

**VYSOKÁ ŠKOLA EVROPSKÝCH A REGIONÁLNÍCH
STUDIÍ, O. P. S., ČESKÉ BUDĚJOVICE**

BAKALÁŘSKÁ PRÁCE

**INTRASTAT A JEHO PRAKTICKÉ UPLATŇOVÁNÍ
V PODMÍNKÁCH ČESKÉ REPUBLIKY**

Autor práce: Jaroslav Binder
Studijní obor: Regionální studia
Forma studia: Kombinované studium
Vedoucí práce: Ing. Ladislav Skořepa Ph.D.

2007

Prohlašuji, že jsem bakalářskou práci vypracoval samostatně s využitím uvedených pramenů a literatury.

Souhlasím, aby práce byla uložena v knihovně Vysoké školy evropských a regionálních studií v Českých Budějovicích a zpřístupněna ke studijním účelům.

Děkuji vedoucímu bakalářské práce Ing. Ladislavu Skořepovi Ph.D. a konzultantovi Ing. Jiřímu Duškovi za cenné rady, připomínky a metodické vedení práce.

OBSAH

1. ÚVOD	6
2. INTRASTAT	7
2.1. Definice Intrastatu	7
2.2. Zboží vykazované ve výkazech Intrastatu	8
2.3. Osvobozené zboží z vykazování do Intrastatu	9
2.4. Osoby povinné vykazovat data pro Intrastat	11
2.5. Vybrané údaje požadované ve výkazech Intrastat	13
3. UVÁDĚNÍ ÚDAJŮ DO VÝKAZU PŘI ODESLÁNÍ A PŘIJETÍ ZBOŽÍ	15
3.1. Záhlaví výkazu	15
3.2. Období (rr/mm)	15
3.3. Počet řádků	15
3.4. Označení listů na tiskopisech	15
3.5. Zpravodajská jednotka	15
3.6. Třetí strana	16
3.7. Údaje o zboží - Číslo řádky	17
3.8. Kód zboží - sloupec 1 výkazu	17
3.9. Stát určení (odeslání) - sloupec 2 výkazu	17
3.10. Kraj původu (stát původu) - sloupec 3 výkazu	18
3.11. Fakturovaná částka v Kč - sloupec 4 výkazu	19
3.12. Vlastní hmotnost v kg - sloupec 5 výkazu	22
3.13. Množství v doplňkové MJ - sloupec 6 výkazu	23
3.14. Transakce - sloupec 7 výkazu	24
3.15. Dodací podmínky – sloupec 8 výkazu	27
3.16. Druh dopravy - sloupec 9 výkazu	27
3.17. Statistický znak - sloupec 10 výkazu	28
3.18. Zvláštní pohyb - sloupec 11 výkazu	29
3.19. Údaje pod vyznačenými sloupci výkazu	29
4. STATISTIKA O INTRAKOMUNITÁRNÍM OBCHODU	30
4.1. Organizace sběru, zpracování a kontroly dat	30
4.2. Postup při předávání výkazu při použití jednotlivých způsobů:	30
4.3. Kontrolní činnost	32
5. INTRASTAT – KONTROLY PŘI SBĚRU STATISTICKÝCH ÚDAJŮ	33
5.1. Úloha CÚ při sběru dat pro Intrastat	33
5.2. Způsob kontroly a ověřování správnosti dat pro Intrastat na CÚ	34
5.3. Opravy údajů ve výkazech Intrastat	38
6. POSTUP CELNÍCH ORGÁNŮ PŘI PROVÁDĚNÍ KONTROLY ÚDAJŮ V INTRASTATU	41
6.1. Účel následné kontroly	41
6.2. Cíl následné kontroly statistiky	41
6.3. Oprávnění a povinnosti celního úřadu při provádění následné kontroly	42
6.4. Místní příslušnost	42
6.5. Dožádání	43
6.6. Výběr subjektů ke kontrole	44
6.7. Místo provedení následné kontroly statistiky	44
6.8. Kontrolní skupina	45
6.9. Rozkaz k provedení následné kontroly statistiky	45

6.10. Příprava kontroly.....	46
6.11. Oznámení a sdělení o provedení následné kontroly statistiky	47
6.12. Postup při zjištění porušení povinnosti kontrolované osoby	47
7. POROVNÁNÍ PROVEDENÝCH KONTROL	49
7.1. Porovnání ukončených kontrol Intrastatu v II. pol. roku 2005 a 2006	49
7.2. Provedené kontroly v rámci České republiky	50
7.3. Nejčastější chyby vykazované v Intrastatu	51
7.4. Nejčastěji kladené otázky při kontrole Intrastatu.....	52
8. ZÁVĚR.....	57
9. ZÁKLADNÍ PŘEDPISY K INTRASTATU.....	59
9.1. Základní nařízení Evropské unie.....	59
9.2. Právní předpisy České republiky	59
10. SLOVNÍK – POUŽITÉ ZKRATKY	60
11. SEZNAM PŘÍLOH.....	63
12. PŘÍLOHY	64
13. ABSTRAKT	76
14. ABSTRACT	77

1. ÚVOD

V roce 2004 se Česká republika stala právoplatným členem Evropské unie. Vstup České republiky na jednotný vnitřní trh Evropské unie znamenal pro celní orgány významné změny jejich kompetencí a vykonávacích činností. Celní orgány prošly v tomto roce velkou transformací, kdy nejdůležitější změnou bylo zrušení celních úřadů na státních hranicích. Celkový počet celních úřadů byl zredukován z 91 na 54 a tím byl snížen i počet zaměstnanců. Na státních hranicích zůstaly pouze některé pobočky Celních úřadů, které nesouvisejí s celní kontrolou zboží, ale mají jiné kompetence, např. provádějí správu spotřebních daní, která se stala jednou z priorit celní správy.

Dalším úkolem celní správy vyplývajícím z členství EU je společná zemědělská politika, kde celní orgány plní úkoly v rámci obchodování se zemědělskými produkty se třetími zeměmi. Společná zemědělská politika je založená především na subvencování a ochranných clech. Subvencování pomáhá zemědělcům přežít a ochranná cla chrání trh před levnými dovozy ze třetích zemí.

Neméně důležitým úkolem se stala správa společného celního sazebníku TARIC, který obsahuje celní sazebník EU, kombinovanou nomenklaturu zboží, doplňkovou nomenklaturu, celní sazby, dovozní poplatky, preferenční sazební opatření, snížení nebo osvobození od cla.

Ochrana vnitřního trhu je dalším úkolem celní správy, kde celní orgány kontrolují nelegální obchodní aktivity, to je kolkování cigaret a alkoholu, stánkový prodej, zajištění ochrany práv duševního vlastnictví, zejména porušování ochranné známky.

Statistická registrace vnitrounijního obchodu – Eurostat – pohyb zboží v rámci celé Evropské unie. Eurostat jako instituce EU koordinuje a sjednocuje národní statistiky do jednotného systému. V České republice se systém sběru dat pro statistiku se zbožím mezi Českou republikou a členskými státy EU nazývá Intrastat.

Celní správa ČR je jedinou organizací, která na základě Celního zákona zajišťuje a organizuje systém sběru a shromáždění dat a provádí kontrolu u zpravodajských jednotek.

V této práci bych chtěl čtenáře seznámit s problematikou statistického vykazování zboží u daných subjektů a s postupem celních orgánů při provádění následných kontrol Intrastatu.

2. INTRASTAT

2.1. Definice Intrastatu

Intrastat je statistický systém, který slouží k zjišťování údajů pohybu zboží uvnitř Evropské unie. Jeho užívání bylo zahájeno od počátku roku 1993 kdy byly odstraněny vnitřní celní hranice a začala platit pravidla volného pohybu zboží v rámci jednotného trhu. Od tohoto okamžiku bylo možné statistiku zahraničního obchodu, která využívá informace a údaje z celního řízení (uváděné do celních prohlášení), používat jen pro sledování pohybu mezi zeměmi Evropské unie a třetími zeměmi (nečleny EU). Bylo tedy nutné vytvořit nový statistický systém, která by umožnil sledování pohybu zboží v rámci Evropské unie. Jediným řešením bylo zavedení tzv. výkazové statistiky o pohybu zboží uvnitř Evropské unie, která by zabezpečila sběr informací srovnatelných s informacemi získávaných klasickou statistikou zahraničního obchodu založenou na celní statistice. To znamená, která by zachycovala nejen pohyb zboží v čase, prostoru a dostatečném zbožíovém detailu, ale i změnu vlastnictví zboží, sledování postupného zpracování (zušlechtění) zboží, jeho skladování apod.

Statistický systém Intrastat je založen na povinném výkaznictví pro ekonomické subjekty, které provádí vnitrounijní obchod (obchod s ostatními členskými státy EU), a ve svých základních principech je stejný ve všech státech EU. Způsob vykazování je částečně sjednocen na úrovni Evropské unie (povinnost vykazování údajů v systému Intrastat je stanovena ustanoveními předpisů EU), ale z podstatné části zůstává v kompetenci jednotlivých členských států, které jej samostatně upravují ve svých národních legislativách. V jednotlivých členských státech Evropské unie se teda pravidla vykazování mohou lišit (a také liší) např. v rozsahu vykazovaných údajů, ve formě výkazu, v organizačním zabezpečení sběru údajů apod.

Českým subjektům vznikla povinnost vykazovat údaje ve statistickém systému Intrastat k 1. květnu 2004 v souvislosti se začleněním České republiky do Evropské unie a pravidla vykazování byla upravena v platném celním zákoně a vyhlášce o statistice vyváženého a dováženého zboží a způsobu sdělování údajů o obchodu mezi Českou republikou a ostatními členskými státy Evropského společenství (vyhláška č. 200/2004 Sb.).

Povinnost vykazovat údaje v systému Intrastat vznikla všem společností, institucím, orgánům samosprávy a státním orgánům, které zboží do členských států Evropské unie odesílají a které zboží z členských států přijímají. Takové subjekty se staly pro statistické účely zpravodajskými jednotkami.¹

Intrastat představuje systém sloužící ke sběru dat pro statistiku obchodu se zbožím mezi jednotlivými členskými státy EU. Týká se „pouze“ zboží, při jehož odeslání nebo přijetí není povinnost předkládat celním orgánům celní prohlášení a nepodléhá celnímu dohledu. Tento systém je povinný pro všechny členské státy EU, přičemž však existují rozdíly mezi jednotlivými členskými státy v rozsahu informací vykazovaných ve výdajích.²

V návaznosti na zrušení nařízení Rady č. 3330/91 a nařízení Komise č. 1901/2000, které s účinností od 1. ledna 2005 nahradily nové předpisy Evropských společenství, a to nařízení Evropského parlamentu a Rady č. 638/2004 ze dne 31. března 2004 o statistice Společenství obchodu se zbožím mezi členskými státy a nařízení Komise č. 1982/2004 ze dne 18. listopadu 2004, kterým se provádí nařízení Evropského parlamentu a Rady č. 638/2004 o statistice Společenství obchodu se zbožím mezi členskými státy, byla Česká republika povinna upravit i své národní předpisy týkající se vykazování pro Intrastat a původní vyhláška č. 200/2004 Sb. byla zrušena a nahrazena vyhláškou novou, která byla opublikována ve Sbírce zákonů pod číslem 201/2005 Sb.

2.2. Zboží vykazované ve výkazech Intrastatu

Základním cílem vykazování údajů o zboží je získání údajů pro statistické účely o obchodních transakcích se zbožím, které má status Společenství, resp. o pohybu zboží mezi jednotlivými členskými státy. Na základě údajů z Intrastatu je sestavována statistika zahraničního obchodu České republiky.

Zbožím, které má status Společenství³, se rozumí zboží, které bylo úplně získáno nebo vyrobeno na území Společenství, zboží ze zemí a území, které nejsou součástí celního území EU, propuštěné do volného oběhu v některém z členských států EU.

¹ Vyhláška č. 201/2005 Sb. O statistice vyváženého a dováženého zboží a způsobu sdělování údajů o obchodu mezi Českou republikou a ostatními členskými státy Evropských společenství, § 3

² Benda, V.- Tomíček, M., *DPH u intrakomunitárních dodávek a dovozu a vývozu zboží*. BOVA POLYGON, Praha 2006, str.231. ISBN 80-7273-131-9

³ Nařízení Rady (EHS) č. 2913/92 ze dne 12. října 1992, kterým se vydává celní kodex Společenství, čl.4

Operace, jež jsou předmětem vykazování, nemusejí mít pouze obchodní charakter, musejí být poskytovány bez ohledu na to, zda je dodání zboží spojeno s peněžní transakcí či nikoli.

Do výkazů pro Intrastat se vykazují údaje o zboží přijatém nejen od osoby, která je ve státě odesláním zaregistrována k DPH, ale také o zboží přijatém od osoby k DPH neregistrované, pokud je prokazatelné a jednoznačné, že zboží od takové osoby bylo přijato z jiného členského státu. Stejně tak se do výkazů pro Intrastat vykazují i údaje o zboží, které zpravodajská jednotka dodává osobě neregistrované k DPH, pokud je prokazatelně takové zboží dopravováno této osobě do jiného členského státu mimo území ČR.

2.3. Osvobozené zboží z vykazování do Intrastatu

Do výkazů Intrastatu se zahrnuje veškeré zboží, jež má statut Společenství a pohybuje se mezi členskými státy, s výjimkou těchto uvedených případů: platební prostředky, které jsou zákonnými platidly a cennými papíry, měnové zlato, zboží pro pomoc v nouzi pro oblasti postižené katastrofami, zboží podléhající diplomatické, konsulární či jiné nebo podobné imunitě, zboží pro přechodné použití či po něm, u něhož není plánováno či uskutečněno žádné přepracování, předpokládaná doba jeho přechodného použití není delší než 24 měsíců, a vývoz – odeslání / dovoz – přijetí nebylo deklarováno jako dodávka / nákup pro účely DPH.⁴

Od vykazování do Intrastatu je také osvobozeno dočasně odesílané nebo přijímané zboží určené na výstavy, veletrhy a podobné předváděcí akce s předpokládanou dobou pro vrácení zboží nepřesahující 2 roky, a to i při jeho zpětném přijetí nebo odeslání. Toto osvobození se samozřejmě týká i výstavních exponátů, ovšem s výjimkou těch, které jsou odesílány nebo přijímány na prodejní výstavy a veletrhy, a předpokládá se jejich prodej na takové akci. Údaje o odeslání nebo přijetí zboží pro výstavu nebo veletrh, které se má v průběhu výstavy nebo veletrhu spotřebovat, se do Intrastat uvádějí.⁵

⁴ Nařízení komise (ES) č. 1982/2004 ze dne 18.11.2004, kterým se provádí nařízení Evropského parlamentu a Rady (ES) č. 638/2004 o statistice Společenství obchodu se zbožím mezi členskými státy a o zrušení nařízení Komise (ES) č. 1901/2000 a (EHS) č. 3590/1992, Příloha I.

⁵ Příručka pro Intrastat CZ: Český statistický úřad Ministerstvo financí – Generální ředitelství cel, 2006-V5 str.57

Z povinnosti vykazovat do Intrastatu je vyňato i pronajaté zboží, pokud se jedná o zboží dočasně odesílané nebo dočasně přijímané k tzv. operativnímu leasingu nebo zboží dočasně odesílané nebo dočasně přijímané k bezplatnému zapůjčení, pokud

- 1) předpokládá, že doba takového operativního leasingu nebo zapůjčení nebude delší než dva roky. Stejně tak se do Intrastatu neuvádějí údaje o vrácení takového zboží po jeho operačním leasingu nebo bezplatném zapůjčení.
- 2) zboží použité jako nosiče informací, jako jsou diskety, počítačové pásky, filmy, audio a video kazety, CD-ROMy s uloženým počítačovým softwarem, je-li vyvinut na zakázku konkrétního klienta, nebo nejsou-li předmětem obchodních transakcí, jakož i doplňky předešlých dodávek, např. aktualizace, u kterých není příjemci toto zboží fakturováno,
- 3) reklamní materiál za předpokladu, že není předmětem obchodní transakce

Bezúplatné obchodní vzorky (obchodní vzorky, které nejsou předmětem obchodní transakce) jsou všechny od vykazování do Intrastatu osvobozeny. Znamená to, že do výkazů pro Intrastat se neuvádějí údaje o přijetí nebo odeslání bezúplatných obchodních vzorků, a to jak v případech, kdy se mění jejich vlastník, tak i při jejich dočasném odeslání nebo přijetí. Přitom není rozhodující, jak budou následně novým vlastníkem bezúplatné obchodní vzorky použity (například zda budou zničeny při zkouškách, budou prodány, budou předváděny). Proto se do Intrastatu neuvádějí ani údaje o bezúplatném odeslání nebo bezúplatném přijetí bezcenných či úmyslně znehodnocených vzorcích zboží. Nakupované nebo prodávané obchodní vzorky se však do výkazu pro Intrastat uvádět musejí.⁶

Zboží pro opravu a po ní, a s ní související náhradní díly. Oprava zahrnuje uvedení zboží do jeho původní funkce a stavu. Cílem operace je prosté udržení zboží v provozuschopném stavu. To může zahrnovat některé úpravy či vylepšení, které ale žádným způsobem nemění povahu zboží.

V Intrastatu se nevykazuje zboží odeslané do jiného členského státu za účelem provedení placené či neplacené opravy nebo údržby, ani jeho zpětné přijetí, bez ohledu na skutečnost, zda na zboží oprava nebo údržba byla nebo nebyla provedena, a to bezplatně nebo za úhradu.

⁶ Příručka pro Intrastat CZ : Český statistický úřad – Generální ředitelství cel, 2006, str. 57

Stejně tak se výkazů pro Intrastat neuvádějí údaje o zboží přijatém k placené či bezúplatné opravě nebo údržbě ani jeho zpětné odeslání, a to bez ohledu na skutečnost, zda na zboží oprava nebo údržba byla provedena.

Osvobozeny od vykazování do Intrastatu jsou rovněž s opravami dočasně přijatého nebo odeslaného zboží související odesílané nebo přijímané náhradní díly, a to jak vrácené po výměně, tak i určené pro výměnu.

Naopak přijetí nebo odeslání náhradních dílů, které jsou předmětem prodeje či nákupu, případně jsou bezúplatně odesílány nebo přijímány k provedení oprav na zboží, které v souvislosti s opravou nebo údržbou není dočasně odesílané nebo dočasně přijímané, se do Intrastatu vykazovat musejí.

- 1) zboží dodávané národním ozbrojeným silám mimo statistické území a zboží obdržené z jiného členského státu, které bylo dopraveno mimo statistické území národními ozbrojenými silami, jakož i zboží získané či spotřebované na statistickém území členského státu ozbrojenými silami jiného členského státu, které jsou zde usazeny,
- 2) odpalovací zařízení kosmických lodí při odeslání – vývozu nebo při přijetí – dovozu během vystřelení do vesmíru a v době vystřelení do vesmíru,
- 3) nové dopravní prostředky prodávané fyzickými či právníckými osobami registrovanými k DPH soukromým osobám z ostatních členských států,
- 4) vratné obaly, tj. obaly určené ke zpětnému přijetí nebo zpětnému odeslání spolu se zbožím, které do nich bylo naplněno, zabaleno apod. a obaly, které jsou zpět odesílány nebo přijímány po jejich vyprázdnění, když předtím byly přijaty nebo odesílány spolu se zbožím (např. palety).

Od vratných obalů je nutno odlišovat obaly odesílané nebo přijímané jako součást zboží, kdy jsou tyto vratné obaly zahrnuty do hodnoty odesílaného nebo přijímaného zboží, a to i v případě, že je balné vyjádřeno na faktuře samostatně. Obaly se ve výkazu vykazují zvlášť pouze v případě, že jsou odesílány či přijímány v rámci obchodní transakce, tj. např. dodání palet jejich výrobcem.

2.4. Osoby povinné vykazovat data pro Intrastat

Povinnost vykazovat data pro Intrastat se týká osob, jež překročí osvobozující hodnotový práh zvlášť při přijetí a zvlášť při odeslání zboží, o kterém je třeba uvádět údaje do výkazů pro Intrastat.

Povinnost vykazovat data pro Intrastat však nevzniká a zpravodajskou jednotkou se nestává osoba, která není v České republice registrována k DPH a nemá tak povinnost podávat přiznání k DPH. Osoba, která je povinna vykazovat údaje o přijatém či odeslaném zboží se nazývá zpravodajskou jednotkou.

Osvobozující práh pro odeslání zboží je roven částce 4 000 000 Kč a pro přijetí je roven částce 2 000 000 Kč. Zboží osvobozené od vykazování do Intrastatu se do celkové hodnoty určující hranici osvobozujícího práhu nezapočítává.

Při překročení osvobozujícího práhu je zpravodajská jednotka povinna začít vykazovat příslušné údaje do Intrastatu zvlášť za odeslané a zvlášť za přijaté zboží bez vyzvání, a to poprvé za měsíc, ve kterém k překročení osvobozujícího práhu došlo. Údaje za zboží odeslané nebo přijaté od začátku roku do počátku měsíce, ve kterém byl překročen osvobozující práh, se do Intrastatu nevykazují.

Údaje o odeslaném nebo přijatém zboží vykazuje do Intrastatu ta zpravodajská jednotka, která údaje o tomto zboží uvádí do přiznání o DPH nebo uzavřela smlouvu se zahraničním partnerem o poskytnutí prací na movité věci (zpracování zboží ve vlastnictví zákazníka z jiného členského státu) nebo se jinak podílí na odeslání nebo přijetí zboží na základě vztahu se zahraničním partnerem.

Za měsíc, v němž zpravodajská jednotka neprovede žádnou transakci, ale jinak povinnost vykazování údajů pro Intrastat má, je povinna předat příslušnému celnímu orgánu negativní hlášení, a to ve stejných termínech, jako se předávají výkazy o odeslaném nebo přijatém zboží.

V případě, že plátce uskuteční pouze jednorázové nebo příležitostné odeslání nebo přijetí zboží, kterým vznikne povinnost předávání výkazů pro Intrastat a je důvodný předpoklad, že do konce kalendářního roku k žádnému dalšímu odeslání nebo přijetí zboží nedojde, může tento plátce vykázat pouze toto jednorázové nebo příležitostné odeslání nebo přijetí a za další měsíce už negativní výkazy pro Intrastat nevyhotovuje a nepředává. Výkaz pro Intrastat s jednorázovým nebo příležitostným odesláním nebo přijetím zboží však musí být na horním okraji zřetelně označen nápisem „PŘÍLEŽITOSTNÝ“.

Pokud by do konce kalendářního roku, v němž byl celnímu úřadu předán výkaz s označením „PŘÍLEŽITOSTNÝ“, došlo proti předpokladům k dalšímu odeslání nebo přijetí zboží, vzniká vykazujícímu takovým odesláním nebo přijetím povinnost k předávání výkazů pro Intrastat dle standardních pravidel platných pro předávání výkazů.

Výkaz pro Intrastat lze vyhotovit na předepsaném tiskopise v papírové formě nebo elektronicky v předepsaném elektronickém formátu. Výkazy, včetně tzv. negativního hlášení, zpracované na předepsaném tiskopisu, musí být předány příslušným celním úřadům jednou měsíčně tak, aby je celní úřad obdržel nejpozději do 10. pracovního dne měsíce následujícího po relevantním kalendářním měsíci.

Předávání výkazů pro Intrastat elektronicky se musí předem projednat s příslušným celním úřadem, který zpravodajské jednotce určuje způsob a podmínky takového předávání (elektronickou adresu apod.). Výkazy pro Intrastat zpracované elektronicky je třeba odeslat příslušnému celnímu úřadu nejpozději do 12. pracovního dne měsíce následujícího roku po relevantním kalendářním měsíci.

2.5. Vybrané údaje požadované ve výkazech Intrastat

Zboží vykazované ve výkazech Intrastatu se člení dle osmimístného číselného kódu odpovídající podpoložky odeslaného či přijatého zboží dle kombinované nomenklatury, jenž se uvádí v prvním sloupci výkazu. Kombinovaná nomenklatura je obsažena v celním sazebníku Společenství nebo v TARICu (prvních osm čísel zleva zbožívého kódu).

Logicky asi nejdůležitějším údajem je hodnota zboží, která je předmětem obchodu se zbožím mezi členskými státy EU a která se vyazuje ve výkazech Intrastatu jako fakturovaná částka ve sloupci 4 výkazu. Fakturovaná hodnota v Kč je hodnota, kterou prodávající obdrží od kupujícího za odeslané zboží. Jedná se vlastně o převodní hodnotu zboží, která samozřejmě ovlivňuje druh použitých dodacích podmínek. Převodní hodnota je ta, kterou uhrazuje kupující prodávajícímu bez ohledu na použití různých dodacích podmínek a skutečnost, zda jsou prodávajícím do převodní hodnoty promítnuty přímé obchodní náklady nebo nikoliv. Fakturovaná hodnota je většinou celková částka na faktuře, která může být i součtem jmenovitě na faktuře vyjádřené ceny za samostatné zboží, nákladů spojených s jeho dopravou, balného apod. Součástí fakturované hodnoty zboží nejsou spotřební daně ani DPH.

Pro jiné transakce než prodej musí být hodnota určena tak, jako by se o prodej jednalo a deklarovaná hodnota se musí stanovit na základě kalkulace nebo odhadu, stejně jako v případech, kdy se nevystavuje faktura.

Pokud jde o odeslání zboží po jeho zpracování dle smlouvy s vlastníkem daného zboží, musí vykazovaná hodnota obsahovat hodnotu zboží přijatého ke zpracování zvýšenou o hodnotu zpracovatelské operace (hodnota provedené práce na zboží) a o hodnotu případných přídavků dodaných ke zpracovanému (zušlechtěnému) zboží zpracovatelem. Fakturovaná hodnota je v těchto případech vlastně celková hodnota zpracovaného zboží, to je hodnota z faktury zpracovatele zvýšená o hodnotu, která byla vykázaná v Intrastatu jako fakturovaná hodnota při přijetí zboží ke zpracování.

Při odeslání zboží, za které není od odběratele inkasováno, ale naopak je za ně odběrateli placeno (např. při odesílání odpadů), se namísto fakturované hodnoty uvádí do sloupce 4 výkazu číslice nula.

V případě, že odesílaná zásilka zboží obsahuje více druhů zboží, jejichž hodnota je vyjádřena na jedné faktuře bez podrobného rozdělení na hodnoty jednotlivých druhů zboží, fakturovaná hodnota pro příslušný řádek ve výkazu se určí rozdělením celkové hodnoty kalkulací nebo odhadem na jednotlivé hodnoty konkrétních druhů zboží.

Pokud je faktura vystavena na více druhů zboží, které se zařazuje do různých kódů kombinované nomenklatury, každá podpoložka zboží je však zvlášť oceněna, ale hodnota přímých obchodních nákladů spojených s dopravou zboží je zde vyjádřena jen celkově souhrnnou částkou za všechno uvedené zboží, musí se přímé obchodní náklady poměrně rozpočítat k jednotlivým podpoložkám zboží podle vzájemného poměru jejich hmotnosti nebo množství v doplňkové měrné jednotce, je-li pro všechny druhy zboží uvedené na faktuře měrná jednotka stejná. Není-li možné využít vzájemného poměru množství jednotlivých druhů zboží, rozpočítají se náklady spojené s dopravou podle vzájemného poměru jejich cen.

Pro přepočet fakturované hodnoty v cizí měně na Kč se používá kurz devizového trhu stanovený pro celní účely na sledované období.

3. UVÁDĚNÍ ÚDAJŮ DO VÝKAZU PŘI ODESLÁNÍ A PŘIJETÍ ZBOŽÍ

3.1. Záhloví výkazu

Údaje ze záhlaví je třeba uvést na každém listu tiskopisu.

3.2. Období (rr/mm)

Do vyznačených okének se uvádí rok a měsíc, za který jsou ve výkazu uvedeny údaje. Například o zboží odeslaném v září 2006 = 0609

3.3. Počet řádků

Za předtisk se do pěti předtištěných okének uvádí celkový počet vyplněných řádků na všech listech předávaného výkazu. Případně přeškrtnuté řádky z důvodů oprav chybných údajů se do celkového počtu řádek nepočítají. Nevyužitá okénka před číslem vyjadřujícím počet řádků se doplňují nulami.

3.4. Označení listů na tiskopisech

Do předtištěného okénka za slovem „List“ se uvádí pořadové číslo listu a do dalšího okénka za písmenem „z“ celkový počet listů předávaného výkazu.

Např. pokud se vyplňují dva listy výkazu (tzn. více než 15 zbožových položek),

na prvním listu se uvádí:

na druhém listu se uvádí:

List 1 z 2

List 2 z 2

3.5. Zpravodajská jednotka

Uvádí se tyto identifikační údaje:

- 1) DIČ zpravodajské jednotky, včetně označení „CZ“, pokud není v tiskopisu výkazu již předtištěno

- 2) Obchodní jméno nebo název nebo příjmení, jméno a adresa zpravodajské jednotky
- 3) Příjmení a jméno kontaktní osoby, která může poskytnout za zpravodajskou jednotku podrobnější informace
- 4) Telefonní číslo kontaktní osoby
- 5) Číslo faxu kontaktní osoby
- 6) E-mail kontaktní osoby

V případě, že některý z uvedených druhů spojení na kontaktní osobu neexistuje (například zpravodajská jednotka nevlastní fax), ponechává se prostor vyhrazený pro příslušné číslo prázdný.

3.6. Třetí strana

Výkaz může za zpravodajskou jednotku vyplnit anebo předat celnímu úřadu jiný subjekt jako její zástupce. Za správnost vyplnění výkazu a jeho odeslání zůstává však odpovědná zpravodajská jednotka.⁷

Jestliže výkaz bude vyplňovat anebo předávat zástupce, musí uvést do pravé části záhlaví za nadpis „Třetí strana“ slovo „ANO“. V případě, že zástupce zpravodajské jednotky uvede do této části výkazu svůj název nebo obchodní firmu, slovo „ANO“ do této části výkazu již vyznačovat nemusí. Svůj název nebo obchodní firmu může zástupce zpravodajské jednotky doplnit i o svou adresu a případně i o příjmení a jméno, a telefonní nebo faxové či e-mailové spojení na fyzickou osobu, která je za zpravodajskou jednotku schopna a pověřena podat k předanému výkazu případně požadované vysvětlení.

Pokud některý z uvedených druhů spojení na kontaktní osobu neexistuje (například osoba nevlastní fax) nebo je zpravodajská jednotka či její zástupce do výkazu uvést nechtějí, ponechává se prostor vyhrazený pro příslušné číslo prázdný.

V případě, že výkaz vyhotovuje sama zpravodajská jednotka bez pomoci zástupce, pravá část s nadpisem „Třetí strana“ se nevyplňuje.

⁷ NAŘÍZENÍ EVROPSKÉHO PARLAMENTU A RADY (ES) č. 638/2004 ze dne 31. března 2004 o statistice Společenství obchodu se zbožím mezi členskými státy a o zrušení nařízení Rady (EHS) č. 3330/91, článek 7

3.7. Údaje o zboží - Číslo řádky

Na tiskopisech výkazů pro odeslání (přijetí) jsou na každém listu předtištěné řádky 01 – 15. Pokud při opravě chybných údajů dojde k přeškrtnutí řádky, číslování řádek se nemění.

3.8. Kód zboží - sloupec 1 výkazu

Uvádí se osmimístný číselný kód odpovídající podpoložky odeslaného (přijatého) zboží dle kombinované nomenklatury. Kombinovaná nomenklatura je obsažena v celním sazebníku Společenství⁸ nebo v TARICu (prvních osm čísel zleva zbožívého kódu = shodný osmimístný číselný kód zboží uváděný do první části zleva kolonky 33 JSD při dovozu nebo vývozu zboží). Celní sazebník Společenství je zveřejněn na internetových stránkách GŘC na adrese www.cs.mfcr.cz pod názvem „Celní sazebník EU“. Jeho zbožívé kódy se zkrácenými názvy a měrnými jednotkami jsou též mezi číselníky na internetových stránkách ČSÚ na adrese www.czso.cz s názvem „cis_kn8.txt“.

3.9. Stát určení (odeslání) - sloupec 2 výkazu

Státem určení je poslední členský stát, o kterém je v době odeslání známo, že do něj má být zboží v rámci příslušné transakce dodáno. Většinou je to stát, kam je zásilka přímo adresována.

Státem odeslání je členský stát, ze kterého bylo zboží přímo odesláno do místa určení v ČR. Není to stát, přes který je zboží pouze převáženo. Pokud je ale zboží na cestě k jeho příjemci v ČR předmětem obchodní transakce, uskutečňované v jiném členském státě než ve kterém započala jeho doprava, a to včetně zpracování dle smlouvy (tzv. zušlechtění na cestě), zemí odeslání se stává země, v níž proběhla tato transakce.

Stát odeslání se do výkazu pro Intrastat na přijetí zboží uvedením dvoumístného alfabtického kódu členského státu.

⁸ Nařízení Rady (EHS) č. 2658/87 z 23. července 1987 o celní a statistické nomenklatuře a o společném celním sazebníku, v platném znění.

Pro vyznačení státu určení (odeslání) se používají následující alfabetycké kódy:⁹

Tabulka 1 – kódy států určení

AT	Rakousko	FR	Francie (a Monako)	LV	Lotyšsko
BE	Belgie	GB	Spojené království	MT	Malta
CY	Kypr	GR	Řecko	NL	Nizozemí
DE	Německo	HU	Maďarsko	PL	Polsko
DK	Dánsko	IE	Irsko	PT	Portugalsko
EE	Estonsko	IT	Itálie	SE	Švédsko
ES	Španělsko	LT	Litva	SI	Slovinsko
FI	Finsko	LU	Lucembursko	SK	Slovensko

3.10. Kraj původu (stát původu) - sloupec 3 výkazu

Do sloupce 3 se uvádí při odeslání kód kraje původu zboží. Jedná se o kraj v ČR, kde zboží bylo vyrobeno, zpracováno, smontováno, zušlechtěno, vytěženo, vypěstováno apod.. Není-li kraj původu znám nebo zboží nepochází z ČR, uvede se kód „99“.

Státem původu je při přijetí zboží stát, ve kterém bylo zboží vyrobeno, zpracováno, vytěženo, vypěstováno apod. V případě zpracování v různých státech se státem původu rozumí stát, ve kterém zboží, o němž se vykazují údaje do Intrastatu, získalo svoji konečnou podobu, zejména v návaznosti na své zařazení pod příslušný kód kombinované nomenklatury. Za stát původu se nepovažuje stát, ve kterém bylo zboží podrobena pouze jednoduché operaci, např. balení, přebalení, ošetření a smíchání.

Určení původu zboží pro jeho vykazání do Intrastatu se řídí nepreferenčními pravidly původu dle ustanovení článků 23 a 24 nařízení Rady (EHS) č. 2913/92 ze dne 12. října 1992, kterým se vydává celní kodex Společenství, ve znění pozdějších předpisů. V případech, kdy původ zboží není znám třeba proto, že ho odesílatel příjemci nesdělil, ani není informace o původu uvedena na přijímaném zboží nebo je známa pouze skutečnost, že zboží pochází z určitého seskupení zemí (např. z EU), uvede se do příslušného řádku sloupce 3 výkazu pro Intrastat namísto kódu stát původu kód státu odeslání (opíše se údaj ze sloupce 2 výkazu).

⁹ Nařízení Komise (ES) č.750/2005 ze dne 18. května 2005, o klasifikaci zemí a území pro statistiku zahraničního obchodu Společenství a statistiku obchodu mezi členskými státy

Pro vyznačení kraje původu při odeslání zboží se používají následující kódy:¹⁰

Tabulka 2 – kódy kraje původu

Kód kraje	Název kraje	Kód kraje	Název kraje
10	Hl. město Praha	52	Královéhradecký kraj
20	Středočeský kraj	53	Pardubický kraj
31	Jihočeský kraj	61	Vysočina
32	Plzeňský kraj	62	Jihomoravský kraj
41	Karlovarský kraj	71	Olomoucký kraj
42	Ústecký kraj	72	Zlínský kraj
51	Liberecký kraj	80	Moravskoslezský kraj

3.11. Fakturovaná částka v Kč - sloupec 4 výkazu

Fakturovaná hodnota v Kč je hodnota, kterou prodávající obdrží od kupujícího za odeslané zboží nebo kterou kupující hradí prodávajícímu za přijaté zboží. Jedná se vlastně o převodní hodnotu zboží, kterou samozřejmě ovlivňuje druh použitých dodacích podmínek.

Převodní hodnota je ta, kterou uhrazuje kupující prodávajícímu bez ohledu na použití různých dodacích podmínek a skutečnost, zda jsou prodávajícím do převodní hodnoty promítnuty přímé obchodní náklady nebo ne.

Fakturovaná hodnota je většinou celková částka na faktuře, která může být i součtem jmenovitě na faktuře vyjádřené ceny za samotné zboží, nákladů spojených s jeho dopravou, balením atd.

Součástí fakturované hodnoty zboží musí být i dávky, poplatky, spotřební daně a vedlejší výdaje, kterými se rozumí zejména náklady na balení, přepravu, pojištění a provize, pokud jsou součástí úplaty hrazené kupujícím prodávajícímu a současně jsou zahrnovány do základu daně z přidané hodnoty. Do fakturované hodnoty vykazované do Intrastatu se ale nezahrnuje částka DPH.

¹⁰ Vyhláška č. 201/2005 Sb. o statistice vyváženého a dováženého zboží a způsobu sdělování údajů o obchodu mezi Českou republikou a ostatními členskými státy Evropských společenství, Příloha č. 1, část III.

Příklady a poznámky:

Při odeslání (přijetí) zboží, jehož samotná hodnota je 100, bude při dodací podmínce EXW, kdy se náklady spojené s dopravou zboží hradí sám kupující, fakturovaná hodnota také 100.

Při stejném zboží a dodací podmínce DDU - místo příjemce, kdy přímé obchodní náklady spojené s dopravou budou činit 50 a na faktuře bude celková cena 150 (prodávající logicky zvýšil hodnotu zboží 100 o hodnotu jim vynaložených přímých obchodních nákladů 50, to znamená, že přímé obchodní náklady zahrnul přímo do ceny zboží), bude fakturovaná hodnota 150 .

Při stejném zboží a dodací podmínce DDU - místo příjemce, kdy přímé obchodní náklady spojené s dopravou budou činit 50 a na faktuře bude zvlášť uvedena cena zboží 100 a zvlášť přímé obchodní náklady 50, bude fakturovaná hodnota také 150.

Z výše uvedených příkladů vyplývá, že není rozhodující, zda na faktuře bude hodnota přímých obchodních nákladů vyznačena zvlášť (například zboží 100, přímé obchodní náklady 50, celkem k zaplacení 150) nebo zde bude souhrnná celková částka 150. Stejně tak by se zahrnovala při dodací podmínce DDU do fakturované hodnoty k vlastní ceně zboží 100 hodnota přímých obchodních nákladů v případě, kdyby tyto náklady byly fakturovány zvlášť (1. faktura - zboží za 100 a druhá faktura - přímé obchodní náklady 50) a fakturovaná hodnota by byla též 150. To ovšem pouze za předpokladu, že je plněna dodací podmínka DDU do místa příjemce (dopravu zajišťuje a hradí odesílatel a není považována a v rámci přiznání k DPH označována jako zvlášť poskytovaná služba).

Pro jiné transakce než prodej, musí být hodnota určena tak, jako by se o prodej jednalo a deklarovaná hodnota se musí stanovit na základě údajů uvedených na proforma faktuře, dle kalkulace nebo odhadem. To se týká například případů, kdy si zpravodajská jednotka odesílá (přemísťuje si) svůj majetek do jiného členského státu, třeba za účelem nejistého prodeje, k uskladnění na dobu delší než 24 měsíců nebo i ke zpracování dle smlouvy.

Pokud jde o odeslání (přijetí) zboží po jeho zpracování dle smlouvy, musí vykazovaná hodnota obsahovat hodnotu zboží přijatého (odeslaného) ke zpracování, zvýšenou o hodnotu zpracovatelské operace (provedenou práci na zboží) a o hodnotu případných přídatků dodaných ke zpracovanému (zušlechtěnému) zboží zpracovatelem.

Fakturovaná hodnota je v těchto případech vlastně celková hodnota zpracovaného zboží, to je hodnota z faktury zpracovatele zvýšená o hodnotu, která byla vykázána v Intrastatu jako fakturovaná hodnota při přijetí zboží ke zpracování.

Při odesílání zboží, za které není od odběratele inkasováno, nebo při přijetí zboží, za které není jeho dodavatel nic hrazeno, ale naopak je za ně odběratelem přijímána úhrada od dodavatele nebo odběratele, dle směru obchodu (např. při odesílání, přijetí odpadů), se namísto fakturované hodnoty uvádí do sloupce 4 výkazu číslice nula. Místo fakturované hodnoty se do výkazu pro Intrastat uvádí nula i v případech, kdy je zboží, za které by bylo běžně odběrateli dodavatelem placeno (tzv. zboží s opačným směrem platby), poskytováno bezplatně.

Při zpětném odesílání (přijetí) zboží, které je vraceno do jiného členského státu a nejedná se o zpětné odeslání (přijetí) zboží, které bylo v ČR nebo v jiném členském státě zpracováno dle smlouvy, se do výkazu pro Intrastat uvádí jako fakturovaná hodnota stejná hodnota, jaká byla vykázána v Intrastatu při přijetí nebo odeslání předmětného zboží. To se týká například i zboží přijatého (odeslaného) na finanční leasing, pokud je proti původním předpokladům odesíláno (přijímáno) zpět jeho vlastníkovu nebo zboží vraceného z důvodů reklamace jeho kvality.

Při odesílání (přijetí) nosičů informací, obsahujících data nebo instrukce pro zařízení na zpracování dat, je součástí fakturované hodnoty i cena na nosiči nahaných těchto dat nebo instrukcí (zboží se zařazuje pod kód nosiče informací).

V případě, že odesílaná (přijatá) zásilka zboží Intrastatu obsahuje více druhů zboží, jejichž hodnota je vyjádřena na jedné faktuře bez podrobného rozdělení na hodnoty jednotlivých druhů zboží, fakturovaná hodnota pro příslušný řádek ve výkazu se určí rozdělením celkové hodnoty kalkulací nebo odhadem na jednotlivé hodnoty konkrétních druhů zboží.

Pokud je faktura vystavena na více druhů zboží, které se zařazuje do různých kódů kombinované nomenklatury, každá podpoložka zboží je však zvlášť oceněna, ale hodnota přímých obchodních nákladů spojených s dopravou zboží je zde vyjádřena jen celkově souhrnnou částkou za všechno uvedené zboží, musí se přímé obchodní náklady poměrně rozpočítat k jednotlivým podpoložkám zboží podle vzájemného poměru jejich hmotnosti nebo množství v doplňkové měrné jednotce, je-li pro všechny druhy zboží uvedené na faktuře měrná jednotka stejná. Není-li možné využít vzájemného poměru množství jednotlivých druhů zboží, rozpočítají se náklady spojené s dopravou podle vzájemného poměru jejich cen.

Fakturovaná hodnota zboží se do výkazu pro Intrastat uvádí vždy v celých Kč zaokrouhleně směrem nahoru bez interpunkčních znamének, bez desetinných míst a bez označení „Kč“.

Pro přepočet fakturované hodnoty v cizí měně na Kč se používá kurz devizového trhu stanovený pro celní účely na sledované období. Tento kurz je zveřejňován na internetových stránkách GŘC na adrese www.cs.mfcr.cz v oddíle „Clo online“ v části „Kurzovní lístek“ pod označením „Měsíční kurzy pro výpočet cla a ostatních poplatků“. Kurz EUR pro aktuální měsíc je také zveřejněn na internetových stránkách ČSÚ (www.czso.cz) v části „Intrastat“. Kurzy pro přepočet hodnot vykazovaných do Intrastatu jsou totožné s kurzy pro přepočet hodnot v cizí měně na koruny české uváděných do celních prohlášení (JSD). Stanovené kurzy se používají tak, jak jsou zveřejňovány, to je na tři desetinná místa.

Pro údaje uváděné do výkazu pro Intrastat se vždy musí použít přepočítací kurz platný pro stejné sledované období. Použití přepočítacích kurzů platných pro stejné sledované období, za které jsou vykazována data v příslušném výkazu, je třeba dodržovat i v případech dodatečných oprav údajů vykazovaných v Intrastatu.

Fakturovaná hodnota uváděná do výkazu pro Intrastat nemůže být nikdy minusová. Nulu namísto fakturované hodnoty připadá v úvahu uvést do sloupce 4 výkazu jen za zboží prodávané s opačnou platbou nebo v souvislosti s vyznačením kódu „8“ povahy transakce.

3.12. Vlastní hmotnost v kg - sloupec 5 výkazu

Uvádí se údaj o vlastní hmotnosti odeslaného (přijatého) zboží zaokrouhleně v celých kilogramech pro každý řádek ve výkazu zvlášť. Hmotnost menší než 1 kg se zaokrouhluje směrem nahoru na 1 kg. Hmotnost vyšší než 1 kg se zaokrouhluje tak, že se desetinná místa pod 0,5 kg zaokrouhlí směrem dolů a desetinná místa od 0,5 kg směrem nahoru. V případech, kdy zpravodajská jednotka nemůže vlastní hmotnost vykazované podpoložky zboží přesně určit, může do řádku uvést údaj o čisté hmotnosti nebo průměrnou hmotnost vypočítanou podle doplňkové měrné jednotky zboží. Výpočet se provede násobením součtu měrných jednotek zboží odhadnutým průměrem za jednu měrnou jednotku.

Zpravodajské jednotky dovážející radioaktivní látky v gramech museli vykazovat v souladu s vyhláškou celý kilogram.

Ve statistickém výkazu se jednalo o tony, ve skutečnosti pouze o kilogramy. Vyhláška č. 201/2005 Sb., tento problém upravila tak, že u radioaktivních látek se do sloupce 5 uvádí nula, aby ke zkreslení statistiky již nedocházelo.

Vlastní hmotnost zboží je jeho hmotnost bez jakýchkoli obalů. Čistá hmotnost je vlastní hmotnost zboží s komerčním obalem nebo komerčními obaly, které přímo chrání zboží.

Vlastní hmotnost se do sloupce 5 výkazu uvádí bez označení „kg“, bez interpunkčních znamének a bez desetinných míst.

Údaj o vlastní hmotnosti odeslaného zboží se do výkazu pro Intrastat uvádí v případech, ve kterých je v kombinované nomenklatuře ke kódu příslušné podpoložky zboží, namísto kódu doplňkové měrné jednotky, vyznačena pomlčka nebo je v číselníku kombinované nomenklatury kód doplňkové měrné jednotky nahrazen kódem „ZZZ“. Případné uvedení údaje o vlastní hmotnosti do výkazu pro Intrastat i v případech, kdy je množství odeslaného (přijátého) zboží vyjádřeno v doplňkové měrné jednotce, se nepovažuje za chybné.

3.13. Množství v doplňkové MJ - sloupec 6 výkazu

Uvádí se množství odeslaného (přijátého) zboží v doplňkových měrných jednotkách, které jsou k jednotlivým podpoložkám zboží přiřazeny v kombinované nomenklatuře. Příslušné kódy doplňkových měrných jednotek náležející k jednotlivým zbožíovým kódům kombinované nomenklatury jsou vyznačeny v celním sazebníku Společenství.

Množství v celé doplňkové měrné jednotce se do sloupce 6 výkazu uvádí bez interpunkčních znamének, příslušných kódů měrných jednotek (např. ks, párů) a bez desetinných míst. Případná desetinná místa pod 0,5 se zaokrouhlují směrem dolů a od 0,5 směrem nahoru. Je-li údaj menší než 1, zaokrouhluje se směrem nahoru na 1. Jestliže je k dané podpoložce zboží v celním sazebníku místo kódu měrné jednotky pomlčka (případně v elektronické verzi kód „ZZZ“), uvádí se zde nula a do sloupce 5 výkazu se musí uvést údaj o vlastní hmotnosti v kg.

3.14. Transakce - sloupec 7 výkazu

Uvádí se jednomístný číselný kód povahy transakce (obchodní operace) odesílaného nebo přijatého zboží. Povahou transakce jsou všechny charakteristiky, které odlišují jednu transakci od druhé, zejména co do změny vlastnictví odeslaného, přijatého zboží, obdržení úhrady za ně, účelů jeho odeslání nebo přijetí (například ke zpracování dle smlouvy nebo po takovém zpracování) apod.

Pro vyznačení povahy transakce se při odeslání nebo přijetí zboží používají následující kódy:

Kód Popis povahy transakce

1) Transakce zahrnující skutečné nebo zamyšlené převody vlastnictví za protiplnění (finanční nebo jiné) - kromě obchodních operací označených kódy 2, 7 a 8

Vysvětlivky:

Tímto kódem se označuje většina transakcí odeslaného, přijatého zboží, při kterých přechází vlastnictví ke zboží z jedné osoby na druhou a je spojeno s provedením platby nebo náhrady. Vztahuje se rovněž na zboží odesílané nebo přijaté mezi osobami ve spojení nebo do ústředních distribučních skladů, a to i v případech, kdy odeslání, přijetí zboží není přímo spojeno s okamžitou úhradou za něj. Výjimkou by zde bylo jednoznačně bezúplatné poskytnutí zboží, při kterém by se transakce označila kódem „3“.

Patří sem i odeslání či přijetí náhradních dílů a jiných zbožových náhrad prováděných za úhradu.

Za transakci označovanou kódem „1“ se považuje i finanční leasing; leasingové splátky se vypočítávají tak, aby pokrývaly zcela nebo téměř zcela hodnotu zboží. Finanční leasing je takový, kdy nebezpečí a výnosy spojené s vlastnictvím pronajatého zboží přecházejí na nájemce. Na konci trvání smlouvy se nájemce stává zákonným vlastníkem zboží.

Mezi transakce se zamýšleným prodejem se zařazují též dodávky na konsignační sklady a proto se i při odeslání zboží na tento sklad používá kód transakce „1“.

- 2) Vrácení zboží z původní transakce označené kódem 1, náhrada zboží zdarma, bezplatná výměna zboží

Vysvětlivky:

Pod kód 2 se zahrnují zejména transakce, kterými se řeší reklamace vadného plnění dodávek zboží, které bylo původně přijato nebo odesláno pod kódem transakce 1 a vyjadřuje se jím zpětné odeslání, to je vrácení, původně přijatého zboží i odeslání náhradního zboží za jiné odeslané zboží, ať už původně odeslané zboží je vraceno zpět nebo není.

Vrácení přijatého zboží a náhrada za zboží odeslané, které bylo původně přijaté nebo odeslané v transakcích označených kódy 3 až 9, se označuje pod stejnými kódy (3 až 9) a ne kódem 2.

- 3) Transakce, které nejsou přechodné povahy (nejedná se o dočasné odeslání), zahrnující převod vlastnictví zboží bez finančního nebo jiného protiplnění (bezúplatné odeslání s převodem vlastnických práv)

- 4) Transakce, kromě těch, které se označují kódem 7, jejichž účelem je zpracování na základě smluvního vztahu (odeslání zboží k provedení zpracovatelských operací podle smluv o pasivním zušlechtnění), při kterých zpracovatelskou operací není placená i bezplatná oprava nebo údržba zboží.

Vysvětlivka:

Kód povahy transakce „4“ se nevztahuje na odeslání zboží k takové zpracovatelské operaci, při které si zpracovatel zboží pořizuje do svého vlastnictví, aby po jeho zpracování ho prodal ve formě zušlechtněných výrobků. Jedná se o případy, kdy zpracovatel nezušlechťuje zboží, které si zaslal objednatel ke zpracování, ale sám nakupuje zboží určené ke zpracování a následnému prodeji. Takové transakce se označují kódem „1“.

Kód povahy transakce „4“ rovněž nelze použít v případech, kdy kupující odesílá svému obchodnímu partnerovi z jiného členského státu, část zboží za účelem jejího přidání k nakupovanému zboží, použití k jeho výrobě apod., přičemž se nemění vlastník dočasně odeslané části zboží, ani se nejedná o dočasné odeslání zboží ke zpracování dle smlouvy. Takové dočasné odeslání zboží bez změny jeho vlastníka a s předpokládaným zpětným přijetím ve formě vložené součástky nebo přídatku nakupovaného zboží se označuje kódem transakce „9“.

Kód transakce „4“ se však používá na zpětné odeslání (vrácení) zboží, které bylo přijato ke zpracování dle smlouvy (kód transakce „4“), ale tímto zpracováním neprošlo, například není ke zpracování vhodné, ze zpracování sešlo z jiných důvodů apod. Zbytky a odpady ze zpracování dle smlouvy odesílané zpět (vrácené) objednateli tohoto zpracování se označují stejně jako zpracované výrobky kódem transakce „5“.

5) Transakce prováděné po zpracování podle smlouvy, kterými nebyla oprava nebo údržba zboží ani operace označená kódem 7 (odeslání zboží po jeho aktivním zušlechtění, při kterém zpracovatelskou operací nebyla oprava nebo údržba)

Vysvětlivka:

Kód povahy transakce „5“ se nevztahuje na odeslání zboží po takové zpracovatelské operaci, při které si zpracovatel toto zboží pořídil do svého vlastnictví, aby ho po jeho zpracování prodal ve formě zušlechtěných výrobků. Jedná se o případy, kdy zpracovatel nezušlechtil zboží, které si zaslal objednatel ke zpracování dle smlouvy, ale sám nakoupil zboží určené ke zpracování a následnému prodeji. Takové transakce se označují kódem 1.

Kódem transakce „5“ se označuje i odeslání zbytků a odpadů vzniklých při zpracování dle smlouvy.

Kód transakce „5“ se také používá při odeslání náhradního zboží za zboží původně odeslané po zpracování dle smlouvy (například při odeslání náhradního zboží za zboží, které bylo zpracováno chybně).

Kód „5“ transakce je ale rovněž určen pro odeslání zboží, které bylo přijato po zpracování dle smlouvy v jiném členském státě (po pasivním zpracování) a je vráceno zpět (například z důvodů reklamace špatně provedeného zpracování).

3.15. Dodací podmínky – sloupec 8 výkazu

Uvádí se třímístný alfabetycký kód dodací podmínky použité při odeslání (přijetí) zboží.¹¹

Dodací podmínka by měla v současné době odpovídat mezinárodním pravidlům Incoterms 2000, které vydává Mezinárodní obchodní komora a vyplývá z kupní smlouvy.

Rozhodující pro uvedení správného údaje je skutečnost, za použití jaké dodací podmínky se příslušná transakce uskutečnila.

Používají se následující kódy:

Tabulka 3 – kódy dodacích podmínek

<i>Dodací podmínky</i>	<i>Kód</i>	<i>Dodací podmínky</i>	<i>Kód</i>
Přeprava placena do	CPT	S dodáním clo neplaceno	DDU
Přeprava a pojištění placeny do	CIP	S dodáním clo placeno	DDP
Náklady a přepravné placeny	CFR	Ze závodu	EXW
Náklady, pojištění a přepravné	CIF	Vyplaceně k boku lodi	FAS
S dodáním na hranici	DAF	Vyplaceně loď	FOB
S dodáním z nábřeží	DEQ	Vyplaceně dopravci	FCA
S dodáním z lodi	DES	Jiná dodací podmínka než výše uvedená	XXX

Vysvětlivka:

Použití dodacích podmínek označených kódy FAS, FOB, CFR, CIF, DES, DEQ připadá v úvahu pouze v případech, kdy je zboží dopravováno alespoň část cesty mořskou nebo říční lodí.

3.16. Druh dopravy - sloupec 9 výkazu

Při odeslání i přijetí se uvádí jednomístný kód druhu dopravy odesílaného nebo přijatého zboží Intrastatu, to je při přechodu odesílaného nebo přijatého zboží, přes státní hranici ČR.

¹¹ Nařízení Komise (ES) č. 1982/2004 ze dne 18. listopadu 2004, kterým se provádí nařízení Evropského parlamentu a Rady (ES) č. 638/2004 o statistice Společenství obchodu se zbožím mezi členskými státy a o zrušení nařízení Komise (ES) č. 1901/2000 a (EHS) č. 3590/92, Příloha IV.

Používají se tyto číselné kódy:

- 1) Železniční doprava (včetně kamionů na nákladním vagónu)
- 2) Silniční doprava
- 3) Letecká doprava
- 4) Poštovní zásilky
- 5) Pevná přepravní zařízení (např. potrubí a vedení)
- 6) Vnitrozemská říční doprava
- 7) Vlastní pohon (týká se zboží, které překročí hranici na vlastní ose, například odeslání letadla, kamionu, lodě, vagónu apod., pokud nejsou dopravována jiným dopravním prostředkem).

3.17. Statistický znak - sloupec 10 výkazu

Je-li odeslané (přijaté) zboží ve sloupci 1 výkazu pro Intrastat označené některým z kódů uvedených níže, doplní se do sloupce 10 výkazu, v návaznosti na upřesněný název zboží, zvláštní dvoumístný číselný kód (statistický znak), který je příslušnému zboží kódu přiřazen v seznamu sledovaných druhů zboží. Seznam sledovaných druhů zboží, ve kterém jsou vybrané zboží podpoložky kapitol 27, 29, 34 a 38 kombinované nomenklatury, je v příloze č. 5 vyhlášky. Je-li nutno k jednomu zboží kódu přiřadit více zvláštních dvoumístných číselných kódů (statistických znaků), musí být každý zboží kód uváděn do samostatného řádku výkazu. Pokud k dále uvedeným kódům kombinované nomenklatury nelze přiřadit žádný ze zvláštních dvoumístných číselných kódů, s ohledem na upřesněný název odesílaného zboží, do sloupce 10 výkazu se zvláštní číselný statistický znak neuvádí a místo pro jeho vyplnění se ponechá prázdné.

Seznam kódů kombinované nomenklatury, ke kterým existují zvláštní znaky:¹²

27101121.....	27101941.....	27101965.....	27101987.....	27150000
27101125.....	27101945.....	27101969.....	27101991.....	29091900
27101141.....	27101949.....	27101981.....	27101993.....	34031991
27101190.....	27101961.....	27101983.....	27101999.....	34039910
27101929.....	27101963.....	27101985.....	27132000.....	38249099

¹² Vyhláška č. 201/2005 Sb. O statistice vyváženého a dováženého zboží a způsobu sdělování údajů o obchodu mezi Českou republikou a ostatními členskými státy Evropských společenství, Příloha č. 5

3.18. Zvláštní pohyb - sloupec 11 výkazu

Pokud jsou ve výkazu pro Intrastat uváděny údaje o jednotlivých zásilkách odesílaného nebo přijatého zboží, jejichž hodnota nepřesahuje šest tisíc Kč, mohou se vyznačit souhrnně pod kódem „99500000“. Při odeslání se k tomuto kódu uvádí ve výkazu stát přijetí a fakturovaná hodnota, při přijetí se uvádí ve výkazu stát odeslání a fakturovaná hodnota. Dále se do sloupce 11 výkazu uvádí některý z těchto kódů:

MZ - malé zásilky se zbožím uvedeným pod kódem 99 50 00 00

ZI - průmyslové celky (investiční), pokud je povoleno zjednodušené zařazování

ZR - rozložené zásilky (zboží v rozebraném stavu)

ZL - letadla (převod vlastnictví)

ZP - lodě (převod vlastnictví)

ZZ - zboží dodávané do lodí a letadel

ZT - zařízení na moři

ZM - odeslání mořských produktů

ZK - odeslání kosmické lodi

ZO - zboží s opačným směrem úhrady (například odpady)

Pokud se nejedná o zvláštní druh nebo pohyb zboží, případně se nevyužívá zvláštních nebo zjednodušených možností uvádění údajů do výkazů pro Intrastat u takového zboží, příslušný řádek ve sloupci 11 výkazu se ponechává volný.

3.19. Údaje pod vyznačenými sloupci výkazu

Za příslušné předtisky se uvede příjmení, jméno a podpis osoby, která odpovídá za správnost a úplnost údajů uvedených ve výkazu a do okének s nadpisem „Datum“ se uvede datum vystavení dokladu způsobem rok, rok, měsíc, měsíc, den, den (např. 3. ledna 2006 = 060103).

4. STATISTIKA O INTRAKOMUNITÁRNÍM OBCHODU

4.1. Organizace sběru, zpracování a kontroly dat

Sběr výkazů se provádí na 54 celních úřadech (dále jen „CÚ“), jejichž seznam je uveden v příloze zákona č. 185/2004 Sb., Zákon o Celní správě ČR. Firmy předávají v souladu s Vyhláškou požadované údaje na CÚ místně příslušný podle jejich sídla uvedeného v Obchodním rejstříku nebo v živnostenském listu, a to nejpozději do 12. pracovního dne měsíce následujícího po vykazovaném období. Před prvním předáním výkazu je každá firma, případně její zástupce, povinna zaregistrovat se na příslušném CÚ. Každá firma může být zaregistrována pouze u jednoho CÚ a může jí zastupovat pouze jeden zástupce.

Výkazy pro Intrastat se předávají celním úřadům písemně na tiskopisech, jejichž vzory jsou uvedeny v příloze č. I a II.

Výkaz pro Intrastat je možné předávat i na tiskopisu vyhotoveném výpočetní technikou, odpovídá-li předepsanému vzoru, nebo i na tiskopisu, který je čitelnou fotokopií originálního tiskopisu.

Firmy mohou výkaz Intrastatu na CÚ předávat i elektronicky pomocí programu IDES-CZ nebo na elektronickém nosiči dat za podmínek stanovených CÚ a za předpokladu dodržení předepsaného formuláře.

4.2. Postup při předávání výkazu při použití jednotlivých způsobů:

1) Při použití programu IDES-CZ obdrží firma při registraci na CÚ nezaměnitelné osobní identifikační znaky, tj. přístupový kód a identifikační kód pro počítače (dále jen „IDK“), které bude následně používat při každém předávání deklarace za příslušné období. Počet IDK je závislý na počtu počítačů na kterých budou data zpracovávána. Kontrola zaslaných dat proběhne v programu IDES-CZ automaticky a data jsou odeslána do centrální databáze na Informační centrum Generálního ředitelství cel (dále jen „IC“). CÚ a odesílající firmy automaticky obdrží z IC v elektronické podobě potvrzení o přijetí, že firma splnila svou povinnost a tím je zaručena autentizace. Používání programu IDES-CZ koncem roku 2007 skončí a odesílající firmy do června roku 2008 budou moci v této aplikaci pouze opravovat chybné údaje.

2) Při předávání výkazu cestou Portálu veřejné správy (dále jen „PVS“), musí nejdříve daná firma zakoupit příslušný software a příslušný kvalifikovaný certifikát u certifikační autority. Dále musí provést registraci na místně příslušném celním úřadu (i pro již registrované k IDES). Po obdržení Povolení elektronické komunikace s celním úřadem a sdělení Parametrů komunikace se musí zaregistrovat na PVS. Po splnění těchto kroků se může firma přihlásit k PVS, vyplnit obsah výkazu pro Intrastat dle příslušného manuálu software a odeslat jej.

Výhody podávání výkazů Intrastat přes PVS:

- ⇒ není nutno při každé změně legislativy či číselníků instalovat novou verzi IDES
- ⇒ zůstává dostupnost 24 hodin 7 dní v týdnu
- ⇒ je zachována možnost okamžité opravy a nového podání
- ⇒ jde o interaktivní komunikaci, okamžitě informuje, zda bylo podání přijato nebo zamítnuto a je uveden důvod zamítnutí
- ⇒ jde o modernější systém než IDES umožňující oboustranné elektronické podepisování zaslaných dat a informací
- ⇒ je zajištěna vysoká míra zabezpečení přenosů (šifrovaný obsah výkazů)
- ⇒ publikované a udržované rozhraní (stejně příležitosti pro všechny výrobce software)
- ⇒ číselníky na webu (včetně web services pro přímou integraci do aplikací

Zpravodajská jednotka může podávat výkazy pro Intrastat sama za sebe nebo prostřednictvím zástupce (třetí osoby). Systém je koncipován tak, aby bylo výhodné podávat výkazy z vlastních (doplňených) IS podniku a nebylo třeba zvyšovat náklady o externího zástupce.

3) Při předávání výkazu v předepsaném formátu v „papírové“ formě se na CÚ předává výkaz fyzicky ve dvojitým vyhotovení jak přijetí, tak odeslání na kterém je vyplněno záhlaví a celkový počet stran a řádků výkazu za příslušné období. CÚ provede primární kontrolu vyplnění základních údajů v záhlaví výkazu . V případě, že zjistí ve výkazu chybný údaj (např. chybné označení vykazovaného období, počtu řádků nebo listů) nebo že nejsou vyplněny všechny požadované údaje, zkontaktuje tuto skutečnost s kontaktní osobou deklarující firmy a ve spolupráci s ní zajistí provedení opravy nebo doplnění chybějících údajů. Poté CÚ originál potvrdí a vrátí firmě, duplikát CÚ archivuje po dobu 18 měsíců následujících po vykazovaném období.

Zápis dat do databáze prostřednictvím programu IDES-CZ provádí CÚ až po předložení a potvrzení uvedeného dokladu.

4) Posledním způsobem jak předávat výkazy Intrastat je webová aplikace „InstatOnline“ – tato aplikace byla zprovozněna ve 2. polovině roku 2006 a bude pro zpravodajské jednotky zdarma.

Firmy, kterým po 1.5.2004 na základě jejich intrakomunitární obchodní činnosti vznikne podle § 319 CZ vykazovací povinnost Intrastatu, se v souladu s vyhláškou samostatně přihlásí k registraci na místně příslušném CÚ podle jejich sídla uvedeného v Obchodním rejstříku nebo v Živnostenském listu.

Pro kontrolu plnění povinnosti provádí Český statistický úřad (dále jen „ČSÚ“) a Ústřední finanční a daňové ředitelství pravidelné porovnávání databází firem plnících daňové povinnosti a firem, které již v systému Intrastat vykazují. Seznam firem, které povinnost vykazování nesplnily nebo v jejichž deklaracích byly zjištěny chyby nebo nesrovnalosti nebo u kterých na základě objemu obchodních operací došlo ke změně počtu vykazovaných údajů (překročení, resp. pokles pod specifický práh), zasílá ČSÚ na IC. Po rozdělení podle místní příslušnosti rozesílá IC seznam na CÚ.

CÚ uvědomí dotčené firmy písemně, faxem nebo telefonicky o nesplnění jejich povinnosti vykazovat v Intrastatu nebo zajistí prostřednictvím kontaktních osob opravu, popř. doplnění deklarace.

4.3. Kontrolní činnost

Celní orgány provádějí v souladu s ustanovením § 319 CZ, v návaznosti na Nařízení 3330/1991 a prováděcí předpisy k němu, následnou kontrolu údajů o zboží v rámci intrakomunitárního obchodu.

Osoba, která má sídlo nebo trvalý pobyt na území ČR, je povinna na výzvu podle § 319 odst. 6 CZ sdělit pravdivé údaje o intrakomunitárním obchodu způsobem a s použitím dokladu, který stanoví ČSÚ a Ministerstvo financí vyhláškou a poskytnout celnímu orgánu potřebnou součinnost.

Celní orgány jsou oprávněny využít údaje získané v rámci sběru dat Intrastat pro kontrolu plnění daňových povinností, a to v součinnosti s příslušnými územními finančními orgány.

5. INSTRASTAT – KONTROLY PŘI SBĚRU STATISTICKÝCH ÚDAJŮ

5.1. Úloha CÚ při sběru dat pro Intrastat

Celní orgány se při kontrole plnění úkolů Intrastat řídí zákonem č.13/1993 Sb., celní zákon, ve znění pozdějších předpisů, vyhláškou č.201/2005 Sb. o statistice vyváženého a dováženého zboží a způsobu sdělování údajů o obchodu mezi Českou republikou a ostatními státy Evropských společenství. Činnosti vykonávají dále dle platné „Příručky pro Intrastat CZ“ a manuálu aplikace pro vyhotovení výkazu pro Intrastat a jeho odeslání do Informačního centra GŘC (dále jen „IDES-CZ“). Výše uvedené dokumenty jsou zveřejněné na Intranetu celní správy (dále jen „CS“).

Cílem kontrol při sběru dat pro Intrastat je aktualizovat registr Intrastat o nové zpravodajské jednotky (dále jen „ZJ“), vyřadit již zaniklé ZJ, odhalit nedostatky ve vykazování, rozkrýt duplicity (násobné odesílání souborů, vykazování dceřiných a mateřských společností), dodržování termínů podávání výkazů pro Intrastat apod.

Dle „Organizačního řádu celní správy ČR“ provádí metodickou a kontrolní činnost v oblasti spojené se sběrem a zpracováním dat pro Intrastat odbor 12 GŘC, oddělení 123. Za úplnost výkazu, dále za kontrolu a prověřování místně příslušných ZJ, za přepis výkazů pro Intrastat z papírové podoby do elektronické, odpovídá celní úřad (dále jen „CÚ“) a tyto činnosti jsou vykonávány v agendě celní.

Následné kontroly vyplývající z agendy Intrastat provádí rovněž CÚ a tyto činnosti jsou vykonávány v oddělení 031 Kontrol.

Za rozvoj SW aplikací, za přebírání dat z Českého statistického úřadu (dále jen „ČSÚ“) a jejich vkládání do webové aplikace celní správy určené k administraci a průběžným kontrolám dat (dále jen „IntrastatAdmin“) a za poskytování informací ZJ i zaměstnancům CÚ z hlediska technického řešení Intrastat odpovídá referát oddělení 14 Celního ředitelství Olomouc HelpDesk Intrastat (dále jen „HelpDesk“).

ZJ mohou k elektronickému podání výkazu pro Intrastat využít:

- 1) aplikaci IDES-CZ,
- 2) komerční SW pro podávání výkazů pro Intrastat cestou Portálu veřejné správy (dále jen „PVS“), vyvinutý SW firmami, které získaly z úrovně odboru 12 GŘC příslušný certifikát,
- 3) webovou aplikaci „InstatOnline“ (zprovozněna v 2.polovině roku 2006).

Zaměstnanci Celní správy, vykonávající stanovené činnosti Intrastatu: registrují zpravodajské jednotky (vkládají do aplikace IntrastatAdmin), které překročily stanovené prahy pro vykazování, čímž jim vznikla povinnost podávat výkazy pro Intrastat, a poskytují zpravodajským jednotkám potřebné informace, převádějí do elektronické podoby výkazy pro Intrastat podané na papírových tiskopisech, kontrolují včasnost podání výkazů pro Intrastat příslušnými zpravodajskými jednotkami a na případná opomenutí či chyby je upozorní, podle potřeby aktualizují registr ZJ (zejména nové a zaniklé ZJ), v případě zjištěného porušení § 319 odst.6 celního zákona podávají návrh na zahájení správního řízení (za nepodání, pozdní podání, neprovedení oprav výkazů pro Intrastat). CÚ odpovídá za prověření vybraných, nepřesně nebo chybně vykázaných údajů, které jsou distribuovány z ČSÚ nebo GŘC prostřednictvím aplikací IntrastatAdmin a Kozoroh, případně náhradním způsobem cestou e-mailu na schránku intraxxx@cs.mfcr.cz ve stanovených termínech.

5.2. Způsob kontroly a ověřování správnosti dat pro Intrastat na CÚ

CÚ plní při kontrole a ověřování správnosti dat tyto úkoly:

⇒ provádí rychlé a průběžné kontroly předaných údajů prostřednictvím aplikací Kozoroh a IntrastatAdmin, ověřuje nepravděpodobná (chybná) data u daných ZJ (telefonicky, e-mailem, faxem), zabezpečuje součinnost oddělení 022 s oddělením 031 při provádění následných kontrol u ZJ příprava podkladů. V oblasti rychlých kontrol je využívána aplikace Kozoroh. Data určená ke kontrole jsou doplněna ze strany ČSÚ vždy nejpozději 15. pracovní den v měsíci do 12.00 hodin. Zpětná reakce (ověření) ze strany CÚ je požadována nejpozději do 18. pracovního dne v daném měsíci do 15.30 hodin. V aplikaci Kozoroh jsou kontrolovaná data místně příslušných ZJ rozdělená do těchto tabulek:

⇒ Nejvýznamnější ZJ (100 nej.):

Jde o seznam vybraných ZJ, který je aktualizován vždy v lednu a červenci kalendářního roku, měsíčně jsou do něj doplňovány informace o fakturované hodnotě ZJ za předešlý měsíc a aktualizovány údaje za předešlé měsíce. CÚ kontroluje v kalendářním měsíci, zejména s blížícím se termínem pro ukončení předávání výkazů, zda daná ZJ výkaz již předala či nikoliv.

V případě, že výkaz byl již podán, kontroluje vykázané údaje s důrazem na výši fakturované hodnoty v porovnání s hodnotou za předchozí měsíce a množství u vybraných statisticky významných komodit.

V případě, že výkaz nebyl podán, kontaktuje pracovník CÚ příslušnou ZJ a zajistí nápravu. Do polí „reakce CÚ“ se vkládá informace o chybách a opravách dat ve zpracovávaném měsíci. Vložit informaci lze využitím menu s tímto obsahem:

Tabulka 4 – Nabídka menu v aplikaci Kozoroh - 1

OK	celkové hodnoty jsou po konzultaci CÚ se ZJ bez rozdílů od dat zpracovaných ČSÚ.
Byla opravena	na základě komunikace CÚ se ZJ provedla ZJ řádnou opravu (tzn.podala opravné hlášení) a hodnota této opravy se promítla při nejbližším zpracování dat do tohoto pole spolu s datem opravy
Prověřuje se	CÚ ve spolupráci se ZJ dosud neudělal žádný závěr
Bude opravena	na základě komunikace CÚ se ZJ provede ZJ řádnou opravu
Vyloučit ze zpracování	měsíční výkaz obsahuje hrubé chyby, nelze použít pro zpracování, CÚ navrhuje použití kvalifikovaného odhadu

⇒ ZJ s podezřením na chybu v sumarizovaném měsíčním výkazu (podezřelé podniky):

Kontrola spočívá v ověření sumarizovaných měsíčních dat (fakturované hodnoty) určených ZJ, které vytipuje ČSÚ na základě jimi vykázané výrazné odchylky od obvyklých měsíčních hodnot těchto ZJ. Za výraznou odchylku se považuje měsíční hodnota menší než 1/3 průměrné hodnoty za posledních 6 měsíců, nebo větší hodnota než dvojnásobek průměrné hodnoty za posledních 6 měsíců. Při výskytu těchto odchylek, které jsou v datech aplikace Kozoroh zvýrazněny tučně, kontaktuje CÚ příslušnou ZJ a dotazem ověřuje správnost výkazu.

Počet ZJ, které splňují vybraná kritéria, je aktualizován při každém stažení dat a původní vykázaná data zůstávají až do dalšího měsíčního zpracování. V případě, že ZJ provede opravu a nesplňuje již výběrová kritéria, zůstává v přehledu pouze do zpracování dalšího měsíce.

Do polí „reakce CÚ“ se vkládá informace o chybách a opravách dat v posledním zpracovávaném měsíci.

Vložit informaci lze využitím menu s tímto obsahem:

Tabulka 5 – Nabídka menu v aplikaci Kozoroh - 2

OK	celkové hodnoty jsou po konzultaci CÚ se ZJ bez rozdílů od dat zpracovaných ČSÚ.
Oprava hodnoty	na základě komunikace CÚ se ZJ provede CÚ záznam skutečně vykázané měsíční hodnoty
Prověřuje se	CÚ ve spolupráci se ZJ dosud neudělal žádný závěr
Vyloučit ze zpracování	měsíční výkaz obsahuje hrubé chyby, nelze použít pro zpracování, CÚ navrhuje použití kvalifikovaného odhadu

⇒ ZJ s podezřením na chybu ve vykazovaném řádku měsíčního výkazu (podezřelé věty):

Kontrola spočívá v ověření jednotlivých vět vykázaných ZJ, které vybral ČSÚ. Zveřejněné věty v aplikaci Kozoroh jsou paralelně zasílány do aplikace IntrastatAdmin, kde jsou barevně (červeně) odlišeny. CÚ kontaktuje příslušnou ZJ a dotazem ověřuje správnost vykázané věty. Zpětná reakce CÚ na prověřované údaje je pro ČSÚ základem pro rozhodnutí o opravě příslušných dat do té doby, dokud ZJ neprovede opravu zasláním opravného hlášení nebo data nepotvrdí. V případě, že ZJ provede opravu a věta již nesplňuje výběrová kritéria, zůstává v přehledu pouze do zpracování dalšího měsíce. Do polí „reakce CÚ“ se vkládá informace o chybách a opravách dat v posledním zpracovávaném měsíci. Vložit informaci lze využitím menu s tímto obsahem:

Tabulka 6 – Nabídka menu v aplikaci Kozoroh - 3

OK	celkové hodnoty jsou po konzultaci CÚ se ZJ bez rozdílů od dat zpracovaných ČSÚ.
Opraveno ZJ	na základě komunikace CÚ se ZJ provedla ZJ řádnou opravu a hodnota této opravy se promítne při nejbližším zpracování do tohoto pole spolu s datem opravy
Opraveno CÚ	na základě komunikace CÚ se ZJ byla zjištěna chyba, ZJ dosud chybu neopravila. CÚ zapíše orientačně zjištěnou správnou hodnotu k informaci pro ČSÚ
Prověřuje se	CÚ dosud nemá potřebné informace k rozhodnutí
Vyloučit ze zpracování	věta obsahuje hrubé chyby, nelze použít pro zpracování, CÚ navrhuje využití kvalifikovaného odhadu

V oblasti průběžných kontrol výkazů pro Intrastat využívá CÚ informace poskytované aplikací IntrastatAdmin. Při práci v této aplikaci se řídí CÚ platnou uživatelskou příručkou zveřejněnou na Intranetu CS. Průběžné ověřování správnosti dat zahrnuje jakékoliv další chyby ve výkazech ZJ zjištěné ČSÚ a zveřejněné v IntrastatAdmin (v menu „Chybové zprávy z ČSÚ“, „Chyby ve zprávách“). CÚ je povinen sledovat evidenci těchto chyb, vyzývat (písemně, fax, telefon, e-mail) ZJ k opravě, kontrolovat provádění oprav a odpovídajícím způsobem reagovat.

V případě nefunkčnosti některé z užívaných aplikací pro zveřejňování požadavku na rychlé a průběžné ověřování správnosti dat se použije záložní způsob předání informací na CÚ a zpět na GŘC a ČSÚ, kterým je e-mail na určené adresy (intraxxxx@cs.mfcr.cz, intragrc@cs.mfcr.cz a intracsu@gw.czso.cz,).

ČSÚ zpracuje každé čtvrtletí tabulku o obchodu ZJ v rámci EU z daňových příznání získaných z ministerstva financí a do pátého pracovního dne po ukončení čtvrtletí předá tato data oddělení 123 GŘC, které rozhodne, zda je dále přidělí příslušnému útvaru GŘC nebo příslušnému CÚ k provedení kontroly, nebo kontrolu provede samo.

Pověřený zaměstnanec CS prověří vykazování dat ZJ podle výběru připraveného ČSÚ. K tomuto účelu plně využívá informace z aplikace IntrastatAdmin. Do 25. pracovního dne od předání dat vrátí výsledky kontroly v tabulce na oddělení 123 GŘC, které bude následně za celou CS informovat ČSÚ.

ČSÚ, spolu s požadavkem na prověření těchto dat, přiloží pokyny ke způsobu prověření, vzhledem k různorodým aspektům souvisejícím s touto prací.

Pokud ZJ neplní řádně vykazovací povinnosti uložené §319 odst. 6 celního zákona, je CÚ oprávněn z moci úřední zahájit správní řízení ve věci důvodného podezření ze spáchání správního deliktu podle služebního předpisu č. 61/2004 „Postup celních orgánů po zjištění důvodného podezření ze spáchání celního deliktu nebo jiného správního deliktu“.

5.3. Opravy údajů ve výkazech Intrastat

Podle ustanovení § 319 odst. 6 zákona č. 13/92 Sb., celní zákon, ve znění pozdějších předpisů (dále jen „celní zákon“), je zpravodajská jednotka povinna sdělit celnímu úřadu pravdivé údaje o obchodu uvnitř Společenství způsobem a s použitím dokladu, které se stanoví vyhláškou. Na základě tohoto zmocnění byla vydána vyhláška č. 201/2005 Sb., o statistice vyváženého a dováženého zboží a způsobu sdělování údajů o obchodu mezi Českou republikou a ostatními členskými státy Evropských společenství (dále jen „Vyhláška o statistice“).

System sběru údajů o obchodu uvnitř Společenství je dle ustanovení čl. 5 nařízení Evropského parlamentu a Rady (ES) č. 638/2004 ze dne 31. března 2004 o statistice Společenství obchodu se zbožím mezi členskými státy a o zrušení nařízení Rady (EHS) č. 3330/91 nazýván „Intrastat“.

V rámci stanoveného způsobu sdělování údajů do Intrastatu je v příloze č. 6 k Vyhlášce o statistice umožněno zpravodajským jednotkám neprovádět následné opravy již vykázaných nepřesných anebo chybných údajů do Intrastatu, pokud za jedno referenční období chyby nebo nepřesnosti nečiní u informací o hodnotách zboží více jak 5% nebo 100 000 Kč a o množství více jak 10%. Jiné nesprávné údaje nemá zpravodajská jednotka za povinnost opravovat, nepřesahuje-li hodnota zboží, ke kterému se nesprávný nebo chybějící údaj vztahuje, 500 Kč.

Možnost neopravovat nepřesně nebo chybně uvedené údaje do výkazů pro Intrastat je Vyhláškou o statistice stanovena s ohledem na metodické doporučení Eurostatu (Statistický úřad Evropských společenství v postavení Komise EU) a zavedení podobných pravidel ve většině ostatních členských států EU. Odpovídá také zásadě statistického programu Společenství o vytváření prostředků k co největšímu snížení zatížení zpravodajských jednotek, stanovené v čl. 4 nařízení Rady (ES) č. 322/97, o statistice Společenství a vyplývající i ustanovení článku 10 bod 5 výše citovaného nařízení ES č. 638/2004. Například v Německu se chybné údaje v Intrastatu opravují až když je rozdíl mezi původním a opraveným údajem vyšší jak 5 000 EUR, na Slovensku, mění-li se hodnota nejméně o 5% a zároveň minimálně o 500 000 SKK a oprava chybného zařazení zboží jen je-li k němu vykázaná fakturovaná hodnota 1 milión SKK nebo více.

Stanovení prahů možnosti neopravovat nesprávně uvedené údaje do výkazů pro Intrastat je dáno i požadavky na přesnost výsledků statistiky zahraničního obchodu s přihlédnutím k jejich využití. Proto zřejmě nelze jednoznačně a dogmaticky uplatňovat jak ustanovení celního zákona o povinnosti sdělovat pravdivé údaje, tak i za takové pravdivé údaje vždy považovat chybně anebo nepřesně vykázané údaje, které není třeba následně opravovat.

S rozhodováním, které údaje by měly být považovány za chybně a nepřesně vykázané do Intrastatu přímo souvisí i ustanovení § 319 odst. 7 celního zákona o oprávnění celního úřadu uložit zpravodajské jednotce pokutu za neplnění povinností spojených s prováděním Intrastatu. K tomu je třeba poznamenat, že pojem „oprávnění“ nelze slučovat s pojmem „má povinnost“ a případné udělení sankce za porušení pravidel stanovených k provádění Intrastatu tak musí být věcí správní úvahy celního orgánu s přihlédnutím ke skutečnosti, že zde sankce má mít zejména výchovný a preventivní charakter.

Sankce by proto například neměla být udělována za objektivní vykazání nepřesných údajů, kterými se rozumí ty, které v době vyhotovování výkazu nebyly přesně známy z důvodu nedostatečných podkladů nebo byly následně měněny z obchodních důvodů (například snížení nebo zvýšení ceny vzhledem k následně prokázané změně kvality zboží nebo v důsledku použití burzovních cen nebo cen stanovených vedením nadnárodní společnosti). Samozřejmě jen v případech, kdy zpravodajská jednotka při překročení prahu možnosti neopravovat nesprávné údaje dodržela stanovený termín k provedení opravy původní nesprávné informace nebo lhůta k dané opravě ještě neuplynula.

Stejně tak není vhodné udělovat sankci za ojedinělé vykazání chybných údajů, které z vlastní iniciativy zpravodajská jednotka sama ve stanoveném termínu opravila. Chybnými údaji se rozumí nesprávně vykázané údaje na základě správných podkladů, které zpravodajská jednotka měla nebo mohla mít v době vyhotovování výkazu k dispozici.

Naopak zcela odůvodnitelné je udělení sankce za často se opakující vykazování chybných údajů, zejména úmyslné, i když pod prahem možnosti neopravovat nesprávně uvedené údaje do výkazů pro Intrastat. Každopádně nelze připustit, aby těchto prahů, stanovených z důvodů snížení zatížení zpravodajských jednotek, bylo zneužíváno k pravidelnému vykazování chybných nebo nesprávných údajů s odůvodněním, že opravy se nemusí provádět.

Vyhláška o statistice stanovuje 30 denní lhůtu pro provedení opravy ode dne, kdy se zpravodajská jednotka o chybě nebo nepřesnosti dozvěděla. Při následných kontrolách údajů v systému Intrastat je tedy nutné rozlišovat, zda oprava chybného nebo nepřesného údaje proběhla ve stanovené lhůtě. Současně je nutné umět stanovit v souladu s ustanovením bodu 3 přílohy č. 6 k vyhlášce o statistice i okamžik, kdy se zpravodajská jednotka o chybě nebo nepřesnosti dozvěděla. Tento okamžik nelze rozšiřovat na „mohla dozvědět“. Bude tedy záležet na podaném vysvětlení a předložených důkazech ze strany zpravodajské jednotky, kdy a jak se o této chybě nebo nepřesnosti dozvěděla.

Kontroly správnosti údajů uváděných do výkazů pro Intrastat a případné rozhodování o udělení sankce zpravodajské jednotce za neplnění povinností spojených s prováděním Intrastatu by nemělo být nijak spojováno s termínem 30. června roku následujícího po roce, v němž bylo referenční období s nesprávně vykázanými údaji, po kterém se dle ustanovení bodu 3 přílohy č. 6 k Vyhlášce o statistice již opravy a doplnění nesprávných údajů neprovádějí. Lhůta, do které je účelné kontrolovat údaje vykázané do Intrastatu, by měla odpovídat lhůtě stanovené pro zpravodajské jednotky v § 5 Vyhlášky o statistice k uchovávání kopií předaných výkazů, to je dva roky od jejich vyhotovení.

6. POSTUP CELNÍCH ORGÁNŮ PŘI PROVÁDĚNÍ KONTROLY ÚDAJŮ V INTRASTATU

6.1. Účel následné kontroly

Celní orgány zabezpečují sběr, zpracování a následnou kontrolu údajů o zboží v rámci obchodu uvnitř Společenství mezi Českou republikou a ostatními členskými státy Evropské unie způsobem a formou předepsanou nařízením Evropského parlamentu a Rady (ES) č. 638/2004, o statistice Společenství obchodu se zbožím mezi členskými státy a o zrušení nařízení Rady (ES) č. 3330/91 (dále jen „nařízení č. 638/2004“) a nařízením komise (ES) č. 1982/2004, kterým se provádí nařízení Evropského parlamentu a Rady (ES) č. 638/2004 o statistice Společenství obchodu se zbožím mezi členskými státy a o zrušení nařízení Komise (ES) č. 1901/2000 a (EHS) č. 3590/92.

Účelem je upravit jednotný postup celních úřadů při provádění následné kontroly údajů o zboží v rámci obchodu mezi Českou republikou a ostatními členskými státy Evropské unie (dále jen „následná kontrola statistiky“). Uvádění údajů do výkazů pro Intrastat je upraveno

- 1) zákonem č. 13/1993 Sb., celní zákon, ve znění pozdějších předpisů (dále jen „CZ“),
- 2) vyhláškou č. 201/2005 Sb., o statistice vyváženého a dováženého zboží a způsobu sdělování údajů o obchodu mezi Českou republikou a ostatními členskými státy Evropských společenství (dále jen „vyhláška o statistice“).

Oprávnění celních úřadů (dále jen „CÚ“) k následné kontrole statistiky je stanoveno v § 319 odst. 3, povinnost osob poskytnout potřebnou součinnost při následné kontrole statistiky je stanovena v § 319 odst. 6 CZ.

6.2. Cíl následné kontroly statistiky

Cílem následné kontroly statistiky je prověřit pravdivost údajů uvedených v příslušném výkazu pro Intrastat a v případě zjištěných rozdílů zajistit u kontrolované osoby provedení opravy chybně vykázaných údajů.

Protože cílem kontroly statistiky je zajistit pro zpracování statistiky pravdivé údaje, provádí CÚ následnou kontrolu statistiky u kontrolované osoby převážně v období, kdy zpravodajská jednotka může zjištěné chyby předat formou opravy CÚ.

Lhůta k provádění oprav je stanovena vyhláškou o statistice. Následnou kontrolu statistiky lze provést i po době, kdy už případné opravy nelze provést, ale nejpozději do doby, kdy má zpravodajská jednotka podle vyhlášky o statistice povinnost uchovávat kopie výkazů pro Intrastat.

Výsledky následné kontroly statistiky lze podle § 319 odst. 5 CZ využít ke kontrole plnění daňových povinností, a to v součinnosti s příslušnými územními finančními orgány.

6.3. Oprávnění a povinnosti celního úřadu při provádění následné kontroly

CÚ mohou při zjištění nesrovnalostí při následné kontrole statistiky požádat v rámci součinnosti kontrolovanou osobu o kopie dokladů a písemností. Obecně se tato možnost vztahuje na všechny požadované doklady a písemnosti, které CÚ potřebuje k řádnému provedení následné kontroly statistiky. Uvedené oprávnění není vázáno na místo provádění následné kontroly statistiky ani na místo, kde se doklady nacházejí. Znamená to, že lze požadovat kopie dokladů a písemností přímo u kontrolované osoby nebo kopie dokladů a písemností zapůjčených kontrolovanou osobou třetím osobám, např. zmocněným zástupcům podle § 5 odst. 4 vyhlášky o statistice.

CÚ nesmějí bez souhlasu kontrolované osoby takto získané kopie dokladů předávat třetím osobám, s výjimkou případů, kdy tak mohou učinit podle zvláštních předpisů nebo mezinárodní smlouvy.

Při následné kontrole statistiky nelze použít oprávnění celních orgánů k přemístění zboží pod přímý dohled celní správy.

6.4. Místní příslušnost

Následnou kontrolu statistiky provádí celní úřad, v jehož územní působnosti má zpravodajská jednotka sídlo nebo trvalý pobyt. Následnou kontrolu statistiky mohou provést i zaměstnanci oddělení 24 celního ředitelství, jmenovaní do kontrolní skupiny celního úřadu. Z důvodu rychlosti a hospodárnosti může celní ředitelství rozhodnout, že CÚ provede následnou kontrolu i mimo svoji územní působnost nebo že tuto kontrolu provede ČR samo.

6.5. Dožádání

CÚ může v případech, kdy kontrolovaná osoba nemá v jeho územním obvodu sídlo nebo trvalý pobyt, dožádat o provedení následné kontroly statistiky v požadovaném rozsahu ten CÚ, v jehož územním obvodu má kontrolovaná osoba sídlo nebo trvalý pobyt, a to prostřednictvím svého nadřízeného CŘ.

Dožadující CÚ musí vždy dbát, aby požadovaný úkon byl účelný a hospodárný. Dožádaný CÚ je povinen žádosti vyhovět nebo sdělit dožadujícímu CÚ důvody, pro které dožádání nemůže vyhovět. Dožádaný CÚ vyřídí dožádání bez zbytečných průtahů, nejdéle však ve lhůtě 15 dnů od doručení dožádání, není-li v dožádání uvedena lhůta delší. Nemůže-li dožádaný CÚ v této lhůtě dožádání vyhovět, vyrozumí prostřednictvím svého nadřízeného CŘ o této skutečnosti dožadující CÚ a navrhne po vzájemné dohodě s dožadujícím CÚ lhůtu novou.

Dožádání musí obsahovat:

- a) předmět dožádání,
- b) skutečnosti, které mají být úkonem zjištěny nebo ověřeny,
- c) údaje a informace, na základě kterých vznikl důvod ke kontrole a další okolnosti.

Přílohou dožádání mohou být kopie kontrolovaných výkazů pro Intrastat, případně připojené soubory s těmito údaji. Každá kopie písemnosti musí být opatřena ověřovací doložkou obsahující

1. datum ověření,
2. potvrzení shody kopie s originálem nebo ověřenou kopií,
3. evidenční číslo CÚ,
4. jméno, příjmení a podpis zaměstnance, který ověření provedl,
5. otisk úředního razítka CÚ se státním znakem.

Z důvodu účelnosti a hospodárnosti mohou být přílohy dožádání, na základě dohody mezi dožádaným a dožadujícím CÚ, nahrazeny formou jinou než kopiemi listin s ověřovací doložkou, např. odkazem na požadované kontrolované období v počítačové evidenci, datovými soubory apod.

6.6. Výběr subjektů ke kontrole

Výběr subjektů a přípravu následné kontroly statistiky provádí příslušný CÚ na základě vlastních analýz nebo na základě požadavku ČSÚ, GŘC nebo CŘ.

Požadavky ČSÚ nebo GŘC jsou zpravidla obecného charakteru a vycházejí z poznatků zjištěných při provádění následných kontrol statistiky CÚ. Tyto požadavky vyřizují CÚ přednostně nebo se řídí termíny uvedenými v požadavku.

Před výběrem subjektu k provedení následných kontrol statistiky z vlastních analýz provede příslušný CÚ podrobnou analýzu vykázaných statistických údajů. Při analýze bude věnovat zvláštní pozornost subjektům s rozvinutými zahraničně obchodními vztahy, u kterých se zaměří především na vývoj počtu vykazovaných přijetí nebo odeslání zboží za uplynulé období, náhlé ukončení vykazování zboží, zejména zdanitelného apod., s opakovaně zjišťovanými nedostatky (např. při následné kontrole statistiky již bylo zjištěno vykázání nepravdivých údajů ve výkazu pro Intrastat), podle datumu poslední provedené následné kontroly statistiky.

6.7. Místo provedení následné kontroly statistiky

Následná kontrola statistiky se v zásadě provádí v místnostech a prostorách kontrolované osoby nebo jiné osoby přímo či nepřímo zúčastněné na přijetí nebo odeslání zboží, včetně místností a prostor osoby, která má potřebné údaje k dispozici. Kontrolovaná osoba je povinna poskytnout potřebnou součinnost, tzn., umožnit přístup do každé provozní budovy, místnosti, místa, obydlí i dopravních prostředků, kde se zboží nebo doklady vztahující se ke sledovaným údajům nachází. Neumožní-li kontrolovaná osoba přístup do těchto místností a prostor nebo bude jiným způsobem mařit kontrolu, zajistí vedoucí kontrolní skupiny sepsání Protokolu o zjištěném porušení právních předpisů, ve kterém bude uvedena skutková podstata porušení právního předpisu v neposkytnutí potřebné součinnosti podle § 319 odst. 6 CZ.

Následná kontrola statistiky se neprovádí v obydlí fyzické osoby, s výjimkou fyzické osoby podnikatele, pokud z dokladů vyplývá, že část jeho obydlí je provozovnou. Před zahájením následné kontroly statistiky musí být dotazem vedoucího kontrolní skupiny vždy zjištěno, které obytné místnosti fyzické osoby podnikatele nejsou provozovnou.

V případě, že na základě uzavřené nájemní smlouvy má právnická osoba (např. s.r.o.) své sídlo, provozovnu v části obydlí (např. pokoj, garáž), musí doložit, která část pronajatého obydlí je považována za provozní místnost nebo místnosti a jen v těchto místech lze kontrolu provádět.

6.8. Kontrolní skupina

Kontrolní skupinu a jejího vedoucího určí příslušný služební funkcionář rozkazem. Současně vyhotoví i písemné pověření ke kontrole. Při jmenování kontrolní skupiny musí být zohledněna případná překážka vyloučení kontrolních pracovníků z důvodů podjatosti.

Pokud kontrolovaná osoba sdělí jakoukoliv formou CÚ pochybnosti o objektivitě kontrolních pracovníků nebo správnosti kontrolních postupů nebo zpochybní výsledek kontroly, ředitel příslušného CÚ tyto pochybnosti posoudí a v případě, že shledá závady, zabezpečí jejich odstranění, případně i může jmenovat novou kontrolní skupinu k provedení opakované kontroly. Výsledek svého šetření sdělí kontrolované osobě.

Vedoucí kontrolní skupiny odpovídá za řádnou přípravu, průběh a provedení kontrolních úkonů a pokud je kontrole fyzicky přítomen vystupuje vždy jako její mluvčí.

Nadřízený služební funkcionář je povinen na základě žádosti vedoucího kontrolní skupiny zabezpečit kontrolní skupinu materiálně-technickými prostředky, a to s ohledem na zaměření, rozsah a další předpokládané podmínky kontroly.

V případech hodných zřetele může služební funkcionář CŘ rozhodnout o zřízení kontrolní skupiny složené ze specialistů CŘ a CÚ.

6.9. Rozkaz k provedení následné kontroly statistiky

Rozkaz k provedení následné kontroly statistiky (dále jen „rozkaz“) musí být vyhotoven v písemné formě a musí obsahovat tyto náležitosti

- a) číslo rozkazu,
- b) přesný název, právní formu a sídlo (obchodní firma nebo jméno a příjmení, sídlo nebo bydliště) a identifikační číslo kontrolované osoby nebo osob a kontaktní osobu uvedenou v počítačové evidenci,

- c) kontrolované období a zaměření kontroly,
- d) jména, příjmení a funkce a hodnost zaměstnanců, kterým byl rozkaz ke kontrole vydán,
- e) označení orgánu, na základě jehož dožádání je rozkaz vydán,
- f) datum předpokládaného zahájení kontroly,
- g) materiálně-technické zabezpečení,
- h) datum vydání rozkazu,
- i) otisk kulatého úředního razítka a podpis příslušného služebního funkcionáře.

Rozkaz se vyhotovuje ve dvou stejnopisech. Prvopis rozkazu si ponechá příslušný služební funkcionář, který jej vydal a uloží ho jako přílohu vlastní "Evidence vydaných rozkazů", druhopis obdrží vedoucí kontrolní skupiny, který ho po dobu provádění kontroly uchovává a po ukončení kontroly jej uloží jako součást kontrolního spisu.

6.10. Příprava kontroly

Kontrolní skupina v přípravné fázi kontroly, tzn. před přímým výkonem následné kontroly statistiky, shromáždí informace o činnosti kontrolované osoby, ke které se následná kontrola statistiky vztahuje. V rámci přípravy si kontrolní skupina zajistí nebo zjistí:

- a) aktuální výpis z obchodního rejstříku, případně aktuální živnostenský list, koncesní listinu, zakladatelskou listinu a zjišťuje, zda je osobou povinnou k dani z přidané hodnoty,
- b) výpis údajů z počítačové evidence celní správy vztahující se ke kontrolovanému období a výkazům pro Intrastat,
- c) další informace související s kontrolovanou osobou.

Po shromáždění všech potřebných dokladů se kontrolní skupina podrobně seznámí s jejich obsahem a stanoví si v souladu s rozkazem cíl následné kontroly statistiky včetně rozsahu i způsobu úkonů, které budou při následné kontrole statistiky prováděny. Podle potřeby prostuduje případné zvláštní předpisy vztahující se k činnosti kontrolované osoby.

6.11. Oznámení a sdělení o provedení následné kontroly statistiky

Umožní-li to povaha věci, informuje příslušný CÚ zpravidla 10 dnů před vlastním zahájením následné kontroly statistiky vhodnou formou kontrolovanou osobu nebo odpovědnou osobu kontrolovaného subjektu o připravované následné kontrole statistiky.

Lhůta mezi informováním o kontrole osoby a vlastní kontrolou musí zohledňovat skutečnost, zda kontrolovaná osoba předává výkazy pro Intrastat přímo nebo prostřednictvím třetí osoby.

O informování, které může být učiněno i telefonicky, vyhotoví pověřený pracovník kontrolní skupiny úřední záznam (jméno a příjmení odpovědné kontaktované osoby - její postavení, potvrzený termín a místo provedení následné kontroly statistiky). Současně lze v rámci této informace kontrolovanou osobu požádat, aby připravila resp. předložila požadované výkazy pro Intrastat a účetní nebo daňové doklady.

Následná kontrola statistiky je zahájena okamžikem příchodu zaměstnanců CÚ, oznámením zahájení kontroly, předložením pověření ke kontrole, které se ponechá kontrolované osobě a sdělením předmětu kontroly kontrolované osobě.

Je-li kontrolovanou osobou právnická osoba, oznámí se zahájení kontroly statutárnímu orgánu právnické osoby nebo jím pověřené osobě.

Při vstupu do místností a prostor kontrolované osoby jsou zaměstnanci provádějící kontrolu povinni prokázat příslušnost k celní správě.

6.12. Postup při zjištění porušení povinnosti kontrolované osoby

Zjistí-li se provedenou následnou kontrolou statistiky skutečnosti, které jsou důvodné pro podezření ze spáchání jiného správního deliktu podle § 319 odst. 6 CZ, sepíše vedoucí kontrolní skupiny nebo jím určený člen kontrolní skupiny Protokol o zjištěném porušení právních předpisů. Tento protokol se postoupí CÚ, který je oprávněn ve věci rozhodnout.

Pokud v průběhu následné kontroly statistiky vznikne podezření z porušení celních předpisů, postupují CÚ obdobně jako v případě uvedeném předchozím odstavci. V případě podezření z porušení daňových předpisů informují CÚ příslušného správce daně.

Z § 319, odst. 6 CZ vyplývá, že pokutu za nesplnění zde stanovených povinností nelze uložit osobám, které nemají na území České republiky sídlo nebo trvalý pobyt, proto v případě zjištění, které by jinak vedlo k zahájení řízení o jiném správním deliktu, CÚ toto řízení nezahajuje.

Není-li následnou kontrolou statistiky zjištěn žádný rozdíl, uvede se popis průběhu kontroly do Záznamu o kontrole,. Záznam o kontrole tvoří přílohu Kontrolního spisu. Výsledek kontroly se oznámí kontrolované osobě pouze ústně.

Postup CÚ při zjištění nedostatků při následné kontrole Intrastatu je uveden v Příloze č. III.

7. POROVNÁNÍ PROVEDENÝCH KONTROL

7.1. Porovnání ukončených kontrol Intrastatu v II. pol. roku 2005 a 2006

Následné kontroly Intrastatu jsou prováděny celními orgány teprve od července roku 2005, a tudíž nelze provést srovnání s rokem 2005.

V porovnání s II. pololetím roku 2005 došlo v II. pololetí roku 2006 ke zvýšení počtu ukončených následných kontrol Intrastatu o 61 a zvýšení počtu pozitivních následných kontrol Intrastatu o 192. Skutečnost, že došlo ke zvýšení počtu pozitivních kontrol ukazuje, že se zvýšila kvalita výběru subjektů ke kontrole i kvalita provedených následných kontrol Intrastatu. Byly získány zkušenosti potřebné k provádění této kontrolní činnosti.

V následujících tabulkách nejsou zahrnuty požadavky z Českého statistického úřadu na prověření údajů uvedených ve výkazu v případě podezření na nesprávné údaje předávané prostřednictvím intranetové aplikace WEB Admin nebo internetové aplikace Kozoroh, neboť nemají charakter následné kontroly Intrastatu.

S ohledem na skutečnost, že cílem následných kontrol Intrastatu není zjištění úniku příjmu do rozpočtu, ale zajištění přesnějších a kvalitnějších statistických údajů pro potřeby řídicích orgánů, spočívá účinnost těchto kontrol zejména v preventivním působení na zpravodajské jednotky, které jsou tímto nuceny ke zvýšení pozornosti při vykazování údajů.

Tabulka 7 - Porovnání ukončených kontrol Intrastatu v II. pol. roku 2005 a 2006

Celní ředitelství	2005		2006		Úspěšnost (v %)	
	ukončené	pozitivní	ukončené	pozitivní	ukončené	pozitivní
Brno	112	43	130	39	116	91
České Budějovice	76	24	101	47	133	196
Hradec Králově	87	25	103	40	118	160
Olomouc	141	59	163	97	116	164
Ostrava	67	15	74	25	110	167
Plzeň	136	17	115	67	85	394
Praha	176	55	155	86	88	156
Ústí nad Labem	83	13	98	42	118	323
Celkem	878	251	939	443	107	176

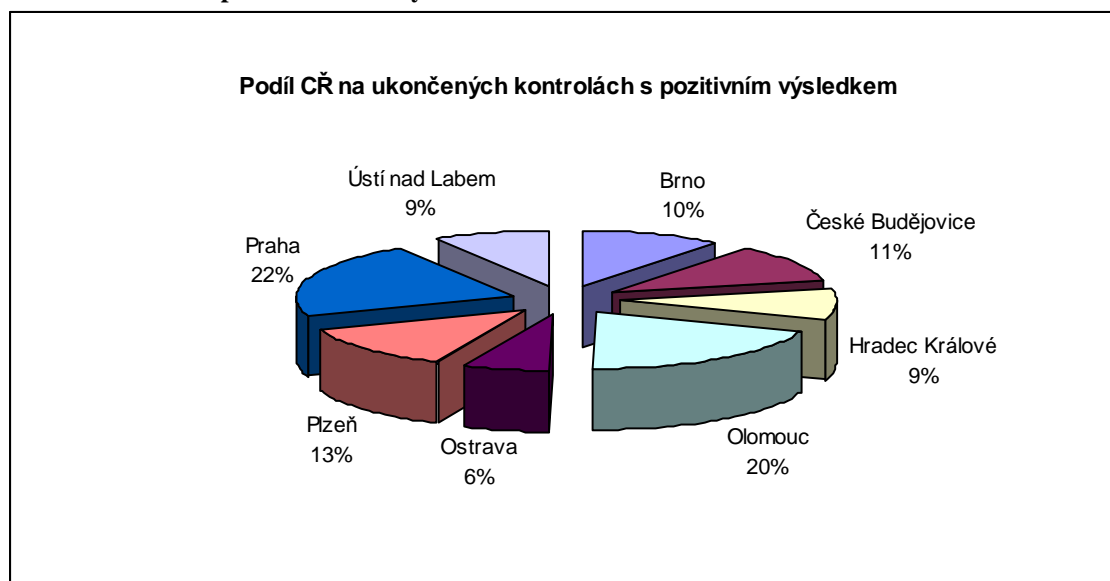
7.2. Provedené kontroly v rámci České republiky

Následná kontrola Intrastat § 319 CZ - podíl jednotlivých ČR České republiky na celkovém počtu NK Intrastat za rok 2006

Tabulka 8 - Celkový přehled následných kontrol Intrastatu za rok 2006

Celní ředitelství	Zahájené	Ukončené	Negativní	Pozitivní
Brno	267	267	182	85
České Budějovice	193	191	101	90
Hradec Králové	217	212	142	70
Olomouc	321	328	165	163
Ostrava	169	151	100	51
Plzeň	255	254	149	105
Praha	339	328	152	176
Ústí nad Labem	193	195	125	70
Celkem	1 954	1 923	1 116	810

Graf 1 – Ukončené pozitivní kontroly



Celkový přehled následných kontrol Intrastatu v rámci jednotlivých celních ředitelství České republiky je znázorněn v příloze č. IV této bakalářské práce.

7.3. Nejčastější chyby vykazované v Intrastatu

Údaje vykazované do Intrastatu musí odpovídat skutečnosti. Obchodní partneři zpravodajských jednotek často uvádějí do průvodních dokladů (např. dodací listy a faktury) údaje nepřesné a chybné, zejména dodací podmínky, druh dopravy, sazební zařazení, které nelze považovat za závazné. Rozdíly mezi skutečností a údaji na dokladech je vhodné poznamenat na průvodních dokladech s nesprávně uvedeným údajem.

Do fakturované hodnoty jsou chybně započítávány i náklady na dopravu, které se neplatí prodejci, ale dopravci, kterého si odběratel sám zajistil (není rozhodující, zda v tuzemsku nebo v cizině), jestliže podle použité dodací podmínky dodavatel dopravu zboží neměl hradit a zajišťovat.

Velmi častou chybou je záměna dodací podmínky FCA za EXW. Častěji by zřejmě mělo být FCA, záleží na způsobu převzetí zboží. Z hlediska statistických výsledků není však často tato nepřesnost nijak závažná, na rozdíl například od záměny dodací podmínky EXW za DDU a ty se vyskytují nejčastěji. Fakturovaná hodnota zboží přímo souvisí s použitou dodací podmínkou,¹³ např. při použití podmínky EXW by cena neměla obsahovat náklady spojené s dodáním (dopravou) zboží a při použití podmínky DDU se předpokládá, že v ceně zboží budou náklady spojené s jeho dodáním zahrnuty.

Další chybně vykazovanou dodací podmínkou bývá podmínka DDP. Ta se používá jen v případě, že nákup je ze třetí země a prodávající by zaplatil celní poplatky v EU a přeúčtoval je kupujícímu. Pak se clo stává součástí fakturované hodnoty. Zboží dovážené ze třetí země a ve třetí zemi také nakupované, které se propustí do celního režimu volného oběhu cestou do ČR v jiném členském státě, se do výkazu Intrastatu uvádí s kódem transakce 9, protože se již jedná o přemístění vlastního majetku.

Stává se, že subjekty vykazují do výkazů i opravy a údržby. Ty se však do Intrastatu nevykazují. Jako příklad, kdy se přijaté a odeslané zboží nevykazuje, lze uvést opětovné plnění kartridží do tiskáren v tuzemsku a vrácení zpět k odesílateli, i když fakturovaná hodnota je značná.

Nejčastějším problémem bývají obaly. Ty se vykazují pouze jako předmět obchodu, včetně palet. Cena obalu (palet) se zahrnuje do ceny zboží a obal (paleta) je zahrnut pod nomenklaturu zboží. Vratný obal, pokud je cena za obal (paletu) zvlášť vyčíslena a předpokládá se vrácení, se do výkazu Intrastatu neuvádí.

¹³ Incoterms 2000, Mezinárodní pravidla pro výklad dodacích podmínek, vydavatel ICC Česká republika

Další chybou, která je nejčastější, je používání chybného kurzu při přepočtu cizí měny na Kč. Kurz, který se používá pro přepočet údajů o hodnotě zboží v cizí měně na koruny české, je zveřejňován na internetových stránkách Generálního ředitelství cel (www.cs.mfcr.cz) ve zvláštním oddíle označeném na záložce (vlevo od loga celní správy) názvem „Kurzovní lístky“ v části „Kurzovní lístek pro výpočet cla a zde pod názvem „Měsíční kurzy pro výpočet cla, ostatních poplatků a Intrastatu“. Pro údaje uváděné do výkazu pro Intrastat se vždy musí použít přepočítací kurz platný pro stejné sledované období, za které jsou vykazována data v příslušném výkazu. Je-li třeba použít přepočítací kurz v souvislosti s následnou opravou hodnotových údajů ve výkazu pro Intrastat, který byl již předán celnímu úřadu, použije se kurz platný poslední den sledovaného období, za které je oprava prováděna.

7.4. Nejčastěji kladené otázky při kontrole Intrastatu

Co se rozumí sledovaným obdobím?

Sledovaným obdobím se myslí kalendářní měsíc, ve kterém začal pohyb odeslaného zboží nebo skončil pohyb přijatého zboží, v němž jsou vykazovány údaje do Intrastatu. Prakticky to znamená kalendářní měsíc, kde bylo zboží fyzicky přijato příjemcem nebo odesláno odesilatelem.

Jaký je postup oprav chybných fakturovaných částek výkazu Intrastatu po jeho předání celnímu úřadu?

Opravovat není třeba chyby anebo nepřesnosti ve vykázaných fakturovaných hodnotách zboží, pokud za referenční období nedojde v těchto hodnotách k celkové změně o více jak 5 %. Oprava se rovněž nemusí provádět, nepřesáhne-li hodnotu 100 000,- Kč.¹⁴

¹⁴ Vyhláška 201/2005 Sb. Ze dne 1.7.2005 o statistice vyváženého a dováženého zboží a způsobu sdělování údajů o obchodu mezi Českou republikou a ostatními členskými státy ES, § 8, příloha č.6, článek 4.

Příklad:

1. Zpravodajská jednotka A vykázala fakturované údaje za referenční období ve výši 200 000,- Kč a chce provést opravy chyb a nepřesností údajů ve výši 30 000,- Kč.. **neprovádí opravu – došlo ke změně o více jak 5 %, ale nepřesáhla hodnotu 100 000,- Kč.**
2. Zpravodajská jednotka B vykázala fakturované údaje za referenční období ve výši 200 000,- Kč a chce provést opravy chyb a nepřesností údajů ve výši 110 000,- Kč.. **musí provést opravu – došlo ke změně o více jak 5 % a zároveň přesáhla hodnotu 100 000,- Kč.**
3. Zpravodajská jednotka C vykázala fakturované údaje za referenční období ve výši 20 000 000,- Kč a chce provést opravy chyb a nepřesností údajů ve výši 1 000 000,- Kč.. **neprovádí opravu – hodnota 100 000,- Kč byla překročena, ale nedošlo ke změně o více jak 5%.**

Jaký přepočítací kurz se bude používat při přepočtu cizí měny na Kč?

Kurz, který se používá pro přepočet údajů o hodnotě zboží v cizí měně na korunu české, je zveřejňován na internetových stránkách Generálního ředitelství cel (www.cs.mfcr.cz) v oddíle „Informace CS“ v části „Informace pro deklaranty“ pod názvem „Kurzovní lístek pro výpočet cla“ nebo přímo ve zvláštním oddíle označeném na záložce (vlevo od loga celní správy) názvem „Kurzovní lístky“ v části „Kurzovní lístek pro výpočet cla a zde pod názvem „Měsíční kurzy pro výpočet cla, ostatních poplatků a Intrastatu“. Pro údaje uváděné do výkazu pro Intrastat se vždy musí použít přepočítací kurz platný pro stejné sledované období, za které jsou vykazována data v příslušném výkazu. Je-li třeba použít přepočítací kurz v souvislosti s následnou opravou hodnotových údajů ve výkazu pro Intrastat, který byl již předán celnímu úřad, použije se kurz platný poslední den sledovaného období, za které je oprava prováděna nebo kurz, který byl použitý pro přepočet údajů na opravovaném výkazu, nejedná-li se o opravu z důvodů použití chybného kurzu.

Zahrnuje se zušlechťovací styk do statistiky Intrastat?

Ano, zušlechťovací styk se zahrnuje. Po vstupu do Evropské unie není zboží Společenství odesílané nebo dodávané ke zpracování pod celním dohledem, ale podléhá vykazování. Odeslání/přijetí zboží ke zpracování je rozlišeno v odstavci povaha transakce kódy 4 a 5 na rozdíl od přímého nákupu/prodeje označovaného kódem 1.

Jaká hodnota se vykazuje při odeslání zboží po jeho zušlechtnění?

Pokud jde o odeslání zboží po jeho zušlechtnění, opravě či údržbě, musí vykazovaná hodnota obsahovat hodnotu zboží přijatého k zušlechtnění, opravě nebo údržbě, a tato se musí zvýšit o hodnotu zpracovatelské operace (zušlechtnění, opravy, údržby) a o hodnotu případných přidaných přídavek. Fakturovaná hodnota je v těchto případech vlastně celková hodnota z faktury zvýšena o fakturovanou cenu, která byla vykázána při přijetí zboží k zušlechtnění.

Jak se vykazuje statistická hodnota?

Fakturovaná hodnota je většinou na faktuře uvedena celková částka určená k uhrazení, která může být i součtem jmenovitě na faktuře vyjádřené ceny za samotné zboží, nákladů spojených s jeho dopravou, s balením atd. Součástí fakturované hodnoty zboží musí být i dávky, poplatky, spotřební daně a vedlejší výdaje, kterými se rozumí zejména náklady na balení, přepravu, pojištění a provize, pokud jsou součástí úplaty hrazené kupujícím prodávajícím a současně jsou zahrnovány do základu daně z přidané hodnoty. Do fakturované hodnoty vykazované do Intrastatu se ale nezahrnuje částka DPH.

Kde se dají najít doplňkové měrné jednotky?

Ke kterým zbožíovým kódům KN patří které kódy měrných jednotek je vyznačeno v celním sazebníku Společenství, který je zveřejněn na internetových stránkách GŘC na adrese www.cs.mfcr.cz nebo je uvedeno na internetových stránkách ČSÚ na adrese www.czso.cz v části „Intrastat“ jako číselník „cis_kn8. txt“, nebo číselník „cis_merj. txt“. Je zde zveřejněn i seznam kódů v celním sazebníku Společenství používaných doplňkových měrných jednotek.

Jak se vykazují obchodní vzorky?

Obchodní vzorky, přístroje a zařízení pro pokusné účely a zboží k vyzkoušení, provedení analýzy nebo zkoušek jsou osvobozeny od uvádění do výkazů pro Intrastat pouze v případech, kdy jsou odesílány nebo přijímány pouze dočasně a s předpokladem, že budou z ČR zpět odeslány nebo budou zpět do ČR přijaty. Běžné obchodní vzorky, i když přijímané nebo odesílané bezúplatně, nejsou-li vráceny zpět, se do výkazů pro Intrastat vykazují.

Vykazují se v Intrastatu vratné obaly?

Do výkazů pro Intrastat se dále neuvádějí údaje o odeslání a přijetí vratných obalů, to je obalů určených ke zpětnému přijetí nebo zpětnému odeslání spolu se zbožím, které do nich bylo naplněno (zabaleno, na které bylo navinuto apod.) a obalů které jsou zpět odesílány nebo přijímány po jejich vyprázdnění, když předtím byly přijaty nebo odeslány spolu se zbožím. Mezi takové obaly se zahrnují i palety. Obaly odesílané nebo přijímané jako součást zboží, i když balné může být vyjádřeno na příslušné faktuře jmenovitě, jsou považovány za součást zboží, zvláště se neoznačují kódy KN a jejich hodnota se zahrnuje do hodnoty odesílaného nebo přijatého zboží. Do Intrastatu by se zvláště vykazovaly obaly, zejména pokud by byly předmětem trvalého odeslání nebo přijetí při obchodu s nimi.

Jak se vykazují odeslané nebo přijaté náhradní díly pro opravy dopravních zařízení prováděných během cesty?

Do Intrastatu se také nevykazují údaje o zboží přijatém nebo odeslaném jako součást dopravního prostředku kontejneru nebo jiného dopravního zařízení v případech, kdy se stalo jejich součástí, to znamená při opravách na dopravních prostředcích nebo zařízeních dočasně přijatých nebo odeslaných z důvodů provozování dopravy, při které se do Intrastatu nevykazují. V případě, že jsou dopravní prostředky a zařízení předmětem obchodní transakce, zejména jsou nakupovány nebo prodávány, musí se do Intrastatu vykázat.

Zaznamenává se zboží k uskladnění na jiném než konsignačním skladu?

Zboží dočasně odeslané nebo přijaté za účelem poskytnutí služby skladování do jiného než konsignačního skladu se do výkazů pro Intrastat zaznamenává pouze tehdy, má-li být doba uskladnění delší než jeden rok a označuje se kódem transakce „9“. Zboží určené na konsignační sklad, kam je umístováno s předpokladem, že bude přímo z tohoto skladu dále prodáváno, se do výkazu pro Intrastat musí vykázat vždy, a to s kódem transakce „1“.

Jak se vyazuje přijatý nebo odeslaný reklamní materiál, návody k použití a ceníky?

Z trvale odesílaného nebo přijímaného zboží se do Intrastatu nezaznamenávají například údaje o reklamním materiálu (věci určené výlučně k reklamnímu účelu),

návodech k použití, nebo cenících pokud nejsou přímo předmětem obchodu, a také údaje o bezcenných či úmyslně znehodnocených vzorcích zboží.

Jak se vykazují údaje o nosičích informací do Intrastatu?

Nosiče informací (například CD-ROM, diskety, pásky, kazety, filmy), i když se s nimi obchoduje, jsou od vykazování do Intrastatu osvobozeny pouze tehdy, jsou-li vytvořeny přímo na objednávku zákazníka za účelem poskytnutí údajů a vždy, když nejsou předmětem obchodu nebo doplňují předchozí dodávku a není za ně požadována zvláštní úhrada a vždy, když nejsou předmětem obchodu nebo doplňují předchozí dodávku a není za ně požadována zvláštní úhrada (například při aktualizaci programů apod.). Údaje o odeslání nebo přijetí ostatních nosičů informací i zejména těch, na nichž jsou nahrány audiovizuální nahrávky, filmy, programové vybavení apod. a jsou předmětem obchodu, se do výkazu pro Intrastat uvádějí.

Kdy se může malá zásilka vykázat pod kódem „99500000“?

Odesílané nebo přijímané zásilky zboží, jejichž fakturovaná hodnota nepřesáhne 6 000 Kč, je možno vykazovat souhrnně pod jedním zbožovým kódem „99500000“. Tímto způsobem lze vykazovat zboží pouze v případě, že celková hodnota zásilky (hodnota uvedená na faktuře) nepřesáhne 6 000 Kč, nikoli však v případě, že této částky nedosáhne u jedné zbožové podpoložky.

8. ZÁVĚR

Závěrem lze pouze doporučit všem subjektům, kterých se vykazování údajů v systému Intrastat týká, nebo se v budoucnu týkat bude, aby věnovaly této problematice dostatečnou pozornost a nastavily vnitřní procesy sběru statistických údajů tak, aby do výkazů Intrastat byly uváděny správné informace. Je třeba věnovat zvýšenou pozornost celnímu sazebníku Společenství a uvádění množství v měrných jednotkách, které jsou k některým podpoložkám zboží přiřazeny celním sazebníkem, a které se mohou lišit od měrných jednotek, ve kterých je zboží evidováno zpravodajskou jednotkou. Vzhledem k tomu, že celní sazebník Společenství je každý rok Nařízením Komise pravidelně měněn a nejsou vyloučeny ani změny v průběhu kalendářního roku, je také nutné zařazení zboží ve vazbě na tyto změny aktualizovat.

Pohled na Intrastat ze strany zpravodajských jednotek je dosti kritický. Zatěžuje zaměstnance firmy (většinou účetní) a ve většině případů se nechtějí ztotožnit s tím, že údaje z výkazů pro Intrastat umožňují sestavit měsíční statistiky zahraničního obchodu České republiky.

Už mnohdy nevidí, že tyto zveřejněné údaje mohou použít k tomu, aby poznaly svůj podíl na trhu a sledovaly množství svých prodaných výrobků a jejich cenu, objevovaly nové trhy a pronikání na ně. Dále tuto statistiku může použít každý, kdo se zabývá hospodářstvím a potřebuje znát vývoj obratu zahraničního obchodu a obchodní bilance České republiky, případně by chtěl vědět, jak naše země udržuje svou pozici v konkurenčním prostředí EU.

V neposlední řadě údaje z Intrastatu využívá i Česká národní banka pro potřeby sestavení platební bilance, Český statistický úřad, který sestavuje národní účty a poskytuje informace uživatelům, Evropská komise pro studie o integraci vnitřního trhu, pro tvorbu evropské a obchodní politiky, pro přijímání antidumpingových opatření, pro uzavírání obchodních dohod. Z tohoto můžeme usoudit, jak je statistické vykazování přijatého a odeslaného zboží důležité a celní úřady mají v tomto systému specifické postavení s právem kontroly a případného trestu za chybné vykazování.

Je možné konstatovat, že i přes veškeré problémy, které byly na počátku vykazování podnikatelským subjektům stavěny do cesty, zavedený systém statistiky v České republice je plně funkční a obsahuje natolik cenné údaje, že si zaslouží pozornost ze strany zpravodajských jednotek.

Tato bakalářská práce seznamuje čtenáře se základními principy statistického vykazování a činností celních úřadů při organizaci sběru, zpracování a kontroly dat, součinnosti zpravodajských jednotek s celními úřady, dále seznamuje s činností celních úřadů při provádění následných kontrol Intrastatu, způsobu přípravy a provádění kontrol.

9. ZÁKLADNÍ PŘEDPISY K INTRASTATU

9.1. Základní nařízení Evropské unie

- Nařízení Evropského parlamentu a Rady (ES) č. 638/2004 ze dne 31. března 2004 o statistice Společenství obchodu se zbožím mezi členskými státy a o zrušení nařízení Rady (EHS) č. 3330/91
- Nařízení Rady (EHS) č. 2913/92 ze dne 12. října 1992, kterým se vydává celní kodex Společenství, ve znění pozdějších předpisů
- Nařízení Komise (ES) č. 1982/2004 ze dne 18. listopadu 2004, kterým se provádí nařízení Evropského parlamentu a Rady (ES) č. 1901/2000 a (EHS) č. 3590/92
- Nařízení Komise (ES) č. 1915/2005 ze dne 24. listopadu 2005, kterým se mění nařízení (ES) č. 1982/2004, pokud jde o zjednodušení zaznamenávání množství a údajů o zvláštních pohybech zboží
- Nařízení Komise (ES) č. 3590/92 ze dne 11. prosince 1992 o nosičích statistických informací pro statistiku obchodu mezi členskými státy
- Nařízení Rady (EHS) č. 2658/87 ze dne 23. července 1987 o celní a statistické nomenklatuře a o společném celním sazebníku, ve znění pozdějších předpisů
- Nařízení Komise (ES) č. 750/2005 ze dne 18. května 2005 o klasifikaci zemí a území pro statistiku zahraničního obchodu Společenství a statistiku obchodu mezi členskými státy.

9.2. Právní předpisy České republiky

- Zákon č. 13/1993 Sb., celní zákon, ve znění pozdějších předpisů
- Zákon č. 185/2004 Sb., o celní správě České republiky
- Vyhláška č. 201/2005 Sb., o statistice vyváženého a dováženého zboží a způsobu sdělování o obchodu mezi Českou republikou a členskými státy Evropského společenství
- Zákon č. 235/2004 Sb., o dani přidané hodnoty, ve znění pozdějších předpisů
- Zákon č. 337/1992 Sb., o správě daní a poplatků, ve znění pozdějších předpisů
- Zákon č. 513/1991 Sb., obchodní zákoník, ve znění pozdějších předpisů
- Zákon č. 563/1991 Sb., o účetnictví, ve znění pozdějších předpisů

10. SLOVNÍK – POUŽITÉ ZKRATKY

Pojem	Význam
ČŘ	Celní ředitelství
CÚ	Celní úřad
Členský stát	Členský stát Evropské unie
ČR	Česká republika
ČSÚ	Český statistický úřad
CZ	Celní zákon
DIČ	Daňové identifikační číslo právnické nebo fyzické osoby, které přiděluje finanční úřad
Dovoz	Obdržení zboží ze třetí země, která není členem Evropské unie, pokud je toto zboží do ČR dopraveno pod celním dohledem
DPH	Daň z přidané hodnoty
EURO	Měna Evropské unie
EU	Evropská unie
ES	Evropské společenství
EHS	Evropské hospodářské společenství
Finanční leasing	Pronájem zboží, při kterém je smluvně dohodnuto a předpokládá se, že po jeho skončení se nájemce stane vlastníkem zboží
GŘC	Generální ředitelství cel
Help Desk	Referát odd. 14 ČŘ Olomouc
IC	Informační centrum
IDES - CZ	Program k vykazování Intrastatu – spravuje informační centrum GŘC
Inconterms	Mezinárodní obchodní dodací podmínky (International Commercial Terms) vyhlášené mezinárodní obchodní komorou
Intrastat	Statistický systém pro sledování pohybu zboží mezi členskými státy při vnitroujním obchodu
Instant Online	Webová aplikace
Intrastat Admin	Aplikace průběžných kontrol výkazů pro Intrastat
IS	Informační středisko
JSD	„Jednotný správní dokument“ – předepsaný tiskopis písemnou formou celního prohlášení
Kč	Koruna česká
Kombinovaná nomenklatura	Nomenklatura celního sazebníku EU (osmimístná zbožová nomenklatura vytvořená rozšířením šestimístné nomenklary Harmonizovaného systému popisu a číselného označování zboží)

Kozoroh	Aplikace rychlých kontrol
MJ	Kód používaný pro doplňkové měrné jednotky, ve kterých se vykazuje množství přijatého nebo odeslaného zboží (např. počet kusů, litrů, metrů...). Jedná se o druhý ukazatel vedle vlastní hmotnosti zboží, který je uveden u řady položek kombinované nomenklatury
NK	Následná kontrola
Odeslání	Odeslání zboží vykazovaného v systému Intrastat, které opouští území ČR (včetně zboží vráceného jeho dodavateli)
Povahy transakce	Charakteristiky, které odlišují jednu transakci se rozumí jakákoliv operace, ať už obchodní nebo neobchodní, která vede k pohybu zboží zahrnované do Intrastatu
Přijetí	Přijetí zboží vykazovaného v systému Intrastat, které vstupuje na území ČR (včetně vráceného zboží od odběratele)
Příslušný celní orgán	Místně příslušný celní úřad, kterému zpravodajská jednotka podle jejího sídla předává údaje do Intrastatu
PVS	Portál veřejné správy
Referenční období	Kalendářní měsíc za který jsou do Intrastatu vykazovány údaje odeslání zboží do jiného členského státu nebo o přijetí zboží z jiného členského státu. Je to měsíc, ve kterém odesílatel skutečně odeslal z ČR nebo příjemce skutečně přijal do ČR předmětem zboží. Stejně tak ale může být referenčním obdobím také kalendářní měsíc, ve kterém zpravodajské jednotce (osobě registrované k DPH) vznikla povinnost přiznat DPH při pořízení zboží z jiného členského státu nebo přiznat uskutečnit dodání zboží do jiného členského státu, pokud tento měsíc povinnosti k přiznání je měsíc následující po měsíci odeslání nebo přijetí zboží
Společenství	Zkrácený a zjednodušený název pro Evropské hospodářské společenství, Evropské společenství nebo EU, často používaný zejména v legislativě
TARIC	integrováný sazebník EU, který umožňuje v návaznosti na zbožívé kódy kombinované nomenklatury používat opatření obchodní politiky EU, např. celní sazby, kvóty, antidumpingové celní sazby. Kód KN tvoří prvních osm míst zleva zbožívého kódu uváděného v TARICu a jsou shodné s nomenklaturou celního sazebníku EU.

Třetí země	Země nebo státy, které nejsou členy EU
Výkaz (výkaz pro Intrastat)	Měsíční výkaz (hlášení) pro Intrastat obsahující předepsané údaje o odeslání zboží do jiného členského státu nebo přijetí zboží z takového státu předávaný celním orgánům na stanoveném tiskopise nebo ve stanovené elektronické podobě
Vývoz	Poskytnutí zboží do třetí země na základě rozhodnutí celních orgánů
Zboží Intrastatu	Zboží, které podléhá povinnosti vykazovat jeho přijetí a odeslání v systému Intrastat, přičemž zbožím se rozumí jakýkoliv movitý majetek a elektrická energie, které lze zařadit do kombinované nomenklatury
Zpravodajská jednotka - ZJ	Právnícká nebo fyzická osoba, zaregistrovaná v ČR k DPH, která odesílá zboží do jiného členského státu nebo z takového státu zboží přijímá a může jí vzniknout povinnost poskytovat do INTRASTATU stanovené údaje o zboží odeslaném do jiného členského státu nebo přijatém z jiného členského sektoru
Zvláštní zboží a pohyby	Zvláštní případy odeslání nebo přijetí zboží, při kterých se údaje do výkazu pro Intrastat uvádějí s určitými výjimkami

11. SEZNAM PŘÍLOH

Příloha č. I - Výkaz pro Intrastat - přijetí

Příloha č. II – Výkaz pro Intrastat - odeslání

Příloha č. III – Postup CÚ při zjištění nedostatků při kontrole Intrastatu

Příloha č. IV – Celkový přehled následných kontrol Intrastatu za rok 2006

12. PŘÍLOHY

Příloha č. I – Výkaz pro Intrastat - přijetí

Odesíl (zřmena)		Rozsah (hodn)		Lst		Z	
Zpracovávající jednotka	DIČ						
Odesílní jednotka nebo název emitenta příjemce, jméno a adresa							
Kontaktní osoba				Kontaktní osoba			
Tel		Fax		Tel		Fax	
Email				Email			
Zpracovávající jednotka				Třetí strana			
Odesílní jednotka nebo název emitenta příjemce, jméno a adresa				Odesílní jednotka nebo název emitenta příjemce, jméno a adresa			
Kontaktní osoba				Kontaktní osoba			
Tel		Fax		Tel		Fax	
Email				Email			

Kód	Kód zboží	SML osobní	SML pólnd	Fakturovaná hodnota v Kč	Vážená hodnota v kg	Množství v doplnkové MJ	Trans-akce	Dodací podm.	Druh oop.	Stat. znak	Zl. pólno
01	1	2	3	4	5	6	7	8	9	10	11
02											
03											
04											
05											
06											
07											
08											
09											
10											
11											
12											
13											
14											
15											

Příjemci a jméno: Datum: Podpis: _____

Příloha č. II – Výkaz pro Intrastat - odeslání

VÝKAZ PRO INTRASTAT

ODESLÁNÍ

Odeslat (jméno)	<input type="checkbox"/>	<input type="checkbox"/>	<input type="checkbox"/>	<input type="checkbox"/>	<input type="checkbox"/>	<input type="checkbox"/>	<input type="checkbox"/>	počet řádků	<input type="checkbox"/>	<input type="checkbox"/>	<input type="checkbox"/>	<input type="checkbox"/>	<input type="checkbox"/>	List	<input type="checkbox"/>	2	<input type="checkbox"/>
Zpracovatel/ská jednotka Oznacování jméno nebo název smlouvy příjmení, jméno a adresa	DNČ	Třetí strana Oznacování jméno nebo název smlouvy příjmení, jméno a adresa															
Kontaktní osoba		Kontaktní osoba		Kontaktní osoba		Kontaktní osoba		Kontaktní osoba		Kontaktní osoba		Kontaktní osoba		Kontaktní osoba		Kontaktní osoba	
Tel.	<input type="text"/>	Fax	<input type="text"/>	Tel.	<input type="text"/>	Fax	<input type="text"/>	Tel.	<input type="text"/>	Fax	<input type="text"/>	Tel.	<input type="text"/>	Fax	<input type="text"/>	Tel.	<input type="text"/>
E-mail	<input type="text"/>	E-mail	<input type="text"/>	E-mail	<input type="text"/>	E-mail	<input type="text"/>	E-mail	<input type="text"/>	E-mail	<input type="text"/>	E-mail	<input type="text"/>	E-mail	<input type="text"/>	E-mail	<input type="text"/>

řádk.	1	2	3	4	5	6	7	8	9	10	11
	Kód zboží	Stat. artikl.	Kraj. původu	Fakturovaná hodnota v Kč	Vážitá hodnota v kg	Množství v odpovídající MU	Temp. áce	Dodací podm.	Druh ody.	Stat. znak	Zk. polož.
01											
02											
03											
04											
05											
06											
07											
08											
09											
10											
11											
12											
13											
14											
15											

Příjmení a jméno:

Datum:

Podpis:

Příloha č. III - Postup CÚ při zjištění nedostatků při kontrole Intrastatu

Stav		popis zjištění	podmínka	řešení ¹⁾
Chyba zjištěná a opravená ZJ	1.1	chyba opravená ZJ do 30 dnů od zjištění nepřesnosti ²⁾		Bez opatření
	1.2	chyba opravená ZJ po 30 dnech od zjištění nepřesnosti ²⁾	hodnota pod limit oprav	Bez opatření (Zázn.)
	1.3	chyba opravená ZJ po 30 dnech od zjištění nepřesnosti ²⁾	hodnota nad limit oprav	protokol
Chyba zjištěná, deklarovaná a neopravená ZJ	2.1	chyba deklarovaná ZJ při kontrole, neopravená do 30 dnů od zjištění nepřesnosti ²⁾	hodnota pod limit oprav	Bez opatření
	2.2	chyba deklarovaná ZJ při kontrole, neopravená do 30 dnů od zjištění nepřesnosti ²⁾	hodnota nad limit oprav	Bez opatření (Zázn.)+sledovat
	2.3	chyba deklarovaná ZJ při kontrole, neopravená po 30 dnech od zjištění nepřesnosti ²⁾	hodnota pod limit oprav	Bez opatření (Zázn.)
	2.4	chyba deklarovaná ZJ při kontrole, neopravená po 30 dnech od zjištění nepřesnosti ²⁾	hodnota nad limit oprav	protokol+sledovat

	2.5	chyba deklarovaná ZJ při kontrole, opravená po 30 dnech od zjištění nepřesnosti ²⁾)	hodnota pod limit oprav	Bez opatření (Zázn.)
	2.6	chyba deklarovaná ZJ při kontrole, opravená po 30 dnech od zjištění nepřesnosti ²⁾)	hodnota nad limit oprav	protokol
	2.7	chyba deklarovaná ZJ při kontrole, neopravená pro uplynutí termínu pro opravu (30.6.) ³⁾	hodnota pod limit oprav	Bez opatření (Zázn.)
	2.8	chyba deklarovaná ZJ při kontrole, neopravená pro uplynutí termínu pro opravu (30.6.) ³⁾	hodnota nad limit oprav	Protokol
Chyba zjištěná CÚ	3.1	chyba zjištěná CÚ, lhůta od vzniku nepřesnosti ²⁾ kratší než 30 dnů	hodnota pod limit oprav	Bez opatření
	3.2	chyba zjištěná CÚ, lhůta od vzniku nepřesnosti ²⁾ kratší než 30 dnů	hodnota nad limit oprav	Bez opatření (Zázn.)+sledovat
	3.3	chyba zjištěná CÚ, lhůta od vzniku nepřesnosti ²⁾ delší než 30 dnů	hodnota pod limit oprav	Bez opatření (Zázn.)
	3.4	chyba zjištěná CÚ, lhůta od vzniku nepřesnosti ²⁾ delší než 30 dnů	hodnota nad limit oprav	protokol+sledovat
	3.5	chyba zjištěná CÚ po uplynutí termínu pro opravy (30.6)	hodnota pod limit oprav	Bez opatření (Zázn.)
	3.6	chyba zjištěná CÚ po uplynutí termínu pro opravy (30.6)	hodnota nad limit oprav	Protokol

Komentář k příloze č. III

¹⁾ Pokud je uvedena poznámka „(Zázn.)“, znamená to, že do Záznamu o kontrole se uvedou skutečnosti, které byly zjištěny při kontrole a budou sloužit k zaměření následující kontroly.

Pokud je uvedena poznámka „sledovat“, znamená to, že celní úřad po provedení kontroly sleduje, zda byla zpravodajskou jednotkou celnímu úřadu podána oprava a zda byla zároveň dodržena i lhůta pro podání opravy.

²⁾ Definice v příloze 6 vyhlášky č. 201/2005 Sb. zní: „... nejpozději do 30 dnů ode dne, kdy se zpravodajská jednotka o nepřesnosti nebo chybě dozvěděla.“

³⁾ V případě zjištění nepřesnosti nebo chyby v období od 1.6. do 30. 6. v datech z uplynulého roku, CÚ před rozhodnutím o dalším postupu zjišťuje, zda zpravodajská jednotka mohla s ohledem na místní podmínky provést opravu v době do 30.6.

Limitem se rozumí údaj o hodnotě nebo množství, který přesáhl hodnoty uvedené v příloze č. 6 vyhlášky č. 201/2005 Sb.

U fakturované hodnoty je to překročení rozdílu o více než 5 % mezi správnou hodnotou a hodnotou uvedenou ve výkazu Intrastat za jedno referenční období, přičemž rozdíl do 100 000,- Kč se nepovažuje za překročení.

U vlastní hmotnosti v součtu nebo u množství v součtu v jedné doplňkové jednotce se limitem rozumí rozdíl větší než 10% za jedno referenční období.

U ostatních údajů (mimo fakturovanou hodnotu a množstevní údaje) se limitem rozumí hodnota zboží do 500,- Kč, ke kterému se opravovaný údaj vztahuje. Stejný limit ve výši 500,- Kč platí i pro chybějící údaje. Zboží, které nebylo ve výkazu uvedeno se nemusí doplňovat pokud jeho hodnota nepřesáhne 500,- Kč.

Je potřeba si uvědomit, že referenční období lze opravovat až do 30. června následujícího roku a že hodnota oprav pro určení, zda byla výše změn ve fakturovaných hodnotách již překročena, se po celou tuto dobu sčítá.

Příloha č. IV – Celkový přehled následných kontrol Intrastatu za rok 2006

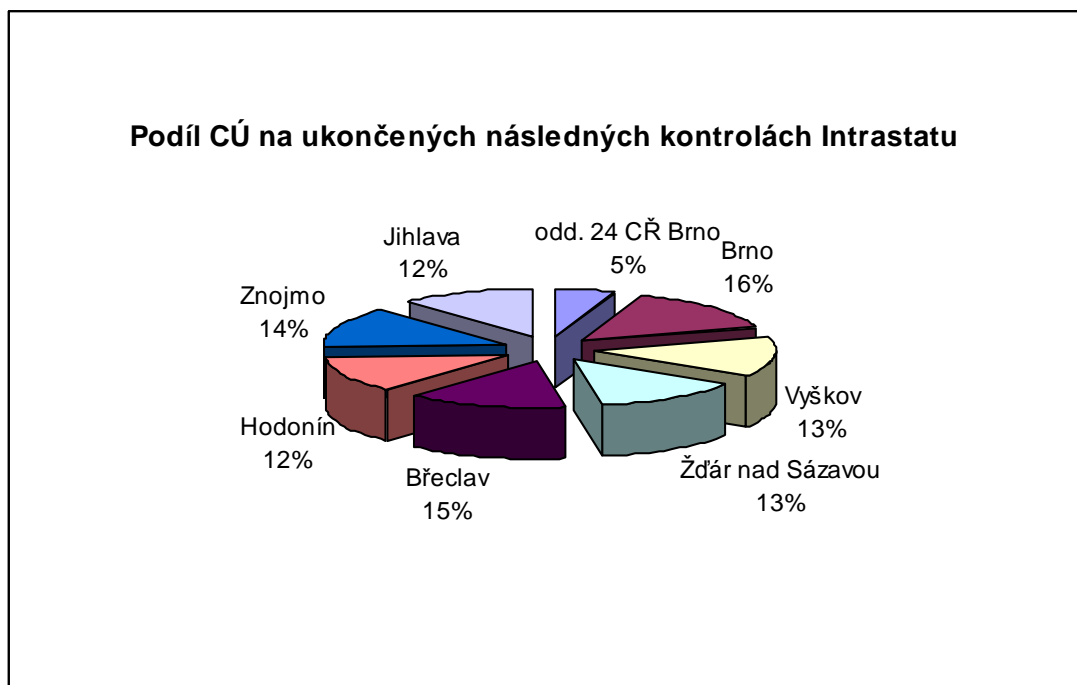
Následná kontrola Intrastat § 319 CZ – podíl jednotlivých CÚ a odd. 24 CŘ na celkovém počtu NK Intrastatu za rok 2006.

CŘ Brno

Tabulka č. 9 - Celkový přehled následných kontrol Intrastatu

CŘ Brno		Zahájené	Ukončené	Negativní	Pozitivní
CZ010100	odd. 24 CŘ Brno	14	14	12	2
CZ016200	Brno	36	41	23	18
CZ016300	Vyškov	35	36	28	8
CZ016400	Žďár nad Sázavou	36	36	27	9
CZ021100	Břeclav	38	38	27	11
CZ026100	Hodonín	32	32	23	9
CZ216100	Znojmo	42	38	27	11
CZ216300	Jihlava	34	32	15	17
Celkem		267	267	182	85

Graf č. 2 – Ukončené kontroly – podíl CÚ v působnosti CŘ Brno

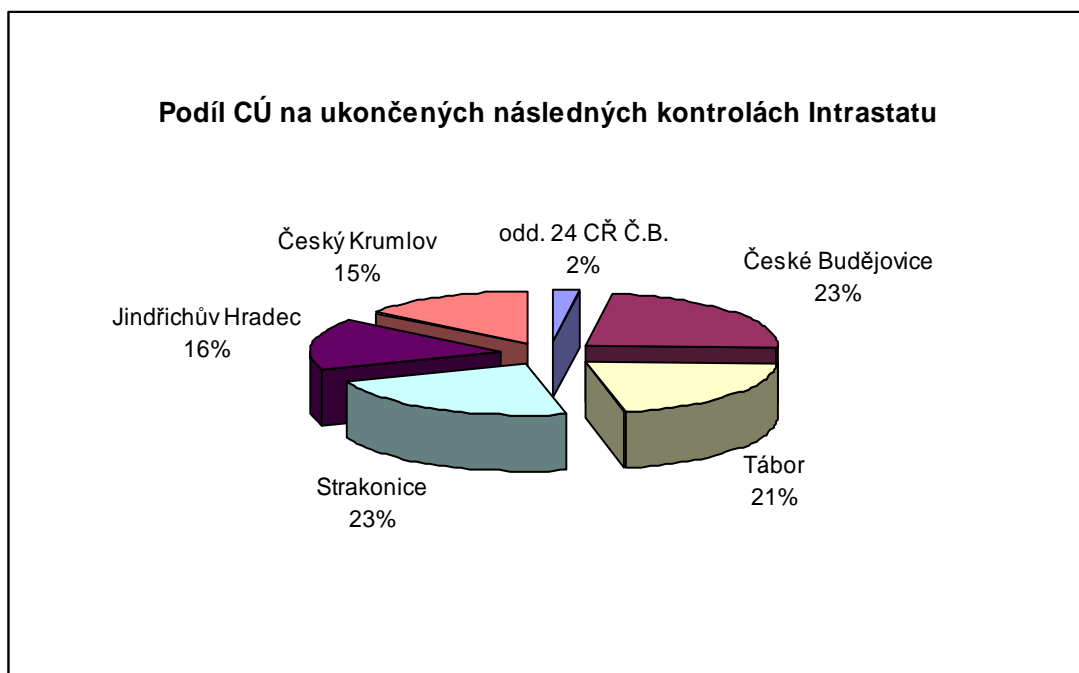


CŘ České Budějovice

Tabulka č. 10 - Celkový přehled následných kontrol Intrastatu

CŘ Č.B.		Zahájené	Ukončené	Negativní	Pozitivní
CZ030100	odd. 24 CŘ Č.B.	5	4	0	4
CZ036100	České Budějovice	44	45	24	21
CZ036200	Tábor	42	40	25	15
CZ036700	Strakonice	42	43	16	27
CZ036900	Jindřichův Hradec	33	31	18	13
CZ037800	Český Krumlov	27	28	18	10
Celkem		193	191	101	90

Graf č. 3 – Ukončené kontroly – podíl CÚ v působnosti CŘ České Budějovice

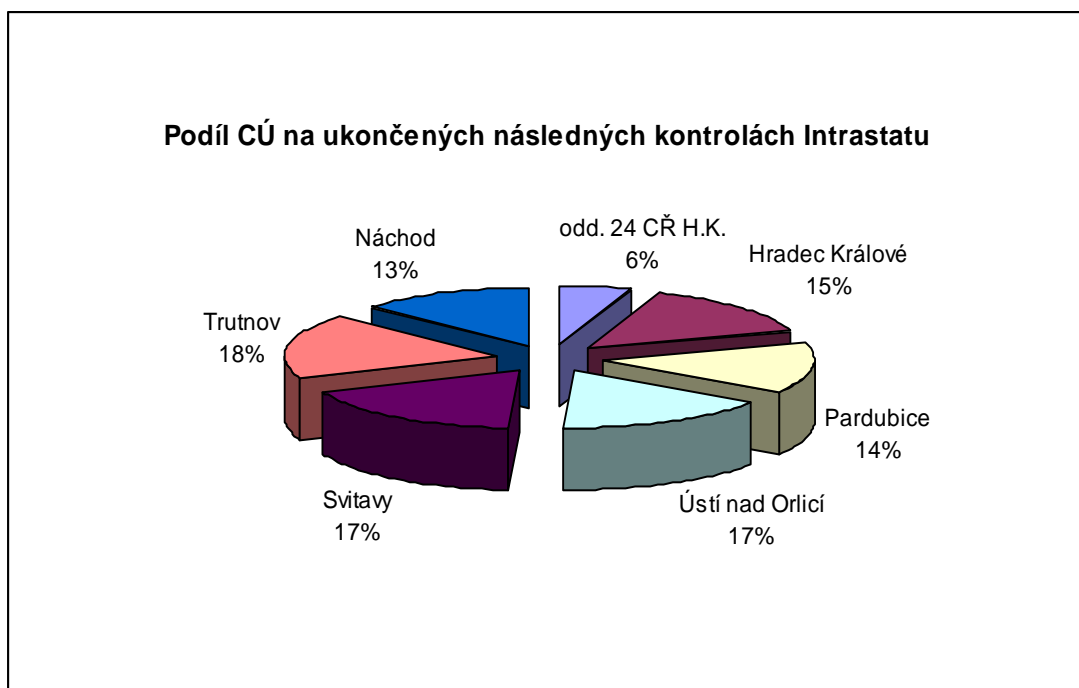


CŘ Hradec Králové

Tabulka č. 11 - Celkový přehled následných kontrol Intrastatu

CŘ H.K.		Zahájené	Ukončené	Negativní	Pozitivní
CZ060100	odd. 24 CŘ H.K.	11	12	9	3
CZ066100	Hradec Králové	36	31	16	15
CZ066300	Pardubice	34	30	15	15
CZ116100	Ústí nad Orlicí	33	35	23	12
CZ116400	Svitavy	36	38	30	8
CZ126100	Trutnov	36	38	35	3
CZ126400	Náchod	31	28	14	14
Celkem		217	212	142	70

Graf č. 4 – Ukončené kontroly – podíl CÚ v působnosti CŘ Hradec Králové

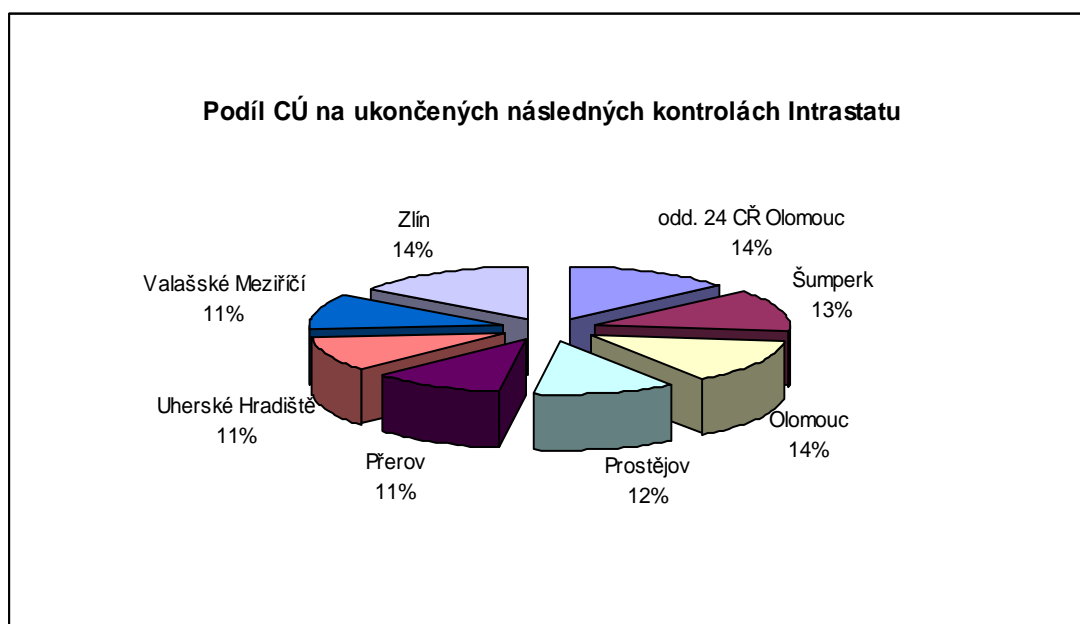


CŘ Olomouc

Tabulka č. 12 - Celkový přehled následných kontrol Intrastatu

CŘ Olomouc		Zahájené	Ukončené	Negativní	Pozitivní
CZ130100	odd. 24 CŘ Olomouc	44	46	25	21
CZ096200	Šumperk	41	41	19	22
CZ136100	Olomouc	45	45	30	15
CZ136200	Prostějov	38	39	22	17
CZ136300	Přerov	37	37	27	10
CZ136400	Uherské Hradiště	36	35	11	24
CZ136500	Valašské Meziříčí	36	36	17	19
CZ136600	Zlín	44	49	14	35
Celkem		321	328	165	163

Graf č. 5 – Ukončené kontroly – podíl CÚ v působnosti CŘ Olomouc

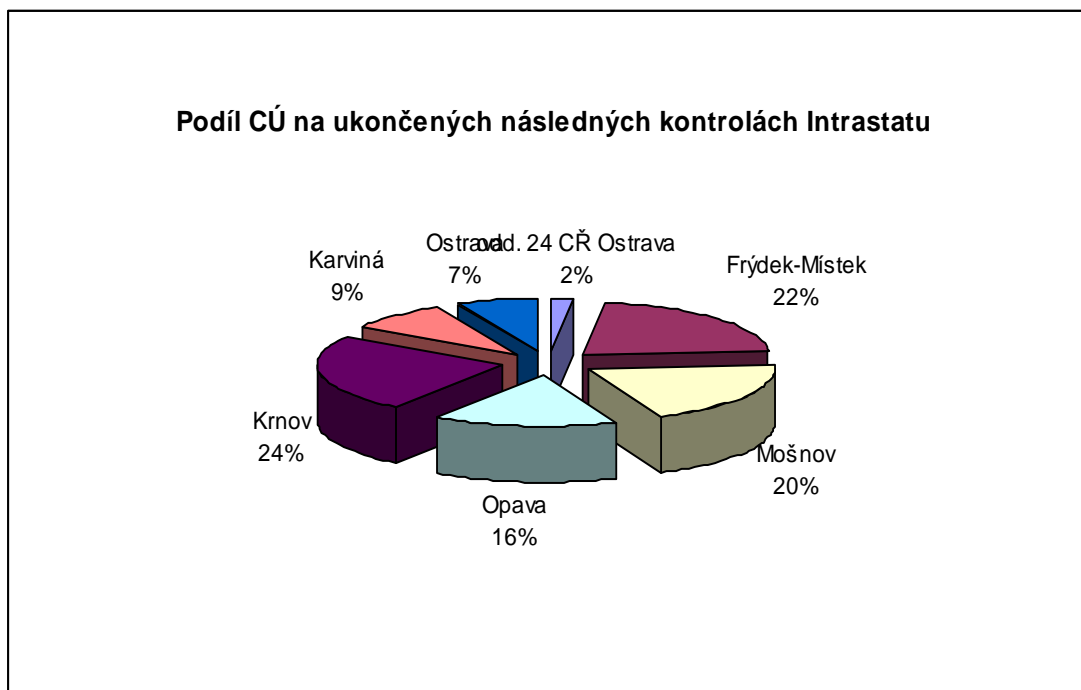


CŘ Ostrava

Tabulka č. 13 - Celkový přehled následných kontrol Intrastatu

CŘ Ostrava		Zahájené	Ukončené	Negativní	Pozitivní
CZ140100	odd. 24 CŘ Ostrava	2	3	2	1
CZ046100	Frýdek-Místek	34	33	25	8
CZ046300	Mošnov	36	30	18	12
CZ096100	Opava	25	24	10	14
CZ096300	Krnov	36	37	26	11
CZ146100	Karviná	24	13	11	2
CZ146300	Ostrava	12	11	8	3
Celkem		169	151	100	51

Graf č. 6 – Ukončené kontroly – podíl CÚ v působnosti CŘ Ostrava

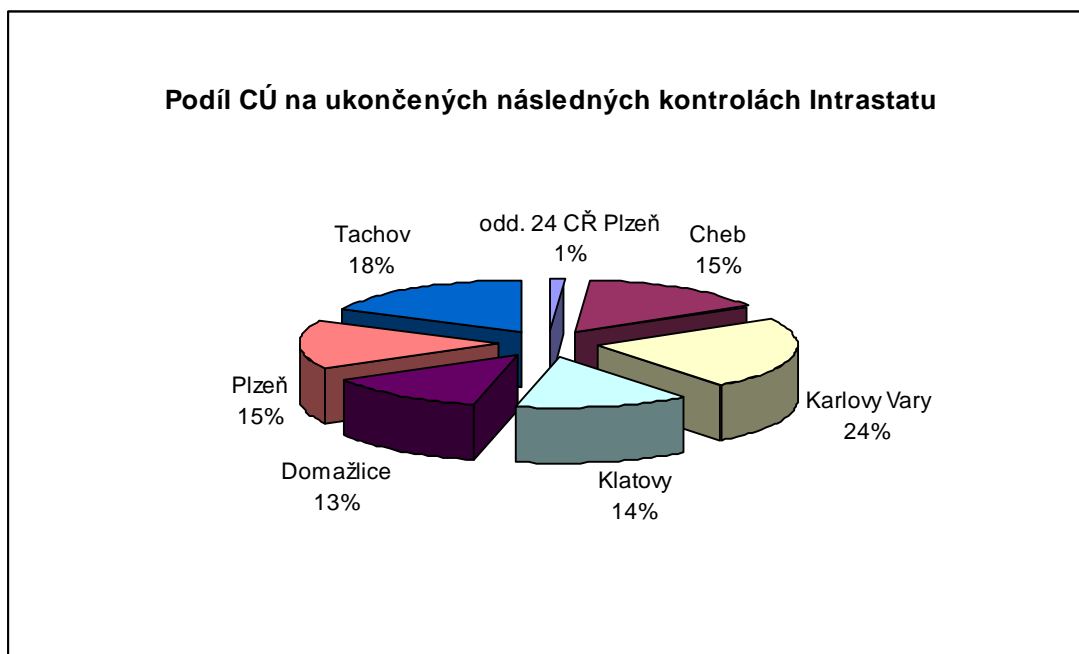


CŘ Plzeň

Tabulka č. 14 - Celkový přehled následných kontrol Intrastatu

CŘ Plzeň		Zahájené	Ukončené	Negativní	Pozitivní
CZ160100	odd. 24 CŘ Plzeň	3	3	0	3
CZ076300	Cheb	59	39	19	20
CZ086100	Karlovy Vary	58	58	38	20
CZ166300	Klatovy	36	36	26	10
CZ166400	Domažlice	36	34	14	20
CZ166500	Plzeň	38	39	32	7
CZ186100	Tachov	45	45	20	25
Celkem		255	254	149	105

Graf č. 7 – Ukončené kontroly – podíl CÚ v působnosti CŘ Plzeň

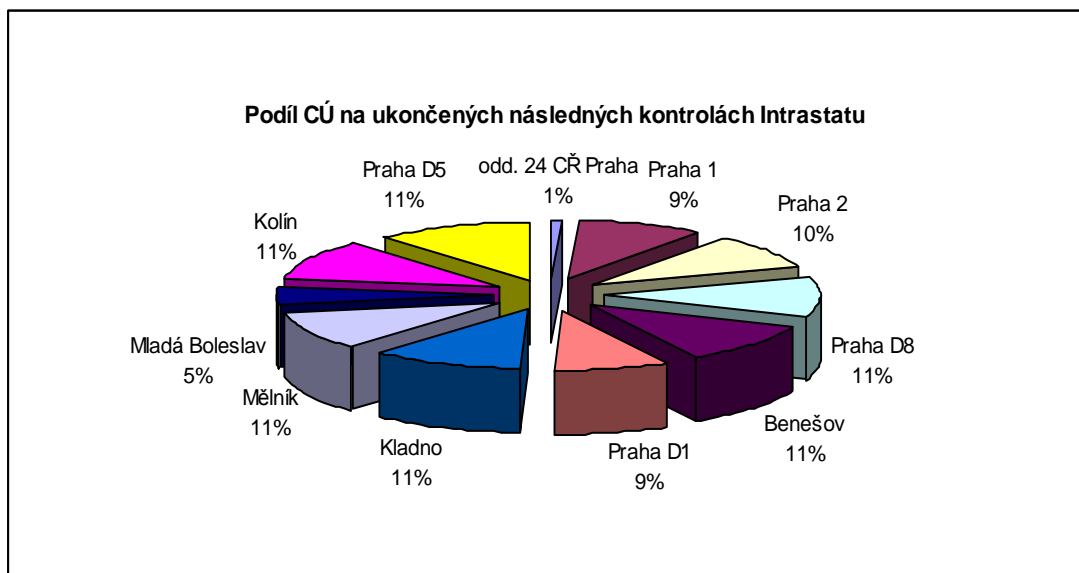


CŘ Praha

Tabulka č. 15 - Celkový přehled následných kontrol Intrastatu

CŘ Praha		Zahájené	Ukončené	Negativní	Pozitivní
CZ170100	odd. 24 CŘ Praha	3	3	1	2
CZ176100	Praha 1	32	31	15	16
CZ176400	Praha 2	36	32	5	27
CZ176500	Praha D8	36	35	17	18
CZ176600	Benešov	37	37	20	17
CZ176800	Praha D1	28	28	16	12
CZ176900	Kladno	38	37	2	35
CZ177300	Mělník	36	35	14	21
CZ177400	Mladá Boleslav	15	15	6	9
CZ177500	Kolín	37	37	27	10
CZ177600	Praha D5	41	38	29	9
Celkem		339	328	152	176

Graf č. 8 – Ukončené kontroly – podíl CÚ v působnosti CŘ Praha



13. ABSTRAKT

BINDER, J. *Intrastat a jeho praktické uplatňování v podmínkách České republiky : bakalářská práce*. České Budějovice : Vysoká škola evropských a regionálních studií, o.p.s., 2007. 77 s. Vedoucí bakalářské práce Ladislav Skořepa.

Klíčové pojmy: Intrastat, úloha celních orgánů při kontrole Intrastat

Práce se zabývá teorií Intrastatu, jeho systémem, který je určen ke sběru dat pro statistiku obchodu se zbožím mezi Českou republikou a jednotlivými členskými státy Evropské unie. Dále se zabývá s uváděním údajů do výkazu Intrastatu při odeslání a přijetí zboží. Rozebírá nejčastější chyby uvedené zpravodajskými jednotkami ve výkazu, způsob jejich oprav. Tato bakalářská práce seznamuje čtenáře s úlohou celních orgánů při sběru dat, způsobu kontroly a ověřování správnosti dat pro Intrastat na Celním úřadě.

Praktická část porovnává postup celních orgánů při provádění kontrol vykázaných údajů v Intrastat zpravodajskými jednotkami, účel a cíl následné kontroly, oprávnění a povinnosti celních úřadů při provádění následných kontrol statistiky.

14. ABSTRACT

BINDER, J. *Intrastat and its practical use in the conditions of the Czech republic : bachelor work*. České Budějovice : College of European and Regional Studies, o.p.s., 2007. 77 s. Leadership bachelor work Ladislav Skořepa.

KEY WORDS: Intrastat, the function of customs authorities at the inspection of Intrastat system

This thesis is engaged with theory of Intrastat system that deals with data collection for trade in goods' statistics between Czech Republic & particular member states of European union. Further Intrastat system deals with presenting of figures regarding goods' shipment and delivery into Intrastat statement. Intrastat is engaged in details in the most frequently mistakes that are interpreted by news units in statement and it finds ways of their corrections.

This thesis introduces to readers the function of customs authorities in data collection, ways of control and verification of data validity for Intrastat at the Customs authority.

The practical part compares the process of customs authorities in data control showed in Intrastat by news units, purpose and objectives of control, competence and responsibilities of customs authorities for control process of statistics.