

**VYSOKÁ ŠKOLA EVROPSKÝCH A REGIONÁLNÍCH  
STUDIÍ, O.P.S., ČESKÉ BUDĚJOVICE**

**BAKALÁŘSKÁ PRÁCE**

**INTEGROVANÝ ZÁCHRANNÝ SYSTÉM – SPOLUPRÁCE JEDNOTLIVÝCH  
SLOŽEK NA ÚZEMÍ JIHOČESKÉHO KRAJE**

**Autor práce:** Josef Pípal

**Studijní obor:** Bezpečnostně právní studia ve veřejné správě

**Forma studia:** kombinovaná

**Vedoucí práce:** JUDr. Ondřej Šoka

**Katedra:** právních oborů a bezpečnostních studií

Prohlašuji, že jsem bakalářskou práci vypracoval samostatně s využitím uvedených pramenů a literatury.

Souhlasím, aby práce byla uložena v knihovně Vysoké školy evropských a regionálních studií v Českých Budějovicích a zpřístupněna ke studijním účelům.

Děkuji vedoucímu bakalářské práce JUDr. O. Šokovi za cenné rady, připomínky  
a metodické vedení práce.

OBSAH:

<b>ÚVOD</b> .....	<b>6</b>
<b>1. Současný stav dané problematiky</b> .....	<b>7</b>
1.1 Současná legislativa .....	7
1.2 Základní pojmy a vysvětlení .....	9
<b>2. Cíle a metodika</b> .....	<b>11</b>
<b>3. Geografický popis území</b> .....	<b>12</b>
3.1 Geomorfologická charakteristika .....	13
3.2 Klimatická charakteristika .....	13
<b>4. Struktura IZS a principy jeho činnosti</b> .....	<b>15</b>
<b>5. Taktické řízení při řešení mimořádných událostí</b> .....	<b>18</b>
<b>6. Komunikační a informační systémy</b> .....	<b>22</b>
Komunikace složek IZS .....	22
<b>7. Popis základních složek IZS</b> .....	<b>24</b>
7.1. Hasičský záchranný sbor České republiky.....	24
7.2. Jednotky požární ochrany zařazené do plošného pokrytí kraje .....	28
7.3. Zdravotnická záchranná služba .....	29
7.4. Policie České republiky .....	31
<b>8. Ostatní doplňující složky IZS</b> .....	<b>33</b>
8.1. Armáda České republiky .....	33
8.2. Sdružení hasičů Čech, Moravy a Slezska .....	35
8.3. Česká hasičská jednota.....	36
8.4. Moravská hasičská jednota .....	37
8.5. Český červený kříž.....	37
8.5.1. <i>Vodní záchranná služba</i> .....	38
8.5.2. <i>Svaz záchranných brigád kynologů</i> .....	39
8.5.3. <i>Horská služba</i> .....	40
8.6. Činnost správních orgánů a obcí, právnických a podnikajících fyzických osob v IZS.....	40
<b>Závěr</b> .....	<b>43</b>
<b>Seznam použité literatury</b> .....	<b>44</b>
<b>Seznam použitých zkratk</b> .....	<b>46</b>
<b>Seznam příloh</b> .....	<b>47</b>
<b>Přílohy</b> .....	<b>48</b>

<b>Abstrakt .....</b>	<b>54</b>
<b>Abstract.....</b>	<b>55</b>

## ÚVOD

V současné době přibývá živelných katastrof, průmyslových havárií, náboženských i etnických konfliktů, ale i větší množství potřeb využívat či v některých případech zneužívat složky integrovaného záchranného systému (dále jen IZS).

Jednotlivé hlavní složky IZS jsou zakotveny v zákonech České republiky, na které je dále v práci odkazováno. Součinnost těchto složek je velmi důležitá a pro každého z nás práce IZS nepostradatelná.

Operativnost a organizovanost při zásazích u různých druhů katastrof či dopravních nehod je velmi důležitým hlediskem pro celou práci jednotlivých složek. Nikdo z nás si neuvědomuje jak je důležité pro pracovníky IZS sehnat.

Tato problematika je dost závažná neboť každý z nás se někdy během svého života setká s problémem, který je potřeba řešit s pomocí IZS. V rámci součinnosti a určitého vzdělávání je podnětné konání průběžných cvičení.

Každá ze složek má při zásazích svá pravidla, ale koordinaci při společném zásahu je třeba se naučit.

# 1. Současný stav dané problematiky

## 1.1 Současná legislativa

Základním právním předpisem pro IZS je zákon č. 239/2000 Sb., o integrovaném záchranném systému<sup>1</sup> a o změně některých zákonů, ve znění zákona č. 320/2002 Sb. (dále jen „zákon o IZS“), který vešel v platnost 28.6.2000 a nabyl účinnost dne 1.1.2001.

Tento zákon vychází z usnesení vlády č. 246 z roku 1993, které stanovilo zásady IZS a jeho poslední znění reaguje na ukončení činnosti okresních úřadů a rozdělení působnosti v oblasti IZS mezi orgány kraje, Hasičský záchranný sbor České republiky (dále jen HZS ČR) a orgány obcí s rozšířenou působností.

Zákon o IZS vymezuje jeho existenci, stanoví jeho složky a jejich působnost, pokud tak nestanoví zvláštní právní předpis, působnost a pravomoc státních orgánů a orgánů územních samosprávních celků, práva a povinnosti právnických a fyzických osob při přípravě na mimořádné události a při záchranných a likvidačních pracích a při ochraně obyvatelstva před a po vyhlášení stavu nebezpečí, nouzového stavu, stavu ohrožení státu a válečného stavu.

Zásadním prováděcím dokumentem k zákonu o IZS je vyhláška Ministerstva vnitra č. 328/2001 Sb., o některých podrobnostech zabezpečení integrovaného záchranného systému, ve znění vyhlášky č. 429/2003 Sb. (dále jen „vyhláška o IZS“). Poslední znění vyhlášky o IZS reaguje obdobně jako poslední znění zákona o IZS na ukončení činnosti okresních úřadů a rozdělení působnosti v oblasti IZS.

Souvisejícími právními předpisy jsou zákony a nižší právní normy, reglementující především činnost základních složek IZS, tj. HZS ČR, JPO zařazených do plošného pokrytí kraje jednotkami požární ochrany, Zdravotnické záchranné služby (dále jen ZZS) a Policie České republiky (dále jen Policie ČR) a také činnost ostatních složek IZS.

Je nutné se také zmínit o ústavních zákonech a dalších normách, ze kterých zákon o IZS vychází a o zákonech, které s touto normou souvisí:

- ústavní zákon č. 1/1993 Sb., Ústava České republiky
- ústavní zákon č. 2/1993 Sb., o vyhlášení Listiny základních práv a svobod
- ústavní zákon č. 110/1998 Sb., o bezpečnosti České republiky

---

<sup>1</sup> Zákon č. 239/2000 Sb. o integrovaném záchranném systému a o změně některých zákonů

- zákon č. 240/2000 Sb., o krizovém řízení a změně některých zákonů (krizový zákon)
- zákon č. 241/2000 Sb., o hospodářských opatřeních pro krizové stavy
- zákon č. 222/1999 Sb., o zajišťování obrany České republiky
- zákon č. 238/2000 Sb., o Hasičském záchranném sboru České republiky
- zákon č. 273/2008 Sb., o Policii České republiky
- zákon č. 434/1992 Sb., o Zdravotnické záchranné službě
- zákon č. 219/1999 Sb., o ozbrojených silách České republiky
- zákon č. 129/2000 Sb., o krajích
- zákon č. 128/2000 Sb., o obcích
- zákon č. 133/1985 Sb., o požární ochraně
- zákon č. 59/2006 Sb., o prevenci závažných havárií
- zákon č. 18/1997 Sb., o využívání jaderné energie a ionizujícího záření
- zákon č. 166/1999 Sb., o veterinární péči a změně souvisejících zákonů
- zákon č. 254/2001 Sb., o vodách a změně některých zákonů (vodní zákon)
- zákon č. 12/2002 Sb., o státní pomoci při obnově území a změna zákona o pojišťovnictví
- zákon č. 258/2000 Sb., o ochraně veřejného zdraví
- zákon č. 2/1969 Sb., o zřízení ministerstev a jiných ústředních orgánů státní správy ČSR
- zákon č. 127/2005 Sb., o elektronických komunikacích
- zákon č. 20/1969 Sb., o péči a zdraví lidu
- nařízení vlády č. 462/2000 Sb., k provedení § 27 odst. 8 a § 28 odst. 5 zákona č. 240/2000 Sb.
- nařízení vlády č. 463/2000 Sb., o stanovení pravidel zapojování do mezinárodních záchranných operací, poskytování a přijímání humanitární pomoci a náhrad výdajů vynakládaných právními osobami a podnikajícími fyzickými osobami na ochranu obyvatelstva
- nařízení vlády č. 54/2004 Sb., o plánování obrany státu
- nařízení vlády č. 172/2001 Sb., k provedení zákona o požární ochraně
- vyhláška MV č. 247/2001 Sb., o organizaci a činnosti jednotek požární ochrany
- vyhláška MV č. 380/2002 Sb., k přípravě a provádění úkolů ochrany obyvatelstva
- vyhláška Správy státních hmotných rezerv č. 498/2000 Sb., o plánování a provádění hospodářských opatření pro krizové stavy



## 1.2 Základní pojmy a vysvětlení

**Integrovaný záchranný systém (IZS)** - je určen pro koordinaci *záchranných* a *likvidačních* prací v případě, že si *mimořádná událost* vyžádá nasazení sil a prostředků řady subjektů, např. hasičů, policie, zdravotnické záchranné služby, sdružení občanů (tzv. složek IZS), případně je nutno koordinovat záchranné a likvidační práce z úrovně Ministerstva vnitra, krajů nebo starostou obce.

**IZS není organizace, ale systém**, systém s nástroji spolupráce a modelovými postupy součinnosti. Jde o to, aby se promyšlenou a plánovanou kooperací zabezpečilo, aby veškeré možné zdroje a kompetence, které jsou potřebné při záchranných a likvidačních pracích, byly použity. Má tedy univerzální poslání a vznikl z potřeby společného postupu při přípravě na mimořádné události (dále jen MU) různého druhu. Použije se při přípravě na vznik MU a při potřebě provádět současně záchranné a likvidační práce dvěma nebo více složkami IZS. Je určen pro koordinaci záchranných a likvidačních prací při MU, včetně havárií a živelních pohrom<sup>2</sup>.

Základní pojmy medicíny katastrof definuje:

**Mimořádná událost (dále jen „MU“)** – stav, při němž náhle dojde k akumulaci, úbytku nebo uvolnění určitých hmot, energie nebo sil, které působí škodlivě a ničivě na obyvatelstvo, jeho majetek, životní prostředí, případně na společenské vztahy a ekonomickou, materiální a kulturní rovnováhu – stabilitu.

**Živelní pohroma** – neovládaná MU vzniklá v důsledku působení ničivých přírodních sil.

**Havárie** – MU vzniklá v souvislosti s provozem technických zařízení a budov nebo výrobou, zpracováním, skladováním, užitím a přepravou nebezpečných látek.

**Katastrofa** – náhle vzniklá MU velkého rozsahu, kdy řešení situace může být úspěšné jen tehdy, uplatní-li se koordinovaný postup záchranných složek pod řízením správních úřadů a obcí.

---

<sup>2</sup> ŠAFR, G. *Integrovaný záchranný systém II*. Doplnkové texty pro posluchače kombinované formy studia, České Budějovice 2007, s.3.

Počet nemocných, kteří jsou v kritickém stavu, je jedním z možných kritérií klasifikace MU:

- **katastrofa** – MU, která má za následek více než 50 postižených bez rozdílu počtu mrtvých, těžce zraněných či lehce zraněných.

- **hromadné neštěstí rozsáhlé** – MU, která má za následek náhlý vznik většího počtu než 10 zraněných nebo zasažených a tento stav nejsou kapacitně schopny v daném čase řešit zdravotnická zařízení příslušné záchranné služby. Počet zasažených však nepřekračuje číslo 50. Pro likvidaci následků rozsáhlého hromadného neštěstí je nezbytná aktivace poplachových, havarijních a traumatologických plánů.

- **hromadné neštěstí omezené** – MU postihující nejvíce 10 zraněných nebo zasažených, z nichž minimálně jeden je v kritickém stavu. Likvidace následků této mimořádné události je řešena ve spolupráci několika výjezdových skupin a posilových prostředků okresu pro transport zasažených. Traumatologické plány aktivovány nejsou.

- **nehoda** – 2 - 5 postižených osob<sup>3</sup>.

Tab. č. 1 - Rozdělení mimořádných událostí podle počtu postižených.

Mimořádná událost	počet postižených
nehoda	2-5
hromadné neštěstí omezené	< 10
hromadné neštěstí rozsáhlé	< 50
katastrofa	> 50

<sup>3</sup> ŠTĚTINA, J. a spolupracovníci. *Medicína katastrof a hromadných neštěstí*. 1. vyd. Grada Publishing, spol. s.r.o., 2000. s. 37-40.

## 2. Cíle a metodika

### Cíl práce

- Vydefinovat základní pojmy v souvislosti s IZS
- Zjistit počet stanovišť IZS a jejich pokrytí v území Jihočeského kraje
- Zjistit úroveň součinnosti mezi jednotlivými složkami IZS a jejich vybavenost
- Zjistit zda jednotlivé složky IZS mají dostatečná průběžná cvičení a vzdělávání všech pracovníků

Zpracování tohoto tématu je mimořádně důležité pro IZS jakožto koordinačního prvku spolupráce jeho jednotlivých složek. Toto téma je důležité v celkové a komplexní vypracovanosti a to z důvodu logického uspořádání a členění jednotlivých kapitol.

V české literatuře je toto téma zastoupeno celkem uspokojivě, ale převážně pouze u popisu jednotlivých složek IZS. Následně je také zastoupeno řízení složek, jednotlivé druhy a způsoby řízení.

Dále bylo využito informací získaných studiem odborných publikací, příslušných zákonů, internetových stránek a studijních materiálů (skript) jiných vysokých škol, které vedli k celkovému porozumění a uspořádání této práce.

Metoda, která je v práci použita je metodou deskriptivní. Dotýká se převážně popisu jednotlivých složek IZS, které jsou podrobně rozepsány. A také komunikační a informační systémy, jakožto důležitá část pro součinnost IZS, jsou rozepsány do podrobnější formy.

### 3. Geografický popis území

Jihočeský kraj a celá Šumava patří k široké oblasti, jejíž geologický základ tvoří několikrát metamorfované předprvohorní sedimenty, vyzdvižené při prvohorní variské orogenezi, kdy do nich zároveň intrudovala mohutná granitoidní tělesa moldanubického a středočeského plutonu. V období oligocénu došlo ke zdvihu dnešní Šumavy na kry a jejich zvlnění do megasynklinál a megaantiklinál. Tektonika a vodní eroze od té doby dominovaly faktorům, utvářejícím šumavské pohoří i podhůří. Tektonicky založené široké údolí horní Vltavy odvodňovalo Šumavu do povodí dnešního Dunaje až do pliocénu, kdy bylo toto spojení definitivně přerušeno a voda z Jihočeského kraje začala téci do Severního moře.

Na přelomu pliocénu a pleistocénu došlo k relativnímu poklesu Jihočeských pánví vůči jejich krystalinického okolí a vzniklo výrazné průlomové údolí Vltavy z Českobudějovické pánve k severu do nitra Čech. Vodní toky, zejména Vltava, Otava, Lužnice a Malše, vytvořily hluboko zaříznutá údolí, cesty šíření teplomilných prvků ze Středních Čech do jižnějších částí regionu. Příloha I.

V celém regionu naprosto převažují kyselé typy hornin, avšak pro diverzitu vegetace mají zásadní význam vložky metamorfovaných bazických hornin, zejména krystalických vápenců, amfibolitů a serpentinitů.

Modelace terénu byla z větší části završena zvětráváním a na Šumavě také vývojem několika ledovcových karů s jezery.

Velké výškové rozpětí, průběh horského pásma Šumavy víceméně napříč k převládajícímu západnímu až jihozápadnímu proudění a poloha v částečném závětrří Alp jsou příčinami klimatických rozdílů a některých zvláštností klimatu jihočeského regionu. Nejteplejšími oblastmi jsou Jihočeské pánve s průměrnou roční teplotou vzduchu 7,5 – 8,0 °C. V podhůří činí průměrná roční teplota vzduchu asi 6,5 °C a na nejvyšších šumavských vrcholech klesá na 3,0 – 4,0 °C. Nejchladnějšími místy regionu jsou mělké terénní sníženiny ve vysokých polohách centrální Šumavy.

Nejsušším územím regionu jsou části Březnické a Horažďovické pahorkatiny ve srážkovém stínu Brd západně od Písku a pruh území podél Vltavy severně od Týna nad Vltavou s ročním průměrným úhrnem atmosférických srážek okolo 550 mm. Na pohraničním hřbetu Šumavy, který je exponován napříč převládajícím západním větrům, dosahují průměrné roční úhrny atmosférických srážek hodnot 1100 – 1600 mm.

Ve svrchnokřídových zpevněných sedimentech Jihočeských pánví převládá oběh podzemních vod.

Jihočeskou krajinu dotváří poměrně hustá říční síť, v pánvích a širokých nivách doprovázená mnoha mrtvými rameny a poříčními tůňemi, a shlukovitá mozaika početných rybníků (zejména na Třeboňsku, Českobudějovicku a Blatensku).

### **3.1 Geomorfologická charakteristika**

Podle regionálního geomorfologického členění České republiky patří území Jihočeského kraje včetně do západní části Šumavy v hranicích CHKO k provincii Česká vysočina, především šumavské a česko – moravské soustavě. Příloha II.

### **3.2 Klimatická charakteristika**

Pro podnebí Jihočeského kraje a Šumavy je určující poloha v mírném klimatickém pásmu Střední Evropy, geomorfologická členitost území a expozice terénu vůči převládajícímu západnímu proudění vzduchu. Podle klimatické rajonizace patří převážná část území regionu do mírně teplé klimatické oblasti. Šumava a Šumavské podhůří, přibližně od nadmořské výšky 700 m, jsou začleněny do chladné klimatické oblasti. Menší enklávu chladné klimatické oblasti lze nalézt také v nejvyšších polohách Středočeské pahorkatiny na rozhraní okresů Písek a Tábor a ve vrcholových partiích Českomoravské vrchoviny na východě okresu Jindřichův Hradec.

Nejteplejší jsou nejnižší položená místa, zejména Jihočeské pánve, kde průměrná roční teplota vzduchu dosahuje 7,5 – 8,0 °C. Vnitřní části větších měst jsou vlivem zástavby a produkce odpadního tepla ještě o několik desetín stupně teplejší, např. v Českých Budějovicích je průměrná roční teplota vzduchu 8,2 °C.

Příznivé podmínky pro vytvoření rozsáhlých a často vícedenní inverzí se značnými teplotními rozdíly nastávají v zimě. Např. 15.1.1982 v 7 hodin ráno byla na Churáňově v nadmořské výšce 1118 m teplota vzduchu 0 °C, ale ve Vyšším Brodě (559 m n.m.) -23 °C. Krátkodobé teplotní inverze menšího rozsahu se však mohou vytvořit za jasných a klidných nocí v kterékoliv roční době ve všech uzavřených údolích a kotlinách. S teplotními inverzemi často souvisí zhoršení rozptylových podmínek a v oblastech s většími zdroji emisí nadměrné zvyšování koncentrací škodlivých látek v ovzduší. Příloha III a IV.

Nejnižší dlouhodobý průměrný roční úhrn atmosférických srážek, kolem 550 mm, má oblast mezi Milovicemi, Katovicemi a Pískem, kde se kombinují vlivy nízké nadmořské výšky a polohy v závětrří Šumavy a Brd. K této suché oblasti je možno

zahrnout také pás podél toku Vltavy, severně od Týna nad Vltavou. Pás nízkých srážek se táhne rovněž podél celého severovýchodního úpatí Šumavy. Nejvíce srážek spadne na hraničním hřbetu Šumavy, exponovaném napříč převládajícímu západnímu proudění<sup>4</sup>.

---

<sup>4</sup> ALBRECHT, J. a kolektiv *Chráněná území ČR*, Českobudějovicko svazek VIII, Agentura ochrany přírody a krajiny ČR a Ekocentrum Brno, Praha, 2003, s.9-11, 20-21, 29-31.

## 4. Struktura IZS a principy jeho činnosti

IZS v současné podobě je právně vymezený, otevřený systém koordinace a spolupráce zákonem o IZS stanovených základních a ostatních složek, předurčený k likvidaci každodenních událostí, přírodních a antropogenních katastrof. Je součástí systému vnitřní bezpečnosti státu a podílí se na naplňování ústavního práva občanů na poskytnutí pomoci v případě ohrožení zdraví nebo života ze strany státu. Jeho pevné struktury jsou tvořeny především stávajícími institucionálními částmi jeho základních složek, přičemž nosnou strukturu tvoří HZS ČR<sup>5</sup>.

Základními složkami IZS jsou HZS ČR a JPO zařazené v plošném pokrytí kraje jednotkami požární ochrany, Policie ČR a ZZS. Tyto složky jsou schopny a povinny na základě zvláštních předpisů (zákonů) rychle a nepřetržitě zasahovat s celoplošnou působností na území státu; v případě, že v obci existuje jednotka sboru dobrovolných hasičů (dále jen SDH), která je začleněna do plošného pokrytí území, je základní složkou IZS.

Z ostatních složek IZS se počítá se zapojením především místních havarijních služeb podle jejich profese, městské policie, lůžkových zdravotnických zařízení, Armády České republiky, občanských sdružení, event. právnických a fyzických osob. Ostatní složky IZS jsou povolávány k záchranným a likvidačním pracím podle druhu negativní události na základě jejich oprávnění k takovéto činnosti, které je dáno právními předpisy. Zařazování ostatních složek do IZS se provádí na úrovni kraje, kde do poplachového plánu IZS daného kraje zařazuje tyto složky hasičský záchranný sbor kraje (dále jen „HZS kraje“) na základě předem uzavřené dohody o poskytnutí pomoci na vyžádání podle zákona o IZS.

S poplachovým plánem IZS kraje disponuje krajské operační a informační středisko IZS (dále jen KOPIS), které je na bázi krajského operačního a informačního střediska HZS kraje, s jeho výpisem pro dané území pak operační a informační středisko územního odboru HZS kraje (OPIS UO). Síly a prostředky pro záchranné a likvidační práce se z titulu ostatních složek IZS vyžadují prostřednictvím operačních a informačních středisek HZS kraje.

K realizaci opatření v rámci IZS dochází v okamžiku, kdy se na místě negativní události sejdou dvě a více složek IZS a je třeba společně řešit vzniklou situaci. Způsob

---

<sup>5</sup> ŠENOVSKÝ, M., ADAMEC, V., HANUŠKA, Z. *Integrovaný záchranný systém*. 1. vyd. Ostrava : Sdružení požárního a bezpečnostního inženýrství, 2005. s.15.

řízení záchranných a likvidačních prací závisí především na druhu a rozsahu negativní události a také na počtu a druhu složek, podílejících se na těchto pracích.

Obecně lze rozdělit způsob řízení do třech úrovní:

- taktická úroveň,
- operační úroveň,
- strategická úroveň.

**Taktickou úroveň řízení** je lokalita, kde se negativní událost projeví nebo kde se její účinky předpokládají, event. dají předpokládat. Za veškerou činnost, související se záchrannými a likvidačními pracemi, odpovídá velitel zásahu, kterým obvykle je, pokud zvláštní právní předpisy nestanovují jinak, velitel JPO; ten řídí záchranné a likvidační práce a koordinuje činnost jednotlivých složek IZS (pokud jsou přítomné) na místě samém. K této činnosti si může zřídit výkonný orgán - štáb velitele zásahu. Pravomoci velitele zásahu jsou dány zákonem o IZS a činnost jeho štábu v průběhu zásahu vyhláškou Ministerstva vnitra č. 247/2001 Sb., o organizaci a činnosti jednotek požární ochrany.

Řízení na **operační úrovni** probíhá v operačních střediscích základních složek IZS, přičemž operační a informační střediska HZS ČR jsou současně operačními a informačními středisky IZS. Operační střediska (v obecném smyslu) jsou zřízena v krajích a na Ministerstvu vnitra a zajišťují obsluhu linek tísňového volání 150, 155 a 158.

Operační KOPIS má koordinační roli vůči operačním střediskům; ovládá systémy varování a vyzoomění obyvatelstva, je spojovacím bodem mezi místem zásahu a nejvyšší úrovní řízení. Zajišťuje příjem linky tísňového volání 112 a může požadovat uveřejnění informací v médiích. Operační a informační střediska IZS povolávají na žádost velitelů zásahu k nasazení ostatní složky IZS podle daného stupně poplachového plánu IZS.

**Strategickou úroveň řízení** tvoří přímé angažování starosty obecního úřadu s rozšířenou působností, hejtmána kraje nebo Ministerstva vnitra do koordinační činnosti při provádění záchranných a likvidačních prací v případě, že jsou o to požádáni velitelem zásahu. Zapojení hejtmána kraje a Ministerstva vnitra nastává automaticky v případě, kdy je podle příslušného poplachového plánu IZS negativní událost klasifikována nejvyšším stupněm poplachu. Koordinační činnosti na strategické úrovni slouží havarijní plán kraje, který je zpravidla členěn podle území okresů. Z důvodů usnadnění záchranných a likvidačních prací a z hlediska ochrany obyvatelstva se



u významných potenciálních zdrojů rizika vzniku negativních událostí (objekty chemického průmyslu, jaderně-energetická zařízení) navíc zpracovávají vnější havarijní plány těchto objektů.

Hejtmani krajů a starostové obcí s rozšířenou působností mají především funkci kontrolní; výkonnou v případě, že převezmou koordinaci záchranných a likvidačních prací<sup>6</sup>.

**Havarijní plán** – dokument představující souhrn opatření k provádění záchranných a likvidačních prací při vzniku mimořádné nebo krizové situace.

Havarijní plány členíme na:

- **havarijní plán krajů,**
- vnější havarijní plány pro území v tzv. zóně havarijního plánování stanovené kolem objektu, který je nositelem určitého nebezpečí vzniku havárie (podnik s nebezpečnými látkami, zdroj ionizujícího záření IV. Kategorie),
- vnitřní havarijní plány právnické osoby pro území svého podniku s nebezpečnou látkou, přípravkem nebo zdrojem ionizujícího záření.

Zpracování havarijního plánu kraje ukládá zákon o IZS, který hovoří o tomto plánu jako o základním plánu k provádění záchranných a likvidačních prací na území kraje.

Havarijní plán kraje zpracovává HZS kraje na základě:

- analýzy vzniku mimořádných událostí a toho vyplývajících ohrožení území kraje,
- podkladů poskytnutých právnickými osobami a podnikajícími fyzickými osobami,
- informací poskytnutých dotčenými správními úřady a ve spolupráci s nimi,
- podkladů poskytnutých obecními úřady,
- podkladů připravených jednotlivými složkami a ve spolupráci s nimi.

**Havarijní plán kraje** je nejrozsáhlejším dokumentem zpracovaným v souladu se zákonem č. 239/2000 Sb., a slouží k provádění záchranných a likvidačních prací na území kraje<sup>7</sup>

<sup>6</sup> BUREŠ, L., SVITÁK, M., *Integrovaný záchranný systém I. doplňkové texty pro posluchače kombinované formy studia*, České Budějovice 2007, s. 3-4

<sup>7</sup> ŠAFR, G. *Integrovaný záchranný systém II. Doplňkové texty pro posluchače kombinované formy studia*, České Budějovice 2007, s. 7-8.

## 5. Taktické řízení při řešení mimořádných událostí

Koordinování záchranných a likvidačních prací v místě nasazení složek IZS a v prostoru předpokládaných účinků mimořádné události ("místo zásahu") a řízení součinnosti těchto složek provádí **velitel zásahu**. Velitel zásahu vyhlásí podle závažnosti mimořádné události odpovídající stupeň poplachu dle příslušného poplachového plánu IZS.

Kdo je velitelem zásahu, stanoví zákon o IZS. Pokud zvláštní právní předpis nestanoví jinak, je velitelem zásahu velitel jednotky PO nebo příslušný funkcionář HZS s právem přednostního velení [vyhláška č. 247/2001 Sb., kterou se upravují podrobnosti o úkolech jednotek požární ochrany, stanoví činnost zúčastněných na jejich plnění a zásady velení při zásahu]. Druh mimořádné události tedy rozhoduje o tom, kdo je velitelem zásahu v případě, že je pro konkrétní druh legislativně stanoveno, kdo řídí záchranné a likvidační práce na místě zásahu<sup>8</sup>.

Pokud na místě zásahu není ustanoven velitel zásahu výše uvedeným způsobem, řídí součinnost těchto složek velitel nebo vedoucí zasahujících sil a prostředků složky IZS, která v místě zásahu provádí převažující činnost.

Je třeba poznamenat, že výše **uvedené pravomoci** ze zákona o IZS jsou **vázány právě jen na místo zásahu** a vyplývají z nutnosti bezprostředního jednání zejména při ochraně osob.

Velitel zásahu podle rozsahu mimořádné události, potřeb koordinace záchranných a likvidačních prací organizačně **člení místo zásahu** na:

- a) vnější zónu pro uzavření místa zásahu,
- b) nebezpečnou zónu s charakteristickým nebezpečím v místě zásahu,
- c) nástupní prostor,
- d) týlový prostor,
- e) dekontaminační prostor,
- f) prostor pro poskytnutí zdravotní péče osob postižených mimořádnou událostí,
- g) shromaždiště evakuovaných,

---

<sup>8</sup> HORÁK, R., KRČ, M., ONDRUŠ, R., DANIELOVÁ L. *Průvodce krizovým řízením pro veřejnou správu*, Linde Praha a.s. 2004, s. 245-246.

- h) prostor pro náhradní ustájení evakuovaných nebo zachráněných zvířat, popřípadě též poskytnutí veterinární péče,
- i) prostor pro umístění a identifikaci obětí,
- j) prostor předpokládaného šíření mimořádné události,
- k) úsek a sektor, přičemž úsekem se rozumí část místa zásahu, kde složky provádí záchranné a likvidační práce; při plošně rozsáhlých mimořádných událostech, může velitel zásahu zřídit pro několik úseků sektor.

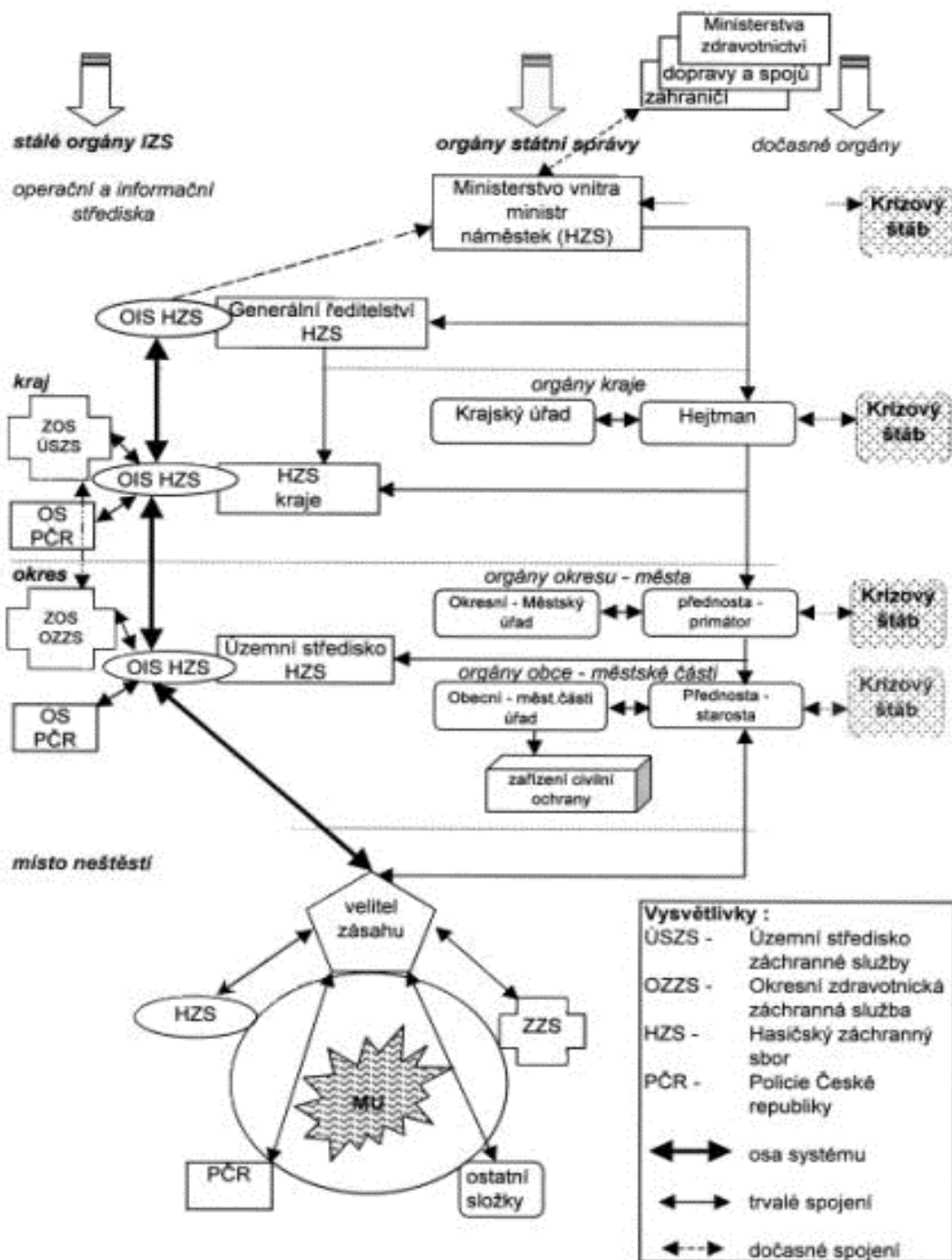
Velitel zásahu **stanoví místo** pro

- a) velitelské stanoviště,
- b) stanoviště štábu velitele zásahu,
- c) informování sdělovacích prostředků a
- d) informování o osobách postižených mimořádnou událostí<sup>9</sup>.

---

<sup>9</sup> ŠAFR, G. *Integrovaný záchranný systém II*. Doplnkové texty pro posluchače kombinované formy studia, České Budějovice 2007, s. 12-14.

Obr. č. 1 Struktura řízení IZS platná od 1.1.2001  
(MUDr. Pavel Urbánek ÚSZS v Brně)



Zdroj: [http://www.med.muni.cz/Traumatologie/uszs/izs/Obrazky/Obr1\\_IZS.jpg](http://www.med.muni.cz/Traumatologie/uszs/izs/Obrazky/Obr1_IZS.jpg)

Velice důležité je, aby byl velitel zásahu pro ostatní složky IZS i občany čitelný, tzn. je nezbytně nutné, aby byl řádně označen - páskou na levé paži s nápisem "VELITEL ZÁSAHU" nebo vestou se stejným nápisem. Příloha V.

## **Postavení a úkoly vedoucích složek IZS při společném zásahu**

Mezi vedoucími složek IZS musí velitel zásahu zajistit součinnost. Součinnost je zajišťována prostřednictvím soustavné činnosti velitele zásahu,

- velitele sektoru nebo velitele úseku, jejichž úkoly a ve vztahu k řízení součinnosti složek IZS jsou obdobné jako velitele zásahu, ovšem jsou omezeny na svěřený úsek,
- štábu velitele zásahu
- spojení

### **Vedoucí složky IZS**

- ohlašuje veliteli zásahu svoji přítomnost, množství sil a prostředků složky ihned po té, co se dostaví na místo zásahu,
- podřizuje se příkazům velitele zásahu, popřípadě velení velitele úseku nebo velitele sektoru (dále jen „nadřízený“), podává jim informace o plnění svých úkolů a o situaci v místě svého nasazení; v případě bezprostředního ohrožení života sil je oprávněn změnit rozhodnutí nadřízených,
- předává řízení složky na dobu své nepřítomnosti nástupci,
- oznamuje nadřízenému vznik situace, kdy hrozí bezprostřední ohrožení života a zdraví sil složek a činí neodkladná opatření k ochraně jejich zdraví a životů,
- předává veliteli zásahu potřebné podklady pro zpracování zprávy o zásahu.

Vedoucí složky IZS je v místě zásahu označen reflexní vestou nebo rukávovou páskou, které označují také příslušnost ke složce. Uvedené označení si zabezpečuje každá složka sama<sup>10</sup>.

---

<sup>10</sup> ŠENOVSKÝ, M., ADAMEC, V., HANUŠKA, Z. *Integrovaný záchranný systém*; Edice Sdružení požárního a bezpečnostního inženýrství spektrum; 2005, s.102.

## 6. Komunikační a informační systémy

### *Komunikace složek IZS*

Významným nástrojem při koordinaci IZS, a to jak ve fázi příprav na mimořádnou událost, tak ve fázi provádění záchranných a likvidačních prací, je systém krizové komunikace.

Krizovou komunikací se rozumí přenos informací mezi státními orgány, územními samosprávnými orgány a mezi složkami IZS, za využití následujících prostředků hlasového i datového přenosu informací:

- a) účelové telekomunikační sítě Ministerstva vnitra, která zabezpečuje hlasovou a datovou komunikaci a připojení hromadné radiokomunikační sítě IZS,
- b) hromadné radiokomunikační sítě IZS provozované ministerstvem pod názvem PEGAS, k běžnému provozu složek jako jediného radiokomunikačního prostředku se používá tam, kde byl ukončen přechod z radiokomunikačních technologií do hromadné sítě,
- c) veřejné pevné telekomunikační sítě, ve které je spojení jištěno v rámci regulačních opatření uplatněním přednostního spojení,
- d) veřejné mobilní telekomunikační sítě, ve které je spojení jištěno v rámci regulačních opatření uplatněním přednostního spojení, tzv. **krizové telefony**,
- e) prostředky mobilní telekomunikační sítě vyčleněné k zajištění spojení orgánů krizového řízení a obcí,
- f) záložní rádiové sítě v přímém režimu na určeném kmitočtu, případně v režimu umožňujícím propojení,
- g) spojek nebo vytvořené rádiové sítě pro tranzitní přenos zpráv, které se použijí při selhání všech technologií,
- h) mobilní telekomunikační sítě a zařízení, jejichž nasazení může povolit velitel zásahu nebo územně příslušné operační a informační středisko IZS při nedostatečné kapacitě standardně používaných spojovacích prostředků, např. mobilní buňky operátorů pro lokální posílení kapacity mobilní sítě.

Organizaci spojení pro zajištění vlastních činností složky IZS provádí každá složka samostatně. V této souvislosti je potřeba zmínit povinnost MV umožnit orgánům a složkám IZS krizovou komunikaci v účelové telekomunikační síti MV.

Podrobnosti o způsobu krizové komunikace a spojení v IZS a o strukturách sdílených dat a způsobů využívání telekomunikačních sítí složkami IZS stanoví

prováděcí předpis k zákonu o IZS. Zákon č. 239/2000 Sb., o integrovaném záchranném systému a o změně některých zákonů, ve znění zákona č. 320/2002 Sb<sup>11</sup>.

---

<sup>11</sup> ŠENOVSKÝ, M., ADAMEC, V., HANUŠKA, Z. *Integrovaný záchranný systém*; Edice Sdružení požárního a bezpečnostního inženýrství spektrum; 2005, s. 84-86.

## 7. Popis základních složek IZS

Podle § 4 zákona o IZS jsou základními složkami IZS:

- Hasičský záchranný sbor České republiky a jednotky požární ochrany zařazené do plošného pokrytí kraje jednotkami požární ochrany,
- Zdravotnická záchranná služba,
- Policie České republiky.

Příloha VI.

### 7.1. Hasičský záchranný sbor České republiky



Hasičský záchranný sbor České republiky (HZS ČR) byl zřízen na základě zákona č. 238/2000 Sb., o Hasičském záchranném sboru České republiky a o změně některých zákonů, a jeho základním posláním je chránit životy a zdraví obyvatel a majetek před požáry a poskytovat účinnou pomoc při mimořádných událostech. HZS ČR plní úkoly v rozsahu a za podmínek stanovených souvisejícími právními předpisy, zejména zákonem o IZS, zákonem č. 240/2000 Sb., o krizovém řízení a o změně některých zákonů (krizový zákon), ve znění zákona č. 320/2002 Sb. a zákonem č. 133/1985 Sb., o požární ochraně, ve znění pozdějších předpisů. Je oprávněn uzavírat jménem České republiky s určenými subjekty dohody upravující bližší podmínky a způsob vzájemné spolupráce.

HZS ČR je tvořen generálním ředitelstvím HZS ČR (dále jen GŘ HZS ČR), které je součástí Ministerstva vnitra, a hasičskými záchrannými sbory krajů. Součástí GŘ HZS ČR je ústřední operační a informační středisko a součástí hasičského záchranného sboru kraje (HZS kraje) krajské operační a informační středisko.

GŘ HZS ČR řídí vzdělávací technická a účelová zařízení HZS ČR.

K pevným organizačním strukturám GŘ HZS ČR, které přímo souvisí s činností IZS, patří oddělení IZS v rámci odboru IZS a výkonu služby a oddělení operačního a informačního střediska v rámci odboru operačního řízení.

Oddělení IZS plní především tyto úkoly:

- stanovuje zásady pro společnou činnost jednotek požární ochrany a složek IZS při mimořádných událostech (MU) v rámci strategického a taktického řízení záchranných a likvidačních prací v IZS,



- zpracovává taktiku jednotek požární ochrany pro hašení požárů a záchranné práce, organizuje a řídí výkon služby příslušníků HZS ČR v operačním řízení a v jednotkách požární ochrany,
- koordinuje a vytváří podmínky pro zapojení složek IZS při záchranných a likvidačních pracích, vyhodnocuje jejich společnou činnost na republikové úrovni,
- připravuje celorepubliková a mezinárodní cvičení složek IZS, spolupracuje na programech odborné přípravy vedoucích složek IZS,
- zpracovává návrhy na materiální a finanční zabezpečení koordinace složek IZS,
- organizuje a kontroluje výkon služby v operačním řízení jednotek požární ochrany,
- sleduje a vyhodnocuje dokumentaci o zásazích jednotek zařazených v IZS.

**Oddělení operačního a informačního střediska plní zejména tyto úkoly:**

- zabezpečuje výkon služby v operačním a informačním středisku,
- zpracovává a zabezpečuje systém součinnosti operačních a informačních středisek HZS ČR a operačních středisek složek IZS,
- koordinuje tvorbu metodik a dokumentace činnosti operačních a informačních středisek HZS ČR a operačních středisek IZS a usměrňuje odbornou přípravu pracovníků operačních a informačních středisek,
- přijímá a vyhodnocuje zprávy o požárech a mimořádných událostech a zajišťuje vyrozumění určených vedoucích pracovníků ředitelství, zabezpečuje v případě potřeby vyrozumívání základních a ostatních složek IZS a vyrozumění státních orgánů podle dokumentace IZS a prostřednictvím informačního a situačního centra ministerstva zabezpečuje vyrozumění vedoucích pracovníků ministerstva,
- povolává stanovené síly a prostředky jednotek požární ochrany a složek IZS, právnických a fyzických osob ve prospěch záchranných prací a hašení požárů a zajišťuje ústřední koordinaci záchranných prací,
- poskytuje informační podporu nasazeným jednotkám požární ochrany a složkám IZS, orgánům krizového řízení, územním orgánům státní správy a samosprávy a operačním a informačním střediskům HZS krajů včetně informací o krizových stavech,
- plní úkoly kontaktního místa při žádostech o zapojení České republiky do mezinárodních záchranných operací a při poskytování humanitární pomoci do

zahraničí, při vyrozumění sousedních států v případě, že následky průmyslových havárií, živelních pohrom, radiačních nehod a havárií přesáhnou hranice státu,

- zabezpečuje úkoly spojené s aktivací pracovníků, ředitelství při řešení mimořádných událostí,

- zabezpečuje tok informací a informační podporu pro činnost ředitelství,

- vede přehled o funkčnosti varovacího systému obyvatel a ve stanovených případech spouští varovací systém na území státu nebo jeho části,

- plní funkci kontaktního místa České republiky pro Euroatlantické koordinační středisko pro katastrofy a další zahraniční instituce pro monitorování MU.

HZS krajů jsou organizačními složkami státu a účetními jednotkami, jejichž příjmy a výdaje jsou součástí rozpočtové kapitoly Ministerstva vnitra; řídí svoje vzdělávací, technická a účelová zařízení. Součástí HZS krajů jsou územní odbory, které mají ve své struktuře operační a informační střediska a územně dislokované stanice HZS krajů (dále jen „stanice“). Působnost jednotlivých územních odborů zahrnuje území jednotlivých okresů.

Na území České republiky je v roce 2007 celkem 13 HZS krajů, HZS hl. m. Prahy, 76 územních odborů a asi 240 stanic. Počet stanic není konečný, podle potřeby dochází k jejich redukci a na druhé straně ke zřizování nových.

Mezi pevné organizační struktury HZS kraje, jejichž náplň činnosti je v přímém vztahu k IZS, patří oddělení IZS a řízení jednotek požární ochrany v rámci odboru pro IZS a krajské operační a informační středisko v rámci odboru operačního řízení, komunikačních a informačních systémů.

Oddělení IZS a řízení jednotek požární ochrany plní ve vztahu k IZS především tyto úkoly:

- vede přehled o jednotkách požární ochrany a o ostatních složkách IZS na základě součinnostních dohod, vede a využívá stanovenou dokumentaci požární ochrany a IZS,

- podílí se na realizaci činnosti složek IZS v kraji, usměrňuje jejich spolupráci a vyhodnocuje jejich společnou činnost v rámci IZS,

- v rámci IZS se podílí na zpracování návrhu dohod o poskytnutí pomoci,

- připravuje podklady pro různé druhy cvičení IZS,

- podílí se na organizaci a koordinaci humanitární pomoci,

- zpracovává požární poplachový plán kraje, poplachový plán IZS krajů a podklady pro vnější havarijní plán.

Krajské operační a informační středisko plní ve prospěch IZS především tyto úkoly:

- udržuje součinnost s operačními a informačními středisky ostatních krajů a s operačními středisky ostatních složek IZS,
- přijímá a vyhodnocuje informace o požárech a jiných mimořádných událostech, podle pokynů velitele zásahu vysílá síly a prostředky,
- provádí vyrozumění základních a ostatních složek IZS, státních orgánů a orgánů územních samosprávných celků podle dokumentace IZS,
- na základě požadavků povolává a nasazuje síly a prostředky HZS, jednotek požární ochrany a dalších složek IZS,
- vyžaduje a organizuje osobní a věcnou pomoc právnických a fyzických osob,
- při řešení krizových situací spolupracuje s krizovým štábem kraje a s bezpečnostní radou kraje,
- provádí varování a vyrozumění obyvatelstva,
- podílí se na vyhodnocování statistických údajů v rámci IZS kraje.

Ve čtyřech krajích ČR (Plzeňském, Středočeském, Jihomoravském a Moravskoslezském) rozvíjejí svou činnost čtyři specializované chemické laboratoře, které jsou součástí HZS krajů. Svoji činnost zaměřují na analýzu vysoce nebezpečných chemických a radioaktivních látek. Chemická laboratoř je rovněž součástí Institutu MV - GŘ HZS ČR, která zároveň plní úlohu metodického pracoviště vůči ostatním chemickým laboratořím v krajích. Obecně lze pracoviště chemických laboratoř rozdělit na stacionární a mobilní část. Stacionární část laboratoř je vybavena soudobými prostředky důkazu a stanovení vysoce toxických látek a je schopna svou instrumentální technikou prokázat přítomnost, event. koncentraci většiny vysoce toxických látek. Mobilní (výjezdová) část je připravena v odpovídajícím režimu operativně na vyžádání OPIS krajů vyjíždět k zásahům v počtu dvou osob spolu s jednotkami požární ochrany v těch případech, kdy se jedná o podezření výronu chemických či radioaktivních látek. Přístrojové vybavení výjezdové skupiny (většinou kvalitní přenosné analyzátoři a detektory) umožňuje vyhodnocení chemické či radiační situace na zasaženém teritoriu a podle něj tato skupina zpracovává návrh na odpovídající opatření.

Vzhledem k dislokaci těchto laboratoř na území České republiky byla pokynem MV - GŘ HZS ČR rozdělena jejich působnost pro ostatní kraje.

Výjezdová skupina radiačního monitorování je rovněž součástí celostátní radiační monitorovací sítě, jejíž činnost řídí ve smyslu vyhlášky č. 319/2002 Sb. státní úřad pro jadernou bezpečnost (SÚJB).

Takto popsaný systém je v České republice jediný, kterým je celoplošně pokryto monitorování nebezpečných škodlivin.

## **7.2. Jednotky požární ochrany zařazené do plošného pokrytí kraje**

Z hlediska plošného pokrytí se jednotky požární ochrany (JPO) v souladu s přílohou k zákonu č. 133/1985 Sb., ve znění pozdějších zákonů, dělí na 6 kategorií označovaných římskými číslicemi I - VI, a sice na jednotky:

### **a) s územní působností zasahující i mimo území svého zřizovatele**

- 1. JPO I** - jednotka hasičského záchranného sboru s územní působností zpravidla do 20 minut jízdy z místa dislokace,
- 2. JPO II** - jednotka sboru dobrovolných hasičů obce s členy, kteří vykonávají službu jako svoje hlavní nebo vedlejší povolání, s územní působností zpravidla do 10 minut jízdy z místa dislokace,
- 3. JPO III** - jednotka sboru dobrovolných hasičů s členy, kteří vykonávají službu v jednotce požární ochrany dobrovolně, s územní působností zpravidla do 10 minut jízdy z místa dislokace,

### **b) s místní působností zasahující na území svého zřizovatele**

- 1. JPO IV** - jednotka hasičského záchranného sboru podniku,
- 2. JPO V** - jednotka sboru dobrovolných hasičů obce s členy, kteří vykonávají službu v jednotce požární ochrany dobrovolně,
- 3. JPO VI** - jednotka sboru dobrovolných hasičů podniku.

V dohodě se zřizovatelem mohou být tyto jednotky využívány k zásahům i mimo svůj územní obvod.

Plošné pokrytí jednotkami požární ochrany v závislosti na stupni nebezpečí území obce je dáno následující tabulkou<sup>12</sup>.

---

<sup>12</sup> KROUPA, M., ŘÍHA, M., *Integrovaný záchranný systém*, 2. aktualizované vydání, Armex Publishing s.r.o. Praha, 2006. s. 71-85.

Tab. č. 2 Základní tabulka plošného pokrytí jednotkami požární ochrany

Stupeň nebezpečí území obce		Počet jednotek požární ochrany a doba jejich dojezdu na místo zásahu
I	A	2 JPO do 7 min. a další 1 JPO do 10 min
	B	1 JPO do 7 min a další 2 JPO do 10 min
II	A	2 JPO do 10 min a další 1 JPO do 15 min
	B	1 JPO do 10 min a další 2 JPO do 15 min
III	A	2 JPO do 15 min a další 1 JPO do 20 min
	B	1 JPO do 15 min a další 2 JPO do 20 min
IV	A	1 JPO do 20 min a další 1 JPO do 25 min

Síly a prostředky požadované základní tabulkou plošného pokrytí jsou:

- pro první jednotku požární ochrany, která se dostaví na místo zásahu, minimálně družstvo ve zmenšeném početním stavu nebo družstvo s cisternovou automobilní stříkačkou,

- pro druhou a další jednotku požární ochrany, která se dostaví na místo zásahu, minimálně družstvo ve zmenšeném početním stavu nebo družstvo s cisternovou automobilní stříkačkou a další technika podle složitosti zdolávání požáru.

### 7.3. Zdravotnická záchranná služba



Zdravotnická záchranná služba (ZZS) je tvořena čtrnácti územními středisky ZZS s právní subjektivitou, pokrývající území všech krajů a hl. m. Prahy, a jejich součástmi jsou okresní střediska ZZS. Zřizovateli územních středisek ZZS jsou kraje a hl. m. Praha. Organizační struktura ZZS není jednotná, její řízení není centralizované na rozdíl od ostatních základních složek IZS a neexistuje samostatný zákon o její činnosti. ZZS nepředstavuje autonomní systém a při naplňování své funkce vychází především ze zákona č. 20/1966 Sb., o péči o zdraví lidu ve znění pozdějších předpisů a vyhlášky Ministerstva zdravotnictví č. 434/1992 Sb., o zdravotnické záchranné službě ve znění pozdějších předpisů. Funkce Ministerstva zdravotnictví vůči ZZS je pouze metodická.

Z hlediska finančního by měla být ZZS soběstačná a veškeré náklady by měla pokrývat z plateb pojišťoven podle odvedených výkonů své vlastní činnosti. V praxi to však nestačí, a tak je odkázána na prostředky z rozpočtu svého zřizovatele, prostředky přijaté od jiných subjektů na základě smluv o sdružení a na příspěvky a dary od fyzických a právnických osob. Jde tedy o příspěvkovou organizaci.

Posláním ZZS je poskytování odborné neodkladné přednemocniční péče od okamžiku vyrozumění až po předání postiženého do nemocniční péče a základním principem činnosti je provedení maxima možných dostupných lékařských výkonů na místě nehody a před hospitalizací. Pro tyto účely je vytvořena síť zařízení a pracovišť ZZS, jejichž výkonnými prvky jsou výjezdové skupiny dislokované obvykle na svých výjezdových stanovištích.

Výjezdové skupiny se dělí na tři kategorie:

- rychlá lékařská pomoc - zdravotnický tým je veden lékařem,
- rychlá zdravotnická pomoc - neodkladná péče bez přítomnosti lékaře,
- doprava raněných a nemocných v podmínkách neodkladné péče - zdravotnický tým ovládá zásady tzv. zajištěného transportu.

Systém ZZS je organizován tak, aby jeho kterýkoli prvek mohl poskytnout pomoc přímo na místě do 15 minut od přijetí oznámení. Tísňové číslo 155 je v každém kraji směrováno do příslušného územního střediska, které má úplný přehled o pohybu všech výjezdových skupin v kraji, a to pak rozhodne, které okresní středisko zabezpečí výjezd do místa události. Jednotlivá střediska ZZS jsou situována samostatně, ve střediscích lékařské péče nebo přímo v lůžkových zařízeních, do kterých jsou postižení na základě příslušných plánů transportováni, a to zejména vzhledem k provedení neodkladných následných úkonů, vedoucích k záchraně života.

Většina územních středisek ZZS je provozovatelem letecké záchranné služby. Jako vzdušné záchranné prostředky jsou používány vrtulníky různých typů v sanitní nebo univerzální úpravě, jejichž majiteli a také „dodavateli“ pilotů jsou Armáda ČR, letecká služba Policie ČR a další subjekty různé právní povahy. Pracovní heliporty jsou obvykle přímo v areálech nemocničních zařízení s akutní péčí. Náklady, spojené s provozováním letecké záchranné služby, jsou majitelům vrtulníků hrazeny na základě příslušných smluv. Letecká záchranná služba poskytuje odbornou lékařskou pomoc ve stejném rozsahu jako výjezdová skupina ZZS.

## 7.4. Policie České republiky



Výkonným orgánem státní moci v oblasti bezpečnosti občanů, ochrany majetku a veřejného pořádku je Policie České republiky (Policie ČR). Její úkoly, organizace a oprávnění jsou řešeny zákonem č. 273/2008 Sb., o Policii České republiky.

Policie ČR je centrálně řízená organizace v resortu ministerstva vnitra a její rámcové řídicí a organizační struktury tvoří Policejní prezidium ČR, správy krajů a hlavního města Prahy (celkově 14) a okresní ředitelství (celkově 76). Financování její činnosti je zabezpečováno v rámci rozpočtové kapitoly ministra vnitra ze státního rozpočtu a její event. příjmy (např. pokuty) jsou příjmem státního rozpočtu a jejich výběr kontroluje Ministerstvo financí.

V rámci systému IZS provádí Policie ČR při mimořádných událostech především tuto činnost:

- uzavírání zájmových prostorů a regulaci vstupu a opuštění těchto prostor,
- regulaci dopravy v prostoru mimořádné události,
- šetření okolností vzniku mimořádné situace k objasnění příčin jejího vzniku,
- plnění úkolů souvisejících s identifikací zemřelých,
- řešení ochrany a zabezpečení movitého a nemovitého majetku a event. eliminaci kriminální činnosti při vzniku mimořádné situace,
- plnění dalších úkolů podle pokynu velitele zásahu nebo řídicí složky IZS.

Problematiku IZS mají ve své pracovní náplni pevné organizační struktury Policie ČR, a sice na centrální úrovni (Policejní prezidium ČR) oddělení krizového řízení, na krajské úrovni (správa kraje) skupina krizového řízení a na okresní úrovni (okresní ředitelství) pověřený pracovník.

Činnost Policie ČR v rámci IZS je soustředěna v identických pevných strukturách společně s problematikou krizového řízení, civilní ochrany a civilního nouzového plánování a vychází z tzv. krizové legislativy, jejíž základ byl položen v roce 2000.

Podle statistického vyhodnocování společných zásahů jednotlivých složek IZS lze konstatovat, že hlavní podíl Policie ČR na společných zásazích spočívá v pořádkové činnosti a v regulaci dopravy<sup>13</sup>.

Mapa rozmístění hlavních složek IZS v Jihočeském kraji je v Příloze VII.

---

<sup>13</sup> KROUPA, M., ŘÁHA, M., *Integrovaný záchranný systém*, 2.aktualizované vydání, Armex Publishing s.r.o. Praha 2006, s. 71-85



## 8. Ostatní doplňující složky IZS

Mezi ostatní složky IZS, které poskytují pomoc na vyžádání podle § 4 zákona o IZS, patří:

- vyčleněné síly a prostředky ozbrojených sil (Armáda České republiky),
- ostatní ozbrojené bezpečnostní sbory,
- ostatní záchranné sbory,
- orgány ochrany veřejného zdraví,
- havarijní, pohotovostní, odborné a jiné služby,
- zařízení civilní ochrany,
- neziskové organizace a sdružení občanů, které lze využít k záchranným a likvidačním pracím
- v době krizových situací také odborná zdravotnická zařízení na úrovni fakultních nemocnic

Hlavní z těchto složek jsou dále uvedeny.

### 8.1. Armáda České republiky



Síly a prostředky Armády České republiky (dále jen „armády“) lze využít k posílení základních složek IZS při likvidaci následků přírodních a antropogenních katastrof v případech, kdy vzniklou situaci nemohou tyto složky zvládnout. Pomoc poskytují na základě subsidiárního principu v souladu s příslušnými legislativními a jinými předpisy.

Na jaře roku 2003 byla ministry vnitra a obrany podepsána Rámcová smlouva mezi Ministerstvem vnitra a Ministerstvem obrany o spolupráci v oblasti IZS, která stanovuje principy a podmínky pro použití sil a prostředků armády v IZS. V návaznosti na ní byla téhož roku podepsána generálním ředitelem HZS ČR a náčelníkem Generálního štábu armády Dohoda o plánované pomoci na vyžádání, která upravuje rozsah poskytnutí pomoci některými organizačními součástmi armády při provádění záchranných a likvidačních prací.

Pomoc ze strany armády spočívá v nasazení:

- záchranných praporů,
- specialistů s příslušnou technikou,
- živé síly.

Záchranné prapory (dále jen „ZP“) jsou reorganizované a transformované záchranné a výcvikové základny (ZVZ) civilní ochrany, předurčené k ochraně obyvatelstva a provádění likvidačních prací při mírových negativních událostech. Pro svoji činnost jsou materiálně vybavené, pravidelně připravované a teritoriálně předurčené. Jejich nasazení se provádí v prostorech přírodních pohrom, požárů, hromadných neštěstí, průmyslových nebo ekologických havárií, k poskytování pomoci obyvatelstvu a k provádění neodkladných prací k zamezení druhotných účinků pohrom.

Plní zejména tyto hlavní úkoly:

- provádějí permanentní přípravu osob a techniky k nasazení,
- poskytují záchrannou výpomoc, provádějí záchranné a likvidační práce,
- vytvářejí materiální základnu pro humanitární pomoc postiženému obyvatelstvu v kapacitě 300 osob,
- koordinují nasazení sil a prostředků armády s orgány státní správy, samospráv a se složkami IZS.

V současné době je na území České republiky celkem šest ženíjních praporů (č. 152-157), dislokovaných v Kutné Hoře, Jindřichově Hradci, Rakovníku, Bučovicích, Olomouci a Hlučíně, a nosnou strukturu každého z nich tvoří ženíjní, požární a zdravotnické jednotky. Příloha VIII.

Technické vybavení pro zásah tvoří tyto základní druhy techniky a materiálu:

- ženíjní technika
  - těžká vyprošťovací technika,
  - malá ženíjní a vyprošťovací technika,
  - speciální technika a materiál,
- chemická technika a materiál,
- požární technika a materiál,
- logistická technika a materiál,
  - technika pro zásobování vodou,
  - technika pro přepravu pohonných hmot,
  - speciální technika.

Teritoriální předurčení jednotlivých ZP vychází z příslušných aktů řízení a součinnostních dohod mezi ZP a představiteli samospráv. Poskytnutí pomoci ze strany ZP se realizuje na základě žádosti příslušného představitele samosprávy (obvykle hejtmána kraje) podle stanoveného procedurálního postupu. Ministerstvo vnitra v rámci

ústřední koordinace záchranných a likvidačních prací je oprávněno stanovit jejich priority i ve vztahu k nasazení ZP podle územní působnosti. Vymezení územní působnosti ZP není definitivní a může být podle potřeby a požadavků samospráv po vzájemné dohodě změněno.

Činnost jednotek ZP je prováděna na základě zpracovaných a procvičených plánů s respektováním nejrůznějších taktických variant. Jednotky ZP jsou vybaveny účinnými prostředky k likvidaci požárů, poskytování pomoci při záplavách, zabezpečování náhradních dodávek elektrické energie a pitné vody a jsou schopny provádět specializovanou činnost jako např. likvidace závalů, polomů, potápěčské práce, trhací práce, záchyt a likvidace ropných produktů atd. Na jejich bázi jsou vytvářeny také záchranné týmy pro humanitární a záchranné akce mimo území ČR.

Využití speciálně zaměřených jednotek armády mimo ZP je odvislé od konkrétní vzniklé situace. Jedná se zejména o protichemické jednotky, ženižní jednotky s příslušnou technikou (povodně, závaly, sesuvy půdy), jednotky disponující vzdušnými prostředky (přeprava osob) atd.

V případě rozsáhlých přírodních katastrof (zejména záplav) jsou jednotky armády mimo ZP využívány také k poskytování živé síly, např. při plnění pytlů s pískem a jejich umístování do hrází, odstraňování nánosů apod.; jde především o práce, kde nelze účinně využít techniku<sup>14</sup>.

## 8.2. Sdružení hasičů Čech, Moravy a Slezska



Sdružení hasičů Čech, Moravy a Slezska (dále jen „Sdružení“) je občanským sdružením, které působí na úseku požární ochrany ve smyslu zákona č. 133/1985 Sb., o požární ochraně, ve smyslu pozdějších zákonů. Vzniklo v roce 1991 a je právním nástupcem Svazu požární ochrany ČSFR na území České republiky.

Cílem jeho činnosti je spolupůsobení při vytváření podmínek k účinné ochraně života a zdraví občanů a majetku před požáry a při poskytování pomoci při živelních pohromách a jiných negativních událostech, při nichž je v nebezpečí život nebo majetek.

<sup>14</sup> LINHART, P. Některé otázky ochrany obyvatelstva. 1. vyd. Jihočeská univerzita v Českých Budějovicích: Zdravotně sociální fakulta, 2006. s.34-35.

Jedná se o pomoc při:

- provádění odborné přípravy k získání odborné způsobilosti v požární ochraně, preventivních protipožárních opatřeních a preventivně-výchovné činnosti,
- likvidaci požárů a jiných mimořádných událostí a odstraňování jejich následků,
- práci s mládeží,
- plnění úkolů civilní ochrany.

Ve Sdružení je registrováno více než 300 tisíc občanů všech věkových skupin, z toho asi 35 tisíc členů ve věku do 18 let. Sdružení se organizačně člení na 14 krajských sdružení hasičů, 77 okresních sdružení hasičů a více než 8 tisíc sborů dobrovolných hasičů. Činnost Sdružení jako celku zajišťuje jeho kancelář a součástí Sdružení je také výcviková a vzdělávací báze<sup>15</sup>.

### 8.3. Česká hasičská jednota



Česká hasičská jednota (dále jen ČHJ) je dobrovolným občanským sdružením, působícím na úseku požární ochrany, a jeho činnost byla zahájena v roce 1990. ČHJ spolupracuje v rámci zákona č. 133/1985 Sb., o požární ochraně, ve znění pozdějších zákonů s Ministerstvem vnitra, krajskými úřady, hasičskými záchrannými sbory a obcemi při plnění úkolů požární ochrany, především na úseku požární prevence a zvyšování akceschopnosti jednotek sborů dobrovolných hasičů obcí.

Ve své činnosti se především zaměřuje na:

- zvyšování odborné připravenosti,
- spolupráci s podnikatelskými subjekty,
- technické vybavení dobrovolných hasičských sborů,
- aktivní pomoc složkám IZS při řešení mimořádných událostí,
- práci s dětmi a mládeží.

ČHJ sdružuje asi 6,5 tisíce členů ve 152 hasičských sborech a v 5 župách<sup>16</sup>.

---

<sup>15</sup> LINHART, P. *Některé otázky ochrany obyvatelstva*. 1. vyd. Jihočeská univerzita v Českých Budějovicích: Zdravotně sociální fakulta, 2006. s.35-36.

<sup>16</sup> LINHART, P. *Některé otázky ochrany obyvatelstva*. 1. vyd. Jihočeská univerzita v Českých Budějovicích: Zdravotně sociální fakulta, 2006. s. 36-37 .

#### 8.4. Moravská hasičská jednota



Moravská hasičská jednota (dále jen „MHJ“) je občanským sdružením, které působí na úseku požární ochrany na základě zákona č. 133/1985 Sb., o požární ochraně, ve smyslu pozdějších zákonů a vzniklo v roce 1991. Cílem MHJ je pomoc a spolupráce s orgány státní správy, samosprávy a podnikatelskými subjekty při zabezpečování účinné ochrany života a zdraví občanů, jejich majetku před požáry a při poskytování pomoci při živelních pohromách a jiných negativních událostech.

Pomoc ze strany MHJ spočívá zejména při:

- likvidaci požárů a jiných mimořádných událostí,
- údržbě a opravách technických prostředků a objektů požární ochrany včetně vodních zdrojů,
- preventivní činnosti a pomoci občanům při ochraně před požáry,
- preventivních protipožárních opatřeních a při zřizování a činnosti požárních jednotek obcí,
- zpracování dokumentace požární ochrany obcí,
- práci s mládeží.

V řadách sdružení je registrováno asi 3,2 tisíce členů v 77 hasičských sborech na území Moravy<sup>17</sup>.

#### 8.5. Český červený kříž



Český červený kříž (dále jen „ČČK“) je národní společností Mezinárodního hnutí červeného kříže a červeného půlměsíce na území České republiky. Český červený kříž působí v oblasti humanitární, sociální a zdravotní.

ČČK prostřednictvím všech svých subjektů a složek a v souladu se zněním mezinárodních úmluv, rezolucí a zákona č. 126/1992 Sb., o ochraně znaku a názvu červeného kříže a o Československém červeném kříži, ve smyslu dalších předpisů plní zejména tyto úkoly:

---

<sup>17</sup> LINHART, P. *Některé otázky ochrany obyvatelstva*. 1. vyd. Jihočeská univerzita v Českých Budějovicích: Zdravotně sociální fakulta, 2006. s. 38-39.

- působí jako výlučně uznaná pomocná organizace vojenské zdravotnické služby, zajišťuje výchovu personálu a obyvatelstva pro poskytování humanitární pomoci a první předlékařské pomoci,

- podílí se na účasti při přípravě v oblasti ochrany obyvatelstva, poskytuje pomoc v případě katastrof a jiných mimořádných událostí,

- poskytuje zdravotnické, záchranné, sociální a další humanitární služby,

- zajišťuje organizaci a podporuje činnost svých kolektivních členů,

- organizuje a podporuje zdravotní a sociální výchovu mládeže,

- získává, vzdělává a cvičí občany a své členy pro aktivní a dobrovolnou službu ve svých složkách a subjektech,

- při plnění svých úkolů spolupracuje s orgány státní správy, samosprávy a dalšími institucemi v rámci svého poslání.

V současné době má ČČK celkem 64 tisíc členů a dobrovolníků sdružených v 1.487 Místních skupinách.

V souladu se stanovami existuje tzv. kolektivní členství v ČČK. Kolektivním členem ČČK se může stát každá právnická osoba, která má sídlo v České republice, ztotožňuje se s principy, cíli, úkoly a posláním ČČK a aktivně je naplňuje nebo přispívá k jejich naplnění.

Mezi nejvýznamnější kolektivní členy ČČK v současné době patří:

- Vodní záchranná služba,

- Svaz záchranných brigád kynologů České republiky,

- Horská služba<sup>18</sup>.

#### 8.5.1. Vodní záchranná služba (dále jen VZS)



VZS ČČK je samostatné občanské sdružení, kolektivní člen ČČK. Základem činnosti VZS ČČK je zejména preventivní záchranná služba, příprava a výcvik členů VZS ČČK, příprava dětí a mládeže VZS ČČK, příprava techniky a materiálu. VZS ČČK organizuje

<sup>18</sup> <http://www.cervenykriz.eu/cz.php?id=kdojsme>

kurzy pro Plavčíky (Záchranář VZS ČČK III ) a pro Mistry plavčí (Záchranář VZS ČČK II), dále kurzy Záchranář - Hladinová služba, Záchranář na divoké vodě. VZS ČČK má na tyto kurzy akreditaci Ministerstva školství, mládeže a tělovýchovy.

Průkazy VZS ČČK Plavčík a Mistr plavčí jsou platné po celé Evropě.

VZS ČČK je člen mezinárodní organizace vodní záchrany - ILSE.

Služby členů VZS ČČK v letní sezóně jsou zajišťovány na vodních plochách po celou letní sezónu ve 54 stanicích VZS ČČK.

V roce 2004 bylo na území ČR registrováno 45 Místních skupin VZS ČČK s počtem 2200 členů, z toho 1430 dětí a mládeže. Při hlídkové činnosti na rekreačních vodních plochách bylo členy VZS ČČK odpracováno zdarma 72.907 hodin. Členy VZS bylo zachráněno 562 osob na břehu, 862 topících se osob a při 554 akcích byl zachráněn majetek v hodnotě několika milionů korun. Služby vykonávají členové VZS ČČK v rámci svých dovolených a nebo prázdnin.

V rámci Integrovaného záchranného systému v součinnosti s Hasičským záchranným sborem MV ČR (na základě podepsané smlouvy) provádí členové VZS ČČK záchranné práce při požárech, živelných pohromách a jiných mimořádných událostech, zejména ve složitých podmínkách na vodní hladině<sup>19</sup>.

#### 8.5.2. Svaz záchranných brigád kynologů



Svaz záchranných brigád kynologů (dále jen „SZBK“) je společenskou organizací zabývající se záchrannými pracemi pomocí speciálně vycvičených psů.

Jejich výcvik je zaměřen k vyhledávání živých i mrtvých osob v nejrůznějších prostředích. V zimním období jde převážně o vyhledávání osob zapadlých ve sněhu nebo zavalených v lavině, v letním období pak o vyhledávání osob zatoulaných nebo ztracených v nepřístupném terénu, většinou dětí nebo starších občanů. Specifikem je vyhledávání utonulých osob pod vodní hladinou.

Těžiště činnosti při mimořádných situacích v evropských podmínkách spočívá převážně ve vyhledávání zavalených osob v sutinách nejrůznějšího druhu a původu. Při

<sup>19</sup> <http://www.cervenykriz.eu/cz.php?id=vzs>

této činnosti SZBK úzce spolupracuje se základními složkami IZS a s dalšími organizacemi podobného zaměření.

V zahraničí jsou příslušníci SZBK nasazováni převážně při vyhledávání zavalených osob v důsledku zemětřesení.

SZBK je členěn do krajských brigád, které fungují na území jednotlivých regionů a jejich činnost je po metodické stránce řízena prezidiem SZBK, sestaveným z vedoucích jednotlivých brigád. Každá brigáda disponuje několikačlennou zásahovou jednotkou psodůů, kteří jsou připraveni se kdykoli na výzvu krajského orgánu dostavit k zásahu.

Pohotovostní jednotka SZBK je součástí záchranné jednotky Ministerstva vnitra, náležitě vybavena a kdykoli připravena k zásahům na území České republiky i v zahraničí<sup>20</sup>.

### 8.5.3. Horská služba



Horská služba ČČK (dále jen „HS“) je předurčena především k záchraně a k poskytnutí první pomoci v horách v průběhu celého roku. Působí v Krušných horách, Jizerských horách, Krkonoších, Orlických horách, Jeseníkách, Beskydech a na Šumavě. V současné době má HS cca 600 členů, z toho 55 profesionálů; v zimním období se počet jejích členů zvyšuje. Profesionálové se rekrutují z dobrovolné základny<sup>21</sup>.

### 8.6. Činnost správních orgánů a obcí, právnických a podnikajících fyzických osob v IZS.

Činnost správních orgánů a obcí, právnických a podnikajících fyzických osob v IZS lze vysledovat ve všech etapách resp. všech základních druzích činnosti IZS a jeho složek. Tyto základní druhy činností je možno vymezit jako

- preventivní práce
- záchranné práce
- likvidační práce
- havárie
- obnovovací (asanační) práce

<sup>20</sup> <http://www.cervenykriz.eu/cz.php?id=szbk>

<sup>21</sup> <http://www.cervenykriz.eu/cz.php?id=horskaslužba>



**Preventivní práce** (činnosti a opatření materiálního, plánovacího, organizačního a vzdělávacího charakteru, mající za účel předejít možnosti vzniku MU, snížit pravděpodobnost vzniku nebo snížit škodlivé působení MU po jejím případném vzniku; probíhají vždy před vznikem MU nebo před varováním o neodvratně blížící se MU) provádí

- správní orgány a obce ve své působnosti a na základě povinností stanovených ve zvláštních právních předpisech (např. Vyhláška č. 246/2001 Sb. o stanovení podmínek požární bezpečnosti a výkonu státního požárního dozoru a Vyhláška č. 380/2002 Sb. k přípravě a provádění úkolů ochrany obyvatelstva), vyčleňují pro ně prostředky ve svých rozpočtech nebo využívají prostředky veřejných zdrojů,
- právnické a podnikající fyzické osoby tyto činnosti vykonávají ve svém vlastním zájmu, nebo na základě povinností stanovených ve zvláštních zákonech a to z vlastních zdrojů.

**Záchranných prací** (tj. nutně prováděných prací při zásahu, nebo blížící se MU, v místě nasazení složek IZS) se správní orgány a obce, právnické a podnikající fyzické osoby zúčastňují především při realizaci evakuace osob, zvířat a majetku, případně prací směřujících k ochraně životního prostředí, majetku a zvířat.

**Likvidační práce** (činnosti k odstranění následků způsobených MU) obvykle provádí

- složky IZS,
- právnické, podnikající fyzické osoby nebo fyzické osoby, které byly k tomu oprávněným subjektem vyzvány k poskytnutí věcné nebo osobní pomoci,
- právnická, podnikající fyzická nebo fyzická osoba, která je vlastníkem, správcem nebo uživatelem poškozeného objektu, zařízení, provozu nebo pozemku (tzv. poškozená osoba),
- právnický nebo podnikající fyzická osoba, která provádí likvidační práce na základě smluvního vztahu s poškozenou osobou, pokud je v dosahu nebo je veliteli zásahu známa a je možné ji v potřebném čase na místo MU povolat.

Právnická, nebo podnikající fyzická osoba, která je vlastníkem, správcem nebo uživatelem zařízení, budov, látek nebo odpadů je **při havárii** poškozenou osobou a současně je považována za původce havárie s povinnostmi stanovenými v zákonu č. 239/2000 Sb. § 24 odst. 2 písm. f).

V rámci **obnovovacích (asanačních) prací** se správní orgány a obce, právnické a podnikající fyzické osoby zúčastňují činností směřujících k obnově území, odstraňujících riziko ohrožení života a životního prostředí - tedy činností, které nemají charakter bezprostředních opatření (záchranných a likvidačních prací)<sup>22</sup>.

Orgány, které řeší mimořádnou událost a mohou, za podmínek daných zvláštním zákonem např. zákon č. 240/2000 sb. o krizovém řízení a o změně některých zákonů, ve znění zákona 320/2002 Sb., zvýšit své pravomoci vyhlášením tzv. **krizového stavu**. Pak hovoříme o tom, že situace vzniklá při mimořádné události přerostla v **krizovou situaci**. O tom, který z krizových stavů bude vyhlášen, se rozhoduje na základě velikosti postiženého území a druhu mimořádné události, jejíž vznik k vyhlášení krizového stavu vedl.

Po vyhlášení krizového stavu nabývají zvláštních oprávnění k řešení krizové situace orgány krizového řízení. Opatření, která vzniklou krizovou situací řeší, se nazývají krizová a uplatňují tzv. krizové řízení. Tato opatření jsou stanovena zákonem č. 240/2000 Sb., o krizovém řízení a o změně některých zákonů, ve znění zákona č. 320/2002 Sb.<sup>23</sup>.

---

<sup>22</sup>ŠAFR, G. Integrovaný záchranný systém II. doplňkové texty pro posluchače kombinované formy studia, České Budějovice 2007, s.5-7

<sup>23</sup> Zákon č. 240/2000 Sb., o krizovém řízení a o změně některých zákonů, ve znění zákona č. 320/2002 Sb.

## Závěr

V práci autor vydefinoval základní pojmy v souvislosti s IZS, zmapoval stanoviště hlavních složek IZS v Jihočeském kraji a jejich možnosti komunikace při hromadných neštěstích.

Nejdůležitější věci ke zlepšení součinnosti IZS jsou průběžná cvičení a vzdělávání jednotlivých zaměstnanců všech jednotek IZS při modelových hromadných neštěstích. Je důležité reálné neštěstí detailně vyhodnotit z pohledu všech složek a následně se vyvarovat chyb, kterými se může zvyšovat množství zachráněných osob, i eliminovat množství poškozeného majetku.

Je více než důležité, aby byli všem jednotlivým složkám poskytnuty potřebné informace. Nezbytné je také neustálé zlepšování komunikace mezi operačními středisky, další proces vyjasňování kompetencí mezi tísňovým voláním na lince 112 a národními tísňovými linkami, zrychlení toku informací mezi krajskými operačními středisky IZS a zdravotnickými operačními středisky.

Cvičení pro součinnost IZS probíhají v každém roce, kdy jsou zabezpečovány ze strany složky HZS. Do Jihočeského kraje spadá i oblast Jaderné elektrárny Temelín, která má svá speciální cvičení ve třech stupních závažnosti. Zásadním cvičením na součinnost v reálu byly povodně v roce 2002, kdy všechny složky IZS předvedly perfektní souhru. Dále v rámci kraje probíhají dvakrát ročně taktická cvičení, která jsou na každý rok přesně naplánovaná s přesným operačním názvem. V rámci každého územního obvodu můžou probíhat další prověřovací cvičení, kterých může být již několik. Tato cvičení nejsou hlášena časově dopředu, maximálně ze dne na den z důvodu překvapenosti členů jednotlivých složek IZS. Závisí to na každém obvodu zvlášť. Výsledné zprávy pak slouží pouze pro vnitřní účely daného obvodu k eliminaci chyb a zvyšování kvalifikace zaměstnanců jednotlivých složek IZS.

## Seznam použité literatury

### Literární zdroje

1. ALBRECHT, J. a kolektiv *Chráněná území ČR*, svazek VIII Českobudějovicko, Agentura ochrany přírody a krajiny ČR a Ekocentrum Brno, Praha, 2003. s. 807, ISBN 80-86064-65-4
2. HORÁK, R., KRČ, M., ONDRUŠ, R., DANIELOVÁ, L. *Průvodce krizovým řízením pro veřejnou správu*, Linde Praha a.s., 2004. s. 407, ISBN 80-7201-471-4
3. KROUPA, M., ŘÍHA, M., *Integrovaný záchranný systém*, 2.aktualizované vydání, Armex Publishing s.r.o. Praha, 2006. s. 119, ISBN 80-86795-35-7
4. LINHART, P. *Některé otázky ochrany obyvatelstva*. 1. vyd. Jihočeská univerzita v Českých Budějovicích: Zdravotně sociální fakulta, 2006. s. 86. ISBN 80-7040-854-5.
5. ŠENOVSKÝ, M., ADAMEC, V., HANUŠKA, Z. *Integrovaný záchranný systém*. 1. vyd. Ostrava: Sdružení požárního a bezpečnostního inženýrství, 2005. s. 157. ISBN 80-86634-65-5.
6. ŠTĚTINA, J. a spolupracovníci *Medicína katastrof a hromadných neštěstí*. 1. vyd. Grada Publishing, spol. s.r.o., 2000. s. 436. ISBN 80-7169-688-9.

### Elektronické zdroje

7. BUREŠ, L., SVITÁK, M., *Integrovaný záchranný systém I. doplňkové texty pro posluchače kombinované formy studia*, České Budějovice 2007, Zdravotně sociální fakulta Jihočeské univerzity v Českých Budějovicích. [cit. 2. března 2009]  
Dostupný z www:< <http://www.hasicirajec.cz/index.php?clanek=13>>.
8. Český červený kříž [online]. 1999-2007 [cit. 10. března 2009].  
Dostupný z WWW: <http://www.cervenykriz.eu/>
9. ŠAFR, G. *Integrovaný záchranný systém II. doplňkové texty pro posluchače kombinované formy studia*, České Budějovice 2007, Zdravotně sociální fakulta Jihočeské univerzity v Českých Budějovicích. [cit. 30. ledna 2009]  
Dostupný z www:< <http://www.hasicirajec.cz/index.php?clanek=13>>.

### Ostatní zdroje

10. SVITÁK, M. *Činnost IZS při likvidaci mimořádných událostí a krizových situací*. Prezentace. 2007, s. 54-55.
11. VEJVARA, P. *Zpráva o zásahu. Hasičský záchranný sbor. Český Krumlov 13. 3. 2003*, s. 6.

12. Zákon č. 434/1992 Sb., o Zdravotnické záchranné službě
13. Zákon č. 238/2000 o Hasičském záchranném sboru ČR a o změně některých zákonů
14. Zákon č. 239/2000 Sb. o integrovaném záchranném systému a o změně některých zákonů
15. Zákon č. 240/2000 Sb., o krizovém řízení a o změně některých zákonů, ve znění zákona č. 320/2002 Sb
16. Zákon č. 273/2008 Sb., o Policii ČR

## **Seznam použitých zkratk**

ČČK – Český červený kříž

ČHJ – Česká hasičská jednotka

GŘ HZS ČR – generální ředitelství hasičského záchranného sboru České republiky

HS – Horská služba

HZS ČR – Hasičský záchranný sbor České republiky

CHKO – chráněná krajinná oblast

IZS – Integrovaný záchranný systém

JPO – Jednotka požární ochrany

KOPIS – Krajské operační a informační středisko

MHJ – Moravská hasičská jednotka

MU – mimořádná událost

MV – ministerstvo vnitra

PO – Požární ochrana

SZBK – svaz záchranných brigád a kynologů

VZS – Vodní záchranná služba

ZP – Záchranné prapory

ZZS – Zdravotnická záchranná služba

## **Seznam příloh**

Příloha I – Krajinný pokryv

Příloha II - Perspektivní zobrazení digitálního modelu reliéfu

Příloha III – Klimatické oblasti

Příloha IV - Charakteristiky klimatických oblastí

Příloha V – Označení velitele zásahu

Příloha VI – Hlavní složky IZS

Příloha VII – Mapa rozložení stanovišť hlavních složek IZS v Jihočeském kraji

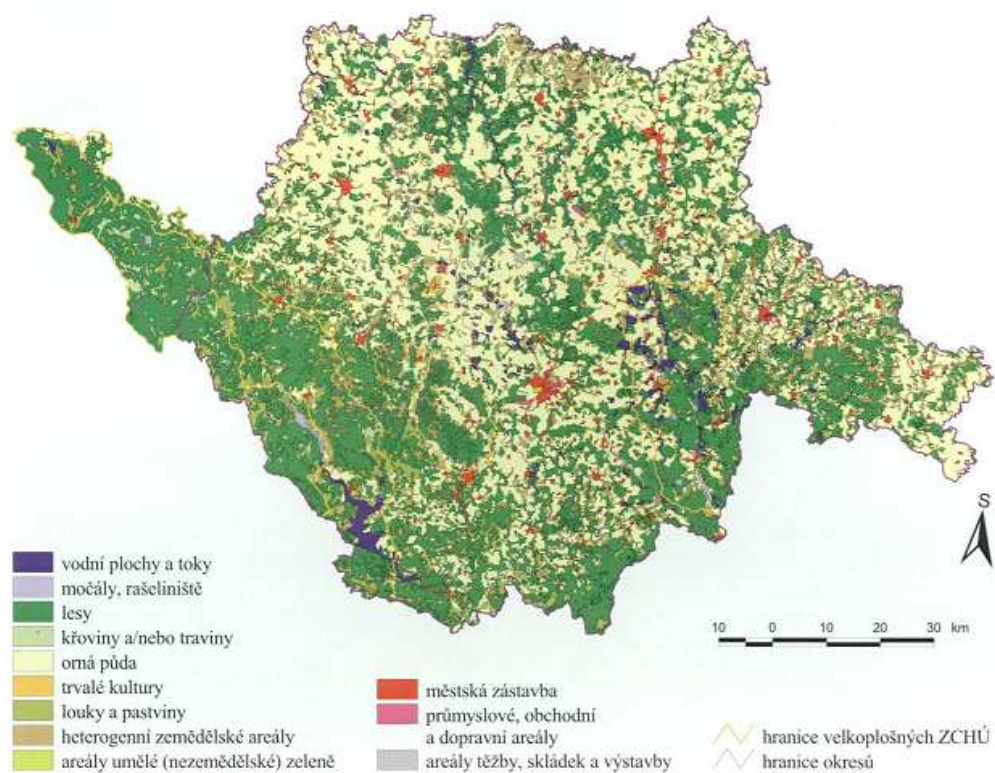
Příloha VIII – Územní působnost záchranného praporu

## Přílohy

### Příloha I.

#### Krajinný pokryv

KRAJINNÝ POKRYV

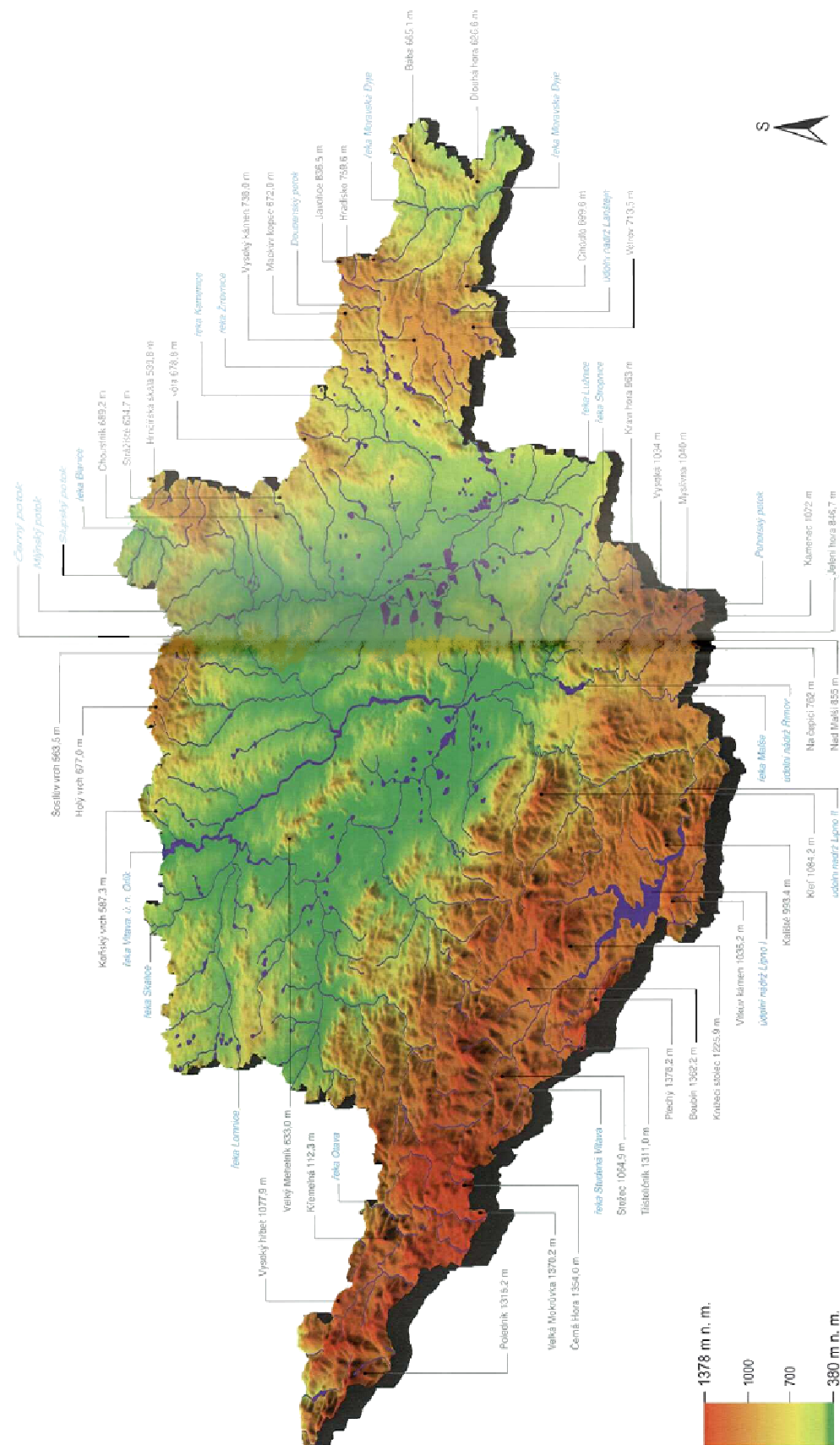


Zdroj: ALBRECHT, J. a kolektiv Chráněná území ČR, svazek VIII Českobudějovicko



## Příloha II.

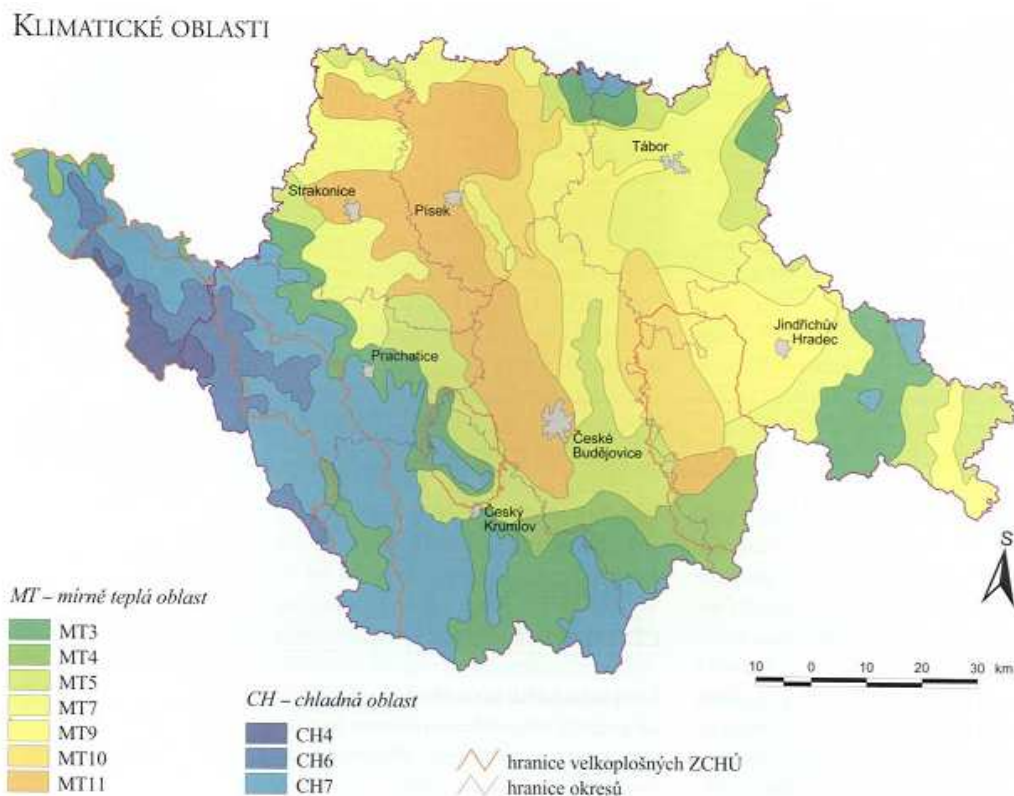
### Perspektivní zobrazení digitálního modelu reliéfu



Zdroj: ALBRECHT, J. a kolektiv Chráněná území ČR, svazek VIII Českobudějovicko

### Příloha III.

#### Klimatické oblasti



### Příloha IV.

#### Charakteristiky klimatických oblastí

CHARAKTERISTIKY KLIMATICKÝCH OBLASTÍ

Klimatické charakteristiky	Klimatické oblasti									
	CH4	CH6	CH7	MT3	MT4	MT5	MT7	MT9	MT10	MT11
Počet letních dnů	0–20	10–30	10–30	20–30	20–30	30–40	30–40	40–50	40–50	40–50
Počet dnů s průměrnou teplotou 10 °C a více	80–120	120–140	120–140	120–140	140–160	140–160	140–160	140–160	140–160	140–160
Počet mrazových dnů	160–180	140–160	140–160	130–160	110–130	130–140	110–160	110–160	110–160	110–130
Počet ledových dnů	60–70	60–70	50–60	40–50	40–50	40–50	40–50	30–40	30–40	30–40
Průměrná teplota v lednu	-6 – -7	-4 – -5	-3 – -4	-3 – -4	-2 – -3	-4 – -5	-2 – -3	-3 – -4	-2 – -3	-2 – -3
Průměrná teplota v červenci	12–14	14–15	15–16	16–17	16–17	16–17	16–17	17–18	17–18	17–18
Průměrná teplota v dubnu	2–4	2–4	4–6	6–7	6–7	6–7	6–7	6–7	7–8	7–8
Průměrná teplota v říjnu	4–5	5–6	6–7	6–7	6–7	6–7	7–8	7–8	7–8	7–8
Průměrný počet dnů se srážkami 1 mm a více	120–140	140–160	120–130	110–120	110–120	100–120	100–120	100–120	100–120	90–100
Srážkový úhrn ve vegetačním období	600–700	600–700	500–600	350–450	350–450	350–450	400–450	400–450	400–450	350–400
Srážkový úhrn v zimním období	400–500	400–500	350–400	250–300	250–300	250–300	250–300	250–300	200–250	200–250
Počet dnů se sněhovou pokrývkou	140–160	120–140	100–120	60–100	60–80	60–100	60–80	60–80	50–60	50–60
Počet dnů zamračených	160–150	150–160	150–160	120–150	150–160	120–150	120–150	120–150	120–150	120–150
Počet dnů jasných	40–50	40–50	40–50	40–50	40–50	50–60	40–50	40–50	40–50	40–50

Zdroj: ALBRECHT, J. a kolektiv Chráněná území ČR, svazek VIII Českobudějovicko

## Příloha V

### Označení velitele zásahu



Zdroj: Sviták, M., Činnost IZS při likvidaci mimořádných událostí a krizových situací

## Příloha VI.

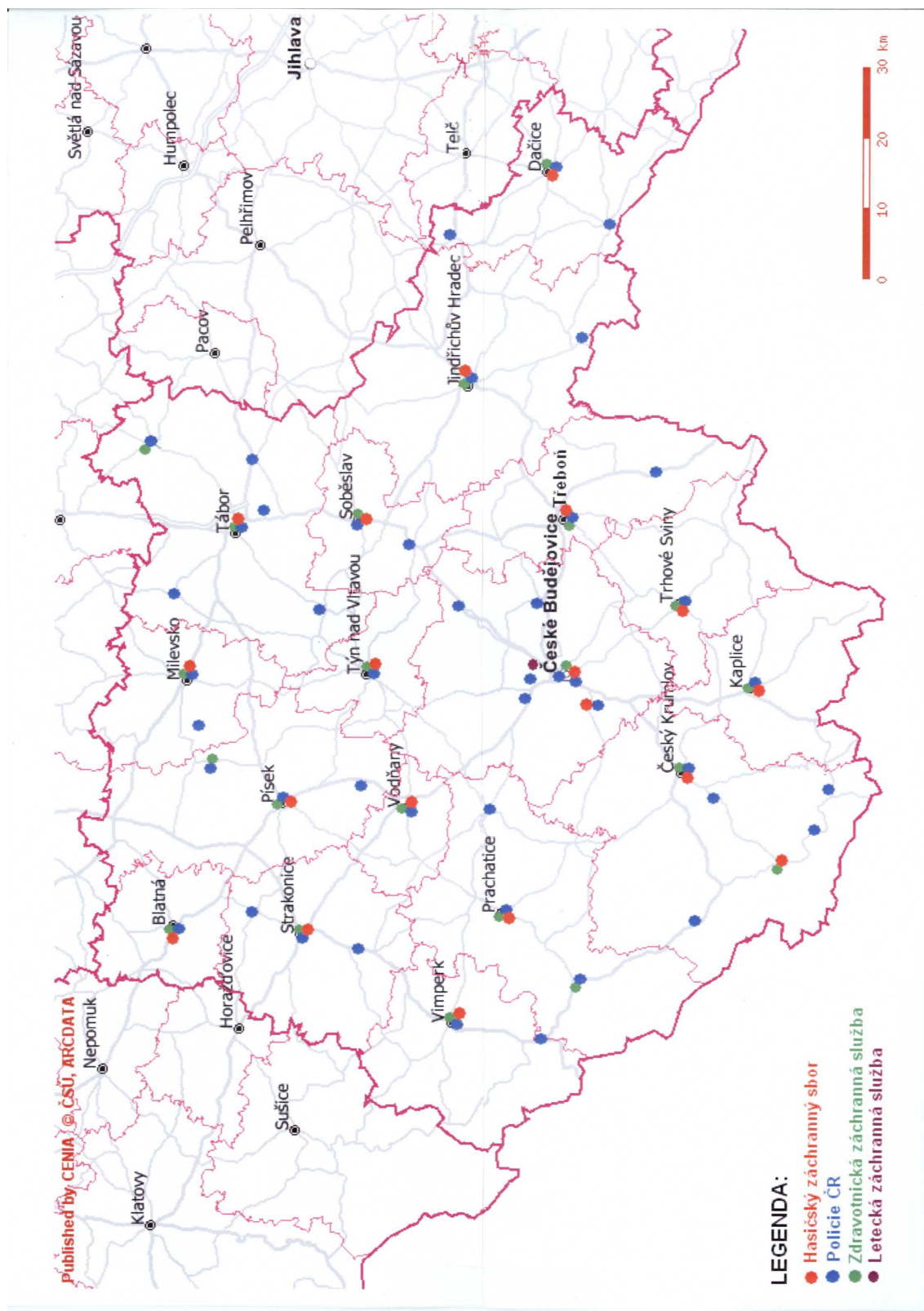
### Základní složky IZS



Zdroj: <http://zlin.cz/index.php?ID=21095>

## Příloha VII.

Mapa rozložení stanovišť hlavních složek IZS v Jihočeském kraji



Zdroj: <http://portal.gov.cz>, autor

## Příloha VIII.

Územní působnost záchranných praporů v České republice

<b>Záchranný prapor</b>	<b>region</b>	<b>okres</b>
Kutná Hora	Hlavní město Praha - Středočeský kraj Liberecký kraj Královéhradecký kraj	Kutná Hora, Mláda Boleslav, Mělník, Kolín, Benešov, Nymburk, Praha-východ, Česká Lípa, Liberec, Jablonec nad Nisou, Semily, Hradec Králové, Jičín, Trutnov, Náchod, Rychnov nad Kněžnou
Bučovice	Jihomoravský kraj Zlínský kraj	Vyškov, Břeclav, Znojmo, Brno-venkov, Brno-město, Blansko, Hodonín, Zlín, Prostějov, Kroměříž, Uherské hradiště, Vsetín
Rakovník	Středočeský kraj Ústecký kraj Plzeňský kraj Karlovarský kraj	Kladno, Beroun, Praha-západ, Příbram, Rakovník, Děčín, Ústí nad Labem, Litoměřice, Teplice, Most, Chomutov, Louny, Tachov, Plzeň-sever, Rokycany, Plzeň-město, Plzeň-jih, Domažlice, Klatovy, Sokolov, Cheb, Karlovy Vary
Jindřichův Hradec	Jihočeský kraj Kraj Vysočina	Jindřichův Hradec, České Budějovice, Tábor, Písek, Strakonice, Prachatice, Český Krumlov, Pelhřimov, Jihlava, Třebíč, Žďár nad Sázavou, Havlíčkův Brod
Olomouc	Pardubický kraj Olomoucký kraj	Ústí nad Orlicí, Svitavy, Pardubice, Chrudim, Olomouc, Šumperk, Jeseník, Přerov
Hlučín	Moravskoslezský kraj	Ostrava, Karviná, Frýdek-Místek, Bruntál, Opava, Nový Jičín

Zdroj: Linhart, P. Některé otázky ochrany obyvatelstva

## **Abstrakt**

PÍPAL, J. *Integrovaný záchranný systém – spolupráce jednotlivých složek na území Jihočeského kraje: bakalářská práce*. České Budějovice : Vysoká škola evropských a regionálních studií, o. p. s., 2009. 55 s. Vedoucí bakalářské práce JUDr. Ondřej Šoka.

**Klíčová slova:** Integrovaný záchranný systém, jednotlivé složky IZS, Jihočeský kraj.

Dané téma součinnost integrovaného záchranného systému v Jihočeském kraji je rozepsán do osmy částí, ve kterých se popisuje nejen zakotvení v souvisejících zákonech a prováděcích vyhláškách, ale také popis území z hlediska klimatického a geografického. Nejdůležitější kapitolou je taktické řízení při řešení mimořádných událostí. Tato kapitola je stěžejní část celé práce, neboť popisuje postup koordinování při záchranných a likvidačních pracích v místě nasazení složek IZS. Navazující kapitoly popisují systémy komunikace a ucelený popis jednotlivých složek integrovaného záchranného systému. Všechny vytyčené cíle jsou v práci obsaženy, ale ne všechny jsou ve skutečnosti naplňovány.

## **Abstract**

**Author:** Josef Pípal

**Theme:** Integrated Emergency System – Co-operation of individual units in the South Bohemian Region

**Supervisor:** JUDr. Ondřej Šoka

**Key words:** Integrated Emergency System, individual units IES, South Bohemina Region

The given topic “The Cooperation of the Integrated Emergency System in the South Bohemian Region” is in this thesis divided in eight parts, which describe not only the confirmation in related laws and executing notices, but also the description of the region from the climatic and geographical point of view.

The most important chapter deals with the tactical control when solving emergency events. It is the crucial part of the whole thesis because it describes the coordination procedure during rescue and liquidation operations on the site of the engagement of the IES-units. The following chapters describe the communication systems and offer a compact description of individual units of the integrated emergency system.

All stated objectives are contained in the thesis, but not all of them are accomplished in reality.