

**VYSOKÁ ŠKOLA EVROPSKÝCH A REGIONÁLNÍCH  
STUDIÍ ,O. P. S., ČESKÉ BUDĚJOVICE**

**BAKALÁŘSKÁ PRÁCE**

**Organizace a aktuální problémy součinnosti služby dopravní policie  
PČR s obecní (městskou) policií na úseku dohledu nad bezpečností  
silničního provozu se zaměřením na území Jihočeského kraje**

**Autor práce : Miroslav Puffer  
Studijní obor : Bezpečnostně právní činnost ve veřejné správě  
Forma studia : kombinovaná  
Vedoucí práce: Mgr. et Bc. Josef Kříha  
Katedra : katedra právních oborů a bezpečnostních studií**

**2009**

Prohlašuji, že jsem bakalářskou práci vypracoval samostatně s vyžitím uvedených pramenů a literatury.

Souhlasím, aby má práce byla uložena v knihovně Vysoké školy evropských a regionálních studií v Českých Budějovicích a zpřístupněna ke studijním účelům.

.....

Děkuji vedoucímu bakalářské práce Mgr. et Bc. Josefu Křihovi za cenné rady, připomínky a metodické vedení práce.

<b>ÚVOD</b> .....	<b>6</b>
<b>1 HISTORIE ČETNICTVA A POLICIE</b> .....	<b>8</b>
<b>2 ÚVOD DO PROBLEMATIKY, NÁSTIN SOUČASNÉHO STAVU</b> .....	<b>11</b>
2.1 Vhled k současnému stavu.....	12
2.1.1 Policie ČR.....	13
2.1.2 Obecní (městská policie).....	15
<b>3 VÝKLAD A OBECNÁ VÝCHODISKA ZÁKLADNÍCH POJMŮ, ORGANIZAČNÍ STRUKTURA</b> .....	<b>16</b>
3.1 Základní pojmy.....	16
3.2 Organizační struktura Policie ČR a obecní policie.....	18
3.2.1 Organizační struktura Policie ČR.....	18
3.2.2 Organizační struktura obecní (městské) policie.....	19
<b>4 OBECNÉ ZÁKLADY SOUČINNOSTI POLICIE ČR A OBECNÍ (MĚSTSKÉ) POLICIE</b> .....	<b>20</b>
4.1 Právní základ a legislativní nástroje součinnosti Policie ČR a obecní (městské) policie na úseku dopravy.....	22
<b>5 VYBRANÉ PROBLÉMY Z PRAXE A JEJICH MOŽNÁ ŘEŠENÍ</b> .....	<b>25</b>
5.1 Praktické problémy.....	25
5.2 Návrh na případná systémová opatření směřovaná k zefektivnění a koordinaci součinnostních vazeb PČR služby dopravní policie a obecní (městské) policie.....	27
<b>6 KOMPARACE VYBRANÝCH OPRAVNĚNÍ PČR A OBECNÍ POLICIE</b> .....	<b>31</b>
<b>7 VÝSLEDKY ŘÍZENÝCH ROZHovorŮ SE ZÁSTUPCI OBECNÍCH POLICIÍ A POLICIE ČR</b> .....	<b>38</b>
7.1 Vyhodnocení řízených rozhovorů s oslovenými vedoucími pracovníky městských policíí okresních měst v Jihočeském kraji.....	38
7.2 Vyhodnocení řízených rozhovorů s vybranými vedoucími pracovníky služby dopravní policie v Jihočeském kraji.....	41
<b>DÍLČÍ ZÁVĚR</b> .....	<b>42</b>
<b>ZÁVĚR</b> .....	<b>43</b>
<b>SEZNAM POUŽITÉ LITERATURY</b> .....	<b>45</b>
<b>SEZNAM PŘÍLOH</b> .....	<b>48</b>

<b>PŘÍLOHY.....</b>	<b>49</b>
<b>ABSTRAKT.....</b>	<b>58</b>
<b>ABSTRACT.....</b>	<b>59</b>

## ÚVOD

Ve své bakalářské práci bych se chtěl v obecné rovině zaměřit na osvětlení zkoumané problematiky praktické a specializované policejní činnosti, která vykazuje znaky mnohostrannosti a zasahuje do nejrozmanitější sféry života společnosti. Smyslem a účelem mé práce je zejména uchopit a poukázat na současné legislativní možnosti a úskalí součinnosti obecní (městské) policie a Policie České republiky na úseku dopravy při praktickém uplatňování jednotlivých ustanovení zvláštních zákonů, při kterém dochází k zásahům do práv a svobod občanů, zejména řidičů, ale i ostatních účastníků silničního provozu.

Zvolené téma je vysoce aktuální, zejména vzhledem k legislativním, organizačním, a systémovým změnám, které proběhly k 1. lednu 2009. Dílčím cílem mé práce je rovněž v širším i užším smyslu upozornit na negativní i pozitivní prvky vzájemné součinnosti v rámci aplikace zákonných oprávnění, upozornit na legislativní nástroje umožňující zmiňovanou součinnost. Dále bych uvedl návrhy možného zefektivnění a koordinace zkoumané oblasti na území Jihočeského kraje, vycházejících z mých osobních zkušeností na úseku silničního provozu, plynoucích z mého současného pracovního zařazení u Policie České republiky.

Hlavním cílem bakalářské práce je nejen v širším smyslu nastínit existenci vzájemných koordinačních vztahů mezi obecní (městskou) policií a Policí ČR ve zmiňované oblasti, ale i v užším smyslu poukázat na existenci problematických aspektů, vymezujících specifickou oblast činnosti PČR a obecní (městské) policie při plnění zákonem svěřených a vymezených oprávnění na úseku bezpečnosti a plynulosti silničního provozu.

Na pojmy „spolupráce“ a „součinnost“ nahlížím jako na synonyma a proto je dále nerozlišuji, protože dle mého názoru jedno bez druhého nelze v oblasti, na kterou se zaměřuji, efektivně realizovat.

V úvodu své práce se krátce zmiňuji o historii policie a četnictva. Dále se zabývám uvedením do problematiky a nastíněním současného stavu u jednotlivých složek. V další části se zabývám výkladem základních pojmů a organizační strukturou Policie České republiky před 1. lednem 2009, kdy se stal účinným zákon o Policii České republiky<sup>1</sup>, i po prvním lednu roku 2009. Zároveň uvádím i organizační

---

<sup>1</sup> Zákon č. 273/2008 Sb., o Policii České republiky, ve znění pozdějších předpisů

strukturu, nebo spíše poukazují na absenci prvku dopravních specialistů v organizační struktuře obecních policí v daném regionu.

Další část se zabývá obecními a právními základy součinnosti dopravní policie a obecní policie s uvedením legislativních nástrojů vymezující součinnost Policie ČR služby dopravní policie a obecní policie v Jihočeském kraji. Součástí druhé části bude uvedení problémů s praktickou aplikací součinnosti PČR službou dopravní policie a obecní policie v daném regionu. (t. j. duplicita, rivalita, absence komunikace, apod.). Dále zmiňují vybrané problémy z praxe a návrhy systémových opatření směřujících k zefektivnění a koordinaci obou policí na úseku dopravy a zhodnocení současného stavu v dané problematice v rozsahu Jihočeského kraje.

Závěr práce se zaměřuje na vyhodnocení aktuálního stavu s uplatněním řízených rozhovorů s vybranými vedoucími pracovníky obecních (městských) policí a vybranými zástupci dopravních inspektorátů v Jihočeském kraji.

## 1 HISTORIE ČETNICTVA A POLICIE

Instituce armád byla vytvářena již ve starověku, kdy jednotlivé státy potřebovaly ochranu před vnějším nepřítelem. Dalším úkolem těchto armád byla ochrana vnitřní stability státu, tedy boj s vnitřním nepřítelem. Později došlo k oddělení těchto dvou funkcí armády a vznikají první speciální bezpečnostní sbory zaměřené na ochranu vnitřního klidu a pořádku.

Označování těchto sborů prošlo svým historickým vývojem. Nejčastějším označením pro bezpečnostní sbory ve světě je policie. Toto slovo má původ v řeckém slově „polis“ (obec, město), které v přeneseném slova smyslu znamená stát. V našich zemích se pro označení bezpečnostních sborů se používal název četnictvo, který má původ v označení pro lupiče či bandity, kteří se sdružovali do čet. Později došlo k převrácení významu tohoto slova, jímž byli označováni příslušníci sborů určené pro boj s bandity<sup>2</sup>.

Do roku 1918 patřily české země do rakouské části habsburské monarchie, což ovlivnilo i vývoj organizace bezpečnostní služby na našem území. V porevolučních událostech v letech 1848 - 1849 došlo ke změně právní úpravy činnosti státních policejních úřadů, zavedení četnictva a o několik let později po pádu tzv. Bachovského absolutismu byla zavedena samospráva v rámci níž mohla působit komunální policie.

Během druhé poloviny 19. století dochází v systému policejních sborů k výrazným změnám spočívajících především ve vymizení vojenských policejních sborů, které byly nahrazeny civilními bezpečnostními složkami. Policisté byli buď zaměstnanci státními a podléhali příslušnému c. k. policejnímu ředitelství nebo byli zaměstnanci městskými či obecními a podléhali příslušnému magistrátu či obecnímu zastupitelstvu. Tím bylo dosaženo určité organizační nejednotnosti. Městská či obecní policie se vyskytovala spíše v menších centrech a její stavy byly nízké, což se odráželo na kvalitě služby. Proto byla ke konci 19. století zavedena opatření, na základě kterých byla městská policie zařazena pod inspekční dozor četnictva.

Po vzniku Československé republiky v roce 1918 československý stát přejal právní řád bývalého Rakouska-Uherska a tím i organizaci státních policejních úřadů, četnictva i komunální policie. Ministerstvo vnitra se jako nejvyšší instance politické správy zabývalo záležitostmi státní správy, bezpečnostními otázkami a dalšími rozličnými agendami. Spadalo pod něj četnictvo, silniční a říční policie, zabývalo se

---

<sup>2</sup> MACEK P. , HÁJEK V. *Obecní policie II.*, Praha, 2003. s. 25-26



státním občanstvím, vydáváním pasů, přistěhovalectvím, vystěhovalectvím, statistikou, automobilismem, vzduchoplavectvím a řadou dalších činností.

Z hlediska místní působnosti udržovalo veřejnou bezpečnost a pořádek na celém území četnictvo. Výjimkou byla statutární města, v nichž fungovaly státní policejní úřady. Na území spravovaném četnictvem mohli v rámci samostatné působnosti jednotlivých obcí pečovat o bezpečnost osob a majetku členové komunální policie.

Četnictvo bylo vojensky organizovaným strážním sborem podléhajícím vojenským trestním zákonům a soudům. Ve výkonu služby bylo podřízeno politickým úřadům, po stránce výcviku, ve věcech správních a hospodářských pak četnickým důstojníkům. V obou směrech podléhalo zemským četnickým velitelstvím a v poslední instanci ministerstvu vnitra.

Hlavním úkolem četnictva bylo udržovat na celém území ČSR veřejný pořádek a bezpečnost. V době válečného stavu mělo mít funkci polního četnictva pod přímým velením vojska. Četnictvo se tak stalo ochráncem státního systému, zakročovalo při národnostních a sociálních bouřích, pomáhalo soudům při kriminálních pátráních, zajišťovalo bezpečnost při státních návštěvách, řídilo silniční dopravu, vedlo evidenci pohřešovaných atd.<sup>3</sup>

Československý stát přejal při svém vzniku i řídkou soustavu státních policejních úřadů (policejní ředitelství v Praze, Brně a policejní komisařství v Plzni, Ostravě). Zákonem číslo 165/1920 Sb. byla vláda zmocněna ke zřizování dalších policejních úřadů. V ustanovení § 2 zmíněného zákona bylo také vymezeno jejich poslání a to: „...pečovati o veřejnou bezpečnost, osob a majetku, udržovati veřejný řád a vésti v patrnosti obyvatelstvo a cizince“.

Pokud nebyla při zřízení úřadům stanovena jiná působnost, převzaly obor působnosti obecní, mravností a čelední policie a dále dosavadní obor působnosti okresní správy politické ve věcech správy policejní.

Státní policejní úřady vznikaly tam, kde to bylo potřeba, podle velikosti a charakteru to byla policejní ředitelství, komisařství a pohraniční policejní komisařství. Ke konci 20. let jich bylo cca 30, jejich činnost však nebyla koordinována.

Státní policejní správa se začala sjednocovat až s narůstajícím fašistickým nebezpečím. Policejní úřady vznikaly podle potřeby, bez ohledu na souhlas obce. V roce 1938 existovalo již přes sto policejních úřadů.

---

<sup>3</sup> ŠOTOLÍK J., NEVŘALA R., Klub policejní historie Brno o.s., *Četnictvo ČSR 1918-1945*, [ on - line]. 2008 [cit. 31.prosince 2008], Dostupné na www: < <http://www.cetnictvo.cz/cetnictvo/historie.htm>>

Výkonnými orgány byly sbory uniformované a neuniformované stráže bezpečnosti. Vedoucími pracovníky byli policejní ředitelé a správci policejních komisařství s právním vzděláním, kteří nesli zodpovědnost za policejní službu ve svém obvodu.

Sbor uniformované stráže bezpečnosti byl organizován na zásadě velitelské podřízenosti. Gážisté mimo hodnostní třídy konali hlídky a pochůzky, eskortovali a hlídali vězně, poskytovali první pomoc, konali telefonní a telegrafní službu a další. Obvodní inspektoři sborů uniformované stráže kromě toho vykonávali službu velitelů stanic a hlídek, kontrolovali a vykonávali činnosti, kde bylo zapotřebí osvědčit důvěryhodnost a zkušenost. Sbor neuniformované stráže bezpečnosti vykonával prostřednictvím gážistů mimo hodnostní třídy službu zpravodajskou, vyšetřovací a pátrací.

V roce 1919 vzniklo z iniciativy ministra vnitra A. Švehly zpravodajské oddělení, jež vedlo státně politickou agendu a evidenci cizinců.

Po druhé světové válce vláda schválila hlavní zásady vzniku nového bezpečnostního aparátu. Směr byl ministrem vnitra formulován takto:

- a) četnictvo a policii nerozpouštět, ale očistit a ponechat ve výkonu služby, protože zatím nemohou být nahrazeny novými vycvičenými orgány
- b) podchytit ozbrojenou masu občanstva a snažit se urychleně začlenit mladé a vhodné lidi do bezpečnostní služby
- c) utvořit zvláštní pohotovostní jednotky jako zálohy pro pohraničí

Na Slovensku byla situace jiná. Nařízením vlády byly rozpuštěny četnické a policejní organizace a formace, s tím, že prověření příslušníci mohou být převzati do služeb Národní bezpečnosti. Další nařízení vlády stanovilo organizaci bezpečnostní služby na Slovensku, tvořenou sborem Národní bezpečnosti

V Čechách a na Moravě existovaly 3 druhy bezpečnostních složek - revoluční oddíly, závodní milice a policejní a četnický aparát. Z těchto všech složek byli vybíráni příslušníci pro nový Sbor národní bezpečnosti.

Dne 30. června 1945 byla vyhlášena nová organizace Sboru národní bezpečnosti, která odstranila odlišný vývoj v jednotlivých částech republiky.<sup>4</sup>

Téma historie policejních sborů je téma velice široké. Výše uvedený stručný nástin si klade za cíl poukázat na prvopočátky státní i obecní policie a na rozdíly v zaměření jejich činností. Neboť člověk by měl znát svou historii, protože z historie všechno pochází, v historii již vše jednou proběhlo (i když v jiných podmínkách) a z historie bychom se měli poučit. Není třeba vymýšlet něco nového, ale je třeba adaptovat to, co již vymysleli a vyzkoušeli naši předci, na dnešní podmínky a poučit se z toho co v minulosti bylo účinné.

## 2 ÚVOD DO PROBLEMATIKY, NÁSTIN SOUČASNÉHO STAVU

Po roce 1989 a pádu komunistické nadvlády na území bývalého Československa došlo k mnoha převratným změnám a ty s sebou přinesly nejen vznik křehké demokracie, ale i razantní vzestup kriminality na území tehdejšího Československa a dnes České republiky. V roce 1991 byl v té době platným a účinným zákonem č. 283/1991 Sb., o Policii České republiky zřízen ozbrojený sbor */dále jen policie/* a obcím byla dána možnost pomocí *zákona č. 553/1991 Sb., o obecní policii, ve znění pozdějších předpisů /dále jen zákon o obecní policii/* zřizovat své služebny obecních či městských policií především za účelem řešení veřejného pořádku na místní úrovni.

Postupem času a vývojem společnosti v demokratickém zřízení došlo a stále dochází k nutnosti rozšíření činnosti a působení obecní (městské) policie z jejího původního základního určení (zajištění veřejného pořádku na místní úrovni) až ke specifickým činnostem zahrnujícím například i působení na úseku dohledu nad bezpečností a plynulostí silničního provozu.

Tato bakalářská práce si klade za cíl analyzovat stav součinnosti Policie ČR a obecní policie v rámci zabezpečení plnění úkolů při dohledu nad bezpečností a plynulostí silničního provozu se zaměřením na dané teritorium.

Již dvanáctým rokem působím u služby dopravní policie a za tu dobu jsem prošel všemi následujícími útvary. Evidence motorových vozidel, skupina dopravních nehod či služba dopravní policie při bývalém okresním ředitelství policie České

---

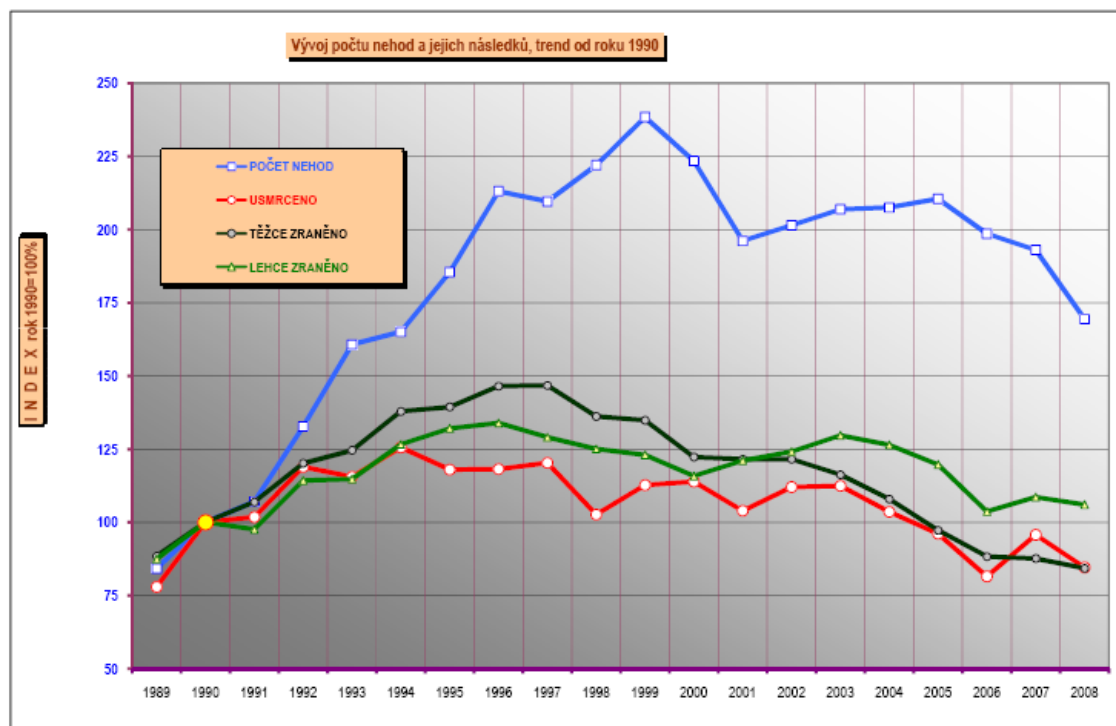
<sup>4</sup> Ministerstvo vnitra ČR, *Historie policie a četnictva*, [ on - line]. 2005 [cit. 31.prosince 2008]. Dostupné na www: <<http://www.policie.cz/clanek/historie-policie-a-cetnictva.aspx>>

Budějovice. V současnosti pracuji jako dopravní policista na oddělení silničního dohledu Krajského ředitelství policie Jihočeského kraje České Budějovice, jsem měl možnost se důkladně a komplexně seznámit s řešenou problematikou.

## 2.1 Vhled k současnému stavu

Situace na silnicích je v současnosti velmi alarmující a statistické údaje ukazují, že počet mrtvých, zraněných i množství materiálních škod z dopravních nehod klesá velmi pomalu, či stagnuje, a to i přes velmi silný tlak na snížení nehodovosti ze strany veřejnosti, vlády České republiky - jak je patrné z níže uvedeného grafu.<sup>5</sup>

### Statistické údaje nehodovosti na území ČR



K výše uvedenému grafu je nutné uvést, že meziroční pokles v letech 2007 a 2008 je silně ovlivněn skutečností, že na základě ustanovení § 47 odst. 5 zákona 361/2000 o provozu na pozemních komunikacích ve znění pozdějších předpisů, se nehody nemusejí hlásit Policii ČR, pokud hmotná škoda nepřesáhne na kterémkoliv ze zúčastněných vozidel do 31.prosince 2008 50.000,- Kč, dohodnou-li se účastníci na

<sup>5</sup> Ministerstvo vnitra ČR, [online]. 2009, [cit. 18. dubna 2009], Dostupné na [www.policie.cz/clanek/clanek/statistika-nehodovosti-872434.aspx](http://www.policie.cz/clanek/clanek/statistika-nehodovosti-872434.aspx)

zavinění. Od 1. ledna 2009 je tato hranice posunuta na 100.000,- Kč, bez ohledu na zavinění.<sup>6</sup>

Specifická oblast činnosti PČR a obecní (městské) policie při plnění zákonem svěřených a vymezených oprávnění na úseku bezpečnosti a plynulosti silničního provozu a především snaha o spolupráci, součinnost a koordinaci vztahů probíhá v určitém smyslu již od r. 1991. Za podpory především nově účinných zákonů dochází v současné době k jejímu rozvoji.

V této oblasti došlo nabytím účinnosti novely zákona o obecní policii<sup>7</sup> k radikálním změnám, z nichž některé jsou ku prospěchu věci, jako například obecně rozšíření pravomocí městských strážníků, zatímco některé nejsou především ze strany zástupců obecních (městských) policií a jejich zřizovatelů na celém území České republiky vítány. Jako příklad lze uvést omezení možnosti měření rychlosti na území obce.

### **2.1.1 Policie ČR**

V posledních třech letech došlo u Policie České republiky k obrovským změnám jak v organizační struktuře, tak i personálním obsazení jednotlivých složek. Počátek radikálních změn se datuje dnem nabytí účinnosti zákona o služebním poměru příslušníků bezpečnostních sborů č. 361/2003 Sb., ve znění pozdějších předpisů. Účinnost tohoto zákona byla neustále odkládána, obsah zákona se neustále měnil v neprospěch příslušníků bezpečnostních sborů, tedy nejen policistů, ale i celníků, hasičů či vězeňské služby. Z osobních zkušeností a z rozhovorů s některými staršími kolegy a nadřízenými vím, že tyto a další okolnosti byly zřejmě příčinou vzniku pocitu nespokojenosti a ztráty víry v lepší budoucnost u některých, především déle sloužících a zkušenějších příslušníků zainteresovaných složek, a spustily přirozeně vlnu odchodů těchto příslušníků ze služebního poměru. Někteří odešli do starobního důchodu, jiní hledali uplatnění v soukromé sféře či v jiných oblastech veřejné správy. Odchod zkušených praktiků tak zapříčinil nejen problémy s personálním obsazením, ale především odliv profesionálů, tolik potřebných pro výkon takto specifických a odborných činností. Jednalo se o zkušené policisty, kteří sloužili u policie mnoho let, disponovali bohatými zkušenostmi a měli být „učiteli“ svých nově nastoupivších

---

<sup>6</sup> Zákon č. 361/2000 Sb., o provozu na pozemních komunikacích, ve znění pozdějších předpisů § 47

<sup>7</sup> Zákon č. 273/2008 Sb., o Policii České republiky, ve znění pozdějších předpisů

kolegů. Masivním odlivem těchto zkušených lidí nedošlo k přirozené „výměně generací“, ale došlo ke stavu, kdy „nováčci“ nemají od koho čerpat a musí nabýt vlastních zkušeností až praxí.

Ze své funkce zástupce vedoucího oddělení mám možnost s nově nastoupivšími kolegy pracovat a v jejich práci cítím absenci praktického vedení staršími kolegy, kterou jsem já při svém nástupu k Policii ČR měl. Obecně dochází k většímu množství nepřesností a nejistotě v jejich činnosti, což může ve svém důsledku přinést zhoršené výsledky a vnímání policie širokou veřejností.

Je smutnou skutečností, že Policie České republiky byla a je vnímána velkou částí veřejnosti jako následník po zaniklém Sboru národní bezpečnosti. Nálepka, kterou si Policie České republiky, často ztotožňovaná se SNB, přináší z nedávné historie se jen velmi těžko odstraňuje a zcela se jí podaří odstranit snad jen výměnou několika generací. Personální situace u Policie České republiky je v současnosti stále velmi neuspokojivá co do početního stavu, tak i složení. Velmi často se setkáváme s názorem, že úroveň policie je odrazem společnosti, a jaká je společnost taková je i policie. Nevím, kdo a kdy tuto myšlenku pronesl, ale musím konstatovat, že se s ní zcela ztotožňuji.

Policie České republiky, především uniformované složky, to znamená ta část policie, která je v denním kontaktu s veřejností, je tvořena velkým množstvím služebně mladých a tím pádem nezkušených lidí, což může mít samozřejmě vliv na kvalitu odvedené práce, objasněnost i vyšší míru náchylnosti ke korupci.

Policie České republiky plní ve své působnosti dle zákona úkoly, zabývající se problematikou, která se dotýká téměř celého chodu státu a to v různorodých oblastech na velkém území a v současnosti s nedostatečným personálním zajištěním. V ustanovení § 2 již citovaného zákona o Policii ČR je uvedeno: „*Policie slouží veřejnosti. Jejím úkolem je chránit bezpečnost osob a majetku a veřejný pořádek, předcházet trestné činnosti, plnit úkoly podle trestního řádu a další úkoly na úseku vnitřního pořádku a bezpečnosti svěřené jí zákony, přímo použitelnými předpisy Evropských společenství nebo mezinárodními smlouvami, které jsou součástí právního řádu.*<sup>8</sup>“

Již z první věty výše uvedeného paragrafu je patrné, že Policie České republiky je služba veřejnosti zřízená a garantovaná státem na základě platných zákonů České republiky. Tato myšlenka a její naplnění je bezesporu správné a potřebné, ale otázkou

---

<sup>8</sup> Zákon č. 273/2008 Sb., o Policii České republiky, ve znění pozdějších předpisů

zůstává realizace tohoto ustanovení. Problémy s realizací zasahují do všech oblastí působnosti Policie České republiky a následné zhodnocení současného stavu mnohé objasní.

Dalším významným faktorem, který má vliv na kvalitu a efektivitu odvedené práce je nedostatečné personální obsazení policie. Všechny zmíněné okolnosti, ve spojení s odkazem na komunistickou historii a pověst tehdejší policie, významně podporované lačností medií po senzacích, upozorňujících především na chyby a nikoli úspěchy, umocňuje obecně negativní pohled na práci policie. Zlepšení organizace a řízení na straně jedné a možnost užší spolupráce s obecní policií na straně druhé může výrazně přispět k efektivnějšímu nasazení sil a prostředků při řešení celé škály řešené problematiky.

### **2.1.2 Obecní (městská) policie**

Stav u obecní policie nelze z takto širokého hlediska hodnotit, neboť je přímo závislý na politické vůli, finančních možnostech a dalších ovlivňujících faktorech jednotlivých zřizovatelů (měst a obcí). Nicméně otázkou zůstává, zda je počet strážníků v dané obci či městě vždy dostatečný, jejich nasazení efektivně a účelně řízeno, a daná situace není způsobena tím, že jsou útvary obecní (městské) policie zřizovány většinou na území větších obcí, či měst s omezenou místní působností a pod tlakem zřizovatelů je mnohdy výkon strážníků zaměřen spíše než na ochranu osob, majetku a dodržování veřejného pořádku, na „ziskovou“ činnost jako je například pokutování za špatné parkování s úzkými kontakty na privátní odtahové služby spojené s odtahy vozidel či měření rychlosti na rovných a přehledných úsecích na okraji obce, kde je pravděpodobnost zjištění přestupků mnohonásobně vyšší, jejich vyřízení snazší a výnosnější než v místech nejvíce ohrožených, tj. v blízkosti přechodů pro chodce, u škol, v centrech měst či obcí, apod.

Jedním z hlavních cílů mé práce je upozornit a nastínit existenci možných forem spolupráce, resp. součinnosti obecní policie a Policie České republiky v oblasti dopravy, neboť v praxi vidím rezervy v činnosti jak Policie České republiky, způsobené velkým rozsahem úkolů plněných na velkém území s nedostatečným personálním zajištěním, na straně jedné, tak v možných rezervách v práci strážníků obecní policie na straně druhé.

Při aktivním přístupu zřizovatelů městské policie i vedení ze strany Policie České republiky lze poměrně jednoduchou korekcí v jednotlivých činnostech dosáhnout výrazného zlepšení současného stavu, tj. souladu mezi všemi složkami se společným cílem dosáhnout co největší profesionality a tím pádem pozitivního vnímání obou policií širokou veřejností jako složek, které skutečně vykonávají onu službu, pro kterou jsou zřízeny a jejichž činnost je hrazena z veřejných rozpočtů. Zvýšeným úsilím při dohledu nad silničním provozem se zaměřit na místa přecházení chodců, na řešení aktuálních dopravních problémů souvisejících s omezením plynulosti provozu na místech dopravních nehod, dopravních omezení, v dopravních špičkách, kulturních a sportovních akcí apod. a tyto činnosti preferovat před běžnou činností, tj. zaměřování se na řešení méně závažných porušení pravidel silničního provozu.

### **3 VÝKLAD A OBECNÁ VÝCHODISKA ZÁKLADNÍCH POJMŮ, ORGANIZAČNÍ STRUKTURA**

#### **3.1 Základní pojmy**

**Policie České republiky** /dále jen „policie“/ je ozbrojený sbor zřízený ministrem vnitra ČR zákonem číslo 273/2008 Sb., o Policii České republiky, ve znění pozdějších předpisů .

Policie slouží veřejnosti. Jejím úkolem je chránit bezpečnost osob a majetku a veřejný pořádek, předcházet trestné činnosti, plnit úkoly podle trestního řádu a další úkoly na úseku vnitřního pořádku a bezpečnosti svěřené jí zákony, přímo použitelnými předpisy Evropských společenství nebo mezinárodními smlouvami, které jsou součástí právního řádu (dále jen „mezinárodní smlouva“).<sup>9</sup>

Úkoly policie vykonávají příslušníci policie (dále jen „policisté“) a zaměstnanci zařazení v policii (dále jen „zaměstnanci policie“). Příslušník je ve služebním poměru k České republice. Práva a povinnosti České republiky vůči příslušníkovi plní příslušný bezpečnostní sbor.<sup>10</sup>

**Obecní policie** /dále jen „obecní policie“/ je orgán obce, který zřizuje a zrušuje obecní zastupitelstvo obecně závaznou vyhláškou. Obecní policie zabezpečuje místní

---

<sup>9</sup> Zákon č. 273/2008 Sb., o Policii České republiky, ve znění pozdějších předpisů

<sup>10</sup> Zákon č. 361/2003 Sb., o služebním poměru příslušníků bezpečnostních sborů, ve znění pozdějších předpisů.



záležitosti veřejného pořádku v rámci působnosti obce a plní další úkoly, pokud tak stanoví zákon.<sup>11</sup>

*„Obecní respektive Městská policie je především orgánem obce. Nejedná se o ozbrojenou sílu, či ozbrojený sbor - jako je například Policie ČR - ale chápe se spíše jako veřejná stráž, která má za úkol zajišťovat klid a pořádek na území obce, která ji obecně závaznou vyhláškou obce zřídila“. To jí také dává postavení veřejného subjektu, působnost obecní policie se soustřeďuje na území obce, která je jejím zřizovatelem, ačkoli existují výjimky.“ Obecní policie může jakožto veřejný subjekt vystupovat vůči všem občanům - lidem nalézajícím se na území obce. Mimo toto území vystupují strážníci jako běžní občané.“<sup>12</sup>*

*„Pracovně-právní aspekt právního postavení pracovníka obecní policie vychází z toho, že zaměstnanecký vztah pracovníka k obecní policii je pracovně- právním vztahem založeným podle zákoníku práce. Tento vztah je založen smlouvou uzavřenou mezi zaměstnancem a zaměstnavatelem (obcí). Obecní policie se tímto podstatně odlišuje od ostatních druhů policií existujících v ČR, protože tyto policie mají pracovně-právní subjektivitu a policisté jsou přímo zaměstnanci příslušné policie“.<sup>13</sup>*

**Spolupráce** obecní (městské) policie s policií České republiky je legislativně zakotvena v ustanovení § 1 odst. 3 zákona č. 553/1991 o obecní policii, ve znění pozdějších předpisů a novel, kde je výslovně uvedeno: *„ Obecní policie spolupracuje v rozsahu stanoveném tímto nebo zvláštním právním předpisem s Policií České republiky, státními orgány a orgány územních samosprávných celků.“*

**Bezpečnost a plynulost silničního provozu** je pojem, který není nikde přesně charakterizován, ale lze tento pojem charakterizovat jako požadovaný stav v silničním provozu, kdy nedochází k vzájemnému ohrožování mezi účastníky silničního provozu a není vzniklými událostmi v provozu narušena jeho plynulost.

---

<sup>11</sup> Zákon ČNR č. 553/1991 Sb., o obecní policii, ve znění pozdějších předpisů

<sup>12</sup> LIGA LIDSKÝCH PRÁV, „Analýza pro projekt zavádění prvků community policing do praxe Policie ČR“, Praha, [online]. 2004, [cit. 10. prosince 2008], Dostupné na www: <<http://www.propolice.cz/documents/11/analyza-pravnich-norem-community-policing.pdf>>

<sup>13</sup> MACEK, P., HÁJEK V. *Obecní policie II.*, Praha, 2003. s. 84

**Místní záležitosti veřejného pořádku** je pojem, který vymezuje plnění úkolů při narušení veřejného pořádku do lokální oblasti (území města, obce či obcí dle veřejnoprávních smluv).

**Veřejný činitel** dle ustanovení § 89 trestního zákona je volený funkcionář nebo jiný odpovědný pracovník orgánu státní správy a samosprávy, soudu, nebo jiného státního orgánu, příslušník ozbrojených sil nebo ozbrojeného sboru, soudní exekutor při výkonu exekuční činnosti, sepisování exekutorských zápisů a při činnostech vykonávaných z pověření soudu podle zvláštního právního předpisu, pokud se podílí na plnění úkolů společnosti a státu používá při tom pravomoci, která mu byla v rámci odpovědnosti za plnění těchto úkolů svěřena. Při výkonu oprávnění a pravomoci podle zvláštních právních předpisů je veřejným činitelem také fyzická osoba, která byla ustanovena lesní stráží, vodní stráží, stráží přírody, mysliveckou stráží nebo rybářskou stráží.

**Dopravní policie** je součástí policie České republiky zaměřující se na dohled na bezpečnost silničního provozu, provádí kontrolu účastníků silničního provozu, řeší trestné činy a přestupky a podílí se na řešení veřejného pořádku.

### **3.2 Organizační struktura Policie ČR a Obecní policie**

Pro lepší pochopení a přehlednost řešené problematiky je důležité uvést základní informace o organizační struktuře Policie České republiky a policii obecní (městské) :

#### **3.2.1 Organizační struktura Policie ČR**

**Policie České republiky** je zřízena jako ozbrojený sbor s **centrálním** řízením v Praze, kde je nejvyšší součástí přímo podléhající ministerstvu vnitra **policejní prezidium**. Při policejním prezidiu jsou zřizovány útvary s celostátní působností jako např. **ÚOOZ, SPOK, NPC**.

Policie ČR je organizovaná sestupně počínaje policejním prezidiem, kterému jsou přímo podřízeny jednotlivá krajská ředitelství. Krajská ředitelství policie přímo řídí útvary zřízené samotnými krajskými ředitelstvími. Mimo tuto hierarchii stojí útvary s celorepublikovou působností, například Útvar pro odhalování organizovaného zločinu, Národní protidrogová centrála, Útvar pro inspekční činnost a další, podléhající přímo policejnímu prezidiu či ministerstvu vnitra ČR.

Pokud jde o službu dopravní policie a její strukturu v Jihočeském kraji je struktura služby dopravní policie organizačně uspořádána jak je uvedeno v příloze č. II. obr. 1, přičemž ředitelství služby dopravní policie při policejním prezidiu policie České republiky je přímo nadřizeno odboru služby dopravní policie krajského ředitelství policie Jihočeského kraje a tomuto jsou podřízeny služby dopravní policie jednotlivých územních odborů na území kraje.

**Do 31. prosince 2008** podléhalo policejnímu prezidiu 8 správ krajů, kterými byly správy jihočeského, západočeského, severočeského, střeđočeského, východočeského, severomoravského, jihomoravského kraje, a správa hlavního města Prahy, kterým podléhaly jednotlivá okresní či městská ředitelství.

**Po 1. lednu 2009** se nabytím účinnosti zákona č. 273/2008 Sb., o Policii České republiky situace poměrně radikálně mění, z jednotlivých správ krajů se stávají **krajská ředitelství policie** se současným zrušením ředitelství okresních a městských. Tato nově přecházejí pod názvem **územní odbory** jako celky přímo podléhající jednotlivým krajským ředitelstvím. S účinností **od 1. ledna 2012** budou zřízena nová krajská ředitelství, čímž by mělo dojít ke sjednocení se současným územním členěním vyšších územněsprávních celků (krajů) v České republice. Speciální složkou zabývající se problematikou dopravy a bezpečnosti a plynulosti silničního provozu, je při každém územním odboru dopravní inspektorát, provádějící výkon služby se zaměřením na dohled na silniční provoz a pod krajským ředitelstvím zřízeno pro stejný účel oddělení silničního dohledu s působností na celém území kraje. Příklad organizační struktury je uveden v příloze č. II. obr. 1

### ***3.2.2 Organizační struktura obecní (městské) policie***

**Obecní policie** - již z názvu obecní (městská) policie je patrné, že činnost strážníků obecní policie se bude řídit katastrem obce, kde je zřízena, případně v obcích, se kterými má obec uzavřenu veřejnoprávní smlouvu o výkonu služby na území smluvní obce. Útvary obecní policie jsou zřizovány představiteli jednotlivých obcí obecně závaznou vyhláškou<sup>14</sup> s možností tyto útvary kdykoli zřídit či zrušit. Zřizování obecních policií na území České republiky je nahodilé bez obecné koncepce bez určení základních pravidel pro zřizování, odvíjející se z velikosti obce, počtu občanů nebo

<sup>14</sup> Zákon ČNR č. 553/1991 Sb., o obecní policii, ve znění pozdějších předpisů, ust. § 1

jiných kritérií. Zřizování je často přímo závislé na momentálních potřebách měst či obcí a podléhá mnohdy i politickému názoru jednotlivých představitelů obcí. Postup obecní policie je stanoven především zákonem číslo 553/1991 Sb., o obecní policii a dalšími souvisejícími právními předpisy.

Organizační struktura obecní (městské) policie není nijak upravena zákonem. Struktura, personální obsazení, zařazení strážníků či jejich případná specializace je plně v kompetenci zřizovatele, tj. obce.

Nejvyšším nadřízeným obecní policie je starosta či primátor nebo zastupitelstvem obce pověřený pracovník. V případě potřeby společného postupu obecních policií dvou sousedních obcí, je jejich součinnost často závislá na komunikaci (či nekomunikaci) řídicích pracovníků

Příklad organizačního uspořádání městské policie České Budějovice je uveden v příloze č. III obr. 2.

Pro porovnání příklad organizačního uspořádání vybrané obce s rozšířenou působností uvedena v příloze č. IV obr. 3.

#### **4 OBECNÉ ZÁKLADY SOUČINNOSTI POLICIE ČR A MĚSTSKÉ (OBECNÍ) POLICIE**

*Z obecného pohledu můžeme spolupráci charakterizovat jako koordinovaný postup alespoň dvou subjektů v rámci určitého systému, vedoucí k dosažení konkrétních cílů, přičemž důraz na koordinaci musí být kladen především na vedení-řízení všech zainteresovaných subjektů.<sup>15</sup>*

*Úkolem Policie ČR i obecní policie je především chránit bezpečnost osob a majetku a zajišťovat veřejný pořádek. Zatímco působnost Policie ČR je celostátní, působnost obecní policie je omezena na místní záležitosti v rámci působnosti obce<sup>16</sup>, pokud není veřejnoprávní smlouvou určena působnost širší.*

*„Přestože pravomoci obou policejních sborů jsou co do rozsahu předmětu činnosti rozdílné, v mnohém se překrývají, případně doplňují a je zcela logické, že*

---

<sup>15</sup> MACEK, P., HÁJEK V., *Obecní policie II., Policejní akademie ČR, Praha, 2003. ISBN 80-7251-133-5, s. 144*

<sup>16</sup> LIGA LIDSKÝCH PRÁV, „*Analýza pro projekt zavádění prvků community policing do praxe Policie ČR*“, Praha, [online]. 2004, [cit. 19. prosince 2008], Dostupné na [www: <http:// www.propolice.cz /documents/11/analyza-pravnich-norem-community- policing.pdf>](http://www.propolice.cz/documents/11/analyza-pravnich-norem-community-policing.pdf)

*činnost těchto policejních subjektů nejen ze zákona předpokládá, ale v praxi doslova vyžaduje úzkou součinnost a spolupráci“.<sup>17</sup>*

*Vztahy mezi Policií ČR a obecní policií nejsou založeny na principu nadřízenosti a podřízenosti, ale koordinace, součinnosti a spolupráce.<sup>18</sup>*

K naplnění těchto myšlenek /formulovat jinak/ nemusí však vždy v praxi docházet v potřebném rozsahu. V praxi mnohdy tyto činnosti nemusí být koordinovány, či mohou být velmi často realizovány tzv. „duplicitním způsobem“, ať už z důvodu nedostatečných pravomocí daných v této oblasti obecní policii, nebo nedostatečnou koordinací obou složek.

Jako pozitivní příklad součinnosti a spolupráce obou složek lze uvést situaci v krajském městě Českých Budějovicích, kde je tato spolupráce realizována například formou školení obecních strážníků z dopravní problematiky (řízení křižovatek, zastavování vozidel apod.). Jedná se o pozitivní příklad. Z rozhovorů s vedoucími pracovníky obecních (městských) policií (Prachatice, Strakonice, Český Krumlov, Písek, a dalšími) lze usuzovat, že se jedná o krok správným směrem a že spolupráce a součinnost obou složek je rozvíjena i v ostatních městech Jihočeského kraje.

Jedním z dalších pozitivních příkladů, podporujících uváděné návrhy a ukazujících, že se jedná o téma zcela aktuální a spolupráce obecních (městských) policií s Policií ČR se začíná rozvíjet je zpráva plk. Mgr. Petry Sehnoutky, ředitele ŘSPP, z porady zástupců Policie ČR s představiteli kolegia ředitelů městských policií statutárních měst:

*„Ve dnech 9. a 10. dubna 2009 se uskutečnila ve školícím zařízení Policejního prezidia ČR – Bálkové - porada zástupců Policie ČR s představiteli kolegia ředitelů městských policií statutárních měst.*

*Poradu řídil náměstek policejního prezidenta pro vnější službu plk. Mgr. Ing. Ivan Bílek a předseda kolegia ředitelů městských policií statutárních měst Ing. Petr Kvaš.*

*Program porady byl zaměřen především na informace o konkrétních cílech reformy Policie ČR a nového zákona o Policii České republiky, vzájemnou spolupráci*

<sup>17</sup> MACEK, P., HÁJEK V. *Obecní policie II., Policejní akademie ČR*, Praha, 2003, s. 145

<sup>18</sup> LIGA LIDSKÝCH PRÁV, „Analýza pro projekt zavádění prvků community policing do praxe Policie ČR“, Praha, [online]. 2004, [cit. 19. prosince 2008], Dostupné na www: <<http://www.propolice.cz/documents/11/analyza-pravnich-norem-community-policing.pdf>>

*a komunikaci Policie ČR a obecní (městské) policie a sjednocení postupu při výkonu policejních činností při zajišťování místních záležitostí veřejného pořádku a dopravy.*

*Z porady vyplynuly zejména tyto závěry:*

- *prohlubovat a zkvalitňovat vzájemnou komunikaci*
- *koordinovat činnost hlídek při zabezpečování veřejného pořádku a bezpečnosti silničního provozu*
- *společně využívat kamerový systém, prosazovat principy community policing, postupovat dle metodických projektů vnější služby policie*

*Přijatá doporučení:*

- *podporovat uzavírání koordinačních dohod na všech úrovních mezi policií a samosprávou*
- *prosazovat změnu úpravy měření rychlosti obecními policiemi*
- *sjednotit pravidla spolupráce při:*
  - a) *sdílení informací z informačních systémů*
  - b) *zajišťování zpětné vazby při zjištění trestné činnosti*
  - c) *mediálních výstupech*

*Jednalo se historicky o první jednání na této úrovni. Jeho přínosem by mělo být sjednocení aplikační praxe a nastavení nového typu spolupráce.<sup>19</sup>*

#### **4.1 Právní základy a legislativní nástroje součinnosti Policie ČR a obecní (městské) policie na úseku dopravy.**

Zákon č. 273/2008 Sb., o Policii ČR, ve znění pozdějších předpisů řeší součinnost Policie České republiky a obecní (městské) policie v hlavě IV „Spolupráce a další vztahy policie“ v ustanovení §§ 14, 15 a 16.

---

<sup>19</sup> SEHNOUTKA P., „*Spolupráce Policie ČR a městských policií*“, [online]. 2009, [cit. 19. dubna 2009], Dostupné na [www: <http://www.policie.cz/clanek/spoluprace-policie-cr-a-mestskych-policii.aspx>](http://www.policie.cz/clanek/spoluprace-policie-cr-a-mestskych-policii.aspx)

V ustanovení § 14 **Spolupráce** je uvedeno: „*Policie při plnění svých úkolů spolupracuje s ozbrojenými silami, bezpečnostními sbory a dalšími orgány veřejné správy, jakož i s právníckými a fyzickými osobami.*“

V ustanovení § 15 je uvedeno: „*V rámci spolupráce policie zejména upozorňuje orgány a osoby uvedené v ustanovení § 14 na skutečnosti, které se dotýkají jejich činnosti a mohou vést k ohrožení nebo porušení vnitřního pořádku a bezpečnosti, pokud tento zákon nebo jiný právní předpis nestanoví jinak.*“

V ustanovení § 16 **Spolupráce s obcemi** je uvedeno:

(1) „*Útvar policie určený policejním prezidentem může uzavřít písemnou koordinační dohodu s obcí nebo městskou částí hlavního města Prahy za účelem stanovení společného postupu při zabezpečování místních záležitostí veřejného pořádku.*“

(2) „*Místně příslušné krajské ředitelství může uzavřít písemnou koordinační dohodu s hlavním městem Prahou za účelem stanovení společného postupu při zabezpečování místních záležitostí veřejného pořádku.*“

(3) „*Koordinační dohoda obsahuje zejména*

- a) *formy a nástroje nepřetržité koordinace obce a útvaru policie při zabezpečování místních záležitostí veřejného pořádku v obci,*
- b) *úkoly obce a útvaru policie v oblasti předcházení protiprávním jednáním porušujícím veřejný pořádek v obci,*
- c) *úkoly obce a útvaru policie při porušení veřejného pořádku v obci,*
- d) *podíl obce a útvaru policie na zajištění plnění úkolů podle písmen b) a c),*
- e) *formy a nástroje hodnocení plnění úkolů podle písmen b) a c) a odstraňování případných zjištěných nedostatků,*
- f) *dobu, na kterou je uzavírána,*
- g) *poskytování finančních prostředků.*“

**Součinnost policie ČR s obecní policií** je stanovena konkrétně Nařízením vlády č. 397/1992 Sb., kde je mimo jiné v ustanovení § 1 uvedeno:

„*Policie ČR plní úkoly při ochraně veřejného pořádku ve spolupráci s orgány obcí a obecní policií,...*“

Ustanovení § 3 odst. 2) ukládá povinnost vzájemné informovanosti mezi jednotlivými složkami:

*„Policejní útvary, orgány obcí a obecní policie se neprodleně informují o okolnostech, které mohou vážně ohrozit veřejný pořádek.“*

§ 4 dále stanoví: *„policejní útvary při zabezpečování místních záležitostí veřejného pořádku plní úkoly uložené jim obecní radou, pokud je obec není schopna zajistit vlastními silami a prostředky“*, jinými slovy prostřednictvím Obecní policie.

Odst. 2) Nařízení vlády dále upravuje způsob koordinace velení společně vykonávané činnosti:

*„Pokud budou příslušníci policie plnit úkoly při zabezpečování místních záležitostí veřejného pořádku společně s obecní policií, dohodne ředitel (velitel) policejního útvaru společný postup s osobou, která řídí obecní policii nebo s pověřeným pracovníkem obecní policie.“*

Z této citace lze vyvodit, že příslušník Policie ČR je při plnění společných úkolů ze zákona zodpovědný za společný a koordinovaný postup.

### **Obecní policie**

*§ 1 odst. 4 zákona o obecní policii ukládá „Při plnění svých úkolů spolupracuje obecní policie s policií České republiky.“*

*§ 2 Obecní policie při zabezpečování místních záležitostí veřejného pořádku a plnění dalších úkolů podle tohoto nebo jiného zákona zejména:*

mimo jiné

- c) přispívá v rozsahu stanoveném tímto nebo jiným zákonem k bezpečnosti a plynulosti provozu na pozemních komunikacích*
- d) odhaluje přestupky a jiné správní delikty*

Z výše citovaných ustanovení je patrné, že v dnes platných zákonech nachází myšlenka společného postupu pevné základy, a zda dojde k realizaci a rozvoji další spolupráce je zcela závislé na vůli a schopnosti v oblasti komunikace řídicích pracovníků zainteresovaných složek.



## 5 VYBRANÉ PROBLÉMY Z PRAXE A JEJICH MOŽNÁ ŘEŠENÍ

### 5.1 Praktické problémy

Stále narůstající hustota a intenzita dopravy, vysoká nehodovost a obecně nekázeň na pozemních komunikacích vyústí v potřebu velmi úzké spolupráce Policie České republiky a obecní (městské) policie. Cílem je účinně působit na eliminaci neutěšeného stavu na našich silnicích, tj. nejen na dálnicích a rychlostních komunikacích, ale především v obcích, kde dochází k mnoha dopravním nehodám s často těmi nejtragičtějšími následky a k rozsáhlému porušování pravidel silničního provozu. V oblasti bezpečnosti silničního provozu je nutná důslednost při práci jak strážníků, tak i policistů a společný postup se zde jeví nejen jako reálný, ale i mnohem efektivnější a jediný možný, vedoucí k výraznému zlepšení situace na našich silnicích. Úzká spolupráce při řešení trestných činů a přestupků je mnohem účinnější, než samostatná práce, kdy se každá složka soustředí pouze na svou hlavní činnost a vzájemně nespolupracují. Společná, koordinovaná a efektivní práce, kdy je eliminována duplicita v činnosti jednotlivých složek, by jistě přinesla i vedlejší efekty, jakými jsou např. posilování image a prestiže v očích široké veřejnosti a výchově účastníků silničního provozu.

Jedním z problémů při řešení nejrůznějších situací obecními strážníky je skutečnost, že mezi širokou veřejností především v krajském městě je všeobecně rozšířen názor, že strážník obecní (městské) policie je určen k ukládání sankcí aniž by byl vybaven adekvátními odbornými znalostmi, a tak se často stává, že k projednání přestupku či jiného deliktu dojde až po příjezdu hlídky Policie České republiky. Je nutné zmínit, že projednání má stejný průběh a je uložena stejná sankce jako by byla bez přítomnosti hlídky Policie ČR. Otázkou zůstává, proč tomu tak je. Jedním z navrhovaných řešení by mohlo být důkladné proškolení, společná praxe a následné samostatné nasazení strážníků v případech, kdy je v současnosti vyžadována přítomnost Policie ČR.

Dalším z problémů, které přinesla novela zákona č. 361/2000 Sb., o provozu na pozemních komunikacích č. 480/2008 Sb., je omezení kontroly rychlosti jízdy obecními strážníky s podmínkou, kterou stanovuje ustanovení § 79a) citované novely. Zde je např. uvedeno:

*„(1) Za účelem zvýšení bezpečnosti provozu na pozemních komunikacích je policie obecní policie oprávněna měřit rychlost vozidel. Obecní policie tuto činnost vykonává na místech určených policií, přitom postupuje v součinnosti s policií.*

*(2) **Obecní policie** může měřit rychlost výhradně v úseku určeném policií, jehož počátek je ve směru silničního provozu označen přenosnou dopravní značkou s vyobrazením kamery snímající rychlost a nápisem „MĚŘENÍ RYCHLOSTI“. Konec tohoto úseku je označen přenosnou dopravní značkou s tímto vyobrazením šikmo přeškrtnutým a nápisem „KONEC MĚŘENÍ RYCHLOSTI.“*

Podle mého názoru, se jedná o klasický příklad nadbytečné duplicity. Jsem přesvědčen, že strážníci obecní policie ze své praxe a místní znalosti jsou schopni tzv. kritická místa, na kterých je potřeba zvýšeného dohledu nad dodržování rychlosti, určit sami a mnohdy i lépe, než Policie ČR, která má výrazně širší teritoriální působnost. Podmínka, kterou zákon ukládá, tzn. povinnost označit úsek měření jakoukoli dopravní značkou, je dle mého názoru nadbytečná. Zákony se přece musí dodržovat kdekoli a kdykoli i bez předchozího upozornění.

Z jakých důvodů zákonodárci přistoupili k takovému omezení obecních policií je otázkou diskuse, ale obecně je prezentován jako jeden z důvodů využívání městských strážníků jako nástroje „plnění“ městské pokladny, což se bohužel v některých případech i potvrdilo. Je pochopitelné, že samospráva je omezena rozpočtem, ze kterého je provoz obecních (městských) policií financován, a že obec má zájem na vrácení vynaložených prostředků. Je však nutné zachovat co nejobektivnější přístup v rozložení činnosti strážníků v oblasti dopravy, tzn. zaměřit činnost nejen represivním směrem, ale především preventivním.

Při vzájemné komunikaci při výkonu službu nelze přeslechnout velmi častý názor z řad strážníků obecních (městských) policií, že jsou při výkonu své činnosti výrazně ovlivňováni zástupci zastupitelstev měst a obcí. Jako příklad lze uvést současnou situaci v krajském městě. Zde městská policie před několika lety přistoupila k radikálnějšímu řešení dopravy, konkrétně v oblasti nerespektování dopravního značení řidiči vozidel, využitím odtahové služby. Činnost městské policie se tak doslova přes noc stala efektivnější a respektovanou, a kromě několika excesů s neoprávněným odtahem a problémů s jednotlivými přestupci, byla tato činnost dle obecného názoru kvitována širokou veřejností. Tento způsob, i přes svou radikálnost, očividně vnesl do parkování v Českých Budějovicích požadovaný řád a donutil řidiče vozidel zamyslet se nad tím, kde zaparkovat své vozidlo, aby nebylo následně odtaheno. Po změně ve

vedení radnice i městské policie došlo k markantnímu poklesu ve využívání odtahů při řešení zmiňované problematiky a v současné době při návštěvě především centra města zjistíme, že obava řidičů z možného odtažení protizákonně odstaveného vozidla je téměř pryč a umístěné dopravní značení není respektováno. Nesprávně zaparkované vozidlo, například v prostoru křižovatky, narušuje významně bezpečnost v ulicích měst a k dopravní nehodě, kdy řidič jedoucího vozidla přehlédne přes nesprávně odstavené vozidlo chodce, je velmi blízko.

## **5.2 Návrh na případná systémová opatření směřovaná k zefektivnění a koordinaci součinnostních vazeb PČR služby dopravní policie a obecní policie**

V celém systému je stěžejním bodem neustálá přímá kvalitní komunikace mezi zástupci Policie České republiky a zástupci jednotlivých služeben obecních či městských policií. Bez řádné dohody, a dnes již se zákonnou oporou ve formě koordinační dohody, dle ustanovení § 16 zákona o PČR, si nelze vymezit jasné kompetence; aby na jedné straně nedocházelo k duplicitě působení hlídek v některých částech měst a obcí a na druhé straně byla místa kam se dopravní hlídka dostane jen sporadicky. Úzkou spoluprací lze zapojit městské strážníky do chodu dopravy nejen dohlížením na správné parkování, ale i aktivní účastí na místech dopravních nehod, při nutnosti usměrňování provozu na křižovatkách, což by postupně vedlo k převzetí kontroly nad dopravou ve městech a obcích, kde jsou obecní policie zřízeny. Jasným nastavením pravidel dotýkajících se územní působnosti - obecní policie = město, policie = okolí města, hlavní silnice a dálnice - by došlo k uvolnění tolik potřebné personální kapacity policie ČR a zároveň ke zvýšení účinnosti a frekvence kontrolní a preventivní činnosti mimo území měst. Pokud by se podobný záměr podařilo realizovat, vznikl by pro jednotlivé dopravní inspektoráty územních odborů dostatečný prostor věnovat se více dopravní situaci v místech, kam nesahá místní působnost obecních policií a kam se dnes z časových i personálních důvodů k výkonu kontrolní a preventivní činnosti téměř nedostane. Je naprosto nezbytné, aby došlo k bližší specifikaci míst působení jednotlivých služeb dopravních inspektorátů a oddělení silničního dohledu a tím k výrazně efektivnějšímu pokrytí území celého kraje. Vše je pouze věcí dohody zástupců obou zúčastněných stran a práce obou policií bude efektivní a účinná pouze v případě, že nasazení sil a prostředků bude co nejefektivnější.

Je důležité zdůraznit, že zákonodárce dává od 1. ledna 2009 „zelenou“ pro revizi a úpravu vzájemných vztahů mezi Policií České republiky a obecní policií a otázkou zůstává jen dostatečná vůle k realizaci vnitřních dohod, které by blíže vymezily jednotlivé postupy. Řešení musí přijít tzv. „z ulice“ a mělo by mít podporu široké veřejnosti. Důvěra v policii obecní i státní není zadarmo a první krok k získání této podpory musí učinit policie tím, že zcela změní svůj obraz v očích veřejnosti, a bude občanovi především pomocnou rukou a nikoli pouze represivním nástrojem státu, měst či obcí. To ale znamená, že ať už strážníci nebo policisté musejí být „vidět“ a to všude bez výjimek.

Dalším návrhem systémového opatření je případné zapojení hlídek městské policie do centrálního řízení Policie České republiky, což by mělo výrazný vliv na vzájemnou komunikaci a společný postup při eliminaci trestné činnosti. Rovněž by nebylo zcela od věci zvážit, zda by nebylo vhodné zákonem nařídit zřízení obecní či městské policie ve všech obcích, kde by například počet obyvatel přesáhl 2000 obyvatel, čímž by zastupitelé měst a obcí ztratili možnost si svéhlavě zřizovat a následně rušit obecní policii v místech, kde by jí bylo potřeba a kde by našla zcela určitě uplatnění.

Jako příklad lze uvést i uplatňovaný přístup některých měst či obcí, nacházejících se v okolí Č. Budějovic, kde byla obecní (městská) policie rovněž zřízena a později s odvoláním, např. na přítomnost Obvodního oddělení PČR, z důvodu finanční zátěže, nadbytečnosti apod. následně zrušena. Rozhodnutí zastupitelstva v konkrétních obcích či městech, kde je často dle názoru veřejnosti neutěšený stav v souvislosti s pácháním tzv. majetkové kriminality, obchodu s návykovými látkami, narušováním veřejného pořádku spolu s neřešenou dopravou, mohou samozřejmě vyvolat v některých případech vleklé diskuse. Podle mého soudu je argumentace některých zastupitelstev, např., že přítomnost Obvodního oddělení Policie ČR v obci se rovná automaticky nulové kriminalitě či automatickému zajištění pořádku v obci neopodstatněná. Vzhledem k vyhodnocení existence vlastní místní a osobní znalosti, mohu rovněž konstatovat, že situace je obdobná např. i v místě mého trvalého bydliště, kde je dislokován základní útvar PČR, který má rozsah územního obvodu v průměru 25 km, to znamená, že při průměrném personálním obsazení směny tohoto obvodního oddělení, tj. 2 policisté a 1 auto, není dle mého názoru možné plnit veškeré úkoly, které jsou ukládány zákonem (řešení oznámení občanů, represe, prevence) a to v okruhu 25 km v průměru. Nutně musí dojít k tomu, že obvodní oddělení provádí jen úkony, které

jsou v tom kterém okamžiku nejnnutnější a na ostatní již nezbyvá čas ani prostředky. V okolních obcích, které místně přísluší k danému oddělení tudíž nedochází k žádné nebo jen minimální preventivní činnosti, protože se v nich policie neobjeví, pokud tam není přímo přivolána. Obecní policie by v tomto případě měla zajišťovat alespoň preventivní činnost, když ostatní činnost může být zajištěna Policií ČR.

Ne vždy je „finanční úspora“ to hlavní řešení a spokojenost občanů by měla dle mého názoru vždy převažovat.

Pozornost městských strážníků by se mohla, kromě již zmíněných činností, zaměřit na další potřebné činnosti jakými jsou např. řešení aktuálních dopravních problémů souvisejících s omezením plynulosti provozu na místech dopravních nehod, dopravních omezení, kulturních a sportovních akcí apod. jak je uvedeno v ustanovení § 2 písm. d) zákona o obecní policii<sup>20</sup> : „ *Obecní policie při zabezpečování místních záležitostí veřejného pořádku a plnění dalších úkolů podle tohoto nebo zvláštního zákona se podílí v rozsahu stanoveném tímto nebo zvláštním zákonem na dohledu na bezpečnost a plynulost provozu na pozemních komunikacích.*“ Obecní policie se zabývá především dohledem nad dodržováním veřejného pořádku. Vzhledem ke skutečnosti, že silniční doprava je úzce spojena s veškerým děním na území měst a obcí, mohla by se činnost obecní policie více zaměřit i na tuto oblast, především při dohledu nad bezpečností a plynulostí silničního provozu na jejich územích. Nelze nezmínit, že v některých obcích již tomu tak je.

Další oblastí pro využití strážníků je součinnost s úřady obcí s rozšířenou působností, na úseku dozoru nad převodem vlastnických práv k motorovým vozidlům a nápravě současného neutěšeného stavu. V současné době zákon o technických podmínkách provozu vozidel na pozemních komunikacích<sup>21</sup> stanovuje lhůtu 10 dnů k zaregistrování změny vlastníka v registru motorových vozidel (např. při koupi vozu). Tato lhůta není velmi často občany České republiky dodržována a sankce za porušení příslušného zákona ze strany úřadů obcí s rozšířenou působností účinně uplatněna. V této problematice nemůže Policie ČR, jako prostý uživatel registru vozidel, konat, neboť od roku 2001 spadá správní evidence motorových vozidel a řidičských průkazů pod úřady Obcí s rozšířenou působností. Neúplnost a neaktuálnost registru motorových vozidel ho staví do teoretické roviny, neboť jeho praktické využití přináší značné obtíže

---

<sup>20</sup> Zákon ČNR č. 553/1991 Sb., o obecní policii, ve znění pozdějších předpisů

<sup>21</sup> Zákon č. 56/2001 Sb., o podmínkách provozu vozidel na pozemních komunikacích, ve znění pozdějších předpisů, ustanovení § 11 a § 12

především při odhalování přestupků či trestných činů a pátrání po jejich pachatelích. Současný stav, alespoň pokud je mi známo, není dostatečně řešen, neboť jak jsem uvedl, Policie České republiky nemá k tomu pravomoc a úřady Obcí s rozšířenou působností nejsou ve věci náležitě zainteresovány, a proto i nedostatečně motivovány k nápravě současného stavu. Zda dojde či nedojde k dokončení převodu na nového držitele není úřady zpětně kontrolováno ani dostatečně sankcionováno. V tomto ohledu spatřuji možné efektivní využití strážníků jako spolehlivých a respektovaných veřejných činitelů, kteří by přímo spolupracovali s úřady obcí s rozšířenou působností při vynutitelnosti zákona takovým způsobem, aby došlo k obnovení souladu dat uvedených v registru s reálným stavem, například doručením „nedoručitelných“ písemností apod.

Jedním z možných systémových opatření, která by podpořila výše uvedené návrhy spolupráce je stanovení struktury a minimálního počtu strážníků a zaměření jejich činnosti do jednotlivých úseků (veřejný pořádek, doprava,...). Na takové opatření má samozřejmě vliv výše rozpočtu příslušného zřizovatele. Je však otázkou, zda je systémové zřizovat obecní policii s jedním či dvěma strážníky obecní policie. Dle mého názoru, by každá obec, která zřizuje obecní policii měla svým personálním obsazením zajistit veškerou činnost, která je popsána v ustanovení § 2 zákona o Obecní policii, což nelze jedním či dvěma strážníky.

Možným řešením v menších obcích či městech, které nedisponují dostatečnými finančními prostředky ke zřízení a provozování vlastní obecní policie v dostatečném rozsahu, je uzavření veřejnoprávních smluv těchto obcí s obcemi (většinou sousedícími), ve kterých je obecní policie zřízena. Na základě těchto smluv by se tyto „menší“ obce finančně podílely na provozu obecní policie smluvního partnera, který by zajistil činnost městských strážníků i na území těchto „menších“ obcí. Tím by se zmenšila finanční zátěž při zřízení vlastní obecní policie a zároveň by docházelo k lepší komunikaci sousedících obcí.

Další oblastí k možné spolupráci obou policií je oblast dopravních nehod. Zde je zcela reálné využití spolupráce se strážníky především v účinné pomoci na místě dopravní nehody, kde by se zaměřili na řízení provozu, zjišťování totožnosti účastníků a svědků dopravních nehod a spolupráci s Integrovaným záchranným systémem jako ostatní složka Integrovaného záchranného systému

Na základě novely zákona o provozu na pozemních komunikacích, kde po novele není povinnost hlásit dopravní nehodu za určitých okolností policii ČR se zde nabízí možnost zadokumentování zjištěného stavu a asistence na místech „malých“ dopravních nehod na území měst a obcí přímo strážníky Obecní policie, kteří by působili v těchto případech jako nezávislí prostředníci mezi účastníky dopravní nehody s možností provedení prvotních a neopakovatelných úkonů, kteří by znali, na rozdíl od většiny řidičů, přesný postup při dopravní nehodě, a zamezit tím následným sporům a z toho plynoucí nutnosti příjezdu skupiny dopravních nehod policie ČR. Svou působností v rámci území obce a menším teritoriem s využitím kamerových systémů a mobilních hlídek na jízdách kolech má mnohdy obecní policie možnost operativně reagovat a svou včasnou přítomností na místě nehody předejít vzniku případných sporů mezi účastníky nehod a působit jako prostředník při komunikaci, pomocník při řešení komplikací v dopravě a zároveň přispět k rychlosti vyřízení věci a obnovení plynulosti provozu.

## **6 KOMPARACE VYBRANÝCH OPRÁVNĚNÍ PČR A OBECNÍ POLICIE**

Níže jsou uvedena vybraná oprávnění policisty Policie ČR a strážníků obecní policie. Tučně jsou vyznačena oprávnění, kterými nedisponují strážníci obecní (městské) policie.

### **A) Prokázání totožnosti**

#### **A.1) Strážník obecní policie**

Ustanovení § 12 zákona č. 553/1991 Sb., o obecní policii, ve znění pozdějších předpisů stanoví :

„ odst. 1) Prokázáním totožnosti se pro účely tohoto zákona rozumí zjištění jména, příjmení, data narození, rodného čísla a bydliště osoby. Důvod ke zjišťování totožnosti určuje míru spolehlivosti, s níž se zjištění provádí.

odst. 2) Strážník je oprávněn vyzvat osobu, aby prokázala svoji totožnost,

a) jde-li o osobu, vůči které provádí úkon k plnění úkolů obecní policie,

- b) jde-li o osobu podezřelou ze spáchání trestného činu nebo přestupku či jiného správního deliktu,
- c) jde-li o osobu, od níž bude třeba požadovat vysvětlení (ustanovení § 11)
- d) jde-li o osobu, která odpovídá popisu osoby hledané policií nebo osoby pohřešované,
- e) na žádost jiné osoby, jestliže tato osoba má na zjištění totožnosti právní zájem,
- f) jde-li o osobu, která žádá o prokázání totožnosti dle písm. e)
- g) jde-li o osobu, která oznamuje podezření ze spáchání trestného činu, přestupku nebo jiného správního deliktu.“

## **A.2) Policista Policie ČR**

Ustanovení § 63 zák. č. 273/2008 Sb. o policii ČR stanoví:

„ odst. 1) Prokázáním totožnosti se rozumí prokázání jména, popřípadě jmen, příjmení, data narození a v případě potřeby také adresy místa trvalého pobytu, adresy místa pobytu nebo adresy bydliště v zahraničí, rodného čísla a státní příslušnosti. Rozsah a způsob zjišťování osobních údajů musí být přiměřené účelu zjišťování totožnosti.

odst. 2) Policista je oprávněn vyzvat k prokázání totožnosti osobu

- a) podezřelou ze spáchání trestného činu nebo správního deliktu,
- b) zdržující se v prostoru, o kterém lze důvodně předpokládat, že se v něm zdržují cizinci bez povolení opravňujícího k pobytu na území České republiky,**
- c) bezdůvodně se zdržující v bezprostřední blízkosti policií chráněného prostoru nebo v místě, z něhož lze tento prostor účinně ohrozit,**
- d) od níž je požadováno vysvětlení,“
- e) odpovídající popisu hledané nebo pohřešované osoby,
- f) vstupující do policií chráněného objektu nebo prostoru anebo do místa, kam je policistou zakázán vstup, nebo z tohoto objektu, prostoru nebo místa vycházející,**
- g) která má na místě veřejně přístupném zbraň a je důvodné podezření, že zbraně může být užito k násilí nebo pohrůžce násilím,**
- h) zdržující se v blízkosti místa, kde došlo ke spáchání trestného činu nebo správního deliktu, k požáru anebo jiné mimořádné události,**
- i) která má být předvedena na žádost příslušného orgánu podle jiného právního předpisu,



- j) která je oznamovatelem podezření ze spáchání trestného činu nebo správního deliktu,
- k) na žádost jiné osoby, která má na zjištění totožnosti právní zájem, jakož i osobu, která o prokázání totožnosti policistu žádá, a zjištěné osobní údaje předat osobě, která o prokázání totožnosti požádala, nebo
- l) při plnění jiného úkolu, je-li to nezbytné k ochraně bezpečnosti osob a majetku, veřejného pořádku nebo pro přecházení trestné činnosti.**

## **B) Oprávnění požadovat vysvětlení**

### **B.1) Strážník obecní policie**

Ustanovení § 11 zák. č. 553/1991 Sb., ve znění pozdějších předpisů, o obecní policii stanoví:

(1) Strážník je oprávněn

- a) požadovat potřebná vysvětlení od osoby, která může přispět k objasnění skutečností důležitých pro odhalení přestupku nebo jiného správního deliktu nebo jeho pachatele, jakož i ke zjištění skutečného stavu věci,
- b) vyzvat osobu podle písm. a), aby se ve stanovenou dobu dostavila na určené místo k sepsání zápisu o podání vysvětlení,
- c) vyzvat osobu podle písm. a), aby předložila doklady potřebné ke zjištění skutečností podle písm. a).

### **B.2) Policista Policie ČR**

Ustanovení § 61 zák. č. 273/2008 Sb. o policii ČR stanoví:

- 1) Policie může požadovat potřebné vysvětlení od osoby, která může přispět k objasnění skutečností důležitých pro
  - a) odhalení **trestného** činu nebo přestupku a jeho pachatele,
  - b) vypátrání hledané nebo pohřešované osoby anebo věci, nebo**
  - c) přípravu a výkon opatření k zajištění bezpečnosti osoby chráněné podle tohoto zákona nebo jiného právního předpisu, a v případě potřeby ji vyzvat, aby se ve stanovenou dobu, popřípadě bez zbytečného odkladu, je-li to nezbytné, dostavila na určené místo k sepsání úředního záznamu o podání vysvětlení.**

## **C) Použití donucovacích prostředků a psa**

### **C.1) Strážník obecní policie**

Podle ustanovení § 18 zák. č. 553/1991 Sb. o obecní policii donucovací prostředky jsou:

- a) hmaty, chvaty, údery a kopy,
- b) slzotvorný, elektrický nebo jiný obdobně dočasně zneschopňující prostředek,
- c) obušek a jiný úderný prostředek,
- d) pouty,
- e) úder služební zbraní
- f) hrozba namířenou služební zbraní
- g) varovný výstřel ze služební zbraně,
- h) technický prostředek k zabránění odjezdu vozidla,

### **C.2) Policista Policie ČR**

Ustanovení § 51 zák. č. 273/2008 Sb. o policii ČR stanoví:

Policista je oprávněn použít při zákroku donucovací prostředek a zbraň, k jejichž používání byl vycvičen.

**Donucování prostředky dle ustanovení § 52 zák. č. 273/2008 Sb. o policii ČR jsou:**

- a) hmaty, chvaty, údery a kopy,
- b) slzotvorný, elektrický nebo jiný obdobně dočasně zneschopňující prostředek,
- c) obušek a jiný úderný prostředek,
- d) vrhací prostředek mající povahu střelné zbraně podle jiného právního předpisu s dočasně zneschopňujícími účinky,**
- e) vrhací prostředek, který nemá povahu zbraně podle § 56 odst. 5 cit. zákona**
- f) zastavovací pás, zahrazení cesty vozidlem a jiný prostředek k násilnému zastavení vozidla** nebo zabránění odjezdu vozidla,
- g) vytlačování vozidlem,**
- h) vytlačování štítem,**
- i) vytlačování koněm,**
- j) služební pes,
- k) vodní stříkač,**
- l) zásahová výbuška**

- m) úder střelnou zbraní,
- n) hrozba namířenou střelnou zbraní,
- o) varovný výstřel,
- p) pouta,
- q) prostředek k zamezení prostorové orientace.**

## **D) Použití zbraně**

### **D.1) Strážník obecní policie**

Ustanovení § 20 zák. č. 553/1991 Sb., ve znění pozdějších předpisů, o obecní policii stanoví:

Použití služební zbraně:

Strážník je oprávněn použít služební zbraň

- a) za podmínek nutné obrany nebo za podmínek krajní nouze,
- b) aby zamezil útěku nebezpečného pachatele, jehož nemůže jiným způsobem zadržet.

### **D.2) Policista Policie ČR**

Ustanovení § 56 zák. č. 273/2008 Sb. o policii ČR stanoví:

Použití zbraně:

Policista je oprávněn použít zbraň

- a) v nutné obraně nebo v krajní nouzi,
- b) jestliže se nebezpečný pachatel, proti němuž zakročuje, na jeho výzvu nevzdá nebo se zdráhá opustit svůj úkryt**
- c) aby zamezil útěku nebezpečného pachatele, jehož nemůže jiným způsobem zadržet,
- d) nelze-li jinak překonat aktivní odpor, směřující ke zmaření jeho závažného zákroku,**
- e) aby odvrátil násilný útok, který ohrožuje střežený nebo chráněný objekt anebo prostor,**
- f) nelze-li jinak zadržet dopravní prostředek, jehož řidič bezohlednou jízdou vážně ohrožuje život nebo zdraví osob a na opětovnou výzvu nebo znamení dané podle jiného právního předpisu nezastaví,**
- g) jestliže osoba, proti níž byl použit donucovací prostředek hrozba namířenou střelnou zbraní nebo varovný výstřel, neuposlechne příkazu policisty směřujícího k zajištění bezpečnosti jeho vlastní nebo jiné osoby, nebo**

**h) ke zneškodnění zvířete ohrožujícího život nebo zdraví osoby.**

## **E) Oprávnění zastavovat vozidla**

### **E.1) Strážník obecní policie**

Ustanovení § 79 odst. 1 písm. c) zákona o provozu na pozemních komunikacích číslo 361/2000 Sb., ve znění pozdějších předpisů, stanoví:

Smí strážník obecní policie ve stejnokroji zastavovat vozidla:

- 1) Před přechodem pro chodce, k zajištění bezpečného přechodu osob, jestliže to situace na přechodu či stav přecházejících osob vyžaduje,
- 2) Jestliže řidič vozidla nebo přepravovaná osoba je podezřelá ze spáchání přestupku týkajícího se bezpečnosti silničního provozu.

S účinností od 1. ledna 2009 jsou strážníci podle ustanovení § 79 odst. 2 citovaného zákona oprávnění zastavovat vozidla:

- a) vztyčenou paží nebo zastavovacím terčem a za snížené viditelnosti červeným světlem, kterým pohybují v horním půlkruhu,
- b) z jedoucího vozidla kýváním paže nahoru a dolů nebo vysunutým zastavovacím terčem, nebo i rozsvícením nápisu „STOP“ ze směru jízdy zastavovaného vozidla, a to zepředu i zezadu.<sup>22</sup>

### **E.2) Policista Policie ČR**

Ustanovení § 42 zák. č. 273/2008 Sb. o policii ČR stanoví:

- (1) Policista je oprávněn zastavit dopravní prostředek a provést jeho prohlídku,
  - a) pronásleduje-li pachatele úmyslného trestného činu, nebo
  - b) pátrá-li po pachateli úmyslného trestného činu nebo po věcech z takového trestného činu pocházejících anebo s takovým trestným činem souvisejících, má-li důvodné podezření, že se v dopravním prostředku takový pachatel nebo věci nachází.
- (2) Policista je oprávněn zastavit dopravní prostředek a provést jeho prohlídku, má-li důvodné podezření, že používáním dopravního prostředku, na dopravním prostředku nebo v souvislosti s dopravním prostředkem byl spáchán trestný čin.
- (3) Policista je oprávněn zastavit dopravní prostředek a provést jeho prohlídku, pátrá-li po

---

<sup>22</sup> Ministerstvo vnitra ČR, „Oprávnění strážníka obecní (městské) policie v oblasti bezpečnosti a plynulosti silničního provozu (BESIP) (k 1. 1. 2009), [online]. 2009, [cit 12. března 2009], Dostupné na [www: <http://www.mvcr.cz/clanek/dokumenty-policie-stanoviska-a-pravni-rozborny.aspx>](http://www.mvcr.cz/clanek/dokumenty-policie-stanoviska-a-pravni-rozborny.aspx)

- a) osobách hledaných, pohřešovaných nebo protiprávně se zdržujících na území České republiky,
  - b) zbraních, střelivu, výbušninách, omamných a psychotropních látkách a jedech, nebo
  - c) věcech pocházejících z trestné činnosti anebo souvisejících s trestnou činností, má-li důvodné podezření, že se v dopravním prostředku taková osoba nebo věc nachází.
- (4) Policista je oprávněn při zajišťování bezpečnosti prostředků veřejné hromadné dopravy před útoky na jejich provoz a na bezpečnost cestujících v těchto prostředcích provést prohlídku zavazadla, jakož i prostředku veřejné hromadné dopravy, za účelem zjištění, zda v nich není přepravována věc, která by mohla být použita k takovému útoku. Obdobně je oprávněn provést prohlídku osoby za účelem zjištění, zda takovou věc nepřepravuje.
- (5) Policista je oprávněn při zajišťování bezpečnosti prostředků veřejné hromadné dopravy a při zajišťování veřejného pořádku a bezpečnosti v těchto prostředcích k
- a) bezplatné přepravě těmito prostředky,
  - b) bezplatnému používání telekomunikačních zařízení instalovaných v těchto prostředcích.
- (6) Policista je oprávněn za účelem provedení prohlídky dopravního prostředku otevřít nebo jiným způsobem si do něj zjednat přístup, v případě nutnosti i za použití síly.

Z komparace vybraných uvedených oprávnění je patrné, že oprávnění policisty Policie ČR jsou rozšířena oproti oprávněním strážníka obecní policie. Jedná se především o ustanovení o „Použití zbraně“, kde v § 56 odst. 1 písm. f) zákona číslo 273/2008 Sb. o Policii ČR má policista oprávnění použít zbraň k zastavení dopravního prostředku, jehož řidič bezohlednou jízdou vážně ohrožuje život nebo zdraví osob... . Naproti tomu možnosti použití služební zbraně strážníkem jsou omezené pouze na případ Nutné obrany a Krajní nouze či k zamezení útěku nebezpečného pachatele...<sup>23</sup> Otázkou je, zda tento rozdíl má podstatný vliv na spolupráci při dohledu nad silničním provozem, s přihlédnutím na omezení činnosti strážníků zaměřené na území obce, kde je možnost použití zbraně z bezpečnostních důvodů téměř vyloučena.

Na rozdíl od zákonné nestejnorodosti v možnosti „Použití zbraně“ mohou strážníci zastavovat vozidla, zjišťovat totožnost, vyžadovat řidičský průkaz a osvědčení o registraci vozidla, za určitých okolností řídit a usměrňovat provoz na pozemních komunikacích, měřit rychlost vozidel, zabránit řidiči v jízdě a další. To znamená, že

<sup>23</sup> Zákon ČNR č. 553/1991 Sb., o obecní policii, ve znění pozdějších předpisů, ust. § 20 odst. 1

mohou vykonávat téměř veškerou činnost na úseku dopravy jako policie ČR za předpokladu podezření na spáchání přestupku či trestného činu řidičem či osádkou vozidla. Aby mohli plně spolupracovat či doplnit činnost dopravní policie na území obcí, bylo by nutné uvést pravomoci strážníků a policistů do souladu ještě v těchto bodech:

- oprávnění činit uvedené úkony s preventivních důvodů, například při pátrání po pohřešovaných a hledaných osobách
- oprávnění k prohlídce vozidla za stejných podmínek jako policie ČR

## **7 VÝSLEDKY ŘÍZENÝCH ROZHOVORŮ SE ZÁSTUPCI OBECNÍCH POLICIÍ A POLICIE ČESKÉ REPUBLIKY**

### **7.1 Vyhodnocení řízených rozhovorů s oslovenými vedoucími pracovníky městských policíí okresních měst v Jihočeském kraji**

Pro co nejobjektivnější pohled na reálnou možnost vzájemné spolupráce obou policíí jsem považoval za nutné provést řízený rozhovor s vedoucími pracovníky městských policíí v okresních městech Jihočeského kraje (Strakonice, Písek, Tábor, Jindřichův Hradec, České Budějovice, Prachatice, Český Krumlov) a s vybranými vedoucími pracovníky dopravní policie jednotlivých dopravních inspektorátů, při kterém jsem tyto požádal o pomoc při zhodnocení současného stavu na jednotlivých pracovištích zmíněných útvarů.

#### **V dané problematice jsou stanoveny dvě hypotézy :**

1. Součinnost mezi dopravní policíí a obecní (městskou) policíí je dostatečná.
2. Uváděná součinnost zkoumaných subjektů je nedostatečná a vyžaduje kvalitativní změny.

Účelem a cílem řízených rozhovorů je vyvrátit, či potvrdit některou z uvedených dílčích hypotéz.<sup>24</sup>

---

<sup>24</sup> Řízený rozhovor s vedoucími pracovníky městských policíí v okresních městech Jihočeského kraje dle otázek uvedených v příloze č. I

Vyhodnocení odpovědí na otázku číslo 1)

Z odpovědí zástupců jednotlivých městských policií v okresních městech je patrné, že k založení útvarů došlo ve většině případů po roce 1991, kdy vešel v účinnost zákon o obecní policii č. 553/1991 Sb., o obecní policii, ve znění pozdějších předpisů a jako prvotní a hlavní důvod zřízení je uváděno zajištění veřejného pořádku na území obce.

Jako příklad lze uvést vyjádření vedoucího pracovníka MP Český Krumlov, který uvedl: „*Prvním impulsem bylo to, že si obce a města od roku 1990 mohla v rámci své samostatné působnosti řešit záležitosti veřejného pořádku, doprava byl až druhotný problém, ze kterého se ale časem stal problém prvořadý, což není dobře.*“

Vyhodnocení odpovědí na otázku číslo 2)

Z odpovědí na otázku č. 2 vyplývá, že počet strážníků městské policie se v jednotlivých městech různí, není stanoven podle nějakého klíče a významně je ovlivněn finančními možnostmi jednotlivých měst. V současnosti je průměrný počet strážníků u jednotlivých městských policií v okresních městech Jihočeského kraje kolem 20 - 30, s výjimkou krajského města České Budějovice, kde je v současnosti zaměstnáno 92 strážníků.

Příkladem lze uvést údaje vedoucího pracovníka MP Český Krumlov který uvedl, že „*současný stav je 23 strážníků a prvním kritériem je bezpečnost v daném městě, dále finanční zatížení města a u nás v ČK také to, že ač zde trvale žije 14 000 obyvatel, jsme v počtu turistů návštěvníků na druhém místě po Praze.*“

Vyhodnocení odpovědí na otázku číslo 3)

Z údajů jednotlivých služeben městských policií vyplývá, že podíl přestupků či trestných činů v dopravě na ostatní činnosti je kolem 25 - 45 %, ale v současnosti je patrný meziroční pokles způsobený pravděpodobně snahou zřizovatelů směřovat činnost městské policie v posledních letech k naplnění prvotního úkolu, pro který byla zřízena, t. j. zajištění veřejného pořádku na místní úrovni. Kromě tohoto aspektu je zaměření činnosti městských strážníků na dopravu do jisté míry ovlivněno názorem konkrétního zřizovatele. Jako příklad bych uvedl údaje poskytnuté k dané otázce vedoucím pracovníkem MP Prachatic. Vývoj a procentuální zastoupení činnosti městské policie na úseku dopravy v porovnání s celkovou činností: V letech: „*2006.....24%, 2007.....21%, 2008.....18%*“.

Vyhodnocení odpovědí na otázku číslo 4)

Útvary městských policií v Jihočeském kraji jsou ve většině případů vybaveny pro řešení dopravy technickými prostředky k zabránění odjezdu vozidla v počtu desítek kusů, mobilními radary (represe), informačními radary (prevence), fotoaparáty, videokamerami, odtahovým vozidlem (pouze MP Č. Budějovice), městskými kamerovými systémy, přístroji k provádění dechových zkoušek na alkohol. Zařízení jsou používána denně k výkonu služby. Například vedoucí pracovník MP Tábor uvedl, že městská policie disponuje při výkonu následujícími prostředky:

*„ 5x informační radar – neustále v terénu ( 1x za dva týdny přetažení dat)*

*15x technický prostředek k zabránění odjezdu vozidla – každý den*

*1x odtahová služba (smluvně) – podle požadavku*

*1x radar na měření rychlosti – v minulém roce 2x -3x v týdnu (nyní nepoužíván – změna zákona)*

*3x videokamera – každý den*

*10x fotoaparát – každý den (dokumentace každého přestupku)*

*10x diktafon – každý den (nahrávání všech jednání s přestupci)“*

Vyhodnocení odpovědí na otázku číslo 5), 6)

Spolupráce městských policií s dopravní policií v jednotlivých okresních městech na území Jihočeského kraje je plně funkční a neustále se rozvíjí.

Příklad vyjádření vedoucího pracovníka MP Č. Budějovice, který k daným otázkám uvedl: *„ Spolupráce MP se službou dopravní policie PČR je realizována při denní hlídkové činnosti, kdy některé zjištěné dopravní přestupky není strážník MP oprávněn řešit meritorně, pak takovou událost předá k dalšímu opatření právě službě dopravní policie PČR. Mimo tyto případy se strážníci dále podílí na preventivních akcích BESIP, jsou příslušníky PČR proškolení při řízení křižovatek apod.“*

Vyhodnocení odpovědí na otázku číslo 7), 8)

K této otázce se vyjádřily zástupci městských policií kladně, tzn. že spolupráce městské policie s policií dopravní je prostá „rivalita“ a je založena na konstruktivním přístupu obou stran se zájmem vzájemnou spolupráci prohlubovat.

Příklad odpovědi na dané otázky vedoucím pracovníkem MP Tábor, který uvedl: *„ ano, funguje dobrá spolupráce v rámci možností (početní stavy a pole působnosti).“*



Vyhodnocení odpovědí na otázku číslo 9)

Širokou veřejností je činnost městské policie v jednotlivých okresních městech i v krajském městě vnímána veskrze pozitivně.

Příklad odpovědi na položenou otázku vedoucím pracovníkem MP Český Krumlov: „ *Z posledního výzkumu uveřejněného v listopadu 2008, který provedla nezávislá agentura vyplývá, že občané jsou velice spokojeni nejen s prací městské policie ale i s prací Policie ČR.* “

Vyhodnocení odpovědí na otázku číslo 10)

Představitelé městských policií vidí vzájemnou spolupráci obou složek na úseku bezpečnosti silničního provozu jako reálnou především ve formě společných kontrol a preventivních akcí.

Jako příklad odpovědi lze uvést vyjádření k dané otázce vedoucím pracovníkem MP Prachatice: „ *ano, zvýšení dohledu na bezpečnost a plynulost provozu na pozemních komunikacích ze strany Policie ČR.* “

Vyhodnocení odpovědí na otázku číslo 11)

V odpovědích na otázku týkající se možných objektivních překážek pro fungující spolupráci se objevuje nejčastěji problém v rozdílných zákonných oprávnění, např. na úseku kontroly dodržování nejvyšší dovolené rychlosti, v nedostatečném personálním obsazení. Jako hlavní podmínkou pro funkční spolupráci je kladný přístup obou zúčastněných složek ke vzájemné komunikaci.

Příklad odpovědi na položenou otázku vedoucím pracovníkem MP Tábor: „ *Dílejší překážky jsou v legislativní oblasti.* “

## **7.2 Vyhodnocení řízených rozhovorů s vybranými vedoucími pracovníky služby dopravní policie v Jihočeském kraji**

Vybraným vedoucím pracovníků z dopravní policie jsem položil obdobné otázky týkající se především možné bližší spolupráce s městskou policií s následujícími obecnými výsledky.

Názor na spolupráci dopravní policie s městskou policií se u zástupců dopravní policie různí, ale většinou je považována za realizovatelnou a je chápána jako možná

podpůrná činnost dopravní policie se zaměřením na území měst a obcí, což by umožnilo dopravní policii soustředit se na místa, kam nesahá místní působnost obecních policií, a zefektivnění řešení dopravy v těchto místech. (komunikace I., II., III. tříd).

Vybavenost technickými prostředky je u dopravní policie na velmi slušné úrovni, každý dopravní inspektorát včetně oddělení silničního dohledu disponuje minimálně jedním mobilním radarem, laserovým radarem, a dalšími prostředky k dokumentaci zjištěných porušení pravidel silničního provozu.

Částečná spolupráce obou složek je v dnešních dnech již ve většině obcí realizována například školením městských strážníků ze strany zástupců dopravní policie v problematice řízení dopravy, společného řešení přestupků a dohledu nad silničním provozem.

Je nutné uvést, že z rozhovorů s některými ze zástupců dopravních inspektorátů, např. vedoucího pracovníka z územního odboru Český Krumlov či služby dopravní policie krajského ředitelství vyplývá, že nejsou spolupráci na úseku dopravy nakloněni s tím, že dle jejich názoru, by městská policie měla zajišťovat veřejný pořádek a dopravní služba bezpečnost a plynulost silničního provozu.

Tento názor je potřeba respektovat, nicméně vzhledem k současným okolnostem (např. nedostatečnému personálnímu obsazení, apod.) by byla spolupráce obou složek i na úseku dopravy přínosem.

## **DÍLČÍ ZÁVĚR**

Vyhodnocením provedených rozhovorů bylo zjištěno, že mezi oběma součástmi, tj. obecní (městské) policie a službou dopravní policie Policie České republiky, již existuje úzká spolupráce, jako příklad lze uvést spolupráci mezi městskou policií České Budějovice s místním dopravním inspektorátem Policie České republiky.

Je tedy vyvrácena hypotéza č. 2, protože v této oblasti jsou součinnostní vztahy dostatečné a jsou položeny základy pro efektivní plnění úkolů stanovených oběma policiím zákonem o obecní policii, tak i zákonem o policii České republiky.<sup>25</sup>

Zároveň je potvrzena hypotéza č. 1, kdy pomocí úpravy vzájemných vztahů a zákonných oprávnění by došlo k zefektivnění činnosti obou složek.

---

<sup>25</sup> Zákon ČNR č. 553/1991 Sb., o obecní policii, ve znění pozdějších předpisů, ust. §§ 1, § 2  
Zákon č. 273/2008 Sb. z 17. července 2008 o Policii České republiky, § 14 - § 16

## ZÁVĚR

V závěru bych shrnul řešenou problematiku a připomenul skutečnosti, ovlivňující reálné možnosti aktivní spolupráce obou zúčastněných složek vedoucí k zásadnímu zlepšení situace v oblasti nejen veřejného pořádku, ale především v silničním provozu.

Když se blíže podíváme na trestnou činnost, postup pachatelů trestných činů či správních deliktů, nelze si nevšimnout velmi podobného scénáře v chování pachatele. Nejčastěji je to naplánování si „zločinu“, zajištění technických prostředků k jeho dosažení a po vzájemné domluvě s případnými spolupachateli i samotná realizace skutku. Odhlédneme-li od oblasti nedbalostních skutků, kterými jsou např. dopravní přestupky, tj. nesprávné parkování, překračování nejvyšší dovolené rychlosti, nedodržování dopravního značení apod., a přejdeme ke skutkům úmyslným, organizovaným a velmi precizně plánovaným, nelze si nevšimnout, že všechny trestné činy jako jsou ublížení na zdraví, krádeže, vloupání, loupežná přepadení, prodej omamných a psychotropních látek, vraždy na objednávku a další, mají ve velké většině případů společného jmenovatele a tím je dopravní prostředek.

V dnešním přetechnizovaném světě již není téměř pachatele přestupku či trestného činu, který by se při jeho páchání nebo alespoň v době přípravy svého činu nepohyboval nějakým dopravním prostředkem. A právě zde je potřeba spatřovat obrovskou příležitost jak zefektivnit činnost všech složek, kdy společným a profesionálně koordinovaným postupem lze výrazně účinněji bojovat s nikdy nekončící trestnou činností a ve stejný okamžik významně přispět k bezpečnosti silničního provozu v České republice. Pouze důsledná kontrola na našich silnicích a vzájemná úzká spolupráce obou složek může přinést ovoce v podobě masivního snížení trestné činnosti, posílení důvěry v práci obou policií i právního vědomí občanů žijících v České republice. Pouze výrazné pozitivní výsledky policie mohou vést k znovuzískání ztraceného respektu k uniformě, který je tolik potřebný k naplnění a uvědomění si pocitu smysluplnosti práce jak ze strany policistů a strážníků, tak i ze strany široké veřejnosti.

Je otázkou k zamyšlení, proč byly a jsou zřizovány útvary obecních policií, a zda by nebylo lepší mít policii jednu, efektivnější, která by splnila úkoly jí uložené zákonem. Často se setkáváme s názorem, že Policie České republiky nezvládá svou práci tak, jak by měla, a ať už jsou důvody personální, motivační či jiné, je obec

nepřímo „donucena“ zřídit svou policii, která především ve větších obcích a městech doplní, nahradí či zastoupí svou činností nedostatky Policie České republiky.

## SEZNAM POUŽITÉ LITERATURY

DOLISTA, J., JEŽEK, R., *Etika zaměstnance veřejné správy*, VŠERS, Č. Budějovice, 2006, ISBN 80-86708-20-9

MACEK, P., HÁJEK, V., *Obecní policie II., Policejní akademie ČR*, Praha, 2003, ISBN 80-7251-133-5

MACEK, P., FILÁK, A., *Pořádková činnost policie (Obecná část)*, POLICE HISTORY, Praha, 2002, ISBN 80-86477-10-X

MACEK, P., ZÁMEK, D., *Policie a hromadná narušení veřejného pořádku*, Policejní akademie ČR, Praha, 2007, ISBN 978-80-7251-264-5

SOUČEK, V., STAŇOVÁ, E., LIHNART, M. A KOLEKTIV, *Vnitřní bezpečnost a veřejný pořádek, Krizové řízení, (modul G)*, Odbor bezpečnostní politiky MV ČR, učební pomůcka pro vzdělávání pracovníků orgánů krizového řízení, 2007

ČERVENÝ, Z. a kol. *Přestupkové právo. Poznámkové vydání s judikaturou*. Praha, 2006

JELÍNEK, J. a kol. *Trestní zákon a trestní řád. Poznámkové vydání s judikaturou*. Praha, 2005

Zákon ČNR č. 553/1991 Sb., o obecní policii, ve znění pozdějších předpisů

Zákon č. 140/1961 Sb., trestní zákon, ve znění pozdějších předpisů

Zákon č. 273/2008 Sb., z 17. července 2008 o Policii České republiky, ve znění pozdějších předpisů

Zákon č. 361/2003 Sb., o služebním poměru příslušníků bezpečnostních sborů., ve znění pozdějších předpisů

Zákon č. 56/2001 Sb., o podmínkách provozu vozidel na pozemních komunikacích, ve znění pozdějších předpisů

Zákon č. 239/2000 Sb., z 28. června 2000 o integrovaném záchranném systému, ve znění pozdějších předpisů

Zákon č. 240/2000 Sb., z 28. června 2000 o krizovém řízení, ve znění pozdějších předpisů

Zákon č. 13/1997 Sb. z 23. ledna 1997 o pozemních komunikacích, ve znění pozdějších předpisů

Zákon č. 361/2000 Sb. z 14. září 2000 o provozu na pozemních komunikacích, ve znění pozdějších předpisů (zákon o silničním provozu)

Zákon č. 200/1990 Sb. o přestupcích, ve znění pozdějších předpisů

Vyhláška č. 444/2008 Sb. z 11. prosince 2008 o zdravotní způsobilosti uchazeče o zaměstnání strážníka, čekatele a strážníka obecní policie

Nařízení vlády ČR č. 397/1992 z 10. června 1992 o podrobnější úpravě vtažů Policie ČR k orgánům obcí a obecní policii

LIGA LIDSKÝCH PRÁV, „*Analýza pro projekt zavádění prvků community policing do praxe Policie ČR*“, Praha, [online]. 2004, [cit. 19. prosince 2008], Dostupné na [www: <http:// www.propolice.cz /documents/11/analyza-pravnich-norem community-policing.pdf>](http://www.propolice.cz/documents/11/analyza-pravnich-norem-community-policing.pdf)

Ministerstvo vnitra ČR, *Historie policie a četnictva*, [ on - line]. 2005 [cit. 31.prosince 2008]. Dostupné na [www: <http://www: http://www.policie.cz/clanek/historie-policie-a-cetnictva.aspx>](http://www.policie.cz/clanek/historie-policie-a-cetnictva.aspx)

Ministerstvo vnitra ČR, „ Oprávnění strážníka obecní (městské) policie v oblasti bezpečnosti a plynulosti silničního provozu (BESIP) (k 1. 1. 2009), [online]. 2009, [cit 12. března 2009], Dostupné na [www: <http://www.mvcr.cz/clanek/dokumenty-policie- stanoviska-a-pravni-rozbory.aspx>](http://www.mvcr.cz/clanek/dokumenty-policie- stanoviska-a-pravni-rozbory.aspx)

Ministerstvo vnitra ČR, [online]. 2009 , [cit. 18. dubna 2009], Dostupné na [www: <http://www.policie.cz/clanek/clanek/statistika-nehodovosti-872434.aspx >](http://www.policie.cz/clanek/clanek/statistika-nehodovosti-872434.aspx)

SEHNOUTKA, P., „*Spolupráce Policie ČR a městských policií*“, [online]. 2009, [cit. 19. dubna 2009], Dostupné na [www: <http://www.policie.cz/clanek/spoluprace-policie-cr-a-mestskych-policii.aspx>](http://www.policie.cz/clanek/spoluprace-policie-cr-a-mestskych-policii.aspx)

ŠOTOLÍK, J., NEVŘALA, R., Klub policejní historie Brno o.s., *Četnictvo ČSR 1918-1945*, [ on - line]. 2008 [cit. 31.prosince 2008], Dostupné na www: <<http://www.cetnictvo.cz/cetnictvo/historie.htm>>

SCHUSTEROVÁ, K., NOVÁK, B., Městská policie České Budějovice, *Zpráva o činnosti Městské policie České Budějovice za rok 2008*, [online]. 2009, [cit. 20. dubna 2009], Dostupné na www: <<http://mpolicie.c-budejovice.cz/NR/rdonlyres/FBD86DAC-0303-4B49-B1C5-5BBEF97DCC79/13203/zpravaocinnosti2008komplet.pdf>>

Městská policie Strakonice, *Statistiky 1999-2008*, [online]. 2009, [cit. 20. dubna 2009], Dostupné na www: <<http://www.mp.strakonice.eu/statistiky>>

## SEZNAM PŘÍLOH

- I. Otázky položené vedoucím pracovníkům městských policíí v okresních městech Jihočeského kraje
- II. **Obrázek č. 1** - Příklad organizace dopravní policie v rámci České republiky se zaměřením na jihočeský kraj
- III. **Obrázek č. 2** - Příklad organizace obecní policie v krajském městě (Č. Budějovice)
- IV. **Obrázek č. 3** - Příklad organizační struktury obecní policie v menším městě (obec s rozšířenou působností)
- V. **Obrázek č. 4** - Fotografie z porady zástupců Policie ČR s představiteli kolegia ředitelů městských policíí statutárních měst
- VI. Srovnání uložených blokových pokut a poplatků za odtah uložených Městskou policíí České Budějovice letech 2006 - 2008 - Tabulka + Graf;  
Graf - porovnání činnost MP ČB v roce 2008
- VII. Městská policie Strakonice - Celkový nápad přestupků v dopravě za rok 1999 – 2008



## **Příloha č. I**

### **Otázky položené vedoucím pracovníkům městských policíí v okresních městech Jihočeského kraje**

Otázky:

- 1) Kdy a proč vznikla ve Vašem městě městská policie ? (hlavní důvody - tj. např. časté narušování veřejného pořádku, porušování pravidel silničního provozu, lokální problémy v soužití občanů, apod.)
- 2) Jaký je současný počet městských strážníků na Vašem oddělení a podle čeho se stanovuje ? (stav při zřízení, vzestup, pokles, současný stav, kriteria = tj. dle počtu obyvatel města, dle nápadu trestných činů či přestupků, apod. )
- 3) Jaký je podíl dopravních přestupků či trestných činů v dopravě na celkové činnosti městských strážníků v poslední době?
- 4) Jaké jsou technické možnosti městské policie k řešení dopravy (BESIPU) ? (t. j. počet radarů, prostředků k zabránění odjezdu vozidla, videokamery, fotoaparáty, apod. a jejich četnost využití - např. denně, 1x týdně, atd. )
- 5) Existuje ve Vašem městě spolupráce mezi městskou policií a dopravní službou policie České republiky ?
- 6) Je dle Vašeho názoru tato spolupráce plně funkční ?
- 7) Je ze strany zřizovatelů či Vaší zájem o spolupráci na úseku bezpečnosti silničního provozu s dopravní policií PČR? (Pokud ano, za jakých podmínek)
- 8) Cítíte ze strany místních zástupců dopravní policie pozitivní či negativní přístup ke spolupráci obou policíí ? (snaha o spolupráci nebo spíše prohlubování „rivality“ mezi oběma složkami)
- 9) Jak je, dle Vašeho názoru, vnímána činnost městské policie širokou veřejností ve Vašem městě?

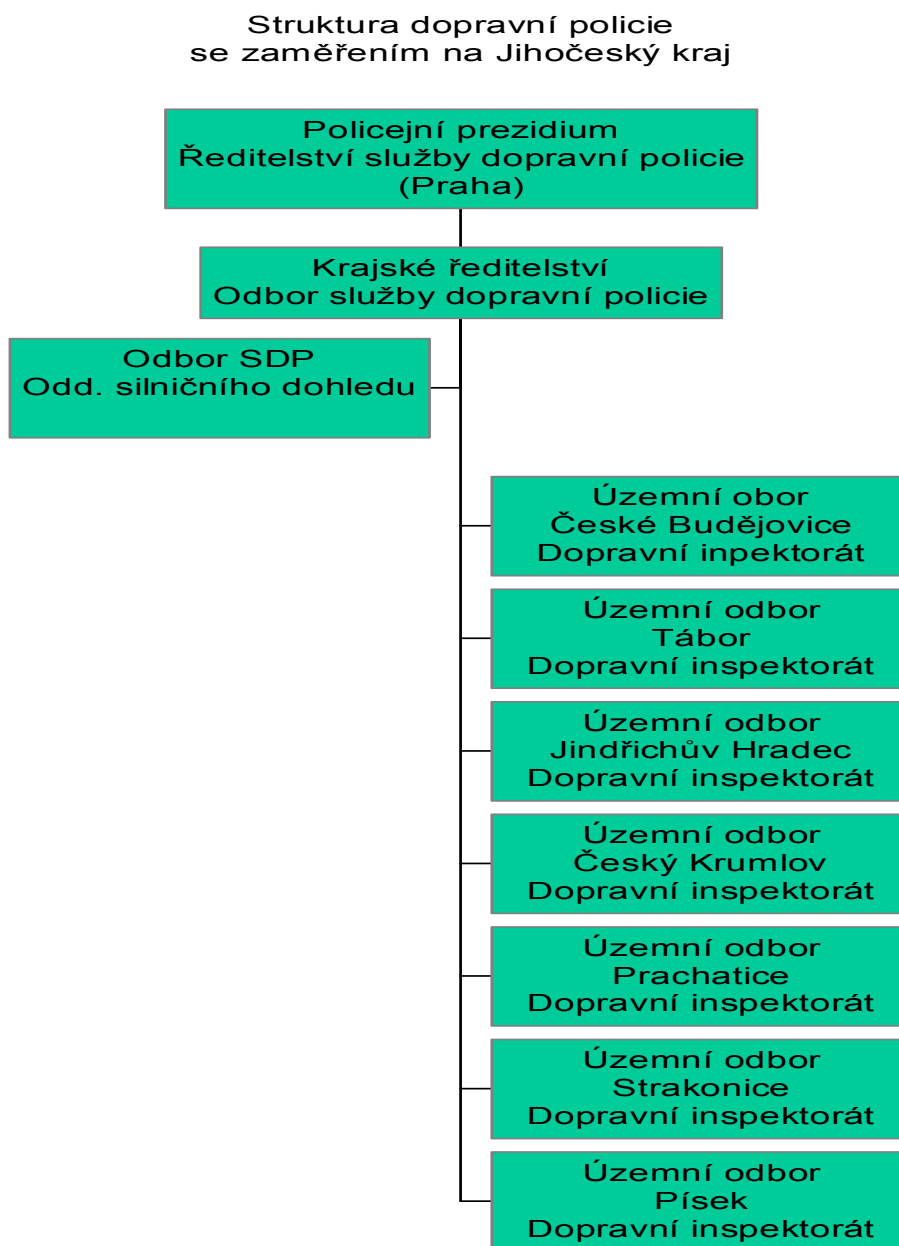
10) Myslíte si, že bližší spolupráce městské policie s dopravní policií má budoucnost, měla by se rozvíjet nebo postačuje současný stav?

11) Myslíte si, že existují objektivní překážky ve spolupráci policie České republiky s městskou policií ? Pokud ano, uveďte jaké. (nefungující komunikace managementu, nezájem, legislativní překážky apod.)

## Příloha číslo II.

### Obrázek č. 1

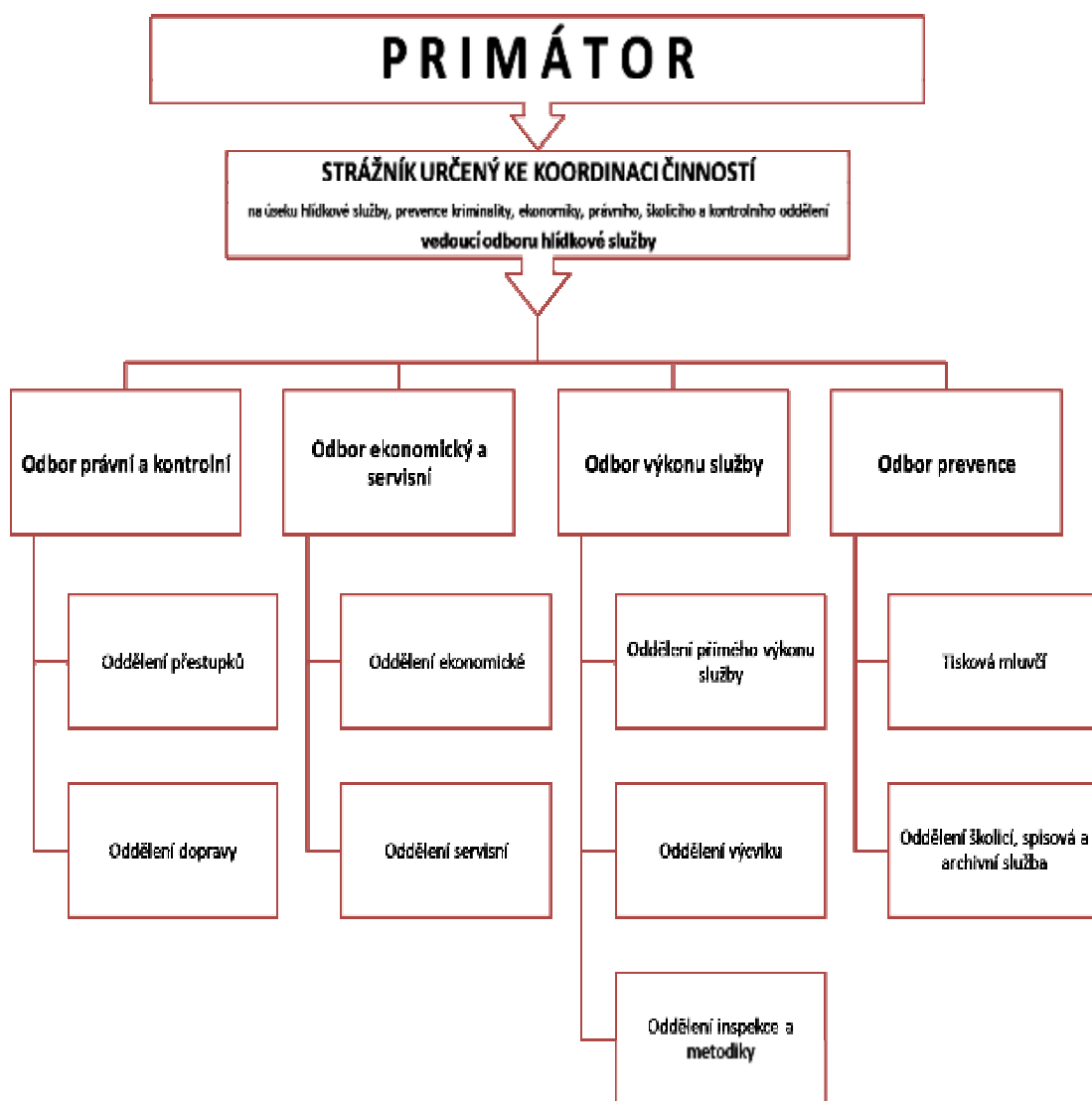
Příklad organizace dopravní policie v rámci České republiky se zaměřením na Jihočeský kraj



### Příloha č. III.

#### Obrázek č. 2

Příklad organizace obecní policie v krajském městě (Č. Budějovice)



**Příloha číslo IV.**

**Obrázek č. 3**

Příklad organizační struktury obecní policie v menším městě (obec s rozšířenou působností)

<b>Jméno</b>	<b>Pracovní zařazení</b>
Junek Jan	vedoucí MěP
Bartoš František	strážník MěP
Fajtl Aleš	strážník MěP
Konárek Jiří	strážník MěP

## Příloha č. V

### Obrázek č. 4

Fotografie z porady zástupců Policie ČR s představiteli kolegia ředitelů městských policií statutárních měst



**Příloha č. VI.**

**Srovnání uložených blokových pokut a poplatků za odtah uložených Městskou policií České Budějovice letech 2006 - 2008**

**Blokové pokuty, odtahy za rok 2006 – 2008; porovnání 2007/2008**

**Za rok 2006 bylo vybráno celkem 3 082 700 Kč.**

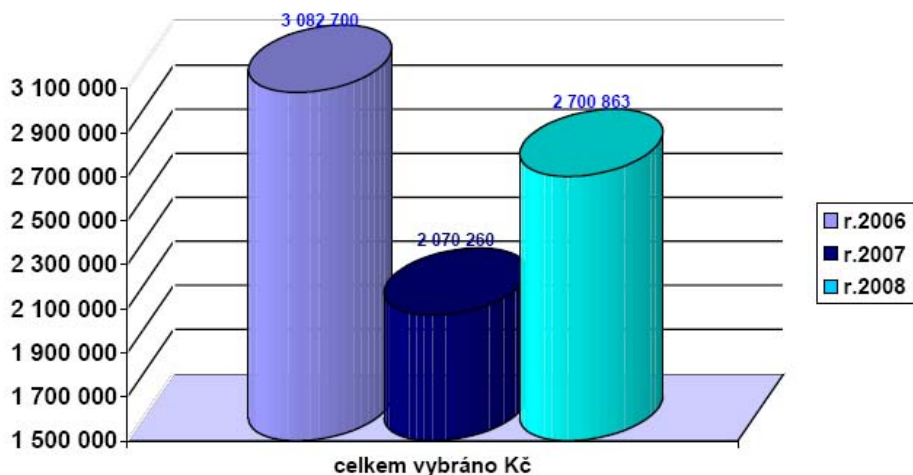
**Za rok 2007:**

uloženo blokových pokut v hotovosti za	755 700,- Kč
uloženo blokových pokut na místě nezaplacených za	272 800,- Kč
blokových pokut celkem za	1 028 500,- Kč
poplatek za odtah celkem za	1 041 760,- Kč
<b>celkem vybráno (blokové pokuty celkem + poplatek za odtah celkem)</b>	<b>2 070 260,- Kč</b>

**Za rok 2008:**

uloženo blokových pokut v hotovosti za	1 674 500,- Kč
uloženo blokových pokut na místě nezaplacených za	344 103,- Kč
blokových pokut celkem za	2 018 603,- Kč
poplatek za odtah celkem za	682 260,- Kč
<b>celkem vybráno (blokové pokuty celkem + poplatek za odtah celkem)</b>	<b>2 700 863,- Kč</b>

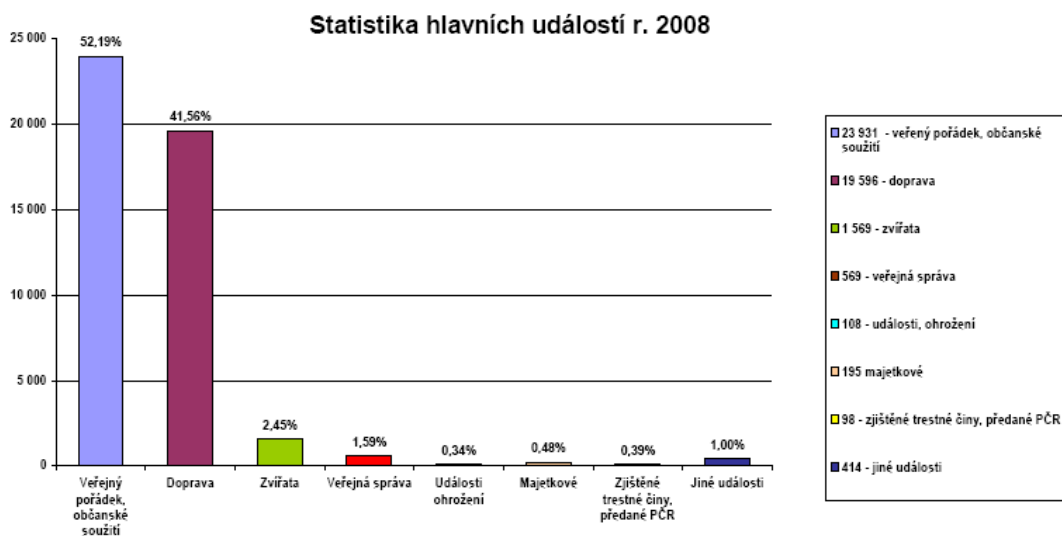
**Celkem vybráno (blokové pokuty + poplatek za odtah) – porovnání 2007/2008 - graf**



V roce 2008 bylo vybráno celkem (blokové pokuty + poplatek za odtah) o **630 603,- Kč více** než v roce 2007.

**Statistika událostí r. 2008**

- řešení přestupků v dopravě je na 2. místě po veřejném pořádku



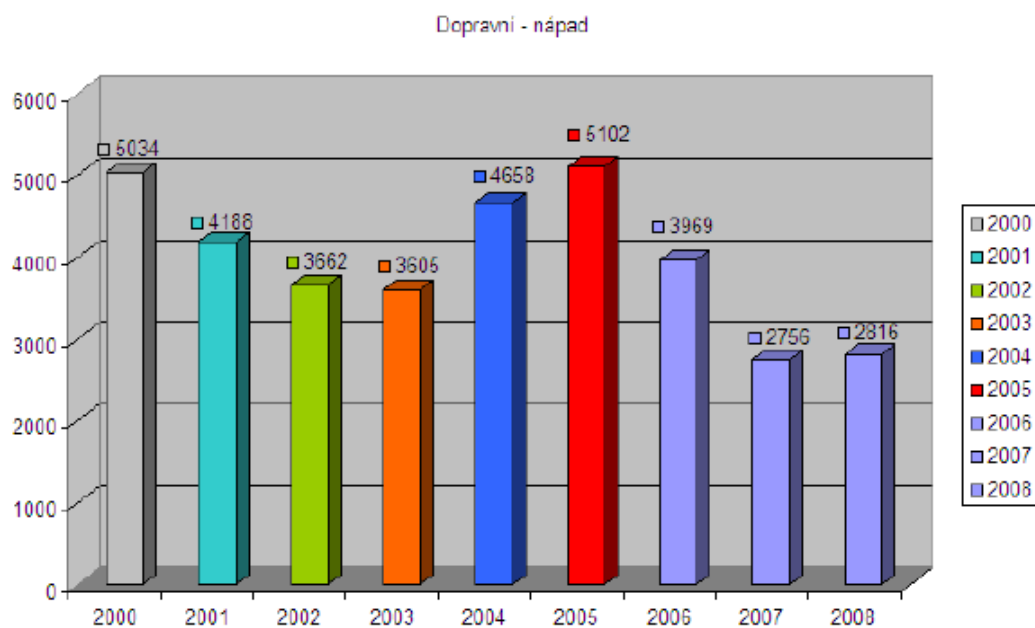


**Příloha č. VII.**

**Městská policie Strakonice - Celkový nápad přestupků v dopravě  
za rok 1999 – 2008**

*řešeno blokově či postoupením správnímu orgánu*

Rok	1999	2000	2001	2002	2003	2004	2005	2006	2007	2008
Počet	4 460	5 034	4 188	3 662	3 605	4 658	5 102	3 969	2 756	2 816



## **ABSTRAKT**

PUFFER, M. Organizace a aktuální problémy součinnosti služby dopravní policie PČR s obecní (městskou) policií na úseku dohledu nad bezpečností silničního provozu se zaměřením na území Jihočeského kraje : bakalářská práce. České Budějovice : Vysoká škola evropských a regionálních studií, o. p. s., 2009. 47 s. Vedoucí bakalářské práce Mgr. et Bc. Josef Kříha.

Klíčová slova: policie České republiky, obecní (městská) policie, bezpečnost a plynulost silničního provozu, součinnost, spolupráce, místní záležitosti veřejného pořádku, veřejný pořádek, policista, strážník

Práce analyzuje současný stav u Policie České republiky a útvarů obecních (městských) policií, vzájemnou součinnost obou složek při dohledu nad bezpečností silničního provozu s uvedením oblastí možné spolupráce, vzájemné koordinační součinnosti vazby při zajišťování plnění specifikovaných úkolů Policie ČR a obecní (městské) policie se zaměřením na dané teritorium. Práce obsahuje komparaci vybraných oprávnění Policie České republiky a obecní policie s podpořením hypotézy o zcela reálné možnosti bližší spolupráce ve zmiňované oblasti se současným vymezením kompetencí zúčastněných složek v konkrétních oblastech.

## **ABSTRACT**

PUFFER, M. The organisation and problems of cooperation between The Traffic Police and The Town Police in the area of traffic security in the region of South Bohemia : Bachelor thesis. České Budějovice : The College of European and Regional Studies, o. p. s., 2009. 47 p. Supervisor: Mgr. et Bc. Josef Kříha.

Key words: Police of the Czech Republic, Town Police, road traffic safety and fluency, cooperation, local affairs of public order, public order, policeman, constable

This thesis analyses actual state of the Police of the Czech Republic and the departments of the Town Police, looking at the common cooperation of both units in the course of the control of traffic safety, pointing out possible areas of cooperation, mutual coordination and cooperation systems while fulfilling the specific tasks of the Police and the Town Police focusing on a given area. The thesis contains the comparison of chosen competence of the Police of the Czech Republic and the Town Police supporting the hypothesis of real possibility of close cooperation in the mentioned area with determination of competences of participating units in concrete areas.