

**VYSOKÁ ŠKOLA EVROPSKÝCH A REGIONÁLNÍCH  
STUDIÍ, O.P.S., ŽIŽKOVA 6, 370 01 ČESKÉ BUDĚJOVICE**

## **BAKALÁŘSKÁ PRÁCE**

**HISTORIE OSÍDLENÍ STŘEDNÍCH BRD SE ZAMĚŘENÍM  
NA ÚZEMÍ VOJENSKÉHO VÝCVIKOVÉHO PROSTORU  
OD ROKU 1927 DO SOUČASNOSTI**

Autor práce:	Aneta Chuchlerová
Studijní obor:	Regionální studia
Forma studia:	Kombinovaná
Vedoucí bakalářské práce:	PaedDr. Vladimír Kříž
Katedra:	KSV

Prohlašuji, že jsem bakalářskou práci vypracovala samostatně s využitím uvedených pramenů a literatury.

Souhlasím, aby práce byla uložena v knihovně Vysoké školy evropských a regionálních studií v Českých Budějovicích a zpřístupněna ke studijním účelům.

.....  
Aneta Chuchlerová

Děkuji vedoucímu bakalářské práce dr. Vladimíru Křížovi za cenné rady, připomínky a metodické vedení práce.

## OBSAH:

1. ÚVOD – VYMEZENÍ CÍLE PRÁCE .....	5
2. VYMEZENÍ ZÁJMOVÉHO ÚZEMÍ.....	5
3. HISTORIE OSÍDLENÍ STŘEDNÍCH BRD .....	7
3.1 HRAD VALDEK.....	9
3.2 AUGUSTIÁNSKÝ KLÁŠTER SVATÉ DOBROTIVÉ .....	10
3.3 ZANIKLÉ VESNICE A OSADY.....	11
3.4 VYSÍDLENÍ OBCÍ V LETECH 1940 A 1953.....	13
3.5 ZANIKLÉ BRDSKÉ HÁJOVNY, MYSLIVNY .....	15
A SAMOTY.....	15
3.6 LOVECKÉ A STRÁŽNÍ BOUDY.....	18
3.7 LOVECKÝ ZÁMEČEK TŘI TRUBKY .....	19
3.8 VOJENSKÉ STAVBY .....	20
4. HISTORIE BRDSKÉ VOJENSKÉ DĚLOSTŘELECKÉ STŘELNICE A VOJENSKÉHO VÝCVIKOVÉHO PROSTORU BRDY .....	20
4.1 OBDOBÍ OD ZALOŽENÍ STŘELNICE DO ROKU 1939.....	21
4.2 LÉTA 1939–1945.....	23
4.3 OBDOBÍ OD ROKU 1945 DO SOUČASNOSTI.....	25
5. OSUDY OBCE HRACHOVIŠTĚ A ZACHYCENÍ.....	26
VZPOMÍNEK PAMĚTNÍKŮ .....	26
5.1 STRUČNÁ HISTORIE OBCE DO ROKU 1952.....	26
5.2 ZÁNİK OBCE .....	29
6. ZÁVĚR .....	37
7. SEZNAM POUŽITÉ LITERATURY .....	38
7.1 LITERÁRNÍ ZDROJE.....	38
7.2 ELEKTRONICKÉ ZDROJE .....	39
8. SEZNAM ZKRATEK .....	41
9. SEZNAM PŘÍLOH.....	42
10. ABSTRAKT .....	69
11. ABSTRACT.....	70



## 1. ÚVOD – VYMEZENÍ CÍLE PRÁCE

Cílem této práce je pokusit se přispět k zachování historické paměti o osídlení Středních Brd a osudu těchto sídel v návaznosti na vznik vojenské dělostřelecké střelnice, dodnes zabírající většinu plochy centrální Brdské vrchoviny. Dosud nebylo komplexně zpracováno téma hájoven a mysliven, vesnic a samot v Brdech, zaniklých po roce 1927 a hlavně později, na začátku 50. let 20. století v souvislosti s dalším rozšiřováním vojenského výcvikového prostoru (VVP). Je sice pravda, že o několika vystěhovaných brdských vesnicích je možno najít poměrně dost informací – na druhou stranu jiné dodnes zcela unikají pozornosti. Mezi ně patří například i malá vesnička Hrachoviště, nacházející se na samém severním okraji VVP Brdy. ČÁKA 1 sice tuto obec zmiňuje, ale bez jakýchkoliv podrobností. Stejně tak CÍLEK 2 i další autoři jako např. ŠEFL 3 či ROHÁČEK 4.

Poznatky o sídlech jsou rozptýleny v mnoha knihách, velké množství informací je dnes též možno čerpat ze zdrojů v elektronické podobě, a tak se na následujících stránkách budu snažit podat ucelený přehled osudů brdských vesnic, hájoven i dalších trvale obývaných staveb a dát je do souvislosti s přirozenou kolonizací a postupným osidlováním kraje násilně ukončeným zřízením vojenské dělostřelecké střelnice.

## 2. VYMEZENÍ ZÁJMOVÉHO ÚZEMÍ

Střední Brdy nacházející se pouhých 50 kilometrů od hlavního města České republiky Prahy jsou hlavní a nejrozsáhlejší částí celé Brdské vrchoviny. Jak zmiňuje CÍLEK 5, Střední Brdy představují uzavřený horský celek, který dosahuje větší výšky než Českomoravská vrchovina. Hluboce zaříznutým údolím řeky Litavky jsou od nich odděleny na východ se táhnoucí Hřeben, jejichž úbočí klesají u Zbraslavi k soutoku Berounky s Vltavou. Na jihozápadě patří k Brdům širokým a částečně zalesněným

---

<sup>1</sup> ČÁKA J. *Střední Brdy krajina neznámá*. 1. vyd. Mladá fronta, Praha 1998. s. 24. ISBN 80-204-0752-9

<sup>2</sup> CÍLEK V. a kolektiv, *Střední Brdy*. 1. vyd. Ministerstvo zemědělství ČR, Ministerstvo životního prostředí ČR, ČSOP Příbram, 2005. s. 256. ISBN 80-7084-266-0, ISBN 80-7212-254-1

<sup>3</sup> ŠEFL J. *Povídání o Brdech. Sborník Muzea Dr. Bohuslava Horáka Rokycany*. 1. vyd. Muzeum Dr. Bohuslava Horáka v Rokycanech, Suppl. Příroda 3/2004. s. 87.

<sup>4</sup> ROHÁČEK A. *Brdské vzpomínání*. 1. vyd. Futura, Praha, 2007. s. 91. ISBN 978-80-86844-31-2

<sup>5</sup> CÍLEK V. a kolektiv, *Střední Brdy*. 1. vyd. Ministerstvo zemědělství ČR, Ministerstvo životního prostředí ČR, ČSOP Příbram, 2005. ISBN 80-7084-266-0, ISBN 80-7212-254-1, s. 76-80.

úvalem vymezené Třemšínsko, na severozápadě Trhoň a skalnatý Žďár navazující na západní okraj lesů Křivoklátských. Střední Brdy jsou známy i jako Brdy “centrální”, “velké”, ale také “vojenské” - dodnes jsou téměř celé součástí Vojenského výcvikového prostoru (VVP). Pro naše účely vymezuje zájmové území nejlépe ADÁMEK 6 a je schematicky zachyceno v příloze I.

Pokud pomineme pohraniční hory, Brdy jsou plošně nejrozsáhlejšíma současně nejvyšším pohořím uvnitř České kotliny. Střední Brdy, které tvoří samotné jádro pohoří, dosahují osmisetmetrových výšek. Nejvyšším bodem Brd je Velký Tok (865 m), ale vrcholů s nadmořskou výškou vyšší než 800 metrů je zde celá řada: Praha (862 m), Malý Tok (843 m), Hradiště (840 m), Brdce (839 m), Koruna (832 m), Jordán (826 m) a Paterák (813 m). Naopak nejzařiznutějším údolím, tedy nejnižším bodem Středních Brd je údolí Klabavy – na okraji Strašic, kde Klabava opouští VVP, to není ani 500 m, u Dobřiva již jen kolem 430 m. Brdské kopce jsou převážně táhlé a oblé, ale řada z nich má skalnaté vrcholy – Třemošná, Klobouček, Lipovsko, Beran, a zejména Jinecké hřeben, které ČÁKA 7 označuje jako nejdrsnější a „nejdivočejší“ v Brdech. Je zde i několik pěkných skalek nevrcholového charakteru, poskytujících díky tomu, že nepřesahují svojí výškou okolní lesní porosty, bohužel, jen velmi omezené výhledy: Skládaná a Chocholatá skála nad Klabavou, Jindřichovka nad Červeným potokem a další.

Naopak široký a neomezený pohled do krajiny by se nám naskytl z odlesněných cílových dopadových ploch, obzvláště z Toku a Jordánu, ale tam je z důvodu vojenského využití prostoru vstup přísně zakázán. Směrem k jihu můžete z okrajů vrcholové plošiny Prahy zahlédnout pohraniční hory Šumavy a z věže meteorologického radaru jsou za příznivých podmínek viditelné i štíty Alp.

Střední Brdy pokrývají především rozsáhlé, takřka jednolitě lesy. Převažuje smrková monokultura, občas se vyskytuje porost jedlový, hojně jsou buk, bříza, borovice a modřín, nechybí javor klen či dub, na vlhčích místech v okolí vodních toků a rybníků olše, na rozcestích a podél cest kaštan, lípa či v místech zaniklých obcí zplanělé ovocné stromy. Nejen v nejvyšších polohách se rozkládající rašeliniště s jezírky kyselé, hnědě zbarvené vody, bujnými porosty mechů a vlhkomilných trav až neuvěřitelně

---

<sup>6</sup> ADÁMEK, M. *Střední Brdy - krajina neznámá (?)*[online]. 24. 3. 2008 [cit. 20. 12. 2008].

Dostupné na WWW: < <http://www.brdy.org/content/view/61/65/>>

<sup>7</sup> ČÁKA J. *Střední Brdy krajina neznámá*. 1. vyd. Mladá fronta, Praha, 1998. ISBN 80-204-0752-9. s 148-155.

připomínají Šumavu. Naopak skalnaté výchozy vysušené sluncem korunují věkovité pokroucené borovice bojující s neúrodným podkladem i větry a nepřízní počasí.

Zvláštností centrálních Brd jsou odlesněné pláne dopadových ploch, zbrázděné krátery od výbuchů dělostřeleckých granátů a raket. Nacházejí se zde rozsáhlá vřesoviště s porosty borůvčí a brusinek, okraje ploch často lemují březové háje a mezi vzrostlými stromy najdeme i zakrslé břízky vyskytující se běžně na severu Evropy, ale uprostřed Čech působící až nepatříčně.

Brdy tvoří rozsáhlou oblast přirozené akumulace vod. CÍLEK 8 podrobně hodnotí výsledky sledování přirozené kvality vody v Litavce a jejích přítocích v oblasti Středních Brd. Upozorňuje na kyselejší charakter vody ve vyšších polohách, ale i tuto vodu celkově hodnotí jako čistou. Brdské lesy jsou vlhké, na mnoha místech až podmáčené, pramenitá a velmi kvalitní pitná voda v nich jímaná zásobuje okolní obce i města.

Nejvýznamnější pramennou lokalitou je otevřená kotlina kolem Padrt'ských rybníků. Jako zásobárny vody byly v průběhu minulých staletí vybudovány přehradní nádrže Láz, Pílská a Octárna. Kdekoliv uprostřed lesů můžeme ale narazit i na menší rybníčky a nádržky.

### 3. HISTORIE OSÍDLENÍ STŘEDNÍCH BRD

Historie osídlení brdského kraje je zmiňována v mnoha pracích, které se stejně jako třeba CÍLEK 9, či ČÁKA 10 11 většinou věnují hradištím, období středověku, těžbě rud a hutnictví na Podbrdsku, ale systematický archeologický průzkum přímo ve Středních Brdech dosud neproběhl, a tak kromě popisů hradů a sakrálních památek mnoho informací nemáme. Komplexně není zpracován ani zánik osídlení v důsledku zřízení vojenské dělostřelecké střelnice v roce 1927 a v pozdějších letech. BOUKAL

---

<sup>8</sup> CÍLEK V. a kolektiv. *Střední Brdy*. 1. vyd. Ministerstvo zemědělství ČR, Ministerstvo životního prostředí ČR, ČSOP Příbram, 2005. ISBN 80-7084-266-0, ISBN 80-7212-254-1. str. 75-87.

<sup>9</sup> CÍLEK V. a kolektiv, *Střední Brdy*. 1. vyd. Ministerstvo zemědělství ČR, Ministerstvo životního prostředí ČR, ČSOP Příbram, 2005. ISBN 80-7084-266-0, ISBN 80-7212-254-1. s. 179-247.

<sup>10</sup> ČÁKA J. *Obrázky z podbrdská*. 1. vyd. Baroko a Fox, Beroun, 1997. ISBN 80-85642-26-3. s.146-166.

<sup>11</sup> ČÁKA J. *Střední Brdy krajina neznámá*. 1. vyd. Mladá fronta, Praha, 1998. ISBN 80-204-0752-9. s.51-124.

12 sice sestavil almanach lesoven, mysliven a hájoven, ale bez uvedení širších souvislostí. Asi nejpréhledněji téma osídlení Středních Brd zpracoval POUSTKA 13 a z jeho článku (nebude-li uvedeno jinak) s přihlédnutím k výše zmíněným pramenům dále vyjdeme.

V hlubokých lesích nejvyšší středočeské vrchoviny návštěvník často narazí na pozůstatky osídlení neznámého původu a osudu. Lidé se už od dávných dob pohybovali ve zdánlivě neprostupných původních pralesech a zakládali na vhodných vyvýšených místech hradiště: Plešivec, Žďár, Kokšín, Zavírka, Hradiště (existence posledních dvou není zatím doložena archeologickým průzkumem). Údolím říčky Litavky oddělující pásmo Hřebenů od centrálních Brd vedla odedávna obchodní stezka ze středu Čech na jih. V pozdějších dobách lidé začali mýtit les, zakládat pole, osady, vesnice tvrže, hrady a kláštery. Co se týče tvrzí, na území středních Brd či v jejich bezprostředním okolí jsou doloženy Drahlín, Mrtník, Obecnice, Podluhy, Vysoká, Rožmitál, Ostrý u Felbabky, Vranovická Hůrka u Vranovic, Jince, Poříčí, Hořehledy, Strašice, Stará Hora (Na Purku) u Čičova. Z hradů můžeme jmenovat ten nejznámější - Valdek, ale i menší hrádky, ze kterých se díky jejich převážně dřevěné konstrukci mnoho nedochovalo: Dršťka (Ronšperk) u Skořic, Třemšín, Chlukov na Lipovsku, Liškův hrad u Mítova, Homberk u Příkosic, Vimberk u Melmatěje.

Kláštery byly založeny ve Svaté Dobrotivé a u Teslín. Snad nejstarší historicky zmiňovanou vsí jsou Rpety u Hořovic. Rychle následovaly další, asi nejrychlejší osídlovací tempo vykazovalo pak 14. století.

Byly budovány zámky, přišly další vlny osídlování spojené s kolonizací a také s rozvojem železářství. Začaly se objevovat osamocené hájovny, myslivny, strážní boudy, sklárny, hutě, hamry, lovecké boudy. V průběhu dvacátého století v souvislosti se zřízením dělostřelecké střelnice (dnes Vojenský výcvikový prostor – VVP – Brdy) přišlo období budování vojenských zařízení a zároveň doba likvidace nebo alespoň chátrání podstatné části "civilních" staveb postavených v minulých staletích. Mapa lesníka Václava Boukala zachycuje historické celky Středních Brd spolu se zaniklými hrady, osadami a hájovny (viz. příloha II).

Zaměříme se nyní podrobněji na historii nejrozlehlejšího a nejvýznamnějšího z brdských hradů.

---

<sup>12</sup> BOUKAL V. Almanach lesovny, myslivny, hájenky. vyd. vlastním nákladem, Hrádek, 2003. s. 1-22.

<sup>13</sup> POUSTKA, R. O zaniklých vsích, osadách a samotách [online]. Zveřejněno 9. 9. 2008 [cit. 10. 1. 2009]. Dostupné na WWW: < <http://www.brdy.org/content/category/7/31/66/> >

### 3.1 HRAD VALDEK

Podle KAMENSKÉHO 14 je první písemná zmínka o hradu z roku 1263, kdy se po něm psal Oldřich Zajíc z Valdeka, příslušník mocného rodu Buziců, kterým patřily rozsáhlé statky především v jižní a jihozápadní části Brd. Zajícové z Valdeka na přelomu 13. a 14. století patřili mezi nej přednější české velmože, o čemž svědčí četné důležité funkce u královského dvora, ale také založení nedalekého kláštera Na ostrově (nynější Svatá Dobrotivá).

Podle zprávy z roku 1331 patřilo přímo k hradu jen několik vsí (Podluhy, Hrachoviště, Olešná a Zaluží) a dva dvory (Sedlice a Okrouhlík).

Počátkem 15. století hrad Valdek i panství přechází do rukou krále Václava IV., který ho brzy poté dává Janu z Lestkova. V následujících stoletích mění často majitele, a tak není divu, že je již roku 1509 jeho majitelé sídlí na tvrzi v Podluhách.

Během pobělohorských konfiskací již patří ke komárovskému panství a je výslovně uváděn jako pustý. Od té doby patřila zřícenina k panství Hořovice.

Stavební podoba hradu prošla poměrně složitým vývojem, který zatím není příliš zmapován. Původně byl hrad považován za klasickou ukázkou bergfriedové dispozice, tedy hradu, v jehož čele stojí okrouhlá útočná věž, za kterou je skryt palác na nejchráněnějším místě dispozice a celek obklopen hradbou. Výsledkem posledních stavebních průzkumů je však překvapivé zjištění, že nejstarší budovou hradu je pouze obdélný palác v zadní části jádra a věž byla zřejmě doplněna později. Extrémní názory na datování její výstavby hovoří dokonce o její výstavbě až v průběhu husitských válek, neboť v jejím zdivu se nacházejí druhotně zabudované gotické kamenné prvky, které by mohly pocházet z tehdy poničeného kláštera ve Svaté Dobrotivé. Je ovšem možné, že věž byla zbudována náhradou za starší stavbu obdobného vzhledu a funkce, která mohla mít například statické poruchy, a proto musela být stržena.

Čelo jádra bylo v další stavební etapě doplněno parkánovou hradbou s novou vstupní bránou. Rozměrné obdélné nádvoří na jižním boku hradu však vzniklo až později a ve stejné době došlo ke změně komunikačního schématu - stará brána v čele hradu zrušena a nahrazena novou, ústící do tohoto nádvoří. Její kamenné ostění stejně jako ostění přilehlé branky pro pěší však pochází až z doby romantických úprav na konci

---

<sup>14</sup> KAMENSKÝ, T. *Hrad Valdek* [online]. 1999 – 2008 [cit. 20. 12. 2008].  
Dostupné na WWW: < <http://www.brdy.net/> >

19. století. Do jádra se od té doby vstupuje dnešní branou prolomenou v obvodové zdi pod věží. V novém nádvoří byly zřejmě umístěny hospodářské budovy zbudované většinou ze dřeva a ve výběžku hradby pravděpodobně i studna či cisterna.

Zřejmě ve druhé polovině 15. století došlo k vestavění dalších obytných budov do prostoru jádra, kde byla do původního parkánu vestavěna nová palácová budova a upraven i starý palác na protilehlé straně. Na hrad navazují na severovýchodě zbytky obdélného předhradí lemovaného ve skále vysekaným příkopem a valem, ve kterém se nedochovaly žádné výraznější pozůstatky staveb, ani vnitřního členění. Patrné je pouze místo vstupní brány, které je zhruba v polovině čelní strany. Celek hradu i s předhradím obklopovala ještě před příkopem nasucho kladená zídka i dnes patrná především v severním nároží a podél severozápadní fronty hradu.

Nedaleko od zříceniny hradu Valdeka stojí na okraji Brd ve Svaté Dobrotivé (Zaječov) klášter, jehož vznik je s Valdekem neoddelitelně spjat.

### 3.2 AUGUSTIÁNSKÝ KLÁŠTER SVATÉ DOBROTIVÉ

Jak uvádí ČESKÁ PROVINCE ŘÁDU SV. AUGUSTINA 15, první klášter tohoto řádu v Čechách byl založen panem Oldřichem Zajícem z Valdeka r. 1262 na základě zjevení Panny Marie na místě zvaném Ostrov a jako dík za vítězství Přemysla Otakara II. nad maďarským králem Bélou IV. v bitvě u Kressenbrunu.

V roce 1327 byly do kláštera Zvěstování Panny Marie převezeny ostatky svaté Dobrotivé (Benigny), umučené r. 449. Od té doby používá klášter název „Klášter svaté Dobrotivé“. Místo se stalo cílem každoročních poutí až do husitských válek. Na jaře 1421 Žižka klášter poprvé vyplenil. Bylo zabito 21 mnichů. V r. 1422 zpusťořili klášter pražané a v r. 1425 vypálili sirotci klášter na Ostrově potřetí. Klášter a kostel úplně zničili. V roce 1469 převor Mořic provedl základní opravy a klášter obnovil. Roku 1552 jej augustiniáni opouřtějí. Roku 1620 maďarské sbory povolané na pomoc českým stavům klášter opět ničí. Až r. 1676 byla augustiniánům znovu vrácena majetková práva. Koncem 17. století provedl velkorysou barokní přestavbu gotické stavby Dominik Canavalle se svým synem. Na základě žádosti místních občanů

---

<sup>15</sup> ČESKÁ PROVINCE ŘÁDU SV. AUGUSTINA, *Poutní místo Svatá Dobrotivá* [online]. 1995- 2009 [cit. 10. 9. 2008]. Dostupné na WWW: <<http://www.augustiniani.cz/dobrotiva/dobrotiva.html>>

překvapivě nebyl za vlády Josefa II. klášter zrušen. V dubnu 1950 byli mniši internováni do pracovních táborů a až do r.1990 byl klášter opět opuštěn.

V rámci restitucí byl po r. 1990 klášter vrácen řádu augustiniánů, kteří usilují obnovit původní funkce poutního místa. Kromě komunity mnichů by měl klášter poskytovat dočasné přístřeší i přicházejícím poutníkům a to od několika hodin až po několik dnů.

Klášter by se měl stát místem duchovní i tělesné obnovy mládeže i rodin uprostřed krásné přírody kolem.

### **3.3 ZANIKLÉ VESNICE A OSADY**

Střední Brdy jsou na zaniklé vsi a osady poměrně bohaté. Hlavní příčinou je samozřejmě vojenské využití tohoto prostoru a hlavně důsledky Zákona č. 169 Sb., o Vojenských újezdech ze dne 16. června 1949, na základě kterého bylo rozhodnuto o vystěhování a definitivní fyzické likvidaci obcí nacházejících se na jeho území. V brdských lesích ale najdeme i místa, na kterých stávaly osady zaniklé z různých důvodů (mezi nejčastější patřily války, požáry či nemoci) dávno před zřízením dělostřelecké střelnice.

Lniště bylo malou osadou, která ležela mezi obcemi Podluhy a Felbabka pod Podlužskou horou. V roce 1547 se uvádí již jako pustá.

Vranovická Hůrka (Vranov) se rozkládala na svahu táhlého hřbetu v prameništi tehdy na vodu bohatšího Slonoveckého potoka u Jinec. Jednalo se pravděpodobně o dřevařskou osadu s mlýnem a rybníkem, jehož hráz i některé další umělé terénní tvary jsou dodnes v místě patrné. Jako dosud jediná ze zaniklých osad Středních Brd byla Vranovická Hůrka podrobně prozkoumána archeology. Pramen potoka dnes vytéká z upravené studánky a dno bývalého rybníka je zcela suché.

Kuškov (u Strašic). Obec či samota tohoto jména stávala na západním svahu Kamenné a jako zpustlá je zmiňována již v roce 1477.

Předpokládá se i existence malé osady někde v místech pod jihozápadními svahy Velkého Jeskřipce a Červeným potokem. Její obyvatelé údajně během třicetileté války vymřeli na mor a mohl by ji připomínat místní název Umrlá louka.

## KLÁŠTER TESLÍNY

Pravděpodobně již ve 13. století tu žil poustevník - benediktinský mnich, a tak se majitel zdejšího panství Protiva z Rožmitálu někdy kolem roku 1318 rozhodl věnovat veškeré své jmění na vrchu Baštín benediktinskému klášteru na Ostrově u Davle. Nešlo o lokalitu příliš pohodlnou, odlesňování v takřka netknutých smíšených pralesích teprve začalo a terén byl dost mokřinatý, ale žít se tu dalo. Na pomoc benediktinům byla poblíž nově vzniklého probošství v Baštíně založena osada Teslín, která se nacházela takřka na břehu nynějšího Hořejšího padrt'ského rybníka. I na některých nejnovějších turistických mapách je vyznačena, ovšem pod chybným názvem, jako lokalita „U Kostelíka“.

Je neuvěřitelné, že se tento omyl traduje už od mapování v roce 1760. Ve skutečnosti totiž kostelík sv. Jana Křtitele stával a jeho zbytky dodnes najdeme v areálu klášterce na severovýchodním úbočí vrchu Baštín, přímo u jedné z cest, která vede z Míšova k Padrt'ským rybníkům. Vznik probošství v Baštíně, které milovníci Brd a historie určitě znají pod jménem klášter na Teslíně, byl pro život zdejších obyvatel velkým přínosem jak z hlediska hospodářského, tak kulturního a společenského.

Benediktini provozovali moderní způsob obdělávání půdy, lesního hospodaření a řemeslné výroby a zajišťovali pro lidi v blízkých lesních osadách také důležitou duchovní správu. Všechny budovy včetně kostelíka byly nejprve dřevěné, teprve později byla postavena kamenná budova probošství a také goticky jednolodní chrám, který vypadal asi jako dochovaný kostel v nedalekém Míšově. Bylo tu také vybudováno několik rybníčků, protože tu teklo hodně potoků a ryby byly nedílnou součástí běžné stravy řeholníků.

Zhruba 100 let tu lidé v menší či větší shodě žili, pracovali a za cenu velké dřiny zvelebovali zdejší kraj, než nastalo období husitských válek. Úder přišel 7. února 1421, kdy některý voj husitů v rámci tažení na Rokycany zamířil k probošství a zapálil ho. Zprávy o předešlých ničeních klášterů se jistě včas donesly až sem, takže všechno cenné bylo ukryto. Není ovšem známo, co se stalo se zdejšími benediktiny a s lidmi z osady Teslín, kteří se nemohli jen tak odstěhovat a museli se postarat o zvířata. Osud všech lidí by totiž příchodem husitského vojska byl zpečetěn. Po vypuknutí válečné vřavy bojovníkům nezáleželo na náboženských názorech či postojích jednotlivců ani za mák, a tak můžeme jen doufat, že alespoň někteří stihli před nelítostnými husity i s dobyt看em zmizet hluboko v lese a přežít.



Statky probošství na vrchu Baštín král Zikmund přidělil šlechtě, která se jejich rozdělování ochotně účastnila bez rozdílu náboženské příslušnosti. Se zničením probošství se jeho původní název „V Baštíně“ přestal používat a nadále se označovalo pojmem „teslínské“ podle blízké osady, která však zpusťla, a na jejímž místě stály v dalších staletích pouze seníky a stodoly. Ves Teslíny (původně Starý a Nový Teslín) byla až mnohem později přeložena na své současné místo.

Opuštěné probošství už nikdy z popela nevstalo a jednou z příčin byl kromě nedostatku řeholníků také výrazný pokles počtu obyvatelstva po husitských válkách. Ještě roku 1886 ovšem stála uprostřed malé mýtiny pět metrů vysoká zřícenina kostela i s východní apsidou, v níž bylo možné rozeznat otvory po oknech. Roku 1939 zbýval obdélníkový val, stopy základu klášterních budov a kostela, sázky a jiné.

Při odborné prohlídce lokality archeologem roku 1986 byly nalezeny už jen výrazné základy kostela a v jeho rozvalinách části profilovaných ostění, na terase za kostelem relikt kamenné budovy a v jejich nejbližším okolí pozůstatky méně významných staveb. Ve vývratech byl pouhým sběrem získán středověký materiál. Roku 2002 byl stav lokality zkontrolován. V současnosti jsou na místě probošství kromě dvou překrásných a v nedávné době obnovených rybníčků patrný terénní nerovnosti, v nichž lze při podrobném zkoumání snadno vidět půdorys kostela a dalších objektů. Článek o teslínském klášteře uveřejnil BEROUNSKÝ DENÍK 16 v souvislosti s uvažovanou stavbou amerického protiraketového radaru právě v této lokalitě.

Další, poměrně nedávné období, během kterého byly násilně vystěhovány po staletí ve Středních Brdech stojící vesnice, z nichž některé byly znovu osídleny, ale jiné definitivně zničeny, je již lépe zdokumentováno a budeme se jím zabývat podrobněji.

### **3.4 VYSÍDLENÍ OBCÍ V LETECH 1940 A 1953**

Od schválení projektu vybudování dělostřelecké střelnice v Brdech v roce 1926 až do okupace německou armádou nedošlo kromě vystěhování hájoven přímo ohrožovaných cvičnými ostrými střelbami k žádným změnám v původním osídlení Středních Brd. Hranice vojenského prostoru byly zvoleny tak, že obce zůstaly mimo jeho území. Krátce po 15. březnu 1939 wehrmacht zabral i vojenský výcvikový tábor Jince a převzal správu celého cvičiště, které bylo přejmenováno na Truppenübungsplatz

---

<sup>16</sup> Berounský deník, Bezejmenná kóta 718, aneb příběhy vrchu Baštín ve středních Brdech. 23.11. 2007.

Kammwald. Německá armáda poté na jaře roku 1940 začala připravovat rozšíření území dělostřelecké střelnice a na základě věstníku nařízení Reichsprotektora č.17/1940 i vystěhování obyvatel dotčených obcí.

Jednalo se o Záběhlou, Padrt', Kolvín, Skořice, Příkosice, Štítov, Trokavec, Pančavu, Vísky, Myt', Velcí a další menší osady. Celkem bylo do podzimu 1942 vystěhováno 2429 obyvatel. Příloha III zachycuje pohledy na Zadní Záběhlou a Padrt' v druhé polovině 30. let 20. století.

Po skončení druhé světové války se území VVP vrátilo k prvorepublikovým hranicím a původní obyvatelé se vraceli do svých často zdevastovaných domovů a začali je obnovovat.

Ovšem čs. hospodářství po roce 1948 v souladu s politikou Sovětského svazu bylo rychle militarizováno, armáda zvyšovala své stavy a jen pár let po ukončení bojů 2. sv. války začala příprava na soudruhy očekávanou válku další... Rok po únorovém komunistickém puči se na základě zákona o vojenských újezdech č. 169/1949 a jeho prvního oddílu „Zřizování vojenských újezdů a jejich změny“ započalo s přípravou vytvoření nových vojenských prostorů a rozšířením těch stávajících. V roce 1951 se důsledky těchto rozhodnutí začaly přímo dotýkat i občanů obcí ve Středních Brdech. Na poradě MNO velitel dělostřelectva požadoval rozšíření vojenského újezdu o území pěti obcí: Padrtě, Záběhlé, Kolvína, Velcí a Hrachovišť. Přes generální štáb a ÚV KSČ se tento požadavek dostal až k vládě, která ho schválila svým usnesením ze dne 5. února 1952. Přes značný odpor občanů z již jednou vysídlených obcí vystěhování pod silným nátlakem ONV a dalších orgánů proběhlo, v polovině prosince 1952 byla většina obyvatelstva přestěhována a na jaře 1953 celá akce zakončena.

Téma likvidace Padrti, Záběhlé a Kolvína bylo v posledních letech poměrně podrobně popsáno a zdokumentováno, zabýval se jím například TOPINKA<sup>17</sup> či ŽÁN<sup>18</sup>. Trochu stranou pozornosti zůstávají obce Velcí a hlavně Hrachoviště.

Tato nejmenší ze jmenovaných obcí nebyla ani za německé okupace zahrnuta do území vojenského cvičiště, a tím se vyhnula odsunu obyvatel v roce 1940. Ovšem neunikla vystěhování a likvidaci v padesátých letech dvacátého století při dalším rozšiřování VVP.

---

<sup>17</sup> TOPINKA J. Vysídlení obcí z vojenského prostoru Brdy 1940 – 1953. Minulostí Berounska, Sborník Státního okresního archivu v Berouně, č.7, 2004. s. 160-188.

<sup>18</sup> ŽÁN J. Padrt' - pamětní kniha obce v Brdech v Čechách. vyd. vlastním nákladem, 2001. s 1-91.

### 3.5 ZANIKLÉ BRDSKÉ HÁJOVNY, MYSLIVNY A SAMOTY.

Hořovická baština (Česalovna – podle hajného Česala, který byl posledním lesním zaměstnancem zde působícím) stávala pod vrchem Houpákem na hranici dopadové plochy Jordán. Stavba pocházela pravděpodobně z 18. století (je uváděná v prvním vojenském mapování) a musela být vystěhována při vzniku brdské střelnice ve 30. letech 20. století. Po samotě dnes zůstaly jen ovocné stromy rostoucí v jejím okolí.

Jinecká baština do druhé poloviny 19. století stála u nynější silnice Valdek-Obecnice na Baštinské (Oharkové) louce. Po jejím stržení byla o pár stovek metrů dále jižním směrem (u odbočky na Zaječov) na konci 19. století postavena nová, výstavná budova (byla známa i pod názvem Zámeček). Stejně jako Hořovická baština byla zbourána ve 30. letech 20. stol. Původní stav i to co z hájovny zůstalo do dnešních dnů zachycují fotografie v příloze IV.

Hájovna Beranka pod vrchem Beranem. Kdy byla postavena, se zatím nepodařilo zjistit, zbourána byla na konci 50. let 20. století.

Hřebeny (Hřebenka) se nacházela v sedle Jineckých hřebenů a pravděpodobně v průběhu 19. století padla za oběť požáru. Stejnojmenná hájovna byla znovu postavena v prvních desetiletích století dvacátého v širokém údolí na sever od Hřebenů. Padla za oběť budování cílové plochy Brda.

Carvanka stávala na nejvyšším brdském vrcholu, Velkém Toku a byla nejvýše položeným stálým obydlím v České kotlině (nepočítáme-li pohraniční hory).

Zmiňována je i jako Čarvanská hájovna a skládala se ze dvou budov. Stará byla v roce 1931 zlikvidována, nová rozebrána a přestěhována do Strašic. Dnes na malé louce u nové lesní boudy najdeme jen zbytek jedné ze zdí s pamětní deskou a hlubokou kamennou studnu.

Myslivna Klobouček na severním úpatí stejnojmenného vrchu byla vystěhována rovněž v souvislosti se zřízením dělostřelecké střelnice a blízké cílové plochy Tok. Stavba se v ruiny proměnila až po druhé světové válce. Připomíná ji malé rumiště nad nedalekou studánkou.

Samota Nad Pilkou (Na Pilce, Pilka) stávala nad Pilskou přehradní nádrží poblíž úzké silničky od Boru do Obecnice. Ještě v 50. letech 20. stol. byl objekt užíván armádou, ale na konci desetiletí byla budova stržena. Zůstává otázkou, kde přesně se v těchto místech měla nacházet prastará hájovna, o níž píše Jan Čáka, že v ní bydlel královský hajný Václav už v r. 1584, a která měla zmizet se stavbou původního rybníka na konci 17. století.

Pod ním byla vystavěna pila, později uváděná jako mlýn Na pile (Pila), který byl zatopen na začátku 19. století při výstavbě nového a většího vodního díla.

Hájovna Tři Trubky stála na louce v údolí Třítrubeckého potoka, po vystěhování na počátku 50. let 20. století byla ještě po nějaký čas využívána k ubytování vojáků praporu PTP ze Svaté Dobrotivé pracujících v okolních lesích. Do dnešních dnů se z ní dochovala jen kamenná stodola.

Určitě nejzajímavější samotou v této oblasti byl Bor (Na Boru, Borská). Na velmi odlehlé k jihu ukloněné louce s malým rybníčkem stávala samota pocházející pravděpodobně z počátku 18. století. V dřívějších dobách byla na dlouhé týdny v zimě naprosto nepřístupná a odříznutá od spojení s podbrdskými obcemi. Stavením, které zde stálo, byla roubená hájovna s přílehlými menšími hospodářskými budovami. Na konci 19. století již byla v nevyhovujícím stavu a po jejím stržení zde dle dochovaného snímku byla postavena tři nová, částečně zděná stavení. Podle ČÁKY 19 byla údajně na střeše jedné z budov malá zvonice, připomínající lidovou architekturu známou ze Šumavy. V roce 1908 zde byla majitelem lesů, pražským arcibiskupstvím, postavena další výstavná myslivna s hrázděným zdívkem v tyrolském slohu. Jihozápadní nároží budovy tvořila věžička s domácí kaplí, kterou při svých návštěvách využíval arcibiskup a jeho hosté. Za první republiky byly opuštěny a zbořeny vedle stojící chalupy, nová hájovna sloužila nějaký čas jako noclehárna KČT. S dalším rozšiřováním vojenské střelnice po druhé světové válce byla však vystěhována a v roce 1959 zlikvidována. Zůstala hrázděná stodola, která v roce 1998 vyhořela, a rok poté byla i zbylá torza zdi srovnána se zemí (viz. příloha V).

Na Rovínách (Roviny) - několik kilometrů západním směrem v sedle mezi vrchy Praha a Peterák v 19. století stávala Wenzels baude – Václavova bouda. Později ji vystřídala budova hájovny a k ní patřila i dřevěná kolna se seníkem a stodola za cestou. Tyto dvě

---

<sup>19</sup> ČÁKA J. *Střední Brdy krajina neznámá*. 1. vyd. Mladá fronta, Praha, 1998. ISBN 80-204-0752-9. s. 55-56.

hospodářské budovy se dochovaly až dodnes. Hájovna 6. května 1934 vyhořela po úderu blesku a rok poté zde Vojenské lesní podniky nechaly postavit novou dvojhájovnu. V 50. letech 20. stol. byl hajný z Rovin vystěhován a stylová roubená stavba byla v roce 1971 rozebrána a znovu postavena v nedalekém Nepomuku.

Pravděpodobně v 19. století byla postavena myslivna Amerika ležící nedaleko od Strašic nad Padrťským potokem Zbourána byla v 50. letech 20. stol. a na jejím místě byl vybudován vojenský objekt sloužící i v současnosti potřebám armády České republiky.

Bouda Na Kočce stávala jen několik desítek metrů západně od stejnojmenného vrcholu Kočky. Jednalo se o jednu z mála boud, která byla určena ryze pro turisty a postavena pravděpodobně v prvních desetiletích 20. století. Patřila (byla pronajata?) Klubu Českých turistů (KČT). Za druhé světové války v době paradesantních výsadek se drobná stavbička stala trnem v oku německým okupantům, a tak se nám do dnešních dnů zachovaly pouze základy.

Samota Skelná Huť na loukách pod vrchem Brdce měla dlouho a zajímavou historii. Tobiáš Matěj Adler coby potomek šumavských sklářů zde v roce 1749 založil sklárnu. Když mu vypršela nájemní smlouva a byly vyčištěny a vykáceny okolní lesy, huť v roce 1783 zanikla. Později zde byla vystavěna hájovna a pak myslivna, která rovněž nezůstala ušetřena při vzniku VVP. A tak nám do dnešních dob zůstala jen stodola, rybníček a náhonovitý potůček, který nám přibližuje, odkud asi brala dřívě sklárna vodu. Zatím se bohužel nepodařilo upřesnit, zda myslivna byla zlikvidována již při první vlně vysídlování v 30. letech 20. stol., či až po Druhé světové válce.

Vranová - údajně se jednalo o myslivnu, která měla stávat na okraji brdských lesů nad Jincemi. Její osud je zatím nejasný, zanikla pravděpodobně se vznikem dělostřelecké střelnice.

## BRDSKÉ HÁJOVNY, MYSLIVNY A SAMOTY V SOUČASNOSTI.

Noviny jsou bývalou hájovnou nacházející se v lese na samém okraji Vojenského újezdu Brdy, mezi Podluhami a zaniklou obcí Hrachoviště, která díky své poloze byla již před lety vyňata z území VVP a je v soukromém majetku. Byla postavena v 30. letech 20. stol. Původní hájovna stávala o několik set metrů dále na západ, pod hrází stejnojmenného rybníka.

Krejčovka je jméno samoty na sever od Hrachovišť u křižovatky lesních silniček. Pochází z druhé poloviny 19. století. Sloužila jako hájovna do konce 50. let 20. stol. Je vystěhována, ale opravena péčí Vojenských lesů a statků (VLS) divize Hořovice.

Hotel a hájovna Valdek byly postaveny ve 30. letech 20. století. Před Druhou světovou válkou byl hotel majetkem Klubu Českých turistů (KČT), za okupace sloužil jako letní tábor říšské mládežnické organizace Hitlerjugend, dnes ho využívá Armáda České republiky jako školicí středisko. Vedle stojící roubená hájovna byla obydlena do roku 2008, dnes je díky špatnému technickému stavu prázdná.

Na Hlíně (Na Červené hlíně, Hlína) je poměrně novou hájovnou, která byla postavena v roce 1929 Vojenskými lesními podniky (VLP) krátce poté, co začaly na území dělostřelecké střelnice hospodařit.

Hájovna Okrouhlík (U Záruby – podle hajného, který tam sloužil od 50. let 20. stol.) má stejný původ jako Hlína. Postavena VLP r. 1929.

Octárna je samota z poloviny 19. století, stojící pod hrází stejnojmenného rybníka a její původní účel vyplývá již z názvu – vyráběl se zde v 5 metrů vysokých sudech kysáním zředěných lihovin s bukovými hoblinami ocet (Holzessig Fabrik). V roce 2001 byla Octárna opravena.

Hájovny U Prokopa a U Slaniny (Slanina) najdeme pod Pílským rybníkem, na starých mapách můžeme v případě hájovny U Prokopa najít označení Pilka a je tedy možné, že původně patřila k dřívě zde stojící pile.

Pourka (Vejteč) pod Plešcem, Vranovická myslivna a Varta pod Jahodovou horou pocházejí z 19. století. Díky tomu, že leží na okraji brdských lesů mimo prostor VVP, byly vyňaty z majetku Ministerstva obrany a jsou dnes v soukromých rukách.

### **3.6 LOVECKÉ A STRÁŽNÍ BOUDY**

Hlavně v rožmitálských lesích pražského arcibiskupství vznikaly díky zintenzivnění lesního hospodářství, ale také rozmáhajícímu se pytláctví, které poškozovalo majitele lesů, během 19. století dřevěné, někde i kamenné stavby – lovecké a strážní boudy. Nebyly od sebe příliš vzdáleny, a tak mohly poskytovat v nepříznivém počasí úkryt nejen lovcům, ale i lesnímu personálu dohlížejícímu na to, aby v lesích nikdo nepytlačil.

Nikdy ovšem nepatřily k trvale obývaným stavbám, a tak je v našem soupisu osídlení Středních Brd můžeme pominout. Ale jinak je toto téma velmi zajímavé a mohlo by být zdokumentováno jako eventuální rozšíření této práce.

### 3.7 LOVECKÝ ZÁMEČEK TŘI TRUBKY

Historii loveckého zámečku u soutoku Třítrubeckého (dříve Černého) a Padrtského potoka popisuje KAMENSKÝ 20. Zámeček byl vybudován na konci osmdesátých let 19. století majitelem této části Brd, knížetem Jeronýmem Colloredo-Mansfeldem, majitelem panství Dobříš a Zbiroh. K jižní centrální stavbě se zděným přízemím a roubeným patrem zakončeným strmou sedlovou střechou je připojeno pomocí roubeného loubí několik hospodářských budov, vytvářejících tak víceméně uzavřený dvůr. Stavbu navrhl vídeňský architekt italského původu Camillo Sita v duchu doznívajícího romantismu. Okolí bylo následně upraveno jako přírodní park, ve kterém se dodnes dochovalo mnoho vzácných dřevin.

I když po vykoupení lesů a zřízení vojenské střelnice byla většina loveckých sbírek a trofejí přesunuta na zámek Dobříš, sloužil zámeček nadále reprezentačním účelům. Na počátku třicátých let hostil ve svých zdech prezidenta T. G. Masaryka, který zdejší vojenský prostor navštívil při příležitosti jeho zřízení, a v roce 1938 i druhého prezidenta Edvarda Beneše, který zde přihlížel cvičným dělostřeleckým střelbám.

Ke stejné funkci sloužil zámeček i po čas okupace, zejména po roce 1942, kdy zde pobýval polní maršál Walter von Brauchitsch. Ač se na počátku války jednalo o jednoho z čelních představitelů německé armády, po neshodách s Hitlerem, neúspěších na východní frontě a vážných zdravotních potížích byl přinucen na svojí funkci rezignovat a dočkal se počátku roku 1945 stranou od veškerého dění na okraji Brd. Před blížícím se koncem války se vrátil do Německa, kde byl zadržen a převezen do Velké Británie. Zemřel v britské vězeňské nemocnici v roce 1948 krátce předtím, než měl před soudem čelit obvinění z válečných zločinů.

Zámeček Tři Trubky naštěstí nepostihl osud dalších samot a hájoven a nebyl srovnán se zemí. Naopak nadále zůstal místem, které hostilo generály během vojenských cvičení, ministry a soudruhy z Ministerstva obrany, vlády i oficiální zahraniční hosty ze

---

<sup>20</sup> KAMENSKÝ, T. *Lovecký zámeček Tři Trubky*. [online]. 1999 – 2008 [cit. 10. 11. 2008]. Dostupné na WWW: < <http://www.brdy.net/> >

spřáteleného socialistického tábora, kteří do zdejších lesů jezdili lovit ve velkém. Díky tomu je zámeček udržován ve velmi dobrém stavu, jen styl některých oprav bohužel odpovídá vkusu armády a jejich hostů, takže zde najdeme vlajkové žerdě, břizolit a další rušivě působící prvky. Přesto jde o jedno z nejkrásnějších míst ve středních Brdech (viz. příloha VI).

### **3.8 VOJENSKÉ STAVBY**

Tato zařízení se však vymykají z výše nastíněného přehledu „přirozeného“ osídlení středních Brd a byla budována v přímé souvislosti s vojenským využitím tohoto prostoru. V některých případech se sice jednalo o trvale obývané objekty (vojenská kasárna, německá radarová stanice na vrchu Praha, sklad jaderné munice obhospodařovaný Sovětskou armádou u Míšova atd.), ale tyto stavby svým určením a využitím nezapadají do rámce této práce. Navíc některá zařízení jsou i dnes spravována Armádou České republiky, slouží zájmům obrany státu a psát o nich není možné.

Výše podaný soupis historického osídlení centrálních Brd nemusí být zdaleka úplný, byl vytvořen na základě utřídění poznatků čerpaných z mnoha zdrojů a mohou se v něm vyskytnout neúmyslné nepřesnosti či chyby.

## **4. HISTORIE BRDSKÉ VOJENSKÉ DĚLOSTŘELECKÉ STŘELNICE A VOJENSKÉHO VÝCVIKOVÉHO PROSTORU BRDY**

Historie osídlení Středních Brd, osudy vesnic, hájoven a samot jsou neoddělitelně spjaty se zřízením brdské dělostřelecké střelnice v roce 1927, a tak je zde třeba alespoň stručně zmínit základní etapy vojenského využití tohoto prostoru. Tímto tématem se zabývá nejen oficiální publikace Ministerstva obrany České Republiky VOJENSKÉ ÚJEZDY ARMÁDY ČESKÉ REPUBLIKY<sup>21</sup>, ale také CÍLEK 22 a další autoři.

---

<sup>21</sup> Vojenské újezdy Armády České Republiky, vyd. Ministerstvo obrany České republiky, AVIS, 2006. ISBN 80-7278-345-9. s. 88.92.

<sup>22</sup> CÍLEK V. a kolektiv. Střední Brdy. 1. vyd. Ministerstvo zemědělství ČR, Ministerstvo životního prostředí ČR, ČSOP Příbram, 2005. ISBN 80-7084-266-0, ISBN 80-7212-254-1. s. 248-260.



jednotlivé etapy přítomnosti armád ve Středních Brdech přehledně zpracoval KAMENSKÝ 23 24 25.

#### **4.1 OBDOBÍ OD ZALOŽENÍ STŘELNICE DO ROKU 1939.**

Technický vývoj dělostřelectva v průběhu I. světové války doznal značného pokroku a při výstavbě armády mladého Československého státu na něj musel být brán zřetel. Jedním z aspektů vývoje bylo i zvětšení dostřelu děl. V první polovině třicátých let byla naše armáda vybavena staršími typy o ráži 8 až 10 cm a donosnosti nepřesahující 6 km. Pro výcvik obsluhy těchto zbraní ještě dostačovala stávající střelnice v Milovicích a provizorní plochy u Horažďovic, Kralovic či Týna nad Vltavou. Při postupném zavádění nových vzorů však vyvstala nutnost vyhledání vhodnějšího místa.

Snahu o zřízení dělostřelecké střelnice v oblasti Brd lze vystopovat již od počátku dvacátých let, kdy se uvažovalo s poměrně skromnými plochami v prostoru Višňové u Dobříše, či Ostrovce nedaleko Zbiroha. Všechna tato místa však neumožňovala případné další rozšiřování a tak bylo v další vlně vytipováno několik dalších lokalit o podstatně větších výměrách a to v málo osídlených oblastech. Jedním z těchto lokalit byly i střední Brdy, kromě kterých se ve zprávě Ministerstva národní obrany zmiňovaly oblasti u Křivokláta, Přimdy, Písku, Vodňan, Jindřichova Hradce, Horažďovic, Dobříše, v okolí Máchova jezera.

Po dlouhé debatě a podrobném zkoumání jednotlivých prostor byly nakonec jako nejvhodnější zvoleny právě Brdy, které jako jediné vyhovely všem podmínkám.

Především byly vyzdvihovány důvody finanční a bylo poukazováno na úsporu, které se dosáhne při cvičných střelbách jedné baterie zde a na druhém cvičišti - slovenských Malackách. Rozdíl činil nezanedbatelných 210 000,- Kč, což byla v roce 1927 značná suma, odpovídající například ceně deseti automobilů střední třídy. Navíc je terén v Brdech poměrně plochý, avšak různorodý a umožňuje tak nácvik různých taktických úloh. Podobnost s pohraniční krajinou umožňovala nácvik obrany hranic. Zdaleka nezanedbatelná byla i malá pozemková roztržitost, která zjednodušovala výkup pozemků.

---

<sup>23 24 25</sup> KAMENSKÝ, T. Historie od založení do roku 1938 [online]. 1999 – 2008 [cit. 20. 12.

2008]. Dostupné na WWW: < <http://www.brdy.net/>> KAMENSKÝ, T. Historie v období 1939-45 [online]. 1999 – 2008 [cit. 20. 12. 2008]. Dostupné na WWW: < <http://www.brdy.net/>> KAMENSKÝ, T. *Historie v období 1945-89* [online]. 1999 – 2008 [cit. 20. 12. 2008].

Dostupné na WWW: < <http://www.brdy.net/>>

Proti tomuto plánu se zdvihla široká vlna odporu, která sice nezabránila realizaci tohoto projektu, alespoň však byl revidován původní záměr vykácet napříč horami jeden gigantický průsek na poněkud přijatelnější variantu tří izolovaných cílových ploch - každá z nich o přibližné ploše 500 ha. Projekt na realizaci střelnice byl dán k posouzení dne 19. února 1926 a o rok později - 14. července 1927 byl schválen zákon č. 126 o vojenských újezdech na základě kterého mohlo dojít k výkupu pozemků.

Celková výměra vykoupených pozemků činila 20387,36 ha takřka výhradně lesní půdy, patřící do té doby k majetku velkostatků hořovického (majitel Jindřich Schaumburg), zbirožsko- dobříšského (Colloredo-Mansfeld), hlubošského (Karel Wallerstein-Oettingen) a rožmitálského (pražské arcibiskupství). Pozemky spadaly pod čtyři politické okresy a katastrální území třiceti obcí. Jako hlavní hospodářský orgán bylo zřízeno ředitelství vojenských lesních podniků v Hořovicích (sídli zde dodnes), zatímco vojenská správa (dnešní újezdní úřad) byla umístěna do Jince. Původní hranice vojenského prostoru v letech 1927 až 1941 zachycuje příloha VII.

Jako první byla vykácena cílová plocha Jordán, na které první střelby za přítomnosti prezidenta republiky proběhly již 27. května 1930. Návštěvu T.G. Masaryka dokládá zápis v kronice obce Těně – příloha VIII.

Protože vykácení tak velké výměry lesa vyžadovalo množství pracovních sil byli najímáni dřevorubci až ze Zakarpatské Ukrajiny. Ještě během roku 1929 byla vymýcena i plocha na Toku, zatímco kácení plochy Brda bylo prozatím zastaveno, neboť došlo k poklesu cen dřeva. Zároveň byly vysídleny první myslivny Jinecká a Hořovická Baština. Jako poslední bylo rozhodnuto o vzniku pěchotního cvičiště a střelnice na Bahnech u Strašic, která byla zřízena v první polovině třicátých let, tedy v době, kdy už na ostatních třech plochách panoval čilý ruch.

Na rozdíl od doby nedávno minulé a vlastně i dneška byly však i přesto Brdy přístupny civilním pěším osobám volně, bez nutnosti žádat o povolení a oblastí vedla sít turistických značených cest. Přísný zákaz vstupu platil jen do prostoru cílových ploch, kde se mohla nacházet nevybuchlá munice. K průjezdu vozidel a vstupu mimo cesty bylo nutné zakoupit povolení, které ve druhém případě stálo 10 korun pro obvod jediné lesní správy. Po jednáních vedených s jednotami KČT v Hořovicích a Berouně byly vydány směrnice pro vstup do vojenských lesů v Brdech, které upřesňovaly pravidla pro pohyb osob ve vojenském prostoru. Obecnější pravidla stanovila i vyhláška okresního úřadu v Hořovicích z května 1930 (viz. příloha IX).

Jednotlivé cílové plochy byly ohrazeny buďto nasucho vyskládanou kamennou zdí nebo metr hlubokým příkopem. Kromě zamezení vstupu osob sloužily tyto úpravy především jako překážky pro šíření požárů do okolního lesa, neboť po dopadu střel docházelo často ke vzplanutí suchého vřesu a trávy. Cíle pro dělostřelce bývaly označovány nataženým bílým plátnem. Pro pozorování a vyhodnocování dopadů sloužily postavené dřevěné rozhledny. Mezi prvními byly vybudovány pozorovatelný nad Těněmi, na Beranu, Jineckých Hřebenech a později i další.

Do širšího povědomí se Brdy dostaly především díky zkouškám doprovázejícím program opevňování Československa v letech 1935-38, kdy jednotlivé cílové plochy a střelnice sloužily pro zkoušení nových technologií, zbraní a rovněž i k výcviku osádek opevnění. O rozsahu těchto pokusů svědčí i množství dodnes zachovaných pokusných objektů - od železobetonových terčů přes cílové a cvičné lehké objekty až po legendární zkušební pěchotní srub CE na cílové ploše Jordán.

Bohužel, osud nebyl ve druhé polovině samostatnému Československu nakloněn, a tak dříve než mohla být většina výsledků zde zkoušených řešení uvedena do praxe, došlo k Mnichovskému diktátu a krátce poté i k okupaci zbytku státu Německem.

## **4.2 LÉTA 1939–1945.**

Krátce po záboru Československa v březnu 1939 obsadila německá armáda veškerá vojenská zařízení, posádky a samozřejmě i výcvikové prostory a využila je pro svojí vlastní potřebu. Stejně tak i výcvikový tábor Jince s přilehlou střelnicí byl využit jako cvičiště nesoucí oficiální název "Truppenübungsplatz Kammwald". Zdá se že ještě během let 1939 a 40 zde byly dokončovány i zkoušky pevnostního materiálu, zkušební ostřelování lehkých objektů, srubu CE a snad i terčů na ploše Brda. Jako pěchotní cvičiště však zdejší oblast vhodná nebyla, neboť se jednalo o převážně souvisle zalesněný horský masiv.

K přelomu došlo až v roce 1941. V té době byl prostor výrazně rozšířen (viz. příloha X) západním směrem na úkor vsí Skořice, Mýt', Příkosice, Štítov, Vísky, Trokavec a Hořice, obyvatelstvo (až na nečetné výjimky několika rodin lesních zaměstnanců) vysídleno a započato s intenzivnějším budováním výcvikových zařízení. K tomu mělo být užito polských válečných zajatců, kteří měli být umístěni v táboře Kolvín při stejnojmenné dnes již zaniklé vsi na západním okraji Středních Brd.

Sněhová kalamita, vichřice a následné obrovské polomy tuhé zimy 1941-42 však tento plán zpomalily. Na zpracování popadaného dřeva tak bylo do kolvínského lágru postupně nakomandováno několik tisíc pracovníků z celých Čech, kteří tu pomocí narychlo zbudovaných lesních železnic svázeli dřevo k nově zbudovaným pilám v Mirošově až téměř do konce roku 1943.

Na rozdíl od ostatních cvičišť, které užívala německá armáda na našem území (Milovice, Vyškov-Dědice a snad i Ralsko a Libavá), zde proto došlo jen k velmi omezené výstavbě charakteristických železobetonových objektů nazývaných dnes "pixle", které sloužily jako úkryty pro zařízení střelnic (strojovny, navijáky pro posun terčů, pozorovatelný a podobně). Na rozdíl od zmíněných prostorů, kde bylo těchto objektů postaveno mnoho desítek, je jich zatím v Brdech (včetně západní části nacházející se dnes již mimo hranici VVP) nalezeno pouze patnáct.

Na území Protektorátu Čechy a Morava byla za okupace vybudována síť pozemních radarových ústředí letecké hlášené služby (FMG-St. - Funk Messgeräte Station). Jedna z velkých radarových ústředí se nacházela i v Brdech na vrchu Praha (862 m.n.m.). Jednalo se o ústředí I. řádu (tzn. ústředí nejvyšší důležitosti) s krycím jménem „Pegasus“. Tyto stanice byly pokračováním radarových sítí DETE I (dosah 150 km) a DETE II (dosah 200 km) budovaných již před válkou podél jižních a severních hranic Německa. Podle důležitosti a z taktických důvodů byly rozděleny do skupin I, II a III. Byly zřizovány, provozovány a obsluhovány příslušníky leteckého spojovacího vojska (Luftnachrichten Gruppe). Úkolem stanic bylo dodávat spolehlivé informace o leteckém provozu nad sledovaným územím. Kromě samotných radarů byly na stanicích i další budovy s provozním, technickým a hygienickým zázemím. Nejčastěji byly používány radiolokátory Freya, Wassermann, Würzburg Riese, Jagdschloss a malé mobilní Würzburg.

Vyhodnocovací ústředí a ubikace obsluhy byly umístěny mimo věže. K zařízení patřila i vodárna, kasárna pro strážní oddíl, muniční skladiště, elektrocentrála atd. K ústředně se ze všech stran sbíhala telefonní vedení (část z nich podzemními kabely) a nadzemní přívod elektrického proudu. Počet personálu se podle údajů z různých pramenů pohyboval mezi 120 - 200 osobami (včetně spojařek). V květnu 1945 po konfliktu s místními obyvateli, kteří se snažili Němce odzbrojit (při tomto neúspěšném pokusu byl zastřelen úředník lesní správy z Padrti, p. Kreidl), byla obsluhou radarová ústředí poškozena (trhavinami, zapálením, svržením vybavení z věže) a 6. května opuštěna.

Existence výcvikového prostoru v Brdech během války je spojena s postavou německého polního maršála Waltera von Brauchitsch (1881-1948). Jednalo se o jednoho z nejdůležitějších německých velitelů první poloviny druhé světové války.

V první polovině války zastával vysoké postavení v generálním štábu. Po infarktu a poté co se neshodl s Hitlerem na koncepci dalšího pokračování války na východní frontě, byl na počátku roku 1942 uvolněn z funkce a svojí vojenskou kariéru ukončil v Brdech na zámečku Tři Trubky nedaleko Strašic. Krátce po válce byl zatčen a vězněn v Anglii. Zemřel v armádní nemocnici v Hamburku roku 1948.

### **4.3 OBDOBÍ OD ROKU 1945 DO SOUČASNOSTI.**

Po osvobození v roce 1945 se nakrátko hranice vojenského prostoru vrátila prakticky do původního prvorepublikového rozsahu. Krátce nato do něj sice byly včleněny lesní celky na severním a východním okraji zkonfiskované německým majitelům spolupracujícími s okupanty, ale život se mohl vrátit do vysídlených obcí Kolvín, Záběhlá, Padrť, Skořice, Štítov, Visky a dalších.

Již krátce po komunistickém převratu v roce 1948 však došlo k opětovnému rozšíření plochy vojenského újezdu. Nešlo sice o tak dramatický zábor jako za okupace, ale přesto se na počátku padesátých let museli vystěhovat obyvatelé Hrachoviště na Hořovicku, Velcí u Jince a znovu byly vysídleny obce Padrť, Přední a Zadní Záběhlá a Kolvín na Mirošovsku. Opuštěná stavení byla buldozery srovnána se zemí a na jejich ploše vyrostly nové tankové střelnice a cílové plochy. Zároveň došlo k podstatnému zprůšnění režimu, kdy za nepovolený vstup hrozilo mnohdy i obvinění ze špionáže a dlouholeté vězení. Brdy se tak na dlouhé roky staly zakázanou zemí.

Na přelomu čtyřicátých a padesátých let se na zdejší střelnici opakovaly pokusy s různým pevnostním materiálem. V první řadě byl opraven zkušební srub CE, který vykazoval značná poškození (zejména byla na několika místech prostřelena boční stěna a provalena část stropu). Opravy provedla Stavební četa ŘOP velitelství oblasti 2 v síle zhruba čtyřiceti osob v době od 15. března do 30. dubna 1948. Do konce padesátých let zde došlo i ke zkouškám nových objektů - zejména stálých objektů polní obrany.

V roce 1968 se i v Brdech objevila sovětská armáda a část okupačních vojsk ve zdejších lesích ve velmi primitivních podmínkách přečkala zimu 1968-69. Zbytky zemljanek jsou dodnes k nalezení zejména v okolí Malého Toku nad Nepomukem a Zálany. V té době již bylo v jihozápadním cípu vojenského prostoru, v těsné blízkosti

silnice Spálené Poříčí – Rožmitál (Míšov), takřka dokončeno další zařízení, které mělo sloužit ČSLA jako přísně utajený sklad jaderných hlavic pod dozorem Sovětské armády a jejího personálu. Jedná se o jedno ze tří míst na území bývalého Československa, které bylo k tomuto určení vzbudováno. Raketové brigády naší armády, které technicky vzato tyto hlavice mohly použít, byly mimo jiné dislokovány v nedalekých Rokycanech a později Jincích. Rozhodnutí o vydání zde uložených hlavic nepříslušelo generálnímu štábu ČSLA, ani velení Střední skupiny vojsk, ale přímo sovětskému generálnímu štábu v Moskvě.

Na rozdíl od ostatních vojenských výcvikových prostorů v Brdech sovětská armáda naštěstí dlouhodobě necvičila, kromě objektu u Míšova se zde neusadila a ani aktivity naší armády nepřesáhly únosnou mez, takže celé Střední Brdy mohly sloužit mimo jiné jako lovecký revír pro generály, ministry a zaměstnance MNO a jejich hosty. Díky uzavření prostoru veřejnosti byla příroda této lesnaté krajiny uchráněna rušivých civilizačních jevů a VVP Brdy mohl zůstat zachován ve stavu, který se nijak výrazně neodlišoval od třicátých let 20., stol. kdy byl založen. Příloha XI ukazuje současnou rozlohu vojenského újezdu.

## **5. OSUDY OBCE HRACHOVIŠTĚ A ZACHYCENÍ VZPOMÍNEK PAMĚTNÍKŮ**

Po dlouhých desetiletích zapomnění se dnes o historii této nejmenší vystěhované brdské obce zvedá zájem veřejnosti hlavně díky aktivitám rodáka, pana Václava Hejla, který na místě, kde stávala, umístil kámen s nápisem upozorňujícím na násilně přerušenu existenci vesnice, postavil křížek a vybudoval schodiště ke studni. Zaznamenáním osudů obyvatel, kteří odtud pocházeli, se zabývá i o.s. Vojenské historické sdružení Brdy – VHSB z Hořovic.

### **5.1 STRUČNÁ HISTORIE OBCE DO ROKU 1952**

Vesnička Hrachoviště stávala na odlesněné rovinaté plošině v nadmořské výšce 530 metrů, obklopena brdskými hvozdy na severním svahu kóty Beranec (662 m.n.m.), JJV od Podluh. Dnes je tato část Vojenského prostoru (VVP) Brdy zpřístupněna o sobotách, nedělích a ve státní svátky, kdy se tam můžete vypravit pěšky či na kole.

Vjezd motorových vozidel je zakázán a to je pro přírodu Brd jen a jen dobře. Pravidla pro vstup do VVP Brdy upravují výnosy ÚJEZDNÍHO ÚŘADU VOJENSKÉHO ÚJEZDU BRDY 26.

První zmínka o obci Hrachoviště je údajně datována rokem 1331 a obec sama patřila k majetku vlastníků blízkého hradu Valdeka. Jediným zdrojem, který se o Hrachovištích podrobněji zmiňuje je JŮNA 27, v jím redigované Monografii Hořovicka a Berounska. V následujícím textu je záměrně zachován pro nás dnes již místy archaický jazyk, odpovídající době jeho sepsání na počátku třicátých let 20. století.

Obec Hrachoviště byla do roku 1923 osadou obce Hvozdec. Patří k nejnvýše položeným obcím na hořovickém okrese, neboť je 530m vysoko nad mořem, na úpatí Berance vys. 660 m. Obec je téměř se všech stran obklopena vrchy porostlými jehličnatými lesy. Na jižní straně je to příkrý Beranec, na vých. Špičák, na jehož temeni je vojenská rozhledna, na západě známá Jedová hora. Jenom na sever se otvírá volný výhled a možno odtud přehlédnouti valnou část okresu hořovického.

Hrachoviště je malé, má jen 16 domovních čísel. Většina chalup je seskupena podle okresních silnic z Komárova do Jince a v lesích jsou dvě myslivny: nepřilíživá vzdálená Krejčovka a vzdálenější myslivna na Hřebenech. Uprostřed je malá návěs, ulic není. Stavení většinou dřevěná jsou kryta šindelem, došky nebo taškami.

Na západ je nejbližší do Neřezína (as 2km), potom do Mrtníka (3km) a do Komárova (4km); směrem vých. jest Křešín (4km) a Jince (6km). Na dráhu mají občané nejbližší do Hořovic a do Jince, do obou asi stejně daleko.

Vodou je obec velmi chudá, ve vsi je jediná studně a u vsi nepatrný rybníček, vlastně jen jakási nádrž vody v louce. Vypráví se o tomto rybníčku, že Rusové, kteří tudy roku 1813 táhli, se v něm v zimě koupali, prosekavše si na něm led. V lese pod lukami pramení se potok Kuňatka.

Obec, ač velmi malá, má značnou katastrální výměru 1282 ha 74 a 21 m<sup>2</sup>, z čehož na lesy státní a velkostatku hr. Schaumburga připadá celkem 1218 ha 70 a 90 m<sup>2</sup>; zastavěná plocha, polnosti a veřejné cesty měří celkem 71 ha 61 a 73 m<sup>2</sup>.

---

<sup>26</sup> ÚJEZDNÍ ÚŘAD VOJENSKÉHO ÚJEZDU BRDY, *Výnos č. 1/2009 Zpřístupněné oblasti Vojenského újezdu Brdy* [online]. Zveřejněno 10. 2. 2009 [cit. 20. 2. 2009]. Dostupné na WWW <[http://www.vojujezd-brdy.cz/vismo/dokumenty2.asp?id\\_org=981&id=1118&p1=57](http://www.vojujezd-brdy.cz/vismo/dokumenty2.asp?id_org=981&id=1118&p1=57)>

<sup>27</sup> JŮNA J. a redakční kruh učitelstva. *Monografie Hořovicka a Berounska, díl VI.* s. 350-354 vyd. vlastním nákladem, tisk Česká grafická unie, Praha, 1931.

Cesty a náves měř .....	1 ha 91 a
Zastavěná plocha .....	67 a
Pozemky celkem .....	61 ha 45 a 31 m <sup>2</sup>
z toho připadá	
na ornou půdu .....	41 ha 81 a 48 m <sup>2</sup>
na louky .....	20 ha 56 a 61 m <sup>2</sup>
na pastviny .....	2 ha 7 a 22 m <sup>2</sup>
na zahrady .....	26 a
na rybníky .....	1 a 9 m <sup>2</sup>

Jednotlivé trati katastrální se jmenují: Na Měšci, Pod horou, V Pařezích, Na Kobercově, V průhoně, Na skalce (též Škalce) a u Dvořačky. V lesích pak se užívá těchto pojmenování: Na Mařeně, U Červené Hlíny, Na Umrlé, Peci, Koníček, U Benáka, U Beránka, U pramínku a Bábiný kout. Hojně též užívají místní občané k označení lesních čísel jednotlivých oddělení.

Děti z Hrachoviště chodí do školy do Mrtníka., kam je obec přifařena. Nejbližší poštovní úřad a četnická stanice jsou v Komárově. Roku 1925 byla zřízena z darů občanstva veřejná obecní knihovna, která měla roku 1928 105 svazků.

Roku 1928 bylo v Hrachovišti 16 domů a 22 rodiny. Všech obyvatelů bylo 93, z toho 51 mužského. a 42 ženského pohlaví. Všichni jsou národnosti české; vyznání řím. katol. je 78 občanů, bez vyznání 15.

Podle zaměstnání jsou zdejší občané tovární dělníci, lesní dělníci (dřevorubci) a rolníci. Při první volbě r. 1923 bylo zvoleno 9 členné obecní zastupitelstvo. Poněvadž byla podána jednotná nepolitická kandidátka, neprojevalo se politické rozvrstvení občanstva. Při volbách do Nár. shromáždění (senátu) r. 1925 dostala strana republikánská 22 (20) hlasů, strana soc. demokrat. 9 (5) hlasů, strana komunistická 7 (6) hlasů, strana nár. demokrat. 4 (4) hlasy, strana lidová 1 (1) hlas. Za světové války nastoupilo vojenskou povinnost 7 mužů, z nichž 2 padli, legionářů nebylo. Po ukončení války, na znamení radosti se znovudobyté svobody byly na návsi zasazeny čtyři lipky, aby potomkům připomínaly významný rok 1918. V obci jest jen hostinec, obchodníků ani živnostníků tu vůbec není.

Ves Hrachoviště jest prastarého původu a patřila vždy ke zboží hradu Valdeka. V urbáři panství hořovického z r. 1648 uvádí se: „Hrachoviště – ves, v níž je toliko



chalupníků šest; mají rolí orných 1 $\frac{3}{4}$  lánu, louky velmi špatné mají. Při té vsi má pán své pěkné lesy, oni pak nemají žádných svých občin, jen co mezi polmi a jich lukami jest.“ Hrachoviště bylo tedy vždy malá a chudá ves, velmi závislá na pánech. Hrachoviště ležely na přímé cestě mezi hradem Valdekem a Žebrákem, což dodnes dosvědčují zbytky cesty jdoucí lesem přímo na Valdek a k Hrachovišti, jejíž pokračováním je široký průhon, který se táhne mezi poli k Hořovicím a dále k Žebráku. Za války 30leté, když Švédové obsadili město Příbram, byl těžce postižen i zdejší kraj. Tehdy se ukrývalo mnoho uprchlíků v lesích od Hrachoviště na jih mezi Hřebeny a Tokem. Památkou na to zachovala se četná pojmenování různých lesních míst, jako: „Na pohřebišti“, „Na Umlé“, „Na Spáleníšti“ a podobně. Do dnešní doby jsou zachovány zbytky vsi Sedlice v místech, kde se říká „Na Umlé“; také tato ves vzala za pohnutých válečných dob za své. V obci byla za starodávna krčma výsadní v usedlosti čís. 3 (nyní patří J. Cintlovi). Posledním krčmářem byl jakýsi Bedřich a dodnes se udrželo pojmenování „U Bedříšků“. Na šesti usedlostech vázla „železná tráva“, poplatek, který se majitelé usedlosti zavázali platiti za to, že po válce třicetileté, kdy vše bylo zpustošeno, vrchnost jim opatřila potahy, aby mohli dovážeti rudu z Jedové hory do šmelcoven. Roku 1838 zachváčena byla vesnice požárem, jemuž padla celá za obět', neboť to bylo v době, kdy všichni dospělí právě sušili panské seno na Hřebenech, a tak nebyl nikdo ve vsi, kdo by požár zdolal.

Samospráva osady Hrachoviště datuje se od r. 1850, kdy byly přesně vyměřeny a rozhraničeny obecní katastry. Od roku 1904 činěny byly pokusy o osamostatnění osady, k čemuž došlo teprve r. 1923, kdy zvoleno bylo první obecní zastupitelstvo. Vlastní obecní zastupitelstvo postavilo v roce 1925 obecní domek, v němž je umístěn i chudobinec. Podotknouti se sluší, že do obecního katastru zasahuje nejvýhodnější cílová plocha brdské vojenské střelnice.

Pozn. Jméno Hrachoviště má jakýsi vztah ke jménu nepatrné vísky Lniště, jež stávala v úvale u potůčku pod Podružskou horou a jež asi v 15. stol. beze stop zanikla.

## 5.2 ZÁNİK OBCE

Hrachoviště nebylo za německé okupace během druhé světové války zahrnuto do území rozšiřovaného vojenského cvičiště a tím se vyhnulo odsunu obyvatel, který postihl Záběhlou, Padrť, Kolvín, Skořice, Příkosice, Štítov, Trokavec, Pančavu, Vísky, Myť, Velcí atd. Celkem bylo do podzimu 1942 vystěhováno 2429 obyvatel. Po

skončení války se lidé z výše jmenovaných vesnic vrátili do svých zpustošených domovů, ale jen proto, aby se za pár let část z nich musela znovu stěhovat.

Československé hospodářství od roku 1948 bylo v souladu s politikou Sovětského svazu rychle militarizováno, armáda zvyšovala své stavy a jen pár let po ukončení bojů 2. sv. války začali soudruzi pod vedením KSČ podle pokynů a za vydatné asistence SSSR připravovat válku další. Rok po únorovém komunistickém převratu se na základě zákona o vojenských újezdech č. 169/1949 a jeho prvního oddílu „Zřizování vojenských újezdů a jejich změny“ (viz. příloha XII) započalo s přípravou vytvoření nových vojenských prostorů a rozšířením těch stávajících. V roce 1951 se důsledky těchto rozhodnutí začaly přímo dotýkat i občanů obcí ve Středních Brdech. Na poradě MNO velitel dělostřelectva požadoval rozšíření vojenského újezdu o území pěti obcí: Padrtě, Záběhlé, Kolvína, Velcí a Hrachovišť. Přes generální štáb a ÚV KSČ se tento požadavek dostal až k vládě, která ho schválila svým usnesením ze dne 5. února 1952. Bez ohledu na značný odpor občanů z již jednou vysídlených obcí vystěhování pod silným nátlakem ONV a dalších orgánů proběhlo, v polovině prosince 1952 byla většina obyvatelstva přestěhována a na jaře 1953 celá akce zakončena.

Obec Hrachoviště měla tehdy 15 čísel popisných a 51 obyvatel (17 rodin). Katastrálně k ní příslušely i dvě hájovny: Krejčovka a Na Hlíně, které v té době již byly spravovány podnikem Vojenské lesy a statky (VLS). Příloha XIII obsahuje dva celkové pohledy na obec.

Obyvatelé obce se živili jako drobní rolníci, pracovali v lese či byli zaměstnáni v železárnách v Komárově. Obec neměla veřejný vodovod, jen do jednoho statku si jeho majitel svépomocí vybudoval přívod vody samospádem z kryté nádržky v lukách severovýchodně nad obcí. Do Hrachovišť nikdy nebyla zavedena elektřina. Ovšem v rámci kolektivizace zemědělství na počátku 50. let minulého století i v této chudé obci mělo být založeno jednotné zemědělské družstvo. Díky rozhodnému odporu zdejších soukromě hospodařících rolníků (a následnému vysídlení obce) k tomu však nedošlo. Naopak v nedaleké a posléze ve stejné době vystěhované vesnici Velcí bylo JZD založeno a to dokonce jako první v okrese Hořovice.

Občané Hrachovišť se ovšem stejně jako v ostatních brdských obcích postavili proti vystěhování. Při jednáních na okresním národním výboru v Hořovicích jim bylo sděleno, že rozhodnutí bylo již přijato, nepomohly žádné protesty, snahy o jednání

s armádou, ale i přímo s ÚV KSČ a pod nátlakem byli občané donuceni podepsat dohody o náhradách, které byly stanoveny podle obecných cen z roku 1939(!). I o tuto částku, kterou obdrželi za své domovy a hospodářství, byli stejně jako další milióny občanů ČSR vzápětí komunistickou vládou okradeni peněžní reformou ze dne 30.5. 1953. Do konce roku 1952 bylo všech 17 rodin vystěhováno.

Armáda buldozery srovnala se zemí nejen domy a hospodářská stavení, ale i kapličku uprostřed obce a křížek u cesty na Neřežín. Jak náves s kapličkou vypadala zachytil na své kresbě pan Václav Hejl z č.p. 8. Jako poslední zůstal stát obecní domek (čp. 11), kde ještě nějakou dobu žil cestář pracující pro Vojenské lesy a statky (VLS), ale i ten byl po čase zbourán. Je až s podivem, že nebyly též pokáceny lípy, které byly u studny vysazeny v roce 1918 u příležitosti vyhlášení Československé republiky.

Stodola statku čp.1 byla rozebrána a znovu postavena u hájovny Noviny. Ušetřeny byly jen chlévy a stodola patřící k čp. 4, které využívaly při hospodaření na pozemcích vysídlené obce VLS Hořovice. Stodola je dnes jedinou stavbou připomínající, že zde ještě před několika desítkami let stávala vesnice.

V roce 2005 realizovaly VLS Hořovice akci „Asanace terénu okolo studny Hrachoviště“ (studna sama byla vyčištěna a zrekonstruována rok předtím), při které byly na ploše 3260 metrů čtverečních odstraněny křovinaté nárosty, vyvětveny a prořezány soliterní stromy.

## VZPOMÍNKY PAMĚTNÍKŮ

Obyvatelé obce Hrachoviště byli vystěhováni, někteří se usadili v okolí a jiní opustili kraj, kde po dlouhé roky jejich rody žily. Dnes rodáky z této obce není jednoduché najít, uběhlo již mnoho let, ale s pomocí občanského sdružení Vojenské historické sdružení Brdy – VHSB, které se tímto tématem dlouhodobě zabývá, se podařilo několik z nich kontaktovat a zaznamenat jejich vzpomínky na život v Hrachovištích.

V Příbrami dnes bydlí pan Josef Firýt, narozený v Hrachovištích č.p. 4 (viz. příloha XIV). Jeho otec tam v roce 1952 vykonával funkci starosty. Podle jeho vzpomínek (zaznamenaných v únoru 2009) se nikdo z obyvatel obce samozřejmě vystěhovat a opustit domov nechtěl. Na naléhání úřadů všichni odpovídali: „Půjdeme, ale až po starostovi“. Starosta p. Firýt byl tedy předvolán na Okresní národní výbor do Hořovic, kde byl na něho vykonán nátlak, bylo mu vyhrožováno postihem a on s rodinou se tedy nakonec stěhoval první.

Na okrajích lesního porostu ze všech stran obklopujícího Hrachoviště můžeme ještě dnes najít ve stromech zarostlé zbytky drátěného plotu – pan Firýt k tomu poznamenal: „zvěř z okolních lesů vycházela do polí a způsobovala škody na úrodě. Za první československé republiky, ale i během německé okupace starosta každoročně škody vyčíslil a o jejich úhradu se postaral správce Velkostatku Hořovice, ke kterému okolní lesy patřily. Po skončení druhé světové války byl velkostatek vyvlastněn, dán pod Národní správu a její zástupce odmítl za škody způsobené zvěří cokoliv zaplatit. Po složitých jednáních vše vyřešila armáda tím, že dovezla cívky starého telefonního drátu, hřebíky a rolníci z Hrachovišť byli vyzváni, ať si sami pole oplotí.

Obecní vodovod v Hrachovištích nikdy vybudován nebyl, jediným zdrojem pitné vody byla studna na návsi. Na počátku 50. let otec pana Firýta v louce severovýchodně od obce vybudoval krytou nádrž na vodu a položil potrubí, které samospádem přivádělo vodu do jeho hospodářství č.p. 4.

Na konci druhé světové války se v Brdech a jejich okolí pohybovalo několik partyzánských skupin. Přestože tehdejší Truppenübungsplatz Kammwald sloužil k výcviku německých dělostřelců a jenetek SS, sovětští partyzáni na jaře 1945 často obec Hrachoviště navštěvovali. Jejich oblíbenou zastávkou byl hostinec „U Holubů“ (č.p. 13).

Tuto skutečnost potvrzuje i paní Růžena Matějková ze statku č.p. 1 (rozená Červenková). Dále si vzpomíná, že donášku pošty obstarával pan Flemr (č.p. 11), zaměstnaný v komárovských železárnách kam denně docházel do práce a při té příležitosti na poštovním úřadě v Komárově vyzvedával poštu či podával zásilky.

Paní Matějková a pan Firýt se shodují, že podle vzpomínek jejich rodičů ve 30. letech 20. století byla většina původních roubených chalup v Hrachovištích stržena a místo nich byly postaveny nové zděné domy. Dnes z nich většinou nenajdete už ani základy. (viz. příloha XV).

Velký kus práce spojené se zmapováním historie obce udělal pan Josef Zárybnický (dnes již bohužel zesnulý), který sice nepocházel přímo z Hrachovišť, ale z nedaleké vesnice Ohrazenice. V roce 1995 zhotovil kopii výpisu z pozemkové knihy Hrachovišť a na základě zjištěných údajů zakreslil náčrt zachycující polohu jednotlivých domů (viz. příloha XVI). Náčrt se podařilo díky pamětníkům aktualizovat, zanést do katastrální mapy Hrachovišť a upřesnit, kdo v kterém domě žil v roce 1952, kdy byla vesnice vystěhována – příloha XVII.

Výpis z pozemkové knihy, ZÁRYBNICKÝ 28, 1995:

„Dále uvádím seznam čp. a jejich majitelů. Tyto údaje jsem zjistil na pozemkovém úřadě v Příbrami z pozemkové knihy obce Hrachoviště v červenci 1995.

Čp. 1.

1777 Hejbal Jan

12. 6. 1860 V. Stehlík

12. 7. 1870 Kateřina Stehlíková

Anna Červenková roz. Stehlíková. (Po roce 1952, kdy byla rodina vystěhována z obce, bydlela na Ohrazenici v čp. 77. Dne 23. září 1956 v domku vypukl oheň a tam uhořel Oldřich Červenka ve stáří 26 let.)

Čp. 2.

1777 Jan Vlček

12. 5. 1857 Fr. Štochl (Roku 1861 kmotrou mé babičky Marie Abrahámové z Podluh byla Anna Štochlová.

16. 11. 1911 Jos. Štochl

6. 3. 1946 Jos. Štochl

1. 7. 1948 Lukáš Lad. a Marie (V roce 1960 dělal předsedu JZD.)

Čp. 3.

31. 12. 1856 Fr. Vlach

20. 11. 1882 Fr. Vlach

28. 5. 1908 V. Vlach

3. 2. 1909 Jos. Cintl

17. 3. 1937 B. Cintlová

Čp. 4.

1777 Mates Firýt

1. 5. 1853 Josef Firýt

8. 1. 1900 Josef Firýt

27. 3. 1929 Josef Firýt

---

<sup>28</sup> ZÁRYBNICKÝ J., *Hrachoviště*, rukopis článku, 15. 9. 1995. s. 5.

26. 2. 1944 *Marie Firýtová (Roku 1861 byl Jozef Firýt kmotrem mé babičky Marie Abrahámové z Podluh. 3. 9. 1995 stojí jen stodola a část chléva – stodola byla postavena v roce 1936.)*

Čp. 5.

27. 2. 1858 *Vojtěch Firýt*  
20. 2. 1869 *Marie Firýtová*  
26. 8. 1900 *Fr. Smetana*  
17. 4. 1944 *Jar. Smetana*

Čp. 6.

12. 7. 1853 *Josef Vocásek*  
29. 1. 1890 *Josef Vocásek*  
4. 8. 1895 *Fr. Vlach*  
6. 2. 1939 *Fr. Vlach*

Čp. 7.

3. 10. 1845 *Josef Firýt*  
26. 6. 1877 *Ant. Firýt*  
8. 3. 1903 *Ant. Franta*  
10. 9. 1920 *V. Hasman*  
11. 4. 1929 *Fr. Matějka*

Čp. 8.

1777 *Jakub Hejl*  
20. 3. 1853 *Jos. Hejl*  
31. 1. 1883 *Ant. Hejl*  
24. 4. 1900 *Fr. Hejl*  
31. 11. 1930 *Fr. Hejl*  
16. 4. 1934 *Jos. Hejl*

Čp. 9.

1777 *Adolf Hejl*  
9. 11. 1862 *Fr. Hrabák*  
25. 2. 1898 *A. Hrabák*

8. 11. 1937 *M. Hejlová*

Čp. 10.

1777 *Martin Bělohlávek*

16. 12. 1865 *Josef Vlach*

22. 6. 1894 *Josef Vlach (Josef Vlach až do 1952 byl starostou obce asi 32 - 35 let.)*

Čp. 11.

31. 7. 1869 *majetek obce*

3. 1. 1919 *Josef Stehlik*

21. 2. 1924 *Anna Stehlíková – provdaná Červenková*

Čp. 12.

31. 1. 1843 *Josef Král*

20. 3. 1902 *Josef Král*

24. 5. 1935 *Fr. Krejčík, Jos. Král*

Čp. 13.

25. 5. 1878 *Anna Firýtová*

5. 9. 1882 *Marie Labadová*

30. 11. 1885 *Horno-bratrská pokladna Komárov*

20. 3. 1887 *Jan Froněk*

20. 5. 1892 *Theodor Mraček*

2. 6. 1926 *Jar. Holub*

24. 1. 1946 *Jar. Holub*

Čp. 14.

5. 5. 1855 *Jan Smetana*

2. 2. 1895 *Fr. Smetana*

27. 8. 1949 *Fr. Smetana*

Čp. 15.

20. 1. 1895 *Theodor Mraček*

19. 2. 1912 *Ant. Franta*

30. 9. 1920 V. Hasman

11. 4. 1929 Fr. Matějka

Čp. 16.

*Hájovna Krejčovka byla obydlená do roku 1955 (3. 9. 1995 stojí ještě budova a stodola – neobydlená.)*

Čp. 17.

*Hájovna v Hlině, silnice Komárov-Obecnice, postavená asi 1930.*

*Vše, co jest zde uvedeno, bylo za pomoci p. Ing. Josefa Firýta, Obecnice – pí. Adamové v pozemkových knihách, pí. M. Růžičkové – roz. Mudrové (Jince), za což vše děkuji.*

*Na památku všech občanů obce Hrachoviště, kteří museli svoji obec v roce 1952 opustiti. “*

Jak již bylo uvedeno výše, občanské sdružení Vojenské historické sdružení Brdy – VHSB se osudem obce Hrachoviště podrobně a dlouhodobě zabývá, JEŽEK<sup>29</sup> pro webové stránky sdružení připravil krátký článek „Zapomenutá obec Hrachoviště“ a ten byl rozšířen, doplněn a použit jako základ 5. kapitoly této práce.

Kdo neví, kde obec Hrachoviště stávala, mohl by dnes toto místo bez povšimnutí minout. Současný stav zachycuje letecký snímek z roku 2007 – příloha XVIII. Péčí rodáka z Hrachovišť pana Josefa Hejla byl na okraji cesty postaven křížek a naproti němu nad studnou umístěn kámen, upozorňující procházející poutníky na staletou, násilně přerušenu historii obce (viz. příloha XIX).

---

<sup>29</sup> JEŽEK, P. (Námořník) *Zapomenutá obec Hrachoviště* [online]. Listopad 2008 [cit. 20. 12. 2008]. Dostupné na WWW: <<http://www.vhsb.cz/clanky/zapomenuta-obec-hrachoviste.xhtml>>



## 6. ZÁVĚR

Cílem této práce bylo přehledné zachycení historického vývoje osídlení Středních Brd s použitím informací rozptýlených jak v literatuře, tak i v elektronické podobě. Podrobněji je zpracována historie nejmenší z brdských obcí – Hrachoviště, která doposud zůstávala téměř zcela opomenuta. V průběhu shromažďování podkladů došlo k podstatnému rozšíření kapitol o vojenském využití Středních Brd, které mělo zásadní vliv na zánik obcí, samot a hájoven.

První kolonizaci brdských hvozdů dokládá pouze několik málo archeologických nálezů. Lépe je v dostupné literatuře podchyceno středověké osídlení spojené s budováním tvrzí, hrádků, hradu Valdek i klášterů. Střední Brdy v podstatě nemají vhodné polohy ani kvalitní půdu pro zemědělství, a tak na tomto území bylo ve středověku založeno jen minimum osad, které až do jejich likvidace spojené s rozšiřováním vojenské dělostřelecké střelnice ze všech stran obklopovaly lesy. Zhruba v 1. polovině 19. století dochází k zintenzivnění lesní hospodářské činnosti a s ní spojenou výstavbou hájoven a mysliven, které zatím většinou zůstávaly stranou pozornosti badatelů. Do dnešních dnů ovšem zůstaly stát pouze stavby nacházející se na okrajích lesního komplexu, ostatní byly armádou vystěhovány a zbourány.

Dá se tedy konstatovat, že zřízení vojenské střelnice násilně přerušilo přirozené a dlouhodobé postupné osidlování Středních Brd. Na druhou stranu právě uzavření celého vojenského prostoru v roce 1927 můžeme vděčit za to, že pouhých padesát kilometrů od hlavního města zůstaly zachovány rozsáhlé lesní porosty bez chatových oblastí a rekreačních objektů. Samozřejmě, díky hospodářskému využití lesů se změnila jejich skladba, ale celkový ráz krajiny je jen minimálně ovlivněn lidskou činností a z hlediska ochrany přírody jsou dnes Střední Brdy výjimečným celkem.

V současné době sílí tlaky na zrušení vojenského újezdu, postupně jsou zpřístupňovány jeho okrajové části a s tím se objevuje otázka jak nejlépe do budoucna zajistit ochranu přírodních pokladů, které se zde nalézají. Uvažuje se o vyhlášení národního parku či chráněné krajinné oblasti. Toto téma však již překračuje rámec mé práce, ale určitě by si zasloužilo samostatné zpracování. Příloha XX obsahující rozhovor s respektovaným znalcem a milovníkem Brd, Janem Čákou, který tomuto regionu zasvětil podstatnou část svého života, dokládá složitost a rozporuplnost dnešního stavu.

## 7. SEZNAM POUŽITÉ LITERATURY

### 7.1 LITERÁRNÍ ZDROJE

Berounský deník, Bezejmenná kóta 718, aneb příběhy vrchu Baštín ve středních Brdech. 23.11. 2007.

BOUKAL V. Almanach lesovny, myslivny, hájenky. 1. vyd. vlastním nákladem, Hrádek u Rokycan, 2003. 22 s.

CÍLEK V. a kolektiv. Střední Brdy. 1. vyd. Ministerstvo zemědělství ČR, Ministerstvo životního prostředí ČR, ČSOP Příbram, 2005. 376 s. ISBN 80-7084-266-0, ISBN 80-7212-254-1.

ČÁKA J. Střední Brdy krajina neznámá. 1. vyd. Mladá fronta, Praha, 1998. 160 s. ISBN 80-204-0752-9.

ČÁKA J. Obrázky z Podbrdsko. 1. vyd. Baroko a Fox, Beroun, 1997. 190 s. ISBN 80-85642-26-3.

JŮNA J. a redakční kruh učitelstva. Monografie Hořovicka a Berounska, díl VI. vyd. vlastním nákladem, tisk Česká grafická unie, Praha, 1931. s. 577.

JŮNA J. a redakční kruh učitelstva. Monografie Hořovicka a Berounska, díl VII. vyd. vlastním nákladem, tisk Česká grafická unie, Praha, 1931. s. 382.

ROHÁČEK A. Brdské vzpomínání. 1. vyd. Futura, Praha, 2007. 181 s. ISBN 978-80-86844-31-2.

ŠEFL J. Povídaní o Brdech. Sborník Muzea Dr. Bohuslava Horáka Rokycany. 1. vyd. Muzeum Dr. Bohuslava Horáka v Rokycanech, Suppl. Příroda 3/2004. 120 s.

TOPINKA J. Vysídlení obcí z vojenského prostoru Brdy 1940 – 1953. Minulostí Berounska, sborník Státního okresního archivu v Berouně, č.7, 2004. s. 160-188.

Vojenské újezdy Armády České Republiky, vyd. Ministerstvo obrany České republiky, AVIS, 2006. s. 281. ISBN 80-7278-345-9.

ZÁRYBNICKÝ J., Hrachoviště, rukopis článku, 15. 9. 1995. s. 5.

ŽÁN J. Padrt' - pamětní kniha obce v Brdech v Čechách. vyd. vlastním nákladem, 2001. s.91.

## **7.2 ELEKTRONICKÉ ZDROJE**

ADÁMEK, M. Střední Brdy - krajina neznámá (?) [online]. 24. 3. 2008 [cit. 20. 12. 2008]. Dostupné na WWW: < <http://www.brdy.org/content/view/61/65/>>

ČESKÁ PROVINCE ŘÁDU SV. AUGUSTINA, Poutní místo Svatá Dobrotivá [online]. 1995-2009 [cit. 10. 9. 2008]. Dostupné na WWW: < <http://www.augustiniani.cz/dobrotiva/dobrotiva.html> >

KAMENSKÝ, T. Hrad Valdek [online]. 1999 – 2008 [cit. 20. 12. 2008]. Dostupné na WWW: < <http://www.brdy.net/>>

KAMENSKÝ, T. Historie od založení do roku 1938 [online]. 1999 – 2008 [cit. 20. 12. 2008]. Dostupné na WWW: < <http://www.brdy.net/>>

KAMENSKÝ, T. Historie v období 1939-45 [online]. 1999 – 2008 [cit. 20. 12. 2008]. Dostupné na WWW: < <http://www.brdy.net/>>

KAMENSKÝ, T. Historie v období 1945-89 [online]. 1999 – 2008 [cit. 20. 12. 2008]. Dostupné na WWW: < <http://www.brdy.net/>>

JEŽEK, P. (Námořník) Zapomenutá obec Hrachoviště [online]. Listopad 2008 [cit. 20. 12. 2008]. Dostupné na WWW: < <http://www.vhsb.cz/clanky/zapomenuta-obec-hrachoviste.xhtml>>

POUSTKA, R. O zaniklých vsích, osadách a samotách [online]. Zveřejněno 9. 9. 2008

[cit. 10. 1. 2009]. Dostupné na WWW: <  
<http://www.brdy.org/content/category/7/31/66/>>

ÚJEZDNÍ ÚŘAD VOJENSKÉHO ÚJEZDU BRDY, Výnos č. 1/2009 Zpřístupněné  
oblasti Vojenského újezdu Brdy [online]. Zveřejněno 10. 2. 2009 [cit. 20. 2. 2009].  
Dostupné na WWW:  
<[http://www.vojujezd-brdy.cz/vismo/dokumenty2.asp?id\\_org=981&id=1118&p1=57](http://www.vojujezd-brdy.cz/vismo/dokumenty2.asp?id_org=981&id=1118&p1=57)>

## **8. SEZNAM ZKRATEK**

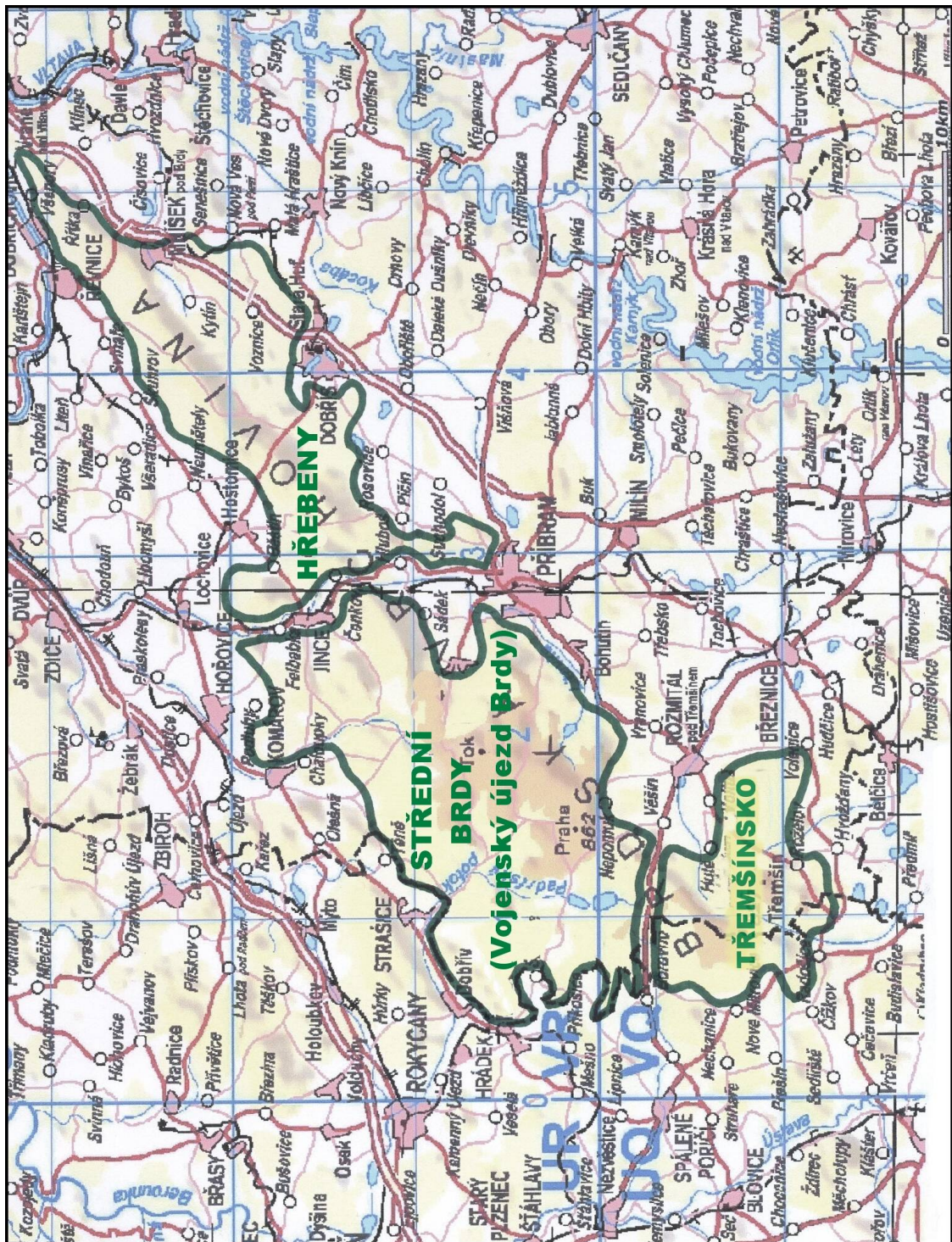
VVP	–	vojenský výcvikový prostor
VHSB	–	Vojenské historické sdružení Brdy
VLS	–	vojenské lesy a statky
pozn.	–	poznámka
čp.	–	číslo popisné
č.	–	číslo

## 9. SEZNAM PŘÍLOH

- I Zjednodušené názorné rozdělení základních celků Brdské vrchoviny (Zdroj: Aneta Chuchlerová)
- II Historické celky Středních Brd, zaniklé hrady, osady a hájovny (Zdroj: Václav Boukal)
- III Obce Záběhlá a Padrt'
- IV Myslivna Jinecká baština (Zdroj: archiv Vojenského historického sdružení Brdy – VHSB)
- V Myslivna Bor (Zdroj: archiv Vojenského historického sdružení Brdy – VHSB)
- VI Lovecký zámeček Tři Trubky (Zdroj: archiv Vojenského historického sdružení Brdy – VHSB)
- VII Původní hranice vojenského prostoru v letech 1927 až 1941 (Zdroj: archiv Vojenského historického sdružení Brdy – VHSB)
- VIII Zápis z kroniky obce Těně, 27. 5. 1930
- IX Směrnice pro vstup do vojenských lesů v Brdech, r. 1930
- X Hranice vojenského prostoru v letech 1941-1945
- XI Vojenský újezd Brdy, r. 2009 (Zdroj: Újezdní úřad Vojenského újezdu Brdy)
- XII Zákon o vojenských újezdech ze dne 16. června 1949
- XIII Hrachoviště, celkový pohled
- XIV Hrachoviště, dům č.p. 4 (Zdroj: Josef Firýt)

- XV Hrachoviště, dům č.p. 7, č.p. 6 a současný stav
- XVI Hrachoviště, poloha jednotlivých domů ( Zdroj: Josef Zárybnický, 1995)
- XVII Katastrální mapa obce Hrachoviště k roku 1952
- XVIII Hrachoviště, letecký snímek z r. 2007
- XIX Hrachoviště, křížek.
- XX Rozhovor s Janem Čákou

PŘÍLOHA I

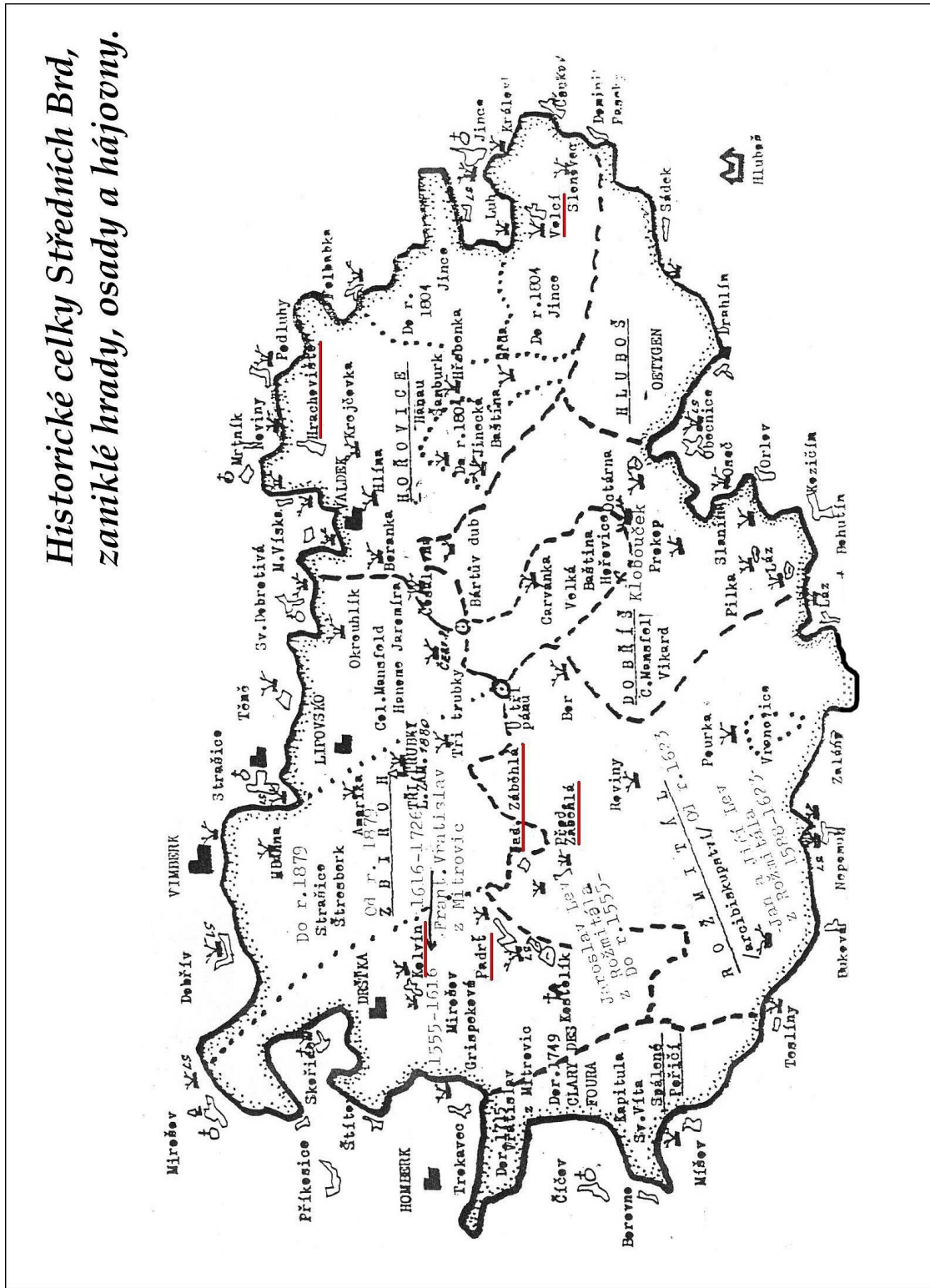


Zjednodušené názorné rozdělení základních celků Brdské vrchoviny.



Zaniklé hrady, osady a hájovny.

*Historické celky Středních Brad, zaniklé hrady, osady a hájovny.*



### PŘÍLOHA III



Pohled od Padrtí na Přední Záběhlou.



Padrt' – vlevo budova nové školy.



#### PŘÍLOHA IV



Jinecká baština byla také známa jako „Zámeček“.



Zůstala z ní pouze zeď terasy, na které stála...



## PŘÍLOHA V



Myslivna Bor, třicátá léta 20. století.



Stodola myslivny, rok 1995.



Po požáru v roce 1998.

## PŘÍLOHA VI

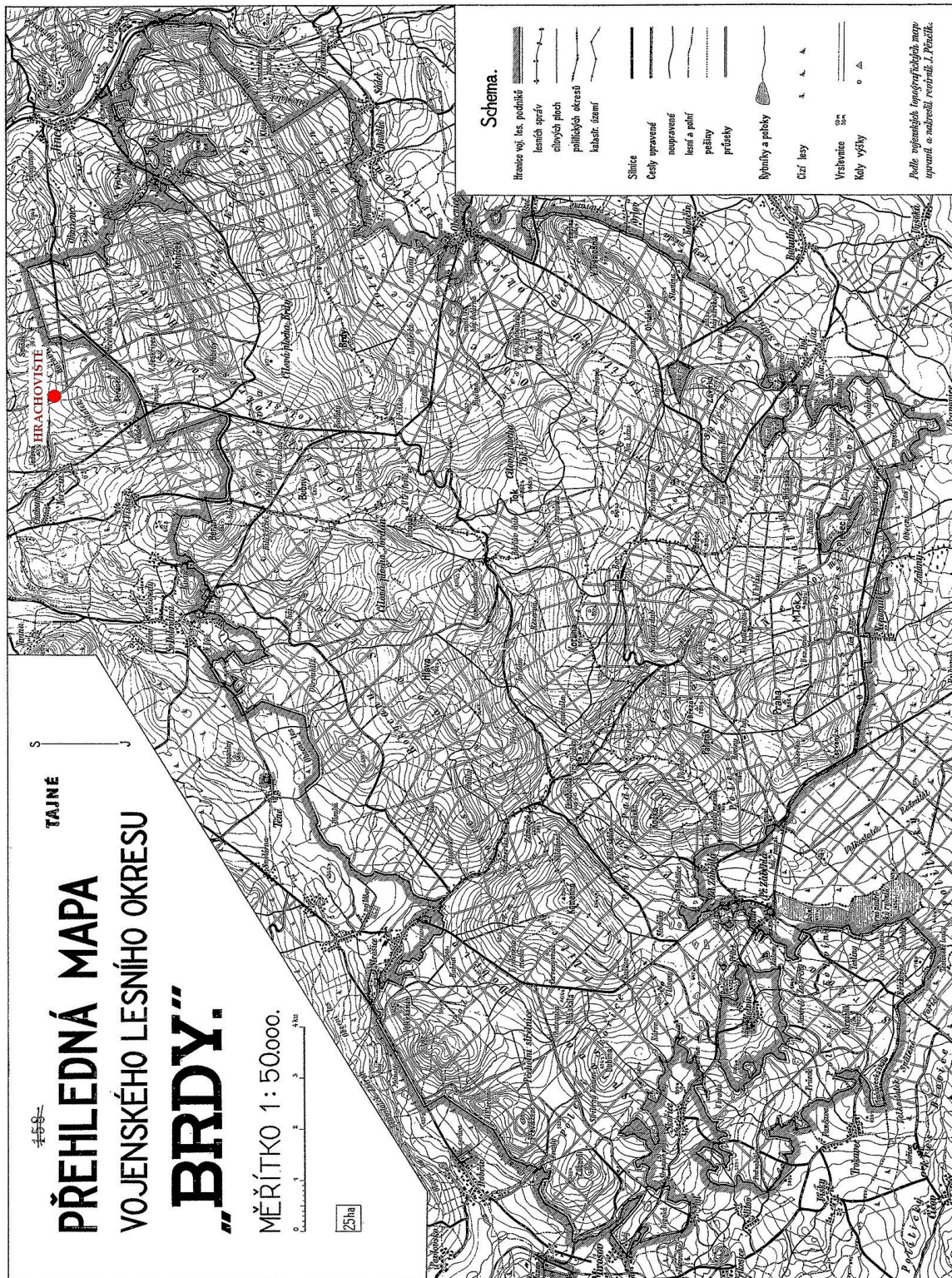


Zámeček na počátku 20. století.



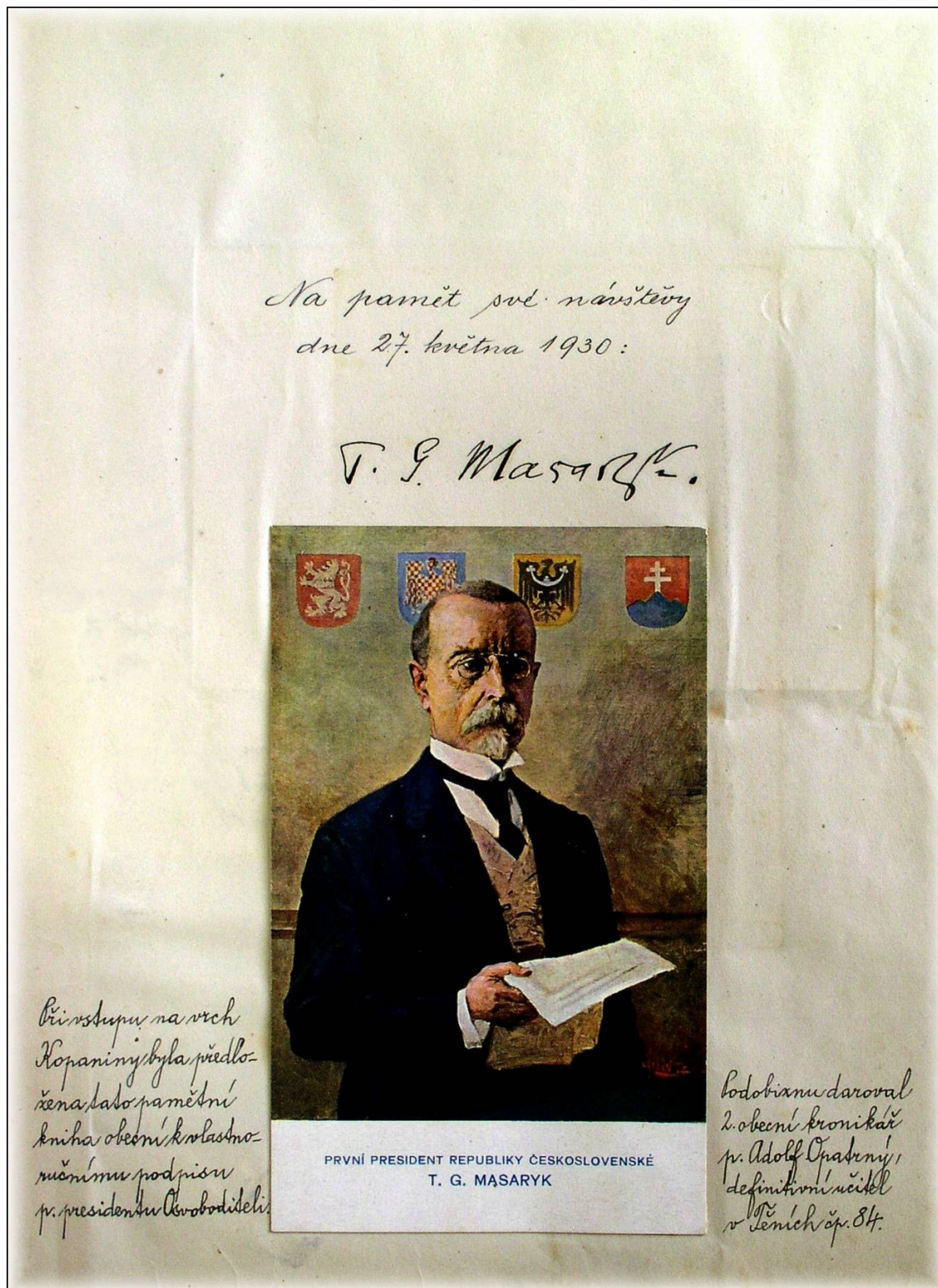
V roce 2008.







PŘÍLOHA VIII



Zápis z kroniky obce Těně, kde se prezident T.G. Masaryk zastavil cestou na pozorovatelnu ze které sledoval ostré dělostřelecké střelby.

## PŘÍLOHA IX

1930

### Směrnice pro vstup do vojenských lesů v Brdech

1. Vstup do vojenských lesů v Brdech po veřejných i soukromých cestách jest v době střelby a vojenských cvičení v určitých úsecích a denních hodinách zcela uzavřen. Do uzavřeného území jest vstup bezpodmínečně a komukoliv zakázán. Doba uzavření hranice uzavřeného prostoru (lesní partie, cesty, silnice) jsou veřejnosti velitelstvím střeleckého cvičiště veřejnými vyhláškami v sousedních obcích včas oznámeny. Uzavření bezpečnostních prostorů provedeno jest uzavřením závor a strážní službou vojenskou i civilní (lesním personálem vojenských lesních podniků).

2. Vstup do cílové (dopadové) plochy - Jordán, Brda, Tok - a do blízkosti vojenských objektů, jako skladišť, krytů, ubikací a pod., jest v každé roční i denní době bezpodmínečně zakázán. Fotografování cílových ploch a vojenských objektů jest rovněž zakázáno.

3. V době říje srnčí a vysoké zvěře, v době honů a při trvalém nebezpečí lesních požárů uzavírají vojenské lesní správy v Jincích, Obecnici, Nepomuku, Padrti, Dobříce a Strašicích na dobu potřeby z důvodů bezpečnostních vstup do určitých prostorů lesních a na soukromé cesty a silnice vojenských lesních podniků. Je povinností každého návštěvníka o tomto omezení vstupu a jeho rozsahu se informovati.

4. V době, kdy se na střelnici necvičí nebo nestřílí, jsou závory otevřeny a povoluje se vstup do vojenských lesů s obmezením podle čl. 2. a 3. výlučně jen na vlastní nebezpečí návštěvníků, a tito vstupem podrobují se bezvýhradně základní podmínce, že vojenská správa nepřijímá žádné ručení za škody neb úrazy jakéhokoliv druhu, jimiž budou návštěvníci při pobytu ve vojenských lesích postiženi, ať úraz nebo jiná škoda vzešla jakýmkoliv způsobem. Kromě zmíněné základní podmínky platí pro povolení vstupu ještě toto bližší ustanovení:



a) slušně se chovajícím pěším návštěvníkům povolen jest až do odvolání volný průchod po soukromých cestách i silnicích, turisticky označených i neznačkovaných,

b) vstup do lesa mimo veřejné a soukromé cesty i silnice (volná chůze lesem, po pěšinách, lesních průsecích) a volný průjezd po soukromých cestách i silnicích povoluje se bezplatně pouze těm návštěvníkům, kteří si opatří prostřednictvím ředitelství vojenských lesních podniků v Hořovicích nebo přímo u ministerstva národní obrany zvláštní legitimaci. Tyto legitimace vydávají se hlavně k různým odborným (vědeckým) průzkumům brdských lesů a opravňují též ke sbírání lesních plodů (hub, malin, brusinek a pod.),

c) průjezd vozidly (auty, povozy a motocykly) po soukromých cestách a silnicích povoluje se s výjimkou uvedenou ad b) pouze těm návštěvníkům, kteří si zakoupí u shora uvedených lesních správ jednodenní nebo roční průjezdné povolení. Jednodenní průjezdné povolení vydává též lesní strážní personál (lesní, hajní). Bloky jednodenních průjezdných povolení mohou si v úvahu přicházející korporace (autokluby, spolky a pod.) pro své členy zakoupiti u ředitelství vojenských lesních podniků v Hořovicích,

d) turistické kluby a jich odbočky, různé spolky a korporace mohou si u ředitelství zakoupiti bloky jednodenních (v době střelby eventuálně půldenních) evidenčních vstupenek, které opravňují nejen k volnému vstupu do vojenských lesů, nýbrž i ke sbírání lesních plodů.

5. Klubu čsl. turistů dává se povolení značkovati tury a obnovovati značky již stávající, umisťovati na vhodných místech orientační tabulky (vysvětlivky ke značkám, směry tur a pod.). Bližší směrnice pro tyto práce vyžádá si klub vždy předem u ředitelství vojenských lesních podniků.

6. Vojenské rozhledny (dřevěné pozorovatelný) nejsou určeny a zařízeny pro veřejné používání. Přístupny jsou pouze těm návštěvníkům, kteří si opatří některý z průkazů vojenských lesních podniků, uvedených v čl. 4. b-d. Přístup návštěvníků děje se na vlastní nebezpečí. Vojenská správa nepřejímá ručení za žádnou škodu návštěvníkům tím vzniklou, zejména neručí za bezpečnost stavby ani za udržování v řádném stavu.

7. Evakuované budovy (Bor a jinecké Baštiny) pronajme ředitelství vojenských lesních podniků Klubu čsl. turistů, který je upraví na noclehárny. Dobu a rozsah používání těchto nocleháren stanoví občasné ředitelství vojenských lesních podniků po dohodě s velitelstvím střeleckého cvičiště.

8. O zřízení různých turistických chat na území střelnice rozhodne od případu k případu ministerstvo národní obrany. Vybudování těchto chat v uzavíraných prostorech není přípustno.

9. Volné táboření ve vojenských lesích v Brdech (skauting, tramping a pod.) je bez zvláštního písemného povolení shora jmenovaných vojenských lesních správ bezpodmínečně zakázáno. Táboření bude povoleno od případu k případu pouze takovým korporacím, které a jichž stanovy zaručují zachování pořádku v lese.

10. Při pobytu ve vojenských lesích jest návštěvníkům zakázáno: dělání zbytečného hluku, střelení vůbec, lapání a plašení zvěře i ptactva, kladení ohňů, odhazování papírů a odpadků na cestách, poškozování a trhání půdní květeny, vstup do kultur, lámání větví a poškozování lesních stromů, odhazování hořících nedopalků cigaret a doutníků, chytání ryb, jakékoliv poškozování budov, školek, rybníků, hospodářských pozemků a luk, telefonu, kamenolomů atd.

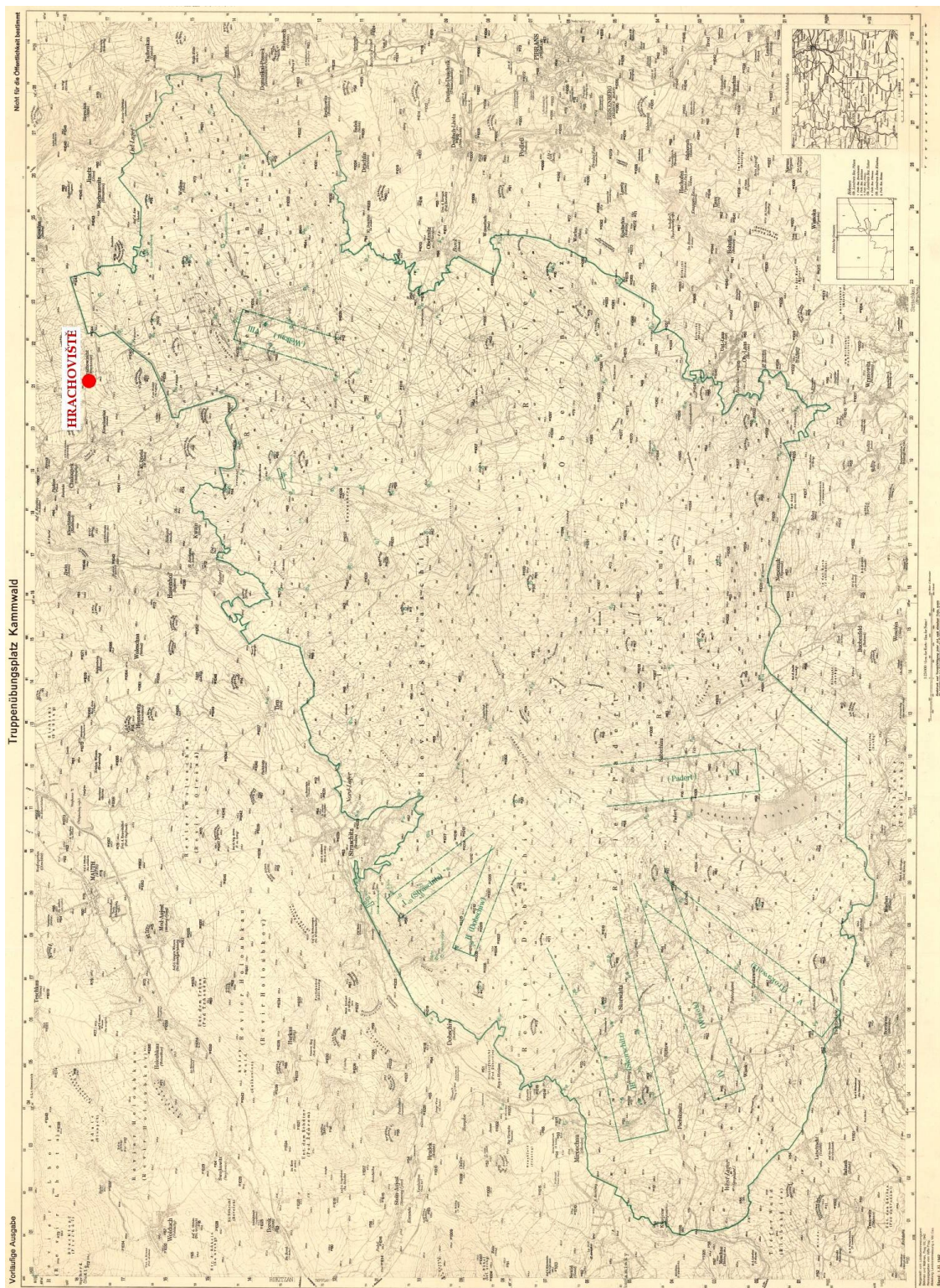
Při nedodržení těchto ustanovení bude proti přistiženým postupováno podle zákona. Osobám podezřelým z pytláctví nebo z krádeže dřeva neb osobám z těchto důvodů již trestaným jest vstup do lesů i na soukromé cesty zakázán.

11. Návštěvníci vojenských lesů jsou povinni uposlechnouti vždy pokynů lesního personálu, opatřeného služebním odznakem vojenských lesních podniků. Lesní personál jest oprávněn vyzvati kdykoliv návštěvníky k předložení legitimace občanské nebo jiné úřední legitimace s fotografií za účelem zjištění totožnosti".

Po dohodě s ministerstvem obrany správní sbor Vojenských lesních podniků (VLP) ve smyslu výnosu ze dne 22. srpna 1930 (č. jednacích 448) vydal „Směrnice pro vstup do vojenských lesů v Brdech". Klub českých turistů (KČT) byl s touto směrnicí seznámen dopisem ředitelství VLP v Hořovicích ze dne 16. září 1930 (č. jednacích 3759).

(Zvýrazněno – Aneta Chuchlerová)

## PŘÍLOHA X



Během německé okupace byla původní dělostřelecká střelnice výrazně rozšířena. Na mapě z roku 1942 jsou vyznačeny hranice vojenského prostoru v letech 1941-1945. Obec Hrachoviště do něho nebyla zahrnuta.





## PŘÍLOHA XII

169

Zákon ze dne 16. června 1949 o vojenských újezdech.

Národní shromáždění republiky Československé usneslo se na tomto zákoně:

Oddíl 1.

Zřizování újezdů a jejich územní změny.

§ 1.

(1) Vláda může z území dosavadních obcí, po případě jejich částí, pokud je takových území třeba pro úkoly obrany státu, zřizovat vojenské újezdy ( v dalším jen " újezdy"). Na území újezdu vykonává vnitřní správu zvláštní úřad ( § 18). Újezd není právnickou osobou.

(2) Před rozhodnutím o zřízení újezdu si vláda opatří vyjádření zúčastněných místních, okresních a krajských národních výborů.

(3) Hranice újezdu stanoví vláda. S konečnou platností je podrobně vytyčí krajský národní výbor v dohodě s vojenskou správou po slyšení příslušného krajského soudu.

(4) Má-li být zřízen újezd z částí území dvou nebo více okresů, upraví vláda nařízením hranice okresů tak, aby újezd ode dne, kdy jeho zřízení nabude účinnosti, náležel do území jediného okresu.

(5) Má-li být zřízen újezd z částí území dvou nebo více krajů, stanoví ministerstvo vnitra v dohodě s ministerstvem národní obrany, který z krajských národních výborů provede řízení podle odstavce 3, věty druhé. Vláda upraví nařízením hranice krajů tak, aby újezd ode dne, kdy jeho zřízení nabude účinnosti, náležel do území jediného kraje.

(6) Vláda stanoví úřední název újezdu.

## § 2.

(1) Obce jejichž území bylo zcela pojato do území újezdu, a komunální podniky těchto obcí zanikají.

(2) Práva a závazky zaniklých obcí a jejich komunálních podniků přecházejí na stát. Kmenové nebo jinak vázané jmění zaniklých obcí se uvolňuje. Na stát rovněž přechází správa ústavů a fondů (nadací) a veřejného statku vykonávaná místními národními výbory těchto obcí. Pokud není v tomto zákoně jinak stanoveno, zůstávají práva třetích osob nedotčena.

(3) Práva zaniklých obcí a jejich komunálních podniků k nemovitostem a vodám na území újezdu a správa veřejného statku na území újezdu přecházejí do oboru vojenské správy.

Vláda stanoví, do kterého oboru státní správy přecházejí ostatní práva i závazky zaniklých obcí a jejich komunálních podniků a správa ústavů a fondů (nadací), kterou vykonávaly místní národní výbory zaniklých obcí.

(4) Zaměstnanci zaniklých obcí a jejich komunálních podniků přecházejí do služeb státu. Jejich pracovní a mzdové poměry se upraví přiměřeně podle vládního nařízení ze dne 7. listopadu 1930, č. 163 Sb., o převzetí zaměstnanců samosprávných korporací do státní služby a o jejich zařazení. Pracovní (služební) a mzdové poměry zaměstnanců v individuálním smluvním služebním poměru a pracovní a mzdové poměry zaměstnanců, na které se vztahují předpisy o řízení státní mzdové politiky, zůstávají však po tomto převodu nezměněny. Odpočivné (zaopatřovací) platy zaměstnanců zaniklých obcí, kteří před zřízením újezdu vstoupili do výslužby, a zaopatřovací platy pozůstalých po zaměstnancích zaniklých obcí, kteří před tímto dnem zemřeli, hradí stát, pokud nepřesahují míru stanovenou v § 212, odst. 1 až 3 zákona ze dne 24. června 1926, č. 103 Sb., o úpravě platových a některých služebních poměrů státních zaměstnanců (platového zákona).

(5) Pro obce, jejichž území bylo jen částečně pojato do území újezdu, a pro jejich komunální podniky platí ustanovení oddílu 3.

§ 28.

Tento zákon nabývá účinnosti dnem vyhlášení; provedou jej ministři vnitra a národní obrany v dohodě s ministry financí a spravedlnosti a ostatními zúčastněnými členy vlády.

Gottwald v. r.

Dr. John v. r.

Zápotocký v. r.

arm. gen. Svoboda v. r.

Nosek v. r.

Výtah ze zákona ze dne 16. června 1949 o vojenských újezdech, který vstoupil v platnost dne 02.07.1949. Zrušen dnem: 01.12.1999.

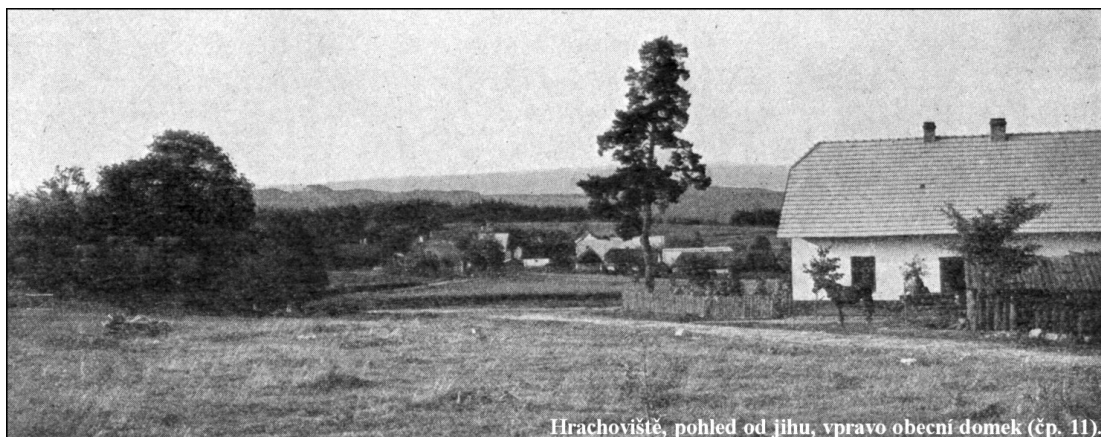
(Zvýrazněno: Aneta Chuchlerová)



PŘÍLOHA XIII



Hrachoviště, pohled od jihovýchodu. Šipkou označen hostinec "U Holubů" (čp. 13)



Hrachoviště, pohled od jihu, vpravo obecní domek (čp. 11).



#### PŘÍLOHA XIV



Původní chalupa č.p. 4 (majitel Firýt Josef).

Fotografie byla pořízena okolo r.1900.



Zachovalá dřevěná zemědělská hospodářství jsou už dnes málokde vidět. Tato hospodářská usedlost pochází ze vsi Hrachoviště, která s několika dalšími vesnicemi v padesátých letech zanikla. V místech, kde dříve stála, jsou nyní palebná postavení

Na počátku 30. let 20.stol. byla chalupa č.p. 4 přestavěna na patrovou.(Kresba p. Prokúpka ze Strašic).



PŘÍLOHA XV

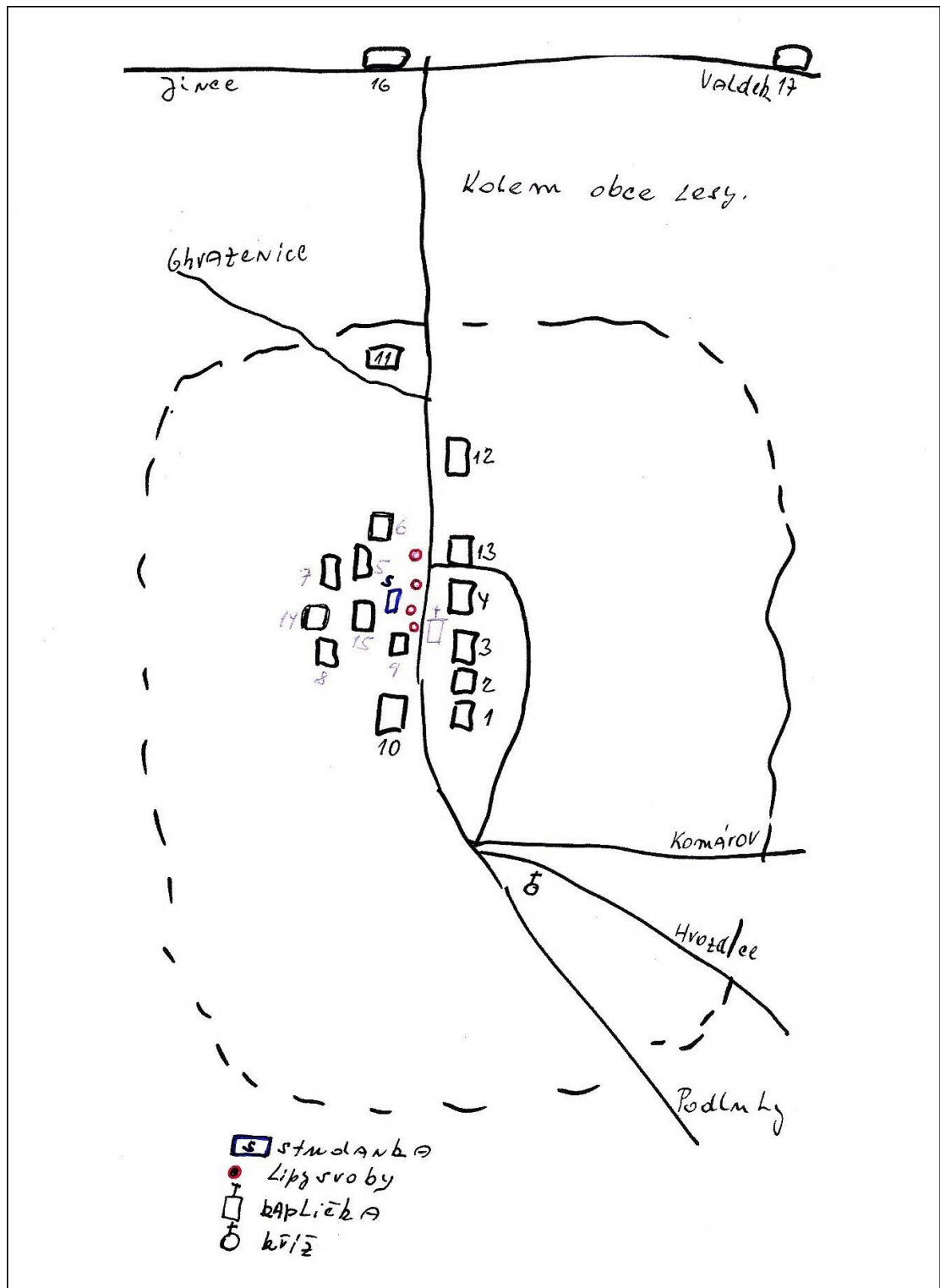


Domy č.p. 7 a č.p. 6.

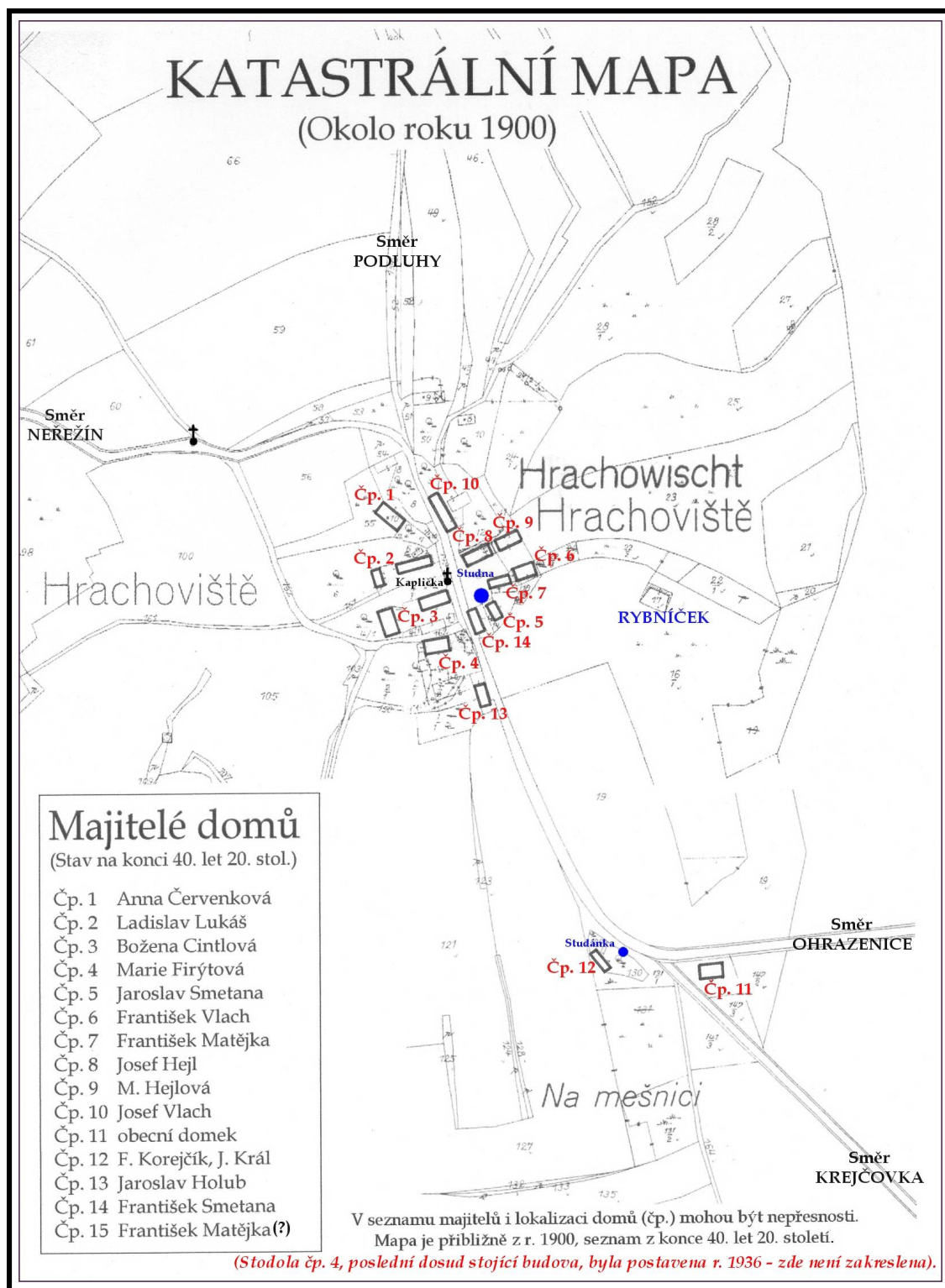


A pohled na stejné místo dnes...

PŘÍLOHA XVI

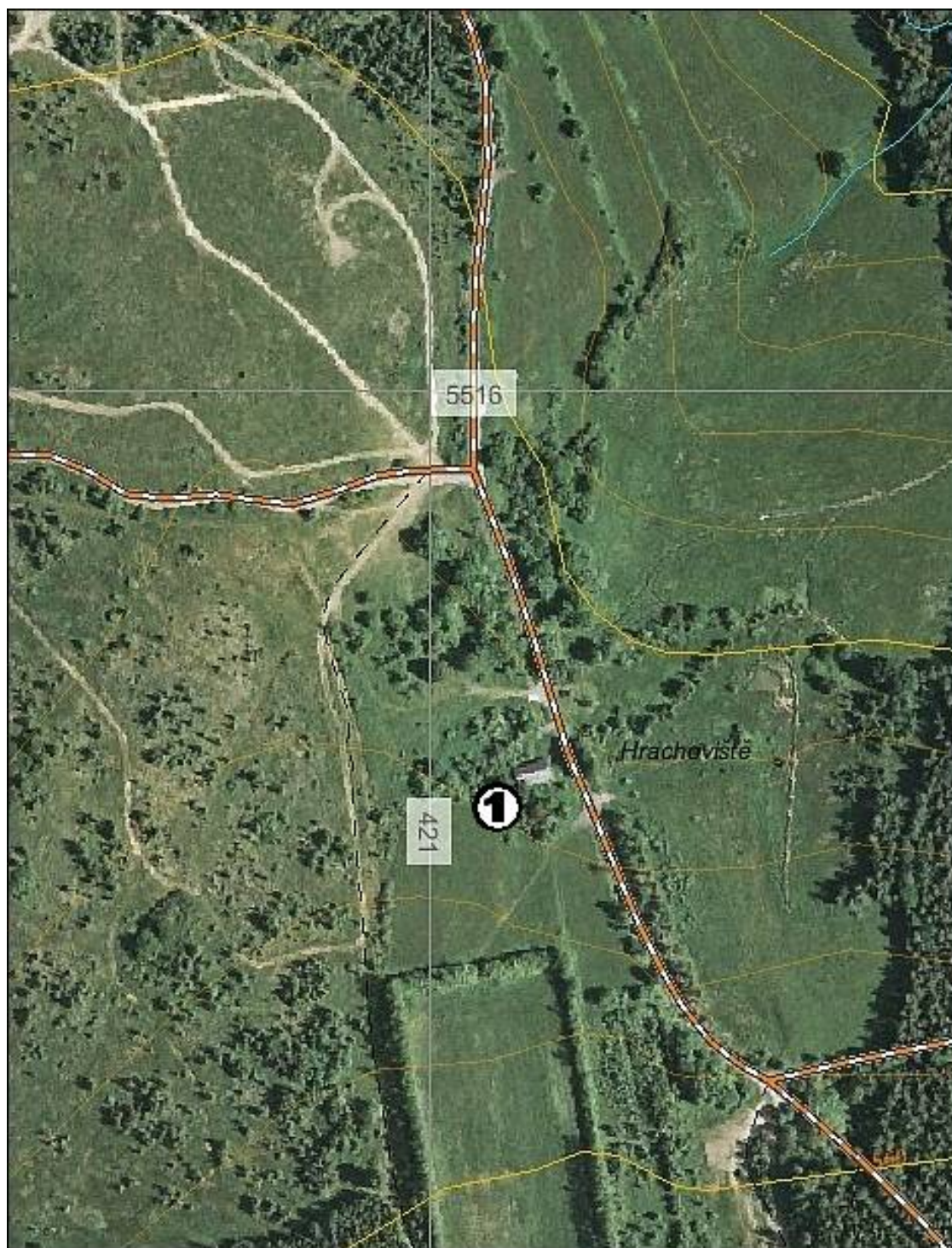


Hrachoviště, poloha jednotlivých domů (Zárybnický, 1995).





## PŘÍLOHA XVIII

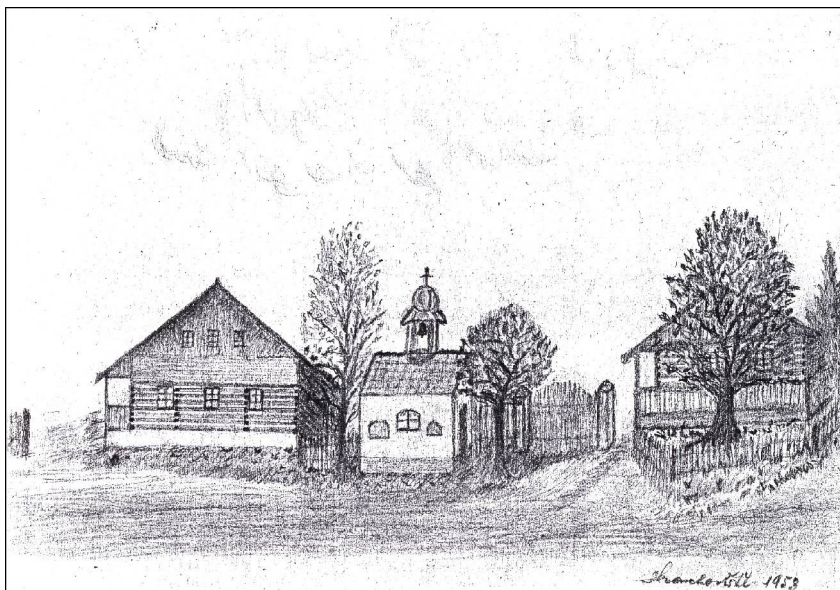


Letecký snímek z roku 2007 zachycuje místo, kde stávala obec Hrachoviště.

Č. 1 označuje stodolu patřící k domu č.p. 4.



## PŘÍLOHA XIX



Kresba Václava Hejla, rodáka z Hrachovišť zachycuje č.p. 3 (vlevo), č.p. 2 a uprostřed kapličku. V místech kde stávala pan Hejl v roce 2005 vztyčil křížek.



## PŘÍLOHA XX

Rozhovor s Janem Čákou

(Celý rozhovor byl otištěn v časopise Brdská vločka č.5, 2003. Zde je se souhlasem vydavatele použita jeho část.)

Brdská vločka – symbol Brd – je vaším dílem. Co vám bylo předlohou?

Vločka no, jaksi se to slovní označení vžilo, i když to vločka není, ta by musela mít šest cípů, že? To někdy v šedesátých letech mě napadlo, že by i naše Brdy měly mít svůj emblém a tak jsem ho vymyslel. Smrkové větvičky vyrůstající ze čtyř kopečků sdělují dnešní hlavní dřevinu Brd. V minulosti měly v našich lesích prioritu listnáče, a to převážně buk. Jeho zbytky se dnes nacházejí spíše v nižších polohách, a proto na znaku vyrůstají bukové listy z údolíček mezi pahorky. Brdy, to je krajina pro poutníky, a proto je celková stylizace blížká kompasové růžici.



Jste příznivcem nebo odpůrcem vojenského prostoru v srdci Brd?

Na tuto otázku nejde teď dát rázné ano či ne. Co se týče mého osobního vztahu k armádě a armádám, může tu něco napovědět skutečnost, že jsem ze své povinné vojenské služby odešel s hodností „vojín“. Když se v roce 1924 zrodila myšlenka vybudovat na Brdech dělostřeleckou střelnici, zvedla se proti tomuto úmyslu ohromná vlna odporu. Protestovali vědci, umělci a další významné osobnosti, nejrůznější instituce, ba i většina prostých lidí z Podbrdská. Všichni byli tehdy přesvědčeni, že střelnice musí nádhernou přírodu v nitru Brd zničit.

Kupodivu se tak nestalo. Ihned po listopadové revoluci začal komplexní výzkum vojenského prostoru v Brdech, na jehož základě pak Ministerstvo životního prostředí uspořádalo několik seminářů na téma „Příroda Brd a perspektivy její ochrany“. Tady naši přírodovědci přišli s překvapivým zjištěním: že totiž armáda v mnohých případech přírodě centrálních Brd prospěla, že naše vnitrozemské horstvo ochránila. Přednášky s tímto hodnocením byly pak otištěny v několika sbornících.

Páni vědci mohou mít svůj specifický svět, nicméně my ostatní tu v jiných náhledech můžeme konstatovat podobné. Všichni přece z praxe známe pojem „civilizační devastace“. Tedy si docela dobře můžeme vybavit nápor na střední Brdy, pokud by byly plně otevřeny. Jak davy aut vykrucují serpentiny lesní silničky na vrchol Toku i do jiných zatím tichých končin, či si představit mohutnou chatařskou invazi na břehy Padrt'ských rybníků. Orel mořský, který tam dnes hnízdí, by už nad haciendami našich paďourů neměl zajisté co pohledávat.

Takřka hermetické uzavření středních Brd všem jiným než vojenským osobám, jehož jsme byli svědky v dobách komunismu, bylo určitě špatné. Přiznávám, že jsem tento přísný zákaz vstupu porušoval docela s chutí.

A co dnes, a co dál? To „dál“ je zatím ještě otazníkem, ale já bych toto mudrování uzavřel slovy, která stojí v úvodu posledního vydání knížky toulání po Brdech:

„Budoucnost by i za dalšího setrvání armády ve středních Brdech měla přinést šťastný kompromis: nedopustit, aby tento nádherný kus naší vlasti byl nadále jen „prostorem“, o který už by se jiní Čechové neměli vůbec zajímat, ale právě tak nedopustit extrém druhý: bezbřehé uvolnění, které by přineslo zmíněné civilizační ohrožení.“

(Jan Čáka, 2003)



## 10. ABSTRAKT

Chuchlerová, A. Historie osídlení Středních Brd se zaměřením na území vojenského výcvikového prostoru od roku 1927 do současnosti: bakalářská práce. České Budějovice: Vysoká škola evropských a regionálních studií, o. p. s., 2009. 76s. Vedoucí bakalářské práce PaedDr. Vladimír Kříž

Klíčová slova: Střední Brdy, Hrachoviště, historie osídlení, zaniklé vesnice, vojenská dělostřelecké střelnice,

Práce se zabývá zdokumentováním historie osídlení regionu Středních Brd s důrazem na násilný zánik sídel v souvislosti s vojenským využitím tohoto prostoru od konce 20. let minulého století do současnosti. Její nedílnou součástí je i charakteristika jednotlivých etap rozšiřování vojenské dělostřelecké střelnice. Za účelem názorného přehledu shrnuje rozptýlené informace z literárních i elektronických zdrojů a klade důraz na dosud opomíjené samoty, hájovny a hlavně na zpracování historie opomíjené obce Hrachoviště.

## 11. ABSTRACT

Chuchlerová, A. The history of settlement of Central Brdy focusing on the military training area since 1927 to the present: Bachelor thesis. České Budějovice: The College of European and Regional Studies, o. p. s., 2009. 76 p. Supervisor PaedDr. Vladimír Kříž

Keys words: Central Brdy, Hrachoviště, historical settlement, doom village, military artillery range,

The study presents historical overview of settlement in Central Brdy region from the twenties years of last century to the present. The emphasis is placed on forced extinction of seats in connection with military utilization of this area. Description of single stages of bulding a military artillery range is also a part of this study. In order to present a complete overview, source data were collected from both written and electronical sources with emphasis on presentation of forgotten hamlets, gamekeepers' s houses and processing of historical data of omitted village Hrachoviště.