

**VYSOKÁ ŠKOLA EVROPSKÝCH A REGIONÁLNÍCH  
STUDIÍ, O. P. S., ČESKÉ BUDĚJOVICE**

**BAKALÁŘSKÁ PRÁCE**

**REGISTRACE NESTÁTNÍCH ZDRAVOTNICKÝCH ZAŘÍZENÍ  
A SOUVISEJÍCÍ ČINNOSTI ODDĚLENÍ ZDRAVOTNICTVÍ  
ODBORU SOCIÁLNÍ PÉČE A ZDRAVOTNICTVÍ MAGISTRÁTU  
HLAVNÍHO MĚSTA PRAHY**

**Autor práce: Olga Matoušková**

**Studijní obor: Regionální studia**

**Forma studia: kombinované**

**Vedoucí práce: JUDr. Petr Bohuslav, Ph. D.**

**Katedra: Katedra právních oborů a bezpečnostních studií**

**2009**

Prohlašuji, že jsem bakalářskou práci vypracovala samostatně s využitím uvedených pramenů a literatury.

Souhlasím, aby práce byla uložena v knihovně Vysoké školy evropských a regionálních studií v Českých Budějovicích a zpřístupněna ke studijním účelům.

Děkuji vedoucímu bakalářské práce JUDr. Bohuslavu Petrovi, Ph.D. za cenné rady, připomínky a metodické vedení práce.

Ráda bych poděkovala také Magistrátu hlavního města Prahy za poskytnutí potřebných podkladů pro zpracování této bakalářské práce.

# OBSAH

ÚVOD .....	6
<b>1. TEORETICKÁ ČÁST .....</b>	<b>7</b>
1.1 HISTORIE, VÝZNAMNÁ DATA A UDÁLOSTI STÁTNÍ SPRÁVY VE ZDRAVOTNICTVÍ.....	7
1.2 STRUKTURA STÁTNÍ SPRÁVY VE ZDRAVOTNICTVÍ.....	9
1.2.1 Státní zdravotní ústav .....	10
1.2.2 Zdravotní ústav Praha .....	10
1.2.3 Hygienická stanice.....	11
1.3 ORGANIZAČNÍ STRUKTURA MAGISTRÁTU HL. M. PRAHY .....	12
1.3.1 Zvláštní organizační jednotky.....	12
1.3.2 Struktura Odboru sociální péče a zdravotnictví Magistrátu hlavního města Prahy.....	13
1.4 ZDRAVOTNICKÁ ZAŘÍZENÍ .....	14
1.4.1 Státní zdravotnická zařízení.....	14
1.4.2 Nestátní zdravotnická zařízení.....	14
1.4.2.1 Nestátní zdravotnická zařízení zřízená hlavním městem Prahou .....	15
1.5 ZDRAVOTNÍ PÉČE .....	15
1.5.1 Formy zdravotní péče.....	15
1.5.2 Druhy zdravotní péče .....	16
1.6 PŘEDPOKLADY VÝKONU LÉKAŘSKÉHO POVOLÁNÍ, DRUHY LÉKAŘSKÝCH POVOLÁNÍ .....	16
1.6.1 Odborná způsobilost.....	18
1.6.2 Specializovaná způsobilost lékaře .....	18
1.6.3 Podmínka pro samostatný výkon povolání lékaře .....	18
1.7 PŘEDPOKLADY VÝKONU NELÉKAŘSKÉHO POVOLÁNÍ, DRUHY NELÉKAŘSKÝCH POVOLÁNÍ.....	19
1.8 VÝKON ČINNOSTÍ NA ODDĚLENÍ ZDRAVOTNICTVÍ MAGISTRÁTU HLAVNÍHO MĚSTA PRAHY.....	21
1.8.1 Činnosti oddělení zdravotnictví v přenesené působnosti .....	21
1.8.2 Činnosti oddělení zdravotnictví v samostatné působnosti .....	22
<b>2. PRAKTICKÁ ČÁST .....</b>	<b>23</b>
2.1 HLAVNÍ ČINNOSTI ODDĚLENÍ ZDRAVOTNICTVÍ.....	23
2.1.1 Rozhodnutí o personálním věcném a technickém vybavení, druhu a rozsahu poskytované péče .....	23
2.1.1.1 Náležitosti žádosti.....	24
2.1.1.2 Příloha personálního vybavení.....	24
2.1.1.3 Příloha přístrojového vybavení .....	25
2.1.1.4 Vydání souhlasu s PVV .....	26
2.1.2 Oprávnění k provozování nestátního zdravotnického zařízení .....	27
2.1.2.1 Žádost o registraci NZZ.....	27
2.1.2.2 Doklady k žádosti o registraci nestátního zdravotnického zařízení .....	27
2.1.3 Rozhodnutí o změně registrace.....	29
2.1.3.1 Rozšíření, změna nebo zrušení místa provozování .....	29
2.1.3.2 Změna odborného zástupce .....	30
2.1.4 Změna, zrušení registrace z moci úřední .....	30
2.1.5 Rozhodnutí o zrušení registrace .....	31
2.1.6 Zpracování rozhodnutí .....	32
2.1.6.1 Úhrada správního poplatku.....	32
2.1.6.2 Výše správního poplatku .....	33
2.1.7 Povinnosti provozovatelů nestátních zdravotnických zařízení.....	34
2.1.8 Povinnosti registrujícího orgánu.....	34
2.2 OSTATNÍ ČINNOSTI ODDĚLENÍ ZDRAVOTNICTVÍ .....	35
2.2.1 Přezkoumání lékařského posudku.....	35
2.2.2 Stížnosti .....	36
2.2.2.1 Prošetření stížností.....	36
2.2.2.2 Znalecká komise .....	36
2.2.2.3 Závěry šetření stížností .....	37
2.2.3 Výběrová řízení na uzavření smluvního vztahu se zdravotní pojišťovnou .....	37
2.2.3.1 Vyhlášení výběrového řízení na uzavření smluvního vztahu s příslušnou zdravotní pojišťovnou .....	39
2.2.3.2 Přijímání přihlášek do vyhlášeného výběrového řízení .....	40

2.2.3.3	Organizace výběrových řízení na poskytování zdravotní péče .....	40
2.2.3.4	Podklady k jednání komise VŘ.....	41
2.2.4	<i>Místní šetření na oddělení zdravotnictví</i> .....	42
2.2.4.1	Provádění místních šetření.....	42
2.2.4.2	Prověření personálního vybavení pracoviště .....	43
2.2.4.3	Prověření poskytování zdravotní péče a místa provozování .....	44
2.2.4.4	Prověření druhu a rozsahu poskytované péče či prověření, zda není zdravotní péče poskytována bez oprávnění.....	45
2.2.5	<i>Odstraňování a zneškodňování léčiv</i> .....	45
2.2.5.1	Zneškodňování léčiv, přípravků a prekursorů, nepoužitelných návykových látek, které tyto látky obsahují a jsou tzv. léčivem .....	46
2.2.5.2	Zneškodňování návykových látek, přípravků a prekursorů a odpadu, který tyto látky obsahuje a nejsou tzv. léčivem.....	46
2.2.5.3	Povinnosti osob provozujících lékárnu .....	47
2.2.5.4	Kontrolní činnost zaměřená na lékárnu .....	47
2.2.6	<i>Distribuce tiskopisů receptů a žádank s modrým pruhem</i> .....	48
2.2.7	<i>Označení vozidla praktického lékaře ve službě č. 05</i> .....	49
2.2.7.1	Žadatel, který je praktickým lékařem provozujícím nestátní zdravotnické zařízení .....	49
2.2.7.2	Žadatel, který vykonává činnost praktického lékaře jako zaměstnanec státního zdravotnického zařízení (SZZ).....	50
2.2.7.3	Žadatel, který vykonává činnost praktického lékaře jako zaměstnanec nestátního zdravotnického zařízení (NZZ).....	50
2.2.7.4	Podmínky užívání označení vozidla č.05.....	50
2.2.8	<i>Evidence, archivace a vydávání zdravotnické dokumentace pacientů</i> .....	51
2.2.9	<i>Zajištění výkonu lékařské služby první pomoci (LSPP)</i> .....	52
2.2.9.1	Zajištění a financování LSPP na území hl. m. Prahy .....	53
2.2.10	<i>Záchranný bezpečnostní systém hlavního města Prahy (ZBS HMP)</i> .....	55
<b>ZÁVĚR</b> .....		<b>57</b>
<b>SEZNAM POUŽITÉ LITERATURY</b> .....		<b>58</b>
	<i>Literární zdroje</i> .....	58
	<i>Elektronické zdroje</i> .....	61
<b>SEZNAM ZKRATEK</b> .....		<b>62</b>
<b>SEZNAM POJMŮ</b> .....		<b>63</b>
<b>SEZNAM PŘÍLOH</b> .....		<b>65</b>
<b>ABSTRAKT</b> .....		<b>85</b>
<b>ABSTRACT</b> .....		<b>86</b>

# ÚVOD

Problematika správních činností a související agenda oddělení zdravotnictví odboru sociální péče a zdravotnictví Magistrátu hlavního města Prahy není nikde uceleně publikována a kompletně shrnuta. Bakalářská práce je proto cíleně a komplexně zaměřena na problematiku registrací nestátních zdravotnických zařízení pro území hl. m. Prahy a zároveň i ostatních činností, nejen činností správních, které jsou nezbytnou součástí agendy oddělení zdravotnictví. Cílem této bakalářské práce je vytvoření kompaktního materiálu, který seznámí nejen širokou, ale i odbornou veřejnost se základní problematikou výkonu veškerých činností na oddělení zdravotnictví, odboru sociální péče a zdravotnictví Magistrátu hlavního města Prahy. Magistrát hlavního města Prahy jako orgán příslušný k registraci se při svém rozhodování řídí příslušnými zákony, vyhláškami ministerstev, metodickými pokyny a opatřeními nadřízených orgánů. Tyto související právní předpisy jsou základem pro správní rozhodnutí.

Obsahem teoretické části bakalářské práce je přehled významných dat k dané problematice, včetně seznámení se strukturou státní správy ve zdravotnictví, organizační strukturou Magistrátu hlavního města Prahy. Tato část pojednává o jednotlivých druzích a formách zdravotní péče, včetně rozsahu vzdělání lékařských a nelékařských povolání.

Praktická část je zaměřena na konkrétní činnosti vykonávané na oddělení zdravotnictví, s důrazem na jednotlivé správní činnosti. Praktická část rovněž obsahuje přílohový materiál, ve kterém jsou prostřednictvím tabulek a grafů znázorněny náležitosti vydávání rozhodnutí ve správním řízení, a to za hodnocené období od roku 2003 až do roku 2009. Přílohový materiál dále obsahuje aktuální seznamy registrovaných zdravotnických zařízení s důrazem na zastoupení jednotlivých druhů a rozsahů poskytované zdravotní péče území hlavního města Prahy, dále i tabulkové vyjádření zajištění lékařské služby první pomoci (LSPP) na území hlavního města Prahy a přehledné shrnutí odborných názvů základních lékařských a nelékařských povolání dle platné legislativy.

V závěru bakalářské práce jsem se zamyslela nad současnou nevyhovující a zastaralou právní úpravou v oblasti medicínského práva a nad očekávanými zásadními legislativními změnami.

# 1. TEORETICKÁ ČÁST

## 1.1 Historie, významná data a události státní správy ve zdravotnictví

**2001** - dne 13. 12. 2001 došlo k uzavření dohody, ve smyslu §51 občanského zákoníku, ve znění pozdějších předpisů, mezi Ministerstvem životního prostředí ČR, zastoupené ministrem, RNDr. Milošem Kužvartem, a Českou stomatologickou komorou (ČSK), zastoupenou prezidentem ČSK, MUDr. Jiřím Pekárkem, jejímž cílem je omezování životního prostředí rtutí ze stomatologických souprav.

Odpadní amalgám ze stomatologické péče je zařazen v Seznamu nebezpečných odpadů, který je součástí Katalogu odpadů stanoveného vyhláškou Ministerstva životního prostředí<sup>1</sup>, a nakládání s odpady s obsahem amalgámu se řídí ustanoveními zákona

č. 185/2001 Sb., o odpadech. Žadatelé o souhlas s personálním, věcným a technickým vybavením (PVV) předkládají platnou smlouvu na odběr odpadů s obsahem amalgámu se subjektem oprávněným k jeho odstraňování. Tuto smlouvu museli držitelé již vydaných souhlasů před touto dohodou předložit do termínu 31. 5. 2002. Současně bylo touto dohodou upraveno, že držitelé vybaví stomatologické soupravy odlučovači na záchyt suspendovaných částic amalgámu z odpadních vod s minimální účinností 95% dle stanoveného harmonogramu, tj. u souprav nově nainstalovaných po datu uzavření této dohody – ke dni uvedení do provozu. U stávajících souprav, které neměly odlučovač instalován, tak museli provozovatelé učinit do 31. 12. 2004. U stávajících souprav, které již měly instalovaný odlučovač, avšak s účinností nižší než požadovanou (ale vyšší než 70%), bylo nutné toto upravit nejpozději do 31. 12. 2005. Provozovatelé mohou používat výhradně odlučovače s doložitelnou účinností (atest uznávané zkušebny). Majitelé stomatologických souprav jsou na požádání povinni úřadům, stanovených v dohodě, tedy i registrujícímu orgánu, předložit veškerou dokumentaci k odlučovači.<sup>2</sup>

**2002** - vstupuje v účinnost další novela zákona č. 20/1966 Sb., o péči o zdraví lidu, v platném znění, a to v souvislosti se schválením transplantčního zákona<sup>3</sup> a úpravy

<sup>1</sup> Česko. Vyhláška č. 381/2001 Sb., Ministerstvo životního prostředí, položka č. 180110

<sup>2</sup> Čl. III. Dohoda směřující k omezení zatížení životního prostředí rtutí ze stomatologických zařízení, Ministerstvo životního prostředí a Česká stomatologická komora, ze dne 13.12.2001

<sup>3</sup> Česko. Zákon č. 285/2002 Sb., ze dne 30. května 2002, o darování, odběrech a transplantacích tkání

zákonu o péči o zdraví lidu,<sup>4</sup> kde je jednoznačně řešeno nakládání se zdravotnickou dokumentací při zániku či ukončení činnosti zdravotnického zařízení

**2003** - v souvislosti s delegací pravomocí a reformou veřejné správy na úseku zdravotnictví byla hlavním městem Prahou schválena vyhláška<sup>5</sup>, která stanoví s účinností od 1. 1. 2003 přechod výkonu státní správy v oblasti zdravotnictví z jednotlivých městských částí na hlavní město Prahu.

**2004** - Krajské úřady převzaly některé kompetence příslušných profesních komor, kdy v souvislosti s účinností zákonů a způsobilostí k výkonu zdravotnického povolání došlo ke změně při posuzování PVV. K původně vydávaným souhlasům, resp. nesouhlasům s PVV zdravotnických zařízení, bylo nutné k žádosti o registraci nestátního zdravotnického zařízení bylo jedním z dokladů žadatele nutnost předložit jako jeden z dokladů osvědčení ČLK, ČSK, ČLÉK a ostatních profesních komor (Unie zubních techniků, Unie klinických psychologů, Unie klinických logopedů, Unie fyzioterapeutů). Vzhledem k výše uvedenému převodu těchto kompetencí a ke skutečnosti, že souhlasy, resp. nesouhlasy s PVV jsou v současné době vydávány na základě kritérií zastaralé vyhlášky Ministerstva zdravotnictví ČR z roku 1992, nemají krajské úřady jasnou oporu v zákoně. V případech, kdy vyhláškou není stanoveno vybavení zdravotnického zařízení, slouží úředníkům jako „vodítka“ poměrně vágní paragraf zákona č. 20/1966 Sb., o péči o zdraví lidu<sup>6</sup>, který říká, že zařízení je povinno poskytovat péči v souladu se současnými dostupnými poznatky lékařské vědy. Registrující orgán tedy musí sám posoudit, zda v daném případě posuzované zdravotnické zařízení poskytuje na základě personálního, věcného a technického vybavení zdravotní péči v souladu s dostupnými poznatky lékařské vědy.<sup>7, 8</sup>

**2006** - účinnost nového zákona č. 500/2004 Sb., správní řád, který přinesl do oblasti správního řízení ve veřejné správě mnoho nového a definuje a upravuje prvky, které původní zákon<sup>9</sup> neřešil. Nový správní řád se tak postavil ke správním řízením v zemích

---

a orgánů a o změně některých zákonů (transplantační zákon), ve znění pozdějších předpisů

<sup>4</sup> §67b. Česko. Zákon č.20/1966 Sb., ze dne 17. března 1966, o péči o zdraví lidu, ve znění pozdějších předpisů

<sup>5</sup> Česko. Obecně závazná vyhláška hl. m. Prahy, č. 27/2002 Sb., ze dne 12.12.2002

<sup>6</sup> §11 odst. 1. Česko. Zákon č.20/1966 Sb., ze dne 17. března 1966, o péči o zdraví lidu, ve znění pozdějších předpisů

<sup>7</sup> Gabriel, J. *Kdo posoudí kvalitu?*. Zdravotnické noviny, č. 18/2004, str. 12

<sup>8</sup> Gabriel, J. *Kraje převzaly kompetence komory*. Zdravotnické noviny, č. 17/2004, str. 17

<sup>9</sup> Česko. Zákon č. 71/1967 Sb., ze dne 29. června 1967, o správním řízení (správní řád)



Evropské unie. Stanovuje usnesení a rozhodnutí, kterými se konstatují práva a povinnosti včetně doby jejich trvání či eventuální zánik.<sup>10</sup>

**2006** - účinnost nového zákona č. 95/2004 Sb., o podmínkách získávání a uznávání odborné způsobilosti a specializované způsobilosti k výkonu zdravotnického povolání lékaře, zubního lékaře a farmaceuta, ve znění zákona č. 125/2005 Sb., a účinnost nového zákona č. 96/2004 Sb., o nelékařských povoláních, ve znění zákona č. 125/2005 Sb., a vyhláška MZČR č. 424/2004 Sb., kterou se stanoví činnosti zdravotnických pracovníků a jiných odborných pracovníků.

**2007** - novela zákona č. 20/1966 Sb. o péči o zdraví lidu jasně definovala vše o zdravotnické dokumentaci, včetně taxativně stanovených práv a informovaného souhlasu pacienta,<sup>11 12</sup>

**2007** - vyhláška MZČR č. 385/2006 Sb., o zdravotnické dokumentaci

**2007 až 2008** - legislativní příprava zdravotnických zákonů, např. věcné záměry zákonů o zdravotních službách, o veřejném zdravotním pojištění, o Úřadu pro dohled nad zdravotními pojišťovnami, apod.

**2008** 1. 1. 2008 zavedeny regulační poplatky. Pojištěnec má povinnost hradit zdravotnickému zařízení poplatky za poskytnutou zdravotní péči, a za vydání částečně hrazeného léčivého přípravku nebo potraviny pro zvláštní léčivé účely.

**2008** - dne 1. 4. 2008 zahájila činnost v pořadí již desátá zdravotní pojišťovna AGEL

**2008** - novela zákona č. 48/1997 Sb., upravující stanovení cen a úhrad léků

## **1.2 Struktura státní správy ve zdravotnictví**

Státní správu ve zdravotnictví vykonávají orgány státní správy. Patří sem Ministerstvo zdravotnictví ČR (MZČR), Hlavní hygienik, který je orgánem MZČR a je jmenován vládou, krajské hygienické stanice a další správní úřady ( např. Ministerstvo vnitra ČR, Ministerstva obrany ČR). Odbory zdravotnického zabezpečení zmíněných ministerstev vykonávají státní správu na úrovni ústředního orgánu státní správy i v oborech, které jinak spadají do věcné působnosti jiných ústředních orgánů. V daném

---

<sup>10</sup> Nežádal, K. *Aplikace správního řádu v sociální oblasti* 3. vyd. Praha: Linde, 2006, str.: 144. ISBN 80-86131-65-3

<sup>11</sup> § 67 písm. b) Česko. Zákon č.20/1966 Sb., ze dne 17. března 1966, o péči o zdraví lidu, ve znění pozdějších předpisů

<sup>12</sup> č. 91/2001 Sb. m. s. Úmluva o lidských právech a biomedicině

případě jde o působnost MZČR a Ministerstva zemědělství ve vymezeném rozsahu, kdy byla příslušnými zákony dána těmto ministerstvům pravomoc upravit si organizaci a výkon zdravotnických služeb a veterinární péče v útvarech a zařízeních v působnosti rezortu ministerstva vnitra a obrany. Odbory zdravotnického zabezpečení jsou zastřešujícím metodickým a ve vymezeném rozsahu i řídicím orgánem. Jsou složeny z oddělení léčebné, preventivní a posudkové péče, oddělení hygienické služby a oddělení vnitřní a veterinární služby.

### **1.2.1 Státní zdravotní ústav**

Státní zdravotní ústav je příspěvková organizace Ministerstva zdravotnictví ČR. Tato organizace, která byla zřízena v roce 1992 k přípravě podkladů pro národní politiku, ochranu a podporu zdraví. Státní zdravotní ústav sídlí v Praze. V jeho čele stojí ředitel, který je zároveň statutárním orgánem. Ředitele jmenuje a odvolává na návrh Hlavního hygienika České republiky ministr zdravotnictví. Hlavní pracovní náplň státního zdravotního ústavu je legislativně upravena zákoně č. 258/2000 Sb.,<sup>13</sup> o ochraně veřejného zdraví a o změně některých souvisejících zákonů, ve znění pozdějších předpisů, a opatřením ministryně zdravotnictví<sup>14</sup>, ze dne 17. 12. 2002. Státní zdravotní ústav zajišťuje především podporu, kontrolu, ochranu, prevenci nemocí a celkový vztah veřejného zdraví a životního prostředí. Kontroluje a vyhodnocuje kvalitu poskytovaných služeb v návaznosti na ochranu veřejného zdraví, dohlíží nad postgraduální výchovou v lékařských oborech ochrany a podpory zdraví a celostátně řídí zdravotní výchovu obyvatelstva.

### **1.2.2 Zdravotní ústav Praha**

Zdravotní ústav Praha vznikl z původní Hygienické stanice hl. m. Prahy a Městské hygienické stanice v Praze. Byl zřízen MZČR, dle zákona č. 258/2000 Sb., o ochraně veřejného zdraví<sup>15</sup> a o změně některých souvisejících zákonů, ve znění zákona č. 320/2002 Sb., a dále podle „Prohlášení o zřízení zdravotních

---

<sup>13</sup> §86. Česko. Zákon č.258/2000 Sb., ze dne 14. července 2000, o ochraně veřejného zdraví a o změně některých souvisejících zákonů, ve znění pozdějších předpisů

<sup>14</sup> *Opatření ministryně zdravotnictví*, čj: 31334/2002, ze dne 17. 12. 2002

<sup>15</sup> § 86 odst. 1. Česko. Zákon č.258/2000 Sb., ze dne 14. července 2000, o ochraně veřejného zdraví a o změně některých souvisejících zákonů, ve znění pozdějších předpisů

ústavů“<sup>16</sup>, které vydala ministryně zdravotnictví, dne 11. listopadu 2002. Zdravotní ústav Praha je státní příspěvková zdravotnická organizace. V čele stojí ředitel, který je současně statutárním zástupcem organizace. Zdravotní ústav Praha vykonává činnosti z oblasti zdravotnických služeb, poradenství, vzdělávání, výzkumné a laboratorní činnosti. Kromě výše uvedeného také zajišťuje odběry vzorků vzduchu pro stanovení koncentrace chemických látek, toxicity kovů a prachu ve vnějším i vnitřním prostředí. Poskytuje i akreditované služby v oblasti měření a posuzování hluku, osvětlení a mikroklimatických podmínek, včetně konzultací k problematice komunální hygieny. Vybraná pracoviště Zdravotního ústavu Praha se zabývají očkováním osob, které cestují do zahraničí a laboratorní diagnostikou bakteriálních, parazitárních a virových nákaz. Dále zajišťuje odběry vzorků pro mikrobiologickou, biologickou a chemickou analýzu vod a potravin a provádí kontrolou účinnosti sterilizačních a dezinfekčních přístrojů, včetně kontroly dodržování aseptických postupů ve zdravotnických zařízeních.

### 1.2.3 Hygienická stanice

Hygienická stanice hl. m. Prahy je správním úřadem pro území hlavního města, dle zákona č. 258/2000 Sb.<sup>17</sup> Zřizovatelem Hygienické stanice hl. m. Prahy je MZČR, které je současně jejím nadřízeným orgánem. Hygienická stanice hl. m. Prahy má sídlo v Praze.

K výkonu státního zdravotního dozoru jsou zřízeny pobočky pro území hlavního města Prahy:

- Pobočka Centrum – Praha 7, Dukelských hrdinů 11
- Pobočka Sever – Praha 9, Měšická 646
- Pobočka Jih – Praha 4, Němčická 8/1112
- Pobočka Východ – Praha 10, Jasmínová 2905/37
- Pobočka Západ – Praha 5, Štefánikova 17
- Pobočka Severozápad – Praha 6, Nechanského 1/590.

---

<sup>16</sup> Prohlášení ministryně zdravotnictví o zřízení zdravotních ústavů, pod čj. 31334/2002, ze dne 11.11.2002

<sup>17</sup> § 82, odst. 1. Česko. Zákon č.258/2000 Sb., ze dne 14. července 2000, o ochraně veřejného zdraví a o změně některých souvisejících zákonů, ve znění pozdějších předpisů

## 1.3 Organizační struktura Magistrátu hl. m. Prahy

Magistrát hlavního města Prahy je jedním z orgánů hlavního města Prahy a zajišťuje výkon samostatné a přenesené působnosti.

V čele Magistrátu hl. m. Prahy stojí ředitel, jeho přímými podřízenými je pět zástupců. Magistrát hlavního města Prahy se dále dělí na pět oblastí, které jsou dále tvořeny jednotlivými odbory.

- Oblast finanční se skládá z odboru rozpočtu, odboru daní, poplatků a cen a odboru účetnictví Magistrátu hlavního města Prahy
- Oblast kontrolních činností se skládá z odboru finanční kontroly a přezkoumávání hospodaření, odboru stížností, mimořádných kontrol a metodiky kontrolních činností Magistrátu hlavního města Prahy
- Oblast majetková je tvořena odborem správy majetku a odborem městského investora Magistrátu hlavního města Prahy
- Oblast obecních a krajských působností je tvořena odborem Archivu hlavního města Prahy, odborem školství, mládeže a tělovýchovy a odborem sociální péče a zdravotnictví Magistrátu hlavního města Prahy
- Oblast vnějších vztahů je tvořena odborem ochrany prostředí, odborem dopravy, odborem fondů Evropské unie, odborem dopravních přestupků, odborem stavebním, odborem živnostenským a občansko-správním, odborem Kancelář primátora, odborem public relations, odborem dopravně správních agend, odborem zahraničních vztahů, odborem kultury, památkové péče a cestovního ruchu a odborem územního plánu. Magistrátu hlavního města Prahy.

Odbory přímo řízené ředitelem MHMP jsou: odbor hospodářské správy, odbor legislativní a právní, odbor krizového řízení, odbor informatiky, odbor Kancelář ředitele Magistrátu.<sup>18</sup>

### 1.3.1 Zvláštní organizační jednotky

Zvláštní organizační jednotky, sekretariáty, jsou součástí Magistrátu hlavního města Prahy.

- Sekretariát radního pro oblast životního prostředí, odpadového hospodářství

---

<sup>18</sup>Organizační struktura MHMP., Dostupné na WWW: <http://212.67.66.243//www.praha-mesto.cz>

- Sekretariát radního pro oblast dopravy
- Sekretariát náměstkyně primátora pro oblast školství, vzdělávání a volný čas
- Sekretariát radního pro oblast, sociální péče a bytové politiky
- Sekretariát náměstkyně primátora pro oblast zahraniční politiky, evropských fondů a protikorupčních opatření
- Sekretariát radního pro oblast územního rozvoje
- Sekretariát radního pro oblast kultury, památkové péče a volného času
- Sekretariát radního pro oblast zdravotnictví
- Sekretariát náměstka primátora pro oblast bezpečnosti, legislativy, informatiky a veřejné správy
- Sekretariát náměstka primátora pro oblast hospodářské politiky<sup>19</sup>

### **1.3.2 Struktura Odboru sociální péče a zdravotnictví Magistrátu hlavního města Prahy**

Odbor sociální péče a zdravotnictví Magistrátu hl. m. Prahy (SOC MHMP) je součástí oblasti obecních a krajských působností. V čele je ředitelka odboru. Odbor SOC MHMP je odborem Magistrátu zřízeným pro odvětví sociální péče a zdravotnictví. Samotný odbor tvoří pět oddělení: oddělení státní sociální podpory, oddělení zdravotnictví, oddělení sekretariátu, oddělení ekonomiky sociálních služeb a zdravotnictví a oddělení sociálních služeb. Odbor SOC MHMP působí ve dvou rovinách.

Ve věcech přenesené působnosti je SOC MHMP nadřízen vybraným odborům úřadů městských částí. Na druhé straně je podřízen Ministerstvu práce a sociálních věcí ČR a MZ ČR, potažmo pak Ministerstvu vnitra ČR, a to v oblasti sociální prevence a kriminality a v oblasti sociální práce s azylanty a uprchlíky.

V samostatné působnosti je jeho cílem odbor SOC MHMP zabezpečit jednotný postup městských úřadů při aplikaci právních předpisů z oblasti sociální péče a zdravotnictví, metodicky vede a kontroluje výkon státní správy na úseku dávek sociální péče a dávek sociální podpory. Rovněž zajišťuje úkoly při plnění funkce zřizovatele jím zřízených sociálních, zdravotnických a ostatních zařízení.

---

<sup>19</sup> *Organizační struktura MHMP*. Dostupné na WWW: <http://212.67.66.243//www.praha-mesto.cz>

## 1.4 Zdravotnická zařízení

Zdravotnická zařízení jsou zařízení léčebně preventivní péče a hygienické služby. Léčebně preventivní péči poskytují nemocnice, zařízení ambulantní péče, stacionáře, odborné léčebné ústavy, lékárny a zvláštní dětská zařízení. Do skupiny těchto zařízení rovněž patří i instituce pro výchovu, výuku a pro další vzdělávání, organizace pro kontrolu léčiv a zdravotnických prostředků, inspektoráty a v neposlední řadě vědeckovýzkumná a vývojová pracoviště.<sup>20</sup> Z hlediska zřizovatele se zdravotnická zařízení dělí na státní a nestátní.

### 1.4.1 Státní zdravotnická zařízení

Státní zdravotnická zařízení jsou zřizována státními institucemi, nejčastěji MZČR. Právní formou těchto zařízení jsou příspěvkové organizace, akciové společnosti nebo obecně prospěšné společnosti, se statutem musí souhlasit vláda ČR. Zřízení státního zdravotnického zařízení je upraveno příslušnými zákony<sup>21, 22</sup>.

### 1.4.2 Nestátní zdravotnická zařízení

Nestátní zdravotnická zařízení jsou zřizována krajem, obcí, jinou právnickou nebo fyzickou osobou. Právní formou je příspěvková organizace, obchodní společnost, akciová společnost, obecně prospěšná společnost apod. Zřízení nestátního zdravotnického zařízení je legislativně upraveno zákonem č. 250/2000 Sb.<sup>23</sup>, zákoně č. 160/1992 Sb., o péči v nestátních zdravotnických zařízeních<sup>24</sup>.

V uvedených právních normách jsou jasně definovány práva a povinnosti provozovatelů na straně jedné a registrujícího orgánu na straně druhé. Na vydání registrace je po splnění všech podmínek dle zákona č. 160/1992 Sb., o péči v nestátních zdravotnických zařízeních, právní nárok.

---

<sup>20</sup> §32 odst. 2. Česko. Zákon č.20/1966 Sb., ze dne 17. března 1966, o péči o zdraví lidu, ve znění pozdějších předpisů

<sup>21</sup> Česko. Zákon č. 219/2000 Sb., ze dne 27. června 2000, o majetku České republiky a jejím vystupování v právních vztazích

<sup>22</sup> Česko. Zákon č. 218/2000 Sb., ze dne 27. června 2000, o rozpočtových pravidlech a o změně některých souvisejících zákonů (rozpočtová pravidla)

<sup>23</sup> §5 odst. 1,2. Česko. Zákon č. 250/2000 Sb., ze dne 7.července 2000, o rozpočtových pravidlech územních rozpočtů

<sup>24</sup> §2 odst. 1,2. Česko. Zákon č. 160/1992 Sb., ze dne 19. března 1992, o zdravotní péči v nestátních zdravotnických zařízeních, ve znění pozdějších předpisů

#### 1.4.2.1 Nestátní zdravotnická zařízení zřízená hlavním městem Prahou

Hlavní město Praha je zřizovatelem celkem pěti zdravotnických zařízení:

- **Zdravotnická záchranná služba hl. m. Prahy – územní středisko záchranné služby** - s druhem a rozsahem poskytované péče je zdravotnická záchranná služba
- **Městská nemocnice následné péče**, s druhem a rozsahem poskytované péče; fyzioterapie, kardiologie, klinická logopedie, klinická psychiatrie, vnitřní lékařství a lůžka následné péče
- **Dětský domov Charlotty Masarykové**, s druhem a rozsahem poskytované péče; dětský domov pečující o všestranný rozvoj dětí ve věku do 3 let, klinická logopedie, dětské lékařství, fyzioterapie
- **Centrum léčebné rehabilitace**, s druhem a rozsahem poskytované péče fyzioterapie
- **Městská poliklinika Praha**, s druhem a rozsahem poskytované péče foniatric, zubní lékařství, klinická psychologie, zubní lékařství, radiologie a zobrazovací metody, otorinolaryngologie, oftalmologie, fyzioterapie, chirurgie, gynekologie a porodnictví, dermatovenerologie, respirační nemoci a fizeologie, neurologie a fyzikální a rehabilitační medicína, vnitřní lékařství, praktické lékařství pro dospělé, zubní technik, psychiatrie a lékařská služba první pomoci.

### 1.5 Zdravotní péče

Zdravotní péči poskytují zdravotnická zařízení na základě dělby práce při zachování jednoty odborné péče o člověka a osobní odpovědnosti za poskytovanou péči. V těchto zařízeních mohou vyšetřovací a léčebné výkony provádět jen oprávnění zdravotničtí pracovníci.<sup>25</sup>

#### 1.5.1 Formy zdravotní péče

Rozeznáváme několik forem zdravotní péče. Jednak péči ambulantní, která se dále diferencuje na péči primární a sekundární, jednak zvláštní péči, která se dělí

---

<sup>25</sup> §12 odst. 1. Česko. Zákon č.20/1966 Sb., ze dne 17. března 1966, o péči o zdraví lidu, ve znění pozdějších předpisů

na domácí zdravotní péči a jednodenní péči. Lůžková péče je blíže specifikována jako akutní a následná.

### **1.5.2 Druhy zdravotní péče**

Jednotlivé části zdravotní péče obsahují činnosti preventivní, diagnostické, léčebné, ošetrovatelské, posudkové, dispenzární, pracovně-lékařské, lékárenské, lázeňské, rehabilitační, neodkladné, pohotovostní, paliativní a přednemocniční.

## **1.6 Předpoklady výkonu lékařského povolání, druhy lékařských povolání**

Zákon č. 95/2004 Sb.<sup>26</sup> změnil výrazným způsobem celý systém vzdělávání lékařů. Tento zákon zrušil dvousložkový systém atestací I. a II. stupně včetně nástavbových atestací a nahradil ho systémem atestace jediné.

Uvedený zákon rovněž upravil podmínky získávání odborné a specializované způsobilosti k výkonu zdravotnického povolání lékaře včetně specializačního a celoživotního vzdělávání. Česká republika přijetím tohoto zákona spolu s úpravou Směrnice Rady EU ze dne 5. 4. 1993 usnadnila volný pohyb lékařů, včetně vzájemného uznávání jejich diplomů, osvědčení a obdobných dokladů. Vedle získání odborné způsobilosti vymezuje legislativní úprava tohoto zákona i podmínky zdravotní způsobilosti a bezúhonnosti zdravotnických pracovníků. V souladu se zákonem č. 95/2004 Sb.<sup>27</sup> je u lékařů rozlišována odborná způsobilost k výkonu zdravotnického povolání lékaře a specializovaná způsobilost lékaře.

Obory specializačního vzdělávání lékařů, zubních lékařů a farmaceutů byly nově stanoveny vyhláškou č. 233/2008 Sb.<sup>28</sup>, viz tabulka č. 1.

---

<sup>26</sup> Česko. Zákon č.95/2004 Sb., ze dne 29. ledna 2004, o podmínkách získávání a uznávání odborné způsobilosti a specializované způsobilosti k výkonu zdravotnického povolání lékaře, zubního lékaře a farmaceuta, ve znění pozdějších předpisů

<sup>27</sup> §5 a 6. Česko. Zákon č.95/2004 Sb., ze dne 29. ledna 2004, o podmínkách získávání a uznávání odborné způsobilosti a specializované způsobilosti k výkonu zdravotnického povolání lékaře, zubního lékaře a farmaceuta, ve znění pozdějších předpisů

<sup>28</sup> Česko. Vyhláška č.233/2008 Sb., Ministerstva zdravotnictví, ze dne 23. června 2008, o oborech specializačního vzdělávání lékaře, zubního lékaře a farmaceuta.



**Tabulka č. 1 Nové obory specializačního vzdělávání platné od 1. 8. 2008**

(zdroj Sbírka zákonů č. 233/2008)

Pořadí	Název oboru nového specializačního vzdělávání	
1.	anesteziologie a resuscitace	35. klinická onkologie
2.	audiologie a foniatrie	36. korektivní dermatologie
3.	cévní chirurgie	37. návykové nemoci
4.	dermatovenerologie	38. lékařská mikrobiologie
5.	dětská dermatovenerologie	39. lékařská genetika
6.	dětská gynekologie	40. alergologie a klinická imunologie
7.	dětská chirurgie	41. nefrologie
8.	dětská kardiologie	42. neonatologie
9.	dětská neurologie	43. neurochirurgie
10.	dětská otorinolaryngologie	44. neurologie
11.	dětská a dorostová psychiatrie	45. nukleární medicína
12.	dětská urologie	46. oftalmologie
13.	diabetologie	47. ortopedie
14.	dorostové lékařství	48. otorinolaryngologie
15.	endokrinologie	49. patologická anatomie
16.	epidemiologie	50. praktické lékařství pro děti a dorost
17.	audiologie a foniatrie	51. plastická chirurgie
18.	rehabilitační a fyzikální medicína	52. hrudní chirurgie
19.	gastroenterologie	53. posudkové lékařství
20.	geriatrie	54. infekční lékařství
21.	gerontopsychiatrie	55. psychiatrie
22.	gynekologie a porodnictví	56. radiologie a zobrazovací metody
23.	hematologie a transfúzní lékařství	57. radiační onkologie
24.	hygiena a epidemiologie	58. revmatologie
25.	hygiena dětí a dorostu	59. sexuologie
26.	pracovní lékařství	60. veřejné zdravotnictví
27.	hygiena obecná a komunální	61. soudní lékařství
28.	hygiena výživy a předmětů běžného užívání	62. maxilofaciální chirurgie
29.	chirurgie	63. tělovýchovné lékařství
30.	vnitřní lékařství	64. traumatologie
31.	kardiochirurgie	65. pneumologie a ftizeologie
32.	kardiologie	66. urologie
33.	klinická biochemie	67. urgentní medicína
34.	klinická farmakologie	68. všeobecné praktické lékařství

## 1.6.1 Odborná způsobilost

Odborná způsobilost<sup>29</sup> k výkonu povolání lékaře se získává absolvováním šestiletého prezenčního studia, které obsahuje teoretickou a praktickou výuku v akreditovaném zdravotnickém magisterském studijním programu všeobecné lékařství. Lékař, který dosáhl odborné způsobilosti, může vykonávat činnost preventivní, diagnostickou, léčebnou, rehabilitační a dispenzární péči, ale pouze pod odborným dohledem lékaře se specializovanou způsobilostí<sup>30</sup>.

## 1.6.2 Specializovaná způsobilost lékaře

Specializovaná způsobilost lékaře se získává úspěšným ukončením specializačního vzdělávání atestační zkouškou v některém z 83 specializačních oborů<sup>31</sup>, na jejímž základě je lékaři vydán ministerstvem diplom o specializaci v příslušném specializačním oboru. Podmínky uznávání specializované způsobilosti lékařů, kteří získali specializace dle předpisů platných před 2. 4. 2004, jsou řešeny a upraveny legislativně.<sup>32</sup>

## 1.6.3 Podmínka pro samostatný výkon povolání lékaře

Podmínka pro samostatný výkon povolání lékaře, tedy i pro udělení rozhodnutí o registraci nestátního zdravotnického zařízení dle zákona č. 160/1992 Sb.<sup>33</sup>, je získání specializované způsobilosti<sup>34</sup>, která se dokládá diplomem MZČR o specializaci v příslušném specializačním oboru nebo doklady o vzdělání, potvrzením o délce praxe a osvědčením ČLK u lékařů, kteří získali specializace před 2. 4. 2004. Uznávání specializované způsobilosti lékařů, kteří získali specializace I. stupně, II. stupně

---

<sup>29</sup> §4. Česko. Zákon č.95/2004 Sb., ze dne 29. ledna 2004, o podmínkách získávání a uznávání odborné způsobilosti a specializované způsobilosti k výkonu zdravotnického povolání lékaře, zubního lékaře a farmaceuta, ve znění pozdějších předpisů

<sup>30</sup> §5,19-21. Česko. Zákon č. 95/2004 Sb., ze dne 29. ledna 2004, o podmínkách získávání a uznávání odborné způsobilosti a specializované způsobilosti k výkonu zdravotnického povolání lékaře, zubního lékaře a farmaceuta, ve znění pozdějších předpisů

<sup>31</sup> Příloha k zákonu č. Zákon č. 95/2004 Sb., ze dne 29. ledna 2004, o podmínkách získávání a uznávání odborné způsobilosti a specializované způsobilosti k výkonu zdravotnického povolání lékaře, zubního lékaře a farmaceuta, ve znění pozdějších předpisů

<sup>32</sup> §44. Česko. Zákon č. 95/2004 Sb., ze dne 29. ledna 2004, o podmínkách získávání a uznávání odborné způsobilosti a specializované způsobilosti k výkonu zdravotnického povolání lékaře, zubního lékaře a farmaceuta, ve znění pozdějších předpisů

<sup>33</sup> §8 odst. 1a 2Česko. Zákon č. 160/1992 Sb., ze dne 19. března 1992, o zdravotní péči v nestátních zdravotnických zařízeních, ve znění pozdějších předpisů

<sup>34</sup> §5,8,11. Česko. Zákon č. 95/2004 Sb., ze dne 29. ledna 2004, o podmínkách získávání a uznávání odborné způsobilosti a specializované způsobilosti k výkonu zdravotnického povolání lékaře, zubního lékaře a farmaceuta, ve znění pozdějších předpisů

a specializace v nástavbových oborech, dále pak prokázání zdravotní způsobilosti k výkonu zdravotnického povolání lékaře (doložením lékařského posudku, který vydává na základě žádosti posuzovaného lékaře registrující praktický lékař), doložení bezúhonnosti<sup>35</sup> (dokládá se výpisem z rejstříku trestů, ne starším 3 měsíců). Za bezúhonného se z hlediska zákona č. 160/1992 Sb.<sup>36</sup>, považuje ten, kdo nebyl pravomocně odsouzen za úmyslný trestný čin nebo za trestný čin spáchaný z nedbalosti v souvislosti s poskytováním zdravotní péče.

## **1.7 Předpoklady výkonu nelékařského povolání, druhy nelékařských povolání**

Podmínkou pro výkon nelékařského zdravotnického povolání bez odborného dohledu je získání registrace a zařazení do Registru zdravotnických pracovníků.<sup>37</sup> Pokud jsou splněny veškeré zákonem stanovené podmínky<sup>38</sup> (odborná způsobilost, výkon zdravotnického povolání a získání minimálně 40 kreditů z celoživotního vzdělávání), na základě žádosti uchazeče rozhodne MZČR o vydání osvědčení a to ve lhůtě do 30 dnů. Osvědčení se vydává na dobu určitou, konkrétně na dobu 6 let, má podobu Rozhodnutí a nabývá právní moci po uplynutí stanovené lhůty. Odvolací lhůta činí 15 dnů ode dne oznámení Rozhodnutí.<sup>39</sup>

Po přijetí novelizace zákona č. 96/2004 Sb. je od 1. července 2008 možno požádat o vydání osvědčení pro nová povolání biotechnický asistent, adiktolog, zrakový terapeut, viz tabulka č. 2.

---

<sup>35</sup> §9 odst.1. Česko. Zákon č. 160/1992 Sb., ze dne 19. března 1992, o zdravotní péči v nestátních zdravotnických zařízeních, ve znění pozdějších předpisů

<sup>36</sup> §9 odst.3. Česko. Zákon č. 160/1992 Sb., ze dne 19. března 1992, o zdravotní péči v nestátních zdravotnických zařízeních, ve znění pozdějších předpisů

<sup>37</sup> §66-72. Česko. Zákon č.96/2004 Sb., ze dne 4. února 2004, o podmínkách získávání a uznávání způsobilosti k výkonu nelékařských zdravotnických povolání a k výkonu činností souvisejících s poskytováním zdravotní péče a o změně některých souvisejících zákonů (zákon o nelékařských zdravotnických povoláních), ve znění pozdějších předpisů

<sup>38</sup> §67 odst. 2,3. Česko. Zákon č.96/2004 Sb., ze dne 4. února 2004, o podmínkách získávání a uznávání způsobilosti k výkonu nelékařských zdravotnických povolání a k výkonu činností souvisejících s poskytováním zdravotní péče a o změně některých souvisejících zákonů (zákon o nelékařských zdravotnických povoláních), ve znění pozdějších předpisů

<sup>39</sup> §68. Česko. Zákon č.96/2004 Sb., ze dne 4. února 2004, o podmínkách získávání a uznávání způsobilosti k výkonu nelékařských zdravotnických povolání a k výkonu činností souvisejících s poskytováním zdravotní péče a o změně některých souvisejících zákonů (zákon o nelékařských zdravotnických povoláních), ve znění pozdějších předpisů

**Tabulka č. 2 Přehled oborů nelékařských zdravotnických povolání platných od 4. 2. 2004**

Pořadí	Název oboru
1.	adiktolog
2.	asistent ochrany a podpory veřejného zdraví
3.	asistent zubního technika
4.	autoptický laborant
5.	biomedicínský inženýr
6.	biomedicínský technik
7.	biotechnický asistent
8.	dentální hygienistka
9.	dezinfektor
10.	ergoterapeut
11.	farmaceutický asistent
12.	fyzioterapeut
13.	klinický logoped
14.	klinický psycholog
15.	laboratorní asistent
16.	laboratorní pracovník
17.	masér, nevidomý a slabozraký masér
18.	nutriční asistent
19.	nutriční terapeut
20.	odborný pracovník v laboratorních metodách a přípravě léčivých přípravků
21.	odborný pracovník v ochraně a podpoře veřejného zdraví
22.	optometrista
23.	ortoptista
24.	ortoticko-protetický technik
25.	ortotik-protetik
26.	ošetřovatel
27.	porodní asistentka
28.	radiologický asistent
29.	radiologický fyzik
30.	radiologický technik
31.	řidič dopravy raněných a nemocných
32.	řidič vozidla zdravotnické záchranné služby
33.	sanitář
34.	všeobecná sestra
35.	zdravotně - sociální pracovník
36.	zdravotní laborant
37.	zdravotnický asistent
38.	zdravotnický záchranář
39.	zrakový terapeut
40.	zubní instrumentářka
41.	zubní technik

Nově budou do registru zapsány i hostující osoby na dobu 1 roku. Hostující osobou se rozumí uchazeč, který vykonává zdravotnické povolání nebo činnosti související s poskytováním zdravotní péče dočasně nebo příležitostně v rámci volného poskytování služeb.<sup>40</sup>

## **1.8 Výkon činností na oddělení zdravotnictví Magistrátu hlavního města Prahy**

Jak již bylo uvedeno v bodě 1. 3. 2, oddělení zdravotnictví působí ve dvou rovinách - v přenesené a samostatné působnosti. Z toho pak následně vyplývají hlavní a vedlejší činnosti oddělení.

### **1.8.1 Činnosti oddělení zdravotnictví v přenesené působnosti**

- výkon státní správy na úseku zdravotnictví
- výkon agendy vyřizování stížností na úseku zdravotnictví
- výkon agendy rozhodování o návrzích na přezkoumávání lékařských posudků o zdravotní způsobilosti
- výkon agendy rozhodování o návrzích ne přezkoumání lékařských posudkům věci pracovní neschopnosti
- výkon agendy rozhodování o vydání oprávnění, změně oprávnění a o zrušení oprávnění provozování nestátního zdravotnického zařízení
- uděluje souhlas s personálníma věcným vybavením, s druhem a zdravotní péče poskytované nestátním zdravotnickým zařízením
- organizace výběrových řízení na uzavření smluvního vztahu se zdravotní pojišťovnou
- kontrola dodržování podmínek oprávnění k provozování NZZ
- metodické vedení a kontrola výkonu přenesené působnosti obcí na úseku zdravotnictví
- kontrola zacházení s návykovými látkami a ukládání pokut za porušení povinností stanovených zákonem
- výkon agendy vydávání tiskopisů, receptů a žádanek s modrým pruhem

---

<sup>40</sup> Dostupné na WWW: <http://www.mzcr.cz/Odbornik/Pages/205-zadost-o-vydani-osvedceni.html>

- výkon agendy vydávání označení vozidla praktického lékaře č. O5
- výkon agendy při ohlašovací povinnosti osob provozující lékárnou, dle platné legislativy
- zajišťuje zastoupení zástupce při zneškodňování nepoužitelných návykových látek, přípravků a prekurzorů, jakož i odpadu, který tyto látky obsahuje. Dále látek, které nejsou léčivem podle zvláštního zákona a sděluje údaje o zneškodněných návykových látkách, přípravcích a prekurzorech MZČR
- agenda úhrad výdajů spojených s preventivními opatřeními proti tuberkulóze
- zřizuje územní znalecké komise pro posuzování případu možného pochybení při výkonu zdravotnických služeb
- výkon agendy na úseku správy zdravotnické dokumentace zaniklého nestátního zdravotnického zařízení
- zajišťuje distribuci oznámení o pozastavení výdeje léků, zpráv o kvalitě léčiv a ztrát razítek
- výkon agendy krizového řízení pro oblast zdravotnictví

### **1.8.2 Činnosti oddělení zdravotnictví v samostatné působnosti**

- Zabezpečuje uzavírání smluv s nestátními zdravotnickými zařízeními o zajištění zdravotnických služeb ve veřejném zájmu, a to zejména lékařské služby první pomoci
- Podílí se na zpracování stanovisek k návrhům zákonů a prováděcích předpisů
- Zajišťuje plnění úkolů spojených s poskytováním dotací a grantů na úseku zdravotnictví
- Zajišťuje přípravu koncepčních materiálů HMP na úseku zdravotnictví, LSPP, dezinfekce, deratizace, kalmetizace, krizového řízení
- Zajišťuje přípravu materiálů, tisků na jednání Rady a Zastupitelstva HMP
- Zajišťuje, sjednává a vykonává veškerou agendu pro činnost Zdravotního výboru Zastupitelstva HMP

- Spolupracuje při tvorbě rozpočtu, navrhuje, přijímá a projednává rozpočtové změny

## **2. PRAKTICKÁ ČÁST**

### **2.1 Hlavní činnosti oddělení zdravotnictví**

Hlavní činností oddělení zdravotnictví odboru SOC MHMP je především tvorba správních rozhodování v oblasti poskytování zdravotní péče.

#### **2.1.1 Rozhodnutí o personálním věcném a technickém vybavení, druhu a rozsahu poskytované péče**

V souvislosti s novelou zákona č. 160/1992 Sb., o zdravotní péči v nestátních zdravotnických zařízeních<sup>41</sup>, která nabyla účinnosti dne 18. 04. 2004, byla ČLK zbavena povinnosti kontrolovat a vydávat souhlas či nesouhlas s personálním, věcným a technickým vybavením zdravotnických zařízení (dále jen souhlas s PVV). Od tohoto data rozhoduje ve věci rozhodnutí o PVV pouze registrující orgán, tedy příslušný krajský úřad. Souhlas registrujícího orgánu je samostatným rozhodnutím ve správním řízení.

Souhlas s PVV, druhem a rozsahem poskytované péče je nestátnímu zdravotnickému zařízení vydáván registrujícím orgánem (tedy odborem SOC MHMP) a musí být v souladu se zákonem č. 160/1992 Sb.<sup>42</sup> Výše uvedený souhlas je žadatel (při vydávání souhlasu PVV k nové registraci) nebo provozovatel (při vydávání souhlasu PVV ke změnové registraci) povinen doložit jako jeden z dokladů žádosti o registraci nestátního zdravotnického zařízení nebo při žádosti o změně registrace (nejčastěji při změně místa provozování). Výjimku tvoří lékárny a výdejny prostředků zdravotnické techniky, v jejichž případě je osvědčení o věcném a technickém vybavení (nikoliv personálním) vydáváno Státním ústavem pro kontrolu léčiv. Žadatel nebo provozovatel péče poskytované v oboru veřejného lékařství a výdejny prostředků zdravotnické techniky tak registrující orgán pouze žádá o souhlas s personálním vybavením.

---

<sup>41</sup> Česko. Zákon č. 160/1992 Sb., ze dne 19. března 1992, o zdravotní péči v nestátních zdravotnických zařízeních, ve znění pozdějších předpisů

<sup>42</sup> § 10 odst. 3 písm. b) Česko. Zákon č. 160/1992 Sb., ze dne 19. března 1992, o zdravotní péči v nestátních zdravotnických zařízeních, ve znění pozdějších předpisů

Souhlas s PVV, druhem a rozsahem poskytované péče je registrujícím orgánem vydáván na základě žádosti, bez správního poplatku, a to v obvykle v případech, kdy toto rozhodnutí slouží jako jeden z podkladů k vydání Rozhodnutí NZZ a dále v případě, kdy došlo ke změnám již vydaného PVV. U změn již vydaného souhlasu s PVV se většinou jedná o změnu odborného zástupce NZZ, změnu druhu a rozsahu poskytované péče nebo o změnu místa provozování zdravotnického zařízení.

#### **2.1.1.1 Náležitosti žádosti**

K vydání souhlasu s PVV nebo souhlasu s personálním vybavením u lékáren a výdejen prostředků zdravotnické techniky předkládá žadatel nebo provozovatel „Žádost o vydání souhlasu s personálním a věcným vybavením, druhem a rozsahem poskytované zdravotní péče“, která je vyhotovena ve 4 různých provedeních, a to zvláště pro lékaře, zubní lékaře, farmaceuty (u lékáren je v názvu slovo „věcný“ vypuštěno) a nelékařská povolání. Žádost je možno vyzvednout osobně na oddělení zdravotnictví odboru SOC MHMP nebo na webových stránkách Magistrátu hl. m. Prahy.<sup>43</sup>

Součástí žádosti jsou dvě přílohy, jednak příloha personálního vybavení zdravotnického zařízení, jednak příloha přístrojového vybavení. Lékárny a výdejny prostředků zdravotnické techniky přílohu přístrojového vybavení odboru SOC MHMP nepředkládají, jelikož toto je v pravomoci SÚKLu.<sup>44</sup>

#### **2.1.1.2 Příloha personálního vybavení**

Personální vybavení zdravotnických zařízení není dosud upraveno žádným právním předpisem. Pro vydání takového právního předpisu však zatím není žádné zákonné zmocnění. Personální vybavení bude moci být upraveno vyhláškou až na základě zmocnění, které je zatím obsaženo v návrhu zákona o zdravotnických službách. Minimální personální vybavení lůžkových zařízení je upraveno v příloze vyhlášky č. 134/1998 Sb. MZČR.<sup>45</sup> Přesto registrující orgán požaduje na žadatelích o PVV předložení kopie dokladů o nejvýše dosaženém vzdělání jejich zaměstnanců s uvedením, zda tito konkrétní pracovníci vykonávají zdravotnické povolání

---

<sup>43</sup> Dostupné na WWW: <http://zdravotnictvi.praha.eu/jnp/cz/home/index.html>

<sup>44</sup> II. Zdravotnická zařízení lékárenské péče. Česko. Vyhláška Ministerstva zdravotnictví České republiky č.49/1993 Sb., ze dne 21. prosince 1992, o technických a věcných požadavcích na vybavení zdravotnických zařízení, ve znění pozdějších předpisů

<sup>45</sup> Příloha vyhlášky. Česko. Vyhláška Ministerstva zdravotnictví České republiky č. 134/1998 Sb., ze dne 02.06.1998, kterou se vydává seznam zdravotních výkonů s bodovými hodnotami, ve znění pozdějších předpisů.



bez odborného dohledu (výkon činností, ke kterým je zdravotnický pracovník způsobilý na základě indikace lékaře, zubního lékaře nebo farmaceuta či jiného zdravotnického pracovníka a které provádí bez ohledu na přítomnost nebo dosažitelnost rady a pomoci lékaře, zubního lékaře nebo farmaceuta a jiného zdravotnického pracovníka)<sup>46</sup>, pod odborným dohledem (výkon činností, ke kterým je zdravotnický pracovník nebo jiný odborný pracovník způsobilý nebo ke kterým způsobilosti získává, při dosažitelnosti rady a pomoci zdravotnického pracovníka způsobilého k výkonu těchto činností bez odborného dohledu a v rozsahu, který tento zdravotnický pracovník určí)<sup>47</sup> či pod přímým vedením (výkon činností, ke kterým je zdravotnický pracovník nebo jiný odborný pracovník způsobilý nebo ke kterým způsobilost získává, při stálé přítomnosti a podle pokynů zdravotnického pracovníka způsobilého k výkonu těchto činností bez odborného dohledu a v rozsahu, který tento zdravotnický pracovník určí)<sup>48</sup> u nelékařských povolání a u lékařských povolání dle zákona č. 95/2004 Sb., ve znění pozdějších předpisů.<sup>49</sup>

### 2.1.1.3 Příloha přístrojového vybavení

Technické a věcné požadavky na přístrojové vybavení zdravotnických zařízení jsou upraveny vyhláškou MZČR.<sup>50</sup> Minimální přístrojové vybavení lůžkových zařízení je upraveno v příloze vyhlášky MZČR.<sup>51</sup>

Provozovatelé - zubní lékaři, k žádosti předkládají seznam a doklady přístrojového vybavení (vždy minimálně zubní souprava, sterilizátor, rentgenový přístroj), včetně

---

<sup>46</sup> § 4 odst. 3. Česko. Zákon č.96/2004 Sb., ze dne 4. února 2004, o podmínkách získávání a uznávání způsobilosti k výkonu nelékařských zdravotnických povolání a k výkonu činností souvisejících s poskytováním zdravotní péče a o změně některých souvisejících zákonů (zákon o nelékařských zdravotnických povoláních), ve znění pozdějších předpisů

<sup>47</sup> § 4 odst. 4. Česko. Zákon č. 96/2004 Sb., ze dne 4. února 2004, o podmínkách získávání a uznávání způsobilosti k výkonu nelékařských zdravotnických povolání a k výkonu činností souvisejících s poskytováním zdravotní péče a o změně některých souvisejících zákonů (zákon o nelékařských zdravotnických povoláních), ve znění pozdějších předpisů

<sup>48</sup> § 4 odst. 5. Česko. Zákon č. 96/2004 Sb., ze dne 4. února 2004, o podmínkách získávání a uznávání způsobilosti k výkonu nelékařských zdravotnických povolání a k výkonu činností souvisejících s poskytováním zdravotní péče a o změně některých souvisejících zákonů (zákon o nelékařských zdravotnických povoláních), ve znění pozdějších předpisů

<sup>49</sup> Česko. Zákon č. 95/2004 Sb., ze dne 29. ledna 2004, o podmínkách získávání a uznávání odborné způsobilosti a specializované způsobilosti k výkonu zdravotnického povolání lékaře, zubního lékaře a farmaceuta, ve znění pozdějších předpisů

<sup>50</sup> Česko. Vyhláška Ministerstva zdravotnictví České republiky č. 49/1993 Sb., ze dne 21. prosince 1992, o technických a věcných požadavcích na vybavení zdravotnických zařízení, ve znění pozdějších předpisů

<sup>51</sup> Příloha vyhlášky. Česko. Vyhláška Ministerstva zdravotnictví České republiky č. 134/1998 Sb., ze dne 02. 06. 1998, kterou se vydává seznam zdravotních výkonů s bodovými hodnotami, ve znění pozdějších předpisů.

atestů, dokladů o shodě, příp. dokladů o revizi přístrojů a dále stručný popis pracoviště, kopie platné revizní zprávy elektroinstalace, kopie platné smlouvy o odběru odpadů s obsahem amalgámu se subjektem oprávněným k jeho odstranění a doklad prokazující, že zubní souprava instalovaná na pracovišti je vybavena odlučovačem suspendovaných částic amalgámu z odpadních vod s minimální účinností 95 % (to neplatí pro provozovatele, kteří nejsou původci odpadního amalgámu, tj. v oborech ortodontie, ústní, čelistní a obličejové chirurgie a dentální hygieny, kdy se dokládá pouze čestné prohlášení o této skutečnosti).

#### **2.1.1.4 Vydání souhlasu s PVV**

Vyplněnou žádost doručí žadatel nebo provozovatel osobně nebo prostřednictvím pošty, na adresu odboru SOC MHMP, Charvátova 9/145, 110 01 Praha 1, spolu s doklady, které je nutno k vydání souhlasu s PVV přiložit a o kterých žádost v závěru informuje.

Žádost s příloženými doklady zpracovává referentka příslušného správního obvodu. Po kontrole doručené žádosti včetně dokladů potřebných k souhlasu o PVV je tato žádost zaevidována podatelnou a je jí přiděleno jednací číslo. V případě, že žadatel doloží všechny potřebné doklady,<sup>52</sup> je následně provedeno místní šetření, při kterém je prověřeno, zda NZZ splňuje zákonné podmínky věcného vybavení dle vyhlášky č. 49/1992 Sb. a vyhlášky č. 134/1998 Sb., pro lůžkovou péči, a poté je vydáno Rozhodnutí o souhlasu s personálním a věcným vybavením, s druhem a rozsahem poskytované zdravotní péče, které je samostatným rozhodnutím ve správním řízení. Lhůta na vyřízení žádosti, tj. vydání rozhodnutí, je 30 dnů. Ve složitých případech může být tato lhůta prodloužena až na 60 dnů.<sup>53</sup> V případech, kdy žádost není úplná, může správní orgán řízení usnesením přerušit současně s výzvou<sup>54</sup> k odstranění nedostatků žádosti podle § 45 odst. 2, správního řádu. Správní orgán pokračuje v řízení, jakmile odpadne překážka, pro niž bylo řízení přerušeno.<sup>55</sup>

---

<sup>52</sup> §10, odst. 1,2. Česko. Zákon č. 160/1992 Sb., ze dne 19. března 1992, o zdravotní péči v nestátních zdravotnických zařízeních, ve znění pozdějších předpisů

<sup>53</sup> §71, odst. 3 písm. a) Česko. Zákon č.500/2004 Sb., ze dne 24. června 2004, správní řád, ve znění pozdějších předpisů

<sup>54</sup> §64 odst. 1 písm. a). Česko. Zákon č.500/2004 Sb., ze dne 24. června 2004, správní řád, ve znění pozdějších předpisů

<sup>55</sup> §65 odst. 2. Česko. Zákon č.500/2004 Sb., ze dne 24. června 2004, správní řád, ve znění pozdějších předpisů

## **2.1.2 Oprávnění k provozování nestátního zdravotnického zařízení**

V nestátních zdravotnických zařízeních lze poskytovat zdravotní péči poradenskou, ošetrovatelskou, diagnostickou, preventivní, rehabilitační, lázeňskou, léčebnou a lékárenskou. V nestátních zdravotnických zařízeních lze poskytovat péči ambulantní i ústavní, včetně poskytování prostředků zdravotnické techniky a dopravní zdravotnické služby sloužící k přepravě nemocných.

Oprávnění k provozování nestátního zdravotnického zařízení vzniká vydáním Rozhodnutí o registraci nestátního zdravotnického zařízení či rozhodnutí o její změně ve správním řízení. Toto je upraveno zákonem č. 160/1992 Sb., o nestátních zdravotnických zařízeních, ve znění pozdějších předpisů, zákonem č. 500/2004 Sb., správní řád.

### **2.1.2.1 Žádost o registraci NZZ**

Formulář žádosti o registraci nestátního zdravotnického zařízení, změnu registrace a její zrušení, si žadatel může vyzvednout osobně na odboru SOC MHMP nebo na webových stránkách Magistrátu hl. m. Prahy.<sup>56</sup>

U fyzických osob musí žádost obsahovat jméno, příjmení, trvalý pobyt a rodné číslo, druh a rozsah poskytování zdravotní péče, místo provozování nestátního zdravotnického zařízení včetně uvedení vlastnického nebo nájemního vztahu.<sup>57</sup>

U právnických osob musí žádost obsahovat název právnické osoby, sídlo, právní formu, jméno a příjmení, trvalý pobyt a rodné číslo osoby nebo osob, které jsou statutárním orgánem a jméno a příjmení, trvalý pobyt a rodné číslo odborného zástupce.<sup>58</sup>

### **2.1.2.2 Doklady k žádosti o registraci nestátního zdravotnického zařízení**

Žadatel je povinen k žádosti připojit doklad o vzdělání dle zákona č. 95/2004 Sb. (o podmínkách získávání a uznávání odborné způsobilosti a specializované způsobilosti k výkonu zdravotnického povolání lékaře, zubního lékaře a farmaceuta). Tzn., že lékaři předloží osvědčení (licenci) ČLK k výkonu soukromé praxe, vydané před 1. 4. 2004

---

<sup>56</sup> <http://zdravotnictvi.praha.eu/jnp/cz/home/index.html>

<sup>57</sup> §10 odst. 2. písm. a,b,c,d). Česko. Zákon č. 160/1992 Sb., ze dne 19. března 1992, o zdravotní péči v nestátních zdravotnických zařízeních, ve znění pozdějších předpisů

<sup>58</sup> §10 odst. 2. písm. a). Česko. Zákon č. 160/1992 Sb., ze dne 19. března 1992, o zdravotní péči v nestátních zdravotnických zařízeních, ve znění pozdějších předpisů

a čestné prohlášení o výkonu zdravotnického povolání nepřetržitě po dobu 5 let za posledních 6 let (u vybraných oborů dle § 44 zákona č. 95/04 Sb.). Lékaři, kteří nejsou držiteli licence ČLK, předloží diplom o specializované způsobilosti. Uvedené doklady se týkají i odborného zástupce nestátního zdravotnického zařízení.

U tzv. „nelékařů“ předloží osvědčení k výkonu zdravotnického povolání bez odborného dohledu vydané MZ ČR podle zákona č. 96/2004 Sb., o podmínkách získávání a uznávání způsobilosti k výkonu nelékařských zdravotnických povolání a k výkonu činností souvisejících s poskytováním zdravotní péče a o změně některých souvisejících zákonů (zákon o nelékařských zdravotnických povoláních). Uvedené doklady se týkají i odborného zástupce zdravotnického zařízení.<sup>59</sup>

Dále doklad o zdravotní způsobilosti,<sup>60</sup> vystavený registrujícím lékařem.

Doklad o bezúhonnosti (výpis z rejstříku trestů), který si opatří sám správní orgán.<sup>61</sup>

Souhlas orgánu příslušného k registraci s personálním a věcným vybavením, s druhem a rozsahem zdravotní péče poskytované nestátním zařízením vydává odbor SOC MHMP na základě žádosti (viz bod č. 2.1.1.1).

V případě, že se jedná o provozování lékárny či výdejny prostředků zdravotnické techniky, předloží žadatel osvědčení o věcném a technickém vybavení pracoviště Státního ústavu pro kontrolu léčiv.<sup>62</sup>

K žádosti je nutno také připojit provozní řád zdravotnického zařízení, schválený příslušným orgánem ochrany veřejného zdraví (Hygienická stanice hlavního města Prahy, viz bod č. 1.2.3<sup>63</sup>).

Souhlas MZČR, jde-li o provozování nestátního zdravotnického zařízení zahraniční právnickou nebo fyzickou osobou s výjimkou státních příslušníků členských států EU nebo právnických osob splňujících podmínky čl. 48 Smlouvy o založení Evropského společenství.

---

<sup>59</sup> §9 odst. 1. Česko. Zákon č. 160/1992 Sb., ze dne 19. března 1992, o zdravotní péči v nestátních zdravotnických zařízeních, ve znění pozdějších předpisů

<sup>60</sup> §10 odst. 2. písm. a,b,c,d). Česko. Zákon č. 160/1992 Sb., ze dne 19. března 1992, o zdravotní péči v nestátních zdravotnických zařízeních, ve znění pozdějších předpisů

<sup>61</sup> §9 odst. 1. Česko. Zákon č. 160/1992 Sb., ze dne 19. března 1992, o zdravotní péči v nestátních zdravotnických zařízeních, ve znění pozdějších předpisů

<sup>62</sup> §10 odst. 3. písm. g) Česko. Zákon č. 160/1992 Sb., ze dne 19. března 1992, o zdravotní péči v nestátních zdravotnických zařízeních, ve znění pozdějších předpisů

<sup>63</sup> §10 odst. 3. písm. f) Česko. Zákon č. 160/1992 Sb., ze dne 19. března 1992, o zdravotní péči v nestátních zdravotnických zařízeních, ve znění pozdějších předpisů

Dalším dokladem je doložení nájemní smlouvy se zdravotnickým zařízením jako pronajímatelem, v případě ostatních nájemních vztahů se nevyžaduje smlouva o nájmu, pouze čestné prohlášení o existenci nájemního vztahu.<sup>64</sup>

Je-li provozovatelem nestátního zdravotnického zařízení právnická osoba, dokládá žadatel notářský zápis o založení společnosti či společenskou smlouvu nebo výpis z obchodního rejstříku.

### **2.1.3 Rozhodnutí o změně registrace**

Všechny změny týkající se údajů obsažených v rozhodnutí o registraci a dokladů, které je povinen k žádosti o registraci připojit, je provozovatel nestátního zdravotnického zařízení povinen oznámit do 15 dnů. Změna se provádí na základě žádosti provozovatele nestátního zdravotnického zařízení. Důvodem změny může být rozšíření, změna nebo zrušení místa provozování, změna odborného zástupce, rozšíření či zrušení druhu a rozsahu poskytované péče či změna osobních údajů provozovatele nebo osob uvedených ve výroku rozhodnutí.<sup>65</sup>

#### **2.1.3.1 Rozšíření, změna nebo zrušení místa provozování**

Provozovatel doloží doklady, dle povahy rozšíření nebo změny druhu a rozsahu poskytované péče, místa provozování, doklad o udělení souhlasu orgánu příslušného k registraci s personálním a věcným vybavením, s druhem a rozsahem zdravotní péče poskytované nestátním zařízením (vydává registrující orgán, odbor SOC MHMP, na základě žádosti). Jde-li o provozování lékárny, výdejny prostředků zdravotnické techniky, pak musí provozovatel doložit platné osvědčení o věcném a technickém vybavení Státního ústavu pro kontrolu léčiv, provozní řád, schválený příslušným orgánem ochrany veřejného zdraví a nájemní smlouvu se zdravotnickým zařízením jako pronajímatelem, v případě ostatních nájemních vztahů čestné prohlášení o existenci nájemního vztahu. Při zrušení jednoho z více míst provozování a při aktualizaci osobních údajů podá provozovatel pouze žádost o zanesení předmětné změny do registrace. Doklady se nepředkládají.

---

<sup>64</sup> §10 odst. 3. písm. j) Česko. Zákon č. 160/1992 Sb., ze dne 19. března 1992, o zdravotní péči v nestátních zdravotnických zařízeních, ve znění pozdějších předpisů

<sup>65</sup> §12 odst. 2. Česko. Zákon č. 160/1992 Sb., ze dne 19. března 1992, o zdravotní péči v nestátních zdravotnických zařízeních, ve znění pozdějších předpisů

### 2.1.3.2 Změna odborného zástupce

Při změně odborného zástupce lékaře, zubního lékaře a farmaceuta doloží provozovatel doklad o vzdělání odborného zástupce dle zákona č. 95/2004 Sb.<sup>66</sup> Lékaři předloží osvědčení (licenci ČLK k výkonu soukromé praxe, vydané před 1. 4. 2004 a čestné prohlášení o výkonu zdravotnického povolání nepřetržitě po dobu 5 let z posledních 6 let – u vybraných oborů dle § 44.<sup>67</sup> Lékaři, kteří nejsou držiteli licence ČLK, předloží diplom o specializované způsobilosti. Výše uvedené doklady se týkají odborného zástupce zdravotnického zařízení.

Při změně odborného zástupce v nelékařském oboru je vyžadován doklad o Osvědčení k výkonu zdravotnického povolání bez odborného dohledu vydaného MZ ČR, podle zákona č. 96/2004 Sb.<sup>68</sup> Výše uvedené doklady se týkají odborného zástupce zdravotnického zařízení.

Dále se vyžaduje doklad o zdravotní způsobilosti vystavený registrujícím lékařem<sup>69</sup>, doklad o bezúhonnosti (výpis z rejstříku trestů),<sup>70</sup> souhlas orgánu příslušného k registraci s personálním a věcným vybavením, s druhem a rozsahem zdravotní péče poskytované nestátním zařízením (vydává odbor SOC MHMP na základě žádosti, viz bod 1.2.3), eventuálně souhlas MZČR, jde-li o provozování nestátního zařízení zahraniční právnickou nebo fyzickou osobou s výjimkou státních příslušníků členských států EU nebo právnických osob splňujících podmínky čl. 48 Smlouvy o založení Evropského společenství.

### 2.1.4 Změna, zrušení registrace z moci úřední

Dojde-li ke změnám týkajících se údajů obsažených v rozhodnutí o registraci nebo dokladů, které je provozovatel nestátního zdravotnického zařízení povinen připojit

---

<sup>66</sup> Česko. Zákon č.95/2004 Sb., ze dne 29. ledna 2004, o podmínkách získávání a uznávání odborné způsobilosti a specializované způsobilosti k výkonu zdravotnického povolání lékaře, zubního lékaře a farmaceuta, ve znění pozdějších předpisů

<sup>67</sup> Česko. Zákon č.95/2004 Sb., ze dne 29. ledna 2004, o podmínkách získávání a uznávání odborné způsobilosti a specializované způsobilosti k výkonu zdravotnického povolání lékaře, zubního lékaře a farmaceuta, ve znění pozdějších předpisů

<sup>68</sup> Česko. Zákon č.96/2004 Sb., ze dne 4. února 2004, o podmínkách získávání a uznávání způsobilosti k výkonu nelékařských zdravotnických povolání a k výkonu činností souvisejících s poskytováním zdravotní péče a o změně některých souvisejících zákonů (zákon o nelékařských zdravotnických povoláních), ve znění pozdějších předpisů

<sup>69</sup> §9. odst. 1. Česko. Zákon č. 160/1992 Sb., ze dne 19. března 1992, o zdravotní péči v nestátních zdravotnických zařízeních, ve znění pozdějších předpisů

<sup>70</sup> §9. odst. 1,3. Česko. Zákon č. 160/1992 Sb., ze dne 19. března 1992, o zdravotní péči v nestátních zdravotnických zařízeních, ve znění pozdějších předpisů

k žádosti o registraci, rozhodne orgán příslušný k registraci o změně, popřípadě zrušení registrace.<sup>71</sup> Orgán příslušný k registraci může registraci zrušit, jestliže provozovatel porušuje podmínky nebo povinnosti vyplývající z rozhodnutí o registraci, ze zákona o péči o zdraví lidu, zákona o zdravotní péči v nestátních zdravotnických zařízeních, zákona o všeobecné zdravotní pojišťovně, popřípadě požaduje v rozporu s obecně závaznými předpisy finanční úhradu za zdravotní péči nebo za přijetí pacienta do péče.<sup>72</sup>

### 2.1.5 Rozhodnutí o zrušení registrace

Registrace nestátního zdravotnického zařízení se zrušuje dle § 13 zákona č. 160/1992 Sb. V žádosti o zrušení registrace uvede provozovatel zdravotnické zařízení, které převezme péči o pacienty a převezme veškerou zdravotnickou dokumentaci pacientů. V praxi se toto činí na základě protokolárního předání mezi lékaři za účasti registrujícího orgánu – Magistrátu hlavního města Prahy. Součástí protokolu je příloha se seznamem předávající dokumentace. V případě zániku zdravotnického zařízení nebo úmrtí provozovatele přebírá zdravotnickou dokumentaci orgán příslušný k registraci, tedy Magistrát hlavního města Prahy, do archivu odboru SOC MHMP. Zdravotní dokumentaci převezme a zajistí tak, aby byla chráněna před nahlížením, ztrátou nebo jiným nakládáním neoprávněnými osobami.<sup>73</sup> Přehled vydaných rozhodnutí za časové období ukazuje tabulka č. 3.

**Tabulka č. 3 Přehled rozhodnutí vydaných dle zákona č. 160/1992 Sb. , o péči v nestátních zdravotnických zařízeních**

oddělení zdravotnictví Odboru sociální péče a zdravotnictví Magistrátu HMP

Druh rozhodnutí	2003	2004	2005	2006	2007	2008	2009*	CELKEM
PVV	62	345	448	421	462	597	104	2439
Nové registrace	234	204	180	154	192	253	37	1254
Změny registrace	429	438	400	404	396	482	97	2646
Zrušení registrace	211	188	194	166	97	134	39	1029
<b>CELKEM</b>	<b>936</b>	<b>1175</b>	<b>1222</b>	<b>1145</b>	<b>1147</b>	<b>1466</b>	<b>277</b>	<b>7368</b>

\*údaje za rok 2009 jsou k 13. 3. 2009

<sup>71</sup> §12. odst. 2. Česko. Zákon č. 160/1992 Sb., ze dne 19. března 1992, o zdravotní péči v nestátních zdravotnických zařízeních, ve znění pozdějších předpisů

<sup>72</sup> §13. odst. 3. Česko. Zákon č. 160/1992 Sb., ze dne 19. března 1992, o zdravotní péči v nestátních zdravotnických zařízeních, ve znění pozdějších předpisů

<sup>73</sup> § 67 písm. b) odst. 14 Česko. Zákon č.20/1966 Sb., ze dne 17. března 1966, o péči o zdraví lidu, ve znění pozdějších předpisů

## 2.1.6 Zpracování rozhodnutí

Rozhodnutí zpracovávají referentky oddělení zdravotnictví odboru SOC MHMP ve dvou originálech. Jedno vyhotovení originálu rozhodnutí je žadateli předáno osobně nebo zasláno doporučeně do vlastních rukou (dodejka s červeným pruhem), u fyzických osob do místa trvalého bydliště,<sup>74</sup> u právnických osob do sídla společnosti.<sup>75</sup> Druhý originál rozhodnutí (první stejnopis), označený doložkou právní moci<sup>76</sup> se včetně dokladů doložených k registraci zakládá do spisu daného nestátního zdravotnického zařízení na odboru SOC MHMP.

Vydaná rozhodnutí o PVV a o registraci jsou evidována na oddělení státní správy ve zdravotnictví formou evidence ENZZ (program společnosti T-Mapy) a v rejstříku rozhodnutí. Kopie – „Opis rozhodnutí o registraci“ je zasílán příslušným orgánům<sup>77</sup> dle zákona č. 160/1992 Sb. Nařízení ředitele MHMP č. 5/2002 - Spisový řád MHMP - upravuje výkon spisové služby úřadu. Spisový řád stanoví závazná pravidla centrálně vedené automatizované spisové služby. Spisová služba zajišťuje úkony spojené s příjmem, evidencí, vyřizováním, odesíláním, ukládáním, vyřazováním a skartací písemností.<sup>78</sup>

### 2.1.6.1 Úhrada správního poplatku

Zákon č. 634/2004 Sb., o správních poplatcích, upravuje správní poplatky a výkon jejich správy, zejména jejich vyměňování a vybírání. Výměru a výběr správních poplatků provádí orgány moci výkonné, orgány územních samosprávních celků a orgány právnických osob, pokud vykonávají působnost v oblasti státní správy.

Předmětem správních poplatků je správní řízení upravené zvláštním právním předpisem a další činnosti správního úřadu související s výkonem státní správy. Úkony, které podléhají zpoplatnění, jsou vymezeny v jednotlivých položkách sazebníku poplatků. Jedná se o vydávání rozhodnutí o registraci k provozování nestátního zdravotnického zařízení, změnu rozhodnutí o registraci k provozování nestátního zdravotnického zařízení, změnu osobních údajů (jméno, příjmení, trvalý pobyt) v rozhodnutí o registraci k provozování nestátního zdravotnického zařízení včetně

<sup>74</sup> §20. Česko. Zákon č.500/2004 Sb., ze dne 24. června 2004, správní řád, ve znění pozdějších předpisů

<sup>75</sup> §21. Česko. Zákon č.500/2004 Sb., ze dne 24. června 2004, správní řád, ve znění pozdějších předpisů

<sup>76</sup> §75 Zákon č.500/2004 Sb., ze dne 24. června 2004, správní řád, ve znění pozdějších předpisů

<sup>77</sup> §11 odst. 2 a § 13 odst. 4. Česko. Zákon č. 160/1992 Sb., ze dne 19. března 1992, o zdravotní péči v nestátních zdravotnických zařízeních, ve znění pozdějších předpisů

<sup>78</sup> Nařízení ředitele MHMP č. 5/2002 - Spisový řád MHMP



promítnutí těchto změn do dalších údajů v rozhodnutí o registraci, zrušení rozhodnutí o registraci k provozování nestátního zdravotnického zařízení.<sup>79</sup> Sazebník v jednotlivých položkách dále obsahuje případné osvobození od poplatku, úkony, které nejsou předmětem poplatku, zmocnění správního úřadu při stanovení výše poplatku, popř. poznámky, které upravují podrobnosti k jednotlivým úkonům.<sup>80</sup> Poplatky stanovené v sazebníku pevnou částkou jsou splatné při přijetí podání nebo později, vždy však před provedením úkonu, před vydáním rozhodnutí.

### 2.1.6.2 Výše správního poplatku

Vybírání správních poplatků zabezpečují pokladny Magistrátu hlavního města Prahy (MHMP), v přízemí budovy Jungmannova 2, Praha 1. Vybírání správních poplatků probíhá v úředních hodinách i mimo úřední hodiny, dle úředních hodin pokladny. Po zaplacení správního poplatku obdrží plátce ve dvou vyhotoveních doklad o zaplacení správního poplatku. První se založí do spisu, druhý doklad je dokladem žadatele. Správní poplatek lze také zaplatit poštovní poukázkou typu A. Platba správního poplatku může být rovněž uskutečněna formou převodu z účtu žadatele na příslušný účet MHMP (č.ú.300155157-998/6000, V.S. 4004005667, S.S.0000053570). Odbor účetnictví MHMP informuje příslušného referenta o platbě poštovní poukázkou typu A, resp. o platbě převodem z účtu žadatele prostřednictvím e-mailu, a to zasláním účetního výkazu (zprávy) o provedené platbě.

#### 2.1.6.2.1 Co je předmětem poplatku

Předmětem poplatku je vydání

- rozhodnutí o registraci k provozování NZZ Kč 1000,-
- změna rozhodnutí o registraci k provozování NZZ Kč 500,-
- změna osobních údajů (jméno, příjmení, trvalý pobyt) podnikatele v rozhodnutí o registraci k provozování nestátního zdravotnického zařízení včetně promítnutí těchto změn do dalších údajů v rozhodnutí o registraci NZZ Kč 100,-
- zrušení rozhodnutí o registraci k provozování NZZ Kč 150,-

<sup>79</sup> část I. Položka 25. Zákon č. 634/2004 Sb., Parlamentu ČR, o správních poplatcích, ze dne 26.11.2004 Sb., ve znění pozdějších předpisů

<sup>80</sup> §8. Zákon č. 634/2004 Sb., Parlamentu ČR, o správních poplatcích, ze dne 26.11.2004 Sb., ve znění pozdějších předpisů

### **2.1.6.2.2 Co není předmětem poplatku**

Předmětem poplatků není, jedná-li se o změnu v rozhodnutí o registraci (viz bod 2.1.3) a tato aktualizace údajů je shodná se změnou provedenou v obchodním rejstříku zápisem. Z toho vyplývá, že pokud jde pouze o změnu registrace v návaznosti na změnu provedenou v obchodním rejstříku, správní poplatek se nevybírání. Pokud provozovatel žádá současně i o jinou změnu (např. změnu odborného zástupce, změnu druhu a rozsahu poskytované péče apod.), správní poplatek se vybere podle výše uvedeného sazebníku.

### **2.1.7 Povinnosti provozovatelů nestátních zdravotnických zařízení**

Podle Programu statistických zjišťování MZČR od roku 2003 vyplývají pro zdravotnická zařízení dle zákona č. 89/1995 Sb. určité povinnosti.<sup>81</sup> Nově vzniklé zdravotnické zařízení předá do pěti dnů po skutečném zahájení činnosti vyplněný formulář Hlášení vzniku, změny, zániku zdravotnického zařízení na ÚZIS ČR. ÚZIS rovněž zpracovává Registr lékařů, zubních lékařů a farmaceutů, který byl zřízen MZČR. Při zpracování dat pro Národní zdravotní informační systém, jejich ochraně a poskytování postupuje ÚZIS ČR v souladu se zákonem č. 101/2000 Sb., o ochraně osobních údajů, ve znění pozdějších předpisů.

### **2.1.8 Povinnosti registrujícího orgánu**

V návaznosti na vydané Rozhodnutí o registraci, změně a zrušení, vyplývají ze zákona č. 160/1992 Sb., o zdravotní péči v nestátních zdravotnických zařízeních, registrujícímu orgánu následující povinnosti: Kopii – opis rozhodnutí o registraci zašle registrující orgán příslušným institucím (orgán vykonávající správu daně, orgán státní statistiky, příslušná stavovská profesní organizace ustanovená zákonem<sup>82</sup> a která vydala osvědčení podle §10 odst. 3 písm. d).<sup>83</sup> Je-li provozovatelem nestátního zařízení fyzická osoba, zašle orgán příslušný k registraci opis rozhodnutí o registraci také instituci, který provádí sociální zabezpečení této fyzické osoby.

---

<sup>81</sup> § 10. Česko. Zákon č. 89/1995 Sb., Parlamentu ČR, o státní statistické službě, ze dne 20.04.1995, ve znění pozdějších předpisů

<sup>82</sup> §15 odst. 2. Česko. Zákon č. 258/2000 Sb., ze dne 14. července 2000, o ochraně veřejného zdraví a o změně některých souvisejících zákonů, ve znění pozdějších předpisů

<sup>83</sup> §11 odst. 2 a §13 odst. 4. Česko. Zákon č. 160/1992 Sb., ze dne 19. března 1992, o zdravotní péči v nestátních zdravotnických zařízeních, ve znění pozdějších předpisů

## 2.2 Ostatní činnosti oddělení zdravotnictví

Veškeré činnosti, které zastává oddělení zdravotnictví odboru SOC MHMP, jsou uvedeny v bodech. 1.8.1 a 1.8.2.

### 2.2.1 Přezkoumání lékařského posudku

Lékařský posudek je vydáván zdravotnickým zařízením na základě posouzení zdravotního stavu pacienta. Jestliže nebyl podán návrh na přezkoumání, je platnost lékařského posudku ode dne jeho prokazatelného doručení pacientovi. Dle zákona č. 20/1966 Sb.,<sup>84</sup> má-li pacient, k jehož zdravotnímu stavu byl lékařský posudek vydán, nebo osoby, pro které v souvislosti s vydáním tohoto posudku vyplývají povinnosti, za to, že lékařský posudek je nesprávný, je možné podat návrh na jeho přezkoumání. Návrh podává oprávněná osoba do 15 dnů, v případě pracovní neschopnosti do 3 dnů od prokazatelného obdržení, a to vedoucímu zdravotnického zařízení prostřednictvím lékaře či klinického psychologa, který lékařský posudek vypracoval. Pokud vedoucí zdravotnického zařízení nebo lékař poskytující zdravotní péči jménem svého zdravotnického zařízení návrhu na přezkoumání lékařského posudku nevyhoví, (tzv. autoremedura), postoupí návrh jako odvolání ke správnímu orgánu, který zaregistroval zdravotnické zařízení, a to do 30 dnů od jeho doručení u posudku a do 5 dnů u pracovní neschopnosti. Obsahem dokumentace předané správnímu úřadu je průvodní dopis, stanovisko zdravotnického zařízení, návrh na přezkoumání, vlastní zdravotnická dokumentace, na jejímž základě byl lékařský posudek vydán a související spisová dokumentace. Správní úřad, kterému bylo postoupeno odvolání proti lékařskému posudku,<sup>85</sup> buď odvolání zamítne a napadený lékařský posudek potvrdí anebo napadený rozsudek zruší a vrátí věc zdravotnickému zařízení, které tento posudek vydalo. Zdravotnické zařízení pak vydá nový posudek na základě nového, popřípadě doplňujícího posouzení zdravotního stavu pacienta. Proti rozhodnutí správního úřadu podle §77odst. 1 se nelze odvolat.<sup>86</sup>

---

<sup>84</sup> §77Česko. Zákon č.20/1966 Sb., ze dne 17. března 1966, o péči o zdraví lidu, ve znění pozdějších předpisů

<sup>85</sup> §77 odst. 5 Česko. Zákon č.20/1966 Sb., ze dne 17. března 1966, o péči o zdraví lidu, ve znění pozdějších předpisů

<sup>86</sup> §77 odst. 1 Česko. Zákon č.20/1966 Sb., ze dne 17. března 1966, o péči o zdraví lidu, ve znění pozdějších předpisů

## 2.2.2 Stížnosti

Pacient může vždy, když se domnívá, že mu není poskytována náležitá zdravotní péče, uplatnit svoje právo<sup>87</sup> a podat návrh na přezkoumání vedoucímu zdravotnickému zařízení nebo jeho zřizovateli. Dále může stížnost podat k profesním odborným lékařským komorám<sup>88</sup>. Tyto profesní organizace řeší stížnosti ve věci nedostatků odborného nebo etického postupu lékaře či lékárníka. Další institucí, kde může pacient podat stížnost, je příslušná zdravotní pojišťovna a to tehdy, když zdravotnický pracovník odmítne provést zdravotní výkon, který spadá do hrazené péče.<sup>89</sup> Se stížností se pacient může rovněž obrátit na příslušný orgán státní správy, který provedl registraci nestátního zdravotnického zařízení. Registrujícím orgánem nestátních zdravotnických zařízení je na území hl. m. Prahy Magistrát hl. m. Prahy.

### 2.2.2.1 Prošetření stížností

Stížnosti, které jsou podány k orgánu, který příslušné zdravotnické zařízení registruje, jsou posuzovány především podle obsahu podání. Úřad vede přesnou evidenci stížností, zákonná lhůta pro vyřízení stížnosti je 60 dnů. K vyřízení stížnosti je třeba připravit podklady. Jedním z těchto podkladů je písemné stanovisko lékaře či vedoucího zdravotnického zařízení, na které je podána stížnost. Dále je třeba seznámit se s kompletní spisovou a zdravotnickou dokumentací, která se dané věci týká. Důležitým podkladem může být i stanovisko jiného odborníka. V případě potřeby je učiněno pověřeným pracovníkem úřadu místní šetření. Tam, kde povaha stížnosti požaduje nahlížení do zdravotnické dokumentace, má oprávnění řešit stížnost výhradně lékař, který je zaměstnancem správního orgánu.<sup>90</sup>

### 2.2.2.2 Znalecká komise

Ve sporných a vážných případech, kdy existují pochyby o dodržení správného postupu (*lege artis*) při poskytování zdravotní péče, může registrující orgán podat návrh na ustanovení územní znalecké komise. Existuje jednak ústřední znalecká komise,

---

<sup>87</sup> §11 odst. 2. Česko. Zákon č.48/1997 Sb., ze dne 7. března 1997, o veřejném zdravotním pojištění a o změně a doplnění některých souvisejících zákonů, ve znění pozdějších předpisů

<sup>88</sup> Česko. Zákon č.220/1991 Sb., České národní rady, ze dne 8. května 1991, o České lékařské komoře, České stomatologické komoře a České lékárnické komoře, ve znění pozdějších předpisů

<sup>89</sup> Česko. Zákon č.48/1997 Sb., ze dne 7. března 1997, o veřejném zdravotním pojištění a o změně a doplnění některých souvisejících zákonů, ve znění pozdějších předpisů

<sup>90</sup> §67b odst. 10 písm. e) Česko. Zákon č.48/1997 Sb., ze dne 7. března 1997, o veřejném zdravotním pojištění a o změně a doplnění některých souvisejících zákonů, ve znění pozdějších předpisů

kteřou ustavuje MZČR, jednak územní znalecká komise, kteřou v přenesené působnosti ustavuje kraj. Znalecké komise jsou výhradně poradním orgánem, nemají vlastní rozhodovací pravomoc. Činnost komisí je upravena vyhláškou MZČR, neřídí se správním řádem.<sup>91</sup> Hlavním podkladem pro činnost znalecké komise je veškerá zdravotnická dokumentace, včetně pitevního protokolu.

Územní znalecká komise je složena z odborníků: konkrétními členy jsou lékař určený krajským úřadem, nejméně 3 odborní lékaři, zástupce, navržený příslušnou profesní organizací zřízenou zákonem, zástupce oboru soudního lékařství a patologické anatomie, popřípadě další zdravotnický pracovník. Dalšími členy jsou právník, odborník na technická zařízení, dotčená osoba nebo stěžovatel. Komisi předsedá předseda, který předá krajskému úřadu souhrn podstatných údajů ze zdravotnické dokumentace a závěr s jednoznačným konstatováním, zda byl či nebyl při výkonu zdravotnických služeb dodržen postup lege artis. V případě nedodržení postupu lege artis obdrží krajský úřad charakteristiku pochybení, následně pak odůvodnění příčinné souvislosti nesprávného postupu a újmy na zdraví. Proti závěrům komise se nelze odvolat. V případě příčinné souvislosti je povinnost krajského úřadu předat výše uvedené jako podnět orgánům činným v trestním řízení.

### **2.2.2.3 Závěry šetření stížností**

Závěrem šetření stížnosti registrujícího orgánu je stanoveno zjištění, zda se jedná o stížnost oprávněnou či neoprávněnou. V případě oprávněné stížnosti jsou stanovena nápravná opatření a režim kontroly jejich realizace. Stěžovateli se výsledek zjištění neposkytuje.

### **2.2.3 Výběrová řízení na uzavření smluvního vztahu se zdravotní pojišťovnou**

Zdravotní pojišťovna je povinna zajistit poskytování zdravotní péče svým pojištěncům. Tuto povinnost plní prostřednictvím zdravotnických zařízení, se kterými uzavřela smlouvu o poskytování a úhradě zdravotní péče. Tato zdravotnická zařízení tvoří síť smluvních zdravotnických zařízení dané zdravotní pojišťovny. Před uzavřením

---

<sup>91</sup> Česko. Vyhláška č.221/1995 Sb., Ministerstva zdravotnictví České republiky, ze dne 13. září 1995, o znaleckých komisích

smlouvy o poskytování a úhradě zdravotní péče se koná výběrové řízení. Vyhlášení výběrového řízení,<sup>92</sup> zřizování komise,<sup>93</sup> činnost komise<sup>94</sup> a zveřejňování výsledků výběrového řízení,<sup>95</sup> včetně počtu získaných hlasů,<sup>96</sup> se řídí ustanovením zákona o veřejném zdravotním pojištění a o změně a doplnění některých souvisejících zákonů, ve znění pozdějších předpisů. Vyhlášení výběrových řízení na Magistrátu hl. m. Prahy je dále vnitřně upraveno Opatřením ředitelky odboru SOC MHMP.<sup>97</sup>

Registrujícím orgánem a vyhlášovatelem výběrového řízení je MHMP. V databázi odboru SOC MHMP jsou přístupná data z registrací všech nestátních zdravotnických zařízení na území hlavního města Prahy.

Magistrát hlavního města Prahy spolupracuje s následujícími zdravotními pojišťovnami:

- Česká národní zdravotní pojišťovna
- Hutnická zaměstnanecká pojišťovna
- Oborová zaměstnanecká pojišťovna zaměstnanců bank, pojišťoven a stavebnictví
- Revírní bratrská pokladna
- Vojenská zdravotní pojišťovna České republiky
- Všeobecná zdravotní pojišťovna České republiky
- Zaměstnanecká pojišťovna Škoda
- Zdravotní pojišťovna ministerstva vnitra České republiky
- Zdravotní pojišťovna METAL-ALIANCE
- Zdravotní pojišťovna AGEL

Magistrát hlavního města Prahy dále spolupracuje s Ústavem zdravotnických informací a statistiky Praha síť zdravotnických zařízení je tak možno posuzovat jak z hlediska města, tak i z hlediska menších správních celků a okrajových částí hlavního města Prahy. Z tohoto důvodu lze hlavní město Prahu považovat za jeden celek.

---

<sup>92</sup> §47 Česko. Zákon č.48/1997 Sb., ze dne 7. března 1997, o veřejném zdravotním pojištění a o změně a doplnění některých souvisejících zákonů, ve znění pozdějších předpisů

<sup>93</sup> §48 Česko. Zákon č.48/1997 Sb., ze dne 7. března 1997, o veřejném zdravotním pojištění a o změně a doplnění některých souvisejících zákonů, ve znění pozdějších předpisů

<sup>94</sup> §49 Česko. Zákon č.48/1997 Sb., ze dne 7. března 1997, o veřejném zdravotním pojištění a o změně a doplnění některých souvisejících zákonů, ve znění pozdějších předpisů

<sup>95</sup> §52 Česko. Zákon č.48/1997 Sb., ze dne 7. března 1997, o veřejném zdravotním pojištění a o změně a doplnění některých souvisejících zákonů, ve znění pozdějších předpisů

<sup>96</sup> §49 odst. 2. Česko. Zákon č.48/1997 Sb., ze dne 7. března 1997, o veřejném zdravotním pojištění a o změně a doplnění některých souvisejících zákonů, ve znění pozdějších předpisů

<sup>97</sup> Opatřením ředitelky odboru sociální péče a zdravotnictví ke způsobu vyhlášení výběrových řízení podle zákona č. 48/1997 Sb., o veřejném zdravotním pojištění a o změně a doplnění některých souvisejících zákonů, ve znění pozdějších předpisů, ze dne 4.1.2004.

### 2.2.3.1 Vyhlášení výběrového řízení na uzavření smluvního vztahu s příslušnou zdravotní pojišťovnou

Výběrové řízení na uzavření či rozšíření smluvního vztahu na poskytování zdravotní péče v oboru praktické lékařství pro děti a dorost a všeobecné praktické lékařství je vyhlášováno pro jednotlivé územní jednotky hlavního města. Měla by být dostupná každému občanovi, a to časově i místně, s využitím městské hromadné dopravy. Všeobecné praktické lékařství a praktické lékařství pro děti a dorost je primární péče včetně návštěvní služby. Návštěvní službu lékaři poskytují pacientovi v místě jeho bydliště a je převážně vázána na určité území. Síť praktických lékařů na území hlavního města Prahy nevykazuje výrazné nedostatky, vyjma těch územních jednotek, kde dochází k masivní výstavbě nových bytových domů. Výběrové řízení na uzavření či rozšíření smluvního vztahu na poskytování zdravotní péče v ostatních oborech je vyhlášováno pro celé území hl. m. Prahy. Správní členění hlavního města Prahy je uvedeno v tabulce č. 4.

**Tabulka č. 4 Správní členění v rámci městských částí Praha 1 až 22 pro účely výběrového řízení (poskytování a úhrada zdravotní péče)**

Samosprávné území	Správní obvody dané městské části
Praha 1	
Praha 2	
Praha 3	
Praha 4	MČ Praha - Kunratice
Praha 5	Praha - Slivenec
Praha 6	Praha - Lysolaje, Praha - Nebušice, Praha - Přední Kopanina, Praha - Suchdol
Praha 7	Praha - Troja
Praha 8	Praha - Březiněves, Praha - Dolní Chabry, Praha - Ďáblice
Praha 9	
Praha 10	
Praha 11	Praha - Křeslice, Praha - Šeberov, Praha - Újezd
Praha 12	Praha - Libuš
Praha 13	Praha - Řeporyje
Praha 14	Praha - Dolní Počernice
Praha 15	Praha - Dolní Měcholupy, Praha - Dubeč, Praha - Petrovice, Praha Štěrboholy
Praha 16	Praha - Lipence, Praha - Lochkov, Praha - Velká Chuchle, Praha - Zbraslav
Praha 17	Praha - Zličín
Praha 18	Praha - Čakovice
Praha 19	Praha - Satalice, Praha - Vinoř
Praha 20	
Praha 21	Praha - Běchovice, Praha - Klánovice, Praha - Koloděje
Praha 22	Praha - Benice, Praha - Kolovraty, Praha - Královice, Praha - Nedvězí

Oddělení zdravotnictví MHMP vyhláší výběrové řízení na uzavření smluvního vztahu se zdravotní pojišťovnou na základě žádosti žadatele o vyhlášení výběrového řízení na území hlavního města Prahy v příslušném oboru, druhu poskytované péče. Následně je vyhlášení odesláno tajemníkům nebo pověřeným pracovníkům městských částí Praha 1 – Praha 22, kteří zajistí zveřejnění na elektronické úřední desce své městské části. Za vyhlášení oznámení na elektronické úřední desce, včetně písemného vyhotovení na úřední desce MHMP, odpovídá pověřený pracovník odboru hospodářské správy Magistrátu hl. m. Prahy. Je obvyklé, že příslušná referentka oddělení zdravotnictví zajistí (též v písemné podobě) zveřejnění vyhlášení na nástěnce sídle odboru SOC MHMP (ve 3. patře objektu Charvátova 145/9, Praha 1).

### **2.2.3.2 Přijímání přihlášek do vyhlášeného výběrového řízení**

Konání výběrového řízení mohou navrhnout zdravotní pojišťovna nebo zdravotnické zařízení oprávněné poskytovat zdravotní péči v příslušném oboru. Přihlásit se do VŘ se může žadatel, který má oprávnění k poskytování zdravotní péče pro vyhlášený obor na území ČR.<sup>98</sup>

Přihlášky do výběrového řízení jsou zasílány žadateli, kteří chtějí navázat smluvní vztah s příslušnou pojišťovnou nebo tento smluvní vztah rozšířit, a to poštou nebo osobním doručením. Přihlášky jsou evidovány podatelnu včetně všech jejich součástí, tj. dokladů, životopisu, záměrů žadatelů, včetně dokladu o bezdlužnosti<sup>99</sup>. Přihlášku do VŘ lze podat ve lhůtě 30 dnů ode dne vyhlášení.

### **2.2.3.3 Organizace výběrových řízení na poskytování zdravotní péče**

Po uplynutí lhůty zveřejnění, ve které bylo možno podat přihlášku do VŘ, zpracuje referentka oddělení zdravotnictví odboru SOC MHMP podklady k jednání výběrové komise.<sup>100</sup>

Komise VŘ je složena ze zástupců příslušné zdravotní pojišťovny, České lékařské komory (resp. České stomatologické komory, České lékárnické komory, či jiné příslušné profesní organizace) a odborníka pro druh dané zdravotní péče, která má být

---

<sup>98</sup> §46 odst. 4. Česko. Zákon č.48/1997 Sb., ze dne 7. března 1997, o veřejném zdravotním pojištění a o změně a doplnění některých souvisejících zákonů, ve znění pozdějších předpisů

<sup>99</sup> §51 odst. 1. Česko. Zákon č.48/1997 Sb., ze dne 7. března 1997, o veřejném zdravotním pojištění a o změně a doplnění některých souvisejících zákonů, ve znění pozdějších předpisů

<sup>100</sup> §47 odst. 2. písm. b). Česko. Zákon č.48/1997 Sb., ze dne 7. března 1997, o veřejném zdravotním pojištění a o změně a doplnění některých souvisejících zákonů, ve znění pozdějších předpisů



zdravotnickým zařízením poskytována. Dalším členem komise je zástupce odboru SOC MHMP, kterým je zpravidla vedoucí oddělení zdravotnictví. Komise je jmenována ředitelkou odboru SOC MHMP.<sup>101</sup> Pozvánky s uvedením místa, data a času jednání výběrové komise jsou uchazečům. Jmenovaní členové komise, tj. odborník pro druh zdravotní péče, zástupci příslušné profesní organizace a zástupci zdravotních pojišťoven, se kterými má být smluvní vztah na poskytování péče navázán nebo rozšířen, obdrží pozvánky včetně přihlášek a příloh jednotlivých uchazečů.

#### **2.2.3.4 Podklady k jednání komise VŘ**

Podklady potřebné k jednání komise VŘ jsou hlasovací lístky, prezenční listina, doklad k proplacení honoráře odborníkovi pro daný druh a rozsah poskytované péče a připravený koncept zápisu, včetně údajů o jednotlivých uchazečích.

Pro každé výběrové řízení s jednotlivými zdravotními pojišťovnami je zřízena komise, jejíž členové jsou jmenováni ředitelkou odboru SOC MHMP. Činnost komise řídí její předseda (zástupce SOC MHMP), o průběhu a výsledku výběrového řízení je vyhotoven zápis. O smluvních vztazích je jednáno s jednotlivými zdravotními pojišťovnami zvlášť (přihlášky hodnotí 4-členná komise).<sup>102</sup> Po posouzení všech přihlášek hodnotí jednotliví členové komise konkrétní přihlášky uchazečů a je stanoveno jejich pořadí. Zápis z jednání výběrové komise je podepsán všemi přítomnými členy komise a činnost komise tímto končí. Na základě zákona<sup>103</sup> jsou výsledky, včetně počtu získaných hlasů, zveřejněny po dobu 30-ti dnů na úřední desce Magistrátu hlavního města Prahy. V případě, kdy dojde k rovnosti hlasů, je rozhodující hlas příslušné zdravotní pojišťovny, zda je pro či proti uzavření, rozšíření smluvního vztahu. Výsledek výběrového řízení nezakládá uzavření smluvního vztahu se zdravotní pojišťovnou. Po již konaném VŘ jedná žadatel o smluvních vztazích zvlášť s jednotlivými zdravotními pojišťovnami. Sama pojišťovna má tak výhradní a poslední slovo o tom, zda smluvní vztah bude navázán či nikoli.

---

<sup>101</sup> §48. Česko. Zákon č.48/1997 Sb., ze dne 7. března 1997, o veřejném zdravotním pojištění a o změně a doplnění některých souvisejících zákonů, ve znění pozdějších předpisů

<sup>102</sup> §48. Česko. Zákon č.48/1997 Sb., ze dne 7. března 1997, o veřejném zdravotním pojištění a o změně a doplnění některých souvisejících zákonů, ve znění pozdějších předpisů

<sup>103</sup> §52. Česko. Zákon č. 48/1997 Sb., ze dne 7. března 1997, o veřejném zdravotním pojištění a o změně a doplnění některých souvisejících zákonů, ve znění pozdějších předpisů

## 2.2.4 Místní šetření na oddělení zdravotnictví

Místní šetření prováděná oddělením zdravotnictví odboru SOC MHMP jsou konána za účelem zjištění skutečného stavu věci v místě provozování, a to vzhledem k požadavkům zákona o zdravotní péči v nestátních zdravotnických zařízeních, ve znění pozdějších předpisů,<sup>104</sup> zákona č. 500/2004 Sb., správní řád a zákona č. 552/1991 Sb. o státní kontrole. Zjištěný stav věci může být následně podkladem pro vydání rozhodnutí odboru SOC MHMP (Rozhodnutí o registraci nestátního zdravotnického zařízení; Souhlas s personálním a věcným vybavením, s druhem a rozsahem zdravotní péče) při zahájeném správním řízení nebo podkladem pro realizaci jiných opatření.

Ve většině případů jsou místní šetření prováděna z důvodu udělování souhlasu s personálním a věcným vybavením, s druhem a rozsahem zdravotní péče poskytované nestátním zdravotnickým zařízením<sup>105</sup> (viz bod 2.1.1). Dalšími konkrétními předměty šetření je např. prověření místa provozování nestátního zdravotnického zařízení uvedeného v registraci, prověření, zda provozovatel poskytuje zdravotní péči dle zákona č. 160/1992 Sb., ověření druhu a rozsahu poskytované zdravotní péče či zda nedošlo ke změnám údajů obsažených v rozhodnutí o registraci nebo údajů uvedených v dokladech, připojených k žádosti o registraci dle zákona<sup>106</sup>. Na základě písemného sdělení nebo stížnosti či jiného podnětu se registrující orgán ve své kontrolní činnosti dále zaměřuje na to, zda není poskytována zdravotní péče bez oprávnění nebo prověření údajů.

### 2.2.4.1 Provádění místních šetření

Místní šetření jsou konána za různými účely. Jejich podstatou je zjištění skutečného stavu věci v místě provozování. Oprávnění ke vstupu do zdravotnických zařízení stanoví zákon o péči o zdraví lidu.<sup>107</sup> Tento zákon uvádí, že zaměstnanci kraje zařazení do krajského úřadu jsou oprávněni vstupovat

---

<sup>104</sup> Česko. Zákon č. 160/1992 Sb., ze dne 19. března 1992, o zdravotní péči v nestátních zdravotnických zařízeních, ve znění pozdějších předpisů

<sup>105</sup> §10 odst. 3. písm. b). Česko. Zákon č. 160/1992 Sb., ze dne 19. března 1992, o zdravotní péči v nestátních zdravotnických zařízeních, ve znění pozdějších předpisů

<sup>106</sup> §4,5,12,15,16. Česko. Zákon č. 160/1992 Sb., ze dne 19. března 1992, o zdravotní péči v nestátních zdravotnických zařízeních, ve znění pozdějších předpisů

<sup>107</sup> §74 Česko. Zákon č.20/1966 Sb., ze dne 17. března 1966, o péči o zdraví lidu, ve znění pozdějších předpisů

do zdravotnických zařízení za účelem zjišťování podkladů potřebných k zabezpečení výkonu státní správy na úseku zdravotnictví a při provádění kontroly na úseku zdravotnictví v nezbytném rozsahu a s vědomím vedoucího zdravotnického zařízení. Jsou oprávněni vyžadovat od odborných pracovníků ve zdravotnictví potřebná sdělení, vyjádření a vysvětlení.

#### **2.2.4.2 Prověření personálního vybavení pracoviště**

Při prověřování a posuzování personálního vybavení nestátního zdravotnického zařízení se zjišťuje a hodnotí, zda předložené doklady zaměstnanců odpovídají požadavkům zákona č. 95/2004 Sb., o podmínkách získávání a uznávání odborné způsobilosti a specializované způsobilosti k výkonu zdravotnického povolání lékaře, zubního lékaře a farmaceuta, a zákona č. 96/2004 Sb., o podmínkách získávání a uznávání způsobilosti k výkonu nelékařských zdravotnických povolání a k výkonu činností souvisejících s poskytováním zdravotní péče a o změně některých souvisejících zákonů.

Při prověřování věcného a personálního vybavení pracoviště, ať již při místním šetření k vydání souhlasu s PVV nebo při ověření vybavení na základě stížnosti či podnětu jiných organizací (žádost o součinnost), se pracovnice oddělení zdravotnictví řídí platnou legislativou, která upravuje vybavení zdravotnických zařízení. Požadavky na vybavení ambulantních zdravotnických zařízení jsou upraveny vyhláškami MZ ČR<sup>108, 109, 110, 111, 112</sup>. Přehled počtu kontrol za jednotlivá období ukazuje tabulka č. 5.

---

<sup>108</sup> Česko. Vyhláška č. 51/1995 Sb., Ministerstva zdravotnictví České republiky, ze dne 21. února 1995  
Česko. Vyhláška č. 434/1992 Sb., Ministerstvo zdravotnictví České republiky, ze dne 28. července 1992, o zdravotnické záchranné službě, ve znění pozdějších předpisů

<sup>109</sup> Česko. Vyhláška č. 434/1992 Sb., Ministerstvo zdravotnictví České republiky, ze dne 28. července 1992, o zdravotnické záchranné službě, ve znění pozdějších předpisů

<sup>110</sup> Česko. Vyhláška č. 434/1992 Sb., Ministerstvo zdravotnictví České republiky, ze dne 28. července 1992, o zdravotnické záchranné službě, ve znění pozdějších předpisů

<sup>111</sup> Česko. Vyhláška Ministerstva zdravotnictví České republiky č.49/1993 Sb., ze dne 21. prosince 1992, o technických a věcných požadavcích na vybavení zdravotnických zařízení, ve znění pozdějších předpisů

<sup>112</sup> Česko. Vyhláška č. 434/1992 Sb., Ministerstvo zdravotnictví České republiky, ze dne 28. července 1992, o zdravotnické záchranné službě, ve znění pozdějších předpisů

Tabulka č. 5

<b><u>Přehled kontrol a místních šetření zaměřených na registrace a personální, věcné a technické vybavení v NZZ za období 2003 až 2009</u></b>								
	<b>2003</b>	<b>2004</b>	<b>2005</b>	<b>2006</b>	<b>2007</b>	<b>2008</b>	<b>2009*</b>	<b>CELKEM</b>
<b>místní šetření (PVV)</b>	39	215	401	321	390	550	70	<b>1986</b>
<b>kontroly (registrace)</b>	0	0	14	8	16	156	39	<b>233</b>

Legislativa upravující vybavení lůžkových zařízení je v současné době nevyhovující a neregistruje řadu lékařských oborů. Při prověřování personálního a věcného vybavení pracovišť lůžkových zdravotnických zařízení se referentky odboru SOC MHMP řídí zákony, vyhláškami<sup>113</sup>, <sup>114</sup>a metodickými opatřeními<sup>115</sup>,<sup>116</sup>,<sup>117</sup>. Vzhledem k nedostatečné legislativě je každý nejasný jednotlivý případ diskutován s MZČR na konzultačních dnech, které se pro zástupce krajů konají dle potřeby na MZČR.

#### **2.2.4.3 Prověření poskytování zdravotní péče a místa provozování**

Předmětem místního šetření může být ověření, zda provozovatel v uvedeném místě provozování stále poskytuje zdravotní péči nebo nedošlo-li ke změně místa provozování. Podnětem k tomu může být opakovaně vracející se korespondence odesílaná do místa provozování uvedeného v Rozhodnutí o registraci NZZ nebo zjištění změn v údajích uvedených v Rozhodnutí o registraci NZZ, v rozhodnutí o souhlase s PVV nebo v dokladech připojených k žádosti o registraci nebo k žádosti o souhlas s PVV, popř. jiná podání doručená odboru SOC MHMP.

<sup>113</sup> Česko. Vyhláška č. 101/2002 Sb., Ministerstvo zdravotnictví České republiky, ze dne 13.03.2002

<sup>114</sup> Česko. Vyhláška č. 134/1998 Sb. Ministerstvo zdravotnictví České republiky, ze dne 02.06.1998, kterou se vydává seznam zdravotních výkonů s bodovými hodnotami, ve znění pozdějších předpisů.

<sup>115</sup> Česko. Vnitřní předpis Ministerstva zdravotnictví České republiky. Metodické opatření OZP/3-94/2

<sup>116</sup> Česko. Vnitřní předpis Ministerstva zdravotnictví České republiky. Metodické opatření 5253/98OZP/4-212-220/9

<sup>117</sup> Česko. Vnitřní předpis Ministerstva zdravotnictví České republiky. Metodické opatření č. 12/1998 Věstník MZ ČR.

#### **2.2.4.4 Prověření druhu a rozsahu poskytované péče či prověření, zda není zdravotní péče poskytována bez oprávnění**

Odbor SOC MHMP může průběžně prověřovat, zda některá právnická či fyzická osoba neposkytuje v daném místě provozování zdravotní péči bez oprávnění. Podnětem ke zjišťování je např. obdržení rozhodnutí z Hygienické stanice hl. města Prahy o schválení návrhu provozního řádu ordinace, popř. jiná podání doručená odboru SOC MHMP. Na základě různých podnětů je následně zjišťováno, zda provozovatel neposkytuje zdravotní péči v oboru, který není uveden v Rozhodnutí o registraci NZZ či zda jde o fyzickou nebo právnickou osobu, která nemá vydané žádné Rozhodnutí o registraci NZZ.

Z místního šetření je na místě vypracován zápis, který obsahuje závěr šetření. Provozovatel nebo jeho pověřený zástupce je seznámen s obsahem zápisu a své vyjádření k průběhu místního šetření a ke zjištěným skutečnostem uvede do protokolu. Provozovatel nebo jeho pověřený zástupce může proti protokolu podat písemné a zdůvodněné námitky, a to do pěti dnů ode dne seznámení s protokolem, nestanoví-li pracovník MHMP lhůtu delší. V tomto bodě se odbor SOC MHMP řídí zákonem o státní kontrole, ve znění pozdějších předpisů,<sup>118</sup> neboť neexistuje jiné legislativní ustanovení, které by místní šetření v NZZ tohoto charakteru upravovalo. Originál zápisu z místního šetření je ponechán provozovateli nebo žadateli o souhlas s PVV. Kopie zápisu (nebo stejnopis) je založen do spisu provozovatele.

Dle povahy zjištění je následně postupováno při místním šetření, tj. orgán státní správy zpravidla ve správním řízení vydá rozhodnutí nebo je věc řešena v souladu se zákonem č. 160/1992 Sb., o zdravotní péči v nestátních zdravotnických zařízeních, ve znění pozdějších předpisů a zákonem č. 500/2004 Sb., správní řád, ve znění pozdějších předpisů.

#### **2.2.5 Odstraňování a zneškodňování léčiv**

Léčiva nevyhovující jakosti a s prošlou dobou použitelnosti musí být včetně obalů odstraněna tak, aby nedošlo k ohrožení života a zdraví lidí, zvířat a životního prostředí. Léčiva jsou ukládána do kontejnerů v lékárnách či na jiných, k tomuto účelu vyhrazených místech. Na základě výběrového řízení, které vyhláší HMP, je určena

---

<sup>118</sup> Česko. Zákon č. 552/1991 Sb., České národní rady, ze dne 6. prosince 1991, o státní kontrole, ve znění pozdějších předpisů

právnícká či fyzická osoba, která provádí odvoz a zneškodňování léčiv, a to na základě smlouvy s HMP. Náklady na odstranění léčiv hradí HMP.<sup>119</sup> Hl. m. Praha má uzavřený smluvní vztah pro výše uvedený rozsah činností se společností Pražské služby, a.s.

#### **2.2.5.1 Zneškodňování léčiv, přípravků a prekursorů, nepoužitelných návykových látek, které tyto látky obsahují a jsou tzv. léčivem**

Tato léčiva podléhají přísné kontrole a evidenci v lékárně. Lékařský předpis s modrým pruhem, který slouží pro vydání návykové látky v lékárně, má tři části. Jednu si ponechává ošetřující lékař ve zdravotnické dokumentaci pacienta, druhý výtisk se zasílá na příslušnou zdravotní pojišťovnu a poslední je ponechán v knize omamných látek, kde je pečlivě zaznamenáván každý pohyb ze zásob těchto přísně střežených léčiv. Kniha omamných látek podléhá kontrole MHMP, evidenci upravuje vyhláška 54/2008 Sb.<sup>120</sup> Po dodání léčiva do lékárny je stav zaznamenán do knihy omamných látek a vlastní léčiva jsou uložena v trezoru. Každý měsíc jsou prováděny inventury. Tento druh léčiv je zneškodňován oprávněnou osobou, kterou určilo MZČR, na náklady zdravotnického zařízení.

#### **2.2.5.2 Zneškodňování návykových látek, přípravků a prekursorů a odpadu, který tyto látky obsahuje a nejsou tzv. léčivem**

Zneškodňování těchto látek lze provádět výhradně za účasti dvou zástupců MHMP, tj. zástupce odboru SOC MHMP a zástupce odboru ochrany prostředí<sup>121</sup>. Jedná se o případy, kdy návykové látky, přípravky a prekursorů zadrží policie ČR, Celní správa ČR nebo jsou odpadem při výrobě. Zneškodňování se provádí na žádost příslušných institucí, kterými jsou Kriminologický ústav Praha, Policie České republiky a Generální ředitelství cel. Frekvence zneškodňování není pevně stanovena, zpravidla se jedná o interval cca 1 roku. O zneškodnění je sepsán protokol ve třech vyhotoveních. Protokol obsahuje údaje o názvu látky, likvidované množství látky, číslo soudního spisu nebo číslo jednací z policejního či celního protokolu, jména účastníků zneškodňování nepoužitelných návykových látek, přípravků a prekursorů, kteří po provedené likvidaci

<sup>119</sup> §88 odst. 1,2,3,4 a §89 odst. 1,2 Česko. Zákon č. 378/2007 S., ze dne 6. 12. 2007, o léčivech a o změnách některých souvisejících zákonů

<sup>120</sup> Česko. Vyhláška č. 54/2008 Sb., Ministerstvo zdravotnictví, ze dne 6.2.2008, o způsobu předepisování léčivých přípravků, údajích uváděných na lékařském předpisu a o pravidlech používání lékařských předpisů, ve znění pozdějších předpisů

<sup>121</sup> §14 odst. 3. Česko. Zákon. č. 167/1998 Sb., ze dne 15. 7. 1998, o návykových látkách a o změně některých dalších zákonů, ve znění pozdějších předpisů

jednotlivé protokoly podepíší, datum zneškodnění, místo zneškodnění, potvrzení likvidace vedoucím spalovny, kde ke zneškodnění došlo. Souhrnný protokol o provedeném zneškodnění omamných a psychotropních látek je uložen v Kriminallistickém ústavu Praha nebo na Generálním ředitelství cel a na odboru SOC MHMP a odboru ochrany životního prostředí Magistrátu hlavního města Prahy.

### **2.2.5.3 Povinnosti osob provozujících lékárnu**

Provozovatelé lékáren jsou povinni dle § 27 odst. 1 zákona č. 167/1998 Sb., o návykových látkách a o změně některých dalších zákonů,<sup>122</sup> předložit odboru SOC MHMP vždy do konce února následujícího roku tzv. Roční hlášení za uplynulý kalendářní rok o stavu a pohybu zásob návykových látek. Roční hlášení se podává písemně na tiskopise č. 31, který byl vydán MZ ČR. Tiskopis je zveřejněn na internetových stránkách MZČR. Po ukončení činnosti lékárně je provozovatel povinen předat, a to ve lhůtě do 30 dnů od ukončení činnosti lékárně MHMP, tzv. Mimořádné hlášení o stavu a pohybu zásob návykových látek, a to v rozsahu stanoveném v § 27 odst. 1 a 2 zákona č. 167/1998 Sb., o návykových látkách a o změně některých dalších zákonů.

### **2.2.5.4 Kontrolní činnost zaměřená na lékárně**

MHMP provádí kontrolu dodržování povinností dle § 34 zákona č. 167/1998 Sb., o návykových látkách, ve znění pozdějších předpisů a zákona č. 552/1991 Sb., o státní kontrole, ve znění pozdějších předpisů, včetně plnění povinností vyplývajících ze souvisejících právních předpisů. O kontrole je sepsán protokol, který je vyhotoven ve dvou stejnopisech. Stejnopis č. 1 zůstává ve spisu vedený MHMP a stejnopis č. 2 obdrží kontrolovaná lékárně. Kontrolovaný subjekt může podle zákona č. 552/1991 Sb. podat do 5 dnů ode dne převzetí protokolu o kontrole námitky.

Předmětem kontroly je typ, označení, způsob vedení evidenční knihy a evidence léčiv, které obsahují omamné a psychotropní látky, uvedené v příloze č. 1 a č. 5 zákona č. 167/1998 Sb., dále vyhlášky č. 123/2006 Sb. §1 odst. 1,2, § 2 odst.1,3, §4 odst.1, 2, 3, 5 a 6, § 13 odst.1a), c), d), e), odst. 2, § 15.

---

<sup>122</sup> Příloha č. 1, 5. Česko. Zákon. č. 167/1998 Sb., ze dne 15. 7. 1998, o návykových látkách a o změně některých dalších zákonů, ve znění pozdějších předpisů

Dalším předmětem kontroly jsou záznamy o příjmu a výdeji omamných a psychotropních látek vedené v evidenční knize a uvedené v příloze č. 1 a č. 5 zákona č. 167/1998 Sb., a zda tyto záznamy souhlasí s údaji v dodacích listech, na žádankách a receptech (upravuje vyhláška č. 123/2006 Sb.<sup>123</sup>).

Kontrola rovněž podléhá úplnost dokladů, v tomto případě receptů s modrým pruhem, a to z hlediska formálních náležitostí, které stanovuje vyhláška č. 54/2008 Sb.<sup>124</sup>

Dále skladování léčivých přípravků a surovin obsahující omamné a psychotropní látky, uvedené v příloze č. 1 a č. 5, §10, zákona č. 167/1998 Sb., stav evidovaných a dokumentovaných zásob, zda souhlasí s aktuálním fyzickým stavem u omamných a psychotropních látek uvedených v příloze zákona č. 1 a č. 5 zákona č. 167/1998 Sb.

## **2.2.6 Distribuce tiskopisů receptů a žádanek s modrým pruhem**

Dle zákona č. 167/1998 Sb., o návykových látkách a o změně některých dalších zákonů<sup>125</sup> a vyhlášky MZČR č. 54/2008 Sb., o způsobu předepisování léčivých přípravků, údajích uváděných na lékařském předpisu a o pravidlech používání lékařských předpisů<sup>126</sup> a s účinností od 1. ledna 1999 zabezpečuje odbor SOC MHMP výrobu a distribuci tiskopisů receptů a žádanek s modrým pruhem. K objednání, zakoupení a odebrání tiskopisů je oprávněna osoba uvedená v zákoně č. 167/1998 Sb.<sup>127</sup> Jedná se o osoby provozující zdravotnické zařízení nebo zařízení ústavní sociální péče, fyzické nebo právnické osoby oprávněné k výkonu odborných veterinárních činností. Je třeba, aby se tato osoba prokázala občanským průkazem, předložila písemnou objednávku, k nahlédnutí kopii registrace Rozhodnutí o registraci nestátního zdravotnického zařízení, razítko zdravotnického zařízení a v případě odběru tiskopisů zastupující osobou i písemné zplnomocnění osoby nebo zplnomocnění statutárního

---

<sup>123</sup> §2 odst. 4, § 8 odst. 2,3, §13 odst. 1, písm. i) Česko. Vyhláška č. 123/2006 Sb., ze dne 31.3.2006, kterou se stanoví tiskopisy formulářů podle zákona č. 167/1998 Sb., o návykových látkách a o změně některých dalších zákonů, ve znění pozdějších předpisů

<sup>124</sup> §5,6 Česko. Vyhláška č. 54/2008 Sb., Ministerstvo zdravotnictví, ze dne 6.2.2008, o způsobu předepisování léčivých přípravků, údajích uváděných na lékařském předpisu a o pravidlech používání lékařských předpisů, ve znění pozdějších předpisů

<sup>125</sup> §13 Česko. Zákon č. 167/1998 Sb., o návykových látkách a o změně některých dalších zákonů

<sup>126</sup> §3 Česko. Vyhláška č. 54/2008 Sb., MZČR, ze dne 6. 2. 2008, o způsobu předepisování léčivých přípravků, údajích uváděných na lékařském předpisu a o pravidlech používání lékařských předpisů

<sup>127</sup> §5 odst. 2 písm. a) a b) Česko. Zákon č. 167/1998 Sb., o návykových látkách a o změně některých dalších zákonů



orgánu zdravotnického zařízení, Osvědčení komory veterinárních lékařů ČR, v případě vydání provozovateli či osobě oprávněné k výkonu odborných veterinárních činností.

### **2.2.7 Označení vozidla praktického lékaře ve službě č. O5**

Označení č. O5 vychází z ustanovení zákona č. 361/2000 Sb., o provozu na pozemních komunikacích a o změnách některých zákonů (zákon o silničním provozu), ve znění pozdějších předpisů a vyhlášky Ministerstva dopravy ČR, č. 193/2006, kterou byla změněna vyhláška č. 30/2001 Sb., kterou se provádějí pravidla provozu na pozemních komunikacích a úprava a řízení provozu na pozemních komunikacích, ve znění pozdějších předpisů. Metodika č. 2/2006 Ministerstva dopravy ČR, určuje postup obecních úřadů obcí s rozšířenou působností při vydávání zvláštních označení vozidel. Dle zákona č. 361/2000 Sb.<sup>128</sup> smějí označení č. O5 užívat pouze lékaři, kteří je obdrží od příslušného obecního úřadu obce s rozšířenou působností nebo oprávněného orgánu v zahraničí. Vzhledem ke skutečnosti, že MHMP zaujímá postavení obce s rozšířenou působností, jsou osvědčení vydávána odborem SOC MHMP.

Označení č.O5 vydává odbor SOC ve správním řízení žadatelům, kteří mají trvalé bydliště na území hlavního města Prahy, na základě jejich písemné žádosti a doložení potřebných dokladů.

#### **2.2.7.1 Žadatel, který je praktickým lékařem provozujícím nestátní zdravotnické zařízení**

Žadatel, který je praktickým lékařem provozujícím nestátní zdravotnické zařízení, předloží k žádosti průkaz totožnosti, rozhodnutí o registraci vydané krajským úřadem, pokud žadatel poskytuje zdravotní péči mimo území hl. m. Prahy, prohlášení, že registruje pojišťence v oboru praktického lékaře nebo zajišťuje lékařskou službu první pomoci či se na jejím zajištění podílí či vykonává zálohu zdravotnické záchranné služby - potvrzení místně příslušné zdravotnické záchranné služby.<sup>129</sup>

---

<sup>128</sup> §67 odst. 1. Česko. Zákon č. 361/2000 Sb., ze dne 14. 9. 2000, kterou se provádějí pravidla provozu na pozemních komunikacích a úprava a řízení provozu na pozemních komunikacích, ve znění pozdějších předpisů.

<sup>129</sup> Čj.:85/2006-160-LEG/1. Metodika č. 2/2006 Ministerstva dopravy ČR, ze dne 21. 7. 2006, postup obecních úřadů obcí s rozšířenou působností při vydávání zvláštních označení vozidel

### **2.2.7.2 Žadatel, který vykonává činnost praktického lékaře jako zaměstnanec státního zdravotnického zařízení (SZZ)**

Žadatel, který vykonává činnost praktického lékaře jako zaměstnanec státního zdravotnického zařízení (SZZ), předloží průkaz totožnosti, potvrzení, že je zaměstnancem SZZ, vykonávajícím činnost praktického lékaře, potvrzení, že je odborně způsobilý k výkonu činnosti praktického lékaře – doklad o atestaci, prohlášení odpovědného zástupce státního zdravotnického zařízení, jehož je žadatel zaměstnancem, o registraci pojištěnce v odbornosti praktický lékař pro dospělé nebo praktický lékař pro děti a dorost.<sup>130</sup>

### **2.2.7.3 Žadatel, který vykonává činnost praktického lékaře jako zaměstnanec nestátního zdravotnického zařízení (NZZ)**

Žadatel, který vykonává činnost praktického lékaře jako zaměstnanec nestátního zdravotnického zařízení (NZZ), předloží průkaz totožnosti, potvrzení, že je zaměstnancem NZZ vykonávajícím činnost praktického lékaře, potvrzení o odborné způsobilosti k výkonu činnosti praktického lékaře – doklad o atestaci, ověřenou kopii rozhodnutí o registraci NZZ, jehož je zaměstnancem, pokud NZZ poskytuje zdravotní péči mimo území hl. m. Prahy, prohlášení statutárního zástupce NZZ, jehož je žadatel zaměstnancem, o registraci pojištěnce v oboru praktického lékařství nebo zajišťuje lékařskou službu první pomoci či se na jejím zajištění podílí nebo vykonává zálohu zdravotnické záchranné služby - potvrzení místně příslušné zdravotnické záchranné služby.<sup>131</sup>

### **2.2.7.4 Podmínky užívání označení vozidla č.O5**

Označení vozidla č. O5 je povoleno používat výlučně v jednotlivých případech, kdy je to nezbytně nutné a kdy je jeho užití spojeno s výkonem činnosti praktického lékaře ve službě. Označení se vydává lékaři jako fyzické osobě a je nepřenosné na jinou osobu. Vztahuje se k vozidlu, které praktický lékař ve službě v daném případě používá k přepravě, přičemž lékař nemusí být nutně řidičem tohoto vozidla. Neoprávněné použití označení č. O5, ať už lékařem nebo jinou osobou, je postizitelné podle obecně

---

<sup>130</sup> Čj.:85/2006-160-LEG/1. Metodika č. 2/2006 Ministerstva dopravy ČR, ze dne 21. 7. 2006, postup obecních úřadů obcí s rozšířenou působností při vydávání zvláštních označení vozidel

<sup>131</sup> Čj.:85/2006-160-LEG/1. Metodika č. 2/2006 Ministerstva dopravy ČR, ze dne 21.7.2006, postup obecních úřadů obcí s rozšířenou působností při vydávání zvláštních označení vozidel

závazných předpisů (zejména podle zákona o přestupcích). Přestane-li držitel označení č. O5 splňovat podmínky pro jeho vydání, je povinen toto označení neprodleně odevzdat orgánu, který jej vydal, neboť důvody pro jeho oprávněné užívání pominuly.<sup>132</sup>

Řidiči vozidel opatřených označením č.O5 nemusí v jednotlivých případech, kde to charakter jejich služby vyžaduje a je to naléhavě nutné, po dobu nezbytně potřebnou, dodržovat zákaz stání a zákaz zastavení vyplývající ze značky „Zákaz stání“, přičemž nesmí být ohrožena bezpečnost a plynulost provozu na pozemních komunikacích.<sup>133</sup> Na vozidla s označením č. O5 se jako na vozidla lékařské služby ve smyslu § 15 vyhlášky Ministerstva dopravy ČR č. 30/2001 Sb.,<sup>134</sup> vztahuje platnost výjimky plynoucí z dodatkové tabulky E12 „jen zásobování“, „mimo zásobování“, resp. „jen dopravní obsluha“ a „mimo dopravní obsluhu“.

## **2.2.8 Evidence, archivace a vydávání zdravotnické dokumentace pacientů**

Novela zákona č. 20/1966 ze dne 26. června 2001 poprvé legislativně upravila povinnost zdravotnických zařízení vést zdravotnickou dokumentaci a přesně vymezila pravidla pro její vedení, uchovávání a nakládání s ní. Uchovávání zdravotnické dokumentace a její skartační plány byly upraveny až vyhláškou MZ ČR č. 385/2006.<sup>135</sup> Až dosud nebyl vydán žádný právní předpis, který by určoval dobu archivace a skartace zdravotnické dokumentace. V novele zákona č. 20/1966 byl v této věci nesprávně uveden odkaz na zákon č. 97/1974 Sb., o archivnictví. Zdravotnická dokumentace však není archiválie, proto byl výše zmíněný odkaz chybný.

Magistrát hlavního města Prahy jako orgán příslušný k registraci zajistí a uloží zdravotnickou dokumentaci pacientů zaniklého zdravotnického zařízení do archivu odboru SOC MHMP dle § 67b odst. 14 zákona č.20/1966 Sb., ve znění pozdějších předpisů tak, aby byla chráněna před nahlížením nebo jiným nakládáním

---

<sup>132</sup> Čj.:85/2006-160-LEG/1. Metodika č. 2/2006 Ministerstva dopravy ČR, ze dne 21.7.2006, postup obecních úřadů obcí s rozšířenou působností při vydávání zvláštních označení vozidel

<sup>133</sup> §67 odst. 3 Česko. Zákon č.361/2000 Sb., ze dne 14.9.2000, kterou se provádějí pravidla provozu na pozemních komunikacích a úprava a řízení provozu na pozemních komunikacích, ve znění pozdějších předpisů.

<sup>134</sup> § 15 Česko. Vyhláška Ministerstvo dopravy ČR, č. 30/2001 Sb., ze dne 10.1.2001, kterou se provádějí pravidla provozu na pozemních komunikacích a úprava a řízení provozu na pozemních komunikacích

<sup>135</sup> Česko. Vyhláška Ministerstvo zdravotnictví ČR, č. 385/2006 Sb., ze dne 21. července 2006, o zdravotnické dokumentaci, ve znění pozdějších předpisů

neoprávněnými osobami a před ztrátou. Správní orgán při vydávání zdravotnické dokumentace postupuje podle ustanovení § 67, písm. B) odst. 16, písm. c) a d) zákona o péči o zdraví lidu.<sup>136</sup> Zdravotnickou dokumentaci nelze zasílat či přímo vydávat do rukou pacienta. Na základě informace o nově vybraném zdravotnickém zařízení zašle bezodkladně MHMP zdravotnickou dokumentaci tomuto zdravotnickému zařízení. Pro bezodkladné zaslání zdravotnické dokumentace pacienta nově zvolenému zdravotnickému zařízení jsou třeba údaje pro vyhledání v zdravotnické dokumentaci v archivu SOC MHMP, jméno a příjmení pacienta (včetně uvedení předchozích příjmení, včetně rodného), datum narození pacienta, adresa trvalého bydliště, telefonický kontakt na pacienta, název původního zdravotnického zařízení (jméno lékaře) a místo provozování zdravotnického zařízení, název nově zvoleného zdravotnického zařízení (jméno lékaře) a místo provozování zdravotnického zařízení.

Se zdravotnickou dokumentací každého pacienta je nakládáno v souladu se zákonem č. 20/1966 Sb.,<sup>137</sup> vyhláškou MZ ČR č. 385/2006 Sb.,<sup>138</sup> a zákona č. 101/2000 Sb.<sup>139</sup>

Archivací, nakládání, evidencí a manipulací se zdravotnickou dokumentací jsou pověřeny ředitelkou odboru dvě pracovnice oddělení zdravotnictví odboru SOC MHMP, které mají k tomuto účelu zmocnění. Nemají právo nahlížet do zdravotnické dokumentace. Toto právo náleží výhradně osobám legislativně vymezenými v zákoně č. 20/1960 Sb.<sup>140</sup>

### **2.2.9 Zajištění výkonu lékařské služby první pomoci (LSPP)**

LSPP je službou veřejnou. LSPP není určena pro běžné vyšetřovací nebo léčebné výkony, které lze vyžádat v době běžného denního provozu zdravotnických zařízení. Směrnice MZ ČR<sup>141</sup>, vymezuje minimální standardy pro LSPP a stanovuje, že Lékařská služba první pomoci (LSPP) poskytuje v nezbytném rozsahu ambulantní péči

---

<sup>136</sup> Česko. Zákon č.20/1966 Sb., ze dne 17. března 1966, o péči o zdraví lidu, ve znění pozdějších předpisů

<sup>137</sup> Česko. Zákon č.20/1966 Sb., ze dne 17. března 1966, o péči o zdraví lidu, ve znění pozdějších předpisů

<sup>138</sup> Česko. Vyhláška Ministerstvo zdravotnictví ČR, č. 385/2006 Sb., ze dne 21. července 2006, o zdravotnické dokumentaci, ve znění pozdějších předpisů

<sup>139</sup> Česko. Zákon č. 101/2000 Sb., ze dne 4.4.2000, o ochraně osobních údajů a změně některých zákonů, ve znění pozdějších předpisů

<sup>140</sup> Česko. Zákon č.20/1966 Sb., ze dne 17. března 1966, o péči o zdraví lidu, ve znění pozdějších předpisů

<sup>141</sup> Směrnice Ministerstva zdravotnictví ČR, č.:35953/02/OZP, částka 1/2003, č.:35953/02/OZP

občanům, v návaznosti na služby a organizaci Rychlé zdravotnické záchranné služby, v případech náhlé změny zdravotního stavu, zhoršení průběhu onemocnění, vzniklého v době mimo pravidelný provoz ambulantních zdravotnických zařízení. V případě výskytu infekčních onemocnění zajišťuje i základní protiepidemická opatření v nezbytném rozsahu. U LSPP není vedena zdravotnická dokumentace, nicméně každý provedený diagnostický nebo léčebný výkon je zaznamenán do Knihy záznamů LSPP. Kromě výkonu je do Knihy záznamů LSPP zaznamenána stručná anamnéza, objektivní nález, diagnóza a terapie, popřípadě doporučení k přijetí do ústavní péče nebo termín kontroly u ošetřujícího lékaře, včetně veškerých časových údajů. Kopii tohoto záznamu obdrží i pacient. Kraj má jako vyšší územně samosprávný celek povinnost zajistit občanům na svém rezortním území LSPP a postupuje dle zákona č.160/1092 Sb.,<sup>142</sup> kdy je nestátní zdravotnické zařízení povinno v únosné míře se podílet na zajištění LSPP. Kraj může za tímto účelem s vybraným zdravotnickým zařízením uzavřít smlouvu. Přehled LSPP na území hlavního města Prahy – viz tabulka č. 4.

#### **2.2.9.1 Zajištění a financování LSPP na území hl. m. Prahy**

LSPP byla na území hlavního města Prahy původně zajišťována městskými částmi, respektive jednotlivými nestátními zdravotnickými zařízeními, se kterými městské části za tímto účelem uzavřely smluvní vztah. Hlavní město Praha pak provoz finančně podporovalo částkou 25 až 30 milionů Kč za rok.

V roce 2007 vznikl návrh zajištění a financování LSPP na území hlavního města Prahy, který byl schválen Radou hlavního města Prahy usnesením č. 1976 ze dne 11. 12. 2007 a č. 813 ze dne 17. 6. 2008, a Zastupitelstvem hlavního města Prahy usnesením č. 12/28 ze dne 13. 12. 2007 a č. 1119/64 ze dne 18. 9. 2008, o poskytnutí účelové neinvestiční dotace vybraným zdravotnickým zařízením na provoz LSPP.

Od 1. 1. 2008 funguje na území hlavního města Prahy nový systém, kde LSPP zajišťují fakultní nemocnice a Městská poliklinika Praha. Fakultní nemocnice tuto službu poskytují na základě smluvního vztahu uzavřeného s hlavním městem Prahou, které provoz LSPP podporuje celkovým obnosem ve výši 18 milionů Kč na rok (jednotlivá stanoviště poskytující péči v oborech všeobecné praktické lékařství

---

<sup>142</sup>§5 odst. 2 písm. f) Česko. Zákon č. 160/1992 Sb., ze dne 19. března 1992, o zdravotní péči v nestátních zdravotnických zařízeních, ve znění pozdějších předpisů

a praktické lékařství pro děti a dorost jsou dotována částkou dva miliony Kč, stanoviště LSPP – zubní lékařství pak jedním milionem Kč.

Jak již bylo zmíněno, Městská poliklinika Praha je příspěvkovou organizací hlavního města Prahy a dotace na provoz LSPP v tomto zdravotnickém zařízení je hrazena přímo z rozpočtových prostředků odboru SOC MHMP.

Poskytovatelé LSPP zasílají v pravidelném měsíčním intervalu odboru SOC MHMP písemné informace o činnosti LSPP, které jsou následně zpracovávány do analýz pro Radu hlavního města Prahy a Zdravotní výbor Zastupitelstva hlavního města Prahy.

Se zavedením nového systému LSPP některé městské části ambulance LSPP zrušily, jiné i nadále LSPP provozují, avšak již bez finanční spoluúčasti hlavního města Prahy (MČ Praha 6, 9, 10).

Nový systém LSPP se za dobu svého fungování nanejvýš osvědčil, a to jak z pohledu kvality a dostupnosti poskytované péče, tak z pohledu výrazné finanční úspory, proto je i do budoucna počítáno se zabezpečením LSPP na území hlavního města Prahy tímto způsobem.

V tabulce č. 6 je znázorněn přehled stanovišť LSPP zajišťované a financované hlavním městem Prahou v roce 2009.

**Tabulka č. 6 Přehled LSPP na území hlavního města Prahy v roce 2009**

Zdravotnické zařízení	LSPP všeobecné praktické lékařství	LSPP praktické lékařství pro děti a dorost	LSPP zubní lékařství
<b>Městská poliklinika Praha</b> (dříve Studentský zdravotní ústav Praha) Spálená 12 110 00 Praha 1	Pondělí - pátek: 19:00 - 6:00 volné dny: nepřetržitý provoz tel. 222 924 295		Pondělí - pátek: 19:00 - 6:00 volné dny: nepřetržitý provoz tel. 222 924 268
<b>Všeobecná fakultní nemocnice v Praze</b> U Nemocnice 2 128 08 Praha 2		Pondělí - pátek: 19:00 - 6:00 volné dny: nepřetržitý provoz tel. 223 967 777 Klinika dětského a dorostového lékařství Ke Karlovu 2, 120 00 Praha 2	Pondělí - pátek: 19:00 - 6:00 volné dny: nepřetržitý provoz tel. 224 96 2723 areál VFN, vchod AB
<b>Fakultní Thomayerova nemocnice s poliklinikou</b> Václavská 800 Praha 4	PAVILON B 1 Pondělí - pátek: 19:00 - 6:00 volné dny: nepřetržitý provoz tel. 261 082 520	PAVILON B 1 Pondělí - pátek: 19:00 - 6:00 volné dny: nepřetržitý provoz tel. 261 083 783	
<b>Fakultní nemocnice v Motole</b> V Úvalu 84 150 06 Praha 5	Pondělí - pátek: 19:00 - 6:00 volné dny: nepřetržitý provoz tel. 224 438 590	Pondělí - pátek: 19:00 - 6:00 volné dny: nepřetržitý provoz tel. 224 433 654	Pondělí - pátek: 19:00 - 6:00 volné dny: nepřetržitý provoz tel. 224 433 654 dětské zubní lékařství
<b>Fakultní nemocnice Na Bulovce</b> Budínova 2 180 81 Praha 8	HLAVNÍ BUDOVA Pondělí - pátek: 19:00 - 7:00 volné dny: nepřetržitý provoz tel. 283 842 222	PAVILON č. 15 Pondělí - pátek: 16:00 - 7:00 volné dny: nepřetržitý provoz tel. 283 842 224	
<b>Fakultní nemocnice Královské Vinohrady</b> Šrobárova 50 100 34 Praha 10	PAVILON G Pondělí - pátek: 19:00 - 6:00 volné dny: nepřetržitý provoz tel. 267 162 312		

### 2.2.10 Záchraný bezpečnostní systém hlavního města Prahy (ZBS HMP)

Území hlavního města Prahy je charakteristické vysokou koncentrací obyvatelstva. Je jedním z největších středisek průmyslové výroby v České republice, mohutným uzlem silniční, železniční a letecké dopravy, správním a kulturním centrem evropského významu. Vzhledem k těmto skutečnostem je zde potencionální nebezpečí vzniku havárií, krizových situací a katastrof, spojených s ohrožením zdraví, životů

a majetku obyvatel, včetně negativních dopadů na životní prostředí. Jednou z činností odboru SOC MHMP je výkon působnosti v oblasti krizového řízení, které je součástí výkonu státní správy v přenesené působnosti. Odbor SOC MHMP zodpovídá za zajištění odborné zdravotní péče obyvatelstvu na svém rezortním území v případě vyhlášení krizového stavu či mimořádné události s větším počtem osob postižených na zdraví. Pro tyto případy zpracovává Traumatologický plán hlavního města Prahy, který je součástí Havarijního plánu hlavního města Prahy, který je dále součástí Krizového plánu hlavního města Prahy. V rámci příprav na krizové a havarijní stavy plní odbor SOC MHMP úkoly uložené Bezpečnostní radou hlavního města Prahy a úzce spolupracuje s odborem krizového řízení Magistrátu hlavního města Prahy. V případě krizového stavu kooperuje s Krizovým štábem hlavního města Prahy, Zdravotnickým operačním střediskem Zdravotnické záchranné služby hlavního města Prahy – územního střediska záchranné služby, Operačním a informačním střediskem Hasičského záchranného sboru hlavního města Prahy, Ministerstvem zdravotnictví ČR a s dalšími kompetentními orgány dle druhu mimořádné události či krizového stavu. V případě evakuace či ukrytí obyvatelstva zajišťuje odbor SOC MHMP v součinnosti s dotčenými městskými částmi a vybranými zdravotnickými zařízeními vytvoření funkční zdravotní sítě pro péči o evakuované a ukryvané obyvatelstvo. Ustanovení § 5 odst. 2e) zákona č. 160/1990, o péči v nestátních zdravotnických zařízeních, opravňuje ředitele SOC MHMP vyzvat nestátní zdravotnická zařízení ke spolupráci při zajištění odborné zdravotní péče postiženým osobám a evakuovanému a ukryvanému obyvatelstvu.



## ZÁVĚR

Cílem této bakalářské práce bylo vytvoření uceleného materiálu, který seznámí širokou i odbornou veřejnost se základní problematikou výkonu veškerých činností na oddělení zdravotnictví, odboru sociální péče a zdravotnictví Magistrátu hlavního města Prahy. Tato problematika není v literatuře dosud publikována a systematicky zpracována. Je možno čerpat výhradně ze zákonů.

V teoretické části bakalářské práce byly řešeny správní úkony oddělení zdravotnictví. Každá správní činnost je řízena, zpracovávána a prováděna v souladu s příslušnými platnými právními předpisy. Je důležité zmínit, že v oblasti zdravotnictví nebyly v minulosti provedeny zásadní změny stávající legislativy. Zákony a vyhlášky jsou zastaralé, úředníci nemají mnohdy oporu v žádném právním předpise. Vědecká činnost, vývoj a výzkum v medicínské oblasti se velmi rychle a dynamicky vyvíjí, naproti nepružnému legislativnímu procesu. Zákony z oblasti zdravotnického práva jsou opožděny o několik desítek let a úředníci se stále více potýkají s vakuem v zákonech a vyhláškách při řešení každodenních pracovních úkolů. Proto odborná veřejnost napjatě očekává nové zákony a změny, které nastartovalo MZČR v roce 2007 tzv. obdobím reformy zdravotnictví v ČR. MZČR intenzivně pracuje na nových zákonech, které snad přinesou systémové změny ve fungování zdravotnictví a rovněž v rozsahu financování zdravotní péče. MZČR předložilo jako ústřední orgán Parlamentu ČR ke schválení paragrafové znění zdravotnických zákonů, které se týkají zdravotních služeb, specifických služeb a záchranné služby. Odborná i široká veřejnost věří, že změny v podobě nových zákonů budou přínosem pro pacienty, a to jak v kvalitě poskytovaných služeb (zdravotní péče), tak v lepší dostupnosti zdravotnické záchranné služby. Nové zákony taxativně vymezí podmínky na personální a věcné vybavení pro veškeré obory. Dosud se úřad opíral o velice zastaralou vyhlášku MZČR, u některých odborností a lůžkové péče předpis vůbec neurčoval věcné a technické vybavení. Nově bude zaveden institut samostatného výkonu zdravotnické praxe. Změny se dotknou i zdravotního pojištění, pacientovi bude umožněno si legálně připlatit za nadstandardní péči. Ministerstvo připravilo i změnu v povinném očkování, ale rozšiřuje i nabídku dobrovolného očkování plně hrazeného z veřejného zdravotního pojištění.

V praktické části jsou zpracovány přehledy, údaje o nestátních zdravotnických zařízeních na území hl. m. Prahy a kompletní přehled vydaných rozhodnutí za stanovené období.

# SEZNAM POUŽITÉ LITERATURY

## Literární zdroje

- 1) Česko. Mezinárodní smlouva. č. 91/2001 Sb. m. s. Úmluva o lidských právech a biomedicíně
- 2) Česko. Obecně závazná vyhláška hl. m. Prahy, č. 27/2002 Sb., ze dne 12.12.2002
- 3) Česko. Vnitřní předpis Ministerstva zdravotnictví České republiky. Metodické opatření OZP/3-94/2
- 4) Česko. Vnitřní předpis Ministerstva zdravotnictví České republiky. Metodické opatření 5253/98OZP/4-212-220/9
- 5) Česko. Vnitřní předpis Ministerstva zdravotnictví České republiky. Metodické opatření č. 12/1998 Věstník MZ ČR.
- 6) Česko. Vyhláška Ministerstvo dopravy ČR, č. 30/2001 Sb., ze dne 10. 1. 2001, kterou se provádějí pravidla provozu na pozemních komunikacích a úprava a řízení provozu na pozemních komunikacích
- 7) Česko. Vyhláška Ministerstva zdravotnictví České republiky č. 49/1993 Sb., ze dne 21. prosince 1992, o technických a věcných požadavcích na vybavení zdravotnických zařízení, ve znění pozdějších předpisů
- 8) Česko. Vyhláška č.51/1995 Sb., Ministerstva zdravotnictví České republiky, ze dne 21. února 1995, kterou se mění vyhláška MZČR č. 49/1993 Sb., a vyhláška MZČR č. 434/1992 Sb.
- 9) Česko. Vyhláška č. 54/2008 Sb., Ministerstvo zdravotnictví, ze dne 6. 2. 2008, o způsobu předepisování léčivých přípravků, údajích uváděných na lékařském předpisu a o pravidlech používání lékařských předpisů, ve znění pozdějších předpisů
- 10) Česko. Vyhláška č. 101/2002 Sb., Ministerstvo zdravotnictví České republiky, ze dne 13. 3. 2002, kterou se mění vyhláška MZČR č. 134/1998 Sb., kterou se vydává seznam zdravotních výkonů s bodovými hodnotami
- 11) Česko. Vyhláška č. 123/2006 Sb., ze dne 31. 3. 2006, kterou se stanoví tiskopisy formulářů podle zákona č. 167/1998 Sb., o návykových látkách a o změně některých dalších zákonů, ve znění pozdějších předpisů

- 12) Vyhláška Ministerstva zdravotnictví České republiky č. 134/1998 Sb., ze dne 02.06.1998, kterou se vydává seznam zdravotních výkonů s bodovými hodnotami, ve znění pozdějších předpisů.
- 13) Česko. Vyhláška č.221/1995 Sb., Ministerstva zdravotnictví České republiky, ze dne 13. září 1995, o znaleckých komisích
- 14) Česko. Vyhláška č.233/2008 Sb., Ministerstva zdravotnictví, ze dne 23. června 2008, o oborech specializačního vzdělávání lékaře, zubního lékaře a farmaceuta.
- 15) Česko. Vyhláška č. 381/2001 Sb., Ministerstvo životního prostředí, položka č. 180110, Čl. III. Dohoda směřující k omezování zatížení životního prostředí rtutí ze stomatologických zařízení, Ministerstvo životního prostředí a Česká stomatologická komora, ze dne 13. 12. 2001
- 16) Česko. Vyhláška Ministerstvo zdravotnictví ČR, č. 385/2006 Sb., ze dne 21. července 2006, o zdravotnické dokumentaci, ve znění pozdějších předpisů
- 17) Česko. Vyhláška č. 434/1992 Sb., Ministerstvo zdravotnictví České republiky, ze dne 28. července 1992, o zdravotnické záchranné službě, ve znění pozdějších předpisů
- 18) Česko. Zákon č. 20/1966 Sb., ze dne 17. března 1966, o péči o zdraví lidu, ve znění pozdějších předpisů
- 19) Česko. Zákon č. 48/1997 Sb., ze dne 7. března 1997, o veřejném zdravotním pojištění a o změně a doplnění některých souvisejících zákonů, ve znění pozdějších předpisů
- 20) Česko. Zákon č. 71/1967 Sb., ze dne 29. června 1967, o správním řízení (správní řád)
- 21) Česko. Zákon č. 89/1995 Sb., Parlamentu ČR, o státní statistické službě, ze dne 20. 04. 1995, ve znění pozdějších předpisů
- 22) Česko. Zákon č. 95/2004 Sb., ze dne 29. ledna 2004, o podmínkách získávání a uznávání odborné způsobilosti a specializované způsobilosti k výkonu zdravotnického povolání lékaře, zubního lékaře a farmaceuta, ve znění pozdějších předpisů
- 23) Česko. Zákon č. 96/2004 Sb., ze dne 4. února 2004, o podmínkách získávání a uznávání způsobilosti k výkonu nelékařských zdravotnických povolání a k výkonu činností souvisejících s poskytováním zdravotní péče a o změně

- některých souvisejících zákonů (zákon o nelékařských zdravotnických povoláních), ve znění pozdějších předpisů
- 24) Česko. Zákon č. 101/2000 Sb., ze dne 4. 4. 2000, o ochraně osobních údajů a změně některých zákonů, ve znění pozdějších předpisů
  - 25) Česko. Zákon č. 160/1992 Sb., ze dne 19. března 1992, o zdravotní péči v nestátních zdravotnických zařízeních, ve znění pozdějších předpisů
  - 26) Česko. Zákon. č. 167/1998 Sb., ze dne 15. 7. 1998, o návykových látkách a o změně některých dalších zákonů, ve znění pozdějších předpisů
  - 27) Česko. Zákon č. 218/2000 Sb., ze dne 27. června 2000, o rozpočtových pravidlech a o změně některých souvisejících zákonů (rozpočtová pravidla)
  - 28) Česko. Zákon č. 219/2000 Sb., ze dne 27. června 2000, o majetku České republiky a jejím vystupování v právních vztazích
  - 29) Česko. Zákon č.220/1991 Sb., České národní rady, ze dne 8. května 1991, o České lékařské komoře, České stomatologické komoře a České lékárnické komoře, ve znění pozdějších předpisů
  - 30) Česko. Zákon č. 250/2000 Sb., ze dne 7. července 2000, o rozpočtových pravidlech územních rozpočtů
  - 31) Česko. Zákon č. 285/2002 Sb., ze dne 30. května 2002, o darování, odběrech a transplantacích tkání a orgánů a o změně některých zákonů (transplantační zákon), ve znění pozdějších předpisů
  - 32) Česko. Zákon č. 361/2000 Sb., ze dne 14. 9. 2000, kterou se provádějí pravidla provozu na pozemních komunikacích a úprava a řízení provozu na pozemních komunikacích, ve znění pozdějších předpisů.
  - 33) Česko. Zákon č. 378/2007 Sb., ze dne 6. 12. 2007, o léčivech a o změnách některých souvisejících zákonů
  - 34) Česko. Zákon č. 500/2004 Sb., ze dne 24. června 2004, správní řád, ve znění pozdějších předpisů
  - 35) Česko. Zákon č. 552/1991 Sb., České národní rady, ze dne 6. prosince 1991, o státní kontrole, ve znění pozdějších předpisů
  - 36) Česko. Zákon č. 634/2004 Sb., Parlamentu ČR, o správních poplatcích, ze dne 26. 11. 2004 Sb., ve znění pozdějších předpisů
  - 37) Gabriel, J. Kraje převzaly kompetence komory. Zdravotnické noviny, č. 17/2004, str. 17

- 38) Gabriel, J. Kdo posoudí kvalitu?. Zdravotnické noviny, č. 18/2004, str. 12
- 39) Čj.: 85/2006-160-LEG/1 Metodika č. 2/2006 Ministerstva dopravy ČR, ze dne 21. 7. 2006, postup obecních úřadů obcí s rozšířenou působností při vydávání zvláštních označení vozidel
- 40) Nařízení ředitele MHMP č. 5/2002 - Spisový řád MHMP
- 41) Nežádal, K. Aplikace správního řádu v sociální oblasti 3. vyd. Praha: Linde, 2006, str.: 144. ISBN 80-86131-65-3
- 42) Opatření ministryně zdravotnictví, č.j.: 31334/2002, ze dne 17. 12. 2002
- 43) Opatřením ředitelky odboru sociální péče a zdravotnictví ke způsobu vyhlášení výběrových řízení podle zákona č. 48/1997 Sb., o veřejném zdravotním pojištění a o změně a doplnění některých souvisejících zákonů, ve znění pozdějších předpisů, ze dne 4. 1. 2004.
- 44) Prohlášení ministryně zdravotnictví o zřízení zdravotních ústavů, pod č.j. 31334/2002, ze dne 11.11.2002
- 45) Směrnice Ministerstva zdravotnictví ČR, č.:35953/02/OZP, částka 1/2003, č.:35953/02/OZP

### **Elektronické zdroje**

- 1) <http://www.mzcr.cz/Odbornik/Pages/205-zadost-o-vydani-osvedceni.html>
- 2) <http://zdravotnictvi.praha.eu/jnp/cz/home/index.html>
- 3) <http://212.67.66.243//www.praha-mesto.cz>

## **SEZNAM ZKRATEK**

**ČLÉK** - České lékařská společnost

**ČLK** - Česká lékařská společnost

**ČSK** - Česká stomatologická společnost

**HMP** – hlavní město Praha

**LSPP** - lékařská služba první pomoci

**MHMP** – Magistrát hlavního města Prahy

**MZČR** - Ministerstvo zdravotnictví České republiky

**NZZ** – nestátní zdravotnické zařízení

**o.p.s.** – obecně prospěšná společnost

**PVV** - personální věcné a technické vybavení nestátního zdravotnického zařízení

**ÚZIS** - Ústav zdravotnických informací a statistiky České republiky

**ZBS HMP** -Záchranný bezpečnostní systém hlavního města Prahy

## SEZNAM POJMŮ

**Autoremedura** - samooprava, kdy správní orgán může sám rozhodnout a upravit již vydané rozhodnutí

**Bezúhonnost** - doklad, že osoba nebyla odsouzena za úmyslný trestný čin nebo za trestný čin spáchaný z nedbalosti v souvislosti s výkonem zdravotnického povolání

**Fyzická osoba** - je právní subjekt, osoba, plně způsobilá k právním úkonům

**Léčivo** - je léčivá látka nebo její směs či léčivý přípravek, který je určen k podání lidem nebo zvířatům

**Lege artis** - jedná se o správnou lékařskou praxi, označuje termín pro odborně správný lékařský postup, v souladu se současnými dostupnými poznatky lékařské vědy a profesními povinnostmi zdravotnických pracovníků

**Lékařská povolání** - jsou zdravotnická povolání, která vykonávají lékaři, farmaceuti a zubní lékaři

**Národní standard zdravotní péče** - doporučený postup, který odpovídá současným poznatkům vědy a klinické medicíny, který stanoví Ministerstvo zdravotnictví ČR ve spolupráci se zdravotními pojišťovnami, profesními organizacemi a reprezentativními organizacemi zdravotnických pracovníků a reprezentativními organizacemi zastupujícími pacienty, zveřejněný ministerstvem ve věstníku Ministerstva zdravotnictví ČR.

**Nelékařská povolání** - jsou zdravotnická povolání, která vykonávají nelékařští pracovníci

**Odborná způsobilost** - odborně způsobilý je ten, kdo má potřebné vzdělání na druh a rozsah poskytované péče, který chce vykonávat

**Odborný zástupce** – je vždy odborně způsobilý a ustanoven je vždy, když se jedná o právnickou osobu a tehdy, kdy osoba, která vykonává zdravotnické povolání nemá potřebné vzdělání

**Pojištěnec** - osoba, která má trvalý pobyt na území ČR či osoba, která na území ČR nemá trvalý pobyt, ale je zaměstnancem zaměstnavatele, který má sídlo na území ČR.

**Poskytovatel** - je ten, kdo poskytuje zdravotnické služby

**Právnícká osoba** - je právní subjekt, sdružení osob, má právní subjektivitu, je způsobilá mít oprávnění a povinnosti pod vlastním jménem

**Provozovatel** - fyzická nebo právnická osoba, má oprávnění provozovat NZZ, dle zákona č.160/1992 Sb.

**Zdravotnická dokumentace** - tvoří soubor písemných, obrazových a případně zvukových či audiovizuálních záznamů z průběhu vyšetřování, ošetřování a léčby pacienta.

**Zdravotnická zařízení** - prostřednictvím zdravotnických pracovníků, vykonávajících zdravotnické povolání poskytují zdravotní péči

**Zdravotní péče** - soubor činností a opatření směřujících udržení a prodloužení života fyzických osob, ke zvýšení kvality života a jeho ochraně, k podpoře, zlepšení, obnovení zdraví a zmírnění utrpení, dále pak posouzení zdravotního stavu fyzické osoby souvisejícího s nemocí, vadou nebo stavem a jednotlivé činnosti, které vedou ke zdravému vývoji budoucích generací

**Zdravotní způsobilost** - zjišťuje a lékařský posudek vydává na požádání posuzované osoby její registrující praktický lékař či lékař závodně-preventivní péče



# SEZNAM PŘÍLOH

## SEZNAM TABULEK

**Tabulka č. 1** Nové oboru specializačního vzdělávání, platné od 1.8.2008

**Tabulka č. 2** Přehled oborů nelékařských zdravotnických povolání, platných od 4.2.2004

**Tabulka č. 3** Přehled vydaných rozhodnutí, dle zákona č. 160/1992 Sb., o zdravotní péči v NZZ

**Tabulka č. 4** Správní členění v rámci MČ Praha 1 – Praha 22 pro účely výběrového řízení na poskytování a úhradu zdravotní péče

**Tabulka č. 5** Přehled kontrol a místních šetření zaměřených na registraci a PVV v období 2003-2009

**Tabulka č. 6** Přehled LSPP na území hl. m. Prahy v roce 2009

**Tabulka č. 7** Přehled počtu usnesení vydaných dle zákona č. 500/2004 Sb., správní řád v období 2004-2009

**Tabulka č. 8** Výběrová řízení vyhlášená pro území hl. m. Prahy, dle zákona č. 48/1997/Sb., o veřejném zdravotním pojištění

**Tabulka č. 9** Počet lékáren v územních obvodech Praha 1-10

**Tabulka č. 10** Přehled zdravotnických zařízení na území HMP, s uvedením 4 oborů

**Tabulka č. 11** Počty vydaných tiskopisů, receptů a žádanek na léčivé přípravky, obsahující omamné látky skupiny I. A psychotropní látky skupiny II.

**Tabulka č. 12** Přehled registrovaných oborů na území hl. m. Prahy

## **SEZNAM GRAFŮ**

**Graf č. 1** Přehled kontrol místních šetření dle zákona č. 160/1992 Sb., v období

**Graf č. 2** Poměr kontrol provedených v letech 2003-2009

**Graf č. 3** Přehled rozhodnutí vydaných SOC MHMP v letech 2003-2009

**Graf č. 4** Porovnání počtu vydaných rozhodnutí za období 2003-2009

**Graf č. 5** Podíl rozhodnutí vydaných v letech 2003-2009

**Graf č. 6** Počet usnesení vydaných dle zákona č. 500/2004 Sb.

**Graf č. 7** Přehled výběrových řízení za období 2004-2009

**Graf č. 8** Počet lékáren v územním obvodu HMP

**Graf č. 9** Podíl PO a FO zdravotnických zařízení na MČ Praha 1-10

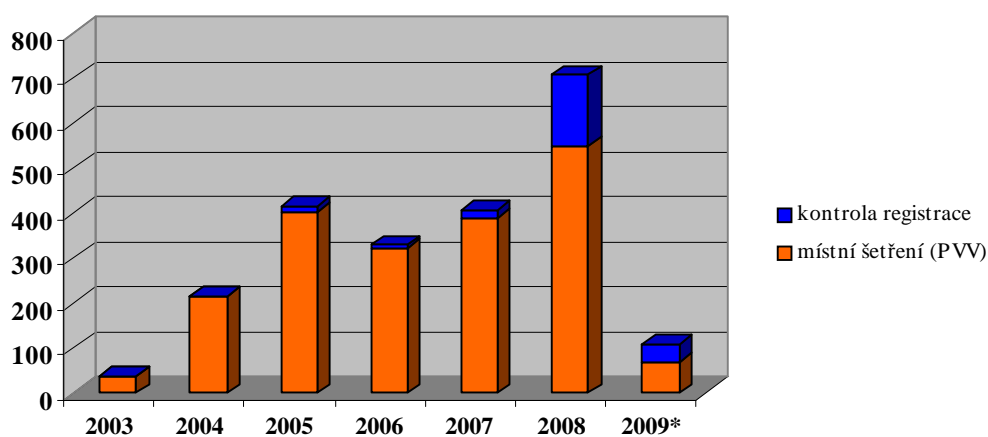
**Graf č. 10** Podíl vybraných lékařských oborů na MČ Praha 1-10

**Graf č. 11** Přehled vydaných tiskopisů receptů a žádanek

**Graf č. 12** Porovnání počtu vydaných receptů a žádanek v období 1999-2008

Graf č. 1

**Přehled kontrol a místních šetření dle zákona č. 160/1992 Sb. v letech  
2003 až 2009**



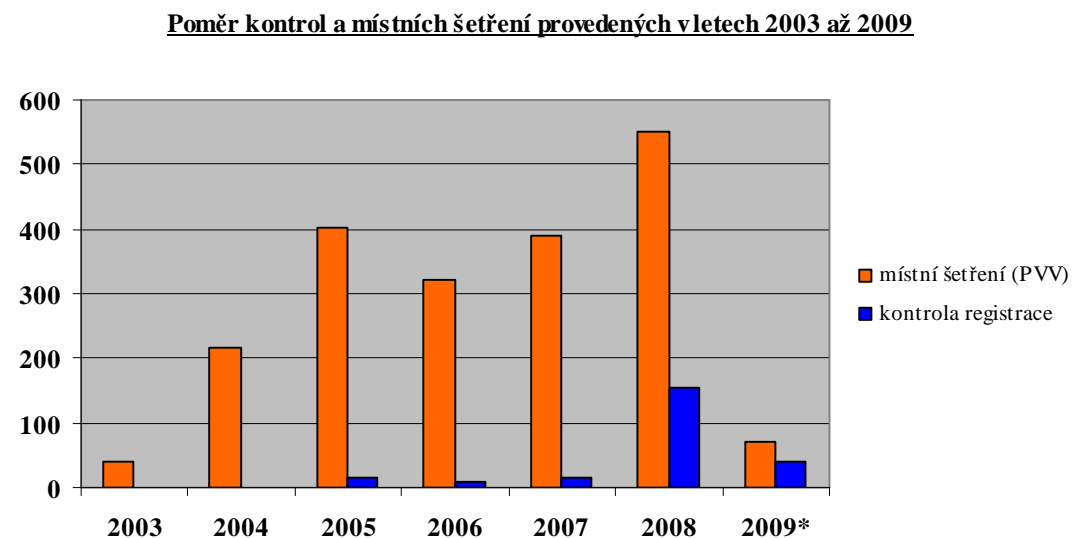
\* údaje k 11. 3. 2009

Zdroj: Oddělení SOC MHMP, údaje aktuální k 11. 3. 2009

**Komentář:**

Graf nám znázorňuje přehled kontrol registrací a místních šetření, dle zákona č. 160/1992 Sb., v letech 2003 až 2009. Na první pohled je zřejmé pozvolný nárůst místních šetření (PVV) a velice významný růst kontrol registrací. Tento nepoměr byl způsoben tím, že do roku 2008 nebyla kontrola registrací vedoucím oddělení vyžadována.

Graf č. 2



\* údaje k 11. 3. 2009

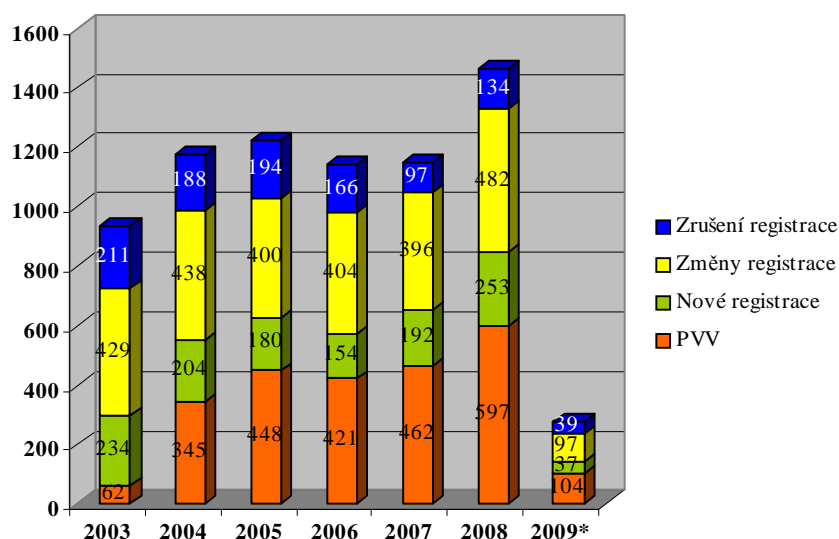
Zdroj: Oddělení SOC MHMP, údaje aktuální k 11. 3. 2009

Komentář:

Graf nám znázorňuje poměr kontrol registrací a místních šetření, dle zákona č. 160/1992 Sb., v letech 2003 až 2009. Na první pohled je výrazný růst kontrol registrací oproti kontrol místních šetření. Tento nepoměr byl způsoben tím, že do roku 2008 nebyla kontrola registrací vedoucím oddělení požadována.

Graf č. 3

Přehled rozhodnutí vydaných SOC MHMP v letech 2003 - 2009



\* údaje k 11. 3. 2009

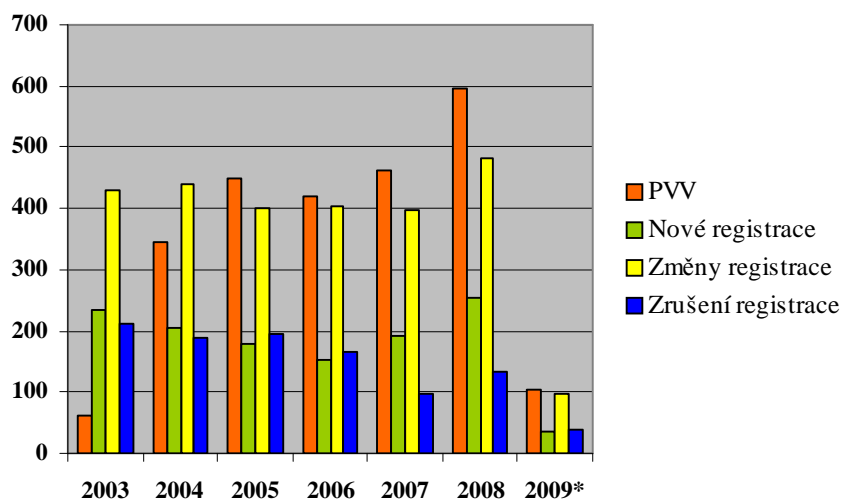
Zdroj: Oddělení SOC MHMP, údaje aktuální k 11. 3. 2009

#### Komentář:

Graf nám znázorňuje přehled počtu vydaných rozhodnutí v letech 2003 až 2009, dle zákona č. 500/2004 Sb. Graf ukazuje pozvolný nárůst všech zkoumaných veličin. Teprve v roce 2008 došlo k výraznému zvýšení vydávání rozhodnutí. Tento vývoj byl způsoben legislativními změnami ve věci změny právní subjektivity provozovatelů a změnou v oblasti povinné praxe zubních lékařů, v návaznosti na získání oprávnění k provozování nestátního zdravotnického oboru.

Graf č. 4

**Porovnání počtu vydaných rozhodnutí za období 2003 až 2009**



\* údaje k 11. 3. 2009

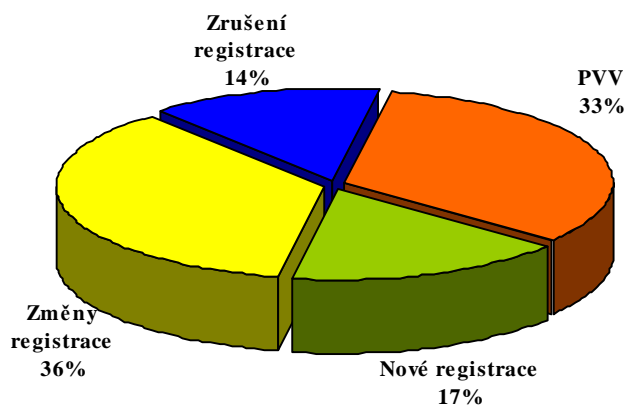
Zdroj: Oddělení SOC MHMP, údaje aktuální k 11. 3. 2009

#### Komentář:

Graf nám znázorňuje porovnání počtu vydaných rozhodnutí v letech 2003 až 2009, dle zákona č. 500/2004 Sb. Graf ukazuje pozvolný nárůst všech zkoumaných veličin, směrem nahoru i dolů. V roce 2008 však došlo k výraznému zvýšení vydaných rozhodnutí PVV. Dále je patrné, že od roku 2003 dochází k poklesu vydání rozhodnutí o zrušení registrace NZZ. Nárůst vydání rozhodnutí o PVV byl způsoben jednak jako výstup kontrol nestátních zdravotnických zařízení a v důsledku zájmu o vydání oprávnění k provozování NZZ.

Graf č. 5

Podíl rozhodnutí vydaných v letech 2003 - 2009



Zdroj: Oddělení SOC MHMP, údaje aktuální k 11. 3. 2009

**Komentář:**

Graf nám znázorňuje podíl vydaných rozhodnutí v letech 2003 až 2009, dle zákona č. 500/2004 Sb. Grafické znázornění výseky nám ukazuje, že největší objem vydaných rozhodnutí se týkalo ve věci změn registrací a rozhodnutí o PVV. Tato rozhodnutí tvořila celkem 69% vydaných rozhodnutí celkem za předmětné období. Ostatních 31% byla rozdělena mezi rozhodnutí nová a zrušená.

Z grafu je patrné, že během zkoumaného období nedochází k nerovnoměrnému rozložení nestátních zdravotnických zařízení na území hlavního města Prahy, jelikož počet zrušených a nových registrací zůstává takřka v rovnováze.

Tabulka č. 7

**Přehled počtu usnesení vydaných dle zákona č. 500/2004 Sb.,**

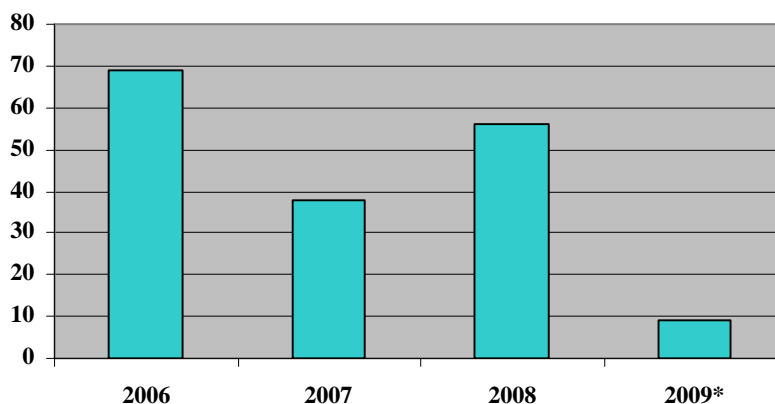
Rok	2006	2007	2008	2009*	Celkem
Počet usnesení (zákon č. 500/2004 Sb.)	69	38	56	9	172

\* údaje k 11. 3. 2009

Zdroj: Oddělení SOC MHMP, údaje aktuální k 11. 3. 2009

Graf č. 6

**Počet usnesení vydaných dle správního řádu v letech**  
**2006 až 2009**



\* údaje k 11. 3. 2009

Zdroj: Oddělení SOC MHMP, údaje aktuální k 11. 3. 2009

**Komentář:**

Graf nám znázorňuje počet usnesení vydaných dle správního řádu v letech 2006 až 2009. Na první pohled je výrazný pokles v roce 2007. Nejvíce bylo vydáno usnesení v roce 2006, vzhledem k tomu, že v tomto roce byl s účinností nového správního řádu tento institut zaveden.



Tabulka č. 8

**Výběrová řízení vyhlášená pro území hlavního města Prahy**

<b>Rok</b>	<b>2004</b>	<b>2005</b>	<b>2006</b>	<b>2007</b>	<b>2008</b>	<b>2009*</b>
<b>Vyhlášené obory</b>	150	114	87	123	185	34
<b>Přihlášení uchazeči (NZZ)</b>	542	405	305	408	477	71

\* údaje k 11. 3. 2009

Zdroj: Oddělení SOC MHMP, údaje aktuální k 11. 3. 2009

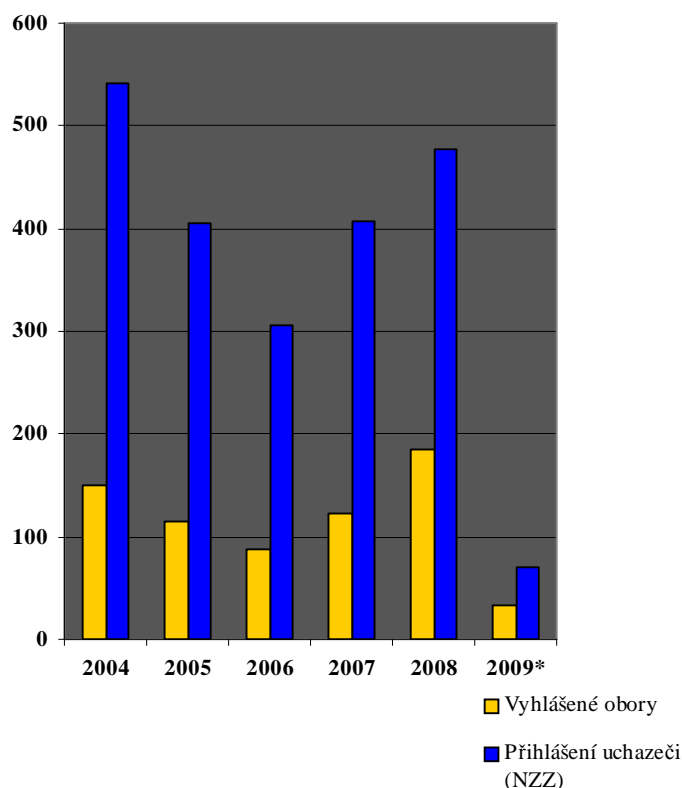
Tabulka č. 9

<b><u>Počet lékáren v územních obvodech Praha 1 až Praha 10</u></b>										
<b>Územní obvod HMP</b>	<b>Praha 1</b>	<b>Praha 2</b>	<b>Praha 3</b>	<b>Praha 4</b>	<b>Praha 5</b>	<b>Praha 6</b>	<b>Praha 7</b>	<b>Praha 8</b>	<b>Praha 9</b>	<b>Praha 10</b>
<b>počet lékáren</b>	30	24	15	54	41	27	15	30	36	32

Zdroj: zdroj SÚKL, údaje aktuální k 11. 3. 2009

Graf č. 7

**Přehled výběrových řízení za období 2004 - 2009**



\* údaje k 11. 3. 2009

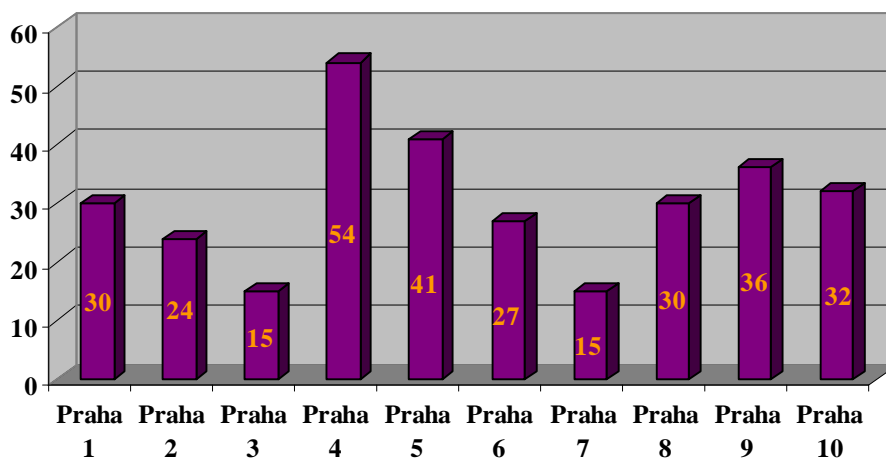
Zdroj: Oddělení SOC MHMP, údaje aktuální k 11. 3. 2009

Komentář:

Graf nám znázorňuje přehled vyhlášených výběrových řízení – oborů a uchazečů přihlášených do výběrových řízení. Od roku 2004 byla tendence klesající obou veličin, zlomovým obdobím byl rok 2006, kdy opět dochází k nárůstu jak vyhlášených oborů, tak přihlášených uchazečů. V roce 2008 byl tento nárůst obzvlášť výrazný, vzhledem k požadavkům zubních lékařů o uzavření smluvního vztahu se zdravotními pojišťovnami. V minulém období zubní lékaři na území hlavního města Prahy spíše provozovali činnost nesmluvně, tj. za přímé platby od pacientů.

Graf č. 8

**Počet lékáren v jednotlivých územních obvodech HMP**



Zdroj: Oddělení SOC MHMP, údaje aktuální k 11. 3. 2009

Komentář:

Graf nám znázorňuje zastoupení počtu lékáren v jednotlivých územních obvodech hlavního města Prahy. Z grafu je patrné, že nejsilnější zastoupení mají Praha 4 a Praha 5 a nejméně Prahy 3 a 7. Počet lékáren v obvodech je přímo závislý na velikosti daného pražského obvodu.

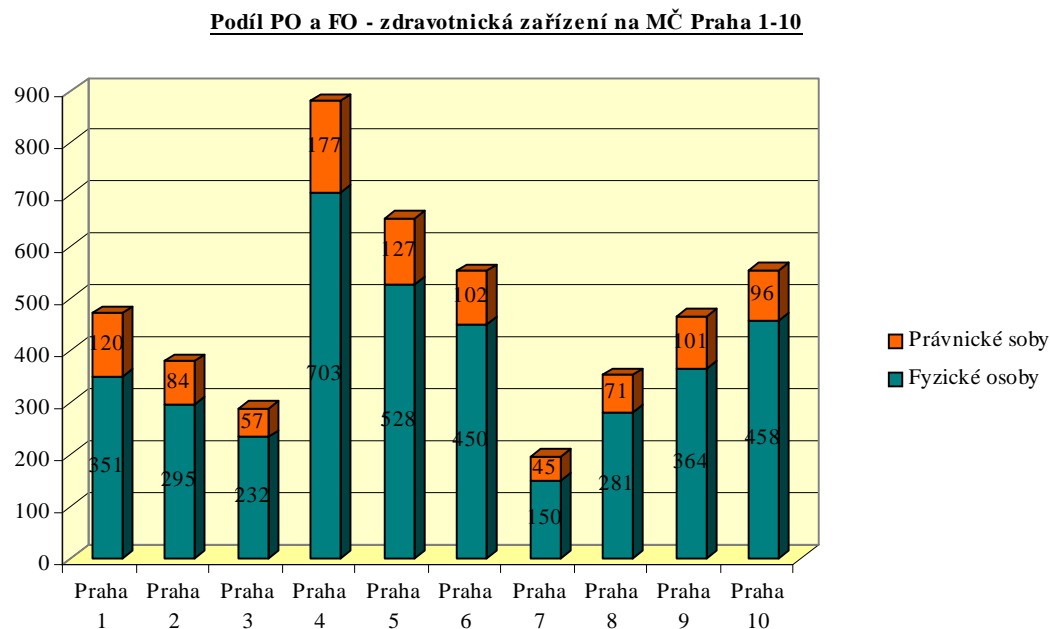
Tabulka č. 10

**Přehled zdravotnických zařízení na území hlavního města Prahy (MČ Praha 1 - 10), s uvedením vybraných oborů**

	Praha 1	Praha 2	Praha 3	Praha 4	Praha 5	Praha 6	Praha 7	Praha 8	Praha 9	Praha 10	CELKEM
Fyzické osoby	351	295	232	703	528	450	150	281	364	458	<b>3812</b>
Právnícké osoby	120	84	57	177	127	102	45	71	101	96	<b>980</b>
PO+FO	471	379	289	880	655	552	195	352	465	554	<b>4792</b>
Všeobecné praktické lékařství	62	42	37	144	85	88	23	55	78	92	<b>706</b>
Praktické lékařství pro děti a dorost	18	11	18	71	46	42	8	24	39	34	<b>311</b>
Zubní lékařství	96	94	76	201	126	114	42	76	96	127	<b>1048</b>
Gynekologie a porodnictví	35	26	11	52	34	30	14	17	34	24	<b>277</b>
<b>CELKEM</b>	<b>211</b>	<b>173</b>	<b>142</b>	<b>468</b>	<b>291</b>	<b>274</b>	<b>87</b>	<b>172</b>	<b>247</b>	<b>277</b>	<b>2342</b>

Zdroj: Oddělení SOC MHMP, údaje aktuální k 11. 3. 2009

Graf č. 9



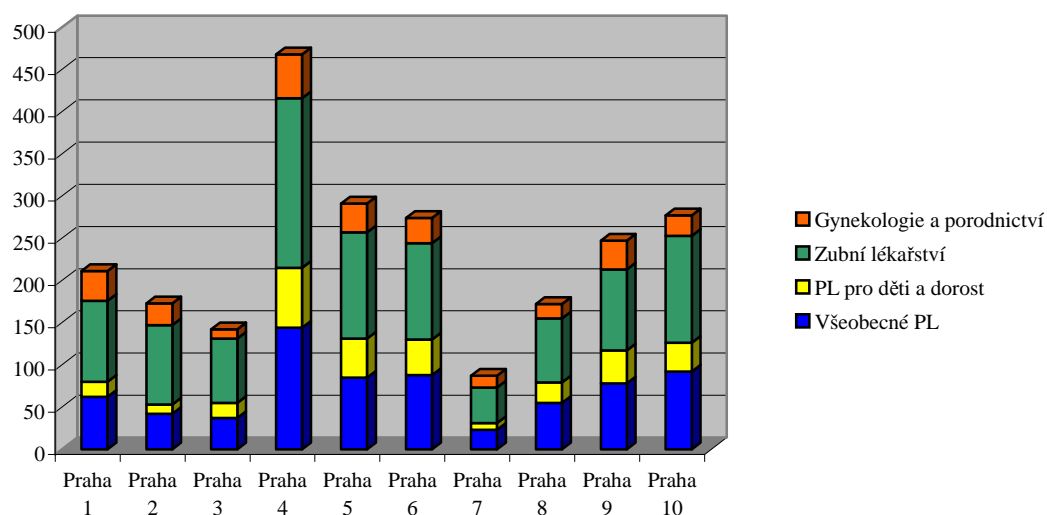
Zdroj: Oddělení SOC MHMP, údaje aktuální k 11. 3. 2009

**Komentář:**

Graf nám znázorňuje podíl fyzických a právnických osob, jakožto provozovatelů nestátních zdravotnických zařízení. Počet provozovatelů právnických osob je výrazně nižší k počtu fyzických osob. Z grafu je patrné, že nejsilněji je zajištěna zdravotnickými zařízeními Praha 4 a Praha 5, nejméně Prahy 3 a 7. Počty provozovatelů v obvodech celkem je přímo závislý na velikosti daného pražského obvodu. Vysoký údaj počtu fyzických osob ukazuje na to, že lékaři a jiní zdravotničtí pracovníci volí spíše provozování nestátního zdravotnického zařízení pod vlastním jménem.

Graf č. 10

**Podíl vybraných lékařských oborů na MČ Praha 1 - 10**



Zdroj: Oddělení SOC MHMP, údaje aktuální k 11. 3. 2009

**Komentář:**

Graf znázorňuje podíl vybraných lékařských oborů na MČ Praha 1 – 10. Z grafu je patrné, že nejsilněji je zajištěna zdravotnickými zařízeními Praha 4, Praha 5 a 6, nejméně Prahy 3 a 7. Největší podíl je zastoupen v oboru zubní lékařství a nejmenší v gynekologii a porodnickém lékařství. Počty vybraných lékařských oborů v obvodech je přímo závislé na velikosti daného pražského obvodu.

Tabulka č. 11

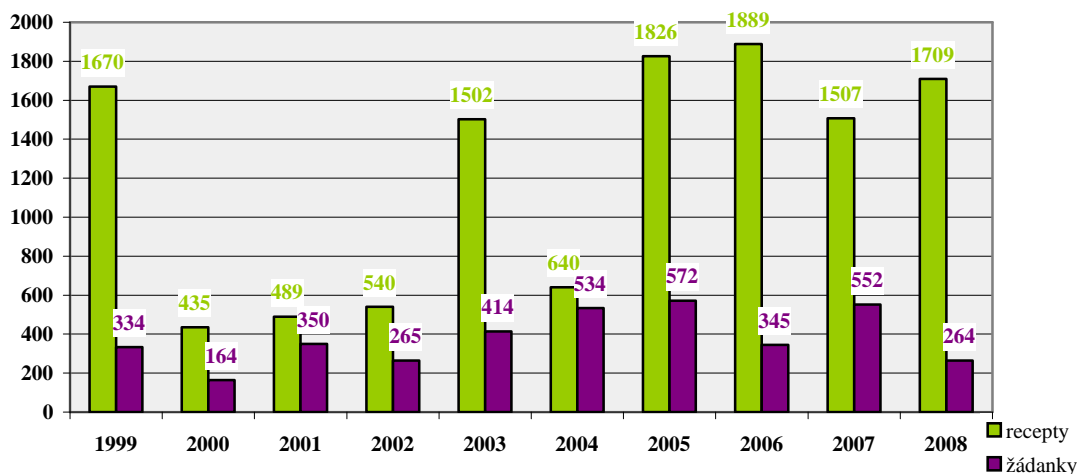
**Počty vydaných tiskopisů receptů a žádank na léčivé přípravky obsahující omamné látky skupiny I a psychotropní látky skupiny II**

Rok	Recepty (počet bloků)	Žádanky (počet bloků)	CELKEM
1999	1670	334	2004
2000	435	164	599
2001	489	350	839
2002	540	265	805
2003	1502	414	1916
2004	640	534	1174
2005	1826	572	2398
2006	1889	345	2234
2007	1507	552	2059
2008	1709	264	1973
<b>CELKEM</b>	<b>12207</b>	<b>3794</b>	<b>16001</b>

Zdroj: Oddělení SOC MHMP, údaje aktuální k 11. 3. 2009

Graf č. 11

Porovnání počtu vydaných receptů a žádank za období 1999 až 2008



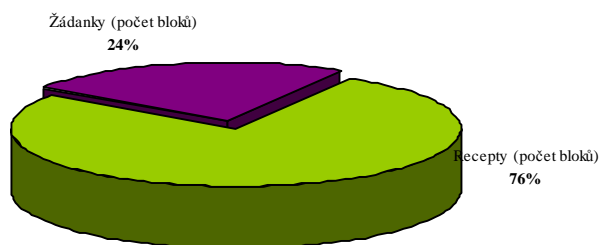
Zdroj: Oddělení SOC MHMP, údaje aktuální k 31. 12. 2008

#### Komentář:

Graf znázorňuje přehled a porovnání vydaných tiskopisů, receptů a žádank, na léčivé přípravky s obsahem omamných látek a psychotropních látek. Z grafu je patrné, že od roku 2003 došlo k výraznému nárůstu vydávání tiskopisů žádank. Tento nárůst můžeme vysvětlit tím, že do roku 2002 tuto agendu zpracovávaly i jednotlivé pražské městské části. Legislativními změnami tato agenda kompletně přešla výhradně na registrující orgán, tj. na Magistrát hlavního města Prahy.

Graf č. 12

**Podíl receptů a žádank vydaných v období 1999 až 2008**



Zdroj: Oddělení SOC MHMP, údaje aktuální k 31. 12. 2008

Komentář:

Graf znázorňuje podíl vydaných tiskopisů, receptů a žádank, na léčivé přípravky s obsahem omamných látek a psychotropních látek.



Tabulka č. 12

<b><u>Přehled registrovaných oborů na území hlavního města Prahy</u></b>	
<b>Celkem registrací:</b>	<b>6.378</b>
Fyzické osoby:	4264
Právnícké osoby:	2114

Pořadí	Název oboru	Fyzické osoby	Právnícké osoby	Všechny registrace
1.	alergologie a klinická imunologie	0	33	88
2.	anesteziologie a resuscitace	47	31	78
3.	angiologie	12	7	19
4.	asistent ochrany veřejného zdraví	0	0	0
5.	audiologie a foniatrie	11	13	24
6.	biomedicínský inženýr	0	0	0
7.	biomedicínský technik	0	0	0
8.	cévní chirurgie	6	5	11
9.	dentální hygiena	15	11	26
10.	dermatovenerologie	104	61	165
11.	dětská a dorostová psychiatrie	20	2	22
12.	dětská dermatovenerologie	1	1	2
13.	dětská gastroenterologie a hepatologie	1	0	1
14.	dětská gynekologie	8	8	16
15.	dětská chirurgie	8	2	10
16.	dětská kardiologie	11	1	12
17.	dětská nefrologie	1	0	1
18.	dětská neurologie	10	5	15
19.	dětská onkologie a hematoonkologie	0	0	0
20.	dětská otorinolaryngologie	0	1	1
21.	dětská pneumologie	0	1	1
22.	dětská radiologie	0	0	0
23.	dětská revmatologie	0	0	0
24.	dětská urologie	0	0	0
25.	dětské lékařství	14	9	23
26.	diabetologie	30	28	58
27.	domácí zdravotní péče	27	28	55
28.	dopravní zdravotnická služba	7	16	23

29.	dorostové lékařství	1	0	1
30.	endokrinologie	26	19	45
31.	epidemiologie	1	1	2
32.	ergoterapeut	0	2	2
33.	farmaceutické technologie	0	0	0
34.	farmaceutický asistent	0	0	0
35.	fyzioterapie	163	94	257
36.	gastroenterologie	20	24	44
37.	geriatrie	2	4	6
38.	gerontopsychiatrie	1	2	3
39.	gynekologie a porodnictví	168	92	260
40.	hematologie a transfúzní lékařství	10	19	29
41.	hrudní chirurgie	1	0	1
42.	hygiena a epidemiologie	1	1	2
43.	hygiena dětí a dorostu	0	0	0
44.	hygiena obecná a komunální	0	0	0
45.	hygiena výživy a předmětů běžného užívání	0	0	0
46.	hyperbarická medicína a oxygenoterapie	0	0	0
47.	chirurgie	113	55	168
48.	infekční lékařství	3	2	5
49.	intenzivní medicína	0	0	0
50.	kardiouchirurgie	2	2	4
51.	kardiologie	44	40	84
52.	klinická biochemie	6	24	30
53.	klinická farmacie	0	0	0
54.	klinická farmakologie	1	5	6
55.	klinická logopedie	50	11	61
56.	klinická onkologie	9	14	23
57.	klinická psychologie	103	31	134
58.	kojenecké ústavy, dětské domovy a jesle, pečující o všestranný rozvoj dětí ve věku do tří let	0	5	5
59.	korektivní dermatologie	7	12	19
60.	laboratorní a vyšetřovací metody ve zdravotnictví	6	54	60
61.	léčebna dlouhodobě nemocných	0	8	8
62.	lékařská genetika	4	10	14
63.	lékařská mikrobiologie	1	11	12

64.	lékařská služba první pomoci - praktické lékařství pro děti a dorost	0	4	4
65.	lékařská služba první pomoci - praktické lékařství pro dospělé	0	6	6
66.	lékařská služba první pomoci - zubní lékařství	0	2	2
67.	lůžková péče	2	27	29
68.	masér a nevidomý a slabozraký masér	0	1	1
69.	maxilofaciální chirurgie	1	1	2
70.	návykové nemoci	4	4	8
71.	nefrologie	9	12	21
72.	nemocniční lékárenství	0	0	0
73.	neonatologie	0	1	1
74.	neurochirurgie	4	0	4
75.	neurologie	78	64	142
76.	neuroradiologie	0	0	0
77.	nukleární medicína	0	1	1
78.	nutriční terapeut	0	0	0
79.	oftalmologie	86	41	127
80.	optometrie	1	3	4
81.	orální a maxilofaciální chirurgie	12	4	16
82.	ortodontie	52	10	62
83.	ortopedie	82	52	134
84.	ortoptista	0	2	2
85.	ortotik protetik	0	1	1
86.	otorinolaryngologie	76	46	122
87.	paliativní medicína a léčba bolesti	3	1	4
88.	patologická anatomie	0	5	5
89.	plastická chirurgie	42	23	65
90.	pneumologie a ftizeologie	25	20	45
91.	popáleninová medicína	0	0	0
92.	porodní asistentka	19	3	22
93.	posudkové lékařství	0	1	1
94.	pracovní lékařství	6	11	17
95.	praktické lékařství pro děti a dorost	272	30	302
96.	praktické lékařství pro děti a dorost a všeobecné praktické lékařství	0	0	0
97.	psychiatrie	153	46	199

98.	radiační onkologie	1	2	3
99.	radiofarmaka	0	0	0
100.	radiologický fyzik	0	0	0
101.	radiologický technik	1	0	1
102.	radiologie a zobrazovací metody	22	48	70
103.	rehabilitační a fyzikální medicína	57	66	123
104.	reprodukční medicína	0	0	0
105.	revmatologie	20	19	39
106.	sexuologie	11	12	23
107.	soudní lékařství	0	1	1
108.	tělovýchovné lékařství	10	9	19
109.	úrazová chirurgie (traumatologie)	3	4	7
110.	urgentní medicína	1	1	2
111.	urologie	37	32	69
112.	veřejné lékárenství	84	208	292
113.	veřejné zdravotnictví	0	0	0
114.	vnitřní lékařství	222	138	360
115.	všeobecná sestra	53	37	90
116.	všeobecné praktické lékařství	546	124	670
117.	výdejna prostředků zdravotnické techniky	12	38	50
118.	zdravotně sociální pracovník	0	0	0
119.	zdravotní laborant	1	0	1
120.	zdravotnická záchranná služba (ZZS) RZP + RLP	0	3	3
121.	zdravotnický záchranář	0	0	0
122.	zubní lékařství	930	96	1026
123.	zubní technik	195	49	244
	<b>CELKEM</b>	<b>4264</b>	<b>2114</b>	<b>6378</b>

Zdroj: Oddělení SOC MHMP, údaje aktuální k 11. 3. 2009

## ABSTRAKT

MATOUŠKOVÁ, O. *Registrace nestátních zdravotnických zařízení a související činnosti oddělení zdravotnictví, odboru sociální péče a zdravotnictví Magistrátu hlavního města Prahy : bakalářská práce*. Příbram : Vysoká škola evropských a regionálních studií, o. p. s., 2009. 86 s. Vedoucí bakalářské práce JUDr. Petr Bohuslav, Ph. D.

**Klíčová slova:** Magistrát hl. města Prahy, nestátní zdravotnická zařízení, oprávnění k provozování, rozhodnutí o registraci, struktura státní správy ve zdravotnictví, výběrová řízení.

Práce obsahuje dvě části. V teoretické části se zabývá organizační strukturou Magistrátu hlavního města Prahy a uspořádáním státní správy ve zdravotnictví. Uvedena jsou významná data a historické události z oblasti státní správy ve zdravotnictví.

V praktické části je kompletně řešena problematika registrací nestátních zdravotnických zařízení pro území hl. m. Prahy. Podrobně jsou popsány i činnosti, které jsou nezbytnou součástí správní agendy oddělení zdravotnictví.

Závěr práce se zamýšlí nad připravovanou legislativní úpravou zdravotnických zákonů.

## ABSTRACT

MATOUŠKOVÁ, O. *Registration of private health care institutions and related activity of health service department, social and health service section of the Prague City Hall: Bachelor thesis*. Příbram : The College of European and Regional Studies, o. p. s., 2009. 86 p. Supervisor : JUDr. Petr Bohuslav, Ph. D.

**Key words** : Prague City Hall, private health care institutions, operation license, decision on the registration, structure of state administration in health service, selection procedures.

The work comprises two parts. The theoretical part deals with organizational structure of the Prague City Hall and structure of the state administration in health service. It describes historical events and points out significant dates regarding the state administration in health service.

The practical part brings a comprehensive solution to the issues concerning registrations of private health care institutions within the territory of the Capital City of Prague. Moreover, it provides detailed information on the activities which form an integral part of the administration agenda of the health service department.

In conclusion, the work deals with the planned legislative regulation of health service acts.