

**VYSOKÁ ŠKOLA EVROPSKÝCH A REGIONÁLNÍCH
STUDIÍ, O. P. S., ČESKÉ BUDĚJOVICE**

BAKALÁŘSKÁ PRÁCE

ROZVRAT RODINY JAKO SOCIÁLNÍ PROBLÉM

Autor práce: Milena Peroutková

Studijní obor: Regionální studia

Forma studia: kombinovaná

Vedoucí práce: prof. PhDr. Emanuel Pecka, CSc.

Katedra: společenských věd

2009

Prohlašuji, že jsem bakalářskou práci vypracovala samostatně s využitím uvedených pramenů a literatury.

Souhlasím, aby práce byla uložena v knihovně Vysoké školy evropských a regionálních studií v Českých Budějovicích a zpřístupněna ke studijním účelům.

Děkuji vedoucímu bakalářské práce prof. PhDr. Emanuelu Peckovi, CSc.
a JUDr. Viole Jamrichové za cenné rady, připomínky a metodické vedení práce.

ÚVOD	5
1. RODINA JAKO ZÁKLADNÍ STAVEBNÍ KÁMEN SPOLEČNOSTI	8
1. 1 Definice pojmu rodina	8
1. 2 Rodina a domácnost jako výrobní jednotka	9
1. 3 Rodina jako morfostatická instituce	13
1. 4 Klasické teorie rodiny	16
1. 5 Funkce rodiny	21
1. 6 Kategorizace rodin z hlediska jejich funkčnosti	24
1. 7 Teorie rodiny v teorii individualismu	25
2. MANŽELSTVÍ A RODIČOVSTVÍ	28
2. 1 Manželství	28
2. 2 Proměny manželství v čase	32
2. 3 Rodičovství	35
2. 4 Domácí násilí	40
3. ROZVRAT RODINY	42
3. 1 Historický vývoj právní úpravy zániku manželství	42
3. 2 Vývoj rozvodovosti	45
3. 3 Rozvod a jeho příčiny a koreláty	48
3. 4 Rozvod a rozhodování o dětech	51
3. 4. 1 Nesporný (smluvený) rozvod	51
3. 4. 2 Klasický (sporný) rozvod	52
3. 4. 3 Rozhodování o dětech	54
3. 5 Děti a rozvod	56
4. EKONOMICKÝ A SOCIÁLNÍ DOPAD ROZPADU RODINY.....	59
4. 1 Pokles stability rodiny.....	59
4. 2 Rozvody – základní fakta.....	61
4. 3 Podpora rodiny	63
4. 3. 1 Finanční podpora rodiny	63
4. 3. 2 Aktivity vedoucí k podpoře rodiny	65
4. 4 Dotazník	66
ZÁVĚR.....	70
SEZNAM POUŽITÉ LITERATUTY	72
SEZNAM ZKRATEK.....	75
SEZNAM PŘÍLOH.....	76
PŘÍLOHY	77
ABSTRAKT.....	79
ABSTRACT	80

ÚVOD

„Všechna chytrost „člověka“ spěje k jednomu cíli: aby mohl žít bez zodpovědnosti“¹.

Základ každé společnosti, tu současnou nevyjímaje, tvoří rodina. Moderní společnost je založena na moderní rodině. Moderní rodina představuje dynamický prvek a pokusy o její sociologický výzkum přinášejí více otázek než odpovědí. Jde o problematiku zásadního významu, a to nejen z pohledu státu a společnosti, ale i z pohledu každého svébytného jedince. Rodina jako předmět sociologického výzkumu je výzvou. Metody sociologického výzkumu rodiny měly a mají svá omezení. Jaká vlastně moderní rodina je, jaké jsou její funkce, do jaké míry je schopna tyto plnit a čím se liší od tradiční rodiny? K jakým změnám dochází v rodinných vztazích? Jakými proměnami procházejí manželství a rodičovství v čase a představují tyto instituty nadále stabilizující prvek společnosti? Jaké jsou příčiny rozpadu rodiny a jeho ekonomické a sociální důsledky? To jsou zásadní otázky současné sociologie rodiny i této práce.

První část práce se zabývá rodinou, definicí tohoto pojmu vycházející z Všeobecné encyklopedie a Ottova slovníku naučného, rozdílů mezi pojmy rodina a domácnost a klasickými teoriemi rodiny, tj. základními pojmy a přístupy k jejich výkladu nezbytnými pro pochopení problematiky, ale i pro pochopení dynamičnosti vývoje předmětu výzkumu. Klasické pojetí rodiny jako morfostatické instituce a stabilizujícího prvku společnosti bylo překonáno, mění se obsah jednotlivých funkcí rodiny a vznikají nové teorie rodiny. V této části jsem nejvíce vycházela z literárních zdrojů Iva Možného – Rodina a společnost, Sociologie rodiny, dále pak Jana Kellera – Nedomyšlená společnost a Zdeňka Heluse – Sociální psychologie pro pedagogy. Dalším zdrojem byl například Sociologický časopis.

Manželstvím a rodičovstvím se zabývá druhá část práce. Účel manželství a jeho význam se mění podstatným způsobem. Manželství jako dynamický prvek prochází různými vývojovými stadii, z nichž každé má své typické úkoly a charakteristické problémy. Existuje návod na šťastné manželství a spokojený rodinný život? Jaké modely rodiny, jaké způsoby chování partnerů a všech členů rodiny jsou garantem pro příznivou prognózu vývoje rodinných vztahů? Manželství sice ztratilo monopol na biologickou funkci, rodičovství však nadále představuje zásadní důvod,

¹ KIERKEGAARD, S. A. *Okamžik*. Praha, 2005, s. 242.

proč k uzavírání manželství dochází, a to přesto, že vzrůstá počet manželství bez dětí. Rodičovství je široký koncept s odlišným obsahem podle fáze rodinného cyklu, který zahrnuje i koncept přechodů mezi jednotlivými fázemi. S tematikou manželství a rodičovství úzce souvisí problematika domácího násilí. Byť se nejedná o nový jev, tak až emancipace ženy umožnila alespoň částečně jeho objektivní výzkum. V současné individualizované společnosti, kde existují alternativní vztahy redukující hloubku vzájemné vztahové závislosti představuje násilí v rodině významný sociální fenomén, který nelze opomenout. Ve druhé části jsem nejčastěji čerpala z literatury Iva Možného – Rodina a společnost, Sociologie rodiny, Česká společnost, dále pak Ireny Sobotkové – Psychologie rodiny a Stanislava Kratochvíla – Manželská terapie. Dalším zdrojem byl Sociologický časopis či zákon o rodině.

Vývoj společnosti v druhé polovině dvacátého století vedl k podstatnému růstu rozvodovosti. Moderní rodina prochází krizí. Jaké jsou příčiny tohoto jevu, příčiny a koreláty rozvodu, zda a která manželství jsou rozvodem ohrožena více? Těmto zásadním otázkám je věnována třetí část práce. Po přehledu historického vývoje právní úpravy zániku manželství a vývoje rozvodovosti je třetí část práce věnována i aktuální právní úpravě rozvodu, jeho příčinám, rozhodování o nezletilých dětech. Současná liberální právní úprava vedle klasického (sporného) rozvodu umožnila rozvod nesporný (smluvený). S problematikou rozvodu úzce souvisí rozhodování o úpravě poměrů k nezletilým dětem na dobu po rozvodu. Návodem pro napsání této části mi byly nejvíce publikace Iva Možného – Sociologie rodiny, Moderní rodina a Rodina a společnost, Renaty Veselé – Rodina a rodinné právo, Tomáše Nováka a Bohumily Průchové – Předrozvodové a rozvodové poradenství a dále pak Heathery Smith – Děti a rozvod. Současně jsem využívala i statistik Českého statistického úřadu. Jaký má rozvod na děti dopad, které subjekty vstupují do řízení o úpravě poměrů k nezletilým dětem, s jakými právy? Lze vůbec minimalizovat důsledky rozvodu a jejich dopad na děti? Je střídáva, případně společná výchova, částečným řešením tohoto problému? Ovlivňuje stát a společnost míru rozvodovosti?

Rozvrat rodiny má své ekonomické a sociální dopady, kterými se zabývá čtvrtá část práce, jejíž součástí je i výzkum sociálních dopadů rozvodu a ekonomické i sociální situace vybrané skupiny žen, kterým bylo svěřeno dítě do jejich péče. Jsou to právě rozvedené ženy samoživitelky, které jsou rozvodem postiženy nejvíce? Zhoršuje se rozvodem jejich ekonomická situace? Je sociální podpora poskytovaná těmto osobám dostatečná? Může stát zmírnit svou sociální a ekonomickou politikou důsledky rozpadu rodiny? Odpověď na tyto a jiné otázky jsem se snažila nalézt v publikacích Iva

Možného – Rodina a společnost, v časopise Demografie, ve statistikách Českého statistického úřadu a v zákoně o pomoci v hmotné nouzi. Současně jsem vycházela i z provedeného dotazníkového výzkumu.

Jaké jsou příčiny tak podstatných změn v rodině, je ještě moderní člověk ochoten a schopen nést zodpovědnost, na které jsou nesporně rodina a manželství založeny, a kterou vyžadují a jakým způsobem ho může v tomto směru pozitivně ovlivnit stát a společnost?

1. RODINA JAKO ZÁKLADNÍ STAVEBNÍ KÁMEN SPOLEČNOSTI

1.1. Definice pojmu rodina

Najít odpovídající definici pojmu rodina je velmi obtížné nejen vzhledem k různým oblastem použití tohoto pojmu, ale i s ohledem k proměnlivým hodnotovým východiskům v závislosti na kulturním a civilizačním prostředí dané společnosti. V jednotlivých vědních odvětvích a jejich partikulárních oborech se význam tohoto slova liší v závislosti na metodologických postupech, které jsou samy o sobě variabilní, oblasti výzkumu a pojmovém ústrojí. Proto je tedy nemožné hovořit o jediném všeobecně přijímaném pojmu rodiny, ale spíše o jednotlivých aspektech a variabilních variantách tohoto termínu, podle toho, jak se odrážejí v různých vědních oborech.

Rodina v podání **Všeobecné encyklopedie ve čtyřech svazcích** je charakterizována jako: „*Původní a nejdůležitější sociální skupina a instituce, která je základním článkem sociální struktury i základní ekonomickou jednotkou. Je založena na manželství či pokrevním příbuzenství (rodičovství, sourozenectví apod.). V širším pojetí dočasné nebo trvalé společenství jednoho či více mužů s jednou či více ženami (polygamie), v nejužším pojetí trvalé spojení jednoho muže a jedné ženy (monogamie). Členové rodiny jsou spojeni společným soužitím, vzájemnou morální odpovědností a vzájemnou pomocí. Z hlediska socializace je rodina skupinou primární, jejíž život je charakterizován specifickým spojením biologických, hospodářských, morálních, psychologických, právních a jiných procesů, v nichž se jednotlivé funkce rodiny realizují. Za základní jsou považovány funkce reprodukční, ekonomická, výchovná, socializační a ochranná. Konkrétní podoba rodiny, její velikost a funkce, je závislá na společenských podmínkách v dané sociální kultuře*“².

Ottův slovník naučný podává výklad termínu rodina z pohledu jejího historického vývoje. Popisuje, že u vzdělaných národů je nejvíce rozšířená forma rodiny jako: „*Svazek dvojice rodičů a jejich svobodných (nežentých a nevdaných) dětí. Je to tzv. rodina individuální čili monogamická. Tato rodina není však prvotní formou lidského soužití, ale zakončením dlouhého vývoje počínajícího od forem zcela primitivních k formám dokonalejším a dokonalejším. Východiskem vývoje byla prý rodina skupinová, která rozeznává tři vývojové stupně:*

- a) **prvotní či stádová rodina**, ve které se pohlavně stýkají všichni muži se všemi ženami. Jednalo se o polygamii ze strany mužů a o polyandrii ze strany žen. V této rodině byla známa pouze matka dítěte, otec byl neznámý,

² Všeobecná encyklopedie ve čtyřech svazcích, 3. díl. Praha 1997, s. 687.

- b) ***krevní rodina skupinová**, v níž byl povolen pohlavní styk pouze mezi příbuznými s vyloučením ascendentů (pokrevních potomků). Bratři tedy byli muži svých sester. Zapovídal se však pohlavní styk rodičů s dětmi,*
- c) ***rodina punalua**, v nichž se již nepřipouštěl pohlavní styk mezi členy jednoho a téhož rodu, a to ani vzdálenými, ovšem jen ze strany mateřské. Ani při této formě rodiny ještě neexistovalo manželství, jako faktická ani jako formální právní instituce. V této formě byl otec neznámý, otcové však známi byli.*

Konečnou vývojovou formou byla pravděpodobně rodina matriarchální, teprve následně měla údajně vzniknout jako další vývojový stupeň rodina patriarchální, velká rodina známá také pod pojmy zajednica, velká kuča. Konečnou formou, jak již bylo výše uvedeno, je rodina individuální a monogamická³.

1.2. Rodina a domácnost jako výrobní jednotka

Rodina je základem státu, který o ni všemožně pečuje. Bez zdravé rodiny není možná zdravá společnost. Rodina je pro všechny z nás natolik posvátná, že je stěží pochopitelné, proč se nám v naší moderní společnosti rozpadá před očima. Při hledání příčin krize rodiny zkoumáme konflikty mezi manželi, vztahy mezi nimi a jejich dětmi i vztahy mezi širšími příbuzenskými svazky. Nejsou však skutečně podstatné příčiny krize moderní rodiny mimo vlastní rodinu?

Rodina je obětí sil, které nevedla do chodu a tyto hledáme v oblasti určující základní rysy moderní společnosti, tedy v oblasti centralizace moci stojící v základech moderních států.

Soudržná rodina byla přímo existenční nutností v dobách, které předcházely ustavení monopolu na veřejné užívání násilí. Když středověká knížata tento monopol prosadila na svém území, byl to začátek konce soudržnosti rodiny. S dalším rozvojem mocenského monopolu již neplatí, že žít bez rodiny je nebezpečné a sociálně degradující. Stát, který tvrdí, že rodina je jeho základem, ve skutečnosti nastolil takové podmínky, které rozpad rodin na rozdíl od minulosti velmi výrazně usnadňují a někdy i nepřímo podporují.

Pojem rodiny je mnohoznačný a je nutné rozlišovat rodinu manželkou, kterou trvale tvoří muž, žena a jejich děti, na straně jedné a širší svazky pokrevního příbuzenství, na straně druhé. Toto rozdělení je důležité pro rozlišení dalšího vývoje instituce

³ *Ottův slovník naučný, 21. díl. Praha, 1904, str. 877 – 878.*

manželství a vývoje instituce příbuzenství, které od minulosti dodnes probíhá velmi odlišně. V souvislosti s rozvojem státu jsou vývoje obou institucí jiné.

Při zkoumání vývoje je nevhodnější hovořit nikoli o rodině a příbuzenstvu, ale o domácnosti. Domácnost byla základní životaschopnou jednotkou uvnitř společnosti, kde se řešily všechny problémy související s otázkou přežití. Domácnost byla také základní výrobní jednotkou, zejména při omezených možnostech směny se v domácnostech produkovalo vše, co bylo nutné pro obživu a ošacení všech členů. Domácnost dlouho zajišťovala také ozbrojenou ochranu svých členů proti vnějším útokům, které nebyly před vznikem silné státní moci ničím neobvyklým. Další významnou funkcí domácnosti byla funkce sociální. V rámci rodiny probíhala socializace dětí, často i včetně jejich socializace profesní. Domácnost rovněž zajišťovala své členy ve stáří a nemoci.

Omezenost celého života na vlastní domácnost a její bezprostřední okolí byla charakteristická pro tradiční společnost. Soběstačnost domácnosti se pojila velmi často se zaostalostí a nedůvěrou vůči všemu cizímu. Tato soběstačnost činila z domácnosti zcela univerzální nástroj řešení všech problémů přežití. Členové domácnosti nepotřebovali žádnou další vnější společnost. Potvrzením velkého významu domácnosti pro tradiční společnost je to, že hlavní zdroj, který měl zajišťovat fungování sociálních mechanismů přesahujících jednotlivé domácnosti tj. přímá daň, byl dlouho vybírán právě na úrovni jednotlivých domácností. Jedinými významnými institucemi, které byly spravovány jinak než na úrovni domácností, byla církev a armáda.

Domácnost tehdejších časů se značně lišila od domácností dneška. Byla velmi početná, mimo pokrevních příbuzných a manželského partnera, také četní nepřibuzní sloužící. Jejich množství se měnilo podle typu a majetku domácnosti. Postavení žen ve společnosti organizované kolem opevněných domácností bylo poměrně neutěšené.

Před nástupem a rozvojem centralizace moci byla tíha sociální reprodukce zcela na domácnostech. Musely být stabilní, pevně organizované, výrazně hierarchické z hlediska dělby moci, autority i podílu na rozhodování. Vertikálně probíhala dělba práce a povinností v rodině podle osy generací, horizontálně pak po ose muž – žena.

Existenčně vynucená soudržnost celé domácnosti byla hlavním důvodem zanedbatelné míry rozvodovosti. Příčin však bylo více např. tlak církevní ideologie, demografické faktory.

Význam mezinárodních aliancí založených na sňatku spojujícím až doposud cizí domácnosti se zmenšuje souběžně s tím, jak roste vyhlídka na ekonomickou, sociální

a politickou pomoc poskytovanou institucemi, které již nemají povahu domácností. Tato proměna je spojována se vzestupem moderního státu a jeho moci.

V tradiční společnosti mít vlastní domácnost zajišťovalo vyšší sociální pozice a vyšší životní jistotu. Vlastní domácnost byla též symbolem soběstačnosti a plnoprávnosti přinejmenším v rámci příslušné sociální vrstvy. Současná společnost není ekonomicky odkázána na rodinu jako výrobní jednotku.

Vzestup státu a jeho organizací, které nefungují na domácnostním principu, se uskutečnil na úkor domácností všech vrstev obyvatelstva. Nejznámějším hlediskem tohoto procesu je vyvlastnění ekonomické, kdy systém státních daní, které byly neustále bezdůvodně zvyšovány, zruinoval mnoho dříve prosperujících domácností. Budoucnost přestává být spatřována v rozkvětu samostatných domácností jako základních jednotek veškerého hospodaření, ale jako rozhodujících daňových poplatníků. Stává-li se rodina konzumní jednotkou a všichni její členové konzumují v principu totéž, není vůbec nutné, aby přitom spolupracovali tak úzce, jako když ještě společně vyráběli. Domácnosti byly však vyvlastněny i mocensky a sociálně.

Mocenské, hospodářské i sociální kompetence, které byly odebrány rodinám i celým domácnostem, byly postupně převzaty speciálními formálními organizacemi. Tímto vznikla moderní společnost včetně její mocenské kostry – moderní stát. Speciální organizace např. soudní, zdravotní, výchovné, vojenské atd. nejsou složeny z celých rodin, ale pouze z jednotlivců, kteří jsou příslušníky různých domácností. Výjimkou jsou pouze některé soukromé podniky, které fungují na úrovni domácností.

Moderní stát bez ohledu na typ režimu, který je v něm právně u moci, tvrdí, že zajišťuje chod těchto formálních organizací s cílem všestranně ochránit a zabezpečit své občany a jejich rodiny. Armáda je zde proto, aby ochránila naše rodiny, státní správa proto, aby řešila naše problémy, zdravotnictví proto, aby byla naše rodina zdravá a školství proto, aby byla vzdělaná. Proč se tedy rodiny i přes tak všestrannou péči všech speciálních organizací tak často hrouť?

Velké speciální organizace nevznikaly za účelem, aby odlehčily rodinám. Vznikly v těch oblastech, kde jejich fungování bylo strategicky důležité z hlediska potřeb rodícího se státu. Tradiční domácnost byla schopna řešit problémy přežití sama. Na nízké úrovni, na jaké zabezpečovala své vojenské, ekonomické a sociální potřeby, nebyla schopna přispět podstatněji k přežití státu, který však byl od svého vzniku v trvalé konfrontaci se sousedními státy. Proto stát odňal rodině řadu jejích podstatných funkcí a svěřil je speciálním organizacím. Tyto organizace např. masová armáda, specializovaný aparát správy, systém školství integrující mládež do společnosti podle

potřeb státu, stát posílily a zlepšily jeho vyhlídky v mocenské konkurenci okolních států.

Domácnosti a rodině byly odňaty ty funkce, které je držely pohromadě. V prostoru postupně zaplněném formálními organizacemi specializujícími se na řešení problémů přežití se stala domácnost a rodina postupně nadbytečnou, ztratila svou soudržnost, vnitřní solidaritu. Moderní stát obětoval rodinu svým vlastním potřebám. Rodina stojí až za armádou, státní správou a dalšími strategickými institucemi. Čím více ulehčíme rodině v jejích funkcích, tím se stává zbytečnější.

Pokud by stát nahradil rodinu ve všech jejích funkcích, je pravděpodobné, že by již dnes neexistovala. Vzhledem k tomu, že specializované organizace nebyly formovány, aby pomáhaly rodinám, ale proto, aby sloužily státu, zůstaly některé oblasti, ve kterých si rodina drží svou nezastupitelnou funkci. Je to např. v oblastech, které nejsou pokrývány službami specializovaných organizací, protože se netýkají zájmů státu a jeho schopnosti konkurovat mocenským ambicích sousedních států.

Jednou podstatnou funkcí, která rodině zůstala, je péče rodičů o děti. Tato funkce jí zůstala nikoli proto, že je to zcela přirozené, ale protože stát ji nepovažuje za natolik strategicky významnou, aby ji organizoval sám. Rodina není stále ještě zcela zbytečná, některé potřeby se realizují v jejím rámci nejlépe. Fakt, že byla rodina zbavena řady svých původních funkcí, podstatně přispělo k poklesu nutnosti zachovávat první založenou rodinu. Důsledkem je pak masový rozpad manželství při současném hromadném zakládání manželství nových.

Muži i ženy zapojení do činností organizací, fungujících podle potřeb státu jako mocenské kostry moderní společnosti, nepotřebují jako existenční nutnost oporu v tradiční domácnosti, ale ani v úzké manželské rodině. Rodinný stav a sociální kariéra mají ve společnosti založené na formálních organizacích na rozdíl od komunit, kde základem byla domácnost, jen velmi málo společného. Rodina a domácnost je v současnosti spíše brána jako překážka bránící profesní kariéře realizované mimo domácnost a často i na úkor domácnosti. V minulosti se společenský úspěch projevoval vzestupem vážnosti celé domácnosti. Soudržnost rodiny již přestává být existenční nutností.

Společnost potřebuje, aby její členové žili v rámci svých rodin, protože právě zde se vytváří poslušnost, zodpovědnost a další subjektivní předpoklady snazší ovladatelnosti lidí. Každý stát ve snaze posílit své šance v konkurenci sousedních států musí vybudovat velké specializované formální organizace, které mají účinně a ve velkém zajišťovat to, co dříve zajišťovala v malém, pro své vlastní potřeby, každá rodina

a domácnost. Rovněž musí stát činit opatření, která ve svých důsledcích oslabují rodinu, která by mohla být skutečně pevným základem státu. V zájmu upevnění nebo i zvětšení své síly navenek se stát vnitřně oslabuje, připravuje se o instituci, která po celé generace výrazně přispívala ke stabilitě tradičních společností⁴.

1.3. Rodina jako morfostatická instituce

Dle učebnic sociologie je rodina po dlouhou dobu považována za příklad morfostatické instituce. Představuje sociální zařízení, jehož základním účelem je vytvářet soukromý prostor pro reprodukci společnosti, stíněný proti vířícímu a nepřehlednému světu veřejnému. Chrání své členy, nemění svůj tvar, vnitřní uspořádání ani habitus a změny ve svém okolí vyrovnává. Vývoj či pokrok tím rodina ovšem nebrzdí. Naopak: svou stabilitou dynamiku umožňuje a v jistém smyslu i podporuje, protože brání společenský systém před chaosem a zhroucením⁵.

Rodina bývá jistotou pro obyčejného člověka, i pro badatele při zkoumání společenského vývoje je stálým prvkem. Rodina dlouhou dobu byla ve svých funkcích i základní struktuře od počátku naší civilizace do současnosti neměnná. Je tedy možné předpokládat, že se stejné fungování a struktura rodiny nezmění ani po dalším století dynamického vývoje moderních společností. Toto přesvědčení vládlo v sociologii po celé 19. století a v první polovině 20. století.

Přesvědčení o tom, že se evropská rodina 19. století vyznačuje výbornou funkčností a odkazuje k něčemu, co tu vlastně vždy bylo a také tu navždy zůstane, nerušily ani koloniálními výboji zprostředkované kontakty s různými kulturami a jinými uspořádáními legitimacy reprodukčního procesu.

Přesvědčení o stabilitě a neměnnosti formy rodiny bylo nutné odlišit od stability přesvědčení, že rodina je stabilizujícím prvkem sociálního systému. Již v nejstarších etických a morálně normativních spisech bylo poukazováno na to, že při neplnění rodinných závazků, ztrácí společnost svou sílu.

Hierarchické uspořádání rodinných vztahů vždy sloužilo jako opora a zákonitost hierarchických uspořádání vyšších společenských celků a respektování moci hlavy rodiny, socializovalo k respektování moci panovníka. Prostorem svobody a rovnosti byl jen veřejný prostor, avšak rodina byla vzorem hierarchie a pevného uspořádání.

V době „velkých teorií“ tj. na konci 50. let 20. století se stává neudržitelné nahodilé a spekulativní teoretizování o rodině. Po několika desetiletích ustrnutí se objevuje

⁴ KELLER, J. *Nedomyšlená společnost*. Brno, 1998, s. 43 – 64.

⁵ MOŽNÝ, I. *Rodina a společnost*. Praha, 2006, s. 14 – 25.

v souvislosti s Talcottem Parsonsem i „velká teorie“ v sociologii rodiny. Strukturální funkcionalismus postavil sociologickou teorii rodiny, která zapadala do velké systémové teorie společnosti. V 50. letech byla na základě historických a antropologických srovnávacích bádání formulována i druhá velká teorie rodiny Williamem J. Goodem.

Na konci 60. let a v 70. letech jsou v odporu k vládnoucímu strukturálnímu funkcionalismu činěny pokusy formulovat teorii rodiny v rámci konkurenčních sociologických vzorů. Objevují se např. v teorii sociální směny, v teorii sociálního konfliktu, sociobiologii. Došlo však v sociologické teorii k rozpadu jednotlivého pohledu na rodinu, který dosud nebyl překonán.

Rodina je univerzální lidská instituce, která je však i základním kamenem sociální nerovnosti, např. v reprodukčním chování, rozdílným způsobem péče o děti, povahou výbavy v podobě kulturního a sociálního kapitálu přenáší rodina nerovnost z generace na generaci a přispívá ke stabilitě nespravedlivosti lidského údělu. Rodina se snaží mařit soudobé úsilí západních společností o vyrovnání lidských šancí aspoň v momentu sociálního startu.

Založení rodiny je v okamžiku narození prvního dítěte. Na rozdíl od domácností, které mohou tvořit a mnohdy i často tvoří jak lidé opačného, tak i stejného pohlaví žijící v páru, či také soužití větší skupiny osob buď pokrevně spjatých, nebo nikoli, pro rodinu je pokrevní svazek definující vlastností. V tradiční společnosti bylo rodičovství nejpřirozenější věcí na světě, současná sociologie rodiny stojí před vysvětlením jeho nesamozřejmosti.

Základní mužská a ženská sociální role prošly a dále procházejí hlubokou a historicky jedinečnou vnitřní představou. Povaha rodiny tak byla změněna i ve směru nejvýznamnější ekonomické instituce. Struktura vztahů v rodině se zaměstnanou ženou je jiná a jiná je i všednodennost, možnosti a limity takové rodiny. Rodiny s dětmi, kde oba rodiče pracují se staly v posledních 50 letech opět výjimky obecným stavem.

Rozvodem atakuje moderní doba tradiční ... *dokud nás smrt nerozdělí*. Tato změna vnitřně ovlivnila i rodiny, kterých se přímo nedotkla. Došlo ke změně právních úprav rozlučitelnosti manželství až k dnešnímu liberálnímu zákonodárství. Konec manželství byl vnímán jako konec rodiny, alespoň v měšťanské nukleární rodině.

50. – 80. léta 20. století zakončila zráním moderního věku, tedy i rodiny. 50. léta byla jakýmsi „retročasem“: rodina se pokusila o obnovu svého centrálního postavení ve společnosti i svou tradiční vnitřní harmonii, pevnou hierarchii a funkční uspořádaností. V 60. letech dospívají a vstupují do společnosti mladí lidé narození těsně po 2. světové

válce, což byla velice silná generace s mimořádným generačním sebevědomím. Byla odhodlána nepřehlížet rozpory, od kterých se jejich rodiče odvracely. Ve skutečnosti koncem tohoto desetiletí započal trend snižování počtu dětí v rodině a zvyšování počtu rozvodů.

Pod vlivem marxismu i feminismu byla tradiční rodina označována za ideologický, utlačující koncept, který nereprezentuje nic v realitě. Radikální kritika rodiny prokázala, že instituce, která byla považována za nejstabilnější výtvar naší civilizace, se od konce 1. světové války podstatně změnila a dále mění. Změny mají hluboké kořeny a právě v druhé polovině 20. století se zviditelnily. Jednalo se zejména:

- a) V křesťanském kulturním okruhu měla po dlouhá staletí rodina monopol na legitimní sex. Tento monopol padl.
- b) Monogamická párová rodina byla zachována jako institucionalizovaná legitimizace reprodukčního aktu. Hráz mezi sexem a početím – hormonální antikoncepce, nitroděložní tělísko.
- c) Tradiční rodina přispívala ke stabilitě společnosti také tím, že výběr manželského partnera byl v rukou rodičů nikoli toho, kdo zakládal rodinu v novém pokolení. Oslabení vlivu rodiny původu na potenciální status rodiny prokreační a minimalizovaly tento stabilizující prvek.
- d) Křesťanství pojímalo manželství jako instituci, která je nezrušitelná. Toto pojetí však bylo napadeno pojetím manželství jako občanské smlouvy, právním aktem, který je vypověditelný oběma stranami. Transcendentní garance svazku tak slábnou a mizí. Počet rozvodů a opakovaných manželství začal růst.
- e) Došlo k vyvlastnění tradičních funkcí rodiny – prohlubující se dělba práce a rozvoj speciálních institucí (např. škola, masmédiá, lékaři, nemocnice a síť sociálních zařízení). Rodině zůstal konzum, zábava a citové bezpečí, kde jen v posledním je ještě nenahraditelná.
- f) Párová monogamická rodina je instituce, která zabezpečuje ochranu reprodukce. Hlavním smyslem rodiny byla výchova dětí. Děti se rodilo hodně, i když byla vysoká úmrtnost. Od poloviny 20. století nastupuje účinná antikoncepce a od poloviny 70. let dochází ke snížení porodnosti. Rodina tak ztratila monopol na plození dětí.
- g) Od konce 50. let ženy opouštějí domácnost a věnují se profesní kariéře, která se pro ně stává stejně důležitou jako pro muže. Obsah a povaha doplňkové mužské a ženské role dostává radikálně nový půdorys.

Toto jsou podstatné změny, které zasahují do sociální struktury společností našeho civilizačního okruhu i do indiciálních životů všech jejich členů. Některé změny vyvolaly nutně i další změny. Časem se ukázalo, že hloubka těchto změn byla někdy přeceněna a že tyto změny zasahují rodiny různých sociálních vrstev a subkultur v různé podobě. Je tedy zřejmé, že ve společnosti žijí vedle sebe lidé a povaha jejich soukromého a rodinného prostoru je od sebe epochálně vzdálená. Založení trvalého párového vztahu a touha po dětech jako po naplnění vlastního života zůstává pro většinu lidí kotvou života.

Došlo k otřesu konceptu rodiny jako morfostatické instituce. Rodiče byli závazným vzorem pro nastupující generaci a nashromážděná zkušenost měla dlouhou platnost a předávala se z rodičů na děti. Odlišnost v chování generací v polovině 20. století akcelerovala tak dramaticky, že rodina již nemohla být nadále považována za archetyp stability.

Sociologie rodiny si uvědomila, že nemůže budovat svou teorii jen na základě modelu monogamické, neolokální a dvougenerační rodiny. Jak se zúžil prostor reprodukčního chování, nabývají na legitimitě a významu jiné typy domácností, od nejrůznějších typů nesezdaného soužití a sezdaného nesoužití, přes soužití homosexuálů a rodiny lesbiček s adoptovanými dětmi. Nemusíme s tím souhlasit, ale nemůžeme to nevidět.

Došlo k rezignaci na pokus o vybudování jedné základní teorie rodiny. Neexistuje jednotná sociologická teorie rodiny, stejně jako neexistuje jednotná „rodina“.

1.4. Klasické teorie rodiny

Teoretické myšlení o rodině bylo v 19. století vytvářeno ze dvou hlavních zdrojů – institucionální **historicko-právní školou**, která mu na dlouhou dobu dala normativní charakter a velmi dobře se snášela s vládnoucím evolucionismem, naturalismem a organicismem a **myšlením sociálních kritiků a reformátorů**, kteří se opírali více o přímý kontakt s chaotickou sociální realitou než s právními normami. Jejich práce stojí na začátcích empirické tradice v sociologii. Významní autoři však spojovali působení obou hlavních zdrojů.

Institucionální tradice vycházela z představy, že pro zkoumání rodiny jsou relevantní zákona dbalé střední a vyšší vrstvy (např. měšťanská rodina jako vrchol společenského vývoje), naopak reformátoři zkoumali především rodiny nižších vrstev (zejména průmyslového proletariátu).

Historicko-právní škola

Předmětem zkoumání institucionálního výzkumu rodiny byl především systém norem, zejména právních, týkajících se rodinného života. Přestavitelé této školy vycházeli z předpokladu, že tyto právní normy ovlivňují nejen rodinné, manželské, rodičovské, sexuální a příbuzenské chování, ale také přes rodinu zprostředkované sociální praktiky, role a povinnosti v celé společnosti. Výchozím bodem bylo vědecké srovnání manželského, rodinného, vlastnického a dědického práva. Právní normy tak byly východiskem analýzy forem manželství a rodiny.

Nejvýraznějším představitelem historicko-právní školy byl **Henry Sumner Maine** (1822 – 1888). Rodině jakožto právní jednotce i sociální instituci přikládal ústřední význam. Tehdejší rodinnou strukturu odvozuje z anglického práva. Zejména se věnoval římskému a indoevropskému právu, které vyzdvihuje patriarchální rysy těchto kultur, to ho avšak nevedlo k tvrzení, že patriarchální formy rodiny musely být i v primitivních skupinách. Dle jeho názoru v předindustriálních rurálních společnostech převládá *statusové právo*, zatímco v industriálně-městských společnostech *právo smluvní*.

Primitivní společnosti jsou složeny z velkých rodin a příslušnost k této velkorodině určuje status jejích členů. Jedinec nemá žádnou právní subjektivitu, neboť subjektem práva je rodinné společenství, ve kterém žijí rodiče s ženatými syny, jejich ženami a dětmi pod nadvládou patriarchy. Sociální možnosti rodiny se odvíjejí od sociálního statusu rodiny.

V industriální společnosti dochází po zániku feudalismu a nástupu industrializace ke změně rodinného a dědického práva, příbuzenská rodina se rozpadá a domácí společenství ztrácí svoje funkce. Hlavní pozornost je v novém, civilním právu věnována především jedinci. Rodina již není posuzována jako základní sociální a právní jednotka. Občanské právo přisuzuje právní postavení jedince s ohledem k jeho vlastním schopnostem a výkonnosti. Civilní právo jako i sociální vztahy přesahují rodinu a příbuzenství.

Evolucionismus

V 2. polovině 19. století není již rodina chápána jako přírodní (přirozená) jednotka, ale jako instituce vzniklá historickým vývojem.

Herbert Spencer (1820 – 1903) vyslovil názor, že k porozumění vyšších forem rodinného života, je nutné je sledovat od nejnižších tvarů, které jsou charakteristické pro nejprimitivnější společnosti. Koncepce jeho sociologie chápe vývoj společnosti jako

vyšší stadium vývoje přírody. Uvádí, že společnost i příroda se řídí podobnými zákonitostmi růstu komplexnosti systému a diferenciací funkcí.

Jean-Jaques Rousseau, Antoine Condorcet, August Comte ještě považovali monogamii za původní formu manželského vztahu.

Snaha o vytvoření teorie o vývoji forem rodiny od prehistorických dějin lidstva až do současnosti. Oblíbeným tématem byly snubní praktiky a rodinné uspořádání předliterárních, „divošských a barborských“ společností, odkud se vývojové teorie většinou odvíjely.

Etnologismus

Vznikl na základě zpráv dobových cestovatelů a etnografů o životě a sociálních institucích přírodních národů, které doposud nebyly dotčeny civilizací.

Lewis H. Morgan (1818 – 1881) ve svém spise, který příznačně nazval *Pravěká společnost neboli výzkumy průběhu lidského pokroku o divošství před barbarství k civilizaci*, byl podporou pro teorie **Bedřicha Engelse** (1820 – 1895) rozvinuté v knize *Původ rodiny, soukromého vlastnictví a státu*.

Johann Jakob Bachofen a jeho dílo *Mateřské právo*, **Edward Westermarck** s rozsáhlým spisem *Dějiny lidského manželství*.

Od dob metodologické kritiky W. Windelbanda, H. Rickerta a W. Diltheye a pokročilejších etnografických výzkumů zpochybnili schémata společenského vývoje vytvořená evolucionalisty 19. století, historické zkoumání evropských rodin na dlouho ustoupilo. Na základě nových metod historické demografie se znovu obrátila k němu pozornost až v 70. letech 20. století.

Durkheimova teorie rodiny

Díla: *Úvod do sociologie rodiny, Mateřská rodina* – zde staví proti sobě soudobý typ rodiny (mateřskou rodinu) a tradiční rodinu (tj. patriarchální skládající se z rodičů, ženatých synů, jejich žen a dětí), která převládá u německých národů.

Dle Durkheima vzniká z někdejších klanů nejprve příbuzenská rodina, která s ohledem na dělbu práce a diferenciaci sociálních struktur ztrácí postupně funkce náboženské, politické, ekonomické i vojenské. Důsledkem vyčlenění nukleární rodiny z rodiny příbuzenské vzniká současná manželská rodina. Pod vlivem státních zásahů jsou omezována práva i autorita otce, plnoletostí ztrácí dítě právní závislost na otci a stává se nezávislým právním subjektem. Děti opouštěly brzy rodný dům, ve kterém nadále zůstávali pouze manžel a manželka, kteří tvořili jádro manželské rodiny. Při

vypadnutí jednoho z nich, pak na rozdíl od předchozí příbuzenské rodiny hrozí okamžitý rozpad manželské rodiny. Durkheim navrhoval podpořit zaměstnanecké spolky, které v určitých situacích mohou převzít úlohu rodiny.

Durkheim zastával názor, že dědění majetku a sociálního statusu ztrácí stále více na významu a rodina tak ztrácí svůj základní stabilizátor. Manželská rodina se vyčleňuje z příbuzenských sítí a dochází k personalizaci vztahu v manželském páru, který se pak přeměňuje ve výlučnou sociální vazbu. Manželství i rodina jsou přijímány jen tehdy, pokud její členové jsou uznáváni pro své osobní hodnoty bez závislosti na své sociální roli⁶.

Sociálně kritické studie rodiny

Vlivem rychlé urbanizace a industrializace a s tím spojené sekularizace došlo k otřesu tradičních společností venkovských komunit a malých městeček, které byly pevně spjaty se svým zemědělským okolím. Myšlenkový svět středověku, který byl orientovaný na náboženskou víru a katolické i protestantské církve, se zcela rozpadl, normativní systém i kontrolní mechanismy ztrácely na účinnosti. Pro novou organizaci práce a osídlení nebyly vyvinuty žádné kulturní vzory. Došlo k rychlému růstu tzv. čtvrtého stavu – průmyslového proletariátu. Nové bohatství malých a středních vlastníků bylo většinou organizováno v rodinných podnicích. „Měšťanská rodina“ velice posílila a stala se kulturním modelem a základní institucí sociální struktury. Naopak nová chudoba ohrožovala rodinné svazky a zvyšovala množství a intenzitu sociálních problémů.

Vize sociálních reformátorů se opírala o potřebu ozdravení rodiny nejnižších sociálních vrstev, zejména rodin městského proletariátu. Jejich myšlení bylo však mnohdy konzervativní a vzorem ideální rodiny jim byla patriarchální venkovská velkorodina. Cílem jí byla ochrana rodiny před vládnoucími poměry návratem k patriarchální jistotě.

Také umírnění socialisté byli vedeni praktickým soucitem. Jak konzervativci tak i socialisté se často opírali o empirické výzkumy, nejen o nesystematický styk s chudými či charitativní návštěvy zubožených rodin. Ze stejných důvodů však mezi nimi docházelo k diametrálně rozdílným názorům, zejména u náprav současného stavu.

Radikální socialisté např. Bedřich Engels, Karel Marx, August Bebel byli ohromeni vizí revoluce, která měla s tyranií kapitalismu zlomit i pouta rodiny. Kniha *Žena*

⁶ SINGLY, F. *Sociologie současné rodiny*. Praha, 1999, str. 11 – 12.

a socialismus autora Augusta Bebela se stala biblí socialistického proudu feministického hnutí.

Frédéric Le Play a počátky empirických výzkumů

Rokem 1855 se patrně datuje vznik sociologie rodiny. Nastupuje metodologicky uvědomělé zkoumání ekonomických a sociologických aspektů rodiny, vede přes studium rodinného rozpočtu pomocí sociálně empirických metod ke vzniku empirické sociologie rodiny.

Frédéric Le Play

- studoval společenské zákony, aby našel prostředky k nápravě sociálních neřádů. Po roce 1848 se plně věnoval studiu rodinných rozpočtů a založil *Společnost pro sociální ekonomii*. Stejně jako Comte a Spencer posuzoval i Le Play rodinu za základní jednotku uspořádání sociálního organismu a tedy i za základní jednotku studia společnosti. Byl konzervativním myslitelem. Pokusil se o zavedení kvantifikovatelné jednotky pro studium rodinného života prostřednictvím peněžních příjmů a výdajů domácnosti. Předpokládal, že finanční prostředky jsou spjaty s životem rodiny, že nejdůležitější informace pro poznání rodiny lze vyčíst z rodinného rozpočtu. Nejvýznamnějším přínosem Le Playe je technika zúčastněného pozorování a případových studií. Dále pak vytvořil schéma výzkumného rozhovoru a dotazník pro shromažďování údajů o vzniku rodinného rozpočtu. Dílo Le Playe prohloubilo přesvědčivost argumentů sociálních reformátorů

a bylo na počátku systematického shromažďování dat o následcích industrializace. Na konci těchto výzkumů byly základy sociálních politik, které však šly jiným směrem než konzervativní teorie Le Playe.

Frédéric Le Play rozdělil na základě jeho monografií tři typy rodin:

- a) **příbuzenská rodina** – tento typ našel při svém cestování u nomádů Orientu a asijských stepí a u extenzivně zemědělsky hospodařících obyvatel východní Evropy. Všichni členové této rodiny pracují bez nároku na odměnu ve prospěch rodiny, nemají osobní vlastnictví. Rodina je složena ze čtyř generací s více nukleárními rodinami. Děti i po sňatku jsou pod pravomocí nejstaršího otce, patriarchy. Rodina se řídí tradicemi a je velmi stabilní. Poskytuje materiální i morální podporu slabším členům rodiny, naopak schopným členům je v jejich rozvoji bráněno;
- b) **nestabilní rodina** – vznikla následkem individualismu a industrialismu po nivelizujícím vlivem dědického práva v bohatých a vzdělaných vrstvách západní

Evropy. Společně žijí pouze rodiče a neprovdané děti, které po sňatku co nejdříve rodinu opouští a pak již nepocítují žádné závazky vůči rodičům a sourozencům. Nectí rodinnou tradici, morálku, sociální autority ani Desatero. Tato rodina nemá dostatečnou stabilitu. Rodiče a neprovdané děti jsou ve stáří izolováni. Jen málo zdatných jedinců se dopracuje k bohatství a úspěchu;

- c) **rozvětvená rodina** – tento typ našel v severním Německu. Je vzorem pro sociální reformu, neboť stojí mezi nesvobodou příbuzenské rodiny a individuální svobodou nestabilní rodiny. Základem je rodinný dům, ve kterém žije nejstarší syn i poté, co se oženil a má děti. Jeho rodina se stává jádrem rozvětvené rodiny a přebírá odpovědnost za udržení kontinuity rodinného života a rodinných tradic. Tato rodina se může např. skládat ze ženatého syna a jeho rodiny, jeho rodičů, dvou svobodných sourozenců, které musí podporovat při vzdělávání (bratry) a vybavit věnem (sestry). Nerozdělený majetek je základem dobré morálky, pořádku, čistoty, radosti z rodinného života, starosti o budoucnost a zájmu o prospěch společnosti.

Typologie Le Playe je základem konzervativní tradice v sociologii rodiny. Frédéric Le Play společně s W. H. Riehlem působí v evropské, zejména kontinentální sociologii rodiny dlouho do 20. století. Shodují se v podpoře sociální reformy a domnívají se, že pouze určitá forma rodiny je schopna stabilizovat společnost i jednotlivce a zajistit sociální harmonii. Tyto formy rodiny pak nalézají tam, kde je zajištěno vlastnictví majetku, kde vládne neomezená patriarchální autorita manžela či otce a poslušnost. Oba dále usilují o vytvoření objektivní vědy o rodině, jejíž výsledky mají sloužit k podpoře snahy o obnovení rodinné morálky a prosperity státu. Tyto konzervativní teorie jsou dobovým výrazem touhy po tradiční společnosti a v sociologii rodiny prokázaly mimořádnou životnost. Podíl konzervativců je v sociologii rodiny vzhledem k ostatním odvětvím sociologie vždycky podstatně větší⁷.

1.5. Funkce rodiny

„Rodina, navzdory proměnám, kterými prochází, problémům, s nimiž je konfrontována, a pochybách, kterým čelí, zůstává svébytným druhem lidské pospolitosti, bez kterého si většina současníků nedovede svůj život představit. Především je významným, byť pro mnohé už vratkým stabilizátorem intimní mezilidské vzájemnosti –

⁷ MOŽNÝ, I. *Sociologie rodiny*. Praha, 1999, str. 23 – 33.

útočištěm domova. Jejím zvláště závažným úkolem ale je realizovat svou funkčnost vůči dítěti. Těžko lze najít prostředí, které by tak jako ona odpovídalo potřebám dětí a dospívajících a vytvářelo tak účinné výchozí podmínky pro rozvoj jejich osobnosti, včetně jejich vzdělávací úspěšnosti“⁸.

Rodina je citlivým odrazem společnosti jako celku, je zrcadlem širším sociálních vztahů. V nejširším kontextu na rodinu působí faktory tzv. makrosystému, kam zařazujeme klima a geografické podmínky, ve kterých rodina žije, společensko-ekonomickou situaci společnosti, která rodinu obklopuje. Rovněž svou roli hraje i to, zda rodina žije v blahobytu, v chudobě, v zemi s bohatou sociální podporou, v krizi, ve válce.

Rodina je mikrosystémem vzhledem k jednotlivcům, kteří v ní žijí. Pro jednotlivé členy rodiny je podstatným tzv. mikrosystém a jeho faktory. Zařazujeme sem především atmosféru rodiny, způsob rodinné komunikace, způsob trávení volného času, hospodaření s finančními prostředky, způsoby řešení konfliktů a rozhodování atd. Za důležité považujeme, zda jsou v rodině trvale přítomny výchovné styly a východiska či uplatňované životní postoje a filozofie rodičů. Ty jsou postupně „vstřebávány“ a v dospělosti jejich dětmi modifikovány.

Základní funkce rodiny:

- a) **biologicko – reprodukční:** tato funkce zabezpečuje udržení života početím a narozením nového člověka. Někdy se označuje jako sexuální funkce, která je současně rozdělena na sexuální aktivity „pro radost“ a sexuální aktivity „pro reprodukci“. Tuto funkci lze uplatnit mimo rodinu, avšak v rodině nabývá svůj plný význam: nejde jen o zplození dítěte, ale také zabezpečení potřebných životních podmínek pro jeho další vývoj atd.;
- b) **ekonomicko – zabezpečovací:** nevztahuje se pouze na dítě v rodině, ale na všechny její členy. V minulosti byla zvláště důležitá jako výrobní složka, v současné době se stala ve své převaze spotřební jednotkou, zcela závislou na výrobní činnosti společnosti. Avšak i dnešní rodina si udržuje určité prvky výroby, za něž lze pokládat vnitřní činnosti rodiny, vytvářející její hmotné zabezpečení např. úklid, příprava stravy, domácí činnosti, které nejsou

⁸ HELUS, Z. *Sociální psychologie pro pedagogy*. Praha, 2007, str. 149.

koníčkem, ale nutností. Poruchy ekonomické funkce se projevují v hmotném nedostatku rodin;

- c) **ochranné (zaopatřovací, pečovatelské):** spočívá v zajišťování životních potřeb (biologických, hygienických, zdravotních) nejen dětí, ale všech členů rodiny;
- d) **emocionální:** která je zásadní a nezastupitelná. Žádná jiná instituce nedokáže vytvořit podobné a tak potřebné citové zázemí, pocit lásky, bezpečí a jistoty, a tak podstata a smysl nemohou být nikdy proměněny, Je vázaná na plně rozvinutého člověka, zralého, odpovědného, pro něhož citový vztah není něčím chvilkovým, ale trvalou bází jistoty a citovým zázemím pro všechny její členy. Emocionalita je potřebná jak pro dospělé, tak pro děti, i když v různé podobě. Z emocionality pramení i zájem o dítě a sledování jeho prospěchu, jakož i harmonický život rodiny a pocit celkového uspokojení a životního naplnění pro všechny její členy;
- e) **socializačně – výchovná**⁹: spočívá v zájmu o dítě a kvalitní péči o něj, v jeho výchově, v jeho přijetí, jaké je, porozumění mu v jeho vývoji a potřebách i požadavcích. Rovněž v rozvoji všech jeho schopností a síly. Vždy prosazovat zájem a prospěch dítěte, ochrana před nepříznivými situacemi. Ústřední úlohou socializačního procesu v rodině zůstává příprava dětí a mladistvých na vstup do praktického života.

Některé z nich dokáže společnost jako celek aspoň částečně nahradit či doplnit. Funkce emocionální je však nezastupitelná a o funkci výchovné se vede mnoho diskusí, zda je výchova uplatňovaná společností (institucí či skupinou) stejně efektivní, kvalitní a důležitá pro další vývoj dítěte jako ta, kterou mu poskytuje rodina.

Dle mnohých výzkumů panuje mezi odborníky shoda v tom, že aspoň v prvních letech života člověka je rodina pro dítě naprosto nezastupitelná. Rodina předává dítěti důležité modely chování, předává mu možnost je od počátku života vnímat a pozorovat, ale také si je prakticky zkoušet v rodinném prostředí domova. Zde je dítě případně opravováno a vedeno k lepšímu pochopení a výkonům.

Rodina předává dítěti systém, jak se orientovat v okolním světě, poskytuje mu jistotu, stabilitu zázemí a dostatek impulsů, které provokují jeho aktivitu. Rodina rovněž poskytuje dítěti identifikační vzory obou pohlaví, dodává mu sebedůvěru, poskytuje mu jasný vztahový rámec vůči ostatním lidem, světu i vůči sobě samotnému. Rodina formuje identitu dítěte, jeho pohled na sebe, jeho koncepci vývoje vlastního života.

⁹ DUNOVSKÝ, J. *Dítě a poruchy rodiny*. Praha, 1986, str. 9.

Důležité je chování rodičů vůči dítěti už v prvních dnech jeho života, jak rodiče na dítě mluví, jak s ním manipulují, jak si s ním hrají, jak se mazlí. Domov, rodinné prostředí a rodiče sehrávají v raném věku dítěte klíčovou roli pro jeho další psychický a fyzický vývoj, neboť toto období jeho života mu vytváří jakousi základnu pro jeho další rozvoj.

1.6. Kategorizace rodin z hlediska jejich funkčnosti

V reálném životě se setkáváme s problémy, kterými prochází alespoň dočasně snad každá rodina. Existují rodiny, které se ze svých problémů nedokážou nikdy zcela vymanit, a bohužel nezůstává bez vlivu na jejich děti. Dochází tak k vyčlenění pěti kategorií rodin podle jejich funkčnosti vzhledem k dítěti.

- **rodiny stabilizovaně funkční** – to jsou rodiny, které ve všech výše uvedených funkcích spolehlivě zajišťují svým dětem kvalitní socializační podmínky;

- **funkční rodiny s přechodnými, více či méně vážnými problémy** – tyto rodiny je však vždy dokáže vyřešit a také díky nim se pozitivně rozvíjejí a upevňují. Těchto rodin je asi většina. Jejich problémy mohou způsobovat různé vlastnosti jejich členů, vnější okolnosti, osobní selhání i nápor událostí, které přináší život. Ohrožení některých funkcí rodiny si uvědomují a jednají se zvýšeným, obětavým úsilím dát vše do pořádku. Hodnota rodiny je vždy mezi předními hodnotami všech jejích členů;

- **rodiny problémové** – rodina má problémy, ale je již zproblematizováno plnění jejich funkcí. Členové rodiny čelí krizi a hrozbě rozpadu. Častou alternativou je rozchod a hledání způsobu, jak uspořádat záležitosti tak, aby jím děti trpěly minimálně;

- **rodiny dysfunkční** – některé z funkcí rodiny jsou vážně, dlouhodobě narušeny, rodině se situace vymkla, dochází k ohrožení dětí. Vystává nutnost zásahu vnějších institucí, rodina sama se ale nedokáže vždy řídit jejich radami. Příkladem mohou být rodiny zatížené alkoholismem, opakovaným fyzickým, psychickým nebo sexuálním násilím vůči osobě resp. osobám v rodině např. ženě, dětem, seniorům, zdravotně postiženým. Častým rysem je vysoká rozvodovost rodičů, která zanechává traumatické a dlouhodobě působící následky;

- **rodiny afunkční** – označení afunkční znamená, že rodina neplní vůči dítěti svůj účel a dítě vysloveně ohrožuje. Příkladem je hromadění nejrůznějších patologických projevů, kde nezájem o dítě přerůstá v nevráživý či nenávistný postoj vůči němu. Řešení lze hledat pouze mimo rodinu, zpravidla rozhodnutím soudu o zbavení rodičů rodičovských

práv a umístění dítěte do dětského domova nebo jiného zařízení náhradní rodinné péče¹⁰.

Předpoklady pro rodičovské chování se tvoří již v útlém dětství každého člověka. Neschopnost žen adekvátně pečovat o své potomky je způsobena tím, že ony samy nejsou dostatečně integrovanými, stabilními a sebevědomými osobnostmi, které v určitou dobu neunesou množství aktivit malého človíčka, připoutávat se na něj a být s ním v co nejtěsnějším kontaktu. Odmítavé chování matek vůči svému dítěti v jeho raném dětství je popisován jako „syndrom odmítnutí“, který je charakterizován hlubokou fyzickou averzí, která se projevuje nereagováním a odmítáním signálů kojence a posléze i tendence matky být brutální a hrozivá vůči dítěti a ztotožňuje se s myšlenkou, že dítě jí zmnožuje její vlastní aktivity či seberealizaci.

Jednou z nejradikálnějších forem zásahu je oddělení dítěte od jeho biologických rodičů, kteří neumějí, nechťejí či nejsou schopni rodiči být. Je otázkou, zda má společnost, resp. nějaká instituce, právo přerušit tento základní vztah rodič – dítě? Je lepší odebrat dítě z původní rodiny z důvodu jeho fyzického nebo psychického týrání nebo pracovat s rodinou terapeuticky a věřit v pozitivní vývoj? To vše jsou otázky, které nemají jednoznačné odpovědi. Jejich řešením je hledání určitého kompromisu či optima, o což se v České republice dlouhodobě sněží řada jednotlivců a institucí.

1.7. Teorie rodiny v teorii individualizmu

Na přelomu 80. a 90. let 20. století dochází k rozpravě o transformaci evropských společností k individualizaci. Do ní přispívají Jürgen Habermas, Niklas Luhmann, Norbert Elias, Antony Giddens aj. Je součástí debaty o době postmoderní, době reflexivní modernizace či pozdní modernity. Rozpad pocitu sociální sounáležitosti a obrat k individualizaci společnosti není v dějinách naší civilizace poprvé a nepatří jen na konec 80. let 20. století. V sociologické literatuře bývá k teorii rodiny jako první označován autor, který identifikoval **postmoderní rodinu**, Edward Shorter.

Rodina svou mimosmluvní povahou vnitřní solidarity a svou neformální, ale respektovanou vnitřní hierarchií, založenou na askripci a na partikularismu místo na výkonu a universalismu, moderní době dlouho odolávala.

Evropská forma rodiny je charakterizována důrazem na stabilní rodičovský pár s dětmi, žijícími v relativní autonomii. Evropský typ rodiny není výsledkem procesu

¹⁰ HELUS, Z. *Sociální psychologie pro pedagogy*. Praha, 2007, str. 151 – 153.

modernizace, ale jeho východiskem. Evropský typ párové stabilní rodiny pro rozvoj liberální kapitalistické společnosti vztýčil hranici mezi soukromým a veřejným.

Koncem 20. století končí i moderní rodina. Rozpor mezi postmoderní situací, ve které se v současnosti nachází společnost našeho kulturního okruhu a mezi rodinou, jak jsme ji dosud znali, se dnes jeví z hlediska společenských změn jako nesmiřitelný.

Trvalý ekonomický růst podemílá hradbu mezi soukromým a veřejným ze dvou stran. Z jedné strany není možné, aby byly ženy mimo veřejné, zejména ekonomické dění. Investice, které dnes ženy běžně vkládají do svého vzdělání, chybějící záruka trvalosti v sekulárním, rozlučitelném manželství, většinou jen jedno či dvě děti i prodloužení délky života a produktivního věku o desetiletí a také zjednodušení domácího hospodaření, to vše otevírá v ženském životě kapacity, ke kterým měli přístup jen muži. Trvalé zvyšování životní úrovně i stále vyšší spotřeba činí pro rodinu obtížným setrvat u měšťanského modelu rodiny s jedním příjmem a ekonomická kapacita ženy musí být komerčně uplatněna na trhu.

Industrializované společnosti s tržním hospodářstvím transformovaly manželství ve smluvní vztah, což odpovídá logice právního státu. Z manželství se stala smlouva na dobu neurčitou, kterou lze jednostranně vypovědět. Rodiny se mohou zakládat a končit a znovu zakládat a končit.... Kulturní antropologové i psychologové nás upozorňují, že jádrem lidské rodiny je vztah matka – dítě, nikoli vztah v rodičovském páru. Vztah matky a otce má v systému rodiny instrumentální charakter: základní pár chrání.

V pozdně moderním věku je dítě považováno jako element brzdící individualizaci. Rodičovský vztah je posledním vztahem, který nelze vzít zpět, jediným přetrvávajícím primárním vztahem, který je fatálně nezrušitelný. Z manželství se stala občanská smlouva, zrušitelná dohodou stran, rodičovství je sociální a biologický fakt, který nezná instituci rozvodu. Tržní model charakterizující modernu předpokládá společnost bez rodiny, bez manželství. Subjektem trhu je osamělý jedinec, kterému nebrání v činnosti partnerské, manželské i rodinné vztahy.

Od poloviny 70. let se v západních společnostech snížila porodnost pod reprodukční míru.

„Sociologické a demografické výzkumy naznačily, že v Česku došlo po roce 1989 ke změně populačního klimatu, kdy demografický režim bývalé společnosti reálného socialismu charakteristický časnými sňatky a porody, krátkými meziprodnými intervaly a celkovou vyšší plodností, je nahrazován režimem, pro nějž je typická nízká sňatečnost, existence nesezdaných soužití, nárůst podílu celoživotně bezdětných osob, porod v pozdějším věku a snižování porodů vyššího pořadí. V pozadí těchto změn stojí

kulturní, sociální a ekonomický kontext nové české společnosti, který přesunul hodnotové priority mladé populace od „rodinné ideologie“, tedy familiarismu, k prioritám individualismu, sebenaplnění a jistého hédonismu“¹¹.

Tendence spatřovat v dětech naplnění života se nejdéle udržela v nižších společenských třídách. Matky s vysokoškolským vzděláním mají kromě obtížně zkloubitelné profesionální kariéry s mateřstvím i problém s tím, že mnoho četly o vztahu mezi blahem dítěte, jeho potřebou vřelého vztahu, stimulace intelektu atd. Mnohdy se dlouho nepovažují za osobnosti dosti zralé na mateřství, až je někdy pozdě.

Konec rodiny, který se zdá nutnou logickou konsekvencí deklarované individualizace, svou bezvýchodností provokuje skeptickou mysl. Za nejsilnější falzifikující test pro změny v rodinném životě, a to zejména změny ve váze rodinných hodnot při konstrukci individuální biografie, lze považovat empirické práce Billa Jordana a jeho spolupracovníků. Paradox individualizované volby spočíval v tom, že převažovaly silně rodově modifikované verze odpovědnosti uvnitř paralelních výkazů o tom, co muži a ženy dokázali udělat.

Ego muže a ženy je zakotveno v rodině. Rodina dává jejich osobnímu úspěchu smysl. Úspěšná rodina dává egu šanci překročit v kolonizaci budoucnosti hranici osobního osudu. Pro muže i ženu platí, že výprava za úspěchem může mít pokračování v úspěchu jejich dětí.

Egocentrismus a sobectví postmoderní doby se výrazně neliší od toho, co nacházíme už v tradiční společnosti: jeho motivem a ospravedlněním je prastaré sobectví rodin. Mnohé tedy ukazuje, že ke konci rodiny máme asi stejně daleko, jako jsme měli za dob Platónových, tak po všech stránkách výhodnou instituci tato civilizace nerozpustí¹².

¹¹ RABUŠIC, L., CHROMKOVÁ, B. E. Jednodětnost v českých rodinách. Kdo jsou ti, kdo mají nebo plánují pouze jedno dítě. *Sociologický časopis*. Praha, 2007, ročník 43, č. 4, str. 700

¹² MOŽNÝ, I. *Rodina a společnost*. Praha, 2006, str. 231 – 238.

2. MANŽELSTVÍ A RODIČOVSTVÍ

2.1. Manželství

Společným jmenovatelem pro vznik manželství a pro založení rodiny by měla být vzájemná láska a úcta mezi mužem a ženou a jejich svobodné, vážné a uvážlivé rozhodnutí sdílet spolu po celý život společný osud, spočívající ve společném životě, zplazení a výchově dětí, partnerském řešení vzniklých životních situací, problémů a potíží, které přinese sám život.

„Dodnes patří svatba k vůbec nejostentativnějším sociálním rituálům; je to způsob, jak symbolickým zvýrazněním podtrhnout závaznost a nadosobní význam zakládaného vzájemného závazku“¹³.

Rozhodnutí o založení manželství je rozhodnutím svým způsobem fatálním, klade oprávněné nároky na poměrně vysoký stupeň vyzrálosti osobnosti jak muže, tak i ženy. Vždyť je v sázce nejen životní štěstí partnerů, ale zejména budoucí osobnost jejich budoucích dětí, do značné míry determinace jejich budoucích osudů. Potřebná vyzrálost osobností partnerů je žádoucím předpokladem uzavření manželského svazku a založení rodiny. Vyzrálost osobnosti je synonymem pro pojem skutečné dospělosti lidského jedince. Fungující manželství a soužití v rodině má být založeno na vzájemném respektu, bezpodmínečné akceptaci, na úctě ke svobodě i jedinečné hodnotě každého člena rodiny.

„Manželský život mění identitu partnerů, ať už jsou si toho vědomi, nebo ne, a vytváří jakési „manželské já“¹⁴.

V zákoně o rodině¹⁵ je vznik manželství, práva a povinnosti manželů i zánik manželství upraven v hlavě první. Ustanovení § 1 vymezuje manželství jako trvalé společenství muže a ženy založené zákonem stanoveným způsobem. Manželství je tedy svazkem neboli společenstvím dvou osob různého pohlaví a to svazkem jednak trvalým, jednak vzniklým způsobem, který závazně stanoví zákon. Trvalost manželství chápeme jako nezbytný atribut, který manželství odlišuje od stavů či poměrů, které jsou předem uvažovány jako krátkodobé, přechodné. Za první důvod zániku manželství je stále považována smrt manžela.

Společenský účel manželství vyplývá z funkcí manželství, popřípadě jím založené rodiny.

¹³ MOŽNÝ, I. *Česká společnost*. Praha, 2002, str. 191.

¹⁴ SINGLY, R. *Sociologie současné rodiny*. Praha, 1999, str. 92.

¹⁵ *Zákon č. 94/1963 Sb., o rodině, ve znění pozdějších předpisů, část první, hlava první.*

Těmito funkcemi jsou především funkce:

- 1) **biologická,**
- 2) **výchovná,**
- 3) **ekonomická.**

Hlavním společenským účelem manželství je založení rodiny a řádná výchova dětí. Těžiště plnění společenského účelu manželství, jmenovitě manželství s nezletilými dětmi, je v plnění **výchovné funkce**. **Biologická funkce** manželství se odvíjí od manželství jako nejvhodnějšího prostředí k zajištění reprodukce společnosti a k uspokojování citových a sexuálních potřeb. **Ekonomická funkce** manželství nepozbyla na svém významu, protože rodina je stále spotřební (nikoli však již výrobní) hospodářskou jednotkou, která poskytuje základní hmotné zabezpečení svým členům, zejména dětem a starším členům rodiny, a v níž všichni členové rodiny mají povinnost vzájemně si pomáhat i povinnost pečovat o zvýšení hmotné a kulturní úrovně rodiny. Tradiční manželství je považováno za prostředek svazků mezi různými rodinami.

Právní úprava manželství se liší v jednotlivých společnostech. Stávající právní úprava v České republice definuje manželství jako trvalé společenství muže a ženy založené zákonem stanoveným způsobem. Tím je prohlášení o uzavření manželství před příslušným orgánem. Nejde o klasické smluvní pojetí, jak tomu bylo např. podle obecného zákoníku občanského, který platil na území našeho státu od roku 1811 do roku 1950. V této původní úpravě byl dán důraz na manželskou smlouvu, kterou dvě osoby různého pohlaví projevíly zákonným způsobem svoji vůli žít v zákonném společenství, plodit děti, vychovávat je a poskytovat si navzájem pomoc. Náš právní řád rovněž nezná institut zasnoubení, který např. výše uvedený zákoník znal a který byl definován jako „prozatímní slib vejíti v manželství“.

Formy manželství rozlišujeme na občanský a církevní sňatek¹⁶.

- **občanský sňatek:** Tzv. manželskou novelou, zákonem č. 320/1919 Sb. z. a n. Československé republiky byl postaven na roveň sňatek občanský i církevní. Jedná se tak o fakultativní civilní sňatek. Zákon č. 265/1949 Sb., o právu rodinném, zcela sekularizoval tuto oblast a zakotvil obligatorní civilní sňatek. Církevní sňatek byl irelevantní a pokud byly náboženské obřady konány před civilním obřadem, bylo jednání trestně sankcionováno. Tímto zákonem také došlo k vyčlenění právní úpravy rodinných vztahů ze sféry občanského práva. Zákon o rodině č. 94/1963 Sb., v této úpravě pokračoval. Teprve novela

¹⁶ §§ 4 – 10 zákona č. 94/1963 Sb., o rodině, ve znění pozdějších předpisů, část první, hlava první.

provedená zákonem č. 234/1992 Sb., umožnila s účinností od 1. července 1992 uzavřít církevní sňatek plně postavený na roveň sňatku civilnímu. Prohlášení o uzavření manželství musí být učiněno před starostou, zástupcem starosty či pověřeným členem obecního zastupitelstva a v přítomnosti zaměstnance obce tj. matrikářky. Současně za přítomnosti dvou svědků. Manželství vzniká souhlasným prohlášením obou snoubenců, to je konstitutivní akt. Pozdější podpis protokolu o uzavření manželství tvořící podklad pro zápis do knihy manželství, má jen deklaratorní charakter.

- **církevní sňatek:** opět umožněn od 1. července 1992. Dle zákona o rodině je stanoveno, že pokud byl uzavřen občanský sňatek, nemají následné náboženské obřady právní následky. Mají však následky v rámci církve, před kterou jsou vykonány. Pokud byl uzavřen církevní sňatek, právní úprava nedovoluje uzavřít následně občanský sňatek. Právní úprava tak i nadále je konstruována in favorem občanského sňatku. Tento sňatek je možné uzavřít pouze před církví nebo náboženskou společností, která je státem registrována zákonem¹⁷. Kromě toho, že snoubenci splňují zákonné požadavky, musí splňovat také požadavky příslušné církve či náboženské společnosti. V mnohých církvích a náboženských společnostech předchází uzavření manželství nutnost absolvování určité duchovní přípravy pro manželství. Sňatek je pro většinu církví nerozveditelný, a proto se klade značný důraz, aby snoubenci důkladně zvážili své rozhodnutí. V tradičních manželstvích je víra považována za stabilizátor rodiny.

Manželství je považováno za svazek natolik důležitý, že právní předpisy stanoví určité překážky, které se nějakým způsobem vztahují k osobám snoubenců a které působí neplatnost manželství, pokud by navzdory také překážce bylo uzavřeno. O neplatnost manželství jde v těchto zákonem stanovených případech:

- bigamie,
- příbuzenský vztah,
- nedostatek věku,
- zbavení způsobilosti k právním úkonům,
- omezení způsobilosti k právním úkonům,
- právní vada při uzavírání manželství (bezprávná výhrůžka, omyl v totožnosti, omyl v povaze právního úkonu)¹⁸.

¹⁷ Zákon č. 3/2002 Sb., o svobodě náboženského vyznání a postavení církví a náboženských společností a o změně některých zákonů, ve znění pozdějších předpisů.

¹⁸ PLECITÝ, V., SALAČ, J. *Základy rodinného práva*. Praha, 2001, str. 26 – 27.

Zákon o rodině vytyčuje základní rámec vztahů mezi manžely, resp. základní principy fungování těchto vztahů. Jedná se o následující principy:

- 1) **Muž a žena mají v manželství stejná práva a stejné povinnosti** - právní úprava respektuje ústavní pořádek České republiky, konkrétně Listinu základních práv a svobod, kde je upravena rovnost muže a ženy. Ještě však v obecném zákoníku občanském z r. 1811 byl výslovně muž stanoven jako hlava rodiny. Teprve poválečná úprava nastoluje rovnost v manželství. Rovnost je však nutno chápat jako rovnost právní. Fakticky to není možné např. již s ohledem na různou biologickou úlohu muže a ženy.
- 2) **Manželé jsou povinni žít spolu.**
- 3) **Manželé jsou povinni být si věrni** – manželství je založeno na principu monogamie. Nevěra je nicméně poměrně rozšířený jev a mnohdy i příčinou rozvodu.
- 4) **Manželé jsou povinni vzájemně respektovat svoji důstojnost.**
- 5) **Manželé jsou povinni si pomáhat.**
- 6) **Manželé jsou povinni společně pečovat o děti** – to je v souladu s ustanovením zákona o rodině, ale také s duchem Úmluvy o právech dítěte.
- 7) **Manželé jsou povinni vytvářet zdravé rodinné prostředí¹⁹.**

Jde o typické tzv. imperfektní normy, které sice ve své dispozici stanoví povinnost, ale neobsahují sankce za její neplnění nebo pouze částečně (z části jsou sankce v trestním zákoně např. ohrožování mravní výchovy atd.). Další ustanovení zákona pojednávají o společném uspokojování potřeb rodiny, o zákonném zastupování mezi manžely a o solidární závaznosti manželů.

Jakkoli to zní paradoxně, smrt jednoho z manželů je „ideálním“ způsobem zániku manželství, který s konečnou platností potvrzuje, že manželství bylo skutečně trvalým společenstvím muže a ženy. Z tohoto hlediska byla v minulosti smrt nejčastějším důvodem dalšího manželství. V některých případech však smrt manžela nelze prokázat předepsaným způsobem, tj. vydáním úmrtního listu, třebaže jeho smrt je bezpečně prokázána jinak. V takových případech soud na návrh prohlásí manžela za mrtvého a manželství zaniká dnem, kdy takové rozhodnutí nebude právní moci. Dalším způsobem zrušení manželství je rozsudkem soudu o rozvodu manželství. Základním předpokladem pro zrušení manželství rozvodem je hluboký a trvalý rozvrat mezi

¹⁹ PLECITÝ, V., SALAČ, J. *Základy rodinného práva*. Praha, 2001, str. 34 – 36.

manžely, který neodčinitelně brání dalšímu plnění společenského účelu manželství a obnovení manželského soužití. Kapitola 3 je věnována problematice rozvodů.

Některé právní následky zániku manželství jsou společné všem způsobům zániku manželství, některé právní následky se ovšem liší podle okolnosti, zda manželství zaniklo smrtí nebo prohlášením za mrtvého nebo zda bylo zrušeno rozvodem za života obou partnerů. Rozdílné právní následky se týkají především společných nezletilých dětí manželů a příjmení manžela. Zanikají rovněž všechny majetkové vztahy mezi manžely, tedy vzájemná vyživovací povinnost manželů, zánik společného jmění manželů za trvání manželství nebo zánik společného jmění manželů se zánikem manželství, v některých případech i společný nájem bytu manžely. Na straně druhé v případě rozvodu může vzniknout nový druh vyživovací povinnosti mezi rozvedenými manžely.

2.2. Proměny manželství v čase

O tom, jaké manželství bude, o tom, do jaké míry se uskuteční očekávání muže a ženy, kteří do něho vstupují, rozhoduje řada faktorů. Rozhoduje o něm kromě jiného připravenost partnerů na manželství, kvalita jejich očekávání, tzn. co od manželství očekávají, osobnost obou partnerů i samotný čas, v němž se manželství vyvíjí.

„Každá rodina, každé manželství je něco neopakovatelného, a tedy, co je dobré, žádoucí či funkční pro jednu rodinu a manželství, může být nepřiměřené a nevhodné pro rodinu jinou“²⁰.

Každý vztah je podroben řadě zkoušek, které život manželům v průběhu jejich vztahů připraví. Některé z nich lze předvídat, jiné však nikoli. Některým situacím, které jsou nuceni partneři řešit, se lze vyhnout, jiným ne. Mezi ty faktory, kterým se nelze vyhnout, o nichž je však třeba předem vědět, aby deziluze, vystřízlivění ze snu, byly minimalizovány, patří proměny manželství, závislé na samotné délce trvalé manželství.

Představa romantické lásky se postupně mění, poezie manželského vztahu se postupně mění v prózu života. Partneři spolu musí řešit veškeré důležité věci, které jsou zásadní pro jejich soužití, anebo se jich alespoň významně dotýkají, jako je např. zařizování společné domácnosti, společné hospodaření s peněžními prostředky, společná výchova dětí. Často spolu také řeší věci zcela nepodstatné, neboť mají pocit, že tomu tak v manželství má být. Romantická láska, která je personifikací lásky

²⁰ PLAŇAVA, I. *Manželství a rodiny*. Brno, 2000, str. 20.

erotické, dostává manželským soužitím postupně odlišnou dimenzi. Pro uzavření manželství a založení rodiny by bylo přirozené předpokládat určitý model posloupnosti:

- mladí lidé (ona a on) se spolu seznámí,
- mladí lidé spolu na základě vzájemné náklonnosti či zamilovanosti začnou chodit a poznávat se,
- mladí lidé se na základě výsledků tohoto poznávání buď rozejdou, anebo se jejich vztah začne měnit v lásku a oni se uvážlivě rozhodnou uzavřít manželství.

Ve skutečnosti polovina sňatků vzniká v důsledku těhotenství partnerky a je pravděpodobné, že uvedený model posloupnosti byl redukován anebo jeho fáze pozměněny či jejich pořadí převráceno. Samotná tato skutečnost ještě a priori neznamena neúspěšnost budoucího manželského soužití, ale pro úspěšnost partnerského vztahu je bezesporu rizikovým faktorem, který nelze pominout.

Výjimečnost setkávání dvojice před uzavřením manželství, vystřídá nejprve objeveným pocitem údivu nad tím, že již nejsem sám, že jsme dva a následně okouzlením z narození prvního dítěte, se postupně opakováním každodenních úkonů, které jsou většinou povinnostmi, mění ve všednost, v šedý stereotyp.

Sociologové dělí vývojová stádia manželství na:

- i. manželství před narozením dětí,*
- ii. manželství s malými dětmi,*
- iii. manželství s většími dětmi, které postupně odcházejí z domova,*
- iv. manželství po osamostatnění dětí²¹.*

Každé z uvedených období má své typické úkoly a své charakteristické problémy, které je třeba řešit a zvládnout. Nesnáze většinou spočívají při přechodu jednoho období ve druhé, kdy manželé často nepružně lpějí na svých stávajících postojích z předchozího období.

Manželství lze také diferencovat podle délky jeho trvání. Tato diferenciací není přesně vymezena, ani její stadia nejsou shodně interpretována, avšak mají společné např. typickou psychologickou atmosféru a charakteristické problémy.

- a) **Mladé manželství** – doba trvání od 5 – 10 let od jeho uzavření. Manželé jsou mladí (věk snoubenců se zvyšuje), postupně si na sebe zvykají, zařizují si domácnost, často svou vlastní nemají a bydlí zatím u některých z rodičů, čekají dítě či mají malé dítě, časem si pořizují vlastní bydlení, zařizují se, žena většinou bývá na mateřské dovolené, příjmy rodiny nedosahují výdajů a jsou

²¹ KRATOCHVÍL, S. *Manželská terapie*. Praha, 2000, str. 126.

často závislí na podpoře rodičů. Toto období je často období manželských krizí. Příčinami je rozpor mezi očekáváním a skutečností. Roste počet situací, kdy si manželé nerozumějí a roste tak napětí mezi nimi.

- b) **Manželství středního věku** – období trvání manželství mezi 10 – 25 lety od jeho vzniku. Manželé jsou ekonomicky aktivní, jsou hmotně vybaveni, mají již stabilizované společenské postavení. Děti jsou ve školním věku, postupně dospívají a osamostatňují se. Manželství středního věku je dalším vývojovým stádiem, kdy se objevuje manželská krize. Je méně hluboká než krize předchozí. Je spojena s obavami z involučního věku, objevováním se různých somatických potíží, osamostatňováním se a pozdějším odchodem dětí z rodiny, následně vzniklým pocitem prázdnoty, zesilujícím se pocitem závislosti ženy na muži.
- c) **Manželství zralého věku** – manželé jsou ve věku 45 – 60 let. Určité zpomalení psychického tempa, poklesu originality a kreativity je kompenzováno nahromaděnými informacemi, dovednostmi a zkušenostmi. Dochází k vyvrcholení pracovní aktivity a odchodu do důchodu. Děti odcházejí z rodiny a zakládají si svoji vlastní rodinu. Manželé si zvykají, že jsou sami, nebo si zvykají na soužití s rodinou svého dítěte. Nastává krize středního věku a případný její vliv na manželství.
- d) **Manželství ve stáří** – je ovlivňováno projevy stárnutí obou partnerů. Ubývá sil, ale přibývá zdravotních potíží. Manželství v tomto věku je stabilizované na úrovni, na niž se manželé v něm dopracovali. Jsou si oporou, jsou na sebe fixováni, obava ze ztráty toho druhého. Zvyšující se životní věk přináší problém např. péče o přestárlé občany²².

Jaký je recept na šťastné manželství a spokojený rodinný život? Jaké modely rodiny, jaké způsoby chování partnerů i všech členů rodiny jsou garantem pro příznivou prognózu vývoje rodinných vztahů? Na tyto otázky není jednoznačná odpověď. Je zřejmé, že neexistuje ideální model a žádný model nemůže být spolehlivou zárukou doživotně šťastného manželství a bezproblémové rodiny. Jedná se o teoretickou konstrukci, byť vzniklou na základě odborných poznatků získaných nejen teoretickým studiem problematiky, ale také na základně rozsáhlých výzkumů, a protože žádný z teoretických poznatků ani z poznatků získaných odborníky z různých oborů nemohou nahradit objektivně existující podmínky ovlivňující průběh manželství a života rodiny, ani chování jejích členů, ani žádných z těchto odborníků nemůže žít každodenní život

²² VESELÁ, R. a kol. *Rodina a rodinné právo – historie, současnost a perspektivy*. Praha, 2005, str. 29-31.

v tom či jiném konkrétním manželství, v té či oné rodině a zastávat role jejich jednotlivých členů.

Žádný model, odborná publikace ani sebekvalifikovanější rada odborníka nemohou samy o sobě být patentem na praktickou úspěšnost života rodiny ani partnerského vztahu ani na ně nemohou poskytnout záruku. Mohou na základě všeobecných poznatků pomoci poukázat na případná nebezpečí, úskalí, která mohou komplikovat manželský či rodinný život. Mohou před nimi varovat a poukázat na žádoucí projevy fungování manželského a rodinného života. Rovněž mohou v rámci poradenské praxe analyzovat vzniklou situaci a odhalit i pojmenovat její příčiny, mohou poradit, jak a co dále včetně případné léčby, ale uspořádání manželských a rodinných vztahů již záleží na samotných partnerech a všech členech rodiny.

Existují však určité rysy osobnosti, které již samy o sobě mohou být závažnou překážkou úspěšnému průběhu manželství. Mezi tyto rysy osobnosti patří:

- a) astenická a hypersenzitivní osobnost,
- b) explozivní osobnost,
- c) rezonér,
- d) pedant,
- e) schizoidní osobnost
- f) asociální anetická osobnost
- g) hysterická osobnost
- h) žárlivecká osobnost
- i) osoba závislá na alkoholu
- j) jiné problémy osobnosti např. sexuální deviace²³.

2.3. Rodičovství

Dříve, v tradičních rodinách, bylo narození dítěte sezdaným rodičům považováno za samozřejmost. Manželství byla uzavírána často za rozhodujícího vlivu rodičů kvůli získání potomstva. Potomek v tradiční společnosti měl být:

- doma pracovní silou;
- dědicem rodového majetku a garantem jeho uchování, resp. rozmnožení;
- garantem péče o rodiče, až už nebudou schopni postarat se o sebe sami;
- povinností, sociokulturní imperativ mít děti byl motivován i nábožensky;
- prostředkem k rozšíření sociálních vztahů (plánovaná manželství).

²³ KRATOCHVÍL, S. *Manželská terapie*. Praha, 2000, str. 84-92.

Některé z těchto tlaků postupně slábly, i nadále slábnou. Rodiče již nemají strach, že ve stáří budou bezvýhradně odkázáni na děti, náboženský imperativ mizí v souvislosti s ústupem náboženského cítění vůbec. Dále pak i regulace či ingerence státu. Rovněž dochází k diskontinuitě hodnot.

Vynález antikoncepce dává ženě do rukou suverénní rozhodnutí o tom, zda, kdy a kolik bude mít dětí. Změny ve vztahu k rodičovství a možnost je účinně plánovat se promítly do sociálního makroprostoru i dovnitř rodiny. Společnost s nízkou porodností je jiná už tím, že se následně mění i její věková struktura. Pravděpodobně dojde k poklesu počtu obyvatelstva a podíl starých osob se zvyšuje, což se časem může projevit jako sociální problém.

„Od nepaměti ženu spoutává její reprodukční funkce přes svou energetickou náročnost, které nemůže dostát, chybí-li v rodinném systému energie muže. Muž pak od nepaměti zajišťuje dvou dominant v páru tím, že plodí tolik dětí, aby byl k jejich zabezpečení nezbytný. Zvětší-li se ekonomická kapacita ženy kultivací její pracovní síly prostřednictvím kvalifikace natolik, že dokáže i sama udržet rodinný systém na akceptovaném standardu za předpokladu omezeného počtu dětí, a je-li v jejích rukou prostředek a tedy i rozhodnutí omezující počet dětí, je poprvé v historii skutečně nezávislá, samostatná, rovnoprávná“²⁴.

Povaha moderní demokracie se utvářela v době, kdy účinná regulace porodnosti a svobodné rozhodování pro či proti rodičovství nebylo spolehlivě dostupné, natož v rukách žen. V současnosti je tomu zcela jinak. Nedokáže-li naše demokracie tuto změnu adaptovat, stane se demokracií vymírající kultury.

Rodičovství a mateřství je obecně očekávanou součástí životního běhu člověka, je spojováno s obdobím dospělosti ve smyslu životní náplně a životního úkolu. S rodičovstvím jsou spojovány konkrétní hodnoty, jako intenzivní dávání a přijímání citu, radost a potěšení z dětí, zajištění kontinuity rodu, sebepřesahování, dosažení dospělé identity prostřednictvím rodičovství, příspěvek k osobnostnímu zrání – rodičovství nás učí být méně sobeckými, více trpělivými atd.

Rodičovství je široký koncept s odlišným obsahem podle fáze rodinného cyklu. Koncept fází rodinného vývojového cyklu zahrnuje i koncept přechodů mezi těmito fázemi. Významným přechodem v rodinném cyklu je přechod k rodičovství.

²⁴ MOŽNÝ, I. *Rodina a společnost*. Praha, 2006, str. 148.

Tento přechod má čtyři jedinečné vlastnosti:

- a) dochází k němu pod silným kulturním tlakem, zejména na ženu. Sociální status ženy je historicky svázán s mateřstvím;
- b) dochází k němu i mimovolně tj. dítě může být počato i neplánovaně;
- c) přechod je nerevokovatelný – dramatické tempo sociálních změn v posledním století vzalo oporu v tradici. Musíme se častěji rozhodovat sami a činit tak rozhodnutí i za situace, kdy nemáme dost informací. Nutí nás to k riskování a volbou mezi pokusem a omylem. Skoro vše se nechá smazat a zkusit znovu. Člověku moderní doby se vědomí revokovatelnosti a šance na nový pokus staly druhou přirozeností. Oprava jednoho rozhodnutí tu však možná není – dítě se nedá vzít zpět či vyměnit za jiné. Jakmile se dítě narodí, člověk se stává rodičem nezvratně.
- d) přechod je zlomový – ostatní přechody jsou jakousi přípravnou periodou, narození dítěte není pozvolný přechod. Dítě, které tu dosud nebylo, tady najednou je. Těhotenství připravuje ženu na mateřství fyziologicky, nikoli sociálně. Zejména matky prvního dítěte často po jeho narození zažívají šok²⁵.

Mít či nemít dítě je dnes spíše než samozřejmostí věcí osobního rozhodování, kalkulu: potencionální rodiče si kladou otázky, jaká omezení by jim narození dítěte mohlo způsobit a zda na ně není příliš záhy, anebo zda je vůbec hodlají podstoupit. Co všechno hovoří v neprospěch dítěte?

Dítě dnes znamená:

- zásah do kariéry;
- zásah do způsobu života;
- zásah do osobní ekonomiky;
- starosti, jak se s uvedenými a dlouhodobě působícími problémy a zátěžemi vyrovná partner;
- naléhavá a znepokojující je otázka: „Jaké dítě vlastně bude a co z něj vyroste?“;
- mnozí mladí lidé pochybují, zda je vůbec zodpovědné přivést dítě do světa, který je zmítán tolika problémy a přináší tolik nejistot a úskalí.

Mnohdy i poté, co se dítě již narodilo, se pochybnosti uvedeného druhu vynořují, zpochybňují správnost rozhodnutí dítě mít, narušují vztah k němu i vztahy mezi rodiči navzájem, způsobují osobností krize s povážlivými dopady na dítě. Výhrady vůči

²⁵ MOŽNÝ, I. *Sociologie rodiny*. Praha, 1999, str. 126 – 134.

rodičovství jsou jen jedním pólem vztahu k němu, druhým pólem jsou dobrodiní, která do života člověka přináší:

- narození dítěte dává životu hlubší smysl: žít pro někoho, kdo mne bezvýhradně potřebuje, je na mne zcela odkázán, dává mému životu nový rozměr, který je tím nejcennějším, co si lze jen představit;
- narození dítěte a přijetí role rodičů je šancí vzájemného sblížení obou rodičů a obnovy lásky ve zcela novém jejím významu;
- dítě je pro mnohé rodiče výzvou vydat ze sebe to nejlepší, zbavit se toho, čím být nechtějí, a začít život takový, jaký má být, neboť je tu dítě a před ním, před jeho budoucností, kterou spoluvytvářím, musím obstát jako vzor.

V současné době je mateřství a rodičovství charakterizováno trendem klesání porodnosti zejména ve vyspělých společnostech, kdy přibývá žen a rodin zůstávajících bezdětnými a rodin jen s jedním dítětem. Dalším charakteristickým trendem je odkládání mateřství. Počet tzv. starších matek, což je termín pro ženy rodící po dosažení věku 35 let, rok od roku stoupá. To má samozřejmě vliv na jejich působení na dítě v porovnání s matkami mladšími. Tento jev je častým předmětem výzkumů.

Demografický režim bývalé společnosti reálného socialismu, charakteristický časnými sňatky a porody, krátkými meziporodními intervaly a celkovou vyšší plodností, odezněl a začal být nahrazován novým režimem, pro nějž je typická nízká sňatečnost, porod v pozdějším věku a snižování porodů vyššího pořadí. Rozšiřují se nesezdaná soužití či soužití homosexuálních párů, zvyšuje se podíl osob žijících samostatně. Narůstá podíl neúplných rodin, manželských párů bez dětí či pouze s jedním dítětem a klesá podíl dvoudětných rodin s oběma rodiči.

Ideál rodiny se dvěma rodiči není v reálném životě vždy naplňován, ale přesto má svůj stálý význam: kvalitní vztah mezi rodiči je modelem, podle něhož se děti učí vytvářet své budoucí vztahy.

Stoupající počet dětí však vyrůstá v neúplných rodinách:

rodiny s jedním rodičem – tato skupina domácností v posledních 15 letech velmi rychle vzrostla, ve většině případů v čele těchto rodin stojí žena. Nejčastěji je to rozvedená žena, ale přibývá i domácností svobodných matek. Neúplné rodiny častěji než jiné žijí společně s další rodinou v jednom bytě, převážně u rodičů. Je to výrazem mezigenerační solidarity, ale také slabost českého sociálního státu: matky pomáhají svým dcerám, ze kterých se staly osamělé matky, společným bydlením a hospodařením v ekonomické a často i bytové tísní. Tímto typem rodiny se zvyšuje různorodost

českého rodinného života, ale pro většinovou populaci je okrajovým a často přechodným způsobem rodinného života²⁶,

nevlastní rodiny – oproti předchozím generacím jsou stále obvyklejší formou rodinného soužití vzhledem k nárůstu počtu rozvedených manželství, v důsledku toho i počtu osamělých rodičů a druhých či dalších manželství. Termín označuje rodinu vzniklou po druhém či dalším sňatku aspoň jednoho z rodičů. Rodičovství patří k nejvíce stresujícím aspektům života nevlastní rodiny, ať již v časných fázích manželství či později²⁷.

rodiny homosexuálních partnerů – homosexuální menšina se ve společnosti stále více zviditelňuje a současně se pomalu rozšiřují tolerantní postoje ostatních. Homosexuální rodiče vychovávají většinou heterosexuálně orientované děti, ale nemívají takový smysl pro zakořeněnost multigenerační rodiny a její rodové cítění jako v běžných heterosexuálních rodinách. Tolerance okolí k homosexuálnímu páru často rázem opadne, když se ho dotýká rodičovství. Homosexuální rodiny s dětmi tvoří různé formace – jeden z partnerů má děti z předchozího heterosexuálního manželství nebo je žena svobodnou matkou a žije v lesbickém vztahu či adopce nebo pěstounská péče na první pohled svobodnou ženou, která homosexualitu tají. V současné době chybí solidní longitudinální výzkumy o dlouhodobých důsledcích výchovy dítěte v těchto rodinách, o tom, jak děti samy vnímají sexuální identitu svých rodičů a svůj původ²⁸.

Mladí lidé jsou tolerantní k novým moderním rysům rodinného života např. nesezdané soužití, registrované partnerství apod., většina z nich však ve svém vlastním životě upřednostňuje tradiční model rodiny. Její založení však odkládají do vyššího věku, neboť si jsou vědomi osobní odpovědnosti v materiálním zabezpečení své rodiny. I když očekávají spoluodpovědnost státu např. při zajištění péče o děti, je patrná tendence stát na vlastních nohách a být nezávislý, a to dokonce i na širší rodině.

V současné individualizované společnosti, kde existují alternativní vztahy redukcující hloubku vzájemné vztahové závislosti, která vedle samozřejmého předpokladu ekonomické a materiální nezávislosti je i hlubším předpokladem existence a udržování si své osobní identity. Zároveň však prokazují, že život jedince bez vztahů je jen těžko možný²⁹.

²⁶ MOŽNÝ, I. *Rodina a společnost*. Praha, 2006, str. 254 – 255.

²⁷ SOBOTKOVÁ, I. *Psychologie rodiny*. Praha, 2001, str. 137.

²⁸ SOBOTKOVÁ, I. *Psychologie rodiny*. Praha, 2001, str. 148 - 149 a str. 154 .

²⁹ TOMÁŠEK, M. Singles a jejich vztahy; kvalitativní pohled na nesezdané a nekohabituující jednotlivce v České republice. *Sociologický časopis*. Praha, 2006, ročník 42, č. 1, str. 100.

2.4. Domácí násilí

Domácí násilí či násilí v rodině zastupuje významný sociální fenomén formy násilí rozšířený po celém světě. U nás byl a často i stále ještě je považován za zanedbatelný převážně soukromý problém partnerů. V současnosti se závažnost tohoto problému dostává do povědomí odborné i široké veřejnosti a od poloviny 90. let probíhá řada diskuzí na všech úrovních a postupně nabývá na důležitosti i v očích politiků jako samostatný a svébytný problém.

Při definování domácího násilí lze vycházet z trestního zákona, ve kterém byl poprvé v roce 2004 zapracován pojem „týrání osoby žijící ve společně obývaném bytě nebo domě nebo osoby blízké“. Přičemž osobou blízkou se rozumí příbuzní v přímé linii tj. manžel, manželka, sourozenci nebo jiné osoby v poměru rodinném nebo jemu podobném (partnerský vztah druha a družky).

Domácím násilím se zpravidla označuje jakákoli forma fyzického, sexuálního nebo psychologického násilí, která staví v nebezpečí bezpečnost či blaho členů rodiny anebo použití fyzické nebo emocionální síly či výhrůžek fyzickým násilím, včetně sexuálního násilí, v rámci rodiny nebo domácnosti. Může mít různé podoby: zneužívání, týrání, zanedbávání dětí, incest, násilí na partnerovi, trýznění seniorů či postižených členů domácnosti atd.

Domácí násilí se objevuje v různých formách:

- fyzické násilí (kopání, škrábání, bodání, bití, škrcení, popálení atd.);
- sexuální násilí (znásilnění, sexuální zneužití atd.);
- psychické týrání (citové vydírání, slovní narážky, výhrůžky, zákazy, terorizování atd.);
- sociální týrání (bránění styku s rodinou, přáteli, zamykání v bytě atd.);
- ekonomické násilí (nemožnosti disponovat s finančními prostředky, kontrola příjmu, neposkytování příspěvků na vedení domácnosti, zákaz chození do zaměstnání atd.).

Domácí násilí vzniká ve všech typech rodinných a obdobných vztahů. Vyskytuje se v rámci celé společnosti a týká se všech bez ohledu na jejich vzdělání, sociální postavení, životní styl, náboženskou orientaci, rasu, pohlaví a věk.

Typickým znakem domácího násilí je:

- blízké vztahy intimního charakteru;
- asymetrie ve vztahu;
- společné bydlení, společná propojenost;
- opakující se ataky;

- narůstající agresivita;
- postupně se vytrácí důvod ataku;
- dlouhodobost, skrytost;
- často přihlížejí děti;
- oběť vyhledává pomoc, až když jí jde o život;
- obtížná postižitelnost a kontrolovatelnost;
- specifická příčin a kořenů domácího násilí.

Násilí uvnitř je časté a týká se všech druhů rodinných vztahů, oběťmi domácího násilí se mohou stát všichni členové domácnosti, stejně se jako všichni mohou vyskytovat mezi pachateli. Domácí násilí poškozuje děti na celý život. Většinou oběťmi domácího násilí jsou ženy v postavení manželky, družky nebo přítelkyně, ty tvoří 92 -98 % z celkového počtu obětí. Počet mužských a jiných obětí (senioři, děti, zdravotně postižení členové rodiny či domácnosti) se pohybuje mezi 2 – 5 %. V České republice chybějí oficiální údaje o obětech domácího násilí, neboť v policejních statistikách není samostatnou kategorií. Údaje o počtu obětí domácího násilí jsou vyvozovány z evidence specializovaných občanských nebo neziskových pracovišť nebo kriminologických výzkumů.

3. ROZVRAT RODINY

Rodina má velký vliv na dispozice svých členů pro společenský život, pro osvojování si rolí, pro vytyčování životních cílů a že v mnoha směrech ovlivňuje naše chování.

„Intimní vztahy v rodinném životě mají silný emocionální přízvuk. Běžné interakce, úspěchy a neúspěchy v životě příslušníků rodiny mohou proto být převáděny nebo vysvětlovány odkazem na manžela, manželku, děti. V negativním případě vznikají pocity zklamání, rozladěnosti, nedůvěry, které v průběhu několika let převládnou v rodině jako „nesnesitelné“. Odtud pak dochází k situaci, kdy jeden nebo oba odpovědní členové rodiny přestávají plnit své úkoly, které od nich společnost očekává. V tomto smyslu rodinný rozvrat začíná být sociálním problémem“³⁰.

3.1. Historický vývoj právní úpravy zániku manželství

Ve všech společnostech, které institucionalizací vztahu mezi rodiči zajišťují sociální jednoznačnost otcovství, jsou podmínky zániku tohoto vztahu přísně vymezeny a rozchod páru je formalizován v platném právu a to jak ve zvykovém, tak později i v psaném.

U nás je v současné době jediným právním prostředkem zániku manželství za života manželů rozvod. Není však jediným způsobem konce manželského soužití žijícího páru. Další způsoby ukončení anebo dlouhodobého přerušování či dočasného ukončení jsou:

- opuštění rodiny jedním z partnerů;
- rodina tzv. vyprázdňené skořápky, kdy pár spolu dále bydlí, ale neposkytuje si emocionální podporu, komunikuje a spolupracuje jen v nejnútnejší míře;
- dlouhodobá nepřítomnost jednoho z manželů např. pro jeho uvěznění, dlouhodobý pobyt v cizině, v emigraci, v bojující armádě atd.;
- zánik některé z hlavních funkcí manželství pro fyzickou, emocionální anebo mentální patologii jednoho z partnerů;
- konec manželství v tzv. rodičovské manželství, které vzniká, udržuje-li pár s dětmi manželství a domácnost ve sdílené odpovědnosti za výchovu dětí, ale ostatní funkce manželství zanikly nebo jsou kriticky oslabeny. Toto je poměrně rozšířená varianta³¹.

Pokud manželský svazek není právně zrušen rozvodem, je překážkou nového sňatku, manželství pak fakticky zaniká jiným způsobem než rozvodem většinou dříve nebo později rozvodem končí.

³⁰ PECKA, E. *Základy sociologie*. České Budějovice, 2005, str. 92.

³¹ MOŽNÝ, I. *Sociologie rodiny*. Praha, 1999, str. 171 – 172.

Všechny právní úpravy zániku manželství se pohybují mezi dvěma póly:

- a) na jedné straně stojí zákoníky, které jednou uzavřené manželství považují v principu za nezrušitelné;
- b) na druhé straně také právní úpravy, které považují rozchod manželů za věc soukromé dohody mezi nimi a vyžadují jen registraci zániku manželství.

Mezi těmito krajnostmi je celá řada legislativ, které považují manželství za zrušitelné, ale za určitých podmínek, které ve výčtu uvádějí. Zda-li tyto okolnosti nastaly, rozhoduje soud, který jediný má právo existující manželství zrušit.

Kanonické právo katolické církve, které u nás po staletí vytvářelo dominantní právní rámec manželství a rodinného chování, je orientováno na stabilitu a posvátnost manželského svazku. Je opřeno o chápání manželství jako svátosti. Rozvod v dnešním významu tj. takové rozloučení manželství, které by umožnilo založit nový sňatek, nemohlo připustit. Principiální nerozlučitelnost manželství byla v katolickém kanonickém právu změkčována a obcházena institucí neplatnosti manželství a rozvodem od stolu a lože.

Nový sňatek umožňovala jen rozluka, která měla právní důsledky obdobné dnešnímu rozvodu. Ta však byla povolána jen zcela výjimečně a to zpočátku pouze papežem, později pak i biskupy.

Už od 19. století v dynamizující se společnosti průmyslové revoluce působila nemožnost uzavřít nový sňatek a nemožnost legalizovat rodičovství v novém svazku velké obtíže. Katolická církev včetně některých vlád doufala, že konzervativní rodinné zákonodárství postaví hráz mravnímu uvolnění a úpadku, spojenému s urbanizací a industrializací. Vývoj však nedával této naději za pravdu a konzervativní postoje církve k manželství naopak posilovaly sekularizaci: někteří nevěrníci, místo aby zůstali v manželství, odcházeli raději z církve. Počet rozvrácených manželství rostl a sociální neudržitelnost rozvodu bez možnosti uzavřít nový sňatek se stávala stále více zřejmější³².

V květnu 1919 byl přijat zákon³³, který podstatně liberalizoval možnosti rozluky a tím také i opětovného manželství. Zahrnul mezi důvody pro rozluku:

- cizoložství;

³² MOŽNÝ, I. *Rodina a společnost*. Praha, 2006, str.205 – 206.

³³ *Zákon č. 320/1919 Sb., kterým se měnila ustanovení občanského práva o obřadnostech smlouvy manželské, o rozluce a o překážkách manželství.*

- právoplatné odsouzení do žaláře nejméně na 3 roky, nebo na dobu kratší, avšak pro trestný čin vyšlý z pohnutek, nebo spáchaný za okolností svědčících o zvrhlé povaze;
- zlomyslné opuštění;
- ukládání o manželův život nebo zdraví;
- zlé nakládání;
- zhýralý život;
- duševní nemoc;
- hluboký manželský rozvrat;
- nepřekonatelný odpor.

Zejména poslední uvedený důvod otevíral soudu možnost vzít v úvahu subjektivní vůli zúčastněných, i když nutnosti důkazů a obligatorní výrok soudu o vině rozluku ztěžovaly.

Otázka, nakolik má být zákonem omezována vůle občanů ve věci na jedné straně tak intimní, ale na druhé straně pro společnosti tak důležité, jako je zánik manželství, rodiny a domácnosti, patří k základním tématům moderny a ani s úvahami o jejím konci neztrácí na aktuálnosti.

Současný právní řád je v regulaci zániku manželství více liberálnější, než byly a jsou normy katolického církevního práva. Rozvedení muži a ženy mohou znovu uzavírat nový sňatek, bez limitu počtu opakování. Zákon připouští rozvod na návrh jedné strany, dokonce i proti odporu strany druhé. Česká právní úprava zná jen jeden jediný důvod rozvodu, a to kvalifikovaný rozvrat vztahů mezi manžely. Kvalifikovanost rozvratu je dána intenzitou tohoto rozvratu a délkou jeho trvání. Dokazování tohoto rozvratu se liší podle jednotlivých variant rozvodu. Způsob rozvodu se liší podle toho, zda je třeba existenci rozvratu a jeho příčiny soudu dokázat, či zda rozvrat a jeho příčiny není třeba prokazovat.

Řízení o rozvodu je v kompetenci výlučně soudu, který rovněž hájí zájmy dětí a zájmy společnosti. Rozhodnutí o rozvodu může být vydáno až poté, co soud rozhodne o tom, komu budou děti svěřeny do péče a jak bude upraven styk s nimi pro druhého rodiče³⁴.

³⁴ MOŽNÝ, I. *Rodina a společnost*. Praha, 2006, str. 208.

3.2. Vývoj rozvodovosti

Pravděpodobnost zániku manželství rozvodem u nás stoupá od počátku spolehlivější statistické evidence dodnes a tento trend má exponenciální charakter.

Nad sdělením o dlouhodobém růstu rozvodovosti v naší společnosti si musíme uvědomit tyto skutečnosti:

- 1) pravděpodobnost, zda manželství skončí rozvodem, je ovlivněna dobou, která v průměru uplyne, než manželství skončí jiným možným způsobem a to úmrtím jednoho z manželů. Lidé v tradiční společnosti se rozváděli méně i proto, že při vysoké úmrtnosti bylo po relativně krátké době více manželství ukončeno smrtí. Zlepšení úmrtnostních poměrů s sebou přineslo i vzestup pravděpodobnosti konce manželství rozvodem;
- 2) aby bylo možné manželství rozvést, je nutné jej nejdříve uzavřít. Ve společnosti, kde zůstává vysoký podíl celoživotně svobodných popř. trvale ovdovělých, žije méně lidí v manželství a i počet rozvodů je menší. Strmý vzestup podílu celoživotně neprovdaných, žijících v neformálních svazcích, předjímá konec vzestupu rozvodů.

Toto jsou skutečnosti, které bývají často přehlíženy³⁵.

Po 2. světové válce pokračoval trend růstu rozvodovosti započatý již v roce 1920, kdy byla umožněna tzv. rozluka (právní zánik manželství) a rozvod od stolu a lože (faktický zánik manželství). V roce 1949 byla tato dvojí forma rozvodu sloučena a jako jediný právní zánik manželství byl uzákoněn rozvod.

Jedním z faktorů vysoké rozvodovosti byla vysoká míra sňatečnosti spojená s nízkým věkem při vstupu do prvního manželství. Tradiční model rodinného života se vyznačoval narozením prvního dítěte brzy po svatbě, druhé dítě pak většinou přicházelo v krátkém časovém intervalu. Reprodukce byla ukončena v nízkém věku, kdy často děti měly děti. Relativně brzy po dosažení dospělosti se děti začaly osamostatňovat. Jejich rodiče ve středním věku se pak museli vyrovnat s tzv. syndromem prázdného hnízda – s životem ve dvou. Nezvládnutí této nové životní situace někdy vedlo k rozvodu manželství a k případnému novému vztahu.

Mezi další tradiční příčiny rozvodovosti patřily také sňatky mladých snoubenců vynucené často těhotenstvím partnerky. V této situaci byl na mladé lidi vyvíjen tlak, neboť se museli učit několika novým rolím najednou: roli manžela, rodiče a účastníka pracovního trhu. Mladé rodiny byly často závislé na finanční, materiální a jiné pomoci

³⁵ MOŽNÝ, I. *Sociologie rodiny*. Praha, 1999, str. 176, 178.

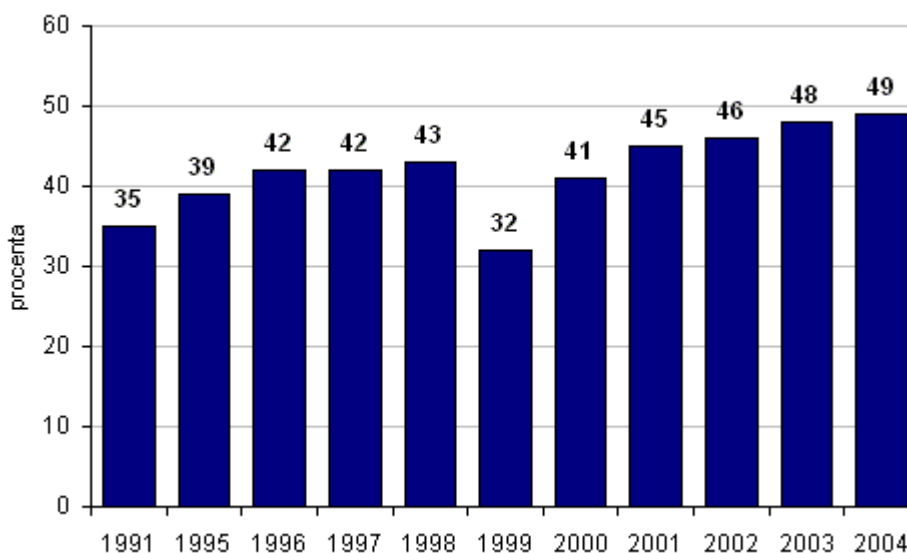
širší rodiny. To vedlo k napětí mezi mladými manžely. Vliv na vysokou rozvodovost měl i nedostatečný počet bytů dostupných hlavně pro mladou generaci.

Bez vlivu na rostoucí rozvodovost nezůstala ani legislativa rozvodu. Nové předpisy většinou nárůst rozvodovosti nezpůsobily, ale spíše její rostoucí trend podpořily.

Na rozdíl od většiny ostatních demografických procesů se intenzita rozvodovosti v České republice výrazněji neměnila až po roce 1989. Vlivem postupných úprav rozvodové legislativy ve směru liberalizace (např. zrušení principu viny při rozvodu novelou zákona o rodině č. 94/1963 Sb., nebo zrušení předběžného řízení o smíření manželů novelou platnou od roku 1973 atd.), sekularizace společnosti a tím i větší tolerance společnosti k rozvodům, nízkému sňatkovému věku, častým sňatkům z důvodu těhotenství partnerky aj., se úroveň rozvodovosti plynule zvyšovala již v průběhu minulých desetiletí.

Analytickým ukazatelem rozvodovosti je **úhrnná rozvodovost** vyjadřující podíl manželství končících rozvodem za předpokladu zachování intenzit rozvodovosti podle délky trvání manželství z daného roku po dalších zhruba následujících 30 let.

Úhrnná rozvodovost v období 1991 – 2004 v %³⁶



Úhrnná rozvodovost se od 50. let 20. století zvyšovala z hodnoty 12% na hodnotu 35 % v roce 1991 a pak dále stoupala na úroveň 43 % v roce 1998 a v roce 2001 na 45 % a následně pak v roce 2004 na 49%.

Úroveň rozvodovosti tradičně determinuje rozvodovost v prvních letech manželství. V 90. letech 20. století se snížila rozvodovost v prvních 4 letech po sňatku, ale došlo k nárůstu rozvodovosti po více než pěti letech trvání manželství, přičemž zcela

³⁶ www.czso.cz/csu/redakce.nsf/i/rozvodovost

nejvýrazněji se zvýšila rozvodovost až po deseti letech manželského soužití. Průměrná délka trvání manželství od jeho vzniku do ukončení rozvodem je v současnosti kolem 12 let.

Tento vývoj byl zřejmě důsledkem změn režimu sňatečnosti, kdy je sňatek uzavírán ve vyšším věku a kdy se zmenšoval počet sňatků uzavřených pod tlakem neplánovaného těhotenství.

Novelizace zákona o rodině měla v roce 1999 vliv na snížení intenzity rozvodovosti manželství s nezletilými dětmi a to o třetinu oproti roku 1998. Nová legislativa vedla ke ztížení rozvodů, kde byly ohroženy zájmy nezletilých dětí. Podle zákona o rodině nelze manželství rozvést, dokud nenabude právní moci rozhodnutí opatrovnického soudu o úpravě poměrů nezletilých dětí po rozvodu. Pro všechny typy rozvodu platí, že manželství nemůže být rozvedeno, bylo-li by to v rozporu se zájmy nezletilých dětí. Tyto úpravy mohou vést k prodloužení rozvodového řízení u manželství s dětmi. Úhrnná rozvodovost u manželství s dětmi se v dalších letech na nízké úrovni neudržela, její nízká hodnota v roce 1999 byla jen krátkodobou reakcí na nová zákonná opatření a na nové administrativní procedury.

V 90. letech 20. století byla stejně jako v minulosti uváděna jako nejčastější příčina rozvratu na straně muže i ženy rozdílnost povah, názorů a zájmů (téměř 50 % rozvodů). Navrhovatelkami rozvodu jsou dlouhodobě ze dvou třetin ženy, příliš se nemění ani procento opakovaných rozvodů, kterých je u obou pohlaví přibližně asi jedna pětina.

Na směr dalšího vývoje rozvodovosti bude mít vliv kromě nové legislativy také nové sňatkové chování mladých generací. Manželství uzavřená ve vyšším věku a zkušenost s nesezdaným soužitím by mohly vést k větší stabilitě manželství. Je však pravdou, že zkušenost s „manželstvím na zkoušku“ nemusí znamenat stabilitu po jeho legalizaci. Například v skandinávských zemích je nesezdané soužití velmi rozšířeno, a přesto je v těchto zemích velmi vysoká rozvodovost.

I nadále je rozvod stále považován za řešení manželských problémů většinou české populace. Vysoká úroveň rozvodovosti podpořila na jedné straně přijetí rozvodu, důsledkem však bylo zpochybnění instituce manželství jako celoživotního svazku.

Při vysoké pravděpodobnosti a snadnosti rozvodu, ale také přestává být manželství jistotou a ztrácí se důvod k jeho uzavření. Rozvodovost se nakonec začne snižovat, protože svazky, které se rozpadají, nebyly už často ani jako manželství registrovány: byla to nesezdaná soužití. Vysoká rozvodovost se tak nejprve stala důvodem ještě vyšší rozvodovosti, aby se nakonec přičinila o kolaps vlastního růstu poklesem sňatečnosti.

Vývoj v posledních letech však naznačuje, že růst rozvodovosti vyčerpal svou dynamiku a situace se znovu ustaluje, ale na nové, vysoké hladině. Česká populace se ve svém rozvodovém chování sleduje zhruba vzorce chování typické pro celou Evropu a v širším slova smyslu pro celou západní civilizaci.

3.3. Rozvod a jeho příčiny a koreláty

„Ať se díváme na manželský konflikt jako na poruchu, anebo jako na přirozenou součást dynamiky manželského vztahu, v každém případě musíme předpokládat, že podnět, počátky, průběh i výsledek manželského konfliktu je do značné míry takový, jaký je vztah, v němž ke konfliktu došlo“³⁷.

Pokusy o vysvětlení rozvodovosti jsou trojí povahy:

- a) *„teorie, které studují rozvodovost jako charakteristický jev pozdně moderních společností a pokoušejí se vysvětlit růst rozvodovosti z širších sociálních souvislostí a civilizačních změn;*
- b) *teorie, pokoušející se vrhnout světlo na vnitřní mechanismy, jež vedou v manželství k rozvodu, respektive modelovat a vysvětlit proces rozkladu manželství;*
- c) *výzkumu, jež hledají koreláty či predikátory rozvodu, tedy skutečnosti, jež nacházíme tam, kde nacházíme také rozvodovost. Je to většinou empirické úsilí o identifikaci proměnných, jež významně korelují s rozvodovým chováním“³⁸.*

Příčiny růstu rozvodovosti představují velmi složitý a nejednoznačný fenomén, který je pevně vklíněný do společenského vývoje naší společnosti. Nejhlouběji v pozadí změny leží asi ztráta opory manželského svazku v transcendenci, změna slibu věrnosti před Bohem ve sňatek jako občanskou smlouvu, jejíž platnost nebo zrušení je v kompetenci zúčastněných stran.

Kanonická doktrína nezrušitelnosti manželství byla ve své době úspěšná proto, že odpovídala na potřebu stabilizace hereditárních poměrů, na potřebu udržet rodinný majetek v situaci, kdy rodina byla základní ekonomickou jednotkou a vysoká úmrtnost ohrožovala kontinuitu držby a správy majetku a snižovala pocit odpovědnosti k vlastnictví. Tato doktrína ztratila ekonomický základ společně s tím, jak více a více lidí získávalo své příjmy z placených zaměstnání a těžiště ekonomického života opustilo rodinu. Došlo k zeslábnutí vlivu rodičů na manželství jejich dětí. Generace prarodičů

³⁷ MOŽNÝ, I. *Moderní rodina*. Brno, 1990, str. 87.

³⁸ MOŽNÝ, I. *Rodina a společnost*. Praha, 2006, str. 212.

má větší zájem na stabilitě manželství jejich dětí, neboť je orientována na blaho svých vnoučat a na udržení rodiny, jejího majetku do vzdálenější budoucnosti než do jaké se dívá mladé manželství.

Tak, jak se naše společnost fatálně proměňuje v evropskou společnost a naše hospodářství se mění v tržní, mění se i vnější vztažné body, ovlivňující vnitřní rodinné klima i strategie manželů, které však nakonec vedou k zachování či ztroskotání manželství.

Nejčastěji sledované predikátory rozvodu jsou:

- 1) **socioekonomický status** – vzdělání, povolání a příjem. Až do 2. poloviny 50. let sociologie přejímala předsudek zdravého rozumu, že se více rozvádějí lidé z vyšších tříd, je tomu však zcela naopak. Velmi důležitým a politicky citlivým aspektem byla a určitě je stoupající zaměstnanost žen. Jde-li o příjem, je manželova stabilita příjmu pro stabilitu manželství důležitější než výše jeho příjmu, která je se stabilitou manželství všeobecně korelována pozitivně. Složitý vliv má poměr příjmů ženy a muže. Dochází zde k ovlivňování dvěma směry: čím více přispívá žena do rodinného rozpočtu, tím je manželství stabilnější, neboť lépe situovaná manželství se méně rozpadají. Ale čím má žena vyšší příjem, tím je současně na muži nezávislejší, a to zvyšuje pravděpodobnost rozvodu;
- 2) **věk vstupu do manželství** – sňatek uzavřený před dosažením 19 let věku je nejsilnějším predikátorem neúspěšnosti manželství. Za tímto predikátorem se skrývá mnoho dalších činitelů, který s ním souvisejí nebo jsou za ním skryty. Především je velká část nejmladších nevěst v době sňatku těhotná a to zvyšuje pravděpodobnost nestability svazku. V posledních 15 letech i pod vlivem vzestupu úrovně antikoncepce podíl těhotných nejmladších nevěst velmi klesl. Sňatek a rodičovství v raném věku mají také negativní vliv na profesionální šance snoubenců. Ztížená, přerušovaná nebo zastavená profesionální příprava nejen snižuje socioekonomické zařazení snoubenců, ale poškozují i jejich všeobecný kulturní kapitál. Mladí snoubenci bývají také mentálně a osobnostně nevyzrálí a mají v manželství nepřiměřená očekávání. Mladí manželé bývají velmi často ekonomicky, ale i bytově silně závislí na rodičích, což ztěžuje vzájemnou adaptaci. Mezi věkem sňatku a pravděpodobností rozvodu však neexistuje lineární závislost;
- 3) **etnicita a rasa** – vliv rasových a etnických rozdílů je předmětem nesčetných studií zejména ve Spojených státech. Zkoumání rasových rozdílů v USA

přineslo zjištění, že u černochoů nízký věk snoubenců neplatí jako predikátor rozvodu. Zřejmě tomu bude i u naší nejpočetnější menšiny - Rómů. Neotevřenou knihou pochopení etnických rozdílů v chování českých rodin je česká rodina Číňanů a Vietnamců. Tyto rodiny se zde usidlují, jejich děti mluví česky stejně dobře jako děti českých starousedlíků. Kulturně si však zachovávají plnou svébytnost. Postupně si zvykáme, že ne každý Čech je bílý, abychom však pochopili vnitřní svět těchto rodin, máme velmi daleko;

- 4) **děti** – stará moudrost říká, že děti drží manželství pohromadě, a proto pro bezdětná manželství platí, že se snadněji rozvádějí. Také manželství se třemi a více dětmi mají signifikantně nižší rozvodovost. Za touto skutečností se však skrývají i některé další faktory např. delší doba od sňatku, ortodoxní katolické rodiny, které se nerozvádějí. Mnohá méně šťastná manželství nadále trvají „kvůli dětem“. Jsou za tím i ekonomické důvody. Přesto všechno však vysoký podíl z rozvádějících se párů má děti a počet dětí, které mají zkušenost s rozvodem jejich rodičů, už více než půl století stoupá;
- 5) **doba trvání manželství** – nejvíce manželství se rozvádí mezi 3 až 5 rokem svého trvání. Pak pravděpodobnost rozvodu klesá, ale další vrchol přichází po 10 až 12 letech manželství. Nadále pak již platí, že čím déle manželství trvá, tím pravděpodobněji bude trvat i dále;
- 6) **město – venkov** – městská populace se rozvádí častěji než populace venkovská;
- 7) **náboženství** – náboženské vyznání manželů má značný vliv na stabilitu jejich vztahu;
- 8) **dědičnost rozvodovosti** – děti z rozvedených manželství mají zvýšenou pravděpodobnost vlastního rozvodu, je to však ovlivněno i věkem, kdy se rodiče rozvedli a také pohlavím dítěte;
- 9) **pořadí manželství** – opakované manželství je o něco málo náchylnější k rozvodu než manželství první, a čím vyšší pořadí uzavřeného manželství, tím je tato tendence silnější.

Růst počtu rozvodů má svůj strop už proto, že se nemůže rozvést více lidí, než se provdá či ožení, a že se stoupající pravděpodobností rozvodu klesá i motivace k uzavření manželství. V současné době se řadíme k civilizacím „stabilizované vysoké rozvodovosti“.³⁹

³⁹ MOŽNÝ, I. *Rodina a společnost*. Praha, 2006, str. 212 – 213, 220 - 224.

3.4. Rozvod a rozhodování o dětech

Rozvod manželství je jediný způsob zrušení manželství za života obou manželů. Česká právní úprava zná jen jeden důvod rozvodu, a to kvalifikovaný rozvrat vztahů mezi manžely. Kvalifikace rozvratu je dána intenzitou rozvratu a délkou jeho trvání. Dokazování tohoto rozvratu se liší podle jednotlivých variant rozvodu.

V současné době stále platí v České republice zákon o rodině z roku 1963, který již byl vícekrát novelizován. Nejvýznamnější a nejrozsáhlejší novela byla v roce 1998. Zavedla některé moderní prvky, které jsou obvyklé v západoevropských zemích např. „smluvený“ rozvod a „sankční“ rozvod.

V České republice může v současné době proběhnout rozvod v zásadě dvěma možnými způsoby. Dojde-li mezi rozvádějícími se manžely k uzavření dohody o úpravě poměrů k nezletilým dětem pro dobu po rozvodu, kterou schválí soud, a dohodu o vypořádání majetku, o bydlení po rozvodu, případě i o výživném na druhého manžela, soud nebude zkoumat důvody rozvratu manželství a rozvod může proběhnout poměrně rychle. Výhodou je skutečnost, že rozvedené manžele již nečekají žádné další soudy. Předpokladem je, že s rozvodem souhlasí oba manželé. Jednoznačnou výhodou „smluveného“ rozvodu je komplexní řešení všech následků rozvodu manželství. Splněny musí být i další podmínky, které jsou uvedeny níže.

Druhou, častější variantou je „klasický“ či „sporný“ rozvod. Nastává v okamžiku, pokud jeden z manželů s rozvodem nesouhlasí, nebo pokud se manželům nepodaří se dohodnout o nezletilých dětech (popř. soud neschválí jejich dohodu) či o majetku nebo bydlení po rozvodu.

3.4.1. Nesporný (smluvený) rozvod, rozvod bez zjišťování příčin rozvratu

Pokud manželství trvalo alespoň jeden rok, manželé spolu nejméně šest měsíců nežijí a oba s rozvodem manželství souhlasí, má se za to, že podmínky pro rozvod jsou splněny a soud manželství rozvede. Manželé však musí předložit:

- pravomocné rozhodnutí „opatrovnického“ soudu o schválení jejich dohody o úpravě poměrů k nezletilým dětem pro dobu po rozvodu;
- písemné smlouvy s úředně ověřenými podpisy upravující vypořádání vzájemných majetkových vztahů a práva a povinnosti společného bydlení, popř. také vyživovací povinnost po rozvodu.

Obecnou podmínkou pro rozvod je, že manželství musí být tak hluboce a trvale rozvráceno, že nelze očekávat obnovení manželského soužití. Jsou-li

tyto podmínky splněny, má se za to, že uvedená podmínka pro rozvod je splněna a soud tuto otázku ani příčiny rozvratu manželství nezkoumá. Další podmínkou je, že pokud rozvádějící se manželé mají nezletilé děti, nemůže být manželství rozvedeno, pokud by to bylo v rozporu se zájmem dětí daným zvláštními důvody. Toto omezení platí i tehdy, jsou-li podmínky „smluvního“ rozvodu splněny.

Dohoda o úpravě poměrů k nezletilým dětem na dobu po rozvodu obsahuje společná rozhodnutí, komu bude po rozvodu dítě svěřeno do výchovy, popř. zda bude probíhat střídatá či společná výchova a jakou částkou bude druhý rodič přispívat na výživu dítěte. Součástí dohody nemusí být úprava styku dítěte s rodičem, kterému nebylo svěřeno do výchovy. K této dohodě se vyjadřuje i opatrovník nezletilých dětí, kterým je zpravidla orgán sociálně-právní ochrany dětí působící na pověřeném obecním úřadu v místě pobytu dítěte. Jeho povinností je hájit a prosazovat zájmy dítěte a neměl by tak souhlasit s dohodou, která by nebyla v zájmu dítěte. Opatrovník předem hovoří s oběma rodiči i s dětmi, zjišťuje jejich stanoviska a předkládá je soudu. Dohoda je pak schvalována soudem v opatrovnickém řízení, kde ve věci proběhne řádné soudní jednání a soud rozsudkem dohodu rodičů schválí, nebo rozhodne jinak. Není-li dohoda schválena, nelze ani při splnění všech dalších podmínek ve „smluveném“ rozvodu pokračovat.

Návrh na rozvod podává zpravidla jeden z manželů a druhý se v případě „smluveného“ rozvodu k tomuto návrhu písemně připojí. Současně přiloží rozsudek o schválení dohody o úpravě poměrů k nezletilým dětem soudem v opatrovnickém řízení s doložkou právní moci a dohodu o majetku, bydlení, popř. výživném na rozvedenou manželku či manžela s úředně ověřenými podpisy⁴⁰.

3.4.2. Klasický (sporný) rozvod, rozvod se zjišťováním příčin rozvratu

Dle novely zákona o rodině z roku 1998 probíhá rozvod ve dvou etapách. Do této doby se v jediném soudním řízení rozhodovalo o rozvodu i o úpravě poměrů nezletilých dětí na dobu po rozvodu, v současné době se manželé musí „soudit“ dvakrát. Nejprve soud v opatrovnickém řízení rozhodne o úpravě poměrů k nezletilým dětem na dobu po rozvodu manželství a pak další soudce

⁴⁰ SMITH, H. *Děti a rozvod*. Praha 2004, str. 162 – 163.

v občanskoprávním řízení rozhodne o návrhu na rozvod manželství. Tato změna bohužel přinesla zbytečné protahování celé záležitosti, vyšší finanční výdaje a často i větší napětí v rodině v době „předrozvodové“ atmosféry. K tomu se třeba vzít v úvahu i přetíženost soudů a dlouhé termíny soudních jednání⁴¹.

Ten, kdo navrhuje rozvod, musí prokazovat, že manželství je tak hluboce a trvale rozvráceno, že není předpoklad obnovení manželského soužití. Druhý z manželů je před konáním soudního jednání vyzván soudem, aby se k návrhu na rozvod písemně vyjádřil. Oba pak musí navrhnout na podporu svých tvrzení důkazy. To však bývá velmi obtížné, protože do poměrů v rodině osoby žijící vně rodiny nevidí. Proto se většinou celé dokazování redukuje na výpověď účastníků tj. manželů před soudem. Pokud soud uzná, že manželství je hluboce a trvale rozvráceno a nelze již očekávat obnova manželského soužití, musí ještě zkoumat, zda rozvod manželství není v rozporu se zájmem nezletilých dětí. To však není důvodem k tomu, aby návrhu na rozvod nevyhověl. Existují však zvláštní, závažné důvody pro tento rozpor. Soud rozvod manželství nepovolí, dokud tyto důvody trvají. Zvláštními důvody mohou být např. invalidita dítěte, jeho fyzická či psychická porucha, která vyžaduje péči obou rodičů nebo i enormně silná citová vazba dítěte na oba rodiče. Samozřejmě ani při nepovolení rozvodu nelze rodičům zakázat, aby začali žít odděleně, pokud se k tomu rozhodnou, a dítě je pak poškozeno stejně, jako kdyby k rozvodu již došlo. Výsledkem řízení o rozvodu je jen rozhodnutí soudu o tom, že se manželství rozvádí, nebo že se návrh na rozvod zamítá. Nerozhoduje se o otázkách majetkových, bytových a jiných, jen o rozvodu samotném.

Novela zákona o rodině z roku 1998 přinesla i novinku v podobě „sankčního“ rozvodu. Návrhu na rozvod, s nímž nesouhlasí manžel, který se na rozvratu manželství porušením manželských povinností převážně nepodílel a jemuž by byla rozvodem způsobena zvláště závažná újma, soud nevyhoví, pokud mimořádné okolnosti svědčí pro zachování manželství. Pokud manželé spolu však nežijí po dobu delší než tři roky, soud manželství rozvede, jsou-li splněny podmínky pro rozvod – tedy manželství je hluboce a trvale rozvráceno, bez možnosti obnovení manželského soužití.

⁴¹ VESELÁ, R. a kol. *Rodina a rodinné právo – historie, současnost a perspektivy*. Praha, 2005, str. 143 – 145.

Nedojde-li ke „smluvenému“ rozvodu, jehož součástí je i dohoda o majetku a bydlení, popř. nedojde-li po rozvodu k dohodě o vypořádání společného jmění manželů, může dojít k tomu, že rozvedené manžele čeká ještě několik soudů. Nedohodnou-li se rozvedení manželé na způsobu vypořádání společného jmění manželů, řeší pak tuto otázku většinou v soudním řízení. Uplatní-li některý z rozvedených manželů vůči druhému právo na výživné rozvedeného manžela a nedošlo v této věci k dohodě, bude opět rozhodovat soud. Jestliže se rozvedení manželé nedohodnou, jak bude probíhat styk s nezletilými dětmi toho, komu nebyly svěřeny do výchovy, bude o tom opět vedeno soudní řízení.

Tyto spory jsou finančně i psychicky náročné a často se nepřátelství rodičů, stupňované probíhajícími soudními spory, velmi negativně projevuje i na nezletilých dětech.

3.4.3. Rozhodování o dětech

Před rozvodem manželství musí být v opatrovnickém řízení rozhodnuto o úpravě poměrů k nezletilým dětem na dobu po rozvodu. Pokud spolu i za trvání manželství rodiče nežijí, lze tyto poměry upravit i za trvání manželství. Jde o rozhodnutí, komu bude nezletilé dítě svěřeno do výchovy (popř. bude-li stanovena střídavá nebo společná výchova), jak bude přispíváno na výživu nezletilého, popř. jak bude stanoven styk s dětmi tomu z rodičů, kterému nebyly svěřeny do výchovy. Rozhodnutí musí vždy učinit soud.

Je výhodné, pokud se rodiče dokážou o těchto otázkách dohodnout a soud rozsudkem schválí jejich dohodu, je-li v souladu se zákonem a zájmy dětí.

Česká republika ratifikovala na počátku 90. let Úmluvu o právech dítěte a podle této úmluvy je nutno zabezpečit dítě, které je schopno formulovat své názory, aby tyto názory mohlo svobodně vyjadřovat ve všech záležitostech, které se ho dotýkají, přičemž se názorům nezletilého dítěte musí věnovat patřičná pozornost odpovídající jeho věku a úrovni. Za tímto účelem se nezletilému dítěti poskytuje možnost, aby bylo slyšeno v každém soudním nebo správním řízení, které se ho dotýká, a to přímo, nebo prostřednictvím zástupce či příslušného orgánu. Podle českého zákona o rodině má nezletilé dítě, které je schopno s přihlédnutím na stupeň svého vývoje vytvořit si vlastní názor a posoudit dosah opatření jeho se týkajících, právo obdržet potřebné informace a svobodně se vyjadřovat ke všem rozhodnutím rodičů týkajících se

podstatných záležitostí jeho osoby a být slyšeno v každém řízení, v němž se o takových záležitostech rozhoduje. Je tedy správné a rozumné, aby nezletilé dítě bylo zapojeno do jednání rodičů, které se týkají jeho budoucí výchovy, nejde-li o dítě natolik malé, že by nebylo schopno smysl jednání chápat.

Není však nezbytné, aby se děti účastnily celého jednání, měly by mít však příležitost se vyslovit, ke komu by si přály být svěřeny do výchovy a proč, jak často by se chtěly stýkat s druhým rodičem. Se souhlasem rodičů někdy s nezletilými dětmi o těchto otázkách hovoří psycholog individuálně a výsledek pak rodičům sdělí. S nezletilými dětmi také o těchto otázkách hovoří opatrovník ustanovený soudem, který má v soudním řízení hájit zájmy dětí.

Při rozhodování o svěřením nezletilého dítěte do výchovy rodičů soud sleduje především zájem dítěte s ohledem na jeho osobnost, zejména pak vlohy, schopnosti a vývojové možnosti, se zřetelem na životní poměry rodičů. Dbá, aby bylo respektováno právo dítěte na péči obou rodičů a udržování pravidelného osobního styku s nimi a právo druhého rodiče, jemuž nebude nezletilé dítě svěřeno do výchovy, na pravidelnou informaci o dítěti. Soud přihlédně rovněž k citové orientaci a zázemí dítěte, výchovné schopnosti a odpovědnosti rodiče, stabilitě budoucího výchovného prostředí, ke schopnosti rodiče dohodnout se na výchově nezletilého dítěte s druhým rodičem, k citovým vazbám dítěte na sourozence, prarodiče a další příbuzné a také k hmotnému zabezpečení ze strany rodiče včetně bytových poměrů⁴².

Složité situace nastává, pokud se rodiče nedohodnou a každý chce nezletilé dítě do své výchovy. Občas se naopak stane, že dítě do své výchovy nechce ani jeden rodič. Stanovisko nezletilého dítěte se bere vždy v úvahu, ale nemusí být vždy rozhodující. Někdy dítě účelově volí toho z rodičů, který je např. méně přísný a důsledný, nebo toho, který si ho „kupuje“ drahými dárky, luxusními dovolenými apod. Soud v těchto případech ustanoví znalce – zpravidla dětského psychologa, nebo také pediatra – jehož úkolem je zhodnotit vztah dětí ke každému z rodičů i výchovné předpoklady obou rodičů a vypracuje pro soud znalecký posudek. Značnou nevýhodou je, že se soudní řízení v těchto případech prodlužuje a prodražuje, často se pak úměrně také prohlubuje napětí v rodině. Je určitě pro rodiče i děti lepší, pokud dospějí k dohodě, kterou soud schválí. Dohoda bývá nezbytná, má-li být stanovena střídavá nebo společná

⁴² PRŮCHOVÁ, B. *Jak přežít rozvodové peklo*. Brno, 2004, str. 39 – 40.

výchova. Tu by bylo možno jen obtížně realizovat, pokud by rodiče vzájemně nespolupracovali.

Velkým problémem jsou rovněž situace, kdy v rodině vládne napětí, někdy i domácí násilí, další soužití rodičů ve společném bytě je prakticky nemožné a oba rodiče chtějí děti do své výchovy. Někdy je dítě dokonce spíše nástrojem pomsty či vydírání. Soudy by pak v těchto případech měly rychle předběžně rozhodnout o úpravě poměrů k nezletilým dětem, aby se předešlo nepříjemným situacím.

Rovněž se stává, že se děti odmítají stýkat se s druhým rodičem. Nemusí jít vždy o syndrom „zavrženého rodiče“. Děti mohou mít v živé paměti domácí násilí či jiné projevy domácího tyrana a aniž by byly ovlivňovány druhým rodičem, odmítají se s ním stýkat. Jindy se však může jednat o účelové jednání a cílevědomé ovlivňování dítěte proti druhému rodiči. I tady je důležité zjistit příčiny negativního postoje dětí, což je opět prostor pro zkušeného soudního znalce⁴³.

3.5. Děti a rozvod

Rozhodnutí se rozvést může pramenit z odvahy, zbabělosti, anebo nemáte prostě na výběr. Někdy je člověk postaven před hotovou věc, se kterou se musí vyrovnat. Rozvod může být dobrý nebo špatný, často však obojí. Pro děti však vždy znamená zmatek a ztrátu.

„Od narození si dítě spojuje nejprve matku a velmi záhy oba rodiče s uspokojováním svých biologických i psychických potřeb. Má zažito, že do jeho nejbližšího a nejvýznamnějšího životního prostoru, jímž je domov, patří společně matka s otcem, což je pro dítě zdrojem stability, jistoty a bezpečí. V období rozpadu manželství je uspokojování těchto potřeb ohroženo a v některé fázi zcela mařeno – frustrováno. Dítě zažívá pocity nejistoty a úzkosti. A mohou to být i frustrace hluboké, jestliže rodič přestane jako rodič fungovat, případně i vyskytovat se“⁴⁴.

Děti o rozvodu nerozhodují a nemají ani žádnou kontrolu na tím, co se s nimi děje během něj a po něm. Děti jsou zvyklé se spoléhat na určitou stabilitu domova a právě ta je narušena stěhováním, změnou zaměstnání rodičů nebo finančními problémy. Tyto ztráty jsou pro děti velmi skutečné a rodiče na to nesmí zapomínat. S touto ztrátou se

⁴³ SMITH, H. *Děti a rozvod*. Praha, 2004, str. 167 - 169.

⁴⁴ PLAŇAVA, I. *Jak se nerozvádět*. Praha, 1994, str. 42.

poměrně dobře vyrovnají, pokud nejsou nikým ovlivňovány a popouzeny. Důležitý je pocit bezpečí, doprovázený silnou citovou vazbou alespoň na jednoho z rodičů.

Jaký dopad bude rozvod na děti mít, velmi závisí na vyspělosti, zdravém rozumu a dobré vůli rodičů, stejně jako na věku dětí, emocionální a psychické vyspělosti a pohlaví dětí. Řada domácích i zahraničních autorů podrobně popsala možné reakce dětí na stres související s rozvodem rodičů.

- 1) **Děti od prenatálního období do dvou let:** hrozí předčasný porod, nízká porodní hmotnost, problémy s jídlom a se spánkem, vývojové opoždění, citlivě reagují a odrážejí emoční vyladění rodičů. Dětem raného věku změny neprospívají, jsou konzervativní. Rozvod vytváří opačné situace;
- 2) **Děti ve věku tří až pěti let:** můžeme pozorovat chování odpovídající nižšímu věku než skutečně dítěti je, potíže s usínáním, noční děsy, strach odloučit se od osoby, která o něj pečuje. Dítě nechápe situace spojené s rozvodem. Má strach z opuštění rodiči;
- 3) **Děti ve věku kolem šesti let:** zátěž daná nástupem do školy se rozvodem rodičů ještě násobí. Nesoustředěnost, labilita nálad, nepřiměřené výbuchy agrese. Může být posilován již existující pocit viny. Možnost zvýšené náchylnosti k úrazům;
- 4) **Děti ve věku sedmi a deseti let:** převládá výrazný pocit ztráty, a to ve srovnání s jinými dětmi, které „mají oba rodiče“. Ztráta vyvolává pocit smutku, ale i agrese. Pestrá je paleta psychosomatických příznaků;
- 5) **Děti ve věku jedenácti až třinácti let:** dítě již chápe, co je rozvod a mnohdy je o příčinách rozvodu informováno vrstevníky, ale ve zjednodušené a vulgární podobě. To vede k negativismu, otevřené či skryté agresivitě. Dítě si již uvědomuje svoji hodnotu na „rozvodovém trhu“, to může vést u jednoho či druhého popř. u obou rodičů k vydírání;
- 6) **Děti ve věku čtrnácti až šestnácti let:** pubertální náladovost a labilita, se objevuje už i v předchozím období, zde však vzrůstá situačně rozvodovou zátěží. Hrozí pocity úzkosti, deprese, nejistota, zklamání, delikvence, drogy, sexuální promiskuita, strach z budoucnosti;
- 7) **Děti ve věku sedmnácti až devatenácti let:** děti se nechtějí zabývat problémy rodičů. Očekávají, že rodiče jim vyjdou vstříc, jak ochotou vyslechnout, poradit či pomoci, ale i finančně. Roste riziko legálních odchodů z domova, včetně předčasných sňatků;

8) Děti dospělé: i v této době vyvolává rozvod rodičů pocit ztráty, někdy i závisť a úzkosti. Narušený kontakt s jedním nebo i s oběma rodiči může záporně ovlivnit i situaci další generace – vnoučat⁴⁵.

Děti se nejhůře vyrovnávají s rozvodem rodičů v době puberty, tj. v době středního školního věku. U chlapců je pravděpodobnější reakcí smutek, neurotické problémy nebo jiné poruchy chování. Dívky se snaží proti rozvodu častěji bojovat. Chlapci obtížněji přijímají nového partnera matky a častěji mají problémy v soužití s ním.

Mezi faktory ovlivňující reakci dětí na rozchod rodičů patří i ty, jež souvisejí s jejich osobností. Některé děti jsou houževnaté a umějí se vyrovnat s potížemi, bývají nezávislé, ale přesto dokážou vyhledat lidi, u nichž najdou podporu. Tyto děti se s rozvodem rodičů vyrovnají patrně dobře, ale někdy také obratně skrývají své pocity, zejména když chtějí chránit jiné členy rodiny. Na opačném konci spektra stojí děti, které ztratí veškerou sebedůvěru a vnímají situaci jako nespravedlivou. Připadají si opuštěné a zoufalé, jsou očividně hluboce nešťastné⁴⁶.

Je nezbytné, aby rodiče přestali spojovat jakékoliv nevyřízené účty z manželství se svým jednáním s dětmi. Ve všech stádiích rozvodového dění je nutné zajistit běžnou péči o děti. Utváření vztahů obou rozvádějících se a rozvedených rodičů nesmí dítě uvádět do konfliktu loajality, který znamená, že pokud dítě projeví kladné city k jednomu z rodičů, je tím narušena láska a zájem druhého rodiče. Děti obvykle nechtějí ztratit ani jednoho z nich a mají tendenci rodiče „dávat dohromady“. Dětem je rovněž důležité v rozvodovém období přiměřeně vysvětlit, co se v rodině děje a jaký vývoj lze očekávat v budoucnu.

Negativní vliv rozvodu však neřeší, zda je pro vývoj dítěte horší rozvod, nebo další společné soužití v úplně rodině s trvalými hlubokými rozpory mezi rodiči. Konfliktní vztahy v rodině jsou pro vývoj dětí možná škodlivější než klidné stabilní soužití v neúplné rodině s jedním rodičem, s nímž má dítě kladnou citovou vazbu. Naproti tomu chybění otce jako osoby, která pro syna představuje model k identifikaci s mužskou rolí a pro dceru model komplementární, se však nepříznivě projevuje v mnoha adaptačních potížích v dospělosti. Může být konfliktová, ale úplná rodina pro děti lepší, než když jeden z rodičů chybí? Řešení této sporné otázky určitě závisí i na stupni a době trvání konfliktů, na stupni a druhu případné poruchy osobnosti některého z manželů a na již zmíněném popouzení.

⁴⁵ NOVÁK, T., PRUCHOVÁ, B. *Předrozvodové a rozvodové poradenství*. Praha, 2007, str. 53 – 58.

⁴⁶ SMITH, H. *Děti a rozvod*. Praha, 2004, str. 36.

4. EKONOMICKÝ A SOCIÁLNÍ DOPAD ROZPADU RODINY

Rodina se v několika posledních desetiletích proměňuje ve všech společnostech naší civilizace. Není jí nakloněna ani ekonomika pozdního kapitalismu, ani kulturní klima postmoderní doby. Změny na sklonku doby moderní se samozřejmě dotýkají také české rodiny. Existující určité zpoždění proti evropskému vývoji dané čtyřicetiletou izolací české společnosti od západoevropských se však vyrovnalo v 90. letech 20. století tj. po znovuotevření se světu⁴⁷.

4.1. Pokles stability rodiny

S nástupem moderny došlo k uvolnění některých významných pout, kterými společnost držela pohromadě rodinu jako mezigenerační společenství i jako manželský pár. Poklesla nejvíce síla ekonomického tlaku na udržení rodiny. Rodina tak už není ponejvíce společenstvím majetku a sdíleným hospodářstvím, jehož základem byla domácnost vlastníci dům, který současně sloužil jako ekonomická a výrobní jednotka. Toto drželo dohromady generace, které se v domě postupně střídaly. Manželský pár zaručoval fyzickou reprodukci a byl rovněž spojen manželstvím, které bylo garantováno transcendencí: *co Bůh spojil, člověk nerozlučuj*. Tento systém po mnohá staletí zajišťoval přenos rodinného majetku z generace na generaci a současně tak i posiloval soudržnost společnosti.

Po rozpadu tradiční společnosti a následnou industrializací se pro stále více lidí oddělilo bydlení a zaměstnání. Rovněž došlo ve vyšších společenských vrstvách k přesunu důrazu z ekonomického kapitálu na kapitál kulturní, jenž převzal úlohu hlavního nástroje zajišťujícího sociální vzestup rodiny. Manželství postupem času začalo ztrácet svou posvátnost a změnilo se na občanskou smlouvu. Rodina ztratila po generace fungující odpovědnostní závaznost vůči rodovému majetku. Začala se při každé další generaci zakládat znovu.

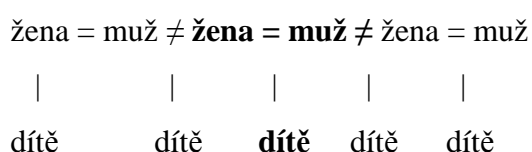
Moderní domácnost, dvougenerační nelokální nukleární rodina, se začala stále častěji rozpadat z důvodu rozvodu a současně se reorganizuje opakovanými sňatky. V médiích je velmi často citován údaj, že v současné době skončí s 50-ti procentní pravděpodobností každé uzavírané manželství. Toto se pak významným způsobem projevuje na celkovém pocitu nejistoty mužů a žen při uzavírání manželského svazku. Dochází tak k všeobecnému a rozšířenému přesvědčení, že manželství se stává efemérní záležitostí. V některých případech lidé rezignují na aspiraci řádný manželský svazek

⁴⁷ MOŽNÝ, I. *Rodina a společnost*. Praha, 2006, str. 252.

založit i na odhodlání v manželství prožít to dobré i zlé společně, alespoň po tu část života, ve které děti rodiče potřebují. Tato rezignace vysvětluje jak zvýšenou mimomanželskou plodnost, tak i všeobecný pokles fertility.

Šance na stabilní, úplnou rodinu však není tak malá, jak vyplývá z oné skoro padesátiprocentní pravděpodobnosti rozpadu manželství udávanou souhrnnou mírou rozvodovosti. Nejvíce jí zvyšují opakované rozvody, tedy část populace, která se za život několikrát rozvede. Tito jedinci tak zvyšují celkovou rozvodovost a tím tak zmenšují počet těch, kteří se vůbec nerozvedou. I přesto, že se prodlužuje věk prvního sňatku, je nejčastější délka rozvádějícího se manželství tři roky. Opakovaný sňatek je obtížnější pro populaci s nižším sociálním statutem, a proto je mezi nimi více rozvedených. Je paradoxem, že dříve tato situace byla opačná a nejvíce rozvedených bylo mezi vysokoškoly. V mladších ročnících se poměr rozvedených podle typu vzdělání otočil.

V současnosti však také dochází k rozvodům u párů s delší dobou soužití a s nezletilými dětmi. Vzhledem k vysoké pravděpodobnosti opakovaného sňatku však většina nezletilých dětí vyrůstá v opakovaném manželství své matky s nevlastním otcem. Někdy, zejména u nižších sociálních vrstev matka s nevlastním otcem žijí v nesezdaném soužití. S velkou pravděpodobností se v novém manželství narodí další dítě, které pak vyrůstá s dítětem z prvního manželství. Otec tohoto nevlastního sourozence má většinou také dítě či děti ze svého předchozího manželství a jeho bývalá manželka se opět provdá a má s novým partnerem další dítě či děti. Tuto situaci lze názorně zobrazit takto:



Výše zobrazení situace je ustavena dvěma rozvody, jejichž aktéři se znovu provdali či oženili. Počet prarodičů jednoho dítěte – vlastních i nevlastních – pak vzroste na dvanáct. Pokud však některý z rodičovské generace opakuje sňatek vícekrát, či se opakovaně provdal, či oženil některý z prarodičů, stává se počet prarodičů zcela nepřehledný⁴⁸.

⁴⁸ MOŽNÝ, I. *Rodina a společnost*. Praha 2006, str. 266 – 269.

4.2. Rozvody – základní fakta

Za posledních 50 let se v České republice zvýšila úhrnná rozvodovost na více než čtyřnásobek. Tento setrvalý trend nese svědčí už pouze o dočasnosti a mimořádném výkyvu. Svědčí o výrazném posunu pohledu na obsah a trvalost manželského svazku. Jedno jediné manželství pro celý život a podrobné postoje žen hlavně proto, aby dětem zůstala úplná rodina, je už většinou minulostí⁴⁹.

Vývoj intenzity rozvodovosti v roce 2007 potvrdil její stabilizaci na hranici mírně pod 50 % manželství končících rozvodem. V rozmezí 48 - 49 % se úhrnná rozvodovost pohybuje již od roku 2003. Navrhovatelkami rozvodů jsou z většiny, resp. ze dvou třetin ženy (v roce 2007 65,8 %) a pětina lidí se rozvádí více než jedenkrát.

- **Rozvody podle délky trvání manželství:** těsně souvisí s intenzitou rozpadu manželství, v krajích s vysokou rozvodovostí trvají manželství kratší dobu než v krajích s vyšší stabilitou manželství, avšak regionální rozdíly nejsou tak výrazné jako u ukazatelů intenzity rozvodovosti. Rozvod manželství hrozí zejména na jeho počátku a také zejména u manželství mladých lidí. Podstatnou část rozvádějících se manželství jsou tedy manželství, která netrvala dlouho. Nejvyšší intenzita rozvodovosti v roce 2007 byla ve druhém až šestém roce manželství, zatímco před 10 – 15 lety byl vrchol rozvodovosti v období dvou až čtyř let od uzavření manželství. Rozvádějí se však i manželství po mnoha letech trvání. Z celkového počtu rozvodů v roce 2007 tj. přes 31 000, činily rozvody manželství s délkou trvání více než 15 let celkově přes 40 % všech rozvodů. Průměrná délka rozváděného manželství se pravděpodobně ustálila a to na dvanácti letech.
- **Rozvody podle počtu nezletilých dětí:** V souladu s trendem předchozích let se v roce 2007 snížil počet rozvodů manželství s nezletilými dětmi: 59,1 % v roce 2007, 64,2 % v roce 2000. Dvě pětiny rozváděných manželství byly bez nezletilých dětí, ve zbylých případech přišlo rozvodem o úplnou rodinu 27,5 tisíce nezletilých dětí. Průměrný počet nezletilých dětí v rozvedených manželstvích s nezletilými dětmi činil 1,5. U zhruba 33 % rozváděných párů v roce 2007 bylo v rodině jedno nezletilé dítě, 23 % mělo dvě nezletilé děti, v 2,3 % rozvedených manželství byly v době rozvodu tři nezletilé děti. Dochází, i když výjimečně, k rozvodům i v rodinách s více než čtyřmi nezletilými dětmi.

⁴⁹ PÁVEK, F. *Rozvody očima soudce*. Praha, 1973, str. 115

- **Rozvody podle krajů, okresů a měst v České republice:** Regionální rozdíly v intenzitě rozvodovosti jsou významné, i když dochází k jejich postupnému snižování. Dlouhodobě jsou v České republice na špičce mezi kraji Moravskoslezský kraj, který tvoří 13 % rozvodů, dále pak kraj Středočeský a hlavní město Praha. Naopak v krajích Karlovarském, Vysočina a Pardubickém je podíl rozvodů podstatně nižší. Míra rozvodovosti je závislá i na velikosti obce. Rozdíl mezi venkovem tj. počet obyvatel je nižší než 1999 a městem, kde je počet obyvatel nad 2000 je markantní. Ve městech se rozvádí asi 80 % manželství na rozdíl od venkova, kde „pouze“ 20 %. Stále platí, že čím menší vesnice, tak míra rozvodovosti je nižší a čím větší město, tak současně stoupá i míra rozvodovosti.
- **Rozvody podle příčiny rozvratu manželství:** Nový způsob přebírání dat o rozvodech se částečně projevil ve změně struktury rozvodů podle příčiny rozvratu. Snížil se počet rozvodů, kdy soud nezjistil příčinu. V roce 2007 bylo příčině „rozdíl povah, názorů a zájmů“ připisováno 66 % rozpadů manželství na straně muže a 64,5 % na straně ženy, když roce 2006 to bylo 54,6 % a 52,8 %. Hlavním důvodem je, že pokud se jednalo o rozvod po vzájemné dohodě, v jehož případě se příčina nezjišťuje, byly do roku 2006 příčiny těchto rozvodů uměle distribuovány do výše uvedené kategorie a do „ostatních příčin“, zatímco v roce 2007 jim byla přiřazována jen prvně jmenovaná příčina. Ale i přesto v roce 2007 zůstaly „ostatní příčiny“ z hlediska četnosti na druhém místě. Na třetím místě byla na straně muže stejně jako v předchozích letech „nevěra“, na straně ženy třetí místo obsadila kategorie „soud nezjistil zavinění“⁵⁰.

⁵⁰ ŠTYGLEROVÁ, T. Vývoj obyvatelstva v České republice v roce 2007. *Demografie*. Praha, 2008, ročník 50, číslo 3, str. 158 - 159.

Ukazatelé rozvodovosti, 2003 - 2007 ⁵¹					
Ukazatel	2003	2004	2005	2006	2007
Úhrnná rozvodovost	0,48	0,49	0,47	0,49	0,49
Průměrná délka trvání manželství (v letech)	11,8	11,9	12,2	12	12,3
Rozvody manželství bez nezletilých dětí	12 119	12 255	12 078	12 412	12 721
Rozvody manželství s nezletilými dětmi	20 705	20 805	19 210	19 003	18 408
Celkový počet nezletilých dětí v rozvedených manželstvích	30 927	31 008	28 732	28 117	27 546
Rozvody podle příčiny rozvratu na straně muže					
rozdíl povah, názorů a zájmů	16 599	16 962	16 290	17 138	20 534
ostatní příčiny	8 059	8 308	7 900	8 053	5 685
soud nezjistil zavinění	2 498	2 119	2 008	1 689	834
nevěra	2 078	2 026	1 831	1 745	1 621
Rozvody podle příčiny rozvratu na straně ženy					
rozdíl povah, názorů a zájmů	16 502	16 856	15 802	16 578	20 074
ostatní příčiny	9 608	9 678	8 993	8 574	6 149
soud nezjistil zavinění	4 214	4 039	4 326	4 233	2 922

4.3. Podpora rodiny

4.3.1. Finanční podpora rodiny

Přímá finanční podpora směřující formou transferů nebo zvýhodnění přímo k rodinám lze rozdělit podle řady kritérií např. institucionální zajištění, zdroje financování atd. Na základě jejich povahy se jedná především o přímé transfery poskytované formou dávek sociálního zabezpečení, dále o daňová opatření zvýhodňující rodiny.

V rámci sociálního zabezpečení je primárně na podporu rodiny zaměřen pilíř **státní sociální podpory** se svými dávkami: přídavek na dítě, sociální příplatek, dávky péstounské péče, porodné, rodičovský příspěvek, příspěvek na bydlení. Zásadní význam hlediska podpory převážné části rodin s dětmi má především přídavek na dítě, sociální příplatek a rodičovský příspěvek.

⁵¹ ŠTYGLEROVÁ, T. Vývoj obyvatelstva v České republice v roce 2007. *Demografie*. Praha, 2008, ročník 50, číslo 3, str. 159
a [http://www.czso.cz/csu/2008edicniplan.nsf/t/750021E9F1/\\$File/4027080501.pdf](http://www.czso.cz/csu/2008edicniplan.nsf/t/750021E9F1/$File/4027080501.pdf)

Konstrukce i účel těchto dávek je na úrovni odborné veřejnosti i politické sféry často diskutován.

U **přídavku na dítě** je předmětem debaty jeho adresnost, která jeho povahu transformuje do finančního transferu za účelem pomoci nízko – a středopříjmovým rodinám. **Sociální příplatek** má charakter klasické testované dávky určené sociálně slabým nízkopříjmovým rodinám s dětmi, které však nemusí mít nárok na dávky pomoci v hmotné nouzi. Získávají jej nejčastěji rodiny s jedním ekonomicky aktivním rodičem a rodiny samoživitelů. V rámci **rodičovského příspěvku** je předmětem diskuse způsob spojení jeho pobírání s výdělečnou činností. Zatímco donedávna jeho konstrukce reprezentovala spíše účel ocenění vlastní rodičovské řádné celodenní péče o dítě, a tedy i ocenění „práce v rodině“ při výchově dětí, s účinností od 1. 1. 2008 je rodičovský příspěvek koncipován ve vícerychlostní struktuře čerpání ve třech výměrách stanovených v pevných částkách.

Kromě dávek státní sociální podpory je rodina podporována rovněž v rámci **systému dávek pomoci v hmotné nouzi**, které jsou poskytovány podle zákona o pomoci v hmotné nouzi⁵², který je moderní formou pomoci osobám s nedostatečnými příjmy, motivující tyto osoby k aktivní snaze zajistit si prostředky k uspokojení životních potřeb. Vychází z principu, že každá osoba, která pracuje, se musí mít lépe než ta, která nepracuje, popřípadě se práci vyhýbá.

S účinností od 1. 1. 2007 vstoupil v platnost zákon o pomoci v hmotné nouzi, který je součástí systému sociální ochrany obyvatel. Vymezuje sedm situací spojených s obtížnou sociální situací charakterizovanou nedostatečným zabezpečením základní obživy, bydlení a mimořádnými situacemi. Hmotná nouze je pro účely tohoto zákona stav, kdy osoba či rodina nemá dostatečné příjmy a její celkové sociální a majetkové poměry neumožňují uspokojení základních životních potřeb na úrovni ještě přijatelné pro společnost. Současně si tyto příjmy nemůže z objektivních důvodů zvýšit např. vlastní prací, uplatněním nároků a pohledávek, prodejem či využitím majetku a vyřešit tak svoji nelehkou situaci vlastním přičiněním. Výše uvedený zákon řeší pomoc v hmotné nouzi těmito dávkami:

⁵² Zákon č.111/2006 Sb., o pomoci v hmotné nouzi, ve znění pozdějších předpisů

1. **příspěvek na živobytí:** základní dávka pomoci v hmotné nouzi, která pomáhá osobě či rodině při nedostatečném příjmu;
2. **doplatek na bydlení:** dávka řešící nedostatek příjmu k uhrazení nákladů na bydlení tam, kde nestačí vlastní příjmy osoby či rodiny včetně příspěvku na bydlení ze státní sociální podpory;
3. **mimořádná okamžitá pomoc:** je poskytována osobám či rodinám, které se ocitnou v situaci, které je nutno bezodkladně řešit např. hrozí vážná újma na zdraví, došlo k postižení vážnou mimořádnou událostí tj. živelní pohroma, požár atd., má nedostatek prostředků k úhradě jednorázového výdaje či k nákupu nebo opravě předmětů dlouhodobé potřeby nebo k uhrazení odůvodněných nákladů vznikajících v souvislosti se vzděláním nebo se zájmovou činností nezaopatřeného dítěte, hrozí ohrožení sociálním vyloučením.

Tento systém dávek pomoci v hmotné nouzi je poskytován především rodinám nízkopříjmovým či jiným rodinám ve specifické sociální situaci.

Kromě výše uvedených dávek poskytuje systém sociálního zabezpečení ještě dávky sociální péče pro osoby se zdravotním postižením dle vyhlášky MPSV č. 182/1991 Sb., kterou se provádí zákon o sociálním zabezpečení a zákon o působnosti orgánů ČR v sociálním zabezpečení, ve znění pozdějších předpisů.

Náklady spojené s výdaji na dávky pomoci v hmotné nouzi jsou hrazeny ze státního rozpočtu. Tyto prostředky jsou součástí rozpočtu Ministerstva práce a sociálních věcí, které je prostřednictvím krajských úřadů postupuje příslušným orgánům pomoci v hmotné nouzi, které o jednotlivých dávkách rozhodují.

4.3.2. Aktivity vedoucí k podpoře rodiny

Dle pohledu rodinné politiky rozlišujeme tři typy aktivit zaměřených na podporu rodiny:

Sociální služby zaměřené na pomoc a podporu jednotlivým členům rodiny či rodině jako celku nacházejícím se v nepříznivé sociální situaci za účelem prevence sociálního vyloučení

- sociální poradenství
- služby sociální péče (např. osobní asistence, pečovatelská služba atd.)

- služby sociální prevence (např. raná péče, azylové domy, domy na půl cesty, sociálně aktivizační služby pro rodiny s dětmi atd.);

Služby na podporu fungující rodiny, které mají preventivní či podpůrný charakter. Účelem je usnadňovat a posilovat partnerské a manželské soužití a rodičovství, podporovat rodiny v péči o děti a při harmonizaci práce a rodiny.

- komerčně poskytované služby na podporu fungující rodiny (např. hlídání dětí do 3 let věku a nad 3 roky věku nerodičovskou osobou, pomoc s vedením domácnosti atd.);
- nekomerčně poskytované služby na podporu fungující rodiny (např. mateřská centra, poskytování volnočasových aktivit pro děti nebo pro rodiny s dětmi atd.).

Činnosti poskytované v rámci sociálně-právní ochrany dětí

- preventivní a poradenská činnosti v rámci sociálně-právní ochrany dětí, práce s dětmi vyžadující zvýšenou pozornost v rámci sociálně-právní ochrany dětí, činnost v rámci sociálně-právní ochrany dětí v náhradní rodinné péči, zřizování zařízení sociálně-právní ochrany dětí.

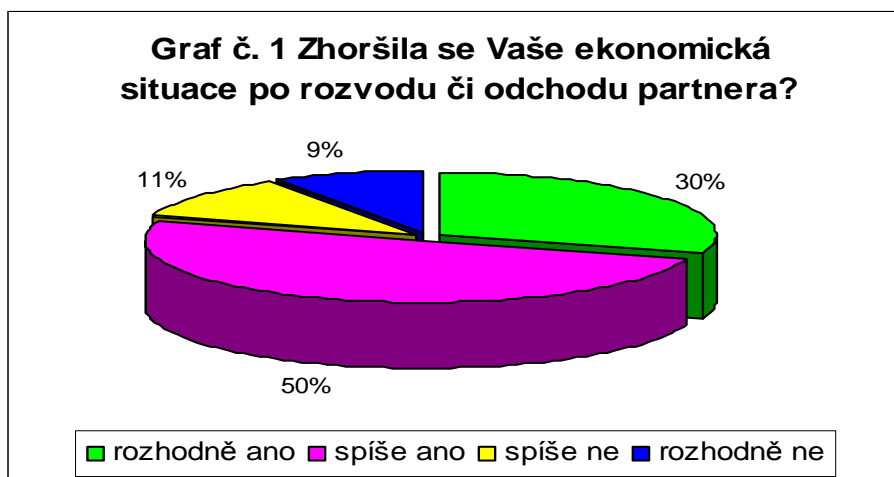
4.4. Dotazník

Dotazníkový výzkum jsem provedla v souboru tvořeném celkem 80-ti respondentkami, které dotazníky obdržely na Městských úřadech v Ledči nad Sázavou a ve Světlé nad Sázavou na odborech sociálních věcí a dále pak na oddělení orgánu péče o děti. Dotazníky byly rovněž k dispozici na detašovaných pracovištích dávek státní sociální podpory v Ledči nad Sázavou a ve Světlé nad Sázavou. Jsou určené především pro rozvedené ženy, které mají nezletilé děti svěřené do péče. Dotazníky byly po vyplnění vkládány do připravených sběrných boxů z důvodu zaručení anonymity všem respondentkám. V dotazníku byly použity především otázky uzavřené z důvodu snadné zpracovatelnosti. Samotný dotazník je přílohou této práce.

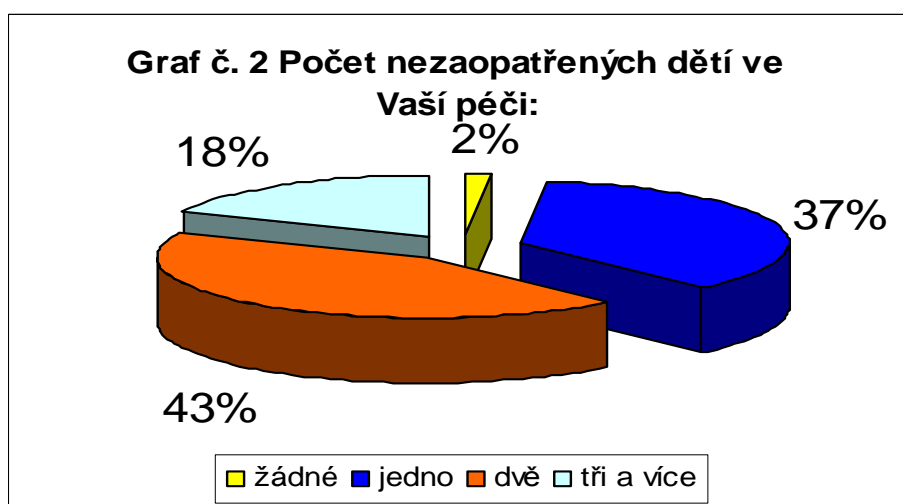
Cílem tohoto dotazníku bylo vytvoření obrázku o ekonomické a sociální situaci rozvedených žen, které mají nezletilé děti svěřené do péče. Pozornost jsem zaměřila na údaje o ekonomické situaci po rozvodu či odchodu partnera, počtu nezaopatřených dětí v péči a pobírání sociálních dávek pomoci v hmotné nouzi či dávek státní sociální podpory. Dále pak na délku manželství, věk, bydliště respondentek a jejich nejvyšší dosažené vzdělání, zda-li jim ekonomicky vypomáhá kromě bývalého manžela ještě někdo jiný např. rodiče.

Z vyhodnoceného dotazníku vyplynulo, že spektrum respondentek odpovídajících na tento dotazník bylo 5% svobodných, 76% 1x rozvedených, 17% 2x rozvedených a 2% žilo v nesezdaném partnerství.

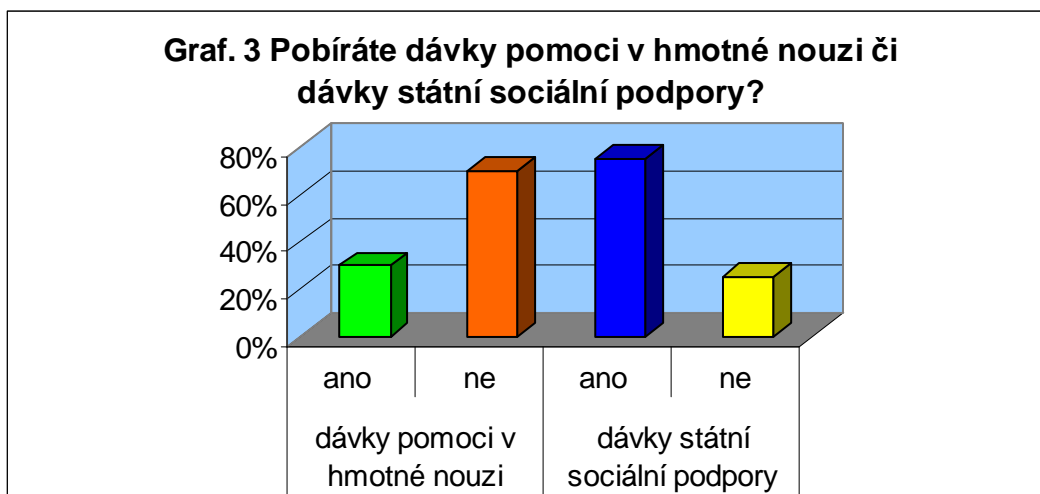
Z grafu č. 1 vyplývá, že po rozvodu manželství či odchodu partnera se v 80 % zhoršila ekonomická situace rozvedené ženy, která má nezletilé děti svěřené do péče.



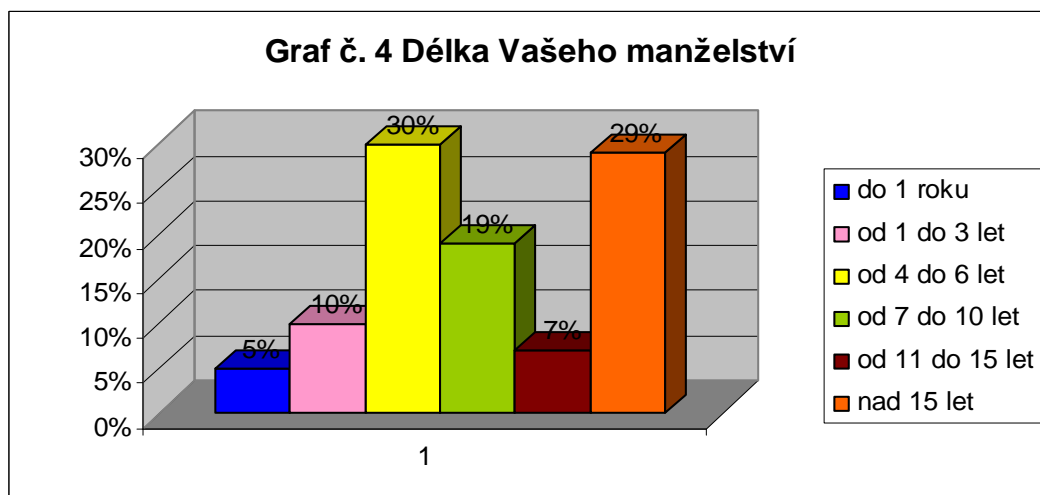
Z grafu č. 2 vyplývá, že oslovené respondentky měly nejčastěji svěřené do péče dvě děti.



Graf č. 3 ukazuje procentuální zastoupení respondentek, které pobírají dávky pomoci v hmotné nouzi tzn. příspěvek na živobytí, doplatek na bydlení nebo mimořádnou okamžitou pomoc nebo dávky státní sociální podpory tzn. přídavek na dítě, sociální příplatek, příspěvek na bydlení, rodičovský příspěvek.

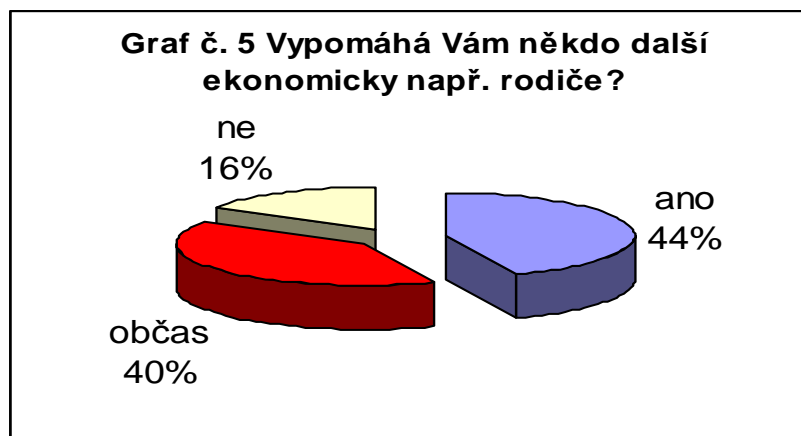


Z grafu č. 4 nám vyplývá délka manželství popř. nesezdaného soužití nejčastěji v intervalu od 4 do 6 let a nad 15 let.

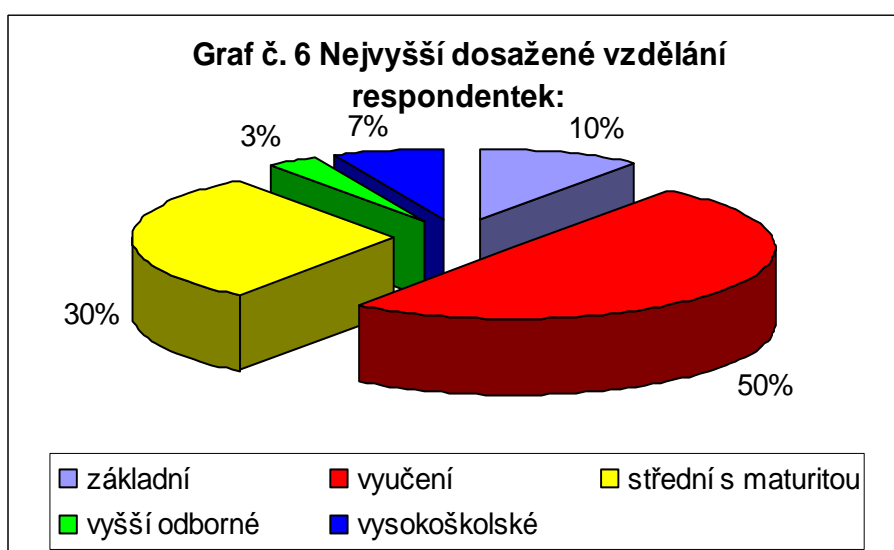


Z dotazníku dále vyplynulo, že 20% respondentek bylo nuceno ukončit či změnit popř. snížit pracovní úvazek po rozvodu či odchodu partnera z důvodu péče o děti. V 17% bývalý manžel či partner neplní dobrovolně pravidelně vyživovací povinnost vůči společnému dítěti. Dále pak u 18% dětí došlo po rozvodu rodičů k výchovným problémům.

Graf č. 5 nám ukazuje, že u 84% respondentek jim někdo např. rodiče, sourozenci, známí pravidelně nebo občas ekonomicky vypomáhá. Pouze u 16% respondentek k této pomoci nedochází.



Věková struktura žen oslovených dotazníkem se pohybovala 18 % od 20 do 29 let, 57 % od 30 do 39 let, 23 % od 40 do 49 let a 1 % od 50 do 59 let. Bydliště respondentek bylo v 70 % zastoupeno obcemi nad 5000 obyvatel, dále pak 15 % obcemi do 1000 obyvatel a naposledy 25 % obcemi do 500 obyvatel. Graf č. 6 nám ukazuje nejvyšší dosažené vzdělání respondentek.



Závěry z tohoto dotazníku je nutné považovat za pouhou sondu provedenou na omezeném vzorku respondentek a tedy jej nelze vnímat jako reprezentativní. Výsledky nám poskytují spíše hrubou představu o trendech a problematických bodech týkajících se rozpadu manželství. Na základě dotazníku jsem dospěla k názoru, že většině respondentek po rozvodu manželství či odchodu partnera se zhoršila jejich ekonomická situace, kterou částečně kompenzuje pomoc ze strany rodičů, sourozenců či přátel. Rovněž využívají síť sociálních dávek, především dávek státní sociální podpory a do značné míry i dávek pomoci v hmotné nouzi. Nejčastější délka manželství uváděná v tomto dotazníku se shoduje s nejvyšší intenzitou rozvodovosti v roce 2007 tj. 2 – 6 let.

ZÁVĚR

Dynamický vývoj rodinných vztahů, zejména změny, ke kterým došlo od konce devatenáctého století do současnosti, vedly k tomu, že pojetí rodiny jako morfostatické instituce bylo překonáno. Rodina přestává plnit některé své funkce. Nalézt odpovídající definici základních pojmů je obtížné, nelze hovořit o jednoznačnosti pojmů, spíše o jednotlivých aspektech a variabilních variantách jednotlivých termínů. Definice se liší podle vědních oborů a ani uvnitř jednotlivých oborů nelze hovořit o konsensu. Přístupy ke zkoumání rodiny a manželství jsou různé a v závislosti na této různorodosti se liší i jednotlivé teorie, metody a formy výzkumu a jeho závěry. Za nesporné však lze považovat, že moderní rodina a manželství se podstatným způsobem liší od tradiční rodiny a manželství. Zda podstatné změny, ke kterým došlo od počátku dvacátého století do současnosti, lze považovat za krizi moderní rodiny, ponechávám úvaze. Jednoznačné je, že rodina ztratila monopol na biologicko - reprodukční funkci, ekonomické - zabezpečovací funkce a její poruchy vedou stále častěji k hmotnému nedostatku rodin. Čím dále tím více rodin se dostává pod hranici životního minima a je ohroženo chudobou. Ochranná funkce rodiny je v omezené míře plněna vůči dítěti, vícegenerační rodiny, v nichž je pečováno o starší členy rodiny jsou výjimkou. Dysfunkce lze nalézt i v plnění emocionální funkce rodiny, když citový vztah zejména mezi manžely přestává být trvalou bází jistoty a zázemí pro ostatní její členy, zejména děti. Stále častěji se hovoří o nedostatku emoční inteligence a nutnosti emocionální výchovy. Vlivem urbanizace a industrializace došlo k otřesu tradičních společností i tradiční rodiny. Rodina je citlivým odrazem společnosti jako celku a působí na ni faktory makrosystému, zejména sociálně- ekonomická situace společnosti obklopující rodinu. Současně je rodina mikrosystémem vzhledem k jednotlivcům, kteří v ní žijí a plní několik základních funkcí. Některé z těchto funkcí se pokouší moderní společnost jako celek nahradit, přesto dochází k poklesu stability rodiny a růstu rozvodovosti. Končí koncem dvacátého století moderní evropská rodina, charakterizována důrazem na stabilní rodičovský pár, založena na vnitřní solidaritě a neformální vnitřní hierarchii? Rozpor mezi postmoderní situací, ve které se současná společnost nachází, a mezi klasickou rodinou se zdá být nesmiřitelný. Trvalý ekonomický růst podemílá hradbu mezi soukromým a veřejným. Trvalé zvyšování životní úrovně a stále vyšší spotřeba vedou ke krizi klasického modelu rodiny a komerčnímu uplatnění ženy na trhu práce. Industrializované společnosti transformovaly manželství ve smluvní vztah. Z manželství se stala kdykoli vypověditelná smlouva. Dítě je považováno za element brzdící individualizaci.

Porodnost se v západních společnostech snižuje pod reprodukční míru. Změny, ke kterým dochází v moderní rodině, nacházejí svůj odraz i v právní úpravě. Nestabilita rodiny a manželských vztahů vedla k postupné liberalizaci právní úpravy rozvodu. Ukončení manželství rozvodem je považováno pouze na ukončení smluvního vztahu sui generis. Rozvod je považován za řešení manželských problémů většinou západní populace. Vysoká úroveň rozvodovosti vedla ke zpochybnění manželství jako celoživotního svazku. Stoupá počet osob žijících v nesezdaném soužití, přesto zůstává v některých zemích vysoká rozvodovost. Při vysoké pravděpodobnosti a snadnosti rozvodu manželství přestává být jistotou a ztrácí se důvod k jeho uzavření. Pro děti však znamená rozvod vždy zmatek a ztrátu a to bez ohledu na způsob a právní úpravu řešení poměrů k nezletilým dětem na dobu po rozvodu.

Z dotazníkového výzkumu realizovaného na vybraných městských úřadech malých měst mezi klientkami odborů sociálních věcí a dávek státní sociální podpory vyplývá, že 92 % procent klientek těchto odborů tvoří rozvedené ženy. Z téhož výzkumu vyplynulo, že se po rozvodu v 80 % zhoršuje ekonomická situace neúplné rodiny. 84 % respondentek občas ekonomicky vypomáhá okolí (rodiče, sourozenci). Nutno konstatovat, že i když závěry zjištění nelze považovat za reprezentativní, spíše za sondu, výsledky vypovídají jednoznačně o negativních ekonomických dopadech rozvodu. Sociální politika státu tyto dopady nemůže odstranit. Jejím cílem není zmírňování ekonomických dopadů rozpadu manželství. Přímoú finanční podporu směřující formou transferů nebo zvýhodnění rodinám lze rozdělit podle řady kritérií (např. institucionálního zajištění zdroje financování). Na základě jejich povahy se jedná především o přímé transfery poskytované formou dávek sociálního zabezpečení, dále o daňová opatření zvýhodňující rodiny. Zásadní význam z hlediska sociální podpory převážné části rodin z dětmi mají především přídavek na dítě, sociální příspěvek a rodičovský příspěvek. Konstrukce těchto dávek je na úrovni odborné veřejnosti i politické sféry často diskutována. Ani ten nejefektivnější systém sociální podpory rodin nemůže nahradit úplnou funkční rodinu, pouze zmírňuje sociální důsledky jejího rozpadu.

Tržní model charakterizující modernu předpokládá společnost bez rodiny, bez manželství. Subjektem trhu je osamělý jedinec, kterému nebrání v činnosti partnerské, manželské a rodinné vztahy. Člověk hledá svůj vlastní osobní prospěch, odmítá nést zodpovědnost za jinou osobu než sebe. Odmítá nést zodpovědnost za svého manžela, své dítě. Tím se však současně stává bezbranným a osamělým jedincem vystaveným tlaku společnosti bez jakékoli možnosti kompenzace či úniku.

Literární zdroje:

1. DUNOVSKÝ, J. *Dítě a poruchy rodiny*. 1. vyd. Praha: Avicenum, 1986. 140 s.
2. HELUS, Z. *Sociální psychologie pro pedagogy*. 1. vyd. Praha: Grada Publishing, 2007. 280 s. ISBN 978-80-247-1168-3.
3. KELLER, J. *Nedomyšlená společnost*. 3. vyd. Brno: Doplněk, 1998. 128 s. ISBN 80-85765-97-7.
4. KIERKEGAARD, S. A. *Okamžik*. Přel. M. Krausová-Lesná. 2. vyd. Praha: Kalich, 2005. 246 s. ISBN 80-7017-015-8.
5. KRATOCHVÍL, S. *Manželská terapie*. 4. vyd. Praha: Portál, 2006. 255 s. ISBN 80-7367-048-8.
6. MOŽNÝ, I. *Česká společnost*. 1. vyd. Praha: Portál, 2002. 208 s. ISBN 80-7178-624-1.
7. MOŽNÝ, I. *Moderní rodina*. 1. vyd. Brno: Blok, 1990. 184 s. ISBN 80-7029-018-8.
8. MOŽNÝ, I. *Rodina a společnost*. 1. vyd. Praha: Sociologické nakladatelství, 2006. 311 s. ISBN 80-86429-58-X.
9. MOŽNÝ, I. *Sociologie rodiny*. 1. vyd. Praha: Sociologické nakladatelství, 1999. 241 s. ISBN 80-80-85850-75-3.
10. NOVÁK, T., PRŮCHOVÁ, B. *Předrozvodové a rozvodové poradenství*. 1. vyd. Praha: Grada Publishing, 2007. 144 s. ISBN 978-80-247-1449-3.
11. *Ottův slovník naučný*, 21. díl. Praha: Otto, 1904. 1072 s.
12. PÁVEK, F. *Rozvody očima soudce*. Praha: Práce, 1973. 1. vyd. 248 s.
13. PECKA, E. *Základy sociologie*. 1. vyd. České Budějovice: VŠERS, 2005. 108 s. ISBN 80-86708-07-1.
14. PLAŇAVA, I. *Jak se nerozvádět*. 1. vyd. Praha: Grada Publishing, 1994. 120 s. ISBN 80-7169-129-1.
15. PLAŇAVA, I. *Manželství a rodiny*. 1. vyd. Brno: Doplněk, 2000. 296 s. ISBN 80-7239-039-2.
16. PLECITY, V., SALAČ, J. *Základy rodinného práva*. 1. vyd. Praha: Eurounion, 2001. 364 s. ISBN 80-7317-002-7.
17. PRUCHOVÁ, B. *Jak přežít rozvodové peklo*. 1. vyd. Brno: Jota, 2004. 198 s. ISBN 80-7217-294-8.
18. SINGLY, F. *Sociologie současné rodiny*. Přel. S. Štech, L. Šašková. 1. vyd. Praha: Portál, 1999. 128 s. ISBN 80-7178-249-1.

19. SMITH, H. *Děti a rozvod*. Přel. H. Loupová. 1. vyd. Praha: Portál, 2004. 184 s. ISBN 80-7178-906-2.
20. SOBOTKOVÁ, I. *Psychologie rodiny*. 1. vyd. Praha: Portál, 2001. 176 s. ISBN 80-7178-559-8.
21. VESELÁ, R. A KOL. *Rodina a rodinné právo – historie, současnost a perspektivy*. 2. vyd. Praha: Eurolex Bohemia, 2005. 283 s. ISBN 80-86432-93-9.
22. *Všeobecná encyklopedie ve čtyřech svazcích, 3. díl*. 1. vyd. Praha: Nakladatelský dům OP, 1997. 740 s. ISBN 80-85841-33-9.
23. *Zákon č. 111/2006 Sb., o pomoci v hmotné nouzi, ve znění pozdějších předpisů*. Uveřejněno v č. 37/2006 Sbírky zákonů na straně 1305, účinnost od 1. 1. 2007.
24. *Zákon č. 3/2002 Sb., o svobodě náboženského vyznání a postavení církví a náboženských společností a o změně některých zákonů, ve znění pozdějších předpisů*. Uveřejněno v č. 2/2002 Sbírky zákonů na straně 83, účinnost od 7. 1. 2002.
25. *Zákon č. 94/1963 Sb., o rodině, ve znění pozdějších předpisů*. Uveřejněno v č. 53/1963 Sbírky zákonů na straně 0339, účinnost od 1. 4. 1964.
26. *Zákon č. 320/1919 Sb., kterým se měnila ustanovení občanského práva o obřadnostech smlouvy manželské, o rozluce a o překážkách manželství*. Uveřejněno v č. 67/1919 Sbírky zákonů na straně 428, účinnost od 16. 6. 1919 do 1. 1. 1950.

Časopisové zdroje:

1. RABUŠIC, L., CHROMKOVÁ, B. E. Jednodětnost v českých rodinách. Kdo jsou ti, kdo mají nebo plánují pouze jedno dítě. *Sociologický časopis*. Sociologický ústav AV ČR. Praha – Sociologický ústav AV ČR, ročník 43, Č. 4, srpen 2007. ISSN 0038-0288.
2. ŠTYGLEROVÁ, T. Vývoj obyvatelstva v České republice v roce 2007. *Demografie: revue pro výzkum populačního vývoje*. Český statistický úřad. Praha – Český statistický úřad 2008, ročník 50, číslo 3. ISSN 0011-8265.
3. TOMÁŠEK, M. Singles a jejich vztahy; kvalitativní pohled na nesezdané a nekohabituující jednotlivce v České republice. *Sociologický časopis*. Sociologický ústav AV ČR. Praha – Sociologický ústav AV ČR, ročník 42, Č. 1, únor 2006. ISSN 0038-0288.

Elektronické zdroje:

1. *Český statistický úřad.* „Úhrnná rozvodovost“. [online]. Praha: Český statistický úřad [cit. 21. 10. 2008].

Dostupná na: <http://www.czso.cz/csu/redakce.nsf/i/rozvodovost>

2. *Český statistický úřad.* „Rozvody podle pořadí, délky trvání manželství, počtu nezletilých dětí, věku a příčin rozvratu manželství“. [online]. Praha: Český statistický úřad [cit. 29. 10. 2008]. Dostupná na:

[http://www.czso.cz/csu/2008ediciplan.nsf/t/750021E9F1/\\$File/4027080501.pdf](http://www.czso.cz/csu/2008ediciplan.nsf/t/750021E9F1/$File/4027080501.pdf)

SEZNAM ZKRATEK:

Apod. – a podobně

Atd. – a tak dále

Č. – číslo

Např. – například

Popř. – popřípadě

Sb. – sbírka

Tj. – to je

Tzv. – tak zvaná

SEZNAM PŘÍLOH:

Příloha č. I: Dotazník

Příloha I.

DOTAZNÍK

Pro potřeby zpracování a vyhodnocení dotazníku odpovězte, prosíme, na následující otázky. Poskytnuté údaje nebudou spojovány s Vaší osobou.

1. Rodinný stav:

- a) svobodná
- b) vdaná
- c) rozvedená 1x
- d) rozvedená 2x a více
- e) nesezdané partnerství

2. Zhoršila se Vaše ekonomická situace po rozvodu příp. po odchodu partnera?

- a) rozhodně ano
- b) spíše ano
- c) spíše ne
- d) rozhodně ne

3. Počet nezaopatřených dětí ve Vaší péči:

- a) žádné
- b) jedno
- c) dvě
- d) tři a více

4. Pobíráte sociální dávky pomoci v hmotné nouzi?

Příspěvek na živobytí: ano x ne
Doplatek příspěvku na bydlení: ano x ne
Mimořádnou okamžitou pomoc: ano x ne

5. Pobíráte dávky státní sociální podpory?

Přídavek na dítě: ano x ne
Sociální příplatek: ano x ne
Příspěvek na bydlení: ano x ne

6. Délka Vašeho manželství popř. nesezdaného soužití:

- a) do 1 roku
- b) od 1 do 3 let
- c) od 4 do 6 let
- d) od 7 do 10 let
- e) od 11 do 15 let
- f) nad 15 let

7. Byla jste nucena ukončit či změnit popř. snížit pracovní úvazek po rozvodu či odchodu partnera z důvodu péči o děti?

- a) ano
- b) ne

8. Vypomáhá Vám někdo jiný než manžel či partner ekonomicky např. rodiče, prarodiče, sourozenci?

- a) ano
- b) občas
- c) ne

9. Plní Váš bývalý manžel či partner pravidelně vyživovací povinnosti vůči společnému dítěti dobrovolně?

- a) ano
- b) ne

10. Došlo po rozvodu či odchodu partnera k výchovným problémům u Vašeho společného dítěte?

- a) ano
- b) ne

11. Jaký je Váš věk?

- a) 20 – 29 let
- b) 30 – 39 let
- c) 40 – 49 let
- d) 50 – 59 let

12. Kde bydlíte?

- a) obec do 500 obyvatel
- b) obec od 500 do 1000 obyvatel
- c) obec od 1000 do 2000 obyvatel
- d) obec od 2000 do 5000 obyvatel
- e) obec nad 5000 obyvatel

13. Jaké je Vaše nejvyšší ukončené vzdělání?

- a) základní
- b) vyučena, střední bez maturity
- c) střední s maturitou
- d) vyšší odborné
- e) vysokoškolské

Děkujeme za vyplnění dotazníku.

ABSTRAKT

PEROUTKOVÁ, M. Rozvrat rodiny jako sociální problém: bakalářská práce. České Budějovice: Vysoká škola evropských a regionálních studií, o. p. s., 2009. 80 s. Vedoucí bakalářské práce prof. PhDr. Emanuel Pecka, CSc.

Klíčová slova: rodina, manželství, rodičovství, děti, rozvod, rozvodovost.

Práce se zabývá rodinou, definicí tohoto pojmu, rozdíly mezi pojmy rodina a domácnost a klasickými teoriemi rodiny. Analyzuje manželství, které sice ztratilo monopol na biologickou funkci a rodičovství, které však nadále představuje zásadní důvod uzavírání manželství i přesto, že vzrůstá počet manželství bez dětí. Rodičovství je široký koncept s odlišným obsahem podle fáze rodinného cyklu, který zahrnuje i koncept přechodů mezi jednotlivými fázemi. Práce dále shrnuje přehled historického vývoje právní úpravy zániku manželství a vývoje rozvodovosti. Rovněž se pak věnuje aktuální právní úpravě rozvodu, jeho příčinám a rozhodování o nezletilých dětech. Následně pojednává o rozvratu rodiny, který má své ekonomické a sociální dopady. Praktická část obsahuje výzkum sociálních dopadů rozvodu a ekonomické i sociální situace vybrané skupiny žen, kterým bylo svěřeno dítě do jejich péče.

ABSTRACT

PEROUTKOVA, M. *Breakdown of families as a social problem*. České Budějovice: The College of European and Regional Studies, o. p. s., 2009. 80 p. Supervisor: prof. PhDr. Emanuel Pecka, CSc.

Key words: family, marriage, parenthood, children, divorce, divorce rate.

This work deals with families, the definition of the term, the differences between the terms of families and household and classical theories of the families. It analyses marriages, which may lose a monopoly on their biological functions, and parenthood, which still remains a major reason for marriage in spite of a growing number of marriages without children. Parenthood is a broad concept with a different content according to the family cycle, which also includes the concept of transitions between the particular phases. This work also summarizes the historical overview of the laws of the break-up of marriages and divorce developments. It also deals with current legislation of divorces, investigates its causes and describes dealing with underage children. Subsequently, it deals with family disruption, which has its own economic and social impacts. The practical part includes research on the social effects of divorce as well as the economic and social situation of selected groups of women who have been entrusted with the child in their care.