

**VYSOKÁ ŠKOLA EVROPSKÝCH A REGIONÁLNÍCH
STUDIÍ, O. P. S., ČESKÉ BUDĚJOVICE**

BAKALÁŘSKÁ PRÁCE

**Fondy Evropské unie jako hlavní zdroj
realizace veřejně prospěšných projektů se zaměřením
na výstavbu či rekonstrukci dětského hřiště**

Autor práce: Roman Procházka
Studijní obor: Regionální studia
Forma studia: Kombinovaná
Vedoucí práce: PhDr. Jan Hauser
Katedra: Katedra evropských studií a veřejné správy

Prohlašuji, že jsem bakalářskou práci vypracoval samostatně s využitím uvedených pramenů a literatury.

Souhlasím, aby práce byla uložena v knihovně Vysoké školy evropských a regionálních studií v Českých Budějovicích a zpřístupněna ke studijním účelům.

Děkuji vedoucímu bakalářské práce PhDr. Janu Hauserovi za cenné rady, připomínky a metodické vedení práce.

Rovněž děkuji Ivaně Hlavínové, z Úřadu Regionální rady,
Ing. Karlovi Procházkovi, projektovému manažerovi, EUCENTRUM,
Ing. Elišce Zemanové, euromanažerce z oblasti Posázaví a Martinovi Jirákovi,
regionálnímu manažerovi společnosti Tomovy parky s. r. o.

OBSAH

ÚVOD	6
1. CÍLE BAKALÁŘSKÉ PRÁCE	7
2. METODOLOGIE ZPRACOVÁNÍ	7
2.1 Prameny bakalářské práce.....	7
2.2 Chronologie postupu zpracování.....	8
3. VÝZNAM PROJEKTU DĚTSKÉHO HŘIŠTĚ	9
4. VEŘEJNÉ FINANCE	9
4.1 Státní rozpočet.....	10
4.2 Dotace jako příjem obce.....	11
5. EVROPSKÁ UNIE	12
5.1 Vznik a rozvoj Evropské unie.....	12
5.2 Politika Evropské unie: tři pilíře Evropské unie.....	13
5.3 Vývoj České republiky po vstupu do Evropské unie.....	13
5.3.1 Nástroje předvstupní pomoci.....	14
6. FONDY EVROPSKÉ UNIE	15
6.1 Základní rozdělení fondů Evropské unie.....	15
6.1.1 Strukturální fondy EU.....	16
6.1.1.1 Evropský fond regionálního rozvoje (ERD).....	16
6.1.1.2 Evropský sociální fond (ESF).....	17
6.1.2 Fond soudržnosti (CF).....	17
6.1.3 Evropský zemědělský fond pro rozvoj venkova (EAFRD)..	17
6.1.4 Evropský rybářský fond (EFF).....	18
6.1.5 Komunitární programy.....	18
6.1.6 Fondy předvstupní pomoci.....	19
6.1.7 Fond solidarity (EUSF).....	19
6.1.8 Finanční nástroje regionální politiky.....	19
6.1.9 Další možnosti dotací.....	20
7. VYUŽÍVÁNÍ STRUKURÁLNÍCH FONDŮ A FONDU SOUDRŽNOSTI V REGIONÁLNÍ POLITICE	20
7.1 Tři cíle regionální politiky.....	21
7.1.1 Cíl 1:Konvergence.....	21
7.1.2 Cíl 2: Regionální konkurenceschopnost a zaměstnanost.....	21
7.1.3 Cíl 3: Evropská územní spolupráce.....	22
7.2 Národní rozvojový plán (NRP).....	22
7.3 Národní strategická referenční rámec (NSRR).....	22
7.4 Operační programy.....	24
7.5 Nomenclature des unités territoriales statistiques.....	25
7.6 Prováděcí dokument k Regionálnímu operačnímu programu, Regionu soudržnosti Střední Čechy, verze 3.3.....	27
7.7 Prioritní osy.....	28
7.8 Výzva.....	29
8. PROJEKTOVÝ CYKLUS	30
9. PROJEKTOVÝ ZÁMĚR	31
9.1 Projektový záměr dětského hřiště.....	32
10. POSOUZENÍ A OPTIMALIZACE ZÁMĚRU Z HLEDISKA DOTACÍ	35
11. KONKRETNÍ VÝZVA	36

12. POKYNY PRO ŽADATELE A PŘÍJEMCE.....	37
13. ELEKTRONICKÁ ŽÁDOST BENEFIT.....	38
14. POPIS PROJEKTU.....	39
15. PRŮŘEZOVÉ POŽADAVKY NA PROJEKT.....	40
15.1 Horizontální témata.....	40
15.2 Publicita.....	41
15.3 Udržitelnost projektu.....	42
15.4 Princip partnerství.....	43
16. HARMONOGRAM PROJEKTU.....	43
16.1 Přípravná fáze.....	44
16.2 Realizační fáze projektu.....	44
16.3 Charakteristika provozní fáze.....	45
17. VÝBĚROVÁ ŘÍZENÍ.....	45
18. FINANČNÍ PLÁN.....	47
18.1 Způsobilost výdajů.....	48
18.2 Veřejná podpora.....	49
18.3 Dokladování výdajů.....	49
18.4 Výše spolufinancování.....	50
18.5 Finanční řízení projektu.....	50
19. PŘÍLOHY K ŽÁDOSTI.....	51
20. KOMPLETACE ŽÁDOSTI.....	52
20.1 Finalizace elektronické žádosti.....	52
20.2 Přílohy.....	52
21. KONTROLA A HODNOCENÍ PROJEKTŮ PATŘÍ DO PROJEKTOVÉHO CIKLU.....	52
21.1 Kontrola přijatelnosti.....	53
21.2 Kontrola formálních náležitostí.....	53
22. HODNOCENÍ PROJEKTU.....	54
22.1 Analýza rizik.....	55
22.1.1 První fáze analýzy rizik.....	55
22.1.2 Fyzická kontrola ex-ante.....	55
22.1.3 Druhá fáze analýzy rizik.....	56
23. SCHVÁLENÍ PROJEKTŮ.....	57
24. SMLOUVA O POSKYTNUTÍ DOTACE.....	57
ZÁVĚR.....	58
SEZNAM POUŽITÉ LITERATURY.....	59
SEZNAM PŘÍLOH.....	62
PŘÍLOHY.....	63
ABSTRAKT.....	97
ABSTRACT.....	98

ÚVOD

Financování projektů z fondů Evropské unie je v současné době významným prostředkem v podpoře rozvoje měst a obcí, které nemohou ze svých rozpočtů náklady na jejich realizaci pokrýt. Stále více jsou zdůrazňovány možnosti čerpání z evropských zdrojů, bohužel administrativa zpracování žádosti o finanční podporu je velmi složitá a mnohé obce z tohoto důvodu evropských peněz nevyužívají. Z evropských fondů lze získat prostředky na projekty nejrůznějšího charakteru.

Pro mojí bakalářskou práci jsem si zvolil projekt týkající se výstavby či rekonstrukce dětského hřiště. Toto zaměření jsem si zvolil ze dvou hlavních důvodů.

- A. Budoucnost země stojí na našich dětech, jejichž morálněvolní vlastnosti nám nemohou být lhostejné. Snažme se, třeba i málo, co je v našich silách, udělat něco pro ně, ať vyrůstají ve zdravém, bezpečném a společensky vkusném prostředí. Nemusíme je obklopit luxusem a technickými vymoženostmi, možná stačí více času stráveného společně s celou rodinou někde, kde nám je dobře a nehrozí nikomu žádný úraz.
- B. Obrovský podíl Evropského společenství na rozvoj České republiky, jehož důsledkem vzniká mnoho nových podnikatelských aktivit, pracovních míst i projektů zaměřených na životní prostředí a nekomerční aktivity je značnou pomocí pro státní, ale i municipální rozpočty.

1.

Cíle

Hlavním cílem mé bakalářské práce a jejím přínosem je přiblížení fungování fondů Evropské unie, jejich pochopení při realizaci obecného projektu od fáze přípravy až po schválení projektu Výborem Regionální rady jako projektu podporovaného. Tento princip dále znázorním i na konkrétním případě dětského hřiště v regionu Střední Čechy za pomoci regionálního operačního programu. Dílčím cílem je popis vzniku Evropské unie, jejího uspořádání a principů, charakteristika konkrétních fondů EU se zaměřením na strukturu a význam operačních programů vytvořených v České republice za účelem pomoci domácí ekonomice. Dále popsání dílčí kroky poslouží čtenáři k porozumění struktury financování projektů a zejména systému evropských fondů.

2.

Metodologie zpracování

2.1

Prameny bakalářské práce

Informace obsažené v této práci jsou kombinací poznatků čerpaných z:

- různých odborných materiálů a literatury, jedná se především o dokumenty a strategie národního a mezinárodního významu a o literaturu se zaměřením na Evropskou unii a její fondy, veřejnou ekonomii, operační programy a realizaci projektů v rámci pomoci vyrovnání regionů,
- výtahů z rozhovorů se specialisty a odborníky, specializujících se na téma fondů Evropské unie a její struktury, vznik operačních programů v České republice a tvorbu projektu financovaného za pomoci grantu z EU a jeho realizaci,
- statistických faktů a grafů, jejichž studováním jsem se blíže seznámil s problematikou a strukturou pomoci přenášené z Evropské unie na konkrétní členský stát (ČR),
- odborných článků z různých periodik,
- internetových stránek evropských, státních a regionálních orgánů státní správy.

V České republice již vzniklo mnoho projektů dotovaných z fondů Evropské unie, které jsou mnohem významnější a důležitější než projekt dětského hřiště, avšak v této bakalářské práci není nejdůležitější daný konkrétní projekt, ale princip fungování

Evropské Unie ve spolupráci s ČR na vznik operačního programu, z kterého je možné dotaci získat. Významná je i forma a struktura Žádosti, kterou zpracovává žadatel o podporu, a také seznámení se s povinnými náležitostmi a postupy při zpracování určitého projektu.

Projekt výstavby dětského hřiště je vzorový avšak není možné ho realizovat se všemi náležitostmi z důvodu systému Žádosti o podporu, kdy některé elementy není možné realizovat bez skutečných oprávnění, které jsou přiznány pouze skutečnému žadateli, jako je např. obec, svazek obcí, nestátní nezisková organizace atd. Dále i samotná elektronická Žádost uložená na internetu v systému BENEFIT7 je otevřena např. pouze dva měsíce v roce. V našem případě je to od 15. 4. 2009 do 15. 6. 2009. I přesto by však měl princip projektu zůstat zachován.

2.2. Chronologie postupu zpracování

Při zpracování bakalářské práce budu postupovat chronologicky od nejvýznamnější organizace, kterou je Evropská unie a její struktura fondů, postupně přejdu ke spolupráci EU a ČR v rámci tvorby společné strategie a vytváření jednotlivých operačních programů, z kterých vyberu jeden konkrétní, podle kterého bude náš projekt dětského multifunkčního hřiště připravován.

K přípravě bakalářské práce jsem použil zejména pramenů uvedených v metodologii zpracování, počínaje studiem odborné literatury o fondech a tvorbě projektů za pomoci EU a ČR, konzultace a rozhovory se specialisty na toto téma, přednášky vyučujících na VŠERS, vyhledávání odborných článků v novinách a časopisech vydávaných regionálními orgány státní správy a v neposlední řadě z internetových stránek Evropské unie a státní a regionální správy. V rámci přípravy projektu dětského hřiště byl proveden průzkum trhu se zaměřením na cílové skupiny tohoto projektu.

Všechny získané informace zpracuji tak, aby jednotlivá fakta na sebe logicky navazovala a aby případný čtenář měl jasnou a ucelenou představu o struktuře fondů Evropské unie a možnosti čerpání finančních prostředků na předem definované projekty.

3. Význam projektu dětského hřiště

Mezi základní prvky užitečnosti projektu dětského hřiště můžeme zařadit rozvoj fyzických i psychických charakteristik dítěte. Dítě získává fyzickou sílu, ohebnost, mrštnost a šikovnost, mnohem lépe si dokáže poradit s mnoha herními prvky a všechny tyto tělesné základy může dále rozvíjet v ostatních sportovních aktivitách. Samozřejmě se každému chlapci i dívce po překonání určité překážky nebo vybudování monstrozního hradu z písku zvyšuje i sebevědomí a při hře získává mnoho dalších kamarádů a kamarádek, což napomáhá potřebě socializace. Zároveň se hrou a tudíž nenásilnou a přirozenou formou začleňuje do kolektivu dětí, kde vyrůstá a tráví den ode dne více svého volného času. Mnozí rodiče především ocení, že jejich nejmenší nesedí neustále u televize a dělají alespoň něco pro sebe. Zároveň i každý pediatr potvrdí, že neustále zvyšující se procento obézních dětí je alarmujícím faktorem a že je nejvyšší čas dělat něco pro zdraví našich dětí. Sledování televize, videa a lenošením na gauči nikomu nepřinese úbytek kil a zdravý životní styl.

Dětské hřiště tedy skutečně má význam, ale jak projekt dětského hřiště realizovat? Jaký typ hřiště vůbec vybrat? Kolik stojí výstavba takového projektu a v neposlední řadě, odkud zajistit dostatečné množství finančních prostředků?

Podstatnou roli v projektu hraje velikost obce, v níž má hřiště vzniknout. Rozdělení obcí je následující: malá obec (do 500 obyvatel), středně velká obec (např. do 5000 obyvatel) nebo městská část či město. Důvodem pro podání žádosti je nejčastěji nedostatečné množství finančních prostředků v obci, a to ani na pokrytí důležitějších obecních nebo městských projektů jako je např. výstavba nebo oprava pozemní komunikace, výstavba nových inženýrských sítí, rekonstrukce domova seniorů či financování rozvoje obce o další infrastruktury.

4. Veřejné finance

„Veřejné finance jsou peněžní vztahy, vznikající v souvislosti s tvorbou, rozdělováním a užitím peněžních fondů spojených s činností veřejných institucí. Podstatnou charakteristikou těchto vztahů je to, že vždy jedním ze subjektů je stát (popřípadě město či obec).“¹ Příjmy veřejných rozpočtů ať státních, městských nebo

¹ LAJTKEPOVÁ, E. *Veřejné finance*. Brno, 2007, s. 15.

obecních jsou tvořeny převážně daněmi, cly, poplatky, bankovními úvěry, emisemi cenných papírů, místními poplatky atd.

Obecní nebo městský rozpočet není jednoduchá záležitost a je velice obtížné dokázat v co nejkratším čase zajistit realizaci všech projektů. V České republice se uplatňuje tzv. **kombinovaný model fiskálního federalismu**. To znamená, že každá obec, nebo město má určité vlastní příjmy, ale ty jsou významnou měrou doplněny dotacemi ze státního rozpočtu. Avšak ani státní rozpočet, který dokáže uvolnit ze svých zdrojů největší část finančních prostředků, však pro většinu důležitých a bez pomoci neuskutečnitelných projektů nedokáže zajistit, aby byli všichni žadatelé o finanční pomoc stoprocentně uspokojeni. Uvolněné prostředky se s největší pravděpodobností dostanou subjektům, které jsou pro naši společnost nepostradatelné, jako je například výstavba a provoz zdravotních zařízení, škol, výstavba dopravních tepen a posílení infrastruktury. Koncem roku 2008 vypukla celosvětová krize, která byla odstartována krachem hypotečního trhu ve Spojených státech amerických a ekonomická recese se během několika okamžiků rozšířila přes Tichý oceán do Evropy, s kterou je neodlučitelně spojena i Česká republika. To znamená, že ve státním rozpočtu již nebude takový objem finančních prostředků jako doposud.

4.1 Státní rozpočet

„Státní rozpočet v rámci rozpočtové soustavy představuje vrcholný centralizovaný fond, kam během rozpočtového období proudí finanční prostředky (ve formě podílu na daních, či odvodů rozpočtů nižšího stupně) a z něhož se zároveň postupně vynakládají rozpočtové prostředky na úhradu výdajů. Součástí výdajů jsou ve státním rozpočtu i dotace poskytované nižším rozpočtům, popř. fondům.“²

Z těchto prostředků jsou financované mimo jiné i dotace a návratné finanční výpomoci územním samosprávním celkům, dotace občanským sdružením, nadacím, státním fondům, dobrovolným svazkům obcí aj. To znamená, že finanční prostředky ze státního rozpočtu, mohou být účelově použity na projekty realizované v obcích, nebo územních samosprávních celcích.

² VLČEK, J., et al. *Ekonomie a ekonomika*. Praha, 2003, s. 415.

Zastupitelstvo obce má jednu z nejvyšších kompetencí a mezi její hlavní úkoly patří schvalování programu rozvoje obce, schvalování územního plánu obce, rozpočtu obce, závěrečného účtu a zřizování trvalých a dočasných peněžních fondů obce. Všechny tyto úkoly přímo souvisí s vytvářením veřejnoprospešných projektů, které jsou v častých případech dotovány z rozpočtu obce, sestavovaného na rozpočtové období jednoho kalendářního roku. O hospodaření obce podle tohoto rozpočtu se stará rada obce.

4.2. Dotace jako příjem obce

Jednou z největší částí příjmu obce tvoří daňové příjmy (svěřená daň z nemovitostí a sdílené daně), správní poplatky a běžné a kapitálové dotace (viz příloha č. I - Návrh rozpočtu 2009 – příjmy, obec Kamenice).

Běžné dotace jsou určeny na financování provozních (neinvestičních) potřeb.

Kapitálové dotace se od běžných dotací výrazně odlišují, a to především svou funkcí a účelem. Jsou přísně účelové a jejich cílem jsou konkrétní investice a projekty. Tyto kapitálové výdaje jsou přímo spojené s financováním investic, které obce ve většině případů získávají ze státního rozpočtu anebo ze zvláštních státních fondů. Z důvodu lepší prosperity a menšího zatížení obecního rozpočtu se mohou jednotlivé obce slučovat do tzv. svazků obcí a společně se podílet na prosazování společných zájmů a projektů v oblasti zdravotnictví, ochrany životního prostředí, dopravní obslužnosti, ale i v oblasti školství, podpory sportu a zdravého životního stylu a to výstavbou např. multifunkčních dětských hřišť.⁴

Jednotlivé obce jsou ve většině případů závislé na pomoci ze strany státu, tedy finančních prostředků ze státního rozpočtu. A i přesto, že se celá Evropská unie a zároveň Česká republika nacházela až doposud v období růstu a prosperity, končí každoročně již přes 10 let (od roku 2005) státní rozpočet schodkem. Na konci roku 2008 činil státní dluh 999,5 miliardy. To znamená, že v přepočtu na každého občana činí dluh okolo 96 tisíc korun českých.⁵

⁴ LAJTKEPOVÁ, E. *Veřejné finance*. Brno, 2007, s. 91-101.

⁵ Zpravodajský server Hospodářských novin. *Státní dluh Česka dosáhl na konci roku téměř bilionu korun* [online]. 2009, aktualizováno 8.1.2009 [cit. 13. ledna 2009]. Dostupné na WWW: <<http://ekonomika.ihned.cz/c1-32449180-statni-dluh-ceska-dosahl-na-konci-roku-temer-bilionu-koron,%20%20%20%20%20%20%20%20%20%20%20Ekonomika%20.iHNed.cz>>.

Pokud byla Česká republika v posledním období ve fázi konjunktury a její státní rozpočet byl stále ve schodku, je předpokladem, že v období krize bude trpět státní pokladna ještě větším deficitem, než v předchozím období. Z tohoto vyplývá, že objem finančních prostředků plynoucí od státu na nižší samosprávné celky již nebude tak vysoký a nemůže pokrývat všechny projekty, které jsou uskutečňovány v obcích a městech. Finanční krize a deficity ve státní pokladně mají za následek, že se každoročně zvyšuje procento žadatelů o finanční pomoc z fondů Evropské unie. Jedná se především o projekty uskutečňované v časovém období 2007 – 2013.

5. Evropská unie

5.1 Vznik a rozvoj Evropské unie

Počátky EU vidíme již v roce 1950, kdy francouzský politik a ekonom Jean Monnet (1888-1979) předložil tehdejšímu francouzskému ministru zahraničí Robertu Schumanovi (1886-1963) a německému kancléři Konradu Adenauerovi (1876-1967) ambiciózní plán na vybudování společného trhu uhlí a oceli, který by byl řízen nezávislým orgánem. Byla to snaha o vytvoření společného zájmu obou zemí, kdy při propojení dvou klíčových odvětví by byla válka mezi těmito zeměmi prakticky nemožná.

Na základě Schumanova plánu byla 23. července 1952 přijata **Pařížská smlouva**, kdy šest států a to Francie, Spolková republika Německo, Itálie, Belgie, Lucembursko a Nizozemsko uzavřely zakládací smlouvu **Evropského společenství uhlí a oceli (ESUO)**. Jako pokračování a zvýšení spolupráce tyto státy vytvořily 25. března 1957 „**Římské smlouvy**“ kdy již v jejich preambuli je uvedeno, že je potřeba posílit jednotu svých ekonomik a zajistit harmonický rozvoj snižováním rozdílů mezi různými regiony a zmírňováním zaostalosti méně rozvinutých oblastí. Těmito smlouvami vzniká **Evropské hospodářské společenství (EHS)** a dále **Evropské společenství pro atomovou energii (EURATOM)**.⁶

Dne 7. února 1992 byla podepsána **Maastrichtská smlouva**, která z důvodu ratifikace vstoupila v platnost až 1. listopadu 1993.

⁶ DUŠEK, J. *Historie a organizace evropské unie*. České Budějovice, 2007, s. 29-32.

Podepsáním této smlouvy vznikla **Evropská unie** a byla nastartována nová etapa k cestě za společnou politickou a hospodářskou Evropu. Byl to první krok ke konečnému evropskému ústavnímu systému.⁷

5.2 Politika Evropské unie: tři pilíře Evropské unie

Působnost politiky Evropské unie je rozdělena do třech základních pilířů. Pro naši bakalářskou práci je nejdůležitější první pilíř, který v sobě nese témata: Regionální a strukturální politiky, Politiky hospodářské soutěže, Ekologické politiky, a další (viz příloha č. II).

5.3 Vývoj České republiky po vstupu do Evropské unie

Dne 1. května 2004 vstoupila Česká republika spolu s dalšími kandidátskými zeměmi do Evropské unie a naplnila tak své úsilí o návrat do Evropy. Smlouvy o přistoupení byly ratifikovány Evropským parlamentem, národními parlamenty členských zemí EU a nově přistupujícími státy.

Již před vstupem České republiky do EU, byly vytvořeny předvstupní nástroje Evropské unie, které byly navrženy pro všechny kandidátské země s cílem napomáhat těmto zemím při řešení konkrétních úkolů při zavádění *acquis communautaire* (právní řád Evropského společenství, které je nadřazen legislativě členských zemí, a každá členská země ho musí přijmout před vstupem do EU). Dále se pomoc zaměřuje především na hospodářské, politické a správní reformy, na snížení ekonomických rozdílů a na budování nových institucí, které jsou nutné pro zavedení správného fungování nové členské země v podmínkách Evropské unie. Činnost těchto předvstupních nástrojů je ve většině případů omezena vstupem České republiky do Evropské unie. Po vstupu ČR do EU tyto nástroje předvstupní pomoci již pouze dobíhají.

⁷ ABC práva Evropských společenství. Praha, 2004, s. 8.

- I. **Phare** - program, jehož finanční prostředky byly poskytovány kandidátským zemím z důvodu plnění podmínek pro vstup do EU. Dále byly z tohoto programu financovány projekty sociální a ekonomické soudržnosti, jejichž cílem bylo zvýšení životního standardu v nejchudších regionech. Po vstupu ČR do EU přebírá úlohu tohoto fondu Evropský fond regionálního rozvoje a Evropský sociální fond.
- II. **Sapard** - program, který byl zaměřený na zvýšení konkurenceschopnosti prvovýroby a kvality zemědělských výrobků a zároveň k vytvoření společné zemědělské politiky a podpory venkova.
- III. **ISPA** - program podporující investiční projekty v oblasti infrastruktury, životního prostředí, jako např. oblast znečištění vod, ovzduší, odpadového hospodářství a v oblasti transevropských dopravních sítí týkající se propojování hlavních národních silničních tepen po celé Evropě. Po vstupu České republiky do EU přebírá úlohu tohoto fondu Fond soudržnosti.⁸

Výše zmíněné programy předvstupní pomoci posunuly ČR mnohem blíže k tomu, stát se právoplatným členem EU. Bylo zde uvolněno nejvíce finančních prostředků a zrealizováno mnoho úspěšných projektů, které slouží naší společnosti dodnes a i v budoucnu budou maximálně využívány. Nebyly to však pouze investiční programy předvstupní pomoci, které byly využívány k přiblížení našeho hospodářství k západní Evropě.

Existovala řada programů, které se soustřeďovaly na studenty, pedagogy, ale i na dospělé, kteří již dávno opustili školní lavice, ale jejichž vzdělání a prohlubování svých znalostí a kvalifikace jim není lhostejné.

Jedná se o komunitární programy zaměřené na oblast vzdělání, výzkumu a kultury. Česká republika se zapojila do vzdělávacích programů **Socrates**, **Leonardo da Vinci** a **Youth for Europe**, přičemž současně probíhaly programy pro podporu malého a středního podnikání **Raphael**, **Save II** a **SME**. Specifický byl program **Equal opportunities for men and women** (rovné příležitosti pro ženy

⁸ Internetový portál Euroskop.cz. *Historie vstupu. Předvstupní pomoc* [online]. 2008 [cit. 20. ledna 2009]. Dostupné na WWW: <<http://www.euroskop.cz/168/sekce/predvstupni-pomoc/>>.

a muže). Od 1. 1. 2007 byl nahrazen program Socrates a Leonardo da Vinci novým evropským vzdělávacím celoživotním programem **Lifelong Learning Programme (LLP)**. Tento program bude plynule navazovat na tyto dva úspěšné programy.⁹

Dne 1. ledna 2007 naše země vstoupila do nového programovacího období 2007-2013, které je historicky a ekonomicky nejdůležitější pro čerpání finančních prostředků z rozvojových programů EU. V tomto programovacím období se ČR stává největším příjemcem strukturální pomoci v přepočtu na obyvatele ze všech členských zemí EU.

6. Fondy Evropské unie

Fondy Evropské unie slouží jako hlavní zdroj pomoci členským státům, především k podpoře hospodářského růstu, snižování sociálních nerovností a zvyšování vzdělanosti jejich obyvatel. Dále přispívají značnou měrou na ochranu životního prostředí, výstavbu nebo rekonstrukci významných dopravních tepen, zkvalitnění a rozvoj cestovního ruchu, vybudování nové infrastruktury ve městech i obcích, rozvoj lidských zdrojů, zvýšení zaměstnanosti ...

Česká republika může žádat v programovacím období 2007-2013 cca o 26,69 mld. €, ale zároveň je i nutné, aby ČR přispěla na tyto projekty poměrnou finanční částkou. Jedná se o formu spolufinancování, kdy jsou zainteresovány obě strany současně.¹⁰

6.1 Základní rozdělení fondů Evropské unie

1. Strukturální fondy

- a. Evropský fond regionálního rozvoje (ERDF)
- b. Evropský sociální fond (ESF)

2. Fond soudržnosti (CF)

3. Evropský zemědělský fond pro rozvoj venkova (EAFRD)

4. Evropský rybářský fond (EFF)

⁹ Internetový portál Euroskop.cz. *Historie vstupu. Předvstupní pomoc* [online]. 2008 [cit. 20. ledna 2009]. Dostupné na WWW:

<<http://www.euroskop.cz/168/sekce/predvstupni-pomoc/>>.

¹⁰ Fondy Evropské unie. *Informace o fondech EU* [online]. 2007 [cit. 1. března 2009]. Dostupné na WWW: <<http://www.strukturalni-fondy.cz/Informace-o-fondech-EU>>.

5. Komunitární programy
6. Fondy předvstupní pomoci : IPA
7. Fond solidarity (EUSF)
8. Finanční nástroje regionální politiky : JASPERS
: JEREMIE
: JESSICA
9. Možnosti získávání finanční pomoci z: Finanční mechanismy EHP/Norska
: Finanční pomoc Švýcarska

Z důvodu výběru vhodného fondu Evropské unie je nutné provést jejich základní charakteristiku.

6.1.1 Strukturální fondy EU

Tyto fondy se zaměřují především na politiku hospodářské a sociální soudržnosti (HSS), která vzniká na principu soudržnosti, za účelem snižování rozdílů mezi jednotlivými členskými státy a jejich regionů nebo ostrovů včetně venkovských oblastí. Jsou určeny převážně pro chudší, nebo nějak znevýhodněné regiony (problémové městské části, upadající průmyslové oblasti, oblasti s přírodním, nebo geografickým znevýhodněním, pohraniční regiony).

Tyto fondy se dělí následovně.

6.1.1.1 Evropský fond regionálního rozvoje (ERD)

Tento fond slouží k podpoře investičních (tvrdých) projektů tzn. výstavba a nákup nemovitostí či nákup nových strojů a technologií.

Je to jeden z nejdůležitějších fondů zaměřených na regionální politiku členských států. Je z něj poskytováno nejvíce finančních prostředků, které jsou zaměřeny především na modernizaci a posilování hospodářství. Jedná se např. o budování čističek odpadních vod, výstavbu silnic a železnic, odstraňování ekologických zátěží, regeneraci brownfields, investice do obnovitelných zdrojů, úpravu koryt řek, rozvoj a podporu sportovních areálů využitelných pro cestovní ruch, rekonstrukci kulturních památek... To znamená, že v regionech dochází k masivní

podpoře dopravy, cestovního ruchu a také k rozvoji měst a obcí. Podstatou pro projektový záměr dětského hřiště je posledně zmiňovaná podpora rozvoje měst a obcí.

6.1.1.2 Evropský sociální fond (ESF)

Tento fond se zaměřuje na podporu neinvestičních (měkkých projektů) tzn. vzdělávání, rekvalifikace, poskytování sociálních služeb, organizace volnočasových aktivit. ESF pomáhá především v oblastech zaměstnanosti a rozvoje lidských zdrojů. Začleňuje se do sociálních programů členských států EU jako je aktivní podpora zaměstnanosti nebo začleňování dlouhodobě nezaměstnaných. Finanční prostředky jsou využívány především na pomoc rizikovým skupinám obyvatel (zdravotně postižení, mladí nezaměstnaní), zavádění nových metod vzdělávání, vzdělávání dospělých, rekvalifikaci nezaměstnaných, rozvoj vzdělávacích programů, stáže studentů, pedagogů, a vědeckých pracovníků v soukromém a veřejném sektoru, podpora OSVČ, rozvoj institucí služeb zaměstnanosti...

6.1.2 Fond soudržnosti (CF)

Tento fond vznikl v roce 1993 při zakládání Maastrichtské smlouvy. Základní změnou od Strukturálních fondů je, že je určen na podporu rozvoje chudších států, nikoli regionů. Slouží k přímému financování konkrétních mnohonásobně větších projektů v oblasti životního prostředí, rozvoje dopravy, energetické účinnosti a v oblasti obnovitelných zdrojů energie. Členský stát může čerpat finanční prostředky jen za té podmínky, že jeho hrubý národní produkt na obyvatele nepřekročí 90% průměru EU a zároveň má funkční „konvergenční program,“ vedoucí ke splnění podmínek hospodářského sblížení. Fond soudržnosti je řízen Ministerstvem pro místní rozvoj, který ho spravuje přes Ministerstvo životního prostředí a Ministerstvo dopravy.¹¹

6.1.3 Evropský zemědělský fond pro rozvoj venkova (EAFRD)

Tento fond nepatří mezi strukturální fondy a nespadá tak do politiky hospodářské a sociální soudržnosti. Je zaměřený na podporu rozvoje venkova jako součásti společné zemědělské politiky EU. Finanční pomoc bude převážně sloužit

¹¹ *Abeceda fondů Evropské unie 2007 – 2013: informační publikace.* Praha, 2007, s. 2-4.

ke zvýšení konkurenceschopnosti zemědělství, potravinářství a lesnictví, zlepšení a k ochraně životního prostředí a zkvalitnění života obyvatel ve venkovských oblastech. Finanční prostředky z tohoto fondu jsou přerozdělovány přes **Program rozvoje venkova ČR**, který je řízen Ministerstvem zemědělství ČR. Dotace jsou poskytovány z EAFRD a ze státního rozpočtu.¹²

6.1.4 Evropský rybářský fond (EFF)

Hlavním cílem je zajištění trvale udržitelného rozvoje evropského rybolovu a akvakultury, zvýšení konkurenceschopnosti a zlepšování a ochrana životního prostředí. Tato pomoc je zaměřena na mořský i vnitrozemský rybolov (odbahňování rybníků...), podporu zpracovatelského průmyslu a modernizaci plavidel. Z tohoto fondu jsou u nás hrazeny projekty předložené v rámci **Operačního programu rybářství 2007-2013**, které řídí Ministerstvo zemědělství.¹³

6.1.5 Komunitární programy

Komunitární programy jsou specificky zaměřené programy, které řeší společné problémy členských i kandidátských zemí. Přímo souvisí s politikou Evropského společenství, a proto jsou financovány pomocí grantů z rozpočtu EU. Projekty jsou převážně z oblasti rozvoje dopravní a energetické infrastruktury, vzdělání, vědy a výzkumu, kultury, podpory malého a středního vzdělávání, ochrany životního prostředí, sociální politiky, zdraví, života a bezpečí. Mezi základní rozdíly, kterými se liší od strukturálních fondů patří skutečnost, že finanční prostředky nejsou rozdělovány přes daný členský stát, ale jsou přidělovány přímo na konkrétní program. Mezi nejvýznamnější programy patří Evropa pro občany, Program celoživotního vzdělávání, Life +, Kultura 2007 ...¹⁴

¹² *Program rozvoje venkova ČR na období 2007-2013: informační publikace*. Praha : Ministerstvo zemědělství ČR, 2007.

¹³ Ministerstvo zemědělství. *Operační program Rybářství* [online]. 2008 [cit. 1. února 2009]. Dostupné na WWW: <<http://www.mze.cz/Index.aspx?ch=74&typ=2&ids=2706&val=2706>>.

¹⁴ Internetový portál Euroskop.cz. *Přehled hlavních komunitárních programů* [online]. 2008 [cit. 2. února 2009]. Dostupné na WWW: <<http://www.euroskop.cz/8644/sekce/prehled-hlavnich-komunitarnich-programu/>>.

6.1.6 Fondy předvstupní pomoci : IPA

Jedná se o nový nástroj, který nahradil již ukončené programy (PHARE, ISPA, Sapard, Předvstupní pomoc Turecku, CARDS). Podařilo se sdružit tyto subjekty pomoci v jeden celek, který zásadně pomáhá při přípravě na členství v EU a při zavádění evropských norem a legislativy do zemí čekajících přijetí do Evropského společenství.

6.1.7 Fond solidarity (EUSF)

Tento fond byl založen v důsledku záplav, které v roce 2002 postihly celou střední Evropu. Je určen pro členské, ale i kandidátské země, které jsou značně postiženy velkou přírodní katastrofou. Mezi základní funkce patří rychlé uvolnění finančních prostředků na uhrazení nezbytných nákladů spojené s touto přírodní katastrofou a na preventivní opatření.

6.1.8 Finanční nástroje regionální politiky : JASPERS, JEREMIE, JESSICA

Výše zmíněné nástroje pomáhají členským zemím při čerpání pomoci z EU a to především ze strukturálních fondů a Fondů soudržnosti.

- Projekt **JASPERS** slouží k získání odborných zkušeností a zároveň jako pomoc členským státům při přípravě významných projektů.
- Projekt **JEREMIE** slouží pro vznik a rozvoj malých a středních podniků v regionech EU.
- Projekt **JESSICA** představuje investice do městských oblastí.¹⁵

¹⁵ *Abeceda fondů Evropské unie 2007 – 2013: informační publikace*. Praha, 2007, s. 6.

6.1.9

Další možnosti dotací

a) **Finanční mechanismus Evropského hospodářského prostoru (EHP)/ Finanční mechanismy Norska**

V žádném případě se nejedná o fondy EU, nýbrž o finanční prostředky, které poskytují tři členské země Evropského sdružení volného obchodu (Norsko, Island, Lichtenštejnsko). Podstata těchto nástrojů je pomoc slabším členským státům v prioritních oblastech jako je například ochrana životního prostředí, podpora soudnictví, zdravotnictví či péče o dítě a rozvoj lidských zdrojů. Tyto nástroje jsou otevřeny pouze do roku 2009 a to v souhrnné výši 105,8 milionů EUR.

b) **Finanční pomoc Švýcarska**

Tento finanční mechanismus umožňuje České republice dle dohody z Bernu čerpat finanční prostředky ve výši 109, 780 milionů CHF do roku 2011.¹⁶

7. **Využívání Strukturálních fondů a Fondu soudržnosti v regionální politice**

Aby Česká republika mohla úspěšně čerpat prostředky z této pomoci, je nutné splnit několik podmínek. Mezi první z nich patří:

- **příprava strategických dokumentů, které slouží k vymezení priorit a cílů**, na jejichž dosažení bude finanční pomoc postupně vynakládána a které budou zároveň předloženy Evropské komisi.

Další důležitou podmínkou jsou:

- **projektové záměry**, které jsou přímo závislé na krajích, obcích, neziskových organizacích i široké veřejnosti a dalších subjektech. Jsou chápány jako schopnost formální přípravy daného přijatelného projektu a jeho následné zrealizování.

¹⁶ Internetový portál Euroskop.cz. *Další možnosti dotací* [online]. 2008 [cit. 27. ledna 2009]. Dostupné na WWW: <<http://www.euroskop.cz/8638/sekce/dalsi-moznosti-dotaci/>>.

Použití finančních prostředků z EU se odvíjí od aktuálního nasměrování regionální politiky EU. Jejím hlavním cílem je zajistit srovnatelnou životní úroveň obyvatel všech regionů EU a směřovat proud finančních prostředků k potlačení rozdílu mezi silné a slabé části regionu. (Změna průmyslu na jiná odvětví podnikání, podpora konkurenceschopnosti...). Strukturální fondy slouží jako nástroj regionální politiky a měli by zásadním způsobem přispívat k sociální a ekonomické soudržnosti. Regionální politika je plánována v časových cyklech, které se shodují s rozpočtovými obdobími EU. Jedná se o sedmileté cykly rok 2007-2013.

Programovací mechanismus začíná v Evropské komisi, která vytyčí cíle regionální politiky. Jedná se o to, jaké množství finančních prostředků a jakým způsobem budou rozdělovány na jednotlivé určité cíle a do regionů.

7.1 Tři cíle regionální politiky (hospodářské a sociální soudržnosti)

V období 2007-2013 je podpora regionální politiky rozdělena prostřednictvím strukturálních fondů a Fondu soudržnosti do třech cílů.

7.1.1 Cíl 1:Konvergence

Podpora hospodářského a sociálního rozvoje méně vyspělých regionů na úrovni NUTS 2 s hrubým domácím produktem (HDP) pod hranicí 75% průměru tohoto ukazatele pro celou EU. A dále to mohou být i státy, jejichž hrubý národní důchod (HND) na obyvatele je nižší než 90% průměru tohoto ukazatele pro celou EU. V České republice do tohoto cíle spadají všechny regiony soudržnosti s výjimkou hlavního města Prahy. Tento cíl je financován ERDF, ESF a FS.

7.1.2 Cíl 2: Regionální konkurenceschopnost a zaměstnanost

Cílem tohoto programu je posilování konkurenceschopnosti a přitažlivosti regionů (2 nebo NUTS 1) pomocí rozvojových programů, posilování zaměstnanosti prostřednictvím investic do lidských zdrojů. Jedná se o regiony s HDP nad 75% průměru. V ČR pod něj spadá Hlavní město Praha. Tento cíl je financovaný z ERDF a ESF.

7.1.3

Cíl 3: Evropská územní spolupráce

Cílem je posilování přeshraniční, mezinárodní a nadnárodní spolupráce regionů (NUTS 3), prostřednictvím společných místních a regionálních iniciativ, výměnou zkušeností mezi regiony a jednotlivými členskými zeměmi navzájem (mezinárodní a nadnárodní spolupráce regionů). V České republice do něj spadají všechny regiony a je financovaný pomocí ERDF (viz příloha č. III- Rozdělení prostředků fondů EU mezi cíle politiky HSS v období 2007-2013).¹⁷

7.2

Národní rozvojový plán (NRP)

Poté co Evropská komise vytyčí cíle regionální politiky, vypracují jednotlivé členské země tzv. **Národní rozvojový plán (NRP)**, ve kterém daná členská země definuje své vlastní priority v oblasti hospodářské a sociální soudržnosti. Tento dokument je schválen vládou a předán Evropské unii.

Pro ČR je aktuální rozvojový plán „**Národní rozvojový plán ČR 2007-2013 : Budoucnost programů fondů Evropské unie,**“ který byl zpracován pod vedením Ministerstva pro místní rozvoj a představuje tak výchozí strategický dokument pro realizaci konkrétních programů v regionech ČR. Po jeho projednání vládou ČR bude pokračovat příprava na **Národním strategickým referenčním rámci**, který musí být v souladu s představou Evropské komise a legislativou EU.¹⁸ Je zpracován na základě cílů regionální politiky a Národním rozvojovém plánu.

7.3

Národní strategická referenční rámec (NSRR)

Je to nejdůležitější programový dokument týkající se plánování regionální politiky a využívání fondů Evropské unie v letech 2007-2013. Vychází z povinností každého členského státu, které jsou definovány v „Nařízení Rady (ES) č. 1083/2006 ze dne 11. července 2006 o obecných ustanovení o Evropském fondu pro regionální rozvoj, Evropském sociálním fondu a Fondu soudržnosti a o zrušení nařízení (ES)

¹⁷ CHVOJKOVÁ, A., KVĚTOŇ, V. *Finanční prostředky fondů EU v programovacím období 2007 – 2013*. Praha, 2007, s. 12-14.

¹⁸ Ministerstvo pro místní rozvoj. *Národní rozvojový plán ČR 2007-2013: Budoucnost programů fondů Evropské unie* [online]. 2006 [cit. 1. 2. 2009]. Dostupné na WWW: <<http://www.mmr.cz/Pro-media/Tiskove-zpravy/2006/Narodni-rozvojovy-plan-CR-2007-2013--Budoucnost-pr>>.

č. 1260/1999.“ Jako zdroj pro zpracování návrhu NSRR je **Národní rozvojový plán České republiky**, který byl přijat usnesením Vlády České republiky č. 175/2006 a dne 27. července byl NSRR přijat Evropskou komisí.¹⁹ Jedná se o určitou analýzu domácího hospodářství. O uvědomění si silných, ale i slabých míst, kterým je třeba pomoci ke zvýšení konkurenceschopnosti.

Celkovou koordinaci zajišťovalo Ministerstvo pro místní rozvoj a nejvýznamnějším nástrojem se stal Řídící koordinační výbor (ŘKV), který se soustředil na přípravu čerpání pomoci ze strukturálních fondů a Fondu soudržnosti. Předsedou výboru se stal ministr pro místní rozvoj, členy jsou zástupci věcně příslušných resortů, územní samosprávy hospodářských a sociálních partnerů, vzdělávacích institucí a neziskového sektoru. Mezi partnery tohoto dokumentu patřily i Hospodářská komora, Český statistický úřad, Agrární komora, Svaz měst a obcí a další.

Globální cíl NSRR je, „aby ČR byla přitažlivým místem pro realizaci investic, práci a život obyvatel. Prostřednictvím trvalého posilování konkurenceschopnosti bude dosahováno udržitelného růstu s cílem dosáhnout hospodářské úrovně EU-25. ČR bude usilovat o růst zaměstnanosti a o vyvážený a harmonický rozvoj regionů, který povede ke zvyšování úrovně kvality života obyvatelstva“.²⁰

NSRR vytváří strategické cíle, na které navazují a jsou dále definovány jednotlivé **operační programy** a jednotlivé programové dokumenty a jejich zaměření. To znamená, že v plánovacím, období 2007-2013 má politika HSS EU tři cíle, které jsou v členských zemích realizovány pomocí tzv. operačních programů. Každý operační program je rozpracován do **prioritních os**, které vedou ke splnění specifických cílů. Dále jsou prioritní osy rozpracovány do několika **oblastí podpory**, které se stávají nástrojem realizace operačních programů. Z důvodu, že operační programy nejsou zpracovány do takových detailů, aby zde byly nalezeny všechny nezbytné informace pro realizaci daného, konkrétního projektu, vznikají tzv. **implementační (prováděcí) dokumenty**, které jsou detailně rozpracovány podle oblasti podpory. Dalším zdrojem pro žadatele pomoci je konkrétní Výzva.

¹⁹ Fondy Evropské unie. *Národní strategický referenční rámec ČR 2007-2013* [online]. 2007 [cit.1. března 2009]. Dostupné na WWW: <<http://www.strukturalni-fondy.cz/Narodni-organ-pro-koordinaci/Novinky/Narodni-strategicky-referencni-ramec-CR-2007-2013->>.

²⁰ *Národní strategický referenční rámec ČR 2007-2013*. Praha : Ministerstvo pro místní rozvoj, 2007. s 36.

Schéma : Hierarchie a členění jednotlivých strategických dokumentů, které určují a specifikují implementaci strukturálních fondů



Zdroj: Chvojková, A., Květoň, V. *Finanční prostředky fondů EU v programovacím období 2007 – 2013*, IREAS, Institut pro strukturální politiku, o.p.s., Praha, 2007, s. 11.

Operační programy (OP) jsou základním dokumentem podpory, které zpracovávají členské země EU pro výkon regionální politiky EU na svém území. V OP jsou podrobně popsány cíle a priority, které chce členská země dosáhnout v daném programovacím období. V OP se nachází i popis typových aktivit a projektů, díky nimž je možné čerpat prostředky ze strukturálních fondů. Jsou zde uvedeny cílové skupiny a potenciální realizátoři, pro které je daný OP určen. Zpravidla je zpracováváno několik operačních programů, které se liší buď tématicky, nebo podle toho, pro jaký region jsou určeny.²¹

V letech 2007-2013 bylo v ČR vytvořeno celkem 24 operačních programů, které se dělí na čtyři základní skupiny.

- Tématické operační programy (tzv. TOPy).
- Regionální operační programy (tzv. ROPy).
- Operační program Praha.
- Evropské územní spolupráce.

V České republice jsou operační programy určeny v Národním strategickém referenčním rámci a její konkrétní podobu výkonu provádí podle usnesení vlády ČR Ministerstvo pro místní rozvoj, který zřídil odborný útvar **Národní orgán koordinace**

²¹ *Strukturální fondy EU 2007 – 2013: informační publikace*. Praha : Eurocentrum Praha, 2007.

(NOK). Je to centrální metodický a koordinační orgán, který slouží k realizaci politiky hospodářské a sociální soudržnosti České republiky. Stojí na pozici přímého partnera pro Evropskou komisi za ČR. Je postaven do role hlavního řídicího orgánu pro NSRR ČR pro rok 2007-2013.

NOK řadí jednotlivé operační programy do vybraných cílů pro realizaci hospodářské a sociální soudržnosti. (viz příloha č. IV)

Finanční prostředky získávané z Evropských fondů prostřednictvím operačních programů jsou zajímavou příležitostí pro většinu podnikatelských i nepodnikatelských subjektů v jakékoli fázi jejich rozvoje. Začínajícím podnikatelům přináší startovací kapitál, malým a středním podnikům pomáhají v inovaci jejich projektů a mohou přispívat i na výzkumné práce. Regionům, městům i obcím přináší tyto operační programy příležitost pro realizaci svých rozvojových projektů zaměřených např. na obnovu a rozšíření dopravní sítě, rozvoj cestovního ruchu, zvýšení atraktivnosti daného regionu (město, obce), zlepšení kvality životního prostředí, budování nové infrastruktury. Jedním z dalších důležitých skupin příjemců můžou být i neziskové a nestátní organizace.

7.5 Nomenclature des unités territoriales statistique

Pokud bude náš připravovaný projekt zaměřen na jeden z regionálních programů, je potřeba si uvědomit pod jaký region tento projekt patří. Není důležité jakou adresu, trvalý pobyt nebo sídlo právnické organizace má žadatel, ale je předmětné, že žádost se podává v administraci projektů u regionální rady, kam je projekt (do jakého území) zaměřen. Je potřeba znát jednotlivé regiony soudržnosti a jejich hranice.

Každá členská země měla svůj historický vývoj se svým konkrétním členěním státního území. Bylo tedy potřeba z důvodu přehlednosti, spravedlnosti a samozřejmě statistiky vytvořit určité správní jednotky o stejné velikosti (přepočítáno na obyvatele), aby bylo možné přehledně a jasně dosahovat hlavních cílů regionální politiky, tedy vyrovnávání ekonomických rozdílů mezi silným a slabým regionem. Z tohoto důvodu byla v roce 1988 zavedena tzv. statistická nomenklaturní jednotka územního členění NUTS (Nomenclature des unités territoriales statistique). Jedná se pouze o statistické jednotky, které mají předepsanou orientační velikost. Jednotky NUTS mají různou velikost, avšak pro potřeby regionální politiky bude nejdůležitější NUTS 2 a NUTS 3,

který je ztotožněn s krajem. NUTS 2 vznikly většinou spojením dvou sousedních krajů v jeden uzemní celek a právě zde je směřována podpora z fondů EU.²²

Obrázek : Mapa s vyobrazením 14 krajů (NUTS III) do 8 regionů soudržnosti (NUTS II)



Pramen: Fondy Evropské unie. *Regionální politika EU* [online]. 2007 [cit. 1. března 2009]. Dostupné na WWW:
< <http://www.strukturalni-fondy.cz/Informace-o-fondech-EU/Regionalni-politika-EU>>.

Podle obrázku je názorně vidět členění:

NUTS 1 ČR

NUTS 2 8 regionů soudržnosti

NUTS 3 14 krajů

Pro danou problematiku výstavby, nebo rekonstrukce je vhodný regionální operační program. V programovém období 2007 – 2013 je připraveno sedm operačních programů, za jejichž správné využití odpovídá Regionální rada (RR) příslušná pod určitý region soudržnosti. Výkonným orgánem regionální rady je Úřad Regionální rady (ÚRR), na který se mohou žadatelé obracet o pomoc při realizaci svých projektů.

²² DUŠEK, J. *Historie a organizace evropské unie*. České Budějovice, 2007. s. 210-211.

Jedním z nejdůležitějších cílů těchto operačních programů je urychlit rozvoj regionů v České republice, zvýšit konkurenceschopnost vůči ostatním regionům, zvýšit životní úroveň místních obyvatel, podstatně zvýšit kvalitu životního prostředí a zatraktivnění regionu, především vybudováním moderní a bezpečné dopravní sítě, rozvojem cestovního ruchu a zkvalitněním celkové infrastruktury měst a obcí.

Pro regionální operační programy je určena celková pomoc z fondů Evropské unie ve výši 4659 mil EUR, a ze zdrojů ČR to bude 822mil. €. Tato částka je rozdělena mezi sedm regionálních programů. Každý z nich má určeny své prioritní osy. Tyto regionální programy se dělí podle teritoria.²³ Pro nás je aktuální regionální operační program pro region soudržnosti Střední Čechy (ROP NUTS 2 Střední Čechy), který určuje priority regionu pro čerpání pomoci ze strukturálních fondů EU. Tento program vychází ze strategických materiálů kraje (Program rozvoje Středočeského kraje).

Regionální operační program Střední Čechy (NUTS II) je pro nás výchozí z důvodu, že plánovaný projekt bude uskutečňován v obci Kamenice, PSČ 251 68, která spadá svojí polohou do Středočeského kraje.

Mezi hlavní cíle ROP NUTS 2 Střední Čechy patří vytvoření vhodných podmínek pro dynamický růst HDP regionu, pobídka investic ze strany podnikatelů, zkvalitnění života na venkově i ve městě a rozvoj dopravy a cestovního ruchu. Za realizaci a řízení operačního programu je zodpovědná Regionální rada regionu soudržnosti NUTS 2 Střední Čechy. Je to vrcholný řídicí orgán, pod který spadá Výbor Regionální rady, Předseda Regionální rady a Úřad Regionální rady. (Příloha č. V – Tabulka - funkce a struktura jednotlivých úřadů).

7.6 Prováděcí dokument k Regionálnímu operačnímu programu, Regionu soudržnosti Střední Čechy, verze 3.3

K Regionálnímu operačnímu programu Střední Čechy, který je schválen Evropskou komisí, je vydán prováděcí dokument, v kterém je podrobně rozpracován daný operační program. Dokument detailně popisuje oblasti podpory zejména z hlediska věcného zaměření, formy podpory a její výše, cílových skupin a způsobilých výdajů. Není schválen Evropskou komisí.

Při vytváření Regionálního operačního programu vznikla **Řídící skupina ROP NUTS 2 Střední Čechy**, která řídila zpracování celého programu. V této skupině byli

²³ *Abeceda fondů Evropské unie 2007 – 2013: informační publikace*. Praha : MMR ČR, Odbor evropských fondů, 2007. s 21.

přítomni zástupci kraje, měst i obcí a jednotlivé výstupy byly prezentovány ostatním členům měst a obcí, a to do podnikatelské i neziskové sféry, kde mohli připomínkovat tento připravovaný program. Prováděcí dokument je vypracován s Metodickým podkladem MMR ČR pro zpracování prioritních os operačních programů pro období 2007-2013 do úrovně oblasti podpory.²⁴

Globálním strategickým cílem Rop NUTS 2 Střední Čechy je vytvořit podmínky pro dynamický růst HDP regionu (minimálně 75 % průměru EU na obyvatele), zkvalitnění života obyvatel měst a zvýšení atraktivity regionu pro bydlení, podnikání, investice a cestovní ruch.

Specifické cíle ROP NUTS 2 Střední Čechy.

1. Zvýšení mobility obyvatel při současném snižování negativních dopadů dopravy na životní prostředí.
2. Zvýšení atraktivnosti regionu pro rozvoj cestovního ruchu.
3. Zvýšení kvality života ve městech i na venkově.
4. Zvýšení absorpční kapacity regionálních a místních aktérů

7.7

Prioritní osy

ROP se opírá o čtyři základní tematická zaměření tzv. **prioritní osy**, které vznikly na základě specifických cílů s přihlédnutím na nadřazené strategické dokumenty EU a ČR.²⁵

Cíle ROP Střední Čechy vyjadřují určité změny, kterých má být dosaženo po realizaci programu. Každý projekt, který má být podpořen z tohoto operačního programu se musí shodovat alespoň s jedním specifickým cílem, který dále přispívá k naplnění globálního cíle specifikovaného v prováděcím dokumentu nebo přímo v operačním programu.

²⁴ *Prováděcí dokument k regionálnímu operačnímu programu regionu soudržnosti Střední Čechy, verze 3.3.* Praha : Regionální rada regionu soudržnosti Střední Čechy, 2008. s. 15,16.

²⁵ *Prováděcí dokument k regionálnímu operačnímu programu regionu soudržnosti Střední Čechy, verze 3.3.* Praha : Regionální rada regionu soudržnosti Střední Čechy, 2008. s. 24.

Tabulka : Prioritní osy a oblasti podpory ROP NUTS II Střední Čechy

Prioritní osy a oblasti podpory ROP NUTS 2 Střední Čechy			
Prioritní osa 1	Prioritní osa 2	Prioritní osa 3	Prioritní osa 4
<i>Doprava</i>	<i>Cestovní ruch</i>	<i>Integrovaný rozvoj území</i>	<i>Technická pomoc</i>
1.1 Regionální dopravní infrastruktura	2.1 Podnikatelská infrastruktura a služby cestovního ruchu	3.1 Rozvoj regionálních center	4.1 Řízení, kontrola, monitorování a hodnocení programu
1.2 Udržitelné formy veřejné dopravy	2.2 Veřejná infrastruktura a služby cestovního ruchu	3.2 Rozvoj měst	4.2 Informovanost a publicita programu
	2.3 Propagace a řízení turistických destinací Středočeského kraje	3.3 Rozvoj venkova	4.3 Zvýšená absorpční kapacity regionálních aktérů

Pramen: *Prováděcí dokument k regionálnímu operačnímu programu regionu soudržnosti Střední Čechy, verze 3.3.* Praha : Regionální rada regionu soudržnosti Střední Čechy, 2008.

Pro projektový záměr výstavby dětského hřiště odpovídá prioritní osa č. 3.

Globálním cílem prioritní osy je integrovaný rozvoj území se zajištěním kvality života ve městech i na venkově a posílení role městských center jako přirozených pólů růstu v regionu.²⁶

Každý operační program se dělí na prioritní osy, ty se dále dělí na oblasti podpory. To jsou konkrétní opatření popisující přesné aktivity a činnosti, na které lze žádat finanční prostředky z fondů EU v daném operačním programu.

7.8

Výzva

Na danou oblast podpory vypisuje Řídící orgán tzv. **Výzvu** k předkládání projektů a **žadatel** je nucen svůj projekt vázat na podmínky vybrané oblasti podpory. Žadatel může žádat o finanční pomoc z operačního programu pouze na podporované aktivity, které jsou vyjmenované v programových dokumentech (např. Prováděcí dokument k ROP SČ) nebo v konkrétních výzvách. Pokud žadatel uspěje a na projekt spolufinancovaný ze strukturálních fondů, na který v souladu se **Smlouvou**

²⁶ *Prováděcí dokument k regionálnímu operačnímu programu regionu soudržnosti Střední Čechy, verze 3.3.* Praha : Regionální rada regionu soudržnosti Střední Čechy, 2008. s. 82-83

o poskytnutí dotace čerpá finanční prostředky z rozpočtu Regionální rady regionu, stává se posléze **příjemcem podpory**.

Projekt je velice náročný proces a z tohoto důvodu je příprava všech náležitostí jedna z nejdůležitějších. Je nutné si uvědomit, jak probíhá celý proces přípravy, schvalování i realizace, aby projekt byl úspěšný a užitečný nejen pro příjemce podpory, ale i pro své okolí.

8. Projektový cyklus²⁷

- 1. Vhodně zvolený projektový záměr**
- 2. Příprava projektu**
- 3. Vyhlášení výzvy k předkládání žádosti o dotaci**
- 4. Hodnocení projektu**
- 5. Rozhodnutí o dotaci**
- 6. Podpis smlouvy o poskytnutí dotace**
- 7. Zahájení realizace projektu**
- 8. Monitorování realizace projektu**
- 9. Žádost o platbu**
- 10. Zajištění udržitelnosti projektu**
- 11. Publicita projektu**

Těchto výše zmíněných 11 bodů je nutné splnit, aby financování projektu z dotací od Evropské unie bylo úspěšné.

²⁷ *Ropoviny : Informační zpravodaj regionálního operačního programu Střední Čechy*. Praha, 2008. výtisk 01/2008, s. 5.

9.

Projektový záměr

Vhodně zvolený projektový záměr (identifikace)

1. Problém, který chci řešit - **PROČ ?** (čeho chceme projektem dosáhnout)
 - Charakteristika daného problému, jeho příčiny a možnosti řešení.
2. Cílová skupina - **PRO KOHO?**
 - Jsou to osoby nebo organizace, na které je daná oblast podpory zaměřena, anebo jsou to příjemci podpory (mají z ní užitek).
 - Je třeba si ověřit, zda tato cílová skupina má o tento druh Vašeho projektu zájem.
3. Výstupy projektu - **CO?** (se skutečně zrealizuje)
 - Výstupy projektu mohou být hmotné i nehmotné.
 - Realizací výstupů z projektu dochází k naplnění výše stanoveného cíle.
 - Výstupy projektu jsou měřeny indikátory, které slouží pro monitorování průběhu a výsledků realizace projektu.
4. Projektové aktivity – **JAK?** (činnosti patřící k jednotlivým výstupům)
 - Je nutné si rozdělit celek na několik dílčích částí projektu, posléze je potřeba tyto části identifikovat (popsat) a tak docílit stanoveného cíle.
5. Zdroje financování – **ZA KOLIK?** (patří k jednotlivým aktivitám)
 - Žadatel realizuje projekt za pomoci vlastních finančních prostředků.
 - Zpracovatel žádosti si vytvoří seznam nákladů, které jsou nezbytně nutné pro realizaci projektu.
 - V potaz musíme brát i náklady spojené s vedením a administrací projektu, stejně tak jako rezervy pro nepředvídatelné události.
6. Časový harmonogram – **DO KDY?**
 - Ke každé aktivitě si přiřadí určitý časový úsek, který odpovídá jasné finanční částce.
7. Zajištění realizace z hlediska lidských zdrojů – **KDO?**
 - Vznik realizačního týmu, kde se každý zvlášť bude specializovat na jednotlivé části projektu.
8. Místo – **KDE?**
 - Určuje dopad aktivit projektu, není závislé na sídle žadatele.

Tento projektový záměr lze připravovat několika způsoby. Dle vyjádření pana Ing. Karla Procházky je naše společnost v ročním prodlení v čerpání dotací. „Je to jednoduché,“ říká a dál pokračuje „města, obce a především právnické osoby vidí ve fondech Evropské unie příležitost, jak snadným způsobem přijít k vysokým finančním částkám. Nechají si vyhotovit projekt na klíč od společnosti zabývající touto činností, který ani není nutně potřebný a pak jen čekají, zda jim Výbor Regionální rady přiřkne dotaci či ne. Od registrace Žádosti o podporu po její schválení uběhne cca 180 dní. Pokud dotaci nezískají pak ani svůj navrhovaný projekt nerealizují. Tito žadatelé a následně příjemci dotace by si měli uvědomit, že čerpání finančních prostředků z těchto fondů by nemělo být chápáno jako bezúčelné dotování svých výmyslů, ale jako pomoc podpořit projekty, které jsou nutné k plnění globálních strategických i specifických cílů a které slouží především pro širokou veřejnost.“ Na otázku jak by mělo vypadat čerpání podpory ze strukturálních fondů odpovídá: „Nejdůležitější je přípravná fáze. Žadatel se musí vžít do role podnikatele, který chce realizovat svůj záměr. Musí mít dostatečnou finanční hotovost, vlastní nebo zajištěnou bankovním úvěrem, a pak se přesvědčit, že je jeho projekt opravdu potřebný a veřejnost ho očekává a podporuje. To znamená, že tento projekt realizuje bez ohledu na to, zda podporu získá nebo ne z důvodu, že finanční podporu lze chápat pouze jakousi odměnu za své úsilí, něco navíc co je dobré pro společnost a správné formou principu.“²⁸

9.1 Projektový záměr dětského hřiště

PROJEKTOVÝ ZÁMĚR:

VÝSTAVBA DĚTSKÉHO MULTIFUNKČNÍHO HŘIŠTĚ

Prioritní osa: Integrovaný rozvoj území

Oblast podpory. Rozvoj venkova

Název projektu: Výstavba dětského hřiště v obci Kamenice, oblast Nová Hospoda

Žadatel: Kamenice

Obec má 3 458 obyvatel, kteří žijí v deseti osadách: Těptín, Skuheř, Kamenice,

Nová Hospoda, Olešovice, Struhařov, Štiřín, Všedobrovice, Ládví a Ládeves.²⁹

²⁸ konzultace Ing. Karel Procházka, projektový manažer, EUCENTRUM, Praha 2. 12.12.2008.

²⁹ Český statistický úřad. *Počet obyvatel v obcích České republiky k 1.1.2008* [online]. 2008 [cit. 15. ledna 2009]. Dostupné na WWW: <[http://www.czso.cz/csu/2008edicniplan.nsf/t/4E003F7AD9/\\$File/13010803.xls](http://www.czso.cz/csu/2008edicniplan.nsf/t/4E003F7AD9/$File/13010803.xls)>.

Hlavním cílem projektu je zlepšení podmínek pro volnočasové aktivity, pro aktivní trávení volného času, zvyšování motorických vlastností a sociálního začleňování se dětí do kolektivu a současně vytvoření zelené plochy sloužící pro relaxaci a odpočinek. Projekt řeší problém nedostatečného počtu dětských hřišť a zároveň absolutně nevyhovující technický stav stávajících hřišť. Tato zastaralá dětská hřiště nespĺňují žádné hygienické ani bezpečnostní normy. Dále je projektový záměr zaměřen na multifunkční hřiště s volným vstupem, které v této lokalitě není zastoupeno vůbec. Současně bude řešena i plocha sloužící pro relaxaci a odpočinek.

Vzhledem rozvoji celého regionu, došlo v posledních letech k velkému nárůstu počtu obyvatel v obci. Jedná se převážně o mladé rodiny s malými dětmi předškolního věku. Proto zájem o místa, kde by mohli tito noví nejmenší obyvatelé obce bezpečně trávit volný čas spolu se svými rodiči, je značný. V komplexu bude dále vystavěno multifunkční sportovní hřiště pro míčové hry sloužící pro dospívající mládež, ale i pro dospělé. A v neposlední řadě se zde bude řešit i plocha určená pro všechny věkové skupiny, se zaměřením na odpočinek a relaxaci. Projekt řeší dětské multifunkční hřiště, které bude po všech stránkách plnit hygienické a bezpečnostní normy, stane se místem odpočinku a relaxace pro všechny místní obyvatele i obyvatele z přilehlého okolí a bude dotvářet přátelský charakter obce a její atraktivní vzhled s prvky rodinného zázemí.

Výstupem projektu bude nově vybudované dětské multifunkční hřiště podle nejvyšších hygienických a bezpečnostních norem s vymezeným prostorem pro odpočinek a relaxaci.

Projekt se skládá z:

- **Přípravná fáze (6/2008-4/2009):**
 - formulace PZ (projektového záměru) a jeho souladu s plánovacími dokumenty obce,
 - představa o finančním zajištění PZ, možné zdroje financí (rozpočet obce, zdroje kraje, možnost ucházet se o spolufinancování ze strukturálních fondů),
 - sestavení realizačního týmu a určení zodpovědnosti a pracovních náplní jednotlivých členů,

- ověření majetkových vztahů místa realizace,
 - zpracování harmonogramu realizace,
 - ze všech přípravných dokumentů o PZ je zpracován finální souhrn dokumentů (dále „Projekt“), kterým se všichni budou po schválení řídit a který budou použit při zpracování žádosti o spolufinancování ze strukt. fondů,
 - schválení Projektu na Zastupitelstvu i Radě obce ve formě usnesení, seznámení občanů s Projektem (veřejné zasedání zastupitelstva, shromáždění, atd.),
 - výběr zpracovatele stavební projektové dokumentace pro stavební řízení (dokumentace pro řízení dle stavebního zákona),
 - poptávkové řízení na zpracování žádosti o spolufinancování
 - ze strukturálních fondů a související dokumentace v případě, že si obec nebude zpracovávat sama a dá přednost poradenské firmě,
 - příprava stavební projektové dokumentace,
 - příprava všech podkladů pro žádost dle metodik operačního programu,
 - zahájení stavebního řízení,
 - vypracování žádosti,
 - podání a registrace žádosti.
- **Realizační fáze (5/2009 – 11/2009):**
 - výběrové řízení na zhotovitele stavby,
 - přípravné práce (likvidace starých původních a nevyhovujících herních prvků, příprava plochy pozemku a přesné vyměření umístění jednotlivých herních prvků a sestav, multifunkčního míčového hřiště a altánu se stromy a keři),
 - zemní práce (povrchová úprava, vybudování ohraničení (plotu) dětského hřiště, vytvoření podzemních van jako bezpečné místo dopadu, základní deska pro multifunkční hřiště na míčové hry, základy pro altán),

- stavební fáze spojená s montáží jednotlivých herních prvků a sestav, výstavba multifunkčního hřiště s brankami, koši a sítěmi, komplectace altánu pro relaxaci,
 - publicita - průběžně (pokud bude Projekt financován z operačního programu),
 - montáž informační tabule (pokud bude Projekt financován z operačního programu),
 - kolaudace podle rozhodnutí stavebního úřadu,
 - příprava žádosti o platbu, pokud bude Projekt vybrán Výborem Regionální rady,
 - uvedení do provozu.
- **Provozní fáze / Udržitelnost (11/2009-10/2014):** pravidelné revize, bezpečnostní kontroly a údržba.

Projekt bude financován vlastním zdrojem žadatele, který je zajištěn bankovním úvěrem a v případě schválení dodatečně ROP SČ. Obec za účelem realizace projektu sestavila projektový tým, který se skládá z projektového manažera a finančního manažera. Na realizaci odborných a technických prací budou najímány firmy, vybrané prostřednictvím výběrového řízení. Předpokládaný rozpočet činí 1 950 000Kč včetně pravidelné údržby a revize. Projekt bude realizován na území obce Kamenice, oblast Nová Hospoda ve Středočeském kraji a bude sloužit převážně obyvatelům z jejího spádového území a nejbližších uvedených obcí.

Po zhotovení projektového záměru je potřeba provést posouzení a optimalizaci záměru z hlediska dotací.

10. Posouzení a optimalizace záměru z hlediska dotací

1. **Identifikace vhodného dotačního titulu** se provádí dle umístění, účelu a podporovaných aktivit daného projektu (viz příloha č. VI).
2. **Ověření souladu projektového záměru** s cíly a podmínkami dotačního titulu jako je např. prioritní osa, oblast podpory, způsobilost výdajů, finanční zdraví, oprávněnost a historie žadatele... (viz příloha č. VII).

3. **Posouzení z hlediska výběrových kritérií** se provádí pomocí dokumentu, který slouží nejen hodnotitelům, ale zároveň i žadatelům, kteří dle uvedených kritérií vypracují kvalitnější projekt po stránce formální, ale i věcné. Po schválení výběrových kritérií Monitorovacím výborem pro ROP NUTS II SČ, se tento dokument stává přílohou Operačního programu ROP NUTS II SČ a přílohou Pokynů pro žadatele a příjemce dané výzvy.³⁰
4. **Posouzení možnosti optimalizace projektového záměru** znamená např.: zapojení partnerů, výběr nové a ekologicky šetrné technologie, důraz na rovné příležitosti, schopnosti a zkušenosti žadatele v oboru, vytvoření nových pracovních míst.

11. Konkrétní Výzva č. 9

Pokud máme připravený projektový záměr, je potřeba počkat na „Výzvu z operačního programu,“ která bude vhodná pro náš projekt. Náš projektový záměr by se měl shodovat se stanovenými podmínkami udanými ve Výzvě. Tato Výzva je vydávána Úřadem regionální rady a z tohoto důvodu je nutné sledovat internetové stránky úřadu, kde v menu těchto stránek můžeme zaznamenat i plán výzev na následující období, jehož důsledkem si můžeme připravovat projekt již před samotným vyhlášením výzvy (viz příloha č. VIII). To je velice výhodné, jelikož vyhlášená Výzva je omezena časovým úsekem cca 2 měsíce. Proto je nutné administrativní práce, jako jsou určitá stavební povolení a s ním spojené další náležitosti vyřizovat již před vyhlášením samotné výzvy.

Jakou bude mít plánovaná Výzva podobu? Jak můžeme dopředu připravit plánovaný projekt tak, aby splňoval všechny náležitosti uvedené ve Výzvě?

Podle vyjádření paní Ing. Ivany Hlavínové z odboru Administrace projektů z Úřadu Regionální rady je velmi důležité začít s přípravou projektu již mnohem dříve, než daná, pro nás aktuální Výzva, bude vyhlášena. Po dotazu podle čeho se tedy mám řídit v našem projektu výstavby dětského hřiště odpověděla: „Je nutné si vyhledat archiv Výzev, které jsou uvedeny na internetových stránkách ROP regionu soudržnosti

³⁰ Výběrová kritéria pro oblast podpory 3.3 ROP NUTS II Střední Čechy. Praha : Regionální Rada regionu soudržnosti Střední Čechy, 2008. s 3-11.

Střední Čechy, a najít Výzvu, která by se shodovala s naším projektovým záměrem. Pro rekonstrukci nebo výstavbu dětského hřiště je odpovídající Výzva č. 9 pro oblast podpory 3.2 a 3.3 vyhlášená 5. 3. 2008, pro oblast podpory 3.3 Rozvoj venkova – volnočasové aktivity. Tato Výzva je již skoro rok uzavřená, ale je možné ji podrobně prostudovat z důvodu, že následující Výzva bude ve většině podmínek naprosto stejná⁴⁶ Na dotaz jakou šanci má náš projekt na úspěch, mi bylo sděleno že „Ve Výzvě č. 9 bylo přijato celkem 52 projektů, z nichž se nakonec 9 z nich dočkalo přiznání dotace z Regionálního operačního programu Střední Čechy.“³¹

Výzva č. 9 k překládání projektů je pro náš projekt stěžejní a všechny její podmínky jako jsou např. zaměření podpory, podporované aktivity, minimální a maximální výše způsobilých nákladů atd., jsou pro nás upřesňující a často závazná. Je zde i přesně určeno kam budou tyto investice vynakládány. (Sportovně – rekreační zařízení - hřiště, včetně dětských hřišť).³²

Samozřejmě že je nutné po vydání aktuální výzvy, svou žádost a ostatní náležitosti pozměnit, ale jsou to ve většině případů jen drobné korekce, které je možné uskutečnit jen do několika málo dní. Základ projektu zůstává zachován, a naopak má žadatel více času na ostatní drobnosti, za které může získat další kladné body a vyhrát soutěž o nejúspěšnější projekt a získat finanční dotaci.

12. Pokyny pro žadatele a příjemce

Pokud již známe výzvu k předkládání projektů, je nutné řádně prostudovat „**Pokyny pro žadatele a příjemce**“.

Cílem tohoto dokumentu je podat základní informace o postupech při zpracování Žádosti o poskytnutí dotace a o samotných podmínkách, které se vztahují k realizaci našeho projektu. Pro každou konkrétní výzvu jsou v Regionálním operačním programu Střední Čechy zpracovány a uveřejněny, v příloze této Výzvy, konkrétní Pokyny pro žadatele a příjemce, které hlouběji rozvádějí informace uvedené ve Výzvě.

Tento pokyn uvádí mnoho důležitých informací, bez kterých by nebylo možné plánovaný projekt uskutečnit. Jedná se např. o informace o způsobu zpracování a předkládání žádosti o poskytnutí dotace, podrobný popis příloh žádosti o poskytnutí

³¹ Ing. Hlavínová. I. Úřad Regionální rady. Oddělení Administrace projektů, konzultace, 19. 11. 2008.

³² *Výzva k předkládání projektů, č. 9.* Praha : Regionální Rada soudržnosti Střední Čechy, 2008.

dotace, povinnosti příjemce, popis jednotlivých stupňů kontroly žádosti a hodnocení projektu...

V souhrnu platí, že pokud se náš Projektový záměr shoduje se zaměřením, cíly a aktivitami dané Výzvy, je nutné neprodleně připravit svou projektovou žádost v souladu s Pokyny pro žadatele a příjemce.

Pokud bychom měli finalizovat návaznost pravidel a dokumentů, hierarchie je následující:

Operační program a jeho Prováděcí dokument



Výzva k předkládání projektů



Pokyny pro žadatele a příjemce



Žádost o poskytnutí dotace + přílohy

Pokud máme hotový projektový záměr, který se shoduje s danou Výzvou a vyhovuje Příručce pro žadatele a příjemce, můžeme začít vyplňovat elektronickou žádost o získání dotace na svůj projekt.

13. Elektronická žádost BENEFIT

Tato elektronická žádost se jmenuje **BENEFIT7** a je uložena na on-line internetových stránkách www.euzadost.cz. Po vstupu na tyto stránky je nutná registrace, kde uživatelské jméno je e-mailová adresa a jako heslo slouží samovolně zvolený devítimístný kód. Následně se otevře naše stránka, kde si zvolíme v menu položku „Nová žádost“ a rozbalí se seznam všech operačních programů s vyhlášenými Výzvami, z nichž si můžeme vybírat tu nejvhodnější pro náš projektový záměr. Do této elektronické žádosti lze vpisovat, vyplňovat kopírovaným textem, nebo vybírat z rozbalovacího menu, ve kterém lze případně i vyhledávat. Při práci s touto

elektronickou žádostí je výhodné používat Příručku k webové žádosti Benefit7, kde jsou jednotlivé položky webové žádosti popsány a vysvětleny.³³

14. Popis projektu

Vytváří se pomocí webové žádosti Benefit7 a jednotlivé kroky jsou popsány v Příručce k webové žádosti.

Popis projektu

1. Zdůvodnění potřebnosti projektu včetně výchozího stavu, jedná se o popis:
 - výchozí situace,
 - problém, který projekt řeší,
 - jaké skupiny obyvatelstva se problémem týká,
 - jakým způsobem daný projekt řeší tento problém,
 - přínos pro cílové skupiny.
2. Cíle projektu:
 - popis stavu (změny), kterého chceme realizací dosáhnout.
3. Soulad s cíli programu:
 - je nutné uvést cíle ROP NUTS II SČ, dané prioritní osy a oblasti podpory, k jejichž dosažení projekt přispívá,
 - popsat jakým způsobem konkrétně realizace tohoto projektu přispěje k naplnění těchto cílů.
4. Popis aktivit v jednotlivých fázích projektu:
 - popis aktivit v přípravné fázi – popsat aktivity, které se budou uskutečňovat v přípravné fázi (před samotnou fyzickou realizací),
 - popis aktivit v realizační fázi projektu – uvést a popsat konkrétní výstupy projektu (aktivity vedoucí ke konkrétním výstupům),
 - popis aktivit v provozní fázi projektu a způsob udržení výsledků projektu – popsat aktivity, které následují po realizaci projektu a které souvisí využíváním a udržováním výstupu projektu a jakým způsobem bude zajištěna udržitelnost výsledků projektu.

³³ Příručka k webové žádosti Benefit7 pro podávání žádostí o poskytnutí dotace v ROP NUTS 2 Střední Čechy, verze 2.0. Praha : Regionální Rada regionu soudržnosti Střední Čech, 2008. s. 7-27

5. Přípravenost projektu k realizaci:
 - popsat stav připravenosti projektu k datu podání Žádosti (zajištění potřebných dokumentů např. stavební povolení...).
6. Vazba na jiné aktivity a projekty:
 - je zde potřeba uvést projekty (zrealizované, nebo připravované), na které má projekt přímou vazbu,
 - u těchto souvisejících projektů se uvádí: název projektu, realizátor, začátek a konec projektu, předmět realizace, popis vazby na projekt.³⁴

Konkrétní popis projektu našeho dětského hřiště naleznete v příloze č. IX.

15. Průřezové požadavky na projekt

Průřezové požadavky na projekt dělíme na:

- **Horizontální témata**
- **Publicita**
- **Udržitelnost projektu**
- **Princip partnerství**

Jsou to specifické požadavky, které se používají pouze u projektů financovaných z fondů Evropské unie.

15.1 Horizontální témata

Jedná se průřezové oblasti, které se prolínají všemi regionálními operačními programy. Jsou vybírány EU a jejich cílem je zvýšení kvality předkládaných projektů. Náš projekt může mít na horizontální témata pozitivní, neutrální, nebo záporný vliv, který není akceptován. Pro strukturální fondy v programovacím období 2007 – 2013 to jsou dvě základní horizontální témata:

³⁴ Příručka k webové žádosti Benefit7 pro podávání žádostí o poskytnutí dotace v ROP NUTS 2 Střední Čechy, verze 2.0. Praha : Regionální Rada regionu soudržnosti Střední Čech, 2008. s 33-35

1. rovné příležitosti

Potírání diskriminace na základě pohlaví, rasy, etnického původu, náboženského vyznání, světového názoru, zdravotního postižení, věku nebo sexuální orientace.

Dále se jedná o tyto znevýhodněné skupiny: azylanti, imigranti, dlouhodobě nezaměstnaní, osoby bez kvalifikace, drogově závislí, propuštění vězni, absolventi škol (viz příloha č. X).³⁵

2. udržitelný rozvoj – jedná se dosahování rovnováhy mezi ekonomickou, sociální a environmentální (týkající se životního prostředí) oblastí. I přes to, že Strukturální fondy jsou zaměřeny převážně na ekonomickou a sociální oblast, je nutné, aby vypracované projekty na tato témata měla vždy pozitivní vliv na životní prostředí, ačkoli nejsou přímo cíleny na environmentální oblast. Pokud budou mít předkládané projekty negativní vliv na udržitelný rozvoj, nebudou podpořeny operačním programem (odkaz na konkrétní projekt dětského hřiště najdete v příloze č. 18).³⁶

15.2

Publicita

Příjemce dotace má povinnost informovat veřejnost o tom, že se na projektu finančně podílí Evropská unie. Pravidla publicity jsou vždy stanovena v Pokynech pro žadatele a příjemce u dané Výzvy. Příjemce má právo na úhradu pouze povinné publicity (billboardy, informační desky), na vlastní propagační akce (např. letáčky...) není možné čerpání podpory. Výdaje na publicitu by měli být úměrné rozpočtu.

³⁵ Pokyny pro žadatele a příjemce pro Výzvu č. 9 Regionálního operačního programu regionu soudržnosti Střední Čech. Praha : Regionální Rada regionu soudržnosti Střední Čechy, 2008. s. 47.
Prováděcí dokument k regionálnímu operačnímu programu regionu soudržnosti Střední Čechy, verze 3.3. Praha : Regionální rada regionu soudržnosti Střední Čechy, 2008. s.210-212.

³⁶ Pokyny pro žadatele a příjemce pro Výzvu č. 9 Regionálního operačního programu regionu soudržnosti Střední Čech. Praha : Regionální Rada regionu soudržnosti Střední Čechy, 2008. s. 47.
Prováděcí dokument k regionálnímu operačnímu programu regionu soudržnosti Střední Čechy, verze 3.3. Praha : Regionální rada regionu soudržnosti Střední Čechy, 2008. s.212-213.

V této oblasti se užívají dva základní dokumenty upravující publicitu.

- Manuál jednotného vizuálního stylu ROP Střední Čechy, který určuje jednotný vizuální styl. ROP SČ, určuje značku, barevnost, písmo, propagační předměty, označení projektů a majetku, otázku tištěných materiálů.
- Pravidla pro povinnou publicitu jsou vždy stanovena v Pokynech pro žadatele a příjemce pro danou výzvu a jsou pro příjemce. Trvalá upomínková deska o realizaci projektu musí být umístěna nejméně po dobu udržitelnosti projektu (ukázka velkoplošného informačního panelu je znázorněna v příloze č. XI).³⁷

15.3

Udržitelnost projektu

Je to časový úsek, po který se příjemce podpory zavázal ve smlouvě o poskytnutí dotace, k udržení výstupů projektu. Tyto výstupy musí být zachovány min. 5 let (3 let malý, střední podnik) ode dne podepsání smlouvy mezi žadatelem a řídicím orgánem.

Tato podmínka se vztahuje na:

- nově vytvořená pracovní místa,
- projekt musí plně a prokazatelně plnit účel, pro který mu byla dotace přiznána,
- příjemce podpory nesmí převést vlastnické právo k majetku, nebo jeho části bez předchozího písemného souhlasu poskytovatele dotace nakládat s tímto majetkem jako řádný hospodář. Pokud tato podmínka nebude respektována, může být žadatel vyzván k vrácení dotace nebo alespoň její části.

Udržitelnost projektu je monitorována prostřednictvím zpráv, které příjemce odesílá poskytovateli dotace po celou dobu udržitelnosti projektu a to jednou za rok.³⁸

³⁷ Pokyny pro žadatele a příjemce pro Výzvu č. 9 Regionálního operačního programu regionu soudržnosti Střední Čech. Praha : Regionální Rada regionu soudržnosti Střední Čechy, 2008. s. 30, 133.

³⁸ Pokyny pro žadatele a příjemce pro Výzvu č. 9 Regionálního operačního programu regionu soudržnosti Střední Čech. Praha : Regionální Rada regionu soudržnosti Střední Čechy, 2008. s. 30-31.

15.4

Princip partnerství

Jedná se o spolupráci různých subjektů při přípravě, realizaci anebo provozní fázi projektu. Způsob zapojení může být finanční, materiální, poskytnutí odborných služeb, či kombinace více způsobů. Za partnera nelze považovat dodavatelskou firmu, která na základě běžného smluvního vztahu kalkuluje se ziskem. Není dovoleno vytvářet účelová partnerství (např. Obec nesmí uzavřít smlouvu s krajem, jako partnerem, který podporuje projekt).

Přínos partnerství pro příjemce podpory	Přínos partnerství pro partnera žadatele
Odbornou podporu	Pomoc při naplňování cílů partnera
Možnost zasáhnout širší cílovou skupinu	Získání nových znalostí
Finanční, nebo materiální podporu	Získání know-how
Přístup k novým technologiím	Odbornou spoluprací
Rozšíření působnosti a dopadů projektu	Rozšíření zaměření

Partnerství vzniká podepsáním „Smlouvy o partnerství“ statutárními zástupci a vymezuje úlohu partnerů v projektu a jejich práva a povinnosti.

16.

Harmonogram projektu

Je důležité si rozdělit svůj projekt na jednotlivé etapy:

- přípravná,
- realizační,
- provozní.

Těmto etapám je nutné přiřadit časovou náročnost.

Jednotlivé etapy se dělí na aktivity (menší logické celky). I zde je nutné přiřadit časovou náročnost. Na každou aktivitu musí příjemce podpory vynaložit určité

prostředky, které by měly být již předem odhadnuty a to odborníkem nebo znalcem v daném oboru. Projektant dokáže také stanovit cenu díla, které vyprojektoval a v neposlední řadě nám může pomoci i internet. Tyto výdaje je následně nutné doložit účetními doklady. U projektu většího rozsahu (delší než rok, částka větší 2 000 000 Kč) je potřeba stanovit finanční fáze, včetně konkrétních termínů pro předkládání jednotlivých žádostí o platbu. Základem této žádosti jsou účetní doklady. U malých projektů se předkládá jedna zjednodušená žádost o platbu po realizaci daného projektu.

Sestavení jednoduchého grafu, který zobrazuje harmonogram, z něhož bude patrné, které aktivity začínají a kdy končí.

16.1 Fáze projektu

16.1.1 Přípravná fáze

Přípravná fáze je jedna z nejdůležitějších. V některých případech se jedná z části o způsobilé výdaje u projektů nezakládající veřejnou podporu. Bývá velmi dlouhá a náročná. Při velkém, nebo kontroverzním programu může tato fáze trvat i několik let. Výdaje v této fázi hradí žadatel a výstupem bývá velké množství dokumentace. Cena přípravné fáze je často nepoměrně vysoká vůči výstupu, který většinou obsahuje pouze dokumentaci.

16.1.2 Realizační fáze projektu

Realizační fáze počíná podpisem smlouvy o poskytnutí dotace. Je charakterizována vysokými náklady, náročností na řízení, organizaci a administrativu vůči řídicímu orgánu ROP. Je potřeba oddělit účetnictví týkající se projektu financovaného operačním programem od běžného účtu. Řeší se zde i otázka žádostí o platbu, které mohou být průběžné nebo jedna úplná.

Dotaz na euromanažerku: „Jak se řeší otázka, kdy příjemci podpory byla přiznána určitá částka z ROP a finální náklady na realizaci projektu jsou menší nebo větší?“

„Pokud finální částka je nižší než přiznaná dotace, jsou vyplaceny jen skutečné náklady (tedy i menší částka než byla přiznána). Pokud je však finální částka vyšší než přiznaná dotace, je toto navýšení nepřípustné a z přiznané podpory jej nelze financovat.“³⁹

16.1.3

Provozní fáze

V provozní fázi si všechny výdaje už hradí příjemce podpory včetně nezbytných investic a oprav. Vykazuje příjmy, informace o výstupech a výsledcích projektu včetně naplňování indikátorů v průběhu udržitelnosti.

ROP SČ se zavázal o plnění určitého počtu indikátorů, které jsou obrazem plnění specifických, tedy i globálních cílů operačního programu. Přeneseně je velmi důležité, aby žadatelé plnili co nejvíce indikátorů, které žadatel uvádí do Žádosti o poskytnutí dotace. Přehled těchto indikátorů je uveden v Prováděcím dokumentu pro ROP SČ a na webové žádosti BENEFIT7. Pokud nejsou plně naplněny indikátory, které byly zajištěny smlouvou o poskytnutí dotace, je tedy i krácena výše této dotace.⁴⁰

Pokud se nejedná o projekt velkého a složitého rozsahu můžeme si vytvořit tento finanční harmonogram sami (schéma tvorby harmonogramu - viz příloha č. XII).

17.

Výběrová řízení

Pokud bude realizován projekt z veřejných prostředků, to znamená z prostředků EU a státního rozpočtu, je nutné provést výběrové řízení, které musí být v souladu s právem EU i ČR. Tyto postupy jsou upraveny zákonem č. 137/2006Sb. o veřejných zakázkách a dále Nařízením Komise ES č. 1422/2007. Je nutné při tomto výběrovém řízení dodržet tři základní zásady zadávání zakázek.

³⁹ konzultace s euromanazerkou Ing. Zemanovou Eliškou, oblast Posázaví, 12. 03. 2009

⁴⁰ *Prováděcí dokument k regionálnímu operačnímu programu regionu soudržnosti Střední Čechy, verze 3.3.* Praha : Regionální rada regionu soudržnosti Střední Čechy, 2008. s. 163-166.
Příručka k webové žádosti Benefit7 pro podávání žádostí o poskytnutí dotace v ROP NUTS 2 Střední Čechy, verze 2.0. Praha : Regionální Rada regionu soudržnosti Střední Čech, 2008. s. 51-53.

A. Transparentnosti

- Povinnost zveřejnit zadávací řízení předepsaným způsobem,
- provádět o výběrovém řízení písemnou dokumentaci z důvodu přezkoumání činnosti zadavatele,
- vymezit kritéria hodnocení nabídky v dostatečném předstihu,
- každé rozhodnutí musí být řádně odůvodněno.

B. Rovného zacházení

- Zadavatel je povinen ke všem uchazečům přistupovat stejným způsobem. To znamená, že zadavatel je již v přípravné fázi povinen definovat přesné podmínky a jak bude řízení probíhat (jak bude probíhat hodnocení, zdali bude omezen počet uchazečů...).

C. Zákazu diskriminace

- Zadavatel je povinen charakterizovat podmínky tak, aby nedošlo k zvýhodňování nebo diskriminaci určitého dodavatele,
- rovnost mezi domácími a zahraničními dodavateli,
- používání českého jazyka nelze brát jako diskriminaci.

Pro projekt dětského multifunkčního hřiště je určena **zakázka malého rozsahu**. Při zadávání zakázek nesmí zadavatel rozdělit předmět zakázky tak aby došlo ke snížení předpokládané hodnoty pod finanční limity stanovené zákonem. Je nutné vyzvat nejméně tři dodavatele k předložení nabídky. Lhůta na předložení projektu je 7 dní. O výběru nejvhodnější nabídky bude rozhodnuto na základě hodnotících kritérií stanovených ve výzvě. Na závěr se uzavře smlouva a bude odesláno potvrzení objednávky.

Základním hodnotícím kritériem pro zadávání veřejné zakázky:

- ekonomická výhodnost nabídky,
- nejnižší nabídkovou cenu.

18.

Finanční plán

Při realizaci projektu jsou tři nejpodstatnější veličiny čas, aktivity a finanční krytí, kde se jedná o rovnováhu mezi rozpočtem (potřebou) a zdrojem krytí.

Prostředky připravené na realizaci projektu se dělí z hlediska zdroje na:

- vnitřní (vlastní),
- vnější (cizí).

Finanční prostředky musí být připraveny pro každou aktivitu projektu v potřebném množství, okamžiku a místě (viz příloha č. XIII.)

Rozpočet projektu je tvořen zdola. To znamená od jednotlivých aktivit k větším blokům a projektu jako celku. Samozřejmě není nutné, abychom sami znali cenovou hodnotu každého prvku projektu, a proto je důležité si k finančnímu plánování přizvat odborníky, výrobce a prodejce z oboru, v kterém se projekt realizuje a nechat si od nich navrhnout odborný odhad nebo přímo cenovou nabídku, která je následně i závazná.

Rozpočet projektu

1. **Hlavní způsobilé výdaje projektu** – ty jsou definovány v pokynech pro žadatele a příjemce (např. nákup pozemku, stavební práce, projektová dokumentace...).
2. **Vedlejší výdaje projektu** – jsou také definovány v pokynech pro žadatele a příjemce (např. osobní náklady, cestovní úhrady, výdaje spojené s přípravou žádosti o poskytnutí dotace).

Obecné metody při plánování rozpočtu⁴¹

- **Stavební rozpočet** (oceněný výkaz výměr dle dílčích jednotek a jejich tržních cen).
- **Osobní náklady** – kalkulovány na základě měsíčních mezd, popřípadě hodinová sazba.

⁴¹ *Prováděcí dokument k regionálnímu operačnímu programu regionu soudržnosti Střední Čechy, verze 3.3.* Praha : Regionální rada regionu soudržnosti Střední Čechy, 2008. s. 160 -163.

- **Nákup služeb** – kalkulovány na základě odhadu a zkušeností.
- **Režijní náklady** (pohybují se cca 5-10%).

18.1 Způsobilost výdajů

Dále je potřeba se zabývat otázkou, zda dané výdaje v našem projektu jsou způsobilé někdy označované jako přijatelné, uznatelné, oprávněné. Za „**způsobilé výdaje** jsou považovány ty výdaje projektů či akcí v rámci stanoveného období, které mohou být spolufinancovány ze strukturálních fondů a Fondu soudržnosti, tj. ty, které jsou v souladu s příslušnými předpisy EU a ČR a odpovídají zaměření dané prioritní osy a oblasti podpory regionálních operačních programů.“⁴²

Způsobilé výdaje musí být zároveň v souladu s Pravidly způsobilých výdajů pro programy spolufinancované ze SF a FS na programové období 2007 – 2013 a s pravidly Regionálního operačního programu pro způsobilé výdaje.⁴³

Tyto způsobilé výdaje musí být přiměřené tzn., že musí odpovídat cenám v místě a čase obvyklým. Jsou vynaloženy v souladu s třemi principy.

- Hospodárnost** – minimalizace výdajů a zároveň je nutné respektovat cíle projektu.
- Účelnost** – přímá vazba na projekt s nezbytností pro realizaci projektu.
- Efektivnost** – maximalizace poměru mezi výdaji a užitkem.

Specifické způsobilé výdaje jsou charakterizovány vždy v Pokynech pro žadatele a příjemce konkrétního operačního programu a dále Výzvy.

Časová způsobilost výdajů

- Pro uhrazení způsobilých výdajů je velmi důležitá časová způsobilost. Jedná se o podmínku, že tyto skutečné výdaje vznikly a byly uhrazeny od 1.1.2007 do 31.12.2015.

⁴² Pravidla způsobilých výdajů pro programy spolufinancované ze strukturálních fondů a Fondu soudržnosti na programové období 2007-2013. Praha : Ministerstvo pro místní rozvoj odbor rámce podpory společenství, 2007. s. 3.

⁴³ Prováděcí dokument k regionálnímu operačnímu programu regionu soudržnosti Střední Čechy, verze 3.3, platnost od 3. 9. 2008, Regionální rada regionu soudržnosti Střední Čechy, s. 159.

- U projektů zakládající veřejnou podporu vznikají způsobilé výdaje až dnem, kdy projekt prošel kontrolou přijatelnosti.

18.2 Veřejná podpora

Je řešena v čl. 87, 88 a 89 odst. 1 Smlouvy o založení Evropského společenství. Jedná se o podporu v jakékoli formě poskytnutou ze strany státu, která může narušit nebo již narušuje hospodářskou soutěž tím, že zvýhodňuje určité podniky nebo odvětví výroby, anebo ovlivňuje obchod mezi členskými státy. Tato podpora je v přímém rozporu se společným trhem, a proto je zakázána. Výjimka z tohoto obecného zákazu může být uložena na základě tzv. blokových výjimek nebo rozhodnutí Evropské komise.

Pokud si žadatel o podporu není jistý, zda jeho projekt zakládá nebo nezakládá veřejnou podporu, je možné ještě prostudovat konkrétní Pokyny pro žadatele a příjemce, popřípadě se obrátit na Úřad Regionální rady, oddělení administrace projektů.⁴⁴

- U projektů nezakládající veřejnou podporu jsou výdaje způsobilé od data registrace projektu na Úřadě Regionální rady a současně mohou být způsobilé i výdaje na projektovou přípravu.
- Konečné datum způsobilosti výdajů určuje vždy Řídící orgán ve Výzvě.

18.3 Dokladování výdajů

- Výdaje musí být vždy identifikovatelné a prokazatelné a je nutné je dokládat přijatými účetními doklady (pokud nejsou tyto výdaje doložené, hledí se na ně jako na výdaje nezpůsobilé)

⁴⁴ *Prováděcí dokument k regionálnímu operačnímu programu regionu soudržnosti Střední Čechy, verze 3.3.* Praha : Regionální rada regionu soudržnosti Střední Čechy, 2008. s. 163, 202-204.

- Příjemce podpory je povinen vést oddělené účetnictví projektu a mít založený zvláštní účet pro tento projekt. To znamená, že transakce související s projektem musí být odděleny od ostatních účetních transakcí s projektem nesouvisícím.⁴⁵

18.4 Výše spolufinancování

Příjemce podpory v ROP může získat až 92,5% finančních prostředků poskytnutých z daného operačního programu. Tyto finanční prostředky jsou poskytovány z operačního programu a to převážně z dotací fondů EU 85%. Výše spolufinancování je shora i zdola omezena. Limity se dozvíme přesně v konkrétní Výzvě.

V našem projektu výstavby dětské hřiště je ve Výzvě č. 9 uložena minimální hranice 1 000 000 Kč, maximální částka není omezena.

18.5 Finanční řízení projektu

Způsobilé náklady jsou propláceny vždy zpětně za již vynaložené způsobilé výdaje. U projektů trvajících méně než 12 měsíců a pokud celkové způsobilé výdaje jsou menší, než 2 mil., se vyplácejí pouze jednou zjednodušenou žádostí o platbu. To znamená, že tyto projekty mají být zajištěny financováním v plné výši 100%. Pokud se jedná o projekty většího rozsahu, může být zjednodušená žádost předkládána jednou za tři měsíce, avšak poslední žádost musí být předložena do 60 kalendářních dní od ukončení fyzické realizace projektu. A naopak první zjednodušenou žádost o platbu lze předložit až po podpisu Smlouvy o poskytnutí dotace.

⁴⁵ Pravidla způsobilých výdajů pro programy spolufinancované ze strukturálních fondů a Fondu soudržnosti na programové období 2007-2013. Praha : Ministerstvo pro místní rozvoj odbor rámce podpory společenství, 2007. s. 11-14.

19.

Přílohy k Žádosti

Je to nedílná součást každé Žádosti o poskytnutí dotace a předkládá se řídicímu orgánu Regionálnímu operačnímu programu. V našem projektu by se jednalo o Úřad Regionální rady Střední Čechy. Jmenovaný seznam příloh se liší u každého operačního programu. Jsou zde informace důležité pro hodnocení projektu a zároveň pro kontrolu přijatelnosti.

Přílohy k Žádosti jsou:

- Společné pro všechny projekty.
- Specifické pro dané oblasti podpory oblasti podpory.

Tyto povinné přílohy k Žádosti jsou vždy uvedeny ve Výzvě a v Pokynech pro žadatele a příjemce.

Přílohy k projektové žádosti obsahují zpravidla⁴⁶:

- doplňující informace k Žádosti o poskytnutí dotace,
- doklad o právní subjektivitě žadatele,
- podklady pro posouzení finančního zdraví žadatele,
- doklad o splnění definice malého a středního podniku,
- přehled nemovitostí dotčených projektem,
- doklad o prokázání vlastnických vztahů,
- doklady dle stavebního zákona,
- projektová dokumentace,
- doklad o partnerství,
- a další specifické přílohy dle jednotlivých oblastí podpory ROP SČ.

Struktura a forma některých příloh k projektové žádosti je znázorněna v příloze č. XIV.

⁴⁶ Pokyny pro žadatele a příjemce pro Výzvu č. 9 Regionálního operačního programu regionu soudržnosti Střední Čech. Praha : Regionální Rada regionu soudržnosti Střední Čechy, 2008. s. 81-94.

20. Kompletace žádosti

20.1 Finalizace elektronické žádosti

Při dokončení webové elektronické žádosti BENEFIT7 je nutné nejdříve tuto aplikaci uzamknout, dále se vygeneruje speciální desetimístný unikátní kód, který slouží k identifikaci žádosti, a následně můžeme tuto žádost vytisknout. Po vytištění této žádosti nesmíme zapomenout na podpisy a razítka, správné řazení příloh dle seznamu v žádosti a spojení stran. Odevzdání žádosti je formou: 2 pare, obě originál.

20.2 Přílohy

Dělíme na povinné a nepovinné. Odevzdávají se ve formě: 2 pare (1 originál + prostá kopie).

Projektovou dokumentaci odevzdáváme pouze v jednom vyhotovení, DÍŽ (doplňující informace k Žádosti o poskytnutí dotace) se ukládá a odevzdává na CD.

- Je nutné se řádně věnovat seřazení dle seznamu příloh a číslování stran příloh a spojením listů.
- Tato příloha musí být označena slovem „ORIGINÁL“ a „KOPIE“.
- Přílohy, které jsou dokladovány k žádosti a svým rozsahem obsahují více než jeden list, musí být tyto očíslovány a pevně spojeny.

Při kompletaci žádosti bychom neměli čekat na poslední chvíli, protože elektronická webová žádost BENEFIT7 může být v určitý okamžik nedostupná anebo náš internetový poskytovatel vypoví službu a my si naši žádost neuzavřeme, ani nevytiskneme. Odevzdání žádosti na Úřad Regionální rady je omezeno termínem a odevzdání žádosti byť o hodinu později má za nepříjetí žádosti do hodnocení.

21. Kontrola a hodnocení projektů patří do projektového cyklu

Výběr projektů probíhá na základě hodnocení Žádosti o poskytnutí dotace včetně povinných i nepovinných příloh a to podle výběrových kritérií, která jsou stanovena pro každou oblast podpory a jsou uvedena v příloze č. IV Pokynů.

21.1

Kontrola přijatelnosti

Spočívá v ověření souladu projektu s legislativou ES a ČR a s cíli a podmínkami ROP NUTS 2 Střední Čechy a s podmínkami uvedenými danou Výzvou. Jedná se o kontrolu dle obecných kritérií a dle specifických kritérií, která jsou závislá na konkrétní prioritní ose.

Mezi obecné podmínky platí:

- žádost o poskytnutí dotace se vztahuje pouze na jednu oblast podpory ROP NUTS 2 SČ,
- projekt je v souladu s cíli a podporovanými aktivitami příslušné oblasti podpory a dané výzvy,
- projekt nemá prokazatelně negativní vliv na žádnou z horizontálních témat,
- žadatel splňuje definici pro příjemce uvedenou v příslušné oblasti podpory a dané výzvy,
- projekt respektuje min. a max. přípustnou výši celkových způsobilých výdajů,
- projekt je realizován na území dle podmínek výzvy,
- projekt bude realizován v souladu s časovým vymezením programového období 2007-2013 (resp. 2015).

21.2

Kontrola formálních náležitostí

Je zaměřena na splnění formálních požadavků Žádosti v souladu s podmínkami ROP. Provádí se na základě kritérií formálních náležitostí, uvedených v příloze č. IV Pokynů. Žádost musí mít všechny předepsané náležitosti.

Obě kontroly jsou prováděny vždy dvěma pracovníky Úřadu Regionální rady z důvodu dodržení pravidla „kontrola čtyř očí.“ Do kontroly může být zapojen i externí posuzovatel, který má však pouze možnost projekt doporučit. Pracovníci OAP dané části projektu hodnotí pouze ANO/NE. Nesplnění jednoho kritéria přijatelnosti představuje vyloučení projektu z dalšího hodnocení. Pokud hodnotitelé zjistí, že informace uvedené v Žádosti o poskytnutí dotace nejsou pro posouzení dostatečné, mohou vyzvat žadatele k doplnění dalších podkladů.

Mezi chyby, které vedou k vyřazení Žádosti z následného hodnocení patří např.:

- nesoulad mezi informacemi uvedenými v Žádosti o poskytnutí dotace a v přílohách,
- chybějící povinné přílohy (Podklady pro posouzení finančního zdraví, Doklad o prokázání vlastnických stavů ...).

22. Hodnocení projektu

- Provádí se na základě hodnotících kritérií (soubor otázek, které jsou bodově ohodnoceny).
- Hodnocení projektu provádí nezávisle na sobě dva pracovníci OAP „kontrola čtyř očí“ za pomoci „hodnotící tabulky,“ kde jsou popsána určitá kritéria hodnocení podle kterých se pracuje.
- Hodnotí se např. soulad projektu s cíli operačního programu, v souladu s Programem rozvoje územního obvodu Středočeského kraje, zda je daný projekt potřebný, jaký má projekt přínos pro společnost, hodnocení povinných příloh...

Výsledky svého hodnocení zaznamenávají pracovníci OAP do informačního systému **MONIT7+** a to vždy nezávisle na sobě. Tento systém na základě vstupních hodnotících od obou hodnotitelů porovná a pokud mezi těmito dvěma hodnoceními není výrazný rozdíl, pak IS MONIT7+ z celkových výsledků obou hodnocení spočítá aritmetický průměr, který je považován za **výsledek bodového hodnocení projektu**.

Pokud se hodnocení těchto dvou hodnotitelů výrazně liší, provádí hodnocení projektu třetí pracovník. Tím může být vedoucí OAP anebo jím pověřený projektový specialista OAP, to v případě, že mezi dvěma prvními hodnotiteli byl právě vedoucí OAP.

Tento třetí hodnotitel provede hodnocení a výsledky zaeviduje do IS MONIT7+, který provede vyhodnocení a pokud daný projekt dosáhl, alespoň minimální bodové hranice může dále postoupit do fáze analýzy rizik, popřípadě fyzické kontroly ex – ante. Pokud tento projekt nedosáhl minimální bodové hranice, **není dál doporučen k financování**.

Pokud se bude jednat o projekt se způsobilými výdaji rovnými nebo převyšujícími 80 mil. Kč, je k hodnocení vždy přizván třetí nezávislý hodnotitel, avšak jeho výsledky mají formu doporučení.

22.1 Analýza rizik

22.1.1 První fáze analýzy rizik

Je prováděna dvěma pracovníky ORPP na základě předem stanovených kritérií (viz příloha č. IV. Pokynů), která jsou popsána v hodnotící tabulce pro analýzu rizik.

V této části hodnotitelé odpovídají na otázky z:

- technického hlediska (jestli je projekt technicky složitý, zda jsou technologická zařízení ojedinělá),
- finančního hlediska (jak je zpracován rozpočet, zda je cash flow projektu provázán s časovým harmonogramem, zda je projekt rizikový vzhledem k velikosti výdajů ...),
- časového hlediska (zda je časový harmonogram projektu reálný),
- hlediska kvality řízení projektu během realizační fáze (zda je kvalita řízení projektu dostatečná z hlediska odbornosti a zkušenosti projektového týmu...),
- hlediska udržitelnosti (zda jsou cíle a výstupy projektu reálně udržitelné po dobu 3, respektive 5 let,
- jiných rizik (zda jsou zajištěny majetkoprávní vztahy v rámci projektu, jedná se o projekt s křížovým financováním...).

22.1.2 Fyzická kontrola ex-ante

Na základě výsledku první fáze analýzy rizik rozhodnou pracovníci ORPP o provedení fyzické kontroly ex-ante dle pravidel:

Fyzická kontrola ex-ante se provede vždy

- v případě, že projekt, který byl hodnocen formou analýzy rizik překročil bodovou hranici přijatelné rizikivosti stanovenou pro danou oblast podpory.

Fyzická kontrola ex-ante může být provedena v těchto případech:

- projektový specialista, manažer nebo finanční manažer z Úřadu Regionální rady provádějící analýzu rizik, navrhl úpravu rozpočtu v oblasti způsobilých výdajů, z důvodu podezření na nezpůsobilý výdaj či podezření na nepřiměřený výdaj,
- v případě, že bylo již provedeno zadávací řízení na dodavatele stavebních prací, služeb či zboží, které tvoří předmět projektu nebo již započala vlastní fyzická realizace projektu.

Jedná se o předběžnou (ex-ante) fyzickou kontrolu na místě u žadatele/příjemce, kdy se porovnává skutečný stav se stavem deklarovaným.

22.1.3

Druhá fáze analýzy rizik

Po dokončení fyzické kontroly ex-ante provedou pracovníci ORPP u tohoto projektu analýzu rizik, kdy manažeři ORPP posuzují jednotlivá rizika projektu a přidělují projektu jednotlivé body.

Na základě fyzické kontroly ex-ante a analýze rizik manažeři ORPP projekt:

- Nedoporučí (součet bodů překročil hranici přijatelné rizikovosti, při kontrole ex-ante byly zjištěny vážné nedostatky ohrožující realizaci a udržitelnost projektu, nebo k porušení legislativy ES a ČR).
- Doporučí k financování s výhradou (vlivem kontroly ex-ante nebo na návrh hodnotitelů OAP potvrdili pracovníci ORPP úpravu v rozpočtu projektu na straně způsobilých výdajů z důvodu zjevně nezpůsobilý nebo nepřiměřený výdaj).
- Doporučí k financování bez výhrady.

23.

Schválení projektů

Pracovníci OAP vypracují podklady pro schválení projektů k financování Výborem Regionální rady regionu soudržnosti SČ (VRR). Zasedání VRR se koná do 33 pracovních dnů po ukončení analýzy rizik u hodnotících projektů. Tato lhůta může být v odůvodněných případech prodloužena.

Na zasedání VRR je přijato Usnesení obsahující seznam projektů schválených k financování včetně alokovaných částek. Pořadí projektů je dáno počtem bodů získaných v rámci hodnocení. Pořadí je již neměnné. Tyto schválené projekty jsou zveřejněny na internetových stránkách www.ropstrednicechy.cz a výsledky jsou současně zaslány formou „Oznámení o schválení/zamítnutí projektu k financování“ žadateli.

Pokud byl projekt a jeho dotace schválen, dále následuje „Smlouva o poskytnutí dotace“.

24.

Smlouva o poskytnutí dotace

Nejpozději do 10 dnů bude žadatel, jehož projekt byl schválen kontaktován pracovníkem ORPP, který ho bude informovat o dalším postupu. Žadatel musí dodat povinné přílohy, které je nutné předložit k podpisu Smlouvy, která je základním dokumentem definujícím povinnosti příjemce dotace vůči poskytovateli (Regionální rada regionu soudržnosti Střední Čechy). Smlouva musí být uzavřena do 50 pracovních dní od usnesení VRR. Pokud tedy do této doby nebyly doloženy povinné přílohy předkládané k uzavření Smlouvy o poskytnutí dotace, Smlouva se neuzavře.

Poskytovatel i příjemce dotace může Smlouvu předčasně ukončit pouze v případě porušení povinností vyplývajících ze Smlouvy, pravidel ROP NUTS 2 SČ anebo legislativy ČR a EU (viz příloha č. XV- Schéma harmonogramu při přijímání žádosti).

ZÁVĚR

Ve své bakalářské práci jsem se snažil možnému čtenáři přiblížit Evropskou unii, její vznik, strukturu a základní členění fondů v návaznosti na Národní referenční rámec vytvořený Českou republikou za účelem podpory domácího hospodářství.

Jedná se především o zjednodušení a jasnou čitelnost fungování evropských fondů na přeneseném domácím prostředí, kde si všímám žadatele o finanční podporu a jeho konkrétního projektu, který se ve spleti všech možných dokumentů, nařízení a žádostí ztrácí, a proto práce ukazuje konkrétní cestu, jakým směrem své úsilí zaměřit, jaké náležitosti musí splňovat jeho Žádost, aby měl určitou naději získat co nejvíce hodnotících bodů s možností postoupit mezi nejúspěšnější projekty, na které se bude vztahovat očekávaná finanční podpora.

Věřím, že z předkládané bakalářské práce je zřejmé, že fondy Evropské unie tady nejsou z důvodu přilepšení finanční situace několika jednotlivců, nebo organizací, ale z důvodu naplňování globálních cílů Evropské unie, usilující o vyrovnávání ekonomické síly a prosperity jednotlivých regionů a o hospodářské a sociální soudržnosti.

Proto je potřeba, aby žadatel měl jasný, smysluplný, prospěšný a proveditelný cíl, který bude podporovat široká veřejnost a fondy EU budou sloužit pouze jako pomoc k proveditelnosti a udržitelnosti úspěšného projektu.

V našem projektu se jednalo o výstavbu dětského multifunkčního hřiště, ale to může být dle potřeby nahrazeno jiným projektem, který bude mít podobnou strukturu a formu. Postup uvedený v bakalářské práci ukazuje všechny nutné kroky, které je třeba učinit k realizaci daného projektového záměru.

Hlavním cílem předkládané práce je jednoduchým způsobem seznámit žadatele s fondy Evropské unie s následným zhotovením Žádosti o podporu na svůj připravovaný projekt, v tomto případě projekt dětského hřiště.

LITERATURA

Literární zdroje:

1. DUŠEK, J. *Historie a organizace evropské unie*. 1. vyd. České Budějovice : Vysoká škola evropských a regionálních studií, o.p.s., 2007. 343 s. ISBN 987-86708-32-4.
2. CHVOJKOVÁ, A., KVĚTOŇ, V. *Finanční prostředky fondů EU v programovacím období 2007 – 2013*. Praha : Institut pro strukturální politiku, o.p.s., 2007. 181 s. ISBN 987-80-86684-43-7.
3. LAJTKEPOVÁ, E. *Veřejné finance*. 1. vyd. Brno : Akademické nakladatelství CERM, s.r.o., 2007. 151 s. ISBN 978-80-7204-495-5.
4. VLČEK, J., et al. *Ekonomie a ekonomika*. 2. vyd. Praha : ASPI Publishing, s. r. o., 2003. ISBN 80-86395-46-4.
5. *ABC práva Evropských společenství*. 2. vyd. Praha : Informační centrum Evropské unie, 2004. 116 s. ISBN 80-239-2561- x.
6. *Abeceda fondů Evropské unie 2007 – 2013: informační publikace*. Praha : MMR ČR, Odbor evropských fondů, 2007. 29 s.
7. *Fondy EU. Šance pro rozvoj ČR: informační publikace*. Praha : MMR ČR, Odbor evropských fondů, 2007.
8. *Národní strategický referenční rámec ČR 2007-2013*. Praha : Ministerstvo pro místní rozvoj, 2007. 137 s.
9. *Příručka k webové žádosti Benefit7 pro podávání žádostí o poskytnutí dotace v ROP NUTS 2 Střední Čechy, verze 2.0*. Praha : Regionální Rada regionu soudržnosti Střední Čech, 2008. 77.
10. *Pokyny pro žadatele a příjemce pro Výzvu č. 9 Regionálního operačního programu regionu soudržnosti Střední Čech*. Praha : Regionální Rada regionu soudržnosti Střední Čechy, 2008. 173 s.
11. *Pravidla způsobilých výdajů pro programy spolufinancované ze strukturálních fondů a Fondu soudržnosti na programové období 2007-2013*. Praha : Ministerstvo pro místní rozvoj odbor rámce podpory společenství, 2007. 26 s.

12. *Prováděcí dokument k regionálnímu operačnímu programu regionu soudržnosti Střední Čechy, verze 3.3.* Praha : Regionální rada regionu soudržnosti Střední Čechy, 2008. 267 s.
13. *Program rozvoje venkova ČR na období 2007-2013: informační publikace.* Praha : Ministerstvo zemědělství ČR, 2007.
14. *Ropoviny : Informační zpravodaj regionálního operačního programu Střední Čechy.* Praha : Regionální rada regionu soudržnosti Střední Čechy, 2008. výtisk 01/2008.
15. *Strukturální fondy EU 2007 – 2013: informační publikace.* Praha : Eurocentrum Praha, 2007.
16. *Výběrová kritéria pro oblast podpory 3.3 ROP NUTS II Střední Čechy.* Praha : Regionální Rada regionu soudržnosti Střední Čechy, 2008. 58 s.
17. *Výzva k předkládání projektů, č. 9.* Praha : Regionální Rada soudržnosti Střední Čechy, 2008.

Elektronické zdroje:

1. Český statistický úřad. *Počet obyvatel v obcích České republiky k 1. 1. 2008* [online]. 2008 [cit. 15. ledna 2009]. Dostupné na WWW: [http://www.czso.cz/csu/2008edicniplan.nsf/t/4E003F7AD9/\\$File/13010803.xls](http://www.czso.cz/csu/2008edicniplan.nsf/t/4E003F7AD9/$File/13010803.xls) >.
2. Fondy Evropské unie. *Národní strategický referenční rámec ČR 2007-2013* [online]. 2007 [cit. 1. března 2009]. Dostupné na WWW: <http://www.strukturalni-fondy.cz/Narodni-organ-pro-koordinaci/Novinky/Narodni-strategicky-referencni-ramec-CR-2007-2013->>.
3. Fondy Evropské unie. *Informace o fondech EU* [online]. 2007 [cit. 1. března 2009]. Dostupné na WWW: <http://www.strukturalni-fondy.cz/Informace-o-fondech-EU>>.
4. Internetový portál Euroskop.cz. *Historie vstupu. Předvstupní pomoc* [online]. 2008 [cit. 20. ledna 2009]. Dostupné na WWW: <http://www.euroskop.cz/168/sekce/predvstupni-pomoc/>>.

5. Internetový portál Euroskop.cz. *Přehled hlavních komunitárních programů* [online]. 2008 [cit. 2. února 2009]. Dostupné na WWW: <<http://www.euroskop.cz/8644/sekce/prehled-hlavnich-komunitarnich-programu/>>.
6. Internetový portál Euroskop.cz. *Další možnosti dotací* [online]. 2008 [cit. 27. ledna 2009]. Dostupné na WWW: <<http://www.euroskop.cz/8638/sekce/dalsi-moznosti-dotaci/>>.
7. Ministerstvo pro místní rozvoj. *Národní rozvojový plán ČR 2007-2013: Budoucnost programů fondů Evropské unie* [online]. 2006 [cit. 1. 2. 2009]. Dostupné na WWW: <<http://www.mmr.cz/Pro-media/Tiskove-zpravy/2006/Narodni-rozvojovy-plan-CR-2007-2013--Budoucnost-pr>>.
8. Ministerstvo zemědělství. *Operační program Rybářství* [online]. 2008 [cit. 1. února 2009]. Dostupné na WWW: <<http://www.mze.cz/Index.aspx?ch=74&typ=2&ids=2706&val=2706>>.
9. Zpravodajský server Hospodářských novin. *Státní dluh Česka dosáhl na konci roku téměř bilionu korun* [online]. 2009, aktualizováno 8. 1. 2009 [cit. 13. ledna 2009]. Dostupné na WWW: <<http://ekonomika.ihned.cz/c1-32449180-statni-dluh-ceska-dosahl-na-konci-roku-temer-bilionu-koron,%20%20%20%20%20%20%20%20%20%20Ekonomika%20.iHNed.cz>>.

SEZNAM PŘÍLOH:

- Příloha č. I - Návrh rozpočtu obce Kamenice, rok 2009- příjmy
- Příloha č. II - „Tři pilíře“ politiky EU
- Příloha č. III - Rozdělení prostředků fondu EU mezi cíle politiky HSS v období 2007 - 2013
- Příloha č. IV - Operační programy na období 2007 - 2013
- Příloha č. V - Tabulka - Funkce a struktura jednotlivých úřadů
- Příloha č. VI - Identifikace vhodného dotačního titulu
- Příloha č. VII - Soulad projektového záměru s cíli a podmínkami dotačního titulu
- Příloha č. VIII - Plánované výzvy v ROP Střední Čechy
- Příloha č. IX - Popis projektu výstavby dětského multifunkčního hřiště
- Příloha č. X - Horizontální témata
- Příloha č. XI - Velkoplošný informační panel
- Příloha č. XII - Schéma tvorby harmonogramu
- Příloha č. XIII - Finanční plán
- Příloha č. XIV - Struktura a forma některých příloh k projektové žádosti
- Příloha č. XV - Schéma harmonogramu při přijímání žádosti

Příloha č. I

NÁVRH ROZPOČTU OBCE KAMENICE ROK 2009- PŘÍJMY

Daň z příjmu fyzických osob	10 400 000,-Kč
Daň z příjmu právnických osob	5 200 000,-Kč
DPII	9 100 000,-Kč
Poplatek za komunální odpad	3 300 000,-Kč
Poplatek ze psů	150 000,-Kč
Poplatek za veřejné prostranství	20 000,-Kč
Poplatek za ubytovací kapacitu	50 000,-Kč
Poplatek za VHP	250 000,-Kč
Odvod za provozování VHP	200 000,-Kč
Správní poplatky	500 000,-Kč
Daň z nemovitostí	3 000 000,-Kč
Celkem	32 170 000,-Kč
Dotace – výkon státní správy, školství	2 441 000,-Kč
Příspěvek od obcí – škola	500 000,-Kč
Dotace sociální dávky	300 000,-Kč
Celkem	3 241 000,-Kč
Prodeje – Lesy Těptín	1 327 000,-Kč
Pozemky Ládví	7 000 000,-Kč
Ostatní prodeje	700 000,-Kč
Celkem	9 027 000,-Kč
Pronájem – Byty a nebytové prostory	1 350 000,-Kč
Vodohospodářská infrastruktura	250 000,-Kč
Příspěvky obcí na splátku úvěru:	1 572 400,-Kč
Sulice 200 600,-Kč x 4	802 400,-Kč
Kostelec u Kl. 178 600,-Kč x 4	714 400,-Kč
Křížkový Új. 13 900,-Kč x 4	55 600,-Kč
TULL s.r.o. příspěvek na vodovod II. etapa	6 400 000,-Kč
Dotace – Ministerstvo zem.-vodovod - II.etapa	10 000 000,-Kč
Úvěr – vodovod Kamenicko – II. etapa	18 000 000,-Kč
Křížkový Újezdec – vodovod Kamenicko – II. etapa	900 000,-Kč
SFŽP – Vypočadání ČOV Kamenice	1 030 000,-Kč
Vodovodní přípojky – Ládví . Ládeves (200x20 000,-Kč)	4 000 000,-Kč
Celkem příjmy	87 940 400,-Kč

Mgr. Tomáš Klásek
starosta

Klásek



Vyvěšeno: 4. 3. 2009

Sejm.číslo:

Příloha č. II

Politika Evropské unie („Tři pilíře“)

Politika Evropské unie – "Tři pilíře"

I. Evropské společenství	II. Společná zahraniční a bezpečnostní politika	III. Policejní a justiční spolupráce
<ul style="list-style-type: none">• Společná zemědělská politika• Hospodářská a měnová unie• <u>Celní unie</u> a <u>Společný trh</u>• Společná obchodní politika• Regionální a strukturální politika• Dopravní politika• Sociální politika• Schengenský prostor• Občanství EU• Vědecko-výzkumná politika• Politika hospodářské soutěže• Ekologická politika• Politika ochrany spotřebitele• Vzdělání a kultura• Společná rybolovná politika• Azylová a přistěhovalecká politika	<p>Zahraniční politika:</p> <ul style="list-style-type: none">• Spolupráce v zahraniční politice• Dodržování míru• Volební pozorovatelé• Lidská práva• Demokracie• <u>Rozvojová pomoc</u> <p>Bezpečnostní politika:</p> <ul style="list-style-type: none">• Evropská bezpečnostní politika• Evropské síly rychlé reakce• Odzbrojování	<ul style="list-style-type: none">• Pašování drog a obchod se zbraněmi• Obchod s lidmi• Terorismus• Zločiny proti dětem• Organizovaný zločin• Korupce

Pramen: DUŠEK, J. *Historie a organizace evropské unie*. 1. vyd. České Budějovice : Vysoká škola evropských a regionálních studií, o.p.s., 2007. 343 s. ISBN 987-86708-32-4.

Příloha č. III

Rozdělení prostředků fondů EU mezi cíle politiky HSS v období 2007-2013

Celkem bude mezi cíle regionální politiky alokováno 308,04 mld.€

Konvergence	81,54%	251,16 mld. euro
Regionální konkurenceschopnost a zaměstnanost	15,95%	49,13 mld. euro
Evropská územní spolupráce	2,52%	7,75 mld. euro

Pro území České republiky bude alokováno 26,69 mld. €

Konvergence	96,98%	25,88 mld. eur
Regionální konkurenceschopnost a zaměstnanost	1,56%	11,73 mld. eur
Evropská územní spolupráce	1,56%	10,97 mld. eur

Rozdělení prostředků fondů EU mezi cíle politiky HSS v období 2007–2013



Pramen:

Fondy Evropské unie. *Regionální politika EU* [online]. 2007 [cit.1. března 2009].

Dostupné na WWW:

< <http://www.strukturalni-fondy.cz/Informace-o-fondech-EU/Regionalni-politika-EU>>.

Příloha č. IV

Cíl 1: Konvergence		Cíl 2: Regionální konkurenceschopnost a zaměstnanost	Cíl 3: Evropská územní spolupráce
Tematické OP	Regionální OP	OP - Praha	Evropská územní spolupráce
OP Podnikání a inovace	ROP NUTS II Severozápad	OP Praha Konkurenceschopnost	OP Mezuregionální spolupráce
OP Životní prostředí	ROP NUTS II Střední Čechy	OP Praha Adaptabilita	OP Nadnárodní spolupráce
OP Doprava	ROP NUTS II Jihozápad		OP Česká republika - Svobodný stát Bavorsko
OP Vzdělávání a konkurenceschopnost	ROP NUTS II Severovýchod		OP Přeshraniční spolupráce Česká republika - Polská republika
OP Výzkum a vývoj pro inovace	ROP NUTS II Jihovýchod		OP Přeshraniční spolupráce Česká republika - Rakousko
OP Lidské zdroje	ROP NUTS II Střední morava		OP Přeshraniční spolupráce Česká republika - Sasko
OP Technická pomoc	ROP NUTS II Moravskoslezsko		OP Přeshraniční spolupráce Česká republika - Slovensko
Integrovaný operační program			ESPON 2013
			Interact II

Příloha č. V

Konkrétní funkce a struktura jednotlivých úřadů

Řídící instituce ROP Střední Čechy

Regionální rada regionu soudržnosti NUTS II Střední Čechy			
Výbor Regionální rady (15 členů)	Předseda Regionální rady	Úřad Regionální rady	
Členové výboru jsou voleni z členů zastupitelstva Středočeského Kraje	Předseda Regionální rady = Hejtman Středočeského kraje	Ředitel a zaměstnanci	Ředitele volí a odvolává Výbor na návrh předsedy
Schvaluje: Dokumentaci ROP, Publicitu ROP, Výběr projektu, kterému bude poskytnuta dotace, Výroční a závěrečná zpráva	Statutární orgán Regionální rady - volen a odvoláván výborem	Připravuje dokumentaci, manuály, metodiky, pravidla pro výběr projektů Koordinuje výzvy Posuzuje přijatelnost, úplnost, formální náležitosti projektů Provádí kvalitativní posouzení projektů Připravuje smlouvy o poskytnutí dotace Provádí monitorování a kontrolu projektů, finanční kontroly projektů Přezkoumává žádosti o platbu Informuje o programu	

Příloha č. VI

Ad 1. Identifikace vhodného dotačního titulu

Dle projektového záměru se jedná o Regionální operační program z několika důvodů.

- a. Jak již bylo uvedeno projekt výstavby, rekonstrukce dětského hřiště za pomoci fondu EU patří do regionu soudružnosti Střední Čechy, protože je místně cílen do obce Kamenice, oblast Nová Hospoda.
- b. Jedná se o zajištění vysoké kvality života obyvatel měst i venkova prostřednictvím zvýšení atraktivity regionu pro bydlení, podnikání, investice a cestovní ruch.
- c. Zařízení bude využíváno pro poskytování zájmových a volnočasových aktivit.
- d. Podporované aktivity: úprava a vybavení veřejných prostranství (např. povrchy, veřejná zeleň, dětská hřiště včetně vybavení).

Příloha č. VII

Ad. 2 Ověření souladu projektového záměru s cíly a podmínkami dotačního titulu

Pokud bude chtít žadatel získat finanční prostředky z Regionálního operačního programu Střední Čechy je nutné, aby si odpověděl na dané otázky:

Shoduje se projekt s cíly Programu, Prioritní osy a Oblasti podpory?

- **Cíl Programu**

- Globální strategický cíl ROP NUTS 2 Střední Čechy:

Globálním cílem regionu Střední Čechy k roku 2013 je zvýšení HDP na obyvatele na úroveň průměru EU 25 a zajištění vysoké kvality života obyvatel měst i venkova prostřednictvím zvýšení atraktivity regionu pro bydlení, podnikání, investice a cestovní ruch.

- Specifické cíle ROP NUTS 2 Střední Čechy

Zvýšení kvality života ve městech i na venkově a posílení role městských center jako přirozených pólů růstu v regionu.

- **Prioritní osa 3 – Integrovaný rozvoj území**

- Globálním cílem je zajištění kvality života ve městech i na venkově a posílení role městských center jako přirozených pólů růstu v regionu.
- Specifické cíl: Podpořit venkovských oblastí integrovanými aktivitami vedoucími ke zvýšení kvality života.

- **Oblast podpory 3.3 - Rozvoj venkova**

- Změření podpory: zařízení pro poskytování zájmových a volnočasových aktivit, včetně kulturních a sportovních zařízení.
- Podporované aktivity: úprava a vybavení veřejných prostranství (např. povrchy, veřejná zeleň, dětská hřiště včetně vybavení, drobné architektonické prvky).

Shodují se globální i specifické cíle.

Splňuje subjekt definici oprávněného žadatele?

- „Obce, podle zákona č.128/2000 Sb. , o obcích (obecní zařízení) ve znění pozdějších předpisů (500 do 5000 obyvatel)“ – splňuje.

Splňuje žadatel definici oprávněného žadatele u dané výzvy?

- „Obce, podle zákona č.128/2000 Sb. , o obcích (obecní zařízení) ve znění pozdějších předpisů (500 do 5000 obyvatel)“ – splňuje.

Má žadatel požadovanou historii?

- Jedná se o právní formu vzniku žadatele. V našem případě se jedná o právní formu obce Kamenice.

Splňuje žadatel požadavky finančního zdraví?

- Žadatel by neměl být v konkurzu, nebo bankrotu ... Žadatel se prokáže dokladem „Vyhodnocení finančního zdraví žadatele“
Je možné ho vyplnit na internetových stránkách:
<https://online.ecba.cz/strednicechy/Claimers.aspx>.

Odpovídají aktivity programu podporovaným aktivitám?

- Zvýšení kvality života ve městech i na venkově a posílení role městských center jako přirozených pólů růstu v regionu.

Jsou plánované aktivity mezi aktivitami podporovanými?

- Podporované aktivity: úprava a vybavení veřejných prostranství (např. povrchy, veřejná zeleň, dětská hřiště včetně vybavení, drobné architektonické prvky).

Budou realizovány na podporovaném území?

- Obec Kamenice, oblast Nová Hospoda se nachází v regionu soudržnosti střední Čechy.

Odpovídají předpokládané výdaje záměru způsobilým výdajům?

- v našem projektu „výstavby dětského hřiště“, za podmínky, že konkrétní pozemek pro daný projekt patří obci, náleží do způsobilých výdajů.

Hlavní způsobilé výdaje

- Pořízení staveb formou výstavby, vč. výdajů na projektovou přípravu..., výdaje na projektovou dokumentaci vyžadovanou zákonem č. 183/2006 Sb. (např. na dokumentaci pro územní rozhodnutí, pro územní souhlas, pro ohlášení stavby, dokumentaci vlivu na životní prostředí - EIA a to maximálně do výše 5 % celkových způsobilých výdajů na pořízení stavby formou výstavby), průzkum staveniště, výdaje na autorský a stavební dozor a další odbornou práci při realizaci smlouvy, přípravu staveniště a stavební práce, náklady na povolení stavby a zápis do KN.
- Služby - výdaje na publicitu dle podmínek ROP.
- Finanční výdaje a poplatky – bankovní poplatky za řízení vedení zvláštního účtu a za finanční transakce na tomto účtu.
- Osobní náklady a cestovní náhrady.

Vedlejší způsobilé výdaje

- Celkové vedlejší způsobilé výdaje jsou způsobilé maximálně do výše 20% celkových způsobilých výdajů projektu.
- Jedná se o osobní náklady a cestovní náklady, služby (výdaje za tech., finan., a tech. poradenství, výdaje spojené na zajištění výběrového řízení, na znalecké posudky, účetnictví, režijní náklady).
- DPH - Pokud daný subjekt nemůže nárokovat odpočet jedná se způsobilý výdaj.

Odpovídá výše plánovaného rozpočtu minimální a maximální výši celkových způsobilých výdajů?

- Minimální přípustná výše celkových způsobilých výdajů na jeden projekt je 1 mil. Kč.
- Maximální přípustná výše celkových způsobilých výdajů na jeden projekt není stanovena.

Souvisí veškeré položky plánovaného rozpočtu bezprostředně se záměrem?

- Ano, všechny výdaje jsou způsobilé.

Příloha č. VIII

Plánované výzvy v ROP Střední Čechy

Přehled plánovaných výzev je pouze indikativní. Vyhlášení výzev bude probíhat na základě vývoje programu.

Výzvy jsou rozděleny do dvou bloků: podzimní a jarní. Podzimní blok výzev trvá zpravidla od 15. 9. do 15. 11. Jarní blok trvá zpravidla od 15. 3. do 15.5.

Výhled na rok 2009

Alokace na jednotlivé výzvy budou upřesněny na základě vývoje probíhajících výzev.

Oblast podpory	Zaměření výzvy
Jarní blok (15. 3. – 15. 5. 2009)	
2.2 – Veřejná infrastruktura a služby CR	vše
2.3 – Propagace a řízení tur. destinací Středoč. kraje	vše
3.2 – Rozvoj měst	revitalizace zdravotnictví volnočasové aktivity
3.3 – Rozvoj venkova	revitalizace zdravotnictví volnočasové aktivity

Popis projektu výstavby dětského multifunkčního hřiště.

Výchozí situace

Projekt navazuje na areál dětského hřiště v obci Nová Hospoda. Tento areál je v havarijním stavu z důvodu hrozícího nebezpečí pro hrající si děti a zároveň nesplňuje základní hygienické požadavky. Herní prvky umístěné na tomto hřišti neodpovídají řádným certifikačním vydaných dle ČSN EN 1176 a ČSN 1177, které se týkají bezpečnosti výrobků a dětského hřiště samotného. Toto dětské hřiště není ani řádně ohraničeno a z tohoto důvodu zde vykonávají biologickou potřebu domácí zvířata (psi a kočky). Je to místo, ze zdravotních důvodů, nevhodné pro volný pohyb dětí.

V posledních pěti letech se zde zvýšil počet obyvatel o 49% a převážnou většinou se jedná o mladé rodiny s dětmi předškolního věku, které nemají možnost trávení volného času na bezpečném, hygienicky přijatelném místě s omezením silniční dopravy.

Cílová skupina

Cílovou skupinu představují z převážné části děti předškolního a školního věku, jejichž počet se v této oblasti zvýšil dle posledního sčítání lidu dvojnásobně. Je to z důvodu změny životního stylu, kdy se velké množství obyvatel stěhuje z měst na venkov. Další cílovou skupinou jsou maminky, které jasně ve svém sdružení vyjádřily podporu novému dětskému hřišti s místem pro posezení a odpočinek. O prospěšnosti se kladně vyjádřil i spolek seniorů, kteří by tento projekt velice uvítali. Obyvatelé Nové Hospody, Želivce, části Kamenice, Struhařova a Olešovice nutně potřebují chybějící zařízení pro poskytování zájmových a volnočasových aktivit. Tímto projektem zároveň dojde k úpravě a vybavení veřejných prostranství.

Zdůvodnění

Projekt reaguje na tuto situaci tím, že dosud v skromně využívaném dětském hřišti, které neplní žádná bezpečnostní ani hygienické normy bude vybudováno nové dětské hřiště s oplocením zamezující nežádoucí vstup koček a psů, které bude rozděleno

do několika zón. Jedná se o zónu hrací a prolézací, dále je to zóna sportovní kde bude umístěno malé multifunkční hřiště a nakonec zóna určená pro chvílky klidu a relaxace. Projekt tak přispěje k celkovému zkvalitnění života obyvatel venkovských obcí.

Cíle projektu

Všeobecný cílem projektu je prostřednictvím vybudování nového, moderního, bezpečného a hygienicky zdravého dětského hřiště zvýšit kvalitu života obyvatel na venkově.

Dalšími (specifickými) cíli projektu jsou:

- podpořit rozvoj venkovských oblastí integrovanými aktivitami vedoucí ke zvýšení kvality života,
- zvýšení kvality a rozsahu služeb v oblasti volnočasových aktivit ve venkovské obci,
- zatraktivnění obce a jeho blízkého okolí,
- revitalizace (znovuoživení) obce,
- zkrášlení samotného prostoru dětského hřiště a jeho bezprostředního okolí (úprava a vybavení veřejných prostranství),
- nový prostor pro sportovní aktivity pro mládež, ale i dospělé,
- vznik zařízení pro poskytování zájmových a volnočasových aktivit,
- zkvalitnění života na venkově.

Soulad s cíli programu

Uvedené cíle jsou v přímém souladu s cíli oblasti podpory 3.3 – Rozvoj venkova. Cílem této oblasti podpory je mimo jiné **Podpora a rozvoje venkovských oblastí integrovanými aktivitami vedoucími ke zvýšení kvality života.**

Oblast podpory 3.3 je součástí **prioritní osy 3 – Integrovaný rozvoj území.** Globálním cílem této prioritní osy je Zvýšení kvality života ve městech i na venkově a posílení role městských center jako přirozených pólů růstu v regionu.

Předkládaný projekt je plně v souladu s těmito cíli, neboť vytváří podmínky ke zvýšení kvality života ve městech i na venkově.

Popis aktivit v jednotlivých fázích projektu

Popis aktivit v přípravné fázi

Bude uskutečněno / připravován:

- marketingový průzkum veřejnosti o podobě a využití projektu dětského hřiště,
- projektový záměr bude zpracován a schválen žadatelem,
- projektová dokumentace bude zpracována se všemi náležitostmi,
- žádost a přílohy budou zpracovány,
- vytvoření partnerství - partneři jsou vybráni, osloveni, partnerské smlouvy jsou podepsány a je zahájena spolupráce.

Vytvoření projektového týmu.

Popis aktivit v realizační fázi

- Zemní práce a úprava terénu.
- Oplocení dětského hřiště.
- Dětského hřiště – vytvoření dopadových ploch a montáž herních prvků.
- Multifunkční hřiště – pozemní úpravy, položení umělého povrchu s potřebným technickým vybavením, ohraničení multifunkčního hřiště vysokým plotem.
- Relaxační část – postavení altánu, laviček, výsadba stromů a okrasných keřů.

Popis aktivit v provozní fázi projektu a způsob udržení výsledků projektu

- Volný vstup pro zájmové a sportovní organizace.
- Volný vstup pro širokou veřejnost.
- Obecní úřad zajistí každodenní kontrolu a údržbu objektu dětského hřiště a herních prvků dle ČSN EN 1176, 1177 a pokynů výrobce.
- Obecní úřad zajistí v případě poškození, nebo poruchy herních prvků, nebo povrchu, dodavatele, nebo montážní firmu, která závadu odstraní.
- Čtvrtletní provozní kontroly od montážní, nebo servisní firmy.
- Jednou ročně kompletní velkou prohlídku.

Připravenost projektu k realizaci

- Zajištění stavebního povolení.
- Marketingový průzkum veřejnosti o podobě a využití projektu dětského hřiště.
- Projektový záměr je zpracován a schválen žadatelem.
- Projektová dokumentace je zpracována se všemi náležitostmi.
- Žádost a přílohy jsou zpracovány.
- Vytvoření partnerství - partneři jsou vybráni, osloveni, partnerské smlouvy jsou podepsány a je zahájena spolupráce.
- Vytvoření projektového týmu.

V horizontu 1 měsíce žadatel realizuje:

- výběrové řízení na dodavatele stavebních prací,
- výběr zhotovitele stavby.

Vazba na jiné aktivity a projekty

- Název projektu: Výstavba Domova Mládeže.
- Název realizátora: obec Kamenice.
- Začátek a konec projektu: 1/2007 – 12/2008.
- Předmět projektu: předmětem projektu byla výstavba domku se zázeminím pro volnočasové aktivity v obci Kamenice, oblast Nová Hospoda.
- Zdroj financování: Společný regionální operační program.

Popis vazby na předkládaný projekt: Uvedený realizovaný projekt byl úspěšný, investice zkvalitnila výchovu a rozvoj sportovních a uměleckých vlastností mládeže ze širokého okolí. Současně byly marketingovým průzkumem objeveny rezervy v oblasti volnočasových aktivit, které lze doplnit a plynule navázat pomocí výstavby dětského hřiště s multifunkčním hřištěm a plochou určenou pro relaxaci a odpočinek.

Příloha č. X

Horizontální témata

1. Rovné příležitosti

Projekt, který je zaměřený na rovné příležitosti lze poznat podle dvou základních určujících otázek.

Je některá ze skupin ohrožených sociálním vyloučením cílovou skupinou projektu?

Které konkrétní aktivity projektu podpoří rovné příležitosti?

V žádosti o získání grantu na výstavbu dětského hřiště s multifunkčním hřištěm a prostorem pro relaxaci můžeme uvést několik vlivů, které mají pozitivní vliv na rovné příležitosti:

- pro zdravotně postižené - dětské hřiště bude vybudováno s bezbariérovým vstupem,
- nezávislost na věkových skupinách a skupin obyvatelstva - projekt je zaměřen na rodiče s dětmi, dětmi školního věku, mládež i seniory,
- rovnost pohlaví – hrají si chlapci i děvčata,
- etnické skupiny – možnost využití projektu i pro organizace pracující např. s romskými dětmi,
- o provoz a údržbu se bude starat jedna osoba s těžším profilem zařaditelnosti do zaměstnaneckého poměru – osoba vybraná z úřadu práce z nevýhodněných skupin, osoba dlouhodobě nezaměstnaná...

2. Udržitelný rozvoj

- a. **Enviromentální dimenze** – v realizační fázi lze očekávat dočasné zhoršení místního životního prostředí vlivem výstavby dětského hřiště s multifunkčním hřištěm a prostorem pro relaxaci a to větším pohybem pracovní techniky a zvýšením hlukové hladiny způsobené stavebními pracemi.

V provozní fázi však dojde k naplnění pozitivních stránek enviromentální dimenze a to převážně:

- výsadbou nových stromů a okrasných keřů v relaxační části hřiště,
- herní prvky budou vyrobeny z přírodních materiálů, které jsou lazurovány, nejkvalitnějšími přírodními olejovými barvami na základě čistěných rostlinných surovin certifikovanými evropskými ekologickými osvědčeními,
- téměř veškerý materiál použitý pro výstavbu dětského hřiště s místem pro relaxaci je beze zbytku recyklovatelný,
- hlavním stavebním materiálem bude dřevo, které nenarušuje přírodní ráz krajiny,
- pozitivní vliv na faunu, kdy budou nainstalovány krmítka a ptačí budky,
- veškeré dokumenty týkající se provozu dětského hřiště budou tištěny na recyklovaném neběleném papíře,
- budou instalovány koše na tříděný odpad.

b. **Ekonomická dimenze** - realizace projektu dětské hřiště bude mít nesporně pozitivní vliv na tuto část oblasti především v tom že:

- místní obyvatelé a přilehlých obcí nebudou muset ve svém volném čase cestovat za sportem a relaxací mimo své domovy, ale mohou zůstat na dětském hřišti s multifunkčním hřištěm a prostorem pro relaxaci a přilehlém obchodě utrácet peníze za nápoje a potraviny,
- při konání různých turnajů a zábavných her je možné přilákat nové návštěvníky, kteří si zde zase koupí občerstvení u místních podnikatelů

c. **Sociální dimenze** - vypracovaný projekt má pozitivní dopad na sociální dimenzi z důvodu:

- trávení volného času mezi obyvateli této oblasti, utužení přátelství, vzájemné sounáležitosti.

Příloha č. XI

Pravidla publicity

Při informování o financování velkých stavebních projektů z prostředků EU musí velkoplošný informační panel obsahovat tyto povinné údaje:

- Symbol Evropské unie v souladu s předepsanými grafickými normami a odkaz na Evropskou unii
- Odkaz na Evropský fond regionálního rozvoje
- Prohlášení „Investice do Vaší budoucnosti“
- Logo ROP NUTS 2 SČ

Obrázek:



VELKOPLOŠNÝ PANEĽ – ŠÍRKA

zdroj: Pokyny pro žadatele a příjemce pro Výzvu č. 9 Regionálního operačního programu regionu soudržnosti Střední Čechy. Regionální rada regionu soudržnosti Střední Čechy, platnost od 5.3.2008, s. 134.

Na vybudovaném dětském multifunkčním hřišti bude u vchodu umístěna pamětní deska, která bude informovat veřejnost o financování projektů ROP SČ. Tato deska bude respektovat pravidla publicity publikované řídicím orgánem.

Příloha č. XII

Harmonogram projektu	Časový horizont																			
	VI-08	VII-08	VIII-08	IX-08	X-08	XI-08	XII-08	I-09	II-09	III-09	IV-09	V-09	VI-09	VII-09	VIII-09	IX-09	X-09	XI-09	X-2014	
Přípravná fáze																				
Fomulace PZ (projektového záměru) a jeho souladu s																				
Představa o finančním zajištění PZ, možné zdroje financí (rozpočet obce, zdroje kraje, možnost ucházet se o spolufinancování ze strukturálních fondů)																				
Sestavení realizačního týmu a určení zodpovědnosti a pracovních náplních jednotlivých členů																				
Ověření majetkových vztahů místa realizace																				
Zpracování harmonogramu realizace																				
Ze všech přípravných dokumentů o PZ je zpracován finální souhrn dokumentů (dále „Projekt“), kterým se všichni budou po schválení řídit a který budou použít při zpracování žádosti o spolufinancování ze strukt. fondů																				

Aktivity	VI-08	VII-08	VIII-08	IX-08	X-08	XI-08	XII-08	I-09	II-09	III-09	IV-09	V-09	VI-09	VII-09	VIII-09	IX-09	X-09	XI-09	X-2014	
Schválení Projektu na Zastupitelstvu i Radě obce ve formě usnesení, seznámení občanů s Projektem (veřejné zasedání zastupitelstva, shromáždění, atd.)																				
Výběr zpracovatele stavební projektové dokumentace pro stavební řízení (dokumentace pro řízení dle stavebního zákona)																				
Poptávkové řízení na zpracování žádosti o spolufinancování ze strukturálních fondů a související dokumentace																				
Příprava stavební projektové dokumentace																				
Příprava všech podkladů pro žádost dle metodik operačního programu																				
Zahájení stavebního řízení																				
Vypracování žádosti																				
Podání a registrace žádosti																				

Aktivity	VI-08	VII-08	VIII-08	IX-08	X-08	XI-08	XII-08	I-09	II-09	III-09	IV-09	V-09	VI-09	VII-09	VIII-09	IX-09	X-09	XI-09	X-2014	
Realizační fáze																				
Výběrové řízení na zhotovitele stavby																				
Přípravné práce (likvidace starých původních a nevyhovujících herních prvků, příprava plochy pozemku a přesné vyměření umístění jednotlivých herních prvků a sestav, multifunkčního míčového hřiště a altánu se stromy a keři)																				
Zemní práce (povrchová úprava, vybudování ohraničení (plotu) dětského hřiště, vytvoření podzemních van jako bezpečné místo dopadu, základní deska pro multifunkční hřiště na míčové hry, základy pro altán)																				

Stavební fáze spojená s montáží jednotlivých herních prvků a sestav, výstavba multifunkčního hřiště s brankami, koši a sítěmi, kompletace altánu pro relaxaci																				
Kolaudace podle rozhodnutí stavebního úřadu																				
Předpokládaný termín případného schválení Žádosti VRR																				
Publicita pokud bude Projekt vybrán																				
Montáž informační tabule pokud bude Projekt vybrán																				
Příprava žádosti o platbu pokud bude projekt vybrán Výborem Regionální rady																				
Uvedení do provozu																				
Aktivity	VI-08	VII-08	VIII-08	IX-08	X-08	XI-08	XII-08	I-09	II-09	III-09	IV-09	V-09	VI-09	VII-09	VIII-09	IX-09	X-09	XI-09	X-2014	
Provozní fáze																				
Údržba, opravy a pravidelné revize																				

Příloha č. XIII

Finanční plánování

Zemní práce, povrchová úprava, rekonstrukce původního pločení děts. hřiště.	Zhotovitel stavby	45000,0
Výstavba dětského hřiště (doprava, vytvoření podzemních van jako bezpečné místo dopadu, montáž jednotlivých herních prvků).	Zhotovitel stavby	500000,0
Kompletace altánu pro relaxaci, výsadba okrasných stromů a keřů.	Zhotovitel stavby	100000,0
Výstavba multifunkčního hřiště s brankami, koši a sítěmi.	Zhotovitel stavby	1100000,0
Montáž informační tabule	Zhotovitel stavby	3000,0
Publicita (průběžně)	Obec	2000,0
Pravidelné revize, bezpečnostní kontroly a údržba, oprava, odměna pro jedno prac. místo (částečný úvazek)	Obec, zaměstnanec obce na pol. úvazek, revizní technik, zhotovitel stavby	100000,0
náklady	celkem	1950000,0

Vlastní podíl žadatele	Kč	%
Věřejné prostředky	146250,00	7,50
Soukromé prostředky	0,00	0,00
Dotace projektu		
Dotace z rozpočtu RR	1803750,00	92,50
z toho EU	1657500,00	85,00
Celkové prostředky na krytí způsobilých výdajů	1950000,00	100,00
Celkové prostředky na krytí nezpůsobilých výdajů	0,00	

Příloha č. XIV

Struktura a forma některých příloh k projektové žádosti

Doplňující informace k Žádosti o poskytnutí dotace (DIŽ) – je to nejrozsáhlejší část povinných příloh a slouží především k hodnocení projektu. Struktura doplňujících informací se může měnit, a proto je velmi důležité sledovat danou Výzvu a Pokyny pro žadatele a příjemce. Člení se na část povinnou a nepovinnou.

I) Povinná část

- 1. Soulad projektu s rozvojovými strategiemi.** – jedná se o určité zdůvodnění záměru a hledání souladu s konkrétním opatřením (strategií).

Formulář souladu s rozvojovou strategií Dětské multifunkční hřiště

Název rozvojového dokumentu	Prováděcí dokument k regionálnímu operačnímu programu regionu soudržnosti Střední Čechy, verze 3.3.
Priorita/ strategický cíl	Prioritní osa 3 – Integrovaný rozvoj území <ul style="list-style-type: none">• Globálním cílem prioritní osy Integrovaný rozvoj území - Zajištění kvality života ve městech i na venkově a posílení role městských center jako přirozených pólů růstu v regionu.• Specifickým cílem prioritní osy 3 - Podpořit rozvoj venkovských oblastí integrovanými aktivitami vedoucími ke zvýšení kvality života.
Opatření/ aktivity	<ul style="list-style-type: none">• Zařízení pro poskytování zájmových a volnočasových aktivit, včetně kulturních a sportovních akcí.• Zlepšit kvalitu prostředí ve venkovských obcích.• Úprava a vybavení veřejných prostranství (dětská hřiště včetně vybavení).• V oblasti volnočasových aktivit budou podporovány investice do následujících typů zařízení: Sportovně – rekreační zařízení (hřiště, dětská hřiště, sportovoště a sportovní objekty).• Podpořit rozvoj venkovských oblastí integrovanými aktivitami vedoucími ke zvýšení kvality života.
Jakým způsobem projekt přispěje k dosažení vytýčených strategických cílů/priorit prostřednictvím projektových aktivit/opatření	Projekt Výstavby dětského hřiště naplňuje strategický cíl priority tohoto dokumentu tím, že realizací projektu dojde k: <ul style="list-style-type: none">• rozvoji a zvýšení kvality života na venkově.
Anotace zdroje (odkaz, kde je dokument zveřejněn, schvalující subjekt, verze dokumentu)	Prováděcí dokument k regionálnímu operačnímu programu regionu soudržnosti Střední Čechy, verze 3.3, platnost od 3.9.2008, Regionální rada regionu soudržnosti Střední Čechy. Internetový odkaz: http://www.ropstrednicechy.cz/ .

- 2. Analýza trhu** – cílem je provést analýzu v místě realizace projektu a jeho nejbližším okolí, z které musí vyplynout jednoznačný závěr potřeby projektu.

Člení se na:

- analýza poptávky a nabídky,
- analýza konkurence,
- odhad budoucí poptávky.

Nejlepší je pokud tato analýza vychází z věrohodných a ověřitelných dat jako je např: statistika, průzkum poptávky, studie.

Analýza poptávky a nabídky

Kamenice

Obec má 3 577 obyvatel, které žijí v deseti osadách: Těptín, Skuheř, Kamenice, Nová Hospoda, Olešovice, Struhařov, Štiřín, Všedobrovice, Ládví a Ládeves.

V posledních pěti letech se dle statistiky obecního úřadu obce Kamenice zvýšil počet obyvatel o 49% a počet dětí předškolního věku se dokonce zdvojnásobil. Noví, ale i původní obyvatelé často odjíždějí z obce trávit svůj volný čas do několik kilometrů vzdáleného parku s dětským hřištěm, kde nalézají klid a odpočinek společně s celou rodinou. Děti školního věku i dospělá generace zde nemá jediné volné multifunkční hřiště, na kterém by mohli hrát různé míčové hry a pořádat místní turnaje a ani senioři zde nemají plochu určenou na odpočinek a relaxaci společně se svými nejbližšími.

Analýza konkurence

V nejbližším okolí této lokality je jediné dětské hřiště a to v centru obce Kamenice. Pro většinu obyvatel z přilehlých osad vzdálených i několik kilometrů po rušné pozemní komunikaci.

Multifunkční hřiště i plocha pro oddech a relaxaci chybí úplně.

Odhad budoucí poptávky

V současné době byl dokončen nový bytový komplex s 60 novými bytovými jednotkami. První nájemníci by se měli začít stěhovat 1.4.2009. Dle studie developerského projektu se jedná převážnou většinou o mladé rodiny s dětmi.

Dokončuje se prodej zasíťovaných stavebních pozemků v obci Štířín, bude postaveno cca 48 nových rodinných domů. A po dokončení kanalizace v obci Nová Hospoda dojde k prodeji dalších 60 pozemků určených ke stavbě rodinných domů. Samozřejmě, že i individuální výstavba má prudce stoupající tendenci. Do konce tohoto roku by mělo být zkolaudováno 39 nových staveb určených pro bydlení.

Ze současného skutečného stavu, ale i z budoucí poptávky je patrná nutnost realizace dětského multifunkčního hřiště s plochou určenou pro relaxaci a odpočinek.

3. Analýza výchozího stavu a důsledků projektu – úzce souvisí s analýzou trhu a cílem projektu.

- Jedná se o popis výchozího stavu, který projekt řeší – jako zdroj lze použít strategické dokumenty.
- Popis investiční (popis stavu pokud se projekt zrealizuje) a nulové varianty
(co se stane pokud se daný projekt nezrealizuje).
- Popis a kvalifikace socioekonomických důsledků projektu (pozitivní i negativní).
- Popsat vazbu na ostatní projekty.

Popis výchozího stavu, který projekt řeší

Z důvodu, že se obec Kamenice snaží

- zajistit zkvalitnění života na venkově,
- zřizovat nová zařízení pro zájmové a volnočasové aktivity, včetně kulturních a sportovních akcí,
- zlepšovat kvalitu prostředí ve venkovských obcích,
- o úpravu a vybavení veřejných prostranství (dětská hřiště včetně vybavení),
- podporovat volnočasové aktivity pomocí do investic do následujících typů zařízení: sportovní – rekreační zařízení (hřiště, dětská hřiště, sportoviště a sportovní objekty),
- podpořit rozvoj venkovských oblastí integrovanými aktivitami vedoucími ke zvýšení kvality života.

Popis investiční a nulové varianty

Pokud se projekt bude realizovat vznikne nové multifunkční dětské hřiště, které bude obsahovat:

- dětské hřiště s herními prvky,
- multifunkční hřiště,
- plochu pro odpočinek a relaxaci.

Nulová varianta:

- nebude uspokojena nadprůměrná poptávka pro plochy s využitím pro volnočasové aktivity,
- dosavadní dětské hřiště v obci Kamenice bude dál se svým účelem nepohodlná, nekvalitní a v některých směrech dokonce i nebezpečná hrací plocha.

Popis a kvalifikace socioekonomických důsledků projektu (pozitivní i negativní)

Multifunkční dětské hřiště se začleněnou plochou pro odpočinek a relaxaci je možné chápat jako zdroj sociálního sblížení několika generací: děti předškolního a mladšího školního věku, náciletí, rodiče i senioři.

Dále lze projekt směřovat ke zdroji pozitivního vývoje charakterových vlastností dětí, fyzickému vývoji a zdravého životního stylu. Tyto vlastnosti projektu budou uskutečňovány principem výhodnosti stavební a pořizovací nabídky. Projekt je bez negativních socioekonomických důsledků.

Doplňující technické informace pro hodnocení finanční analýzy projektu

Jedná se o stavebně-technické informace k projektu, kde jsou popsány výhody a nevýhody zvolených technologií a použitých materiálů. Popis provozních nákladů (spotřebu energií) a nákladů na údržbu.

Výhody zvolených technologií a použitých materiálů:

- přírodní materiál - veškeré nosné a stabilizační prvky sestav jsou vyráběny z akátového dřeva (*Robinia pseudoacacia*),
- doplňující konstrukční díly (plošiny, stříšky, atd.) jsou vyrobeny z dubového dřeva, jehož vynikající konstrukční vlastnosti jsou obecně známé,

- veškeré dřevo je od fáze těžby přes odkornění, broušení a svázání do sestav opracováváno ručně. Zpracovaný materiál je závěrem lazurován nejkvalitnějšími syntetickými barvami nebo přírodními olejovými barvami na bázi čištěných rostlinných surovin, certifikovanými evropskými ekologickými osvědčeními. Části, které přicházejí do styku se zemí (pod úrovní země), jsou penetrovány přípravky na bázi asfaltů,
- použité kovové komponenty (spojovací materiál, řetězy, plechy) mají protikorozní úpravu (např. žárovým zinkováním), pokud nejsou použity přímo nerezové materiály. Spojovací pevnostní materiál splňuje technické normy ČSN, DIN, TÜV,
- použití nových polypropylenových sítí s ocelovým jádrem. Tyto sítě jsou odolné vůči poškození vandalismem a jejich životnost je v porovnání s ostatními sítěmi velmi vysoká. Tyto materiály reprezentují absolutní světovou špičku v oboru.

Certifikace výroby, práce a bezpečnosti:

- certifikáty dle ČSN-EN 1176, které zaručují bezpečnost pro děti,
- certifikát o ekologickém přístupu k životnímu prostředí ISO 14001 hrací prvky dětských hřišť schvaluje Státní zkušebna v Jablonci nad Nisou,
- speciální nátěrový systém na vodní bázi akrylátová lazura, pro vnitřní i venkovní použití s vysokým hydrofóbním účinkem, bez obsahu biocidních látek.



Tomovy parky S.r.o. kalkulace zakázky					
název	p. Roman Procházka				
č.zakázky	09-10-0032-0	Typové hřiště za 500.000,- Kč			
kalkuloval	Martin Jirák			datum	9.2.2009
číslo	katalogové číslo	název prvku	jedn.cena	počet ks.	cena celkem
					0 Kč
1	TP1C02-101	Houpadlo pružinové KONÍK	11400	1	11 400 Kč
2	TP1C02-103	Houpadlo pružinové MAXIPES	11400	1	11 400 Kč
3	TP1C03-001	Houpačka KLÁDOVKA	17200	1	17 200 Kč
4	TP1D00-004	Přelízka HRBEK	10400	1	10 400 Kč
5	TP1I03-308	Sestava HRÁDEK TROJÁČEK	229400	1	229 400 Kč
6	TP2C00-002	Trojhrázda	11400	1	11 400 Kč
7	TP3C00-004	Koš odpadkový šejtkový kulatý	6100	1	6 100 Kč
8	TP3D00-013	Lavička bez područek	8000	2	16 000 Kč
9	TP3B00-010	Infopanel 40x50	4300	1	zdarma
10	dopadová plocha	Zemní vana, geotextílie, kačírek fr. 2-8mm	1060	43	45 580 Kč
					0 Kč
cena položek bez DPH					358 880 Kč
SLEVA - "typové hřiště"					-22 928 Kč
montáž					71 634 Kč
doprava					12 582 Kč
cena celkem bez DPH					420 168 Kč
DPH				19%	79 832 Kč
cena včetně DPH					500 000 Kč

Nabídka: Martin Jirák, regionální manažer, Tomovy parky s.r.o., Hranice 35, Rovensko

2) V rámci plnění předpisů pro provoz a údržbu prvků objednatel zajistí :

- denní kontroly a údržbu prvků dle ČSN EN 1176-7 a pokynů výrobce,
- 3 provozní kontroly (kvartální), kromě první záruční kontroly po montáži,
- 1 roční prohlídka.

Kontroly a servis může provádět pouze oprávněná osoba proškolená výrobcem.

V provozní fázi je potřeba každodenní kontrola multifunkčního hřiště jedním pracovníkem

a jednou ročně celková prohlídka specializovaným pracovníkem v hodnotě 1% z celkové pořizovací ceny.

Marketingový průzkum veřejnosti o podobě a využití projektu dětského hřiště

V první řadě z ověření důvodu potřebnosti dětského multifunkčního hřiště je potřeba učinit marketingový průzkum veřejnosti.

Dle obrázku je původní dětské hřiště umístěno pod parcelním číslem 257/57 uprostřed obce Nová Hospoda. Zastavěnost rodinnými domy je značná a místo dětského hřiště je dobře přístupné ze všech stran. Počet obyvatel dle statistiky obecního úřadu se za posledních pět let zdojnásobil a počet dětí předškolního věku se zvýšil cca. čtyřnásobně.

Mapa s pozemkovými parcelami



Podle následujícího obrázku je patrné, že stávající hřiště neplní nejnovější konstrukční a bezpečnostní požadavky dle platných evropských norem ČSN EN 1176, 1177, které stanovují požadavky pro výrobu, zřízení, kontrolu, údržbu a provoz herních prvků pro dětská hřiště. Původní herní prvky jsou staré, nestabilní a zrezivělé bez dopadových ploch a pro děti velmi nebezpečné. U dětského hřiště je

na mnoha místech poškozeno oplocení a z tohoto důvodu na místním pískovišti vykonávají potřebu pobíhající psi a kočky. Podkladová plocha pro hřiště určené pro volejbal a nohejbal je ze ztvrdlého písku, které je plné děr a výmolů. Při hraní míčových her pak přímo hrozí vyvrknutí kotníku a následně pádu.



foto: dětské hřiště v obci Nová Hospoda, Kamenice

Oslovil jsem tedy veřejnost aby se k dané problematice vyjádřila.

Nejdříve byla o pomoc a radu požádána spolumajitelka firmy Rainbow Art Ing. Petra Procházková, která má nemalé zkušenosti s prací s dětmi. Specializují se na volnočasové aktivity, výuku výroby uměleckých předmětů a venkovní hry s dětmi předškolního věku.

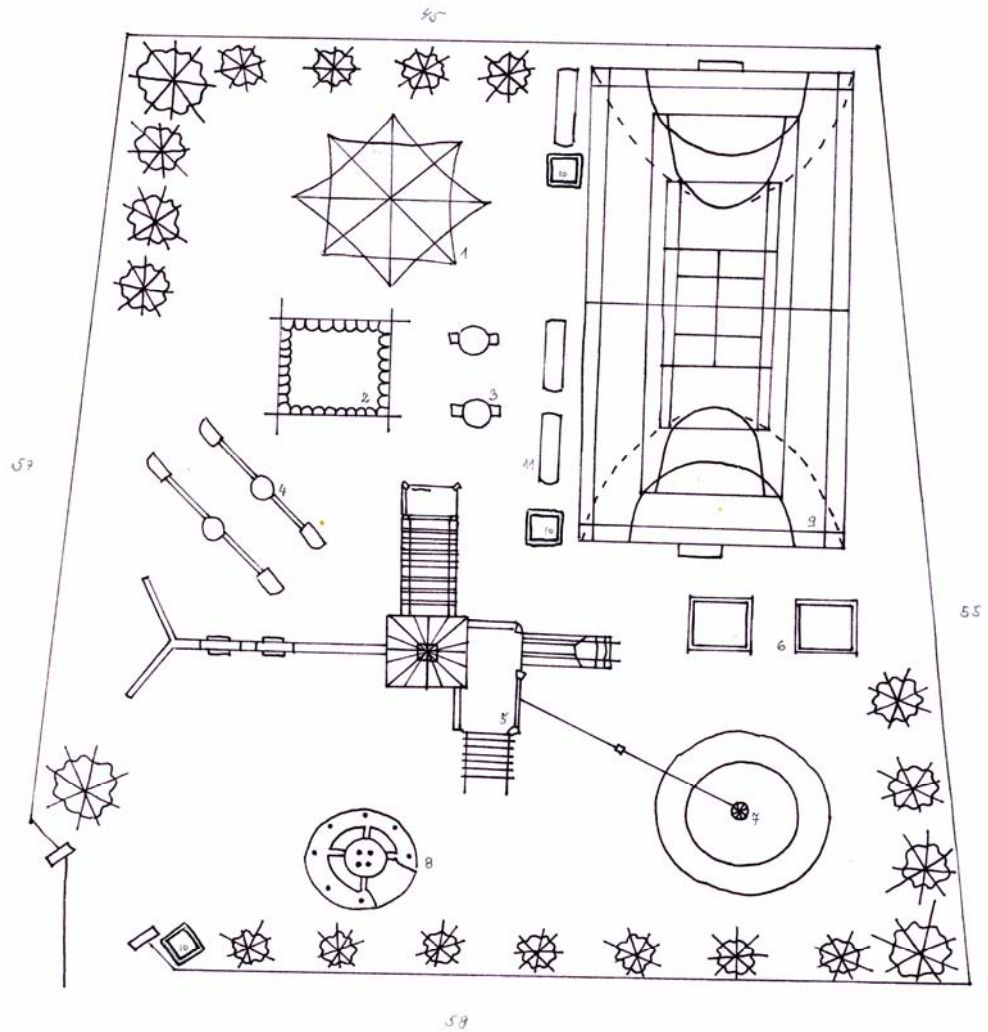
Po zadání požadavků na dětské multifunkční hřiště s plochou určenou pro relax na původním dětském hřišti vytvořila s připomínkami dětí tento návrh.

POPIS A VYSVĚTLIVKY K ZNÁZORNĚNÉMU HŘIŠTI

1. **Altán** – příjemný zdroj stínu při slunných dnech a suchého zázemí při nepříznivém počasí.
2. **Pískoviště** – neodmyslitelná součást každého správného dětského hřiště. Podporuje dětskou motoriku současně s rozvíjením přirozené dětské představivosti a tvořivosti. Musíme však zajistit kvalitní zabezpečení a

ohraničení pískoviště a okolního prostoru určenému k využívání dětmi, abychom zabránili kontaminaci a znečištění cizími zdroji.

3. **Pérové houpačky pro jednotlivce** - vhodná zábava a to zejména pro menší děti, funguje
na principu „houpacího koně“.
4. **Klasická „double“ houpačka** – vhodné pro starší děti, podporuje vzájemnou spolupráci formou zábavy. Možné využívat i mladšími dětmi, avšak pod stálým dohledem dospělé osoby.
5. **Sestava domečku, prolézaček a skluzavky** – podporuje fyzickou kondici dětí a funguje jako neodmyslitelné centrum celého hřiště. Vhodným způsobem vybraná kombinace prolézaček, sítí, žebříků a opičích drah zdravě procvičí a posilní všechny části dětských tělíček. Domeček funguje také jako imaginární dějiště nekonečných dětských příběhů – dobývaná pevnost, záchrana princezny, ostrov uprostřed oceánu....
6. **Mini trampolíny** – snad nejlepší způsob jak zdravě unavit naše ratolesti. Napomáhá při odbourávání stresu – mohou si zaskákat i maminky...
7. **Vyvýšený kopec s lanovkou vedoucí do domečku** – příjemné zpestření klasického hřiště.
8. **Kolotoč** – kdopak by vystavěl nové dětské hřiště bez tohoto zcela nepostradatelného hracího prvku?
9. **Multifunkční hřiště** – možnost využití pro fotbal, volejbal, badminton, košíkovou....
Ale i odbíjenou a jiné hry formou „rybičky, rybičky, rybáři jedou“.
10. **Odpadkové koše** - vhodné k udržování pořádku a čistoty a také jako součást výchovy dětí.
11. **Lavičky** - každé hřiště si zaslouží relaxační zónu, stejně tak jako každý rodič či dítě. Využití k odpočinku, ale i k podpoře například při různých sportovních utkání.



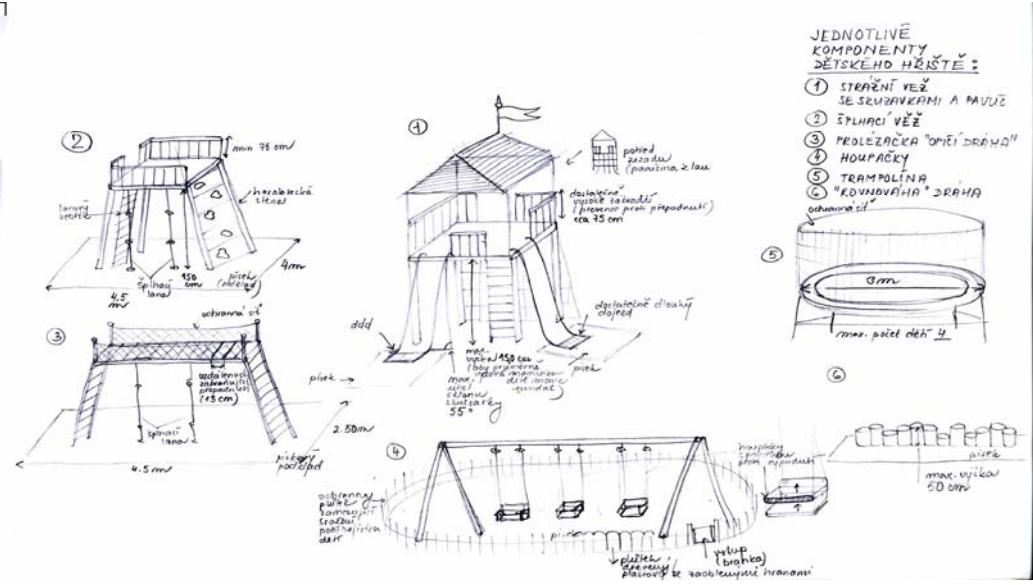
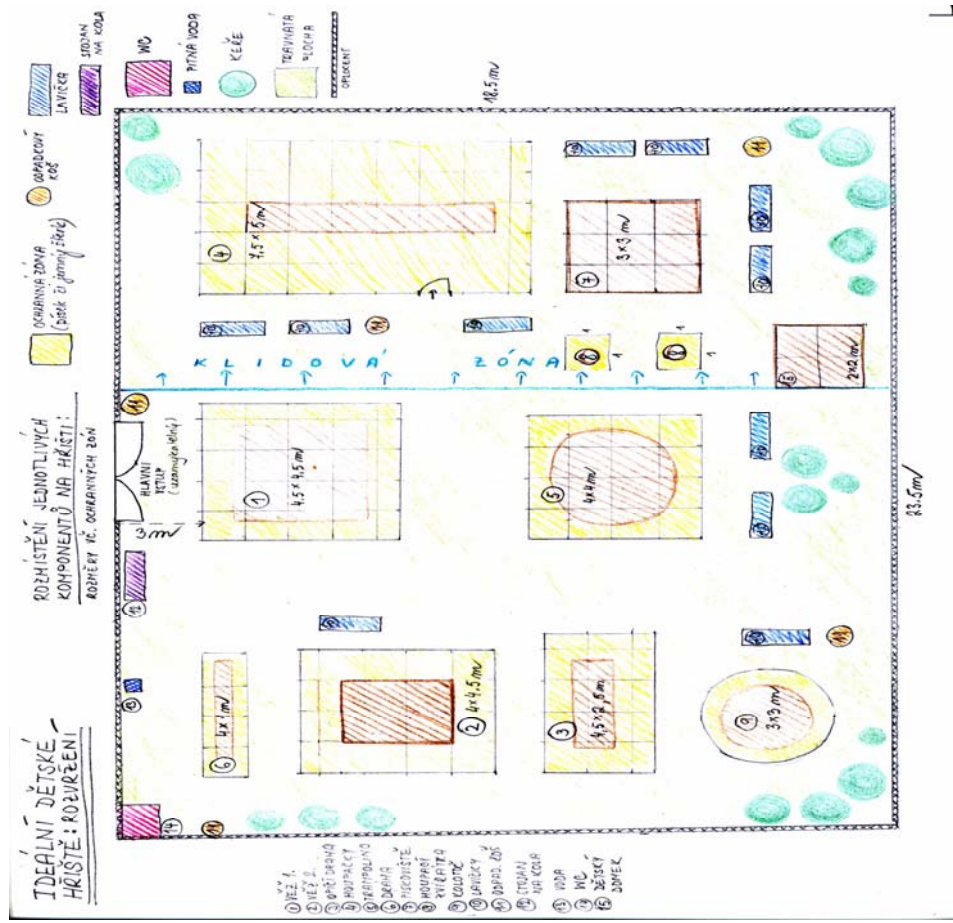
Vypracoval: Ing. Petra Procházková, spolumajitel firmy Rainbow Art, 251 68 Kamenice

Dále byla oslovena paní Lucie Schwabová, která vede spolek matek v obci Kamenice a přilehlého okolí. Pravidelně podnikají společenské dětské akce, uskutečňují výlety do blízkého okolí a pořádají každoročně několik sportovních akcí pro děti. Podle daných požadavků společně s ostatními maminkami vytvořila dětské multifunkční hřiště podle svých potřeb a hlavně podle dětí, které by zde měli trávit svůj volný čas.

Projekt ideálního dětského hřiště

Při analýze podpory výstavby nového dětského hřiště jsme oslovili osoby, které zastupují cílové skupiny tohoto projektu. Mezi tyto skupiny lze zařadit klub žen na mateřské dovolené a institut pro volný čas, rozvoj a kreativitu dítěte. Obě tyto skupiny pro nás navrhly „projekt ideálního dětského hřiště“ a to dle vlastních představ. Dotázané strany se také shodly na následujícím základním rozvržení hřiště a jednotlivých komponentů dětského hřiště (v souvislosti s bezpečností) a to pro cílovou skupinu dětí od 3 let věku.

1. Celé dětské hřiště by mělo být oploceno minimálně do výšky 150 cm.
2. Hlavní vstup by měl být uzavíratelný, ideálně uzamykatelný.
3. Hřiště by mělo být rozděleno na dvě základní zóny – klidovou a hrací (v klidové části pak více laviček, pískoviště, hrací domeček, oplocené houpačky atd., aby zde zbytečně nedocházelo ke střetům starších dětí s mladšími v rámci přebíhání od komponentu ke komponentu).
4. Výška podesty jednotlivých komponentů (tj. věží, opičí dráhy) by měla být maximálně 150 cm, tak aby průměrně vysoká maminka byla schopna na své dítě dosáhnout.
5. Výška zábradlí/ ochranné sítě na jednotlivých komponentech (tj. věží, opičí dráhy) by měla být minimálně 75 cm, abychom zamezili přepadu dítěte.
6. Sklon skluzavky pak maximálně 50 stupňů.
7. Podklad všech komponentů včetně dojezdových ploch skluzavky (které musí být dostatečně dlouhé) z pískového podsypu či z podsypu z jemného zakulaceného štěrku.
8. Trampolína pro maximální počet 4 dětí s výrazným upozorněním „ Na vlastní riziko!“
9. Ochranný plůtek s brankou okolo houpaček, zamezující vzniku úrazu (tento by měl být plastový, či dřevěný se zaoblenými hranami).
10. Možnost jednoduchého odkrytí/zakrytí pískoviště ochrannou sítí (ochrana proti zvířecím exkrementům).
11. Pro komfortnější užívání hřiště navrhujeme zakomponovat WC, odpadkové koše, zdroj pitné vody a stojan na kola.



Vypracovala Lucie Schwabová, vedoucí volného sdružení matek na mateřské dovolené, 251 68 Kamenice

Samozřejmě jsem nemohl vynechat naše nejmenší, pro které bude daný projekt vyhotoven, a proto jsem osobně navštívil mateřskou školku v obci Kamenice a požádal děti o několik obrázků s otázkou jak by si představovali své hřiště snů.

Nemůžu sice tyto nádherné díla dát architektu, nebo osobě vedoucího výkonu stavebních prací, ale už zde je vidět, že práce všech dospělých při výstavbě dětského hřiště je důležitá a pro všechny naplňující.



Vypracovali děti z mateřské školky obce Kamenice

Příloha č. XV

Postup a časový harmonogram při přijímání žádosti

Jednotlivé procesní kroky		Uplynulý čas od zahájení procesu
Příjem žádosti o poskytnutí dotace		
↓		
Kontrola – hodnocení		
↓		
Kontrola přijatelnosti a formálních náležitostí (30 prac. dní)		30 prac. dní
↓		
Hodnocení (25 prac. dní)		55 prac. dní
↓		
Analýza rizik (38 prac. dní)	→	První fáze analýzy rizik
		↓
		Fyzická kontrola ex-ante
		↓
Schválení projektu a podpis smlouvy	←	Druhá fáze analýzy rizik
		6. prac. dní
↓		
Předložení zbylých povinných příloh		
↓		
Zpracování podkladů pro VRR (10 prac. dnů)		109 prac. dní
↓		
Zasedání VRR (20 prac. dní)		129 prac. dní
↓		
Podpis smlouvy (50 prac. dní)		celkem 179 prac. dní

ABSTRAKT

PROCHÁZKA, R. *Fondy Evropské unie jako hlavní zdroj realizace veřejně prospěšných projektů se zaměřením na výstavbu či rekonstrukci dětského hřiště : bakalářská práce.* České Budějovice: Vysoká škola evropských a regionálních studií, o. p. s., 2009. 98 s. Vedoucí bakalářské práce PhDr. Jan Hauser.

Klíčová slova: Evropská unie, fondy EU, operační program, projektový záměr, žádost o poskytnutí dotace.

Bakalářská práce řeší potřebu určitého přiblížení problematiky fondů Evropské unie, poukazuje na jejich zdroje a možné využití pro domácí regionální problematiku. Dále práce vytváří strukturu potřebných náležitostí k vypracování obecného projektu a jeho následného hodnocení a výběr Výborem Regionální rady jako projektu uskutečnitelného a podporovaného. Na základě těchto charakteristik je vytvořen konkrétní projektový záměr dětského hřiště s potřebnými náležitostmi. Čitateli je přiblížena příprava a realizace konkrétního projektu, který vzniká za pomoci podpory strukturálních fondů Evropské unie.

ABSTRACT

PROCHÁZKA, R. *Funds of the European Union as the main source of public utility projects with a view to a construction or reconstruction of children's playgrounds : Bachelor thesis*. České Budějovice: The College of European and Regional Studies, o. p. s., 2009. 98 s. Supervisor: PhDr. Jan Hauser.

Key words: European Union, EU funds, operational programme, project plan, grant providing request.

This bachelor work resolves the need of a specific approach to the EU grants, refers to their sources and possible usage for the domestic regional issue. Further on, it forms a structure of the necessary proprieties needed for the project work out, its subsequent evaluation and ultimately the approval by the Regional Council Commission as a viable and endorsed project. Based on these parameters the specific project of a children playground is created together with necessary proprieties. The reader can learn more about the preparation and implementation of a specific project with the support of the EU grants.