

**VYSOKÁ ŠKOLA EVROPSKÝCH A REGIONÁLNÍCH  
STUDIÍ, O. P. S., ČESKÉ BUDĚJOVICE**

**BAKALÁŘSKÁ PRÁCE**

**TÝRÁNÉ A SEXUÁLNĚ ZNEUŽÍVANÉ DÍTĚ**

**Autor práce:** Jana Suchanová  
**Studijní obor:** Bezpečnostně právní činnost ve veřejné správě  
**Forma studia:** prezenční  
**Vedoucí práce:** Doc. Mgr. Eva Saunders, Dr.  
**Katedra:** KPOBS

2009

Prohlašuji, že jsem bakalářskou práci vypracovala samostatně s využitím uvedených pramenů a literatury.

Souhlasím, aby práce byla uložena v knihovně Vysoké školy evropských a regionálních studií v Českých Budějovicích a zpřístupněna ke studijním účelům.

.....

Děkuji vedoucí bakalářské práce Doc. Mgr. Evě Saunders, Dr.  
za cenné rady, připomínky a metodické vedení práce.

## OBSAH

<b>ÚVOD</b> .....	<b>6</b>
<b>1 DEFINICE ZÁKLADNÍCH POJMŮ</b> .....	<b>8</b>
1.1 Týrání dětí .....	8
1.2 Týrání dětí z pohledu gender.....	9
1.3 Fyzické týrání aktivní a pasivní povahy.....	10
1.4 Psychické týrání .....	11
1.5 Sexuální zneužívání dětí .....	12
1.5.1 Sexuální zneužívání dětí v rodině .....	13
1.5.2 Incest .....	14
1.5.3 Komerční sexuální zneužívání dětí.....	15
<b>2 PRÁVNÍ OCHRANA DĚTÍ PŘED ZNEUŽÍVÁNÍM A TÝRÁNÍM</b> .....	<b>17</b>
2.1 Legislativa a platná právní úprava v ČR.....	18
<b>3 VÝVOJ STATISTIK TÝRANÝCH A SEXUÁLNĚ ZNEUŽÍVANÝCH DĚTÍ</b> .....	<b>21</b>
3.1 Počty týraných a sexuálně zneužívaných dětí v ČR (od r. 2000 do r. 2006).....	22
3.2 Sociální prostředí dětí týraných a zneužívaných v ČR v roce 2007 .....	23
<b>4 PÉČE O DĚTI ZASAŽENÉ CSA</b> .....	<b>24</b>
4.1 Základní přístupy a péče o dítě zasažené CSA .....	24
<b>5 PREVENCE A POMOC TÝRANĚMU A SEXUÁLNĚ ZNEUŽÍVANĚMU DÍTĚTI</b> .....	<b>27</b>
5.1 Pyramida prevence .....	27
5.1.1 Primární prevence .....	27
5.1.2 Sekundární prevence .....	28
5.1.3 Terciární prevence .....	29
<b>6 PRAKTICKÁ ČÁST - ZVOLENÁ ZAŘÍZENÍ</b> .....	<b>30</b>
6.1 Fond ohrožených dětí (FOD), Klokánek.....	30
6.2 Nadace Naše dítě.....	33
6.3 Krizové centrum pro děti a rodinu v Jihočeském kraji, občanské sdružení.....	35
6.4 Krizové centrum pro matku a dítě.....	40
<b>ZÁVĚR</b> .....	<b>43</b>

<b>SEZNAM LITERATURY .....</b>	<b>45</b>
<b>SEZNAM PŘÍLOH.....</b>	<b>48</b>
<b>PŘÍLOHY .....</b>	<b>49</b>
<b>ABSTRAKT .....</b>	<b>58</b>
<b>ABSTRACT .....</b>	<b>59</b>

## ÚVOD

Jeden z důvodů, proč jsem si toto téma vybrala je, že týrané a sexuálně zneužívané dítě je celosvětový problém. Každým rokem se zvyšuje množství týraných a sexuálně zneužívaných dětí. V naší zemi jsou tisíce dětí týrány a zneužívány vlastními rodiči, blízkými z rodiny nebo lidmi ze svého okolí. V uplynulých třech letech skončily desítky případů týrání dětí smrtí. V roce 2007 bylo utýráno v České republice 20 dětí. V tomto roce stoupl počet tělesně a psychicky týraných dětí o 197 oproti roku 2006. „Psychické a tělesné týrání prožilo v loňském roce celkem 1205 dětí. Jedná se však jen o případy, o kterých se dozvěděly příslušné úřady, stovky dalších případů se skutečně dějí, ale fakticky se o nich neví. K nárůstu došlo také v počtu sexuálního zneužívání, dětské pornografie a prostituce dětí, a to o 94 případů v porovnání s předchozím rokem, na 679 takto trýzněných dětí.<sup>1</sup>

Práci jsem si rozdělila na část teoretickou a praktickou. Téma zneužívání dětí je velmi obsáhlé, proto jsem se soustředila jen na dva hlavní body: týrání a sexuální zneužívání dětí. V práci bych chtěla poukázat na formy týrání a zneužívání a na negativní dopad na budoucí vývoj osobnosti. V závěrečné fázi teoretické části práce jsou informace, jak těmto dětem pomáhat a jak je chránit, naučit je se chovat v té či dané situaci a vstřípit jim, jak by se měly bránit. Jsou to poznatky důležité nejen pro rodiče či osoby blízké, které děti vychovávají nebo s nimi pracují, ale pro všechny, co jsou s dětmi v kontaktu. Věková kategorie v mé práci jsou děti od 0 do 15 let, protože děti jsou týrány a zneužívány již od nejtítlejšího věku. V části praktické bych se chtěla věnovat institucím, zabývajícím se problematikou ohrožených dětí. Tato krizová centra poskytují pomoc nejen dětem, ale i rodičům a školám. Uskutečňují nejrůznější preventivní programy, vytvořené pro celý první stupeň základních škol, splňují požadavky současné doby. Tyto besedy si kladou za úkol snižovat sociálně patologické jevy u dětí a mládeže v rámci primární prevence.

Dítě je, alespoň pro mne, smyslem života, a proto mě velmi pobuřuje, když někdo dokáže ubližovat dětem. Ve většině případů je zneužíváno dítě rodičem, blízkými příbuznými a cizími osobami. Tento problém je nejen osobním problémem týraného

---

<sup>1</sup> Nadace naše dítě: tiskové zprávy 25. května 2008 [online]. Praha: Dostupné na: <http://www.nasedite.cz/webmagazine/articles.asp?ida=500&idk=408>

či zneužívaného dítěte, jeho rodiny, ale zejména problémem společenským, protože se jedná o patologii, resp. sociální patologii. Rodina jako základ státu má být zdravá – tedy sociálně zdravá – neměly by se v ní vyskytovat patologické jevy, v našem případě týrané či zneužívané dítě. Bez pomoci společnosti však nelze vždy toto zajistit.

Velmi atraktivním a moderním pojmem je gender studies. Gender popisuje lidské vztahy, tedy i týrání dětí. Velice mi zaujala publikace *Ženy, muži a společnost*, konkrétně část intimní vztahy, kde se mluví zpočátku o statistikách ve světě a o rozdílech výskytu týraných a sexuálně zneužívaných dětí.

Již výše jsem se zmiňovala o praktické části, kde bych chtěla navštěvovat krizová centra, která se zabývají problematikou ohrožených dětí. V druhé části práce bych nastínila jaké je rozdělení těchto institucí, organizace práce, spolupráce s ostatními organizacemi a atmosféra uvnitř krizových center. Cílem tohoto projektu je seznámit se s prostředím krizového centra pro děti a rodinu. Zvýšit právní ochranu dětí a vzdělávání dětí v oblasti dětských práv. Zvýšit vzdělání jak dětí, tak i pedagogů v otázkách násilí na dětech a domácí násilí.

Na závěr úvodu seznámím čtenáře s psaním této práce. Obsah je utříben do jednotlivých kapitol. V textu se budu odkazovat na zdrojový dokument, ze kterého cituji převzaté části textu, myšlenky nebo závěry. Dostupnost a dostatečnost literatury k tomuto tématu je široká. Oblíbila jsem si publikaci „Sexuální zneužívání dětí“ od Petra Weisse, která přináší nejen teoretické práce vytyčující problémy v oblasti prevence sexuálního zneužívání, v sexuologické diagnostice či v otázkách kriminologických a právních, ale i statě shrnující praktické zkušenosti z léčby pachatelů pedofilních deliktů a terapie jejich obětí.

## 1 DEFINICE ZÁKLADNÍCH POJMŮ

Tato kapitola bude pojednávat o základních pojmech mé práce, a to především co je týrání dětí a jaké jsou formy, dále co znamená pojem sexuální zneužívání dětí a všechny možné osoby, kterých se tato problematika dotýká - zúčastněné osoby.

### 1.1 Týrání dětí

„Syndrom CAN“ (z angl. Child Abuse and Neglect), neboli souhrn příznaků týraného, zneužívaného a zanedbávaného dítěte je definován jako poškození fyzického, psychického i sociálního stavu a vývoje dítěte, které vzniká v důsledku jakéhokoli nenáhodného jednání rodičů nebo jiné dospělé osoby, jež je v dané společnosti hodnoceno jako nepřijatelné.

(viz příloha I. - Syndrom CAN)

Tělesné týrání je definováno jako tělesné ublížení dítěti anebo nezabránění ublížení či utrpení dítěte, včetně úmyslného otrávení nebo udušení dítěte, a to tam, kde je určitá znalost či důvodné podezření, že zranění bylo způsobeno anebo že mu vědomě nebylo zabráněno. (Definice podle Zdravotní komise Rady Evropy z roku 1992)<sup>2</sup>

Zdravotní komise Rady Evropy pro problematiku CAN přijala členění na:

- tělesné týrání,
- pohlavní zneužívání,
- psychické týrání (duševní nebo citové),
- zanedbávání – tzv. pasivní týrání,
- podávání alkoholu, drog a léků,
- systémové týrání

---

<sup>2</sup> HUBÁČKOVÁ, J. *Sociálně patologické jevy: Fyzické týrání, zneužívání a zanedbávání – charakteristika* [online]. 12. února 2008, Dostupné na internetu: [www.icm.cz](http://www.icm.cz) (<http://www.icm.cz/fyzicke-tyrani-zneuzivani-a-zanedbabani-charakteristika>)



Výskyt ubližování a špatného zacházení s dětmi a mladistvými u nás není systematicky evidováno. V roce 1992 sice byla vytvořena meziresortní komise při Ministerstvu zdravotnictví ČR zabývající se speciálně ubližováním a špatným zacházením s dětmi a mladistvými, nemá však potřebné kompetence k zajišťování dat o výskytu a formách ubližování dětem a mladistvým v České Republice, a to ani pro statistickou registraci trestné činnosti na dětech a mládeži.<sup>3</sup>

## 1.2 Týrání dětí z pohledu gender

Často dětem říkáme, aby si dávaly pozor na cizí lidi, skutečnost je ale taková, že mnohem častěji jim ubližuje někdo, koho znají, zvláště pak rodinný příslušník. Odhady počtu týraných a zanedbávaných dětí se v USA pohybují od 1 až po téměř 3 miliony případů ročně. Až třetinu všech těchto případů nikdo neohlásí ani nezjistí. Výskyt a surovost týrání přitom spíše stoupají, v letech 1986 až 1993 se například počet vážně zraněných dětí zvýšil téměř o 400 %.

Výzkumy z poslední doby naznačují, že rozdíly ve výskytu týrání dětí závisí na rasové a etnické příslušnosti, závisí však na věku – u mladších dětí je riziko týrání větší než u dětí starších. Také děti žijící v chudých rodinách jsou týrány častěji než děti z finančně lépe zajištěných rodin. Dívky jsou týrány o něco méně než chlapci – tvoří 52% obětí týraní dětí. Jakmile však začneme rozlišovat mezi různými typy týrání, vyvstanou významnější genderové rozdíly. Chlapci jsou častěji týráni tělesně a zanedbáváni. Dívky jsou častěji týrány citově a dokonce třikrát častěji než chlapci jsou zneužívány sexuálně. Někdy sice děti sexuálně vykořisťují cizí lidé, většinou však oběti pachatele znají. Obvykle jím je příbuzný, nevlastní rodič, rodinný přítel nebo blízký soused. Stanovit přesné odhady rozsahu sexuálního zneužívání není u dětí vůbec snadné, výzkumy však naznačují, že do 18 let věku bylo někdy sexuálně zneužíváno přibližně 19 % dívek a 9 % chlapců, 40 % z nich bylo zneužíváno příbuzným. Sexuální zneužívání může mít na dítě různé účinky včetně pokusů o sebevraždu, rizikového chování (např. pohlavního styku v adolescenci bez použití kondomu nebo jiné antikoncepce a střídání partnerů), hádek a poruch přijímání

---

<sup>3</sup> MAREŠOVÁ, A. a kol. *Sociálně patologické jevy u mládeže a návrh opatření k omezení jejich vzniku*. Praha, 1997, s. 73.

potravy. Je zajímavé, že u sexuálně zneužívaných dívek se utrpená újma později během dospívání častěji projevuje v chování navenek, zatímco sexuálně zneužívaní chlapci mají naopak sklon své pocity internalizovat a ubližovat sami sobě.

Vedle chudoby a genderové nerovnosti byly zjištěny i další faktory, které přispívají k týrání a zanedbávání dětí. Je například dokázáno, že častěji jsou týrány a zanedbávány děti z nechtěných či neplánovaných těhotenství. Většina studií rovněž dokládá, že děti častěji týrají matky, nikoli otcové. Není však jasné, do jaké míry je toto zjištění prostě jen důsledkem toho, že matky se svými dětmi tráví více času. Na vině může být i větší sociální izolace matek. Sociálně izolovaný rodič má větší tendenci týrat své děti. Ovšem přestože matky týrají děti častěji než biologičtí otcové, často jsou děti zneužívány, a to zejména sexuálně, také nevlastním otcem či přítelem svobodné matky. Konečně týrání dětí se podobně jako týrání partnerů odehrává v určitém společenském kontextu: většina lidí souhlasí s tím, aby rodiče nad dětmi uplatňovali autoritu a za případné prohřešky je tělesně trestali a celkově panuje přesvědčení, že cokoli rodiče dělají doma v soukromí, je jejich věc. Téměř na celém světě se děti stále ještě považují za „majetek“ svých rodičů, což dává rodičům značnou volnost v zacházení s nimi a umožňuje jejich další týrání a zanedbávání.<sup>4</sup>

### 1.3 Fyzické týrání aktivní a pasivní povahy

#### Aktivní fyzické týrání

Zahrnuje všechny akty násilí na dítěti, při kterých dochází k tělesnému zranění dítěte, k jeho trvalému postižení nebo dokonce k jeho usmrcení. K této formě týrání se také řadí pravidelné tělesné trestání dítěte užívané jako převažující výchovný prostředek. Při aktivním tělesném týrání dochází ke zraněním, postižení orgánů či jejich funkce, tato poranění mohou být jak na první pohled zjevná (otevřená), tak skrytá (zavřená).

- nepřiměřené bití rukou ( facky a pohlavky )
- bití různými nástroji
- kopání do dítěte, údery pěstí

---

<sup>4</sup> RENZETTI, C. M., CURRAN, D. J. *Ženy, muži a společnost*. Praha, 2005. s. 260 – 261.

- způsobení bodných, řezných a sečných ran různými nástroji
- vytrhávání vlasů
- nepřiměřené tahání za ušní boltce
- kousání dítěte
- způsobování popálenin
- vláčení dítěte po zemi
- odmrštění, odhození dítěte
- svazování a připoutání dítěte
- škrcení
- dušení
- silné třesení
- otravy jedy a chemikáliemi
- a také podávání alkoholu a drog.

### **Pasivní fyzické týrání**

Představují nedostatečné uspokojení nejdůležitějších potřeb dětí v návaznosti na jeho potřeby psychické a sociální. Jde o úmyslné, ale také neúmyslné nepečování o dítě, jedná se také o opomenutí v péči o dítě či pochopení rodičovské role. Takto týrané dítě se vyznačuje nedostatečným rozvojem v mnoha oblastech, nejzávažnějším důsledkem je zpusnutí dítěte, v krajním případě pak jeho smrt.

- poruchy vzniklé z nekvalitní a nedostatečné výživy
- neposkytnutí zdravotní péče a základní hygieny dítěti
- nedostatky ve výchově a vzdělání
- nedostatek přístřeší, ošacení a ochrany
- vykořisťování dětí formou nucené práce či žebrání

### **1.4 Psychické týrání**

Psychické týrání zahrnuje chování, které má vážný negativní vliv na citový vývoj dítěte a vývoj jeho chování. Může mít formu slovních útoků na sebevědomí dítěte,

opakovaného ponižování dítěte, jeho odmítání či zavrhování.  
(definice podle Zdravotní komise Rady Evropy z roku 1992)

Psychické týraní patří mezi nejrozšířenější druhy týraní, zároveň je nejhůře rozpoznatelné. Také tato forma týraní obsahuje složku aktivní a pasivní. Aktivní spočívá v cíleném, záměrném a účelovém jednání. Pasivní složkou je naopak absence něčeho, co by se dítěti správně mělo dít. Konečným důsledkem pak může být psychická deprivace.

Psychické týraní :

- snižování sebevědomí dítěte slovní formou (nadávky, často vulgární)
- opakované ponižování dítěte
- zavrhování dítěte
- vystavování dítěte stresovým situacím při řešení domácích konfliktů
- násilná izolace dítěte
- citové vydírání dítěte
- podřívání sebedůvěry a sebevědomí dítěte opakovaným urážením a podceňováním
- kladení nerealistických nároků na dítě
- nedostatečný zájem o dítě z důvodu vysoké zaměstnanosti rodičů<sup>5</sup>

## 1.5 Sexuální zneužívání dětí

V posledních letech se i u nás začíná věnovat stále větší pozornost fenoménu sexuálního zneužívání v dětství. Navazujeme tím na trend zahájený v západních zemích především začátkem osmdesátých let 20. století, kdy se v souvislosti s rozvojem moderního feministického a emancipačního hnutí žen začalo otevřeně mluvit (nejdříve v USA, posléze i v zemích západní Evropy) o existenci a rozsahu sexuálního zneužívání a incestu ve společnosti<sup>6</sup>.

---

<sup>5</sup> HUBÁČKOVÁ, J. *Sociálně patologické jevy: Psychické týraní, zneužívání a zanedbávání – charakteristika* [online]. 31. ledna 2008, Dostupné na internetu: [www.icm.cz](http://www.icm.cz) <http://www.icm.cz/psychicke-tyrani-zneuzivani-a-zanedbavani-charakteristika>

<sup>6</sup> WEISS, P. a kol. *Sexuální zneužívání dětí*. Praha, 2005, s. 11.

Přestože sexuální zneužívání dětí nemusí být vždy a za všech okolností spojeno s násilím, je tato forma protiprávní činnosti zahrnována mezi ty činnosti, které jsou označovány jako násilí páchané na dítěti. Je tomu tak zejména s ohledem na reálné či předpokládané škodlivé dopady na další vývoj dětského jedince.

Pod pojem sexuálního zneužívání lze v podstatě zahrnout jakýkoliv projev sexuální aktivity vůči osobě nebo s osobou, která je nezpůsobilá - zpravidla s ohledem na svůj věk - vyjádřit s takovouto aktivitou právně relevantní souhlas.

V současnosti je sexuální zneužívání dětí označováno jako Child Sexual Abuse (CSA) a je zařazováno do kategorie syndromu týraného a zanedbávaného dítěte Child Abuse and Neglect (CAN).<sup>7</sup>

(viz příloha II. A – *Sexuální zneužívání dítěte*)

### **1.5.1 Sexuální zneužívání dětí v rodině**

Sexuální zneužívání dítěte v rodině je proces, který se vyznačuje specifickou časovou a vztahovou dynamikou. Během procesu sexuálního zneužívání dítěte v rodině využívá zneužívající rodič svoji autoritu k narušení přirozených zábran dítěte a k dezinterpretaci jeho morálních norem. Průběh procesu sexuálního zneužívání dítěte rodičem můžeme popsat na základě vývoje vzájemných emočních a sexuálních interakcí.

Specifické a shodné pro sexuální zneužívání dětí v rodině jsou většinou opakované a dlouhodobé aktivity, díky nim děti ztrácejí blízké osoby a tím i sociální podporu. Asi v 50 % se jedná o dívky a z celkového počtu zneužití je asi 20 % zneužití v rodině.

---

7

MITLÖHNER, M. Rozbor české právní úpravy komerčního sexuálního zneužívání dětí. Sborník z kongresu Pardubice 2003: 2. 3. 2009 [online]. Dostupné na [www: http://www.planovanirodiny.cz/view.php?cisloclanku=2006030801](http://www.planovanirodiny.cz/view.php?cisloclanku=2006030801)

## 1.5.2 Incest

Podle Weisse Incest není pojmem sexuologickým, není sexuální deviací v pravém slova smyslu. Jde spíše o pojem právní či literární.

Je to pohlavní styk mezi pokrevnými příbuznými. Incestní vztahy se vyskytují zejména v rodinách sociálně slabých, nestabilních nebo narušených.

Dominantní forma incestu je pohlavní styk mezi otcem a dcerou. Dívky jsou většinou v pubertě. Zneužívání bývá často opakované a dlouho trvá, než je odhaleno. Role matky zde může být pasivní. Kvalita a zásadní postoj matky hraje u déletrvajících incestních vztahů klíčovou úlohu.

U pachatelů incestních činů, tedy pohlavního styku s blízkou pokrevně příbuznou osobou, přičemž ve většině kriminálních případů jde o sexuální zneužívání vlastních dětí, je diagnóza pravé parafilie ve smyslu pedofilie naprosto výjimečná. Většinou jde o muže, u nichž je zneužití vlastního dítěte projevem jiné než sexuální patologie – tedy poruch osobnosti nebo patologie rodinných vztahů. Incest není deviací a praví pedofilové se sexuálního zneužití incestního typu obvykle nedopouštějí. Pedofilie proto není automaticky důvodem k zákazu styku s vlastními dětmi. V případě rozvodu dokonce není ani důvodem, proč by děti nemohly být pedofilním otcům svěřeny do péče, pokud ostatní podmínky vznikají pro toto svěření příznivě.<sup>8</sup>

### Rodina a incest

Sexuální zneužívání dítěte osobou, která má vůči němu rodičovskou roli, patří mezi klinicky nejzávažnější formy sexuálního zneužívání dětí. Rodiny, kde je jedno nebo více dětí sexuálně zneužíváno kontinuálně s pravidelnou či nepravidelnou frekvencí, můžeme nazvat rodinami incestními<sup>9</sup>.

---

<sup>8</sup> WEISS, P. *Sexuální deviace*. Praha, 2002, s. 83.

<sup>9</sup> WEISS, P. a kol. *Sexuální zneužívání dětí*. Praha, 2005, s. 98.

### 1.5.3 Komerční sexuální zneužívání dětí

Komerční sexuální zneužívání dětí definoval v roce 1996 Stockholmský kongres jako použití dítěte pro sexuální účely výměnou za peníze nebo za odměnu v naturálních mezi dítětem a zákazníkem nebo dítětem a prostředníkem, agentem a jinými, kdo na obchodu s dětmi za tímto účelem vydělávají.<sup>10</sup>

Při řešení problematiky sexuálního zneužívání dětí se stále více soustřeďuje pozornost odborné i laické veřejnosti na jeho zvláštní podobu, při níž se setkává tento nepříznivý jev s komercí a posléze s organizovaným zločinem. Toto spojení bylo nazváno komerčním sexuálním zneužíváním či vykořisťováním dětí (dále jen CSEC, tedy Commercial Sexual Exploitation of Children). Za ně se pokládá každé užití dítěte pro sexuální účely za finanční či jinou odměnou. Ta je poskytována například rodičům, kteří dítě prodali, nebo i přímo dítěti, jestliže samo poskytuje sexuální služby, pokud nebylo uneseno či někde násilně drženo. Vždy je však finanční odměna v těchto případech poskytována všem, kteří obchod s dětmi provozují a organizují.

Rozšíření komerčního zneužívání dětí byl také důvod, proč začaly vznikat mezinárodní organizace zabývající se tímto problémem a proč se stala tato otázka významnou složkou oficiální agendy mezinárodních institucí jako je OSN, UNICEF nebo příslušné instituce EU. Nejvýznamnější nevládní organizace, jež jako první otevřela na mezinárodním poli tento problém a navrhla jeho řešení, vznikla v roce 1990 pod názvem ECPAT ( End Child Prostitution Asian Tourismus). Byla založena jako reakce na dětskou prostituci a masový turismus pedofilů z bohatých kontinentů do řady asijských zemí za dětskými oběťmi. V posledních letech se směr pedofilního turismu přesunuje z Asie do evropských a jiných rozvinutých zemí. Podle Dunovského se pedofilní turismus neuskutečňuje jen na základě „volného“ obchodu, ale i na základě násilných únosů dětí, často organizovaného charakteru.<sup>11</sup>

---

<sup>10</sup> BORŮVKA, N., HUBKOVÁ, V. a kol. *Komerční sexuální zneužívání dětí v České Republice*. Praha, 2002, s. 15.

<sup>11</sup> Tamtéž, s. 139.

Zneužívání dítěte ke komerčním účelům se považuje za jednu z nejvážnějších forem sexuálního zneužívání. Uzel rozděluje komerční sexuální zneužívání dětí do tří oblastí: dětská prostituce, obchodování s dětmi za účelem pohlavního styku a dětská pornografie<sup>12</sup>.

(viz příloha II. B – *Komerční sexuální zneužívání dětí*)

Komerční forma zneužívání dětí se rozšiřuje několika směry. Předně se většinou dotýká podstatně více jedinců než pouze jednoho sexuálního abúzora a jeho oběti. Do tohoto procesu často současně vstupují organizované aktivity, které jen využívají objednávky, přičemž hlavní pachatelé jsou často daleko od místa činu. Tato kriminální činnost se vyznačuje velkou mobilitou, překračující většinou státní hranice (účast Interpolu). Tím se současně internacionalizuje, nabývá rysů organizovaného zločinu a stává se přímo jeho součástí.<sup>13</sup>

(viz příloha III. - *Příběh dvanáctiletého chlapce*)

Komerční sexuální zneužívání dětí znamená vždy trestný čin. Proto je účast orgánů činných v trestním řízení vždy nezbytná. Tento závažný trestný čin téměř ve všech svých podobách, není v našich zákonech přísně definován jako celek. Nicméně jeho jednotlivé součásti nacházejí své příslušné díky v našem trestním zákoně, podle kterých lze posuzovat v trestněprávním řízení. Ačkoli je trestní zákon důkazem, že si Česká republika uvědomuje závažnost takového jednání páchaného na dětech, a cestou trestního postihu a pohrůzkou trestním postihem se snaží minimalizovat negativní dopady komerčního sexuálního zneužívání dětí. Samozřejmě nelze očekávat naprosté vymýcení tohoto jevu ze společnosti a tak je jediným možným řešením široce založená prevence, realizovaná jak státními, tak nestátními orgány a organizacemi, a efektivní působení orgánů trestního řízení.

(viz příloha IV. - *Komerční sexuální zneužívání podle jednotlivých kriminálních činů v roce 1999*)

---

<sup>12</sup> Tamtéž, s. 149.

<sup>13</sup> Tamtéž, s. 143.



## 2 PRÁVNÍ OCHRANA DĚTÍ PŘED ZNEUŽÍVÁNÍM A TÝRÁNÍM

Každý stát, chce-li se chovat zodpovědně z hlediska budoucího vývoje kriminality v zemi, musí jednak věnovat trvalou a soustředěnou pozornost formám a projevům sociálně patologických jevů u dětí a mladistvých, jednak musí hájit jejich práva a oprávněné zájmy v nejširším slova smyslu. Tato pozornost nesmí být pouze rázu represivního či restriktivního, ale musí mít spíše podobu chápající pedagogicko-psychologické analýzy, jež vyúsťuje do vhodných preventivních či resocializačních zásahů.<sup>14</sup>

Podle Mitlöhnnera společnost vždycky měla a má zájem na ničím nenarušeném mravním a sexuálním vývoji dětí a tento zájem je vyjádřen v nejrůznějších formách, včetně norem trestního práva.<sup>15</sup>

Jakmile jsou práva nebo vývoj dítěte ohroženy, je právem i povinností státu zasáhnout do poměrů dítěte a jeho rodiny, a to i proti vůli rodičů. Základním principem, na kterém je zákon postaven, je odpovědnost státu za zajištění ochrany a péče, která je nezbytná pro všestranné blaho dítěte.

Parlamentské evropských států se od počátku 19. století pokoušely utrpení dětí zmírňovat právními prostředky. Prvními konkrétními výsledky byla právní opatření omezující dětskou práci. Trvalo však ještě celé století, než byla právní ochrana dětí uceleně kodifikována.

Jako první formulovala práva dítěte Ženevská deklarace práv dítěte (1924) a následně Charta práv dítěte (1959). Příznačné je, že pod vlivem Charty byl u nás konstituován zákon o rodině (č. 94/1963 Sb.), který opustil pojem moci a zcela nově formuloval vztah rodičů a dětí jako práva a povinnosti. V současnosti jsou práva dětí nejkompaktněji upravena v **Úmluvě o právech dítěte (1989)**.<sup>16</sup>

---

<sup>14</sup> NOVOTNÝ, O., ZAPLETAL, J., a kol. *Kriminologie*. Praha, 2004, s. 377.

<sup>15</sup> WEISS, P. a kol. *Sexuální zneužívání dětí*. Praha, 2005, s. 31.

<sup>16</sup> NOVOTNÝ, O., ZAPLETAL, J., a kol. *Kriminologie*. Praha, 2004, s. 404.

Úmluva o právech dítěte byla jednomyslně schválena Valných shromážděním OSN v listopadu 1989. V únoru 1991 se k ní přihlásila tehdejší Česká a Slovenská federativní republika. Po rozpadu Federace přijala Úmluvu i Česká Republika. Podpisem Úmluvy se stát zavazuje, že bude respektovat a zabezpečovat práva stanovená Úmluvou, a to každému dítěti, bez jakékoliv diskriminace.<sup>17</sup>

V této úmluvě bylo opuštěno od tradičního členění lidských práv do pěti oblastí a zcela nově bylo pro potřeby dětí přijato adekvátnější členění práv dětí do čtyř skupin: práva na přežití (survival rights), práva na rozvoj (development rights), práva na ochranu (protection rights) a práva na participaci (participation rights).<sup>18</sup>

## 2.1 Legislativa a platná právní úprava v ČR

### Legislativa

- Listina základních práv a svobod
- Deklarace práv dítěte
- Mezinárodní úmluva o právech dítěte
- Trestní zákon 140/1961 Sb.
- Zákon o rodině (č. 94/1963 Sb.)
- Zákon č. 359/1999 Sb., o sociálně-právní ochraně dětí
- Zákon č. 94/1963 Sb., o rodině, ve znění pozdějších předpisů
- Zákon č. 114/1988 Sb., o působnosti orgánů ČR v sociálním zabezpečení, ve znění pozdějších předpisů
- Zákon č. 482/1991 Sb., o sociální potřebnosti, ve znění pozdějších předpisů
- Zákon č. 463/1991 Sb., o životním minimu, ve znění pozdějších předpisů
- Občanský zákoník<sup>19</sup>

---

<sup>17</sup> ONDRÁČKOVÁ, J. *Co je Úmluva o právech dítěte*. Praha, 1996.

<sup>18</sup> NOVOTNÝ, O., ZAPLETAL, J., a kol. *Kriminologie*. Praha, 2004, s. 404.

<sup>19</sup> *Sociálně patologické jevy: Týrání a zneužívání dětí - legislativa* [online]. 12. února 2008, Dostupné na internetu: [www.icm.cz](http://www.icm.cz) <http://www.icm.cz/syndrom-can-legislativa>.

### **Kde hledat pomoc**

- Sociálně-právní ochrana dětí
- Dětská krizová centra
- Linky důvěry
- Fond ohrožených dětí
- Pedagogicko-psychologické poradny
- Střediska výchovné péče pro děti a mládež
- Diagnostické ústavy
- Rodinné poradenství (poradny pro rodinu, manželství a mezilidské vztahy)
- Azylová zařízení
- Kontaktní a terapeutická zařízení v oblasti drogových závislostí

### **Platná právní úprava v ČR**

**Trestný čin kuplířství** podle § 204 platného trestního zákona nepostihuje prostituční chování jako takové, nýbrž toho, kdo se na prostitučním chování jiné osoby nějakým způsobem podílí, nebo z ní kořistí. Existují okolnosti podmiňující použití vyšší trestní sazby za spáchání kuplířství na osobě mladší 18 let nebo dokonce na osobě mladší 15 let. Tento rozdíl je vyjádřením vyššího stupně ochrany dítěte a dospívajícího.

Dětská prostituce, respektive soulož s osobou mladší 15 let na komerční či nekomerční bázi, je trestným činem podle § 242 trestního zákona. **Ochrana dětí před sexuálním zneužíváním**, daná ustanovením tohoto paragrafu, je poskytována chlapcům i dívkám bez ohledu na jejich fyzickou vyspělost, stupeň pohlavního dospívání a zda jsou dosud pohlavně nedotčeny, nebo již v minulosti měli pohlavní styk či jiné sexuální zkušenosti.

Nejzávažnějším jednáním je, když pachatel pohlavně zneužije dítě, které mu bylo svěřeno k doзору, tedy zneužije jeho závislosti na něm. Zneužití závislosti dítěte znamená, že toto dítě dá pachateli souhlas k souloži nebo k jinému pohlavnímu zneužití pod určitým psychickým nátlakem a je trestným činem podle § 243 trestního zákona o **pohlavním zneužití dítěte formou zneužití závislosti osoby**. Vynucení soulože násilím nebo pohrůžkou naplňuje skutkovou podstatu trestného činu **znásilnění** dítěte podle § 241 trestního zákona.

Svedení k pohlavnímu styku spočívá v úmyslném vzbuzení rozhodnutí pro prostituční chování. Může mít formu přemlouvání, slibování snadných výdělků, ospravedlňování prostitučního chování atd. Tato forma trestné činnosti může být kvalifikována jako jednočinný souběh s trestným činem **ohrožování mravní výchovy mládeže** podle § 217 odst.1 platného trestného zákona<sup>20</sup>

Ministryně pro lidská práva Džamila Stehlíková chce zvýšit právní ochranu dětí před týráním. Říká, že trestní právo jak procesní, tak hmotné, by mělo reflektovat bezbrannost dítěte a závislost svěřené osoby a poskytnout těmto obětem násilí vyšší právní ochranu.

S ohledem na naprostou bezbrannost dítěte a celoživotní následky týrání by trestní sazby v případě týrání svěřené osoby (ve skutkové podstatě trestního činu týrání svěřené osoby) měly být vyšší. Tento trend odráží současný návrh nového trestního zákoníku jen částečně: v případech týrání dítěte se horní hranice základní sazby zvýšila z tří na pět let. Trestní sazba by měla být vyšší i v případech zvlášť surového nebo trýznivého týrání nebo týrání po delší dobu a u dalších zvlášť přitěžujících okolností. Příkladem tohoto zvlášť surového týrání může být např. pálení žhavým předmětem, žehličkou, pálení dítěte nad plamenem nebo opakované tlučení týraného dítěte do nezhojených modřin. Návrh nového trestního zákoníku se zvýšením trestů v těchto případech nepočítá a ponechává jejich rozmezí dvou až osmi let, které platí již dnes a nezohledňuje větší zranitelnost a bezmocnost dětských obětí. Proto ministryně Džamila Stehlíková společně s odborníky z Výboru pro práva dítěte navrhuje zvýšení trestní sazby v případě, pokud je dítě týráno zvlášť surovým nebo trýznivým způsobem.

Dalším návrhem ministryně Stehlíkové vztahujícím se ke snaze včasného odhalení případů týrání dětí je povinná registrace u lékaře, která bude zohledněna v návrhu Zákona o zdravotních službách.<sup>21</sup>

---

<sup>20</sup> VANÍČKOVÁ, E. *Dětská prostituce*. Praha, 2005, s. 94; *Trestní zákon, Trestní řád, Přestupky*. Praha, 2007, s. 42, 49, 41, 44.

<sup>21</sup> STEHLÍKOVÁ, D. *Děti potřebují vyšší ochranu před týráním*. 25. 10. 2008 [online]. Dostupné na [www: http://www.dzamilastehlikova.cz/8388/173/clanek/deti-potrebuji-vyssi-ochranu-pred-tyranim/](http://www.dzamilastehlikova.cz/8388/173/clanek/deti-potrebuji-vyssi-ochranu-pred-tyranim/)

### 3 VÝVOJ STATISTIK TÝRANÝCH A SEXUÁLNĚ ZNEUŽÍVANÝCH DĚTÍ

Proč se dětem ubližuje? Tato otázka dříve nebo později musí napadnout snad každého soudného člověka. Každý z nás by měl mít daleko k tomu, aby dětem soustavně a záměrně způsoboval bolest nebo s nimi zacházel způsobem, který ohrožuje jejich zdraví, či dokonce život. Je skutečně obtížné představit si rodiče, jak svému dítěti odpírá jídlo, polévá ho ledově studenou vodou, pálí mu konečky prstů cigaretou nebo jej zamyká celé dny na toaletě. Přejeme si o těchto věcech nevědět, přejeme si, aby se nikdy nebyly staly. A přece se to stává, možná mnohem častěji, než jsme si schopni a ochotni připustit.<sup>22</sup>

Policejní statistiky nás totiž bohužel přesvědčují, že problematika týrání a sexuálního zneužití dítěte se i dnes týká nemalé části populace, a to jak z hlediska pachatelů a obětí, tak z hlediska jejich rodin.

Počet týraných a sexuálně zneužívaných dětí v ČR vzrostl, loni v meziročním srovnání o 264 případů na 1884. Jde o počet případů nahlášených sociálním pracovníkům. Skutečná čísla budou ovšem několikanásobně vyšší. Ředitelka Nadace Naše dítě dlouhodobě odhaduje, že je týráno a sexuálně zneužíváno asi 40 000 dětí. Podle statistik orgánů sociálně právní ochrany dětí bylo loni tělesnému týrání vystaveno 588 dětí a psychickému týrání 617 dětí. Nejčastěji se jednalo o děti ve věku 6 až 15 let, přičemž mezi týranými jsou i děti mladší než jeden rok. Ze studie vyplývá, že až 80% násilníků jsou biologičtí rodiče. Nejčastějším agresorem bývá v souhrnu všech forem týrání a zneužívání otec, v případech tělesného týrání jsou to však matky.<sup>23</sup>

---

<sup>22</sup> PÖTHER, P. *Dítě v ohrožení*. Praha, 1999, s. 87.

<sup>23</sup> *Počet týraných a zneužívaných dětí v ČR vzrostl*. Červenec 2008 [online]. Dostupné na <http://www.babyweb.cz/Clanky/a1610-Pocet-tyranych-a-zneuzyvanych-deti-v-CR-vzrostl.aspx>

### 3.1 Počty týraných a sexuálně zneužívaných dětí v ČR (od r. 2000 do r. 2006)<sup>24</sup>

Rok	Počet týraných dětí (psychické a tělesné týrání)	Počet sexuálně zneužitých dětí	Celkem
2000	743	614	1357
2001	884	522	1406
2002	698	537	1235
2003	950	665	1615
2004	1028	698	1726
2005	1319	664	1983
2006	1008	585	1593
<b>Celkem</b>	<b>6630</b>	<b>4285</b>	<b>10915</b>

Z tabulky lze vyčíst, že v roce 2006 počet psychicky a tělesně týraných a sexuálně zneužitých dětí v České republice meziročně poklesl. V tomto roce ministerstvo práce a sociálních věcí evidovalo 1008 týraných a 585 sexuálně zneužitých dětí, což je o 23, respektive 12 procent méně než v roce 2005.

Věková struktura týraných a zneužívaných dětí v ČR v roce 2007			Počet dětí	
			tělesné a psychické týrání	sexuální zneužívání, dětská pornografie a dětská prostituce
			<i>chlapci a dívky</i>	<i>chlapci a dívky</i>
Nahlášeno případů	z toho	do 1 roku	50	1
		od 1 roku do 3 let	104	10
		od 3 do 6 let	198	48
		od 6 do 15 let	685	535
		od 15 do 18 let	168	85
CELKEM v roce 2007			1205	679

<sup>24</sup>

*Počet týraných a sexuálně zneužívaných dětí v ČR klesl. 20.6.2007*

Dostupné na internetu: <http://www.mpsv.cz/cs/4306>

Z tabulky Věková struktura týraných a zneužívaných dětí v ČR za rok 2007 je zřejmé, že počet psychicky a tělesně týraných a sexuálně zneužitých dětí v ČR opět vzrostl. V tomto roce stoupl počet tělesně a psychicky týraných dětí o 197 oproti roku 2006. Psychické a tělesné týrání prožilo v loňské roce celkem 1205 dětí. K nárůstu došlo také v počtu sexuálního zneužívání, dětské pornografie a prostituce dětí, a to o 94 případů v porovnání s předchozím rokem, na 679 takto trýzněných dětí.

### 3.2 Sociální prostředí dětí týraných a zneužívaných v ČR v roce 2007

Následující tabulka - Sociální prostředí dětí týraných a zneužívaných v ČR v roce 2007 znázorňuje, z jakého prostředí dítě pochází. Na první pohled je vidět, že tyto patologické jevy, v našem případě týrané či zneužívané dítě, jsou nejvíce zastoupeny v rodině úplné. Co mě ale zaráží je, že týrání a sexuální zneužívání dětí se vyskytuje i v ústavní péči o dítě.

<b>Sociální prostředí dětí týraných a zneužívaných v ČR v roce 2007</b>		
Sociální prostředí dítěte	Počet dětí (chlapci i dívky)	
	tělesné a psychické týrání	sexuální zneužívání, dětská pornografie a dětská prostituce
úplná rodina	562	244
neúplná rodina bez matky	41	30
neúplná rodina bez otce	315	249
doplněná rodina o matku	22	13
doplněná rodina o otce	234	120
náhradní rodina	22	14
ústavní péče	9	9

Poznámka: Zaznamenány jsou počty týraných nebo zneužívaných dětí oznámených orgánu SPOD (ve vztahu ke každému dítěti je zaznamenán pouze jeden převládající typ týrání/zneužívání. Deník Právo: zdroj Věkové struktury týraných a zneužívaných dětí v ČR v roce 2007 a Sociální prostředí dětí týraných a zneužívaných v ČR v roce 2007: MPSV ČR<sup>25</sup>

<sup>25</sup> Nadace naše dítě: tiskové zprávy 25. května 2008 [online]. Praha: Soubor ke stažení: [statistiky týraných a zneužívaných dětí 2007](#)

## 4 PÉČE O DĚTI ZASAŽENÉ CSA

Sexuálně zneužívané děti představují mnohotvárný, velmi nebezpečný sociálně-patologický jev, který vážným způsobem ohrožuje a při zasažení i poškozuje jejich stav a vývoj často na celý život. Je všudypřítomný, vyskytuje se v daleko větší míře než se obecně předpokládá. Podle Dunovského je úspěšný boj proti sexuálnímu zneužívání poznání vývoje postavení a situace dítěte ve společnosti a zacházení s ním.

Fenomén sexuálního zneužívání vyžaduje soustředěnou pozornost společnosti a komplexní, kvalifikovanou, interdisciplinární péči, zaměřenou na jeho poznání, léčení a prevenci. Péče o oběti zneužití je založena na klasických metodách péče o nemocné a postižené, zahrnuje však kromě osobní anamnézy i anamnézu rodinnou a sociální. Stanovení či vyvrácení diagnózy sexuálního zneužití je pak založeno na komplexním zvážení výsledků klinického a laboratorního vyšetření dítěte. Stanovení závěru je úkolem porady interdisciplinárního týmu.

Takto chápanou péči o sexuálně zneužívané děti lze optimálně zajistit v rámci systémově budovaných pracovišť, dětských krizových center a podobných zařízení, přičemž někde jsou jejich základem linky bezpečí a důvěry nebo azylové dětské domovy, nejčastěji pro matky s dětmi. Významná je i celostátní Linka bezpečí, zbudována podle Child Line ve Velké Británii.<sup>26</sup>

### 4.1 Základní přístupy a péče o dítě zasažené CSA

Zákonem je stanoveno, že každý, kdo zjistí u dítěte některou z forem vážného ubližování dítěti, tedy CAN nebo CSA, je povinen ohlásit tuto skutečnost či jen závažné podezření na ně orgánům péče o rodinu a děti městských úřadů či pověřených obcí, v případě nutnosti přímo policii. Může splnit tuto svou povinnost i odesláním dítěte k lékaři, který nejen že dítě vyšetří a dokumentuje vlastní poranění či újmu na zdraví, ale i v případě nutnosti pošle dítě do nemocnice k podrobnějšímu vyšetření a patřičné léčbě. To samo o sobě splňuje i další povinnost danou zákonem – zamezit dalšímu zneužívání dítěte a ubližování mu.

---

<sup>26</sup> WEISS, P. a kol. *Sexuální zneužívání dětí*. Praha, 2005, s. 170.



Skutečný stav je pak zjišťován důsledným šetřením a aktivním zajištěním všech údajů o stavu a vývoji dítěte, jeho rodiny i prostředí, ve kterém žije. Další postup je pak v těchto případech založen především na rozhovoru s rodiči dítěte či jeho průvodcem, s dítětem samým, je-li schopno odpovídat na příslušné otázky, a je-li již dostatečně orientované či vyvinuté, aby mohlo poskytovat věrohodné informace. Významným zdrojem informací jsou pak i údaje z lékařské dokumentace. Další údaje lze získat od orgánů, které mají vyšetřované dítě a jeho rodinu ve své evidenci. Nejsou-li jim takové informace známy, je třeba, aby sociální pracovnice zdravotnického či zdravotně-sociálního zařízení provedla šetření v rodině sama nebo nejlépe s pracovníci orgánu sociálně – právní ochrany dětí (OSPOD).

Významné informace mohou poskytnout odborná pracoviště, která dítě navštěvuje (azylový dům, kojenecký ústav, dětský domov, pedagogicko-psychologická poradna, stacionáře pro postižené děti, dětská centra apod.) a samozřejmě též škola. Vhodným nástrojem je Dotazník funkčnosti rodiny.

Při celém tomto šetření je třeba dbát maximálně na důvěrnost a respektování všech zúčastněných, dítěte především. Nesmíme rovněž zapomínat na závažné nebezpečí sekundární viktimizace, vznikající z opakovaného či netaktního vyšetřování a dotazování dítěte. Anamnestické vyšetření je pak podle potřeby doplňováno odbornými vyšetřeními, např. gynekologické, neurologické, proktologické, oční, psychiatrické, venerologické – u případu CSA, zvláště komerčního charakteru, nikdy nelze opomenout!

Dle potřeby se doplňuje vyšetřeními laboratorními, někdy je vhodné hospitalizovat dítě za účelem pozorování jeho chování a získat tak řadu informací, nutných ke zpřesnění diagnózy a dalšího postupu v řešení jeho osudu.<sup>27</sup>

Je rozhodně žádoucí dítě okamžitě po zasažení umístit do péče dětského krizového centra nebo některé odborné instituce. Zde se dítě důkladně vyšetří sociálně, pediatricky, psychologicky, podle potřeby i psychiatricky. Po návštěvě v Krizovém centru pro děti a rodinu v Českých Budějovicích jsem měla možnost seznámit se nejen s prostředím

---

<sup>27</sup> Tamtéž, s. 160.

ale i s diagnosticko-terapeutickou místností, která se využívá nejen k diagnostickým a terapeutickým účelům, ale i k soudně nařízenému styku rodiče s dítětem. Takovéto prostředí navodí neutrální, bezpečnou a příjemnou atmosféru jak pro děti, tak pro rodiče.

Probíhá zde jak komplexní, tak cílená psychologická vyšetření uživatelů Krizového centra. Vyšetřování vede zkušený psycholog a celý diagnostický proces je zaznamenán na digitální videokameru. Jednosměrné zrcadlo dovoluje přítomnost kriminalisty, advokáta pachatele či sociální pracovníce, kteří sledují rozhovor a mohou do něj podle potřeby vstupovat.

## 5 PREVENCE A POMOC TÝRANĚMU A SEXUÁLNĚ ZNEUŽÍVANĚMU DÍTĚTI

Linka bezpečí každoročně připomíná 19. listopad jako Světový den prevence týrání a zneužívání dětí. Počty hovorů na Lince bezpečí, které se týkají syndromu CAN (syndrom týraného a zneužívaného dítěte) rostou. Měsíčně se průměrně na toto téma dovolá 170 dětí.

Jako nejvhodnější forma prevence se uvádí co největší informovanost, a to ve všech oblastech. Jeden z cílů tohoto Světového dne je dostatečná informovanost o této problematice mezi širokou veřejností, informovanost rodičů i samotných dětí.<sup>28</sup>

Každý z nás může přispět k osvětlení tohoto problému, když o něm bude hovořit. Budeme-li o týrání a sexuálním zneužívání dětí mluvit otevřeně, pomůžeme prolomit začarovaný kruh tajností a studu, který je tak bolestivý pro mnohé oběti.<sup>29</sup>

### 5.1 Pyramida prevence

(viz příloha V. – *Prevence syndromu CAN*)

#### 5.1.1 Primární prevence

Primární prevencí rozumíme veškeré konkrétní aktivity realizované s cílem předejít problémům a následkům sociálně patologických jevů, případně minimalizovat jejich negativní dopad, včetně dalšího šíření.

Tato základní prevence pyramidy se rozděluje na dvě formy:

- Specifickou
- Nespecifickou

---

<sup>28</sup> ŽEMLIČKOVÁ, G. *Sociálně patologické jevy: 19.listopad jako světový den prevence týrání a zneužívání dětí [online]. 18. listopadu 2008. Dostupné na <http://www.icm.cz/19-listopad-jako-svetovy-den-prevence-tyrani-a-zneuzivani-deti>*

<sup>29</sup> ADAMSOVÁ, C., FAYOVÁ, J. *Už žádná tajemství*. Praha, 1997, s. 84.

### **Specifická primární prevence**

Specifická primární prevence je realizována v rámci podpůrných programů pro rizikové skupiny, pro děti se speciálními vzdělávacími potřebami jako prevence před exkluzí. Součástí specifické primární prevence jsou Standardy specifické primární prevence, které jsou cestou ke zkvalitnění preventivních aktivit. Specifičnost programů je dána nutností zaměřit se na určitou cílovou skupinu, jeví se jako ohroženější či rizikovější, než skupiny jiné.

### **Nespecifická primární prevence**

Nespecifická primární prevence představuje základ a nosný prvek celého systému prevence, jde o volnočasové aktivity určené nejširším vrstvám dětí a mládeže, umožňující harmonický rozvoj osobnosti jednotlivce. Tímto se rozumí veškeré aktivity podporující zdravý životní styl. Existovaly by i za absence sociálně patologických jevů.<sup>30</sup>

### **Obecné cíle prevence**

Cílem primární prevence je předejít vzniku sociálně patologických jevů. Cílem programu primární prevence je, aby cílová skupina získala takové znalosti, dovednosti a postoje podporující zdravý životní styl a aby tyto přednosti dokázala uplatnit ve svém chování nejen v době realizace programu, ale i v budoucnosti.

#### **5.1.2 Sekundární prevence**

Sekundární prevence obsahuje totožné aktivity jako primární prevence s tím rozdílem, že je zaměřena na vybranou cílovou skupinu. Tou jsou:

- Ohrožené děti, které jsou vedeny v registru orgánu sociálně-právní ochrany dětí (dětí se syndromem CAN, záškoláctví, děti ulice, problémy s porozvodovým uspořádáním péče a výchovy o dítě, děti s postižením, děti v ústavní výchově atd.),

---

<sup>30</sup> NEZVAL, J. *Prevence sociálně patologických jevů* [online]. 5. duben 2007. Dostupné na: <http://www.msmt.cz/vzdelavani/prevence-ptj>

- Rizikové rodiny (dlouhodobý stres, problémy s alkoholem a drogou, nezaměstnanost, absence rodiče, chronická nemoc, osoba s postižením v rodině, zablokovaná komunikace v rodině a emocionální chlad, domácí násilí, atd.),
- Děti, které nepřicházejí na pravidelné lékařské preventivní prohlídky nebo velmi často mění lékaře atd.

### **5.1.3 Terciární prevence**

Má za úkol zabránit opakování a prohlubování traumatu. Intervence terciární prevence je vymezena právní intervencí, která kriminalizuje spáchání trestného činu komerčního sexuálního zneužití dítěte a naopak dětskou osobu provozující prostituci vnímá jako oběť. Každé prostituující dítě potřebuje okamžitou pomoc včetně lékařské a následné zařazení do dlouhodobého resocializačního programu.<sup>31</sup>

---

<sup>31</sup> VANÍČKOVÁ, E. *Dětská prostituce*. Praha, 2005, s. 104.

## 6 Praktická část – zvolená zařízení

Praktická část obsahuje charakteristiku a srovnání čtyř zvolených zařízení. **Fond ohrožených dětí** s působností na celém území České republiky, **Nadace naše dítě** jako zástupce neziskové organizace, **Krizové centrum pro děti a rodinu v Jihočeském kraji** a **Krizové centrum pro matku a dítě**. Všechna čtyři zařízení jsou velmi dobře vedena. Poskytují svým klientům vysoce kvalitní komplexní služby a navíc řadu možností, jak trávit volný čas. Kvalita jednotlivých zařízení nespočívá v tom, zda jsou státní, nestátní či církevní. Záleží především na kvalitě lidí, kteří v nich pracují. Dělají-li svou práci s láskou, jsou oni i jejich klienti spokojeni. Cílem těchto center je napomoci uživateli vyřešit svoji krizovou situaci zapříčiněnou nějakým negativním vlivem a vrátit se k běžnému životu.

### 6.1 Fond ohrožených dětí (FOD), Klokánek

#### Název, sídlo, působnost

Občanské sdružení Fond ohrožených dětí je právnickou osobou. Jeho sídlem je Praha. Svou činnost vyvíjí na území České republiky. Jedna z poboček tohoto zařízení je i v Českých Budějovicích.

#### Založení a poslání

Fond ohrožených dětí je občanské sdružení na pomoc týraným, zneužívaným, zanedbávaným, opuštěným nebo jinak sociálně ohroženým dětem s působností na celém území České republiky. Má pověření k výkonu sociálně-právní ochrany dětí a provozuje ke dni 1. 7. 2008 22 poboček, 6 azylových domů s kapacitou 120 míst a 17 rodinných zařízení pro děti vyžadující okamžitou pomoc Klokánek s kapacitou 350 míst. Ustavující schůze Členského shromáždění (statutární orgán FOD) se konala dne 23.6.1990, registrace stanov byla provedena Ministerstvem vnitra ČR dne 2.4.1990.

Od vzniku FOD v dubnu 1990 řešili jeho pracovníci téměř třicet tisíc případů ohrožených dětí, prostřednictvím FOD získalo náhradní rodinu sedm set obtížně umístitelných dětí, Klokánky přijaly již víc než tři tisíce dětí a tisíc čtyři sta dětí našlo i se svými rodiči útočiště v azylových domech FOD. Čtyři anonymní matky předaly FOD své

novorozené děti.

### **Služby poskytované FOD**

- pomoc dětem týraným i jinak sociálně ohroženým, se zaměřením na terénní sociální práci a sanaci rodin,
- provoz krizové linky 776 833 333 pro matky, které tají těhotenství a porod,
- vyhledávání náhradních rodin pro obtížně umístitelné děti,
- Klokánek - rodinná péče místo ústavní výchovy,
- provoz azylových domů pro rodiny s dětmi a mládež bez domova,
- poradenská a hmotná pomoc náhradním i potřebným vlastním rodinám,
- osvěta a snaha o zlepšení legislativy a praxe na úseku ochrany dětí.

### **Klokánek – rodinná alternativa ústavní péče**

Klokánek je projekt Fondu ohrožených dětí, jehož cílem je nabídnout dětem namísto ústavní výchovy přechodnou rodinnou péči na dobu, dokud se nemohou vrátit zpět do své rodiny, nebo dokud pro ně není nalezena trvalá náhradní rodinná péče (osvojení, pěstounská péče, svěření do výchovy třetí osoby).

Klokánky mají pověření MPSV jako zařízení pro děti vyžadující okamžitou pomoc, proto mohou přijímat děti na základě žádosti rodičů, soudního rozhodnutí (předběžné opatření nebo rozsudek), žádosti orgánu sociálně-právní ochrany dětí i na základě žádosti samotného dítěte či osoby, která malé dítě nalezne opuštěné nebo v jiné krizové situaci. V těchto případech mohou děti v Klokánku zůstat i proti vůli rodičů až do té doby, než soud rozhodne o předběžném opatření. Většina přijatých dětí má stejnou anamnézu jako děti přijímané do ústavní výchovy – zanedbávání, domácí násilí, neschopnost zajistit řádnou péči, týrání, zneužívání, bytové důvody, hospitalizace osamělého rodiče či svěření dítěte za účelem zajištění náhradní rodinné péče.

První Klokánek byl otevřen v Žatci v září 2000. V současné době (k datu 1. 7. 2008) existuje 17 Klokáneků na území celé České Republiky s celkovým počtem 350 míst. Klokánky jsou provozovány jednak klasickou rodinnou péčí v bytech našich „klokaniích“

tet a strýců (20 míst), anebo v objektech se služebními byty, kde o děti nepřetržitě střídavě po týdnu pečují po všech stránkách tak jako v rodině dvě stabilní tety (t.č. 330 míst). Touto cestou se všichni snaží, aby se děti mohly co nejdříve vrátit po zlepšení situace domů nebo není-li to možné, aby byly svěřeny do trvalé náhradní rodinné péče příbuzných či jiných osob.

Průměrná doba pobytu dětí v Klokánku je půl roku. Kolem 60 % dětí se vrátí k rodičům, asi 30 % přechází do trvalé náhradní rodinné péče. Zbývajících 10 % zahrnuje ukončení pobytu v Klokánku zletilostí či umístěním do jiného zařízení (zdravotnické zařízení nebo ústavní výchova).

#### **Klokánek má výhody oproti ústavnímu systému v tom že:**

- děti lze přijímat **bez soudního rozhodnutí na žádost rodičů** (zák. zástupců) nebo na žádost OSPOD s následným souhlasem rodičů – lze tedy pomoci rychle, kdy je to právě zapotřebí,
- děti lze přijímat i na základě **jejich vlastní žádosti** a poskytovat jim péči i proti vůli rodičů až do té doby, než soud rozhodne o předběžném opatření. Je tak možno zajistit rychlou pomoc dětem na útěku z rodiny,
- lze přijímat **celé skupiny sourozenců** bez ohledu na věk,
- děti se přijímají přímo „z terénu“, **bez zbytečného pobytu v diagnostickém ústavu,**
- péče o děti v Klokáncích je **průměrně o padesát tisíc korun na dítě na rok** lacinější než ústavní výchova,
- v Klokánku je „teta“ (příp. i „strýc“) **s dětmi v bytě i v noci** a svou přítomností a uklidňováním jim dodává **pocit jistoty a bezpečí**. Naproti tomu v dětských domovech je obvykle jen jedna noční vychovatelka na celý ústav, příp. patro<sup>32</sup>

---

<sup>32</sup> Dostupné na internetu: [www.fod.cz](http://www.fod.cz)

Osobní návštěva v FOD – pobočka České Budějovice



## 6.2 Nadace naše dítě

### Vznik

Nadace Naše dítě byla založena Ing. Zuzanou Baudyšovou 1. října 1993 jako nezisková organizace s posláním pomáhat dětem, které se ocitly v krizi a *obtížných životních situacích*\*.

#### *\*Obtížné životní situace*

- Rozvodová problematika – spory o dítě, špatná komunikace mezi otcem a matkou po rozvodu, setkávání jednoho rodiče v prostorách KC...
- Špatná komunikace v rodině – mezi rodiči, mezigenerační (rodiče x děti, rodiče x prarodiče...)
- Výchovné problémy dětí
- Záškoláctví
- Úmrtí v rodině
- Domácí násilí
- Týrání, zneužívání a zanedbávání dítěte...

### Poslání nadace

Děti se samy neubrání, proto se Nadace snaží pomáhat dětem z problémových rodin, dětských domovů, z diagnostických, výchovných a kojeneckých ústavů. Dětem ohroženým, zneužívaným a týraným, mentálně a fyzicky handicapovaným.

Hlavním posláním Nadace Naše dítě je tedy pomáhat ohroženým dětem. Status nadace jí ze zákona nedovoluje tyto aktivity přímo provozovat, ale může na ně získat finanční prostředky od svých sponzorů, které pak přerozděluje projektům, jež jsou v souladu s jejím posláním.

Hlavním projektem, který naplňuje vizi nadace, je **Linka bezpečí**. Svou činnost zahájila necelý rok po založení nadace – 1. září 1994. Nadace Naše dítě jí „pomohla na svět“. Linka bezpečí je plně financována díky Českému Telecomu a řadě dalších sponzorů. Jak běžely následující měsíce a roky, přirozeně se řetězily aktivity, které byly vyvolány potřebou chránit děti. Linku bezpečí zanedlouho doplnilo krizové centrum, na pomoc

dospělým s výchovou jejich dětí, vznikla **Rodičovská linka**.

**Slabikář dětských práv**, který vydala nadace v roce 2001 pro nejmenší žáčky, znamenal doslova průlom v učení se dětským právům na našich školách. A to průlom v myšlení nejen dětí, ale i nás, dospělých. Na Slabikář navázal projekt „**Podpora dětských práv v České Republice**“, který nadace realizuje ve spolupráci s Evropskou unií, stejně jako projekt „**Práva dětí v soudním řízení**.“

Po deset let, do konce roku 2004, se nadace zaměřovala především na zajišťování zázemí včetně finanční podpory pro celostátní Linku bezpečí, Internetovou linku, Rodičovskou linku a Linku vzkaz domů. Do druhého desetiletí vstoupila Nadace Naše dítě s cílem rozšířit mozaiku své činnosti o další pomoc týraným, zneužívaným, handicapovaným a opuštěným dětem.

#### **Nadace Naše dítě se snaží dlouhodobě pomáhat**

- dětem z problémových rodin a dětem v ústavní výchově (dětské domovy, kojenecké, diagnostické, výchovné ústavy),
  - dětem zneužívaným a týraným,
  - dětem mentálně a fyzicky handicapovaným
- a to především formou:
- přímé finanční podpory (granty, individuální žádosti)
  - osvětové činnosti (vydávání publikací a letáků, pořádání kampaní)
  - prosazování legislativních úprav směřujících k zlepšení systému ochrany dětí

#### **Nadační aktivity od roku 2001**

- Aktivity na pomoc dětem
- Spolupráce se sponzory
- Aktivity na poli dětských práv
- Mezinárodní aktivity
- Kulturní a společenské aktivity
- Public relations
- Mediální kampaně

Cílem Nadace Naše dítě je podpora humanitárních projektů, které přispívají k účinné ochraně dětí v České Republice a k zajišťování dětských práv v souladu s mezinárodní Úmluvou o právech dítěte. Tyto projekty, které jsou zaměřeny především na děti nalézající se v obtížné životní situaci, jsou financovány jednak ze sponzorských příspěvků a darů a jednak z výnosu Nadačního investičního fondu, který byl Nadaci Naše dítě svěřen do správy a na základě rozhodnutí vlády ČR.

*Nadace Naše dítě si přeje, aby v České republice ubylo dětských slz a přibylo usměvavých dětských tváří.<sup>33</sup>*

### **6.3 Krizové centrum pro děti a rodinu v Jihočeském kraji, občanské sdružení**

Krizové centrum vzniká v roce 2003 jako projekt spolupráce Krajského úřadu Jihočeského kraje a Zdravotně sociální fakulty Jihočeské univerzity. Na podzim tohoto roku na MV ČR byla uskutečněna registrace stejnojmenného občanského sdružení. 1. 1. 2004 – Od tohoto data je Krizové centrum nestátní nezisková společnost, nezávislá organizace, občanské sdružení, které zajišťuje provoz Krizové centra.

#### **Poslání Krizového centra (KC)**

Krizové centrum pro děti a rodinu v JK nabízí ambulantní pomoc dětem a jejich rodinám, nacházející se v obtížné životní situaci, kterou nedokáží řešit vlastními či společnými silami.

#### **Cílem pracovníků krizového centra je**

Poskytovat profesionální, komplexní a interdisciplinární služby nejen dětem, ale i celé rodině jako celku:

- V odborném týmu pracovníků, který vytváří:
  - sociální pracovnice
  - psychologové

---

<sup>33</sup> Dostupné na internetu: [www.nasedite.cz](http://www.nasedite.cz)  
Publikace 10 let Nadace

- speciální pedagožka
  - dětská psychiatrička, terapeutka
  - právník
  - externí supervizorka
- S úzkou součinností s (se):
    - soudy
    - policií státní i městskou
    - orgány sociálně právní ochrany dětí na obecních a krajských úradech
    - školami
    - školskými zařízeními...

## **Aktivity KC**

Realizuje:

- krizovou intervenci
- základní sociálně právní, psychologické a psychiatrické poradenství
- zprostředkování soudně nařízeného styku rodiče s dítětem či dobrovolného setkávání dětí (dítěte) s rodičem po jejich odloučení následkem rozvodu či rozchodu
- diagnostiku
- terapii
- prevenci na základních a středních školách
- přednáškovou činnost
- vědeckou a výzkumnou činnost
- školení
- odborné stáže - Krizové centrum je klinickým pracovištěm Zdravotně sociální fakulty Jihočeské university

## **Služby poskytované KC**

### **1. Krizová pomoc**

- krizová intervence
- krátkodobá psychoterapie
- sociálně právní poradenství

- psychologické poradenství

Služba je určena všem osobám ve věku 3 - 65 let, které se ocitly v obtížné životní situaci. Tématicky se obtížná situace nemusí týkat jen rodiny.

## **2. Sociálně aktivizační služby pro rodiny s dětmi**

- psychologické poradenství
- základní psychologická diagnostika
- psychologické vedení a psychoterapie dětí (od 3 let)
- sociálně právní poradenství
- řízené styky

Služba je určena rodinám v obtížné životní situaci.

## **3. Primárně preventivní programy na 1. stupni ZŠ**

zaměřené na podporu zdravého životního stylu s cíli:

- předat zásady zdravého životního stylu
- upozornit děti na nebezpečné látky a jak se při kontaktu s nimi chovat
- podpořit zdravé vztahy v kolektivu
- přiblížit problematiku násilí

Služba je určena pro třídní kolektivy na 1. stupni ZŠ v Českých Budějovicích a nejbližším okolí.

## **Diagnosticko-terapeutická místnost**

V roce 2004 byla vybudována diagnosticko-terapeutická místnost. Její vybudování v areálu Krizového centra, bylo velmi důležitým momentem, který otevřel nové možnosti v odborné péči o klienty a výrazně zkvalitnil péči doposud poskytovanou.

Jde o světlou a prostornou místnost, která je vybavena kobercem, vhodným nábytkem, hračkami a specifickými terapeutickými pomůckami. Vše je uzpůsobeno tak, aby se zde malí klienti, ale i jejich blízcí cítili dobře a bezpečně.

V místnosti je umístěno polopropustné (jednocestné) zrcadlo, které umožňuje

monitorovat a zaznamenávat děj pomocí videokamery ve vedlejší kanceláři. Tím je umožněno přímé sledování děje v této místnosti skrze zrcadlo.

(viz příloha VI. - *Fotografie*)

## **Využití**

### **➤ K diagnostickým účelům**

Za pomoci standardních psychologických diagnostických metod zde probíhají jak komplexní, tak cílená psychologická vyšetření uživatelů Krizového centra.

Při podezření na syndrom CAN - týrání, zanedbávání a zneužívání dítěte. Takové vyšetření se zde odehrává v prostředí, které není pro dítě stresující. Vyšetřování vede zkušený psycholog a celý diagnostický proces je zaznamenán na digitální videokameru. Poté může být využit jako důkazní materiál. V místnosti za zrcadlem mohou být přítomni zaangażovaní odborníci (policie, státní zástupce,... maximálně 10 osob). Předchází se tak zbytečné viktimizaci oběti.

*Využívání této místnosti a audiovizuálního záznamu vychází ze základních etických aspektů práce s touto specifickou metodou pozorování.*

### **➤ Zprostředkování soudně nařízeného styku rodiče s dětmi (dítětem)**

V takovém případě se nejprve pracuje s dětmi (dítětem) – účelem je, aby se adaptovaly na prostředí, v němž se budou s rodičem setkávat, aby se seznámily s odborným pracovníkem, který bude přítomen u prvních setkání rodiče s dětmi. Tato přípravná fáze následný styk rodiče s dětmi se odehrává v diagnosticko-terapeutické místnosti, která představuje pro děti neutrální, bezpečné a příjemné prostředí.

### **➤ K terapeutickým účelům**

Probíhá zde psychoterapie individuální i skupinová. Pracuje se zde také komplexně s celými rodinami. Využívá se přitom kvalitních hraček a psychoterapeutických pomůcek, kterými je místnost vybavena.

### **➤ K výukovým a výcvikovým účelům**

## Přehled využití diagnosticko – terapeutické místnosti za rok 2007

SLUŽBA	POČET
Soudem nařízené styky	72
Diagnostika a terapie	83

### Preventík

Krizové centrum realizuje preventivní aktivity pro základní a střední školy. Jedná se o primární prevenci, která je zaměřena na podporu zdravého životního stylu a na podporu kolektivu a vztahů mezi žáky ve třídě.

Cíle programu:

- Upozorňovat žáky na nebezpečné věci, látky a vštípit zásady správného jednání při kontaktu s nimi.
- Přiblížit problematiku násilí.
- Zamýšlet se nad problematikou, co je pro tělo zdravé a co nezdravé.
- Podporovat zdravé vztahy v kolektivu
- Diskutovat nad problematikou léčiv a jejich zneužívání, likvidace...<sup>34</sup>

### 6.4 Krizové centrum pro matku a dítě

#### Občanské sdružení JIHOČESKÁ RŮŽE

#### Vznik

Dne 10. 5. 1999 zahájilo svou činnost Krizové centrum pro matku a dítě v Kostelci u Hluboké and Vltava. Nalco zde útočiště mnoho maminek s dětmi, které se ocitly v neřešitelné životní situaci. S pomocí sociálních pracovníc se jim podařilo tuto situaci zvládnout a začít žít nový život.

<sup>34</sup> Osobní návštěva Krizového centra, konzultace s *vedoucí centra*.

Vzhledem k tomu, že se na Krizové centrum začaly obracet i maminky, které sice mají kde bydlet, ale potýkají se s podobnými problémy jako například násilí, útek od agresora, partner alkoholik, rozchod s partnerem, apod., byla zřízena bezplatná poradna.

Jak azylový dům, tak i poradna jsou zaregistrovány podle zákona č. 108/2006 Sb. o sociálních službách.

### **Poskytované služby**

Krizové centrum pro matku a dítě v Kostelci poskytuje následující sociální služby:

- Ubytování matek (otců) s dětmi, které se nacházejí v tíživé životní a sociální situaci
- Právní a odborné sociální poradenství (v Kostelci a v Českých Budějovicích)
- Odborné sociální poradenství pro širokou veřejnost (telefonicky i po internetu)

Klientky a klienti jsou v centru ubytovány na vlastní žádost. Ubytování je poskytováno matkám s dětmi z celé České Republiky s důrazem na Jihočeský kraj. Z 90 % tvoří klientelu lidé z Českých Budějovic. Jedná se o služby pro klientky, které se ocitly v neřešitelné sociální a životní situaci, která je doprovázena obvykle ztrátou bydlení. Zvláštní důraz je kladen na oběti domácího násilí, ale může se jednat i o rozchod s partnerem.

Kromě ubytování a řešení těchto sociálních služeb, poskytuje KC morální podporu, kontakty na psychiatry a psychology, pomoc a doprovod na jednání s úřady, před soudem a s policií ČR.

Krizové centrum při těchto činnostech spolupracuje s dalšími neziskovými organizacemi s podobným zaměřením - ČČK, Diecézní charitou, Městskou charitou a dalšími.

Nepřetržitý provoz zařízení zajišťuje 5 sociálních pracovníc v čele s vedoucí Krizového centra pro matku a dítě Ing. Leou Nejedlou se pracovníce mimo jiné starají o výchovu dětí svých klientek, jejich přípravu do školy nebo jsou schopni zajistit odborníky v jednotlivých problémových oblastech pro děti. Nutno dodat, že děti mohou navštěvovat Mateřskou školu a Základní školu do 4. třídy, která se nachází přímo



v objektu krizového centra. Sociální pracovnice dále pomáhají klientkám s řešením finanční situace, zařazením se do pracovního procesu nebo s vyhledáváním dostupného bydlení.

### **Bezplatná poradna**

Jestliže matka či otec odpoví “ANO” na některou z následujících otázek, neměl by váhat s kontaktováním poradny!

- Potýkáte se s tíživou a sociální situací ve své rodině?
- Bojíte se svého partnera? (Bije vás, psychicky týrá, nepřispívá na domácnost, výživu a potřeby dětí?)
- Týrá váš partner děti?
- Nutí vás někdo k prostituci?
- Bojíte se řešit své problémy s policií nebo jinými úřady?
- Potřebujete poradit se svěřením dětí do vaší péče nebo s rozvodem?
- Chcete své problémy řešit anonymně?
- Jste těhotná a nevíte jak dál?
- Zneužívá vás někdo z rodiny nebo příbuzných?
- Máte podezření, že někdo zneužívá vaše děti?

### **Cíl KC**

Největším problémem a slabým místem krizového centra je nedostatečná kapacita zařízení. Nynější kapacita centra je 6 míst pro matky + jedno až tři děti. Cílem je tedy rozšířit svou činnost o tzv. sociální apartmány, kde by našlo útočiště dalších 6 maminek s dětmi.

### **Dotace a ekonomika KC**

Ubytováním v KC pro matky s dětmi se rozumí samostatný zařízený pokoj s kuchyňskou linkou a společné sociální zařízení. Rozpočet na den pro dospělé osobu vychází na 60 Kč a pro dítě 30 Kč. Ve výjimečných případech se může ubytovat i osamělá osoba, která platí 90 Kč denně.

Občanské sdružení existuje díky dotací MPSV, podpoře Jihočeského kraje, městu Hluboká and Vltava a sponzorům.<sup>35</sup>

*“Je nám velmi líto, že z důvodů maximálního využití kapacity není v našich silách pomoci všem, kteří u nás pomoc hledají.”*

---

<sup>35</sup>

Osobní návštěva v poradně, konzultace s předsedkyní sdružení

## ZÁVĚR

Po návštěvě v budějovické pobočce Fondu ohrožených dětí jsem dospěla k závěru, že problematika týraní a sexuálního zneužívání dětí se týká jak jednotlivců, tak i celé společnosti. Tyto patologické jevy se staly hlubokým sociálním problémem na celém světě. Snad každý den v médiích, v tisku či nahlédnutí na stránkách internetu zjišťujeme, že děti jsou týrány, zneužívány nebo šikanovány. Ale kdo za tím je, proč se to děje? Tyto informace už bohužel nejsou tak alarmující a málokdo o nich ví.

Každý z nás zná nebo alespoň slyšel o poradnách, krizových centrech nebo azylových domech zabývajících se touto problematikou. Přestože jejich činnost a obětavost dnešní společnosti je více než potřebná, podpora a dotace těchto center je skutečně nízká. Nemluvě o tom, že takovýchto center je zapotřebí mnohem více. Z toho vyplývá i nedostatečnost informovanosti společnosti o těchto patologických jevech. Už podle názvu “Týraní dětí” nebo “Zneužívání dětí” bude podnikatel raději sponzorovat fotbal než nějakou z těchto poraden.

Na základě vlastních zkušeností pracovnice FOD byl otec, který svou dceru pohlavně zneužíval, zproštěn viny. Neboť dvanáctiletá dívenka, ať už ze strachu nebo z ostudy, odmítla vypovídat. Otec tedy z tak závažného trestného činu vyvázl bez trestu. Je třeba zdůraznit, že v rodině jsou tyto jevy velmi často skryty, neboť matky svým dětem nevěří a myslí si, že se děti chtějí stát středem pozornosti. Jedná-li se o zneužívání vnuka či vnučky prarodičem, matčíným důvodem mlčení může být ostuda. Ale také hlavním důvodem, proč je týraní nebo zneužívání v rodině těžko objevitelné je, že otec nebo přítel matky je živitel rodiny a jeho odsouzením by jen těžko rodina fungovala jako doposud.

Jak tedy pomoci týraným dětem? Je-li to možné, zeptejte se dítěte, jestli mu někdo neublíží, jestli ho něco netrápí a jak mu můžete pomoci. Jestliže se objeví stopy po týraní, zajistěte lékařské vyšetření dítěte a pokud možno i fotodokumentaci. Nasvědčují-li vaše poznatky týraní nebo pohlavnímu zneužívání, je nutno učinit neodkladně oznámení policii nebo státnímu zastupitelství, jinak byste se sami mohli dopustit trestného činu neoznámení nebo nepřekažení trestného činu. V případě další pomoci týraného dítěte

můžete informovat též orgán sociálně-právní ochrany dětí, popřípadě i některou nestátní organizaci, například Fond ohrožených dětí.

Česká republika patří k zemím s největším počtem týraných a utýraných dětí a na předním místě je i v počtu dětských sebevražd. Podle odborných odhadů je u nás týráno nejméně čtyřicet tisíc dětí a nejméně padesát dětí ročně v ČR zemře v důsledku týrání a špatné péče rodičů (v přepočtu na počet dětí je to 11x více než ve Velké Británii). V průměru posledních dvou let se u nás počet přímo zavražděných dětí zvýšil o 100 % (2005 - 10 dětí, 2007 - 20 dětí), kolem 30 dětí ročně spáchá u nás dokonanou sebevraždu. Tuto tragickou situaci vyvolávají zejména tyto systémové nedostatky:

- Orgány sociálně-právní ochrany dětí nejsou řízeny vertikálně, nýbrž horizontálně jednotlivými obcemi, proto nelze zajistit jednotnou a kvalitní ochranu dětí v praxi.
- V opatrovnických věcech neexistuje možnost dovolání, proto neexistuje ani jednotná judikatura nejvyššího soudu: u krajských soudů neexistují specializované odvolací opatrovnické senáty, takže o soudech dětí u nás rozhodují s konečnou platností soudci, kteří nemají v oblasti ochrany dětí hlubší poznatky a zkušenosti.
- Postih trestné činnosti na dětech je u nás ve srovnání s ostatními zeměmi nepřiměřeně mírný, až směšný. I za mimořádně závažnou trestnou činnost jsou ukládány tresty převážně podmíněné a při dolní hranici trestní sazby. Takové tresty nemohou splnit svůj účel, tj. odradit pachatele včetně potencionálních pachatelů od páčání této trestné činnosti.
- Zatímco ve Velké Británii hrozí našemu občanovi za opakované znásilnění dospělých žen doživotí, u nás za znásilňování a zneužívání dětí hrozí v 85 % případů podmínka.

Týrání lze zastavit!

“Čím více lidí se dozví o tvém trápení, tím větší je šance, že přestane. Možná jsi to zkoušel/a, ale nikdo tě neposlouchal. Možná, že tě poslouchali, ale nevěřili ti. Možná, že ti věřili, ale nepomohli. Je tady ještě někdo, komu se můžeš svěřit. Někdo, kdo naslouchá a pomáhá. Je to **Linka bezpečí** (800 155 555)”.

## SEZNAM LITERATURY

### Literární zdroje

1. ADAMSOVÁ, C., FAYOVÁ, J. *Už žádná tajemství*. 1. vyd. Praha: Themis, 1997. 92 s. ISBN 80-85821-31-1.
2. BORŮVKA, N., HUBKOVÁ, V., a kol. *Komerční sexuální zneužívání dětí v České Republice* : sborník z konference pořádané organizacemi Friedrich Ebert Stiftung, La Strada, Karo a Enya ve dnech 6.-7. listopadu 2001. 1. vyd. Praha: Copyright, 2002. 118 s.
3. MAREŠOVÁ, A. a kol. *Sociálně patologické jevy u mládeže a návrh opatření k omezení jejich vzniku*. Praha: IKSP (Institut pro kriminologii a sociální prevenci), 1997. 73 s.
4. NOVOTNÝ, O., ZAPLETAL, J., a kol. *Kriminologie*. 2. přeprac. vyd. Praha: ASPI Publishing, 2004. 452 s. ISBN 80-7357-026-2.
5. ONDRÁČKOVÁ, J. *Co je Úmluva o právech dítěte*. 1. vyd. Praha: Český helsinský výbor, 1996. 16 s. ISBN 80-902393-0-7.
6. PÖTHE, P. *Dítě v ohrožení*. 1. vyd. Praha: G plus G, 1999. 180 s. ISBN 80-86103-21-8.
7. PUBLIKACE TEXTY ZÁKONŮ. *Trestní zákon, Trestní řád, Přestupky*. Praha: C. H. Beck, 2007. 380 s. ISBN 978-80-7179-994-8.
8. RENZETTI, C. M., CURRAN, D. J. *Ženy, muži a společnost*. 1. vyd. Praha: Karolinum (Karlova univerzita v Praze), 2005. 642 s. ISBN 80-246-0525-2.
9. VANÍČKOVÁ, E. *Dětská prostituce*. 1. vyd. Praha: Grada Publishing, 2005. 136 s. ISBN 80-247-1138-9.
10. WEISS, P. *Sexuální deviace*. 1.vyd. Praha: Portál, 2002. 360s. ISBN 80-7178-634-9.
11. WEISS, P. a kol. *Sexuální zneužívání dětí*. 1. vyd. Praha: Grada Publishing, 2005. 264 s. ISBN 80-247-0929-5.

## Elektronické zdroje

1. HUBÁČKOVÁ, J. *Sociálně patologické jevy: Fyzické týrání, zneužívání a zanedbávání – charakteristika* [online]. 12. února 2008, Dostupné na internetu: [www.icm.cz](http://www.icm.cz), (<http://www.icm.cz/fyzicke-tyrani-zneuzivani-a-zanedbavani-charakteristika>)
2. HUBÁČKOVÁ, J. *Sociálně patologické jevy: Psychické týrání, zneužívání a zanedbávání – charakteristika* [online]. 31. ledna 2008, Dostupné na internetu: [www.icm.cz](http://www.icm.cz), (<http://www.icm.cz/psychicke-tyrani-zneuzivani-a-zanedbavani-charakteristika>)
3. MITLÖHNER, M. *Rozbor české právní úpravy komerčního sexuálního zneužívání dětí: Sborník z kongresu Pardubice 2003*. 2. 3. 2009 [online]. Dostupné na www: <http://www.planovanirodiny.cz/view.php?cisloclanku=2006030801>
4. Nadace naše dítě: tiskové zprávy 25. května 2008 [online]. Praha: Dostupné na: <http://www.nasedite.cz/webmagazine/articles.asp?ida=500&idk=408>
5. Nadace naše dítě: tiskové zprávy 25. května 2008 [online]. [statistiky týraných a zneužívaných dětí 2007](#)
6. NEZVAL, J. *Prevence sociálně patologických jevů* [online]. 5. duben 2007. Dostupné na: <http://www.msmt.cz/vzdelavani/prevence-ptj>
7. *Počet týraných a sexuálně zneužívaných dětí v ČR klesl*. 20.6.2007 Dostupné na internetu: <http://www.mpsv.cz/cs/4306>

8. *Počet týraných a zneužívaných dětí v ČR vzrostl. Červenec 2008* [online]. Dostupné na <http://www.babyweb.cz/Clanky/a1610-Pocet-tyranych-a-zneuzivanych-deti-v-CR-vzrostl.aspx>
9. *Sociálně patologické jevy: Týrání a zneužívání dětí - legislativa* [online]. 12. února 2008, Dostupné na internetu: [www.icm.cz](http://www.icm.cz) <http://www.icm.cz/syndrom-can-legislativa>
10. STEHLÍKOVÁ, D. *Děti potřebují vyšší ochranu před týráním. 25. 10. 2008* [online]. Praha: dostupné na [www:](http://www.dzamilastehlikova.cz/8388/173/clanek/deti-potrebuji-vyssi-ochranu-pred-tyranim/) <http://www.dzamilastehlikova.cz/8388/173/clanek/deti-potrebuji-vyssi-ochranu-pred-tyranim/>
11. [www.ditevkrizi.cz](http://www.ditevkrizi.cz)
12. [www.fod.cz](http://www.fod.cz)
13. [www.nasedite.cz](http://www.nasedite.cz)
14. ŽEMLIČKOVÁ, G. *Sociálně patologické jevy: 19.listopad jako světový den prevence týrání a zneužívání dětí* [online]. 18. listopad 2008. Dostupné na <http://www.icm.cz/19-listopad-jako-svetovy-den-prevence-tyrani-a-zneuzivani-deti>

## SEZNAM PŘÍLOH

Příloha I	Syndrom CAN
Příloha II A	Sexuální zneužívání dítěte
Příloha II B	Komerční sexuální zneužívání dítěte
Příloha III	Příběh dvanáctiletého chlapce
Příloha IV	Komerční sexuální zneužívání podle jednotlivých kriminálních činů v roce 1999
Příloha V	Prevence syndromu CAN
Příloha VI	Fotogalerie - diagnosticko-terapeutická místnost
Příloha VII	Graf 1 - Typologie řešených problémů v KC pro děti a rodinu Graf 2 - Věková struktura uživatelů KC pro děti a rodinu
Příloha VIII	Loga krizových center



## PŘÍLOHY

### Příloha I

#### **SYNDROM TÝRANÉHO, ZNEUŽÍVANÉHO A ZANEDBÁVANÉHO DÍTĚTE**

(Child Abuse and Neglect Syndrom – CAN)

je soubor nepříznivých příznaků v nejrůznějších oblastech stavu a vývoje dítěte i jeho postavení ve společnosti, v rodině především;

**SYNDROM** – typická kombinace příznaků (symptomů), určitého onemocnění;

**SYMPTOM** – příznak;

**TÝRÁNÍ** – užití síly vůči dítěti; všechny formy ubližování dítěti (včetně nezabránění tomuto ubližování), kterých se někdo dopustil vědomě;

**tělesné (fyzické) týrání** – fyzické ublížení dítěti nebo nezabránění ublížení či utrpení dítěte, včetně úmyslného otrávení nebo udušení dítěte, a to tam, kde je určitá znalost či důvodné podezření, že zranění bylo způsobeno anebo že mu vědomě nebylo zabráněno; nejrozšířenější typy v ČR: bití rukou, gumovou hadicí, vařečkou, elektrickou šňůrou, kopání, pálení cigaretou nebo zápalkou, opaření vařící vodou, kousání, řezání, kroucení a svazování končetin, trhání vlasů;

**citové týrání** – takové chování dospělé osoby, které má negativní vliv na citový vývoj dítěte a vývoj jeho chování; dítě je neustále pod tlakem kritiky, výhrůžek, nesplnitelných nároků (na školní prospěch, na pomoc s péčí o sourozence a domácnost);

**sexuální týrání** – nepatřičné vystavení dítěte pohlavnímu kontaktu, činnosti či chování; zahrnuje jakékoliv pohlavní dotýkání, styk či vykořisťování kýmkoliv, komu bylo dítě svěřeno do péče nebo kýmkoliv, kdo dítě zneužívá (rodič, příbuzný, přítel, odborný či dobrovolný pracovník či cizí osoba);

**systemové týrání (druhotné ponižování)** – je způsobeno tím systémem, který byl založen pro pomoc a ochranu dětí a jejich rodin;

**ZNEUŽÍVÁNÍ** – v širším slova smyslu veškeré formy násilí, agrese či aktivní nedostatečné péče ;

**ZNEUŽÍVÁNÍ** – v užším slova smyslu veškeré formy pohlavního (sexuálního) zneužití;

**ZANEDBÁVÁNÍ** – jakýkoliv nedostatek péče, který způsobuje vážnou újmu vývoji dítěte a nebo ohrožuje dítě;

**tělesné (fyzické) zanedbávání** – neuspokojování tělesných potřeb (jídlo, teplo, spánek, čistota);

**psychické zanedbávání** – neuspokojování citových a kognitivních potřeb dítěte, zejména potřeby kladného přijímání a potřeby příslušnosti k určitým lidem, resp. k určitému prostředí;

**DÍTĚ** – nedospělá osoba, podle norem a konvencí mezinárodních organizací (OSN, UNESCO) člověk mladší 18 let;

#### **TÝRÁNÍ, ZNEUŽÍVÁNÍ A ZANEDBÁVÁNÍ DÍTĚTE**

je jakékoliv nenáhodné, preventabilní, vědomé (případně i nevědomé) jednání rodiče, vychovatele anebo jiné osoby vůči dítěti, jež je v dané společnosti nepřijatelné nebo odmítané a jež poškozují tělesný, duševní i společenský stav a vývoj dítěte, popřípadě způsobuje jeho smrt;

## FORMY A PROJEVY SYNDROMU CAN

	aktivní	pasivní
Tělesné týrání, zneužívání a zanedbávání	tržné, zhmožděné rány a poranění, bití, zlomeniny, krvácení, dušení, otrávení, smrt	neprospívání, vyhladovění, nedostatky v bydlení, ošacení, ve zdravotní a výchovné péči
Duševní a citové týrání, zneužívání a zanedbávání	nadávky, ponižování, strašení, stres, šikana, agrese	nedostatek podnětů, zanedbanost duševní i citová
Sexuální zneužívání	sexuální hry, pohlavní zneužití, ohmatávání, manipulace v oblasti erotogenních zón, znásilnění, incest	exhibice, video, foto, audiopornografie, zahrnutí dětí do sexuálních aktivit dospělých

### Zvláštní formy syndromu CAN:

Münchhausenův syndrom v zastoupení

systémové týrání a zneužívání

organizované týrání a zneužívání

rituální týrání a zneužívání

týrání

Zanedbávání

**SEXUÁLNÍ ZNEUŽÍVÁNÍ DÍTĚTE**  
(Child Sexual Abuse – CSA)

je nepatřičné vystavení dítěte pohlavnímu kontaktu, činnosti či chování; zahrnuje jakékoliv pohlavní dotýkání, styk či vykořisťování kýmkoliv, komu bylo dítě svěřeno do péče nebo kýmkoliv, kdo dítě zneužívá (rodič, příbuzný, přítel, odborný či dobrovolný pracovník či cizí osoba);

DOTYKOVÁ (KONTAKTNÍ) FORMA:	NEDOTYKOVÁ (NEKONTAKTNÍ) FORMA:
osahávání	exhibicionismus
koitus v různých podobách	voyeurství
znásilnění	fetišismus
incest	společné sledování pomografie

**KOMERČNÍ SEXUÁLNÍ ZNEUŽÍVÁNÍ DÍTĚTE**

je použití dítěte pro sexuální účely výměnou za peníze nebo za odměnu v naturáliích mezi dítětem, zákazníkem, prostředníkem nebo agentem, a jinými, kdo vydělávají na obchodu s dětmi pro tyto účely;

DĚTSKÁ PROSTITUCE:	DĚTSKÁ PORNOGRAFIE:	OBCHODOVÁNÍ S DĚTMI:
je zjednání nebo nabízení služeb dítěte k provádění sexuálních aktů za peníze nebo jinou odměnu	je zobrazení dítěte při výslovně sexuální činnosti, skutečné nebo simulované nebo vystavování pohlavních orgánů či zvukových prostředků simulujících dětský hlas pro sexuální uspokojování uživatele, zahrnuje výrobu, rozšiřování nebo používání takového materiálu (na obrazovém či zvukovém nosiči)	jsou všechny aktivity zahrnující získávání dětí za účelem sexuálního vykořisťování jakýmkoliv prostředky, např. únos, prodej, nákup, přemístění, poskytnutí útulku, fingované domácí práce, použití síly, moci a úplatků

### Příloha III

#### Příběh dvanáctiletého chlapce

*Mladistvý chlapec žil sám se svým otcem, kterému zemřela žena a matka dítěte. Jednou šli spolu na procházku s tím, že chlapec půjde za babičkou. Rozloučili se, chlapec se však již večer nevrátil. Otec to oznámil policii, která s určitým váháním vyhlásila celostátní pátrání. Po týdenním nezdaru se do celé záležitosti vložili psychotronici snad z celé republiky. Opakovaně nám volali, kde chlapec je. Když jsme se tam ale osobně vypravili, nikoho jsem na označených místech nenašli. Parapsychologové se nakonec dohodli, že dítě je přes Děčín a Cottbus unášeno do Berlína. Poté – snad skutečně poprvé, co sledujeme jejich činnost – označili přesně místo, kde je chlapec v Berlíně držen. Neštěstí a beznaděj příbuzných nás donutily se do Berlína vypravit. Požádali jsme naši úřadovnu Interpolu o vyhlášení mezinárodního pátrání, abychom se vůbec o něco mohli opřít. V Berlíně jsme navštívili městský kriminální úřad, kde mile, ale rozhodně – nakonec i s naším souhlasem – odmítli v uvedeném objektu (jenž byl evangelickým domovem seniorů) policejní prohlídku provést. Slíbili nám však jakoukoli pomoc, budeme-li ovšem mít dostatečně validní důkazy.*

*Týden po tom byl chlapec nalezen ve sklepě domu, vzdáleného od místa rozloučení s otcem asi padesát metrů. Byl mrtvý, znásilněný, s probodnutým srdcem. Pachatel byl odhalen po dalším činu – krádeži batolete v opuštěném kočárku před obchodem, kde matka dítěte nakupovala.*

## Příloha IV

Tabulka - Komerční sexuální zneužívání podle jednotlivých kriminálních činů v roce 1999,  
(Policejní statistika ČR)

Kriminální skutek	Skutky		Pachatelé (věk)			
			Spácháno skutků		Stíháno osob	
	Zjištěno	Objasněno	0-15	15-18	0-15	15-18
Znásilnění	634	527	9	21	14	17
Pohlavní zneužívání v závislosti	196	192	0	2	0	1
Ostatní pohlavní zneužívání	915	868	152	157	100	123
Ostatní pohlavní úchytky	178	156	6	6	6	2
Ohrožování mravnosti	20	19	0	1	0	1
Ohrožování pohlavní nemocí	5	5	0	0	0	0
Ublížení na zdraví pohlavní nemocí	15	12	0	0	0	0
Ublížení na zdraví pohlavní nemocí z nedbalosti	3	2	1	0	1	0
Kuplířství	247	244	0	9	0	5
Soulož mezi příbuznými	0	0	0	0	0	0
Obchodování se ženami	23	22	0	0	0	0
Ostatní mravnostní kriminalita	3	3	0	0	0	0
Celkem mravnostní	2239	2050	168	196	121	149
Únos	18	16	0	0	0	0
Omezování a zbavování osobní svobody	773	629	150	48	88	29
Týrání svěřené osoby	140	138	0	0	0	0
Ohrožování mravní výchovy mládeže	679	677	1	24	0	8
Obchodování s dětmi	0	0	0	0	0	0
Útisk	73	71	24	0	8	0

Příloha V

**PREVENCE SYNDROMU CAN**

<b>PRIMÁRNÍ PREVENCE:</b>	<b>SEKUNDÁRNÍ PREVENCE:</b>	<b>TERCIÁLNÍ PREVENCE:</b>
posilování dobrých vztahů v rodině	detekce (odhalení) tohoto jevu pediatrem	vlastní terapie postižených dětí
výchova k bezpečí		rehabilitace postižených dětí
sexuální výchova		
kurzy pro pedagogické pracovníky		
kurzy pro sociální pracovníky a právníky		
televizní pořady		
metodické příručky		
výukové videofilmy		
osvěta pro obyvatele		

**INTERDISCIPLINÁRNÍ PŘÍSTUP K DANÉMU JEVU**

**pediatr**

**psychiatr**

**dětský gynekolog**

**dětský psycholog**

**sociální pracovníce**

**pedagogický pracovník**

**pracovníci justice**

## Příloha VI - Fotogalerie

### **Diagnosticko – terapeutická místnost KC:**

Foto 1



*Jedná se o světlou a prostornou místnost, která je vybavena kobercem, vhodným nábytkem, specifickými terapeutickými pomůckami... Vše je uzpůsobeno tak, aby se zde všichni cítili bezpečně.*

Foto 2

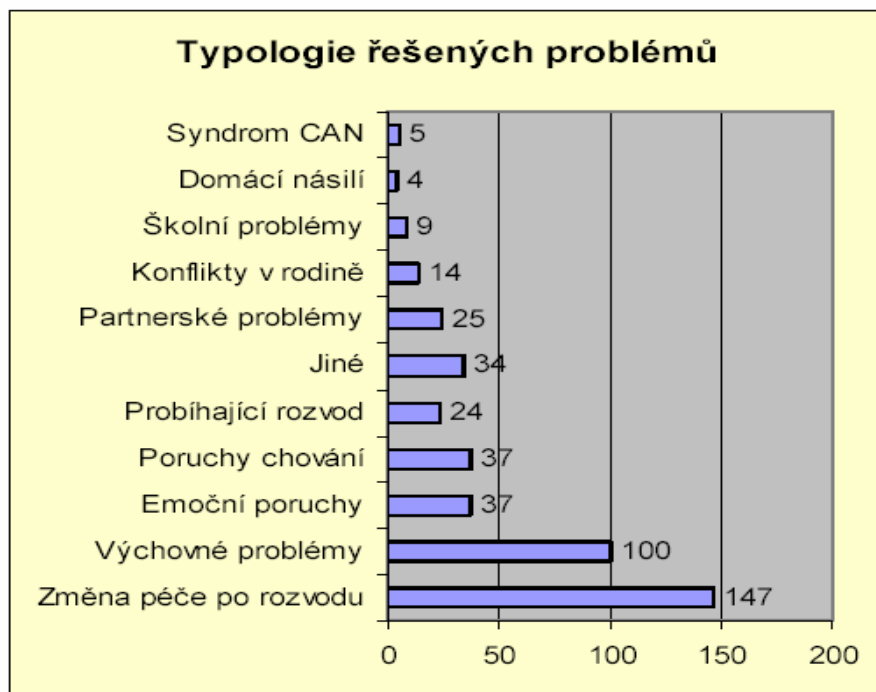


Foto 3



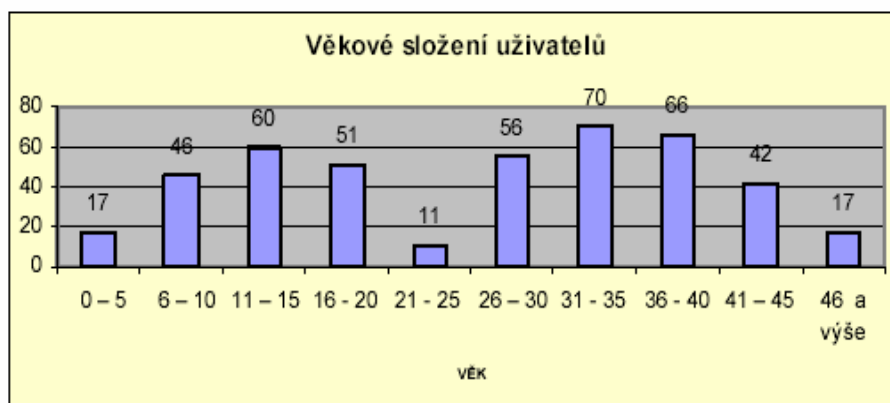
## Příloha VII

Graf 1



Z grafu vyplývá, že nejčastěji služby Krizového centra vyhledávají uživatelé s problémy, které jsou spojeny se změnou v péči o děti po rozvodu. Dále pak s poruchami chování a školními obtížemi. Syndrom CAN v roce 2007 zahrnoval celkem 5 případů z celkového počtu případů.

Graf 2



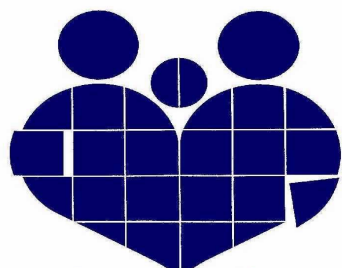
Z grafu 2 vyplývá, že pomoc v KC vyhledávají nejčastěji děti ve věku od 11 do 15 let věku a rodiče ve věkové kategorii od 31 do 35 let věku.



Příloha VIII

*„Chtěla bych poděkovat všem zmiňovaným organizacím, za jejich práci a obětavost...“*

**KRIZOVÉ CENTRUM  
PRO DĚTI A RODINU  
v Jihočeském kraji**  
občanské sdružení



KRIZOVÉ CENTRUM PRO DĚTI A RODINU

*Pracovníci Krizového centra pro děti a rodinu děkují sponzorům, bez jejichž pomoci by činnost občanského sdružení nemohla být naplnována.*



FOND  
OHROŽENÝCH  
DĚTÍ



## ABSTRAKT

SUCHANOVÁ, J. *Týrané a sexuálně zneužívané dítě : bakalářská práce*. České Budějovice : Vysoká škola evropských a regionálních studií, o.p.s., 2009, s. 44, Vedoucí práce Eva Saunders.

**Klíčové pojmy:** dítě, týrání dětí, psychické a tělesné týrání dětí, sexuální zneužívání dětí, dětská pornografie, dětská prostituce, ohrožené děti, krizové centrum, diagnostické ústavy, syndrom CAN, péče, prevence, pomoc, linka bezpečí

Práce se zabývá charakteristikou dvou základních pojmů: týrání a sexuální zneužívání dětí. Teoretická část popisuje formy těchto patologických jevů a negativní dopad na budoucí vývoj dítěte. Dále se zabývá platnou právní úpravou v České republice a vývojem statistik týraných a sexuálně zneužívaných dětí. Nutno dodat, že v závěru teoretické části je popsán fenomén sexuálního zneužívání, který vyžaduje soustředěnou pozornost společnosti a komplexní, kvalifikovanou, interdisciplinární péči a prevenci.

Praktická část obsahuje charakteristiku čtyř zvolených zařízení: Fond ohrožených dětí s působností na celém území České republiky, Nadace naše dítě jako zástupce neziskové organizace, Krizové centrum pro děti a rodinu v Jihočeském kraji a Krizové centrum pro matku a dítě. Všechna čtyři zařízení jsou velmi dobře vedena. Jejich posláním je pomoc týraným, zanedbávaným, zneužívaným, opuštěným nebo jinak sociálně ohroženým dětem. Cílem pracovníků krizového centra je poskytovat profesionální, komplexní a interdisciplinární služby nejen dětem, ale i celé rodině jako celku.

## ABSTRACT

SUCHANOVÁ, J. *Maltreated and Sexually Abused Child* : Bachelor thesis. České Budějovice : The College of European and Regional Studies, o.p.s., 2009. 44 p. Supervisor: Eva Saunders.

**Key terms:** child, maltreatment of children, mental and physical maltreatment of children, sexual abuse of children, children pornography, children prostitution, endangered children, crisis centre, diagnostic facilities, CAN syndrome, care, prevention, aid, safety line

The thesis deals with the characteristic of two basic notions: maltreatment and sexual abuse of children. The theoretic part describes forms of these pathological events and the negative impact on the future development of the child. Further it deals with the valid enactment in the Czech Republic and with the development of statistics of maltreated and sexually abused children. It is necessary to add that in the conclusion of the theoretical part the phenomenon of sexual abuse is described, which requires the concentrated attention of the society and complex interdisciplinary attention and prevention.

The practical part contains characteristics of four selected facilities: The Fund for Children in Need with the sphere of authority on the whole territory of the Czech Republic, Our Child Foundation as a representative of non-profit organisations, the Crisis Centre for Children and Family in the South Bohemian Region and the Crisis Centre for Mother and Child. All the four facilities are lead very well. Their mission is to help maltreated, neglected, abused, abandoned or in another way socially endangered children. The goal of workers in the crisis centre is to provide not only children but the complete family as a whole with professional, complex and interdisciplinary services.