

**VYSOKÁ ŠKOLA EVROPSKÝCH A REGIONÁLNÍCH
STUDIÍ, O. P. S., ČESKÉ BUDĚJOVICE**

BAKALÁŘSKÁ PRÁCE

**Obce Příbramska a jejich atraktivita pro život
mladých rodin**

Autor práce: Jitka Buraltová
Studijní obor: Regionální studia
Forma studia: prezenční
Vedoucí práce: Ing. Hana Divišová
Katedra: Katedra evropských studií a veřejné správy

2009

Prohlašuji, že jsem bakalářskou práci vypracovala samostatně s využitím uvedených pramenů a literatury.

Souhlasím, aby práce byla uložena v knihovně Vysoké školy evropských a regionálních studií v Českých Budějovicích a zpřístupněna ke studijním účelům.

Děkuji vedoucí bakalářské práce Ing. Haně Divišové za cenné rady, připomínky, ochotu a metodické vedení práce.

OBSAH

ÚVOD.....	7
1 TEORETICKO – METODICKÁ ČÁST	8
1.1 Definice obce	8
1.1.1 Samospráva a působnost.....	8
1.1.1.1 Územní samospráva.....	9
1.1.1.2 Územní samospráva obcí.....	10
1.1.1.3 Přehled členění samosprávy.....	10
1.1.2 Orgány obce.....	10
1.1.2.1 Zastupitelstvo.....	10
1.1.2.2 Obecní rada.....	11
1.1.2.3 Starosta.....	12
1.1.2.3.1 Místostarosta.....	12
1.1.2.4 Výbory, komise a zvláštní orgány obce.....	12
1.1.2.5 Obecní úřad.....	12
1.1.3 Občané obce.....	13
1.1.4 Finance obce.....	14
1.1.4.1 Rozpočet.....	14
1.1.4.1.1 Příjmy rozpočtu obce.....	14
1.1.4.1.2 Výdaje rozpočtu obce.....	14
1.1.5 Majetek obce.....	15
1.2 Definice mladé rodiny	15
1.3 Metodika výzkumu	16
1.3.1 Atraktivita.....	17
1.3.2 Metoda výzkumu u obcí – definování regionu.....	17
1.3.2.1 Souhrn zkoumaných obcí.....	17
1.3.3 Metoda výzkumu u mladých rodin.....	19
1.3.4 Metoda zjištění součinnosti obcí a mladých rodin.....	19
2 TVŮRČÍ ČÁST	20
2.1 Informace získané od dotazovaných obcí	20
2.1.1 Vybavenost a dostupnost služeb v obci.....	20
2.1.2 Infrastruktura.....	21
2.1.2.1 Způsob likvidace odpadních vod.....	21
2.1.2.2 Zásobování pitnou vodou.....	22
2.1.2.2 Způsob vytápění domů.....	23
2.1.3 Rozvoj obce v posledních deseti letech.....	23
2.1.3.1 Rozšíření zastavěné plochy obce.....	24
2.1.3.2 Nová pracovní místa v obci.....	25
2.1.3.3 Rozšíření veřejného osvětlení.....	25
2.1.4 Doprava.....	26

2.1.4.1	Kvalita komunikací v obci	27
2.1.4.2	Denní četnost autobusových spojení.....	28
2.1.4.3	Denní četnost vlakových spojení	29
2.1.5	Kultura	29
2.1.5.1	Pořádání kulturních akcí v obci.....	30
2.1.5.2	Dobrovolná sdružení v obci	31
2.1.5.3	Přítomnost kulturní památky v obci.....	32
2.1.5.4	Výskyt zajímavé přírodní lokality v katastru obce	32
2.1.5.5	Kostel nebo kaplička jako součást obce.....	33
2.1.6	Obyvatelé	34
2.1.6.1	Více žen či mužů.....	35
2.1.6.2	Počet objektů určených k individuální rekreaci	35
2.1.6.3	Zjišťuje-li obec, kolik občanů tyto objekty využívá	36
2.1.7	Občanská vybavenost.....	37
2.1.7.1	Zajištění lékařské péče v obci	38
2.1.7.2	Možnost zakoupení základních potravin v obci.....	38
2.1.7.3	Společenská místnost k dispozici občanům pro společná setkávání....	39
2.1.8	Sport	40
2.1.8.1	Působící sportovní oddíl v obci.....	41
2.1.8.2	Sportovní zařízení v obci	41
2.1.8.3	Pořádání sportovních turnajů či závodů v obci	42
2.1.8.4	Podmínky pro cyklistiku v katastru obce	43
2.1.8.5	Podmínky pro in-line bruslení v katastru obce	44
2.1.8.6	Možnost rekreačního koupání v obci	45
2.1.8.7	Možnost zimního bruslení.....	46
2.2	Grafické vyhodnocení ankety	47
2.2.1	Potřebná součást obce	47
2.2.2	Automobil jako nutná součást života na vesnici	47
2.2.3	Důležitost kulturního dění v obci	48
2.2.4	Nutnost sportovního dění v obci	48
2.2.5	Preference větších obcí (cca 350 obyvatel).....	49
2.2.6	Spokojenost s životem ve vaší obci	49
2.2.7	Důvody, které Vás vedou k přestěhování se na venkov	50
2.3	Celkové srovnání nabídky obcí a požadavků mladých rodin	51
3	VYHODNOCENÍ.....	53
3.1	Zhodnocení spolupráce se zástupci obcí	53
3.2	Vyhodnocení dotazníků	53
3.3	Vyhodnocení ankety.....	55
3.3.1	Automobil jako nutná součást života na vesnici.....	55
3.3.2	Důležitost kulturního dění v obci.....	56

3.3.3 Nutnost sportovního dění v obci	56
3.3.4 Preference obcí s větším počtem obyvatel.....	56
3.3.5 Spokojenost s životem ve Vaší obci	56
3.4 Zhodnocení atraktivity	56
ZÁVĚR.....	58
SEZNAM POUŽITÉ LITERATURY	60
SEZNAM ZKRATEK.....	61
SEZNAM PŘÍLOH.....	62
PŘÍLOHY	63
ABSTRAKT	76
ABSTRACT	77

ÚVOD

V posledních letech je trendovou záležitostí vybudovat si vlastní bydlení na venkově, v satelitní osadě, a to z důvodů zvyšujícího se nájemného, nedostatku soukromí v původním domově nebo zvýšení komfortu bydlení.

Pro pokračování tohoto trendu je nutné udržet i v menších obcích základní standardní vybavení pro spokojený život. Jedná se o především infrastrukturu, která v předcházejících letech zaznamenala změny. Byly redukovány či rušeny autobusové spoje, pošty, ordinace lékařů, školy a další služby pro občany. V dnešní době se však situace téměř ustálila a k rozsáhlým změnám již nedochází. Proto se tato práce zaměřuje na zjištění, jak velké změny v jednotlivých obcích byly, a jakou hrají roli pro stávající i nové obyvatele.

Hlavním cílem práce je zjistit, zda jsou podmínky pro život v obci přijatelné pro mladé rodiny a zda splňují jejich očekávané požadavky. Dílčím cílem práce je sjednocení dostupných informací o vybraných obcích tak, aby mohla pomoci mladým rodinám při uvažování o výběru svého nového domova. V rámci práce budou potencionálním obyvatelům venkova poskytnuty získané informace vybraných obcí, které by mohly hrát při rozhodování důležitou roli. Tudíž by toto šetření mělo sloužit jako průvodce při rozhodování o výběru stavební parcely, či domu. Na druhé straně bude věnována pozornost také mladým rodinám a jejich požadavkům a podmínkám pro pohodlné bydlení v obci, ať už se jedná o mladé rodiny bydlící na vesnici nebo o rodiny rozhodující se o přestěhování.

Pro výběr konkrétních obcí Příbramska posloužily faktické sekundární údaje z obcí, jako je počet obyvatel, katastrální výměr, nadmořská výška, pověřená obec a vzdálenost od města Příbram. Primárními zdroji jsou jednotlivé informace o obcích získávány dotazníkovým šetřením. Tento dotazník vyplnili vždy příslušní zástupci obce (nejčastěji starostové). Jedná se o kvantitativní popisné primární údaje. To, co je důležité pro život v obci pro mladou rodinu, ukázala anketa. Tato anketa byla vyplňována rodinami žijícími v konkrétních zkoumaných obcích nebo rodinami, zamýšlejícími přestěhovat se na venkov. Jde zde o kvalitativní postojové a názorové údaje.

Práce by měla posloužit k ukázání součinnosti mezi možnostmi obce a požadavky mladé rodiny a vyjádření požadovaného stavu se stavem skutečně zjištěným. Výsledná klasifikace obcí je seřazena podle míry atraktivnosti jednotlivých obcí. Dále jsou zřejmé dva výsledky dílčí, a to jak veškerá vybavenost obce, její prostředí a využití, tak podmínky mladých rodin, jejich názor na současný život na venkově a postoj k němu.

1 TEORETICKO – METODICKÁ ČÁST

1.1 Definice obce

„Obec je základním územním samosprávným společenstvím občanů, které tvoří územní celek, jež je vymezen hranicí území obce.“¹ Je veřejnoprávní korporací, má vlastní majetek, vystupuje v právních vztazích svým jménem a nese odpovědnost z těchto vztahů vyplývající. Obec se stará o všestranný rozvoj svého území a o potřeby svých občanů; při plnění svých úkolů, stanovených zákonem 128/2000 Sb., o obcích, chrání též veřejný zájem. Mezi tyto úkoly patří, mimo jiné, správa obce, hospodaření s obecními financemi, udržování a rozvíjení obecního majetku.

„Na území ČR je celkem přes 6 280 obcí a pojem obec je všeobecným názvem pro vesnici, obec a město.“²

1.1.1 Samospráva a působnost

Právo na samosprávu zaručuje obci Ústava, a to tak, že státu dovoluje zasahovat do činnosti obcí jen tehdy, vyžaduje-li to ochrana zákona, a jen způsobem stanoveným zákonem. Proti nezákonnému zásahu státu do své samosprávy se může obec bránit prostřednictvím ústavní stížnosti k Ústavnímu soudu. Samosprávu lze členit na územní a zájmovou. Zájmová samospráva má právo na samostatné rozhodování a může být svěřena i určitým subjektům, které jsou sdruženy společným zájmem (profesní komory, veřejné pojišťovny, veřejné hromadné informační prostředky a další). Součástí práva na samosprávu je právo obcí mít vlastní majetek a hospodařit podle vlastního rozpočtu.

Působnost je členěna na dvě skupiny, a to na přenesenou a rozšířenou. Obec s výkonem přenesené působnosti vykonává státní správu pro vlastní obec i pro občany dalších obcí (např. stavební úřad, matriční úřad, pečovatelská služba aj.). Obec s výkonem působnosti rozšířené je mezičlánkem mezi státní správou, krajským a obecním úřadem. Spravuje občanské záležitosti, státní občanství, evidenci obyvatel, občanských průkazů, cestovních dokladů, motorových vozidel, řidičů, vozidel a další záležitosti.

¹ SVOBODA, K. *Zákony o územní samosprávě*. 1. vyd. Praha : EUROUNION, 2003. 507 s. ISBN 80-7317-017-5.

² KÁŇA, P.. *Základy veřejné správy*. 2. dopl. vyd. Ostrava : Montanex, 2007. 375 s. ISBN 978-80-7225-244-2.

1.1.1.1 Územní samospráva

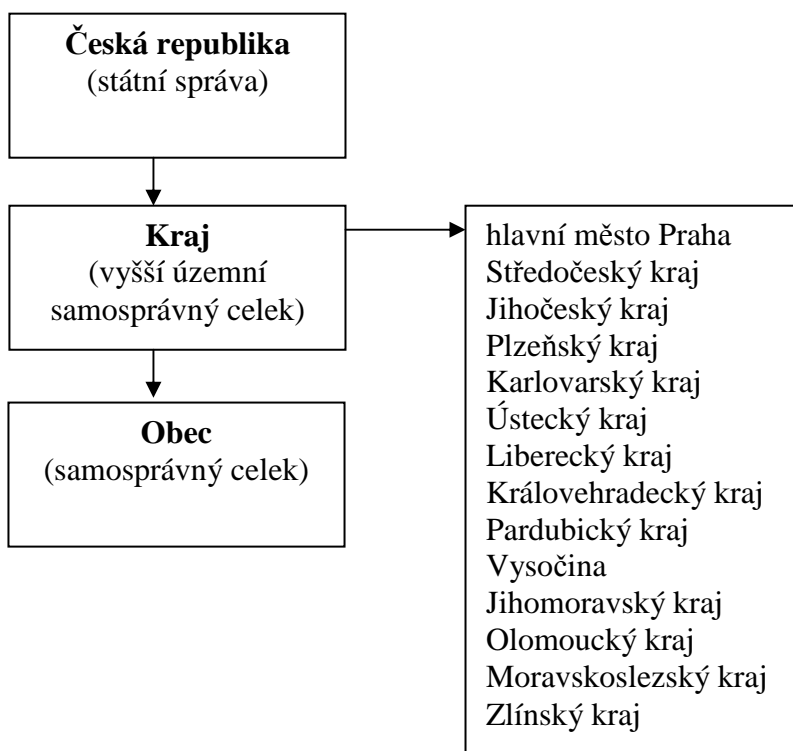
V demokratickém zřízení přenechává stát moc územní samosprávě a území je členěno na územní celky a obce. Proto byla, vznikem České republiky v roce 1993, státní moc decentralizována na územní samosprávu.

Tab. č. 1: Členění veřejné správy

Veřejná správa		
Státní správa	Samospráva	
	Zájmová samospráva	Územní samospráva

„Jednotlivé samosprávní územní celky (kraje a obce) mají společenský a historický vývoj, občanskou sounáležitost územní a geografickou soudržnost, ekonomickou a hospodářskou samostatnost, zabezpečují potřeby svých obyvatel a vytvářejí své právní normy.“³ Česká republika je členěna na 13 samostatných krajů a hlavní město Praha.

Tab. č. 2: Struktura správy



³ KÁŇA, P.. *Základy veřejné správy*. 2. dopl. vyd. Ostrava : Montanex, 2007. 375 s. ISBN 978-80-7225-244-2.

1.1.1.2 Územní samospráva obcí

K 1. lednu 2003 zanikly okresní úřady a správní činnosti převzaly instituce územní samosprávy. Občané si v komunálních volbách volí své zastupitele, kteří čtyři roky tvoří obecní zastupitelstvo, jenž spravuje obec, území obce, obecní a občanské záležitosti.

1.1.1.3 Přehled členění samosprávy

Podrobný přehled samosprávy zobrazuje tabulka (Tab. č. 3). Vystínované políčko uvádí typ obcí, na které je tato práce zaměřena.

Tab. č. 3: Členění samosprávy

Samospráva			
Územní samospráva			Zájmová samospráva
Územní samospráva krajů a Územní samospráva Hlavního města Prahy			Samospráva profesní Samospráva zájmových sdružení
Obecní územní samospráva:			Ústřední správa zájmových organizací
Statutární město s úřadem magistrátu	Obec s úřadem výkonu rozšířené působnosti	Obec s úřadem výkonu přenesené působnosti	Obec s úřadem výkonu samosprávních funkcí
			Oblastní, regionální, krajská správa zájmových organizací
			Okresní správa zájmových organizací
			Samospráva zájmové organizace

Zdroj: KÁŇA, P.. *Základy veřejné správy*. 2. dopl. vyd. Ostrava : Montanex, 2007. 375 s. str. 49 . ISBN 978-80-7225-244-2.

1.1.2 Orgány obce

Mezi orgány obce patří zastupitelstvo; obecní rada; starosta; výbory, komise a zvláštní orgány obce, a obecní úřad. Každá složka má své pravomoci, funkce, práva, povinnosti a úkoly.

1.1.2.1 Zastupitelstvo

Členové zastupitelstva jsou zvolení zástupci jednotlivých politických stran nebo nezávislí kandidáti, ale nejsou zaměstnanci obce. „Počet členů zastupitelstva je závislý na počtu obyvatel (7 – 15 členů mají obce do 3 000 obyvatel).“⁴ Zastupitelstvo musí

⁴ KÁŇA, P. *Základy veřejné správy*. 2. dopl. vyd. Ostrava : Montanex, 2007. 375 s. ISBN 978-80-7225-244-2.

své záměry zveřejnit na vývěskách, anebo jiným způsobem. Členové jsou rozděleni na tzv. uvolněné a neuvolněné členy zastupitelstva. Uvolněným členem zastupitelstva obce je ten, kdo je pro výkon této funkce dlouhodobě omluven ze svého pracovního poměru, a to na základě Zákoníku práce, ale také ten, kdo před zvolením do funkce člena zastupitelstva sice v pracovním poměru nebyl, ale funkci člena zastupitelstva vykonává ve stejném rozsahu jako člen dlouhodobě uvolněný. Za výkon funkce má takový člen zastupitelstva nárok na měsíční odměnu. Naproti tomu neuvolněným členům odměna být poskytnuta může, tudíž nemusí.

Zastupitelstvo stanovuje program rozvoje obce a její rozpočet. Schvaluje obecně závazné vyhlášky, čestná občanství, nabytí a převod majetku obce a zřizuje organizace, popř. policii.

Zastupitelstvo se schází podle své potřeby, nejméně však jednou za tři měsíce, což je lhůta stanovená zákonem č. 128/2000 Sb., o obcích. Tato zasedání musí být vždy veřejná. Rozhoduje se zde ve věcech patřících do samostatné působnosti obce. O průběhu zasedání zastupitelstva obce se pořizuje zápis a je důležité, aby v něm bylo uvedeno přesné znění přijatých usnesení, jako například údaje o počtu přítomných členů zastupitelstva obce a výsledky hlasování. Tyto skutečnosti mohou mít velký význam při přezkoumávání usnesení dozorčím orgánem. Podmínkou platnosti právního předpisu obce, tedy obecné závazné vyhlášky i nařízení, je jeho vyhlášení, a to jejím vyvěšením na úřední desce obecního úřadu na dobu patnácti dnů. Účinnost právního předpisu nastává patnáctý den následující po dni vyvěšení na úřední desce.

1.1.2.2 Obecní rada

Radu tvoří starosta, místostarosta (či místostarostové) a další radní. Je výkonným orgánem obce pro samostatnou působnost. Vykonává to, co je jí předloženo od zastupitelstva a tomu je také zodpovědná, zabezpečuje hospodaření obce, stanoví plat starostovi a místostarostům, řídí činnost komisí, ukládá sankce a pokuty, rozhoduje o rozdělení pravomocí v obecním úřadu a projednává připomínky a petice občanů. Zasedání rady jsou neveřejná a v zápisu z její schůze je ustanovení o schopnosti usnášet se a o schválení usnesení a rozhodnutí. Tento zápis musí být uložen u obecního úřadu k nahlédnutí členům zastupitelstva. „Rada nepůsobí ve všech obcích. Tam, kde má zastupitelstvo méně než patnáct členů (odvozuje se podle počtu obyvatel), se rada obce nevolí a její pravomoc vykonává starosta obce.“⁵

⁵ Příručka člena zastupitelstva obce po volbách 2006. Praha : Ministerstvo vnitra ČR, 2006. 180 s.. ISBN 80-978-80-239-8318-0.

1.1.2.3 Starosta

„Starosta zastupuje obec navenek a je jejím představitelem.“⁶ Spolu s místostarostou jsou za výkon své funkce odpovědní zastupitelstvu obce.

O většině otázek samostatné působnosti rozhodují kolektivní orgány, tedy zastupitelstvo a rada, jde-li o obce, kde se obecní rada nevolí, vykonává její pravomoc starosta, který řídí jednání obecního zastupitelstva a obecní rady a podepisuje obecní vyhlášky.

1.1.2.3.1 Místostarosta

Místostarosta zastupuje starostu v době jeho nepřítomnosti nebo v případě jeho pracovní neschopnosti.

V zastupitelstvu může být zvoleno několik místostarostů, ovšem jejich počet a svěřené konkrétních úkolů v samostatné působnosti záleží právě na rozhodnutí zastupitelstva.

1.1.2.4 Výbory, komise a zvláštní orgány obce

Jako své iniciativní a kontrolní orgány zřizuje zastupitelstvo obce výbory. Je povinno vždy zřídit výbory finanční a kontrolní. Předsedou výboru musí být člen zastupitelstva a počet členů výboru musí být vždy lichý.

Jako výkonné orgány obce rada zřizuje komise. Jejich počet závisí na počtu obyvatel obce, na pravomoci, na působnosti obecní správy.

Od výborů zastupitelstva i komisí rady obce se musí odlišovat tzv. zvláštní orgány obce. Zatímco výbory a komise vyvíjejí svou činnost v oblasti samostatné působnosti, zvláštní orgány vykonávají na základě příslušných zákonů výhradně přenesenou působnost. Nejsou podřízeny zastupitelstvu, radě ani starostovi.

1.1.2.5 Obecní úřad

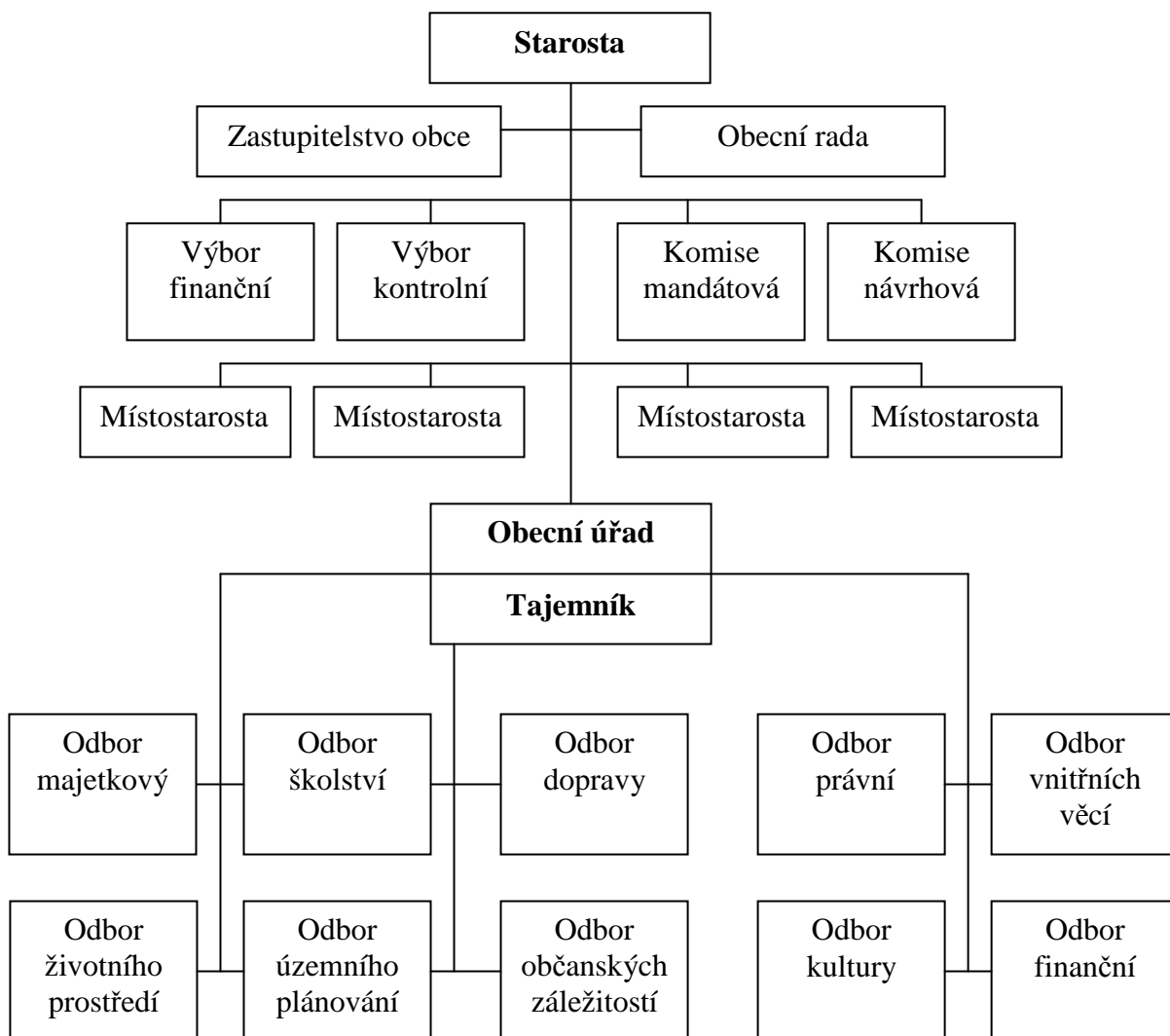
Obecní úřad je tvořen starostou, místostarostou (místostarosty), tajemníkem obecního úřadu (v případě, že je tato funkce zřízena) a zaměstnanci obce zařazenými do obecního úřadu, v jehož čele stojí starosta.

Výkonné orgány obce jsou odbory obecních úřadů, které obstarávají a spravují záležitosti obce, a jejich počet není taxativně stanoven.

Pro lepší představu poslouží obrázek (Obr.č. 1).

⁶ SVOBODA, K. *Zákony o územní samosprávě*. 1. vyd. Praha : EUROUNION, 2003. 507 s. ISBN 80-7317-017-5.

Obr. č. 1: Přehled hierarchie obecního úřadu



Zdroj: KÁŇA, P.. *Základy veřejné správy*. Montanex, 2007, str. 56.

1.1.3 Občané obce

„Občany obce jsou všechny fyzické osoby, které jsou státními občany České republiky a jsou v obci hlášeny k trvalému pobytu.“⁷

Obyvatel obce se podílí na záležitostech obce buď přímo (dobrovolnou prací v komisích, účastí v místním referendu a účastí na veřejných schůzích), nebo nepřímo (prostřednictvím volených zástupců do zastupitelstva ve veřejných komunálních volbách).

⁷ SVOBODA, K. *Zákon o územní samosprávě*. 1. vyd. Praha : EUROUNION, 2003. 507 s. ISBN 80-7317-017-5.

Fyzické osoby, které dosáhly věku 18 let a vlastní na území obce nemovitost, mají všechna práva jako trvale hlášení s výjimkou práva volit a být volen do zastupitelstva obce a hlasovat v místním referendu.

1.1.4 Finance obce

1.1.4.1 Rozpočet

Podle platného zákona o obcích musí každá obec vytvářet rozpočet (finanční plán), podle něhož hospodaří. „Tvorbu, postavení, obsah a funkce rozpočtů obcí upravuje zákon o rozpočtových pravidlech územních rozpočtů.“⁸ Základní členění plánu podle rozpočtové skladby spočívá v jeho rozdělení na kapitálový a běžný rozpočet, dále lze dělit na část příjmovou a výdajovou.

1.1.4.1.1 Příjmy rozpočtu obce

„Příjmy rozpočtu obce jsou buď vlastní nebo přijaté, obojí pak kapitálové nebo běžné. Běžné příjmy se dělí na daňové a nedaňové.“⁹

Příjmy z rozpočtu obce jsou tvořeny z výsledků vlastní hospodářské činnosti, z hospodářské činnosti právnických osob, pokud jsou příjmem obce, která organizaci zřídila nebo založila, z vlastní správní činnosti, výnosy z místních poplatků, výnosy daní nebo podíly na nich podle zákona o rozpočtovém určení daní, dotace ze státního rozpočtu a ze státních fondů, dotace z rozpočtu kraje, prostředky získané správní činností ostatních orgánů státní správy, přijaté peněžité dary a příspěvky a jiné.

1.1.4.1.2 Výdaje rozpočtu obce

Rozpočtové výdaje jsou obec od obce odlišné.

„Výdaje obce jsou děleny na běžné a kapitálové. Běžné jsou ještě členěny na neinvestiční nákupy, neinvestiční transfery (dotace) a neinvestiční půjčky.“¹⁰ Mezi běžné výdaje patří zejména ty na chod obecního úřadu, na provoz škol, obecní policie a podporu místní kultury, sportu atd. Kapitálové zahrnují vynaložené finance na investiční výstavbu, nákup nemovitostí, a to jak staveb, tak pozemků, a také výdaje

⁸ SVOBODA, K. *Zákony o územní samosprávě*. 1. vyd. Praha : EUROUNION, 2003. 507 s. ISBN 80-7317-017-5.

⁹ *Příručka člena zastupitelstva obce po volbách 2006*. Praha : Ministerstvo vnitra ČR, 2006. 180 s.. ISBN 80-978-80-239-8318-0.

¹⁰ *Příručka člena zastupitelstva obce po volbách 2006*. Praha : Ministerstvo vnitra ČR, 2006. 180 s..ISBN 80-978-80-239-8318-0.

na generální rekonstrukce budov a zařízení, které zvyšují hodnotu majetku. Lze sem zahrnout i finance na nákup akcií, finanční vklady do obchodních společností a investiční dotace fyzickým a právnickým osobám.

1.1.5 Majetek obce

Obec vlastní a spravuje movitý a nemovitý majetek a o způsobu jeho využívání rozhodují volené obecní orgány.

Tento majetek musí být účetně řádně evidován a využíván účelně, hospodárně, musí být chráněn před zničením, poškozením či odcizením a slouží k veřejně prospěšným účelům, výkonu samosprávy a dalším činnostem obce.

1.2 Definice mladé rodiny

Ačkoliv právní řád České republiky neobsahuje explicitně vyjádřenou definici rodiny, za rodinu pokládá především ženu a muže ve svazku manželském. „Manželství je trvalé společenství muže a ženy založené zákonem stanoveným způsobem podle zákona č. 94/1963 Sb., o rodině. Hlavním účelem manželství je založení rodiny a řádná výchova dětí.“¹¹

V moderním světě se role rodiny uvolňuje v souvislosti s majetkoprávními vztahy. Dnešní mladá rodina má více možností, a to jak při výběru zaměstnání či studia, tak v různorodosti forem trávení volného času. V posledních letech se stalo velkým trendem nesezdané soužití. Mladí lidé mají z právně podloženého soužití obavu. Chtějí si ponechat svobodu a často si toto rozhodnutí vysvětlují nepotřebností úřední listiny pro zpečetění jejich lásky a vztahu. Tento názor se z jejich pohledu dá pochopit, avšak do doby příchodu dětí. V této situaci je na místě dát vztahu určitou formu. „Podle Českého statistického úřadu se sňatečnost v posledních, přibližně, patnácti letech velmi snížila (v roce 1991 se uskutečnilo 71 973 a oproti tomu v roce 2007 si „ano“ řeklo 57 157 párů).“¹² Dnes takto žije mnoho rodin. I tak se tyto rodiny přesouvají z měst na vesnice, kde staví nové rodinné domy, už díky větším možnostem, a tudíž i větším příjmům. Mezi hlavní důvody spadá touha po vlastním bydlení, samostatnosti, zdravém životním stylu, sportu, přírodě, mezilidských vztazích.

¹¹ *Zákon o rodině* [online]. 2008, [cit. 2. března 2009]. Dostupné na WWW: <<http://www.zakonik.net>>.

¹² *Český statistický úřad* [online]. 2009, poslední revize 5. 3. 2009 [cit. 6. března 2009]. Dostupné na WWW: <<http://www.czso.cz>>.

1.3 Metodika výzkumu

Cílem práce je zjistit, zda jsou podmínky pro život v obci přijatelné pro mladé rodiny a zda splňují její požadavky na spokojené žití. Proto je důležité odkrýt různé možnosti, které konkrétní vesnice nabízejí, případně objevit příležitosti dosud skryté a vytvořit z nich přehledný seznam. Je podstatné přijít na to, co mladé rodiny od života na venkově požadují a jakou mají zkušenost nebo představu ohledně bydlení na vesnici. A konečně popisné i grafické (tabulkové) vyjádření možností obcí a požadavků mladých rodin.

Vybrané obce jsou, už podle splněných kritérií relativně větší, tudíž nemají problém s počtem stálých obyvatel. Už tato skutečnost vypovídá o tom, že obec musí obyvatele adekvátně zabezpečit, a to hlavně zajištěním v oblasti služeb, kultury apod. Na straně druhé jsou požadavky mladých rodin. A otázkou je, zda nejsou příliš vysoké na to, aby je jednotlivá zastupitelstva mohla splnit a vyjít jim vstříc. Však už sám fakt, že tito lidé na vesnici bydlí nebo o bydlení na vesnici přemýšlejí, značí spíše potřebu bydlení v domě, vlastnění zahrady či blízkosti přírody. Toto mohou být hlavní důvody při rozhodování se pro venkov. Každý, kdo si takovým rozmýšlením prochází, si předem uvědomí, že se musí vzdát pohodlí města. Ztratí, např. možnost nákupu velké škály produktů v místě bydliště. Na vesnici je téměř nutností vlastnit automobil, aby se dalo kdykoliv dojet k lékaři, na poštu, do školy, do práce, na úřady, za kulturou či zábavou. Na straně druhé příroda, venkovská atmosféra a klid jsou těžkým oponentem pozitiv města. A právě skutečnost, do jaké míry je ochotna se mladá rodina vzdát výše uvedených determinantů, bude tato práce zkoumat. Každý pro spokojené žití potřebuje něco jiného, někdo méně, někdo více.

Práce předpokládá, že polovina zkoumaných obcí u mladých rodin uspěje. Veliký potenciál mají např. obce Chrašnice, Zalužany či Občov. Kdo bude nejatraktivnější, určí až podmínky rodin, zjištěné díky anketě. Jelikož trend přesunu na venkov roste, hlavní hypotézou celé práce je to, že současné možnosti zkoumaných obcí na Příbramsku pokryjí požadavky a potřeby mladých rodin, odhaduje, že polovina obcí splní požadavky respondentů na čtyři nejdůležitější objekty v obci, kterými podle hypotézy bude prodejna, hostinec, kanalizace a kontejnery. Dílčí hypotézou je tvrzení, že tři čtvrtiny obyvatel dotazovaných obcí bude spokojeno s životem ve své obci a pro potenciální obyvatele bude rozhodující příroda, větší klid než ve městě a větší pohodlí bydlení.

1.3.1 Atraktivita

Pojem atraktivita se dá všeobecně označit několika substituty, jako je přitažlivost, lákavost, poutavost nebo zajímavost.

Práce se zaměřuje na atraktivitu obcí, pod čímž by bylo možné si představit soubor takových vlastností, podmínek a možností dané obce, které ji zvýhodňují před ostatními. Samozřejmě, že se tyto vlastnosti velmi liší podle nároků respondentů, v tomto případě mladých rodin. Bude zde hrát velkou roli sociální postavení rodiny, společenský předpoklad, způsob trávení volného času a další.

Míra atraktivity je stanovena obodováním již zmíněných podmínek pro bydlení na venkově.

1.3.2 Metoda výzkumu u obcí – definování regionu

Zkoumané obce v této práci jsou z regionu Příbram a mají úřad výkonu samosprávních funkcí, tj. od 100 do 350 obyvatel s trvalým bydlištěm v obci. Tato kritéria splnilo 40 obcí z celkového počtu 121 obcí v regionu Příbram.

Pro dotazování byl použit monitorovací výzkum, a to získáváním informací o vnějším prostředí obce a odhalováním možných příležitostí obce. Vytvořený dotazník, příloha II, byl nejprve předložen sedmi dotazovaným obcím, respektive jejich zástupcům. Tento pretest vhodnosti otázek poukázal na některé nejasnosti, které formulací otázek vznikly, např. měrná jednotka zastavěné plochy se změnila z m² na počet nových domů. Následně byl opravený dotazník osobně i pomocí internetové pošty předkládán zástupcům obcí, nejčastěji starostům či starostkám, k vyplnění. Za jejich ochotu spolupracovat obdrželi malý dárek (propagační propisovací tužku s vizitkou březnické kapely). Hlavním cílem bylo zjistit co nejvíce primárních, kvantitativních informací o dané obci.

Získané údaje o obcích byly abecedně sepsány do přehledných tabulek v programu Microsoft Excel, vždy podle jednotlivých otázek a kategorií v dotazníku, který je zobrazen v příloze III.

1.3.2.1 Souhrn zkoumaných obcí

Správní obvod obce s rozšířenou působností Příbram je jedním ze správních obvodů Středočeského kraje. Zahrnuje města s pověřeným obecním úřadem Příbram, Rožmitál pod Třemšínem a Březnice a dalších 63 obcí. Pro názornou představu rozmístění a uspořádání obcí na Příbramsku poslouží mapa v příloze I.

Tab. č. 4: Seznam dotazovaných obcí

	Název obce	Počet obyvatel	Katastrální výměr (v km ²)	Nadmořská výška (v m)	Pověřená obec	Přibližná vzdálenost od Příbrami (v km)
1	Bezděkov pod Tř.	156	3,63	550	Rožmitál p. Tř.	17
2	Bohostice	193	20,9	417	Příbram	17
3	Bratkovice	290	2,99	446	Příbram	10
4	Buková u Příbramě	283	7,82	487	Příbram	12
5	Cetyně	157	3,5	480	Příbram	16
6	Dlouhá Lhota	331	7,59	425	Příbram	11
7	Drahenice	160	5,55	495	Březnice	30
8	Dubeneč	252	4,03	458	Příbram	10
9	Dubno	270	5,99	574	Příbram	6
10	Háje	304	6,63	575	Příbram	5
11	Hlubyně	130	5,35	496	Březnice	22
12	Hudčice	248	8,76	491	Březnice	27
13	Chrást	216	7,66	507	Březnice	12
14	Chrašnice	249	6,65	546	Příbram	15
15	Jablonná	346	7,69	464	Příbram	12
16	Kotenčice	198	2,34	417	Příbram	11
17	Koupě	146	7,36	524	Březnice	29
18	Kozárovice	329	14,12	493	Příbram	18
19	Křešín	111	1,19	448	Příbram	22
20	Lazsko	153	4,28	530	Příbram	10
21	Lešetice	101	3,06	540	Příbram	5
22	Narysov	242	3,61	596	Příbram	5
23	Nepomuk	194	2,48	643	Rožmitál p. Tř.	16
24	Občov	115	2,9	478	Příbram	7
25	Obory	248	10,34	365	Příbram	18
26	Ohrazenice	258	2,45	415	Příbram	17
27	Radětice	156	4,67	526	Příbram	11
28	Sádek	219	1,86	483	Příbram	8
29	Sedlice	212	5,69	550	Rožmitál p. Tř.	13
30	Smolotely	225	10,92	439	Příbram	16
31	Starosedlský Hrádek	133	4,22	470	Březnice	19
32	Suchodol	302	6,45	447	Příbram	9
33	Třebsko	215	3,48	533	Příbram	7
34	Vrančice	144	8,85	535	Příbram	11
35	Vranovice	292	6,23	538	Rožmitál p. Tř.	11
36	Vševily	116	5,82	581	Rožmitál p. Tř.	19
37	Vysoká u Příbramě	325	4,86	575	Příbram	8
38	Zalužany	340	9,55	466	Příbram	19
39	Zbenice	134	3,83	533	Příbram	14
40	Zduchovice	282	8,51	407	Příbram	19

Zdroj: *Ministerstvo vnitra ČR*; údaje jsou k 1. lednu 2009; *Ministerstvo vnitra ČR* [online]. 2008 [cit. 25. listopadu 2008]. Dostupné na WWW: <<http://www.mvcr.cz>>

1.3.3 Metoda výzkumu u mladých rodin

Kozel ¹³ uvádí, že velikost vzorku představuje, kolik lidí by mělo být dotazováno.“
¹³ Anketa často probíhá jako samovýběr, představuje techniku, která je oblíbena pro svou nenáročnost. Spolehlivost sledovaných respondentů je potřeba poměřovat s náklady na dosažení pravděpodobnostního výběru. Výběr je zde použit oblastní (stratifikovaný).

Podmínkou pro zařazení do tohoto zkoumaného vzorku a následného vyplnění anketního lístku ohledně požadavků k žití na vesnici byla rodina skládající se z otce (do 40. roku věku), matky (do 30. roku věku) a dětí (do 15. roku věku). Byly zde dotazované dvě cílové skupiny, a to rodiny s trvalým pobytem v některé z dotazovaných obcí nebo rodiny zvažující přestěhování z města na venkov.

Forma dotazování spočívá v krátké anketě uvedené v příloze IV. Rodině byl nejčastěji osobně předložen anketní lístek, jenž jeden člen rodiny písemně vyplnil. I u ankety byl vybrán zkušební vzorek. Prvních deset dotazovaných provedlo předtest vhodnosti otázek. K žádnému problému ve srozumitelnosti zde nedošlo.

Celkem bylo osloveno 130 respondentů, z toho 80 stálých obyvatelů zmíněných obcí a 50 potencionálních obyvatel.

Získané kvalitativní informace byly pro následné interpretování vyhodnoceny pomocí grafů v programu Microsoft Excel. A to prvních pět otázek společně a poslední dvě otázky byly vyhodnoceny pro svou skupinu zvláště.

1.3.4 Metoda zjištění součinnosti obcí a mladých rodin

Spojením zjištěných informací o vybavenosti obce a požadavků na potřebnou součást žití pro mladou rodinu. Součinnost těchto dvou kritérií byla zpracována do tabulky (Tab. č. 33), a to podle velikosti atraktivity od nejvíce po nejméně atraktivní obec.

¹³ KOZEL, R. *Moderní marketingový výzkum*. Praha, 2006, s. 159.

2 TVŮRČÍ ČÁST

2.1 Informace získané od dotazovaných obcí

Informace v níže uvedených tabulkách byly získané od zástupců vybraných obcí. Křížkem je vždy uvedena existence příslušného zařízení v obci.

2.1.1 Vybavenost a dostupnost služeb v obci

Tato část ukazuje souhrnný přehled vybavenosti obce. Jedná se o školy, lékařskou službu, poštu, kino, pohostinství, kanalizaci, hřiště, internet a odpad. Jsou to základní potřebná zařízení, která by mohly mladé rodiny považovat pro život na vesnici za důležitá.

Tab. č. 5: Součást obecní vybavenosti a dostupnosti služeb

	MŠ	ZŠ	SŠ	lékař	pošta	kino	hostinec	knihovna	kulturní zař.	prodejna	kanalizace	plynovod	dětské hřiště	internet	kontejner
Bezděkov p. Tř.								X		X	X		X	X	X
Bohostice							X	X	X	X	X		X	X	X
Bratkovice							X	X	X				X	X	X
Buková							X	X	X	X	X	X	X		X
Cetyně							X			X	X			X	X
Drahenice					X		X	X			X		X	X	X
Dubenec				X				X	X		X	X	X	X	X
Dubno							X			X	X	X	X	X	X
Háje							X		X	X	X				X
Hlubyně							X		X				X		X
Hudčice							X	X	X	X	X		X	X	X
Chraštica	X	X			X		X	X		X	X		X	X	X
Jablonná				X						X	X		X	X	X
Koupě							X	X	X		X			X	X
Kozárovice				X			X	X	X	X	X		X		X
Lazsko							X		X		X		X	X	X
Lešetice								X	X				X	X	X
Občov							X		X	X	X	X	X	X	X
Obory							X		X	X					X
Ohrazenice							X								X
Radětice							X	X	X	X			X	X	X
Sedlice							X		X		X				X
Suchodol	X	X					X		X	X	X	X	x		X
Třebsko	X				X		X		X	X			X	X	X
Vrančice													X	X	X
Vranovice	X							X					X	X	X
Vševily								X	X	X			X	X	X
Vysoká u Pb							X		X	X	X		X		X
Zalužany				X	X		X	X	X	X	X		X	X	X

Zbenice						X	X	X		X	X	X	X	X
---------	--	--	--	--	--	---	---	---	--	---	---	---	---	---

2.1.2 Infrastruktura

V této kategorii je zaměřeno na likvidaci odpadních vod, které vznikají každodenní lidskou činností. Je zde několik možností, a to vyvážecí jímka, kterou si nechává pravidelně vyvážet každý občan sám, domácí čistírna odpadních vod a dále veřejná kanalizace.

Vypouštění odpadních vod do recipientů (rybníky, přehradní nádrže, jezera) se řídí zákony České republiky, konkrétně Zákonem č. 254/2001 Sb., o vodách, a Zákonem č. 274/2001 Sb., o vodovodech a kanalizacích pro veřejnou potřebu. Je stále dost obcí, které veřejnou kanalizaci nemají, a to hlavně z důvodů finančních.

2.1.2.1 Způsob likvidace odpadních vod

Je několik hlavních možností likvidace odpadních vod v obcích, a ty uvádí tabulka (Tab. č. 6), kde je křížkem označena využívaná alternativa - od vyvážecí jímky až po veřejnou kanalizaci, která je téměř nejlepším řešením.

Tab. č. 6: Možnosti likvidace odpadních vod

	vyvážecí jímka	domácí čistírna odp. vod	veřejná kanalizace	biologický septik	čistírna odp. vod
Bezděkov p. Tř.			X		X
Bohostice	X	X	X		
Bratkovice	X				
Buková	X				
Cetyně			X		
Drahenice	X	X		X	
Dubenec	X		X		
Dubno			X		
Háje	X		X		
Hlubyně	X				
Hudčice	X	X			
Chraštice			X		
Jablonná	X				
Koupě	X		X		
Kozárovice	X		X		
Lazsko			X		
Lešetice	X	X			
Občov	X		X		
Obory	X				
Ohrazenice	X	X			
Radětice	X	X			
Sedlice	X		X		
Suchodol			X		

Třebsko	X	X			
Vrančice	X	X			
Vranovice	X				
Vševily	X				
Vysoká u Pb	X		X		
Zalužany	X		X		
Zbenice	X		X		X

2.1.2.2 Zásobování pitnou vodou

V této oblasti jsou dvě možnosti zásobování pitnou vodou, a to z vlastní studny nebo veřejným vodovodem, který spravuje obec či jiná organizace. V mnoha z nich je možný obojí způsob - tato situace je ideální pro občany, protože mají možnost výběru. Opět je ale stále nejvíce obcí, kde občané zásobují své domácnosti prostřednictvím svých vlastních studní. I v této tabulce je křížkem označena využívaná alternativa.

Tab. č. 7: Způsob zásobování pitnou vodou

	vlastní studna	veřejný vodovod
Bezděkov p. Tř.		X
Bohostice	X	X
Bratkovice		X
Buková	X	
Cetyně	X	
Drahenice	X	X
Dubenec	X	X
Dubno		X
Háje		X
Hlubyně	X	X
Hudčice	X	
Chraštica	X	X
Jablonná	X	X
Koupě	X	
Kozárovice	X	
Lazsko	X	X
Lešetice	X	X
Občov	X	
Obory	X	
Ohrazenice	X	
Radětice	X	
Sedlice		X
Suchodol	X	
Třebsko	X	
Vrančice	X	X
Vranovice	X	
Vševily		X
Vysoká u Pb	X	
Zalužany	X	X
Zbenice	X	

2.1.2.2 Způsob vytápění domů

V uplynulých letech byla většina domů vytápěna tuhými palivy, ale v posledních dvaceti letech mnoho vlastníků nemovitostí změnilo tento způsob kvůli větší šetrnosti k přírodě, a to buď plynem, nebo elektřinou. Toto je samozřejmě otázka financí.

I nadále většina občanů na venkově vytápí své domy tuhými palivy.

Tab. č. 8: Způsob vytápění domů

	tuhá paliva	plyn	elektřina	biomasa
Bezděkov p. Tř.	X			
Bohostice	X		X	
Bratkovice			X	
Buková	X	X	X	
Cetyně	X			
Drahenice	X		X	
Dubenec	X	X	X	
Dubno	X	X	X	
Háje	X		X	
Hlubyně	X		X	
Hudčice	X		X	
Chraštica	X	X	X	
Jablonná	X		X	
Koupě	X		X	
Kozárovice	X			
Lazsko	X		X	
Lešetice	X		X	
Občov	X	X	X	
Obory	X		X	
Ohrazenice	X		X	
Radětice	X		X	
Sedlice	X			
Suchodol	X	X	X	
Třebosko	X			
Vrančice	X	X	X	
Vranovice	X	X	X	
Vševily	X		X	
Vysoká u Pb	X		X	
Zalužany	X		X	
Zbenice	X			

2.1.3 Rozvoj obce v posledních deseti letech

Po revoluci v r. 1989 se hodně obcí osamostatnilo. Nejvíce k 1. lednu 1990. Tyto obce mají svůj katastr a rozhodují samy o svém rozvoji. Za tímto účelem ve většině případů zpracovaly územní plány sídelních útvarů, ve kterých je jasně stanoven další

rozvoj území. Ve většině obcí se rozšířilo zastavěné území, postavilo se mnoho nových rodinných domů, nové místní komunikace, veřejné osvětlení, podniky s nerušící výrobou, penziony atd.

2.1.3.1 Rozšíření zastavěné plochy obce

Jak už bylo zmíněno, dnešním trendem je přesun obyvatel na vesnice a s tím související výstavba nových rodinných domů. V některých obcích je takový nárůst nových obydlí velmi značný. V každém případě je to pro obec velmi důležitá a reprezentativní skutečnost.

Tab. č. 9: Nově zastavěná plocha obce

	ne	ano
		kolik domů
Bezděkov p. Tř.		1
Bohostice		3
Bratkovice		8
Buková		4
Cetyně	X	
Drahenice	X	
Dubenec		6
Dubno	X	
Háje		33
Hlubyně	X	
Hudčice		4
Chraštica		3
Jablonná		5
Koupě	X	
Kozárovice	X	
Lazsko		1
Lešetice		5
Občov		12
Obory		3
Ohrazenice	X	
Radětice		10
Sedlice		10
Suchodol		5
Třebsko	X	
Vrančice		2
Vranovice		5
Vševily		3
Vysoká u Pb		3
Zalužany		6
Zbenice		6

2.1.3.2 Nová pracovní místa v obci

Některé obce umožňují a vytvářejí pracovní pozice většinou pro své občany. V nejvíce případech se jedná o pracovní pozice ve službách - v místní prodejně či v pohostinství. Na druhé straně jsou v obci soukromé či právnické osoby, které též zaměstnávají obyvatele dané vesnice. Tyto údaje ale nejsou nijak závratné a naprostá většina obyvatel musí za prací dojíždět a k žádné významné změně v této oblasti v budoucnu zřejmě nedojde.

Tab. č. 10: Nová pracovní místa

	ano					ne
	kolik	výroba	zemědělství	nevýrobní sféra	služby	
Bezděkov p. Tř.						X
Bohostice	5	X				
Bratkovice						X
Buková						X
Cetyně	1				X	
Drahenice						X
Dubenec						X
Dubno						X
Háje						X
Hlubyně						X
Hudčice						X
Chraštica	8				X	
Jablonná						X
Koupě						X
Kozárovice						X
Lazsko						X
Lešetice	5	X				
Občov						X
Obory						X
Ohrazenice						X
Radětice	1				X	
Sedlice						X
Suchodol	4	X				
Třebsko						X
Vrančice						X
Vranovice						X
Vševily						X
Vysoká u Pb						X
Zalužany	20	X				
Zbenice						X

2.1.3.3. Rozšíření veřejného osvětlení

Vzhledem k rostoucí kriminalitě je tato podmínka pro rozhodování o vhodnosti bydlení stále významnější. Nejčastěji se veřejné osvětlení rozšiřuje právě díky rostoucí

zastavěné obecní ploše. Není to však pravidlem. Hrají zde roli především požadavky a spokojenost občanů. Zvyšuje se počet světelných bodů i ve starých zástavbách a jsou realizovány postupné rekonstrukce stávajícího osvětlení jako celku. Také v této oblasti obce dbají na efektivnost vynakládání finančních prostředků, a proto v posledních letech přistupují k postupné výměně starých výbojek za nové s mnohem nižší spotřebou elektrické energie. Návratnost vynaložených prostředků není dlouhá a jistě se odrazí ve zlepšení životního prostředí.

Tab. č. 11: Rozšíření veřejného osvětlení

	ano	ne
	o kolik	
Bezděkov p. Tř.		X
Bohostice	9	
Bratkovice		X
Buková	11	
Cetyně		X
Drahenice	20	
Dubenec	2	
Dubno	5	
Háje		X
Hlubyně		X
Hudčice	6	
Chrašnice	5	
Jablonná	5	
Koupě		X
Kozárovice	4	
Lazsko		X
Lešetice	14	
Občov		X
Obory	2	
Ohrazenice		X
Radětice	4	
Sedlice		X
Suchodol	6	
Třebsko	5	
Vrančice		X
Vranovice	10	
Vševily	4	
Vysoká u Pb	15	
Zalužany	2	
Zbenice	3	

2.1.4 Doprava

Vlastníkem a správcem komunikací je buď obec, nebo stát. Péče o obecní komunikace tvoří významnou část rozpočtu každé vesnice. Do výdajů spadá údržba komunikací. Do údržby náleží oprava povrchu komunikace (většinou asfaltový),

náklady na zimní údržbu (vlastní technikou či technikou jiného provozovatele na základě vzájemně uzavřené smlouvy). Dalšími nezanedbatelnými výdaji jsou výdaje na dopravní obslužnost. V letech 1990 – 2000 probíhala optimalizace dopravy. Linková doprava (autobusová a vlaková) byla zredukována a nyní je četnost linek mnohem nižší, ale ve většině případů dostačující. Obce propíací dopravcům ztrátu z autobusové dopravy, a to na základě vzájemně uzavřených smluv o vnitrostátní linkové autobusové přepravě. Stát, resp. kraj, hradí tzv. základní dopravní obslužnost, tj. dopravu pracujících do zaměstnání, studentů do škol, a zpět.

2.1.4.1 Kvalita komunikací v obci

Obecní komunikace je sporný pojem. Silnice či cesta, která vesnicí prochází, vůbec obecní být nemusí a jejím správcem je stát nebo kraj. Také se může vyskytnout situace, že silnice obci patří, ale pozemek, přes který vede, nikoliv. V takovém případě není v pravomoci zastupitelstva její oprava. V tomto případě je ale nutné, aby se obec vždy snažila s vlastníkem pozemku dohodnout ke spokojenosti obou stran. Pokud dochází v některé z obcí k rozsáhlé výstavbě, tak se objevuje kvalita komunikací jako naprosto nedostačující, protože se konečný povrch komunikací řeší až po dostavbě všech domů v dané lokalitě. Do té doby slouží stavebníkům pouze základ nově vybudované komunikace, tzv. zhutněné lože.

Tab. č. 12: Kvalita komunikací

	dostačující	střední	nedostačující
Bezděkov p. Tř.	X		
Bohostice	X		
Bratkovice	X		
Buková		X	
Cetyně		X	
Drahenice	X		
Dubenec	X		
Dubno	X		
Háje			X
Hlubyně	X		
Hudčice	X		
Chraštica	X		
Jablonná		X	
Koupě	X		
Kozárovice		X	
Lazsko		X	
Lešetice	X		
Občov	X		
Obory	X		
Ohrazenice		X	
Radětice	X		

Sedlice	X		
Suchodol	X		
Třebsko	X		
Vrančice		X	
Vranovice		X	
Vševily		X	
Vysoká u Pb		X	
Zalužany		X	
Zbenice	X		

2.1.4.2 Denní četnost autobusových spojení

Autobusová spojení slouží k dopravení obyvatel do škol, do zaměstnání, k lékaři, za kulturou, sportem apod. Základní dopravní obslužnost hradí stát, obce uzavírají smlouvu s dopravcem a hradí ztrátu vzniklou z autobusové přepravy (nad základní dopravní obslužnost). Základní dopravní obslužností se rozumí přeprava do škol, do zaměstnání a zpět.

Tab. č. 13: Autobusová spojení

	žádná	1 - 3 denně	4 - 6 denně	7 a více
Bezděkov p. Tř.			X	
Bohostice				X
Bratkovice		X		
Buková			X	
Cetyně				X
Drahenice			X	
Dubenec				X
Dubno				X
Háje				X
Hlubyně				X
Hudčice			X	
Chrašnice			X	
Jablonná			X	
Koupě			X	
Kozárovice			X	
Lazsko			X	
Lešetice				X
Občov				X
Obory				X
Ohrazenice	X			
Radětice				X
Sedlice				X
Suchodol			X	
Třebsko			X	
Vrančice		X		
Vranovice				X
Vševily				X
Vysoká u Pb			X	

Zalužany				X
Zbenice			X	

2.1.4.3 Denní četnost vlakových spojení

V okrese Příbram zajišťují vlakovou dopravu pouze České dráhy, a. s.

Tab. č. 14: Vlaková spojení

	žádná	1 - 3 denně	4 - 6 denně	7 a více
Bezděkov p. Tř.	X			
Bohostice	X			
Bratkovice			X	
Buková	X			
Cetyně	X			
Drahenice	X			
Dubenec	X			
Dubno	X			
Háje	X			
Hlubyně	X			
Hudčice				X
Chraštica	X			
Jablonná	X			
Koupě	X			
Kozárovice	X			
Lazsko		X		
Lešetice	X			
Občov	X			
Obory	X			
Ohrazenice	X			
Radětice	X			
Sedlice	X			
Suchodol	X			
Třebsko	X			
Vrančice	X			
Vranovice	X			
Vševily	X			
Vysoká u Pb	X			
Zalužany	X			
Zbenice	X			

2.1.5 Kultura

Image každé vesnice je tvořena jejími obyvateli a na nich záleží, jaká bude. Ve většině obcí mají své vlastní kulturní tradice a stále je udržují. Po osamostatnění obcí byly některé zvyky znovu obnoveny (Den matek, Masopust, poutě aj.). Každá z nich se pyšní, má-li ve svém katastru kulturní památku, nebo alespoň kapličku, boží muka, apod. Na několika místech byly postaveny nové křížové cesty, tyto památky se udržují,

v mnoha případech rekonstruují a ve většině případů zde byly využity dotace ze státního rozpočtu. Tím dochází k zachování památek či ukázek venkovské architektury pro budoucí generace.

Nedílnou součástí života na vesnici je činnost dobrovolných sdružení. Patří sem zejména sbory dobrovolných hasičů. V omezeném počtu pracují i myslivecká sdružení, která spojují občany více vsí. Mají velký podíl na udržování dobrých vztahů nejen mezi jednotlivými občany, ale i mezi obcemi samotnými. Honební společenstva jsou tvořena lidmi z mnoha vesnic a pravidelná setkávání jsou velmi přínosná pro dobré mezilidské vztahy. V mnoha obcích jsou velmi aktivní sportovci, zejména Sokolové. Tato organizace je sama o sobě nositelem starých tradic a slouží nejen ke zlepšování fyzické kondice občanů, ale zejména k jejich vzájemnému setkávání a přátelství.

A v neposlední řadě jsou, více či méně, samozřejmostí kulturní akce, které jsou ve vesnici pořádány. Je to nedílná součást udržování vztahů mezi obyvateli. Jaká je činnost dobrovolných organizací, taková je tvář obce.

2.1.5.1 Pořádání kulturních akcí v obci

Kulturní akce, ať už pro děti či dospělé, jsou oblíbeným zpestřením soužití v obci. Některé jsou již tradiční, některé nové. Čím více jich je, tím lepším dojmem vesnice působí a tím lépe se zde žije. Je velmi důležité, aby se do pořádání akcí větší měrou zapojovali mladí lidé, protože jenom tak lze dosáhnout uchování tradic.

Tab. č. 15: Pořádání kulturních akcí

	ano						kolik celkem	ne	nevím
	dospělí			děti					
	1 - 3	4 - 6	7 a více	1 - 3	4 - 6	7 a více			
Bezděkov p. Tř.		X		X			5		
Bohostice	X				X		6		
Bratkovice		X			X		10		
Buková		X			X		8		
Cetyně	X			X			2		
Drahenice	X			X			3		
Dubenec	X			X			6		
Dubno	X			X			4		
Háje	X			X			6		
Hlubyně	X			X			4		
Hudčice		X		X			6		
Chraštice	X					X	9		
Jablonná		X			X		7		
Koupě		X		X			6		
Kozárovice	X			X			3		
Lazsko	X			X			5		
Lešetice		X			X		12		

Občov		X		X			5		
Obory	X			X			4		
Ohrazenice	X				X		7		
Radětice		X		X			7		
Sedlice		X		X			7		
Suchodol	X			X			6		
Třebsko	X				X		7		
Vrančice			X			X	20		
Vranovice	X			X			3		
Vševily	X			X			4		
Vysoká u Pb	X			X			4		
Zalužany		X		X			5		
Zbenice	X			X			4		

2.1.5.2 Dobrovolná sdružení v obci

Občané se mohou setkávat v určitých zájmových sdruženích. Záleží na zálibách každého, které sdružení si vybere. Je několik možností, ať už sportovní, jako je např. Sokol nebo sbor dobrovolných hasičů, nebo myslivecké sdružení, rybářský svaz, chovatelé drobného zvířectva a jiné.

Tab. č. 15: Dobrovolná sdružení

	Sokol	SDH	Myslivecké sdružení	Rybáři	Sdružení žen	Skaut	Chovatelé
Bezděkov p. Tř.		X	X				
Bohostice		X		X			
Bratkovice	X	X					
Buková		X			X		
Cetyně		X					
Drahenice		X	X				
Dubenec		X					
Dubno							
Háje		X	X				
Hlubyně		X	X	X			
Hudčice		X	X	X			
Chraštice	X	X	X	X		X	
Jablonná	X	X	X				
Koupě		X					
Kozárovice		X					
Lazsko		X					
Lešetice		X					
Občov		X	X				X
Obory		X	X				
Ohrazenice		X					
Radětice		X	X		X		
Sedlice	X	X	X				
Suchodol		X	X				X
Třebsko		X	X				
Vrančice		X	X				
Vranovice		X	X				

Vševily		X	X				
Vysoká u Pb		X					
Zalužany		X	X				
Zbenice	X		X				

2.1.5.3 Přítomnost kulturní památky v obci

Obce, většinou ty starší, mají kulturní památky. Jedná se o kapličky, kostely, pomníky, zámky či historické domy. Díky tomuto může být v obci zvýšený turistický ruch. Proto je nutné o tyto památky pečovat a uchovat je pro další generace.

Tab. č. 16: Kulturní památky

	ne	nevím	ano	jaká
Bezděkov p. Tř.			X	kaplička
Bohostice			X	židovský hřbitov
Bratkovice			X	pomník T. G. Masaryka
Buková			X	kaplička, zámek
Cetyně	X			
Drahenice			X	2 historické zóny (kapličky a domy)
Dubenec			X	socha sv. Jana Nepomuckého
Dubno			X	pomník padlých
Háje	X			
Hlubyně			X	Boží muka
Hudčice			X	pomník padlých
Chraštice			X	kostel, kaplička, s. sv. J. Nepomuckého, s. Plačky
Jablonná	X			
Koupě	X			
Kozárovice	X			
Lazsko	X			
Lešetice			X	kaplička
Občov			X	pomník
Obory	X			
Ohrazenice	X			
Radětice			X	2 historické domy
Sedlice			X	kaplička
Suchodol			X	kostel
Třebsko	X			fara, kostel
Vrančice			X	kaplička, památný strom
Vranovice			X	kaplička
Vševily	X			
Vysoká u Pb			X	Památník Antonína Dvořáka
Zalužany			X	zámek
Zbenice			X	zámek, socha sv. Jana

2.1.5.4 Výskyt zajímavé přírodní lokality v katastru obce

U zajímavých přírodních lokalit to není tak jednoznačné jako u památek kulturních. Často se jedná o rybníky, lomy, skály, biocentra, ale každé místo je atypické

a právě pro svou jedinečnost výjimečné. Je důležité, aby obce ve svých územních plánech na tyto lokality pamatovaly a zabránily jejich poškození či zničení nevhodnou výstavbou či činností. Takovéto škody jsou často již nevratné.

Tab. č. 17: Zajímavé přírodní lokality

	ne	nevím	ano	jaká
Bezděkov p. Tř.	X			
Bohostice	X			
Bratkovice			X	Brdy
Buková			X	přírodní rezervace
Cetyně	X			
Drahenice			X	biotop u Mlýnského rybníka
Dubenec			X	velká skála
Dubno		X		
Háje	X			
Hlubyně		X		
Hudčice	X			
Chraštica	X			
Jablonná			X	mokřad "Jezero"
Koupě	X			
Kozárovice	X			
Lazsko			X	rybník Stříbrný
Lešetice		X		
Občov	X			
Obory		X		
Ohrazenice	X			
Radětice			X	Silina - slovanské pohřebiště; starověké vysoké pece
Sedlice			X	důlní šachta
Suchodol		X		
Třebsko			X	Švédské hradby
Vrančice			X	lomy
Vranovice	X			
Vševily		X		
Vysoká u Pb		X		
Zalužany	X			
Zbenice		X		

2.1.5.5 Kostel nebo kaplička jako součást obce

Většina obcí má svůj kostel nebo alespoň kapličku. Dnes už plní pouze funkci památky a historické připomínky náboženské víry. Pouze v minimálním množství vesnic jsou využívány ke mším. V bývalém okrese Příbram je několik farních úřadů a jejich činnost je od r. 1989 rozmanitější a obsáhlejší, např. se rozšířila práce s mládeží – skauti, apod.

Tab. č. 18: Kostely a kapličky

	ne	nevím	ano
Bezděkov p. Tř.			X
Bohostice			X
Bratkovice			X
Buková			X
Cetyně			X
Drahenice			X
Dubenec	X		
Dubno			X
Háje	X		
Hlubyně			X
Hudčice			X
Chraštica			X
Jablonná			X
Koupě			X
Kozárovice			X
Lazsko			X
Lešetice			X
Občov			X
Obory			X
Ohrazenice			X
Radětice			X
Sedlice			X
Suchodol			X
Třebsko			X
Vrančice			X
Vranovice			X
Vševily			X
Vysoká u Pb			X
Zalužany			X
Zbenice	X		

2.1.6 Obyvatelé

Druhá polovina 20. století patřila v Čechách fenoménu „chalupaření“. Díky této typicky české zálibě zůstala zachována celá řada venkovských stavení. Lidé bydlící na venkově své domy naopak stále více modernizovali, takže dnes se již vlastně život ve venkovském bytovém, řadovém či rodinném domě ničím významným nemusí lišit od života v městském bytě.

Počátkem 21. století jsme ale mohli zaznamenat určitý „návrat k přírodě“. Lidem přestala vyhovovat anonymita, chtěli někam patřit a podílet se na životě celé komunity. Proto se za posledních 10 let postavilo tolik nových rodinných domů na venkově nebo v satelitních městech. Rozvoj techniky má samozřejmě vliv na každého z nás a relaxace prací na zahrádce či procházkou v přírodě představuje v Čechách oblíbený způsob

regenerace sil. V současné době se již chalupaření tolik nerozrůstá, ale rozhodně nedochází k jeho útlumu.

2.1.6.1 Více žen či mužů

Statistický údaj získaný od zástupců obcí, který nechává nahlédnout, zda je v obci více žen či mužů. Většinou je daný počet ovlivněný úmrtností a také porodností konkrétní obce. Je mnoho případů osamocenému žití vdov či vdovců.

Tab. č. 19: Ženy a muži

	ženy	muži	nevím
Bezděkov p. Tř.	X		
Bohostice	X		
Bratkovice	X		
Buková	X		
Cetyně	X		
Drahenice	X		
Dubenec	X		
Dubno	X		
Háje	X		
Hlubyně	X		
Hudčice	X		
Chraštica			X
Jablonná	X		
Koupě	X		
Kozárovice	X		
Lazsko	X		
Lešetice	X		
Občov	X		
Obory			X
Ohrazenice			X
Radětice	X		
Sedlice		X	
Suchodol	X		
Třebesko	X		
Vrančice	X		
Vranovice			X
Vševily	X		
Vysoká u Pb	X		
Zalužany		X	
Zbenice	X		

2.1.6.2 Počet objektů určených k individuální rekreaci

Pro naši republiku je chalupaření typické, ale právě díky němu zůstalo zachováno mnoho z historie českého venkova. Dříve se více lidí stěhovalo za prací do měst, takže jejich domy zůstaly často opuštěné a postupem času zpustly. Rodáci své domy v mnoha

případech prodali právě chalupářům a ti se již postarali o to, aby to jejich „stavení“ nespadlo, ale naopak zkrásnělo. Takže nyní máme v každé obci řadu rekreačních objektů, které jsou sice využívány pouze o víkendech, ale stavebně jsou velmi pěkně upraveny a v žádném případě nedělají obci ostudu. Toto lze považovat za klad českého chalupaření.

Tab. č. 20: Počet objektů k rekreaci

	žádný	1 - 3	4 - 7	8 a více
Bezděkov p. Tř.				X
Bohostice				X
Bratkovice				X
Buková				X
Cetyně				X
Drahenice				X
Dubenec		X		
Dubno		X		
Háje				X
Hlubyně				X
Hudčice				X
Chraštica				X
Jablonná				X
Koupě	X			
Kozárovice				X
Lazsko	X			
Lešetice			X	
Občov		X		
Obory				X
Ohrazenice		X		
Radětice				X
Sedlice				X
Suchodol				X
Třebsko			X	
Vrančice				X
Vranovice				X
Vševily				X
Vysoká u Pb	X			
Zalužany				X
Zbenice				X

2.1.6.3 Zjišťuje-li obec, kolik občanů tyto objekty využívá

Dalším zajímavým ukazatelem je počet obyvatel, kteří využívají své objekty právě k rekreačním účelům. V některých oblastech je v době dovolených značný nárůst obyvatel právě z tohoto důvodu. A právě údaj, kolik rekreatantů do rekreačních objektů jezdí, se snaží zjistit následující otázka. V některých obcích počet „víkendových“ občanů sledují, jinde nikoliv.

Tab. č. 21: Pravidelně využívané rekreační objekty

	Ne	Ano			
		žádný	1 - 10	11 – 20	21 a více
Bezděkov p. Tř.					X
Bohostice					X
Bratkovice					X
Buková					X
Cetyně					X
Drahenice			X		
Dubenec	X				
Dubno	X				
Háje	X				
Hlubyně					X
Hudčice	X				
Chraštica	X				
Jablonná	X				
Koupě	X				
Kozárovice	X				
Lazsko	X				
Lešetice			X		
Občov			X		
Obory	X				
Ohrazenice	X				
Radětice					X
Sedlice					X
Suchodol				X	
Třebsko			X		
Vrančice	X				
Vranovice	X				
Vševily				X	
Vysoká u Pb	X				
Zalužany					X
Zbenice					X

2.1.7 Občanská vybavenost

V obcích do 150 obyvatel většinou není bohužel zajištěna v místě lékařská péče, ale nejbližší dětský a obvodní lékař je v blízké větší obci. Dopravní spojení je všude dostupné. Odborná lékařská péče je v Příbrami, v bývalém okresním městě.

V posledních letech dost poklesla úroveň služeb v malých obcích. V řadě z nich byly zrušeny prodejny se smíšeným zbožím (převážně byly majetkem družstva Jednota) a hostince. Mnohé objekty byly vráceny v restituci a obce za ně nemají odpovídající náhradu. Pokud je prodejna k dispozici, nájemné zde není většinou vysoké, jelikož kupní síla je zde slabá.

Velkou výhodou pro rozvoj společenského života v obcích je existence společenské místnosti, ve které se mohou lidé setkávat a rozvíjet mezilidské vztahy.

2.1.7.1 Zajištění lékařské péče v obci

Spíše ve větších obcích je zajištěn lékař se stálou ordinační dobou. V jiných obcích je většinou lékařská péče k dispozici v blízkém městě, ve vzdálenosti do patnácti kilometrů. Tato situace je již řadu let stále stejná.

Tab. č. 22: Lékařská péče v obci

	ne	ano			
		praktický lékař	dětský lékař	zubní lékař	gynekolog
Bezděkov p. Tř.	X				
Bohostice		X			
Bratkovice	X				
Buková	X				
Cetyně	X				
Drahenice	X				
Dubenec		X			
Dubno	X				
Háje	X				
Hlubyně	X				
Hudčice	X				
Chraštice	X				
Jablonná		X			
Koupě	X				
Kozárovice		X	X	X	
Lazsko	X				
Lešetice	X				
Občov	X				
Obory	X				
Ohrazenice	X				
Radětice	X				
Sedlice	X				
Suchodol	X				
Třebsko	X				
Vrančice	X				
Vranovice	X				
Vševily	X				
Vysoká u Pb	X				
Zalužany		X			
Zbenice	X				

2.1.7.2 Možnost zakoupení základních potravin v obci

Zakoupení základních potravin není všude možné. I ve větších obcích se potýkají s tímto problémem. Obecní zastupitelstva se od družstva Jednota snaží odkupovat prodejny a tento problém řešit, ale ne vždy úspěšně. V některých vesnicích je zajištěna alespoň pojízdná prodejna. Vzhledem k tomu, že se stále více občanů dopravuje do zaměstnání vlastními automobily, velice se rozšířil způsob zásobování domácností

nákupem v různých supermarketech v Příbrami. Tím samozřejmě klesají tržby místních obecních prodejen, ale tyto prodejny prostě nemohou svými cenami konkurovat velkým prodejním řetězcům, kterých je v samotné Příbrami celá řada. I přesto, že jsou příjmy z pronájmu prodejen či hostinců nízké, snaží se zastupitelé zachovat pro občany existenci těchto služeb.

Tab. č. 23: Možnost koupě potravin

	Ne			ano	
	1 - 3 km	4 - 6 km	7 km a více	zděná prodejna	pojízdná prodejna
Bezděkov p. Tř.				X	
Bohostice				X	
Bratkovice					X
Buková				X	
Cetyně				X	
Drahenice					X
Dubenec	X				
Dubno				X	
Háje				X	
Hlubyně	X				
Hudčice				X	
Chraštica				X	
Jablonná				X	
Koupě	X				
Kozárovice				X	
Lazsko					X
Lešetice					X
Občov				X	
Obory				X	
Ohrazenice	X				
Radětice				X	
Sedlice	X				
Suchodol				X	
Třebsko				X	
Vrančice					X
Vranovice		X			
Vševily				X	
Vysoká u Pb				X	
Zalužany				X	
Zbenice					X

2.1.7.3 Společenská místnost k dispozici občanům pro společná setkávání

Společenskou místností je myšlena klubovna, sál, salonek v hostinci či jiný prostor, který většinou nabízí obecní úřad, a to buď zdarma, či za nájem. Nájem je zde ale většinou řešen s dobrovolnými organizacemi výměnou za odpracování určitého

počtu brigádnických hodin pro obec. Tento způsob je velice výhodný pro obě strany. Společenský život zůstává zachován a obec vzkvétá.

Tab. č. 24: Společenská místnost v obci

	ne	ano
Bezděkov p. Tř.		X
Bohostice		X
Bratkovice		X
Buková		X
Cetyně	X	
Drahenice		X
Dubenec		X
Dubno		X
Háje		X
Hlubyně		X
Hudčice		X
Chrašnice		X
Jablonná		X
Koupě		X
Kozárovice		X
Lazsko		X
Lešetice		X
Občov		X
Obory		X
Ohrazenice		X
Radětice		X
Sedlice		X
Suchodol		X
Třebsko		X
Vrančice		X
Vranovice	X	
Vševily		X
Vysoká u Pb		X
Zalužany		X
Zbenice		X

2.1.8 Sport

Ve většině obcích jsou malé sportovní stavby – hřiště, venkovní ping - pongový stůl, koše na streetball. Pouze větší z nich mají k dispozici např. velký fotbalový stadion. Vzhledem k tomu, že vzdálenost do Příbrami není tak velká, zájemci o sport sem dojíždí. Naopak velkou výhodou našeho regionu je dobrý terén, který podporuje cyklistiku. Obzvláště v posledních pěti letech dosáhla cyklistika velkého rozmachu. Důvodem je to, že člověk potřebuje pouze „kolo a silnici“. Mnoho lidí se pomocí jízdního kola také dopravuje i do práce či školy.

Pro rozvoj dobrých vztahů mezi občany je sportovní vyžití v obci podstatné. Organizování různých závodů, soutěží a turnajů obci dělá dobré jméno.

2.1.8.1 Působící sportovní oddíl v obci

Další reprezentativní složkou obce mohou být sportovní oddíly, reprezentující v turnajích, závodech či soutěžích. Sportovní klání rozhodně vytvářejí příznivou image dané vesnice a přitahují do ní řadu návštěvníků z okolí.

Tab. č. 25: Sportovní oddíly

	ne	ano	jaký
Bezděkov p. Tř.	X		
Bohostice	X		
Bratkovice		X	Sokol Bratkovice
Buková	X		
Cetyně	X		
Drahenice		X	Labakan Drahenice (fotbal)
Dubenec	X		
Dubno	X		
Háje	X		
Hlubyně	X		
Hudčice		X	družstvo malé kopané
Chrašnice		X	Sokol Chrašnice (volejbal), SK (stolní tenis, florbal)
Jablonná		X	fotbalové družstvo
Koupě	X		
Kozárovice	X		
Lazsko	X		
Lešetice	X		
Občov	X		
Obory		X	SK Obory (fotbal)
Ohrazenice	X		
Radčice	X		
Sedlice		X	TJ Sedlice
Suchodol		X	SK Suchodol (stolní tenis)
Třebsko	X		
Vrančice	X		
Vranovice	X		
Vševily	X		
Vysoká u Pb	X		
Zalužany	X		
Zbenice	X		

2.1.8.2 Sportovní zařízení v obci

Sportovní zařízení mnozí obyvatelé řadí mezi důležitou vybavenost obce. Je nutné, aby se občané měli kde scházet a hrát např. volejbal, tenis, fotbal, stolní tenis. Díky společným sportovním aktivitám se nejen udržuje a rozvíjí zdravý životní styl, fyzická kondice, ale výrazně se utužují mezilidské vztahy.

Tab. č. 26: Obecní sportovní zařízení

	žádné	hřiště na míčové hry	tenisový kurt	fotbalové hřiště	stůl na ping-pong	tělocvična	posilovna	atletické hřiště
Bezděkov p. Tř.		X						
Bohostice		X	X					
Bratkovice		X	X		X	X		
Buková		X						
Cetyně							X	
Drahenice		X	X	X	X	X		
Dubeneč		X		X	X	X		
Dubno		X						
Háje		X		X	X			
Hlubyně		X						
Hudčice		X					X	
Chraštica		X	X	X	X	X		
Jablonná		X	X	X				
Koupě		X			X			
Kozárovice		X						
Lazsko		X		X	X			
Lešetice	X							
Občov				X				
Obory				X	X			
Ohrazenice		X			X			
Radětice		X			X			
Sedlice		X		X				
Suchodol		X		X	X			
Třebosko		X						
Vrančice		X			X			
Vranovice		X		X		X	X	
Vševily		X			X			
Vysoká u Pb		X			X	X	X	
Zalužany		X		X			X	
Zbenice		X	X					

2.1.8.3 Pořádání sportovních turnajů či závodů v obci

Pořádání sportovních turnajů či závodů neslouží pouze k upevnování mezilidských vztahů v samotné obci, ale slouží k rozvoji spolupráce mezi obcemi. Tato vzájemná komunikace je nutná, aby obce nežily izolovaně, ale zajímaly se také o život ve svém blízkém okolí. Dřívější rivalita mezi nimi se dnes již prakticky nevyskytuje.

Tab. č. 27: Sportovní turnaje či závody

	ne	ano						stolní tenis
		míčové	tenisové	atletické	fotbalové	hokejové	hasičské	
Bezděkov p. Tř.		X					X	
Bohostice		X						
Bratkovice								X
Buková	X							
Cetyně	X							
Drahenice		X	X		X			
Dubeneč					X			
Dubno	X						X	
Háje	X							
Hlubyně	X							
Hudčice					X			
Chraštica		X	X					
Jablonná					X		X	
Koupě	X							
Kozárovice	X							
Lazsko		X			X		X	
Lešetice	X							
Občov							X	
Obory					X		X	X
Ohrazenice		X						
Radětice		X				X	X	X
Sedlice		X			X			
Suchodol	X							X
Třebosko		X						
Vrančice							X	
Vranovice	X							
Vševily		X					X	
Vysoká u Pb		X						
Zalužany		X					X	
Zbenice	X							

2.1.8.4 Podmínky pro cyklistiku v katastru obce

Mezi oblíbený sport patří bezesporu cyklistika. Mnoho obcí pro ni má výborné podmínky, některou obcí dokonce prochází cyklistická stezka. Pro cyklistiku je důležitá jak kvalita komunikací a cest, tak malebnost vesnice. Do hezky upravené vesnice se cyklisté rádi vracejí a poté šíří dobré jméno obce.

Tab. č. 28: Možnost cyklistiky v obecním katastru

	žádná	dostačující	cyklostezka
Bezděkov p. Tř.		X	
Bohostice		X	
Bratkovice			X
Buková		X	

Cetyně		X	
Drahenice			X
Dubenec	X		
Dubno		X	
Háje		X	
Hlubyně		X	
Hudčice			X
Chraštica			X
Jablonná		X	
Koupě		X	
Kozárovice		X	
Lazsko		X	
Lešetice			X
Občov			X
Obory		X	
Ohrazenice		X	
Radětice		X	
Sedlice		X	
Suchodol		X	
Třebosko			X
Vrančice		X	
Vranovice			X
Vševily			X
Vysoká u Pb			X
Zalužany		X	
Zbenice			X

2.1.8.5 Podmínky pro in-line bruslení v katastru obce

Moderním a rychle se rozrůstajícím sportem se stává in-line bruslení. Lidé stále více hledají dráhy, na kterých je možné jezdit. Tato kategorie sportu není ještě tolik rozvinutá, ale vzhledem k tomu, že řada obcí zlepšila povrchy svých komunikací, dá se tento sport provozovat i na těchto komunikacích bez dalšího zvláštního zázemí.

Tab. č. 29: Možnost in-line bruslení v katastru obce

	žádná	v obci	1 - 5 km	6 - 10 km	11 km a více
Bezděkov p. Tř.	X				
Bohostice	X				
Bratkovice	X				
Buková	X				
Cetyně	X				
Drahenice	X				
Dubenec	X				
Dubno	X				
Háje	X				
Hlubyně	X				
Hudčice	X				
Chraštica					X
Jablonná	X				

Koupě	X				
Kozárovice	X				
Lazsko	X				
Lešetice	X				
Občov	X				
Obory	X				
Ohrazenice	X				
Radětice	X				
Sedlice	X				
Suchodol	X				
Třebsko	X				
Vrančice	X				
Vranovice	X				
Vševily	X				
Vysoká u Pb			X		
Zalužany	X				
Zbenice	X				

2.1.8.6 Možnost rekreačního koupání v obci

Možnost letního koupání v obci je podstatným hlediskem pro mnoho mladých lidí či rodin s dětmi. Ne každá vesnice tuto možnost může nabídnout, ale většinou je do vzdálenosti deseti kilometrů k dispozici jiné přírodní koupání. Uspokojení v této oblasti plně poskytuje přehradní nádrž Orlík s jednotlivými veřejnými tábořišti.

Tab. č. 30: Rekreační koupání v obci

	žádné			veřejné koupaliště	přírodní nádrž	požární nádrž
	1 - 5 km	6 - 10 km	11 km a více			
Bezděkov p. Tř.	X					
Bohostice					X	
Bratkovice	X					
Buková	X					
Cetyně					X	
Drahenice	X					
Dubenec						X
Dubno					X	
Háje						X
Hlubyně					X	
Hudčice	X					
Chraštica					X	
Jablonná	X					
Koupě					X	
Kozárovice	X					
Lazsko					X	
Lešetice	X					
Občov	X					
Obory		X				
Ohrazenice						X
Radětice			X			

Sedlice	X					
Suchodol						
Třebsko	X					
Vrančice	X				X	
Vranovice					X	
Vševily					X	
Vysoká u Pb		X				
Zalužany	X					
Zbenice					X	

2.1.8.7 Možnost zimního bruslení

Tak jako k létu patří koupání, tak k zimě patří bruslení. Většinou se v obci bruslí na zamrzlé uměle vytvořené požární nádrži či rybníku. V této oblasti není potřeba žádných velkých investic, pouze pracovní síla, která udržuje ledovou plochu.

Tab. č. 31: Možnosti bruslení v obci

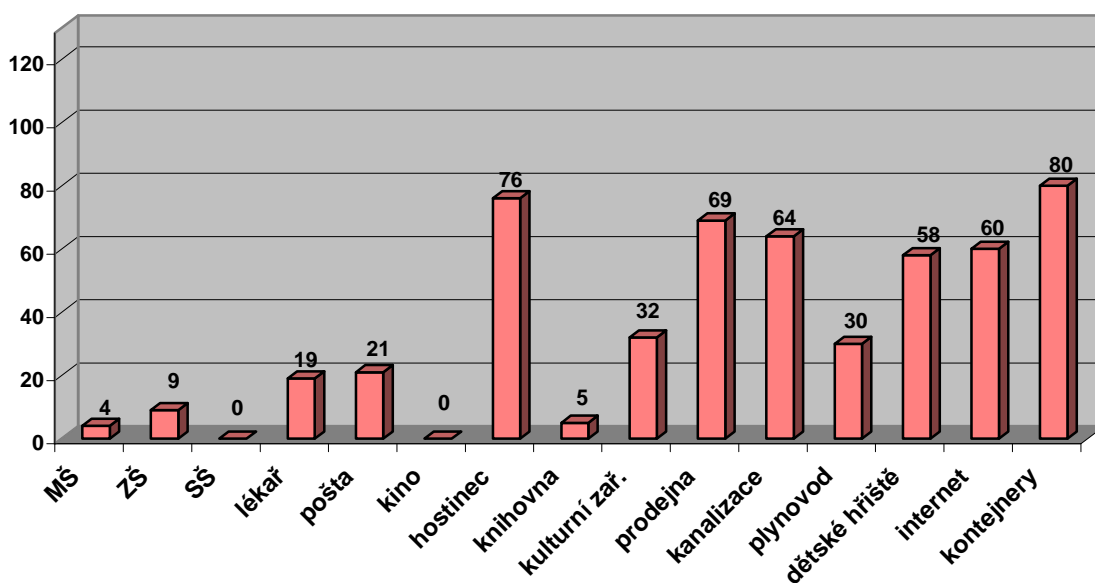
	ne	ano		
		rybník	požární nádrž	přírodní nádrž
Bezděkov p. Tř.		X	X	
Bohostice				X
Bratkovice		X		
Buková		X		
Cetyně				X
Drahenice		X		
Dubenec			X	
Dubno	X			
Háje		X		
Hlubyně		X		
Hudčice		X		
Chraštica		X		
Jablonná		X		
Koupě		X	X	
Kozárovice		X		
Lazsko		X		
Lešetice			X	
Občov		X		
Obory		X		
Ohrazenice			X	
Radětice			X	
Sedlice		X		
Suchodol		X		
Třebsko		X		
Vrančice		X		
Vranovice		X		
Vševily		X		
Vysoká u Pb		X		
Zalužany		X		
Zbenice		X		

2.2 Grafické vyhodnocení ankety

2.2.1 Potřebná součást obce

Každý občan má jiné požadavky a potřeby pro spokojené žití. V této otázce si každý respondent zastupující mladou rodinu zvolil to, co je právě pro něho důležité, a u potencionálních občanů rozhodující. Graf (Graf č. 1) tyto požadavky představuje i s uvedením přesného počtu získaných hlasů.

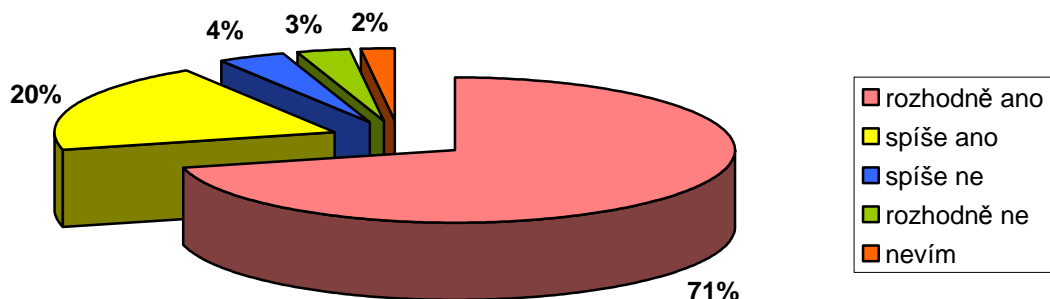
Graf č. 1: Potřebná součást obce



2.2.2 Automobil jako nutná součást života na vesnici

V době, kdy se ruší autobusové a vlakové spoje, je obtížnější se dopravit do města, kam minimálně jednou měsíčně musí každý. Ať už k lékaři, nakoupit nebo na úřad. Někteří se bez automobilu neobejdou a neumí si představit žití na vesnici bez něho, pro jiné je naopak automobil zbytečný a využívají dostupnou autobusovou nebo vlakovou dopravu.

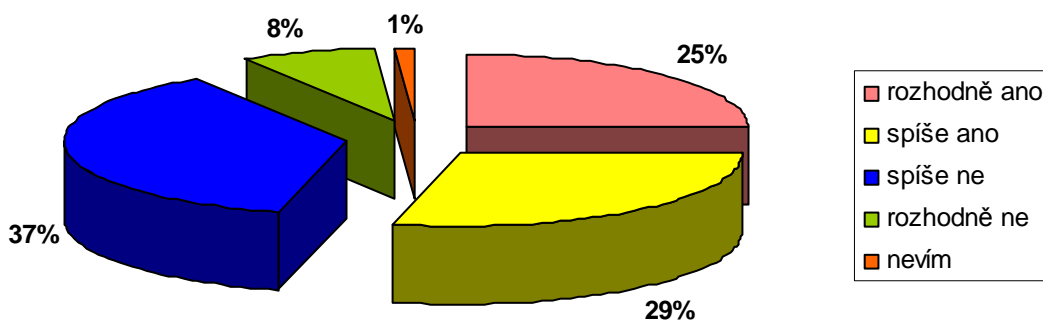
Graf č. 2: Nutnost automobilu pro žití na vesnici



2.2.3 Důležitost kulturního dění v obci

Jak již bylo výše uvedeno, kulturní dění v obci je velmi podstatnou součástí života v ní. Kulturní akce, jako jsou například plesy, zábavy, společná posezení jsou důležité pro vztahy mezi občany a tím pádem pro klidný a příjemný život na vesnici.

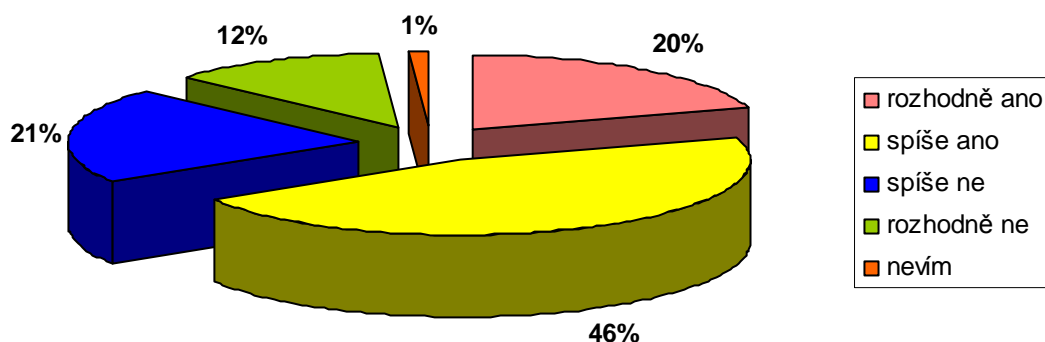
Graf č. 3: Důležitost kulturního dění



2.2.4 Nutnost sportovního dění v obci

Co se týče sportovního dění v obci, je velmi podobné jako dění kulturní. Všechny obecní sportovní aktivity, které občané provozují, ať už se jedná o turnaje, závody, Sokol aj., hrají velmi kladnou roli při mezilidských vztazích.

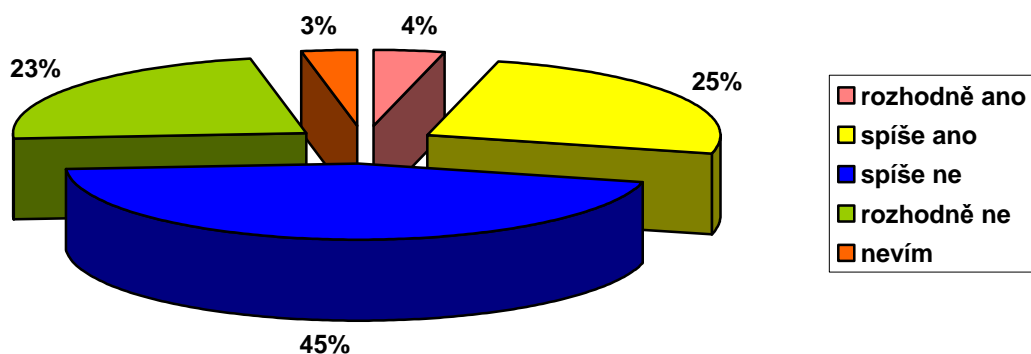
Graf č. 5: Nutnost sportovního dění



2.2.5 Preference větších obcí (cca 350 obyvatel)

Jedním z hlavních důvodů žití na venkově jsou mezilidské vztahy. Na rozdíl od městské anonymity zde lidé vyhledávají osobní kontakt s lidmi a tzv. společné soužití.

Graf č. 5: Preference obcí s větším počtem obyvatel

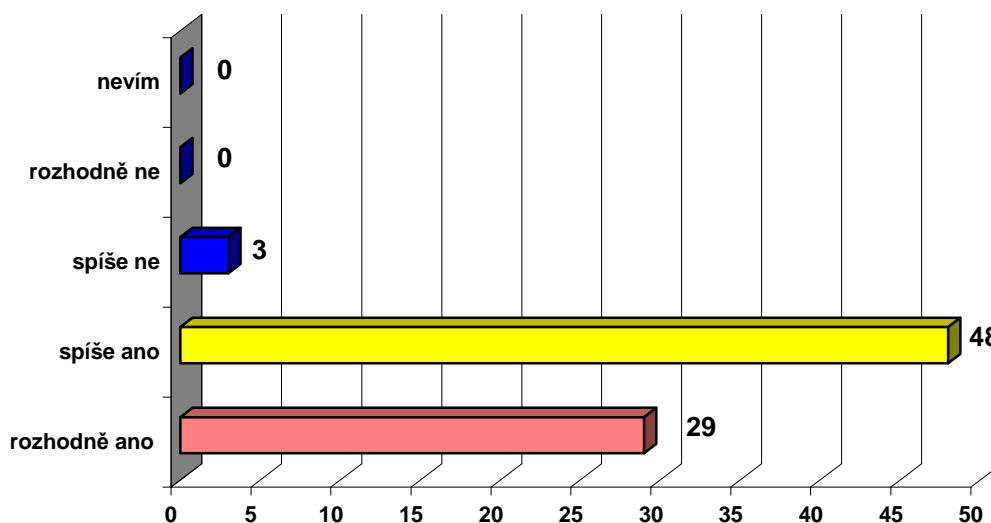


2.2.6 Spokojenost s životem ve vaší obci

Na tuto otázku odpovídali pouze obyvatelé některé ze zkoumaných obcí.

Je několik důvodů, které mohou občanům vadit. Ať už je to nedostatečná vybavenost obce (kanalizace, osvětlení, hostinec, aj.) nebo nedobré vztahy, komunikace či spory s ostatními občany.

Graf č. 6: Spokojenost žití na vesnici



U třech odpovědí „spíše ne“ byly uvedeny následující důvody: absence hostince, a to z důvodu pořádání kulturních akcí, při kterých se sejdou všichni z vesnice, a nepřítomnost kanalizace a plynovodu.

2.2.7 Důvody, které Vás vedou k přestěhování se na venkov

Všechny odpovědi byly hodně podobné a často se opakovaly. Mezi nejčastější patří tyto důvody: menší ruch než ve městě, tím pádem větší klid; zároveň větší soukromí; zdravější životní prostředí; vlastnění zahrady, tudíž možnost pěstování ovoce, zeleniny a flóry; nižší hustota obyvatel; blízkost přírody; nižší kriminalita a rodinnější přístup mezi lidmi.

Většina respondentů se také shodla, že pro děti je venkov vhodnější než město z důvodu možnosti pobytu na čerstvém vzduchu, výchovy a získání zkušeností pro život.

V souhrnu lze postoj všech dotazovaných potenciálních uchazečů o změnu bydlení vyjádřit jako návrat k tradičnímu způsobu života v souladu s přírodními biorytmy a k životu ve venkovské komunitě.

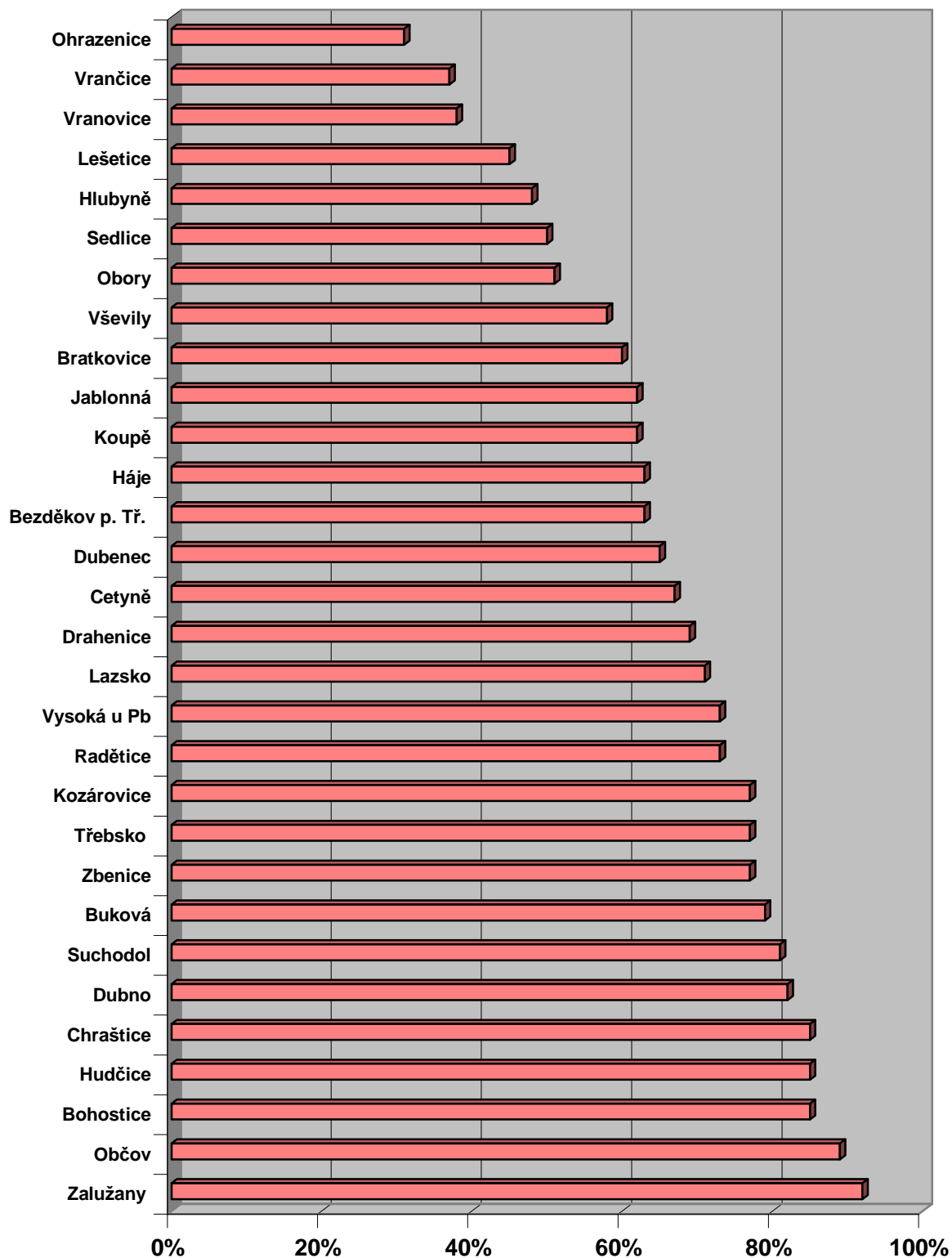
2.3 Celkové srovnání nabídky obcí a požadavků mladých rodin

Seznam obcí seřazených podle míry atraktivity. Rozhodujícím faktorem zde byly požadavky mladých rodin na vybavenost obcí. Podle pořadí od nejvíce potřebných to jsou kontejnery na separovaný odpad, hostinec, prodejna, kanalizace, internet, dětské hřiště, plynovod, pošta, lékař, základní škola, knihovna, mateřská škola, střední škola a kino.

Tab. č. 32: Vyhodnocení atraktivity obcí

		MŠ	ZŠ	SŠ	lékař	pošta	kino	hostinec	knihovna	kulturní zař.	prodejna	kanalizace	plynovod	dětské hřiště	internet	kontejner
1.	Zalužany				X	X		X	X	X	X	X		X	X	X
2.	Občov							X		X	X	X	X	X	X	X
3.	Bohostice							X	X	X	X	X		X	X	X
	Hudčice							X	X	X	X	X		X	X	X
4.	Chraštica	X	X			X		X	X		X	X		X	X	X
5.	Dubno							X			X	X	X	X	X	X
6.	Suchodol	X	X					X		X	X	X	X	X		X
7.	Buková							X	X	X	X	X	X	X		X
8.	Zbenice							X	X	X		X	X	X	X	X
9.	Třebsko	X				X		X		X	X			X	X	X
10.	Kozárovice				X			X	X	X	X	X		X		X
11.	Radětice							X	X	X	X			X	X	X
12.	Vysoká u Pb							X		X	X	X		X		X
13.	Lazsko							X		X		X		X	X	X
14.	Drahenice					X		X	X			X		X	X	X
15.	Cetyně							X			X	X			X	X
16.	Dubenec				X				X	X		X	X	X	X	X
17.	Bezděkov p. Tř.								X		X	X		X	X	X
18.	Háje							X		X	X	X				X
19.	Koupě							X	X	X		X			X	X
20.	Jablonná				X						X	X		X	X	X
21.	Bratkovice							X	X	X				X	X	X
22.	Vševily								X	X	X			X	X	X
23.	Obory							X		X	X					X
24.	Sedlice							X		X		X				X
25.	Hlubyně							X		X				X		X
26.	Lešetice								X	X				X	X	X
27.	Vranovice	X							X					X	X	X
28.	Vrančice													X	X	X
29.	Ohrazenice							X								X

Graf č. 7: Vyhodnocení atraktivity obcí (procentuálně)



3 VYHODNOCENÍ

3.1 Zhodnocení spolupráce se zástupci obcí

Dotazník byl zástupcům obce předkládán osobně, či elektronickou poštou. Při osobním jednání nebyla úspěšnost stoprocentní, jak bylo předpokládáno. V některých obcích neměli členové obecního zastupitelstva na vyplnění dotazníku čas, v jiných nebyli ochotni či svolni ho vyplnit. Elektronická pošta nabízí možnost urgencye zpětného zaslání vyplněného dotazníku, ale ani zde nebyla úspěšnost stoprocentní.

Celkový počet vrácených vyplněných dotazníků je 30 z celkových 40, což je 75% návratnost.

3.2 Vyhodnocení dotazníků

Likvidace odpadních vod se provádí nejčastěji pomocí vyvážecí jímky, dále veřejnou kanalizací, domácí čistírnou odpadních vod a nakonec čistírnou odpadních vod či biologickým septikem.

Zásobování domácností pitnou vodou je nejčastěji prostřednictvím vlastních studní. Pouze pět obcí má veřejný vodovod, čtrnáct obcí čerpá pitnou vodu z vlastních studní a dalších devět obcí má jak vlastní studny, tak veřejný vodovod.

Mimo jedné obce jsou všude k vytápění domů používaná tuhá paliva. Druhou nejčastější možností je vytápění elektřinou. Třetí skupinou je vytápění plynem. V jedné vesnici se prolíná více možností vytápění.

V osmi obcích se zastavěná plocha nerozšířila a nevznikly zde žádné nové domy. První místo v rozvoji a rozšíření své zastavěné plochy jednoznačně získala obec Háje, kde bylo vystavěno 33 nových domů. Druhé místo obsadil Občov, kde vyrostlo 12 nových novostaveb a hned za ním jsou Radětice a Sedlice s 10 novostavbami. V ostatních obcích se počet domů pohybuje v rozmezí mezi jedním až osmi.

Většina obcí, a to 23, nevytvořila žádná pracovní místa. Nejvíce nových míst vzniklo v Zalužanech. Zde bylo vytvořeno 20 nových míst v oblasti výroby. Dále Chrašnice vytvořily 8 míst v oblasti služeb a dalších pět obcí většinou v rozmezí 1 až 5 míst v oblasti výroby nebo služeb.

V jedenácti obcích nebylo rozšířeno veřejné osvětlení. Největší rozvoj veřejného osvětlení byl v Drahenicích, a to 20 nových světel. Dále je Vysoká u Příbramě s počtem 15 světel a Lešetice se 14 světly. Další obce se pohybují mezi 2 až 11 novými světelnými body.

Osmnáct obcí považuje své obecní komunikace za dostačující. Jedenáct vesnic označilo komunikace za středně kvalitní a pouze jedna obec, a to Háje, má komunikace nedostačující.

Žádné autobusové spojení s okolím bohužel nemá obec Ohrazenice. Ve čtrnácti obcích jezdí autobus 7x za den i více. Ve třinácti obcích jsou 4 a 6 autobusových spojů, ve dvou vesnicích 1 až 3 spoje za den.

Pouze tři obce mají vlakové spojení s okolními městy. Jsou to Lazsko, kde jezdí vlak 1 až 3x denně, Bratkovice, které mají 4 až 6 vlakových spojů za den, a konečně Hudčice s více než 7 denními spoji. Ostatní dotazovaní nemají možnost využívat služeb Českých drah, a. s.

Ve všech dotazovaných obcích se pořádají kulturní akce. Nejvíce akcí se koná ve Vrančicích, dále v Lešetovicích a na třetím místě v počtu akcí jsou Bratkovice. Nejčastější počet kulturních akcí je v rozmezí mezi 4 až 7 akcemi za rok. V každé vesnici se pořádají jak akce dětské, tak akce pro dospělé. Většinou je to vyrovnaný počet.

Nejvíce zastoupeným dobrovolným sdružením je sbor dobrovolných hasičů, který nepracuje pouze ve dvou obcích. Druhou nejpočetnější skupinou je myslivecké sdružení, které působí v osmnácti vesnicích. Pět obcí se může pochlubit Sokolem. Další čtyři mají rybáře, dvě chovatele, sdružení žen a pouze v jedné obci působí Skaut.

Deset obcí nemá žádnou kulturní památku ve svém katastru. Zbylých dvacet se kulturní památkou pochlubit může. Nejčastěji se jedná o zámky, kapličky, kostely, historické domy, sochy a pomníky.

Žádnou přírodní lokalitu ve svém katastru nemá dvanáct zkoumaných obcí. Další osm o její existenci neví. V katastru zbývajících deseti obcí se zajímavá přírodní lokalita nachází, nejčastěji rybníky, skály, lomy aj.

Pouze tři obce nemají ani kostel ani kapličku. Zbylých dvacet sedm se kostelem či kapličkou pyšnit může.

Zástupci čtyř obcí nedokázali posoudit, zda u nich ve vesnici žije více žen či mužů. Více mužů žije pouze ve dvou obcích, v ostatních převažuje ženská populace.

Pouze ve třech obcích není žádný objekt určený k rekreaci. Dvacet jedna obcí má více než sedm takovýchto objektů. Jen dvě obce mají mezi 4 a 7 rekreačními objekty, zbývajících čtyři se mohou pochlubit 1 až 3 rekreačními objekty.

Údaj o počtu občanů navštěvujících pravidelně rekreační objekty nezjišťuje čtrnáct obcí. V ostatních obcích tento údaj sledují. Do deseti z nich pravidelně dojíždí 21 a více občanů na rekreaci, do dvou obcí 11 až 20 občanů a do čtyř vesnic dojíždí pravidelně 1 až 10 obyvatel.

Celkem dvacet pět zkoumaných obcí nezajišťuje svým občanům lékařskou péči. Ve zbylých pěti ordinuje pouze praktický lékař. Nejlépe je na tom obec Kozárovice, kde mimo praktického lékaře ordinuje také pediatr a stomatolog.

Zakoupit základní potraviny nelze v šesti obcích. Nejbližší prodejna je vzdálená 1 až 3 kilometry, v jednom případě je nejbližší prodejna 4 až 6 kilometrů daleko. V dalších šesti je zajištěna pojízdná prodejna. Jenom obyvatelé zbylých osmnácti obcí mají k dispozici zděnou prodejnu.

Pouze dvě obce nemají k dispozici společenskou místnost, a to Cetyně a Vranovice. Ostatní společenskou místnost ke společným setkáváním občanům nabízejí.

Valná většina, dvacet dva obcí, nemá žádný sportovní oddíl. Zbylých osm vesnic sportovní oddíl má, a to nejčastěji fotbalové družstvo.

Bez sportovního zařízení je pouze obec Lešetice. U ostatních je nejpočetněji zastoupeno hřiště na míčové hry (ve dvaceti šesti vesnicích), dále stůl na stolní tenis, další je fotbalové hřiště, v šesti obcích mají tenisový kurt a tělocvičnu a v jen pěti vsích si lze zacvičit v posilovně.

V jedenácti obcích se nepořádají žádné turnaje ani závody. Nejvíce turnajů je míčových, další nejpočetnější skupinou jsou závody hasičské. Fotbalové turnaje se odehrávají v sedmi obcích. Další je stolní tenis, tenis a hokej. Nejvíce sportovního dění vykazují Radětice.

Pouze v Dubenci nejsou vhodné podmínky pro cyklistiku. V osmnácti obcích jsou podmínky pro cyklistiku dostačující a zbylými jedenácti vesnicemi přímo prochází cyklostezka.

Jedna dráha pro in-line bruslení je vzdálená 11 km od Chraštic a druhá 1 až 5 km od Vysoké u Příbramě. Jiné dráhy u dotazovaných nejsou.

Žádnou možnost koupání nemají obyvatelé šestnácti dotazovaných obcí, z toho třináct má nejbližší koupání vzdálené 1 až 5 km, dvě 6 až 10 a jedna obec 11 a více kilometrů. Obyvatelé jedenácti obcí mají možnost koupání v přírodní nádrži v katastru obce a tří obcí v požární nádrži.

Pouze Dubno nenabízí svým občanům žádnou možnost zimního bruslení. Nejvíce možností skýtají obecní rybníky, z části požární nádrže a minimálně přírodní nádrže.

3.3 Vyhodnocení ankety

3.3.1 Automobil jako nutná součást života na vesnici

Pro 71 % dotázaných je automobil nutnou součástí, nedokážou si život na vesnici bez něho představit. 20 % nepotřebuje automobil zcela nutně, ale považuje ho za

potřebný. Neutrální postoj zaujala 4 % dotazovaných. Tři procenta respondentů rozhodně nemají pocit potřeby automobilu při žití na venkově a 2 % jsou bez názoru zcela.

3.3.2 Důležitost kulturního dění v obci

Za podstatné považuje kulturní dění v obci čtvrtina dotazovaných. Pro 29 % respondentů je kultura v obci důležitá, ale ne bezpodmínečně nutná. Jako téměř nepotřebné se jeví 37 %, 8 % dotazovaných rozhodně na kulturním dění v obci netrvá a není pro ně důležité. Pro 1 % tato otázka nic neznamená a nemá na ni názor.

3.3.3 Nutnost sportovního dění v obci

Pro 20 % je sportovní dění v obci velmi důležitou součástí. Téměř polovina respondentů to vidí stejně, avšak nemá to pro tuto skupinu takovou důležitost jako pro první. Spíše negativní pohled na to má 21 %, kteří spíše hovoří proti. Pro 12 % není sport v obci vůbec důležitý a tradiční 1 % na toto dění nemá svůj názor.

3.3.4 Preference obcí s větším počtem obyvatel

Pouze 4 % preferují obce s větším počtem obyvatel. 25 % preferuje větší obce, ale neklade na to takový důraz jako první skupina. Neutrální, až spíše záporný postoj zaujímá 45 % dotazovaných. 23 % rozhodně nepreferuje obce s větším počtem obyvatel a 3 % jsou bez názoru.

3.3.5 Spokojenost s životem ve Vaší obci

Zcela negativní odpovědi (nevím, rozhodně ne) zde neobdržely ani jeden bod. Pro odpověď „spíše ne“, která není úplně negativní, se vyslovili 3 dotazovaní. Nejvíce hlasů, a to 48, dostala odpověď „spíše ano“, což může znamenat, že dotazovaným na žití ve své obci vadí pouze některé drobnosti. Zcela spokojených je 29 respondentů.

3.4 Zhodnocení atraktivity

Mladé rodiny sestavily žebříček nejdůležitějších součástí obce. Podle součtu všech vyplněných anket byl vyhodnocen výsledek.

Jako nejpodstatnější vidí mladé rodiny kontejnery na separovaný odpad (79 hlasů), hostinec (66 hlasů), prodejnu (62 hlasů), veřejnou kanalizaci (61 hlasů), připojení k internetu (58 hlasů) a možnost využití dětského hřiště (54 hlasů). Dále vidí výhodu v obecním plynovodu (30 hlasů), kulturním zařízení (29 hlasů), mateřské škole či lékaři

(po 16 hlasech). Dále by respondenti uvítali poštu (12 hlasů), základní školu (8 hlasů) nebo knihovnu (3 hlasy). Střední škola či kino nejsou pro dotazovaný vzorek nutností a k žití na vesnici nejsou potřebnou součástí.

Tyto požadavky nejlépe splnila obec Zalužany, která nabízí nejvíce požadovaných objektů. Druhou nejatraktivnější obcí je Občov a třetí jsou současně Hudčice a Bohostice. Nejméně atraktivní je obec Ohrazenice.

ZÁVĚR

Dílním cílem práce bylo grafické (tabulkové) i popisné vyjádření možností obcí a požadavků mladých rodin, po jehož zhotovení byl patrný cíl hlavní, a to takový, že podmínky pro život ve většině zkoumaných obcí jsou pro mladé rodiny přijatelné.

Favorizované Zalužany se opravdu umístily na prvním místě v míře atraktivity a Občov, další obec s velkým potenciálem, obsadil místo druhé. Avšak další odhadované Chrašnice jsou až na čtvrtém místě, a to z důvodu absence kulturního zařízení a plynovodu, které bylo pro dotazované důležitější než mateřská či základní škola. Před nimi, v pořadí třetí, jsou obce Hudčice a Bohostice, které mají stejné obecní vybavení. Nejméně atraktivní obcí ze zkoumaného vzorku na Příbramsku jsou Ohrazenice, před nimi jsou Vrančice a třetí nejméně lukrativní jsou Vranovice. Uprostřed míry atraktivity se nachází např. Bezděkov pod Třemšínem, Dubenec či Cetyně.

U hlavní hypotézy celé práce na splnění požadavků mladých rodin na čtyři nejdůležitější objekty vybavenosti či poskytované služby, kterými se staly předpokládané kontejnery na separovaný odpad, hostinec, prodejna a kanalizace, byl odhad přeceněn. Tuto výbavu má pouze dvanáct dotazovaných, tudíž o tři respondenty méně než je polovina z nich. Velkou roli zde hraje absence kanalizace v mnoha obcích, které na její vybudování a provozování nemají finanční prostředky. Tvrzení dílní hypotézy bylo takové, že spokojenost s žitím v dané obci bude u třech čtvrtin dotazovaných mladých rodin. Zde se vyslovilo 77 z 80 respondentů pozitivně, což je mnohem více než odhadovaná hypotéza. I důvody pro přestěhování se na venkov se shodovaly s předpokladem. Jednoznačná shoda byla u menšího ruchu než ve městě, tudíž větší klid, větší soukromí, zdravější životní prostředí, vlastní zahrada, nižší hustota obyvatel a rodinnější přístup mezi lidmi.

Práce objevila zajímavou skutečnost. V otázce preference obcí se vyslovilo 45 % pro odpověď „spíše ne“ a 23 % respondentů zvolilo odpověď „rozhodně ne“. Tento fakt poukazuje na oblíbenost menších obcí. Samozřejmě zde hraje roli zkoumaný vzorek, který byl sestaven jak z obyvatel, tak z potenciálních obyvatel vesnic. I přes tuto skutečnost by bylo vhodné se otázce dále věnovat a více ji rozpracovat.

Odhadovaný trend je pozitivní pro pokračování růstu a rozvoje obcí. Hovoří pro něj hned tři důvody. První z nich je již zmiňovaná spokojenost mladých rodin s žitím ve své vesnici, zanedbatelná není ani skutečnost, že 22 dotazovaných obcí rozšířilo zastavěnou plochu svého katastrálního území, a to v průměru o šest nových domů. Pokud se postaví nový dům na venkově, slouží k trvalému bydlení a to je velký klad a zároveň kladná

vyhlídka do budoucna. Třetím zjištěným faktem je nepřítomnost rekreačního objektu pouze u tří dotazovaných obcí. U ostatních respondentů není nouze o zájem rekreačních obyvatel příjíždějících zejména z měst. Suburbanizace má rozhodně i nadále veliký předpoklad na rozvíjení.

SEZNAM POUŽITÉ LITERATURY

Literární zdroje

1. DE PELSMACKER, P., GEUENS, M., VAN DEN BERGH, J. *Marketingová komunikace*. Vlasta Šafaříková. Praha : Grada, 2003. 600 s. ISBN 80-247-0254-1.
2. EXNER, J. *Obce, města, městské části : O místní veřejné správě a její dekoncentraci statutárními vyhláškami v územně členěných městech*. Praha : Libri, 2004. 407 s. ISBN 80-7277-289-9.
3. GOODY, J. *Proměny rodiny v evropské historii*. Petra Diestlerová. Praha : Nakladatelství Lidové noviny, 2006. 229 s. ISBN 80-7106-396-7.
4. KÁŇA, P. *Základy veřejné správy*. 2. dopl. vyd. Ostrava : Montanex, 2007. 375 s. ISBN 978-80-7225-244-2.
5. LOHISSE, J. *Komunikační systémy : Socioantropologický pohled*. Milada Hanáková. Praha : Karolinum, 2003. 198 s. ISBN 80-246-0301-2.
6. PROVAZNÍKOVÁ, R. *Financování měst, obcí a regionů*. Praha : Grada, 2007. 280 s. ISBN 978-80-247-2097-5.
7. REKTOŘÍK, J., ŠELEŠOVSKÝ, J. *Strategie Rozvoje měst, obcí, regionů a jejich organizací*. Brno : Masarykova univerzita v Brně, 1999. 140 s. ISBN 80-210-2126-8.
8. SCHAEFFEROVÁ, E. *Co je rodina?*. Eva Hoznauerová. Praha : Návrat domů, 1995. 177 s. ISBN 80-85495-41-4.
9. SVOBODA, K. *Zákony o územní samosprávě*. 1. vyd. Praha : EUROUNION, 2003. 507 s. ISBN 80-7317-017-5.
10. ŠILHÁNKOVÁ, V. *Koncepce bytové politiky pro středně velká a malá města*. Hradec Králové : 2006. 200 s. ISBN 80-903813-0-8.
11. *Příručka člena zastupitelstva obce po volbách 2006*. Praha : Svaz měst a obcí České republiky, 2006. 180 s. ISBN 80-978-80-239-8318-0.

Elektronické zdroje

1. *Zákon o rodině* [online]. 2008. [cit. 2. března 2009]. Dostupné na WWW: <<http://www.zakonik.net>>
2. *Český statistický úřad* [online]. 2009, poslední revize 5. 3. 2009 [cit. 6. března 2009]. Dostupné na WWW: <<http://www.czso.cz>>
3. *Ministerstvo vnitra ČR*; údaje jsou k 1. lednu 2009; Ministerstvo vnitra ČR [online]. 2008 [cit. 25. listopadu 2008]. Dostupné na WWW: <<http://www.mvcr.cz>>

SEZNAM ZKRATEK

aj.	a jiné
ČR	Česká republika
dopl.	doplněné
např.	například
Obr.	Obrázek
popř.	popřípadě
Tab.	Tabulka
tj.	to je
tzn.	to znamená
vyd.	vydání

SEZNAM PŘÍLOH

- I. Mapa Příbramska
- II. Dotazník - původní
- III. Dotazník - opravený
- IV. Anketa

2) Zakřížkujte vše, co je součástí Vaší obce:

- | | |
|---|--|
| <input type="checkbox"/> mateřská škola | <input type="checkbox"/> kulturní zařízení (spol. sál, aj) |
| <input type="checkbox"/> základní škola | <input type="checkbox"/> prodejna |
| <input type="checkbox"/> střední škola | <input type="checkbox"/> kanalizace |
| <input type="checkbox"/> lékař | <input type="checkbox"/> plynovod |
| <input type="checkbox"/> pošta | <input type="checkbox"/> dětské hřiště |
| <input type="checkbox"/> kino | <input type="checkbox"/> internet |
| <input type="checkbox"/> hostinec | <input type="checkbox"/> kontejnery na separovaný odpad |
| <input type="checkbox"/> knihovna | <input type="checkbox"/> jiné (uved'te): |

Infrastruktura

3) Způsob likvidace odpadních vod:

- vyvážecí jímka
- domácí čistírna odpadních vod
- veřejná kanalizace
- jiné (uved'te): _____

4) Zásobování pitnou vodou:

- z vlastní studny
- veřejným vodovodem
- jiné (uved'te): _____

5) Způsob vytápění:

- tuhými palivy
- plynem
- elektřinou
- biomasou
- jiné (uved'te): _____

Rozvoj obce v posledních deseti letech

6) Rozšířila se zastavěná plocha obce?

- ne
- ano, o kolik m²: _____

7) Byla ve vaší obci vytvořena nová pracovní místa?

- ne
- ano; kolik:
 - jaká: ve výrobě
 - v zemědělství
 - v nevýrobní sféře
 - ve službách
 - jiná (uved'te): _____

8) Bylo rozšířeno veřejné osvětlení?

- ne
- ano, o kolik bodů: _____

Doprava

9) Komunikace v obci jsou:

- dostačující
- střední
- nedostačující

10) Jaká je denní četnost autobusových spojení?

- žádné
- 1 - 3
- 4 - 6
- 7 a více

11) Jaká je denní četnost vlakových spojení?

- žádné
- 1 - 3
- 4 - 6
- 7 a více

Kultura

12) Pořádají se v obci kulturní akce?

- ne
- nevím
- ano

Pokud ano, přibližně kolik kulturních akcí ročně:

- z toho pro děti: žádné
- 1 - 3
- 4 - 6
- 7 a více

- z toho pro dospělé: žádné
- 1 - 3
- 4 - 6
- 7 a více

13) Jaká jsou v obci dobrovolná sdružení:

- Sokol
- SDH
- Myslivecké sdružení
- jiné (uveďte): _____

14) Máte v obci nějakou kulturní památku?

- ne
- nevím
- ano, jakou: _____

15) Nachází se v katastru Vaší obce zajímavá přírodní lokalita?

- ne
- nevím
- ano, jaká: _____

16) Je ve Vaší obci kostel nebo kaplička?

- ne
- nevím
- ano

Obyvatele

17) Žije v obci více:

- žen
- mužů

18) Počet objektů určených k individuální rekreaci:

- žádný
- 1-3
- 4-7
- 8 a více

19) Zjišťuje obec, kolik občanů pravidelně využívá tyto objekty?

- ne
- ano, kolik: žádný
 - 1 – 10
 - 11 – 20
 - 21 a více

Občanská vybavenost

20) Je v obci zajištěna lékařská péče?

- ne
- ano: praktický lékař
 - dětský lékař
 - zubní lékař
 - gynekolog
 - jiný (uveďte): _____

21) Je ve Vaší obci možnost koupě základní potravin?

- ne, nejbližší prodejna je vzdálená: 1-3 km
 - 4-6 km
 - 7 a více
- ano: ve zděné prodejně
 - v pojízdné prodejně
 - jiné (uveďte): _____

22) Je ve Vaší obci společenská místnost, kterou mohou občané využít pro společná setkání?

- ne
- nevím
- ano

Sport

23) Působí v obci sportovní oddíl?

- ne
- nevím
- ano; jaký (uved'te): _____

24) Jaká sportovní zařízení jsou v obci k dispozici?

- žádné
- hřiště na míčové hry
- tenisový kurt
- fotbalové hřiště
- tělocvična
- posilovna
- atletické hřiště
- jiné (uved'te):

-
- pingpongový stůl

25) Pořádají se v obci sportovní turnaje či závody?

- ne
- nevím
- ano; míčové
 - tenisové
 - atletické
 - fotbalové
 - hokejové
- jiné (uved'te): _____

26) Jaká je možnost cyklistiky v okolí obce?

- žádná
- podmínky pro cyklistiku jsou dostačující
- katastrem obce prochází cyklostezka

27) Jaká je možnost využití in-line bruslí v okolí obce?

- žádná
- přímo v obci je in-line dráha
- in-line dráha je vzdálená 1-5 km od obce
- in-line dráha je vzdálená 6-10 km od obce
- in-line dráha je vzdálená 11 a více km od obce

28) Možnost rekreačního koupání v obci:

- žádné; nejbližší možné koupání je vzdálené: 1 - 5 km
 - 6 - 10 km
 - 11 a více
- veřejné koupaliště v obci

2) Zakřížkujte vše, co je součástí Vaší obce:

- | | |
|---|--|
| <input type="checkbox"/> mateřská škola | <input type="checkbox"/> kulturní zařízení (spol. sál, aj) |
| <input type="checkbox"/> základní škola | <input type="checkbox"/> prodejna |
| <input type="checkbox"/> střední škola | <input type="checkbox"/> kanalizace |
| <input type="checkbox"/> lékař | <input type="checkbox"/> plynovod |
| <input type="checkbox"/> pošta | <input type="checkbox"/> dětské hřiště |
| <input type="checkbox"/> kino | <input type="checkbox"/> internet |
| <input type="checkbox"/> hostinec | <input type="checkbox"/> kontejnery na separovaný odpad |
| <input type="checkbox"/> knihovna | <input type="checkbox"/> jiné (uved'te): |

Infrastruktura

3) Způsob likvidace odpadních vod:

- vyvážecí jímka
- domácí čistírna odpadních vod
- veřejná kanalizace
- jiné (uved'te): _____

4) Zásobování pitnou vodou:

- z vlastní studny
- veřejným vodovodem
- jiné (uved'te): _____

5) Způsob vytápění:

- tuhými palivy
- plynem
- elektřinou
- biomasou
- jiné (uved'te): _____

Rozvoj obce v posledních deseti letech

6) Rozšířila se zastavěná plocha obce?

- ne
- ano, o kolik domů: _____

7) Byla ve Vaší obci vytvořena nová pracovní místa?

- ne
- ano; kolik: _____
 - jaká: ve výrobě
 - v zemědělství
 - v nevýrobní sféře
 - ve službách
 - jiná (uved'te): _____

8) Bylo rozšířeno veřejné osvětlení?

- ne

ano, o kolik bodů: _____

Doprava

9) Komunikace v obci jsou:

- dostačující
- střední
- nedostačující

10) Jaká je denní četnost autobusových spojení?

- žádné
- 1 - 3
- 4 - 6
- 7 a více

11) Jaká je denní četnost vlakových spojení?

- žádné
- 1 - 3
- 4 - 6
- 7 a více

Kultura

12) Pořádají se v obci kulturní akce?

- ne
- nevím
- ano

Pokud ano, přibližně kolik kulturních akcí ročně:

- z toho pro děti: žádné
- 1 - 3
- 4 - 6
- 7 a více

- z toho pro dospělé: žádné
- 1 - 3
- 4 - 6
- 7 a více

13) Jaká jsou v obci dobrovolná sdružení:

- Sokol
- SDH
- Myslivecké sdružení
- jiné (uveďte): _____

14) Máte v obci nějakou kulturní památku?

- ne
- nevím
- ano, jakou: _____

15) Nachází se v katastru Vaší obce zajímavá přírodní lokalita?

- ne
- nevím
- ano, jaká: _____

16) Je ve Vaší obci kostel nebo kaplička?

- ne
- nevím
- ano

Obyvatele

17) Žije v obci více:

- žen
- mužů
- nevím

18) Počet objektů určených k individuální rekreaci:

- žádný
- 1-3
- 4-7
- 8 a více

19) Zjist'uje obec, kolik občanů pravidelně využívá tyto objekty?

- ne
- ano, kolik: žádný
 - 1 – 10
 - 11 – 20
 - 21 a více

Občanská vybavenost

20) Je v obci zajištěna lékařská péče?

- ne
- ano: praktický lékař
 - dětský lékař
 - zubní lékař
 - gynekolog
 - jiný (uveďte): _____

21) Je ve Vaší obci možnost koupě základní potraviny?

- ne, nejbližší prodejna je vzdálená: 1-3 km
 - 4-6 km
 - 7 a více
- ano: ve zděné prodejně
 - v pojízdné prodejně
 - jiné (uveďte): _____

22) Je ve Vaší obci společenská místnost, kterou mohou občané využít pro společná setkání?

- ne
- nevím
- ano

Sport

23) Působí v obci sportovní oddíl?

- ne
- nevím
- ano; jaký (uved'te): _____

24) Jaká sportovní zařízení jsou v obci k dispozici?

- žádné
- hřiště na míčové hry
- tenisový kurt
- fotbalové hřiště
- pingpongový stůl
- tělocvična
- posilovna
- atletické hřiště
- jiné (uved'te): _____

25) Pořádají se v obci sportovní turnaje či závody?

- ne
- nevím
- ano; míčové
 - tenisové
 - atletické
 - fotbalové
 - hokejové
- jiné (uved'te): _____

26) Jaká je možnost cyklistiky v okolí obce?

- žádná
- podmínky pro cyklistiku jsou dostačující
- katastr obce prochází cyklostezka

27) Jaká je možnost využití in-line bruslí v okolí obce?

- žádná
- přímo v obci je in-line dráha
- in-line dráha je vzdálená 1-5 km od obce
- in-line dráha je vzdálená 6-10 km od obce
- in-line dráha je vzdálená 11 a více km od obce

28) Možnost rekreačního koupání v obci:

- žádné; nejbližší možné koupání je vzdálené: 1 - 5 km
 - 6 - 10 km
 - 11 a více
- veřejné koupaliště v obci

- | | |
|---|--|
| <input type="checkbox"/> mateřská škola | <input type="checkbox"/> kulturní zařízení (spol. sál, aj) |
| <input type="checkbox"/> základní škola | <input type="checkbox"/> prodejna |
| <input type="checkbox"/> střední škola | <input type="checkbox"/> kanalizace |
| <input type="checkbox"/> lékař | <input type="checkbox"/> plynovod |
| <input type="checkbox"/> pošta | <input type="checkbox"/> dětské hřiště |
| <input type="checkbox"/> kino | <input type="checkbox"/> internet |
| <input type="checkbox"/> hostinec | <input type="checkbox"/> kontejnery na separovaný odpad |
| <input type="checkbox"/> knihovna | <input type="checkbox"/> jiné (uved'te): _____ |

2. Berete automobil jako nutnou součást žití na vesnici?

- rozhodně ano
 spíše ano
 spíše ne
 rozhodně ne
 nevím

3. Je pro Vás důležité kulturní dění v obci?

- rozhodně ano
 spíše ano
 spíše ne
 rozhodně ne
 nevím

4. Je pro Vás důležité sportovní dění v obci?

- rozhodně ano
 spíše ano
 spíše ne
 rozhodně ne
 nevím

5. Preferujete obce s větším počtem obyvatel (cca 350)?

- rozhodně ano
 spíše ano
 spíše ne
 rozhodně ne
 nevím

6. Jste spokojeni s životem ve Vaší obci? (vyplní pouze obyvatelé dotazovaných obcí)

- rozhodně ano
 spíše ano
 spíše ne
 rozhodně ne
 nevím

pokud ne, jaké jsou důvody Vaší nespokojenosti:

7. Uved'te důvody, které Vás vedou k přestěhování se na venkov.
(vyplní pouze potenciální obyvatelé obce)

Děkuji za vyplnění ankety!

Jitka Buraltová

ABSTRAKT

BURALTOVÁ, J. *Obce Příbramska a jejich atraktivita pro život mladých rodin : bakalářská práce*. Příbram : Vysoká škola evropských a regionálních studií, o. p. s., 2009. 77 s. Vedoucí bakalářské práce: Ing. Hana Divišová.

Klíčová slova: obec, atraktivita, mladá rodina, požadavky, Příbramsko

Práce řeší rozrůstající se trend stěhování na venkov. V teoretické části je definovaná obec, vymezená působnost a samospráva, jsou zde také charakterizované orgány obce, občané, finance a majetek obce. Dále je v této části umístěn popis mladé rodiny a atraktivita. V části tvůrčí je vyhodnocení dotazníkového šetření, kterému byly poskytnuty informace od zástupců vybraných obcí na Příbramsku a také vyhodnocení ankety, kterou vyplnili ať už občané vybraných obcí nebo potenciální obyvatelé venkova, kterým by práce měla přinést cenné informace při rozhodování.

Cílem práce je zjistit, zda jsou podmínky pro život na venkově v příbramském regionu přijatelné a zda splňují požadavky mladých rodin na spokojené bydlení, tzn. jaká je míra atraktivita zkoumaných obcí.

ABSTRACT

BURALTOVÁ, J. *The villages of Příbram region and their attractiveness for young families' lives: Bachelor thesis.* České Budějovice : The College of European and Regional Studies, o. p. s., 2009. 77 p. Supervisor: Ing. Hana Divišová

Key words: municipality, attractive, young families, requirements, Příbram district

In terms of this graduation theses we are discussing a nowadays trend which is an increasing moving of people into the countryside. In the theoretical part there is a defined village with determined agency and also the autonomy. Furthermore, there are described authorities of such village, that means citizens and also the property of community. In this part we also monitor and describe living of a young family and attractiveness of the monitored village.

In the practical part there is an evaluation of questionnaire survey where the representatives of chosen villages around Příbram provided the information, there is also an evaluation of questionnaire which has been filled in by citizens of chosen villages and potential citizens of villages as well. This file should bring valuable information to them and help during decision making.

The main goal of this thesis is to find out if the conditions for living in the countryside around Příbram are acceptable and if they fulfil the young families requirements for a satisfied living, that means what is the degree of attractiveness of such villages.

