

**VYSOKÁ ŠKOLA EVROPSKÝCH
A REGIONÁLNÍCH
STUDIÍ, O. P. S., ČESKÉ BUDĚJOVICE**

BAKALÁŘSKÁ PRÁCE

**DOMÁCÍ NÁSILÍ VE SVĚTLE
STATISTICKÝCH ÚDAJŮ**

Autor práce: Jana Donátová

Studijní obor: BPČ

Forma studia: kombinovaná

Vedoucí práce: PaedDr. Vladimír Kříž

Katedra: Katedra společenských věd

2010

Prohlašuji, že jsem bakalářskou práci vypracovala samostatně s využitím uvedených pramenů a literatury.

Souhlasím, aby práce byla uložena v knihovně Vysoké školy evropských a regionálních studií v Českých Budějovicích a zpřístupněna ke studijním účelům.

.....
vlastnoruční podpis autora bakalářské práce

Děkuji vedoucímu bakalářské práce PaedDr. Vladimíru Křížovi za cenné rady,
připomínky a metodické vedení práce.

Obsah

1. ÚVOD DO PROBLEMATIKY	6
1.1 PROBLEMATIKA DOMÁCÍ NÁSILÍ	8
1.2 DRUHY A FORMY DOMÁCÍHO NÁSILÍ	9
1.2.1 TĚLESNÉ TÝRÁNÍ	10
1.2.2 PSYCHICKÉ TÝRÁNÍ	10
1.2.3 SEXUÁLNÍ TÝRÁNÍ	11
1.2.4 ZANEDBÁVÁNÍ	11
1.2.5 PŘÍČINY DOMÁCÍHO NÁSILÍ	12
2. DOMÁCÍ NÁSILÍ A JEHO OBĚTI	12
2.1 PROBLEMATIKA JEDNOTLIVÝCH VĚKOVÝCH A GENDEROVÝCH KATEGORIÍ	12
2.1.1 ŽENY	13
2.1.2 DĚTI	15
2.1.3 SENIOŘI	19
2.1.4 NÁSILÍ MEZI PARTNERY	20
2.2 VAROVNÉ SIGNÁLY	22
3. STATISTICKÉ ÚDAJE	24
3.1 OBČANSKÉ SDRUŽENÍ ROSA – MAPOVANÁ OBLAST	25
3.2 VÝVOJ ZA POSLEDNÍ LÉTA	25
3.3 PROGNÓZA	35
4. OCHRANA OBĚTÍ	40
4.1 MOŽNOSTI ŘEŠENÍ DLE ZKUŠENOSTÍ ZE ZAHRANIČÍ	40
4.1.1 NĚMECKO	42
4.1.2 VELKÁ BRITÁNIE	43
4.1.3 TURECKO	43
4.1.4 SEVERNÍ ÍRSKO	44
4.1.5 ŠPANĚLSKO	44
4.1.6 RAKOUSKÁ SPOLKOVÁ REPUBLIKA	45
4.1.7 HOLANDSKO	46
4.1.8 SPOJENÉ STÁTY AMERICKÉ	46

4.2 PRÁVNÍ NÁSTROJE	47
4.3 NADACE A LINKY BEZPEČÍ, SOCIÁLNÍ SLUŽBY	47
<u>5. ZÁVĚR</u>	<u>50</u>
<u>POUŽITÁ LITERATURA</u>	<u>52</u>
LITERÁRNÍ ZDROJE	52
ELEKTRONICKÉ ZDROJE	53
<u>ABSTRAKT</u>	<u>54</u>
<u>ABSTRACT</u>	<u>55</u>

Jako téma své bakalářské práce jsem si zvolila problematiku domácího násilí, neboť je to problém společnosti současné doby. Násilí je v lidské společnosti přítomné již od pradávna. Nyní je tomuto tématu v lidské společnosti věnována větší a patřičná pozornost. V posledních letech se také velmi zlepšila informovanost občanů o dané problematice a rovněž následná péče o osoby, které se s domácím násilím setkaly. Téma jsem si zvolila také proto, že jsem se s domácím násilím ve svém okolí setkala, a proto si myslím, že mám k dané problematice co říci.

Práci jsem rozdělila na dvě základní části, a sice na část teoretickou a část praktickou. V teoretické části se zaměřím na problematiku obecně, teoreticky a druhá část práce bude zaměřena na danou problematiku prakticky.

V teoretické části se budu nejprve snažit o nastínění problematiky domácího násilí, o vymezení problémů, které budou v práci řešeny. Poté se zmíním o tom, co je to domácí násilí, zaměřím se na jeho druhy a formy, ale také na jeho oběti. Dále se zaměřím na specifika různých věkových skupin a rovněž na specifika násilí páchaného na dětech. Ráda bych se zmínila i o varovných signálech, které budou uzavírat teoretickou část.

Další částí práce je tedy část praktická, která bude volně navazovat na část teoretickou. V této části se zaměřím na statistické údaje, na mapovanou oblast, vývoj za poslední roky. Problematika ochrany dětí, právní nástroje, linky bezpečí a nadace budou rovněž cílem mé práce. Poslední kapitolou bude závěr, ve kterém zhodnotím veškeré poznatky, které jsem získala v průběhu výzkumu.

1. Úvod do problematiky

Domácí násilí je v současné době v současné společnosti určitým fenoménem. Jedná se o problém sociální, psychologický, kriminální, ale i právní. Můžeme jej strukturovat jako násilí páchané na dětech, na ženách, na seniorech, ale i na osobách fyzicky či psychicky slabších. Společnost se snaží nalézt nástroje, kterými se mohou oběti bránit. Velmi důležité jsou statistické údaje, které slouží ke zmapování problému a nalezení možných východisek.

Cílem mé bakalářské práce je nejen statistické vyhodnocení vývoje trestné činnosti v této oblasti a současný stav, ale i shrnutí poznatků o obětech domácího násilí a nastínění možných právních nástrojů a možných forem

pomoci. K řešení problému lze využít zejména zahraničních zkušeností i současné činnosti nadací a systému sociálních služeb.

Rodina znamená pro každého člověka místo, kde se cítí nejbezpečněji, ale také místo, kde žije sociální skupina, jejímž úkolem je plnění řady faktorů, zejména biologických, ekonomických, sociálních a psychologických. *„Poskytuje svým členům potřebné zázemí, uspokojuje jejich potřeby a zprostředkovává zkušenosti, které nelze získat jinde. Každý jedinec zde má určité role, které se stávají součástí jeho identity.“¹* Mezi členy rodiny se vytvářejí pozitivní a pevné vztahy, které se upevňují mimo jiné i prostřednictvím komunikace. Rodina se dostává do problémů zejména v případě, že některá složka, která fungovat má, nefunguje. Rodina se stane dysfunkční i v případě, že nedochází k uspokojení některých potřeb členů rodiny. V případě, že v dysfunkční rodině vyrůstá dítě, může na něj mít tato situace negativní vliv, jelikož je dítě ve vývinu a mohou mu chybět zkušenosti, které by mělo získat.

Domácí násilí prošlo velkým vývojem a na své pouti zanechalo několik historických mezníků. Existenci prvních aktivistů bychom mohli datovat zhruba do 70. let 20. století do USA. Vlna feministických i občanských hnutí začala prostupovat za hranice USA. *„Vytrvalá a dlouhodobá detabuizace postupně přináší své ovoce, domácí násilí definitivně obsadilo horní příčky na pomyslném žebříčku problémů, které považuje euroamerická civilizační oblast za závažné.“²*

V dnešní době rozlišujeme dva základní pohledy na domácí násilí, a sice pohledy:

- Kriminologický
- Feministický

Společným znakem těchto pohledů je předpoklad, že *„domácí násilí se zásadně liší od jiných podob kriminality mezi cizími i známými lidmi. V dalších*

¹ VÁGNEROVÁ, M. *Psychopatologie pro pomáhající profese*. Praha: Portál, 2004. s. 589.

² ČÍRTKOVÁ, L. *Forenzní psychologie*. Plzeň: Vydavatelství a nakladatelství Aleš Čeněk, 2004. s.247.

názorech se však často více či méně liší.“³ V teorii tyto dva přístupy spolu většinou soupeří, kdežto v praxi spolu velmi často spolupracují.

Domácí násilí je dosti závažnou problematikou, o které se v posledních letech hovoří mnohem více než dříve. I když se domácí násilí vyskytovalo i v minulosti, tak se o něm nehovořilo, jelikož se společnost za výskyt násilí styděla. Někteří lidé nechtějí o domácím násilí mluvit ani v této době, jelikož toto téma považují za tabu. Proto dochází k tomu, že většina pachatelů není nikdy odhalena nebo je odhalena tehdy, když je už pozdě.

Ještě zhruba před deseti lety stála problematika domácího násilí mimo zájmy naší republiky. I když se případy domácího násilí objevovaly, řešily se až v případě, kdy nabyly znaků trestného činu. Postup soudů i policie byl shodným s postupem při jiných případech násilí. „*Nepřihlíželo se k tomu, že domácí násilí je specifický fenomén a že násilí mezi blízkými osobami funguje jinak než mezi osobami cizími.*“⁴ Změna této situace přišla velmi brzy a znamenala zásadní změnu.

Pokud by lidé v naší republice byli o domácím násilí lépe informováni a o této problematice by se diskutovalo, bylo by jistě odhaleno více pachatelů. Lidé by měli být informováni i o tom, jak se zachovat v situaci, kdy se stanou obětí domácího násilí nebo v případě, kdy v nějaké rodině zjistí výskyt domácího násilí. Pokud budeme jen nečinně přihlížet, bude agresivita narůstat a odhalí se minimum případů. Společnost v mnohých případech trpí i předsudky, což je rovněž důsledkem špatné či vůbec žádné informovanosti.

1.1 Problematika domácího násilí

Násilí vůbec se dělí v našem státě na násilí na domácí a sexuální, přičemž oba tyto druhy násilí zkoumá vědní obor kriminologie. Rozdíl mezi domácím a sexuálním násilím shledáváme v tom, že domácí násilí probíhá převážně doma, kdežto sexuální násilí může probíhat prakticky kdekoli. Pachatelem tohoto násilí může být kdokoli, může to být oběti známý člověk, ale i člověk neznámý, kterého vidí oběť prvně v životě. Pokud se jedná o domácí násilí,

³ ČÍRTKOVÁ, L. *Forezní psychologie*. Plzeň: Vydavatelství a nakladatelství Aleš Čeněk, 2004. s. 247.

⁴ ČÍRTKOVÁ, L. *Moderní psychologie pro právníky*. Praha: GRADA, 2008. s. 9.

pachatel je oběti znám vždy, i když existují případy, kdy je pachatel oběti neznámý. V případech domácího násilí se jedná téměř vždy o pachatele, který je rodinným příslušníkem oběti a to většinou tím nejbližším.

Jak jsem se zmínila výše, u sexuálního násilí může oběť pachatele znát, či nikoli. Je nutné zdůraznit další podstatný rozdíl mezi domácím a sexuálním násilím, který souvisí s pohlavím oběti. Zatímco při domácím násilí se mohou oběťmi stát muži i ženy, sexuální násilí je většinou spojováno s dovětkem „na ženách.“ *„Domácí násilí je pokládáno za poměrně zvláštní, samostatný fenomén. Mimořádnost přitom neplyne ani tak ze samotného násilí, ale spíš z toho, vůči komu a za jakých psychologických okolností je uplatňováno. Právě tyto příznačné okolnosti jsou zvýrazňovány v pojmech zneužívání partnera (Partner Abuse) nebo intimní násilí (Intimate Violence). Zatímco tyto dva pojmy zůstaly omezeny na stránky odborné literatury, výraz domácí násilí (Domestic Violence) byl rychle zmedializován a stal se tak oficiální klíčovou formulkou používanou při prezentaci a odtajnění problému před širokou veřejností.“*⁵

Oběťmi domácího násilí se mohou stát muži, ženy, senioři, ale bohužel i děti. S dětmi jako oběťmi domácího násilí se setkáváme v poslední době poměrně často. Násilí, při kterém se obětí stane dítě, se málokdy odhalí, jelikož děti nevědí, co mají dělat, komu se svěřit. Děti spolu se seniory jsou nejspíše nejnepříjemnějšími oběťmi.

1.2 Druhy a formy domácího násilí

Domácí násilí může mít různé podoby, v literatuře se setkáváme s vyčleňováním na násilí fyzické, psychické a sexuální, někdy se ještě vyčleňuje i zanedbávání, zejména tehdy, když jsou oběťmi děti. Pachatelé k ubližování používají nejrůznější nástroje, podle toho se rozlišuje tzv. slabší a hrubé týrání. Pachatelé provádějí slabší ubližování pomocí „přivazování k pevným předmětům (např. radiátory), záměrné vystavování dětí chladu, neposkytování jídla, u malých dětí neposkytování základní hygieny (např.

⁵ ČÍRTKOVÁ, L. *Forezní psychologie*. Plzeň: Vydavatelství a nakladatelství Aleš Čeněk, 2004. s.237.

přebalování batolat)“⁶ Mnohdy dochází ale i k velmi hrubému zacházení a hrubému týrání, které pachatel provádí např. mučením či pálením.

1.2.1 Tělesné týrání

Obětí tělesného týrání se může stát prakticky kdokoliv, nejčastěji se však setkáváme s případy, kdy se oběťmi stávají děti a ženy. V rámci týrání dětí hovoříme o tzv. syndromu CAN, o kterém se zmíním posléze. Tělesné týrání je uskutečňováno většinou nepřiměřenými fyzickými tresty, přičemž oběť je ve většině případů nucena vyhledat lékařskou pomoc. Tělesné týrání pachatel provádí bitím, používáním různých ostrých předmětů s cílem fyzicky oběti ublížit.

Za tělesné týrání se nepovažují jen fyzické tresty, kterými je oběti ubližováno, ale i neposkytnutí pomoci osobou, která o násilí ví, ale není ochotna pomoci.

1.2.2 Psychické týrání

Psychické týrání je na rozdíl od týrání tělesného zaměřeno na lidskou psychiku. Přesto lze najít jeden důležitý společný znak, a sice ten, že cílem obou druhů násilí je ublížení oběti. V tomto případě je ubližování prováděno pomocí nadávek či ponižování. Při psychickém týrání dochází u dítěte k zanedbávání emočních, ale i poznávacích funkcí.

V mnoha případech oběť zpočátku ani nenapadne, že se jedná o psychické týrání, jelikož tato forma je nejdříve velmi slabá a stupňuje se postupně, kdežto fyzické týrání může být už zpočátku velice hrubé. Pokud se jedná o psychické týrání u dětí, můžeme na nich pozorovat celkový opožděný vývoj, který je způsobován psychickým ubližováním. U dětí se vyskytuje zejména opoždění řeči a sociálních dovedností.

Pokud jsou oběťmi psychického týrání děti, těžko se posléze zařazují do společnosti. Těžko navazují sociální vztahy a často si vynucují pozornost. Pokud je toto týrání prováděno na dospělých osobách, poznamená je to také, ale ne v takovém rozsahu jako děti. Při psychickém týrání dospělé osoby dochází ke

⁶ STANĚK, A. *Násilí páchané na dětech*. Olomouc: Nakladatelství UP, 2006. s. 48.

ztrátě sebevědomí a k tomu, že osoba se nemá vůbec ráda a v mnohých případech uvažuje o sebevraždě.

1.2.3 Sexuální týrání

Sexuální týrání či zneužívání je definováno jako „*využití dítěte pro sexuální uspokojení dospělého. I v tomto případě lze vymezit osoby, u nichž je zvýšená pravděpodobnost, že by se podobného jednání mohly dopustit, a ani všechny děti nejsou stejně ohroženy.*“⁷ Pohlavní či sexuální týrání bychom mohli definovat i jako vystavení dítěte pohlavnímu kontaktu. Jedná se o formy pohlavního dotýkání, styku či vykořisťování. Pachateli sexuálního násilí bývají většinou rodiče, blízcí příbuzní, může se jednat ale i osobu cizí. Nejčastějšími pachateli bývají muži, ovšem vyskytují se i případy, kdy je pachatelkou žena.

Obětí sexuálního násilí se mohou stát i ženy, které pachatele mohou, ale nemusí znát.

1.2.4 Zanedbávání

Vyděluje se jako jedna z forem týrání a zneužívání. Zanedbávání se dopouštějí zpravidla rodiče na svých dětech. Zanedbávání bývá definováno jako poškozování vzniklé „*v důsledku nedostatečného uspokojování jeho potřeb, jehož příčinou je omezení standardní interakce mezi rodičem a dítětem.*“⁸ V rámci zanedbávání rozlišujeme dvě základní skupiny, a sice zanedbávání těžké a zanedbávání všeobecné. Mezi těžké zanedbávání řadíme nedostatek výživy, kdy dochází k ohrožení zdravotního stavu dítěte, někdy dokonce k ohrožení života. Druhým typem je zmíněné zanedbání všeobecné, které je definováno jako „*zanedbávání odpovídajícího jídla, ošacení, lékařské péče, izolace od okolního světa.*“⁹ Do této skupiny bychom mohli zařadit například nechání malého dítěte bez dozoru, ale i nezájem rodičů o aktivity dětí mimo školu.

⁷ VÁGNEROVÁ, M. *Psychopatologie pro pomáhající profese*. Praha: Portál, 2004. s. 596.

⁸ VÁGNEROVÁ, M. *Psychopatologie pro pomáhající profese*. Praha: Portál, 2004. s. 594.

⁹ DUNOVSKÝ, J. a kol. *Týrané, zneužívané a zanedbávané dítě*. Praha: GRADA, 1995. s. 54.

1.2.5 Příčiny domácího násilí

Na tom, od kdy se v teorii i praxi setkáváme s domácím násilím, se odborníci shodují. Příčiny domácího násilí jsou ale stále otevřenou otázkou. Domácí násilí může mít různé příčiny, přesto se objevuje několik základních tvrzení. O příčinách domácího násilí se vedou i mýty, z nichž se vydělují obvykle tři základní:

- 1. mýtus – příčinou domácího násilí je špatná reakce oběti na počátky násilí, domácí násilí existuje proto, že si to oběť nechá líbit
- 2. mýtus – příčinou domácího násilí je tolerance, případně až nulová reakce společnosti, i toto tvrzení je chybné, facilitující okolnost je zaměňována za příčinu
- 3. mýtus – příčinou domácího násilí je kopírování agresivních vzorců z původní rodiny¹⁰

2. Domácí násilí a jeho oběti

Obětí domácího násilí se může stát prakticky kdokoliv, což si mnoho lidí nepřipouští. Mezi nejčastější oběti domácího násilí patří děti, ženy a senioři. Muži se stávají obětí domácího násilí jen zřídka, přesto se tyto případy vyskytují.

2.1 Problematika jednotlivých věkových a genderových kategorií

Jak bylo řečeno výše, domácí násilí může probíhat na ženách i na mužích, a to v každé věkové kategorii. Na člověka v každém věku má domácí násilí velmi negativní vliv, každý se se vzniklým traumatem vyrovnává jinak.

Domácí násilí vydělujeme jako násilí páchané na dětech, na ženách a na seniorech. I když domácí násilí je pácháno i na mužích, jedná se pouze o ojedinělé případy, proto se násilí na mužích nevyděluje jako samostatná skupina.

¹⁰ ČÍRTKOVÁ, L. *Moderní psychologie pro právníky*. Praha: GRADA, 2008. s. 40-41.

Jelikož násilí páchané na dětech patří k nejzávažnějšímu druhu domácího násilí, ráda bych této problematice věnovala samostatnou kapitolu, a proto bych se o násilí na dětech v této podkapitole zmínila pouze okrajově. Více se zaměřím na násilí na ženách, na seniorech a okrajově se zmíním i o násilí mezi partnery, kdy se obětí domácího násilí může stát i muž.

Násilí na dětech je velice závažnou problematikou, se kterou se setkáváme v současné době poměrně často. Bohužel se setkáváme i s násilím, které je pácháno na velmi malých dětech již od narození. Na dětech bezpochyby domácí násilí zanechá následky, na některých fyzické, na všech dětech ovšem zanechává následky psychické. Ti, kteří byli v dětství týráni, se později hůře začleňují do společnosti a mají problémy i ve vytváření vztahů. Domácímu násilí na dětech se budu věnovat dále.

2.1.1 Ženy

Další nejčastěji napadnutelnou skupinou domácího násilí jsou ženy. „*Násilí mužů na ženách v rodině je podle různých národních statistik častým jevem.*“¹¹ Když si žena vybírá partnera, téměř nikdy si nevybere partnera, který se chová násilně. Zpočátku si ženy ani nepřipouštějí, že se staly obětí domácího násilí, spíše partnera nejprve obhajují a myslí si, že se tak chovají pouze proto, že ženu chrání a vyjadřují tak lásku k ní.

Naše společnost dříve měla tradiční představy o vztahu muže a ženy a jejich rolích v rodině. Muž byl živitelem rodiny, jeho úkolem bylo hlavně finanční zajištění rodiny, žena byla v domácnosti a kromě domácnosti se starala o děti. V současné době se ale realita značně vzdaluje představám. Dnes je běžné, že živitelkou rodiny je matka, zatímco otec zůstává s dětmi na mateřské dovolené.

Ženy, které se stanou obětí domácího násilí, utrpí silnou újmu, a to nejen na zdraví, ale také na psychice. Zejména v těch případech, kdy svého partnera nade vše milují a neustále útoky trpí. Zpočátku dochází k tomu, že jsou partnerem zavírány doma, jsou přerušeny jejich kontakty s okolím, ale dochází také k omezování ekonomických možností.

¹¹ ČÍRTKOVÁ, L. a kol. *Pomoc obětem (a svědkům) trestných činů*. Praha: GRADA, 2007. s. 76.

Bylo provedeno několik studií věnujících se problematice domácího násilí, přičemž tento druh domácího násilí bývá zkoumán zcela samostatně zejména proto, že „je kromě vyšší četnosti také větší závažnost důsledků násilí pro ženy.“¹² Podle studií OSN vyplývá, že obětí partnerského násilí se stane každá desátá žena. Tyto údaje jsou stejné téměř ve všech evropských státech. „Nedostatek zájmu nebo i znevažování problému násilí na ženách je příznačný nejen pro nás, ale i pro další země s převládajícím tradičním názorem na vztah žen a mužů a se slabým vlivem feminismu.“¹³

Domácí násilí na ženách existovalo i dříve, i když se o něm ve společnosti nemluvalo. „Problematika domácího násilí tedy existovala odjakživa, ale byla po velmi dlouhou dobu přehlížena jako něco nepodstatného, co je v zásadě normální.“¹⁴ Dříve bylo běžné do těchto konfliktů nezasahovat, jelikož společnost tvrdila, že tato problematika je pouze věcí rodiny, která by si měla problém vyřešit sama.

Muži bylo dříve dokonce dovoleno se ženou zacházet podle svého uvážení. Ženy měly v rodinách podřízené postavení, přičemž ke změně situace došlo až na přelomu 60. a 70. let minulého století.

Laická veřejnost místo toho, aby dávala vinu pachateli, obviňuje spíše ženu, která se stala obětí. Podle některých lidí je domácí násilí na ženách jevem, který se vyskytuje pouze v sociálně slabších rodinách nebo v rodinách problémových. Někteří tvrdí, že si žena může za to, že se stala obětí, jelikož svého partnera provokovala a on nemohl jednat jinak. Tyto názory neumožňují nahlížet na tuto problematiku jako na společenský problém.

Právě tyto předsudky společnosti mnohdy znesnadňují roli týrané ženy a její postavení ve společnosti. Tyto ženy se často setkávají s tím, že se k nim rodina i přátelé otáčejí zády, jelikož dávají ženě vinu.

U nás vznikly snahy o změnu situace, proto byly vytvořené různé občanské skupiny, jejichž cílem bylo upozorňování na problematiku násilí na ženách.

¹² ČÍRTKOVÁ, L. a kol. *Pomoc obětem (a svědkům) trestných činů*. Praha: GRADA, 2007. s.76.

¹³ ČÍRTKOVÁ, L. a kol. *Pomoc obětem (a svědkům) trestných činů*. Praha: GRADA, 2007. s.76.

¹⁴ VÁGNEROVÁ, M. *Psychopatologie pro pomáhající profese*. Praha: Portál, 2004. s.633.

2.1.2 Děti

Násilí páchané na dětech patří k těm nejzávažnějším formám násilí vůbec. „*Jde o latentní to zn. skryté delikty, jejichž odhalování a vyšetřování je velmi obtížné, zejména z důvodu snadné ovlivnitelnosti poškozených osob, to znamená dětí.*“¹⁵ Věk dětí, které se stávají obětí domácího násilí, není možné přesně určit. Může se jednat o děti všech věkových kategorií od kojenců až po pubescenty. Násilím na dětech rozumíme týrání, zneužívání, zanedbávání, ale i šikanu. V případě násilí na dětech hovoříme o tzv. syndromu CAN, který je definován jako „*týrání, zneužívání a zanedbávání dítěte, úmyslné ubližování nejbližšími pečovateli, které má závažný dopad na život dítěte, jeho další vývoj a postavení ve společnosti.*“¹⁶

V naší zemi se odborníci těmito problémy začali zabývat až v 70. letech minulého století. Teprve v roce 1990 byla u nás poprvé zavedena evidence případů CAN. V průběhu 90. let 20. století svoje aktivity postupně rozvíjely linky důvěry, krizová centra a neziskové organizace zaměřené na pomoc a podporu ohroženým dětem. Uvádí se, že syndromem CAN trpí v České republice – obdobně jako v jiných evropských zemích – okolo 1-2 % dětí. V nadpoloviční většině jsou týrány děti mladší 6ti let.

Děti patří k nejsnadněji zranitelným obětem. K násilí nedochází nejen uvnitř rodin, nýbrž i ve školním prostředí, kde se jedná většinou o šikanu. „*Děti vystavené násilí ve vlastních rodinách se naučí zpracovávat podněty ze zevního prostředí jinak, než je zpracovávají děti, které násilí vystaveny nebyly.*“¹⁷ Děti, které se staly obětí fyzického násilí během svého dětství i dospívání, zaujímají negativní postoj k dospělým. Podle studií vyplývá, že děti, které se staly obětí domácího násilí, se často v pozdějším věku chovají násilně. Tvrdí se, že děti, které stály před soudem jako oběti násilí, se před něj dostanou postupem času znovu, ale už jako pachatelé násilí.

Dívky, které se v dětství stanou obětí násilí, se poté častěji ve svém dospívání setkávají s podobnými problémy, které mohou přecházet až do dospělosti. V případě, že se pachatelem násilí stala osoba velice blízká, která měla dítě ochraňovat, bývá trauma

¹⁵ STANĚK, A. *Násilí páchané na dětech*. Olomouc: Nakladatelství UP, 2006. s. 47.

¹⁶ VANÍČKOVÁ, E. a kol. *Násilí v rodině: Syndrom týraného a zanedbávaného dítěte*. Praha: Ministerstvo práce a sociálních věcí, 1995. s. 51.

¹⁷ VANÍČKOVÁ, E. a kol. *Násilí v rodině: Syndrom týraného a zanedbávaného dítěte*. Praha: Ministerstvo práce a sociálních věcí, 1995. s. 51.

z tohoto hrůzného zážitku ještě mnohem horší. „*Důsledkem je potom generalizace nedůvěry, hostility, agresivity.*“¹⁸

Domácí násilí, které je páchané na dětech se většinou zpočátku neodhalí, jelikož děti jsou tzv. postiženou skupinou a jsou lehce napadnutelné, jak fyzicky, tak i psychicky. Dítě si myslí, že se o něj rodiče starají, jak mají, ale v případě, že zlobí, jej musí nějak potrestat. Dítě se většinou za tuto skutečnost velmi stydí, proto se v mnoha případech nikomu nesvěří. Domácí násilí na dětech se většinou odhalí až v případě, když je nutná návštěva u lékaře.

Děti se nestávají jen obětí domácího násilí, ale také přihlížejícím. Jedná se zejména o násilí mezi rodiči, mezi partnery, které bohužel také není ojedinělé. Dítě je vtahováno mezi rodiče, přičemž obětí se stává zejména matka. V některých případech se setkáváme i s tím, že dítě týrá či zneužívá jeden z rodičů, přičemž druhý z rodičů nechce se situací nic dělat, jelikož má vztah jak k dítěti, tak i k partnerovi. Zpočátku většinou ženy nevidí, že dítě je trestáno nepřiměřeně, popřípadě zneužíváno. Ve většině případů, když se dítě matce svěří, matka situaci nijak neřeší.

Některé matky ale přihlížení ubližování svému dítěti nevydrží a snaží se hledat pomoc, případně se s dítětem dají před domácím násilím na útěk. Násilí, které probíhá mezi partnery, má také negativní dopad na děti, někteří odborníci tuto formu týrání označují jako psychické týrání potomků.

Domácí násilí poškozují zejména ty děti, „*kteřé se stávají jeho každodenními účastníky. Děje se tak dokonce i tehdy, když samy nejsou přímou obětí, ale jen jeho svědky.*“¹⁹ Děti, které se stanou obětí domácího násilí, přicházejí o domov, o jeho bezpečí, ale také o dětství. Většinou zaujímají negativní postoj i ke svým vrstevníkům, jelikož jim buď závidí jejich bezproblémový život.

Děti většinou zaujímají zvláštní vztah k rodičům, na jedné straně je vnímají jako rodiče, ale na straně druhé jsou pro ně osobami, které jim ubližují. V případě, že je obětí matka, snaží se ji děti chránit a vytváří si vztah pouze k ní, přičemž k otci zaujímají nenávislný postoj. „*Postoj k agresivnímu otci bývá ještě komplikovanější, může být*

¹⁸ VANÍČKOVÁ, E. a kol. *Násilí v rodině: Syndrom týraného a zanedbávaného dítěte*. Praha: Ministerstvo práce a sociálních věcí, 1995. s. 51.

¹⁹ VÁGNEROVÁ, M. *Psychopatologie pro pomáhající profese*. Praha: Portál, 2004. s. 644.

hostilní, odmítavý, rezervovaný, ale i ambivalentně adorující. Jeho chování vyvolává u dětí strach, někdy si přejí, aby otec z rodiny odešel. “²⁰

U chlapců, kteří jsou otcem týráni či zneužíváni, většinou vzniká pocit nadřazenosti, ke kterému rádi využívají agresi, jelikož jim moc otce imponuje. Nejprve si agresivní chování dovolují zejména k vrstevníkům, ke spolužákům, později se však takto chovají i k ostatním rodinným členům. „*Děti z této rodiny jiný model partnerského chování neznají, a proto přejímají ten, s nímž mají zkušenost.*“²¹

Aktivní tělesné týráni

Zahrnuje všechny akty násilí na dítěti, při kterých dochází k tělesnému zranění dítěte, k jeho trvalému postižení nebo dokonce k jeho usmrcení. K této formě týráni se také řadí pravidelné tělesné trestání dítěte užívané jako převažující výchovný prostředek. Při aktivním tělesném týráni dochází ke zraněním, postižení orgánů či jejich funkce, tato poranění mohou být jak na první pohled zjevná (otevřená) nebo skrytá (zavřená).

- nepřiměřené bití rukou (facky a pohlavky)
- bití různými nástroji
- kopání do dítěte, údery pěstí
- způsobení bodných, řezných a sečných ran různými nástroji
- vytrhávání vlasů
- nepřiměřené tahání za ušní boltce
- kousání dítěte
- způsobování popálenin
- vláčení dítěte po zemi
- odmrštění, odhození dítěte
- svazování a připoutání dítěte
- škracení
- dušení
- silné třesení
- otravy jedy a chemikáliemi
- a také podávání alkoholu a drog.

²⁰ VÁGNEROVÁ, M. *Psychopatologie pro pomáhající profese*. Praha: Portál, 2004. s. 644.

²¹ VÁGNEROVÁ, M. *Psychopatologie pro pomáhající profese*. Praha: Portál, 2004. s. 645.

Pasivní formy fyzického týrání

Představují nedostatečné uspokojení nejdůležitějších potřeb dětí v návaznosti na jeho potřeby psychické a sociální. Jde o úmyslné, ale také neúmyslné nepečování o dítě, jedná se také o opomenutí v péči o dítě či pochopení rodičovské role. Takto týrané dítě se vyznačuje nedostatečným rozvojem v mnoha oblastech, nejvážnějším důsledkem je zpusnutí dítěte v krajním případě pak jeho smrt.

Nejčastější formy:

- poruchy vzniklé z nekvalitní a nedostatečné výživy
- nedodržování poskytnutí dítěti zdravotní péče a základní hygienu
- nedostatky ve výchově a vzdělání
- nedostatek přístřeší, ošacení a ochrany
- vykořisťování dětí formou nucené práce či žebrání²²

Psychické týrání

Psychické týrání patří mezi nejrozšířenější druhy týrání, zároveň je nejhůře rozpoznatelné.

Také tuto formu týrání obsahuje složku aktivní a pasivní. Aktivní spočívá v cíleném, záměrném a účelovém jednání. Pasivní složkou je naopak absence něčeho, co by se dítěti správně mělo dít. Konečným důsledkem pak může být psychická deprivace.

Nejčastější formy:

- snižování sebevědomí dítěte slovní formou (nadávky, často vulgární)
- opakované ponižování dítěte
- zavrhování dítěte
- vystavování dítěte stresovým situacím při řešení domácích konfliktům
- násilná izolace dítěte
- citové vydírání dítěte
- podrývání sebedůvěry a sebevědomí dítěte opakovaným urážením a podceňováním
- kladení nerealistických nároků na dítě
- nedostatečný zájem o dítě z důvodu vysoké zaměstnanosti rodičů²³

²² Fyzické týrání, Záchranný kruh [cit. dne 20. února 2010], dostupné na WWW: http://www.zachranny-kruh.cz/kriminalita/fyzicke_tyrani.html

2.1.3 Senioři

Senioři jsou stejně jako děti nejlehčeji napadnutelnou skupinou, což je způsobené zejména tím, že senioři jsou důvěřiví, citliví a mnohdy závislí na druhých. Mnoho z nás vůbec netuší, že se obětí domácího násilí mohou stát i senioři, jelikož o tom společnost vůbec nemluví. Stáří je významným obdobím v životě každého člověka, každý z nás prožije jiné stáří. Někteří prožijí stáří bezstarostné, jiní se ve stáří potýkají s mnoha problémy.

Násilí na seniorech se dopouštějí zejména členové rodiny či zaměstnanci zařízení sociálních služeb, ve kterém senior žije. Tématem mé práce je domácí násilí, proto se zaměřím pouze na seniory žijící v domácím prostředí. Na seniorech je většinou páchano násilí fyzické, psychické či sexuální. „*Specificky u seniorů se setkáváme s majetkovým a finančním vykořisťováním, zanedbáváním péče a s neuspokojováním základních biologických a psychosociálních potřeb starších lidí.*“²⁴

Pachateli se stávají, jak jsem se zmínila výše, zejména rodinní členové, přičemž nejčastějším pachatelem je partner oběti. Příčiny týrání seniora mohou být různé, pachateli například nemusí vůbec docházet, že jedná nějak násilně. Pachatelem se stávají také ti, kteří o seniora pečují. Jelikož je péče dosti namáhavá a náročná, dávají většinou seniorovi tuto skutečnost najevo prostřednictvím násilí.

Násilí na seniorech se stalo v poslední době stejně diskutovanou problematikou, jako je násilí páchané na dětech a na ženách. Otázka domácího násilí na seniorech je mnohem složitější. V tomto případě je nutné, abychom vycházeli nejen ze změn v psychických procesech, ale i ze změn zdravotního stavu. Každý tyto změny vnímá jinak, jedná se o čistě individuální záležitost.

I když se v naší společnosti o násilí na seniorech v současné době již diskutuje, nelze říci, že by společnost měla veškeré informace o této závažné problematice.

²³ Fyzické týrání, Záchranný kruh [cit. dne 22. února 2010], dostupné na WWW: http://www.zachranny-kruh.cz/kriminalita/psychicke_tyran.html

²⁴ ČÍRTKOVÁ, L. a kol. Pomoc obětem (a svědkům) trestných činů. Praha: GRADA, 2007. s. 61.

2.1.4 Násilí mezi partnery

Ráda bych se zmínila i o násilí mezi partnery, a to zejména proto, že v tomto případě se mohou oběti stát nejen ženy, ale i muži, i když se jedná pouze o ojedinělé případy. O násilí mezi partnery se dříve mlčelo, o čemž jsem se zmínila výše. Společnost vnímala muže jako dominantního jedince, který se ke své ženě může chovat, jak uzná za vhodné. O násilí mezi partnery se začalo v naší společnosti diskutovat teprve nedávno. V každém případě se jedná o velmi traumatizující zážitek, který má negativní vliv nejen na partnery, ale i na celou jejich rodinu. Dochází nejen k poškození fyzického zdraví, ale i k poškození psychiky jedince.

Přímo ohrožena nemusí být jen oběť, dochází k tomu, že se ohroženými stávají i další rodinní členové. „*Násilí mezi partnery patří k utajovaným tématům, která se v terapeutickém rozhovoru někdy dlouho neobjeví.*“²⁵ Skutečnost, že se o problematice násilí mezi partnery nehovořilo, souvisí zejména s historickými souvislostmi. Ve všech společnostech v minulosti bylo nutné, aby žena byla poslušná a v případě neposlušnosti ji mohl muž trestat. Tyto názory se ale postupem doby změnily a došlo ke změně vztahu mezi mužem a ženou. K této změně došlo až v novověku, kdy vztah muže a ženy nabýval partnerského charakteru.

Se změnou postavení žen ve společnosti se začínáme setkávat i s domácím násilím, ve kterém se stává obětí muž. V literatuře se zatím setkáváme pouze se zmínkami této problematiky, jelikož se mnoho případů neodhalí, proto je společnost přesvědčena, že se tyto případy nevyskytují. Muži se stávají obětí domácího násilí zejména skrze týrání a sexuální zneužívání. „*Muži se stávají objekty násilí především v tzv. jednogenderových institucích, jako jsou např. armáda, vězení, zajatecké tábory, atd.*“²⁶

Kromě tohoto jednogenderového násilí se objevuje i mezigenderové násilí, které je charakterizováno jako násilí žen na mužích. Podle statistik vyplývá, že muži se stávají obětí domácího násilí zhruba ve

²⁵ GJURIČOVÁ, Š. a kol. *Podoby násilí v rodině*. Praha: Vyšehrad, 2000. s. 74.

²⁶ ŠPATENKOVÁ, N. a kol. *Krizová intervence pro praxi*. Praha: GRADA, 2004. s. 134.

2-5 % případů. Jelikož se zatím problematika začíná studovat, jedná se pouze o přibližná data. „Rozvoj výzkumu této problematiky podle Šmausové tedy záleží hodně na odvaze (mužských) výzkumníků překonat tabuizované mužské zkušenosti.“²⁷

Domácí násilí, které je páchané na mužích, je velice těžko prokazatelné zejména proto, že ženy při ubližování volí různé zakrývací formy psychického, slovního i emocionálního násilí. Existuje minimum případů, kdy žena využila k týrání svého muže fyzické násilí.

Prokázat tento druh domácího násilí je velice těžké, jelikož muži se většinou za tuto situaci stydí, nesnaží se vyhledat pomoc a okolí si málokdy všimne, že se něco děje. Muži nevyhledávají pomoc zejména kvůli tomu, že je tato situace pro ně velmi ponižující. „Souvisí to do značné míry s tím, že týrání mužů nekoresponduje s tradičním pojetím mužské role a není sociálně akceptováno.“²⁸

Muži jsou v současné společnosti bráni jako ti silní, odvážní a stateční, kteří se v každé situaci dokáží ubránit, a to nejen sebe, ale i celou svou rodinu. Týraní muži se zpravidla neodhodlají navštívit zařízení, kde by jim odborníci pomohli. Dokonce se většinou tito muži nesvěří ani svému okolí. Všímavé okolí si ale samo může všimnout toho, že se muž stal obětí domácího násilí. Ovšem v této situaci se stává spíše terčem posměchu ostatních, kteří jej ujišťují o tom, že je muž, a že se nemůže nechat týrat od ženy. „Násilím jsou ohroženi především submisivní, neagresivní a spíše femininní muži. Svými partnerkami bývají popisováni jako „ňoumové“, mohou mít nějaký handicap (fyzický, psychický, sociální, ekonomický, aj.) a často trpí sklony k nadváze. Zpravidla špatně navazují sociální (a tedy i partnerské) kontakty, nemají vytvořenou sociálně podpůrnou síť a se svojí partnerkou se seznámili na inzerát, který si podali oni.“²⁹

Obětí domácího násilí se může stát prakticky každý z nás, což dokazují výše. Naděžda Špatenková uvádí několik zásad v rámci krizové intervence:

²⁷ ŠPATENKOVÁ, N. a kol. *Krizová intervence pro praxi*. Praha: GRADA, 2004. s. 134.

²⁸ ŠPATENKOVÁ, N. a kol. *Krizová intervence pro praxi*. Praha: GRADA, 2004. s. 134.

²⁹ ŠPATENKOVÁ, N. a kol. *Krizová intervence pro praxi*. Praha: GRADA, 2004. s. 135.

- dekonstruovat (zbořit) mýty o domácím násilí
- neznačkovat, důvěřovat, ale prověřovat
- zhodnotit stupeň ohrožení
- aktivizovat přiměřeně zdroje pomoci
- sestavit bezpečnostní plán
- cílem krizové intervence je redukce ohrožení, ventilace negativních emocí, obnovení pocitu bezpečí a pocitu kontroly situace a vlastních prožitků
- návaznost péče – po krizové intervenci by měla odborná pomoc zúčastněným pokračovat. V případě syndromu CAN je psychoterapie zaměřena na asimilaci traumatické události tak, aby nevedla k dezorganizaci života klienta
- v případě syndromu CAN by měla být poskytnuta pomoc rovněž rodině postiženého dítěte, která prožívá krizi spojenou s traumatickou událostí. Zvláště důležité je poskytnout pomoc matce, na které spočívá zajištění bezpečí dítěte v případě, že podezřelým je otec
- senioři týrání nebo zneužívání často popírají
- muži se za týrání stydí a jen velmi neradi vyhledávají pomoc³⁰

2.2 Varovné signály

V této kapitole bych se ráda zmínila o některých varovných signálech, ale v krátkosti bych se ráda zmínila i o možných formách pomoci, jelikož to shledávám jako velmi důležité. Myslíte si, že existují nějaké varovné signály, které nás na výskyt domácího násilí mohou upozornit? Jistě nějaké signály, který by nás mohly na výskyt domácího násilí v rodině upozornit, existují.

Některých signálů si může všimnout ošetřující praktický lékař, ale také rodina, přátelé či škola. Lékař si může všimnout nejen následků fyzického násilí, ale také újmy na psychice jedince. Mnohdy ale dochází k tomu, že i když se snaží lékař upozornit například rodiče dětí na otlaky, modřiny, rodiče se vymlouvají, že dítě spadlo, nebo že se popralo se spolužáky.

³⁰ ŠPATENKOVÁ, N. a kol. *Krizová intervence pro praxi*. Praha: GRADA, 2004. s. 135.

Rovněž přátelé si mohou všimnout změn v chování jedince, zejména ti přátelé, se kterými bývá jedinec v kontaktu poměrně často. Osoba, která se stala obětí domácího násilí se většinou začne přátel stranit a snaží se vyhýbat veškerým hovorům a kontaktům. U jedinců je také znatelné poškození psychiky, ale i zdraví.

Mnoha varovnými signály je upozorňována i škola. Škola může sledovat jisté signály ve změně chování dítěte, ale i ve změně jeho zdravotního a psychického stavu. Dokonce se vyskytly případy, kdy dítě v hodině výtvarné výchovy nakreslilo obrázek rodiny, z něhož bylo možné vyčíst, že v rodině dochází k násilí. V těchto případech by měl s dítětem promluvit školní psycholog a navrhnout způsoby nápravy.

Některých znaků si může všimnout ovšem i rodina, přičemž se většinou jedná o nejbližší rodinu. V případě, že dítě týrá jeden z rodičů, by si měl změnu všimnout druhý rodič. Ovšem v těchto případech se většinou stává, že druhý rodič bere trestání dítěte jako přiměřené. Neuvědomuje si, že už se jedná o domácí násilí. Při násilí na ženách se objevují také varovné signály a to zejména v podobě modřin, ale také psychických následků, čehož si jako první všimají zejména děti. Děti ale nevědí, jak situaci řešit, komu o problému říci. Mnohdy je varovným signálem i situace, kdy se dítě stane přímým svědkem násilí. Při násilí na seniorech je vnímání varovných signálů mnohem složitější. Je tomu tak zejména proto, že někteří mají pocit, že si staří lidé rádi vymýšlejí. Varovnými signály v tomto případě mohou být nápadné změny v chování seniora, ale i modřiny, které si senior nezpůsobil sám.

S varovnými signály úzce souvisí pomoc, která by měla být obětí domácího násilí poskytnuta. Naše společnost se ale staví k domácímu násilí negativně. Většinou téměř všichni dělají, že problémy nevidí, jelikož nevědí, jak by oběti mohli pomoci. Myslím si, že o pomoci obětí domácího násilí je naše společnost nedostatečně informována. *„Snad nejčastěji se vyskytujícím problematickým chováním okolí je strategie ignorování faktu trestného činu.“³¹*

³¹ ČÍRTKOVÁ, L. a kol. *Pomoc obětem (a svědkům) trestných činů*. Praha: GRADA, 2007. s. 126.

Ti, kteří se nacházejí v přímém okolí oběti domácího násilí, se většinou nesprávně snaží vyhýbat se oběti, vyhýbat se jakémukoliv kontaktu s obětí. Přitom komunikace pomáhá oběti nejvíce, jelikož se může s traumatizujícím zážitkem vyrovnávat ještě s někým jiným.

Měli bychom si uvědomit, že oběti nepomůžeme tím, že s ní budeme komunikovat o běžných problémech, jako by se nic nestalo. V oběti jsou pocity viny, pocity, proč se zrovna on či ona musela stát obětí domácího násilí.

Ludmila Čírtková uvádí dva mylné mýty o zacházení s obětí:

- oběť musí co nejdříve na vše zapomenout, proto je třeba se k ní chovat, jakoby se nic nestalo
- oběť je „nemocný“ člověk, vyléčí ji odpočinek, klid (nečinnost) a farmaka³²

Měli bychom si uvědomit, že oběť na čin, který byl na ní spáchán, nikdy nezapomene. Návrat do běžného života je pro oběť velice problematický, okolí může oběti s návratem pomoci.

3. Statistické údaje

V praktické části se zaměřím na statistiky domácího násilí, zejména na domácí násilí páchané na ženách, přičemž se zaměřím na občanské sdružení ROSA, které patří mezi nejznámější sdružení zabývající se problematikou domácího násilí a pomocí obětem, zejména ženám. Podle statistik tohoto sdružení se budu snažit zmapovat několik posledních let a nalézt ve vývoji společné znaky, ale také rozdíly. Budu se snažit také v krátkosti definovat možné nástroje, kterými lze při výskytu domácího násilí v rodině disponovat.

Zaměřím se i na problematiku ochrany dětí, které se také častěji stávají nejen oběťmi domácího násilí, ale také svědky. V krátkosti se zmíním i o linkách bezpečí a ostatních nadacích, jež pomáhají nejen dětem, ale i ostatním, kteří se stanou oběťmi nebo i svědky domácího násilí.

³² ČÍRTKOVÁ, L. a kol. *Pomoc obětem (a svědkům) trestných činů*. Praha: GRADA, 2007. s. 126.

3.1 Občanské sdružení ROSA – mapovaná oblast

Jedná se o občanské sdružení, které nabízí komplexní pomoc ženám, které se stanou obětí domácího násilí. Toto sdružení pomáhá ženám již od roku 1993, kdy bylo založeno. Sdružení nepomáhá jen ženám, které se stanou obětí domácího násilí, ale také jejich dětem.

Pomoc, kterou sdružením ženám a dětem nabízí, se skládá z:

- krizové intervence
- socioterapeutického, sociálně právního a psychosociálního poradenství
- specializovaného poradenství (psychologická, právní pomoc)
- možnosti azylového ubytování s utajovanou adresou v případě ohrožení na životě násilným partnerem, jehož součástí je i sociální poradenství
- smyslem je poskytnutí bezpečí, jistoty, posilování klientek, aby našly sílu a pomalu vlastními silami dokázaly situaci změnit³³

Sdružení ROSA nabízí přímou pomoc ženám a dětem, jež se stanou oběťmi domácího násilí, přičemž na základě zákona o sociálních službách, nabízí sdružení následující služby:

- odborné sociální poradenství
- azylové ubytování
- telefonickou krizovou pomoc³⁴

Kromě těchto forem pomoc nabízí sdružení ROSA i další služby, jako jsou například konference, semináře, přednášky či informační zpravodaje.

3.2 Vývoj za poslední léta

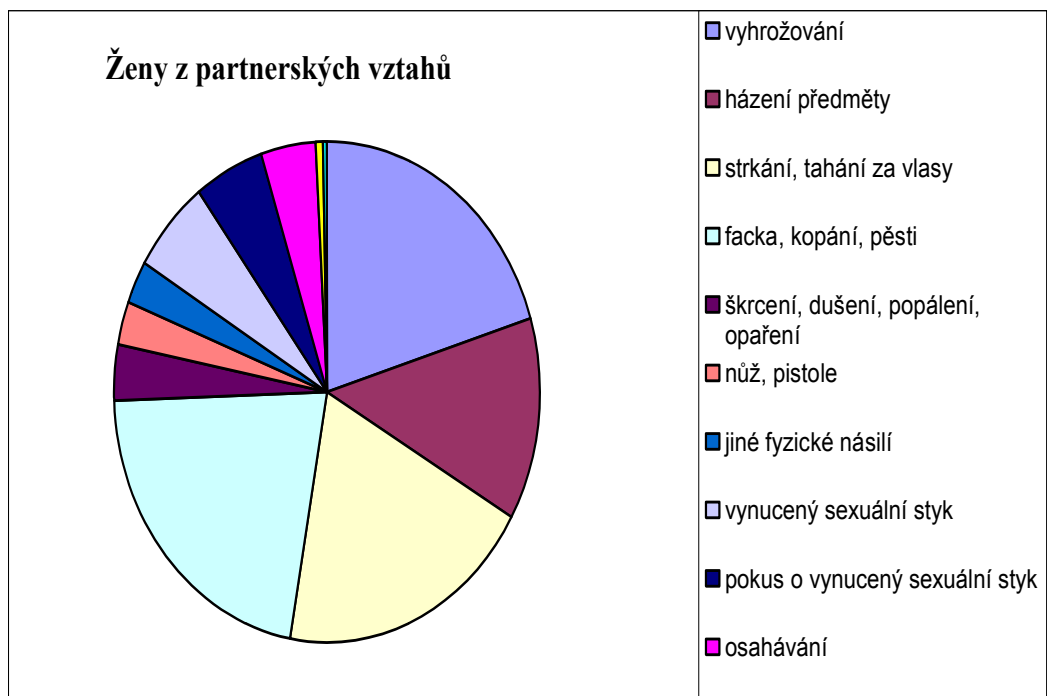
Než se zaměřím na konkrétní statistiky, ráda bych zdůraznila, že vytvoření statistik o obětech domácího násilí je velice problematické, jelikož

³³ <http://www.rosa-os.cz/> (stav k 28. 2. 2010)

³⁴ <http://www.rosa-os.cz/> (stav k 28. 2. 2010)

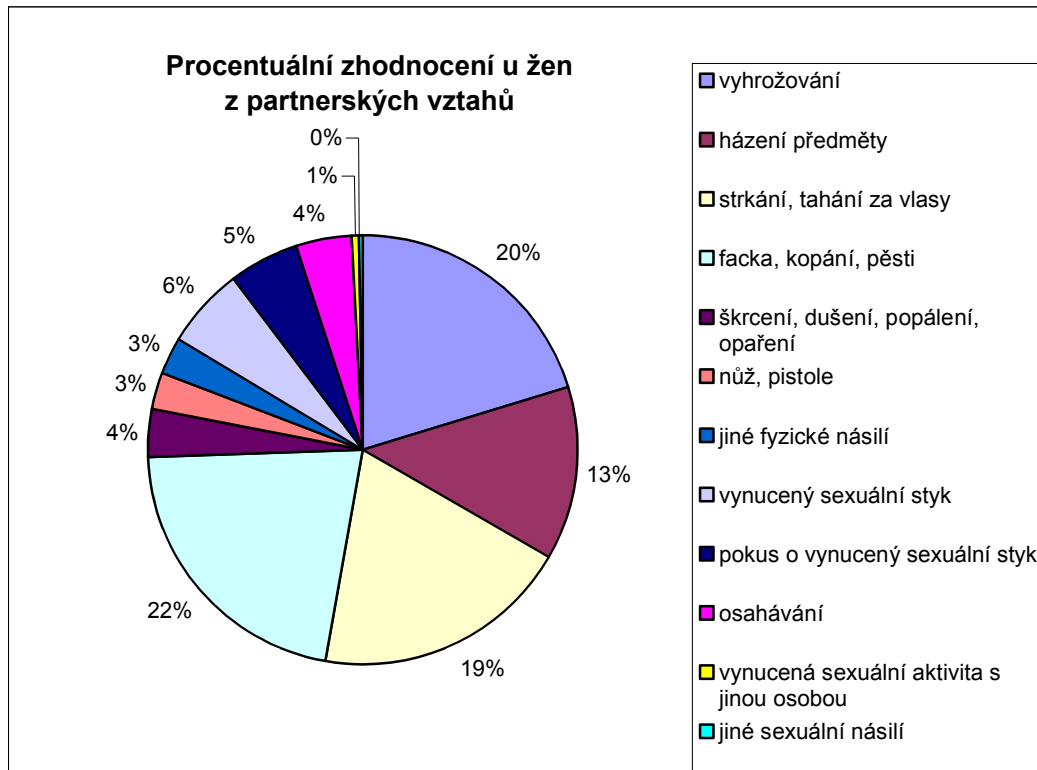
ne každá oběť vyhledá pomoc, a tak o ní nevzniknou žádné údaje. I přesto se instituce a organizace snaží o zmapování problematiky domácího násilí a vytvoření následných statistik.

V následujícím grafu zobrazují domácí násilí na ženách, které zažily alespoň jeden druh domácího násilí během svého života. Budu rozlišovat ženy, které žijí v partnerském vztahu a mimo partnerský vztah. Na prvním grafu je zobrazen absolutní počet případů domácího násilí na ženách, které žijí v partnerském vztahu.

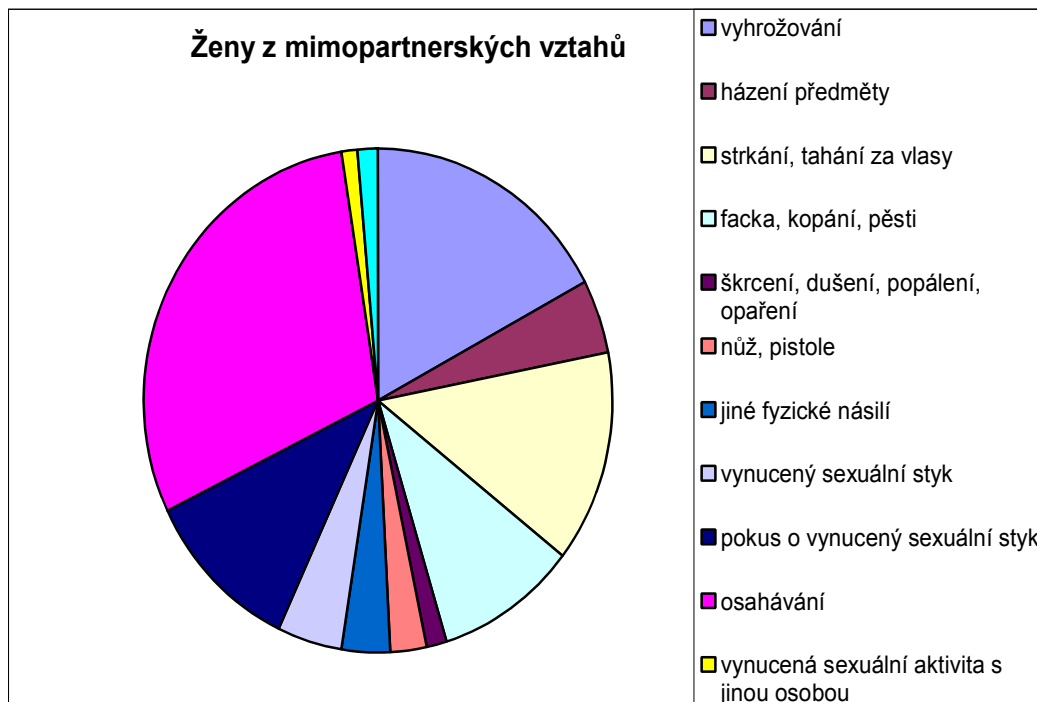


Na grafu vidíme, že nejvíce žen, které se staly oběťmi domácího násilí, se setkalo s vyhrožováním, fackami, kopáním, pěstmi, se strkáním, taháním za vlasy a s házením předměty. Nejvíce se tedy setkávaly s fyzickým a psychickým násilím.

Na následujícím grafu je stejná situace, která je ovšem na rozdíl od předchozí, vyjádřena procentuálně. Vidíme, že nejvíce, a to u 22 % případů, se ženy setkávají s fackami, kopáním a pěstmi, u 20 % případů se ženy setkaly s vyhrožováním.

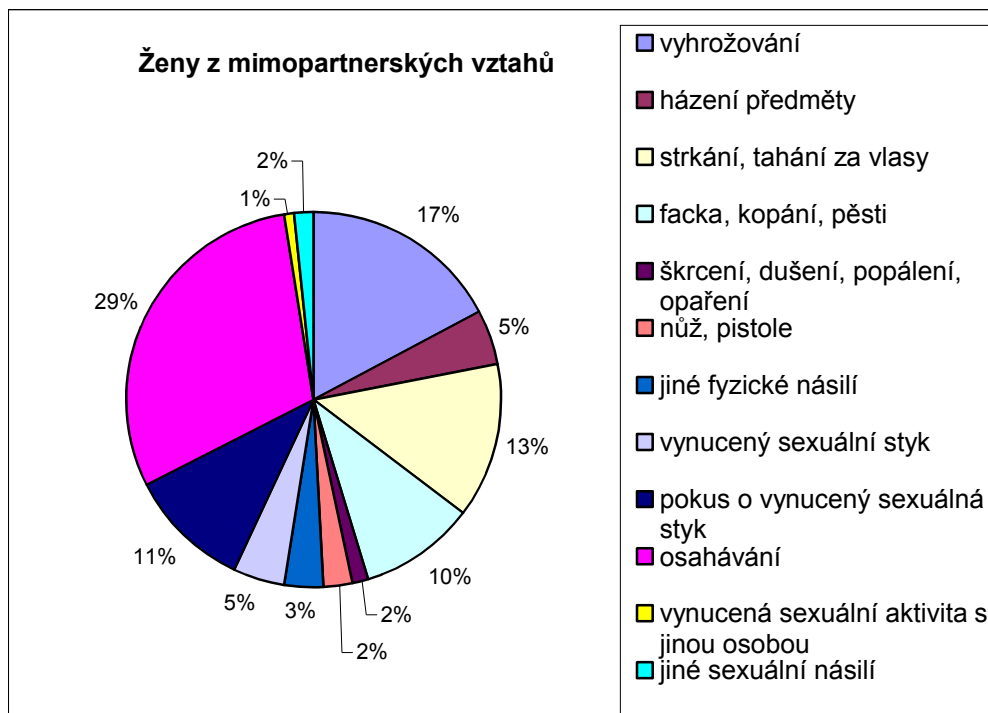


Na dalších dvou grafech budou zobrazeny ženy, které žily mimo partnerský vztah, přičemž opět nejprve zaznamenám počet případů a poté procentuální zhodnocení.



Tento graf se poněkud od grafu, na kterém byly zobrazeny případy domácího násilí na ženách žijících v partnerském vztahu, liší. V tomto případě se ženy nejčastěji setkaly s osaháváním a s vyhrožováním.

Na dalších grafu budu zobrazovat stejnou situaci, ovšem v procentuálním přehledu.

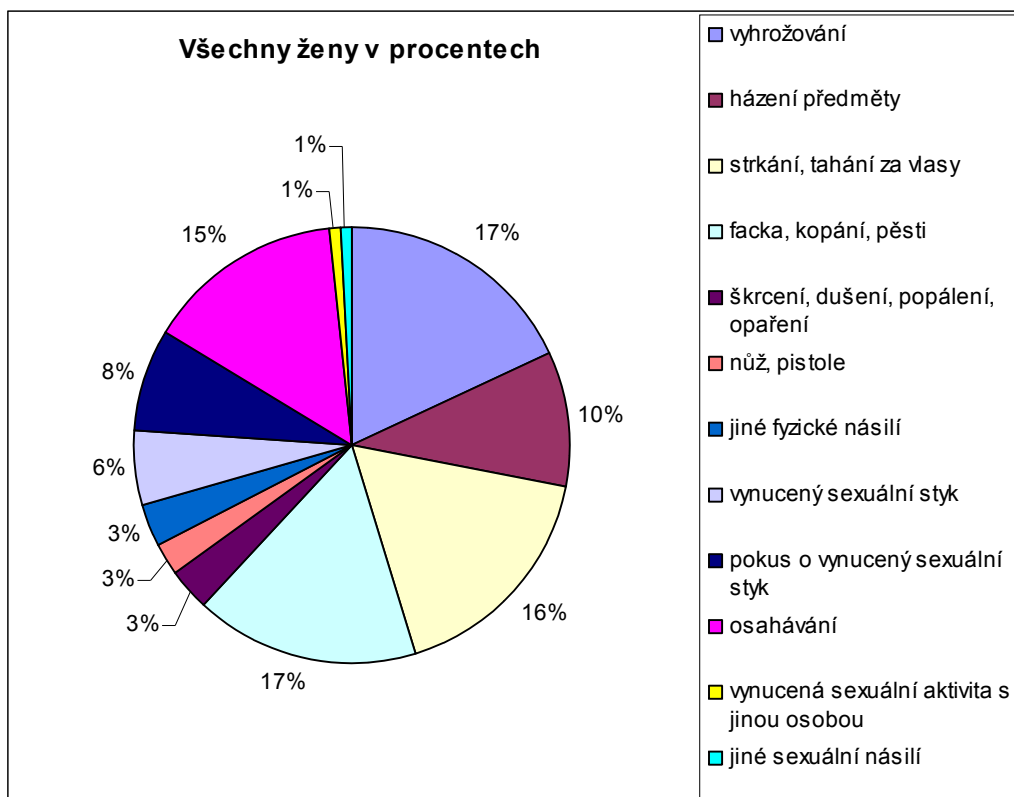
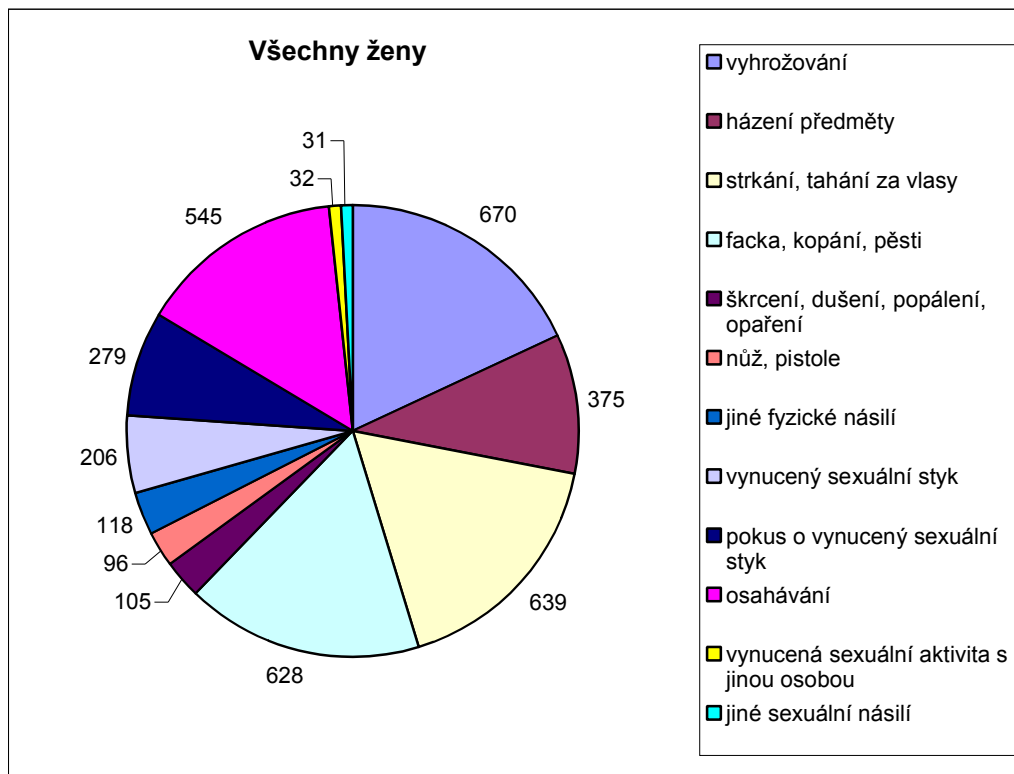


Podle grafu vidíme, že nejvíce se ženy setkaly s osaháváním, a to u 29 % případů, u 17 % případů se setkaly s vyhrožováním.

Dále se zaměřím na všechny ženy, tedy jak na ty, které žily ve vztahu partnerském, tak i na ty, které žily v mimopartnerském vztahu. Opět nejprve zobrazím počet všech případů a poté procentuální zhodnocení.

Podle prvního grafu vidíme, že nejvíce žen, a sice 670, se setkalo s vyhrožováním, 639 žen se setkalo se strkáním a taháním za vlasy. Naopak nejméně žen se setkalo s vynucenou sexuální aktivitou s jinou osobou a s jiným sexuálním násilím.

Na druhém grafu zobrazují opět procentuální zhodnocení týkající se stejné problematiky, jež je zobrazena na grafu prvním.

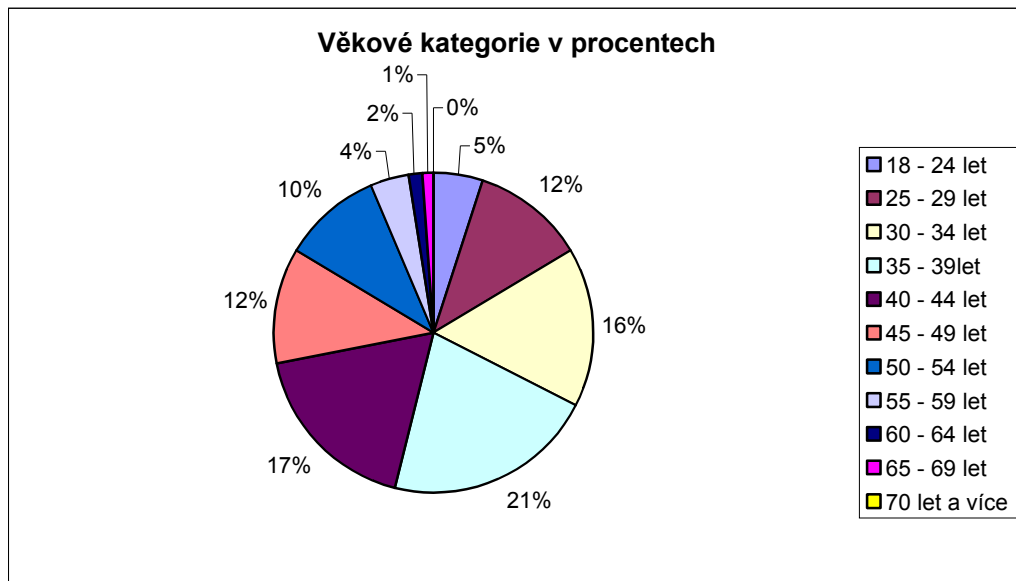
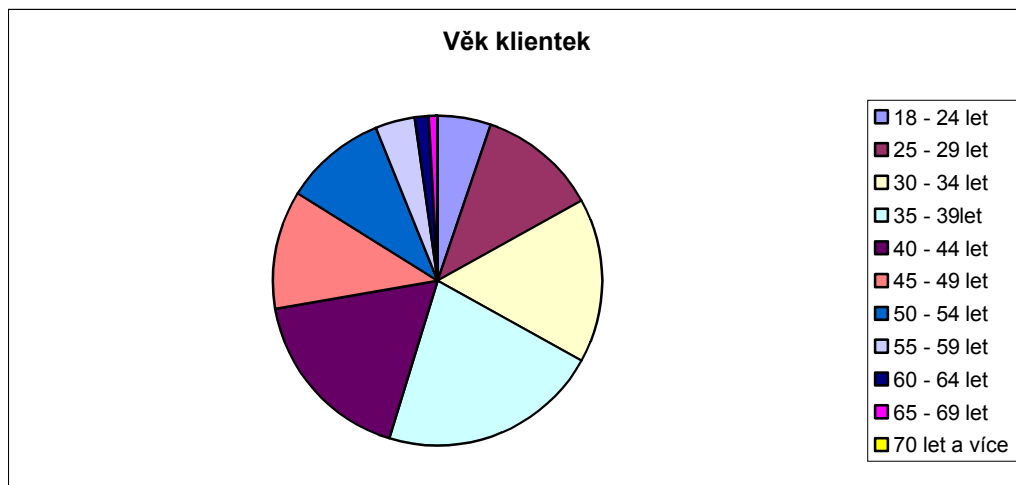


Po uvedení statistik, které mapují problematiku domácího násilí na ženách bych se ráda zaměřila už pouze na statistiky občanského sdružení ROSA. Budu se snažit o porovnání dvou roků, přičemž využiji statistiky, jež zpracovalo sdružení ROSA na základě svých dostupných podkladů.

Zaměřím se na rok 2003 a dále na rok 2008. Mezi těmito roky je pětiletý rozestup, proto se budu snažit o nalezení rozdílů mezi těmito dvěma zkoumanými roky.

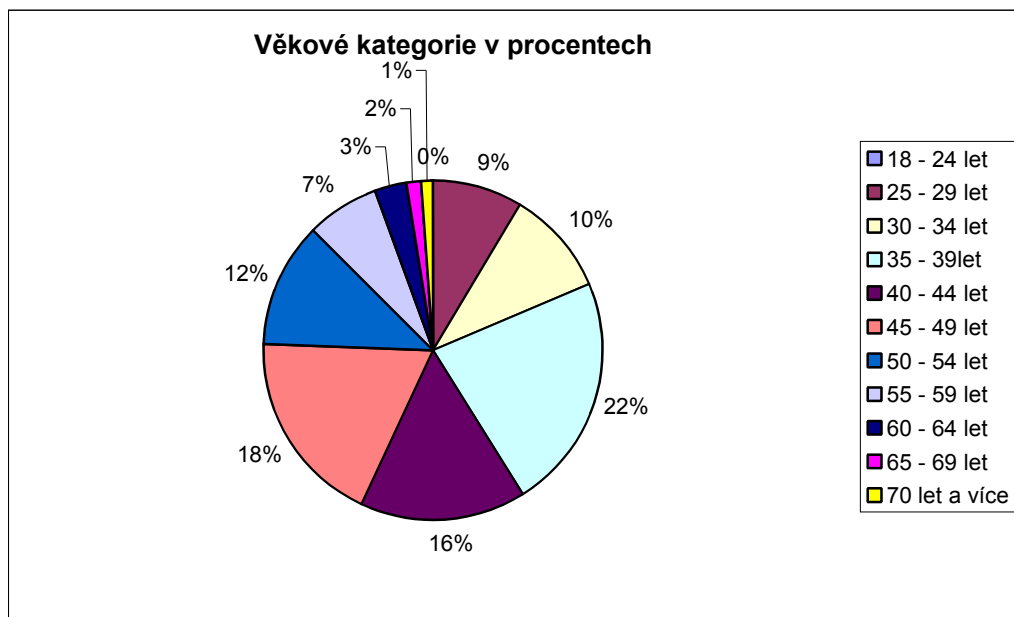
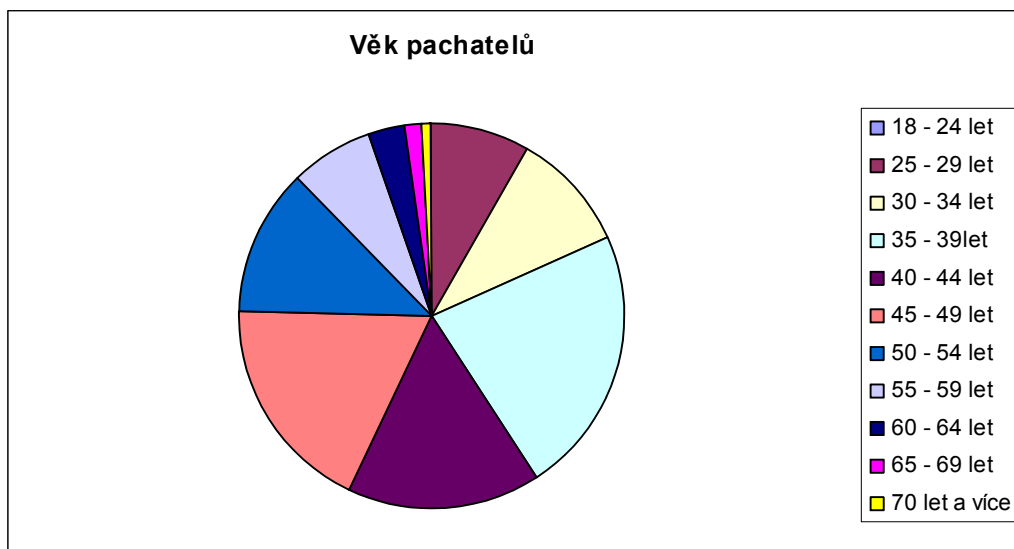
V roce 2003 se na občanské sdružení ROSA se svým problémem obrátilo 130 nových klientek.

Na prvním grafu budu zobrazovat věk žen, které se staly obětmi domácího násilí.



Podle grafů vidíme, že nejvíce klientek je ve věkové kategorii 35 – 39 let a dále pak 40 – 44 let.

Na dalších dvou grafech zobrazuji věk pachatelů.

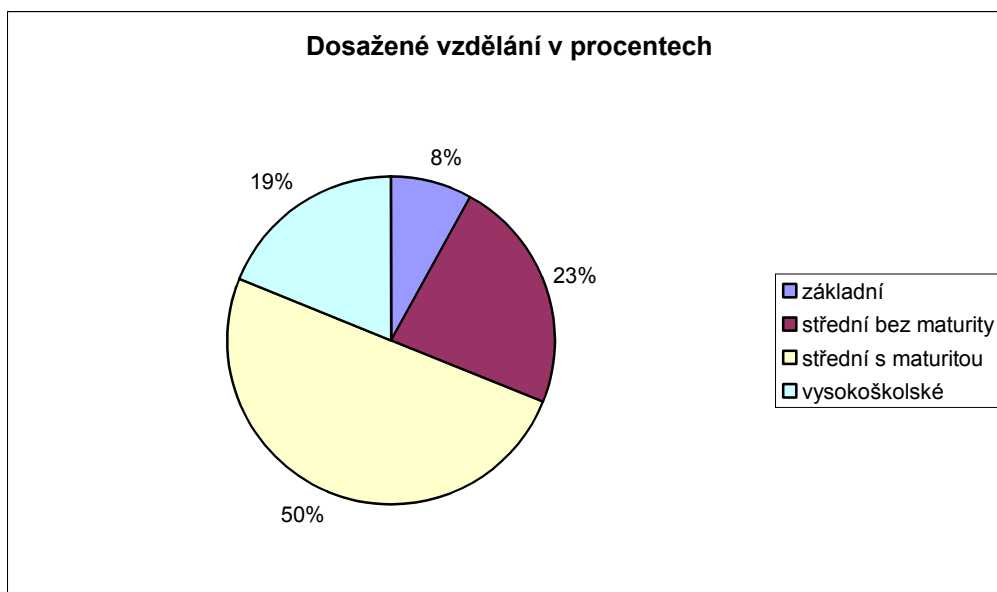
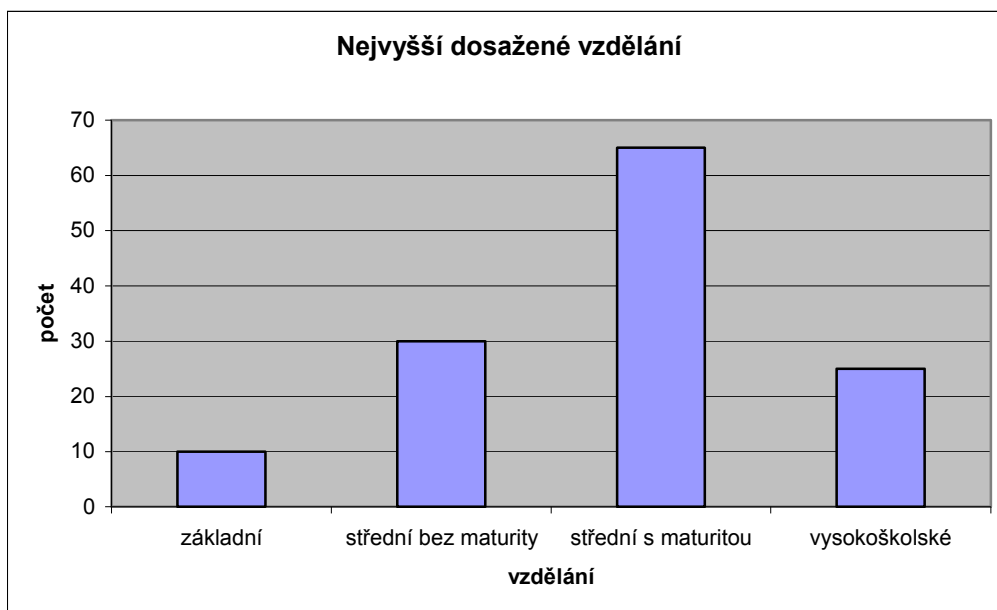


Grafy nám ukazují, že pachatelé ze zkoumaných případů pochází nejčastěji z věkové kategorie 35 – 39 let a 45 – 49 let. Jedná se o přibližný věk jako u klientek.

Jelikož mnozí odborníci tvrdí, a dokazují to i na statistikách, že domácí násilí ovlivňuje i nejvyšší dosažené vzdělání, ráda bych se o této problematice rovněž zmínila, přičemž využiji opět údaje zveřejněné organizací ROSA.

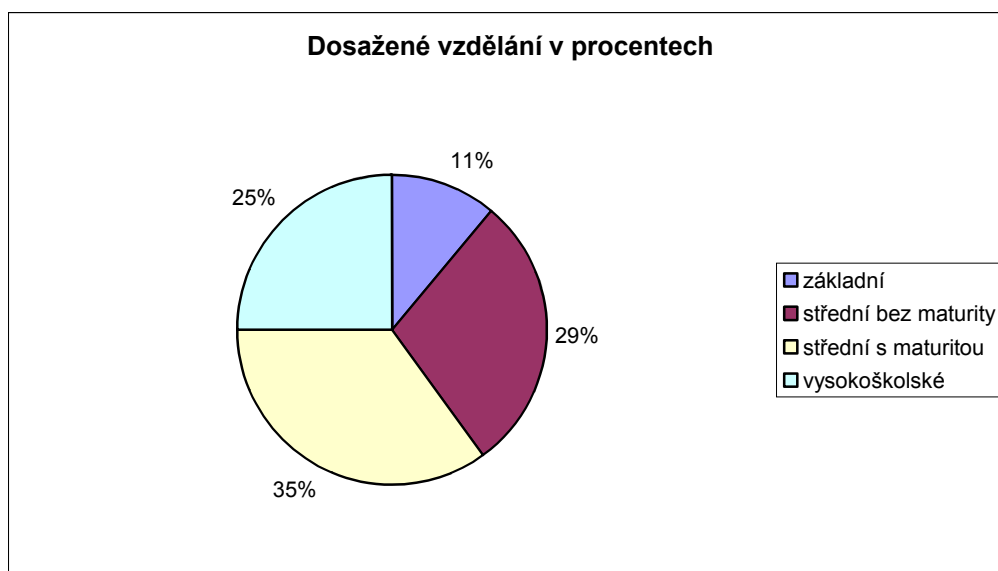
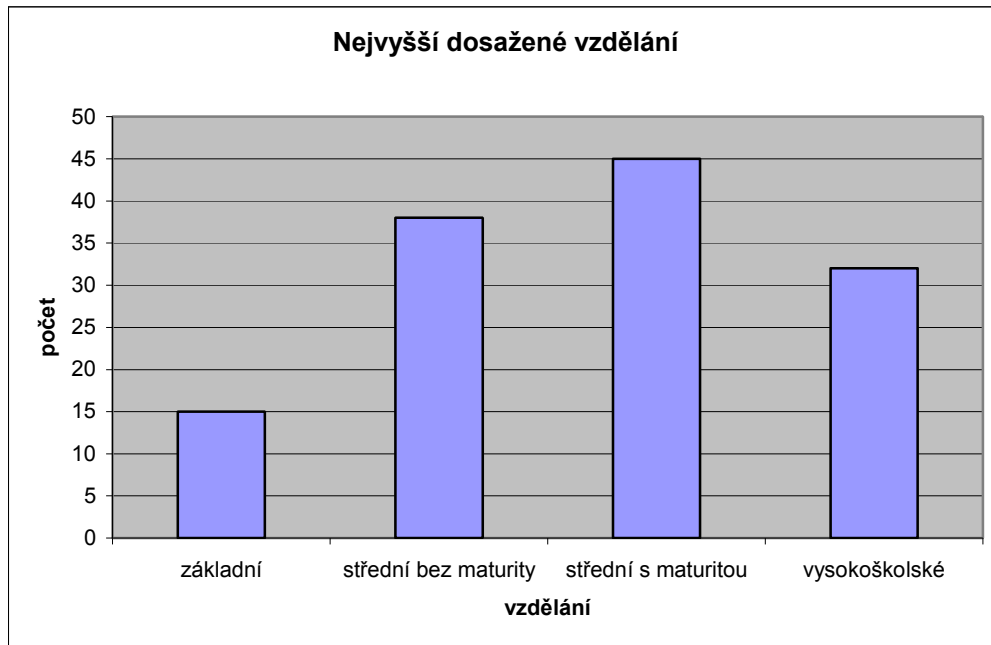
Zajímavým zjištěním však zůstává to, že nejvíce zastoupenou skupinou týraných klientek jsou ženy se středním vzděláním zakončeným maturitou.

Opět se nejprve zaměřím na klientky a poté na pachatele.



Podle grafů vyplývá, že nejvíce klientek má střední vzdělání s maturitou, naopak nejméně klientek, přesně 10 % má pouze vzdělání základní.

Na následujících dvou grafech se budu snažit o zmapování nejvyššího dosaženého vzdělání u pachatelů a najít stejné údaje, ale i rozdíly ve srovnání s nejvyšším dosažením vzděláním u klientek.

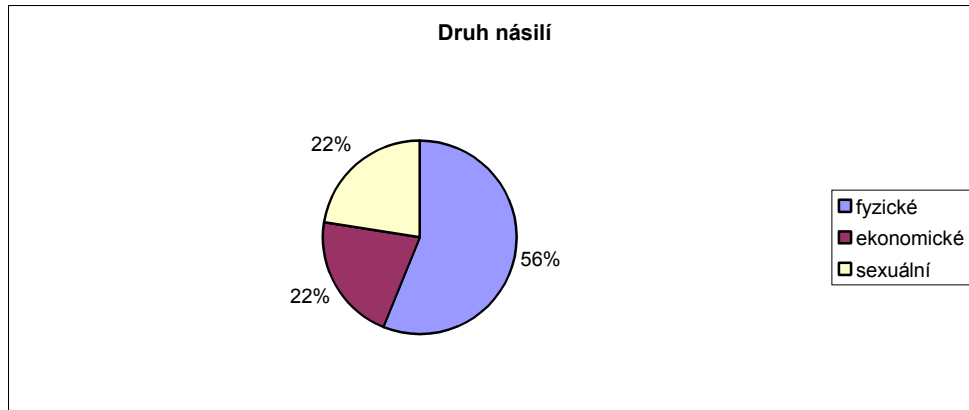


Podle grafů vidíme, že nejvíce pachatelů má střední vzdělání s maturitou, jedná se o stejnou situaci jako u klientek. Nejméně pachatelů, a sice 11%, má dosažené pouze základní vzdělání. Avšak nejvyšší počet pachatelů, a to je zajímavé, má střední vzdělání s maturitou nebo vysokoškolské vzdělání. Z mých poznatků vyplynulo, že představy občanů o násilnících s nízkým IQ a nedostatečným vzděláním jsou mylné.

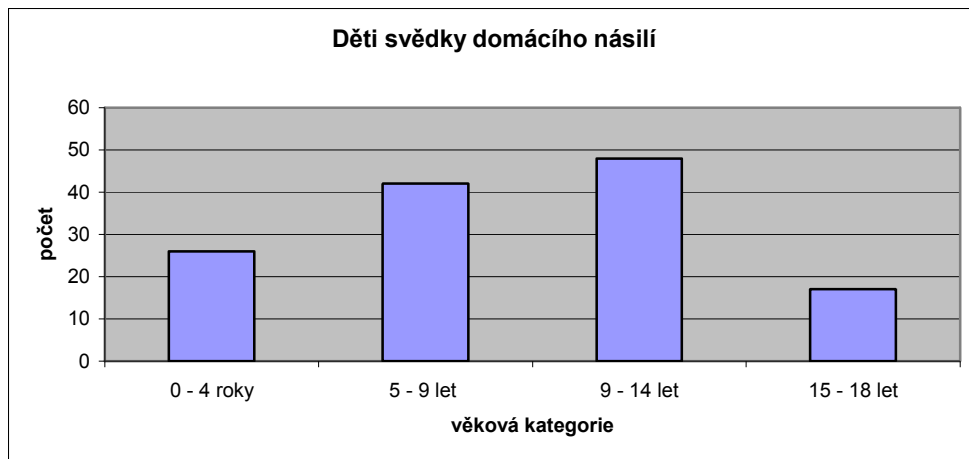
Dále ROSA uvádí statistiky týkající se druhu násilí, kterému byly ženy vystaveny. Výskyt psychického násilí přiznaly všechny klientky, proto se zaměřím na procentuální vyjádření ostatních forem domácího násilí.

Po psychickém násilí klientky nejčastěji uváděly fyzické násilí, poté izolace, ekonomické násilí a také násilí sexuální.

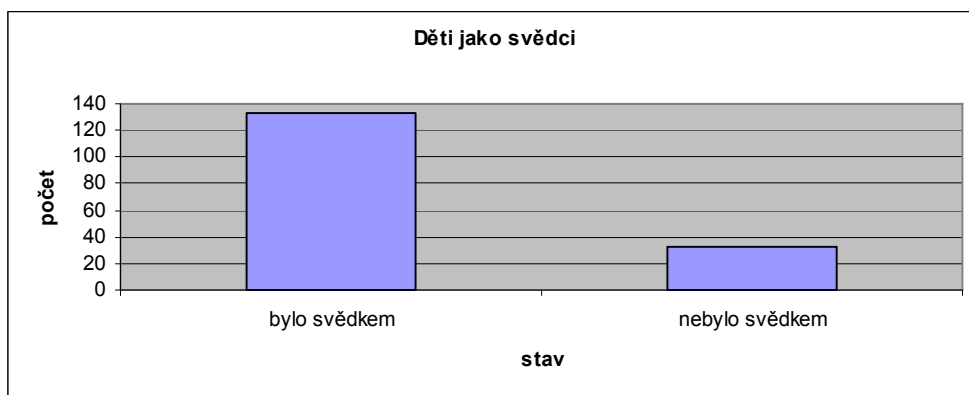
Více než polovina klientek, přesně 56 %, zažila kromě psychického násilí i násilí fyzické, přičemž nejčastěji uváděly fackování a surové bití.



Dále bych ráda uvedla počty případů, kdy se oběťmi domácího násilí staly děti. Nejprve se zaměřím na konkrétní věkové kategorie, poté zhodnotím všechny případy celkem.



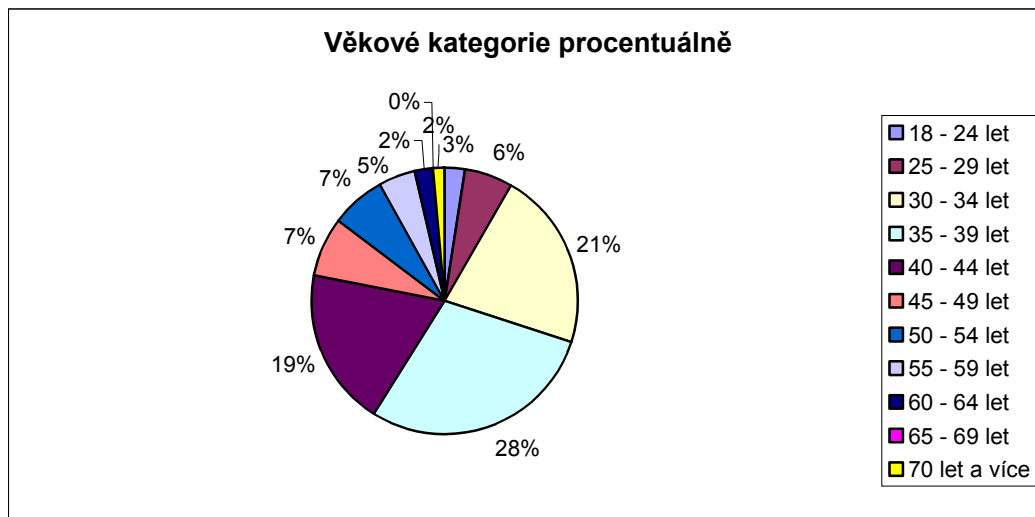
Podle grafu vidíme, že nejvíce dětí jako svědků domácího násilí je z věkové kategorie 9 – 14 let, nejméně pak z kategorie 15 – 18 let.



Vidíme, že děti se velmi často stávají svědky domácího násilí. Organizace ROSA uvádí, že během roku 2003 se zde objevilo s matkami celkem 165 dětí, z nichž 133 se stalo svědkem domácího násilí.

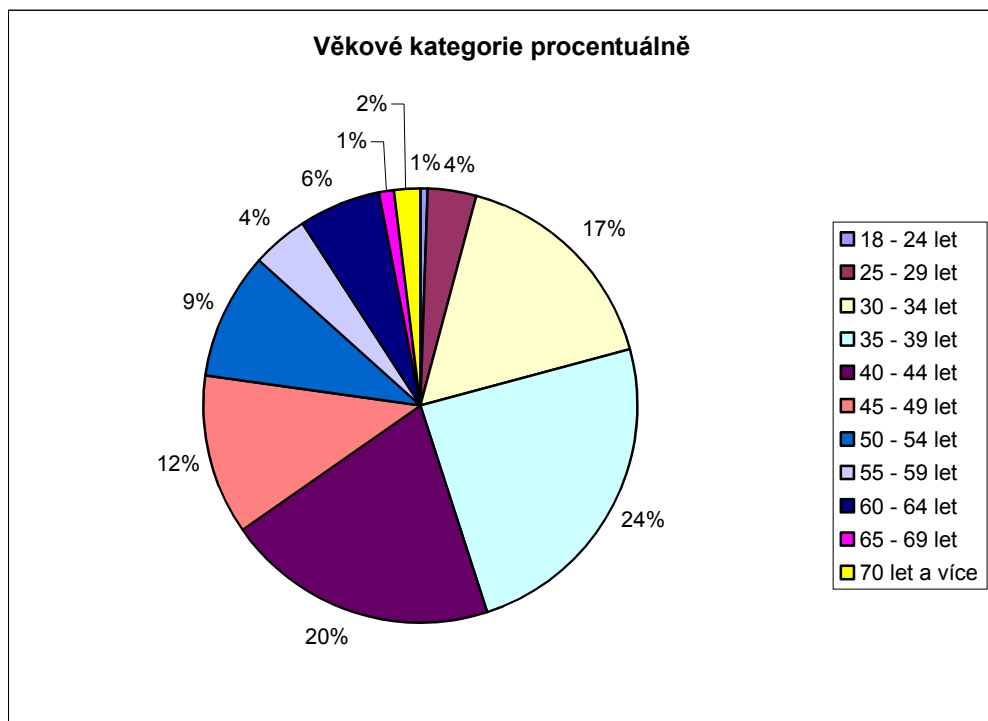
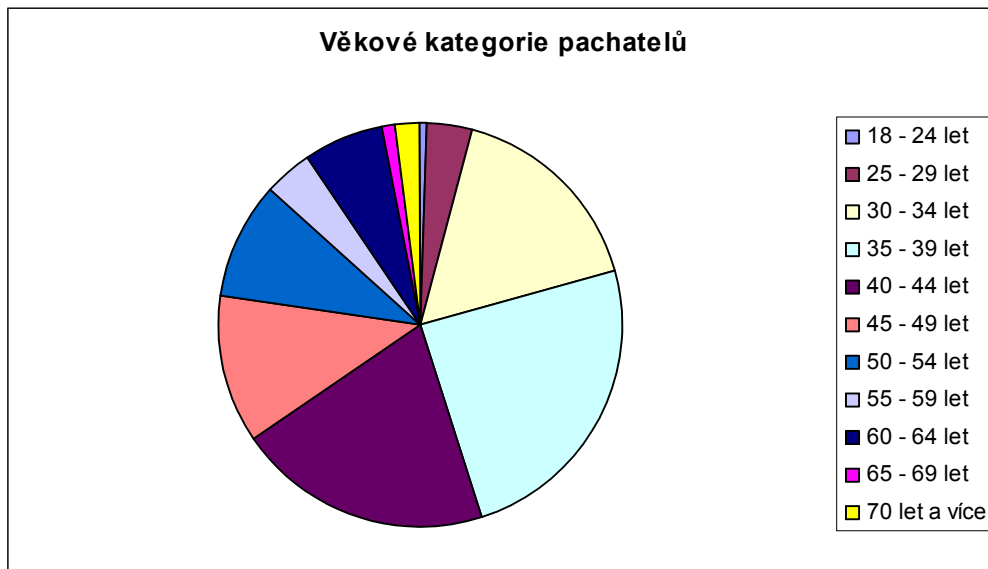
Nyní bych se ráda zaměřila na rok 2008 a snažila se o srovnání s rokem 2003.

Opět se nejprve zaměřím na věk klientek a věk pachatelů.



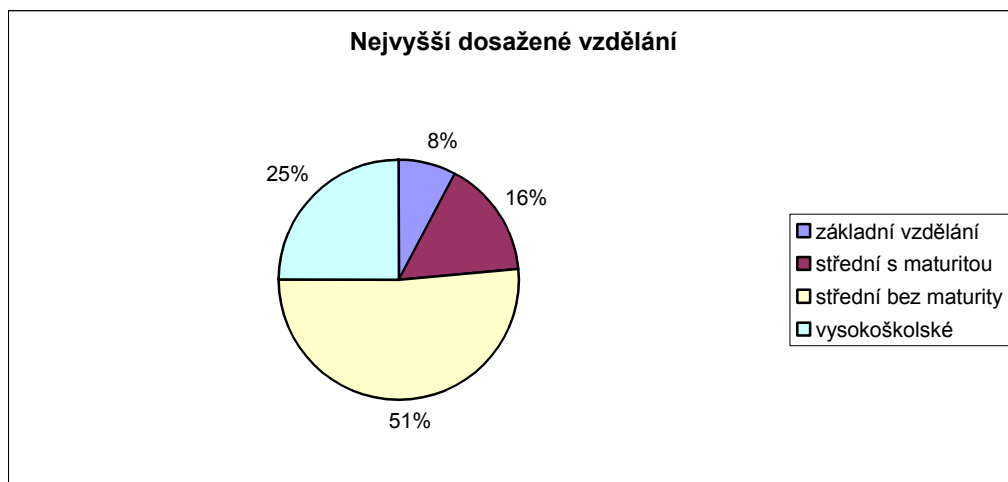
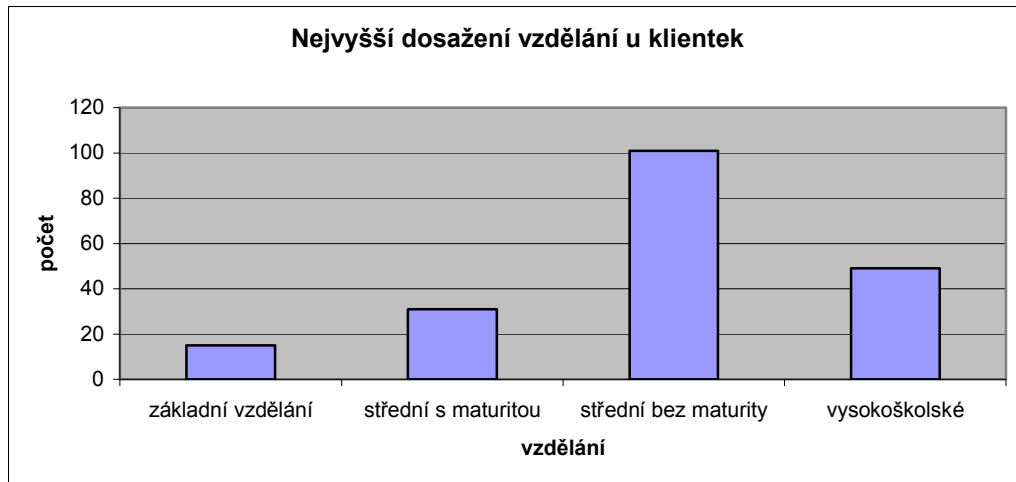
3.3 Prognóza

Podle grafu vidíme, že nejvíce klientek je z věkové kategorie 35 – 39 let. Ve srovnání s rokem 2003 nedošlo v tomto ohledu k žádným větším změnám, pořád jsou nejčastějšími klientkami ženy ve věku 35 – 39 let.

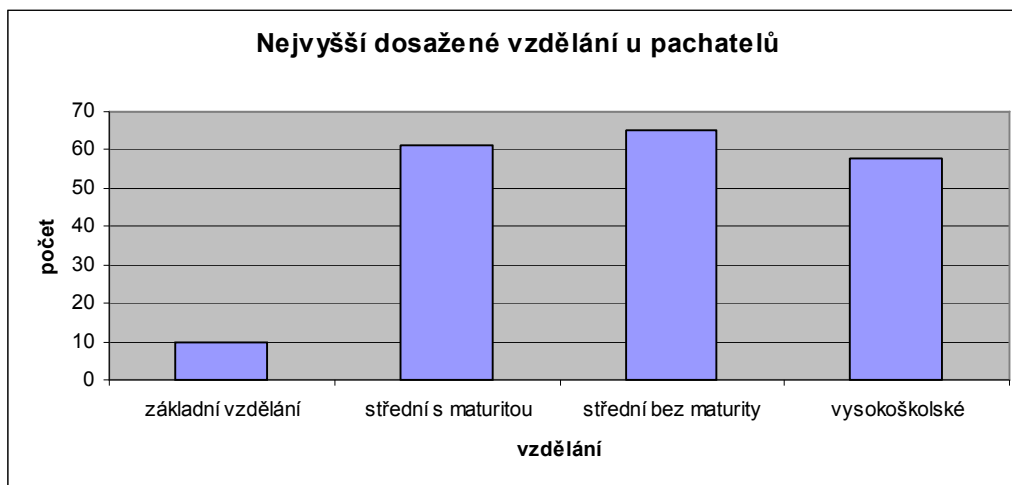


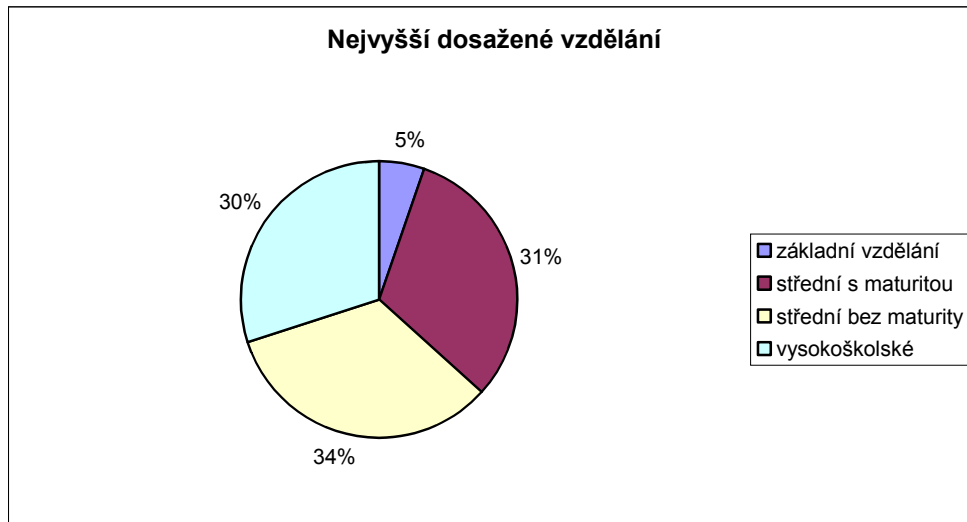
Podle grafů vidíme, že nejvíce pachatelů bylo z věkové kategorie 35 - 39 let, stejně tak tomu bylo u žen i mužů v roce 2003. Ve věkových kategoriích pachatelů také nevidíme žádné větší rozdíly.

Dále se zaměřím na vzdělání žen, které se staly oběťmi, ale i pachatelů, jako tomu bylo u předchozího srovnávacího roku.



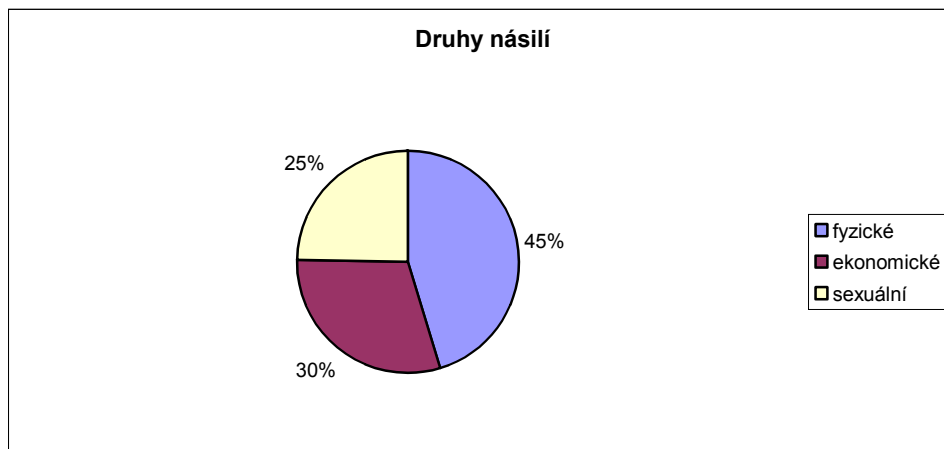
Na grafech vidíme, že u klientů je nejvyšší dosažení vzdělání střední bez maturity, ve srovnání s rokem 2003 zde nastává rozdíl. V roce 2003 mělo nejvíce klientek vzdělání střední s maturitou.





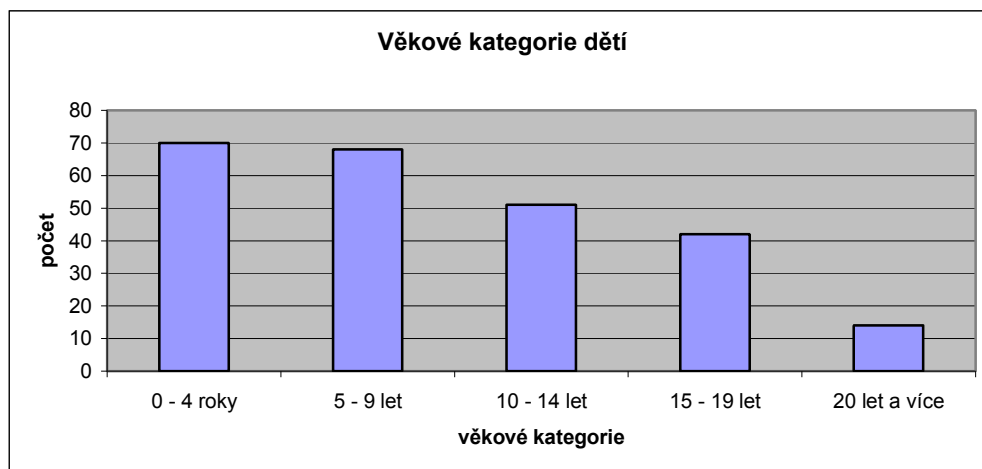
Z grafů vyplývá, že nejvíce mužů má střední vzdělání bez maturity, nejméně pak základní vzdělání. Ve srovnání s rokem 2003 nalezneme opět rozdíl, jelikož v roce 2003 mělo nejvíce pachatelů nejvyšší dosažené vzdělání střední s maturitou.

Dále se zaměřím opět na formy násilí, se kterými se ženy, oběti, setkaly. Všechny dotazované ženy se setkaly s psychickým násilím stejně jako ženy z roku 2003, proto se zase zaměřím pouze na jiné druhy násilí.

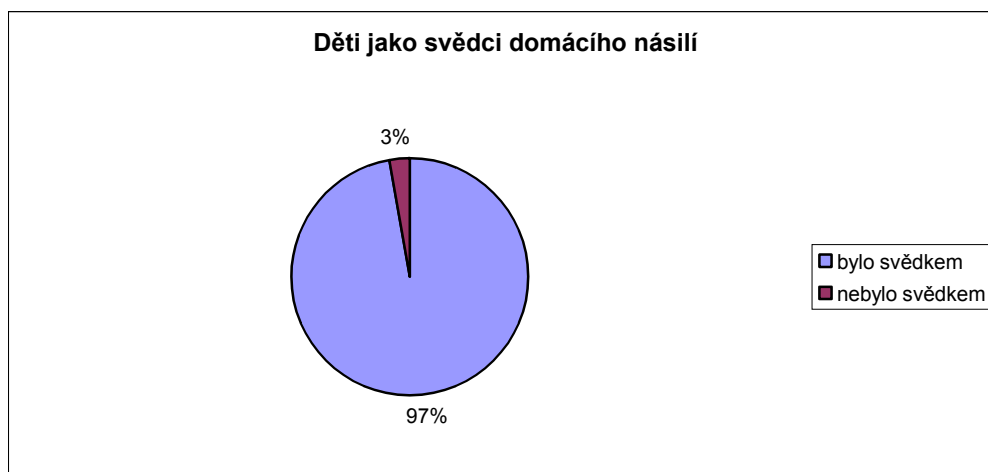


Podle grafu vidíme, že nejčastěji se opět ve srovnání s rokem 2003 setkaly kromě násilí psychického s násilím fyzickým.

Poslední mé zaměření se bude směřovat na děti, které se stávají svědky domácího násilí.



Podle grafu vidíme, že nejvíce dětí, které se staly svědky domácího násilí, spadá do věkové kategorie 0 – 4 roky a 5 – 9 let. Zde vidíme patrný rozdíl ve srovnání s rokem 2003. V roce 2003 se vyskytlo nejvíce dětí, které se staly svědky domácího násilí, ve věkové kategorii 9 – 14 let.



Vidíme, že svědky domácího násilí se ve zmíněném roce stalo 97% dětí, což je velice odstrašující a alarmující údaj.

Situace v roce 2008 se ve srovnání s rokem 2003 v mnohém nezměnila. Centrum navštěvuje stále stejný, vysoký počet žen. Myslím si, že pokud náš stát proti pachatelům domácího násilí nenajde nějaké efektivní nástroje, tak klientek v těchto centrech bude neustále vysoký počet, který by se mohl i zvýšit.

Bohužel se podle statistik zjistilo i to, že se neustále zvyšuje počet dětí, které se stávají svědky domácího násilí.

4. Ochrana obětí

Ministr pro lidská práva v České republice se pokusil o sestavení základních statistických údajů, které shrnuje následovně:

- cca 50% – lidí starších 15ti let ví o nějakém případě partnerského násilí z doslechu
- cca 25% – lidí starších 15ti let se s partnerským násilím setkala přímo, nejčastěji v roli svědka, ale nijak výjimečně i v roli oběti
- 92 – 98 % z celkového počtu obětí domácího násilí jsou ženy
- 2 – 5 % z celkového počtu obětí domácího násilí jsou muži
- pachateli domácího násilí jsou převážně muži, avšak mohou jimi být i ženy (oběti se lépe monitorují a prokazují)
- ve velké části rodin, v nichž dochází k násilí mezi partnery, žijí děti – 80% a v téměř 60% těchto rodin se násilí odehrává přímo před jejich zraky
- 97 % osob starších 15ti let ví nebo alespoň tuší, co si pod pojmem domácí násilí představit
- ale jen 19 % veřejnosti má dostatek informací – stále špatná poučenost o tom, jak na domácí násilí reagovat
- 84 % veřejnosti si myslí, že „je to problém, s nímž by měl stát něco dělat“
- v ČR v roce 2009 požádalo o pomoc nebo radu v oblasti domácího násilí na 10 000 osob
- neziskové organizace ubytovaly více než 1 000 osob prchajících před násilnými osobami
- spolu se svými matkami do azylových obydlí odešlo více než 1500 dětí³⁵

4.1 Možnosti řešení dle zkušeností ze zahraničí

V zahraničních trestněprávních úpravách nalézáme tyto modely přístupu k domácímu násilí:

- domácí násilí má samostatně definovanou skutkovou podstatu a tedy je ze zákona trestné například v Irsku a na Slovensku;

³⁵<http://www.vlada.cz/assets/clenove-vlady/ministri-pri-uradu-vlady/michael-kocab/tz/statistiky.pdf> (dostupné online, stav k 19. 2. 2010)

- jednání, která naplňují skutkovou podstatu některého z trestných činů, spáchaná pod společným jmenovatelem domácího násilí na osobách blízkých jsou trestná podle různých skutkových podstat trestního zákona té které země, například v Rakousku, Německu, Velké Británii, avšak orgány činné v trestním řízení postupují podle specifických procesních pravidel s ohledem na charakter případu jako domácího násilí (například vyšetřování vede zvláštní tým a podobně);
- jednání, která naplňují skutkovou podstatu některého z trestných činů, spáchaná pod společným jmenovatelem domácího násilí na osobách blízkých, jsou sankcionována s ohledem na svůj charakter vyšší trestní sazbou – jako je tomu například v Holandsku;
- jak již bylo uvedeno výše, mnohé země doplňují specifické ochranné občanskoprávní instituty rovněž trestněprávní ochranou spočívající v kriminalizaci maření uložených předběžných opatřeních. Jedná se například o Irsko, Turecko, Rakousko, Německo;
- v některých zemích, například v Německu, může oběť domácího násilí v trestním procesu vystupovat jako takzvaně vedlejší žalobce/-kyně, což má za důsledek, že svá procesní práva může uplatnit zcela nezávisle na státním zastupitelství. Vedlejší žalobu připouští soud na její návrh;
- ve Velké Británii byly zavedeny zvláštní soudy, které umožňují rychlé a komplexní projednávání případů domácího násilí;
- významné je například v Rakousku, Velké Británii, Švédsku, Španělsku zakotvení takzvaného procesního doprovodu – jedná se zpravidla o zástupce/zástupkyni zpravidla ženské organizace, která ještě před zahájením soudního řízení s ohroženou osobou pracuje a poskytuje jí dostatečnou právní i psychosociální pomoc a podporu;
- společenský postoj ke znásilnění je v některých členských státech Evropské unie stále velmi problematický. Například ve Finsku nebylo z násilnění v manželství chápáno jako trestný čin až do roku 1994, v Řecku se teprve v poslední době začalo veřejně uznávat, že ke znásilnění může dojít i v manželství. V trestním řízení je velmi často nutné prokázat nesouhlas oběti a jeho intenzitu s pachatelovým jednáním.

4.1.1 Německo

Zákon pro zlepšení občanskoprávní ochrany v případě násilných činů a omezování osobní svobody a zároveň i usnadnění přenechání bytu manželů po rozluce (BT-Drucks 14/5429 a 14/7279) byl v Německu přijat 8. 11. 2001 s účinností k 1. 1. 2002 (dále jen „Zákon o ochraně před násilím“).

Ustanovením zákona o ochraně před násilím lze ochranné opatření omezující násilnou osobu uložit již při pouhé výhrůžce směřující proti životu, zdraví či omezování osobní svobody.

V § 1 Zákona na ochranu před násilím se praví: „Způsobila-li jedna soba jiné osobě protiprávně tělesné zranění, újmu na zdraví nebo omezila-li její svobodu, je soud povinen provést na návrh takto poškozené osoby opatření potřebná k zamezení dalšího poškození této osoby“.

Následuje výčet předběžných ochranných opatření omezujících násilnou osobu. Ustanovení však platí i pro situace, kdy: „určitá osoba vyhrožuje v rozporu se zákonem druhé osobě poškozením života, tělesným zraněním, újmou na zdraví nebo omezováním osobní svobody nebo určitá osoba protiprávně a úmyslně vnikne:

- a) do bytu druhé osoby nebo do prostor v jejím vlastnictví,
- b) druhou osobu obtěžuje nevhodným způsobem tím, že proti její jednoznačně vyjádřené vůli opakovaně omezuje její osobní svobodu nebo ji pronásleduje za použití telekomunikačních prostředků.“

V § 2 čl. 1 Zákona na ochranu před násilím může domácím násilím postižená osoba požádat o přenechání bytu, pokud s pachatelem vedla po delší dobu společnou domácnost. Toto přenechání bytu je časově omezeno na dobu maximálně jednoho roku. Rovněž německý model přístupu k řešení problému domácího násilí se vyznačuje komplexností řešení, multidisciplinárním přístupem, koordinovaností změn a spoluprací všech zúčastněných subjektů. Akční plán spolkové vlády v boji proti domácímu násilí byl zveřejněn v prosinci 1999. Stěžejní pozornost při řešení problému má být věnována zejména otázkám prevence, práva, kooperaci jednotlivých institucí a projektů, propojení nabídek pomoci obětem do sítí, práce s pachateli, zcitlivování odborníků a odborné veřejnosti k tématu a mezinárodní spolupráci.

V Německu může soud na návrh poškozené osoby na omezenou dobu násilné osobě uložit, aby nevstupovala do bytu poškozené osoby, nepobývala v určitém okruhu okolí bytu, nevyhledávala jiná místa, na kterých se poškozená osoba pravidelně zdržuje,

nenavazovala s ní kontakt za použití telekomunikačních prostředků a neosnovala s ní žádná setkání. Dále může poškozená osoba, která žila v době činu s pachatelem ve společné domácnosti, požadovat, aby jí byl byt dočasně přenechán k výlučnému užívání. Maření rozhodnutí soudu má za následek trestní odpovědnost rušitele. Německý občanský zákoník dále obsahuje i ustanovení o přenechání části nebo celého bytu pouze jednomu z manželů, jestliže je nutné, aby se zamezilo nespravedlivému, krutému zacházení a je-li ohroženo blaho dítěte žijícího v rodině.³⁶ V Německu může oběť domácího násilí v trestním procesu vystupovat jako tzv. vedlejší žalobce/-kyně, což má za důsledek, že svá procesní práva může uplatnit zcela nezávisle na státním zastupitelství. Vedlejší žalobu připouští soud na její návrh.³⁷

4.1.2 Velká Británie

Ve Velké Británii má policie při řešení případů domácího násilí přiznány stejné pravomoci jako v případě jiných deliktů (zákon o deliktech proti osobě z roku 1981, policejní a trestní zákon o svědcích z roku 1984). Mezi výslovně zakotvené povinnosti policie v situacích domácího násilí patří mimo jiné: reagovat co nejrychleji na volání o pomoc, zajistit bezpečnost ženy a dětí, zatknout muže, je-li k tomu důvod, zajistit lékařské ošetření, odkázat ženu na bezpečný azyl, informovat oběť o propuštění obviněného z vazby, uchovávat záznamy všech incidentů. Případy domácího násilí vyšetřují specializovaní policisté. Pachatel může být preventivně zadržen rovněž proto, aby se zabránilo možným útokům na ženu či dítě. Většina policejních složek má pro svůj postup přesné směrnice, které stanoví, jak v daném případě postupovat (a kde je mimo jiné např. uvedeno, že pachatel musí být držen v jiném pokoji, je-li vyslýchána oběť apod.).

4.1.3 Turecko

V Turecku se v souladu s ustanoveními Zákona o ochraně rodiny (č. zákona 4320), který byl přijat dne 14. 1. 1999, může ohrožená osoba prostřednictvím prokuratury obrátit na soud, který násilné osobě zakáže vyhrožovat nebo zastrašovat

³⁶ VOŇKOVÁ, J., Domácí násilí v českém právu z pohledu žen, 2. přeprac. vydání, proFem, o.p.s., Praha, 2008, s. 184

³⁷ VOŇKOVÁ, J., Domácí násilí v českém právu z pohledu žen, 2. přeprac. vydání, proFem, o.p.s., Praha, 2008, s. 186

druhého manžela nebo dalšího člena rodiny ve společné domácnosti, dále pokud byl vykázan ze společné domácnosti, která byla předána druhému manželovi, nesmí se k němu přibližovat, nesmí působit škodu na věcech druhého manžela, dětí nebo jiných členů domácnosti, nesmí nedovolenými prostředky napadat druhého manžela, děti nebo členy domácnosti, vlastní-li zbraň, musí ji předat příslušnému státnímu orgánu, nesmí používat ve společných prostorách alkohol nebo drogy, eventuálně po požití alkoholu nebo drog nesmí do společných prostor vstupovat.

4.1.4 Severní Irsko

V Severním Irsku se v souladu ustanoveními zákona o domácím násilí, který nabyt účinnosti dne 1. 3. 1996, může osoba poškozená nebo ohrožená domácím násilím u soudu domáhat vydání:

- bezpečnostního opatření, které spočívá v zákazu použití násilí nebo výhrůzek násilím. Pokud násilná osoba bydlí odděleně od osoby ohrožené, je vysloven zákaz sledování a přiblížení se k domu. Tento zákaz může být vysloven až na dobu pěti let;
- výjimečného opatření vykázaní násilné osoby z domu nebo bytu. Toto opatření může být vydáno až na dobu tří let;
- předběžného výjimečného opatření, kterým soud násilné osobě přikazuje opustit byt nebo dům s okamžitou platností;
- ochranného opatření, které má podobné účinky jako opatření bezpečnostní.

Porušení těchto opatření je hodnoceno jako trestný čin.

4.1.5 Španělsko

Španělsko má od roku 2005 nejkomplexnější zákonodárství v oblasti domácího násilí, které na tuto specifickou formu násilí hledí důsledně jako na porušování lidských práv žen a jejich dětí, tedy uplatňuje zásadní a výrazný genderově podmíněný přístup. Vedle opatření směřujících ke zcitlivění problematiky domácího násilí (oblast osvěty, vzdělání) obsahuje i opatření i preventivní; zároveň zavádí i zásadní trestnost pro pachatele domácího násilí a ochranu pro osoby ohrožené. Právě práva ohrožených osob se dostala do popředí; na základě zákona byla zřízena řada sociálních zařízení, ohroženým osobám je poskytováno bezplatné právní poradenství včetně procesních

doprovodů, které je v případech vraždy oběti přeneseno i na pozůstalé. V oblasti pracovního práva má ohrožená osoba ochranu před výpovědí v případě nezaviněných absencí (např. útěk do azylových domů).

4.1.6 Rakouská spolková republika

Asi největší průlom v ochraně před domácím násilím byl učiněn v roce 1997 v Rakousku, kdy vstoupil v účinnost „Spolkový zákon na ochranu před domácím násilím“ – GeSchG, Spolková sbírka zákonů 759, ročník 1996, vydaný dne 30. prosince 1996 (dále jen „spolkový zákon na ochranu před domácím násilím“), v návaznosti na nějž byla novelizována celá řada zákonů, mezi nimi zejména „Zákon o bezpečnostní policii“, BGBl. č. 566/1991 ve znění BGBl. I č. 146/1999, exekuční zákon EO-EGBl. č. 79/1896 ve znění BGBl. I č. 147/1999. Od této chvíle to již není, alespoň podle dikce zákona, ohrožená osoba, která musí utíkat, skrývat se před násilnou osobou v různých azylových zařízeních, ztratit své sociální okolí, kontakty, domov.

Program reformy právního řádu byl definován v rozhodnutí rakouské federální vlády ze dne 28. června 1994, kde se mimo jiné hovoří i o tom, že „preventivní ochrana jednotlivce proti násilným útokům představuje jeden ze základních úkolů všech institucí a jednotlivců prosazujících právo. Policejní zásah by neměl spočívat v tom, aby bylo oběti k zachování její bezpečnosti navrženo opuštění domu, ale měl by směřovat k násilníkovi, od kterého pochází nebezpečí ohrožení bezpečnosti oběti. V případech, kdy údajný pachatel nemůže být vzat do vazby a kdy uplatnění pravomocí exekutivy je nedostatečné, by mělo být zvažováno, zda výhrůžka bezprostředním násilím nemůže být minimalizována dočasným odstraněním násilníka z domu. Spolkový zákon na ochranu před domácím násilím byl vytvářen pracovní skupinou složenou ze zástupců/zástupkyň: policie, občanských soudů, trestních soudů a intervenčních středisek. Rakouská právní úprava, podobně jako další státy, které tento model převzaly, vychází ze zásad:

- násilí odehrávající se v soukromí je věcí veřejnou a stát má povinnost ho odvrátit;
- prioritní je bezpečnost osoby násilím ohrožované;
- svou pozornost je třeba nasměřovat nikoli k jednotlivému trestnému činu, ale na násilný vztah;
- zákaz násilí musí být stanoven dostatečně jednoznačně, a to bez ohledu na místo, kde k násilí dochází;

- za násilí je plně odpovědná násilná osoba;
- koncepční a multiinstitucionální přístup je nezbytný.

4.1.7 Holandsko

V Holandsku je na každém okrsku jeden specialista na domácí násilí. Pokud si oběť žádá přítomnost policistky je snaha jí vyhovět. Policie přijímá všechna trestní oznámení, která dokumentuje a současně nabídne oběti kontakt na pomáhající organizace. Policisté jsou oprávněni vstupovat do bytu, pokud k tomu dá ten, kdo policii volá, souhlas. Každý řadový policista musí vědět, jak v případech domácího násilí přistupovat.

Cestou občanskoprávních institutů v podobě předběžných opatření lze jednak násilnou osobu omezit na nějakém právu (konání, nekonání apod.), jednak chránit osobu ohroženou domácím násilím. O předběžných opatřeních rozhoduje vždy civilní soud na návrh ohrožené osoby a jejich nedodržování pak může být vedle civilních prostředků sankcionováno i prostředky trestněprávními. Význam předběžných opatření spočívá především v prevenci dalších násilných ataků, v přerušení spirály násilí a zároveň násilnou osobu v jejím jednání zastavit. Například rakouský či český institut „vykázání“ a irský institut „předběžného výjimečného opatření“ poskytují tak i bezprostřední ochranu ohrožené osobě, neboť osobě násilné nařizují opustit na stanovenou dobu byt, kde může zůstat osoba ohrožená domácím násilím, a to bez ohledu na vlastnické či jiné právo svědčící k bytu.

4.1.8 Spojené státy americké

„Ve Spojených státech amerických je dobrou praxí, že přímo na některých policejních stanicích, zejména v oblastech se zvýšenou problematikou domácího násilí, pracují sociální pracovníci. Ačkoliv jsou placeny z jiných rozpočtů, sdílejí s policisty služebnu, informace a úzce spolupracují při řešení konkrétních případů. Jejich role není rozhodně pouze doplňková. V rámci prevence se angažují v případech, kdy je sice policie přivolána k řešení problému, ale ještě nedošlo ke spáchání trestného činu. U závažných případů poskytují podporu obětem a sociálnímu okolí, čímž výrazně

doplňuj práci policie, neboť se jedná o trestné činy doslova vetkané do sociálního prostředí oběti a pachatele.“³⁸

4.2 Právní nástroje

V poslední době mohou naše instituce disponovat alespoň nějakými právními nástroji, přičemž změna nastala v roce 2007, kdy nabyl platnosti zákon č. 135/2006 Sb. Jedná se zákon, který se týká vykázaní pachatele z bytu. Plnění tohoto zákona je v kompetencích Policie České republiky, která by tímto způsobem měla chránit oběť před domácím násilím.

Cílem vykázaní pachatele je především prevence na ochranu oběti, přičemž násilníkovi jsou omezena jistá práva. Přijetím tohoto zákona nebyla zdokonalena jen teorie týkající se domácího násilí, ale i praxe, která se stala velmi kvalitní.

4.3 Nadace a linky bezpečí, sociální služby

Ráda bych se zmínila o linkách bezpečí, které v naší zemi fungují. Linka bezpečí spočívá v telefonické pomoci dětem. Linka bezpečí je bezplatná služba, která nabízí pomoc nejen dětem do 18 let, ale i mladistvým, studentům až do 26 let. Linka je dostupná každý den, a sice 24 hodin denně, je dostupná po celý rok a z celé republiky.

Služba nevyžaduje žádnou registraci, proto volající, který žádá o pomoc, nechce-li sdělit své jméno, nemusí, jelikož služba je zcela anonymní. Hlavním cílem této linky je poskytnutí telefonické pomoci a poradenství dětem a mladistvým, kteří potřebují pomoc. Většinou zde děti a mladiství volají v případě, že se ocitnou ve velmi těžké životní situaci a nevědí, jak dále postupovat, co dělat. Zpravidla jsou to situace, které dotyční nejsou schopni sami vyřešit.

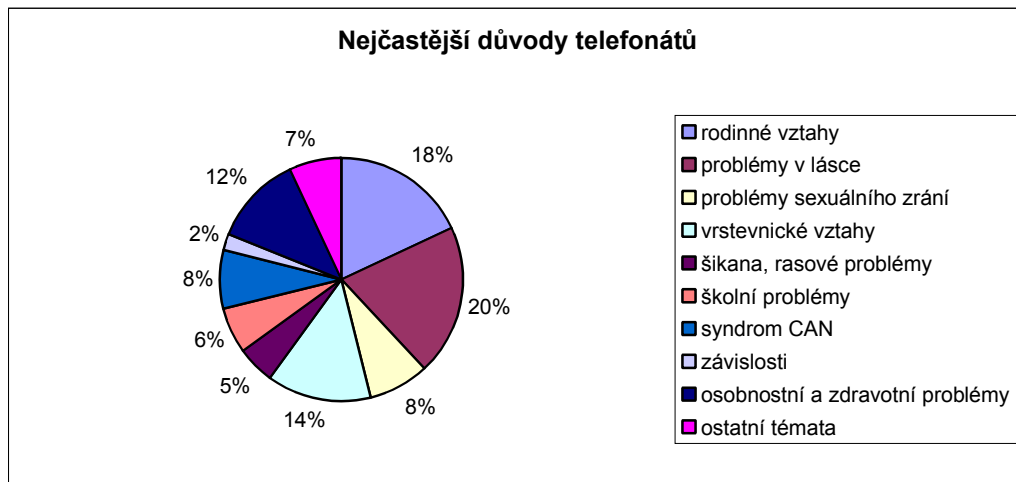
Linka je určena všem bez rozdílu pohlaví, věku či vzdělání. Na linku volají zejména ti, kteří se chtějí se svým problémem svěřit, ale ne nikomu ze svého okolí. Na lince nemusí nahlašovat své jméno, proto jsou tyto linky velice

³⁸ ČÍRTKOVÁ, L. a kol. *Pomoc obětem (a svědkům) trestných činů*. Praha. GRADA, 2007, s. 142

často vyhledávané. Dětem se snaží školení odborníci poradit s problémy, se kterými si děti nevědí rady.

Tato linka funguje již několik let a o její kvalitě a vyhledávání svědčí i statistiky. Linka bezpečí vypracovala i statistiky, které jsou zaměřeny na nejčastější problém, kvůli kterým děti a mladiství linku bezpečí vyhledávají.

V roce 2009 Linka bezpečí zaznamenala celkem 6215 hovorů, které se týkaly problematiky rodinných vztahů. Ovšem, jak uvádí i vedoucí Linky bezpečí, za poslední roky se výrazně zvýšily telefonáty týkající se sebevražedných sklonů. Zatímco v roce 2007 se tato problematika objevila u 194 hovorů, o rok později se počet případů radikálně zvýšil, přičemž bylo zaznamenáno 364 hovorů.



Podle grafu vidíme, že nejvíce volajících má problémy v lásce, v rodině a v rodinných vztazích. Poměrně vysoké procento dětí volá na Linku bezpečí také kvůli problémům ve vrstevnických vztazích.

V praktické části bych se ráda zmínila i o možných formách pomoci, jelikož si myslím, že naše společnost je chybně přesvědčena o tom, že obětem domácího násilí může pomoci jen odborník. Zprvu bychom si měli uvědomit, že i my můžeme oběti pomoci. Po přijetí tohoto faktu bychom měli začít jednat, jelikož oběť prožila traumatizující zážitek, na který, bohužel, nikdy nezapomene.

Nejhorší je situace, kdy se oběti domácího násilí vyhýbáme, kdy se vyhýbáme jakémukoliv kontaktu. Mnoho z nás si mylně myslí, že pokud se oběti budeme vyhýbat nebo se vyhýbat řeči na prožité zážitky, více oběti

ublížíme. To ovšem není pravda, jelikož většina obětí je ráda, že si může popovídat se svými blízkými a s problémem se jim svěřit.

Oběti můžeme pomoci nejen komunikací, ale i vyhledáním následné odborné péče, pomoci. Nejvíce problematické je tedy takové chování, kdy veřejnost, blízcí oběti fakt, že stala obětí domácího násilí, ignorují. „*Okolí pak komunikuje s obětí, jakoby se nic nestalo, vyhýbá se hovoru o bolavých místech anebo ji vybízí k tomu, aby na kritický incident konečně zapomněla. Tyto strategie blokují přirozené mechanismy vyrovnávání se s traumatem (tj. kognitivní restrukturalizaci kritického děje a jeho zpracování do přijatelné vzpomínky).*“³⁹

Nejprve bychom tedy měli oběti poskytnout laickou pomoc, jelikož ta je nejčastěji poskytována známými, rodinou, přáteli. Poté bychom se měli snažit oběti pomoci tak, že vyhledáme odbornou pomoc, aby byla oběti nabídnuta psychologická péče.

Oběť na čin, který na ní byl spáchán, nikdy nezapomene. Jedná se velice traumatizující zážitek, který na oběti vždy zanechá následky. Zpočátku je velice těžké pro oběť si vůbec připustit, co se stalo. Poté je dalším těžkým krokem svěřením se někomu blízkému či nějakému odborníkovi. Je velice těžké, aby se oběť po poskytnutí péče postupně dostala zpět do normálního života. Tento návrat by měl být v každém případě aktivní, nikoli pasivní. Při návratu zpět do normálního života hrají velkou roli pro oběť opět rodina a přátelé.

Zejména rodina by měla pro oběť fungovat a to jako podporovatel emocí. Rodina by se mimo jiné měla postarat o to, aby se oběť zapojila do každodenních aktivit a vzájemné komunikace. Je jasné, že toto zapojení nemůže být ihned ideální, ale postupně by měl být výsledek zapojení efektivní.

³⁹ ČÍRTKOVÁ, L. a kol. *Pomoc obětem (a svědkům) trestných činů*. Praha: GRADA, 2007. s.126.

5. Závěr

Ve své práci se zabývám velice závažnou problematikou současné doby, a sice domácím násilím. Domácí násilí se stalo v současné době jistým fenoménem, fenoménem negativním. V minulosti se o domácím násilí nemluvalo, i když existovalo také. Za poslední roky se ale počet případů domácího násilí začala radikálně zvyšovat, proto si tato problematika zasloužila pozornost odborníků i široké veřejnosti.

Problematika domácího násilí byla rozpracována kvalitně teoreticky i prakticky. Domácí násilí existuje v pěti základních formách, a sice v násilí fyzickém, psychickém, ekonomickém, sociálním a sexuálním. Obětí domácího násilí se může stát kdokoliv z nás, což si mnoho lidí neuvědomuje ani nepřipouští. Bohužel se v poslední době velmi často obětí domácího násilí stávají i děti. Kromě toho, že se stávají obětí, se stávají i svědky. Vzhledem k jejich nízkému věku a vývoji na nich prožité trauma zanechává největší následky, se kterými se potýkají většinou celý život.

Dalšími oběťmi bývají ženy, přičemž případy násilí na ženách se za posledních několik let výrazně zvýšily. Problematikou násilí na ženách se zabývám i v praktické části, kde jsem se zaměřila na uváděné statistiky, ale i přímé statistiky organizace ROSA, která nabízí pomoc ženám, které se stanou obětí domácího násilí.

V práci se zaměřuji i na organizace, jež pomáhají dětem v tíživých situacích. Zmiňuji se o Lince bezpečí, která dětem nabízí telefonickou pomoc prostřednictvím rozhovoru. Tato linka je velice známou, pomáhá dětem z celé republiky. Linka je bezplatná a dostupná 24 hodin denně.

Podle průzkumu, který tato organizace provedla, vyplynulo, že nejvíce dětí volá zejména kvůli rodinným problémům či kvůli nešťastné lásce.

Domácí násilí je velice vážným problémem naší společnosti, o kterém naše společnost ještě není podle mého názoru dostatečně informována. Myslím si, že kdyby se i ve školách více mluvilo o problematice domácího násilí, o možné pomoci, věděly by děti, kde vyhledat pomoc. To samé platí u žen, mužů i seniorů, kteří se obětí domácího násilí stanou. Velký problém shledávám v tom, že oběti mnohdy netuší o možných formách pomoci a trápí se se svým problémem samy.

Jisté varovné signály by mělo zaregistrovat i okolí, například rodina, lékaři, škola, atd. U oběti se většinou změní chování, ale i celkové vystupování.

Ti, co tvrdí, že se jich tato problematika netýká, nemají pravdu. Tato problematika se týká celé naší společnosti a my všichni bychom se měli snažit, aby se tato situace změnila. Měli bychom si uvědomit, že obětí domácího násilí se může stát kdokoliv z nás, můžeme to být my, naši blízcí. I v tomto případě budeme tvrdit, že se nás to netýká? Mnoho obětí o tom, že se obětí stalo, nemluví. Mnoho případů se díky tomu nikdy neodhalí a pachatelé tak mohou chodit po světě, jako by se nic nestalo. Statistiky, které hovoří o případech domácího násilí, jsou nepřesné, jelikož mnoho případů není nahlášených, proto nemohou být do statistik zařazeny. Myslím si, že o domácím násilí by měla veřejnost vědět vše, aby dokázala domácí násilí rozpoznat, ale aby rovněž věděla, jak může oběti pomoci, případně kde hledat pomoc.

Myslím si, že i pachatelé by měli být více za tyto hrůzné činy potrestáni. Dokud nebudou tresty vyšší, domácího násilí v naší zemi nebude ubývat.

Použitá literatura

Literární zdroje

ČÍRTKOVÁ, L. *Forezní psychologie*. Plzeň: Nakladatelství a vydavatelství Aleš Čeněk, 2004. ISBN 80-864-7386-4.

ČÍRTKOVÁ, L. *Moderní psychologie pro právníky*. Praha: GRADA, 2008. ISBN 978-80-247-2207-8.

ČÍRTKOVÁ, L. a kol. *Pomoc obětem (a svědkům) trestných činů*. Praha: GRADA, 2007. ISBN 978-80-247-2014-2.

DUNOVSKÝ, J. a kol. *Týrané, zneužívané a zanedbávané dítě*. Praha: GRADA, 1995. ISBN 80-7169-192-5.

GJURIČOVÁ, Š. a kol. *Podoby násilí v rodině*. Praha: Vyšehrad, 2004. ISBN 80-70214-16-3.

KOLEKTIV AUTORŮ. *Syndrom CAN a způsob péče o rodinný systém*. Praha: IREAS, 2007. ISBN 978-80-86684-47-5.

MATOUŠEK, O. a kol. *Sociální práce v praxi*. Praha: Portál, 2005. ISBN 80-7367-002-X.

MUFSONOVÁ, S. a kol. *O týrání a zneužívání*. Praha: Nakladatelství Lidové noviny, 1996. ISBN 80-7106-194-8.

PIKÁLKOVÁ, S. a kol. *Mezinárodní výzkum násilí na ženách – Česká republika/2003: příspěvek zkoumání násilí v rodině*. Praha: Sociologický ústav Akademie věd ČR, 2004. ISBN 80-7330-054-0.

STANĚK, A. *Násilí páchané na dětech*. Olomouc: Nakladatelství UP, 2006. ISBN 80-244-1430-9.

ŠPATENKOVÁ, N. a kol. *Krize: psychologický a sociologický fenomén*. Praha: GRADA, 2004. ISBN 80-247-0888-4.

ŠPATENKOVÁ, N. a kol. *Krizová intervence pro praxi*. Praha: GRADA, 2004. ISBN 80-247-0586-9.

ŠPECIÁNOVÁ, Š. *Ochrana týraného a zneužívaného dítěte*. Praha: Linde, 2003. ISBN 80-86131-44-0.

VÁGNEROVÁ, M. *Psychopatologie pro pomáhající profese*. Praha: Portál, 2004. ISBN 80-7178-802-3.

VANÍČKOVÁ, E. a kol. *Násilí v rodině: Syndrom týraného a zanedbávaného dítěte*. Praha: Ministerstvo práce a sociálních věcí, 1995. ISBN 80-8552-291-7-3.

VARGOVÁ, B. a kol. *Partnerské násilí*. Praha: Linde, 2008. ISBN 978-80-86131-76-4.

VOŇKOVÁ, J. a kol. *Domácí násilí v českém právu z pohledu žen*. Praha: proFem, 2008. ISBN 978-80-90362-67-3.

WEISS, P. *Sexuální zneužívání: pachatelé a oběti*. Praha: GRADA, 2000. ISBN 80-7169-795-8.

Elektronické zdroje

<http://www.rosa-os.cz/> (stav k 28. 2. 2010)

<http://www.vlada.cz/assets/clenove-vlady/ministri-pri-uradu-vlady/michael-kocab/tz/statistiky.pdf> (dostupné online, stav k 19. 2. 2010)

Abstrakt

DONÁTOVÁ, J. Domáci násilí ve světle statistických údajů : bakalářská práce. České Budějovice : Vysoká škola evropských a regionálních studií, o. p. s., 2010. 55 s. Vedoucí bakalářské práce PaedDr. Vladimír Kříž.

Klíčová slova: domov, domácí násilí, násilí, oběť, násilník

Vybrala jsem si téma domácí násilí pro moji bakalářskou práci. Téma zkoumá oblast domácího násilí, který byl předmětem veřejného zájmu v mnoha zemích. V teoretické části jsem vysvětlila terminologii domácího násilí, oběti a agresora. Popsala jsem také důvody domácího násilí. Na jedné straně jsem shrnula základní znalosti. Další část má za cíl analyzovat genderový aspekt domácího násilí. Cílem této analýzy jsou ženy, děti a senioři. Jedna část se zaměřuje na analýzu pomoci obětem násilí. Tato pomoc je velkou prioritou, každý z nás může pomoci. Záměrem mé práce je upozornit na tento problém.

Abstract

DONÁTOVÁ, J. *Domestic violence in light of statistical data* : Bachelor thesis. České Budějovice : The College of European and Regional Studies, o. p. s., 2010. 55 p. Supervizor : PaedDr. Vladimír Kříž.

Key words: home, domestic violence, violence, victim, rapist

I choose a theme of domestic violence for my bachelor work. The thesis explores the area of domestic violence, the phenomenon, which has been object of public interest in many countries. In the theoretical section of my work I explained terminology of domestic violence, victim and agressor. I described the reasons of domestic violence too. In one part are resume basic knowledges and etiology. Next part aims to analyse gender aspects of domestic violence. The analyse target to women, children and persioners. One part aims to analyse of help to victim. This help is very priority, each of us can to help. The intention of my work was warning to this problem.