

**VYSOKÁ ŠKOLA EVROPSKÝCH A REGIONÁLNÍCH  
STUDIÍ, O.P.S., ČESKÉ BUDĚJOVICE**

# **BAKALÁŘSKÁ PRÁCE**

**2010**

**VERONIKA KOČOVÁ**

**VYSOKÁ ŠKOLA EVROPSKÝCH A REGIONÁLNÍCH  
STUDIÍ, O.P.S., ČESKÉ BUDĚJOVICE**

**BAKALÁŘSKÁ PRÁCE**

**ALTERNATIVY VYUŽÍVÁNÍ VOLNÉHO ČASU PRO  
OBČANY PŘÍBRAMSKA VEDOUcí KE SNIŽOVÁNÍ  
KRIMINALITY**

- Autor práce:** Veronika Kočová
- Studijní obor:** Bezpečnostně právní studia ve veřejné správě
- Forma studia:** kombinovaná
- Vedoucí práce:** Ing. Hana Divišová
- Katedra:** KMMS
- Doc. Ing. Ladislav Skořepa, Ph.D.

**2010**

Prohlašuji, že jsem bakalářskou práci vypracovala samostatně s využitím uvedených pramenů a literatury.

Souhlasím, aby práce byla uložena v knihovně Vysoké školy evropských a regionálních studií v Českých Budějovicích a zpřístupněna ke studijním účelům.

Děkuji vedoucí bakalářské práce Ing. Haně Divišové za cenné rady, připomínky, ochotu a metodické vedení práce.

## OBSAH

<b>ÚVOD</b> .....	6
<b>1 Teoreticko – metodická část</b> .....	9
<b>1.1 Vymezení regionu Příbram</b> .....	9
1.1.1. Příbram.....	9
1.1.2 Blízké okolí Příbrami.....	10
1.1.2.1 Obce s rozšířenou působností.....	10
1.1.2.2 Obce s pověřeným obecním úřadem.....	15
1.1.2.3 Pohled z výšky.....	16
<b>1.2. Kriminalita na Příbramsku</b> .....	17
1.2.1 Plánované a probíhající programy vedoucí ke snižování kriminality na Příbramsku.....	18
1.2.2 Druhy kriminality.....	23
1.2.2.1 Majetková trestní činnost.....	24
1.2.2.2 Násilná trestná činnost.....	25
1.2.2.3 Trestná činnost mládeže a páchané na mládeži.....	26
1.2.2.4 Vandalismus.....	27
1.2.2.5 Toxikománie a gamblerství .....	28
1.2.3 Předmět kriminalistiky.....	29
1.2.4 Statistika trestné činnosti na Příbramsku.....	32
<b>1.3 Stav nezaměstnanosti a hospodaření města Příbram</b> .....	3
<b>1.4 Možnosti kulturního vyžití a volný čas</b> .....	36
1.4.1 Divadlo.....	38
1.4.2. Galerie Františka Drtikola.....	39

1.4.3 Galerie V PotočnÍ.....	40
1.4.4 Junior klub.....	41
1.4.5 Knihovna Jana Drdy.....	41
1.4.6 Muzea.....	42
1.4.6.1 Hornické muzeum.....	42
1.4.6.2 Muzeum III. Odboje konfederace politických vězňů ČR.....	43
1.4.7 Hudební festival Antonína Dvořáka.....	44
1.4.8 Další akce.....	44
<b>1.5 Možnosti sportovního vyžití.....</b>	<b>45</b>
1.5.1 Sokol Příbram.....	46
1.5.2 Cheerleaders.....	47
1.5.3 Taneční škola Dohnal.....	47
<b>1.6 Metodika výzkumu.....</b>	<b>49</b>
1.6.1 Cíl práce.....	49
1.6.2 Metody získávání informací.....	49
1.6.3 Výběr respondentů.....	51
1.6.4 Metody řešení problému.....	52
1.6.5 Stanovení hypotéz.....	53
1.6.6 Pretest.....	54
1.6.7 Dotazník.....	55
<b>2 Tvůrčí část.....</b>	<b>57</b>
2.1 Vyhodnocení výsledků – všeobecné údaje.....	57
2.2 Vyhodnocení výsledků – sportovní a kulturní zařízení.....	58

2.3 Vyhodnocení výsledků – programy vedoucí ke snižování kriminality a názory na práci Policie ČR.....	62
2.4 Chybějící alternativy trávení volného času na Příbramsku.....	73
2.5 Reálnost nových programů zaměřených na snižování kriminality.....	73
<b>ZÁVĚR.....</b>	<b>75</b>
<b>SEZNAM POUŽITÉ LITERATURY.....</b>	<b>77</b>
<b>SEZNAM ZKRATEK.....</b>	<b>80</b>
<b>SEZNAM PŘÍLOH.....</b>	<b>81</b>
<b>ABSTRAKT.....</b>	<b>98</b>
<b>ABSTRACT.....</b>	<b>9</b>

## ÚVOD

Nejnebezpečnější město je Příbram?

Příbram je nejnebezpečnějším městem v České republice. Vyplývá to z aktuální statistiky Ministerstva vnitra. „Na deset tisíc obyvatel ve městě v roce 2008 připadlo 711 trestných činů.“<sup>1</sup> Jedná se tedy o současný problém, který Příbram řeší. Podle policie je také zřejmě za vysokou kriminalitou na Příbramsku a v samotném okresním městě poměrně malá vzdálenost do Prahy, kde se kradené zboží dá rychle zpeněžit. Policie spolupracuje v boji s touto problematikou s radnicí a městskými strážníky. Obyvatelé Příbramska, ale často poukazují, že policisté nejsou v ulicích vidět.

Téma prevence kriminality je aktuální. Je nutné poukázat na nedostatky využívání kulturních možností a sportovního zázemí. Kriminalitu zahrnují přestupky či trestné činy u dospělých a dále kriminalita mladistvých, kdy se formují rysy osobnosti a velký vliv má právě okolí a vrstevníci. Zkráceně se jedná o tyto delikty: násilí proti jednotlivci či skupině, opilství a výtržnictví, neoprávněné užívání motorového vozidla, rozkrádání, vandalismus, toxikomanie, prostituce, gamblerství.

Je mnoho lidí, kteří nevědí či se ani nezajímají o to, jak užitečně trávit svůj volný čas. Samozřejmě toto ovlivňují zcela jistě také ekonomické faktory.

Práce se zabývá vlastním průzkumem dostupných aktivit na Příbramsku, na míru informovanosti občanů o alternativách využívání volného času. Výsledek výzkumu by měl ukázat, zda-li je třeba občany více informovat o těchto možnostech či občané nemají zájem a jsou k tomuto problému lhostejní.

Cílem mnoha organizací na Příbramsku, které se zabývají snižováním kriminality je naučit občany samostatnosti, sebeovládání a sebeobraně a zároveň je vést i zdravému sebevědomí a zdravému způsobu života. Těmto organizacím se práce také věnuje.

Hlavním cílem práce je poukázat na dostupné volno-časové aktivity pro obyvatele Příbramska, z pohledu kulturního a sportovního. Zda je tu dostatek těchto zařízení. Dále probíhající a plánované programy vedoucí ke snižování kriminality na Příbramsku, a v rámci práce uvést statistiku trestné činnosti. Dílčím cílem je sjednocení

---

<sup>1</sup> *Příbram je podle statistiky nejnebezpečnějším městem v České republice* [online]. 2009 [cit. 2009-11-25]. Dostupné na WWW: <http://pribramsky.denik.cz/zlociny-a-soudy/pbkriminalita20080912.html>.



dostupných informací o chybějících volno-časových aktivitách. Pozornost bude věnována již pracujícím obyvatelům Příbramska, nikoliv osobám středoškolskému věku, pro které je těžší vymezit si volné chvíle a prostředky pro zábavu, kulturu či sport. Zjistit návštěvnost těchto zařízení, v jakém období se zvyšuje a jaké věkové skupiny obyvatelstva se týká.

Práce se skládá z teoreticko-metodické a tvůrčí části. V teoretické se zaměřuje na město Příbram a okolí, na pojem kriminality a její narůstající nebezpečnost v této části středních Čech., dále na ekonomickou situaci občanů a počet nezaměstnaných, sportovními možnostmi a kulturním vyžitím.

Metodická část se týká sběru údajů, jejich shromáždění a zpracování. Autorka uvádí období a místo, kde ke sběru dat docházelo. Má za úkol systematicky specifikovat, analyzovat a interpretovat informace, které se dále využívají. Výzkum je prováděn za účelem zjištění informovanosti občanů Příbramska. Jedná se především o popis konkrétního stavu, vysvětlování příčin a vzájemných vztahů a odhad budoucího vývoje.

Tvůrčí část uvádí důvody a názory lidí, proč je zde tak vysoká kriminalita, čím dosáhnout nápravy. Sestavením vlastního dotazníku, který vyplní obyvatelé nad 18 let, lze zjistit, zda se lidé bojí, zda mají nějaké návrhy na zlepšení situace. Např. více hlídek, výtky k práci Policie České republiky apod. V tvůrčí části se shrnují zjištěné údaje do tabulek. Poslouží k vyhodnocení autorčiny domněnky, že na Příbramsku je dostatek alternativ využívání volného času.

Práce poslouží k potřebám dalších studentů na Vysoké škole evropských a regionálních studií, kteří svou budoucí bakalářskou práci mohou vést podobným směrem a vzít si tak inspiraci. Dále manažerovi prevence kriminality Fárovi, který využije výsledků výzkumu této práce, k obohacení vlastních průzkumů.

# 1 TEORETICKO METODICKÁ ČÁST

## 1.1 Vymezení regionu Příbram

V této části se autorka věnuje městu Příbram a blízkému okolí. Utřídění základních informací a údajů a míře nezaměstnanosti.

### 1.1.1 Příbram

Okres Příbram (zkráceně Příbramsko) se nachází v jihozápadní části Středočeského kraje. „S rozlohou 1692,05 km<sup>2</sup> a je v rámci kraje nejrozlehlejším okresem a 3. největším v rámci České republiky (ČR). Počtem obyvatel 110 333 k 31.3.2007 mu v rámci kraje patří 4. místo. Hustota zalidnění 65,21 obyvatel na 1 km<sup>2</sup> je v rámci kraje 3. nejnižší. Okres se skládá ze 121 obcí, z toho 7 měst (Příbram, Dobříš, Sedlčany, Rožmitál pod Třemšínem, Březnice, Sedlec-Prčice a Nový Knín), 1 městyse (Jince) a jednoho vojenského újezdu (Brdy).“<sup>2</sup>

Sousedí se středočeskými okresy Beroun, Benešov a Praha-západ, plzeňskými okresy Plzeň-jih a Rokycany a jihočeskými okresy Strakonice, Písek a Tábor.

Od 1. ledna 2003 se okres dělí na tři správní obvody obcí s rozšířenou působností: Příbram, Dobříš, Sedlčany a pět správních obvodů obcí s pověřeným obecním úřadem: Březnice, Dobříš, Příbram, Rožmitál pod Třemšínem, Sedlčany.

Město je známé svou bohatou hornickou minulostí.

Počtem obyvatel se Příbram v roce 2009 blíží 40 tisícům.

Co se týká hospodářství, tak Příbram byla v minulosti ve velké míře závislá na hornictví a jeho dodavatelských provozech.

---

<sup>2</sup> *Příbram* [online]. 2009 [cit.2009-10-30]. Dostupné na WWW:< <http://cs.wikipedia.org/wiki/Příbram>>.

„Navzdory rozvoji příbramských podniků zůstává nezaměstnanost ve městě a blízkém okolí vysoká, v roce 2008 dosáhla 8,3%, což je přes 5 tisíc lidí.“<sup>3</sup>

### 1.1.2 Blízké okolí Příbrami

V současné době podle míry přenesení státní správy rozlišujeme tyto kategorie obcí: s matričním úřadem, se stavebním úřadem, s pověřeným obecním úřadem a s rozšířenou působností. „Obcí s pověřeným obecním úřadem existuje 388, s rozšířenou působností je 205. Na ně byla převedena většina kompetencí zrušených okresních úřadů. Tyto jsou stanoveny zákonem č. 314/2002 Sb., o stanovení obcí s pověřeným obecním úřadem a stanovením s rozšířenou působností. Za plnění úkolů v přenesené působnosti jim náleží příspěvek ze státního rozpočtu a správní poplatky a pokuty představují příjmy rozpočtu obce, či kraje.“<sup>4</sup>

#### 1.1.2.1 Obce s rozšířenou působností

Podle PROVAZNÍKOVÉ<sup>5</sup> obce s rozšířenou působností v přenesené působnosti mají především tyto kompetence:

- evidence obyvatel, vedení registru obyvatel
- vydávání občanských průkazů a cestovních dokladů
- vydávání řidičských průkazů
- vodoprávní řízení a vydávání souhlasu k vodním stavbám
- živnostenský úřad
- ochrana životního prostředí
- vykonávání státní správy lesů

<sup>3</sup> *Nezaměstnanost na Příbramsku* [online] ]. 2009 [cit. 2009-11-03]. Dostupné na WWW: <http://www.pribram.cz/clanek-nezamestnanost-na-pribramsku-dosahla-8-3-procenta>.

<sup>4</sup> PROVAZNÍKOVÁ, R. *Financování měst, obcí a regionů*, 2.vyd. Praha 2007, 2009. s. 29.

<sup>5</sup> PROVAZNÍKOVÁ, R. *Financování měst, obcí a regionů*, 2.vyd. Praha 2007, 2009. s. 31.

- rozhodování na úseku myslivost a rybářství
- doprava a silniční hospodářství pro silnice II. a III. Třídy
- dávky a sociální služby
- sociálně právní ochrana dětí
- péče o staré a zdravotně postižené
- péče o nepřízpůsobivé občany atd.

Jedná se o město Příbram, Sedlčany a Dobříš.

Dobříš je město s bohatou minulostí, za zmínku stojí rod Mansfeldů, který nechal vystavit dnešní Dobříšský zámek. Velký průmyslový růst zde byl zaznamenán počátkem 20. století, kdy zde byly postaveny Rukavičkářské závody Dobříš a továrna na kovovýrobu. Z konce 30. let také pochází Masarykovo sanatorium pro nervové, vnitřní a zejména respirační choroby.

Nejvýznamnější stavbou je zámek s přílehlým francouzským parkem. „Dobříš má ke 31.12.2009 téměř 8 400 obyvatel“<sup>6</sup>, má rozšířenou působnost, jeho správní obvod zahrnuje 23 okolních obcí. Je členem spolku Svazek obcí Dobříšska a Novoknínska.

„Nezaměstnanost na Dobříši se pohybuje k 31.12.2009 okolo 6,32%.“<sup>7</sup>

Sedlčany leží v tzv. Sedlčanské kotlině na soutoku Mastníku a Sedleckého potoka. Mají přibližně 7 tisíc obyvatel. Listopad 1989 způsobil vznik nových soukromých podniků a firem. Došlo tak k úpravě historického jádra města i předměstí, ale také ke snížení počtu obyvatel, způsobenému hlavně nepříznivým přirozeným demografickým vývojem.

V roce 2003 došlo k reformě veřejné správy. Byl zrušen i příbramský okresní úřad a některé jeho pravomoce převzala také sedlčanská radnice. Sedlčany jsou dějištěm

<sup>6</sup> *Základní údaje o městě Dobříš* [online]. 2009 [cit.2009-11-3]. Dostupné na WWW: [http://www.mestodobris.cz/vismo/dokumenty2.asp?id\\_org=2796&id=455306&p1=39836](http://www.mestodobris.cz/vismo/dokumenty2.asp?id_org=2796&id=455306&p1=39836).

<sup>7</sup> *Nezaměstnanost na Příbramsku* [online]. 2009 [cit.2009-11-3]. Dostupné na WWW: <http://www.pribram.cz/clanek-nezamestnanost-na-pribramsku-dosahla-8-3-procenta>.

mezinárodních akcí - Sukovy Sedlčany, Sedlčanská kotlina (autocross, rallycross) a mistrovství světa v kvadriatlonu. „Nezaměstnanost stagnuje k 31.12.2009 na 6,1%.“<sup>8</sup>

Tab. č. 1: Míra registrované nezaměstnanosti v mikroregionech okresu Příbram v roce 2008

Mirkoregion	Ekonomicky aktivní obyvatelstvo (EAO)	%EAO	Počet uchazečů	Podíl uch. na celkové nezam. %	Míra nezam. %
<b>Příbramsko</b>	29408	52,2	2280	58,7	7,5
<b>Dobříšsko</b>	9788	17,4	616	15,8	6,1
<b>Sedčansko</b>	10570	18,8	538	13,8	5
<b>Březnicko</b>	3657	6,5	245	6,3	6,5
<b>Rožmitálsko</b>	2908	5,1	208	5,4	6,9

(Zdroj: Úřad práce Příbram)

Tab. č. 2: Tok nezaměstnanosti v jednotlivých mikroregionech v roce 2008

Mirkoregion	Nově evidovaní	Měsíční průměr	Vyřazení	Měsíční průměr
<b>Příbramsko</b>	3756	313	3692	308
<b>Dobříšsko</b>	1105	92	1009	84
<b>Sedčansko</b>	1023	85	1001	83
<b>Březnicko</b>	490	41	456	38
<b>Rožmitálko</b>	430	36	391	33
<b>Okres Příbram</b>	6804	567	6549	546

(Zdroj: Úřad práce Příbram)

<sup>8</sup> *Nezaměstnanost na Příbramsku* [online] ]. 2009 [cit. 2009-11-3]. Dostupné na WWW: <http://www.pribram.cz/clanek-nezamestnanost-na-pribramsku-dosahla-8-3-procenta>.

Tab. č. 3: Míra registrované nezaměstnanosti v mikroregionech okresu Příbram v roce 2007

Mirkoregion	Ekonomicky aktivní obyvatelstvo	% EAO	Počet uchazečů	Podíl uch. na celkové nezam.%	Míra nezam. %
<b>Příbramsko</b>	29408	52,2	2273	62,5	7,4
<b>Dobříšsko</b>	9788	17,4	586	16,1	5,7
<b>Sedlčansko</b>	10570	18,8	420	11,5	3,7
<b>Březnicko</b>	3657	6,5	203	5,6	5,5
<b>Rožmitálko</b>	2908	5,1	155	4,3	51

(Zdroj: Úřad práce Příbram)

Tab. č. 4: Tok nezaměstnanosti v jednotlivých mikroregionech v roce 2007

Mirkoregion	Nově evidovaní	Měsíční průměr	Vyřazení	Měsíční průměr
<b>Příbramsko</b>	3701	308	4008	334
<b>Dobříšsko</b>	1020	85	1152	96
<b>Sedlčansko</b>	1002	84	1075	89
<b>Březnicko</b>	447	37	431	36
<b>Rožmitálko</b>	402	34	455	38
<b>Okres Příbram</b>	6572	548	7121	654

(Zdroj: Úřad práce Příbram)

Tab. č. 5: Míra registrované nezaměstnanosti v mikroregionech okresu Příbram v roce 2006

Mirkoregion	Ekonomicky aktivní obyvatelstvo	% EAO	Počet uchazečů	Podíl uch. na celkové nezam.%	Míra nezam. %
<b>Příbramsko</b>	29408	53,5	2273	62,2	8,4
<b>Dobříšsko</b>	9788	17,8	752	17,9	7,3
<b>Sedlčansko</b>	9150	16,7	435	10,4	4,6
<b>Březnicko</b>	3657	6,7	191	4,6	5
<b>Rožmitálko</b>	2908	5,3	204	4,9	6,7

(Zdroj: Úřad práce Příbram)

Tab. č. 6: Tok nezaměstnanosti v jednotlivých mikroregionech v roce 2006

Mirkoregion	Nově evidovaní	Měsíční průměr	Vyřazení	měsíční průměr
<b>Příbramsko</b>	4003	334	4307	359
<b>Dobříšsko</b>	1040	86	1099	92
<b>Sedlčansko</b>	995	83	1118	93
<b>Březnicko</b>	320	27	354	29
<b>Rožmitálko</b>	566	47	629	53
<b>Okres Příbram</b>	6924	577	7507	626

(Zdroj: Úřad práce Příbram)

Tab. č. 7: Míra registrované nezaměstnanosti v mikroregionech okresu Příbram v roce 2005

Mirkoregion	Ekonomicky aktivní obyvatelstvo	% EAO	Počet uchazečů	Podíl uch. na celkové nezam.%	Míra nezam. %
<b>Příbramsko</b>	29408	53,5	2888	60,6	9,8
<b>Dobříšsko</b>	9788	17,8	827	17,3	8,4
<b>Sedlčansko</b>	9150	16,7	557	11,7	6,1
<b>Březnicko</b>	3657	6,7	225	4,7	6,2
<b>Rožmitálko</b>	2908	5,3	272	5,7	9,4

(Zdroj: Úřad práce Příbram)

Tab. č. 8: Míra registrované nezaměstnanosti v mikroregionech okresu Příbram v roce 2004

Mirkoregion	Ekonomicky aktivní obyvatelstvo	% EAO	Počet uchazečů	Podíl uch. Na celkové nezam.%	Míra nezam. %
<b>Příbramsko</b>	29408	53,5	3011	59,2	10,2
<b>Dobříšsko</b>	9788	17,8	814	16	8,3
<b>Sedlčansko</b>	9150	16,7	616	11,7	6,7
<b>Březnicko</b>	3657	6,7	312	4,7	8,5
<b>Rožmitálko</b>	2908	5,3	333	5,7	11,5

(Zdroj: Úřad práce Příbram)

### 1.1.2.2 Obce s pověřeným obecním úřadem

Dle PROVAZNÍKOVÉ<sup>9</sup> jsou obce s pověřeným obecním úřadem při výkonu státní správy v přenesené působnosti oprávněny:

- rozhodovat v prvním stupni ve správním řízení o právech, právem chráněných zájmech a povinnostech osob, pokud zvláštní zákon nestanoví jinou příslušnost
- rozhodují o poskytování peněžité a věcné dávky nebo půjčky
- jsou orgánem ochrany přírody
- zajišťují volby do Parlamentu České republiky, do zastupitelstev krajů, do zastupitelstev obcí a do Evropského parlamentu
- jsou vodoprávním úřadem a povolují odběr a nakládání s vodami
- jsou orgánem ochrany zemědělského půdního fondu atd.

V regionu Příbram se jedná o města: Březnice, Rožmitál pod Třemšínem, Sedlčany, Dobříš.

Březnice leží na křižovatce silnic z Rožmitálu pod Třemšínem a Mirovicemi. Nejbližší větší města jsou Příbram, Mirovice, Rožmitál pod Třemšínem a Blatná. „Trvale zde žije k datu 12.12.2009 více než 3500 obyvatel.“<sup>10</sup>

Hlavním turistickým lákadlem je zámek Březnice, který je obklopen renesanční zahradou. Součástí areálu je též anglický park o rozloze 20 ha. Zajímavostí je nejstarší knihovni sál v Čechách. Z pamětihodností jsou to kostel na náměstí zasvěcený sv. Ignáci a Františkovi a kostel sv. Rocha.

„Rožmitál pod Třemšínem je město se 4 326 obyvateli k 31.12.2009. Počet částí obcí je 9 - Hutě p. T., Nesvačily, Pňovice, Rožmitál p. T., Skuhrov, Starý Rožmitál,

---

9 PROVAZNÍKOVÁ, R. Financování měst, obcí a regionů, 2.vyd. Praha 2007, 2009. s. 31.

10 *Město Březnice* [online]. 2009 [cit. 2009-12-15]. Dostupné na WWW: <<http://www.breznice.cz/informace-o-meste/soucasnost/>>.



Strýčkovy, Voltuš, Zalány. Počet katastrálních území: 8 - Hutě p. T., Nesvačily, Pňovice, Rožmitál p. T., Skuhrov, Starý Rožmitál, Strýčkovy, Voltuš.“<sup>11</sup>

### 1.1.2.3 Pohled z výšky

Na Příbram a okolí se lidé mohou podívat i z jiného pohledu, například z letadla. Aeroklub Příbram v Dlouhé Lhotě nabízí vyhlídkové lety. Zájemci shlédnou krajinu, záchytnými body jsou: Svatá Hora, přehrada Orlick, hrad Orlick, zámek Dobříš, hrad Zvíkov či památník Vojna.

Pohled z výšky nabídne lidem mnohem více zážitků z tohoto kraje. Prohlédnou si zámky, hrady, přehrady, nádhernou přírodu. Standardně jde o vzdálenost do 50 km, na požádání i dále. V nabídce jsou vyhlídkové lety kluzákem.

Aeroklub Příbram<sup>12</sup> nabízí vyhlídkový let kluzákem. Může se odstartovat navijákem, nebo za motorovým letounem. Standardní délka letu při startu navijákem je 4 minuty, při startu 20 minut, z toho 6 minut trvá aerovlek. Lety se provádí v kluzáku L-13 Blaník. Cena na konci roku 2009 je 1200,-Kč vč. DPH. V případě letu delšího, než 20 minut pasażér doplácí 13,-Kč/min včetně DPH. Cena za start navijákem včetně čtyřminutového letu kluzákem je 200,-Kč včetně DPH.

---

<sup>11</sup> *Rožmitál pod Třemšínem* [online]. 2009 [cit. 2009-12-15]. Dostupné na WWW:<<http://www.rozmitalptr.cz/redakce/index.php?clanek=28551&xuser=&lanG=cs&slozka=27487&xsekce=2760>>.

<sup>12</sup> *Aeroklub Příbram* - [online]. 2009 [cit. 2009-11-04]. Dostupné na WWW:< <http://www.akpm.cz/phprs/view.php?cisloclanku=2007040014>>.

## Vyhlídkové lety motorovým letounem

Místo startu a přistání je vždy letiště Příbram. Lety se provádí na letounech typu Zlín Z-43 – 3 cestující, Zlín Z-142 – 1 cestující, Zlín Z-126–1 cestující, L-13SW–1 cestující. Uváděné ceny v tab. č. 9, jsou za celé letadlo a včetně DPH.

Tab. č. 9: Trasa L-1

Lety kluzákem Příbram - Svatá Hora - Maková (poutní kostel) - Orlík (přehrada) - LKPM							
Zlín	Z-43	doba	Letu:15	minut	cena	1500	Kč
Zlín	Z-142	doba	Letu:15	minut	cena	1425	Kč
Zlín	Z-126	doba	Letu:20	minut	cena	1200	Kč

(Zdroj: Aeroklub Příbram)

## 1.2 Kriminalita na Příbramsku

„Kriminalita je úhrn činů uvedených v trestním zákoně obvykle popisovaných podle prostoru, času, rozsahu, struktury a pohybu. V obecném slova smyslu je to zločinnost, tedy společenský jev, kterým se rozumí souhrn trestné činnosti.“<sup>13</sup>

Trestný čin vysvětluje ŠÍMA<sup>14</sup> jako pro společnost nebezpečný čin, jehož znaky jsou uvedeny v trestním zákoně. Nebezpečnost činu pro společnost představuje materiální znak, zatímco znaky uvedené v zákoně vytváří znak formální. Aby určité jednání bylo trestním činem, musí být stupeň jeho společenské nebezpečnosti vyšší než patrný.

MACHUTOVÁ, STAVĚL A ŘÍZEK<sup>15</sup> popisují kriminalistiku jako disciplínu, která se zabývá odhalováním, vyšetřováním a prevencí trestné činnosti, postupně se vyvinula v obsáhlý vědní obor s bohatým teoretickým zázemím a s širokými oblastmi praktické aplikace. Cílem činnosti v tomto oboru je, aby ani jeden trestný čin nezůstal neodhalen, a na druhé straně, aby žádný nevinný občan nebyl nespravedlivě vystaven trestnímu postihu. Kriminalistika přispívá v plné míře k úspěšnému boji s kriminalitou, a má tedy

<sup>13</sup> *Kriminalita a delikvence – charakteristika* [online]. 2009 [cit. 2009-11-04]. Dostupné na WWW: <<http://www.icm.cz/kriminalita-a-delikvence-charakteristika>>.

<sup>14</sup> ŠÍMA, A., SUK, M. *Základy práva pro střední a vyšší odborné školy*. 5. vyd. Praha 2002. s. 287.

<sup>15</sup> MACHUTOVÁ, M., STAVĚL, R., ŘÍZEK, T., *Kouzla kriminalistiky*, 1 vyd. Fragment 1997, s. 5 – 13.

jednoznačně pozitivní společenský význam. Přináší efektivní metody pro práci policejních a justičních orgánů a znalců. Základním předpokladem jejich úspěchu je dokonalé poznání trestného činu. Tomu se však staví do cesty nemalé překážky, například v podobě přírody samotné (zničená trasologická stopa po dešti), ale i pachatele či jeho kompliců.

Tito, již zmiňovaní autoři dále uvádí že i pro kriminalistiku stejně jako pro další vědy (kriminologii, trestní právo, penologii) je ústředním pojmem trestný čin. Jedná se o velice složitý sociální jev. Kriminalistiku zajímají ty jeho vlastnosti, které mají vliv na povahu zanechaných stop, protože tak vznikají informace o činu a rozvíjí se celý postup, jak jej poznat a odhalit.

### **1.2.1 Plánované a probíhající programy vedoucí ke snižování kriminality na Příbramsku**

Občané Příbramska mají strach zacházet do temných uliček, po večerech chodit sami domů, nemít u sebe nějaké obranné prostředky (např. pepřový sprej). Tisk se na to snaží poukázat, neustále je možné se dočíst, kde se v Příbrami opět kradlo či přepadávalo. Obyvatelé i policie to dobře vědí a tak hledají nějaké adekvátní řešení. Nový projekt s názvem TILIUS, je toho důkazem. Manažer prevence kriminality v Příbrami FÁRA o tomto projektu říká, že vývoj k občanskému sdružení byl poměrně dlouhý, ale po čtyřech letech provozu klubu bojového umění MUSADO Příbram se klub rozhodl v roce 2008 pro transformaci na občanské sdružení se širším spektrem především pedagogických a volnočasových aktivit.

Cílem občanského sdružení (OS) je vytvářet podmínky a příležitosti pro zdravý životní styl a propagovat ho. Stejně tak rozšíření možnosti fyzického a duševního využití nejen na Příbramsku, ale i v celé České republice. Usiluje se o snazší přístup volnočasových a branných aktivit pro širokou veřejnost, především pro lidi nejvíce ohrožené sociálně patologickými jevy (jako například kriminalita, drogy, atd.) - tedy hlavně pro mládež. Chce vychovávat děti a mládež k úctě, sportu, ekologii, zdravému sebevědomí. Zároveň nabízí kvalitní vzdělávání pedagogických pracovníků.

Dle autorčina zjištění se TILIUS, o.s. také zabývá bezpečnostní problematikou a členové občanského sdružení se ve spolupráci s Policií ČR, Městskou policií Příbram (zvláště s manažerem prevence kriminality JUDr. Milanem Fárou) angažují v propagaci teorie bezpečného chování, ale i prevence kriminality v Příbrami a okolí. Jedná se o cyklus přednášek pro základní a střední školy – Bezpečné chování a řešení krizových situací. Dále také například tříměsíční kurz Sebeobrana pro ženy primárně zaměřený na teoretickou a praktickou stránku bezpečného chování v krizových situacích (prevence, přepadení, sexuální obtěžování, pokus o znásilnění, omezování osobní svobody atd.)

Z podkladů Fáry je jasné, že program Zásady bezpečného chování má jasné a stručné pokyny:

- Vždy dej někomu z rodičů vědět, kam jdeš a kdy se vrátíš.
- Při návratu v noci se vyhýbej tmavým a nepřehledným místům jako jsou parky a podchody.
- Nepohybuj se ve městě večer a v noci osamoceně.
- Nestyď se požádat rodiče nebo kamaráda o doprovod domů.
- Nechlub se na veřejnosti drahými věcmi a finanční hotovostí, kterou máš u sebe.
- Nekonzumuj alkoholické nápoje a jiné návykové látky. Snižují tvou pozornost, snadněji se staneš obětí trestné činnosti.
- Dívej se okolo sebe a vyhýbej se podezřelým osobám nebo skupinám osob.
- Neboj se požádat někoho o pomoc při pocitu nebezpečí.
- V případě nebezpečí nebo nouze volej pomoc.

Tyto pokyny jsou stejné z přednášky Zásady bezpečného chování i Jak předcházet napadení.

Jedná se o 2 hodiny přednášky na ZŠ z celé Příbrami. Fára se zmiňuje o Šanci pro každého, což je program sebeobrany pro ženy. Dále pro seniory se konal 10. listopadu 2009 v komunitním centru, což je nezisková organizace program: Zásady bezpečného chování pro seniory. Pro všechny občany Příbramska se pořádala beseda

25. listopadu 2009 na Malé scéně v divadle, s názvem Chraňte si svůj majetek, zabezpečení vozidel a prevence. K této přednášce Fára tvrdí, že krádeže věcí z vozidel jsou častým trestným činem. Každý může svým odpovědným chováním a dodržováním několika zásad zmírnit riziko krádeže věcí z vozidla a chránit tak svůj majetek. Zásady zní takto:

- Parkujte především na hlídaných parkovištích, na dobře osvětlených a přehledných místech.
- Nenechávejte ve vozidlech žádné cenné předměty včetně osobních dokladů.
- Při odchodu od vozidla zkontrolujte uzavření všech dveří a oken vozidla.
- Přenosná vestavěná autorádía vždy odnášejte.
- Ani v zavazadlovém prostoru není vhodné ponechat cenné věci, pachatel mohl vidět, jak si je tam ukládáte.
- Do vozidla nechte nainstalovat prostorové čidlo nebo nalepit bezpečnostní fólie do oken vozu, která zabrání jejich rozbití.
- V případě, že na parkovišti uvidíte podezřelou osobu, volejte tísňovou linku.

Další podrobnější informace jsou k nahlédnutí na webových stránkách<sup>16</sup> v sekci Městská policie/prevence kriminality.

### Projekt Provázení

Celoroční projekt „Provázení“, který realizuje Město Příbram ve spolupráci se Střediskem výchovné péče Příbram za pomoci státní dotace, pokračuje po prázdninách roku 2009, kdy se uskutečnil desetidenní sociálně rehabilitační pobyt, i teď na podzim roku 2009. Dochází k pravidelnému pátečnímu setkávání studentů- dobrovolníků a cca 15 problémových dětí zařazených do projektu v prostorách Střediska výchovné péče. Studenti a děti pod vedením pracovníků Střediska výchovné péče spolu také navštěvují různé kulturní a společenské akce (muzea, výstavy, divadla, kina) a učí je trávit smysluplně volný čas sportem (návštěva plaveckého bazénu, veřejného bruslení atd.).

---

<sup>16</sup> *Prevence kriminality* [online]. 2009 [cit. 2009-12-12]. Dostupné na WWW:<http://www.pribram-city.cz>.

### Městský kamerový dohlížecí systém

Již došlo k nainstalování 3 nových kamer a od listopadu 2009 probíhá čtrnáctidenní testovací provoz na všech třech nových kamerových bodech, tj. v Brodské ulici č.p. 106, na Rynečku č.p. 148 a v ulici Jana Drdy č.p. 489. Pokud se během testovacího provozu nevyskytnou žádné závažné závady, v polovině prosince 2009 bude již v Příbrami plně funkčních 13 kamer. (V příloze č. 1 uveden plán Příbrami s vyznačením bezpečnostních kamer a jejich monitorovacím dosahem).

### Projekt Osvětlení rizikových míst

Rovněž v tomto případě dochází v současné době ke zkušebnímu provozu, a to na osvětlení v lokalitě Ryneček (v ulici Prokopská), nově byl osvětlen spojovací chodník směrem od hřiště u Základní školy ve Školní ulici k Brodské ulici, v Příbrami VIII, a osvětlení typu „antivandal“ v podchodech ve Školní ulici.

### Kurz bezpečného chování a sebeobrany pro rizikovou skupinu žen

Pro výcvik sebeobranných technik na „Kurz bezpečného chování a sebeobrany pro rizikovou skupinu žen“ byl zakoupen plnokontaktní protiúderový oblek Red Man. O kurz je mezi ženami stále velký zájem a k 1.10.2009 ho navštěvuje více než 30 žen, které si tuto výcvikovou pomůcku, stejně jako instruktoři z Tilius o. s. velmi pochvalují. Kurz byl zahájen v září 2009 a bude probíhat až do prosince roku 2009.

Projekt EUROPEAN DRUG ABUSE PREVENTION (EU – DAP) je celoroční školní program prevence užívání návykových látek pro dospívající ve věku cca 12 let, protože právě v tomto věku začínají žáci experimentovat s drogami a návykovými látkami (především s tabákem, alkoholem a konopím). Do první fáze projektu se zapojilo celkem sedm evropských států - Itálie, Švédsko, Řecko, Belgie, Rakousko, Německo a Španělsko, ve druhé fázi byl projekt rozšířen o Polsko a Českou republiku.

Na základě již získaných výsledků se evropští odborníci v oblasti prevence užívání návykových látek shodli na seznamu charakteristik, které určují, zda a jak jsou efektivní. Musí vycházet z komplexního modelu založeného na vlivu sociálního

prostředí a zahrnovat trénink sociálních dovedností, práci s normativními očekáváními, závazek žáků neužívat drogy a případně doplňující intervence s rodinami.

Toto všechno program EU-DAP splňuje. Skládá se z dvanácti hodin, které jsou připraveny tak, aby bylo možno provést každou z nich v rámci jedné vyučovací hodiny, a vychází z principu komplexního vlivu sociálního prostředí, interaktivity a zapojení témat osobních dovedností a normativních přesvědčení. Lekce jsou zaměřeny na konopí a další nelegální drogy, ale také na tabák a alkohol. Náplň programu se soustřeďuje na snižování počtu dětí začínajících užívat návykové látky anebo na oddalování přechodu od experimentování s drogami k pravidelnému užívání.

Prvním strážníkem Městské policie Příbram, který byl v této oblasti proškolen a může již samostatně projekt EU-DAP v příbramských školách zdarma realizovat je manažer prevence kriminality Fára. Pilotní projekt se uskutečnil v roce 2009 v jedné ze šestých tříd na ZŠ 28. října v Příbrami.

Nejnovější projekt, který v Příbrami vznikl, se nazývá „Fotbal proti zločinu“. Nejprve to byl pouze nápad marketingového ředitele 1. FK Příbram Větrovského. Ten se rozhodl zapojit prvoligové hráče do boje proti kriminalitě mládeže. Nepočítal, jaký úspěch sklídí. K realizaci se připojilo jako první město Příbram v čele se senátorem a starostou Řihákem a také manažer prevence kriminality Fára. Jedná se o besedy pro žáky 6. až 9. třídy ZŠ. Besedy se konají na vlastní náklady autorů a v jejich volném čase. Poptávka předčila všechna očekávání. V budoucnosti už se nebude jednat pouze o oblast sportu, ale do besed se zapojí i ostatní lidé, známé osobnosti a další osoby, co mají ke snížení kriminality co říct. Besedy se konaly 5. listopadu 2009 a 19. listopadu 2009 na ZŠ Březové Hory, v září 2009 na Waldorfské škole, na 4. ZŠ Příbram a v Obořišti. Počet návštěvníků si však program nevede a počet oslovených žáků je možné získat jen z dokumentace příslušných škol.

Další projekt nese název „Sportem proti drogám a kriminalitě“. Ve spolupráci Kickboxového oddílu, městské policie a města Příbram. Skládá se ze čtyř částí a je zaměřen na děti a mladistvé, a to jako potenciální pachatele protiprávního jednání a zároveň jako případné oběti trestné činnosti. Cíl je tedy jasný, nabídnout obyvatelům Příbrami smysluplné využívání volného času. Slibuje že naučí - samostatnosti, sebeovládání, zdravému sebevědomí, sebeúctě a sebeobraně a zároveň je vést k vzájemnému porozumění, úctě a respektování druhých a v neposlední řadě ke

zdravému způsobu života. Projekt se skládá ze čtyř navzájem propojených částí a je komplexně zaměřen na děti a mladistvé, a to jako potencionální pachatele protiprávního jednání a zároveň jako případné oběti trestné činnosti.

Příbram je aktivní v otázce snížení kriminality. Zhotovují se dotazníky a ankety. Jako například internetová anketa na stránkách města Příbram, které problémy Vás ve městě nejvíce sužují. „Oblast bezpečnosti se místních nepříjemně dotýká s výsledkem: 72 %. Nedostatek kulturních a společenských akcí trápí 12 % účastníků anketního šetření. Se 7% kritických hlasů se na třetím místě umístily problémy v mezilidských vztazích. O shodný dvouprocentní výsledek, tedy 4. – 6. příčku, se dělí znečištěné životní prostředí, vysoká nezaměstnanost a špatné služby. S nulovou negativní odezvou bylo vnímáno řešení dopravní situace.“<sup>17</sup>

### 1.2.2 Druhy kriminality

Kriminalita byla na prvním místě také v nedávném výzkumu veřejného mínění, který se konal v celé Příbrami a jenž organizovalo město Příbram. Do dotazníkového šetření se zapojilo 764 respondentů a z výsledků vyplývá, že v okolí svého bydliště se cítí bezpečně pouze 30 % respondentů, více než dvě třetiny (přesně 67 %) respondentů uvedlo, že se spíše nebo určitě necítí bezpečně v lokalitě, kde žijí. Nejméně bezpečně se cítí mladí lidé ve věku 18-25 let, ze kterých 90 % odpovědělo, že se spíše necítí nebo určitě necítí bezpečně v Příbrami.“<sup>18</sup>

Autorka uvede majetkovou, násilnou a trestnou činnost mládeže a páchanou na mládeži, dále vandalismus, gamblerství a toxikománii.

---

<sup>17</sup> *Příbramské „pálí“ kriminalita (ANKETA)* [online]. 2009 [cit. 2009-11-04]. Dostupné na WWW: <http://www.pribram.cz/index.php?menu=zpravodajstvi-clanek&i=pribramske-pali-kriminalita-anketa>.

<sup>18</sup> *Příbramské „pálí“ kriminalita (ANKETA)* [online]. 2009 [cit. 2009-11-04] Dostupné na WWW: <http://www.pribram.cz/index.php?menu=zpravodajstvi-clanek&i=pribramske-pali-kriminalita-anketa>.



### 1.2.2.1 Majetková trestná činnost

Veřejnosti se nejvíce týká ta trestná činnost, která je bezprostředně ohrožuje nebo jim způsobuje finanční škodu. Mezi takové trestné činy patří odcizení motorových vozidel a věcí z motorových vozidel. Především krádežím věcí je možné předcházet samotnými občany tím, že nebudou nechávat věci na sedadlech aut.

Na Příbramsku expanduje kriminalita páchaná na vozech, tedy majetková trestná činnost. K tomuto problému se vyjadřují autoři webových stránek Příbram, dne 5.9.2009 s názvem: Kriminalita „páchaná“ na vozech. „Zkrácené přípravné řízení je vedeno proti třiačtyřicetiletému a dvacetiletému muži z Příbrami. Dne 23. srpna oznámil majitel Škody Felicia na Příbrami VII, že mu bylo ze soboty na neděli provedeno vloupání do vozu. Z něho měl pachatel odcizit náradí – kotoučovou brusku, Aku vrtačku a tašku s písemnostmi v hodnotě 3000 korun. 23. srpna pak hlídka policie zadržela tyto dva muže, v jejichž vozidle byly nalezeny věci z vloupání do vozu. Muži byli zadrženi a umístěni do policejní cely.“<sup>19</sup>

Aktuální problémy majetkových zločinů uvádí i ANTL<sup>20</sup>. Hledá odpovědi na otázky čtenářů a popisuje několik příběhů ze života, např. Zloděj okradl bezmocného vozíčkáře, Zloděj byl tak drzý, že postiženého okradl o peníze na celý měsíc.

---

<sup>19</sup> *Kriminalita „páchaná“ na vozech* [online]. 2009 [cit. 2009-11-04]. Dostupné na WWW: <http://www.pribram.cz/index.php?menu=zpravodajstvi-clanek&i=kriminalita-pachana-na-vozech>.

<sup>20</sup> ANTL, M. *Miroslav Antl radí / Jak na gaunery sv. 1*, 1. vyd. PROSTOR, Praha 2007, s. 91.

Tab. č. 10: Majetkové trestné činy

Majetkové činy celkem	PŘÍBRAM		
Pořadí dle % objasněnosti		13	
Vykazované období 1.1.2009 – 31.10.2009	zjištěno		2 600
	objasněno		151
	tj. %		5,81
Předchozí období 1.1.2008.-31.10.2008	zjištěno		3 010
	objasněno		169
	tj. %		5,61
Rozdíly	zjištěno		-410
	zjištěno v %		-13,62
	objasněno		-18
	objasněno v %		-10,65
	% objasněnosti		0,19

(Zdroj: Policejní prezidium ČR)

### 1.2.2.2 Násilná trestná činnost

Mezi násilné trestné činy, které jsou veřejností zvláště vnímány a sledovány, patří vraždy a loupežná přepadení všeho druhu, od pouličních, až po loupežná přepadení peněžních institucí. A v Příbrami jsou časté. Jako příklad postačí článek z 8. 1. 2009 z webových stránek Zpravodajství Příbram. V ulici Politických vězňů byla napadena pětadvacetiletá žena. „Pachatel prošel kolem ní, poté jí zezadu uchopil za ramena a strhl ji na zem,“ popisuje incident policejní mluvčí. Následně jí vzal tašku z ramene a utekl.<sup>21</sup>

<sup>21</sup> *Dvě loupežná přepadení za jeden večer* [online]. 2009 [cit. 2009-11-04]. Dostupné na WWW: <<http://www.pribram.cz/index.php?menu=zpravodajstvi-clanek&i=dve-loupezna-prepadeni-za-jeden-vecer>>.

Tab. č. 11: Násilné trestné činy

Násilné činy Pořadí dle % objasněnosti	PŘÍBRAM	
		13
Vykazované období 1.1.2009 – 31.10.2009	zjištěno	159
	objasněno	73
	tj. %	45,91
Předchozí období 1.1.2008.-31.10.2008	zjištěno	198
	objasněno	79
	tj. %	39,9
Rozdíly	zjištěno	-39
	zjištěno v %	-19,7
	objasněno	-6
	objasněno v %	-7,59
	% objasněnosti	6,01

(Zdroj: Policejní prezidium ČR)

### 1.2.2.3 Trestná činnost mládeže a páchaná na mládeži

Tento druh kriminality patří na Příbramsku k nejčtetnější. Hlavním úkolem Policie ČR je zjistit příčiny a zaměřit se na důkladnou prevenci.

Příklad uvádí ve své knize ANTL<sup>22</sup>, kde polemizuje nad otázkou, zda má jít 14letý do vězení. Uvádí, že zatím je hranice trestní odpovědnosti stanovena na patnáct let. Ale v posledním roce to už vypadalo, že se snížení o jeden rok do zákona dostane. Nový trestní zákon, který měl platit od ledna 2009, už tento paragraf neobsahoval. Ale vláda nakonec zákon na konci roku 2007 poslala do parlamentu bez této změny. Zůstane tedy hranice trestní odpovědnosti na patnácti, nebo se sníží na čtrnáct let? To nikdo neví. V parlamentu se okolo toho mohou ještě odehrávat velké konzultace. Ani odborníci se nedokáží shodnout, zda by bylo správné, nebo špatné. Je čtrnáctiletý člověk ještě nezodpovědným dítětem? Anebo jde o zločince, který naprosto vědomě zneužívá skutečnosti, že nemůže být kvůli věkové hranici potrestán.

<sup>22</sup> ANTL, M. Miroslav Antl radí ú Jak na gaunery sv. 2y, 2. vyd. PROSTOR, Praha 2008, s. 9-10.

Tab. č. 12: Mravnostní činy

Mravnostní činy Pořadí dle % objasněnosti	PŘÍBRAM	
		9
Vykazované období 1.1.2009 – 31.10.2009	zjištěno	13
	objasněno	6
	tj. %	46,15
Předchozí období 1.1.2008.-31.10.2008	zjištěno	12
	objasněno	7
	tj. %	58,33
Rozdíly	zjištěno	1
	zjištěno v %	8,33
	objasněno	-1
	objasněno v %	-14,29
	% objasněnosti	-12,18

(Zdroj: Policejní prezidium ČR)

#### 1.2.2.4 Vandalismus

Dá se popsat jako svévolné poškozování a ničení soukromého či veřejného majetku. Pachatelé však nepřinášejí žádné materiální obohacení a nenalezneme zde ani žádný motiv. Může se jednat o způsob vlastního potěšení či uspokojení potřeby, z pravidla tak jedná pod vlivem drog či alkoholu.

Na Příbramsku je také velice četný. Nemusí se jednat ani o mladé lidi středoškolského věku, ale jednají tak i lidé starší. Příklad najdeme okamžitě. Byla dostavěna Hořejší Obora v Příbrami, kde byl vybudován ostrůvek, poklidná pěší zóna a návštěvníci mohou posedět na nových lavičkách. Už zde jsou vidět první známky vandalismu. Poházené odpadky, lavičky poškrabané a postříkané barevnými spreji. V altánku už se scházejí mladé party lidi, které popíjejí alkohol a kouří cigarety a jejich nedopalky končí na zemi či ve zdech altánu.

Tab. č. 13: Krádeže vloupáním

Krádeže vloupáním Pořadí dle % objasněnosti	PŘÍBRAM	
		13
Vykazované období 1.1.2009 – 31.10.2009	zjištěno	982
	objasněno	56
	tj. %	5,7
Předchozí období 1.1.2008.-31.10.2008	zjištěno	947
	objasněno	47
	tj. %	4,96
Rozdíly	zjištěno	35
	zjištěno v %	3,7
	objasněno	9
	objasněno v %	19,15
	% objasněnosti	0,74

(Zdroj: Policejní prezidium ČR)

### 1.2.2.5 Toxikománie a gamblerství

RIESEL<sup>23</sup> uvádí že, toxikománie je chorobný stav závislosti na droze či drogách, který je škodlivý osobnosti i společnosti. Léčba postižených je dlouhá a obtížná, předcházení chorobě je jednodušší, je – li člověk včas informován a může – li svobodně posoudit vhodnost či rizikovost svého chování a podle toho se rozhodovat.

U mnoha lidí převažuje neznalost v této oblasti. Neznají druhy drog, neví jaké mají účinky a případné následky. Přesto experimentují a nemají strach.

#### Druhy drog

Drogy v obecném slova smyslu jsou látky přírodní či uměle vyrobené, které, jsou – li vpraveny do organismu, mění jednu či více funkcí orgánu nebo systému.

Drogy v užším slova smyslu jsou látky, které se užívají, lépe řečeno zneužívají, ke změně duševního stavu, tzn. Nálady, prožívání stavu bdělosti či útlumu, a chování. Tyto změny jsou způsobeny vlivem drog na centrální nervovou soustavu, jejíž činnost a výkonnost se projevuje kvalitou duševní činnosti.

<sup>23</sup> RIESEL, P. *Lesk a bída drog*, Olomouc, Votobia, 1999, s. 7.

„Mezi drogy nejčastěji zahrnujeme alkohol, nikotin, léky (barbituráty, antidepresiva, antipsychotika), těkavé látky (toluen, perchloretylen, aceton, chemopren, styrofix, éter, poppers), konopné drogy (marihuana, hašiš, hašišový olej), halucinogeny (LSD, lysohlávky, ketami, mezkalin, atropin..), extáze, stimulační drogy (pervitin, kokain, crack), opiáty (braun, heroin, opium, metadon, buprenorfin).“<sup>24</sup>

Drogy a alkohol jsou celospolečenským problémem. Přestože se školy snaží pořádat besedy, existuje spousta center, které se tímto problémem zabývají. Dále knihy, letáky, novinové články a přesto prevence a řešení stále není dostatečné. Děti mají být vychovávány rodiči, mládež bohužel vychovává parta, ve které se mladí pohybují a je důležité, aby zapůsobila také škola. A dospělí lidé si musí pomoci sami. Ovšem ne, tak úplně. Musí chtít a mít pevnou vůli, pomocnou ruku už podají centra a další organizace, které se toxikománií zabývají.

Gamblerství je úplně stejné, jako každá jiná závislost. Záleží jen na člověku, jestli se rozhodne v sobě posbírat poslední kousek rozumu a sil a začne se léčit. Nepomáhá domlouvání ani vyhrožování, hráč musí chtít sám. Hráč jednoduše nedokáže odolat hře, a čím více ztratí, tím více hraje. Ze začátku je hráč uspokojený, ovšem v závěru přijdou výčitky a lítost. Přesto všechno se do heren vrací. Nejedná se vždy jen o herny, ale též karetní hry, sázky, loterie aj.

### 1.2.3 Předmět kriminalistiky

„Kriminalistika patří mezi vědy zaujímající významné místo v boji proti kriminalitě. Svou společenskou funkci plní především tím, že vypracovává nové, dokonalejší metody odhalování a vyšetřování trestných činů a předcházení jim, a že zároveň pomáhá při zavádění těchto kriminalistických metod do vyšetřovací a soudní praxe.“<sup>25</sup>

---

<sup>24</sup> KOLEKTIV AUTORŮ SANANIM, o. s., *Drogy, otázky a odpovědi*, 1. vyd., Portál, Praha 2007, s. 138 -174.

<sup>25</sup> PJEŠČAK, J. A KOLEKTIV. *Kriminalistika*. 3.vyd. v Našem vojsku 2: Praha 1986. s. 13.

PJEŠČAK<sup>26</sup> rozdělil subjektivní a objektivní determinanty trestné činnosti takto:

### Subjektivní determinanty

Motiv a cíl trestného činu: Motivem činnosti se rozumí vnitřní podmínky, které vzbuzují a udržují aktivitu člověka. Cílem je to, co pachatel hodlá svým činem vyvolat.

Somatické vlastnosti pachatele: Vyplyvají z jeho celkové tělesné konstituce, z kosterní a svalové stavby jeho těla. Determinují způsob páčání trestné činnosti v tom smyslu, že vymezují jistý limit, v němž pachatel může působit.

Psychické vlastnosti pachatele: Charakteristiky schopností jako je koordinovanost, zručnost, obratnost, inteligence, temperament, zájmy, charakter.

Věk pachatele: Věkově mladší pachatelé se vyznačují menší promyšleností. U mladých pachatelů je častý výskyt spolupachatelství.

Pohlaví pachatele: Biologická rozdílnost pohlaví se projevuje jak v somatických, tak v psychických vlastnostech. Trestná činnost žen se vyznačuje relativní jednoduchostí.

### Objektivní determinanty

Společenské podmínky: Uplatní se nejen na úrovni společenské makrostruktury, tj. na úrovni základních společenských vztahů v daném typu společensko-ekonomické formace: ještě průkaznější je vliv společenských podmínek na úrovni mezostruktury a mikrostruktury, např. vliv vězeňského prostředí, party, v níž se pohybuje pachatel apod.

Předmět útoku (např.: osoba, věc): Má na utváření způsobu páčání velmi výrazný vliv. Např. způsobilost předmětu vzdorovat pachatelově útoku při krádežích vloupáním, nebo intenzita obrany oběti při loupeži velmi podstatně ovlivňují agresivitu pachatele, volbu zbraně, nástroje apod. Velmi cenné poznatky přináší viktimologie.

---

<sup>26</sup> PJEŠČAK, J. A KOLEKTIV. *Kriminalistika*. 3.vyd. v Našem vojsku 2: Praha 1986. s. 39-41.

Vztah mezi pachatelem a předmětem útoku: Má-li pachatel blízký vztah k předmětu útoku je zpravidla dobře informován o jeho vlastnostech a vlastnostech objektivní situace, které mu mohou usnadnit zformování adekvátního způsobu páčání. Jestliže zde tento vztah neexistuje, volí často pachatel přípravné úkony, jimiž si opatřuje informace a jimiž si k němu zjednává přístup.

Místo činu a podmínky na místě činu: Do širokého okruhu těchto faktorů patří např. lokalizace místa činu z hlediska topografického, charakter místa činu z aspektu sociálního, funkčního, komunikačního, výrobního, vzdálenost místa činu od lidských obydlí a komunikací, frekventovanost, přehlednost, přístupnost, možnost úniku.

Čas spáchání trestného činu: Různé časové charakteristiky – denní doby, den v týdnu, měsíc, roční období.

Dostupnost a charakter nástrojů, dopravních prostředků a jiných pomůcek: Nástroje ovlivňují zejména způsob vniknutí do objektu, způsob překonávání překážek, intenzitu brachiálního násilí.

Existence spolupachatelů: Skutečnost, zda pachatel páchá či nepáchá trestný čin v součinnosti, se výrazně projeví ve způsobu přípravy na čin, v zajišťování se při činu proti vyrušení, ve způsobu nakládání s odcizenými předměty a v řadě dalších komponent.



## 1.2.4 Statistika trestné činnosti na Příbramsku

„Statistický výkaz č. 2

Porovnání za období 1.1.2008 – 31.10.2008 a 1.1.2009 -31.10.2009.“<sup>27</sup>

Tab. č. 14: Statistika trestné činnosti na Příbramsku

	Vykazované období		Předchozí období	
	Zjištěný počet	Objasněný počet	Zjištěný počet	Objasněný počet
<b>Násilné činy</b>	159	73	198	79
<b>Mravnostní činy</b>	13	6	12	7
<b>Krádeže vloupáním</b>	982	56	947	47
<b>Krádeže prosté</b>	1 303	60	1 740	76
<b>Ostatní majetkové činy</b>	315	35	323	46
<b>Ostatní činy</b>	180	110	223	129
<b>Zbývající činy</b>	613	575	551	501
<b>Hospodářské činy</b>	161	42	153	50
<b>Vojenské činy</b>	0	0	0	0
<b>Majetkové činy celkem</b>	2 600	151	3 010	169
<b>Obecné činy</b>	2 952	340	3 443	384
<b>Způsobená škoda v tis.</b>	795 054		267 456	

(Zdroj: Policejní prezidium ČR)

Obecné činy (zločiny a přečiny) se neustále zvyšují a jejich zjištění je velice neprůkazné. Majetkové činy a krádeže prosté jsou časté. Ovšem je těžká jejich objasněnost, pachatele je těžké dopadnout. Pokud neexistují svědci a na místě není kamerový systém, stěží je pachatel dopaden. Zřídka po sobě pachatel zanechá jasné stopy vedoucí přímo k němu, toto se stává pouze ojediněle. Vojenské činy jsou nulové, mravnostní jsou nízké a především je důležité, že polovina bývá zjištěna a pachatel dopaden. Zřetelný rozdíl je ve způsobené škodě, oproti roku 2008 je v roce 2009 snížena k částce blízké se 500 tisíc Kč.

<sup>27</sup> Statistický výkaz č. 2 – porovnání za období 1.1.2008 – 31.10.2008 a 1.1.2009 – 31.10.2009, Policejní prezidium ČR, kraj Středočeský, zpracováno 10.11.2009, sestava 2, s 4.

### 1.3 Stav nezaměstnanosti a hospodaření města Příbram

Dalo by se říci, že Příbramsko je na tom z ekonomického hlediska lépe, než ostatní města. U nákupních center nejsou místa k zaparkování. Potraviny, prodejny s elektrem či módou jsou neustále plná zákazníků.

Podle vyjádření MINAŘÍKA z příbramského úřadu práce se v červenci 2009 neudržel stabilizovaný stav nezaměstnanosti z jara roku 2009, kdy rostoucí počet propouštěných lidí vyvažovala nabídka sezónních prací. Toto je projevem pokračující hospodářské krize i ukončení řady pracovních poměrů na dobu určitou. Nezaměstnanost na Příbramsku činí v roce 2009 8,2% , přičemž v řadě obcí přesahuje desetiprocentní hranici. V průměru čeká na jedno volné pracovní místo téměř čtrnáct lidí. Oproti roku 2008 je totiž o více než tisíc nabídek zaměstnání méně.

„Ke konci července 2009 evidoval Úřad práce v Příbrami celkem 5067 uchazečů o zaměstnání, což je o 176 více než na konci předchozího měsíce. Ve srovnání se stejným obdobím roku 2008 se počet uchazečů zvýšil o 1825 osob,“<sup>28</sup> uvádí tiskový mluvčí Jaroslav Minařík.

Na Příbramsku je nedostatek lékařů a také vyučených, kuchařů, pokrývačů, strojích zámečnicků či traktoristů. Ne každému se chce pracovat za nízké výdělků a tak lidé práci odmítnou, nadále pobírají podporu a pracují bez povolení.

---

<sup>28</sup> *Na jedno pracovní místo čeká čtrnáct lidí* [online]. 2009 [cit. 2009-11-05]. Dostupné na WWW: [http://pribramsky.denik.cz/zpravy\\_region/nezamestnanost20090811.html](http://pribramsky.denik.cz/zpravy_region/nezamestnanost20090811.html).

Tab. č. 15: Vývoj nezaměstnanosti v okrese Příbram v letech 1996 až 2008:

Období	Počet uchazečů	Vypláceno podpor	Volná místa	Míra nezam. % na Příbramsku	Míra nezam. v ČR %
Prosinec 1996	2 507	1 626	908	4,3	3,5
Prosinec 1995	3 470	2 183	632	6,1	5,2
Prosinec 1998	4 870	2 644	412	8,6	7,5
Prosinec 1999	5 211	2 354	439	9	9,4
Prosinec 2000	4 704	1 983	777	8,3	8,8
Prosinec 2001	4 684	2 123	1 325	8,7	8,9
Prosinec 2002	4 907	2 231	589	8,5	9,8
Prosinec 2003	5 080	2 336	611	9	10,3
*	dosaž.				
Prosinec 2004	50 864 888	1 830	632	8,6	9,5
Prosinec 2005	47 694 562	1 769	486	7,9	8,9
Prosinec 2006	41 863 991	1 536	832	7	7,7
Prosinec 2007	36 373 492	1 465	1 241	6	6
Prosinec 2008	38 873 773	1 775	785	6,3	6

- - celkový počet uchazečů, dosaž.- dosažitelný

(Zdroj: Úřad práce Příbram, Minařík Jaroslav)

Tab. č. 16: Vývoj nezaměstnanosti v okrese Příbram od roku 2005 po jednotlivých pololetích:

Ukazatele	30.6.2005	31.12.2005	30.6.2006	31.12.2006	30.6.2007	31.12.2007	30.6.2008	31.12.2008
Uchazeči	4 375	4 769	4 067	4 186	3 480	3 637	3 045	3 887
Míra nezam. %	7,2	7,9	6,8	7	5,7	6	5	6,3

(Zdroj: Úřad práce Příbram)

Tab. č. 17: Porovnání celoročních počtů od r. 1998 do konce roku 2008 nově hlášených a vyřazených uchazečů o zaměstnání:

UCHAZEČI O ZAMĚSTNÁNÍ	1998	1999	2000	2001	2002	2003	2004	2005	2006	2007	2008
Nově hlášení celkem	8631	8207	7805	7963	7932	7993	8182	7703	6924	6572	6804
Měsíční průměr	719	684	654	664	661	666	682	642	577	548	567
Vyřazení celkem	7231	7866	8357	7983	7709	7820	8176	8020	7507	7121	6549
Měsíční průměr	603	656	696	665	642	652	681	668	626	593	549
Umístění celkem	5763	6448	6652	6308	6168	6085	6171	5903	5427	5033	4762
Měsíční průměr	480	537	554	526	514	507	514	492	452	419	397
Vyřazení neumístění	1468	1418	1705	1675	1541	1735	2005	2117	2080	2088	1787
Měsíční průměr	122	118	142	139	128	145	167	176	173	174	149
Vyřazení/umístění	1,25	1,22	1,26	1,27	1,25	1,29	1,32	1,36	1,38	1,41	1,38

(Zdroj: Úřad práce Příbram)

Tab. č. 18: Srovnání nezaměstnanosti v regionu Příbram v letech 2007 -2008 podle pohlaví:

<b>Rok 2007</b>	Leden	Únor	Březen	Duben	Květen	Červen
Celkem	4570	4409	4041	3751	3531	3480
Ženy	2211	2147	2017	1927	1844	1829
Muži	2359	2262	2024	1824	1687	1651

<b>Rok 2007</b>	Červenec	Srpen	Září	Říjen	Listopad	Prosinec
Celkem	3511	3550	3480	3329	3289	3637
Ženy	1923	1936	1838	1744	1729	1828
Muži	1588	1614	1642	1585	1560	1809

<b>Rok 2008</b>	Leden	Únor	Březen	Duben	Květen	Červen
Celkem	3773	3713	3368	3125	3047	3045
Ženy	1848	1815	1708	1616	1560	1600
Muži	1925	1898	1660	1509	1487	1445

<b>Rok 2008</b>	Červenec	Srpen	Září	Říjen	Listopad	Prosinec
Celkem	3242	3290	3384	3333	3411	3887
Ženy	1717	1722	1761	1673	1673	1826

(Zdroj: Úřad práce Příbram)

Tab. č. 19: Porovnání kvalif. struktury evidované nezaměstnanosti v regionu Příbram za léta 2006 až 2008:

<b>Stupeň vzdělání</b>	<b>Absolutní počet</b>			<b>% podíl</b>		
	2006	2007	2008	2006	2007	2008
Bez vzdělání	3	1	2	0,1	0	0,1
Základní vzdělání	992	837	899	23,7	23	23,1
Vyučen	2041	1752	1870	48,8	48,2	48,1
Středoškolské bez maturity	40	20	21	0,9	0,5	0,5
Vyučen s maturitou	163	166	160	3,9	4,6	4,1
ÚSV(gymnázim s mat.)	154	94	122	3,7	2,6	3,1
ÚSO (SOŠ s maturitou)	675	631	643	16,1	17,6	16,6
Vyšší vzdělání	22	31	35	0,5	0,9	0,9
Vysokoškolské vzdělání	96	105	135	2,3	2,9	3,5
<b>CELKEM</b>	<b>4186</b>	<b>3637</b>	<b>3887</b>	<b>100</b>	<b>100</b>	<b>100</b>

(Zdroj: Úřad práce Příbram)

Tab. č. 20: Porovnání věkové struktury uchazečů o zaměstnání v Příbrami v letech 2006 až 2008:

Věková struktura	Absolutní počet			% podíl		
	2006	2007	2008	2006	2007	2008
do 19 let	186	148	186	4,4	4,1	4,8
20 - 24 let	578	391	491	13,8	10,7	12,6
25 - 29 let	468	399	416	11,2	11	10,7
30 - 34 let	520	454	453	12,4	12,5	11,7
35 - 39 let	407	383	379	9,7	10,5	9,7
40 - 44 let	396	348	386	9,5	9,5	9,9
45 - 49 let	417	389	377	10	10,7	9,7
50 - 54 let	642	527	535	15,4	14,5	13,8
55 - 59 let	478	476	521	11,4	13,1	13,4
nad 60let	94	122	143	2,2	3,4	3,7
<b>Celkem</b>	<b>4186</b>	<b>3637</b>	<b>3887</b>	<b>100</b>	<b>100</b>	<b>100</b>

(Zdroj: Úřad práce Příbram, Minařík.)

#### 1.4 Možnosti kulturního vyžití a volný čas

Kulturními nabídkami jsou divadlo, galerie, kino, junior klub, letní kino, muzea, knihovny, hudební festival A. Dvořáka, televize Fonka, Evropský den bez aut. Příležitostí je mnoho, stačí si vybrat.

Podle PÁVKOVÉ<sup>29</sup> se ve volném čase mohou lidé věnovat činnostem, které mají rádi, baví je, uspokojují, přinášejí radost a uvolnění. Co si představí lidé různého věku, pohlaví a společenského postavení při vyslovení volný čas? Galerie, kina, divadla. Víme, že volný čas se může dokonce stát zdrojem velmi vážného ohrožení. Při neorganizovaném trávení volného času dochází k velké části úrazů, experimentování s drogami, překračování zákonů, krádeže aut... Volný čas je možno chápat jako opak nutné práce a povinností, dobu, kdy si své činnosti můžeme svobodně vybrat, děláme je dobrovolně a rádi, přinášejí nám pocit uspokojení a uvolnění. Na problematiku volného času je možné se dívat z různých pohledů. Z ekonomického hlediska je důležité, kolik prostředků společnost investuje do zařízení pro volný čas, zda a jakým způsobem se alespoň část nákladů vrátí. Dále z pohledu sociologického a sociálněpsychologického, je zapotřebí sledovat, jak činnosti ve volném čase přispívají k utváření mezilidských vztahů, zda pomáhají tyto vztahy kultivovat. Dále z politického hlediska nutno uváží, jak a do jaké míry bude stát svými orgány zasahovat do volného času obyvatelstva.

<sup>29</sup> PÁVKOVÁ, J.. *Pedagogika volného času*. Praha: Portál, 1999. s. 15-19.

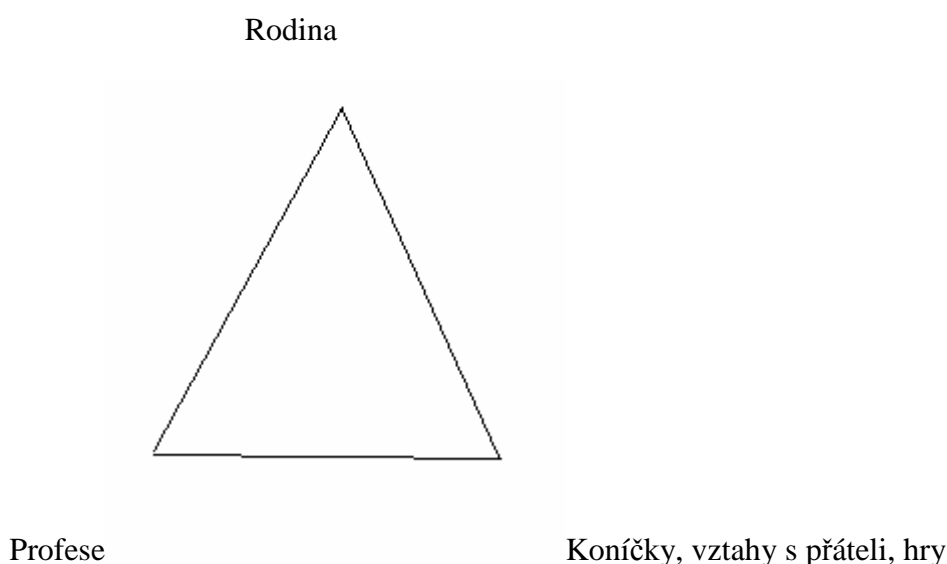
A z pedagogického a psychologického hlediska berou v úvahu věkové a individuální zvláštnosti a jejich respektování ve volném čase.

Děti zajímají hry, kde se mohou dobře pobavit či vyhrát nějakou sladkostí. Mladí lidé okolo věku 17-25 baví sport, soustřeďují se na svůj vzhled a snaží se dobře vypadat. Chodí do kina či na koncerty. Starší lidé se soustřeďují především na pasivní sporty (šachy, dáma) a zajímají se o divadlo a kulturu.

Spojení s tímto má kultivace osobnosti, což je dle ZELINOVÉ<sup>30</sup> výchova, zdokonalování a rozvíjení osobnosti člověka s důrazem na seberozvoj. Spojení sportu a kultury dohromady. Sport procvičí tělo a kultura ducha. Dohromady tvoří harmonii.

Několik návrhů, co můžeme dělat sami nabízí GOLDMANOVÁ<sup>31</sup>, např. udělat sbírku pro dobročinnou organizaci, malovat, psát dopisy. Nabízí zajít do knihovny, půjčit si knihy, podívat se do muzea či galerie.

Schéma č. 1: Psychohygienický trojúhelník



<sup>30</sup> ZELINOVÁ, M. *Hry pro rozvoj emocí a komunikace*, 1.vyd. Portal, Praha 2007, s. 27.

<sup>31</sup> GOLDMANOVÁ, J. *Jak přežít doma, ve škole a mezi kamarády*, 1.vyd. Portal, Praha 2001, s. 112.

„Oblast zájmů a her je, spolu se vztahy s přáteli jednou ze tří opor, tzv. psychohygienického trojúhelníku. Jsou-li všechny tři opory dobře fungující, pak i následky výpadek jedné z nich nevede k rozpadu celého systému. Každý by měl mít zájem udržovat tento systém.“<sup>32</sup>

Jde o zachování životní stability. Pokud nás opustí přítel, stále máme dobrou práci, přátele a své zájmy. Pokud ztratíme práci, máme milující rodinu a opět své přátele. Ovšem naším zájmem by mělo být, udržení těchto tří pilířů v harmonii. Snažit se udělat vše pro pěstování svých přátelství, her, koníčků, rodiny a profese.

Každý člověk má jiné priority, tyto tři základní by však měly být prvotní. Aby se člověk mohl rozvíjet a věnovat se svým zájmům, musí být v psychické pohodě.

#### 1.4.1 Divadlo

Současným ředitelem je Bednář. Za dobu téměř padesátileté existence se v hereckém souboru vystřídala řada osobností. Mezi nejznámějšími, Radoslav Brzobohatý, Miroslav Zounar, Jan Vala nebo Jana Březinová.

V současné době má Divadlo A. Dvořáka Příbram stabilní šestnáctičlenný umělecký soubor. 29. června 2006 zahrnulo Ministerstvo kultury ČR celý objekt mezi kulturní památky. Návštěvnosti divadla je veliká, v roce 2009 až 700 abonentů. Návštěvnost kina je taktéž atraktivní, výraznější než v mnoho dalších městech. Ovšem zklamáním je filmový klub v Příbrami, který činí 20 členů. Divadlo je velkým kulturním přínosem, jeho návštěvníci jsou vzdělaní lidé, se zájmem o četbu a umění. Dle slov paní ČIPEROVÉ (pracovnice pro styk s veřejností v Divadle A. Dvořáka), se návštěvnost za poslední 4 roky zvedla. Nástup nového vedení, divadlo povzneslo. Většina představení jsou vyprodaná, přičemž disponuje počtem 500 míst. Příbramské herce si zvou i do Pražských divadel a zde je též vyprodáno. Vedení i zaměstnanci jsou nadšení a vděční za takový zájem veřejnosti. Diváci mohou své názory a dojmy, ať už kladné či negativní sdělovat na internetu, tzv. staré Blažkové. S tímto nápadem přišlo

---

<sup>32</sup> HRDLIČKA, M. KURIC, J. BLATNÝ, M. *Krise středního věku – úskalí a šance*, 1. vyd. Portal, Praha 2006, s. 40.

vedení a velice se ujal. Lidé posílají dopisy, e-maily a sdělují své postřehy. Např. Starší paní z vesnice Nepřejov píše, že by ráda viděla představení, ovšem neví, jak dlouhé bude a není si jistá, zda stihne autobusový spoj. Vedení neváhalo a od té doby se přidává k představení přibližná doba trvání. Dle ČIPEROVÉ je průměrná roční návštěva divadla 4 883 diváků.

Dále divadlo nabízí festivaly: Antonína Dvořáka, Mezinárodní šanson, Jazzové dny, Divadelní kutnohorské slavnosti.<sup>33</sup> Zatím byly tyto akce uvedené pouze jednou, ovšem zájem byl veliký. Vše záleží na finančních prostředcích od města Příbram. Divadlo doufá, že se finance najdou a Mezinárodní festival šansonu či A. Dvořáka se bude opakovat.

## 1.4.2 Galerie Františka Drtikola

„František Drtikol (\* 1883 Příbram - + 1961 Praha) byl prvním českým fotografem, který získal již za svého života světová uznání. Jeho dílu byla věnována řada výstav i odborných publikací, ale dosud chyběla stálá expozice autorových prací.

Návštěvníci galerie mohou shlédnout slavné psychologické portréty, jedinečné akty, četné krajinné kompozice i další fotografické žánry a odnést si ucelenou představu o rozsahu i hloubce uměleckého odkazu Františka Drtikola.<sup>34</sup> Zahájení této galerie se zúčastnilo 140 lidí, není to veliké číslo, ale dle ředitelky ROČŇÁKOVÉ se do budoucna jistě zvýší. Sídlí v Příbrami I, Tyršova ulice 106. Otevírací doba je denně, kromě pondělí od 9 h do 17 h.

---

<sup>33</sup> *Z historie divadla* [online] 2009 [cit. 2009-11-05]. Dostupné na WWW: <<http://www.divadlopribram.eu/z-historie>>.

<sup>34</sup> *Galerie Františka Drtikola Příbram* [online] 2009 [cit. 2009-11-05]. Dostupné na WWW: [http://www.galerie-drtikol.com/?p=stala\\_expozice](http://www.galerie-drtikol.com/?p=stala_expozice)>.



Obr. č. 1: Galerie Františka Drtikola



(Zdroj: Veronika Kočová – autorka práce)

### 1.4.3 Galerie V Potoční

V galerii je možné vidět umělecké předměty našich i zahraničních autorů. Velké plus je vstup zdarma.

Galerie sídlí v Potoční 139, Příbram III. V příjemných prostorech, kde obrazy a další umělecké předměty jsou volně dané, zákazník má tedy šanci si předmět pozorně prohlédnout. Otevírací doba je úterý – pátek od 11 do 13, od 14 do 17 hodin, sobota od 9 do 12 hodin.

Dle pana NOVOTNÉHO, pracovníka pro styk s veřejností, v roce 2006 bylo uspořádáno 7 výstav a jeden koncert, v roce 2007 bylo uspořádáno 8 výstav, v roce 2008 bylo uspořádáno 10 výstav, v roce 2009 bylo uspořádáno 9 výstav. Vernisáže navštěvuje v průměru 40 až 80 návštěvníků, denně přijde 25 až 30 návštěvníků.

#### **1.4.4 Junior klub**

Junior klub slouží příbramským skupinám. Je zastávkou pro desítky dalších kapel, i zahraničních. Např. 100 zvířat, Medvěd 099, Divokej Bill, Špejbls Helprs, Horkýže slíže, Jaksi Taksi a Gaia Meisah. Kromě toho oldies party, Depeche Mode party, funky party.

Do klubu se vejde max. 250 lidí a dle autorčina zjištění, se zhruba vždy aspoň polovina zaplní. Kapely zde vystupují každý pátek, od 21 h do ranních hodin. Oldies je v sobotu od 21h do též ranních hodin. Návštěvnost toho klubu je vysoká, statistické údaje se nevedou, ovšem z internetových stránek moderního Facebooku lze vyčíst, že do skupiny Junior klub se přidalo 800 mladých lidí z Příbramska.

#### **1.4.5 Knihovna Jana Drdy**

Historie knihovny sahá až do roku 1900, kdy poprvé začala poskytovat své služby. V té době knihovní fond obsahoval 790 svazků. Přežila 1. i 2. světovou válku. Samozřejmě prošla několikaterým stěhováním. V roce 1990 dostala svůj nýnější název, tedy Knihovna Jana Drdy. Dnes se rozděluje do několika poboček. K dispozici začal být i přístup na internet, a návštěvnost je bohatá po celý rok. Nejvíce podle autorčina zjištění v zimním období, ovšem v roce 2009 se poprvé knihovna rozhodla nechat dveře otevřené i přes letní prázdniny a návštěvnost čtenářů byla početná. Věková skupina návštěvníků je od 7 let do důchodového věku, nejvíce si knihy půjčují studenti a důchodci důchodového věku. Dle pracovnic knihovny v roce 2008 bylo 156 evidovaných čtenářů. Statistiky návštěvnosti jsou pouze pro potřebu zaměstnanců, nikoliv pro veřejnost.

## 1.4.6 Muzea

Město Příbram nabízí dvě zcela unikátní muzea. Obyvatelé i cizinci mají velký zájem o Hornické muzeum. Těžba uranu má bohatou minulost na Příbramsku, už se zde netěží a tak se lidé chodí dívat na stroje, které se v dolech používali, a seznamují se s podmínkami horníků. Navštěvují ho nejen bývalí horníci, ale i rodiče s dětmi, základní a střední školy.

### 1.4.6.1 Hornické muzeum

„Hornické muzeum Příbram, nyní příspěvková organizace Středočeského kraje, vzniklo v roce 1886. Rozlohou areálu a počtem expozic je největším hornickým muzeem v České republice. V roce 2004 nabízí ke shlédnutí 35 stálých expozic situovaných v historických objektech Ševčinského, Anenského, Vojtěšského a Drkolnovského dolu v Příbrami, v budově Mincovny v Novém Kníně, v Muzeu vesnických staveb středního Povltaví ve Vysokém Chlumci a v Památníku Vojna – bývalém vězeňském zařízení z období komunistické diktatury.“<sup>35</sup> O šachetní věži Ševčinského dolu se uvažuje, že by mohla být navržena mezi technické památky UNESCO. Muzeum je známé tím, že jeho návštěvníci mohou sfárat i do historického podzemí zdejších stříbrorudných dolů.

Podle autorčina vlastního zjištění návštěvou prohlídka všech expozic trvá 3 hodiny, je možné si však vybrat i jednotlivé výstavníky celky. Mezi největší atrakce patří možnost vstoupit do podzemí a projet důlním vláčkem přes 260 m Prokopskou štolou až k ústí nejhlubší jámy v březohorském rudním revíru – Prokopské jámy z r. 1832 hluboké 1600 m, která zároveň patří k nejhlubším ve střední Evropě. Nejnovější atrakcí je prohlídka vodního kola v podzemí dolu Drkolnov z 19. století.

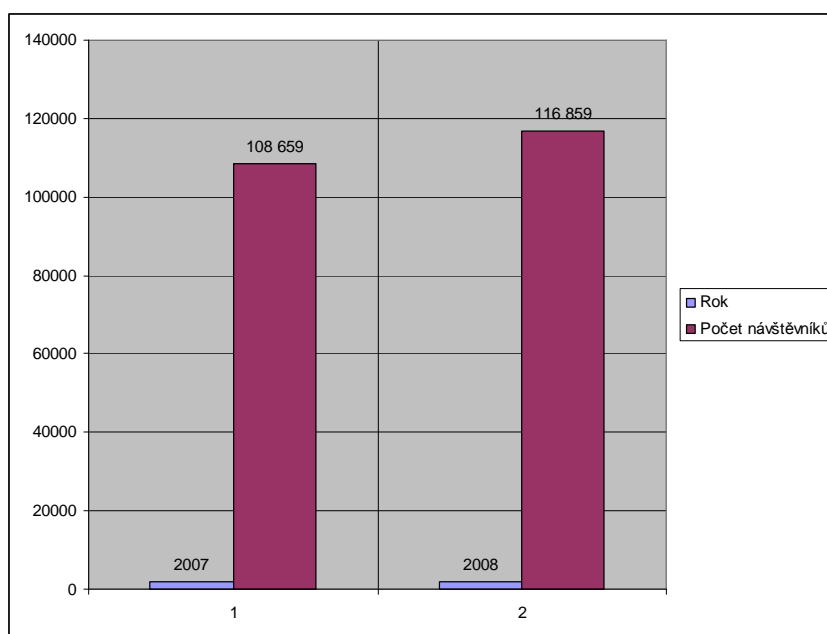
---

<sup>35</sup> *Hornické muzeum* [online] 2009 [cit. 2009-11-05] Dostupné na WWW: <<http://www.pribram-city.cz/index.php?vid=321>>.

„Návštěvnost expozic a výstav Hornického muzea Příbram v roce 2007 – 2008. Tato návštěvnost byla zároveň nejvyšší mezi muzei zřizovanými Středočeským krajem a přibližně 14. nejvyšší mezi všemi muzei ČR.

Podle počtu stálých expozic (60) bylo Hornické muzeum Příbram v roce 2008 na 1. místě mezi všemi muzei ČR.<sup>36</sup>

Obrázek č. 2: Návštěvnost Hornického muzea Příbram v roce 2007 až 2008



(Zdroj: Zpráva o činnosti Hornického muzea)

#### 1.4.6.2 Muzeum III. odboje Konfederace politických vězňů ČR

Historické události čtyřiceti let komunistické diktatury nesmějí být zatajovány, popřeny či zamlčeny! Nepoučit se z nich by se v budoucnu mohlo nevyplatit.

Konají se zde expozice: Politických vězňů v uranových dolech 1948-1968. Ženy ve III. odboji a za mřížemi věznic 1948 – 1968“ a „Z Čech do sibiřských gulagů“ o věznění ruských emigrantů. Sídlí ve stejné budově jako Galerie Františka Drtikola, návštěvnost se nevede.

#### 1.4.7 Hudební festival Antonína Dvořáka

<sup>36</sup> Zpráva návštěvnosti Hornického muzea Příbram [online] 2009 [cit. 2009-12-15]. Dostupné na WWW: <<http://www.muzeum-pribram.cz/dalsi/zpravy/08zprava.pdf>>.

Festival je velice oblíbený, proto se snaží organizátoři návštěvníky potěšit v atraktivnějších prostorách: Památník Antonína Dvořáka v novorenesančním zámečku ve Vysoké, basiliky na Svaté Hoře, kostela sv. Jakuba, Zámečku - Ernestina či do zámku v Hluboši (v roce 1918 často navštěvované prezidentské sídlo T. G. Masaryka).

Hudební představení Antonína Dvořáka pevně zakotvil v povědomí kulturně orientované příbramské veřejnosti a získává stále větší respekt v českých hudebních kruzích. Svědčí o tom nabídky o spolupráci významných českých i zahraničních interpretů.

„Cílem festivalu samozřejmě i nadále zůstává připomínání cenného díla Mistra Antonína Dvořáka a snaha přiblížit příbramskému publiku v reprezentativní nabídce i další tituly české a světové hudební tvorby.“<sup>37</sup> Antonín Dvořák má i svůj památník ve Vysoké u Příbrami. „Počet návštěvníků v roce 2008 je 11 738.“<sup>38</sup>

#### 1.4.8 Další akce

Den bez aut, Krasohledění, Multifest Hořejší Obora, Podzimní trhy 5.-6.9.2009, které se opakují již 3 rokem a Pout' Rádía Blaník, Výstava v Galerii F. Drtikola: Divadlo, Výstava v Galerii F. Drtikola: Evropský plakát, atd.

Významná místa jsou i na Svatá Hora, svatohorské schody, kostel sv. Jakuba či kostel sv. Vojtěcha.

Kostel sv. Jakuba se nachází na náměstí T. G. Masaryka. Je nejstarší stavební památkou v celé Příbrami. Lidé ho často navštěvují, už proto, že se nachází v centru. Největší zájem o tento kostel je samozřejmě o svátcích (Vánoce, Velikonoce), kdy do kostela chodí i lidé nevěřící z důvodu tradic.

Kostel sv. Vojtěcha se nachází na Březových Horách a je spojený s hornickou minulostí. Hlavní oltář v kostele je zasvěcen patronu horníků, sv. Vojtěchu.

---

<sup>37</sup> *Hudební festival Antonína Dvořáka* [online] 2009 [cit.2009-11-05-]. Dostupné na WWW: <<http://hfad.cz/>>.

<sup>38</sup> *Památník Antonína Dvořáka* [online] 2009 [cit. 2009-12-05]. Dostupné na WWW: <http://www.antonindvorak.cz/cz/action91.html>>.

Sv. Hora se nachází na výrazném pahorku nad Příbramí. Je to jedno z nejznámějších poutních míst v Čechách. Nahoru se dá vyjít buďto po kopci, či po zastřešeném schodišti. Kromě kapličky z 13. století, impozantního chrámu Nanebevzetí Panny Marie obklopeného ambity se stropními freskami zachycujících místní zázraky (velice pěkně opraveno), fresek čeká návštěvníky také pěkný výhled na město a okolí.

## 1.5 Možnosti sportovního vyžití

Příbram, a blízké okolí je, co se týče sportu velice, ale velice pestré. Pyšní se širokou nabídkou fitness center, zájmových kroužků, bowlingových dráh, fotbalových či hokejových klubů. Nejen mládež, ale i starší obyvatelé města mají možnost si zasportovat. Ovšem málokterý člověk, utahaný z práce má ještě energii a finance na sportovní aktivity. Je důležité, aby si lidé uvědomili, že je pro zdraví a život důležitý. Uvolní se, sport jak je známo zlepšuje náladu. A není pravidlem, že se za každý sportovní úsilí musí platit. Běh okolo rybníku Novák, či rychlejší procházka po nově zrekonstruované Hořejší Oboře, určitě taky udělá dobře na těle i na duši.

Město Příbram nabízí aquapark, kde lze využít krytý, venkovní bazén, saunu, aqua aerobic, ubytování, beach volleyball. Zájemci mohou na bazén přijít v 6 hodin ráno a zavírá se v 22 hodin. Zimní stadion se využívá na krasobruslení, hokej, veřejné bruslení. Využita je velká i malá hala. Minigolf funguje při hezkém počasí a dobrým podmínkách. V areálu je možnost zapůjčení holí i míčku, za hodinu hry zaplatí zájemce 30 Kč. V nabídce je i ski areál, bowling, trenažer Jakub, běh města (již 16. ročník), volejbal, kickbox, aerobic, spinning, tanec, yacht club. Sálové sporty jako nohejbal, volejbal, tenis, házená, florbal, malá kopaná.

Zatímco minigolf se hraje převážně v letním období a veřejné bruslení je především v zimním období, tak aquapark se využívá po celý rok, taktéž sálové hry. Dále bowling a kuželky jsou dle autorčina zjištění velice oblíbené na Příbramsku.

Fotbal je také významný prvkem. Týmy jako Marila a Spartak vedou ve sportovních příčkách novinových článků.

Pro neaktivní sportovce se zde nacházejí rybářské potřeby, rybolov je rozšířený sport. Především sportovní rybaření, kdy se ryby chytají pouze pro změření délky a šířky a zase se pouštějí do řeky. Jízda na koni je další z mnoha způsobů relaxace.

### **1.5.1 Sokol Příbram**

Velice významný v otázce sportu je Sokol Příbram.

Cvičení mužů začalo během 1. světové války upadat, ale zato se velmi aktivně začaly projevovat ženy (ženský sbor Sokola byl založen v roce 1902), dorost a žactvo. Velmi bohatá byla i kulturní činnost - divadelní představení, přednášky, zájezdy apod.

Během 2. světové války byl rozpuštěn a dohromady se dal až v roce 1989. Sokol Příbram je opět připraven významně přispět k tělovýchovnému i společenskému dění v našem okresním městě a okolí.

Sportovní oddíly jsou cvičení rodičů s dětmi, iaido, olympijský šplh, sportovní gymnastika, stolní tenis, volejbal, všestrannost a teamgym. Teamgym má družstva nad 16 let, do 16 let a do 11let. Dětské gymnastky získaly za rok 2009 až 60 medailí z toho 21 zlatých. Mezi akce, které Sokol provází, patří na příklad olympijský šplh do výšky 8 metrů. Koná se 20. března 2010 v místní tělocvičně, doprovod tvoří Teamgym, Elektroboogie – Zig Zag.

Cvičitelé také jezdí každý rok na letní tábory s dětmi do Jablonné u Příbrami. Pořádají výlety do okolí, koupají se v nedalekém rybníku a jsou obklopeni krásami přírody.

Členské příspěvky se pohybují v roce 2010 u dospělých: 1000,- Kč, důchodců: 250,- Kč, žactva: 1000,- Kč, cvičitelů 300,- Kč za rok.

### 1.5.2 Cheerleaders

Moderním sportem je i cheerleaders. Mladá děvčata se spojením sportu, tance a zábavy snaží povzbudit svůj oblíbený tým a vyzvat fanoušky. Je to velice zábavný sport, ovšem fyzicky náročný.

Tým má 15 dívek, vystupují na zápasech amerického fotbalu, dále na motokrosových závodech, rally a také na zápasech českého fotbalu. Je to sport, který zaujme. Návštěvnost nelze zjistit, protože na zápasy chodí vždy jiný počet lidí.

### 1.5.3 Taneční škola Dohnal

Taneční škola Dohnal je na Příbramsku známá. Působí zde od roku 1991. Škola nabízí, že naučí tance kolové, džezové, diskotékové, latinsko-americké, standardní, country.

Tab. č. 21: Základní kurz tanečních Sokolovna Příbram - Z/1 – Sezona 2009-2010<sup>39</sup>

<b>1. lekce</b>	pátek	11.9.2009	19:00	Zahájení - vyučovací lekce
<b>2. lekce</b>	pátek	18.9.2009	19:00	vyučovací lekce
<b>3. lekce</b>	pátek	25.9.2009	19:00	vyučovací lekce
<b>4. lekce</b>	pátek	2.10.2009	19:00	vyučovací lekce
<b>5. lekce</b>	pátek	9.10.2009	18:30	slavnostní prodloužená
<b>6. lekce</b>	pátek	16.10.2009	19:00	vyučovací lekce
<b>7. lekce</b>	pátek	23.10.2009	19:00	vyučovací lekce
<b>8. lekce</b>	středa - svátek	28.10.2009	19:00	diskotéková prodloužená - Kulturní dům
<b>9. lekce</b>	pátek	30.10.2009	19:00	vyučovací lekce
<b>10. lekce</b>	pátek	6.11.2009	19:00	vyučovací lekce
<b>11. lekce</b>	pátek	13.11.2009	18:30	country prodloužená
<b>12. lekce</b>	pátek	20.11.2009	19:00	vyučovací lekce
<b>13. lekce</b>	pátek	27.11.2009	18:30	vánoční prodloužená
<b>14. lekce</b>	pátek	4.12.2009	20:00	Závěrečný Věneček

(Zdroj: Taneční škola Dohnal)

<sup>39</sup> Kurzy tanečních Sokolovna Příbram [online] 2009 [cit. 2009-02-02]. Dostupné na WWW: <http://www.tsdohnal.cz/?page=termin>.



(Jedna lekce trvá 3 hodiny, prodloužené jsou delší.)

Ceny se pohybují od 500 Kč do 1700 Kč za taneční kurz. Záleží, pokud se tanečník přihlásí sám, či s partnerem, zda má nějaké zkušenosti s tancem. Škola nabízí i tzv. pokračovací a speciální kurzy.

Dále nabízí i kurzy pro dospělé, ozvučení a osvětlení diskoték, společenských večerů, svateb, maturitních plesů, sportovních akcí a dalších společenských akcí, v případě potřeby včetně moderování.

Pan DOHNAL (zakladatel, majitel a tanečník školy) říká, že každá škola se snaží získat co největší počet žáků. V taneční škole Dohnal jde o zálibu, a pokud se někomu tanec líbí, tak jí absoluuje, ale nemůže k tomu nikoho nutit. I za takovýchto okolností si myslí, že mají dost žáků. A stojí je to nemalé úsilí včetně upřímného a poctivého přístupu ke každému žákovi. Návštěvnost si samozřejmě taneční škola vede, ovšem není veřejnosti přístupna. K tomu, aby tato čísla sdělili, je může požádat pouze finanční úřad.

Tab. č. 22: Návštěvnost taneční školy Dohnal

Návštěvnost taneční školy Dohnal				
	Rok 2005-06	Rok 2006-07	Rok 2007-08	Rok 2008-09
Návštěvnost v %	<b>100%</b>	<b>115%</b>	<b>116%</b>	<b>119%</b>

(Zdroj: Taneční škola Dohnal)

Sezonu 2005-06 brala taneční škola Dohnal jako 100 %. S dalšími nadcházejícími sezonami návštěvnost pouze rostla a to o 15 %, 16 %, 19 %. Sezona 2009–10 končí až v měsíci květnu, tudíž srovnání autorka nemůže poskytnout. Z výše uvedených čísel je však evidentní, že je o tanec stále zájem.

## 1.6 Metodika výzkumu

### 1.6.1 Cíl práce

Cíl bakalářské práce spočívá ve zjištění, zda je na Příbramsku dostatek kulturních zařízení - divadel, galerií, knihoven a také sportovních zařízení (tanečních škol, fotbalových hřišť, atd.) poukázat na jejich návštěvnost, časový harmonogram a oblibu, uvést probíhající programy týkající se snižování kriminality na Příbramsku a otázky informovanosti obyvatel o této problematice. Práce chce zmapovat i chybějící alternativy pro volný čas, které by mohly působit preventivně v oblasti kriminality.

Součástí výzkumu je také zjistit, zda si občané Příbrami myslí, že jsou dobře chráněni Policií ČR, jestli se cítí bezpečně ve svém okolí, dále zajistit informace o četnosti majetkové trestné činnosti a násilné trestné činnosti a nápady na radikální změny ze stran Policie ČR

V dotazníkovém šetření je i část, kde se dotazovaní zamyslí, co vede lidi k páchání trestné činnosti. Práce představí popisné i grafické (tabulkové) vyjádření těchto poznatků. Smyslem je vytyčit důvody, proč se lidé dopouštějí delikventní činnosti, jaké existují další možnosti, kterými by město a obyvatelé napomohli ke snížení kriminality. Je důležité, aby si lidé žijící v Příbrami uvědomili, že pokud chtějí něco změnit, musí spolupracovat a mít zájem o větší informovanost, právě to je i součástí dotazníkového průzkumu.

### 1.6.2 Metody získávání informací

KOZEL<sup>40</sup> uvádí, že při sběru primárních informací se zpravidla využívají tři základní výzkumné metody – pozorování, dotazování a experiment. Nejznámější a často využívané je dotazování, kdy se získávají odpovědi na otázky přímo od respondentů. Zjistí se poté jejich názory, preference, uspokojení atd. Jednotlivé typy otázek se volí

---

<sup>40</sup> KOZEL, R. et al. *Moderní marketingový výzkum*. Praha, Grada Publishing, 2006, s. 87.

dle jejich vhodnosti, respektive výhodnosti v konkrétním případě. Hledá se způsob kontaktů – osobní, pomocí internetu, poštovní styk, telefonní styk. Mezi problémy využití patří nezastižení či neochota respondentů spolupracovat.

Pozorování bývá používáno v kombinaci s metodou dotazování. Jde o cílevědomé, plánovité a systematické sledování skutečnosti. Příkladem této metody je snímek pracovního dne, chronometráž, momentkové pozorování. Určitým druhem pozorování je měření. Může být zúčastněné, nezúčastněné, osobní, neosobní (i pomocí přístrojů – techniky), skryté, zjevné, přímé, nepřímé, nahodilé, záměrné, apod.

Samotné dotazování je velmi náročné. Hlavním podmínkou je pokládání vhodných otázek. Odpovědi jsou podkladem pro získání požadovaných primárních údajů. Jsou možné osobní, písemné, telefonické a elektronické. Autorka se bude zabývat osobním (přímým dotazem), který má největší pravděpodobnost správného pochopení a největší návratnost odpovědí. V rámci osobního kontaktu se zaměří na strukturovaný (standardizovaný) rozhovor, kde je přesné stanovení a schéma dotazů.

Dotazování je nejrozšířenější metodou sběru údajů. Při jeho sestavování je nutné držet se jednoduché struktury. Nejdříve se zjišťuje, na co se budeme ptát, odpověď získáme z definice problému a cíle výzkumu. Vypracuje se proto seznam informací, která je třeba zjistit pro dosažení cílů.

Dopředu se počítá s přepokládanými metodami analýzy odpovědí. Mohlo by se stát, že v závěru budou v nesprávné formě nepoužitelné. Dále koho se ptát, např. rozdělení dle pohlaví, věku, zájmů, bydliště. Také jak se pokládat dotazy a kolika respondentům, aby byl výsledek využitelný. A v neposlední řadě, kdy se ptát. Důležité je, vybrat vhodný čas, kdy dotazování nejsou unaveni, nespěchají a jsou tak ochotni spolupracovat.

Konstrukce otázek je známá – dotazovat se přímo, jednoduše, konkrétně, užívat známý slovník, jednovýznamová slova, užívat krátké otázky, vyloučit zdvojené otázky. Doba dotazování by měla být časově úměrná, zhruba 30 minut.

V šetření se jedná o rozhovor a dotazování. Tyto dva způsoby získávání informací mají mnoho společného, ale i rozdílného. Rozhovor je náročný na techniku z hlediska odborné přípravy, zejména u standardizovaného, řízeného rozhovoru. Při nestandardizovaném rozhovoru se vychází pouze z rámcového cíle. Dotazování, které již bylo uvedeno, se využívá ke komunikaci mezi dotazovaným (respondentem)

a dotazujícím (tazatelem). Představuje standardizovaný soubor otázek, na které mají respondenti odpovědět. Výhodou je možnost obsáhnout velký počet zkoumaných osob a relativně snadné zpracování s využitím výpočetní techniky.

Jako další metoda určité nevyzkoušené činnosti je experiment (pokus). Používá se velice často ve vědeckém bádání. Může být realizován jak v přirozených, tak v laboratorních podmínkách a nebude proto součástí této práce.

### 1.6.3 Výběr respondentů

Autorka použila metodu dotazování. Cílovou skupinou byli obyvatelé Příbrami a přilehlých obcí (Dolní Hbity, Luhy, Třtí). Důvodem bylo zjištění rozdílných názorů obyvatel z okolních vesnic, kteří možná vnímají kriminalitu na Příbramsku méně závažněji, z důvodu menší početnosti případů. Respondenti byli vybíráni náhodným výběrem, podmínkou byl: věk nad 18 let, ekonomická aktivnost (nešlo tedy o studující středoškoláky), muži i ženy dohromady. Takzvaný oblastní výběr.

Dotazování probíhalo v odpoledních hodinách, po ukončení pracovní doby a o víkendech, kdy jsou lidé všeobecně sdílnější. Je zřejmé, že pokud lidé pospíchají či nemají zájem odpovídat, jejich odpovědi nemusí být přesné a pravdivé. Proto si autorka vybrala místa, kde by se dal očekávat zájem – autobusové zastávky, veřejné budovy (např. školy ZŠ, jazykové školy, zájmové kroužky, kde rodiče čekali na své děti), především v Jiráskových Sadech, v Pražské a Dlouhé ulici a dále v přilehlých vesnicích – Dolní Hbity, Luhy, Třtí.

Výzkumu se účastnilo 200 anonymních respondentů, odpovídajících na 15 položených dotazů, 9 z nich je uzavřených, tedy, že si každý vybral jednu z možných odpovědí, 5 je polouzavřených, odpovídající mohl použít únikovou variantu (jiné, další...) a poslední 15 je otevřená, nenabízí žádnou další variantu. KOZEL<sup>41</sup> nabízí při určení výsledné velikosti vzorku použít nákladový přístup a slepý odhad. Nákladový přístup je založen na kalkulaci finančních a časových nákladů na

---

<sup>41</sup> KOZEL, R. et al. *Moderní marketingový výzkum*. Praha, Grada Publishing, 2006, s. 159.

zjištění odpovědí od jednoho člověka. Dopředu určený celkový rozpočet je porovnán s jednotkovými náklady, z čehož se vypočítá, na kolik kontaktů rozpočet vystačí. U slepého odhadu se vychází subjektivně z dosavadních zkušeností, z intuice.

Autorce každý věnoval zhruba 20 minut. Obyvatelé Příbrami chtěli spolupracovat a měli zájem se na dotazníkovém šetření podílet, nevzniklo tak nebezpečí, že odpovědi budou označené zcela náhodně.

Hlavnímu dotazníkovému šetření předcházel tzv. pretest. (Příloha II. – Dotazník č. 1 – pretest). Prvotní dotazník byl verifikován na 20 náhodných respondentech a autorka pozorně sledovala a vnímala, zda otázky nejsou zavádějící a sugestivní, takové by se musely z dotazníku vyloučit. Také zda je každé otázce jasné rozumět a každý z dotazovaných ví, jak odpovědět. Byly zjištěny nároky na doplnění, tudíž autorka nedostatky opravila a dotazník mohl být využit k vlastnímu výzkumu.

#### **1.6.4 Metody řešení problému**

Řešení problému je tvůrčí proces. Metoda je promyšlený, objektivně správný způsob postupu. Volba metod závisí na charakteru práce i tvůrčímu přístupu autorky. Mezi základní metody patří:

Komparativní metoda – srovnání – používá se při srovnávání různých jevů a skutečností mezi odvětvími. Při zpracování práce se srovnají názory, hypotézy, vlastní a cizí stanoviska, výsledky, aj. Je to základní metoda hodnocení.

Analogie – opírá se o metodu srovnání. Je to myšlenkový postup, při němž na základě zjištění shody některých znaků, jevů, se usuzuje na přibližnou shodu i u ostatních jevů, procesů. Hledá zákonitost, pravidelnost, jednotvárnost různých jevů, jež umožňují extrapolaci z jednoho jevu na druhý a navazování z části na celek.

Reálně využita v práci je metoda analýzy. Je to myšlenkové rozložení zkoumaného jevu a jednotlivé části. Části se stávají předmětem dalšího hlubšího zkoumání, které umožňuje lépe poznat jev jako celek. Předpokládá, že každý celek je systémem, ve kterém platí určité zákonitosti. Cílem je poznat strukturu systému, definovat a dále zkoumat jeho subsystemy a prvky na určité rozlišovací úrovni, jejich vzájemné vazby, transformační procesy, chování apod.

Syntéza – myšlenkové spojování jednotlivých částí, vyčleněných prostřednictvím analýzy, v jeden celek. Po analytickém postupu je snaha dostat se k původnímu celku, ale původní analyzované jevy jsou obohaceny a prohloubeny znalostí o předmětu jako celku.

Analýza a syntéza tvoří jednotu. Oba postupy se prolínají a doplňují. Autorka zformulovala hypotézy a k těm zjišťovala další údaje a souvislosti, které je buď potvrdily nebo vyvrátily.

### **1.6.5 Stanovení hypotéz**

Hypotézy se tvoří po seznámení s problémem a podmínkami, pro upřesnění cílů. Nutí autorku zaujmout stanovisko – tvrzení či popírání. Základní druhy hypotéz v práci se seřadily dle druhu – významu, tedy rozdělení na volno-časové aktivity, jejich návštěvnost a bezpečnost města Příbram. Stanovené myšlenky mají soulad s teorií – ve městě opravdu část aktivit, které si lidé žádají chybí a taktéž kriminalita na Příbramsku je vysoká, je nutno ji řešit. Je důležité hypotézy co nejjednodušeji vyjádřit. Hlavní podkladem pro jejich vysvětlení je možnost ověření, v tomto případě provedeným výzkumem (dotazníkovým šetřením).

Výzkum předpokládá, že zájem o kulturu a sport je uspokojivý. Ovšem které zařízení mají obyvatelé Příbramska nejraději, se zjistí z předloženého dotazníkového šetření. Na výběr je mnoho kulturních i sportovních možností (divadlo, kino, junior klub, muzea, knihovna, fitness centrum, aquapark, sokol Příbram, fotbalový a hokejový klub, minigolf), dotazovaní sami mohou nabídnout další příležitostné vyžití, které autorka neuvédla.

Hlavní hypotéza práce spočívá v tvrzení, že současné kulturní a sportovní možnosti na Příbramsku jsou dostačující. Odhaduje se, že návštěvnost zařízení je vysoká. Předpokládá se, že bude nejvíce žádaná Knihovna Jana Drdy, divadlo Antonína Dvořáka a Junior klub.

Dílčí hypotézou je tvrzení, že polovina dotazovaných obyvatel bude znát kulturní i sportovní zařízení Příbramska a alespoň jednou do roka je navštíví osobně. A dále, že se polovina respondentů necítí na Příbramsku bezpečně, tudíž by měla mít

i zájem o více informací týkajících se probíhajících programů vedoucích ke snižování kriminality.

### 1.6.6 Pretest

Prvotní šetření bylo předloženo 20 osobám starších 18 let, 9. března 2010 v Jiráskových sadech okolo 18 hodiny. Odpovídalo 12 žen a 8 mužů. Nejvíce obyvatel bylo ve věku 36 – 45 let, dohromady šest respondentů. Pět lidí bylo ve věkové skupině 46 – 55 let a dalších tři ve skupině 18 – 25 let. Tři lidé ve věku 26 -35 a také ve věku 55 a více. ( Příloha č. II. – Dotazník č.1 – pretest)

Na otázky číslo 3 a 4, zda odpovídající znají vyjmenované kulturní a sportovní zařízení na Příbramsku nastal spor v odpovědích. Autorka musela vysvětlovat, že znáte, neznamená navštěvujete. Proto se tato otázku do dalšího šetření musí upravit do správně pochopitelné formy. Výzkum má zjistit, zda obyvatelé Příbrami vědí, jaké mají ve svém městě možnosti. To, že na Příbramsku je divadlo zaznamenalo všech 20 vybraných osob, kino a knihovnu také všichni. Junior klub znalo z 20 pouze 9 lidí, muzeum všichni, především Hornické muzeum. Galerie na Příbramsku zmínilo pouze 5 lidí z 20. Jako další kulturní nabídku lidé uvedli – loutkové divadlo, skupinu B. O. S. a společenské tance. Ze sportovního vyžití všichni uvedli - fitness centrum, aquapark, fotbalový a hokejový klub. Na Sokol Příbram si vzpomnělo 18 z 20 lidí a to, že je v Příbrami minigolf ví pouhých 7 mužů a žen. Jako další sportovní disciplíny uvedli – střelbu, tenis, cyklostezky, kurzy sebeobrany, karate, skate park, míčové hry.

Na otázku jak často lidé navštěvují kulturní a sportovní zařízení odpověděli 3, že pravidelně 2 a vícekrát týdně. 1 x týdně také 3, 1 x měsíčně 6 lidí, 1x za dva či tři měsíce 3 lidé, 1 x za půl roku 2 a jednou ročně 3.

Nejraději místní obyvatelé (7) navštěvují aquapark. Dále fotbalový a hokejový klub (5) a také fitness centrum (5). 2 nenavštěvují žádné sportovní areály a 1 uvedl jako jinou možnost – skate park. Mezi kulturní zážitky patří především kino (12), dále junior klub (4), divadlo (2) a dva nenavštěvují žádné z nich.

Co se týká probíhajících programů vedoucí ke snižování kriminality tak 12 z 20 dotazovaných o žádném z nich neslyšela. 5 slyšelo o programu Fotbal proti

zločinu a 3 o prevenci a zabezpečení vozidel. Na otázku, zda chtějí být lépe informováni o těchto programech, uvedlo pouze 6, že ano.

Obětí majetkové trestné činnosti se stalo 16 dotazovaných osobně a další 4 lidé vypověděli, že účastníkem byl jejich známý. S násilnou trestnou činností se osobně nesetkal ani jeden respondent ale 3 lidé tvrdí, že osoba blízká ano.

Všech 20 respondentů si myslí, že je Příbram špatně střežena Policií ČR. 15 se zde necítí bezpečně, zatímco dalších 5 ano. 18 má pocit, že by se na Příbramsku mělo něco změnit ze strany Policie ČR. Například více hlídek, zesílit noční služby, obecní policie, větší počet vyřešených případů, mladší a sportovně založený sbor Policie ČR. Otázky číslo 12 až 14 byly pozměněny, místo odpovědí – ano, ne, nevím, byly rozšířeny na – určitě ano, částečně ano, převážně ne, rozhodně ne, nevím.

Názory se na dotaz, co podle Vás, vede lidi ke spáchání trestné činnosti, mnohokrát opakovaly. Především je to nezaměstnanost, špatná výchova, nízké vzdělání. Na pretestu autorka pracovala přibližně 7 hodin. Zpracování trvalo 3 hodiny. Kompletní zpracování výsledků z pretestu uvádí příloha č. III. s názvem Grafové vyjádření pretestu.

### **1.6.7 Dotazník**

Dotazníkové šetření bylo předloženo 23. března až 26. března 2010, v odpoledních hodinách v Příbrami v Jiráskových Sadech, v Pražské a Dlouhé ulici a dále v okolních vesnicích – Dolní Hbity, Luhy, Třtí. Obyvatelé přilehlých obcí (přibližně 15km) mohou výzkumu podat jiné informace než lidé z města. Mohou mít jiný pohled na kriminalitu, práci Policie ČR i volno-časové aktivity.

Vybráno bylo náhodných 200 respondentů, z toho 102 mužů a 98 žen. Věkově byli rozděleni do skupin: 18 – 25 let: 50 osob, 26 – 35 let: 44 osob, 36 – 45let: 65 osob, 46 – 55 let: 31 osob a 56 a více let 10 místních obyvatel.

Jelikož byl pretest upravován, respondenti obdrželi nynější podobu dotazníku. Změna nastala v otázce č. 3. a 4., kdy se použité sloveso znát, ve větě – Znáte vyjmenované kulturní a sportovní zařízení na Příbramsku?, opravilo na sloveso vědět – Víte, že jsou vyjmenovaná kulturní a sportovní zařízení na Příbramsku? Dotaz byl



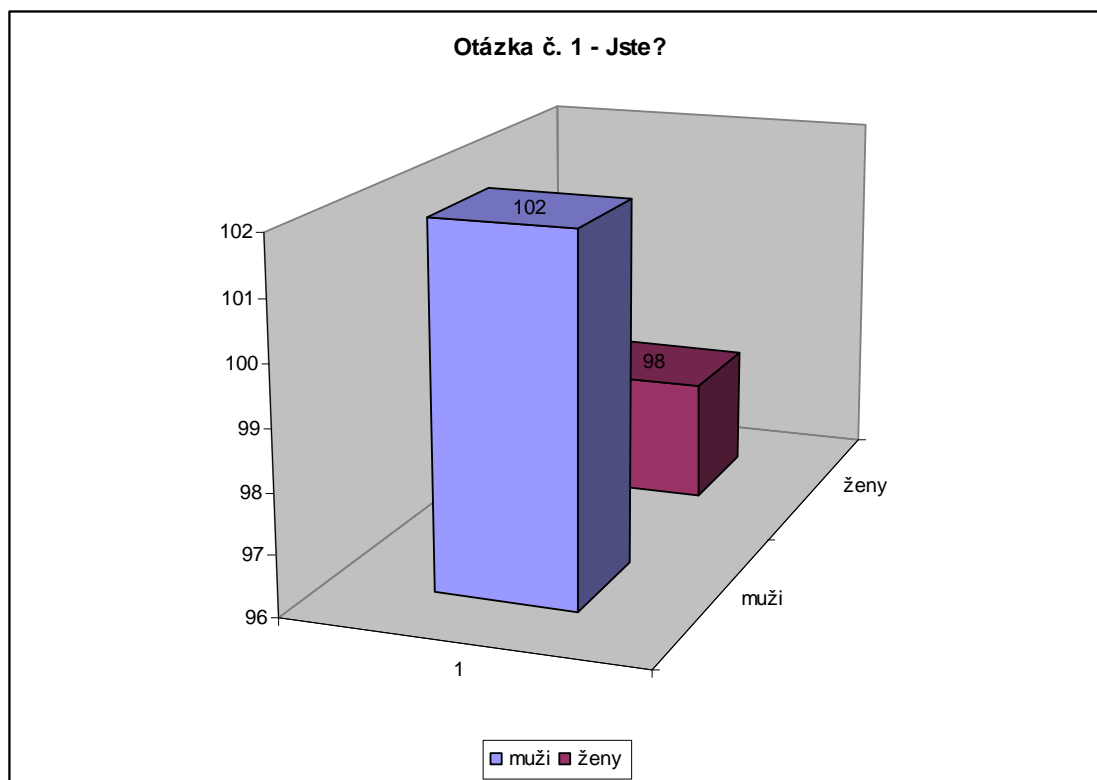
smysluplnější a respondentům nabídl jasnou odpověď, která se po nich žádala. (Příloha IV. – Dotazník).

## 2 TVŮRČÍ ČÁST

Tato část se věnuje grafovému a tabulkovému vyjádření hodnot, které byly zpracovány z dotazníkového šetření.

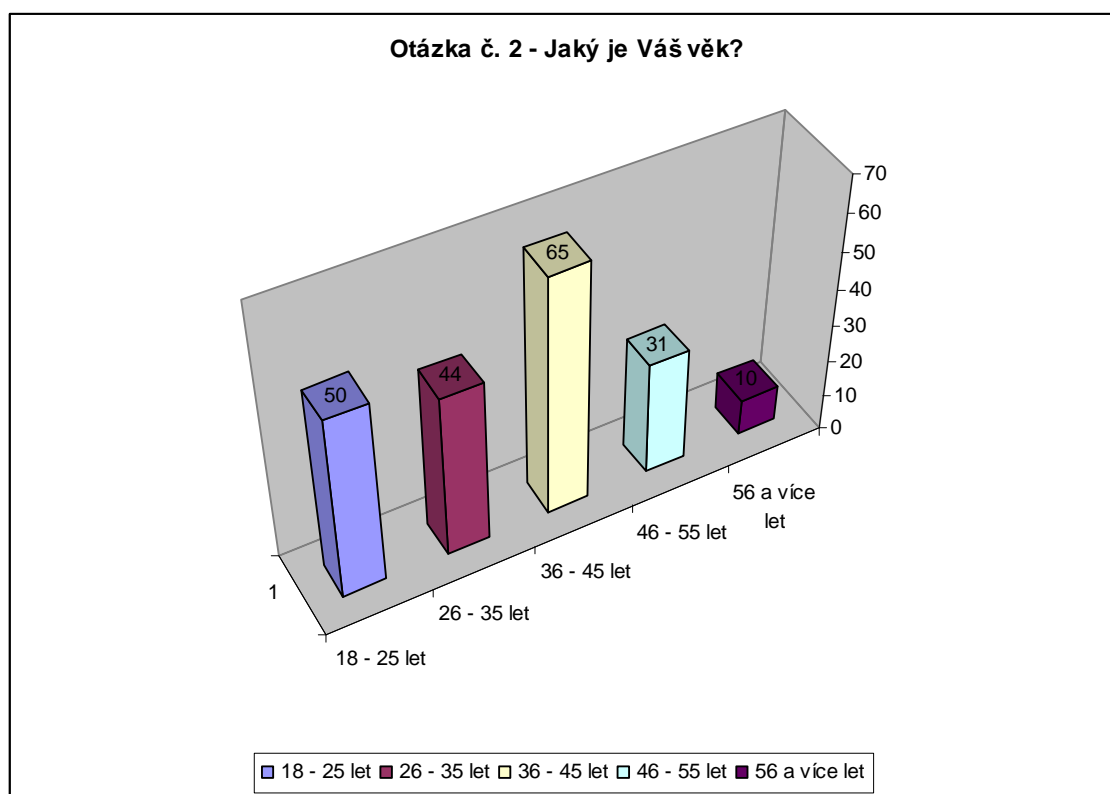
### 2.1 Vyhodnocení výsledků – všeobecné údaje

Graf č. 1: Výsledný počet mužů a žen



Dotazníkového šetření se zúčastnilo celkem 200 respondentů. Jednalo se o obyvatele Příbrami a přilehlých obcí, starších 18 let, především o pracující osoby. Mužů bylo nepatrně méně než žen. Možnou příčinou může být důvod, že autorka je žena a tak byli muži více zvědaví, po seznámení s dotazníkovým šetřením vždy rádi souhlasili s vyplněním a ochotně spolupracovali. Rozdíl mezi počtem pohlaví dotazovaných není ovšem nijak velký, a jelikož byl výběr náhodný, autorka důvod rozdílného počtu též ponechává náhodě.

Graf č. 2: Věková kategorie obyvatel

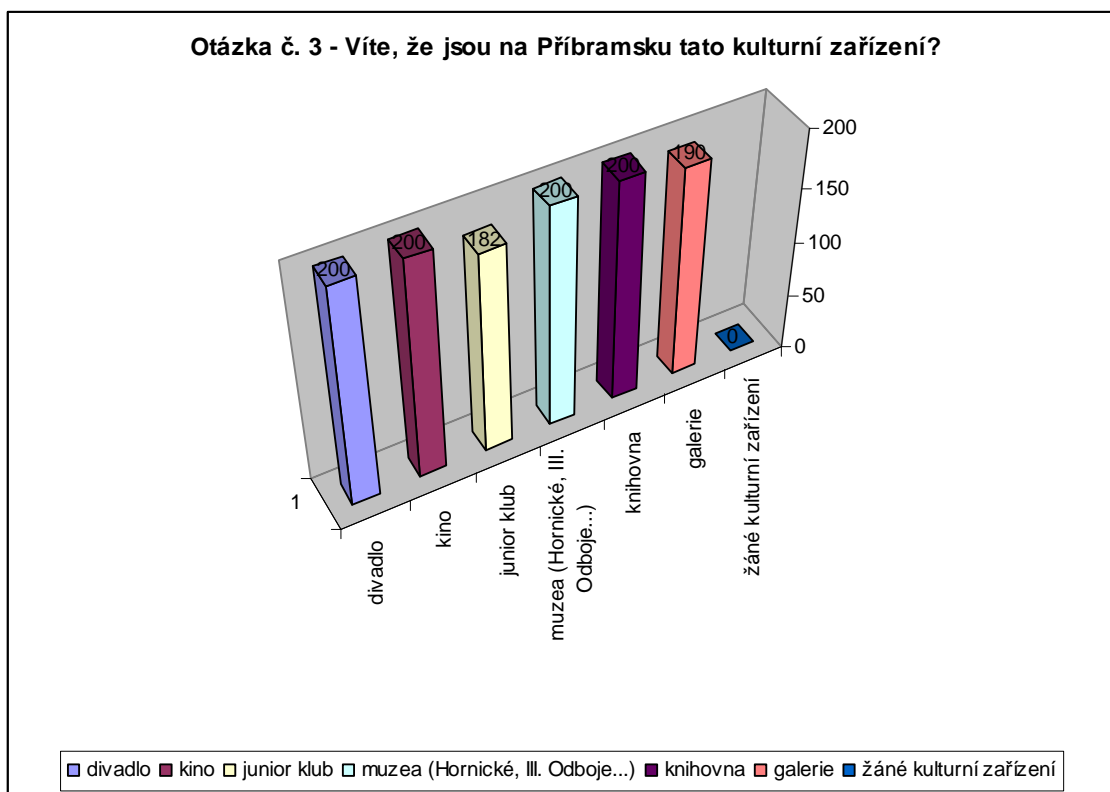


Šetření se zúčastnilo nejvíce osob ve věku 36 až 45 let a nejméně lidí odpovídalo ve věku 56 a více let. Je očividné, že lidé v důchodovém věku nemají příliš zájem odpovídat na ankety, dotazníky apod. Mají obavy, že nebudou znát odpověď, či po nich budou žádány peníze nebo je to až přespříliš zdrží. Naopak lidé v první skupině – tedy 18 až 25 let velice rádi poskytli odpovědi a navíc je tato problematika zajímala, taktéž byl projevem zájem od dalších skupin, tedy lidí středního věku.

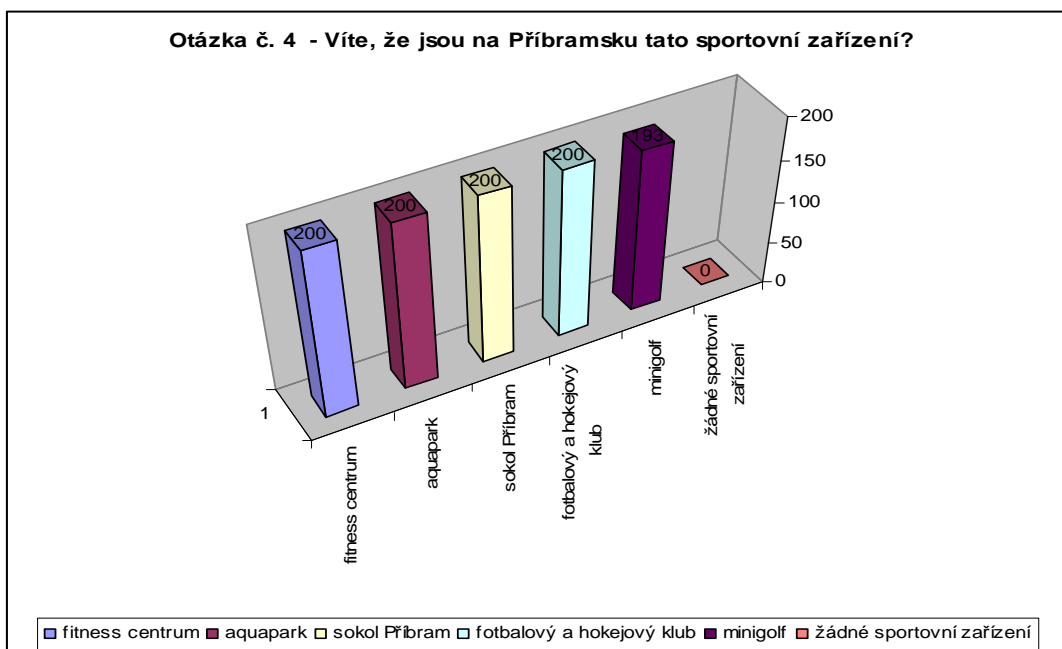
## 2.2 Vyhodnocení výsledků – sportovní a kulturní zařízení

Junior klub, který se řadí do klubů pro mladé, neznali lidé především vyššího věku, což se dalo očekávat. Naopak neznalost galerií je vyšší u osob od 36 do 55 let, což bylo překvapující. Jako další uvedli lidé divadlo v přírodě, loutkové divadlo, letní kino, Dvořákovy koncerty, Svatou Horu a kostel sv. Jakuba. Tyto uvedené kulturní alternativy však na Příbramsku jsou, vyplývá z toho tedy, že lidé jsou s nabídkou ve městě spokojeni. Shrnutí v příloze V.

Graf č. 3: Povědomí o kulturních zařízeních



Graf č. 4: Povědomí o sportovních zařízeních

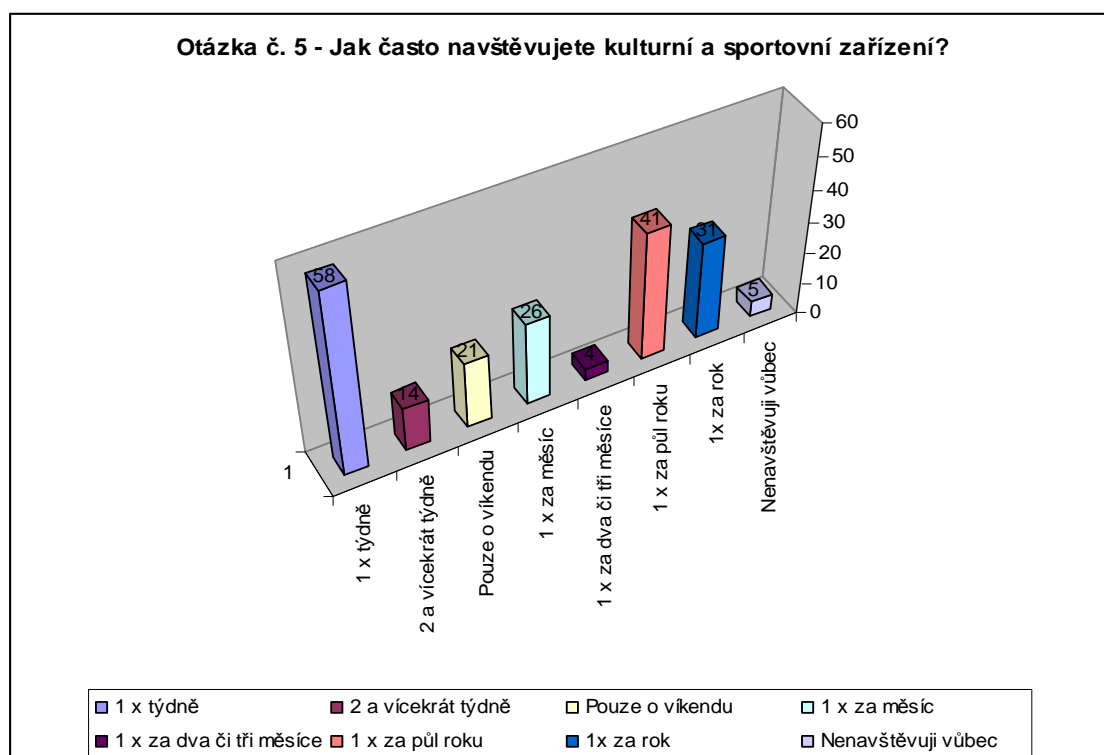


Důvodem, proč lidé tak málo uváděli minigolf, může být jeho špatné umístění na kraji města, ale také ne příliš velká osvěta o tomto sportu. Jako další sportovní zařízení

lidé uvedli - skate park, sjezdovou dráhu na lyžování, bruslení, taneční školu, petang, bowling, šipky, ostro-střelbu, aerobic, step, skoky na trampolínách, balet, krasobruslení, horolezeckou stěnu, volejbal, nohejbal, tenis, sálovou kopanou, squash. Otázka sportu byla velice vítaná, každý z dotazovaných byl schopen uvést další možnosti.

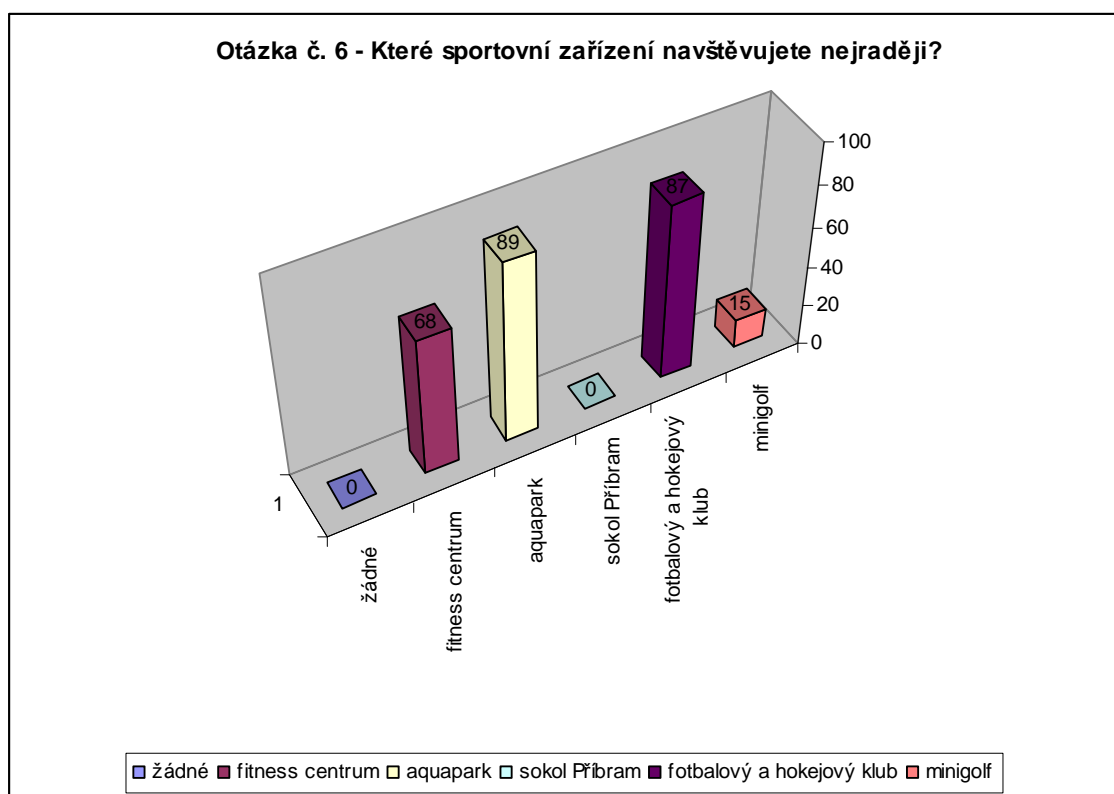
Skate park své místo v Příbrami už má, a stejně tak další uvedené alternativy. Avšak petang je zatím nevyhledávaná činnost. Město Příbram by mohlo poskytnout místo na tuto hru u Nového rybníka, či v nově zrenovovaném pěším okruhu blízko ulice Uran. Obyvatelé Příbrami by tato hra mohla zaujmout.

Graf č. 5: Návštěvnost kulturních a sportovních zařízení



Respondenti nad touto otázkou nejvíce dumali, ovšem nakonec došli k jasnému výsledku. Dotazovaní se naklonili více k otázce sportu, jak často chodí cvičit či si zahrát fotbal. Lidé, kteří nechodí pravidelně sportovat, uvedli 1 x za půl roku a měli na mysli návštěvu kina či divadla. Těžko posoudit, která uvedených možností má větší váhu. Nejvhodnější variantou je své zájmy rozdělit do oblasti sportu i kultury.

Graf č. 6: Obliba sportovních zařízení

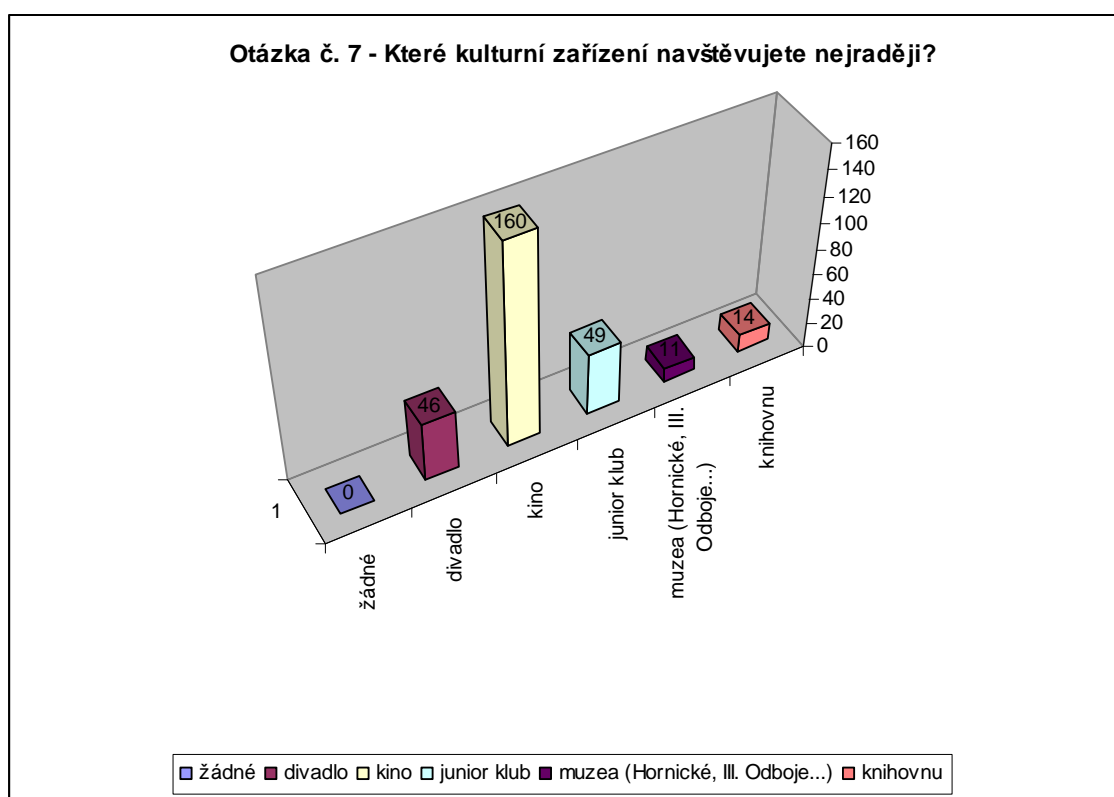


Nejoblíbenějším sportovním zařízením se stal aquapark – celkem 89 dotazovaných ho považuje za ušlechtilou činnost, jak trávit volný čas. Dále fotbalový a hokejový klub – 87 respondentů, z tohoto výběru měli radost převážně muži, i když ženský fotbal začíná čím dál více rozšiřovat své řady fanoušků i aktivních sportovkyň. Sokol Příbram nenavštěvuje z dotazovaných nikdo. Důvodem zjevné obliby aquaparku nemusí být jen velké sportovní nadšení pro plavecký um, ale také možnost společného docházení s dětmi, kteří mohou být v dětském bazénku, možnost využití sauny, vířivky, tobogánu a dále práce plavčků, především pro rodiče, kteří mají strach o bezpečnost svého dítěte.

Otázka číslo 7 byla podobného zaměření Jako jiné sportovní zařízení neuvedli žádné další, všichni si vybrali z uvedené nabídky. Dotazovaní neodpovídali na otázku, kam chodí nejčastěji, ale měli možnost si vybrat dle toho, v jakém zařízení si odpočinou, kde se cítí nejlépe. Dalo se očekávat, že kino bude na prvním místě, obliba kinematografie stále narůstá, lidé jsou v očekávání jaký nový film se bude hrát, jakou bude mít grafiku, zda se při filmu uvolní, zasmějí či se budou bát. Je možnost ho

navštívit ve větším počtu přátel, stejně tak jako samostatně. Všeobecně se očekává, že si návštěvník odnese nějaký zážitek, lidé jsou zvědaví, a tak kino bude určitě ještě dlouho na prvním místě v žebříčku oblíbenosti. Muzea v tomto šetření mají nejmenší počet návštěvníků. Takové zařízení navštěvují lidé, kteří se chtějí nějakým způsobem obohatit o poznatky z minulosti. Je možné, že lidé zaujímají negativní postoj k těmto zařízením podvědomě, kvůli zážitkům ze ZŠ, kde tyto akce byly povinné a každý je považoval za nudný zážitek. Návštěvník musí mít k takovým to zařízením vztah.

Graf č. 7: Obliba kulturních zařízení



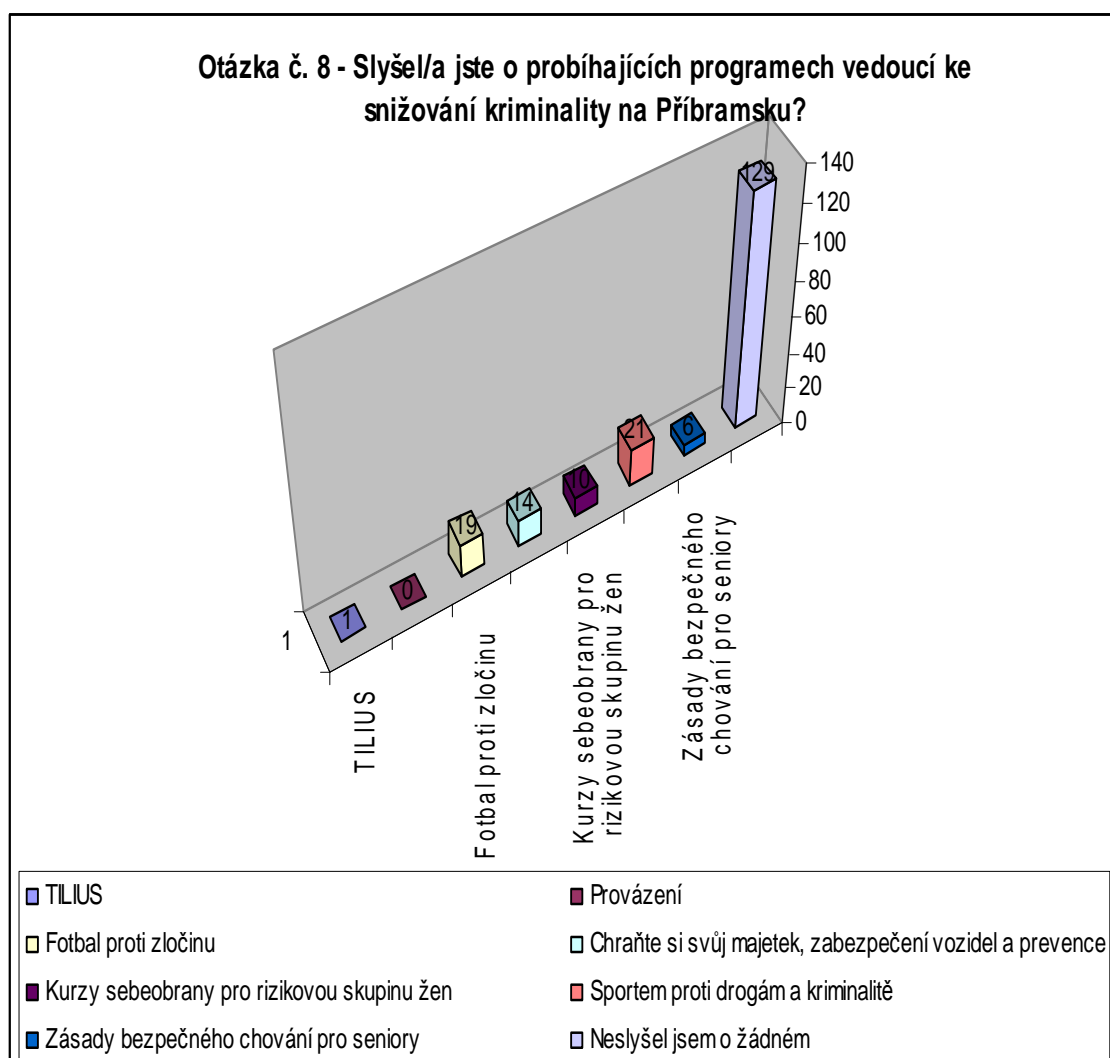
### 2.3 Vyhodnocení výsledků – programy vedoucí ke snižování kriminality a názory na práci Policie ČR

Co se týká programů vedoucích ke snižování kriminality na Příbramsku (otázka č. 8) bylo pro autorku překvapení, že až 129 lidí neslyšelo o žádném z uvedených programů. Jako další nevedli dotazovaní žádný program. Důvodem může být

nesprávné zveřejňování těchto programů ze strany Policie ČR nebo možnost, že lidé si přečtou raději články o násilných trestných činech, než o jejich řešeních.

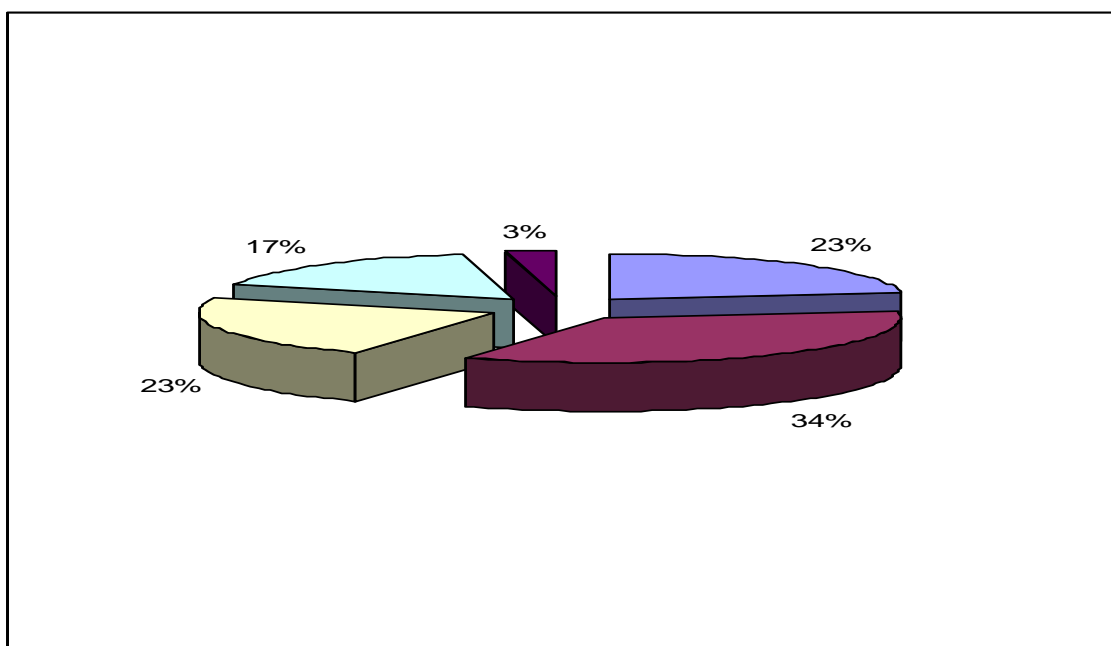
Policie ČR se snaží tyto programy zveřejňovat na ZŠ po celé Příbrami, bylo by vhodné je více uvádět v příbramských novinách (např. Periskop), vyvěsit propagační letáky na veřejná místa, kde si je lidé mají čas přečíst (autobusové zastávky, nemocnice), dále se o této problematice zmiňovat i v dalších sdělovacích prostředcích (televize, rádio).

Graf č. 8: Programy vedoucí ke snižování kriminality





Graf č. 9: Věkové rozdělení obyvatel, kteří znají probíhající programy



Tab. č. 23: Procentuální vyjádření věkových skupin, které znají probíhající programy

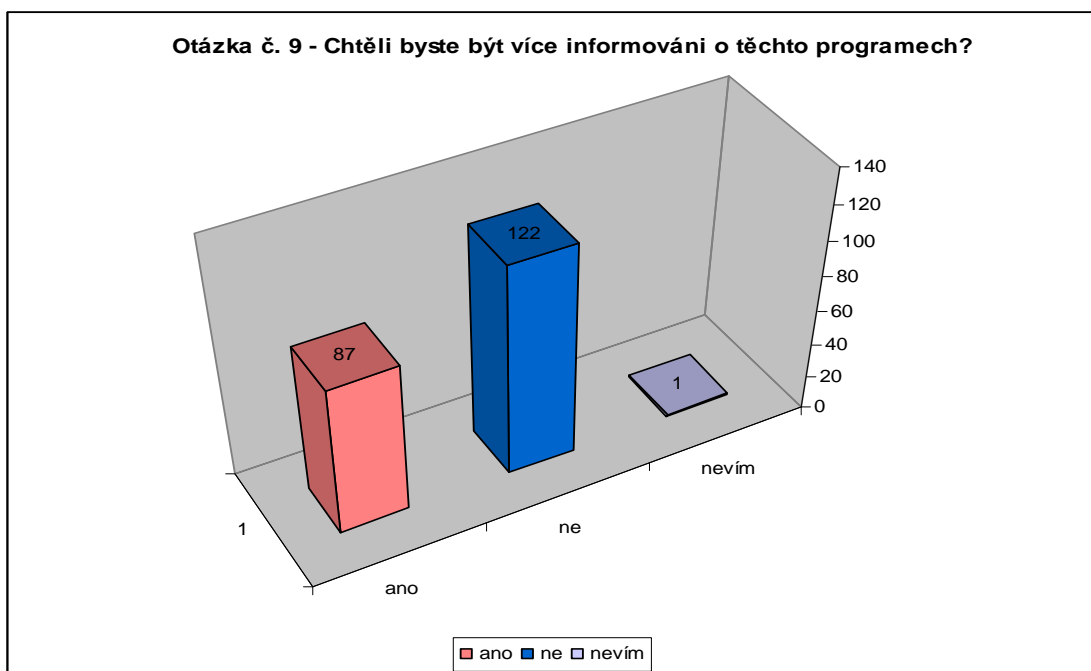
23%	18 až 25 let
34%	26 až 35 let
23%	36 až 45 let
17%	46 až 55 let
3%	55 a více let

Graf znázorňuje, v jakém věku se lidé nejvíce zajímají o probíhající programy vedoucí ke snižování kriminality. Jak si lze všimnout, věkové rozhraní je ve skoro shodném poměru, tudíž všechny věkové skupiny mají stejnou možnost se o těchto programech informovat.

Autorka očekávala větší zájem o probíhající programy od respondentů. Příbram je město, které úspěšně čerpá dotace na programy proti kriminalitě. Povedlo se snížit počet herních automatů, dále se chystá zřízení poradny pro oběti trestných činů. Je třeba, aby si lidé více uvědomili, že práce Policie je dobrá a aby byla lepší, potřebuje pomoc i z řad obyvatel.

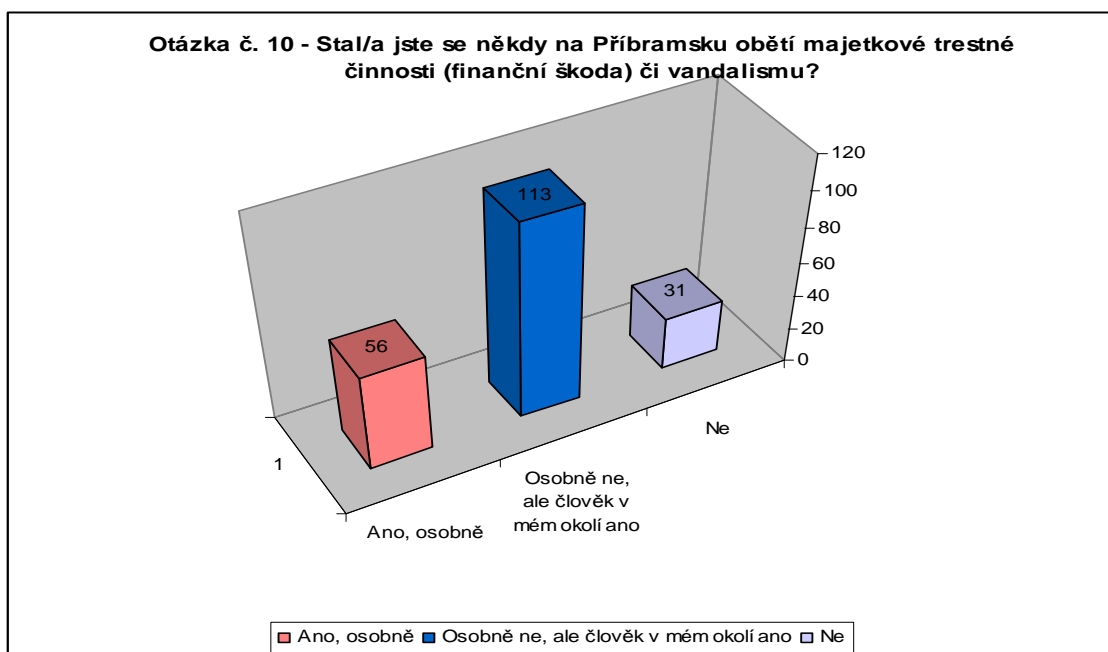
Vyšší informovanosti lze dosáhnout především propagační formou. Pokud lidé budou mít stále na očích, že je možné s problematikou kriminality bojovat, mohou mít zájem se o této problematice více dozvědět a nebo se dokonce podílet na jejím řešení.

Graf č. 10: Informovanost o programech snižující kriminalitu

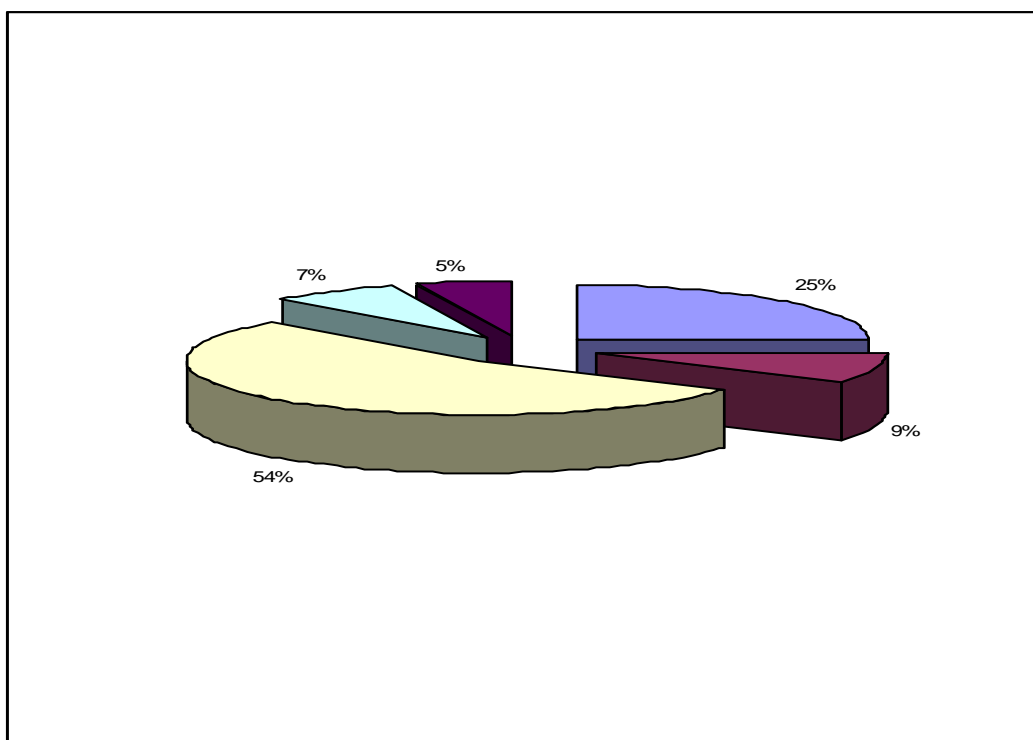


Z 200 obyvatel se obětí majetkové trestné činnosti stalo osobně 56 lidí, dalších 113 se s ním setkalo přes známého v blízkém okolí a 31 se neseťkalo vůbec s touto činností. Je to vysoký počet, neuvádí se ale hodnota vyřešení těchto případů, takže nelze hodnotit práci Policie.

Graf č. 11: Oběti majetkové trestné činnosti



Graf č. 12: Věkové rozdělení obětí majetkové trestné činnosti



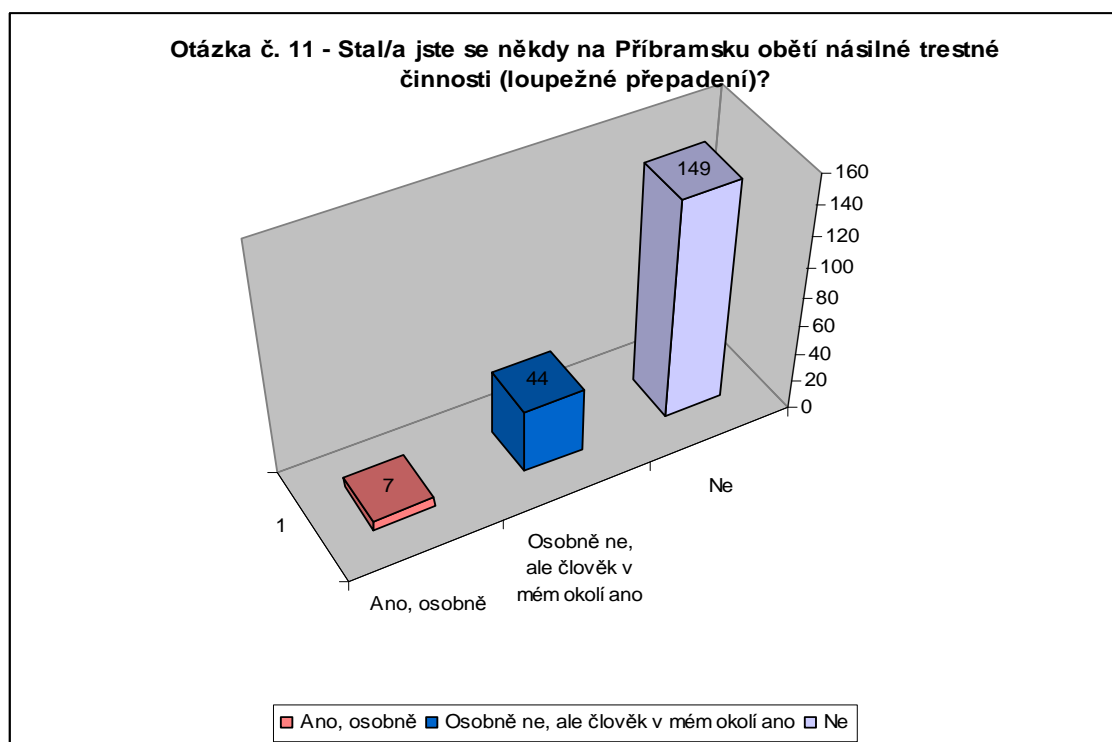
Tab. č. 24: Procentuální vyjádření věkových skupin obětí majetkové trestné činnosti

25%	18 až 25 let
9%	26 až 35 let
54%	36 až 45 let
7%	46 až 55 let
5%	55 a více let

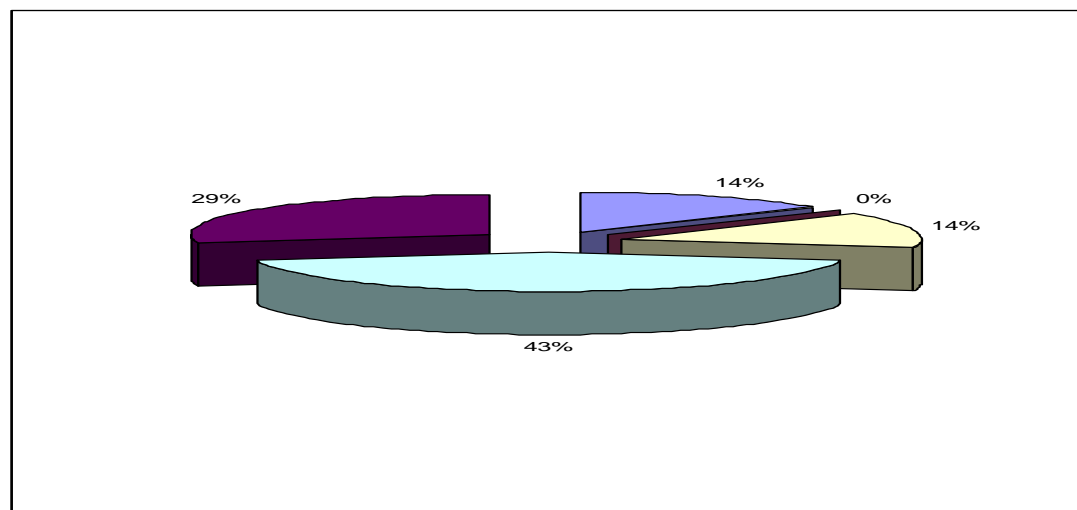
Procentuální vyjádření ukázalo, že oběťmi majetkové trestné činnosti se nejčastěji stávají obyvatelé ve věku 36 až 45 let. Policie ČR by se měla na tuto věkovou skupinu nejvíce zaměřit. Lidé vlastní movitý i nemovitý majetek (auto, dům, byt aj.) a proto se stávají právě oni obětí majetkové trestné činnosti. Je nutné svůj majetek chránit – zámky, poplašnými systémy a někdy stačí být v kontaktu se svým sousedem, který dům pohlídá, zatímco majitel nebude doma.

Převážně staří lidé se setkávají s touto delikventní činností, většinou však takové činy nenahlásí Policii ČR, bojí se případného papírování či mají strach ze zveřejnění.

Graf č. 13: Oběti násilné trestné činnosti



Graf č. 14: Věkové rozdělení obětí násilné trestné činnosti



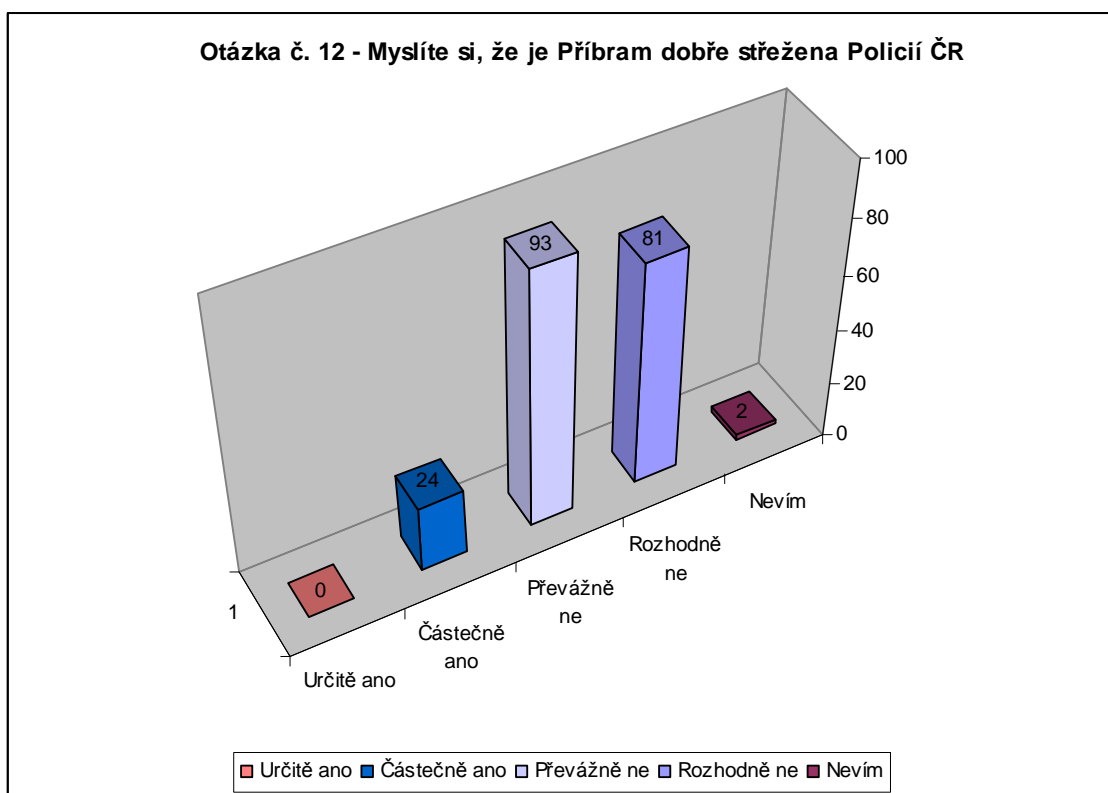
Tab. č. 25: Procentuální vyjádření věkových skupin obětí násilné trestné činnosti

14%	18 až 25 let
0%	26 až 35 let
14%	36 až 45 let
43%	46 až 55 let
29%	55 a více let

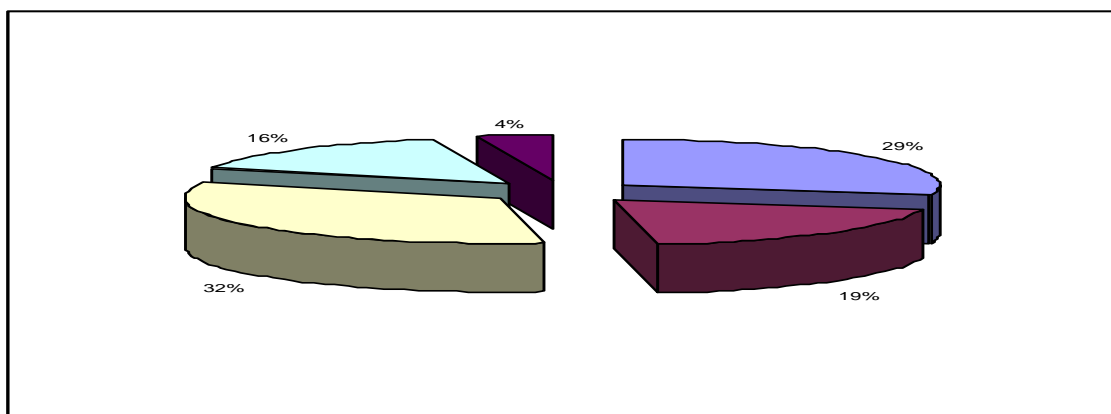
Graf č. 14 jasně ukazuje, že obětí násilné trestné činnosti se stávají lidé staršího věku. Vysvětlení je prosté, násilníci mají pocit, že čím je osoba starší, tím se dokáže méně bránit. Zde by měly uplatnění tyto programy: Kurzy sebeobrany pro rizikovou skupinu žen a Zásady bezpečného chování pro seniory.

Lidé mají pocit, že vždy jde něco zlepšit nebo udělat lépe. Je všeobecně známé, že Příbram je město s vysokou kriminalitou, mají tak pocit, že je to důvodem špatné práce Policie ČR. Je nutné upozornit na chyby, které dělají sami občané Příbramska, např. nechávají si ve svých automobilech viditelně věci na zadních sedačkách, což delikventní osoby láká k páčání trestné činnosti. Chodí bez doprovodu v pozdních nočních hodinách místy, která jsou známá svou nebezpečností.

Graf č. 15: Ochrana Policie ČR



Graf č.16: Věkové rozdělení obyvatel, kteří si myslí, že Příbram je špatně střežena Policií ČR

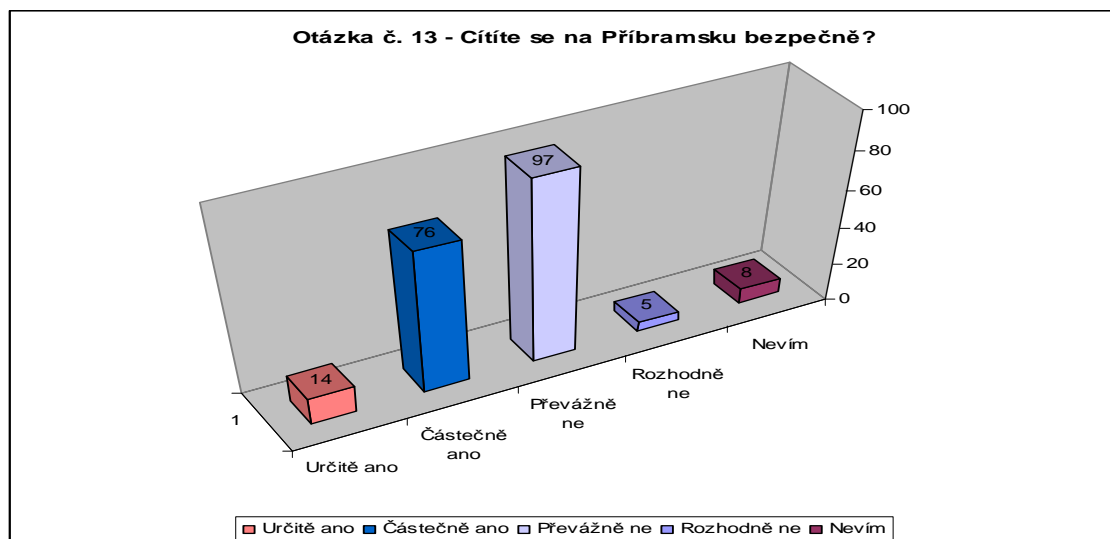


Tab. č. 26: Procentuální vyjádření věkových skupin, které si myslí, že Příbram je špatně střežena Policií ČR

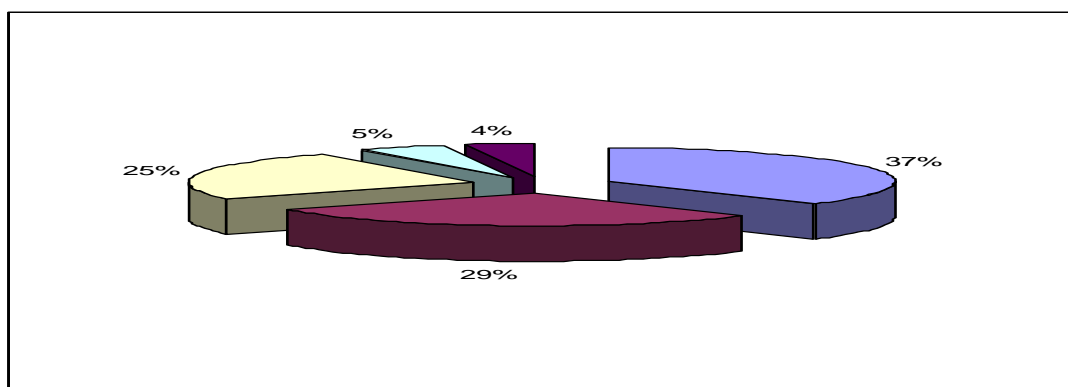
29%	18 až 25 let
19%	26 až 35 let
32%	36 až 45 let
16%	46 až 55 let
4%	55 a více let

Dotazovaní byli převážně ve věku 36 až 45 let, tudíž se staví i do role rodičů. Otázku vztahovali i na své děti, o které mají strach. Graf č. uvádí, že převážná část lidí středního věku i mladých lidí si myslí, že Příbram není dobře střežena. Mohou tak usuzovat z novinových článků, které jsou plné kriminálních zločinů či z vlastních zkušeností.

Graf č. 17: Bezpečnost na Příbramsku



Graf č. 18: Věkové rozdělení obyvatel, kteří se necítí bezpečně

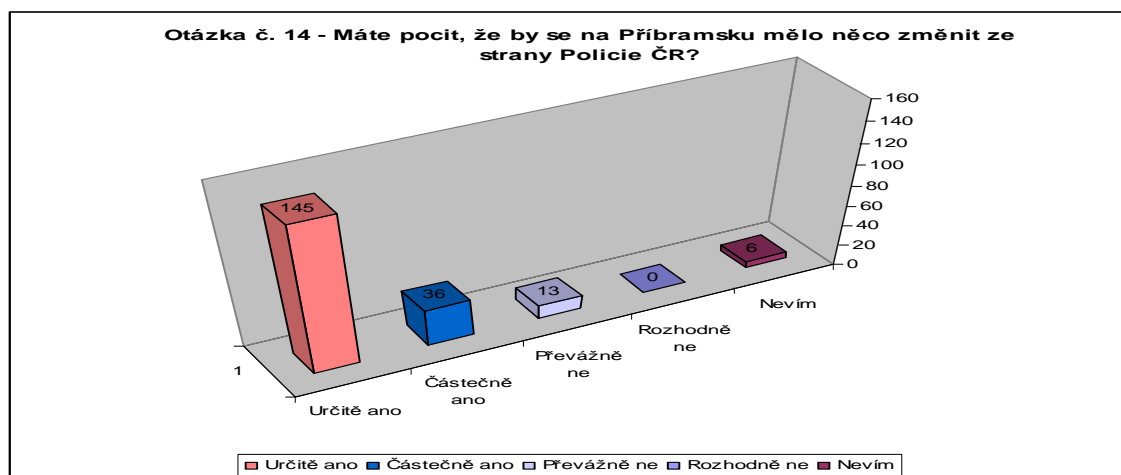


Tab. č. 27: Procentuální vyjádření věkových skupin obyvatel, kteří se necítí bezpečně

37%	18 až 25 let
29%	26 až 35 let
25%	36 až 45 let
5%	46 až 55 let
4%	55 a více let

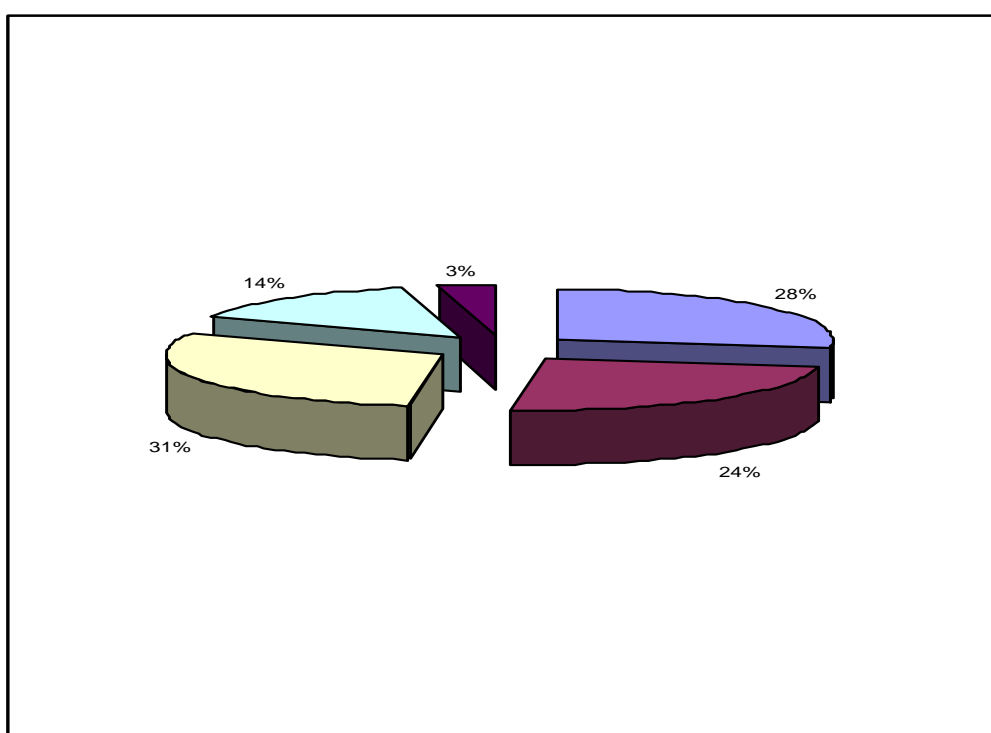
Na Příbramsku se necítí bezpečně převážně mladí lidé. Jedná se především o pozdní večery, kdy se vracejí z klubů a chodí bez doprovodu sami domů. Strach samozřejmě opět směřuje i k dětem, rodiče vnímají Příbram jako nebezpečné město, kvůli poměrně části romských menšin. Strach zvyšují již zmíněné přehnané novinové články, televizní pořady. Obavy zvyšují i stále rostoucí extremistické skupiny a všeobecně známé mafiánské vztahy s příbramskými bossy, kteří si vyřizují účty na veřejných místech v Příbrami.

Graf č. 19: Změny ze strany Policie ČR



Máte pocit, že by se na Příbramsku mělo něco změnit ze strany Policie ČR? Jako příklad byla uvedena: kontrola baru (omamné látky), více hlídek přes noc, více informovat obyvatele, méně korupce, více přednášek na školách, více kontrol na parkovištích (průkazy ZTP), pomáhat a chránit, zlepšit přístup k obyvatelům Příbramska ze strany Policie. Je nutno podotknout, že nejen policie je schopná udělat nějaké změny. Existují tzv. streetworkři či Peer-program, který zasahuje na ZŠ po celé republice a pomáhá řešit problémy s drogami a kriminalitou.

Graf č. 20: Věkové rozdělení obyvatel, kteří souhlasí se změnami ze strany Policie ČR



Tab. č 28: Procentuální vyjádření věkových skupin obyvatel, kteří souhlasí se změnami ze strany Policie ČR

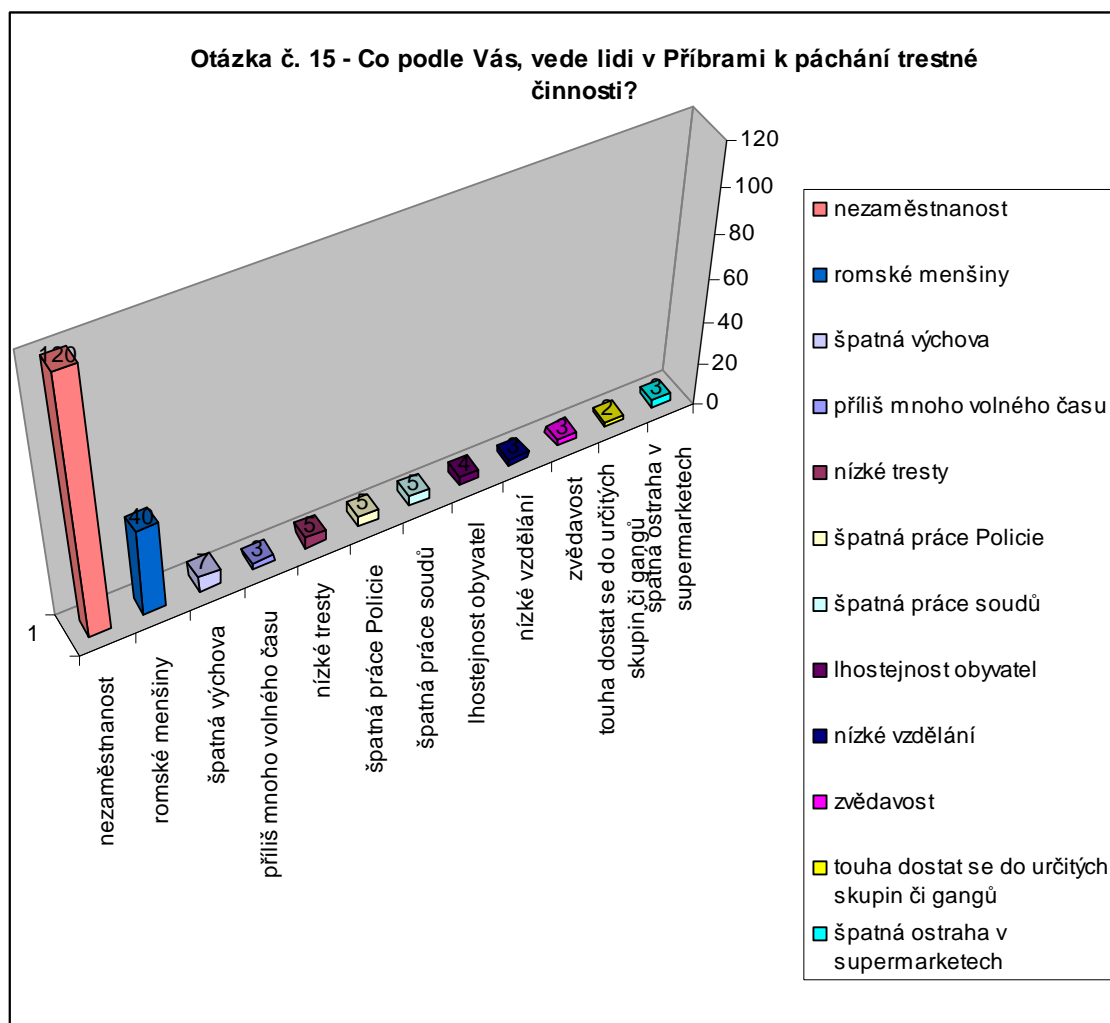
28%	18 až 25 let
24%	26 až 35 let
31%	36 až 45 let
14%	46 až 55 let
3%	55 a více let

Největší změny chtějí lidé středního věku, už se nebojí jen o sebe, ale i o svou rodinu a vybudované zázemí. Vnímají nebezpečí kriminality jiným pohledem, než-li mladí lidé. Nedůvěřují Policii ČR, už z důvodu rozsáhlé korupce a proto žádají změny.



Na poslední otevřenou otázku číslo 15 – Co podle Vás, vede lidi v Příbrami k páčání trestné činnosti? Uvedlo 200 respondentů mnoho podobných odpovědí, jednalo se především o nízké výdělky, nezaměstnanost, špatnou výchovu, početné romské menšiny a další přistěhovalce, lhostejnost obyvatel, žádné zájmy, mnoho volného času, snadný přístup v ochodech ke zboží, slabá ostraha, puberta, lidé mají chuť vyzkoušet si, jaké to je. Nízké vzdělání, touha zaujmout a dostat se tímto způsobem do různých skupin, gangů, zvědavost, špatná práce Policie, nízké tresty, špatná práce soudů, Více jak polovina odpovědělo již zmíněnou nezaměstnanost. (Příloha – IV. – Dotazník).

Graf č. 15: Důvody páčání trestné činnosti



Dotazníkové šetření zjistilo, že obyvatelé Příbramska a přilehlých obcí se zajímají o oblast kultury i sportu uspokojivě. Ukázalo se, že lidé vnímají práci policistů

jako nedostatečnou a mají několik návrhů jak sjednat nápravu, ovšem co se týká prevenčních opatření, tzv. probíhajících programů, které vedou ke snížení kriminality, nemají příliš velký zájem o vyšší informovanost. Je třeba občanům připomenout, že pokud chtějí změnu, musejí se i sami podílet na řešení problému a zbytečně neriskovat, tedy dbát pokynů Policie ČR (nenechávat věci na zadních sedadlech automobilů, aj.).

(Příloha V. – Tabulkové vyjádření alternativních návrhů obyvatelů)

## **2.4 Chybějící alternativy trávení volného času na Příbramsku**

Trávení volného času na Příbramsku je v celku dostačující, ovšem vždy jde něco vylepšit. Mladí lidé by určitě rádi přivítali velké obchodní středisko, které na Příbramsku chybí. Nejen z pohledu nákupů, ale i sportovního vyžití (posilovny) a kulturního (multikino). Dále v Příbrami chybí noční podniky, bez podávání alkoholu a zákazu kouření, což by bylo velice moderní a takové podniky by si určitě našly své příznivce. Dále vyšší počet čajoven, příjemné prostředí, které nabízí, dokáže navodit klidnou atmosféru. Město by určitě zvelebilo více zeleně a vybudování tak vyššího počtu parků, s tím spojené dráhy na in-line brusle.

Vhodné by byly i kurzy sebeobrany, sebeovládání. Pro seniory kurzy na procvičení logiky. Uspořádat i jiné vhodné soutěže v různých oblastech, např. vaření, šachové turnaje.

Ženy by uvítali relaxační centra, spojená například se cvičením jógy a dalších relaxačních kurzů. Mužům by se mohla líbit zmodernizovaná horolezecká stěna a mladí obyvatelé by uvítali obnovovací stěnu na kreslení grafitů, kterou nalezneme po Praze či Benešově, je vítaná a obyvatelům měst ničím nevadí. Děti by určitě byly nadšené ze zoologické zahrady a z občerstveních typu – KFC a MC'Donald.

## 2.5 Reálnost nových programů zaměřených na snižování kriminality

Cílem těchto programů je preventivní práce. Udržení členů společnosti v rámci dohodnutých norem a hodnot, bez toho aniž by musela být použita nějaká sankce a došlo tak k porušení zákona. Společnost by měla být řízena morálkou, stát má za úkol vysvětlit nutnost a potřebnost podřízení se určitým standardům společenské etiky. Nové projekty tedy usilují u jedince o potřebu být řádným občanem a odmítat delikventní a asociální chování.

Policie ČR se velice snaží přizpůsobit všem věkovým skupinám a věnovat se každé problematice zvlášť. Některé věci ve městě však stále nejsou v pořádku a lidé mají pocit, že další změna musí přijít. Programy mohou zasahovat v několika oblastech - zaměřené na rodinu, školní výuku, sport, informovanost, zájmové organizace, přednáškové aktivity, zaměřené kurzy či nejrůznější druhy poradenství.

Jedná se především o vyšší počet policistů v ulicích, více kamerových systémů a také početnější kontrola klubů a namátková kontrola občanských průkazů. Dále o lepší osvětlení, kontrolu problémových míst a osob. Velkým problémem je potlačení radikálních skupin, zpřísnění zákonů a udávání vyšších trestů.

Jako další změnu by autorka uvedla zavedení noční autobusové městské dopravy. Lidé by určitě zvolili autobusové spojení, než-li toulky po noční Příbrami a mohlo by tak dojít ke snížení kriminality.

Reálnost nabízených programů je vysoká. Příbram se problémy s kriminalitou snaží řešit, zajímá se o názory občanů a je ochotna do programů investovat. Důležitá je zastupující osoba, která bude schopna programy dobře navrhnout a nabídnout městu.

## ZÁVĚR

Vymítit kriminalitu z našeho okolí se nejspíše nikdy nepodaří, vina se může klást Policii ČR, celkovému stavu státu a s ním spojené nezaměstnanosti vzniklé celosvětovou krizí, nízkému vzdělání delikventů či rostoucímu počtu etnických menšin na našem území. To nám však neusnadní hledání alternativ, kterými by bylo možno kriminalitu alespoň snížit.

Cílem práce bylo poukázat na dostupné volno – časové aktivity na Příbramsku, zjistit zda jsou dostatečné a dále poskytnou informace týkající se probíhajících programů, které mají za úkol snížení kriminality. Cíl práce byl splněn – byly zmapovány kulturní i sportovní zařízení, obyvatelé Příbrami a přilehlých vesnic měli možnost zmínit i některá další, která zde jsou nebo které by tu chtěli mít. Byly zjištěny informace, které se týkaly návštěvnosti i oblíbenosti těchto zařízení. Dále byly uvedeny již zmíněné probíhající programy a zmapován zájem obyvatel o ně. Uvedeny byly názory obyvatel na práci Policie ČR a možnost nabídky nějaké změny. Je důležité uvést, že se jedná především o popis konkrétního stavu, vysvětlování příčin a vzájemných vztahů a odhad budoucího vývoje. Bakalářská práce má vytyčit důvody, proč se lidé dopouštějí delikventní činnosti, jaké existují další možnosti, kterými by město a obyvatelé napomohli ke snížení kriminality. Je důležité, aby si obyvatelé Příbrami uvědomili, že pokud chtějí něco změnit, musí spolupracovat a mít zájem o větší informovanost, právě to je i součástí dotazníkového průzkumu.

Celkem se zúčastnilo 200 náhodně vybraných respondentů, kterým byl podán dotazník v ulicích města Příbram a přilehlých obcí. Všichni dotazující odpovídali dle svých možností a za úspěch lze považovat ochotu respondentů a zájem o tuto problematiku. Tímto bych chtěla poděkovat všem, kteří se dotazníkového šetření zúčastnili.

Hlavní hypotéza byla taková, že volno – časových aktivit je na Příbramsku dostatek. Což se potvrdilo, neboť z celkového počtu 200 dotazovaných, si více jak polovina vystačila s nabídnutou škálou sportovních i kulturních zařízení, dále uvedli jako alternativu – skate park, bruslení, sjezdovou dráhu na lyžová, nohejbal, tenis, step, skoky na trampolínách, krasobruslení, loutkové divadlo, letní kino, Dvořákovy koncerty, Svatou Horu. Všechny uvedené alternativy Příbramsko nabízí, tudíž hypotéza byla potvrzena. Nejvíce žádaná však není knihovna Jana Drdy, divadlo Antonína

Dvořáka ani Junior klub, jak autorka předpokládala, avšak aquapark a příbramský kino sál.

První dílčí hypotéza byla, že polovina dotazovaných obyvatel bude znát kulturní i sportovní zařízení Příbramska a alespoň jednou do roka je navštíví osobně. Toto tvrzení se též potvrdilo, z celkového počtu 200 zná kulturní zařízení na Příbramsku 182 a sportovní zařízení 193. Což je nad míru očekávání. Dále pouhých 5 respondentů nenavštěvuje tyto zařízení vůbec, jinak všichni ostatní alespoň jednou ročně, dokonce 58 dotazovaných navštěvují zařízení 1 x týdně.

Alternativy, které na Příbramsku chybí a lidé by si je žádali, by mohl Městský úřad Příbram vzít k úvahu a počítat s nimi do budoucího rozvoje města. Autorka uvedla několik kulturních a sportovních zážitků, které jsou na Příbramsku nedostačující, více v příloze V. v tabulkovém vyjádření alternativních návrhů obyvatel.

Poslední dílčí hypotéza spočívala v otázce bezpečnosti. Práce odhadovala, že se polovina obyvatel necítí na Příbramsku bezpečně a o to větší zájem by měli mít o informace probíhajících programů vedoucí ke snižování kriminality. Zde vyšla také kladná odezva, až 102 zúčastněných se necítí na Příbramsku bezpečně, částečně ano 76, určitě ano 14 a 8 si není jistých. Rozpor ovšem nastal v zájmu o větší informovanost, 122 obyvatel nemá zájem, 87 ano. Takže tato hypotéza se nepotvrdila.

Práce by mohla být využitelná pro městskou policii v případném posílení hlídek strážníků, dodání dalších kamerových systému či hlídání v problematických oblastech, dále pro inspiraci budoucích bakalářských prací, zejména pro zmapování volno – časových aktivit na Příbramsku.

## SEZNAM POUŽITÉ LITERATURY

### Literární zdroje:

1. PROVAZNÍKOVÁ, R., *Financování měst, obcí a regionů*, Praha: Grada Publishing, a. s. 2009. s. 304. ISBN 978-80-247-2789-9.
2. ŠÍMA, A., SUK, M., *Základy práva pro střední a vyšší odborné školy*, Praha: C.H. Beck, 2002. s. 373. ISBN 80-7179-668-9.
3. MACHUTOVÁ, M., STAVĚL, R., ŘÍZEK, T., *Kouzla kriminalistiky*, Praha: Fragment 1997, s. 67. ISBN 80-7200-066-7.
4. ANTL, M., *Miroslav Antl radí / Jak na gaunery 1*, Praha: PROSTOR, 2007. s. 140. ISBN 978-80-7260-180-6.
5. ANTL, M., *Miroslav Antl radí / Jak na gaunery 2*, Praha: PROSTOR, 2007. s. 136. ISBN 978-80-7260-188-2.
6. RIESEL, P., *Lesk a bída drog*, Olomouc: Votobia, 1999, s. 94. ISBN 80-7198-348-9.
7. KOLEKTIV AUTORŮ SANANIM, o. s., *Drogy, otázky a odpovědi*, Praha : Portal, 2007. s. 200. ISBN 978-80-7367-223-2.
8. PJEŠČAK, J. A KOLEKTIV., *Kriminalistika*, Praha: Naše vojsko, 1986. s. 304. ISBN 28-079-86.
9. PÁVKOVÁ, J., *Pedagogika volného času*. Praha: Portál, 1999. s. 232. ISBN 80-7178-295-5.
10. ZELINOVÁ, M., *Hry pro rozvoj emocí a komunikace*, Praha: Portal, 2007. s. 145. ISBN 978-80-7367-197-6.
11. GOLDMANOVÁ, J., *Jak přežít doma, ve škole a mezi kamarády*, Praha: Portal, 2001. s. 136. ISBN 80-7178-508-3.
12. HRDLIČKA, M. KURIC, J. BLATNÝ, M., *Krize středního věku – úskalí a šance*, Praha: Portal, 2006. s. 168. ISBN 80-7367-168-9.
13. KOZEL, R., *Moderní marketingový výzkum*. Praha: Grada Publishing, 2006. s. 280. ISBN 80-247-0966-X.

## Elektronické zdroje:

1. *Příbram je podle statistiky nejnebezpečnějším městem v České republice* [online]. 2009 [cit. 2009-11-25]. Dostupné na <<http://Příbramsky.denik.cz/zločiny-a-soudy/pbkriminalita20080912.html>>.
2. *Příbram* [online]. 2009 [cit.2009-10-30]. Dostupné na <<http://cs.wikipedia.org/wiki/Příbram>>.
3. *Nezaměstnanost na Příbramsku* [online] ]. 2009 [cit.2009-11-03]. Dostupné na <<http://www.pribram.cz/claneknezamestnanost-na-pribramsku-dosahla-8-3-procenta>>.
4. *Základní údaje o městě Dobříš* [online]. 2009 [cit.2009-11-3]. Dostupné na <[http://www.mestodobris.cz/vismo/dokumenty2.asp?id\\_org=2796&id=455306&p1=39836](http://www.mestodobris.cz/vismo/dokumenty2.asp?id_org=2796&id=455306&p1=39836)>.
5. *Nezaměstnanost na Příbramsku* [online]. 2009 [cit.2009-11-3]. Dostupné na <[http://www.pribram.cz/clanek\\_nezamestnanost-na-pribramsku-dosahla-8-3-procenta](http://www.pribram.cz/clanek_nezamestnanost-na-pribramsku-dosahla-8-3-procenta)>.
6. *Nezaměstnanost na Příbramsku* [online] ]. 2009 [cit. 2009-11-3]. Dostupné na <<http://www.pribram.cz/clanek-nezamestnanost-na-pribramsku-dosahla-8-3-procenta>>.
7. *Město Březnice* [online]. 2009 [cit. 2009-12-15]. Dostupné na <<http://www.breznice.cz/informace-o-meste/soucasnost/>>.
8. *Rožmitál pod Třemšínem* [online]. 2009 [cit. 2009-12-15]. Dostupné na <<http://www.rozmitalptr.cz/redakce/index.php?clanek=28551&xuser=&lanG=cs&slozka=27487&xsekce=2760>>.
9. *Aeroklub Příbram* - [online]. 2009 [cit. 2009-11-04]. Dostupné na <<http://www.akpm.cz/phprs/view.php?cislocianku=2007040014>>.
10. *Kriminalita a delikvence – charakteristika* [online]. 2009 [cit. 2009-11-04]. Dostupné na <<http://www.icm.cz/kriminalita-a-delikvencecharakteristika>>.
11. *Prevence kriminality* [online]. 2009 [cit. 2009-12-12]. Dostupné na <<http://www.pribram-city.cz>>.
12. *Příbramské „pálí“ kriminalita (ANKETA)* [online]. 2009 [cit. 2009-11-04]. Dostupné na <<http://www.pribram.cz/index.php?menu=zpravodajstviclanek&i=pribramske-pali-kriminalita-anketa>>.

13. *Příbramské „pálí“ kriminalita (ANKETA)* [online]. 2009 [cit. 2009-11-04]  
Dostupné na <<http://www.pribram.cz/index.php?menu=zpravodajstvi-clanek&i=pribramske-pali-kriminalita-anketa->>.
14. *Kriminalita „páchaná“ na vozech* [online]. 2009 [cit. 2009-11-04].  
Dostupné na <<http://www.pribram.cz/index.php?menu=zpravodajstvi-clanek&i=kriminalita-pachana-na-vozech>>.
15. *Dvě loupežná přepadení za jeden večer* [online]. 2009 [cit. 2009-11-04].  
Dostupné na <<http://www.pribram.cz/index.php?menu=zpravodajstvi-clanek&i=dve-loupezna-prepadeni-za-jeden-vecer>>.
16. *Na jedno pracovní místo čeká čtrnáct lidí* [online]. 2009 [cit. 2009-11-05].  
Dostupné na <[http://pribramsky.denik.cz/zpravy\\_reion/nezamestnanost\\_20090811.html](http://pribramsky.denik.cz/zpravy_reion/nezamestnanost_20090811.html)>.
17. *Z historie divadla* [online] 2009 [cit. 2009-11-05]. Dostupné na  
<<http://www.divadlopribram.eu/z-historie>>.
18. *Galerie Františka Drtikola Příbram* [online] 2009 [cit. 2009- 11-05].  
Dostupné na <[http://www.galerie-drtikol.com/?p=stala\\_expozice](http://www.galerie-drtikol.com/?p=stala_expozice)>.
19. *Hornické muzeum* [online] 2009 [cit. 2009-11-05] Dostupné na  
<<http://www.pribram-city.cz/index.php?vid=321>>.
20. *Zpráva návštěvnosti Hornického muzea Příbram* [online] 2009 [cit. 2009-12-15]. Dostupné na <<http://www.muzeumpribram.cz/dalsi/zpravy/08zprava.pdf>>.
21. *Hudební festival Antonína Dvořáka* [online] 2009 [cit.2009-11-05-].  
Dostupné na <<http://hfad.cz/>>.
22. *Památník Antonína Dvořáka* [online] 2009 [cit. 2009-12-05]. Dostupné na  
<<http://www.antonindvorak.cz/cz/action91.html>>.
23. *Kurzy tanečních Sokolovna Příbram* [online] 2009 [cit. 2009-02-02].  
Dostupné na <<http://www.tsdohnal.cz/?page=termin>>.

### **Zdroj od Policie ČR (Příbram)**

1. Statistický výkaz č. 2 – porovnání za období 1.1.2008 – 31.10.2008 a 1.1.2009 – 31.10.2009, Policejní prezidium ČR, kraj Středočeský, zpracováno 10.11.2009, sestava 2, s



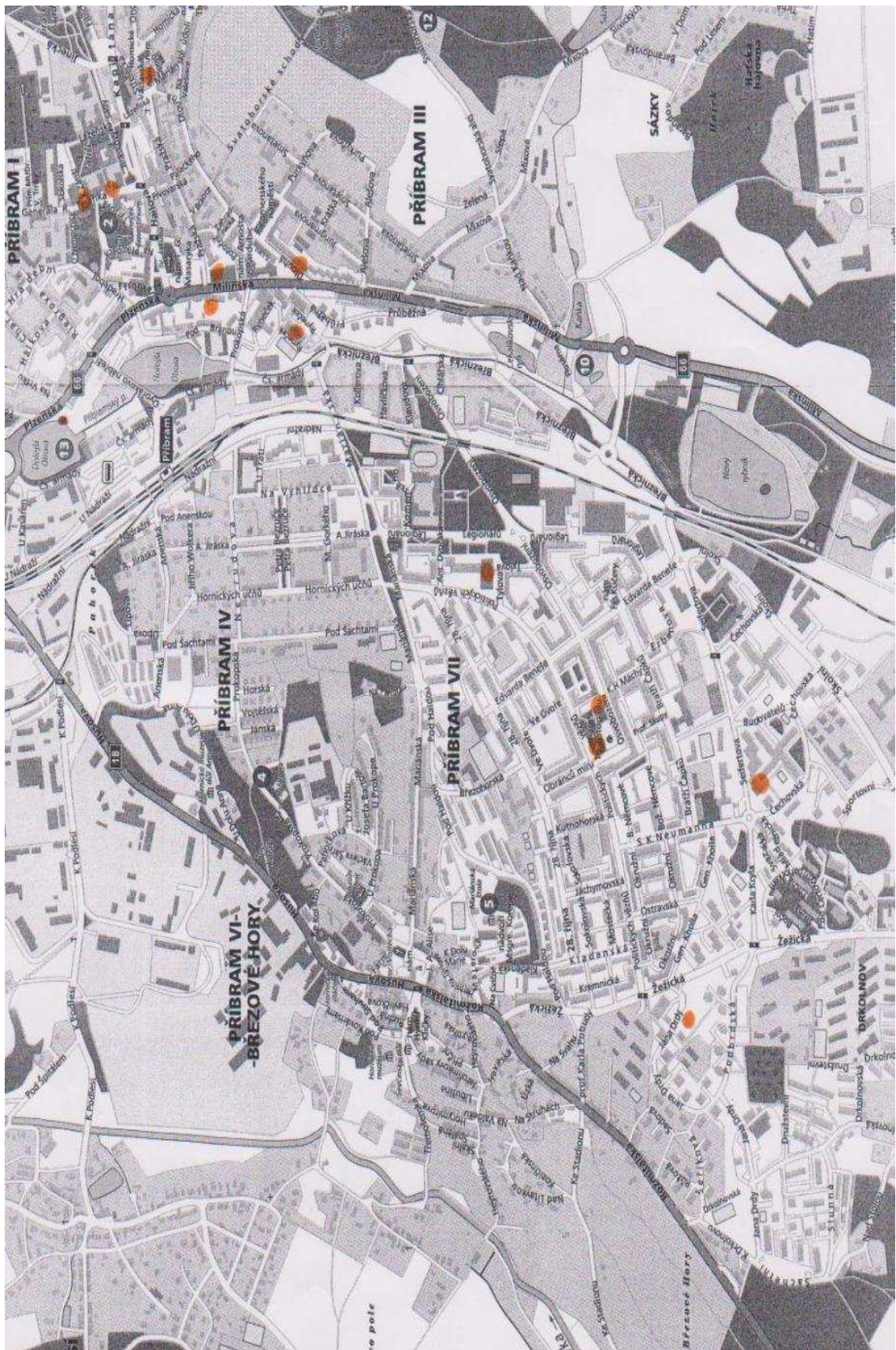
## SEZNAM ZKRATEK

aj.	a jiné
apod.	a podobně
atd.	a tak dále
cca.	cirka
č.	číslo
ČR	Česká republika
č. p.	číslo popisné
DPH	Daň z přidané hodnoty
EAO	Ekonomicky aktivní obyvatelstvo
EU-DAP	EUROPEAN DRUG ABUSE PREVENTION
FK	Fotbalový klub
h.	hodin
ha	hektar
km.	kilometr
KČ	Korun českých
m	metr
mat.	maturita
min.	minuta
např.	například
nezam.	nezaměstnaný
OS	Občanské sdružení
p.T.	pod Třemšínem
r.	rok
Sb.	sbírky
SOS	Střední odborná škola
sv.	svatý
Tab.	Tabulka
T.G.M.	Tomáš Garrigue Masaryk
tis.	tisíc
tj.	to je
tzn.	to znamená
tzv.	tak zvaný
uch.	uchazeč
UNESCO	Organizace OSN, pro výchovu, vědu a kulturu
USO	Úplné střední odborné vzdělání
USV	Úplné střední vzdělání
vč.	včetně
ZTP	Zdravotně tělesně postižení
ZŠ	Základní škola

## **SEZNAM PŘÍLOH**

- I. Plán Příbrami s vyznačením bezpečnostních kamer a jejich monitorovacím dosahem
- II. Dotazník č. 1 – pretest
- III. Grafové vyjádření pretestu
- IV. Dotazník
- V. Tabulkové vyjádření alternativních návrhů obyvatel

Příloha I. – Plán s vyznačením bezpečnostních kamer a jejich monitorovacím dosahem



Příloha II. – Dotazník č. 1 – pretest

Vážený respondente/respondentko,

jsem studentkou Vysoké školy evropských a regionálních studií v Příbrami, obor bezpečnostně právní činnost ve veřejné správě. Tento rok (2010) budu na této škole zpracovávat bakalářskou práci s názvem **Alternativy využívání volného času pro občany Příbramska vedoucí ke snižování kriminality** a její součástí je tento dotazník, který mi pomůže odpovědět na cíle mé práce, zda je na Příbramsku dostatek kulturních a sportovních zařízení. Poukázat na jejich návštěvnost a oblibu. Dále zda se cítíte bezpečně na Příbramsku a pokud ne, jak dosáhnout nápravy.

Žádám Vás o důkladné vyplnění. Dotazník je anonymní a bude sloužit výhradně k potřebám Vysoké školy evropských a regionálních studií.

Mnohokrát děkuji za Váš čas a ochotu, Veronika Kočová.

Není-li uvedeno jinak, u každé otázky zakroužkujte pouze jednu Vámi zvolenou odpověď.

---

**1. Jste?**

- Muž
- Žena

**2. Jaký je Váš věk?**

- 18 – 25
- 26 - 35
- 36-45
- 46 – 55
- 56 a více

**3. Znáte tyto kulturní zařízení na Příbramsku?**

- divadlo
- kino
- junior klub
- muzea ( Hornické, III. Odboje...)
- knihovnu
- galerie
- neznám žádné

Některé další?.....

**4. Znáte tyto sportovní zařízení na Příbramsku?**

- fitness centrum
- aquapark
- sokol Příbram
- fotbalový a hokejový klub
- minigolf
- neznám žádné

Některé další?.....

**5. Jak často navštěvujete kulturní a sportovní zařízení?**

- 1 x týdně
- 2 a vícekrát týdně
- Pouze o víkendu
- 1 x za měsíc
- 1x za dva či tři měsíce
- 1x za půl roku
- 1 x za rok
- Nenavštěvuji vůbec

**6. Které sportovní zařízení navštěvujete nejraději?**

- Žádné
- Sportovní
  - a) fitness centrum
  - b) aquapark
  - c) sokol Příbram
  - d) fotbalový a hokejový klub
  - e) minigolf
  - f) jiné (uveďte jaké).....

**7. Které kulturní zařízení navštěvujete nejraději?**

- Žádné
- Kulturní
  - a) divadlo
  - b) kino
  - c) junior klub
  - d) muzea ( Hornické, III. Odboje...)
  - e) knihovnu
  - f) jiné (uveďte jaké).....

**8. Slyšel/a jste o probíhajících programech vedoucí ke snižování kriminality na Příbramsku?**

- TILIUS
- Provázení
- Fotbal proti zločinu
- Chraňte si svůj majetek, zabezpečení vozidel a prevence
- Kurzy sebeobrany pro rizikovou skupinu žen
- Sportem proti drogám a kriminalitě
- Zásady bezpečného chování pro seniory
- Jiné (uveďte jaké).....
- Neslyšel jsem o žádném

**9. Chtěli byste být více informováni o těchto programech?**

- Ano
- Ne
- Nevím

**10. Stal/a jste se někdy na Příbramsku obětí majetkové trestné činnosti (finanční škoda) či vandalismu?**

- Ano, osobně
- Osobně ne, ale člověk v mém okolí ano
- Ne

**11. Stal/a jste se někdy na Příbramsku obětí násilné trestné činnosti (loupežné přepadení)?**

- Ano, osobně
- Osobně ne, ale člověk v mém okolí ano
- Ne

**12. Myslíte si, že je Příbram dobře střežena Policií ČR?**

- Ano
- Ne
- Nevím

**13. Cítíte se na Příbramsku bezpečně?**

- Ano
- Ne
- Nevím

**14. Máte pocit, že by se na Příbramsku mělo něco změnit ze strany Policie ČR?**

- Ano
- Ne
- Nevím

Pokud ano, tak co například?.....

**15. Co podle Vás, vede lidi ke spáchání trestné činnosti?**

Napište svůj názor:.....

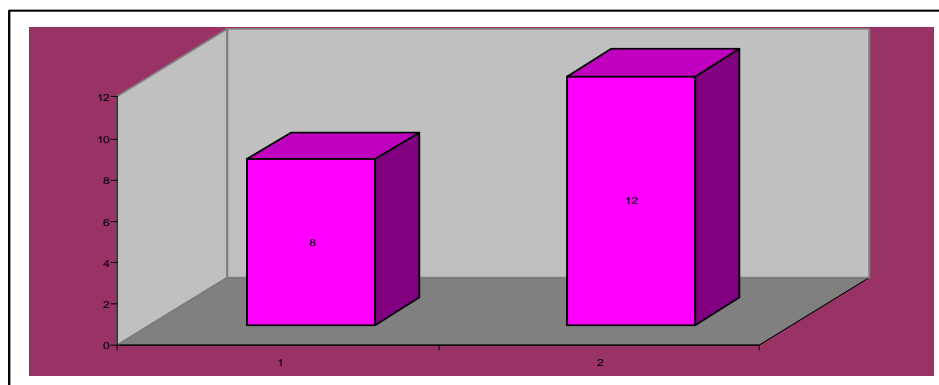
Děkuji Vám za pozornost!



Příloha III. – Grafové vyjádření pretestu

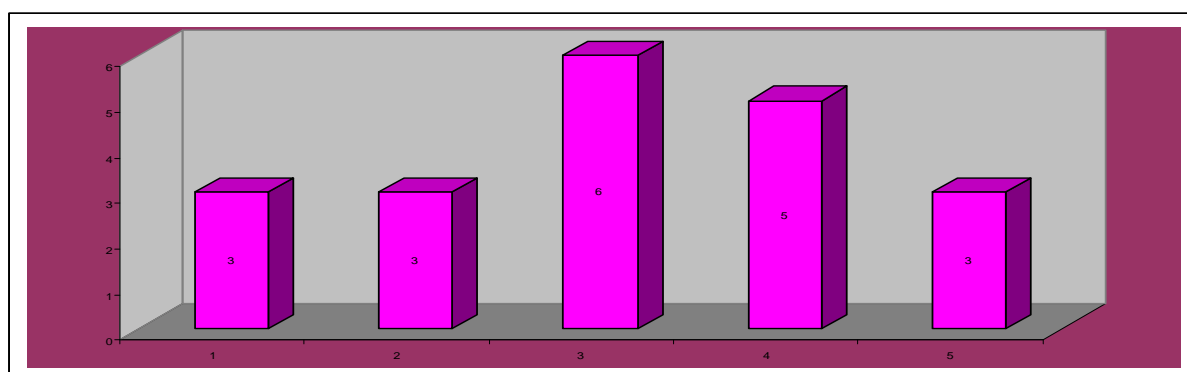
**Grafové vyjádření pretestu**

Otázka č. 1 – Jste ?



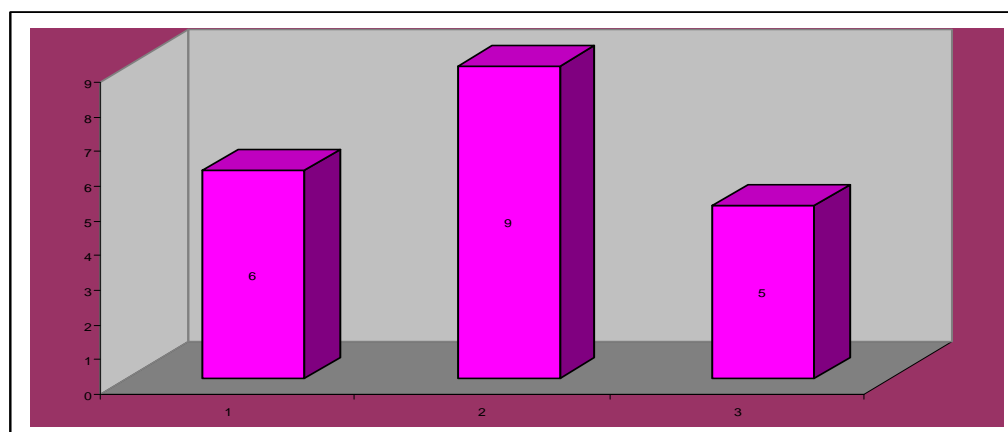
Odpověď: muž – 8, žena - 12

Otázka č. 2 – Jaký je Váš věk?



Odpověď: 18 – 25: 3 osoby, 26 – 35: 3 osoby, 36 – 45: 6 osob, 46 – 55: 5 osob, 56 a více let 3 osoby

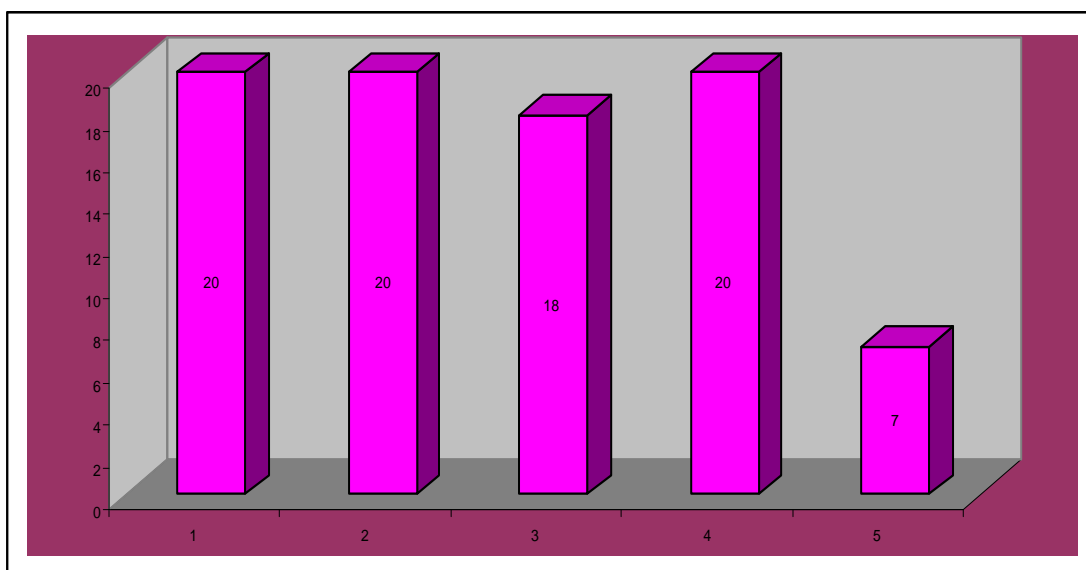
Otázka č. 3 – Znáte tyto kulturní zařízení na Příbramsku?



Odpověď: Junior klub nezná 8 osob, galerie 5 osob, 9 osob zná všechna zařízení (divadlo, kino, muzea, knihovnu)

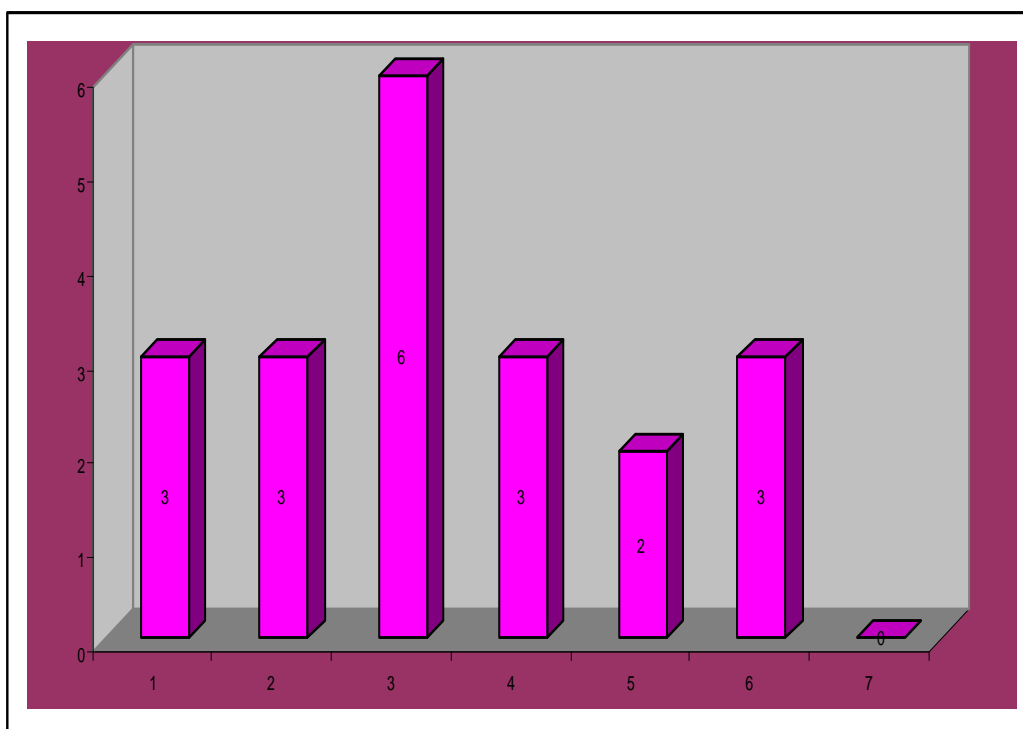


Otázka č. 4 – Znáte tyto sportovní zařízení na Příbramsku?



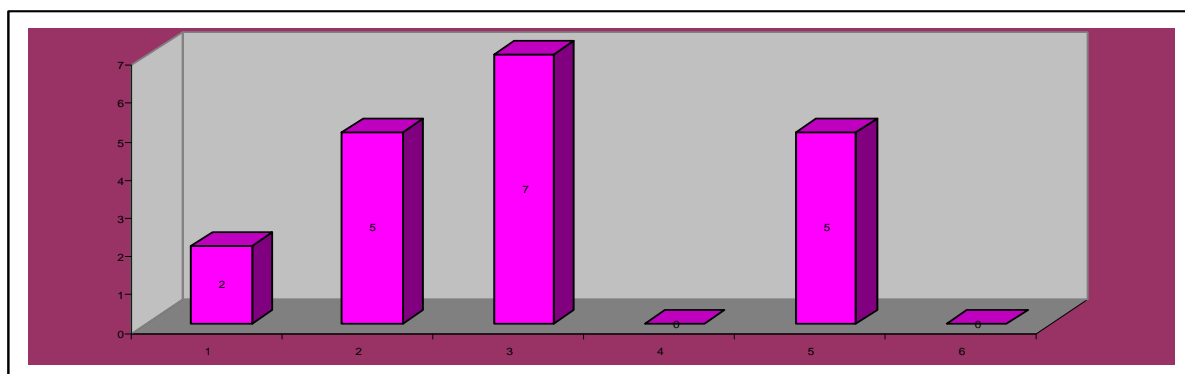
Odpověď: 18 osob nezná sokol Příbram, 7 osob nezná minigolf, všech 20 zná fitness centrum, aquapark, fotbalový a hokejový klub

Otázka č. 5 – Jak často navštěvujete kulturní a sportovní zařízení?



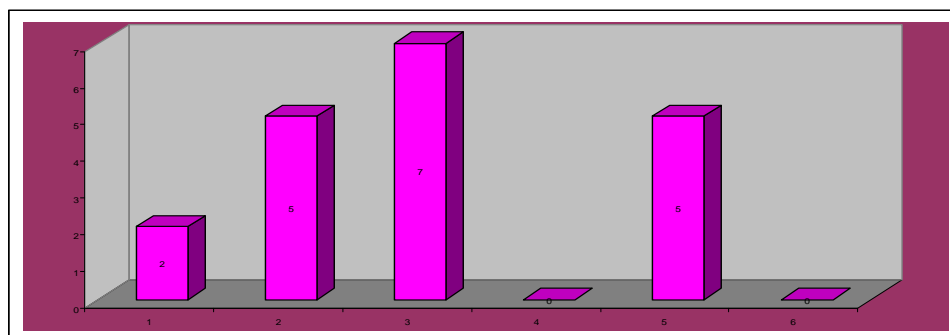
Odpověď: 3 osoby 1 x týdně, 3 osoby 2 x a víckrát týdně, o víkendu nikdo, 6 osob 1x za měsíc, 1 x za půl roku 2 osoby, 1 x za rok 3 osoby

Otázka č. 6 – Které sportovní zařízení navštěvujete nejraději?



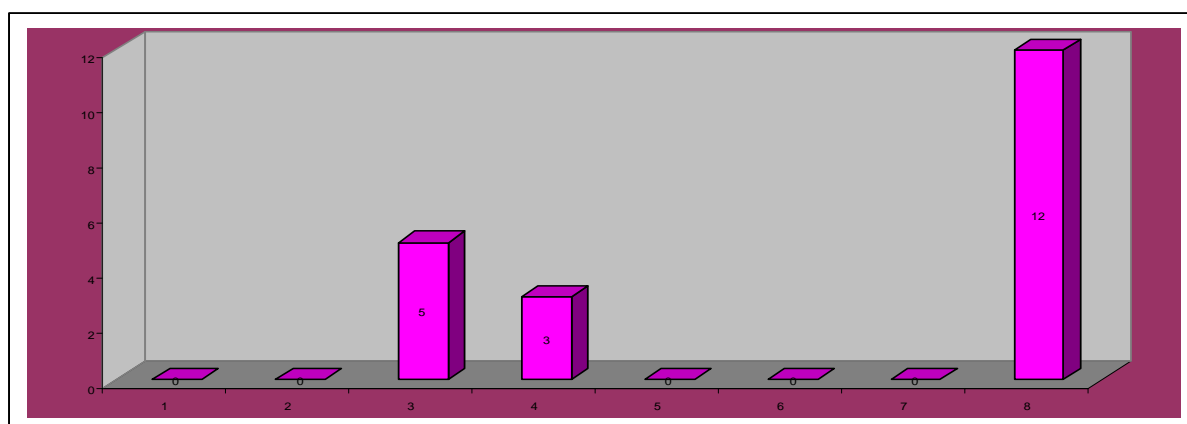
Odpověď: žádné sportovní zařízení nenavštěvují 2 osoby, fitness centrum navštěvuje 5 osob, 7 osob aqvapark, 5 osob fotbalový a hokejový klub

Otázka č. 7 – Které kulturní zařízení navštěvujete nejraději?



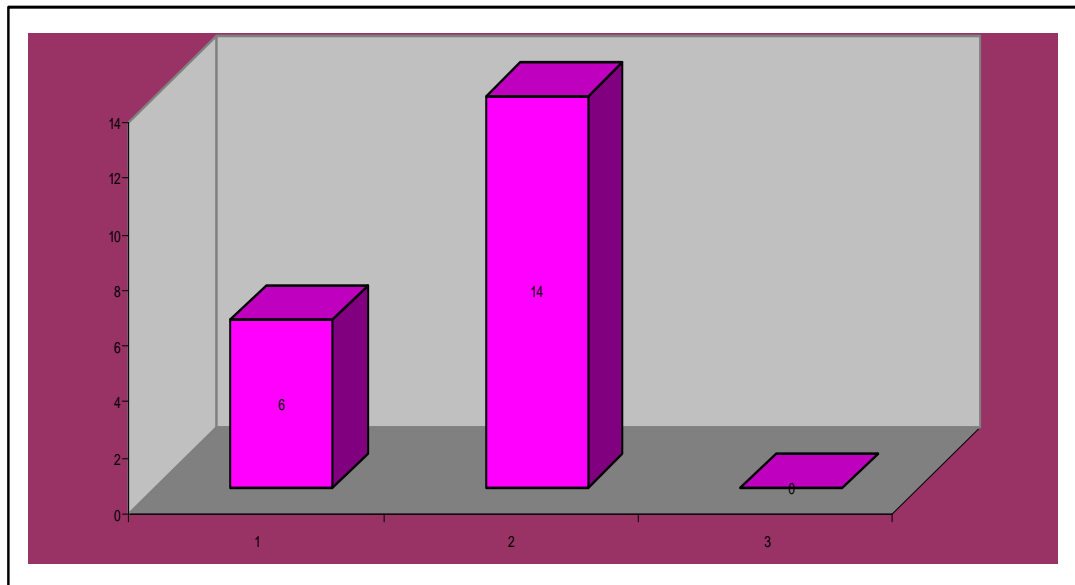
Odpověď: 2 osoby nenavštěvují žádné zařízení, 2 osoby divadlo, 12 osob kino, 4 osoby junior klub.

Otázka č. 8 – Slyšel/a jste o probíhajících programech vedoucí ke snížení kriminality na Příbramsku?



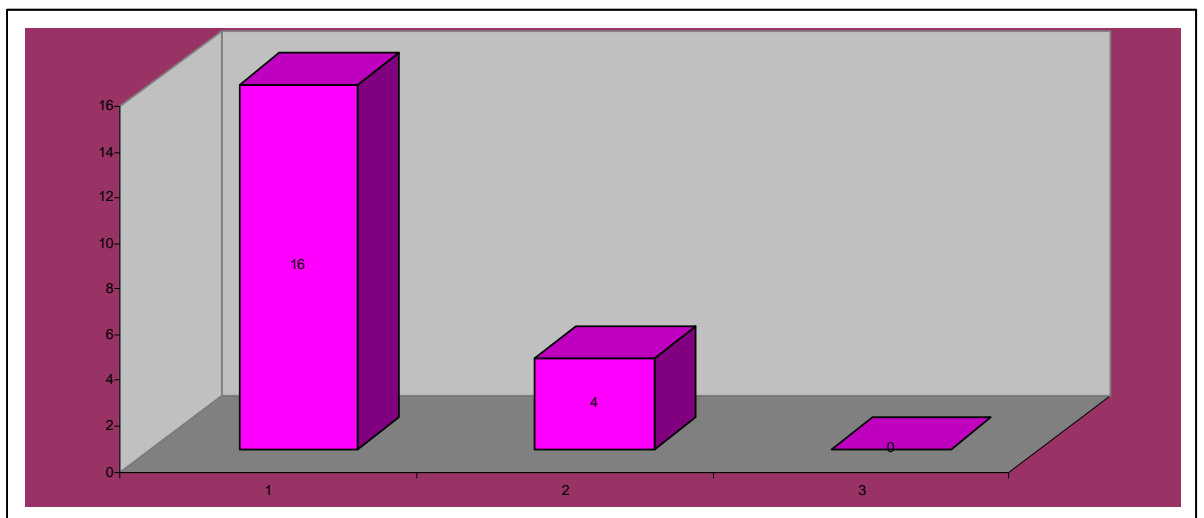
Odpověď: 5 osob slyšelo o programu – Fotbal proti zločinu, 3 osoby o programu – Chraňte si svůj majetek, zabezpečení vozidel a prevence, 12 osob neslyšelo o žádném programu

Otázka č. 9 – Chtěli byste být více informováni o těchto programech?



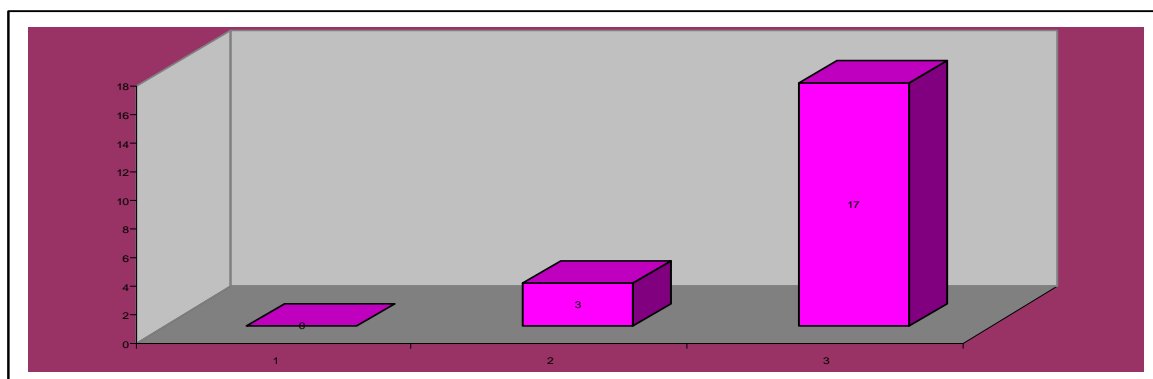
Odpověď: 6 osob ano, 14 osob ne.

Otázka č. 10 – Stal/a jste se někdy na Příbramsku obětí majetkové trestné činnosti (finanční škoda) či vandalismu?



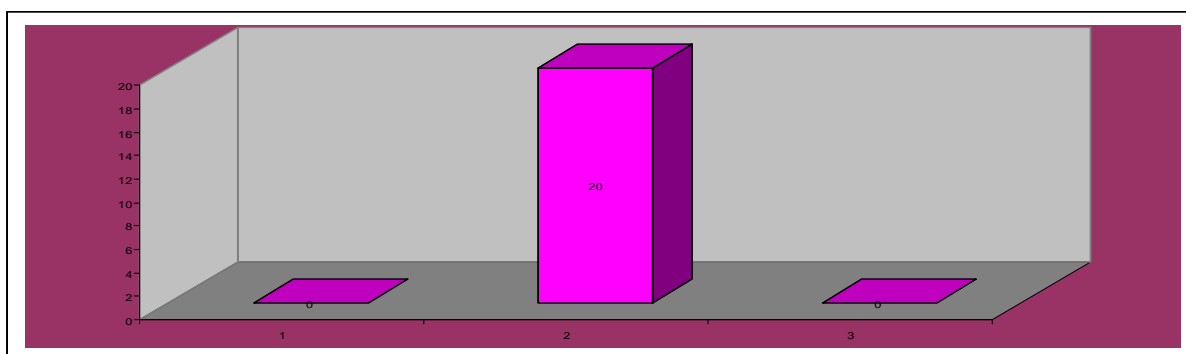
Odpověď: 16 osob – ano, osobně, 4 osoby – osobně ne, ale člověk v mém okolí ano

Otázka č 11 – Stal/a jste se někdy na Příbramsku obětí násilné trestné činnosti (loupežné přepadení)?



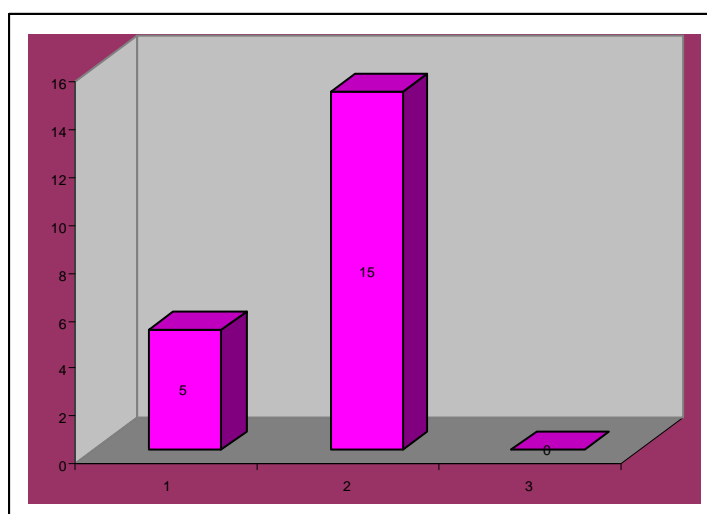
Odpověď: 17 osob ne, 3 osoby – osobně ne, ale člověk v mém okolí ano

Otázka č. 12 – Myslíte si, že je Příbram dobře střežena Policií ČR?



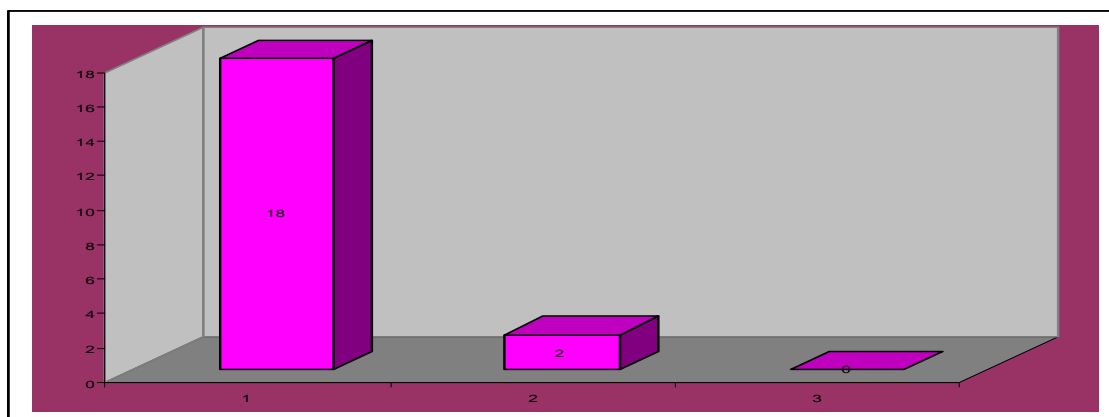
Odpověď: 20 ne

Otázka č. 13 – Cítíte se na Příbramsku bezpečně?



Odpověď: 5 osob – ano, 15 osob – ne

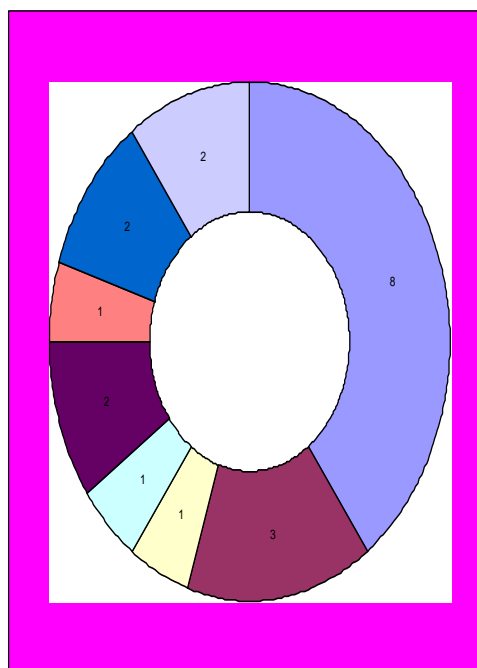
Otázka č. 14 – Máte pocit, že by se na Příbramsku mělo něco změnit ze strany Policie ČR?



Odpověď: 18 osob – ano, 2 osoby – ne.

Otázka č. 15 – Co podle Vás, vede lidi ke spáchání trestné činnosti?

8	nezaměstnanost
3	nízké vzdělání
1	nízké tresty
1	špatná práce Policie ČR
2	špatná výchova
1	málo zájmů
2	romská menšina
2	nízké výdělky



#### Příloha IV. – Dotazník

Vážený respondente/respondentko,

jsem studentkou Vysoké školy evropských a regionálních studií v Příbrami, obor bezpečnostně právní činnost ve veřejné správě. Tento rok (2010) budu na této škole zpracovávat bakalářskou práci s názvem **Alternativy využívání volného času pro občany Příbramska vedoucí ke snižování kriminality** a její součástí je tento dotazník, který mi pomůže odpovědět na cíle mé práce, zda je na Příbramsku dostatek kulturních a sportovních zařízení. Poukázat na jejich návštěvnost a oblibu. Dále zda se cítíte bezpečně na Příbramsku a pokud ne, jak dosáhnout nápravy.

Žádám Vás o důkladné vyplnění. Dotazník je anonymní a bude sloužit výhradně k potřebám Vysoké školy evropských a regionálních studií.

Mnohokrát děkuji za Váš čas a ochotu, Veronika Kočová.

Není-li uvedeno jinak, u každé otázky zakroužkujte pouze jednu Vámi zvolenou odpověď.

---

#### 1. Jste?

- Muž
- Žena

#### 2. Jaký je Váš věk?

- 18 - 25
- 26 - 35
- 36 - 45
- 46 - 55
- 56 a více

#### 3. Víte, že jsou na Příbramsku tato kulturní zařízení? (Je možné zaškrtnout více odpovědí.)

- divadlo
- kino
- junior klub
- muzea ( Hornické, III. Odboje...)
- knihovnu
- galerie
- neznám žádné

Některá další?.....

**4. Víte, že jsou na Příbramsku tato sportovní zařízení? (Je možné zaškrtnout více odpovědí.)**

- fitness centrum
- aquapark
- sokol Příbram
- fotbalový a hokejový klub
- minigolf
- neznám žádné

Některá další?.....

**5. Jak často navštěvujete kulturní a sportovní zařízení?**

- 1 x týdně
- 2 a vícekrát týdně
- Pouze o víkendu
- 1 x za měsíc
- 1x za dva či tři měsíce
- 1x za půl roku
- 1 x za rok
- Nenavštěvuji vůbec

**6. Které sportovní zařízení navštěvujete nejraději? (Je možné zaškrtnout více odpovědí.)**

- Žádné
- Sportovní
  - a) fitness centrum
  - b) aquapark
  - c) sokol Příbram
  - d) fotbalový a hokejový klub
  - e) minigolf
  - f) jiné (uveďte jaké).....

**7. Které kulturní zařízení navštěvujete nejraději? (Je možné zaškrtnout více odpovědí.)**

- Žádné
- Kulturní
  - g) divadlo
  - h) kino
  - i) junior klub
  - j) muzea ( Hornické, III. Odboje...)
  - k) knihovnu
  - l) jiné (uveďte jaké).....

**8. Slyšel/a jste o probíhajících programech vedoucí ke snižování kriminality na Příbramsku?** (Je možné zaškrtnout více odpovědí.)

- TILIUS
- Provázení
- Fotbal proti zločinu
- Chraňte si svůj majetek, zabezpečení vozidel a prevence
- Kurzy sebeobrany pro rizikovou skupinu žen
- Sportem proti drogám a kriminalitě
- Zásady bezpečného chování pro seniory
- Jiné (uveďte jaké).....
- Neslyšel jsem o žádném

**9. Chtěli byste být více informováni o těchto programech?**

- Ano
- Ne
- Nevím

**12. Stal/a jste se někdy na Příbramsku obětí majtkové trestné činnosti (finanční škoda) či vandalismu?**

- Ano, osobně
- Osobně ne, ale člověk v mém okolí ano
- Ne

**13. Stal/a jste se někdy na Příbramsku obětí násilné trestné činnosti (loupežné přepadení)?**

- Ano, osobně
- Osobně ne, ale člověk v mém okolí ano
- Ne

**12. Myslíte si, že je Příbram dobře střežena Policií ČR?**

- Určitě ano
- Částečně ano
- Převážně ne
- Rozhodně ne
- Nevím



**13. Cítíte se na Příbramsku bezpečně?**

- Určitě ano
- Částečně ano
- Převážně ne
- Rozhodně ne
- Nevím

**14. Máte pocit, že by se na Příbramsku mělo něco změnit ze strany Policie ČR?**

- Určitě ano
- Částečně ano
- Převážně ne
- Rozhodně ne
- Nevím

Pokud ano, tak co například?.....

**15. Co podle Vás, vede lidi v Příbrami k páčání trestné činnosti?**

Napište svůj názor:.....

Velice Vám děkuji za spolupráci a Váš čas!

Příloha V. – Tabulkové vyjádření alternativních návrhů obyvatel

Kulturní návrhy	loutkové divadlo
	divadlo v přírodě
	letní kino
	Dvořákovy koncerty
	Svatá Hora
	kostel sv. Jakuba
Sportovní návrhy	skate park
	sjezdová dráha na lyžování
	bruslení
	taneční kurzy
	petang
	bowling
	šipky
	ostro střelba
	aerobik
	step
	skoky na trampolínách
	balet
	krasobruslení
	horolezecká stěna
	volejbal
	nohejbal
	tenis
	sálová kopaná
	squash

## ABSTRAKT

KOČOVÁ, V. *Alternativy využívání volného času pro občany Příbramska vedoucí ke snižování kriminality: bakalářská práce*. Příbram: Vysoká škola evropských a regionálních studií, o. p. s., 2010, 99 s. Vedoucí bakalářské práce Ing. Hana Divišová.

**Klíčová slova:** volno-časové aktivity, Příbramsko, kriminalita, nezaměstnanost, kultura, sport, výzkum, dotazník

Práce se zabývá možnostmi sportovního a kulturního vyžití na Příbramsku a také programy vedoucí ke snižování kriminality. Zobrazuje statistiku trestné činnosti a výši nezaměstnanosti.

Pomocí dotazníkového šetření zjišťuje znalost kulturních a sportovních zařízení, také jejich oblibu a dále názory společnosti v Příbrami na Policii ČR a její práci. Mapuje chybějící alternativy využívání volného času, které by mohly snižovat vysokou kriminalitu na Příbramsku.

## ABSTRACT

KOČOVÁ, V. *An investigation into alternative uses of leisure time for the citizens of Pribram in order to reduce crime*: Bachelor's. Pribram : Institute of European and Regional Studies, o.p.s., 2010. 99 p. Supervisor : Ing. Hana Divisova

Key words : free-time activities, Pribram, crime, unemployment, culture, sports, research, questionnaire.

The work deals with sporting and cultural activities in Pribram and programs leading to a reduction in crime. Statistics are given of the crime and unemployment rate.

A questionnaire is used to discover the knowledge of cultural and sports facilities, as well as their popularity and the opinions of the Pribram police and their work. Missing alternatives for leisure activity which could reduce the high crime of Pribram are also mapped out.