

VYSOKÁ ŠKOLA EVROPSKÝCH A REGIONÁLNÍCH
STUDIÍ, O. P. S., BRNO
ESKÉ BUDOVY JOVICE

BAKALÁŘSKÁ PRÁCE

*Postup orgánů činných v trestním řízení při prověření a vyšetřování
trestnéhočinu loupeže*

Autor práce: JAN MALÍK

Studijní obor: Bezpečnostní právní studia ve veřejné správě

Forma studia: Kombinované studium

Vedoucí práce: JUDr. Marek Fryčták, Ph.D.

Katedra: Katedra právních oborů a bezpečnostních studií

2010

Prohlášení, že jsem bakalářskou práci vypracoval samostatně s využitím uvedených pramenů a literatury.

Souhlasím, aby práce byla uložena v knihovně Vysoké školy evropských a regionálních studií v českých Budějovicích a zprístupněna ke studijním účelům.

Jan Malík

Děkuji vedoucímu bakalářské práce JUDr. Markovi Fryštákovu, Ph.D. za cenné rady,
připomínky a metodické vedení práce.

Obsah:

ÚVOD	6
1 HISTORICKÝ VÝVOJ POSTIHU LOUPEŤÍ	8
2. TRESTNÝ IN LOUPEŤE	11
2.1 Skutková podstata trestného inu loupeře a jeho znaky	11
2.1.1 Objekt trestného inu loupeře	12
2.1.2 Objektivní stránka trestného inu loupeře	12
2.1.3 Subjekt trestného inu loupeře	14
2.1.4 Subjektivní stránka trestného inu loupeře	16
2.2 Vývojová stádia trestného inu loupeře	16
2.2.1 P írava k trestnému inu loupeře	17
2.2.2 Pokus k trestnému inu loupeře	17
2.2.3 Dokonaný trestný in loupeře	19
3. CHARAKTERISTIKA TRESTNÉHO INU LOUPEŤE	19
4. ZP SOBY PÁCHÁNÍ LOUPEŤE	21
4.1 D lení loupeřů podle existence p edchozího kontaktu	22
4.2 D lení podle místa, p íravenosti a po tu pachatel	23
5. ZÚ ASTN NÉ OSOBY P I LOUPEŤI	24
5.1 Pachatelé loupeřů	24
5.1.1 Pachatelova p írava na loupeř	26
5.1.2 Tipování a obhlídka místa inu	27
5.2 Osoby po-kozené p i loupeři	28
6. PROV OVÁNÍ TRESTNÝCH IN	31
6.1 Prov ování	31
6.2 Podn t k vy-et ování loupeřů í í í í í í í í í í í í í ..	33
6.3 Po áte ní vy-et ovací úkony u loupeře í í í í í í í í í í í ..	33
6.3.1 Výslech po-kozených a sv dk celé události	34
6.3.2 Pronásledování pachatele po erstvé stop	36
6.3.3 Ohledání místa inu	37
6.3.4 Prohlídka t la po-kozeného a jeho oble ení	39
6.4 Základní verze a mofný postup p i prov ování loupeřů.....	40
7. VYET OVÁNÍ LOUPEŤÍ	43
7.1 Metodika vy-et ování	43

7.2 Verze vyšetování	44
7.3 Vyšetovací úkony a opatření	45
7.3.1 Tělení k osobě poškozeného	45
7.3.2 Výslech jiných nežložitých svědků	46
7.3.3 Výslech obviněného	46
7.3.4 Prověrka alibi	47
7.3.5 Rekognice	48
7.3.6 Domovní prohlídka	48
7.3.7 Znalecké zkoumání	49
8. UKONČENÍ PROVĚŠOVÁNÍ A VYŠETŘOVÁNÍ LOUPEŽE...50	
ZÁVĚR	52
SEZNAM POUŽITÉ LITERATURY	55
SEZNAM ZKRATEK	57
SEZNAM PŘÍLOH	58
PŘÍLOHY	59
ABSTRAKT	64
ABSTRACT	65

ÚVOD

Téma mé bakalářské práce zní postup orgánů iných v trestním řízení při provování a vyšetování trestného činu loupeže. Jmenované téma jsem si vybral z důvodu, že jsem zaměstnán u Policie České republiky v postavení vedoucího výjezdu na stále výjezdové skupině územního odboru služby kriminální policie a vyšetování v Praze. Ve svém zaměstnání se zabývám prací, která spoívá v provování a vyšetování závažných trestných činů. V rámci těchto trestných činů se dostanu často k provování trestného činu loupeže a také v případě záchytu pachatele i k vyšetovacím úkonům tohoto trestného činu.

Cílem mé práce je v souladu s názvem, snaha o podání uceleného výkladu v rámci provování a vyšetování trestného činu loupeže, které jsou v možnostech orgánů iných v trestním řízení.

V úvodu své práce se budu zabývat právní úpravou trestného činu loupeže a jejím historickým vývojem, kde se následně pokusím o zevrubný rozbor skutkové podstaty trestného činu loupeže. Myslím si, že každá osoba, která je odpovědná za vyšetování nebo kriminalista, který se účastní na provádění nezbytných úkonů, které jsou součástí jak provování, tak i vyšetování pochopit tuto skutkovou podstatu s tím, aby v důsledku, jakým způsobem bude jednání pachatele kvalifikovat.

V další části bakalářské práce se budu zabývat charakteristikou tohoto trestného činu, kde se pokusím vyzdvihnout charakteristické rysy tohoto trestného činu. Na toto navážu na otázku, jakými způsoby se nejčastěji páchají loupeže a jaké osoby se nejčastěji loupeže účastní. Jedná se o skutečnosti, které při provování trestného činu loupeže jsou velice důležitě a v nich kterých případech mohou odhalit skutečnosti o pachateli.

Ve stejné části práce se budu v novat postupu policejního orgánu při provování trestného činu loupeže. Jedná se o skutečnost od oznámení události, vyšetření poškozeného a svědků celé události až po ukončení práce na místě činu. Myslím si, že prvotní provování orgánů iných v trestním řízení a v tomto moment se bude jednat o policejní orgán, který bude provování trestného činu loupeže provádět, bude touto nej důležitější částí, jelikož v samotném prvopočátku je nejlepší

možnost zachytit co nejvíce informací o celém sledu událostí, na které se bude moci dále navázat ve vyšetřování. Převážně se bude jednat o neodkladné a neopakovatelné úkony, které se nedají jifi jiným způsobem nahradit a také o získání potřebných důkazů, které by usvědčily pachatele ze spáchání tohoto trestného činu. Následně navázání na vyšetřování trestného činu loupeže, které vstupuje do fáze prověření, tím, že se zahájí úkony v trestním řízení. V této fázi bude převážně záleženost na zkušenostech vyšetřovacího týmu, aby co v nejkratší době prověřil získané informace z fáze prověření a získal tím další důležitější informace, které by vedly k objasnění celé věci a převážně k osobě pachatele, kterého následně mohou obvinít a předat do rukou spravedlnosti.

Svou práci dovrším statistickým pohledem vývoje nápadu u trestného činu loupeže a to za období 2007 až 2009, které byly spáchány na území okresu Příbram. Zhodnotím, kolik loupeží bylo oznámeno za jednotlivé období, také statistiku obětí a pachatelů, v jakém časovém horizontu byly loupeže páčány a na jakém území okresu Příbram byly nejastěji páčány a také jakým způsobem byly loupeže provedeny.

1 Historický vývoj postihu loupeží

Všechny první trestní právní normy v trestním zákoně o zločinech, přečinech a pěstupcích, uvedený patentem č. 117 ze dne 27. května 1852, říšský zákon, dále jen říšský zákon z roku 1852, byly přijaty z předcházející právní úpravy platné za Rakouska - Uherska a to se vznikem československého státu v roce 1918 a tyto byly prohlášeny za platné. Ve shora jmenovaném zákoně byl zločin loupeže zažán do hlavy dvacáté druhé a skutková podstata tohoto zločinu byla uvedena v § 190 v tomto znění: *Loupeže se dopustí ten, kdo n komu u iní násilí, aby se zmocnil jeho nebo n jaké jiné cizí v ci movité, nech násilí se stane skutečným ublížením nebo jen pohrškou.*¹

Objektivní stránkou loupeže ufl v těchto dobách byla osobní svoboda a majetek a byl v říšském zákoně z roku 1852 zařazen do kategorie majetkových trestných činů a koncipován jako úmyslné jednání. Bylo zde požádáno, jak s násilím fyzickým, tak i s psychickým. U fyzického násilí muselo takové násilí směřovat proti osobě a také k překonání jejího odporu. U psychického násilí tehdejší judikatura vyřadovovala pohrškou bezprostředního násilí anebo okamžitě násilí směřující proti životu a tlu. Úmysl tohoto zločinu musel směřovat k vydání v ci, kterou napadený nemusel být vlastníkem odcizované v ci ani jejím držitelem. Zločin loupeže byl dokonán již uflitím samotného násilí s úmyslem zmocnit se cizí v ci.

Postih za takové jednání byl upraven v § 191 až do § 196. V § 191 se uvádělo, že pohrška, by jen pronesená jedním člověkem a neměla řádného úinku, tak byl stanoven trest tiským flálem od pěti až do desíti let. *Stala-li se v-ak pohrška ve spolku s jedním nebo více osobami, nebo s vraždnou zbraní, anebo byla-li v c touto pohrškou loupeží skutečně odžata, bylo takové jednání potrestáno tiským flálem od desíti až do dvaceti let (uvedeno v § 192). Stejným trestem bude potrestán i tehdy, když byla na n koho násiln ruka vztažena a loupež bu byla anebo nebyla dokonána (uvedeno v § 193). Bylo-li p i loupeží zpraveno poranění a bylo mu ublíženo nebo tiského poškození na tle, anebo byl-li n kdo déle trvajícím zlým nakládáním nebo nebezpečným vyhrožováním v trapný stav vydán, bude potrestán doflivotným flálem*

¹ říšský zákon č. 117 ze dne 27. května 1852, *Zákon trestní o zločinech, přečinech a pěstupcích*, s. 57-58.

(uvedeno v § 195).²

Nejtíhší následek loupeže byl popsán v § 141 uveden jako trest na loupežném zabití: *Jednalo-li se p i podnikání loupeže s lov kem n jakým tak násiln , fe z toho nastala jeho smrt, mají pro zabití v-ichni, kdo flk usmrčení spolup sobili, potrestáni býti smrtí.*³ U skutkové podstaty, takto spáchaného zlo inu bylo vyřadováno úmyslné zavin ní. V p ípad fyzického násilí musel pachatel toto sm ovat proti osob k p ekonání jejího odporu. V p ípad pohr flky byla vyřadována pohr flka bezprost edního nebo okamžitého násilí sm ujícím proti životu nebo t lu, a to takovým zp sobem, fe napadená osoba nem la jiné východiska ne fl zem ít.

í-ský zákon z roku 1852 platil afl do roku 1950, kdy byl p íjat zákon . 86/1950 Sb., trestní zákon ve zn ní pozd j-ích p edpis , dále jen trestní zákon z roku 1950 a zákon . 87/1950 Sb., trestní řád ve zn ní pozd j-ích p edpis . V novém trestním zákon z roku 1950 byla skutková podstata trestného inu loupeže za azena v jeho zvlá-tní ásti do hlavy VII a to do oddílu první mezi trestné iny proti svobod pod § 232, kdy zn ní tohoto paragrafu bylo uvedeno takto :

- 1) *Kdo proti n komu uřije násilí nebo pohr flky bezprost edního násilí v úmyslu zmocnit se cizí v ci, bude potrestán odn tím svobody na dv afl deset let.*
- 2) *Odn tím svobody na deset afl dvacet let bude pachatel potrestán,*
 - a) *dopustí-li se inu uvedeného v odstavci 1 jako len spol ení.*
 - b) *má-li takový in za následek t flkou újmu na zdraví, nebo*
- 3) *Odn tím svobody na dořivotí bude pachatel potrestán, má-li in uvedený v odstavci 1 za následek smrt.*⁴

*V ustanovení § 76 odst. 2 trestního zákoníku bylo násilí popsáno jako jednání, kterým pachatel osobu, její fl odpor má p ekonat, uvedl do stavu bezbrannosti i lstí, jestliffe jednal v úmyslu zmocnit se cizí v ci.*⁵ Ve spol ení bylo zamý-leno, fe se jednalo

² CHMELÍK, J. a kol.: *Loupeže a možnosti prevence a obrany*, 1. vydání, Praha: Themis, 2006, 254 s. ISBN 80-7312-051-X. s. 50.

³ í-ský zákon . 117 ze dne 27. kv tna 1852, *Zákon trestní o zlo inech, p e inech a p estupcích*, s. 84 ó 86.

⁴ Zákon . 86 ze dne 18. ervence 1950 Trestní zákon. In *Sbírka zákon republiky eskoslovenské*. 1950, ástka 39, s. 247.

⁵ CHMELÍK, J. a kol.: *Loupeže a možnosti prevence a obrany*, 1. vydání, Praha: Themis, 2006, 254 s. ISBN 80-7312-051-X. s. 52.

o sdružení dvou a více osob k dosažení stejného cíle. Ke spojení stačila i konkludentní domluva a pachatel se musel alespoň pokusit trestný čin spáchat.

Trestní zákon z roku 1950 byl novelizován a to zákonem č. 63/1956 Sb., trestní zákon ve znění pozdějších předpisů, kdy se tato novelizace dotkla i trestného činu loupeže a ve skutkové podstatě byl zmíněn odst. 3, kde bylo uvedeno, že trest odnětí svobody na doživotí byl zmíněn na trest odnětí svobody na patnáct až dvacet pět let. V tomto případě došlo podstatnou měrou ke snížení této trestní právní sankce.⁶

Další trestní zákon v historickém vývoji českého trestního práva, který nabyl právní účinnosti dnem 1. 1. 1962 byl zákon č. 140/1961 Sb., trestní zákon ve znění pozdějších předpisů dále jen trestní zákon z roku 1961 a zákon č. 141/1961 Sb., trestní řád ve znění dalších předpisů, dále jen trestní řád z roku 1961. Trestní zákon z roku 1961 byl účinný do 31. 12. 2009 a trestní řád je účinný stále. V trestním zákoně z roku 1961 byl trestný čin loupeže zařazen do zvláštní části trestního zákona a to do hlavy VIII pod trestné činy proti svobodě a lidské důstojnosti pod § 234, kdy znění tohoto trestného činu bylo uvedeno takto:

- 1) *Kdo proti jinému uflíje násilí nebo pohrůžky bezprostředního násilí v úmyslu zmocnit se cizí věci, bude potrestán odnětím svobody na dva až deset let.*
- 2) *Odnětím svobody na pět až dvanáct let bude pachatel potrestán,*
 - a) *spáchal-li čin uvedený v odstavci 1 jako člen organizované skupiny, nebo*
 - b) *způsobil-li takovým činem těžkou újmu na zdraví nebo značnou škodu.*
- 3) *Odnětím svobody na deset až patnáct let bude pachatel potrestán, způsobil-li činem uvedeným v odstavci 1 škodu velkého rozsahu nebo smrt.⁷*

K současně právní úpravě trestního zákona došlo po necelých padesáti letech, kdy byla vypracována nová právní úprava trestního zákona, která nabyla účinnosti dnem 1. 1. 2010. Jedná se o zákon č. 40/2009 Sb., trestní zákoník ve znění pozdějších předpisů, dále jen trestní zákoník, kde byl trestný čin loupeže zařazen do hlavy II do trestných činů proti svobodě a právům na ochranu osobnosti, soukromí a listovního tajemství pod § 173, kdy zněním tohoto paragrafu a jeho rozebráním se budu zabývat v

⁶ Zákon č. 63/1956 ze dne 19. prosince 1956 Zákon, kterým se mění a doplňuje trestní zákon č. 86/1950 Sb.. In *Sbírka zákonů republiky československé*. 1956, částka 33. s. 196.

⁷ JELÍNEK, J. a kol.: *Trestní zákon a trestní řád*. 23. aktualizované vydání. Praha: Linde, 2005, 1015 s. ISBN 80-7201-560-5 s. 259.

dalších částech své bakalářské práce.

2 Trestný čin loupež

Skutková podstata trestného činu loupeže je v trestním zákoníku uvedena pod § 173 a jeho znění je vyjádřeno pět odstavci, takto:

- 1) *Kdo proti jinému uflije násilí nebo pohr fky bezprost edního násilí v úmyslu zmocnit se cizí v ci, bude potrestán odn tím svobody na dv léta afl deset let.*
- 2) *Odn tím svobody na p t afl dvanáct let bude pachatel potrestán,*
 - a) *spáchá-li in uvedený v odstavci 1 jako len organizované skupiny, nebo*
 - b) *zp sobí-li takovým inem t fkou újmu na zdraví, nebo*
 - c) *zp sobí-li takovým inem zna nou -kodu, nebo*
 - d) *spáchá-li takový in v úmyslu umofnit nebo usnadnit spáchání trestného činu vlastizrady (§ 309), teroristického útoku (§ 311) nebo teroru (§ 312).*
- 3) *Odn tím svobody na osm afl patnáct let bude pachatel potrestán, zp sobí-li inem uvedeným v odstavci 1 -kodu velkého rozsahu.*
- 4) *Odn tím svobody na deset afl osmnáct let bude pachatel potrestán, zp sobí-li inem uvedeným v odstavci 1 smrt.*
- 5) *P íprava je trestná.*⁸

2.1 Skutková podstata trestného činu loupeže a jeho znaky

*Skutková podstata trestného činu je souhrn obligatorních typových znak , kterými se jednotlivé trestné činy od sebe navzájem odli-ují. Tyto znaky charakterizují objekt, objektivní stránku, subjekt a subjektivní stránku trestného činu.*⁹ Jakákoliv skutková podstata je vymezena základními právními principy, Skutková podstata trestného činu loupeže je uvedena ve zvlá-tní části trestního zákoníku v hlav druhé mezi trestnými činy spáchanými proti svobod a práv m na ochranu osobnosti, soukromí a listovního tajemství.

⁸ JELÍNEK, J. a kol.: *Trestní zákoník a trestní řád s poznámkami a judikaturou*. 1. vydání. Praha: Leges, 2009, 1216 s. ISBN 978-80-87212-22-6. s. 212.

⁹ NOVOTNÝ, F. a kol. *Trestní právo hmotné ó praktikum*. Plze : Vydavatelství Ale- en k, 2005, 215 s. ISBN 80-86898-39-3. s. 42.

2.1.1 Objekt trestného inu loupeže

Objekty trestného inu jsou společenské vztahy, zájmy a hodnoty, které jsou chráněny trestním zákoníkem, kdy se jedná především o ochranu života a zdraví člověka. Ochranu společností u trestného inu loupeže představují dva obligatorní individuální objekty. Jedním z objektů loupeže je osobní svoboda člověka a druhým z objektů je pak majetek. V případě osobní svobody se jedná o svobodu v rozhodování a v případě majetku se jedná o jakýkoliv druh vlastnictví. *Tyto zájmy jsou chráněny ústavním pořádkem České republiky, které jsou součástí usnesení č. 2/1992 Sb., Listina základních práv a svobod, kde v čl. 7 se uvádí, že nedotknutelnost osoby a jejího soukromí je zaručena a omezena může být pouze v případech podle stanoveného zákona. Dále, že nikdo nesmí být mučen ani podroben krutému, nelidskému nebo ponižujícímu zacházení nebo trestu. V čl. 8 se uvádí, že osobní svoboda je zaručena a v dalších odstavcích se uvádí, že nikdo nesmí být bezdůvodně stíhán nebo zbaven svobody a kdyby byl zatčen a obviněn z nějakého trestného inu musí být s takovou osobou zacházeno dle zákona. V čl. 11 se uvádí, že každý má právo vlastnit majetek a vlastnické právo všech vlastníků má stejný zákonný obsah a ochranu.*¹⁰

2.1.2 Objektivní stránka trestného inu loupeže

Objektivní stránka trestného inu je vnější stránkou trestného inu, která je charakteristická pro způsob jeho spáchání a jeho následek. V případě objektivní stránky trestného inu loupeže jde o konání, které spočívá v alternativním užití násilí nebo pohrůžky bezprostředního násilí s úmyslem zmocnit se cizí věci.

Dle trestního zákoníku se za násilí považuje použití fyzické síly k překonání nebo zamezení kladeného nebo očekávaného odporu. Není však podmínkou, aby napadený kladl odpor. Násilí zpravidla směřuje proti tomu, kdo má v cíli sebe. Lze jej však spáchat i proti jiné osobě nebo věci, pokud je prostředkem nátlaku na vyvolání požádání. *Podle § 119 trestního zákoníku je trestný čin spáchán násilím i tehdy, je-li spáchán na osobu, kterou pachatel uvedl do stavu bezbrannosti lstí. Toto pravidlo, které bylo zakotveno již v předchozím trestním zákoně v roce 1990, bylo vyvoláno praktickou*

¹⁰ Usnesení předsednictva České národní rady o vyhlášení Listiny základních práv a svobod jako součástí ústavního pořádku České republiky č. 2 ze dne 16. prosince 1992. In *Sbírka zákonů České republiky*. 1993, částka 1.

potřebou drazšího postihu zejména těch případů okrádání poškozených, kteří byli předtím omámeni použitím uspávacího prostředku nebo jiného prostředku oslabujícího centrální nervovou soustavu, zamíchaného zpravidla do alkoholického nápoje. Ve znění před novelou z roku 1990 takové případy byly posuzovány jako trestný čin krádeže, podle současných právních úprav jde o trestný čin loupeže podle ust. § 173 trestního zákoníku.¹¹

V případě kdy je použita při trestném činu loupeže pohrubačka bezprostředního násilí, tak se taková pohrubačka násilí bere tak, že má být vykonána ihned, bez odkladu, pokud se napadený nepodrobí vli útoka. Zpravidla je vyjádřena výslovně, postává však i konkludentní jednání.¹²

Násilí nebo pohrubačka bezprostředního násilí musí předcházet zmocnění se v cíl, pakliže pachatel uflíje násilí nebo pohrubky bezprostředního násilí potom, co se v cíl (bez použití násilí) zmocnil, aby si v cíl uchoval, předchází v úvahu právní kvalifikace k trestnému činu krádeže podle ustanovení § 205 odst. 1, písm. c) trestního zákoníku.¹³

K dokonání trestného činu loupeže postává uflití násilí nebo pohrubky bezprostředního násilí v loupežném úmyslu. Nezávisí na intenzitě použitého násilí ani na hodnotě v cíl, které se nemusí konec konců pachatel zmocnit (např. proto, že poškozený fládnou v cíl u sebe nemá).¹⁴

Následek u trestného činu loupeže spoívá v porušení objektu. V případě kvalifikované skutkové podstaty jde o způsobení štíflého následku, tím, že jde o závažnější porušení primárního objektu. V tomto případě jde bu to o majetek a v takovém to případě dojde při loupeži ke způsobení značné škody nebo škody velkého

¹¹ JELÍNEK, J. a kol.: *Trestní zákoník a trestní řád s poznámkami a judikaturou*. 1. vydání. Praha: Leges, 2009, 1216 s. ISBN 978-80-87212-22-6. s. 212.

¹² JELÍNEK, J. a kol.: *Trestní zákoník a trestní řád s poznámkami a judikaturou*. 1. vydání. Praha: Leges, 2009, 1216 s. ISBN 978-80-87212-22-6. s. 212.

¹³ JELÍNEK, J. a kol.: *Trestní zákoník a trestní řád s poznámkami a judikaturou*. 1. vydání. Praha: Leges, 2009, 1216 s. ISBN 978-80-87212-22-6. s. 212.

¹⁴ JELÍNEK, J. a kol.: *Trestní zákoník a trestní řád s poznámkami a judikaturou*. 1. vydání. Praha: Leges, 2009, 1216 s. ISBN 978-80-87212-22-6. s. 212.

rozsahu, ve smyslu § 138 odst. 1 trestního zákoníku. Nebo jde o porušení sekundárního objektu a v tomto případě se jedná o zdraví a život člověka, tedy způsobení buďto tělesné újmy na zdraví ve smyslu § 122 odst. 2 trestního zákoníku nebo smrti ve smyslu § 140 trestního zákoníku. Smrt v případě loupeže může být zaviněna pouze z nedbalosti.

Dále bych se chtěl pozastavit nad kvalifikovanou skutkovou podstatou trestného činu, která spočívá ve znacích uvedených v trestném činu a jedná se o znaky, které zvyšují stupeň nebezpečnosti pro společnost. Jedná se o takové okolnosti, které za splnění určitých podmínek jsou použity v případě vyšší trestní sazby. V případě trestného činu loupeže přichází mimo to těch, které jsem zmínil shora i pachatel, který tento trestný čin spáchá jako člen organizované skupiny. *V trestním zákoníku se organizovanou skupinou rozumí sdružení více osob, v němž je provedena určitá dílba úkol mezi jednotlivými členy sdružení a jehož innost se v důsledku toho vyznačuje plánovitostí a koordinovaností, což zvyšuje pravděpodobnost úspěšného provedení činu a tím i jeho nebezpečnost pro společnost. Skupina nemusí mít trvalý charakter, postačí provedení jediného útoku.*¹⁵

2.1.3 Subjekt trestného činu loupeže

Subjekt je vyjádřen u trestného činu loupeže, slovem „kdož“. Jde o subjekt obecný a pachatelem může být tedy kdokoliv (pachatel - § 22 trestního zákoníku) v případě, že splňuje obecné principy trestní odpovědnosti tj. osoba fyzická, přírodní (nepřírodnost - § 26 trestního zákoníku) a dovršila-li 15 let věku (věk - § 25 trestního zákoníku). Trestní zákoník v případě základní a kvalifikované skutkové podstaty nevyžaduje po pachateli žádné zvláštní vlastnosti nebo způsobilost či postavení.

Trestný čin loupeže může také být spáchán i ve formě spolupachatelství (spolupachatel - § 23 trestního zákoníku) nebo ve formě ústinství (ústník - § 24 trestního zákoníku). *V trestním zákoníku je spolupachatel brán jako ten, kdo se na trestném činu úmyslně podílí společným jednáním nejméně ve dvou či s více osobami.*¹⁶

¹⁵ JELÍNEK, J. a kol.: *Trestní zákoník a trestní řád s poznámkami a judikaturou*. 1. vydání. Praha: Leges, 2009, 1216 s. ISBN 978-80-87212-22-6. s. 212 a 213.

¹⁶ JELÍNEK, J. a kol.: *Trestní zákoník a trestní řád s poznámkami a judikaturou*. 1. vydání. Praha: Leges, 2009, 1216 s. ISBN 978-80-87212-22-6. s. 39.

Za spolupachatele u tohoto trestného činu lze označit i osobu, která je v hantýrce nazývána jako švolavka. Tato osoba se může podílet na loupežích různými způsoby. Z praxe je mi známo, že může například hlídat v místě, kde je prováděna loupež nebo vylákat oběť na již dopředu smlouvené místo atd. Důležité je, aby každý ze spolupachatelů svým jednáním naplnil všechny znaky skutkové podstaty trestného činu loupeže. V podstatě se dá říci, že jednání každého ze spolupachatelů představuje lánek k tomu, který směřuje k uskutečnění trestného činu loupeže.

Příklad:

Předem se domluví pachatelé na tom, že vezmou nějakou kabelku. V úvahu přicházejí ženy, které jsou spíše starší a pachatelé nepotají s tím, že by tyto dámy při pádu kladly aktivní odpor a také, že je nebudou pronásledovat. Vyberou si místo, které není frekventované a budou vykávat na příhodnou chvíli. V příhodné chvíli si vyberou svou oběť, kdy jeden z pachatelů půjde z předu a druhý ze zadu. Přitisknou si bezvládnou ženu ke svým těm, kdy jeden z nich ji chytí za ruce a tím ji znemožní pohyb rukama a druhý strhává kabelku.

Na druhou stranu půjde o ústníka trestného činu loupeže podle trestního zákoníku u osob, které svým jednáním loupež bu to zorganizuje, nebo n koho k loupeži navede i jiným jednáním usnadní anebo umožní loupež provést, tedy pomůže k jejímu provedení.

Příklad:

Organizátor u trestného činu loupeže může být taková osoba, která se nachází ve finanční tísní, peníze potřebuje a opatří si je tím, že zorganizuje a naplánuje loupež, kterou následně provede dle svých představ.

Návodce u trestného činu loupeže může být taková osoba, která jiného navádí ke spáchání loupeže a z této loupeže následně profituje.

Pomocník u trestného činu loupeže může být taková osoba, která svým jednáním obstarává prostředky nebo napomáhá svým jednáním ke spáchání tohoto činu a taktéž z provedení tohoto činu nějakou částí profituje.

U subjektů trestného činu loupeže bych se také chtěl pozastavit nad tím, že může být trestně stíhaná i taková osoba, která svým jednáním neprekazí spáchání trestného činu. *V trestním zákoníku se jedná o trestný čin neprekazení trestného činu ve smyslu*

ust. § 367 odst. 1 trestního zákoníku, kde se uvádí, že ten kdo se hodnovrným způsobem dozví, že jiný p ipravuje nebo páchá trestný in (nap . vraždy § 140, zabití § 141, t fkého ublížení na zdraví § 145, loupeže § 173 aj.) a spáchání nebo dokon ení takového trestného inu nep ekazí, bude potrestán odn tím svobody afl na t i léta, stanový-li tento zákon na n kterých z t chto trestných in trest mírn j-í, bude potrestán oním trestem mírn j-ím.¹⁷

2.1.4 Subjektivní stránka trestného inu loupeže

U subjektivní stránky trestného inu se jedná o tzv. vnit ní stránku trestného inu, která je charakterizovaná obligatorním znakem a to zavin ním.

U trestného inu loupeže skutková podstata vyžaduje zavin ní úmyslné. *Podle trestního zákoníku, kde pod § 15 je toto zavin ní uvedené je trestný in spáchán úmysln jestliže pachatel cht l, způsobem uvedeným v trestním zákoníku poru-ít nebo ohrozit zájem chrán ný zákonem anebo v d l, že svým jednáním m že takové poru-ení nebo ohrožení způsobit a v p ípad , že jej způsobí, tak s ním byl srozum n.¹⁸*

Úmysl pachatele v p ípad loupeže se jednozna n musí k násilnému jednání, kterým chce pachatel znemožnit nebo p ekonat odpor ob ti, aby se zmocnil cizí v ci a následn také k tomu, že má v úmyslu se této v ci zmocnit. Úmysl pachatele v-ak nemusí sm ovat k tomu, že by si odcizenou v c trvale nechal.

2.2 Vývojová stádia trestného inu loupeže

V p ípad vývojových stádií u trestného inu jde o p ípravu k trestnému inu, pokus k trestnému inu a k dokonání trestného inu. Dále se budu zabývat t mito stádií v p ípad spáchání trestného inu loupeže.

¹⁷ JELÍNEK, J. a kol.: *Trestní zákoník a trestní ád s poznámkami a judikaturou*. 1. vydání. Praha: Leges, 2009, 1216 s. ISBN 978-80-87212-22-6. s. 444 - 445.

¹⁸ JELÍNEK, J. a kol.: *Trestní zákoník a trestní ád s poznámkami a judikaturou*. 1. vydání. Praha: Leges, 2009, 1216 s. ISBN 978-80-87212-22-6. s. 26.

2.2.1 Příprava k trestnému činu loupeže

Příprava k trestnému činu je uvedena ve smyslu ust. § 20 trestního zákoníku, kde se uvádí, že se jedná o jednání, které záleží v úmyslném vytváření si podmínek pro spáchání zvláště závažného zločinu (§ 14 odst. 3 trestního zákoníku), zejména v jeho organizování, opatření nebo přípravě prostředků nebo nástrojů k jeho spáchání, ve spolčení, sročení, v návodu nebo pomoci k takovému zločinu, je přípravou jen tehdy, jestliže to trestní zákon u příslušného trestného činu výslovně stanoví a pokud nedošlo k pokusu ani dokonání zvláště závažného zločinu.

V případě trestného činu loupeže je příprava uvedena v základní skutkové podstatě tohoto trestného činu a je trestná podle trestní sazby stanovené na zvláště závažný zločin, k němuž směřovala, jestliže trestní zákon nestanoví nic jiného. *Trestnost, nebo-li zánik odpovědnosti za přípravu na zvláště závažném zločinu, ke kterému samozřejmě trestný čin loupeže patří může dojít za podmínky, že osoba dobrovolně upustila od dalšího jednání, odstranila nebezpečí, které vzniklo zájmu chráněnému trestním zákonem a učinila o přípravě k zvláště závažnému zločinu oznámení v době, kdy mohlo být ještě odstraneno.*¹⁹

Na základě svých poznatků ze své praxe, bych uvedl, že jsem se ještě nesetkal s tím, že by se někdo dostavil na jakoukoliv součást policie v Praze a zde uvedl, že ví o někom, kdo se na trestný čin loupeže připravuje například tím, že si opatřil zbraň, připravoval si oblečení ve smyslu maskování sebe či připravovat si ke spáchání tohoto činu dopravní prostředek nebo, že by plánoval samotné provedení loupeže, typoval by si dopravní oběť nebo místo činu. Samozřejmě, že k těmto případům dochází a v případě zjištění je z hlediska právního třeba prokázat pachatele, že jeho jednání, které bylo zjištěno, směřovalo ke spáchání trestného činu loupeže.

2.2.2 Pokus k trestnému činu loupeže

V případě pokusu trestného činu loupeže se jedná spíše o situaci, ke které dochází zcela výjimečně a k samotnému naplnění skutkové podstaty u trestného činu loupeže ve fázi pokusu je prakticky nepředstavitelné. Ze strany advokátů u tohoto

¹⁹ JELÍNEK, J. a kol.: *Trestní zákoník a trestní řád s poznámkami a judikaturou*. 1. vydání. Praha: Leges, 2009, 1216 s. ISBN 978-80-87212-22-6. s. 34

jednání dochází ke stejnému právnímu názoru. Já osobně jsem se ve své policejní praxi s loupežní ve fázi pokusu, například jako u přepravy, ještě nenesetkal. Nicméně pokud bych měl uvést příklady, které by se daly takto posoudit. Než uvedu příklady takového jednání, je nutné si uvědomit, o jaké jednání se vlastně jedná.

Podle trestního zákoníku se jedná o jednání, které je charakterizované v § 21 a bezprostředně, toto jednání směřuje k dokonání trestného činu, jehož se chtěl pachatel dopustit s úmyslem trestný čin spáchat. O případ pokusu trestného činu jde za předpokladu, jestliže pachatel trestný čin nedokončil a pokus trestného činu je trestný podle trestní sazby, která je stanovena pro dokonání trestného činu k němuž jednání pachatele směřovalo.²⁰

Příklad:

Pachatel svým jednáním v úmyslu za použití násilí nebo pohrůžky bezprostředního násilí se chce zmocnit cizí věci u osoby, která leží na lavičce v parku. Tato osoba je však v době, kdy chce pachatel skutečně usmrtit po smrti, což pachatel neví a předpokládá, že osoba pouze spí, nebo je pod vlivem alkoholu či jiných látek. Za užití fyzického násilí napadne tuto osobu. V tomto případě by se dalo uvažovat o tom, že v násilí by se dalo považovat shazení osoby z lavičky a následně ji zalehne s tím, aby se nemohl pokoušený bránit, v tomto momentu jí sáhne do kapsy a odcizí peněženku či jiné věci, které měla osoba u sebe. Také se dá v této věci uvažovat o tom, že pachatel trestný čin loupeže dokončil, ale u něhož některých právních názorů by se našel i takový, že pachatel užití násilí na nezpůsobilém objektu a ten jí v době pádu nemohl násilí vnímat, jelikož byl mrtev, proto se svým jednáním dopustil trestného činu loupeže ve stádiu pokusu.

Nebo pachatel vnikne do domu či bytu pokoušeného, kde se zmocní věci, které mu patří, přičemž k samotnému násilí nebo pohrůžce bezprostředního násilí nedojde z důvodu, že se pokoušený před pachatelem ukryl. Sice pachatel v tomto případě nedokončil trestný čin loupeže, nebo se před ním pokoušený schoval a proto nemohl užití věci u něho násilí nebo pohrůžky bezprostředního násilí, ale jeho jednání k tomuto směřovalo.

²⁰ JELÍNEK, J. a kol.: *Trestní zákoník a trestní řád s poznámkami a judikaturou*. 1. vydání. Praha: Leges, 2009, 1216 s. ISBN 978-80-87212-22-6. s. 36.

2.2.3 Dokonaný trestný čin loupeže

Trestný čin loupeže je dokonán v případě, kdy jednání pachatele jsou naplněny všechny obligatorní znaky skutkové podstaty trestného činu, které jsou uvedeny ve zvláštní části trestního zákoníku.

U loupeže může docházet i k předčasnému dokonání. Za těchto podmínek je loupež dokonána u všech případů, kdy přeprava nebo pokus takového trestného činu je povýšen na úroveň dokonání trestného činu.

Příklad:

Pachatel svým jednáním zaútočil násilím i pohrůbkou bezprostředního násilím chtěl se zmocnit věci, o které si myslel, že jí poškozený má u sebe a se slovy šdej mi peníze nic nezískal, jelikož poškozený je u sebe neměl a pachatel tak nic nezískal, přesto svým jednáním naplnil skutkovou podstatu trestného činu loupeže.

3 Charakteristika trestného činu loupeže

Trestný čin loupeže patří mezi jeden z nejzávažnějších společenských trestných činů. V jejím základu představuje útok na cizí majetek, ale také i přímý kontakt s obětí. Při páchaní tohoto trestného činu dochází k násilím i pohrůbkou bezprostřednímu násilím. V nich kterých případech pachatel tímto násilím, kdy útočí proti životu a zdraví obětí v úmyslu zmocnit se cizí věci, dosáhne jeho agresivita takové intenzity, že svým útokem oběť usmrtí bez ohledu na to, jakou výši škody způsobí. Nakonec jsou dobře známé i takové případy, kdy pachatelé usmrtí svou oběť jen pro malou částku peněz.

Z policejní praxe je mi známo, že pachatel trestného činu loupeže se na svůj čin připravuje. Mezi typické způsoby přípravy můžeme zařadit, typování obětí, výběr místa, použití zbraní, nebo nástrojů a způsobu přepadání. Dále se připravuje na okolnosti, které se budou na místě při útoku odehrávat a to jak bude oběť reagovat na útok, jakým způsobem zamezit tomu, aby se oběť co nejméně bránila, jakým způsobem reagovat na urážku v cizí věci, která se při útoku bude odehrávat, útokovou cestu a jak uloupenou věc schovat. V nich kterých případech se může jednat i o loupežné přepadání obětí, kdy pachatel přepadání si dopředu nenaplánoval a jedná se o nahodilou věc. Pachatel v tomto případě jedná spontánně a vyvolává pouze přehletost, která se mu naskytne.

Pachatelé těchto loupeží jsou obvykle motivováni získat určitou výhodu v c. Jedná se především o cenné věci a finanční prostředky.

Trestného činu loupeže se může dopustit buď osoba jedna anebo více osob najednou. U většiny podobných osobních loupeží bývá delikt organizován a účastníci se zaměřují spíše na případné poškození, nebo jiných bankovních sektorů a movitých věcí, ze kterých mají větší prospěch. V těchto případech je především odhalování zapotřebí určit, jakou roli při případném zastávají a čím se přesně zabývají. U více osob se také policisté musejí zaměřit na to, jaké role hráli v případě loupeže. Některé z nich je mohli zorganizovat, některé jako společníci byli součástí jako tzv. švolavky. Krytí účastníků na loupeži jiným způsobem. U osob, které páchají tento trestný čin osamoceni se v podstatě setkáváme se dvěma typy páchaní a to buď, když je případně zezadu, kdy je oběť případně ze zálohy a následně oloupena anebo případně útokem zepředu, kdy jde pachatel proti osobě a následně ji ohrožuje a zaútočí, případně případně použije nějaký druh zbraně a následně ji oloupí. U těchto případů je typické, když si pachatel svou oběť nejprve vytipuje, mapuje okolí a pak ji případně pádává. Při případném pádání pachatel využívá momentu překvapení, kdy oběť se nestihne intenzivněji bránit. Také se v praxi setkáváme u jednotlivců, kteří případně bankovní sektor s tím, když oběť případně dostane na listě ku napsaný vzkaz s tím, když se jedná o případně a případně útoku mají buďto maskovanou a viditelnou drženou zbraň. V dalším případě může být pouze výhrůžka napsaná na vzkazu a v tomto případě pachatel užívá psychického násilí s čímž je jistě v judikatu o trestního zákona k případněnému trestnému činu počítáno.

U trestného činu loupeže je nejčastěji používaná krátká stělná zbraň nebo nůž, který pachatel své oběti případně na tělo, ale také jsou používány případně, o kterých pachatel prohlásí za výbušnou a jinak nebezpečnou látku. (jako jsou hořlaviny, injekční stříkačky apod.).

U loupeží je též charakteristické, když nejsou utajované. Pachatelé si nevytvářejí podmínky pro utajení samotné loupeže, když utajování se schylují ve většině případů až po spáchání. Případně si vytvářejí podmínky pro uschování odcizených věcí a také své identity. Při případném odhalování a vyšetřování je nedílnou součástí faktor zanechání obrazu pachatele ve vědomí obětí a náhodných svědků loupeže. Pachatelé na místě činu nezanechávají při loupeži velké množství stop, které by se daly případně dalších fází při vyšetřování využít. Je tomu zpravidla proto, když pachatelé nemusejí při případném

překonat překážky, jako jsou dveře a odcizené v cí ihned z místa inu odnájí. Taktéž se u loupeží obejde bez přímého násilí i kontaktu s obětí a proto u většiny případů, kdy nejsou pachatelé maskováni je jediným vodítkem sestavení předpokládané podoby pachatele prostřednictvím identikitu.

4 Způsoby páchaní loupeží

Nejčastěji jsou způsoby páchaní loupeží klasifikovány podle různých hledisek. V základu u případů loupeží lze považovat za hledisko intenzitu agrese a charakter napadeného objektu, nebo možnost i existence předchozího kontaktu obětí s pachatelem. Způsoby páchaní loupeží můžeme dle takto:

Podle intenzity agrese mohou být tyto druhy loupeží:

- *loupež, která je páchaná s použitím pohrůžky bezprostředního násilí (např. kdy pachatel přistoupí ke své oběti namířena zbraň a vyzve ji, aby mu předala finanční hotovost apod.),*

V tomto případě jsou zejména stopy a věcné důkazy ve věcech osob. Mezi věci může patřit věci pocházející z trestné činnosti i zbraň a dále věci, které svědčí o tom, že se pachatel nacházel na místě inu (např. nedopalky cigaret, stopy po obuvi apod.),

- *loupež, která je páchaná s použitím přímého fyzického násilí tzv. brachiálního (např. kdy pachatel přepadne svou oběť, která je v momentálním stavu, že by to nečekala, přičemž pachatel užití násilí a to, že buď oběť ze zadu strhne, nebo ji jiným způsobem napadne a posléze se zmocní svého zájmu apod.),*

V tomto případě se jedná o loupežné přepadení u něhož dochází k přímému násilí páchaného na těle i oblečení obětí a stopy se projevují v celé řadě kriminalistických stop materiálních (např. znečistění, bodné, tržné i střílné rány nebo zhmotleniny), nebo mikroskopické stopy, které se nacházejí buď na těle obětí i pachatele, které zanechala oběť na jeho oděvu i těle.

- *loupež, která je páchaná v době, kdy oběť je uvedena do stavu bezbrannosti lůstí (např. kdy pachatel vmíchá do nápoje uspávací prostředek, nebo nějakou omamnou látku s tím, že má v úmyslu se zmocnit cizí věci, kterou má u sebe osoba které nápoj podává apod.).*

V tomto případě jsou materiální stopy velmi vzácné, ale zkoumají se tělní tekutiny nebo zbytky z konzumovaných nápojů ze sklenic atd. a tím se prokazuje

*p ítomnost n jakého omamného prost edku.*²¹

Dále m fme loupefná p epadení t ídit podle napadeného objektu, p i emfl se m fle jednat o:

- *loupefná p epadení pen fních ústav (nap . v bankách, spo ítelnách, na po-tách),*
- *loupefná p epadení p epravy pen z (nap . p epadení pracovník bezpe nostních agentur p eváflejší finan ní hotovost),*
- *loupefná p epadení obchod , provozoven i jiných flivnostenských prostor (nap . p epadení erpacích stanic, kasin, heren, zlatnictví atd.)*
- *loupefná p epadení páchaná v bytových prostorách (nap . pachatel zazvoní na zvonek od bytu a po otev ení vyuftje p ílefitosti a násiln vnikne do bytu, p ítomné osoby následn fyzicky i psychicky napadne a poté vyfkaduje vydání finan ní hotovosti nebo r zných hodnotn j-ích v cí)*
- *loupefná p epadení dopravních prost edk (nap . p epadení taxiká , i po-tovních doru ovatel)*
- *loupefná p epadení prostá (nap . loupefná p epadení ob ana na ulici, v parku apod.)*²²

4.1 D lení loupeflí podle existence p edchozího kontaktu

Páchání loupefle bez p edchozího kontaktu. U t chto p ípad se m fme setkat s t mito zp soby:

- a) *ze zálohy, kdy pachatel afl do posledního okamflku jakoftto skrytý svou ob nespat í afl do poslední chvíle. V tomto p ípad se pachatel k ob ti p íblíflí ze zadu nebo z boku a jeho p ekvapivým útokem ji ochromí. Jelikoft je ob útokem p ekvapená nemá reálnou moftnost se bránit a kdyft je útokem rovnou uvedena do bezv domí, nebo se nachází ve stavu, kdy je nestihne blífle post ehnout. U t chto p ípad je v t-ínou zma eno, aby ob popsala pachatele.*
- b) *frontální napadení, tyto zp soby napadení mají r zné varianty se spole ným*

²¹ STRAUS, J. a kol.: *Kriminalistická metodika ó 2. roz-í ené vydání*. Plze : Vydavatelství a nakladatelství Ale- en k, s. r. o., 2008, 132 s. ISBN 978-80-7380-124-3. s. 61 - 62.

²² CHMELÍK, J. a kol.: *Loupefle a moftnosti prevence a obrany*. Praha: Themis, 2006, 254 s. ISBN 80-7312-051-X. s. 11 ó 12.

znakem a to, fle jsou provedena zep edu. V t chto p ípadech má ob velice reálnou mořnost velmi dob e vnímat pachatele a v n kterých p ípadech po pouřítí d razné obrany m fle odvrátit útok.²³

Páchání loupeří po p edchozím kontaktu, kdy v tomto p ípad m fleme rozeznávat tyto varianty:

- *po společné konzumaci alkoholu,*
- *v souvislosti s provozováním prostituce,*
- *po p edchozím klamavém jednání, kdy ob m fle být vylákána na jednání*
- *kdy u t chto variant je charakteristické to, fle se ob dobrovoln zdrřovala ve společnosti pachatele p ed loupeří. Pachatel p evářn vyuřívá kontaktu s ob tí k tomu, aby navázal na sv j úmysl loupeře a nebo k tomuto jednání dojde v pr b hu kontaktu.²⁴*

4.2 D lení podle místa, p ípravenosti a po tu pachatel

Dále m fleme loupeře d lit takto:

Podle místa spáchání loupeře, kdy se m fle jednat o tyto varianty:

- *loupeře, které jsou spáchané na ve ejném prostranství, v terénu a mimo objekty,*
- *loupeře spáchané v uzav ených objektech, v etn dopravních prost edk .*

Podle p ípravenosti loupeře, d líme na tyto varianty:

- *p ípravené,*
- *nep ípravené (náhodné).*

Podle po tu pachatel , d líme na loupeře páchané

- *jednotlivcem,*
- *dvojicí pachatel*
- *skupinou pachatel .*

²³ STRAUS, J. a kol.: *Kriminalistická metodika ó 2. roz-í ené vydání*. Plze : Vydavatelství a nakladatelství Ale– en k, s. r. o., 2008, 132 s. ISBN 978-80-7380-124-3. s. 63.

²⁴ STRAUS, J. a kol.: *Kriminalistická metodika ó 2. roz-í ené vydání*. Plze : Vydavatelství a nakladatelství Ale– en k, s. r. o., 2008, 132 s. ISBN 978-80-7380-124-3. s. 64.

Každé loupežné p epadení, jakožto trestný in je realizován ur itým jednáním, které obsahuje adu komponent a jsou zpravidla identifikovatelné t i základní prvky zp sobu páchání, za které m feme pokládat

- a) p ípravu ke spáchání trestného inu loupeže
- b) zp sob provedení trestného inu loupeže
- c) innost po spáchání trestného inu loupeže.²⁵

5 Zú astn né osoby p i loupeži

5.1 Pachatelé loupeži

U pachatel loupeži vystává otázka, kdo je páchá? Na základ svých poznatk bych uvedl, že u v t-iny p ípad se jedná o mlad-í muže ve v ku okolo 35 let, ale není to pravidlem a jen výjime n se této trestné innosti dopou-t jí fleny. Jak ufl bylo e eno, tak ve v t-in p ípad je loupež úto níkem p edem naplánována, p ípravována a organizovaná. K uskute n ní loupeže je zapot ebí, aby pachatel disponoval ur itými osobními dispozicemi a proto se mezi nimi nevyskytují osoby, které by byly mentáln handicapované. Jednání pachatel bývá různé, racionální, logické, cílev domé a p edem promy-lené. Verbáln se pachatelé moc neprojevují, jelikož jsou p i inu nervózní a vypjatí z ehofl se u nich objevují sklony ke zkratkovitým nebo pudovým reakcím. Výjime n se u pachatel tohoto inu setkáváme s hrubostí a vulgárností, která je v t-inou pouze jen sou ástí role.

P i zadržení pachatel se zji-uje jejich motivace, která bývá nap . zadlužení, nezam stanost, sociální nouze apod., ale také i z jejich chování nap . nervozita, nejistota, nerozhodnost, chování bez zbyte ného násilí, spontánní slovní projevy, i oslovení p epadené osoby pravým p íjmením apod. to v-e jsou v mnoha p ípadech patrné pohnutky, které sv d í o tom, že se jedná o pachatele, kte í páchají svou první trestní v c. Tyto pachatele z v t-í ásti m feme za adit do kategorie šamatér ō. Jedním z typických projev tzv. šamatér ō je to, že nezvládnou p edvídat okolnosti, které nastanou v pr b hu útoku. Z toho vyplývá, že k p ekažení loupeže nej ast ji vede p ímo jednání p epadených a to tak, že jejich p ekvapivá reakce, nebo neo ekávaný vývoj

²⁵ CHMELÍK, J. a kol.: *Loupeže a mofnosti prevence a obrany*. Praha: Themis, 2006, 254 s. ISBN 80-7312-051-X. s. 13 ó 14.

situace objektivně nemusí znamenat překážku v dosažení cíle. Pravděpodobně pachatelé po útěku s tím, že jejich oběť bude mít vstřícnou reakci na jejich pád a dá jim to co od ní potřebují. Zejména se to týká v případech, kdy se jedná o pád peněžních institucí a pachatelé po útěku s tím, že se jejich zaměstnanci budou chovat podle interních pokynů. Proto nepočítají ani s tím, že by použili zbraň. U tzv. amatérů se setkáváme s tím, že své útoky provádějí bez zvláštní přípravy a to za jednoduchého způsobu, při kterém nejsou připraveni na určité alternativy, které mohou nastat v průběhu pádů a takticky na reakci pádných.

K použití zbraní ke střílbě dochází u loupežného pádů jen velmi ojediněle. Okolnosti, které zpravidla vedou ke střílbě, můžeme shrnout do následujících důvodů:

- *nevhodné chování pádných, kdy můžeme dojít k pudové reakci útočníka*
- *(např. pracovníce se sehnula pod pracovní stůl, aby rukou aktivovala lištící ového hlásiče s nočním ovládním),*
- *ke zdraznění pohrůžky výstražnou střílbou do vzduchu,*
- *k překonání mechanických zábran (např. pracovníce se po výzvě pachatele pokusila uniknout do zázemí a vstoupila do střílby, kterou v reakci na to útočník zahájil na zámek dveří, ve snaze proniknout do nevěstého prostoru pracoviště).²⁶*

Pachatele loupežníků můžeme rozdělit do dvou základních skupin: amatéry a profesionály. Pro první skupinu, amatéry, je typické, že loupeže páchají obvykle spontánně, bez přípravy. Pro druhou skupinu je naopak typické, že:

- *předem tipují objekt loupežného pádů,*
- *připravují způsob provedení i podmínky spáchání úniku,*
- *zvažují riziko úniku ve vztahu k efektu loupeže,*
- *připravují si zbraň a možná maskování,*
- *připravují úkryt pro lup,*
- *připravují si alibi (zejména v případech, kdy pachatelé použijí maskování).²⁷*

²⁶ CHMELÍK, J. a kol.: *Loupeže a možnosti prevence a obrany*. Praha: Themis, 2006, 254 s. ISBN 80-7312-051-X. s. 20-21.

²⁷ CHMELÍK, J. a kol.: *Loupeže a možnosti prevence a obrany*. Praha: Themis, 2006, 254 s. ISBN 80-7312-051-X. s. 20-21.

Pro pachatele tzv. profesionály je pro spáchání loupeže rozhodující posouzení výše koisti, reálné riziko a možnosti provedení. Při posouzení rizik pohlíží zejména ke způsobu zabezpečení objektu a možnostem pokračování zabezpečení, pohybu osob v místě předpokládaného útoku, reálné ozbrojení předpokládané oběti a intenzit její obrany, blízkosti policejní stanice, situování místa útoku.

Samotnou kategorií pachatelů tzv. profesionálů tvoří organizovaná skupina (tzn. nejméně tři pachatelé), která významně zvyšuje kvalifikovanost provedené loupeže. Pro organizované skupiny jsou typické:

- *dobrá úkol*,
- *vysoká míra připravenosti a detailního rozplánování postupu při loupežném úpadení,*
- *prekvapivost, rychlost, razantnost útoku,*
- *ozbrojenost pachatelů a reálnost použití zbraní jako prostředku loupeže,*
- *zajištění vlastní bezpečnosti, dokonalé zázemí, mobilnost a celková profesionalita provedení.²⁸*

Pachatelé tzv. profesionálové nebo organizovaná skupina lidí, v etně zločineckého spolčení, jsou typičtější zejména pro bankovní loupeže nebo pro loupeže, jejichž objektem zájmu jsou peněžní ústavy.

5.1.1 Pachatelova příprava na loupež

Příprava ke spáchání trestného útoku loupeže zahrnuje celou řadu dílčích prvků jednání pachatele, jakožto :
tipování, obhlídka, stanovení způsobu provedení a postupu po loupeži, opatření zbraní, převlek, maskování, použití dopravního prostředku a jiných pomůcek, získávání spolupachatelů a spolupráce s nimi apod.

Osobně jsem si vybral z těchto příprav k dalšímu rozebrání tipování a obhlídku místa útoku, které se budou v novat níže.

²⁸ CHMELÍK, J. a kol.: *Loupeže a možnosti prevence a obrany*. Praha: Themis, 2006, 254 s. ISBN 80-7312-051-X. s. 21.

5.1.2 Tipování a obhlídka místa inu

Je prováděn na pachatelem i jeho spolupachateli jako součást přípravy loupeže s cílem vybrat vhodné místo a tím získat informace o situaci v místě, kde má být proveden útok. Jako příklad můžeme uvést, že u bankovních ústav si pachatelé zjišťují informace o vnitřním uspořádání, pozici pracujícího personálu, umístění pokladních míst, zabezpečení, režim provozu a tím si zvolí a stanoví způsob provedení inu. V souvislosti s tímto jednáním se pachatelé nacházejí v blízkosti objektu i místa, které tipují i obhlídají a snaží se splýnout s okolím a s lidmi, které nejsou v daném prostoru neobvyklé.

Příznaky přípravy lze vyhodnotit i porovnáním aktuálního stavu se stavem běžným. Lze říci, že se jedná o jakoukoliv činnost cizích osob, které vykazují neobvyklé i podezřelé prvky. Toto se projevuje například, jako:

- *pozorování objektu i osob z chodníku, vozidla nebo jiného místa v okolí a jeho sledování,*
- *postávání v prostorách před vstupem bez zjevného zájmu,*
- *zvláštní aktivity stejných osob s cizojazyčným přízvukem,*
- *podezřelé dotazování se neznámých osob na personál, budovu, i okolí a nebo na denní režim určitých osob,*
- *fotografování i filmování, nebo pořízování nártků,*
- *opakované telefonáty neznámých osob s různými a nepochopitelnými dotazy,*
- *předsírání určitých činností.²⁹*

Všechny tyto činnosti mohou být pachatelem prováděny opakovaně. Fáze přípravy není registrována v případě, jestliže pachatel má dobrou místní a osobní znalost, nebo se jedná o osoby z blízkého okolí, nebo jestliže se jedná přímo o osobu, která je v určitém podniku zaměstnána. K tomuto dochází i v případech, kdy se na přípravě podílí více pachatelů a to především u případů, kdy je vyřadována důležitá úkolová a určitá koordinace. Jedná se především o složitější případy a tím přechází vyšší stupeň přípravy.

²⁹ CHMELÍK, J. a kol.: *Loupeže a možnosti prevence a obrany*. Praha: Themis, 2006, 254 s. ISBN 80-7312-051-X. s. 15 - 16.

5.2 Osoby po-kozené p i loupeffi

Osoby po-kozené p i loupeffi, jestliže mi je z policejní praxe známé, mohou být jak muži, tak i ženy a jejich počet se v posledních letech několikrát násobně zvýšil. Po-kození se p i loupeffi podílejí svým jednáním na způsobu spáchání, tak i úspěšnosti provedení. Pro každého u pádění znamená tato situace extrémní psychickou zátěž, která je doprovázena silnými emocemi, stresem a strachem. Některé po-kození, především se jedná o pracovníky pracovního provozem pro pádění pádění musí podléhat speciálnímu výcviku k překonávání stresových situací. Charakteristickým jevem je úlek, který po-kozený prožívá jak v počátcích, tak i v průběhu pádění. To znamená, že se podvědomě brání nepříjemné situaci. Spousta z těchto po-kozených si v tuto chvíli myslí, že se jedná pouze o vtip, ale záhy si uvědomí, že se jedná o realitu. Po tomto se dostaví silné napětí, které se mění ve strach a tímto se dostávají do fáze, kdy si uvědomují faktický stav situace. Podvědomě se začínají situaci bránit, tím, že v sobě mobilizují všechny síly k překonání a jejímu zvládnutí. Poslouchají příkazy a pokyny pachatele s tím, že jestli nebudou dle toho co on chce, tak použije násilí. Po-kození raději pachatelovi vyhoví, jelikož chtějí ze vzniklé situace vyvážnout bez úhony a chtějí se zachránit.

Loupeže trvají velice krátkou dobu, jedná se řádově o několik vteřin a minut. V průběhu pádění se pachatel domáhá cizí věci tím, že na oběť křikí a dává jí pokyny, jak se má oběť chovat a co od ní chce. Pachatel u většiny pádění používá verbálního násilí, v tomto pádění se jedná například o hlasité křik s výhrůfkami, které by použil pro pádění neuposlechnutí. Nebo se může chovat pachatel nonverbálně, což znamená, že při pádění použije listek a na něm má napsané pokyny a co požaduje s určitou výhrůfkou. (nejlépe se s tímto páděním setkáme u pádění v bankovních sektorech). Celá věc je umocněna tím, že pachatel má v ruce buďto stělnou nebo jinou zbraň. Po-kozený, který je v momentálním stresu, není schopen rozpoznat zda-li se jedná o pravou zbraň či o maketu zbraně. Jedná se vždy o složitou situaci, ve které se rozhoduje mezi životem a smrtí a má několik vteřin na rozhodnutí, zdali se bude bránit nebo pachateli předá, co požaduje a tím se vyhne násilí. Pro po-kozené by mělo být na prvním místě chránit si svůj život a zdraví a na druhém místě by se mělo zabývat ochranou majetku.

Jak je již shora uvedeno, tak každý lov k p i p epadení reaguje jinak, ale jedno je u p epadení stejné a to úlek v ohrožující situaci, což je reflexivní reakce, která trvá krátkou dobu a také p eváfn u nep ipravených ob tí negativní instinktivní reakce, jako je strach, panika, hr za a jiné. V tomto p ípad u po-kozených racionální my-lení ustupuje do pozadí a v jeho dal-ím chování se projeví p evládající instinkt. Zpo átku m fle v první reakci na pofladavky úto ní k lást odpor ve stylu š to si d láte sranduõ a zkusit co to s pachatelem ud lá. Nebo na druhou stranu m fle pachatele p ekvapit svým protiútokem což je velice nebezpe ná reakce, kdy se po-kozený snaží o aktivní fyzickou obranu. V t chto p ípadech m fle dojít k t fl-ím následk m na zdraví a na flivot , jak u po-kozených, tak i u pachatel . Proto se doporu ují ur ité zásady komunikace s pachatelem:

- *s pachatelem komunikovat pokud možno klidn , bez emocí, pevným, ale vyrovnaným projevem, který nesmí být hlasitý,*
- *vyjad ovat se srozumiteln , stru n a výstifn ,*
- *neprovokovat svým hlasovým projevem ani gestikulací,*
- *poufít techniku š ozv nyõ, tj. opakovat dotazy a pokyny pachatele v tázací form . Tato reakce je d leflitá zejména pro získání asu a otupení agresivity pachatele,*
- *udrfvat komunikaci s pachatelem neustálými dotazy, ale ne provokujícími a zjevn ú elovými, zbyte nými,*
- *komunikovat s pachatelem o možném vy e-ení situace, ale nevyhroflvat a nedávat ultimata,*
- *v fládném p ípad nejednat podle scéná ak ních film , nehrát si na hrdiny. D sledky jsou zpravidla tragické, protofle je-t více vyprovokují pachatele k agresi.³⁰*

Jelikofl jsou po-kození u v t-iny p ípad jediní, kte í m li možnost pozorovat pachatele a tím jeho vzhled a jednání, tak se doporu uje, aby si zapamatovali:

- *pohlaví pachatele (zdánlivá samoz ejmost, která nemusí být úpln jednozna ná),*
- *zdánlivý v k, vý-ku a charakter postavy,*
- *barvu, délku vlas a charakter ú esu,*
- *pokrývka hlavy, nebo zp sob maskování obli eje,*
- *tvar obli eje, nápadné markanty, zp sob e i, vady e i, zp sob komunikace*

³⁰ CHMELÍK, J. a kol.: *Loupefle a možnosti prevence a obrany*. Praha: Themis, 2006, 254 s. ISBN 80-7312-051-X. s. 26.

- (*např. zda z e i byla patrná nervozita apod.*),
- *druh oděvu pachatele, barvu, upravenost, markanty na oblečení a jiné nápadné znaky,*
 - *charakter projevu, zejména hlasu (např. nářečí, vady řeči apod.),*
 - *obuv (druh, barva, nápadné znaky, apod.)*
 - *chůzi, zejména vady chůze*
 - *druh a charakteristika zbraní,*
 - *popis vozidla a jeho zvláštnosti a identifikační znaky,*
 - *odcizené věci a v jaké době je pachatel odnášel.³¹*

Dále je nutno dodržovat další zásady a to v případě napadení a v závěru napadení a jedná se o:

- *postoj k útočníkovi bychom měli zachovávat vždyelem nebo alespoň bokem, a to i tehdy, nutí-li nás si kleknout nebo lehnout, i v této poloze je potřeba sledovat jeho innost.*
- *zachovávat odstup nejmén nad mezí zásahu (cca. 120 cm), nebo je lepší tak, aby mezi pachatelem a námi byla jakákoliv překážka.*
- *dojde-li ke střelbě, nesnažit se útočníka ovlivnit, je nezbytné se skrýt za překážku, ulehnout tváří k zemi a ruce zakrýt za hlavu.³²*

V závěru napadení jsou útočníci nejnebezpečnější. Doporučuje se proto vyvarovat všeho, čím bychom jim mohli vytvořit překážku k úniku z místa, akcí a pohybů, které by mohly vyvolat v pachatelích pocit ohrožení a vyprovokovat je k použití zbraní. Útočník se vždy snaží při plánování útoku, aby měl dostatek času a určitý náskok před policií a proto doporučení má promyšlený útek z místa iinu a také jakým způsobem zamezí obohem, aby po určité době o přepadení nevyrozuměli okolí a nevyvíjeli jiné aktivity, které by jim bránily v útěku.

Také závisí na způsobu a místě, které si útočník zvolí. V uzavřených prostorech jako jsou budovy, tak útočník obvykle nejprve zamyká do jiných místností, a nebo je zpacifikuje tím, že je spoutá například provazem, tak, aby se nemohli ze země zvednout a

³¹ CHMELÍK, J. a kol.: *Loupež a možnosti prevence a obrany*. Praha: Themis, 2006, 254 s. ISBN 80-7312-051-X. s. 26 - 27.

³² CHMELÍK, J. a kol.: *Loupež a možnosti prevence a obrany*. Praha: Themis, 2006, 254 s. ISBN 80-7312-051-X. s. 27.

nebo jim zabrání v pohybu tím, že je připoutá k pevné přepěnce v místnosti. Dalším místem útoku může být vozidlo, kdy útočník se bude snažit o převedení na odlehlém místě a bude se snažit, aby oběti z místa vozidlem neodjeli, čímž by bylo vozidlo nepojízdné a to si zajistí jednoduše tím, že z vozidla odcizí klíče od zapalování. V těchto napadených se v takových případech ocitají před otázkou, jak se z uzavřeného místa dostat a požádat pomoc. V těchto případech by se mělo předpokládat, že k těmto situacím někdy dojde a proto by mohla pomoci některá preventivní opatření, jako jsou náhradní klíče, mobilní telefon apod.

6 Provádění trestného činu loupeže

6.1 Provádění

Provádění jakéhokoliv trestného činu, který je uveden v trestním zákoníku se uskutečňuje podle ust. § 158, trestního řádu z roku 1961. Tento paragraf je nazván postup před zahájením trestního stíhání. *V tomto paragrafu, který obsahuje deset odstavců, je uvedeno za jakých okolností policejní orgán i státní zástupce přijmou oznámení o trestném činu a jejich povinnosti ve věci konat. Následně se ve věci učiní veškerá opatření a poté k těmto opatřením, aby mohla být odhalena skutečnost, která by nasvědčovala tomu, že byl spáchán trestný čin a z tohoto zjištění není nezbytná opatření k odhalení pachatele trestného činu. Před přijetím oznámení je oznamovatel předpoučen o odpovědnosti za uvedení v domě nepravdivých údajů. O oznámení je sepsán protokol o trestním oznámení. Dále se požádá předpoučený předpoučený s tím, jaká má práva a povinnosti. Dále se v tomto paragrafu uvádí, že výpověď osoby, která má povahu neodkladného a neopakovatelného úkonu, policejní orgán, tuto osobu vyslechne jako svědka a to za podmínek, které jsou uvedené v § 15a trestního řádu. Stejně tak lze vyslechnout i osobu mladší patnácti let a osobu u níž jsou pochybnosti o schopnosti správně a úplně vnímat, zapamatovat si a reprodukovat události. Dále je možno na protokol o výslechu svědka vyslechnout osobu za předpokladu, že bude provádění trestního oznámení, nebo jiného podnětu k trestnímu stíhání trvat delší dobu, zejména proto, že nebyla zjištěna osoba, u které by byl odvodněn dostatek důvodů, že trestný čin spáchala a v takovém případě nebylo možné zahájit trestní stíhání. Dále v případě, kdy u osoby podávající výpověď je dostatek důvodů, že má předpoklady rozhodující na významu pro zahájení trestního stíhání a nasvědčují-li okolnosti tomu, že na osobu pro její výpověď by byl vyvíjen nátlak anebo hrozí z jiného*

dvodu, fle by mohla být ovlivn na její výpov .³³ Tato skute nost je mi z praxe velice známá a poufívá se velice ásto v p ípad , kdy není na míst ínu pachatel zadržfen a je zde p edpoklad, fle bude vy-et ování trvat del-í dobu, tak se vyuffívá toho, fle po-kozený se vyslechne vřdy na protokol o výsledku sv dka.

K objasn ní a prov ení, u kterých je d vodné podez ení nasv d ující, fle byl spáchán trestný ín, opat uje policejní orgán pot ebné podklady a nezbytná vysv tlení a zaji- uje stopy trestného ínu. V rámci toho je oprávn n, krom úkon íjfl uvedených, zejména:

- a) vyřadovat vysv tlení od fyzických a právnických osob a státních orgán ,*
- b) vyřadovat odborné vyjád ení od p íslu-ných orgán , a je-li toho pro posouzení v ci t eba, téř znalecké posudky,*
- c) obstarávat pot ebné podklady, zejména spisy a jiné písemné materiály,*
- d) provád t ohledání v ci a místa ínu,*
- e) vyřadovat za podmínek uvedených v § 114 provedení zkou-ky krve nebo jiného podobného úkonu, v etn odb ru pot ebného biologického materiálu,*
- f) po izovat zvukové a obrazové záznamy osob, za podmínek stanovených v § 114, snímat daktyloskopické otisky, provád t osobou téhoř pohlaví nebo léka em prohlídku t la a jeho zevní m ení, jestřfle je to nutné ke zji-ř ní totořnosti osoby nebo ke zji-ř ní a zachycení stop nebo následk ínu,*
- g) za podmínek stanovených v § 76 zadržfet podez elou osobu,*
- h) za podmínek stanovených v § 78 ařl 81 ínit rozhodnutí a opat ení v t chto ustanoveních nazna ená,*
- i) zp sobem uvedeným v hlav tvřté provád t neodkladné a neopakovatelné úkony, pokud podle tohoto zákona jejich provedení nepat í do výlu né pravomoci jiného orgánu ínného v trestním ízení.³⁴*

³³ JELÍNEK, J. a kol.: *Trestní zákoník a trestní řád s poznámkami a judikaturou*. 1. vydání. Praha: Leges, 2009, 1216 s. ISBN 978-80-87212-22-6. s. 703 - 704.

³⁴ JELÍNEK, J. a kol.: *Trestní zákoník a trestní řád s poznámkami a judikaturou*. 1. vydání. Praha: Leges, 2009, 1216 s. ISBN 978-80-87212-22-6. s. 702 - 703.

6.2 Podnět k prověření trestného činu loupeže

Podnět k vyšetření loupeže podávají občané nejčastěji buď ústně i telefonickým oznámením. Jedná se především o osoby, které jsou v pozici jako poškozený, svědek nebo jiné osoby. Vzhledem k tomu, že se jedná o trestnou činnost, která má zjevný charakter, tak není zapotřebí tyto podněty k vyšetření dále prověřovat a samotným oznámením je dostatečně odvozen závěr k tomu, aby bylo zahájeno trestní řízení ve věci.

Taktéž se můžeme v praxi setkat s neoznámenými případy, kdy osoby v postavení poškozených tuto skutečnost neoznámí hned po spáchání skutku, jelikož mají například strach z toho, že se bude pachatel jim mstít anebo se poškozený dopustí jiného trestného činu a nechce na sebe zbytečně upozorňovat oznámením. Taktéž je zapotřebí brát v potaz i skutečnost, kdy jsou oznamovány loupeže, které se nikdy nestaly. U těchto ojedinělých případů je motivem oznámení předstírání ze spáchání jiného trestného činu anebo dle toho, že páchatel o své věci finančně prostědky jiným způsobem (například ztráta v cí v opilosti, prohrané finanční prostědky v hernách atd.) a nechce jí, aby jí tato skutečnost byla vytýkána ze strany rodinných příslušníků.

6.3 Počáteční prověřovací úkony u trestného činu loupeže

Po získání podnětu, jak jsem již shora uvedl, který u většiny případů přijme policista sloufčí na operačním středisku, vyrozumí o celé věci místní příslušnou výjezdovou skupinu sloužby kriminální policie a vyšetření. Výjezdová skupina je nejčastěji složena z kvalifikovaných policistů, kteří jsou schopni s využitím materiálně-technických prostředků s uplatněním kriminalistických postupů a metod na místě činu vykonat příslušná opatření a úkony, které objektivně vyhledávají a zadokumentují informace, které jsou jedním ze základních předpokladů dopadení a zadržení pachatele. Výjezdová skupina sloužby kriminální policie a vyšetření se skládá z vedoucího výjezdové skupiny, který je odpovědný za celou práci na místě činu a bude dále dleřít osobou v dalším rozhodování, operativní příslušník sloužby kriminální policie, kriminalistický technik, řidič vozidla, psůvod. Po tomto oznámení výjezdová skupina vyjede na místo určení, kde ke spáchání trestného činu loupeže došlo, aby zde provedla operativní pátrací a vyšetřovací úkony.

Nejast j-ími po áte ními úkony jsou:

- Výslech po-kozeného a pop ípad í sv dk celé události
- Pronásledování pachatele po erstvé stop
- Ohledání místa ínu
- Prohlídka t la po-kozeného a jeho oble ení.

V p ípad , fle se na míst ínu nepoda ilo pachatele zadržet, tak se p istupuje nejprve k ohledání místa ínu a p íjmu se opat ení k pronásledování pachatele po erstvé stop , následn se p istoupí k výslechu po-kozených a mořných sv dk a jiných vy-et ovacích úkon . V p ípad , fle se pachatel na míst ínu zadržel, tak se zpravidla za íná s výslechem po-kozených a sv dk a následn s dal-ími vy-et ovacími úkony.

6.3.1 Výslech po-kozených a sv dk celé události

V p ípad výslechu po-kozených a sv dk , kte í celý incident spat ili je cílem získání výchozích údaj o celém incidentu, tak, aby bylo mořno provést vytý ení vy-et ovacích verzí k celé události, provedení operativn pátracích opat ení k dopadení pachatele a nalezení odcizených v cí. K tomuto je zapot ebí p í výslechu na ú ední záznam o podání vysv tlení podle ust. § 158/5 tr. ádu od po-kozených a sv dk zjistit následující okolnosti:

- *za jakých okolností loupeř byla spáchána ó pro a za jakých okolností se na míst ínu nacházeli*
- *kde byla loupeř spáchána,*
- *v jaké dob byla loupeř spáchána,*
- *jaký byl po et pachatel ,*
- *jaký byl zp sob napadení, výhrufek a fyzického násilí,*
- *jak byly pachatelé í pachatel ozbrojeni a jak je p í loupeř pouřili s jakým následkem,*
- *jakým sm rem pachatelé k po-kozené osob p istoupili, v jaké dob si je po-kozená osoba v-ímla a kudy následn pachatelé utíkali í -li, nebo zdali nastoupili do dopravního prost edku,*
- *jak se po-kozený p í napadení zachoval, zdali klad odpor a nebo se choval pasivn a zdali by na t le po-kozeného nebo na oble ení mohli být zaji-ť ny n jaké stopy po pachateli (nap . -krábání ó k fle za nehty, utrřená ást od vu aj.),*

- *co bylo po-kozenému odcizeno v jaké hodnotě a u t chto v cí popsat podrobný popis,*
- *zdali si po-kozený i sv dek na míst nev-ímli, fle by pachatel mohl na míst zanechat n jaké v cí i stopy,*
- *jakým zp sobem probíhala konverzace mezi pachatelem a po-kozeným, nebo mezi pachatelem a sv dkem,*
- *kde se naposledy po-kozená osoba nacházela, zdali neukazovala kolik má pen z a nebo zdali n kdo v d l kolik pen z i jiné v cí má u sebe,*
- *komu jako první osob sd lil, fle do-fo u jeho osoby k loupeži,*
- *zdali má po-kozený podez ení na konkrétní osobu a nebo zdali ví kdo by to provedl.³⁵*

Ve výsledku je také zapot ebí dávat pozor na to jakým zp sobem bude po-kozený podávat informace o pachateli. Musíme vycházet z toho, fle po-kozený i sv dek si p i uvád ní popisu pachatele, trvaleji fixují jeho obraz s ímfl v dal-í fázi vy-et ování se p istupuje k provedení rekognice, která je díky uvedenému popisu v t-inou úsp -ná. P i takovém zji- ování popisu musí vy-et ovatel respektovat pravidlo p i výsledku, kdy nechá o pachateli po-kozeného i sv dka souvisle hovo it a následn jím klást otázky k dopln ní výsledku. Nermalou pozornost musí vedoucí výjezdu v novat nejen p i popisu pachatele, ale také na v cí, které byly po-kozeným odcizeny. V tomto sm ru je zapot ebí se zam ít na to co bylo odcizeno s p esným uvedením market v cí, jako jsou výrobní zna ky, barvy a po-kození. Dále uvést do výsledku p esný po et odcizených v cí, které m l po-kozený u sebe a zdali od t chto v cí má po-kozený záru ní listy obsahující výrobní íslo (nap . u mobilních telefon). V p ípad , fle se jedná o finan ní hotovost, tak je zapot ebí uvést p esný po et bankovek a v jaké nominální hodnot jsou a specifické znaky, mezi n m fle pat it ur ité po-kození bankovky i opot ebení, nebo zahnutí bankovky. U popisu v cí by se m lo p íhlíft k tomu, fle mají být zji-t ny obecné a specifické znaky, tak aby se úsp -n dosp lo k jejich vypátrání a mohla být u nalezených v cí provedena rekognice.

³⁵ PJE™ AK, J. a kol.: *Metodika vy-et ování jednotlivých druh trestných in* . Praha: Univerzita Karlova v Praze, 1983, 196 s. ISBN 17-049-83. S. 73.

6.3.2 Pronásledování pachatele po první stopě

Mezi další povinnými úkony při prověření trestnéhočinu loupeže patří pronásledování pachatele po první stopě. Tímto úkonem by se mělo docílit k zadržení pachatele co nejdříve, aby se nepodařilo tomu, aby se pachatel skryl anebo odstranil v cizí zemi a zahladil tím podezření ze spáchané trestné činnosti. Při jízdě na místo činu vedoucí výjezdové skupiny zjistí od poškozených a náhodných svědků možný útek pachatele, zdali z místa utekl či odjel na jakém motorovém vozidle. S tímto zjistěním vedoucí výjezdové skupiny přijme taková opatření, aby mohlo být v co nejkratším termínu po spáchání skutku pátráno po pachateli. Je samozřejmé, že u většiny případů nejsou ideální podmínky k zachycení potřebných informací od poškozených či náhodných svědků a existuje několik forem pronásledování pachatele po první stopě. Jedná se především o nasazení sluflebního psa, pátrací akce zahrnující uzavření určitého prostoru a kontrolu všech osob a vozidel pohybujících se v tomto prostoru tj. pátrací clona, uzavírka komunikací aj., dále pronásledování pachatele sluflebním vozidlem policie České republiky, vyuffití vrtulníku MV ČR, pátrání dle osobní a místní znalosti aj. Z těchto možností jsem si vybral dvě první, které blíže popíším.

V případě, že pachatel či pachatelé se z místa činu pemisovaly, tak se u většiny případů píše psův od se sluflebním psem, který na místě činu je nasazen na pachovou stopu. Psův od se sluflebním psem v takovém případě může pachovou stopou vystopovat pachatele a docílit tím jeho zadržení, nebo může nalézt úkryt odcizených věcí, které si pachatel ukryl v úmyslu si pro ně za nějakou dobu přijít s tím, aby zahladil podezření při náhodné kontrole jeho osoby a v případě, že by dále ztratil pes pachovou stopu pachatele vyhledá úkryt v cí a před odchodem pachatele s tím, že bude při vyzvedávání v cí zadržen.

V dalším případě by mohlo jít o útek pachatele či pachatel pomocí motorového vozidla, kdy je na místě činu od poškozených a náhodných svědků, zjistěním nejen popis pachatele či pachatel, ale také popis motorového vozidla, kterým pachatelé z místa činu ujeli. V takovém případě se zaměříme na možnou trasu vozidla a vedoucí výjezdové skupiny si přes operační středisko vyfládá nezbytné posily z ad policie, aby uzavřeli možné odjezdové či jízdové komunikace v okolí místa činu s tím, aby se docílilo včasného zadržení pachatel. Nemusí se vždy jednat o pachatele, který je z místa, kde

ke skutku došlo a proto se v takovém případě vyrozumí přes operační středisko i sousední okresy s žádostí o souinnost s cílem vyslání hlídek policie na příjezdové komunikace od okresu, kde došlo ke spáchání skutku s tím, aby podle uvedeného popisu motorového vozidla a pachatel osádka vozidla zastavila s cílem osádka vozidla ztotožnit a zadržet.

Na uvedených příkladech je velice důležité, aby proběhlo pronásledování pachatel po první stopě zavedení tj. v co nejkratším čase od podání oznámení ze spáchání loupeže. Jestliže je k tomuto přistoupeno po delší době a to buď pozdním oznámením ze strany poškozeného, náhodných svědků nebo jinými okolnostmi, tak u většiny případů má pachatel náskok před policií a jeho dopadení je tím pádem mizivé.

6.3.3 Ohledání místa činu

Ohledání místa činu se provádí podle ust. § 113 tr. řádu a jedná se o další úkon vyšetřování, který při pozorování na místě činu, objasní skutečnosti, které jsou důležité pro trestní řízení. Tedy se jedná o neodkladný a neopakovatelný úkon, nebo s přibývajícím časem dochází na místě činu k zániku i k znehodnocení upotřebitelných stop, které by vedly k objasnění celé věci i přímo k osobě pachatele. Ohledání místa činu při spáchání trestného činu loupeže musí být provedeno vždy a nezáleží na tom zda-li k trestnému činu došlo v exteriéru nebo nikde v interiéru. Můžeme konstatovat, že se jedná o jeden z nejdůležitějších úkonů při vyšetřování za účelem zjistit a trvale zadokumentovat celkovou situaci na místě činu v určeném čase, přímo se zjišťuje a zadokumentuje poloha místa činu, ve vztahu k rozmístění okolí, tvaru v terénu (přirozený i uměle vytvořený terén), vyhledávají se a zadokumentují se na místě činu nalezené věci stopy s přímým zaměřením.

Za ohledání místa činu je zodpovědný vedoucí výjezdové skupiny, který si na místě řídí a koordinuje souinnost při vykonávání potřebných úkonů. Při příjezdu na místo činu se vedoucí výjezdové skupiny nejprve spojí s policisty, kteří se nacházejí na místě činu jako první a následně od nich zjistí, jakým způsobem byly vykonané prvotní úkony na místě činu (například zda-li bylo místo činu včas a řádně uzavřeno, nebo jakým způsobem byly zabezpečeny stopy, svědkové a poškození). O tomto si vyřídá od velitele hlídky policie úřední záznam, který sepíše až po ukončení úkonů na místě. V tomto čase si vedoucí výjezdové skupiny zhodnotí vše co bylo vykonáno hlídkou policie na místě

inu a jestliže zjistí nedostatky, tak je nechá ihned odstranit a rozdělí příslušným policistům úkoly, jako jsou dohled nad místem, tak, aby se na něm a v blízkém okolí nezdržovali nepovolané osoby a také nad tím, aby se navzájem nedomlouvali a neovlivňovali svdkové celé události. U většiny případů je ohledání místa inu prováděno vedoucím výjezdové skupiny a kriminalistickým technikem, s kterým úzce spolupracuje s tím, řídí se kriminalistický technik dle jeho pokynů. Také se může dle potřeby účastnit ohledání místa inu i expert, znalec a další osoby podle rozhodnutí vedoucího výjezdové skupiny. S tímto se setkáváme zvláště u trestného inu loupeže, ale není to vyloučené (např. znalec oboru zdravotnictví otevírá újma na zdraví, expert na zbraně a střílečnicko-použití stříelné zbraně). Posléze se přikročí k samotnému ohledání místa inu, kde se přistoupí nejprve k orientační obhlídce, bez toho aniž by se vstoupilo na samotné místo inu, které je uraženo poškozeným anebo svdkem. Tuto činnost si řádně vedoucí výjezdové skupiny dokumentuje a následně se rozhodne po dohodě s ostatními členy, kteří se účastní ohledání o tom, jakým způsobem bude provedeno samotné ohledání. Způsob ohledání místa inu je několik, především se jedná o:

- *po trase pohybu pachatele (tj. kudy přijel anebo kudy odešel),*
- *ze středu místa inu k vnějšku a to buďto paprskovitě nebo spirálově,*
- *od kraje ke středu místa inu a to spirálovitě,*
- *z jedné strany na druhou stranu místa inu tj. frontální obhlídka místa inu,*
- *prováděný ve tvaru kruhnic tj. kruhové ohledání,*
- *rozdělení místa inu na úseky tj. rajónovým způsobem.³⁶*

Při ohledání místa inu vedoucí výjezdové skupiny úzce spolupracuje s kriminalistickým technikem, který má za úkol, na vzhled nalezených na místě inu za určitých podmínek vyhledávat latentní a jiné stopy anebo řádně zajistit stopy nalézající se na místě inu (např. tekutiny, stopy obuvi, stopy po dopravních prostředcích) a tyto stopy i v případě zajistit a připravit je na transport z místa inu, tak aby nedošlo k záměně stop mezi sebou. Je samozřejmostí, že kriminalistický technik zajistí i následně nalezené stopy i v případě, které se nenacházejí na místě inu, ale jsou nalezeny v nedalekém okolí a mají s trestnou činností spojitost. Všechny nalezené stopy jsou řádně označeny číslem (dodrfluje se číselná posloupnost, např. 1,2,3í .atd.), zaměřeny, zakresleny, vyfoceny a popsány.

³⁶ ERNÍK, J., LIŠO, M., MIKULČÍK, P.: *Násilná kriminalita 1. díl*. Bratislava: Katedra kriminalnej polície Akadémie Policajného zboru, 1999, 117 s. ISBN 80-8054-111-6. s. 55.

V-ichni policisté, kteří se účastní ohledání místa inu mají na rukou chirurgické rukavice a jestli je zapotřebí, tak i jiné ochranné pomůcky, jako jsou návleky na obuv, ochranný oděv aj., tak aby se předešlo k znehodnocení stop a jejich zajištění.

Před ukončením se zhodnotí provedení ohledání místa inu a zapíou se negativní okolnosti, jako jsou skutečnosti, jevy, které jsou v rozporu s popisovanou událostí.

Po ukončení se sepíše protokol o ohledání místa inu, kde se zadokumentuje jak průběh celého ohledání místa inu, tak i jeho výsledky. Protokol o ohledání místa inu obsahuje úvodní část, popisnou část a část závěrečnou. K protokolu se připojí, jako nedílná součást ohledání fotodokumentace, tak i náčrtek místa. Jestliže je použito jiné zaznamenávací zařízení, jako jsou diktafony, či videozáznam, tak se i tyto připojí nezbytně k protokolu ohledání místa inu. Protokol nakonec podepisují všechny osoby, které se na ohledání místa inu podílely a také osoby, které byly přítomny u ohledání místa inu.

6.3.4 Prohlídka těla po-kozeného a jeho oblečení

Nedílnou součástí je prohlídka těla po-kozeného a jeho oblečení a to v případech, kdy po-kozený při napadení utrpěl nějaké zranění v případě, kdy při napadení neutrpěl zranění a to z důvodu, že hrozí nebezpečí z prodlení. Tato skutečnost se bude provádět podle ust. § 114 tr. řádu.

V případě, kdy po-kozený při napadení utrpěl nějaké zranění, tak se vyhledá lékařské vyšetření s tím, že lékař v lékařské zprávě uvede o jaký druh a rozsah zranění se jedná. V některých případech se přebírají opatření i soudní lékařské a znalecké zkoumání, aby se mohl určit rozsah poranění a s tím byla věcně kvalifikována. Jedná se především o skutečnosti, které jsou na těle po-kozeného i oblečení zajištěny formou stop (např. při nálezů krve, vlasů, tělních tekutin, stop po stelných, bodných a jiných zbraních). Dále se věcně zadokumentují všechny zjištěné okolnosti a to buď na videozáznam anebo fotograficky s tím, že se v úředním záznamu o podání vysvětlení popíše rozsah poranění na jaké části těla a předběžná doba léčení. Stejným způsobem se postupuje u oblečení, které měl po-kozený v době napadení na sobě.

V případě, kdy nedoloží napadení poškozeného k řádnému zranění a poškození v cí se poškozený vyjádří o této skutečnosti do úředního záznamu o podání vysvětlení a je v něm zadokumentována fotograficky pro případ, kdyby po oznámení poškozený navrhol, že mu nějaké zranění i poškození v cí při pádu vzniklo. V tuto chvíli by se jiným způsobem nedalo vyvrátit poškozenému jeho tvrzení i přesto, že byly policií zjištěny jiné skutečnosti, nežli poškozený v danou chvíli uvádí.

6.4 Základní verze a možný postup při provování loupeží

Základní vytýčení vyšetřovacích verzí na počátku procesu provování u podezření ze spáchání trestného činu loupeže vždy předchází přijetí určitého podnětu, z kterého toto podezření pramení. Vyšetřovatel by si měl vždy uvědomit, že ke konkrétní verzi v prvotním stádiu vyšetřování zjišťuje a zajišťuje základní informace a ty může shrnovat jen tehdy, když disponuje nevyhnutelným množstvím kvalitních informací. Nebylo by dobré, kdyby osoba odpovědná za vyšetřování si vymýšlela určité základní vyšetřovací verze bez toho aniž by k vytvořené verzi nenasvědčovaly konkrétní zjištěné fakty. Na základě obsahu trestného oznámení anebo jiného konkrétního podnětu k provování, jako jsou prvotní, neodkladné a neopakovatelné úkony a taktické nejdřívejší faktory, které jsou získané v podání vysvětlení od občanů se bude potřebovat zaměřit na vytýčení konkrétních základních vyšetřovacích verzí o oznámeném skutku. Nemalou úlohu při vyšetřování základních verzí sehrává i praxí získané poznatky z vyšetřování obdobných skutků, které zčásti nahrazují nedostatek konkrétních důkazních prostředků a to na samém počátku provování. Svým obsahem by měly představovat základní vyšetřovací verze odvodněné domněnkami ve snaze vysvětlit podstatu skutku, který je předmětem provování. Jednoduše lze říci, že na základě této provovky by měl vyšetřovatel dospět k odvodněnému závěru, že spáchaný skutek je či není trestným činem a určit jeho trestní právní kvalifikaci. Se základními verzemi se souasně vytyčují případné verze o existenci či neexistenci základních znaků skutkové podstaty k předpokládanému trestnému činu a to v souvislosti i na použití určitých nástrojů na vykonání určité činnosti v souvislosti se spáchaným skutkem a například motivu, který pachatele vedl ke spáchání skutku anebo případné pohnutky. Za typické základní vyšetřovací verze při podezření z trestného činu loupeže by bylo možno považovat tyto:

- *při provování vyjde najevo, že pachatel použil hrozbu bezprostředního násilí tzn., že pomocí násilí nepoužil a výhrůfkou dosáhl toho, že mu ob*

vydala v c, o které pachatelovi –lo dobrovoln a tímto jednáním se pachatel dopustil tr. . loupefle,

- p i prov ování vyjde najevo, fle pachatel ani fl by vyhrofloval svou ob p ímo napadne, aby p ekonal její odpor a zmocní se v ci o které p edpokládá a nebo ví, fle ji ob u sebe má, p i em fl ob ti v c vezme, tímto jednáním se pachatel dopustil tr. . loupefle,
- p i prov ování vyjde najevo, fle pachatel p i p epadení uflil jak výhrufky, tak i násilí, aby se zmocnil v ci, kterou ob m la u sebe a p esto nedosáhl svým jednáním toho o co mu –lo a této v ci se nezmocní i p esto tímto jednáním se pachatel dopustil tr. inu loupefle,
- p i prov ování a následném vy–et ování vyjde najevo, fle pachatel pouflil násilí, aby se zmocnil cizí v ci, kterou následn pouflije pro páchání dal–í tr. innosti, tak tímto jednání napl uje znaky tr. inu loupefle.³⁷

Následn je také zapot ebí se zam ít i na ty verze, kdy po–kozený se snaflí svým oznámením zakrýt jinou trestnou innost anebo uvede skute nosti, které se nezakládají na pravd , m fle jít o tyto verze:

- p i vy–et ování nebo prov ování skutku, který je popsáný v protokolu o trestním oznámení po–kozeného vyjde najevo, fle p edstíral s ur ítým cílem zakrýt blífle neur ené skute nosti, aby si nep ivodil trestní stíhání za jiný tr. in, nebo
- skutek, který je popsáný v protokolu o trestním oznámení po–kozeného, vyjde najevo, fle nejde o trestný in loupefle, nýbrfl o jiný trestný in nap . vydírání, krádefl v cí p i sob , ublíflení na zdraví aj.³⁸

V dob prov ování jednotlivých shora uvedených verzí osoba odpov dná za vy–et ování zam í svou pozornost p edev–ím na zji– ování takových informací, které jsou nevyhnutelné pro správnou právní kvalifikaci u spáchaného skutku. Nep jde o trestný in loupefle v p ípad , fle bude zji–t ná a dostate n prokázaná neexistence n kterého ze skutkových znak u tohoto trestného inu. U n kterých p ípad m flou vzniknout komplikace p i posuzování jednotlivých ástí jednání pachatele, tak jak vyplývají z p íjatého podn tu a dal–ích zji–t ných okolností, informací, nebo d kaz . V

³⁷ BANGO, D. a kol.: *Metodika vy–etrovania vybraných druhov násilných trestných inov*. Bratislava: Akademia policejného zboru, 1997, 185 s. ISBN 80-8054-030-6. s. 59

³⁸ BANGO, D. a kol.: *Metodika vy–etrovania vybraných druhov násilných trestných inov*. Bratislava: Akademia policejného zboru, 1997, 185 s. ISBN 80-8054-030-6. s. 59

tomto případě bude nevyhnutelné, aby se dle sledného posoudilo a dokázalo, zda-li výhrůžka anebo násilí předcházelo zmocnění se v cizí věci. Kdyby tomu tak nebylo, nemělo se jednat o trestný čin loupeže. Osoba odpovědná za vyšetování, také bude muset svou pozornost soustředít na moment, kdy vznikl úmysl zmocnit se cizí věci a jaký měl pachatel záměr pro odcizení v cizí věci.

Příklad:

Pachatel se rozhodl zmocnit se cizí věci, pro činnost zvolil klasický způsob krádeže a to vloupáním do obchodu. Při ukládání odcizených věcí je vyrušen obsluhou obchodu a aby mohl odcizené věci odnést, tak obsluhu fyzicky napadne, pro činnost jí způsobí zranění a útokem jí dostane do fáze neschopnosti se dále bránit a zabránit mu v pokračování. Po tomto útoku se pachatel vrátí pro odcizené věci a z obchodu odejde. V tomto případě jde o trestný čin loupeže, jelikož se rozhodl použít násilí v době, kdy byl obsluhou přítel odcizování v cizí věci. Jestliže by byl pachatel přítel obsluhou v době, kdy uhl by byl s odcizenými věcmi na odchodu s obchodu a tato by se mu snažila v odchodu zabránit, tak by se nejednalo o trestný čin loupeže a to i v případě, že by použil násilí anebo výhrůžku a v cizí věci by byla kvalifikována, jako trestný čin krádeže podle ust. § 205 odst. 1, písm. b), c) trestního zákoníku.

V případě, kdy jde o shora již uvedenou verzi, že pro vyšetování nebo prověření skutku, který je popsán v protokolu o trestním oznámení poškozeného vyjde najevo, že předstíral s určitým cílem zakrýt blížící se skutečnosti, aby si neprivodil trestní stíhání za jiný trestný čin, tak tuto verzi může osoba odpovědná za vyšetování použít jen v případě, kdy od počátku získá informace anebo důkazy, které reálně nasvědčují v dané verzi. Nelze považovat za verzi myšlenku, která by byla zformulovaná vyšetovatelem, bez toho, aby měl důkazy o existenci jakékoliv informace, která by odvodovala verzi. V tomto případě platí, že osoba odpovědná za vyšetování se drží pravidla pro vyšetování verzí v obecnosti a vždy. Postup pro prověření základních verzí je charakterizovaný využitím stejných prostředků, které využívají orgány činné v trestním řízení a tyto jsou stanovené v trestním zákoníku i trestním řádu. Při postupu se u různých trestných činů nacházejí odlišnosti, které jsou charakteristickými znaky jednotlivých skutků a jsou rozlišené pro určité trestné činy.

7 Vy-et ování trestného inu loupefle

7.1 Metodika vy-et ování

V p ípad metodiky vy-et ování se setkáme s pojmem, kterým se rozumí *šnávod k ú elné a ú inné organizaci postupu p i n jaké innosti*.³⁹

V kriminalistice se v její historii setkáváme s r znými postupy vy-et ování r zných trestných in . Z po átku kriminalisté vycházeli z toho, fle je mofno mít univerzální metodiku vy-et ování, která by byla poufitelná u jakéhokoliv trestného inu. P i tomto se opírali o fakt, fle jakákoliv trestná innost a to bez ohledu na to o jakou se jedná, vykazuje mnoho spole ných rys , které umofl ují definovat trestný in jako celostní kategorii. V tomto p ípad taktéfl vycházeli z jistých obecných zákonitostí v p ípad vzniku stop, které mají univerzální povahu a to platilo i v p ípad odhalování i shromafl ování a zkoumání stop, které tvo í nápl vy-et ování. Nakonec bylo zji-t no, fle tato koncepce metodiky v p ípad obecn aplikovaného postupu vy-et ování se neosv dila z d vodu malé aplikace a efektivnosti v praxi. V dal-ích letech se dosp lo k názoru, fle metodiku vy-et ování nelze vytvá et jako univerzální, pro v-echny druhy trestných in , ale pouze na úrovni díl ích metodik, které platí pro ur itý druh trestného inu a byla nazvána metodika vy-et ování jednotlivých druh trestných in .

V sou asné dob je zájem na tom, aby metodika vy-et ování jednotlivých druh trestných in dostávala nové podn ty pro její rozvoj, p edev-ím v systémovém p ístupu. Jedná o systém operací, úkon a metod, jimi fl jsou trestné iny vy-et ovány. P estofle je v dne-ní dob dosafl ený stupe rozpracovanosti v otázce obecných metodik a díl ích metodik ufl vysoký, tak p esto to je-t neodpovídá pln pot ebám vy-et ovací praxe a ani p edstavám kriminalistické teorii. Spousta aspekt eká stále na své e-ení.

Ve zkratce se dá metodika vy-et ování chápat, jako algoritmus inností vy-et ovatele, p i em fl algoritmus nem fle být braný po matematické stránce, ale jako soubor inností vy-et ovatele, aby dosáhl stanoveného cíle. P edev-ím se jedná o díl í úseky vy-et ování, jako je nap . první zásah na míst inu, výsledky po-kozených i pachatel atd.

³⁹ PJETM AK, J. a kol.: *Metodika vy-et ování jednotlivých druh trestných in* . Praha: Univerzita Karlova v Praze, 1983, 196 s. ISBN 17-049-83. s. 5.

7.2 Verze a plánování vyšetování

Vyšetovací verze se vztahuje na základě již zjištěných informací a poznatků o loupežích. V prvním případě, kdy nebyli pachatelé zadrženi na místě činu, nebo nebylo učiněno jiné pronásledování po první stopě, tak mohou být zjištěny z poznatků, které se získají díky provedení operativní pátrací a vyšetovací úkonů anebo z poznatků, které se zjistí až v průběhu vyšetování.

V prvním případě se vychází z toho, jaké poznatky o pachateli byly zjištěny při ohledání místa činu, nebo při výslechu poškozeného či svědků celé události. Z těchto úkonů se podle povahy zjištěných stop dá usoudit pachatelovo stáří, výška, fyzická síla, těsné vlastnosti atd. S těmito zjištěními se dá vytýčit verze k pachateli a tím snížit okruh podezřelých osob a následně je odhalit a usvědčit.

V druhém případě se pachatelé loupežích usvědčí na základě poznatků, které jsou získané pomocí operativní pátracích úkonů. Z těchto se vytýčí profil podezřelé osoby a následně se prověří, zda-li se jedná či nejedná o osobu pachatele. V tomto případě se realizuje pátrání po pachateli díky uvedenému popisu a oblečení, což má na sobě. Pátrání po pachateli je možné v restauracích, ubytovnách, bazarech apod.

Ve vyšetování se přistoupí k tomu, kdy se stopy (daktyloskopické, trasologické, pachové atd.) zjištěné na místě činu či oblečení a těla poškozeného zařadí k porovnání do příslušné evidence, kde dojde k jejím vyhodnocením a v kladném případě se dojde k dopadení pachatele.

Pátrání po pachateli se organizuje v dlouhotrvajícím časovém intervalu po spáchání skutku, kdy se střeží vytipovaná zařízení a objekty a to za účelem zadržet osobu, která je podobná profilu pachatele. Při úspěšném zadržení, takovéto osoby se provádějí další opatření k odhalení spolupachatelů a ostatních účastníků trestného činu.

Plánování vyšetování závisí opět na tom, zda-li byl pachatel dopaden či nikoliv a zda-li se mu daří se ukrývat před orgány činnými v trestním řízení. Plán vyšetování se zaměřuje na prověření ve kterých vyšetovacích verzích k osobám, které by mohly loupež spáchat a nebo ji již v minulosti spáchaly, nebo se dopustily obdobné majetkové trestné činnosti.

Jedná se o plán, kde základním předpokladem úspěchu je rychlý postup a souinnost v této potu subjektů při vyšetřování jako jsou kriminální policie, pořádková policie, dopravní policie atd.

7.3 Vyšetřovací úkony a opatření

Nedílnou součástí vyšetřování u trestného činu loupeže jsou vyšetřovací úkony, které nám v celkové podobě objasní celou skutečnost o motivu, jakým způsobem a podmínkách pachatel protizákonně jednal a mezi tyto patří výslech poškozeného, vyšetření osob poškozeného, výslech očitých svědků, výslech jiných nečitých svědků, výslech obviněného a prověrka alibi.

Opatření, které je přijato při vyšetřování trestného činu loupeže prokáže důkazní hodnotu o tom, že pachatel by trestnou činnost popírá, tak ji spáchal a jedná se o tyto úkony – vyšetření osob poškozené, rekonstrukce, domovní prohlídka, znalecké zkoumání.

Ve své práci jsem již zmínil o výslechu poškozených a výslechu očitých svědků pod bodem 9.3.1

7.3.1 Vyšetření osob poškozeného

Vyšetření osob poškozeného je jedním z důležitých úkolů, které musejí pracovníci kriminální policie provést po tom co byla oznámena loupež a cílem je ustanovit osobu poškozeného. Především se jedná o to, aby bylo získáno co nejvíce informací o způsobu flivota, chování, majetkové i rodinné poměry, jaké má styky a ostatní okolnosti, které se této osoby týkají. Takovéto vyšetření osob poškozeného se zjistí okolnosti, které by mohli v pachateli vzbudit pohnutky ke spáchání loupeže a zároveň se zjistí okruh lidí s kterými se poškozený stýká anebo udržuje kontakt. Je zřejmé, že se tímto vyšetřením může prokázat i to, že pachatelem může být osoba, která je v blízkém kontaktu s poškozenou osobou anebo, že má poškozený osobní problémy a trestnou činnost si pouze vymyslel.

7.3.2 Výslech jiných nežlo itých sv dk

Je velmi t fké vyhledat jiné sv dky neflty co byli p ítomni p i loupeřl. Jedná se o osoby, které se vyhledávají v pr b hu vy-et ování a jsou vyslýcháni jako sv dci zejména proto, fle mohou objasnit r zná fakta, která p edcházela loupeřl anebo nastala afl po loupeřl. Tyto osoby si nejsou asto v domi toho, fle jejich sv dectví má velký význam v dal-ím vy-et ování. M fle se jednat o fakta ve vztahu k pachateli a m fle se jednat o vztahu k okolnosti typování ob ti, vztah pachatele k ob ti a místa inu, vztah p i obstarávání si zbran , dopravního prost edku a jiných p edm t , výskyt na míst inu p ed loupeřl a po ní ó ve vztahu p íchodu a odchodu, vztah k dal-ímu nakládání z odcizenými v cmi.⁴⁰

Kriminalisté tyto osoby vyhledávají p ímo v terénu anebo prost ednictvím hromadných sd lovacích prost edk .

7.3.3 Výslech obvin ného

Výslech osob, které jsou obvin ni z trestného inu loupeře pat í k jedním z nejnáro n j-ích procesních úkon pro osobu odpov dnou za vy-et ování. Takovéto výslechy se provád jí na protokol o výslechu osoby obvin né a postupuje se podle ust. § 91 - § 95 tr. ádu. Mezi obvin nými se asto nacházejí osoby, které pat í k delikvent m a mají n jakou trestnou innost jifl za sebou. P i výslechu popírají svou ú ast na spáchání trestného inu, p i emfl mají dop edu p ípravenou obhajobu s fale-nými alibi a také proto, fle znají velice dob e metody a prost edky práce policie ehofl vyufllívají a kladou ú inný odpor. Tyto osoby zpravidla svou trestnou innost doznávají afl tehdy, jestlifl jsou pod tíhou p esv d ivých d kaz .

P i výslechu obvin ného se v jeho za átcích doporu uje zam ít p edev-ím na zji-t ní údaj o podrobném asovém snímku jeho pohybu p ed loupeřl, tak i po spáchání loupeře. Dále na p ípravu jeho jednání a aktivity, p ípadné spolupachatele a jejich domluv i úlohách v jednání loupeře, zam ít se na otázky majetkových pom r obvin ného, jaké má výdaje, jaký je vztah k místu inu a k ob ti, jaký je p vod zbraní i p edm t , které byly pouflity p i loupeřl, jaký je p vod stop na jeho t le i na oble ení.

⁴⁰ STRAUS, J. a kol.: *Kriminalistická metodika ó 2. roz-í ené vydání*. Plze : Vydavatelství a nakladatelství Ale- en k, s. r. o., 2008, 132 s. ISBN 978-80-7380-124-3. s. 80 - 81.

Ve výslechu se dále zaměřuje osoba odpovědná za vyšetřování na to jakým způsobem se obviněný na loupež připravoval (místo, dobu a způsob spáchání), zjištění motivu jeho jednání, jakým způsobem byl se spolupachatelem domluven na podíl ze zisku a jakým způsobem se s odcizenými věcmi naložil aj.

Výslech obviněného je zapotřebí, aby byl proveden precizně a co nejdříve, tak, aby byly všechny skutečnosti zachyceny co nejdetailněji. V případě, že se pachatel spontánně dozná, tak je zapotřebí objasnit jeho úlohu při spáchání loupeže a dále je třeba výpověď obviněného podrobit prověrkou, především výsledkem svdk, konfrontací, nařízením expertíz, prověrkou na místě atd.

7.3.4 Prověrka alibi

Prověrka alibi je jedna z činností, která je prováděná v rámci realizování plánu při vyšetřování a prováděje se jím verze, která směřuje k prokázání, kde se podezřelá osoba nacházela v době, kdy došlo ke spáchání loupeže a zdali se podílela na jakým způsobem na jednání a v jakém vztahu je k trestnému činu (pachatel, spolupachatel, návodce, organizátor). Jedním z možných cílů prověrky může být, zda vytipovaná osoba připadá v úvahu jako pachatel, zda oznamovatel trestného činu loupeže ne učinil fiktivní oznámení za účelem zakrytí své trestné činnosti, zda prověřovaná osoba neuvádí v domněnku nepravdivé údaje s cílem zakrytí vlastní trestné činnosti, nebo zda osoba, která se dobrovolně sama přihlásila na policii, jako pachatel loupeže, je skutečně pachatelem (popularita apod.).

Nestává se, aby se k samotné prověrkou, musí se vyšetřovatel rozhodnout, zda se provede za použití operativních pátracích prostředků, nebo zda se provede bez kontaktu s prověřovanou osobou, nebo zda se provede úkony, které by vedly přímo k pachateli. Prověrka alibi vychází ze závažnosti podezření ze spáchání trestného činu loupeže a je zapotřebí vzít v úvahu, že osoba je možným pachatelem a může být uprchnout, mařit vyšetřování, ničit důkazy a ovlivňovat svdky. Také je lepší, když prověřovaná osoba o prováděné prověrkou neví, což je z taktického hlediska lepší a je zapotřebí, tyto alibi prověřovat velmi opatrně, aby se činností při prověrkou neupozornilo.

Mezi základní zásady prověrky alibi patří:

- provádí souasn v p ípad organizované skupiny,
- provádí se k asovému období spáchaného trestného ínu loupefle,
- musí se p íhlíftet ke zji-t ným a zaji-t ným stopám a dal-ím skute nostem z místa ínu,
- nelze ji zúftit na -et ený trestný ín loupefle,
- nelze vylou ít podez ení pouze zda-li je potvrzeno pouze rodinnými p íslu-níky.⁴¹

7.3.5 Rekognice

Rekognice pat í mezi procesní úkony, které p í vy-et ování trestného ínu loupefle p íchází v úvahu velmi ásto a provád í se podle ust. § 104b tr. ádu. Objektem rekognice je samotná osoba podez elého, tak í odcizené v ci p í loupefli a nebo v ci poufíté p í ní, kdy se m íftet jednat o nástroje, zbran apod.

Poznávajícími p í rekognici jsou po-kození nebo sv dci loupefle. Rekognice se provád í v co nejkrat-í dob po zadrftení pachatele, jelikoft v pam íti poznávajících osob je zafixován obraz pachatele. P í rekognici se vy-et ovatel ídí právními postupy, které jsou upravené trestním ádem a kriminalistickou taktikou.

P í rekognici jsou v ci p íedkládány ke novému poznávání po-kozenému a jak bylo e eno, jedná se o v ci, které byly p í loupefli odcizeny a mohou se poznat podle individuálních znak . Nej ást ji se v praxi setkáme s rekognicí šin naturaõ, která je provád na za ú asti po-kozeného, í sv dk loupefle, tak í za ú asti podez elého, který je poznáván ve speciální místnosti za ú asti n kolika dal-ích p ítomných osob stejného pohlaví a jsou pachateli podobní a vykazují podobné rysy.

7.3.6 Domovní prohlídka

U trestného ínu loupefle se m íftet setkat í s domovní prohlídkou. Domovní prohlídka slouftí jako d kazní prost edek, p í kterém se zaji-ují v ci, které mají jakoukoliv spojitost s loupeflným p ípadením a provád í se podle ust. § 82, § 83 tr. ádu. P í domovní prohlídce je zapot ebtí, aby ji osoba odpov dná za vy-et ování

⁴¹ STRAUS, J. a kol.: *Kriminalistická metodika ó 2. roz-í ené vydání*. Plze : Vydavatelství a nakladatelství Ale- en k, s. r. o., 2008, 132 s. ISBN 978-80-7380-124-3. s. 78.

prováděla obezřetně a v novale při jejím provádění náležitou pozornost ve kterých
důkazních prostředcích, jakožto věci pocházející z loupeže i prostředky k její přípravě
nebo při samotném spáchání.

Při domovní prohlídce by se mělo postupovat systematicky především v novat
svou pozornost na různé skryté, kde by pachatel mohl ukrýt odcizené věci (peníze,
cennosti), zbraně, které byly použity při loupeži. Je nutné si uvědomit, že nalezené věci
slouží jako důkaz a při jejich nalezení je pachatel většinou usvědčen ze spáchání
trestného činu.

Jestliže je potřeba provést domovní prohlídku u více osob, které jsou podezřelé
ze spáchání trestného činu loupeže, doporučuje se domovní prohlídky provádět
najednou ve stejné době a sse.

7.3.7 Znalecké zkoumání

Znalecké zkoumání se využívá u tohoto trestného činu v případě zajištění stop a
v důkazních prostředcích a přichází v úvahu u různých expertiz. V případech, kdy je zapotřebí
ve věci vybrat znalce se postupuje podle ust. § 105 tr. řádu a záleží na druhu loupeže.
Mezi nejčastěji používané znalecké zkoumání z oboru kriminalistiky patří:

- z odvětví soudního lékařství se vyžaduje v případě, že při loupeži dojde ke
zranění jak osoby poškozené, tak i pachatele a nebo, když dojde při loupeži
ke smrtelnému zranění poškozeného,
- z odvětví trasologie se vyžaduje v případě, že se na místě činu zajišťují stopy
po obuvi i po pneumatikách,
- z odvětví daktyloskopie se vyžaduje v případě, že jsou na místě činu i
zajištěné otisky prstů i dlaní,
- z odvětví balistiky se vyžaduje v případě, že je při loupeži použita stelná
zbraň,
- z odvětví biologie se vyžaduje v případě, že jsou na místě činu zajištěny
stopy krve, slin nebo jiných lidských výměšek, které by vedly pomocí
zkoumání DNA k objasnění případu,
- z odvětví chemie se vyžaduje v případě, že se pachatel mohl dostat do
kontaktu s nějakou identifikovanou látkou (loupeže spáchané v bankovním

sektoru),

- z odvětví grafologie se vyžaduje v případě, kdy jsou na místě jinými zajištěny dřívější listinné materiály,
- z odvětví zbořitelství se vyžaduje v případě, kdy je potřeba zjistit hodnotu odcizených věcí.⁴²

8 Ukončení prověřování a vyšetřování loupeže

Na prověřování a vyšetřování jsou zákonné lhůty, které jsou uvedené v ust. § 159 trestního řádu, kde je uvedeno, že policejní orgán je povinen prověřit skutečnosti, nasvědčující tomu, že byl spáchán trestný čin a to do dvou měsíců od přijetí oznámení, jestliže jde o věc, která patří samosoudci a nekoná se v této věci o zkrácené právní řízení, do tří měsíců jde-li o věc patřící do příslušnosti okresního soudu a do šesti měsíců v případě, že jde o věc patřící v prvním stupni do příslušnosti krajského soudu. Lhůty lze v případě nedostatku času pro prověřování prodloužit a to v případě, že policejní orgán předloží spisový materiál státnímu zástupci s odůvodněnou žádostí pro prodloužení.⁴³

Prověřování trestného činu je ukončeno v době, kdy je celá věc oznámena na státní zastupitelství. O tomto policejní orgán sepíše záznam o zahájení úkonů v trestním řízení. V tomto záznamu se popíše skutečnosti, které důvodně nasvědčují tomu, že byl spáchán trestný čin a uvedou skutkové okolnosti, pro které se zahajuje, a zejména, jakým se o nich policejní orgán dozvěděl. Opis záznamu se zašle nejdříve do 48 hodin od zahájení trestního řízení státnímu zástupci. Jestliže hrozí ve věci nebezpečí z prodlení, sepíše policejní orgán po provedení potřebných neodkladných a neopakovatelných úkonů. Následuje fáze dokazování a v tomto případě je věc zakomponována i vyšetřování trestného činu.

Vyšetřování trestného činu je možné ukončit dříve zpusob, kdy v prvním případě bude zjištěn pachatel trestného činu loupeže a vina k tomuto trestnému činu mu byla řádně prokázána, byl obviněn a ve věci byly dokončeny všechny úkony

⁴² CHMELÍK, J. a kol.: *Loupeže a možnosti prevence a obrany*. Praha: Themis, 2006, 254 s. ISBN 80-7312-051-X. s. 48 - 49.

⁴³ JELÍNEK, J. a kol.: *Trestní zákoník a trestní řád s poznámkami a judikaturou*. 1. vydání. Praha: Leges, 2009, 1216 s. ISBN 978-80-87212-22-6. s. 711.

podle trestního řádu, tak, aby mohl policejní orgán předat spisový materiál ke státnímu zástupci s návrhem na podání obžaloby.

V druhém případě, kdy policejní orgán nebo státní zástupce ve věci, která je prověřována, zjistí, že nejde o trestný čin tak v c odloží usnesením a to za podmíněk, které jsou uvedeny v § 159a trestního řádu. Podle ustanovení § 159a odst. 1 trestního řádu v c odloží státní zástupce nebo policejní orgán, kdy ve věci zjistí, že se nejedná o trestný čin a v c odevzdá jinému příslušnému orgánu k projednání, jestliže se ve věci zjistí, že se jedná o přešestupěk nebo jiný správní delikt. Nebo se v c odevzdá jinému orgánu ke káze skému nebo kárnému projednání. Podle odst. 2 v c policejní orgán nebo státní zástupce před zahájením trestního stíhání odloží usnesením, je-li trestní stíhání nepřípustné za podmíněk, které jsou uvedené v ust. § 11 odst. 1 trestního řádu. Podle odst. 3 policejní orgán nebo státní zástupce v c m je odložit usnesením před zahájením trestního stíhání, je-li trestní stíhání neúelné vzhledem k okolnostem, které jsou uvedeny v ust. § 172 odst. 2 písm. a) nebo b). Podle odst. 4 lze v c odložit, jestliže státní zástupce z výsledk přeověání zjistí, že nastaly okolnosti uvedené v ust. § 172 odst. 2 písm. c). Podle ust. odst. 5 policejní orgán a státní zástupce v c odloží tehdy, pokud se nepodařilo zjistit skutečnosti, které by opravovaly zahájit trestní stíhání a jestliže tyto důvody odložení pominou, trestní stíhání se zahájí. Podle odst. 6 se ve věci přiče, že usnesení o odložení musí být doručeno poškozenému a také odložení podle ust. odst. 1 a 5 musí být doručeno do 48 hod. státnímu zástupci. V odstavci 7 se uvádí, že proti usnesení o odložení v c m je poškozený podat stížnost, která má odkladný účinek.⁴⁴

⁴⁴ JELÍNEK, J. a kol.: *Trestní zákoník a trestní řád s poznámkami a judikaturou*. 1. vydání. Praha: Leges, 2009, 1216 s. ISBN 978-80-87212-22-6. s. 711- 712.

ZÁVĚR

Na závěr své bakalářské práce bych je třeba jednou uvedl, že jmenované téma jsem si vybral z důvodu, že jsem zaměstnán jako policista v postavení vyšetřovatele u stálé výjezdové skupiny a s trestným činem loupež přicházím často do kontaktu a podílím se na jejím prověření, tak i vyšetřováním v případech, kdy je zachycen pachatel na místě činu, nebo je následně vyhledán.

Ve své práci jsem se pokusil popsat, jakým způsobem postupují orgány činné v trestním řízení při prověření a následném vyšetřování v případě spáchání trestného činu loupeže. Na svou práci jsem se připravoval především pomocí nastudování odborné literatury, které se rozebíráním tohoto trestného činu zabývají a zjistil jsem, že tyto publikace jsou spíše orientované na teorii. Je v těchto publikacích napsán postup, jakým způsobem se mají orgány činné v trestním řízení zachovat v případě, kdy dojde k loupeži a jak mají postupovat. Každý policista si v těchto případech přečte příručku, kterou prodal při nezbytných koleních, aby mohl svou práci řádně vykonávat a v tomto smyslu jsem i pojal rozebrání tohoto tématu z hlediska teoretického a uvedl pár příkladů, tak aby si čtenář této práce mohl vytvořit konkrétní náhled na to, jakým způsobem pracuje policie v případech od oznámení loupeže až po konečné řešení celého problému.

Je nezbytné si uvědomit, že v případě loupeže se jedná o trestný čin, který je pro společnost vysoce nebezpečný a z tohoto důvodu je nepřípustné jej přehlížet či tolerovat. Tímto deliktem je v každém případě zapotřebí novat zvýšenou pozornost, nejen příslušnými orgány činnými v trestním řízení, ale také i samotnými občany. Ze strany policisty je mi známo, že se jedná v průběhu prověření a vyšetřování tohoto trestného činu o velmi náročné úkoly, které by se v konečném důsledku, kdyby se provedly od začátku správným způsobem, mohly vést i k tomu, že se pachatele tohoto nebezpečného činu policie nikdy nedopátrá. V průběhu prověření tohoto trestného činu jsem jako policista na výjezdech. Je to zájímavé tím, že v prvních si nejsem jistý, zda-li k tomuto trestnému činu vůbec došlo. Poškození nevykazují žádné známky násilí, které uvádí a nebo se jedná o případy, kdy uvádí skutečnosti, které by v určité době nebyli možná. Jedině několikrát jsem se ve své praxi setkal i se smyšlenými případy loupeže a našel jsem se vždy na tuto skutečnost připraven v průběhu prověření.

a jako pachatele jsou p eváfn zji-t ni muffi. A v neposlední ad jsem zji- oval, jakým zp sobem byla loupefl spáchána (viz. P íloha V). Zde jsem do-el k záv ru, že p eváfná ást loupeflí byla za shora uvedené období páchána fyzickým násilím, bez poufití zbran .

Seznam poufíté literatury

Literární zdroje

1. BANGO, D. a kol.: *Metodika vy-etrovania vybraných druhov násilných trestných inov*. Bratislava: Akademia policejného zboru, 1997, 185 s. ISBN 80-8054-030-6.
2. ERNÍK, J., LISO , M., MIKUTMP.: *Násilná kriminalita ó 1. as* . Bratislava: Katedra kriminalnej polície Akademie Policajného zboru, 1999, 117 s. ISBN 80-8054-111-6.
3. ERNÍK, J., LISO , M.: *Násilná kriminalita ó 2. as* . Bratislava: Katedra kriminalnej polície Akademie Policajného zboru, 1999, 144 s. ISBN 80-8054-112-4.
4. DRATMTÍK, A., HASH, K., KU ERA, P., RIZMAN, S.: *P ehled judikatury. Trestné iny proti svobod a lidské d stojnosti I. Loupefl*. Praha: ASPI, a.s., 2008, 163 s. ISBN 978-80-7357-314-0.
5. CHMELÍK, J. a kol.: *Loupefle a mofnosti prevence a obrany*. Praha: Themis, 2006, 254 s. ISBN 80-7312-051-X.
6. NOVOTNÝ, F. a kol.: *Trestní právo hmotné ó praktikum*. Plze : Vydavatelství Ale– en k, 2005, 215 s. ISBN 80-86898-39-3
7. PJETMAK, J. a kol.: *Metodika vy-et ování jednotlivých druh trestných in* . Praha: Univerzita Karlova v Praze, 1983, 196 s. ISBN 17-049-83.
8. ROZUM, J. a kol.: *Výzkum trestného inu loupefle v Praze*. Praha: Institut pro kriminologii a sociální prevenci, 2005, 255 s. ISBN 80-7338-047-1.
9. STRAUS, J. a kol.: *Kriminalistická metodika ó 2. roz-á ené vydání*. Plze : Vydavatelství a nakladatelství Ale– en k, s. r. o., 2008, 132 s. ISBN 978-80-7380-124-3.

Legislativní zdroje

1. JELÍNEK, J. a kol.: *Trestní zákoník a trestní řád s poznámkami a judikaturou*. 1. vydání. Praha: Leges, 2009, 1216 s. ISBN 978-80-87212-22-6.
2. JELÍNEK, J. a kol.: *Trestní zákon a trestní řád*. 23. aktualizované vydání. Praha: Linde, 2005, 1015 s. ISBN 80-7201-560-5
3. Římský zákon č. 117 ze dne 27. května 1852 Zákon trestní o zločinech, přečinech a pěstupcích.
4. Usnesení předsednictva České národní rady o vyhlášení Listiny základních práv a svobod jako součásti ústavního pořádku České republiky č. 2 ze dne 16. prosince 1992. In *Sbírka zákonů České republiky*. 1993, částka 1.
5. Zákon č. 86/1950 ze dne 18. srpence 1950 Trestní zákon. In *Sbírka zákonů republiky československé*. 1950, částka 39.
6. Zákon č. 63/1956 ze dne 19. prosince 1956 Zákon, kterým se mění a doplňuje trestní zákon č. 86/1950 Sb.. In *Sbírka zákonů republiky československé*. 1956, částka 33.

Seznam zkratek

aj. ó a jiné

atd. ó a tak dále

apod. ó a podobn

. ó íslo

l. ó lánek

nap . ó nap íklad

odst. ó odstavce

písm. ó písmena

Sb. ó sbírky

tr. zák. ó trestního zákona, trestního zákoníku

ust. ó ustanovení

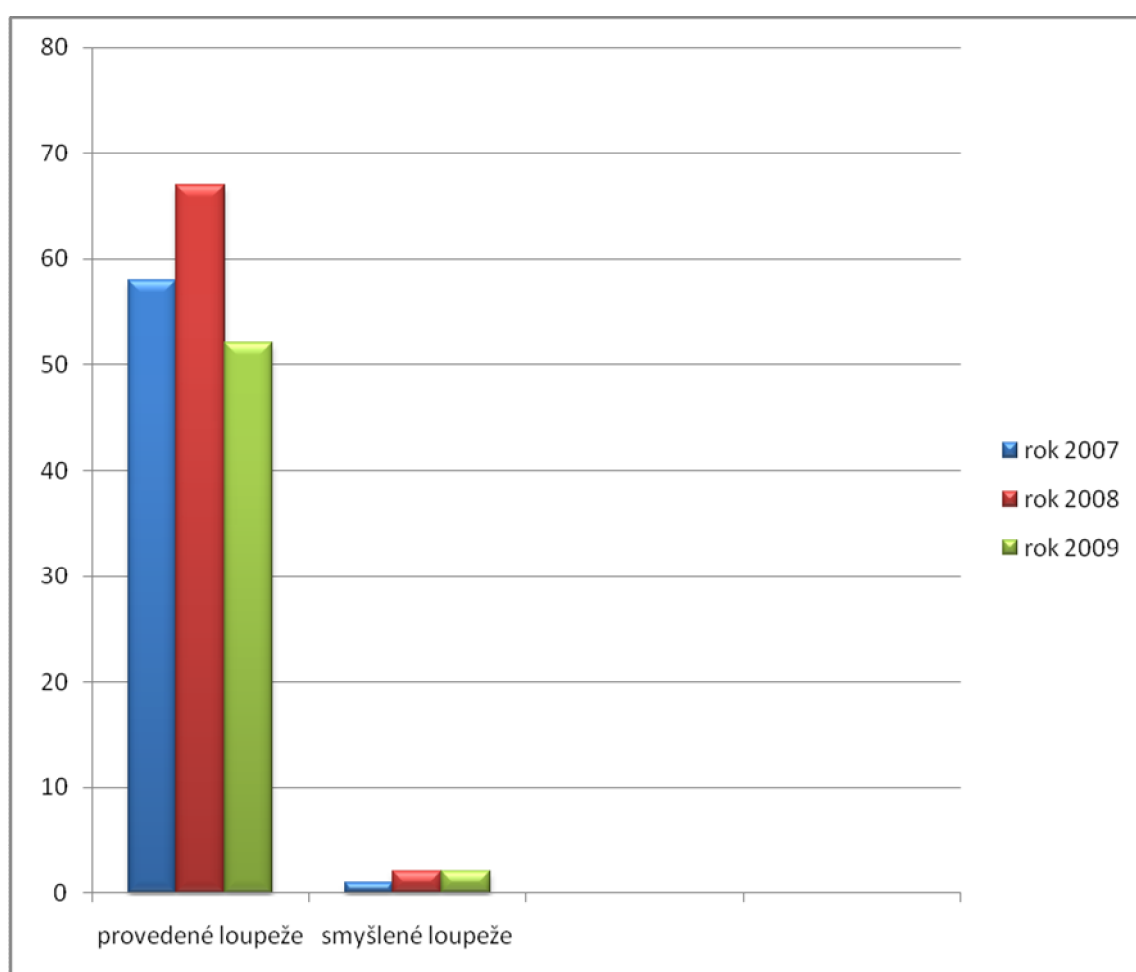
viz. ó více

Seznam příloh

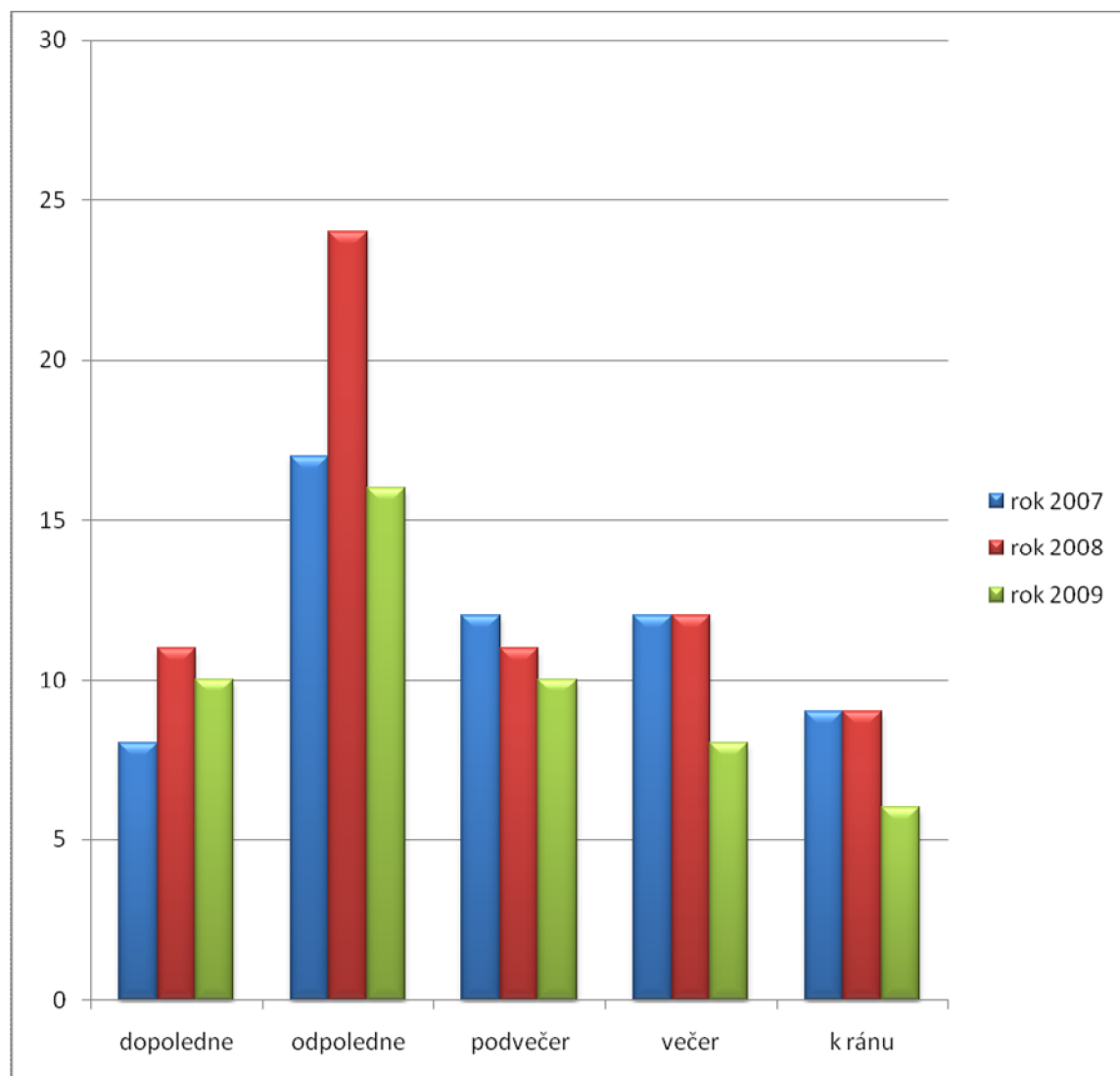
- I. Příloha o grafové znázornění celkového nápadu loupeže na okrese Příbram od roku 2007 do roku 2009.
- II. Příloha o grafové znázornění v jakém časovém horizontu byly loupeže páchany na okrese Příbram za období 2007 až 2009.
- III. Příloha o grafové znázornění v jakých částech města Příbrami jsou loupeže páchany za období 2007 až 2009.
- IV. Příloha o grafové znázornění o jaké pohlaví se jednalo v případě u osob poškozených a o jaké se jednalo v případě pachatele za období 2007 až 2009.
- V. Příloha o grafové znázornění jakým způsobem byla loupež spáchána za období 2007 až 2009.

P ílohy

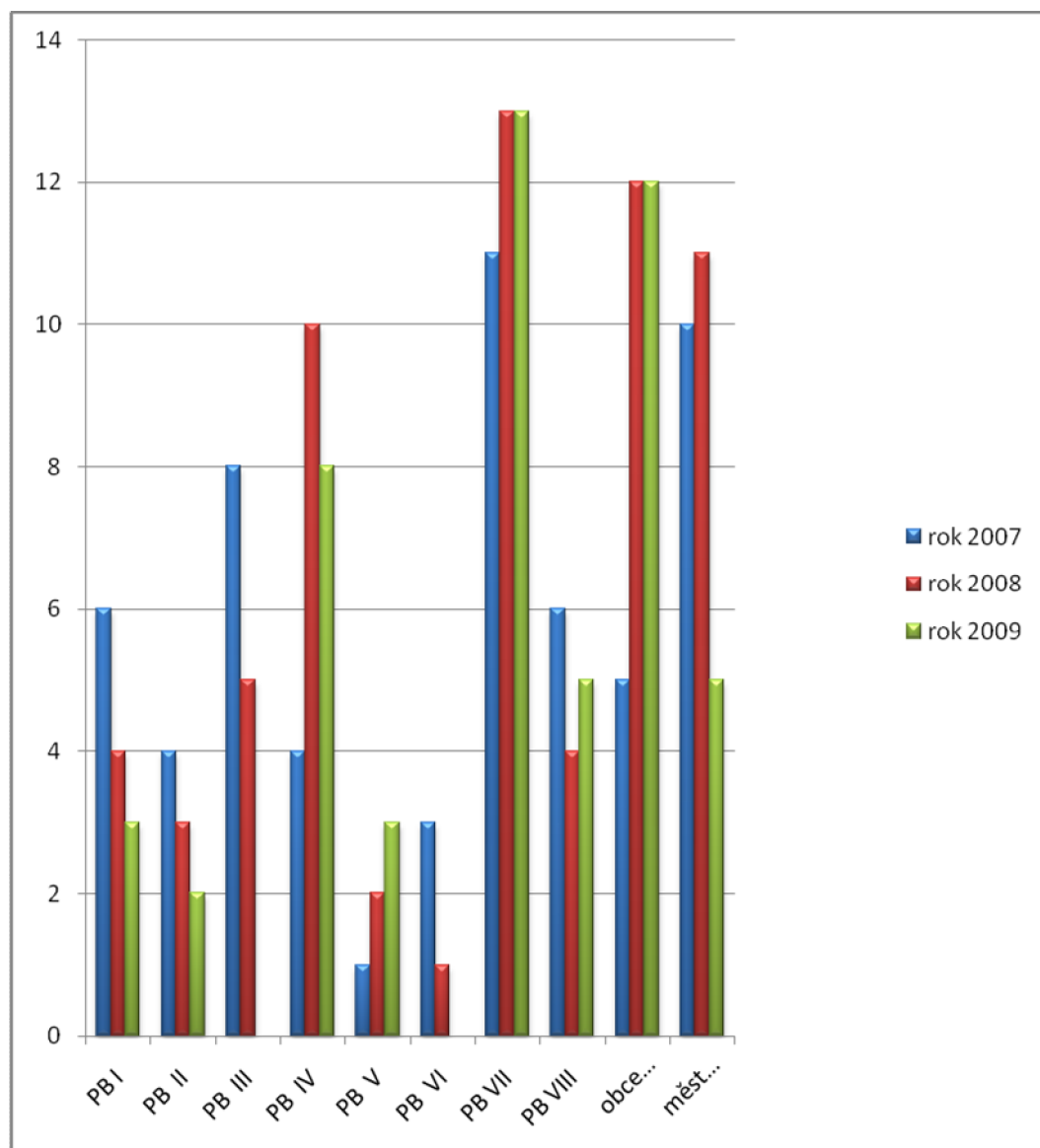
- I. P íloha - znázorn ní celkového nápadu loupeže na okrese P íbram od roku 2007 do roku 2009.



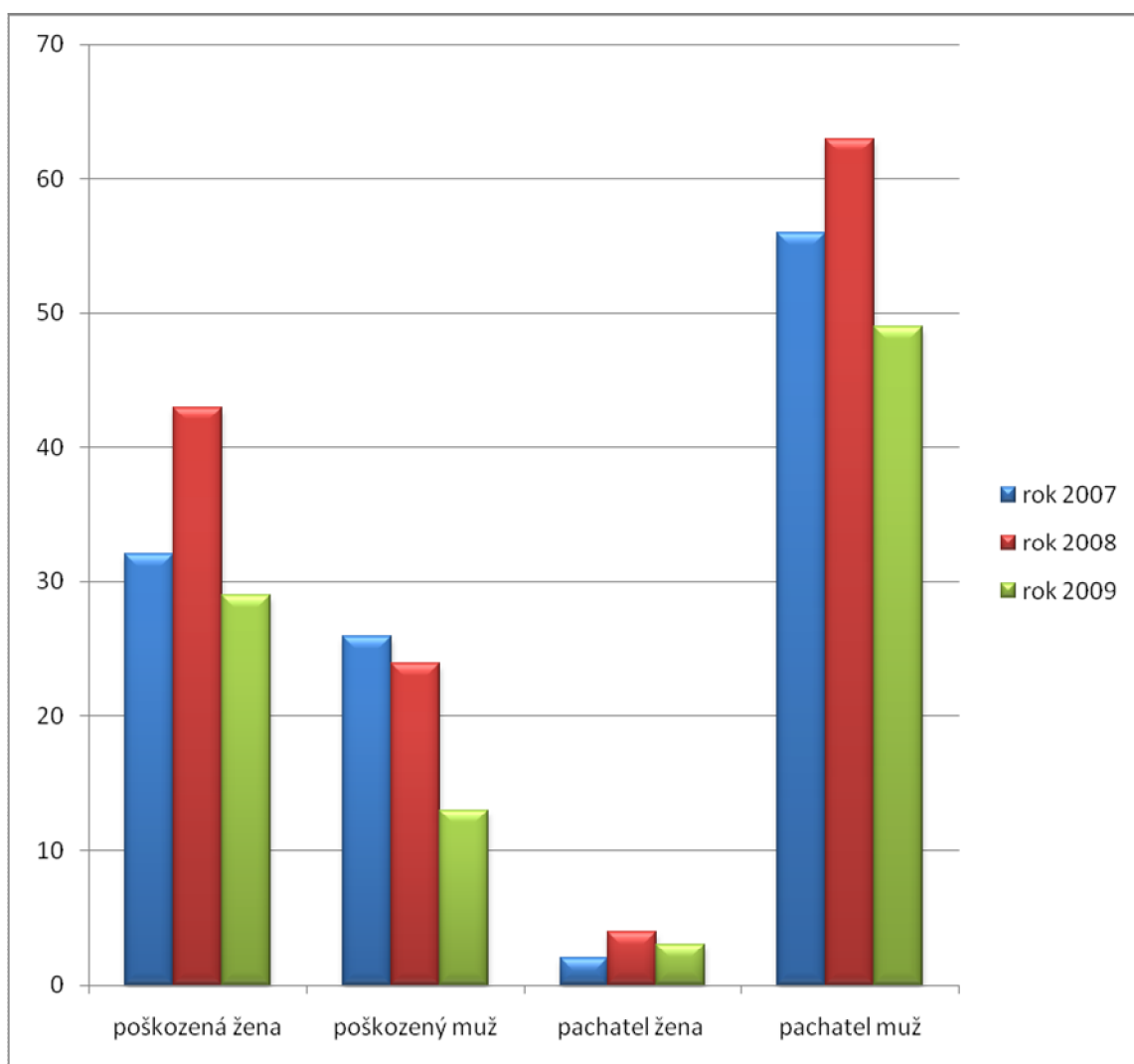
II. P íloha - znázorn ní asového horizontu, kdy byly loupeře páhány na okrese P íbram za období 2007 aíl 2009.



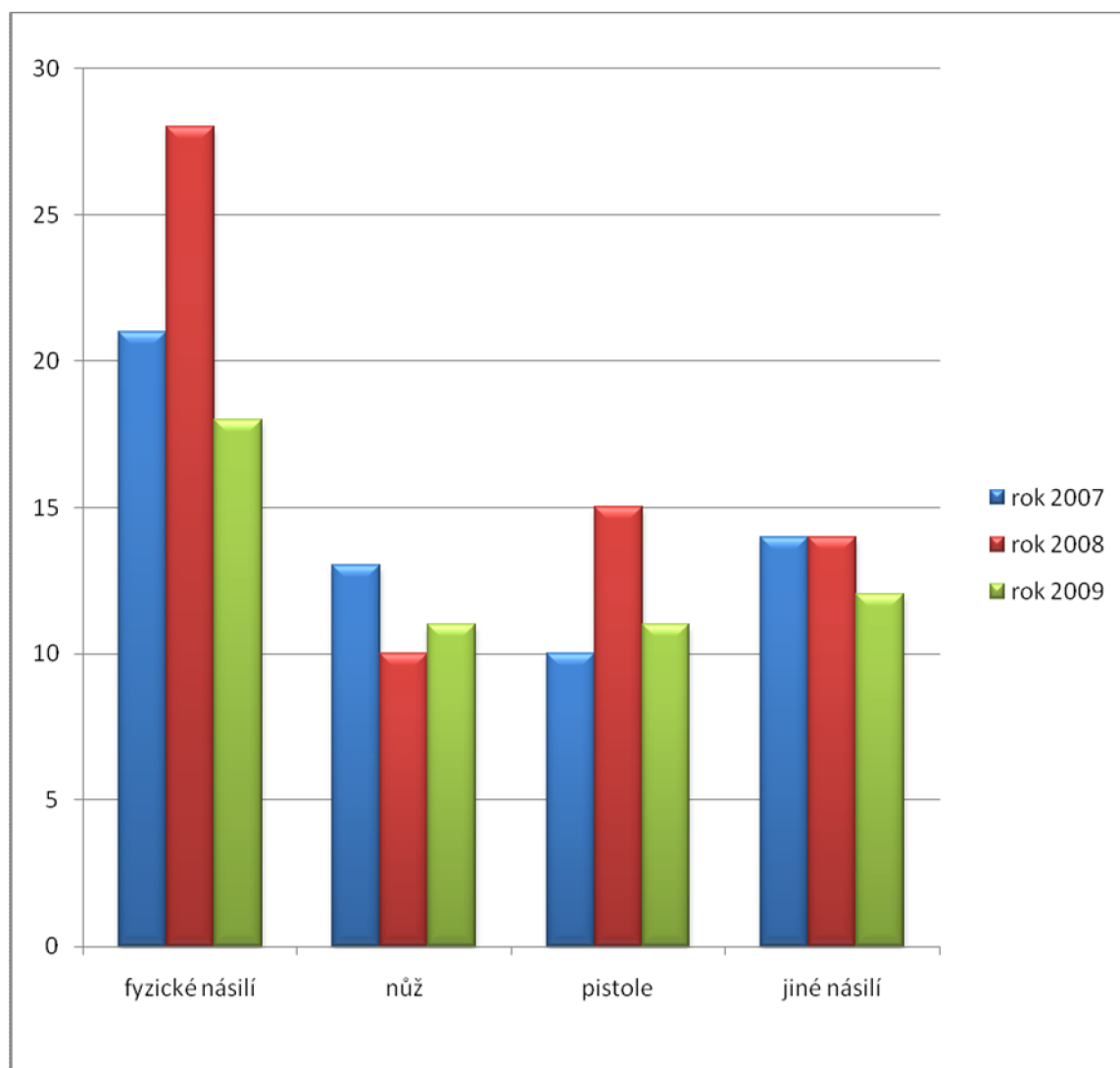
III. P íloha - znázorn ní v jakých ástech m sta P íbrami a okolí jsou páchány loupefe za období 2007 aíl 2009.



IV. Příloha - znázornění pohlaví v případech u osob poškozených a v případech pachatele za období 2007 až 2009.



V. P íloha - znázorn ní jakým zp sobem byla loupeř spáchána za období 2007 ař 2009.



Abstrakt

MALÍK, J. *Postup orgánů iných v trestním řízení při provování a vy-etování trestného inu loupeře* : bakalá ská práce. eské Bud jovice: Vysoká -kola evropských a regionálních studií, o. p. s., 2010. 65 s. Vedoucí bakalá ské práce JUDr. Marek Fry-ták, Ph.D.

Klí ová slova: loupeř, násilí, trestní zákoník, provování, vy-etování, po-kozený, podez elý.

Bakalá ská práce je zam ena na postup orgánů iných v trestním řízení při vy-etování a provování trestného inu loupeře. Práce v jednotlivých kapitolách popisuje skutkovou podstatu trestného inu loupeře. Dále jakými zp soby je loupeř nej ast jí páchána, jaké osoby se trestného inu loupeře ú astní. Následn je v práci popisováno provování a vy-etování s úkony, které provád jí orgány iné v trestním řízení při objas ování tohoto trestného inu.

V záv ru je bakalá ské práce zam ena na zhodnocení postupu orgánů v iných v trestním řízení, poznatky a dopl ky a také statistické srovnání celkového nápadu u tohoto trestného inu na okrese P íbram v dob od roku 2007 ó 2009.

Abstract

MALÍK, J. *Procedures Taken by the Investigative, Prosecuting and Adjudicating Bodies Related to Examination and Investigation of the Criminal Offence of Robbery: Bachelor Thesis*. České Budějovice: University of European and Regional Studies (Vysoká škola evropských a regionálních studií, o. p. s.), 2010, 65 pages. Leading teacher JUDr. Marek Fryšták, Ph.D.

Key words: robbery, violence, Criminal Code, examination, investigation, the injured, the suspect.

The Bachelor Thesis is focused on the procedures performed by the investigative, prosecuting and adjudicating bodies during investigation and examination of the criminal offence of robbery. In the individual chapters of the Thesis the facts of the criminal offence of robbery are described. Moreover, the Thesis mentions the manners of committing of robbery and what kind of people take part in the criminal offence of robbery. Furthermore, it describes examination and investigation including acts performed by the investigative, prosecuting and adjudicating bodies during clarification of this criminal offence.

In the conclusion the Thesis is focused on the assessment of the procedures performed by the investigative, prosecuting and adjudicating bodies, current knowledge, supplements and statistical comparison of the whole concept of this criminal offence in the Píbram district during the period from 2007 to 2009.