

**VYSOKÁ ŠKOLA EVROPSKÝCH A REGIONÁLNÍCH
STUDIÍ, O. P. S., ČESKÉ BUDĚJOVICE**

BAKALÁŘSKÁ PRÁCE

ÚLOHA PROBAČNÍ A MEDIAČNÍ SLUŽBY V TRETNÍM ŘÍZENÍ

Autor práce: Pavel Nosek

Studijní obor: Bezpečnostně právní studia ve veřejné správě

Forma studia: kombinovaná

Vedoucí práce: JUDr. Soňa Fišerová

Katedra: právních oborů a bezpečnostních studií

2010

Prohlašuji, že jsem bakalářskou práci vypracoval samostatně s využitím uvedených pramenů a literatury.

Souhlasím, aby práce byla uložena v knihovně Vysoké školy evropských a regionálních studií v Českých Budějovicích a zpřístupněna ke studijním účelům.

Pavel Nosek

Poděkování

Děkuji vedoucí bakalářské práce JUDr. Soně Fišerové, za cenné rady, připomínky a metodické vedení práce.

Obsah

ÚVOD	6
1 VYMEZENÍ POJMŮ PROBACE, MEDIACE, PROBAČNÍ A MEDIAČNÍ SLUŽBA A RESTORATIVNÍ JUSTICE	7
1.1 Probace	7
1.2 Mediace	9
1.3 Probační a mediační služba	14
1.4 Restorativní justice	14
1.5 Alternativní trest	17
2 PROBAČNÍ PRACOVNÍK	20
2.1 Probační úředníci a probační asistenti	21
2.1.1 Schéma průběhu kvalifikačního kurzu	23
2.2 Práva a povinnosti	24
3 CÍLE, POSLÁNÍ A OBLASTI ČINNOSTI PROBAČNÍ A MEDIAČNÍ SLUŽBY	25
3.1 Cíle	25
3.2 Poslání	27
3.3 Oblasti činnosti Probační a mediační služby	28
3.4 Činnost Probační a mediační služby v jednotlivých fázích trestního řízení	30
4 ALTERNATIVNÍ SANKCE S PRVKY DOHLEDU	34
4.1 Podmíněné odsouzení k trestu odnětí svobody	34
4.2 Podmíněné odsouzení k trestu odnětí svobody s dohledem	37

4.3 Domácí vězení	38
4.4 Obecně prospěšné práce	41
4.5 Zákaz vstupu na sportovní, kulturní a jiné společenské akce	42
5 PROBAČNÍ DOHLED PODLE ZÁKONA O SOUDNICTVÍ VE VĚCECH MLÁDEŽE	44
5.1 Odlišnosti dohledu u dospělého pachatele od dohledu u mladistvého pachatele	45
5.2 Probační dohled u dětí mladších 15-ti let	46
5.3 Probační dohled u mladistvých	47
5.4 Dohled u pachatelů blízkých věku mladistvého	50
5.5 Probační program	50
5.5.1 Programy probačního typu jako forma výchovných povinností	52
5.5.2 Zákonné předpoklady uplatnění probačních programů	53
ZÁVĚR	54
SEZNAM POUŽITÉ LITERATURY	55
ABSTRAKT	58
ABSTRACT	59

Úvod

Problematika vhodnosti a přiměřenosti trestu je stará jako lidstvo samo. V minulosti byl trest chápán jakožto pouhá odplata za jednání, které společnost nebyla ochotna akceptovat. Tímto mám na mysli ono starozákonné: „oko za oko, zub za zub“. Trest neměl žádnou výchovnou funkci, nýbrž se jednalo o pouhou eliminaci jedince ze společnosti, ať již jeho usmrcením či odnětím svobody.

Postupem doby zejména pak rozvojem přírodních a společenských věd v 19. století začal ve společnosti, převládat názor, že negativní jednání jedince ve společnosti je determinováno, a tudíž je i ovlivnitelné. Účelem trestu, již nebyla pouhá eliminace jedince ze společnosti, a tím mu zabránit v pokračování v negativním jednání, nýbrž snaha o ovlivnění tohoto jednání a umožnění návratu do společnosti, jakožto jejího plnohodnotného člena. Zpočátku se jednalo o instituty spočívající zejména v podmíněném odsouzení k trestu odnětí svobody a různé formy ochranných opatření, přičemž neexistovala žádná specializovaná instituce, které by se tímto fenoménem úzce zabývala a především s odsouzenými systematicky pracovala. Reakcí státu na tento požadavek bylo zřízení Probační a mediační služby české republiky v roce 2000.

Cílem práce je podat ucelený pohled na Probační a mediační službu v České republice. K uvedené problematice existuje celá řada odborných prací, které řeší tento problém do nejpodrobnějších detailů. Tato bakalářská práce si neklade za cíl přijít s nějakým převratným řešením uvedené problematiky, což není ani možné vzhledem k rozsahu daného tématu, ale zaměřuje se na obecné shrnutí dané problematiky, definování základních pojmů a popis současného stavu.

Při zpracování práce byly použity zejména analytické, komparační a popisné metody.

Práce je dle struktury dané problematiky členěna do pěti kapitol. První kapitola podává genezi uvedeného institutu od jeho vzniku po současnost. Definuje základní pojmy tj. probace, mediace, probační a mediační služba, restorativní justice a alternativní trest, přičemž hlavní důraz je kladen na základní principy restorativní justice, která je chápána jako úsilí po obnovení trestným činem narušeného nebo

ohroženého systému chráněných hodnot a sociálních vztahů. Druhá kapitola je zaměřena na činnosti probačních úředníků a probačních asistentů. Zabývá se především jejich právy a povinnostmi a systémem vzdělávání. Ve třetí kapitole jsou podrobně popsány a analyzovány cíle, poslání a oblasti činnosti probační a mediační služby, tj. integrace pachatele trestného činu, participace poškozeného, ochrana společnosti, zejména pak činnosti v jednotlivých fázích trestního řízení. Čtvrtá kapitola popisuje jednotlivé alternativní sankce s prvky dohledu, především podmíněčné odsouzení k trestu odnětí svobody, podmíněčné odsouzení k trestu odnětí svobody s dohledem, domácí vězení, obecně prospěšné práce a zákaz vstupu na sportovní, kulturní a jiné společenské akce. Pátá kapitola se věnuje odlišnostem probačního dohledu podle zákona o soudnictví ve věcech mládeže.

Přínosem práce by mělo být zpracování uceleného pohledu na institut probační a mediační služby v České republice, kterého by mohli využít především příslušníci Policie České republiky, při své každodenní činnosti.

1 Vymezení pojmů probace, mediace, probační a mediační služba a restorativní justice

V České republice byla Probační a mediační služba zřízena na základě zákona č. 257/2000 Sb., o Probační a mediační službě a o změně zákona č. 2/1969 Sb., o zřízení ministerstev a jiných ústředních orgánů státní správy České republiky, ve znění pozdějších předpisů, zákona č. 65/1965 Sb., zákoník práce, ve znění pozdějších předpisů a zákona č. 359/1999 Sb., o sociálně-právní ochraně dětí (zákon o probační a mediační službě) ve znění pozdějších předpisů (dále jen „zákon o PMS“).

1.1 Probace

Probací se pro účely zákona o PMS rozumí „organizování a vykonávání dohledu nad obviněným, obžalovaným nebo odsouzeným (dále jen „obviněný“), kontrola

výkonu trestů nespokojených s odnětím svobody, včetně uložených povinností a omezení, sledování chování odsouzeného ve zkušební době podmíněného propuštění z výkonu trestu odnětí svobody, dále individuální pomoc obviněnému a působení na něj, aby vedl řádný život, vyhověl soudem nebo státním zástupcem uloženým podmínkám, a tím došlo k obnově narušených právních a společenských vztahů.“¹

Slovo **probace** pochází z latinského **probare** a znamená ověřování, zkoušení, kdy zkoušený má možnost prokázat, že když dostane druhou šanci, bude se chovat sociálně. Význam probace spočívá v diferencování přístupu k zacházení s pachateli různých trestných činů, ve využívání jiných, účinnějších prostředků k reakci na méně závažnou kriminalitu než je trest odnětí svobody a ve vytvoření lepších podmínek a možností k postihu závažnějších trestných činů.² Probací se rozumí zpravidla alternativa k nepodmíněnému trestu odnětí svobody, jejíž podstatou je převýchova pachatele trestného činu.

„Počátky probace byly spjaty se snahou uchránit mladistvé pachatele před vězením a s vytvořením zvláštních soudů mládeže na přelomu 19. a 20. století. I když dalším vývojem se některé rozdílily mezi podmíněným odsouzením a probací částečně stíraly, větší možnost resocializačního působení na odsouzené při dohledu a pomoci zůstaly nesporné.“³

„Velký význam pro naplnění trestní spravedlnosti může mít i tak specifická forma probace jakou je **parole**, tedy probační práce s osobami propuštěnými z výkonu trestu odnětí svobody. Parole je mostem mezi uvězněním a návratem odsouzeného do společnosti. Koncept parole je postaven na přesvědčení, že postupný návrat odsouzeného na svobodu doprovázený pomocí, vedením a kontrolou probačního úředníka, napomáhá jeho včlenění do běžného společenského života. Ani při této formě výkonu části trestu odnětí svobody mimo vězeňské zařízení však nejsou snižovány

¹ § 2 odst. 1 zákona č. 257/2000 Sb., o PMS.

² ROZUM. J., KOTULAN. P., VŮJTĚCH. J. *Výzkum nově zavedených prvků probace do trestního práva* ČR. Praha, 2000, s. 8.

³ ROZUM. J., KOTULAN. P., VŮJTĚCH. J. *Výzkum nově zavedených prvků probace do trestního práva* ČR. Praha, 2000, s. 9.

nároky na ochranu společnosti a zajištění bezpečnosti občanů. Tímto způsobem se v určitém směru prodlužuje doba kontroly chování odsouzeného, byť je tato kontrola vykonána mírnějšími prostředky, než je tomu v průběhu výkonu trestu odnětí svobody. Důležité je však především to, aby byla doprovázena konkrétními resocializačními aktivitami, které by navazovaly na penitenciární program uplatňovaný ve vězení. To vše by mělo umožnit, aby se osobám propuštěným z výkonu trestu odnětí svobody nestaly nedostupnými různé vzdělávací programy a kurzy sociálních dovedností založené mimo jiné na pozitivním psychosociálním působení. Velkou chybou by totiž bylo přestat věnovat pozornost probační práci s vězni a propuštěnými vězni, a to tím spíše, že alternativní tresty bývají v praxi ukládány především méně narušeným jedincům a jen zcela výjimečně bezdomovcům, toxikomanům i některým jiným kategoriím pachatelů.⁴

„Uplatnění probace a parole umožňuje pachateli zůstat ve společnosti, udržovat svazky s rodinou i širším sociálním prostředím; pachatel může vést normální život, učit se přijímat odpovědnost za své konání. Poněvadž pachatel musí docílit nápravy přímo ve společnosti, ve styku s ostatními občany, je v lepší situaci než ten, kdo je umístěn v uzavřeném ústavu. Od toho je odvozena řada dalších výhod - pachatel tím, že zůstává ve společnosti, může živit sebe a svou rodinu (není nutná pomoc společnosti) a může snadněji uhradit škodu způsobenou trestným činem (náprava následků trestného činu může mít přitom i určitý terapeutický význam).“⁵

1.2 Mediace

Mediací se pro účely zákona o PMS rozumí „mimosoudní zprostředkování za účelem řešení sporu mezi obviněným a poškozeným a činnost směřující k urovnání konfliktního stavu vykonávaná v souvislosti s trestním řízením. Mediaci lze provádět jen s výslovným souhlasem obviněného a poškozeného.“⁶

⁴ SOTOLÁŘ, A., PÚRY, F., ŠÁMAL, P. *Alternativní řešení trestních věcí v praxi*. Praha, 2000, s. 25-26.

⁵ SOTOLÁŘ, A., PÚRY, F., ŠÁMAL, P. *Alternativní řešení trestních věcí v praxi*. Praha, 2000, s. 26.

⁶ § 2 odst. 2 zákona č. 257/2000 Sb., o PMS.

Slovo **mediace** je latinského původu, jeho původní význam je být uprostřed. Dnes se používá k vyjádření mimosoudního řešení sporů za asistence třetí neutrální osoby – mediátora, který vede jednání sporných stran tak, aby mohly vytvořit vzájemně přijatelnou dohodu. Jedná se o neformální proces řešení konfliktů, ve kterém jsou obě strany přítomny dobrovolně.⁷

Mediace má dlouhodobou tradici i v jiných právních odvětvích, často je uplatňována v právu rodinném či obchodním.

Mediaci lze dělit na:

- mediace v užším slova smyslu
- mediace v širším slova smyslu

Mediace v užším slova smyslu – lze ji chápat jako část činnosti mediátora, kdy se zúčastněné strany konfliktu setkávají tváří v tvář.

Mediace v širším slova smyslu – nejedná se pouze o zprostředkování setkání zúčastněných stran konfliktu za přítomnosti mediátora, ale veškerá činnost, která samotnému setkání předcházela, od přijetí podnětu k zahájení činnosti PMS až po ukončení mediace ve věci samé.

„**Mediace** je metoda řešení konfliktů, souvisejících s trestním stíháním, je předmětem zájmu řady mezinárodních organizací, zejména Rady Evropy. Pozornost mediace je věnována v doporučeních, které Rada Evropy vydává. Doporučení Rady Evropy stanovují základní principy mediačního procesu, které by měly být členskými zeměmi dodržovány. Ze základních materiálů k mediaci je potřeba zmínit Doporučení rady Evropy č. R (99) 19, týkající se zprostředkování, resp. mediace v trestních věcech. Hlavní principy Doporučení jsou následující:

- Mediace v trestních věcech by se měla uskutečnit, jen pokud k ní strany dají svobodně souhlas. Stranám by mělo být umožněno, aby svůj souhlas mohly kdykoliv odvolat.

⁷ Asociace mediátorů České republiky. Dostupné na WWW: <<http://www.amcr.cz>>

- Mediátorům by měla být dána dostatečná autonomie v rámci systému trestního soudnictví.
- Legislativa by měla usnadnit mediaci v trestních věcech.
- Na proces mediace by se měly vztahovat základní procesní záruky; zejména by strany měly mít právo na právní pomoc, na tlumočnické služby, nezletilí by měli mít navíc právo i na rodičovskou pomoc.
- Rozhodnutí předat trestní věc k mediaci, stejně i hodnocení výsledku mediačního řízení, by mělo být vyhrazeno orgánům trestního soudnictví.
- Dříve, než strany dají svůj souhlas s mediací, měly by být plně informovány o svých právech, povaze mediačního řízení a možných důsledcích svého rozhodnutí.
- Zvláštní nařízení a právní ochranu mladistvých v soudních řízeních by se měly vztahovat rovněž i na jejich účast v mediaci v trestních věcech.
- Základní skutečnosti případu by měly být běžným způsobem odsouhlaseny oběma stranami jako základ pro mediaci. Účast v mediaci by měla být použita jako důkaz přiznání viny v dalším trestním řízení.
- Zjevná nerovnost účastníků mediace s ohledem na faktory, jako jsou věk stran, vyspělost nebo duševní schopnosti, by měly být vzaty v úvahu předtím, než případ bude předán k mediaci.
- Rozhodnutí o předání trestní věci k mediaci by mělo zahrnovat přiměřený časový limit, v průběhu kterého by kompetentní orgány trestního soudnictví měly být informovány o stavu mediačního řízení.
- Vyrovnání závazků založených na mediačních dohodách by mělo mít stejný statut jako soudní rozhodnutí a mělo by vyloučit trestní stíhání ohledně stejných skutečností (ne bis in idem).
- Pokud bude případ předán zpět orgánům trestního soudnictví, aniž by došlo k dohodě mezi stranami, nebo po neúspěchu splnění takové dohody, rozhodnutí o dalším postupu by mělo být učiněno bez odkladu.
- Orgány poskytující mediační služby by měly mít dostatečnou autonomii v plnění svých povinností. Jejich činnost by měla být upravena zákonem. Mediátoři by měli projít školením, než začnou s prováděním mediace a měli by být soustavně doškoleni. Jejich školení by se mělo zaměřit na

poskytnutí vysoké úrovně způsobilosti a vzít v úvahu dovednosti z oblasti řešení konfliktů, specifické požadavky na práci s oběťmi a pachateli a základní znalost systému trestního soudnictví.

- Před začátkem mediace by měl být mediátor informován o všech závažných skutečnostech případu a vybaven nutnými dokumenty od kompetentních orgánů trestního soudnictví.
- Mediace by měla být prováděna nestranným způsobem, musí být založena na skutkové podstatě případu a na potřebách a přáních stran. Mediace by měla být prováděna na místech, kam nemá veřejnost volný přístup. Mediátor by měl vždy respektovat důstojnost stran a zajistit, aby strany spolu jednaly s vzájemnou úctou. Mediace by měla být prováděna efektivně, ale tempem, které je pro strany zvládnutelné.
- K dohodám by strany měly dospět dobrovolně. Dohody by měly obsahovat pouze rozumné a přiměřené závazky.
- Navzdory zásadě důvěrnosti by měl mediátor předem oznámit příslušným orgánům trestního řízení jakoukoliv informaci ohledně bezprostředně hrozících závažných trestných činů, která by vyšla najevo během mediace.
- Mediátor by měl podat orgánům trestního soudnictví zprávu o mediaci a jejím výsledku, zpráva by neměla obsahovat záznamy mediačních rozhovorů, ani názor mediátora na chování stran v průběhu zprostředkování.
- Členské státy EU by měly podporovat výzkum a vyhodnocení účinnosti mediace v trestních záležitostech.⁸

Principy mediace

Existují určité principy mediace, které jsou více či méně důležité pro celý proces mediace. Mezi základní principy můžeme zahrnout:

- Dobrovolnost – tento princip je jeden z nejdůležitějších, vyjadřuje postoj klienta k samotnému procesu mediace a jeho motivaci zbavit se konfliktu.

⁸ ROZUM, J., KOTULAN, P., LUPTÁKOVÁ, M., SCHEINOST, M., TOMÁŠEK, J. *Uplatnění mediace v systému trestní justice I*. Praha, 2009, s. 9-11.

- Orientace na budoucnost – mediace jako proces je orientována pouze na budoucnost, ale je důležité se odpoutat od minulosti.
- Pochopení odlišností – v tomto principu je nutné, aby byl klient chápán jak ze strany mediátora, tak i ze strany poškozeného. Strany by měly mít pochopení pro vzájemné odlišnosti, jinak není možné uzavřít dohodu a konflikt vyřešit.
- Důvěra – v procesu mediace musí vždy platit důvěra mezi jejími účastníky, vzájemná důvěra mezi mediátorem a klientem vede k úspěšnému vyřešení konfliktu.
- Nestrannost, neutralita – tento princip je pro funkci mediátora nejzásadnější, kdyby mediátor z jakéhokoli důvodu nezůstal nestranný, byl by nucen od případu odstoupit. Tento princip je zejména těžké dodržovat v případě, kdy zúčastněné strany jsou osoby opačného pohlaví. V tomto případě může dojít k identifikaci mediátora s klientem stejného pohlaví a to může vést k nepochopení klienta pohlaví opačného, případně naopak. Z toho důvodu je během procesu mediace nestrannost důležitá pro všechny zúčastněné strany.
- Svoboda rozhodování – o řešení mají všechny strany mediace možnost se svobodně rozhodnout. Proto potřebují dostatek informací, aby věděli, že právě dané rozhodnutí je pro ně vhodné. Od spolupráce je možné kdykoliv během procesu odstoupit.

Techniky mediace

Jsou tři techniky mediace, které jsou charakteristické pro mediaci. V rozdílné míře by se měly objevit ve všech přístupech každého mediátora. Jedná se o tyto techniky:

1. **Empatické porozumění** – empatie je základní vlastností osobnosti každého, kdo provádí mediaci. Pomáhá nejen navodit pocit důvěry, ale mediátorovi pomáhá v zachování si profesionálního postavení v kombinaci s nabízenou pomocí.
2. **Aktivní naslouchání** – není vždy nutné, aby mediátor poskytoval rady, ale stačí, pokud bude pozorně naslouchat a nevstupovat do řeči. V této fázi přichází mediátor

s parafrázemi, které mu pomáhají ujistit se, zda klientova slova správně chápe. Není zde na místě pokládat zbytečné otázky, které by mohly vést rozhovor požadovaným směrem, ale je dovoleno ptát se za účelem lepšího pochopení. Mezi techniky, které napomáhají aktivnímu naslouchání zejména řadíme: povzbuzení, objasnění, parafrázování, zrcadlení, shrnutí a ocenění.

3. **Dotazování** – tato technika je založena na pokládání otázek, na které se očekává odpověď. V mediaci můžeme rozlišit dotazování zprostředkované, v případě, kdy se klient ptá druhého klienta přes mediátora a dotazování přímé, tedy tzv. „z očí do očí“. Podle toho jak rozsáhlou a tvůrčí odpověď očekáváme, je možné zvolit otázky zavřené nebo otevřené.⁹

1.3 Probační a mediační služba

Probační a mediační služba (dále jen PMS) byla zřízena uvedeným zákonem o PMS, kdy provádí v rozsahu stanoveném tímto nebo zvláštním zákonem úkony probace a mediace ve věcech projednávaných v trestním řízení.

Zákon o PMS se váže k základním trestně právním předpisům, kterými jsou zejména zákon č. 40/2009 Sb., trestní zákoník, ve znění pozdějších předpisů, (dále jen „trestní zákoník“) a zákon č. 141/1961 Sb., o trestním řízení soudním (trestní řád), ve znění pozdějších předpisů (dále jen „trestní řád“).

1.4 Restorativní justice

Pojem restorativní justice pochází z anglického restore – obnovit, navrátit do původního stavu a poprvé se objevil v 70. a 80. letech v USA, Kanadě a později v západní Evropě. Myšlenky restorativní justice se utvářely v souvislosti s postupným prosazováním názorů o omezování pravomocí státu při řešení trestních věcí a s posilováním významu lidských a občanských práv a jejich obrany.

⁹ HOLÁ, L. *Mediace: způsob řešení mezilidský konfliktů*. Praha, 2003, s. 123.

„Nové pojetí restorativní justice přistupuje k trestnému činu zcela odlišně a vidí v něm především poškození jedné osoby jinou, nikoliv útok na stát (poškození veřejných zájmů). Soustřeďuje se proto na konflikt, který vznikl mezi obětí trestného činu a jeho pachatelem jako reakce na spáchaný trestný čin. V trestním procesu proto počítá nejen s aktivní rolí obviněného, ale také s individuálním zohledněním zájmů a potřeb oběti trestného činu a dalších dotčených subjektů (zejména sociálního společenství, v němž se pohybují obviněný a oběť), kdy klade důraz na odstranění konfliktu mezi nimi, což je samozřejmě i v širším veřejném zájmu. Koncepce restorativní justice je tedy chápána jako úsilí po obnovení trestným činem narušeného nebo ohroženého systému chráněných hodnot a sociálních vztahů. V tomto smyslu jde o kvalitativně nové pojetí odpovědnosti za řešení problému kriminality, které není již pouze v rukou státu, resp. jeho orgánů, ale rovněž v kompetenci těch, kterých se bezprostředně týká. Výkon trestní spravedlnosti v kontextu nabývá jinou podobu, mnohem bližší subjektivním pocitům dotčených osob.“¹⁰

„V širších souvislostech lze východiska uplatnění konceptu restorativní justice a alternativního řešení trestních věcí shrnout v následujících tezích:

1. Základem trestní odpovědnosti je spáchaní trestného činu, neboť jen za něj může být osoba trestně stíhána a odsouzena.
2. Trestný čin je především útokem proti lidem a mezilidským vztahům. Primárními oběťmi jsou především ti, kteří byli bezprostředně trestným činem poškozeni, ale mohou jimi být také rodinní příslušníci oběti a pachatele a další osoby z jejich blízkého sociálního okolí.
3. Trestný čin je buď sám projevem určitého konfliktu, nebo konfliktní stav vyvolává. Tím, že se pachatel dopustí trestného činu, dostane se do konfliktu s právní normou i s vůlí společenství osob, od něhož je odvozena státní moc a vynutitelnost práva státem.
4. Konflikt spojený s trestným činem lze vnímat v několika rovinách: v personifikované podobě jako konflikt mezi konkrétními osobami (pachatelem,

¹⁰ SOTOLÁŘ, A., PÚRY, F., ŠÁMAL, P. *Alternativní řešení trestních věcí v praxi*. Praha, 2000, s. 9.

obětí jeho trestného činu, jejich blízkým sociální okolím, zúčastněnými osobami apod.), dále v podobě konfliktu mezi zájmy pachatele, dalších osob dotčených trestným činem a veřejným (společenským) zájmem a konečně v rovině rozporu mezi normami (představami) pachatele a normami společnosti.

5. Sřet různých norem (míněno norem v nejobecnějším slova smyslu, tedy i představ, přání a přesvědčení) je jedním ze základních důvodů toho, proč dochází k trestné činnosti. Řešení konfliktu mezi tím, co chce společnost ve svých normách, tím, co si přeje pachatel s ohledem na svou stupnici morálních hodnot a tím, co odpovídá přesvědčení dalších osob dotčených trestným činem, vytváří předpoklad urovnání trestným činem narušených právních a společenských vztahů a přispívá k tomu, aby se trestná činnost neopakovala.
6. Z možných způsobů řešení trestní věci je žádoucí preferovat ten, který umožňuje zohlednit jak oprávněné zájmy jednotlivých osob, tak i veřejný (společenský) zájem a zahrnout do celkového řešení i přiměřenou reakci na spáchaný trestný čin. To je významné proto, že právě adekvátní reakce na spáchaný trestný čin a urovnání narušených právních a společenských vztahů v zájmu celkově spravedlivého řešení stíhané trestné činnosti a jejích následků je základním smyslem výkonu trestní spravedlnosti.
7. Reakce na spáchaný trestný čin může, ale nemusí mít podobu trestu.
8. Trestní represi je vhodné využívat, jen pokud nelze zvolit jiné způsoby řešení trestní věci a vždy jen v nezbytně nutné míře.
9. Výrazně pozitivní vliv a efekt může mít již samotný způsob projednání trestného činu a řešení jeho následků.
10. Uplatnění specifických forem mediační práce, odklonů od standardního trestního řízení a alternativních sankcí není levnou milostí pro pachatele trestného činu, ale vždy v sobě obsahuje i sankční prvky různé intenzity, individualizované s ohledem na povahu trestného činu, jeho příčiny, motivy a následky, osobnost pachatele, jeho

chování před činem, během něho i po něm a perspektivu jeho dalšího osobního rozvoje.

11. Dosažené řešení a jeho promítnutí v konečném rozhodnutí vydaném v trestním řízení musí v maximálně možné míře respektovat i oprávněné zájmy všech dalších subjektů dotčených trestným činem, tj. zájmy oběti a jejího blízkého sociálního okolí, zájmy komunity, v níž se pachatel a oběť pohybují a veřejný zájem, tedy zájem společnosti jako celku (resp. zájem státu, který ji reprezentuje).
12. V zásadě existují dvě cesty k dosažení trestní spravedlnosti. Jednou z nich je projednání a rozhodnutí trestních věcí v tradičním formálním trestním řízení, jinou – alternativní ve vztahu k ní – je využití specifických metod mediační a probační práce. Oba tyto způsoby řešení trestních věcí vycházejí z toho, že na trestný čin hledíme jako na konflikt, který vznikl mezi jeho obětí, pachatelem a dalšími dotčenými subjekty jako reakce na spáchané trestněprávně sankcionované protiprávní jednání. Z hlediska formy a používaných postupů se tyto cesty vzájemně liší – tradiční justice klade důraz na spravedlivý trestní proces s přesně vymezenými pravidly dokazování a zárukami práv procesních stran, alternativní využití mediace a probace přináší lidsky citlivější zohlednění potřeb a zájmů všech dotčených osob a důkladnější individualizaci řešení jednotlivých případů. Konečným výsledkem by ovšem v obou případech mělo být spravedlivé rozhodnutí soudu, přičemž obě cesty k němu mohou naplňovat restorativní koncept trestní justice, pokud respektují jeho východiska principy.¹¹

1.5 Alternativní trest

Alternativní tresty jsou alternativou k trestu odnětí svobody. Jedná se o určitou možnost, jak napravit vzniklou škodu nebo újmu bez toho, aby odsouzený musel být od společnosti izolován. U alternativních trestů ve zvýšené míře vystupují prvky individuální prevence zaměřené na resocializaci a rehabilitaci pachatele trestného činu.

¹¹ SOTOLÁŘ, A., PÚRY, F., ŠÁMAL, P. *Alternativní řešení trestních věcí v praxi*. Praha, 2000, s. 9-11.

„Od alternativních trestů se především očekává, že sníží vězeňskou populaci a omezí přeplněnost věznic. Proto by měly být ukládány osobám, pro něž tradiční podmíněné odsouzení nebo běžná probace se jeví jako neúčinné, ale na druhé straně závažnost jejich provinění ani stupeň narušenosti nevyžaduje bezpodmínečnou izolaci od společnosti. Při zavádění alternativních trestů tedy jde o to vyplnit propast mezi podmíněným odsouzením a běžnou probací na straně jedné a uvězněním na straně druhé. Přesto vždy alternativní tresty představují určité riziko pro bezpečnost společnosti, neboť zatímco se zdá, že mohou splnit všechny ostatní funkce trestu, zůstává problematickou funkce zneškodnění, se kterou se dokáže vypořádat vězení tím, že pachatele od společnosti na čas izoluje. Jedinou možností, jak, alespoň částečně, znemožnit odsouzeným k alternativním trestům páchat další trestnou činnost ještě v průběhu jejich výkonu, je co nejpřísnější a nejintenzivnější dohled nad nimi. Kromě toho jen takovýto způsob dohledu dokáže přesvědčit represivně naladěnou veřejnost, že odsouzenému se skutečně dostalo spravedlivého trestu. Pakliže intenzivní dohled by se nestal základní nedílnou součástí alternativních trestů, stěží by přispěly ke snížení vězeňské populace. Soudy by je zřejmě ukládaly jen těm pachatelům, kterým by se stejně jinak dostalo podmíněného odsouzení nebo běžné probace.“¹²

Alternativní tresty jsou jednou z oblastí trestního práva hmotného, do které nový trestní zákoník zasáhl poměrně výrazně a to tím, že k již existujícím alternativním trestům byly zavedeny dva nové druhy a to trest domácího vězení a trest zákazu vstupu na sportovní, kulturní a jiné společenské akce. Zavedení těchto nových druhů trestů představuje změnu, která bude ovlivňovat celý systém alternativních opatření, bude mít pravděpodobně nemalý vliv na sankcionování pachatelů trestných činů, a tím i na výkon trestního soudnictví, ale také např. na činnost PMS.

Hlavními důvody, pro které je třeba usilovat o nahrazení trestu odnětí svobody jinými alternativními tresty, je skutečnost, že tyto alternativy:

- přinášejí podstatně nižší náklady na jejich výkon
- nemají nevýhodu trestu odnětí svobody

¹² OSMANČÍK, O. *K problematice alternativních trestů a opatření*. Praha, 1996, s. 9.

- při jejich uložení nejsou zpřetrhány sociální vazby pachatele s prostředím, ve kterém žije
- zohledňují osobnost jedince a jeho individuální vlastnosti
- napomáhají ke zrychlení trestního řízení.

V současné době lze uložit tyto alternativní tresty:

- podmíněné odsouzení k trestu odnětí svobody (§ 81 Trestního zákoníku)
- podmíněné odsouzení k trestu odnětí svobody s dohledem (§ 84 Trestního zákoníku)
- domácí vězení (§ 60 Trestního zákoníku)
- obecně prospěšné práce (§ 62 Trestního zákoníku)
- propadnutí majetku (§ 66 Trestního zákoníku)
- peněžitý trest (§ 67 Trestního zákoníku)
- propadnutí věci nebo jiné majetkové hodnoty (§ 70 Trestního zákoníku)
- zákaz činnosti (§ 73 Trestního zákoníku)
- zákaz pobytu (§ 75 Trestního zákoníku)
- zákaz vstupu na sportovní, kulturní a jiné společenské akce (§ 76 Trestního zákoníku)
- vyhoštění (§ 80 Trestního zákoníku)

2 PROBAČNÍ PRACOVNÍK

Pracovníci PMS jsou v pracovním poměru zaměstnanci státu, jejich pracovní poměr se řídí zákonem č. 262/2006 Sb., zákoník práce, pokud zákon o PMS nestanoví jinak.¹³ Do pracovního poměru je přijímá a pracovní poměr s nimi rozvazuje ředitel, který stojí v čele PMS. Ředitele PMS jmenuje a odvolává ministr spravedlnosti. Ředitel PMS zajišťuje chod po stránce personální, organizační, hospodářské, materiální a finanční.¹⁴ Pracovníci se dle funkce dělí na úředníky a asistenty PMS (dále jen úředníci). K výkonu činnosti musí mít úředníci PMS určité vlastnosti a předpoklady. Ze zákona mají povinnost „dále se vzdělávat a prohlubovat své odborné znalosti“¹⁵. „Rozsah a obsah kvalifikačního vzdělání a odborné zkoušky pro úředníky a obsah specializačního kursu pro asistenty PMS stanoví Statut PMS“.¹⁶

Jak jsem již uvedl výše, rozlišujeme probační úředníky a probační asistenty. Největší rozdíl mezi nimi spatřuji v požadavcích na vzdělání a pak také v činnosti, kterou vykonávají.

Jak je to v současné době s počtem míst v jednotlivých střediscích PMS? V současné době je v České republice kolem 350 míst probačních úředníků a asistentů. Pracovníci jsou dle potřeby tedy vytíženosti jednotlivých středisek rozdělovány. Samozřejmě musí být dodrženo pravidlo vzájemné zastupitelnosti, tedy aby na každém středisku byli minimálně 3 pracovníci. Na středisku PMS existují oddělení zaměřená na práci s dospělými klienty, mladistvými a oddělení pro výkon trestu obecně prospěšných prací. Podle mého názoru by jistě našli využití i pracovníci se zaměřením speciální skupinu klientů, mezi které lze zařadit uživatele psychotropních a omamných látek.

¹³ § 6 odst. 1 zákona č. 257/2000 Sb., o PMS.

¹⁴ § 3 odst. 1 zákona č. 257/2000 Sb., o PMS.

¹⁵ § 6 odst. 4 zákona č. 257/2000 Sb., o PMS.

¹⁶ § 6 odst. 5 zákona č. 257/2000 Sb., o PMS.

2.1 Probační úředníci a probační asistenti

Probační úředníci a probační asistenti jsou zaměstnanci PMS vykonávající probační a mediační činnost.

Probační úředník „musí být bezúhonný a způsobilý k právním úkonům a musí mít vysokoškolské vzdělání v oblasti společenskovední získané ukončením studia v magisterském studijním programu a odbornou zkoušku“¹⁷. Odbornou zkoušku může probační úředníky vykonat až po absolvování kvalifikačního vzdělávacího programu určeného pro úředníky PMS. Pro lepší představu schéma průběhu kvalifikačního kurzu uvedu níže. Rozdíl mezi probačním úředníkem a asistentem je dán v právech a povinnostech. Úředník má širší práva a povinnosti, může být zvolen vedoucím střediska, je nadřazen asistentovi a asistenta pověřuje plněním různých úkolů. Předpokladem výkonu úředníka PMS jsou komunikativní schopnosti na výborné úrovni, dobré řešení konfliktních situací a znalost právní problematiky. Činnost úředníka je zaměřena více na předrozsudkovou činnost, kde řeší náročnější úkoly včetně probačního dohledu a mediace. Probační úředníci jsou odborníci vykonávající činnost právní a zároveň sociální vůči klientům PMS.

„**Asistentem PMS** se může stát bezúhonná fyzická osoba starší 21 let, která je způsobilá k právním úkonům a získala středoškolské vzdělání v oblasti společenskovední“¹⁸. Asistent řeší méně náročné úkoly určené PMS včetně administrativně technických prací a zároveň zabezpečují dohled nad výkonem trestu obecně prospěšných prací.

Nároky na odbornou připravenost probačních úředníků a asistentů jsou dány specifickou povahou jejich činnosti a potřebou interdisciplinárního přístupu k řešení problémů. Povaha jejich činnosti vyžaduje samostatnost v rozhodování a jednání

¹⁷ § 6 odst. 2 z. č. 257/2000 Sb., o PMS.

¹⁸ § 6 odst. 3 z. č. 257/2000 Sb., o PMS.

a zároveň značnou volnost při volbě užitých postupů a metod v rámci platné právní úpravy a rozhodnutí soudu nebo státního zástupce.¹⁹

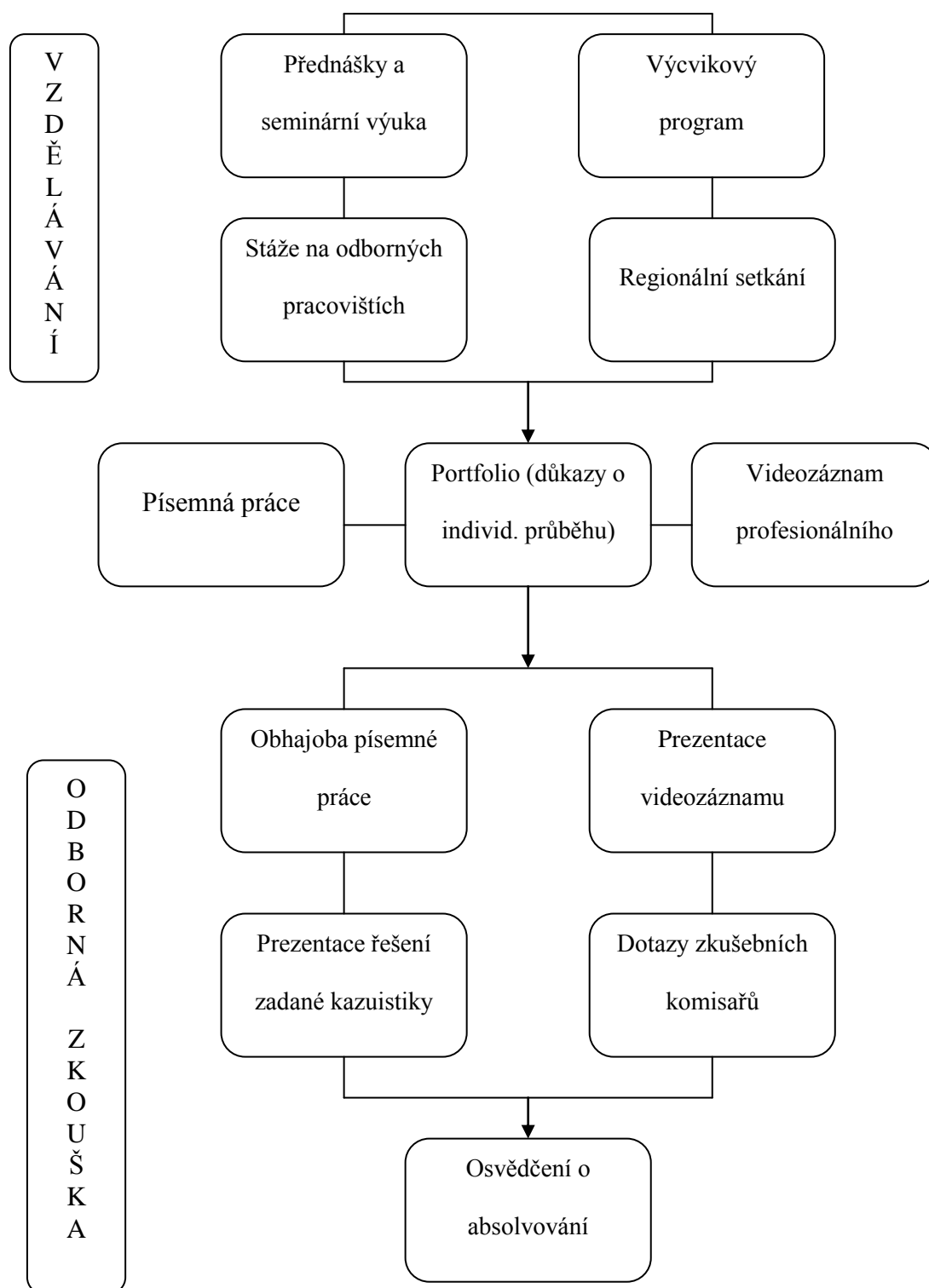
Jako vhodné osobnostní rysy pro výběr pracovníka pověřeného dohledem lze uvést:

- minimálně alespoň mírně nadprůměrná úroveň rozumových schopností, samostatnost myšlení, schopnost rozlišování podstatného a podružného,
- dostatečná zralost osobnosti (jako opak citové nestálosti a neuroticismu), psychická stabilita, odolnost,
- osobnost nikoliv submisivní, nikoliv vysloveně poddajná (naopak spíše mírně dominantní, nikoliv autoritářsky agresivní), schopná asertivně prosadit co je potřeba, důrazná, nebojácná,
- sociabilita, schopnost komunikovat a navázat sociální kontakt, osobnost chápající, otevřená a případně pomáhající,
- solidnost, charakter, důslednost, odpovědnost,
- dostatečná aktivita, iniciativa, nápaditost.²⁰

¹⁹ VĚTROVEC, V., NEDOROST, L., SOVÁK, Z., ADAMCOVÁ, Z. *Zákon o mediaci a probaci – komentář*. Praha, 2002, s. 89.

²⁰ ROZUM, J., KOTULAN, P., VŮJTĚCH, J. *Vybrané poznatky z výzkumu nově zavedených prvků probace do trestního práva ČR*. České vězeňství, 2001, č. 1-2, str. 33.

2. 1. 1 Schéma průběhu kvalifikačního kurzu²¹



²¹ Převzato z: ŽATECKÁ, E. *Postavení a úkoly Probační a mediační služby*. Ostrava, 2007, s. 51.

2.2 Práva a povinnosti

K provádění činnosti probačních pracovníků jsou stanoveny povinnosti a oprávnění, které musí při výkonu své funkce dodržovat. Právní úprava práv a povinností je obsažena v § 7-9 zákona o PMS.

Jednou ze základních povinností je jistě povinnost řídit se při výkonu své funkce „zákony, jinými právními předpisy a pokyny předsedy senátu nebo samosoudce a v přípravném řízení státního zástupce“²². Úředníci musí postupovat odpovědně, respektovat, dodržovat a chránit lidská práva a svobody, důstojnost člověka a vyvarovat se jednání, které by mohlo vést ke zmaření účelu trestního řízení. Při nedodržení povinností může předseda senátu nebo samosoudce a v přípravném řízení státní zástupce věc úředníkovi odejmout.²²

Úředník PMS je vyloučen z provedení úkonů probace nebo mediace z obdobných důvodů, které zákon stanoví pro vyloučení orgánů činných v trestním řízení dle § 30 odst. 1 trestního řádu. Jakmile se úředník PMS dozví o skutečnostech, pro které by mohl být vyloučen, oznámí to neprodleně předsedovi senátu nebo samosoudci a v přípravném řízení státnímu zástupci. Do doby než je rozhodnuto o vyloučení, může v řízení učinit pouze takové úkony, které nesnesou odkladu.²³

Úředník PMS je oprávněn zjišťovat stanovisko obviněného k podmíněnému zastavení trestního stíhání, k uložení trestu obecně prospěšných prací nebo jiného trestu nespojeného s odnětím svobody. Pokud jde o schválení narovnání, tak je oprávněn zjišťovat stanovisko obviněného i poškozeného.²⁴

V případě, že úředník PMS zjistí porušení podmínky, omezení nebo povinnosti stanovené obviněnému v rámci dohledu, nebo omezení či povinnosti uložené obviněnému v rámci některého trestu nespojeného s trestem odnětí svobody, podmíněného zastavení trestního stíhání nebo podmíněného propuštění, informuje o tom předsedu senátu nebo samosoudce a v přípravném řízení státního zástupce. Pokud

²² § 7 odst. 1 z. č. 257/2000 Sb., o PMS.

²³ § 8 odst. 1 z. č. 257/2000 Sb., o PMS.

²⁴ § 7 odst. 2 z. č. 257/2000 Sb., o PMS.

se jedná o méně závažné porušení stanovených podmínek, omezení nebo povinností může úředník PMS na zjištěné nedostatky upozornit obviněného, dát mu poučení, že v případě opakování nebo závažnějšího porušení stanovených podmínek, omezení či povinností bude o této skutečnosti informovat předsedu senátu nebo samosoudce a v přípravném řízení státního zástupce. Úředník PMS má v rámci plnění svých povinností právo nahlížet do trestních spisů vedených u soudu, státního zastupitelství a Policie ČR, z těchto si činit výpisky a poznámky a pořizovat si kopie spisů a jejich částí.²⁵ Ministerstvo vnitra poskytuje PMS pro její výkon činností údaje o obyvatelích z centrálního informačního systému evidence obyvatel a registru rodných čísel, kterými jsou např. příjmení, rodné příjmení, jméno, datum narození, místo narození, rodné číslo, rodinný stav, pohlaví, státní občanství, trvalý pobyt, ale také údaje vztahující se k rodičům, partnerce nebo partnerovi, dítěti apod.

Úředník PMS má povinnost i po skončení pracovního poměru zachovávat mlčenlivost o věcech, které se dozvěděl v souvislosti s výkonem své funkce.

3 CÍLE, POSLÁNÍ A OBLASTI ČINNOSTI PROBAČNÍ A MEDIAČNÍ SLUŽBY

3.1 Cíle

Cílem PMS je odvrácení škodlivých následků trestu odnětí svobody a to podmíněným odsouzením. Hlavním prostředkem, který působí na odsouzeného je případná hrozba výkonu podmíněně odloženého trestu, jedná se o pomoc odsouzenému a resocializační působení na něho při dohledu probačního úředníka. Působení na odsouzeného je hlavním těžištěm probace, kdy primárním cílem je převýchova pachatele, který bez kontroly, usměrnění a materiální a morální pomoci by se opět dopustil trestné činnosti. Existují tři druhy cílů PMS:

²⁵ § 7 odst. 3,4 z. č. 257/2000 Sb., o PMS.

- **integrace pachatele trestného činu** – cílem PMS je začlenění pachatele do života společnosti bez dalšího porušování zákonů. Jedná se o proces, který směřuje k obnovení respektu pachatele k právnímu stavu společnosti, jeho uplatnění a seberealizaci
- **participace poškozeného** - PMS se snaží o zapojení poškozeného do tzv. procesu vlastního odškodnění, obnovení jeho pocitu bezpečí ve společnosti, integrity a důvěry ve spravedlnost.
- **ochrana společnosti** – zajištěním realizace uložených alternativních trestů a opatření přispívá PMS k ochraně společnosti.

Již při svém vzniku si PMS dala za cíl vytvořit dostatečnou síť středisek, vytvořit systém vzdělávání pracovníků, své působení rozšířit již do prvotních stádií řízení. Zlepšit spolupráci se státními zástupci a orgány činnými v trestním řízení, intenzivněji pracovat s oběťmi trestných činů, vytvořit systém resocializačních programů, zaměřit se na recidivisty a mít dobrý vztah s veřejností.

V rámci svého působení většinu svých cílů PMS již splnila, nebo jejich naplnění je již velmi blízko.

Společným cílem PMS ve všech evropských zemích je především²⁶:

- informovat a hodnotit pachatele, poskytovat soudním a jiným orgánům potřebné informace a spolupůsobit při vynášení rozsudku. Jedná se především o vypracování zpráv za účelem poskytnutí informací spojených s výkonem trestu a plnění uložených povinností nebo individualizace trestu

²⁶ srovnej DOUBRAVOVÁ D., OUŘEDNÍČKOVÁ L., ŠTERN P., URBAN L., aj. *Příručka pro probaci a mediaci*, Praha, 2001, s. 5 oddíl A1. DERKS, J., aj. *Probace v Evropě*. Přel. Žižka, J., Praha 2002 str. 18. ZVEKIC, U., HARRIS, S. *Probace – poznatky ze zahraničí: Prosazování probace na mezinárodní úrovni*. Přel. Válková, J., Praha, 2002.

- účast na organizaci a kontrole alternativních trestů a opatření, zajištění její realizace prostřednictvím individuální práce s pachateli trestných činů a posilování schopnosti začlenit se společnosti a vést řádný život
- spolupůsobení při rozvoji programů zaměřených na odklon trestního stíhání a být nápomocen při jeho realizaci
- asistence a následná péče o propuštěné na základě metod sociální práce ve všech fázích, poskytovat jim psychologickou a sociální pomoc, podporu a poradenství
- formování bezpečné společnosti
- kontrola dodržování uložených podmínek odsouzeným
- spolupráce s dalšími státními i nestátními organizacemi, podílet se na fungování různých projektů a činností vedoucích ke zlepšení fungování probační služby
- snaha zabránit pachatelům dopustit se opětovně trestného činu, motivovat ho k neproblematickému způsobu života, práce s klienty ve výkonu trestu odnětí svobody a těmto pomáhat s přípravou na život na svobodě (ve společnosti)
- snaha pomoci pachatelům a jejich rodinám ve zlepšení a udržení jejich vzájemných vztahů, omezení možnosti vzniku překážek při sociální integraci.

3.2 Poslání

„Posláním PMS je přispívat k naplňování trestní spravedlnosti, především vytvářením podmínek pro uplatnění alternativních postupů v trestním řízení, zajištění účinného výkonu alternativních trestů a nalezení účinné reakce na spáchaný trestný čin. Za tím účelem provádí PMS probaci a mediaci a podílí se na řešení sporů mezi obviněnými a poškozenými a svými činnostmi usiluje o urovnání konfliktních stavů,

obnovení respektu k právním normám v souvislosti s trestním řízením.²⁷ Nedílnou součástí poslání PMS je prevence a snižování rizik opakování trestné činnosti.

PMS spolupracuje s profesními organizacemi, státními a nestátními organizacemi s obdobným zaměřením, státními a nestátními vzdělávacími institucemi a odbornými ústavy.

V České republice patří mezi **hlavní principy** PMS:

- ochrana společnosti
- snaha respektovat klienta
- kontinuita
- vyváženost systému mezi obětí, společností a pachatelem
- spolupráce s dalšími organizacemi.

Mezi hlavní cílovou skupinu, na kterou směřuje PMS svoji činnost patří osoby, které se dostaly do konfliktu se zákonem a osoby, které utrpěly újmu a škodu spáchaným trestným činem. Do cílové skupiny osob, se kterými PMS pracuje, jsou i osoby z nejbližšího okolí pachatele a poškozeného, kdy činnost je zaměřena převážně na rodinu a vrstevníky.

3.3 Oblasti činnosti Probační a mediační služby

Hlavním posláním PMS je probační a mediační činnost. Během této činnosti dochází k bezprostřednímu kontaktu se subjekty, kterých se dotýká trestní řízení, mezi něž lze zahrnout osobu obviněnou, poškozenou, osobu blízkou či ze sociálního okolí, ale i samotné orgány činné v trestním řízení. Pro samotnou činnost PMS je důležité

²⁷ DOUBRAVOVÁ D., OUŘEDNÍČKOVÁ L., ŠTERN P., URBAN L., aj.: *Příručka pro probaci a mediaci*, Praha, 2001, s. 1, oddíl D1.

o jakou fázi trestního řízení se jedná. Fáze činnosti lze rozlišit na předrozsudkovou, porozsudkovou a vykonávací.²⁸

Předrozsudková fáze je stádiem činnosti PMS před samotným vynesným rozhodnutím. Rysem této fáze je objasnění příčin trestného činu, urovnání sporu mezi poškozeným a obviněným. Uplatňuje se zde možnost odklonu od trestního řízení - narovnání, podmíněné zastavení trestního stíhání nebo nahrazení vazby probačním dohledem. PMS se především snaží najít způsob, jak zapojit klienta do řešení sporu, kdy prostřednictvím zpráv pro soud připravuje podklady pro rozhodnutí soudu nebo státního zástupce. Obviněný ve spolupráci s pracovníky PMS se snaží najít možnosti k nápravě následků způsobených jeho jednáním. Je seznámen s průběhem řízení a možnými alternativními způsoby řešení trestních věcí. Nabízené probační služby nejsou obligatorní, poškozený a obviněný jich může, ale nemusí využít. V případě, že služby nevyužijí, je kontakt s nimi ukončen. V přípravné fázi jsou především obstarávány informace o obviněném, jeho sociálního a rodinného zázemí, kdy je vypracovaná tzv. probační zpráva před rozhodnutím, popřípadě o zprávě soudní pomoci.²⁹ V předrozsudkové fázi nejde o klasický probační dohled, ale svou činností PMS může přispět k individualizaci trestního postihu a k motivaci klientů řešit příčiny a následnou nápravu následků trestného činu.

Porozsudková fáze představuje činnost PMS odvozenou od pravomocného rozhodnutí soudu. Úředníci PMS zajišťují účinnou a efektivní realizaci pravomocného rozhodnutí soudu, tedy probaci spočívající v odborném působení na klienta, sledování spolupráce s rodinnými příslušníky, jeho chování, zda vede řádný život. Působení na klienta má dvě složky – motivační a represivní. Represivní složka – kontrola a dohled nad plněním podmínek daných rozhodnutím soudu, kterým jsou pracovníci PMS vázáni a tento nesmí překročit. Během kontroly by mělo docházet k pozitivní motivaci klienta. Z praxe je zřejmé, že pokud se klientovi dostává dostatečné motivace, snaží se změnit svůj postoj k věci. Pracovníci PMS zároveň komunikují s poškozeným a informují jej o možnostech, které lze díky probační službě využít, jedná se zejména o náhradu škody,

²⁸ srovnej SOTOLÁŘ, A., aj. *Právní rámeček alternativních řešení trestní věci v praxi*. Praha, 2001, s. 450 a násl.

²⁹ DOUBRAVOVÁ, D., OUŘEDNÍČKOVÁ, L., ŠTERN, P., URBAN, M. *Příručka pro probaci a mediaci*. Praha, 2001, s. 3 D3.

zprostředkování sociální služby – vyrovnání se s obtížnou sociální a psychickou situací, která byla způsobena spáchaným trestným činem.

Vykonávací fáze, do této fáze řadíme dohled probačního úředníka nad chováním obviněného, v případech kdy bylo rozhodnuto o nahrazení vazby dohledem, podmíněném propuštění z výkonu trestu odnětí svobody nebo kontrola výkonu alternativních trestů, jedná se především o domácí vězení a obecně prospěšné práce. Činnost PMS při zajištění podmíněného propuštění z výkonu trestu odnětí svobody se nazývá, jak jsem již uvedl výše parole, jde o specifickou činnost pracovníků PMS pracujících s klienty, kteří již byli ve vězení, mají zkušenosti s vězeňským prostředím a na základě pobytu ve věznici mohou mít již zaběhlé negativní návyky, které mohou ovlivňovat opětovné začlenění do svobodné společnosti.

3. 4 Činnost Probační a mediační služby v jednotlivých fázích trestního řízení

Pro lepší orientaci jsem činnost PMS v jednotlivých stádiích trestního řízení shrnul.

Přípravné řízení

- „Obstarání podkladů k osobě obviněného a jeho rodinnému a sociálnímu zázemí“.³⁰
- „Vytvoření podmínek pro rozhodnutí o podmíněném zastavení trestního stíhání, nebo po schválení narovnání, zejména projednání a uzavření dohody mezi obviněným a poškozeným o náhradě škody, nebo dohody o narovnání, případně podmínek pro další takové procesní postupy či tresty nespojené s odnětím svobody“³¹ (alternativní tresty).

³⁰ § 4 odst. 2 písm. a) zákona č. 257/2000 Sb., o PMS.

³¹ § 4 odst. 2 písm. b) zákona č. 257/2000 Sb., o PMS.

- Vytváření podmínek v případě propouštění mladistvého pachatele z vazby za současného uložení dohledu nebo pro podmíněné upuštění od trestního opatření s dohledem.
- Již v průběhu přípravného řízení snaha o zapojení mladistvého do některého z výchovných opatření a dojednání podmínek.
- „Vykonání dohledu nad chováním obviněného v případech, kdy bylo rozhodnuto o nahrazení vazby probačním dohledem“.³²

Řízení před soudem

- „Obstarání podkladů k osobě obviněného a jeho rodinnému a sociálnímu zázemí“.³³
- „Vytvoření podmínek pro rozhodnutí o podmíněném zastavení trestního stíhání, nebo po schválení narovnání, zejména projednání a uzavření dohody mezi obviněným a poškozeným o náhradě škody, nebo dohody o narovnání, případně podmínek pro další takové procesní postupy či tresty nespojené s odnětím svobody“.³⁴
- Zjištění relevantních skutečností pro uložení trestu obecně prospěšných prací
- „Vykonání dohledu nad chováním obviněného v případech, kdy bylo rozhodnuto o nahrazení vazby probačním dohledem“.³⁵
- Zjištění možnosti, zda u mladistvých pachatelů nebude dostatečné uložit pouze některé z výchovných opatření
- Vykonání dohledu nad průběhem probačního programu, pokud mladiství souhlasí se svou účastí v něm.³⁶

³² § 4 odst. 2 písm. c) zákona č. 257/2000 Sb., o PMS.

³³ § 4 odst. 2 písm. a) zákona č. 257/2000 Sb., o PMS.

³⁴ § 4 odst. 2 písm. b) zákona č. 257/2000 Sb., o PMS.

³⁵ § 4 odst. 2 písm. c) zákona č. 257/2000 Sb., o PMS.

³⁶ § 17 z. č. 218/2003 Sb., o ZSM.

Vykonávací řízení

- „Obstarání podkladů k osobě obviněného a jeho rodinnému a sociálnímu zázemí“.³⁷
- „Vykonání dohledu nad chováním obviněného v případě, kdy byl dohled uložen, ve sledování a kontrole obviněného v průběhu zkušební doby“.³⁸
- Kontrola „výkonu dalších trestů nespojených s odnětím svobody, včetně trestu obecně prospěšných prací, sledování výkonu ochranných opatření“.³⁷
- Sledování chování mladistvého, aby ve zkušební době vedl řádný život při uložení obecně prospěšných prací za současného uložení výchovných opatření³⁹ nebo uložení peněžitého opatření s podmíněným odkladem⁴⁰.
- „Sledování a kontrola chování odsouzeného v průběhu zkušební doby v případech, kdy bylo rozhodnuto o podmíněném propuštění odsouzeného z výkonu trestu odnětí svobody“.⁴¹
- Sledování a kontrola mladistvého, aby vedl ve zkušební době řádný život, pokud bylo rozhodnuto o podmíněném propuštění z výkonu trestu odnětí svobody, včetně podmíněného propuštění z výkonu trestu odnětí svobody za současného uložení dohledu.⁴²
- Sledování chování mladistvého pachatele v případě uložení dalších trestních, ochranných a výchovných opatření, které soud předal PMS.⁴³

Pracovníci PMS využívají při své činnosti různých nástrojů, lze je rozlišit na aktivní a pasivní. Záleží na způsobu zapojení klienta do procesu, jakou míru aktivit klient podstoupí. Již z názvu lze vyvodit, že u aktivních nástrojů je nutná aktivní

³⁷ § 4 odst. 2 písm. a) zákona č. 257/2000 Sb., o PMS.

³⁸ § 4 odst. 2 písm. d) zákona č. 257/2000 Sb., o PMS.

³⁹ § 75 odst. 1 písm. d) zákona č. 218/2003 Sb., o ZSM.

⁴⁰ § 75 odst. 1 písm. e) zákona č. 218/2003 Sb., o ZSM.

⁴¹ § 4 odst. 2 písm. e) zákona č. 257/2000 Sb., o PMS.

⁴² § 75 odst. 1 písm. g) zákona č. 218/2003 Sb., o ZSM.

⁴³ § 75 odst. 1 písm. h) zákona č. 218/2003 Sb., o ZSM.

spolupráce klienta, v opačném případě, kdy je postačující pouze činnost pracovníka PMS se jedná o pasivní nástroj.

Do **aktivních nástrojů** řadíme osobní kontakt a komunikaci s klientem. Za hlavní aktivní nástroj komunikace mezi klientem a pracovníkem PMS považují rozhovor. Schopnost pracovníka používat rozhovor závisí na jeho schopnosti porozumět tomu, co se při něm odehrává. „Sociální pracovník pracuje s jazykem, pracuje s významy a s popisy klientova světa, klientovy zkušenosti. V rozhovoru se pak s klientem domlouvá na tom, jak různým věcem rozumí, a jde také o to, otevřít cestu pro nové pohledy, významy a souvislosti, pro způsoby řešení.“⁴⁴ Během rozhovoru je třeba si vždy nechat otevřené cesty k jiným možnostem a pohledům.

Pracovník PMS formuje, mění rozhovor takovým způsobem, aby měl klient díky rozhovoru možnost měnit, přijímat a rozvíjet své názory, postoje, rozhodování a způsoby chování. V některých případech přílišné mluvení, neobsahující vzájemné propojení, je nekomunikativní. Ne každé mluvené slovo je rozhovor.

Jaká jsou doporučení pro **profesionální rozhovor**:

- „V každé konzultaci s klientem se věnujte představám a očekáváním, se kterými klient přichází, a zůstávejte otevření těmto námětům.
- Opakovaně zkoušejte zformulovat cíl, k němuž se pomocí rozhovoru chcete společně dostat.
- Hledejte společně postupy, jak se k cíli dostat, a nechte spolupracovat klienta, zda jsou podle něj pro něj dost dobré.
- Má-li si klient z vaší nabídky vybrat, musí jí nejprve porozumět – opakovaně zjišťujte, jak klient rozumí tomu, co říkáte.
- Nabízejte klientovi, co můžete dělat, a jak můžete s jeho tématy pracovat.

⁴⁴ HRUŠKOVÁ, O., OUŘEDNÍČKOVÁ, L., ŠTERN, P. *K některým teoretickým a praktickým otázkám probační služby*. Trestní právo, 1997, č. 7-8, s. 13.

- Nevyhýbejte se žádným tématům, se kterými klient přijde, hledejte styčné plochy mezi klientovými tématy a kontextem vašeho setkání. Čím budete otevřenější klientovým tématům, tím spíše může i klient být otevřený vašim.
- U každého tématu, které se v rozhovoru ze strany klienta objeví, se snažte zjistit, jak s ním máte podle klienta naložit, zda řešit, radit, vyslechnout, probrat, atd.
- Svou řeč přizpůsobte klientovým možnostem a kontextu jeho chápání.
- Nespěchejte s tím, abyste všemu hned porozuměli, buďte zvědaví, jak to vidí klient.
- Posilujte aktivitu a kompetenci klienta a nepracujte „za něj“, umožněte mu být znalcem vlastních problémů a jejich řešení.
- Znovu a znovu vyjasňujte své místo v rozhovoru (definici), své poslání, cíle a úkoly.⁴⁵

K vedení rozhovoru pracovníkem PMS správným směrem, je nutné naučit se formulovat své myšlenky, aby tyto klient mohl vnímat jako návrhy. Mohl je přijmout nebo odmítnout, a zároveň k nim zaujmout svůj postoj. Je třeba si uvědomit, že způsob vedení rozhovoru není závislý na tématu a jeho průběh není stále stejný.

4 Alternativní sankce s prvky dohledu

4.1 Podmíněné odsouzení k trestu odnětí svobody

Podmíněné odsouzení k trestu odnětí svobody je alternativou k nepodmíněnému trestu odnětí svobody, má u nás velkou tradici. Podmíněné odsouzení je významným prostředkem výchovného působení na pachatele a důležitou alternativou krátkodobých

⁴⁵ DOUBRAVOVÁ, D., OUŘEDNÍČKOVÁ, L., ŠTERN, P., URBAN, M. *Příručka pro probaci a mediaci*. Praha, 2001, s. 4 D4

nepodmíněných trestů odnětí svobody, zejména u pachatelů nepříliš závažných trestných činů.⁴⁶

Podle trestního zákoníku podstata podmíněného odsouzení spočívá v tom, že soud sice vysloví odsuzující rozsudek a uloží trest odnětí svobody, ale výkon trestu odloží pod podmínkou (přesněji řečeno výkon trestu odnětí svobody promine), s tím že se bude odsouzený během zkušební doby řádně chovat a vyhoví všem uloženým podmínkám. Základními zákonnými předpoklady uvedenými v § 81 trestního zákoníku, při jejichž splnění může soud podmíněně odložit výkon trestu odnětí svobody, jsou:

- jde o výkon trestu odnětí svobody nepřevyšující tři léta,
- vzhledem k osobě pachatele, zejména s přihlédnutím k jeho dosavadnímu životu a prostředí, ve kterém žije a pracuje, a k okolnostem případu má soud důvodně za to, že účelem trestu bude dosaženo i bez jeho výkonu.

Podmíněně odsouzenému může soud uložit přiměřená omezení a přiměřené povinnosti a to zejména:⁴⁷

- podrobit se výcviku pro získání vhodné pracovní kvalifikace,
- podrobit se vhodnému programu sociální výcviku a převýchovy,
- podrobit se léčení závislosti na návykových látkách, které není ochranným léčením podle trestního zákoníku,
- podrobit se vhodným programům psychologického poradenství,
- zdržet se návštěv nevhodného prostředí, sportovních, kulturních a jiných společenských akcí a styku s určitými osobami,
- zdržet se neoprávněných zásahů do práv nebo právem chráněných zájmů jiných osob,

⁴⁶ PŘESLIČKOVÁ, H., GAJDOŠ, R., KRUTINA, M. *Obecně prospěšné práce a další instituty restorativní justice*. Praha, 2003, s. 65.

⁴⁷ § 48 odst. 4 z.č. 40/2009 Sb., trestní zákoník.

- zdržet se hazardních her, hraní na hracích přístrojích a sázek,
- zdržet se požívání alkoholických nápojů nebo jiných návykových látek,
- uhradit dlužné výživné nebo jinou dlužnou částku,
- veřejně se osobně omluvit poškozenému,
- poskytnout poškozenému přiměřené zadostiučinění, směřující k tomu, aby vedl řádný život, kdy soud též zpravidla uloží, aby podle svých sil a možností nahradil škodu, kterou spáchaným trestným činem způsobil.⁴⁸

Podmíněným odsouzením se poskytuje pachateli důvěra i možnost, aby bez izolace od společnosti svým chováním ve zkušební době odčinil spáchaný trestný čin, přičemž se mu tím dává možnost dosáhnout osvědčení, kdy výkon podmíněně odloženého trestu odnětí svobody nařízen nebude a nastane fikce neodsouzení. Na pachatele se bude hledět, jako by odsouzen nebyl.⁴⁹ Tímto podmíněně odsouzení vzbuzuje u pachatele trestného činu zájem na vlastním řádném životě a jeho snaha se případně může opřít o sociální, psychickou, případně i faktickou pomoc probačních úředníků, sociálních kurátorů nebo zájmových sdružení občanů.

V době, kdy soud rozhoduje o trestu, musí být jeho základem zjištění, jaké jsou klady a zápory osobnosti pachatele. Pro zhodnocení dosavadního života pachatele bude mít velký význam i jeho chování v časovém úseku po spáchání trestného činu až do rozhodnutí soudu, zejména z hlediska jeho postoje k spáchané trestné činnosti, např. zda se pachatel snažil o náhradu škody či jiné odčinění následků trestného činu, zda manifestoval snahu po nápravě – spolupráci s probačním pracovníkem, nastoupením léčebného či jiného probačního programu apod.

Podmíněný odklad se týká jen výkonu trestu odnětí svobody, nemá vliv na výkon ostatních druhů trestů případně uložených vedle trestu odnětí svobody, proto nic nebrání výkonu ostatních trestů, které jsou realizovány rovněž na svobodě. Podmíněný odklad výkonu trestu odnětí svobody nemá vliv ani na výkon ochranného opatření,

⁴⁸ § 82 odst. 2 z. č. 40/2009 trestní zákoník.

⁴⁹ § 83 z. č. 40/2009 Sb., trestní zákoník.

případně dalších výroků rozsudku, zejména výroku o povinnosti nahradit škodu způsobenou trestným činem.

Zkušební dobou se dle trestního zákoníku rozumí doba v rozsahu jednoho roku až pěti let, tuto stanoví soud při uložení podmíněného odsouzení a začíná běžet nabytím právní moci daného rozsudku.⁵⁰

V případě, že by vzhledem k osobě pachatele uložení podmíněného trestu za trestný čin, u něhož je horní hranice trestní sazby odnětí svobody nepřevyšující tři léta, nevedlo k dosažení účelu trestu a pachatel by nevedl řádný život, uloží soud trest nepodmíněný, který odsouzený musí vykonat ve stanoveném typu věznice.⁵¹

4.2 Podmíněné odsouzení k trestu odnětí svobody s dohledem

Soud může pachatele odsoudit k podmíněnému trestu odnětí svobody s dohledem v případě, je-li třeba zvýšeně sledovat a kontrolovat jeho chování a poskytnout mu potřebnou péči a pomoc ve zkušební době.⁵² Dohled nad odsouzeným provádí PMS.

Podmíněné odsouzení s dohledem může soud uložit i pachatelům méně závažných trestných činů, kteří potřebují kontrolu a částečné usměrnění svého chování, pomoc a podporu během zkušební doby, aby se naučili vést takový způsob života, který není v rozporu s pravidly společnosti. Za tímto účelem lze dle zákona uložit podmíněně odsouzenému dohled a přiměřená omezení, která směřují k tomu, aby odsouzený vedl řádný život, kdy ukládá povinnost sledovat chování podmíněně odsouzeného s přispěním pomoci probačních úředníků, případně zájmových sdružení občanů, a to v případě, že takové sdružení převzalo záruku za nápravu odsouzeného, ale také i v případě, kdy zájmové sdružení záruku nepřevzalo, ale jeho výchovné spolupůsobení je vhodné.

⁵⁰ § 82 odst.1 z. č. 40/2009 Sb., trestní zákoník.

⁵¹ § 55 odst. 2,3 z.č. 40/2009 Sb., trestní zákoník.

⁵² § 84 z.č. 40/2009 Sb., trestní zákoník.

4.3 Domácí vězení

Domácí vězení představuje dlouho očekávaný nový druh alternativního trestu. Trest domácího vězení má svůj původ v USA, kde začal být užíván v osmdesátých letech 20. století. V popředí nestála snaha o nápravu pachatele, spíše byl kladen důraz na jeho potrestání a omezení. V roce 1986 se v USA začalo při kontrole odsouzených používat elektronického sledování, přičemž počet elektronicky monitorovaných osob narostl na několik tisíc. V USA a Kanadě je uplatňován typ domácího vězení, kdy se odsouzený podrobuje domácímu vězení po odpykání trestu odnětí svobody. Tímto se snižuje pravděpodobnost opětovného spáchání trestného činu. V Evropě je možno se s tímto trestem setkat v různých podobách např. ve Velké Británii, Francii, Belgii, Nizozemí a Švédsku. Evropský přístup od výše zmíněného amerického se v podstatných rysech odlišuje. Jedná se především o větší důraz na nápravnou funkci trestu, je spojována s různě účinnými rehabilitačními programy, zaměřenými na osobnost pachatele. V evropských zemích není zpravidla možno domácí vězení nařídít bez souhlasu odsouzeného.⁵³

Od trestu domácího vězení se především očekává snížení podílu ukládaných nepodmíněných trestů odnětí svobody, protože tato moderní sankce představuje určitý kompromis mezi omezením svobody pachatele trestného činu a jeho ponecháním na svobodě. Je nepřísnější alternativou k nepodmíněnému trestu odnětí svobody a mohl by být využíván i těch případech, kdy se ostatní alternativní tresty jeví jako příliš mírné k řešení daného případu. Tato alternativa by měla být ukládána osobám, jež je třeba s přihlédnutím k povaze a závažnosti trestného činu, osobě pachatele i možností jeho resocializace sice bezprostředně postihnout omezením osobní svobody, ale postačuje vzhledem k jejich osobním vlastnostem a rodinným poměrům podstatně menší intenzita zásahu vůči nim. K uložení trestu domácího vězení je vyžadován souhlas pachatele, kdy jedna z podmínek uložení trestu je dle § 60 odst. 1 písm. b) tr. zákoníku, „pachatel dá písemný slib, že se ve stanovené době bude zdržovat v obydlí na určené adrese a při výkonu kontroly poskytne veškerou potřebnou součinnost“.⁵⁴ Pokud tedy pachatel nebude s uložением trestu souhlasit, nedá svůj slib, trest domácího vězení nemůže být

⁵³ HOŘÁK, J. *Domácí vězení a elektronická kontrola odsouzených*. Trestní právo, 2005, č. 12, s. 8-10.

⁵⁴ § 60 odst. 1 písm. b) z. č. 40/2009 Sb., trestní zákoník.

uložen. Tímto způsobem je alespoň do určité míry odstraněna kolize s principem nedotknutelnosti obydlí dle čl. 12 Listiny základních práv a svobod, ale není tím vyřešen problém týkající se narušení ochrany nedotknutelnosti obydlí osob, se kterými pachatel bydlí, např. jeho rodinní příslušníci. Bylo by tedy rozumné uvažovat o tom, aby uložení trestu domácí vězení nebylo podmíněno pouze zmíněným slibem pachatele, ale i osob obývajících dané obydlí společně s pachatelem. Soud při uložení trestu domácí vězení, zároveň dle § 61 odst. 1 tr. zákoníku stanoví pro případ, že by výkon trestu domácí vězení byl zmařen, náhradní trest odnětí svobody a to na dobu až jednoho roku. Vzhledem k tomu, že trest domácí vězení lze uložit i u úmyslných trestných činů, u nichž je horní hranice trestu odnětí svobody nepřevyšuje 5 let, tak jistě do budoucna by bylo rozumné uvažovat nad zvýšení horní hranice náhradního trestu odnětí svobody nominálně ve stejné době trvání, na kterou mohl být pachatel nepodmíněně odsouzen. Pro příklad lze uvést, že v případě uložení peněžitého trestu dle § 67 tr. zákoníku, pachatelem nebyl uložený trest vykonán, hrozí pachateli dle § 69 tr. zákoníku náhradní trest odnětí svobody až na čtyři léta.

Soud může pachateli přečinu uložit trest domácí vězení po dobu až dvou let, odsouzený se musí zdržovat v určeném obydlí a to po celý den v dnech pracovního klidu a pracovního volna a v ostatních dnech v době od 20-ti hodin do 05-ti hod, pokud mu v tom nebrání důležité důvody.⁵⁵

„Kontrolu výkonu trestu domácího vězení zajišťuje PMS ve spolupráci s provozovatelem elektronického kontrolního systému, který umožňuje detekci pohybu odsouzeného nebo namátkovou kontrolu prováděnou probační úředníkem; za tímto účelem je odsouzený povinen probačnímu úředníkovi umožnit vstup do místa výkonu trestu“.⁵⁶

Kontrola elektronickým kontrolním systémem, by jistě zajišťovala efektivitu trestu mnohonásobně účinněji než namátkové kontroly prováděné úředníky Probační a mediační služby ČR, ale vzhledem k tomu, že v současné době jsou personální možnosti Probační a mediační služby ČR velmi omezené a stěží dostačují k plnění

⁵⁵ § 60 z.č. 40/2009 Sb., trestní zákoník.

⁵⁶ § 334b z.č.141/1961 Sb., o trestním řízení soudním (trestní řád).

úkolů, které jsou zákonem PMS svěřeny. I v případě, že by došlo k nárůstu počtu úředníků, stále by kontrola odsouzených mohla ze strany úředníků pokrývat pouze zlomek času, po který má odsouzený povinnost setrvávat v určeném obydlí. Vzhledem k tomu, že v současné době není dostatek finančních prostředků, aby mohl být elektronický kontrolní systém zaveden, podalo Ministerstvo spravedlnosti ČR žádost o grant Evropské komise, kdy grant by měl pokrýt cca 60% nákladů spojených se zavedením systému. Další možností v případě ekonomických potíží spojených s nákupem technického vybavení a zajištění personálu obsluhujícího elektronické monitorovací zařízení, by bylo možno řešit prostřednictvím nákupu služeb poskytovaných soukromým subjektem, který by byl schopen s využitím vlastní techniky a personálu podávat důkazně podložené údaje o pohybu a pobytu odsouzeného. Trestněprávní úprava s touto variantou také počítá, protože ustanovení trestního řádu hovoří o „provozovateli elektronického kontrolního systému“, nikoli tedy jen úzce např. o Policii ČR, PMS či soudech.

V současné době se praktikují dvě základní formy sledování a to buď prostřednictvím elektronického náramku spojeného s řídicí jednotkou v bytě odsouzeného, nebo prostřednictvím vysílačky umístěné na těle odsouzené. Sledování pomocí elektronického náramku spojeného s řídicí jednotkou spočívá v tom, že odsouzenému je na kotník nohy připevněn plastový pásek, uvnitř s elektronickým obvodem, jehož součástí je zařízení velikosti náramkových hodinek, které neustále vysílají signál, který přijímá řídicí jednotka. Ta je umístěna v bytě odsouzeného a skrývá v sobě vysílačku a jednoduchou pevnou linku. Je-li navázáno spojení mezi náramkem a řídicí jednotkou, tedy pokud je odsouzený v místě svého bydliště, tak řídicí jednotka v pravidelných několikaminutových intervalech sděluje kontrolnímu středisku, které průběh sledování eviduje prostřednictvím počítače. V okamžiku, kdy je spojení přerušeno, upozorní řídicí jednotka středisko, které automaticky vzniklou situaci vyhodnocuje. Pokud je odsouzený mimo své bydliště v povolené době, počítač tuto skutečnost pouze eviduje. V okamžiku, kdy je odsouzený povinen podle zákona nebo podle podmínek stanovených v odsuzujícím rozsudku zdržovat se ve svém bydlišti, a spojení mezi náramkem a řídicí jednotkou není navázáno, řídicí jednotka tuto skutečnost ihned signalizuje kontrolnímu středisku. Zaměstnanec kontrolního střediska

zavolá odsouzenému a zjišťuje příčinu poruchy spojení a současně na místo vysílá terénního pracovníka. Pokud je zjištěna jako příčina poruchy spojení z důvodu chování odsouzeného, tak dle míry zavinění kontrolní středisko informuje probačního úředníka nebo soud. Tato forma sledování se v praxi velmi osvědčila, na rozdíl od formy druhé – satelitního sledování pohybu odsouzené, která se využívá stále ojediněle.⁵⁷

Má-li být trest domácího vězení plnohodnotnou a efektivní alternativou k trestu odnětí svobody, je nutností co nejdříve zajistit potřebné množství zařízení umožňující elektronickou kontrolu. Pokud kontrola výkonu trestu nebude probíhat pouze namátkovou kontrolou probačního úředníka, je velmi pravděpodobné, že trest domácí vězení budou soudy pachatelům ukládat ve větší míře.

4.4 Obecně prospěšné práce

Zavedení trestu obecně prospěšných prací do českého právního řádu, bylo jedním ze zásadních kroků k naplnění a dále rozvíjení moderního trestního práva. Trest obecně prospěšných prací lze ukládat samostatně, nebo vedle jiného trestu. Podstatou trestu je povinnost výkonu určité soudem stanovené práce ve stanoveném rozsahu, pachatel toto musí splnit osobně, bezplatně a ve svém volném čase a to nejpozději do jednoho roku ode dne, kdy příslušný soud nařídil výkon trestu. Soud může uložit trest obecně prospěšných prací v rozsahu od 50 do 300 hodin. Rozsah těchto hodin nesmí být překročen a toto platí v nezměněné výši i při ukládání trestu mladistvému, nebo osobě blízké věku mladistvému. Není možné mimořádné snížení nebo zvýšení. Rozsah práce odsouzenému určí soud, kdy práce většinou spočívá v údržbě veřejných prostranství, údržbě a úklidu veřejných budov a komunikací a to ve prospěch obcí, státní nebo jiných obecně prospěšných institucí, zabývajících se vzdělání a vědou, kulturou, školstvím, požární ochranou, ochranou životního prostředí, podporou a ochranou mládeže, humanitární, sociální, charitativní, náboženskou, tělovýchovnou a sportovní činností. Vykonávané práce nesmí odsouzenému sloužit k výdělečným účelům.⁵⁸

⁵⁷ KRÁL, V. *Domácí vězení - další alternativní trest?* Trestněprávní revue, 2007, č. 8, s. 235-236

⁵⁸ §62-65 z. č. 40/2009 Sb., trestní zákoník.

Pokud odsouzený bez vážného důvodu neprovádí určené práce nebo se nedostavil ve stanovené čtrnáctidenní lhůtě k projednání podmínek výkonu trestu, má Obecní úřad nebo instituce, u které jsou obecně prospěšné práce vykonávány povinnost tuto skutečnost bezodkladně sdělit soudu, který výkon trestu nařídil. Probační úředník nebo asistent provádějící kontrolu nad výkonem trestu obecně prospěšných prací soud vyrozumí o nařízení výkonu. Při výkonu kontroly postupuje probační úředník v součinnosti s příslušným obecním úřadem nebo institucí, kde jsou obecně prospěšné práce vykonávány. Probační úředník spolupracuje s obcemi a s obecně prospěšnými institucemi při získávání požadavků na provedení obecně prospěšných prací vhodných pro odsouzené a při výkonu trestu všeobecně a zejména provádí úkony směřující k tomu, aby obviněný vedl řádný život.⁵⁹

4.5 Zákaz vstupu na sportovní, kulturní a jiné společenské akce

Tento nový druh trestu je zaměřen na postih specifického druhu kriminality např. o výtržnictví a násilné trestné činy spáchané na sportovních a kulturních akcích. Z důvodu nárůstu tohoto druhu kriminality v poslední době, bylo nutné zavedení takového zvláštního druhu trestu, který znemožní pachateli po určité době návštěvu druhu akcí, v jejichž souvislosti ke spáchání trestného činu došlo. Preventivní účel trestu je obdobný jako u trestu zákazu pobytu nebo zákazu činnosti.

Zákaz vstupu na sportovní, kulturní a jiné společenské akce lze uložit pachateli jakéhokoli úmyslného trestného činu, jehož spáchání bylo v souvislosti s návštěvou takové akce.⁶⁰ Z tohoto lze usuzovat, že pachatel se svého jednání nemusí dopustit přímo na takové akci, ale v souvislosti s návštěvou takové akce, kam lze jistě zahrnout i cestu na utkání, výtržnosti po utkání nebo jednání fanoušků obou klubů, kteří se domluví a po zápase na určitém místě proběhne organizovaná rvačka. Jedním z hlavních cílů tohoto trestu je „izolace“ pachatele od skupiny podobných většinou násilnický zaměřených osob a znemožnění návštěvy daných akcí. Uložený trest pachateli zakazuje vstup na akce, ale jestliže odsouzený např. doprovodí své spolufanoušky až ke stadionu,

⁵⁹ § 336-338 z. č. 141/1961 Sb. trestní řád.

⁶⁰ § 76 z. č. 40/2009 Sb., trestní zákoník.

nebo se zúčastní pozápasové rvačky, tak podmínky výkonu trestu zákazu vstupu na sportovní akce tím zcela jistě neporušil.⁶¹

Maximální výměra tohoto trestu, která činí deset let, představuje dostatečně přísný postih pro pachatele a zároveň možnost tak dlouhého znemožnění návštěv, např. utkání oblíbeného sportovního klubu, by mohla mít na takové pachatele výrazný odstrašující účinek, někdy možná dokonce větší než trest odnětí svobody.

Dohled nad plněním uloženého trestu zabezpečují úředníci PMS, odsouzený je povinen spolupracovat s probačním úředníkem, který mu stanoví, zejména jak postupovat podle stanoveného probačního plánu, vykonávat stanovené programy sociálního výcviku a převýchovy a programy psychologického poradenství. Zákon dává probačnímu úředníkovi jedno významné oprávnění, kdy probační úředník může odsouzenému nařídit, aby se podle jeho pokynů v období bezprostředně souvisejícím s konáním zakázané akce dostavil k určenému útvaru Policie ČR.⁶²

K motivaci odsouzeného k řádnému výkonu tohoto trestu by měla přispět možnost podmíněného upuštění od výkonu zbytku trestu zákazu vstupu na sportovní, kulturní a jiné společenské akce po výkonu poloviny touho trestu a to za podmínek, „jestliže odsouzený v době výkonu trestu, způsobem svého života prokázal, že dalšího výkonu tohoto trestu není třeba, anebo jestliže soud přijme záruku za dovršení nápravy odsouzeného“. Při podmíněném upuštění od výkonu zbytku trestu zákazu vstupu na sportovní, kulturní a jiné společenské akce soud stanoví zkušební dobu a to na dobu až pět let.⁶³

Podle mého názoru by trest zákazu vstupu na sportovní, kulturní a jiné společenské akce by mohl být dobrým nástrojem v boji proti specifickému druhu trestné činnosti. Tato trestná činnost představuje závažný problém, a pokud soudy budou využívat tento nový druh trestu, tak to jistě přispěje nejen k efektivnějšímu postihu této zvláštní kategorie pachatelů, ale snad i k určitému zkultivování provozování vrcholových sportovních a jiných aktivit.

⁶¹ ŠČERBA, F. *Právní úprava nových alternativních trestů*. Bulletin advokacie, 2009, č. 10, s. 87-88.

⁶² § 77 odst. 1 z. č. 40/2009 Sb. trestní zákoník, § 350i odst. 3 z.č. 141/1961 Sb. trestní řád.

⁶³ § 90 z. č. 40/2009 Sb., trestní zákoník.

5 PROBAČNÍ DOHLED PODLE ZÁKONA O SOUDNICTVÍ VE VĚCECH MLÁDEŽE

Dohled probačního úředníka se řadí do systému výchovných opatření, jehož cílem je jako u dospělých pachatelů preventivně působit na mladistvého, aby se v budoucnu zdržel trestné činnosti, mohl se společensky uplatnit a získal vhodné sociální zázemí. S probačním dohledem by měli být zároveň spojeny další aktivity, které by vedly mladistvého k jeho reintegraci do společnosti. Probační dohled by se neměl redukovat pouze na dozor spojený s plněním podmínek stanovených soudem. Dohled plní dvě funkce, kontrolní a sociálně odbornou. Kontrola chování mladistvého pachatele je určena na dobu určitou a je velmi intenzivní. K motivování chování pachatele je dána možnost ovlivnění jeho změny postoje a vyvarování se opětovného páčání trestné činnosti, kdy je zapotřebí odborné vedení a pomoc. Stěžejní funkcí dohledu u mladistvého je řešení aktuální situace a vedení k životu bez konfliktu. Probační úředník může svou činností objasnit okolnosti, které mladistvého pachatele vedly ke spáchání trestného činu a tím v budoucnu odstranit opětovné páčání protiprávní činnosti.⁶⁴

Pro naplnění smyslu dohledu u mladistvých je vhodné vymezení účelu dohledu a specifik opatření užitých s dohledem už v rozhodnutí soudu. Činnost PMS u mladistvých pachatelů by neměla začít po nařízení dohledu v rozhodnutí soudu, ale již v procesu rozhodování, kdy by se PMS měla aktivně zapojit v okamžiku rozhodování o druhu trestu, který by nejlépe naplnil účel. PMS by měla soudu zajistit tzv. zprávu před rozhodnutím, která by obsahoval všechny dostupné informace o pachateli, o okolnostech případu, o rodinném a sociálním zázemí a o aktuální životní situaci apod.⁶⁵

Probační dohled lze kombinovat i s ostatními výchovnými opatřeními, jako jsou probační program, výchovné povinnosti a omezení, napomenutí s výstrahou.

⁶⁴ srovnej např. SOTOLÁŘ, A. *Specifika probačního dohledu podle zákona o soudnictví ve věcech mládeže*. Trestněprávní revue, 2005, č. 9, s. 229.

⁶⁵ § 56 zákona č. 218/2003 Sb. o soudnictví ve věcech mládeže (dále jen ZSM).

Probačními programy pro mladistvé pachatele lze jistě ovlivnit převýchovu pachatele a rozšířit dohled z hlediska příčin jeho trestné činnosti.

5. 1 Odlišnosti dohledu u dospělého pachatele od dohledu u mladistvého pachatele

Pomineme-li složku dohledu, jde především o dobu, na kterou dohled může být vysloven s podmínkou vyslovení souhlasu s jeho výkonem, dojde-li k jeho uložení před pravomocným rozhodnutím soudu.⁶⁶ V průběhu trestního řízení dohled může trvat nejdéle tři roky a končí pravomocným rozhodnutím soudu ve věci samé. V tomto případě může být dohled vysloven jen se souhlasem osoby, proti níž se řízení vede, tento souhlas může být osobou kdykoliv v průběhu řízení odvolán, což může být k jeho újmě (přítěžující okolnost). V případě odvolání souhlasu osobou s výkonem dohledu, výkon výchovného opatření končí. Dohled může skončit i uplynutím doby, na kterou byl uložen.⁶⁷

Je-li dohled uložen jako náhrada vazby, kdy mladistvý může být vzat do vazby jen v případech, nelze-li účelu vazby dosáhnout jiným způsobem.⁶⁸ V případě vyslovení dohledu se mladistvý musí dostavovat k pravidelným schůzkám na PMS a pokud by chtěl změnit místo pobytu, tak je mu to umožněno pouze se souhlasem probačního úředníka. Vždy záleží na postoji a přístupu mladistvého, chce-li vzniklou situaci řešit. V tomto případě se v rámci dohledu uplatní i funkce pomocná a ne jen kontrolní.

Dohled u mladistvého má mnohem větší uplatnění, než je tomu u dospělých pachatelů. Zákonodárce posílil vliv alternativ k trestu odnětí svobody zpřísněním podmínek pro uložení nepodmíněného trestu odnětí svobody. Nepodmíněný trest odnětí svobody lze mladistvému uložit jen tehdy, jestliže by s ohledem na okolnosti případu,

⁶⁶ srovnej např. Usnesení Krajského soudu v Českých Budějovicích, pobočka Tábor ze dne 15. 4. 2004, sp. zn. 14 To 130/2004, který potvrdil, že v případě probačního programu je nutné vyžadovat souhlas obviněného. (u ostatních výchovných opatření souhlas není nutný).

⁶⁷ § 15 odst. 1, 3 z. č. 218/2003 Sb., ZSM.

⁶⁸ § 46 odst. 1 z. č. 218/2003 Sb., ZSM.

osobu pachatele a předchozí uložená opatření případně uložení jiných opatření zjevně nepostačovalo k dosažení účelu sledovaného zákonem.⁶⁹

Probační dohled podle zákona o soudnictví ve věcech mládeže lze rozdělit do tří kategorií:

- dohled u dětí mladších 15-ti let,
- dohled u mladistvých pachatelů,⁷⁰
- dohled u pachatelů blízkých věku mladistvých.

5.2 Probační dohled u dětí mladších 15-ti let

Probační dohled může být soudem uložen i u dětí mladších 15-ti let, ale pouze v případech, dopustily se činu jinak trestného.⁷¹ K tomu, aby mohl být dohled nad dítětem mladším 15-ti let uložen, není třeba souhlasu dítěte, jeho zákonných zástupců ani nikoho jiného. Tím se opatření odlišuje od uloženého dohledu u mladistvého pachatele. Dohled je uložen zpravidla na základě výsledků předchozího pedagogicko-psychologického vyšetření,⁷² které se zcela jistě promítnou ve zpracovaném znaleckém posudku. Dohled má na dítě působit preventivně a výchovně. Kromě dohledu může soud uložit povinnost dítěti účastnit se terapeutického, psychologického nebo jiného vhodného programu ve středisku výchovné péče, nebo ochrannou výchovu. Oproti uložení dohledu u mladistvých pachatelů, nemůže soud uložit dohled dítěti mladšímu 15-ti let před rozhodnutím ve věci samé. Délku doby probačního dohledu soud nestanoví, dohled trvá, pokud trvá jeho účel, ale nejpozději do dovršení 18-ti let dítěte. Případné prodloužení doby dohledu, jako v případě ochranné výchovy⁷³, ZSM neumožňuje.

⁶⁹ § 31 odst. 2 z. č. 218/2003 Sb., ZSM.

⁷⁰ mladistvým je podle § 2 odst. 1 písm. c) z. č. 218/2003 Sb., ZSM „ten, kdo v době spáchání provinění dovršil patnáctý rok a nepřekročil osmnáctý rok svého věku“

⁷¹ § 5 odst. 5, § 89, 93 Sb., ZSM.

⁷² § 93 odst. 1 Sb., ZSM.

⁷³ § 22 odst. 2 Sb., ZSM.

Práce probačního úředníka by měla směřovat k monitorování chování dítěte mladšího 15-ti let, ke shromažďování informací o něm, k péči o něj a k pomoci mu v jeho problémech s cílem posílení jeho schopností za účelem bezkonfliktního způsobu života ve společnosti a pozitivního vztahu k prostředí, ve kterém se pohybuje, případně najít nové prostředí, které ho nebude negativně ovlivňovat. Proto je třeba zkoumat osobnost dítěte, jeho vnitřní hodnotový systém, rodinné a sociální prostředí a na základě zjištění mu poskytnout nezbytnou péči zaměřenou na budoucí bezkonfliktní začlenění do společnosti.⁷⁴

U dětí mladších 15-ti let je třeba dbát důrazu na výchovné působení dohledu a s přihlédnutím k jeho věku užít jiné formy kontroly, než u mladistvých pachatelů. Nelze mu například uložit povinnost dostavovat se k pravidelným schůzkám na PMS. Naopak probační úředník navštěvuje dítě doma v jeho bydlišti a ve škole a na základě těchto návštěv si utvoří představu o aktuální situaci dítěte.⁷⁵ Schůzky oproti návštěvám probačního úředníka by mohly být pro dítě i jeho zákonné zástupce příliš zatěžující a formální.

Zákon o soudnictví ve věcech mládeže neupravuje povinnosti a omezení spojená s výkonem dohledu probačního úředníka nad dětmi mladšími 15-ti let, na rozdíl od případů trestně odpovědných mladistvých, tudíž musí soud výrokem rozsudku blíže vymezit obsah specifikací povinností a omezení.

5.3 Probační dohled u mladistvých

Jedná se o probační činnost zahrnující v sobě prvek kontroly, ale i pomoci a odborného vedení. Kontrolou se rozumí pravidelné návštěvy mladistvého v místě svého bydliště, škole a povinnost dostavovat se ke konzultacím na středisko PMS. Pomoc, vedení a poradenství za účelem vedení řádného života je realizováno pomocí výchovných opatření. Jedním z nich je probační a resocializační program pro mladistvé, který aktivně působí na mladistvého k vytvoření pozitivního postoje ke společnosti

⁷⁴ ŠÁMAL, P., VÁLKOVÁ, H., SOTOLÁŘ, A., HRUŠÁKOVÁ, M. *Zákon o soudnictví ve věcech mládeže. Komentář*. Praha, 2007, s. 900.

⁷⁵ § 93 odst. 4 Sb., ZSM.

a odčinil následky způsobené trestným činem. V probačních programech lze pomoci i mladistvým pachatelům závislých na drogách, alkoholu, gamblerství apod. Probační program, ale lze spojit i s dalšími výchovnými omezeními.

Mladistvý má určité povinnosti a omezení, mezi které zejména patří:

- spolupráce s probačním úředníkem způsobem, který mu byl na základě vytvořeného probačního plánu stanoven,
- dostavit se k probačnímu úředníkovi ve stanovené lhůtě, lhůty jsou stanoveny s přihlédnutím k poměrům mladistvého, jeho životní situaci a k prostředí v němž žije,
- informovat probačního úředníka o svém pobytu, škole a zaměstnání,
- umožnit probačnímu úředníkovi vstup do obydlí za účelem kontroly.⁷⁶

K povinnosti mladistvého dostavovat se k probačnímu úředníkovi je třeba uvést i to, že rodiče a zákonní zástupci mladistvého by se na středisko měli dostavovat společně s mladistvým, jednak z důvodu, že mladistvý není plnoletý a jednak z důvodu posílení pozitivního působení na mladistvého a posílení výchovných prvků, kdy je konzultace vedena za přítomnosti zákonných zástupců, tím se zvyšuje efektivita působení.

Pravidelné návštěvy probačního úředníka v bydlišti mladistvého, ve škole, kterou navštěvuje nebo v zaměstnání, do kterého pravidelně dochází. Během uvedených návštěv probační úředník provádí šetření k osobě mladistvého, které je důležité pro vytvoření celkového obrazu o osobě a následně se promítne ve zprávách, kterými probační úředník předává informace příslušným orgánům činných v trestním řízení, tedy soudu pro mládež, nebo státnímu zástupci. Po ukončení výkonu dohledu probační úředník zpracuje závěrečnou zprávu.

⁷⁶ § 16 odst. 3 z. č. 218/2003 Sb., ZSM.

Povinnost mladistvého informovat probačního úředníka o změnách bydliště, školy a zaměstnání je důležitá z důvodu usnadnění spolupráce. K provedení změny mladistvý nepotřebuje žádného souhlasu probačního úředníka.

Povinnost nebránit probačnímu úředníkovi ve vstupu do obydlí za účelem kontroly, může být v některém případě spojena s problematickou situací, kdy mladistvý vstup probačnímu úředníkovi dovolí, ale rodiče, který byt nebo dům patří, odmítají spolupráci s PMS a vstup umožní. V takovém případě je nutno situaci vyřešit spoluprací probačního úředníka se sociálním kurátorem nebo pracovníkem orgánu sociálně-právní ochrany dětí, kteří mají neomezený vstup do obydlí, pokud se v něm zdržuje dítě. Vždy ale bude záležet na konkrétních okolnostech a přístupu probačního pracovníka, zda se na tyto pracovníky obrátí, nebo usoudí, že pro účel dohledu je dostačující konzultace v okolí jeho bydliště.

Poruší-li mladistvý závažně nebo opakovaně podmínky dohledu nebo jiná uložená výchovná opatření, probační úředník bez zbytečného odkladu o této skutečnosti informuje soud pro mládež nebo v přípravném řízení státního zástupce, který dohled uložit. Dojde-li k méně závažnému porušení stanovených podmínek a výchovných opatření, jako je např. že se mladistvý bez omluvy nedostaví na konzultaci s následnou omluvou, probační úředník může mladistvému udělit výstrahu a poučí jej, že v případě opakování jednání bude následně informovat soudce soudu pro mládež nebo státního zástupce. Výstrahu lze udělit pouze dvakrát během jednoho roku. Výstraha může být udělena probačním úředníkem ústně na další konzultaci, nebo písemně dopisem adresovaným mladistvému. Záznam o udělení výstrahy by měl být uložen ve spise a podepsán mladistvým. Proti výstraze není přípustný žádný opravný prostředek. Udělení výstrahy není rozhodnutím podle trestního řádu.⁷⁷

Rozdíl mezi dohledem u mladistvého ve vztahu k dohledu uloženého nad dospělým pachatelem je v tom, že zároveň sleduje chování rodičů mladistvého a způsob jeho výchovy a působení na něj. Dále je odlišná doba, na kterou může být dohled vysloven. U mladistvých může být maximálně tříletá a musí být dán souhlas mladistvého. Souhlas může mladistvý kdykoliv v průběhu výkonu vzít zpět a tím je

⁷⁷ § 80 odst. 4 z. č. 218/2003 Sb., ZSM

dohled automaticky ukončen. Probační dohled také končí uplynutím doby, na kterou byl stanoven.

5.4 Dohled u pachatelů blízkých věku mladistvého

Původním záměrem zákonodárců bylo zavedení specifického režimu i u mladých dospělých pachatelů trestného činu. Jedná se o pachatele trestných činů ve věku 18-21 let. Současný ZSM tuto úpravu ale nezahrnuje. Na tuto kategorii pachatelů pamatuje trestní zákoník, kdy soud může v zájmu využití výchovného působení rodiny, školy a dalších subjektů uložit, a to samostatně nebo vedle přiměřených omezení a přiměřených povinností uvedených v § 248 odst. 4 trestního zákoníku, též některá z výchovných opatření uvedených v ZSM za podmínek stanovených pro mladistvé pachatele.⁷⁸ V tomto ohledu byl vytvořen určitý prostor pro specifický přístup ke kriminalitě mladých dospělých pachatelů, ale v užším rozsahu, než se původně předpokládalo.⁷⁹

Uložení dohledu mladému dospělému v rámci podmíněného trestu podle trestního zákoníku, nelze uložit s dalším dohledem podle ZSM. Přípustné však je uložení dohledu probačního úředníka společně s některým dalším výchovným opatřením, jako je např. vykonání bezplatně ve volném čase společensky prospěšnou činnosti určitého druhu dle § 18 odst. 1 písm. c) z. č. 218/2003 Sb. ZSM.⁸⁰ „... Probační dohled lze kombinovat s ostatními výchovnými opatřeními dle zákona o soudnictví ve věcech mládeže, tedy s uložením výchovných povinností podle § 18 ZSM a výchovných omezení podle § 19 ZSM, s vyslovením napomenutí podle § 20 ZSM a se stanovením povinnosti absolvovat probační program podle § 17 ZSM.“⁸¹

5.5 Probační program

Programy probačního typu mají velice důležité místo v systému opatření uplatnitelných v řízení proti mládeži. Programy umožňují reagovat na široký okruh

⁷⁸ § 48 odst. 5 z. č. 40/2009 Sb., trestní zákoník.

⁷⁹ SOTOLÁŘ, A. *Specifika probačního dohledu podle zákona o soudnictví ve věcech mládeže*. Trestně právní revue, 2005, č. 9, s. 237.

⁸⁰ Srovnej rozhodnutí Nejvyššího soudu ze dne 14. července 2004, sp. zn. 8 Tz 109/2004.

⁸¹ SOTOLÁŘ, A. *Specifika probačního dohledu podle zákona o soudnictví ve věcech mládeže*. Trestněprávní revue, 2005, č. 9, s. 237.

příčin trestné činnosti mladistvých pachatelů a problémů v jejich běžném životě, přispívat k jejich řešení a motivovat mladistvé ke změnám v jejich chování, a tím předcházet recidivě jejich trestné činnosti.

Využití probačních programů vůči mladistvým je vymezeno v hlavě druhé dílu čtvrtém ZSM. Povinnost podrobit se jim patří mezi výchovná opatření. To ale neznamená, že v sobě nezahrnují též komponent újmy, který je typický pro trestní opatření. Řada z programů je spojena s velkým omezením běžného způsobu života mladistvého a některá z nich mohou zasáhnout do denního režimu mladistvého zásadněji než některá trestní opatření.⁸² Konkrétní obsahovou náplň využívaného programu, režim jeho uplatnění a formy omezení mladistvého v běžném způsobu života je proto třeba vymezit velice citlivě, tak, aby byly přiměřené jak sledovanému účelu, tak i osobním poměrům mladistvého a trestné činnosti, které se dopustil.

Důležité je, že využití specificky koncipovaných programů může při potřebné vsířčnosti ze strany mladistvého vytvořit podmínky pro pozitivní ovlivňování jeho chování po celou dobu trvání trestního řízení, v určitém rozsahu ale i po jeho ukončení. Jednotlivé programy lze použít již v průběhu trestního řízení a řada z nich má povahu, že mohou mít dopad na chování mladistvého i v období po vynesení meritorního rozhodnutí. Je tedy vytvořen prostor pro dlouhodobou práci s mladistvým i v případech, kdy byla recidiva jejich trestné činnosti v minulosti logickým důsledkem absence výchovného vedení, tj. dohledu, kontroly a pomoci, po vynesení rozhodnutí.⁸²

ZSM rozlišuje dvě formy programů probačního typu. První patří do okruhu výchovných povinností a právní rámec pro uplatnění této formy je upraven v § 18 odst. 1 písm. g) ZSM. Druhá forma je zakotvena v § 17 ZSM a představuje probační programy podrobené specifickému právnímu režimu vymezeného ve zmiňovaném ustanovení.⁸³

⁸² SOTOLÁŘ, A. *Programy probačního typu ve smyslu zákona o soudnictví ve věcech mládeže*. Trestněprávní revue, 2006, č. 7, s. 189.

⁸³ SOTOLÁŘ, A. *Programy probačního typu ve smyslu zákona o soudnictví ve věcech mládeže*. Trestněprávní revue, 2006, č. 7, s. 189.

5. 5. 1 Programy probačního typu jako forma výchovných povinností

Jednou z forem výchovných povinností je povinnosti podrobit se ve volném čase vhodnému programu sociálního výcviku, psychologickému poradenství, terapeutickému programu, vzdělávacímu, doškolovacímu, rekvalifikačnímu nebo jinému vhodnému programu k rozvíjení sociálních dovedností a osobnosti mladistvého.⁸⁴

Výčet výchovných povinností v ustanovení § 18 odst. 1 ZSM je demonstrativní. Není vyloučeno, aby soud nebo státní zástupce mladistvému uložil i jiné povinnosti, tedy povinnost absolvovat program probačního typu zaměřený do oblasti výslovně nezmiňené v § 18 odst. 1 písm. g) ZSM. Možný okruh těchto programů, konkrétní podoba a rozsah jimi způsobených zásahů do svobody jednání a rozhodování mladistvého musí být podřízen k naplnění účelu ZSM, jinak není ze zákona omezeno.⁸⁵

Mezi probační programy patří výlučně programy schválené ministrem spravedlnosti a zapsané do zvláštního seznamu probačních programů vedeného Ministerstvem spravedlnosti ČR.⁸⁶ Úpravu příslušného schvalovacího (akreditačního) řízení ponechává zákon plně na ministru spravedlnosti. V jeho výlučné pravomoci je také samotné schválení (akreditace) probačních programů. Tuto svou pravomoc nemůže ministr spravedlnosti přenést na nikoho jiného. Akreditace probačního programu ministrem spravedlnosti je podkladem pro jeho zapsání do seznamu probačních programů vedené centrálně pro všechny soudní obvody na území České republiky. Akreditace probačních programů ministrem spravedlnosti by měla být zárukou toho, že v rámci nich poskytované služby budou dostatečně kvalifikované a komplexní. Na soudu ani státním zástupci není jejich posuzování z tohoto hlediska. Soudy i státní zástupci by měli mít k dispozici nejen seznam probačních programů vedených Ministerstvem spravedlnosti ČR, obsahující výčet programů probačního typu, které mají povahu probačních programů ve smyslu § 17 ZSM, ale i základní charakteristiku těchto programů a jejich realizátorů, schválená pravidla účasti mladistvých na nich, jejich

⁸⁴ § 18 odst. 1 písm. g) z. č. 218/2003 Sb., ZSM.

⁸⁵ SOTOLÁŘ, A. *Programy probačního typu ve smyslu zákona o soudnictví ve věcech mládeže*. Trestněprávní revue, 2006, č. 7, s. 189-190.

⁸⁶ § 17 odst. 1 z. č. 218/2003 Sb., ZSM.

časový rozvrh a schválený režim jejich výkonu. Soud nebo státní zástupce, který rozhoduje o uložení výchovného opatření, musí příslušný program výslovně jmenovat ve výroku svého rozhodnutí. Musí jej tedy označit jeho jménem, pod nímž byl schválen ministrem spravedlnosti a zapsán do seznamu probačních programů, případně dalšími specifikačními znaky, např. místem, kde je realizován, a to tak, aby nebyl zaměnitelný s žádným jiným programem.⁸⁷

5. 5. 2. Zákonné předpoklady uplatnění probačních programů

Zákonnými předpoklady pro uložení výchovného opatření ve formě povinnosti podrobit se probačnímu programu jsou:

- probační program odpovídá potřebám mladistvého a zájmům společnosti,
- mladistvému byla poskytnuta dostatečná možnost seznámit se s obsahem probačního programu,
- mladistvý souhlasí se svou účastí na něm.⁸⁸

Tyto předpoklady jsou stanoveny kumulativně, musí být proto splněny všechny současně.

Vhodný z hlediska potřeb mladistvého je probační program, který svým zaměřením a nabízenými službami odpovídá aktuálním životním problémům mladistvého, které je třeba řešit v zájmu vytvoření předpokladů pro jeho další zdravý sociální rozvoj. Jde současně o to, aby metody práce užívané při jeho realizaci vyhovovaly osobnosti mladistvého, jeho duševnímu a rozumovému vývoji, tedy byly způsobilé pozitivně ovlivnit jeho chování, jeho hodnotovou stupnici a jeho životní postoje. Z hlediska zájmu společnosti je klíčové, aby probační program adekvátně reagoval na příčiny trestné činnosti a vedl mladistvého pachatele k jejich překonání

⁸⁷ SOTOLÁŘ, A. *Programy probačního typu ve smyslu zákona o soudnictví ve věcech mládeže*. Trestněprávní revue, 2006, č. 7, s. 194-196.

⁸⁸ § 17 odst. 2 z. č. 218/2003 Sb., ZSM.

a k chování v souladu s platnými právními normami. Jde především o to, aby v maximálně možné míře přispěl k ochraně společnosti před recidivou mladistvého.⁸⁹

Závěr

Cílem práce bylo podat ucelený pohled na Probační a mediační službu v České republice. Při zpracování práce jsem dospěl k závěru, že v českém právním řádu je dostatečně zakotvena činnost probační a mediační služby, která ve své činnosti vychází zejména z principů restorativní justice, tj. její činnost je zejména zaměřena na úsilí po obnovení trestným činem narušeného nebo ohroženého systému chráněných hodnot a sociálních vztahů. Základním přínosem je skutečnost, že zavedením nových alternativních trestů, tj. domácího vězení, zákazu vstupu na sportovní, kulturní a jiné společenské akce, byla soudcům dána možnost, při rozhodování o druhu trestu přihlídnout k individualitě pachatele, jeho rodinnému a sociálnímu zázemí a druhu spáchaného trestného činu. Dalším významným pozitivem je skutečnost, že zavedením alternativních trestů dochází k velice výraznému snížení ekonomických nákladů na výkon trestu. Rovněž je eliminována možnost sekundární kriminální „nákazy“ u prvotrestaných pachatelů, neboť nedochází k jejich kontaktu s recidivními pachateli. Nemalým výchovným aspektem je i skutečnost, že pachatel méně závažného trestného činu není výkonem trestu vytržen ze svého sociálního prostředí, které na něj může mít při jeho nápravě velice pozitivní působení. Dalším přínosem ve vztahu k poškozenému, je i skutečnost, že pachatel může být i nadále aktivně činný ve svém povolání, a tudíž lze ve větší míře poškozenému uhradit i způsobenou škodu. I přes výše uvedená pozitiva je nutné zmínit i negativní okolnosti, mezi něž patří zejména skutečnost, že doposud například u trestu domácího vězení, nejsou do současné doby zabezpečeny technické podmínky pro jeho aplikaci.

Závěrem lze konstatovat, že činnost probačních úředníků je jistě přínosem pro soudy, pachatele a další osoby, které jsou do uvedeného procesu zainteresovány, ale

⁸⁹ SOTOLÁŘ, A. *Programy probačního typu ve smyslu zákona o soudnictví ve věcech mládeže*. Trestněprávní revue, 2006, č. 7, s. 193.

mnohdy činnost úředníků není jednoduchá a přes veškerou jejich snahu nedochází k tíženému výsledku.

Seznam použité literatury

DOUBRAVOVÁ D., OUŘEDNÍČKOVÁ L., ŠTERN P., URBAN L., aj.: *Příručka pro probaci a mediaci*, Praha: Sdružení pro rozvoj sociální práce v trestní justici – Institut pro probaci a mediaci, 2001. ISBN 80-902998-0-6

DERKS, J., aj. *Probace v Evropě*. Přeložil Žižka, J. Praha : Institut pro kriminologii a sociální prevenci, 2002. 162s. ISBN 80-7338-007-2

HOLÁ, L. *Mediace: způsob řešení mezilidský konfliktů*. Praha: Grada, 2003. 190 s. ISBN 80-247-0467-6

HOŘÁK, J. *Domácí vězení a elektronická kontrola odsouzených*. Trestní právo: odborný časopis pro trestní právo a obory související, Praha: ORAC, 2005, č. 12. ISSN 1211-2860

HRUŠKOVÁ, O., OUŘEDNÍČKOVÁ, L., ŠTERN, P. *K některým teoretickým a praktickým otázkám probační služby*. Trestní právo: odborný časopis pro trestní právo a obory související, Praha: ORAC, 1997, č. 7-8. ISSN 1211-2860

KRÁL, V. *Domácí vězení - další alternativní trest?* Trestněprávní revue, Praha: H. C. Beck, 2007, č. 8. ISSN 1213-5313

OSMANČÍK, O., *K problematice alternativních trestů a opatření*. Institut pro kriminologii a sociální prevenci, Praha 1996. 151 s. ISBN 80-86008-26-6

PŘESLIČKOVÁ, H., GAJDOŠ, R., KRUTINA, M. *Obecně prospěšné práce a další instituty restorativní justice*. Praha: Český helsinský výbor, 2003. 70 s. ISBN 80-86436-14-4

ROZUM, J., KOTULAN, P., LUPTÁKOVÁ, M., SCHEINOST, M., TOMÁŠEK, J. *Uplatnění mediace v systému trestní justice I.* Institut pro kriminologii a sociální prevenci, Praha 2009, 73 s. ISBN 978-80-7338-090-8

ROZUM, J., KOTULAN, P., VŮJTĚCH, J. *Výzkum nově zavedených prvků probace do trestního práva ČR*. Praha : Institut pro kriminologii a sociální prevenci, 2000, 141 s. ISBN 80-86008-77-0

ROZUM, J., KOTULAN, P., VŮJTĚCH, J. *Vybrané poznatky z výzkumu nově zavedených prvků probace do trestního práva ČR*. České vězeňství, Praha: Vězeňská služba České republiky, 2001, č. 1-2. ISSN 1213-9297

SOTOLÁŘ, A., SOVÁK, Z., KRATOCHVÍL, V., ZEZULOVÁ, J., ŠÁMAL, P., PÚRY, F., VÁLKOVÁ, H. *Právní rámec alternativního řešení trestní věci v praxi*. Praha: Institut vzdělávání Ministerstva spravedlnosti České republiky, 2001

SOTOLÁŘ, A., PÚRY, F., ŠÁMAL, P. *Alternativní řešení trestních věcí v praxi*. Praha: C. H. Beck, 2000. 468 s. ISBN 80-7179-350-7

SOTOLÁŘ, A. *Specifika probačního dohledu podle zákona o soudnictví ve věcech mládeže*. Trestněprávní revue, Praha: H. C. Beck, 2005, č. 9. ISSN 1213-5313

SOTOLÁŘ, A. *Programy probačního typu ve smyslu zákona o soudnictví ve věcech mládeže*. Trestněprávní revue, Praha: H. C. Beck, 2006, č. 7. ISSN 1213-5313

ŠÁMAL, P., VÁLKOVÁ, H., SOTOLÁŘ, A., HRUŠÁKOVÁ, M. *Zákon o soudnictví ve věcech mládeže: Komentář*. Praha: C. H. Beck, 2007, s. 1199. ISBN 978-80-7179-375-5

ŠČERBA, F. *Právní úprava nových alternativních trestů*. Bulletin advokacie, Praha: Codex, 2009, č. 10 ISSN 1210-6348

VĚTROVEC, V., NEDOROST, L., SOVÁK, Z., ADAMCOVÁ, Z. *Zákon o mediaci a probaci – komentář*. Praha: Eurolex Bohemia, 2002, 115s. ISBN 80-86432-32-7

ZVEKIC, U., HARRIS, S. *Probace – poznatky ze zahraničí: Prosazování probace na mezinárodní úrovni*. Přeložila Válková, J., Institut pro kriminologii a sociální prevenci, Praha 2002, 127 s. ISBN 80-7338-005-6

ŽATECKÁ, E. *Postavení a úkoly Probační a mediační služby*. Ostrava: Key Publishing s.r.o., 2007, 136 s. ISBN 978-80-87071-55-7

Judikatura:

- Usnesení Krajského soudu v Českých Budějovicích, pobočka Tábor ze dne 15. 4. 2004, sp. zn. 14 To 130/2004

Použité právní předpisy:

- Zákon č. 40/2009 Sb., trestní zákoník ve znění pozdějších předpisů
- Zákon č. 141/1961Sb., o trestním řízení soudním (trestní řád) ve znění pozdějších předpisů
- Zákon č. 218/2003 Sb., o odpovědnosti mládeže za protiprávní činy a soudnictví ve věcech mládeže a o změně některých zákonů (zákon o soudnictví ve věcech mládeže) ve znění pozdějších předpisů
- Zákon č. 257/2000 Sb., o Probační a mediační službě a o změně zákona č. 2/1969 Sb., o zřízení ministerstev a jiných ústředních orgánů státní správy České republiky, ve znění pozdějších předpisů, zákona č. 65/1965 Sb., zákoník práce, ve

znění pozdějších předpisů a zákona č. 359/1999 Sb., o sociálně-právní ochraně dětí (zákon o probační a mediační službě) ve znění pozdějších předpisů

ABSTRAKT

NOSEK, P. *Úloha probační a mediační služby v trestním řízení: bakalářská práce.* České Budějovice : Vysoká škola evropských a regionálních studií, o.p.s.,2010. 58 s. Vedoucí bakalářské práce JUDr. Soňa Fišerová.

Klíčová slova: Probace, Mediacce, Probační a mediační služba, Alternativní tresty, Probační pracovník.

Práce se zabývá problematikou probační a mediační služby. Podává genezi uvedeného institutu od jeho vzniku po současnost. Definiuje základní pojmy tj. probace, mediacce, probační a mediační služba a restorativní justice. Zabývá se činností probačních úředníků, zejména jejich právy a povinnostmi a systémem vzdělávání. Podrobně jsou popsány a analyzovány cíle, poslání a oblasti činnosti probační a mediační služby, zejména pak činnosti v jednotlivých fázích trestního řízení. Rovněž jsou detailně popsány jednotlivé alternativní sankce s prvky dohledu, především podmíněčné odsouzení k trestu odnětí svobody, podmíněčné odsouzení k trestu odnětí svobody s dohledem, domácí vězení, obecně prospěšné práce a zákaz vstupu na sportovní, kulturní a jiné společenské akce a odlišnosti probační dohledu podle zákona o soudnictví ve věcech mládeže. Přínosem práce je, že podává komplexní pohled na institut probační a mediační služby.

ABSTRACT

NOSEK P. *Role of probation and mediation services in criminal proceedings: Bachelor thesis.* České Budějovice : The College of European and Regional Studies, o.p.s.,2010. 58 p. Supervisor: JUDr. Soňa Fišerová.

Key words: probation, mediation, Probation and Mediation Service, alternative punishments, probation officer

The bachelor's thesis deals with probation and mediation service. The work brings an overview of the development of the above mentioned institute from its origin to present day. It defines the basic terms, i.e. probation, mediation, probation and mediation service and restorative justice. The work deals with the activity of probation officers, namely their rights and duties and the system of their education. Objectives, mission and spheres of activity of probation and mediation service are described in detail. The work also gives detailed account of individual alternative sanctions with aspects of supervision, especially conditional punishment of imprisonment with supervision, home imprisonment, community work and ban to visit sports, cultural and other social events and differences of probation supervision in accordance to the act on justice in matters of juveniles. The benefit of the work is the fact that it gives a complex perspective of the institute of probation and mediation service.