

**VYSOKÁ ŠKOLA EVROPSKÝCH A REGIONÁLNÍCH
STUDIÍ, O. P. S., PRAHA 10, JOVICE**

BAKALÁŘSKÁ PRÁCE

2010

ZDENĚK PECHA

**VYSOKÁ ŠKOLA EVROPSKÝCH A REGIONÁLNÍCH
STUDIÍ, O. P. S., PRAHA**

BAKALÁŘSKÁ PRÁCE

Postup policejního orgánu při prověření sebevraždy

Autor práce: Zdeněk Pecha

Studijní obor: Bezpečnostní právní věda

Katedra: Katedra právních oborů a bezpečnostních studií

Forma studia: kombinované

Vedoucí práce: JUDr. Marek Fryčták, Ph.D.

2010

Prohláším, že tuto bakalářskou práci jsem vypracoval samostatně s využitím uvedených pramenů a literatury.

Souhlasím, aby má práce byla uložena v knihovně Vysoké školy evropských a regionálních studií v českých Budějovicích a zpřístupněna ke studijním účelům.

Zdeněk Pecha

Děkuji vedoucímu bakalářské práce JUDr. Marku Fryštákoví, Ph.D., za cenné rady,
připomínky a metodické vedení.

Obsah

Úvod.....	7-8
1. Vymezení pojmu	9
2. Historie a postoje společnosti k sebevraždě	10-11
3. Motivy sebevražděného jednání	12
3.1 Medicínský přístup	12-13
3.2 Sociologický přístup	13-14
3.3 Psychologický přístup	14
3.4 Dynamika procesu sebevraždy	14-15
3.5. Alternativy sebevražděného jednání	16
3.6 Faktor vku	17
3.7 Faktor pohlaví	17
4. Pojem sebevraždy z trestně právního hlediska	18-19
5. Prvotní postup provázení události	19
5.1 Zákonná úprava postupu policejních orgánů	19-20
5.2 Věcná působnost policejních orgánů	21
5.3 Oznámení o sebevraždě	21
5.4 Prvotní postup na místě činu	22-24
5.5 Ohledání místa činu	25-26
5.5.1 Druhy ohledání	27-29
6. Náhlé úmrtí	30
7. Násilná smrt	31
8. Sebevražda	31-32
9. Způsoby sebevražd a jejich specifika	33
9.1 Sebevražda oběšením	33-35
9.1.1 Příklad sebevraždy oběšením	35
9.2 Sebevražda zastřelením	36-37
9.2.1 Příklad sebevraždy zastřelením	37-38
9.3 sebevražda za použití levných, bodných či sečných zbraní	38-39
9.3.1 Příklad sebevraždy levnou zbraní	39
9.4 Sebevražda udušením	40-41
9.4.1 Příklad sebevraždy udušením	41

9.5 Sebevraždy utonutím.....	42-43
9.5.1 Příklad sebevraždy utonutím.....	43
9.6 Sebevraždy skokem z výše nebo pod dopravní prostředek....	44
9.6.1 Příklad sebevraždy skokem pod dopravní prostředek....	45
9.7 Sebevraždy otravou léky nebo chemikáliemi...í	45
9.7.1 Příklad sebevraždy otravou léky...í	46
9.8 Sebevraždy uhořením.....í	47
9.8.1 Příklad sebevraždy kombinací skoku a uhoření.....í	48
10. Spolupráce se slofkami IZS a lékařem na místě inu.....í	49
10.1 Pří oznámení úmrtí í	50
10.2 Pří prohlídce zemřelého í	50-51
10.3 Pitva těla í	51-52
11. Provození sebevraždy po provedení prvotních úkon ...í	53
11.1 Provození motivu..í	53-54
11.2 Dopis na rozloučenou.í	54
11.3 Provození pokusu sebevraždy í	55
11.4 Výpovědi osob v souvislosti se sebevraždou í	56-58
12. Ukončení provování.....í	59
13. Sebevraždy v regionu Příbramska a okolí.....í	59
Závěr í	60-61
Seznam použité literatury í	62
Seznam zkratk í	63
Seznam příloh í	64
Přílohy í	68
Abstrakt í	69
Abstract í	70

Úvod

Tématem mé bakalářské práce je postup policejního orgánu při provování sebevraždy. Toto téma jsem si vybral úmyslně, jelikož jsem policistou a pracuji ve stálé výjezdové skupině služby kriminální policie a vyšetřování v Praze a s provováním sebevraždy se tedy v rámci výkonu služby setkávám.

Cílem mé práce je popřiblížit postupy policejních orgánů při provování sebevraždy a statisticky popřiblížit vývoj sebevraždění.

Sebevražda je aktem starým jako lidstvo samo a zejména tento akt bude s lidstvem spjat navždy. Mnoho psychologů, psychiatrů, filosofů a jiných významných osob z ad inteligence se zabývalo tématem sebevraždy ve snaze, najít způsob jak alespo snížit počet sebevrahů, ale bohužel bez významných výsledků. Sebevražda, jako dobrovolný akt učiněný po samostatném rozhodnutí, má pozadí ve vnitřních psychických procesech, které nelze detekovat, předpovědět a nebo jinak zjistit.

Lidé se bojí smrti a snad jen duševně nemocní tyto pocity v určitých fázích svých nemocí neznají. Pravdou z stává skutečnost, že i přes strach, který v sobě lidé mají, jsou mezi nimi stále tací, kteří sami dobrovolně opustí tento svět a spáchají sebevraždu. Je nezpochybnitelné, že jak je starý akt sebevraždy, tak vzniklo v souvislosti s tímto aktem i provování tohoto jednání, nebo již v minulosti lidstva docházelo k vraždám, které byly vydávány za sebevraždy.

Uijeme v moderní době právo na život je nám zaručeno ústavou a nikdo by tedy neměl jakýmkoliv způsobem zasáhnout do tohoto práva, nebo pak by se dopustil protispolečenského jednání, které je postihitelné dle práva. Tak jak má člověk právo na život, tak má právo i na smrt a to i na smrt způsobenou vlastní rukou. Sebevrah sám se tedy nedopustí žádného druhu protispolečensko když ukončí z vlastní vůle svůj život. Pravdou je, že sebevrah svým odchodem zanechá za sebou v mysli lidí, kterými byl obklopen, zármutek a vřítky, nebo vředy je na místě možnost pomoci a jiného řešení těchto životních okamžiků.

Je nemorální jinému člověku v sebevraždě pomáhat, nebo se na tomto jednání nějakým způsobem podílet. Nejedná se o pomoc, jestliže někomu pomáháme ve spáchání sebevraždy, nebo v tomto případě spíše máme lidský flivot. Pomocí by bylo kdyby jsme člověku v jeho těžké chvíli místo oprátky nabídli psychologickou, lékařskou a nebo podobnou pomoc. Člověk, který se podílí na spáchání sebevraždy jiným by měl být za všech okolností zjištěn a potrestán, nebo mohl spíše sebevraždě zabránit a mnohdy zbytečné smrti zabránit.

V úvodní části práce se budu zabývat sebevraždou a motivy sebevraždy, nebo jestliže chce policejní orgán provádět jakékoliv úkony spojené s provedením sebevraždy pochopit jednání sebevraha, pak by měl mít více jak minimální znalosti z psychologie a měly by mu být známy alespoň některé procesy, které se odehrávají v sebevrahovi před samotnou sebevraždou.

V druhé části práce se budu vnovat prvotním postupem policejního orgánu od oznámení události po ukončení práce na místě. Dále se v této části pokusím popřiblížit způsobem sebevražd a jejich znaky. Uvedu zde nejčastější způsobem a v rámci popisu těchto způsobem uvedu znaky, které nasvědčují vraždě i sebevraždě.

V poslední části se budu vnovat dalším postupem policejního orgánu prováděných v rámci provedení, a to zejména výsledky osob v souvislosti se sebevraždou. spolupráci s dalšími složkami IZS. Dále se v této části zaměřím na pokusy sebevražd a na závěr provedení. V této poslední části rovněž zhodnotím rozsah sebevražd za období od počátku roku 2007 do konce roku 2009 v regionu Příbramska.

1. Vymezení pojmů

Nelze si nepovímnout, že lidé často zaměňují různé výrazy spojené s dobrovolným ukončením života. Jde o výrazy sebevraždy, sebezabití a sebeobětování, které jsou ve své podstatě odlišné, neboť akt sebeznění člověk je v těchto různých případech spojen s různými postoji v domění a úmyslem.

Sebevraždy je úmyslné a v domě zakončené vlastního života samovolným aktem, který přivodí smrt. Je to vlastně úmyslné sebeusmrcení, násilné jednání charakteristické úmyslem dobrovolně zničit vlastní život. Může být dokonané, ale často jde nakonec o pouhý pokus. Sebevraždy pokus je podobné jednání, je-li však neschopno smrtelné. Důležitá je zde kladená na vlastní rozhodnutí takto konat.

Sebezabití je zničení vlastního života, kterému chybí v domě úmysl zemřít. Člověk, který takto jednal, nebyl schopen přiměřeně zhodnotit možné důsledky svého chování, eventuálně jednal v afektu a ani se nepokoušel zabít se. Jednou z variant je sebezabití, které bylo vynuceno násilím. Člověk jedná proti své vůli, nechce zemřít. Lze se s ním setkat v případech partnerských nebo hromadných sebevražd.

Sebeobětování nelze považovat za sebevraždy. Sebeobětování je jednání, které vyplývá z dobrovolného a svobodného rozhodnutí obětovat život v zájmu hodnoty, která má aktuálně větší cenu než vlastní život. Člověk se obětuje, aby potvrdil význam této hodnoty, aby na ni upoutal pozornost, změnil společenské postoje apod. V tomto případě není primární úmysl zemřít, ale dosáhnout něčeho jiného. Sebeobětování je extrémní formou lidského jednání, která vyjadřuje schopnost člověk dokumentovat v doměm sebezněním určitý hodnotový postoj.¹

¹ Sebevraždyčnost P. R. [online]. 2003, [cit. 3. března 2010]. Dostupné na WWW: <http://stc.pcr.cz/portal/OPPV/Psycho/SPRAVA_STREDOCESKEHO_KRAJE_soubory/slide0001.htm>

2. Historie a postoje společnosti k sebevraždě

Antická společnost nepovažovala sebevraždu za mravně zavrženíhodný čin, za poátku je to vymezovala okolností, za nichž bylo přijatelné, aby se člověk zabil. Avšak ani zde nebyly názory zcela jednotné. Aristoteles považoval sebevraždu za překročení zákona, a proto na sebevrahovi ulpívá určitá pohana. Stoická škola otevřeně vyhlásila právo člověka ukončit svůj život, přičemž-li mu jakékoliv utrpení: kvalita života byla považována za důležitější než jeho kvantita, tj. délka. V Egyptě bylo obvyklé, když i ve sně propagovaný způsob smrti. Totéž platilo ve východních částech, v Indii a v Číně. V Japonsku byla sebevražda tradičně považována za čestnou oběť a následování, ve středověku zde vznikl tradiční sebevražedný rituál harakiri.

Ve středověké Evropě se názor na sebevraždu vlivem postupujícího křesťanství radikálně změnil. Zde je třeba upozornit na to, že Bible jako základ křesťanského učení nezaujímá k sebevraždě zcela jednoznačné hodnotící stanovisko. Nepřímo odmítání sebevraždy (ve starozákonním příběhu o Jobovi nabádáním k trpělivému snášení utrpení, které život přináší) bylo interpretováno svatým Augustinem (4. stol.) v hodnocení sebevraždy jako zločinu. Stejný postoj zaujal i koncil v Arles (v roce 542), jenž odsoudil sebevraždu jako smrtelný hřích. Sebevrah byl vystaven mnoha sankcím, církevním i světským (byl exkomunikován z církve a jeho majetek byl konfiskován). Ještě Tomáš Akvinský (13. stol.) považuje sebevraždu za trestný hřích, protože pouze Bůh má právo rozhodnout o našem životě a smrti. Člověk tuto svobodu a právo o sobě rozhodovat nemá. Lze v jistém smyslu říci, že z křesťanského hlediska není sebevražda pouhým útekem ze života, nýbrž vzpourou proti Bohu. Společenské názory a postoje k sebevraždě se zásadně mění až v 18. století s výhradami, že člověk má právo rozhodovat o svém životě.

Novov k je v tomto sm ru typický spí-e nejednozna ností postoj k sebevrafd . Sankcionování takového chování ve form právních p edpis se v-ak udrželo pom rn velmi dlouho. Zákony proti sebevrah m byly platné je-t po celé 19. století. Nap íklad v Rakousku byla sebevrafd trestná afl do roku 1850, v Anglii tomu tak bylo dokonce afl do roku 1961.

P i hodnocení vlivu 1. a 2. sv tové války se ukázalo, že se sebevrafdnost zvý-ila t sn p ed jejím vypuknutím, ale nikoliv u voják , kte í byli odvedeni na frontu. Zdá se, že uprost ed vále né situace ustupuje do pozadí v-echo, co by za normálních okolností p edstavovalo n jaký osobní problém. Dominuje pouhý pud uchování žívota ó tam, kde je t eba soust edit v-echny síly na udržení ohroženého žívota, nebývá prostor pro pochybnosti o jeho smyslu.

Zprávy o sebevrafdnosti v nacistických koncentra ních táborech hovo í o neoby ejn nízkých po tech sebevrah . Smrt byla asi tak b řnou zku-éností, že z ní lov k p estal mít strach, p estala být tabuizována. Byla tak jako tak na dosah a nebylo t eba o ni usilovat. Pud sebezáchovy byl u v z velmi silný. Pozitivn p sobila i víra ve vít zství, dávala v z m vnit ní sílu i pocit duchovní p evahy (i kdyfl t lesnou sílu samoz ejm nikoliv). Docházelo k adaptaci na život v koncentra ním tábo e. V první fázi, p i p íchodu do tábora, bylo riziko sebevrafdy vysoké, nebo je to období obrovské ztráty tém v-eho, co lov k m l, v etn vlastní identity. Takový -ok a pocit beznad je, který ze situace vyplýval, leckdy vedl ke snaze skon it sv j, za t chto okolností nesmyslný, život. Sebevrafdné jednání nemuselo být spojené se zvlá-tní aktivitou, sta ilo se poddat situaci a rezignovat. D sledky společenských vliv jsou vřdycky závažné jen natolik, nakolik jsou významné individuáln .²

² Sebevrafdnost P R [online]. 2003, [cit. 3. b ezna 2010]. Dostupné na WWW: <http://stc.pcr.cz/portal/OPP/PSYCHO/SPRAVA_STREDOCESKEHO_KRAJE_soubory/slide0001.htm>

3. Motivy sebevraždného jednání.

Příčinami a motivy sebevraždného jednání se zabývali například pedkové pravděpodobně od prvopočátku. K motivům sebevraždného jednání se již na počátku 19. století vyjadřoval T.G. Masaryk, když uvádí: *Šlo by především o to veliké množství příčin, jež podmiňují sebevraždu, což možná přehledně sestavit, to je příliš složitostí a konsenzu společenským poměrům velmi nesnadné. O příčinách to, co je nutno jednat v podobě jejich účinnosti. Začínáme tedy nejvzdáleněji a postupujeme znenáhla k bližším, snažíme se nejprve poznat příčiny menší, abychom porozuměli v těm v jejich pravém působení, nebo jenom tak se nám může podařit ujasnit si povahu sebevraždy a uvážit její veliký význam pro společenskou životnost.*³

V současné společnosti jsou příčiny a motivy posuzovány nejprve z hlediska psychiatrického, a to z medicínského, sociologického psychologického.

3.1 Medicínský přístup

Medicínský přístup je zaměřen na hledání patologických příčin sebevraždného jednání. Je však třeba mít na zřeteli, že duševní nemoci a poruchy jsou příčinou jen části dokončených sebevražd, avšak obecně zvyšují riziko sebevraždného jednání. Duševní nemoci jsou příčinou například jedné třetiny dokončených sebevražd.

Mezi možné příčiny patří:

- *duševní onemocnění, kdy nemocní v depresivní epizodě mívají opakované myšlenky na smrt, opakované suicidální představy a často se o sebevraždu pokusí. Zvýšené riziko sebevraždného jednání existuje i u schizofreniků.*

³ MASARYK, T. *Sebevražda*. Praha : Masarykův ústav AV ČR, 2002, s. 19.

- *d sledky abúzu omamné látky. Alkohol je ve vztahu k sebevraždě považován za významný rizikový faktor, nebo u alkoholiků se sumují různé záležitosti jako například partnerské problémy, finanční potíže, nezaměstnanost. Někdy jde o lidi s poruchou osobnosti a alkohol může být jak příčinou, tak následkem různých potíží*
- *porucha osobnostního vývoje. Nevyrovnaný osobnostní vývoj zvyšuje tendenci k různému abnormálnímu chování, obvykle v souvislosti s celkově neuspokojivým způsobem života, existencí a dalšími záležitostmi ve smyslu sklonu k sebevraždě, nesouvisějící s duševní chorobou či nemocí, nebyla potvrzena. Sebevraždě předcházení může mít i mnoho jiných příčin (selhání pudů sebezáchovy) a souviset s tímto somatickým onemocněním nebo trvalou invalidizací, které ohrožují nebo znehodnocují život člověka.⁴*

3.2 Sociologický přístup

Sociologický přístup je zaměřen na vymezení sociálních faktorů, které mohou zvyšovat riziko sebevražděného jednání. Různé sociální záležitosti mohou fungovat jako faktory zvyšující riziko sebevraždě. Avšak jejich působení je závažné jedině tehdy, jestliže jsou subjektivně dělitelné. To znamená, že pokud představují ztrátu nebo ohrožení nějaké osobně významné hodnoty, která není kompenzována ničím jiným a člověk se s ní není schopen vyrovnat.

Jedná se například o tyto sociologické faktory:

- *neuspokojivé vztahy - osamělost, nedostatek spolehlivého vztahu a sociální podpory, ztráta partnera (úmrť, rozvod), konfliktní a problematické rodinné vztahy, nefunkční rodina*
- *ztráta vazeb, sociální izolace - ztráta zaměstnání, společenského postavení, přežití, válka, migrace, emigrace.*

⁴ *Sebevražděnost PR* [online]. 2003, [cit. 3. března 2010]. Dostupné na WWW: <http://stc.pcr.cz/portal/OPP/PSYCHO/SPRAVA_STREDOCESKEHO_KRAJE_soubory/slide0001.htm>

- *ekonomické faktory - hospodářská krize a nejistota, ztráta životní perspektivy, nedostatek optimismu a víry v budoucnost, selhání celoživotních plánů a představy, dosavadního způsobu života, komplexní deprivace v oblasti potřeby jistoty a bezpečí, potřeba seberealizace a potřeba pozitivní budoucnosti. Vedle vlivu hospodářských krizí jsou zde i problémy politické, národnostní.⁵*

3.3 Psychologický přístup

Psychologický přístup je zaměřen na vysvětlení sebevraždných tendencí pomocí psychologických faktorů. Zátěž může představovat ztrátu nějaké osobní hodnoty nebo její ohrožení, vede obyčejně do asymptotického pocitu ztráty smyslu života. V některých případech může vést k takovému oslabení pudu sebezáchovy, které vyústí až v sebevraždné jednání. Pokud sebevraždným chováním reaguje člověk, který byl předtím duševně zdravý, lze mluvit o závažné posttraumatické stresové poruše. Jestliže je zátěž dostatečně silná, může taková porucha vzniknout i u dosud vyrovnaného a odolného člověka.

3.4 Dynamika procesu sebevraždy

Dynamika vývoje sebevraždných tendencí je individuální a je do značné míry určena osobnostními rysy i životním prožitkem každého člověka. Tendence k sebevraždné aktivitě se obyčejně po určité dobu rozvíjí, nevzniká náhle a neekvan.

Tento proces má několik fází:

1. *Člověk pod vlivem určitých zážitků uvvažuje o jejich řešení a jednou z možností se mu může jevit sebevražda. Suicidální tendence existují zatím jen na symbolické úrovni, v rovině úvah a představ. Mnozí lidé v této fázi o sebevraždě mluví.*

⁵Sebevraždnost P. R. [online]. 2003, [cit. 3. března 2010]. Dostupné na WWW: <http://stc.pcr.cz/portal/OPPV/Psycho/SPRAVA_STREDOCESKEHO_KRAJE_soubory/slide0001.htm>

2. *Sebevražděná tendence nabývá konkrétní podobu. Jedinec sebevraždou jako řešení svých problémů akceptuje a začíná uvažovat o způsobu, jak ji uskutečnit.*
3. *Uskutečnění reálného sebevražděného jednání.*

Tento proces může být samozřejmě realizován ve zkratce. Může k tomu dojít i impulzivně a bez jakýchkoli předtímných úvah, ale ani za těchto okolností není zcela jisté, zda o sebevraždě někdy předtím neuvažoval. Jindy může být člověk zasáhl náhlým a subjektivně velice závažným traumatem, které není schopen zvládnout. Jeho situace se mu jeví neřešitelná, a proto reaguje sebevraždou. Mnohdy tomu tak bývá u lidí, kteří nikdy předtím žádné větší problémy neměli. Chybí jim tedy zkušenost a jejich zvládací kompetence jsou nízké. Z obecného pohledu může zvyklé riziko sebevražděného jednání jakákoli subjektivně významná záležitost týkající se lidských potřeb. V souhrnu lze říci, že motivy, které nakonec vedou k sebevraždě, mohou být velmi různé, individuální i sociokulturně specifické.

Z hlediska závažnosti motivace a úmyslu skutečně zemít, který se projeví i ve volbě prostředků, jak takového cíle dosáhnout, lze rozlišit dvě varianty:

- *Sebevražda jako cíl. Život je z něho jakéhodvodu nesnesitelný, člověk se této záležitosti potěbuje zbavit. Může k tomu mít různé motivy: buď je to únik před něčím (například před zdoluhavým umíráním, hanbou, vzením apod.), nebo úsilí něčozískat (například v ně spasení). Podstatné je, že člověk chce zemít.*
- *Sebevražděné jednání jako prostředek. Člověk zemít nechce, ale používá demonstované sebevraždě jako prostředek k manipulaci s jinými lidmi, k jejich potrestání, pomstě apod.⁶*

⁶ *Sebevražděnost PŘ* [online]. 2003, [cit. 3. března 2010]. Dostupné na WWW: <http://stc.pcr.cz/portal/OPP/PPV/Psycho/SPRAVA_STREDOCESKEHO_KRAJE_soubory/slide0001.htm>

3.5 Alternativy sebevraždného jednání

V praxi jsou známé tři základní alternativy sebevraždného jednání:

- **Bilanční sebevraždy** jsou výsledkem dlouhodobého působení subjektivních závažných motivů, vyplývají z proevážených rozumových úvah. Jednatel si skutečně přeje zemřít a prostředky k dosažení tohoto cíle si obvykle pečlivě promyslí a připraví. Tyto sebevraždy bývají často dokonané.
- **Impulzivní sebevraždné jednání** je stimulováno afektivně, náhlým rozhodnutím. Jednatel nejde o vědomý úmysl zemřít. Jedná pod vlivem okamžitého impulsu, neuvažuje ani o prostředcích, volí cokoli, co je dosažitelné. Rovněž i jiné jeho jednání bývají odlišné. Někdy lze takový sebevraždný pokus interpretovat jako švalounství o pomoc, jako krajní prostředek k dosažení osobně významného cíle. Motivem jsou například problémy v mezilidských vztazích, jejich řešení by mohl ovlivnit i jiný jednatel. Je zde i možnost předstírat úmysl k sebevraždě za účelem citového vydírání a manipulace. Do této kategorie by patřily výhrůžky typu „Jestliže se se mnou rozejdeš, tak se zabiju“. Mnohdy jde o projev citově ovlivněných úvahy potencionálního sebevraha nechat za sebe rozhodnout osud.
- **Skupinové sebevraždy** představují specifickou variantu, tzn. sebevraždné jednání více lidí. Jednatel je odlišný jednatel, který byl iniciátorem, a ostatních lidí, kteří byli primárně pasivními (i když takové rozhodnutí mohli nakonec dobrovolně akceptovat). Na stejné sociokulturní úrovni jsou snad nejčastěji předkladem skupinové sebevraždy členů různých sekt, kteří se společně pod vlivem svého vůdce rozhodnou ukončit život.⁷

⁷ Sebevraždnost P. R. [online]. 2003, [cit. 3. března 2010]. Dostupné na WWW: <http://stc.pcr.cz/portal/OPPV/Psycho/SPRAVA_STREDOCESKEHO_KRAJE_soubory/slide0001.htm>

3.6 Faktor v ku

Sebevražděné jednání ovlivňuje v klovka, píná-ející v rzných obdobích flivota rzné vývojové krize a potěby.

- **Sebevražděné d t** jsou vzácné, jejich četnost stoupá afl po desátém roce flivota. V t-ina d tských sebevražděných pokus je zkratkovitou reakcí, výrazem strachu a pokusem uniknout n jakému ohrožení, nap . trestu. Rizikovými faktory jsou v tomto v ku problémy ve -kole a potěfle v rodinných vztazích.
- **Adolescence** je období kdy impulsem k sebevraždě bývá pro dospívajícího lovka pocit zklamání a zoufalství, kdyfl se poprvé v flivot setká s v t-ím problémem nebo nezdarem. U mladých lidí hraje zna nou roli citové hodnocení situace, které p evafluje nad racionálním p ístupem. V tomto období jsou etné sebevražděné pokusy, které lze vyjád it spí-e jako zp sob volání o pomoc a podporu.
- **Krize st edního v ku** je hodnocením dosavadního flivota. Velmi významnou roli zde hraje celková situace lovka, kvalita jeho vztah (jak v oblasti intimní, tak i v oblasti pracovní), zázemí, zdravotní stav, ekonomická úroveň a profesní za len ní. Jako hlavní p íiny v tomto období jsou v t-inou uvád ny, problémy v zam stnání, ztráta partnera, deprese a závislost na alkoholu.
- **Stá í** ve v t-í mí e je lov k ohrožen chorobami a odchod do d chodu vede ke ztrát mnoha d leflitých rolí. Zvy-uje se riziko opu-t nosti a ztráty známého prostředí, které p edstavovalo ur ité zázemí. Ve stá í jsou velmi asté bilan ní sebevraždě.

3.7 Faktor pohlaví

Faktor pohlaví a bezesporu ovlivňuje sebevražděné jednání. Pro mufl e a fleny má sebevraždě jiný význam, mají i jiné motivy. U flen jsou to potěfle p eváfln v citových vztazích a osobním flivot . U mufl p evafluji problémy seberealizace, nezam stanost a ztráta spo le enského statutu. Mufl i a fleny volí i jiný zp sob sebevraždě. Rozdíl je i ve zp sobu vyrovnávání se zát fleni, kdy fleny reagují emotivn ji, spí-e hledají pomoc, ale pro mufl e je hledání pomoci sociáln nep íjatelné.

4. Pojem sebevraždy z trestního právního hlediska

V rámci trestního práva je v současnosti kodifikovaný trestný čin *Úst na sebevražd*, jenž je uveden v zákoně č. 40 z roku 2009 Sb., trestní zákoník ve znění pozdějších předpisů, dále jen tr. zákoník pod ustanovením § 144, kde se uvádí:

odst.1) *„Kdo jiného pohne k sebevraždě nebo jinému k sebevraždě pomáhá, bude potrestán, došlo-li alespoň k pokusu sebevraždy, odnětím svobody až na tři léta.“*

odst. 2) *„Odnětím svobody na dvě léta až osm let bude pachatel potrestán, spáchal-li čin uvedený v odstavci 1 na dítěti nebo na těžce duševně nemocném.“*

Odst. 3) *„Odnětím svobody na pět až dvanáct let bude pachatel potrestán, spáchal-li čin uvedený v odstavci 1 na dítěti mladším patnácti let nebo na osobě s těžkou duševní poruchou.“*

Pokus sebevraždy ani sebevraždá nejsou trestným činem. Trestání by nebylo ani úmyslné, ani úmyslné, nemělo by smysl. Trestná je úst na sebevražd, pokud spočívá v tom, že pachatel pohne jiného k sebevraždě, nebo v tom, že pachatel jinému k sebevraždě pomáhá. Prostředky jsou podobné jako u návodu a pomoci. Sebevrah sám se trestného činu nedopouští. Svedení a pomáhání k sebevraždě je pachatelstvím, nikoliv úmyslným. Donutí-li pachatel jiného k sebevraždě násilím, dopouští se vraždy.

*V judikátu uveřejněném ve Sbírce soudních rozhodnutí a stanovisek - část trestní zákoník 1986 je uvedeno, že sebevraždá je úmyslné způsobení smrti sobě samému. Pro naplnění znaku trestného činu úst na sebevražd podle ust. § 144 odst. 1 tr. zákona proto nestačí, že pachatel měl úst na události, při které p i které si jiný sám způsobí smrt neúmyslně. Pro naplnění znaku *„pohne jiného k sebevraždě“* podle ust. § 144 odst. 1 tr. zákona nestačí, že pachatelovo zlé zacházení bylo objektivně příčinou sebevraždy. Je třeba, aby se pachatel zle choval k jinému s úmyslem, aby tím vzbudil u něho rozhodnutí spáchat sebevražd.*

V judikátu uveřejněném ve Sbírce soudních rozhodnutí a stanovisek - část trestní . 6 ročník 1998 je uvedeno, že, jestliže obviněný a poškozený se dohodnou na vzájemném úmyslném usmrcení jeden druhého jako způsobu společného dobrovolného ukončení života, potom dohodnuté jednání obviněného, jehož následkem byla smrt poškozeného, naplní znaky trestného činu vraždy podle ust. § 140 tr. zákona, nikoliv znaky trestného činu úmrtí na sebevraždě podle ust. § 144 tr. zákona. Uvedené okolnosti, zejména svolení poškozeného, mohou v konkrétním případě mít význačný vliv na stupeň nebezpečnosti činu pro společnost a spolu s dalšími okolnostmi sváděcími ve prospěch obviněného a mohou být důvodem pro použití ustanovení o mimořádném snížení trestu odnětí svobody.⁸

5. Prvotní postup prověření události

5.1 Zákonná úprava postupu policejních orgánů při prověření trestných činů

Postup policejních orgánů a dalších orgánů jiných v trestním řízení při prověření sebevražd je upraven zákonem č. 141 z roku 1961 Sb. o trestním řízení soudním, ve znění pozdějších předpisů, dále jen tr. řád, při změně v § 1 tohoto zákona je uvedeno, že účelem trestního řádu je upravit postup orgánů jiných v trestním řízení tak, aby trestné činy byly náležitě zjištěny a jejich pachatelé podle zákona spravedlivě potrestáni. Řízení přitom musí přispívat k upevnění zákonnosti, k předcházení a zamezování trestné činnosti, k výchovnému působení v duchu následného zachovávání zákonů a pravidel občanského soužití i trestného plnění povinností ke státu a společnosti.

⁸ JELÍNEK, A., et al., *Trestní zákoník a trestní řád s poznámkami a judikaturou*, Praha: Leges, 2009, s. 179-180.

Orgány inými v trestním ízení se rozum í soud, státní zástupce a policejní orgán, což je uvedeno v ust. § 12 odst. 1 tr. ádu.

Pojem trestního ízením je uveden v ust. § 12 odst. 10 tr. ádu, p í emfl trestním ízením se rozum í ízení podle tohoto zákona, trestním stíháním pak úsek ízení od zahájení trestního stíhání afl do právní moci rozsudku, p ípadn jiného rozhodnutí orgánu inného v trestním ízení ve v ci samé a p ípravným ízením úsek ízení podle tohoto zákona od sepsání záznamu o zahájení úkon trestního ízení nebo provedení neodkladných a neopakovatelných úkon , které mu bezprost edn p edcházejí, a nebyly tyto úkonu provedeny, od zahájení trestního stíhání do podání obflaloby, postoupení v ci jinému orgánu nebo zastavení trestního stíhání, anebo do rozhodnutí í vzniku jiné skute nosti, jefl mají ú inky zastavení trestního stíhání p ed p edáním obflaloby, zahrnující objas ování a prov ování skute ností nasv d ujících tomu, fle byl spáchán trestný in, a vy-et ování.

Orgány inné v trestním ízení postupují p í prov ování trestných in jen v mezích zákon . Povinnost prov ovat trestné iny je jasn dána ust. § 158 tr. ádu, kde je v odstavci 1 uvedeno, fle policejní orgán je povinen na základ vlastních poznatk , trestních oznámení i podn t jiných osob a orgán , na jejichfl podklad lze u init záv r o podez ení ze spáchání trestného inu, u init v-echna -et ení a opat ení k odhalení skute ností, nasv d ujících tomu, fle byl spáchán trestný in a sm ující ke zji-t ní jeho pachatele, je povinen init téfl nezbytná opat ení k p edcházení trestné innosti.

5.2 Věcná působnost policejních orgánů při provádění sebevražd

Ze závazného pokynu policejního prezidenta o plnění úkolů v trestním řízení č. 30 ze dne 21. dubna 2009, vyplývá, že věcná působnost policejních orgánů při provádění sebevražd jsou oddělení (odborné) obecné kriminality služby kriminální policie a vyšetřování územních odborů krajských ředitelství, kdy tato působnost je konkrétně uvedena v hlavě I., článku 4 odst. 1, písm. c) pod bodem 7.

Ze stejného závazného pokynu policejního prezidenta č. 30 ze dne 21. dubna 2009 dále z hlavy II., čl. 16 vyplývá, že k rychlému, účinnému a odbornému zásahu policistů na místech trestných činů a jiných událostí, se vedle systému dozoru a obdobných služeb mohou zorganizovat výjezdové skupiny. Výjezdové skupiny jsou určeny zejména ke zpracování nápadu trestné činnosti, k jejímuž provádění jsou určeny policejní orgány služby kriminální policie a vyšetřování.

5.3 Oznámení o sebevraždě

Oznámení o sebevraždě je činová osobně nebo telefonicky. Telefonické oznámení je činová na tísňové linky 158 nebo 112. Telefonická oznámení občanů jsou přijata pracovníky operačních stadií policie, příslušní pracovníci následně zajistí zpravidla vyslání místní působnostních hlídek obvodních oddělení policie a výjezdových skupin služby kriminální policie a vyšetřování.

Samotné přijetí oznámení pracovníkem operačního stadia, v případě oznámení sebevraždy, pak vyžaduje jeho kvalifikovaný přístup. Je nezbytné, aby tento pracovník od oznamovatele již v této počáteční fázi provádění události zjistil maximum informací. Je pravdou, že z praxe je mi známo, že některé pracovníky operačních stadií policie přijímají oznámení laxe a rutinně a právě díky tomuto jejich jednání již v prvotních fázích provádění události může docházet k omylům a chybám. Na místě je nutné i uvést skutečnost, že oznamovateli ve věci sebevražd bývají v činové působnosti i známí občané, kdy komunikace ze strany pracovníků operačních stadií právě s příbuznými a známými by měla být na velmi profesionální úrovni s patřičnou dávkou empatie a porozumění pro jejich emoční vlivy.

5.4 Prvotní postup na místě činu

Po oznámení skutku operativnímu stávkou policie je nezbytné první vyslání hlídek obvodních oddělení, nebo časové úseky dojezd výjezdových skupin služby kriminální policie a vyšetřování mohou být i o desítkách minut a přítomnost hlídek vyslaných první na místo je nezbytná z důvodu provedení prvotních úkonů na místě činu. Prvotními úkony na místě činu zejména jsou:

- **První prohlídka** je základním úkonem prvního zásahu na místě činu. Jedná se o rychlou orientaci a seznámení se se situací. Závisí na ní rozhodnutí o dalším postupu a stanovení pořadí jednotlivých úkonů a opatření. Policista při první prohlídce porovnává informace získané oznámením s výsledky vlastního pozorování. Plně dodržuje kriminalistické zásady vstupu na místo činu a nenarušení povodního stavu. Na základě získaných informací stanoví další postup i pořadí jednotlivých úkonů
- **Zabránění (překážení) spáchání nebo dokonání trestného jednání** – policisté jsou povinni zakrojit, případně uinit jiná nezbytná opatření k provedení zákroku, zejména je-li páchan trestný čin (přestupek). Zároveň musí spáchání (dokonání) trestného jednání zabránit nebo přerušit a nebezpečí odvrátit.
- **Zadržení pachatele (podezřelého)** – provede policista v případě, že se pachatel zdržuje na místě činu nebo v jeho bezprostřední blízkosti.
- **Pronásledování pachatele (jeho zadržení)** – pronásledování pachatele (podezřelého), kterého policista vidí jak z místa činu prchá (nebo po sledování, že právě uprchl a známe směr útoku a jeho popis), má povinnost před dalšími úkony prvního zásahu. Výjimku tvoří pouze případy, kdy je nutno provést opatření k záchraně ohroženého lidského života, nebo odstranění hrozícího nebezpečí. I v těchto případech je však nutno uinit vše pro úspěšné pronásledování a zadržení pachatele (vyhledání pomoci od občanů, operativního stávkou apod.). Za pomoci lidí v rozhodných obcích je nutno zajistit zabezpečení místa činu, aby nedošlo k jeho narušení do příjezdu dalších příslušníků policie (výjezdové skupiny).⁹

⁹ DOLEŽEL, J., NOVÁK, J. Kriminalistické minimum. Praha: Police, Ministerstvo vnitra, 1995, s. 39-41.

- **Poskytnutí první pomoci zraněným osobám** – v případě, že je ohrožen život oběť, nebo hrozí-li újma na zdraví, jsou policisté povinni učinit nezbytná opatření k odstranění hrozícího nebezpečí. Jedná se zejména o poskytnutí první pomoci, zabezpečení odborné (lékařské) pomoci, zabezpečení odvozu zraněných osob do zdravotnického zařízení, případně o zajištění technické nebo jiné pomoci (např. vyproštění zraněného z trosk vozidla, zabezpečení cenností zraněného apod.). V případě nebezpečí smrti nebo při vážném zranění osoby má provedení potřebných opatření přednost před ostatními úkony.
- **Zabránění dalším škodlivým následkům** – při tomto úkonu provede policista vhodná opatření, např. přerušení dodávky plynu, elektřiny, odstranění nebezpečného předmětu z vozovky, kolejiště, označení nebezpečných míst apod.
- **Uzavření místa činu** – místo, na kterém došlo ke spáchání trestného činu, nebo místo, kde vznikla vyšetřovaná událost, se neprodleně uzavře. Uzavřením se rozumí provedení takových opatření, která znemožní nepřivoláním osobám vstup na místo činu, případně do jeho blízkého okolí. Prostor k uzavření stanovíme podle okolností, ale tak, aby mohlo být provedeno ohledání v co největším rozsahu. Uzavření trvá do ukončení ohledání. O zrušení uzavření rozhoduje zpravidla vedoucí výjezdové skupiny.
- **Ochrana stop a včasná předpokození a zničením** – jde o další opatření s cílem uchování neporušeného místa činu, aby nedošlo k poškození nebo zničení stop nebo včasných důkazů. Jedná se zejména o uzavření prostoru, doplnění opatření k uchování stop a včasná, např. o ochranu před povtrnostními vlivy. Smyslem je i vytvoření podmínek pro nasazení sluflebního psa, pro zajištění pachových stop i mikrostop (při ohledání). Narušení místa činu a dodatečně vzniklé změny je nutno zaznamenat a záznam nebo informaci o provedených změnách předat vedoucímu výjezdové skupiny. Podle okolností se tyto změny dokumentují zejména vyznačením v terénu (tabulky, nákres na vozovce, písemný záznam apod.).¹⁰

¹⁰ DOLEŽEL, J., NOVÁK, . *Kriminalistické minimum*. Praha : P R, Ministerstvo vnitra, 1995, s. 39-41.

- **Zjištění totožnosti svědků (jiných osob) na místě inu** o souběžně s provedením uzavření místa inu se zjišťuje totožnost osob přítomných na místě inu (v nejbližším okolí). Zpravidla jde o svědky trestného inu (události) a o osoby poškozené, případně podezřelé. Je-li svědků více, je třeba je po předložení vytváření vhodným způsobem od sebe izolovat, aby jejich výpovědi nebyly vzájemně ovlivňovány různými názory, poznatky apod. Podle okolností je možné využít i k provedení uzavření a zajištění jejich přítomnosti na místě do příjezdu výjezdové skupiny.
- **Hlášená služba** o provedení předchozích úkonů a opatření následuje hlášená služba. Hlášení musí obsahovat zejména tyto údaje: kdo a odkud hlášení podává, co se stalo, kde je místo inu, jaká opatření již byla provedena, jaká opatření je nutné provést, co je známo o pachateli, zda je nutná přítomnost výjezdové skupiny na místě inu, další okolnosti dle případu a situace. Příslušník policie se dále řídí pokyny operačního řádu. Zpravidla vyká na místo do příjezdu výjezdové skupiny.¹¹

Je na místě uvést, že nelze zpracovat nějaký striktní a vždy realizovatelný návod, jak ve všech případech postupovat. Policejní orgán první přítomen na místě se sám musí zorientovat v dané situaci a postupovat dle svých možností tak, aby docílil co možná nejlepšího výsledku ve zvládnutí prvotních postupů na místě inu, přičemž je samozřejmě, že před jinými úkony má vždy ochrana života a zdraví občanů.

¹¹ DOLEŽEL, J., NOVÁK, . *Kriminalistické minimum*. Praha : P R, Ministerstvo vnitra, 1995, s. 39-41.

5.5 Ohledání místa inu

Cílem provování sebevraždy je vyloučit cizí zavinění na smrti jiné osoby a je nezbytné zjistit a objektivně dokázat mechanismus úmrtí a důvody sebevraždy. Hlavní zásadou provování sebevraždy je postupovat při provování tak, jako by se jednalo o podezření z vraždy. Nezastupitelným úkonem při provování sebevraždy, tak jako u vraždy, je provést po oznámení sebevraždy ohledání místa inu.

Ohledání místa inu je neodkladným a v nichž případech i neopakovatelným úkonem trestního řízení. V případě provování sebevraždy má ohledání místa a tlaď roviny, kdy v první rovině policista provádějící provování prováděnými úkony na místě musí nejprve vyloučit podezření z vraždy a v další rovině provování se musí policista provádějící provování po vyloučení podezření z vraždy zabývat otázkou motivu k sebevraždy a v souvislosti s tímto pak ústí jině osoby na sebevraždy spoívajícím v návodu i pomoci.

Ohledání místa inu je odraz události v materiálním prost edí a obsahuje informace nejen o samotném inu, ale i o jeho příčině a následku, ale také o vztazích mezi inem a tím, kdo jej zp sobil, v případě, že in zp sobila fyzická osoba, odráží se v materiálním prost edí i vztah mezi jednáním této osoby a zmami, které v d sledku jejího jednání nastaly v materiálním prost edí. Takový odraz je velmi d ležitý z kriminalistického hlediska, neboť umoř uje vedle poznání samotné události i mechanismu jejího vzniku, vyvodit i n které charakteristické vlastnosti pachatele, v etn motivu jeho jednání. Obecně odraz události v materiálním prost edí umoř uje stanovit tzv. modus operandi.

Ohledání je kriminalistická metoda, kterou se na základě bezprostředního pozorování zjiřuje, zkoumá, hodnotí a podchycuje materiální situace nebo stav objektů, majících vztah k provované události, k jejímu poznání a získání d kaz i dalších informací d ležitých pro trestní řízení. Podstata ohledání tedy spoívá v tom, že policista bezprostředně svými smysly poznává fakta o události a jejím charakteru, která mají d kazní nebo taktický význam.¹²

¹² CHMELÍK, J. *Ohledání místa inu*. Praha : P R Ú ad vy-et ování pro ěskou republiku, Ministerstvo vnitra, 1999, s. 4.

Je zřejmé a praxí ověřené, že ohledání má nezastupitelný význam pro objasnění kriminální události. Prostednictvím ohledání se zjišťuje a zkoumá podstatná část důležitých stop i jeho pachatele a dalších kriminalisticky relevantních událostí v etn jejich příčin a podmínek vzniku. Ohledání jako kriminalistická metoda tak nabývá na důležitosti a stává se základní metodou práce policisty při objasnění kriminálního deliktu.

Ohledání zpravidla nelze nahradit jinými úkony, např. výslechy osob, rekonstrukcí, experimentem ani jinými prostředky a postupy používanými při odhalování a objasnění kriminálních deliktů. Na kvalitě provedeného ohledání v mnoha případech závisí úspěch celého dalšíhošetření. Podcenění významu ohledání má za důsledek nenahraditelnou ztrátu důkazů pro trestní řízení a usvědčení pachatele.

Cílem ohledání je tedy :

- nalezení a zjištění stop a ostatních věcných důkazů v etn informací, které s nimi souvisejí,*
- zjištění a objasnění mechanismu vzniku a průběhu události,*
- odhalení a usvědčení pachatele kriminální události,*
- odhalení příčin a podmínek v etn motivu, které vedly ke spáchání kriminálního deliktu, nebo jeho spáchání umožnili,*
- získání informací pro tvorbu vyšetřovacích nebo operativních pátracích verzí,*
- získání informací pro organizaci a plánování operativního pátracíhošetření a vyšetřování.¹³*

¹³ CHMELÍK, J. *Ohledání místa inu*. Praha : P R Ú ad vyšetřování pro eskou republiku, Ministerstvo vnitra, 1999, s. 5.

5.5.1 Druhy ohledání

Z praxe jsou známy různé druhy ohledání, kdy tyto druhy zpravidla rozlišíme dle objektu ohledání a posloupnosti provádění ohledání.

Podle charakteru ohledaných objektů rozlišíme:

a) ohledání místa činu,

poskytne zpravidla informace o mechanismu provedené události a o osobě, která ji způsobila. Ze situace na místě činu lze usuzovat i na její příčinu a průběh. Byla-li událost způsobena jednáním člověka, je situace na místě činu i odrazem jeho jednání. Dovoluje s určitou pravděpodobností jednání člověka konkretizovat a modelovat a zjistit motiv jeho jednání. Informace z místa činu nám dovolují s určitou pravděpodobností charakterizovat i některé vlastnosti pachatele. Z kriminalistického hlediska je ohledání činu definováno jako neodkladný úkon, zaměřený na bezprostřední zjištění, zkoumání, fixaci a hodnocení situace na místě činu, stop tohoto činu, jeho pachatele a jiných údajů z nichž lze určit hodnověrný závěr o mechanismu činu a ostatních okolnostech poznávané události.

Cílem ohledání místa činu je:

- bezprostřední zkoumání situace na místě činu za účelem vyjasnění charakteru a okolností vyšetřované události
- odhalení, shromáždění a dokumentace, předčasně zkoumání a hodnocení stop a jiných věcných a listinných důkazů
- získání informací pro vytýčení verzí jak u události samotné, tak verzí ke skutkové podstatě konkrétního trestného činu
- získání poznatků k operativní pátrací činnosti, případně k provedení jiných neodkladných opatření a úkonů
- zjištění bezprostředních příčin a podmínek provedené události.¹⁴

¹⁴ CHMELÍK, J. *Ohledání místa činu*. Praha : P R Ú ad vyšetřování pro Českou republiku, Ministerstvo vnitra, 1999, s. 6.

b) ohledání mrtvoly,

s tímto způsobem ohledání se může setkat spolu s ohledáním místa činu nebo jako se samostatným ohledáním. Vzájemný vztah mezi těmito a místem, kde bylo tělo nalezeno, je velmi důležitý pro zodpovězení otázky, zda místo nálezu je totožné s místem spáchání násilného deliktu. Proto zpravidla jistě orientací ohledání místa nálezu mrtvoly bezprostředního okolí směřuje k potvrzení či vyvrácení verze, zda místo nálezu je místem spáchání činu.

Cílem ohledání mrtvoly i místa jejího nálezu je získat informace o:

- okolnostech a příčině smrti,
- způsobu usmrcení a případně i utajování násilného charakteru smrti,
- době smrti nebo jednání, které mohlo za následek smrt,
- usmrčené osobě,
- zda místo nálezu mrtvoly je shodné s místem činu,
- způsobu dopravení mrtvoly na místo nálezu, a další.

Neméně důležitá je v novat pozornost při ohledání mrtvoly i místa jejího nálezu především na stopy, které má mrtvola při sobě, nebo které se nacházejí v jejím blízkém okolí a na samotném oděvu, stopách a vycpaných dle zanechaných na místě. Pro ohledání místa nálezu mrtvoly se postupuje jako při ohledání místa činu. K ohledání samotné mrtvoly se zpravidla přibere specialista, soudní lékař. Při ohledání mrtvoly a místa jejího nálezu se vnuje pozornost zejména druhu a charakteru zranění, stopám zápasu, nástrojům, kterými mohlo být zranění způsobeno, stopám přítomnosti dalších osoby, teploty těla, mrtvolným skvrnám, ztuhlosti a stupni rozkladu mrtvoly, dokladem a dalšími identifikačními znaky mrtvoly, dokladem a dalšími identifikačními znaky mrtvoly, místa od mrtvolou, krevními stopami apod. Podrobná prohlídka mrtvoly je pak prováděna při soudní pitvě.¹⁵

¹⁵ CHMELÍK, J. *Ohledání místa činu*. Praha : P R Ú ad vy-et ování pro eskou republiku, Ministerstvo vnitra, 1999, s. 7.

c) ohledání p edm t ,

tento druh ohledání je uplat ován zejména u p edm t nalezených na míst inu, zaji-t ných odn tím v ci nebo zaji-t ných p i prohlídkách. Ohledávány v-ak mohu být i p edm ty získané od sv dk , po-kozených, obvin ných, nalezených v r zných úkrytech nebo zji-t ných jiným zp sobem. Cílem ohledání p edm tu je individuální identifikace nebo zaji-t ní jeho vztahu k prov ované události. Ohledání p edm tu v-ak nelze zam ovat s expertním zkoumáním.

d) ohledání stop,

e) ohledání dokument ,

f) ohledání po íta ové techniky,

g) ohledání zví at,

h) ohledání míst, která nejsou místem inu,

i) ohledání t la fivé osoby.

ada uvád ných druh ohledání je provád na postupn nebo sou asn jako komplex ohledání jednoho úkonu (nap . p i ohledání místa vraždy jsou provád ny tém v-echny druhy ohledání). Ohledáním m feme získat dva základní druhy informací. Informace prvotní a odvozené. Prvotní informace jsou takové, které vyplývají bezprost edn z charakteru materiální zm ny zji-t né ohledáním. Odvozené informace jsou pak ty, které je mofno logicky odvodit z informací prvotních. Odvozené informace mají zna ný taktický význam a proto je v fládném p ípad nelze podce ovat. Zji-t ní odvozených informací do zna né míry závisí na zku-enostech a znalostech policist .¹⁶

¹⁶ CHMELÍK, J. *Ohledání místa inu*. Praha : P R Ú ad vy-et ování pro eskou republiku, Ministerstvo vnitra, 1999, s. 8.

6. Náhlé úmrtí

Náhlým úmrtím se rozumí smrt p irozená, též nazývaná smrt z chorobných p í in, osoby zdánliv zdravé. Onemocn ní se b hem fivota pln neprojevilo a nebo p íznaky nem ly dlouhého trvání a nebyly tak významné, aby jim postífený v noval nálefitou pozornost a vyhledal léka e. Smrt v t chto p ípadech nastává zdánliv uprost ed dobrého zdravotního stavu. P i nálezu postífeného se m fle prohlífející léka jen z ídkakdy vyjád it k p í in smrti, p i emfl v t chto p ípadech je povinností léka e na ídit pitvu.

K náhlému úmrtí m fle dojít na jakémkoliv míst nap . v dopravním prost edku, na pracovi-ti, na ú ad , na ve ejném prostranství, p i sportu apod., p i emfl samotné náhlé úmrtí bývá v p í inné souvislosti jak s onemocn ním, tak i dal-ími vlivy jako nap íklad meteorologické podmínky, námaha, psychické vyp tí. K náhlému úmrtí dochází p eváfn mimo zdravotnické za ízení a okolnosti smrti a zm ny na míst ínu mohou zdánliv p sobit dojmem násilného úmrtí, nap íklad v souvislostech s nehodami jako jsou nap íklad pády a nebo p i pr b hu smrti v k e i, kdy zm ny na t le po-kozeného nezp sobené jinou osobou mohou vykazovat jisté znaky napl ující podez ení z násilné smrti.¹⁷

Z policejní praxe je známo, fle nej ast ji dochází k oznámením a náhlém úmrtí v domácnosti samostatn fljících osob, které jsou nalezeny po n kolikadenním postrádání jejich osoby sousedy nebo p íbuznými. Policejní orgány jsou na tento druh úmrti vysílány nej ast ji, nebo k t mto úmrtím dochází v t-inou beze sv dku a je nutno provést -et ení se zam ením na zji-t ní skute ností, které by nasv d ovali tomu, fle mohlo dojít k trestnému ínu.

¹⁷ TEFAN, J., HLADÍK, J. *Soudní léka ství a zdravotnicko-právní otázky*. Praha : Karolinum, 1996, s. 7.

7. Násilná smrt

Násilnou smrtí se rozumí smrt, která nastala p sobením násilí na organismus. Ke smrti m fle dojít ihned nebo krátce po p edcházejícím násilí anebo afl za del-í dobu v d sledku komplikací. Podle druhu násilí k násilné smrti m fle dojít p sobením mechanického násilí, fyzikálního násilí a p sobením chemických látek. Mezi mechanická násilí pat í poran ní nejr zn j-ími nástroji a ufl ostrými nebo tupými a r zné druhy du-ení. Mezi fyzikální násilí pat í po-kození vlivem vysoké i nízké teploty, elektrickým proudem, bleskem, zm namí atmosférického tlaku a zá ením. Násilná smrt zp sobena chemickými látkami jsou akutní a chronické otravy. K násilné smrti m fle dojít nahodile nebo úmysln . Úmyslné usmrcení m fle být sebevrafdla nebo usmrcení jinou osobou, t.j. vrafdla. V rámci prvotních úkon p i zji-í ní násilné smrti a to zejména p i ohledání místa inu a prohlídky mrtvého je jedním z úkol policie ve spolupráci s léka em, provád jícím prohlídku t la, p isp t k rozpoznání znak uvedených druh násilné smrti a u init opat ení k rozpoznání na základ pitvy.¹⁸

8. Sebevrafdla

Jsou v-eobecné známky, podle kterých lze usuzovat na sebevrafdlu, ale diferenciální diagnóza mezi vrafdlou a sebevrafdlou je v n kterých p ípadech velmi obtífná. Z léka ského hlediska a jen podle léka ského nálezu jde asto jednozna n ur it vrafdlu, av-ak diagnostikovat sebevrafdlu lze v t-inou afl po seznámení se v-emi vy-et ovanými okolnostmi, z nichfl nejd leflit j-í je nález na místě inu. Z uvedených skute nosti je nezpochybnitelné, fle nejd leflit j-ím úkonem je p i prov ování násilné smrti samotné ohledání místa inu a t la. Pro sebevrafdlu asto sv d í jednoduchý zp sob provedení, pon vadfl sebevrah který je rozhodnut sám ukon it vlastní flivot, jedná asto jednodu-e, p ímo a krátce a obvykle jde o zkratkovité jednání nap . skok z vý-e nebo pod dopravní prost edek i do eky, ob -ení a podobn .

¹⁸ TEFAN, J., HLADÍK, J. Soudní léka ství a zdravotnicko-právní otázky. Praha : Karolinum 1996, s. 10.

Vzácné jsou sebevraždy provedené po pelivé a delší dobu trvající přípravě, kdy takové přípravy jsou inony v tinou z dvodu aby pokus neselhal například ut sn ní oken a pívodu vzduchu do vozidla v případě otravy výfukovými plyny mot. vozidla. Vn kterých případech jde o kombinace způsobů, které rovněž nasvědčují o přípravě jako například zastavení v kombinaci oběma. n kdy jsou sebevraždy provedeny způsobem velmi komplikovaným, kdy více druhů násilí se nachází na těle, například i emfl tak tomu bývá v tinou v případech kdy první způsob selhal jako například úkladězná rána na zápěstí v kombinaci se skokem z výše nebo oběma.

Jedním z nejčastějších nálezů na těle, které vykazují znaky sebevraždy, je umístění ran na těle. Rány mohou být pouze na místech, kam si sebevrah sám dosáhne, stelná rána bývá u praváka na pravé straně. Nástroj je veden proti obnažené části těla. Je nezbytné jít na místě ohledání pokud to podmínky dovolují zjistit profesi a záliby sebevraha které vykonával nebo použité sebevražděné prostředek má velmi často nějaký vztah se sebevrahovými zaměstnáním i zálibami. Sebevrah má snahu, aby si nástrojem, se kterým je seznámen a jehož účinky velmi dobře zná, si způsobil rychlou a bezbolestnou smrt. Nemá-li sebevrah vhodný prostředek k dispozici sahá i k prostředkům méně vhodným a jemu méně známým, kdy takto je v tinou inony v prudkém rozrušení a nebo za zvláštních okolností například ve výkonu trestu odnětí svobody a v nemocnicích.

Za všech okolností je však nezbytné v novat zvláštní pozornost prohlídce použitého nástroje, ale v rámci této prohlídky je třeba brát na zetelet to, že použité nástroje nesou stopy, které nesmí být prohlídkou znehodnoceny. V rámci prohlídky prostředku je jít na místě nezbytné v rámci možností vyhodnotit zda použitým prostředkem mohla vzniknout zranění i poškození organismu, která by vedla ke smrti a zda tato zranění odpovídají zraněním nalezeným na těle sebevraha. Nalezení i postrádání použitého prostředku na místě sebevraždy nepotvrzuje a ani nevyvrací sebevraždě, nebo vrah mohl prostředek vložit do rukou zemřelého i naopak sebevrah mohl prostředek odhodit a nebo jej mohla jiná osoba z místa zcizit.¹⁹

¹⁹ TEFAN, J., HLADÍK, J. *Soudní lékařství a zdravotnicko-právní otázky*. Praha : Karolinum 1996, s. 11.

9. Zpřesnění soby sebevraždy a jejich specifik

9.1 Sebevraždy oběšením

Je jedním z nejčastějších způsobů dokonání sebevraždy a patří k tomuto způsobu sebevraždy postupujícímu. Ve většině případů dochází k oběšením po krátké přípravě na místech ke kterým měl sebevrah nějaký vztah. K sebevraždám oběšením postupují často i osoby nemocné ve zdravotních zařízeních a nebo osoby ve výkonech trestu a podobně, kdy jde o způsob soby za použití minimálního množství prostředků, nebo k oběšením postačí v podstatě jen křídlo.

V případě oběšení se na krku nalézá strangulační rýha, která ve většině případů směřuje k uzlu či smyčce křídla a v menší míře pak tato rýha směřuje k uchu nebo pod bradu. Strangulační rýha při oběšení by neměla mít uzavřenou linii a měla by být v místě uzlu či smyčky přerušena. Barva strangulační rýhy by měla být hnědá a nebo na červenalá a šířka této rýhy by měla odpovídat šířce křídla a jeho ohebnosti a pružnosti.

Sebevraždám oběšením nasvědčují tyto okolnosti:

- strangulační rýha stoupá směrem ke smyčce či uzlu a většinou probíhá vzestupně od přední části krku směrem dozadu a končí na zadní části šíje
- na místě oběšení nejsou patrné známky zápasu a tyto známky zápasu nejsou patrné ani na těle i oblečení
- v blízkosti těla oběšené osoby se nachází předmět, na kterém sebevrah stál před oběšením

Vraždám nasvědčují tyto okolnosti:

- mimo strangulační rýhy jsou na krku patrné i jiné stopy násilí
- na místě i na těle i na oblečení osoby oběšené jsou patrné známky zápasu
- v blízkosti místa oběšení není předmět, na kterém by oběšený stál před samotným oběšením

V p ípad u-krcení ob ti -krtidlem jsou na jejím krku zpravidla dv strangula ní rýhy z nichž jedna probíhá rovn a druhá -ikmo. Třrtidlo pak v p ípad u-krcení bývá na krku pevn utaženo. Na krku mohou být i stopy po -krcení od prst nebo jiné od rky a stopy po zápase. V rámci obrany p i -krcení m fle dojít rovn fl k po-kození od vu a jiným známkám násilného usmrcení.²⁰

P i provád ném ohledání místa sebevraždy a t la je zároveň velmi d ležitá rozli-it dva základní druhy ob -ení, z kterých lze odvodit to jak ke smrti do-lo. Rozli-ujeme dva základní druhy:

- *Typické ob -ení, kdy nástroj leží symetricky kolem krku a hlavy a uzel se nachází v týlu, t lo visí rovn v prostoru. To znamená, fle v-echny krevní cévy na krku se ve stejný okamžik a úpln uzav ely. Proto nedochází ke vzniku modrého zabarvení obli eje, k otoku obli eje a jazyka, ani nenastává krvácení do o ního b lma.*
- *Atypické ob -ení, kdy uzel na nástroji leží na stran nebo vp edu, t lo voln nevisí. Lze se totiž ob sit skoro v každé poloze t la - ve stoje, v kle e, v pod epu, vsed v lefle. V t-inou se v takových situacích oprátka zatahuje pozvolna, cévy se uzav ou, tepny z stávají otev ené. Tak m fle sice proudit krev do hlavy, ale nem fle odtékat. Namodrale zbarvený obli ej je odulý a na o ním b lmu je patrné krvácení.*

Typické ob -ení v praxi pom rn vzácné, atypické je naproti tomu velmi asté.²¹

²⁰ CHMELÍK, J., et.al., *Rukov kriminalistiky*. Plze : Vydavatelství a nakladatelství Ale- en k, 2005, s. 316-317.

²¹ BANKL, H. *Patologie na stop zlo inu*. Praha : Ikar, 2008, s. 133.

V rámci ohledání těla a oběšením je na místě klást důraz na přesné zaměření těla a krtidla a všech dalších souvisejících podmínek. Před oděním těla je nezbytné fotograficky zaznamenat polohu těla a okolí místa oběšení a následně krtidlo nad úvazkem odříznout, přičemž smyčku na krku ponecháváme a jen krátce tuto povolíme pro bližší ohledání krku a strangulační rýhy. Dále pak pokračuje v detailním ohledání oblečení a dalších skrytých částí těla pod oblečením za účelem zjištění možných zranění v souvislosti s obranou před útokem. V rámci zajištění stop před ohledáním je nezbytné zajistit tzv. olepky rukou zemelého, kde by se na dlažbových částech rukou mohly nacházet části krtidla a část krtidla a zároveň k těmto stopám zajistit jako srovnávací materiál.

9.1.1 Příklad sebevraždy oběšením

Jako příklad z vlastní praxe mohu uvést sebevraždou ženy, ke které došlo v Dobrušce v roce 2008. Tělo bylo nalezeno v klenbě rodinného domu zavěšené na klečtině krovu, kdy ohledáním bylo zjištěno, že v blízkosti těla je flídle, která byla k oběšení ušita. Na těle nebyl zjištěn žádný známky poranění a znaky násilí, nebo obrany před útokem nebyly rovněž zjištěny. K oběšení bylo ušito lana, které bylo na klečtině připevněno dvěma jednoduchými smykami a uzel úvazku u krku byl rovněž ušit jednoduchými smykami. Tělo bylo oblečeno a v oblečení nebyly nalezeny žádné podmínky. V okolí těla nebyl nalezen žádný dopis. Přítomnost jiných osob na místě v době sebevraždy byla vyloučena, nebo dveře byly v době ohledání uzamčeny a do klenby museli být HZS dveře vylomeny. Na místě přítomný lékař konstatoval smrt V době, kdy došlo k sebevraždě se v domě vedle klenby nacházela matka poškozené, kdy vytěněním této klenby motivu sebevraždy bylo zjištěno, že její dcera měla dlouho trvající dluhy a problémy s podnikáním a v podstatě ji neměla žádné příjmy. Provedeným znaleckým a jiným zkoumáním a dalšími prověřeními nebylo zjištěno cizí zavinění a případ byl odložen.

9.2 Sebevraždy zastelením

Jde rovněž o poměrně častý způsob provedení sebevraždy, kdy k tomuto způsobu se přiklání jak muži tak i ženy. Tento způsob provedení sebevraždy je však podmíněn dostupností sebevraha ke stelné zbraňi. Sebevraždy zastelením je prováděna většinou z důvodu rychlého působení. V případě tohoto způsobu sebevraždy si ve většině případů sebevrah přikládá zbraň k tělu na obnažených místech a to zejména v oblasti hlavy a hrudníku. Při vniknutí střely do těla vzniká vstřel a tento pak vdechává ve střelový kanál v případě opuštění střely tělo pak na těle vzniká i výstřel. V případě, že střela neopustí tělo jde o tzv. zástřel a v případě opuštění střely jde o tzv. prstřel. Na těle v místě vstřelu lze zjistit zda byla stelná zbraň v blízkosti těla, nebo na těle jsou v oblasti vstřelu patrné změny na okrajích kůže, které jsou zpravidla otěpené a v okolí vstřelu je kůže většinou oteklá, což je způsobeno plynem a zbytky prachové náplně. K sebevraždě zastelením je ve velké většině případů použito krátké kulové stelné zbraně, ale jsou i případy použití loveckých stelných zbraní jako například pistolí a nebo podomácku vyráběných různých palných zbraní a palných ústrojích.

Sebevraždě zastelením nasvědčují tyto okolnosti:

- vstřel do přední obnažené části těla jako například spánku, čela, úst nebo do srdeční oblasti z bezprostřední blízkosti
- na místě zastelení nejsou patrné známky zápasu a tyto známky zápasu nejsou patrné i na těle i oblečení
- v blízkosti těla zastelené osoby se nachází stelná zbraň, kterou sebevrah použil k zastelení

Vraždě nasvědčují tyto okolnosti:

- vstřel na těle na místech, která nejsou obvyklá a nebo na místech kam si sebevrah nemohl sám dosáhnout
- na těle je více vstřelů na různých místech
- na místě i na těle i na oblečení osoby zastelené jsou patrné známky zápasu
- v blízkosti místa zastelení není nalezena stelná zbraň a je vyloučeno odcizení zbraně jinou osobou

V rámci ohledání těla a zastelení je na místě klást důraz na přesné zaměření těla a zbraně a všech dalších souvisejících podmínek. Při ohledání zbraně je třeba uinit přesvědčivý závěr, zda byla možná ze zbraně strelba. Před bližším ohledáním těla a další manipulací s tělem je nezbytné fotograficky zaznamenat polohu těla a okolí místa zastelení. Dále pak pokračuje v detailním ohledání oblečení a dalších skrytých částí těla pod oblečením za účelem zjištění možných zranění v souvislosti s obranou před útokem. V rámci zjištění stop při ohledání je nezbytné zajistit tzv. otepy rukou zemelého, kde by se na hřbetech dlaní rukou mohly nacházet povýstřelové zplodiny. V případě přítomnosti dalších osob na místě, které mohly být přítomné sebevraždě, je na místě zajistit u těchto rovněž otepy rukou. V případě prsteltěla je třeba zajistit strelu, pokud se tuto podaří nalézt a tuto spolu se zbraní a vystřelenou prázdnou nábojnicí, pokud jsou i tyto nalezeny na místě, zaslat k provedení balistické expertízy za účelem zjištění shody poufleté zbraně a vystřelené strelky a shodnost úderníku zbraně se stopou po úderníku na zápalníku nábojnice. V rámci provování sebevraždy zastelením je nutné zjistit, zda sebevrah byl pravákem či levákem. U ženy při spáchání sebevraždy je na místě dále nutné při provování zjistit jejich vztah ke strelným zbraním a to, zda uměly se zbraní manipulovat. Při prsteltěla a nalezení místa zástelu do podmínek, které je rovněž nutné zjistit, zda poloha těla odpovídá místu zástelu.

9.2.1 Příklad sebevraždy zastelením

Jako příklad z vlastní praxe mohu uvést sebevraždou ženy, ke které došlo v Sedlancech v roce 2008. Telo bylo nalezeno v obývacím pokoji domu na pohovce, kdy ohledáním bylo zjištěno, že v blízkosti těla na pohovce u pravé ruky je krátká kulová strelná zbraň s nábojem v komoře a dalšími náboji v zásobníku vloženém ve zbraň. Na podlaze před pohovkou nalezena jedna prázdná nábojnice. Hlava těla byla zakloněna a v pravém spánku byl zjištěn vstřel přecházející ve strelový kanál a v levé části hlavy za uchem zjištěn výstřel. V ostění okna za pohovkou byl zjištěn zástrel a zde byla dále nalezena deformovaná strela, při emfl spojení osy vstřelu, výstřelu a zástelu odpovídala tato přibližně poloha před klesnutím hlavy po výstřelu strelky. Na těle nebyla zjištěna jiná poranění a ani známky zápasu na těle a v okolí nebyly zjištěny. V okolí těla nebyl nalezen žádný dopis.

Přítomnost jiných osob na místě v době sebevraždy byla vyloučena, nebo dveře byly v době ohledání uzamčeny a okna domu zavěšená a zajištěná. V době sebevraždy byl přítel zemřelý byl mimo dům v blízkém městě a hodnověrnost jeho výpovědi se během prověření na místě prokázala vytřepáním pracovníků úřadu a sousedů. Zemřelý měl přístup ke zbraním, jelikož v domě, kde jí přítel má uloženu a kde jsou klíče. Dále bylo zjištěno výpovědí přítel, že zemřelý uměl manipulovat se zbraní. Dalším ohledáním bylo v kuchyni na monitoru osobního počítače zjištěno otevřený textový dokument s obsahem uvádějící motiv skutku spojující v osobních problémech. Na místě přítomný lékař konstatoval smrt zastelením bez cizího zavinění. Provedeným znaleckým a jiným zkoumáním a dalším prověření nebylo zjištěno cizí zavinění a případ byl odložen.

9.3 Sebevraždy za použití ležných, bodných i sečných zbraní

Je jich méně častým způsobem sebevraždy, nebo díky jejímu samotnému efektu, rychlosti a přiblížení vyžaduje více odvahy a osobně vyspělá společnost raději volí rychlejší a efektivnější a méně bolestivé způsobem. Je pravdou, že některé etnické skupiny jako například Romové nebo příslušníci východních kultur přistupují k chladným zbraním v souvislosti se sebevraždou jako s nejpřijatelnější alternativou. Ve většině případů se sebevrah pokouší způsobit si rychlou smrt a proto při tomto jednání vyhledává tato místa, která poskytují možnost velmi rychlého vykrvácení. K sebevraždě způsobené chladnými zbraněmi přistupují často i osoby nemocné ve zdravotních záležitostech a nebo osoby ve výkonech trestu a podobně, kdy jde o způsob sebevraždy za použití jednoho ostrého nástroje i nástroje s hrotem v případě bodnutí. Z nejpoužívanějších předmětů lze uvést například břitvu, flíček, nůž, nůžky a v případě improvizace přistupuje sebevrah k použití například sklených stěpů. Sebevraždě nasvědčují tyto okolnosti:

- rány jsou na obnažených místech kam si sebevrah dosáhne v oblasti tepen nebo životně důležitých orgánů
- v případě opakovaných pokusů jsou rány blízko sebe a ruka v které byl držen nástroj by měla být potřísněna krví

Vraždy násvedují tyto okolnosti:

- stopy po obraně před útokem, kdy jsou rány způsobené nástrojem dále od sebe
- způsobená poranění jsou na více místech, kdy vícečetné rány jsou dále od sebe a mohou být mimo tepny a další orgány
- rány způsobené nástrojem procházejí skrz oděv

V rámci ohledání těla při užití zbraní, bodných a sečných zbraní je na místě dle rány na přesné zaměření těla, nástroje, krevních stop a dalších podmínek. V rámci ohledání před manipulací s tělem je prováděna fotografická dokumentace. Při pokračování v detailním ohledání oblečení a dalších skrytých částí těla pod oblečením je nutné zaměřit se na zjištění možných zranění v souvislosti s obranou před útokem. V rámci zjištění stop při ohledání je nezbytné zajistit nástroj použitý k útoku, pokud se na místě nachází. Na místě pak provést zjištění krevních stop, nebo při útoku na bránci se osobu dochází v mnoha případech ke zranění útočníka a provedenou expertizou zjištěných biologických materiálů lze zjistit rozdílnost zjištěných materiálů.

10.3.1 Příklad sebevraždy zbraní

Jako příklad z vlastní praxe mohu uvést sebevraždu muže z roku 2008, ke které došlo v okolí Rožmitálu pod Těmínem. Tělo bylo nalezeno v blízkosti potoka za rybníkem, kdy ohledáním těla byly na obou zápěstích zjištěny opakované sečné rány. V kapse kalhot tělo byl nalezen zavazovací kapesník. Lékař konstatoval smrt vykrvácením, což bylo soudní pitvou vyvráceno a jako příčina úmrtí bylo uvedeno podchlazení. Zemřelý byl jifi od předcházejícího dne od nálezů těla pohřben, kdy odešel z domu pro seniory a ve svém pokoji nechal dopis s uvedením motivu nemoci a společenského neuplatnění. Provedeným znaleckým a jiným zkoumáním a dalšími prováděními nebylo zjištěno cizí zavinění a případ byl odložen.

9.4 Sebevraždy udu-ením

Je velmi vzácným způsobem sebevraždy. Sebevrah v případě udu-ení musí provést déle trvající přípravu nebo jiná opatření, nebo smrt udu-ením nenastává okamžitě. V podstatě jde při udu-ení o postupné omezování přísuvodu kyslíku. Ke smrti udu-ením dojde zpravidla za tři až pět minut. Bezvdomí však může dle zvoleného postupu i po několika sekundách. V případě oběšení například dochází k bezvdomí po několika málo sekundách, ale v případě krčení i rdou-ení jifi délka upadnutí oběti do bezvdomí může trvat i 1 - 2 minuty.

Laik si mnohdy plete udu-ení s oběšením, krčením nebo rdou-ením, ale k udu-ení jako takovému dochází za jiných okolností jako například udu-ení v uzavřeném malém prostoru bez přísuvodu vzduchu, vzduch s nadbytkem oxidu uhelnatého (studny nebo vinné sklepy), vniknutí cizích těles do dýchacích cest (zemina, potraviny, drobné předměty), zasypaní (laviny, písek, obilí, rašeliniště), komprese hrudního koše. Je pravdou, že v některých případech udu-ení není ihned zřejmé, zda šlo o úmysl spáchat sebevraždu a nebo o nešťastnou náhodu.²²

Sebevražd udu-ením nasvědčují tyto okolnosti:

- na místě sebevraždy nejsou patrné známky zápasu a tyto známky zápasu nejsou patrné ani na těle i oblečení

Vražd nasvědčují tyto okolnosti:

- na místě i na těle i na oblečení osoby udu-ené jsou patrné známky zápasu

²² BANKL, H. *Patologie na stop zločinu*. Praha : Ikar, 2008, s. 130.

Prokázání udu-ení p ímo na míst je velmi obtížné a lze jej v podstatě prokázat až zji-t ním p íiny p í provád ěné pitv ět la. Vlivem udu-ení a nedostatku kyslíku v krvi se pokožka obli eje zpravidla zbarví lehce do modra. V p ípad ě udu-ení jinou osobou za použití nap ě. pol-tá e lze na obli eji zjistit sv ělé stopy na vystouplých ástech obli eje jakým je t ěba nos ě i brada, což je zp ěsobeno tlakem pol-tá e na obli ej a jeho vystouplé ásti, kdy z t ěhto je tlakem na obli ej vytla ována krev.²³

P í ohledání je v takovém p ípad ě sebevraždy op ět na míst provést velmi d ěkladné ohledání okolí t ěla a t ěla samotného s d ěrazem na možná poran ění na t ěle. V p ípad ě uzav ěných prostor pak zaji- ujeme p í ohledání velmi podrobné m ěně. V p ípadech zasypání je velmi obtížné zjistit, zda ělo v bec o ne- astnou náhodu, sebevraždy ě i vraždy v rámci prov ěování nám mohou pochybnosti osv ětlit pouze p ípadní sv ědci.

9.4.1 P íklad sebevraždy udu-ením

Jako p íklad z vlastní praxe mohu uvést sebevraždy udu-ením ženy, ke které do- ělo v P íbrami v roce 2008. T ělo bylo nalezeno v ložnici bytu synem zem ělé. T ělo bylo v posteli p ěkryté dekou a na t ěle ženy byla pouze no ění ko- ěle a p ěes hlavu byl natažen igelitový sá ěek stažený - rkou v oblasti krku. V byt ě nebyl nalezen řádný dopis s uvedením motiv, ale jen písemné pokyny pro syna s uvedením zp ěsobu poh bu a nalofení s majetkem. Z výpov ědi syna bylo zji- tno, že byt byl p í jeho p íchodu uzav ěn a on jako jediný p íbuzný byl v dob ě úmrtí na dovolené v zahrani í. Na míst p ítomný léka ě konstatoval smrt udu-ením. Na místo byl p ívolán znalec z oboru soudního léka ství, jenž cizí zavin ění vylou il Provedeným znaleckým a jiným zkoumáním a dal- ěm prov ěováním nebylo zji- tno cizí zavin ění a p ípad byl odložen.

²³ BANKL, H. *Patologie na stop ě zlo ěinu*. Praha : Ikar, 2008, s. 132.

9.5 Sebevraždy utonutím

Utonutí lze v podstatě považovat za udusení, nebo dochází při utonutí k nedostatku kyslíku zaplněním dýchacích cest a plic vodou. Utonutí je v poslední době méně častým způsobem sebevraždy, a koliv byl v minulosti více sebevraždy praktikován. Sebevrah k utonutí přistupuje v případě nedostatku jiných prostředků nebo v případě kladného vztahu k vodnímu fluvlu.

K utonutí dojde během několika minut. Postižený velmi rychle klesá ke dnu a potopeně tělo leží v typické poloze s roztaženými končetinami a obličejem dolů, kdy k této poloze dochází kvůli přeměně plynů v oblasti břišní dutiny a pánve. Následkem tvorby hnilobných plynů se tělo dostává ode dna zpět na hladinu, ale tento děj je velmi ovlivněn teplotou vody. Při teplotách do 20°C dochází k vynoření těla po dvou až třech dnech a při teplotách pod 10°C se mrtvé tělo vynoří až po několika týdnech i mšících.

K utonutí může dojít i v malém množství vody například v louchi, vaně nebo bazénu. Je však otázkou, zda šlo opravdu o sebevraždu, pokud nám ostatní okolnosti zjeví nějaké provokování spáchání sebevraždy opravdu neprokáží.

Typickými znaky utonulé osoby je bílá pna v obličejové části, tzv. macerace kůže a hnilobné procesy patrné na těle. Na těle mohou být patrné známky poranění a je třeba odlišit zda tyto vznikly po úmrtí nebo před úmrtím, nebo volně visící dolní a horní končetiny mohou drhnout při splavování těla o dno. Po vytažení těla z vody dochází k velmi rychlému hnilobnému procesu a v případě vyplavení a pozdějšímu nálezu těla dojde k otoku těla, kdy například těsný límec košile nebo okraj trika mohou na krku vykazovat známky strangulační rýhy.²⁴

²⁴ BANKL, H. *Patologie na stop zločinu*. Praha : Ikar, 2008, s. 144-149.

Sebevražd u tonutím nasv d ují tyto okolnosti:

- na t le utonulé osoby a na oble ení nejsou patrné známky zápasu

Vražd nasv d ují tyto okolnosti:

- na t le utonulé osoby a na oble ení jsou známky zápasu

V p ípad ohledání t la utonulé osoby je na míst detailní popis t la a oble ení pro p ípadnou identifikaci. P esné ur ení místa nálezu, typu vodního toku a jeho pr toku s uvedením p ekáflek i lenitosti toku nám pom fle pro blif-í ur ení místa utonutí, nebo místo nálezu nebývá místem utonutí zejména pak v p ípad ek a údolních nádrfích. V p ípad blif-ího ur ení místa utonutí ohledáme i toto za ú elem zji-t ní dal-ích okolností a stop k p ípadu. D kazem smrti utonutím je p ítomnost vody v dýchacích cestách a v fludku a p ítomnost rosivek v plicích. Rosivky jsou obsafleny v každé vod . Zajistit vzorky vody z místa nálezu a nebo utonutí je samoz ejmostí a v p ípad zji-t ní totofnosti osoby utonulé je d leflité zajistit i vzorky vody z rozvodu v bydli-ti a pop ípad i bazén . Pozd j-í rozbor zaji-t ných vzork nám v p ípad nejasností jist dá odpov na otázku ur ení místa utonutí.

9.5.1 P íklad sebevraždy utonutím

Jako p íklad z vlastní praxe mohu uvést sebevražd utonutím fleny, ke které do-lo v Kamýku Nad Vltavou v roce 2008. Dcera zem elé nalezla p i odchodu do zam stnání na schodech z domu dopis na rozlou enou její matky, ve kterém zem elé uvedl, fle spáchá sebevražd utonutím v ece Vltav z d vodu zdravotních. T lo bylo téhofl dne vyloveno HZS P íbram, kdy ohledáním na t le nebyly zji-t ny fládné známky cizího zavin ní a p i ohledání místa vstupu do vody byly nalezeny od vní svr-ky a h l. Z výpov di sousedky zem elé bylo dále zji-t no, fle se zem elé opakovan zmi ovala o tom, fle se pokusí spáchat sebevražd léky nebo utopením. Na míst p ítomný léka konstatoval smrt utonutím bez cizího zavin ní. Provedeným znaleckým a jiným zkoumáním a dal-ím prov ováním nebylo zji-t no cizí zavin ní a p ípad byl odloflen.

9.6 Sebevraždy skokem z výše nebo pod dopravní prostředky

Skokem z výše i pod dopravní prostředky vznikají velmi četná zranění končetin, hlavy a hrudníku. Ke skoku z výše i pod dopravní prostředky se odhodlá více sebevrahů než například k utonutí, nebo je vynechán v tomto případě sebevraždy boj o sebezáchranu. Sebevrah se v podstatě rozhodne ponechat rozhodnutí o jeho konci na okolních vlivech, tedy na způsobu dopadu z výše nebo na reakci lidí dopravního prostředku.

Sebevraždy skokem nasvědčují tyto okolnosti:

- na místě odkud byl skok proveden nejsou známky zápasu
- na místě nejsou známky zranění, které by byly v rozporu s mechanismem dopadu i kolize s dopravním prostředkem

Vraždy nasvědčují tyto okolnosti:

- na místě odkud byl skok proveden jsou známky zápasu
- na místě nejsou známky zranění, které by byly v rozporu s mechanismem dopadu i kolize s dopravním prostředkem.

Při ohledání místa a místa v případě skoku z výše by pozornost ohledávajícího policisty měla směřovat k přesnému zaměření polohy místa po dopadu, výš, z které byl skok realizován a v neposlední řadě pak samotnému poškozenému místu skoku a zaměření tohoto místa. V případě skoku pod dopravní prostředky je na místě zajistit všechny svědky, kteří byli přítomni události a jejich vyslechnutí, nebo samotné místo, odkud byl skok realizován nám pravděpodobně mnoho nezodpovězených otázek k případu neobjasní. Místo je však rovněž nutno dokumentovat ohledáním a fotografováním.

9.6.1 Příklad sebevraždy skokem pod dopravní prostředek

Jako příklad z vlastní praxe mohu uvést sebevraždou muže, a to skokem pod dopravní kolejový prostředek, ke které došlo na fleezni ní trati z Příbrami do Milína v roce 2007. To bylo nalezeno v prostoru kolejiště, kdy hlava byla odstředěna od těla. Z výpovědi strojvedoucího osobního motorového vlaku bylo zjištěno, že muž ve vzdálenosti cca. 30 m vyskočil z okna vlaku a polofil to na kolejnici, kdy on již stetu brzděním nedokázal zabránit. Výpovědi strojvedoucího bylo dále zjištěno, že jiné osoby se v kolejišti a okolí nenacházeli. Ohledáním těla zemřelého nebyly nalezeny osobní doklady a ani dopis. Dalším provedenýmšetěním byla po 2 dnech totožnost muže zjištěna a k motivu bylo v rámcišetění mezi spolupracovníky a sousedy bylo zjištěno, že tento byl závislý na hěve výherní automaty a měl značné finanční problémy. Na místě přítomný lékař konstatoval smrt bez cizí zavinění. Provedeným znaleckým a jiným zkoumáním a dalším prověšením nebylo zjištěno cizí zavinění a případ byl odložen.

9.7 Sebevražda otravou léivy nebo chemikáliemi

Dokonaná sebevražda otravou léivy i chemikáliemi není astým způsobem sebevraždy. Otravy léivy koní v t-inou ve stádiu pokusu. Otrav se dopouští asto ženy a nebo osoby, které se zabývají léivy i chemikáliemi, a to jak výrobou, tak i distribucí. Otravu sebevrahinní v t-inou po krátké přípravě léivy a chemikáliemi, které zná a je mu i známo, jak tato úinkují. Samostatnou kapitolou jsou užívatele drog a omamných látek, kteří v případě sebevraždy sob aplikují v t-í a nebo předimenzované množství látky, neřna které jsou zvyklí. Otrava léivy jako způsob je sebevrahem vybrán z důvodu bezbolestnosti a relativní istoty.

*Jed je látka, která jíř v malém množství vyvolává chemickým působením po-kození zdraví nebo smrt. ada jed nevyvolává u lov ka, který je-ř řije, řádné charakteristické příznaky. Smrt vlivem léka a chemikálii nastává po del-í době n kdy jde i o desítky minut i hodiny. Na t le bývají známky výtoku slin, zvratk a dal-ích sekret .*²⁵

²⁵ BANKL, H. *Patologie na stop zlo inu*. Praha : Ikar, 2008, s. 182.

Sebevraždou otravou nasvědčují tyto okolnosti:

- v okolí těla je přítomno velké množství léků a léků
- na těle nejsou známky zranění, které by vykazovali stopy zápasu
- v případě otravy flilní aplikací je vpich na místě kam si sebevrah mohl dosáhnout a v okolí vpichu nejsou známky drobných poranění

Vraždou nasvědčují tyto okolnosti:

- v okolí těla nejsou přítomny obaly od léků a léky
- na těle jsou známky zranění, které by vykazovali stopy zápasu
- v případě otravy flilní aplikací je vpich na místě kam si sebevrah nemohl dosáhnout a v okolí vpichu jsou známky drobných poranění

V případě ohledání těla a místa by měla být pozornost ohledávajících policistů směřována na léky a chemikálie v okolí těla, pokud tělo bude vykazovat známky otravy. V případě užití léků bývají tyto aplikovány ústně a sebevrazi uflívají zpravidla k zapití vodou i alkohol a nebo si namíchají léky přímo ve sklenici s tekutinou. Zajištění nádob užitých k podání tekutiny s léky je vždy nutností. Stejně tak by měla v rámci ohledání dojít k zajištění obalů od léků a léků. V případě flilní aplikace je třeba zajistit aplikátor a zbytky aplikované látky stejně jako další prostředky uflité k aplikaci. V případě pouflití k otravě chemikálií postupují policisté sami obezpečit aby nedošlo k jejich otravě podobnou látkou. Chemikálie se zajišťují v potěbném množství needné. Je samozřejmostí, že tělo a místo nálezu je řádně zaměřeno, zaprotokolováno a fotografováno.

9.7.1. Příklad pokusu sebevraždy otravou léky

Jako příklad z vlastní praxe mohu uvést pokus sebevraždy intoxikací léky ženy, ke kterému došlo v Sedlčanech v roce 2009, kdy bylo bývalým manželům poškozené oznámeno, že našel poškozenou v jejich domě na pohovce v bezvědomí. Výpověď bývalého manfla poškozené bylo dále zjištěno, že v době pokusu o sebevraždu byl v prodejně, kterou provozuje ve vedlejší vesnici a volala mu na sestru poškozené, které měla přijít na mobilní telefon zpráva od poškozené, že se otráví. Ohledáním bylo zjištěno, že na stolku před pohovkou jsou prázdné obaly od léků

r zných druhů a prázdná sklenice se zbytkem alkoholu a kalem na dně sklenice. Poškozená byla ZZS převezena do ONP úřadu, kde v následujících dnech kvůli vci vypovědla, že sama po vlastním rozhodnutí a bez cizí pomoci i návodu požíla léiva z d vodu nepříznivé finanční a rodinné situace. Další provování nebylo zjištěno cizí zavinění a případ byl odložen.

9.8 Sebevraždy uho ením

Sebevraždy uho ením je velmi ojedinělým způsobem páchaní sebevraždy. Sebevrahy od tohoto způsobu odrazuje delší prožívání bolesti a samotný způsob, jenž je velmi destruktivní a mohl by ohrozit další osoby i majetky.

Při uho ení v t-inou dochází k úmrtí na otravu toxickými kou ovými plyny nebo okem z vdechnutého horka. Pozdější případy úmrtí, například při ho ení t la na volném prostranství v b hu, jsou komplikace způsobené poškozením k ře horkem.

Sebevraždy uho ením nasvědčují tyto okolnosti:

- na místě nejsou známky zranění, které by vykazovali známky násilného jednání jiné osoby
- v blízkosti místa poškození je nalezen iniciátor ho ení
- v nemalé části případů sebevraždy uho ením je uřito kombinace s jiným způsobem sebevraždy

Vraždy nasvědčují tyto okolnosti:

- na místě jsou známky zranění, které by vykazují známky násilného jednání jiné osoby
- iniciátor ho ení nenalezen

V případě ohledání t la a místa by měla být pozornost ohledávajících policist smována na zjištění toho zda t lo v době ho ení flilo i nikoliv, nebo je astým jevem likvidace t la po vraždě, kdy může dojít k záměně sebevraždou. Znaky flivota na spálené mrtvole lze zjistit a mají d ležitý význam pro další provování.

Díkazem životatla v době hoení jsou saze v dýchacích cestách, kdy toto lze zjistit i pohledem do ústní dutiny, při emfipipiv lze dále zjistit přítomnost sazí v plicích a fludku a rozbořem krve lze v této zjistit zvýšené množství oxidu uhelnatého, který byl vdechován při hoení. Při rychlém vzplanutí tla dochází k reflexivnímu zavení ví ek o í, kdy tímto se vytvoří vrásky kolem o í, které jsou spálené nebo jen kouena do erna a vzniknou paprskité bílé stopy u o í.²⁶

Pi ohledání je nutno zajistit iniciátor nebo obal od iniciátoru, pokud je na místě zjištn. Iniciátor se zajišuje v potebném množství needný. Je samozřejmostí, fle t lo a místo nálezu je ádn zam eno, zaprotokolováno a fotografováno.

10.8.1 Příklad kombinace zpsob sebevraždy skokem z výše a uho ením

Jako příklad z vlastní praxe mohu uvést sebevraždu provedenou kombinací zpsob uho ení a skoku z výše fleny, ke které došlo v Příbrami v roce 2007. T lo bylo nalezeno v prostoru vchodu do panelového domu ve vnit ní ásti vedle schodišt , kdy toto bylo poškozeno oho ením s poškozením k fle na 90%. Na t le fleny bylo oho elé oble ení a v okolí t la byly nalezeny pedm ty. Provedeným ohledáním schodišt v dom bylo zjištno, fle flena se v posledním pat e polila ho lavinou a prázdny obal zanechala na místě . Poté se zapálila a ho ící b flera po schodišti do t etího patra, kde p elezla zábradlí a sko ila. Na místě bylo provedeno ztotožnění t la dle nalezených pedm t a výpov di příbuzného zem elé, který pedm tné v ci poznal. Z výpov di příbuzného zem elé bylo dále zjištno, fle se zem elá jifl v minulosti pokusila o sebevraždu skokem do kolejišt metra v Praze. Dalším ohledáním bytu zem elé byl zde nalezen dopis u vedením motivu, jenf spo íval v osobním a společenském život . Na místě přítomný léka konstatoval smrt uho ením bez cizího zavin ní. Provedeným znaleckým a jiným zkoumáním a dalším prov ováním nebylo zjištno cizí zavin ní a p ípad byl odložen.

²⁶ BANKL, H. *Patologie na stop zlo inu*. Praha : Ikar, 2008, s. 153-154.

10. Spolupráce se slofkami IZS a lékaři na místě inu

Při oznámení sebevraždy a následných úkonech je vždy na místě nutná přítomnost zdravotní záchranné služby nebo lékařské pohotovostní služby, kdy v případě vykazování životních funkcí sebevraha tato provádí úkony na ovlivnění a stabilizování životních funkcí poškozeného a následný převoz do zdravotnického zařízení.

Na místě se v nich kterých případech dále můžeme setkat s kolegy další složky integrovaného záchranného systému a to s hasičskými záchrannými sbory a nebo jednotkami požární ochrany, případně v případě, kdy se nelze k tomu dostat bez pomoci hasičů, a to například v případě utonutí, kdy hasiči v daném případě v rámci zajištění dopravy těla z vodní plochy k přístupnému břehu, v případě oběšením ve výškách, skoky a pády do nepřístupných míst, uhoření, kdy je prováděno hašení těla.

Ke spolupráci lze jen uvést, že v případě spolupráce s kolegy IZS je třeba mít na mysli, že každý máme svůj obor a v něm by jsme měli být profesionály a nikdo by se samovolně neměl dosazovat do pozice vedoucího věcí na místě. Věm na místě je známo co mají dělat, co je jejich úkolem a tak to tedy konejme jak nejlépe dokážeme.

V souvislosti se spoluprací s ostatními složkami IZS je třeba brát v úvahu jejich pohyb na místě i manipulaci s tělem zemřelého, kdy působením pracovníků těchto složek dochází k zanechání jejich stop na místě a také tyto stopy jejich působení je třeba sledovat a dokumentovat v rámci ohledání místa inu a těla. Působení pracovníků těchto složek na místě a těle zemřelého nelze zabránit a jejich působnost je nezbytná pro provedení dalších úkonů.

10.1 P i oznámení úmrtí

V ust. § 1 odst. 1 vyhlá-ky Ministerstva zdravotnictví SR . 19/1988 Sb. o postupu p i úmrtí a poh ebnictví, jejífl prvních 8 paragraf je stále ú inných je uvedeno: šÚmrtí a nález t la mrtvého mimo zdravotnické za ízení musí být bezodkladn oznámeny územnímu nebo zdravotnímu obvodnímu léka i, p ípadn léka i pov enému vykonávat tuto innost, v jehofl obvodu k úmrtí do-lo nebo bylo t lo mrtvého nalezeno. V dob mimo provoz zdravotnických za ízeních je nutno úmrtí léka ské slufb první pomoci. Je-li podez ení, fle úmrtí bylo zp sobeno trestným inem nebo sebevrafdou, je nutno úmrtí bezodkladn oznámit také orgánu Sboru národní bezpe nosti.õ

Z tohoto vyplývá, n kolik právních skute ností spojených s nálezem a prohlídkou zem elého, p edev-ím zem elého zjevn bez násilí, p irozen :

- *kafldý nález mrtvolý nemusí ob an (nálezce) hlásit Policii R, ve v t-in p ípad posta í oznámení léka i Potífl mofná nastává v p ípadech, kdy je smrt zcela zjevná a nap íklad obvodní léka není k sehnání a záchranná zdravotní slufba odmítá p íjet. V tu chvíli se kafldý jist obrátí na Policii R.²⁷*

10.2 P i prohlídce zem elého

Ú elem prohlídky zem elého je zjistit úmrtí a jeho p í iny - § 2 zmi ované vyhlá-ky MZ R. V tomto ustanovení je zmín no zji-t ní úmrtí a zji-t ní p í in úmrtí. Ve vyhlá-ee není výslovn zmín no, fle mrtvola musí být prohlédnuta vysvle ená, ale z logiky v ci vyplývá, fle bez ádného ohledání, p edev-ím rizikových míst, nelze zjistit mnohá poran ní, hlavn smrtelná. Podle soudn léka ské literatury je nepochybné, fle mrtvola musí být vysvle ena a ádn prohlédnuta. Samoz ejm policista není léka i nad ízen, ale kdyfl léka odmítne provést ádnou prohlídku, m fle policista alespo upozornit, fle po-le oznámení o poru-ení léka ské etiky eské léka ské komo e.

²⁷ KOU IL, K. *Mýty a omyly kriminalistiky*. Kriminalistický sborník, 2010, . 1, s. 71.

V době soukromých případů polosoukromých zdravotních zařízení, nemluví o akciových společnostech, bývá často problém s tím, jaké lékařské nařízení je třeba dostat. Pamatuji na případ, kdy se u mrtvoly sebevraha, evidentně dlouho mrtvého, jednalo od rána do odpoledne na konstatování smrti, jelikož jeho obvodní lékař měl dovolenou, zdravotní záchranná služba odmítala přijet a zastupující obvodní lékař nastupoval do služby až odpoledne. Jenže bez toho, že by lékař už předem prohlásil osobu za mrtvou, nelze pokračovat v dalších úkonech.

Z citovaného ustanovení vyplývá, že lékař musí dříve konstatovat smrt a za druhé určit příčinu smrti (pokud si je příčinou smrti jistý). Ze soudní lékařské literatury je známo, že lékař by měl určit příbližnou dobu smrti.

Ke zjištění příčiny smrti je ovšem potřeba dodat, že z následujících ustanovení uvedených vyhlásek vyplývá, že příčinou smrti na místě lékař nemusí určit, v tom případě nastupuje druhá varianta, kdy musí být mrtvola poslána na zdravotní pitvu k určení příčiny smrti.²⁸

10.3 Pitva těla

Na základě zmíněných vyhlásek se pitvy rozdělují mimo anatomickou (pro výukové účely) a patologickou (u osob zemřelých ve zdravotních zařízeních) na další typy, které jsou dleřité pro práci na místě inu (události):

- *zdravotní pitvy pro běžná úmrtí a irozená úmrtí, kde nic nenasvědčuje spáchání trestného inu na osobě, kdy si lékař není jistý pouze s vyslovením příčiny úmrtí*
- *soudní pitvy na izované orgány jinými v trestním řízení a také na izovatelem hrazené.*

²⁸ KOUŘIL, K. *Mýty a omyly kriminalistiky*. Kriminalistický sborník, 2010, . 1, s. 71.

Léka nem fle na ídit soudní pitvu, ale pouze zdravotní. Orgán inný v trestním ízení m fle na ídit pouze soudní pitvu, ale ne zdravotní a tyto kompetence je nutné mít v pam ti i na míst ínu. Léka ve snaze u-et it zdravotnickému za ízení finance nem fle nutit policistu, aby na ídil soudní pitvu. Ani policista, který neshledal fládné skute nosti nasv d ující tomu, fle byl spáchán trestný in, nem fle na ídit léka i, aby provedl zdravotní pitvu. V tomto p ípad v-ak musí léka ze své povinnosti musí na List o prohlídce zem elého vyplnit bu p í inu úmrtí, anebo mrtvolu poslat ba zdravotní pitvu pro ur ení p í iny smrti.

K nedorozum ní mezi policistou a lékařem na místech n kdy dochází z neznalosti kompetencí a hrazení pítev. Soudní pitva je na izována orgánem inným v trestním ízení a hrazena na izovatelem, kdefto zdravotní pitva je na izována lékařem a provád jícím prohlídku mrtvého a je hrazena z prost edk zdravotního poji-t ní zem elého.²⁹

²⁹ KOU IL, K. *Mýty a omyly kriminalistiky*. Kriminalistický sborník, 2010, . 1, s. 72.

11. Provádění sebevraždy po provedení prvotních úkon

11.1 Provádění motivu

Po provedeném ohledání, které činíme jako prvotní úkon, pokračovat v dalším provádění. Je to v podstatě logický postup, nebo ohledáním zjistíme informace, které nám zjeví jiné osoby a jiná zjištění neplynou.

U provádění sebevraždy by se provádějící policista měl zabývat nejdříve otázkou, a to šlo vedlo sebevraha ke spáchání sebevraždy? tedy motiv. V případě, že není znám motiv z předchozích provedených úkonů je nezbytné tento zjistit. Pokud sebevrah nezanechá dopis na rozloučenou, ve kterém by alespoň uvedl motiv jenž jej k činu vede, pak je nutné tento motiv provedením činu zjistit. Je zcela jasné, že bez patřičného motivu je sebevraždy, jako akt svobodného rozhodnutí člověka, zpochybnitelná a nepochopitelná. Bez motivu lze sebevraždy spojovat snad jen s případy duševního onemocnění sebevraha.

Ve fázi provádění, pokud nemáme jiných zdrojů, se zamůžeme v činnosti na prověření všech vztahů, které by mohli být iniciátorem rozhodnutí k sebevraždy, tedy zjeví vztah rodinných, finančních, pracovních, společenských a jiných, které z provádění činu vyplynou. Informace uvedeného druhu nám mohou poskytnout příbuzní, sousedé, spolupracovníci, obvodní lékař zemědělského a další osoby, které byly s tímto ve styku nebo jej alespoň znali. Jde zejména o zodpovězení otázek typu:

- Jaké byly rodinné a osobní vztahy? Tato otázka by měla osvětlit postoj sebevraha k rodině a rodiny k sebevrahovi. Stav sebevraha, byl svobodný, ženatý nebo rozvedený a dopad jeho stavu na jeho postoje, potěhy a plány. Měl sebevrah děti, pokud ano jak s nimi vycházel. Neměl děti, pak tedy po nich toužil a nedával se mu to. Postoje s rodiči a jinými příbuznými, Docházelo k častým hádkám a fyzickým útokům v rodině. Byl sebevrah týrán, vydírán nebo ponižován ze strany jiného člena rodiny. Otázky na oblast neoprotovaných citů jiného a stejného pohlaví.

- Jaký byl finanční stav? Tato otázka by nám měla podat odpovědi na to jak si stál sebevrah po finanční stránce. Otázkami se zamůžeme na možnost dluhů a vymáhání dluhu osobami i společnostmi. Závislost sebevraha na herních automatech a vliv jeho závislosti na jeho finanční stránku. Majetek jenfl vlastnil a kdo by se stal případným d dícem. Pojiť ni sebevraha ve vztahu k flivotnímu pojiť ní a vyětované události.
- Jaké byly jeho pracovní a společenské vztahy? Tato otázka by měla odpovědět na postoje zem elého k zam stnání. Pracoval i nezam stnaný. Jaké měl cíle kariéry a da ilo se mu je napl ovat. Měl osobní i finanční problémy v zam stnání. Jeho za azení ve společnosti a jak jej toto za azení uspokojovalo. P íslu-nost sebevraha k men-inám etnickým, sexuálním, církevním a jiným.

P í prov ování v-ech vztahů a vazeb je nutno samoz ejm postupovat citlivě a empaticky zejména v jednání s p íbuznými a p áteli, ale i p es citlivý způsob jednání je nutno zachovat si nezaujatý postoj a nadhled od prov ované události. Je nezbytné p í prov ování získat v-echny odpovědi na nezodpovězené otázky i neobjasněné skutečnosti.

11.2 Dopis na rozlou enou

Dopis na rozlou enou, který sebevrah zanechal na místě sebevraždy nebo na jiném místě i poslal po-tou konkrétní osobě je samoz ejm jasným vylí ením sebevraha toho co jej vedlo k sebevraždě. V případě nálezů dopisu doporu ují i p es uvedení motivu v dopisu provést prov ení motivu, nebo dopis mohl být napsán i diktován jinou osobou, která motiv vykonstruovala. Dopisy na rozlou enou lze nalézt například i v osobních počítaích, mobilních telefonech, diktafonech, videokamerách, telefonních záznamnících nebo jiných elektronických za ízeních, p í emfl tyto elektronická za ízení je třeba v dob ohledání a jejich funk nosti prov ít s drazem na zachování obsahu a stop na samotných za ízeních a nebo obsahu. Je nezbytné vřdy dopis na rozlou enou zajistit a v případě ru n psaného k tomuto zajistit srovnávací materiál psaný zem elým, kdy tyto materiály je třeba podrobit zkoumání znalcem.

11.3 Provádění pokusu sebevraždy

V případě pokusu sebevraždy, je postup provádění prakticky stejný jako u dokonané sebevraždy. Ve většině případů při jízdě výjezdové skupiny již poškozený není na místě a je v lékařské péči, kdy je nezbytné zjistit, zda komunikoval se zdravotním personálem na místě nebo jinými osobami a jak se k pokusu vyjádřil. Jde o zjistění skutečností, které by nasvědčovaly spáchání trestného činu, nebo v případě, že poškozený uvede, že si sám z vlastní vůle a po vlastním rozhodnutí přivodil újmu a nikdo jej tedy nepohnul k sebevraždě, neposkytl mu k této návod či pomoc nebo se jinak nepodílel, pak nejde o trestný čin a ani není nutné tento kriminalizovat a zahajovat úkony trestního řízení.

V případě, kdy poškozený nekomunikuje vzhledem k jeho zdravotnímu stavu nebo jiným okolnostem, pak je na místě ve věci zahájit úkony trestního řízení a postupovat v provádění jako v případě dokonáných sebevražd.

Po propuštění poškozené osoby ze zdravotního zařízení je nezbytné osobu řádně vyslechnout dle ust. § 158 odst. 5 tr. řádu, nebo po delším časovém odstupu vnímá sebevrah své jednání z úhlu jiného pohledu. V prováděném výslechu se opět zaměříme na to, zda poškozenému jiná osoba neposkytla návod či pomoc nebo jiným způsobem se na sebevraždě účastnila. I přes uvedení poškozeného účastí jiné osoby na sebevraždě je třeba zjistit, zda za motivem k sebevraždě není skryto jednání jiné osoby spočívající v jiné trestné činnosti, která nebyla dosud oznámena například týraní osoby ve společné domácnosti nebo svěřené osoby, vydírání, podvod apod., nebo úkolem orgánů jiných v trestním řízení není jen provádění oznámené události, ale i odhalování trestné činnosti. O propuštění poškozené osoby ze zdravotního zařízení by měly být policejní orgány v rozumné dohodě s zdravotním zařízením, pokud taková dohoda se zdravotním zařízením byla uzavřena.

S provedením výslechu poškozeného je třeba neotálet a kontaktovat jej v co nejkratší době, pokud je třeba se tohoto dotázat na to, zda jím byl kontaktován lékařem v oboru psychiatrie a byla zahájena ambulantní léčba nebo zda bude ve svém bydlišti pod dohledem příbuzných, nebo je na místě důvodná obava, že poškozený zopakuje své jednání a sebevraždou dokoná. Je pravdou, že další léčení poškozeného není starostí policejních orgánů a o toto léčení by se měli postarat pracovníci zdravotnického zařízení, kde byl poškozený hospitalizován, ale myslím si, že by policejní orgány i tuto skutečnost měli ověřit a případně uinit opatření k zamezení opakování sebevraždy.

11.4 Výpovědi osob v souvislosti se sebevraždou

V souvislosti s prověřováním sebevraždy se policejní orgán dostává do styku s osobami, kdy ve většině případů jde o osoby v postavení oznamovatele a svůdka, pokud osoby v postavení poškozeného lze vyslýchat jen za předpokladu, že došlo k pokusu sebevraždy. Je v podstatě na prověřujícím policistovi jakým způsobem bude s těmito osobami pracovat, pokud do práce s těmito osobami se promítá zkušenost, profesionalita a přístup k samotnému případu ze strany policisty. Při prověřování výpovědí je na místě nejdřívejším faktorem právě zkušenost a profesionální odhad policisty, který se nedá neutělit a lze jej jen získat samotnou praxí. Osoby s nimi je jednáno v rámci prověřování z vlastní praxe rozdělují do těchto skupin:

- **Oznamovatel**, jenž nemá s danou událostí nic společného. Jde většinou o osoby náhodně nalézající tělo sebevrahovo. Jsou to osoby totálně zemi neznající, které vykonávali nějakou v jejich životě činnost (dříve ubec v lese najde tělo, flezni á najde na kolejích tělo při kontrole kolejí, sused jenž dlouho nevidí suseda, kterého zná jen od vidění apod.) a na události si nikterak, krom oznámení nemohly podílet. V rámci prvotního vyšetření u těchto osob nejsou z jejich výpovědí známy žádné podrobnosti k případu a jejich výpověď je jím od prvopočátku dříve rozhodná a lze ji jím na místě ověřit. Tyto osoby postačí ve věci vyšetřit a o jejich vyšetření napsat záznam, nebo ve většině případů nemá jejich výpověď, krom poskytnutí základních informací, větší význam pro prověřovanou událost.

- **Oznamovatel - sv dek**, jenž má s danou událostí něco společného. Jde v t-inou o osoby, které jsou v příbuzenském, přátelském, sousedském a nebo jiném vztahu se sebevrahem. Jsou to osoby, které zemřelého znali a mohou tedy poskytnout pro prověření důležité informace (motiv sebevraždy, způsob života, udržované vztahy zemřelého s jinými osobami apod.). Jde tedy o osoby, které se pravděpodobně na události mohly podílet, ale v rámci prvotního vyšetření těchto osob nebylo ověřením všech okolností zjištěno, že by se podílely a jejich výpověď je důležitá a lze ji na místě provést. S těmito osobami doporučuji provést pouze sepsání úředního záznamu o podání výpovědi dle ust. § 158 odst. 5 tr. 4. řádu, a to i přes zjištění, že se nikterak nemohly nebo nepodílely na události. V případě zjištění konkrétní osoby podezřelé z účasti na sebevraždě mohou takové osoby přejít do procesního postavení sv dka.
- **Sv dek**, jenž nemá s danou událostí něco společného. Jde v t-inou o osoby, které byly aktem sebevraždy přímo přítomny, ale zemřelého neznali. Jde o osoby, které náhodně byly přítomny aktem sebevraždy a svými smysly vnímali jednání sebevrahovo (strojvedoucí srazil zemřelého, náhodný chodec pozoroval skok z výše). Tyto osoby sice zemřelého neznali, ale jednání byli přímo přítomni a mohou tedy poskytnout pro prověření velmi důležité informace o samotném průběhu sebevraždy, přičemž jejich podílení se na aktu lze zcela vyloučit. S těmito osobami je nezbytné provést pouze sepsání úředního záznamu o podání výpovědi dle ust. § 158 odst. 5 tr. 4. řádu. V případě neodkladnosti a neopakovatelnosti výpovědi takového sv dka je na místě postupovat dle ust. § 158 odst. 8 tr. 4. řádu za podmínek dle ust. § 158a tr. 4. řádu. V případě zjištění konkrétní osoby podezřelé z účasti na sebevraždě takové osoby přecházejí do procesního postavení sv dka.

- **Sv dek-podez elý**, jenž má s danou událostí něco společného. Jde v t-inou o osoby, které byly aktu sebevraždy přímo přítomny a zemřelého znali. Jde v t-inou o osoby, které jsou v příbuzenském, přátelském, sousedském a nebo jiném vztahu se sebevrahem. Jsou to osoby, které zemřelého znali a mohou tedy poskytnout pro prověření důležité informace (motiv sebevraždy, způsob života, udržované vztahy zemřelého s jinými osobami apod.). Zároveň může jít o osoby, které se pravděpodobně na události mohly podílet, ale v rámci prvotního prověření těchto osob a celé události nebylo dosud ověřením všech okolností zjištěno, že by se podílely. S těmito osobami je nezbytné provést po provedení sepsání úředního záznamu o podání vysvětlení dle ust. § 158 odst. 5 tr. řádu. Dále doporučuji u těchto osob provést sběr stop a další kriminalisticko - technickou práci (tzv. otepy rukou, výtěpy, sběr mikrostop), kdy je nutné následně provést znalecké zkoumání se zaměřením na vyhodnocení zjištěných stop při ohledání místa a těla zemřelého a zjištěných stop z osob uvedené osoby svdek-podez elého pro případ vzájemné shody zjištěných stop. V případě zjištění konkrétní osoby podezřelého z účasti na sebevraždě mohou takové osoby přejít do procesního postavení svdeka nebo obviněného.
- **Podez elý**, jde o osoby, které se přímo podíleli svým jednáním na sebevraždě, tedy sebevraha pohnuli nebo jinak mu pomohli k sebevraždě. Samozřejmě v tomto případě musí být zcela jasné a nezpochybnitelné, že jde o případ sebevraždy a není na místě podezření z naplnění skutkové podstaty jiného trestného činu (vraždy, zabití apod.). Podezřelého lze zadržet dle ust. § 76 odst. 1 tr. řádu. V případě provádění výpovědi podezřelého je na místě s tímto sepsat úřední záznam o podání vysvětlení dle ust. § 158 odst. 5 tr. řádu a dále pak tomuto předat usnesení o zahájení trestního stíhání dle ust. § 160 odst. 1 tr. řádu, přičemž předáním tohoto usnesení již nejde o prověření a podezřelý tímto přechází do postavení obviněného. Jestliže se podezřelý dopustil trestného činu účasti na sebevraždě dle ust. § 144 odst. 1 tr. zákoníku, pak se dopustil přečinu a ve věci lze v tomto případě také konat zkrácené přípravné řízení. Podmínky konání zkráceného přípravného řízení jsou uvedeny v druhé části, hlavě desáté, oddílu sedmém trestního řádu.

12. Ukončení provování

Ukončení provování lze jen za dodržení zákonných podmínek uvedených v trestním řádu v části druhé, hlavě deváté, kde jsou taxativně uvedeny lhůty provování v ust. § 159 tr. řádu a dále pak jsou zde v uvedeny způsobem ukončení v ust. § 159a tr. řádu

Policejní orgán při provování sebevražd zpravidla provádí skončení provování ve lhůt dvou a t ech m síc dle ust. § 159 odst. 1 písm. a,b) tr. řádu, pokud není nutné lhůtu prodloužit. Provování sebevraždy je zpravidla policejním orgánem odkládáno dle ust. § 159a odst. 1 tr. řádu, a to v případech nejde-li ve věci o podezření z trestného činu, státní zástupce nebo policejní orgán v c odloží usnesením, jestliže není na místě v c vy ídit jinak.

13. Sebevraždy v regionu P íbramska a okolí.

V rámci zpracování této práce jsem se zabýval i sbírem dat k dokonáným sebevraždám a pokus m sebevražd v regionu P íbramska, p í emfl jsem se zam íl na období od 1. 1. 2007 do 31. 12. 2009.

V daném období bylo na uvedeném území dokonáno celkem 54 sebevražd, kdy t chto dokonáných sebevražd se dopustilo 39 mužů a 15 žen. Pokus sebevražd za uvedené období a na uvedeném území bylo učineno celkem 38, kdy t chto pokus sebevražd se dopustilo 19 mužů a 19 žen. Sbírem dat k sebevražděnému jednání jsem dále zjistil, že nejast jím způsobem dokonáných sebevražd je oběšení, kdy lo za uvedené období na daném území celkem o 39 sebevražd mužů a žen. Dále jsem zjistil, že nejast jím způsobem pokus sebevražd je otrava léky a chemikáliemi, kdy lo za uvedené období na daném území celkem o 17 pokus sebevražd mužů a žen.

Ze zjištěných dat nebyla zjištěna zvyující i snižující se tendence sebevražděného jednání a jde o stagnaci tohoto jevu, což koresponduje i s celorepublikovými statistikami a stagnací tohoto jevu v rámci ČR.

Zjištěná data k dokonáným sebevraždám, pokus m a dal í len ní ke způsob m provedení sebevražd a v ku, kdy se osoby dopoušt ících se sebevražděných jednání, jsou blíže uvedena v p ílohách . I - VII této práce.

Závěr

V této bakalářské práci jsem se pokusil uvést postupy policejního orgánu při provování sebevražd. V rámci přípravy na tuto práci a studia potřebných materiálů jsem nemohl přehlédnout, že v t-ina dostupných publikací je orientovaná spíše teoreticky na různé části postupů policejních orgánů například na ohledání místa činu, obecné provování trestných činů, metodiky vedení výslechů apod., přičemž na základě uvedeného zjištění jsem se rozhodl napsat práci, která by poskytovala vlastní a konkrétní náhled na danou problematiku sebevraždy. Teoretické znalosti si lze snadno vyhledat a v případě zájmu naučit, vzhledem k jejich dobré dostupnosti. Praktické znalosti lze získat samotnou praxí a nebo od kolegů, kteří mají s obdobnou problematikou své zkušenosti.

V rámci provování sebevražd jsou na policejní orgány kladeny velmi náročné úkoly, které spoívají zejména v rozlišení skutku sebevraždy s obdobnými událostmi, jako jsou náhlé úmrtí nebo vražda. K tomu, aby policejní orgány takové úkoly dokázal splnit bez zbytečných chyb a omylů je třeba zejména profesionálního přístupu a zkušeností.

Svou práci bych jsem rozdělil na tři části. V první teoretické části jsem se úmyslně zabýval zejména motivy sebevraha a dalšími psychickými procesy v souvislosti se sebevraždami, nebo dle mého názoru je pochopení těchto procesů a znalost motivu sebevraha na samotném místě ohledání tou nejdůležitější okolností, která policejní orgán provádějící provování může utvrdit v podezření, že opravdu došlo k sebevraždě.

Jistě je dosud znám sloufícím policistům a veřejnosti případ vraždících manželů Stodolových, kteří se dopouštěli společným jednáním vraždí strážích osob, kdy následně v několika případech skutek vraždy maskovali sebevraždou. Policejním orgánům při prováděných úkonech samozřejmě motiv pokouzených osob musel chybět a i přes tuto skutečnost a další chyby ze stran policejních orgánů a prohlídku místa provádějícího lékaře, případy se-ili jako sebevraždy. Policisté by se měli více zabývat psychologickými pochody obětí sebevražd a neklást důraz jen na rutinně prováděné úkony ohledání místa činu, místa a výslechy zúčastněných osob.

V druhé praktické části jsem se zabýval právě prvotními úkony na místě a ohledáním místa a tla. Dále jsem se v této části zabýval zp soby, kterými jsou nejast ji sebevraždy prováděny, přičemž toto je nejdlefit j-í částí mé práce. Práv díky rozli-ení znak , které sv d í o sebevražd i vražd lze postupovat správn jifl na místě od provedení ohledání a policejní orgán se vyvaruje fatálním chybám, které by mohly zma it odhalení pachatele závafného protispole enského jednání. V této části jsem se rovn fl zabýval prov ováním motivu sebevraždy policejním orgánem, kdy jsem uvedl nejzákladn j-í druhy motiv a nastínil návod jak tyto možné motivy prov it za úelem zji-t ní motivu v p ípad , fle nám ze zji-t ných skute ností motiv sebevrafdného jednání není znám.

V poslední záv re né části jsem se v noval prov ování pokusu sebevraždy a postupu policisty v t chto p ípadech za okolností možného a nemožného výsledku po-kozeného. Dále jsem se zde v noval výsledku osob na události zú astn ných, kdy jsem se pokusil rozli-it jejich postavení v daném p ípad a v souvislosti s danou skupinou jsem pouze nastínil jakým zp sobem by m lo být ze strany policejního orgánu provedeno zaznamenání jejich výpov di, přičemž jsem nem l v úmyslu zabývat se teorií a metodikou provád ní výsledch . Jde o záv re nou část práce a proto jsem zde uvedl v kone né části zp soby jakým m fle policejní orgán zpravidla ukon it prov ování.

V rámci vypracování této práce jsem se rozhodl provést i statistiku k sebevrafdám a pokus m sebevrafd za období od počátku roku 2007 do konce roku 2009 v regionu P íbramska a okolí, nebo i to pat í k policejní práci a výstupy z takových inností nám mohou p inést informace o vývoji sebevrafdného jednání v daném regionu.

Seznam poufíté Literatury

Literární zdroje

BANKL, H. *Patologie na stop zlo inu*. P el. D. Hoangová. 1. vyd. Praha : Ikar, 2008. 224 s. ISBN 978-80-249-1002-4

DOLEřEL, J., NOVÁK, . *Kriminalistické minimum*. 1. vyd. Praha : P R, Ministerstvo vnitra, 1995. 112 s.

CHMELÍK, J. *Ohledání místa*. 2. vyd. Praha : P R Ú ad vy-et ování pro eskou republiku, Ministerstvo vnitra 1999. 88 s.

CHMELÍK, J., et.al., *Rukov kriminalistiky*. 1. vyd. Plze : Vydavatelství a nakladatelství Ale– en k s.r.o. 2005. 532 s. ISBN 80-86898-36-9

JELÍNEK, J., et.al., *Trestní zákoník a trestní ád s poznámkami a judikaturou*. 1. vyd. Praha : Leges, 2009, 1216 s. ISBN 978-80-87212-22-6

KOU IL, K. Mýty a omyly kriminalistiky. *Kriminalistický sborník*, 2010, ro . 54, . 1.

MASARYK, T. *Sebevrařda*. 5. vyd. Praha : Masaryk v ústav AV R 2002. 213 s. ISBN 80-86495-13-2

TEFAN, J., HLADÍK, J. *Soudní lékařství a zdravotnicko-právní otázky*. 1. vyd. Praha : Karolinum 1996. 183 s. ISBN 80-7184-283-4

Elektronické zdroje

Sebevrařednost P R [online]. 2003, [cit. . zá í 2009]. Dostupné na WWW: <http://stc.pcr.cz/portal/OPPV/Psycho/SPRAVA_STREDOCESKEHO_KRAJE_soubor_y/slide0001.htm>.

Legislativní zdroje

Zákon . 40 z roku 2009 Sb., trestní zákoník

Zákon . 141 z roku 1961 Sb., o trestním ízení soudním

Seznam zkratek

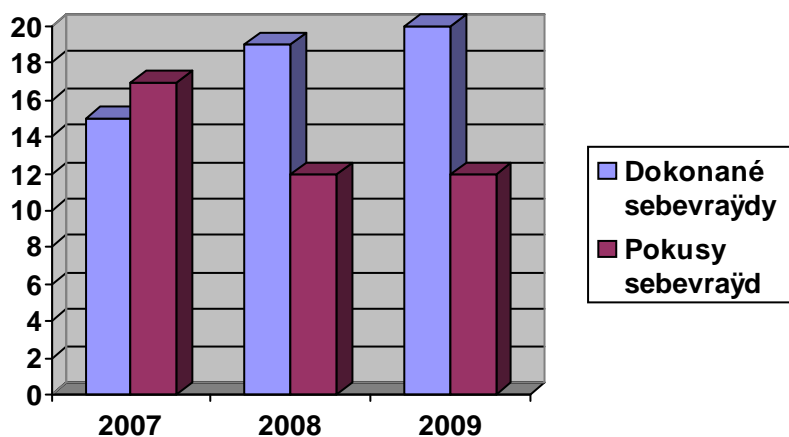
aj.	ó	a jiné
atd.	ó	a tak dále
apod.	ó	a podobn
.	ó	íslo
l.	ó	lánek
nap .	ó	nap íklad
odst.	ó	odstavce
písm.	ó	písmena
Sb.	ó	sbírky
tr. zák.	ó	trestního zákoníku
tr. ádu-		trestního ádu
ust.	ó	ustanovení
t.j.	ó	to jest

Seznam prilož

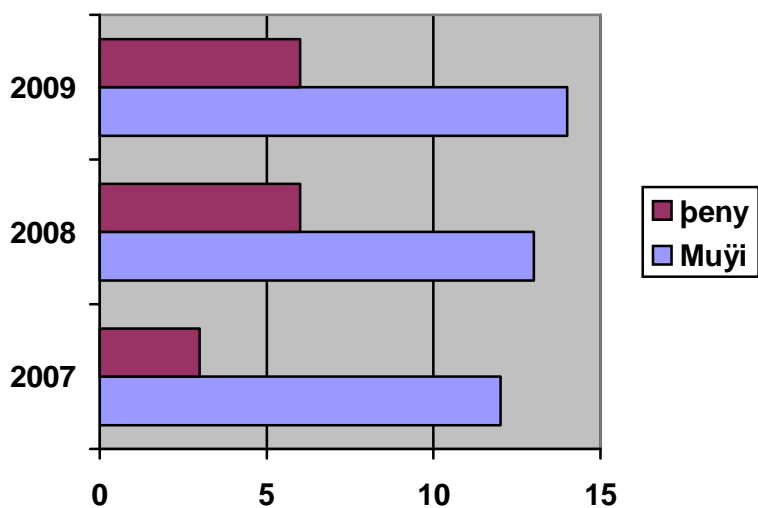
- I. Prilož o grafové znázornění dokonané sebevraždy a pokusy sebevražd v regionu Příbramska od roku 2007 do roku 2009.
- II. Prilož o grafové znázornění dokonané sebevraždy v regionu Příbramska od roku 2007 do roku 2009 v souvislosti s faktorem pohlaví
- III. Prilož o grafové znázornění pokusy sebevražd v regionu Příbramska od roku 2007 do roku 2009 v souvislosti s faktorem pohlaví.
- IV. Prilož o grafové znázornění nejastějších skupin dokonáných sebevražd v regionu Příbramska od roku 2007 do roku 2009
- V. Prilož o grafové znázornění nejastějších skupin pokusů sebevražd v regionu Příbramska od roku 2007 do roku 2009.
- VI. Prilož o grafové znázornění dokonané sebevraždy v regionu Příbramska v souvislosti s faktorem věku od roku 2007 do roku 2009.
- VII. Prilož o grafové znázornění pokusy sebevražd v regionu Příbramska v souvislosti s faktorem věku od roku 2007 do roku 2009.

P ílohy

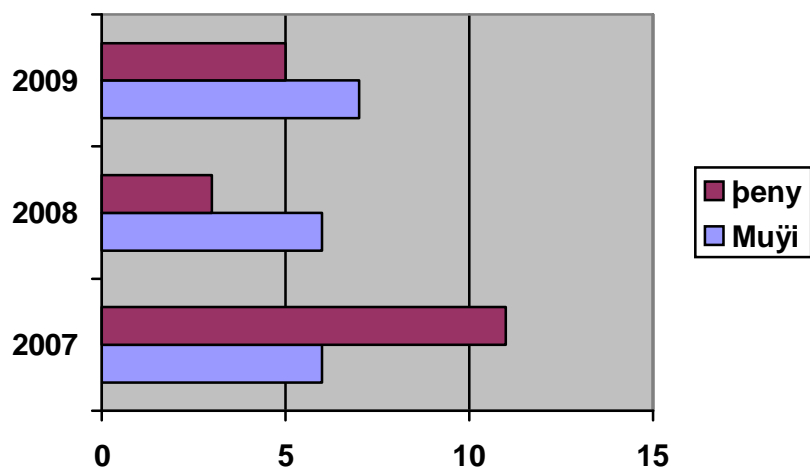
- I. P íloha - dokonané sebevraždy a pokusy sebevražd v regionu P íbramska od roku 2007 do roku 2009.



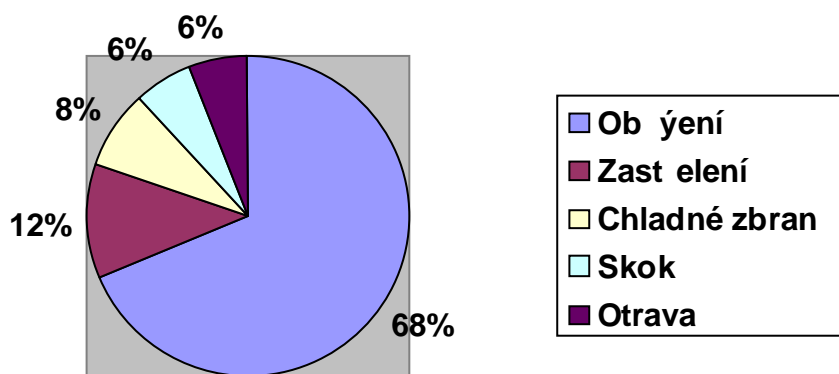
- II. P íloha - dokonané sebevraždy v regionu P íbramska od roku 2007 do roku 2009 v souvislosti s faktorem pohlaví.



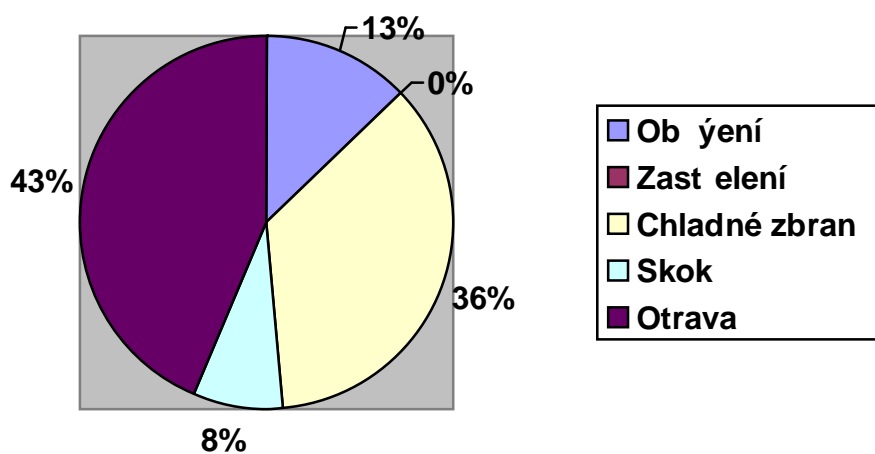
III. P íloha - pokusy sebevražd v regionu P íbramska od roku 2007 do roku 2009 v souvislosti s faktorem pohlaví.



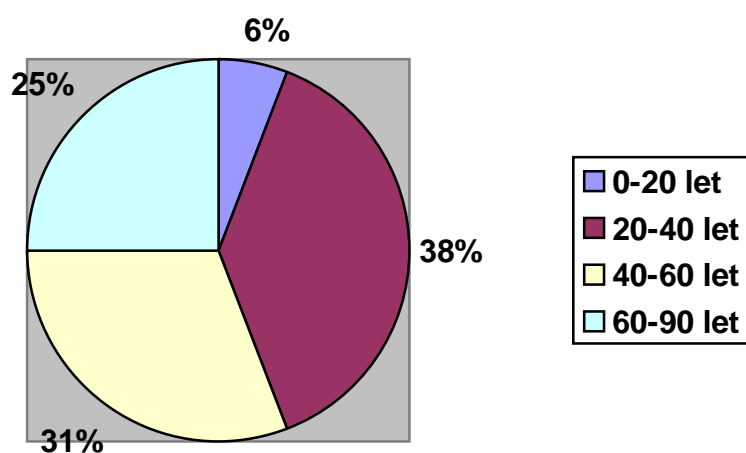
IV. P íloha - nej ast j í zp soby dokonáných sebevražd v regionu P íbramska od roku 2007 do roku 2009.



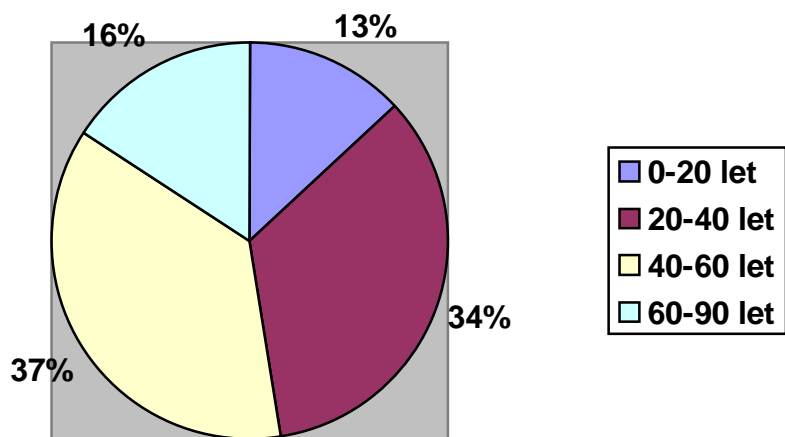
V. P íloha - nej ast j í zp soby pokus sebevrafd v regionu P íbramska od roku 2007 do roku 2009.



VI. P íloha - dokonané sebevrafdy v regionu P íbramska v souvislosti s faktorem v ku od roku 2007 do roku 2009.



VII. P íloha - pokusy sebevrafd v regionu P íbramska v souvislosti s faktorem v ku od roku 2007 do roku 2009.



Abstrakt

PECHA, Z. Postup policejního orgánu při prověření sebevraždy : bakalářská práce. České Budějovice : Vysoká škola evropských a regionálních studií, o. p. s., 2010. 70 s. Vedoucí bakalářské práce JUDr. Marek Fryšták.

Klíčová slova: policejní orgán, prověření, sebevraždy, pokus sebevraždy, ohledání místa činu

Bakalářská práce je zaměřena na postup a činnost policejního orgánu při prověření sebevraždy. V práci jsou uvedeny základní úkoly plynoucí ze zákona a interních normativních nariadení s rozvedením na základní pojmy, prvotní zásah na místě činu, neodkladné a neopakovatelné úkony, ohledání místa činu a další úkony související s prověřením a po skončení prověření. V práci jsou rozebrány nejčastější způsoby sebevraždy a praktické postupy rozlišení znaků sebevraždy a vraždy. Práce se dále zabývá motivy sebevražděného jednání, prověřením motivů sebevraždy, pokusy sebevraždy a sebevražděným jednáním v regionálním pojetí Píseňska a okolí.

Abstract

PECHA , Z. *Police Procedures Related to Suicide Investigation: Bachelor Thesis*.
eské Budjovice: University of European and Regional Studies (Vysoká škola
evropských a regionálních studií, o. p. s.), 2010, 70 pages. Leading teacher JUDr.
Marek Fryšták

Key words: police body, examination, suicide, attempted suicide, inspection of
the scene of the crime

The Bachelor Thesis is focused on the procedures and activities of the police body in
examination of suicides. The Thesis describes basic acts ensuing from the law and
internal normative regulations including basic terms such as primary action at the scene
of the crime, exigent and unrepeatable acts, inspection of the scene of the crime and
other acts performed in the course of the examination till the end of the examination.
The most frequent modes of suicides and practical procedures in distinguishing of the
elements of suicides and murders are analyzed in the Thesis. Further, the Thesis pursues
the motives of suicidal conduct, examination of the suicide motives, attempted suicides
and suicidal conduct in the regional conception of Píbram and its surroundings.