

**VYSOKÁ ŠKOLA EVROPSKÝCH A REGIONÁLNÍCH  
STUDIÍ, O.P.S., ČESKÉ BUDĚJOVICE**

**BAKALÁŘSKÁ PRÁCE**

**HISTORICKÝ VÝVOJ A ANALÝZA KOMUNÁLNÍCH  
VOLEB V JINDŘICHOVĚ HRADCI**

**Autor práce:** Vladimír Šmol

**Studijní obor:** Regionální studia

**Forma studia:** Kombinované studium

**Vedoucí práce:** Doc. Dr. Mgr. Lubomír Pána, Ph.D.

**Katedra:** Katedra společenských věd

**2010**

Prohlašuji, že jsem bakalářskou práci vypracoval samostatně s využitím uvedených pramenů a literatury.

Souhlasím, aby práce byla uložena v knihovně Vysoké školy evropských a regionálních studií v Českých Budějovicích a zpřístupněna ke studijním účelům.

.....

Děkuji vedoucímu bakalářské práce panu Doc. Dr. Mgr. Lubomíru Pánovi,  
Ph.D. za cenné rady a metodické vedení práce.

# Obsah

<b>ÚVOD</b> .....	<b>6</b>
<b>1 CÍLE A METODIKA BAKALÁŘSKÉ PRÁCE</b> .....	<b>7</b>
1.1 VYMEZENÍ VÝZKUMNÉ OBLASTI.....	7
1.2 METODOLOGIE.....	7
1.3 STRUKTURA PRÁCE.....	8
<b>2 OKRES JINDŘICHŮV HRADEC</b> .....	<b>10</b>
2.1 OKRESY V ČESKÉ REPUBLICE.....	10
2.2 CHARAKTERISTIKA OKRESU JINDŘICHŮV HRADEC.....	11
2.3 SOUHRN.....	17
<b>3 TRANZICE V ČESKOSLOVENSKU</b> .....	<b>18</b>
3.1 VÝKON VEŘEJNÉ MOCI NA MÍSTNÍ ÚROVNI PŘED ROKEM 1990.....	20
3.2 ZÁKONNÉ PŘEDPOKLADY TRANZICE NA MÍSTNÍ ÚROVNI.....	22
3.3 ČEŠTÍ LOKÁLNÍ POLITICI 20 LET PO TRANZICI.....	24
3.4 TRANZICE V JINDŘICHOVĚ HRADCI.....	25
3.5 SOUHRN.....	26
<b>4 VOLEBNÍ ÚČAST V KOMUNÁLNÍCH VOLBÁCH 1994-2006</b> .....	<b>28</b>
4.1 ÚVOD DO TEORIE VOLEBNÍ ÚČASTI.....	28
4.2 VOLEBNÍ ÚČAST V JINDŘICHOVĚ HRADCI.....	31
4.3 VOLEBNÍ ÚČAST V RŮZNÝCH DRUZÍCH VOLEB.....	33
4.4 SOUHRN.....	35
<b>5 SOUHRNNÉ VÝSLEDKY KOMUNÁLNÍCH VOLEB 1994-2006 V JINDŘICHOVĚ HRADCI</b> .....	<b>36</b>
5.1 KOMUNÁLNÍ VOLBY 1994.....	36
5.2 KOMUNÁLNÍ VOLBY 1998.....	37
5.3 KOMUNÁLNÍ VOLBY 2002.....	38
5.4 KOMUNÁLNÍ VOLBY 2006.....	39
5.5 VOLEBNÍ SOUHRNY.....	40
5.6 VELKÉ POLITICKÉ STRANY V ZASTUPITELSTVECH J. HRADCE.....	42
5.7 KOMPARACE VOLEBNÍCH VÝSLEDKŮ V JINDŘICHOVĚ HRADCI A VÝSLEDKŮ VOLEB DO EVROPSKÉHO PARLAMENTU 2004 A 2009.....	43
5.8 SOUHRN.....	45
<b>6 OBECNÍ RADY, KOALICE A STAROSTOVÉ</b> .....	<b>47</b>
6.1 TYPOLOGIE KOALIC.....	47
6.2 STAROSTOVÉ.....	55
6.3 STAROSTOVÉ J. HRADCE PO ROCE 1990.....	56
6.4 SOUHRN.....	57
<b>7 KOMUNÁLNÍ VOLBY V JINDŘICHOVĚ HRADCI V ROCE 2010</b> .....	<b>59</b>
7.1 O NOVÉM VOLEBNÍM ZÁKONU KE KOMUNÁLNÍM VOLBÁM.....	59
7.2 VOLEBNÍ STRATEGIE USKUPENÍ VĚCI VEŘEJNÉ V KOMUNÁLNÍCH VOLBÁCH V ROCE 2010.....	61

7.3	DOTAZNÍKOVÉ ŠETŘENÍ SPOKOJENOSTI OBČANŮ SE SOUČASNÝM ZASTUPITELSTVEM .....	63
7.4	SOUHRN .....	66
<b>ZÁVĚR</b>	.....	<b>66</b>
<b>PRAMENY A LITERATURA</b>	.....	<b>70</b>
<b>PŘÍLOHY</b>	.....	<b>74</b>
<b>ABSTRAKT</b>	.....	<b>84</b>
<b>ABSTRACT</b>	.....	<b>85</b>

## Úvod

„Politické strany jsou mechanismem, jenž občanům umožňuje v moderní společnosti vyjadřovat, přijímat a institucionalizovat svoje mravní a politické hodnoty. Bez politických stran se politika mění v hru jednotlivců, zájmových skupin a despotů.“

Fareed Zakaria

Komunální politika je často upozadované a opomíjené téma, které leží ve stínu privilegovaných témat českého politologického výzkumného zájmu, jako jsou např. stranické a volební systémy. Je to dáno patrně i tím, že si lidé stále ještě nezvykli na to, že zde máme decentralizovaný systém výkonné a vládní moci a že zastupitelstva na krajské a obecní úrovni jsou pro chod politiky stejně důležitá, jako moc na úrovni nejvyšší. Jako kdyby stále ještě nepochopili, že i starostové jsou důležití, že se nejedná pouze o osoby, které zastupují zájmy občanů města jen na oko, ale že skutečně mohou v rámci obce něco změnit, že mají určité pravomoci, které jim to dovolují a také umožňují.

V České republice se příliš nemedializuje, kdo bude zastupitelem na městské úrovni. Primární jsou volby celonárodní, tedy především volby do Poslanecké sněmovny. Těmito volbami si občané České republiky volí svou vládu. A u toho většinou chtějí být. Avšak je nutné zmínit, že do voleb na komunální a krajské úrovni většinou nezasáhne ani 50% populace české republiky. Hůř jsou na tom pouze volby do Evropského parlamentu – ty poslední neměly účast ani 30%.

Proto, že komunální politika a komunální volby obecně jsou do jisté míry přehlíženou problematikou, zvolil jsem si téma týkající se historie a vývoje komunální politiky v mém rodném městě Jindřichově Hradci. Důvody pro vybrání tohoto tématu jsou v podstatě dva. Zaprvé, abych předestřel detaily z politického prostředí, které se přímo týká nejen mě, ale všech osob, které žijí v nějakém městě, jež každé čtyři roky volí nové zastupitele. Zadruhé proto, že dosud tato oblast – tedy volby v Jindřichově Hradci – nebyla podrobena podobnějšímu výzkumu, který by poukázal na to, jak volby na této úrovni fungují.

# **1 Cíle a metodika bakalářské práce**

## **1.1 Vymezení výzkumné oblasti**

Cílem práce je podívat se podrobně na historii a vývoj komunální politiky ve městě Jindřichův Hradec a na základě zjištěných skutečností a dotazníkového šetření mezi obyvateli Jindřichova Hradce určit vhodné výstupy pro úspěch strany ve volbách v roce 2010.

Předmětem mého výzkumu byl přechod k demokratickému systému po prvních volbách v roce 1990 a způsob převzetí obecní správy jak v Československu, tak právě v Jindřichově Hradci. Kdo a proč obsadil post starosty. Další oblastí výzkumu byla volební účast v komunálních volbách v letech 1994-2006. Porovnával jsem jí jak s celorepublikovou účastí v komunálních volbách, tak s účastí ve volbách do Poslanecké sněmovny Parlamentu České republiky a Evropského parlamentu.

Dalším předmětem výzkumu byly výsledky voleb 1994-2006 z hlediska úspěšnosti jednotlivých politických subjektů. Komparace byla provedena na třech nejsilnějších stranách. Dále srovnání výsledků komunálních voleb v Jindřichově Hradci s výsledky voleb do Evropského parlamentu rovněž u tří nejsilnějších politických stran v zemi.

## **1.2 Metodologie**

V rámci práce je nutné vycházet ze skutečnosti, že je rozebírán stát, kde se během dvaceti let rozvíjela demokracie, nebo alespoň její určitá podoba. A z tohoto faktu je nutné vycházet. Před dvaceti lety zde existovaly odlišné poměry, jež bylo nutné transformovat. Vznikal tak v podstatě nový stát na nových politických (a nejen politických) základech. Tuto skutečnost je nutné v rámci práce reflektovat a vycházet z toho, jak se vyvíjelo místní politické rozdělení a zaměření. Na místních volbách je pak možné ukázat, jak se demokracie v České republice posunula, či nikoli.

V rámci práce jsou využívány dostupné prameny, které se váží nejen k Jindřichovu Hradci a volbám, které se zde konaly, ale také takové prameny, které se obecně týkají problémů voleb a také transformace Československa a později České republiky na nový politický systém.

Práce pro potřeby naplnění svého cíle využívá hned několik základních metod. V prvních částech práce jsou využívány především historické metody popisné, které se snaží nastínit východiska, z nichž se vycházelo při formování nového státního útvaru s odlišným politickým režimem. V části práce, která se věnuje souhrnným výsledkům komunálních voleb v Jindřichově Hradci, jsou pak použity metody analyticko-statistické, které přinášejí základní závěry o tom, jak probíhaly volby v tomto městě. Je zde použita i metoda komparativní, která se věnuje především srovnání výsledků místních voleb.

Bakalářská práce dále využívá vyšetřovací metodu dotazování, a to ve chvíli, kdy byl pro potřeby práce vytvořen dotazník, který měl za úkol určit spokojenost obyvatel města s tím, jaké je zde zastupitelstvo.

### **1.3 Struktura práce**

Práce je rozčleněna na celkem devět kapitol, kdy jednotlivé kapitoly lze rozdělit do celkem čtyř tematických částí. Druhá a třetí kapitola se snaží vytvořit základ pro následující analýzu a konkrétní popisy tím, že prezentují nejprve okresní uspořádání, jež je zásadní z hlediska voleb, a také okres Jindřichův Hradec, který je základním regionem, jež je v této práci rozebírán. Vzhledem k tomu, že je bakalářská práce zaměřena na místní volby, je potřeba podat teoretické východisky i pro tyto, což vychází z tranzice v České republice, která se dělá i na místní úrovni, kdy bylo nutné přejít od centrálního řízení, k decentralizovaným samosprávám.

Čtvrtá a pátá kapitola jsou pak statistickým rozborem voleb v Jindřichově Hradci, a to jak z hlediska účasti na těchto volbách, tak i z pohledu výsledků jednotlivých komunálních voleb, kdy je zaměřeno na jednotlivé volby, které se konaly v letech 1994, 1998, 2002 a 2006. Zároveň zde dochází k porovnání výsledků



s výsledky voleb do Poslanecké sněmovny Parlamentu České republiky, stejně jako ke srovnání s volbami do Evropského parlamentu.

Šestá a sedmá kapitola jsou rozbohem komunální politické scény, nejprve z více teoretického hlediska, a následně i z hlediska praktického. Nejprve jsou totiž představeny povolební potřeby zastupitelstva, kdy je primárně definována nutnost vznik povolebních koalic, jejich charakteristika a typologie v komunálním prostředí. Z praktičtějšího hlediska jsou pak představeni jindřichohradečtí starostové v rámci jejich politické příslušnosti ve vztahu práva vítězné strany na obsazení starostenského postu. Poslední kapitola práce je pak zásadním výstupem celé práce, kdy jsou představeny výsledky dotazníkového šetření o spokojenosti občanů Jindřichova Hradce s jejich současným zastupitelstvem a zároveň je prezentována strategie nové strany – Věci veřejné, která se bude ucházet o voličské hlasy a posty v zastupitelstvu Jindřichova Hradce v roce 2010.

## 2 Okres Jindřichův Hradec

Představujeme okres Jindřichův Hradec, který je regionem, jenž byl pro výzkum v této práci vybrán. Ač z politického hlediska Jindřichův Hradec již okresem není, stále jsou zde správní funkce, které okres zastává. Proto je zvolen daný přístup k regionu. Obecný úvod kapitoly popisuje okresní uspořádání v České republice v rámci historie i současnosti. Následně je kapitola doplněna primární charakteristikou zvoleného okresu, a to především z hlediska socio-demografických údajů, které jsou o regionu známé.

### 2.1 Okresy v České republice

Česká republika se administrativně člení na 77 okresů, které představují pro státní moc v mnoha oborech nejnižší stupeň (těmito obory jsou např. soudnictví, policie, hygienické stanice, pozemkové fondy, pozemkové úřady, úřady sociálního zabezpečení apod.).

Při pohledu na historický vývoj správního a samosprávního členění českých zemí posledních staletí zjistíme, že okresy jsou nejstálější a nejtrvalejší formou dělení státu, že v takřka nezměněné podobě „přežily“ rakousko-uherskou monarchii, první a druhou Československou republiku, dobu vlády komunistické strany i zřízení nastolené po roce 1989.

Okresy svůj počátek odvozují od správní reformy v roce 1848, kdy po zrušení staletého patrimoniálního zřízení nastal čas veřejné správy v podobě smíšeného modelu výkonu státní správy a samosprávy.<sup>1</sup> Veřejná správa se na nižších úrovních během několika let ustálila na soustavě: obec, okres, země, kdy každá měla svůj prvek

---

<sup>1</sup> BALÍK, S. *Čtyři základní typy obecního uspořádání v Německu? Debata nad jejich vzájemnou konvergencí.* Arbeitspapiere 3/2002, Münster : Institut für Politikwissenschaft, Westfälische Wilhelms-Universität, 2002. S. 2-3.

samosprávy a státní správy smíšené v jedné veřejnoprávní korporaci. Po vytvoření místních obcí vznikly současně i tzv. Obce okresní a zemské.<sup>2</sup>

Okresní obce byly označovány jako tzv. Politické okresy (což je dnešní ekvivalent pojmu okres), jež se pro potřeby soudní dále vnitřně členily na okresy soudní (v každém politickém okrese vznikly cca dva až tři soudní okresy).<sup>3</sup> Tato struktura v zásadě v nezměněné podobě přetrvala až do 9. dubna 1960, kdy došlo k rozsáhlému slučování okresů – z 364 v celé Československé republice jich zůstalo 108. Toto slučování v zásadě respektovalo hranice stávajících politických okresů.<sup>4</sup>

K největší změně pak došlo v roce 2002, přesněji k poslednímu prosinci tohoto roku, kdy došlo k ukončení činnosti okresních úřadů, a okresy tak přestaly existovat jako samostatné územně správní jednotky. Jejich povinnosti a pravomoci pak byly přesunuty na obce a na jednotlivé kraje, do nichž okresy náležejí.<sup>5</sup>

## 2.2 Charakteristika okresu Jindřichův Hradec<sup>6</sup>

Okres Jindřichův Hradec je svou rozlohou 1 944 km<sup>2</sup> největším okresem v České republice. Rozkládá se na jihovýchodě Čech a jeho jižní hranice tvoří zároveň část státní hranice s Rakouskem. Na západě sousedí s okresem České Budějovice, na severozápadě s okresem Tábor, na severu s okresem Pelhřimov, na severovýchodě s okresem Jihlava, na východě pak s okresy Třebíč a Znojmo. Hranice okresu se od jeho vzniku po územní reorganizaci v roce 1960 nezměnily.

---

<sup>2</sup> SCHELLE, K. *Organizace veřejné správy v letech 1848-1948*. Praha : Eurolex Bohemia, 2002. 495 s. ISBN 80-210-0792-3. S. 45-49.

<sup>3</sup> MELZER, M., SCHULZ, J. a kol. *Vlastivěda Šumperského okresu*. Šumperk : Okresní vlastivědné muzeum o Okresní úřad Šumperk, 1993. 585 s. ISBN 80-85083-02-7. S. 45.

<sup>4</sup> LACINA, K., ČECHÁK, V. *Vývoj systémů veřejné správy*. Praha : Professional Publishing, 2001. 120 s. ISBN 80-86419-13-4. S. 99.

<sup>5</sup> Zákon č. 132/2000 Sb., o změně a zrušení některých zákonů souvisejících se zákonem o krajích, zákonem o obcích, zákonem o okresních úřadech a zákonem o hlavním městě Praze a zákon č. 130/2002 Sb., o změně a zrušení některých zákonů v souvislosti s ukončením činnosti okresních úřadů, ve znění pozdějších předpisů.

<sup>6</sup> ČSÚ. *Charakteristika okresu Jindřichův Hradec* [online] 2009. [cit. 28. března 2010]. Dostupné z WWW: <[http://www2.czso.cz/x/redakce.nsf/i/charakteristika\\_okresu\\_jh](http://www2.czso.cz/x/redakce.nsf/i/charakteristika_okresu_jh)>.

Podstatnou část okresu pokrývají žuly a granodiority Českomoravské vrchoviny. Ústřední masiv části Jihlavských vrchů a Novobystřická vrchovina vytvářejí předěl území okresu, který na východě přechází ve značně rozčleněnou pahorkatinu Dačickou, protékanou po celé délce Moravskou Dyjí, a na západě v obdobnou pahorkatinu Jindřichohradeckou, kterou protéká řeka Nežárka. Odlišným prvkem v pahorkatiném charakteru povrchu okresu je Třeboňská pánev, která má mírně zvlňžený reliéf jen při okrajích. Nadmořská výška zde dosahuje 400-500 m. Plochý pánevní reliéf a malý spád toků Lužnice a Nežárky je příčinou vzniku rozsáhlých rašelinišť a významné rybníkářské oblasti. Na většině území okresu se vyskytují půdy lehké písčitohlinité, na Třeboňsku jsou půdy jílovité a ve vlhkých oblastech půdy rašelinové.

Nejvýznamnější řekou okresu je Lužnice s pravostrannými přítoky Dračicí, Koštěnickým potokem, Nežárkou a Nadymačem. Tvoří osu Třeboňské pánve od Českých Velenic až po soutok s Nežárkou. Vodní síť horního toku Lužnice byla v 16. století doplněna dvěma umělými stavbami, a to „Zlatou stokou“ v délce 48 km, která napájí soustavu velkých rybníků například Opatovický, Svět, Káňov, Velký Tisý a Dvořiště, a „Novou řekou“, v délce 13,5 km, která odvádí přebytečné vody z Lužnice do Nežárky.

Podnebí okresu ovlivňují rozsáhlé vodní plochy, které jsou velkými akumulátory tepla, regulují množství srážek i zchlazování. Nejteplejší oblastí je Třeboňská pánev, mezi relativně chladnější oblasti patří Studenecko v okolí Javořice. Průměrná roční teplota se pohybuje mezi 6 a 8°C. Západní větry přinášejí dostatečné množství celoročních srážek. Průměrné roční srážky se pohybují kolem 600 mm, vyšší roční úhrn srážek má vrchovina Novobystřická a masiv Javořice.

Území okresu není bohaté na surovinové zdroje. Největší surovinovou základnu tvoří ložiska štěrkopísků podél řek Lužnice a Nežárky, živcových písků u Halámk, žáruvzdorných jíílů u Klikova a bělošedých jíílů v okolí Lomnice nad Lužnicí. V okolí Branné a Příbrazi se nachází ve větším rozsahu rašelina. Důležitým surovinovým zdrojem pro okres Jindřichův Hradec jsou lesy, které zaujímají 38% z celkové plochy okresu. V lesních porostech jsou zastoupeny jak kultury jehličnaté, tak listnaté.

Specifikou okresu jsou rozsáhlé vodní plochy vybudovaných rybníčních soustav. V okrese je přes 2 500 rybníků s chovem ryb, svou rozlohou zaujímají zhruba 6% plochy okresu. Rybníky vznikaly již od 13. století, největšího rozmachu doznaly v 16. století, kdy jejich budovateli byli zejména Štěpánek Netolický a Jakub Krčín z Jelčan. Největším rybníkem v České republice je Rožmberk (vybudovaný na řece Lužnici severně od Třeboně) o rozloze 720 ha. Roční produkce ryb činí až 2 900 tun, z 92% se jedná o kapry.

Síť železnic byla vybudována již v letech 1871-1906. Okresem prochází důležitá trať České Budějovice - Veselí nad Lužnicí - Jihlava se železničním uzlem v Jindřichově Hradci a trať Praha - Vídeň, procházející Třeboňskou pánví s uzlem v Českých Velenicích. Východní okraj okresu protíná trať Kostelec - Dačice - Slavonice. Ojedinelou technickou památkou je úzkokolejná trať Jindřichův Hradec - Obrataň a Jindřichův Hradec - Nová Bystřice. Silniční síť zajišťuje dostatečnou dostupnost sídel v okrese. Územím okresu prochází důležité silniční spoje: České Budějovice - Jindřichův Hradec - Humpolec (E551), Vídeň - České Budějovice - Plzeň (E49).

Trvalý nebo dlouhodobý pobyt má na území okresu 93 tisíc osob. Počtem obyvatel je jindřichohradecký okres na třetím místě v Jihočeském kraji. Hustotou osídlení 48 obyvatel na km<sup>2</sup> patří k nejhřidčeji osídleným okresům v republice. Vývoj počtu obyvatel od roku 1990 má v okrese zcela neobvyklý průběh a graficky se podobá sinusoidě. Přitom v období 1993 až 1996 se počet obyvatel udržoval téměř na úrovni 94 tisíc, aby v následujících letech poklesl pod hranici 93 tisíc. Příčinou byl zejména vyšší počet zemřelých než narozených. Tento trend trval až do roku 2006. Stejným směrem na vývoj obyvatelstva působilo i stěhování, i když působení tohoto faktoru nebylo tak jednoznačné. V posledních letech ale již spíše převažuje kladné saldo stěhování, což je patrné zejména v roce 2008, kdy rozdíl mezi přistěhovalými a vystěhovalými představuje více než 500 obyvatel.

Ekonomickou oblast charakterizuje téměř 20 tisíc jednotek evidovaných v Registru ekonomických subjektů. Podle sčítání lidu v roce 2001 dosahoval počet

ekonomicky aktivních v okrese téměř 47 tisíc osob, tj. 15% ekonomicky aktivních celého kraje. Aktuálnější data, která však plně nerespektují územní pohled, neboť jsou zpracována podnikovou metodou podle sídla podniku, udávají podíl počtu zaměstnanců zhruba 12%. V odvětvové skladbě zaměstnanosti je patrný především vyšší podíl zemědělství. Proti průměru kraje je zde zastoupení téměř dvojnásobné a samozřejmě nejvyšší. Naproti tomu zhruba poloviční (a tím pádem nejnižší) je podíl tržních služeb. Mírně pod průměrem je zastoupení průmyslu a naopak netržní služby jsou z hlediska podílu počtu zaměstnanců druhé nejvyšší v kraji, když na ně připadá čtvrtina z celkového počtu zaměstnanců okresu.

**Tab. č. 1: Základní údaje o okrese Jindřichův Hradec platné k 1. 3. 2001**

	Počet				Průměr na 1 obec		Hustota obyvatel na km <sup>2</sup>	Městské obyvatelstvo (%)
	obcí	částí obcí	zákl. sídelních jednotek	obyvatel	rozloha (ha)	počet obyvatel		
1961	206	276	x	91 494	943	444	47,1	20,4
1970	161	276	336	89 521	1 207	556	46,1	31,9
1980	48	286	346	93 657	4 050	1 951	48,2	45,8
1991	95	287	365	93 048	2 046	979	47,9	52,0
2001	106	289	393	92 932	1 834	877	47,8	59,6

Zdroj: ČSÚ<sup>7</sup>

V tabulce můžeme sledovat, že počet obcí byl v roce 1961 téměř dvojnásobný, v roce 1980 byl redukován naopak na méně jak polovinu současného stavu. Počet obyvatel se přitom drží stále zhruba kolem devadesáti tisíc. Na ukazatelích je také možné sledovat, že velká část obyvatelstva se přemístila z vesnic do měst. Migrace se týkala v podstatě 40% obyvatelstva, jehož počet se v průběhu jednotlivých sledovaných let příliš neměnil.

V tabulce č. 2 je pak podrobněji rozepsáno, jaké je rozložení obyvatelstva na základě velikosti jednotlivých obcí.

<sup>7</sup> ČSÚ. Časová řada – vybrané ukazatele za okres Jindřichův Hradec [online] 2002. [cit. 28. března 2010]. Dostupné z WWW: <[http://www2.czso.cz/x/redakce.nsf/i/casova\\_rada\\_vybrane\\_ukazatele\\_za\\_okres\\_jindrichuv\\_hradec](http://www2.czso.cz/x/redakce.nsf/i/casova_rada_vybrane_ukazatele_za_okres_jindrichuv_hradec)>

**Tabulka č. 2: Obce a jejich obyvatelstvo okresu J. Hradec podle velikostních skupin obcí k 25. 1. 2010**

	Počet obcí		Počet obyvatel
	Abs.	%	Abs.
Do 500	71	66,98	13 733
501-1000	20	18,87	12 281
1001-2000	4	3,77	5 771
2001-5000	8	7,55	22 437
5001-20000	2	1,89	16 619
20000 a více	1	0,94	22 457
<b>Celkem</b>	<b>106</b>	<b>100</b>	<b>93 298</b>

Zdroj: ČSÚ<sup>8</sup>

Z tabulky vyplývá, že drtivou většinu obcí zahrnuje kategorie do pěti set obyvatel (téměř přesně dvě třetiny). Druhá nejpočetnější je následující kategorie do tisíce obyvatel, která zaujímá jednu pětinu z celkového množství. Nejvíce obyvatel žije právě v okresním městě – Jindřichově Hradci, následovaném kategorií obcí do pěti tisíc obyvatel.

Okres Jindřichův Hradec pro svou polohu na rozhraní Čech, Moravy a Rakouska hrál významnou roli v dějinách českého státu, stejně jako šlechtické rody zde sídlící – páni z Hradce, Rožmberkové, Slavatové, Černínové a jiní. První písemná zpráva v okrese je z roku 1175 o Nové Bystřici.

V okrese je velké množství kulturních a historických památek. Jádra měst Jindřichův Hradec, Třeboň a Slavonice byla pro svou historickou hodnotu vyhlášena Městskými památkovými rezervacemi. Nejstarší doložená písemná zmínka o Jindřichově Hradci je z roku 1220. Nachází se zde státní hrad a zámek. Tento komplex se svou velikostí řadí na třetí místo v celé republice. Nejvýznamnější i nejstarší dochovanou sakrální stavbou v Jindřichově Hradci je kostel sv. Jana Křtitele se souborem gotických fresek. Dominantu města vytváří spolu s městskou věží

<sup>8</sup> ČSÚ. Časová řada – vybrané ukazatele za okres Jindřichův Hradec [online] 2010. [cit. 28. března 2010]. Dostupné z WWW: <[http://www2.czso.cz/x/redakce.nsf/i/casova\\_rada\\_vybrane\\_ukazatele\\_za\\_okres\\_jindrichuv\\_hradec](http://www2.czso.cz/x/redakce.nsf/i/casova_rada_vybrane_ukazatele_za_okres_jindrichuv_hradec)>

Proboštský kostel Nanebevzetí Panny Marie. S kostelem je spojeno jméno významného skladatele a básníka období baroka Adama Václava Michny z Otradovic, který zde působil jako varhaník. V renesanční budově okresního muzea je umístěn největší mechanický betlém na světě – Krýzovy jesličky.

V centru památkové rezervace města Třeboň se nachází protáhlé náměstí T. G. Masaryka s řadou městských domů s renesančními a barokními štíty. Nejvýznamnějším objektem na náměstí je radnice s věží vysokou 31 m. Průčelí radnice je zdobeno freskami s rožmberským, schwarzenberským a městským znakem. Neodmyslitelnou součástí města je honosný renesanční zámek se zámeckým parkem a Schwarzenberská hrobka. Město Slavonice, jehož vznik se datuje kolem 12. století, oplývá řadou historických památek v gotickém, renesančním a barokním slohu. Dalšími zajímavými památkami na území okresu jsou např. zámek Červená Lhota, hrad Landštejn, hrad ve Stráži nad Nežárkou, památková zóna města Dačice a další. Také řada vesnic je památkově chráněna pro svou ojediněle zachovalou architekturu lidových staveb např. Lutová, Pístina a Příbraz.

Jindřichův Hradec je nejmenším univerzitním městem v České republice, své sídlo zde má Fakulta managementu Vysoké školy ekonomické Praha. Síť školských zařízení dále tvoří 49 mateřských škol, 40 základních škol, 8 středních odborných učilišť, 3 gymnázia a 9 středních odborných škol.

Ke zlepšování životního prostředí patří i vytváření chráněných území. Jedná se zejména o Chráněnou krajinnou oblast Třeboňsko, která je zapsána na seznamu UNESCO, dále je na území okresu asi 45 maloplošných chráněných oblastí např. Národní přírodní rezervace Stará řeka, Velký a Malý Tisý, Přírodní rezervace Mutenská obora, Krabonošská niva.

Pěkné přírodní prostředí a množství kulturních památek láká k návštěvám občany z celé České republiky a v hojně míře i zahraniční turisty. Navštěvují především centra blízka hranici, zejména města Jindřichův Hradec a Třeboň.



Pokud se týká Jindřichova Hradce jako města, je možné jej definovat následujícími ukazateli:

**Tab. č. 3: Základní údaje o městě Jindřichův Hradec**

<b>Počet obyvatel</b>	22 457 obyvatel
<b>Rozloha</b>	74,27 km <sup>2</sup>
<b>Nadmořská výška</b>	478 m nad mořem
<b>Vodní toky</b>	Nežárka, Hamerský potok
<b>Významná vodní plocha</b>	Rybník Vajgar (49 ha)
<b>Kulturní a historické památky</b>	Státní hrad a zámek, Muzeum Jindřichohradecka, proboštský kostel Nanebevzetí Panny Marie, kaple sv. Maří Magdaleny, kostel sv. Jana Křtitele s minoritským klášterem, kostel Nejsvětější Trojice, kostel sv. Kateřiny, kostel sv. Jakuba s Černínskou hrobkou, kostel sv. Václava, městská památková rezervace, měšťanské domy na hlavním náměstí
<b>Další objekty</b>	Letiště, zimní stadion, Tyršův stadion, fotbalové stadiony, tenisové a volejbalové kurty, krytý plavecký bazén, plovárna
<b>Místní části města</b>	Buk, Děbolín, Dolní Radouň, Dolní Skrýchov, Horní Žďár, Matná, Otín, Políkno, Radouňka (mapa zachycující jednotlivé městské části je v Příloze 4)

Zdroj: Město Jindřichův Hradec<sup>9</sup>

### 2.3 Souhrn

Jak je patrné, Jindřichův Hradec je soběstačné město, které disponuje velkým množstvím pamětihodností a je tak vhodné pro cestovní ruch, který je v rámci města poměrně rozšířen, jak již bylo zmíněno. Město, i díky své velikosti, je centrem pro danou oblast, a to zejména centrem správním.

<sup>9</sup> MĚSTO JINDŘICHŮV HRADEC. *Základní informace* [online] 2008. [cit. 29. března 2010]. Dostupné z WWW: <[http://www.jh.cz/cz/\\_mesto/nase\\_mesto/zakl\\_informace.html](http://www.jh.cz/cz/_mesto/nase_mesto/zakl_informace.html)>.

### 3 Tranzice v Československu

Cílem následující kapitoly je představit důležitou fázi ve vývoji politické obce – přechod (tranzici) od nedemokracie k demokracii v Československu na místní úrovni na přelomu let 1989/1990. Tranzice patří k frekventovaným oblastem politologického výzkumu, ovšem téměř výhradně na celostátní úrovni.

Tranzice je definována jako interval mezi jedním a druhým politickým režimem.<sup>10</sup> Ve skutečnosti se tranzicí téměř výhradně označuje přechod od režimu nedemokratického k režimu jinému. Řada politologů navíc upozorňuje na skutečnost, že výsledkem tranzice nutně nemusí být demokracie.

Pro oblast lokální, která je přirozeně v zásadních otázkách podoby politických režimů pouhou odvozeninou úrovně celostátní, nejsou důležité otázky (na makroúrovni tolik oblíbené), co způsobuje samotný pád předchozího (starého – ancien) režimu. V československém případě 1989/1990 šlo podle A. Stepana o konec, jenž byl iniciován sociopolitickými faktory, když k transformaci došlo pod vlivem opozičních sil.<sup>11</sup>

Podle modelu P. Schmittera a T. L. Karl šlo v Československu na makroúrovni o kombinaci prvků přechodu paktem (vynucený elitami na základě kompromisu) a přechodu reformou (vynucený masami na základě kompromisu). Podstatným momentem byla nehotovost všech aktérů a všech zvažovaných strategií, spolu se sice neočekávaným, zato naprostým kolapsem čtyřicet let trvajícím režimu.<sup>12</sup>

Pozornost politické vědy ovšem není soustředěna pouze na způsob konce starého režimu, ale také na vlastní přechodové procesy k demokracii – na aspekty a problémy, které mohou vývoj k demokracii uspišit, či mu naopak zamezit. Významným tématem tranzitologických studií se pak stala identifikace etap, v nichž se celý proces odehrává.

---

<sup>10</sup> DVOŘÁKOVÁ, V., KUNC, J. *O přechodech k demokracii*. Praha : Sociologické nakladatelství, 1994. 160 s. ISBN 80-901424-8-6. S. 77.

<sup>11</sup> ŘÍCHOVÁ, B. *Přehled moderních politologických teorií : Empiricko-analytický přístup v soudobé politické vědě*. Praha : Portál, 2000. 304 s. ISBN 80-7367-177-8. S. 242-243.

<sup>12</sup> DVOŘÁKOVÁ, V., KUNC, J. *O přechodech k demokracii*. Praha : Sociologické nakladatelství, 1994. 160 s. ISBN 80-901424-8-6. S. 64-65 , 127-132.

Jedno z nevlivnějších dělení vypracované A. Przeworskim, definuje fázi tzv. liberalizace a tzv. demokratizace.

**Liberalizace** představuje počáteční etapu přechodu, v níž probíhají procesy typu „otevření“, „přeformulování“ či „přestavby“. Společným rysem jmenovaných procesů je skutečnost, že otevírají dosud politicky uzavřený prostor reformám. Na úspěšnou liberalizaci navazuje druhá fáze – **demokratizace**. Během ní dochází k budování demokratických institucí a prosazení demokratických pravidel hry. Počátek demokratizace se datuje okamžikem počátku dohod o nových pravidlech hry, jež uzavírá část elity starého režimu se skupinami, které dosud stály mimo mocenskou sféru. V Československu na rozdíl od řady dalších středoevropských a východoevropských zemí obě fáze časově takřka splývaly. Moci na centrální úrovni se ujali umírnění se souhlasem reformátorů, ale bez znalosti míry svého závazku vůči radikálům a pod jejich stupňujícím se tlakem. V případě Československa lze nicméně hovořit o úspěšném přechodu k demokracii. Výsledkem se stala tzv. **demokracie se zárukami**.<sup>13</sup>

Na celostátní československé úrovni skončila první etapa demokratizace volbou Václava Havla prezidentem na konci prosince 1989. Druhá, závěrečná fáze skončila v červnu 1990 svobodnými parlamentními volbami, prvními skutečně svobodnými od roku 1935. Toto mezidobí již bylo charakteristické legislativními a exekutivními změnami odstraňujícími nejvýraznější komponenty opouštěného nedemokratického režimu. Došlo mj. k odvolání některých poslanců a členů národních výborů a jejich vyměnění za nové (cestou kooptace), ke změně státní symboliky, zrušení Státní bezpečnosti, odstranění státního dozoru nad církvemi, povolení soukromého školství, byly učiněny první kroky k obnovení místní samosprávy apod.

Pro přechod je charakteristické, že v jeho průběhu nejsou trvale definována a všeobecně přijímána pravidla hry. Aktéři proto bojují nejen za uspokojení svých bezprostředních zájmů (a zájmů těch, koho se domnívají reprezentovat), ale také

---

<sup>13</sup> DVOŘÁKOVÁ, V., KUNC, J. *O přechodech k demokracii*. Praha : Sociologické nakladatelství, 1994. 160 s. ISBN 80-901424-8-6. S. 90.

o určení pravidel procedur, jejichž konfigurace rozhodne o vítězích a poražených v budoucnu.<sup>14</sup>

Je pravděpodobné, že na lokální úrovni mohlo dojít k prvním krokům přechodu již v prosinci 1989, více pravděpodobně však až v prvním čtvrtletí 1990 – důvodem je existence centralizované státní správy, a tudíž omezená samostatnost místních politických autorit. Předmětem zájmu dalšího výzkumu je celé období od listopadu 1989 do března 1990, a to i s přihlédnutím k výše zmíněnému předpokladu o definování budoucích pravidel procedur.<sup>15</sup>

### 3.1 Výkon veřejné moci na místní úrovni před rokem 1990

V letech 1945-1990 byla územní státní správa tzv. jednokolejná, tedy neexistovala samospráva. Ačkoli způsob obsazování jejích jednotlivých stupňů mohl mít charakter samosprávný, faktický výkon samosprávný nebyl. Existoval monokratický systém národních výborů – orgánů státní správy, které rovněž vykonávaly funkce dříve vyhrazené samosprávě. Jednokolejný systém veřejné správy existoval až do podzimu 1990. V průběhu komunistické vlády (1948-1989) docházelo k neustálému poklesu počtu obcí (1947: 11 695, 1980: 4 778). Tento proces se přirozeně dotkl i prostoru dnešního jindřichohradeckého okresu. V čele obcí stály městské a místní národní výbory.<sup>16</sup>

V rámci národních výborů existovala určitá hierarchie, která byla v podstatě poplatná územnímu rozdělení tehdejší republiky. Jednotlivé stupně byly:

- krajské národní výbory,
- okresní národní výbory,
- městské národní výbory.

---

<sup>14</sup> DVOŘÁKOVÁ, V., KUNC, J. *O přechodech k demokracii*. Praha : Sociologické nakladatelství, 1994. 160 s. ISBN 80-901424-8-6. S. 77.

<sup>15</sup> BALÍK, S. *Okresy na severu: Komunální politika v okresech Šumperk a Jeseník v letech 1989-2006*. Brno : Centrum pro studium demokracie a kultury (CDK), 2009. 198 s. ISBN 978-80-7325-174-1. S. 24.

<sup>16</sup> BALÍK, S. *Okresy na severu: Komunální politika v okresech Šumperk a Jeseník v letech 1989-2006*. Brno : Centrum pro studium demokracie a kultury (CDK), 2009. 198 s. ISBN 978-80-7325-174-1. S. 24-25.

Ač by se v současné době mohlo zdát, zvláště v souladu s decentralizačními tendencemi, že tento systém mohl být funkční, a to tak, že byla určitá samostatnost převedena na jednotlivé nižší stupně, skutečnost se od této teorie výrazně lišila. A to především v tom ohledu, že zde samostatnost byla výrazně narušována příkazy a omezeními shora. Samostatnost zde nemohla existovat ani v rámci skutečnosti, kdy národní výbor vyššího stupně mohl kdykoli a z jakéhokoli důvodu zrušit nařízení, které bylo přijato nižším stupněm národního výboru.

Národní výbory byly zákonem charakterizovány jako základní orgány pracujících. V zásadě měly tři hlavní typy orgánů: plénum, radu a komise. Volební období národních výborů bylo od roku 1971 pětileté. Plénum se skládalo z poslanců a teoreticky bylo hlavním orgánem národního výboru. Hlavním výkonným orgánem byla (opět nutno uvést, že jím byla pouze teoreticky) rada. Nejmocnější dvojici na místní úrovni správy představoval tajemník místního národního výboru a předseda místního národního výboru.<sup>17</sup>

Místní národní výbory měly kompetence především v oblasti školství a kultury (mateřské a základní školy, jesle, školní jídelny, knihovny, kulturní zařízení), místní infrastruktury (místní komunikace, veřejné osvětlení), obchodu (rozmístění prodejen, prodejní doba), životního prostředí a v dalších oblastech (evidence obyvatelstva, požární ochrana, výstavba, hospodaření s byty, ochrana zemědělské půdy a lesní půdy atd.).<sup>18</sup>

Vzhledem k tomu, že v tehdejší době zde existovala určitá potřeba „demokratické“ představ, jmenovali se jednotliví členové do funkcí volbami. Ačkoli se nejednalo o volby v pravém smyslu slova, neboť fakticky kandidoval vždy jediný kandidát, stojí uplatňovaný systém za zmínku, a to také díky tomu, že kandidáti mohli být navrhováni jedine prostřednictvím Národní fronty. Aktivní volební právo bylo omezeno osmnáctým rokem věku, pasivní jednadvacátým rokem věku. Poslanec

---

<sup>17</sup> BALÍK, S. *Okresy na severu: Komunální politika v okresech Šumperk a Jeseník v letech 1989-2006*. Brno : Centrum pro studium demokracie a kultury (CDK), 2009. 198 s. ISBN 978-80-7325-174-1. S. 26.

<sup>18</sup> SCHELLE, K. *Kapitoly z dějin státní správy*. 1. vyd. Brno : Masarykova univerzita, 1992- 165 s. ISBN 80-210-0493-2. S. 64.

národního výboru měl být občanem „*oddaným věci socialismu, politicky i odborně vyspělý s vysokými morálními vlastnostmi, schopný zabezpečovat úkoly národních výborů a organizovat a sjednocovat tvůrčí síly pracujících v úsilí o všestranný rozvoj socialistické společnosti*“<sup>19</sup>. Vždy byly vytvořeny jednomandátové obvody (prakticky je tvořila jedna či dvě ulice). Podle zákona mohlo být pro jeden obvod navrženo i více kandidátů, ovšem pouze se souhlasem Národní fronty. Zvolen byl kandidát, v jehož volebním obvodu se zúčastnila hlasování nadpoloviční většina voličů a který obdržel nadpoloviční většinu odevzdaných hlasů. Voleb se obvykle účastnilo 99% voličů, z nichž opět více než 99% odevzdávalo své hlasy kandidátům Národní fronty (nevyužili tedy ani možnost škrtnout navrženého kandidáta). Mandát poslance národního výboru byl imperativní, tzn., že „*poslanec, který zklamal důvěru voličů nebo který se dopustil činu nedůstojného funkce poslance*“, mohl být kdykoli odvolán. Dělo se tak na veřejných schůzích veřejným hlasováním.<sup>20</sup>

Obvykle byl ale v takových případech poslanec donucen KSČ, aby sám odstoupil. Při rekonstrukci národních výborů na začátku roku 1990, ale mechanismus odvolávání skrze voličská shromáždění využit nebyl.

### 3.2 Zákonné předpoklady tranzice na místní úrovni<sup>21</sup>

V oblasti místní správy došlo k prvním změnám, které měly být v duchu demokratizace, poměrně rychle. Již v lednu roku 1990 byl přijat ústavní zákon č. 14/1990 Sb., o odvolávání poslanců zastupitelských sborů a volbě nových poslanců národních výborů. První článek tohoto zákona ustanovoval: „*Poslanci Federálního shromáždění, České národní rady, Slovenské národní rady a národních výborů všech stupňů, kteří v zájmu vyrovnaní rozložení politických sil nebo vzhledem k svému dosavadnímu působení neskýtají záruky rozvoje politické demokracie, mohou být ze své*

---

<sup>19</sup> BALÍK, S. *Okresy na severu: Komunální politika v okresech Šumperk a Jeseník v letech 1989-2006*. Brno : Centrum pro studium demokracie a kultury (CDK), 2009. 198 s. ISBN 978-80-7325-174-1. S. 26.

<sup>20</sup> Zákon č. 54/1971 Sb., o volbách do národních výborů v České socialistické republice, § 49. Tento zákon byl zrušen ke dni 5. září 1990.

<sup>21</sup> BALÍK, S. *Okresy na severu: Komunální politika v okresech Šumperk a Jeseník v letech 1989-2006*. Brno : Centrum pro studium demokracie a kultury (CDK), 2009. 198 s. ISBN 978-80-7325-174-1. S. 26-27.

*funkce odvolání politickou stranou, jejímiž jsou členy. Poslance bez stranické příslušnosti může odvolat příslušný orgán Národní fronty po vzájemné dohodě s Občanským fórem v České socialistické republice a s hnutím Veřejnost proti násilí ve Slovenské socialistické republice.*<sup>22</sup>

Vhledem k tomu, že je jednoznačně patrné, že tento zákon měl významné dopady na politiku tehdejší doby, a to na všech úrovních, nemohlo se jednat o zákon, který by měl trvání příliš dlouhé. Jednalo se spíše o opatření, které mělo dočasný charakter. Tento dočasný charakter trval v podstatě pouze dva měsíce – zákon vešel v platnost 23. ledna 1990 a zrušen byl k 31. březnu 1990.

Tato prvotní změna, kdy byly z čela politického života odvolány osoby nejvíce zkompromitované a spojené s bývalým komunistickým režimem, měla za následek, že došlo k jejich nahrazení osobnostmi novými, které měly být prodemokratické, a v podstatě se dá říci stranicky čisté. Jednalo se tak o první opatření, jež mělo vést k následné demokratizaci. Ke komplexnějším změnám pak došlo v rámci komunálních voleb, jež se uskutečnily na podzim roku 1990. Z této skutečnosti plyne jeden zásadní fakt. V podstatě celý rok 1990 byla ještě města ovládána bývalými členy KSČ.

*„Jednokolejný systém veřejné správy byl odstraněn ústavním zákonem č. 294/1990 Sb., který znamenal mj. návrat k někdejší dvoukolejnosti (před rokem 1939). Základem místní samosprávy a místní státní správy se stala obec. Prostřednictvím tohoto zákona bylo zkráceno funkční období posledních národních výborů, které mělo končit až v roce 1991. Změny na obecní úrovni vešly v platnost ke dni voleb do obecních zastupitelstev v listopadu 1990.*<sup>23</sup>

Díky tomu, že padl režim, došlo k různým reakcím, a to i na místní úrovni. Právě na místní úrovni bylo nejpatrnější osamostatňování jednotlivých obcí. V podstatě bylo možné sledovat model, kdy se osamostatňovaly obce, které se v rámci slučování sloučily jako poslední. Tak i v prostoru dnešního okresu Jindřichův Hradec bylo k datu

---

<sup>22</sup> Ústavní zákon č. 14/1990 Sb., o odvolávání poslanců zastupitelských sborů a volbě nových poslanců národních výborů, § 1 odst. 1.

<sup>23</sup> VODIČKA, K., CABADA, L. *Politický systém České republiky*. 2. rozšířené vyd. Praha : Portál, 2003. 374 s. ISBN 80-7367-337-6. S. 282.

prvních komunálních voleb v roce 1990 hned 95 samostatných obcí (oproti roku 1980, kdy jich bylo pouze 48) a v roce 2007 106. Na těchto číselných datech je patrné, že k zásadnímu nárůstu počtu obcí a jejich rozdělování došlo v podstatě okamžitě v roce 1990.

### 3.3 Čeští lokální politici 20 let po tranzici

S obnovou místní samosprávy po pádu komunistických režimů ve střední a východní Evropě se spojovaly mnohé naděje. Obnova byla výrazem demokratizace, protikladem proti dřívějšímu centralizovanému státu, a institucí, jež vrací lidem kontrolu nad jejich životy, a obnovuje komunity, v nichž mají žít. Po dvou desetiletích jsou místní samosprávy většinou schopny zastupovat zájmy svých komunit a poskytovat jim tak řadu služeb. Dle Campbella a Coulsona<sup>24</sup> může navíc střední a východní Evropa západní Evropě znovu připomenout, že místní samosprávy jsou důležitými politickými institucemi.

Jestliže mezi osazenstvem prvních porevolučních radnic převažovali „nováčci“, kteří byli spojeni s minulým režimem, pak současné složení obecních reprezentací charakterizuje spíše zkušenost a postupná obměna. Ani po téměř dvou desetiletích se nepotvrdila hypotéza o rostoucí politizaci lokální politiky, ať už tuto politizaci zachycují objektivní ukazatele (členství v politické straně, podoby místních koalic) či subjektivní indikátory jako jsou názory na roli politických stran, důležitost členství v politické straně atp. Naopak na lokální úrovni vykazují setrvale vysoké (či dokonce rostoucí) zisky různá seskupení nezávislých kandidátů, a to i přes legislativní překážky, kterými se parlamentní politické strany snažily omezit jejich vliv. Také na kandidátkách hlavních parlamentních stran se do zastupitelstev zvláště menších obcí dostane řada nestraníků.<sup>25</sup>

<sup>24</sup> COULSON, A., CAMPBELL, A. *Local Government in Central and Eastern Europe : The Rebirth of local democracy*. 1. vyd. Abingdon : Routledge, 2007. 176 s. ISBN 0-4154-1152-1. S. 87.

<sup>25</sup> CABADA L., HRICOVÁ H. *IV. Kongres českých politologů Plzeň, 9.-10. 9. 2009*. Plzeň : Západočeská univerzita v Plzni, 2009. 251 s. ISBN 978-80-7043-842-8. S. 165.



### 3.4 Tranzice v Jindřichově Hradci

Pokud se zaměříme přímo na Jindřichův Hradec, i zde můžeme sledovat, jak probíhala tranzice, a to na místní úrovni. Vzhledem k tomu, že v roce 1989 se již začalo očekávat, že komunistický režim padne, i v Jindřichově Hradci se na tuto alternativu připravovali a samozřejmě ji také podporovali. Toto se ukázalo zásadní především v tom ohledu, že zde místní osobnosti reagovali na dění v Praze a uvědomily si, že je potřeba, aby se revoluční dění neodehrávalo pouze v Praze, která byla v podstatě symbolem díky svému statutu hlavního města, ale aby se toto dění přeneslo i do ostatních částí Československé socialistické republiky. A tím i na místní úrovni.

*„Přirozeným místem setkání těchto lidí s veřejností se stalo barokní sousoší Nanebevzetí Pany Marie na náměstí Míru v Jindřichově Hradci. V té době tam zaznělo mnoho slov od mnoha lidí. Ne všem se však dalo věřit a mnozí také později své názory značně korigovali. Bylo také mnoho těch, kteří vyčkávali. O to razantněji vstupovali do politiky později, když už bylo rozhodnuto. Nicméně právě do tohoto místa a času zapadá založení Občanského fóra v Jindřichově Hradci. To také v následujících komunálních volbách vyhrálo, obsadilo post starosty v okresním městě, stal se jím ing. Josef Eder, a získalo většinu v radách i v zastupitelstvech ostatních významných obecních a městských samospráv.“<sup>26</sup>*

Jak se ukázalo i později v rámci politiky na nejvyšší úrovni, nebylo možné, aby občanské iniciativy, které nebyly nijak stranicky profilované, udržely své místo v rámci výkonné moci. Bylo potřeba, aby se vytvořily strany, kdy proti sobě budou stát pravice a levice, jak je tomu ve většině západních států. Tento fakt se projevil na národní úrovni, ale stejně tak i na místní. V Jindřichově Hradci tedy došlo k tomu, že se rozpadlo Občanské fórum a dalo ta vzniknout hned několika různým stranám, které se v rámci Jindřichova Hradce, ale i celé České republiky, vyprofilovaly. Těmito stranami byly zejména Občanské hnutí, ODA, US-DEU, Republikáni, Právý blok a Strana zelených. V podstatě ani jedna z nich si v rámci města ani okresu neudržela větší

---

<sup>26</sup> ODS JH. *Slovo úvodem* [online] 2010. [cit. 1. dubna 2010]. Dostupné z WWW: <<http://www.ods-jh.info/>>.

podporu. Svou členskou základnu zde tedy posilovala především Občanská demokratická strana (ODS) a následně také České strana sociálně demokratická (ČSSD). Obě tyto strany se později v České republice staly těmi nejsilnějšími, které každé volby bojují o moc. Ale je nutné si uvědomit, že na místní úrovni se výrazně prosazovala hnutí tzv. nezávislých. Jejich podpora právě na nejnižších volitelných stupních výkonné moci nebyla a není zanedbatelná.

*„Nastala doba, kdy řada schopných a ctižádostivých lídrů nebyla ochotna jednoznačně vyjádřit své politické názory stranickou příslušností a volila raději propagaci méně konfliktní nezávislosti. Tato strategie se jim v mnoha městech a obcích vyplatila. Dokonce i v Jindřichově Hradci, kde počtem hlasů druhé svobodné volby vyhrála ODS, byl post starosty obsazen kandidátem z řad Nezávislých – Petrem Hudlerem.“<sup>27</sup>*

Pokud se podíváme na ostatní města okresu, i zde získávali převahu především nezávislí, a to ve volebních obdobích 1998 a 2002. Ale v Jindřichově Hradci se následně jednoznačně vyprofiloval příklon k pravici, a tak zde výraznou převahu získává ODS, což je patrné i na faktu, že již druhé období je v městě starostou Karel Matoušek, který je právě zástupcem ODS. Ale v rámci voleb v roce 2006 je nutné upozornit na to, že i zde mají významnou roli nestraníci a nezávislí. Všechna sdružení, jež se označují jako nezávislí nebo nestraníci zde v hromadném součtu získala zhruba čtvrtinu všech hlasů.<sup>28</sup>

### 3.5 Souhrn

Politologové, a to i zahraniční, očekávali, že tranzice povede k tomu, že se na místní úrovni vytvoří určitá forma politizace, kdy bude jednoznačně možné definovat, jaká strana je preferována a že lidé budou na základě stran volit. Ale v České republice se v podstatě ukázalo, že vyprofilování této politizace není úplně jednoduché, a že

<sup>27</sup> ODS JH. *Slovo úvodem* [online] 2010. [cit. 1. dubna 2010]. Dostupné z WWW: <<http://www.ods-jh.info/>>.

<sup>28</sup> VOLBY. *Volby do zastupitelstev obcí 20.10. - 21.10.2006 : Jindřichův Hradec* [online]. [cit. 1. dubna 2010]. Dostupné z WWW: <<http://www.volby.cz/pls/kv2006/kv1211?xjazyk=CZ&xid=1&xv=1&xdz=2&xnumnuts=3103>>.

hypotézy se zmýlily. Lidé, pokud přijdou k volbám, ne vždy volí na základě politických preferencí, ale mnohdy je to na základě toho, že daná osoba je známá v dané obci. Nezáleží tedy na tom, jakou stranu zastupuje, ale na tom, zda je lidé znají. Ukazuje se to především na skutečnosti, že významné postavení v místních volbách mají nezávislí kandidáti, kteří nemají žádnou stranickou příslušnost, a tak není možné jejich názory přesněji definovat.

Ukazuje se to i na případě Jindřichova Hradce, kdy starostou je sice straník, a to zástupce jedné z nejsilnějších stran, ale i do tohoto zastupitelstva se dostalo mnoho nestraníků a nezávislých. Na druhou stranu se ukazuje, že toto může být výsledek skutečnosti, že lidé nejsou schopni volit jednu stranu, buď protože nejsou spokojeni s jejím programem, anebo jsou politikou natolik znechuceni, že raději volí nestraníky, kteří jakoby nemají program. Jaká je přesná odpověď na otázku, proč jsou místní samosprávy nedostatečně politizované, je nejednoznačná.

## 4 Volební účast v komunálních volbách 1994-2006

Tato kapitola se po teoretickém úvodu zaměřuje na volební účast v Jindřichově Hradci v jednotlivých komunálních volbách v letech 1994 až 2006. Účast v jednotlivých volbách bude porovnána s volbami do Poslanecké sněmovny Parlamentu ČR a Evropského parlamentu, zároveň bude určeno, zdali se Jindřichův Hradec liší v komunálních volbách od celorepublikového průměru.

### 4.1 Úvod do teorie volební účasti

Účelem této podkapitoly není zcela detailně popsat teorií volební účasti. Pro lepší pochopení, proč jsou zkoumány některé aspekty volební (ne)účasti, a toho, jak mohou být hodnoceny, je vhodné zprostředkovat alespoň v hrubých rysech diskusi, která je tomuto fenoménu v politologické literatuře rozvíjena.

Jedním z důležitých signálů, jež volební akty vysílají, je míra participace. Tu nejsou považovány za synonymní k termínu volební účast (viz např. Šaradín<sup>29</sup>), ale za termín nadřazený přinejmenším dvěma možným variantám participace: volební účasti a kandidatuře. Volební účast znamená průměrnou intenzitu účasti obyvatel ve volbách, která je vyjadřována procentuálním podílem voličů, kteří si vyzvedli úřední obálku pro odevzdání svého hlasu (platného i neplatného), ve vztahu ke všem občanům disponujícím volebním právem.<sup>30</sup>

Výše volební účasti variuje v jednotlivých zemích a typech voleb, přičemž tuto variaci způsobuje řada faktorů – ať již geopolitických, kulturních či socioekonomických. Mezi faktory ovlivňující výši volební účasti jsou Cabadou a Kubátem řazeny následující<sup>31</sup>:

---

<sup>29</sup> ŠARADÍN, P. Volební účast ve volbách do obecních zastupitelstev v ČR. *Středoevropské politické studie*, roč. VI., č. 2-3, 2004. S. 1.

<sup>30</sup> CABADA, L., KUBÁT, M. *Úvod do studia politické vědy*. Plzeň : Aleš Čeněk, 2007. 455 s. ISBN 978-80-7380-076-5. S. 305.

<sup>31</sup> CABADA, L., KUBÁT, M. *Úvod do studia politické vědy*. Plzeň : Aleš Čeněk, 2007. 455 s. ISBN 978-80-7380-076-5. S. 306-307.

- **právní podmínky** – administrativní povinnosti občanů nutné k vyřízení a získání možnosti volit,
- **typ volebního systému** – většinové volební systémy účast spíše snižují, proporční systémy spíše zvyšují,
- **politický systém** – unikameralismus zvyšuje volební účast, bikameralismus spíše snižuje,
- **typ stranického systému** – bipartismus zvyšuje, multipartismus snižuje,
- **četnost voleb** – čím četnější, tím je účast nižší,
- **geografické a klimatické podmínky**,
- **sociálně demografické faktory** – častěji volí ženy, osoby ve věku 35-55 let, vzdělanější voliči, apod.

Uvádí se také, že výše volební účasti závisí na tom, které politické strany jsou silnější – levicové strany ve stabilizovaných demokraciích dokážou lépe mobilizovat své příznivce než jejich ideoví protivníci. Kde je tedy silná levice, volební účast bývá vyšší.<sup>32</sup> Je ale otázkou, zda to není naopak – zda není levice silná právě tehdy (proto), když je vyšší volební účast. Samozřejmě je také nutné přihlédnout ke specifickým té které země a politické situace – např. zdaleka ne ve všech zemích střední a východní Evropy byly první posttranzitivní volby volbami s největší účastí.

Politologická literatura často rozlišuje mezi volbami prvního a druhého řádu.<sup>33</sup> Do voleb druhého řádu, kam bývají řazeny volby do horní komory parlamentu, do regionálních zastupitelských těles, bývá volební účast znatelně nižší než ve volbách prvního řádu, kam patří především volby do dolní komory parlamentu, prezidentské volby.

V České republice lze u všech druhů voleb mezi lety 1990 a 2004 sledovat na časové ose pokles volební účasti.<sup>34</sup> Zvrat nastal v roce 2006, kdy došlo k mezivolebnímu navýšení volební účasti jak u voleb do Poslanecké sněmovny, tak

<sup>32</sup> BIRCH, S. *Electoral Systems and Political Transformation in Post-Communist Europe*. Hampshire, New York : Palgrave Macmillan, 2003. 224 s. ISBN 0-333-98765-9. S. 65.

<sup>33</sup> ŠARADÍN, P. *Teorie voleb druhého řádu a možnosti jejich aplikace v České republice*. 1. vyd. Olomouc : Univerzita Palackého v Olomouci, 2008. 162 s. ISBN 978-80-244-1876-6. S. 15.

<sup>34</sup> VODIČKA, K., CABADA, L. *Politický systém České republiky*. 2. rozšířené vyd. Praha : Portál, 2003. 374 s. ISBN 80-7367-337-6. S. 252.

u voleb komunálních. Do jaké míry se jedná o zvrát trvalý, či krátkodobý, ukážou až další léta.

Značně rozšířenou praxí nejenom publicistických, ale i odborných textů, se stalo označovat pokles účasti za známku klesající kvality demokracie, snižující se důvěry občanů v zastupitelské instituce apod. Na pokles voličské účasti se ale lze dívat dvěma možnými způsoby. První interpretace chápe pokles volební účasti jako varovný signál politické elitě, jako signál vzrůstající apatie, která může za určitých okolností posloužit jako podhoubí pro nástup populistických politických vůdců a směrů, jež mohou ohrozit samotnou demokracii. Volební účast je v tomto ohledu chápána jako základní výraz podpory a loajality společnosti vůči danému politickému systému a jako výtečný indikátor kvality demokracie.<sup>35</sup> Literatura západní provenience často tvrdí, že „*jestliže je demokracie záležitostí vlády lidu, čím více lidí v politickém systému participuje, tím více demokratických může být*“<sup>36</sup>. Lidé, kteří se v tomto pojetí rozhodují nevolit, nejsou dostatečně politicky socializovaní a mohou si vybrat jiné formy protestu, jež mohou být obecně méně demokratické.

Druhé možné vysvětlení může tvrdit, že volební neúčast je normálním a přirozeným jevem, který je logickým důsledkem „odmytizování“ politiky. Občané již nechápou volební akt jako osudovou volbu mezi dobrem a zlem, jako volbu o jejich svobodě či životě. Z tohoto důvodu svou volební účast již nepovažují za nezbytnou. Toto jejich rozhodnutí může být spojeno buď se souhlasem s dosavadním vývojem, k němuž necítí potřebu se vyjadřovat, nebo s rezignací, že svou volbou stejně nic nezmění. Tato „rezignace“ je však podmíněna přesvědčením, že nejde o nic až tak zásadního. V prvním případě je neúčast známkou funkčnosti systému, kdy se lidé baví jinými věcmi než politikou. Výzkumy v zemích střední a východní Evropy prokázaly, že volební účast klesá v těch postkomunistických společnostech, kde jsou občané se svým demokratickým režimem relativně spokojeni – v polovině devadesátých let byli Poláci jednou z nejspokojenějších společností, data jejich volební účasti byla jedna

---

<sup>35</sup> LIJPHART, A. *Patterns of Democracy : Government Forms and Performance in Thirty-Six Countries*. London : Yale University Press, 1999. 368 s. ISBN 0-300-07893-5. S. 284-286.

<sup>36</sup> BIRCH, S. *Electoral Systems and Political Transformation in Post-Communist Europe*. Hampshire, New York : Palgrave Macmillan, 2003. 224 s. ISBN 0-333-98765-9. S. 55.

z nejnižších.<sup>37</sup> Podle některých průzkumů se dokonce zdá, že zvýšenou volební účast provází napětí, ba dokonce krize demokratického politického systému, která mobilizuje občany k politickému jednání. Podle některých dokonce může vysoká volební účast dokonce ohrozit demokracii, neboť voleb se obvykle neúčastní nejméně vzdělaná část obyvatelstva, která se však zpravidla vyznačuje autoritářskými hodnotovými tendencemi.<sup>38</sup> Oproti tomu však stojí např. názory S. M. Lipseta<sup>39</sup>, který poukazuje na příklad vysoké míry účasti ve skandinávských zemích ve vztahu k tamní kvalitě demokracie.

Zvláště obtížné je interpretovat pokles či vzrůst volební účasti v komunálních volbách v jednotlivých obcích, jak uvidíme na dalších stránkách práce. Zde totiž naznačené interpretační dilema platí snad ještě více než u voleb jiných. S nezbytnou dávkou opatrnosti snad lze potvrdit platnost výše uvedeného tvrzení o nechápání volebního aktu jako osudové volby mezi dobrem a zlem či jako volby rozhodující o svobodě voličů, a to i v invertované podobě – tedy že tam, kde občané volební akt takto chápou, lze předpokládat vzrůst volební účasti. Nízká nebo vysoká volební účast jako takové tedy nejsou a priori pro demokracii varovným či příznivým znamením. Povaha participace je odrazem sumy jiných činitelů.<sup>40</sup>

## 4.2 Volební účast v Jindřichově Hradci

Jindřichův Hradec mírou volební účasti v komunálních volbách prozatím nikdy nepřekročil republikový průměr (viz tabulky níže), avšak celkově kopíruje celorepublikový trend a po výrazném propadu v roce 1998 se drží volební účast okolo 38% s mírným nárůstem v roce 2006. Lze předpokládat, že v komunálních volbách v roce 2010 nedojde k výrazným výkyvům, a to jak směrem dolů, tak ani směrem nahoru.

---

<sup>37</sup> BIRCH, S. *Electoral Systems and Political Transformation in Post-Communist Europe*. Hampshire, New York : Palgrave Macmillan, 2003. 224 s. ISBN 0-333-98765-9. S. 58.

<sup>38</sup> KUBÁT, M. Senátní volby 1998: prohra demokracie? *Revue Proglas*. 9-10/IX, 1998. S. 12-13.

<sup>39</sup> LIPSET, S. M. *Homo politicus*. Warszawa : Państwowe Wydawnictwo Naukowe, 1995. 559 s. ISBN 83-0111-603-X. S. 232-233.

<sup>40</sup> BALÍK, S. *Okresy na severu: Komunální politika v okresech Šumperk a Jeseník v letech 1989-2006*. Brno : Centrum pro studium demokracie a kultury (CDK), 2009. 198 s. ISBN 978-80-7325-174-1. S. 44.

**Tab. č. 4: Volební účast v Jindřichově Hradci v komunálních volbách 1994-2006 (v %)**

1994	1998	2002	2006	Rozdíl 1998-1994	Rozdíl 2002-1998	Rozdíl 2006-2002
61,47	38,83	38,01	39,42	-22,64	-0,82	1,41

Zdroj: Volby.cz<sup>41</sup>, vlastní výpočty

Jak je patrné, skutečně lze v roce 1994 do jisté míry hovořit o tom, že lidé měli zájem na tom určovat komunální politiku a složení obecních zastupitelstev. Je to patrné, jak na příkladu Jindřichova Hradce, tak i v tabulce č. 5 v rámci celé České republiky. Po rozpadu bývalého režimu a po rozdělení Československa na Českou republiku a Slovenskou republiku došlo k tomu, že zde byly do jisté míry silné demokratické tendence, které mohly plynout i z faktu, že lidé dříve fakticky volit nemohli, ale v té době mohli svými hlasy ovlivňovat jak komunální úroveň, tak i volby na vyšší stupně výkonné moci, jak bude dále rozebráno. Ale již necelých deset let po rozpadu režimu šla volební účast v komunálních volbách strmě dolů, v podstatě se dá říci na dvě třetiny předchozího stavu. Tento trend, jak již bylo poznamenáno, zůstane pravděpodobně neměnný.

**Tab. č. 5: Volební účast v ČR v komunálních volbách 1994-2006 (v %)**

1994	1998	2002	2006	Rozdíl 1998-1994	Rozdíl 2002-1998	Rozdíl 2006-2002
62,26	46,72	45,51	46,38	-15,54	-1,21	0,87

Zdroj: Volby.cz<sup>42</sup>, vlastní výpočty

I v České republice se ukazuje obdobná tendence, i když zde je patrná výraznější účast v posledních třech volbách, kdy celorepubliková účast je v průměru vyšší o zhruba 7% než účast v komunálních volbách do Jindřichova Hradce.

<sup>41</sup> VOLBY. *Zastupitelstva obcí* [online] 2010. [cit. 2. dubna 2010]. Dostupné z WWW: <<http://www.volby.cz>>.

<sup>42</sup> VOLBY. *Zastupitelstva obcí* [online] 2010. [cit. 2. dubna 2010]. Dostupné z WWW: <<http://www.volby.cz>>.



### 4.3 Volební účast v různých druzích voleb

Tato podkapitola týkající se volební účasti je věnována srovnání účasti v komunálních volbách a ve volbách do Poslanecké sněmovny ČR, které proběhly mezi lety 1994-2006, a ve volbách do Evropského parlamentu, které se uskutečnily v letech 2004 a 2009.

Odborná politologická literatura na základě empirických výzkumů tvrdí, že občané obecně považují za nejdůležitější volby do té komory parlamentu, která má rozhodující vliv na formování vlády, v případě České republiky se tedy jedná o volby do Poslanecké sněmovny Parlamentu ČR. Je nabitelní, že ona důležitost odráží vnímání možnosti ovlivňovat určitým způsobem dění v celé zemi – podle toho, která strana vyhraje volby, je sestavována Vláda ČR. Proto také voliči o ostatní volby projevují menší zájem. V případě České republiky se jako nejvhodnější příklad nabízí takřka všechny volební akty spojené se Senátem Parlamentu ČR (od 1996) či oboje volby do krajských zastupitelstev (2000, 2004). Komunální volby umísťují na škále zájmu voličů někde uprostřed mezi oběma naznačenými krajními póly.<sup>43</sup> Tabulka č. 6 a tabulka č. 7 pak ukazují, jaká byla účast ve volbách do Poslanecké sněmovny a do Evropského parlamentu v rámci Jindřichova Hradce.

**Tab. č. 6: Volební účast v J. Hradci ve volbách do PSP ČR 1994-2006 (v %)**

1996	1998	2002	2006	Rozdíl 1998-1994	Rozdíl 2002-1998	Rozdíl 2006-2002
78,64	75,22	59,08	64,47	-3,42	-16,14	5,39

Zdroj: Volby.cz<sup>44</sup>, vlastní výpočty

Jak je patrné z výše uvedené tabulky, účast ve volbách do PSP ČR se výrazně liší od účasti v komunálních volbách. Nevidíme zde výrazný propad v roce 1998, jako v případě komunálních voleb (viz tabulka č. 4), ale naopak zde došlo k poměrně velkému propadu v roce 2002 a v roce 2006 opět k téměř šestiprocentnímu nárůstu.

<sup>43</sup> BALÍK, S. *Okresy na severu: Komunální politika v okresech Šumperk a Jeseník v letech 1989-2006*. Brno : Centrum pro studium demokracie a kultury (CDK), 2009. 198 s. ISBN 978-80-7325-174-1. S. 56-57.

<sup>44</sup> VOLBY. *Zastupitelstva obcí* [online] 2010. [cit. 2. dubna 2010]. Dostupné z WWW: <<http://www.volby.cz>>.

Účast byla v každých volbách nadpoloviční. Z výše uvedeného lze vyvozovat, že voliči v Jindřichově Hradci považují volby do Poslanecké sněmovny Parlamentu ČR za zásadní. Velkou roli v rámci komunálních voleb pravděpodobně hraje i faktor „spokojenosti s dosavadním vývojem“ a pocit, že nejde o nic zásadního (vzhledem k tomu, že vítězství ve volbách patřilo vždy ODS a od roku 1998 obsadil post starosty pokaždé Ing. Karel Matoušek), o kterém byla zmínka v teoretickém úvodu bakalářské práce.

Následující tabulka pak představuje data volební účasti do dvou voleb do Evropského parlamentu, kterých se zatím čeští občané účastnili.

**Tab. č. 7: Volební účast v Jindřichově Hradci ve volbách do Evropského parlamentu 2004 a 2009 (v %)**

2004	2009	Rozdíl 2009-2004
26,51	26,41	-0,10

Zdroj: Volby.cz<sup>45</sup>, vlastní výpočty

Z čísel je možné usuzovat, že volby do Evropského parlamentu jsou pro voliče obecně méně zajímavé, a to patrně díky tomu, že se jedná o volby, které v podstatě nemohou příliš ovlivnit dění v České republice, respektive jedná se o parlament, který nemá přímý dopad na politickou scénu v České republice. Evropský parlament je příliš vzdálený českému voliči a mnozí občané možná ani pořádně nevědí, jaký je jeho smysl. Tato skutečnost je dána především tím, že Evropský parlament nerozhoduje o zákonech, které jsou přijímány v České republice, na to ještě nemá dostatečné pravomoci. Navíc volič může mít pocit, že tím, že bude volit nějakého kandidáta do Evropského parlamentu, v podstatě nic neovlivní, protože jednání, která se zde dějí, se dějí příliš daleko mimo Českou republiku. Lze tedy usuzovat o tom, že Čech sám sebe ještě nechápe jako Evropana.

<sup>45</sup> VOLBY. *Evropský parlament* [online] 2010. [cit. 2. dubna 2010]. Dostupné z WWW: <<http://www.volby.cz>>.

## 4.4 Souhrn

Na základě zjištění, která přinesla tato kapitola lze usuzovat na několik primárních závěrů, jež jsou pro účast v komunálních volbách specifické. Trendy, které lze definovat jsou následující:

- Jindřichův Hradec mírou volební účasti v komunálních volbách prozatím nikdy nepřekročil republikový průměr. Lze předpokládat, že v komunálních volbách v roce 2010 nedojde k výrazným výkyvům jak směrem dolů, tak směrem nahoru, což je dáno především tím, že zde existuje určitá spokojenost se stávajícím stavem, ale i tím, že voliči mohou mít pocit, že hlasem v komunálních volbách v podstatě nic neovlivní.
- Účast ve volbách do Poslanecké sněmovny Parlamentu ČR se výrazně liší od účasti v komunálních volbách. Účast byla v každých volbách výrazně nadpoloviční. Z výše uvedeného lze vyvozovat, že voliči v Jindřichově Hradci považují volby do Poslanecké sněmovny za zásadní, a to patrně především díky tomu, že se jedná o volby, které sestavují vládu ČR, tedy orgán, který již má výrazné pravomoci a může ovlivnit i život jednotlivce – změnou daní, sociálních dávek apod.
- Srovnání účasti v komunálních volbách v Jindřichově Hradci s účastí na volbách do Evropského parlamentu v Jindřichově Hradci jednoznačně ukazuje, že volby komunální mají větší význam, což je dáno především tím, že zastupitelstvo obce je lidem mnohem bližší, než evropský orgán, který má sídlo až v Bruselu a jeho kompetence pro českého občana nemusí být jednoznačně srozumitelné, anebo známé.

## **5 Souhrnné výsledky komunálních voleb 1994-2006 v Jindřichově Hradci**

Tato kapitola se zabývá jednotlivými komunálními volbami, které se konaly v Jindřichově Hradci, a to především jejich výsledky, které byly v jednotlivých letech ukázány. Na základě těchto výsledků je následně možné usuzovat, jaké je stranické přesvědčení v Jindřichově Hradci, případně zda zde není převaha nezávislých kandidátů a nestraníků.

Zaměřeno je na výsledky voleb z hlediska velikosti obce, zároveň je analyzováno, jak si vedly ve volbách tři nejsilnější strany. Vzhledem k tomu, že v současné době je skloňována i problematika žen ve volbách, respektive jejich nedostatek, práce se věnuje také počtu žen na jednotlivých kandidátkách a v zastupitelstvech. V rámci této kapitoly je také rozebrána problematika utváření povolebních koalic.

### **5.1 Komunální volby 1994**

V roce 1994 se konaly první komunální volby v samostatné České republice. Jak již bylo řečeno, jedná se o volby s poměrně velkou účastí, zatím největší v historii samostatné České republiky.

V roce 1994 postavila nejvíce kandidátů Občanská demokratická strana – téměř třetinu obsazovaných míst, tedy celkem 8 mandátů – v procentech to bylo 27% všech celkových hlasů. Těsně za ODS skončila překvapivě KSČM, která postavila o dva kandidáty méně. Jedná se o skutečně o překvapivé vítězství, na druhou stranu ukázkou toho, že ne všichni lidé byli s bývalým režimem vyloženě nespokojeni. Třetí místo s počtem pěti mandátů obhájilo Sdružení nezávislých kandidátů, které později vystřídala ČSSD.

**Tab. č. 8: Výsledky hlasování v roce 1994**

Kandidátní listina		Hlasy		Počet mandátů
		absolutně	v %	
1	KDU-ČSL	28 207	10,84	3
2	Komunistická strana Čech a Moravy	53 680	20,63	6
3	Romská občanská iniciativa	312	0,12	0
4	Občanská demokratická aliance	9 697	3,73	1
5	Koalice SPR-RSČ, SDČR	19 711	7,57	2
6	Sdružení nezávislých kandidátů	39 238	15,08	5
7	Liberální strana národně sociální	3 727	1,43	0
8	Občanská demokratická strana	70 298	27,01	8
9	Česká strana sociálně demokratická	35 354	13,59	4

Zdroj: Volby.cz<sup>46</sup>

Jak je z voleb patrné, neumístili se pouze strany, které se významně neprosadily ani na národní úrovni, stejně tak iniciativy, které jsou pro mnohé voliče zaměřeny pouze na určitou vybranou skupinu. Romská iniciativa je toho v tomto případě jednoznačným příkladem.

## 5.2 Komunální volby 1998

O čtyři roky později se opakovala velmi obdobná situace. V roce 1998 zvítězili opět kandidáti ODS, ale obsadili pouze šest míst. Druhá se umístila tentokrát Česká strana sociálně demokratická (zde je již vidět její vzestup), která si od minulých voleb výrazně polepšila, poskočila ze čtvrtého místa a obsadila stejně jako ODS šest míst. Následovala Komunistická strana Čech a Moravy s umístěním pěti kandidátů. Volební výsledky byly u tří nejsilnějších stran hodně vyrovnané. Rozšířila se také nabídka o další subjekty.

<sup>46</sup> VOLBY. *Volby do zastupitelstev obcí 18.11. - 19.11.1994* [online] 2010. [cit. 2. dubna 2010]. Dostupné z WWW: <<http://www.volby.cz/pls/kv1994/kv1111?xjazyk=CZ&xid=1&xdz=2&xnumnuts=3303&xobec=545881>>.

**Tab. č. 9: Výsledky hlasování v roce 1998**

Kandidátní listina		Hlasy		Počet mandátů
		absolutně	v %	
1	Komunistická strana Čech a Moravy	33 161	18,73	5
2	Sdružení NEZ, NK	16 677	9,42	3
3	Unie svobody	3 648	2,06	1
4	Česká strana národně sociální	7 394	4,18	1
5	Občanská demokratická strana	40 387	22,81	6
6	Občanská demokratická aliance	6 143	3,47	1
7	Sdružení nezávislých kandidátů (celkem)	16 551	9,35	3
8	Demokratická unie	4 297	2,43	1
9	Česká strana sociálně demokratická	34 984	19,76	6
10	KDU-ČSL	13 835	7,81	2

Zdroj: Volby.cz<sup>47</sup>

Zde se skutečně ukázalo, že na komunální úrovni je možné uplatnění i menších stran a subjektů. Hned čtyři strany získaly v Jindřichově Hradci po jednom křesle a výrazněji se prosadili i nezávislí kandidáti s celkem 6 posty v jindřichohradeckém zastupitelstvu.

### 5.3 Komunální volby 2002

V roce 2002 v podstatě již tradičně zvítězila Občanská demokratická strana. Tentokrát si výrazněji polepšila a obsadila 9 zastupitelských postů. Další dvě přední příčky byly obsazeny stejně jako při minulých volbách, výsledky už ovšem nebyly tolik vyrovnané. Na druhém místě Česká strana sociálně demokratická s počtem sedmi mandátů a na třetím místě KSČM s počtem pěti mandátů. Své postavení se udrželi nezávislí a nestraniční kandidáti.

<sup>47</sup> VOLBY. *Volby do zastupitelstev obcí 1998 - 2000* [online] 2010. [cit. 2. dubna 2010]. Dostupné z WWW: <<http://www.volby.cz/pls/kv1998/kv1111?xjazyk=CZ&xid=1&xdz=2&xnumnuts=3103&xobec=545881>>.

**Tab. č. 10: Výsledky hlasování v roce 2002**

Kandidátní listina		Hlasy		Počet mandátů
		absolutně	v %	
1	Česká strana sociálně demokratická	40 994	23,18	7
2	Unie svobody-Demokratická unie	4 330	2,45	0
3	Komunistická strana Čech a Moravy	29 290	16,56	5
4	Sdružení nezávislých	18 880	10,67	3
5	Pravý Blok	509	0,29	0
6	KDU-ČSL	10 766	6,09	2
7	SNK-Šance pro Jindřichův Hradec	11 933	6,75	2
8	Občanská demokratická strana	50 026	28,28	9
9	Sdružení SZ, NK	10 160	5,74	1

Zdroj: Volby.cz<sup>48</sup>

Pravý Blok a Unie svobody-Demokratická unie v těchto volbách nezískaly jediný post. Šest míst zůstalo kandidátům nezávislých uskupení a nestraníkům (Sdružení nezávislých + SNK-Šance pro Jindřichův Hradec + Sdružení SZ, NK). Z menších stran si svou pozici udržela pouze Křesťanská demokratická unie-Československá strana lidová.

## 5.4 Komunální volby 2006

V roce 2006 obsadila zatím největší počet míst Občanská demokratická strana s počtem 11 kandidátů. Komunistická strana Čech a Moravy tentokrát porazila ČSSD a obsadila pět míst. Česká strana sociálně demokratická se umístila jako třetí nejsilnější strana a získala čtyři mandáty. Opět se ukazuje, že komunisté mají i po pádu režimu své důležité postavení a že voliči se k této straně vracejí, případně jí stále zůstávají věrní. Do jisté míry je to tedy silný konkurent ke dvěma nejsilnějším stranám v České republice – tedy k ODS a ČSSD.

<sup>48</sup> VOLBY. *Volby do zastupitelstev obcí 01.11. - 02.11.2002* [online] 2010. [cit. 2. dubna 2010]. Dostupné z WWW: <<http://www.volby.cz/pls/kv2002/kv1111?xjazyk=CZ&xid=1&xdz=2&xnumnuts=3103&xobec=545881>>.

**Tab. č. 11: Výsledky hlasování v roce 2006**

Kandidátní listina		Hlasy		Počet mandátů
		absolutně	v %	
1	SNK Evropští demokraté	15 472	8,20	2
2	Česká strana sociálně demokratická	27 973	14,82	4
3	Občanská demokratická strana	63 203	33,49	11
4	Sdružení SZ a NK	22 965	12,17	4
5	Volba pro město	15 602	8,27	2
6	KDU-ČSL	9 993	5,29	1
7	Komunistická strana Čech a Moravy	33 537	17,77	5

Zdroj: Volby.cz<sup>49</sup>

U ostatní stran a sdružení se opakuje obdobný vzorec, kdy důležité postavení mají skupiny nezávislých a nestraníků, které v tomto roce obsadily celkem 8 pozic. Z menších stran se umístila opět pouze Křesťanská demokratická unie-Československá strana lidová, tentokrát s jedním jediným zastupitelem.

## 5.5 Volební souhrny

Již v úvodu této podkapitoly bylo poznamenáno, že v současné době se velmi zmiňuje skutečnost, že ve vrcholové politice je velmi málo žen. Pokud se podíváme na současné složení vládního kabinetu, zjistíme, že z celkového počtu 17 ministrů (včetně premiéra), jsou zde pouze tři ženy (ministřyně školství mládeže a tělovýchovy, ministřyně zdravotnictví a ministřyně spravedlnosti).<sup>50</sup> V podstatě necelých 18 % ministerských postů je tak zastoupeno ženami. Následující tabulka se zaměřuje na zastoupení žen na kandidátkách a v zastupitelstvech v rámci komunálních voleb v Jindřichově Hradci v porovnání se zastoupením v rámci České republiky.

<sup>49</sup> VOLBY. *Volby do zastupitelstev obcí 20.10. - 21.10.2006* [online] 2010. [cit. 2. dubna 2010]. Dostupné z WWW: <<http://www.volby.cz/pls/kv2006/kv1111?xjazyk=CZ&xid=1&xdz=2&xnumnuts=3103&xobec=545881>>.

<sup>50</sup> VLÁDA ČR. *Členové vlády* [online] 2010. [cit. 2. dubna 2010]. Dostupné z WWW: <<http://www.vlada.cz/cz/vlada/default.htm>>.



**Tab. č. 12: Podíl žen na kandidátkách a zastupitelstvech v J. Hradci a v ČR (v %)**

Rok	J. Hradec		ČR	
	Kandidátky	Zastupitelky	Kandidátky	Zastupitelky
1994	23,59	13,79	21,56	17,70
1998	27,51	6,90	24,92	20,47
2002	23,40	6,90	27,08	22,57
2006	29,06	20,69	29,38	24,92

Zdroj: Volby.cz<sup>51</sup>

Co se zastoupení žen v komunální politice týče, Jindřichův Hradec v počtu kandidátek lehce převyšuje celorepublikový průměr, avšak co do počtu obsazených míst ženami je na tom zastupitelstvo města hůře. Zejména v letech 1998 a 2002 neobsadily nakonec ženy ani desetinu v zastupitelstvech z potenciální čtvrtiny na kandidátkách. V roce 2006 je ale možné vidět strmý nárůst a lze předpokládat podobně rostoucí trend jako v ČR. Na druhou stranu nelze očekávat, že by počet žen v zastupitelstvu převýšil počet mužů.

Druhým specifickým znakem komunálních voleb je skutečnost, že se zde výrazně prosazují nestraníci a nezávislí kandidáti. Následující tabulka ukazuje, jaký je jejich poměr vůči stranickým kolegům.

**Tab. č. 13: Poměr zastupitelů bez politické příslušnosti a členů stran (v %)**

	1994	1998	2002	2006
<b>Nestraníci</b>	51,72	37,93	37,93	37,93
<b>Členové stran</b>	48,28	62,07	62,07	62,07

Zdroj: Volby.cz<sup>52</sup>

Z tabulky můžeme pozorovat, že zatímco ještě v komunálních volbách v roce 1994 byla nadpoloviční většina zastupitelů bez politické příslušnosti, v dalších volbách

<sup>51</sup> VOLBY. *Zastupitelstva obcí* [online] 2010. [cit. 2. dubna 2010]. Dostupné z WWW: <<http://www.volby.cz>>.

<sup>52</sup> VOLBY. *Zastupitelstva obcí* [online] 2010. [cit. 2. dubna 2010]. Dostupné z WWW: <<http://www.volby.cz>>.

se již více ustálilo spektrum politických subjektů a ve volbách v letech 1998 – 2006 tvořili již nestraníci pouze něco přes třetinu z celkového počtu zastupitelů. Přesto se jedná o významné uplatnění nestraníků, kteří nacházejí své místo právě na komunální úrovni, na nejvyšší úrovni výkonné moci jsou pak nestraníci spíše výjimkou, než pravidlem.

## 5.6 Velké politické strany v zastupitelstvech J. Hradce

Tato kapitola zkoumá postavení a sílu tří největších parlamentních politických stran – ODS, ČSSD a KSČM a jejich pozici v rámci zastupitelstva města Jindřichův Hradec.

Ve velkých a středně velkých obcích, které řídí rada, bývá zastupitelstvo minimálně patnáctičlenné (zastupitelstvo v Jindřichově Hradci má celkem 29 členů), tudíž je vyšší přirozený práh pro vstup, takže obvykle již v takovém zastupitelstvu zasedá více politických proudů, které spolu musí nutně více komunikovat nejen při ustavování obecních orgánů, ale i v průběhu volebního období. Politická odpovědnost již v takovém případě není extrémně koncentrovaná na osobu starosty, ale minimálně na několik členů obecní rady. Zajímavým tématem výzkumu politického stranictví je už samotný fakt přítomnosti stran na lokální úrovni, resp. v místních zastupitelstvech. Míra jejich přítomnosti vypovídá o jejich zakotvení v sociální struktuře, místních kořenech, či do jaké míry vyrůstají ze zájmů a potřeb společnosti. Nicméně je opodstatněnou otázkou, do jaké míry je kandidatura, resp. přítomnost v zastupitelstvech největších a středně velkých měst odrazem přirozené struktury politické obce, a do jaké pouze právě znovu oním implantátem „shora“.<sup>53</sup>

Skutečnost přítomnosti strany v zastupitelstvu má sice silnou (již zmíněnou) symbolickou hodnotu jejího sepětí se společností, nevypovídá však mnoho o její reálné síle. Tu lze testovat prostřednictvím počtu mandátů získaných ve volbách. Počet mandátů tří nejsilnějších stran zobrazuje následující tabulka.

---

<sup>53</sup> BALÍK, S. *Komunální politika*. 1. vyd. Praha : Grada Publishing, 2009. 256 s. ISBN 978-80-247-2908-4. S. 96.

**Tab. č. 14: Souhrn počtu mandátů v zastupitelstvech Jindřichova Hradce**

	1994	1998	2002	2006	Celkem
ODS	8	6	9	11	34
ČSSD	4	6	7	4	21
KSČM	6	5	5	5	21

Zdroj: Volby.cz<sup>54</sup>

Z předchozí tabulky vyplývá, že nejsilnější stranou v souhrnu čtyř volebních období je Občanská demokratická strana. Kromě roku 1998, kdy měla stejný počet mandátů jako ČSSD, měla v ostatních volbách největší počet mandátů ze všech stran. Navíc se v posledních třech volbách jedná o výrazný vzestup. O druhou nejsilnější pozici se střídala ČSSD s KSČM, respektive v roce 1994 obsadilo třetí příčku Sdružení nezávislých kandidátů. V celkovém součtu jsou obě strany stejně silné. Zatímco ale ČSSD zaznamenala v roce 2006 poměrně velký propad, KSČM si udržela po mírném propadu v roce 1998 stabilní pozici. Dá se tedy říct, že v Jindřichově Hradci funguje stejný model preferencí jako při volbách do Poslanecké sněmovny Parlamentu České republiky.

## 5.7 Komparace volebních výsledků v Jindřichově Hradci a výsledků voleb do Evropského parlamentu 2004 a 2009

V České republice se 5. a 6. června 2009 uskutečnily druhé volby do Evropského parlamentu. V rámci Evropských společenství a Evropské unie se jednalo o sedmé přímé volby do Evropského parlamentu. Poprvé se volilo ve 27 státech Evropské unie, z nichž každý byl jedním volebním obvodem. Politické strany v České republice se ucházely o 20 míst v Evropském parlamentu.

V roce 2004 se uskutečnily poprvé volby do Evropského parlamentu pro deset nových zemí, z toho osm postkomunistických. Z těchto zemí se do Evropského parlamentu dostala řada stran, které prošly odlišným vývojem, než tradiční

<sup>54</sup> VOLBY. *Zastupitelstva obcí* [online] 2010. [cit. 2. dubna 2010]. Dostupné z WWW: <<http://www.volby.cz>>.

západoevropské strany a mají tedy v řadě případů odlišný charakter co do organizačního a někdy i programově ideového hlediska. To se týká i dvou nových zemí, které přistoupily v roce 2007 – Bulharska a Rumunska.

Detailnější analýzy ukazují, že volební neúčast je způsobena nedůvěrou politiků, nespokojeností s politiky a stranami a nízkou důvěrou v to, že účast ve volbách něco změní. Postoje týkající se nedůvěry v politiku a možnost něco změnit jsou ale v evropských společnostech přítomny již dlouhodobě a neobjevují se pouze tehdy, když se konají volby do Evropského parlamentu. V roce 2004 byla nejnižší v historii (45,5%). Volební účast do Evropského parlamentu v roce 2009 byla, jak se předpokládalo ještě nižší (28,22%)<sup>55</sup>. Jednalo se o pokračování trendu neustálého poklesu zájmu.

Nízkou účastí se Česká republika zařadila k průměru „starých“ zemí EU, které k tomu absolvovaly několikery volby s postupně se snižující účastí. Z hlediska socioekonomických faktorů měly na volební podporu v regionech největší vliv výše nezaměstnanosti, úroveň vzdělání, průměrná mzda a také podíl samostatných pracovníků: zaměstnavatelů a osob samostatně výdělečně činných.

**Tab. č. 15: Srovnání výsledků voleb do Evropského parlamentu 2009 s výsledky komunálních voleb 2006 u tří nejsilnějších stran**

	Volby do Evropského parlamentu 2009		Komunální volby 2006	
	Procento platných hlasů	Počet získaných mandátů	Procento platných hlasů	Počet získaných mandátů
ODS	31,45	9	33,49	11
ČSSD	22,39	7	14,82	4
KSČM	14,18	4	17,77	5

Zdroj: Volby.cz<sup>56</sup>

<sup>55</sup> ČSÚ. *Počty voličů, účast na volbách, výsledky hlasování* [online] 2010. [cit. 2. dubna 2010]. Dostupné z WWW: <[http://www.czso.cz/csu/2009edicniplan.nsf/t/1E00307644/\\$File/42120902.xls](http://www.czso.cz/csu/2009edicniplan.nsf/t/1E00307644/$File/42120902.xls)>.

<sup>56</sup> VOLBY. *Evropský parlament* [online] 2010. [cit. 2. dubna 2010]. Dostupné z WWW: <<http://www.volby.cz>>.

Porovnáme-li výsledky voleb tří největších stran při volbách do Evropského parlamentu 2009 s výsledky komunálních voleb v Jindřichově Hradci v roce 2006, vidíme, že se zde potvrzuje absence již zmíněného tzv. „sousedského efektu“. To znamená, že výsledky v komunálních volbách víceméně kopírují umístění „velkých“ stran i ve volbách do Evropského parlamentu. Pro srovnání jsem použil výsledky komunálních voleb z roku 2006, kde sice KSČM porazila ČSSD, což se plně neshoduje (podobně jako v prvních volbách v roce 1994), ovšem v letech 1998-2002 byla ČSSD na druhém místě právě jako ve volbách do Evropského parlamentu.

## 5.8 Souhrn

Na základě zjištění, jež plynou s analýzy obsažené v této kapitole, je možné přijít s následujícím závěry:

- Celkovým počtem vítězství dominuje v Jindřichově Hradci jednoznačně ODS, která vyhrála zatím ve všech volbách. Největšího volebního úspěchu dosáhla v posledních volbách v roce 2006. Z tohoto lze usuzovat, že v Jindřichově Hradci jsou voliči spíše pravicoví. Nejedná se pouze o dočasnou variantu, ale o dlouhodobý opakující se trend.
- O druhé a třetí místo se dělila ČSSD a KSČM kromě roku 1994, kdy se na třetím místě objevilo SNK. Zde se jednoznačně ukazuje, že i v Jindřichově Hradci je obyvatelstvo smýšlející levicově a sociálně. Na druhou stranu není jednotné v tom, zda si vybrat ČSSD nebo stranu komunistickou. I tak je toto rozložení zastupitelských postů jednoznačně ukázkou toho, že ideje komunismu mají v zemi silné kořeny a komunistická strana bude nadále volena.
- Voliči v Jindřichově Hradci preferují velké strany i v ostatních druzích voleb, což je, jak bylo již uvedeno typické pro města s počtem obyvatel nad 5 000. Neuplatňuje se zde tedy příliš „sousedský efekt“, který by předpokládal, že lidé budou volit spíše ty osobnosti, které znají. Na druhou stranu nelze tento efekt plně vyloučit, i když se zdá velmi nepravděpodobné, aby se výsledky tohoto

efektu shodovali se zastoupením tří nejsilnějších stran v ostatních volbách, jež jsou v České republice konány.

Lze polemizovat, zda je lepší větší zastoupení politických stran a uskupení a proporcionálnější volební systém či naopak menší zastoupení politických stran a uskupení, což může napomoci stabilitě systému a různým reformám. Každá úroveň politického spektra má svoje specifika. U větších měst nad 10 až 15 tisíc obyvatel, což je případ i Jindřichova Hradce s počtem obyvatel nad 25 000 se již neprojevuje tzv. sousedský efekt, to znamená, že při porovnání výsledků komunálních voleb s volbami parlamentními se výsledky tolik neliší, jako je tomu v případech malých měst s počtem obyvatel do 5 000. Pokud by parlamentní či vládní strany chtěly posílit své zastoupení na lokální úrovni v obecních zastupitelstvích, jaká volební formule by je zvýhodňovala? Pro zajímavost: v 93,2% počtu obcí (= obce do 3000 obyvatel) žije „jen“ 31% populace ČR.<sup>57</sup>

Zkonstruovat komunální volební systém, který by vyhovoval všem podmínkám českých komunálních politických systémů, je prakticky neřešitelným problémem. Volební inženýr stojí před úlohou adaptovat volební pravidla současně na podmínky nejmenších obcí, středně velkých obcí a velkých měst.<sup>58</sup>

---

<sup>57</sup> CABADA L., HRICOVÁ H. *IV. Kongres českých politologů Plzeň, 9.-10. 9. 2009.* Plzeň : Západočeská univerzita v Plzni, 2009. 251 s. ISBN 978-80-7043-842-8. S. 178.

<sup>58</sup> ČMEJREK, J., BUBENÍČEK, V., LUHANOVÁ, M. 1. vyd. *Politika v regionálním rozvoji : úvod do studia.* Praha : Credit, 2004. 162 s. ISBN 80-213-1157-6. S. 54.

## 6 Obecní rady, koalice a starostové

Tato kapitola se chce zabývat především tím, že v rámci komunálních voleb, ale nejen jich, existuje možnost, nebo spíše nutnost, vytvoření koalice, které jsou nutné pro to, aby bylo možné vytvořit sbor, který bude usnášení schopný a který bude schopný se dohodnout na přijímání různých ustanovení. Samotné volební výsledky (pokud neznamenaají nadpoloviční většinu pro jediný volební subjekt, což je v českém prostředí poměrného volebního systému a vícečetných matric výjimečná situace) nejsou samy o sobě jedinou podmínkou povolebního úspěchu a následného podstatného vlivu na osudy samosprávné jednotky.

V krátkém čase patnácti dnů, které maximálně mohou uplynout mezi vyhlášením výsledků voleb a ustavujícím zasedáním zastupitelstva<sup>59</sup> se do značné míry – samozřejmě na základě volebních výsledků – rozhoduje o další, a to jak personální, tak programové budoucnosti orgánů obce. Jakkoli by si obecné mínění koaliční vyjednávání na komunální úrovni raději nepřipouštělo (vždyť přece podle řady spíše zbožných přání komunální úroveň je ta čistá, politikou a vyjednáváním nezkažená), dochází k němu, byť často ne v zcela formální podobě. Post radního je v komunální politice skutečně významný – a to nejen ze zdánlivě přízemního důvodu – být při schvalování veřejných zakázek, ale i z obecně perspektivního úhlu – mít vliv na každodenní chod zatupované obce.

### 6.1 Typologie koalic

Typologie exekutivních koalic, jež by byla vhodná pro české komunální prostředí, byla inspirována přístupem G. Sartoriho<sup>60</sup> k problematice stranických systémů. Rozlišujeme třídu (formát) a typ koalice. Kategorie třídy je založena na počtu aktérů (respektive jejich mandátů), kategorie typu je předně založena na ideové vzdálenosti prvků uvnitř systému, následně také na počtu jeho aktérů (respektive mandátů).

---

<sup>59</sup> Zákon č. 128/2000 Sb., o obcích, ve znění pozdějších předpisů, § 91.

<sup>60</sup> SARTORI, G. *Strany a stranické systémy*. 1. vyd. Brno : Centrum pro studium demokracie, 2005. 468 s. ISBN 80-7325-062-4. S. 156.

Americkou školou výzkumu koalic<sup>61</sup> definované dva základní typy – a sice minimální vítězná a nadměrná koalice – jsou pak dvěma třídami koalic. **Třída minimální vítězné koalice** pak může mít celkem tři podoby:

- minimální vítězná ideově propojená koalice,
- minimální vítězná ideově nepropojená koalice,
- velká koalice.

**Třída nadměrné koalice** pak může vytvořit následující čtyři základní typy koalice<sup>62</sup>:

- nadměrná ideově propojená koalice,
- nadměrná ideově nepropojená koalice,
- široká koalice,
- všestranná koalice,
- velká koalice.

Jak je patrné, pro jednotlivé třídy je shodný pouze jeden typ koalice, kterou je koalice velká. Práce se dále pokusí definovat jednotlivé typy koalic tak, jak je definuje teorie.

**Minimální vítězná ideově propojená koalice** má právě tolik členských subjektů, případně mandátů, kolik je zapotřebí k většině (můžeme tedy říci 51%, v rámci zastupitelstva Jindřichova Hradce by to bylo 15 křesel), a její členové k sobě mají ideově blízko. Tento typ koalice (spolu s exekutivou jedné strany) je oním typem, který je v pohledu teorie racionální volby nejlogičtější řešením povolební situace. Současně zřejmě nejvíc podporuje soutěživost stranického systému, kdy dává voličům výraznou naději na možnost změny politiky způsobené odlišnými volebními výsledky v příštích volbách. Aktéři, kteří ji vytvářejí, se v tomto případě řídí motivy teorie

---

<sup>61</sup> ŘÍCHOVÁ, B. *Přehled moderních politologických teorií : Empiricko-analytický přístup v soudobé politické vědě*. Praha : Portál, 2000. 303 s. ISBN 80-7178-461-3. S. 119-120.

<sup>62</sup> ŘÍCHOVÁ, B. *Přehled moderních politologických teorií : Empiricko-analytický přístup v soudobé politické vědě*. Praha : Portál, 2000. 303 s. ISBN 80-7178-461-3. S. 119-120.



racionální volby – maximalizují politický vliv s tím, že vynakládají co nejmenší množství energie.<sup>63</sup>

Logicky protikladem k této koalici bude taková koalice, která tvoří většinu, má tedy dostatečné množství hlasů, aby mohla prosadit své návrhy, ale tato koalice nemusí mít ideovou sounáležitost. Většinou se tak jedná o politické subjekty, které vytvoří koalici, i když je každý z opačného konce politického spektra. Tato koalice se nazývá **koalicí minimální vítěznou ideově nepropojenou**. Tento typ je mimo jiné definován i Říchovou<sup>64</sup>. Jak je patrné z definice tohoto typu, nejedná se o koalici právě typickou. Je jí myšlena situace, kdy spolupracují ideově nepříbuzné (i protikladné) strany a v opozici přitom zůstává více politických subjektů, respektive proudů. Od velkých koalic se liší tím, že nemohou zahrnovat pouze dva hlavní reprezentanty ideového spektra. Může se vztahovat např. na situaci, kdy spolupracuje reprezentant hlavního pólu s jedním či dvěma reprezentanty protikladných pólů vedlejších. V českém prostředí by příkladem mohla být např. koalice ODS a KSČM, kdy v opozici zůstává ČSSD, KDU-ČSL a SZ. KSČM ovšem v tomto hypotetickém případě nemůže být hlavním reprezentantem levicového pólu. Pokud by byla, jednalo by se o koalici velkou, kterou z našich podmínek známe.

Koalice vzniká převážně ve dvou situacích. V první není vítěz schopen utvořit minimální vítěznou ideově propojenou koalici, neboť „není s kým“. Než by se spojil s reprezentantem druhého hlavního pólu ve velké koalici, raději nabídne spolupráci menší ideově vzdálené straně, jež nebude mít v koalici natolik významnou pozici, jako strana větší. V druhé situaci ideově propojenou koalici nevytvoří, ačkoli taková možnost existuje, a to z personálních důvodů.

Pojem **velká koalice** je pak velmi známým pojmem i mezi širší veřejností, kdy již podle Lijpharta<sup>65</sup> je možné chápat tento druh koalice za takový, kdy se jedná o

---

<sup>63</sup> BALÍK, S. *Okresy na severu: Komunální politika v okresech Šumperk a Jeseník v letech 1989-2006*. Brno : Centrum pro studium demokracie a kultury (CDK), 2009. 198 s. ISBN 978-80-7325-174-1. S. 108.

<sup>64</sup> ŘÍCHOVÁ, B. *Přehled moderních politologických teorií : Empiricko-analytický přístup v soudobé politické vědě*. Praha : Portál, 2000. 303 s. ISBN 80-7178-461-3. S. 132-133.

<sup>65</sup> LIJPHART, A. *Democracy in Plural Societies : A Comparative Exploration*. New Haven : Yale University Press. 248 s. ISBN 0-300-02494-0. S. 35-36.

spojení dvou politických stran, jež jsou v rámci dané politické scény dominantní, ale také protikladné ve svých idejích. Pro specifičnost tohoto spojení je vyčleněn jako zvláštní typ, který jako jediný může být přiřazen k oběma třídám – jak k minimální vítězné koalici, tak ke koalici nadměrné. V zájmu definice je nutné, aby tuto koalici tvořily nejméně dvě strany, které jsou ideově protichůdné. Stran v této koalici tedy může být více, ale je nutné, aby zde zůstala určitá opozice (minimálně dvou stran), slabší proud, který je mimo velkou koalici.

Výjimkou je situace tříprvkových matric se dvěma hlavními a jedním vedlejším aktérem, kdy variantu spolupráce dvou hlavních aktérů lze považovat za koalici velkou, byť nesplňuje výše uvedené vymezení existence alespoň dvou relevantních sil mimo ni, a patřila by tak spíše pod koalici širokou (viz dále). V tomto případě by měla být upřednostněna důležitost komunikace uvnitř koalice oproti jejím vztahům s vnějším okolím. Pokud je však matrice pouze dvouprvková a koalici utvoří oba subjekty, jde o koalici všestrannou (viz dále).<sup>66</sup>

Důvody pro vznik velké koalice vidí J. J. Linz<sup>67</sup> především v následujících faktorech:

- zmenšení počtu členů koalice (raději dvě strany než tři),
- marginalizace opozice,
- motiv touhy po bezpečí (tzv. desire for security) – minimalizace opozice, uklidnění veřejného mínění.

V historii voleb v České republice lze za velkou koalici považovat menšinovou vládu ČSSD s podporou ODS, ke které došlo díky podepsání tzv. Opoziční smlouvy v roce 1998.

Zvláštním typem koalice je podle Sartoriho<sup>68</sup> **koalice nadměrná ideově propojená**. Tato koalice se vyznačuje dvěma základními rysy. Tím první je fakt, že se

---

<sup>66</sup> BALÍK, S. *Komunální politika*. 1. vyd. Praha : Grada Publishing, 2009. 256 s. ISBN 978-80-247-2908-4. S. 192.

<sup>67</sup> LINZ, J. J., STEPAN, A. *Problems of Democratic Transition and Consolidation : Southern Europe, South America, and Post-Communist Europe*. Baltimore, MD : Johns Hopkins University Press, 1996. 499 s. ISBN 0-8018-5157-2. S. 283.

jedná o koalici nadměrnou, což v podstatě znamená, že v rámci koalice funguje jedna strana, po jejímž odstoupení z koalice, by se z hlediska hlasů nic nezměnilo a koalice by měla nadále většinu. Druhým faktorem, který definuje tento typ koalice, je skutečnost, že zde musí existovat ideová pospolitost. Všechny subjekty koalice jsou si tedy ideově blízké. Důvod pro tuto pospolitost v koalici je možné vidět především ve skutečnosti, že není nutné činit jakékoli ideové kompromisy, jako je tomu u široké koalice, která je koalici nadměrně ideově propojené podobná.

Důvody vzniku nadměrných ideově propojených koalic lze hledat jednak v institucionálním nastavení konkrétní úrovně politiky, jednak ve způsobu fungování politických stran, respektive stranického systému. Často vznikají v systémech, kde je pro jakékoli rozhodnutí vyžadována nadpoloviční většina všech (nikoli jen přítomných) zákonodárců, kde opozice vystupuje jednotně proti vládě a kde by minimální vítězná koalice (či jednobarevná vláda) měly jen nejtěsnější většinu. V tu chvíli – racionálně – raději volí rozšíření koalice o ideově blízký menší subjekt, pokud je tedy takový k dispozici. Jde o doplnění a rozšíření argumentu K. Stroma, který tvrdí, že podoba koalice je podmíněna podobou volební procedury exekutivního orgánu<sup>69</sup>. Jinou situací, v níž dochází k formování takových koalic, je výrazná dominance vítězné politické strany, která však sama nedisponuje většinou hlasů. Nechce však být „vydírána“ jediným menším, byť ideově blízkým politickým partnerem, jehož hlasy by k většině dostačovaly, a proto přizve takových partnerů víc, aby žádný z nich neměl exkluzivní pozici. K téže situaci může dojít i z podnětu menšího partnera, který nechce být v koalici sám s hegemonem. Poslední situací, jež však může stát jako podpůrný argument i v důvodech právě vyjmenovaných, vedoucí ke vzniku takového uspořádání je nedisciplinovanost politických frakcí, jež by měly dostatek síly na vytvoření minimální vítězná koalice. V obavě před nátlakem vlastních poslanců/zastupitelů vědomých si své nepostradatelnosti pak vedení stran přistupuje k vytváření nadměrných koalic s ideově blízkými partnery.

---

<sup>68</sup> SARTORI, G. *Strany a stranické systémy*. 1. vyd. Brno : Centrum pro studium demokracie, 2005. 468 s. ISBN 80-7325-062-4. S. 181.

<sup>69</sup> BÄCK, H. *Explaining Coalitions : Evidence and Lessons From Studying Coalition Formation in Swedish Local Government*. Uppsala : Uppsala Universitet, 2003. 203 s. ISBN 91-554-5680-4. S. 47.

Velmi specifickým typem je **nadměrná ideově nepropojená koalice**.<sup>70</sup> Jak samotný název napovídá, jedná se o typ koalice, který je určitým protipólem nadměrné ideově propojené koalice. Jedná se tedy o koalici, kde je navíc jedna či dokonce více stran, po jejichž odstoupení by koalice nadále měla většinu. Rozdíl je tedy pouze v tom, že v rámci koalice nemusí existovat ideová pospolitost, právě naopak. V rámci koalice spolu koexistují členové, kteří jsou ideově výrazně vzdálení. Důvod, proč se jedná o koalici spíše vzácnou, než obvyklou, lze hledat i v tom, že její teoretické vymezení je poměrně komplikované, a to díky tomu, že zde dochází k propojení s dalšími dvěma typy koalicí, a to s koalicí širokou a koalicí velkou.

Dalším typem koalice podle Sartoriho<sup>71</sup> je již zmíněná **koalice široká**. Ke vzniku této koalice dochází ve chvíli, kdy se spojí většina politických stran napříč politickým spektrem. Jedna politická strana je pak většinou mimo tuto koalici, a to především z důvodů ideologických. Mnohdy se také jedná o politické uskupení, které je na okraji politického spektra, v podstatě se tak dá říci, že se jedná o malého hráče, mezi ostatními. Na komunální úrovni se rovněž lze setkat s fenoménem širokých koalic vymezených proti straně bývalého starosty, případně pouze proti němu osobně – příklad Dubicka v letech 2002-2006, Bohdíkova po roce 2002, Bystřice nad Pernštejnem po roce 2005 atd.<sup>72</sup> Jak je z definic patrné, koalice široká musí mít více jak dva členy, jinak by se jednalo o koalici velkou. Do kategorie nadměrných je tato koalice zařazena právě z toho důvodu, že její součástí jsou i strany, po jejichž odstoupení by koalice mohla fakticky dál fungovat díky tomu, že by měla zajištěnou většinu.

Motiv vzniku takového spojení je v zásadě obdobný jako u typu následujícího. Je jím snaha o zapojení co největšího množství subjektů do společné zodpovědnosti, přičemž však existují (spíše ideové) důvody, proč na něm právě jeden subjekt participovat nemůže. Jak je patrné, jedná se o poměrně vhodný druh koalice, který by se mohl uplatnit na komunální úrovni. Ne všechny široké koalice jsou však

---

<sup>70</sup> ŘÍCHOVÁ, B. *Přehled moderních politologických teorií : Empiricko-analytický přístup v soudobé politické vědě*. Praha : Portál, 2000. 303 s. ISBN 80-7178-461-3. S. 132-133.

<sup>71</sup> SARTORI, G. *Strany a stranické systémy*. 1. vyd. Brno : Centrum pro studium demokracie, 2005. 468 s. ISBN 80-7325-062-4. S. 181.

<sup>72</sup> BALÍK, S. *Okresy na severu: Komunální politika v okresech Šumperk a Jeseník v letech 1989-2006*. Brno : Centrum pro studium demokracie a kultury (CDK), 2009. 198 s. ISBN 978-80-7325-174-1. S. 108.

motivovány stejně. Je rozdíl v tom, je-li spojenectví uzavřeno *proti* onomu jedinému subjektu, či pouze *bez* něj. Druhá varianta – bez jednoho – má výrazně blíže ke koalici všeobecní a nezřídka se v ni po dalších volbách relativně snadno promění. Takový vývoj je ale méně pravděpodobný u varianty první – *proti*. Důvody vyloučení bývají v kontextu místní politiky závažné a nezřídka vedly k vítězství koaličních sil ve volbách. Široká koalice totiž v řadě případů vzniká z důvodu „ochrany“ před vyloučeným aktérem – motiv společného nepřítele je zde silnější než případné programové rozdíly. Množství širokých koalic dále vzniká na základě kombinace dvou důvodů, kde i každý sám o sobě vede k odlišnému typu koalice. Jedním z nich je přesvědčení aktérů o užitečnosti poměrného zastoupení všech subjektů v radách (což by vedlo k modelu všestrannickému), druhým přesvědčení většiny o nemožnosti spolupráce s některým z nich (což by jinak vedlo k modelu minimální vítězné koalice, spíše pak ideově nepropojené).

Posledním typem koalice podle Sartoriho<sup>73</sup>, kterou lze jednoznačně zařadit do koalic nadměrných je **koalice všestrannická**, již lze na základě úrovně výkonné moci označovat i jinými termíny, kdy vždy je zachována předpona „vše-“: všeobecní, všekrajská, všenárodní. Jak již název sám o sobě napovídá, jedná se o koalici, jejíž součástí jsou všechny strany napříč politickým spektrem a žádná ze stran není vyloučena. Jedná se tedy v podstatě o předpoklad maximální schody při hlasování o návrhu.

Všeobecní koalice nemůže být třídou „minimální vítězná“ – nepravděpodobný případ dvouprvkové matrice kombinované se sudým počtem zastupitelských mandátů a shodným výsledkem obou subjektů totiž není všeobecní koalici, ale minimální vítěznou (spíše ideově nepropojenou, i když si lze hypoteticky představit i její podobu ideově propojenou). Další poznámka musí být v tuto chvíli věnována zvláštnímu případu matrice se dvěma relevantními stranami, kde může radu obsadit buď strana vítězná, nebo může do rady přizvat i stranu poraženou. Jakkoli je tedy ve druhém případě koalice pouze dvoučlenná, je řazena (logikou vzniku a fungování) mezi koalice všeobecní, ačkoli by také mohla být chápána např. jako koalice velká.

---

<sup>73</sup> SARTORI, G. *Strany a stranické systémy*. 1. vyd. Brno : Centrum pro studium demokracie, 2005. 468 s. ISBN 80-7325-062-4. S. 181.

Proč vznikají všeobecní koalice? Kromě důvodů identifikovaných u jiných typů třídy nadměrných koalic lze možné vysvětlení hledat ve strategickém myšlení jednotlivých aktérů, neboť toto řešení je pro ně pragmatické. Po vyhraných volbách je pro vítězné síly, jež mají možnost sestavit minimální vítěznou koalici, jistější nastolit konsensuální atmosféru všestranné spolupráce, která slibuje, že po případném menším úspěchu ve volbách následujících se k nim úspěšnější političtí protivníci zachovají se stejnou korektností a z exekutivy je nevyženu.<sup>74</sup> Zatímco pustit se do projektu minimální vítězné koalice (a tedy nechat vzniknout opozici) představuje často perspektivu čtyřletého období tvrdých střetů s opozicí, jež mohou vyústit v porážku v dalších volbách, která bude znamenat vyklizení exekutivních postů. Tento svazek navíc ospravedlňuje všechny zainteresované síly respektem k vůli voličů, kteří si přece takové složení exekutivy přejí. Přitom je tak maskována, jak již bylo zmíněno, pouze slavná Linzova „desire for security“, touha po bezpečí.

V motivech vytváření širokých a všeobecních koalic lze také sledovat vliv pojetí obce jako *Gemeinschaft*, kterou definuje Balík<sup>75</sup>. Pospolitost by přeci měla být jednotná, nerozbitná stranickými spory a sváry – aby se jim předešlo, je nutné utvořit co nejširší koalici. Tento koncept často stojí – i nepřiznaně, či dokonce nevědomě – v pozadí procesů formujících široké či všeobecní koalice.

Pozornost přirozeně vzbuzuje otázka prolínání jednotlivých typů koalic. V této situaci nezbyvá než akceptovat skutečnost, že sociální realitu nelze vždy vtěsnat do sebestopracovanějších typologií. Proto může být o konkrétním případě vedena diskuse. Nejméně zřetelná je hranice mezi koalicemi velkými a širokými, příp. mezi minimálními vítěznými ideově propojenými a nepropojenými či mezi oběma typy nadměrných ideových koalic a koalicí širokou. Naopak zřetelná hranice odlišuje koalice široké a všestranné. Přejít od koalice široké ke všeobecní totiž znamená konec „ostrakizace“ posledního z politických hráčů, ať již to je politická strana, či bývalý starosta. Nejde pouze o jednoduché rozšíření stávající koaliční sestavy o další subjekt.

---

<sup>74</sup> BALÍK, S. *Komunální politika*. 1. vyd. Praha : Grada Publishing, 2009. 256 s. ISBN 978-80-247-2908-4. S. 196.

<sup>75</sup> BALÍK, S. *Komunální politika*. 1. vyd. Praha : Grada Publishing, 2009. 256 s. ISBN 978-80-247-2908-4. S. 196.

Tento krok je odrazem mnohem hlubších proměn politické obce, neboť je faktickou akceptací konsensuálního modelu vládnutí minimalizující soutěživost do jiných dimenzí.

Pokud se týká koalic v Jindřichově Hradci, dle osobního zjišťování zde nikdy po volbách nebyly vytvořeny skutečné koalice, které by měly dlouhodobý charakter pro celé volební období. Koalice se zde vytvářely pouze v rámci rozhodování o určitém návrhu, jednalo se tak spíše o obecnou shodu ve prospěch přijetí daného obecního usnesení.

## **6.2 Starostové**

Bezesporu zajímavým aspektem, jehož si lze v souvislosti s obsazením starostenského postu všimnout, je (ne)respektování práva vítěze na obsazení postu hlavního reprezentanta exekutivy.

V českém komunálním politickém systému neexistuje definované právo vítěze volebního klání k formování exekutivy či k obsazení postu starosty. A ačkoli se často argumentuje tím, že součástí vysoké úrovně politické kultury by mělo být respektování práva vítěze komunálních voleb na obsazení postu starosty (často to tvrdí především odstavení vítězové), skutečnost (ne)respektování vítězova hypotetického práva není znakem indikujícím vysokou či pokleslou politickou kulturu. K obsazení postu hlavního reprezentanta města je třeba získat nadpoloviční většinu v příslušném legislativním tělese. Jakou strukturu tato většina má, zda vítěze zahrnuje, či nikoli, nemá vztah ke kvalitě demokracie či politické kultury. Je jedním z rysů politické kultury, nikoli ale dělícím znakem kultury vysoké či nízké.

Zvláště v menších municipalitách je právo vítěze voleb na obsazení starostenského postu dokonce interpretováno prizmatem zisku nejvyššího počtu preferenčních hlasů – tedy že starostou má být ten, kdo jich získal nejvíce, bez ohledu na to, že může pocházet z nejslabšího zastupitelského klubu, či že s ním většina zastupitelů

nechce spolupracovat. Tato zvláštní interpretace nezřídka bývá zdrojem výrazných tenzí uvnitř jednotlivých místních politických systémů.

Na druhou stranu je nutné oběma pohledům (starosta jako reprezentant vítězné strany, starosta jako vítěz preferenčního hlasování) přiznat jisté oprávnění. Z hlediska voličů nefunguje volební systém zcela průhledně a oprávněně se tak mohou dožadovat respektu vyjádřené politické vůle (byť interpretace této vůle je v podmínkách poměrného volebního systému věcí náročnou, mnohdy téměř nemožnou).

Výzkumy provedené pro obce s rozšířenou působností ukázaly, že průběžně roste podíl starostů, kteří vzešli ze strany, která získala ve volbách nejvyšší počet hlasů. Po volbách 2006 bylo toto hypotetické a nevyhnutelné právo vítězům „upřeno“ pouze v necelých devatenácti procentech sledovaných obcí.<sup>76</sup>

### **6.3 Starostové J. Hradce po roce 1990**

Po komunálních volbách v roce 1990 byl zvolen prvním porevolučním starostou města Ing. Josef Eder. Za jeho starostování se v podstatě zřizoval nový úřad města, vznikaly nové odbory – bytový, investiční, útvar architekta města. Přebírala se správa bytového fondu, rušily se bývalé komunální služby, pohřební a technické služby a zároveň probíhala jejich privatizace. Vztah k životnímu prostředí města prokázal starosta hned svou první velkou akcí ve funkci, a to odbahněním a ozdravením rybníku Vajgar s použitím k tomu účelu vytvořené nové technologie.

Následovala celá řada dalších aktivit ve městě, u jejichž zrodu Ing. Eder stál. Proběhla např. kompletní rekonstrukce zádlažby náměstí Míru, dostavěl se plavecký bazén, zrekonstruovala se základní umělecká škola, vystavělo se patrové parkoviště za městským úřadem. Za nové skladiště u Žižkových kasáren město tehdy převzalo od armády objekt Jezuitské koleje. Jako starosta aktivně pomáhal při významné události pro Jindřichův Hradec, založení fakulty Jihočeské univerzity ve městě.

---

<sup>76</sup> BALÍK, S. *Okresy na severu: Komunální politika v okresech Šumperk a Jeseník v letech 1989-2006*. Brno : Centrum pro studium demokracie a kultury (CDK), 2009. 198 s. ISBN 978-80-7325-174-1. S. 142.



V té době se také začalo pracovat na novém územním plánu města, založena byla městská policie, navazovaly se první partnerské vztahy se švýcarským Steffisburgem a německým Neckargemündem. Nezapomínalo se přitom ani na zdánlivě méně významné akce, jako byla příprava rekonstrukce a zpevnění Vajgarského ostrova, úprava a obnova parku, výsadba živého plotu podél místní komunikace na nábřeží. Výsadba stromů a živých plotů pochází v mnoha případech ze sazenic, které pro město osobně předpěstoval.<sup>77</sup>

Po druhých komunálních volbách v roce 1994 byl zvolen starostou Petr Hudler, který kandidoval za Sdružení nezávislých kandidátů. Nebylo tedy v tomto případě respektováno právo vítěze, kterým byla ODS, na obsazení starostenského postu.

Po dalších komunálních volbách v roce 1998 byl již zvolen zastupitel vítězné strany Ing. Karel Matoušek. Starostou Jindřichova Hradce nebyl zvolen náhodou. Je zakládajícím členem ODS, členem Regionální rady Jižní Čechy a předsedou Oblastního sdružení ODS Jindřichův Hradec od jeho vzniku. V Oblastní radě pravidelně zasedají převážně předsedové Místních sdružení z jednotlivých měst a obcí ze správního území bývalého okresu. S ohledem na plynulý přenos informací k členské základně se tento princip osvědčil a je v podstatě zachovávan i v současnosti. Ve smyslu pravidel stanovených Výkonnou radou jsou podle počtu členů delegováni zástupci oblasti do vyšších orgánů ODS, zejména do Regionální rady Jižní Čechy.<sup>78</sup>

## 6.4 Souhrn

V rámci této kapitoly je možné shrnout poznatky do následujících základních bodů:

---

<sup>77</sup> JH ZPRAVODAJ. *Za ing. Josefem Ederem* [online] 2001. [cit. 2. dubna 2010]. Dostupné z WWW: <<http://www.jhzpravodaj.esnet.cz/2001/kveten32001.html>>.

<sup>78</sup> ODS JH. *Slovo úvodem* [online] 2010. [cit. 1. dubna 2010]. Dostupné z WWW: <<http://www.ods-jh.info/>>.

- Z teoretického hlediska je zásadní vymezení jednotlivých druhů koalice, kdy však není jednoznačně zřejmé, jaké jsou například praktické rozdíly mezi velkou a širokou koalicí a případně také nadměrnou koalicí ideově nepropojenou. V tomto ohledu je teorii mnohdy těžké sladit se skutečným stavem po volbách do různých orgánů, jak národních, tak komunálních.
- V prvních komunálních volbách po roce 1989 se v Jindřichově Hradci uplatnil častý model, který představoval fakt, kdy zvolen byl starosta z řad Občanského fóra. Jednalo se do jisté míry o jedinou odpověď na dřívější komunistický režim. Lidé po jeho pádu volili protipól komunismu, tedy právě zástupce Občanského fóra.
- V dalších volbách v roce 1994 byl zvolen starostou zastupitel z řad SNK přesto, že ve volbách zvítězila ODS. Nebylo tak uplatněno nepsané právo vítězné strany na post starosty, ale byl vybrán silný lídr na základě jiných preferencí, než je stranická příslušnost.
- V ostatních volbách 1998-2006 již byl za starostu zvolen zastupitel ODS, strany, která zvítězila ve všech volbách v letech 1994-2006. a bylo tak uspokojeno právo vítěze na obsazení starostenského postu.
- V Jindřichově Hradci zatím dosud nebyla na post starosty zvolena žena, což je samo o sobě důkazem popisované skutečnosti, kdy ženy jsou obecně v orgánech výkonné moci málo zastoupené, rozhodně tedy v hlavních funkcích.

## 7 Komunální volby v Jindřichově Hradci v roce 2010

Tato kapitola je praktickým vyústěním celé práce. Jejím základem jsou komunální volby v roce 2010, které jsou pro potřeby práce teprve chystány, nikoli ještě proběhnutými. Nejsou tedy známi výsledky, ale lze jen predikovat na základě toho, jaká byla situace ve volbách předešlých, což bylo popsáno v předchozím textu. Práce se v této své části zaměřuje nejprve na zákon o volbách do zastupitelstev obcí, který byl schválen v roce 2001. Jedná se tedy o zákon poměrně nový, který byl využit zatím pouze pro dvojice volby. Následující podkapitoly se pak zabývají strategií jednoho z politických uskupení, které by mohlo v komunálních volbách 2010 překvapit, a to uskupení Věci veřejné. Poslední podkapitola je pak výstupem dotazníkového šetření, které bylo provedeno v rámci zjištění spokojenosti obyvatelstva se současným zastupitelstvem.

### 7.1 O novém volebním zákonu ke komunálním volbám

V současné době jsou komunální volby, tedy volby do zastupitelstev obcí upravovány zákonem č. 491/2001 Sb., o volbách do zastupitelstev obcí a o změně některých zákonů, který výrazně doplnil a upravil zákon č. 152/1994 Sb., o volbách do zastupitelstev v obcích a o změně a doplnění některých dalších zákonů. Zákon č. 152/1994 Sb., byl maximálně zjednodušen na pouhou jednu část z pěti, která se zabývá doplněním občanského soudního řádu. Volební problematikou se tak maximálně zabývá zákon nový č. 491/2001 Sb.

Zákon přímo upravuje tato témata: „*podmínky výkonu volebního práva, organizaci voleb do zastupitelstev obcí a rozsah soudního přezkumu pro volby do zastupitelstev obcí.*“<sup>79</sup>

---

<sup>79</sup> Zákon č. 491/2001 Sb., o volbách do zastupitelstev obcí a o změně některých zákonů, ve znění pozdějších předpisů, § 1 odst. 1.

Jak je dobře známé a sama práce to již naznačila, volební období pro zastupitele obcí je čtyřleté (probíhalo v letech 1990, 1994, 1998, 2002, 2006 a nyní v roce 2010), i když je pravdou, že z určitých důvodů je možné, aby volby proběhly v jiném termínu, respektive dochází ke změnám v rámci jednotlivých zastupitelstev, což je nutné vyhlásit Sdělením Ministerstva vnitra České republiky.

*„Volby do zastupitelstev obcí se konají na základě všeobecného, rovného a přímého volebního práva tajným hlasováním podle zásad poměrného zastoupení.“<sup>80</sup>* Z tohoto je patrné, že volební právo je shodné s tím, jež zaručuje Ústava České republiky – z tohoto titulu není samozřejmě možné, aby se významněji lišilo. Důležitá je pak zásada poměrného zastoupení.

Zásada poměrného zastoupení je založena na faktu, kdy se jednotlivé mandáty dělí mezi strany podle toho, jaké získaly procento hlasů ve volbách. Toto rozdělení není přímo shodné s procentním ziskem jednotlivých stran, neboť ne všechny strany získávají křeslo. Závisí to na počtu hlasů, které získaly. Je zde totiž určitá spodní hranice, je určuje, zda stranu volilo tolik lidí, aby byla schopna obsadit alespoň jedno zastupitelské křeslo.<sup>81</sup> Stejný princip voleb se uplatňuje i ve volbách do Poslanecké sněmovny.

Právo volit a právo být volen má pak občan České republiky, který alespoň v den voleb dosáhl věku 18 let, a je v dané obci trvale přihlášen k pobytu, případně cizinec, který splnil dvě předchozí jmenované podmínky.

Zákon pak dále upravuje, jaké orgány jsou činné v komunálních volbách, jak se tvoří kandidátky, volební kampaň, jak je sestavována volební komise a jak vypadají volební místnosti a jaká jsou pravidla chování v této místnosti. Samozřejmostí je objasnění sčítání, vyhlásování výsledků, určení náhradníků a nastoupení zvolených zastupitelů do svého úřadu.

---

<sup>80</sup> Zákon č. 491/2001 Sb., o volbách do zastupitelstev obcí a o změně některých zákonů, ve znění pozdějších předpisů, § 2.

<sup>81</sup> KLÍMA, M. *Volby a politické strany v moderních demokraciích*. Praha : Radix, 2003. 273 s. ISBN 80-86031-13-6. S. 186-195

## **7.2 Volební strategie uskupení Věci veřejné v komunálních volbách v roce 2010**

Věci veřejné jsou poměrně novým uskupením na politické scéně, i když vznikly již v roce 2001. Teprve v letošním roce se však strana hodlá zapojit do voleb do Poslanecké sněmovny, a to nikoli pouze jako strana okrajová, ale jako strana, která má velké šance na to, aby se do Poslanecké sněmovny Parlamentu České republiky skutečně dostala a obsadila zde několik křesel. Na stranu, která v Poslanecké sněmovně ještě nikdy nezasedala, jsou to rozhodně velké cíle, které nejsou nespílitelné. Alespoň tak ukazují průběžné výzkumy na počátku roku 2010. I proto se strana zapojuje více do celkového politického dění, a to i na komunální scéně.

K rozšiřování působnosti strany Věci veřejné se váže i vznik klubu Věci veřejné v Jindřichově Hradci, k němuž došlo teprve 29. března 2010. Slavnostního vzniku klubu se účastnil předseda strany Radek John a také krajský lídr Věcí veřejných Viktor Paggia. Předsedou klubu byl zakládajícími členy zvolen Vladimír Šmol (29 let). Členská základna se při založení skládala ze čtyř členů politické strany Věcí Veřejné.

Pokud se týká základních cílů strany v rámci komunální politiky, její klub se v rámci Jindřichova Hradce chce zaměřit především na místní problémy, jimiž město trpí (například problematika památek a jejich renovací a restaurování, jak bude naznačeno v následující podkapitole). Ale klub má také snahu zapojit více mladé lidi, a také ženy. Toto o sobě může samotné být důležitým faktorem v rámci strategie strany na komunální úrovni. Mladí lidé jsou mnohdy ještě nerozhodnuti, k jaké straně se přiřadit, a tak je nutné na ně určitým vhodným způsobem apelovat. Stejně tak i na ženy, které jsou nadále poměrně opomíjeny, a nejsou jim povětšinou nabízeny vyšší pozice, a to jak na komunální úrovni, tak především na úrovni národní. V dějinách České republiky doposud není žádná premiérka, natož pak prezidentka a i ministryň je oproti mužům málo. Zaměření z hlediska věku a pohlaví je tak jednou z významných možností, jak přilákat více voličů.

Věci veřejné mají zájem na tom, aby se sami občané do života, především tedy politického, zapojili, a to prostřednictvím debat se zástupci klubu, kdy by se hovořilo o

městě, jeho potřebách, ale také o potřebách samotných občanů. Tato sezení by se měla konat pravidelně každých 14 dní, což je určitě příjemná výzva pro občany, kteří skutečně mají zájem zasahovat do dění ve městě a chtějí ovlivnit, co se ve městě bude dít. Bohužel jak ukazuje výzkum v další podkapitole, zájem občanů Jindřichova Hradce o aktivity a změny ve městě není tak veliký, jak by se mohlo očekávat. Jako by se zdálo, že lidi příliš nezajímá dění v Jindřichově Hradci, alespoň tedy ve chvíli, kdy mohou něco změnit, nebo usměrnit. Ve chvíli, kdy k aktivitám dojde, a oni jsou s nimi nespokojeni, ozvou se spíše.

Strana by v rámci města ráda provedla celoplošný výzkum, který by ukázal, jak jsou občané spojeni se stávající situací, případně co by rádi změnili, anebo sami chtěli ovlivnit. Osobně jsem podobný výzkum také provedl. Jeho výsledky jsou prezentovány v následující podkapitole. Nutno říci, že výstup tohoto dotazníku ukazuje především na skutečnost, že ne všichni občané mají zájem zapojit se do dění ve městě a spíše se od tohoto distancují. Chtějí mít svůj klid a příliš je nezajímá, co se stane ve městě, pokud je to samotné výrazně neovlivní. Proto základem strategie by měla být snaha vzbudit v lidech zájem o jejich město, aby se sami chtěli podílet na veřejném životě a zapojili se do změn, které v městě probíhají. Pokud by se toto straně Věci veřejné podařilo, do jisté míry si zajistí určitý úspěch v komunálních volbách. Díky tomu, že se jedná o stranu novou, neokoukanou, je to spíše možné, než u strany, která již voliče několikrát zklamala.

Věci veřejné chtějí také vejít ve známost díky letákové kampani, která v městě proběhne. Jedná se o klasický předvolební nástroj, který by měl občany upozornit na to, že se blíží volby, ale také na to, že je zde nová strana, kterou mohou volit, s níž by se měli seznámit. Každá strana bude mít svou letákovou kampaň, a tak není možné, aby strana Věci veřejné zaostala. Je vhodné představit jednotlivé kandidáty, aby se s nimi mohli voliči seznámit, což zároveň může být velká výhoda ve chvíli, kdy zde voliči objeví své známé. Na komunální úrovni je mnohem větší možnost, že voliči budou volit na základě preferencí ve chvíli, kdy na kandidátce poznají svého známého, nebo dokonce člena rodiny. Tato skutečnost může výrazněji ovlivnit i jejich politické smýšlení, kdy nebudou volit podle přesvědčení, ale právě pouze na základě osobní preference.

Věci veřejné by se chtěly v rámci Jindřichova Hradce zaměřit na následující oblasti: na okrajové části města (sídliště), kam není příliš investováno a žije zde nejvíce obyvatel, zde je poměrně zanedbávána čistota prostředí, vhodné je soustředit se také na opravu komunikací pro pěší, údržbu a obnova dětských hřišť a další problémy, které jsou spojeny se sídlišti a velkou hustotou obyvatel. Nutné je však uvědomit si, že v tomto ohledu budou mít ostatní strany podobné návrhy, by bylo vhodnější přijít s jasnými a specifickými projekty, které by upoutaly pozornost voličů a které by se jevily jako vhodné a uskutečnitelné.

Posledním bodem strategie je také vytvoření kompletní kandidátky, kdy je nutné, aby volič měl před sebou větší množství jmen, což samo o sobě ukazuje, že strana je silná a má za sebou dostatek členů, kteří sdílejí prezentované ideje. Volič si tak bude jistější, že volí někoho, kdo má silnou základnu, než ve chvíli, kdy uvidí na volebním lístku jen několik málo jmen, nebo dokonce pouze jméno jedno.

Strategie Věcí veřejných se tedy ve volebním roce 2010 musí zaměřit na cíl vytvoření základny svých členů. Následně je nutné seznámit se s prostředím a přinést voličům takové myšlenky a takové principy, které jim budou blízké. Strana může v současné době využít toho, že v rámci politické situace obecně vládne určitá nespokojenost, a to především z pohledu dvou nejsilnějších stran. Je tu tedy určité místo pro novou stranu, která se může na politické scéně, a to případně i v Jindřichově Hradci uplatnit.

### **7.3 Dotazníkové šetření spokojenosti občanů se současným zastupitelstvem**

V dotazníkovém šetření jsem oslovil celkem 500 obyvatel Jindřichova Hradce pěti věkových skupin (viz příloha č. 3). Při sestavování dotazníku jsem stál před nelehkým úkolem, jak vhodně zvolit otázky. Když se zeptáte náhodně oslovených respondentů, zdali jsou spokojeni s prací zastupitelů, mnoho z nich si uvědomí, že vlastně ani neví, co přesně si pod náplní práce zastupitelů představit, či se necítí

kompetentní k jejímu posuzování. Na druhou stranu je i hodně těch, kteří si rádi na politiky „zanadávají“.

Pokusil jsem se proto zvolit okruh otázek týkajících se oblastí, které může člověk při každodenním životě ve městě vnímat, zaměřené řekněme na kvalitu života v Jindřichově Hradci. Ať už se jedná o dopravní obslužnost ve městě, míru provozu, možnosti sportovního a kulturního vyžití, uskutečněné a plánované rekonstrukce památek a budov v centru města apod.

Otázky jsem záměrně koncipoval tak, aby odpovědi nebyly jednoznačně ano/ne, ale abych zachytil také postoj řekněme lhostejný či apatický k věcem veřejným, který, myslím si, je v naší společnosti častým jevem. Zjistil tak, zdali poměrně nízká voličská účast je následkem spíše celkové spokojenosti občanů s vedením města, či zdali zde naopak vítězí faktor nezájmu o komunální politiku a nechuť vůbec ke komunálním volbám jít.

**Tab. č. 16: Spokojenost obyvatelstva Jindřichova Hradce s kvalitou života ve městě podle dotazníkového šetření (v %)**

Věk	Spokojení	Nespokojení
18-26	59,43	40,57
27-37	56,71	43,29
38-48	51,86	48,14
49-59	63,29	36,71
60 a více	74,71	25,29
<b>Celkem</b>	<b>61,20</b>	<b>38,80</b>

Zdroj: Vlastní šetření

Z tabulky č. 16 vidíme, že ve všech věkových kategoriích odpověděla vždy nadpoloviční většina na otázky spokojenosti kladně. Nejvíce nespokojená je se současným stavem kategorie 38-48 let, nejvíce spokojených respondentů bylo v kategorii nad 60 let. Pro mě osobně je tento výsledek docela překvapivý, protože nejvíce nespokojených bych očekával u nejmladších a nejstarších voličů, tzn.



v kategoriích 18-26 a nad 60 let. Celkový stav potom odpovídá výsledkům volební účasti v posledních třech obdobích.

V druhé oblasti vyhodnocení dotazníkové části jsem se soustředil na čtyři klíčové otázky. Na první z nich – *Chodíte ke komunálním volbám?* – odpovědělo 42,4% respondentů (celkem 212 hlasů) kladně a 57,6% (288 hlasů) záporně. Porovnáme-li to s volební účastí v letech 1998-2006, která se pohybovala vždy okolo 45% (viz tabulka č. 4), výsledky dotazníkového šetření se prakticky shodují se zjištěnou statistikou.

Na druhou otázku, zdali by občané *chtěli mít možnost spolurozhodovat ve formě referenda o opravách kulturních památek a nových stavbách v centru Jindřichova Hradce*, odpovědělo 45,6% (228 hlasů) kladně a 54,4% (272 hlasů) záporně. Stejně jako v případě proběhnuvšího referenda o podobě Masarykova náměstí, tak i na moji otázku odpověděla nadpoloviční většina respondentů záporně, tedy ve prospěch nepodílení se na veřejné diskusi o budoucím vzhledu města.

Na následující otázku, týkající se *důvěry v současné zastupitelstvo*, odpovědělo 24,6% (123 hlasů) dotázaných kladně, 45,8% (229 hlasů) záporně a 29,6% respondentů (148 hlasů) nevědělo s odvoláním na neznalost současného zastupitelstva. Zde se prezentuje zajímavé zjištění – procento lidí, kteří nedůvěřují současnému zastupitelstvu, zhruba odpovídá procentu volební účasti. Zbytek je se současným stavem spokojený nebo se o komunální politiku nezajímá.

Na poslední ze čtyř otázek, zdali občané *půjdou k příštím volbám*, odpovědělo 32,6% (163 hlasů) kladně, 25% (125 hlasů) záporně a 42,4% (212 hlasů) dotázaných respondentů není rozhodnuto. Toto rozložení hlasů by nám mohlo napovídat, že dojde k nárůstu volební účasti, avšak téměř polovina dotázaných nebyla ještě rozhodnuta, což na druhou stranu může vést k tomu, že čísla účasti z posledních let se příliš nezmění. Je však nutné také zdůraznit fakt, že v případě, že budou komunální volby přímo spojeny i s volbou do Poslanecké sněmovny, je možné, že skutečně k nárůstu volební účasti dojde.

## 7.4 Souhrn

Základní zjištění této kapitoly se týkají především analýzy strategie strany Věci veřejné a dotazníkového šetření, které ukázalo na spokojenost občanů Jindřichova Hradce s jejich zastupitelstvem. Závěry jsou následující:

- Lidé obecně jsou poměrně spokojeni se současným stavem zastupitelstva v Jindřichově Hradci. Zároveň se ukazuje, že volit má zájem poměrně malá skupina lidí, velká část pak ještě nemá jasno, zda k urnám v roce 2010 vůbec půjde.
- Lze usuzovat na to, že lidé, kteří jsou spokojeni, k volbám nejdou a volí především ti občané, kteří chtějí změnu.
- Nová strana v politickém spektru, jakou jsou Věci veřejné, má určitou šanci v komunálních volbách, ale pouze za předpokladu, že si vybuduje dostatečně silnou pozici a silnou základnu. Je potřeba si uvědomit, že na komunální úrovni se preference nemění tolik, jako z hlediska voleb do Poslanecké sněmovny, a proto je vhodné působit na voliče co nejpozitivněji a mít o ně skutečně zájem, a tento zájem dávat najevo. Věci veřejné ve své strategii podobné prvky mají, ale přesto nelze očekávat, hlavně díky „nadvládě“ ODS v Jindřichově Hradci, že v tomto volebním obvodu by strana měla v komunálních volbách významněji uspět a obsadit větší počet zastupitelských mandátů.

## Závěr

Práce na téma Historický vývoj a analýza komunálních voleb v Jindřichově Hradci si vytkla za cíl podat obraz komunální politiky v Jindřichově Hradci, čehož bylo docíleno nejen historickým popisem událostí, ale také tím, že byl rozebrán současný stav komunální politiky ve městě.

Komunální politika, jak se ukázalo i na základě výsledků dotazníků, není tématem, které je obyvateli chápáno jako příliš zásadní. Velká část dotazovaných vlastně ani přesně nevěděla, jací jsou členové současného zastupitelstva. Tato zjištění jednoznačně svědčí o obecné skutečnosti, že komunální politika je do jisté míry na okraji a nelze hovořit o tom, že by byla skutečně chápána jako právoplatná součást výkonné moci. Občany České republiky jsou jednoznačně zásadněji chápány volby do Poslanecké sněmovny Parlamentu České republiky.

Prvním předmětem výzkumu byl charakter přechodu od nedemokratického režimu k demokratickému na přelomu let 189-1990. V Jindřichově Hradci došlo k oficiálním jednáním mezi představiteli veřejné moci a opozice a v roce 1990 převzala správu OF a obsadila starostenský post Ing. Josefem Ederem.

Další oblastí výzkumu byl fenomén volební účasti v Jindřichově Hradci. Jindřichův Hradec mírou volební účasti v komunálních volbách prozatím nikdy nepřekročil republikový průměr. Lze předpokládat, že v komunálních volbách v roce 2010 nedojde k výrazným výkyvům jak směrem dolů, tak směrem nahoru. Účast ve volbách do Poslanecké sněmovny Parlamentu ČR se výrazně liší od účasti v komunálních volbách. Účast byla v každých volbách nadpoloviční. Z výše uvedeného lze vyvozovat, že voliči v Jindřichově Hradci považují volby do PSP ČR za zásadní. Roli v poměrně malé volební účasti zde pravděpodobně hraje faktor „spokojenosti s dosavadním vývojem“, což se do jisté míry prokázalo i v rámci dotazníkového šetření v poslední kapitole práce

Při porovnání souhrnných výsledků komunálních voleb v Jindřichově Hradci vyšlo najevo, že co do celkového počtu vítězství dominuje v Jindřichově Hradci jednoznačně ODS, která vyhrála zatím ve všech volbách od roku 1994. Největšího volebního úspěchu dosáhla v posledních volbách v roce 2006. O druhé a třetí místo se dělila ČSSD a KSČM kromě roku 1994, kdy se na třetím místě objevilo SNK. Voliči v Jindřichově Hradci preferují velké strany i v ostatních druzích voleb, což je typické pro města s počtem obyvatel nad 5 000, ve kterých se již neprojevuje tzv. „sousedský efekt“.

Pokud se týká obsazování postů starosty, v prvních komunálních volbách po roce 1990 se v Jindřichově Hradci uplatnil celorepublikově častý model, kdy starostou se stal zástupce Občanského fóra. V dalších volbách v roce 1994 byl zvolen starostou zástupitel z řad SNK přesto, že ve volbách zvítězila ODS. Nebylo tak uplatněno nepsané právo vítěze na post starosty, ale byl vybrán silný lídr na základě jiných preferencí, než je stranická příslušnost. V ostatních volbách 1998-2006 již byl za starostu zvolen zástupitel ODS, a bylo tak uspokojeno právo vítěze na obsazení starostenského postu. V Jindřichově Hradci zatím dosud nebyla na post starosty zvolena žena.

Poslední částí výzkumu bylo dotazníkové šetření spokojenosti obyvatel Jindřichova Hradce s prací zastupitelstva. Ve všech věkových kategoriích odpověděla vždy nadpoloviční většina na otázky ohledně spokojenosti kladně. Nejvíce nespokojená je se současným stavem kategorie 38-48 let, nejvíce spokojených respondentů bylo v kategorii nad 60 let. Dotazník zároveň ukázal, že pouze třetina obyvatel si je jistá, že půjde v roce 2010 k volbám, stejně tak velká část, nadpoloviční, vyjádřila svůj názor, že nemá zájem příliš se sama podílet na rozhodování, především pak o opravě památek apod. Důvěra v zastupitelstvo je poměrně vysoká, i když nutno říci, že informovanost v této oblasti příliš velká není, a mnozí respondenti (asi čtvrtina) ani přesně nevěděli, kdo jsou členové zastupitelstva.

Pokud se o přízeň voličů uchází nová strana, je potřeba si uvědomit, že na komunální úrovni se preference nemění tolik, jako z hlediska voleb do Poslanecké sněmovny, a proto je vhodné působit na voliče co nejpozitivněji a mít o ně skutečně zájem, a tento zájem dávat najevo. Věci veřejné ve své strategii podobné prvky mají, ale přesto nelze očekávat, hlavně díky „nadvládě“ ODS v Jindřichově Hradci, že v tomto volebním obvodu by strana měla v komunálních volbách významněji uspět a obsadit větší počet zastupitelských mandátů.

Pokud chce tedy strana uspět ve volbách, musí se voličům ukázat, musí o ní být slyšet a mělo by být patrné, že tato strana má o své voliče skutečně zájem. Je potřeba vystavět silnou členskou základnu a svým potenciálním voličům předvést takové

projekty, které jsou pro ně přínosné a které jsou zároveň uskutečnitelné. Pouze v takovém případě může nová strana uspět.

## **Prameny a literatura**

### **Literatura**

1. BÄCK, H. *Explaining Coalitions : Evidence and Lessons From Studying Coalition Formation in Swedish Local Government*. Uppsala : Uppsala Universitet, 2003. 203 s. ISBN 91-554-5680-4.
2. BALÍK, S. *Čtyři základní typy obecního uspořádání v Německu? Debata nad jejich vzájemnou konvergencí*. Arbeitspapiere 3/2002, Münster : Institut für Politikwissenschaft, Westfälische Wilhelms-Universität, 2002. S. 2-3.
3. BALÍK, S. *Komunální politika*. 1. vyd. Praha : Grada Publishing, 2009. 256 s. ISBN 978-80-247-2908-4.
4. BALÍK, S. *Okresy na severu: Komunální politika v okresech Šumperk a Jeseník v letech 1989-2006*. Brno : Centrum pro studium demokracie a kultury (CDK), 2009. 198 s. ISBN 978-80-7325-174-1.
5. BIRCH, S. *Electoral Systems and Political Transformation in Post-Communist Europe*. Hampshire, New York : Palgrave Macmillan, 2003. 224 s. ISBN 0-333-98765-9.
6. CABADA L., HRICOVÁ H. *IV. Kongres českých politologů Plzeň, 9.-10. 9. 2009*. Plzeň : Západočeská univerzita v Plzni, 2009. 251 s. ISBN 978-80-7043-842-8.
7. CABADA, L., KUBÁT, M. *Úvod do studia politické vědy*. Plzeň : Aleš Čeněk, 2007. 455 s. ISBN 978-80-7380-076-5.
8. COULSON, A., CAMPBELL, A. *Local Government in Central and Eastern Europe : The Rebirth of local democracy*. 1. vyd. Abingdon : Routledge, 2007. 176 s. ISBN 0-4154-1152-1.
9. ČMEJREK, J., BUBENÍČEK, V., LUHANOVÁ, M. 1. vyd. *Politika v regionálním rozvoji : úvod do studia*. Praha : Credit, 2004. 162 s. ISBN 80-213-1157-6.
10. DVOŘÁKOVÁ, V., KUNC. J. *O přechodech k demokracii*. Praha : Sociologické nakladatelství, 1994. 160 s. ISBN 80-901424-8-6.

11. KLÍMA, M. *Volby a politické strany v moderních demokraciích*. Praha : Radix, 2003. 273 s. ISBN 80-86031-13-6.
12. KUBÁT, M. Senátní volby 1998: prohra demokracie? *Revue Proglas*. 9-10/IX, 1998. S. 12-13.
13. LACINA, K., ČECHÁK, V. *Vývoj systémů veřejné správy*. Praha : Professional Publishing, 2001. 120 s. ISBN 80-86419-13-4.
14. LIJPHART, A. *Democracy in Plural Societies : A Comparative Exploration*. New Haven : Yale University Press. 248 s. ISBN 0-300-02494-0.
15. LIJPHART, A. *Patterns of Democracy : Government Forms and Performance in Thirty-Six Countries*. London : Yale University Press, 1999. 368 s. ISBN 0-300-07893-5.
16. LINZ, J. J., STEPAN, A. *Problems of Democratic Transition and Consolidation : Southern Europe, South America, and Post-Communist Europe*. Baltimore, MD : Johns Hopkins University Press, 1996. 499 s. ISBN 0-8018-5157-2.
17. LIPSET, S. M. *Homo politicus*. Warszawa : Państwowe Wydawnictwo Naukowe, 1995. 559 s. ISBN 83-0111-603-X.
18. MELZER, M., SCHULZ, J. a kol. *Vlastivěda Šumperského okresu*. Šumperk : Okresní vlastivědné muzeum o Okresní úřad Šumperk, 1993. 585 s. ISBN 80-85083-02-7.
19. ŘÍCHOVÁ, B. *Přehled moderních politologických teorií : Empiricko-analytický přístup v soudobé politické vědě*. Praha : Portál, 2000. 303 s. ISBN 80-7178-461-3.
20. SARTORI, G. *Strany a stranické systémy*. 1. vyd. Brno : Centrum pro studium demokracie, 2005. 468 s. ISBN 80-7325-062-4.
21. SCHELLE, K. *Kapitoly z dějin státní správy*. 1. vyd. Brno : Masarykova univerzita, 1992- 165 s. ISBN 80-210-0493-2.
22. SCHELLE, K. *Organizace veřejné správy v letech 1848-1948*. Praha : Eurolex Bohemia, 2002. 495 s. ISBN 80-210-0792-3.
23. ŠARADÍN, P. *Teorie voleb druhého řádu a možnosti jejich aplikace v České republice*. 1. vyd. Olomouc : Univerzita Palackého v Olomouci, 2008. 162 s. ISBN 978-80-244-1876-6.
24. ŠARADÍN, P. Volební účast ve volbách do obecních zastupitelstev v ČR. *Středoevropské politické studie*, roč. VI., č. 2-3, 2004. S. 1.

25. Ústavní zákon č. 14/1990 Sb., o odvolávání poslanců zastupitelských sborů a volbě nových poslanců národních výborů.
26. VODIČKA, K., CABADA, L. *Politický systém České republiky*. 2. rozšířené vyd. Praha : Portál, 2003. 374 s. ISBN 80-7367-337-6.
27. Zákon č. 128/2000 Sb., o obcích, ve znění pozdějších předpisů.
28. Zákon č. 132/2000 Sb., o změně a zrušení některých zákonů souvisejících se zákonem o krajích, zákonem o obcích, zákonem o okresních úřadech a zákonem o hlavním městě Praze a zákon č. 130/2002 Sb., o změně a zrušení některých zákonů v souvislosti s ukončením činnosti okresních úřadů, ve znění pozdějších předpisů.
29. Zákon č. 491/2001 Sb., o volbách do zastupitelstev obcí a o změně některých zákonů, ve znění pozdějších předpisů.
30. Zákon č. 54/1971 Sb., o volbách do národních výborů v České socialistické republice.

## Webové stránky

1. ČSÚ. *Časová řada – vybrané ukazatele za okres Jindřichův Hradec* [online] 2002. [cit. 28. března 2010]. Dostupné z WWW: <[http://www2.czso.cz/x/redakce.nsf/i/casova\\_rada\\_vybrane\\_ukazatele\\_za\\_okres\\_jindrichuv\\_hradec](http://www2.czso.cz/x/redakce.nsf/i/casova_rada_vybrane_ukazatele_za_okres_jindrichuv_hradec)>.
2. ČSÚ. *Charakteristika okresu Jindřichův Hradec* [online] 2009. [cit. 28. března 2010]. Dostupné z WWW: <[http://www2.czso.cz/x/redakce.nsf/i/charakteristika\\_okresu\\_jh](http://www2.czso.cz/x/redakce.nsf/i/charakteristika_okresu_jh)>.
3. ČSÚ. *Počty voličů, účast na volbách, výsledky hlasování* [online] 2010. [cit. 2. dubna 2010]. Dostupné z WWW: <[http://www.czso.cz/csu/2009edicniplan.nsf/t/1E00307644/\\$File/42120902.xls](http://www.czso.cz/csu/2009edicniplan.nsf/t/1E00307644/$File/42120902.xls)>.
4. JH ZPRAVODAJ. *Za ing. Josefem Ederem* [online] 2001. [cit. 2. dubna 2010]. Dostupné z WWW: <<http://www.jhzpravodaj.esnet.cz/2001/kveten32001.html>>.
5. MĚSTO JINDŘICHŮV HRADEC. *Základní informace* [online] 2008. [cit. 29. března 2010]. Dostupné z WWW: <[http://www.jh.cz/cz/\\_mesto/nase\\_mesto/zakl\\_informace.html](http://www.jh.cz/cz/_mesto/nase_mesto/zakl_informace.html)>.



6. ODS JH. *Slovo úvodem* [online] 2010. [cit. 1. dubna 2010]. Dostupné z WWW: <<http://www.ods-jh.info/>>.
7. VLÁDA ČR. *Členové vlády* [online] 2010. [cit. 2. dubna 2010]. Dostupné z WWW: <<http://www.vlada.cz/cz/vlada/default.htm>>.
8. VOLBY. *Evropský parlament* [online] 2010. [cit. 2. dubna 2010]. Dostupné z WWW: <<http://www.volby.cz>>.
9. VOLBY. *Volby do zastupitelstev obcí 01.11. - 02.11.2002* [online] 2010. [cit. 2. dubna 2010]. Dostupné z WWW: <<http://www.volby.cz/pls/kv2002/kv1111?xjazyk=CZ&xid=1&xdz=2&xnumnu ts=3103&xobec=545881>>.
10. VOLBY. *Volby do zastupitelstev obcí 18.11. - 19.11.1994* [online] 2010. [cit. 2. dubna 2010]. Dostupné z WWW: <<http://www.volby.cz/pls/kv1994/kv1111?xjazyk=CZ&xid=1&xdz=2&xnumnu ts=3303&xobec=545881>>.
11. VOLBY. *Volby do zastupitelstev obcí 1998 - 2000* [online] 2010. [cit. 2. dubna 2010]. Dostupné z WWW: <<http://www.volby.cz/pls/kv1998/kv1111?xjazyk=CZ&xid=1&xdz=2&xnumnu ts=3103&xobec=545881>>.
12. VOLBY. *Volby do zastupitelstev obcí 20.10. - 21.10.2006* [online] 2010. [cit. 2. dubna 2010]. Dostupné z WWW: <<http://www.volby.cz/pls/kv2006/kv1111?xjazyk=CZ&xid=1&xdz=2&xnumnu ts=3103&xobec=545881>>.
13. VOLBY. *Zastupitelstva obcí* [online] 2010. [cit. 2. dubna 2010]. Dostupné z WWW: <<http://www.volby.cz>>.

## **Přílohy**

### **Seznam zdrojů**

#### **Příloha č. 1:**

VOLBY. *Zastupitelstva obcí* [online] 2010. [cit. 2. dubna 2010]. Dostupné z WWW: <<http://www.volby.cz>>.

#### **Příloha č. 2 – vlastní úprava z dat:**

VOLBY. *Zastupitelstva obcí* [online] 2010. [cit. 2. dubna 2010]. Dostupné z WWW: <<http://www.volby.cz>>.

#### **Příloha č. 4:**

MĚSTO JINDŘICHŮV HRADEC. *Základní informace* [online] 2008. [cit. 29. března 2010]. Dostupné z WWW: <[http://www.jh.cz/cz/\\_mesto/nase\\_mesto/zakl\\_informace.html](http://www.jh.cz/cz/_mesto/nase_mesto/zakl_informace.html)>.

#### **Příloha č. 5:**

VĚCI VEŘEJNÉ. *Desatero Věcí veřejných* [online] 2010. [cit. 29. března 2010]. Dostupné z WWW: <<http://www.veciverejne.cz/desatero-do-voleb-2010.html>>.

# Příloha č. 1 – Členové zastupitelstva 1994-2006

## Členové zastupitelstva v roce 1994

Kandidátní listina	Kandidát		Věk	Navrh. strana	Polit. přísl.	Hlasy		Pořadí
	Příjmení, jméno	Tituly				abs.	v %	
KDÚ-ČSL	Pavlovský Pavel		64	KDU-ČSL	BEZPP	1 933	6.85	1
KDÚ-ČSL	Kümmelová Milena	MUDr.	45	KDU-ČSL	BEZPP	1 698	6.01	2
KDÚ-ČSL	Kopecký Petr	MUDr.	43	KDU-ČSL	BEZPP	1 661	5.88	3
KSČM	Vytiska Tomáš	JUDr.	39	KSČM	KSČM	2 738	5.10	1
KSČM	Prokýšek Vladimír	Mgr.	41	KSČM	KSČM	2 384	4.44	2
KSČM	Pošvář Vít	JUDr.	34	KSČM	BEZPP	2 060	3.83	3
KSČM	Bémová Eva		50	KSČM	KSČM	1 875	3.49	4
KSČM	Mach Ondřej		20	KSČM	KSČM	1 876	3.49	5
KSČM	Bártů Jan	JUDr. Ing.	48	KSČM	BEZPP	1 990	3.70	6
ODA	Chromý Bohumír		45	ODA	BEZPP	1 310	13.50	1
Koalice SPR-RSČ, SDČR	Nastoupil Vladimír	Ing.	61	SPR-RSČ	SPR-RSČ	874	4.43	1
Koalice SPR-RSČ, SDČR	Herold Milan		48	SPR-RSČ	SPR-RSČ	860	4.36	2
SNK	Beran Stanislav	MVDr.	45	NK	BEZPP	2 226	5.67	1
SNK	Hudler Petr		53	NK	BEZPP	2 162	5.50	2
SNK	Jachno Roman	MUDr.	36	NK	BEZPP	1 965	5.00	3
SNK	Vlčková Alena	MUDr.	44	NK	BEZPP	1 733	4.41	4
SNK	Kasper Zdeněk		35	NK	BEZPP	1 689	4.30	5
ODS	Zeman Pavel	Mgr.	43	ODS	ODS	4 103	5.83	1
ODS	Eder Josef	Ing.	55	ODS	ODS	3 730	5.30	2
ODS	Pelikán Karel	MUDr.	48	ODS	ODS	3 406	4.84	3
ODS	Macek Rudolf	Mgr.	48	ODS	ODS	3 360	4.77	4
ODS	Němec Alfred		50	ODS	ODS	3 032	4.31	5
ODS	Černý Jan	prof. RNDr. DrSc.	59	ODS	BEZPP	3 025	4.30	6
ODS	Sedlář Karel	Mgr.	51	ODS	ODS	2 733	3.88	7
ODS	Arnošt Jan		50	ODS	ODS	2 488	3.53	8
ČSSD	Průša Jiří	MUDr.	50	ČSSD	BEZPP	3 350	9.47	1
ČSSD	Königsmark Václav		55	ČSSD	BEZPP	2 309	6.53	2
ČSSD	Beranová Alena	MVDr.	42	ČSSD	BEZPP	1 971	5.57	3
ČSSD	Kozlovský Jaroslav	Mgr.	51	ČSSD	ČSSD	1 891	5.34	4

## Členové zastupitelstva v roce 1998

Kandidátní listina	Kandidát		Věk	Navrh. strana	Polit. přísl.	Hlasy		Pořadí
	Příjmení, jméno	Tituly				abs.	v %	
KSČM	Vytiska Tomáš	JUDr.	43	KSČM	KSČM	1 817	5.47	1
KSČM	Prokýšek Vladimír	Mgr.	45	KSČM	KSČM	1 680	5.06	2
KSČM	Šenolt Jiří	RSDr.	45	KSČM	KSČM	1 308	3.94	3
KSČM	Šprincl Josef	Ing.	53	KSČM	KSČM	1 302	3.92	4
KSČM	Pošváf Vít	JUDr.	38	KSČM	BEZPP	1 260	3.79	5
Sdružení NEZ, NK	Beran Stanislav	MVDr.	49	NK	BEZPP	1 587	9.51	1
Sdružení NEZ, NK	Vokáč Miloslav	Mgr.	46	NK	BEZPP	1 444	8.65	2
Sdružení NEZ, NK	Pavlovský Pavel		68	NK	BEZPP	897	5.37	3
Unie svobody	Plocková Ludmila	MUDr.	49	US-DEU	BEZPP	945	25.90	1
Česká strana národně sociální	Kotalík Viktor	MUDr.	45	ČSNS	BEZPP	994	13.44	1
ODS	Zeman Pavel	Mgr.	47	ODS	ODS	2 169	5.37	1
ODS	Eder Josef	Ing.	59	ODS	ODS	1 926	4.76	2
ODS	Pelikán Karel	MUDr.	52	ODS	ODS	1 896	4.69	3
ODS	Matoušek Karel	Ing.	55	ODS	ODS	1 869	4.62	4
ODS	Macek Rudolf	Mgr.	52	ODS	ODS	1 862	4.61	5
ODS	Němec Alfred		54	ODS	ODS	1 739	4.30	6
ODA	Chromý Bohumír		49	ODA	ODA	749	12.19	1
Sdruž.nezáv.kand.	Pokorný Jan	RNDr. CSc.	52	NK	BEZPP	1 353	8.17	1
Sdruž.nezáv.kand.	Střítecký Rudolf	MUDr.	52	NK	BEZPP	1 098	6.63	2
Sdruž.nezáv.kand.	Blažek Jan		37	NK	BEZPP	1 081	6.53	3
Demokratická unie	Skotnica Vladimír		36	DEU	DEU	373	8.68	1
ČSSD	Königsmark Václav		59	ČSSD	ČSSD	2 203	6.29	1
ČSSD	Průša Jiří	MUDr.	54	ČSSD	ČSSD	2 008	5.73	2
ČSSD	Hazuka Pavel	Mgr.	48	ČSSD	BEZPP	1 847	5.27	3
ČSSD	Kozlovský Jaroslav	Mgr.	55	ČSSD	ČSSD	1 570	4.48	4
ČSSD	Gantner Jiří	Ing.	39	ČSSD	BEZPP	1 510	4.31	5
ČSSD	Špidlová Viktorie		47	ČSSD	ČSSD	1 393	3.98	6
KDÚ-ČSL	Kopecký Petr	MUDr.	47	KDU-ČSL	KDU-ČSL	968	6.99	1
KDÚ-ČSL	Vlasák Miroslav	MUDr.	51	KDU-ČSL	KDU-ČSL	948	6.85	2

## Členové zastupitelstva v roce 2002

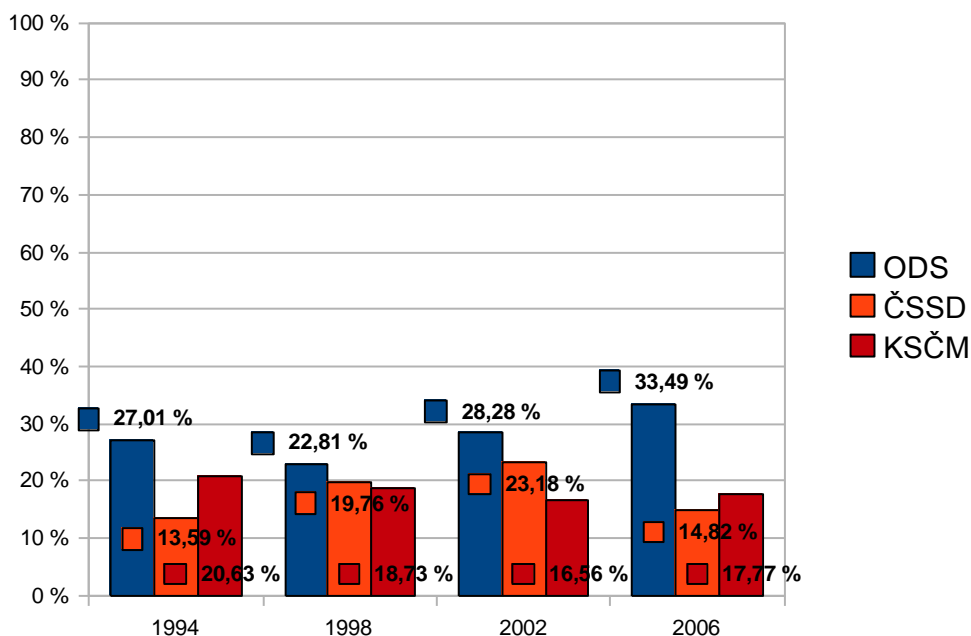
Kandidátní listina	Kandidát		Věk	Navrh. strana	Polit. přísl.	Hlasy		Pořadí
	Příjmení, jméno	Tituly				abs.	v %	
ČSSD	Hazuka Pavel	Mgr.	52	ČSSD	ČSSD	2 651	6.46	1
ČSSD	Kotalík Viktor	MUDr.	49	ČSSD	BEZPP	2 027	4.94	2
ČSSD	Königsmark Václav		63	ČSSD	ČSSD	2 013	4.91	3
ČSSD	Špidlová Viktorie		51	ČSSD	ČSSD	1 856	4.52	4
ČSSD	Kozlovský Jaroslav	Mgr.	59	ČSSD	ČSSD	1 766	4.30	5
ČSSD	Gantner Jiří	Ing.	43	ČSSD	BEZPP	1 725	4.20	6
ČSSD	Čech Josef	Mgr.	51	ČSSD	ČSSD	1 591	3.88	7
KSČM	Vytiska Tomáš	JUDr.	47	KSČM	KSČM	1 867	6.37	1
KSČM	Prokýšek Vladimír	Mgr.	49	KSČM	KSČM	1 632	5.57	2
KSČM	Hanuš Josef	Mgr.	61	KSČM	BEZPP	1 254	4.28	3
KSČM	Pošvář Vít	JUDr.	42	KSČM	BEZPP	1 219	4.16	4
KSČM	Šenolt Jiří	RSDr.	49	KSČM	KSČM	1 169	3.99	5
Sdružení nezávislých	Beran Stanislav	MVDr.	53	SNK ED	BEZPP	1 696	8.98	1
Sdružení nezávislých	Vokáč Miloslav	Mgr.	50	SNK ED	BEZPP	1 427	7.55	2
Sdružení nezávislých	Burian Vladislav	Mgr.	37	SNK ED	BEZPP	1 257	6.65	3
KDÚ-ČSL	Vlasák Miroslav	MUDr.	55	KDU-ČSL	KDU-ČSL	972	9.02	1
KDÚ-ČSL	Kopecný Petr	MUDr.	51	KDU-ČSL	KDU-ČSL	814	7.56	2
SNK-Šance pro Jindř. Hradec	Vejvar Pavel	Ing.	49	NK	BEZPP	950	7.96	1
SNK-Šance pro Jindř. Hradec	Kovář Otakar	MUDr.	55	NK	BEZPP	849	7.11	2
ODS	Matoušek Karel	Ing.	59	ODS	ODS	3 127	6.25	1
ODS	Němec Alfred		58	ODS	ODS	2 452	4.90	2
ODS	Pelikán Karel	MUDr.	56	ODS	ODS	2 356	4.70	3
ODS	Macek Rudolf	Mgr.	56	ODS	ODS	2 280	4.55	4
ODS	Staněk Václav		62	ODS	BEZPP	2 248	4.49	5
ODS	Kulhavá Jarmila	Mgr.	50	ODS	ODS	2 040	4.07	6
ODS	Piller Zdeněk	Ing.	47	ODS	ODS	1 948	3.89	7
ODS	Sedlář Karel	Mgr.	58	ODS	ODS	1 914	3.82	8
ODS	Košner Vlastislav		30	ODS	ODS	1 809	3.61	9
Sdružení SZ, NK	Nejedlý Josef	Ing.	36	NK	BEZPP	830	8.16	1

## Členové zastupitelstva v roce 2006

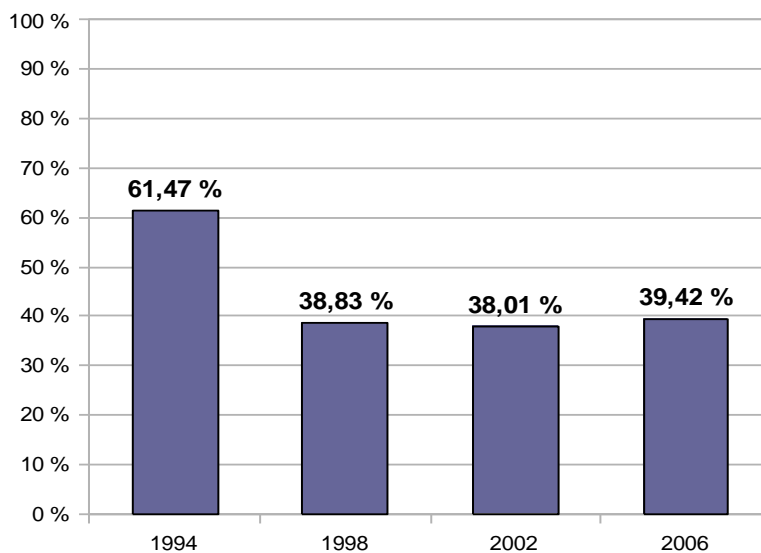
Kandidátní listina	Kandidát		Věk	Navrh. strana	Polit. přísl.	Hlasy		Pořadí
	Příjmení, jméno	Tituly				abs.	v %	
SNK Evropští demokraté	Beran Stanislav	MVDr.	57	SNK ED	SNK ED	1 352	8.73	1
SNK Evropští demokraté	Burian Vladislav	Mgr.	41	SNK ED	SNK ED	1 220	7.88	2
ČSSD	Gantner Jiří	Ing.	47	ČSSD	BEZPP	1 325	4.73	1
ČSSD	Kozlovský Jaroslav	Mgr.	63	ČSSD	ČSSD	1 316	4.70	2
ČSSD	Havlíček Zdeněk	Ing.	44	ČSSD	ČSSD	1 207	4.31	3
ČSSD	Pikal Jaroslav	PhDr.	46	ČSSD	ČSSD	1 188	4.24	4
ODS	Matoušek Karel	Ing.	63	ODS	ODS	3 093	4.89	1
ODS	Kovář Otakar	MUDr.	59	ODS	BEZPP	2 639	4.17	2
ODS	Pelikán Karel	MUDr.	60	ODS	ODS	2 579	4.08	3
ODS	Němec Alfred		62	ODS	ODS	2 574	4.07	4
ODS	Štaněk Václav		66	ODS	BEZPP	2 571	4.06	5
ODS	Kulhavá Jarmila	Mgr.	54	ODS	ODS	2 547	4.02	6
ODS	Macek Rudolf	Mgr.	59	ODS	ODS	2 448	3.87	7
ODS	Holcová Jana		30	ODS	ODS	2 426	3.83	8
ODS	Ježek Ivo	Ing.	35	ODS	ODS	2 333	3.69	9
ODS	Soukup Bohdan	Ing.	47	ODS	BEZPP	2 358	3.73	10
ODS	Vokáčová Kristína		58	ODS	ODS	2 283	3.61	11
Sdružení SZ a NK	Nejedlý Josef	Ing.	40	NK	BEZPP	1 516	6.60	1
Sdružení SZ a NK	Körner Pavel		42	NK	BEZPP	1 228	5.34	2
Sdružení SZ a NK	Rybáková Zuzana	MVDr.	50	NK	BEZPP	1 176	5.12	3
Sdružení SZ a NK	Skořepová Zdeňka		52	NK	BEZPP	1 036	4.51	4
Volba pro město	Vejvar Pavel	Ing.	53	VPM	BEZPP	931	5.96	1
Volba pro město	Maryška Vladimír	Ing.	51	VPM	BEZPP	707	4.53	2
KDÚ-ČSL	Vlasák Miroslav	MUDr.	58	KDU-ČSL	KDU-ČSL	643	6.43	1
KSČM	Vytiska Tomáš	JUDr.	51	KSČM	KSČM	1 819	5.42	1
KSČM	Prokýšek Vladimír	Mgr.	53	KSČM	KSČM	1 660	4.94	2
KSČM	Pošvář Vít	JUDr.	46	KSČM	BEZPP	1 400	4.17	3
KSČM	Šenolt Jiří	RSDr.	53	KSČM	KSČM	1 294	3.85	4
KSČM	Kuchyňka Vladimír	Ing.	71	KSČM	KSČM	1 283	3.82	5

## Příloha č. 2 – Výsledky voleb tří nejsilnějších stran a volební účast v komunálních volbách Jindřichova Hradce 1994-2006 v grafech

**Graf č.1: Výsledky voleb tří nejsilnějších stran v letech 1994-2006**



**Graf č.2: Volební účast v %**



## Příloha č. 3 – Dotazník

Vážený pane/Vážená paní,

jste jakožto obyvatel J. Hradce spokojen (a) s prací zastupitelstva v našem městě?

muž  žena      věk:  18-26  27-37  38-48  49-59  60 a více

**1. Změnila se podle Vás za poslední 4 roky nějak kvalita života v J. Hradci?**

- a) Ano, město za poslední roky opravdu rozkvetlo
- b) Ne, nevidím žádnou změnu
- c) Hodně věcí se změnilo k horšímu

**2. Chodíte ke komunálním volbám?**

- a) Ano, pravidelně
- b) Ne, není tu nikdo, koho bych volil
- c) Ne, o politiku se nezajímám

**3. Líbí se Vám poslední opravy kulturních památek a nové stavby v centru města?**

- a) Ano, líbí se mi nová tvář centra
- b) Ne, opravy necitlivě nabourávají historický ráz města
- c) Nevím, moc si takovýchto věcí nevšímám

**4. Chtěl (a) byste mít možnost podílet se na rozhodnutích o opravách kulturních památek a nových stavbách v centru města ve formě referenda?**

- a) Ano, je to výborný nápad
- b) Ne, taková rozhodnutí patří pouze odborníkům
- c) Nevím, nezajímá mě to

**5. Je podle Vás dopravní obslužnost MHD ve městě dostačující?**

- a) Ano, jezdí dostatek spojů
- b) Ne, hodně spojů bylo zrušeno, mám často problém dostat se včas, kam potřebuji
- c) MHD nevyužívám



- 6. Vadí Vám hustota provozu v centru města?**
- a) Ano, jako řidič mám často problém projet pohodlně centrem města
  - b) Ano, jako chodce mě hustota provozu v centru města obtěžuje
  - c) Nevadí, míra provozu je vzhledem k velikosti města únosná
- 7. Vyhovuje Vám množství parkovacích míst v centru města?**
- a) Ano, je zde dostatek parkovacích míst
  - b) Ne, mám často problém v centru zaparkovat
  - c) Ne, parkující auta hyzdí centrum města
  - d) Do centra autem nejezdím
- 8. Myslíte si, že je ve městě dostatek míst pro sportovní vyžití?**
- a) Ano, je tu dost možností, kde sportovat
  - b) Ne, postrádám více kvalitních míst pro sport
  - c) Nevím, nesportuji
- 9. Jste spokojen (a) s možnostmi kulturního vyžití v J. Hradci?**
- a) Ano, město nabízí mnoho možností pro kulturní vyžití
  - b) Ne, mám pocit, že se tu celý rok nic neděje
  - c) Nevím, o kulturu se nezajímám
- 10. Důvěřujete lidem v zastupitelstvu?**
- a) Ano, mám k nim plnou důvěru
  - b) Ne, chtělo by to změnu
  - c) Nevím, nikoho ze zastupitelů neznám
- 11. Půjdete k příštím volbám do zastupitelstva?**
- a) Rozhodně ano, volit je naše právo
  - b) Ne, stejně se nic nezmění
  - c) Možná, rozhodnu se až podle kandidátů

## Příloha č. 4 – Mapka volebních okrsků Jindřichův Hradec



## **Příloha č. 5 – Ukázka volebního programu Věcí veřejných (tzv. Desatero Věcí veřejných)**

- 1) Státem garantovaná standardní zdravotní péče, konkurence pojišťoven v nadstandardu
- 2) Stop zadlužování, snížení výdajů ve veřejných zakázkách o 20 %, zakázky na internetu a pod dohledem veřejnosti
- 3) Štíhlý stát: plošné snížení počtu úředníků o 10 %
- 4) Důchodová reforma: v mládí odpovědnost, ve stáří jistota
- 5) Snížení nezaměstnanosti díky snazšímu čerpání peněz z EU a podpoře malých a středních podnikatelů
- 6) Podpora rodin s dětmi: slevy na sociálním pojištění, startovací byty, více školek a jeslí
- 7) Zastavit korupci v armádních zakázkách, peníze do školství a podpory vzdělávání
- 8) Jednodušší zákony, vyšší vymahatelnost práva
- 9) Sociální dávky: potřebným ano, příživníkům ne
- 10) Přímá volba prezidenta, hejtmanů a starostů

## **Abstrakt**

ŠMOL, V. *Historický vývoj a analýza komunálních voleb v Jindřichově Hradci: bakalářská práce*. České Budějovice: Vysoká škola evropských a regionálních studií, o. p. s., 2010, 66 s. Vedoucí bakalářské práce: Dr. Mgr. Lubomír Pána Ph.D.

**Klíčová slova:** tranzice, volební účast, komunální volby, obecní rady a koalice, komparace volebních výsledků

Práce shromažďuje a vyhodnocuje charakteristiku a vývoj komunálních voleb v Jindřichově Hradci v letech 1994-2006 včetně přechodu od nedemokratického režimu k demokratickému na přelomu let 1989-1990. Předmětem výzkumu je jednak volební účast v Jindřichově Hradci v komunálních volbách a porovnání s volební účastí v ostatních druzích voleb. Dále práce obsahuje souhrnné výsledky komunálních voleb 1994-2006 a jejich analýzu. Nakonec jsou v práci výsledky dotazníkového šetření spokojenosti obyvatel Jindřichova Hradce se současným zastupitelstvem a následně vypracovaná vhodná strategie politického uskupení „Věci veřejné“ pro úspěšné zvládnutí komunálních voleb v roce 2010.

## **Abstract**

ŠMOL, V. *Historical evolution and analysis of municipal elections in Jindřichův Hradec: Bachelor thesis*. České Budějovice: The College of European and Regional Studies, o. p. s., 2010. 66 p. Supervisor: Doc. Dr. Mgr. Lubomír Pána, Ph.D.

**Key words:** transition, election attendance, municipal elections, town council plus coalition, comparison election results

The thesis gathers and evaluates characteristics and development of municipal elections in Jindřichův Hradec in years 1994-2006 including transition from non-democratic regime to democratic at the turn of years 1989-1990. Subject of the research is partly election attendance at Jindřichův Hradec in municipal elections plus comparison with election attendance at other kind of elections. Further the thesis includes summary results of the municipal elections in years 1994-2006 plus their analysis. In the end there are results of a questionnaire investigation concerning the satisfaction of inhabitants of Jindřichův Hradec with contemporary municipal council plus consequently suitable strategy of a political group “Věci veřejné” for success in the municipal elections in the year 2010.