

**VYSOKÁ ŠKOLA EVROPSKÝCH A REGIONÁLNÍCH
STUDIÍ, O. P. S., ČESKÉ BUDĚJOVICE**

BAKALÁŘSKÁ PRÁCE

RODINA, KRIZE, ROZVODY

Autor práce: Blanka Žemličková

Studijní obor: Regionální studia

Forma studia: Kombinovaná

Vedoucí práce: Prof. PhDr. Emanuel Pecka, CSc.

Katedra: Katedra společenských věd

2010

Prohlašuji, že jsem bakalářskou práci vypracovala samostatně s využitím uvedených pramenů a literatury.

Souhlasím, aby práce byla uložena v knihovně Vysoké školy evropských a regionálních studií v Českých Budějovicích a zpřístupněna ke studijním účelům.

.....

Děkuji vedoucímu bakalářské práce Prof. PhDr. Emanueli Peckovi, CSc.
za cenné rady, připomínky a metodické vedení práce.

OBSAH

ÚVOD	5
1 CÍL A METODIKA BAKALÁŘSKÉ PRÁCE	7
2 RODINA	8
2.1 RODINA Z HLEDISKA VŠEOBECNÉHO	8
2.2 ČESKÁ RODINA	11
2.3 RODINA Z HLEDISKA SOCIOLOGIE.....	13
3 ZÁKLADNÍ FUNKCE RODINY PODLE SOCIOLOGIE	16
3.1 ČESKÁ SOCIOLOGIE.....	17
4 KONFLIKTY MEZI LIDMI	19
4.1 KRIZE V RODINĚ	22
4.2 ŘEŠENÍ KONFLIKTŮ	25
5 SOCIÁLNÍ PROBLÉMY	29
5.1 ALKOHOLISMUS	29
5.2 SEBEVRAŽDA	29
5.3 KRIMINALITA	30
5.4 PROSTITUCE	31
5.5 DROGY	31
6 ROZVODOVOST	32
6.1 VÝVOJ ROZVODOVOSTI	32
6.2 HRUBÁ MÍRA ROZVODOVOSTI.....	34
6.2.1 ÚROVEŇ ROZVODOVOSTI.....	35
6.2.2 REGIONÁLNÍ ROZVODOVOST	35
6.3 RŮST ROZVODOVOSTI	36
6.4 TEORIE ROZVODOVÉHO CHOVÁNÍ	37
6.5 OPAKOVANÉ MANŽELSTVÍ	41
6.6 PERSPEKTIVA	41
6.7 KONEC RODINY?.....	41
7 ROZVODOVOST NA VLTAVOTÝNSKU	43
ZÁVĚR	48
SEZNAM POUŽITÉ LITERATURY	52
SEZNAM PŘÍLOH	56
PŘÍLOHY	57
ABSTRAKT	70
ABSTRACT	71

ÚVOD

Má práce pojednává o rodině, krizi a následném rozvodu. V jednotlivých kapitolách představím specifičnost rodiny, její podoby a hlediska. A protože zkoumám rodinný rozvrat jako sociální problém, tak se nevyhnu ani tématu o sociologii a jejích funkcích. Řešení konfliktů mezi lidmi a následné sociální problémy nás zavedou k rozvodovosti, která je především na tuto práci zaměřena. Svou práci uzavírám rozvodovostí na Vltavotýnsku, která je předmětem mého zkoumání.

„Rodina, krize, rozvody“ je stále aktuální téma, proto jsem si je do své bakalářské práce zvolila a zejména chci objasnit a přiblížit podstatu problému rozvodovosti, která zahrnuje celou škálu konfliktů a rozporů ve společnosti.

Pojem rodina má rozsáhlý význam, který představuji z hlediska všeobecného, tak i sociologického. Formování rodiny a její přirozený chod domácnosti je častým prvkem otázek ve společnosti, kterou daná problematika tíží. Dále tato kapitola přiblíží českou rodinu od jejího základu až po současnost a konec kapitoly uzavře sociologické pojetí rodiny.

Sociologie jako vědní disciplína je nezastupitelná. Plnění rodinných funkcí a podob rodiny posune mou práci o kus dál. Díky Masarykovi nabyla historie české sociologie na objemu. A nemalou měrou se o to i zasloužil tábořský rodák Emanuel Chalupný, který se věnoval sociologii rodiny.

Ve 4. kapitole se zabývám konflikty mezi lidmi, které mají různé aspekty rozlišení a hrají klíčovou roli v manželském či partnerském svazku. Podrobné příčiny, typy krizí a analýza možných způsobů řešení konfliktů ukončí tento blok.

Mezi sociální problémy, které otevírají další téma, se řadí alkoholismus, sebevražda, kriminalita, prostituce a drogy. Díky těmto ukazatelům se proměňuje česká společnost ve společnost problémovou.

Rodinný rozvrat ve společnosti často řeší rozvod. Počátky rozvodovosti a její vývoj a důsledky jsou charakterizovány v 6. kapitole. Definuji zde hrubou míru

rozvodovosti, růst rozvodovosti a teorii rozvodového chování. S opakovaným manželstvím stoupá i měřítko rozvodovosti a tudíž se vytrácí motivace k uzavírání manželství, čímž klesá perspektiva sňatečnosti. Zda to vede ke konci rodiny, či nikoliv řeším na konci kapitoly.

Rozvodovost na Vltavotýnsku.

Vltavotýnsko. Rozsáhlé území ohraničené dvěma velkými jihočeskými toky Vltavou a Lužnicí získalo své jméno podle jednoho z nejstarších sídel českého jihu, města *Týna nad Vltavou*.¹ Týn nad Vltavou je jedním z nejstarších měst českého jihu. Dominantou náměstí je kostel sv. Jakuba z druhé poloviny 13. století, barokizovaný roku 1753. Roku 1960 dochází k zániku okresu Týn nad Vltavou.² Nejvýznamnějším zásahem do vzhledu města i okolí se stala stavba Jaderné elektrárny Temelín, zahájená roku 1980. Pro potřeby elektrárny byla zřízena dvě vodní díla, nad Týnem přehrada Hněvkovice a pod Týnem Kořensko. V okolí byly demolovány vesnice Knín, Temelínec, Březí, Podhájí a Křtěnov. Stavba Hněvkovické přehrady vyžadovala likvidaci vsi Jaroslavice. Vzrostl počet obyvatel a pro zaměstnance elektrárny bylo vybudováno nové sídliště Hlinky. Vznikaly další závody a průmyslové podniky a v roce 1988 byla postavena nová poliklinika a lékárna. Sametová revoluce nastolila obnovu drobných živností, soukromých firem a spolků.³ V současné době je město Týn nad Vltavou obcí s rozšířenou působností III. typu.⁴

V této poslední části mé práce pojednávám o městě Týn nad Vltavou, analyzuji rozvodovost v této lokalitě a porovnávám s celorepublikovým průměrem.

¹ KRAUSOVÁ, M. *Týn nad Vltavou*. 1. vyd. České Budějovice: Okresní úřad, 2000. s. 3. ISBN 80-238-5528-X.

² SPOLEK PRO ROZVOJ REGIONU, *Mikroregion Vltavotýnsko*. MAS Vltava, o.s. s. 20.

³ KRAUSOVÁ, M. *Týn nad Vltavou*. 1. vyd. České Budějovice: Okresní úřad, 2000. s. 64. ISBN 80-238-5528-X.

⁴ SPOLEK PRO ROZVOJ REGIONU, *Mikroregion Vltavotýnsko*. MAS Vltava, o.s. s. 20.

1 CÍL A METODIKA BAKALÁŘSKÉ PRÁCE

Na základě regionálních pramenů a dostupné literatury je cílem mé bakalářské práce provést analýzu rodinných vztahů v celé České republice, která vyústila v rozvodovost. Zkoumám důvody rozvodovosti, které následně porovnávám se svým vlastním výzkumem, který je zasazen do lokality Týn nad Vltavou. Mým úsilím je především zjistit rozvodovost v daném období, které zahrnuje rok 1989 – 2008.

Otázka rozvodovosti není zcela jednoduchou problematikou, kterou se budu zabývat. Nabízí celé spektrum důvodů a pohledů.

Úhrnná rozvodovost značí výpočet podle délky trvání manželství, který se dá do poměru s počtem sňatků. Další kritérium rozvodovosti je dle – podílu rozvedených manželství s nezletilými dětmi, které se udává v procentech. Průměrná délka trvání manželství se vypočítává v letech. Dále jsem zjišťovala rozvody podle délky trvání manželství. Započítává se do toho vznik manželství, tedy od podpisu oddacího listu. Sledují se tyto roky:

0-1

2-5

6-9

10-14

15-19

20 a více let.

Další tabulky, z kterých jsem vycházela, byly rozvody podle základního, středního a vysokoškolského vzdělání. Posledním faktorem mého zájmu byla rozvodovost podle věku vstupu do manželství a podle příčin na straně ženy a muže.

Výsledkem mé práce je studie zaměřená na výše uvedené faktory, o kterých následně pojednává tato bakalářská práce a shrnutí výsledků, ke kterým jsem došla.

Logickým cílem je snížit rozvodovost v celé České republice, která není však v mé pravomoci.

2 RODINA

Rodina představuje sociální zařízení, kde základním účelem je vytváření soukromého prostoru pro reprodukci společnosti. Chrání své členy, nemění svůj tvar a změny ve svém okolí se snaží vyrovnávat.⁵ Je to univerzální lidská instituce, která je však i zároveň základním kamenem sociální nerovnosti, jak už se to týká reprodukčního chování, tak i rozdílným způsobem péče o děti i povahou výbavy v podobě kulturního a sociálního kapitálu. V neposlední řadě rodina také přenáší nerovnost z generace na generaci a tím přispívá ke stabilitě nespravedlnosti lidského údělu.⁶

Rodina je organizační útvar, která plní celou řadu funkcí, k nimž patří tyto základní: funkce biologicko-reprodukční, funkce ekonomická, socializační a akulturační funkce i emocionální funkce.⁷

Rodina však nežije izolovaně. Je zapojena do mnoha dalších a širších společenských okruhů. Vychovává, ale sama je svým způsobem také „vychovávána“. Podléhá určitému vnějšímu tlaku, je odměňována a trestána, hledá si svou cestu, jak se úspěšně v širší společnosti uplatnit a osvědčit.⁸

2.1 RODINA Z HLEDISKA VŠEOBECNÉHO

Narození nového dítěte, odchod dospívajícího na studia, smrt otce, přistěhování babičky, svatba dcery, adopce dítěte svěřeného do pěstounské péče – každá rodina se utváří, roste či zmenšuje; mění svou strukturu, fungování a manželské, rodičovské a sourozenecké vztahy, které jsou stavebními kameny celého systému. Tyto vztahy jsou dynamické, vzájemné, proplétají se a různě se ovlivňují. Rodina jako taková neustále existuje, i když se stále znovu formuje a obnovuje.⁹

Samozřejmostí je, že dochází v rodinách k problémům, které se dají při troše dobré vůle vyřešit. Jedná se o problémy, které lze rozdělit do pěti oblastí:

- pocit ztráty
- nejasné hranice rodinných vztahů

⁵ MOŽNÝ, I. *Rodina a společnost*. Praha: Sociologické nakladatelství (SLON), 2006. s. 14. ISBN 80-86429-58-X.

⁶ MOŽNÝ, I. *Rodina a společnost*. Praha: Sociologické nakladatelství (SLON), 2006. s. 18. ISBN 80-86429-58-X.

⁷ PECKA, E. *Základy sociologie*. 1. vyd. České Budějovice: Vysoká škola evropských a regionálních studií, o. p. s., 2005. s. 92. ISBN 80-86708-07-1.

⁸ MATĚJČEK, Z. *Po dobrém, nebo po zlém?* 5. vyd. Praha: Portál, 2000. s. 100. ISBN 80-7178-486-9.

⁹ COLOROSOVÁ, B. *Krizové situace v rodině*. 1. vyd. Praha: Euromedia Group, k. s. – Ikar, 2008. s. 148. ISBN 978-80-249-1027-7.

- komunikace
- oddanost
- disciplína

POCIT ZTRÁTY

Smrt, rozvod, neplodnost, adopce – každá z těchto událostí s sebou nese pocit ztráty, která jak dospělým, tak dětem přináší zármutek. Ten není možné popřít, odmítnout, přehlédnout či zmenšit, musíme ho přiznat a postavit se mu.¹⁰ Úzkost a zmatek se obvykle vážou k budoucím situacím, přestože ani minulé události neupadnou v zapomnění a hrají důležitou roli v životě.¹¹

NEJASNÉ HRANICE RODINNÝCH VZTAHŮ

„Kdo sem patří a kdo ne?“ „Kdo je rodič a kdo dítě?“

„Čí rodič a čí dítě?“ „Co je vhodné a co ne?“¹²

Tyto jednoduché otázky se všechny týkají hranic rodinných vztahů. Proto je důležité si uvědomit, jakou roli v tom sehráváme my a snažit se ji plnit co nejlépe, abychom přesně znali své začlenění do rodiny.¹³ Jelikož při rozporuplných pocitech emoce nebývají přehledné a nemají vztah k příčinám a následkům.¹⁴

KOMUNIKACE

Slova nám pomáhají definovat naše postavení i rodinné vztahy. Je obtížné o sobě mluvit, když nám chybí slova, nebo když mají výrazy, které bychom potřebovali, negativní náboj.¹⁵ Příčinami neshod a poruch komunikace mezi manželi bývají nejčastěji rozpory v trávení volného času.¹⁶

Naše možnosti kontaktu a komunikace s ostatními jsou často po rozvodu přetřhány, v nevlastních rodinách poněkud obtížné, v případě adopce buď naprosto uzavřené, nebo zahalené tajemstvím. Rodina je ohraničena a určena historicky

¹⁰ COLOROSOVÁ, B. *Krizové situace v rodině*. 1. vyd. Praha: Euromedia Group, k. s. – Ikar, 2008. s. 149. ISBN 978-80-249-1027-7.

¹¹ SMITH, H. *Děti a rozvod*. 1. vyd. Praha: Portál, s.r.o., 2004. s. 55. ISBN 80-7178-906-2.

¹² COLOROSOVÁ, B. *Krizové situace v rodině*. 1. vyd. Praha: Euromedia Group, k. s. – Ikar, 2008. s. 151. ISBN 978-80-249-1027-7.

¹³ COLOROSOVÁ, B. *Krizové situace v rodině*. 1. vyd. Praha: Euromedia Group, k. s. – Ikar, 2008. s. 151-152. ISBN 978-80-249-1027-7.

¹⁴ SMITH, H. *Děti a rozvod*. 1. vyd. Praha: Portál, s.r.o., 2004. s. 47. ISBN 80-7178-906-2.

¹⁵ COLOROSOVÁ, B. *Krizové situace v rodině*. 1. vyd. Praha: Euromedia Group, k. s. – Ikar, 2008. s. 153. ISBN 978-80-249-1027-7.

¹⁶ MARÁDOVÁ, E., HAJNÁ, Z. *Základy rodinného života*. 1. vyd. Praha: Univerzita Karlova, 1989. s. 94. ISBN 80-7066-063-5.

vzniklými a společností sankciovanými vztahy, které jsou dány manželstvím, svazkem krve nebo adopce.¹⁷ Pro dokonalou komunikaci uvnitř rodiny je zapotřebí mít společnou minulost a dobře ji znát.¹⁸

ODDANOST

Oddanost přináší svá práva, odpovědnost a povinnosti. Oddaností se rozumí vytvoření rodiny, která chce čas a oddanost všech zúčastněných. Neměli bychom proto podceňovat význam tohoto slova, byť se nám zdá nepodstatný, ale snažit se právě svou pílí a oddaností k vytvoření lepších rodinných vztahů a celé společnosti.¹⁹

DISCIPLÍNA

Většinu času jsou otázky disciplíny a pořádku v každé rodině stejné – kdy se bude jíst, kdy mají děti jít spát, řešení sourozeneckých hádek atd. Činnosti musí mít své hranice a pravidla, jejichž porušení přináší určité následky.²⁰

Jednoznačným cílem disciplíny je – něčemu naučit. Ať už se to týká dětí, nebo dospělého. Podstatou je být obohacen o něco nového a sžít se s tím a brát to jako svou další každodenní činnost. O tom je disciplína, naučit se naslouchání druhému a snažit se mu vyjít vstříc, byť to pokaždé nemusí být příjemné.²¹

Každá rodina má své problémy, ztráty, nejasné hranice vztahů, vážnoucí komunikaci, střetávající se závazky a hádky o pravidla. Když si budeme vědomi, jaké jedinečné problémy přináší naše rodinné uspořádání, snáze se vyhneme jejich nástrahám, které by mohly naši rodinu rozkolísat.²² Proto každá rodina by měla poskytovat svým členům citové zázemí, z něhož vyrůstá vědomí vzájemné lásky a umět vyvolat pocit v každém z nás, že je pro nás ochotna se ztotožnit s našimi cíli.²³

¹⁷ MARÁDOVÁ, E., HAJNÁ, Z. *Základy rodinného života*. 1. vyd. Praha: Univerzita Karlova, 1989. s. 11. ISBN 80-7066-063-5.

¹⁸ COLOROSOVÁ, B. *Krizové situace v rodině*. 1. vyd. Praha: Euromedia Group, k. s. – Ikar, 2008. s. 153. ISBN 978-80-249-1027-7.

¹⁹ COLOROSOVÁ, B. *Krizové situace v rodině*. 1. vyd. Praha: Euromedia Group, k. s. – Ikar, 2008. s. 154. ISBN 978-80-249-1027-7.

²⁰ COLOROSOVÁ, B. *Krizové situace v rodině*. 1. vyd. Praha: Euromedia Group, k. s. – Ikar, 2008. s. 154. ISBN 978-80-249-1027-7.

²¹ COLOROSOVÁ, B. *Krizové situace v rodině*. 1. vyd. Praha: Euromedia Group, k. s. – Ikar, 2008. s. 155. ISBN 978-80-249-1027-7.

²² COLOROSOVÁ, B. *Krizové situace v rodině*. 1. vyd. Praha: Euromedia Group, k. s. – Ikar, 2008. s. 157. ISBN 978-80-249-1027-7.

²³ MARÁDOVÁ, E., HAJNÁ, Z. *Základy rodinného života*. 1. vyd. Praha: Univerzita Karlova, 1989. s. 14-15. ISBN 80-7066-063-5.

2.2 ČESKÁ RODINA

Rodina se v posledních desetiletích dosti podstatně proměňuje ve všech rozvinutých zemích naší civilizace. V poslední třetině minulého století se v reprodukčním a rodinném chování vynořily některé trendy, které rodinu podstatně ovlivňují. Mění se základní souřadnice jejího postavení jako sociální instituce.²⁴

Změny na sklonku doby moderní se samozřejmě týkají i české rodiny. Určité zpoždění proti evropskému vývoji, dané čtyřicetiletou izolací české společnosti od západní civilizace, se dynamicky vyrovnávalo od okamžiku, kdy se v devadesátých letech Česko znovu otevřelo světu.

Dnes se nám to zdá samozřejmé, ale nebylo tomu vždycky tak. V tradičních evropských společnostech byla na místě dnešní nukleární rodiny obvyklá vícegenerační domácnost, v níž se v důsledku vysoké úmrtnosti ve středním věku dosti často obměňovalo složení rodičovského páru. Asi polovina dětí se nedožívala patnáctého roku věku, a ty co se ho dožily ve většině případů už byly poloviční sirotci.²⁵ Tedy dnešní nejobvyklejší složení rodiny tvoří manželský pár se dvěma dětmi. Její členové jsou na sobě vzájemně závislí, spolupracují mezi sebou v rámci společensky uznávané dělby práce a plní do určité míry nezastupitelné funkce, kterými jsou materiální zajištění a výchova dětí.²⁶ Ale v posledním desetiletí překročil tento trend další práh. Vedle dvougenerační rodiny, která zůstává dominujícím typem, přibývá domácností v čele s jedním dospělým a domácností jednotlivců.²⁷

Statistika eviduje jako *neúplnou rodinu* jednoho z rodičů a dítě či děti. Nejčastěji je to rozvedená žena, ale přibývá i domácností svobodných matek.²⁸ Na Vltavotýnsku žije řada takových rodin, které pro rozdílnost povah a zájmů nenašly konkrétní řešení dané konfliktní situace, jež dospěla k rozvodu. Čímž nejenže zvýšily procentuální rozvodovost v dané lokalitě, ale i se zaškatulkovaly jako *neúplné* rodiny do podvědomí veřejnosti.²⁹ Typ takové rodiny je vnímán vesměs jako nouzové řešení. Vzrůst podílu takových rodin představuje však celoevropský trend, stejně jako vzrůst

²⁴ MOŽNÝ, I. *Rodina a společnost*. Praha: Sociologické nakladatelství (SLON), 2006. s. 252. ISBN 80-86429-58-X.

²⁵ MOŽNÝ, I. *Rodina a společnost*. Praha: Sociologické nakladatelství (SLON), 2006. s. 252. ISBN 80-86429-58-X.

²⁶ MARÁDOVÁ, E., HAJNÁ, Z. *Základy rodinného života*. 1. vyd. Praha: Univerzita Karlova, 1989. s. 11. ISBN 80-7066-063-5.

²⁷ MOŽNÝ, I. *Rodina a společnost*. Praha: Sociologické nakladatelství (SLON), 2006. s. 253. ISBN 80-86429-58-X.

²⁸ MOŽNÝ, I. *Rodina a společnost*. Praha: Sociologické nakladatelství (SLON), 2006. s. 254. ISBN 80-86429-58-X.

²⁹ Zdroj: vlastní, 17.11.2009.

počtu mladých lidí bydlících samostatně. Je to vnější výraz individualizace životní dráhy.³⁰

I u domácností moderního typu začalo docházet k jejich rozpadu rozvodem a reorganizací opakovaným manželstvím. Údaje, které vyplývají ze statistiky, ukazují na to, že dnes uzavírané manželství skončí s 50procentní pravděpodobností rozvodem. Navíc tomu ani nepřidá fakt, že jsou tyto údaje velmi často medializovány a tím se podílejí významným způsobem na celkovém pocitu nejistoty mužů i žen v manželském svazku. Tato situace přispívá k dosti rozšířenému přesvědčení, že z manželství se stala efemérní záležitost.³¹ V dnešní době tomu ani nepřidá faktum z ekonomického hlediska, kde je matka samoživitelka hojně podporována z finančního hlediska. Potom je logické, že na této úrovni zakládat manželství, když podpora od státu není žádná, je přinejmenším neekonomické.³²

Šance na stabilní rodinu však není tak malá, jak naznačuje ona padesátiprocentní pravděpodobnost rozpadu manželství. Především ji zvyšují opakované rozvody: určitá malá část populace se rozvede za život několikrát a tito „rotující“ jedinci zvyšují celkovou rozvodovost a jakoby zmenšují počet těch, kteří se nerozvedou nikdy.³³ Celá pětina z rozvodů nejsou aspoň pro jednoho z rozvádějících se rozvodem prvním. Nikoli nepodstatná část z těch, kteří se rozvedou, se pak opakovaně provdá a ožení. Téměř třetina z u nás uzavíraných sňatků jsou pro jednoho ze snoubenců opakovaným. Ač se situace se zvyšujícím se věkem prvního sňatku pozvolna mění, přesto pořád je nejčastější délka rozvádějícího se manželství tři roky. Podstatná část rozvedených pak zakládá nová manželství. Výzkumy ukazují, že založit stabilní rodinu je dnes cílem asi 80 procent Čechů. Většinou se to povede, i když ne na první pokus.³⁴ Přestože nová rodina nikdy nemůže být rekonstrukcí rodiny původní, tak je ovlivněna zkušenostmi z dřívějšího ztroskotaného manželství a těžší z nich ve prospěch nové rodiny.³⁵

³⁰ MOŽNÝ, I. *Rodina a společnost*. Praha: Sociologické nakladatelství (SLON), 2006. s. 255. ISBN 80-86429-58-X.

³¹ MOŽNÝ, I. *Rodina a společnost*. Praha: Sociologické nakladatelství (SLON), 2006. s. 267. ISBN 80-86429-58-X.

³² Zdroj: vlastní, 20.11.2009.

³³ MOŽNÝ, I. *Rodina a společnost*. Praha: Sociologické nakladatelství (SLON), 2006. s. 267. ISBN 80-86429-58-X.

³⁴ MOŽNÝ, I. *Rodina a společnost*. Praha: Sociologické nakladatelství (SLON), 2006. s. 268. ISBN 80-86429-58-X.

³⁵ MARÁDOVÁ, E., HAJNÁ, Z. *Základy rodinného života*. 1. vyd. Praha: Univerzita Karlova, 1989. s. 99. ISBN 80-7066-063-5.

Výrazné změny v rodinném chování české populace, změny v reprodukčních strategiích Čechů a Češek, po půl století trávající pomalý, ale stálý vzestup rozvodovosti a s tím pochopitelně spojený vzestup nejistoty při uzavírání manželství a zakládání rodiny, to všechno činí život obtížnější i v bohatnoucí společnosti.³⁶

2.3 RODINA Z HLEDISKA SOCIOLOGIE

Rodina je obecně chápána jako nejpůvodnější, nejpřirozenější a nejdůležitější lidská skupina a instituce, jako ekonomická jednotka i jako základní stavební prvek sociálních struktur. Otázkami rodiny se zabývali klasici této vědy již někdy před 150 lety a zájem o ni trvá dodnes.³⁷ Z našeho pohledu řekněme, že život bez rodiny si nedovedeme v dnešní době představit. Je to přece základní jednotka naší společnosti. Přestože se nám nepodaří založit rodinu svou, tak jistě odněkud pocházíme a máme se i kam navracet.³⁸

V rodině více než v kterékoli jiné malé skupině je důležité udržet všeobecně vysokou úroveň vzájemné lásky. Emoce v rodině však musejí být velmi přesně sociálně regulovány. Základem je pevné láskyplné pouto mezi ženou-matkou a mužem-otcem, kteří stojí v čele rodiny.³⁹

Rodičovství určuje životní styl naprosto zásadně. Mladým lidem se to často nezdá – energie, kterou absorbovali z rodičovského výkonu svých matek a otců, na ně přecházela tak samozřejmě, že byla pro ně neviditelná, ale rozhodnout se pro rodičovství znamená zvolit na dlouhá léta, a v jistém smyslu i navždy, podstatně jiný život, než jaký mají bezdětní. Rodičovství dává člověku ohromnou motivaci, ale také ho ohromně svazuje a mění. Rodina je naší nejvýznamnější institucí, kde naše konstrukce sociální reality nabývají svých základních obrysů. V rodině se neustále definuje a redefinuje sociální svět, formují hodnoty a ustavují cíle jednání.⁴⁰

³⁶ MOŽNÝ, I. *Rodina a společnost*. Praha: Sociologické nakladatelství (SLON), 2006. s. 269. ISBN 80-86429-58-X.

³⁷ REICHEL, J. *Kapitoly systematické sociologie*. 2. vyd. Praha: Grada Publishing, a.s., 2008. s. 177. ISBN 978-80-247-2594-9.

³⁸ Zdroj vlastní, 4. 12. 2009.

³⁹ MOŽNÝ, I. *Rodina a společnost*. Praha: Sociologické nakladatelství (SLON), 2006. s. 53. ISBN 80-86429-58-X.

⁴⁰ MOŽNÝ, I. *Rodina a společnost*. Praha: Sociologické nakladatelství (SLON), 2006. s. 276-277. ISBN 80-86429-58-X.

RODINA JAKO SPECIFICKÁ SOCIÁLNÍ SKUPINA

Specifičnost rodiny jako sociální skupiny spočívá především v tom, že je skupinou, kde je člověk členem již od chvíle svého zrození. Nebo tomu tak alespoň v naprosté většině případů bývá. Jak se někdy s humornou nadsázkou poznamenává, rodiny jsou vzácným typem sociálních skupin, lišící se od ostatních druhů tím, že si své členy samy „vyrábějí“.⁴¹

Rodina je jako sociální skupina velmi těžko charakterizovatelná, zařaditelná. Bývá chápána jako malá, neformální, primární skupina. Jejím charakteristickým znakem je soužití muže a ženy s jejich potomkem či potomky, kde soužití osob spojených vztahy příbuzenskými nepokrevními (manželé) a pokrevními (rodiče, děti) lze označit za tzv. rodinu nukleární, atomickou. Opakem je rodina rozšířená, širší, která zahrnuje příbuzenstvo ze strany rodičů.⁴²

RODINA JAKO VÝZNAMNÝ SOCIALIZAČNÍ ČINITEL

V procesu socializace se jedinec učí základům hraní sociálních rolí a zvládá role odpovídající jeho pozicím, postupně role náročnější. Jako např. batole – žák, školka – škola, atd.⁴³

Rodina jedinci zprostředkovává nejen soubory hodnot a norem celospolečensky platných, učí ho rozumět jim a věřit, jakož i zacházet s nimi. Buduje u něho také hodnotově-normativní struktury čistě rodinné. To je soubor jakýchsi rodinných tradic, relativně čerstvých i předávaných z generace na generaci. Důležitou součástí socializace v rodině je také tzv. jazykový kód, který si jedinec z rodiny do života odnáší jako určité dědictví.⁴⁴ V tomto směru mluva starších ročníků používajících zastaralé výrazy má v dnešní době ojedinělý význam, protože je jí jako „šafránu“.⁴⁵

Sociologie je vědou o struktuře a vývoji společnosti, vědou o sociálních vztazích, vědou o aktuálních možnostech rozvoje svobody člověka. A na této rovině obecnosti vznikají kategorie, kterými je sociologie spjata především s filozofickou

⁴¹ REICHEL, J. *Kapitoly systematické sociologie*. 2. vyd. Praha: Grada Publishing, a.s., 2008. s. 178. ISBN 978-80-247-2594-9.

⁴² REICHEL, J. *Kapitoly systematické sociologie*. 2. vyd. Praha: Grada Publishing, a.s., 2008. s. 179. ISBN 978-80-247-2594-9.

⁴³ REICHEL, J. *Kapitoly systematické sociologie*. 2. vyd. Praha: Grada Publishing, a.s., 2008. s. 182. ISBN 978-80-247-2594-9.

⁴⁴ REICHEL, J. *Kapitoly systematické sociologie*. 2. vyd. Praha: Grada Publishing, a.s., 2008. s. 183. ISBN 978-80-247-2594-9.

⁴⁵ Zdroj vlastní, 4. 12. 2009.

analýzou společnosti *bytí a vědomí*.⁴⁶ Dá se říci, že z filozofie se jako samostatná disciplína vyvinula.⁴⁷

Sociologie zkoumá a analyzuje společnost spolu s dalšími společenskými vědami. Především se jedná o filozofii, ekonomii, antropologii, psychologii a další společenské vědy.⁴⁸

⁴⁶ PECKA, E. *Základy sociologie*. 1. vyd. České Budějovice: Vysoká škola evropských a regionálních studií, o. p. s., 2005. s. 6. ISBN 80-86708-07-1.

⁴⁷ PECKA, E. *Základy sociologie*. 1. vyd. České Budějovice: Vysoká škola evropských a regionálních studií, o. p. s., 2005. s. 5. ISBN 80-86708-07-1.

⁴⁸ REICHEL, J. *Kapitoly systematické sociologie*. 2. vyd. Praha: Grada Publishing, a.s., 2008. s. 68. ISBN 978-80-247-2594-9.

3 ZÁKLADNÍ FUNKCE RODINY PODLE SOCIOLOGIE

Eufunkční – rodina, která plní svou funkci jak vzhledem ke svým členům, tak i ke svému širšímu sociálnímu okolí.⁴⁹ V dnešní době je to vzácný příklad rodiny.

Disfunkční – jako rodina funguje, ale vede své členy a vychovává je v rozporu s všeobecnými, platnými hodnotami.

Aufunkční – rodina, která svou funkci vůči svým členům a vůči společnosti neplní.⁵⁰

Funkce sociálně-reprodukční – v rámci rodiny se jedinec učí sociálně žít, adekvátně hrát sociální role, stává se sociální bytostí.⁵¹ Je seznamován se společensky platnými hodnotami a normami, a tím uváděn do soukolí sociální konformity.

Funkce kulturně-reprodukční – rodina seznamuje své členy s kulturou společnosti, s všeobecně platnými materiálními a nemateriálními hodnotami, idejemi, jazykem a např. vírou.⁵²

Funkce biologicko-reprodukční – plozením potomků rodina přispívá k biologické reprodukci společnosti.⁵³ A má snahu vytvářet podmínky pro biologický vývoj členů rodiny.⁵⁴

Funkce ekonomická – sehrává významnou roli především v uspokojování základních potřeb členů.⁵⁵ Proto logickým cílem této funkce je snaha rodiny materiálně zajistit všechny své členy domácnosti.⁵⁶

Funkce terapeuticko-pečovatelská – je schopnost rodiny pečovat o své členy ohledně jejich sociálního, psychického a somatického zdraví. Velmi významnou roli také hraje získávání pozitivních návyků v oblasti péče o vlastní zdraví, např. správné stravování apod.

⁴⁹ REICHEL, J. *Kapitoly systematické sociologie*. 2. vyd. Praha: Grada Publishing, a.s., 2008. s. 189. ISBN 978-80-247-2594-9.

⁵⁰ REICHEL, J. *Kapitoly systematické sociologie*. 2. vyd. Praha: Grada Publishing, a.s., 2008. s. 189. ISBN 978-80-247-2594-9.

⁵¹ REICHEL, J. *Kapitoly systematické sociologie*. 2. vyd. Praha: Grada Publishing, a.s., 2008. s. 185. ISBN 978-80-247-2594-9.

⁵² REICHEL, J. *Kapitoly systematické sociologie*. 2. vyd. Praha: Grada Publishing, a.s., 2008. s. 186. ISBN 978-80-247-2594-9.

⁵³ REICHEL, J. *Kapitoly systematické sociologie*. 2. vyd. Praha: Grada Publishing, a.s., 2008. s. 187. ISBN 978-80-247-2594-9.

⁵⁴ MARÁDOVÁ, E., HAJNÁ, Z. *Základy rodinného života*. 1. vyd. Praha: Univerzita Karlova, 1989. s. 11. ISBN 80-7066-063-5.

⁵⁵ REICHEL, J. *Kapitoly systematické sociologie*. 2. vyd. Praha: Grada Publishing, a.s., 2008. s. 188. ISBN 978-80-247-2594-9.

⁵⁶ MARÁDOVÁ, E., HAJNÁ, Z. *Základy rodinného života*. 1. vyd. Praha: Univerzita Karlova, 1989. s. 13. ISBN 80-7066-063-5.

Funkce výchovně-vzdělávací – v ranných fázích vývoje jedince se realizuje prvotní etapa výchovy, která bývá považována za významný stavební kámen celého procesu výchovy a vzdělávání dítěte. Později ustupuje do pozadí a bývá zastoupena specializovanými institucemi.

Funkce obranná – v dnešní době je zcela přenechána příslušným institucím moderního státu. Civilizovanou formu rodinné obrany lze vyjádřit zastáním či podporou.⁵⁷

Názorně jsme rozlišili rodinné funkce podle sociologů a došli k závěru, že v podstatě se bez žádné z nich nedá řádně žít. Je už na nás, jakou funkci budeme v životě upřednostňovat a jaké dáme šanci či nikoliv. Ale s rodinou a stylem žití souvisí každá z nich.

PODOBY RODINY

Monogamie – soužití, manželství jedné ženy s jedním mužem.⁵⁸ Kde hlavním cílem rodinného života bylo hromadit majetek a předávat jej zákonným dědicům.⁵⁹

Polygamie – opak monogamie. Soužití více osob s jedincem opačného pohlaví.⁶⁰

Podobu dnešní rodiny lze souhrnně charakterizovat jako nukleární, často neúplnou, v některých případech vícegenerační – nejčastěji třígenerační. Relativně vysoké procento neúplných rodin je způsobeno poměrně vysokou rozvodovostí.⁶¹

3.1 ČESKÁ SOCIOLOGIE

Česká sociologie kladla své základy na samý konec devatenáctého století. České sociologii slouží ke cti, že ve svém hlavním proudu začínala stavět spíše na pozitivismu, než-li na naturalismu. Díky Masarykovi nebyla také česká sociologie

⁵⁷ REICHEL, J. *Kapitoly systematické sociologie*. 2. vyd. Praha: Grada Publishing, a.s., 2008. s. 189. ISBN 978-80-247-2594-9.

⁵⁸ REICHEL, J. *Kapitoly systematické sociologie*. 2. vyd. Praha: Grada Publishing, a.s., 2008. s. 190. ISBN 978-80-247-2594-9.

⁵⁹ MARÁDOVÁ, E., HAJNÁ, Z. *Základy rodinného života*. 1. vyd. Praha: Univerzita Karlova, 1989. s. 8. ISBN 80-7066-063-5.

⁶⁰ REICHEL, J. *Kapitoly systematické sociologie*. 2. vyd. Praha: Grada Publishing, a.s., 2008. s. 190. ISBN 978-80-247-2594-9.

⁶¹ REICHEL, J. *Kapitoly systematické sociologie*. 2. vyd. Praha: Grada Publishing, a.s., 2008. s. 192. ISBN 978-80-247-2594-9.

ve svých počátcích, a platí to i pro sociologii rodiny, inspirována především myšlením konzervativním, nýbrž liberálním, z kterého se pak vyvíjela česká sociologie rodiny.⁶²

V české sociologii však najdeme zájem o sociologii rodiny takřka u všech autorů.⁶³ Zájem o otázky sociologie rodiny začíná samozřejmě u Masaryka. Ač nenapsal monografii ze sociologie rodiny, tak rozevřeme-li jeho škálu postojů od psychologismu k sociologismu, tak zjistíme že se stavil na stranu psychologizující sociologie. Masaryk po celý svůj život přednášel a psal ve prospěch nároku žen na vzdělání a jejich rovnoprávného postavení ve společnosti. Pobuřovalo ho tehdy všeobecně rozšířené přesvědčení o ženské méněcennosti a o přirozeném poddanství žen mužům.⁶⁴

Druhou velkou zakladatelskou postavou české sociologie byl Emanuel Chalupný.⁶⁵ Věnoval sociologii rodiny systematickou pozornost, ale ani on nenapsal o ní dílo monografické. Otevírá už na počátku dvacátého století mnohá témata, jež pak zůstala ležet po dlouhá desetiletí mimo hlavní proud vývoje, aby se vynořila v jeho posledních desetiletích jako fascinující náměty.⁶⁶

⁶² MOŽNÝ, I. *Rodina a společnost*. Praha: Sociologické nakladatelství (SLON), 2006. s. 40. ISBN 80-86429-58-X.

⁶³ MOŽNÝ, I. *Rodina a společnost*. Praha: Sociologické nakladatelství (SLON), 2006. s. 41. ISBN 80-86429-58-X.

⁶⁴ MOŽNÝ, I. *Rodina a společnost*. Praha: Sociologické nakladatelství (SLON), 2006. s. 42-43. ISBN 80-86429-58-X.

⁶⁵ PECKA, E. *Sociolog Emanuel Chalupný*. 1. vyd. České Budějovice: Vysoká škola evropských a regionálních studií, o. p. s., 2007. ISBN 978-80-86708-49-2.

⁶⁶ MOŽNÝ, I. *Rodina a společnost*. Praha: Sociologické nakladatelství (SLON), 2006. s. 43-45. ISBN 80-86429-58-X.

4 KONFLIKTY MEZI LIDMI

Slovo „konflikt“ je latinského původu a znamená srážku či střet dvou nebo více se navzájem vylučujících či protichůdných snah, sil a tendencí.⁶⁷

Pojem konflikt má v kruzích klinických psychologů jasně vymezený obsah a rozsah. Rozumí se jím jednoznačně intrapersonální, vnitřní, osobní rozporný stav člověka, individua.⁶⁸ Zpravidla k němu dochází při rozhodování, kdy vnitřní konflikt vyvrcholí navenek a může se začít projevovat jako počáteční fáze vztahu, která může a nemusí směřovat ke krizi. Konflikt mezi dvěma lidmi může být jejich zcela soukromou záležitostí. Nikdo se o něm nemusí nic dozvědět a celá věc se může odehrát za zavřenými dveřmi. A na druhé straně je možné si představit konflikt mezi dvěma lidmi, který se odehrává takřka cele před zraky diváků a posluchačů, kteří jsou svědkem konfliktního střetnutí od jeho zrodu přes jeho vyvrcholení až po jeho rozřešení.⁶⁹

Termín konflikt má v češtině výrazně negativní přízvuk. Musí se brát ohled na druh situace, na širší souvislosti, na cíle dění, oč ve skutečnosti jde.

Z psychologického hlediska je možno u konfliktů pozorovat různé aspekty. Do popředí může vystupovat např. *kognitivní aspekt* (hledisko poznávání) nebo *motivační aspekt* (hledisko zájmů).⁷⁰

Význam konfliktů je ovšem ještě daleko zásadnější. Nejsou jen kořením života, ale jeho klíčovou podmínkou. Život je vázán na otevřené systémy, které jsou z vnitřních příčin zároveň stabilní a nerovnovážné.⁷¹

Bližší určení druhů konfliktů:

Intrapersonální – jsou vnitřní, osobní, individuální, konflikty určité osoby jako jedince.⁷² Některé vnitřní konflikty představ pramení z toho, že verbální (slovní) sdělení je v rozporu s neverbálním (mimickým) sdělením.⁷³ Velmi často se konflikty promítají do mezilidských vztahů. Lidé s hlubokými a vážnými osobními problémy

⁶⁷ KŘIVOHLAVÝ, J. *Konflikty mezi lidmi*. 1. vyd. Praha: AVICENUM, zdravotnické nakladatelství, 1973. s. 24. ISBN 08-080-73.

⁶⁸ KŘIVOHLAVÝ, J. *Konflikty mezi lidmi*. 1. vyd. Praha: AVICENUM, zdravotnické nakladatelství, 1973. s. 41. ISBN 08-080-73.

⁶⁹ KŘIVOHLAVÝ, J. *Konflikty mezi lidmi*. 1. vyd. Praha: AVICENUM, zdravotnické nakladatelství, 1973. s. 198. ISBN 08-080-73.

⁷⁰ KŘIVOHLAVÝ, J. *Konflikty mezi lidmi*. 1. vyd. Praha: AVICENUM, zdravotnické nakladatelství, 1973. s. 27-29. ISBN 08-080-73.

⁷¹ PLAMÍNEK, J. *Jak řešit konflikty, 27 pravidel pro efektivní vyjednávání*. 1. vyd. Praha: Grada Publishing, a.s., 2006. s. 14. ISBN 80-247-1591-0.

⁷² KŘIVOHLAVÝ, J. *Konflikty mezi lidmi*. 1. vyd. Praha: AVICENUM, zdravotnické nakladatelství, 1973. s. 28. ISBN 08-080-73.

⁷³ KŘIVOHLAVÝ, J. *Konflikty mezi lidmi*. 1. vyd. Praha: AVICENUM, zdravotnické nakladatelství, 1973. s. 37. ISBN 08-080-73.

to nemají v mezilidském styku lehké. To, co osobně prožívají, s čím sami bojují, to se často promítá do jejich interpersonálních konfliktů. Rozporuplní lidé nejsou plni rozporů jen sami v sobě, ale i při styku s druhými lidmi.⁷⁴ Intrapersonální konflikt není jednoduchou záležitostí, ba naopak. Vede nás ke zvažování většího množství činitelů a varuje nás před příliš radikálním zjednodušováním.⁷⁵

Interpersonální – jsou konflikty mezi dvěma lidmi. Střetávání interpersonálních zájmů tvoří nejzávažnější skupinu mezilidských konfliktů. Zde se vytvářejí ohniska největších těžkostí v mezilidských vztazích.⁷⁶

Skupinové – konflikty, které existují uvnitř dané skupiny lidí.

Meziskupinové – konflikty mezi dvěma skupinami lidí.

Na bázi interpersonálních vztahů se těžiště rodinného života stále více přesouvá do oblasti psychické, etické a morální. Kde kvalita citových vztahů rozhoduje o tom, zda rodina bude žít citově bohatším životem či nikoliv.⁷⁷

Konflikty představ

Představy jsou základním materiálem našeho uvažování. Jsou v pozadí pojmů a logického myšlení. Je možné se domnívat, že největší podíl na odlišnostech představ má motivační pozadí vnímání. Vnímání je totiž aktivním činem a ne pasivním záznamem toho, co se děje. Pravidlo zájmu zde hraje hlavní roli. Vidíme to, co potřebujeme, co hledáme, po čem toužíme. Vede nás naše motivace, která rozhoduje o tom, čeho si všimneme. Následně podle toho vypadá naše představa. Určitou roli i zde hraje naše fantazie. Ta dodává smysl tomu, co se zdá na první pohled nesmyslné či beze smyslu.⁷⁸

Z toho, co bylo řečeno, vysvítá důležitost rozhovoru mezi lidmi. Nejde ale jen o to, aby se mluvilo, nýbrž aby byl v pozadí znát zájem o tvořivé řešení konfliktů. K tomu patří mimo jiné i určitá dávka tolerantnosti. Tolerance, která je si vědoma toho, že lidé nemají totožné představy, i toho, že tento stav je možno „přežít“ jen tehdy,

⁷⁴ KŘIVOHLAVÝ, J. *Konflikty mezi lidmi*. 1. vyd. Praha: AVICENUM, zdravotnické nakladatelství, 1973. s. 40-41. ISBN 08-080-73.

⁷⁵ KŘIVOHLAVÝ, J. *Konflikty mezi lidmi*. 1. vyd. Praha: AVICENUM, zdravotnické nakladatelství, 1973. s. 77. ISBN 08-080-73.

⁷⁶ KŘIVOHLAVÝ, J. *Konflikty mezi lidmi*. 1. vyd. Praha: AVICENUM, zdravotnické nakladatelství, 1973. s. 78. ISBN 08-080-73.

⁷⁷ MARÁDOVÁ, E., HAJNÁ, Z. *Základy rodinného života*. 1. vyd. Praha: Univerzita Karlova, 1989. s. 20. ISBN 80-7066-063-5.

⁷⁸ KŘIVOHLAVÝ, J. *Konflikty mezi lidmi*. 1. vyd. Praha: AVICENUM, zdravotnické nakladatelství, 1973. s. 284-285. ISBN 08-080-73.

bude-li na obou stranách určitá míra tolerance k odlišnostem v představách mých a tvých.⁷⁹

„Dobrá dohoda je dcerou nespoutaného myšlení a vzájemného respektu“⁸⁰

Konflikty názorů

Konflikt názorů se od představy liší tím, že dochází ke spojení určité představy s hodnotícím soudem. Při konfliktu názorů mohou být odlišnosti již ve složení souboru hledisek. Daleko nejzávažnější rozdíly jsou ale v přiřazování váhy jednotlivým hlediskům, v řazení jejich preferencí atd.⁸¹

Konflikty postojů

Postojem zde nazveme ten názor, který je citově, emocionálně zabarvený. Vedle rozdílností v představách a názorech, kterých je zde použito jako „stavebního materiálu“, je třeba upozornit na skutečnost, že určitý postoj je výsledkem ne jednoho, ale celé řady úsudků. Je tedy třeba dávat si veliký pozor na neverbální projevy komunikace, kde se logicky boj častokrát vyhraje, ale emocionálně se utrží děsivá porážka. Platí-li, že máme chtít jen dobré, s dodatkem, že to máme prosazovat jen dobrými způsoby, pak to v oblasti emocí platí trojnásob.

Konflikty zájmů

Hovoříme-li o konfliktu zájmů dvou lidí, pak je třeba tímto termínem rozumět takové střetnutí dvou lidí, při němž splnění tužby jednoho buď zcela, nebo jen do určité míry vylučuje uspokojení druhé strany.⁸²

Shrneme-li to, tak dojdeme k závěru, že zájmy jsou příčinami postojů, a řešení vzniklá na úrovni příčin jsou lepší než řešení opírající se o postoje.⁸³

⁷⁹ KŘIVOHLAVÝ, J. *Konflikty mezi lidmi*. 1. vyd. Praha: AVICENUM, zdravotnické nakladatelství, 1973. s. 286-287. ISBN 08-080-73.

⁸⁰ PLAMÍNEK, J. *Jak řešit konflikty, 27 pravidel pro efektivní vyjednávání*. 1. vyd. Praha: Grada Publishing, a.s., 2006. s. 57. ISBN 80-247-1591-0.

⁸¹ KŘIVOHLAVÝ, J. *Konflikty mezi lidmi*. 1. vyd. Praha: AVICENUM, zdravotnické nakladatelství, 1973. s. 288-289. ISBN 08-080-73.

⁸² KŘIVOHLAVÝ, J. *Konflikty mezi lidmi*. 1. vyd. Praha: AVICENUM, zdravotnické nakladatelství, 1973. s. 78-79. ISBN 08-080-73.

⁸³ PLAMÍNEK, J. *Jak řešit konflikty, 27 pravidel pro efektivní vyjednávání*. 1. vyd. Praha: Grada Publishing, a.s., 2006. s. 14. ISBN 80-247-1591-0.

4.1 KRIZE V RODINĚ

Většina mladých párů si neuvědomuje nebo nepřipouští, že jejich soužití bude procházet krizemi. Přesto jsou rodinné i párové krize nevyhnutelné, dalo by se říci zákonitě. V každém rodinném systému dochází k různým druhům napětí a ke konfliktům. Konflikt chápeme jako součást párového a rodinného soužití. Rodiny se však liší v tom, jakým způsobem na konflikty a krize reagují, jak je zvládají a jaký význam jim připisují. To vše přispívá k rozmanitosti rodinných či párových krizí.⁸⁴

Konfliktům a krizím se nelze vyhnout kvůli jedinečnosti všech členů rodiny, kteří mají každý své potřeby, styly prožívání i reagování, způsob komunikace apod. V úvahu musíme brát i složitý vývoj rodiny v čase, vliv dalších sociálních skupin a širší sociokulturní změny. Neustálé proměny uvnitř rodiny i v jejím okolí představují pro rodinu nemalé nároky. Rodina si musí zachovat svou kontinuitu a identitu a současně reagovat na změny. Kromě každodenních, celkem drobných problémů a těžkostí jsou rodiny čas od času vystaveny i masivním nárokům na změnu. Takovým situacím říkáme krizové.⁸⁵

Krize je z pohledu veřejnosti období nepříjemné, zatěžující, často dramatické. Zahrnuje však i možnost změny, naději a šanci na zlepšení situace.⁸⁶

První krize přichází mezi 3. – 7. rokem společného soužití, trvá průměrně jeden rok a bývá dosti hluboká. Významným signálem krize je také neschopnost věcné, otevřené a nezraňující komunikace. Výsledek záleží v podstatě na dobré vůli partnerů, na ochotě vyvinout určité úsilí, často sebevýchovné, ale i na mnoha dalších okolnostech. Důvodem snadných rozvodů a jejich narůstajícího počtu může být též v současné době převažující představa o manželství, které by mělo naplňovat především individuální potřeby.

Druhá manželská krize bývá zpravidla méně hluboká, ale může trvat déle. Objevuje se zhruba v období osamostatňování dětí, kdy manželé začínají pociťovat příchod stárnutí; asi kolem 20 let společného soužití.⁸⁷

⁸⁴ ŠPATENKOVÁ, N. a kolektiv. *Krize psychologický a sociologický fenomén*. 1. vyd. Praha: Grada Publishing, a.s., 2004. s. 73. ISBN 80-247-0888-4.

⁸⁵ ŠPATENKOVÁ, N. a kolektiv. *Krize psychologický a sociologický fenomén*. 1. vyd. Praha: Grada Publishing, a.s., 2004. s. 73. ISBN 80-247-0888-4.

⁸⁶ ŠPATENKOVÁ, N. a kolektiv. *Krize psychologický a sociologický fenomén*. 1. vyd. Praha: Grada Publishing, a.s., 2004. s. 74. ISBN 80-247-0888-4.

⁸⁷ ŠPATENKOVÁ, N. a kolektiv. *Krize psychologický a sociologický fenomén*. 1. vyd. Praha: Grada Publishing, a.s., 2004. s. 74. ISBN 80-247-0888-4.

Rodina žijící v současné společnosti je méně stabilní, zranitelnější, než tomu bylo v minulosti. Nároky současného života, prudké životní tempo přinášejí do života rodiny stále více krizových situací.⁸⁸

PŘÍČINY A TYPY KRIZÍ

Simultánní efekt události – katastrofa postihne celou rodinu (požár). U přírodních katastrof jsou relativně nejmenší následky v tom smyslu, že členové nehledají viníka, jsou schopni si navzájem pomoci překonat emoční trauma a poskytnout oporu.

Zástupný efekt – událost zasáhne jednoho člena, se kterým rodina ztrácí přímý kontakt (zranění ve válce). Událost je extrémně stresující, pokud se o ní rodina dozví z médií a nemůže nic dělat.

Zkřížený efekt – traumatický stres „infikuje“ ostatní členy rodiny po kontaktu s obětí neštěstí nebo katastrofy. Jde o přenos chování, zvláště emocí.

Intrarodinné trauma – vzniká zevnitř rodiny (násilí, rozvod). Ovlivňuje do různé míry všechny členy rodiny. Tyto rodiny často postrádají efektivní a vhodnou sociální oporu (nedostatek důvěry). U této formy často vyžaduje terapeutická intervence velmi mnoho času a dovedností, protože zahrnuje podporování změn ve struktuře rodiny a v dynamice vnitřních vztahů.⁸⁹

Rozpad manželství má vývojový charakter, děje se tak v určitých cyklech, které se mohou prolínat i opakovat. Snad proto dochází k rozpadům mnoha těch manželství, kde v určitém období bylo možno rozvratu předejít.⁹⁰ Rozhodující roli v rozvoji, udržování nebo obnovení rodinné harmonie hraje typ rodinného fungování. Jsou to ustálené, obvyklé vzorce fungování. Zásadní je také způsob, jak rodina hodnotí a interpretuje situaci. Je ovlivněn nejen aktuální situací, ale i rodinnou identitou, rodinnými pravidly, hodnotami a kognitivní mapou rodiny. Problém může být považován rodinou za nepatrný, zvládnutelný nebo až katastrofální. Pokud je problém chápán jako výzvy či úkol, jsou lepší předpoklady pro jeho zvládnutí.⁹¹

Nepodaří-li se rodině vyvážit požadavky situace s jejími možnostmi a nároky převáží, nezdařená adjustace navodí stav rodinné krize. Ta stojí na počátku adaptační

⁸⁸ MARÁDOVÁ, E., HAJNÁ, Z. *Základy rodinného života*. 1. vyd. Praha: Univerzita Karlova, 1989. s. 92. ISBN 80-7066-063-5.

⁸⁹ ŠPATENKOVÁ, N. a kolektiv. *Krize psychologický a sociologický fenomén*. 1. vyd. Praha: Grada Publishing, a.s., 2004. s. 77. ISBN 80-247-0888-4.

⁹⁰ MARÁDOVÁ, E., HAJNÁ, Z. *Základy rodinného života*. 1. vyd. Praha: Univerzita Karlova, 1989. s. 93. ISBN 80-7066-063-5.

⁹¹ ŠPATENKOVÁ, N. a kolektiv. *Krize psychologický a sociologický fenomén*. 1. vyd. Praha: Grada Publishing, a.s., 2004. s. 80. ISBN 80-247-0888-4.

krize. Rodinná krize je v tomto modelu chápána jako přirozená součást rodinného života, nutná pro vývoj rodiny. Projevuje se jako dočasný úpadek rodinného fungování. K překonání krize jsou zapotřebí změny zásadní, které zahrnují změny v rodinných pravidlech, hranicích, v rodinných rituálech, ve vztazích a rolích, v rodinné komunikaci nebo i ve vztazích s okolím. Nové vzorce fungování vnášejí změny do rodinné dynamiky, což napomáhá ke zvládnutí stresu a nahromaděných požadavků. Obnovuje se rodinná harmonie a rodina se zdárně adaptuje.⁹²

Procesy, kterými rodina prochází mohou vyústit buď ke krizi jako „ztrátě“, nebo ke krizi jako „šanci“. V obou případech jsou však perspektivní a realistické.⁹³ Vůbec není od věci mít příležitost „přemýšlet nahlas“ o krizových situacích v rodině a dokázat je vidět z jiného úhlu pohledu, protože pak by to mohlo mít prospěšný dopad pro blaho jedince či společnosti.⁹⁴

KRIZOVÁ INTERVENCE V RODINĚ

Cílem krizové intervence v rodině je pomoci jí vyrovnat se s přechodnou ztrátou rovnováhy, která je pro krizi typická.

- Krizová intervence má být včasná, aby se předešlo dekompenzaci v rodinném fungování.
- Zásadní je odhalit silné stránky rodiny a uvolnit a posílit jejich zdroje a možnosti.⁹⁵
- Poskytnout informace a pomoci zorganizovat nejnnutnější – znát kontakty na specialisty.
- Podporovat a neodsuzovat komunikaci, která je rozhodujícím prvkem pro úspěšné zotavení z krize.
- Po traumatické události snažit se pomoci rodině nalézt její smysl, což se týká začlenění zkušenosti do historie, a přitom respektovat etnické, kulturní a náboženské zázemí rodiny.
- Zaujmout partnerský přístup k rodině.⁹⁶

⁹² ŠPATENKOVÁ, N. a kolektiv. *Krize psychologický a sociologický fenomén*. 1. vyd. Praha: Grada Publishing, a.s., 2004. s. 80. ISBN 80-247-0888-4.

⁹³ ŠPATENKOVÁ, N. a kolektiv. *Krize psychologický a sociologický fenomén*. 1. vyd. Praha: Grada Publishing, a.s., 2004. s. 81. ISBN 80-247-0888-4.

⁹⁴ SMITH, H. *Děti a rozvod*. 1. vyd. Praha: Portál, s.r.o., 2004. s. 152. ISBN 80-7178-906-2.

⁹⁵ ŠPATENKOVÁ, N. a kolektiv. *Krize psychologický a sociologický fenomén*. 1. vyd. Praha: Grada Publishing, a.s., 2004. s. 83-84. ISBN 80-247-0888-4.

⁹⁶ ŠPATENKOVÁ, N. a kolektiv. *Krize psychologický a sociologický fenomén*. 1. vyd. Praha: Grada Publishing, a.s., 2004. s. 84. ISBN 80-247-0888-4.

4.2 ŘEŠENÍ KONFLIKTŮ

Zvládání konfliktů je do značné míry i otázkou vhodného načasování řešitelských zásahů, protože se v jeho průběhu mění velikost poptávky účastníků po efektivním a stabilním řešení.⁹⁷

V souvislosti s řešením mezilidských konfliktů nám obvykle vyvstávají na mysli dvě extrémní formy tohoto řešení. Na jedné straně nenávisť a spor nepřátel na život a na smrt. Na druhé straně pak vzájemná důvěra, dohoda a spolupráce dvou přátel.⁹⁸

„Problém nebývá v tom, co neříkáte, ale v tom, co neslyšíte“⁹⁹

Podívejme se na tyto dvě extrémní formy řešení mezilidských konfliktů blíže.

Soupeření, rivalita, nepřátelství je jednou extrémní formou řešení konfliktů.¹⁰⁰ Kdo se stává mým soupeřem? Sokem je mi ten, kdo chce získat to, co já sám chci získat v situaci, kdy toho je málo a kdy to může získat jen jeden z nás. Pravým sokem je mi jen tehdy, kdy může vzít mně vše a tím sobě dát vše.¹⁰¹

Spolupráce – se skládá ze dvou složek, myslí tedy na vlastní zájmy i na zájmy druhé strany. Zájmy druhé strany se stávají cestou k naplnění vlastních zájmů.¹⁰² Perspektivu rozdělení hodnot není možno charakterizovat vztahem jeden vše a druhý nic. Platí zde zásada, že každý dostane něco, a že všichni jsou na konci bohatší než na začátku. V pozadí spolupráce je naděje, protože lidé bez naděje nespolupracují.¹⁰³ Klíčovým bodem spolupráce je důvěra, o které můžeme hovořit jen tam, kde se o ní mluví v množném čísle. Důvěra něco čeká, nejen od partnera, ale i ode mne. Důvěra je překrásná věc, ale těžko ji vidí ten, kdo je slepý nebo kdo má zavřené oči a nechce je otevřít.¹⁰⁴

⁹⁷ PLAMÍNEK, J. *Jak řešit konflikty, 27 pravidel pro efektivní vyjednávání*. 1. vyd. Praha: Grada Publishing, a.s., 2006. s. 77. ISBN 80-247-1591-0.

⁹⁸ KŘIVOHLAVÝ, J. *Konflikty mezi lidmi*. 1. vyd. Praha: AVICENUM, zdravotnické nakladatelství, 1973. s. 130. ISBN 08-080-73.

⁹⁹ PLAMÍNEK, J. *Jak řešit konflikty, 27 pravidel pro efektivní vyjednávání*. 1. vyd. Praha: Grada Publishing, a.s., 2006. s. 14. ISBN 80-247-1591-0.

¹⁰⁰ KŘIVOHLAVÝ, J. *Konflikty mezi lidmi*. 1. vyd. Praha: AVICENUM, zdravotnické nakladatelství, 1973. s. 130. ISBN 08-080-73.

¹⁰¹ KŘIVOHLAVÝ, J. *Konflikty mezi lidmi*. 1. vyd. Praha: AVICENUM, zdravotnické nakladatelství, 1973. s. 132. ISBN 08-080-73.

¹⁰² PLAMÍNEK, J. *Jak řešit konflikty, 27 pravidel pro efektivní vyjednávání*. 1. vyd. Praha: Grada Publishing, a.s., 2006. s. 43-44. ISBN 80-247-1591-0.

¹⁰³ KŘIVOHLAVÝ, J. *Konflikty mezi lidmi*. 1. vyd. Praha: AVICENUM, zdravotnické nakladatelství, 1973. s. 134. ISBN 08-080-73.

¹⁰⁴ KŘIVOHLAVÝ, J. *Konflikty mezi lidmi*. 1. vyd. Praha: AVICENUM, zdravotnické nakladatelství, 1973. s. 153-156. ISBN 08-080-73.

Znalost partnera je jednou z prvořadě důležitých podmínek zrodu důvěry i navázání a růstu vzájemné spolupráce. Znalost ovlivňuje naše jednání a do značné míry určuje úroveň důvěry a naději spolupráce.¹⁰⁵

Úroveň spolupráce je podstatně vyšší tam, kde účastníci konfliktu mají možnost vzájemně si sdělovat zprávy, v porovnání se situacemi, při nichž mezi nimi komunikační kanál neexistuje.¹⁰⁶

Možnost pohovořit si o celé věci dříve, než ji začneme řešit, má velký a výrazně kooperativní vliv.¹⁰⁷ Velká účinnost co nejranějšího rozhovoru spočívá pravděpodobně v tom, že jeho vliv není ještě křížen vlivem trapných zážitků. Člověk zřejmě těžko zapomíná na rány, které utržil a na zklamanou důvěru. Množství času odměřeného k rozhovoru je též závažným činitelem. Čím více mají účastníci času k dispozici, tím vyšší je úroveň jejich následující spolupráce. Kvalita sdělení zde hraje prvořadou, důležitou roli.¹⁰⁸

Orientací se zde vyjadřuje, oč dané osobě jde, oč se snaží, čeho chce dosáhnout, kam má namířeno. Obrazně by bylo možné říci, že se tím myslí azimut na mapě hodnot. Poznání tohoto vztažného bodu nám dává možnost pochopit, co pro určitou osobu má hodnotu a co ne.¹⁰⁹

Kooperativní či jiný postoj může být hluboce zakořeněn. Může pramenit z hloubi internalizovaných, tj. danou osobou za vlastní přijatých a vykrytalizovaných hodnot a norem. Na druhé straně může ale jít jen o povrchní záležitost. Studie ukazují, že kooperativně orientované osoby s hluboce zakořeněným postojem volily podstatně vyšší úroveň spolupráce, než u mělce zakořeněných.¹¹⁰

Zřejmě jde zde i o to, hovořit s partnerem o strategických záměrech a uvádět fair návrhy řešení, a pak je rozhovor nadějným činitelem v konfliktním střetnutí.¹¹¹

Situace prvního konfliktu dvou partnerů se liší od všech následujících tím, že v ní máme velice málo opěrných bodů pro stavbu hypotéz o tom, jak se asi bude

¹⁰⁵ KŘIVOHLAVÝ, J. *Konflikty mezi lidmi*. 1. vyd. Praha: AVICENUM, zdravotnické nakladatelství, 1973. s. 187-188. ISBN 08-080-73.

¹⁰⁶ KŘIVOHLAVÝ, J. *Konflikty mezi lidmi*. 1. vyd. Praha: AVICENUM, zdravotnické nakladatelství, 1973. s. 165. ISBN 08-080-73.

¹⁰⁷ KŘIVOHLAVÝ, J. *Konflikty mezi lidmi*. 1. vyd. Praha: AVICENUM, zdravotnické nakladatelství, 1973. s. 191. ISBN 08-080-73.

¹⁰⁸ KŘIVOHLAVÝ, J. *Konflikty mezi lidmi*. 1. vyd. Praha: AVICENUM, zdravotnické nakladatelství, 1973. s. 192. ISBN 08-080-73.

¹⁰⁹ KŘIVOHLAVÝ, J. *Konflikty mezi lidmi*. 1. vyd. Praha: AVICENUM, zdravotnické nakladatelství, 1973. s. 194-195. ISBN 08-080-73.

¹¹⁰ KŘIVOHLAVÝ, J. *Konflikty mezi lidmi*. 1. vyd. Praha: AVICENUM, zdravotnické nakladatelství, 1973. s. 196. ISBN 08-080-73.

¹¹¹ KŘIVOHLAVÝ, J. *Konflikty mezi lidmi*. 1. vyd. Praha: AVICENUM, zdravotnické nakladatelství, 1973. s. 194. ISBN 08-080-73.

chovat ten druhý. Z toho důvodu je první konfliktní situace jakýmsi panenským projevem. Nemám-li možnost jinak odhadnout to, co asi udělá partner, pak mi nezbyvá než vžít se do jeho situace a říci si, co bych udělala já na jeho místě. Proto nám první volba říká mnoho o tom, jak ten, kdo se rozhodl, vidí svět a lidi v něm.¹¹²

Existují konflikty, kde jedním rozhodnutím vše končí. Oba partneři se po tomto konfliktu rozejdou a už se nevidí.¹¹³ Ale s rozpadem manželství ještě nezaniká rodina. Všichni stále patříme k sobě, děti a rodiče. V budoucnosti se z rodinného stromu stane celý les, ale každá větev bude pořád spojena se svým počátkem, a se svou původní rodinou.¹¹⁴

Na druhé straně jsou situace, při nichž jedním rozhodnutím vše nekončí a tam právě dochází k celé řadě řešení konfliktů. Ukazuje se zde, že perspektiva série konfliktů vede zřejmě jednoznačně ke zvýšení krutosti a soupeřivé úrovně řešení.

I zde je možno vidět vztah k obecnému povědomí o tom, že se někdo k cizímu člověku chová lépe než-li k domácímu. Cizího přitom vidí třeba jen jednou, ale s domácím je v nepřetržité řadě konfliktních situací.¹¹⁵

Jinými slovy: spolupráce chce čas, kdežto soupeřit se dá velice rychle.¹¹⁶

Vidíme, jak se tyto podmínky dotýkají rozhodujících se stran a jak na ně působí. Neobjevil se nám jednoduchý obraz. Přece se nám tu a tam podařilo zahlédnout existenci řádu, pravidelnosti a zákonitosti. Uvědomíme si přitom, že to jsou i náznaky cest k tvořivému řešení mezilidských konfliktů?¹¹⁷

V životě jsou chvíle, kdy si velice zřetelně uvědomujeme konfliktní situaci, ve které se nacházíme. Obrazně řečeno: „hádá se to v nás“. Některé důvody mluví pro, jiné proti.¹¹⁸ Uvědomíme si např., že klid nebo zdraví mají vyšší hodnotu než-li prestiž atd., tak dojdeme k závěru, že v tom je naděje a jedna z perspektiv řešení mezilidských konfliktů.

¹¹² KŘIVOHLAVÝ, J. *Konflikty mezi lidmi*. 1. vyd. Praha: AVICENUM, zdravotnické nakladatelství, 1973. s. 205. ISBN 08-080-73.

¹¹³ KŘIVOHLAVÝ, J. *Konflikty mezi lidmi*. 1. vyd. Praha: AVICENUM, zdravotnické nakladatelství, 1973. s. 204. ISBN 08-080-73.

¹¹⁴ COLOROSOVÁ, B. *Krizové situace v rodině*. 1. vyd. Praha: Euromedia Group, k. s. – Ikar, 2008. s. 99. ISBN 978-80-249-1027-7.

¹¹⁵ KŘIVOHLAVÝ, J. *Konflikty mezi lidmi*. 1. vyd. Praha: AVICENUM, zdravotnické nakladatelství, 1973. s. 205. ISBN 08-080-73.

¹¹⁶ KŘIVOHLAVÝ, J. *Konflikty mezi lidmi*. 1. vyd. Praha: AVICENUM, zdravotnické nakladatelství, 1973. s. 204. ISBN 08-080-73.

¹¹⁷ KŘIVOHLAVÝ, J. *Konflikty mezi lidmi*. 1. vyd. Praha: AVICENUM, zdravotnické nakladatelství, 1973. s. 207-208. ISBN 08-080-73.

¹¹⁸ KŘIVOHLAVÝ, J. *Konflikty mezi lidmi*. 1. vyd. Praha: AVICENUM, zdravotnické nakladatelství, 1973. s. 46. ISBN 08-080-73.

Intimní vztahy v rodinném životě mají silný emocionální přízvuk. Běžné interakce, úspěchy a neúspěchy v životě příslušníků rodiny mohou proto být převáděny nebo vysvětlovány odkazem na manžela, manželku, děti. V negativním případě vznikají pocity zklamání, rozladěnosti, nedůvěry, které v průběhu několika let převládnu v rodinu jako „nesnesitelné“. Odtud pak dochází k situaci, kdy jeden nebo oba odpovědní členové rodiny přestávají plnit své úkoly, které od nich společnost očekává. V tomto smyslu rodinný rozvrat začíná být sociálním problémem.¹¹⁹

¹¹⁹ PECKA, E. *Základy sociologie*. 1. vyd. České Budějovice: Vysoká škola evropských a regionálních studií, o. p. s., 2005. s. 92. ISBN 80-86708-07-1.

5 SOCIÁLNÍ PROBLÉMY

Sociální problémy představují určité vybočení od norem a hodnot, které daná společnost považuje za normální. K sociálním problémům se pak řadí kriminalita, drogová problematika, prostituce, sebevraždy, rozvrat rodiny, konflikty v etnických vztazích, terorismus. Tyto problémy se vyznačují tím, že sice souvisejí s morálními hodnotami a institucemi společnosti, ale zároveň představují jejich porušování i v oblasti práva i v oblasti společenských vztahů, které mají ve společnosti přirozenou vážnost.¹²⁰

Zároveň zde jako významná působí myšlenka zakladatelů sociologie, že tato věda je rovněž terapeutickou vědou a že jejím úkolem je podílet se na nalézání prostředků k léčení sociálních problémů.¹²¹

5.1 ALKOHOLISMUS

Alkohol bývá nejčastějším sociálním problémem, co se rozvodovosti týče, protože ve většině případů rozpad manželství vede jedince právě k tomuto sociálnímu problému. Každý desátý obyvatel naší planety si nedovede poradit s toxickým a omamným účinkem alkoholu. Alkoholismus je v současné době třetí nejčastější chronickou chorobou dospělého věku.¹²² V tomto směru je vhodné držet se staré dobré zásady, že *alkohol není přítelem člověka* a nikdy nebude. Zejména to platí v manželství a rodině.

5.2 SEBEVRAŽDA

V širším slova smyslu se sebevraždou rozumí nepřírozený způsob smrti, jenž byl přivolen neúmyslným vsahováním člověka v životní proces, ať kladným vlastním jednáním, nebo záporným, trpným chováním k nebezpečím života.¹²³

Sebevražda je sociálním problémem také proto, že ve svých důsledcích představuje nezanedbatelnou ztrátu pro společnost. A souvisí i s rozvodovostí, kde

¹²⁰ PECKA, E. *Základy sociologie*. 1. vyd. České Budějovice:

Vysoká škola evropských a regionálních studií, o. p. s., 2005. s. 83. ISBN 80-86708-07-1.

¹²¹ PECKA, E. *Základy sociologie*. 1. vyd. České Budějovice:

Vysoká škola evropských a regionálních studií, o. p. s., 2005. s. 83. ISBN 80-86708-07-1.

¹²² KVAPILÍK, J., SVOBODOVÁ, A., KOLEKTIV. *Člověk a alkohol*. 1. vyd. Praha: Avicenum, zdravotnické nakladatelství, 1985. s. 8. ISBN 08-091-85.

¹²³ MASARYK, T. G. *Sebevražda hromadným jevem společenským moderní osvěty*. 5. vyd. Praha: Masarykův ústav AV ČR, 2002. s. 16. ISBN 80-86495-13-2.

rozpad manželství může být jako důsledek sebevraždy. Významné místo a počet sebevražd jsou spojeny s věkem populace, mužů i žen ve věku od 15 do 64 let. Postihují tudíž společnost tím, že z ní odcházejí sociální skupiny v produktivním věku. Představují tak ztrátu kvantitativní i kvalitativní.¹²⁴

Každá smrt je předčasná, tím spíše to platí o „dobrovolné“ smrti. Sebevražda je nejen výrazně předčasnou smrtí, ale rovněž smrtí, které lze předejít. A právě tato možnost z ní činí sociální problém. Případy sebevražd totiž kladou otázku ztráty dané osoby a jejího významu pro společnost. Pro sociologii neplatí tvrzení o tom, že každý je nahraditelný. Nikoliv, nikdo není nahraditelný.¹²⁵

Manželský a rodinný život zřejmě má vliv na sebevražděnost. Bylo by zde třeba vyšetřit, jak působí manželský a rodinný život na rodiče a na děti. Povšechně se přisuzuje manželskému životu velmi příznivý vliv na fyzické i mravní prospívání ženatých se srovnáním svobodných.¹²⁶

Sebevraždy a míra jejich výskytu jsou problémem celosvětovým. Potvrzuje to i počet evidovaných sebevražd v České republice, která se bohužel podílí na existenci tohoto sociálního problému. Ve světě končí svůj život půl milionu lidí sebevraždou.¹²⁷

5.3 KRIMINALITA

Je veškeré porušování principů a norem, které jsou označeny v trestním zákonu jako kriminální. V demokratických společnostech se za trestné činy považují vraždy, znásilnění, krádeže, loupeže, útok na osobní svobodu, domácí násilí a celá řada činů, které vytvářejí oblasti specifické kriminality, jako např. krádeže aut. Evidence trestných činů zachycuje rozdíly:¹²⁸

- podle věku,
- podle pohlaví,
- podle etnické a rasové příslušnosti,
- podle postavení v sociální a profesionální struktuře.

¹²⁴ PECKA, E. *Základy sociologie*. 1. vyd. České Budějovice:

Vysoká škola evropských a regionálních studií, o. p. s., 2005. s. 90. ISBN 80-86708-07-1.

¹²⁵ PECKA, E. *Základy sociologie*. 1. vyd. České Budějovice:

Vysoká škola evropských a regionálních studií, o. p. s., 2005. s. 89. ISBN 80-86708-07-1.

¹²⁶ MASARYK, T. G. *Sebevražda hromadným jevem společenským moderní osvěty*. 5. vyd. Praha: Masarykův ústav AV ČR, 2002. s. 37. ISBN 80-86495-13-2.

¹²⁷ PECKA, E. *Základy sociologie*. 1. vyd. České Budějovice:

Vysoká škola evropských a regionálních studií, o. p. s., 2005. s. 91. ISBN 80-86708-07-1.

¹²⁸ PECKA, E. *Základy sociologie*. 1. vyd. České Budějovice:

Vysoká škola evropských a regionálních studií, o. p. s., 2005. s. 83. ISBN 80-86708-07-1.

Trestné činy a kriminalita jsou vlastně produkty společenských poměrů, které lze sledovat v četných interakcích.¹²⁹

5.4 PROSTITUCE

Slovo prostitut/prostitutka označuje někoho, kdo se vydává na obdiv a nabízí se k veřejnému smilstvu. Jak ukazují dějiny, jsou to vlastně dějiny dětské prostituce, u které dochází ke ztrátě nejvyšší, kterou se rozumí- ztráta dětství.¹³⁰

Prostituce je obyčejně prohlašována za nejstarší řemeslo, kde tento omezený typ jednání má dlouhou minulost, aktuální přítomnost, ale pravděpodobně i budoucnost.¹³¹ Je pro mnohé jedince řešením ekonomických problémů.

Tento sociální problém řeší tyto právní aspekty: Úmluva o právech dítěte, Sexuální práva, Platná právní úprava v ČR, Opční protokol OSN o obchodování s dětmi, dětské prostituci a dětské pornografii.¹³²

5.5 DROGY

V mezilidských vztazích působí drogová závislost jako iniciátor násilí, a to jak na veřejnosti tak i v rodinách.¹³³ Drogová problematika je problematikou globální. Tomu již odpovídá i drogová politika zahrnující nejen opatření jednotlivých států, ale také Organizace spojených národů nebo Evropské unie.¹³⁴

Navození drogové závislosti zvyšuje pravděpodobnost napojení do kriminálních aktivit včetně rizika, že se lid stane obětí úmyslného násilného trestného činu či vraždy.¹³⁵

¹²⁹ PECKA, E. *Základy sociologie*. 1. vyd. České Budějovice:

Vysoká škola evropských a regionálních studií, o. p. s., 2005. s. 84. ISBN 80-86708-07-1.

¹³⁰ VANÍČKOVÁ, E. *Dětská prostituce*. 1. vyd. Praha: Grada Publishing, a.s., 2005. s. 9. ISBN 80-247-1138-9.

¹³¹ PECKA, E. *Základy sociologie*. 1. vyd. České Budějovice:

Vysoká škola evropských a regionálních studií, o. p. s., 2005. s. 86. ISBN 80-86708-07-1.

¹³² VANÍČKOVÁ, E. *Dětská prostituce*. 1. vyd. Praha: Grada Publishing, a.s., 2005. s. 93-96. ISBN 80-247-1138-9.

¹³³ PECKA, E. *Základy sociologie*. 1. vyd. České Budějovice:

Vysoká škola evropských a regionálních studií, o. p. s., 2005. s. 88. ISBN 80-86708-07-1.

¹³⁴ PECKA, E. *Základy sociologie*. 1. vyd. České Budějovice:

Vysoká škola evropských a regionálních studií, o. p. s., 2005. s. 89. ISBN 80-86708-07-1.

¹³⁵ VANÍČKOVÁ, E. *Dětská prostituce*. 1. vyd. Praha: Grada Publishing, a.s., 2005. s. 89. ISBN 80-247-1138-9.

6 ROZVODOVOST

Mluví-li se o rodinném rozvratu, má se všeobecně za to, že jde o rozvod. Ve skutečnosti však existují takové formy rodinného soužití a „nesoužití“, které z rodiny vytvářejí skupinu sociálně již nefunkční.¹³⁶

Všechny právní úpravy zániku manželství se pohybují mezi dvěma póly: na jedné straně stojí zákoníky, které jednou uzavřené manželství považují v principu za nezrušitelné a na druhé pak takové právní úpravy, které považují rozchod manželů za věc soukromé dohody mezi nimi a vyžadují jen registraci zániku manželství.¹³⁷ Zákon o rodině varuje před lehkomyšlným postojem k manželství a stanoví objektivní kritérium pro zrušení manželství rozvodem: natolik závažný rozvrat, že manželství nemůže plnit svůj společenský účel.¹³⁸

V květnu 1919 byl přijat zákon, který podstatně liberalizoval možnosti rozluky i opětovného manželství. Zahrnul mezi důvody pro rozluky i zlomyslné opuštění, zlé nakládání, zhýralý život a „vzájemný nepřekonatelný odpor“. Spory o to, zda je platná zákonná úprava příliš liberální anebo naopak, se táhly celou první republikou. V jistém smyslu jsou živé dodnes. Otázka, nakolik má být zákonem omezoována vůle občanů ve věci na jedné straně tak intimní, na druhé straně ovšem pro společnost tak vitálně důležité, jako je zánik manželství, rodiny a domácnosti, patří k základním tématům moderny a ani s úvahami o jejím konci neztrácí aktuálnost.¹³⁹

6.1 VÝVOJ ROZVODOVOSTI

Celospolečensky nežádoucím jevem je stále zvyšování rozvodovosti. Vývoj partnerských vztahů v extrémně mladých manželstvích se jeví jako velmi problematický, zejména tehdy, bylo-li důvodem uzavření sňatku gravidita partnerky. Protože gravidita v útlém věku přináší komplikace, co se týče zdravotní, tak

¹³⁶ PECKA, E. *Základy sociologie*. 1. vyd. České Budějovice:

Vysoká škola evropských a regionálních studií, o. p. s., 2005. s. 92. ISBN 80-86708-07-1.

¹³⁷ MOŽNÝ, I. *Rodina a společnost*. Praha: Sociologické nakladatelství (SLON), 2006. s. 205. ISBN 80-86429-58-X.

¹³⁸ MARÁDOVÁ, E., HAJNÁ, Z. *Základy rodinného života*. 1. vyd. Praha: Univerzita Karlova, 1989. s. 53. ISBN 80-7066-063-5.

¹³⁹ MOŽNÝ, I. *Rodina a společnost*. Praha: Sociologické nakladatelství (SLON), 2006. s. 207. ISBN 80-86429-58-X.

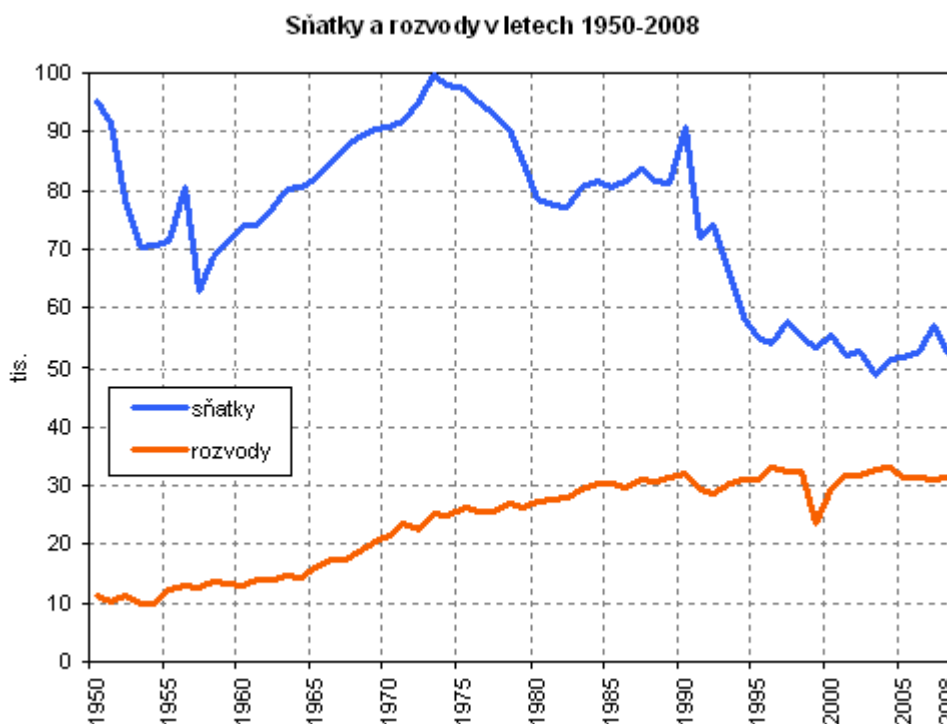
i ekonomické a sociální stránky z důvodu nepřipravenosti a tím se stává rizikovým faktorem ve stabilitě vztahu.¹⁴⁰

Pravděpodobnost zániku manželství rozvodem u nás stoupá. Přes kolísání způsobená společenskými zlomy i změnou zákonů a praxe jejich aplikace u nás už dlouhou dobu rozvodů přibývá. Česká populace ve svém rozvodovém chování sleduje vzorce chování typické pro celou Evropu. Nad sdělením o dramatickém růstu rozvodovosti v naší civilizaci musíme brát na zřetel dvě skutečnosti:

Pravděpodobnost, zda manželství skončí rozvodem, je podstatně ovlivněna dobou, jež v průměru uplyne, než manželství skončí jiným způsobem, jmenovitě úmrtím jednoho z manželů.

Aby bylo možno manželství rozvést, je zapotřebí je nejdříve uzavřít.¹⁴¹ A tím se dostáváme ke druhé skutečnosti, skryté za grafy o růstu rozvodovosti, totiž že míru rozvodovosti podmiňuje i míra sňatečnosti. Je-li nižší, je přirozeně nižší i míra rozvodovosti a naopak.¹⁴²

Graf č. 1¹⁴³



¹⁴⁰ MARÁDOVÁ, E., HAJNÁ, Z. *Základy rodinného života*. 1. vyd. Praha: Univerzita Karlova, 1989. s. 21. ISBN 80-7066-063-5.

¹⁴¹ MOŽNÝ, I. *Rodina a společnost*. Praha: Sociologické nakladatelství (SLON), 2006. s. 209. ISBN 80-86429-58-X.

¹⁴² MOŽNÝ, I. *Rodina a společnost*. Praha: Sociologické nakladatelství (SLON), 2006. s. 211. ISBN 80-86429-58-X.

¹⁴³ *Sňatky a rozvody v letech 1950-2008* [online]. 2010 [cit. 2009-11-17]. Dostupný z WWW: <http://czso.cz/csu/redakce.nsf/i/snatky_a_rozvody_1950_2008>.

Na rozdíl od sňatečnosti, která se v průběhu sledovaného období výrazně snižovala, byl u vývoje rozvodovosti zaznamenán opačný trend. Vysoká rozvodovost byla charakteristická v České republice i před rokem 1989. Úprava podmínek rozvodu v rámci novelizace zákona o rodině s platností od 1. 8. 1998 se projevila pouze v dočasném poklesu charakteristik rozvodovosti v roce 1999. V roce 1998 se intenzita rozvodovosti snížila zhruba u poloviny krajů, ale v roce 1999 došlo k poklesu shodně ve všech krajích – pouze v Jihočeském regionu zůstala na stejné úrovni jako v roce 1998. Pokles počtu rozvodů a snížení úrovně rozvodovosti v roce 1999 byl způsoben úbytkem rozvodů manželů s nezletilými dětmi.¹⁴⁴

Sociální kontext podstatně ovlivňuje míru sňatečnosti i rozvodovosti. Klesne-li podíl neprovdaných ve společnosti pod určitou mez, mizí z ní i přirozené prostory pro život neprovdaných. Moderní stát může v propopulační politice volbu celoživotní neprovdanosti znepříjemnit i vysokým zdaněním svobodných a bezdětných a tak tlačit na zvyšování sňatečnosti.¹⁴⁵ Existují ovšem i situace, které naopak působí protipopulačně a prorozvodově. Sociální politika, která daňově a jinak podporuje neprovdané matky, zvýhodňuje strategii na nesezdané soužití. Je-li ve společnosti větší podíl neprovdaných, zmenšuje to riziko osamělosti po rozvodu a ulehčuje ho, zejména je-li životní standard společnosti dost vysoký, aby osamělost neznamenal hmotnou tíseň ani v případě závislých dětí.

Při vysoké pravděpodobnosti a snadnosti rozvodu ale také přestává být manželství jistotou a ztrácí se důvod k jeho uzavření. Rozvodovost se nakonec začíná snižovat, protože svazky, které se rozpadají, jsou nesezdané. Vysoká rozvodovost se tak nejprve stala důvodem ještě vyšší rozvodovosti, aby se nakonec přičinila o kolaps vlastního růstu poklesem sňatečnosti.¹⁴⁶

6.2 HRUBÁ MÍRA ROZVODOVOSTI

Nejjednodušším ukazatelem rozvodovosti je hrubá míra rozvodovosti, definovaná jako počet rozvodů na 1000 obyvatel středního stavu. Ve sledovaném období, tj. 1989 – 2008, zjistíme, že dosáhly ukazatele úplně stejné hodnoty, jak

¹⁴⁴ *Rozvody*[online]. 2010 [cit. 2009-11-17]. Dostupný z WWW:

<[http://czso.cz/csu/2004edicniplan.nsf/t/69003B9D44/\\$File/rozvody.pdf](http://czso.cz/csu/2004edicniplan.nsf/t/69003B9D44/$File/rozvody.pdf)>.

¹⁴⁵ MOŽNÝ, I. *Rodina a společnost*. Praha: Sociologické nakladatelství (SLON), 2006. s. 211. ISBN 80-86429-58-X.

¹⁴⁶ MOŽNÝ, I. *Rodina a společnost*. Praha: Sociologické nakladatelství (SLON), 2006. s. 212. ISBN 80-86429-58-X.

na začátku tohoto období, tak i na konci.¹⁴⁷ Po roce 1999 výkyv v počtu rozvodů způsobila již zmíněná novela zákona o rodině. Následující roky začala rozvodovost opravdu klesat, ale v roce 2003 vystoupila na koeficient 3,2, což v té době byla nejvyšší hodnota shodující se ještě v letech 1996, 1997 a 2004.

6.2.1 ÚROVEŇ ROZVODOVOSTI

Při úrovni rozvodovosti roku 1989 by se rozvedlo 37,2 % manželství a roku 2008 to bylo 49,6 %. Podíl rozvedených manželství s nezletilými dětmi nám ukazuje, že roku 1989 jich bylo 72,1 % a roku 2008 58,1 %, takže můžeme konstatovat, že při dnešní vysoké rozvodovosti je tento ukazatel přinejmenším uspokojivý. U rozvodů podle délky trvání manželství nejvíce převyšuje doba 2-5 let, kdy roku 1989 to bylo 9178 rozvodů a roku 2008 to bylo 5889. Ale jak tabulka názorně ukazuje, tak tento trend již byl překonán a v dnešní době je nejvíce počtů rozvodů v manželství v době trvání 20 a více let. Roku 2008 to bylo 8089 rozvodů, zatím co roku 1989 jen 4047.¹⁴⁸

6.2.2 REGIONÁLNÍ ROZVODOVOST

Regionální rozdíly v rozvodovosti jsou poměrně vysoké na rozdíl od sňatečnosti. Hrubá míra rozvodovosti byla nejvyšší v roce 1993 v kraji Karlovarském, který jako jediný přesáhl úroveň 4 a tu si již zachoval až do roku 2003. Nejvyšší zvýšení hrubé míry rozvodovosti v letech 1993 až 2003 bylo zaznamenáno v krajích Zlínském a Moravskoslezském – shodně o 0,6. V roce 1993 byla tato míra v kraji Zlínském nejnižší s 2,1. V kraji Vysočina byla úroveň v roce 2003 nejnižší v celé České republice a v letech 1998 a 1999 byla nejnižší hrubou mírou v rozvodovosti. Nízká rozvodovost byla také v krajích Olomouckém, Moravskoslezském a Jihomoravském, protože je zde vysoký stupeň náboženského přesvědčení obyvatel.¹⁴⁹

Porovnáme-li to s rokem 2008, tak dojdeme k závěru, že se hodnoty ukazatelů o něco snížily, přesto však nejvyšší rozvodovost stále náleží Karlovarskému kraji s hodnotou 3,7. Pouze Zlínský kraj si ponechal stejnou hodnotu jako v roce 2003 a to 2,7.¹⁵⁰

¹⁴⁷ Viz příloha č. III. Tabulka č. 3.2.

¹⁴⁸ Viz příloha č. III. Tabulka č. 3.1-3.2.

¹⁴⁹ Viz příloha č. IV.

¹⁵⁰ Viz příloha č. V.

Jihočeský kraj se držel uprostřed daného průměru v roce 1993, kdy měl hrubou míru rozvodovosti 2,7. A z toho nejhůře na tom byly Strakonice, kde naměřili hodnotu 3,4 a nejlépe České Budějovice s hodnotou 2,4. Oproti tomu rok 2003 zaznamenal značný obrat zejména u Českých Budějovic, které měly nejvyšší rozvodovost 3,5 a nejnižší byl Písek s hodnotou 2,6.¹⁵¹ V roce 2008 si stále nejvyšší rozvodovost udržují Karlovy Vary, druhým místem v pořadí je Hradec Králové a na třetím místě se umístily České Budějovice o jednu setinu s Olomoucem. Nejmenší rozvodovost je na Jihlavsku a Plzeňsku.¹⁵²

6.3 RŮST ROZVODOVOSTI

Příčiny růstu rozvodovosti představují velmi složitý a nejednoznačný fenomén, který je pevně vklíněný do společenského vývoje naší civilizace. Nejhlouběji v pozadí změny leží asi ztráta opory manželského svazku, změna slibu věrnosti před Bohem ve sňatek jako občanskou smlouvou, jejíž platnost anebo zrušení je v kompetenci zúčastněných stran.¹⁵³

Ztrátou ekonomického základu spolu s tím, jak více a více lidí získávalo své příjmy z placených zaměstnání, tak docházelo k tomu, že těžiště ekonomického života opustilo rodinu. Tím zeslábl vliv rodičů na manželství jejich dětí a zabránění jim v rozvodu. Generace prarodičů má přirozeně větší zájem na stabilitě manželství svých dětí, protože je už zcela orientována na blaho svých vnoučat a na udržení rodiny a jejího majetku do vzdálenější budoucnosti, než do jaké se dívá mladý manželský pár. Ten do svého svazku investoval cit a sex a sleduje, zda se mu tato investice vyplácí či nikoliv.¹⁵⁴

Dalším důvodem pro urychlení růstu rozvodu je změna v povaze průmyslové výroby, kde potřebují flexibilního zaměstnance. To zapříčiňuje také změnu v povaze manželské lásky a párových vztahů.

Není však ani zdaleka jisté, jestli právě „odsouzení k individualismu“ v naší stále chaotičtější civilizaci neposílí potřebu rodiny a nepovede k jejímu opětovnému upevnění.¹⁵⁵ Pro přehled nabízím graf k nahlédnutí.

¹⁵¹ Viz příloha č. VI. Tabulka č. 6.1.

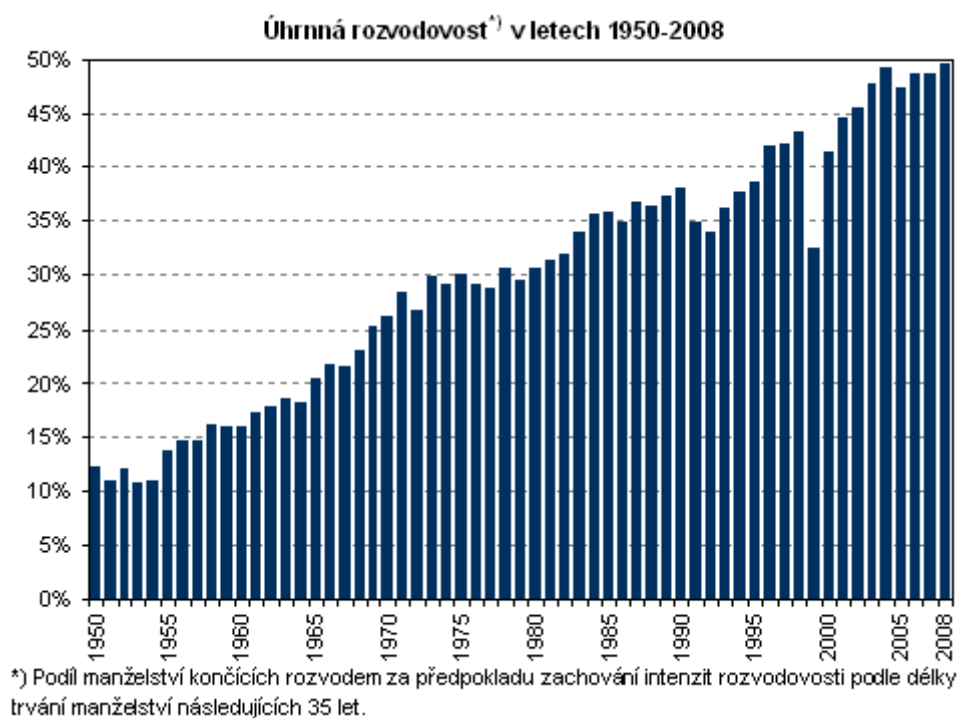
¹⁵² Viz příloha č. VII. Tabulka č. 7.1-7.3.

¹⁵³ MOŽNÝ, I. *Rodina a společnost*. Praha: Sociologické nakladatelství (SLON), 2006. s. 212-213. ISBN 80-86429-58-X.

¹⁵⁴ MOŽNÝ, I. *Rodina a společnost*. Praha: Sociologické nakladatelství (SLON), 2006. s. 213. ISBN 80-86429-58-X.

¹⁵⁵ MOŽNÝ, I. *Rodina a společnost*. Praha: Sociologické nakladatelství (SLON), 2006. s. 214. ISBN 80-86429-58-X.

Graf č. 2 ¹⁵⁶



Výpočet úhrnné rozvodovosti vychází z třídění počtu rozvodů v daném roce podle délky trvání manželství, které jsou dávány do poměru s výchozími počty sňatků.¹⁵⁷

6.4 TEORIE ROZVODOVÉHO CHOVÁNÍ

Ve většině společností našeho civilizačního okruhu totiž vnitřní kolaps manželství nevedl automaticky k rozvodu. Silné kulturní a právní, ale i ekonomické a praktické tlaky tržních společností vedly mnohé manželské páry k tomu, že se nerozváděly, i když jejich manželství bylo prakticky mrtvé.¹⁵⁸

Teorie přístupu studuje zejména náklady a výnosy, jež jedinec vnímá jako pevně spojené s udržením vztahu. Náklady a výnosy ovšem nezahrnují jen ekonomické, ale

¹⁵⁶ *Úhrnná rozvodovost v letech 1950-2008* [online]. 2010 [cit. 2009-11-29]. Dostupný z WWW: <http://www.praha.czso.cz/csu/redakce.nsf/i/uhurna_rozvodovost_v letech_1950_2008>.

¹⁵⁷ *Úhrnná rozvodovost v letech 1950-2008* [online]. 2010 [cit. 2009-11-29]. Dostupný z WWW: <http://www.praha.czso.cz/csu/redakce.nsf/i/uhurna_rozvodovost_v letech_1950_2008>.

¹⁵⁸ MOŽNÝ, I. *Rodina a společnost*. Praha: Sociologické nakladatelství (SLON), 2006. s. 216. ISBN 80-86429-58-X.

také psychologické a sociální zisky a ztráty ze vztahu plynoucí. Aktér zvažuje své alternativy pro a proti.¹⁵⁹

Tak, jak se naše společnost proměňuje v evropskou společnost a naše hospodářství v hospodářství tržní, mění se i vnější vztahné body, ovlivňující vnitřní rodinné klima i strategie manželů, které nakonec vedou k zachování či ztroskotání manželství. Nejčastěji sledované ukazatelé rozvodu jsou:¹⁶⁰

Socioekonomický status

Zkoumá nejvíce tři proměnné: *vzdělání, povolání a příjem*. Důležitým a politicky velmi citlivým aspektem těchto analýz vlivu na rozvodovost byla a je stoupající zaměstnanost žen. V evropské populaci výzkum zjistil, že mezi ženami s povoláním vyššího statusu je vyšší podíl rozvedených než mezi muži v povoláních obdobného statusu.¹⁶¹

Z tržních společností výzkumy ukazují, že stabilita manželova příjmu je pro stabilitu manželství důležitější než výše jeho příjmu. Dostí složitý vliv má pak poměr příjmu muže a ženy. Zdá se, že nakonec platí, že čím vyšší má žena příjem, tím stabilnější je manželství, ovšem jak se její příjem blíží příjmu mužovu, stabilita manželství se stává křehčí.¹⁶²

Věk vstupu do manželství

Sňatek uzavřený před dosažením 19 let je nejsilnějším prediktorem neúspěšnosti manželství. Sňatek v raném věku také negativně ovlivňují profesionální šance snoubenců. Ztížená, přerušovaná anebo zastavená profesionální příprava nejen snižuje socioekonomické zařazení, ale poškozují i jejich všeobecný kulturní kapitál.¹⁶³ Mezi věkem sňatku a pravděpodobností rozvodu neexistuje však lineární závislost. V současnosti se nejvíce rozvádějí muži ve věku okolo 41,3 let a ženy dosahujícího věku kolem 38,3 let.¹⁶⁴

¹⁵⁹ MOŽNÝ, I. *Rodina a společnost*. Praha: Sociologické nakladatelství (SLON), 2006. s. 217. ISBN 80-86429-58-X.

¹⁶⁰ MOŽNÝ, I. *Rodina a společnost*. Praha: Sociologické nakladatelství (SLON), 2006. s. 219. ISBN 80-86429-58-X.

¹⁶¹ MOŽNÝ, I. *Rodina a společnost*. Praha: Sociologické nakladatelství (SLON), 2006. s. 220. ISBN 80-86429-58-X.

¹⁶² MOŽNÝ, I. *Rodina a společnost*. Praha: Sociologické nakladatelství (SLON), 2006. s. 221. ISBN 80-86429-58-X.

¹⁶³ MOŽNÝ, I. *Rodina a společnost*. Praha: Sociologické nakladatelství (SLON), 2006. s. 222-223. ISBN 80-86429-58-X.

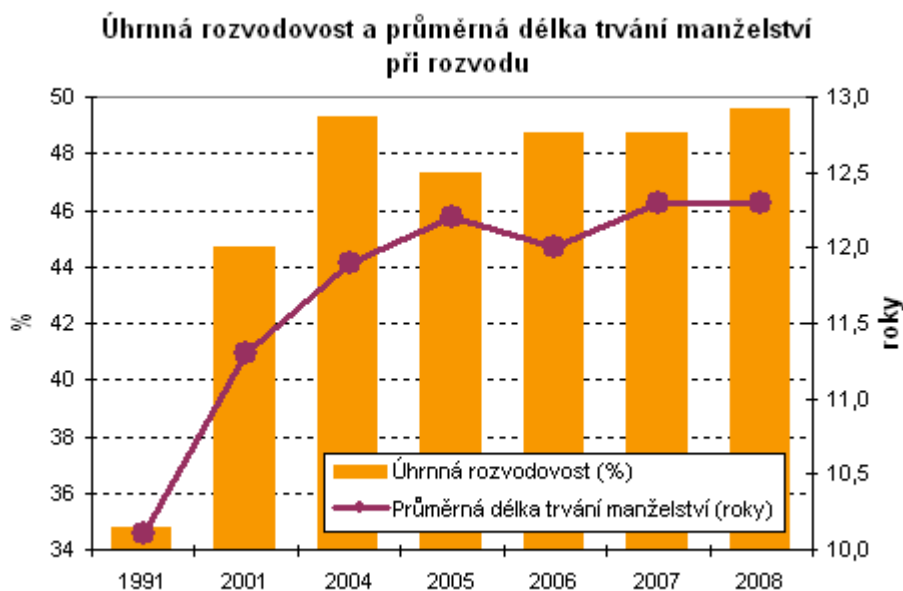
¹⁶⁴ Viz příloha č. VIII.

Doba trvání manželství

Platí pravidlo, že městské populace se rozvádějí více než populace venkovské. Protože náboženské vyznání manželů má vliv na stabilitu sňatku, které preferují především venkovští obyvatelé. A také, že děti z rozvedených rodin, mají o něco zvýšenou pravděpodobnost vlastního rozvodu. Je to také ovlivněno věkem a pohlavím. A čím vyšší pořadí uzavřeného manželství, tím silnější je tendence k opakovanému rozvodu.¹⁶⁵

Průměrná délka trvání manželství při rozvodu odpovídá vymezením ukazateli „průměrný věk“ s odlišnou definicí počátku – místo data narození se dosazuje datum sňatku a od něj se počítá délka manželství v dokončených letech. Těsně souvisí s intenzitou rozpadu manželství. V krajích s vysokou rozvodovostí trvají manželství kratší dobu než v krajích s vyšší stabilitou manželství, avšak regionální rozdíly nejsou výrazné jako u ukazatelů intenzity rozvodovosti.¹⁶⁶ Průměrná délka trvání manželství v České republice se zvýšila z 10,1 let v roce 1989 na 12,3 roku 2008.

Graf č. 3¹⁶⁷



¹⁶⁵ MOŽNÝ, I. *Rodina a společnost*. Praha: Sociologické nakladatelství (SLON), 2006. s. 224. ISBN 80-86429-58-X.

¹⁶⁶ *Průměrná délka trvání manželství (roky)*. [online]. 2010 [cit. 2010-03-25]. Dostupný z WWW: <[http://czso.cz/csu/2004edicniplan.nsf/t/69003B9D44/\\$File/rozvody.pdf](http://czso.cz/csu/2004edicniplan.nsf/t/69003B9D44/$File/rozvody.pdf)>.

¹⁶⁷ *Úhrnná rozvodovost a průměrná délka trvání manželství při rozvodu*. [online]. 2010 [2010-01-17]. Dostupný z WWW: <<http://www.czso.cz/csu/redakce.nsf/i/rozvodovost>>.

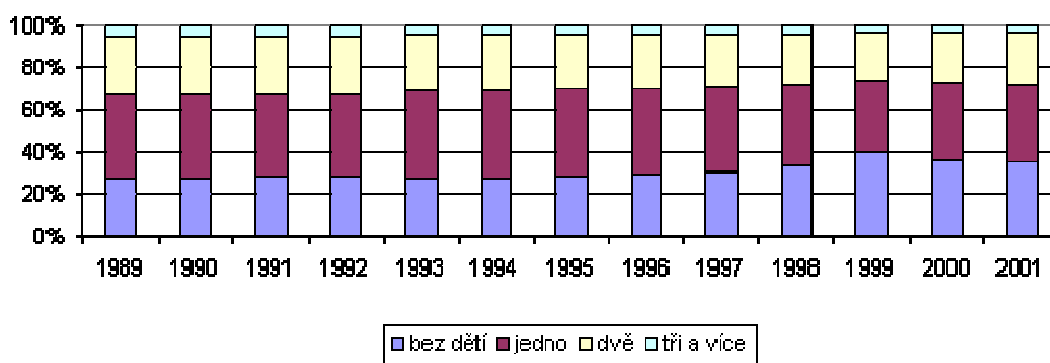
Rozvody podle vzdělání

V roce 2008 až čtvrtina rozvedených mužů se základním vzděláním procházela rozvodem opakovaně. V posledních letech dosahuje nejnižších hodnot kategorie osob se středním vzděláním s maturitou. U rozvedených žen platí: čím vyšší stupeň vzdělání, tím nižší zastoupení opakovaných rozvodů.¹⁶⁸ Vysokoškoláci mají od celkové populace odlišnou dobu trvání rozvádějících se manželství. K rozvodu u nich dochází až po delší době, z čehož vyplývá, že doba trvání manželství se prodlužuje, tedy nárůst je větší.¹⁶⁹

Rozvody podle počtu nezletilých dětí

V průběhu sledovaného období let 1989 až 2001 se měnilo i složení rozvodů manželských párů podle počtu nezletilých dětí. Výrazně přibylo rozvodů bezdětných manželských párů a naopak poklesl počet rozvodů manželů s nezletilými dětmi. Plynulý pomalý trend do roku 1998 byl způsoben klesající plodností v České republice. Tato situace je důsledkem zpřísnění podmínek rozvodu manželství s nezletilými dětmi a prodlužováním průměrné délky trvání manželství.¹⁷⁰ Z následujícího grafu vyplývá, že přechodný pokles počtu rozvodů v roce 1999 byl způsoben zejména úbytkem počtu rozpadu manželství s dětmi do 18 let. Graf č. 4¹⁷¹

Struktura rozvodů podle počtu nezletilých dětí



¹⁶⁸ Úhrnná rozvodovost a průměrná délka trvání manželství při rozvodu. [online]. 2010 [2010-01-17]. Dostupný z WWW: <<http://www.czso.cz/csu/redakce.nsf/i/rozvodovost>>.

¹⁶⁹ Obyvatelstvo. [online]. 2010 [cit. 2010-03-03]. Dostupný z WWW: <[http://czso.cz/csu/2008edicniplan.nsf/t/C70028E02F/\\$File/04_obyvatelstvo.pdf](http://czso.cz/csu/2008edicniplan.nsf/t/C70028E02F/$File/04_obyvatelstvo.pdf)>.

¹⁷⁰ Rozvody podle počtu nezletilých dětí. [online]. 2010 [cit. 2010-02-25]. Dostupný z WWW: <[http://www.czso.cz/csu/2004edicniplan.nsf/t/69003B9D44/\\$File/rozvody.pdf](http://www.czso.cz/csu/2004edicniplan.nsf/t/69003B9D44/$File/rozvody.pdf)>.

¹⁷¹ Struktura rozvodů podle počtu nezletilých dětí. [online]. 2010 [cit. 2010-03-27]. Dostupný z WWW: <<http://www.czso.cz/csu/2002edicniplan.nsf/tab/B6003F1C64>>.

6.5 OPAKOVANÉ MANŽELSTVÍ

Sociologie rodiny nechávala dlouho problematiku opakovaného manželství a rodiny z opakovaného sňatku nepovšimnutu. Dnes je to naopak jedno z nejprominentnějších polí výzkumu.¹⁷²

Ačkoli se opakovaná manželství o něco častěji rozvádějí než sňatky první, manželé je vesměs označují za úspěšnější, než bylo jejich první manželství. Výzkum ukázal, že děti všeobecně lépe prosperují v opakovaném manželství, než když žijí po rozvodu v neúplném manželství.¹⁷³

6.6 PERSPEKTIVA

Se stoupající pravděpodobností rozvodu, klesá i motivace k uzavírání manželství. Lze tedy očekávat, že rozvod a následky rozvodu budou hrát ve výzkumné agendě sociologie rodiny v nejbližších letech přinejmenším stejně významnou roli, jakou hrály v osmdesátých a devadesátých letech.¹⁷⁴

6.7 KONEC RODINY?

Ani sociologie se nezačala obírat koncem rodiny až v současné době. I v ní se znovu a znovu opakují analýzy společenského vývoje, které ukazují ke konci rodiny. Oslabením tradičních mechanismů sociální kontroly v překotnou urbanizaci a rozkolísáním norem rodinného života – ztráty opory v náboženské víře, jež s sebou přinesla průmyslová revoluce, byly otřesen tradičních hodnot a rodiny jako jejich základní instituce zasaženy po mobilizaci mužů do první světové války. Ta také prolomila hráz, kterou držela katolická církev v dogmatu nerozlučnosti manželství.¹⁷⁵

Existence dobrých vzájemných vztahů mezi lidmi, vzájemné důvěry, přátelství a lásky – to jsou hodnoty, které stojí za práci a námahu, kterou za nás nikdo neudělá. Ale platí zde dvojnásob, že jakýkoliv pokus o tvořivé řešení mezilidských konfliktů, i všelijak nedokonalých, je signálem naděje a bez naděje není života.¹⁷⁶ Protože rodičovství určuje životní styl naprosto zásadně. Dává člověku obrovskou motivaci,

¹⁷² MOŽNÝ, I. *Rodina a společnost*. Praha: Sociologické nakladatelství (SLON), 2006. s. 224. ISBN 80-86429-58-X.

¹⁷³ MOŽNÝ, I. *Rodina a společnost*. Praha: Sociologické nakladatelství (SLON), 2006. s. 225. ISBN 80-86429-58-X.

¹⁷⁴ MOŽNÝ, I. *Rodina a společnost*. Praha: Sociologické nakladatelství (SLON), 2006. s. 226-227. ISBN 80-86429-58-X.

¹⁷⁵ MOŽNÝ, I. *Rodina a společnost*. Praha: Sociologické nakladatelství (SLON), 2006. s. 230. ISBN 80-86429-58-X.

¹⁷⁶ KŘIVOHLAVÝ, J. *Konflikty mezi lidmi*. 1. vyd. Praha: AVICENUM, zdravotnické nakladatelství, 1973. s. 300. ISBN 08-080-73.

ale také ho ohromně svazuje a mění. Rodina, jak už jsme si také ukázali, je zároveň nejvýznamnější nomickou institucí, je místem, kde naše konstrukce sociální reality nabývá svých základních obrysů, protože v rodině se neustále formují hodnoty a ustavují se cíle jednání.¹⁷⁷ Rodičovský vztah je posledním vztahem, který nelze vzít zpět, jediným přetrvávajícím primárním vztahem, jenž je fatálně nerozrušitelný. Z manželství se sice stala občanská smlouva, která je zrušitelná dohodou stran, však rodičovství je sociální a biologický fakt, který nezná instituci rozvodu.¹⁷⁸

Bývají celá období v dějinách, která jsou zvláštní zatěžkávací zkouškou charakteru dospělých. Jestliže v těchto zkouškách dospělí zklamou, projeví se to nutně ve výchově nastupujících dalších generací. Nemají pak mnoho touhy v něčem se angažovat a vyvíjet mnoho iniciativy. V tomto smyslu se tedy morálka celé společnosti bude obrážet v životě rodiny a prostřednictvím rodiny bude působit na výchovu dítěte.

Můžeme tedy konstatovat, že toto století bylo pro celý náš národ na takové situace mimořádně úrodné.¹⁷⁹

¹⁷⁷ MOŽNÝ, I. *Rodina a společnost*. Praha: Sociologické nakladatelství (SLON), 2006. s. 276-277. ISBN 80-86429-58-X.

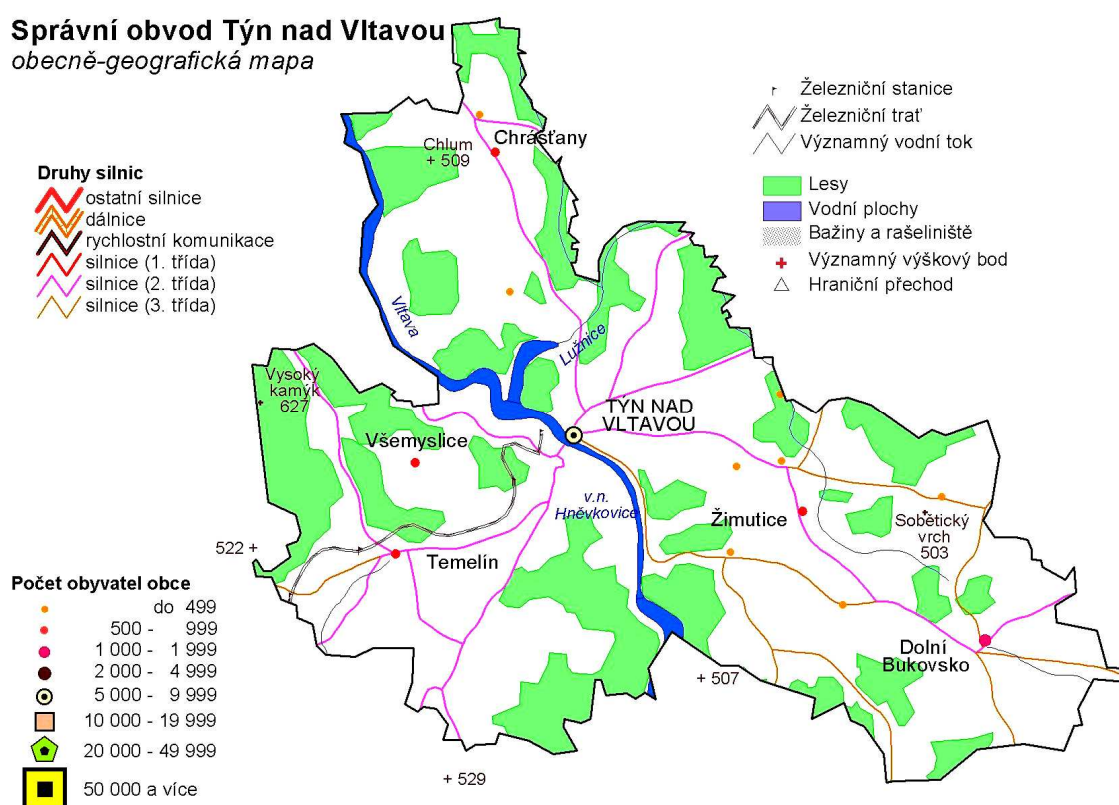
¹⁷⁸ MOŽNÝ, I. *Rodina a společnost*. Praha: Sociologické nakladatelství (SLON), 2006. s. 236. ISBN 80-86429-58-X.

¹⁷⁹ MATĚJČEK, Z. *Po dobrém, nebo po zlém?* 5. vyd. Praha: Portál, 2000. s. 101-102. ISBN 80-7178-486-9.

7 ROZVODOVOST NA VLTAVOTÝNSKU

Na základě regionálních pramenů a literatury je mým cílem šetření analýza rodinných vztahů, která je zaměřená na rozvrat rodiny a jeho vyústění v rozvod. Zkoumám přesné důvody rozvodů a následně o tom pojednávám ve vlastním výzkumu.

Obr. č. 1: Správní obvod Týn nad Vltavou¹⁸⁰



Vltavotýnsko

je oblast středního Povltaví s centrálním městem Týnem nad Vltavou. Nachází se v centru části jižních Čech, 30 km severně od Českých Budějovic a 125 km jižně od Prahy.¹⁸¹ Týn nad Vltavou je jedním z nejstarších sídel na jihu Čech. Město je rozloženo po obou březích řeky Vltavy, nedaleko jejího soutoku s Lužnicí. Počátky Týna nad Vltavou se datují již do první poloviny XI. století, kdy bylo území v majetku

¹⁸⁰ *Správní obvod Týn nad Vltavou*. [online]. 2010 [2010-03-19]. Dostupný z WWW: <[http://notes2.czso.cz/xc/redakce.nsf/i/geograficka_mapa_spravniho_obvodu_orp_tyn_nad_vltavou/\\$File/3115_tyn%20n%20vltavou.jpg](http://notes2.czso.cz/xc/redakce.nsf/i/geograficka_mapa_spravniho_obvodu_orp_tyn_nad_vltavou/$File/3115_tyn%20n%20vltavou.jpg)>.

¹⁸¹ *Vltavotýnsko*. [online]. 2010 [2010-03-19]. Dostupný z WWW: <<http://www.tnv.cms.advice.cz/cz/tyn-nad-vltavou/mikroregion-vltavotynsko/>>.

pražského biskupství. Bylo zde vybudováno opevněné sídlo biskupského správce a v jeho blízkosti se rozrostla osada. Na místě původního správního sídla byl v první polovině XIII. století založen hrad. Hrad zanikl koncem XVII. století, dnes můžeme na jeho místě spatřit renesanční kamenný most, hradní příkop a pozůstatky valů.

Počet obyvatel žijících v Týně nad Vltavou tvoří 8391 s přilehlými obcemi. Ve správním obvodu obce je 14 101 obyvatel. Průměrný věk je celkem 37, 87 let (muži 37,21 a ženy 38,51 let). K městu patří již zmíněné přidružené obce, kterými jsou: Hněvkovice, Netěchovice, Koloděje nad Lužnicí, Nuzice, Předčice, Vesce, Jarošovice, Břehy.¹⁸² Spádové obce tvoří: Týn nad Vltavou (město), Bečice, Čenkov u Bechyně, Dobšice, Dolní Bukovsko (městys), Dražíč, Hartmanice, Horní Kněžeklady, Hosty, Chrást'any, Modrá Hůrka, Temelín, Všemyslice a Žimutice.

Tab. č. 1: Sňatky, rozvody a potraty na Vltavotýnsku¹⁸³

TÝN NAD VLTAVOU			
Rok	sňatky	rozvody	potraty
1991	52	25	79
1992	68	18	49
1993	58	27	75
1994	38	35	72
1995	44	32	58
1996	45	32	79
1997	49	29	55
1998	42	43	52
1999	40	26	60
2000	50	32	65
2001	32	27	49
2002	21	29	45
2003	40	36	35
2004	53	40	31
2005	36	43	44
2006	53	34	48
2007	51	30	35
2008	46	39	43

Z tabulky č. 1 vyplývá, že nejvyšší rozvodovosti se dosáhlo na Vltavotýnsku roku 1998 a shodně i roku 2005 s celkovým počtem 43 rozvodů . I zde je možno zaregistrovat novelu zákona, která nabyla platnosti od 1. 8. 1998, následkem čehož

¹⁸² Týn nad Vltavou. [online]. 2010 [2010-03-26]. Dostupný z WWW: <<http://www.tyn.cz/cz/tyn-nad-vltavou/o-meste-tyn-nad-vltavou/>>.

¹⁸³ Zdroj: vlastní, sestaveno na základě podkladů ČSÚ, 21. 12. 2009.

se projevila rozvodovost v dalším roce 1999 se značným poklesem. Nejmenší rozvodovost proběhla roku 1992, kdy bylo zaznamenáno rekordně málo rozvodů a sice 18. Oproti tomu sňatečnost stoupla v daném období pouze za první dva sledované roky, a pak už se nikdy nepřiblížila k dané hranici s číslem 68. Následoval opačný trend než u rozvodovosti, a sice že sňatečnost začala klesat, a je to velmi znatelné u roku 2002, kdy bylo pouze v Týně nad Vltavou uzavřeno 21 manželství. V roce 2008 trochu vylepšilo skóre 46 sňatků. Pro zajímavost jsou zde uvedeny i potraty, kdy s jistotou sledujeme, že od roku 1991 až po současnost došlo k znatelnému snížení této situace. Rok 1991 uvádí 79 potratů a rok 2008 téměř polovinu z nich. Nejnižší byla roku 2004 s 31 potraty.

Tab. č. 2: Rozvody na Vltavotýnsku¹⁸⁴

			1998	2003	2008
počet rozvodů			47	36	39
počet nezl. dětí			58	46	45
trvání manželství			9,1	11,6	14,1
prům.věk muže			31,9	36,8	39,6
prům.věk ženy			29,1	33,6	36,8
Pořadí rozvodu muže	0x		4	0	0
	1x		33	32	33
	2x		9	3	5
	3x		0	1	1
	4x		1	0	0
Pořadí rozvodu ženy	0x		4	0	0
	1x		35	28	34
	2x		6	8	3
	3x		2	0	1
	4x		0	0	1
příčina muž / žena	0	nezjištěno	4 / 4	0 / 0	2 / 0
příčina muž / žena	1	neuvážený sňatek	1 / 1	1 / 0	0 / 0
příčina muž / žena	2	alkoholismus	3 / 0	1 / 0	0 / 0
příčina muž / žena	3	nevěra	5 / 3	4 / 1	1 / 0
příčina muž / žena	4	nezájem o rodinu	1 / 0	0 / 3	0 / 2
příčina muž / žena	5	zlé nakládání, odsouzení pro trestný čin	0 / 0	0 / 0	0 / 1
příčina muž / žena	6	rozdíl povah,názorů, zájmů	32 / 37	25 / 25	36 / 35
příčina muž / žena	7	zdravotní důvody	0 / 0	0 / 0	0 / 0
příčina muž / žena	8	sexuální neshody	0 / 0	0 / 0	0 / 0
příčina muž / žena	9	ostatní příčiny	1 / 2	5 / 7	0 / 1

¹⁸⁴ Zdroj: vlastní, sestaveno na základě podkladů ČSÚ, 21. 12. 2009.

Nejpreferovanějším důvodem rozvodu na Vltavotýnsku podle tabulky č. 2 je: jednoznačně „rozdíl povah, názorů a zájmů“, kdy je tento důvod shodný jak u mužského pohlaví, tak i u ženského. U obou to činilo okolo 35 rozvodů z celkové rozvodovosti, která ve sledovaném období byla v průměru 43. Druhý důvod už se lišil. U mužů to nejvíce byla „nevěra“ a „ostatní příčiny“. Za to u žen to v žebříčku hodnot následovalo v pořadí – „ostatní příčiny“ a posléze „nezjištěno.“ Ze sociálních problémů je zde uveden „alkohol“, který u mužů dříve panoval mezi hlavními důvody, ale v dnešní době se dostal k nulové hodnotě. U žen tento problém nebyl. Ještě v roce 1998 se řadil „neuvážený sňatek“ mezi klíčové body rozvodovosti, tak dnes již tento důvod zcela vymizel u obou partnerů. Muži se nejčastěji rozváděli jednou, anebo dvakrát. U žen to bylo také tak. Věková hranice se v roce 1998 pohybovala u mužů okolo 32 let a téhož roku u žen to byl 29 rok. V roce 2008 se mužský věk dostal ke 40 rokům a ženský k 37 rokům. Průměrná délka trvání manželství se postupně zvyšovala z 9,1 let na 14,1 let. Podíl rozvedených manželství s nezletilými dětmi se dostal k hranici 45 %.

Srovnáme-li úroveň rozvodovosti v roce 2008 s celorepublikovým průměrem, tak zjistíme, že Týn nad Vltavou nevybočuje z řady. Vzácně se přibližuje se svou hodnotou 3,9 % k Hradci Králové, kde je zaznamenán téhož roku 2008 koeficient 4,0 %. V tomto roce nejnižší rozvodovost byla shodně jak v Jihlavě, tak i v Plzni s hodnotou 2,8 %. Nejvyšší rozvodovost je v Karlových Varech s hodnotou 4,9 %.¹⁸⁵

S rozvodovostí samozřejmě i těsně souvisí míra nezaměstnanosti. A ta se přímo dotýká Jaderné elektrárny Temelín, která leží přibližně 24 km od Českých Budějovic a 5 km od Týna nad Vltavou. Vláda rozhodla o její výstavbě roku 1980 a její provoz byl zahájen dne 21. prosince 2000, kdy vyrobil první blok první elektřinu.¹⁸⁶ A tím došlo k masivnímu nárůstu počtu obyvatel Týna nad Vltavou. Především se to dotýkalo mladých rodin, které získávaly byty na nově dostavěném sídlišti Hlinky. Ze statistických údajů vyplývá, že se jedná zejména o rok 1993-1997, kdy je zaznamenáno nejvyšší procento porodnosti na Vltavotýnsku. Typickou rodinu Hlineckého sídliště tedy tvoří manželský pár okolo 40 let s dvěma dětmi starší 10 let. Během těchto let v této lokalitě stoupla rozvodovost, takže dalším typickým obyvatelem sídliště je i rozvedený rodič se dvěma dětmi. Oproti tomu v ulici Orlické

¹⁸⁵ Viz příloha č. VII. Tabulka č. 7.1-7.3.

¹⁸⁶ *Jaderná elektrárna Temelín*. [online]. 2010 [cit. 2010-03-25]. Dostupný na WWW: <<http://www.cez.cz/cs/vyroba-elektřiny/jaderna-energetika/jaderna-elektřarna-cez/ete.html>>.

na Vodňanském sídlišti se generace obměňují. Jelikož toto sídliště bylo postaveno dříve, tak ho zpravidla tvoří starousedlíci. Ale dnes už je vše zase jinak a do této části se hrnou mladé páry, kteří zde chtějí zakládat své rodiny.¹⁸⁷

Co se týče vzdělání, tak nejvíce se v Týně nad Vltavou pohybují občané se středoškolským a vysokoškolským vzděláním. Zpravidla nejčastěji dojíždějí za svým zaměstnáním do Českých Budějovic, kde pracují v celém spektru oborů. V Týně nad Vltavou dochází zaměstnanci do místních firem, kde vykonávají nejčastěji dělnické práce v oboru strojírenství, textilním průmyslu, truhlářské práci, kovoobrábění, cihelně, při zpracování grafitu v rudných dolech a i zemědělství. Dále je zde převážná většina výrobních závodů, jako např. výroba oken atd. Samozřejmě velkou škálu zaměstnanců také tvoří administrativní pracovníci, účetní a pracovníci ve zdravotnictví a školství. A v neposlední řadě odhadem tak kolem 300 – 500 obyvatel pracuje na JETE, včetně všech možných dodavatelských firem.¹⁸⁸

¹⁸⁷ Zdroj: vlastní, sestaveno na základě údajů získaných z: infocentrum Týn nad Vltavou, 24.03.2010.

¹⁸⁸ Zdroj: vlastní, sestaveno na základě údajů získaných z: infocentrum Týn nad Vltavou, 24.03.2010.

ZÁVĚR

Rozvodem se rozumí právní ukončení manželství a i nadále zůstává uznávaným řešením manželských neshod. Vysokou intenzitu rozvodovosti nezastavila ani zpřísněná legislativa roku 1998, proto se nám nabízí zhodnotit sledované období rozvodovosti začínající rokem 1989 - 2008.¹⁸⁹

Období 1989 – 1993. Rok 1989 v otázce rozvodovosti nijak převratným mezníkem nebyl. Faktem ale zůstává, že úhrnná rozvodovost v tomto roce byla 37,2 %, ale v roce 1993 klesla o celé 1 %. Podíl rozvedených manželství s nezletilými dětmi byl v tomto období nejvyšší a to okolo 72 %. Délka trvání manželství se v průměru pohybovala okolo 10,3 let. Hranice délky trvání manželství byla mezi 2-5 lety roku 1990 nejvyšší s celkovým počtem 9727 rozvodů. Za to nejnižší byla v době trvání manželství v letech 0-1 roku 1993 s počtem rozvodů 1855. Za toto sledované období můžeme říci, že celkový počet rozvodů byl nejvyšší v roce 1990 s počtem 32 055 a nejnižší byl roku 1992 s 28 572 rozvody.

Období 1994 – 1998. Rok 1994 začal dobrým skórem, a sice v tomto roce byla nejmenší úhrnná rozvodovost 37,5 %. Ale roku 1998 tento koeficient výrazně stoupl o 5,6 %. Procentuální podíl rozvedených manželství s nezletilými dětmi v tomto období začal klesat k číselné hranici kolem 70. Průměrná délka trvání manželství se začala pozvolna zvyšovat k téměř 11 rokům. Doba, kterou strávili manželé spolu, se ukázala jako nejmenší roku 1994 mezi 2 až 5 rokem s počtem 9366 rozvodů. Oproti tomu nejdéle manželé spolu byli roku 1997 mezi 0-1 rokem, kdy se rozvádělo 1366 párů. V tomto období proběhlo nejvíce rozvodů v roce 1996 s celkovým počtem 33 113.

Období 1999 – 2003. Úhrnná rozvodovost v tomto období byla roku 1999 v procentech 32,5, ale roku 2003 se už vyšplhala na 48 %. To nám alarmuje vysoký nárůst rozvodovosti. Dalším ukazatelem je podíl rozvedených manželství s nezletilými dětmi, který se pohyboval okolo 64 %. Věk trvání manželství se dostal k 11,5 letům. V tomto období, kdy byla zaznamenána délka trvání manželství v letech 0-1, byla nejmenší rozvodovost roku 2000 s počtem 1263 rozvodů. A naopak nejvyšší rozvodovost byla dosažena roku 2003 s počtem 7148 rozvodů. Za toto období můžeme konstatovat, že výrazná legislativní změna roku 1998 vedla k velkému snížení počtu rozvodů v následujícím roce. Další roky však znamenaly opětovný návrat téměř

¹⁸⁹ Viz příloha č. III. Tabulka č. 3.1-3.2.

k původním hodnotám. Přesto je možno období od roku 2000 za celou ČR hodnotit jako období zastavení počtu rozvodů.

Období 2004 – 2008. V tomto posledním období sledujeme, jak rapidně stoupla rozvodovost, která se projevila v úhrnné rozvodovosti jako nejvyšší roku 2008 a sice 49,6 %. Oproti tomu podíl manželství s nezletilými dětmi klesl na průměr kolem 60 %. Jako nejlepším ukazatelem v této době je průměrná délka trvání manželství, která se prodloužila na 12 let. Nejvíce rozvodů bylo za rok 2008, které dosáhly čísla 8089. Za to rok 2005 si zaslouží, aby byl vyzdvihován, protože v této době se prokázalo nejméně rozvodovosti s počtem 1157. V tomto pětiletém rozmezí je možno zaznamenat fakt, že nejvíce se rozvádělo manželských párů roku 2004 s celkovým počtem 33 060 a nejméně to bylo roku 2007 a sice 31 129 rozvodů.

Srovnáme-li celou Českou republiku ve sledovaném období, tak nalezneme tyto fakta: V roce 1996 bylo rozvedeno 33,113 tisíců manželství, což byl nejvyšší počet srovnatelný s rokem 2004. Naopak nejméně manželských párů se rozvádělo roku 1999 s počtem 23 657, kdy se tento ukazatel nejvíce přiblížil roku 1992, ale přesto jako jediný si ponechal svou vlastní identitu v poklesu rozvodovosti. Ale za to je zajímavým ukazatelem ten fakt, že za celé sledované období se počet rozvodů pohyboval kolem 31 tisíc, počínaje rokem 1989 a konče 2008. Celkový podíl rozvedených manželství se ukázal také ku prospěchu v tom smyslu, že se snížil za dané období ze 72,1 % na úctyhodných 58,1 %, což je o 14 %. Úroveň rozvodovosti v roce 2008 dosáhla 49,6 %, kdy se jednalo o doposud nejvyšší zaznamenanou úroveň rozvodovosti v České republice. Zatím nejvyšší hladina byla dosažena v roce 2004 (49,3 %) a nejmenší hladiny bylo dosaženo v roce 1999 (32,5 %). V roce 2008 trvalo manželství do svého zániku rozvodem průměrně 12,3 let a roku 1989 trvalo 10,1 let, tak nám to signalizuje, že průměrná doba manželství se protáhla do 12 let. Jako další zajímavou informaci můžeme nabídnout údaj, který značí prodlužovací dobu manželství a to, že za dané období se postupně začala zvyšovat doba rozvodovosti dle doby trvání manželství. Kolem roku 1990 se pohybovala hranice nejčastěji mezi 2 a 5 rokem, kdežto roku 2000 se rozvádělo nejvíce mezi 6 a 9 rokem. Následující roky se hranice posouvala k 10-14 roku žití a v dnešní době je rozvodovost nejvyšší po 20 letech manželství a více. Provedeme-li analýzu příčin rozvratu manželství, tak zjistíme, že nejčastějším důvodem rozvodu je „rozdílnost povah, názorů a zájmů“. A v neposlední řadě také vzrostl podíl rozvodů s nezjištěnou příčinou.

Ve svém vlastním výzkumu, který začíná rokem 1991 a končí rokem 2008, bych chtěla poukázat na největší důvody rozvodovosti na Vltavotýnsku.¹⁹⁰ Nejvyšší počet rozvodovosti byl zaznamenán roku 1998 a shodně i roku 2005 s počtem 43 rozvodů. Zatím co nejmenší rozvodovost dosáhla roku 1992 počtu 18 rozvodů. Nejvíce se tomuto číslu přiblížil rok 1999, kdy se výrazně zmenšila rozvodovost na 26. Úhrnná rozvodovost na Vltavotýnsku největší byla roku 1998 a 2005, naopak nejnižší byla roku 1992. Podíl rozvedených manželství s nezletilými dětmi shodně klesal, tak jako v celé republice.¹⁹¹ V délce trvání manželství se v počátku sledovaného období nejvíce objevovala doba rozvodovosti do 5 let a roku 2008 už to bylo 15 a více let. Tedy se i zvyšovala průměrná délka trvání manželství, která je shodná s celorepublikovým průměrem. Z dalších dostupných materiálů zjistíme, že nejčastějším důvodem rozvodu v letech 1998, 2003, 2008 byl ze strany muže „rozdíl povah, názorů a zájmů“ s počtem okolo 30. A druhým největším ukazatelem byla „nevěra“ a „ostatní příčiny“ se shodným číslem 5. Ze strany ženy byl důvodem k ukončení manželství také „rozdíl povah, názorů a zájmů.“ Jako druhý se řadí „ostatní příčiny“ a třetím ukazatelem je důvod „nezjištěno.“ Průměrný věk při rozvodu mužů činil kolem 40 let a ze strany žen 38 let.

Takže docházíme k závěru, že rozvodovost není zapříčiněna tím, že by se stále více lidí rozvádělo, nýbrž na vině bude i menší počet sňatečnosti. Dnes není důvod uzavírat manželství, protože zánikem novomanželských půjček se jakoby vytratil smysl být spolu „papírově“. Dalším pomocníkem v tomto směru je bezesporu hospodářská krize, která tímto napomohla k velkému počtu nezaměstnanosti, tedy ke snížení domácího rozpočtu. A k uspořádání svatby je zapotřebí velkého množství financí, ale když podpora od státu místo novomanželům jde nesezdaným partnerům, tak není důvod pro uzavírání sňatku. Přestože je možnost získat od státu různé rodinné dávky, tak v porovnání s nesezdaným soužitím je to almužna, která vůbec nemotivuje k sňatečnosti, natož snad k porodnosti. Jako jediná příjemná zpráva z toho vyplývá, že by se malou měrou sňatečnosti měla i snížit rozvodovost.

Podíváme-li se tedy na situaci s větším odstupem, nemůžeme nevidět, že dnes Česká republika vzkvétá, protože nastupující generace má před sebou šance, jaké neměla žádná jiná. Samozřejmě ji čeká mnoho oříšků k rozuzlení a mnohé konflikty se mohou projevit jako krize. Ale pro připraveného člověka je krize šance.

¹⁹⁰ Viz příloha č. I.

¹⁹¹ Viz příloha č. II.

Z analýzy získaných informací a po provedení průzkumu jsem došla k závěru, že plusem pro šetřené období byla do roku 2000 vysoká sňatečnost a tedy se zvýšila i porodnost. Nejčastějším důvodem svatby byla gravidita partnerky a dalším důležitým prvkem, který ovlivnil počet sňatků byla bezesporu novomanželská půjčka. Její zrušení bylo vyhlášeno roku 1990. Věk při vstupu do manželství se pohyboval kolem 18 let. A právě tato mladá manželství zapříčinila vysokou rozvodovost v následujících letech, protože se často rozváděla do 5 let od vzniku manželství, jejichž průměrný věk tedy činil rozmezí 20-24 let. Nejčastějším důvodem rozvodu byla rozdílnost povah, názorů a zájmů a jako druhý důvod byla nevěra. V dnešní době se měřítko hodnot posunulo o kus dál. Dnešní mladá generace má tu možnost, že si může svou budoucnost dobře naplánovat, především co se týče rodičovství, následkem čehož dochází k úbytku rozvodů s nechtěným rodičovstvím či pro rozdílnost povah a zájmů. V tomto směru to přispělo k jistému pokroku, co do počtu rozvodovosti v ČR se týká. Také doba trvání manželství se natáhla z 5 na 15-20 let a více.

Negativním faktorem rozvodovosti je sociální politika, která z pohledu ekonomiky vede mladé páry k nesezdanému soužití, místo k uzavření manželství. Proto dle mého názoru by tento stav měla vyřešit vláda tím, že znovelizuje zákon o manželství tak, aby nabízel více výhod pro manžele než pro nesezdaná partnerství.

SEZNAM POUŽITÉ LITERATURY

Literární zdroje

1. BALON, J. *Sociologická teorie, příběh krize a fragmentace – projekt obnovy a rekonstrukce*. 1. vyd. Praha: Sociologické nakladatelství (SLON), 2007. 168 s. ISBN 978-80-86429-72-4.
2. COLOROSOVÁ, B. *Krizové situace v rodině*. 1. vyd. Praha: Euromedia Group, k. s. Ikar, 2008. 239 s. ISBN 978-80-249-1027-7.
3. KRAUSOVÁ, M. *Týn nad Vltavou*. 1. vyd. České Budějovice: Okresní úřad, 2000. 96 s. ISBN 80-238-5528-X.
4. KŘIVOHLAVÝ, J. *Konflikty mezi lidmi*. 1. vyd. Praha: AVICENUM, zdravotnické nakladatelství, 1973. 303 s. ISBN 08-080-73.
5. KVAPILÍK, J., SVOBODOVÁ, A., KOLEKTIV. *Člověk a alkohol*. 1. vyd. Praha: Avicenum, zdravotnické nakladatelství, 1985. 240 s. ISBN 08-091-85.
6. MOŽNÝ, I. *Rodina a společnost*. Praha: Sociologické nakladatelství (SLON), 2006. 311 s. ISBN 80-86429-58-X.
7. MARÁDOVÁ, E., HAJNÁ, Z. *Základy rodinného života*. 1. vyd. Praha: Univerzita Karlova, 1989. 111 s. ISBN 80-7066-063-5.
8. MASARYK, T. G. *Sebevražda hromadným jevem společenským moderní osvěty*. 5. vyd. Praha: Masarykův ústav AV ČR, 2002. 221 s. ISBN 80-86495-13-2.
9. MATĚJČEK, Z. *Po dobrém, nebo po zlém?* 5. vyd. Praha: Portál, 2000. 109 s. ISBN 80-7178-486-9.
10. PECKA, E. *Sociolog Emanuel Chalupný*. 1. vyd. České Budějovice: Vysoká škola evropských a regionálních studií, o. p. s., 2007. 200 s. ISBN 978-80-86708-49-2.
11. PECKA, E. *Základy sociologie*. 1. vyd. České Budějovice: Vysoká škola evropských a regionálních studií, o. p. s., 2005. 107 s. ISBN 80-86708-07-1.
12. PLAMÍNEK, J. *Jak řešit konflikty, 27 pravidel pro efektivní vyjednávání*. 1. vyd. Praha: Grada Publishing, a.s., 2006. 127 s. ISBN 80-247-1591-0.
13. REICHEL, J. *Kapitoly systematické sociologie*. 2. vyd. Praha: Grada Publishing, a.s., 2008. 239 s. ISBN 978-80-247-2594-9.
14. SMITH, H. *Děti a rozvod*. 1. vyd. Praha: Portál, s.r.o., 2004. 184 s. ISBN 80-7178-906-2.

15. SPOLEK PRO ROZVOJ REGIONU, *Mikroregion Vltavotýnsko*.
MAS Vltava, o.s. 32 s.
16. ŠPATENKOVÁ, N. a kolektiv. *Krize psychologický a sociologický fenomén*.
1. vyd. Praha: Grada Publishing, a.s., 2004. 129 s. ISBN 80-247-0888-4.
17. VANÍČKOVÁ, E. *Dětská prostituce*. 1. vyd. Praha: Grada Publishing, a.s.,
2005. 135 s. ISBN 80-247-1138-9.

Elektronické zdroje

1. *Hrubá míra rozvodovosti*. [online]. 2010 [cit. 2009-11-28]. Dostupný z WWW: <[http://www.czso.cz/csu/2004edicniplan.nsf/t/69003B9D44/\\$File/rozvody.pdf](http://www.czso.cz/csu/2004edicniplan.nsf/t/69003B9D44/$File/rozvody.pdf)>.
2. *Jaderná elektrárna Temelín*. [online]. 2010 [cit. 2010-03-25]. Dostupný na WW: <<http://www.cez.cz/cs/vyroba-elektriny/jaderna-energetika/jaderne-elektrarny-cez/ete.html>>.
3. *Obyvatelstvo*. [online]. 2010 [cit. 2010-03-03]. Dostupný z WWW: <[http://czso.cz/csu/2008edicniplan.nsf/t/C70028E02F/\\$File/04_obyvatelstvo.pdf](http://czso.cz/csu/2008edicniplan.nsf/t/C70028E02F/$File/04_obyvatelstvo.pdf)>.
4. *Průměrná délka trvání manželství (roky)*. [online]. 2010 [cit. 2010-03-25]. Dostupný z WWW: <[http://czso.cz/csu/2004edicniplan.nsf/t/69003B9D44/\\$File/rozvody.pdf](http://czso.cz/csu/2004edicniplan.nsf/t/69003B9D44/$File/rozvody.pdf)>.
5. *Rozvody*. [online]. 2010 [cit. 2009-11-17]. Dostupný z WWW: <[http://czso.cz/csu/2004edicniplan.nsf/t/69003B9D44/\\$File/rozvody.pdf](http://czso.cz/csu/2004edicniplan.nsf/t/69003B9D44/$File/rozvody.pdf)>.
6. *Rozvody podle krajů a okresů – relativní údaje*. [online]. 2010 [cit. 2010-03-02]. Dostupný z WWW: <[http://www.czso.cz/csu/2004edicniplan.nsf/t/69003BEA99/\\$File/4026rr04.xls](http://www.czso.cz/csu/2004edicniplan.nsf/t/69003BEA99/$File/4026rr04.xls)>.
7. *Rozvody podle počtu nezletilých dětí*. [online]. 2010 [cit. 2010-02-25]. Dostupný z WWW: <[http://www.czso.cz/csu/2004edicniplan.nsf/t/69003B9D44/\\$File/rozvody.pdf](http://www.czso.cz/csu/2004edicniplan.nsf/t/69003B9D44/$File/rozvody.pdf)>.
8. *Sňatky a rozvody v letech 1950-2008*. [online]. 2010 [cit. 2009-11-17]. Dostupný z WWW: <http://czso.cz/csu/redakce.nsf/i/snatky_a_rozvody_1950_2008>.
9. *Správní obvod Týn nad Vltavou*. [online]. 2010 [2010-03-19]. Dostupný z WWW: <[http://notes2.czso.cz/x/redakce.nsf/i/geograficka_mapa_spravniho_obvodu_orp_tyn_nad_vltavou/\\$File/3115_tyn%20n%20vltavou.jpg](http://notes2.czso.cz/x/redakce.nsf/i/geograficka_mapa_spravniho_obvodu_orp_tyn_nad_vltavou/$File/3115_tyn%20n%20vltavou.jpg)>.
10. *Statistická ročenka jihočeského kraje – 2009*. [online]. 2010 [cit. 2010-03-02]. Dostupný z WWW: <[http://www.czso.cz/xc/edicniplan.nsf/t/7F004B14A8/\\$File/311011091416.xls](http://www.czso.cz/xc/edicniplan.nsf/t/7F004B14A8/$File/311011091416.xls)>.
11. *Struktura rozvodů podle počtu nezletilých dětí*. [online]. 2010 [cit. 2010-03-27]. Dostupný z WWW: <<http://www.czso.cz/csu/2002edicniplan.nsf/tab/B6003F1C64>>.

12. *Týn nad Vltavou*. [online]. 2010 [2010-03-26]. Dostupný z WWW:
<<http://www.tnv.cz/cz/tyn-nad-vltavou/o-meste-tyn-nad-vltavou/>>.
13. *Úhrnná rozvodovost a průměrná délka trvání manželství při rozvodu*. [online]. 2010 [2010-01-17]. Dostupný z WWW:
<<http://www.czso.cz/csu/redakce.nsf/i/rozvodovost>>.
14. *Úhrnná rozvodovost v letech 1950-2008* [online]. 2010 [cit. 2009-11-29].
Dostupný z WWW:
<http://www.praha.czso.cz/csu/redakce.nsf/i/uhrnna_rozvodovost_v letech _1950_2008>.
15. *Vltavotýnsko*. [online]. 2010 [2010-03-19]. Dostupný z WWW:
<<http://www.tnv.cms.advice.cz/cz/tyn-nad-vltavou/mikroregion-vltavotynsko/>>.
16. *Vybrané demografické údaje v České republice*. [online]. 2010 [cit. 2010-03-25].
Dostupný z WWW: <http://www.czso.cz/cz/cr_1989_ts/0101.xls>.
17. *Vybrané údaje podle krajských měst v roce 2008*. [online]. 2010 [cit. 2010-03-02]. Dostupný z WWW:
<[http://www.czso.cz/xc/edicniplan.nsf/t/7F004B14A8/\\$File/311011091416.xls](http://www.czso.cz/xc/edicniplan.nsf/t/7F004B14A8/$File/311011091416.xls)>.
18. *Základní demografické údaje podle krajů v roce 2008*. [online]. 2010 [cit. 2009-03-24]. Dostupný z WWW:
<[http://www.czso.cz/xc/edicniplan.nsf/t/7F004B1369/\\$File/311011090313.xls](http://www.czso.cz/xc/edicniplan.nsf/t/7F004B1369/$File/311011090313.xls)>.

SEZNAM PŘÍLOH

- I.** Tabulka č. 1: Sňatky, rozvody a potraty na Vltavotýnsku
- II.** Tabulka č. 2: Rozvody na Vltavotýnsku
- III.** Tabulka č. 3.1: Vybrané demografické údaje v České republice
Tabulka č. 3.2: Vybrané demografické údaje v České republice
- IV.** Tabulka č. 4: Hrubá míra rozvodovosti
- V.** Tabulka č. 5: Základní demografické údaje podle krajů v roce 2008
- VI.** Tabulka č. 6.1: Rozvody podle krajů a okresů
Tabulka č. 6.2: Rozvody podle krajů a okresů
Tabulka č. 6.3: Rozvody podle krajů a okresů
- VII.** Tabulka č. 7.1: Vybrané údaje podle krajských měst v roce 2008
Tabulka č. 7.2: Vybrané údaje podle krajských měst v roce 2008
Tabulka č. 7.3: Vybrané údaje podle krajských měst v roce 2008
- VIII.** Tabulka č. 8: Statistická ročenka jihočeského kraje - 2009

PŘÍLOHY

I. Tabulka č. 1: Sňatky, rozvody a potraty na Vltavotýnsku ¹⁹²

TÝN NAD VLTAVOU			
Rok	sňatky	rozvody	potraty
1991	52	25	79
1992	68	18	49
1993	58	27	75
1994	38	35	72
1995	44	32	58
1996	45	32	79
1997	49	29	55
1998	42	43	52
1999	40	26	60
2000	50	32	65
2001	32	27	49
2002	21	29	45
2003	40	36	35
2004	53	40	31
2005	36	43	44
2006	53	34	48
2007	51	30	35
2008	46	39	43

¹⁹² Zdroj: vlastní, sestaveno na základě podkladů ČSÚ, 21. 12. 2009.

II. Tabulka č. 2: Rozvody na Vltavotýnsku ¹⁹³

			1998	2003	2008
počet rozvodů			47	36	39
počet nezl. dětí			58	46	45
trvání manželství			9,1	11,6	14,1
prům.věk muže			31,9	36,8	39,6
prům.věk ženy			29,1	33,6	36,8
Pořadí rozvodu muže	0x		4	0	0
	1x		33	32	33
	2x		9	3	5
	3x		0	1	1
	4x		1	0	0
Pořadí rozvodu ženy	0x		4	0	0
	1x		35	28	34
	2x		6	8	3
	3x		2	0	1
	4x		0	0	1
příčina muž / žena	0	nezjištěno	4 / 4	0 / 0	2 / 0
příčina muž / žena	1	neuvážený sňatek	1 / 1	1 / 0	0 / 0
příčina muž / žena	2	alkoholismus	3 / 0	1 / 0	0 / 0
příčina muž / žena	3	nevěra	5 / 3	4 / 1	1 / 0
příčina muž / žena	4	nezájem o rodinu	1 / 0	0 / 3	0 / 2
příčina muž / žena	5	zlé nakládání, odsouzení pro trestný čin	0 / 0	0 / 0	0 / 1
příčina muž / žena	6	rozdíl povah,názorů, zájmů	32 / 37	25 / 25	36 / 35
příčina muž / žena	7	zdravotní důvody	0 / 0	0 / 0	0 / 0
příčina muž / žena	8	sexuální neshody	0 / 0	0 / 0	0 / 0
příčina muž / žena	9	ostatní příčiny	1 / 2	5 / 7	0 / 1

¹⁹³ Zdroj: vlastní, sestaveno na základě podkladů ČSÚ, 21. 12. 2009.

III. Tabulka č. 3.1: Vybrané demografické údaje v České republice ¹⁹⁴

Rok	Rozvody	roky 0-1	roky 2-5	roky 6-9	r. 10-14	r. 15-19	r. 20 a více
1989	31 376	2 825	9 178	5 623	5 561	4 142	4 047
1990	32 055	2 834	9 727	5 781	5 448	4 221	4 044
1991	29 366	2 668	8 850	5 523	4 749	3 843	3 733
1992	28 572	2 274	8 657	5 596	4 531	3 710	3 804
1993	30 227	1 855	9 423	6 135	4 797	3 937	4 080
1994	30 939	1 724	9 366	6 283	4 935	4 029	4 602
1995	31 135	1 388	9 342	6 541	5 180	3 926	4 758
1996	33 113	1 372	9 091	7 441	5 683	4 128	5 398
1997	32 465	1 366	8 142	7 656	5 871	4 003	5 427
1998	32 363	1 584	7 442	7 424	6 162	3 995	5 756
1999	23 657	1 293	5 402	5 265	4 418	2 759	4 520
2000	29 704	1 263	6 559	6 302	6 180	3 797	5 603
2001	31 586	1 298	6 521	6 289	6 960	4 408	6 110
2002	31 758	1 270	6 580	5 761	7 000	4 772	6 375
2003	32 824	1 331	6 548	5 590	7 148	5 188	7 019
2004	33 060	1 283	6 395	5 737	6 994	5 439	7 212
2005	31 288	1 157	5 984	5 245	6 089	5 521	7 292
2006	31 415	1 280	6 066	5 578	5 681	5 479	7 331
2007	31 129	1 376	5 767	5 330	5 424	5 480	7 752
2008	31 300	1 555	5 889	5 126	5 148	5 493	8 089

¹⁹⁴ Vybrané demografické údaje v České republice [online]. 2010 [cit. 2010-03-25]. Dostupný z WWW: <http://www.czso.cz/cz/cr_1989_ts/0101.xls>.

III. Tabulka č. 3.2: Vybrané demografické údaje v České republice ¹⁹⁵

Rok	Průměrná délka trvání manžel.	Podíl rozv. manžel.s nezl. dětmi v %	Úhrnná rozvodovost v %	Rozvody na 1000 obyvatel
1989	10,1	72,1	37,2	3,0
1990	10,3	72,2	38,0	3,1
1991	10,3	71,7	34,8	2,8
1992	10,2	71,7	33,9	2,8
1993	10,3	72,0	36,2	2,9
1994	10,5	72,0	37,5	3,0
1995	10,5	71,0	38,4	3,0
1996	10,6	70,8	41,8	3,2
1997	10,7	69,6	42,1	3,2
1998	10,8	66,9	43,1	3,1
1999	10,8	59,9	32,5	2,3
2000	11,0	64,2	41,4	2,9
2001	11,3	65,1	44,7	3,1
2002	11,5	64,3	45,7	3,1
2003	11,8	63,1	48,0	3,2
2004	11,9	62,9	49,3	3,2
2005	12,2	61,4	47,3	3,1
2006	12,0	60,5	48,7	3,1
2007	12,3	59,1	48,7	3,0
2008	12,3	58,1	49,6	3,0

¹⁹⁵ Vybrané demografické údaje v České republice [online]. 2010 [cit. 2010-03-25]. Dostupný z WWW: <http://www.czso.cz/cz/cr_1989_ts/0101.xls>.

IV. Tabulka č. 4: Hrubá míra rozvodovosti ¹⁹⁶

ČR, kraj	Rok									
	1993	1994	1996	1997	1998	1999	2000	2001	2002	2003
Česká republika	2,9	3,0	3,2	3,2	3,1	2,3	2,9	3,1	3,1	3,2
Hlavní město Praha	3,2	3,1	3,4	3,4	3,7	2,6	3,2	3,5	3,3	3,3
Středočeský	2,9	3,1	3,3	3,2	3,3	2,4	3,0	3,0	3,1	3,4
Jihočeský	2,7	3,2	3,0	3,1	2,7	2,6	2,7	3,0	3,2	3,2
Plzeňský	3,1	3,2	3,4	3,2	2,9	2,3	3,0	3,1	3,1	3,4
Karlovarský	4,3	4,0	4,2	4,1	3,8	3,0	3,8	3,5	3,8	4,1
Ústecký	3,3	3,6	4,1	3,9	4,3	2,3	3,3	4,0	3,8	3,8
Liberecký	3,8	4,0	3,9	3,7	3,8	2,5	3,0	3,4	3,4	3,5
Královéhradecký	3,3	3,1	3,2	3,2	3,0	2,1	2,8	3,0	3,3	3,0
Pardubický	2,8	2,8	2,9	2,9	2,7	2,3	2,6	2,8	2,7	2,8
Vysočina	2,3	2,1	2,3	2,2	1,9	1,8	2,2	2,3	2,3	2,4
Jihomoravský	2,8	2,6	2,8	2,7	2,8	2,0	2,6	2,8	2,8	2,8
Olomoucký	2,5	2,8	2,8	2,9	2,9	2,0	2,7	2,8	2,9	3,0
Zlínský	2,1	2,2	2,5	2,4	2,3	1,9	2,2	2,5	2,4	2,7
Moravskoslezský	2,8	2,9	3,4	3,3	3,3	2,5	3,1	3,3	3,3	3,4

¹⁹⁶ Hrubá míra rozvodovosti[online]. 2010 [cit. 2009-11-28]. Dostupný z WWW: <[http://www.czso.cz/csu/2004edicniplan.nsf/t/69003B9D44/\\$File/rozvody.pdf](http://www.czso.cz/csu/2004edicniplan.nsf/t/69003B9D44/$File/rozvody.pdf)>.

V. Tabulka č. 5: Základní demografické údaje podle krajů v roce 2008 ¹⁹⁷

ČR, kraje	Sňatky	Rozvody	Rozvody na 100 sňatků
	na 1 000 obyvatel		
Česká republika	5,0	3,0	59,7
Hl. m. Praha	5,4	3,0	55,7
Středočeský	5,2	3,0	58,5
Jihočeský	4,9	3,1	63,2
Plzeňský	4,9	2,8	58,1
Karlovarský	4,9	3,7	76,3
Ústecký	5,4	3,5	64,5
Liberecký	5,4	3,2	59,8
Královéhradecký	4,9	2,7	55,3
Pardubický	4,8	2,5	52,3
Vysočina	4,5	2,6	57,6
Jihomoravský	5,1	2,9	57,5
Olomoucký	4,8	2,9	60,8
Zlínský	4,6	2,7	58,8
Moravskoslezský	5,0	3,2	64,0

¹⁹⁷ Základní demografické údaje podle krajů v roce 2008 [online]. 2010 [cit. 2009-03-24]. Dostupný z WWW: < [http://www.czso.cz/xediciplan.nsf/t/7F004B1369/\\$File/311011090313.xls](http://www.czso.cz/xediciplan.nsf/t/7F004B1369/$File/311011090313.xls) >.

VI. Tabulka č. 6.1: Rozvody podle krajů a okresů ¹⁹⁸

Kraj, okres	1993	1996	1999	2000	2001	2002	2003
Česká republika	2,9	3,2	2,3	2,9	3,1	3,1	3,2
Hlavní město Praha	3,2	3,4	2,6	3,2	3,5	3,3	3,3
Středočeský kraj	2,9	3,3	2,4	3,0	3,0	3,1	3,4
Benešov	1,9	2,3	2,2	2,2	2,7	2,6	2,7
Beroun	3,4	3,2	2,1	2,7	2,9	2,7	2,8
Kladno	3,6	4,0	2,6	3,3	3,7	3,5	3,7
Kolín	2,5	3,4	2,5	2,5	3,3	2,9	3,3
Kutná Hora	3,0	3,2	2,3	2,6	2,5	3,0	3,1
Mělník	1,9	2,4	3,3	3,7	3,4	3,4	3,7
Mladá Boleslav	3,4	3,1	2,8	3,5	3,3	3,4	3,3
Nymburk	2,4	3,3	2,0	3,1	2,9	2,9	3,5
Praha-východ	2,2	4,5	2,2	2,9	2,4	3,4	4,2
Praha-západ	3,2	3,0	2,0	2,7	2,5	3,2	3,4
Příbram	3,2	3,0	2,1	2,9	3,0	3,1	3,0
Rakovník	3,1	3,3	2,6	3,0	3,0	3,3	3,9
Jihočeský kraj	2,7	3,0	2,6	2,7	3,0	3,2	3,2
České Budějovice	2,4	3,4	2,7	2,9	3,4	3,8	3,5
Český Krumlov	3,3	2,9	3,3	3,3	3,3	3,4	3,1
Jindřichův Hradec	2,5	2,8	2,7	2,7	2,8	2,6	3,0
Písek	2,6	3,0	2,3	2,5	2,5	3,0	2,6
Prachatice	2,6	2,8	2,5	2,7	2,9	3,2	2,9
Strakonice	3,4	2,9	2,3	2,5	2,6	2,8	3,3
Tábor	2,8	2,9	2,6	2,5	2,9	2,9	3,3
Plzeňský kraj	3,1	3,4	2,3	3,0	3,1	3,1	3,4
Domažlice	3,2	3,1	2,6	2,7	2,6	2,8	3,1
Klatovy	2,8	2,8	2,1	2,5	2,4	2,5	2,7
Plzeň-město	3,7	4,0	2,4	3,5	4,0	3,7	4,2
Plzeň-jih	1,9	2,8	2,0	2,4	2,5	2,5	2,8
Plzeň-sever	2,6	2,4	1,7	2,8	2,6	3,0	2,9
Rokycany	3,2	3,0	2,9	3,0	2,6	3,1	3,7
Tachov	3,3	5,4	3,0	3,9	3,8	3,4	3,7

¹⁹⁸ Rozvody podle krajů a okresů – relativní údaje. [online]. 2010 [cit. 2010-03-02]. Dostupný z WWW: <[http://www.czso.cz/csu/2004edicniplan.nsf/t/69003BEA99/\\$File/4026rr04.xls](http://www.czso.cz/csu/2004edicniplan.nsf/t/69003BEA99/$File/4026rr04.xls)>.

VI. Tabulka č. 6.2: Rozvody podle krajů a okresů ¹⁹⁹

Kraj, okres	1993	1996	1999	2000	2001	2002	2003
Karlovarský kraj	4,3	4,2	3,0	3,8	3,5	3,8	4,1
Cheb	3,7	3,7	2,1	4,9	2,9	4,0	4,3
Karlovy Vary	4,5	4,3	2,7	3,3	3,5	3,6	3,8
Sokolov	4,6	4,6	4,0	3,5	4,0	3,9	4,3
Ústecký kraj	3,3	4,1	2,3	3,3	4,0	3,8	3,8
Děčín	3,1	3,4	2,0	3,9	4,2	4,2	3,9
Chomutov	2,1	3,9	2,0	2,3	4,3	3,6	3,7
Litoměřice	3,1	3,3	2,3	3,4	3,6	3,3	3,3
Louny	1,8	4,1	2,6	2,8	3,7	4,4	3,2
Most	4,7	5,3	3,0	3,8	3,8	3,7	4,3
Teplice	4,1	4,1	1,8	3,3	3,9	4,1	4,2
Ústí nad Labem	4,1	4,6	2,5	3,4	4,3	3,6	4,0
Liberecký kraj	3,8	3,9	2,5	3,0	3,4	3,4	3,5
Česká Lípa	4,9	4,7	3,2	3,7	3,7	4,0	4,3
Jablonec nad Nisou	3,6	4,3	2,6	2,8	3,6	3,6	3,5
Liberec	3,7	3,5	2,1	3,1	3,2	3,4	3,5
Semily	2,9	3,2	2,0	2,1	3,1	2,4	2,7
Královéhradecký kraj	3,3	3,2	2,1	2,8	3,0	3,3	3,0
Hradec Králové	3,7	2,9	2,1	3,3	3,3	3,3	2,9
Jičín	2,9	3,2	2,1	2,4	2,7	3,2	3,0
Náchod	3,4	3,1	2,5	2,5	2,8	3,6	3,2
Rychnov nad Kněžnou	3,2	2,9	2,2	2,6	2,5	3,2	3,0
Trutnov	3,2	3,9	1,8	2,9	3,3	3,2	3,1
Pardubický kraj	2,8	2,9	2,3	2,6	2,8	2,7	2,8
Chrudim	2,6	2,3	2,1	2,3	2,2	2,3	2,4
Pardubice	3,1	3,7	2,6	2,9	3,7	3,1	3,4
Svitavy	2,4	2,6	2,1	2,5	2,4	2,5	2,1
Ústí nad Orlicí	2,8	2,8	2,4	2,7	2,3	2,8	3,0

¹⁹⁹ Rozvody podle krajů a okresů – relativní údaje. [online]. 2010 [cit. 2010-03-02]. Dostupný z WWW: <[http://www.czso.cz/csu/2004edicniplan.nsf/t/69003BEA99/\\$File/4026rr04.xls](http://www.czso.cz/csu/2004edicniplan.nsf/t/69003BEA99/$File/4026rr04.xls)>.

VI. Tabulka č. 6.3: Rozvody podle krajů a okresů²⁰⁰

Kraj, okres	1993	1996	1999	2000	2001	2002	2003
Vysočina	2,3	2,3	1,8	2,2	2,3	2,3	2,4
Havlíčkův Brod	2,6	2,2	1,6	2,1	2,2	2,7	2,8
Jihlava	2,4	2,7	2,1	2,5	2,6	2,8	2,6
Pelhřimov	2,3	2,3	1,6	2,1	2,2	2,0	2,2
Třebíč	2,3	2,6	1,8	2,5	2,5	2,0	2,6
Žďár nad Sázavou	1,9	1,9	1,8	2,0	2,1	1,9	2,0
Jihomoravský kraj	2,8	2,8	2,0	2,6	2,8	2,8	2,8
Blansko	2,0	2,4	1,9	2,4	2,3	2,4	2,8
Brno-město	3,6	3,4	2,4	3,0	3,4	3,4	3,3
Brno-venkov	2,3	2,7	1,8	2,5	2,4	2,5	2,4
Břeclav	2,2	2,7	1,6	2,6	2,6	2,6	2,5
Hodonín	2,8	2,4	1,8	2,0	2,5	2,1	2,4
Vyškov	2,5	2,5	1,5	2,2	2,4	2,4	2,9
Znojmo	1,9	1,9	2,4	2,3	2,2	2,9	3,0
Olomoucký kraj	2,5	2,8	2,0	2,7	2,8	2,9	3,0
Jeseník	2,0	2,7	2,2	3,6	2,6	3,3	4,1
Olomouc	2,7	2,8	1,9	2,9	3,1	3,6	3,1
Prostějov	2,4	2,8	1,8	2,3	2,2	2,6	2,4
Přerov	2,8	2,6	2,4	2,5	2,8	2,1	3,0
Šumperk	2,3	3,1	2,1	2,6	2,7	2,8	2,7
Zlínský kraj	2,1	2,5	1,9	2,2	2,5	2,4	2,7
Kroměříž	2,0	2,6	1,8	2,4	2,7	2,7	3,0
Uherské Hradiště	1,9	2,1	1,6	1,8	2,2	2,1	2,5
Vsetín	2,2	2,4	1,8	2,4	2,4	2,4	2,4
Zlín	2,3	2,9	2,1	2,1	2,7	2,6	2,8
Moravskoslezský kraj	2,8	3,4	2,5	3,1	3,3	3,3	3,4
Bruntál	2,5	3,4	2,8	3,2	2,9	3,4	3,7
Frýdek-Místek	2,3	2,7	2,3	2,8	2,7	2,6	2,6
Karviná	3,5	3,7	2,9	3,3	3,9	3,5	3,8
Nový Jičín	2,1	3,2	2,3	2,8	3,2	3,5	2,9
Opava	2,2	2,5	1,8	2,1	2,7	2,3	2,2
Ostrava-město	3,3	4,0	2,4	3,9	3,7	4,0	4,7

²⁰⁰ Rozvody podle krajů a okresů – relativní údaje. [online]. 2010 [cit. 2010-03-02]. Dostupný z WWW: <[http://www.czso.cz/csu/2004edicniplan.nsf/t/69003BEA99/\\$File/4026rr04.xls](http://www.czso.cz/csu/2004edicniplan.nsf/t/69003BEA99/$File/4026rr04.xls)>.

VII. Tabulka č. 7.1: Vybrané údaje podle krajských měst v roce 2008²⁰¹

	Měřicí jednotka	Praha	Brno	Ostrava	Plzeň	Olomouc	Liberec
OBEČNÁ CHARAKTERISTIKA (k 31. 12.)							
První písemná zpráva	rok	965	1 091	1 267	1 295	1 352	1 078
Minimální nadmořská výška	m n. m.	177	190	208	310	305	209
Maximální nadmořská výška	m n. m.	399	479	334	380	1 012	374
Hustota obyvatelstva	osoby/km ²	2 486	1 610	1 437	1 230	951	971
OBYVATELSTVO							
Počet obyvatel (k 31. 12.)	osoby	1 233 211	370 592	307 767	169 273	100 914	100 373
z toho ženy	osoby	634 173	193 004	158 780	87 038	52 253	52 893
Podíl obyvatel ve věku (k 31. 12.)							
0 - 14 let	%	12,2	12,7	14,0	12,5	13,9	13,1
15 - 64 let	%	72,0	70,2	71,1	70,8	71,4	71,1
65 a více let	%	15,8	17,1	14,9	16,7	14,7	15,9
Průměrný věk (k 31. 12.)	roky	42	42	40	42	41	41
Živě narození	osoby	14 339	4 490	3 481	1 918	1 253	1 186
Zemřelí	osoby	12 269	3 816	3 299	1 700	975	965
Přirozený přírůstek	osoby	2 070	674	182	218	278	221
Přistěhovalí	osoby	47 194	9 476	4 367	6 895	3 271	2 182
Vystěhovalí	osoby	28 150	8 091	5 156	3 078	2 356	2 403
Přírůstek stěhováním	osoby	19 044	1 385	-789	3 817	915	-221
Celkový přírůstek	osoby	21 114	2 059	-607	4 035	1 193	-
Na 1 000 obyvatel							
přirozený přírůstek	‰	1,7	1,8	0,6	1,3	2,8	2,2
přírůstek stěhováním	‰	15,5	3,7	-2,6	22,7	9,1	-2,2
celkový přírůstek	‰	17,2	5,6	-2,0	24,0	11,9	x
sňatky	‰	5,4	5,7	5,3	5,1	5,9	5,4
rozvody	‰	3,0	3,3	3,4	2,8	3,5	3,4
potraty	‰	3,8	3,5	4,2	5,5	4,6	3,2

²⁰¹ Vybrané údaje podle krajských měst v roce 2008. [online]. 2010 [cit. 2010-03-02]. Dostupný z WWW: < [http://www.czso.cz/xec/edicniplan.nsf/t/7F004B14A8/\\$File/311011091416.xls](http://www.czso.cz/xec/edicniplan.nsf/t/7F004B14A8/$File/311011091416.xls)>.

VII. Tabulka č. 7.2: Vybrané údaje podle krajských měst v roce 2008 ²⁰²

	Měřicí jednotka	Hradec Králové	České Buděj.	Ústí nad Labem
OBEČNÁ CHARAKTERISTIKA (k 31. 12.)				
První písemná zpráva	rok	993	1 251	1 073
Minimální nadmořská výška	m n. m.	148	379	228
Maximální nadmořská výška	m n. m.	249	528	276
Hustota obyvatelstva	osoby/k m ²	1 014	1 707	894
OBYVATELSTVO				
Počet obyvatel (k 31. 12.)	osoby	95 289	94 936	94 497
z toho ženy	osoby	48 870	49 196	49 300
Podíl obyvatel ve věku (k 31. 12.)				
0 - 14 let	%	15,3	13,1	12,6
15 - 64 let	%	70,7	71,2	69,1
65 a více let	%	14,0	15,7	18,3
Průměrný věk (k 31. 12.)	roky	40	41	43
Živě narození	osoby	1 217	1 139	1 082
Zemřelí	osoby	933	903	939
Přirozený přírůstek	osoby	284	236	143
Přistěhovalí	osoby	2 112	2 234	2 344
Vystěhovalí	osoby	2 067	2 605	2 242
Přírůstek stěhováním	osoby	45	-371	102
Celkový přírůstek	osoby	329	-135	245
Na 1 000 obyvatel				
přirozený přírůstek	‰	3,0	2,5	1,5
přírůstek stěhováním	‰	0,5	-3,9	1,1
celkový přírůstek	‰	3,5	-1,4	2,6
sňatky	‰	5,5	5,5	5,6
rozvody	‰	4,0	3,6	2,9
potraty	‰	4,4	5,2	4,7

²⁰² Vybrané údaje podle krajských měst v roce 2008. [online]. 2010 [cit. 2010-03-02]. Dostupný z WWW: < [http://www.czso.cz/xediciplan.nsf/t/7F004B14A8/\\$File/311011091416.xls](http://www.czso.cz/xediciplan.nsf/t/7F004B14A8/$File/311011091416.xls)>.

VII. Tabulka č. 7.3: Vybrané údaje podle krajských měst v roce 2008²⁰³

	Měřicí jednotka	Pardubice	Zlín	Karlový Vary	Jihlava
OBEČNÁ CHARAKTERISTIKA (k 31. 12.)					
První písemná zpráva	rok	1 295	1 322	1 349	1 233
Minimální nadmořská výška	m n. m.	216	207	377	460
Maximální nadmořská výška	m n. m.	237	394	586	700
Hustota obyvatelstva	osoby/k m ²	1 088	655	871	582
OBYVATELSTVO					
Počet obyvatel (k 31. 12.)	osoby	89 892	77 803	51 459	51 143
z toho ženy	osoby	46 230	40 739	26 889	26 120
Podíl obyvatel ve věku (k 31. 12.)					
0 - 14 let	%	12,6	12,7	11,9	13,3
15 - 64 let	%	70,0	69,7	71,2	71,5
65 a více let	%	17,4	17,6	16,9	15,2
Průměrný věk (k 31. 12.)	roky	42	42	43	41
Živě narození	osoby	1 024	882	526	660
Zemřelí	osoby	910	852	548	438
Přirozený přírůstek	osoby	114	30	-22	222
Přistěhovalí	osoby	2 707	1 170	1 913	1 353
Vystěhovalí	osoby	2 174	1 463	1 634	1 227
Přírůstek stěhováním	osoby	533	-293	279	126
Celkový přírůstek	osoby	647	-263	257	348
Na 1 000 obyvatel					
přirozený přírůstek	‰	1,3	0,4	-0,4	4,4
přírůstek stěhováním	‰	5,9	-3,8	5,4	2,5
celkový přírůstek	‰	7,2	-3,4	5,0	6,8
sňatky	‰	5,6	5,4	5,2	5,8
rozvody	‰	2,9	3,0	4,9	2,8
potraty	‰	3,3	4,1	4,2	4,0

²⁰³ Vybrané údaje podle krajských měst v roce 2008. [online]. 2010 [cit. 2010-03-02]. Dostupný z WWW: < [http://www.czso.cz/xediciplan.nsf/t/7F004B14A8/\\$File/311011091416.xls](http://www.czso.cz/xediciplan.nsf/t/7F004B14A8/$File/311011091416.xls)>.

VIII. Tabulka č. 8: Statistická ročenka jihočeského kraje – 2009²⁰⁴

		2006	2007	2008
Rozvody celkem		1 729	1 627	1 966
v tom podle délky trvání manželství (roky):				
0 - 4		317	293	375
z toho:	0	18	17	39
	1	60	77	83
5 - 9		416	353	413
10 - 14		308	274	320
15 a více		688	707	858
v tom podle počtu nezletilých dětí:				
žádné		620	632	773
jedno		612	547	621
dvě		411	399	506
tři		70	39	58
čtyři a více		16	10	8
Průměrný věk při rozvodu:				
muži		40,4	41,2	41,3
ženy		37,4	38,3	38,3
Příčina rozvratu manželství na straně muže				
neuvážený sňatek		13	12	10
alkoholismus		56	25	36
nevěra		110	76	57
nezájem o rodinu		75	35	30
zlé nakládání, trestný čin		12	11	15
rozdíl povah, názorů a zájmů		759	1 185	1 615
zdravotní důvody		5	3	2
sexuální neshody		9	4	-
ostatní příčiny		686	265	171
soud nezjistil zavinění		4	11	30
Příčina rozvratu manželství na straně ženy				
neuvážený sňatek		11	11	10
alkoholismus		8	9	10
nevěra		82	44	39
nezájem o rodinu		31	12	20
zlé nakládání, trestný čin		2	-	4
rozdíl povah, názorů a zájmů		834	1 232	1 658
zdravotní důvody		3	3	4
sexuální neshody		8	5	-
ostatní příčiny		717	274	187
soud nezjistil zavinění		33	37	34

²⁰⁴ Statistická ročenka jihočeského kraje – 2009. [online]. 2010 [cit. 2010-03-02]. Dostupný z WWW: < [http://www.czso.cz/xec/edicniplan.nsf/t/7F004B13A7/\\$File/311011090304.xls](http://www.czso.cz/xec/edicniplan.nsf/t/7F004B13A7/$File/311011090304.xls) >.

ABSTRAKT

ŽEMLIČKOVÁ, B. *Rodina, Krize, Rozvody* : bakalářská práce.
České Budějovice : Vysoká škola evropských a regionálních studií, o. p. s., 2010. 71 s.
Vedoucí bakalářské práce Prof. PhDr. Emanuel Pecka, CSc.

Klíčová slova: rodina, děti, neshoda, následný rozpor, řešení konfliktů, manželská krize, komplikace, zrušení manželství - rozvod.

Práce pojednává o rodině, krizi a následném rozvodu. Charakterizuje specifickou rodinu, její vývoj a proměny. Jelikož předmětem zkoumání je rodinný rozvrat jako sociální problém, tak zde je i část práce věnována sociologii jako vědnímu oboru. Manželské či partnerské krize vyústující v mezilidské konflikty zavedou čtenáře k rozvodovosti, jež je na tuto práci zaměřena. Sociální problémy a jejich dopady definuje předposlední kapitola této práce. Hlavní téma rozvodovost analyzuje tento předmět zájmu z různých hledisek a srovnává dle statistických údajů s celorepublikovým průměrem. Svou práci uzavírám rozvodovostí na Vltavotýnsku, která je předmětem mého zkoumání.

ABSTRACT

Žemličková, B. *Family, Crisis, Divorces* : A Thesis.

České Budějovice: College of European and Regional Studies, 2010. 71 pp.

Supervisor: prof. PhDr. Emanuel Pecka, CSc.

Key words: family, children, disagreement, subsequent conflict, solution of conflicts, marital crisis, complication, dissolution of marriage – divorce.

The thesis concerns the family, the crisis and the subsequent divorce. It characterizes the specificity of the family, its development and changes. The subject of the study is the family dissolution as a social problem, and, therefore a part of the study deals with sociology as a scientific branch. Marital or partner crises resulting into interpersonal conflicts lead readers to the question of divorce rate which is a crucial part of the thesis. Social problems and their consequences are defined in the chapter next to the last. The main topic – divorce rate – analyzes this subject in various points of view and compares according to statistical data with the nationwide average. I conclude my thesis with the divorce rate in the Týn nad Vltavou region which is the subject of my study.