

**VYSOKÁ ŠKOLA EVROPSKÝCH A REGIONÁLNÍCH  
STUDIÍ, O. P. S., ČESKÉ BUDĚJOVICE**

**BAKALÁŘSKÁ PRÁCE**

**TRH PRÁCE V ČR – VÝVOJ MEZD A  
NEZAMĚSTNANOSTI PO ROCE 1989**

**Autor práce:** Jana Koblasová

**Studijní obor:** Regionální studia

**Forma studia:** Kombinované studium

**Vedoucí práce:** Ing. Jiří Dušek

**Katedra:** Katedra společenských věd

**2010**

Prohlašuji, že jsem bakalářskou práci vypracovala samostatně s využitím uvedených pramenů a literatury.

Souhlasím, aby práce byla uložena v knihovně Vysoké školy evropských a regionálních studií v Českých Budějovicích a zpřístupněna ke studijním účelům.

.....

Děkuji vedoucímu bakalářské práce Ing. Jiřímu Duškovi za cenné rady, připomínky a metodické vedení práce.

# OBSAH

ÚVOD .....	6
1 CÍL A METODIKA BAKALÁŘSKÉ PRÁCE .....	7
2 TRH PRÁCE .....	8
2.1 Definice trhu práce, práce jako výrobní faktor.....	8
2.2 Poptávka po práci.....	8
2.2.1 Příjem z mezního produktu práce.....	8
2.3 Nabídka práce .....	9
2.3.1 Individuální křivka nabídky práce.....	10
2.4 Rovnováha na trhu práce.....	11
2.5 Tržní poptávka a tržní nabídka .....	11
2.6 Segmentace trhu práce.....	12
3 VÝVOJ NA TRHU PRÁCE PO ROCE 1989 .....	13
3.1 Vývoj nezaměstnanosti v období transformace.....	13
4 STÁTNÍ POLITIKA ZAMĚSTNANOSTI.....	16
4.1 Cíle státní politiky zaměstnanosti .....	16
4.2 Zabezpečení státní politiky zaměstnanosti .....	17
4.2.1 Ministerstvo práce a sociálních věcí České republiky .....	17
4.2.2 Úřady práce .....	18
4.2.3 Financování státní politiky zaměstnanosti.....	20
4.3 Cíle aktivní politiky zaměstnanosti.....	22
4.3.1 Financování aktivní politiky zaměstnanosti.....	22
4.4 Cíle pasivní politiky zaměstnanosti.....	24
4.4.1 Podpora v nezaměstnanosti.....	24
4.4.2 Financování pasivní politiky zaměstnanosti .....	24
5 ODMĚNA ZA VYKONANOU PRÁCI .....	26
5.1 Mzda .....	26
5.2 Plat .....	26
5.3 Odměna.....	27
5.4 Zákon o minimální mzdě.....	27
5.5 Mzdové rozdíly .....	28
6 ANALÝZA TRHU PRÁCE PO ROCE 1989.....	30
6.1 Obecná charakteristika České republiky .....	30

6.2	Nezaměstnanost .....	31
6.3	Zaměstnanost.....	36
6.4	Vývoj mzdy po roce 1989 .....	39
6.4.1	Rozdíly ve mzdách u podnikatelské a nepodnikatelské sféry	43
6.4.2	Vývoj mzdy a důchodů .....	46
6.4.3	Vztah vývoje mezd v závislosti na nezaměstnanosti.....	47
7	EVROPSKÁ UNIE A ČESKÝ TRH PRÁCE.....	50
7.1	Spolupráce ČR s EU v oblasti zaměstnanosti.....	50
7.2	Možnost práce v zahraničí .....	51
7.3	Evropské služby zaměstnanosti (EURES) .....	53
7.4	Mzdy v zemích Evropské unie .....	53
	ZÁVĚR .....	55
	SEZNAM POUŽITÉ LITERATURY .....	59
	SEZNAM TABULEK A GRAFŮ .....	65
	SEZNAM PŘÍLOH .....	65
	ABSTRAKT .....	70
	ABSTRACT.....	71

## ÚVOD

Po roce 1989 došlo v České republice k zásadním změnám ekonomiky. Hlavním cílem bylo provést ekonomickou transformaci, která měla za úkol změnu centrálně řízené ekonomiky na ekonomiku tržní. Ekonomická transformace s sebou také přinesla otevření trhu práce, nové pracovní příležitosti a možnost práce v zahraničí. Na trhu práce byly zaznamenány značné změny, řada lidí přišla o svou práci. Nezaměstnanost se tak stala součástí sociálně-ekonomické reality české společnosti. Začaly se objevovat otázky „Jak snížit nezaměstnanost?“.

Nejenom, že stát začal bojovat s nezaměstnaností, ale také s vyšší mezd. Rozdíly se objevily především mezi více kvalifikovanými a méně kvalifikovanými profesemi, ale i mezi podnikatelskou sférou a nepodnikatelskou sférou. Často řešenou otázkou byla rovněž „investice do lidského kapitálu“.

Politika zaměstnanosti začala být samozřejmou a významnou součástí oblasti sociální politiky v Evropské unii a od roku 1993 se zaměřila na celounijní priority. Jednání o přistoupení České republiky k Evropské unii začala v roce 1998, ukončena byla v prosinci 2002. Samotné přípravy na přistoupení k Evropské unii začaly probíhat v roce 1999, kdy byl přijat první Národní plán zaměstnanosti. Česká republika tak potvrdila svoji snahu přizpůsobit systém zaměstnanosti Evropské strategii zaměstnanosti, která byla v Evropě zahájena v roce 1997. Česká republika se stala členem Evropské unie 1. května 2004.

# 1 CÍL A METODIKA BAKALÁŘSKÉ PRÁCE

Téma bakalářské práce „Trh práce v ČR – vývoj mezd a nezaměstnanosti po roce 1989“, jsem si vybrala zejména proto, že oblast nezaměstnanosti a odměna za vykonanou práci je v současné době nejvíce diskutovaným problémem a dotýká se všech lidí. Nezaměstnanost v posledním roce opět vzrostla a lidé mají problém najít kvalitní a dobře placenou práci, stejně tak, jako tomu bylo v době ekonomické transformace. Dalším důvodem výběru bylo i to, že se s nezaměstnaností a mzdami se setkáváme na pracovním trhu každý den.

Cílem bakalářské práce je celková analýza trhu práce v ČR po roce 1989 až do současnosti, analýza vývoje zaměstnanosti, nezaměstnanosti a mezd v České republice. Bakalářská práce je zaměřena i na současnou spolupráci České republiky s Evropskou unií v oblasti zaměstnanosti.

K vypracování bakalářské práce jsou použity kromě knižních zdrojů a novinových článků také internetové stránky Českého statistického úřadu, Ministerstva práce a sociálních věcí a Integrovaného portálu MPSV – EURES. K provedení analýzy trhu práce jsou použita data z let 1989 – 2009. Z důvodu snazšího pochopení daného tématu jsou také použity aktuální a dřívější statistiky, tabulky a grafy.

## 2 TRH PRÁCE

### 2.1 Definice trhu práce, práce jako výrobní faktor

Trh práce je trhem primárního výrobního faktoru a tvoří ho tři základní faktory: nabídka práce, poptávka po práci a cena práce – mzda. Na jedné straně je trh práce ovlivňován poptávkou po pracovních silách, vycházející z celkové hospodářské a sociální politiky a na straně druhé je ovlivňován nabídkou pracovních sil. Trh práce je tedy místem, kde se střetává zaměstnavatel (na straně poptávky) a zaměstnanec (na straně nabídky).

Práce nemá stejný charakter jako jiná zboží, vedle půdy a kapitálu je jedním ze základních výrobních faktorů. Člověk je sám vlastníkem výrobního faktoru práce, a nabízí ji na trhu práce a tím je dána její specifická, protože ji vykonávají lidé. Lidé se odlišují od ostatních výrobních faktorů tím, že každý má jinou vůli, nadání, myšlení, talent a schopnosti. Práci není možné na trhu kupovat a prodávat jako jiné zboží a stejně tak nelze kupovat a prodávat lidi, lze jejich pracovní služby pouze najímat. Cenou práce je mzda.

### 2.2 Poptávka po práci

Poptávka po práci představuje množství práce ( $L$ ), které firma najímá při různých úrovních mzdové sazby ( $W$ ). Poptávka firem po práci je poptávkou odvozenou, je totiž závislá na poptávce spotřebitelů po finálních statcích, které pomocí práce vyrábí.

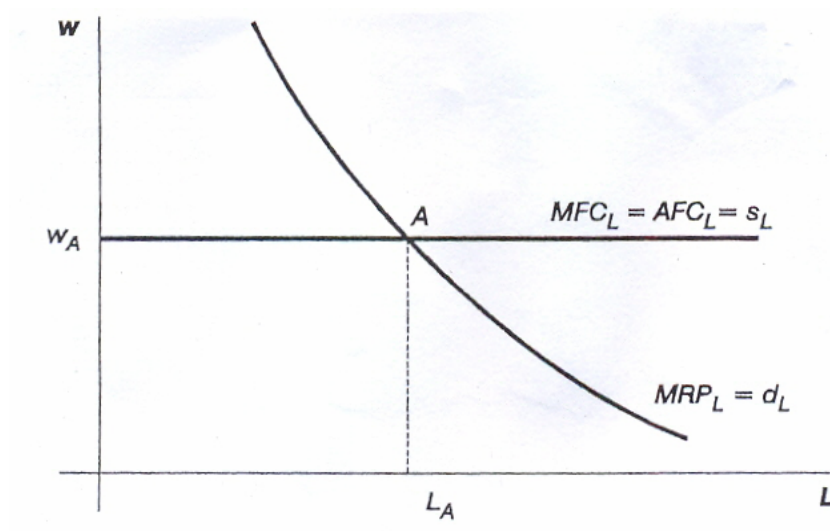
Firma maximalizující zisk poptává takové množství práce ( $L_A$ ) při kterém dojde k vyrovnání příjmu z mezního produktu a mezních nákladů na práci, resp. mzdové sazby ( $W_A$ ). Poptávku tedy značně ovlivňuje produktivita práce (ta je ovlivněna kvalifikací práce, množstvím a kvalitou kooperujících faktorů, technologií a managementem).

#### 2.2.1 Příjem z mezního produktu práce

Příjem z mezního produktu práce ( $MRP_L$ ) představuje dodatečný výstup, který je výsledkem zaměstnání jedné dodatečné jednotky pracovní síly, ostatní vstupy zůstávají konstantní.  $MRP_L$  je násobkem mezního fyzického produktu práce ( $MPL$ ) a ceny produktu ( $P$ ). Křivka poptávky po práci (viz graf č. 1) je odvozena z křivky příjmu z mezního produktu.



**Graf č. 1: Poptávka po práci<sup>1</sup>**



**Determinanty poptávky po práci:<sup>2</sup>**

- cena práce (charakterizovaná mzdovou sazbou),
- poptávka po produkci,
- produktivita práce (tj. celkový výstup dělený pracovními vstupy),
- ceny ostatních vstupů (kapitálu, půdy),
- disponibilní přebytečná pracovní síla.

### 2.3 Nabídka práce

Nabídka je tvořena množstvím práce, kterou lidé na trhu práce nabízejí. Nabídkou práce se rozumí celkový počet pracovníků, které má ekonomika k dispozici, nebo počet hodin při výdělečné činnosti ve firmách, na úřadech, neziskových institucích či v jiných podnicích. Nabídka pracovních sil je závislá na výši reálné mzdové sazby a na mezní újmě z práce spojené s obětováním volného času.

**Substituční efekt** - při nižší mzdové sazbě (pozitivně skloněná křivka individuální nabídky práce) převládá substituční efekt, který má za následek to, že při vyšší mzdě přináší každá hodina práce vyšší výdělek. Ten může spotřebitel použít k získání většího počtu výrobků a služeb, což vede ke zvýšení zájmu pracovat déle na

<sup>1</sup> MACÁKOVÁ, L., et al. *Mikroekonomie základní kurs*. 9. vyd. Slaný : Melandrium, 2005. s. 161.

<sup>2</sup> JÍROVÁ, H. *Trh práce a politika zaměstnanosti*. 1. vyd. Praha : VŠE, 1999. s. 9.

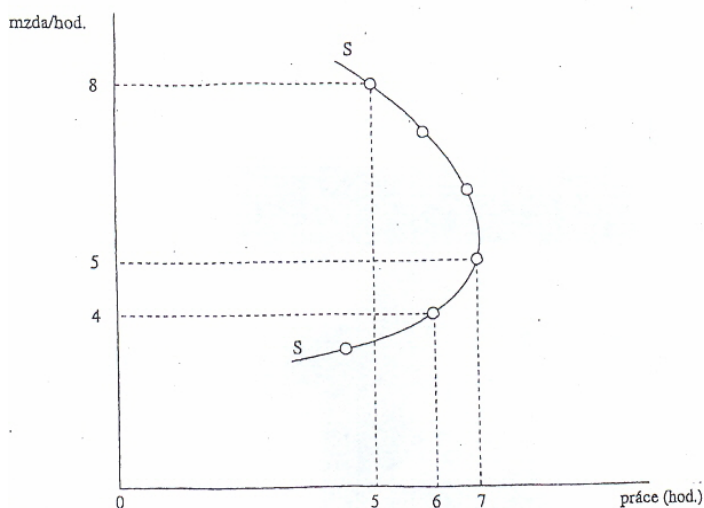
úkor volného času. Jedná se o nahrazování volného času prací. V tomto případě nabídka práce roste.

**Důchodový efekt** - vyšší mzda (negativně skloněná křivka individuální nabídky práce) vede k nahrazování práce volným časem, protože spotřebitel má již dostatečný důchod a chce více volného času. Pokud převažuje důchodový efekt nad substitučním efektem, s růstem mzdové sazby klesne nabízené množství práce.

### 2.3.1 Individuální křivka nabídky práce

Individuální křivka nabídky práce (viz graf č. 2) je v určité části zpět zakřivená, protože při vyšších mzdových sazbách převládá důchodový efekt a dochází k poklesu nabídky práce. Pracovník při vyšší mzdě nejprve preferuje práci před volným časem, ale pokud se jeho mzda zvýší nad určitou úroveň, pracovník odpracuje méně hodin.

**Graf č. 2: Zpět zakřivená individuální nabídka práce<sup>3</sup>**



#### **Determinanty nabídky práce:<sup>4</sup>**

- reálné mzdy (současná i očekávaná úroveň),
- mimopracovní příjmy (včetně vládních transferů),
- úroková míra,
- společenská tradice,
- jmění (majetek),

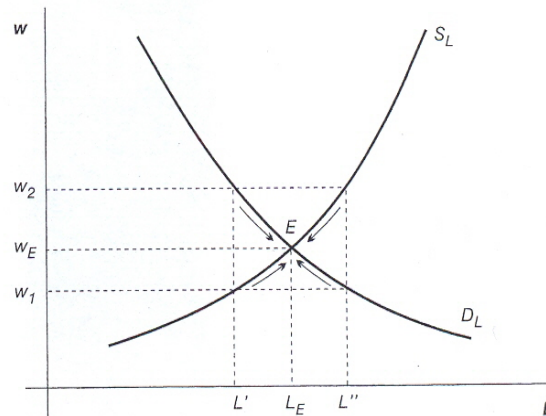
<sup>3</sup> HOLMAN, R. *Ekonomie*. 4. vyd. Praha : C.H. Beck, 2005. s. 278.

- demografický vývoj (počet obyvatelstva a věková struktura),
- míra ekonomické aktivity obyvatelstva.

## 2.4 Rovnováha na trhu práce

Vzniká při vyrovnání nabídky s poptávkou, tzv. při rovnovážné mzdě, ta je dána průsečíkem tržní křivky poptávky po práci a tržní křivky nabídky práce. Rovnováha na trhu práce je vyjádřena v bodě E (viz graf č. 3). Dojde-li k tomu, že mzda je nižší než rovnovážná (v grafu bod W<sub>1</sub>), na trhu vzniká nedostatek práce a mzdová sazba poroste. Pokud by byla mzda vyšší než rovnovážná (v grafu bod W<sub>2</sub>), na trhu začne vznikat přebytek práce (nezaměstnanost) a mzdová sazba bude klesat.

**Graf č. 3: Rovnováha na trhu práce<sup>5</sup>**



## 2.5 Tržní poptávka a tržní nabídka

Za **tržní poptávku** lze považovat situaci, kdy na trhu práce dojde ke snížení ceny práce a všechny firmy v odvětví začnou najímat více práce a díky tomu i více vyrábět. Zvýšená nabídka produkce vyvolá i snížení mezního produktu, přírůstek najaté práce bude tak u každé firmy menší.

Za **tržní nabídku**, považujeme situaci, kdy na trhu práce rostou mzdy a tím dojde k přilákání nových pracovníků. Při nižších mzdových sazbách vstupují na trh práce pouze pracovníci, kteří mají nízké výnosy z alternativních příležitostí. Aby byli tito pracovníci ochotni svoji práci na trhu nabízet, musí dostat transferovou platbu.

<sup>4</sup> JÍROVÁ, H. *Trh práce a politika zaměstnanosti*. 1. vyd. Praha : VŠE, 1999. s. 8.

<sup>5</sup> MACÁKOVÁ, L., et al. *Mikroekonomie Repetitorium středně pokročilý kurs*. 5. vyd. Slaný : Melandrium, 2007. s. 153.

## 2.6 Segmentace trhu práce

Neexistuje pouze jediný trh práce, je jich celá řada. V transformujících se ekonomikách byl trh práce nejen silně deformovaný, ale také silně segmentovaný. V procesu privatizace se prostor interních trhů práce značně zúžil, nicméně tyto trhy působí i nadále a jsou významným faktorem přezaměstnanosti.<sup>6</sup>

**Primární trh práce** - představuje výhodnější pracovní příležitosti, vyšší výdělků, vyšší možnosti profesionálního růstu s vyšší prestiží a vyšší jistotou zaměstnání. Vyznačuje se také nízkou fluktuací zaměstnanců. Lidé, pracující v primárním sektoru, mají daleko lepší možnosti, k prohloubení své kvalifikace. Patří sem profese, které přitahují více muže než ženy.

**Sekundární trh práce** - představuje pracovní místa s nízkou prestiží, nízkými výdělků, nejistá pracovní místa, kde zaměstnavatelé nekladou velký důraz na kvalifikaci. Firmy se vyznačují větší fluktuací zaměstnanců, než je tomu v primárním sektoru.

**Interní trh práce** - představuje pracovní příležitosti uvnitř jednotlivých firem, mezi nimiž dochází k přesouvání pracovníků ve firmě bez toho, že by museli být propouštěni. Firmy tak nemusejí hledat nové zaměstnance a snižují své náklady.

**Externí trh práce** - setkávají se zde pracovníci, kteří nabízejí svoji pracovní sílu a kvalifikaci s firmami, nabízejícími volná pracovní místa. Externí trh práce zahrnuje území celého státu.

---

<sup>6</sup> JÍROVÁ, H. *Trh práce a politika zaměstnanosti*. 1. vyd. Praha : VŠE, 1999. s. 13.

### 3 VÝVOJ NA TRHU PRÁCE PO ROCE 1989

Dalším prvkem, který se v ekonomice po zahájení procesu transformace v roce 1989 objevuje, byla nezaměstnanost. Před rokem 1989 na trhu práce neexistovala téměř žádná nezaměstnanost, ale každý měl jisté a stabilní zaměstnání. Negativním důsledkem stabilního zaměstnání byla nízká produktivita práce.

Postavení pracovníků věrných firmám mělo zpočátku výhodu, paternalistický management firmy se snažil pro ně zachovat jistou práci. Nevýhodou jistého zaměstnání byla i nízká úroveň mzdy. Postupem doby byli pracovníci, kteří odmítali opustit chráněné firemní trhy práce, odsunuti na pozice bez perspektivy.

Do roku 1989 existovalo centrálně plánované hospodářství, jehož předností bylo odstraňování nezaměstnanosti. Neexistovala nezaměstnanost, ale existovala přezaměstnanost. Z ekonomického hlediska je však otázkou, zda by všichni zaměstnaní pracovníci vytvářeli takový mezní produkt práce, který by se rovnal jejich mzdové sazbě. Mnozí dostávali mzdu za práci, která by v tržních podmínkách podobné ohodnocení nezískala, šlo o tzv. skrytou nezaměstnanost. Nezaměstnanost znamená narušení rovnováhy v ekonomice, je hlavně makroekonomickým problémem a jedině vláda ji může ovlivňovat globálně. Politické změny koncem roku 1989 vyvolaly ekonomickou reformu, přičemž jejím cílem byla změna centrálně řízené ekonomiky na tržní ekonomiku a otevření pracovního trhu. Ekonomická transformace měla za úkol vytvořit efektivně fungující tržní ekonomiku včetně fungujícího trhu.

Období vysoké nezaměstnanosti se vyznačuje tím, že běžný hrubý národní produkt HDP (tj. hodnota všech finálních statků a služeb vyrobených občany dané země během určitého období vyjádřena v běžných tržních cenách) se pohybuje pod úrovní potenciálního hrubého národního produktu HDP, (tj. maximální úroveň HDP, které lze dosahovat při daném stavu technologie a počtu obyvatelstva, aniž by docházelo k urychlení inflace, neboli produktu vysoké zaměstnanosti).<sup>7</sup>

#### 3.1 Vývoj nezaměstnanosti v období transformace

Přeměna centrálně plánované ekonomiky na ekonomiku tržní byla doprovázená privatizací, která pomohla ke zvětšení soukromého sektoru v ekonomice. Cílem privatizace byla především restrukturalizace a zvýšení výkonnosti hospodářství.

---

<sup>7</sup> JÍROVÁ, H. *Trh práce a politika zaměstnanosti*. 1. vyd. Praha : VŠE, 1999. s. 17.

V České republice proběhla rychlá a masivní privatizace, a proto se stala jedním ze základních pilířů transformace.

Po politickém převratu v listopadu 1989 se nezaměstnanost pohybovala na nízké úrovni. Ke změně ve vývoji nezaměstnanosti došlo hned v následujícím roce, kdy nezaměstnanost mírně vzrostla. Z grafu v příloze č. 4 je vidět, že první vlna růstu nezaměstnanosti proběhla v letech 1990 – 1997. O tomto období se často hovoří jako o období relativní stability s nízkou mírou nezaměstnanosti. První vlna nezaměstnanosti zasáhla převážně kvalifikované pracovníky soukromého sektoru, sektoru služeb, bankovníctví, pojišťovnictví, státní správy či obchodu s nemovitostmi. Rok 1990 je především charakteristický tím, že se stát začal zbavovat majetku a postupně ho převáděl do soukromého vlastnictví. Dělo se tak formou malé a velké kupónové privatizace. Počátkem 90. let 20. století došlo k přijetí nových právních předpisů, které upravují možnost soukromého podnikání. Díky nim může každý občan České republiky podnikat v oblastech, které dříve byly vyhrazeny pouze organizacím. Lidé, kteří přišli o své zaměstnání, začali podnikat na vlastní riziko a stali se tak i zaměstnavateli. Tímto byla odstartována vlna soukromých podnikatelů, podnikajících na základě živnostenského listu.

Za druhé období růstu nezaměstnanosti lze považovat léta 1998 – 1999, kdy oproti prvnímu období došlo k nárůstu míry nezaměstnanosti. Ve srovnání s rokem 1990 vzrostla, v roce 1998 míra registrované nezaměstnanosti o 6,82 % (z původních 0,66 % na 7,48 %) a nadále se zvyšovala.<sup>8</sup> Nezaměstnanost v letech 1998 – 1999 nejvíce zasáhla privatizující se podniky a banky. K největšímu nárůstu nezaměstnanosti došlo koncem roku 1999. Významnou událostí bylo to, že po politickém převratu došlo k otevření hranic a na český trh se tak dostaly výrobky od zahraničních výrobců. Lidé měli konečně možnost vycestovat do zahraničí a přivést si domů zboží, které u nás koupit nemohli. Často však museli absolvovat dlouhé fronty a přísné kontroly na hranicích. Bohužel podniky na českém trhu nebyly připraveny na konkurenční prostředí a na příliv zboží ze zahraničí, klesala jim výroba a zisk. Firmy tak musely začít propouštět nadbytečné zaměstnance. Díky otevřeným hranicím mohli lidé nejenom nakupovat v zahraničí, ale naskytla se jim i možnost tam pracovat.

V letech 2000 – 2008 došlo ke snížení míry nezaměstnanosti. V letech 2000 – 2004 se růst míry nezaměstnanosti zastavil. Došlo k mírnému poklesu nezaměstnanosti,

---

<sup>8</sup> *Míra registrované nezaměstnanosti v ČR podle krajů (stav k 31. 12. 2008)* [online]. Praha : ČSÚ, 2009 [cit. 2009-10-22]. Dostupný z WWW: <[http://www.czso.cz/cz/cr\\_1989\\_ts/0507.xls](http://www.czso.cz/cz/cr_1989_ts/0507.xls)>.

který přinesl hospodářský růst. Rozvíjet se začal především automobilový průmysl a výroba elektroniky, což také přineslo nové pracovní příležitosti. Nezaměstnanost klesala především v odvětví hutnictví. Koncem roku 2004 míra nezaměstnanosti opět vzrostla, bylo to naposledy do roku 2009. V letech 2005 – 2008 docházelo k ekonomickému růstu a míra nezaměstnanosti se snižovala. Počátkem roku 2008 došlo k posílení české měny a k nárůstu cen pohonných hmot. To se především dotklo dopravců a automobilového průmyslu. Všechno pomalu přešlo v hospodářskou krizi, ale míra nezaměstnanosti se pořád držela na nízké úrovni. Dokonce byla na nejnižší za období 2005 – 2008.

Během roku 2009 se začala hospodářská krize prohlubovat, ekonomika se nacházela ve fázi recese a nezaměstnanost opět vzrostla. Zaměstnavatelé se začali zbavovat svých nadbytečných pracovníků. V 1. čtvrtletí roku 2009 bylo 302,8 tis. lidí nezaměstnaných a jejich počet se dále zvyšoval. Ve 4. čtvrtletí 2009 počet vzrostl na 385,0 tis. lidí. Průměrná míra nezaměstnanosti byla v roce 2009 6,7 %.<sup>9</sup> Ohroženi byli především administrativní pracovníci, dělníci, pracující v automobilovém, textilním, sklářském a zpracovatelském průmyslu. Dalším postiženým odvětvím byly hutě, železárny, strojírenství a kovovýroba. Mezi dnes žádané profese patří IT specialisté, státní úředníci, vojáci, policisté, učitelé, lékaři, zdravotní sestry a lidé pracující v oblasti potravinářství. Z toho vyplývá, že největší zájem je o kvalifikované pracovníky a lidi s vysokoškolským titulem. Poptávka po lidech s vysokoškolským vzděláním roste rychleji, než poptávka po lidech s nižším vzděláním. Lidé s vyšší kvalifikací jsou více adaptabilní na měnící se požadavky na trhu práce a v době nezaměstnanosti se snaží najít si práci co nejrychleji, protože je u nich velký rozdíl mezi mzdou a podporami v nezaměstnanosti.

---

<sup>9</sup> *Časová řada základních ukazatelů VŠPS* [online]. Praha : ČSÚ, 2010 [cit. 2010-02-10]. Dostupný z WWW:  
<[http://www.czso.cz/csu/csu.nsf/i/tab\\_casova\\_rada\\_zakladnich\\_ukazetelu\\_vsps/\\$File/czam020510cr.xls](http://www.czso.cz/csu/csu.nsf/i/tab_casova_rada_zakladnich_ukazetelu_vsps/$File/czam020510cr.xls)>

## 4 STÁTNÍ POLITIKA ZAMĚŠTNANOSTI

Politika trhu práce se začala rozvíjet v 90. letech 20. století současně s vytvářením trhu práce. Ve druhé polovině 90. let 20. století, kdy začala růst nezaměstnanost, začal stát proti ní vytvářet opatření. Jedním z nich byla právě sociální reforma, která doprovázela ekonomickou reformu a zaměřovala se na ochranu sociálně zranitelných skupin obyvatelstva, kterým hrozila ztráta zaměstnání. Cílem sociální reformy bylo zabránit jejich propadu do chudoby. Proto došlo v letech 1990 – 1991 k vytvoření chybějících sociálních institucí, kam patří dnes např. úřad práce. Zákonem byla stanovena minimální mzda, životní minimum, podpora v nezaměstnanosti, dávky sociální péče z důvodu sociální potřeby a zároveň byla přijata řada dalších chybějících zákonů.

Stát považuje nezaměstnanost za jeden z negativních projevů fungování tržního mechanismu, a proto se jí snaží zmírnit. Hlavním cílem hospodářské a sociální politiky demokratických států je dosažení plné, produktivní a svobodně zvolené zaměstnanosti pro všechny občany států. Politiku zaměstnanosti lze tedy považovat za součást hospodářské politiky vlády.

### 4.1 Cíle státní politiky zaměstnanosti

Státní politika zaměstnanosti by se měla především podílet na vytváření příznivých podmínek pro územní mobilitu pracovních sil a sociálně přijatelných podmínek pro dočasně nezaměstnané občany. Měla by rozvíjet infrastrukturu trhu práce, zprostředkovávat informační a rekvalifikační služby. Stát by se prostřednictvím politiky zaměstnanosti měl snažit o dosažení rovnováhy mezi nabídkou a poptávkou po pracovních silách.

Cílem státní politiky zaměstnanosti je zabezpečit občanům právo na zaměstnání, které vychází z článku 26 Listiny základních práv a svobod. Pod právem na zaměstnání se rozumí svobodná volba zaměstnání nebo právo na zprostředkování zaměstnání. Základním právním předpisem je zákon č. 435/2004 Sb. o zaměstnanosti. Zaměstnání zprostředkovávají úřady práce bezplatně, nebo agentury práce, které musí mít povolení MPSV ke své činnosti a to bezplatně, nebo za úhradu (platí ten, komu je zprostředkován zaměstnanec).<sup>10</sup>

---

<sup>10</sup> BROŽOVÁ, D. *Kapitoly z ekonomie trhu práce*. 1. vyd. Praha : VŠE, 2006. s. 133.



## 4.2 Zabezpečení státní politiky zaměstnanosti

Po roce 1989 došlo k obnovení činnosti MPSV ČR. Následně byly zahájeny práce na vybudování českého systému služeb zaměstnanosti jako součásti obnovy demokratického systému. MPSV připravilo návrh Zákona o zřízení úřadů práce, na jehož základě bylo přijato Zákonné opatření předsednictva České národní rady vydané dne 20. 7. 1990 č. 306 o zřízení úřadů práce. MPSV pověřilo vybudováním sítě úřadů práce Správu služeb zaměstnanosti.<sup>11</sup>

Státní politika zaměstnanosti je zabezpečována prostřednictvím Ministerstva práce a sociálních věcí České republiky a úřadů práce.

### 4.2.1 Ministerstvo práce a sociálních věcí České republiky

Správa služeb zaměstnanosti byla zřízena dnem 1. 8. 1990. Ministerstvo práce a sociálních věcí je nejvyšším orgánem státní správy na úseku zaměstnanosti zabývajícím se sociální problematikou.<sup>12</sup> V čele stojí ministr a podřízen mu je náměstek pro sociální služby, veřejnou správu a sociálně právní ochranu, náměstek pro rozpočet a majetek, náměstek pro evropské záležitosti. MPSV se ještě dál člení na sekce a odbory.

#### **MPSV má za úkol:**<sup>13</sup>

- vykonávat kontrolní činnost na úseku zaměstnanosti,
- spravovat prostředky na státní politiku zaměstnanosti a rozhodovat o jejich využití,
- sledovat a vyhodnocovat situaci na trhu práce,
- zřizovat společensky účelná pracovní místa,
- zpracovávat státní rekvalifikační programy a zajišťovat provádění veřejně prospěšných prací,
- řídit úřady práce po stránce metodické, finanční a technické.

---

<sup>11</sup> HÁJNÁ, Z. *Jak dosáhnout rovnosti na trhu práce*. Praha : Český svaz žen, 2001. s. 28.

<sup>12</sup> KOTÝNKOVÁ, M., NĚMEC, O. *Lidské zdroje na trhu práce*. 1. vyd. Praha : Professional Publishing, 2003. s. 136.

<sup>13</sup> JÍROVÁ, H. *Trh práce a politika zaměstnanosti*. 1. vyd. Praha : VŠE, 1999. s. 29.

MPSV je řídicím orgánem operačního programu Rozvoj lidských zdrojů, který je zaměřen na celé území České republiky, mimo Prahu. Hlavní město Praha převyšuje ekonomickou výkonností ostatní regiony, proto byl pro ni zpracován samostatný operační program.

#### 4.2.2 Úřady práce

Úřady práce, územní orgány státní správy na úseku zaměstnanosti, jsou vybaveny právní subjektivitou. Sídla úřadů práce a územní obvody se shodují se sídly a územními obvody okresních úřadů. Správním obvodem Úřadu práce hlavního města Prahy je území obvodů hlavního města Prahy.

Nadřazeným orgánem úřadu práce je Ministerstvo práce a sociálních věcí – *Správa služeb zaměstnanosti*.

V čele úřadu práce stojí ředitel, který je oprávněn jednat jménem úřadu práce ve všech věcech, jménem úřadu práce může provádět právní úkony v rozsahu vymezeném předmětem činnosti úřadu práce a právními předpisy. Ředitele úřadu práce jmenuje a odvolává ministr práce a sociálních věcí.

Správa služeb zaměstnanosti řídí celkem 77 úřadů práce. Z důvodu lepší dostupnosti služeb občanům úřady práce zřídily 56 poboček a 116 stálých detašovaných pracovišť. V souvislosti se změnou územního uspořádání České republiky - vznikem krajských orgánů územní samosprávy - byly provedeny změny v síti služeb trhu práce. Ministr práce a sociálních věcí pověřil úřad práce výkonem činnosti krajských koordinátorů, aby se tito podíleli na realizaci státní politiky zaměstnanosti v územním obvodu kraje. Pověřeny byly úřady práce v Plzni, Mostě, Hradci Králové, Pardubicích, Příbrami, Karlových Varech, Liberci, Jihlavě, Olomouci, Zlíně, Ostravě, Českých Budějovicích, dále Úřad práce Brno-město a Úřad práce hlavního města Prahy. Správní obvody, které spadají pod uvedené krajské úřady práce, jsou uvedeny v příloze č. 2. Pro lepší realizaci politiky zaměstnanosti jsou v každém kraji u pověřených úřadů práce, s výjimkou Úřadu práce hlavního města Prahy, zřízeny Rady ředitelů.<sup>14</sup>

---

<sup>14</sup> KOTÝNKOVÁ, M., NEMEC, O. *Lidské zdroje na trhu práce*. 1. vyd. Praha : Professional Publishing, 2003. s. 136.

### **Funkce úřadů práce:**<sup>15</sup>

- podporují zaměstnavatele a podnikatele při zřizování nových pracovních míst,
- hospodaří s finančními prostředky,
- informují občany o nabídce volných pracovních míst,
- informují zaměstnavatele o poptávce po pracovních místech,
- poskytují poradenské služby,
- zprostředkovávají rekvalifikační kurzy,
- sledují a vyhodnocují situaci na trhu, mohou přijímat opatření k ovlivňování nabídky a poptávky na trhu práce,
- vedou evidenci o volných pracovních místech, evidenci pracovních povolení vydaných cizincům nebo osobám bez státní příslušnosti,
- mají možnost rozhodnout o vyřazení uchazečů o zaměstnání z evidence,
- poskytují dávky v nezaměstnanosti, stanovují nároky a výši hmotného zabezpečení,
- spolupracují s ostatními institucemi ovlivňujícími trh práce,
- dohlíží na dodržování právních předpisů o zaměstnanosti,
- vydávají nebo odmítají povolení k zaměstnávání cizinců.

Úřady práce poskytují informace o volbě vhodného zaměstnání svým zájemcům prostřednictvím svých Informačních a poradenských středisek. Zde mohou žáci základních škol, zvláštních škol, studenti, absolventi středních a vysokých škol nalézt příslušné informace ze světa práce. V každém poradenském středisku je vždy k dispozici odborný pracovník, který je připravený poradit a pomoci.

Občané, kteří trvale žijí na území České republiky, mohou požadovat informace o volných pracovních příležitostech a zprostředkování zaměstnání na kterémkoli úřadu práce. Úřady práce vedou evidenci uchazečů o zaměstnání a evidenci zájemců o zaměstnání.

**Evidence uchazečů o zaměstnání** – do této evidence jsou zařazeni občané, kteří nejsou v pracovním nebo obdobném vztahu, nevykonávají samostatnou výdělečnou činnost, chtějí a mohou pracovat. Žádost o zaměstnání musí být podána osobně písemnou formou příslušnému úřadu práce v místě trvalého bydliště.

---

<sup>15</sup> JÍROVÁ, H. *Trh práce a politika zaměstnanosti*. 1. vyd. Praha : VŠE, 1999. s. 30.

**Evidence zájemců o zaměstnání** – do této evidence jsou zařazeni občané, kteří pracují a pobírají mzdu, ale z nějakého důvodu hledají jiné zaměstnání. Zájemci o zaměstnání mají možnost získat informace o volných pracovních místech na informačních panelech úřadu práce, prostřednictvím samoobslužných počítačů „Infobox“, nebo přímo od pověřených pracovníků úřadů práce.

### 4.2.3 Financování státní politiky zaměstnanosti

Státní politika zaměstnanosti je financována prostřednictvím státního rozpočtu, skrývá se pod veličinou „Příjmy z pojistného na sociální zabezpečení a příspěvku na státní politiku zaměstnanosti“.

V roce 1995 byl zaveden nový model financování aktivní politiky zaměstnanosti s cílem zvýšit efektivitu vynakládaných prostředků určených pro tuto oblast. V průběhu roku byl tento nový systém financování úspěšně odzkoušen a převážná část prostředků byla uvolňována prostřednictvím cílených projektů aktivní politiky zaměstnanosti. Projekty byly zaměřeny na řešení hlavních problémů regionálního trhu práce, které vyplynuly z analýzy úřadů práce.<sup>16</sup>

Po ekonomické transformaci v roce 1991 výdaje ze státního rozpočtu na státní politiku zaměstnanosti činily 2 450 270 tis. Kč. V roce 1995 se snížily na 2 416 637 tis. Kč. V roce 1999, kdy vzrostl počet nezaměstnaných, rostly také výdaje na státní politiku zaměstnanosti. Částka dosahovala 7 631 216 tis. Kč, to bylo 16 805 Kč na jednoho nezaměstnaného za rok 2009.<sup>17</sup> S postupným nárůstem nezaměstnanosti současně rostly i výdaje na státní politiku zaměstnanosti. V roce 2000 vzrostly oproti roku 1999 o 1 455 407 tis. Kč.<sup>18</sup> V roce 2002 nezaměstnanost nijak významně nerostla, výrazně nerostly ani výdaje na státní politiku zaměstnanosti. Po roce 2003 ale začaly tyto výdaje rapidně růst. V roce 2006 dosáhly částky 14 202 321 tis. Kč, oproti roku 2000 došlo k nárůstu o 5 115 698 tis. Kč.<sup>19</sup>

V roce 2006 došlo ke snížení počtu nezaměstnaných. V České republice tak bylo

---

<sup>16</sup> JÍROVÁ, H. *Trh práce a politika zaměstnanosti*. Praha : VŠE, 1999. s. 36.

<sup>17</sup> *Výdaje na státní politiku zaměstnanosti v letech 1991- 2006* [online]. Praha : Integrovaný portál MPSV ČR, 2009 [cit. 2009-09-25]. Dostupný z WWW: <[http://portal.mpsv.cz/sz/stat/vydaje/vydaje\\_1.xls](http://portal.mpsv.cz/sz/stat/vydaje/vydaje_1.xls)>.

<sup>18</sup> *Výdaje na státní politiku zaměstnanosti v letech 1991- 2006* [online]. Praha : Integrovaný portál MPSV ČR, 2009 [cit. 2009-09-25]. Dostupný z WWW: <[http://portal.mpsv.cz/sz/stat/vydaje/vydaje\\_1.xls](http://portal.mpsv.cz/sz/stat/vydaje/vydaje_1.xls)>.

<sup>19</sup> *Výdaje na státní politiku zaměstnanosti v letech 1991- 2006* [online]. Praha : Integrovaný portál MPSV ČR, 2009 [cit. 2009-09-25]. Dostupný z WWW: <[http://portal.mpsv.cz/sz/stat/vydaje/vydaje\\_1.xls](http://portal.mpsv.cz/sz/stat/vydaje/vydaje_1.xls)>.

o 83,2 tis. nezaměstnaných méně než v roce 2000.<sup>20</sup> Z porovnání výdajů na státní politiku zaměstnanosti za jednotlivé roky (viz tabulka č. 1) lze vyhodnotit, že stále docházelo k jejich zvyšování. Bylo tomu tak i přesto, že nezaměstnanost klesala. Z výsledků analýzy vyplývá, že k největšímu růstu výdajů na státní politiku zaměstnanosti došlo po vstupu České republiky do Evropské unie. Lze se domnívat, že stát začal proti nezaměstnanosti aktivně bojovat, přestože právě v roce 1999 – 2000 nezaměstnanost rapidně vzrostla. Snahou bylo nezaměstnanost snížit a rozvíjet pracovní kapitál obyvatel České republiky.

V roce 2000 byla hodnota prostředků, vybraných jako příspěvek na státní politiku zaměstnanosti 23 mld. Kč – využito bylo pouze 9,1 mld. Kč, což bylo cca 39 % celkových výnosů příslušné částky sociálního pojištění. V roce 2001 byla vybraná částka na zabezpečení výdajů na státní politiku zaměstnanosti 24 mld. Kč – použito bylo však pouze 9,52 mld. Kč, což bylo méně než polovina vybrané částky, cca 40 %.<sup>21</sup>

**Tabulka č. 1: Výdaje na státní politiku zaměstnanosti (v tis. Kč) dle MPSV<sup>22</sup>, nezaměstnanost (v tis.) dle ČSÚ<sup>23</sup>**

ROK	VÝDAJE	NEZAMĚŠTNANOST	VÝPOČET VÝDAJE SPZ NA 1 NEZAMĚŠNANÉHO
1993	2 166 077	220,0	9 846
1994	2 562 588	221,2	11 585
1995	2 416 637	208,1	11 613
1996	2 664 493	201,5	13 224
1997	3 972 035	248,3	15 997
1998	5 096 712	335,7	15 183
1999	7 631 216	454,1	16 806
2000	9 086 623	454,5	19 993
2001	9 522 338	418,3	22 765
2002	9 879 089	374,1	26 408
2003	10 960 415	399,1	27 463
2004	11 750 430	425,9	27 590
2005	11 959 120	410,2	29 155
2006	14 202 321	371,3	38 251
2007	15 072 541	276,3	54 552

<sup>20</sup> Časová řada základních ukazatelů VŠPS [online]. Praha : ČSÚ, 2010 [cit. 2010-02-10]. Dostupný z WWW:

<[http://www.czso.cz/csu/csu.nsf/i/tab\\_casova\\_rada\\_zakladnich\\_ukazetelu\\_vsps/\\$File/czam020510cr.xls](http://www.czso.cz/csu/csu.nsf/i/tab_casova_rada_zakladnich_ukazetelu_vsps/$File/czam020510cr.xls)>

<sup>21</sup> KOTÝNKOVÁ, M., NĚMEC, O. *Lidské zdroje na trhu práce*. 1. vyd. Praha : Professional Publishing, 2003. s. 139.

<sup>22</sup> Výdaje na státní politiku zaměstnanosti v letech 1991- 2006 [online]. Praha : Integrovaný portál MPSV ČR, 2009 [cit. 2009-09-25]. Dostupný z WWW: <[http://portal.mpsv.cz/sz/stat/vydaje/vydaje\\_1.xls](http://portal.mpsv.cz/sz/stat/vydaje/vydaje_1.xls)>.

<sup>23</sup> Časová řada základních ukazatelů VŠPS [online]. Praha : ČSÚ, 2010 [cit. 2010-02-10]. Dostupný z WWW:

<[http://www.czso.cz/csu/csu.nsf/i/tab\\_casova\\_rada\\_zakladnich\\_ukazetelu\\_vsps/\\$File/czam020510cr.xls](http://www.czso.cz/csu/csu.nsf/i/tab_casova_rada_zakladnich_ukazetelu_vsps/$File/czam020510cr.xls)>

### 4.3 Cíle aktivní politiky zaměstnanosti

Aktivní politika zaměstnanosti znamená snahu o dosažení maximální úrovně zaměstnanosti. Zabezpečuje ji MPSV a úřady práce, podle situace na trhu práce spolupracují při realizaci aktivní politiky s dalšími subjekty.

Dopady nezaměstnanosti zmírňuje tím, že podporuje vznik nových pracovních míst. Zaměstnavateli, který zřídí nové, společensky účelné pracovní místo pro nezaměstnané, je poskytnut finanční příspěvek. Aktivní politika zaměstnanosti zmírňuje rozdíly mezi jednotlivými regiony, jedná se především o ty méně ekonomicky a sociálně vyspělé. Nezaměstnaným nabízí možnost využít kvalifikačních a rekvalifikačních programů. Pomáhá rizikovým skupinám obyvatelstva, jako jsou například absolventi středních a vysokých škol, matky po mateřské dovolené a dlouhodobě nezaměstnaní. Aktivní politika zaměstnanosti je velice náročná na finanční prostředky, organizační a institucionální podmínky.

#### 4.3.1 Financování aktivní politiky zaměstnanosti

Aktivní politika zaměstnanosti má určitý proticyklický charakter a potřeba jejího nárůstu přichází právě v době, kdy dochází k recesi a roste nezaměstnanost. Vládní restrikce aktivní politiky zaměstnanosti v době, kdy rostla nezaměstnanost, nepříznivě ovlivnila rychlost nárůstu nezaměstnanosti a její celkový rozsah.<sup>24</sup>

Období let 1995 – 1997 lze označit za období útlumu výdajů na aktivní politiku zaměstnanosti. Nezaměstnanost se stále udržovala na nízké úrovni a nebylo potřeba velkých výdajů. V roce 1991 výdaje činily pouze 773 000 tis. Kč, v roce 1992 vzrostly na 1 721 676 tis. Kč, poté zase klesly. Vývoj výdajů na aktivní politiku zaměstnanosti je uveden v tabulce č. 2. V tomto období byl velký důraz kladen na veřejně prospěšné práce, kde výdaje na aktivní politiku rostly. Naopak v dalších programech, jako je například tvorba společensky účelných pracovních míst a rekvalifikace, výdaje klesaly.<sup>25</sup>

Období let 1997 – 2001 bylo obdobím rostoucí nezaměstnanosti, což mělo velký podíl na růstu výdajů na aktivní politiku zaměstnanosti včetně růstu účastníků ve všech souvisejících programech aktivní politiky zaměstnanosti. V roce 1998 dosáhly výdaje

---

<sup>24</sup> KOTÝNKOVÁ, M., NĚMEC, O. *Lidské zdroje na trhu práce*. 1. vyd. Praha : Professional Publishing, 2003. s. 142.

<sup>25</sup> *Výdaje na státní politiku zaměstnanosti v letech 1991- 2006* [online]. Praha : Integrovaný portál MPSV ČR, 2009 [cit. 2009-09-25]. Dostupný z WWW: <[http://portal.mpsv.cz/sz/stat/vydaje/vydaje\\_1.xls](http://portal.mpsv.cz/sz/stat/vydaje/vydaje_1.xls)>.

na aktivní politiku zaměstnanosti částky 903 014 tis. Kč, což bylo 2 224 Kč na nezaměstnaného za rok. V důsledku reakce na ekonomickou recesi došlo po roce 1997 ke změně struktury výdajů na aktivní politiku zaměstnanosti. Začal klesat podíl veřejně prospěšných prací a rostl podíl společensky účelných pracovních míst. V roce 2003 byly výdaje na aktivní politiku zaměstnanosti 3 274 160 tis Kč, to bylo 8 204 Kč na jednoho nezaměstnaného za rok.<sup>26</sup> Z tabulky č. 2 je vidět, že v roce 2006 – 2007 výdaje na aktivní politiku zaměstnanosti vzrostly. Na základě porovnání nezaměstnanosti a výdajů na aktivní politiku zaměstnanosti (tabulka č. 2) lze vyhodnotit, že výdaje ze státního rozpočtu na aktivní politiku zaměstnanosti ve sledovaném období 1993 – 2007 každý rok rostly, přestože se nezaměstnanost v některých letech snižovala. K růstu došlo již v roce 1999, kdy byl vysoký počet lidí bez práce a stát musel zmírňovat dopady nezaměstnanosti prostřednictvím aktivní politiky zaměstnanosti. Aktivní politika zaměstnanosti je považována za hlavní nástroj používaný v boji s nezaměstnaností. Po vstupu České republiky do Evropské unie se výdaje na aktivní politiku zaměstnanosti prohloubily.

**Tabulka č. 2: Výdaje na aktivní politiku zaměstnanosti (v tis. Kč) dle MPSV<sup>27</sup>, nezaměstnanost (v tis.) dle ČSÚ<sup>28</sup>**

ROK	VÝDAJE	NEZAMĚŠTNANOST	VÝPOČET VÝDAJE NA 1 NEZAMĚŠNANÉHO
1993	749 408	220,0	3 407
1994	718 323	221,2	3 248
1995	634 791	208,1	3 051
1996	558 087	201,5	2 770
1997	551 995	248,3	2 224
1998	903 014	335,7	2 690
1999	1 921 750	454,1	4 232
2000	3 406 154	454,5	7 495
2001	4 063 277	418,3	9 714
2002	3 483 250	374,1	9 312
2003	3 274 160	399,1	8 204
2004	3 939 856	425,9	9 251
2005	4 027 853	410,2	9 820
2006	5 300 675	371,3	14 276
2007	5 673 321	276,3	20 534

<sup>26</sup> *Výdaje na státní politiku zaměstnanosti v letech 1991- 2006* [online]. Praha : Integrovaný portál MPSV ČR, 2009 [cit. 2009-09-25]. Dostupný z WWW: <[http://portal.mpsv.cz/sz/stat/vydaje/vydaje\\_1.xls](http://portal.mpsv.cz/sz/stat/vydaje/vydaje_1.xls)>.

<sup>27</sup> *Výdaje na státní politiku zaměstnanosti v letech 1991- 2006* [online]. Praha : Integrovaný portál MPSV ČR, 2009 [cit. 2009-09-25]. Dostupný z WWW: <[http://portal.mpsv.cz/sz/stat/vydaje/vydaje\\_1.xls](http://portal.mpsv.cz/sz/stat/vydaje/vydaje_1.xls)>.

<sup>28</sup> *Časová řada základních ukazatelů VŠPS* [online]. Praha : ČSÚ, 2010 [cit. 2010-02-10]. Dostupný z WWW:

<[http://www.czso.cz/csu/csu.nsf/i/tab\\_casova\\_rada\\_zakladnich\\_ukazetelu\\_vsp/\\$File/czam020510cr.xls](http://www.czso.cz/csu/csu.nsf/i/tab_casova_rada_zakladnich_ukazetelu_vsp/$File/czam020510cr.xls)>

## **4.4 Cíle pasivní politiky zaměstnanosti**

Pasivní politika zaměstnanosti znamená stanovení podmínek a výši sociálních dávek, výši podpor v nezaměstnanosti a podmínky jejich poskytování nezaměstnaným.

Dopady nezaměstnanosti se snaží zmírňovat prostřednictvím dřívějších odchodů do důchodu, dále pomocí systému pojištění nezaměstnanosti, tím, že vyplácí podpory v nezaměstnanosti a prostřednictvím systému státní pomoci v nezaměstnanosti, který je součástí dávek sociální pomoci.

### **4.4.1 Podpora v nezaměstnanosti**

Nárok na vyplacení podpory v nezaměstnanosti má uchazeč, který odpracoval nejméně 12 měsíců v rozhodném období, nebo vykonával jinou výdělečnou činnost, zakládající povinnost odvádět pojistné na důchodové pojištění, či příspěvek na státní politiku zaměstnanosti, požádal-li úřad práce o vyplacení podpory v nezaměstnanosti a není poživatelem starobního důchodu. Vyplacení podpor v nezaměstnanosti je časově omezeno, záleží na věku uchazeče o zaměstnání. Uchazeč o zaměstnání do 50 let věku má nárok na podporu 5 měsíců, od 50 let do 55 let věku 8 měsíců a nad 55 let věku 11 měsíců.<sup>29</sup>

Výše podpory je stanovena procentní sazbou z průměrného měsíčního čistého výdělku, který byl zjištěn z posledního ukončeného zaměstnání uchazeče. Procentní sazba je první 2 měsíce podpůrčí doby 65 %, další 2 měsíce podpůrčí doby 50 % a po zbývající podpůrčí dobu 45 % průměrného měsíčního čistého výdělku nebo vyměřovacího základu. Procentní sazba podpory při rekvalifikaci je 60 % průměrného měsíčního výdělku nebo vyměřovacího základu. Maximální výše podpory v nezaměstnanosti může být 0,58 násobek průměrné mzdy v národním hospodářství a při rekvalifikaci 0,65 násobek průměrné mzdy v národním hospodářství.<sup>30</sup>

### **4.4.2 Financování pasivní politiky zaměstnanosti**

Výdaje na pasivní politiku zaměstnanosti zahrnují především vyplacení podpor v nezaměstnanosti. Výše podpory v nezaměstnanosti by neměla přesahovat částku, která by nezaměstnané přestala motivovat k hledání nového zaměstnání, měla by je naopak

---

<sup>29</sup> *Zákon o zaměstnanosti č. 435/2004 Sb.* [online]. Praha : Havit, 2009 [cit. 2009-09-25]. Dostupný z WWW: <<http://business.center.cz/business/pravo/zakony/zamestnanost/cast2.aspx>>.

<sup>30</sup> *Zákon o zaměstnanosti č. 435/2004 Sb.* [online]. Praha : Havit, 2009 [cit. 2009-09-25]. Dostupný z WWW: <<http://business.center.cz/business/pravo/zakony/zamestnanost/cast2.aspx>>.



nutit a podporovat v jejich úsilí o hledání nového zaměstnání. Průměrná výše měsíčního příspěvku v nezaměstnanosti byla v roce 2001 – 2 961 Kč a v roce 2002 – 3 164 Kč.<sup>31</sup>

Samozřejmě po roce 1990, v důsledku privatizujícího se státního majetku, kdy řada lidí přišla o své zaměstnání a nezaměstnanost rostla, docházelo postupně ke zvyšování výdajů na pasivní politiku zaměstnanosti. V roce 1991 byly výdaje ze státního rozpočtu na pasivní politiku zaměstnanosti 1 677 270 tis. Kč. Po roce 1999 v důsledku zvyšování počtu nezaměstnaných se výdaje zvýšily, protože stát musel vyplácet více dávek v nezaměstnanosti a sociálních podpor. A koncem roku 2000 dosahovaly částky 5 680 469 tis. Kč, což bylo 12 499 Kč na jednoho nezaměstnaného za rok 2000.<sup>32</sup> V dalších letech výdaje na pasivní politiku zaměstnanosti dále rostly. Přehled výdajů v jednotlivých letech je uveden v tabulce č. 3.

**Tabulka č. 3: Výdaje na pasivní politiku zaměstnanosti (v tis. Kč) dle MPSV<sup>33</sup>, nezaměstnanost (v tis.) dle ČSÚ<sup>34</sup>**

ROK	VÝDAJE	NEZAMĚŠTNANOST	VÝPOČET VÝDAJE PPZ NA 1 NEZAMĚŠTNANÉHO
1993	1 416 669	220,0	6 440
1994	1 844 265	221,2	8 338
1995	1 781 846	208,1	8 563
1996	2 106 406	201,5	10 454
1997	3 420 038	248,3	13 774
1998	4 193 698	335,7	12 493
1999	5 709 466	454,1	12 574
2000	5 680 469	454,5	12 499
2001	5 228 947	418,3	12 501
2002	6 209 746	374,1	16 600
2003	6 949 250	399,1	17 413
2004	7 030 047	425,9	16 507
2005	7 046 845	410,2	17 180
2006	7 307 521	371,3	19 681
2007	7 015 755	276,3	25 392

<sup>31</sup> KOTÝNKOVÁ, M., NĚMEC, O. *Lidské zdroje na trhu práce*. 1. vyd. Praha : Professional Publishing, 2003. s. 144.

<sup>32</sup> *Výdaje na státní politiku zaměstnanosti v ČR* [online]. Praha : Integrovaný portál MPSV ČR, 2007 [cit. 2009-09-25]. Dostupný z WWW: <[http://portal.mpsv.cz/sz/stat/vydaje/spz\\_souhrnny\\_prehled\\_2007.xls](http://portal.mpsv.cz/sz/stat/vydaje/spz_souhrnny_prehled_2007.xls)>.

<sup>33</sup> *Výdaje na státní politiku zaměstnanosti v ČR* [online]. Praha : Integrovaný portál MPSV ČR, 2007 [cit. 2009-09-25]. Dostupný z WWW: <[http://portal.mpsv.cz/sz/stat/vydaje/spz\\_souhrnny\\_prehled\\_2007.xls](http://portal.mpsv.cz/sz/stat/vydaje/spz_souhrnny_prehled_2007.xls)>.

<sup>34</sup> *Časová řada základních ukazatelů VŠPS* [online]. Praha : ČSÚ, 2010 [cit. 2010-02-10]. Dostupný z WWW: <[http://www.czso.cz/csu/csu.nsf/i/tab\\_casova\\_rada\\_zakladnich\\_ukazetelu\\_vsps/\\$File/czam020510cr.xls](http://www.czso.cz/csu/csu.nsf/i/tab_casova_rada_zakladnich_ukazetelu_vsps/$File/czam020510cr.xls)>

## 5 ODMĚNA ZA VYKONANOU PRÁCI

Za vykonanou práci přísluší zaměstnanci mzda, plat nebo odměna z dohody za podmínek stanovených zákonem č. 262/2006 Sb., Zákoníku práce.

### 5.1 Mzda

Mzdou se rozumí odměna, která vyjadřuje protihodnotu za vykonanou práci jedné osoby (zaměstnance) pro druhou osobu (zaměstnavatele). Vztah mezi zaměstnancem a zaměstnavatelem je charakteristický svojí stálostí a tím, že zaměstnavatel ve většině případů přiděluje zaměstnanci práci stejného, nebo podobného charakteru, v dohodnuté době. Mzdu za tuto práci poskytuje zaměstnavatel opakovaně v dohodnutém termínu. Takovýto stav mezi zaměstnavatelem a zaměstnancem se nazývá pracovní poměr.

Mzdu vždy vyplácí zaměstnanci zaměstnavatel, který je podnikatelským subjektem – jehož hlavní činnost směřuje k dosažení zisku. Zaměstnavatel si sám určuje formu i výši mzdy s ohledem na dosahovaný či očekávaný zisk. Zaměstnavatel tak vyplácí zaměstnanci mzdu ze svých vlastních finančních prostředků.

### 5.2 Plat

Plat je peněžité plnění poskytované za práci zaměstnanci zaměstnavatelem, kterým je stát, územní samosprávný celek, státní fond, příspěvková organizace, školská právnická osoba zřízená Ministerstvem školství, mládeže a tělovýchovy, krajem, obcí, nebo dobrovolným svazem obcí podle školského zákona. Výše platu je stanovena zákonem č. 262/2006 Sb. a nelze ji měnit. Zaměstnavatel zařadí zaměstnance do platové třídy podle druhu práce, sjednané v pracovní smlouvě. Ke každé platové třídě přísluší mzdový tarif. Zákonem je stanoveno 16 platových tříd a v každé z nich je po dvanácti platových stupních.<sup>35</sup>

Platy zaměstnanců jsou financovány z veřejných rozpočtů. Z tohoto důvodu mají zaměstnanci minimální možnosti vyjednávání o zvýšení platu, většinou je to možné pouze formou kolektivního vyjednávání v kolektivních smlouvách., individuální vyjednávání o platu se nepřipouští.

---

<sup>35</sup> *Zákoník práce 2007. Zákon č. 262/2006 Sb.* Ostrava : Sagit, s. 35.

### 5.3 Odměna

Odměna je pojem, který se používá pro označení odměňování prací, konaných na základě dohod o pracích konaných mimo pracovní poměr, např. práce přesčas a práce v noci. Zaměstnanci přísluší odměna nejméně ve výši 10 % průměrného měsíčního výdělku.<sup>36</sup>

### 5.4 Zákon o minimální mzdě

Minimální mzda představuje nejnižší hranici, pod kterou nesmí klesnout mzda, kterou vyplácí zaměstnavatel svým zaměstnancům. Minimální mzda je stanovena v Zákoníku práce, zákonem č. 262/2006 Sb. Pokud se na pracovních trzích rovnovážné mzdy ocitnou pod hranicí minimální mzdy, dojde k nezaměstnanosti. Aby ve firmách nedošlo ke ztrátám, propustí pracovníky, u nichž bude mezní produkt nižší, než stanovená minimální mzda.

Tabulka č. 4: Vývoj minimální mzdy v ČR dle ČSÚ<sup>37</sup>

Období	hodinová sazba (v Kč za hod.)	měsíční sazba (v Kč za měsíc)
od 2. 1. 1991	10,80	2 000
od 1. 1. 1992	12,00	2 200
od 1. 1. 1996	13,60	2 500
od 1. 1. 1998	14,80	2 650
od 1. 1. 1999	18,00	3 250
od 1. 7. 1999	20,00	3 600
od 1. 1. 2000	22,30	4 000
od 1. 7. 2000	25,00	4 500
od 1. 1. 2001	30,00	5 000
od 1. 1. 2002	33,90	5 700
od 1. 1. 2003	36,90	6 200
od 1. 1. 2004	39,60	6 700
od 1. 1. 2005	42,50	7 185
od 1. 1. 2006	44,70	7 570
od 1. 7. 2006	48,10	7 955
od 1. 7. 2007	48,10	8 000

<sup>36</sup> Zákoník práce 2007. Zákon č. 262/2006 Sb. Ostrava : Sagit, s. 36.

<sup>37</sup> Vývoj minimální mzdy v ČR od jejího zavedení v roce 1991 [online]. Praha : ČSÚ, 2009 [cit. 2009-10-20]. Dostupný z WWW: <[http://www.czso.cz/cz/cr\\_1989\\_ts/1313.pdf](http://www.czso.cz/cz/cr_1989_ts/1313.pdf)>.

Zvýšení minimální mzdy přispívá ke snížení nezaměstnanosti, motivuje nezaměstnané k hledání nového zaměstnání a zlepšení svého životního komfortu. Pokud stát stanoví minimální mzdu nad úroveň sociálních dávek, dojde k větší motivaci lidí najít si zaměstnání a ke snížení nezaměstnanosti. Opačný případ nastane, pokud stát stanoví hranici minimální mzdy nižší, než jsou sociální dávky. Pak lidé přestanou být motivováni a nezaměstnanost vzroste. Stanoví-li stát výši minimální mzdy stejnou, jako je podpora v nezaměstnanosti, lidé nebudou motivováni hledat si zaměstnání, protože jejich příjem bude stejný, ať už budou pracovat, nebo nebudou.

V roce 1998 byla hranice minimální mzdy nižší, než životní minimum samostatně žijící osoby. Lidem, kteří minimální mzdu pobírali, se nevyplatilo pracovat a bylo pro ně výhodnější pobírat sociální dávky. Minimální mzda byla poprvé v České republice zavedena v roce 1991 a činila 2000 Kč na měsíc pro celé území České republiky. Výši minimální mzdy a podmínky pro její poskytování stanovuje vláda svým nařízením. Naposledy se zvýšila 1. 1. 2007 a to na 8 000 měsíčně.<sup>38</sup> Vývoj minimální mzdy v České republice je uveden v tabulce č. 4.

Uzákoněná minimální mzda je jednou z příčin vzniku nedobrovolné nezaměstnanosti. Za minimální mzdu jsou většinou nuceni pracovat lidé, kteří mají nízkou kvalifikaci, středoškolské či základní vzdělání nebo mladí lidé bez praxe.

Někteří zaměstnavatelé (především podnikatele-fyzické osoby), lidem nabízejí mzdy na úrovni zákonné minimální mzdy a zbytek jim vyplácejí tzv. načerno. Jiní zase nabízejí zaměstnancům minimální mzdu a po zaškolení a získání praxe mzdu zvyšují nad úroveň minimální mzdy. Existují však i zaměstnavatelé, u kterých jsou lidé nuceni pracovat pouze za minimální mzdu.

## 5.5 Mzdové rozdíly

Na trhu práce se objevují mzdové rozdíly mezi různými profesemi. Mzdové rozdíly vznikají především u více kvalifikovaných profesí a u profesí, po kterých je větší poptávka. Vysoké mzdy pobírají lidé, kteří mají vysokoškolské vzdělání a specializují se na určitou oblast, změna jejich povolání je proto velmi obtížná. Patří sem profese, které jsou náročné na znalosti a vědomosti, můžeme mezi ně zahrnout právníky, lékaře, veterináře a učitele. I když učitelé musejí vystudovat vysokou školu

---

<sup>38</sup> *Vývoj minimální mzdy v ČR od jejího zavedení v roce 1991* [online]. Praha : ČSÚ, 2009 [cit. 2009-10-20]. Dostupný z WWW: <[http://www.czso.cz/cz/cr\\_1989\\_ts/1313.pdf](http://www.czso.cz/cz/cr_1989_ts/1313.pdf)>.

a mít znalosti, pracují často v horších podmínkách, než jiní kvalifikovaní pracovníci (např. právníci). A mzda učitelů je také daleko nižší, než u jiných kvalifikovaných profesí. Povolání se od sebe odlišují i tím, že některá jsou bezpečná, zajímavá, mají vyšší společenský kredit, jiná jsou zase náročná, nezajímavá a nebezpečná. Lidem, kteří pracují v těžkých podmínkách, musí zaměstnavatelé nabídnout vyšší mzdy, než těm, jejichž práce je bezpečná. Příkladem může být plat horníka, jehož práce je náročná a nebezpečná a plat zemědělce. Logicky horník by měl pobírat více, než zemědělec. Na konci roku 2008 byla průměrná hrubá měsíční mzda v těžebním průmyslu 29 694 Kč, mzda v zemědělství 17 562 Kč.<sup>39</sup>

Vyšší mzda pomáhá lidem kompenzovat větší namáhavost práce. Proto tyto mzdové rozdíly nazýváme *kompenzujícími mzdovými rozdíly*. O jejich výši rozhodují sami lidé svým chováním na pracovním trhu, tím že sami rozhodují, za kolik jsou nebo nejsou ochotni danou profesi vykonávat.<sup>40</sup> Lidé s vyšším vzděláním mají vyšší lidský kapitál a vydělávají více než ti, kteří mají základní či středoškolské vzdělání. Kompenzujícím mzdovým rozdílem můžeme tedy nazývat i rozdíl mezi mzdou více vzdělaného člověka a méně vzdělaného člověka. Lidé by měli především zvážit své investice do lidského kapitálu, u kterých mohou očekávat jejich zhodnocení a minimální návrat v podobě vyšší mzdy. Lze podotknout, že v posledních letech roste především poptávka po lidech s vyšším vzděláním, protože jsou schopni vyprodukovat více práce.

Výnosnost vzdělání pro výdělek jednotlivce se u nás po roce 1989 zvýšila na dvojnásobek. V roce 1989 přinášel každý rok školního vzdělání svému nositeli zvýšení mzdy o 4 %. V roce 1996 to byl dvojnásobek, přestože mzdy pracovníků v odvětvích s vysokým podílem vzdělaných (zdravotnictví, školství, věda a výzkum) téměř stagnovaly. Mzdy vysokoškoláků převyšovaly celkovou průměrnou mzdu v roce 1989 1,35 krát, v roce 1996 to bylo více než 1,7 krát.<sup>41</sup>

---

<sup>39</sup> *Průměrná hrubá mzda zaměstnanců v národním hospodářství ČR* [online]. Praha : ČSÚ, 2009 [cit. 2009-12-29]. Dostupný z WWW: <[http://www.czso.cz/cz/cr\\_1989\\_ts/0503.pdf](http://www.czso.cz/cz/cr_1989_ts/0503.pdf)>.

<sup>40</sup> HOLMAN, R. *Ekonomie*. 4. vyd. Praha : C. H. Beck, 2005. s. 269.

<sup>41</sup> BROŽOVÁ, D. *Společenské souvislosti trhu práce*. 1. vyd. Praha : Sociologické nakladatelství (Slon), 2003. s. 35.

## 6 ANALÝZA TRHU PRÁCE PO ROCE 1989

### 6.1 Obecná charakteristika České republiky

Česká republika je vnitrozemský stát ležící ve střední Evropě, s rozlohou 78 867 km<sup>2</sup>. Počátkem roku 2008 zde žilo 133 obyvatel / km<sup>2</sup>. Nejmenší hustotu obyvatelstva má Jihočeský kraj, největší hustotu obyvatelstva má Praha a poté Moravskoslezský kraj.<sup>42</sup>

Na základě ústavního zákona č. 347/1997 Sb. se Česká republika člení na obce, které jsou základními územními samosprávnými celky, a kraje, které jsou vyššími územními samosprávnými celky.<sup>43</sup> Celkem bylo zřízeno 14 vyšších územních samosprávných celků, které odpovídají úrovni NUTS III. Česká republika musela kvůli vstupu do Evropské unie zřídit ještě jeden stupeň členění, a to NUTS II, který tvoří 8 regionů soudružnosti: Jihozápad (Plzeňský a Jihočeský kraj), Jihovýchod (Vysočina a Jihomoravský kraj), Střední Čechy (Středočeský kraj), Severozápad (Karlovarský a Ústecký kraj), Severovýchod (Liberecký, Královéhradecký a Pardubický kraj), Moravskoslezsko (Moravskoslezský kraj), Střední Morava (Zlínský a Olomoucký kraj) a Praha.<sup>44</sup>

Mezi důležitá odvětví průmyslu v České republice patří strojírenství, textilní a potravinářský průmysl, hutnictví, výroba dopravních prostředků a elektroprůmysl. Mezi hlavní průmyslová města patří: Praha, Plzeňsko, Brněnsko a Ostravsko. Základem energetiky jsou jaderné elektrárny Temelín, Dukovany a uhelné elektrárny Pruněřov, které jsou největším uhelným elektrárenským komplexem v České republice. Nejvíce rozvíjejícím se odvětvím je odvětví stavebnictví a telekomunikace.

Trh práce je kromě geografického a hospodářského profilu země a ekonomické politiky státu ovlivňován potencionální pracovní silou, kterou tvoří obyvatelstvo země v produktivním věku, tj. od hranice 15 let, až do věku odchodu do důchodu.

---

<sup>42</sup> *Česko* [online]. Wikipedia, 2009 [cit. 2009-09-30]. Dostupný z WWW: <[http://cs.wikipedia.org/wiki/%C4%8Cesk%C3%A1\\_republika#N.C3.A1zev\\_a\\_st.C3.A1tn.C3.AD\\_sym\\_boly](http://cs.wikipedia.org/wiki/%C4%8Cesk%C3%A1_republika#N.C3.A1zev_a_st.C3.A1tn.C3.AD_sym_boly)>.

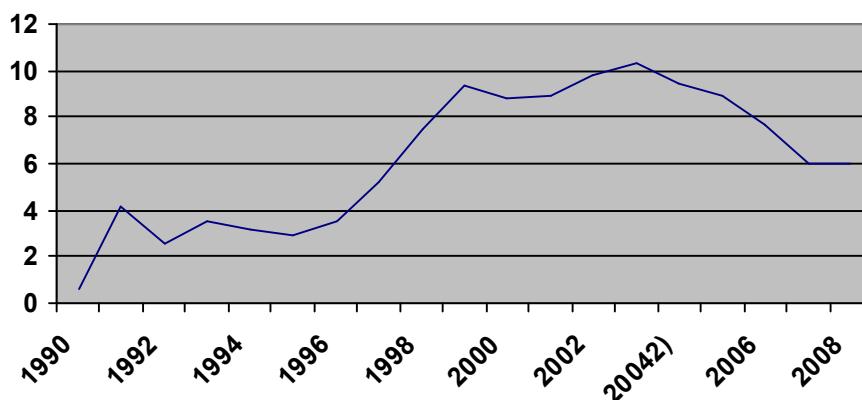
<sup>43</sup> *Ústava České republiky ze dne 16. prosince 1992* [online]. Praha : Parlament ČR, 2009 [cit. 2009-10-20]. Dostupný z WWW: <<http://www.psp.cz/docs/laws/constitution.html>>.

<sup>44</sup> *Evropské fondy a my*. Praha : Ministerstvo pro místní rozvoj ČR. 2007. s. 6.

## 6.2 Nezaměstnanost

Na začátku sledovaného období let 1990 – 2009 dosahovala v České republice míra registrované nezaměstnanosti v roce 1990 úrovně 0,66 %, koncem sledovaného období v roce 2008 dosáhla úrovně 5,96 %. K největšímu nárůstu registrované nezaměstnanosti došlo po roce 1998 a koncem roku 2003 přesahovala úroveň 10 %.<sup>45</sup> Vývoj registrované míry nezaměstnanosti za celou Českou republiku je uveden v tabulce č. 5 a zobrazuje ho graf č. 4. Za celé sledované období 1990 – 2008 dosahovala míra registrované nezaměstnanosti nejvyšších hodnot v Moravskoslezském regionu a regionu Severozápad, naopak nejnižších hodnot dosahovala v regionu Jihozápad a v Praze.

**Graf č. 4: Vývoj registrované míry nezaměstnanosti dle ČSÚ<sup>46</sup>**



V prvním období v let 1990 – 1997 se nezaměstnanost pohybovala na nízké úrovni. Míra registrované nezaměstnanosti byla v roce 1990 nejnižší od doby komunistického převratu. V roce 1991 už takové úrovně nedosahovala, vzrostla na 4,13 %. Na základě porovnání dat, která jsou v tabulce č. 5 lze říci, že nejnižší míra registrované nezaměstnanosti pro rok 1993 byla naměřena v Praze, a to 0,34 %, následoval Karlovarský kraj se 2,03 %, po Karlovarském kraji byl Královéhradecký kraj se 2,58 %. Naopak nejnižší míru registrované nezaměstnanosti vykazoval Moravskoslezský kraj s 6,63 %, následoval kraj Olomoucký s 5,60 % a kraj Jihomoravský s 5,28 %.<sup>47</sup> Důležité je podotknout, že největší podíl na nezaměstnanosti

<sup>45</sup> *Míra registrované nezaměstnanosti v ČR (stav k 31. 12. 2008)* [online]. Praha : ČSÚ, 2009 [cit. 2009-10-22]. Dostupný z WWW: <[http://www.czso.cz/cz/cr\\_1989\\_ts/0507.xls](http://www.czso.cz/cz/cr_1989_ts/0507.xls)>.

<sup>46</sup> *Míra registrované nezaměstnanosti v ČR (stav k 31. 12. 2008)* [online]. Praha : ČSÚ, 2009 [cit. 2009-10-22]. Dostupný z WWW: <[http://www.czso.cz/cz/cr\\_1989\\_ts/0507.xls](http://www.czso.cz/cz/cr_1989_ts/0507.xls)>.

<sup>47</sup> *Míra registrované nezaměstnanosti v ČR (stav k 31. 12. 2008)* [online]. Praha : ČSÚ, 2009 [cit. 2009-10-22]. Dostupný z WWW: <[http://www.czso.cz/cz/cr\\_1989\\_ts/0507.pdf](http://www.czso.cz/cz/cr_1989_ts/0507.pdf)>.

měly dlouhodobě ženy. V roce 1993 bylo v Moravskoslezském kraji 18,9 tis. nezaměstnaných žen, oproti tomu mužů 16,4 tis. Na rozdíl od Moravskoslezského kraje evidoval Jihočeský kraj v roce 1993 6,2 tis. nezaměstnaných žen a 4,2 tis. nezaměstnaných mužů, rozdíl byl tedy 2,0 tis. nezaměstnaných. Ze statistických údajů za rok 1996 však vyplývá, že v Praze a v Karlovarském kraji bylo více nezaměstnaných mužů než žen.<sup>48</sup> Další problém po roce 1990 měli lidé s nízkou kvalitací, lidé bez maturity a se základním vzděláním, kteří obtížně hledali zaměstnání. V roce 1995 bylo nezaměstnaných 88,9 tis. lidí se středoškolským vzděláním bez maturity a 6,7 tis. lidí s vysokoškolským vzděláním.<sup>49</sup>

V letech 1998 – 1999 se růst nezaměstnanosti prohluboval. V České republice dosáhla míra registrované nezaměstnanosti v roce 1999 úrovně 9,37 %. Nejvyšší míra registrované nezaměstnanosti byla v roce 1999 v Ústeckém kraji 15,92 %, následoval Moravskoslezský kraj 14,94 % a pak Olomoucký kraj 12,41 %. Tyto kraje patřili mezi kraje s vysokým podílem zpracovatelského a těžebního průmyslu, k jejichž útlumu došlo po roce 1989. Naopak nejnižší míra registrované nezaměstnanosti byla v Praze 3,52 %, následně v Jihočeském kraji 6,69 % a v Plzeňském kraji 7,43 %.<sup>50</sup> V Praze byla nezaměstnanost nízká především díky tomu, že se jedná o hlavní město, kde mají centrální sídla velké světoznámé firmy, které vytváří nové pracovní příležitosti. Na rozdíl od let předchozích začal klesat podíl nezaměstnaných se základním vzděláním a lidí s výučním listem. V roce 1998 klesl až na 72,81 %. Naopak došlo ke zvýšení podílu středoškoláků a vyučených s maturitou na celkovém počtu nezaměstnaných, podíl vzrostl na 24,53 % v roce 1998.<sup>51</sup> V letech 1998 – 1999 měly největší podíl na nezaměstnanosti ženy.

V letech 2000 – 2008 došlo k proměnlivému vývoji nezaměstnanosti. Míra registrované nezaměstnanosti v roce 2000 byla 8,78 %. V roce 2001 nezaměstnanost začala růst a rostla téměř do roku 2004, kdy míra registrované nezaměstnanosti přesáhla úroveň 10,00 %. Srovnáním míry registrované nezaměstnanosti (tabulka č. 5) bylo zjištěno, že na konci roku 2004 byla nejvyšší míra registrované nezaměstnanosti v Ústeckém kraji 15,85 %, následoval Moravskoslezský kraj 15,66 % a poté

---

<sup>48</sup> *Nezaměstnanost v NH dle oblastí a krajů* [online]. Praha : ČSÚ, 2009 [cit. 2009-10-22]. Dostupný z WWW: <[http://www.czso.cz/csu/2009edicniplan.nsf/t/FA00348BDB/\\$File/310309125.xls](http://www.czso.cz/csu/2009edicniplan.nsf/t/FA00348BDB/$File/310309125.xls)>.

<sup>49</sup> *Věk a vzdělání nezaměstnaných* [online]. Praha : ČSÚ, 2009 [cit. 2009-10-22]. Dostupný z WWW: <[http://www.czso.cz/csu/2009edicniplan.nsf/t/FA00348C37/\\$File/310309126.xls](http://www.czso.cz/csu/2009edicniplan.nsf/t/FA00348C37/$File/310309126.xls)>.

<sup>50</sup> *Míra registrované nezaměstnanosti v ČR podle krajů (stav k 31. 12. 2008)* [online]. Praha : ČSÚ, 2009 [cit. 2009-10-22]. Dostupný z WWW: <[http://www.czso.cz/cz/cr\\_1989\\_ts/0507.pdf](http://www.czso.cz/cz/cr_1989_ts/0507.pdf)>.

<sup>51</sup> BROŽOVÁ, D. *Kapitoly z ekonomie trhů práce*. 1. vyd. Praha : VŠE, 2006. s. 119.



Olomoucký kraj 11,73 %. Naopak nejlépe na tom byla Praha s mírou registrované nezaměstnanosti 3,58 %, na druhém místě byl Jihočeský kraj s registrovanou mírou nezaměstnanosti 6,59 % a na třetím místě byl Plzeňský kraj s mírou registrované nezaměstnanosti 6,74 %. Po roce 2004 docházelo ke snižování nezaměstnanosti. Nejnižší míru registrované nezaměstnanosti v roce 2006 vykazovala Praha 2,72 %. Zjištěno bylo to, že v roce 2006 se v Jihočeském kraji oproti Středočeskému kraji nezaměstnanost zhoršila. Středočeský kraj měl poprvé od roku 1991 lepší míru registrované nezaměstnanosti než Jihočeský kraj.<sup>52</sup> Snížení nezaměstnanosti se ve středních Čechách projevilo po roce 2000. Tento vývoj souvisel se stěhováním podnikatelů a dalších skupin obyvatelstva z hlavního města do sousedních okresů. Tím podnikatelé vytvořili nová pracovní místa pro nezaměstnané. V Jihočeském kraji se nezaměstnanost zhoršila v době, kdy se na trh dostaly zahraniční firmy, některé podniky nebyly schopné se na trhu udržet a musely své zaměstnance propustit.

K vysokému růstu počtu nezaměstnaných docházelo v regionech, které se zaměřují na těžbu nerostných surovin, zejména na Ostravsku. Po roce 1989 pracovalo v českých hutích okolo 100 tis. lidí, v roce 2000 to bylo, už o 42 tis. lidí méně. V Moravskoslezském kraji hledalo zaměstnání v rozmezí 3 – 6 měsíců v roce 2000 11 tis. nezaměstnaných, koncem roku 2008 došlo k poklesu na 4,5 tis. nezaměstnaných.<sup>53</sup> Ke zvýšení počtu nezaměstnaných došlo také v Ústeckém kraji, a to především kvůli útlumu tradičních odvětví průmyslu (ocelářství, hornictví, těžký průmysl). V roce 2005 bylo v Ústeckém kraji 60,9 tis. nezaměstnaných. V roce 2007 došlo ke snížení počtu nezaměstnaných. V České republice bylo v tomto roce nezaměstnaných 276,3 tis. lidí.<sup>54</sup> V době, kdy nezaměstnanost klesla, začala hospodářská krize a problémy s nezaměstnaností se objevily znovu. Koncem června roku 2008 klesl po deseti letech počet nezaměstnaných pod 300 tis. lidí, ale hned následující měsíc začala nezaměstnanost opět růst, o práci přišlo přes 200 tis. lidí. V 1. čtvrtletí roku 2008 byla míra nezaměstnanosti 4,7 %, na konci roku 2008 byla

---

<sup>52</sup> *Míra registrované nezaměstnanosti v ČR podle krajů (stav k 31. 12. 2008* [online]. Praha : ČSÚ, 2009 [cit. 2009-10-22]. Dostupný z WWW: <[http://www.czso.cz/cz/cr\\_1989\\_ts/0507.pdf](http://www.czso.cz/cz/cr_1989_ts/0507.pdf)>.

<sup>53</sup> *Způsob a doba hledání zaměstnání v Moravskoslezském kraji* [online]. Praha : ČSÚ, 2009 [cit. 2009-10-22]. Dostupný z WWW: <[http://www.czso.cz/csu/2009edicniplan.nsf/t/FA00348BEA/\\$File/310309165.xls](http://www.czso.cz/csu/2009edicniplan.nsf/t/FA00348BEA/$File/310309165.xls)>.

<sup>54</sup> *Nezaměstnanost v NH dle oblastí a krajů* [online]. Praha : ČSÚ, 2009 [cit. 2009-10-22]. Dostupný z WWW: <[http://www.czso.cz/csu/2009edicniplan.nsf/t/FA00348BDB/\\$File/310309125.xls](http://www.czso.cz/csu/2009edicniplan.nsf/t/FA00348BDB/$File/310309125.xls)>.

4,4 % a ve 2. čtvrtletí roku 2009 stoupla na 6,3 %. Z těchto ukazatelů míry nezaměstnanosti je zřejmé, že počet nezaměstnaných roste.<sup>55</sup>

Z důvodu hospodářské krize, která nás zastihla koncem roku 2008 a doprovázela nás po celý rok 2009, nelze opomenout vývoj nezaměstnanosti během roku 2009, kdy nezaměstnanost výrazně vzrostla. Během 3. čtvrtletí 2009 byla míra nezaměstnanosti naměřena 7,3 %. Ve srovnání se 4. čtvrtletím roku 1998 dosáhla stejné úrovně. Koncem roku 2009 dosáhla průměrná míra nezaměstnanosti 6,7 %.<sup>56</sup> Vývoj míry nezaměstnanosti je uveden v tabulce č. 6. Počátkem roku 2009 docházelo k masivnímu propouštění zaměstnanců, které se nejvíce dotklo lidí se základním vzděláním, ale také kvalifikovaných řemeslníků. Úřady práce hlásily příchod lidí s vyšší odborností, ze strojírenského a textilního průmyslu, řidičů nákladních automobilů a příchod lidí ze živnostenského podnikání. Úřady práce registrovaly i lidi, kteří byli dlouhodobě zaměstnaní a bez práce se ocitli poprvé. Během roku 2009 se volná pracovní místa stala nedostatkovým zbožím. Jedním z problémů, který může nastat, bude to, že lidé budou nejenom nezaměstnaní, ale budou bez práce příliš dlouho. A dlouhodobá nezaměstnanost může způsobit problematický návrat do pracovního procesu. V roce 2009 ve všech krajích nezaměstnanost vzrostla. Pouze v Praze nezaměstnanost tolik nerostla, naopak nejvíce rostla v Olomouckém kraji. Nárůst nezaměstnanosti v Olomouckém kraji byl způsoben hromadným propouštěním zaměstnanců z firem, které mají v daném kraji sídlo. Jednalo se například o hromadné propouštění z firem Unex Uničov, Mora Moravia, Moravské železárně, Siemens Elektromotory a další.

---

<sup>55</sup> Časová řada základních ukazatelů VŠPS [online]. Praha : ČSÚ, 2010 [cit. 2010-02-10]. Dostupný z WWW: <[http://www.czso.cz/csu/csu.nsf/i/tab\\_casova\\_rada\\_zakladnich\\_ukazetelu\\_vsps/\\$File/czam020510cr.xls](http://www.czso.cz/csu/csu.nsf/i/tab_casova_rada_zakladnich_ukazetelu_vsps/$File/czam020510cr.xls)>

<sup>56</sup> Časová řada základních ukazatelů VŠPS [online]. Praha : ČSÚ, 2010 [cit. 2010-02-10]. Dostupný z WWW: <[http://www.czso.cz/csu/csu.nsf/i/tab\\_casova\\_rada\\_zakladnich\\_ukazetelu\\_vsps/\\$File/czam020510cr.xls](http://www.czso.cz/csu/csu.nsf/i/tab_casova_rada_zakladnich_ukazetelu_vsps/$File/czam020510cr.xls)>

Tabulka č. 5: Míra registrované nezaměstnanosti v ČR podle krajů dle ČSÚ<sup>57</sup>

	1990	1991	1992	1993	1994	1995	1996	1997	1998	1999
<b>Česká republika</b>	<b>0,66</b>	<b>4,13</b>	<b>2,57</b>	<b>3,52</b>	<b>3,19</b>	<b>2,93</b>	<b>3,52</b>	<b>5,23</b>	<b>7,48</b>	<b>9,37</b>
Praha	0,64	1,16	0,32	0,34	0,28	0,29	0,43	0,87	2,31	3,52
Středočeský	0,65	4,86	3,37	3,98	2,86	2,57	2,98	4,62	6,06	7,46
Jihočeský	0,77	4,52	2,47	3,03	2,24	1,99	2,51	3,95	5,75	6,69
Plzeňský	0,65	3,97	2,98	3,69	2,56	2,19	2,63	4,23	6,09	7,43
Karlovarský	0,32	2,32	1,44	2,03	1,68	2,12	2,72	4,64	6,85	9,04
Ústecký	0,67	4,47	3,58	5,23	5,24	5,79	7,05	10	13,18	15,92
Liberecký	0,53	3,76	1,97	2,82	2,36	2,45	3	5,16	6,98	7,77
Královéhradecký	0,68	4,02	1,9	2,58	2,23	1,99	2,61	4,04	6,06	7,54
Pardubický	0,59	5,17	3,44	3,87	2,8	2,66	3,38	4,71	6,62	9,03
Vysočina	0,77	6,73	4,36	5,1	3,85	3,39	3,99	5,66	7,51	9,16
Jihomoravský	0,71	5,36	3,6	5,28	3,2	2,92	3,4	5,37	7,92	9,85
Olomoucký	0,86	6,6	4,27	5,6	4,74	4,31	5,28	7,56	10,2	12,41
Zlínský	0,52	5,84	4,06	4,83	3,03	2,4	3,22	4,71	6,96	8,71
Moravskoslezský	1,27	6,3	4,06	6,63	5,99	5,07	5,67	7,85	11,45	14,94
Minimální úroková míra 1)	<b>0,32</b>	<b>1,16</b>	<b>0,32</b>	<b>0,34</b>	<b>0,28</b>	<b>0,29</b>	<b>0,43</b>	<b>0,87</b>	<b>2,31</b>	<b>3,52</b>
Maximální úroková míra 2)	<b>1,27</b>	<b>6,73</b>	<b>4,36</b>	<b>6,63</b>	<b>5,99</b>	<b>5,79</b>	<b>7,05</b>	<b>10</b>	<b>13,18</b>	<b>15,92</b>
	2000	2001	2002	2003	2004 <sup>1)</sup>	2004 <sup>2)</sup>	2005	2006	2007	2008
<b>Česká republika</b>	<b>8,78</b>	<b>8,9</b>	<b>9,81</b>	<b>10,31</b>	<b>10,33</b>	<b>9,47</b>	<b>8,88</b>	<b>7,67</b>	<b>5,98</b>	<b>5,96</b>
Praha	3,42	3,39	3,73	4,02	4,24	3,58	3,25	2,72	2,16	2,14
Středočeský	6,8	6,76	7,21	7,43	7,47	6,85	6,25	5,32	4,25	4,47
Jihočeský	5,82	6,03	6,65	6,96	7,24	6,59	6,69	5,68	4,47	4,83
Plzeňský	6,47	6,52	7,06	7,6	7,41	6,74	6,45	5,6	4,43	5,03
Karlovarský	8,02	8,71	10,07	10,62	11,6	10,75	10,28	9,2	7,32	7,62
Ústecký	16,15	15,83	17,13	17,94	16,93	15,85	15,41	13,77	10,96	10,26
Liberecký	6,44	7,35	8,68	9,48	9,06	8,22	7,73	7,04	6,05	6,95
Královéhradecký	5,89	6,3	7,3	7,89	8,28	7,67	7,33	6,32	4,7	4,81
Pardubický	7,87	7,93	8,66	9,42	9,62	8,94	8,35	6,91	5,43	5,95
Vysočina	7,48	7,02	8,32	9,2	9,38	8,85	8,23	7,1	5,63	6,27
Jihomoravský	9,35	9,73	11,2	11,45	11,56	10,69	10,21	8,82	6,92	6,83
Olomoucký	11,87	11,78	12,2	12,48	12,53	11,73	10,65	8,97	6,73	6,87
Zlínský	8,14	8,51	10,22	10,61	10,56	9,53	9,27	7,75	6,02	6,13
Moravskoslezský	15,13	15,11	15,89	16,84	16,85	15,66	14,23	12,58	9,62	8,49
Minimální úroková míra 3)	<b>3,42</b>	<b>3,39</b>	<b>3,73</b>	<b>4,02</b>	<b>4,24</b>	<b>3,58</b>	<b>3,25</b>	<b>2,72</b>	<b>2,16</b>	<b>2,14</b>
Maximální úroková míra 4)	<b>16,15</b>	<b>15,83</b>	<b>17,13</b>	<b>17,94</b>	<b>16,93</b>	<b>15,85</b>	<b>15,41</b>	<b>13,77</b>	<b>10,96</b>	<b>10,26</b>

1) metodika platná do 30. června, podíl počtu registrovaných uchazečů na pracovní síle;

2) nová metodika platná od 1. července 2004, podíl počtu dosažitelných uchazečů k pracovní síle

3) minimální úroková míra v daném roce; 4) maximální úroková míra v daném roce

<sup>57</sup> Míra registrované nezaměstnanosti v ČR podle krajů (stav k 31. 12. 2008) [online]. Praha : ČSÚ, 2009 [cit. 2009-10-22]. Dostupný z WWW: <[http://www.czso.cz/cz/cr\\_1989\\_ts/0507.xls](http://www.czso.cz/cz/cr_1989_ts/0507.xls)>.

Tabulka č. 6: Vývoj míry nezaměstnanosti dle ČSÚ<sup>58</sup>

	Obecná míra nezaměstnanosti (% průměr)	Nezaměstnanost (v tis. Kč)
1993	4,3	220,0
1994	4,3	221,2
1995	4,0	208,1
1996	3,9	201,5
1997	4,8	248,3
1998	6,5	335,7
1999	8,7	454,1
2000	8,8	454,5
2001	8,1	418,3
2002	7,3	374,1
2003	7,8	399,1
2004	8,3	425,9
2005	7,9	410,2
2006	7,1	371,3
2007	5,3	276,3
2008	4,4	229,8
2009	6,7	352,2

### 6.3 Zaměstnanost

Po roce 1989, současně s ekonomickým vývojem, docházelo ke snižování zaměstnanosti. Zaměstnanost klesala téměř do roku 2004, kdy vzrůstal HDP a začátkem roku 2005 míra zaměstnanosti opět vzrostla.

V období let 1993 – 1997 zaměstnanost výrazně neklesla, pohybovala se v rozmezí 58,80 % – 59,00 %. Nejmenší míra zaměstnanosti byla v roce 1997 58,20 %. V letech 1991 – 1994 klesal HDP průměrně ročně o 2,40 % a zaměstnanost se snižovala tempem 2,30 %.<sup>59</sup> Zaměstnanost se v roce 1993 snížila o 530 tis. osob oproti roku 1989. Vývoj počtu zaměstnaných na českém trhu práce je uveden v tabulce č. 7. Po celé období 1993 – 1997 byla nejnižší zaměstnanost v Karlovarském kraji a nejvíce zaměstnaných bylo v Praze. Na snižování zaměstnanosti měl vliv odchod pracujících do starobního důchodu. V roce 1995 bylo nejvíce zaměstnaných v Praze, na druhém místě byl Moravskoslezský kraj a na třetím místě byl Jihomoravský kraj.<sup>60</sup>

<sup>58</sup> Časová řada základních ukazatelů VŠPS [online]. Praha : ČSÚ, 2010 [cit. 2010-02-10]. Dostupný z WWW: <[http://www.czso.cz/csu/csu.nsf/i/tab\\_casova\\_rada\\_zakladnich\\_ukazetelu\\_vsp/\\$File/czam020510cr.xls](http://www.czso.cz/csu/csu.nsf/i/tab_casova_rada_zakladnich_ukazetelu_vsp/$File/czam020510cr.xls)>

<sup>59</sup> KOTÝNKOVÁ, M. *Trh práce na přelomu tisíciletí*. 1. vyd. Praha : VŠE, 2006. s. 111.

<sup>60</sup> Časová řada základních ukazatelů VŠPS [online]. Praha: ČSÚ, 2010 [cit. 2010-02-10]. Dostupný z WWW: <[http://www.czso.cz/csu/csu.nsf/i/tab\\_casova\\_rada\\_zakladnich\\_ukazetelu\\_vsp/\\$File/czam020510cr.xls](http://www.czso.cz/csu/csu.nsf/i/tab_casova_rada_zakladnich_ukazetelu_vsp/$File/czam020510cr.xls)>

V roce 1998 bylo v České republice 4 865 tis. zaměstnaných. V roce 1999 se jejich počet snížil na 4 764 tis. zaměstnaných. Od počátku sledovaného období došlo k úbytku pracujících žen, k poklesu zaměstnanosti věkové skupiny 15 – 49 let a věkové skupiny 25 – 29 let. Mladší ročníky oproti letům předchozím začaly zvyšovat své znalosti a zůstávaly studovat na středních a vysokých školách. Příkladem může být Karlovarský kraj, kde v roce 1999 byla nejnižší zaměstnanost 148 tis. zaměstnaných, z toho 67,5 tis. žen, zbytek tvořili muži. Věkovou skupinu 25 – 29 let tvořilo 18,9 tis. zaměstnaných. Největší zaměstnanost v roce 1999 byla v Praze, 621 tis. lidí, hned po Praze bylo nejvíce zaměstnaných v Moravskoslezském kraji 542,6 tis. lidí a poté ve Středočeském kraji 523 tis. lidí. Dokonce i v Jihočeském kraji v roce 1999 zaměstnanost klesla o 6,4 tis. lidí, na 296,9 tis. zaměstnaných oproti roku 1993. V porovnání s rokem 1993 došlo v roce 1999 k největšímu poklesu zaměstnanosti v Ústeckém kraji o 46,9 tis. lidí na 352,7 tis. zaměstnaných z původních 399,6 zaměstnaných v roce 1993. Naopak v Praze během stejného období došlo k nárůstu zaměstnanosti o 18,2 tis. lidí na 621 tis. zaměstnaných z původních 602,8 tis. zaměstnaných v roce 1993.<sup>61</sup>

**Tabulka č. 7: Vývoj počtu zaměstnaných v letech 1989 – 2006<sup>62</sup>**

Rok	Počet zaměstnaných (v tis.)	Pokles/růst Počtu zaměstnaných (v %)
1989	5 403	100,0
1990	5 351	99,0
1991	5 059	93,6
1992	4 927	91,2
1993	4 873	90,2
1994	4 926	91,2
1995	4 962	91,8
1996	4 971	92,0
1997	4 936	91,4
1998	4 865	90,1
1999	4 764	88,2
2000	4 732	87,6
2001	4 727	87,5
2002	4 764	88,2
2003	4 733	87,6
2004	4 706	86,8
2005	4 760	88,2
2006	4 785	88,6

<sup>61</sup> *Zaměstnanost v NH dle oblastí a krajů* [online]. Praha : ČSÚ, 2009 [cit. 2009-08-04]. Dostupný z WWW: <[http://www.czso.cz/csu/2009edicniplan.nsf/t/FA00348CA0/\\$File/310309062.xls](http://www.czso.cz/csu/2009edicniplan.nsf/t/FA00348CA0/$File/310309062.xls)>.

<sup>62</sup> KOTÝNKOVÁ, M. *Trh práce na přelomu tisíciletí*. 1. vyd. Praha : VŠE, 2006. s. 112.

Od roku 2000 zaměstnanost opět klesala a byla tak v roce 2000 o 231,0 tis. lidí nižší než v roce 1995. Od roku 2005 docházelo ke zvyšování zaměstnanosti. Z geografického hlediska v letech 2000 – 2007 docházelo k nevyrovnanému vývoji zaměstnanosti. V Karlovarském a Libereckém kraji v roce 2000 zaměstnanost oproti roku 1999 vzrostla minimálně, značně stoupl počet pracujících v Moravskoslezském kraji. V roce 2005 byla největší zaměstnanost v Praze 615,2 tis. lidí, hned po Praze následoval Středočeský kraj 550,6 tis. lidí a po něm Moravskoslezský kraj 535,6 tis. lidí. Počet pracujících s bydlištěm na území Prahy nebo Středočeského kraje dosáhl v roce 2007 téměř čtvrtiny (24,7 %) celkové zaměstnanosti obyvatelstva republiky. V Jihočeském kraji se v letech 2000 – 2007 zaměstnanost pohybovala v rozmezí 299,5 – 311,8 tis. zaměstnaných, přičemž nejnižší zaměstnanost byla v roce 2001, kdy bylo 299,5 tis. zaměstnaných.<sup>63</sup>

V letech 2007 – 2008 zaměstnanost rostla poměrně rychle. Od roku 2006, kdy byla zaměstnanost 4 828,1 tis. lidí, vzrostla do roku 2008 téměř o 175 tis. V České republice bylo koncem roku 2008 5 002,5 tis. zaměstnaných, meziroční přírůstek byl 1,6 %. V roce 2008 byla největší zaměstnanost v Praze 645,6 tis. lidí, poté ve Středočeském kraji 599,4 tis. lidí a Moravskoslezském kraji 568,6 tis. lidí. V roce 2008 Karlovarský kraj evidoval nejnižší zaměstnanost 148 tis. lidí, na druhém místě byl Liberecký kraj 199,7 tis. lidí a na třetím místě byl Pardubický kraj 245,1 tis. lidí. Z porovnání statistických údajů za rok 2008 s rokem 2002 vyplývá, že v Libereckém kraji se zaměstnanost oproti roku 2002 snížila, značně stoupla ve Zlínském kraji, Jihomoravském kraji a Moravskoslezském kraji. Zaměstnanost také vzrostla v roce 2008 oproti roku 2002 v Karlovarském kraji a Královéhradeckém kraji. Pro zajímavost, v Jihočeském kraji bylo v roce 2008 314,7 tis. zaměstnaných. Ve srovnání s rokem 2007 vzrostl počet zaměstnaných o 2,9 tis.<sup>64</sup>

V 1. čtvrtletí roku 2009 začala zaměstnanost znovu klesat, ve 3. čtvrtletí 2009 bylo v České republice 4 921,7 tis. zaměstnaných. Ve srovnání se 3. čtvrtletím roku 2008 se zaměstnanost snížila o 93,1 tis. lidí. Během roku 2009 měl na pokles zaměstnanosti velký vliv pokles výkonnosti ekonomiky.<sup>65</sup>

---

<sup>63</sup> *Zaměstnanost v NH dle oblastí a krajů* [online]. Praha : ČSÚ, 2009 [cit. 2009-08-04]. Dostupný z WWW: <[http://www.czso.cz/csu/2009edicniplan.nsf/t/FA00348CA0/\\$File/310309062.xls](http://www.czso.cz/csu/2009edicniplan.nsf/t/FA00348CA0/$File/310309062.xls)>.

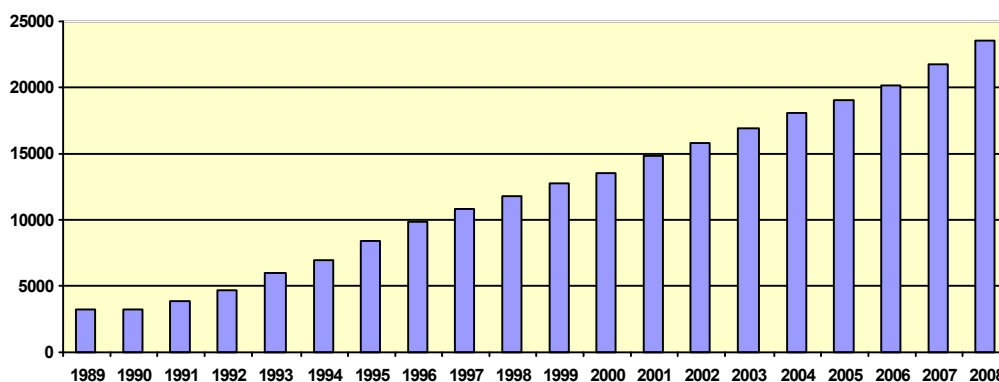
<sup>64</sup> *Zaměstnanost v NH dle oblastí a krajů* [online]. Praha : ČSÚ, 2009 [cit. 2009-12-23]. Dostupný z WWW: <[http://www.czso.cz/csu/2009edicniplan.nsf/t/FA00348CA0/\\$File/310309062.xls](http://www.czso.cz/csu/2009edicniplan.nsf/t/FA00348CA0/$File/310309062.xls)>.

<sup>65</sup> *Časová řada ukazatelů VŠPS* [online]. Praha : ČSÚ, 2010 [cit. 2010-02-10]. Dostupný z WWW: <[http://www.czso.cz/csu/csu.nsf/i/tab\\_casova\\_rada\\_zakladnich\\_ukazetelu\\_vsps/\\$File/czam020510cr.xls](http://www.czso.cz/csu/csu.nsf/i/tab_casova_rada_zakladnich_ukazetelu_vsps/$File/czam020510cr.xls)>

## 6.4 Vývoj mzdy po roce 1989

Průměrná hrubá měsíční mzda za posledních 20 let vzrostla o 20 372 Kč. V roce 1989 činila průměrná hrubá měsíční mzda 3 170 Kč, během dvaceti let vzrostla na 23 542 Kč v roce 2008. Průměrná hrubá mzda rostla rychleji, než inflace a ceny zboží, za posledních dvacet let průměrná hrubá měsíční mzda vzrostla více než sedmkrát a ceny zboží vzrostly pouze pětinasobně.<sup>66</sup> Z toho vyplývá, že si lidé v České republice po pádu komunismu finančně polepšili, v přepočtu na dnešní příjmy či důchody si mohou nakoupit více statků a služeb, než před rokem 1989. Například z čisté mzdy 2 400 Kč v roce 1989 lidé natankovali 300 litrů benzínu, nyní z průměrného měsíčního příjmu 14 000 Kč mohou natankovat až 500 litrů benzínu. Nejvíce zdražovaly ceny energií a služeb, naopak některé druhy zboží nezdražovaly ani nominálně, zejména elektronika. I cestovat mohou lidé dnes podstatně levněji než před rokem 1989. Například na konci 80. let 20. století stála týdenní dovolená v Bulharsku zhruba 3 000 Kč, což odpovídalo jedné měsíční průměrné hrubé mzdě. Dnes se dá pořídit podstatně luxusnější týdenní dovolená v Bulharsku za zhruba 10 000 Kč. Za průměrnou mzdu se dají takové dovolené pořídit dvě.<sup>67</sup> Vývoj růstu průměrné hrubé mzdy v jednotlivých letech zobrazuje graf č. 5.

**Graf č. 5: Růst průměrné měsíční mzdy<sup>68</sup>**



<sup>66</sup> FRAGHALL, H., FENCL, J. *Místo jídla utrácíme za bydlení, růst průměrné mzdy*. Praha : MF DNES, 2009. s. B2.

<sup>67</sup> *Deset mýtů a polopravd o životě v socialistickém Československu* [online]. Praha : iDnes, 2009 [cit. 2009-12-23]. Dostupný z WWW: <[http://ekonomika.idnes.cz/deset-mytu-a-polopravd-o-zivote-v-socialistickem-ceskoslovensku-pyd-/ekonomika.asp?c=A091108\\_205138\\_ekonomika\\_mmb](http://ekonomika.idnes.cz/deset-mytu-a-polopravd-o-zivote-v-socialistickem-ceskoslovensku-pyd-/ekonomika.asp?c=A091108_205138_ekonomika_mmb)>.

<sup>68</sup> FRAGHALL, H., FENCL, J. *Místo jídla utrácíme za bydlení, růst průměrné mzdy*. Praha : MF DNES, 2009. s. B2.

Za období 1990 – 1997 průměrná hrubá měsíční mzda vzrostla v roce 1990 z 3 286 Kč, na 10 802 Kč v roce 1997.<sup>69</sup> V roce 1993 nejvíce pobírali lidé pracující v odvětví finančních zprostředkovatelských služeb, naopak nejméně pobírali lidé pracující v odvětví sociálních služeb. Průměrná hrubá měsíční mzda ve zpracovatelském průmyslu činila v roce 1993 5 652 Kč, v odvětví těžby nerostných surovin 7 722 Kč. Do roku 1997 mzdy mírně vzrostly, ovšem stále nejvíce pobírali lidé, kteří pracovali v odvětví finančních zprostředkovatelských služeb, kde průměrná hrubá měsíční mzda v tomto roce činila 18 665 Kč. V odvětví sociálních služeb mzdy vzrostly. V roce 1997 nejméně pobírali lidé, kteří pracovali v odvětví ubytování a stravování.<sup>70</sup>

V období 1998 – 2008 docházelo k růstu průměrné hrubé mzdy pozvolným tempem. Průměrná hrubá měsíční mzda za období 1998 – 2008 vzrostla o 11 741 Kč. V roce 1998 činila 11 801 Kč a v roce 2008 23 542 Kč.<sup>71</sup> V roce 2001 průměrná hrubá měsíční mzda v odvětví finančních zprostředkovatelských služeb vzrostla na 29 116 Kč.<sup>72</sup> Oproti letům minulým nevzrostly mzdy v odvětví zemědělství, myslivosti a lesnictví. Průměrná hrubá měsíční mzda v těchto odvětvích byla na nejnižší úrovni.

V roce 2003 dosahovala průměrná hrubá měsíční mzda v České republice výše 16 917 Kč.<sup>73</sup> Při poklesu indexu spotřebitelských cen v 1. – 3. čtvrtletí roku 2003 o 0,1 % vzrostla reálná mzda o 6,9 %. Ve stejném období v roce 2002 při růstu indexu spotřebitelských cen o 2,2 %, došlo ke zvýšení reálné mzdy o 5,1 %. K nejnižšímu růstu průměrné hrubé mzdy došlo v odvětví ostatní podnikatelské činnosti (+1,4 %, -1 142 Kč), odvětví zemědělství, myslivost a související činnosti (+2,1 %, -4 102 Kč) a výroba elektrických strojů a přístrojů (+2,5 %, -1 313 Kč). K nejvyššímu růstu průměrné hrubé mzdy došlo v odvětví výroby kovů, vč. hutního zpracování (+8,6 %, +1 611 Kč).<sup>74</sup>

---

<sup>69</sup> FRAGHALL, H., FENCL, J. *Místo jídla utrácíme za bydlení, růst průměrné mzdy*. Praha : MF DNES, 2009. s. B2.

<sup>70</sup> *Průměrná hrubá mzda zaměstnanců v nár. hospodářství ČR* [online]. Praha : ČSÚ, 2009 [cit. 2009-12-29]. Dostupný z WWW: <[http://www.czso.cz/cz/cr\\_1989\\_ts/0503.pdf](http://www.czso.cz/cz/cr_1989_ts/0503.pdf)>.

<sup>71</sup> FRAGHALL, H., FENCL, J. *Místo jídla utrácíme za bydlení, růst průměrné mzdy*. Praha : MF DNES, 2009. s. B2.

<sup>72</sup> *Průměrná hrubá mzda zaměstnanců v nár. hospodářství ČR* [online]. Praha : ČSÚ, 2009 [cit. 2009-12-29]. Dostupný z WWW: <[http://www.czso.cz/cz/cr\\_1989\\_ts/0503.pdf](http://www.czso.cz/cz/cr_1989_ts/0503.pdf)>.

<sup>73</sup> FRAGHALL, H., FENCL, J. *Místo jídla utrácíme za bydlení, růst průměrné mzdy*. Praha : MF DNES, 2009. s. B2.

<sup>74</sup> *Komentář k vývoji průměrných mezd zaměstnanců* [online]. Praha : ČSÚ, 2009 [cit. 2009-11-20]. Dostupný z WWW: <[http://www.czso.cz/csu/csu.nsf/informace/cpmz1128\\_analyza03.doc](http://www.czso.cz/csu/csu.nsf/informace/cpmz1128_analyza03.doc)>.



V roce 2008 dosahovala průměrná hrubá měsíční mzda v České republice výše 23 542 Kč.<sup>75</sup> V 1. – 3. čtvrtletí roku 2008 nejvyšší průměrné nominální mzdy ve výši 50 641 Kč dosáhla odvětví zabývající se činností v oblasti výpočetní techniky. Naopak nejnižší nominální průměrná mzda 15 928 Kč byla zjištěna v odvětví výroby textilií a textilních výrobků. V obou odvětvích vzrostla průměrná mzda meziročně shodně o 8,7 % v absolutní částce. O tu si zaměstnanci ve zmíněných odvětvích meziročně polepšili, což je poměrně vysoká diference. Důležité je zdůraznit, že v roce 2008 v nejlépe placených odvětvích stoupla hrubá mzda o více než 4 000 Kč, v nejhůře placených o 1 300 Kč. Jako další dobře placená místa v roce 2008 můžeme uvést práci v odvětví finančních zprostředkovatelských služeb (kromě pojišťovnictví), kde byla měsíční hrubá mzda 48 440 Kč (meziroční přírůstek 4 %), vysoce honorovaná práce byla rovněž v odvětví výroby a rozvodu elektřiny, plynu a teplené energie 34 933 Kč (meziroční přírůstek 15,1 %). V roce 2008 mezi špatně placené pracovní místo patřilo odvětví ubytování a stravování 16 835 Kč (meziroční přírůstek 5,6 %), výroba nábytku, zpracovatelský průmysl jinde neuvedený 17 557 Kč (meziroční růst 7,9 %).<sup>76</sup>

V České republice v roce 1998 pobíralo hrubou měsíční mzdu do výše 10 000 Kč až 34,0 % zaměstnanců. O deset let později to bylo už pouze 3,01 % zaměstnanců. K tomuto, poklesu došlo díky nárůstu průměrné hrubé měsíční mzdy v období 1998 – 2008, čímž se také snížil počet lidí, kteří pobírali mzdu do 10 000 Kč. Počet zaměstnanců, kteří pobírali hrubou měsíční mzdu ve výši 14 001 Kč – 16 000 Kč, se rovněž snížil. V roce 1998 to bylo 10,50 % a v roce 2008 to bylo 7,53 %. Počet zaměstnanců, kteří pobírali hrubou měsíční mzdu ve výši 20 001 Kč – 30 000 Kč se naopak zvýšil. V roce 1998 jich bylo pouze 7,41 % a v roce 2008 jich bylo 36,78 %.<sup>77</sup>

V Jihočeském kraji ve 4. čtvrtletí 2002 byla průměrná hodinová mzda 97,99 Kč/hod a průměrná hrubá měsíční mzda 17 073 Kč. Nejlépe placené zaměstnání v Jihočeském kraji měli vedoucí a ředitelé ve stavebnictví a zeměměřičství, kteří pobírali průměrnou hrubou měsíční mzdu 182 519 Kč. Nejméně pobírali zaměstnanci, kteří pracovali jako vrátní a hlídači a to za měsíční hrubou mzdu 8 232 Kč. Z vývoje průměrné hrubé měsíční mzdy v Jihočeském kraji je vidět, že se během posledních šesti

---

<sup>75</sup> FRAGHALL, H., FENCL, J. *Místo jídla utrácíme za bydlení, růst průměrné mzdy*. Praha : MF DNES, 2009. s. B2.

<sup>76</sup> *Analýza vývoje průměrných mezd zaměstnanců* [online]. Praha : ČSÚ, 2009 [cit. 2009-11-20]. Dostupný z WWW: <<http://www.czso.cz/csu/csu.nsf/informace/cpmz120108analyza08.doc>>.

<sup>77</sup> *Struktura zaměstnanců podle výše hrubé měsíční mzdy v ČR* [online]. Praha : ČSÚ, 2009 [cit. 2009-11-20]. Dostupný z WWW: <[http://www.czso.cz/csu/redakce.nsf/i/cr\\_od\\_roku\\_1989#05](http://www.czso.cz/csu/redakce.nsf/i/cr_od_roku_1989#05)>.

let průměrná hodinová měsíční mzda významně nezvýšila.<sup>78</sup> Nejlépe placené zaměstnání v roce 2008 měli ředitelé a prezidenti velkých organizací. Nejméně pobírali nekvalifikovaní pracovníci v dopravě, skladech a telekomunikacích. Vysoké mzdy pobírali lidé s odbornou kvalifikací, praxí anebo s vysokoškolským vzděláním, sem patřili například lékaři.

Ve 3. čtvrtletí roku 2009 dosáhla nominální mzda v České republice výše 23 350 Kč, index nominální mzdy byl 104,8 a index reálné mzdy 104,7.<sup>79</sup> Nejvíce pobírali lidé pracující v odvětví pojišťovnictví a peněžnictví. Naopak nejméně pobírali lidé pracující v odvětví ubytování, stravování a pohostinství. Také hospodářská krize, která nejvíce zasáhla zpracovatelský průmysl a samozřejmě i trh práce, ovlivnila výši mezd v jednotlivých odvětvích. Pravdou je, že zaměstnavatelé odmítají jakékoliv zvyšování platů svým zaměstnancům a vyplácení odměn, pokud se vůbec rozhodnou nějaké odměny vyplatit, jsou obvykle minimální. Řada zaměstnavatelů hned na začátku hospodářské krize zkrátila zaměstnancům týdenní pracovní dobu z pěti dnů na čtyři dny v týdnu. Obvykle v pátek zaměstnanci zůstávali doma s náhradou mzdy. Zajisté kvůli těmto opatřením, díky nimž zaměstnanci zůstávali doma většinou za půlku své průměrné mzdy, došlo ke snížení jejich průměrné hrubé měsíční mzdy. K těmto opatřením docházelo hlavně v továrnách. Lidé sice nepřišli o své zaměstnání, ale pobírali mnohem menší mzdu, než byli zvyklí. Největší dopad mělo tato opatření na rodiny, kde oba manželé pracovali v jedné továrně a najednou oba museli zůstat doma za nižší mzdu. Na Jihomoravský kraj neměla hospodářská krize téměř žádný dopad, protože mzdy v roce 2009 vzrostly. Průměrná hrubá mzda v Jihomoravském kraji ve 2. čtvrtletí roku 2009 navzdory prohlubující se hospodářské krizi meziročně stoupla o 4,2 % na 21 494 Kč. Především došlo ke zvýšení platů u nepodnikatelské sféry o 4,3 %. Zejména se jednalo o úředníky a zaměstnance státní správy. Podnikatelské sféře rostly mzdy polovičním tempem. S výjimkou Prahy mzdy nejvíce vzrostly na Brněnsku. Hlavní roli při zvyšování platů v Brně hrálo to, že Brno je druhým největším administrativním centrem státní správy a centrálního soudnictví.<sup>80</sup> V ostatních krajích v roce 2009 mzda tolik nerostla. Průměrná hrubá mzda v Olomouckém kraji za 1. – 3.

---

<sup>78</sup> *Shrnutí výsledků RSCP – podnikatelské sféry za kraj Jihočeský* [online]. Praha : MPSV, 2009 [cit. 2009-11-20]. Dostupný z WWW: <[http://portal.mpsv.cz/sz/stat/vydelky/download/2002/jic\\_024\\_ps.xls](http://portal.mpsv.cz/sz/stat/vydelky/download/2002/jic_024_ps.xls)>.

<sup>79</sup> *Průměrná hrubá měsíční mzda* [online]. Praha : ČSÚ, 2009 [cit. 2009-12-26]. Dostupný z WWW: <[http://www.czso.cz/csu/csu.nsf/i/tab\\_1\\_pmz/\\$File/cpmzcr120409\\_1.xls](http://www.czso.cz/csu/csu.nsf/i/tab_1_pmz/$File/cpmzcr120409_1.xls)>.

<sup>80</sup> ČÍŽKOVÁ, L. *Průměrná mzda v kraji stoupla na 21 494, dosáhne na ni jen třetina lidí* [online]. Praha : MF DNES, 2009 [cit. 2010-02-21]. Dostupný z WWW: <[http://brno.idnes.cz/brno-zpravy.asp?c=A090904\\_1251569\\_brno\\_krc](http://brno.idnes.cz/brno-zpravy.asp?c=A090904_1251569_brno_krc)>.

čtvrtletí 2009 rostla o 0,3 % pomaleji než v celé České republice. Nejvyšších průměrných hrubých mezd dosáhl kraj Hl. města Prahy (28 958 Kč), nejnižší průměrné hrubé mzdy byly vypláceny v Karlovarském kraji (18 991 Kč). Olomoucký kraj obsadil v mezikrajském srovnání 11. místo z celkového počtu 14 krajů.<sup>81</sup> V 1. – 3. čtvrtletí roku 2009 byla průměrná hrubá měsíční nominální mzda zaměstnance v Jihočeském kraji 19 862 Kč, meziroční nárůst byl 2,5 %. V meziročním srovnání se řadil přírůstek mzdy v Jihočeském kraji k regionům s dynamikou podprůměrnou - podle absolutní hodnoty přírůstku mezd připadla na kraj šestá nejnižší příčka, stejně jako podle relativního vyjádření. Z pohledu absolutní výše průměrných mezd zaostával Jihočeský kraj proti průměru za celou republikou o 3 034 Kč, proti průměru za Prahou dosahoval rozdílu 9 000 Kč. Na změny ve mzdovém vývoji měl vliv celkový pokles zaměstnanosti, což se projevilo právě v Jihočeském kraji.<sup>82</sup>

V průběhu posledních dvaceti let mzdy rostly u většiny profesí rychleji, než míra inflace a životní standard se tak u většiny profesí zlepšil. Objevily se však i pracovní profese, u kterých se životní standard zhoršil, protože průměrná hrubá měsíční mzda rostla pomaleji než inflace. Jednalo se především o pozice horníků, výrobců a opravářů kožené konfekce a o obsluhu důlních zařízení a razících štítů. Do roku 2008 si nejvíce polepšili lidé pracující ve finančnictví. Vedoucí pracovníci v oborech, jako je pojišťovnictví, pobírali v roce 1998 nadstandardní mzdu ve výši 6 718 Kč a v roce 2008 to bylo již 106 799 Kč.<sup>83</sup>

#### **6.4.1 Rozdíly ve mzdách u podnikatelské a nepodnikatelské sféry**

Ve sledovaném období let 2000 – 2008 docházelo k růstu mezd v obou sférách. V roce 2003 začaly mzdy u podnikatelské sféry růst pomaleji než mzdy u nepodnikatelské sféry. Vývoj zobrazuje graf č. 6. Průměrná hrubá měsíční mzda u nepodnikatelské sféry byla v roce 2005 19 877 Kč a u podnikatelské sféry 18 019 Kč. U podnikatelské sféry průměrná hrubá měsíční mzda vrostla v roce 2005 oproti roku 2003 o 1 870 Kč, u nepodnikatelské sféry o 2 185 Kč. Průměrná hrubá měsíční mzda

---

<sup>81</sup> *Průměrná hrubá mzda v Olomouckém kraji za 1. – 3. čtvrtletí 2009* [online]. Praha : ČSÚ, 2009 [cit. 2010-02-21]. Dostupný z WWW:

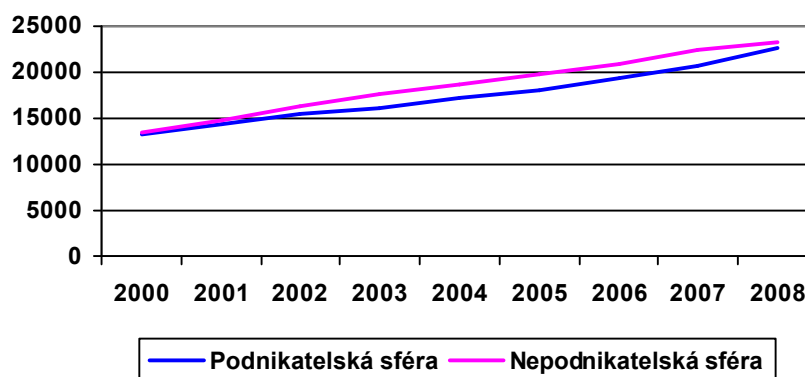
<[http://www.czso.cz/xm/redakce.nsf/i/prumerna\\_mzda\\_v\\_olomouckem\\_kraji\\_v\\_1\\_3\\_ctvrtletí\\_2009](http://www.czso.cz/xm/redakce.nsf/i/prumerna_mzda_v_olomouckem_kraji_v_1_3_ctvrtletí_2009)>.

<sup>82</sup> *Mzdy v Jihočeském kraji za 1. až 3. 2009 vzrostly meziročně o 483 Kč* [online]. Praha : ČSÚ, 2009 [cit. 2010-02-21]. Dostupný z WWW:

<[http://www.czso.cz/xm/redakce.nsf/i/mzdy\\_v\\_jihoceskem\\_kraji\\_za\\_1\\_az\\_3\\_ctvrtletí\\_2009\\_vzrostly\\_meziročně\\_o\\_483\\_kc](http://www.czso.cz/xm/redakce.nsf/i/mzdy_v_jihoceskem_kraji_za_1_az_3_ctvrtletí_2009_vzrostly_meziročně_o_483_kc)>.

u nepodnikatelské sféry rostla rychleji než u podnikatelské sféry až do roku 2007. Tento růst byl způsoben zvyšováním platů ve státní správě a ve státních podnicích. Následující rok průměrná měsíční mzda rostla rychleji u podnikatelské sféry a mzdy se tím vyrovnaly. Rozdíl u průměrné hrubé měsíční mzdy za rok 2008 v obou sférách byl 778 Kč (průměrná hrubá měsíční mzda u podnikatelské sféry činila 22 559 Kč, u nepodnikatelské sféry 23 337 Kč). Lze říci, že podnikatelská sféra měla mzdy nižší, protože hospodářská krize zasáhla více živnostníky. U nepodnikatelské sféry docházelo k plynulejšímu nárůstu mezd, než u podnikatelské sféry, tam byl nárůst spíše skokový. Například v roce 2002 vzrostla mzda u podnikatelské sféry o 1 076 Kč oproti roku 2001, v roce 2003 o 769 Kč oproti roku 2002, v roce 2004 o 1 042 Kč oproti roku 2003 a v roce 2005 zase nárůst poklesl na 828 Kč oproti roku 2004.<sup>84</sup>

**Graf č. 6: Vývoj průměrné hrubé měsíční mzdy v podnikatelské a nepodnikatelské sféře (ČR celkem) dle ČSÚ<sup>85</sup>**



Pomocí výpočtu (viz tabulka č. 8), jaký byl rozdíl mezi průměrnou hrubou mzdou u podnikatelské a nepodnikatelské sféry bylo vyhodnoceno, že lidé, pracující v Praze v roce 2005 v podnikatelské sféře pobírali průměrnou hrubou měsíční mzdu vyšší než lidé pracující v nepodnikatelské sféře. Ve stejném roce ve Středočeském kraji lidé, pracující v podnikatelské sféře, pobírali také průměrnou hrubou mzdu vyšší než lidé, pracující v nepodnikatelské sféře. Rozdíly mezi podnikatelskou a nepodnikatelskou sférou se objevují i v dalších letech. Pravděpodobností je, že lidé, pracující

<sup>83</sup> *Průměrný plat vzrostl za 20 let z 3 431 koruny na 27 247 korun* [on-line]. Praha : Internetový portál Seznam, 2009 [cit. 2009-11-15]. Dostupný z WWW: <<http://www.novinky.cz/ekonomika/183443-prumerny-plat-vzrostl-za-20-let-z-3431-koruny-na-27-247-korun.html>>.

<sup>84</sup> *Průměrná hrubá měsíční mzda* [online]. Praha : ČSÚ, 2009 [cit. 2009-12-26]. Dostupný z WWW: <[http://www.czso.cz/csu/csu.nsf/i/tab\\_1\\_pmz/\\$File/cpmzcr120409\\_1.xls](http://www.czso.cz/csu/csu.nsf/i/tab_1_pmz/$File/cpmzcr120409_1.xls)>.

<sup>85</sup> *Průměrná hrubá měsíční mzda* [online]. Praha : ČSÚ, 2009 [cit. 2009-12-26]. Dostupný z WWW: <[http://www.czso.cz/csu/csu.nsf/i/tab\\_1\\_pmz/\\$File/cpmzcr120409\\_1.xls](http://www.czso.cz/csu/csu.nsf/i/tab_1_pmz/$File/cpmzcr120409_1.xls)>.

v podnikatelské sféře, budou brát vyšší mzdy, než lidé, pracující v nepodnikatelské sféře. Výpočtem bylo zjištěno, že ve většině případů je to tak, ale objevují se i výjimky. Například v roce 2008 byla v Jihočeském kraji průměrná hrubá měsíční mzda v nepodnikatelské sféře vyšší, než průměrná hrubá měsíční mzda v podnikatelské sféře. U podnikatelské sféry byla v roce 2008 průměrná hodinová mzda 108,61 Kč/hod a průměrná hrubá měsíční mzda 22 663 Kč.<sup>86</sup> U nepodnikatelské sféry byla průměrná hodinová měsíční mzda 137,33 Kč/hod a průměrná hrubá měsíční mzda 23 276 Kč.<sup>87</sup> Stejný případ byl v roce 2008 i v Karlovarském kraji, kde pracovníci nepodnikatelské sféry brali vyšší mzdu, než pracovníci v podnikatelské sféře. Tyto rozdíly se však netýkají pouze roku 2008, ale i let jiných.

Z výpočtu (viz tabulka č. 8), jaký byl rozdíl průměrné hrubé měsíční mzdy v podnikatelské a nepodnikatelské sféře za rok 2005 a za rok 2008 v jednotlivých krajích, byl vyvozen závěr, že v roce 2008 došlo k větším rozdílům ve mzdách podnikatelské a nepodnikatelské sféry než v roce 2005. Lze říci, že k prohlubování těchto rozdílů mezi podnikatelskou a nepodnikatelskou sférou docházelo plynule v období let 2005–2008 v době, kdy ekonomika rostla. Během roku 2008 došlo k růstu průměrné hrubé měsíční mzdy jak u podnikatelské sféry, tak u nepodnikatelské sféry. Tento růst mezd byl způsoben právě díky poklesu nezaměstnanosti, kdy na trhu práce nebyl dostatek pracovní síly. Podniky tedy musely přilákat nové zaměstnance prostřednictvím vyšších mezd.

---

<sup>86</sup> *RCSÚP podnikatelská sféra* [online]. Praha : MPSV, 2009 [cit. 2009-11-20]. Dostupný z WWW: <[http://portal.mpsv.cz/sz/stat/vydelky/download/2008/jic\\_084\\_ps.xls](http://portal.mpsv.cz/sz/stat/vydelky/download/2008/jic_084_ps.xls)>.

<sup>87</sup> *RCSÚP nepodnikatelská sféra* [online]. Praha : MPSV, 2009 [cit. 2009-11-20]. Dostupný z WWW: <[http://portal.mpsv.cz/sz/stat/vydelky/download/2008/jic\\_084\\_ns.xls](http://portal.mpsv.cz/sz/stat/vydelky/download/2008/jic_084_ns.xls)>.

**Tabulka č. 8: Vývoj průměrné hrubé měsíční mzdy v jednotlivých krajích ve vybraných letech z vybraných údajů ze statistik výdělků v jednotlivých krajích dle MPSV<sup>88</sup>**

	2005		Rozdíl 2005 (Kč)	Rozdíl 2005 (%)	2008		Rozdíl 2008 (Kč)	Rozdíl 2008 (%)
	P	N			P	N		
Česká republika	18 019,00	19 877,00	-1 858,00	-10,31	22 559,00	23 337,00	-778,00	-3,45
Praha	29 889,00	25 242,00	4 647,00	15,55	37 589,00	28 706,00	8 883,00	23,63
Jihočeský kraj	19 340,00	19 695,00	-355,00	-1,84	22 663,00	23 276,00	-613,00	-2,70
Jihomoravský kraj	20 411,00	20 043,00	368,00	1,80	25 477,00	23 507,00	1 970,00	7,73
Karlovarský kraj	18 417,00	19 780,00	-1 363,00	-7,40	22 655,00	23 882,00	-1 227,00	-5,42
Kraj Vysočina	18 663,00	19 232,00	-569,00	-3,05	23 569,00	23 124,00	445,00	1,89
Královéhradecký kraj	19 321,00	20 151,00	-830,00	-4,30	22 919,00	24 165,00	-1 246,00	-5,44
Liberecký kraj	19 291,00	19 686,00	-395,00	-2,05	24 944,00	23 072,00	1 872,00	7,50
Plzeňský kraj	20 320,00	20 115,00	205,00	1,01	25 128,00	24 454,00	674,00	2,68
Středočeský kraj	22 005,00	19 811,00	2 194,00	9,97	26 936,00	23 525,00	3 411,00	12,66
Ústecký kraj	19 838,00	19 315,00	523,00	2,64	24 412,00	23 125,00	1 287,00	5,27
Zlínský kraj	19 903,00	19 431,00	472,00	2,37	22 785,00	22 482,00	303,00	1,33
Olomoucký kraj	19 377,00	19 878,00	-501,00	-2,59	23 904,00	23 708,00	196,00	0,82
Pardubický kraj	19 107,00	19 433,00	-326,00	-1,71	23 525,00	22 572,00	953,00	4,05
Moravskoslezský kraj	19 968,00	19 459,00	509,00	2,55	24 240,00	23 291,00	949,00	3,92

Vysvětlivky: P = podnikatelská sféra; N = nepodnikatelská sféra.

#### 6.4.2 Vývoj mzdy a důchodů

Ve sledovaném období 1989 – 2008 se průměrný důchod pohyboval od 39,7 % do 55,3 %, ve vztahu k průměrné hrubé mzdě. Relace průměrného důchodu k průměrné hrubé mzdě zobrazuje tabulka č. 9, která ukazuje, že relace byla každý rok jiná. Nejvyšších hodnot dosahovala relace průměrného starobního důchodu k hrubé mzdě mezi roky 1989 – 1992. V těchto letech byla nad 50 %. V roce 1991 došlo ke zvýšení průměrného důchodu o 445 Kč a průměrné hrubé mzdy o 576 Kč, relace průměrného starobního důchodu k hrubé mzdě tak činila 55,3 % (byla to nejvyšší hodnota v období 1989 – 2008). Bohužel další rok se důchody tolik nezvyšovaly, došlo k poklesu relace průměrného starobního důchodu ve vztahu k průměrné hrubé mzdě.<sup>89</sup>

Průměrná hrubá mzda a průměrný důchod od roku 1989 pomalu rostly, ale mzdy a ekonomika rostly rychlejším tempem než důchody. Z důvodů rychlejšího tempa růstu

<sup>88</sup> *Regionální statistiky ceny práce – porovnání krajů* [online]. Praha : MPSV, 2009 [cit. 2009-11-21]. Dostupný z WWW: <<http://portal.mpsv.cz/sz/stat/vydelky>>.

<sup>89</sup> Relace průměrného důchodu k průměrné mzdě (včetně SVP) [online]. Praha : ČSÚ, 2009 [cit. 2009-12-29]. Dostupný z WWW: <[http://www.czso.cz/cz/cr\\_1989\\_ts/1308.pdf](http://www.czso.cz/cz/cr_1989_ts/1308.pdf)>.

mezd došlo v roce 2008 k výraznému meziročnímu poklesu důchodů. Sociální postavení seniorů bylo nejnižší za celé období ekonomické transformace.

**Tabulka č. 9: Relace průměrného důchodu k průměrné hrubé mzdě dle ČSÚ<sup>90</sup>**

	Průměrný důchod <sup>1)</sup>	Průměrná mzda	Relace důchodu ke mzdě (%)
		hrubá	hrubé
1989	1 598	3 170	50,4
1990	1 731	3 356	51,6
1991	2 176	3 932	55,3
1992	2 413	4 644	52,0
1993	2 734	5 904	46,3
1994	3 059	7 004	43,6
1995	3 578	8 307	43,0
1996	4 213	9 825	42,8
1997	4 840	10 802	44,8
1998	5 367	11 801	45,4
1999	5 724	12 797	44,7
2000	5 962	13 614	43,7
2001	6 352	14 793	42,9
2002	6 830	15 866	43,0
2003	7 071	16 917	41,7
2004	7 256	18 041	40,2
2005	7 728	18 992	40,7
2006	8 173	20 219	40,4
2007	8 736	21 694	40,3
2008	9 347	23 542	39,7

1) starobní důchody vyplácené samostatně (bez pozůstalostních)

#### 6.4.3 Vztah vývoje mezd v závislosti na nezaměstnanosti

Během růstu ekonomiky dochází ke zvyšování zaměstnanosti, firmy hledají nové zaměstnance, kterých je na trhu čím dál tím méně. Firmy mají často problém najít vhodné a kvalifikované zaměstnance za příslušnou mzdu, většinou musejí zaměstnance přetáhnout z jiného zaměstnání, anebo jim nabídnout vyšší mzdu. Boj o nové zaměstnance se projevuje prostřednictvím zvyšování jejich mzdových nákladů, což způsobují firmy, díky snaze získat zaměstnance prostřednictvím vyšší mzdy. Z toho plyne, že v době růstu ekonomiky dochází ke snižování míry nezaměstnanosti a také především ke zvyšování mezd.

V roce 1993 – 1997 rostla česká ekonomika průměrným ročním tempem 3 % a nezaměstnanost se pohybovala v průměru 3,5 %. V roce 1998 se však Česká republika

<sup>90</sup> Relace průměrného důchodu k průměrné mzdě (včetně SVP) [online]. Praha : ČSÚ, 2009 [cit. 2009-12-29]. Dostupný z WWW: <[http://www.czso.cz/cz/cr\\_1989\\_ts/1308.pdf](http://www.czso.cz/cz/cr_1989_ts/1308.pdf)>.

dostala do fáze hospodářského poklesu. Hrubý domácí produkt v tomto roce poklesl o 2,2 % a nezaměstnaných bylo koncem roku 1998 335,7 tis.<sup>91</sup> V roce 1999 nezaměstnanost vzrostla o dalších 118,4 tis. lidí oproti roku 1998.<sup>92</sup> Je pravděpodobné, že v případech, kdy nezaměstnanost roste a rostou zároveň i mzdy, je toto způsobeno vyplácením odstupného, které se zaměstnancům při odchodu ze zaměstnání vyplácí. Ve sledovaném období 1993 – 2008 byla největší nezaměstnanost v roce 2000. Výše průměrné hrubé měsíční mzdy v roce 2000 byla 13 614 Kč.<sup>93</sup> Začátkem nového tisíciletí se české ekonomice dařilo velmi dobře, což mělo pozitivní vliv na snižování nezaměstnanosti a zvyšování mzdových sazeb. V roce 2003 došlo oproti roku 2000 k poklesu nezaměstnanosti a zároveň ke zvýšení průměrné hrubé mzdy o 3 303 Kč.<sup>94</sup> V roce 2006 průměrná hrubá měsíční mzda překročila hranici 20 000 Kč. Koncem roku 2008 bylo v České republice 229,8 tis. lidí nezaměstnaných, oproti roku 2000 došlo k poklesu skoro o polovinu nezaměstnaných (o 224,7 tis. lidí).<sup>95</sup> Vysoká zaměstnanost koncem roku 2008 vyvolala růst průměrné hrubé měsíční mzdy, která ve stejném roce činila 23 430 Kč, oproti roku 2000 vzrostla o 9 836 Kč.<sup>96</sup> Vývoj mezd a nezaměstnanosti je uveden v tabulce č. 10.

---

<sup>91</sup> HOLMAN, R. *Ekonomie*. 4. vyd. Praha : C. H. Beck, 2005. s. 297.

<sup>92</sup> *Časová řada základních ukazatelů VŠPS* [online]. Praha : ČSÚ, 2010 [cit. 2010-02-10]. Dostupný z WWW: <[http://www.czso.cz/csu/csu.nsf/i/tab\\_casova\\_rada\\_zakladnich\\_ukazetelu\\_vsps/\\$File/czam020510cr.xls](http://www.czso.cz/csu/csu.nsf/i/tab_casova_rada_zakladnich_ukazetelu_vsps/$File/czam020510cr.xls)>

<sup>93</sup> *Relace průměrného důchodu k průměrné mzdě (včetně SVP)* [online]. Praha : ČSÚ, 2009 [cit. 2009-12-29]. Dostupný z WWW: <[http://www.czso.cz/cz/cr\\_1989\\_ts/1308.pdf](http://www.czso.cz/cz/cr_1989_ts/1308.pdf)>.

<sup>94</sup> *Relace průměrného důchodu k průměrné mzdě (včetně SVP)* [online]. Praha : ČSÚ, 2009 [cit. 2009-12-29]. Dostupný z WWW: <[http://www.czso.cz/cz/cr\\_1989\\_ts/1308.pdf](http://www.czso.cz/cz/cr_1989_ts/1308.pdf)>.

<sup>95</sup> *Časová řada základních ukazatelů VŠPS* [online]. Praha : ČSÚ, 2010 [cit. 2010-02-10]. Dostupný z WWW: <[http://www.czso.cz/csu/csu.nsf/i/tab\\_casova\\_rada\\_zakladnich\\_ukazetelu\\_vsps/\\$File/czam020510cr.xls](http://www.czso.cz/csu/csu.nsf/i/tab_casova_rada_zakladnich_ukazetelu_vsps/$File/czam020510cr.xls)>

<sup>96</sup> *Průměrná hrubá mzda zaměstnanců v národním hospodářství ČR* [online]. Praha : ČSÚ, 2009 [cit. 2009-12-29]. Dostupný z WWW: <[http://www.czso.cz/cz/cr\\_1989\\_ts/0503.pdf](http://www.czso.cz/cz/cr_1989_ts/0503.pdf)>.



**Tabulka č. 10: Nezaměstnaní dle ČSÚ<sup>97</sup>, HDP dle ČSÚ<sup>98</sup> a průměrná hrubá mzda dle ČSÚ<sup>99</sup>**

<b>Roky</b>	<b>Nezaměstnaní (v tis.)</b>	<b>HDP % r/r, reálně</b>	<b>Průměrná hrubá mzda (Kč)</b>
1993	220,0	-	5 904
1994	221,2	-	7 004
1995	208,1	-	8 307
1996	201,5	4,0	9 825
1997	248,3	-0,7	10 802
1998	335,7	-0,8	11 801
1999	454,1	1,3	12 797
2000	454,5	3,6	13 594
2001	418,3	2,5	14 750
2002	374,1	1,9	15 911
2003	399,1	3,6	16 905
2004	425,9	4,5	18 025
2005	410,2	6,3	18 940
2006	371,3	6,8	20 158
2007	276,3	6,1	21 621
2008	229,8	3,0	23 430

<sup>97</sup> Časová řada základních ukazatelů VŠPS [online]. Praha : ČSÚ, 2010 [cit. 2010-02-10]. Dostupný z WWW: <[http://www.czso.cz/csu/csu.nsf/i/tab\\_casova\\_rada\\_zakladnich\\_ukazetelu\\_vsp/\\$File/czam020510cr.xls](http://www.czso.cz/csu/csu.nsf/i/tab_casova_rada_zakladnich_ukazetelu_vsp/$File/czam020510cr.xls)>

<sup>98</sup> Hlavní makroekonomické ukazatele [online]. Praha : ČSÚ, 2009 [cit. 2009-12-29]. Dostupný z WWW: <[http://www.czso.cz/csu/redakce.nsf/i/cr\\_makroekonomicke\\_udaje/\\$File/HLMAKRO.xls](http://www.czso.cz/csu/redakce.nsf/i/cr_makroekonomicke_udaje/$File/HLMAKRO.xls)>.

<sup>99</sup> Průměrná hrubá mzda zaměstnanců v nář. hospodářství ČR [online]. Praha : ČSÚ, 2009 [cit. 2009-12-29]. Dostupný z WWW: <[http://www.czso.cz/cz/cr\\_1989\\_ts/0503.pdf](http://www.czso.cz/cz/cr_1989_ts/0503.pdf)>.

## 7 EVROPSKÁ UNIE A ČESKÝ TRH PRÁCE

Česká republika se stala členem Evropské unie 1. května 2004, přípravy sjednocování českých a evropských norem, pravidel a zvyklostí začaly již několik let před přijetím do Evropské unie. Reformy probíhaly průběžně a málokdo si uvědomoval, že souvisejí se vstupem do Evropské unie.

Rok 1998 byl začátkem vyjednávání o vstupu ČR do EU. Především se jednalo o prověření stavu, v jakém se Česká republika nachází a zda je připravená na vstup do Evropské unie. S růstem nezaměstnanosti a počtem lidí závislých na sociálních dávkách bylo nutné provést v České republice restrukturalizaci ekonomiky. V oblasti sociální se otevřely dvě dimenze. První bylo společné hledání optimální, politicky konsenzuální, sociálně vyvážené, ekonomicky udržitelné, historii a tradicím evropského humanizmu odpovídající sociální ochrany občanů. Druhá dimenze byla přímo spojena s jednotným ekonomickým prostorem a volným pohybem pracovních sil a osob.<sup>100</sup>

### 7.1 Spolupráce ČR s EU v oblasti zaměstnanosti

V oblasti zaměstnanosti byl v České republice v roce 1999 přijat Národní plán zaměstnanosti. Tím byla potvrzena snaha přizpůsobit náš systém Evropské strategii zaměstnanosti, která byla v Evropě zahájena v roce 1997. Národní akční plány zaměstnanosti jsou vypracovávány od roku 1999 vždy na jednotlivá období a mají být kompatibilní se zaměřením a principy politiky zaměstnanosti v členských zemích EU. Jednotlivé Národní akční plány zaměstnanosti mají obsahovat opatření, která se budou podílet na rozvoji lidských zdrojů, snižování nezaměstnanosti, ekonomickém růstu a na zvyšování konkurenceschopnosti české ekonomiky. V současné době je platný Národní akční plán pro období 2008 – 2010, který řeší problémy v oblasti sociální ochrany, boje s chudobou, sociálním vyloučením, modernizací důchodového systému, systému zdravotní a dlouhodobé péče. Národní akční plán vytyčuje cíle, nástroje a vytváří institucionální mechanismy k jejich řešení.

Prvním společným dokumentem v oblasti zaměstnanosti, který byl podepsán na úrovni vlády České republiky a Evropské komise, se stalo Společné zhodnocení politiky zaměstnanosti, přijaté v květnu 2000. Tento dokument stanovil priority českého systému

---

<sup>100</sup> BRDEK, M., et al. *Trendy v evropské sociální politice*. 1. vyd. Praha : ASPI, 2002. s. 73.

zaměstnanosti, včetně zapojení systému do koordinovaného procesu zaměstnanosti Evropské unie a vytyčil priority strategie rozvoje lidských zdrojů.<sup>101</sup>

Se vstupem České republiky do Evropské unie je dále nutné zvyšovat kvalifikaci a rozvoj pracovních sil. Právě rozvoj lidského kapitálu vede k růstu produktivity práce a zvyšování výkonnosti ekonomiky.

Jedním z přínosů integrace do EU byla a stále je možnost čerpání finančních prostředků ze strukturálních fondů. Cílem Evropských strukturálních fondů je podílet se na rozvoji trhu práce a lidských zdrojů, na zvyšování zaměstnanost a snižování nezaměstnanosti. Česká republika čerpá finanční prostředky od svého vstupu do EU. Objem finančních prostředků z Evropského sociálního fondu pro ČR na programové období 2007 – 2013, dosahoval částky 3,8 mld. EUR. Na programové období 2004 – 2006 to bylo 456,98 mil. EUR. V období 2007 – 2013 může celá Česká republika financovat různé sociální projekty pomocí třech operačních programů, které umožňují čerpání finančních prostředků z ESF: Operační program Lidské zdroje a zaměstnanost, Operační program Vzdělávání pro konkurenceschopnost a Operační program Praha – Adaptabilita.<sup>102</sup>

## 7.2 Možnost práce v zahraničí

Volný pohyb pracovníků je jedním z hlavních pilířů Evropské unie, zajišťuje možnost zaměstnání v jakémkoliv členském státě bez nutnosti pracovního povolení.

Dnem vstupu do Evropské unie byly odstraněny veškeré administrativní a legislativní překážky, které bránily volnému pohybu pracovních sil. Obyvatelé České republiky mohli využít možnosti práce v zahraničí. Bohužel některé členské státy Evropské unie se začaly obávat velkého přílivu pracovních sil na jejich pracovní trhy a zavedly přechodná opatření. Pod pojmem přechodná opatření se rozumí to, že pomáhají regulovat a omezovat příliv pracovních sil. Pokud některá členská země Evropské unie uplatňuje přechodná opatření, neznamená to, že tam pracovníci z České republiky nemohou pracovat. Musejí si požádat o pracovní povolení na místním úřadu práce prostřednictvím svého zaměstnavatele.

---

<sup>101</sup> KOTÝNKOVÁ, M. *Trh práce na přelomu tisíciletí*. 1. vyd. Praha : VŠE, 2006. s. 107.

<sup>102</sup> *Evropský sociální fond v ČR* [online]. Praha : MPSV, 2008 [cit. 2009-12-26]. Dostupný z WWW: <<http://www.esfcr.cz/evropsky-socialni-fond-v-cr>>.

Současně s Českou republikou 1. května 2004 přistoupily k Evropské unii státy: Polsko, Maďarsko, Slovensko, Slovinsko, Estonsko, Lotyšsko, Litva a Kypr.<sup>103</sup> Čeští pracovníci tak mohli využít volný přístup na trh práce v těchto zemích. Současně s Českou republikou přistoupila také Malta, která přechodná opatření zavedla.

Jak tomu bylo u původních států Evropské unie? Zavedení přechodných opatření využily všechny členské státy EU s výjimkou třech států (Velké Británie, Irsko a Švédsko). Postupem doby se pracovní trhy v jednotlivých členských zemích Evropské unie začaly obyvatelům České republiky otevírat. Obyvatelé ČR měli velký zájem o práci v členských státech EU. Některé členské státy EU se však začaly bát masivního přívalu nových zaměstnanců a tak si přechodná opatření ponechaly do roku 2011. Státy, které dnes uplatňují přechodná opatření, jsou Rakousko a Německo (a to do roku 2011).

Po vstupu do Evropské unie rostl počet obyvatel České republiky, kteří odešli pracovat do zemí Evropské unie. V roce 2001 pracovalo v zahraničí 15 800 obyvatel České republiky. V letech 2002 – 2003 počet zaměstnaných v cizině výrazně vzrostl, po meziročních kolísáních v období let 1998 – 2000, kdy byl 16 – 18 tis. osob ročně.<sup>104</sup> Ve 2. čtvrtletí roku 2001 pracovalo v Německu 8,199 tis. lidí, v Rakousku 1,196 tis. lidí, ve Velké Británii 1,000 tis. lidí, v Itálii 0,176 tis. lidí. Postupně počet českých pracovníků v zahraničí rostl, jen v Německu se počet zájemců o práci snížil. Koncem čtvrtého čtvrtletí roku 2003 v Německu pracovalo 7,220 tis. lidí, v Rakousku 3,097 tis. lidí, ve Velké Británii 4,361 tis. lidí, v Itálii 1,284 tis. lidí.<sup>105</sup> V minulých letech vyjížděli lidé nejvíce za prací do Velké Británie. Lze říci, že vstup ČR do EU a odchod českých pracovníků do zahraničí neměl velký vliv na pokles nezaměstnanosti v ČR. Koncem roku 2001 nezaměstnanost sice klesla, ale koncem roku 2003 opět vzrostla. Porovnáním míry nezaměstnanosti za rok 2004 u jednotlivých států EU bylo zjištěno, že daleko hůř na tom bylo Slovensko, kde míra nezaměstnanosti byla 18,2 %. Naopak v sousedním Rakousku byla míra nezaměstnanosti poměrně nízká 4,8 % zatímco v ČR byla 8,3 %.<sup>106</sup>

---

<sup>103</sup> *Rozšíření EU v roce 2004* [online]. Praha: Úřad vlády ČR, 2005 [cit. 2009-12-26]. Dostupný z WWW: <<http://www.euroskop.cz/698/sekce/5-rozsireni-2004/>>.

<sup>104</sup> *Z ČR odchází na mzdech výrazně více peněz než přichází* [online]. Praha : ČSÚ, 2004 [cit. 2010-01-25]. Dostupný z WWW: <<http://www.czso.cz/csu/csu.nsf/informace/ckta06030404.doc>>.

<sup>105</sup> *Čeští pracovníci v zahraničí (2001 – 2003 podle zemí)* [online]. Praha : ČSÚ, 2004 [cit. 2010-01-25]. Dostupný z WWW: <[http://www.czso.cz/csu/csu.nsf/1e01747a199f30f4c1256bd50038ab23/b4b8276fc55536e2c1256ea7002d2ea8/\\$FILE/ckta060304g1.xls](http://www.czso.cz/csu/csu.nsf/1e01747a199f30f4c1256bd50038ab23/b4b8276fc55536e2c1256ea7002d2ea8/$FILE/ckta060304g1.xls)>.

<sup>106</sup> *Míra nezaměstnanosti* [online]. Praha : ČSÚ, 2007 [cit. 2009-01-25]. Dostupný z WWW: <[http://www.czso.cz/csu/redakce.nsf/c5cfebc9de6e905c125723a004180a6/4e254bc95eb8e66dc12570820040b755/\\$FILE/nez01.pdf](http://www.czso.cz/csu/redakce.nsf/c5cfebc9de6e905c125723a004180a6/4e254bc95eb8e66dc12570820040b755/$FILE/nez01.pdf)>.

### 7.3 Evropské služby zaměstnanosti (EURES)

Vstupem ČR do EU se úřady práce v České republice staly součástí evropské sítě EURES (European Employment Services). Portál Evropské služby zaměstnanosti zahájil svoji činnost v roce 1993. Cílem tohoto portálu je podporovat mobilitu pracovní síly na evropském trhu práce. Nabízí služby zaměstnancům, zaměstnavatelům a občanům, kteří chtějí využít princip volného pohybu pracovních sil uvnitř Evropské unie. EURES umožňuje zájemcům o práci v zahraničí poskytnout informace, co je k pobytu v dané zemi potřeba, aby v členském státě EU získali zaměstnání.

Služby EURES jsou poskytovány ve všech 27 členských státech Evropské unie, dále v Norsku, na Islandu a v Lichtenštejnsku, které jsou součástí Evropského hospodářského prostoru (EHP). Dohodu o účasti v EURES má i Švýcarsko. V rámci EURES jsou služby poskytovány zaměstnavatelům a občanům dvěma cestami: jedna je prostřednictvím zveřejňování databáze na EURES, druhá jsou informační a poradenské služby nabízené EURES poradci a kontaktními pracovníky EURES, působících na úřadech práce.<sup>107</sup> EURES poradci jsou vyškolení specialisté, kteří jsou schopni podat veškeré informace související s prací v zahraničí. Takovéto poradce nalezneme na všech úřadech práce v krajských městech, ostatní úřady práce poskytují pouze základní informace.

Síť EURES má i svou elektronickou podobu, která umožňuje propojení pracovních trhů všech 31 evropských zemí. Portál Evropské služby zaměstnanosti najdeme na adrese <http://eures.europa.eu>, na které jsou informace k dispozici ve 25 jazycích. V Českém jazyce najdeme portál Evropské služby zaměstnanosti na adrese <http://portal.mpsv.cz/eures> nebo na stránkách MPSV.

### 7.4 Mzdy v zemích Evropské unie

V České republice se za posledních 14 let mnohé zlepšilo. Většinu západního zboží dnes pořídíme za rozumnou cenu na domácím trhu, propast desetiletí budování socialismu však stále zůstává. Výkonnost tuzemské ekonomiky a reálná síla našich mezd stále zaostává za ostatními zeměmi Evropské unie. Hrubý domácí produkt ČR

---

<sup>107</sup> *Co je EURES* [online]. Praha : ČSÚ, 2007 [cit. 2009-12-26]. Dostupný z WWW: <[http://portal.mpsv.cz/eures/sit\\_eures](http://portal.mpsv.cz/eures/sit_eures)>.

dosahoval v roce 2001 60 % průměru zemí EU, vůči Řecku byl v roce 1999 na úrovni 67 %, vůči Portugalsku 75 % a vůči Španělsku 82 %.<sup>108</sup>

Mzdy v ČR jsou daleko nižší, než v ostatních vyspělých státech EU, ale zase na druhou stranu jsou vyšší, než ve většině států, které vstoupily do EU v roce 2004. Například začátkem roku 2005 byla výše průměrné mzdy v České republice 603 EUR, v Polsku 525 EUR, v Maďarsku 492 EUR, v Estonsku 411 EUR, v Litvě 342 EUR, v Lotyšsku 302 EUR a na Slovensku 476 EUR. V ostatních státech Evropské unie byly mzdy začátkem roku 2005 vyšší, nejvíce brali Dánové a to 3 540 EUR.<sup>109</sup>

Vstupem České republiky do Evropské unie začal být důraz kladen na zvyšování produktivity práce, díky níž by následně došlo ke zvyšování mezd. Jak rostla průměrná hrubá mzda před vstupem a po vstupu do Evropské unie, zobrazuje tabulka č. 11. V tabulce si lze všimnout, že k vyššímu meziročnímu nárůstu mezd opravdu došlo právě po vstupu do Evropské unie. Nejvyšší nárůst průměrné hrubé měsíční mzdy byl v roce 2006.

**Tabulka č. 11: Průměrná hrubá měsíční mzda v České republice<sup>110</sup>**

ROK	KČ	MEZIROČNÍ NÁRŮST (V %)
2000	13 490	6,6
2001	14 650	8,6
2002	15 646	6,8
2003	16 648	6,4
2004	17 996	8,1
2005	19 580	8,8
2006	21 342	9,0
2007	23 263	8,8
2008	25 310	8,8

<sup>108</sup> *Průměrná hrubá měsíční mzda* [online]. Praha : Tiskali Media, 2008. [cit. 2010-31-01]. Dostupný z WWW: <[http://tiscali.cz/euro/euro\\_center\\_030506.598374.html](http://tiscali.cz/euro/euro_center_030506.598374.html)>.

<sup>109</sup> *Nejvyšší průměrnou mzdu mají Dánové* [online]. Praha : Finance, 2005 [cit. 2010-31-01]. Dostupný z WWW: <<http://www.sfinance.cz/zpravy/finance/51564-nejvyssi-prumernou-mzdu-maji-danove/>>.

<sup>110</sup> *Průměrná hrubá měsíční mzda* [online]. Praha : Tiskali Media, 2008. [cit. 2010-31-01]. Dostupný z WWW: <[http://tiscali.cz/euro/euro\\_center\\_030506.598374.html](http://tiscali.cz/euro/euro_center_030506.598374.html)>.

## ZÁVĚR

Nezaměstnanost se poprvé v České republice objevila po roce 1989 v době, kdy došlo k ekonomické transformaci. Tím se stala novým společenským problémem, který česká společnost do té doby neznala. Nezaměstnanost mírně vzrostla v letech 1990 – 1997 a byla relativně na nízké úrovni. Zasáhla hlavně kvalifikované pracovníky soukromého sektoru, sektoru služeb, bankovníctví, pojišťovnictví a státní správy. Ke většímu růstu nezaměstnanosti došlo v letech 1998 – 1999. V tomto období byla nezaměstnanost relativně vysoká. Dne 1. května 2004 došlo ke vstupu České republiky do Evropské unie. Jedním z požadavků EU bylo zvýšení zaměstnanosti na úroveň ostatních členských států EU. Tento požadavek byl částečně naplněn v roce 2006 a pak i následující rok, kdy došlo ke snížení nezaměstnanosti. Negativní vliv na tento vývoj měla v roce 2008 začínající finanční a ekonomická krize, která přešla v hospodářskou krizi. Koncem roku 2008 se hospodářský vývoj na poklesu zaměstnanosti tolik neprojevil, zaměstnanost byla i přesto na dobré úrovni. Avšak během roku 2009 počet nezaměstnaných výrazně vzrostl.

V jednotlivých krajích České republiky se nezaměstnanost vyvíjela odlišně. Pro vývoj nezaměstnanosti v jednotlivých krajích je důležitá geografická poloha kraje, velikost kraje, potencionální práceschopné obyvatelstvo, odvětví průmyslu a možnosti podnikání v daném kraji. Hlavní město Praha je průmyslovým městem a je dobrým místem pro podnikání, proto nabízí lidem mnoho pracovních příležitostí. V Praze byla z dlouhodobého hlediska nezaměstnanost na nízké úrovni. Velmi dobře na tom byl také region Jihozápad. Naopak ve sledovaném období let 1990 – 2008 bylo nejvíce nezaměstnaných v krajích, kde došlo k útlumu těžebního a zpracovatelského průmyslu. Mezi tyto kraje patřil Karlovarský kraj, kde byla v roce 1993 nezaměstnanost na nízké úrovni, ale postupně s útlumem těžebního průmyslu se zvyšovala, a Karlovarský kraj se zařadil mezi kraje s vysokou nezaměstnaností. Mezi další kraje, v nichž došlo k útlumu těžebního a zpracovatelského průmyslu patřily kraje Moravskoslezský, Ústecký a Olomoucký. V těchto krajích byla míra nezaměstnanosti dlouhodobě na vysoké úrovni. Ke zvýšení počtu nezaměstnaných došlo také v Jihočeském kraji, kde příčinou bylo zvýšení počtu nezaměstnaných v příhraničních oblastech a propuštění přebytečných pracovníků v továrnách díky rostoucí zahraniční konkurenci. V letech 2006 – 2008 se nezaměstnanost v Jihočeském kraji na rozdíl od Středočeského kraje zhoršila. Jihočeský kraj je krajem s vysokým podílem cestovního ruchu. Řada lidí je,

zde najímána pouze na sezónní práce. K růstu nezaměstnanosti v Jihočeském kraji dochází v zimních měsících a to koncem roku, kdy dochází k útlumu cestovního ruchu. Ve Středočeském kraji došlo k nárůstu počtu zaměstnaných v důsledku nově vytvořených pracovních příležitostí. Středočeský kraj přilákal nové podnikatele, kteří sem přišli podnikat z Prahy, tím pomohli vytvořit nová pracovní místa pro nezaměstnané. Z provedené analýzy vyplynulo, že největší podíl na nezaměstnanosti měly dlouhodobě ženy. Začátkem roku 2009 nezaměstnanost vzrostla. Na úřady práce přicházeli lidé kvalifikovaní a často i lidé, kteří se bez práce ocitli poprvé. Výrazně vzrostl počet nezaměstnaných na Olomoucku. Nezaměstnanost na Olomoucku vzrostla, především díky hromadnému propouštění zaměstnanců z firem. Nejmenší dopad měla hospodářské krize na území hlavního města Prahy, tam nezaměstnanost tolik nevzrostla.

V 90. letech 20. století, kdy nezaměstnanost rostla, začal stát proti ní vytvářet opatření. Ihned po roce 1989 obnovil činnost MPSV ČR a zřídil úřady práce, prostřednictvím kterých mohou zájemci o práci získávat informace. Úřady práce vedou evidenci uchazečů a zájemců o práci a vyplácejí dávky v nezaměstnanosti. Stát se snaží nezaměstnanost zmírnit a zmírnit i její dopad, a to tím, že uskutečňuje státní politiku zaměstnanosti, na kterou každý rok přispívá miliardy korun ze státního rozpočtu. Na základě provedeného výpočtu bylo zjištěno, že výdaje na státní politiku zaměstnanosti v přepočtu na jednoho nezaměstnaného začaly růst po vstupu České republiky do Evropské unie. Dalším zjištěním bylo to, že výdaje na státní politiku zaměstnanosti rostly i přesto, že se v některých letech nezaměstnanost snížila. Aktivní politika nezaměstnanosti se snaží nezaměstnanost udržet na vysoké úrovni. Pasivní politika zaměstnanosti zmírňuje její dopad tím, že vyplácí dávky v nezaměstnanosti. Výdaje na aktivní a pasivní politiku zaměstnanosti začaly růst začátkem roku 2003 (před samotným vstupem do EU), kdy stát začal nezaměstnanost snižovat. Vstupem České republiky do Evropské unie se výdaje na aktivní a pasivní politiku zaměstnanosti v přepočtu na jednoho nezaměstnaného začaly prohlubovat.

Ze sledování zaměstnanosti vyplynulo, že klesala po ekonomické transformaci téměř do roku 2004, poté následující rok vzrostla. K růstu zaměstnanosti došlo v době, kdy začal růst HDP. Na zvýšení počtu zaměstnaných mělo také vliv prodloužení věkové hranice odchodu do důchodů.

S další problematikou, se kterou se trh práce setkal, se stala výše mezd. Před rokem 1989 jistota stabilního místa znamenala nízkou produktivitu práce, a tím i nízké mzdy. Od roku 1990 s růstem nezaměstnanosti rostla produktivita práce a mzdy. Během



posledních dvaceti let mzdy pořád rostly. Nejvyšší nárůst mezd se projevil po vstupu České republiky do Evropské unie. Snahou ČR bylo zvýšit produktivitu práce a zvýšit mzdy na úroveň ostatních členských států EU. V porovnání s vyspělými státy EU jsou u nás mzdy stále nízké, ale ve srovnání s některými členskými státy EU, které přistoupily současně s ČR, jsou u nás mzdy vyšší. Nízké mzdové náklady mají vliv na vyšší konkurenceschopnost našich firem. Budou-li si firmy chtít udržet nadále svojí konkurenceschopnost, nesmějí mzdy zvyšovat, ale musejí je udržet na nízké úrovni

Mzdy se v jednotlivých krajích odlišují. V Praze byla nízká nezaměstnanost, protože lidé pracující v Praze mají lepší pracovní příležitosti, než je tomu v jiných krajích a také pobírají vyšší mzdy, které jim nabízejí velké světové nadnárodní firmy. V České republice pobírají nejvyšší mzdy lidé vzdělaní a lidé pracující ve finančních službách. Základem analýzy bylo zjistit, kolik činila průměrná hrubá měsíční mzda u podnikatelské sféry a nepodnikatelské sféry v jednotlivých krajích. Ve sledovaném období let 2000 – 2008 rostla průměrná hrubá mzda rychleji, v podnikatelské sféře. V nepodnikatelské sféře rostla nejvíce v Plzeňském, Královéhradeckém a Karlovarském kraji a nejméně rostla ve Zlínském, Olomouckém a Pardubickém kraji. U podnikatelské sféry rostla nejvíce v Praze, Libereckém a Jihomoravském kraji. Naopak nejméně rostla ve Zlínském, Jihočeském a Královéhradeckém kraji. Porovnáním, jaký byl rozdíl mezi průměrnou hrubou měsíční mzdou u podnikatelské a nepodnikatelské sféry (v roce 2005 a v roce 2008 v jednotlivých krajích) bylo zjištěno, že v roce 2008 byly rozdíly ve mzdách podnikatelské a nepodnikatelské sféry vyšší, než v roce 2005. V roce 2008 se rozdíly prohloubily hlavně díky tomu, že došlo k ekonomickému růstu a poklesu nezaměstnanosti. Zaměstnavatelé museli zvyšovat mzdy svým zaměstnancům, aby si je nadále udrželi. Nové zaměstnance zase získávali tím, že jim nabídli vyšší mzdy.

Ve sledovaném období 1989 – 2008 rostly tedy mzdy a ekonomika rychlejším tempem než důchody. Seniorům se nejhůře dařilo v roce 2008.

Během roku 2009 v době hospodářské krize zaměstnavatelé odmítali navyšovat platy svým zaměstnancům. Hospodářská krize měla dopad na zvyšování mezd téměř ve všech regionech. Výjimkou byla Praha a Brno, kde překvapivě mzdy oproti jiným regionům rostly více. Hlavním důvodem zvyšování mezd v Brně bylo to, že je hned po Praze centrem státní správy a soudnictví. V ostatních regionech měl vliv na růst mezd pokles zaměstnanosti během roku 2009.

Přípravy sjednocování českých a evropských norem, pravidel a zvyklostí začaly již několik let před přijetím do Evropské unie. V oblasti zaměstnanosti byl přijat

Národní plán zaměstnanosti, který přispívá k rozvoji lidských zdrojů ke snižování nezaměstnanosti a k ekonomickému růstu. Prvním společným dokumentem, který byl v roce 2000 v oblasti zaměstnanosti podepsán na úrovni vlády České republiky a Evropské komise, se stalo Společné zhodnocení politiky. Vstupem České republiky do Evropské unie se českým pracovníkům otevřela možnost práce v zahraničí bez pracovního povolení, ale pouze pokud členská země neuplatňuje ochranná opatření.

Lze říci, že v posledním roce nezaměstnanost znovu vzrostla. Stát, by měl začít aktivněji řešit otázky nezaměstnanosti. Vzhledem k našemu členství v Evropské unii se bude tlak na snížení nezaměstnanosti neustále zvyšovat. Stát, by se měl snažit o zlepšení podmínek pro podnikání, tím by pomohl vytvořit nová pracovní místa pro nezaměstnané. Prostřednictvím zvýšení mezd na úroveň ostatních členských států Evropské unie by možná došlo ke spokojenosti obyvatel ČR a k poklesu lidí, kteří odchází pracovat do zemí EU. Na druhou stranu by, ale mohla Česká republika ztratit konkurenční výhodu. Nadnárodní firmy by buď zůstaly v západní Evropě, nebo by se přemístily na východ a nezaměstnanost by vzrostla.

Vstup ČR do EU určitě hodně přinesl, ale na poklesu nezaměstnanosti se neprojevil. Lze říci, že vstup ČR do EU se projevil na zvyšování mezd. Mzdy totiž po vstupu do EU rostly rychlejším tempem, než před rokem 2004.

# SEZNAM POUŽITÉ LITERATURY

## Literární zdroje

1. BRDEK, M., et al. *Trendy v evropské sociální politice*. 1. vyd. Praha : ASPI Publishing, 2002. 251 s. ISBN 80-86395-25-1.
2. BROŽOVÁ, D. *Kapitoly z ekonomie trhů práce*. 1. vyd. Praha : Vysoká škola ekonomická, 2006. 173 s. ISBN 80-245-1120-7.
3. *Evropské fondy a my*. Praha : Ministerstvo pro místní rozvoj ČR. 2007. 14 s.
4. BROŽOVÁ, D. *Společenské souvislosti trhu práce*. 1. vyd. Praha : Sociologické nakladatelství (Slon), 2003. 140 s. ISBN 80-86429-16-4.
5. FRAGHALL, H., FENCL, J. *Místo jídla utrácíme za bydlení*. Praha : MF DNES, 2009.
6. HÁJNÁ, Z. *Jak dosáhnout rovnosti na trhu práce*. Praha : Český svaz žen, 2001. 47 s.
7. HOLMAN, R. *Ekonomie*. 4. vyd. Praha : C. H. Beck, 2005. 709 s. ISBN 80-71-79-891-6.
8. JÍROVÁ, H. *Trh práce a politika zaměstnanosti*. 1. vyd. Praha : Vysoká škola ekonomická, 1999. 93 s. ISBN 80-7079-635-9.
9. KOTÝNKOVÁ, M., NĚMEC, O. *Lidské zdroje na trhu práce*. 1. vyd. Praha : Professional Publishing, 2003. 200 s. ISBN 80-86419-48-7.
10. KOTÝNKOVÁ, M. *Trh práce na přelomu tisíciletí*. 1. vyd. Praha : Vysoká škola ekonomická, 2006. 256 s. ISBN 80-245-1149-5.
11. MACÁKOVÁ, L., et al. *Mikroekonomie základní kurs*. 9. vyd. Slaný: Melandrium, 2005. 275 s. ISBN 80-86175-41-3.
12. MACÁKOVÁ, L., et al. *Mikroekonomie Repetitorium středně pokročilý kurs*. 5. vyd. Slaný : Melandrium, 2007. 239 s. ISBN 978-80-86175-57-7.
13. MACH, M. *Makroekonomie II. pro magisterské (inženýrské) studium*. 3. vyd. Slaný : Melandrium, 2001. 367 s. ISBN 80-86175-18-9.
14. ONDRČKA, P. *Specifika transformačního procesu ČR*. 1. vyd. Brno : Masarykova univerzita, 2002. 239 s. ISBN 80-210-2783-5.
15. *Zákoník práce 2007*. č. 568. Ostrava : Nakladatelství Sagit. ISBN 80-7208-574-3.

## Elektronické zdroje

1. *Analýza vývoje průměrných mezd zaměstnanců* [online]. Praha : ČSÚ, 2009 [cit. 2009-11-20]. Dostupný z WWW: <<http://www.czso.cz/csu/csu.nsf/informace/cpmz120108analyza08.doc>>.
2. *Česko* [online]. Wikipedia, 2009 [cit. 2009-09-30]. Dostupný z WWW: <[http://cs.wikipedia.org/wiki/%C4%8Cesk%C3%A1\\_republika#N.C3.A1zev\\_a\\_st.C3.A1tn.C3.AD\\_symboly](http://cs.wikipedia.org/wiki/%C4%8Cesk%C3%A1_republika#N.C3.A1zev_a_st.C3.A1tn.C3.AD_symboly)>.
3. *Čeští pracovníci v zahraničí (2001 – 2003 podle zemí)* [online]. Praha : ČSÚ, 2004 [cit. 2010-01-25]. Dostupný z WWW: <[http://www.czso.cz/csu/csu.nsf/1e01747a199f30f4c1256bd50038ab23/b4b8276fc55536e2c1256ea7002d2ea8/\\$FILE/ckta060304g1.xls](http://www.czso.cz/csu/csu.nsf/1e01747a199f30f4c1256bd50038ab23/b4b8276fc55536e2c1256ea7002d2ea8/$FILE/ckta060304g1.xls)>.
4. ČÍŽKOVÁ, L. *Průměrná mzda v kraji stoupla na 21 494, dosáhne na ni jen třetina lid* [online]. Praha : MF DNES, 2009 [cit. 2010-02-21]. Dostupný z WWW: <[http://zpravy.idnes.cz/prumerna-mzda-v-kraji-stoupla-na-21-nbsp-494-dosahne-na-ni-ale-jen-tretina-lidi-159-/brno.asp?c=A090904\\_1251569\\_brno\\_krc](http://zpravy.idnes.cz/prumerna-mzda-v-kraji-stoupla-na-21-nbsp-494-dosahne-na-ni-ale-jen-tretina-lidi-159-/brno.asp?c=A090904_1251569_brno_krc)>.
5. *Deset mýtů a polopravd o životě v socialistickém Československu* [online]. Praha : iDnes, 2009 [cit. 2009-12-23]. Dostupný z WWW: <[http://ekonomika.idnes.cz/deset-mytu-a-polopravd-o-zivote-v-socialistickem-ceskoslovensku-pyd-/ekonomika.asp?c=A091108\\_205138\\_ekonomika\\_mmb](http://ekonomika.idnes.cz/deset-mytu-a-polopravd-o-zivote-v-socialistickem-ceskoslovensku-pyd-/ekonomika.asp?c=A091108_205138_ekonomika_mmb)>.
6. *Evropský sociální fond v ČR* [online]. Praha : MPSV, 2008 [cit. 2009-12-26]. Dostupný z WWW: <<http://www.esfcr.cz/evropsky-socialni-fond-v-cr>>.
7. *Hlavní makroekonomické ukazatele* [online]. Praha : ČSÚ, 2009 [cit. 2009-12-29]. Dostupný z WWW: <[http://www.czso.cz/csu/redakce.nsf/i/cr:\\_makroekonomicke\\_udaje/\\$File/HLMAKRO.xls](http://www.czso.cz/csu/redakce.nsf/i/cr:_makroekonomicke_udaje/$File/HLMAKRO.xls)>.
8. HOLÝ, T. *Průměrný plat vzrostl za 20 let z 3 431 koruny na 27 247 korun* [online]. Praha : Internetový portál Seznam, 2009 [cit. 2009-11-15]. Dostupný z WWW: <<http://www.novinky.cz/ekonomika/183443-prumerny-plat-vzrostl-za-20-let-z-3431-koruny-na-27-247-korun.html>>.
9. *Komentář k vývoji průměrných mezd zaměstnanců* [online]. Praha : ČSÚ, 2009 [cit. 2009-11-20]. Dostupný z WWW: <[http://www.czso.cz/csu/csu.nsf/informace/cpmz1128\\_analyza03.doc](http://www.czso.cz/csu/csu.nsf/informace/cpmz1128_analyza03.doc)>.
10. *Míra nezaměstnanosti* [online]. Praha : ČSÚ, 2007 [cit. 2010-01-25]. Dostupný z WWW:

- <[http://www.czso.cz/csu/redakce.nsf/c5cfebca9de6e905c125723a004180a6/4e254bc95eb8e66dc12570820040b755/\\$FILE/nez01.pdf](http://www.czso.cz/csu/redakce.nsf/c5cfebca9de6e905c125723a004180a6/4e254bc95eb8e66dc12570820040b755/$FILE/nez01.pdf)>.
11. *Míra registrované nezaměstnanosti v ČR podle krajů (stav k 31. 12.)* [online]. Praha : ČSÚ, 2009 [cit. 2009-10-22]. Dostupný z WWW: <[http://www.czso.cz/cz/cr\\_1989\\_ts/0507.xls](http://www.czso.cz/cz/cr_1989_ts/0507.xls)>.
  12. *Mzdy v Jihočeském kraji za 1. – 3. 2009 vzrostly meziročně o 483 Kč* [online]. Praha : ČSÚ, 2010 [cit. 2010-02-21]. Dostupný z WWW: <[http://www.czso.cz/x/redakce.nsf/i/mzdy\\_v\\_jihoceskem\\_kraji\\_za\\_1\\_az\\_3\\_ctvrtlet\\_i\\_2009\\_vzrostly\\_mezirocne\\_o\\_483\\_kc](http://www.czso.cz/x/redakce.nsf/i/mzdy_v_jihoceskem_kraji_za_1_az_3_ctvrtlet_i_2009_vzrostly_mezirocne_o_483_kc)>.
  13. NAVRÁTIL, M. *Co je EURES* [online]. Praha : Integrovaný portál MPSV. 2007, poslední revize 21. 4. 2009 [cit. 2009-12-12]. Dostupný z WWW: <[http://portal.mpsv.cz/eures/sit\\_eures](http://portal.mpsv.cz/eures/sit_eures)>.
  16. *Nejvyšší průměrnou mzdu mají Dánové* [online]. Praha : Finance, 2005 [cit. 2010-31-01]. Dostupný z WWW: <<http://www.sfinance.cz/zpravy/finance/51564-nejvyssi-prumernou-mzdu-maji-danove/>>.
  14. *Nezaměstnanost v NH dle oblastí a krajů* [online]. Praha : Český statistický úřad, 2009 [cit. 2009-10-22]. Dostupný z WWW: <[http://www.czso.cz/csu/2009edicniplan.nsf/t/FA00348BDB/\\$File/310309125.pdf](http://www.czso.cz/csu/2009edicniplan.nsf/t/FA00348BDB/$File/310309125.pdf)>.
  15. *Pracovní právo – minimální mzda* [online]. Praha : Havit, s.r.o. 1998-2009. Dostupný z WWW: <[http://business.center.cz/business/pravo/pracovni/minimalni\\_mzda.aspx](http://business.center.cz/business/pravo/pracovni/minimalni_mzda.aspx)>. ISSN 1213-7235.
  16. *Průměrná hrubá mzda v Olomouckém kraji za 1. – 3. čtvrtletí 2009* [online]. Praha : ČSÚ, 2010 [cit. 2010-02-21]. Dostupný z WWW: <[http://www.czso.cz/xm/redakce.nsf/i/prumerna\\_mzda\\_v\\_olomouckem\\_kraji\\_v\\_1\\_3\\_ctvrtleti\\_2009](http://www.czso.cz/xm/redakce.nsf/i/prumerna_mzda_v_olomouckem_kraji_v_1_3_ctvrtleti_2009)>.
  17. *Průměrná hrubá měsíční mzda* [online]. Praha : Tiskali Media, 2008. [cit. 2010-31-01]. Dostupný z WWW: <[http://tiskali.cz/euro/euro\\_center\\_030506.598374.html](http://tiskali.cz/euro/euro_center_030506.598374.html)>.
  18. *Průměrná hrubá měsíční mzda* [online]. Praha : ČSÚ, 2009, poslední revize 4. 12. 2009 [cit. 2009-12-26]. Dostupný z WWW: <[http://www.czso.cz/csu/csu.nsf/i/tab\\_1\\_pmz/\\$File/cpmzcr120409\\_1.xls](http://www.czso.cz/csu/csu.nsf/i/tab_1_pmz/$File/cpmzcr120409_1.xls)>.

19. *Průměrná hrubá měsíční mzda zaměstnanců v nář. hospodářství ČR* [online]. Praha : ČSÚ, 2009 [cit. 2009-12-29]. Dostupný z WWW: <[http://www.czso.cz/cz/cr\\_1989\\_ts/0503.pdf](http://www.czso.cz/cz/cr_1989_ts/0503.pdf)>.
20. *Regionální statistiky ceny práce – porovnání krajů* [online]. Praha : Integrovaný portál MPSV, 2009 [cit. 2009-11-21]. Dostupný z WWW: <<http://portal.mpsv.cz/sz/stat/vydelky>>.
21. *Relace průměrného důchodu k průměrné mzdě (včetně SVP)* [online]. Praha : ČSÚ, 2009 [cit. 2009-12-29]. Dostupný z WWW: <[http://www.czso.cz/cz/cr\\_1989\\_ts/1308.pdf](http://www.czso.cz/cz/cr_1989_ts/1308.pdf)>.
22. *Rozšíření EU 2004* [online]. Praha : Vláda ČR, 2005 [cit. 2009-12-26]. Dostupný z WWW: <<http://www.euroskop.cz/698/sekce/5-rozsireni-2004>>.
23. *RSCP – nepodnikatelská sféra* [online]. Praha : Integrovaný portál MPSV ČR, 2009 [cit. 2009-11-20]. Dostupný z WWW: <[http://portal.mpsv.cz/sz/stat/vydelky/download/2008/jic\\_084\\_ns.xls](http://portal.mpsv.cz/sz/stat/vydelky/download/2008/jic_084_ns.xls)>.
24. *RSCP – podnikatelská sféra* [online]. Praha : Integrovaný portál MPSV ČR, 2009 [cit. 2009-11-20]. Dostupný z WWW: <[http://portal.mpsv.cz/sz/stat/vydelky/download/2008/jic\\_084\\_ps.xls](http://portal.mpsv.cz/sz/stat/vydelky/download/2008/jic_084_ps.xls)>.
25. *Shrnutí výsledků RSCP – podnikatelské sféry za kraj Jihočeský* [online]. Praha : Integrovaný portál MPSV ČR, 2003 [cit. 2009-11-20]. Dostupný z WWW: <[http://portal.mpsv.cz/sz/stat/vydelky/download/2002/jic\\_024\\_ps.xls](http://portal.mpsv.cz/sz/stat/vydelky/download/2002/jic_024_ps.xls)>.
26. *Struktura zaměstnanců podle výše průměrné hrubé měsíční mzdy v ČR* [online]. Praha : ČSÚ, 2009 [2009-11-20]. Dostupný z WWW: <[http://www.czso.cz/cz/cr\\_1989\\_ts/0504.pdf](http://www.czso.cz/cz/cr_1989_ts/0504.pdf)>.
27. *Ústava České republiky ze dne 16. prosince 1992* [online]. Praha : Parlament ČR, [cit. 2009-10-20]. Dostupný z WWW: <<http://www.psp.cz/docs/laws/constitution.html>>.
28. *Věk a vzdělání nezaměstnaných* [online]. Praha : ČSÚ, 2009 [cit. 2009-10-22]. Dostupný z WWW: <[http://www.czso.cz/csu/2009edicniplan.nsf/t/FA00348C37/\\$File/310309126.xls](http://www.czso.cz/csu/2009edicniplan.nsf/t/FA00348C37/$File/310309126.xls)>.
29. *Výdaje na státní politiku zaměstnanosti v letech 1991-2006* [online]. Praha : Integrovaný portál MPSV ČR, 2007 [cit. 2009-09-25]. Dostupný z WWW: <[http://portal.mpsv.cz/sz/stat/vydaje/vydaje\\_1.xls](http://portal.mpsv.cz/sz/stat/vydaje/vydaje_1.xls)>.

30. *Vývoj minimální mzdy v ČR od jejího zavedení v roce 1991* [online]. Praha : ČSÚ, poslední revize 20. 10. 2009 [cit. 2009-10-20]. Dostupný z WWW: <[http://www.czso.cz/cz/cr\\_1989\\_ts/1313.pdf](http://www.czso.cz/cz/cr_1989_ts/1313.pdf)>.
31. *Z ČR odchází za rok na mzdách výrazně více peněz než přichází* [online]. Praha : ČSÚ, 2004 [cit. 2010-01-25]. Dostupný z WWW: <<http://www.czso.cz/csu/csu.nsf/informace/ckta06030404.doc>>.
32. *Zákon o zaměstnanosti č. 435/2004 Sb.* [online]. Praha : Havit, [cit. 2009-09-25]. Dostupný z WWW: <<http://business.center.cz/business/pravo/zakony/zamestnanost/>>. ISSN 1213-7235.
33. *Zaměstnanost a nezaměstnanost v ČR podle výsledků VŠPS časové řady* [online]. Praha : ČSÚ, 2010 [cit. 2010-02-10]. Dostupný z WWW: <[http://www.czso.cz/csu/csu.nsf/i/tab\\_casova\\_rada\\_zakladnich\\_ukazetelu\\_vsps/\\$File/czam020510cr.xls](http://www.czso.cz/csu/csu.nsf/i/tab_casova_rada_zakladnich_ukazetelu_vsps/$File/czam020510cr.xls)>.
34. *Zaměstnanost v NH dle oblastí a krajů* [online]. Praha : Český statistický úřad, 2009 [cit. 2009-12-23]. Dostupný z WWW: <[http://www.czso.cz/csu/2009edicniplan.nsf/t/FA00348CA0/\\$File/310309062.xls](http://www.czso.cz/csu/2009edicniplan.nsf/t/FA00348CA0/$File/310309062.xls)>.
35. *Způsob hledání zaměstnání v Praze* [online]. Praha : ČSÚ, 2009 [cit. 2009-10-22]. Dostupný z WWW: <[http://www.czso.cz/csu/2009edicniplan.nsf/t/FA00348C57/\\$File/310309147.xls](http://www.czso.cz/csu/2009edicniplan.nsf/t/FA00348C57/$File/310309147.xls)>.
36. *Způsob hledání zaměstnání v Moravskoslezském kraji* [online]. Praha : ČSÚ, 2009 [cit. 2009-10-22]. Dostupný z WWW: <[http://www.czso.cz/csu/2009edicniplan.nsf/t/FA00348BEA/\\$File/310309165.xls](http://www.czso.cz/csu/2009edicniplan.nsf/t/FA00348BEA/$File/310309165.xls)>.

## SEZNAM ZKRATEK

<b>ČR</b>	Česká republika
<b>ČSÚ</b>	Český statistický úřad
<b>EHP</b>	Evropský hospodářský prostor
<b>ESF</b>	Evropský strukturální fond
<b>EU</b>	Evropská unie
<b>EURES</b>	Evropské služby zaměstnanosti
<b>MPSV</b>	Ministerstvo práce a sociálních věcí ČR



# SEZNAM TABULEK A GRAFŮ

## SEZNAM TABULEK

TABULKA Č. 1: VÝDAJE NA STÁTNÍ POLITIKU ZAMĚSTNANOSTI (V TIS. KČ) DLE MPSV, NEZAMĚSTNANOST (V TIS.) DLE ČSÚ .....	21
TABULKA Č. 2: VÝDAJE NA AKTIVNÍ POLITIKU ZAMĚSTNANOSTI (V TIS. KČ) DLE MPSV, NEZAMĚSTNANOST (V TIS.) DLE ČSÚ .....	23
TABULKA Č. 3: VÝDAJE NA PASIVNÍ POLITIKU ZAMĚSTNANOSTI (V TIS. KČ) DLE MPSV, NEZAMĚSTNANOST (V TIS.) DLE ČSÚ .....	25
TABULKA Č. 4: VÝVOJ MINIMÁLNÍ MZDY V ČR DLE ČSÚ .....	27
TABULKA Č. 5: MÍRA REGISTROVANÉ NEZAMĚSTNANOSTI V ČR PODLE KRAJŮ DLE ČSÚ .....	35
TABULKA Č. 6: VÝVOJ MÍRY NEZAMĚSTNANOSTI DLE ČSÚ .....	36
TABULKA Č. 7: VÝVOJ POČTU ZAMĚSTNANÝCH V LETECH 1989 – 2006.....	37
TABULKA Č. 8: VÝVOJ PRŮMĚRNÉ HRUBÉ MĚSÍČNÍ MZDY V JEDNOTLIVÝCH KRAJÍCH VE VYBRANÝCH LETECH Z VYBRANÝCH ÚDAJŮ ZE STATISTIK VÝDĚLKŮ V JEDNOTLIVÝCH KRAJÍCH DLE MPSV .....	46
TABULKA Č. 9: RELACE PRŮMĚRNÉHO DŮCHODU K PRŮMĚRNÉ HRUBÉ MZDĚ DLE ČSÚ .....	47
TABULKA Č. 10: NEZAMĚSTNANÍ DLE ČSÚ, HDP DLE ČSÚ A PRŮMĚRNÁ HRUBÁ MZDA DLE ČSÚ .....	49
TABULKA Č. 11: PRŮMĚRNÁ HRUBÁ MĚSÍČNÍ MZDA V ČESKÉ REPUBLICCE.....	54

## SEZNAM GRAFŮ

GRAF Č. 1: POPTÁVKA PO PRÁCI .....	9
GRAF Č. 2: ZPĚT ZAKŘIVENÁ INDIVIDUÁLNÍ NABÍDKA PRÁCE .....	10
GRAF Č. 3: ROVNOVÁHA NA TRHU PRÁCE .....	11
GRAF Č. 4: VÝVOJ REGISTROVANÉ MÍRY NEZAMĚSTNANOSTI DLE ČSÚ .....	31
GRAF Č. 5: RŮST PRŮMĚRNÉ MĚSÍČNÍ MZDY .....	39
GRAF Č. 6: VÝVOJ PRŮMĚRNÉ HRUBÉ MĚSÍČNÍ MZDY V PODNIKATELSKÉ A NEPODNIKATELSKÉ SFÉŘE (ČR CELKEM) DLE ČSÚ .....	44

## SEZNAM PŘÍLOH

PŘÍLOHA I: SLOVNÍČEK VYBRANÝCH POJMŮ.....	66
PŘÍLOHA II: ÚŘADY PRÁCE PODLE VYMEZENÍ JEJICH ÚZEMNÍCH OBVODŮ DLE ZÁKONA O ZAMĚSTNANOSTI Č. 435/2004 SB. ....	68

# PŘÍLOHY

## Příloha I: Slovníček vybraných pojmů

**Ekonomicky aktivní obyvatelstvo** - tvoří ho lidé zaměstnaní a nezaměstnaní.<sup>111</sup>

**Ekonomicky neaktivní obyvatelstvo** - jsou lidé, kteří nepatří ani do skupiny zaměstnaných ani nezaměstnaných, jedná se např. o ženy v domácnosti, důchodce, děti a studenty.<sup>112</sup>

**Lidský kapitál** – je ekonomický termín pro označení pro znalostí a schopností člověka, který si sám vytvořil a pomocí kterých dostává mzdu, plat a rentu.<sup>113</sup>

**Měření míry nezaměstnanosti** - (v dané zemi a k určitému období) je měřena jako počet nezaměstnaných osob (značíme  $U$ ) k pracovním silám (značíme  $L$ ). Pracovní síly tvoří zaměstnané osoby (značíme  $E$ ), tj., kteří práci mají a nezaměstnané osoby ( $U$ ), tj., kteří práci aktivně hledají. Míra nezaměstnanosti (značíme  $u$  a vyjadřujeme ji v %).<sup>114</sup>

*Vzorec měření míry nezaměstnanosti.*<sup>115</sup>

$$u = \frac{U}{E + U} \cdot 100$$

**Mezní produkt práce** - je dodatečný výstup, který je výsledkem zaměstnání jedné dodatečné jednotky pracovní síly, přičemž všechny výstupy jsou konstantní. Podle zákona klesajících výnosů (klesajícího mezního produktu) každá další jednotka vstupu práce přináší menší a menší množství výstupu. Znamená to, že mezní produkt klesá.<sup>116</sup>

**Nezaměstnaní** - jsou lidé, kteří jsou schopni pracovat a ochotni během určité doby (např. 14 dní) do práce nastoupit. Lidé, kteří nemají placené zaměstnání ani sebezaměstnání a aktivně ho hledají, nebo pokud byli z práce na čas uvolnění a čekají

---

<sup>111</sup> BROŽOVÁ, D. *Společenské souvislosti trhu práce*. 1. vyd. Praha : Sociologické nakladatelství (Slon), 2003. s. 77.

<sup>112</sup> BROŽOVÁ, D. *Společenské souvislosti trhu práce*. 1. vyd. Praha : Sociologické nakladatelství (Slon), 2003. s. 77.

<sup>113</sup> BROŽOVÁ, D. *Společenské souvislosti trhu práce*. 1. vyd. Praha : Sociologické nakladatelství (Slon), 2003. s. 32.

<sup>114</sup> MACH, M. *Makroekonomie II. pro magisterské a inženýrské studium*. Slaný : Melandrium, 2001. s. 257.

<sup>115</sup> MACH, M. *Makroekonomie II. pro magisterské a inženýrské studium*. Slaný : Melandrium, 2001. s. 257.

<sup>116</sup> JÍROVÁ, H. *Trh práce a politika zaměstnanosti*. 1. vyd. Praha : VŠE, 1999. s. 9.

na výzvu k návratu do práce či na nástup do nového pracovního místa. Podmínkou *registrované nezaměstnanosti* je zaregistrování na úřadu práce.<sup>117</sup>

**Nezaměstnanost nedobrovolná** - může nastat v období hospodářské deprese, příčinou může být i zákonná minimální mzda. Nedobrovolná nezaměstnanost postihuje zejména takové pracovníky, kteří nemají alternativní příležitosti, rekvalifikace a změna profese je pro ně obtížná. Nedobrovolně nezaměstnaní jsou ochotni pracovat za nízkou mzdu, ale i přesto nemohou zaměstnání najít.<sup>118</sup>

**NUTZ** - je nomenklatura územních statistických jednotek. Slouží pro snadnější monitorování a vyhodnocování ekonomických a sociálních situací v jednotlivých regionech.<sup>119</sup>

**Politika zaměstnanosti** – je soubor opatření, která upravují konkrétní situaci na trhu práce a jsou vyhlašována vládou.<sup>120</sup>

**Přirozená míra nezaměstnanosti** - přirozená míra nezaměstnanosti je taková míra nezaměstnanosti, při níž počet nezaměstnaných je nižší nebo rovný počtu volných pracovních míst. Při přirozené míře nezaměstnanosti je inflace stálá - nevykazuje tendenci ke zvyšování ani ke snižování.<sup>121</sup>

**Transferová platba** - je minimální částka, která dostačuje k převedení transferu z jedné příležitosti do druhé. Pokud je první příležitost výnosnější pracovník získá navíc ekonomickou rentu. Ekonomická renta je výnos, který pracovník získá nad transferovou platbou.<sup>122</sup>

**Zaměstnaní** - jsou lidé, kteří vykonávají jakoukoliv placenou práci, a rovněž ti, kteří práci mají, ale právě nepracují z důvodu nemoci, stávek nebo dovolených.<sup>123</sup>

---

<sup>117</sup> BROŽOVÁ, D. *Společenské souvislosti trhu práce*. 1. vyd. Praha : Sociologické nakladatelství (Slon), 2003. s. 77.

<sup>118</sup> BROŽOVÁ, D. *Společenské souvislosti trhu práce*. 1. vyd. Praha : Sociologické nakladatelství (Slon), 2003. s. 86.

<sup>119</sup> *Evropské fondy a my*. Praha : Ministerstvo pro místní rozvoj ČR. 2007. 14 s.

<sup>120</sup> JÍROVÁ, H. *Trh práce a politika zaměstnanosti*. 1. vyd. Praha : VŠE, 1999. s. 27.

<sup>121</sup> JÍROVÁ, H. *Trh práce a politika zaměstnanosti*. 1. vyd. Praha : VŠE, 1999. s. 19.

<sup>122</sup> BROŽOVÁ, D. *Společenské souvislosti trhu práce*. 1. vyd. Praha : Sociologické nakladatelství (Slon), 2003. s. 20.

<sup>123</sup> JÍROVÁ, H. *Trh práce a politika zaměstnanosti*. 1. vyd. Praha : VŠE, 1999. s. 18.

## **Příloha II: Úřady práce podle vymezení jejich územních obvodů dle zákona o zaměstnanosti č. 435/2004 Sb.<sup>124</sup>**

### **Úřad práce hl. města Prahy.**

Správním obvodem je území hl. města Prahy.

### **Úřad práce v Příbrami.**

Správním obvodem jsou území okresů Benešov, Beroun, Kladno, Kolín, Kutná Hora, Mělník, Mladá Boleslav, Nymburk, Praha-východ, Praha-západ, Příbram a Rakovník.

### **Úřad práce v Českých Budějovicích.**

Správním obvodem jsou území okresů České Budějovice, Český Krumlov, Jindřichův Hradec, Písek, Prachatice, Strakonice a Tábor.

### **Úřad práce v Plzni.**

Správním obvodem jsou území okresů Domažlice, Klatovy, Plzeň-město, Plzeň-sever, Plzeň-jih, Rokycany a Tachov.

### **Úřad práce v Karlových Varech.**

Správním obvodem jsou území Cheb, Karlovy Vary a Sokolov

### **Úřad práce v Ústí nad Labem.**

Správním obvodem jsou území okresů Děčín, Chomutov, Litoměřice, Louny, Most, Teplice a Ústí nad Labem

### **Úřad práce v Liberci.**

Správním obvodem jsou území okresů Česká Lípa, Jablonec nad Nisou, Liberec a Semily.

### **Úřad práce v Hradci Králové.**

Správním obvodem jsou území okresů Hradec Králové, Jičín, Rychnov nad Kněžnou a Trutnov.

### **Úřad práce v Pardubicích.**

Správním obvodem jsou území okresů Chrudim, Pardubice, Svitavy a Ústí nad Orlicí.

### **Úřad práce v Jihlavě.**

Správním obvodem jsou území okresů Havlíčkův Brod, Jihlava, Pelhřimov, Třebíč a Žďár nad Sázavou.

### **Úřad práce Brno-město.**

---

<sup>124</sup> *Zákon o zaměstnanosti č. 435/2004 Sb.* [online]. Dostupný z WWW: <<http://business.center.cz/business/pravo/zakony/zamestnanost/priloha2.aspx>>.

Správním obvodem jsou území okresů Blansko, Brno-město, Brno-venkov, Břeclav, Hodonín, Vyškov a Znojmo.

**Úřad práce v Olomouci.**

Správním obvodem jsou území okresů Jeseník, Olomouc, Prostějov, Přerov a Šumperk.

**Úřad práce v Ostravě.**

Správním obvodem jsou území okresů Bruntál, Frýdek-Místek, Karviná, Nový Jičín, Opava a Ostrava-město.

**Úřad práce ve Zlíně.**

Správním obvodem jsou území okresů Kroměříž, Uherské Hradiště, Vsetín a Zlín.

## ABSTRAKT

KOBLASOVÁ, J. *Trh práce v ČR – vývoj mezd a nezaměstnanosti po roce 1989 : bakalářská práce*. České Budějovice : Vysoká škola evropských a regionálních studií, o. p. s., 2010. 71 s. Vedoucí bakalářské práce Ing. Jiří Dušek.

**Klíčová slova:** mzda, nezaměstnanost, politika zaměstnanosti, trh práce, zaměstnanost.

Bakalářská práce se zabývá vývojem nezaměstnanosti, zaměstnanosti a mezd v České republice po roce 1989. Práce je zaměřená na vývoj nezaměstnanosti, zaměstnanosti a mezd v jednotlivých krajích. Rozebírá, jakým způsobem stát snižuje dopady nezaměstnanosti a jaké jsou roční výdaje na státní politiku zaměstnanosti. Zabývá se vývojem mezd v jednotlivých krajích České republiky a rozdíly ve mzdách podnikatelské a nepodnikatelské sféry.

Pojednává o spolupráci České republiky s Evropskou unií v oblasti zaměstnanosti. Charakterizuje volný pohyb pracovních sil a informační, poradenskou síť Evropských služeb zaměstnanosti – EURES. V krátkém rozsahu ukazuje vývoj mezd v České republice po vstupu do Evropské unie.

## ABSTRACT

KOBLASOVÁ, J. *Labour market in the Czech Republic – Earnings Trend and Unemployment also after 1989 : Bachelor thesis*. České Budějovice : The College of European and Regional Studies, o. p. s., 2010. 71 p. Supervisor: Ing. Jiří Dušek.

**Key words:** employment, employment policy, labor market, unemployment, wage.

The Bachelor Thesis deals with the development of unemployment, employment and wages in the Czech Republic after 1989. The Thesis focuses on the development of unemployment, employment and wages in the individual regions. It analyzes the methods employed by the Czech state to alleviate the impacts of unemployment as well as the annual expenditure relating to the state employment policy. The Thesis deals with the development of wages in the individual regions of the Czech Republic and with the differences concerning wages in the private and the non-private sectors.

The Thesis analyzes the cooperation of the Czech Republic with the European Union in the area of employment. It characterizes the free movement of labour and the information and consulting network of the European Employment Services - EURES. In brief outline, the Thesis illustrates the development of wages in the Czech Republic after the accession to the European Union.