

**VYSOKÁ ŠKOLA EVROPSKÝCH A REGIONÁLNÍCH
STUDIÍ, O. P. S., ČESKÉ BUDĚJOVICE**

BAKALÁŘSKÁ PRÁCE

**POLITICKÉ STRANY NA ČESKOBUDĚJOVICKU A
JEJICH PŘESKUPENÍ VE SVĚTLE OBECNÍCH VOLEB**

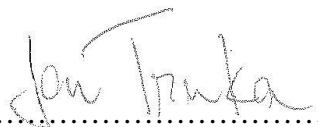
R. 1936

Autor práce : Jan Trnka
Studijní obor : Regionální studia
Forma studia : Kombinovaná
Vedoucí práce : Mgr. Jiří Korostenski, CSc.
Katedra : Katedra společenských věd

2010

Prohlašuji, že jsem bakalářskou práci vypracoval samostatně s využitím uvedených pramenů a literatury.

Souhlasím, aby práce byla uložena v knihovně Vysoké školy evropských a regionálních studií v Českých Budějovicích a zpřístupněna ke studijním účelům.


.....

Děkuji vedoucímu bakalářské práce Mgr. Jiřímu Korostenskému, CSc. za cenné rady, připomínky a metodické vedení práce.

Úvod	5
1. Hospodářská situace v Československu za první republiky	7
1.1. Postavení Československé republiky v celosvětovém hospodářském systému	7
1.2. Hospodářství jižních Čech – specifika.....	17
2. Politický systém první republiky	20
2.1. Charakteristika parlamentní demokracie a volebního systému ČSR.....	20
3. Politická specifika jižních Čech	28
3.1. Politický systém a postavení jednotlivých politických stran na jihu Čech	28
3.2. Výsledky celostátních i regionálních voleb	33
3.3. Analýza voleb jako ukazatel specifičnosti jihočeských poměrů.....	38
3.4. Od parlamentních voleb až k Mnichovu.	41
Závěr	46
Literatura	48
Významné politické strany	49
Přehled vlád v období první republiky	56
Koalice v období první republiky	56
Tabulky a grafy	59
Abstrakt	63
Abstract	64

Úvod

Období první poloviny 20. století, zvláště historie Československa a Evropy, mě zajímá delší dobu. Při výběru tématu bakalářské práce mě zaujalo spojení historických a politických souvislostí i s přihlédnutím k současnosti. V letošním roce se nacházíme v podobné ekonomické krizi a také proběhnou parlamentní a komunální volby. I to byl jeden z důvodů, které mě přiměly k volbě tématu mé bakalářské práce. Očekával jsem, že v tomto méně průmyslově rozvinutém, řídkce osídleném regionu s relativně konzervativním obyvatelstvem budou patřit k hlavním politickým silám republikáni, jejichž předseda a poslanec Národního shromáždění Rudolf Beran pocházel z jižních Čech a lidovci. V roce 1936 již posilovala Henleinova SdP, Českobudějovicko bylo známé relativně silnou německou menšinou, proto jsem očekával spíše nadprůměrný zisk této strany ve srovnání s republikovým výsledkem. Naopak jsem předpokládal velmi slabé zisky levicových stran jako ČSSD a KSČ.

Podklady a informace k tomuto tématu nebylo snadné získat. Zřejmě i to byl jeden z důvodů, proč se doposud nikdo systematicky nezabýval tímto tématem. Základní informace o ekonomické a politické situaci v ČSR od jejího vzniku jsem čerpal z knih autorů Zdeňka Kárníka, Jiřího Kovtuna a z učebních textů zpracovaných v devadesátých letech minulého století na Filozofické fakultě Univerzity Palackého v Olomouci. Další informace a údaje o Českobudějovicku jsem získal z knihy Jiřího Korostenského, v knihovně muzea v Českých Budějovicích jsem získal informace z článků otištěných v Jihočeském sborníku a regionálním tisku a samozřejmě v Okresním archívu v Českých Budějovicích. Nejvíce informací o regionu se mi podařilo získat z Jihočeských listů, které se situaci v jižních Čechách, zvláště na Českobudějovicku, a volbám věnovaly detailně.

Hlavním cílem mé práce je analýza tehdejší politické a ekonomické situace, její vliv na výsledky obecních voleb v roce 1936 a srovnání těchto výsledků s volebními výsledky jiných období.

Třicátá léta ve světě byla poznamenána světovou hospodářskou krizí. Tato krize modifikovala ekonomické i politické síly. Zasáhla velké celky - státy a samozřejmě se projevila i v regionech. Jižní Čechy byly řídkce osídlený, zemědělský kraj, bez

významnějších průmyslových podniků, se špatnou dopravní infrastrukturou. Patřily tak k nejpostiženějším oblastem vůbec. Rok 1936 byl druhým rokem po krizi, ekonomika vykazovala oživení, pomalu rostla. Docházelo k významným státním investicím, například do pohraničních opevnění. Významná část opevnění se však budovala podél západní a severní hranice státu. Opevnění na jižní hranici se začalo budovat až po anšlusu Rakouska v březnu 1938.

1. Hospodářská situace v Československu za první republiky

1.1. Postavení Československé republiky v celosvětovém hospodářském systému

Československá republika vznikla jako nástupnický stát rakousko-uherské monarchie na sklonku první světové války. Československo, stejně jako Evropa, trpělo následky válečných událostí, lidé byli zdeptáni válečnými útrapami, špatnou situací v zásobování a pandemií španělské chřipky, která si mezi podvyživenými a hladovějícími lidmi vybrala nemalou daň. Celosvětově jí podlehl více lidí, než padlo na bojištích první světové války. Jedním z prvních úkolů nově vznikajícího státu bylo zajistit potraviny a zásobování, tím spíše, že rozpadající se Rakousko-Uhersko se snažilo předzásobit potravinami rakouské země na úkor ostatních částí říše. V roce 1918 některým oblastem reálně hrozil hladomor. Lidé na situaci reagovali bouřemi a stávkami. Černý trh bujel, jednotlivci bohatli, statisíce lidí upadaly do čím dál větší bídy. Mzdy klesaly až na neuvěřitelná minima. Proti roku 1913 klesly o více než polovinu. Katastrofální byl nedostatek uhlí i jiných surovin. Velkým problémem byla nezaměstnanost. Vracející se vojáci nebyli schopni sehnat zaměstnání. V některých oblastech, hlavně pohraničních, dosahovala nezaměstnanost takřka 100 %. Vláda proto musela přijmout zákon o státní podpoře v nezaměstnanosti, bylo zřízeno ministerstvo pro zásobování lidu, v jehož čele stál radikální československý socialista MUDr. Bohumil Vrbenský. Na nátlak veřejnosti začala vláda pronásledovat tzv. „keřase“, dokonce byl přijat zákon prohlašující „keřasení“ za zločin. Dále ve svém programovém prohlášení přijala opatření na potírání lichvy, k vyvlastnění velkostatků, ke státní kontrole uhelného průmyslu.

V průběhu roku 1919 došlo k mírnému zlepšování situace, kdy růst mezd mírně předstihl růst cen. V únoru 1919 provedl ministr financí Rašín bez vědomí svého premiéra akci na oddělení a vytvoření samostatné československé měny. V noci z 25. února uzavřela československá armáda hranice republiky. V republice byl zastaven příjem vkladů a peněžních zásilek. Bankovky byly staženy a okolkovány. Část peněz, zhruba 30 %, byla zadržena jako nucená půjčka státu. Zvýšila se tak kupní síla nové měny – československé koruny a přispělo to k její ochraně před vysokou inflací. Tím vládním opatřením se zamezilo závislosti československé ekonomiky a měny na

chování států se společnou měnou. Tato opatření však nepřinesla zásadní vyřešení situace. Dělnictvo a socialistické strany požadovaly socializaci hospodářství, i když se lišily v požadovaných opatřeních. Během roku 1920 se situace nadále zlepšovala. V roce 1921 byly zrušeny centrály, které direktivně přidělovaly suroviny a stanovovaly ceny. Začalo se rozvíjet podnikání. Hospodářství průmyslově vyspělého Československa bylo výrazně zaměřené na export, což přinášelo problémy s odbytem. Zvyšování hodnoty koruny zdražovalo české zboží na zahraničních trzích.

V letech 1921 a 1922 zasáhla svět hospodářská krize. V ČSR se projevila zátěž výrazně exportně zaměřené ekonomiky a došlo k poklesu výroby asi o 20 %. Nejvíce nezaměstnaných bylo v lednu 1923. Svým způsobem nešlo o katastrofu. Během roku došlo k prudkému zlomu. Krize pomohla ozdravit ekonomiku, přežily ji jen modernizované či nové továrny a podniky. V roce 1924 konečně došlo k překonání výše předválečné výroby. Na Slovensku měla krize horší důsledky, zvláště díky neprobíhající modernizaci průmyslu. Na vině byl převážně maďarský kapitál, ovládající slovenský průmysl, který se výrazně bránil nostrifikaci a tím brzdil příliv investic na Slovensko. Tahounem průmyslového růstu v Čechách bylo hutnictví a strojírenství. V těžbě uhlí Česko vykazovalo spíše nadprodukcí. Prudce rostla výroba i spotřeba elektrické energie. Ve výrobě elektřiny na obyvatele se republika dostala mezi nejvyspělejší země světa.

Složitá situace byla v dopravě. Nejvýznamnější ve dvacátých letech byla železniční doprava. V Čechách byla vyhovující síť tratí, ale na Slovensku situaci komplikovala jejich vlastnická struktura. Většina tratí byla v soukromých rukou a přepravní náklady ze Slovenska do Čech byly výrazně vyšší než například z Rumunska. Automobilová doprava se v Československu začala rozvíjet koncem dvacátých let, kdy továrna Praga jako první zavedla montážní linku na výrobu nákladních automobilů. Rozdíl ve výrobě a používání automobilů mezi Československem a západní Evropou byl několikanásobný. V ČSR se vyráběly řádově desetitisíce automobilů, v zemích západní Evropy řádově statisíce. Stav silnic byl naprosto nevyhovující (stejně jako dnes), teprve v roce 1927 byl zřízen „silniční fond“.

V období hospodářského růstu ve dvacátých letech vynikly významné osobnosti českého průmyslu a obchodu. Někteří z nich dosáhli světové proslulosti. V první řadě zde musíme zařadit Tomáše a Jana Antonína Baťu, kteří vybudovali obrovské závody

zabývající se výrobou obuvi, pneumatik, koženého a gumového zboží. Významně přispěli k zmodernizování výroby, dokázali si uvědomit hodnotu loajálních a motivovaných pracovních sil a investovali nemálo peněz do sociálních výhod pro své zaměstnance. Bratři Petschkové vybudovali obrovský koncern na těžbu hnědého uhlí, Karel Loevenstein, ředitel plzeňské Škodovky, se zasloužil o rozšíření výroby Škodovky do dalších oblastí, v oblasti textilního průmyslu, který byl významným odvětvím v tehdejší ČSR, to byl Theodor Liebig z Liberce.

Nostrifikace jako důležitý nástroj upevnění československého hospodářství

Důležitým ekonomickým nástrojem státu v počátcích republiky byla nostrifikace firem.¹ Ta se týkala klíčových průmyslových podniků, bank a pojišťoven. Významné české podniky či banky většinou nepatřily českým podnikatelům nebo českému kapitálu. Bylo třeba zajistit změnu, aby se mohla republika rozvíjet a nebyla ohrožována mocí znepráteleného zahraničního kapitálu. Tento plán dostal podobu zákona vydaného Revolučním národním shromážděním, ovšem až po osamostatnění české měny. Nešlo o donucovací metody či vyvlastňování majetku. Šlo o systém kapitálových operací, které zajistily převahu českému kapitálu v klíčových firmách, případně zajištění převahy pomocí spřáteleného kapitálu například z Francie. ČSR neuplatňovala sankce vyplývající z mírových smluv po válce, ale vyjednávala s Rakouskem a Maďarskem. Smlouva s Rakouskem se podařila uzavřít již v roce 1920, zatímco s Maďarskem, které neustále doufalo v navrácení Slovenska, zpět do své moci, až v roce 1927. Dvojakost postavení ČSR v poválečném období se projevovala i v tom, že republika odváděla reparační platby vítězným mocnostem, přestože oficiálně patřila do klubu vítězných států. Rakousko, které bylo poraženo, takové platby nikdy neodvádělo. Nostrifikační komise sestavila soupis závodů a postupně procházela případ od případu. Prvním požadavkem komise bylo, aby daný podnik přeložil svou centrálu na československé území, případně se československá pobočka osamostatnila. Druhou podmínkou bylo personální obsazení managementu firem tak, aby v něm měli převahu českoslovenští státní příslušníci, kteří by trvale žili a platili daně v ČSR. Odborníci z nostrifikační komise dohlíželi i na to, aby každý podnik měl finanční a organizační podmínky zajišťující perspektivu. Do procesu navyšování kapitálu v nostrifikovaných podnicích se výrazně zapojovaly československé banky. V té době položila například Živnostenská

¹ Zákon 12/1920 Sb.

banka základy svého budoucího průmyslového impéria. Výsledek nostrifikace byl úspěšný. Během necelých deseti let se poměr kapitálu naprosto obrátil. Situace na Slovensku byla o poznání složitější. Pozdější sepsání dohody s Maďarskem zavinilo zpoždění restrukturalizace a rozvoje slovenského hospodářství oproti českému.

Pozemková reforma

Před pozemkovou reformou měla téměř polovina všech hospodářství výměru do 2 hektarů, což nestačilo k uživení rodiny. Dokoupit další pozemky bylo pro tyto malé rolníky takřka nemožné. Většina půdy patřila šlechtě nebo církvi. Církev byla největším vlastníkem půdy, patřilo jí 380 000 hektarů půdy.² Tento stav byl dlouhodobě neudržitelný, proto došlo v Československu i v jiných evropských státech k pozemkové reformě. Pozemková reforma byla uzákoněna záborovým zákonem 16.dubna 1919. Patřila k nejrozsáhlejším v Evropě. Reformě podléhaly pozemky o výměře 150 hektarů zemědělské půdy a 250 hektarů veškeré půdy. Zákon byl poměrně radikální, nicméně provádění bylo výrazně kompromisnější. Během reformy bylo zabráno celkem 4 068 370 hektarů půdy, z toho 1 312 721 hektarů zemědělské půdy.³ V průměru bylo přiděleno tzv. drobným přídělčům po 1 ha půdy. Mezi nové nabyvatele se dostalo přes 40 % zabrané půdy. Zhruba čtvrtina půdy byla ponechána jako tzv. zbytkové statky o rozloze 50 – 120 hektarů. Družstvům zemědělských dělníků bylo přiděleno 31 těchto statků. Reforma posílila střední rolníky, ale hlavně pozice agrární strany na venkově. Přinesla také zklidnění sociálního neklidu na vesnici a pomohla nastartovat technický rozvoj v zemědělství. Na druhou stranu takový obrovský přesun majetku vytvořil obrovský prostor pro korupci. Strany zvýhodňovaly své zasloužilé členy a příznivce, poskytovaly se úlevy šlechtě, která se státem spolupracovala. Součástí reformy byla i reforma zemědělského průmyslu. Týkala se cukrovarů, lihovarů, mlýnů, pil atd., celkem asi 3 000 závodů, jež byly převážně součástí šlechtických panství. Docházelo k tzv. porolničení těchto závodů (tedy združstevnění);⁴ akcionáři těchto podniků se stávali zemědělci nebo zemědělská družstva. Při reformě se dostalo i na zájmy obcí. Bylo jim přiděleno 700 000 hektarů lesů, které jim měly pomoci při hospodaření. Mohly zvětšit příjmy obcí a umožnit jim potřebný rozvoj, jako stavby škol nebo vodovodů a kanalizací.

² Kárník, Z. : Malé dějiny Československé (1867 – 1939), s.181

³ Kárník, Z. : Malé dějiny Československé (1867 – 1939), s.183

⁴ Kárník, Z. : Malé dějiny Československé (1867 – 1939), s.184

Mezi negativa reformy patřila ztráta zaměstnání pro dělníky zrušených velkostatků. Někteří dostali příděl, jiní odstupné. Část jich odešla do měst hledat nové pracovní příležitosti. Díky konjunktuře v druhé polovině dvacátých let se to většině z nich povedlo. Ke kladům reformy patřilo zvětšení rozlohy statků. Ubylo drobných hospodářství (do 0,5 hektaru) a naopak došlo k posílení kategorie malých a středních hospodářství (1 – 10 hektarů).

Na Slovensku měla reforma pozdější start a odlišný průběh. Rozběhla se až roku 1925. Na rozdíl od Čech na Slovensku neexistovala síť družstevních organizací, které v Čechách pomohly při zahájení a průběhu reformy. V rámci reformy bylo na Slovensku rozděleno novým majitelům zhruba 690 000 hektarů půdy. Podobně jako v Čechách reforma pomohla zlepšit strukturu jednotlivých hospodářství. Ubylo nejmenších hospodářství a zvýšil se počet hospodářství od 2 do 50 hektarů, která pracovala nejefektivněji. Reforma pomohla zvýšit produkci slovenského zemědělství, zavést nové technologie i zlepšit sociální i ekonomické postavení rolníků. Situaci pomohlo zlepšit i zavedení ochranných cel v roce 1925, která znevýhodňovala dovozy z Polska a Maďarska. Na Slovensku proběhlo zakládání zcela nových osad na pozemcích bývalých latifundií. Bylo založeno asi 80 vzorových kolonií. Tyto osady zanikly po okupaci Maďarskem po Mnichovu v roce 1938.

Světová hospodářská krize

Koncem dvacátých let byla hospodářská situace Československa stabilizována. Po krachu na americké burze očekávaly evropské státy ekonomičtí odborníci, že pokles se dostaví, ale postihne jen některé země nebo některá odvětví hospodářství. Počátek krize československou ekonomikou moc neotřásl. Dalo by se říct, že se pouze omezil přísun investic. Zaměstnanost ve spotřebním průmyslu vrcholila až v roce 1930. Automobilový průmysl zažíval rozmach a s ním se rozvíjely státem dotované programy, například výstavba a údržba silnic. Objevily se však problémy v exportu, v roce 1930 ještě relativně malým poklesem. Koncem roku však začala růst nezaměstnanost a prohlubovala se i krize v zemědělství. Průmyslová výroba oproti roku 1929 poklesla o 9 %. Počátek roku 1931 přinesl mírné oživení v hutnictví a obuvnictví, nižší úroda v zemědělství přinesla spíše výhodu, snížila přetlak na trhu a zastavila pokles cen zemědělských výrobků. Státní investice do výstavby sociálních bytů, železnic

a elektrifikace významně pomáhaly ke zmírňování následků krize. Ministerstvo sociálních věcí přispívalo obcím a městům na mzdy lidí zaměstnaných na veřejně prospěšných pracích, jako výstavba a opravy silnic v majetku obce, budování kanalizace a vodovodů. Velké banky nepostihly krachy, nicméně propukla úvěrová krize, kdy banky omezily velké investice do těžkého průmyslu. Stát musel některé banky podpořit a zavést přísnou kontrolu bankovního sektoru. Následky velkých krachů bank a následně podniků by destabilizovaly sociální situaci a nahrávaly by extremistickým silám. Krachy zahraničních bank, obzvláště vídeňské Creditanstalt, měly vliv na zahraniční kapitál v československých podnicích. Počet nezaměstnaných však každým rokem rostl. Zatímco v roce 1929 byl průměrný počet nezaměstnaných 42 000 obyvatel, v roce 1932 to bylo již 554 000 nezaměstnaných.⁵ Hrubý národní produkt klesl v roce 1934 o 13 % proti roku 1929.⁶ Státní příjmy klesaly, s rostoucí nezaměstnaností se však zvyšovaly náklady na sociální výdaje. Došlo ke zvýšení některých daní a snížení platů státních zaměstnanců a veřejné správy.

Vláda se snažila o podporu exportu československých výrobků. Problémem exportu byla drahá koruna, která na rozdíl od mnoha jiných měn nedevalvovala. K devalvaci koruny došlo až v roce 1934. Dalším vládním zásahem do ekonomiky bylo zvýšení výdajů do infrastruktury. K těmto účelům vláda využila vnitřní i zahraniční půjčky. V roce 1933 byla vypsána takzvaná „půjčka práce“ ve výši 2 miliardy, což byla v té době naprosto neobvyklá výše. Průmyslové podniky se bránily krizi tzv. kartelizací, tedy rozdělením trhu, případně centralizací a fúzováním podniků. Vláda přijala v roce 1933 kartelový zákon, který nařídil vytváření kartelů, a zřídila kartelový rejstřík, který byl napojen i na mezinárodní kartelový systém. Pro urychlení při přijímání protikrizových opatření parlament schválil vládě nezvyklé pravomoci. Vláda měla možnost vydávat vládní nařízení, jež měla pravomoc zákona. Celkem bylo vydáno 306⁷ takových to nařízení. Na rozdíl od nacistického Německa, kde Hitler prosadil podobné pravomoci pro vládu a posléze z parlamentu učinil bezmocnou a nepodstatnou instituci, v Československu nedošlo k žádnému zneužití tohoto zákona.

Index výroby ve srovnání s rokem 1929 klesl dramaticky v roce 1932 na 62,63 % a v roce 1933 na nejhorších 59 %. Krize také prohloubila rozdíl mezi

⁵ Kárník, Z. : Malé dějiny Československé (1867 – 1939), s.211

⁶ Kovtun, J. : Republika v nebezpečném světě, s. 638

⁷ Kárník, Z. : Malé dějiny Československé (1867 – 1939), s.266

vnitrozemím a pohraničím obývaném převážně Němci, což bylo velmi důležité pro další politický vývoj v zemi. V pohraničí bylo soustředěno hodně sklářských a papírenských podniků, výroba hudebních nástrojů a hraček. Tato odvětví byla silně závislá na exportu, který se propadl nejdříve a nejhlouběji. V roce 1930 export propadl na 85 % a v roce 1932 již na 36 %.⁸ Teprve v roce 1935 se začala ekonomika Československa pozvedávat. V okolních státech, například v Německu, Polsku nebo Maďarsku, se ekonomika vzpamatovávala rychleji. Polsko bylo téměř na úrovni roku 1929, Maďarsko nebo i Rumunsko už zažívaly konjunkturu. Československo ještě v posledním celém roce své samostatnosti – 1937, dosáhlo pouze 96,5 % roku 1929.

Tabulka 1: Zahraněční obchod ČSR v milionech korun⁹

rok	dovoz	vývoz	rozdíl
1920	23 912	28 514	4 602
1923	10 821	13 782	2 961
1926	15 277	17 755	2 478
1929	19 962	20 497	535
1932	7 487	7 343	-144
1933	5 831	5 855	24
1934	6 382	7 280	898
1937	10 980	11 972	992

Zdroj : Bartoš, J. - Trapl, M. : Československo 1918-1938

V některých pohraničních okresech pokles přinesl hloubku propadu nesrovnatelnou s českým vnitrozemím. Na 1 000 obyvatel připadalo v okrese Rumburk 223 nezaměstnaných, v okrese Nejdek 242, v okrese Kraslice 336 nezaměstnaných. Na opačné straně byly české okresy Nová Paka se 14 nezaměstnanými, Slaný s 8 a Zlín s 6 nezaměstnanými na 1000 obyvatel.¹⁰ Toho zneužívali zvláště němečtí propagandisté k útokům proti Československu, s odkazem, že jde o národnostní útlak. Pravdou je, že částečně byla nezaměstnanost mezi německým obyvatelstvem ztížena nemožností přidělování státních zakázek souvisejících s obranou a bezpečností sudetoněmeckým firmám. Jejich vedení i zaměstnanci často patřili k spolupracovníkům německé špiónáže. Německo jako takové se snažilo o ekonomickou izolaci Československa

⁸ Kárník, Z. : Malé dějiny Československé (1867 – 1939), s.212

⁹ Bartoš,J.,Trapl,M.:Československo v letech 1918-1938, s.53

¹⁰ Kárník, Z. : Malé dějiny Československé (1867 – 1939), s.288

a snažilo se vytlačit československé firmy například z balkánských trhů. Krize v zemědělství neutěšený stav hospodářství ještě zhoršovala. Obzvláště těžkou situaci krize přinesla malým hospodářstvím, která byla navíc zatížena splácením pozemků přidělených v pozemkové reformě. Vláda v oblasti zemědělství prosadila zvýšení cel. Roku 1933 byly založeny syndikáty pro odbyt rostlinné a živočišné výroby. Nakonec došlo na zavedení zemědělských kvót a regulaci cen zemědělských výrobků, což mělo chránit drobné zemědělce. Ve srovnání s českými zeměmi nebyl propad na Slovensku tak hluboký. Jednak nebylo Slovensko natolik průmyslově a exportně zaměřené, jednak zde probíhaly významné státní investice do elektrifikace nebo železnice.

Pozitivní stránkou hospodářské krize pro ekonomiku bylo zrušení neefektivních provozů nebo jejich modernizace. Ve třicátých letech se prudce rozvíjel chemický, polygrafický a energetický průmysl. Neustále se rozvíjel automobilový průmysl, počet registrovaných aut neustále stoupal, v roce 1936 bylo registrováno v Československu 183 500 automobilů.¹¹ Oproti vyspělým evropským státům však bylo stále co dohánět.

Počátek krize přinesl snížení počtu stávek. Riziko propouštění a zastavování výroby nedávaly dělnictvu velké šance na úspěch. Ve srovnání se stávkami v době konjunktury klesla jejich úspěšnost během krize téměř na desetinu. Hospodářská krize proslula v Čechách také smutnými, tragickými srážkami mezi dělnictvem a policií. Během nich přišlo o život několik desítek lidí a mnoho dalších bylo zraněno. K nejznámějším střetům patří duchcovská událost z února 1931. Nezaměstnaní demonstrující se dostali mezi četnické jednotky a nemohli uposlechnout výzev k rozchodu. Při střelbě bylo zraněno devět lidí, čtyři z nich zranění nepřežili. Další střety s policií se odehrály na Slovensku a Podkarpatské Rusi. V listopadu téhož roku se opakovala duchcovská tragédie u Dolní Lipové u Frývaldova. Při incidentu došlo k usmrcení osmi lidí a třináct bylo těžce zraněno. Událost byla prošetřována policií, parlament zřídil zvláštní vyšetřovací výbor. Proti postupu policie vystoupila řada představitelů kultury (Ivan Olbracht, Marie Majerová, F.X. Šalda a další). Prezident Masaryk tyto události odsoudil a žádal po ministru vnitra zajištění takové praxe, aby k podobným excesům nedocházelo.¹²

¹¹ Kárník, Z. : Malé dějiny Československé (1867 – 1939), s.262

¹² Kovtun,J.: Republika v nebezpečném světě, s. 642

V oblasti hospodářské stát spravoval především legislativní otázky, přímo řídil přes odborná ministerstva pouze železniční dopravu, poštu, spravoval síť státních statků a lesů získaných zejména po pozemkové reformě, či zabavením majetku Habsburků. Dále stát monopolně ovládal výrobu a prodej tabákových výrobků (tzv. tabáková režie) a částečně ovládal některé průmyslové podniky (například zbrojovky). Při státním rozpočtu byl vždy schvalován parlamentem jak plán, tak závěrečný účet. Největší schodek státního rozpočtu byl zaznamenán během krizových let, roku 1932, kdy dosáhl výšky 2 416 milionů korun při příjmech 8 368 milionů korun¹³ (pro srovnání rozpočet ČR nebyl schodkový pouze v letech 1993 – 1995, v roce 2009 se očekává historicky největší schodek přesahující 170 miliard korun). Od roku 1921 byly v ČSR zakládány ve větších podnicích (nad 30 zaměstnanců) závodní rady. Členové závodních rad zastupovali odborové organizace a do funkcí byli voleni zaměstnanci. Úkolem rad bylo vyjednávání se zaměstnavatelem o pracovních a platových podmínkách. Dalšími subjekty v hospodářství byla družstva, banky či jiné peněžní ústavy. Družstevní podnikání se v ČSR velmi rozmohlo. V roce 1930 zde působilo 16 546 družstev (např. družstva zemědělská, konzumní, stavební, úvěrní).¹⁴

V sociální oblasti se předmnichovská republika dostala poměrně do popředí ve srovnání s ostatními státy. V roce 1918 byla zavedena osmihodinová pracovní doba a 48 hodinový pracovní týden (pondělí až sobota) a byla zakázána práce dětí do 14 let. Na nočních směnách mohli pracovat muži od 16 let. (Poněkud jiná situace byla u lidí zaměstnaných jako čeledíni či služebnictvo.) Dovolená dosahovala pouze maxima 8 dní v roce. (Proti současným 20 dnům a nepracovním sobotám se to zdá neskutečné). Průměrná denní mzda činila v roce 1936 pouhých 15,92 Kč denně. V období Velké hospodářské krize se vláda snažila zvýšit státní příspěvek k odborovému příspěvku v nezaměstnanosti, protože mnozí dlouhodobě nezaměstnaní se ocitli i se svými rodinami hluboko pod životním minimem. Pro vyplácení podpor v nezaměstnanosti byl v Československu zaveden tzv. gentský systém. V rámci tohoto systému dostávali odborově organizovaní nezaměstnaní podporu od odborů, které získávaly i státní příspěvky. Tento systém byl relativně funkční v období konjunktury, v období krize se projevil jeho nedostatek, hlavně nedostatek financí na proplácení podpor v potřebné výši. Nezaměstnaní, kteří neměli nárok na podporu v rámci gentského systému,

¹³ Zpráva rozpočtového výboru o státním závěrečném účtu republiky Československé za rok 1932, http://www.senat.cz/zajimavosti/tisky/3vo/tisky/T1149_00.htm

¹⁴ Bartoš, J., Trapl, M.: Československo v letech 1918-1938, s.36

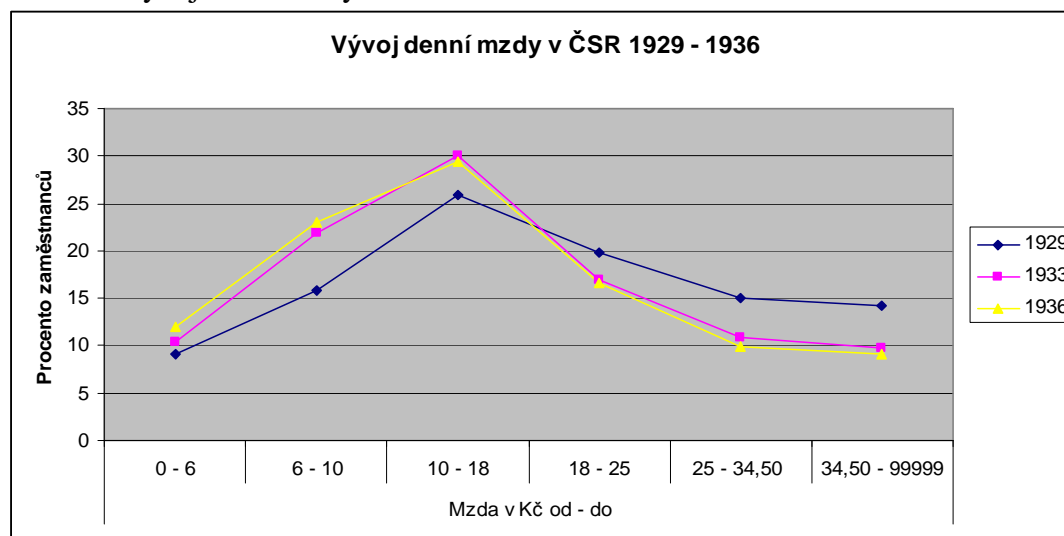
dostávali poukázky na potraviny v hodnotě 20,- Kč týdně pro ženatého a 10,- Kč týdně pro svobodného. Tyto částky nestačily pokrýt ani nejnětější živobytí, často bývaly označovány jako žebračky. V rámci programů péče o nezaměstnané stát přispíval obcím na nouzové veřejně prospěšné práce částkou 10,- Kč na člověka a den. Nezaměstnaní registrovaní ve zprostředkovatelích práce byli povinni tuto práci přijmout. Podmínka registrace přinášela v některých částech země problémy. Zejména na Podkarpatské Rusi, kde byla síť zprostředkovatelen řídká, získalo podporu zhruba jen 10 % nezaměstnaných. Nejchudším pomáhaly i různé charitativní akce. Byly zřizovány vyvažovny polévek.

Tabulka 2 : Vývoj denní mzdy v ČSR

mzda v Kč	rok a počet zaměstnanců v %		
	1929	1933	1936
0 – 6	9,12	10,33	11,92
6 – 10	15,87	21,84	22,95
10 – 18	25,87	30,12	29,38
18 – 25	19,80	17,02	16,61
25 - 34,50	15,08	10,91	9,96
34,50 - 999	14,26	9,78	9,18

Zdroj : Bartoš, J. - Trapl, M. : Československo 1918-1938

Graf 1 : Vývoj denní mzdy v ČSR 1929 - 1936



1.2. Hospodářství jižních Čech – specifika

České Budějovice, stejně jako další obce v jižních Čechách, nepatřily k sídlům s vysokým počtem obyvatelstva. Počet obyvatel se počátkem třicátých let dvacátého století pohyboval na úrovni 43 000 obyvatel.¹⁵ Nezaměstnanost dosahovala v roce 1936 úrovně 4 000 obyvatel,¹⁶ což představovalo takřka desetiprocentní nezaměstnanost. Obrovským problémem byly špatné komunikace, nedostatek a cena elektrické energie. Hnědé uhlí pro výrobu elektřiny se dováželo ze vzdálených severních Čech a dopravní poplatky byly vyšší než samo uhlí, což výrobu energie prodražovalo. Ve městě fungovaly především menší továrny a podniky. K nejvýznamnějším patřily tabáková továrna (v roce 1929 zaměstnávala 1700 lidí),¹⁷ Hardtmuthovy tužkárny (1300 zaměstnanců), strojírna a slévárna Union, Šroubárna, Primavera, Monopol, Merkur, Jihočeské elektrárny, Českobudějovická papírna. Český akciový pivovar a Měšťanský pivovar patřily k nejvýznamnějším pivovarům v ČSR. Podle výstavu piva obsadily 4. resp. 11. místo v ČSR.¹⁸ Významné byly i podniky vyrábějící smaltované nádoby, např. První českobudějovická továrna na smaltované nádoby.

Mnoho menších podniků bylo během hospodářské krize donuceno omezit či zcela zastavit výrobu. Většina firem v regionu utrpěla během krizových let velké ztráty. Jejich výroba byla značně závislá na exportu. Poválečné rozdělení Rakousko-Uherska připravilo jihočeské podniky o mnoho obvyklých odbytišť. Exportu se v době krize moc nedařilo, trhy byly značně uzavřené a koupěschopná poptávka klesla významně v celém světě. Komplikovaná mezinárodní situace zhoršila odbyt tužkáren v Německu, odbyt piva v Rakousku, smaltovny ztrácely odbytiště v Itálii. V jižních Čechách byla nepříznivá situace průmyslu zaměřeného na export umocněna špatnou dopravní situací jak na železnici, tak na silnicích, nedostatečnou surovinovou a energetickou základnou.¹⁹ V jižních Čechách bylo připojeno k elektrické síti pouze 64,5 % obyvatel, celostátní průměr byl 75 %. Procento elektrifikovaných obcí bylo ještě nižší. Bylo elektrifikováno pouze 36,3 % obcí, proti celostátnímu průměru 58 % obcí. (Přitom ve výrobě elektřiny na jednoho obyvatele patřilo Československo mezi nejvyspělejší

¹⁵ Jihočeské listy 21.11.1934

¹⁶ Korostenski, J.: Příspěvek k historii KSČ ve 30.letech na Českobudějovicku, str. 214

¹⁷ Roubal, J. : Problémy hospodaření měst Č.Budějovice a Písek v období od roku 1923 do roku 1958, JSH 1965, s. 157

¹⁸ Jihočeské listy 14.8.1935

¹⁹ Korostenski, J.: Příspěvek k historii KSČ ve třicátých letech na Českobudějovicku, s.9,

země.) Dopravní vzdálenosti a hustota osídlení byly v jižních Čechách a hlavně na Šumavě vždy v naprostém nepoměru ke zbytku republiky. Žádosti o slevy na železniční dopravě však ministerstvo železnic podmiňovalo zavedením omezení i v automobilové dopravě. V roce 1935 uvedl na valné hromadě ředitel První českobudějovické továrny na smaltované nádoby Halbich, že v letech 1933 – 1934 došlo ke snížení obratu na nejnižší úroveň za posledních 25 let.²⁰ Pokles výroby v celém Československu způsobil značnou nezaměstnanost (viz. tabulka).

Tabulka 3 : Přehled počtu nezaměstnaných v ČSR a počtu podporovaných nezaměstnaných podle ročních průměrů

rok	počet uchazečů o práci	podporovaných nezaměstnaných
1926	67 800	34 000
1927	52 900	17 600
1928	38 600	16 300
1929	41 600	23 800
1930	105 400	51 400
1931	291 300	102 200
1932	554 100	184 600
1933	738 300	247 600
1934	677 000	246 000
1935	686 300	235 600
1936	622 700	208 000

Zdroj : Bartoš, J. - Trapl, M. : Československo 1918-1938

V Českých Budějovicích rostla nezaměstnanost obdobným způsobem. V roce 1930 bylo v Českých Budějovicích 1 200 nezaměstnaných, z toho jen 460 dostávalo finanční podporu. Vrcholu krize dosáhla v roce 1932, kdy bylo 5 776 nezaměstnaných. Na sklonku krize v roce 1934 bylo stále ještě 4 024 osob bez práce.²¹ V roce 1935 na valné hromadě jihočeské skupiny Ústředního svazu čsl. průmyslníků konstatovala výroční zpráva zhoršení nezaměstnanosti. Od roku 1924 zastavilo nebo trvale ukončilo činnost v jižních Čechách 21 průmyslových podniků, které zaměstnávaly 1 835 osob. V roce 1924 zaměstnávalo 93 podniků 10 630 osob, v roce 1930 92 podniků

²⁰ Jihočeské listy 12.1.1935

²¹ Jihočeský sborník, strana 159

zaměstnávalo 14 622 osob a v roce 1934 67 podniků zaměstnávalo 9 406 osob.²² Tato nezaměstnanost přinášela problémy i drobným obchodníkům a živnostníkům.

Část podnikatelů a institucí viděla možnost řešení důsledků krize v podpoře stavebního ruchu, zejména výstavbou nových komunikací. V roce 1934 vydal českobudějovický okres z celkových příjmů 3 544 000,- Kč částku 2 081 000,- Kč na komunikace,²³ v roce 1935 to bylo už jen 1 590 000,- Kč. Tato částka, která obsahovala požadavky jak na mzdy, tak na materiál, nestačila ani na pouhou údržbu, natož na výstavbu nových komunikací. Další část podnikatelů měla jiný názor. V projevu na valné hromadě Českobudějovické záložny v roce 1935 Vlastimil Zátka označil jako jeden z největších problémů způsobujících krizi sociální výhody zaměstnanců. Vhodným receptem na řešení ekonomických problémů bylo podle něj snížení platů a sociálních výhod. Naopak komentář Jihočeských listů konstatoval, že je potřeba vyrovnat se s obrovskými schodky obecního hospodaření, ale neohrozit chod obce. Rozpočet není pouze soustavou čísel. Není nejdůležitější **kolik** peněz se vydá, podstatné je, **jak** budou investovány. Komentář uváděl, že z celkových necelých 19 miliónů výdajů je potřeba takřka celých 6 miliónů pouze na splátky dluhů a úroků, což představuje zhruba 30 % všech výdajů. V případě zásahu nebo pomoci státu se snížením úrokové míry mohlo být daleko víc peněz proinvestováno do mezd a další výstavby. Slova Jihočeských listů „Chtějí-li lidé pracovat, nesmějí peníze zahálet.“ mají svou platnost až do dnešní doby. Další z možností zvýšení zaměstnanosti bylo zkrácení pracovní doby. Proti tomuto záměru se postavila obchodní a průmyslová komora, jejíž členové se usnesli, že by tato změna neúměrně zatížila výrobu a ztížila odbyt do zahraničí.²⁴ Svaz průmyslníků vyčíslil, že nad 40 hodin týdně pracuje pouze několik set zaměstnanců.

V anketě Jihočeských listů pořádané po volbách do Národního shromáždění v roce 1935 se většina dotázaných politiků shodla na potřebě dobudování silnic a obecních cest. V té době bylo v jihočeském kraji více než sto obcí, které neměly silnice. Rozšíření průmyslové výroby a zlepšení zaměstnanosti v regionu bylo brzděno drahou elektrickou energií a drahými dopravními tarify. Úprava těchto vstupních podmínek by přispěla i k vzestupu konkurenceschopnosti jihočeských zemědělců.

²² Jihočeské listy 20.3.1935

²³ Jihočeské listy 16.1.1935

²⁴ Jihočeské listy 16.2.1935

2. Politický systém první republiky

2.1. Charakteristika parlamentní demokracie a volebního systému ČSR

Dne 14. října 1918 Edvard Beneš oznámil ustavení prozatímní československé vlády v čele s předsedou T.G. Masarykem. O několik dní později, 18. října 1918, byla v Paříži zveřejněna Washingtonská deklarace, Masarykův koncept československého demokratického státu. Zahájení převratu v českých zemích způsobila novinová zpráva z 28. října 1918. Rakousko – Uhersko přijalo k jednání americké mírové podmínky. JUDr. Alois Rašín začal okamžitě připravovat první československý zákon. Představitelé Národního výboru československého začali přebírat příslušné úřady, aby zajistili pokojný přechod k novému státnímu uspořádání. K tomu přispěl i výše zmiňovaný zákon, jehož články stanovily, že veškeré dosavadní zákony a nařízení zůstávají v platnosti, správní úřady jsou podřízeny Národnímu výboru a budou i nadále pracovat podle dosavadních zákonů. Tyto události se takřka okamžitě rozšířily po celé republice. V dalších dnech docházelo k přebírání moci i v odlehlějších končinách republiky. Nikde nedocházelo k žádným excesům, jako rabování, přepadání odpůrců. Nikde nebyl převrat ohlášen jako socialistický.

Dne 13. listopadu 1918 se v Praze sešel rozšířený Národní výbor československý, prohlásil se za Revoluční národní shromáždění. Došlo k volbě první vlády, přijetí prozatímní ústavy a jmenování T.G. Masaryka prezidentem republiky. De facto tím došlo k sesazení dynastie Habsburků. Masaryk byl označován jako nesporná autorita odboje a českého politického života. Národní shromáždění svými prvními akty, zrušením šlechtictví, zavedením osmihodinové pracovní doby, jasně deklarovalo republice demokratický a sociální řád. Jako značný problém se jevilo obsazení poslaneckých křesel slovenskými kandidáty. Bylo zajištěno 54 slovenských poslaneckých mandátů. Nakonec muselo být osm slovenských mandátů obsazeno českými poslanci. Prvními slovenskými ministry se stali Vavro Šrobár jako ministr zdravotnictví a ministr pro správu Slovenska a Milan Rastislav Štefánek jako ministr vojenství.

Ústava Československé republiky byla přijata Národním shromážděním dne 29.2.1920.²⁵ Vycházela z ústav Francie a Spojených států. Přípravných prací na ústavě se kromě příslušných výborů Revolučního národního shromáždění účastnili také Antonín Švehla, tvůrce prozatímní ústavy sociální demokrat Alfréd Meissner, agrárník Jan Malypetr, profesor Karlovy univerzity Jiří Hoetzel a zpravodaj ústavního výboru RNS Václav Bouček. Ústava obsahovala pouhých 23 stran. Ústava zakotvovala tzv. čechoslovakismus jako státní doktrínu. Velkým problémem ČSR byly národnostní menšiny. Některé národnostní menšiny byly dokonce početnější než slovenská menšina. Bylo proto nutno vytvořit společný národ. Národ byl označen jako československý, zatímco jazyk byl český a slovenský. Nalezené řešení bylo kompromisní, krkolomné a ne zcela šťastné. Revoluční národní shromáždění (RNS) nedokázalo jednoznačně stanovit, že se národ československý sestává ze dvou národů. To byl jeden z problémů, který se táhl československými předmnichovskými dějinami přes vytvoření Slovenského štátu v roce 1939 a vyústil v rozdělení Československa na dva samostatné státy v roce 1993. Významným rozdílem mezi českou ústavou a evropskými ústavami bylo specifické postavení prezidenta, který se stal nejen oficiálním představitelem státu, ale měl i řadu pravomocí (přítomnost či předsedání zasedání vlády, svolávání a ukončování zasedání Národního shromáždění, jmenování ministrů a vlád, jmenování vysokoškolských profesorů). Právní řád byl založen na principech občanské svobody (co není zakázáno je dovoleno). Mírou uplatnění občanských práv se tehdejší Československo řadilo mezi nejdemokratičtější státy Evropy. Šlo zejména o práva politická, národnostní a náboženská. V oblasti politických práv byla zajištěna rovnost občanů před zákonem (mimo jiné došlo ke zrušení šlechtických titulů), právo shromažďovací a spolčovací a svoboda tisku. Existovali však i určitá omezení, například cenzura. Známé jsou například prázdné stránky Rudého práva v období Mnichovské krize. Volební právo bylo všeobecné, významnou změnou bylo zavedení volebního práva pro ženy. Výjimku tvořili pouze příslušníci ozbrojených složek (armáda, četnictvo).

V oblasti hospodářské byla zajištěna nedotknutelnost soukromého vlastnictví. V sociální oblasti stát zajišťoval zejména pracovní podmínky žen, zákaz práce dětí, délku pracovní doby. Později byly sociální zákony významně rozšířeny a byly jedny z nejprogresivnějších v Evropě. V oblasti náboženských svobod byla zajištěna svoboda

²⁵ Zákon číslo 121 sbírky

vyznání. To bylo pro český národ sužovaný po staletí nucenou katolizací velmi důležité. Byla připravována odluka církve a státu, ke které však nakonec nedošlo. V oblasti národnostních práv menšin byla zajištěna rovnost občanů před zákonem, možnost jednání s úřady v mateřském jazyce, možnost vzdělávání v mateřštině i zakládání politických stran. Zákonodárnou moc mělo Národní shromáždění. Bylo dvoukomorové (poslanecká sněmovna – 300 poslanců a senát – 150 senátorů). Volilo prezidenta republiky, schvalovalo státní rozpočet, v případě vyslovení nedůvěry vládě mohlo donutit vládu k demisi. Voleb do sněmovny se mohli účastnit plnoletí občané (v té době od 21 let), minimální věk poslance byl 30 let., volební období trvalo šest let. Senátory volili voliči starší 26 let, nejnižší věk senátora byl 45 let, volební období trvalo osm let. Volby byly přímé, rovné, tajné, na základě poměrného zastoupení. Poslanci nemohli být odvoláni vlastní stranou, výjimkou bylo jednání, za něž se dostali před tzv. volební soud, který mohl rozhodnout o ukončení mandátu. Dále poslanci neměli být ovlivňováni ve svých rozhodnutích při hlasování, nicméně toto nařízení nebylo často dodržováno a poslanci hlasovali v souladu s pokyny vedoucího parlamentního klubu.

Politických stran bylo v období první republiky velké množství. Některé měly celostátní význam, jiné se účastnily pouze obecních voleb, řada jich existovala jen krátce. Byly však nejvýznamnější součástí politiky. Politické strany jako takové nebyly výslovně zmiňovány v ústavě. V zákonech byla o stranách zmínka pouze v souvislosti s volebním soudem a později byl odhlasován zákon, který se týkal zastavování činnosti a rozpouštění politických stran. Vzhledem k nezvykle vysokému počtu stran a rozvrstvení společnosti nebylo prakticky možné, aby jedna strana získala ve volbách významnou většinu a mohla sestavit vládu. Strany proto, stejně jako jinde v demokratických zemích, uzavíraly vládní koalice. Zvláštností bylo, že nešlo o koalice dvou až tří stran, ale o větší počet. V době vládních krizí se vlády ujaly tzv. úřednické vlády, sestavené z odborníků bez ohledu na politickou příslušnost. I tyto vlády však byly ovlivňovány koalicemi politických stran.

Dalším politicky významným a neobvyklým subjektem na české politické scéně byly tzv. Pětka a Hrad. Pětka byla složena z představitelů pěti stran všennárodní koalice, ve dvacátých letech prakticky řídila činnost tehdejší vlády. Hrad (hradní křídlo) bylo politické seskupení soustředěné kolem prezidenta Masaryka a později prezidenta Beneše. Vliv této skupiny pronikal téměř celým politickým spektrem a celou

společností. Tuto politickou linii podporovaly a částečně modifikovaly i osobnosti kulturního a vědeckého života (například tzv. „pátečníci“, soustředění kolem spisovatele Karla Čapka). Hlavní doménou skupiny Hradu byla zahraniční politika, nicméně snažila se korigovat i projevy extremismu na domácí politické scéně. Významný byl vysoký morální kredit prezidenta Masaryka. Na domácí politické scéně jasně naznačoval, kde jsou hranice morálky a politické korektnosti.

Vliv na politiku a politiky se snažila získat i, dnešními slovy řečeno, hospodářská lobby. Významná skupina se soustředila kolem Živnostenské banky v čele s dr. Jaroslavem Preissem, další centrum bylo kolem Agrární banky. Agrární banka byla velmi úzce spjata s Republikánskou stranou zemědělského a malorolnického lidu, její pronikání do politiky bylo poněkud snazší. Zahraniční politika byla ustavena a ovlivněna mírovými smlouvami uzavřenými po ukončení první světové války a versailleskými dohodami. Republika byla členem Společnosti národů. V zahraniční politice dominoval zejména dr. Edvard Beneš, jenž sjednal řadu významných mezinárodních smluv a dohod, například smlouvy s Rumunskem a Jugoslávií, tzv. Malou dohodu, spojeneckou smlouvu s Francií, později i se SSSR. (Ani spojenecké smlouvy s Francií a Sovětským svazem nezabránily rozbití republiky v roce 1938.) Bohužel se nepodařilo vyřešit spoustu sporných věcí s nejbližšími sousedy (hranice s Polskem či Německem nebyly jasně garantovány).

Sporná území mezi Polskem a ČSR byla Těšínsko, Spiš, Čadca a Orava. Vzhledem k počtu obyvatel nešlo o velmi významné oblasti. Pro ČSR bylo důležité zachovat na svém území Košicko - bohumínskou dráhu, která tvořila důležitou dopravní spojnici českých zemí se Slovenskem. Když v listopadu 1918 vypsal Polsko volby do Sejmu, vyhlásilo je i pro tyto sporné oblasti. ČSR reagovala ultimátem a vojenskou ofenzívou. Tak vypukla tzv. sedmidenní válka mezi ČSR a Polskem. Československá vojska dobyla Těšín a postupovala dále. K jejich stažení došlo až na pokyn Dohody. Hranice byly nakonec stanoveny konferencí vyslanců velmocí 28.července 1920. Na Oravě a Spiši se Polsko pokusilo využít neurovnaných poměrů na Slovensku k vpádu na území ČSR. Podle polské strany v těchto místech žila početná polská menšina. Argumenty polské strany byly nadnesené, vycházely z toho, že místní slovenská nářečí

obsahovala polské jazykové prvky. Nakonec i tento spor vyřešila konference vyslanců v červnu 1920.²⁶

Slovensko - maďarské konflikty mají daleko hlubší kořeny. Zatímco české hranice byly dány tisíciletou tradicí Českého království, Slovensko nebylo od Uher nikdy odděleno ani zemskými hranicemi. Maďarská strana se dlouhodobě snažila potlačit slovenskou národnost. Až v době ohrožení celistvosti Uher Károlyiho vláda uznala Slováky jako národ a nabídla jim autonomii za podmínky nedotknutelnosti uherského státu. Snažila se zamezit dostupnosti informací z Čech na Slovensko, protože věděla, že je pro ni největším nebezpečím spojení Čechů a Slováků do jednoho státu. Již 6.listopadu 1918 byla vyhlášena slovenská vláda. Maďarské vládě se však podařilo vyjednat se zástupci Dohody podmínky, které se daly vyložit jako právo neopustit slovenskou část území. Maďarská armáda okamžitě vytlačila slabé československé jednotky a slovenská vláda zanikla. Až 21. prosince 1918 byla v Paříži dojednána definitivní demarkační čára, podle níž byly vedeny státní hranice.

Podle sčítání obyvatel z roku 1921 žilo v republice přes 13,5 milionů obyvatel. Z toho v Čechách přes 10 milionů. Oproti poslednímu sčítání v roce 1910 se ukázalo, že v pohraničí nejsou uzavřené oblasti s převahou jiných než českých obyvatel. V severočeských okresech dosahoval počet českých obyvatel více než dvojnásobek českých obyvatel oproti roku 1910. Bylo to způsobeno hlavně rostoucí industrializací, jež přitahovala obyvatelstvo z vnitrozemí. Na Ostravsku byl obdobný problém nejen s německou, ale i polskou menšinou. Ve Slezsku žilo podle sčítání z roku 1921 40,5 % Němců, 47,6 % Čechů a 11,2 % Poláků. Celkově žilo v Čechách v roce 1921 67,7 % Čechů, 30,6 % Němců a zbytek připadl na jiné národnosti.²⁷

Před první světovou válkou bylo Rakousko-Uhersko spíše agrárním státem, v zemědělství, lesnictví a rybářství pracovalo přes polovinu obyvatelstva. České země patřily k nejprůmyslovějším částem mocnářství. Podle sčítání lidu z roku 1910 pracovalo v průmyslu a živnostech 43 % obyvatel, v zemědělství a lesnictví 39 % a zbývající obyvatelstvo pracovalo ve službách a obchodu. Na Slovensku byla situace obrácená. V zemědělství pracovalo 52,7 % obyvatelstva, zatímco v průmyslu pouze

²⁶ V roce 1938 po mnichovské dohodě Polsko okupovalo Těšínsko. V roce 1939 se Slovensko jako spojenec Německa připojilo k válce s Polskem, aby odčinilo starou křivdu.

²⁷ Kárník, Z. : Malé dějiny Československé (1867 – 1939), s.113

20,9 %. K československé republice v té době patřila i Podkarpatská Rus, která byla ještě zaostalejší než Slovensko.²⁸ Obdobná situace byla i ve stavu inteligence. Češi disponovali již před válkou poměrně zkušenými vědci, techniky, univerzitními profesory i učitelským sborem. Na Slovensku tato vrstva prakticky chyběla, proto muselo být mnoho těchto pozic obsazeno Čechy.

Významná ekonomická centra v Československu

Pokračující industrializaci dokumentoval i nárůst obyvatel ve větších městech. Zatímco v zemích západní Evropy žila významná část obyvatel ve městech už před válkou, v Československu tato změna probíhala postupně po válce.

Praha jako hlavní město zažívala nejdynamičtější růst. Stavěly se nové budovy, úřady, ministerstva, obchodní domy. Koncem třicátých let dosáhla Praha miliónu obyvatel. Mezi významná evropská města ji zařadila i výstavba letiště, které bylo jedno z největších v Evropě, a v kulturní oblasti výstavba Barrandovských ateliérů, jež dosáhly celoevropské úrovně.

Brno se v průběhu dvacátých let rozrůstalo obdobným tempem. Nárůst obyvatel z něj učinilo velkoměsto, ve kterém začalo převládat české obyvatelstvo. Vybudování významného závodního okruhu, veletržního areálu, české univerzity vytvořilo z Brna významné kulturní, společenské a vědecké centrum na Moravě.

Ostrava zažila intenzivní rozvoj již dříve, po objevení uhlí. Následoval rozmach hutnictví, koksárenství, strojního a chemického průmyslu. Urbanizace města byla před válkou dosti chaotická, v obytných čtvrtích vznikaly průmyslové podniky a doly. Po vzniku ČSR v roce 1918 si Ostrava díky průmyslu a dolům uchovala své významné hospodářské postavení. Po sloučení Moravské Ostravy s okolními obcemi v roce 1924 dosáhl počet obyvatel sta tisíc. Začal se budovat střed města, Nová radnice, obchody, hotely, banky, pojišťovny, které vtiskly městu ráz velkoměsta.

Plzeň v poválečných letech rostla minimálně. Nejvýznamnějším podnikem byly Škodovy závody, které po válce procházely složitou majetkovou (významný vliv získal

²⁸ Kárník, Zdeněk : Malé dějiny Československé (1867 – 1939), s.115-116

francouzský koncern Schneider-Creusot, který v roce 1939 továrnu prodal československým bankám) a výrobní restrukturalizací (přechod od převážně zbrojní výroby k mnohooborové). Teprve počátkem třicátých let nabrala výroba plný dech a to nastartovalo i další výstavbu a růst města.

Bratislava jako správní sídlo Slovenska rostla zpočátku pomaleji, posléze dynamikou růstu předčila Prahu. Počátkem třicátých let se stala čtvrtým největším městem republiky. Na rozdíl od ostatních měst však většinu obyvatelstva netvořili Češi a Slováci, ale spíše příslušníci německé a maďarské národnosti, případně Židé.

Košice byly druhým největším městem na Slovensku. Podobně jako v Bratislavě počátkem dvacátých let žila v Košicích necelých 40 % československých obyvatel, počátkem třicátých let se poměr zvýšil na 60,2 % československých obyvatel.

V Čechách žilo ve městech zhruba 22,5 % obyvatelstva, na Slovensku pouze 10,2 %.²⁹ V dalších větších městech se situace menšin různě lišila. Mezi města převážně německá náležely například Liberec, Ústí nad Labem, Karlovy Vary (odtud pocházel zakladatel SdP Konrád Henlein), Opava, mezi města s vyrovnaným počtem českých a německých obyvatel náleží Most nebo České Budějovice, mezi města s převážně českým obyvatelstvem patřily Hradec Králové, Pardubice či Kladno. Na Slovensku například Komárno patřilo k městům s významnou, takřka 90 % maďarskou menšinou. V Lučenci a Levici byla tato menšina rovněž významná. V Michalovcích (na dnešní slovensko – ukrajinské hranici) žila velmi silná židovská menšina.

Prvními samosprávnými orgány byly národní výbory vytvořené po 28. říjnu 1918. V roce 1928 došlo ke zřízení zemských úřadů (Čechy, Morava, Slovensko a Podkarpatská Rus) se zemskými zastupitelstvy, v jejichž čele stál zemský prezident. Další členění bylo na politické nebo správní a soudní okresy. Řízení bylo obdobné. Orgánem bylo okresní zastupitelství, v jehož čele stál okresní přednosta (hejtman). Do těchto orgánů mohli volit občané starší 24 let. Na obecní úrovni byla samospráva realizována obecním zastupitelstvem, do kterého mohli volit občané starší 21 let,³⁰ zvolen mohl být občan starší 26 let. V čele obecního zastupitelstva stál starosta.

²⁹ Kárník, Zdeněk : Malé dějiny Československé (1867 – 1939), s.127

³⁰ V té době hranice plnoletosti v ČSR

Obecní zastupitelstvo mohlo být nahrazeno vládním komisařem. (V Českých Budějovicích bylo obecní zastupitelstvo rozpuštěno v roce 1934 a do voleb v roce 1936 stál v čele města vládní komisař.) Obecní samospráva řídila obecní záležitosti (veřejný pořádek, hospodaření s obecním majetkem), ale měla i část kompetencí státních orgánů (například organizování voleb, výběr daní). Obecní finance byly získávány zejména ze státních dotací, z přirážek k daním, z poplatků a pokut. Výkon soudní moci byl reprezentován paralelním systémem, v jehož koncové linii stály okresní soudy v jednotlivých soudních okresech. Zpravidla do jednoho politického okresu patřilo několik soudních okresů. V případě politického okresu České Budějovice se jednalo o soudní okres České Budějovice, Lišov, Hluboká nad Vltavou a Trhové Sviny.

3. Politická specifika jižních Čech

3.1. Politický systém a postavení jednotlivých politických stran na jihu Čech

České Budějovice byly dlouhodobě městem se smíšeným česko-německým obyvatelstvem. Národnostní rozpory se objevily hlavně ve druhé polovině devatenáctého století. Po první světové válce však získali Češi rozhodující vliv na městskou správu. Právě ztráta stovky let trvajících monopolu na moc vedla určitou část politické reprezentace Němců z jihočeského pohraničí k nepřijetí nového státu, poněvadž v něm viděla ohrožení svých dosavadních mocenských výsad. Do reality nově vzniklé republiky se tak zapsal první ozbrojený střet mezi ozbrojenými sbory vznikající ČSR, šlo většinou o navrátilivší se české legionáře a ozbrojence z řad německého obyvatelstva u jihočeské Kaplice v listopadu-prosinci 1918. Německé obyvatelstvo Kaplicka, Volarska a Prachaticka se nechtělo smířit s tím, že tato oblast nepřipadne Rakousku (nebo zvažovanému útvaru "Deutsch - Österreich"). Část vojáků rakouské armády pocházejících z této oblasti, založila polovojeenské skupiny, tzv. Volkswehr a snažila se zajistit udržení této oblasti pro Rakousko. Na toto porušení loajality československá vláda odpověděla silou. Vyslala do oblasti jednotky 1. československého pluku z Českých Budějovic. Šlo o bývalý c.k. 91. pěší pluk proslavený Jaroslavem Haškem v Osudech dobrého vojáka Švejka. V čele pluku stál kapitán Čeněk Wagner. Ač pocházel z českoněmecké rodiny, otec byl Němec, matka Češka, vždy se hlásil k Čechům. Dne 3. prosince 1918 československé jednotky zahájily obsazení Kaplice. Rychlost a moment překvapení zaskočil Volkswehr natolik, že Kaplici urychleně vyklidil a v poledne byla Kaplice plně v rukou československých jednotek.

V obecních volbách v roce 1919 získali Češi 34 z 42 mandátů a funkci starosty. Prvním demokraticky zvoleným starostou se stal Otakar Svoboda. V roce 1920 propukly konflikty mezi Čechy a Němci. V únoru 1920 došlo ke střetu v tehdejší Německém domě (dnes DK Slavia) při protičesky laděné přednášce Rudolfa Lodgmana von Auen. Došlo ke zranění asi 40 osob; mezi zatčenými převládali němečtí středoškoláci. Naopak v listopadu téhož roku došlo k protiněmeckým akcím. Češi ničili v Německém domě, tiskárně Moldavii, německých školách, Justičním paláci a jinde

německé a rakouské symboly a tiskoviny.³¹ Podle sčítání lidu v roce 1921 se k německé národnosti přihlásilo 7500 obyvatel z celkových 43000 obyvatel. Od roku 1880 došlo k poklesu německého obyvatelstva ze 40 % na 17 %. To umožnilo zavést jako jedinou úřední řeč češtinu. (Podle tehdejší legislativy se další úřední řeč zaváděla pokud menšina překročila hranici 20 %). Přesto se situace mezi Čechy a Němci ve dvacátých letech zklidňovala. Přispěla k tomu nejvíce hospodářská konjunktura v polovině dvacátých let. V roce 1922 dokonce došlo k dohodě českých a německých stran o společné oslavě vzniku Československa. V souvislosti s růstem vlivu Henleinovy SdP u německého obyvatelstva docházelo ve třicátých letech k vyostření národnostních konfliktů i na Českobudějovicku. Nejvýznamnějšími představiteli SdP v Českých Budějovicích byli Hans Westen a Friedrich David. Hans Westen, majitel továrny na smaltované nádoby v Českých Budějovicích, zde v roce 1934 založil pobočku SdP a byl horlivým přívržencem připojení Budějovicka k Říši. Vztahy vedení SdP a bývalých německých vůdců nebyly právě srdečné. Radikálové z SdP vyčítali svým předchůdcům neschopnost (například skupině Deutscher Böhmerwaldbund soustředěné kolem Josefa Taschka, starosty Českých Budějovic 1903 – 1918). Tito méně radikální Němci nebyli zásadními odpůrci fašismu, spíše se obávali ztráty pozic a vlivu. Během německé okupace 1939 – 1945 došlo k úplnému oddělení německé a české části obyvatelstva. Po skončení války byl Hans Westen lidovým soudem odsouzen k trestu smrti a v roce 1947 v Praze popraven. V rámci poválečného odsunu byla vysídlena většina německého obyvatelstva, a tak došlo k ukončení staletého soužití Čechů a Němců.³²

Významným problémem Českých Budějovic byla městská správa. Od roku 1927 byl starostou Českých Budějovic dr. Albín Dlouhý, zvolený za lidovce. Během let 1927 až 1934 docházelo neustále k nevyrovnanému hospodaření a zadlužení města se neustále zvyšovalo. V roce 1927 dosahovaly dluhy města výše bezmála 50 milionů korun, během dalších let pod vedením starosty Dlouhého vzrostl dluh o dalších 32 milionů korun. V únoru 1934 opozice v čele s národními demokraty zveřejnila výzvu k sesazení starosty z jeho místa a k dosazení vládního komisaře na tento post.³³ Výzva dále obsahovala (v dnešních poměrech naprosto nepředstavitelnou) žádost o uhrazení škod, které způsobilo obecní zastupitelstvo svým působením. Po ustanovení kontrolní komise dokonce došlo k podání žalob na členy zastupitelstva. V březnu 1935 vládní

³¹ Kolektiv autorů, Encyklopedie Českých Budějovic, s. 75

³² Kolektiv autorů, Encyklopedie Českých Budějovic, s. 74-76

³³ Jihočeské listy 3.2.1934

komisař vyzval dr. Dlouhého, aby uhradil do obecní pokladny částky, které dle zjištění kontrolní komise u sebe uchovával od roku 1933 a doposud je nepředal. Když se tak nestalo, podal vládní komisař na bývalého starostu žalobu pro zpronevěru. Spor se protahoval, doktor Dlouhý se obhajoval tím, že peníze za prodej obecních pozemků uschovával v depozitu do doby schválení smluv zemským úřadem.³⁴ Stíhání dr. Dlouhého bylo nakonec v květnu 1935 zastaveno. V listopadu 1934 došlo k rezignaci členů zastupitelstva a to se stalo neusnášeníschopné. Zemský úřad poté zastupitelstvo rozpustil a správy města se ujal vládní komisař dr. Augustin Soumar.³⁵ Vládní komisař předložil návrh rozpočtu na rok 1935 se schodkem převyšujícím 26 milionů korun. Tento schodek měl být pokryt novými daňovými přírážkami (125 % přírážka k činžovní dani a 350 % přírážka k ostatním daním). Návrh rozpočtu také výrazně omezoval výdaje, hlavně částky v oblastech sociálních (snížení položek na udržování nouzových domů, na příspěvky humanitární, ústavům, škrtnutí příspěvků na dětské ozdravovny a snížení podpor v nezaměstnanosti), dále v oblasti školství o téměř půl milionu a v oblasti kulturní asi o 60 tisíc korun.³⁶ Koncem března 1935 bylo znát, že se pracně vytvořený rozpočet města hroutí pod tlakem hospodářské situace. To přivedlo vládního komisaře k myšlence zavedení nové dávky – všeobecné vodné ve výši 5 % z nájemného. Tato dávka se setkala s velkým nesouhlasem.³⁷ Pod tlakem nesouhlasu okresní úřad tuto dávku zrušil.³⁸ Vládní komisař podal odvolání k zemskému výboru, který zvrátil rozhodnutí okresního úřadu a dávku potvrdil.³⁹ V této hospodářské situaci, umocněné stálé sílícím nebezpečím ze strany nacistického Německa a jeho příznivců mezi Němci v Čechách, se konaly poslední demokratické parlamentní volby. Ačkoliv na jiných místech republiky provázely volby výstřelky henleinovců, kteří podle vzoru německých nacistů svázeli do míst voleb své příznivce a zastrašovali obyvatelstvo, či násilně rozháněli schůze a shromáždění jiných politických stran, v Českých Budějovicích probíhaly přípravy na volby a předvolební mítinky bez větších výtržností. Dobový tisk zaznamenal snad jen dva případy nesouhlasného projevu na schůzi, které skončily úsměvně - vynesemím odpůrce. Jak psaly Jihočeské listy, v posledním týdnu před volbami se prostřídaly obvyklé schůze stran. Neobvykle vysokou účast zaznamenala schůze Národního sjednocení a schůze národních socialistů. Naopak

³⁴ Jihočeské listy 17.4.1935

³⁵ Jihočeské listy 24.11.1934

³⁶ Jihočeské listy 9.2.1935

³⁷ Jihočeské listy 30.3.1935

³⁸ Jihočeské listy 17.4.1935

³⁹ Jihočeské listy 24.8.1935

malou účast zaznamenaly komunistická strana a Gajdova Národní obec fašistická. Živnostenská strana dávala ve svých reakcích zřetelně najevo, že se chce dohodnout se stranami vládní koalice a zúčastnit se další vlády. Na schůzi sociální demokracie zazněly výzvy na obranu před henleinovci. Po zveřejnění výsledků voleb v celostátním měřítku nastal šok. Po sloučení některých německých samostatných stran do Henleinovy Sudetendeutsche Partei a intenzivním vzestupu nacionalistických nálad mezi sudetskými Němci získala tato strana celorepublikově největší počet hlasů. V Českých Budějovicích kde bylo také relativně silné zastoupení německých obyvatel (cca 16 %),⁴⁰ však ve stejných volbách získala SdP pouze šesté místo s osmi procenty hlasů. Vliv nacistů a henleinovců se nejvíce projevoval v severních a západních Čechách, v příhraničních oblastech. V jižní části republiky bylo významnější osídlení německou menšinou například v Jihlavě. V Českých Budějovicích získali první místo národní socialisté (celkově 5. místo). Druhé místo, co do počtu hlasů, obsadili v celostátním měřítku republikáni. Přestože Rudolf Beran, významná postava republikánské strany, pocházel z jižních Čech, v oblastním měřítku obsadili až sedmé místo. Zdejší obyvatelstvo dalo jednoznačně přednost bývalé Československé národní demokracii (Národnímu sjednocení), která republikově zaznamenala až osmé místo. V té době měli národní demokraté vliv v různých společenských organizacích a byli významně podporováni finančními kruhy kolem Vlastislava Zátky, představitele budějovické záložny a finančních a průmyslových kruhů. Zajímavé je, že oslovili zdejší spíše konzervativnější obyvatelstvo svým programem, který se blížil totalitě (požadovali likvidaci ostatních stran). Na třetím místě se celostátně umístila Československá sociálně demokratická strana dělnická. Na rozdíl od předchozích dvou stran neskončila na Budějovicku tak propastným rozdílem, skončila zde na pátém místě. Jako třetí zde skončila Československá živnostensko obchodnická strana, celostátně devátá. Tyto výsledky vcelku odpovídají složení obyvatelstva na Budějovicku. Nebylo zde mnoho průmyslových továren, kde by se sdružovaly větší skupiny dělnictva, z nichž pocházela voličská základna sociálních demokratů a komunistů. Nejvíce obyvatel pracovalo v zemědělství, dále byla významná skupina živnostníků, průmysl byl rozdrobený do menších podniků. Jihočeské listy komentovaly úspěch SdP jako odlesk Hitlerova úspěchu, jímž se německý národ snaží zvrátit situaci danou porážkou Německa a Rakouska v první světové válce.⁴¹ Byla to také drtivá porážka německých

⁴⁰ Jihočeské listy 12.6.1935

⁴¹ Jihočeské listy 22.5.1935

demokratických stran, které se účastnily vládní koalice. Je zde vidět počátek jejich konce, později byly bez milosti pohlceny Henleinovou SdP, případně rozpuštěny. Krátce po volbách do Národního shromáždění se konaly volby do zemských a okresních zastupitelstev. I když ve volbách do zemského zastupitelstva opětovně zvítězili henleinovci, ve volbách do českobudějovického okresního zastupitelstva zvítězili opět národní socialisté, následováni republikány a sociální demokracií. Henleinova strana skončila počtem hlasů až jako sedmá. Dokonce při součtu hlasů německých stran došlo k poklesu odevzdaných hlasů o 3 % oproti volbám v roce 1929. Dobový tisk tento pokles komentoval s ohledem na populační hledisko. Podle statistiky docházelo k vymírání českého i německého obyvatelstva, nicméně české obyvatelstvo mělo i tak větší natalitu. Vzhledem k hospodářské situaci tisk neočekával příliv německého obyvatelstva ze Šumavy a prognózoval pokles Němců v Budějovicích pod 10 % během třiceti let.⁴²

Na podzim roku 1935 byl stanoven termín voleb do obecního zastupitelstva na březen roku 1936. Počátkem roku 1936 bylo zřejmé, že tento termín nebude dodržen. Způsobily to tzv. ordonance (předpisy) vyhlášené na Silvestra 1935 okresním úřadem. Denní tisk zmiňoval, že odložení voleb byl jejich prvním, ne-li jediným účinkem. Jednou z možných variant byla jedna společná kandidátka a rozdělení mandátů na základě voleb do poslanecké sněmovny. Nevýhodou této varianty bylo, že voliči by tak přišli o své volební právo. Dalo by se spekulovat o tom, jaký je rozdíl mezi touto správou města a správou vládního komisaře. Dne 19.2.1936 navštívili představitelé politických stran z Českých Budějovic ministra vnitra dr. Josefa Černého, aby dosáhli stanovení termínu obecních voleb. Byli ujištěni, že se s volbami počítá v jarním období, pravděpodobně v dubnu. Po několika odkladech byl termín voleb stanoven na 6.12.1936. Ve stejném termínu probíhaly volby ve více obcích republiky. České Budějovice byly jednoznačně největší obcí, tudíž zdejší volby patřily na rozdíl od předchozích k velmi sledovaným v celé republice. Do voleb se přihlásilo celkem 15 volebních uskupení, z toho 12 českých včetně komunistů a 3 německé.

⁴² Jihočeské listy 12.6.1935

3.2. Výsledky celostátních i regionálních voleb

Parlamentní volby 1935

První parlamentní volby v Československu proběhly v roce 1920. Naprosto suverénně v nich zvítězili sociální demokraté se ziskem přes 25 % hlasů. S velkým odstupem druhé místo získala strana lidová se ziskem 11,29 %. Třetí skončili němečtí sociální demokraté se ziskem 11,12 % hlasů. Výsledky sociálně demokratických stran napříč národnostmi byly impozantní. Národnostní rozpory však bránily vytvoření stabilní sociálně demokratické koalice. Tyto volby neproběhly na území Podkarpatské Rusi a do celkových výsledků nebyly započítány hlasy těšínského volebního okresu. Vítězství sociální demokracie bylo největším volebním úspěchem za trvání první republiky. Žádné jiné straně se v následujících volbách nepodařilo získat přes 20 % hlasů. V následujících volbách však zažila sociální demokracie propad na necelých 9 % získaných hlasů. Ve volbách roku 1929 a 1935 se dostala se ziskem 13,02 %, respektive 12,55 % hlasů na pozici druhé nejsilnější strany. Republikánské straně zcela nevyšel volební rok 1920, kde získala až 4. místo s necelými 10 % hlasů. Ve všech následujících volbách se stala nejsilnější parlamentní stranou se ziskem 13,66 %, 14,97 % a 14,29 % hlasů. Československá strana lidová dosáhla největšího úspěchu v prvních volbách, kdy se umístila na druhém místě s 11,29 % hlasů. V každých dalších volbách ztrácela pozvolna voličskou přízeň. Výsledky 9,72 %, 8,44 % a 7,48 % hlasů to jasně dokládají. Nicméně obratnou politikou svých představitelů se pokaždé dokázala udržet ve vládě. Národně socialistická strana si držela víceméně stálou voličskou základnu. Její volební výsledky 8,07 %, 8,57 %, 10,39 % a 9,18 % získaných hlasů nepatří mezi závrtné, ale spíše stabilní. V roce 1929 její volební výsledek stačil k získání třetího místa. Komunistická strana se zúčastnila poprvé voleb v roce 1925. Její první volební výsledek 13,14 % hlasů stačil na obsazení druhého místa. V následujících letech se však nepodařilo komunistům tento výsledek zopakovat. Jejich propad nebyl zdaleka tak závrtný jako u sociálních demokratů, ale v roce 1929 získali 10,20 % hlasů a obsadili tak čtvrté místo a v roce 1935 se s prakticky totožným výsledkem 10,32 % hlasů umístili jako třetí nejsilnější strana. Voleb do parlamentu se účastnily i strany národnostních menšin. V prvních parlamentních volbách dosáhli úspěchu němečtí sociální demokraté. S 11,12 % hlasů obsadili třetí místo. V dalších volbách se však propadali až k výsledku 3,64 % v parlamentních volbách v roce 1935. V tomto roce se

naopak poprvé voleb do parlamentu zúčastnila Henleinova Sudetoněmecká strana, která svou agresivní a nacionalistickou politikou dokázala sjednotit většinu voličů německé menšiny. Volební výsledek 15,18 % hlasů byl pro celou společnost obrovským překvapením. Hlasy takřka milionu a čtvrt voličů udělaly z henleinovců vítěze parlamentních voleb. Nemálo se na tomto výsledku podílely tajné dotace nacistického Německa Henleinově straně. Celkově však souhrn hlasů pro německé strany poklesl oproti parlamentním volbám v roce 1929 ze 17 % na 14 % celkově získaných hlasů. Svým výsledkem byly tyto parlamentní volby zlomové. Ukázaly, že i poměrně vyspělá demokracie může vyprodukovat masově podporovaného nepřítele státu a demokracie a v případě nepříznivých okolností vést k rozkladu, jak se potvrdilo o několik let později.

Zemské a okresní volby 1935

Týden po volbách do Národního shromáždění v roce 1935 proběhly i zemské a okresní volby. Poskytly tak sociologům a politologům zajímavou možnost srovnání výsledků. Pro praktickou politiku měly přinést potvrzení, zda parlamentní volby byly odrazem okamžiku, či odrazem dlouhodobého rozvrstvení společnosti. Staly se tak mnohem výrazněji ukazatelem politických nálad, než bylo obvyklé. Celkově však potvrdily demokratické rozprostření politických sil. V zemských volbách opět zvítězila se ziskem 891 232 hlasů Henleinova SdP. Oproti volbám do NS mírně oslabili. Naopak druzí republikáni se ziskem 542 070 hlasů nepatrně posílili. Na třetím místě skončili sociální demokraté s 505 643 hlasy. Národní socialisté získali 487 381 hlasů, další komunisté získali 355 989 hlasů. Oproti parlamentním volbám si pohoršili lidovci s 232 052 hlasy, které tak v zemských volbách předběhlo Národní sjednocení s 294 369 hlasy i Živnostníci s 254 086 hlasy. Němečtí sociální demokraté získali 188 504 hlasů. Další strany získali již méně než sto tisíc hlasů. Celkově se však do osmdesátičlenného zemského zastupitelstva dostali pouze čtyři zástupci jihočeského regionu.

Ve volbách do okresního zastupitelstva v Českých Budějovicích v roce 1935 došlo k vcelku vyrovnaným volebním výsledkům. Z 24 mandátů si první čtyři strany rozdělily každá po čtyřech mandátech. Národní socialisté získali 12 264 hlasů, druzí republikáni získali 11 051 hlasů, třetí sociální demokracie 10 257 hlasů a čtvrtá lidová strana 8 212 hlasů. Tři mandáty získala živnostenská strana se 7 500 hlasy. Shodně po

dvou mandátech obdrželo Národní sjednocení s 5 680 hlasy a Henleinovci s 4 518 hlasy. Poslední mandát získali komunisté s 3299 hlasy. Ve srovnání s volbami v roce 1928 došlo k nárůstu odevzdaných hlasů o 7 266 na 65 985 hlasů. V počtech získaných mandátů si polepšili živnostníci o dva mandáty, sociální demokracie, lidová strana a Henleinova SdP o 1 mandát. Naopak republikáni, národní socialisté a komunisté ztratili po mandátu.

Pro srovnání, v samotných Českých Budějovicích byly výsledky voleb do okresního zastupitelstva následující. První se umístili národní socialisté, druzí národní demokraté, třetí živnostenská strana, následovala lidová strana, sdružení německých stran SdP a BdL, sociální demokraté a republikáni. Celkově získaly české strany v Českých Budějovicích takřka 85 % odevzdaných hlasů, německé strany pouze 15 % hlasů.

Tabulka 5: Výsledky voleb do okresního zastupitelstva v roce 1935

strana	okres		Č.Budějovice	
	hlasy	procenta	hlasy	procenta
republikáni	11 051	16,75	1 006	4,36
soc.demokracie	10 257	15,54	2 374	10,29
Národní socialisté	12 264	18,59	5 337	23,13
Lidovci	8 212	12,45	2 907	12,60
živnostníci	7 500	11,37	3 234	14,02
Národ. sjednocení	5 680	8,61	3 539	15,34
nár.obec fašistická	1 535	2,33	352	1,53
SdP	4 518	6,85	2 417	10,47
Arb.und Wirtsch.	436	0,66	332	1,44
něm.křestř.soc.	1 233	1,87	714	3,09
komunisté	3 299	5,00	862	3,74
Celkem	65 985	100,00	23 074	100,00

Obecní volby 1936

Oproti výsledkům obecních voleb 1931 došlo k nevelkým změnám. Podle očekávání nezměnili lidovci, ale původně druzí národní socialisté. Získali 5 727 hlasů, což odpovídalo zhruba 23 % hlasů a přineslo zisk 10 mandátů. Národní sjednocení si polepšilo z třetího na druhé místo. Získali navíc pouze kolem 150 hlasů, celkem 4 012.

Zůstali tak s odstupem necelých 7 % za vítěznými národními socialisty a získali 7 mandátů. Lidovci se propadli oproti volbám 1931 o závratných dva tisíce hlasů a takřka 10 % volebního zisku na 3 120 hlasů a 12,5 % se ziskem 5 mandátů. Propad proti vítězným volbám v roce 1931 byl o 4 mandáty. Na čtvrtém místě se umístila těsně za lidovci Československá živnostensko obchodnická strana se ziskem 3 078 hlasů, 12,33 % a s 5 mandáty. Živnostníci si polepšili z šestého místa a chybělo pouze pár desítek hlasů a dostali by se počtem hlasů před stranu lidovou. Na pátém místě se umístila SdP, která si polepšila i proti volbám do NS v roce 1935 a získala 2 447 hlasů, tj. 9,81 %. Šesté místo obsadila sociální demokracie, která oproti obecním volbám i volbám do NS překvapivě oslabila. Došlo u ní k poklesu získaných hlasů z 2 227, tj. 9,1 % v roce 1931 a 2 595 hlasů, tj. 10,46 % ve volbách v roce 1935, na 1 976 hlasů, tj. 7,92 % v roce 1936. Počet mandátů byl v obou případech shodný – 4 mandáty. Největšího zlepšení v pořadí dosáhli komunisté, když zlepšili své umístění z devátého místa na šesté. V tomto případě se však nedá hovořit o faktickém získání nových hlasů. K takto výraznému skoku stačil nárůst pouhých 150 hlasů na celkových 901 hlasů, tj. 3,61 % (nárůst o půl procenta) a zisk celkem dvou mandátů. O pouhých sto hlasů za komunisty se umístila Německá křesťansko-sociální strana. Byl to největší propad těchto voleb. Nejen v pořadí – z čtvrtého místa na sedmé, ale i faktický odklon voličských hlasů. Zatímco v roce 1931 získali 2 659 hlasů, 10,86 % a 5 mandátů, v roce 1936 to bylo pouhých 808 hlasů, 3,24 % a pouhý jeden mandát. Německé hlasy v této době asi již získával Henlein. Republikánská strana, celostátně velmi významná, si pozice na Československu získávala těžko. Ve volbách roku 1931 získala pouze 442 hlasů, 1,77 % a bez mandátů, v roce 1936 si polepšila na 788 hlasů, 3,08 % a jeden mandát. Poslední dva mandáty si rozdělila strana majitelů domů a Občanská nepolitická skupina. Získali 570, respektive 518 hlasů, 2,28 % respektive 2,08 %. Na dalších místech se umístily Německá sociálně demokratická strana s 475 hlasy a 1,9 %, dále Národní obec fašistická s 216 hlasy a 0,87 % následovaná Hospodářskou skupinou československých nájemníků a podnájemníků se 187 hlasy a 0,75 %. Jako poslední se umístilo sdružení nájemníků se 131 hlasy a 0,52 %. Pokud shrneme výsledky obecněji, socialistické strany posílily proti výsledkům v roce 1931. Získaly celkem 9079 hlasů, což bylo o 1560 hlasů víc než ve volbách roku 1936. Po stránce národnostní německé strany proti volbám do NS v roce 1935 mírně posílily, přesto získaly o mandát méně než v předchozích obecních volbách. Došlo k tomu díky sdružení německých sociálních demokratů s českými. Naopak by se dalo říct, že Němcům připadl jeden mandát,

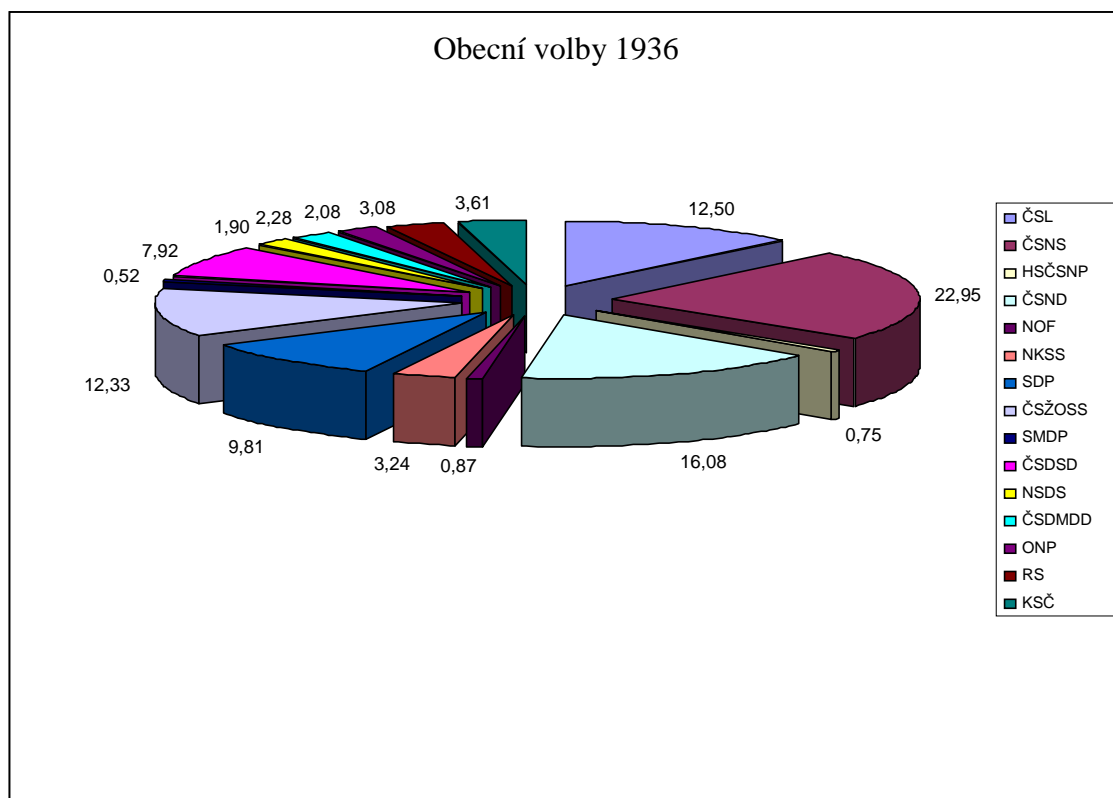
protože za komunisty získal jeden mandát Němec Walisch.⁴³ Tento mandát se stal předmětem námitek, které vznesli lidovci. Volební výsledky se počítaly tak, že počet hlasů se vydělil počtem mandátů zvýšeným o jednu. Tento podíl, v konkrétním případě 518, se stal volebním číslem. Získané hlasy stran či sdružení stran se vydělil volebním číslem a celé číslo určilo počet získaných mandátů. Takto se rozdělilo 40 mandátů, zbývající dva mandáty získaly strany s největším zbytkem nerozdělených hlasů. To znamená, že po jednom mandátu získalo sdružení německých stran (SdP a křesťanští socialisté) a jeden mandát nesdružení komunisté. Sdružení lidovci, národní socialisté a nájemníci měli zbytek pouze o jeden jediný hlas menší než komunisté.

Tabulka 4 : Výsledky obecních voleb 1936

Obecní volby 1936				Sdružení stran č.
Strana	Hlasy	Procenta	Mandáty	
Československá strana národně-socialistická	5 727	22,95	10	1
Československá strana lidová	3 120	12,5	5	
Hospodářská skupina čl. nájemníků a podnájemníků	187	0,75	0	
Čsl. národní demokracie (národní sjednocení) a Liga proti vázaným kandidátkám	4 012	16,08	7	2
Národní obec fašistická s přidruženou radikální stranou čs. živnostnictva a obchodnictva	216	0,87	0	
Sudetoněmecká strana (SdP)	2 447	9,81	5	3
Německá křesťansko-sociální strana	808	3,24	1	
Čsl. Živnostensko-obchodnická strana středostavovská	3 078	12,33	5	4
Sdružení majitelů domů a poplatníků	131	0,52	0	
Československá sociálně-demokratická strana dělnická	1 976	7,92	4	5
Německá sociálně demokratická strana	475	1,9	0	
Čsl.domov majitelů domů a domků při republikánské straně	570	2,28	1	6
Občanská nepolitická skupina	518	2,08	1	
Republikánská strana zemědělského a malorolnického lidu	788	3,08	1	
KSČ	901	3,61	2	7
CELKEM	24 954	99,92	42	

⁴³ Jihočeské listy 9.12.1936

Graf 2 : Výsledky obecních voleb 1936 v %



3.3. Analýza voleb jako ukazatel specifičnosti jihočeských poměrů

Do obecních voleb bylo podáno 15 kandidátních listin, z toho 11 českých, 3 německé a komunistická, kde kandidovali čeští a němečtí komunisté dohromady. Oproti posledním obecním volbám přibily dvě kandidátní listiny. Došlo ke sdružení některých politických stran. Z německých stran došlo ke sdružení SdP a křesťanských sociálů, u českých stran došlo ke spojení Národního sjednocení s Národní obcí fašistickou, živnostníci se spojili s majiteli domů, republikáni s domovem a občanskou nepolitickou skupinou, národní socialisté s lidovci a s hospodářskou skupinou nájemníků. Pouze komunisté zůstali osamoceni.

Volbami byla ukončena éra správy města vládním komisařem a byla obnovena občanská samospráva. Volební kampaň byla vcelku klidná až na pár výjimek, například schůze fašistů, kde došlo ke srážkám s komunisty. Největší část volebního boje se vedla pomocí letáků a novin. V té době měly všechny významnější politické strany vlastní nebo spřízněné noviny. V těchto volbách nešlo o nějaké zásadní stranické nebo státní

rozpory. Můžeme říct, že předchozí roky, kdy země procházela hospodářskou krizí a Budějovice samotné procházely i krizí politickou po rozpadu koalice na radnici a jejím převzetím vládním komisařem, značně přispěly k obroušení a potlačení rozporů mezi jednotlivými politickými stranami. To se projevilo i v anketě Jihočeských listů, kdy se většina představitelů politických stran shodla na základních problémech jihočeského regionu.

Hlavní přesuny voličské přízně se projevily již v parlamentních volbách roku 1935, kdy lidovci doplatili na aféru bývalého starosty doktora Dlouhého. Skončili na Českobudějovicku v parlamentních volbách na 4. místě, celostátně dokonce na 6.místě, v obecních volbách si polepšili na 3. místo, byť dosáhli méně hlasů než v parlamentních volbách. V letech 1929 a 1935 celostátně lidovci postupně klesali z 3.místa na 6 místo. Na základě celostátních analogií se lze domnívat, že odlišné výsledky na Českobudějovicku byly ovlivněny rozdílem mezi přístupem obyvatel velkých měst a vesnic k náboženství. V jižních Čechách nebyla velká města s velkými průmyslovými podniky, jejichž zaměstnanci se častěji hlásili například k sociální demokracii. Zdejší kraj byl výrazně zemědělský. Největší část obyvatel bydlela na vesnicích a stejně jako dnes byli jejich obyvatelé významně ovlivňováni katolickými kněžími. Katolická církev měla silné pozice i přímo v Českých Budějovicích, o to se významnou měrou zasloužil ve druhé polovině 19.století pokrokový budějovický biskup Jan Valerián Jirsík.⁴⁴ Avšak ani tyto výhody a tradice nestačily lidovcům k získání převahy v obecních volbách. Jedině spojením do koalice s národními socialisty a hospodářskou skupinou podnájemníků se jim podařilo vytvořit nejsilnější skupinu v zastupitelstvu se ziskem 15 mandátů. Opačně se v roce 1935 projevil nárůst SdP, celostátně i na Českobudějovicku, a nárůst hlasů národních socialistů a Národního sjednocení. Mezi překvapivé výsledky obecních voleb patřila ztráta sociální demokracie a úspěch Občanské nepolitické skupiny tajemníka G. Švejdy, která jako jediná z malých uskupení získala 518 hlasů a tím i jeden mandát. Velký rozdíl ve volebním výsledku v celostátních a obecních volbách je u komunistické strany. Komunisté v předválečných letech neměli na málo průmyslovém a řídko osídleném jihu Čech větší počet příznivců. Jejich voliči se rekrutovali z převážně průmyslových částí země a z velkých aglomerací jako Praha, Kladno, Ostrava. Ve třicátých letech se na výsledcích komunistů nutně

⁴⁴ Jan Valerián Jirsík, českobudějovický biskup v letech 1851-1883. Zavedl bohoslužby v češtině, zasadil se o vznik českojazyčného školství v Budějovicích, zakladatel českého gymnázia, nejvýznamnější jihočeský národní buditel.

projevovala krize jejich vedení. V únoru roku 1929 se stal na V. sjezdu KSČ generálním tajemníkem Klement Gottwald a do čela strany se tak dostala radikálnější část komunistů. Gottwald vyhlásil politiku boje s oportunisty a odpůrci bolševického směru. Stranu na protest opustila řada známých osobností (spisovatelé Josef Hora, Marie Majerová, Helena Malířová, Stanislav Kostka Neumann, Ivan Olbracht, Jaroslav Seifert a Vladislav Vančura) i řadových členů. Počet členů strany klesl na historické minimum. Mezi řadovými obyvateli republiky Gottwaldův radikalismus nemohl oslovit významnější část elektorátu. Známy je jeho první projev v Národním shromáždění 21.12.1929, ve kterém prohlásil na adresu vlády : „My porušujeme zákony a budeme porušovat zákony, podle kterých má proletář pouze právo mlčet, dříť se a dát se odírat.[...] My štveme a rušíme váš klid. My budeme štvát hladové dělníky proti fabrikantům, my budeme štvát domkáře proti velkostatkářům, my budeme štvát utlačovaný národ proti utlačovatelům. [...] A my se chodíme do Moskvy učit, víte co? My se od ruských bolševiků chodíme do Moskvy učit, jak vám zakroutit krky. A vy víte, že ruští bolševici jsou v tom mistry!“⁴⁵ Voliči KSČ pocházeli ze všech národnostních menšin. To umožnilo komunistům získání čtvrtého místa v celostátním měřítku, přestože v obecních volbách na Českobudějovicku získali pouhé dva mandáty a necelá 4 procenta hlasů. Sociální demokracie, která měla ke komunistům nejbliže, měla ze stejných důvodů nižší výsledky v obecních volbách než v celostátních. Rozdíl v jejich volebních výsledcích nebyl tak dramatický jako u komunistů, protože jejich volební program a jejich představitelé nebyli zdaleka tak radikální, jako měli komunisté. Zajímavé také je, že ve zdejším zemědělském kraji nedosáhla velkého úspěchu republikánská strana. Pokud vztáhneme výsledky na Českobudějovicko a potažmo i Třeboňsko, nabízí se i vysvětlení v tom, že „středních a drobných rolníků“, kteří tvořili oporu voličstva této agrární strany nebylo v oblastech rybníčných pánví mnoho. Většinu půdy měly velkostatky, kde pracovali spíše námezdní dělníci, kteří neměli rozhodně stejné životní a názorové postoje jako tradiční rolníci. Rozdíl v celostátních a obecních volbách byl u republikánů nejvyšší – přes deset procent. Příčinou bylo přiklonění republikánům k pravicovější části politického spektra. Podle volebních výsledků je zřejmé, že největší část voličů na Českobudějovicku se přikláněla ke středovým politickým stranám. Pro voliče na Českobudějovicku se stala nejpříťažlivější středová strana národních socialistů. Její program obsahoval výzvy k zachování demokracie, rozvoje sociálního programu, reformě administrativy, ochraně živnostníků, snížení

⁴⁵ Kovtun, J. : Republika v nebezpečném světě, s. 641

úrokové míry, dokonce i požadavky na zestátnění dolů. Navíc měla v čele dostatečně důvěryhodné politické představitele (například ministra zahraničních věcí a pozdějšího prezidenta dr. Edvarda Beneše). Její volební vítězství bylo ve srovnání s celostátními výsledky drtivé. Podobného rozdílu mezi obecními a celostátními výsledky voleb dosáhla i strana živnostensko-obchodnická; získala v Českých Budějovicích o necelých sedm procent hlasů více než v celostátních volbách.

Při srovnání s obecními volbami roku 1931 byly změny získaných mandátů velké. Díky většímu počtu odevzdaných hlasů se ztráty stran prohloubily. Lidovci přišli o 4 mandáty, 5 mandátů získala posilující SdP, po dvou mandátech získali živnostníci a národní socialisté.

Posílení českých středových stran ukázalo tendenci k vlastenecké politice, k udržení národní jednoty. Bylo nutno eliminovat extrémní proudy a spojit síly k obraně státnosti ohrožované rozpínavostí nacistického Německa a jeho příznivců u nás. K udržení této jednoty bylo nutno dojít ke kompromisům v hospodářské a sociální politice. Před novým zastupitelstvem stály cíle na nichž se většina voličů i politiků shodla. Bylo to snížení nezaměstnanosti, zajištění vyrovnaného rozpočtu města a zlepšení podmínek pro hospodářský růst (dokončení elektrifikace, zlepšení dopravní infrastruktury).

3.4. Od parlamentních voleb až k Mnichovu.

V průběhu třicátých let a po nástupu fašismu k moci se levicové strany začaly více zabývat nutností uzavření jednotných a lidových front, i když mezi socialistickými stranami a komunisty byly značné rozpory související s předchozí vývojovou etapou, v níž byly tyto strany, podle teorie J.V. Stalina zveřejněné na kongresu Kominterny v roce 1928, označovány jako sociálfašistické. Komunistická strana Československa ovlivněná touto teorií vystupovala proti ostatním stranám a státu tak, jako by šlo o stát s vládou fašistické diktatury. Tyto tendence významně oslabovaly koaliční potenciál komunistů a jejich přijímání širokou veřejností. Teprve po roce 1934, kdy došlo ve Francii k vytvoření vlády lidové fronty proti fašismu, kdy došlo ke změnám v taktice evropských komunistických stran sdružených v Kominterně, byl přehodnocen i postoj komunistických stran ve vztahu k ostatním socialistickým stranám a ke snahám

o vytvoření jednoty ve formě spolupráce na demokratických a protifašistických principech. V Československu k tomu významně přispěly problémy s henleinovci v pohraničí, úspěch SdP v parlamentních volbách, z hlediska mezinárodního to bylo napadení Habeše fašistickou Itálií v roce 1935, dále fašistický puč ve Španělsku a zahájení španělské občanské války v létě 1936. Na podporu a obranu demokracie před fašismem odjížděli do Španělska dobrovolníci s z celého světa, samozřejmě i z Československa. Z Českých Budějovic to byli například Míla Kuthan, Josef Vebr, Jan Hovorka, Jan Štěpán, Josef Ambrož, Leopold Hofman, Míla Holub.⁴⁶ Ohrožení demokracie fašismem přimělo většinu stran k posílení vlasteneckých postojů, k posílení zájmu o obranyschopnost vlasti a hledání možností k posílení internacionálního přátelství. V tomto ohledu musíme zmínit komunistickou stranu, která zahrnovala mezi své členy jak Čechy, tak Němce. Již v roce 1933 zorganizovali komunisté první sbratřovací akci na Králičím ostrově u Zlivi.⁴⁷ Tyto sbratřovací akce probíhaly velmi intenzivně až do mnichovské konference v r. 1938. Ať se jednalo o setkání na Včelné u Českých Budějovic, nebo v Českém Krumlově, tématem setkání vždy bylo udržení normálních vztahů mezi oběma národy stejně jako jednotnosti republiky.⁴⁸ Obrovský nárůst členské základny v roce 1938 zaznamenala pobočka Svazu přátel SSSR v Českých Budějovicích. Vznikla 7. srpna 1930, v jejím čele stál sociální demokrat Jiří Stein.⁴⁹ V roce 1932 byla její činnost zakázána, po navázání diplomatických styků se Sovětským svazem byla její činnost obnovena. Její náplní byla propagace přátelství a spojenectví se SSSR prostřednictvím přednášek a promítání filmů. K růstu zájmu o SSSR přispívalo ohrožení ze strany nacistického Německa a podpis spojenecké smlouvy mezi ČSR, Francií a SSSR. Na počátku roku 1939 dosáhl počet členů úctyhodného čísla 3 000.

I zvolení dr. Beneše v roce 1935 prezidentem republiky, dokazuje snahu o odstranění největších vnitropolitických rozmrštek mezi stranami. Bohužel názorové rozpory, hlavně mezi levicovými a pravicovými stranami, se nedařilo zcela odstranit. Částečná shoda byla dosažena v názorech na nutnost přípravy obrany republiky. Idea vlastenectví byla za první republiky v lidech pevně zakořeněna a investice do obrany přinášely práci i peníze. V době po Velké hospodářské krizi byla pro ekonomiku

⁴⁶Korostenski, J.: Příspěvek k historii KSČ ve třicátých letech na Českobudějovicku, s. 101

⁴⁷Korostenski, J.: Příspěvek k historii KSČ ve třicátých letech na Českobudějovicku, s. 93

⁴⁸Korostenski, J.: Příspěvek k historii KSČ ve třicátých letech na Českobudějovicku, s. 93

⁴⁹Korostenski, J.: Příspěvek k historii KSČ ve třicátých letech na Českobudějovicku, s. 22

žádoucí každá investice. V letech 1936 až 1938 tak došlo k nárůstu investic do obrany republiky. Šlo o výstavbu opevnění na hranicích s Německem po vzoru francouzské Maginotovy linie a o dozbrojení armády letectvem, tanky a dopravními prostředky pro rychlé přesuny jednotek. Ne všechny investice byl oslabený státní rozpočet schopen financovat. Opět došlo na sbírky mezi občany. I na Českobudějovicku proběhlo několik sbírek na podporu obrany republiky. Například v květnu 1938 probíhala sbírka na výzbroj armády Jižní Čechy armádě. Z výtěžku sbírky bylo zakoupeno 6 pozorovacích letadel.⁵⁰ Celkově byly sbírky na obranu republiky nebývale úspěšné. V letech 1936 – 1938 se vybralo přes 24 miliard korun, což představovalo polovinu nákladů na obranu. V březnu 1938 se situace republiky výrazně zhoršila anšlusem Rakouska. Záborem Rakouska německou armádou se prodloužily společné hranice Československa a Německa a vzhledem k nedokončenému pásu opevnění obzvláště na jižní části hranice se ztížila možnost obrany. Anšlus navíc povzbudil snahy henleinovců, kteří očekávali brzké obsazení Československa. V dubnu 1938 SdP zorganizovala karlovarský sjezd strany a vytyčila na něm osm požadavků:

- 1) Plnou rovnoprávnost německé národní skupiny v českých zemích s Čechy.
- 2) Uznání německé národnostních skupiny za právnickou osobu.
- 3) Přesně ohraničené uzavřené německé území v ČSR.
- 4) Plnou samosprávu tohoto území ve všech oborech veřejného života týkajících se německé národnostní skupiny.
- 5) Zákonnou ochranu všech Němců žijících v ČSR mimo německé uzavřené území.
- 6) Odčinění hospodářských a národně politických křivd způsobených Němcům československými orgány od roku 1918.
- 7) Uznání a provedení zásady, že v německém území mají být pouze němečtí veřejní a státní zaměstnanci.
- 8) Úplnou svobodu "německého světového názoru" (tj. nacismu).

Přijetí těchto požadavků by vedlo de facto k návratu situace před první světovou válkou. Souhrn těchto událostí vyvolal krizi, která vedla k první mobilizaci v květnu 1938. Nadšení a nasazení obyvatel bylo bezpříkladné. Mobilizace proběhla rychle a spořádaně. itlerovské Německo tím bylo donuceno, aby upustilo od okamžitého

⁵⁰ Kolektiv autorů, Encyklopedie Českých Budějovic, s. 86

obsazení Československa. Obavy hlavního velení německého wehrmachtu přiměly Hitlera k zesílení politického nátlaku na hlavní spojence Československa – Francii a Velkou Británii. Konečné řešení krize přišlo v září 1938. Spojenci Československa, Francie a Velká Británie stupňovaly nátlak na přijetí německých požadavků na odstoupení pohraničních oblastí Německu. Jediný Sovětský svaz se k tomuto nátlaku nepřipojil a ústy velvyslance Alexandrovského přislíbil vojenskou pomoc. Otázkou zůstává, zda by tato pomoc mohla být dostatečně účinná, protože Československo nemělo společnou hranici se Sovětským svazem a přesun Rudé armády by musel procházet přes nepřátelsky naladěné Polsko nebo Rumunsko. Prezident i vláda se navíc obávali odsouzení evropských států, které svazoval strach ze zavlečení komunismu do střední Evropy. (O pár let později, na Jaltské konferenci, Velká Británie a Spojené státy odsouhlasily začlenění Československa a střední Evropy do sféry vlivu SSSR.)

Dne 21. září 1938 se vláda pod tlakem spojenců rozhodla kapitulovat a přijmout německé požadavky. To vyvolalo masový nesouhlas občanů republiky. Večer se v Praze sešel až stotisícový dav demonstrantů a požadoval okamžité ukončení diplomatického jednání a prosazení rozhodné obrany republiky. Dav se vydal na pochod k Hradu a zastavil se až na nádvoří pod prezidentským balkónem. Policie byla přítomna, avšak neodvážila se zasáhnout. Spontánně se ozývala hesla, nakonec se rozlehlo mohutné skandování „Dejte nám zbraně, dali jsme si na ně“. S improvizovaným projevem vystoupil za vládu generál Syrový a pokusil se lid uklidnit. Ráno 22. září 1938 vláda podala demisi a byla ustanovena tzv. „vláda národní obrany“ v čele s generálem Syrovým. Ve Francii proběhly demonstrace a protesty proti politice ustupování Hitlerovi, nicméně ani tyto akce již zásadně neovlivnily nastolenou politiku francouzské vlády. Ve stejný den probíhala další jednání premiéra Neville Chamberlaina s Hitlerem v Godesbergu. Hitler předložil Chamberlainovi nové, rozšířené požadavky. Tyto nové nároky britského premiéra šokovaly do té míry, že v nótě zasláné do Prahy uvedl, že se má československá vláda svobodně rozhodnout o potřebných opatřeních. Vláda ještě jednou nařídila mobilizaci, která opět proběhla, díky odhodlání obyvatelstva bránit republiku, velmi úspěšně. Již ráno 23. září 1938 bylo půl miliónu mužů ve zbrani. Hitler ale hrál o všechno a prohlásil, že jde o jeho poslední územní požadavek. To přimělo velmocí k souhlasu s mnichovskou konferencí. Politika appeasementu vlád Francie a Velké Británie dovedla jejich premiéry k souhlasu s tím, že Československo bude na konferenci zastoupeno pouze pozorovatelem. Italský vůdce

Benito Mussolini předložil Hitlerovy požadavky jako své vlastní a nenašel se nikdo, kdo by jakkoliv odporoval. Během noci byla smlouva podepsána a v brzkých ranních hodinách spojenci suše oznámili výsledek československým zástupcům s poznámkou, že námitky se neočekávají. Tím, po necelých dvaceti letech samostatnosti a budování demokracie, skončila zradou předních evropských demokracií, vázaných spojeneckými smlouvami, první Československá republika a svět se přiblížil k zahájení nejhoršího válečného konfliktu dvacátého století.

Po obecních volbách v roce 1936 se stal novým starostou Českých Budějovic JUDr. Alois Neumann ze strany národních socialistů. Městu zbývalo pouze několik měsíců normalizovaných poměrů. Již v září 1938 mnichovská konference změnila hranice Československa. V rámci druhé republiky došlo k výraznému omezení politické plurality. Následná německá okupace a vytvoření Protektorátu Čechy a Morava přivedla do čela města nacistu Friedricha Davida ze Sudetoněmecké strany. Došlo k rozpuštění městského zastupitelstva a Friedrich David se tak stal jediným a neomezeným vládcem Českých Budějovic až do roku 1945. Po válce byli nacisté potrestáni mimořádným lidovým soudem a poválečný odsun německého obyvatelstva postihl 6000 obyvatel Českých Budějovic. Tím skončilo soužití českého a německého etnika.

Závěr

Na základě výše uvedených skutečností můžeme konstatovat, že se v obecních volbách projevilo odmítnutí krajního, pravého i levého radikalismu. Jak je vidět z volebních výsledků, občané jižních Čech a Českých Budějovic většinou podpořili demokratické střední proudy. Výsledky voleb byly zcela jistě ovlivněny evropskými i domácími událostmi, jako byla válka v Habeši v roce 1935, španělská občanská válka od roku 1936, stále vzrůstající agresivita nacistického Německa (vojenské obsazení demilitarizovaného Porýní v březnu 1936), světová hospodářská krize či v demokratickém Československu nečekaný volební úspěch Henleinovy Sudetoněmecké strany v parlamentních volbách do Národního shromáždění.

Na místní úrovni můžeme označit za hlavní událost aféru předchozího zastupitelstva v čele s lidoveckým starostou. Následné spory mezi jednotlivými stranami v zastupitelstvu vedly k rozpadu městského zastupitelstva a ustavení vládního komisaře. Těchto několik let, navíc v období hospodářské krize, zbrzdilo rozvoj města a zhoršilo akceschopnost při odstraňování jejích následků. Všechny tyto okolnosti přivedly většinu neradikálních voličů k přání ukončit období politické nejistoty a zbytečných sporů mezi stranami a vytvořit koaliční zastupitelstvo napříč stranami, jehož hlavním zájmem bude práce na jasném programu a nalezení všeobecně prospěšného kompromisu. Vyostření sporů mezi pravicí a levicí by bezpochyby vedlo k podobné krizi jako ve Španělsku, případně k dalšímu posílení Henleinovy strany a ke zvýšenému ohrožení republiky, což si většina obyvatelstva začínala uvědomovat.

Překvapením, v tomto konzervativním a převážně zemědělském regionu, byl bezpochyby neúspěch republikánské strany. Dalo se očekávat, že pozemková reforma, probíhající v režii této strany, zajistí její volební úspěch i ve zdejším regionu. V kontextu vývoje republikánské strany můžeme dovodit, že za nízkým volebním ziskem stojí její příklon k pravicovější části politického spektra a relativně malá vrstva tradičních republikánských voličů - středních a drobných rolníků. Pokles volebních zisků lidovců je zcela jasně důsledkem krachu předchozího zastupitelstva v čele s lidoveckým starostou a následná správa města dosazeným vládním komisařem. Uvážíme-li velikost německé menšiny v regionu a celostátní úspěch SdP v parlamentních volbách v roce 1935, byl volební výsledek této strany, vedené zdejším

významným podnikatelem Hansem Westenem, relativně nevýrazný. Ve třicátých letech, obzvláště po nástupu Hitlera k moci a po úspěchu SdP v parlamentních volbách, tato strana víceméně pohltila veškeré německy mluvící voliče a tím získala významný vliv i v celorepublikovém měřítku. Na Českobudějovicku však nebyly národnostní rozpory vyhoceny jako v jiných oblastech se smíšeným obyvatelstvem. Svědčí to o národnostní toleranci, získané dlouhodobým soužitím českého a německého obyvatelstva (obyvatelé Českých Budějovic se sami dlouhodobě označovali jako „Budweiser“, bez ohledu na národnost).⁵¹ Radikálnější část levice, komunistická strana, sdružovala, jak bylo dříve zmíněno, německé i české voliče. Ač nedosáhla stejného úspěchu jako v celostátním měřítku, její volební výsledek ji posunul před republikány a stačil k dosažení dvou mandátů. Zisk jednoho mandátu Občanskou nepolitickou skupinou můžeme označit jako specifickou výjimku. Tak málo významné politické subjekty zřídka dosáhnou volebního úspěchu. Svědčí to o neobvyklém vlivu, či významu tajemníka Švejdy. Celkově můžeme konstatovat, že ve zdejším regionu získaly výraznou podporu strany politického středu, akcentující vlastenectví a obranu vlasti. Z pěti nejúspěšnějších českých stran jsou dvě středové (národní socialisté a živnostenská strana), jedna levicová (sociální demokracie), jedna konzervativní (lidovci) a jedna pravicová (Národní sjednocení). Obsazení druhého místa ve volbách Národním sjednocením, které po splnutí se Stříbrného Národní ligou v roce 1934 patřilo spíše k pravicovější až fašizující části politického spektra, je ve srovnání například s parlamentními volbami neočekávané. V tomto případě se zřejmě projevil konzervatismus určité vrstvy voličské základny. Voliči zřejmě stále pokládali stranu za liberálně nacionalistickou, za stranu osobností Aloise Rašína a Karla Kramáře, za pokračovatelku tradic mladočechů a staročechů.

⁵¹ Kolektiv autorů, Encyklopedie Českých Budějovic, s. 73

Literatura

Literární zdroje :

1. BARTOŠ, J. - TRAPL, M. : Československo 1918-1938, Univerzita Palackého v Olomouci, fakulta Filozofická, Olomouc 2001. 156 s. ISBN 80-244-0267-X
2. KÁRNÍK, Z. : Malé dějiny Československé (1867 – 1939), nakladatelství Dokořán s.r.o., Praha 2008. 502 s. ISBN 978-80-7363-146-8
3. KOROSTENSKI, J. : Příspěvek k historii KSČ ve třicátých letech na Českobudějovicku, Komise regionálních dějin OV KSČ v Českých Budějovicích 1981. 247 s.
4. KOVTUN, J. : Republika v nebezpečném světě, nakladatelství Torst, Praha 2005. 898 s. ISBN 80-7215-254-8
5. ROUBAL, J. : Problémy hospodaření měst České Budějovice a Písek v období od roku 1923 do roku 1958, Jihočeský sborník historický 1965
6. TRAPL, M. – KONEČNÝ, K. : Studijní materiály k novodobým dějinám, Filozofická fakulta univerzity Palackého, Olomouc 1990. ISBN 80-7067-192-0
7. Encyklopedie Českých Budějovic, Město České Budějovice 1998. 591 s. ISBN 80-238-3392-8

Novinové zdroje :

1. Jihočech, ročník 1934 – 1936, České Budějovice, Alois Kříž
2. Jihočeské listy, ročník 1934 – 1937, České Budějovice, Družstvo „Jihočeských listů“ v Českých Budějovicích

Významné politické strany

1. Československá národní demokracie

Vznikla roku 1918 s názvem Česká státoprávní demokracie. V roce 1919 byla přejmenována na Československou národní demokracii: Jejím předsedou byl až do své smrti dr. Karel Kramář. Dalším významným představitelem byl první ministr financí Československé republiky dr. Alois Rašín. Strana byla silně nacionalistická, zdůrazňovala nutnost slovanské vzájemnosti, podporovala ideu soukromého podnikání a ochranu soukromého vlastnictví. Ve třicátých letech se vyhrotilo osobní nepřátelství dr. Kramáře a dr. Beneše. To vedlo k odchodu části členů do Československé strany národně socialistické. Vedení strany se postupně sblížovalo s českými fašistickými stranami. Toto spojení nepřineslo významný volební úspěch srovnatelný s pozicemi dosaženými v počátcích existence republiky. Po smrti Karla Kramáře došlo k návratu politiky budování republiky a její obrany. Členská základna pocházela z měst, z průmyslnických a obchodních vrstev, z řad státních úředníků a zaměstnanců. Výraznou podporu ji poskytovala průmyslová skupina Živnobanky. Vedení strany se v r. 1934 dohodlo na sloučení s fašisty J. Stříbrného a F. Mareše do strany Národní sjednocení

2. Národní sjednocení

Strana vznikla v letech 1934 – 1935 sloučením stran Československá národní demokracie, Národní liga a Národní fronta. Malý zisk hlasů ve volbách roku 1935 (5,57 % hlasů) pro Národní sjednocení zvýraznil vnitřní nesourodost tohoto seskupení a umocnil rozpory v jejích řadách. To vedlo v červnu roku 1937 k odštěpení a osamostatnění Národní ligy. Sjezd Národního sjednocení v roce 1937 přijal nový program strany. Nový program akcentoval nacionalismus na bázi konstruktivního jednání a podpory vlády, či přímo účasti ve vládě. Vedle různých fašistických proudů se v Národním sjednocení v letech 1937–1938 stále výrazněji projevovala skupina mladších národně demokratických politiků (L. Rašín, V. Klíma, F. Toušek). Tito politici rozhodně vystupovali proti Sudetoněmecké straně a hrozbám nacistického Německa. Koncem roku 1938 ukončilo Národní sjednocení svou činnost a většina jeho členstva přešla do Strany národní jednoty. Předsedou Národního sjednocení byl v letech 1935 - 1937 K. Kramář, po jeho smrti stálo v čele strany tříčlenné kolektivní vedení.

3. Národní obec fašistická s přidruženou radikální stranou československého živnostnictva a obchodnictva

Strana byla založena roku 1926. Byla inspirována italským fašismem. Jejím cílem byl silný stát po vzoru fašistické Itálie. Šlo o silně antisemitistickou stranu. Nikdy nedosáhla významnějších úspěchů ve volbách. Ve volbách roku 1929 kandidovala společně s Národní ligou jako tzv. Liga proti vázaným kandidátkám a získala pouhé tři mandáty. V roce 1935 byla na straně odpůrců zvolení dr. Beneše prezidentem republiky. V tomtéž roce získala v parlamentních volbách samostatně 6 poslaneckých mandátů. V čele strany stál účastník bitvy u Tvorova, generál Radola Gajda, bývalý náčelník hlavního štábu československé armády. Strana zanikla v roce 1939 po sloučení do Národního souručenství.

4. Československá živnostensko – obchodnická strana středostavovská

Strana navazovala na živnostenskou stranu v Čechách. V roce 1919 přijala název Československá živnostensko-obchodnická strana. Předsedou strany byl R.Mlčoch, později J.V. Najman. Strana se hlásila k nacionalismu, důsledné demokracii a podpoře soukromému podnikání. Vystupovala proti socialismu a komunismu, zároveň však i proti velkokapitálu. Úzce spolupracovala s republikánskou stranou. Největšího volebního úspěchu strana dosáhla v parlamentních volbách roku 1935, kdy získala 5,4 % hlasů. Členská základna se rekrutovala z vrstev drobných a středních podnikatelů z menších měst.

5. Republikánská strana zemědělského a maloroľnického lidu (agrární strana)

Strana vznikla roku 1899 v Čechách, roku 1904 na Moravě. V roce 1919 se přejmenovala na Republikánskou stranu československého venkova a v roce 1922 přijala název Republikánská strana zemědělského a maloroľnického lidu. V čele strany byl Antonín Švehla, od roku 1935 byl předsedou strany Rudolf Beran. Strana patřila k nejvýznamnějším politickým stranám v republice, byla zastoupena ve všech vládách ČSR, snažila se reprezentovat zájmy zemědělců a venkova. Kladla důraz na soukromé vlastnictví půdy, upevňování státnosti ČSR a parlamentní demokracii. Označovala rolníky za základ společnosti. V roce 1929 strana procházela krizí. Rozštěpila se na dvě křídla. Umírněné křídlo v čele s F. Udržalem prosazovalo kontinuitu dosavadní

prohradní politiky. Radikální křídlo v čele s R. Beranem donutilo v roce 1932 abdikovat premiéra Udržala a ovládlo stranu. Republikáni se snažili strhnout moc na pravice strany, v jejichž čele chtěli stát. V roce 1935 stáli u pokusu zamezit zvolení dr. Beneše prezidentem republiky. Později se snažili o sblížení s německými stranami i s Německem. Strana vybudovala síť organizací (odborové a družstevní organizace). Mnoho voličů získala mezi malými a středními zemědělci během pozemkové reformy po vzniku ČSR. Její stoupenci stáli v čele Státního pozemkového úřadu. Mnoho členů strany získalo v rámci reformy takzvané zbytkové statky. Strana vybudovala rozsáhlou síť dalších organizací (odborné a družstevní organizace, organizace žen, dorostu a další.). Získávala pozice v ekonomické sféře. Ovládala Agrární banku, která patřila mezi významná finanční a hospodářská centra. Stala se masovou organizací, která měla rozhodující vliv mezi venkovským obyvatelstvem.

6. Československá strana lidová (ČSL)

Vznikla roku 1919 sloučením několika českých a moravských katolických stran. V roce 1921 došlo k oddělení slovenských luďáků – Hlinkova ľudová strana. Strana stála na idejích křesťanského solidarismu a křesťanské morálky v rodině i společnosti, podpory parlamentní demokracie, nedotknutelnosti soukromého vlastnictví. Výrazně prosazovala zájmy katolické církve v oblasti kultury a školství. Po vzniku ČSR strana musela čelit protikatolické vlně. Byl to důsledek podpory katolické církve habsburské monarchii. Vedení strany v čele s Msgr. Janem Šrámkem se povedlo odvrátit hrozící odluku církve od státu. To mu přineslo rozhodující postavení ve straně. Strana se stala součástí všech koaličních vlád ČSR, patřila k středovým politickým stranám. Svých politických cílů dosahovala taktikou kompromisů a zákulisního manévrování. Ve třicátých letech stranou procházela vnitrostranická krize. České křídlo se přiklánělo ke státu podle italského fašistického vzoru, zvítězilo však moravské křídlo Msgr. Jana Šrámka, prosazující demokratickou cestu. Lidová strana v roce 1935 podpořila zvolení dr. Edvarda Beneše prezidentem republiky. Voličstvo lidové strany bylo obdobně jako dnes silně zastoupeno hlavně na jižní a střední Moravě (Slovácko, Valašsko, Olomoucko), ve Slezsku (Opavsko a Hlučínsko) a v jižních a východních Čechách mezi obyvateli venkova. Ve vedení strany byli významně zastoupeni katoličtí duchovní a katolická inteligence. Významnou lidoveckou tělovýchovnou organizací byl Orel.

7. Československá strana národně – socialistická

Vznikla v roce 1897 jako Česká strana národně sociální. V roce 1919 přijala název Československá strana národně socialistická. Strana prosazovala nové programové myšlenky – přebudování společnosti na společnost socialistickou, odstranění vykořisťování, dosažení sociální i politické rovnosti ve společnosti. Vystupovala silně protikatolicky. Spolupracovala se sociální demokracií, ale byla proti pokusům o revoluční zvrát. V roce 1922 vstoupil do strany dr. Eduard Beneš, tím docházelo ke sblížení se skupinou Hradu. Postupně však docházelo ke sporu mezi Benešem a nacionálně radikální částí strany v čele s Jiřím Stříbrným, který byl ukončen Benešovým vítězstvím a vyloučením Stříbrného v roce 1926. Od prosince 1929 až do roku 1938 byla ČSNS vládní stranou. V roce 1930 došlo ke spojení s Národní stranou práce, což vedlo k posílení prohradní orientace strany. Jejím cílem se stalo prosazování parlamentní demokracie a masarykovské humanitní demokracie, třídní smír, evoluční cesta k socialismu a odpor proti fašismu. Byla to druhá nejvýznamnější socialistická strana v ČSR. Předsedou strany byl Karel Klofáč. Zpočátku bylo voličské jádro tvořeno převážně dělníky, postupně narůstal podíl zaměstnanců, úředníků, inteligence a drobných podnikatelů.

8. Československá sociálně – demokratická strana dělnická

Vznikla v roce 1878 jako *Sociálně demokratická strana československá v Rakousku*, v roce 1893 se stala pod názvem Československá sociálně demokratická strana dělnická samostatnou stranou. Předsedou strany byl Antonín Němec, od roku 1925 Antonín Hampl. Už v roce 1919 vyhrála obecní volby a její čelný představitel Vlastimil Tusar se stal předsedou vlády. V prvních parlamentních volbách získala největší počet poslaneckých mandátů, které kdy získala jednotlivá strana v období první republiky. V roce 1921 došlo k rozdělení strany, část členů v čele s Bohumilem Šmeralem založila Komunistickou stranu Československa. Koncem dvacátých let byla strana v opozici, od roku 1929 až do roku 1938 byla opět vládní stranou. V době, kdy byla strana v opozici, bojovala mimo jiné proti agrárním clům, kongruovému paragrafu (zákon o platech duchovenstva, platí v zemích, kde není odluka církve od státu, tedy i v nynější ČR). Strana neprosazovala radikální nebo revoluční prvky socialistických programů, ale prosadila řadu reformních opatření - osmihodinovou pracovní dobu, zákon o závodních radách, zvýšené daňové zatížení majetných vrstev, ochranu nájemníků, sociální pojištění dělnictva. Toto sociální pojištění patřilo k nejlepším na

světě. Ministr Gustav Habrman přispěl k uvolnění závislosti školství na katolické církvi. K proměně systému hospodářství a zlepšení podmínek pracujících chtěla strana dojít evoluční cestou a využít k tomu demokratických práv, včetně účasti strany ve vládách. V době hospodářské krize docházelo k rozporům s radikálnější KSČ, která chtěla využít nespokojenosti dělnictva k politickým cílům. Sociální demokracie podporovala Hrad, prosazovala zvolení dr. E. Beneše prezidentem a bojovala proti nástupu fašismu. Strana patřila k nejpočetnějším stranám. Již v roce 1926 přesáhl počet jejich členů 150 000. Členská základna pocházela z řad městského dělnictva, železničních zaměstnanců a také inteligence. Významnou podporu jí poskytovaly odbory. Sociální demokracie ovládala i velmi silný odborový svaz (Odborové sdružení československé).

9. Komunistická strana Československa

Strana vznikla roku 1921 odštěpením z Československé sociálně demokratické strany dělnické. Prvním předsedou se stal Bohumír Šmeral. Ve dvacátých letech minulého století patřila mezi nejpočetnější komunistické strany. Byla řazena mezi socialistické strany. V průběhu roku 1921 došlo ke sloučení s německou, polskou a židovskou sekcí. Vznikla tak jediná internacionální strana v ČSR. V roce 1929 se do vedení strany zmítané krizí dostal Klement Gottwald a jeho radikální křídlo. KSČ byla vždy zásadní opozicí československých vlád. Strana měla mnoho masových organizací, především Rudé odbory, vedené Antonínem Zápotockým. Na české politické scéně patřila mezi nejvýznamnější strany, v parlamentních volbách roku 1935 získala 10,3 % hlasů a 30 mandátů v poslanecké sněmovně.

10. Svaz německých zemědělců (němečtí agrárníci - Bund der Landwirte)

Strana vznikla v rámci Československa v roce 1920. V čele strany stáli F. Křepek, F. Petrle, dr. F. Spina a G. Hacker. Strana se ve dvacátých letech sblížovala s českými agrárníky. Tato spolupráce přivedla po volbách 1925 stranu do vlády. Její předseda Franz Spina se stal ministrem veřejných prací. Po roce 1933 se snažili jednáním s SdP vymezit vzájemný prostor. V roce 1938 se strana definitivně rozpadla a začlenila do Henleinovy SdP.

11. Německá křesťansko-sociální strana lidová (DCV)

Strana vznikla v roce 1919, vycházela z tradic německého křesťansko-sociálního hnutí. Ve druhé polovině dvacátých let se začala sblížovat s českými politiky, v období panské koalice měla ministra ve vládě. Strana zdůrazňovala německé národnostní požadavky, ale byla pro spolupráci v rámci ČSR. Po anšlusu Rakouska se strana rozpadla a členové většinou vstoupili do SdP. Předsedové strany byli J.Bohr, Msgr.dr. K. Hilgenreiner a F. Stolberg.

12. Sudetoněmecká strana (Sudetendeutsche Partei SdP)

Vznikla v roce 1933 jako Sudetendeutsche heimatsfront (Sudetoněmecká vlastenecká fronta). Jejím zakladatelem byl karlovarský knihkupec Konrád Henlein, předseda německého turnerského svazu. Zpočátku strana vystupovala jako loajální vůči ČSR. Stala se druhou nejsilnější stranou po volbách roku 1935. Poté začala stupňovat tlak na získání autonomie pro německé obyvatelstvo v Sudetech. Ve spolupráci s Německem se snažila přesvědčit západoevropské politiky o utiskování německé menšiny v ČSR a nutnosti práva Němců na sebeurčení. Postupně pohltila většinu německých stran. Významnou měrou se podílela na rozbití Československa.

13. Československá národní demokracie

Vznikla roku 1918 s názvem Česká státoprávní demokracie. V roce 1919 byla přejmenována, předsedou byl až do své smrti dr. Karel Kramář. Dalším významným představitelem byl dr. Alois Rašín. Strana byla silně nacionalistická, zdůrazňovala nutnost slovanské vzájemnosti, podporovala ideu soukromého podnikání a ochranu soukromého vlastnictví. Ve třicátých letech se vyhrotilo osobní nepřátelství dr. Kramáře a dr. Beneše. To vedlo k odchodu části členů do Československé strany národně socialistické. Vedení strany se postupně sblížovalo s českými fašistickými stranami. Ani toto spojení nepřineslo očekávaný volební úspěch. Po smrti K.Kramáře došlo k návratu k podpoře republiky a její obrany. Členská základna pocházela z průmyslnických a obchodních vrstev, z řad státních úředníků a zaměstnanců. Výraznou podporu ji poskytovala průmyslová skupina Živnobanky. Vedení strany se v r. 1934 dohodlo na sloučení s fašisty J. Stříbrného a F. Mareše do strany Národní sjednocení.

14. Hlinkova slovenská ľudová strana

Vznikla roku 1918, stála v čele slovenského autonomistického hnutí. Od roku 1927 do roku 1929 byla zastoupena ve vládě. Ve třicátých letech zostrila svou protičeskou politiku. To vedlo k tomu, že v září 1936 se připojila k fašistickému hnutí a začala spolupracovat s SdP, německými a italskými fašisty. Jejím předsedou byl v letech 1918 – 1938 Andrej Hlinka, po jeho smrti se stal předsedou Josef Tiso.

15. Německá národní strana (Deutsche Nationalpartei DNP)

Strana vznikla roku 1919. Prvním předsedou byl dr. Rudolf Lochman von Auen. Strana hájila zájmy německých průmyslnických kruhů. Zpočátku bojovala za sebeurčení Němců. Po nástupu nacistů k moci v Německu vzrostl její nacionalismus a radikalismus, rozvíjela se spolupráce s německou NSDAP. V roce 1934 jí byla ukončena činnost.

16. Německá národně – socialistická strana dělnická (Deutsche national – sozialistische Arbeiterpartei DNSAP)

Vznikla v roce 1919, v roce 1933 zanikla, její členové přešli do Sudetoněmecké strany.

17. Německá sociálně - demokratická strana dělnická (Deutsche sozial – demokratische Arbeiterpartei)

Strana vznikla v roce 1919. Ve vedení strany vystřídal po smrti Josefa Seligera v roce 1920 dr. Ludwig Czech. Strana byla počátkem dvacátých let nejsilnější německou stranou v ČSR. V roce 1921 se odštěpila levicová část strany jako německá sekce KSČ. Strana byla autonomistická, požadovala rozdělení státu a vytvoření národnostních obvodů. Po roce 1925 nastalo sblížení s českou sociální demokracií. Od roku 1929 byl předseda strany členem vlády. Po nástupu nacistů k moci a založení SdP začala strana ztrácet podporu. Členská základna pocházela především z řad dělníků a horníků ze severních a severozápadních Čech a severní Moravy.

Přehled vlád v období první republiky

Prozatímní československá vláda	14.10.1918 – 14.11.1918	předseda vlády Tomáš Garrigue Masaryk
Všenárodní koalice	14.11.1918 – 8. 7.1919	předseda vlády Karel Kramář
Rudo-zelená koalice	8.7.1919 – 25. 5.1920	předseda vlády Vlastimil Tusar
Rudo-zelená koalice	25. 5.1920 – 15. 9.1920	předseda vlády Vlastimil Tusar
Úřednická vláda	15.9.1920 – 26.9.1921	předseda vlády Jan Černý
Všenárodní koalice	26.9.1921 – 7.10.1922	předseda vlády Edvard Beneš
Všenárodní koalice	7.10.1922 – 9.12.1925	předseda vlády Antonín Švehla
Všenárodní koalice	9.12.1925 – 18.3.1926	předseda vlády Antonín Švehla
Úřednická vláda	18.3.1926 – 12.10.1926	předseda vlády Jan Černý
Panská koalice	12.10.1926 – 1.2.1929	předseda vlády Antonín Švehla
Panská koalice	1.2.1929 – 7.12.1929	předseda vlády František Udržal
Široká koalice	7.12.1929 – 29.10.1932	předseda vlády František Udržal
Široká koalice	29.10.1932 – 14.2.1934	předseda vlády Jan Malypetr
Široká koalice	14.2.1934 – 4.6.1935	předseda vlády Jan Malypetr
Široká koalice	4.6.1935 – 5.11.1935	předseda vlády Jan Malypetr
Široká koalice	5.11.1935 – 18.12.1935	předseda vlády Milan Hodža
Široká koalice	18.12.1935 – 21.7.1937	předseda vlády Milan Hodža
Široká koalice	21.7.1937 – 22.9.1938	předseda vlády Milan Hodža
Úřednická vláda	22.9.1938 – 4.10.1938	předseda vlády Jan Syrový

Koalice v období první republiky

Všenárodní koalice

(14.11.1918 – 8.7.1919, 26.9.1921 – 7.10.1922, 7.10.1922 – 9.12.1925, 9.12.1925 - 18.3.1926)

Byla složena pouze z československých politických stran – Republikánské strany zemědělského a malorolnického lidu, Československé sociálně demokratické strany dělnické, Československé strany národně socialistické, Československé strany lidové, Československé národní demokracie. V prvním období republiky vznikla tato vláda na základě dohody politických stran, podle výsledků voleb v roce 1911. Této vládě chyběla jakákoliv opozice. Nestabilní politická a hospodářská situace vedla k jejímu oslabení. Po obecních volbách v roce 1919, které vyhrála sociální demokracie,

byla utvořena vláda tzv. rudo-zelené koalice. V září 1921 nastoupila opět vláda všenárodní koalice, tentokrát v čele s dr. E. Benešem z Československé národně socialistické strany. Ten byl v říjnu 1922 vystřídán Antonínem Švehlou z republikánské strany (agrárníci) a zůstal v čele vlády i po volbách v roce 1925. V říjnu 1926 se vlády opět ujímá úřednická vláda J. Černého.

Rudo-zelená koalice

(8.7.1919 – 15. 9.1920)

První a druhá vláda V. Tusara. Tvořily ji Československá sociálně demokratická strana dělnická (rudá), Československá strana socialistická, Republikánská strana československého venkova (zelená) a nezávislí ministři (Beneš, Hodža, Šrobár, resp. Beneš, Engliš, Šrobár). V obecních a parlamentních volbách počátkem dvacátých let se projeví levicové nálady obyvatelstva. Šlo takřka o manifestační vyjádření, neboť k volbám dorazil trojnásobek voličů ve srovnání s posledními předválečnými volbami. Výsledek sociální demokracie byl opravdu impozantní. V žádných dalších volbách už takového výsledku nedosáhla. Radikální část ČSSD (nejznámější oporou radikálů byl Antonín Zápotocký a Kladno) však požadovala, aby se nemusela podřizovat stranické disciplíně, čímž ohrožovala stabilitu vlády. Za cenu ústupků levici nakonec vláda získala důvěru. Krize v ČSSD nakonec donutila premiéra Tusara k rezignaci a došlo k nastolení úřednické vlády J. Černého. Tuto úřednickou vládu v podstatě řídila tzv. Pětka, v níž byli zastoupeni zástupci nejvýznamnějších politických stran.

Občanská tzv. panská koalice

(12.10.1926 – 1.2.1929)

Třetí vláda A. Švehly. Svou funkci vykonával pouze do roku 1928, poté se stal premiérem F. Udržal. Byla složena z Republikánské strany zemědělského a malorolnického lidu, Československé strany lidové, Československé živnostensko obchodnické strany středostavovské, Německého svazu zemědělců a venkovských živností (BdL), Německé křesťanskosociální strana lidové, Hlinkovy slovenské ľudové strany a Československé národní demokracie. Poprvé se této koalici účastnily i strany německé. Vládu tížily politické i osobní problémy. Velmi problematickým se jevil ministr Hodža, který se stýkal s lidmi, kteří se snažili intervencemi a úplatky dosáhnout zrušení zaboru statků bulharské carské rodiny. Hodža zajišťoval Švehlovým agrárníkům slovenské hlasy. Významným vládním krokem byla v červnu 1927 daňová reforma

a v listopadu 1928 novela sociálního pojištění. Daňová reforma byla dílem ministra Engliše. Přinášela snížení sazby důchodové daně, snížila se pozemková daň, snížily se podnikové daně. Obcím se snížila povolená výše daňových přírůžek, naproti tomu obce získaly výnosy domovní daně. Reforma sociálního pojištění vedla ke stávkám a protestům. Nakonec se vládní strany dohodly se socialistickou opozicí na menších omezeních, než byla původně plánována. Došlo k omezení účastníků pojištění, naproti tomu se i snížila minimální délka pojištění, která byla potřebná pro vznik nároku na invalidní nebo starobní důchod. Během vlády této koalice proběhly v roce 1928 zemské volby, které poukázaly na skutečnost, že opozice se stala silnější než koalice. Opoziční strany získaly o více než dva milióny hlasů více než strany vládní koalice. Prezident Masaryk v článku zveřejněném 11. prosince 1928 v Lidový novinách konstatoval, že „vládní strany byly poraženy“ a naznačil, že politický vývoj nejen u nás směřuje k pokrokovému levicovému proudu.

Široká koalice

(1.2.1929 - 7.12.1929, 7.12.1929 – 29.10.1932, 29.10.1932 – 14.2.1934, 14.2.1934 – 4.6.1935, 4.6.1935 – 5.11.1935, 5.11.1935 – 18.12.1935, 18.12.1935 – 21.7.1937, 21.7. 1937 – 22.9.1938)

Byla složena z Republikánské strany zemědělského a maloroľnického lidu, Československé strany národně socialistické, Československé sociálně demokratické strany dělnické, Československé národní demokracie, Československé živnostensko - obchodnické strany středostavovské, Československé strany lidové, Československé strany národně socialistické, Německé sociálně-demokratické strany dělnické. Široká koalice zůstala u vlády od voleb v roce 1929, přes volby v roce 1935 až do Mnichovské krize. Tyto vlády musely řešit složitou hospodářskou situaci, kterou přinesla Velká hospodářská krize nastartovaná v roce 1929 pádem newyorské burzy. Po zažehnání nejhorších následků krize začalo narůstat nebezpečí ze strany nacistického Německa. V květnu 1938 musela vláda vyhlásit částečnou mobilizaci. Ta proběhla rychle a bez zaváhání, národ dal jednoznačně najevo, že je připraven hájit republiku. Během září 1938 nátlak Německa, Francie a Velké Británie na řešení sudetoněmecké otázky vyvrcholilo odstoupením vlády, která se zdráhala opětovně provést mobilizaci a jednoznačně vystoupit na obranu republiky.

Tabulky a grafy

Tabulka 6: Srovnání procentuálních volebních výsledků ve volbách na Československu a celostátních výsledků voleb

Strana	Obecní volby 1931	Parlamentní volby 1935	Obecní volby 1936	Parlamentní volby 1935 celostátně
Československá strana národně-socialistická	18,53	22,13	22,95	9,18
Čsl. národní demokracie (Národní sjednocení)	15,80	16,42	16,08	5,57
Československá strana lidová	21,25	13,23	12,50	7,48
Čsl. živnostensko-obchodnická strana středostavovská	7,25	13,29	12,33	5,44
Sudetoněmecká strana (SdP)		8,14	9,81	15,18
Československá sociálně-demokratická strana dělnická	9,10	10,46	7,92	12,55
Komunistická strana Československa	3,09	3,86	3,61	10,32
Německá křesťansko-sociální strana	10,86	3,38	3,24	1,98
Republikánská strana zemědělského a maloroľnického lidu	1,77	4,60	3,08	14,29
Čsl.domov majitelů domů a domků při republ.straně	3,64		2,28	
Občanská nepolitická skupina			2,08	
Německá sociálně demokratická strana		1,01	1,90	3,64
Národní obec fašistická s přidruženou radikální stranou čs. živnostnictva a obchodnictva	1,32	1,34	0,87	2,03
Hospodářská skupina čsl. nájemníků a podnájemníků	1,25		0,75	
Sdružení majitelů domů a poplatníků			0,52	
Autonomistický blok(Hlinkova SLS,Autonomní zemědělský sojuz,Polská strana v ČSR				6,86
Krajinská křesťansko-sociální strana (maďarská nár.strana, Spišsko-německá strana)				3,55
Liga proti vázaným kandidátkám	1,20			
Národní sjednocení úředníků a zřízenců				0,12
Německý volební blok	4,90	0,99		
Německý zemědělský svaz		0,36		1,73
Strana dlužníků		0,06		0,07

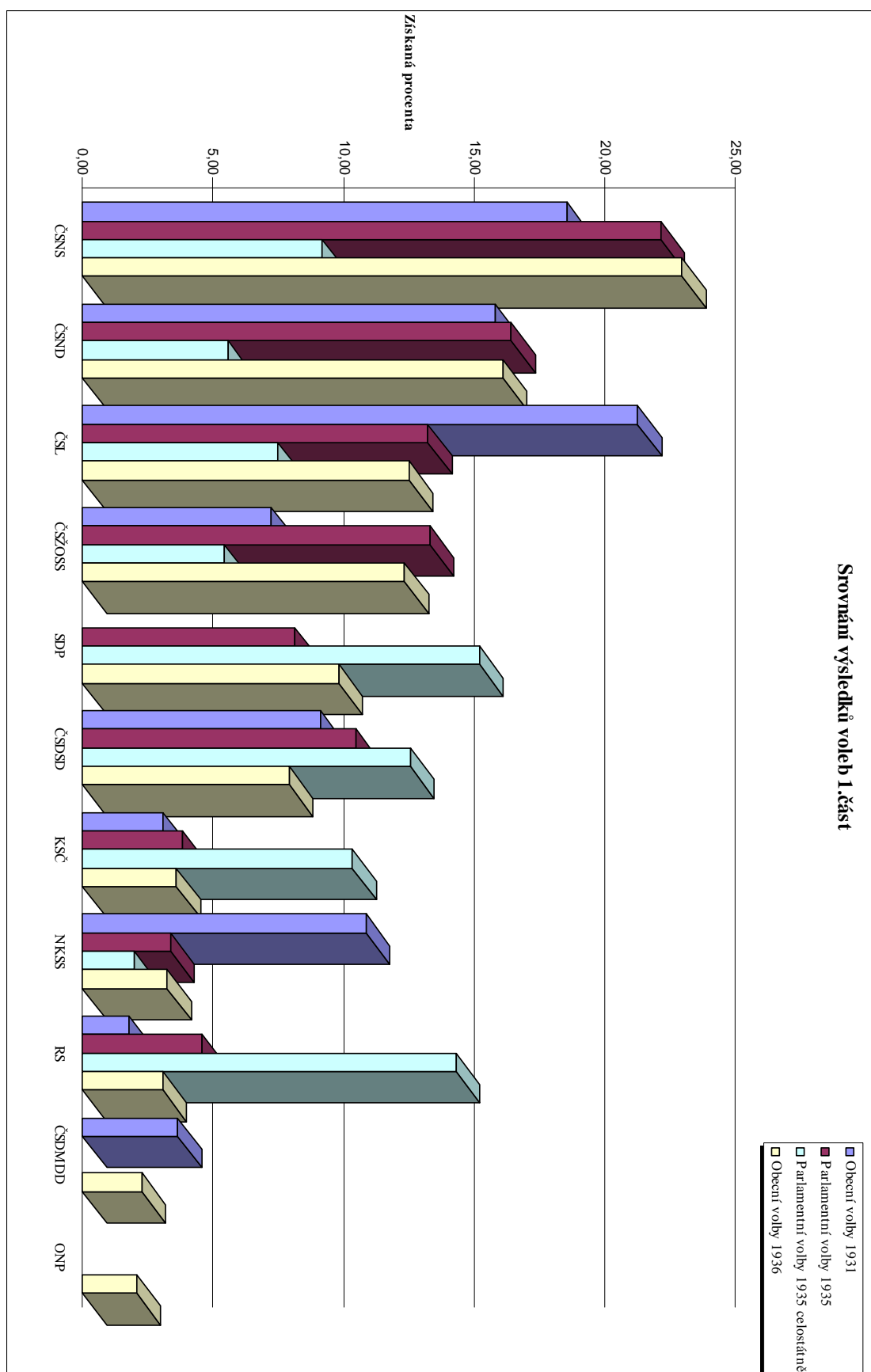
Tabulka 7: Rozpočty Českých Budějovic v letech 1934 – 1936 v tis.Kč

Rozpočet	Rok 1934		
	Řádný	Mimořádný	Celkem
řádná potřeba	16 726	8 228	24 954
běžná potřeba	20 484	5 659	26 143
Celkem potřeba	37 210	13 887	51 097
řádná úhrada	10 223	6 689	16 912
běžná úhrada	11 128	2 990	14 118
Celkem úhrada	21 351	9 679	31 030
Schodek	15 859	4 208	20 067

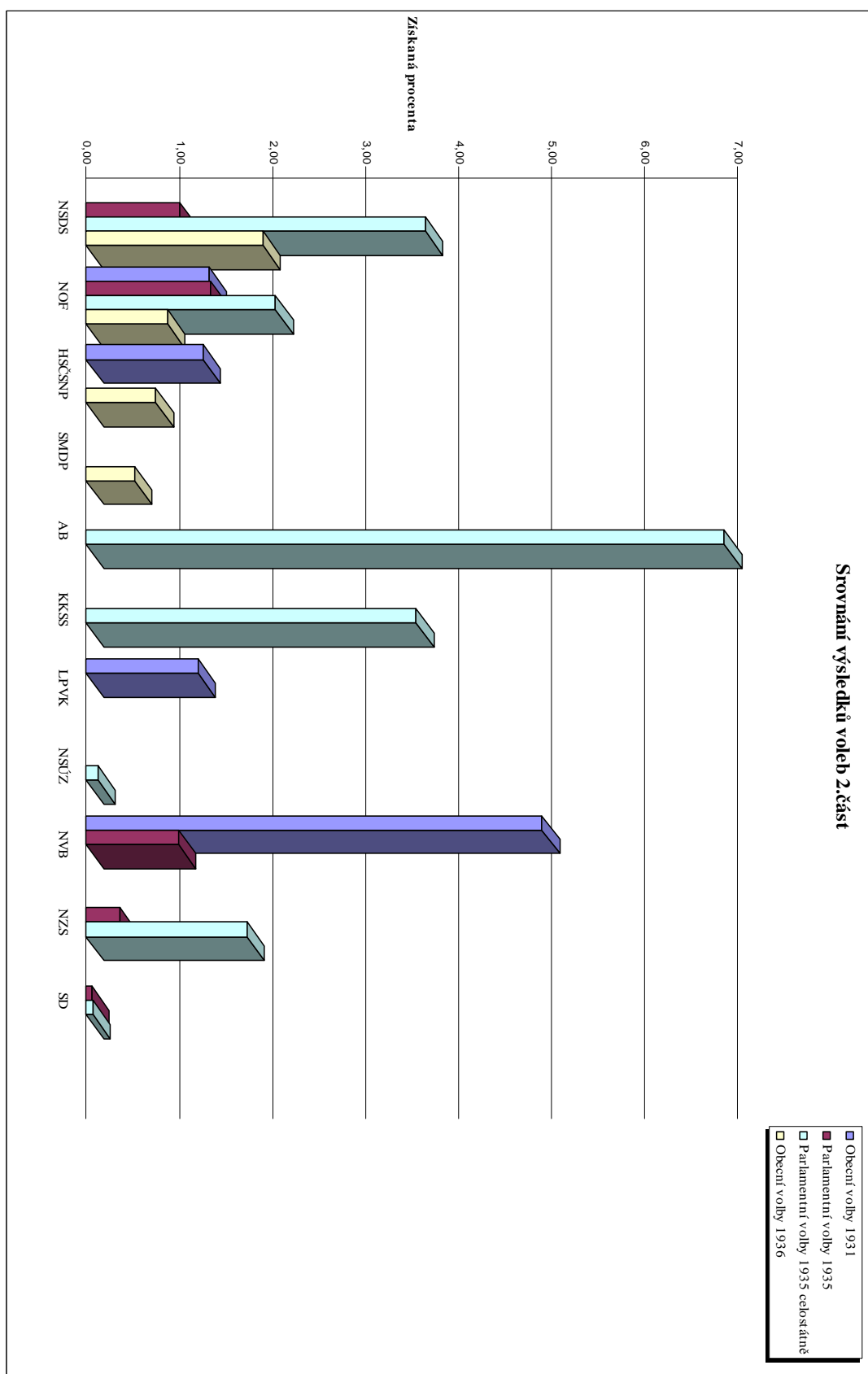
Rozpočet	Rok 1935		
	Řádný	Mimořádný	Celkem
řádná potřeba	21 016	10 057	31 073
běžná potřeba	18 550	5 018	23 568
Celkem potřeba	39 566	15 075	54 641
řádná úhrada	10 333	3 187	13 520
běžná úhrada	13 239	1 500	14 739
Celkem úhrada	23 572	4 687	28 259
Schodek	15 994	10 388	26 382

Rozpočet	Rok 1936		
	Řádný	Mimořádný	Celkem
řádná potřeba	15 007	9 042	24 049
běžná potřeba	18 683		18 683
Celkem potřeba	33 690	9 042	42 732
řádná úhrada	7 765	3 209	10 974
běžná úhrada	13 313		13 313
Celkem úhrada	21 078	3 209	24 287
Schodek	12 612	5 833	18 445

Graf 3 : Volební výsledky v letech 1931-1936 – 1.část



Graf 4: Volební výsledky v letech 1931-1936 – 2.část



Abstrakt

TRNKA, J. Politické strany na Českobudějovicku a jejich přeskupení ve světle obecních voleb r. 1936 : bakalářská práce. České Budějovice : Vysoká škola evropských a regionálních studií, o. p. s., 2010. 64 s. Vedoucí bakalářské práce : Mgr. Jiří Korostenski, CSc.

Klíčová slova: Obecní volby, parlamentní volby, hospodářská krize, politické strany, polický systém, výsledky voleb.

Práce analyzuje, na základě studia, přípravy, odborné literatury a archivních pramenů, přípravu, průběh a výsledky obecních voleb v roce 1936 na Českobudějovicku a jejich srovnání s předchozími parlamentními a zemskými volbami. Veškeré zjištěné údaje jsou důsledně komparovány nejen s politickou a hospodářskou situací ve světě, ale především s obdobnými poměry v Československé republice a v jihočeském regionu v období let 1918 – 1938. Analýza ekonomické a politické situace ve světle výsledků obecních voleb na Českobudějovicku a s přihlédnutím k jejich specifickým ukázala, že jihočeské volební výsledky poměrně jednoznačně dokazují silnou pozici středových a středolevých politických stran v čele s českými národními socialisty. Toto ovšem není jediné specifikum Českobudějovických poměrů. K dalším „výjimkám“ patří poměrně slabá pozice agrární strany a naopak síla krajně pravicové národní demokracie. Volební výsledky v regionu byly a dosud jsou odlišné od celorepublikových výsledků. Práce zkoumá vliv světové hospodářské krize (1929 – 1934) a nástup Hitlera k moci v sousedním Německu, jako hlavní činitele ovlivňující politickou situaci v Československu, zejména ve druhé polovině 30. let minulého století.

Abstract

TRNKA, J. Political parties in the region of České Budějovice and their reordering in the light of the municipal election in 1936: Bachelor thesis. České Budějovice : The College of European and Regional Studies, o. p .s., 2010. 64 p. Supervisor: Mgr. Jiří Korostenski, CSc.

Keywords: municipal elections, election parliamentary, economic crisis, political parties, political system, election returns.

The broad objective of this study is to analyze preparation, conduct and results of municipal elections in 1936 in České Budějovice and their comparison with the previous parliamentary and provincial elections. All recorded data are consistently evaluated in comparison not only with political and economic situation in the World, but especially with similar ratios in the Czechoslovak Republic and the South Bohemia region in the period 1918 – 1938. Analysis of economic and political situation in the light of the results of municipal elections in České Budějovice considering their unique characteristics showed that the South Bohemian election results clearly demonstrate a relatively strong position of central and central-left political parties led by the Czech National Socialists. This is not the only specifics of České Budějovice relationships. Other „exceptions“ include a relatively weak position of the Agrarian Party and as opposed to it a powerful stand of the far-right National Democratic Party. Election results in the region were and still are different from the nationwide results. The work examines the impact of the Great Depression (1929 – 1934) and Hitler's accession to power in neighboring Germany as the main factors affecting the political situation in Czechoslovakia, especially in the second half of the 30th of the last century.