

**VYSOKÁ ŠKOLA EVROPSKÝCH A REGIONÁLNÍCH
STUDIÍ, O. P. S., ČESKÉ BUDĚJOVICE**

BAKALÁŘSKÁ PRÁCE

TRESTNÁ ČINNOST PÁCHANÁ DĚTMI

Autor práce: Lenka Chocová
Studijní obor: Bezpečnostně právní činnost ve veřejné správě
Forma studia: Prezenční
Vedoucí práce: JUDr. Soňa Fišerová
Katedra: Katedra právních oborů a bezpečnostních studií

2010

Prohlašuji, že jsem bakalářskou práci vypracovala samostatně s využitím uvedených pramenů a literatury.

Souhlasím, aby má práce byla uložena v knihovně Vysoké školy evropských a regionálních studií v Českých Budějovicích a zpřístupněna ke studijním účelům.

Děkuji vedoucí bakalářské práce JUDr. Soně Fišerové za cenné rady,
připomínky a metodické vedení práce.

Obsah

Úvod.....	6
1. Základní pojmy	7
2. Dítě a rodiče	9
2. 1. Vývojová stádia dítěte.....	9
2. 2. Identifikace dítěte s rodiči.....	10
2. 3. Rodič jako nositel hodnot a vzor pro dítě.	10
2. 4. Trestání dítěte.....	11
2. 5. Výchova dítěte	11
2. 6. Identifikace s ostatními „významnými osobami“	12
3. Mimoškolní aktivity a volný čas	13
3. 1. Prostředí, ve kterém si dítě hraje.....	13
3. 2. Jak děti tráví svůj volný čas	14
3. 2. 1. Z historie	14
3. 2. 2. Jak je tomu dnes	15
3. 2. 3. Určitý způsob trávení volného času	15
4. Společnost a dítě	15
4. 1. Vrstevnická skupina	16
4. 1. 1. Jak se vyznačuje vrstevnická skupina.....	16
4. 2. Vliv masmédií	17
4. 3. Sociálně patologické jevy vyskytující se ve společnosti mezi dětmi.....	18
4. 4. Legislativa upravující odpovědnost mládeže	22
4. 4. 1. Základní zásady.....	23
4. 4. 2. Řízení ve věcech dětí mladších patnácti let	24
4. 4. 3. Zahájení řízení.....	24
4. 4. 4. Účastníci řízení	24
4. 4. 5. Jednání	24
4. 4. 6. Opatření.....	25
4. 5. Předsoudní řízení ve věcech dětí mladších 15 let	25
4. 5. 1. Specifika dokazování v případě šetření činu jinak trestného	26
4. 6. Probační a mediační služba.....	28
4. 6. 1. Činnost Probační a mediační služby	28
4. 6. 2. Práce s mladistvými a dětmi	29
4. 6. 3. Metodika šetření v rodině	29

5. Příčiny páchaní dětské trestné činnosti.....	30
5. 1. Některé aspekty ovlivňující dětskou trestnou činnost.....	31
5. 2. Prevence	32
5. 2. 1. Základní principy	32
5. 2. 2. Stratifikace prevence kriminality	33
5. 3. Fenomenologie trestné činnosti u dětí.....	35
6. Statistika dětské trestné činnosti.....	37
6. 1. Trestné činy za rok 2009 v České republice	37
6. 2. Trestné činy za rok 2009 v Jihočeském kraji.....	39
6. 3. Porovnání trestné činnosti za roky 2008 a 2009 v ČR.....	40
6. 4. Porovnání trestné činnosti v roce 2008 a 2009 pro Jihočeský kraj.....	42
6. 4. 1. Trestná činnost spáchaná v roce 2008.....	42
6. 4. 2. Trestná činnost spáchaná v roce 2009.....	43
6. 5. Shrnutí.....	45
6. 6. Průzkum	45
6. 6. 1. Vyhodnocení	45
Závěr	48
Seznam literatury	50
Seznam elektronických zdrojů	51
Seznam tabulek	52
Seznam grafů	52
Seznam příloh	53
Přílohy	54
Abstrakt	59
Abstract	60

Úvod

Nedílnou součástí moderní, demokratické společnosti je i existence sociálně patologických jevů. Jsou to jevy proměnlivé, závislé na konkrétní době a místě svého výskytu. V poslední době dochází k jejich značnému kvantitativnímu nárůstu¹. Sociálně patologické jevy se bohužel dotýkají i dětí.

Pro svou závěrečnou práci jsem si vybrala téma, které se týká dětí a trestné činnosti. Myslím si, že v dnešní době je tento problém velmi aktuální a diskutabilní. Brutalita a agresivita u dětí bohužel roste. Chtěla bych se tedy nad touto problematikou pozastavit a dokázat, že dětská trestná činnost se navyšuje. Pokusím se najít příčiny, proč děti tak v útlém věku mají sklony k trestné činnosti.

Na začátku práce vymezuji pojmy, které jsou nedílnou součástí tématu. Dále se zabývám vztahem dítěte a rodičů, mimoškolními aktivitami a jaký vliv má společnost na děti. V neposlední řadě hledám příčiny páchání trestné činnosti a na závěr zveřejním statistiku dětské trestné činnosti v Jihočeském kraji a vyhodnotím dotazníky, které byly poskytnuty jako jedna z metod v této práci.

Hlavním cílem mé práce je poukázat na to, proč dětská trestná činnost roste a hledat její příčinu.

¹ *Kriminalita mládeže 1.vydání*, Zoubková I., Nikl J., Černíková V., Policejní akademie, Praha 2001
ISBN 80-7251-070-3, strana 5.

1. Základní pojmy

Pro lepší porozumění dalšího obsahu práce vysvětlím hned na začátku základní terminologii, se kterou se budeme setkávat po zbytek práce.

Trestný čin je pro společnost nebezpečný čin, jehož znaky jsou uvedeny v trestním zákoně. Čin, jehož stupeň nebezpečnosti pro společnost je nepatrný, není trestným činem, i když jinak vykazuje znaky trestného činu. K trestnosti činu je třeba úmyslného zavinění, nestanoví-li trestní zákon výslovně, že postačí zavinění z nedbalosti.

Čin jinak trestný může spáchat osoba, která je mladší 15 let.

Trestně odpovědný není ten, kdo v době spáchání činu nedovršil patnáctý rok svého věku.

Osoba mladší patnácti let je ta, která v době spáchání činu jinak trestného nedovršila patnáctý rok věku².

Porovnání s novým trestním zákoníkem č.40/2009 Sb.

Podle nového trestního zákoníka č.40/2009 Sb. V § 25 je zakotveno, že kdo v době spáchání činu nedovršil čtrnáctý rok svého věku, není trestně odpovědný.³

Protiprávní čin je provinění, trestný čin nebo čin jinak trestný.

Orgány činnými v trestním řízení podle zákona O odpovědnosti mládeže za protiprávní činy a o soudnictví ve věcech mládeže jsou policejní orgány, státní zástupci a soudy pro mladistvé.

Opatření je právním následkem provinění namísto trestu. Opatření sice také zahrnuje komponent újmy, ale jeho hlavní obsah spočívá v aktivním zacházení

² 140/1961 Sb. *Trestní zákon*, Sagit, Ostrava 2004, ISBN 978-80-7208-691-7.

³ 40/2009 Sb., *Trestní zákoník*, Poradce 9/2009, Engelman J., Český Těšín 2009, ISSN 1211-2437.

a působení na dosud napravitelného, mentálně, morálně a sociálně nezralého dospívajícího pachatele.⁴

Dítětem se rozumí lidská bytost mladší 18 let, pokud zletilost není zákonem stanovena dříve. To určuje Úmluva o právech dítěte přijata 20.11. 1989 v New Yorku.

Sociálně patologické jevy jsou jevy, které se v negativním smyslu odchyľují od norem a hodnot uznaných společností. Vyznačují se určitou masovostí, trvalostí a rozšířeností ve shodných sociálních podmínkách.

Internalizace představuje proces, ve kterém si jedinec osvojuje objektivní svět. K internalizaci dochází nejčastěji v době, kdy se jedinec začíná dostávat do společnosti a stává se z něj sociální a kulturní bytost.⁵

Socializace vyjadřuje proces, ve kterém se jedinec během svého života začleňuje do společnosti.⁶

Rodinu v právním smyslu označujeme jako manželství s hlavním účelem řádně vychovat děti.⁷

Probací se rozumí organizování a vykonávání dohledu nad obviněným, obžalovaným nebo odsouzeným.

Mediací se rozumí mimosoudní zprostředkování za účelem řešení sporu mezi obviněným a poškozeným a činnost směřující k urovnání konfliktního stavu vykonávaná v souvislosti s trestním řízením.⁸

⁴ 218/2003 Sb. *O odpovědnosti mládeže za protiprávní činy a soudnictví ve věcech mládeže*, Sagit, Ostrava 2004, ISBN 978-80-7208-691-7, strana 252.

⁵ *Otevřená encyklopedie Wikipedie* [online], Internalizace, [cit. 2009-08-12], Dostupné: WWW: <http://cs.wikipedia.org/wiki/Internalizace>.

⁶ *Otevřená encyklopedie Wikipedie* [online] Stránka byla naposledy editována 22. 11. 2009 v 00:01. Dostupné: WWW: <http://cs.wikipedia.org/wiki/Socializace>.

⁷ 94/1963 Sb. *Zákon o rodině*. Právo pro střední školy, Ryska R., Fortuna, Praha 2007, ISBN 978-80-7168-976-8, strana 134.

⁸ 257/2000 Sb. *Zákon o Probační a mediační službě*, Sagit, Ostrava 2004, ISBN 978-81-7208-691-7, strana 405.

2. Dítě a rodiče

Osobní morálce a slušnosti se člověk učí v raném dětství. Rozhodující vliv v té době na dítě mají jeho rodiče a později další „významné osoby“, se kterými se setká během života. Velmi zásadní roli zde hraje výchova dítěte v rodině, uskutečňovaná v rámci určité atmosféry a určitých vztahů v rodině.

S fungováním rodiny také spojujeme sociologický pojem „socializace“, v níž se od narození formuje osobnost dítěte a v níž také probíhají všechny fáze života dítěte.⁹

2. 1. Vývojová stádia dítěte

- **Od narození do 1 roku:** Dítě tohoto věku je ve všem podstatném závislé na dospělém člověku. Většinou na matce. Zkušenost s přiměřeně pečující a laskavou matkou může dítěti v dospělejším věku pomoci důvěřovat okolí.
- **Od 1 do 3 let:** Dítě se začíná duševně oddělovat od matky a prosazovat svoji vůli. Myšlení tohoto věku je zaměřené na sebe. Myšlení je magické, fantastické a toporné. Chování rodičů by mělo být klidné a vřelé. Mělo by dítěti laskavě dát najevo, že je v pořádku, že se chce prosadit, ale že jsou i určitá omezení.
- **Od 3 do 6 let:** I když rodiče zůstávají nejdůležitějšími osobami, začíná většina dětí pronikat do širšího světa mimo rodinu (škola, sousedé, vrstevníci). K tomuto věku patří nekonečné vyptávání se. Dítě zkoumá okolí, hrou se učí zjišťovat, co je skutečné a co ne. Jeho chování se dostává v příznivém případě do souladu s autoritou rodičů. Získává smysl a cíl.

Již v tomto věku je důležité začít dítěti vštěpovat, že zdraví je důležitá hodnota. Proto je potřeba se některým věcem vyhnout (sirky, ostré předměty, alkoholické nápoje, tablety). Dítě má vědět, že okolní svět skrývá jistá nebezpečí a má se v mezích svých možností učit jak se jim bránit – už nemá spoléhat pouze na všemocnou ochranu rodičů.

- **Od 7 do 12 let:** Dítě toho věku se učí mnoha potřebným dovednostem. Učí se vycházet s vrstevníky, zapojit se do skupiny, duševně pracovat, uspokojovat své tělesné i duševní potřeby. Začíná být schopno rozumově uvažovat. O sobě má tendenci přemýšlet černobíle podle očekávání a měřítek druhých.

Informace poskytované dětem tohoto věku by měly být velmi konkrétní, je třeba pokračovat ve zdůrazňování hodnoty zdraví a vštěpovat jim přání být zdrav

⁹ Havlík R., Kořal J., *Sociologie výchovy a školy*, Portál, Praha 2002, ISBN 80-7178-635-7, strana 67.

nebo zdráva. Postupně je třeba informace přeměňovat v pravidla a návyky. A srozumitelně je vysvětlovat. Ještě později nabývá na významu získávání dovedností.

- **Od 13 do 22 let:** Tento věk je náročný. Dochází k dozrávání tělesnému i duševnímu. Dítě objevuje i rozvíjí schopnost řešit problémy, rozhodovat se, abstraktně myslet, vytvářet hypotézy, či věci spojovat. Postupně se odděluje od rodiny a vytváří předpoklady pro budoucí samostatný život. Zejména v časném dospívání bývá tento vývoj provázen vzpourou. Rámec rodiny si dospívající doplňuje dalším rámcem vrstevníků a kamarádů. Kritičnost vůči rodičovské autoritě, jestliže je přijata s láskou, je pro utváření budoucí osobnosti povolání, vytváření základu budoucího samostatného života nebo navazování budoucí osobnosti nutná¹⁰.

2. 2. Identifikace dítěte s rodiči

Již Sigmund Freud se zabýval identifikací dítěte s rodiči, která je spojena s jejich napodobováním. Jde o propojení identifikace a imitace, o tendenci napodobovat chování rodičů a z jejich chování odvozovat určitá pravidla pro chování v podobných situacích. Rodiče se tedy stávají pro dítě vzorem. Podkladem této identifikace je citový vztah dítěte k rodičům a ovšem i odměny a tresty, které rodiče dítěti udělují za jeho chování.¹¹

2. 3. Rodič jako nositel hodnot a vzor pro dítě

Děti jsou ovlivňovány hodnotami, které ctí jejich rodiče a jejich příkladem. Není to samozřejmě vliv jediný, ale je důležitý. Tyto hodnoty v rodině představují pomoc dítěti odmítat alkohol nebo jiné drogy.

Jak již bylo uvedeno, napodobování rodičů vede u dítěte k redukci úzkosti, neboť napodobované chování je rodiči odměňováno a dítěti nehrozí trest, když se chová jako oni. Nelze však vyloučit, že rodiče sami nejednají v souladu s tím, co na svém dítěti vyžadují, a to pak může dítě znejistovat. Např. Rodiče učí dítě nelhat, ale posílají ho, aby řeklo, že „nejsou doma“.

Děti se od rodičů samozřejmě neučí jen ze slov, ale i z jiných činů. Ve výhodě jsou pochopitelně rodiče, kteří:

- Nepijí alkoholické nápoje nebezpečným způsobem, neopíjejí se, nekonzumují bez lékařského doporučení kvanta léků.

¹⁰ Nešpor K., Csémy L., *Alkohol, drogy a vaše děti*, Praha 1994, C 282.491, strana 7.

¹¹ Nakonečný M., *Psychologie téměř pro každého*, Praha 2004, ISBN 80-200-1198-6, strana 110.

- Odmítají důsledně u sebe i u druhých vysoce rizikové chování jako řízení pod vlivem alkoholu.
- Umožňují dítěti setkání s jinými dospělými, kde alkohol není tím podstatným. Nabízejí a zejména nevnucují alkohol hostům, ukazují, že je možné se dobře na úrovni bavit bez alkoholu a drog.
- Slouží dítěti jako vzor při hledání východiska ve složitých situacích, při rozhodování a plánování střízlivým způsobem.¹²

2. 4. Trestání dítěte

Trestáním může být dítě přinuceno, aby se chovalo v souladu s tím, co si jeho rodiče přejí, protože trest za neposlušnost znamená pro dítě „odnětí lásky rodičů“. Žádoucího chování je tu dosahováno vnějším tlakem, vnějšími odměnami a tresty. Dítě se vyhýbá trestům, které u něj vyvolávají úzkost. To se však může omezovat jen na situace, kdy je dítě rodiči kontrolováno, tedy za přítomnosti rodičů¹³.

2. 5. Výchova dítěte

Vychovávat dítě není snadné a žádný univerzální způsob výchovy neexistuje. Každá rodina si nachází svůj vlastní. Zde je vyhrazeno několik typů výchovy:

- **Přijímací rodič:** Je s dítětem spokojen, vyhledává dítě a má z něj radost, hodně ho povzbuzuje, je citlivý vůči jeho potřebám a názorům.
- **Odmítající rodič:** Je vůči dítěti kritický, dítě nevyhledává a netěší se z něj, málo ho povzbuzuje, vůči potřebám a názorům dítěte je necitlivý.
- **Omezující rodič:** Jasně stanovuje pravidla a následky jejich porušení, pevně a předvídatelně prosazuje pravidla, zřídka podléhá nátlaku a vynucování.
- **Povolný rodič:** Pravidla jasně nestanovuje, nestanoví ani důsledky jejich porušování. Pravidla pevně ani předvídatelně neprosazuje. Snadno podléhá nátlaku a vynucování.

Dobře vychovávají ti rodiče, kteří dokáží dítě přijímat, očekávají od něj zralé chování, poskytují mu jasná měřítká.

¹² Nešpor K., Csémy L., *Alkohol, drogy a vaše dítě*, Praha 1994, strana 33, C 282.491.

¹³ Nakonečný M., *Psychologie téměř pro každého*, Praha 2004, strana 110, ISBN 80-200-1198-6.

Pravidla v rodině prosazují a dokáží přikázat nebo i potrestat. Dítě povzbuzují k nezávislosti a otevřeně s ním komunikují. Dokáží vyslechnout jeho názor i vyjádřit svůj vlastní. Respektují práva dítěte i práva vlastní.

Děti vyrůstající v takovém prostředí bývají nezávislé a zdatné, dokáží se přiměřeně prosadit, jsou zodpovědné, dostatečně sebevědomé a dokáží ovládat hněv a agresi. Později nevyžadují dohled a zevní omezení.

Při špatném způsobu výchovy nejsou požadavky na dítě v rovnováze s přijímáním dítěte a uspokojováním jeho potřeb. Někdy rodiče omezují děti v tom, aby byť i jen projevíly své oprávněné potřeby a požadavky. V extrémních případech nesmí dítě ani hovořit, jestliže není tázáno. O pravidlech se v rodině nediskutuje a není prostor pro vysvětlení nebo vyjednávání.

Časté jsou fyzické tresty. Děti z těchto rodin bývají uzavřené, bojí se projevit iniciativu, schází jim spontaneita. Jsou buď agresivní, nebo se nedokáží prosadit. Jsou více ohroženy alkoholem a drogami.¹⁴

„Učit je možno slovy, ale vychovávat jenom příkladem“¹⁵

(J. de La Bruyere)

2. 6. Identifikace s ostatními „významnými osobami“

Během života dítěte se v utváření chování uplatňuje i vliv dalších „významných osob“. Děti tyto osoby milují a obdivují. Platí zde, že představy odměňování a trestání od významných osob reguluje chování dítěte a posléze i dospělého tím, že přání těchto osob jsou internalizována a spojena s představami o jejich souhlasu či nesouhlasu s tím, co jedinec zamýšlí učinit. Tak dochází k rozvoji chování, které by jimi bylo pokládáno za „správné“, a k útlumu takového, které by jimi bylo pokládáno za nesprávné. Nicméně takto mechanicky přece jen internalizace standardů a hodnot (norem chování) nefunguje, lidé se nechovají vždy v souhlasu s tím, co internalizovali, když v napětí mezi sklonem a zábranou, mezi vnitřním strachem z realizace činu, převáží síla egocentrismu a dalších protikladů internalizovaného.¹⁶

¹⁴ Nešpor K., Csémy L., *Alkohol, drogy a vaše děti*, Praha 1994, strana 23, C 282.491.

¹⁵ Nešpor K., Csémy L., *Alkohol, drogy a vaše děti*, Praha 1994, strana 24, C 282.491.

¹⁶ Milan Nakonečný, *Psychologie téměř pro každého*, Praha 2004, strana 111, ISBN 80-200-1198-6.

3. Mimoškolní aktivity a volný čas

Nenahraditelný význam pro duševní vývoj dítěte má pobyt ve skupině vrstevníků. Dítě potřebuje s vrstevníky komunikovat, společně překonávat překážky a sdílet radosti a starosti. Zapojuje se do společné činnosti (hry).

Skupina vytváří jedinečné podněty, které vedou v této fázi života k rozvíjení důležitých a sociálních dovedností a zážitků, formuje pozitivně jeho osobnost. S nedostatkem těchto potřeb se může v dospělosti zrodit negativní chování.

Na vývoj dítěte mají vliv především tři oblasti aktivit: v prostředí rodiny, školy a ve volném čase. V dnešní době však role volného času vystupuje do popředí, neboť obě zbývající instituce nejsou schopny dostatečně zajistit to, co dítě potřebuje. U rodiny je to výsledkem zkracování času, který rodiče dítěti věnují a u školy nedostatkem podnětů, které vedou ke komunikaci a aktivitě.

Činnost mimoškolních aktivit zahrnuje širokou škálu možností v době po školním vyučování nebo o prázdninách. Patří sem například kulturní kroužky, zájmové kluby nebo tábory v přírodě. Dítě se zde může srovnávat s ostatními a může se mu dostat ohlasů na jeho chování (pozitivních či negativních). Setkává se s netradičními sporty, s pohybem v přírodě, zažívá dobrodružství při objevování nových světů apod. Většina těchto zážitků se stávají výchozím bodem pro pozdější zhodnocení v životě.

3. 1. Prostředí, ve kterém si dítě hraje

Nedostatečný styk dětí s přirozeným přírodním světem má řadu negativních dopadů na jejich tělesný i duševní vývoj. Děti, které jsou od nejranějšího věku uzavřené v místnostech, mají méně rozvinuté pohybové schopnosti, chybí jim praktická manuální zručnost a jsou náchylnější k různým onemocněním. Život v umělém prostředí má negativní dopad i na duševní sféru dítěte. Pro svůj zdravý vývoj dítě potřebuje, aby bylo obklopeno podněty, které by působily na všechny jeho smysly. Když však dítě sedí doma a sleduje „realitu“ jen na televizní obrazovce, působí na něj pouze vizuální a akustické podněty, které navíc může přejímat jen pasivní formou (chybí potřebná interakce), což je pro vytváření představy o reálném světě přece jenom málo. Navíc tyto vizuální a akustické informace, přestože mohou být velmi bohaté, neodpovídají tomu, jak svět ve skutečnosti vypadá a jak se akusticky projevuje – je to jen umělecký a technický obraz, který se nutně vyznačuje určitým zjednodušením a stylizací reality. Dítě si tak tvoří neúplný a zkreslený obraz vnější

reality. A nakonec prostředí, ve kterém dítě vyrůstá, může do určité míry ovlivnit vývoj jeho představivosti, kreativity, emocionality i sociálního chování.

Častý pohyb venku umožňuje dětem nejen poznání a pochopení přírody, ale přináší i další zisky. Proč dnešní děti tráví venku daleko méně času než děti předchozích generací? V dnešních městech existuje určitý okruh objektivních i subjektivních zábran vedoucí k tomu, že děti jsou nuceny trávit svůj volný čas převážně v místnostech. Ubývá volného prostoru a zároveň pobyt venku může být i do jisté míry nebezpečný (dopravní provoz). Pak se ve městech tvoří smog, který je pro dětský organismus obzvlášť škodlivý. K tomu přistupují faktory subjektivní, například obliba činností, které se nemohou odehrávat venku. Dnes je to zejména sledování televize a počítače (počítačové hry, internet). Ukazuje se, že těmto zábavám propadají hlavně děti z výškových budov (paneláky). Jít ven, znamená pro ně překonat řadu pater, což představuje nejen prostorovou, ale i psychologickou bariéru. Hra doma s počítačem sice zlepšuje počítačovou gramotnost, ale na druhé straně vede k sociální izolaci, která má přirozeně neblahé důsledky pro další vývoj dítěte.¹⁷

3. 2. Jak děti tráví svůj volný čas

3. 2. 1. Z historie

Postupem času, jak se společnost mění, tak vznikají i různé zájmové kroužky, které děti mohou navštěvovat ve svém volném času. Tím, jak se doba vyvíjí, tak se i rodí nové možnosti, jak se mohou děti zabavit. Takovým nejzákladnějším dětským zájmem v 70. a 80. letech 20.století byla Pionýrská organizace socialistického svazu mládeže. Tato organizace měla usnadňovat vládnoucí straně KSČ působení na mládež a děti. Tato organizace působí ještě dnes, ale zájem o ni není zas tak veliký. O zábavu s kamarády měly postaráno děti, které žily na venkově. Měly totiž plno možností, jak využít chvíle „nudění se“. Ať už to byly například různé míčové hry nebo vodní radovánky. Děti v městských částech tolik možností neměly. Už jen nebezpečí kolem vozovek, které na ně číhalo, jim ztěžovalo trávit volný čas tak, jak by si určité přály.

¹⁷Franěk M., *Psychologie Dnes*, Portál s.r.o., Praha 2001, č. 4/2001, ISSN 1212-9607, str. 14, 15.

3. 2. 2. Jak je tomu dnes

Dnes děti mohou navštěvovat organizace jako je Junák nebo Skaut. Zde se snaží podporovat rozvoj osobnosti dětí a mládeže, ať už po duchovní, morální či fyzické stránce. Děti zde přijdou do styku s přírodou, učí se ji poznávat a chránit. V neposlední řadě se soustřeďují na morální dráhu. Děti vědí, že mají pustit staršího člověka v autobuse sednout. Měly by být vstřícné a ochotné nebo konat dobré skutky. Otázkou však je, kolik dětí dnes o tento kroužek má zájem?

Tím, jak se společnost vyvíjí, tak se rodí různé možnosti, jak rozvíjet osobnost dítěte a přimět ho k činnosti, o kterou má zájem.

Ať se jedná o sportovní či vědecké kroužky nebo o dramatické a výtvarné dovednosti. Ovšem záleží jenom na jedinci, jak se ke společnosti postaví a jak bude chtít rozvíjet svou osobnost a um.

3. 2. 3. Určitý způsob trávení volného času

Přesun od pozitivní činnosti k negativní bývá u mladých lidí mnohdy pozvolný a nenápadný. Často se stává, že určitý pozitivní způsob trávení volného času je ve svém pokročilém stádiu natolik finančně náročný, že motivuje mladé lidi k získání „doplňkového zdroje“ prostředků pro uskutečňování náročnějších cílů v oblasti jejich zájmů, ty pak jsou hledány v nelegální činnosti nejrůznějšího druhu.

Nedostatečný dozor rodičů či jiných vychovatelů nad finančními prostředky dětí pak umožňuje, aby mladý člověk stále více zabředl do zločinného způsobu života, a není-li včas odhalen orgány činnými v trestním řízení (či nenastoupí-li včas jiné resocializační působení), může se stát jeho životní situace objektivně bezvýhodnou.¹⁸

4. Společnost a dítě

Již v brzkém dětství se dítě začíná začleňovat do společnosti.

Do 2 let života se identifikuje s matkou – představitelkou sociálního světa. Později si začíná vytvářet trvalé vazby s jinými lidmi. To, že si vybuduje emoční jistoty, je předpokladem zvládnutí puberty a dospívání.

Do 4 až 5 let se dítě učí disciplíně. V této etapě roste sebeovládání a sebekontrola. Dochází k osamostatňování. Formuje se základ pro přijetí kulturních

¹⁸Novotný O., Zapletal J., a kolektiv, *Kriminologie*, Aspi, Praha 2008, ISBN 978-80-7353-376-8, strana 460, 461.

hodnot a norem, morálky a řádu, rozvíjí se sociálně stimulovaná citová struktura osobnosti.

Mění se i sociální povaha hry. Dítě si nejdříve hraje „samo“ i ve společnosti jiných dětí, nevšímá si jich. Následuje stádium paralelní aktivity: dítě napodobuje ostatní, ale nesnaží se zapojit do jejich činnosti.

Další etapa je spjata s pronikáním dítěte do širší sítě společenských vztahů školy a kolektivu vrstevníků. Děti se zde snaží interpretovat chování starších vrstevníků.

Kvalitně novým prvkem v životě dětí je příchod do školy. Škola je poměrně rázným přechodem do světa práce – učení, je pro děti prvním setkáním s „*veřejným prostorem*“. Ve škole dítě vstupuje do formálních i neformálních vztahů. Řídí se školním řádem a proniká do vztahů s kamarády, které vznikají spontánně. Školu tak lze chápat jako předobraz společnosti dospělých.¹⁹

4. 1. Vrstevnická skupina

Základním faktorem pronikání do společnosti je pro dítě vrstevnická skupina. Zhruba od 10 let začíná vliv vrstevníků nad vlivem dospělých převažovat. Do 12. až 13. roku dítěte bývají vrstevnické skupiny pouze chlapecké a dívčí, s pubertou se vytvářejí smíšené. Sociální život vrstevnických skupin se realizuje mimo školu. Tvoří si své skupinové normy, hodnoty, postoje, formy komunikace, poutají na sebe pozornost stejným oblečením, účesy či gesty. Způsoby chování členů vrstevnických skupin podléhají vnitřní sociální kontrole a nezřídka jsou odchylky od jejích norem sankcionovány. Jako tvrdá sankce může být vnímáno vyloučení z „*party*“.

4. 1. 1. Jak se vyznačuje vrstevnická skupina

- Zkouší nové způsoby chování bez kontroly a sankcí ze strany dospělých.
- Posuzuje jedince bez zasahování dospělých, a tak odhaluje jejich pozice.
- Formuje vzájemná očekávání bez zkreslení postoji dospělých.
- Ovlivňuje vztahy ke škole.
- Zprostředkuje přechod od socializace v rodině k socializaci školy či zaměstnání.

¹⁹ Havlík R., Koř'a J., *Sociologie výchovy a školy*, Portál, Praha 2002, strana 51, 52, ISBN 80-7178-635-7.

- Nabízí prožitky, emoce, případně vztahy, na které se běžně v rodinném či školním prostředí nepřistupuje.
- Rozvíjí prožívání svobody a pocit realizace potřeby svobody.²⁰

4. 2. Vliv masmédií

Masmédiem rozumíme sdělovací prostředek, se kterým se dítě setkává každodenně. Myslí se tím televize, rádio, internet atd. Internet se stává čím dál větším fenoménem nejen mezi dospělými, ale už děti v předškolním věku mohou navštěvovat různé počítačové kroužky, které je naučí pracovat s internetem.

Děti u počítače tráví spoustu času. Například mají možnost hrát počítačové hry. Mezi oblíbené typy her patří hry „brutální“, které mají na děti nepříznivý vliv. Každá postava ve hře má několik životů. To děti berou jako samozřejmost, takže když si hrají s kamarády, mnozí z nich si myslí, že několik životů má člověk i ve skutečnosti. Neměly by se jen zajímat o hry na počítači, ale i ostatní funkce, které jim počítač může nabídnout, neboť tato doba je velmi ovlivněna počítačovou technikou a skoro každý dospělý se s ní potýká v zaměstnání.

Na televizních přijímačích násilí bohužel narůstá. Násilné scény bývají navíc uváděny se sexuálními podtexty nebo mají fantazijní ráz. Jak takové dítě má potom rozpoznat, jestli jde o skutečnost, když ještě neumí ani rozlišovat fantazii od reality?

Čím delší čas bude dítě trávit před televizní obrazovkou, tím větší bude pravděpodobnost, že se začne chovat násilně.

Důležitou roli zde hraje opět rodina. Vždyť rodiče by měli být dítěti vzorem.

Když bude dítě zvyklé od raného dětství se dívat na televizi každý den, tak se tato činnost stane jeho každodenní rutinou. Přeci rodiče by ho měli vést k rozvíjení jeho osobnosti. A to rozhodně z televize nezíská.

Ovšem velmi důležitou úlohu zde zobrazuje také **společnost**. Dnes v moderní demokratické době se naskýtá plno možností, jak dítě může využívat svůj volný čas. Co se promítá na televizních obrazovkách nebo na co se mohou děti dívat na internetu, je přeci ovlivněno společností a především samotnými lidmi.....

Lze tedy říci, že ze špatného chování dětí nemůžeme vždy vinit jenom rodiče..

²⁰ Havlík R., Kořa J., *Sociologie výchovy a školy*, Portál, Praha 2002, strana 52, ISBN 80-7178-635-7.

4. 3. Sociálně patologické jevy vyskytující se ve společnosti mezi dětmi

Sociálně patologická činnost má tyto základní rysy:

- Stává se součástí životního stylu.
- Ohrožuje mravní a duševní zdraví jedince.
- Je řízena tendencí k technologizaci výkonů a brutalizaci výrazu (akční filmy, vrcholový sport).
- Není nutně v rozporu s literou trestního práva, není tedy ještě delikvencí.
- Je kvalitativně závažnější.

Sociálně patologické činy jsou často podněcovány sociálně patologickými jevy, včetně těch, které zprostředkují masmédiá, zejména televize. Tato produkce umělé reality vychyluje střelku hodnotové orientace mladého člověka k negativismu vůči veřejnému zájmu.

Mezi patologické jevy patří: **Delikvence** – sociálně patologická činnost, která má již kriminogenní charakter, tzn. je hodnotitelná duchem a literou občanského a trestního zákoníku. O delikvenci mluvíme především u sociálně patologické činnosti mladistvých. U dětí do 14 let mluvíme o asociálních či antisociálních jevech.

Kriminální činnost (zločinnost) je taková sociálně patologická činnost, která znamená její krajní podobu: souhrn trestných činů různých druhů, typů a forem v určitém časovém období a v určitém regionu.

Agresivita je tendence k útočnému jednání vůči druhé osobě či okolí. U člověka je příčinou často frustrace jako důsledek deprivace. Agrese = nepřátelství či útok na osobu či předmět dle **4 stupňů**: **1.** bez vnějších projevů, jen v myšlení, **2.** verbální (nadávky), **3.** destrukce (rozbíjení předmětů), **4.** fyzické napadení druhé osoby.²¹

Každému připadá jasné, že agresivita je spíše výsadou chlapců, kteří mají rádi hry plné násilí a jsou také mnohem častěji než dívky iniciátory trestných činů. Přesto můžeme pozorovat, že agresivita dívek narůstá. Obecně můžeme u nich pozorovat výrazný vzestup slovní agresivity vůči rodičům. Posléze k ní ve zvýšené míře přistupují i agresivní protispolečenské činy. Party výrostků, do nichž se sdružují ve městech,

²¹ Stejskal F., Kný M., Votruba J., *Sociálně patologické jevy dětí a mládeže v ČR*, Praha 1999, strana 7, 8, 9, 25, ISBN 80-7251-008-8.

jim usnadňují cestu ke zločinnosti. Tato nová agresivita dívek je znepokojující, protože místo toho, aby přirozenou agresivitu chlapců tlumily, ji naopak provokují.²²

Viz. příloha číslo I. Případ z Českých Budějovic – *Nezletilé dívky rozdávaly rány.*

Šikana je zvláštní případ agrese. Jedná se o fyzické nebo psychické týrání jedince. Zlomyslnost a krutost jsou odvěké lidské nectnosti. Silní jedinci ubližují slabým.

Slovo šikana pochází z francouzského slova „*chicane*“, což znamená zlomyslné obtěžování, týrání, sužování či pronásledování. V současné době se stále častěji píše a mluví o šikaně mezi školními dětmi, jež dovedou spolužáka řezat a pálit nebo stejně surově ponižovat, když ho např. nutí sníst či vypít něco odporného, políbit botu, zbit nebo zkopat menší dítě apod. Patří k ní i menší projevy šikanování jako např. fackování, kopání, ničení věcí, lití vody do aktovky, rozšlapání svačiny, vyhození čepice z okna, hrubé nadávky, obnažení atd.²³

Šikana není paragrafově ošetřena. Pro orgán činný v trestním řízení jde o velmi složitou situaci, která se zakládá na provádění důkazů. Pokud škola zjistí nějaký skutek, který by mohl naplňovat některou ze skutkových podstat trestného činu nebo i když jde ještě o přestupek, přichází na řadu policie. Rozhodující je, aby skutek byl školou pojmenován – útisk, ublížení na zdraví, krádež či loupež. Na všechny tyto skutky se již vztahují paragrafy v trestním zákoně.²⁴

Ke školní šikaně dochází někdy v ústraní (v šatně, na záchodě, v nějakém zákoutí, které je dětem přístupné a kam nechodí pedagog pověřený dozorem) a je přítomna jen oběť a agresor nebo skupina dvou až tří agresorů. Často se část třídy dokonce šikanou výborně baví. Obraz doplňuje typická hlídka u dveří, která dá včas signál, že se blíží učitel.

Ve škole lze dokonce mluvit o šikanování učitele ze strany žáků, kteří dovedou pedagogovi málo energickému, v jednání s lidmi neobratnému nebo nesympatickému, vytvořit nesnesitelnou situaci nebo ho znemožnit před kolegy a rodiči.²⁵

S tím souvisí i další patologický jev „*Napadení*“.

²² Antier E., *Agresivita dětí*, Portál, Praha 2004, strana 70, ISBN – 80-7178-808-2.

²³ Řičan P., *Agresivita a šikana mezi dětmi*, Portál, Praha 1995, strana 16, 17, ISBN 80-7178-049-9.

²⁴ *Učitelské noviny*, Praha, 2004, číslo 11, ISSN 0139-5718.

²⁵ Řičan P., *Agresivita a šikana mezi dětmi*, Portál – Praha 1995, strana 25-28, ISBN 80-7178-049-9.

Napadení – V poslední době se vyskytují případy, kdy žáci napadnou učitele.

Tragický případ vraždy učitele ve Svitavách je pravděpodobně řídkým jevem v tom, že šlo o náhlý atak bez předešlých náznaků vedoucích k útoku.

Vůči učitelům se objevují stále častější projevy ne snad ještě přímo šikany, ale rozhodně nevhodného chování, které mohou přerůst v šikanu se vším všudy. Nejvíce se objevuje velmi vulgární oslovování při hodině i o přestávkách. Když má kantor dozor, slovní urážky někdy doprovázejí jakoby nechtěné fyzické ataky, kdy žák jde a do učitele vrazí. Při obědě ve školní jídelně žák také jakoby nechtěně vrazí do pedagoga, který nese jídlo. Vrcholem tlaku na kantora je situace, kdy je pro něj již velice obtížné ve třídě vyučovat.

Objevují se také výhrůžky až vydírání typu: Když mě necháš propadnout, zabiji tě. Máš dům. Máš děti. Každý den jezdíš autem...

Slovně žáci kantora urážejí jak před ostatními, tak pouze tváří v tvář, beze svědků. Zvláště v druhém případě, když se rozčilený učitel rozhodne odvést žáka k řediteli, agresor vše popře. V mnoha případech šikanovaný učitel o svém problému nikomu nic neřekne, protože si třeba ani sám nechce přiznat, že jde vlastně o situaci, kterou pedagogicky nezvládl.

Nejzávažnější případy napadení učitele v ČR

- *Říjen 1999 – Dva žáci, příbuzní chlapce z deváté třídy, kterému kvůli kázeňským prohřeškům hrozil odchod do výchovného ústavu, ve škole napadli a zranili ředitelku speciální školy v Bruntále.*
- *Leden 2002 – Výhrůžkami smrti a pokusem o fyzické napadení vyvrcholila půlroční šikana vůči učitelce ostravské základní školy.²⁶*

Lhavost - lež, jako projev člověka nemá vždy patologický obsah, ačkoliv jde o úmyslné zastírání pravdy. Děti do 6 let si často své výmysly neuvědomují a jsou součástí jejich pohádkového, neskutečného světa her. S vývojem osobnosti je nezralý jedinec predisponován k notorickému fabulování, jemuž sám věří (lhaní sobě).

Lze shrnout, že lhavost jako pedagogicky vymezený projev dětské psychiky se může stát nástrojem sociálně patologického chování např. s cílem nezákonného obohacování.

Lhavost je společensky nebezpečná ve spojení se zlým úmyslem a sociální poruchou jednotlivce.²⁷

²⁶ *Učitelské noviny*, Praha, 2004, číslo 11, ISSN 0139-5718.

²⁷ Stejskal F., Kný M., Votruba J., *Sociálně patologické jevy dětí a mládeže v ČR*, Praha 1999, strana 30, ISBN 80-7251-008-8.

Týrání zvířat – trestní zákon § 203 – týrání zvířat upravuje dost jasně: Kdo týrá zvíře, ačkoliv byl za obdobný přestupek v posledním roce postižen nebo za takový čin v posledních dvou letech odsouzen, bude potrestán odnětím svobody až na jeden rok nebo zákazem činnosti nebo peněžitým trestem.²⁸

Vandalství – tzn. ničení věci jiného, veřejného majetku. Např. Sprejerství. Druh výtvarného umění. Jedná se o jakékoli nápisy či obrazce, které vzniknou na volných plochách staveb nastříkáním syntetických barev. Většinu těchto výtvarných projevů naše legislativa považuje podle trestního zákona za trestný čin. Existují však různé názory, zda jde o umělecký protest lidí proti špatné či fádni architektuře nebo o podvědomou obranu proti nadutosti a hlouposti konzumní společnosti.²⁹

Děti, které graffiti zkouší malovat, hledají především adrenalin, zábavu, volnost, vzrušení či nezávislost.

Záškolačství - Může vzniknout jako následek nudy, zloby, šikany, ale také může být příčinou závažných sociálních patologických jevů či jejich kumulace: gamblerství, výtržnictví, vandalství, krádeže, vloupání aj.³⁰

Kouření – Kouření patří mezi nejrozšířenější toxikománie s velkou závislostí na nikotinu, který má mimo krátkodobou stimulaci pozornosti celkově depresivní vliv na centrální systém. Kouření slouží často jako úvodní druh závislosti vedoucí k dalším formám závislosti (alkoholu a užívání jiných omamných látek). Většina kuřáků začíná kouřit již v dětském věku nebo v dospívání.

Prevence je nejefektivnější formou působení a předcházení vzniku závažných zdravotních problémů člověka v dospělosti. Má-li být tato prevence účinná, měla by začít co nejdříve, v předškolním a mladším školním věku. Důležité je seznamování dětí a mladistvých s negativními vlivy kouření na zdraví, tzn. ovlivňování představ dítěte o kouření, jeho znalostí, postojů a přesvědčení (kognitivní, poznávací sféra), ale i ovlivňování chování v každodenních činnostech dětí směrem ke zdravému způsobu života.³¹

Existují však i preventivní programy, které bojují proti kouření či intoxikaci alkoholem. Jeden takový program se nazývá Eudap. Projekt byl zahájen v roce 2006 a trval až do roku 2009. Tento preventivní program je určen pro děti mezi 12-14 lety.

²⁸ Trestní zákon č. 140/1961 Sb. § 203, ISBN 978-80-7208-691-7.

²⁹ *Psychologie Dnes*, Portál s.r.o. Praha, Marek Franěk, č. 4, 2001, strana 35-37.

³⁰ Stejskal F., Kný M., Votruba J., *Sociálně patologické jevy dětí a mládeže v ČR*, Praha 1999, strana 33, 35, ISBN 80-7251-008-8.

³¹ Žaloudková I., Hrubá D., *Normální je nekouřit 1.díl*, Brno 2006, strana 5, ISBN 80-7315-135-9.

Účastnily se ho vybrané školy. Je složen z 12 hodinových lekcí, které by měly po sobě následovat asi tak 3 týdny. V tomto projektu nejde jen o to děti informovat, ale i je stavět před problémy a naučit je řešit a rozhodovat se.³²

O kouření se píše i v regionálním tisku. V článku, který se nazývá „*Ke kouření sahají čím dál mladší ročníky*“ se píše o průzkumu, který učinil Českobudějovický deník. Tento deník zjišťoval, jestli žákyni základní školy v trafice prodají krabičku cigaret. V průzkumu bylo prokázáno, že této dívce naprosto v klidu byla prodána krabička cigaret. Pro žáky základních škol dnes není problém sehnat cigarety, s řadou spolužáků mají vytipována místa, kde jim cigarety prodají. Strážníci Městské policie v Českých Budějovicích můžou s jistotou tvrdit, že s kouřením začínají děti již ve čtvrté třídě.

Když děti budou mít dostupnost cigaret, budou v pokušení nikotin zkoušet čím dál více.³³

Viz. Příloha II. Nejzávažnější sociálně patologické jevy, které jsou graficky seřazeny.

4. 4. Legislativa upravující odpovědnost mládeže

Podmínky odpovědnosti mládeže za protiprávní činy upravuje zákon číslo 218/2003 Sb. **O odpovědnosti mládeže za protiprávní činy a o soudnictví ve věcech mládeže a o změně některých zákonů.**

Tento zákon projednává protiprávní činy, kterých se dopustili děti mladší patnácti let a mladiství.

Sleduje, aby se na toho, kdo se takového činu dopustil, užilo opatření, které účinně přispěje k tomu, aby se nadále páčání protiprávního činu zdržel a našel si společenské uplatnění odpovídající jeho schopnostem a rozumovému vývoji a podle svých sil a schopností přispěl k odčinění újmy vzniklé jeho protiprávním činem. Řízení musí být vedeno tak, aby přispívalo k předcházení a zamezování páčání protiprávních činů.

³² Centrum adiktologie [online] 2006, poslední revize 26.3.2010 [cit. 28. 10. 2009]. Dostupné na WWW: <<http://www.adiktologie.cz/download/1388/EUDAP-CR-2007.pdf?acc=enb>>.

³³ Českobudějovický deník [online] 2009, poslední revize 29. 5. 2009 [cit. 31. 11. 2009]. Dostupné na WWW: <http://ceskobudejovicky.denik.cz/zpravy_region/deti-nemaji-problem-se-dostat-k-cigaretam20090528.html>.

4. 4. 1. Základní zásady

Nikdo nemůže být podle tohoto zákona postižen za čin, který nebyl trestný podle zákona v době, kdy byl spáchán a jen tento zákon v návaznosti na trestní zákon stanoví, které jednání je proviněním a sankce a způsob jejich ukládání, směřující především k obnovení narušených sociálních vztahů, začlenění dítěte mladšího patnácti let nebo mladistvého do rodinného a sociálního prostředí a k předcházení protiprávním činům.

Trestní opatření lze použít pouze tehdy, jestliže zvláštní způsoby řízení a opatření, zejména obnovující narušené sociální vztahy a přispívající k předcházení protiprávním činům, by zřejmě nevedly k dosažení účelu tohoto zákona.

Opatření uložené podle tohoto zákona musí přihlížet k osobnosti toho, komu je ukládáno, včetně jeho věku a rozumové a mravní vyspělosti, zdravotnímu stavu, jakož i jeho osobním, rodinným a sociálním poměrům, a musí být přiměřené povaze a stupni nebezpečnosti spáchaného činu.

V řízení podle tohoto zákona je třeba postupovat s přihlédnutím k věku, zdravotnímu stavu, rozumové a mravní vyspělosti osoby, proti níž se vede, aby její další vývoj byl co nejméně ohrožen a aby projednávané činy a jejich příčiny i okolnosti, které je umožnily, byly náležitě objasněny a za jejich spáchání byla vyvozena odpovědnost podle tohoto zákona. Řízení je přitom třeba vést tak, aby působilo k předcházení dalším protiprávním činům. Orgány činné podle tohoto zákona přitom spolupracují s příslušným orgánem sociálně-právní ochrany dětí.

V řízení podle tohoto zákona je třeba chránit osobní údaje osoby, proti níž se řízení vede, a její soukromí, aby každá taková osoba byla chráněna před škodlivými vlivy, a při dodržení zásady, že je považována za nevinnou, dokud její vina nebyla prokázána zákonným způsobem.

Každé dítě mladší patnácti let nebo mladistvý, nestanoví-li tento zákon jinak, má právo na to, aby jeho čin byl projednán bez zbytečného odkladu a v přiměřené lhůtě soudem pro mládež.

Řízení podle tohoto zákona musí směřovat k tomu, aby poškozený dosáhl náhrady škody způsobené protiprávním činem, nebo se mu dostalo jiného přiměřeného zadostiučinění.

Soudnictví ve věcech mladistvých a ve věcech posuzování činů jinak trestných spáchaných dětmi mladšími patnácti let vykonávají soudy pro mládež.

4. 4. 2. Řízení ve věcech dětí mladších patnácti let

Dítě mladší patnácti let není trestně odpovědné.

Dopustí-li se dítě mladší než patnáct let činu jinak trestného, učiní soud pro mládež opatření potřebná k jeho nápravě.

4. 4. 3. Zahájení řízení

Dítěti mladšímu než patnáct let, které se dopustilo činu jinak trestného, lze opatření uložit na návrh státního zastupitelství. Státní zastupitelství je povinno návrh podat bezodkladně poté, jakmile se dozví, že trestní stíhání je nepřístupné, protože jde o osobu, která není pro nedostatek věku trestně odpovědná.

Nebylo-li řízení o uložení opatření dítěti mladšímu než patnáct let, které se dopustilo činu jinak trestného, zahájeno na návrh státního zastupitelství podle prvního odstavce, může je soud pro mládež zahájit i bez návrhu.

Řízení o návrhu na uložení opatření dítěti mladšímu než patnáct let, které se dopustilo činu jinak trestného, podaném někým jiným než státním zastupitelstvím soud pro mládež zastaví.

4. 4. 4. Účastníci řízení

Účastníky řízení o uložení opatření dítěti mladšímu než patnáct let, které se dopustilo činu jinak trestného, jsou nezletilé dítě, příslušný orgán sociálně-právní ochrany dětí, zákonní zástupci dítěte, osoby, kterým bylo dítě svěřeno do výchovy nebo jiné obdobné péče, jakož i další osoby, o jejichž právech a povinnostech má být v řízení jednáno.

Opatrovníkem dítěte pro řízení ustanoví soud pro mládež advokáta.

4. 4. 5. Jednání

V řízení nemusí být dítě vyslechnuto, bylo-li jeho jednání, v němž je spatřován čin jinak trestný, spolehlivě prokázáno jiným způsobem. Jeho názor ve věci musí být vždy zjištěn.

Nerozhodne-li soud pro mládež jinak, konají se jednání ve věcech uložení opatření dítěti mladšímu patnácti let, které se dopustilo činu jinak trestného, s vyloučením veřejnosti; účast při jednání soud pro mládež vždy povolí úředníkům Probační a mediační služby.

4. 4. 6. Opatření

Dopustí-li se dítě mladší patnácti let činu jinak trestného, může mu soud pro mládež uložit, a to zpravidla na základě výsledků předchozího pedagogicko-psychologického vyšetření, tato opatření:

a) dohled probačního úředníka

b) zařazení do terapeutického, psychologického nebo jiného vhodného výchovného programu ve středisku výchovné péče

c) ochrannou výchovu

Ochrannou výchovu soud pro mládež uloží dítěti, které spáchalo čin, za nějž trestní zákon ve zvláštní části dovoluje uložení výjimečného trestu, a které v době spáchání činu dovršilo dvanáctý rok svého věku a je mladší než patnáct let.

Ochranná výchova může být uložena též dítěti mladšímu patnácti let, odůvodňuje-li to povaha spáchaného činu jinak trestného a je-li to nezbytně nutné k zajištění jeho řádné výchovy.

Na dohled probačního úředníka se s přihlédnutím k věku dítěte použijí přiměřené ustanovení. Probační úředník při výkonu dohledu také pravidelně navštěvuje dítě mladší patnácti let, nad nímž vykonává dohled, v jeho bydlišti a ve škole.

Při ukládání opatření podle prvního odstavce písmene a) a b) soud pro mládež dbá na výchovné působení na dítě a sleduje i preventivní účinek opatření.

Dítěti může být současně uloženo i více opatření, je-li potřebné k dosažení účelu tohoto zákona.

Soud pro mládež může upustit od uložení opatření, postačuje-li k dosažení účelu tohoto zákona projednání činu dítěte státním zástupcem nebo před soudem pro mládež.

O uložení opatření soud pro mládež rozhoduje rozsudkem.³⁴

4. 5. Předsoudní řízení ve věcech dětí mladších 15 let

Předsoudním stadiem řízení ve věcech dětí mladších patnácti let rozumíme úsek přípravného řízení upraveného trestním řádem a zákonem o soudnictví ve věcech mládeže od sepsání záznamu o zahájení úkonu trestního řízení, nebo provedení neodkladných a neopakovatelných úkonů, které mu bezprostředně předcházely, do rozhodnutí o odložení věci podle § 159a odstavce 2 trestního řádu.

³⁴218/2003 Sb. *Zákon o odpovědnosti mládeže za protiprávní činy a o soudnictví ve věcech mládeže*. Citován z ÚZ trestní předpisy a přestupky, Ostrava 2004, ISBN 978-80-7208-691-7, §1, 3, 89, 90, 92, 93.

Právě v této fázi řízení má nezastupitelnou roli státní zastupitelství a policejní orgán. Postup policejních orgánů je upraven normami trestního řádu. Zákon o soudnictví ve věcech mládeže řeší až problematiku řízení před soudem.

Státní zastupitelství plní úkoly vyplývající z jeho dozorové funkce v přípravném řízení, úkoly vyplývající ze zákona o soudnictví ve věcech mládeže, úkoly vyplývající z interních normativních aktů a příslušných ustanovení občanského soudního řádu.

Činnost policejního orgánu je konkrétně upravována ustanoveními části druhé trestního řádu. Z uvedeného ustanovení trestního řádu vyplývá, že policejní orgán je povinen: V případě zjištění podnětu o podezření, že byl spáchán trestný čin, učinit všechna potřebná opatření k odhalení skutečností, které směřují ke zjištění jeho pachatele; včetně opatření k předcházení trestné činnosti. Uvedená povinnost je mu dána ustanovením § 158 odstavce 1 trestního řádu. Je výrazem zásady oficiality v této fázi řízení a platí bez ohledu na to, zda je od počátku známa skutečnost, že pachatelem činu jinak trestného je dítě mladší patnácti let. Námitka, že se v tomto případě vlastně nejedná o trestný čin a tudíž je tímto postupem porušena věcná příslušnost trestního řádu neobstojí, neboť zákon o soudnictví ve věcech mládeže v ustanovení § 2 odstavci 1 písmene a) uvádí, že protiprávním činem se rozumí provinění, trestný čin nebo čin jinak trestný. Tedy termín trestný čin užívaný v trestním řádu zahrnuje i pojem čin jinak trestný, kdy k naplnění znaků trestného činu schází pouze požadovaný věk pachatele.

Policejní orgán je povinen sepsat záznam o zahájení úkonu trestního řízení k objasnění a prověření skutečnosti důvodně nasvědčujících tomu, že byl spáchán trestný čin.

V této fázi trestního řízení, která je stěžejní pro rozhodnutí policejního orgánu o dalším postupu, je třeba zjistit i informace o tom, zda se skutku dopustilo trestně odpovědná osoba. Pokud dojde ke zjištění, že se skutku dopustilo dítě mladší patnácti let, a že tudíž tento skutek není trestným činem, ale činem jinak trestným, je policejní orgán povinen o tom bezodkladně informovat státního zástupce.

4. 5. 1. Specifika dokazování v případě šetření činu jinak trestného

1. Po zjištění, že dítě mladší patnácti let spáchalo čin jinak trestný bezodkladně o této skutečnosti informovat:

- Místně příslušného státního zástupce;
- Orgán sociálně-právní ochrany dětí;
- Zákonného zástupce.

2. Předvolat dítě mladší patnácti let, které se dopustilo činu jinak trestného k podání vysvětlení, lze jen v těch případech, kdy nelze jeho jednání spolehlivě prokázat jiným způsobem. Předvolání je možno provést pouze prostřednictvím:

- Jeho zákonného zástupce nebo osoby odpovědné za výchovu dítěte;
- Orgánu sociálně-právní ochrany dětí;
- Probační a mediační služby.

3. Místem provedení služebního úkonu může být:

- Služební místnost policie;
- Kancelář státního orgánu;
- Jiné místo (jenž je vhodné vzhledem k okolnostem případu a duševního stavu a vývoje dítěte mladšího patnácti let.)

4. Předvedení dítěte mladšího patnácti let na útvar policie je možné jen ve zcela výjimečných případech.

5. Při prošetřování podezření ze spáchání činu jinak trestného dítětem mladším patnácti let, specialista zvláště pečlivě dokumentuje příčiny jednání a za tímto účelem vyžaduje od příslušného orgánu sociálně-právní ochrany dětí zprávy o zjištění jeho poměrů.

6. Výsledky prověřování činu jinak trestného spáchaného dítětem mladším patnácti let policejní orgán předloží s podrobným popisem jednání a shromážděnými důkazy ve zprávě o výsledku prošetření činu jinak trestného místně příslušnému státnímu zástupci s návrhem na zahájení řízení.

Policejní orgán je tedy povinen zjišťovat i skutečnosti, které budou sloužit státnímu zástupci jako podklad pro podání návrhu k zahájení řízení ve věcech dětí mladších patnácti let.³⁵

³⁵ Šubrt M., *Trestněprávní odpovědnost a ochrana mládeže*, Policejní akademie v ČR, Praha 2008, strana 39-42, ISBN 978-80-7251-284-3.

4. 6. Probační a mediační služba

Probační a mediační služba se řídí podle zákona č.257/2000 Sb. o Probační a mediační službě a změně zákona č.2/1969 Sb., o zřízení ministerstev a jiných ústředních orgánů státní správy České republiky, ve znění pozdějších předpisů, zákona č. 65/1965 Sb., Zákoník práce, ve znění pozdějších předpisů, a zákona č. 359/1999 Sb., o sociálně-právní ochraně dětí.

Probační a mediační služba provádí úkony probace a mediace ve věcech projednávaných v trestním řízení.

Probační a mediační služba je organizační složkou státu a účetní jednotkou.

Probací se pro účely tohoto zákona rozumí organizování a vykonávání dohledu nad obviněným, obžalovaným nebo odsouzeným, kontrola výkonu trestů nespojených s odnětím svobody, včetně uložených povinností a omezení, sledování, chování odsouzeného ve zkušební době podmíněného propuštění z výkonu trestu odnětí svobody, dále individuální pomoc obviněnému a působení na něj, aby vedl řádný život, vyhověl soudem nebo státním zástupcem uloženým podmínkám a tím došlo k obnově narušených právních i společenských vztahů.

Mediací se pro účely tohoto zákona rozumí mimosoudní zprostředkování za účelem řešení sporu mezi obviněným a poškozeným a činnost směřující k urovnání konfliktního stavu vykonávaná v souvislosti s trestním řízením.

4. 6. 1. Činnost Probační a mediační služby

Probační a mediační služba vytváří předpoklady k tomu, aby věc mohla být ve vhodných případech projednána v některém ze zvláštních druhů trestního řízení, nebo mohl být uložen a vykonán trest nespojený s odnětím svobody, anebo vazba byla nahrazena jiným opatřením. Za tím účelem poskytuje obviněnému odborné vedení a pomoc, sleduje a kontroluje jeho chování a spolupracuje s rodinným a sociálním prostředím, ve kterém žije a pracuje, s cílem, aby v budoucnu vedl řádný život.

Činnost spočívá v obstarávání podkladů k osobě obviněného a jeho rodinnému i sociálnímu zázemí.

Ve vykonávání dohledu nad chováním obviněného v případech, kdy bylo rozhodnuto o nahrazení vazby probačním dohledem.

Probační a mediační služba současně pomáhá při odstraňování následků trestného činu poškozeným a dalším osobám dotčeným trestným činem.

Věnuje zvláštní péči mladistvým obviněným a obviněným ve věku blízkém věku mladistvých, přispívá k ochraně práv osob poškozených trestnou činností a ke koordinaci sociálních a terapeutických programů práce s obviněnými, zejména jde-li o mladistvé a uživatele omamných a psychotropních látek.

Podílí se na prevenci trestné činnosti.

Policejní orgán a státní zástupce vyrozumívá středisko o věcech vhodných k mediaci; zejména v trestních věcech mladistvých postupuje tak, aby mediace byla využita od počátku trestního stíhání nebo místo něj.

4. 6. 2. Práce s mladistvými a dětmi

Na jednotlivých střediscích Probační a mediační služby pracují odborníci a specialisté s mládeží. Jejich podkladem pro práci s mladistvými a dětmi je zákon č. 218/2003 Sb. O soudnictví ve věcech mládeže. V tomto zákoně se zejména setkávají s výchovnými a trestními opatřeními, především dohledu probačního úředníka a společensky prospěšné činnosti. Usilují o co nejrychlejší vstup do případů. Už v rámci přípravného řízení nabízejí spolupráci mladým pachatelům, jejich rodinám a poškozeným, která spočívají v mimosoudních jednání.

4. 6. 3. Metodika šetření v rodině

Pracovníci Probační a mediační služby se řídí zákonem č.218/2003 Sb. O soudnictví ve věcech mládeže. Šetření provádějí v rámci přípravného řízení, v rámci vykonávacího řízení a v rámci řízení ve věcech dětí mladších 15 let.

Šetření v rodině mladistvého a dětí mladších 15 let má shromáždit informace týkající se rodinných poměrů u mladistvého či dítěte mladšího 15 let. Šetření v rodině má současně podpořit spolupráci členů rodiny na řešení případu mladistvého nebo dítěte mladšího 15 let.

Pracovník by měl sledovat: **a)** Kulturní a hodnotová orientace rodiny (zvyklosti rodiny, popis původu rodiny, předměty v bytě).

b) Složení domácnosti (kdo v ní žije, případně manželský stav, věk, zaměstnání/škola).

c) Socioekonomický status rodiny a její příjmy (opakující se dávky sociální péče, průměrný měsíční příjem domácnosti, placení výživného na děti).

d) Manželská/partnerská dvojice.

e) Rodičovský systém (postavení rodičů k potřebám mladistvého nebo dítěte mladšího 15 let, míra kontroly v situacích přímého kontaktu s dětmi mladšími 15 let

či mladistvými doma a rodičovský monitoring toho, co a s kým děti či mladiství tráví svůj volný čas.

f) Sourozenecký systém.

g) Zajištění provozu domácnosti (péče o děti, nákupy, vaření, prádlo, úklid).

h) Významné vztahy dospělých v širší rodině a mimo rodinu.

ch) Komunikace všech spolu žijících osob.

i) Vztah členů rodiny k mladistvému či dítěti mladšímu 15 let a jejich reakce na spáchané provinění.

Zprávu pracovník zpracuje co nejrychleji po uskutečněním šetření v rodině.

Tato zpráva může být součástí výstupních zpráv specialisty pro práci s mládeží, které jsou v souvislosti s činností Probační a mediační služby podle zákona o soudnictví nad mládeží. Dále tato zpráva může rovněž tvořit podkladový materiál pro doporučení nebo vlastní rozhodnutí specialisty pro mládež při plánování dalších způsobů práce s dítětem mladším 15 let nebo mladistvým a jeho rodinou a nejbližším sociálním a výchovným prostředím.³⁶

V příloze číslo III. jsou uvedeny příklady, které řeší Probační a mediační služba.

5. Příčiny páchaní dětské trestné činnosti

Proč vlastně děti již v tak útlém věku páchají trestnou činností?

Dítě přichází na svět do konkrétních sociálních podmínek s určitým genetickým vybavením a určitými dispozicemi, které jsou předem těžko jednoznačně odhadnutelné.³⁷

Po jeho narození na něj působí celá řada faktorů, která jeho život ovlivňuje.

V tomto ohledu je důležité sledovat, zda se některé sociálně nepřijatelné reakce dítěte upravují v závislosti na jeho biologickém a psychickém zrání, či získávají trvalejší ráz.

Příčiny mohou být konstituční. Jako je například rodina, škola, pracovní prostředí, vrstevníci, nevhodné trávení volného času, vliv médií, ale může to být i malá ochrana dětí a mládeže, neúčinná mravní, etická a právní výchova nebo malá účinnost sankčních a preventivních opatření.

³⁶ Probační a mediační služba [online], poslední aktualizace 11.11.2009. Dostupné na WWW: <<https://www.pmscr.cz/>>.

³⁷ Kriminologie, Novotný O., Zapletal J., a kolektiv, Aspi, Praha 2008, strana 465, ISBN 978-80-7353-376-8.

Jako příčiny značného rozšíření sociálně patologických jevů mezi mládeží jsou uváděny negativní změny v rodině, ale i liberalizace přístupu společnosti k drogám, prostituci, potulce, příživnictví, hráčství, různým sektám či k pornografii. Dokonce i některé nové pozitivní jevy, jako je zjednodušený styk s cizinou či možnost neomezeného pohybu po republice i mimo ni.

U věkové kategorie 6-15 let je spodní věková hranice určena počátečním obdobím, v němž jsou registrovány první příznaky jednání dětí, které jsou v rozporu se společenskými pravidly jednání, které kdyby byly páčány po dovršení 15 let, byly by hodnoceny jako trestné činy. Horní věkovou hranici pak tvoří věková hranice trestní odpovědnosti.³⁸

Většina dětských delikventů se dostává do rozporu se zákonem okolo 12 let. Dětská delikvence úzce souvisí se škodlivým výchovným prostředím v některých rodinách. K vlivu rodinného prostředí přistupuje s přibývajícím věkem stále intenzivněji prostředí školy a všechny jeho antikriminogenní a kriminogenní vlivy. Dítě v tomto věku je již obeznámeno s pravidly chování ve škole i ve společnosti, se základními vztahy v kolektivu spolužáků, s požadavky učitelů a se školními povinnostmi.

Pokud je toto období dítěte negativně ovlivňováno, ať už ze strany rodičů, učitelů, vychovatelů, spolužáků, či odjinud, může to rozhodující měrou negativně ovlivnit celý socializační proces a veškeré jeho další jednání.³⁹

5. 1. Některé aspekty ovlivňující dětskou trestnou činnost

- **Dědičnost:** Člověk si při svém narození přináší určité dispozice, které ve většině případů nejsou samy o sobě ani špatné, ani dobré. O těchto dispozicích lze pouze konstatovat, že některé z nich jsou rizikovější než jiné a jejich pozitivní modifikace je obtížnější.⁴⁰

³⁸ Podle nového trestního zákoníku č.40/2009 Sb., § 25. Trestní odpovědnost začíná již 14.rokem života.

³⁹Zoubková I., Níkl J., Černíková V., *Kriminalita mládeže 1.vydání*, Policejní akademie, Praha 2001, ISBN 80-7251-070-3, strana 32, 33.

⁴⁰ *Zakladatel italské pozitivistické školy C. Lombroso, na základě analýzy dat a generalizace svých vlastních přímých pozorování a měření vydal v roce 1876 svoji základní monografii, kde koncipoval známý typ „rozeného zločince“. Domnívá se tedy, že zločinnost se dědí a vzniká z určité kriminální vlohy.*

- **Rodina:** Rodina je považována za jednoho z hlavních činitelů, které svým selháním umožňuje kriminální chování dětí. Při socializaci dítěte má těžko zastupitelnou roli nejen matka dítěte, ale i role otce je obtížně suplovatelná. Rodina je obvykle prvním sociálním prostředím a systémem, se kterým se dítě setkává. Proto je nesmírně důležité, jaké kvality tato rodina je, do jaké míry je schopna přiměřeně zajistit s věkem se měnící fyzické a duševní potřeby dítěte, rozvíjet jeho vrozené schopnosti a tlumit negativní sklony.
- **Masmédia:** Viz kapitola 4.2.
- **Úroveň vzdělání:** Rodiny mladých pachatelů bývají nejčastěji charakterizovány i celkově nízkou vzdělanostní úrovní. Největší část rodičů mívá pouze základní vzdělání (často nedokončené), navíc mnozí absolvovali pouze zvláštní školu. Nelze se divit, že v těchto rodinách bývá význam vzdělání značně podceňován. Tento fakt ovlivňuje životní způsob jejich dětí i jejich celkovou hodnotovou orientaci.
- **Trávení volného času:** Viz kapitola 3.2.

Viz. Kapitoly 2 až 4. Kde jsou již některé příčiny páchaní trestné činnosti naznačeny.

5. 2. Prevence

V současnosti je již u nás široce rozšířen názor, že nejlépe je trestné činnosti mládeže předcházet prevencí. Prevence kriminality v našich podmínkách není myšlenkou posledních let. Různými formami, různou intenzitou a různými subjekty byla uskutečňována již od sedmdesátých let 20. století a jejím objektem byla právě především nejmladší generace. Na řešení prevence trestné činnosti mládeže existuje řada nejrůznějších přístupů, od jednoduchých návodů, přes programy prevence realizované v rámci systému prevence kriminality až po legislativní opatření.

5. 2. 1. Základní principy

Preventivní aktivity cílené proti kriminalitě mládeže a v celém spektru vyžadují respektování základních práv dětí. Práva dětí je třeba dodržovat.

Základem prevence kriminality dětí a mladistvých je její včasné a dlouhodobé působení. Vychází z předpokladu, že prevence kriminality mládeže je proces, který je nutné nezanedbávat a neodkládat a začít s ním od nejtělejšího věku dítěte.

Věk do tří let je rozhodující pro pozdější vytváření vlastní sebedůvěry a vlastní identity. Děti se mohou rozvinout pouze v bezpečném, klidném a láskyplném prostředí.

Ve věku od tří do šesti let je možné začít s prevencí proti negativním jevům, které děti obklopují (kouření, alkohol, léky apod.) Informace by měly být podpořeny prakticky příkladným chováním nejbližších osob.

Ve věku do 12 let je položen významný základ pro vnímání odpovědnosti jako hodnoty v životě člověka. Promítá se do jednání, spolupráce a plnění úkolů, aktivitami se dále rozvíjí. Jde o vytváření a rozvoj bohatých sociálních vztahů (k rodičům, prarodičům, vrstevníkům, starším lidem). Je velmi důležité o jakou kvalitu sociálních vztahů jde. Zda tyto vztahy přispívají k požadovanému sociálnímu vyrovnání, které je předpokladem budoucí integrace do společnosti.

Mezi jednotlivými subjekty prevence kriminality dětí je zcela nezbytná vzájemná koordinace. Na prevenci kriminality se zúčastňuje celá řada subjektů – jednak jako jednotlivci, jednak jako instituce. Priorita náleží rodině, škole, masmédiím. Nositele preventivních aktivit mohou být instituce státní, např. instituce působící ve sféře sociální, policie, státní zastupitelství, soudy, vězeňství i nestátní, např. zájmová a politická sdružení občanů, církve, občanské iniciativy, nadace aj.

5. 2. 2. Stratifikace prevence kriminality

Kořeny kriminality mládeže se proplétají v tak husté síti vzájemně se podmiňujících příčin, že proto, aby bylo možno vyvinout preventivní aktivity, jsou vypracovány jejich analytické modely. Vypracována byla již řada typologií a analytických schémat.

Struktura prevence kriminality:

Sociální prevence

Zaměřuje se na proces socializace a sociální integrace a aktivity zaměřené na změnu nepříznivých společenských a ekonomických podmínek, které jsou považovány za klíčové příčiny páchání trestné činnosti. Sociální prevence se tedy nesnaží vymýtit patologické jevy, nýbrž dostat je pod kontrolu, regulovat, pokusit se zamezit jejich vzniku a předcházet jejich rozšíření do dosud nezasažených vrstev společnosti.

- *Primární prevence sociální*
- *Sekundární prevence sociální*
- *Terciární prevence sociální*

Primární prevence sociální svou aktivitu vyvíjí v oblasti výchovné, vzdělávací, osvětové a poradenské. Snaží se ovlivňovat mládež a optimalizovat jejich životní podmínky.

Sekundární prevence sociální zajišťuje **včasnou identifikaci** potenciálních pachatelů s cílem dosáhnout intervence dříve, než dojde ke spáchání trestného činu.

Dále zajišťuje **cílené informační a poradenské aktivity sociální péče** vykonávané prostřednictvím poraden, linek důvěry, sociálních kurátorů pro mládež a streetworkerů okresních úřadů.

Terciární prevence sociální je zaměřována na ukládání a výkon trestů a ochranných opatření, informačních, organizačních, poradenských a sociálních opatření motivovaných jednotlivců a jejich rehabilitaci a nové integraci do společnosti.

Situační prevence

Vychází ze zkušenosti, že určité druhy kriminality se objevují v určité době, na určitých místech a za určitých okolností. Snaží se minimalizovat kriminogenní podmínky. Nejeftektivněji působí při omezování majetkové trestné činnosti. Její úspěšnost je vysoká, ale je podmíněna adekvátní volbou opatření a finančními a personálními prostředky do ní vložených. Těžiště odpovědnosti za opatření situační prevence nesou především občané a obce v rámci vymezených kompetencí i Ministerstvo vnitra, respektive Policie ČR.

- ***Primární prevence situační***
- ***Sekundární prevence situační***
- ***Terciární prevence situační***

Primární prevence situační má hlavní cíl zlepšit bezpečnostní situaci na území celého státu, a to prostřednictvím informačních, organizačních, ekonomických a technických opatření.

Sekundární prevence situační se zajímá o zlepšení bezpečnostní situace v rizikových oblastech např. ve větších městech, sídlištích, nádražích apod.

Terciární prevence situační je zaměřována na zlepšení bezpečnostní situace v místech s vysokou kriminalitou.

Prevence viktinnosti

Je založena na konceptech bezpečného chování, diferencovaného s ohledem na různé kriminální situace a psychickou připravenost ohrožených osob. Tato prevence využívá metody sociální i situační prevence, a to podle míry ohrožení na primární, sekundární i terciární úrovni.

- **Primární prevence viktinnosti**
- **Sekundární prevence viktinnosti**
- **Terciární prevence viktinnosti**

Primární prevence viktinnosti dbá o zvyšování pocitu větší odpovědnosti mládeže za vlastní jednání. A o informování mládeže o způsobech zajištění osobní bezpečnosti, např. osvětou ve školách, v masmédiích apod.

Sekundární prevence viktinnosti je zaměřována na informování a výcvik sociálních skupin a jednotlivců ohrožených viktinizací.

Terciární prevence viktinnosti má za úkol informovat a výcvik mládeže s cílem zabránit opakované viktinizaci a rehabilitovat mládež, která se již stala obětí trestné činnosti.⁴¹

5. 3. Fenomenologie trestné činnosti u dětí

Trestná činnost páchaná dětmi významně ovlivňuje stav a dynamiku kriminality celkové.

Pokud jde o typické rysy a projevy trestné činnosti mladých lidí, jedním z nich je **nedostatečná plánovitost přípravy trestného činu**.

Děti páchají skutky většinou bez promyšlené dlouhodobější přípravy. Svědčí o tom náhodnost místa, na kterém byl trestný čin spáchán, použití nevhodných nástrojů či potřeb pro získání či ukrytí lupu, volba špatného času pro provedení deliktu, nedokonalá konspirace a zastření stop. V neposlední řadě k těmto charakteristikám patří i potřeba pochlubit se svými činy na veřejnosti či ve společnosti vrstevníků, což mnohdy vede k jejich dopadení. Mladí pachatelé se často nechávají svést náhle vzniklou situací či podnětem, nedoceňují vzniklé nebezpečí, mnohdy u nich hraje roli touha po dobrodružství a soutěživost, snaha prověřit si své síly a dovednosti. Trestná činnost se pak stává určitým osvědčením obratnosti, mrštnosti, rychlosti

⁴¹ Zoubková I., Nikl J., Černíková V., *Kriminalita mládeže 1.vydání*, Policejní akademie, Praha 2001, ISBN 80-7251-070-3, strana 42-46.

či schopnosti jednat v zátěžových situacích, sebepotvrzením „soběstatečnosti“ a symbolem sebeprosazení.

Kriminalitu mladých lidí provází též **neadekvátnost jejich jednání**. Ta se projevuje snahou dosáhnout svých životních cílů společensky nepřijatelnými prostředky, a to i tehdy, když společnost disponuje legálními sociálně aprobovanými způsoby dosažení vytčených cílů. Mladí lidé obecně – a špatně socializovaní zvláště – mají tendenci k radikalismu a nekompromisnosti, k braní spravedlnosti (či domnělé spravedlnosti) do svých rukou, k zdánlivě přímočarému a „inovovanému“ řešení různých komplikovaných životních situací. Nemají dostatek životních korektivních zkušeností a jejich jednání bývá často revoltou proti světu dospělých s jejich normami a hodnotami.

Dalším důležitým znakem je **výrazná neschopnost odložit uspokojení svých potřeb na pozdější dobu nebo se některých potřeb vzdát**. Pachatelé jsou puzeni rychle uspokojit své potřeby, nečekat na vhodnější konstelaci podmínek pro svůj záměr, mají rádi „přímou akci“ bez dlouhých odkladů. Pro jejich asociální činnost je příznačná nedostatečná volní regulace, která by byla založena na pevné prosociální hodnotové orientaci.

U mladých pachatelů se též setkáváme s použitím brutálního násilí, ať již vůči osobě nebo věci. Často jsou vyšetřovatelé těchto trestných činů konfrontováni s případy, kdy samotná hodnota odcizeného zboží je neúměrně nízká v porovnávání se škodou způsobenou často zbytečně při vloupání do objektu, auta atd. Podobně mladí pachatelé užívají neadekvátního násilí vůči postiženým, svou nejistotu přehlušují bezúčelnou agresí a při zastírání trestných činů si počínají velmi brutálně. Často se ukazuje, že např. samotné provedení loupežného jednání je pro pachatele důležitější než zisk, který z tohoto počínání vzešel. Pachatel se snaží potvrdit si své schopnosti, prosadit se, přinutit někoho, aby jej poslouchal nebo se ho bál, chce zažít dobrodružství, chce získat uznání ve vrstevnické skupině.

Trestná činnost mladých pachatelů nese často rysy vývojového stadia mladého člověka. Objektem zájmu či předmětem útoku se stávají hlavně věci atraktivní pro mladé lidi, věci, které jsou módní či atraktivní k naplňování určitého životního stylu.

Děti se stále častěji účastní trestné činnosti organizovaných zločineckých skupin. Slouží např. jako „bytoví“ tipaři, hlídky při trestné činnosti dospělých, či jako realizátoři zločinného záměru a to zvláště tam, kde je nebezpečí odhalení

trestného jednání pro dospělé pachatele zvláště velké (např. pouliční prodej drog či krádeže na ulicích a v obchodech, žhářské útoky.)⁴²

6. Statistika trestné činnosti

Tato kapitola se zaměřuje na statistiku trestné činnosti, kterou spáchaly děti do 14 let.

Statistika je uváděna z roku 2009 a to přímo z celé České republiky a také konkrétně z jižních Čech.

Na závěr je zveřejněno porovnání dětské trestné činnosti z roku 2008 a 2009 pro Jihočeský kraj.

Údaje jsou nasbírány z internetového portálu Ministerstva vnitra České republiky v sekci Policie České republiky.

6. 1. Trestné činy za rok 2009 v České republice

Tabulka č. 1: Trestné činy za rok 2009 v ČR⁴³

Trestné činy	Spácháno skutků	Stíháno, vyšetřováno osob
Loupež	225	214
Násilí na veř. čin - policistovi	5	4
Násilí na veř. čin - obecnímu policistovi	1	0
Úmyslné ublížení na zdraví	87	87
Násilí a vyhrožování proti skupině obyv.	4	5
Braní rukojmí	1	1
Nebezpečné vyhrožování	10	13
Vydírání	82	87
Omezování a zbavení osobní svobody	9	18
Porušování domovní svobody	31	57
Znásilnění	13	7
Pohlavní zneužívání ostatní	75	64
Ostatní pohlavní úchyly	1	1
Ohrožování mravnosti	9	8
Ostatní mravnostní trestné činy	2	2
Krádeže vloupáním do obchodů	30	28
Krádeže vloupáním do výkladních skříní	4	2
Krádeže vloupáním do restaurací	22	19
Krádeže vloupáním do ubytovacích obj.	1	2
Krádeže vloupáním do kiosků	52	42
Krádeže vloupáním do škol	13	8

⁴² Kriminologie, Novotný O., Zapletal J., a kolektiv, Aspi, Praha 2008, strana 458-460, ISBN 978-80-7353-376-8.

⁴³ Policie ČR [online], *Statistika*, [cit. 2010-03-23], dostupné na WWW: <<http://www.policie.cz/web-informacni-servis-statistiky.aspx>>.

Krádeže vloupáním do bytů	54	40
Krádeže vloupáním do víkendových chat	52	55
Krádeže vloupáním do rodinných domů	53	65
Krádeže vloupáním do ostatních objektů	160	174
Krádeže kapesní	122	71
Krádeže jiné na osobách	117	94
Krádeže motorových vozidel dvoustopých	71	33
Krádeže motorových vozidel jednostopých	18	12
Krádeže věcí z automobilů	81	35
Krádeže součástek motorových vozidel	13	3
Krádeže jízdních kol	21	21
Krádeže domácího zvířectva	2	1
Krádeže v bytech	51	48
Krádeže věcí na nádražích	1	1
Krádeže v jiných objektech	79	68
Krádeže ostatní	26	20
Podvod	4	3
Zpronevěra	5	0
Zatajení věci	6	10
Poškození cizí věci	86	145
Výtržnictví	49	44
Výtržnictví na sport. a veřej. akcích	1	1
Sprejství	212	182
Nedovolená vyr. a držení psych.l. a jedů	88	75
Požáry	27	37
Maření výkonu úředního rozhodnutí	30	22
Překup. a převchov. - podílnictví	15	8
Dopravní nehody silniční - nedbalostí	17	10
Týrání zvířat	2	3
Šíření poplašné zprávy	8	8
Podpora a propagace hnutí	3	3
Ostatní trestná činnost	95	63
Ochrana měny	10	16
Neoprávněné držení karty	53	28

V této tabulce jsou zveřejněny trestné činy, které způsobili pachatelé do 14 let svého věku.

Mezi nejzávažnější trestné činy v ČR patří loupeže, krádeže vloupáním a sprejství.

Celkem spácháno skutků v České republice:

- Vraždy celkem: 0
- Násilné činy: 455
- Mravnostní činy: 100
- Krádeže vloupáním: 442
- Krádeže prosté: 602
- Majetkové činy: 1145

- Ostatní kriminální činy: 436
- Hospodářské činy: 67

6. 2. Trestné činy za rok 2009 v Jihočeském kraji

Tabulka č. 2: Trestné činy za rok 2009 v Jihočeském kraji⁴⁴

Trestné činy	Spácháno skutků	Stíháno, vyšetřováno osob
Loupeže	12	18
Násilí na veřejného činitele - policistovi	1	0
Úmyslné ublížení na zdraví	9	5
Nebezpečné vyhrožování	1	1
Vydírání	7	5
Omezování a zbavení osobní svobody	2	5
Porušování domovní svobody	7	13
Znásilnění	2	1
Pohlavní zneužívání ostatní	10	8
Ohrožování mravnosti	4	2
Ostatní mravnostní činy	1	2
Krádeže vloupáním do obchodů	4	4
Krádeže vloupáním do výkladních skříní	1	0
Krádeže vloupáním do kiosků	9	10
Krádeže vloupáním do škol	3	6
Krádeže vloupáním do bytů	5	4
Krádeže vloupáním do víkendových chat	3	7
Krádeže vloupáním do ostatních objektů	15	9
Krádeže kapesní	7	3
Krádeže jiné na osobách	10	4
Krádeže motorových vozidel dvoustopých	5	2
Krádeže motorových vozidel jednostopých	3	2
Krádeže věcí z automobilů	16	1
Krádeže součástek motorových vozidel	8	0
Krádeže jízdních kol	5	7
Krádeže v bytech	2	2
Krádeže v jiných objektech	14	10
Krádeže ostatní	2	0
Zatajení věci	1	1
Poškození cizí věci	6	10
Výtržnictví	6	4
Sprejství	13	12
Nedovolená výr. a držení psych.l. a jedů	5	5
Šíření toxikománie	1	1
Požáry	6	6
Měření výkonu úředního rozhodnutí	1	0
Překup. a převchov. - podílnictví	1	0
Dopravní nehody silniční - nedbalost	1	1
Šíření poplašné zprávy	1	1

⁴⁴ Policie ČR [online], Statistika, [cit. 2010-03-23], dostupné na WWW: <<http://www.policie.cz/web-informacni-servis-statistiky.aspx>>.

Podpora a propagace hnutí	1	1
Ostatní trestná činnost	5	5
Ochrana měny	1	0
Neoprávněné držení platební karty	1	1
Ostatní hospodářské trestné činy	2	2

Mezi nejzávažnější trestné činy v Jihočeském kraji patří: krádeže věcí z automobilů, krádeže vloupáním do ostatních objektů, krádeže v jiných objektech, sprejerství či loupeže.

Celkem spácháno skutků v Jihočeském kraji:

- Vraždy celkem: 0
- Násilné činy: 39
- Mravnostní činy: 17
- Krádeže vloupáním: 49
- Krádeže prosté: 72
- Majetkové činy: 128
- Ostatní kriminální činy: 35
- Hospodářské činy: 4

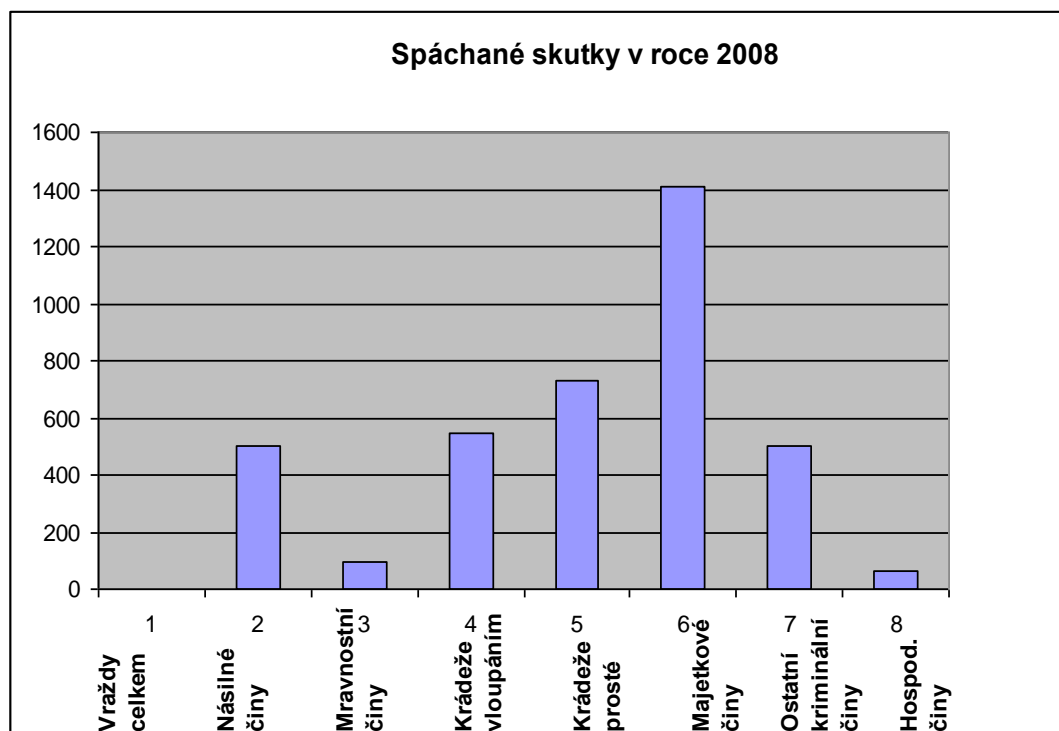
6. 3. Porovnání trestné činnosti za roky 2008 a 2009 v ČR

Celkem spácháno skutků v roce 2008

- Vraždy celkem: 3
- Násilné činy: 499
- Mravnostní činy: 93
- Krádeže vloupáním: 549
- Krádeže prosté: 733
- Majetkové činy: 1409
- Ostatní kriminální činy: 500
- Hospodářské činy: 65

V porovnání s rokem 2009 vyplývá, že pachatelé do 14 let svého věku páchají skutky méně než v roce 2008. V některých případech, jako jsou například mravnostní činy nebo hospodářské činy se číselné údaje zvýšily, ale v ostatních spáchaných skutcích došlo ke snížení.

Graf č. 1: Spáchané skutky v roce 2008 v ČR⁴⁵



Tento graf vyjadřuje, že největší počet spáchaných skutků v České republice v roce 2008 byly majetkové činy.

Mladí pachatelé páchají majetkovou trestnou činnost především kvůli tomu, že sami si tu věc nemohou koupit a proto je snazší jí ukrást.

V dotazníku, který byl předložen 50 dětem, víc jak polovina dětí odpověděla na otázku, jestli někdy něco ukradly, kladně.

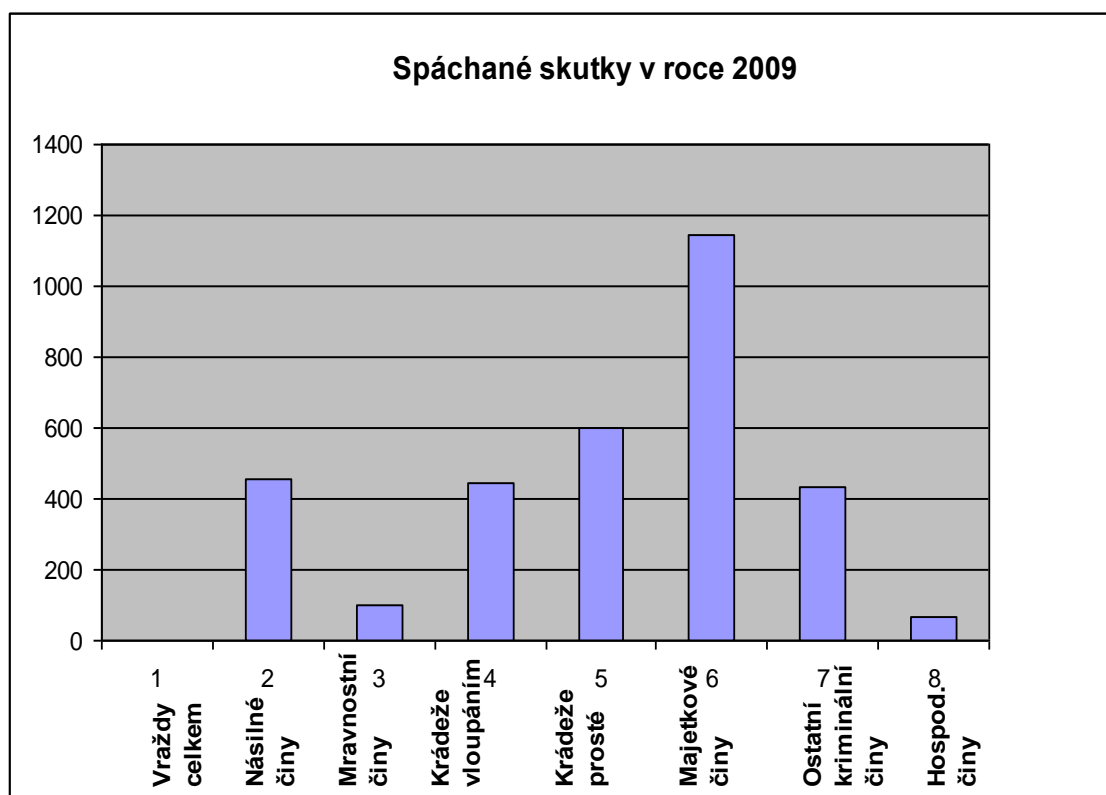
Celkem spácháno skutků v roce 2009

- Vraždy celkem: 0
- Násilné činy: 455
- Mravnostní činy: 100
- Krádeže vloupáním: 442
- Krádeže prosté: 602
- Majetkové činy: 1145
- Ostatní kriminální činy: 436

⁴⁵ Policie ČR [online], *Statistika*, [cit. 2010-03-23], dostupné na WWW: <<http://www.policie.cz/web-informacni-servis-statistiky.aspx>>.

- Hospodářské činy: 67

Graf č. 2: Spáchané skutky v roce 2009 v ČR⁴⁶



Obrázek číslo 2 vykazuje spáchané skutky v roce 2009 pachateli do 14 let svého věku. Největší počet spáchaných skutků jsou také majetkové činy, stejně jako v roce 2008. Oproti roku 2008 se celkově trestná činnost páchaná dětmi v České republice snížila. To je určitě dobrá zpráva pro obyvatele České republiky, ale i pro rodiny pachatelů. Snížení není zas tak viditelné, ale určitě je to pozitivní jev pro společnost.

6. 4. Porovnání trestné činnosti v roce 2008 a 2009 pro Jihočeský kraj

6. 4. 1. Trestná činnost spáchaná v roce 2008

Celkem spácháno skutků v roce 2008

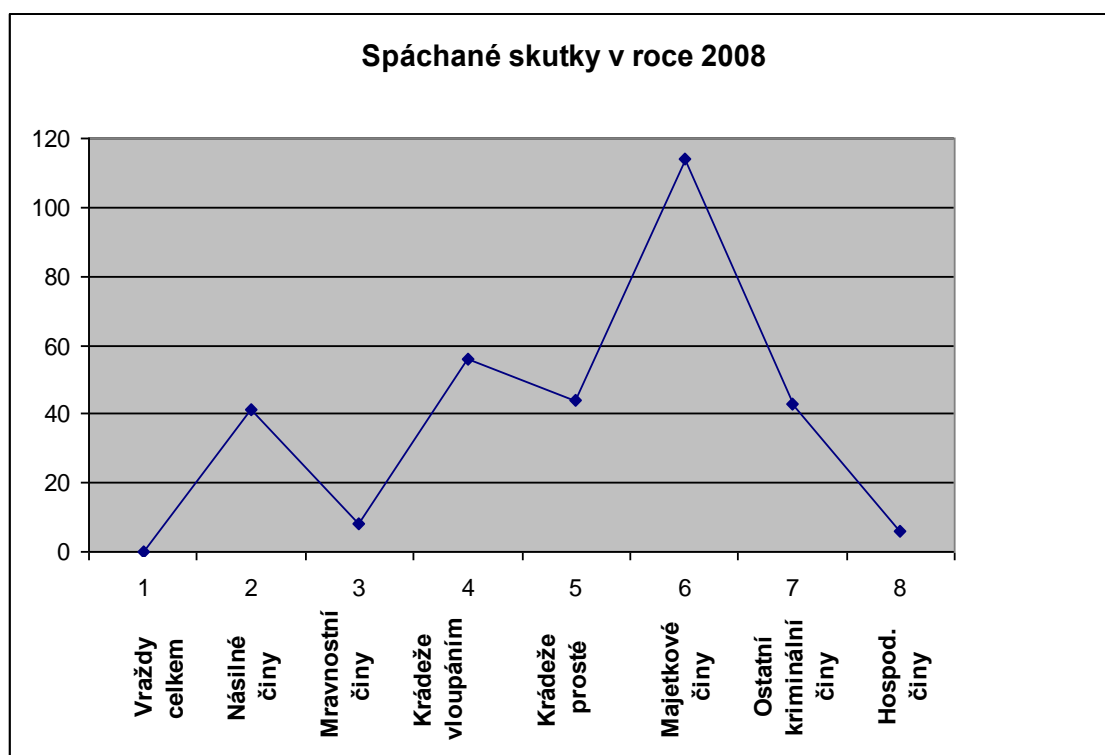
- Vraždy celkem: 0
- Násilné činy: 41
- Mravnostní činy: 8

⁴⁶ Policie ČR [online], poslední aktualizace 23. 3. 2010, dostupné na WWW: <<http://www.policie.cz/web-informacni-servis-statistiky.aspx>>.

- Krádeže vloupáním: 56
- Krádeže prosté: 44
- Majetkové činy: 114
- Ostatní kriminální činy: 43
- Hospodářské činy: 6

V Jihočeském kraji bylo nejvíce spácháno majetkové trestné činnosti.

Graf č. 3: Spáchané skutky v roce 2008 v Jihočeském kraji⁴⁷



6. 4. 2. Trestná činnost spáchaná v roce 2009.

Celkem spácháno skutků v roce 2009

- Vraždy celkem: 0
- Násilné činy: 39
- Mravnostní činy: 17
- Krádeže vloupáním: 49
- Krádeže prosté: 72

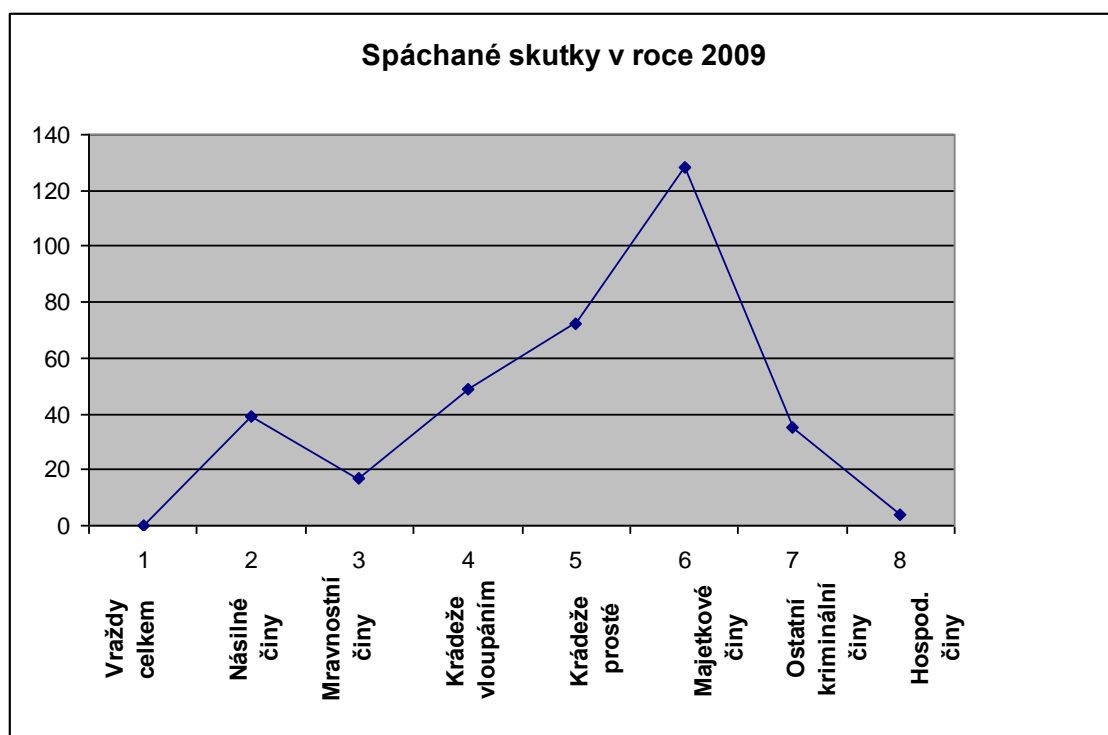
⁴⁷ Policie ČR [online], *Statistika*, [cit. 2010-03-23], dostupné na WWW: <<http://www.policie.cz/web-informacni-servis-statistiky.aspx>>.

- Majetkové činy: 128
- Ostatní kriminální činy: 35
- Hospodářské činy: 4

V roce 2009 byla v Jihočeském kraji opět nejvíce páchána majetková trestná činnost. Oproti roku 2008 se činy mravnostní a krádeže prosté číselně zvýšily, ale u ostatních činů došlo naopak k poklesu.

Tudíž lze tvrdit, že v Jihočeském kraji v roce 2009 páchaly děti trestnou činnost méně, než v roce 2008.

Graf č. 4: Spáchané skutky v roce 2009 v Jihočeském kraji⁴⁸



Z toho obrázku č.4 lze vyčíst, že skutečně u některých činů došlo ke zvýšení jako například u mravnostních činů a u krádeží prostých, v porovnání s rokem 2008.

Celkově je možné říci, že trestná činnost páchaná dětmi je v Jihočeském kraji vyšší než v roce 2008.

⁴⁸ Policie ČR [online], *Statistika*, [cit. 2010-03-23], dostupné na WWW: <<http://www.policie.cz/web-informacni-servis-statistiky.aspx>>.

6. 5. Shrnutí

V roce 2008 děti spáchaly 3851 skutků v celé České republice. Z toho v Jihočeském kraji 312 skutků. V roce 2009 bylo spácháno 3247 skutků v celé České republice a v Jihočeském kraji potom 344 skutků.

Z tohoto shrnutí vyplývá, že počet trestných činů v České republice klesl, ale počet trestných činů v Jihočeském kraji stoupl.

V budoucnu však není jednoznačné, jestli se dětská trestná činnost v České republice bude navyšovat.

6. 6. Průzkum

Pro závěr této práce byla využita dotazníková metoda.

Dotazník vyplnilo 50 dětí ve věku od 6 do 14. Jednalo se tedy o děti ve školním věku. Děti odpovídaly na 21 otázek, které byly zaměřeny na činnost ve volném čase či otázky týkající se návykových látek.

6. 6. 1. Vyhodnocení

Pro vyhodnocení jsou dotazníky rozděleny do dvou skupin a to podle věku. První věková skupina představuje děti od 6 do 10 a druhá věková kategorie potom děti od 11 do 14 let.

Korespondenti věkové kategorie 6 až 10 odpovídali takto:

Tabulka č. 3: Vyhodnocení dotazníku dětí od 6 do 10 let

Věková kategorie 6 - 10 let	Nejčastější odpovědi	Počet odpovědí
Kde bydlíš?	Město	9
Kde studuješ?	Základní škola	17
Máš sourozence?	Ano	10
Hádají se tvoji rodiče často?	Ne	10
Jak často čteš knihy ve svém volném čase?	Každý den	7
Umíš pracovat s počítačem	Ano	14
Využíváš počítač ke studiu do školy?	Ne	9
Co nejraději děláš na počítači?	Hraji PC hry	9
Jaké jsou tvé nejoblíbenější počítačové hry?	Logické	13
Čemu dáš přednost?	Hraní si s kamarády	8
Co podnikáte s kamarády nejraději?	Hraní si s míčem	10
Ukradl jsi někdy něco?	Ne	13
Zničil jsi někdy schválně kamarádovu věc?	Ne	14
Jak často se díváš na televizi?	Každý den	12
Jaký je tvůj oblíbený program?	Nova	9

Jaký máš oblíbený seriál?	Horákovi	8
Kouříš?	Ne	16
Kouří tvoji rodiče?	Ne	14
Pil/a jsi někdy alkohol?	Ne	10
Myslíš si, že pití alkoholu je zdravé?	Ne	16

Se zaměřením na děti, které žijí ve městě a studují na základní škole, lze konstatovat, že tyto děti mají větší sklony k páchání trestné činnosti. Svůj volný čas raději tráví u počítače nebo sledováním televize než čtením literatury.

Někteří dají raději přednost televizi či počítači před kamarády. Ale s porovnáním starší věkové kategorie tyto děti čtou více než děti ve věku 11 až 14 let.

Další poznatek se týká kouření a jiných návykových látek. Děti rodičů, kteří kouří mají větší sklony ke kouření či užívání jiných návykových látek. Berou to skoro jako samozřejmost. Když kouří rodiče, proč by to také nemohly vyzkoušet sami.

Ale tento názor je velmi individuální. Ne každé dítě zkusí to, co vidí doma.

V příloze č. IV je vzorový dotazník.

Korespondenti věkové kategorie 11 až 14 let odpovídali takto:

Tabulka č. 4: Vyhodnocení dotazníku dětí od 11 do 14 let

Věková kategorie 11 - 14 let	Nejčastější odpovědi	Počet odpovědí
Kde bydlíš?	Město	12
Kde studuješ?	Základní škola	17
Máš sourozence?	Ano	26
Hádají se tvoji rodiče často?	Ne	30
Jak často čteš knihy ve svém volném čase?	1x za měsíc	12
Umíš pracovat s počítačem	Ano	28
Využíváš počítač ke studiu do školy?	Ano	14
Co nejraději děláš na počítači?	Surfuji po internetu	22
Jaké jsou tvé nejoblíbenější počítačové hry?	Bojové	11
Čemu dáš přednost?	Počítači	13
Co podnikáte s kamarády nejraději?	Povídání si s kamarády	14
Ukradl jsi někdy něco?	Ne	20
Zničil jsi někdy schválně kamarádovu věc?	Ne	18
Jak často se díváš na televizi?	Každý den	27
Jaký je tvůj oblíbený program?	Nova	22
Jaký máš oblíbený seriál?	Kriminálka Las Vegas	14
Kouříš?	Ne	22
Kouří tvoji rodiče?	Ne	20
Pil/a jsi někdy alkohol?	Ano	27
Myslíš si, že pití alkoholu je zdravé?	Ne	29

Děti této věkové kategorie velmi ovlivňují masmédia. Místo čtení literatury dávají přednost raději počítači či televizi.

S kouřením, a nebo například s pitím alkoholu jsou daleko častěji v kontaktu než děti nižší věkové kategorie. Stačí se jen porozhlédnout kolem sebe. Většinou děti tráví více času na lavičkách v parku a konzumují alkohol. Skoro každé 5. dítě drží v ruce cigaretu. V otázce v kolika letech jsi poprvé kouřil, děti nejčastěji odpovídaly v 10 letech. Což vyjadřuje velmi hrozné číslo. V dnešní moderní době mají děti možnost se setkat s návykovou látkou čím dál tím dříve ve svém životě.

Závěrem lze tedy říci, že děti ve věku 10 až 14 let mají větší sklony k páchání trestné činnosti. Existuje spousta faktorů, které sklony k trestné činnosti ovlivňují. Může se jednat o výchovu v rodině, sociální prostředí, společnost, moderní uspěchanou dobu či vliv masmédií.

Závěr

Proč se dětská trestná činnost vyskytuje mezi námi stále více? Touto problematikou jsem se zabývala po celou dobu psaní závěrečné práce.

V první části této práce jsem se zabývala dětskou psychologií. Jak působí na dítě rodina, výchova, sociální prostředí či masmédia. V druhé části jsem se zaměřila na Probační a mediační službu, hledala jsem příčiny páchaní trestné činnosti u dětí, zveřejnila prevenci trestné činnosti a fenomenologii. Na závěr jsem zveřejnila statistiku dětské trestné činnosti v České republice a v Jihočeském kraji.

Pro svůj výzkum jsem si zvolila metodu dotazníkovou, která mi pomohla přiblížit, co dělají děti ve svém volném čase, co preferují nebo jestli se již setkaly s návykovými látkami.

Na základě své analýzy jsem zjistila, že jsou děti v dnešní moderní době velmi ovlivněny společností, masmédií a někteří i svými vrstevnickými skupinami. Mnoho problémů si dítě přináší z výchovy od rodičů. Jedná se například o rodinu, kde dítě bylo nechtěné, nebo kde panuje jen výchova jednoho z rodičů. Ale převažuje více zločinců, kteří se s pácháním trestné činnosti setkají až během svého života. Rodilých zločinců je tedy méně. Každé dítě si ze své rodiny přinese do života určité návyky, ale to, jak ho během života ovlivní lidé nebo prostředí, ve kterém vyrůstá, velmi závisí na páchání trestné činnosti.

Hlavní problém přesto tkví ve společnosti a s tím přibývajících možnostech, které někdy mohou přerůst v trestný čin.

Dnes pro děti není problém dostat se k návykovým látkám jednoduchou cestou. Plno z nich zkouší kouřit již na základní škole. Rozvíjí se zde šikana a děti jsou drzejší na pedagogy.

Strážníci i policisté chodí dělat kontroly do restauračních zařízení, jestli dětem nebyl podán alkohol. V mnoha případech to dopadne tak, že nezletilé děti mají až 1,3 promile.

Osobně nepovažuji snížení věkové hranice z patnácti let na čtrnáct za uspokojivé řešení. Důvod vidím v rychlejšímu vývinu populace a také v omezení beztrestnosti dětí, prostřednictvím nichž páchají dospělí trestnou činností.

Na závěr jsem došla k názoru, že naše společnost velmi ovlivňuje chování dětí. Moderní uspěchaná doba působí na děti chaoticky a mnohdy je dovede k páchání trestné činnosti.

Tudíž navrhuji, aby se zpřísnil přístup k návykovým látkám dětem do 18 let. Více se dělaly policejní kontroly a zátahy do zařízení, ve kterých by mohl být dětem podáván alkohol. Dále navrhuji, aby se dělaly i namátkové kontroly dětí, které sedí na lavičkách a konzumují alkohol a kouří. Tyto návykové látky mnohdy nutí děti krást či ničit věci kamarádům za účelem jejich užívání.

Ve školních zařízeních by se měla prevence klást na děti důrazněji v podobě preventivních programů. Seznámit je s tím co je špatné a co není. Vést je k tomu, aby svým chováním nevybočovaly ze společnosti a zvyšovat jejich mravní návyky.

Na základě dokonalejší prevence sice trestná činnost páchaná dětmi nevyumizí, ale může napomoci ke zlepšení budoucí generace.

Seznam literatury

1. Antier E., *Agresivita dětí*, Praha: Portál, 2004, ISBN 80-7178-808-2.
2. Engelman J., *Trestní zákon č. 40/2009 Sb.*, Poradce 9/2009, Český Těšín, 2009, ISSN 1211-2437.
3. Franěk M., *Psychologie Dnes*, Praha: Portál, číslo 4, 2001, ISSN 1212-9607.
4. Havlík R., Kořa J., *Sociologie výchovy a školy*, Praha: Portál, 2007, ISBN 80-7178-6357.
5. Nakonečný M., *Psychologie téměř pro každého*, Praha: Akademie věd ČR, 2004, ISBN 80-200-1198-6.
6. Nešpor K., Csémy L., *Alkohol, drogy a vaše děti*, Praha: Sportpropag, 1994, C 282.491.
7. Novotný O., Zapletal J., a kolektiv, *Kriminologie*, Praha: Aspi, 2008, ISBN 978-80-7353-376-8.
8. Ryska R., *Zákon o rodině č. 94/1963 Sb.*, Právo pro střední školy, Praha: Fortuna, 2007, ISBN 978-80-7168-976-8.
9. Říčan P., *Agresivita a šikana mezi dětmi*, Praha: Portál, 1995, ISBN 80-7178-049-9.
10. Stejskal F., Kný M., Votruba J., *Sociálně patologické jevy dětí a mládeže v ČR*, Praha: Policejní akademie, 1999, ISBN 80-7251-008-8.
11. Šubrt M., *Trestněprávní odpovědnost a ochrana mládeže*, Praha: Policejní akademie, 2008, ISBN 978-80-7251-284-3.
12. *Trestní zákon č. 140/1961 Sb.*, Ostrava: Sagit, 2004, ISBN 978-80-7208-691-7.

13. *Učitel'ské noviny*, Praha: Gnosis, číslo 11, 2004, ISSN 0139-5718.
14. *Zákon o odpovědnosti mládeže za protiprávní činy a soudnictví ve věcech mládeže č. 218/2003 Sb.*, Ostrava: Sagit, 2004, ISBN 978-80-7208-691-7.
15. *Zákon o Probační a mediační službě č. 257/2000 Sb.*, Ostrava: Sagit, 2004, ISBN 978-81-7208-691-7.
16. Zoubková I., Nikl J., Černíková V., *Kriminalita mládeže*, Praha: Policejní akademie, 1. vydání, 2001, ISBN 80-7251-070-3.
17. Žaloudková I., Hrubá D., *Normální je nekouřit*, Brno: Paido, 1. díl, 2006, ISBN 80-7315-135-9.

Seznam elektronických zdrojů

1. Centrum adiktologie [online], *Eudap*, [cit. 2009-10-28].
Dostupné na WWW: <<http://www.adiktologie.cz/download/1388/EUDAP-CR-2007.pdf?acc=enb>>.
2. Českobudějovický deník [online] 2009, poslední revize 29. 5. 2009 [cit. 2009-11-31]. Dostupné na WWW: <http://ceskobudejovicky.denik.cz/zpravy_region/deti-nemaji-problem-se-dostat-k-cigaretam20090528.html>.
3. Otevřená encyklopedie Wikipedie [online], *Internalizace*, [cit. 2009-08-12].
Dostupné: WWW: <<http://cs.wikipedia.org/wiki/Internalizace>>.
4. Otevřená encyklopedie Wikipedie [online], *Socializace*, [cit. 2009-08-12].
Dostupné: WWW: <<http://cs.wikipedia.org/wiki/Socializace>>.
5. Policie ČR [online], *Statistika*, [cit. 2010-03-23].
Dostupné na WWW: <<http://www.policie.cz/web-informacni-servis-statistiky.aspx>>.
6. Probační a mediační služba [online], *Činnost Probační a mediační služby*, [cit. 2009-11-11]. Dostupné na WWW: < <http://www.pmscr.cz/>>.

Seznam tabulek

- Tabulka č. 1: *Trestné činy za rok 2009 v ČR.*
- Tabulka č. 2: *Trestné činy za rok 2009 v Jihočeském roce.*
- Tabulka č. 3: *Vyhodnocení dotazníku dětí od 6 do 10 let.*
- Tabulka č. 4: *Vyhodnocení dotazníku dětí od 11 do 14 let.*

Seznam grafů

- Graf č. 1: *Spáchané skutky v roce 2008 v ČR*
- Graf č. 2: *Spáchané skutky v roce 2009 v ČR*
- Graf č. 3: *Spáchané skutky v roce 2008 v Jihočeském kraji*
- Graf č. 4: *Spáchané skutky v roce 2009 v Jihočeském kraji*

Seznam příloh

I. Případ z Českých Budějovic – „Nezletilé dívky rozdávaly rány“

II. Nejzávažnější sociálně patologické jevy, které jsou graficky seřazeny

III. Případy, které řeší Probační a mediační služba

IV. Vzorový vyplněný dotazník

Příloha č. I – Případ z Českých Budějovic

PATE 7.8.2009
II

Nezletilé dívky rozdávaly rány

✓šude kolem spousta lidí a nikdo nepřiskočil, nezavolal policii

HANA SVÍTILOVÁ

České Budějovice / Modřiny, šrámy a pohmožděnou štítnou žlázu si odnesly ve středu večer dvě mladé ženy z potyčky v Krajinské ulici. Po cestě z práce je hrubě napadly tři nezletilé dívky. Bezdůvodně.

Lhostejné okolí

„Jsem v šoku. To jste neviděli, vypadaly jako Barbie a pustily se do nás s neskutečnou agresivitou. Jedna z nich držela kolegyni za ramena, tloukla jí hlavou o výlohu a kopala jí do břicha jako zkušební kriminálník. A co je nejhorší, nikdo nám nepomohl. Třískaly nás patnáctileté holky, jen proto, že jsem jim nedala cigára, všude kolem spousta lidí a nikdo nepřiskočil, dokonce nikdo nevytáhl mobil, aby zavolal policii. Japonci si nás fotili, člen ochranky z Tesca celou situaci sledoval opřený o sloup. Kdyby některá z nich vytáhla kudlu, tak nás zapíchne a nikdo snad nehne brvou,“ říká rozhořčeně Pavlína Dědičová, jedna z napadených žen.

Nečekaný útok

Právě jí se kolem jedenadvacáté hodiny na rušné pěší zóně jedna z kultivovaně vypadajících dívek zeptala, zda nemá cigarety. Zamítavá odpověď ze slečen vyrazila

proud hrubých nadávek a vzápětí přišly ke slovu i pěsti. „Nemůžu se vzpamatovat z toho, že mě napadly holky. U

„I kdyby vytáhla kudlu, nikdo snad nehne brvou,“

Pavlína Dědičová, jedna z napadených

podezřelého chlápka by to člověk čekal a vyhnul se mu, záměrně nechodím tmavými uličkami, ale že se něco takového stane v devět večer v rušném centru, to bych nečekala,“ krčí rameny Dědičová. „Nikdy jsem nic podobného nezažila, nemůžu se z toho dostat,“ přidává se rozrušeným hlasem druhá napadená, mladá maminka malých dětí. „Když jsem si uvědomila, že jsem se k nim také nemusela vrátit, přeji si, aby se celá věc prošetřila a aby v podobných případech takové agresory odpovídajícím způsobem potrestali,“ říká rozhodně.

Chybějí svědci

Pokud ale celou věc policie vyhodnotí jako přestupek, může celý případ vyústit jen v pokutu, kterou za děvčata zaplatí zřejmě rodiče. „Děsím se, co ta holka může udělat příště,“ přemýšlí Pavlína Dědičová. „Incident šetříme jako přestupek na úseku občanského

soužití,“ potvrdila policejní mluvčí Regina Tupá. Případné překvalifikování na trestný čin výtržnictví je věcí dalšího vyšetřování. Pomoci mohou i svědecké výpovědi, které policisté z obvodního oddělení uvítají na čísle 974 226 700. „Máme zkušenosti, že výpovědi svědků výrazně pomohou vyšetřování, a to nejen v případech napadení. I drobný postřeh může být prospěšný,“ upozorňuje Tupá. Zatím ale policie pracuje jen s výpověďmi aktérů potyčky.

S alkoholem v dechu

Napadené ženy si samy zavolaly na pomoc městské strážníky. „Na místě byli bleskově, holky, které se daly na útěk, dostihli a všechno řešili naprosto profesionálně,“ chválí Dědičová městskou policii. „Zrovna projížděla nedaleko jedna z hlídek, podle popisu útočnice našla na Sadech a přivedla je zpátky na místo, kde jsme případ začali řešit. Jedné ze slečen (bylo jim mezi patnácti a sedmnácti lety) jsme naměřili v dechu více než jedno promile alkoholu,“ podotýká Bohumil Novák, vedoucí oddělení prevence českobudějovické městské policie.

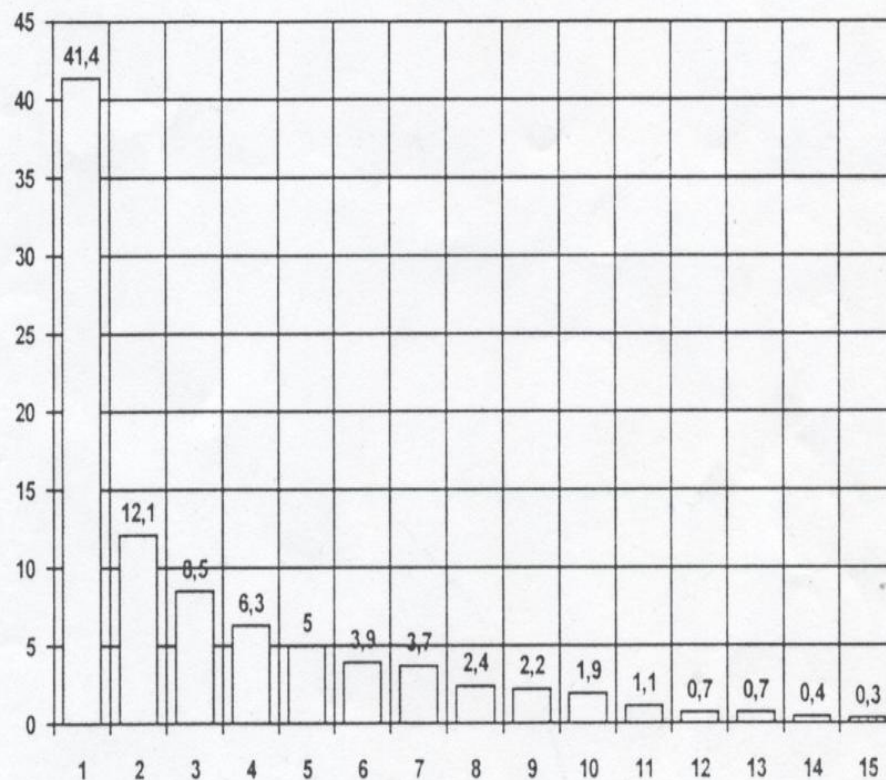
Strana 3

Fotografie a další informace najdete na www.ceskobudejovicky.denik.cz



INFO.....

Příloha č. II – Nejzávažnější sociálně patologické jevy, které jsou graficky seřazeny.



(Uvedené hodnoty u odpovědi 1 - 15 jsou v %)

Legenda :

1. lepší výchova (doma, v rodině)
2. trestat, tvrdé tresty - děti (přísnost), ústavy, polepšovny
3. větší nabídka pro volný čas, sport, divadlo (finančně dostupná)
4. věnovat jim více času, lásky, matky by měly zůstat doma
5. domluva, vysvětlovat, osvěta
6. příklad dospělých
7. vyřadit nevhodné filmy (násilí) v televizi apod. (zlepšit média - kulturu)
8. lepší výchova ve školách, přísnost
9. snížit hranici odpovědnosti pro trestnou činnost
10. změnit zákony, přísnější
11. zaměstnat je práci, vést k pracovitosti, k povinnostem
12. náboženská výchova (povinně), vést k víře v Boha
13. změnit morálku celé společnosti
14. zlepšit činnost policie
15. zlepšit vztahy v rodině

Pro děti mladší 15 let a jejich rodiče

Budeme vám vyprávět několik příběhů:

- I. Klára, žákyně 6. třídy ZŠ, ve vzteku hodila po spolužákovi Zdeňkovi kámen, který ho zasáhl do oka a způsobil mu vážné zranění. Klára byla bezproblémovou žákyní, nikdy neměla problémy s chováním.
- II. Jana, žákyně 5. třídy ZŠ, velmi toužila po mobilním telefonu. O přestávce, když ve třídě nikdo nebyl, jej vzala z tašky spolužačky.
- III. Jirka a Marek, oba patří mezi problémové žáky. Vyhledli si jako oběť spolužáka Dušana a opakovaně jej bezdůvodně napadali. Vše skončilo tak, že Dušanovi při jednom útoku zlomili ruku.
- IV. Petr, společně se svými kamarády chodil často odpoledne do nedalekého seníku. Bylo to místo, kde byli dobře schováni a chodili sem tajně kouřit. Petr se chtěl předvést, zapálil jeden z balíků slámy. Seník celý shořel.

Co bylo dál??

Policie všechny případy rychle vyšetřila a odhalila viníky. Všechny děti skončily u soudu, kde se musely zodpovídat za to, co provedly. Soudce rozhodl, že v případě Kláry stačí projednání před soudem a ukládání dalších opatření není potřeba, neboť Klára a její rodiče se prostřednictvím Probační a mediační služby spojili se Zdeňkem a jeho rodiči. Klára se Zdeňkovi omluvila a rodiče se dohodli na náhradě škody za Zdeňkovo zranění oko. V případě Jany soudce rozhodl o tom, že Jana bude muset docházet do výchovného programu ve středisku výchovné péče. Jirkovi a Markovi uložil dohled probačního úředníka. Petr měl již dříve vážné výchovné problémy a proto soudce rozhodl o uložení ochranné výchovy. Všechny případy měly něco společného: děti způsobily sobě, svým rodičům a kamarádům problémy. Samotným projednáním u soudu tyto případy neskončily. Děti a rodiče museli plnit to, co jim bylo soudem uloženo.

Co bude nyní s Jirkou a Markem dál???

Oběma byl uložena dohled probačního úředníka. To znamená, že probační úředník bude pravidelně sledovat jejich chování, hovořit s nimi a jejich blízkými o tom, jak předcházet případným problémům. Soudce, který dohled uložil, zajímá, jak Jirka a Marek žijí, a proto mu probační úředník dává zprávy o jejich chování doma i ve škole. Dohled bude probíhat tak, že děti s rodiči budou pravidelně docházet do střediska PMS a probační úředník je bude také navštěvovat doma i ve škole. Jednou za domluvené období, např. pololetí školního roku, se všichni sejdou a zhodnotí, zdali došlo k nápravě a může být podán soudní návrh na ukončení dohledu, anebo je potřeba v dohledu ještě pokračovat.

V případech potřeby nás můžete kontaktovat.



Příloha č. IV Dotazník – Průzkum volného času u dětí od 6 do 14 let

1. Kolik je ti let?

- od 6 do 10 od 11 do 14

2. Kde bydlíš?

- ve městě na vesnici na okraji města poblíž města

3. Kde studuješ?

- na základní škole na víceletém gymnáziu

4. Máš sourozence?

- ano ne

5. Hádají se tvoji rodiče často?

- ano ne

6. Jak často čteš knihy ve svém volném čase?

- každý den 1x za týden 1x za měsíc nečtu

7. Umíš pracovat s počítačem?

- ano ne

8. Využíváš počítač ke studiu do školy?

- ano ne občas

9. Co nejraději děláš na počítači?

- chodím na internet hraji počítačové hry maluji v programu Kreslení nic

10. Jaké jsou tvoje nejoblíbenější počítačové hry?

- logické bojové brutální karetní

10. Čemu dáš přednost?

- knížce počítači televizi hraní si venku s kamarády

11. Co podnikáte s kamarády nejraději?

- potulujeme se po městě hrajeme si s míčem sedíme na lavičce a povídáme si

12. Ukradl jsi někdy něco?

- ano ne nevím

13. Zničil jsi někdy schválně kamarádovu věc?

- ano ne nevím

14. Jak často se díváš na televizi?

- každý den 3x za týden nedívám se

15. Jaký je tvůj oblíbený program?

- Nova Prima ČT 1 ČT 2

16. Jaký máš oblíbený seriál?

- Kriminálka Las Vegas Večerníček Doktor House Horákovi žádný

17. Kouříš?

- ano ne příležitostně

18. Kouří tvoji rodiče?

- ano ne

19. V kolika letech jsi zkusil poprvé kouřit?

_____ (napiš číslem)

20. Pil/a jsi někdy alkohol?

- ano ne

21. Myslíš si, že pití alkoholu a kouření je zdravé?

- ano ne nevím

Abstrakt

CHOCO VÁ, L. Trestná činnost páchaná dětmi: bakalářská práce. České Budějovice: Vysoká škola evropských a regionálních studií, o. p. s. 2010. 59 s. Vedoucí bakalářské práce: JUDr. Soňa Fišerová.

Klíčová slova: Dítě, rodina, společnost, masmédiá, sociálně patologické jevy, trestná činnost.

Bakalářská práce se zabývá dětskou trestnou činností páchanou dětmi v České republice.

Začátek práce vymezuje základní pojmy, které jsou nedílnou součástí této problematiky.

Teoretická část práce obsahuje dětskou psychologii; vliv rodiny, společnosti či masmédií na děti; výčet nejzávažnějších sociálně patologických jevů; činnost Probační a mediační služby; prevence a fenomenologie dětské trestné činnosti.

V závěru je zveřejněna statistika trestné činnosti, kterou děti spáchaly v Jihočeském kraji, ale i v České republice.

Praktická část bakalářské práce charakterizuje analýzu trávení volného času. Tato analýza je prováděna dotazníkovým šetřením mezi dětmi ve věku od 6 do 14 let.

Abstract

CHOCO VÁ, L. Criminality of Children: Bachelor thesis. České Budějovice: College of European and Regional Studies, o. p. s., 2010. 59 pp.

Supervisor: JUDr. Soňa Fišerová.

Keywords: child, family, society, media, negative social phenomena, criminality.

This bachelor thesis deals with criminality of children in the Czech Republic. The beginning of this bachelor thesis defines basic concepts as the integral part of the problem. The theoretical part of the thesis contains the children's psychology; the influence of family, society and media on children; the enumeration of the most important negative social phenomena; the activity of the probation and media office; the prevention and phenomenology of children's criminality.

In conclusion, there is the statistics of children's criminality. This criminality of children was committed in South Bohemia but in terms of the whole Czech Republic. The practical part of this bachelor thesis characterizes the analysis of children's free time. This analysis is made up of the questionnaire method among the children between the ages of 6 and 14.