

**VYSOKÁ ŠKOLA EVROPSKÝCH A REGIONÁLNÍCH  
STUDIÍ, O.P.S., ČESKÉ BUDĚJOVICE**

**BAKALÁŘSKÁ PRÁCE**

**ZÁVAŽNÁ MAJETKOVÁ TRESTNÁ ČINNOST  
PÁCHÁNA MLADISTVÝMI OSOBAMI**

**Autor práce: Radek Novák**

**Studijní obor: Bezpečnostně právní studia**

**Forma studia: Prezenční**

**Vedoucí práce: JUDr. Roman Svatoš, Ph. D.**

**2010**

Prohlašuji, že jsem bakalářskou práci vypracoval samostatně s využitím uvedených pramenů a literatury.

Souhlasím, aby práce byla uložena v knihovně Vysoké školy evropských a regionálních studií v Českých Budějovicích a zpřístupněna ke studijním účelům.

.....

Děkuji vedoucímu bakalářské práce JUDr. Svatoš Roman, Ph.D, za cenné rady, připomínky a metodické vedení práce.

## Obsah

ÚVOD.....	6
<b>1 METODIKA A CÍL BAKALÁŘSKÉ PRÁCE .....</b>	<b>7</b>
<b>2 ZÁKLADNÍ POJMY MAJETKOVÉ KRIMINALITY.....</b>	<b>8</b>
2.1 FENOMOLOGIE MAJETKOVÉ KRIMINALITY.....	9
2.2 DYNAMIKA MAJETKOVÉ KRIMINALITY PO ROCE 1989 .....	10
<b>3 ČLENĚNÍ MAJETKOVÉ KRIMINALITY .....</b>	<b>14</b>
3.1 KRÁDEŽE PROSTÉ .....	14
3.2 KRÁDEŽE VLOUPÁNÍM .....	15
<b>4 PŘÍČINY MAJETKOVÉ KRIMINALITY U MLADISTVÝCH.....</b>	<b>20</b>
4.1 ÚVOD .....	20
4.2 ETIOLOGIE KRIMINALITY MLÁDEŽE .....	22
4.3 VĚKOVÉ ROZLOŽENÍ KRIMINALITY .....	28
4.4 STRUKTURA KRIMINALITY .....	29
<b>5 SOUDNICTVÍ V OBLASTI MAJETKOVÉ KRIMINALITY Z HLEDISKA MLÁDEŽE .....</b>	<b>31</b>
5.1 ZÁKON O SOUDNICTVÍ VE VĚCECH MLÁDEŽE – zákon číslo 218/2003 Sb. ze dne 25. června 2003 o odpovědnosti mládeže za protiprávní činy a o soudnictví ve věcech mládeže.....	31
5.2 ŘÍZENÍ V TRESTNÍCH VĚCECH MLADISTVÝCH.....	31
5.2.1. Účel zákona a jeho vztah k jiným zákonům .....	34
5.2.1 Základní zásady.....	34
5.2.2 Výkon soudnictví ve věcech mládeže .....	35
5.2.3 Odpovědnost mladistvého.....	35
5.2.4 Účel opatření .....	35
5.2.5 Ukládání a druhy výchovných opatření .....	36
<b>6 PREVENCE MAJETKOVÉ KRIMINALITY .....</b>	<b>37</b>
6.1 POJEM PREVENCE.....	37
6.2 ROZDĚLENÍ PREVENCE.....	37
6.3 PREVENCE VE SMYSLU PŘEDCHÁZENÍ NEGATIVNÍM JEVŮM .....	38
6.4 PREVENCE VE SMYSLU PŮSOBNÍ NA JIŽ VZNIKLÉ NEGATIVNÍ JEVY .....	38
6.5 ZÁKLADNÍ PRINCIPY PREVENCE .....	39
6.5.1 Přístupy preventivního působení.....	41
6.5.2 Dělení prevence.....	41
6.6 STRUKTURA ŘEŠENÍ PREVENCE .....	44
<b>7 SROVNÁNÍ MAJETKOVÉ KRIMINALITY ČR VS. JIŽNÍ ČECHY .....</b>	<b>45</b>
<b>ZÁVĚR.....</b>	<b>46</b>

<b>SEZNAM POUŽITÉ LITERATURY .....</b>	<b>47</b>
<b>SEZNAM PŘÍLOH.....</b>	<b>50</b>
<b>PŘÍLOHY .....</b>	<b>51</b>
<b>ABSTRAKT.....</b>	<b>57</b>
<b>ABSTRACT.....</b>	<b>58</b>

# ÚVOD

K výběru mého tématu bakalářské práce mi napomohl fakt, že se dnes a denně potýkáme s majetkovou kriminalitou jak ve formě kapesních krádeží, tak až po obrovské finanční úniky a to nejen mezi dospělými ale co je horší, tak i mezi mladistvými osobami.

Vše je podle mého přímo úměrné dnešní době a našemu životnímu stylu. Proto jsem si vybral toto téma, abych se tím zabýval. Popřípadě přišel s novými nápady, jak některé věci vylepšit.

Mnou získané podklady pro celistvé zapojení problematiky majetkové kriminality, se zakládají na podložených informacích. Je nutné si uvědomit fakt, že problematika majetkové kriminality je dána několika faktory a k tomu je také nutno přihlídnout. Je však nutné posoudit, zda-li je problematika řešitelná aktuálními způsoby nebo zda-li by nebylo přínosnější zvolit jinou strategii.

# 1 METODIKA A CÍL BAKALÁŘSKÉ PRÁCE

Hlavním cílem bakalářské práce je seznámení s majetkovou kriminalitou, nebezpečím s tím spojeným a to obzvláště v oblasti mladistvých pachatelů a způsobu její prevence. Dále seznámit čtenáře s problémem dnešní doby a popřípadě s tím jak tento problém vyřešit a v lepším případě co nejefektivněji eliminovat. V průběhu práce se nejdříve seznámíme se základními pojmy majetkové kriminality, po základních pojmech se začneme zabývat jejím členěním a posléze přejdeme na prevenci majetkové kriminality, dále se pak budeme zabývat problematikou majetkové kriminality zejména v oblasti osob mladistvých a vlivů, které na ně působí a pak soudnictvím v oblasti mladistvých soudů a celé to završíme způsobem řešení nastalých problémů. Poukážu na stav majetkové kriminality a způsoby páchaní této trestné činnosti. Srovnávání ČR vs. Jižní Čechy.

## 2 ZÁKLADNÍ POJMY MAJETKOVÉ KRIMINALITY

Majetková kriminalita je trestně postižitelné jednání, při kterém je napadán majetek v jakékoliv formě vlastnictví; pachatel se majetku zmocní s úmyslem ho trvale nebo přechodně užívat, zpronevěří takový majetek nebo poškodí či učiní určitou věc neupotřebitelnou.

Jedná se o typ majetkové kriminality, která je vykonávána pachateli z okolního či jiného prostředí než je místo krádeže. Nejčastěji kapesní krádeže, krádeže odložených věcí a zavazadel, krádeže v kancelářích, ve veřejných a volně přístupných objektech, v hromadné dopravě, vlacích, v obchodech, soukromé domy a byty.

Tento typ je nejčastější už jen z hlediska „anonymity pachatele“, jeho předchozích zkušeností, nepozorností lidí, přístupnosti a nedostatečného zabezpečení objektů (kamery, detekční brány, alarmy).

Majetková trestná činnost, jejíž nejčastější formou jsou krádeže a podvody, představuje v posledních letech, podobně jako v jiných vyspělých zemích, převážnou část celkové kriminality. Lze tedy říci, že vývoj majetkových trestných činů do značné míry předurčuje vývoj celkové kriminality.

Pro majetkovou kriminalitu je typický, jak vyplývá již ze samostatného názvu, útok proti cizímu majetku (fyzických i právnických osob). V důsledku společensko-ekonomických změn po roce 1989, jež se nutně promítly i do trestního zákonodárství, byla odstraněna zvýšená ochrana majetku ve vlastnictví státu a ustanovena rovnocenná ochrana všem druhům a formám vlastnictví (novela TZ č. 175/1990 Sb.).<sup>1</sup>

Majetková kriminalita je pak dána také svou typickou nízkou objasněností, která činí zhruba 20%, a kde pachatelé bývají zejména muži a to až v 90%. Z toho všeho páchají recidivisté více jak polovinu této trestné činnosti.

Trestné činy proti majetku – obsažené především v IX. Hlavě zvláštní části TZ – lze rozdělit do tří základních skupin:

**PRVNÍ Skupinu** představují trestné činy, pro něž je charakteristickou pohnutkou zjištění a jež směřující k obohacení pachatele (jednání obohacovací). K nim náleží především krádež (§ 247 TZ), zpronevěra (§ 248 TZ), podvod (§ 250 až 250b TZ), lichva (§ 253 TZ) a další.

---

<sup>1</sup> NOVOTNÝ, O., ZAPLETAL, J. a kol. *Kriminologie.*, 2008, s. 333



Svým způsobem patří do této skupiny i trestný čin loupeže (§ 234 TZ) a některé případy vydírání (§ 235 TZ), ale vzhledem k jejich násilné povaze je posuzujeme především jako formy násilné kriminality, kdy obohacení může být okolností podmiňující vyšší trestní sazbu.

**DRUHOU skupinu** trestných činů, pro něž je typické jednání poškozování, naplňují zejména znaky trestných činů porušování povinnosti při správě cizího majetku (§ 255,255a TZ), poškozování věřitele (§ 256 TZ), poškozování cizí věci (§ 257 TZ), poškození a zneužití záznamu na nosiči informací (§ 257a TZ) a zneužívání vlastnictví (§ 258 TZ).

**TŘETÍ skupinu** trestných činů tvoří činy, které jsou páchané jinou osobou, představuje je především podílnictví (§ 251, 252 TZ). Provedenou novelou zákona č. 134/2002 Sb., bylo do trestního zákona začleněno ustanovení § 252a (tzv. „praní špinavých peněz“), o trestném činu legalizace výnosů z trestné činnosti.

## 2.1 FENOMOLOGIE MAJETKOVÉ KRIMINALITY

Vypovídající hodnotu statistických dat o majetkové kriminalitě relativizují především tyto skutečnosti:

- Metoda statistik - justiční statistika důsledně respektuje vykazování majetkových trestných čin a hospodářských trestních činů podle stávající systematiky zvláštní části TZ,
- naopak policejní statistika vylučuje z okruhu majetkové kriminality některé druhy útoků, které sice spadají pod skutkové podstaty trestných činů majetkových, ale přesouvá je do okruhu kriminality hospodářské, a to do evidenčních souborů podle vlastních specifických kritérií – především podle výše vzniklé škody a způsobu napadení objektu: jde především o podvody (§ 250 až 250b), zpronevěry (§ 248), porušování při správě cizího majetku (§ 255,255a), poškozování věřitele (§ 256), zvýhodňování věřitele (§ 256a), předlužení (§ 256c), počítačové trestné činy (§ 257a).

- Legislativní změny - především často se měnící vymezení výše škody, zejména „nikoli nepatrné“ (do 1. 7. 1990 200 Kčs, do konce r. 1990 800 Kčs, do r. 1993 1000 Kč, do r. 2001 2000 Kč, od roku 2002 dosud 5000 Kč)
- zásadní změny po roce 1990 představují přesuny útoků, které dříve naplňovaly znaky skutkové podstaty trestného činu rozkrádání majetku v socialistickém vlastnictví (§ 132 TZ), mezi majetkové trestné činy (v r. 1989 registrováno 5215 těchto skutků ještě jako hospodářský trestný čin)

- Inkompatibilita mezi státy - výše škody odlišující majetkové trestné činy od korespondujících přestupků je v daných státech v určité době nastavena odlišně
- majetkové trestné činy tvořily i v minulosti značnou část celkové kriminality
  - k významnému nárůstu evidence absolutního počtu i procentuálního podílu majetkových trestních činů však dochází po roce 1989.<sup>2</sup>

## **2.2 DYNAMIKA MAJETKOVÉ KRIMINALITY PO ROCE 1989**

Dynamika majetkové kriminality znamená, jak se majetková trestná činnost vyvíjí v Čase, a to ve stejném prostoru. Pro srovnání se používá období jednoho roku.

Přehled viz příloha: Graf č. 1

Poznámka: Graf č. 1 ukazuje vývoj registrované majetkové kriminality a této kriminality objasněné v ČR od roku 1989 do roku 2008. Po roce 1989 dochází k prudkému nárůstu této kriminality, vrcholu dosahuje mezi roky 1995 až 2000. V roce 2005 se stabilizuje kolem 200 000 TČ ročně. S poklesem majetkové kriminality po roce

---

<sup>2</sup>NOVOTNÝ, O., ZAPLETAL, J. a kol. *Kriminologie.*, 2008, s. 335 - 336

2000 však dochází i k poklesu objasňenosti uvedené trestné činnosti. Ta se stabilizuje kolem 20 %.

Přehled viz příloha: Graf č. 2

Poznámka: Graf č. 2 ukazuje vývoj krádeží prostých a krádeží vloupáním v ČR do roku 2008. Pokud jde o TČ krádeže prosté, dochází po roce 1994 k mírnému nárůstu. Vrchol je dosažen v roce 1998 - 2000, a poté dochází k postupnému poklesu této kriminality, který stále pokračuje. Situace u TČ krádeží vloupáním je trvale klesající a v posledních 3 letech se stabilizuje kolem 53 000TČ/rok. Tento klesající trend je ovlivněn i kvalitnější zabezpečovací technikou, která je využívána<sup>3</sup>.

Zatímco v roce 1989 činily majetkové trestné činy polovinu celkové kriminality, v roce 1990 již představovali tři čtvrtiny a vzestupná tendence pokračovala i v dalších dvou letech. Prudký vzestup těchto trestných činů kulminoval v roce 1993, kdy dosáhl maxima v evidovaných skutcích (více než 300 tis.) s podílem 82 % na celkové kriminalitě. Poté dochází ve statistických ukazatelích majetkové kriminality ke zlomu. V roce 1994 majetková kriminalita poprvé od roku 1989 klesla a její podíl se v dalších letech pohybuje okolo tří čtvrtin veškeré registrované kriminality. Mírný pokles majetkových trestných činů pokračuje i v následujících letech, a to v absolutních číslech i v podílu na celku kriminality (až na dvě třetiny).

Po roce 1989 s růstem počtu trestných činů klesá podíl objasňenosti majetkových trestných činů v procentech (nikoli v absolutních číslech) ze 60 % na 25 %. Zhruba čtvrtinovou objasňenost si (stále rostoucí) majetková trestná činnost udržuje celé desetiletí. Po roce 2000 se však objasňenost soustavně snižuje, a to v obou ukazatelích. Nejprve klesá počet objasňených případů v absolutních číslech a od roku 2002 i v procentuálním podílu, který klesá až na své historické minimum pod 20 %.

Přehled viz příloha: Graf č. 3

Ke statisticky významnému vývoji došlo v evidenci recidivy. Při pohledu zpět je patrné, že podíl recidivistů (pachatelů, kteří již byli trestáni za úmyslnou trestnou činnost) na majetkové kriminalitě býval vždy vyšší než u většiny ostatních druhů

---

<sup>3</sup> SVATOŠ, R., *Základy kriminologie a prevence kriminality*, 2009, s. 93

kriminality. Jestliže podíl recidivujících pachatelů na celkové trestné činnosti činil v průměru více 40 %, pak u majetkové kriminality představoval 50 %.

Od roku 1991 bylo evidováno více, dříve netrestaných než recidivistů a tento trend trval celé desetiletí. Zastavil se v roce 2002, kdy se podíl dříve netrestaných a recidivistů vyrovnal a v následujících letech se poměr obrátil. Ve sledovaném období se počet evidovaných recidivistů zdvojnásobil, avšak počet dříve netrestaných narostl pětinašobně.

Úvahy o tom, co zapříčinilo v devadesátých letech výkyv podílu netrestaných na majetkové kriminalitě, mohou být různé. Obecně je možno argumentovat tím, že společenská situace byla destabilizována, čímž stoupl kriminogenní potenciál, tzn., že přechodně nastalo příznivější klima pro páchání trestné činnosti. Této situace se snažila využít vedle osob z nižších sociálních vrstev také skupina osob, u nichž majetek představuje vysokou životní hodnotu a životní styl.

Po roce 1989 došlo ke změnám i z pohledu demografických charakteristik pachatelů této trestné činnosti. Majetková trestná činnost je - podobně jako celá kriminalita - stále výrazně záležitostí mužů, přestože se podíl žen na celkové majetkové kriminalitě od roku 1989 v dalších letech zhruba zdvojnásobil (z 5 % na 10 %). Naopak podíl evidovaných majetkových trestných činů spáchaných pod vlivem alkoholu se snížil (z 15 % na 5 %).

Za významný je možno považovat vývoj věkového složení osob vyšetřovaných pro majetkové trestné činy. Zastoupení nejmladší věkové kategorie obyvatelstva je právě u majetkové kriminality nejvyšší.

Podíl mládeže (osob do 18 let věku) na objasněné majetkové kriminalitě kulminoval v roce 1994, kdy činil 34 %. V následujících letech podíl mládeže na majetkové kriminalitě pozvolna soustavně klesá (v roce 2006 činil podíl mládeže 13 %, z toho děti do 15 let představují 4 % a mladiství ve věku 15 – 18 let 9 %).

Podíl mládeže na počtu obyvatel klesá, ale tímto demografickým faktem asi nelze vysvětlit, že klesá její podíl na vyšetřovaných osobách. Dále lze například připustit, že zvýšení preventivních aktivit zaměřených především na rizikové skupiny mládeže (ať již pokud jde o krádeže, nebo o užívání drog, vyvolávající tzv. opatřující kriminalitu) dosahuje žádoucích výsledků, lze si ale také představit, že se v důsledku zvýšení horní hranice škoda „nikoli nepatrné“ majetkové delikty mládeže přesunuly do kategorie přestupků.

Podíl pravomocně odsouzených pachatelů za trestné činy proti majetku (podle hlavy IX.) tvoří polovinu všech odsouzených pachatelů.

Těmto pachatelům ukládaly soudy nejčastěji podmíněné tresty odnětí svobody (56,5 %), obecně prospěšné práce (18,7 %), nepodmíněné tresty odnětí svobody (14,1 %, z toho 72,6 % trest v délce 1 roku), nejméně často peněžitý trest (1,8 %).<sup>4</sup>

---

<sup>4</sup> NOVOTNÝ, O., ZAPLETAL, J. a kol. *Kriminologie.*, 2008, s. 338 - 340

## 3 ČLENĚNÍ MAJETKOVÉ KRIMINALITY

### 3.1 KRÁDEŽE PROSTÉ

#### Charakteristika a motivace

- získání majetku z důvodů ziskovosti
- nepodstoupení rizika vyplývajícího z vloupání, tedy překonání překážky
- menší pravděpodobnost odhalení z důvodu nezanechání stop na místě činu

#### Pachatelé

- příležitostní pachatelé – kdokoliv
- u opakující se trestné činnosti – nízká úroveň vzdělání a kvalifikace

#### Členění krádeží prostých (dle policejních statistik)

- krádeže kapesní
- krádeže při pohlavním styku
- krádeže jiné na osobách
- krádeže mezi zaměstnanci na pracovišti
- krádeže jednostopých a dvoustopých vozidel
- krádeže věcí z automobilu
- krádeže součástek motorových vozidel
- krádeže v bytech
- krádeže jízdních kol
- krádeže domácího zvířectva
- krádeže věcí během jízdy v dopravním prostředku
- krádeže v jiných objektech
- krádeže ostatní<sup>5</sup>

---

<sup>5</sup> SVATOŠ, R., *Základy kriminologie a prevence kriminality*, 2009, s. 73

Mezi nejzávažnější krádeže prosté řadíme zejména krádeže motorových vozidel, kdy dochází k vysokým škodám. Dále jsou krádeže vloupáním se do objektů a tím dochází ke krádežím starožitností a uměleckých předmětů. Při těchto krádežích dochází k odcizení děl historické hodnoty, často s nevyčísitelnou škodou. V obou těchto případech je tato trestná činnost páchána organizovaným způsobem.<sup>6</sup>

Z hlediska struktury kriminality je typickým a nejfrektovanějším majetkovým trestným činem **krádež** (§ 247 TZ). V roce 2006 byl podíl krádeží na majetkové kriminalitě 92,3 %, na všech evidovaných trestných činech se krádeže podílel 60,8 %. Jde tedy o vůbec nejčastější trestný čin, obdobně jako v sousedním Německu, kde krádeže představují kolem 2/3 všech policií registrovaných trestných činů a krádež je ve statistikách stabilně na prvním místě.

Načež v roce 2009 trestný čin krádež (§247 TZ) měl podíl 91,06 % z celkového počtu majetkové kriminality (212 168 skutků/rok).

V uvedeném roce 2006 se na krádežích prostých podíleli ženy častěji (13 %) než na krádežích vloupáním (5 %). Naopak mládež se na krádežích vloupáním podíleli častěji (21 %, z toho děti 8 %, mladiství 13 %) než na krádežích prostých (11,8 %, z toho děti 4 %, mladiství 7,8 %).

Ve více než polovině případů se krádeže vloupáním ve sledovaném roce dopustilo recidivistů – podíl činí 50,7 %, u krádeží prostých je procento recidivistů vyšší – 62,2 % (podíl prvopachatelů v roce 2006 klesá na 36,7 %).<sup>7</sup>

## 3.2 KRÁDEŽE VLOUPÁNÍM

### Charakteristika a motivace

- získání majetku z důvodů zjištěnosti
- podstoupení rizika vyplývajícího z vloupání, tedy překonání překážky
- podstoupení rizika větší pravděpodobnosti odhalení z důvodů zanechání stop na místě činu, např. po páčidle

### Pachatelé

- plánovitost – připravují se na trestnou činnost

<sup>6</sup> SVATOŠ, R., *Základy kriminologie a prevence kriminality*, 2009, s. 118

<sup>7</sup> NOVOTNÝ, O., ZAPLETAL, J. a kol. *Kriminologie.*, 2008, s. 341

- vyšší fyzická zdatnost z důvodů překonání překážek

### **Členění krádeží vloupání**

- krádeže vloupáním do obchodů
- krádeže vloupáním do kiosků
- krádeže vloupáním do restaurací a hostinců
- krádeže vloupáním do škol
- krádeže vloupáním do bytů
- krádeže vloupáním do víkendových chat
- krádeže vloupáním do pokladen a pancéřových skříní
- krádeže vloupáním do rodinných domků
- krádeže do výpočetních středisek
- krádeže vloupáním do ubytovacích objektů
- krádeže vloupáním do ostatních objektů

Mezi nejzávažnější krádeže vloupáním řadíme krádeže vloupáním do rodinných domků, při kterých dochází k zasahování do práva domovní svobody, kdy je narušena intimita domova. Totéž platí o krádežích vloupáním do bytů. Mezi závažné TČ můžeme radit též krádeže vloupáním do kulturních objektů, neboť dochází ke krádežím kulturního dědictví. Závažná je taktéž trestná činnost vloupání do pancéřových skříní, při které dochází ke značným škodám a tato trestná činnost se vyznačuje vysokou mírou erudice pachatele při vnikání do skříní a pokladen<sup>8</sup>.

Statisticky významné jsou i rozdíly uvnitř jednotlivých forem krádeží. Nejčastějšími objekty krádeží vloupáním ČR v roce 2009 byly, obdobně jako v předešlých letech obchody, restaurace, dále pak víkendové chaty, byty a jídelny a kiosky. V průběhu posledních let se četnost těchto krádeží snižuje.

Zájem pachatelů krádeží vloupáním do bytů je zaměřen především na naší i cizí měnu, elektroniku, šperky, starožitnosti a umělecké předměty. Vážné škody působí i krádeže vloupáním do objektů se starožitnostmi a uměleckými předměty. Na památkových objektech jsou však registrovány i krádeže prosté v exteriérech i na volném prostranství. K nejohroženějším památkovým objektům patří zejména církevní

---

<sup>8</sup> SVATOŠ, R., *Základy kriminologie a prevence kriminality*, 2009, s. 74



objekty, z nichž více než polovinu tvoří kostely. V popředí zájmu pachatelů jsou umělecká díla, především z oboru výtvarného umění, jako například sochy, obrazy, porcelán, šperky, historické zbraně. Škody, ke kterým tímto způsobem dochází, mnohdy nelze ani vyčíslit, neboť se jedná o nenahraditelné kulturní a historické památky.

Značná část krádeží vloupáním je páchána profesionálními pachateli na objednávku a je součástí aktivit organizovaného zločinu.

Krádeže prosté jsou považovány za typickou formu pouliční kriminality. Trestných činů zahrnovaných mezi krádeže prosté se dopouštějí pachatelé nejčastěji ve formě krádeží věcí z aut, krádeží dvoustopých vozidel, jízdních kol a v neposlední řadě i formou kapesních krádeží. Dynamika jednotlivých druhů krádeží prostých v průběhu sledovaných let kolísá. Všem druhům krádeží prostých je však společný pokles jejich objasněnosti.

Stejně jako u krádeží vloupáním i u krádeží prostých jde zčásti o pachatele příležitostné, ale často i o pachatele profesionální, mnohdy napojené na organizovaný zločin.

O vysoce profesionalizovaných skupinách pachatelů lze hovořit zejména v souvislosti s krádežemi motorových vozidel. Vysoká profesionalizace pachatelů je shledávána jako hlavní důvod nízké objasněnosti (v roce 2008 8,1 %) a zřejmě i nižšího podílu registrovaných cizinců. Kradená vozidla jsou součástí ohromného globalizovaného automobilového trhu, na němž se vědomě či nevědomě účastní velké množství nejrůznějších odborníků. Specializovaná dělba práce u krádeží má tři vzájemně související a podmiňující se příčiny. První je nutnost specializace na odcizení a následnou realizaci vozidla na trhu. Moderní vozidla jsou technická složitá zařízení, často s vysokým stupněm zabezpečení proti odcizení (zejména vozidla vyšší střední třídy), které je nutné připravit tak, aby je bylo možno bez rizika s maximálním peněžitým ziskem zpeněžit.

Druhou příčinou je konspirativnost ve všech fázích krádeže automobilu. Dělba účasti jednotlivých specialistů snižuje riziko odhalení vedoucích organizátorů trestné činnosti. Specialisté najímají na jednotlivé dílčí činnosti – typování automobilu vhodného k odcizení (mnohdy na zakázku), ke kontrole a zjištění místa odcizení, k překonání překážek zabezpečení vozidla, k převozu vozidla, k zajištění identity a

vybudování vhodné legendy k prodeji automobilu, k „projítí“ vozidla na stanici technické kontroly (STK), k přihlášení na dopravním inspektorátu apod.<sup>9</sup>

Třetí příčinou je maximální zisk, který si přisvojují organizátoři krádeží.

Jednotliví specialisté dostávají jen nepatrnou zlomkovou část ceny automobilu. Může se jednat o jednorázovou odměnu nebo paušální plat, který může být vyplácen nejenom formou peněžitou, ale i naturální (drogy, zboží pocházející z jiné trestné činnosti apod.).

Poškození bývají nejen majitelé odcizených vozidel, ale také pojišťovny a leasingové společnosti. Nahlášené krádeže motorových vozidel mohou být i fiktivní, může se jednat o pojistný podvod. Dříve zanedbatelné a nevýrazné projevy podvodných jednání v pojišťovnictví nabylo po roce 1989 nové kvality. Velmi rychle přesáhly regionální charakter a přerostly do kategorie nadnárodní kriminality.

„Klasický“ trestný čin kapesní krádeže se vyznačuje vysokou latencí a maximálně nízkou objasněností, která je přičítána tomu, že s otevřením hranic v Evropě je větší část kapesních krádeží páchána organizovanými skupinami různých národností.

Podíl registrovaných cizinců je trojnásobně vyšší než u jiných druhů krádeží. Krádeže jsou páchány na profesionální úrovni, pachatelé jsou velmi zruční, mají jisté vystupování, dobrou taktiku a mění rychle akční oblasti.

Charakteristickým rysem pro kapesní krádeže je vysoký podíl pachatelů do 15 let. Přičteme-li mladistvé pachatele (15-18 let), můžeme konstatovat, že téměř polovinu registrovaných kapesních krádeží páchají pachatelé ve věku do 18 let.

Krade se vše, co představuje peníze – osovost, kreditní karty, šeky, doklady aj.

Například v roce 2006 činily v ČR škody způsobené kapesními krádežemi 131 015 000 Kč, z toho v Praze 77 096 000 Kč, což představuje 58,8 %. Přičemž v roce 2009 činily škody způsobené kapesními krádežemi 99 506 Kč a stalo se 18 641 skutků.

Skupiny pachatelů jsou většinou dvou – až pětičlenné, přičemž jde jak o muže, tak o ženy. Mají vždy rozdělené role a při akci se dorozumívají pouze pohledem. Pohybují se odděleně. Podle národnostního a etického složení skupin pachatelů se jejich způsob páchání kapesních krádeží vyznačuje určitými zvláštnostmi.

Oblíbenými místy pro kapesní krádeže jsou ta, kde je větší dav lidí, nepřehledná situace, například ve veřejné dopravě, na trzích, v obchodech nebo na místech hojně

---

<sup>9</sup> NOVOTNÝ, O., ZAPLETAL, J. a kol. *Kriminologie.*, 2008, s. 344

navštěvovaných pamětihodností. S místy, jež jsou nejčastěji postižena kapesními krádežemi, souvisí i určitá sezónnost, jako předvánoční nákupy, jarní, letní a zimní turistika, významné sportovní akce.<sup>10</sup>

---

<sup>10</sup> NOVOTNÝ, O., ZAPLETAL, J. a kol. *Kriminologie.*, 2008, s. 345

## 4 PŘÍČINY MAJETKOVÉ KRIMINALITY U MLADISTVÝCH

### 4.1 ÚVOD

Problematika delikvence mládeže je důležitou oblastí, které se věnují kriminologové i celá společnost. Na jedné straně existuje určitá vyšší míra tolerance, kdy jsou pachateli děti, a to vzhledem k jejich nezralosti. Na druhé straně stoupají obavy z kriminality mládeže a společnost volá po účinnějších opatřeních. Např. snížení věkové hranice trestní odpovědnosti na 14 let.

Vymezení základních pojmů (kriminologické členění)

- 0 - 7 let = dítě předškolního věku
- 7 - 12 let = dítě mladšího školního věku
- 12 - 15 let = dítě staršího školního věku
- 15 - 18 let = mladiství
- 18 - 19 let = věk blízký věku mladistvému
- 18 - 24 let = mladý dospělý<sup>11</sup>

Vymezení základních pojmů (členění dle trestního práva)

- mládež je ve společenských vědách spojována s různými věkovými kategoriemi na právu nezávislými. Nejširší rozpětí má pohled sociologický. Kriminologická literatura pod pojmem mládež zahrnuje tři věkové skupiny: **děti** ještě trestně neodpovědné, **mladistvé** a **mladé dospělé**. Ve statistice kriminality policie je pojem mládež chápán v užším smyslu - zahrnuje děti, mladistvé, nikoli mladé dospělé. Pod pojmem mládež policie vykazuje fyzické osoby od narození do věku osmnácti let.
- **Dítě (osoba) mladší 15 let** je terminologie užívaná trestním právem a odvíjí se od zákona č. 218/2003 Sb., a to zejména od § 1. V trestním řízení jde o fyzickou osobu před dovršením patnácti let věku, která spáchala čin jinak trestný a není trestně odpovědná. Trestní zákon tuto kategorii osob označuje jako „osoby, které pro

---

<sup>11</sup> SVATOŠ, R., *Základy kriminologie a prevence kriminality*, 2009, s. 97

nedostatek věku nejsou trestně odpovědné“. Lze jim však v občanskoprávním řízení uložit ochrannou výchovu. Osoby mladší patnácti let používají v některých skutkových podstatách zvýšené trestněprávní ochrany, jako oběti v trestním řízení podléhají zvláštnímu režimu při výslechu svědka. Terminologii **dítě mladší patnácti let** používá zákon o rodině. Směřuje na případy, kdy rodič použil dítě ke spáchání trestného činu, protože dítě ještě samo není trestně odpovědné. Policejní praxe pomocně používá pro tuto věkovou kategorii nepřesně právní pojem **nezletilý**, současná praxe státního zastupitelství v *souladu se zákonem o trestním soudnictví nad mládež (č. 48/1931 Sb.)* pojem **nedospělý**. Statistická ročenka kriminality Policie ČR (včetně kapesního vydání) používá pro tuto kategorii pachatelů pojmové vymezení „dětí“. **Dítě** je pojem, používaný především Úmluvou o právech dítěte. Úmluva OSN, která je závazná i pro Českou Republiku (publikována ve Sbírce zákonů jako Sdělení Federálního ministerstva zahraničních věcí a pod č. 104/1991 Sb.), chápe dětmi osoby nezletilé. V návaznosti na Úmluvu použil pojem dítě trestní zákon u skutkové podstaty únosu a obchodování s dětmi. U těchto skutkových podstat trestní zákon dítětem rozumí osobu mladší než osmnáct let, pokud podle právního řádu nedosáhl zletilosti již dříve. Stejně pojem dítě chápou i interní normy Policie ČR. Trestní zákon však poje dítě znal již před přijetím Úmluvy o právech dítěte, to u trestného činu opuštění dítěte a vraždy novorozence dítěte matkou. V tomto případě zákon žádnou věkovou hranici neurčil. Judikatura ke skutkové podstatě trestného činu únosu stanoví, že se jedná především o dítě útlého věku, které není schopné vlastními silami čelit nepříznivé situaci, ve které se octlo. Může jít i o starší dítě, pokud vzhledem ke své nesamostatnosti, stejně jako vzhledem k podmínkám prostředí, kde zůstalo opuštěné, není schopno se samo vymanit z nebezpečí. Dítě je pojmem používaný i Listinou základních práv a svobod, zákonem o rodině, zákonem o sociálně - právní ochraně dětí i zákonem o přestupcích. Tyto normy dítětem převážně rozumí „dítě nezletilé“ (v souladu s pojmem „nezletilý“ podle občanského zákoníku). Výjimečně je v těchto normách chápána dítětem i osoba zletilá, např. v otázkách vzájemně vyživovací povinnosti a dědictví.

- **Mladistvý** je pojem trestněprávní označující fyzickou osobu. Postavení mladistvého je vázáno dobou spáchání trestného činu. Mladistvou je osoba ode dne, který následuje po dni patnáctých narozenin do dne, ve kterém dovrší osmnáct let věku.

Obecná (plná) trestní odpovědnost pachatele nastává den následující po dni, ve kterém osoba dovršila osmnáct let věku. Na trestání mladistvých se vztahuje zvláštní ustanovení i zvláštní způsob řízení a zachovává se, dokud pachatel nepřekročí 19. rok svého věku. **Nezletilý** je fyzická osoba do osmnácti let věku, nebo která nenabyla zletilosti manželstvím. Trestní právo pojem nezletilý nepoužívá, avšak pomocně jej používá policejní praxe pro označení osob trestně neodpovědných pro nedostatek věku, v České Republice osob mladších 15 let. Zletilost je pojem občanského práva. Vyjadřuje způsobilost fyzické osoby k právním úkonům, tedy vlastními právními úkony nabývat práva a brát na sebe povinnosti. Nabývá se dosažením osmnáctého roku, ale i dříve uzavřením manželství. Takto nabytá zletilost se neztrácí ani prohlášením manželství za neplatné. Na vznik plné trestní odpovědnosti však nemá žádný vliv.

- **Mladý dospělý** je pojem používaný v kriminologické literatuře. Je to věková kategorie od 18 let a výše. Horní hranice není chápána jednotně a je velmi volná, někdy do věku 21 let, jindy do věku 24 let, ale i 30 let.
- **Osoba blízká věku mladistvého** je pojem trestněprávní. Věkem blízkým věku mladistvému je chápáno období mezi 18. a 19. rokem života fyzické osoby. Pokud pachatel spáchal trestný čin v tomto věku, použije se při výměře trestu institut polehčující okolnosti a fakultativně se uplatní i zvláštní způsoby řízení proti mladistvému a specifika při výkonu trestu odnětí svobody a ochranné výchovy.<sup>12</sup>

## 4.2 ETIOLOGIE KRIMINALITY MLÁDEŽE

Dítě přichází na svět do konkrétních sociálních podmínek s určitým genetickým vybavením a určitými dispozicemi, které jsou předem těžko jednoznačně odhadnutelné. Jeho chování v raných vývojových fázích socializace může vykazovat takové (např. agresivní) projevy, které by nepoučený pozorovatel mohl považovat za počátek asociality. V tomto ohledu je důležité sledovat, zda se některé sociálně nepřijatelné reakce dítěte upravují v závislosti na jeho biologickém a psychickém zrání, či získávají

---

<sup>12</sup> ZOUBKOVÁ, I., *Kontrola kriminality mládeže*, 2004, s. 7 - 8

psychický ráz. V prvním - především předškolním - období je nutno při hodnocení projevů dítěte brát v úvahu, zda se jedná o proces seznamování se s vnějším světem a experimentování se svými schopnostmi a možnostmi, či zda jde již o záměrné vytváření a opakování asociálních projevů, např. zda lze hovořit o přerůstání počátečního dětského egocentrismu do zjevného egoismu či dětské lhavosti do záměrného deformování pravdy. Soudí se, že teprve mezi osmým až jedenáctým rokem jsou normálně se vyvíjející děti schopny správných myšlenkových operací, jež se ovšem vztahují pouze ke konkrétním objektům, a teprve mezi jedenáctým až čtrnáctým rokem věku dochází k tvorbě schopnosti logického myšlení tak, jak ji nacházíme u dospělých jedinců.

Celá situace je ještě o to složitější, že i starší děti mohou v určitých vývojových periodách procházet kratšími či delšími stádii neadekvátních reakcí (např. různá stádia vzdoru), která nemusí být výsledkem nevhodné internalizace (zvnitřnění) norem, ale pouhou dětskou reakcí na podněty, které přicházejí jak z jejich vyvíjejícího se organismu, tak i často z nepřesného vnímání a pochopení signálů vnějšího světa. Svůj podíl odpovědnosti na těchto problémech ovšem mají i skutečné - v anamnézách doložitelné - sociálněpatologické situace, které mladé lidi obklopují a ohrožují při realizování jejich základních duševních či fyzických potřeb.

Při výkladu o etiologických aspektech kriminality nelze odhlédnout od **biologického základu** lidí, od oblasti **genetiky, hereditárních a konstitučních vlivů**. Konkrétní dispozice jedince tvoří obecný rámeček jeho možností a stojí často u kořenů odlišného socializačního vývoje jedinců, a to i ve stejném či obdobném výchovném prostředí. Člověk se při svém narození přináší na svět určité dispozice, které ve většině případů nejsou smí o sobě špatné, ani dobré. O těchto dispozicích lze pouze konstatovat, že některé z nich jsou rizikovější než jiné a jejich pozitivní modifikace je obtížnější.

V současné světové psychologii je podíl heredity na vývoji osobnosti široce diskutován. Poměrně nejprozkoumanější je problematika dědičnosti inteligence, méně již otázky osobnostních rysů. Dispozice k neadekvátnímu chování, které při nevhodném výchovném působení může přerůst až do trestné činnosti, mohou pramenit i z nejrůznějších poruch či poškození mozku (porodní komplikace, úrazy apod.), z poruch reaktivity autonomního nervového systému či vrozených osobnostních dispozic. Z hlediska kriminologie nemají však význam pouze biologické determinanty, které mají vztah k duševnímu životu člověka, ale též **biologické anomálie či odlišnosti** **poznávající vzhled člověka nebo jeho zdravotní stav** v nejširším slova smyslu.

Invalidita či jiná odlišnost biologické konstituce od průměru populace stojí často v pozadí různých abnormních či sociálně-patologických způsobů chování. Invalida je na základě své nemoci nejen vyřazen z mnohých činností svých vrstevníků, ale navíc - a to platí především u mládeže - bývá pro svou fyzickou vadu zesměšňován a vtlačován na okraj skupiny. Frustrace potřeb těchto lidí pak často zpětně přerůstá do různých druhů neadekvátního jednání, od stažení se do sebe mnohdy za hranici psychické normy až k náhradnímu - mnohdy kriminálnímu - uspokojování potřeb či kompenzaci duševních traumat. Výše naznačené se může do určité míry týkat i jedinců z minoritních antropologických odlišných skupin (Romové, Vietnamci, Číňané apod.).

Biologické determinanty organismu však mají ještě další souvislosti s kriminalitou. Například **reakce jedinců na alkohol a drogy** je výrazně individuální povahy podle vybavení organismu vhodnými protilátkami. Lidé reagují např. rozdílně na alkoholovou intoxikaci. To má zvláštní význam pro mladé jedince, kteří neznají svou reakci na alkohol a neočekávají, že jeho vliv vyřadí kontrolní mechanismy jejich chování. Nejnebezpečnější biologicky podmíněnou reakcí na alkohol je agresivita (ať už verbální, nebo fyzická), která stojí velmi často u zrodu trestné činnosti mládeže.

Obdobně fyzická vyspělost či nadměrná sexuální potence mladých lidí, nekorigovaná vnější kontrolou a především prosociálním zvnitřněným systémem hodnot a norem, posunuje jedince k neadekvátnímu jednání. V této souvislosti se hovoří o tzv. **faktoru akcelerace**. Odborníci různých humanitních profesí shodně zjišťují, že v současnosti dochází k urychlování biologického zrání jedinců, které se dostává do výrazného střetu s jejich psychickou sociální nezralostí. To jinými slovy znamená, že psychicky či sociálně nezralí jedinci nejsou schopni využívat svých fyzických sil a tlumit své sexuální (a další) potřeby, což opět často vyústí do střetu s trestním právem.

O adekvátním či neadekvátním chování mladých lidí rozhodují do značné míry jejich **psychické charakteristiky**. Rozhodnutí člověka je závislé mimo jiné na jeho temperamentu (který se v průběhu života příliš nemění), na motivaci k určitému konání či opomenutí (systém hybných sil chování jedince) tzv. obecné rozumové schopnosti neboli inteligenci. V empirických výzkumech je opakovaně zjišťováno, že mladí delikventi mají ve srovnání s nedelikventní populací častěji nižší intelektovou kapacitu, což je vysvětlováno jako nižší úroveň intelektových dispozic, tak - často - výchovnou zanedbaností. Jedinci s nižším intelektem jsou navíc často náchylní ke svedení k trestné



činnosti (jsou více sugestibilní), jejich schopnost řešit náročné situace je omezena (proto je častěji řeší společensky nepřijatelným způsobem) apod.

Vývoj osobnosti mladého člověka probíhá v určitém **sociálním mnohohvrstevnatém kontextu**, který dle svého charakteru vhodně či nevhodně osobnost formuluje. Stejně sociální prostředí nemusí stejně působit na všechny jedince, kteří jsou jeho působení vystaveni. Naopak různí jedinci dle svého dosavadního psychického vybavení percipují vliv stejné sociální reality různě, někteří jsou vůči určitým jevům či podnětům imunní, jiní velmi citliví. Nicméně kriminologie na základě empirických poznatků z teoretického zobecnění označuje některé vlivy sociálního prostředí za výrazně kriminogenní, z obecně závažně deformující převážnou většinu mladých jedinců, kteří jsou jim vystaveni. Uvedme některé základní kriminogenní faktory narušující proces socializace jedince.

Asociální či antisociální projevy mladého člověka mají závažnou souvislost s poruchami **rodinného prostředí**. Obecně lze konstatovat, že - ať již z jakéhokoliv důvodu - nestabilní rodinné zázemí vytváří rizikové předpoklady kriminální kariéry dítěte. Orientační rodina jako celek i působení jednotlivých členů sehrávají totiž významnou úlohu při primárním formování jedince. Při socializaci dítěte má těžko zastupitelnou roli nejen matka dítěte, ale i role otce je obtížně suplovatelná. Podobně absence sourozenců (či jejich neúměrný počet vzhledem k možnostem rodiny) či prarodičů má pro vývoj jedince zásadní význam.

Rodina je obvykle prvním sociálním prostředím a systémem, s kterým se dítě setkává. Proto je nesmírně důležité, jaké kvality tato rodina je, do jaké míry je schopna přiměřeně zajistit s věkem se měnící fyzické a duševní potřeby dítěte, rozvíjet jeho vrozené schopnosti a tlumit negativní sklony. Dítě má již od narození potřebu být ochraňováno, být stále v dosahu rodičů a separace od nich mu působí značná traumata. Přeje si mít své stále stabilní rodinné zázemí, jistotu vazeb, hodnot a rolí. Dítě se postupně učí především pozorováním a napodobováním projevů rodičů, přebírá - v prvním období života zcela nekriticky - jejich normy a hodnoty, způsoby řešení konfliktů či zastávání rolí. Poznatky zprostředkované rodinou se stávají prvními - a někdy na dlouhou dobu i jedinými - informacemi o světě. Chybné (či chudé) informace či nevhodné postoje a činy pak výrazně poškozují mladého jedince, neboť hluboce deformují jeho poznání.

Antikriminogenní vývoj dítěte bývá spojován s konstelací emotivně vřelého a stabilního rodinného zázemí, jež je kombinováno s otevřeností vůči vnějšímu světu.

Přítom je důležité, aby tato otevřenost byl přiměřená věku a schopnostem dítěte, byla stále větší a komplexnější. Tento výchovný postup by se měl n hranici dospělosti projevit u mladého člověk určitou vyvážeností mezi domácím a vnějším světem, což v praxi znamená, že pobyt mimo domov je zarámován těšením se na návrat a pobyt doma by měl mít perspektivu těšení se na aktivity ve vnějším světě. Anamnézy delikventů však vypovídají o zcela odlišném životním pocitu.<sup>13</sup>

Charakter rodinného zázemí je do značné míry určen způsobem jeho vzniku, **přípraveností či nepřipraveností rodičů na výchovné poslání.** Rodiče pozdějšího delikventa vstupují do manželství (nebo do obdobného soužití) často po velmi krátké známosti, která neumožňuje dostatečné vzájemné poznání, vytvoření soudržných kooperativních vazeb. V anamnéze mladistvých delikventů se často objevuje faktor relativně nízkého věku rodičů při vstupu do manželství. Vznik rodiny bývá často náhodný, pod vlivem pouhé krátkodobé sexuálně podbarvené známosti partnerů, resp. na základě neplánovaného těhotenství. Navíc mladí partneři nemívají ujasněný vztah k výchovným úkolům a nemívají dořešenou a sladěnou tuto novou sociální roli v prokreační rodině se svými rolemi profesionálními, zájmovými a jinými.

**Nechtěné dítě** je ve svém vývoji již před narozením ovlivňováno duševní nepohodou stresované matky, po porodu pak vyrůstá často v neklidném, nestabilizovaném prostředí. Z hlediska mladé rodiny je narození dítěte zátěžovou situací, která vystavuje nepevné předivo vztahů a očekávání mezi partnery závažné zkoušce. Mnohé mladé rodiny (pokud vůbec byly založeny) se brzy rozpadají, dítě vyrůstá v neúplné rodině. **Nepřítomnost mužského či ženského vzoru** je často spojována s neadekvátním sociálním vývojem ladného člověka, neboť málokdy se osamocenému rodiči daří suplovat roli chybějící rodičovské postavy. Dokonce lze říci, že mnohá delikventní kariéra dětí je vzájemně spjata se ztrátou rodiče.

V anamnézách mladých pachatelů obecně zjišťujeme, že jejich život v rodině byl z různých důvodů neradostný. Při konfliktním soužití rodičů nebo při jejich rozchodu se dítě mnohdy stává přítěží, ať již z hlediska materiálního (alimentační povinnost), psychického (depresivní stav „opuštěnosti“ a „zkaženého života“ rodiče), či sociálního (obtížné navazování nových partnerských vztahů či častá sociální izolace v nejbližším i širším sociálním okolí). Výchovné prostředí se tak stává abnormním, výchovné styly rodiče mají tendenci sklouzávat do extrémních a nepevných poloh.

---

<sup>13</sup> NOVOTNÝ, O., ZAPLETAL, J. a kol. *Kriminologie.*, 2008, s. 465 - 468

Mladý jedinec se buď dostává do role nemilovaného, odstrkovaného a přehlíženého dítěte, nebo dítěte nezdravě ochraňovaného, hýčkaného a emočně přetěžovaného, požívaného nejednou jako prostředek citového vydírání partnera. V obou případech se brzy vytuší, že v rodině není něco v pořádku, snaží se na sebe strhnout pozornost nebo naopak se vymanit ze superprotektivního vlivu rodiče. Obě tyto reakce se navenek projevují obdobně. Dítě zlobí, provokuje, stává se výchovně obtížně zvládnutelným, čímž nadále prohlubuje špatné výchovné strategie rodičů.

Navíc bývá vystavováno různým - často protichůdným - výchovným vlivům.

Už samo střídání těchto vlivů, zvláště v raném dětství, zabraňuje tvorbě jednotného systému hodnot a norem, což může mít později za následek odvržení od většiny společensky nutných vzorů chování a tvorbu autonomního, často výrazně deformovaného pohledu na život ve společnosti. Dítě se naučí brzo využívat rozporů mezi znesvářenými rodiči ke svým egoistickým cílům. Rodiče, kteří využívají dítě k manifestování svých nepřátelských postojů vůči partnerovi, se nerozumně snaží získat dítě na svou stranu, podléhají mu v jeho rozmarech, nezasahují výchovně správně a tolerují jeho socialitu, případně - nepodaří-li se jim získat dítě na svou stranu - neúměrně je trestají a citově trýzní. Tato situace nenastává jen v rodinách, které se formálně rozpadly, ale i v těch, které jsou poznamenány vleklými - navenek často utajovanými - spory.

Těž **příchod nového partnera do rodiny** bývá z hlediska dítěte zátěžovou situací. Je tomu zvláště tehdy, jestliže nový vychovatel není schopen zvládnout pozvolné navazování kontaktu s dítětem, sladit své záměry se skutečnými potřebami dítěte, vcítit se do jeho života v kontextu jeho dosavadního životního zázemí. Úloha nevlastního (a to i pozitivně motivovaného) rodiče je o to těžší, že se ve svém vychovatelském úsilí nemůže dostatečně spolehnout na svůj prostý úsudek či odhad, neboť především se jeho geneticky podmíněné dispozice liší od dispozic dítěte a dosavadní sociálně-psychologický vývoj dítěte mu zůstává v počátcích soužití nutně skryt. Jestliže pak neustále neověřuje, zda jeho úmysly či výchovné zásahy jsou dítětem správně pochopeny, a vychovává je bez zpětné vazby, může narážet na komunikační bariéru. Navíc ne každý nový partner je přínosem ke stabilizaci rodiny, někdy dokonce rodinné zázemí dítěte výrazně zhorší. Tak se příchod nového partnera matky či otce může někdy stát počátkem prohloubení asociality dítěte.

Přítom je třeba poznamenat, že v náročných životních situacích, mezi které příchod nového vychovatele bezpochyby patří, jednají děti často zkratovitě, provokativně či negativisticky, to zvláště tehdy, jestliže takovou změnu pocítují jako ohrožující.

Někdy se ovšem v anamnézách mladých pachatelů objevuje **výchovné zanedbání**, jež může být způsobeno nejen zjevným nedoceněním rodičovských povinností, ale i např. přílišnou - i společensky pozitivní - angažovaností obou rodičů či přílišnou ekonomickou aktivitou, jež jim nedovoluje soustavnou a patřičnou pozornost socializaci dítěte. Rodiče, kteří si uvědomují své výchovné chyby, často nesprávně kompenzují pocity viny snahou o neúměrné zabezpečení dítěte po stránce hmotné. Tak však mnohdy akcelerují asociální vývoj dítěte, které na jedné straně má tendenci přeceňovat vlastnictví hmotných statků a považovat je za měřítko hodnoty člověka. Právě tento postoj stojí často u počátků kriminálních činů.<sup>14</sup>

### 4.3 VĚKOVÉ ROZLOŽENÍ KRIMINALITY

Skutečnost, že kriminalita je podle věku nestejně rozložena, je známa již od prvních statistických analýz kriminality. Již tehdy se ukazovalo, že **kriminalita je převážně záležitostí mladých lidí**.

**V České Republice pachatelé ve věku do 24 let mají na celkové kriminalitě podíl 40 % a 60 % všech pachatelů jsou pachatelé ve věku do 30 let**, zatímco demografický podíl osob do 30 let v celkové populaci tvoří zhruba 35 % .

Skutečnost, že kriminalita je převážně záležitostí mladších pachatelů, potvrzují policejní statistiky kriminality i jiných států. Například statistiky v SRN rovněž vykazují, že kriminalita mladých osob do věku 25 let vykazuje vyšší procentuální podíl na celkové kriminalitě než podíl na demografické struktuře obyvatelstva.

Oproti ČR však není tento podíl tak výrazný u kategorie dětí (populační podíl dětí do 14 let je 14 %, podíl na kriminalitě 4 %), srovnatelný je v kategorii 14 - 18letých mladistvých (kde populační podíl je 5 % a podíl na kriminalitě je 9 %), u kategorie mladých dospělých osob od 18 do 21 let (populační podíl činí 5 % podíl na kriminalitě

---

<sup>14</sup>NOVOTNÝ, O., ZAPLETAL, J. a kol. *Kriminologie.*, 2008, s. 469 - 471

10 %) a u věkové skupiny osob od 21 do 25 let (populační podíl 7 % a podíl na kriminalitě 14 %)

Pro věkovou kategorii dětí a mladistvých je při páchání trestné činnosti dlouhodobě potvrzováno:

- spolupachatelství (u majetkové trestné činnosti až stoprocentní), značná tvrdost, devastace, znehodnocování zařízení
- nedokonalá příprava, často neplánovaná, nedostatečná a použití nevhodných nástrojů
- využití somatických znaků pachatele, například rychlost, větší síla
- nad rozumovou motivací převládají motivace emotivní, impulsivní pod vlivem momentální situace
- při opakované trestné činnosti se vyskytují podobné znaky z předcházející trestné činnosti

#### **4.4 STRUKTURA KRIMINALITY**

Vedle kvantitativních ukazatelů i kvalitativní stránka kriminality mládeže doznala od počátku devadesátých let významné změny.

##### **Nejvíce děti a mladiství páchají majetkovou kriminalitu**

V minulém desetiletí podíl mládeže do 18 let na majetkové kriminalitě dosahoval průměru 30 % a nejvýrazněji byl v polovině devadesátých let. Znamená to, že každý třetí až čtvrtý objasněný majetkový trestný čin byl spáchán mládeží do 18 let.

Motivem majetkové trestné činnosti je převážně zisk. Poškození majetku sprejery a mladými vandaly ve dvojicích a skupinách má na celkové kriminalitě sice menší podíl, ale způsobuje vysoké majetkové škody a mnohdy poškozuje i umělecké hodnoty.

Zhruba desetkrát méně než majetkové kriminality se dopouštějí děti a mladiství násilné kriminality (kolem 2000 skutků/rok) a padesátkrát méně mravnostní kriminality (kolem 400 skutků/rok). Z násilné kriminality převládá ublížení na zdraví a loupeže, v mravnostní kriminalitě pohlavní zneužívání. Při porovnání podílu dětí a podílu mladistvých na obecné kriminalitě je podíl jen mírně výraznější u kategorie mladistvých.

Majetková kriminalita dětí a mladistvých je převážně záležitostí **krádeží**. Za pozornost stojí porovnání struktury krádeží, které páchají **děti** a které **mladiství**.

Děti se nejvíce dopouštějí **krádeží věcí z aut a krádeží kapesních**. Souvisí to i s touhou stále mladších dětí vlastnit módní, drahé oblečení a věci pro zvýšení vlastní prestiže a vyrovnat se tak za každou cenu vrstevníkům ze sociálně silnějších rodin, kteří běžně takové předměty mají. Část trestné činnosti mladých lidí, včetně dětí, je organizována kriminálními skupinami dospělých, kteří využívají i toho, že děti do 15 let nemohou být trestně stíháni. Mladiství nejčastěji **kradou motorová vozidla a věci z aut**.

Majetkové kriminality se velmi často dopouštějí patologičtí hráči - gambleři. Společenská nebezpečnost hráčské vášně (závislosti) je především v tom, že k jejímu provozování jsou nezbytné stále větší částky peněz. Mladí gambleři si je opatřují nejrůznějšími způsoby. Nejdříve do své záliby vkládají peníze ze svého kapesného, prodávají své osobní věci a postupně hazardní hru financují z peněz získaných krádežemi, podvody, i násilnou kriminalitou v rodině a později i mimo rodinu. Představa výhry je zvláště pro děti tak lákavá, že odmítají respektovat skutečnost, že peněžní vklad hráčů do hry musí několikanásobně převyšovat možný zisk provozovatelů automatů. Herny, zejména v centrech větších měst, jsou často přímo i místem uzavírání nelegálních obchodů s kradenými věcmi. Na svoji vášeň si vydělávají mladí hráči i homosexuální prostitutí a účastí na porno-produkcí. Také propojení s drogami není neobvyklé<sup>15</sup>.

---

<sup>15</sup> ZOUBKOVÁ, I. *Kontrola kriminality mládeže*, 2004, s. 17 - 19

## **5 SOUDNICTVÍ V OBLASTI MAJETKOVÉ KRIMINALITY Z HLEDISKA MLÁDEŽE**

### **5.1 ZÁKON O SOUDNICTVÍ VE VĚCECH MLÁDEŽE – zákon číslo 218/2003 Sb. ze dne 25. června 2003 o odpovědnosti mládeže za protiprávní činy a o soudnictví ve věcech mládeže.**

### **5.2 ŘÍZENÍ V TRESTNÍCH VĚCECH MLADISTVÝCH**

Kromě toho, že v nově formulovaném ustanovení § 74 TrZ vychází u toho, že trestní odpovědnost mladistvých a sankce jim ukládané upravuje zvláštní zákon, a pokud zvláštní zákon nestanoví jinak, postupuje se podle tohoto zákona, přičemž zrušil úpravu § 75 až § 87 TrZ, také výrazně zasáhl do trestně-procesní úpravy. Ustanovení § 291 TrŘ, ve znění zákona č. 218/2003 Sb., nově stanoví, že řízení v trestních věcech mladistvých upravuje zvláštní zákon, jímž je právě zákon č. 218/2003 Sb. Pokud zvláštní zákon nestanoví jinak, postupuje se podle tohoto zákona (tedy podle trestního řádu)<sup>16</sup>.

Předně je třeba poukázat na to, že zvláštní ustanovení o trestním řízení ve věcech mladistvých podle § 73 zákona neužije

- a) v řízení o proviněních, které obviněný spáchal jednak před dovršením osmnáctého roku, jednak po jeho dovršení, jestliže trestní zákon na čin spáchaný po dovršení osmnáctého roku stanoví trest stejný nebo přísnější
- b) bylo-li zahájeno trestní stíhání až po dovršení devatenáctého roku mladistvého

Řízení v trestních věcech mladistvých se vyznačuje zejména těmito odchylkami oproti původní právní úpravě.

- 1) Důraz je kladen na osobní a odborné předpoklady u osob, které se podílejí na řešení trestních věcí mládeže. Zákon proto v ustanovení § 36 stanoví, že v řízení proti mladistvým je třeba dbát toho, aby vyšetřování, projednávání i rozhodování jejich trestních věcí bylo svěřováno osobám, jejichž znalost otázek souvisících s výchovou mládeže zaručí splnění výchovného účelu řízení. Orgány

---

<sup>16</sup> Zákon č. 218/2003 Sb. zrušil úpravu § 292 až 301 TrŘ

činné podle tohoto zákona postupují ve spolupráci s příslušným orgánem sociálně-právní ochrany dětí a s Probační a mediační službou (Specializace orgánů činných v trestním řízení je odůvodněna zvláštním zájmem na výraznějším výchovném působení trestního řízení na mladistvé oproti dospělým pachatelům).

Zákon mezi další významné subjekty řadí zájmová sdružení občanů, místní komunity a nositele jednotlivých mediačních a probačních programů. Zapojení těchto subjektů by totiž mohlo významně přispět k včasné a přiměřené reakci na delikvenci mládeže. Proto je zákonem uložena povinnost orgánů činných v trestním řízení spolupracovat s těmito subjekty a je též předpokládán jejich podíl na výkonu soudních rozhodnutí a spolupůsobení při nápravě mladistvých, jakož i při vytváření vhodného sociálního zázemí mladistvého (§ 40).

2) Podle ustanovení § 37 zákona místní příslušnost řízení koná soud pro mládež, v jehož obvodu mladistvý bydlí, a nemá-li stálé bydliště, soud, v jehož obvodu se zdržuje nebo pracuje. Nelze-li žádné takové místo zjistit nebo jsou-li mimo území České Republiky, koná řízení soud pro mládež, v jehož obvodu bylo provinění spácháno. Jestliže nelze místo činu zjistit, koná řízení soud pro mládež, v jehož obvodu čin vyšel najevo. Na rozdíl od obecné úpravy místní příslušnosti řízení provádí soud pro mládež, v jehož obvodu mladistvý bydlí a nemá-li stálé bydliště, kde se zdržuje. Úprava navazuje na úpravu § 295 TrŘ, podle níž mohl příslušný soud postoupit věc soudu, v jehož obvodě mladistvý bydlí, nebo soudu, u něhož je z jiných důvodů konání trestního řízení se zřetelem na zájmy mladistvého nejúčelnější. Došlo však k poměrně zásadní změně, neboť dosavadní poměr ve prospěch obecné příslušnosti byl odvrácen do svého protikladu, přednost má tedy zásadně speciální příslušnost určená podle bydliště, pracoviště, atd., s tím, že obdobná příslušnost je stanovena i v řízení ve věcech dětí mladších patnácti let (srov. § 89 a násl. zákona).

Důvodová zpráva v této souvislosti poukazuje na praktické zkušenosti, z nichž lze dovodit, že nejúčelnější je konat řízení v místě bydliště, neboť právě zde je zpravidla možno nejlépe zajistit koordinovanou spolupráci s Probační a mediační službou, s příslušnými orgány sociálně-právní ochrany dětí, s rodinou



osoby, proti níž se řízení vede tak, aby byl co nejlépe naplňován výchovný účel řízení a zajištění dalšího působení na takovou osobu i po jeho skončení<sup>17</sup>.

Základním rysem tohoto zákona je snaha komplexně postihnout problematiku zacházení se všemi dětmi a dospívajícími, kteří svým jednáním poruší ustanovení trestního zákona. Znamená to, že každý takový případ bude projednán specializovaným soudem mládeže, který bude moci vybrat takové opatření, které bude nejvhodnější s ohledem na věk dospívajícího, jeho rozumovou a mravní vyspělost a i závažnost jím spáchaného činu.

Opatření uplatňovaná u mladistvých pachatelů by měla mít zpravidla smíšenou povahu, tzn. zahrnovat prvky výchovné, léčebné – ochranné i takové, které zabezpečují ochranu sociálního okolí prostřednictvím kontroly, dohledu a výjimečně i izolace. Takto konstruovaná opatření by působila v obecném systému trestních sankcí jako cizí prvek a bylo by velmi obtížné je správně vykládat a aplikovat.

Zvláštní systém soudnictví nad mládeží vyžaduje i specializované odborníky, kteří budou v praxi schopni zajistit jeho bezporuchové odborníky, kteří budou v praxi schopni zajistit jeho bezporuchové fungování. Jde především o specializované soudy pro mládež, byť by byly zřízeny v rámci stávající soustavy obecných soudů, a specializované ostatní orgány činné v trestním řízení. Soudy pro mládež podle znění zákona vykonávají soudnictví v trestních věcech mladistvých a ve věcech posuzování činů jinak trestných spáchaných dětmi mladšími patnácti let a mladistvými, kteří nejsou trestně odpovědní.

Dále je to Probační a mediační služba, která spolu se soudy mládeže by měla mít v tomto ohledu velmi důležitou roli. Nové postavení soudů mládeže a jejich vztahy ke všem institucím podílejícím se na soudnictví pro mládež lze komplexně upravit pouze samostatnou právní úpravou.<sup>18</sup>

---

<sup>17</sup> SCHELLEOVÁ, I., a kol., *Právní postavení mladistvých*, 2004, s. 44 - 45

<sup>18</sup> SCHELLEOVÁ, I., a kol., *Právní postavení mladistvých*, 2004, s. 73

## HLAVA I

### OBECNÁ USTANOVENÍ

#### § 1

##### **5.2.1. Účel zákona a jeho vztah k jiným zákonům**

(1) Tento zákon upravuje podmínky odpovědnosti mládeže za protiprávní činy uvedené v trestním zákoně, opatření ukládaná za takové protiprávní činy, postup, rozhodování a výkon soudnictví ve věcech mládeže.

(2) Projednáváním protiprávních činů, kterých se dopustili děti mladší patnácti let a mladiství, se sleduje, aby se na toho, kdo se takového činu dopustil, užilo opatření, které účinně přispěje k tomu, aby se nadále páčání protiprávního činu zdržel a našel si společenské uplatnění odpovídající jeho schopnostem a rozumovému vývoji a podle svých sil a schopností přispěl k odčinění újmy vzniklé jeho protiprávním činem; řízení musí být vedeno tak, aby přispívalo k předcházení a zamezování páčání protiprávních činů.

#### § 3

##### **5.2.1 Základní zásady**

(1) Nikdo nemůže být podle tohoto zákona postižen za čin, který nebyl trestný podle zákona v době, kdy byl spáchán, a jen tento zákon v návaznosti na trestní zákon stanoví, které jednání je proviněním, a sankce a způsob jejich ukládání, směřující především k obnovení narušených sociálních vztahů, začlenění dítěte mladšího patnácti let nebo mladistvého do rodinného a sociálního prostředí a k předcházení protiprávním činům.

(2) Trestní opatření lze použít pouze tehdy, jestliže zvláštní způsoby řízení a opatření, zejména obnovující narušené sociální vztahy a přispívající k předcházení protiprávním činům, by zřejmě nevedly k dosažení účelu tohoto zákona.

(3) Opatření uložené podle tohoto zákona musí přihlížet k osobnosti toho, komu je ukládáno, včetně jeho věku a rozumové a mravní vyspělosti, zdravotnímu stavu, jakož i jeho osobním, rodinným a sociálním poměrům, a musí být přiměřené povaze a stupni nebezpečnosti spáchaného činu. Politické, národní, sociální nebo náboženské smýšlení mladistvého nebo dítěte mladšího patnácti let, jeho rodiny nebo rodiny, v níž žije, anebo

způsob výchovy mladistvého nebo dítěte mladšího patnácti let nemůže být důvodem k uložení opatření podle tohoto zákona.

(4) V řízení podle tohoto zákona je třeba postupovat s přihlédnutím k věku, zdravotnímu stavu, rozumové a mravní vyspělosti osoby, proti níž se vede, aby její další vývoj byl co nejméně ohrožen a aby projednávané činy a jejich příčiny i okolnosti, které je umožnily, byly náležitě objasněny a za jejich spáchání byla vyvozena odpovědnost podle tohoto zákona. Řízení je přitom třeba vést tak, aby působilo k předcházení dalším protiprávním činům. Orgány činné podle tohoto zákona přitom spolupracují s příslušným orgánem sociálně-právní ochrany dětí.

§ 4

### **5.2.2 Výkon soudnictví ve věcech mládeže**

Soudnictví ve věcech mladistvých a ve věcech posuzování činů jinak trestných spáchaných dětmi mladšími patnácti let vykonávají soudy pro mládež.

§ 5

### **5.2.3 Odpovědnost mladistvého**

(1) Mladistvý, který v době spáchání činu nedosáhl takové rozumové a mravní vyspělosti, aby mohl rozpoznat jeho nebezpečnost pro společnost nebo ovládat své jednání, není za tento čin trestně odpovědný.

(2) Dopustí-li se mladistvý uvedený v odstavci 1 činu jinak trestného nebo není-li z jiných zákonných důvodů trestně odpovědný, lze vůči němu použít obdobně postupů a opatření uplatňovaných podle tohoto zákona u dětí mladších patnácti let.

§ 9

### **5.2.4 Účel opatření**

(1) Účelem opatření vůči mladistvému je především vytvoření podmínek pro sociální a duševní rozvoj mladistvého se zřetelem k jím dosaženému stupni rozumového a mravního vývoje, osobním vlastnostem, k rodinné výchově a k prostředí mladistvého, z něhož pochází, i jeho ochrana před škodlivými vlivy a předcházení dalšímu páčání provinění.

(2) Ustanovení trestního zákona o zvlášť nebezpečném recidivistovi<sup>6)</sup> se u mladistvých neužijí.

§ 15

### **5.2.5 Ukládání a druhy výchovných opatření**

(1) Při upuštění od trestního opatření nebo podmíněném upuštění od trestního opatření mohou být k dosažení účelu tohoto zákona uložena mladistvému výchovná opatření. Dovoluje-li to jejich povaha, je možné použít vůči mladistvému výchovného opatření i vedle uloženého ochranného nebo trestního opatření nebo v souvislosti se zvláštními způsoby řízení. Výchovná opatření lze uložit nejdéle na dobu současně stanovené zkušební doby u podmíněného odsouzení nebo podmíněného odložení peněžitého opatření; jsou-li ukládána samostatně nebo vedle jiného ochranného nebo trestního opatření, lze je uložit nejdéle na dobu tří let.

(2) Výchovnými opatřeními jsou

- a) dohled probačního úředníka,
- b) probační program,
- c) výchovné povinnosti,
- d) výchovná omezení,
- e) napomenutí s výstrahou.<sup>19</sup>

---

<sup>19</sup> Zákon č. 218/2003 Sb., o odpovědnosti mládeže za protiprávní činy a soudnictví ve věcech mládeže a o změně některých zákonů, ve znění pozdějších předpisů

## 6 PREVENCE MAJETKOVÉ KRIMINALITY

### 6.1 POJEM PREVENCE

Slovo prevence vychází z latinského **praeventus – zákrok předem**

Prevence v širším slova smyslu znamená „předcházení nežádoucímu jevu a ochrana před ním“, označuje v podstatě všechny aktivity, jejichž cílem je potírání výskytu a zabraňování rozvoji negativního jevu ve společnosti,

- medicínsky – „soubor opatření mající zabránit onemocnění“ Klimeš, L.: Slovník cizích slov. Praha 1981
- právnicky – legislativní opatření, které má chránit společnost před nežádoucím konkrétním jednáním jednotlivců a skupin obyvatelstva

Připojením slova „sociální“ prevence měníme jednoznačnou významovost pojmu. Původní význam pojmu sociální znamená společenský, týkající se lidské společnosti, další význam upřesňuje pojem ve smyslu „označení jevů, procesů, případů, problémů nebo situací, které vyžadují nějaké řešení“.

Velmi záleží na tom, jak je společností chápán pojem „sociální“, který subjekt ve společnosti přebírá odpovědnost za praktické provádění sociální politiky (prevence), do jaké míry jej považuje za důležitý kdo bude tím odpovědným realizátorem.<sup>20</sup>

### 6.2 ROZDĚLENÍ PREVENCE

- Sociální - prohlubování návyků na užitečné využívání volného času
- zlepšování sociálnímu klimatu v institucích (např. ve školách)
  - potírání alkoholismu
  - řešení drogové problematiky
  - přísné tresty pro recidivisty
  - prosociální, právní mravní výchova
  - zvyšování prestiže OČTŘ
  - zvyšování zaměstnanosti
  - adekvátní reakce veřejnosti ( např. všímat si svého okolí )

---

<sup>20</sup> ŠTÁBLOVÁ, R., a kol. , Drogy, kriminalita a prevence, 1997, s. 169

Situační - dostatečná přehlednost veřejných prostranství

- kamerové systémy
- zvýšený počet policejních hlídek
- rozšíření bezhotovostního platebního styku
- označování zboží (výrobní čísla)
- technická zabezpečení, např. mechanické zábrany, technická ochrana jako EZS, EPS, PCO, GPS do vozidel
- ustanovování pracovních týmů z policistů zabývajících se kapesními krádežemi v terénu

Viktimologické - informovanost a poradenská činnost ze strany policie a jiných orgánů zabývajících se zabezpečováním majetku<sup>21</sup>

### **6.3 PREVENCE VE SMYSLU PŘEDCHÁZENÍ NEGATIVNÍM JEVŮM**

Obsahem prevence je tedy realizace opatření, kterým chceme nežádoucímu jevu předcházet a pozitivně ovlivňovat ty, na něž je prevence zaměřena. Je - li cílem prevence negativnímu jevu předcházet, musíme jej dobře poznat, popsat, analyzovat, charakterizovat, znát jeho zákonitosti vzniku, vývoje, fungování, znát tento jev v jeho podstatě a v souvislostech, v jeho vnějších i vnitřních projevech. Ke vzniku negativního jevu dochází kromě jiného také proto, že jedinci jeho jednání přináší něco příjemného, pro něj pozitivního. Jaký pozitivní význam má pro něj partu, skupinu, společenství), toto jednání? Co jej přitom uspokojuje? Odpovědi na tyto otázky mnohdy nebývají složité, ale těžší je ovlivnit jednání těchto jedinců tak, aby od svého konání upustili a motivovat je na pozitivní činnost. Na základě zjištěných informací pak mohou být stanoveny cíle metody působení. Důležité je pochopit jev v souvislostech s dalšími jevy či okolnostmi a nepůsobit na něj pouze izolovaně.

### **6.4 PREVENCE VE SMYSLU PŮSOBENÍ NA JIŽ VZNIKLÉ NEGATIVNÍ JEVY**

Takto pojaté preventivní působení na negativní jevy ve společnosti je v současné době častější, obvyklejší. Jde v podstatě o to, abychom tyto jevy omezili, změnili, či

---

<sup>21</sup> SVATOŠ, R., *Základy kriminologie a prevence kriminality*, 2009, s. 37 - 38

alespoň zmírnili jejich následky. V podstatě se reaguje již na negativní jevy, které ve společnosti propukly.

Preventivní působení na podmínky vzniku jevů je v praxi realizováno jako působení na jednotlivé jevy samostatně, např. prevence kriminality, týrání dětí, prevence zneužívání návykových látek, závislosti na hracích a výherních automatech, prostituce, šikanování, rasismus, loupeže a vloupání do objektů atd., jakoby existovaly izolovaně. Ve skutečnosti však spolu často souvisejí - alkohol, drogy, kriminalita, prostituce, výherní automaty. Prevence v tomto pojetí by měla působit tak, aby je omezila na nejmenší možnou míru, zmírnila jejich negativní dopad na společnost, když už je nedokáže úplně odstranit. Preventivní působení na tyto jevy by mělo být systematické, zaměřené na ovlivňování podmínek vzniku těchto jevů komplexně. Poznat tyto jevy jednotlivě proto nestačí, je třeba dojít ke zobecnění a poznání, co je pro ně ve své podstatě společné.

## **6.5 ZÁKLADNÍ PRINCIPY PREVENCE**

### **Působení od nejtútlejšího věku:**

Řada vědeckých prací a praxe prokázaly, že je důležité působit na děti již od nejtútlejšího věku. Specifické působení je možno členit do následujících věkových období: do 3 let, do 6 let, do 12 let, do 18 let a výše. Každé věkové období je charakteristické jistým chováním a jednáním dítěte a s těmito odlišnostmi je nutné v preventivním působení počítat.

- V období do 3 let začíná dítě vnímat samo sebe, je zaměřené na vlastní osobu, a proto by kolem něj mělo být vytvořené klidné a příjemné prostředí, poskytující pocit bezpečí, ve kterém by pevně zakotvilo
- Od 3 do 6 let považuje dítě rodiče nejbližší lidi (učitelka v MŠ) za nejdůležitější osoby, autority. Jejich chování je pro něj vzorem. Je to období neustálých otázek. Dítě, kterému okolí ochotně a trpělivě odpovídá, získává rychle rozhled. V tomto období je důležité vést dítě ke zdravému způsobu života, k správným hygienickým návykům. Zde se začíná s prevencí proti negativním jevům. Dítě má vědět, že existují věci, které jsou zdraví nebezpečné (kouření, alkohol, léky, některé rostliny atd.) a tato informace by měla být posílána i prakticky (nap. Příkladem rodičů).

- Dítě do 12 let se učí mnoha dovednostem a začíná hodnotit informace a skutečnost, zda jsou shodné, nebo se rozcházejí. Všimá si rozporů, žádá vysvětlení a často hodnotí rychle a černobíle. V tomto věku by mělo dostávat konkrétní, dobře vysvětlené informace v okamžiku, kdy o ně má zájem. Dítě by mělo tyto informace získávat od rodičů nebo jiných autorit, kterým věří. Často je však informováno svými vrstevníky a škola nebo rodina ztratí svůj vliv. V dotaznících, které jsme zadávali žákům v 8. třídách ZŠ, se často objevovaly informace dětí, že své rodiče nechtějí zklamat, a proto nebudou brát drogy, že si svých rodičů váží, že chtějí právě s rodiči o mnoha věcech hovořit, protože jim věří apod.

Rodiče by v tomto věku dětí měli jejich zájmu využít a poskytnout jim odpovědi. Jsou to oni, kdo formují v dětech pocity odpovědnosti (např. za své zdraví, za své konání), ovlivňují vytváření sociálních vztahů (k vrstevníkům, starším lidem), učí je komunikovat.

- Od 13 do 18 let přichází období velmi složité pro dítě (i pro rodiče). Je to období vzdoru, vzpoury a revolty. Dítě je kritické, bolestně prožívá různé neúspěchy, je velmi citlivé (často nedává svůj pocit najevo - skrývá ho, stydí se za něj). Dítě by mělo být obklopeno láskou, pochopením, trpělivostí a hlavně pocitem, že mu rodiče v jeho problémech pomohou, že není samo nebo odkázáno jen na kamarády. Vrstevníci jsou velmi vlivnou skupinou, která pomůže období překlenout bez větších problémů, nebo naopak. Tento věk je kritický v prvních kontaktech s návykovými látkami, kriminalitou, začínajícím šikanováním, prostitucí... Dítě v tomto období potřebuje posilovat pocit sebedůvěry, sebepoznání, směřovat k určitému životnímu cíli - být pozitivně motivované.
- 18 let je magická hranice, na kterou mladí lidé netrpělivě čekají. Mají pocit, že teď už jim nemůže nikdo nic nařizovat, jsou svými pány a mohou všechno, co chtějí. V tomto období řada rodičů zjišťuje, jak jsou bezmocní, např. když jejich dítě zneužívá drogy. Mladí lidé obhajují své vyhraněné názory, snaží se odpoutat od rodičů, ale z finančních důvodů to především u studujících není možné.



- působení příkladem, vzorem: Mladí lidé hledají vzory a ztotožňují se s nimi.  
Prvními vzory bývají rodiče, starší sourozenci, blízcí příbuzní, později to mohou být filmové hvězdy, zpěváci, známé osobnosti

### 6.5.1 Přístupy preventivního působení

- jsou přehledně uvedeny v následující tabulce (tabulka č. 1)

	<b>Přístup</b>	<b>Oblast</b>	<b>Základní hledisko</b>	<b>Základní prvek</b>	<b>Způsob řešení</b>
1	výchovně vzdělávací	školství	výchova a vzdělávání	výchovně vzdělávací vztah	působení a ovlivňování
2	medicínský	zdravotnictví	zdraví	nemoc	léčení
3	právní	trestní politiky	sankce - regulace	společenská nebezpečnost	trestání
4	sociální	sociální politiky	pomoc, organizace	sociální pomoc	sociální opatření
5	policejní	policejní práce	ochrana společnosti	překročení zákona	represe

### 6.5.2 Dělení prevence

Prevenci obvykle dělíme podle určitého konkrétního negativního jevu, na který je zaměřena, např. na prevenci kriminality, prevenci závislostí, prevenci šikan atd. Bývají odděleny a řešeny specifickými způsoby. Avšak v životě tyto jevy spolu souvisejí, a pokud chceme dosáhnout úspěchu, musí být řešeny jednotně podle společné strategie. Působení se realizuje různými metodami využívanými pro prevenci jednotlivých negativních jevů.

V následující části je vymezen několik typů preventivního řešení podle toho, jaký je vztah mezi předmětem a jeho etiologickou orientací. Etiologická orientace jevu je charakterizována jako proces a vývoj jevu.<sup>22</sup>

<sup>22</sup> ŠTÁBLOVÁ, R. a kol. Drogy, kriminalita a prevence, 1997, s. 170 - 173

## A) Typy prevence

**Praktický typ prevence** - není nastolena otázka předmětu jevu, není pro jeho řešení důležitá

**Empirická prevence** - o předmětu se hovoří, ale není kategoriální vymezení předmětu, východisek, pojetí a přístupu

**Popisná prevence** - je vymezen předmět, popsán stav a výsledek, je stanovena organizace a metodika přístupu, chybí však etiologie

**Explanativní prevence** (vysvětlující, systémová) - obsahuje etiologii, předmět, organizaci, metodiku, která vychází ze zákonitosti vývoje

**Systematická prevence** - k explanativní prevenci se přidá systémové řešení, čteně vytyčení strategie

## B) Orientace prevence

**specifická** - zaměřená na konkrétní jevy = kriminalitu, drogy, alkohol, prostituci, šikanu, rasismus...

**nespecifická** - obecně zaměřena na prevenci sociálně negativních jevů

## C) Oblasti prevence

### 1. primární

Je zaměřena na širokou populaci. Směřuje do budoucna. Cílem je působit tak, aby nežádoucí jev vůbec nenastal. K tomuto cíli jsou využívána masmédiá k vytváření žádoucího celospolečenského klimatu, působení výchovně vzdělávacích zařízení, působení legislativ. Její působení by mělo přispívat k vytvoření takového sociálního klimatu, které nebude příznivé pro vznik negativních jevů a bude podporovat pozitivní chování jednotlivců i skupin.

Pro účinnost primární prevence je důležité zaměřit se na nejnižší věk, na prostředí, ve kterém se utvářejí postoje a hodnotová orientace, na sociální vztahy.

## **2. sekundární**

Je zaměřena na tzv. rizikové skupiny, či jedince, u nichž je předpoklad, že se dostanou do situace, kdy jejich činnost bude klasifikována jako sociálně patologická, anebo se do této situace již dostali. Dále je prevence zaměřena na další rizikové faktory, např. sociální prostředí, ve kterém jedinec žije, na sociální vztahy. Těžištěm činnosti je včasné vyhledávání problému, podávání informací, poradenství, sociální péče. Tomuto účelu slouží poradny, linky důvěry, je možné se obrátit na sociální pracovníky okresních (obvodních) úřadů, na výchovné poradce na školách, na protidrogové koordinátory a další.

## **3. terciální**

Jejím cílem je zajistit a poskytnout včasnou odbornou pomoc. Je zaměřena také na eliminaci recidivy, na minimalizaci škod, na resocializaci, postpenitenciární péči. Obsahuje aktivity, opatření na jedince i skupiny osob, které již páchají trestnou činnost nebo se dostali do kategorie sociálně negativního chování (prostituce, šikana, útěky z domova, drogy, kriminalita). K tomuto účelu slouží léčebná zařízení, poradenské a ambulantní služby, ale také výchovná a léčebná zařízení, vězeňství, občanská a charitativní sdružení, církevní aktivity.

Pokud bychom chtěli zvýšit účinek prevence, je nutné chápat tyto část jako celek a jako celek je řešit a financovat.

## **D) Dělení podle cílových skupin**

Účinnost prevence se zvýší při respektování cílových skupin, na které je zaměřena - např. působení skupiny rozdělené podle věku (děti, mládež, dospělí), na profesní skupiny, na rizikové skupiny (studenti, učňovská mládež, vojáci základní služby, zdravotnický personál, nezaměstnaní).<sup>23</sup>

---

<sup>23</sup> ŠTÁBLOVÁ, R., a kol. , Drogy, kriminalita a prevence, 1997, s. 177 - 178

## 6.6 STRUKTURA ŘEŠENÍ PREVENCE

**Koncepce** - jde o velmi obecné vymezení problému, formulace cílů, návrhy na realizaci cílů, stanovení úkolů, termínů plnění a stanovení zodpovědných institucí či osob

**Program** - návrh způsobů řešení, vymezení konkrétních činností, stanovení časových etap, stanovení odpovědnosti

**Projekty** - zaměřené na řešení problému (projekty jsou realizovány na nadnárodní, národní i lokální úrovni, účinné jsou projekty zpracovávané pro konkrétní místo působení, konkrétní cílovou skupinu se stanovením odborného zajištění...)

**Konkrétní opatření** - účinné proto, že je zaměřeno na konkrétní aktivity, místa, cílové skupiny, je stanovena osobní zodpovědnost za realizaci. Pokud je tato struktura připravena kvalitně a je funkční na všech úrovních, lze hovořit o systému prevence.<sup>24</sup>

---

<sup>24</sup> ŠTÁBLOVÁ, R., a kol. , Drogy, kriminalita a prevence, 1997, s. 180

## **7 SROVNÁNÍ MAJETKOVÉ KRIMINALITY ČR VS. JIŽNÍ ČECHY**

V této části využiji pomoci policejních statistik a srovnám kriminalitu v České Republice jako celku a pak srovnám kriminalitu z Jihu Čech zaměřenou s rozdílem na jednotlivé kraje jako samostatné celky.

První statistika je zaměřená na mladistvé z celorepublikového pohledu. Je zde například vidět, že nezletilí (1 - 14let) spáchali v roce 2009 442 krádeží vloupáním celkem. Ale mladiství (15 - 17let) spáchali daleko více krádeží vloupáním, a to 1412 z celkové počtu 54 848 počtu krádežích vloupáním. To je do očí bijící statistika, která poukazuje na jakou skupinu by se prevence u mládeže měla zaměřit především.

Druhá statistika ukazuje Jihočeskou statistiku. Na jihu Čech se stalo nejvíce krádeží vloupáním do ostatních objektů a činí tak s počtem 1247 činů. Naopak nejméně trestných činů se stalo u krádeží při pohlavním styku a u krádeže vloupáním do výpočetního střediska s celkovým počtem jednoho trestného činu.

V celorepublikovém hodnocení si jihočeský kraj drží čtvrtou příčku v krádežích prostých, ale v krádežích vloupáním to pokulhává na osmé příčce. Krádeže prosté v měření dosáhly hranice 4080 skutků, přičemž bylo objasněno 1141 skutků. Objasněnost tedy činí 27,97%. To s ohledem na celkové zjištění vyplývající z celorepublikového sběru dat je velmi dobré. Republiková hodnota je 138 369 zjištěných skutků a jejich objasněnost se pohybuje kolem 16 %.

Krádeží vloupáním bylo v jihočeském kraji za sledované období zjištěno 2531, z toho bylo objasněno 656, což je 25,92%. Právě to jihočeskému kraji zajistilo osmou příčku v republikovém procentuálním hodnocení všech krajů, z celkového počtu 54 848 skutků.

Vzhledem k táhlé krizi z roku 2008 je v roce 2009 znát pokles majetkové kriminality oproti roku 2008.

## ZÁVĚR

V bakalářské práci jsem se snažil uvést na pravou míru problém spojený s majetkovou kriminalitou a to zejména v trestné činnosti páchané především mladistvými. Je jasné, že mladistvý nemůžou za vše a velkou míru podílu na tom mají především rodiče, opatrovníci a jiné sociální skupiny, ve kterých mladistvý vyrůstají, pobývají a žijí. Dále jsem se snažil upozornit na problém, který by se měl podchycovat právě v době, než si mladistvý a teď „děti“ celkově začnou sami uvědomovat, co můžou a nemůžou a to od útlého věku.

Já osobně si myslím, že největší podíl na tom, proč se mladistvý dopouštějí majetkové kriminality je ve výchově, kterou rodiče zanedbali. Není tomu tak vždy, to bych si ani nedovolil tvrdit! Ale v mnoha případech to tak je. Dalším faktorem také může být špatná volba kamarádů. Ale především je to proto, že mladiství nemají žádnou činnost, která by je od takových problému jako je krádež, vloupání a další odrazovala. Mluvím zde z vlastní zkušenosti, protože když mladistvému najdete nějakou činnost a to ať už sport či nějaký zájmový kroužek, tak nebude mít čas na to, aby se poflakoval s kamarády a podivnými bandami po městě nebo po vesnici a páchal majetkovou a jinou kriminalitu.

## SEZNAM POUŽITÉ LITERATURY

1. BOUŘA, V. *Vybrané kapitoly z kriminologie*. Ostrava : Ostravská universita, 2003, s. 108, ISBN 80-7042259-9
2. KAISER, G. *Kriminologie*. 1. vyd. Praha : C. H. Beck, 1994, s. 268, ISBN 80-7179-002-8
3. KUČHTA, J. VÁLKOVÁ, H. a kol. *Základy kriminologie a trestní politiky*. 1. vyd. Praha : C. H. Beck, 2005, s. 568, ISBN 80-7179-813-4
4. NOVOTNÝ, O., ZAPLETAL, J. a kol. *Kriminologie*. 3. vyd. Praha : ASPI – Wolters Kluwer, 2008, s. 528, ISBN 978-80-7353-376-8
5. NOVOTNÝ, O., ZAPLETAL, J. a kol. *Kriminologie*. Praha : Eurolex Bohemia, 2001, s. 419, ISBN 80-86432-08-4
6. SCHELLEOVÁ, I. a kol. *Právní postavení mladistvých*. 1. Vydání, Praha 2004, nakladatelství EUROLEX BOHEMIA s.r.o., 250 s., ISBN: 80-86432-82-3
7. SVATOŠ, R., *Základy kriminologie a prevence kriminality*. České Budějovice: Vysoká škola evropských a regionálních studií, o. p. s., 2009. 118 s. ISBN 978-80-86708-81-2
8. ŠTABLOVÁ, R., *Drogy, kriminalita a prevence*. Praha: Policejní akademie České republiky, 1997. 214 s. ISBN 80-85981-64-5
9. ZAPLETAL, J a kol. *Vybraná kriminologická témata*. Praha : Policejní akademie České republiky, 2001, s. 67, ISBN 80-7251-103-3
10. ZAPLETAL, J a kol. *Prevence kriminality*. 2. přeprac. vyd. Praha : Policejní akademie České republiky, 2005, s. 108, ISBN 80-7251-200-5
11. ZAPLETAL, J a kol. *Kriminologie pro posluchače magisterského studijního programu*. Praha : Policejní akademie České republiky, 2002, s. 184, ISBN 80-7251-103-3
12. ZAPLETAL, J a kol. *Kriminologie*. díl. I. obecná část, 3. upravené vyd. Praha : Policejní akademie České republiky, 2004, s. 128, ISBN 80-85981-87-4
13. Zákon číslo 218/2003 Sb., o odpovědnosti mládeže za protiprávní činy a soudnictví ve věcech mládeže a o změně některých zákonů, ve znění pozdějších předpisů

14. ZOUBKOVÁ, I., MOULISOVÁ, M. *Kriminologie a prevence kriminality*. Praha : Armex Publishing s.r.o., 2004, s. 146, ISBN 80-86795-05-5
15. ZOUBKOVÁ, I. *Kontrola kriminality mládeže*, 1. vydání, 231 s., ISBN 80-86473-08-2



## **ELEKTRONICKÉ ZDROJE**

1. Ministerstvo vnitra ČR, kriminalita [ online ], [ citát z 20. dubna 2010 ].  
Dostupné z WWW < <http://www.policie.cz/clanek/statisticke-prehledy-kriminality-68662> >

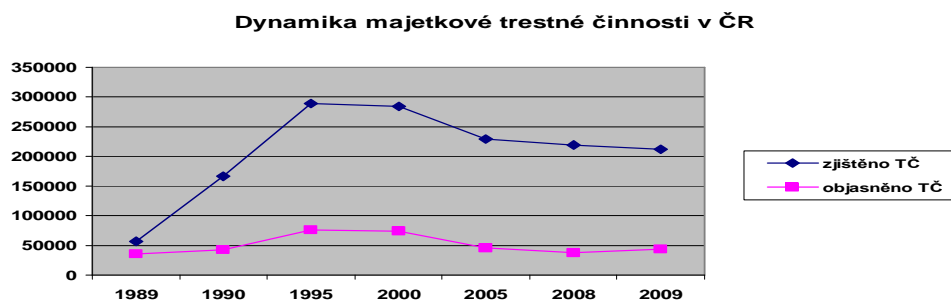
## **SEZNAM PŘÍLOH**

- I. Dynamika majetkové trestné činnosti v ČR
- II. Vývoj krádeží prostých a krádeží vloupáním v ČR do roku 2009
- III. Vývoj počtu osob stíhaných a vyšetřovaných pro majetkové trestné činy v ČR v letech 1989-2009
- IV. Statistický výkaz za rok 2009 - Česká Republika
- V. Statistický výkaz za rok 2009 - Jižní Čechy
- VI. Statistický výkaz - srovnání roků 2008 a 2009

# PŘÍLOHY

## Příloha I.

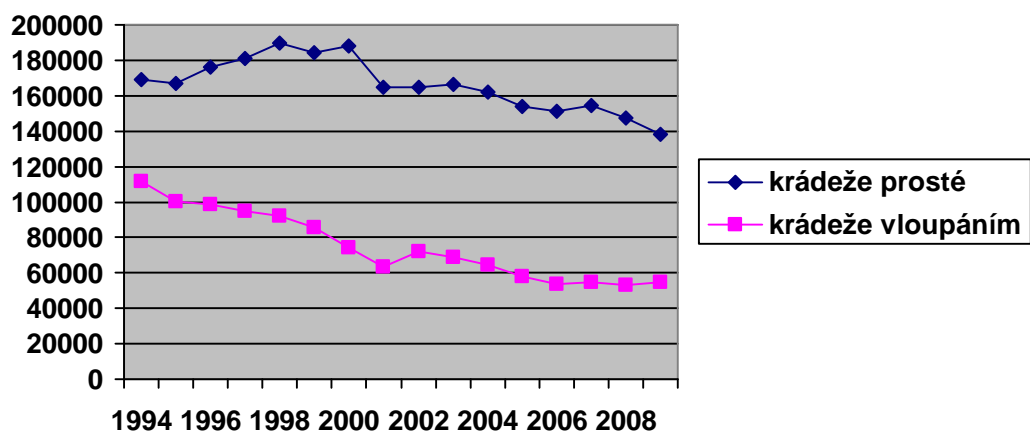
Graf č. 1<sup>25</sup>



<sup>25</sup> SVATOŠ, R., *Základy kriminologie a prevence kriminality*, 2009, s. 68

## Příloha II.

Graf č. 2<sup>26</sup>

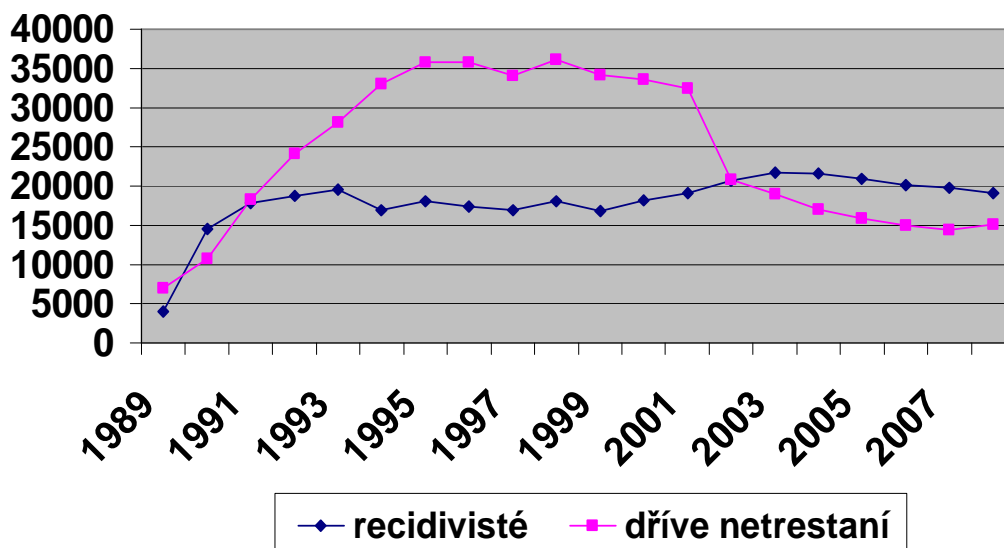


<sup>26</sup> SVATOŠ, R., *Základy kriminologie a prevence kriminality*, 2009, s. 69

### Příloha III.

Graf č. 3<sup>27</sup>

Vývoj počtu osob stíhaných a vyšetřovaných pro majetkové trestné činy v ČR v letech 1989-2009



<sup>27</sup> SVATOŠ, R., *Základy kriminologie a prevence kriminality*, 2009, s. 70

Příloha IV. - Tabulka č. 1<sup>28</sup>

Statistický výkaz za období 1.1.2009 - 31.12.2009 - ČESKÁ REPUBLIKA

Název	Zjišt.	Objasněno		Spácháno skutků					Stíháno, vyšetřováno osob				Škody v tis. Kč	
		Počet	Doda- tečné	Alkoh.	Reci- divisté	Nezletilí 1-14 let	Mladiství 15-17 let	Děti 1-17 let	Celk.	Reci- divisté	Nezletilí 1-14 let	Mladiství 15-17 let	Celk.	Zajišt.
Krádeže vloupáním do obch.	4 336	1 267	190	61	1 101	30	190	210	915	543	28	119	204 370	983
Krádeže vloup. do výkl. skříní	303	78	5	9	50	4	11	12	59	36	2	9	7 019	33
Kr. vl. do restaurací a hostinců	2 840	795	111	24	660	22	104	116	542	321	19	46	79 549	196
Kr. vl. do ubytovacích objektů	712	88	23	6	72	1	12	13	91	39	2	11	24 793	410
Krádeže vloupáním do kiosků	1 304	460	55	26	319	52	124	157	489	206	42	101	27 994	251
Kr. vl. do jí.d.záv.kuch.strav.zař.	85	23	5	0	18	1	4	4	25	11	1	5	1 360	0
Kr. vl. do obj. st. um. př.-ne 332	41	3	5	0	7	0	0	0	8	5	0	0	11 016	0
Kr. vl. do kult. objektů - ne 331	88	34	7	1	33	0	8	8	29	15	0	8	5 300	6
Kr. vl. do pokl. a panc. skříní	106	16	6	0	13	0	1	1	22	11	0	1	21 653	525
Kr. vl. do výpočet. středisek	7	1	0	0	1	0	0	0	1	1	0	0	227	0
Krádeže vloupáním do škol	710	150	29	7	114	13	43	50	149	68	8	39	21 463	465
Krádeže vloupáním do bytů	4 826	1 124	232	19	952	54	97	137	777	403	40	76	226 463	544
Kr. vl. do vík. chat soukr. osob	4 975	1 317	210	26	1 090	52	148	182	817	432	55	104	107 424	1 097
Kr. vl. do rodinných domků	4 790	1 050	191	23	859	53	170	208	935	487	65	112	296 911	813
Kr. vl. do ostatních objektů	29 725	4 348	700	90	3 659	160	500	618	3 591	2 005	174	371	1 226 573	6 271
<b>Krádeže vloupáním celkem:</b>	<b>54 848</b>	<b>10 754</b>	<b>1 769</b>	<b>292</b>	<b>8 948</b>	<b>442</b>	<b>1 412</b>	<b>1 716</b>	<b>8 450</b>	<b>4 583</b>	<b>436</b>	<b>1 002</b>	<b>2 262 115</b>	<b>11 594</b>
Krádeže kapesní	18 641	1 073	140	41	734	122	172	284	961	528	71	131	99 506	606
Krádeže při pohavním styku	8	5	0	0	3	0	0	0	6	3	0	0	103	0
Krádeže jiné na osobách	9 766	1 141	144	63	751	117	194	300	983	490	94	133	87 825	1 325
Krádeže mezi zaměst. na prac.	94	30	6	0	16	0	3	3	26	11	0	3	1 673	15
Krádeže mot. voz. dvoustopých	13 954	2 287	426	241	1 550	71	368	419	1 811	847	33	237	2 043 712	31 493
Krádeže mot. voz. jedno-stop.	816	178	20	17	104	18	48	64	155	65	12	32	41 395	847
Krádeže věci z automobilů	46 613	3 525	470	36	3 006	81	220	281	1 877	1 296	35	113	1 149 119	2 039
Krádeže součástek mot. voz.	7 099	717	74	10	596	13	81	92	469	269	3	27	197 658	267
Krádeže jízdních kol	6 403	859	97	17	713	21	78	93	486	296	21	54	99 118	812
Krádeže domácího zvířectva	137	34	10	0	36	2	1	3	21	8	1	0	2 871	8
Krádeže v bytech	3 955	1 552	281	31	983	51	163	211	1 587	780	48	134	160 114	885
Kr. věci na nádražích	122	13	3	1	13	1	0	1	11	9	1	0	3 345	10
Kr. věci během jízdy v DP	239	3	3	0	5	0	0	0	9	5	0	0	2 921	28
Kr. v obj. se starož. a um. před.	21	2	1	0	1	0	1	1	5	2	0	1	1 672	0
Krádeže v jiných objektech	23 081	9 625	740	324	8 354	79	393	463	9 318	7 076	68	286	579 920	10 430
Krádeže ostatní	7 420	1 613	271	42	1 305	26	125	145	1 635	941	20	91	315 817	1 815
<b>Krádeže prosté celkem:</b>	<b>138 369</b>	<b>22 657</b>	<b>2 686</b>	<b>823</b>	<b>18 170</b>	<b>602</b>	<b>1 847</b>	<b>2 360</b>	<b>19 360</b>	<b>12 626</b>	<b>407</b>	<b>1 242</b>	<b>4 786 769</b>	<b>50 580</b>
Podvod	4 938	2 230	805	7	1 662	4	35	39	2 108	1 018	3	24	1 139 357	432
Zpronevěra	1 057	695	249	6	459	5	8	13	826	384	0	8	147 498	50
Neoprávněné užívání cizí věci	155	51	13	6	31	0	12	12	49	19	0	9	11 296	0
Zatajení věci	1 136	304	41	12	94	6	20	25	361	94	10	21	44 115	70
Poškození cizí věci	11 665	1 594	252	440	724	86	138	214	1 832	564	145	143	369 197	118
Ostatní majetkové trestné činy	0	0	0	0	0	0	0	0	0	0	0	0	0	0
<b>Majetkové činy celkem:</b>	<b>212 168</b>	<b>38 285</b>	<b>5 815</b>	<b>1 586</b>	<b>30 088</b>	<b>1 145</b>	<b>3 472</b>	<b>4 379</b>	<b>32 986</b>	<b>19 288</b>	<b>1 001</b>	<b>2 449</b>	<b>8 760 347</b>	<b>62 844</b>

<sup>28</sup> Ministerstvo vnitra ČR, kriminalita [ online ], 2009: [ citát z 20.dubna 2010 ]. Dostupné z WWW < <http://www.policie.cz/clanek/statisticke-prehledy-kriminality-68662> >

Příloha V. - Tabulka č. 2<sup>29</sup>

Statistický výkaz za období 1.1.2009 - 31.12.2009 - JIHOČSKÝ KRAJ

Název	Zjišt.	Objasněno		Spácháno skutků					Stíháno, vyšetřováno osob				Škody		
		Počet	Doda- tečně	Alko- hol	Reci- divisté	Nezletilí 1-14 let	Mladiství 15-17 let	Děti 1- 17let	Celk.	Reci- divisté	Nezletilí 1-14 let	Mladiství 15-17 let	v tis. Kč		
													Celk.	Zajišt.	
Krádeže vloupáním do obch.	239	85	15	11	82	4	7	11	69	49	4	5	10	031	233
Krádeže vloup. do výkl. skříní	23	6	1	5	4	1	2	2	10	4	0	3	218	1	
Kr. vl. do restaurací a hostinců	162	68	8	5	65	0	13	13	40	22	0	6	3 504	10	
Kr. vl. do ubytovacích objektů	23	4	2	0	4	0	1	1	4	3	1	0	268	0	
Krádeže vloupáním do kiosků	93	35	9	0	28	9	15	20	55	17	10	16	1 707	29	
Kr. vl. do jid.záv.kuch.strav.zař.	5	1	0	0	0	0	0	0	1	0	0	0	72	0	
Kr. vl. do obj. st. um. př.-ne 332	7	1	4	0	4	0	0	0	2	0	0	0	4 646	0	
Kr. vl. do kult. objektů - ne 331	16	7	5	0	11	0	2	2	9	4	0	2	1 195	0	
Kr. vl. do pokl. a panc. skříní	12	3	2	0	1	0	1	1	4	1	0	1	2 712	0	
Kr. vl. do výpočet. středisek	1	1	0	0	1	0	0	0	1	1	0	0	16	0	
Krádeže vloupáním do škol	40	22	2	2	11	3	8	8	22	6	1	8	766	0	
Krádeže vloupáním do bytů	123	37	7	3	24	5	8	11	32	10	4	4	3 810	0	
Kr. vl. do vík. chat soukr. osob	358	106	23	4	97	9	12	16	76	37	5	11	6 672	20	
Kr. vl. do rodinných domků	182	50	11	2	49	3	3	5	52	33	7	2	6 812	39	
Kr. vl. do ostatních objektů	1 247	230	63	8	226	15	28	39	221	123	9	28	49 473	1 424	
<b>Krádeže vloupáním celkem:</b>	<b>2 531</b>	<b>656</b>	<b>152</b>	<b>40</b>	<b>607</b>	<b>49</b>	<b>100</b>	<b>129</b>	<b>598</b>	<b>310</b>	<b>41</b>	<b>86</b>	<b>91 902</b>	<b>1 756</b>	
Krádeže kapesní	224	31	7	4	23	7	1	8	29	17	3	2	1 358	0	
Krádeže při pohlavním styku	1	1	0	0	0	0	0	0	1	0	0	0	1	0	
Krádeže jiné na osobách	104	32	4	2	18	10	4	14	26	13	4	2	730	6	
Krádeže mezi zaměst. na prac.	14	4	2	0	2	0	0	0	4	2	0	0	280	0	
Krádeže mot. voz. dvoustupých	366	117	21	16	70	5	32	37	114	51	2	22	30 636	180	
Krádeže mot. voz. jednostop.	68	24	2	3	12	3	5	8	21	6	2	5	2 576	20	
Krádeže věci z automobilů	885	89	13	4	74	16	11	27	35	24	1	2	18 968	33	
Krádeže součástek mot. voz.	479	102	11	5	79	8	16	23	68	38	0	6	10 230	35	
Krádeže jízdních kol	321	56	7	4	38	5	5	9	41	20	7	3	4 475	66	
Krádeže domácího zvířectva	21	1	0	0	1	0	0	0	1	1	0	0	613	2	
Krádeže v bytech	208	104	12	5	73	2	8	10	91	53	2	7	6 405	0	
Kr. věci na nádražích	9	0	1	0	1	0	0	0	1	1	0	0	133	0	
Kr. věci během jízdy v DP	4	0	0	0	0	0	0	0	0	0	0	0	79	0	
Kr. v obj. se starož. a um. před.	4	0	0	0	0	0	0	0	0	0	0	0	693	0	
Krádeže v jiných objektech	1 025	498	44	36	435	14	21	35	480	365	10	11	18 832	438	
Krádeže ostatní	347	82	22	5	75	2	8	10	88	57	0	4	9 088	108	
<b>Krádeže prosté celkem:</b>	<b>4 080</b>	<b>1 141</b>	<b>146</b>	<b>84</b>	<b>901</b>	<b>72</b>	<b>111</b>	<b>181</b>	<b>1 000</b>	<b>648</b>	<b>31</b>	<b>64</b>	<b>105 097</b>	<b>888</b>	
<b>Majetkové činy celkem:</b>	<b>7 309</b>	<b>2 046</b>	<b>370</b>	<b>173</b>	<b>1 672</b>	<b>128</b>	<b>227</b>	<b>332</b>	<b>1 887</b>	<b>1 085</b>	<b>83</b>	<b>165</b>	<b>239 535</b>	<b>2 645</b>	

<sup>29</sup> Ministerstvo vnitra ČR, kriminalita [ online ], 2009: [ citát z 20.dubna 2010 ]. Dostupné z WWW < <http://www.policie.cz/clanek/statisticke-prehledy-kriminality-68662> >

Příloha VI. - Tabulka č. 3<sup>30</sup>

Statistický výkaz - ČESKÁ REPUBLIKA za období roku 2008 a roku 2009

	ČR	Praha	Středoč.	Jihoč.	Plzeň.	Karlov.	Ústecký	Liberec.	Králohr.	Pardub.	Vysoč.	Jihomor.	Olomo.	Moravs.	Zlínský	
	celkem	00	01	02	03	04	05	06	07	08	09	10	11	12	13	
<b>Krádeže vloupáním</b>															<i>Rozsah TSK</i>	<i>311</i>
Pořadí dle % objasněn.		14	13	6	10	1	2	4	7	3	9	12	8	11	5	
Vykazované- zjištěno	54 848	10 464	9 044	2 531	2 701	1 318	5 087	2 290	2 299	1 776	1 971	4 543	2 153	6 996	1 675	
období: - objasněno	10 754	889	1 080	656	608	458	1 536	640	593	512	455	901	532	1 439	455	
- tj. %	19,61	8,50	11,94	25,92	22,51	34,75	30,19	27,95	25,79	28,83	23,08	19,83	24,71	20,57	27,16	
Předchozí - zjištěno	53 381	9 171	9 606	2 812	2 650	1 501	5 423	2 236	2 189	1 683	1 534	4 314	2 288	6 295	1 679	
období: - objasněno	9 889	558	989	689	585	438	1 706	596	548	378	343	839	541	1 241	438	
- tj. %	18,53	6,08	10,30	24,50	22,08	29,18	31,46	26,65	25,03	22,46	22,36	19,45	23,65	19,71	26,09	
Rozdíly:- zjištěno	1 467	1 293	-562	-281	51	-183	-336	54	110	93	437	229	-135	701	-4	
- zjištěno v %	2,75	14,10	-5,85	-9,99	1,92	-12,19	-6,20	2,42	5,03	5,53	28,49	5,31	-5,90	11,14	-0,24	
- objasněno	865	331	91	-33	23	20	-170	44	45	134	112	62	-9	198	17	
- objasněno v %	8,75	59,32	9,20	-4,79	3,93	4,57	-9,96	7,38	8,21	35,45	32,65	7,39	-1,66	15,95	3,88	
- % objasněnosti	1,08	2,41	1,65	1,42	0,43	5,57	-1,26	1,29	0,76	6,37	0,72	0,38	1,06	0,85	1,08	
<b>Krádeže prosté</b>															<i>Rozsah TSK</i>	<i>411</i>
Pořadí dle % objasněn.		14	13	4	8	1	2	9	5	6	7	12	10	11	3	
Vykazované- zjištěno	138 369	50 546	15 167	4 080	5 271	2 528	10 161	4 923	3 213	2 885	2 586	11 775	4 775	17 680	2 779	
období: - objasněno	22 657	3 054	1 852	1 141	1 350	862	3 189	1 192	898	804	711	2 270	1 125	3 431	778	
- tj. %	16,37	6,04	12,21	27,97	25,61	34,10	31,38	24,21	27,95	27,87	27,49	19,28	23,56	19,41	28,00	
Předchozí - zjištěno	147 292	50 674	16 855	4 856	5 915	2 758	11 345	5 375	3 964	3 381	2 729	13 416	5 172	17 778	3 074	
období: - objasněno	23 230	2 673	1 615	1 331	1 389	878	3 690	1 355	1 068	769	748	2 445	1 222	3 229	818	
- tj. %	15,77	5,27	9,58	27,41	23,48	31,83	32,53	25,21	26,94	22,74	27,41	18,22	23,63	18,16	26,61	
Rozdíly:- zjištěno	-8 923	-128	-1688	-776	-644	-230	-1184	-452	-751	-496	-143	-1641	-397	-98	-295	
- zjištěno v %	-6,06	-0,25	-10,01	-15,98	10,89	-8,34	-10,44	-8,41	-18,95	-14,67	-5,24	-12,23	-7,68	-0,55	-9,60	
- objasněno	-573	381	237	-190	-39	-16	-501	-163	-170	35	-37	-175	-97	202	-40	
- objasněno v %	-2,47	14,25	14,67	-14,27	-2,81	-1,82	-13,58	-12,03	-15,92	4,55	-4,95	-7,16	-7,94	6,26	-4,89	
- % objasněnosti	0,60	0,77	2,63	0,56	2,13	2,26	-1,14	-1,00	1,01	5,12	0,08	1,05	-0,07	1,24	1,39	

<sup>30</sup> Ministerstvo vnitra ČR, kriminalita [ online ], 2009: [ citát z 20.dubna 2010 ]. Dostupné z WWW < <http://www.policie.cz/clanek/statisticke-prehledy-kriminality-68662> >



## **ABSTRAKT**

NOVÁK, R., *Závažná majetková trestná činnost páchaná mladistvými osobami:*

bakalářská práce

České Budějovice: Vysoká škola evropských a regionálních studií, o. p. s., 2010. 57 s.

Vedoucí bakalářské práce JUDr. Roman Svatoš, Ph. D.

**Klíčová slova:** krádež, vloupání, kriminalita, prevence, recidivista, mládež

Práce obsahuje obraz dnešní doby, jako majetkové kriminality. Práce se zabývá celou škálou majetkových trestných činů se zaměřením především na mladistvé, a to krádežemi prostými, krádežemi vloupáním, ale i ostatní majetkovou kriminalitou. V práci je i uvedeno srovnání České Republiky vs. Jižní Čechy, a to rovnou ve dvou letech. V jedné části je rozebráno, jak nakládat s mladistvými delikventy a jak předejít páchání jejich trestné činnosti.

## ABSTRACT

NOVÁK, R., , *weighty rights in property criminality commit youthful persons:*  
baccalaureate work

České Budějovice: University European plus regional studies, about. p. with., 2010. 57  
with.

Leadership baccalaureate work JUDr. Roman Svatoš, Ph. D.

**Pivotal words:** theft, housebreaking, criminality, prevention, habitual offender

Work includes picture today's time, like law of property criminality. Work deal with whole spectrum property crime bent above all on youthful, namely no matter what already theft simple or burglary or near other law of property criminality. In work is and mentioned juxtaposition Czech republic vs. South Bohemia, namely straight double years. In one's parts is out of print, how dispose of juvie plus how forestall commission their punishable activities.