

**VYSOKÁ ŠKOLA EVROPSKÝCH A REGIONÁLNÍCH
STUDIÍ, O. P. S., ČESKÉ BUDĚJOVICE**

BAKALÁŘSKÁ PRÁCE

**VÝSLECH DÍTĚTE JAKO POŠKOZENÉHO V TRESTNÍM
ŘÍZENÍ**

Autor práce: Radomír Budař
Studijní obor: Bezpečnostně právní činnost
Forma studia: Kombinovaná
Vedoucí práce: Mgr. Bc. Milan Veselý
Katedra: Katedra právních oborů a bezpečnostních studií

Prohlašuji, že jsem bakalářskou práci vypracoval samostatně, na základě vlastních zjištění a s použitím odborné literatury a materiálu uvedených v této práci.

Souhlasím, aby práce byla uložena v knihovně Vysoké školy evropských a regionálních studií v Českých Budějovicích a zpřístupněna v souladu s § 47b zákona č. 111/1998 Sb. v platném znění.

.....

Děkuji vedoucímu bakalářské práce Mgr. Bc. Milanu Veselému za cenné rady, připomínky a metodické vedení práce.

ABSTRAKT

BUDAŘ, R., *Výslech dítěte jako poškozeného v trestním řízení* : bakalářská práce. České Budějovice : Vysoká škola evropských a regionálních studií, o. p. s., 2011. 81 s. Vedoucí bakalářské práce : Mgr. Bc. Milan Veselý.

Klíčová slova: dítě, oběť, výslech, výslechová místnost, vyslychající.

Práce pojednává o některých vybraných zvláštnostech výslechu dítěte. Jedná se o problematiku výslechu dítěte ve věku do patnácti let, jako poškozeného v trestním řízení. Zpřehledňuji základní teorii, která se váže k problematice výslechu dítěte. Popisuji formy a způsoby výslechu. Techniku a fáze výslechu a prověrku věrohodnosti výpovědi. Kladu důraz na rozdělení dětí do různých věkových skupin a poukazuji na zvláštnosti těchto jednotlivých věkových skupin. Také poukazuji na důležitost zřizování zvláštních výslechových místností na Policii České republiky a na používání pomůcek, jako jsou loutky Jája a Pája, při výslechu.

ABSTRACT

BUDAŘ, R., *Interrogation of a child as an injured party in a criminal process* : Bachelor thesis. České Budějovice : The College of European and Regional Studies, o. p. s., 2011. 81p. Supervisor: Mgr. Bc. Milan Veselý.

Kea words: child, victim, examination, interview room, interrogating

This bachelor thesis focuses on some special feature of examination of a child. It mainly deals with the problems of examination of a child, who is less than fifteen years old, as an injured party in a criminal process. I try to make clear the basic theory connected to the problems of examination of a child. Forms, different ways of examination, its phases, techniques and a loyalty check of the examination are also listed here. I place emphasis on separating children into different age groups and advert to their particularities. I also point to an importance of establishing special interview rooms within the offices of the Police of the Czech Republic and using special aims, such as puppets, during the examination.

Obsah

ÚVOD	8
I. TEORETICKÁ ČÁST	9
1 CÍLE A METODIKA BAKALÁŘSKÉ PRÁCE.....	9
2 OBĚŤ	11
2.1 Viktimologie.....	13
2.1.1 Průběh reakce na trauma.....	15
2.2 Dopad trestného činu na oběť – faktory dopadu	16
2.3 Práva oběti	17
3 VÝSLECH	19
3.1 Technika výslechu	20
3.1.1 Příprava výslechu	21
3.1.2 Taktika výslechu	21
3.1.3 Fáze výslechu	22
3.1.4 Prověrka věrohodnosti výpovědí	23
4 ÚČASTNÍCI VÝSLECHU	25
4.1 Vyslýchající.....	25
4.2 Vyslýchaný	27
4.3 Ostatní účastníci výslechu	28
5 PSYCHOLOGICKÉ ZVLÁŠTNOSTI U DĚTÍ.....	29
5.1 Zvláštnosti jednotlivých věkových kategorií.....	29
5.2 Dělení věkových kategorií a zvláštnosti věkových kategorií.....	29
6 VÝSLECH DÍTĚTE	33
6.1 Dodržování pravidel platných pro výslech dítěte.....	34
6.1.1 Seznámení dítěte s tím, co se bude dít na policii.....	35
6.1.2 Seznámení dítěte s tím, jaký je jeho úkol na policii	36
6.2 Doporučení k vedení výslechu dítěte	38
6.3 Problematika kladení otázek dětem.....	39

6.3.1	Sugesce a sugestivní otázky	39
6.3.2	Uzavřené otázky	40
6.3.3	Množství otázek.....	41
6.3.4	Srozumitelnost otázek.....	41
6.3.5	Otázky „PROCĚ“	41
6.3.6	Kapciózní otázky	42
6.4	Cílová skupina projektu.....	42
6.4.1	Význam monitorování úkonu	42
6.4.2	Traumatizované děti	42
II.	PRAKTICKÁ ČÁST	44
7	VLASTNÍ PRŮZKUM VYBRANÉ SKUPINY LIDÍ	44
7.1	Dotazníkové šetření	44
7.1.1	Vlastní realizace průzkumu	44
7.1.2	Popis a výběr metody průzkumu	45
7.1.3	Zastoupení respondentů	45
7.2	Určení hypotéz a cíle průzkumu.....	46
7.3	Výsledky průzkumu	46
7.4	Hodnocení hypotéz.....	59
	ZÁVĚR.....	61
	SEZNAM POUŽITÝCH ZDROJŮ	63
	PŘÍLOHY.....	65

ÚVOD

Problematika výslechu dítěte, které se stalo obětí trestného činu, je velice široká. Jedná se o proces, který se prolíná několika vědními disciplínami a střetává se zde několik hledisek, jako například morální, psychologické, sociální a v neposlední řadě také právní.

Dítě bývá bezbranné, naivní a důvěřivé a potřebuje, aby mu jeho rodina vytvořila zázemí, které mu umožní prožít po všech stránkách šťastné dětství. V lidské společnosti se ale vyskytují osoby, které právě bezbrannosti, naivity a dalších atributů osobnosti dítěte využívají k páčání kriminality právě na těchto dětech. Jedná se o různé formy kriminality, od násilné, přes sexuální a mravnostní až po majetkovou. Nejmutnějším faktem je, že se jí dopouštějí také jejich nejbližší, toto se stává zejména v mravnostní a sexuální kriminalitě a při týrání dítěte.

Jakákoliv kriminalita páchaná na dětech se vyznačuje vysokou společenskou nebezpečností a je nutné její výskyt eliminovat. Klade obrovské nároky na legislativu, ale i na každého jednotlivce. Nikdo by neměl být lhostejný ke svému okolí. Měli bychom si všimnout toho, co se děje kolem nás a měli bychom být připraveni poskytnout bezbranným dětem okamžitou pomoc. Jedině včasná intervence, ať už kohokoliv, může zachránit život, zdraví či šťastné dětství dítěte. Vzhledem k tomu, že děti jsou naše budoucnost, tak zasluhují již od útlého věku pozornost a péči nejenom svých rodičů, ale také celé společnosti. Jako téma této bakalářské práce jsem si vybral „Výslech dítěte jako poškozeného v trestním řízení“, protože pracuji jako policista a s dítětem, které se stalo obětí trestného činu, nebo bylo pachatelem trestného činu, jsem se již několikrát osobně setkal.

Dá se říci, že ještě nedávno nebylo tomuto problému věnováno příliš pozornosti a s dětmi se zacházelo a jednalo jako s každou jinou obětí či každým jiným pachatelem trestného činu. Je pravdou, že zde byl po právní stránce stanoven určitý postup, jako například přítomnost dospělé osoby u výslechu nebo jiná forma poučení a protokolu než u dospělé osoby, ale co se týká psychické a sociální problematiky u dětí, tak na toto nebylo dlouho reagováno.

Především se v této práci zabývám problematikou zvláštností výslechu dítěte, jako poškozeného v trestním řízení a jeho specifickým postavením v průběhu vyšetřování případu. Dítě si totiž zaslouhuje, aby k němu bylo přistupováno obzvláště

citlivě, nebylo jeho prožité trauma jakkoliv prohlubováno a byla ochráněna jeho práva, stejně jako u kohokoliv jiného.

Část bakalářské práce je zaměřena na prozkoumání způsobů provádění výslechu dítěte státními orgány, zejména příslušníky policie České republiky, státními zástupci a soudci ve vztahu k dodržování zákonnosti a všech doporučených a stanovených postupů v souladu s psychologickými, právními, zdravotními a sociálními aspekty provádění výslechu dítěte.

I. TEORETICKÁ ČÁST

1 CÍLE A METODIKA BAKALÁŘSKÉ PRÁCE

V práci se snažím o zpřehlednění základních teorií, které se váží k problematice výslechu dítěte ve věku do 15 let, které se stalo obětí trestného činu, anebo trestný čin samo spáchalo. Dále na podání výkladu pojmů z této oblasti a na základní charakteristiky pachatelů a obětí a na jejich klasifikaci. V bakalářské práci zpřehledňuji právní, psychologické, zdravotní a sociální aspekty přístupu k dítěti během výslechu související s uvedenou problematikou. Snažím se popsat formy a způsoby výslechu dítěte. Upozorňuji na problematiku osobnosti vyslychajícího. Rozebírám způsob chování a postup policistů, státních zástupců a soudců při prvotním setkání s dětskou obětí nebo dětským pachatelem trestného činu, dále taktiku, techniku a fáze výslechu. Pozornost také věnuji rozdělení dětí do věkových kategorií. Důležité je také používání speciálních pomůcek při výslechu dítěte a budování speciálních výslechových místností u policie.

Cíle mé práce jsou:

- 1) vytvořit možný návod pro budoucí, či začínající policisty, který by jim pomohl zorientovat se při studiu v problematice vedení výslechu dětí;
- 2) sjednotit informace dostupné v odborné literatuře, praktické poznatky samotných kriminalistů a vlastní zkušenosti získané z policejní praxe s malými dětmi;
- 3) menším dotazníkovým šetřením provedeným na základní škole v Třešti tyto teoretické poznatky ověřit v praxi;
- 4) na závěr pak vypracovat určitá doporučení, kterými je vhodné se při výslechu dětí řídit.

Ve své práci jsem také provedl malý průzkum mezi dětmi na základní škole, kde u dětí ve třech věkových kategoriích byla testována jejich krátkodobá paměť a jejich dětské vnímání. Tento výzkum měl posloužit k potvrzení či vyvrácení věrohodnosti výpovědi dětí z hlediska jejich charakteristik při rozdělení do věkových skupin.

Děti jsou pro účely této práce myšleny především osoby mladší patnáct let.

Ke zpracování práce jsem zvolil techniku obsahové analýzy a sběru dat.

„Analýza znamená rozbor, metoda zkoumání složitějších skutečností rozkladem na jednodušší. Používá se v mnoha vědách, ve filosofii i běžném životě, pokud chceme dospět k výsledkům na základě detailního poznání podrobností.“¹

¹ cs.wikipedia.org/wiki/Analýza.

2 OBĚŤ

Obsah pojmu oběť není jednoznačně definován. Tato nejednoznačnost je mimo jiné způsobena tím, že pojem oběť bývá užíván v několika vědních oborech. Toto tedy ve svém důsledku způsobuje, že je pokaždé trochu jinak vymezen.

Z kriminologického hlediska je oběť osoba, na které byl způsoben trestný čin. Obětí trestného činu je poškozený, kterému jednáním pachatele vznikla nějaká újma. Pojem oběti lze chápat v užším pojetí nebo širším pojetí.

Užší pojetí je, že za oběť trestného činu je pokládána fyzická osoba, která byla poškozena trestným činem na životě, zdraví, majetku, cti nebo na jiných právech. Toto pojetí se také nazývá přímá oběť trestného činu.

Širší pojetí je, že za oběť trestného činu se považují i osoby blízké, kterých se následek trestného činu dotýká zprostředkovaně. Toto pojetí se také nazývá nepřímá oběť trestného činu.

Trestní řád hovoří o oběti jako o poškozeném v § 43 zákona číslo 141/1961 Sb. (*trestní řád*). „Ten komu bylo trestným činem ublíženo na zdraví, způsobena majetková, morální nebo jiná škoda (poškozený) má právo“²....., dále jsou uvedena práva poškozeného (oběti).

Za ublížení na zdraví se považuje takový stav (onemocnění nebo poranění), který porušením normálních tělesných nebo duševních funkcí znesnadňuje výkon obvyklé činnosti nebo má vliv na obvyklý způsob života poškozeného a který zpravidla vyžaduje lékařské ošetření. Majetkovou škodou se rozumí jen skutečně vzniklá škoda, kterou lze vyjádřit v penězích. Morální škoda může být způsobena některými trestnými činy proti lidské důstojnosti (například znásilnění, pohlavní zneužívání a další), nebo trestnými činy, které hrubě narušují občanské soužití. Jiná škoda může být například ušlý zisk, na právech osoby, na osobní svobodě a podobně. Tyto újmy uvedené v § 43, odstavci 1 zákona číslo 141/1961 Sb. (*trestní řád*) musí být způsobeny trestným činem.³

Ochranu dětem jako obětí trestných činů garantuje trestní právo, kde trestní zákoník (zákon číslo 40/2009 Sb.) zajišťuje ochranu práv, která náleží pouze dětem a mládeži, ale obsahuje i ustanovení týkající se trestných činů, jejichž obětí může být každý člověk, ale spáchání těchto trestných činů na dítěti nebo na mladistvém vykazuje větší společenskou nebezpečnost a má za následek uložení vyšší trestní sazby.

² Československo, Zákon číslo 141/1961 Sb., *O trestním řízení soudním (Trestní řád)*, § 43.

³ NOVOTNÝ, F., RŮŽIČKA, M., *Trestní kodexy – trestní zákon, trestní řád*, 2. vydání, Praha, Eurounion, 2002, s. 570, ISBN 80-7317-009-4.

Dítě je, nejen z důvodu absence schopnosti se účinně bránit, považováno za zvláště zranitelnou oběť. Dětská psychika je spáchaným trestným činem výrazně a negativně poznamenána, neboť je tímto vystavena stresu a dítě si toto nese v dalším životě s sebou. Dítě se s pro něj novou a nepochopitelnou situací nedokáže adekvátně vypořádat. Děti se v dnešní době nestávají pouze oběťmi sexuálního zneužívání či týrání, které ale bezesporu nejvíce zasahují do jejich fyzického a psychického vývoje, nýbrž jsou v dnešním světě vystaveni všem formám trestné činnosti. Z praxe vyplývá, že děti velmi citlivě prožívají každý trestný čin, jehož obětí se stanou oni či jejich nejbližší. „Na širokou veřejnost je třeba výrazněji působit (a nikoli jen nárazově, jak se zatím především děje), aby byla citlivější k jevům špatného zacházení s dětmi. Veřejnost musí vědět, že ubližování dítěti (a to vlastnímu), pokud překročí určitou mez, je trestné.“⁴

Odlišně vymezuje obsah pojmu oběť zákon číslo 209/1997 Sb., o poskytnutí peněžité pomoci obětem trestné činnosti, ve kterém se „obětí rozumí fyzická osoba, které v důsledku trestného činu vznikla škoda na zdraví“⁵ a „za oběť se považuje i osoba pozůstalá po oběti, která v důsledku trestného činu zemřela, byla-li rodičem, manželem nebo dítětem zemřelého a současně v době jeho smrti s ním žila v domácnosti, nebo osoba, které zemřelý poskytoval nebo byl povinen poskytovat výživu.“⁶ Podle tohoto ustanovení není obětí jen osoba, která utrpěla nějakou újmu v přímé souvislosti s trestným činem, ale i osoba, u které k takové újmě došlo zprostředkovaně. Za oběti se také někdy považují nejbližší členové rodiny přímé oběti trestného činu a osoby, které byly odkázány na její péči, pokud jim vznikla nějaká újma.

Pro pojem oběti je charakteristický vznik újmy a v důsledku toho i zhoršení sociálního postavení jako bezprostředního následku jednání, které vykazuje znaky trestného činu. Není přitom rozhodující, zda pachatel činu byl odhalen a lze proti němu vést trestní stíhání. V případě oběti je rozhodující sociální aspekt, nikoli zajištění jejích práv v procesu odhalování pachatele a jeho postavení před soud.

Pro vysvětlení pojmu „oběti“ je tedy možné vycházet ze dvou hledisek

- 1) viktimologického,
- 2) právního.

⁴ NOVOTNÝ, O., ZAPLETAL, J., *Kriminologie*, 3. vydání, Praha, ASPI, 2008, s. 491, ISBN 978-80-7353-376-8.

⁵ Česká republika. Zákon číslo 209/1997 Sb., *O poskytnutí peněžité pomoci obětem trestné činnosti*, § 2, odstavec 1.

⁶ Česká republika. Zákon číslo 209/1997 Sb., *O poskytnutí peněžité pomoci obětem trestné činnosti*, § 2, odstavec 2.

2.1 Viktimologie

„Trestná činnost škodí společnosti jako celku. Naprostá většina konkrétních trestných činů působí újmu též jednotlivým osobám – poškozují nebo ohrožují je na životě, zdraví, majetku, cti, svobodě nebo jiných právech. Osoba dotčena trestným činem se označuje jako oběť a jí se zabývá viktimologie (z latinského *victima* – oběť).“⁷

Viktimologie je relativně novou vědní disciplínou. Je to nauka o obětech trestných činů, která vědeckým způsobem zkoumá tyto oběti. Zájmem této problematiky je nejen snaha o vypracování poznatků o tom, jak a zda se lze vyhnout roli oběti a preventivními opatřeními snížit riziko ohrožení, ale i o přiměřené postavení oběti v systému spravedlnosti a trestního práva, dále také o to jakým způsobem se oběť tak zvané spolupodílí na interakci v průběhu trestného činu.

Viktimologie se zabývá obětí, jejími biosociálními a psychologickými charakteristikami, procesy viktimizace, vztahy mezi obětí a pachatelem, rolí oběti v průběhu vyšetřování a soudního projednávání trestného činu, pomoci oběti, včetně jejího odškodnění a rehabilitace a v neposlední řadě i prevencí viktimizace.

Viktimmnost je náchylnost jedince nebo skupiny k tomu, aby se stali obětí trestného činu. Jde o povahové rysy, které disponují jedince nebo skupinu k tomu, aby se stali obětí trestného činu. Tyto rysy jsou v mnoha aspektech shodné s rysy pachatelů.⁸

Viktimizace je proces, ve kterém se člověk stává obětí trestného činu a při tomto procesu je nějakým způsobem poškozován a je mu způsobena újma.⁹

Prožívání újmy má svoji dynamiku. Obecně vzato, představuje viktimizace silně stresující událost, která je náhlá, nečekaná, nepředvídatelná. Znamená to, že je prakticky nemožné se na ni připravit, je obtížné se s ní rozumově i emocionálně vypořádat a bývá nemožné se jí vyhnout. Dominuje pocit zaskočení, vyskytuje se otázka "proč právě já".

⁷ NOVOTNÝ, O., ZAPLETAL, J., *Kriminologie*, 3. vydání, Praha, ASPI, 2008, s. 150, ISBN 978-80-7353-376-8

⁸ NOVOTNÝ, O., ZAPLETAL, J., *Kriminologie*, 3. vydání, Praha, ASPI, 2008, s. 152-154, ISBN 978-80-7353-376-8.

⁹ NOVOTNÝ, O., ZAPLETAL, J., *Kriminologie*, 3. vydání, Praha, ASPI, 2008, s. 154, ISBN 978-80-7353-376-8

Působení traumatu na oběť.

„Viktimizace zahrnuje komplex veškerého poškození a újmy, kterou utrpí oběť trestného činu v souvislosti s touto situací. Situaci oběti lze chápat jako traumatizující a silně stresující, její závažnost je dána skutečností, že jí člověk neočekává, nemůže se na ni připravit a není v jeho silách se jí vyhnout. Je to událost, která je zraňující, zasahuje podstatu jeho osobnosti, její integritu, a proto je těžké se s ní rozumově vypořádat.“¹⁰

Oběť trestného činu netrpí jen útokem pachatele a traumatem, které jí tento čin způsobil. Oběť je poškozena a trpí také sociálními důsledky, které následují po této situaci. Toto se projevuje zejména změnou společenské prestiže, změnou mezilidských vztahů a chováním ostatních osob vůči oběti. Z tohoto důvodu rozlišujeme následující druhy viktimizace – primární, sekundární a terciární.

Viktimizace má tyto tři druhy:

- 1) **Primární fáze** - újma způsobená pachatelem, která vzniká jako přímý a bezprostřední důsledek trestného činu. Nejčastěji se jedná o psychickou, fyzickou nebo materiální újmu. Z psychologického hlediska je důležitá nejen fyzická (tělesná) újma, ale také psychické trauma, které čin oběti způsobil, neboť na jeho základě se může rozvinout posttraumatická stresová porucha.
- 2) **Sekundární fáze** – újma vznikající v důsledku reakcí okolí. Jedná se o psychickou újmu, oběť má například pocit nespravedlnosti, nedůstojnosti, méněcennosti, izolace, bezmoci, zneuctění. Oběť si připadá, jako by si svojí situaci sama zavinila. Důsledky sekundární zátěže dále prohlubují účinky primárního traumatu. Vhodným přístupem k oběti jim lze však zabránit, nebo je výrazně zmírnit.
- 3) **Terciární fáze** – je vyrovnání se oběti s kritickou událostí a s újmou, která mu vznikla. Je to stav, kdy oběť není schopna se psychicky přiměřeně vyrovnat s traumatickou zkušeností a není schopna tuto situaci přijatelně zvládnout. Přijímá změnu své osobnosti a neuvědoměle se tak trestá za to, že se stala obětí.¹¹

¹⁰ VÁGNEROVÁ, M., *Psychopatologie pro pomáhající profese*, Praha, Portál, 2008, s. 833, ISBN 978-80-7367-414-4.

¹¹ VÁGNEROVÁ, M., *Psychopatologie pro pomáhající profese*, Praha, Portál, 2008, s. 834, ISBN 978-80-7367-414-4.

2.1.1 Průběh reakce na trauma

„Proces reagování a postupného zpracování jakéhokoli traumatu má svou dynamiku. Reakce na prožité násilí může být různá a jeho zpracování může trvat delší dobu. Podle proměny prožitku postoje k traumatické zkušenosti lze rozlišit tři fáze.“¹²

Při prožívání újmy se tedy jedná o tyto tři fáze:

- 1) **Fáze šoku** – jde o primární viktimizaci. Šok může trvat od několika minut, přes hodiny až po několik dnů. Jedinec je zaskočen kritickou událostí, poškozený jedná a cítí zmateně, uplatňují se obranné mechanismy, popření nebo netečnost. Změněné bývá také prožívání vlastního těla, poškozený například necítí bolest. Pokud postižený jedná, tak především emocionálně, není schopen rozumového posouzení situace. Chování bezprostředně po činu nemá ve vztahu k budoucímu zvládnutí traumatu příliš velkou diagnostickou hodnotu. Jak velká bude psychická újma, lze zjistit, až mnohem později, v delším časovém odstupu od události.
- 2) **Fáze nastupující adaptace** – v tomto období může dojít k sekundární viktimizaci. Oběť se s událostí vyrovnává, zpracovává prožívané trauma, k události se prožitkově vrací, bývá pod vlivem smutku, odporu a pocitů viny. Nejde zde jen o to, co se skutečně stalo, ale hlavně o to, jak situaci posuzuje oběť. Jedná se o postupné zpracování traumatu. Mnohdy může jít o zdánlivě dobré zvládnutí prožitého traumatu. Osoba se nechová nijak nápadně, ale změnila svůj životní styl a přeorganizovala svůj život (např. více se izoluje, nikam nechodí, zejména večer, opustila své zájmy atd.). Fáze postupného zpracování traumatu může trvat i dost dlouho (dle odborníků např. až jeden rok).
- 3) **Fáze konečné adaptace** – tuto fázi lze charakterizovat jako vyrovnání se s problémem. Jedinec dochází ke konečnému zpracování traumatu, které ukládá do vzpomínky, která již nemá tak silný negativní náboj a neovlivňuje již tolik jeho chování. Jeho osobnostní založení se podílí na délce opětovného zařazení do pracovního a společenského života. U některých jedinců zde může docházet k terciární viktimizaci. Oběť není ani po dostatečně dlouhé době schopna vrátit se do standardního způsobu života. Nedokáže se s tíživou zkušeností vyrovnat.

¹² VÁGNEROVÁ, M., *Psychopatologie pro pomáhající profese*, Praha, Portál, 2008, s. 839, ISBN 978-80-7367-414-4.

Za těchto okolností je nezbytná psychoterapeutická péče, neboť jedinec není schopen zvládnout své potíže sám.¹³

2.2 Dopad trestného činu na oběť – faktory dopadu

Dopad trestného činu na oběť závisí na následujících třech faktorech:

- 1) **Previktivní faktor** - tento nám říká, jaký byl člověk před trestným činem.
- 2) **Faktor okolností trestného činu** - tento vychází zejména z míry násilí, stupně ponížení, hodnocení vlastního chování, chování jiných osob na místě činu.
- 3) **Faktor reakce okolí** - vychází z toho, jaká bude na událost reakce rodiny, přátel, kamarádů, spolužáků, sousedů, policistů, personálu nemocnice, soudních znalců, soudce a dalších osob.¹⁴

K dopadu trestného činu na dětskou oběť můžeme říci, že se převážně jedná o psychické problémy, problémy vlastní identifikace a vztahové problémy.

Z uvedeného tedy vyplývá, že následky trestného činu postihují dětskou osobnost jedince velmi široce. Je-li na dítěti spáchán trestný čin, tak tento vyvolá u dítěte určité trauma, které přeroste v tyto dlouhodobé následky. Dítě má často tendence negativní zkušenosti a zážitky vytěšňovat ze své paměti. Vytěšňování neboli popření představuje obranný mechanismus, kterým se dítě chrání.

Ve vztahu k tomuto procesu se hovoří o syndromu dětského přizpůsobení, které zahrnuje těchto pět fází:

- 1) **utajování** - pachatel dítěti vyhrožuje a ve svých výhrůžkách ho seznamuje s možnými následky vyzaření jeho jednání. Nejčastěji hrozí, že ublíží někomu blízkému dítěti, eventuálně mu klade za vinu následný rozpad rodiny a podobně.
- 2) **bezmocnost** – jelikož pachatelem může být i někdo z rodiny, na kom je dítě závislé, nebo někdo známý, stává se v této situaci naprosto bezmocným a odevzdaným svému pachateli. Dítě neví, jak se má chovat nejenom k pachateli, ale i k ostatním osobám.
- 3) **přizpůsobení se** – je-li dítě obětí trestného činu, který je dlouhodobou záležitostí (například sexuální zneužívání). Dítě se tedy po čase tomuto ataku přizpůsobí. Toto přizpůsobení je ale velice nebezpečné, jelikož dítě si často

¹³ VÁGNEROVÁ, M., *Psychopatologie pro pomáhající profese*, Praha, Portál, 2008, s. 839-841, ISBN 978-80-7367-414-4.

¹⁴ ČÍRTKOVÁ, L., *Policejní psychologie*, Praha, Portál, 2004, s. 193-197, ISBN 80-7178-931-3.

hledá únikovou cestu v drogách, alkoholu či jeho následkem vznikají různé poruchy osobnosti, které mohou vést až k sebevraždám. Některé děti se zase naučí využívat různé výhody, které jim pachatel za „odměnu“ poskytuje nejčastěji v podobě peněz či dárků.

- 4) **pozdní odhalení** - dítě se odhodlá svěřit se zpravidla až v okamžiku, kdy se objeví nějaký spouštěcí impuls. Tato fáze je podle názoru odborníků pro dítě zvlášť bolestná, jelikož se často setkává s odmítavou reakcí svého nejbližšího okolí. Je obviňováno z toho, že si celou záležitost vymyslelo, jelikož kdyby ke zneužití skutečně došlo, určitě by jej oznámilo ihned po něm a podobně.
- 5) **odvolání oznámení** - je zpravidla reakcí na předchozí nepochopení ze strany rodiny. Odvolání blízcí chápou jako důkaz toho, že celý případ byl pouhým výplodem dětské fantazie. Dítě pak nejednou dochází k názoru, že by bylo bývalo lepší nechat si celou záležitost pro sebe. Tato reakce bývá považována za tak silný zdroj sekundární viktimizace, že může dítěti ublížit mnohem více než samotný čin.¹⁵

Nepochopení, odmítání a další nevhodné reakce blízkých osob pak způsobují, že dítě se stává snadnou kořistí pro další pachatele (toto platí zejména u sexuálního zneužívání). Je zmatené, jelikož jeho nejbližší mu nevěří a neposkytují mu ochranu.

Na dítě, které je obětí trestného činu je vždy nutno pohlížet jako na oběť, nikdy mu jeho okolí nesmí dávat za vinu, že se stalo obětí. Naopak milující a chápající rodina představuje, podle názoru odborníků, ten nejlepší lék na prožité trauma a současně umožňuje ochránit dítě před dalším nebezpečím.

Vyrovňávání se s traumatizující událostí je silně individuální a u každého jedince se může odlišovat svým průběhem, a také trvá u každého jedince jinou dobu, než se s tímto traumatem vyrovná.

2.3 Práva oběti

Oběť je potřeba srozumitelně informovat o právech v trestním řízení, zejména o institutu zmocněnce a o peněžité pomoci státu. U dětí se o tomto informují zákonní zástupci. Důležité je nezapomínat na pozůstalé (děti) odkázané výživou na zemřelého. Tyto nebývají účastníky trestního řízení, ale mají možnost získat peněžitou pomoc.

¹⁵ WEISS, P., a kol., *Sexuální zneužívání-pachatelé a oběti*, Praha, Grada, 2000, ISBN 80-7169-795-8.

Oběť má právo na informace, právo na aktivní účast v trestním řízení, právo na náhradu škody, právo na zmocněnce, právo na právní pomoc, právo na ochranu a bezpečí.

U dítěte v těchto věcech jedná zákonný zástupce nebo zmocněnec, na kterého má dítě právní nárok.

Možnost zákonného zástupce vykonávat práva za poškozeného vyplývá z toho, že je poškozený zbaven způsobilosti nebo omezen na způsobilosti k právním úkonům. Toto ustanovení se týká i nezletilých osob. Zastupovat nezletilé děti jsou oprávněni a povinni jejich rodiče. Dítě může být zastupováno kterýmkoli z rodičů, který je způsobilý k právním úkonům a nebyl zbaven rodičovských práv.¹⁶

„V případech, kdy zákonný zástupce poškozeného nemůže vykonávat svá práva a je nebezpečí z prodlení, předseda senátu a v přípravném řízení státní zástupce ustanoví poškozenému k výkonu práv opatrovníka.“¹⁷

Jako opatrovníka, dle uvedeného ustanovení, jde-li o nezletilého poškozeného, státní zástupce ustanoví fyzickou osobu – zaměstnance příslušného referátu úřadu (nejčastěji z odboru sociálně právní ochrany dětí).¹⁸

„Jde-li o uplatnění nároku na náhradu škody, přecházejí práva, která trestní řád přiznává poškozenému, i na jeho právního nástupce.“¹⁹ Přejedání tohoto práva nastává zejména v případě smrti poškozeného. Právní nástupce musí dát srozumitelně a určitě najevo, zda hodlá dále pokračovat ve výkonu práva poškozeného.²⁰

Dle právního hlediska má poškozený v trestním řízení jen ta práva, která mu zákon přiznává. I tam, kde zákon určitá práva přiznává, poškození je často neuplatňují, buď proto, že je neznají (nedostatečná poučení, neinformovanost, neznalost), nebo protože je vykonávat nemohou nebo je vykonávat ani nechtějí.

¹⁶ NOVOTNÝ, F., RŮŽIČKA, M., *Trestní kodexy – trestní zákon, trestní řád*, 2. vydání, Praha, Eurounion, 2002, s. 580-581, ISBN 80-7317-009-4.

¹⁷ Československo, Zákon číslo 141/1961 Sb., *O trestním řízení soudním (Trestní řád)*, § 45, odstavec 2.

¹⁸ NOVOTNÝ, F., RŮŽIČKA, M., *Trestní kodexy – trestní zákon, trestní řád*, 2. vydání, Praha, Eurounion, 2002, s. 581, ISBN 80-7317-009-4.

¹⁹ Československo, Zákon číslo 141/1961 Sb., *O trestním řízení soudním (Trestní řád)*, § 45, odstavec 3.

²⁰ NOVOTNÝ, F., RŮŽIČKA, M., *Trestní kodexy – trestní zákon, trestní řád*, 2. vydání, Praha, Eurounion, 2002, s. 581-582, ISBN 80-7317-009-4.

3 VÝSLECH

„Výslech je kriminalistická metoda, kterou na základě zákonem stanovených podmínek získávají orgány činné v trestním řízení výpověď osoby o skutečnostech, které vnímala svými smysly a které jsou právně a kriminalisticky relevantní pro objektivní zjištění a objasnění věci.“²¹

„Výslech je základním a také nejrozšířenějším důkazním prostředkem v trestním řízení a prostředkem ke zjištění objektivní pravdy.“²²

Na výslech lze nahlížet z pohledu trestního práva jako na procesní úkon. Základní zásady pro výslech v procesních úkonech jsou dány trestním právem.

Z hlediska kriminalistiky na výslech nahlížíme jako na kriminalistickou metodu. Výslechem se v kriminalistice zabývá její podobor, který se nazývá kriminalistická taktika. Výslech osoby zde představuje zdroj kriminalisticky relevantních informací o šetřeném případě.

„Je to vyšetřovací úkon, jehož podstata záleží, při důsledném dodržení požadavků vyplývajících z trestního řádu a z doporučení vypracovaných kriminalistikou, v získání a protokolárním podchycení výpovědi, obsahující významné a pravdivé poznatky o vyšetřované události“.²³

Z pohledu forenzní psychologie je výslech specifickou formou sociálního styku. Toto bezprostředně navazuje na kriminalistiku jako podpůrná disciplína, která poznává a rozvíjí psychologickou stránku výslechu.

Za kvalitní lze považovat výslech, který kromě kvantitativních informací, které získáme zadokumentováním výslechu v souladu s ustanoveními trestního řádu a podle doporučení kriminalistiky, má také kvalitativní stránku, kterou představuje míra sociální satisfakce účastníků výslechu. Proto navázání a rozvíjení sociálně-psychologického kontaktu mezi vyslýchajícím a vyslýchaným výrazně ovlivňuje průběh a výsledek konaného výslechu. „Výslech v psychologickém slova smyslu chápeme jako dynamický, relativně uzavřený, časově ohraničený systém vzájemně podmíněných interakcí (vztahů a komunikačních aktů) mezi vyslýchajícím a vyslýchaným probíhající ve specifických podmínkách výslechové situace“.²⁴

²¹ CHMELÍK, J., *Rukověť kriminalistiky*, Plzeň, Aleš Čeněk, 2005, s. 160, ISBN 80-86898-36-9.

²² CHMELÍK, J., *Rukověť kriminalistiky*, Plzeň, Aleš Čeněk, 2005, s. 160, ISBN 80-86898-36-9.

²³ VÁLKOVÁ, V., SOUKUP, J., *Základy soudní psychologie pro právníky*, Praha, SPN, 1974, s. 30, ISBN 17-017-74.

²⁴ SPURNÝ, J., *Psychologie výslechu*, Vydání 1., Praha, Portál, 2003, s. 25, ISBN 80-7178-846-5.

„Jednání osoby (vyslýchající, vyslýchaný, případně další zúčastněné osoby), prostředky, které používají, a podmínky, v nichž k interakci dochází, tvoří sociální situaci“.²⁵

Při výslechu se jedná o získání úplných a věrohodných výpovědí. Věrohodnou výpovědí je ta, která odpovídá tomu, co se ve skutečnosti stalo. Důležitou roli hraje také dokumentace průběhu výslechu.

Jako prostředek dokumentace výslechu se provádí protokol (písemná podoba), zvukový záznam, nebo také videozáznam. Tyto formy lze různě kombinovat nebo použít jen jednotlivě. „Správná a podle podmínek trestního řádu provedená dokumentace výslechu má značný význam pro další průběh vyšetřování. Trvale uchovává získané informace a umožňuje jejich další využívání, jakož i hodnocení zákonnosti postupu.“²⁶

Protokolace výslechu musí být doslovná (včetně případných vulgarismů), psána v přímé řeči, zpravidla pořizena bezprostředně při výslechu, nebo musí být protokol o výslechu zpracován bezprostředně po ukončení výslechu. Magnetofonový záznam je vhodné použít všude tam, kde potřebujeme zachytit nejen přesný obsah výpovědi, ale také tam, kde by bylo protokolování nemožné nebo zdlouhavé (například u dětí, u osob nemocných nebo umírajících, bezprostředně po spáchání činu, kdy je osoba rozrušena). Videozáznam zachovává veškeré výhody zvukové dokumentace a spojuje je s obrazovým záznamem (používá se například při výslechu dětí a pachatelů závažných trestných činů). Dokumentace výslechu, zejména videozáznam, může působit na vyslýchanou osobu negativně a rušivě. Proto je vhodné v některých případech záznam pořizovat kamerou, která není vidět (skrytá kamera například ve stěně).²⁷

Na použití záznamových prostředků prostředku při výslechu musí být vyslýchaná osoba předem upozorněna.

3.1 Technika výslechu

Technika výslechu se skládá z několika důležitých bodů, jako jsou příprava výslechu, taktika výslechu, jednotlivé fáze neboli stádia výslechu a také prověrka

²⁵ SPURNÝ, J., *Psychologie výslechu*, Vydání 1., Praha, Portál, 2003, s. 25, ISBN 80-7178-846-5.

²⁶ MUSIL, J., *Kriminalistika*, 1. vydání, Praha, Naše vojsko, 1994, s. 162, ISBN 80-206-0423-5.

²⁷ MUSIL, J., *Kriminalistika*, 1. vydání, Praha, Naše vojsko, 1994, s. 162-163, ISBN 80-206-0423-5.

věrohodnosti výpovědi. Tyto základní body společně tvoří celek, na kterém je výslech a jeho úspěšnost založena.

3.1.1 Příprava výslechu

Důležitou složku tvoří příprava výslechu.

Při přípravě výslechu je potřeba se zabývat následujícími body:

- a) stanovení místa výslechu – kancelář, výslechová místnost, byt, nemocnice, škola, domov, případně další místo;
- b) stanovení doby výslechu – podle naléhavosti, závažnosti, s ohledem na zdravotní stav nebo možnosti zúčastněných;
- c) stanovení přítomnosti osob – vyslychaných, policistů, obhájce, znalce, soudce, psychologa, lékaře, pedagogického pracovníka, rodičů a dalších osob;
- d) určení předmětu a cíle výslechu – čeho se bude výslech týkat a čeho chceme výslechem dosáhnout;
- e) stanovení plánu výslechu – je dovršením celé přípravy, provádí se ústně nebo písemně. Organizačně se zajišťují účastníci výslechu. Připravuje se taktický postup – znění otázek, jejich pořadí, dokumentace;
- f) taktika vedení výslechu – vychází z psychologie a kriminalistické praxe. Je to systém taktických postupů pro získání pravdivé a úplné výpovědi.

Na dobré přípravě výslechu závisí nemalou měrou úspěšnost výslechu. Čím lépe je výslech a podmínky k němu připraveny, tím větší je pravděpodobnost, že osoba vyslychaná se bude cítit dobře a výslech proběhne bez problému s úspěšným výsledkem.

3.1.2 Taktika výslechu

Taktika úspěšného výslechu spočívá v důvěře vyslychaného k vyslychajícím. Na toto má vliv řada faktorů mezi vyslychajícím a vyslychaným, například věkový poměr, různost pohlaví, osobnostní rysy a způsob vyjadřování. Důležitý je také správně navázaný kontakt mezi vyslychajícím a vyslychaným. Pro každý výslech platí několik základních pravidel, které je vhodné dodržovat.

Jsou to zejména tyto pravidla:

- a) **cílevědomost výsledku** – vyslychající musí vědět, co chce svým výsledkem dosáhnout, co chce prověřit a jaké rozpory chce vyjasnit;
- b) **zjištění objektivní pravdy** – smyslem každého úkonu v trestním řízení musí být objasnění objektivní pravdy ve vyšetřované věci;
- c) **ofenzívnost výsledku** – vyslychající musí dbát na úplnost výpovědi;
- d) **zaměřenost výsledku** – vyslychající musí být schopen usměrňovat výpověď vyslychané osoby, musí být schopen reagovat na její tvrzení a dokázat výsledek usměrnit žádoucím směrem (aby se vyslychaná osoba významně neodchylovala od vyšetřované věci);
- e) **psychologická zralost vyslychajícího** – vyslychající musí být znalý základních psychologických postupů při výsledku, musí být schopen řešit lživou výpověď vyslychané osoby, trvat na odpovědi na položenou otázku;
- f) **iniciativní přístup** – iniciativa musí být na straně vyslychajícího a nikoliv na straně vyslychané osoby (mohlo by dojít ke změně rolí, ztrátě autority a v konečném důsledku ke zkreslené výpovědi);
- g) **stručnost kladených otázek** – rozvláčné otázky odvrací pozornost vyslychané osoby, jsou nepřehledné a vytrácí se z nich jejich smysl a cíl. Otázky musí být stručné, jasné a výstižné, to ovšem předpokládá velmi dobrou znalost problému a analytickou schopnost vyslychajícího.²⁸

3.1.3 Fáze výsledku

Fáze výsledku se také nazývají stádia výsledku. Teorie rozlišuje tři základní fáze (stádia) výsledku – úvodní stádium, monologické stádium, stádium dialogu.

Úvodní stádium – v tomto stádiu se provádí ověření totožnosti vyslychané osoby, seznámení s předmětem výsledku, poučení osoby o právech a povinnostech při výsledku a je zároveň navazován kontakt mezi vyslychajícím a vyslychaným. V tomto stádiu získáváme prvotní informace o vyslychané osobě, poznáváme její osobnostní a charakteristické vlastnosti a získáváme informace o postojích vyslychaného k projednávané věci a k osobám, které ve věci vystupují. Na základě

²⁸ CHMELÍK, J., *Rukověť kriminalistiky*, Plzeň, Aleš Čeněk, 2005, s. 172, ISBN 80-86898-36-9.

těchto informací potom volíme a hledáme vhodný model realizování výsledku a přístupu k vyslychané osobě.

Monologické stádium – osoba je vyzvána, aby se svými slovy vyjádřila k vyšetřované věci. Pokud vyslychaný neví jak začít, je vhodné mu navrhnout určitý scénář jeho výpovědi – jak začít, k čemu se vyjadřovat a jaké okolnosti objasnit. Vyslychané osobě je potřeba dát dostatečný prostor, aby sama spontánně vypovídala. Její monolog přerušujeme jen zcela výjimečně a to v případě, že se výrazně odchyluje od věci. Pokud vyslychaný ztratí souvislost nebo nemůže navázat na další děj, tak vhodným způsobem vyslychaného usměrníme k ději. Vyslychající v této fázi velmi pečlivě sleduje obsah výpovědi, reakce a chování vyslychané osoby a analyzuje získané informace, aby zjištěné poznatky a informace mohl využít v dalším stádiu výsledku.

Stádium dialogu – v tomto stádiu vyslychající klade vyslychanému otázky, kterými upřesňuje a odstraňuje rozpory v jeho výpovědi. Při kladení otázek je třeba mít na zřeteli, že je zakázáno klást otázky sugestivní (v takovéto otázce je již předjímán způsob a obsah odpovědi) a otázky kariózní (tyto otázky dezorientují vyslychanou osobu, jsou například klamavé, úskočné, lstivé). Zejména u dětí je potřeba, aby kladené otázky byly pro dítě srozumitelné a přiměřené jejich věku. Výslech se zaznamenává v přímé řeči a používají se výrazy, které dítě řeklo, je možno je dále vysvětlit. Na závěr výsledku se vyslychané osobě dává možnost, aby si výslech přečetla, nebo jí je přečten a v případě potřeby je doplněn nebo opraven.²⁹

3.1.4 Prověrka věrohodnosti výpovědi

Hodnocení věrohodnosti výpovědi se provádí srovnáním údajů obsažených ve výpovědi s ostatními důkazy, prověřením vnitřní shody samotných údajů ve výpovědi, vyjasněním dalších okolností.

Pro věrohodnost výpovědi svědčí zejména absence rozporů při srovnání jednotlivých výpovědí získaných v časovém odstupu, popis událostí typických pouze pro danou situaci, logické zakotvení události v čase, popisování detailů, jejichž význam vyslychaný vzhledem ke své úrovni vývoje nemůže chápat, popis vlastních stavů a nálad, které vyslychaný registroval v době, na níž je tázán. Dále se také klade důraz na analýzu prostředí, v němž dítě vyrůstá, a jeho možné vlivy na psychiku nezletilého. Je třeba soustředit se zejména na zkoumání kvality vnímání, rozumových schopností,

²⁹ CHMELÍK, J., *Rukověť kriminalistiky*, Plzeň, Aleš Čeněk, 2005, s. 172-174, ISBN 80-86898-36-9.

paměti, způsobu myšlení a struktury osobnosti, sugestibility, sklonů k fantazii, dále k případným obecným tendencím k podvádění. Značnou roli zde hrají i objektivní údaje, získané prostřednictvím posudků ze škol a pracovišť nebo z výpovědí jiných osob.³⁰

Zkoumání věrohodnosti spočívá v posouzení, zda je konkrétní výpověď o dané situaci pravdivá, či do jaké míry lze spoléhat na její pravdivost. Je nutné zaměřit se hlavně na odhalení možných důvodů lživé výpovědi, kterými mohou být například strach, msta nebo ochrana jiné osoby. Vzhledem k tomu, že dítě ještě nemá dostatečnou slovní zásobu, musí si vyšetřovatel dobře všimnout výrazů, které se vyskytují v dětské výpovědi, které by dítě samo od sebe nemohlo použít s ohledem na svůj věk a mentální úroveň. Jejich používání může svědčit o návodu, radě, sugesci, přinucení nebo nápodobě z nejnižšího sociálního prostředí.

Při zkoumání věrohodnosti dětské výpovědi je nutný individuální přístup ke každému jedinci. Je třeba brát v úvahu kromě jiného i vrozený typ temperamentu a nervové soustavy, neboť s vrozeným typem nervové soustavy souvisí celá škála psychických stavů - například strach, odvaha, tíseň, deprese, pasivita nebo aktivita, protřelost spojená s lhavostí atd. Hodnota věrohodnosti výpovědi se snižuje s úrovní intelektu vyslychaného. Nízká mentální úroveň je provázena zvýšenou sugestibilitou a sníženou korekcí rozumovou úvahou, mentálně retardované děti mnohdy nechápou ani smysl kladených otázek.³¹

Nelze rovněž příliš spoléhat na věrohodnost výpovědí dětí v předškolním věku. Problematickou se jeví zejména spolehlivost časových údajů. Zkušenosti vyšetřovatelů potvrzují, že do deseti let je zpravidla velmi nízká, teprve později se pomalu zvyšuje. Svojí roli hraje také menší vyjadřovací schopnost a vlastní pojmenování a výrazy pro různé věci či konání.

³⁰ KACAFÍRKOVÁ, M., časopis, *Právo a rodina*, číslo 2 z roku 2001.

³¹ KACAFÍRKOVÁ, M., časopis, *Právo a rodina*, číslo 2 z roku 2001.

4 ÚČASTNÍCI VÝSLECHU

Hlavním cílem vyslychajícího je získat od vyslychaného co nejpravdivější a nejpodrobnější informace k události, které se výslech týká. K tomuto je zapotřebí vytvořit vhodné sociální a psychologické podmínky. Snaha vyslychajícího na získání co nejvíce informací bez vytvoření žádoucího psychologického klimatu může mít za následek zhoršení kontaktu mezi vyslychajícím a vyslychaným, mohou mezi nimi vznikat negativní emoce, což může vést ke snížení ochoty vyslychaného vypovídat.

„Vyslychající iniciuje výslechovou interakci, navazuje kontakt, provádí poučení, přijímá, hodnotí, poskytuje informace, klade otázky, odstraňuje rozpory ve výpovědi, stimuluje vyslychaného k výpovědi, dokumentuje výpověď, rozhoduje o dalším postupu“.³²

4.1 Vyslychající

Vyslychajícím může být policista, vyšetřovatel, státní zástupce, soudce, advokát. Základními rysy vyslychajícího by měla být vyrovnaná psychika celé osobnosti, protože při provádění výslechu působí řada rušivých podnětů.

Na psychiku vyslychajícího působí zejména vliv možných špatných výsledků dosažených výslechem, dále vědomí velké odpovědnosti. Velkým stresorem na psychiku je také požadavek na včasnost výslechu a časté přerušování prováděného výslechu. Nepříznivě také působí, pokud se vyslychající příliš podává emocím, například z důvodu, že má doma dítě ve věku oběti a pocituje újmu, kterou utrpělo dítě při trestném činu, jak by jí utrpělo jeho dítě.

Vyslychající by měl mít dobré funkce psychických procesů, a to paměť, vnímání, myšlení, pozornost. Měl by mít vyrovnaný citový život, kladné volní vlastnosti, značný intelekt a pevný charakter. Dítě by v něm mělo vidět ochranu a mělo by k němu mít důvěru.

Z psychologického hlediska je potřeba při výslechu, aby vyslychající získal důvěru u vyslychaného dítěte, aby mezi nimi došlo k určitému sblížení neboli kontaktu, vyslychající by měl vyslychanému dát najevo svojí převahu.

³² SPURNÝ, J., *Psychologie výslechu*, Vydání 1., Praha, Portál, 2003, s. 29, ISBN 80-7178-846-5.

- a) **Získání důvěry** - vyslychajícího u vyslychaného dítěte je jedním ze základních předpokladů k dosažení úspěšného výsledku. Předpokladem k získání důvěry je schopnost pochopit vyslychanou osobu, což vyžaduje odbornost, znalost psychiky osoby (zejména dítěte), životní zkušenosti, kladné charakterové vlastnosti a kladné citové zaměření vyslychajícího. Navození důvěry ovlivňuje několik důležitých faktorů, jako jsou věk vyslychané osoby, psychické vlastnosti vyslychaného, jeho pohlaví, důležitá je také okolnost, zda vyslychaný již v minulosti byl v kontaktu s policií a jaké to v něm zanechalo pocity.
- b) **Kontakt** - lze brát jako dosažení určitého stupně souladu a souzvuku mezi vyslychaným a vyslychajícím. Významně zde působí představy a obrazotvornost neboli fantazie vyslychajícího, což se projevuje vcítěním a vžitím do psychických vztahů vyslychaného. K získání kontaktu je nejdůležitější dříve zmíněná důvěra. Dále je při vytváření kontaktu důležitá taktika kladení otázek, ale také pozorné vnímání odpovědí v souladu s chováním vyslychaného. Při vzniku kontaktu je také důležité prostředí, v kterém výslech probíhá.
- c) **Převahou** - rozumíme vědomí vyslychaného, že vyslychající je zkušená osoba, která je schopna rozpoznat případnou lež nebo přetvářku. K získání této převahy by měl mít vyslychající určité schopnosti a vlastnosti jako například dobré pozorování, rychlost postřehu, dobrou paměť, rychlé a logické myšlení, které mu pomáhají hodnotit učiněné odpovědi na otázky, srovnávat je se všemi dosud zjištěnými skutečnostmi, poznatky a výpověďmi ostatních osob. V této souvislosti hrají také důležitou úlohu kombinační schopnosti, kladné rysy a pevný charakter vyslychajícího. Převaha vyslychajícího nad vyslychaným však nesmí být na újmu důvěry a kontaktu, neboť získání důvěry a kontaktu zaručuje lepší výsledky pro zjištění objektivní pravdy.

Je proto nutné, aby se vyšetřování deliktů, kdy obětí je dítě věnovali pouze profesionálové s patřičným vzděláním a se zkušenostmi. Mělo by se také jednat o silné a vyrovnané osobnosti s kladným vztahem k dětem. Tyto osoby by měly být řádně vyškoleny a měly by mít alespoň základní psychologické znalosti o psychice dítěte, a také o chování dětí. „Naplnění obsahu profesní i aktuální role vyslychajícím spočívá ve vedení výslechové interakce spolu s vytvářením podmínek k získání výpovědi.

Rolovou kompetenci vyslychajiciho chápeme z psychologického hlediska jako schopnost a ochotu vyslychajiciho volit ve vylechové interakci takové sociální scénáře, postupy a prostředky, které umožňují vytvářet vyvážený poměr mezi uplatňováním moci a poskytováním podpory při vylechu, a tím dosáhnout cíle vylechu. Tendence vyslychajiciho prosazovat moc a poskytovat podporu je projevem jeho vnitřní potřeby naplnit požadavky aktuální (profesní) role a zároveň jeho ochoty a schopností porozumět osobnosti vyslychaného i jeho aktuálním potřebám a tyto akceptovat.³³

Typologie vyslychajících podle jejich vztahu k potřebám, to je jak se tyto dvě role (profesní role a aktuální role) projevují v chování vyslychajiciho a jaké typy vyslychajících lze jejich kombinací vytvořit.

- 1) Vyslychající orientovaný na prosazení svých potřeb, při minimálním akceptování potřeb vyslychaného,
- 2) Vyslychající orientovaný na prosazení svých potřeb, při akceptování potřeb vyslychaného,
- 3) Vyslychající minimálně prosazující své potřeby, při minimálním akceptování potřeb vyslychaného,
- 4) Vyslychající minimálně prosazující své potřeby, při akceptování potřeb vyslychaného.³⁴

4.2 Vyslychaný

Vyslychaný se při vylechu může nacházet v postavení svědka, poškozeného nebo pachatele. Jeho hlavní role spočívá ve schopnosti a ochotě poskytnout informace k prošetřovanému skutku, čili sdělit informace, které vnímal a které si zapamatoval.

„Vyslychaný vnímá a emociálně prožívá situaci a požadavky, které pro něho ze situace vyplývají. V závislosti na aktuální sociální roli a na osobních dispozicích projevuje svojí ochotu a schopnost vybavit si a reprodukovat skutečnosti relevantní pro objasnění šetřeného skutku.“³⁵

„Schopnost a ochota vyslychaného poskytnout informace se pohybují na kontinuu od minimálního po maximální. Uvedení těchto základních kategorií do

³³ SPURNÝ, J., *Psychologie vylechu*, Vydání 1., Praha, Portál, 2003, s. 55-56, ISBN 80-7178-846-5.

³⁴ SPURNÝ, J., *Psychologie vylechu*, Vydání 1., Praha, Portál, 2003, s. 56-58, ISBN 80-7178-846-5.

³⁵ SPURNÝ, J., *Psychologie vylechu*, Vydání 1., Praha, Portál, 2003, s. 29, ISBN 80-7178-846-5.

vzájemného poměru nám umožňuje (při určitém zjednodušení) vytvořit čtyři typy vyslýchaných podle jejich rolové kompetence.³⁶

- 1) Vyslýchaný je ochoten, ale není schopen naplnit požadavky aktuální role;
- 2) Vyslýchaný je ochoten a schopen naplnit požadavky aktuální role;
- 3) Vyslýchaný není ochoten, ani schopen naplnit požadavky aktuální role;
- 4) Vyslýchaný je schopen, ale není ochoten naplnit požadavky aktuální role.³⁷

4.3 Ostatní účastníci výslechu

Dalším činitelem ovlivňujícím průběh výslechu je přítomnost ostatních účastníků prováděného výslechu. Těmito účastníky mohou být obhájce, soudce, státní zástupce, znalec, zákonný zástupce, pracovníci OSPOD (orgánu sociálně-právní ochrany dětí), pedagog, psycholog, tlumočník, zapisovatel a případně i další osoby. Smyslem jejich účasti na výslechu je optimalizovat průběh výslechové interakce, aby byl naplněn její účel.³⁸

Cílem přibrání některé z uvedených osob je, aby přispěla k správnému vedení výslechu a to z hlediska všech skutečností, které mohou mít vliv na vyslýchanou osobu mladší patnáct let. Zároveň je přibráný odborník schopen konkretizovat stupeň duševního a mravního vývoje vyslýchané osoby, čemuž má být přizpůsoben obsah, rozsah a průběh výslechu. Nic nebrání tomu, aby přibraná osoba byla zároveň ve věci znalcem přibráním například k psychologickému vyšetření osoby vyslýchané. Pedagog nebo jiná osoba mající zkušenosti s výchovou mládeže musí být přítomna celému výslechu osoby mladší patnácti let.³⁹

Z účasti a z rolí těchto účastníků výslechu vyplývají i různé cíle, které zde naplňují a sledují. Jedná se například o právní pomoc, dohled na dodržování zákonnosti, získání informací pro znalecké posudky, pedagogická a psychologická pomoc při vedení výslechu s nezletilci, zastupování osoby, pokud je zbavena nebo omezena na způsobilosti k právním úkonům, tlumočení výslechu nebo provádění zápisu výslechu. Přítomnost těchto dalších účastníků při výslechu vnáší do výslechové situace prvky skupinovosti. Tato skupinovost usnadňuje nebo také komplikuje průběh výslechu. Při výslechu nezletilce dochází spíše ke komplikacím, neboť dítě je větším počtem osob značně nervózní, neudrží pozornost a může být i bojácné a nedůvěřivé.

³⁶ SPURNÝ, J., *Psychologie výslechu*, Vydání 1., Praha, Portál, 2003, s. 51, ISBN 80-7178-846-5.

³⁷ SPURNÝ, J., *Psychologie výslechu*, Vydání 1., Praha, Portál, 2003, s. 51-55, ISBN 80-7178-846-5.

³⁸ SPURNÝ, J., *Psychologie výslechu*, Vydání 1., Praha, Portál, 2003, s. 29, ISBN 80-7178-846-5.

³⁹ ŠÁMAL, P., *Trestní řád, komentář*, 6.vydání, Praha, C.H.Beck, 2008, s. 901, ISBN 978-80-7400-043-0

5 PSYCHOLOGICKÉ ZVLÁŠTNOSTI U DĚTÍ

Vývoj psychiky nedospělých a mladistvých osob z hlediska potřeb výslechové praxe v trestním řízení, velkou měrou ovlivňují psychické zvláštnosti jednotlivých věkových kategorií.

5.1 Zvláštnosti jednotlivých věkových kategorií

„Na základě mnohaleté psychologické praxe se ve vývoji osobnosti odedávna začaly vyčleňovat kvalitativně různé stupně. Tyto stupně nejsou však formálními strukturami, nezávisí bezprostředně na věku, nýbrž na konkrétním obsahu, který si dítě osvojuje v průběhu svého vývoje. Podle různého obsahu osvojování jsou děti různé nejen v témže věku, ale i jedno a totéž dítě se může nacházet v různých stádiích. Vyšší stadium většinou nepotlačuje, ale pouze přetváří ty formy, které se vyvinuly dříve. Psychický vývoj člověka je konkrétním individuálním jednotným procesem, v němž věkové zvláštnosti tvoří jen jeden z aspektů, představují stěžejní změny, jež jsou typické pro dané období.“⁴⁰

Při provádění a posuzování výpovědí nezletilých dětí na policii nebo v soudním řízení je vhodné rozdělit děti do věkových kategorií.

5.2 Dělení věkových kategorií a zvláštnosti věkových kategorií

Pro účely výslechové praxe je vhodné rozdělit děti do věkových kategorií.

Vhodné jsou například tyto kategorie:

- a) nemluvňata a batolata (0-3 roky věku);
- b) předškolní věk (3-6 let věku);
- c) mladší školní věk (6-11 let věku) - rovněž nazýván předpubertální věk;
- d) starší školní věk (11-15 let věku) - rovněž nazýván pubertální věk;
- e) mladiství (15-18 let věku).

Každá tato věková kategorie má svoje zvláštnosti.

⁴⁰ KACAFÍRKOVÁ, M., *Časopis Právo a rodina*, číslo 1 z roku 2001.

a) **Nemluvňata a batolata**

Děti v tomto období nejsou schopni být vyslyšány, neboť se jedná o osoby, které nejsou ještě zcela smyslově vyvinuty, nejsou schopny cokoliv sdělit, protože ještě neumí mluvit nebo jejich slovní zásoba je velmi malá a pro mnoho věcí mají jen jednoslabičné či víceslabičné a mnohdy nesrozumitelné označení. Výslech těchto dětí je téměř nemožný.

b) **Předškolní věk**

Děti v tomto období začínají chápat okolní realitu, uchovávat ji po určitou dobu v paměti a interpretovat to, co viděly. Událost nevnímají jako celek, ale všímají si jen jednotlivých elementů, nejsou ještě schopny postihnout příčinné souvislosti. Často se snaží napodobovat jednání dospělých, zejména při hrách. Hra je dominujícím způsobem činnosti dítěte tohoto věku. Hlavním motivem činnosti je bezprostřední zájem. Zájmy jsou velmi nestálé, tato nestálost podmiňuje rychlý přechod od jedné činnosti ke druhé a s tím související zvláštnosti bezděčné pozornosti a bezděčného zapamatování. Ve hře a v zálibě pro pohádku se uplatňuje fantastické myšlení dítěte, které je reakcí na mezerovitost v situacích, v nichž dítě žije. Vypravování dítěte je proloženo mnoha výmysly a nemůže tedy přesně odrážet skutečnost. Smysl nové situace se dítě snaží pochopit srovnáním s jinými situacemi, které se mu jevily stejné nebo podobné. Ukážeme-li dítěti obrázek, jehož námět v něm vyvolá vzpomínky na vlastní zážitek, je schopno o tomto zážitku souvisle vyprávět. Obrázek zde slouží jako východisko, od něhož dítě přechází k prožité situaci. Orientace v čase je u dítěte v tomto věku podstatně horší než v prostoru. Ojedinelé postřehy dítěte však mohou vynikat svou bystrostí. Dítě po třetím roce často mění nálady a má sklon k negativismu, kolem pátého roku dochází k uklidnění. Na dítě velmi působí, je-li chváleno. V této době se rozvíjí také základní mravní kodex. Dítě začíná rozlišovat mezi činy špatnými a dobrými, postupně se utváří svědomí.

c) **Mladší školní věk**

S nástupem do školy se mění způsob života dítěte. Školní život je založen na povinnostech, objevují se nové motivy činnosti. S tím je spojena přestavba paměti, pozornosti a všech poznávacích funkcí. Vytvářejí se návyky záměrného vnímání a logické úvahy, formuje se systém vzájemně podmíněných pojmů se stále větší obsahovou přesností. Dítě není dosud zcela schopno odlišit podstatné od nepodstatného, nedostatek životních zkušeností vyplňuje fantazií, kterou vydává za skutečnost. Domýšlí si i různé podrobnosti, na nichž bezvýhradně trvá. Při vnímání prostorových

vztahů má dítě sklon k zveličování. Často je schopno dobře vnímat celkový obraz události a dlouho jej uchovat v paměti. V tomto věku postupně dospívá ke schopnosti analýzy jednotlivých jevů. Často je překvapivě pozorné, zejména pokud se jedná o předmět jeho zájmu. Vzhledem k tomu, že pozoruje svět z hlediska svých vlastních potřeb a přání, všímá si i podrobností, které dospělým unikají. Dítě v tomto věku začíná chápat určité souvislosti a zajímá se o příčiny jevů. Dítě je přizpůsobivé a zároveň velmi sugestibilní. Hlavně chlapce vede v tomto věku probuzená ctižádost k vychloubání. Děti přestávají na sebe bez uvážení žalovat, naopak se objevují tendence krýt kamaráda, i když se nějak provinil. Dětská morálka je heteronomní, mravní zákony jsou přijímány zvenčí jako neměnné. Upevňuje se svědomí. Dítě v tomto věku důvěřuje autoritám, je přístupné, kamarádké, dobře se s ním navazuje kontakt.

d) **Starší školní věk**

V tomto období se dovršuje vývoj inteligence. Schopnost analýzy a chápání obecných vztahů značně pokročila, rozvíjí se i schopnost operovat s abstraktními pojmy. Zdokonaluje se orientace v prostoru a čase. Paměť se již neupírá jen na konkrétna, větší pochopení abstraktních pojmů a symbolů umožňuje i jejich zapamatování. Dítě v tomto věku hlouběji proniká k podstatě věcí, dokáže odlišit podstatné znaky od nepodstatných. Své myšlenky přesně vyjadřuje specifickými výrazy. V hovorovém jazyce se objevují počátky typického žargonu. Děti mají značný sklon k fantazii, nacházejí oblibu v dobrodružných a fantastických příbězích. V práci projevují velkou samostatnost, vzniká u nich pocit povinnosti a odpovědnosti. Zesiluje se jejich sebevědomí, jsou však celkově nevyrovnané, nedůtklivé k připomínkám, nesebekritické. Vedle dospělých se cítí méněcenné, uznávají sice jejich autoritu, avšak nechtějí být už považovány za děti, a proto se přehnaně snaží napodobit dospělé a tím skrýt svůj pocit méněcennosti. Jsou v tomto věku zvlášť náchylné k sugesci, a to zejména v otázkách, na které slyšely předtím vyslovit názory dospělých. Věci okolo sebe dítě již nepřijímá jako dané, nýbrž je analyzuje a hodnotí. V citovém životě je dítě prudké a výbušné, ale značně povrchní. Obrací se více do sebe a mívá pocit osamělosti a nepochopení. Začíná se zároveň osamostatňovat ve vlastním životě, volí si autority. Ke skupině (partě, třídě) ho váže vědomí sounáležitosti a solidarity, je ovlivňováno veřejným míněním skupiny. Morálka se postupně zvnitřňuje, po nesprávném činu následuje pocit viny a výčitky svědomí.

e) **Mladiství**

Od patnácti let nastupuje nestálé, kritické období. Formují se názory, dotváří se osobnost. Dospívající se snaží o samostatnost a nezávislost v jednání. Jejich vnímání je charakterizováno nestereotypností, svěžestí a ostrostí. Často se však u nich setkáváme s nadbytkem zkreslených poznání, což vede k vytváření nesprávných stanovisek a postojů. Dospívající se dovede trvale koncentrovat na jeden předmět nebo okruh zájmů. Výrazně se projevuje bohatá představivost, založená na prožité skutečnosti, přestává se však už mísit do vnímání a jednání. Rozvoj myšlení je charakterizován vysokým stupněm abstrakce a užíváním nejobecnějších pojmů. Typickými znaky vyjadřování jsou plynulost, zkratkovitost, sklon ke slengovým výrazům, k vymyšlení originálních obrátů. U mnohých mladistvých se objevuje zcela nová pojmová bohatost. Dospívající je schopen analýzy i syntézy jevů, uvědomuje si relativnost úsudků, proto často náhle přechází na základě pochybností od jednoho přesvědčení k opačnému. V období dospívání dozrává kritický pohled na veškeré dění. Morálka tohoto období je utopistická, vyznačující se fanatismem pravdy, spravedlnosti a statečnosti, což je důsledkem extrémů v myšlení dospívajícího. Často se setkáváme s falešným hrdinstvím, které vede až k ochotě vzít na sebe cizí vinu. V tomto období není dosud plně vyvinuta schopnost posoudit společenskou a osobní odpovědnost za následky svého jednání. Věkové zvláštnosti psychiky nezletilých se úměrně s přibližováním k plnoletosti stírají.⁴¹

Jak vyplývá se shora uvedeného, vyšetřovatel musí ve své praxi nutně vycházet nejen z důkladných znalostí kriminalistiky a práva, ale také ze základních znalostí psychologie nebo pedagogiky a podobných vědních disciplín. Rovněž je přínosné spolupracovat s odborníky z těchto oborů. Takovýmto komplexním přístupem pak lze nejučinněji přispět k úspěšnému průběhu vyšetřování a provedení výslechu těchto osob.

⁴¹Spravedlnost dětem-Psychika nezletilých dětí. Dostupný z <http://www.iustin.cz/>.

6 VÝSLECH DÍTĚTE

„Dítětem se rozumí osoba mladší osmnácti let, pokud trestní zákon nestanoví jinak“⁴²

Děti jsou schopné poskytnout platnou výpověď, s tímto faktem také pracuje zákon, který připouští výslech dítěte a upravuje jeho podmínky. Je třeba si uvědomit, že paměť závisí na řadě faktorů, mimo jiné na mentální zralosti dítěte. Za určitých příznivých okolností mohou být děti školního věku schopny lepších paměťových výkonů než dospělé osoby. Děti jsou schopny, postřehnou i řadu drobných detailů, které si zapamatují. Pamatují si prožitou událost popisným a fotografickým způsobem, a proto mohou při výslechu docela věrohodně popsat a vylíčit různé detaily, kterých by si dospělá osoba třeba ani nevšimla. Tímto může dítě vyslychajícího mnohdy překvapit. Samozřejmě záleží na vývojové úrovni dítěte, na jeho vnímání a na prožitém traumatu, které událostí u dítěte vzniklo.

„Reakce na prožité trauma je významným způsobem závislá na aktuální vývojové úrovni dítěte, jeho zkušenostech i na emoční opoře poskytované rodinou. Ovlivňuje jí schopnost dítěte chápat význam této situace, jeho emoční zralost, dosažený stupeň socializace a schopnost zvládat různé zátěže. Posttraumatická porucha u dětí má obdobné příznaky jako u dospělých, jen některé její projevy jsou, v závislosti na vývojové úrovni dítěte, odlišné.“⁴³

Děti jsou tedy plně způsobilé poskytnout věrohodnou výpověď. Vyslychající by měl při samotném výslechu postupovat trpělivě a nechat nejdříve dítě monologicky a spontánně vyprávět jeho vlastními slovy o tom co je předmětem výslechu. Vyprávění by nemělo být přerušováno, aby se tak neutlumila ochota dítěte vypovídat. Teprve tehdy až si je vyslychající zcela jist, že dítě již vše vypovědělo a neví dále co říci, může začít s pokládáním doplňujících a upřesňujících otázek. Vyslychající by si měl být ovšem vědom charakteristických rysů dětské psychiky a vývojového stupně vyslychaného dítěte, a také traumatu, které dítě prožilo, a tomuto přizpůsobit pokládání otázek.

Výslech musí být proveden řádně, aby se nemusel opakovat. Dle ustanovení zákona číslo 141/1961 Sb., (Trestní řád, § 102, odstavec 2) má být v dalším řízení osoba mladší patnácti let vyslechnuta jen v nutných případech. V řízení před soudem je možno

⁴² ČESKO, Zákon číslo 40/2009 Sb., *Trestní zákoník*, § 126.

⁴³ VÁGNEROVÁ, M., *Psychopatologie pro pomáhající profese*, 4. vydání, Praha, Portál, 2008, s. 439, ISBN 978-80-7367-414-4.

na podkladě rozhodnutí soudu provést důkaz přečtením protokolu o výslechu. Toto se vztahuje jenom na výslech osoby, která je v době dalšího řízení stále ještě mladší patnácti let, pokud tato osoba v průběhu dalšího řízení dosáhne patnáctý rok věku pak se toto ustanovení zákona již neužije.⁴⁴

6.1 Dodržování pravidel platných pro výslech dítěte

Výslech dětí by měl být prováděn příslušným specialistou služby kriminální policie a vyšetřování, který je v tomto směru odborně vyškolen. Věková a mentální úroveň osob mladších patnácti let vyžaduje diferencovaný přístup a zvláštní znalosti při jejich výslechu, toto platí zejména, pokud jsou tyto osoby vyslýchány za situace, kdy jsou poškozenými v trestním řízení.⁴⁵

„Je-li jako svědek vyslýchána osoba mladší než patnáct let o okolnostech, jejichž ožiování v paměti by vzhledem k věku mohlo nepříznivě ovlivňovat její duševní a mravní vývoj, je třeba výslech provádět zvláště šetrně a po obsahové stránce tak, aby výslech v dalším řízení zpravidla už nebylo třeba opakovat; k výslechu se přibere pedagog nebo jiná osoba mající zkušenosti s výchovou mládeže, která by se zřetelem na předmět výslechu a stupeň duševního vývoje vyslýchané osoby přispěla k správnému vedení výslechu. Může-li to přispět k správnému provedení výslechu, mohou být přibráni i rodiče.“⁴⁶

Podle českého práva procesního mají být k policejnímu výslechu dětí do 15 let přibírány osoby s pedagogickým vzděláním a praxí, nebo jiné osoby mající vzdělání a praxi v oborech, které jsou zaměřeny k ochraně oprávněných zájmů dětí. Označují se jako osoby přibrané.

Hlavními úkoly přibrané osoby je během výslechu chránit oprávněné zájmy dítěte a dozírat na správné vedení výslechu, a to zejména s přihlédnutím ke stupni duševního vývoje dítěte a důvodu jeho výslechu.

Osoba přibraná může navrhnout odložení výslechu nebo jiného procesního úkonu na pozdější dobu, případně v jeho průběhu může navrhnout přerušování nebo ukončení výslechu, pokud by pokračování mělo nepříznivý vliv na psychiku dítěte. Pokud nehrozí nebezpečí z prodlení, policista musí návrhu vyhovět.⁴⁷

⁴⁴ JELÍNEK. J., *Trestní zákon a trestní řád, poznámkové vydání s judikaturou*, 24. vydání, Praha, Linde, 2006, 1055 s., ISBN 80-7201-618-1.

⁴⁵ ŠÁMAL. P., *Trestní řád, komentář*, 6. vydání, Praha, C.H.Beck, 2008, s. 901, ISBN 978-80-7400-043-0

⁴⁶ Československo, Zákon číslo 141/1961 Sb., *O trestním řízení soudním (Trestní řád)*, § 102, odstavec 1.

⁴⁷ Československo, Zákon číslo 141/1961 Sb., *O trestním řízení soudním (Trestní řád)*, § 102, odstavec 1.

Osoba přibraná dohlíží na vyslychajícího policistu, aby dodržoval základní pravidla platná pro výslech dítěte. Věk dítěte, ve kterém může být vyslechnuto jako svědek, není právem omezen.

Jestliže výslechem osoby mladší patnácti let budou zjišťovány okolnosti, které mohou nepříznivě ovlivnit její duševní a mravní vývoj, přibrání pedagoga nebo jiné osoby, která má zkušenosti s výchovou mládeže je obligatorní (povinné).⁴⁸

Přibrání rodičů vyslychané osoby není obligatorní a zásadně nemůže nahradit povinnou přítomnost pedagoga nebo jiné požadované osoby. Rodiče lze k výslechu přibrat jen za předpokladu, že by to mohlo přispět k správnému provedení výslechu, takový závěr by měl vyslychající opírat o vyjádření přibraného odborníka.⁴⁹

Přítomnost pedagoga nebo jiného odborníka nelze nahradit jinou dospělou osobou.

Dodržování základních pravidel platných pro výslech dítěte znamená:

- a) zásadně používat slova dítěti srozumitelná;
- b) používat věty jednoduché, obsahující vždy jen jednu přímou otázku nebo jeden návrh;
- c) předem si vyjasnit specifický význam některých slov dítětem užívaných, například pro označování pohlavních orgánů;
- d) využívat slovní zásobu dítěte (neučit ho během výslechů nové výrazy);
- e) neužívat otázky uvozované záporně (nebylo to tak, že...?);
- f) neužívat návodné otázky;
- g) co nejméně používat zájmen, aby nedocházelo k záměně osob;
- h) používat otázky s otevřeným koncem;
- i) během výslechu nekritizovat jednání dítěte;
- j) nehodnotit z morálních hledisek dítětem popisovanou událost;
- k) neposuzovat jednání obviněného.

6.1.1 Seznámení dítěte s tím, co se bude dít na policii

Dítě by před tím, než půjde na policii k výslechu, mělo být seznámeno s tím, co se s ním bude na policii dít.

⁴⁸ ŠÁMAL. P., *Trestní řád, komentář*, 6.vydání, Praha, C.H.Beck, 2008, s. 901, ISBN 978-80-7400-043-0

⁴⁹ ŠÁMAL. P., *Trestní řád, komentář*, 6.vydání, Praha, C.H.Beck, 2008, s. 902, ISBN 978-80-7400-043-0

Mělo by být minimálně seznámeno s těmito informacemi:

- a) u jeho vyprávění na policii bude vždy policista a příbraná osoba. Ostatní tam být mohou, ale nemusí;
- b) policista mu řekne, proč potřebuje, aby pravdivě řeklo všechno, co o věci ví;
- c) zároveň mu také řekne, kdy může odmítnout o tom mluvit;
- d) policista se ho může zeptat, zda chce, aby při jeho vyprávění byli přítomni také jeho rodiče;
- e) bude se ho ptát na jeho pocity a bude mu dávat různé otázky, aby dobře porozuměl tomu, co říká;
- f) seznámí ho s tím, že při výslechu mohou být použity různé pomůcky (jako například loutky Jája a Pája, různé fotky, obrázky, či předměty);
- g) vyprávění se bude zaznamenávat na magnetofon nebo videokameru, aby ho dítě znovu nemuselo opakovat před soudem;
- h) o jeho výpovědi bude učiněn zápis, který mu bude potom přečten.⁵⁰

6.1.2 Seznámení dítěte s tím, jaký je jeho úkol na policii

Když přijde dítě, jako svědek na policii mělo by být seznámeno s tím, jaký zde bude jeho úkol.

Mělo by mu být sděleno, aby řeklo vlastními slovy to, co vidělo nebo co se mu přihodilo. Potom by mělo být upozorněno, aby pozorně poslouchalo otázky, odpovídalo na tyto otázky a mluvilo pravdu.

K jednotlivým bodům by mu mělo být vysvětleno následující:

1. Poslouchej pozorně otázky.
 - a) než odpovíš na každou otázku, ujisti se, že jsi jí porozuměl. Bez obav můžeš říci: ***Nerozumím.***;
 - b) pokud ti někdo položí stejnou otázku jiným způsobem, ale ty ji stále nechápeš, nemusíš se znepokojovat. Můžeš říci: ***Je mi líto, ale stále nerozumím.***;
 - c) někdo se může zeptat na více věcí najednou. V takovém případě jednoduše řekni: ***Prosím, pokládejte mi otázky postupně.***;

⁵⁰ Nadace naše dítě – Průvodce dětského svědka v trestním řízení. Dostupný z <http://www.detskaprava.cz/>

2. Odpovídej na otázky.

- a) dříve než odpovíš na otázku, pečlivě si svou odpověď promysli, nemusíš s ní spěchat;
- b) mluv zřetelně a hlasitě, aby ti bylo dobře rozumět;
- c) pokud neznáš odpověď na otázku, nemusíš mít obavy. Jednoduše řekni: *Nevím* nebo *nepamatuji se.*;
- d) pokud poznáváš nějakou věc nebo osobu, řekni, podle čeho ji poznáváš;
- e) při svém vyprávění na policii řekni, co jsi viděl na vlastní oči, co ti někdo vyprávěl a co si jenom myslíš!;
- f) pamatuj si, že se na tebe nebude nikdo zlobit za nic, co mu řekneš.
Ty jsi neprovedl nic špatného!

3. Říkej pravdu.

- a) mluvit pravdu je to nejdůležitější, co se od tebe očekává;
- b) snaž se při odpovědi vše říci, na nic nezapomenout. Pokud si však nemůžeš vzpomenout, nic si nevymýšlej, abys neublížil jiným lidem;
- c) Víš, co je to říkat lež? Říkat lež, tedy lhát, je:
když říkáš, že se něco stalo, i když se to nestalo;
když říkáš, že se něco nestalo, i když se to stalo;
když říkáš, že něco nevíš, i když to víš.;
- d) lhát je špatné;
- e) pro policii je lhaním také to, když nevyprávíš o něčem důležitém, na co se tě policista nezeptal jen proto, že o tom nic nevěděl;
- f) policista se tě může ptát na věci, o kterých víš pouze ty a obžalovaný. Pamatuj si, že policista tam s vámi nebyl, a proto potřebuje, abys pravdivě popsal, co se stalo;
- g) některé otázky ti mohou připadat velmi těžké a složité, neboj se jich. Ti, kdo se tě ptají, si jen potvrzují, že mluvíš pravdu;
- h) stále si pamatuj, že ty jsi neprovedl nic špatného, a proto se na tebe nebude nikdo zlobit za nic, co řekneš.⁵¹

⁵¹ Nadace naše dítě – Průvodce dětského svědka v trestním řízení. Dostupný z <http://www.detskaprava.cz/>

6.2 Doporučení k vedení výslechu dítěte

- a) Nejdříve vyslechnout ostatní zúčastněné osoby, zejména dospělé. Vyslýchajícimu to potom umožní při výslechu dítěte navodit dojem, že on už vše ví, že je již informován o tom, co se stalo. Dítě v takové výslechové situaci vypovídá zpravidla ochotněji.
- b) Přihlížet k unavitelnosti dítěte, která je větší než u dospělých osob. Pokud se jedná o složitější případ, kde by výslech mohl trvat dlouho, je třeba uvažovat o rozložení výslechu na několik sezení.
- c) Není důležité jakého pohlaví je vyslýchající. Je důležité, aby dítě ve vyslýchajícím vidělo autoritu a mělo k němu důvěru. Velkou roli na průběh a výsledek výslechu má přístup vyslýchajícího k dítěti. Vyslýchající musí vždy postupovat s pochopením, empatií a trpělivostí.
- d) Pohlaví vyslýchajícího není tím rozhodující. Více než na pohlaví záleží na vzhledu vyslýchajícího. Vyslýchající by neměl být fyzicky podoben pachateli. Zde hrozí riziko, že dítě se bude bát a nebude vůbec vypovídat.
- e) Vyslýchající by neměl dítěti bránit, aby projevilo své city a emoce. Neměl by dítěti bránit plakat, smát se, křičet a dalším podobným projevům. Neboť dítě si při výslechu opět oživuje a připomíná prožité trauma.
- f) Za optimální se považuje, když se výslechu mohou zúčastnit osoby obojího pohlaví. Obecně platí, že dítě má strach z toho pohlaví, kterým mu bylo ublíženo.
- g) Je nezbytné nechat dítě spontánně vypovídat jen jeho vlastními slovy. Je zcela nevhodné přerušovat volné vyprávění dítěte.
- h) Doplnující, upřesňující a vysvětlující otázky mohou být položeny až v okamžiku, kdy si je vyslýchající zcela jist, že dítě své spontánní líčení události ukončilo a dále neví, co by řeklo.
- i) Je nutné nevnášet do výslechu vlastní emoce. Toto působí na dítě velmi negativně a snižuje se tím pravděpodobnost, že získaná výpověď bude věrohodná.
- j) Jedná-li se o závažný případ, kde k páčání trestného činu na dítěti docházelo dlouhodobě (např. sexuální trestné činy, týrání dítěte, domácí násilí a podobně), je vhodné začít výslech u prvního ataky a nikoli naopak posledním případem. První případy jsou pocíťovány méně traumaticky. Pachatel obvykle stupňuje formy násilí a dítěti se lépe hovoří spíše o mírnějším násilí, které na něm bylo

pácháno, než o tom silnějším, které se odehrálo později. Dítě se rovněž přesvědčí, že vyslychající ho nijak neodsuzuje za to, co se mu stalo a bude lépe se připraveno i na sdělování dalších informací o závažnějších aktivitách pachatele.

6.3 Problematika kladení otázek dětem

Pokud jsou dítěti kladeny otázky nevhodné nebo nevhodným a nesrozumitelným způsobem, dítě na ně neumí odpovědět a pokud odpoví, tak většinou nepravdivě. Proto by se měl vyslychající vyvarovat některým druhům otázek, které níže popisují.

6.3.1 Sugescie a sugestivní otázky

Zvláštností výslechu dítěte je aspekt sugescie. „Sugescie představuje zvláštní postup ovlivňování, při kterém ovlivňující osoba podsouvá druhému určité představy či informace autoritativním, naléhavým a působivým způsobem, takže je závislá osoba přijímá nekriticky a automaticky za své a produkuje je dále jako vlastní osobní zážitky nebo názory.“⁵²

Různé výzkumy dokazují, že děti podléhají sugesci oproti dospělým lidem ve zvýšené míře. Mezi věkem a sugestibilitou existuje úzký vztah. V dětství je sugestibilita (ovlivnitelnost) v průměru vyšší a platí pravidlo, že s přibývajícím věkem jí ubývá. „Sugestibilita je vnitřní dispozicí, vlastností každého jedince, která se projevuje jako sklon či náchylnost podléhat sugesci. Sugestibilita znamená vnitřní tendenci přijímat nekriticky a bezděčně cizí myšlenky za vlastní a převádět je automaticky do vlastního prožívání a chování.“⁵³

Předpokládá se, že děti více podléhají sugestivnímu působení.

Při výslechu hraje tato skutečnost významnou roli a každý vyslychající by se měl vyvarovat sugestivnímu působení na vyslychané dítě. Při výslechu děti velmi citlivě reagují na působení vyslychajícího. Dítě se snaží odhadnout, co se očekává za odpověď a těmto očekáváním se snaží vyhovět. Důsledkem toho dítě uvádí to, co si myslí, že by chtěl vyslychající slyšet. Vyslychající by měl proto formulovat otázky tak, aby žádným způsobem nenaznačovaly nebo nenapovídali směr odpovědi.

⁵² ČÍRTKOVÁ, L., *Policejní psychologie*, Praha, Portál, 2004, s. 256, ISBN 80-7178-931-3.

⁵³ ČÍRTKOVÁ, L., *Policejní psychologie*, Praha, Portál, 2004, s. 256, ISBN 80-7178-931-3.

Zejména mladší děti více podléhají sugestivnímu působení.

Při výslechu si vyslychající své sugestivní působení na dítě nemusí ani uvědomovat. Takto může působit například i neverbálním působením, jako jsou různé pohyby, které mohou naznačovat spokojenost či nespokojenost s odpovědí. Důležité je také zabarvení hlasu, z jehož tónu nesmí být zjevné, jaká odpověď je od dítěte očekávána. Následkem tohoto působení je, že vyslychané dítě se snaží vyslychajícímu vyhovět i za cenu, že uvede nepravdivou odpověď. Proto by měl vyslychající neustále kontrolovat své projevy a reakce na spokojenost nebo nespokojenost s odpovědí dítěte a neměl by žádným způsobem dávat najevo, jakou odpověď od dítěte očekává. Riziko bezděčné sugescce hrozí zejména u mladších dětí, které si vyslychající nemusí být vůbec vědom. Je tedy zřejmé, že výslech dítěte klade na vyslychajícího značné nároky. Především pečlivá příprava a absolutní kontrola svých reakcí a postojů k nadcházejícímu výslechu, jsou hlavními prostředky proti bezděčné sugesci.

6.3.2 Uzavřené otázky

Uzavřené otázky, jsou takové otázky, na něž lze odpovědět pouze „ano-ne“, „bílá-černá“. Okruh možných odpovědí je tedy velmi zúžený, což při výslechu neprospívá cílu dozvědět se co nejvíce pravdivých podrobností o objektivní realitě.

Rizika uzavřených otázek můžou být u mladších dětí velmi problematická, neboť i dospělí lidé mají tendenci spíše přitakat, než říci „ne“. U dětí je toto ještě výraznější a jsou schopny vyslovit „ano“ i na otázky, kterým nerozumí, anebo, které jsou zcela nesmyslné. Zřejmě jde o dojem, že záporná odpověď je neslušná a navozuje dojem odporu.

V případech, kdy se uzavřené otázce nelze vyhnout, je třeba dítě před vyslovením odpovědi upozornit, že na otázku lze odpovědět i „já nevím“. Je vhodné tuto možnost předvést na nějakém příkladu, aby si dítě tuto formu odpovídání vyzkoušelo a zažilo. Spolehlivost dětských odpovědí se tím podstatně zvyšuje. Pokud je vyslychajícímu poskytnuta odpověď ANO nebo NE, neměl by se s takovýmto výrazem spokojit, protože v těchto jednoslabičných odpovědích bývá mnoho neurčitého a je vhodné položit nějakou doplňující otázku, aby si ověřil správnost odpovědi.

6.3.3 Množství otázek

Zejména při výslechu dítěte by mělo být množství položených otázek co nejmenší, aby bylo využito spontánnosti dítěte, a aby dítě udrželo pozornost a zájem.

Měly by být pokládány jen takové otázky, které směřují k objasnění podstaty šetřeného skutku. Vyslýchající by měl mít neustále na paměti specifika vnímání dětí a schopnost udržet pozornost, která je u dětí proti dospělým podstatně menší. Proto by také měl být počet otázek co nejmenší, tak aby bylo dítě schopné po dobu výslechu udržet pozornost. Pokud je množství otázek větší, je vhodné udělat při výslechu po určité době přestávku nebo výslech rozložit do více sezení.

6.3.4 Srozumitelnost otázek

Otázky kladené dítěti by měly být srozumitelné. Je lepší pokládat krátké otázky a případně je dalšími otázkami doplnit, než otázky dlouhé, které dítě nepochopí nebo odpoví jen na část otázky a vyslýchající se musí ptát znovu.

Kladené otázky musí být přiměřené věku dítěte a jeho vývojové úrovni. Podle toho je také potřeba volit vhodný slovník a výrazy, které jsou při výslechu používány. Dítě má v každém věku specifickou slovní zásobu. V mnoha případech používá jiné výrazy a pojmenování než dospělý. Z tohoto důvodu je třeba před započítím výslechu dítě vyzkoušet zda výrazy, které budou při výslechu používány, plně chápe, a že jim porozumělo. Toto je potřeba zkoumat i během prováděného výslechu, například doplňujícími otázkami. Neboť na tom, zda dítě otázce rozumí a zda vyslýchající chápe dobře jeho odpověď, nemalou částí závisí dobře provedený výslech a jeho následné vyhodnocení.

Vyslýchající by se neměl spokojit s odpovědí, že dítě vše chápe a nějakou doplňující otázkou by se měl přesvědčit, že tomu tak skutečně je, protože dítě v mnoha případech nerado přiznává, že něčemu nerozumí nebo něco nechápe.

6.3.5 Otázky „PROČ“

Pokládat dítěti otázky PROČ a dožadovat se vysvětlení není vhodné, protože děti na ni nerady odpovídají. Na základě takové otázky děti cítí nějaké podezírání a nedůvěru. Toto může vést k nechuti a neochotě vypovídat. Nechut' a neochota dítěte

vypovídat na základě těchto otázek může zmařit celý cíl výslechu. Vyslýchající by se měl tedy otázek typu „PROČ“ zcela vyvarovat a neměl by je vůbec používat.

6.3.6 Kapciózní otázky

Kapciózní otázky jsou otázky klamavé, úskočné, dezorientující, záměrné, záludné a lstivé. Tyto otázky mají vyslýchaného nepozorovaně (zejména předstíráním nepravdivých skutečností) dovést k výpovědi, kterou si přeje vyslýchající. Používání těchto otázek při výslechu dítěte je zcela nepřípustné.

6.4 Cílová skupina projektu

Cílovou skupinou projektu jsou tedy traumatizované oběti trestné činnosti, zejména děti. Vyšetřovací místnost může být se stejným účelem využita i pro výslech jiných zranitelných obětí, zejména obětí sexuálních trestných činů či obětí domácího násilí, například k výslechům žen, nebo psychicky nemocných lidí.

6.4.1 Význam monitorování úkonu

- a) kdykoli v průběhu trestního řízení je možno objektivně přezkoumat dodržení zákonných podmínek výslechu a vedení výslechu;
- b) zlepšuje objektivnost protokolace výslechu – přesný záznam slovního vyjádření vyslýchané osoby, zachycení neverbálních prvků komunikace;
- c) umožňuje úplnost a včasnost protokolace výslechu;
- d) poskytuje podklad pro vypracování znaleckého posudku z oboru psychiatrie (ve smyslu ustanovení § 118 trestního řádu), nebo z oboru psychologie (ve smyslu ustanovení § 105/1 trestního řádu), dále k posouzení sociální úrovně osobnosti vyslýchaného, odborné hodnocení obecné a speciální věrohodnosti vyslýchaného.

6.4.2 Traumatizované děti

Vytvoření odpovídajícího zázemí krizové a poradenské zařízení určeného pro traumatizované oběti, zejména pro děti a pro ženy, které přicházejí do kontaktu se

specializovanými pracovníky policie. Vytvořením prostor dojde k naplnění zásad spravedlnosti ve věcech dětských obětí a naplnění jejich práva na ochranu před strádáním v průběhu procesu.

Traumatizované oběti nejsou v nevyhovujících prostorech běžných kanceláří policie vystavovány další zbytečné psychické zátěži.

Místnost je dislokována mimo hlavní vchod budovy policie, se samostatným vchodem, tedy bez setkání s uniformovanými policisty, či mřížemi.

Vytvoření optimálního prostředí pro traumatizované oběti při krizových a poradenských činnostech vykonávaných v zařízení a budově Policie České republiky.

Možnost využívání při společném řízení orgánů trestního řízení, při spolupráci s OSPOD a psychology a psychiatry.

II. PRAKTICKÁ ČÁST

7 VLASTNÍ PRŮZKUM VYBRANÉ SKUPINY LIDÍ

V rámci bakalářské práce jsem provedl malý průzkum, v kterém jsem si chtěl ověřit věrohodnost výpovědi dětí v různých věkových kategoriích, a který měl ověřit paměť těchto dětí. Tento průzkum byl zaměřen zejména na ověření jejich paměti a také na jejich vnímání. Pro tento průzkum jsem si vybral děti ze základní školy.

7.1 Dotazníkové šetření

Průzkum byl prováděn dotazníkovým šetřením. Spočíval v tom, že všem těmto žákům byla ve třídě představena cizí osoba, která se představila a uvedla o sobě určité informace. Při představování se, tato osoba chvíli stála před tabulí, aby na ní bylo dobře vidět a potom se pomalou chůzí prošla po třídě mezi lavicemi a nakonec ze třídy odešla.

7.1.1 Vlastní realizace průzkumu

Osoba, která byla předmětem průzkumu, po vstupu do třídy uvedla následující údaje: „Dobrý den. Jmenuji se Jan Dvořák a přijel jsem za vámi z města Dačice, kde také bydlím. Pracuji jako tesař ve firmě Tesařství Čech. Moje práce je stavění dřevěných krovů na různé domy a budovy. Je to práce zajímavá, protože pracuji se dřevem, které krásně voní. To je vše, co jsem vám o sobě chtěl říci. Přeji krásný den a na shledanou.“

Popis osoby: Osoba byla muž ve věku 33 let. Vysoká byla 192 centimetrů. Byla hubené postavy. Měla krátké hnědé vlasy, zelené oči, měla větší rovný nos, velká ústa a velké oblé uši. Osoba měla oblečené oranžové triko s dlouhým rukávem a na triku byl světlý obrázek, modré riflové kalhoty a hnědé kožené polobotky. Na hlavě neměla žádnou pokrývku hlavy. V ruce měla deštník a sešit s tvrdými deskami. Na osobě mohlo upoutat, že měla vousy a to knír a bradku. Dále na každé ruce měla výrazný prsten ze stříbrného kovu. Chování osoby bylo přirozené, nebyla nervózní ani agresivní. Toto představení osoby trvalo cca 2 až 3 minuty. Osoba o sobě hovořila pomalým, klidným a zřetelným hlasem.

Potom byl dětem rozdán dotazník, v kterém byly dotazovány na podrobnosti spojené s osobou, která se jim představila. Otázky se týkaly informací, které o sobě osoba uvedla a také popisu této osoby. Dětem po rozdání dotazníků bylo sděleno, aby odpověděly na otázky a dotazníky vyplnily samostatně. Dále již na jejich dotazy nebylo odpovídáno. Pro vyplnění dotazníků dostaly děti dostatečný časový prostor. Stejně bylo postupováno u všech třech skupin dětí a všem se představila stejná osoba. Po vyplnění byly dotazníky od dětí vybrány k vyhodnocení.

7.1.2 Popis a výběr metody průzkumu

Průzkum byl zpracován formou dotazníků. Dotazník obsahoval celkem 25 otázek týkajících se popisu osoby a informací o osobě. U většiny otázek bylo možno si vybrat z nabízených možností, kde byla křížkem označována odpověď, o které si děti myslely, že je správná. Forma dotazníku byla vybrána záměrně, neboť je nejvíce podobna výslechu osoby. Jsou zde otázky a očekává se odpověď.

7.1.3 Zastoupení respondentů

Pro tento průzkum jsem si vybral tři skupiny dětí ze základní školy.

První skupina byli žáci druhé třídy, tudíž děti ve věku 7 až 8 let. Druhá skupina byli žáci páté třídy ve věku 10 až 11 let a třetí skupina byli žáci z osmé třídy, kteří byli ve věku 13 až 14 let.

Průzkum byl prováděn mezi žáky základní školy, jednalo se o žáky druhé, páté a osmé třídy. Tyto třídy byly vybrány záměrně, aby splňovaly podmínky zařazení dětí do věkových kategorií, a to do kategorie mladší školní věk, kam jsou zařazeni děti ve věku 6-11 let (žáci druhé třídy byli ve věku 7-8 let) a do staršího školního věku, kde jsou děti ve věku 11-15 let (žáci osmé třídy, kteří byli ve věku 13-14 let). Dále byli do průzkumu zařazeni žáci páté třídy ve věku 10-11 let, kteří jsou na rozhraní mezi mladším a starším školním věkem.

Výzkumu se zúčastnilo 18 žáků druhé třídy, 21 žáků páté třídy a 18 žáků osmé třídy. Celkem tedy 57 žáků různých věkových skupin.

7.2 Určení hypotéz a cíle průzkumu

Hypotéza číslo 1 – Většina dětí nebude schopná podat věrohodnou odpověď, tj. popis a údaje o představené osobě.

Hypotéza číslo 2 – Mezi jednotlivými věkovými kategoriemi dětských respondentů budou podstatné rozdíly ve věrohodnosti odpovědí, tj. v popisu a údajích o představené osobě.

Cílem tohoto dotazníkového šetření bylo zjistit, jak děti jednotlivých věkových kategorií jsou či nejsou schopny podat věrohodnou výpověď v tomto případě popis osoby a údajů o osobě, která se jim představila. Chtěl jsem zjistit a porovnat věrohodnost jejich výpovědi k popisu osoby. Cíle průzkumu provedeného dotazníkovou metodou byly splněny.

7.3 Výsledky průzkumu

Dotazník obsahoval celkem 25 otázek týkajících se popisu osoby a informací o osobě. Děti označovaly odpověď, o které si děti myslely, že je správná. Po rozdání dotazníku nejprve děti vyplnily údaje o sobě, jako zda jsou chlapec či dívka, věk, třída, zda dobře vidí a slyší a zda nosí brýle.

K vyhodnocení jednotlivých otázek jsem použil grafy s procentuálním vyjádřením odpovědí. V grafech jsou uvedeny správné odpovědi, nesprávné odpovědi, odpovědi nevím a žádné odpovědi (nic). Grafy jsou za jednotlivé třídy a za všechny žáky dohromady.

Otázky č. 1 až 9 a 17 až 18 byly zaměřeny k popisu osoby.

Otázka č. 1 : Osoba, kterou jsi před chvílí viděl, byla?

Možnosti: chlapec, dívka, mladý muž, mladá žena, starší muž, starší žena.

Správná odpověď: mladý muž

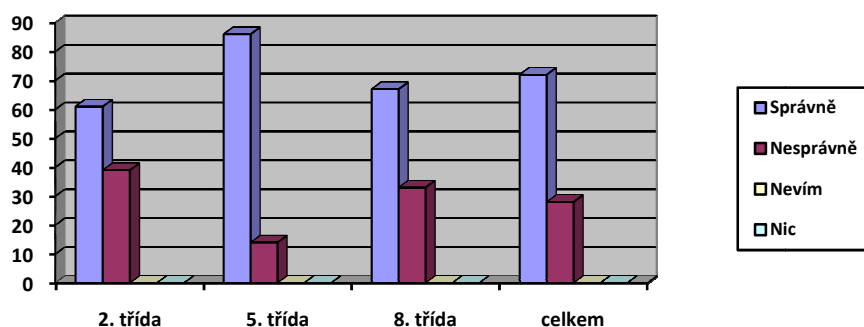
Vyhodnocení:

2. třída – správně odpovědělo 11 žáků (cca 61%).

5. třída – správně odpovědělo 18 žáků (cca 86%).

8. třída – správně odpovědělo 12 žáků (cca 67%).

Celkem správně odpovědělo 41 žáků (cca 72%), nesprávně odpovědělo 16 žáků (cca 28%). Z tohoto vyplývá, že většina žáků odpověděla správně.



Otázka č. 2: Jaké měla osoba vlasy?

Možnosti: černé, zrzavé, blond, hnědé, šedivé, neměla vlasy.

Správná odpověď: hnědé

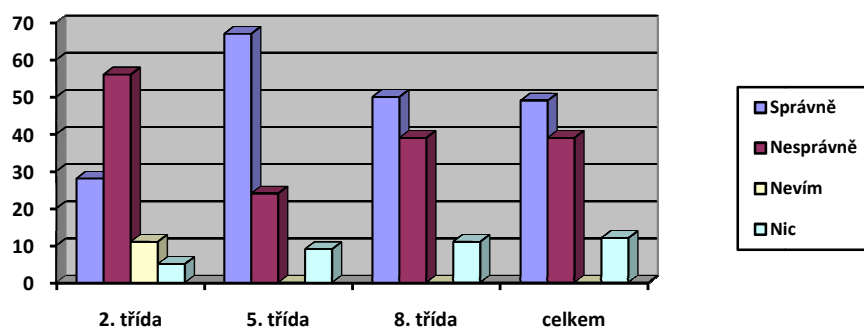
Vyhodnocení:

2. třída – správně odpovědělo 5 žáků (cca 28%).

5. třída – správně odpovědělo 14 žáků (cca 67%).

8. třída – správně odpovědělo 9 žáků (50%).

Celkem správně odpovědělo 28 žáků (cca 49%), nesprávně odpovědělo 22 žáků (cca 39%), 7 žáků (cca 12%) neodpovědělo vůbec nic. Lze usoudit, že téměř polovina žáků odpověděla správně.



Otázka č. 3: JAK DLOUHÉ MĚLA OSOBA VLASY?

Možnosti: neměla vlasy, krátké, dlouhé po ramena, středně dlouhé, kudrnaté, velmi krátké – na ježka

Správná odpověď: krátké.

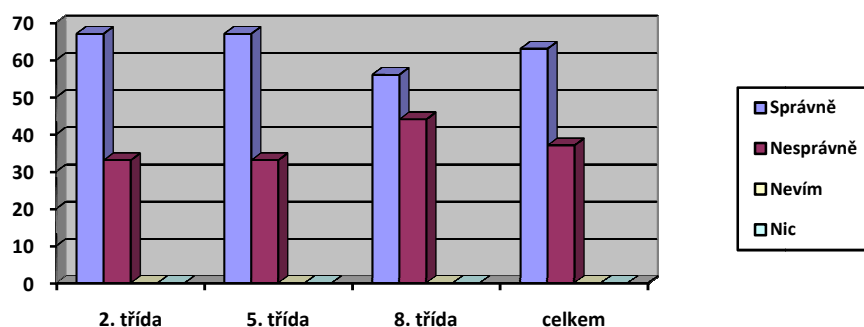
Vyhodnocení:

2. třída – správně odpovědělo 12 žáků (cca 67%).

5. třída – správně odpovědělo 14 žáků (cca 67%).

8. třída – správně odpovědělo 10 žáků (cca 56%).

Celkem správně odpovědělo 36 žáků (cca 63%), nesprávně odpovědělo 21 žáků (cca 37%). Z tohoto vyplývá, že většina žáků odpověděla správně.



Otázka č. 4.: JAKÉ MĚLA OSOBA OČI?

Možnosti: modré, černé, bezbarvé, hnědé, zelené, šedivé.

Správná odpověď: zelené.

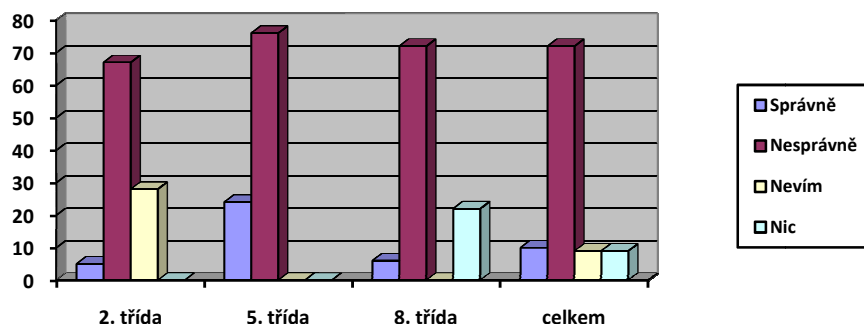
Vyhodnocení:

2. třída – správně odpovědělo 5 žáků (cca 28%).

5. třída – správně odpovědělo 14 žáků (cca 67%).

8. třída – správně odpovědělo 9 žáků (50%).

Celkem správně odpovědělo 6 žáků (cca 10%), nesprávně odpovědělo 41 žáků (cca 72%), 5 žáků (cca 9%) odpovědělo nevím a 5 žáků (cca 9%) neodpovědělo nic.



U této otázky většina žáků odpověděla špatně, ale vzhledem k době, kterou se osoba ve třídě zdržela, a že žáci nevěděli, že budou popisovat osobu, byl tento výsledek očekáván.

Otázka č. 5.: JAKÝ MĚLA OSOBA NOS?

Možnosti: velký, zahnutý, křivý, malý, hrbolatý, široký.

Správná odpověď: velký.

Vyhodnocení:

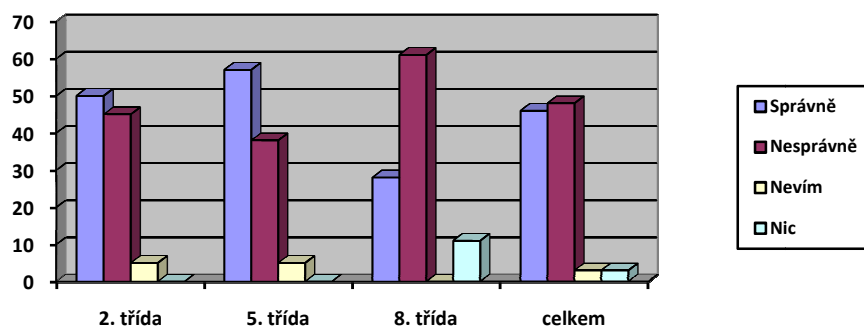
2. třída – správně odpovědělo 9 žáků (50%).

5. třída – správně odpovědělo 12 žáků (cca 57%).

8. třída – správně odpovědělo 5 žáků (cca 28%).

Celkem správně odpovědělo 26 žáků (cca 46%), nesprávně odpovědělo 27 žáků (cca 48%), 2 žáci (cca 3%) odpověděli nevím a 2 žáci (cca 3%) neodpověděli vůbec nic.

Lze usoudit, že téměř polovina žáků odpověděla správně a druhá polovina špatně.



Otázka č. 6.: JAKÁ MĚLA OSOBA ÚSTA?

Možnosti: velká, malá, široká, úzká.

Správná odpověď: velká.

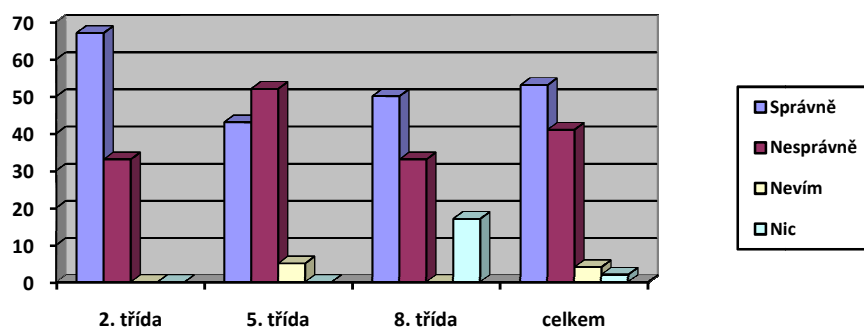
Vyhodnocení:

2. třída – správně odpovědělo 12 žáků (cca 67%).

5. třída – správně odpovědělo 9 žáků (cca 43%).

8. třída – správně odpovědělo 9 žáků (50%).

Celkem správně odpovědělo 30 žáků (cca 53%), nesprávně odpovědělo 23 žáků (cca 41%), 1 žák (cca 2%) odpověděl nevím a 3 žáci (cca 4%) neodpověděli vůbec nic. Lze usoudit, že více než polovina žáků odpověděla správně.



Otázka č. 7.: JAKÉ MĚLA OSOBA UŠI?

Možnosti: velké, odstálé, špičaté, malé, připlácené, oblé.

Správná odpověď: velké, oblé.

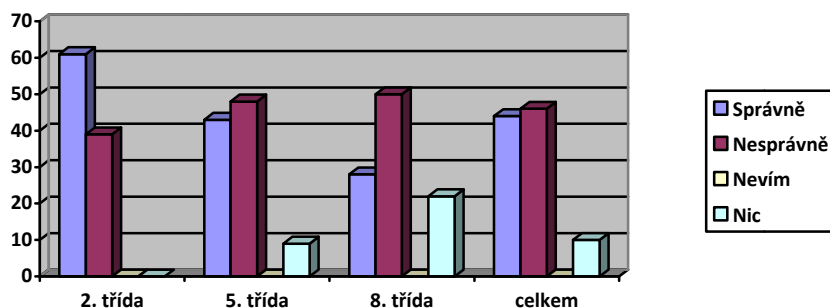
Vyhodnocení:

2. třída – správně odpovědělo 11 žáků (cca 61%).

5. třída – správně odpovědělo 9 žáků (cca 43%).

8. třída – správně odpovědělo 5 žáků (cca 28%).

Celkem správně odpovědělo 25 žáků (cca 44%), nesprávně odpovědělo 26 žáků (cca 46%), 6 žáků (cca 10%) neodpovědělo vůbec nic. Lze usoudit, že téměř polovina žáků odpověděla správně a druhá polovina nesprávně.



Otázka č. 8.: JAKOU MĚLA OSOBA POSTAVU?

Možnosti: hubenou, štíhlou, tlustou.

Správná odpověď: hubenou.

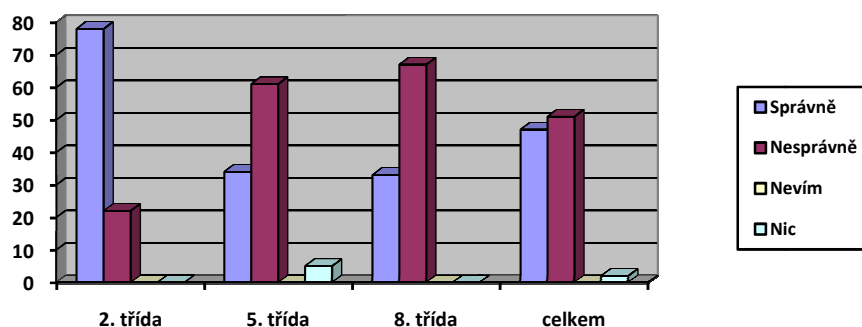
Vyhodnocení:

2. třída – správně odpovědělo 14 žáků (cca 78%).

5. třída – správně odpovědělo 7 žáků (cca 34%).

8. třída – správně odpovědělo 6 žáků (cca 33%).

Celkem správně odpovědělo 27 žáků (cca 47%), nesprávně odpovědělo 29 žáků (cca 51%), 1 žák (cca 2%) neodpověděl nic. Lze usoudit, že téměř polovina žáků odpověděla správně a druhá polovina špatně.



Otázka č. 9.: JAK BYLA OSOBA VYSOKÁ?

Možnosti: hodně vysoká, středně vysoká, malá, hodně malá.

Napiš, kolik měřila v centimetrech

Správná odpověď: hodně vysoká.

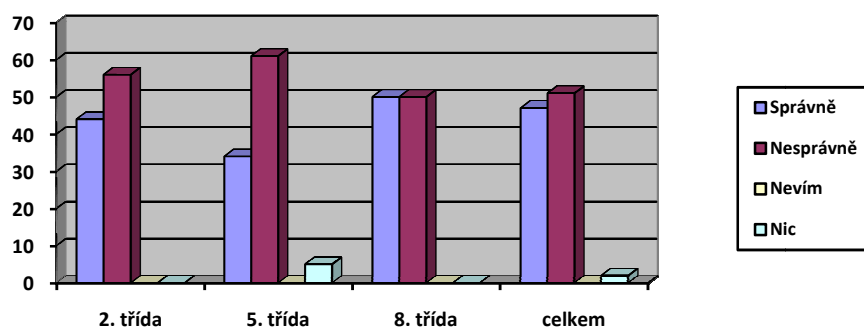
Vyhodnocení:

2. třída – správně odpovědělo 8 žáků (cca 44%).

5. třída – správně odpovědělo 10 žáků (cca 48%).

8. třída – správně odpovědělo 9 žáků (50%).

Celkem správně odpovědělo 27 žáků (cca 47%), nesprávně odpovědělo 29 žáků (cca 51%), 1 žák (cca 2%) neodpověděl nic. Lze usoudit, že téměř polovina žáků odpověděla správně a druhá polovina nesprávně.



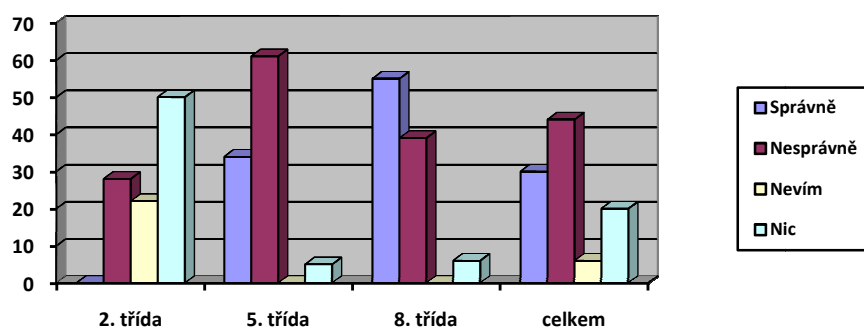
Dále zde žáci měli napsat v centimetrech, kolik osoba měřila. Osoba měřila 192 cm (jako správně bylo hodnoceno 188-196 cm).

2. třída – správně neodpověděl žádný žák.

5. třída – správně odpovědělo 7 žáků (cca 34%).

8. třída – správně odpovědělo 10 žáků (cca 55%).

Správnou výšku osoby uvedlo 17 žáků (cca 30%), nesprávnou výšku uvedlo 25 žáků (cca 44%), 4 žáci (cca 6%) odpověděli nevíím a 11 žáků (cca 20%) neuvedlo žádnou výšku. Uvést výšku dělalo problém zejména žákům druhé třídy.



Otázka č. 17.: MĚLA OSOBA NĚJAKOU VADU ŘEČI?

Možnosti: Ano, Ne, Nevím, Nevšiml (a) jsem si.

Správná odpověď: Ne.

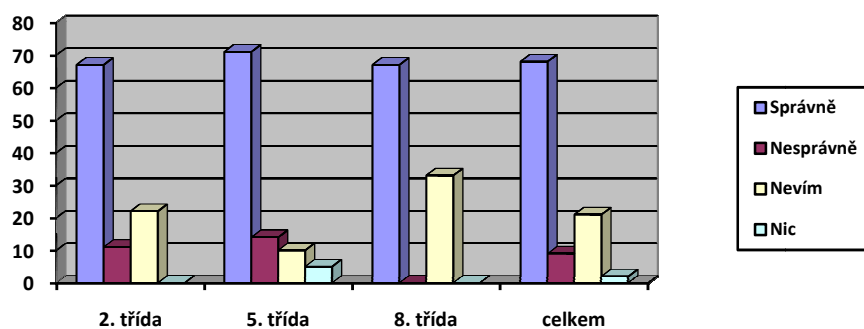
Vyhodnocení:

2. třída – správně odpovědělo 12 žáků (cca 67%).

5. třída – správně odpovědělo 15 žáků (cca 71%).

8. třída – správně odpovědělo 12 žáků (cca 67%).

Celkem správně odpovědělo 39 žáků (cca 68%), nesprávně odpovědělo 5 žáků (cca 9%), 4 žáci (cca 9%) odpověděli nevím a 1 žák (cca 2%) neodpověděl vůbec nic, dalších 8 žáků (cca 14%) využilo odpovědi, že si nevšimli (v grafu byla tato odpověď zapracována do sloupce nevím). Lze usoudit, že většina žáků odpověděla správně.



Otázka č. 18.: KOLIK SI MYSLÍŠ, ŽE BYLO OSOBĚ PŘÍBLIŽNĚ LET?

Možnosti: 15 let, 20 let, 25 let, 30 let, 35 let, 40 let, 50 let, 60 let.

Správná odpověď: 30 let a 35 let (osobě bylo 33).

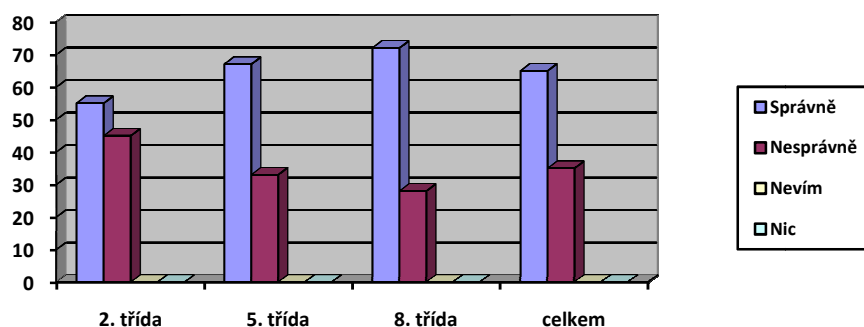
Vyhodnocení:

2. třída – správně odpovědělo 10 žáků (cca 55%).

5. třída – správně odpovědělo 14 žáků (cca 67%).

8. třída – správně odpovědělo 13 žáků (cca 72%).

Celkem správně odpovědělo 37 žáků (cca 65%), nesprávně odpovědělo 20 žáků (cca 35%). Z tohoto vyplývá, že většina žáků odpověděla správně.



Otázky č. 10 až 12 a 19 byly zaměřeny k popisu oblečení osoby.

Otázka č. 10.: CO MĚLA OSOBA NA HLAVĚ?

Možnosti: čepici, zimní čepici, kšiltovku, nic, klobouk, šátek, kapuci, šálu.

Správná odpověď: nic.

Vyhodnocení:

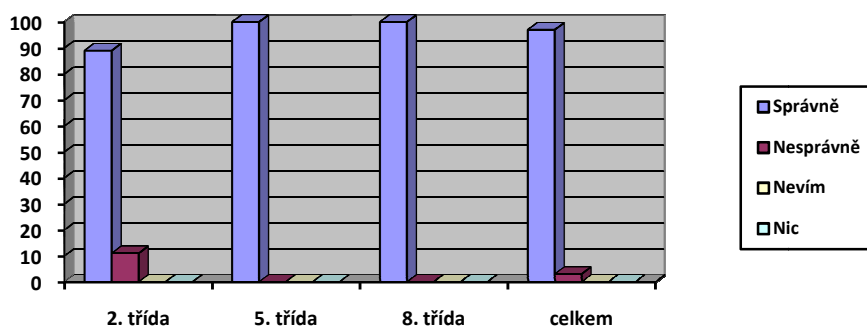
2. třída – správně odpovědělo 16 žáků (cca 89%).

5. třída – správně odpovědělo 21 žáků (100%).

8. třída – správně odpovědělo 18 žáků (100%).

Celkem správně odpovědělo 55 žáků (cca 97%), nesprávně odpověděli 2 žáci (cca 3%).

Z tohoto vyplývá, že téměř všichni žáci odpověděli správně a všimli si, že muž neměl žádnou vadu řeči.



Otázka č. 11.: JAKÉ MĚLA OSOBA NA SOBĚ OBLEČENÍ?

Možnosti: kabát, zimní bundu, košili, tričko, letní bundu, oblek, svetr, mikinu, kalhoty, sukni, kraťasy, vestu.

Správná odpověď: tričko, kalhoty.

Vyhodnocení: Jako správná odpověď se počítalo, i když uvedli žáci pouze jednu věc správně.

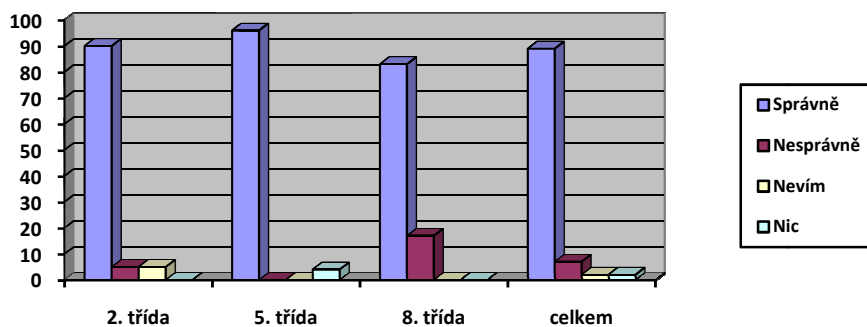
2. třída – správně odpovědělo 16 žáků (cca 89%).

5. třída – správně odpovědělo 20 žáků (cca 96%).

8. třída – správně odpovědělo 15 žáků (cca 83%).

Celkem správně odpovědělo 51 žáků (cca 89%), nesprávně odpověděli 4 žáci (cca 7%),

1 žák (cca 2%) odpověděl nevím a 1 žák (cca 2%) neodpověděl nic. Z tohoto vyplývá, že téměř všichni žáci byli schopni popsat alespoň částečně oblečení osoby.



Otázka č. 12.: JAKÉ MĚLA OSOBA NA SOBĚ BOTY?

Možnosti: polobotky, kozačky, bačkory, tenisky, sportovní boty, pantofle, kopačky, lyžařské boty.

Správná odpověď: polobotky.

Vyhodnocení:

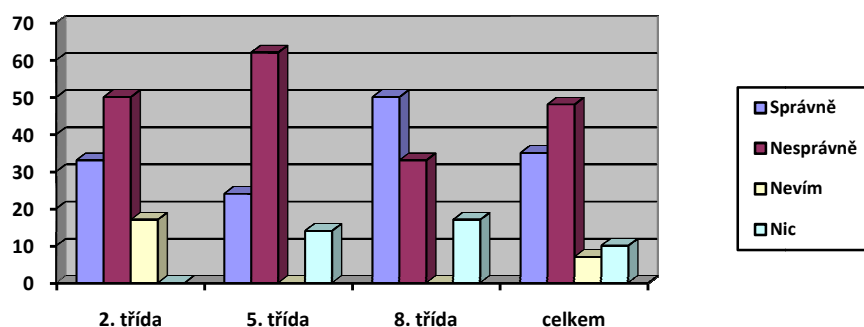
2. třída – správně odpovědělo 6 žáků (cca 33%).

5. třída – správně odpovědělo 5 žáků (cca 24%).

8. třída – správně odpovědělo 9 žáků (50%).

Celkem správně odpovědělo 20 žáků (cca 35%), nesprávně odpovědělo 28 žáků (cca 48%), 3 žáci (cca 7%) odpověděli nevím a 6 žáků (cca 10%) neodpovědělo nic.

Většina žáků nevěděla nebo si nevšimla, co měla osoba za boty.



Otázka č. 19.: JAKOU MĚLA OSOBA SEBOU VĚC?

Možnosti: tašku, sešit, hůl, deštník, knihu, nůž, notebook, kufr.

Správná odpověď: sešit a deštník.

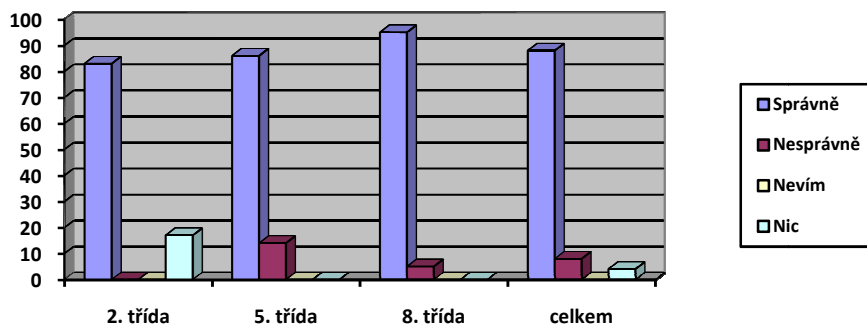
Vyhodnocení: Jako správná odpověď se počítalo, i když uvedli žáci pouze jednu věc správně.

2. třída – správně odpovědělo 15 žáků (cca 83%).

5. třída – správně odpovědělo 18 žáků (cca 86%).

8. třída – správně odpovědělo 17 žáků (cca 95%).

Celkem správně odpovědělo 50 žáků (cca 88%), nesprávně odpověděli 4 žáci (cca 8%), 3 žáci (cca 4%) neodpověděli nic. Z tohoto vyplývá, že téměř všichni žáci byli schopni popsat alespoň částečně, co měla osoba v ruce za věci.



Otázky č. 13 až 15 a 20 byly zaměřeny na zapamatování údajů, které o sobě osoba sdělila.

Otázka č. 13.: JAKÉ MĚLA OSOBA JMÉNO?

Možnosti: nebyly uvedeny žádné možnosti.

Správná odpověď: Jan.

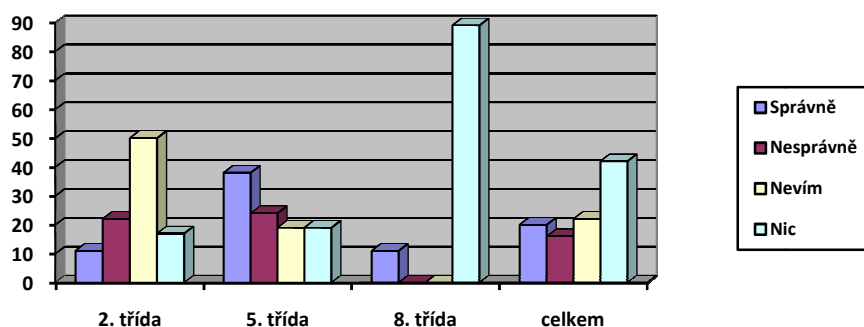
Vyhodnocení:

2. třída – správně odpověděli 2 žáci (cca 11%).

5. třída – správně odpovědělo 8 žáků (cca 38%).

8. třída – správně odpověděli 2 žáci (cca 11%).

Celkem správně odpovědělo 12 žáků (cca 20%), nesprávně odpovědělo 9 žáků (cca 14%), 13 žáků (22%) odpovědělo nevím a zbylých 23 žáků (cca 42 %) neodpovědělo nic. Většina žáků si tedy jméno osoby nezapamatovala.



Otázka č. 14.: JAKÉ MĚLA OSOBA PŘÍJMENÍ?

Možnosti: nebyly uvedeny žádné možnosti.

Správná odpověď: Dvořák.

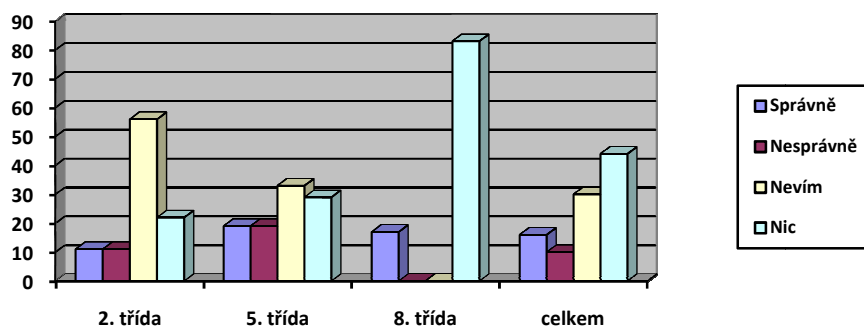
Vyhodnocení:

2. třída – správně odpověděli 2 žáci (cca 11%).

5. třída – správně odpověděli 4 žáci (cca 19%).

8. třída – správně odpověděli 3 žáci (cca 17%).

Celkem správně odpovědělo 9 žáků (cca 16%), nesprávně odpovědělo 6 žáků (cca 10%) 17 žáků (22%) odpovědělo nevím a zbylých 25 žáků (cca 42 %) neodpovědělo nic. Většina žáků si tedy příjmení osoby nezapamatovala.



Otázka č. 15.: ODKUD OSOBA PŘIJELA?

Možnosti: z Telče, z Třeště, z Brna, z Dačic, z Jihlavy, z Prahy, z Brtnice, z Dukovan.

Správná odpověď: z Dačic.

Vyhodnocení:

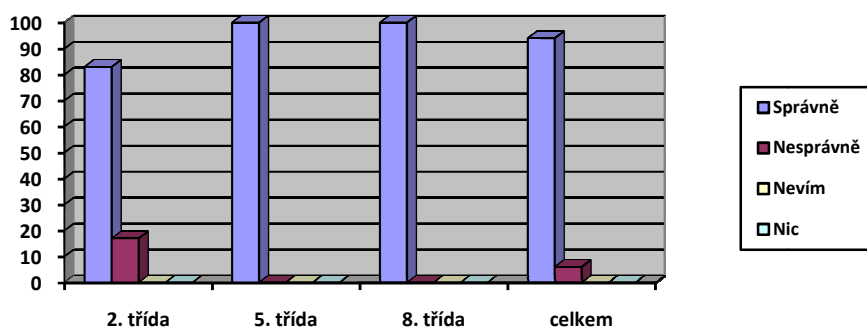
2. třída – správně odpovědělo 15 žáků (cca 83%).

5. třída – správně odpovědělo 21 žáků (100%).

8. třída – správně odpovědělo 18 žáků (100%).

Celkem správně odpovědělo 54 žáků (cca 94%), nesprávně odpověděli 3 žáci (cca 6%).

Téměř všichni žáci si pamatovali, odkud osoba přijela.



Otázka č. 20.: JAKÉ MĚLA OSOBA POVOLÁNÍ?

Možnosti: nebyly uvedeny žádné možnosti.

Správná odpověď: tesař.

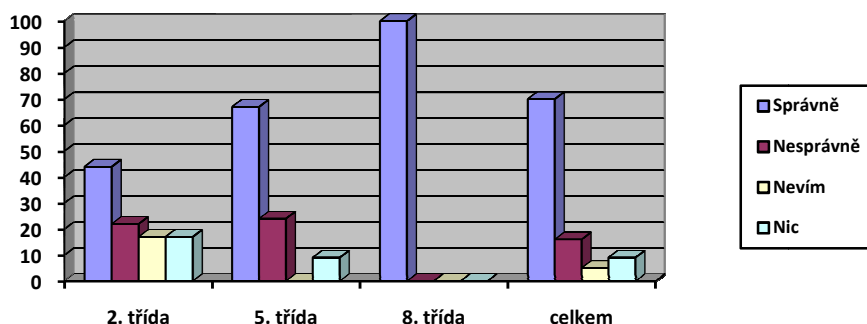
Vyhodnocení:

2. třída – správně odpovědělo 8 žáků (cca 44%).

5. třída – správně odpovědělo 14 žáků (cca 67%).

8. třída – správně odpovědělo 18 žáků (100%).

Celkem správně odpovědělo 40 žáků (cca 70%), nesprávně odpovědělo 9 žáků (cca 16%), 3 žáci (9%) odpovědělo nevím a 5 žáků (cca 9 %) neodpovědělo nic. Většina žáků si tedy povolání osoby zapamatovala.



Otázky č. 16 a 21 byly zaměřeny na sugesci.

Otázka č. 16.: OSOBA BYLA NERVÓZNÍ.

Možnosti: Ano, Ne, Nevím, Nevšiml (a) jsem si.

Správná odpověď: Ne.

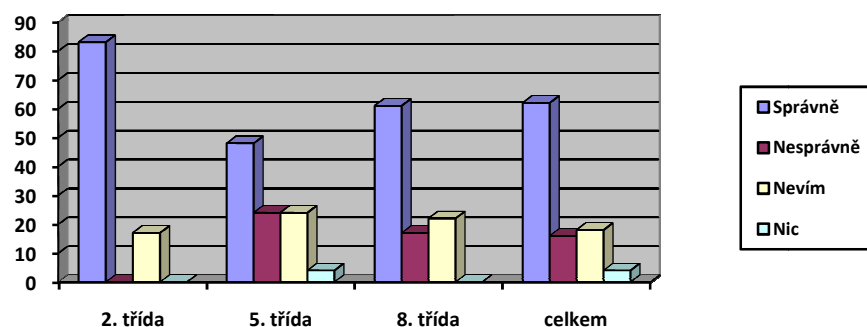
Vyhodnocení:

2. třída – správně odpovědělo 15 žáků (cca 83%).

5. třída – správně odpovědělo 9 žáků (cca 43%).

8. třída – správně odpovědělo 11 žáků (cca 61%).

Správně odpovědělo 35 žáků (cca 62 %), nesprávně odpovědělo 8 žáků (cca 16%), o těchto osmi žácích se dá říci, že podleli sugestivní otázce. Odpověď nevím nebo nevšiml jsem si, využilo 12 žáků (cca 18%) a 2 žáci (cca 4%) neodpověděli nic. Většina žáků správně vyhodnotila, že osoba nebyla nervózní.



Otázka č. 21.: OSOBA SE CHOVALA AGRESIVNĚ.

Možnosti: Ano, Ne, Nevím, Nevšiml (a) jsem si.

Správná odpověď: Ne.

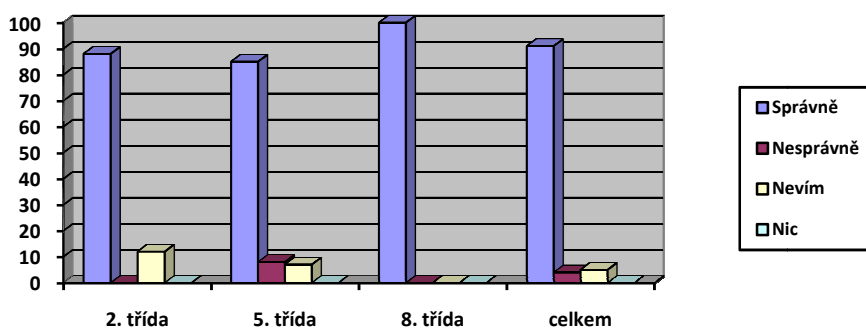
Vyhodnocení:

2. třída – správně odpovědělo 16 žáků (cca 88%).

5. třída – správně odpovědělo 18 žáků (cca 85%).

8. třída – správně odpovědělo 18 žáků (100%).

Správně odpovědělo 52 žáků (cca 91 %), nesprávně odpověděli 2 žáci (cca 4%), o těchto dvou žácích se dá říci, že podleli sugestivní otázce. Odpověď nevím nebo nevíš jsem si, využili 3 žáci (cca 5%). Skoro všichni žáci správně vyhodnotili, že osoba se nechovala agresivně.



Otázka č. 22 byla zaměřena na odhad doby, po který se osoba zdržela ve třídě.

Otázka č. 22.: ODHADNI, JAK DLOUHO SE OSOBA VE TŘÍDĚ ZDRŽELA?

Možnosti: 1 minutu, 2 minuty, 3 minuty, 4 minuty, 5 minut, 10 minut, krátkou dobu, dlouhou dobu.

Správná odpověď: 2 minuty, 3 minuty a krátkou dobu (osoba se zdržela v každé třídě od 2,15 do 2,35 minuty).

Vyhodnocení:

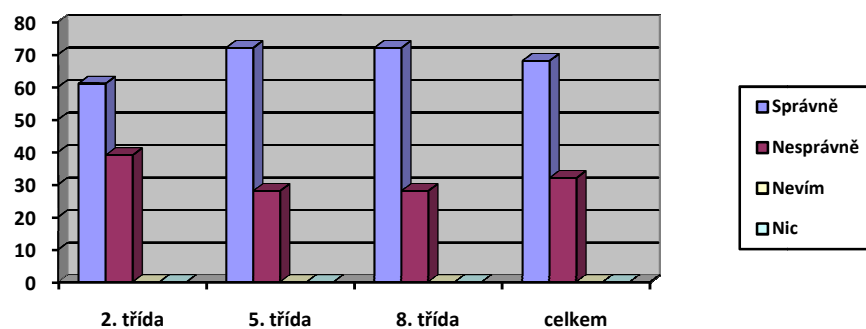
2. třída – správně odpovědělo 11 žáků (cca 61%).

5. třída – správně odpovědělo 15 žáků (cca 72%).

8. třída – správně odpovědělo 13 žáků (cca 72%).

Správně odpovědělo 39 žáků (cca 68 %), nesprávně odpovědělo 18 žáků (cca 32%).

Více než polovina žáků dokázala odhadnout čas, po který se osoba ve třídě zdržela.



Otázky č. 23 až 25 byly zaměřeny na to, co si děti zapamatovaly nebo co je zaujalo na osobě mimo věci, na které byly přímo dotazovány.

Otázka č. 23.: NAPIŠ, CO TĚ NA OSOBĚ ZAUJALO?

Otázka č. 24.: BYLO NA NÍ NĚCO, PODLE ČEHO BYS OSOBU POZNAL?

Otázka č. 25.: BYLO NA OSOBĚ NĚCO, CO JINÍ LIDÉ NEMAJÍ?

7.4 Hodnocení hypotéz

Hypotéza č. 1 – Většina dětí nebude schopná podat věrohodnou odpověď, tj. popis a údaje o představené osobě. **Tato hypotéza nebyla potvrzena.**

Žáci, kteří se průzkumu zúčastnili, potvrdili, že jsou schopni si zapamatovat a vcelku věrohodně popsat osobu a informace, které osoba poskytla. Jejich vnímání bylo na dobré úrovni. Rovněž se potvrdilo, že je potřeba si údaje, které by děti při výslechu uváděly, ověřovat a utvrzovat se v tom, co tím myslely a zda jsou jejich odpovědi reálné. Malé množství žáků si zapamatovalo jméno a příjmení osoby, přestože se jednalo o běžné jméno (Jan Dvořák), tak žákům jeho zapamatování dělalo velké problémy. Opak pak byl u otázky, která se týkala profese osoby, že pracuje jako tesař, si zapamatovalo velké množství žáků. Rovněž odkud osoba přijela, si zapamatovali skoro všichni žáci.

Prokázalo se, že i žáci druhé třídy ve věku 7-8 let jsou schopni si zapamatovat velké množství informací a tyto potom dále poskytnout.

Hypotéza č. 2 – Mezi jednotlivými věkovými kategoriemi dětských respondentů budou podstatné rozdíly ve věrohodnosti odpovědí, tj. v popisu a údajích o představené osobě. **Tato hypotéza byla potvrzena.**

Z vyhodnocení průzkumu lze konstatovat, že pokud se týká popisu osoby, tak více než polovina žáků by byla schopna osobu popsat. Problém byl u barvy očí, kterou žáci spíše hádali, než že si jí všimli. U žáků 2. třídy byl také problém s určením výšky osoby, kdy správnou výšku osoby což bylo 192 cm (správně se bralo 188-196 cm) neuvedl žádný. Je vidět, že odhad výšky jim dělал velký problém. Formulace této otázky by se musela při výslechu nahradit jiným způsobem, například, že by si policista stoupl a ptal se, zda osoba byla větší nebo menší než on.

Rovněž z odpovědí vyplynulo, že je nutné věrohodnost výpovědi si ověřovat kontrolními otázkami, neboť některé údaje, které žáci napsali, byly od pravdy velmi vzdálené, tedy nesprávné. Toto platilo zejména u žáků 2. třídy. Přestože u některých otázek došlo k velkým rozdílům v odpovědích, zejména mezi žáky 2. třídy a 8. třídy, tak se dá říci, že i někteří žáci 2. třídy by dokázali osobu celkem věrohodně popsat.

Pokud se týká sugestivních otázek, tak těmto podlehl jen malé množství žáků. Vzhledem k tomu, že tyto otázky byly velmi jednoduché a žáci volili z možných odpovědí, tak přesto někteří sugesci podlehli, lze usoudit, že se tomuto problému při prováděném výslechu musí věnovat velká pozornost a sugestivním otázkám se zcela vyvarovat.

Ze shora uvedeného vyplývá, že výpověď dítěte se dá brát za věrohodnou. Je zde samozřejmě nutnost dodržení určitých pravidel výslechu, a potom lze tento výslech brát jako plnohodnotný.

Výslech dítěte má právní váhu a lze ho brát jako důkaz v trestním řízení a také v jednání před soudem pokud je dobře připraven.

Otázky k výslechu musí být kvalifikovaně připraveny na určitou věkovou úroveň vyslýchaného dítěte, a musí ho provádět dobře a odborně připravení a vyškolení odborníci-specialisté.

ZÁVĚR

Problematika výslechu dětí jako obětí trestných činů je velmi složitá. Z důvodu, že trestný čin, který byl, na dětech spáchán v nich zanechává velmi traumatizující zážitek, který se jim provedeným výslechem připomíná a ožívuje. Toto působí nepříznivě na jejich psychiku. Psychologická praxe potvrzuje nutnost, aby výslech dítěte nebyl prováděn vícekrát než je nezbytně nutné, toto platí zvláště u závažných trestných činů, neboť častými výslechy může být ohroženo psychické zdraví dítěte a případná dětská lež u výslechu se opětovnými výslechy ještě více fixuje. Již z těchto důvodů by měl být první výslech úplný.

Vzhledem ke zvýšené vnímavosti a citlivosti dětí má při jejich výslechu velký význam celkový způsob chování vyslýchajícího. Z tohoto důvodu by výslechy dětí měly provádět osoby, které mají k dětem kladný vztah a mají alespoň základní znalosti dětské psychiky.

Někteří teoretici odmítají využití dětských výpovědí v trestním řízení pro jejich nevěrohodnost. Odůvodňují toto své stanovisko zejména poukázáním na mělkost dětské paměti, silně rozvinutou představivost, zvýšenou sugestibilitu a nezkušenost dítěte. Současná kriminalistická praxe však vychází z toho, že při respektování individuálních zvláštností vývoje dětské psychiky a odpovídající volbě taktických postupů vedení výslechu je možno získat od dítěte pravdivou výpověď, kterou lze plně využít v trestním řízení.

Výše uvedené skutečnosti si uvědomuje také policie a snaží se v rámci svých možností vytvářet pro výslech dítěte příznivé podmínky, jako jsou výslechové místnosti, využívání pomůcek (loutky Jája a Pája), školení policistů, kteří se specializují na děti a mládež. Bylo by vhodné, kdyby každý policista absolvoval alespoň minimální kurz nebo školení k této problematice. Zde by měl být seznámen se základními pravidly platnými pro prvotní setkání s dětskou obětí a s pravidly pro navázání kontaktu s takovým dítětem a s postupy pro získání jeho důvěry, což popisují v kapitole o výslechu dítěte. Samotný výslech a zpracování celého případu by měli provádět specialisté a odborníci ze služby kriminální policie a vyšetřování. Na těchto odděleních by měli být odborně vyškoleni specialisté, kteří by se této problematice věnovali.

V průběhu práce jsem provedl malý průzkum mezi žáky základní školy, který byl zaměřen na to, do jaké míry může být věrohodná výpověď dítěte různé věkové kategorie. Průzkumem se potvrdilo, že děti jsou za určitých podmínek podat

věrohodnou výpověď. V tomto případě se jednalo o popis osoby a o sdělení údajů o osobě, které si zapamatovaly.

Ve své práci jsem se snažil nastínit problematiku výslechu dítěte a okolnosti, které jsou s výslechem dítěte, jako oběti trestného činu spojeny. Rovněž jsem se snažil, aby zjištěné poznatky a shromážděné poznatky mohly posloužit policistům a dalším osobám, kteří se touto problematikou zabývají nebo jí potřebují pro svoji práci.

SEZNAM POUŽITÝCH ZDROJŮ

Literární zdroje

1. ČÍRTKOVÁ, L., *Policejní psychologie*, 4. vydání, Praha, Portál, 2004, 272 s., ISBN 80-7178-931-3.
2. CHMELÍK, J., *Rukověť kriminalistiky*, Plzeň, Aleš Čeněk, 2005, 536 s., ISBN 80-86898-36-9.
3. JELÍNEK, J., a kolektiv, *Trestní zákon a trestní řád, poznámkové vydání s judikaturou a předpisy související*, 24. vydání, Praha, Linde, 2006, 1055 s., ISBN 80-7201-618-1.
4. MUSIL, J., a kol., *Kriminalistika*, 1. vydání, Praha, Naše vojsko, 1994, 276 s., ISBN 80-206-0423-5.
5. NOVOTNÝ, F., RŮŽIČKA, M., *Trestní kodexy – trestní zákon, trestní řád a související předpisy (komentář)*, 2. vydání, Praha, Eurounion, 2002, 1640 s., ISBN 80-7317-009-4.
6. SPURNÝ, J., *Psychologie výslechu*, 1. vydání, Praha, Portál, 2003, 120 s., ISBN 80-7178-846-5.
7. ŠÁMAL, P., a kolektiv, *Trestní řád, komentář - díl I.*, 6. vydání, Praha, C. H. Beck, 2008, 1525 s., ISBN 978-80-7400-043-0.
8. VÁGNEROVÁ, M., *Psychopatologie pro pomáhající profese*, 4. vydání, Praha, Portál, 2008, 872 s., ISBN 978-80-7367-414-4.
9. VÁLKOVÁ, V., SOUKUP, J., *Základy soudní psychologie pro právníky*, 1. Vydání, Praha, SPN, 1974, 103 s., ISBN 17-017-74.
10. WEISS, P., a kol., *Sexuální zneužívání – pachatelé a oběti*, Praha, Grada, 2000, 212 s., ISBN 80-7169-795-8.

Elektronické zdroje

1. Nadace naše dítě – Průvodce dětského svědka v trestním řízení. Dostupný z WWW: <http://www.detskaprava.cz/>
2. Spravedlnost dětem-Psychika nezletilých dětí. Dostupný z WWW: <http://www.iustin.cz/>

3. Policie České republiky – KŘP Královéhradeckého kraje. Dostupný z WWW: <http://www.policie.cz/clanek/jaja-a-paja.aspx>
4. Ministerstvo vnitra České republiky, Bezpečnost a prevence. Dostupný z WWW: <http://www.mvcr.cz/bezpecnost-a-prevence.aspx>
5. Wikipedie, Otevřená encyklopedie. Dostupný z WWW: <http://www.cs.wikipedia.org/wiki/>

Legislativní dokumenty

1. Československo. Zákon číslo 141/1961 Sb., *O trestním řízení soudním (Trestní řád)*, ze dne 29. 11. 1961.
2. Česká republika. Zákon číslo 209/1997 Sb., *O poskytnutí peněžité pomoci obětem trestné činnosti*, ze dne 31. 7. 1997.
3. Česká republika. Zákon číslo 40/2009 Sb., *Trestní zákoník*, ze dne 8.1.2009.

Ostatní zdroje

1. KACAFÍRKOVÁ, M., časopis *Právo a rodina*, 2001, číslo časopisu 1.
2. KACAFÍRKOVÁ, M., časopis *Právo a rodina*, 2001, číslo časopisu 2.
3. Prezentace Policie ČR, Krajské ředitelství policie kraje Vysočina, Územní odbor Třebíč, Preventivní a informační služba, Projekt výslechové místnosti pro oběti trestné činnosti z 10. ledna 2010.

PŘÍLOHY

Seznam příloh

Příloha číslo I .	Pomůcky používané při výslechu dítěte + fotografie	66
Příloha číslo II.	Výslechové místnosti + fotografie	66
Příloha číslo III.	Výslechová místnost v kraji Vysočina + fotografie	68
Příloha číslo IV.	Výslech nezletilců ve Finsku a Holandsku	70
Příloha číslo V.	Dotazník použitý k průzkumu	72

POMŮCKY POUŽÍVANÉ PŘI VÝSLECHU DÍTĚTE

Smyslem a cílem celého projektu je maximální ochrana dětských práv a zřetel na dětskou psychiku v souvislosti s trestním řízením a soudním svědectvím. Snahou kriminalistů je, aby výslech dětského svědka byl úkonem neopakovatelným. Neformální prostředí dětských výslechových místností, speciální dvojice loutek „Jája a Pája“, videozáznamy, zvukové záznamy a další prostředky tak napomáhají snížit trauma dětí v kontaktu se soudním systémem.⁵⁴ Policejní výslech se tak stává šetrnější, humánnější a pro dítě méně traumatizující.

Loutky "JÁJA a PÁJA" snižují trauma dětí při výslechu. Smyslem používání těchto loutek je ochrana dětských práv a dětské psychiky při prováděném výslechu v souvislosti s trestním řízením. Speciální loutky „JÁJA a PÁJA“ se využívají zejména v souvislosti s trestnou činností mravnostního charakteru a jsou tedy nedílnou součástí výslechu. Prostřednictvím spontánní hry s těmito loutkami dítě lépe navazuje osobní kontakt jak s policistou, tak s jiným odborníkem (např. dětským lékařem, psychologem, psychiatrem, sexuologem či soudním znalcem), snadněji překonává ostych, lépe vyjádří děj události, který není například schopné vyjádřit slovně. Výslech se tak stává méně traumatizujícím zážitkem, což je i cílem tohoto projektu.

Loutky se v policejní praxi využívají zejména v případech, když vysvětlení podává dítě, které není schopné popsat skutkový děj deliktu pro nízký věk, nebo pro mentální indispozici, nebo při obtížném popsání prožité situace, kterou oběť nedokáže jasně slovně vyjádřit a vysvětlit z důvodu ostychu či neznalosti.

Za pomoci loutek je tak v trestním řízení rozkrývána, objasňována a dokumentována trestná činnost jako je pohlavní zneužívání a znásilnění. Loutky mohou být podle charakteru spáchaného deliktu využity i při dokumentaci jiné trestné činnosti (např. týrání svěřené osoby, výtržnictví, ohrožování mravní výchovy mládeže, ublížení na zdraví a u dalších trestných činů). Výslechy a podání vysvětlení za pomoci loutek mohou být prováděny s poškozeným, se svědkem, ale i s pachatelem.⁵⁵

⁵⁴ <http://www.policie.cz/clanek/jaja-a-paja.aspx>

⁵⁵ <http://www.policie.cz/clanek/jaja-a-paja.aspx>

Fotografie loutek Jája a Pája.

Autorkou postaviček je PhDr. Alena Plšková, působící na Úřadu služby kriminální policie a vyšetřování Policejního prezidia v Praze.



Fotografie k příloze č. I.



Fotografie k příloze č. I.



VÝSLECHOVÉ MÍSTNOSTI

Policie České republiky si uvědomuje potřebu přizpůsobit prostředí při výslechu obětí trestných činů tak, aby se cítily dobře a nebyly dále traumatizovány. Z tohoto důvodu je realizován projekt vybudování výslechových místností pro dětské oběti.

Smyslem projektu je naplnění cílů rezoluce Valného shromáždění Organizace spojených národů č. 54/263 (ze dne 25. 5. 2000), která nás upozorňuje na zvláštní zranitelnost dětí a ukládá nám poskytovat během trestního řízení takové služby, které zajistí bezpečnost, zdraví a reintegraci dítěte. Cíle této rezoluce je pak možno naplnit vytvořením optimálního prostředí pro nezletilé a mladistvé účastníky procesu, případně další oběti, například z řad poškozených žen. Dále úmluva o právech dítěte z roku 1990 v článku 3 ukládá přednostně zohledňovat zájem dítěte. Dále ukládá státním institucím, odpovědným za péči a ochranu dítěte, zabezpečit vysoký standard zdraví a bezpečnosti. Vyhlášení programu bylo schváleno Republikovým výborem pro prevenci kriminality dne 22. února 2007. Následně byly osloveny jednotlivé správy krajů Policie České republiky s výzvou předložit projekty budování výslechových místností v rámci své teritoriální působnosti. Republikový výbor pro prevenci kriminality následně schválil přidělení finančních prostředků na budování či zlepšování speciálních výslechových místností pro dětské oběti a svědky v následujících městech: Praha, Příbram, Mnichovice (pro Okresní ředitelství policie Praha – venkov), Cheb, Most, Liberec, Hradec Králové, Trutnov, Brno, Olomouc, Jeseník a Slabeč (u Českých Budějovic). Již v roce 2006 byla vytvořena a otevřena moderní výslechová místnost v rámci Policie České republiky Správy Severomoravského kraje v Kojeneckém ústavu v Ostravě. Provedením výstavby dvanácti místností v roce 2007 program nekončí. Předpokládá se pokračování ve výstavbě místností i v následujících letech a tedy dokončení základní sítě těchto místností v České republice tak, aby v každém kraji byla minimálně jedna výslechová místnost.⁵⁶

Současně s budováním místností a jejich uváděním do provozu byly také připraveny různé vzdělávací programy, aby policisté, kteří budou místnosti využívat, byli odborně dostatečně připraveni.

⁵⁶ Prevence kriminality. Dostupné z <http://www.mvcr.cz/bezpecnost-a-prevence.aspx>

Řada studií potvrzuje, že tzv. sekundární viktimizace, tedy zejména psychické zraňování dítěte způsobené nešetrně vedeným či mnohokrát opakovaným výslechem, mu může způsobit traumata, která jsou srovnatelná či dokonce horší, než trauma způsobené vlastním trestným činem.

Hlavním důvodem k vybudování výslechové místnosti, je dále nepoškozovat dítě, které je oběť, popřípadě svědek trestné činnosti, a zmírnit tak traumatický zážitek prožité události vhodně zvoleným optimálním prostředím v rámci samotného procesu. Optimálním prostředím je myšlena místnost, krizové a poradenské pracoviště, které namísto strohého kancelářského vybavení nabízí komfort domácího prostředí a má u účastníka procesu navodit příjemnou a klidnou atmosféru. Cílem je tedy vybudovat místnost, která se bude zásadně odlišovat od tradičních policejních kanceláří, aby nutný pobyt obětí byl co nejméně traumatizující. Vedení procesu v takovéto místnosti umožní usnadnit kontakt s policií a chránit oběť před nepříjemnými zážitky způsobenými standardním prostředím policejního pracoviště.

Fotografie k příloze č. II.

Foto výslechové místnosti na Krajském ředitelství Policie ČR v Hradci Králové.



Výslechová místnost v kraji Vysočina

V kraji Vysočina byla výslechová místnost vybudována na konci roku 2010.

Uvedená výslechová místnost je v budově Policie České republiky, Územního odboru Třebíč. Je umístěna v suterénu budovy se samostatným vchodem, mimo vchod pro policisty, zaměstnance nebo návštěvníky policie. Výhoda tohoto situování spočívá v tom, že oběti nebudou dále vystavovány možnému kontaktu s uniformovanými policisty, nemusí vcházet do budovy policie a prvotní kontakt neproběhne ve strohé kanceláři či přílehlých prostorech.

Výslechová místnost je realizována do dvou samostatných, vedle sebe stojících místností, kdy každá z místností je osazena samostatným vchodem a vzájemně jsou propojeny jednosměrným zrcadlem.

První místnost slouží jako výslechová, odlišuje se od běžné kanceláře svým vybavením. Místnost je vybavena ve stylu domácího prostředí, pokoje, kde je koberec, pohodlná sedačka, křesla, skříně a konferenční stolek, obrazy, hračky a další bytové doplňky. Pro další dokreslení atmosféry je zde rádio, televize a přehrávací zařízení. Místnost byla doplněna interiérovou výmalbou, zajišťující krytí rušivých doplňků v podobě monitorovacích kamer, mikrofonů a jednosměrného zrcadla.

Monitorování samotného výslechu je zajištěno pomocí dvou kamer, zajišťujících záběry a monitorování dění v místnosti z různých úhlů. Snímání zvuku je zajištěno několika mikrofony. Získaná data jsou zasílána do obslužné místnosti. Zároveň zde pracovník může pomocí notebooku provádět a zapisovat přímo výslech. Tisk protokolů je zajištěn v obslužné místnosti.

Druhá místnost, která slouží jako obslužná, zajišťuje monitorování a záznamy dění u výslechu. Místnost je určena dalším pracovníkům, kdy jejich účast při procesu je nezbytná, ale zároveň jsou rušícím elementem v přímém kontaktu s obětí. Jedná se například o další policisty, psychologa, zástupce orgánu sociálně právní ochrany dětí (OSPOD), státního zástupce, soudce a obhájce a případně další osoby a specialisté. V této místnosti pak mohou zajistit správný procesní průběh úkonu a zároveň nenarušovat poradenskou či výslechovou činnost. Místnost je opatřena dvěma kancelářskými stoly, židlemi a skříní. Dále je zde kompletní stolní počítač opatřený

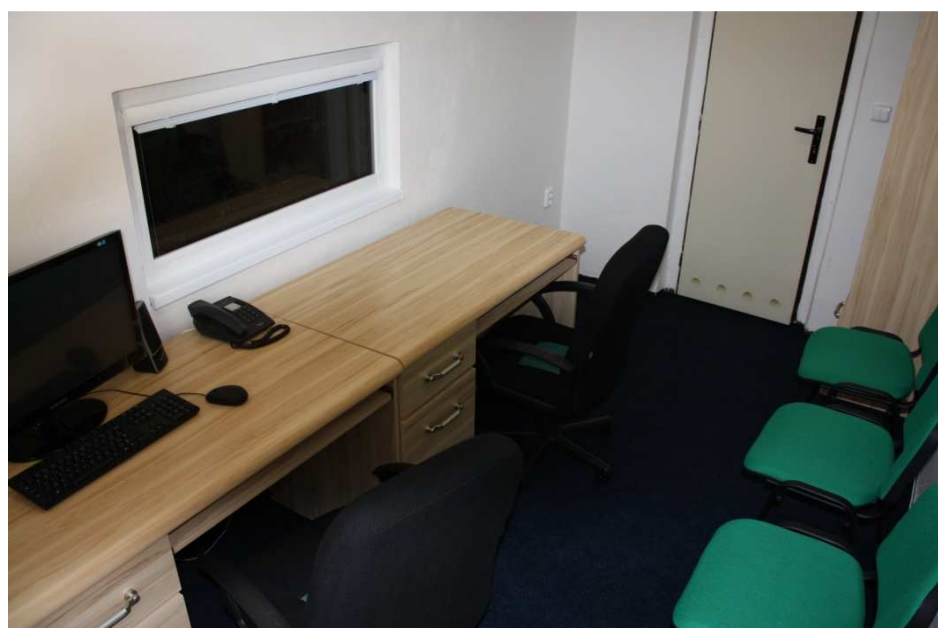
příslušným softwarem, pro nahrávání dění v druhé místnosti a tiskárna. Jednosměrné zrcadlo zajišťuje monitorování dění v druhé místnosti a reproduktory pak přenos zvuku.

Fotografie k příloze č. III.

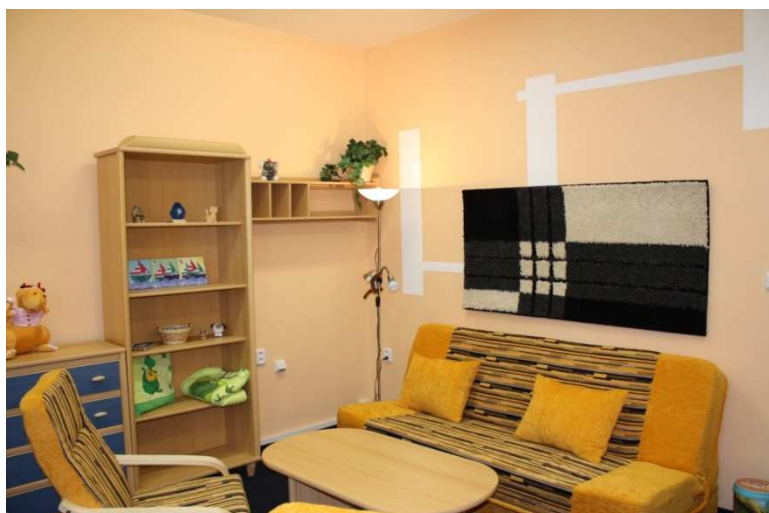
Fotografie výslechové místnosti v budově Policie České republiky,
Územní odbor Třebíč.



Monitorovací místnost : umožňující přímý vizuální kontakt s odposlechem, souběžně s nahráváním výslechu a vytištěním protokolů.



Výslechová místnost



Jednostranné zrcadlo (mezi výslechovou místností a monitorovací místností).



V černých polích s kruhy na stěnách a na stropě jsou umístěny kamery a mikrofony.



VÝSLECH NEZLETILCŮ VE FINSKU A V HOLANDSKU

Podarilo se mi zjistit informace, jak je prováděn výslech nezletilců v jiných státech. Jedná se o státy Finsko a Holandsku. Stručně popisují, jak zde výslech probíhá, kdo ho provádí, v jakém prostředí je uskutečněn a jeho použití u soudu.

Finsko

Ve Finsku se provádí výslech osoby mladší 15 let, která je obětí, svědkem nebo pachatelem trestného činu za stejných podmínek. Výslech probíhá ve speciální výslechové místnosti, která se skládá ze dvou místností a je mezi sebou oddělena sklem, které je ze strany výslechové místnosti jako zrcadlo a z druhé strany jako sklo. Výslechová místnost je vybavena jako pokoj, v kterém je sedačka, stolek, křesla a různý nábytek. Místnost je sledována několika kamerami a zvuk je nahráván mikrofony. Tyto kamery a mikrofony jsou skrytě zabudovány do stěn a stropu místnosti nebo do nábytku v místnosti, aby neupoutávaly pozornost dítěte, ale aby z nich byla pořízena kvalitní nahrávka. V druhé místnosti je umístěno nahrávací zařízení, několik židlí a stůl pro osoby, které výslech sledují.

Samotný výslech u dítěte ve věku do 6 let nebo u dítěte, které není psychicky vyvinuto nebo je nějak postižené provádí pouze psycholog, který s ním je ve výslechové místnosti. Ostatní osoby, jako například policista, jsou v druhé místnosti za sklem a výslech pouze sledují. Psycholog je spojen s policistou, který mu může dávat pokyny k výslechu. V tomto případě psycholog po skončení výslechu sepíše posudek na nezletilce, kde se především zabývá věrohodností jeho výpovědi a jeho psychologickým profilem.

Výslech u dětí ve věku od 7 do 15 let již provádí policista (vyšetřovatel). Psycholog nebo jiné osoby jsou v místnosti za sklem.

V obou případech se neseписuje žádný protokol o výslechu. Výslech, který je nahráván po jeho ukončení přepíše písáčka do písemné (tištěné) podoby.

Ve Finsku osoby do 15 let, které jsou obětí nebo svědkem trestného činu vůbec nechodí k soudu. Soud používá video a zvukové nahrávky, které byly pořízeny během výslechu a vychází z písemného přepisu tohoto výslechu. Dále vychází

z posudku psychiatra, který ho na základě přítomnosti u výslechu zpracuje. Velkou váhu u tohoto posudku má věrohodnost výpovědi dítěte. Tímto postupem je ve Finsku velkou měrou dítě chráněno a není mu působeno další trauma v průběhu trestního řízení.

Holandsko

Holandské výslechové místnosti jsou vybaveny čtyřmi videokamerami, které jsou umístěny v rozích místnosti (v každém rohu místnosti jedna). V místnosti bývá jednocestné zrcadlo, které je možno v případě potřeby zakrýt žaluziemi, protože děti jím můžou být rozptylovány. V horních rozích místnosti jsou umístěny reproduktory a mikrofony, které přenáší zvuk do vedlejší místnosti.

Pokud je ve výslechové místnosti jednocestné zrcadlo je vhodné ho umístit, tak aby jím dítě nebylo rozptylováno (aby do něj nevidělo, jinak bude mít tendence se k němu otáčet). Stejně doporučení platí také pro kamery, okna či jiné obdobné vybavení místnosti.

Uprostřed holandské výslechové místnosti je umístěn stůl. Z jedné strany stolu je zabudován vyvýšený stupínek, na který se umísťuje židlička pro menší děti. Toto opatření bylo ve výslechových místnostech vybudováno z toho důvodu, aby dítě sedělo ve stejné výšce jako vyslychající a mohlo se mu dívat do očí na jedné úrovni. Tato vzájemná pozice dítěte a vyslychajícího velmi pozitivně přispívá k navazování psychologického kontaktu.

Dříve se v Holandsku ve výslechové místnosti používaly sedačky, plněné jemným pískem, na kterých se dětem při výslechu pohodlně sedělo. Ukázalo se však, že když se dítě na sedačku posadilo a začalo se vrtět nebo jinak pohybovat, písek způsoboval hluk, který rušil výslech a zhoršoval rovněž nahrávku výslechu (zejména zvukový záznam). Proto se od používání těchto sedaček upustilo.

Vedlejší místnost je vybavena videotechnikou a zvukovou aparaturou. Praktické je používání dvou a více videorekordérů zároveň, aby například delší výslech nemusel být přerušován v případě potřeby výměny videokazety. Ve vedlejší místnosti můžou výslech pozorovat další osoby jako například psycholog, speciální pracovník orgánů na ochranu dětí, advokát, rodič nebo jiná příbraná osoba, aniž by narušovali kontakt vyslychajícího a dítěte.

V Holandsku je každá výslechová místnost za tímto účelem vybavena světelnou signalizací na vnější straně vstupních dveří, kde se v případě probíhání výslechu objeví červený nápis „NEVSTUPOVAT“.

Samotný výslech provádí speciálně vyškolený vyšetřovatel. Výslech se nahrává a nahrávka je potom použita v dalším řízení, například u soudu.

Je vidět, že v těchto zemích je výslechu dítěte a jeho ochraně věnována velká pozornost.

**DOTAZNÍK K PROBLEMATICE VĚROHODNOSTI
VÝPOVĚDI DÍTĚTE**

- Jsi:** chlapec dívka
- Věk:** 7-8 let 10-11 let 13-14 let Jiný věk
- Třída:** druhá pátá osmá
- Tvoje bydliště:** město vesnice
- Vidíš dobře:** Ano Ne
- Nosíš brýle:** Ano Ne
- Slyšíš dobře:** Ano Ne

Datum vyplnění dotazníku:

1. OSOBA, KTEROU JSI PŘED CHVÍLÍ VIDĚL(A), BYLA?

- chlapec mladý muž starší muž
 dívka mladá žena starší žena

2. JAKÉ MĚLA OSOBA VLASY?

- černé zrzavé blond
 hnědé šedivé neměla vlasy

3. JAK DLOUHÉ MĚLA OSOBA VLASY?

- neměla vlasy krátké dlouhé po ramena
 středně dlouhé kudrnaté velmi krátké – na ježka

4. JAKÉ MĚLA OSOBA OČI?

- modré černé bezbarvé
 hnědé zelené šedivé

5. JAKÝ MĚLA OSOBA NOS?

- velký zahnutý křivý
 malý hrbolatý široký

6. JAKÁ MĚLA OSOBA ÚSTA?

- velká malá široká úzká

7. JAKÉ MĚLA OSOBA UŠI?

- velké odstálé špičaté
 malé připlácle oblé

8. JAKOU MĚLA OSOBA POSTAVU?

- hubenou štíhlou tlustou

9. JAK BYLA OSOBA VYSOKÁ?

- hodně vysoká středně vysoká malá hodně malá

Napiš kolik měřila v centimetrech

10. CO MĚLA OSOBA NA HLAVĚ?

- čepici zimní čepici kšiltovku nic
 klobouk šátek kapuci šálu

11. JAKÉ MĚLA OSOBA NA SOBĚ OBLEČENÍ?

- kabát zimní bundu košili tričko
 letní bundu oblek svetr mikinu
 kalhoty sukni kraťasy vestu

12. JAKÉ MĚLA OSOBA NA SOBĚ BOTY?

- polobotky kozačky bačkory tenisky
 sportovní boty pantofle kopačky lyžařské boty

13. JAKÉ MĚLA OSOBA JMÉNO?

.....

14. JAKÉ MĚLA OSOBA PŘÍJMENÍ?

.....

15. ODKUD OSOBA PŘIJELA?

- z Telče z Třeště z Brna z Dačic
 z Jihlavy z Prahy z Brtnice z Dukovan

16. OSOBA BYLA NERVÓZNÍ.

- Ano Ne Nevím Nevšiml(a) jsem si

17. MĚLA OSOBA NĚJAKOU VADU ŘEČI?

- Ano Ne Nevím Nevšiml(a) jsem si

18. KOLIK SI MYSLÍŠ, ŽE BYLO OSOBĚ PŘIBLIŽNĚ LET?

- 15 let 25 let 35 let 50 let
 20 let 30 let 40 let 60 let

19. JAKOU MĚLA OSOBA SEBOU VĚC?

- tašku sešit hůl deštník
 knihu nůž notebook kufr

20. JAKÉ MĚLA OSOBA POVOLÁNÍ?

.....

21. OSOBA SE CHOVALA AGRESIVNĚ.

- Ano Ne Nevím Nevšiml(a) jsem si

22. ODHADNI, JAK DLOUHO SE OSOBA VE TŘÍDĚ ZDRŽELA?

- 1 minutu 3 minuty 5 minut krátkou dobu
 2 minuty 4 minuty 10 minut dlouhou dobu

23. NAPIŠ, CO TĚ NA OSOBĚ ZAUJALO?

.....
.....

24. BYLO NA NÍ NĚCO, PODLE ČEHO BYS OSOBU POZNAL?

.....
.....

25. BYLO NA OSOBĚ NĚCO, CO JINÍ LIDÉ NEMAJÍ?

.....
.....