

**VYSOKÁ ŠKOLA EVROPSKÝCH A REGIONÁLNÍCH
STUDIÍ, O. P. S., ČESKÉ BUDĚJOVICE**

BAKALÁŘSKÁ PRÁCE

**OBNOVA A ZAJIŠTĚNÍ STÁTNÍ HRANICE V JIŽNÍCH
ČECHÁCH PO ROCE 1945**

Autor práce: Tomáš KRÍŽ
Studijní obor: Bezpečnostně právní studia ve veřejné správě
Forma studia: Kombinované studium
Vedoucí práce: doc. Mgr. Jiří KOROSTENSKI, CSc.
Katedra: Katedra právních oborů a bezpečnostních studií

2011

Prohlašuji, že jsem bakalářskou práci vypracoval samostatně, na základě vlastních zjištění a s použitím odborné literatury a materiálů uvedených v této práci.

Souhlasím, aby práce byla uložena v knihovně Vysoké školy evropských a regionálních studií v Českých Budějovicích a zpřístupněna v souladu s § 47b zákona č. 111/1998 Sb. v platném znění.

.....

Děkuji vedoucímu práce doc. Mgr. Jiřímu Korostenskému, CSc. za cenné rady, připomínky a metodické vedení práce.

ABSTRAKT

Kříž, T. *Obnova a zajištění státní hranice v jižních Čechách po roce 1945: bakalářská práce*. České Budějovice: Vysoká škola evropských a regionálních studií, o. p. s., 2011. 81 s. Vedoucí bakalářské práce: doc. Mgr. Jiří Korostenski, CSc.

Klíčová slova: pohraniční stráž, státní hranice, státní území, železná opona, ženižně technické zabezpečení

Tato bakalářská práce analyzuje pojmy státní hranice a státní území včetně právních předpokladů jejich vzniku. Dále se snaží popsat situaci a vývoj na česko – německých a česko – rakouských hranicích, čemuž předchází nastínění složitého vývoje státních hranic samostatného státu Československa přes období tzv. druhé republiky a Protektorátu Čechy a Morava. Velký důraz je kladen na prezentaci způsobů a taktiky zajištění státní hranice po II. světové válce až do roku 1990. V práci jsou představeny bezpečnostní složky, které se podílely na ostraze a zabezpečení hranice a také popsán vývoj ženižně technického zabezpečení hranic.

Další otázka, která je v práci řešena, zkoumá důvody a příčiny ilegálních přechodů a pokusů o přechod státní hranice. Závěr práce nabízí komparaci způsobů vycestování z komunistického Československa s možnostmi, které mají lidé u nás v současnosti a statistiku uprchlých a usmrcených osob včetně vojáků pohraniční stráže při pokusu o překonání státní hranice.

Analýza výše uvedených pojmů je regionálně konkretizována a dokládána na vývoji poměrů u 9. RPS v Českých Velenicích v období od roku 1948 až do jejího zániku v roce 1991.

ABSTRACT

KŘÍŽ, T. *Reconstruction and safeguarding of a state border in southern Bohemia after 1945: Bachelor thesis*. České Budějovice: The College of European and Regional Studies, o. p. s., 2011. 81 p. Supervisor: doc. Mgr. Jiří Korostenski, CSc.

Key words: border guard service, state border, state territory, iron curtain, engineer and technical security

This bachelor thesis analyses terms state border and state territory including legal conditions of their formation. The work tries to describe the situation and the development on German and Austrian borders. It foreshadows the complicated development of our border during the so-called Second Republic and the Protectorate Bohemia and Moravia periods. Great emphasis is laid on presentation of methods and tactics for boarder safeguarding after the World War II till 1990. The development of engineer and technical security and safety units that participated in the border security are presented in this work as well as reasons for illegal crossing and attempts of crossing our frontier. In conclusion, the work compares ways of travelling abroad from Communist Czechoslovakia and nowadays. Also statistics of runaways and killed people on our frontier including soldiers from the Border Guard Service, who tried to overcome the frontier, is given.

The analysis of concepts mentioned above is put in concrete terms locally and illustrated with the development of the situation at the 9th RPS in České Velenice from 1948 to 1991, when it closed down.

OBSAH

ÚVOD	9
1 CÍL A METODIKA BAKALÁŘSKÉ PRÁCE	9
2 STÁTNÍ ÚZEMÍ JAKO STATICKÝ A DYNAMICKÝ PRVEK STÁTU	11
2.1 Státní území jako jev statický	11
2.1.1 Pojem státního území	11
2.1.2 Rozsah státního území.....	12
2.1.3 Teorie státních hranic	13
2.1.3.1 Povaha státní hranice	13
2.1.3.2 Druhy státních hranic.....	13
2.1.3.3 Zakotvení státní hranice v právních předpisech	14
2.1.4 Vztah státní moci ke státnímu území	15
2.2 Státní území jako jev dynamický	16
2.2.1 Vznik a zánik státu	16
2.2.2 Nabývání a pozbývání státního území, pokud již stát existuje	17
2.2.2.1 Originární nabývání státního území.....	17
2.2.2.2 Derivativní nabývání státního území	17
3 STÁTNÍ HRANICE ČESKOSLOVENSKA	19
3.1 Vznik Československé republiky	19
3.2 Tzv. druhá republika a Protektorát Čechy a Morava	20
3.3 Situace na čsl. – německých hranicích po II. světové válce	21

3.4	Vývoj čsl. – německých hranic v letech 1945-1999	22
3.5	Vývoj čsl. – rakouských hranic v letech 1945-1999.....	23
4	HISTORIE FINANČNÍ STRÁŽE OD ROKU 1842 DO ROKU 1949.....	25
5	HISTORIE POHRANIČNÍ STRÁŽE OD ROKU 1945 DO ROKU 1991.....	30
5.1	Vznik a organizační vývoj Pohraniční stráže	30
5.2	Výkon služby při ostraze hranic	34
5.2.1	Tzv. vojsková ochrana státních hranic	36
5.2.2	Zpravodajská činnost Pohraniční stráže a spolupráce s místním obyvatelstvem	38
5.2.3	Ženíjně technické zabezpečení státních hranic	39
5.2.4	Zakázané, hraniční a pohraniční pásmo a pohraniční režim	44
5.2.5	Použití zbraně při výkonu služby Pohraniční stráže	45
6	OSTRAHA STÁTNÍ HRANICE U 9. RPS ČESKÉ VELENICE..	49
6.1	Historický vývoj 9. RPS České Velenice	49
6.2	Nejznámější zdařilé útoky přes hraniční úsek 9. roty PS České Velenice	52
7	BĚŽENCI A OBĚTI ŽELEZNÉ OPONY	54
7.1	Důvody a příčiny nelegálních přechodů státní hranice	54
7.2	Srovnání způsobů vycestování za hranice ČSSR se současnými možnostmi	55
7.2.1	Potřebná povolení k vycestování z Československa	55

7.2.2	Možnosti cestování po „sametové revoluci“	56
7.3	Statistiky uprchlých a usmrcených osob při pokusu o překonání státní hranice	57
ZÁVĚR.....	59
SEZNAM POUŽITÝCH ZDROJŮ	61
SEZNAM ZKRATEK.....	67
SEZNAM PŘÍLOH.....	69

ÚVOD

Téma této bakalářské práce jsem si vybral proto, že se domnívám, že má úzký vztah ke studovanému oboru s tím, že obohacuje zejména výuku odborných předmětů, profilujících se dílem jak do oblasti veřejno – právních, tak i společensko – vědních disciplín. Také považuji za přínosné připomenout současné mladé generaci, že svobodné a volné cestování za hranice nebylo vždy takovou samozřejmostí, za jakou je pokládáno dnes. Nemělo by se také zapomínat na všechna totalitní opatření, restrikce a nařízení, která zavedla Komunistická strana Československa v letech 1948 – 1989 z důvodu ochrany společnosti a státu před pronikáním nežádoucích a škodlivých vlivů imperialistické části světa. Další důvod je čistě osobní. Jelikož jsem část života prožil za komunismu a pocházím z města, kde jsem přicházel do styku s Pohraniční stráží, tato tematika mě vždy velmi oslovovala a zajímala. A to zřejmě i proto, že můj dosud žijící děda je jedním z těch, kterým se povedlo překonat v 50. letech minulého století tzv. železnou oponu.

1 CÍL A METODIKA BAKALÁŘSKÉ PRÁCE

Za cíl této práce si kladu především analyzovat a doložit, jaké bezpečnostně právní důsledky měla ochrana státní hranice pro občany této země s poukazem na dodržování lidských práv v souvislosti se svobodou pohybu a cestování do zahraničí v období socialismu ve srovnání s obdobím po roce 1989, po tzv. sametové revoluci. Ve druhé části se budu zabývat jak právním výkladem pojmů jako jsou státní hranice a státní území, tak i například tím, jaké musí být vytvořeny podmínky pro vznik státu a kdy zase stát zaniká. Třetí část začíná obdobím po I. světové válce, kdy vznikla Československá republika a pokračuje dobou druhé republiky a Protektorátu Čechy a Morava. Ačkoli téma bakalářské práce má mapovat obnovu státní hranice po roce 1945, považoval jsem za nutné provést tento historický exkurs, abych mohl lépe demonstrovat, jak velký a dramatický byl vývoj ochrany státní hranice ve 20. století. Dále se již v práci zabývám pouze situací a vývojem na pomezí s Německem a Rakouskem, které tvoří hranici jižních Čech. Ve čtvrté kapitole se zmíním o historii Finanční stráže, která sehrála velmi významnou úlohu při zajištění státní hranice a jež byla předchůdkyní Pohraniční stráže, o které píši v páté kapitole. Té se již věnuji

obsáhleji, protože právě tato bezpečnostní složka státu představovala nejdůležitější prvek při ochraně hranic ve sledovaném období. Popisuji zde jak organizační vývoj Pohraniční stráže, tak i výkon služby. Nezapomínám ani na zpravodajskou činnost Pohraniční stráže a spolupráci s místním obyvatelstvem. Zaměřuji se i na vývoj ženiijně technického zabezpečení, které bylo postupem doby stále více zdokonalováno, a tím se hranice stávala prakticky neprostupnou. Nastíním funkci a účel zakázaného, hraničního a pohraničního pásma a vliv pohraničního režimu na civilní obyvatelstvo. V této kapitole srovnávám použití zbraně příslušníky Pohraniční stráže podle jednotlivých zákonů se situací po roce 1989 u stejných jednotek, které spadaly do resortu ministerstva vnitra. Šestá část se zabývá historickým vývojem vybrané roty PS, a to konkrétně 9. roty v Českých Velenicích. Je zde zmapován jak její vývoj, tak i ženiijně technické zabezpečení, které se u této roty používalo včetně spolupráce s pomocníky PS. Do této části jsem ještě zařadil nejznámější úspěšné pokusy o překonání státní hranice v úseku této roty. V poslední části analyzuji důvody a příčiny, které vedly občany našeho státu k tomu, aby riskovali život a bezpečnost svou i svých nejbližších při cestě za vytouženou svobodou. Dále zde srovnám možnosti cestování do jiných států v období socialismu a po roce 1989. Závěr práce patří statistice uprchlých a usmrcených osob při pokusu o překonání státní hranice. Součástí příloh jsou řízené rozhovory s lidmi, kterých se život na hranici nějak dotýkal. Ať již jde o vojáky Pohraniční stráže nebo civilní obyvatele určitého města u hranic. Tyto rozhovory byly doplněny hlavně pro ilustraci a vylíčení odlišných názorů na tehdejší bezpečnostní opatření a celkovou politickou situaci.

Hlavní podklady pro moji práci tvořili především dostupné vědecké a vědecko – populární publikace zabývající se problematikou státních hranic a Pohraniční stráže. Především jsem čerpal z díla *Státní hranice Československa a České republiky* (SOVINSKÝ, J.) a z publikace *Organizace a činnost ozbrojených pohraničních složek. Seznamy osob usmrcených na státních hranicích*. (PULEC, M.). Tuto publikaci lze považovat za vynikající studijní pomůcku pro každého, kdo se chce problémem zajištění naší hranice zabývat podrobněji. Dále jsem ve své práci použil především metodu analýzy a syntézy dostupných zdrojů, metodu řízeného rozhovoru a také porovnávání faktů, zahrnující studium jak odborné literatury, tak i zákonných úprav v oblasti zaměřené na problematiku státní hranice. Významným zdrojem informací byl pro mě též internet.

2 STÁTNÍ ÚZEMÍ JAKO STATICKÝ A DYNAMICKÝ PRVEK STÁTU

2.1 Státní území jako jev statický

2.1.1 Pojem státního území

Státní území můžeme definovat jako prostor, v němž se realizuje činnost státu a to především mocenská. Jde vlastně o realizaci státní moci v prostoru, jenž současně omezuje výkon této moci¹. Státní území je vymezeno oproti jinému státu státními hranicemi. Tyto hranice nemusí být nutně pevně stanoveny, tzn., že stačí, pokud má stát alespoň nějaké nezpochybnitelné území. Nicméně každý stát se snaží si své území a jeho hranice zabezpečit a to zejména právně v dvoustranných mezinárodních smlouvách.

Od druhé poloviny 19. století se postupně vyvinuly tři teorie náhledu na státní území. Společným znakem těchto teorií je, že řeší problém státního území z hlediska veřejného práva. První a nejstarší z nich je tzv. *teorie objektová*, která má své kořeny ve starším soukromoprávním nazírání, že státní území je ve vlastnictví státu. V tomto pojetí státní území není součástí státu, ale je jím ovládáno. Druhá teorie, *teorie subjektová*, je zcela opačná. Zde je chápáno státní území jako část státu samotného. Je podstatným prvkem státu jako subjektu a je zároveň i prostorem, v němž se uplatňuje státní moc. Z této teorie vyplývá, že na tomtéž území může existovat jen jeden stát. Třetí je *teorie kompetenční*, podle které mají svou kompetenci jak státní orgány, tak i stát samotný. Jde o kompetenci personální, místní a věcnou. Státním územím je pak myšlen souhrn místních kompetencí státních orgánů, které se vztahují na pravidelné zákonodárství, soudnictví a státní správu².

Z porovnání současných států, jde-li o jejich státní území, lze dovodit jisté náležitosti, které se týkají území státu. Především stát nemůže existovat bez vlastního území. Toto území musí být tvořeno alespoň z části suchozemskou složkou (stát se tedy nemůže rozkládat pouze na moři), dále musí být alespoň takové, aby zajistilo svému obyvatelstvu základní podmínky pro život. Tím je myšlena ani ne tak hospodářská

¹ PAVLÍČEK, V. a kol. *Ústavní právo a státověda, I. díl, Obecná státověda*. 1. vyd. Praha: Linde, 1998, s. 52.

² SOVINSKÝ, J. *Státní hranice Československa a České republiky*. 1. vyd. Praha: Věšhrad, 2005, s. 14.

soběstačnost, jako spíš vytváření podmínek k základní obživě a s tím související reprodukci obyvatelstva. Stát tak nemůže existovat například jen na nehostinné skále, nicméně ke státu však patří i oblasti, jež jsou prakticky neobydlené nebo takřka neobyvatelné. Pokud jde o velikost státního území, tak ta není nijak mezinárodně normována. Proto jsou za státy považovány i takové, jejichž rozloha často nepřesahuje několik desítek km² nebo dokonce hektarů, jako je tomu v případě Vatikánu.

2.1.2 Rozsah státního území

Veškerá činnost státu se může realizovat pouze na jeho vlastním území. Mimo toto území je jeho mocenské působení omezeno zpravidla výsostnými právy jiného státu. Z toho vyplývá, že státní území nutně musí mít své meze, tj. státní hranice³. Za svými hranicemi se stát může realizovat prakticky jen se souhlasem příslušného územního suveréna, nebo i jinak, pokud to není v rozporu s mezinárodním právem.

Základem státního území je suchozemský povrch země včetně vodní hladiny, která se suchozemským povrchem souvisí. Dále k tomuto povrchu náleží i část zemské atmosféry a i zemské nitro, nacházející se pod povrchem. Suchozemský povrch může být buď jedolitý, nebo složen z více částí. To je třeba případ, kdy u přímořského státu leží některé jeho ostrovy za hranicí jeho pobřežního moře nebo případ, kdy část kontinentálního území státu je odděleno územím jiného státu. Vznikají pak exklávy (území oddělené od celku a obklopené jiným územím) nebo enklávy (území uvnitř jiného území)⁴ příslušného státu vůči státu jinému nebo odloučená území státu, která jsou taktéž obklopena územím jiného státu, ale pro tento stát jsou přístupná po volném moři. Pokud jde o Českou republiku, tak její území je v současnosti jedolitě a bez exkláv a ani na jejím území nejsou enklávy jiných států. Vodní hladiny jsou tvořeny především tzv. národními vodami. Ty plně podléhají suverénní moci státu a přístup do nich je možný buď s jeho souhlasem nebo tento přístup upravuje mezinárodní právo. Národní vody tvoří: řeky, jezera a průplavy, mořské přístavy a zálivy, kde celé pobřeží zálivu obklopuje jeden stát. Co se týče vzdušného prostoru⁵, nadzemní části státního území, ten plně podléhá suverénní moci příslušného státu. Horní hranice vzdušného prostoru nebyla dosud přesně stanovena, ale z praxe států vyplývá, že je to spodní okraj

³ SOVINSKÝ, J. *Státní hranice Československa a České republiky*. 1. vyd. Praha: Všeherd, 2005, s. 15.

⁴ KOLEKTIV AUTORŮ. *Slovník cizích slov*. 1. vyd. Praha: KMa, 2006, s. 88 a 96.

⁵ Česko. Zákon č. 49/1997 Sb. o civilním letectví. In *Sbírka zákonů, Česká republika*. 1997, částka 17, s. 1266. Dostupný z WWW: <<http://aplikace.mvcr.cz/archiv2008/sbirka/1997/sb017-97.pdf>>.

kosmického prostoru, tj. 100 km od zemského povrchu. U podzemní části státního území platí totéž, co u vzdušného prostoru. Pokud některý stát vykonává činnost, kterou je možno překročit hranici pod zemí, musí žádat o souhlas ke své činnosti sousední stát. Jako dolní hranice se uvádí buď hranice technických možností státu nebo se počítá s rozsahem státního území až do středu Země.

2.1.3 Teorie státních hranic

2.1.3.1 Povaha státní hranice

Povaha státní hranice se vyvíjela postupně. Nejprve měla hranice rozdělovat suchozemský povrch a až mnohem později se začalo uvažovat o tom, že bude oddělovat i nadzemní a podzemní část státu. Základním vývojovým stupněm na státních hranicích byl postupný přechod od územní (plošné) k lineární (čárové) hranici. Územní hranice vznikaly mezi prvními státními útvary a hranici tvořil vnější okraj obdělávatelné půdy nebo nějaká významnější přírodní překážka např. pásmo hor nebo lesů. Lineární hranice od svého počátku mohla vzniknout tam, kde vznikly státy, které mezi sebou stanovili hranici. Většinou to bylo v místech s hustějším osídlením obyvatelstvem. I lineární hranici může tvořit přírodní útvar (např. řeka), v tom případě nebývá taková hranice předmětem sporu. Jestliže ale hranice oporu v přírodní překážce nemá, pak spory o ní bývaly poměrně časté. Postupem doby docházelo k prosazování lineární hranice nad územní. Neznamená to však, že by územní hranice již neexistovala. Objevuje se i dnes, ovšem ne jako samostatná hranice, ale jako doplněk hranice lineární. Může být stanovena dohodou sousedních států na území obou těchto států nebo rozhodnutím orgánu mezinárodní organizace, např. nárazníková zóna mezi okupovaným a neokupovaným územím. Ta bývá často vyňata z mocenského působení obou zneprátelených států a předána pod kontrolu mezinárodního ozbrojeného sboru.

2.1.3.2 Druhy státních hranic

Základní dělení hranic vychází z toho, jestli je hranice součástí nějakého přírodního útvaru, pak se jedná o orografickou (základem tohoto slova je řecké slovo „oros“, tj. „hora, pohoří“) hranici nebo zda byla zcela vytvořena člověkem. Tu potom označujeme jako geografickou (zeměpisnou). Z mezinárodního hlediska je lhostejné,

zda jde o hranici orografickou nebo geografickou. Jsou-li jednou stanoveny, mají stejnou mezinárodněprávní platnost⁶. Zvláštním typem geometrické hranice je tzv. astronomická hranice, která se kryje s rovnoběžkou nebo poledníkem. Tyto hranice byly vytvořeny především v 19. století hlavně na severoamerickém, africkém a australském kontinentě, kdy byla patrná velká snaha rozdělit všechna území světa mezi státy a tím je podrobit jejich svrchovanosti. Naopak v Evropě a Asii astronomickou hranici téměř nenajdeme.

Dalším kritériem k rozdělení druhů hranic je to, zda hranice prochází suchým úsekem nebo vodní hladinou – pak je dělíme na suché a mokré. Mokré hranice ve směru toku řeky mohou být buď pevné nebo pohyblivé. Smyslem zakotvení pohyblivosti hranice na řece je to, aby se předešlo případům, kdy obyvatelé států, mezi nimiž hranice na řece probíhá, přišli o přístup ke zdroji vody v důsledku změny toku řeky. Jestliže probíhá hranice na řece podélně, nejčastěji bývá stanovena do středu toku nebo v případě splavných řek nad nejhlubšími místy říčního koryta.

Hranice se ještě rozdělují podle toho, zda se jedná o hranici mezi nezávislými státy nebo mezi subjekty federativního státu. Mezinárodní právo uznává jako skutečnou jen hranici mezi nezávislými státy. Ta může být stanovena nebo změněna pouze se souhlasem všech států touto hranicí dotčených. Naopak hranice mezi subjekty federace se z pohledu mezinárodního práva jeví jako hranice vnitrostátní a její úprava závisí na ústavních předpisech dané federace⁷.

2.1.3.3 Zakotvení státní hranice v právních předpisech

Státní hranice mají svůj základ v mezinárodních smlouvách a to zejména ve smlouvách bilaterálních, tj. mezi dvěma státy o jejich společné hranici. Při existenci společného hraničního bodu např. tří států se užije vícestranná smlouva. V těchto smlouvách bývá hlavně stanoven průběh státní hranice. Navíc stanovené hranice požívají ochrany ze strany obecného mezinárodního práva před nepřátelskou agresí (princip neporušitelnosti hranic a nedotknutelnosti státního území)⁸. V případě hranice, která se přebírá z minulosti a je tak nesporná, smlouva tento fakt akceptuje a odkáže na předcházející hraniční dokumentaci. Pokud jde však o zcela novou část hranice, smlouva musí obsahovat její podrobný popis s určenými body a směrem hraniční linie

⁶ SEIDL-HOHENVELDERN, I. *Mezinárodní právo veřejné*. 1. vyd. Praha: Codex, 1999, s. 89.

⁷ SOVINSKÝ, J. *Státní hranice Československa a České republiky*. 1. vyd. Praha: Všehrad, 2005, s. 26.

⁸ SEIDL-HOHENVELDERN, I. *Mezinárodní právo veřejné*. 1. vyd. Praha: Codex, 1999, s. 102.

a musí se připojit zákres do mapy malého měřítka, např. 1 : 1. 000. 000. Takovémuto určení státní hranice se říká delimitace. Následně po delimitaci se provádí demarkace. Ta spočívá hlavně v dohodovací činnosti rozhraničovací komise, složené ze zástupců států, o jejichž demarkaci jde, dále pak v terénních vyznačovacích pracích (vlastní vyznačení hraničními znaky) a nakonec ve vyhotovení podrobné hraniční dokumentace. Tato dokumentace se nazývá hraniční dokumentární dílo a je o něm sepsaná speciální mezinárodní smlouva.

2.1.4 Vztah státní moci ke státnímu území

Stát na svém území vykonává svou mocenskou činnost v podobě výkonu státní moci. Tu lze definovat jako „univerzální schopnost státu prosazovat se na svém území obecnou vůlí, vyjádřenou v právním řádu, včetně prostředků k donucení“⁹. Aby ale šlo hovořit o moci státní, musí jít jak o moc vládnoucí, tak o moc původní (originární). Moc vládnoucí nejen že stanovuje pravidla, ale disponuje i prostředky, jak těchto pravidel dosáhnout, jestliže se podřízené subjekty těmto pravidlům dobrovolně nepodvolí. Z působení vládnoucí moci se nelze vymanit např. vystoupením subjektu, pokud mu to sama tato moc neumožní. Z toho, že státní území podléhá státní moci, vyplývají jednotlivé vrchnostenské projevy státní moci, tzn. že se jim příslušné subjekty musí podřídit nebo je alespoň respektovat. Při projevech státu k území rozlišujeme tyto pojmy: územní suverenita (svrchovanost, dominium) a územní výsost (imperium). Územní suverenita je „právo disponovat se státním územím nebo s jeho částmi s konečnou platností a bez zapojení jakékoli jiné moci“¹⁰. Územní výsost znamená možnost vykonávat nad územím vrchnostenskou moc, tj. zejména vydávat pro osoby na tomto území právní předpisy a zabezpečovat jejich výkon¹¹.

⁹ PAVLÍČEK, V. a kol. *Ústavní právo a státověda, I. díl, Obecná státověda*. 1. vyd. Praha: Linde, 1998, s. 67.

¹⁰ SEIDL-HOHENVELDERN, I. *Mezinárodní právo veřejné*. 1. vyd. Praha: Codex, 1999, s. 198.

¹¹ SOVINSKÝ, J. *Státní hranice Československa a České republiky*. 1. vyd. Praha: Věšhrad, 2005, s. 36.

2.2 Státní území jako jev dynamický

2.2.1 Vznik a zánik státu

Stát může vzniknout na určitém území, které dosud nepodléhalo územní svrchovanosti některého jiného státu. Ke vzniku pak dochází prvotním osídlením nově objevené země nebo stát vznikne z předstátních forem. Takto dříve státy vznikaly v povodí velkých řek, které znamenaly závlahu pro pole, čímž umožňovaly většímu počtu obyvatelstva přežití na daném místě po delší dobu, a tak nemuseli kočovat, ale mohli se usadit a plně věnovat zemědělství. Území se postupem času stalo předmětem zájmu jednotlivých skupin, které ho bránily proti jiným potenciálním uživatelům. Užívání území s sebou přinášelo základní dva problémy. První byl problém hospodářský, který spočíval ve vytvoření organizovaného přístupu k obdělávání půdy a závlahových systémů. Docházelo tak k dělbě pracovních činností a organizaci práce. Určitá skupina organizátorů se pozvolna stávala hierarchizovanou složkou, která byla základem státního aparátu. Zároveň vznikala i první vynutitelná pravidla chování – *pravidla právní*. Druhý problém byl ochranný a bezpečnostní. Organizované společenství začalo vytvářet velké materiální i duchovní hodnoty a stávalo se tak terčem útoků zvenčí od těch, kteří takové bohatství neměli. Uvnitř tohoto společenství se začala vydělovat další složka, která plnila vnější i vnitřní bezpečnostní funkci. To znamená, že měla na starost ochranu společenství před nepřáteli, ale dohlížela i na výkon stanoveného práva a udržování veřejného pořádku.

Stát může ale i vzniknout na území, kde již před vznikem nového státu existovala územní svrchovanost jiného státu. V tomto případě je území dosavadního státu zcela nebo zčásti opanováno novým státem. Především jde o případy rozpadu státu (dismembrace) na státy nové (například rozpad ČSFR k 31. 12. 1992 na nezávislé nástupnické státy Česká republika a Slovenská republika).

Dále státy mohou vzniknout oddělením části státu od dosavadního státu nebo při dekolonizaci anebo důsledkem revoluce či války.

Co se zániku státu týče, tak obecně platí, že stát zaniká tehdy, pokud se mu nedostává některé z jeho základních složek tj. území, obyvatelstva nebo státní moci.

K tomu může dojít rozpadem státu, jeho zánikem v důsledku války nebo revoluce anebo sloučením s jiným státem, popřípadě je do jiného státu včleněn se souhlasem jeho lidu¹².

2.2.2 Nabývání a pozbývání státního území, pokud již stát existuje

2.2.2.1 Originární nabývání státního území

Hlavním způsobem tohoto nabývání státního území je prvotní zábor (prvotní okupace – pojem převzat z občanského práva a je jím myšleno prvotní zmocnění se vlastnický věci) státního území trvalým obsazením a dlouhodobým výkonem moci nad ním. Takto byla koloniálními velmocemi (např. Španělsko a Portugalsko) získávána území v novověku v dobách velkých zámořských objevů.

Opakem prvotní okupace je derelikce¹³, což znamená opuštění území dosavadním suverénem s úmyslem trvale se vzdát státní moci nad ním. Takové území se poté může stát opět objektem prvotní okupace. Oba tyto způsoby jsou jednostrannými právními akty států.

Další možností originárního nabývání státního území je tzv. přírůstek území buď činností přírody (např. na mořském pobřeží) nebo člověka (např. vysušení části území, které bylo původně součástí moře).

2.2.2.2 Derivativní nabývání státního území

Státní území se tímto typem nabývání získává na základě převodu mezinárodní smlouvou od dosavadního držitele, který tímto území pozbývá. K nabytí území zde musí být shodný projev vůle obou zúčastněných stran. Jedná se o tzv. územní cese¹⁴. Obyvatelům území, kterých se cese týká, se většinou dává na výběr, zda se budou chtít stát občany státu, který území nabývá nebo zda si ponechají své dosavadní občanství. V tom případě se osoby musí přesídlit do státu, jehož občanství dosud mají. Příkladem takového postupu může být odstoupení Podkarpatské Rusi (jako Zakarpatské Ukrajiny), i s malou částí východního Slovenska. Celková rozloha tohoto území činila cca 12 800 km² (ze 140 508 km² celkové rozlohy ČSR v roce 1937 – šlo tedy takřka

¹² PAVLÍČEK V. a kol. *Ústavní právo a státověda, I. díl, Obecná státověda*. 1. vyd. Praha: Linde, 1998, s. 49.

¹³ KOLEKTIV AUTORŮ. *Slovník cizích slov*. 1. vyd. Praha: KMa, 2006, s. 66.

¹⁴ SEIDL-HOHENVELDERN, I.. *Mezinárodní právo veřejné*. 1. vyd. Praha: Codex, 1999, s. 205.

o jedenáctinu rozlohy státního území Československa) Sovětskému svazu a jeho Ukrajinské sovětské socialistické republice na základě mezinárodní smlouvy¹⁵ z r. 1945¹⁶.

Dalším typem je adjudikace, tedy nabytí státního území na základě rozhodnutí mezinárodního soudního nebo arbitrážního orgánu, který vydává své rozhodnutí v případě sporu dvou států o příslušnost ke státnímu území. Oba státy jsou poté povinni podrobit se tomuto rozhodnutí a vykonat jej.

Způsobem nabytí státního území, které ovšem současné mezinárodní právo zakazuje je anexe. Jedná se o připojení státního území cizí mocí jednostranným právním aktem, která nad územím získala a vykonává územní výsost a tato moc si bez souhlasu dosavadního územního suveréna přisvojí nad ovládnutým územím i územní svrchovanost. Anexe je podle současného mezinárodního práva zakázána¹⁷.

¹⁵ Československo. Smlouva č. 186/1946 Sb. z. a n. o Zakarpatské Ukrajině. In *Sbírka zákonů, Československo*. 1946, částka 81, s. 1175. Dostupný z WWW: <http://aplikace.mvcr.cz/sbirka-zakonu/SearchResult.aspx?q=186/1946&typeLaw=zakon&what=Cislo_zakona_smlouvy>.

¹⁶ SOVINSKÝ, J. *Státní hranice Československa a České republiky*. 1. vyd. Praha: Věšhrd, 2005, s. 46.

¹⁷ SOVINSKÝ, J. *Státní hranice Československa a České republiky*. 1. vyd. Praha: Věšhrd, 2005, s. 49.

3 STÁTNÍ HRANICE ČESKOSLOVENSKA

3.1 Vznik Československé republiky

Konec I. světové války znamenal mimo jiné i rozpad Rakousko-Uherska na nástupnické státy. Jedním z nich byla i Československá republika (viz. příloha I.). To, že mohla vzniknout, bylo dáno jednak vývojem válečných událostí, ale i značným úsilím domácího a zahraničního odboje. Boj o čsl. státnost vyvrcholil 28. 10. 1918, kdy Národní výbor coby reprezentant lidu převzal veškerou vládu. Poté byl vyhlášen první zákon¹⁸ nového československého státu, v němž je stanoveno, že „samostatný stát československý vstoupil v život“. Dne 14. listopadu 1918 byla vyhlášena prozatímní ústava Československa¹⁹, čímž se čsl. stát stal republikou. Poté už dohodové mocnosti musely vyslovit souhlas s novou politickou jednotkou ve střední Evropě a uznat ji za spojenece²⁰. Tím byl završen postupný vznik nové nezávislé samostatné Československé republiky.

Nový stát tak opanoval většinu historických českých zemí. S tím se však nechtěli smířit čeští Němci a den po vyhlášení nového československého státu vytvořili čtyři provincie²¹ – Sudetenland, Deutschsüdmähren, Deutschböhmen a Böhmerwaldgau o celkové rozloze 26 000 km². Požadavkem českých Němců bylo odtržení těchto území od Československa a jejich následné připojení k Německu a rakouskému Německu. Nato Československo zareagovalo vojensky a tyto provincie obsadilo armádou a získalo nad nimi územní výsost. Jako jeden z mnoha případů lze uvést události v jihočeském městě Kaplice. V roce 1918 po skončení první světové války se toto město stalo součástí ČSR. Kapličtí občané, mezi nimiž převládala německá národnost, odmítli uznat hranici nového čs. státu na hranici dřívějšího Království českého a chtěli připojit k Hornímu Rakousku. V Kaplici vznikl organizovaný ozbrojený odpor. Ten byl

¹⁸ Československo. Zákon č. 11/1918 Sb. z. a n., o zřízení samostatného státu československého. In *Sbírka zákonů, Československo*. 1918, částka 2, s. nevedena. Dostupný z WWW: <<http://spcp.prf.cuni.cz/lex/11-18.htm>>.

¹⁹ Československo. Zákon č. 37/ 1918 Sb. z. a n. prozatímní ústava. In *Sbírka zákonů, Československo*. 1918, částka 6, s. 30. Dostupný z WWW: <http://www.psp.cz/docs/texts/constitution_1918.html>.

²⁰ KALVODA, J. *Genese Československa*. 1. vyd. Praha: Panevropa, 1998, s. 400.

²¹ KADLEC, Č. M. *Hry o hranice*. 1. vyd. Chrást u Poříčan: BSC, 2001, s. 102.

potlačen dne 3. 12. 1918 zásahem českého vojska z Českých Budějovic a v Kaplici byla zřízena vojenská posádka²².

Aby v budoucnu nedocházelo k dalším sporům o hranice, byly přijaty mírové smlouvy upravující hranice s jednotlivými státy. S Německem byla mírová smlouva podepsaná ve Versailles dne 28. června 1919. Základním ustanovením této smlouvy je ujednání, že hranice mezi Německem a Československem se shodují s těmi, které měly mezi sebou Rakousko-Uhersko a Německá říše. Hranice s Rakouskem upravovala mírová smlouva ze dne 10. září 1919 v Saint Germain en Laye. V této smlouvě Rakousko uznalo československé hranice v úseku od trojmezí Československa s Německem a Rakouskem až po trojmezí na východě, tedy mezi Československem, Maďarskem a Rakouskem. Dne 4. června 1920 byla v Trianonu podepsána mírová smlouva s Maďarskem, které v ní postupovalo Československu území Slovenska a Podkarpatské Rusi a zároveň uznávalo nezávislost Československa. S Polskem byla přijata hraniční smlouva podepsaná dne 10. srpna 1920 v Sévres²³.

3.2 Tzv. druhá republika a Protektorát Čechy a Morava

Druhá republika je označení pro politický systém ČSR (Československá republika) v období 1. října 1938 – 14. března 1939. Trvala tedy pouhých 167 dní. Předcházela jí Mnichovská dohoda (byla podepsána 30. září 1938) ve které se Francie, Velká Británie, Itálie a Německo dohodly, že Československo musí do 10. října odevzdat Sudety (Sudety je v češtině označení pro ty pohraniční oblasti dnešní České republiky, ve kterých převažovalo německé osídlení) Německu, a vyřešit postavení polské a maďarské menšiny v Československu, a jestliže se nepodřídí, ponese vinu za následnou válku a její důsledky. Československá vláda se nakonec v bezvýchodné situaci podvolila nátlaku svých dosavadních spojenců a souhlasila s postoupením území. Kromě Sudet muselo Československo odevzdat značnou část Těšínska Polsku a v listopadu 1938 ještě muselo odstoupit část jižního a východního Slovenska jakož i téměř polovinu Podkarpatské Rusi Maďarsku. Celkové ztráty pomnichovského Československa tak činily 41 098 km² a 4 879 000 obyvatel²⁴. Oficiální název „druhé

²² *Historie města v datech* [online]. Kaplice, 2004 [cit. 2010-03-12]. Dostupný z WWW: <http://mestokaplice.cz/goto.php?id=&site=historie_v_datech&from=>.

Dostupný z WWW: <http://mestokaplice.cz/goto.php?id=&site=historie_v_datech&from=>.

²³ JANOVSKEJ, J. *Dějiny československé republiky*. 1. vyd. Praha: SaM, 1994, s. 65-66.

²⁴ ČAPKA, F. *Dějiny země koruny české v datech*. 4. vyd. Praha: Libri, 2002, s. 684.

republiky“ byl Česko – Slovensko a byl dán tím, že se Slováci po Mnichovské dohodě domohli na ústřední pražské vládě své autonomie²⁵. 15. března 1939 tato „druhá republika“ zanikla, když došlo k zaboru Čech a Moravy německou armádou. Den na to Hitler v Praze vydává *Výnos vůdce a říšského kancléře z 16. března 1939 o vytvoření Protektorátu Čechy a Morava*²⁶ (viz. příloha II.).

V tomto dokumentu se stanovilo, že české země se stávají součástí Velkoněmecké říše, stanovilo se zde dvojí občanství – protektorátní pro Čechy a říšskoněmecké pro Němce a zřizovala se funkce říšského protektora. Celý tento výnos znamenal konec státní samostatnosti. Český národ byl zbaven všech politických svobod, národních institucí a armády. Policie a soudy se podřizovaly německému dohledu. Zřídila se přísná cenzura²⁷. Nato Slovensko vyhlásilo nezávislý samostatný stát, který se hlásil ke spolenectví s Německem²⁸.

3.3 Situace na čsl. – německých hranicích po II. světové válce

Po skončení II. světové války a osvobození Československa došlo v celém úseku státních hranic k téměř plné obnově stavu z roku 1937, s výjimkou Podkarpatské Rusi, která byla předána SSSR (viz. příloha III.). Dále došlo ke zkrácení úseku saského a zániku pruského dílu čsl. – německé hranice tím, že hranice byla zkrácena posunem hranice mezi Německem a Polskem na linii Odry a Nisy²⁹. ČSR předpokládala, že jako člen vítězné koalice bude moci nejen potvrdit své dosavadní hranice, ale i vznést územní požadavky vůči poraženému Německu a Rakousku. To ovšem předpokládalo oduznání Mnichovské dohody a všeho, co po ní následovalo. Hlavním cílem těchto požadavků bylo vytvořit takové hranice, které by z vojenského, hospodářského a dopravního hlediska omezily případný nový nástup agresora³⁰. Prosadila se též zásada, že všechny územní požadavky mají být činěny pouze ve prospěch ČSR, tzn. že nemá být oddělováno nic ze současného území (výměna nepřicházela v úvahu). Mohlo se tedy jen připojit území nové. Důsledkem vývoje politické situace se však nikdy žádné

²⁵ LIŠKA, V. *Protektorát: Éra hákového kříže*. 1. vyd. Olomouc: Fontana, 2010, s. 50.

²⁶ Československo. Výnos č. 75/1939 Sb. o zřízení protektorátu Čechy a Morava. In *Sbírka zákonů, Československo*. 1939, částka 28, s. 373. Dostupný z WWW: <<http://www.fronta.cz/dokument/hitleruv-vynos-o-zrizeni-protektoratu-cechy-a-morava>>.

²⁷ CÍLEK, R., MOULIS M. *100 hodin, kdy umírala republika*. 1. vyd. Praha: Epoque, 2009, s. 146-147.

²⁸ LIŠKA, V. *Protektorát: Éra hákového kříže*. 1. vyd. Olomouc: Fontana, 2010, s. 56.

²⁹ SOVINSKÝ, J. *Státní hranice Československa a České republiky*. 1. vyd. Praha: Věšrd, 2005, s. 90.

³⁰ KADLEC, Č. M. *Hry o hranice*. 1. vyd. Chrást u Poříčan: BSC, 2001, s. 141.

územní požadavky neuplatnily. A to především proto, že vítězné mocnosti (SSSR, USA, Velká Británie, Francie) vzhledem k rozdílnosti svých politických systémů nebyly schopny najít v německých otázkách jednotný postup. Tyto mocnosti totiž převzaly veškerou moc kapitulovaného Německa a jen pozvolna ji předávaly nově se tvořícím německým orgánům³¹.

3.4 Vývoj československo – německých hranic v letech 1945-1999

Vývoj hranic s Německem se dá rozdělit na dva úseky, a to na úsek saský a bavorský. Vzhledem k tématu a stránkovému rozsahu bakalářské práce se budu dále zabývat jen bavorským úsekem a hranicemi s Rakouskem, které určují hranice Jihočeského kraje (viz. příloha IV.). Na bavorském úseku se čsl. orgány setkávaly s nepochopením a neochotou ze strany Spolkové republiky Německo, která se odvolávala na to, že není k řešení otázky přezkoušení a údržby hraničního značení kompetentní, neboť řešit tuto problematiku může jen sjednocené a plně svrchované Německo. Po skončení války bylo Německo na základě Jaltské dohody z února 1945 rozděleno do čtyř okupačních zón spravovaných Británií, Francií, USA a Ruskem a ustanovena denacifikace a demilitarizace Německa. Berlín byl rozdělen do čtyř sektorů. Postupně docházelo ke zvyšování napětí mezi mocenskými bloky. V září 1949 byla vyhlášena Německá spolková republika a reakcí na tento čin, byla vyhlášena 7. října 1949 se svolením sovětského vedení Německá demokratická republika³². České straně šlo především o údržbu hraničního značení. Na základě jednání s bavorskou stranou byla provedena v letech 1959-1960 a 1966-1967 tato nezbytná údržba. Potom nastala několikaletá odmlka, která vedla k hromadění závad. V letech 1973 a 1974 československá strana přišla s požadavkem rozšíření údržby hraničního značení o smluvní úpravu hraničních otázek. Pro nezájem ze strany SRN tato jednání ztroskotala³³. Až poté, co byla v roce 1973 uzavřena Smlouva o vzájemných vztazích mezi ČSSR a SRN se postupně obě strany dohodly na měřickém přezkoušení hranic na státní úrovni. V roce 1981 si obě strany vyměnily diplomatické nóty o jmenování hraničních zmocněnců a v roce 1983 byly vytvořeny společné orgány a tím bylo

³¹ SOVINSKÝ, J. *Státní hranice Československa a České republiky*. 1. vyd. Praha: Věšhrad, 2005, s. 90-91.

³² POLOCHOVÁ, I. *Vznik NDR* [online]. Praha, 2009 [cit. 2010-11-17]. Dostupný z WWW: <http://www.nezapomente.cz/zobraz/vznik_NDR_vyroci>.

³³ KADLEC, Č. M. *Hry o hranice*. 1. vyd. Chrást u Poříčan: BSC, 2001, s. 166-167.

umožněno zahájit dané měřické práce. Podkladem pro ně se stalo hraniční dokumentární dílo z roku 1937. Provedené měřické práce se staly základem nové hraniční dokumentace pro bavorský úsek státní hranice. Společně s hraniční dokumentací saského úseku byly použity ve Smlouvě mezi ČR a SRN o hraničním dokumentárním díle společných státních hranic, která byla podepsaná v Praze 3. 6. 1999³⁴.

3.5 Vývoj československo – rakouských hranic v letech 1945-1999

Tak jako na hranici s Německem došlo po skončení II. světové války i na hranici s Rakouskem k úplnému obnovení stavu státních hranic jako byly před rokem 1938. ČSR uvažovala o provedení několika změn na obnovených čsl. – rakouských hranicích. Týkaly se zejména povodí Moravy a Dyje, oblastí mezi Vranovem a Znojmem, Novobystřicka, Jindřichohradecka a prostoru západně od Dolní Vltavice. V roce 1947 začala ČSR s Rakouskem jednat o těchto změnách, které postupně redukovala. Tato jednání však nakonec nevedla k úspěchu a na společné hranici byl zachován předmnichovský stav. Dne 15. května 1955 byla ve Vídni podepsána *Státní smlouva o obnovení nezávislého a demokratického Rakouska*, která potvrzovala státní hranice mezi Československem a Rakouskem podle stavu před 1. lednem 1938. Dalším významným aktem byla obnova trojmezí – styk tří států – Československa, Rakouska a Německa na vrchu Plechý 5. července 1956³⁵, které bylo v průběhu války zničeno. Neméně významným dokumentem byla *Dohoda mezi vládou Československé republiky a Spolkovou vládou republiky Rakouské o označení hranic v souvislosti s provozem vltavské elektrárny u Lipna* podepsané v Praze 22. října 1958. Průběh hranic touto dohodou nebyl dotčen a československá strana měla podle této dohody povinnost udržovat na vodní ploše hraniční značení³⁶. Vývoj na čsl. – rakouských hranicích se završil podepsáním *Smlouvy mezi ČSSR a Rakouskou republikou o společných státních hranicích* dne 21. prosince 1973 ve Vídni. Ta nahradila hraniční statut z roku 1928 a stala se základním poválečným mezinárodněsmluvním dokumentem pro tyto hranice a je jím dodnes. Po rozpadu ČSFR (k 31. prosinci 1992) platí tato smlouva pro

³⁴ SOVINSKÝ, J. *Státní hranice Československa a České republiky*. 1. vyd. Praha: Věšhrd, 2005, s. 95.

³⁵ SOVINSKÝ, J. *Státní hranice Československa a České republiky*. 1. vyd. Praha: Věšhrd, 2005, s. 107.

³⁶ KADLEC, Č. M. *Hry o hranice*. 1. vyd. Chrást u Poříčan: BSC, 2001, s. 186-187.

Českou republiku v českém a moravském úseku a pro Slovenskou republiku v jejím úseku³⁷.

³⁷SOVINSKÝ, J. *Státní hranice Československa a České republiky*. 1. vyd. Praha: Všehrd, 2005, s. 115.

4 HISTORIE FINANČNÍ STRÁŽE OD ROKU 1842 DO ROKU 1949

I když má tato práce mapovat vývoj a dění na naší státní hranici až po roce 1945, myslím, že by bylo vhodné připomenout i historii Finanční stráže (FS) od jejího založení, její činnost za první republiky, dále v meziválečném období, následné zrušení nacisty, obnova FS po II. světové válce až do jejího definitivního zániku r. 1949, kdy byl tento sbor nahrazen novým – Pohraniční stráží Sboru národní bezpečnosti.

Založení FS se datuje do roku 1842, kdy došlo ke sloučení důchodkové (pod pojmem „důchodky“ se rozuměl celý systém vnitřních daní a dávek, např. potravinová daň nebo tabáková daň)³⁸ a pohraniční stráže. Tím vznikl úplně nový sbor, který měl za úkol vykonávat strážní službu na hranici a některých celnicích. Mimo to byl pověřen zajišťováním dodržování předpisů o výběru některých spotřebních poplatků, např. z vína, masa apod. Zajímavostí je, že FS měla za úkol i hlídkovat v okolí velkých měst. Rok 1848 přinesl spoustu změn do uspořádání státní správy. Změny se samozřejmě dotkly i ostrahy hranice a celnictví. Nejvyššími orgány celní a finanční správy se stala v květnu 1848 vzniklá ministerstva obchodu a financí.

V roce 1856 bylo v Čechách zřízeno celkem 14 okresních finančních ředitelství, která měla dohled jako I. instance nad fungováním celní a finanční stráže³⁹. Nadřízeným orgánem se stanovovala zemská finanční ředitelství a nejvyšším pak ministerstvo financí ve Vídni.

Samotná FS prošla v padesátých letech 19. st. velkou reorganizací. Na hranicích se zeměmi německého celního spolku byla přijata nová organizační struktura ostrahy hranice, která měla sjednotit pod jedno vedení celní a finanční stráž a ostrahu hranice. Na konci 19. st. prošla organizace ostrahy hranice dalšími změnami. Rušili se posty pohraničních dozorců a řízení celní správy přecházelo na okresní finanční ředitelství, zatímco kontrola a správa ostrahy hranice přešla na vrchní komisaře FS. Další změny nastaly též ve výstroji a výzbroji.

Velmi významnou úlohu sehrála FS po rozpadu rakousko-uherské monarchie a následném vzniku Československé republiky 28. října 1918, kdy vznik nového státu s sebou přinesl potřebu zabezpečit hranici. Republika v podstatě převzala zavedený

³⁸BENEŠ, J. *Finanční stráž československá 1918-1938*. 1. vyd. Dvůr Králové nad Labem: Arpa, 2005, s. 8.

³⁹JIRÁK, J. *Na stezkách krále Šumavy*. 1. vyd. Domažlice: Nakladatelství Českého lesa, 2005, s. 18.

system FS, včetně její specifické organizační struktury. Po ustanovení nového státu se změnil i oficiální název na Pohraniční finanční stráž. Toto pojmenování vydrželo do roku 1927, kdy se opět vrací původní označení Finanční stráž. Působíštěm příslušníků FS se podle směrnic stala nejen státní hranice, ale i tzv. celní pohraniční pásmo, v jehož rámci směli „financové“ provádět kontroly osob i firem s úkolem odhalovat neproclené zboží. Do řad FS byli často přijímáni bývalí legionáři, které čekala velice náročná práce. Většinou se ocitli v krajině, kterou neznali. Navíc místní obyvatelstvo příliš ochotně nespolupracovalo, protože pašování často patřilo mezi hlavní zdroj obživy celé rodiny. Dále museli příslušníci FS poznat terén a najít staré stezky, které vedly přes hranice. Výstroj a výzbroj prvních příslušníků byla velice různorodá. Chyběli služební stejnokroje a i co se týče výzbroje byl stav velice žalostný. Jako hlavní zbraň byla používána jednoranná puška typu Werndl. Proto příslušníci radši používali vlastní zbraně a to většinou karabiny z výzbroje legií. Dalším problémem, se kterým se museli vypořádat, bylo ovládat jízdu na lyžích, bez nichž se pohyb po většině úseků daného oddělení stával v zimě téměř nemožný.

Zákonné úpravy organizace FS pokračovaly dále. Dne 12. prosince 1919 vyšel nový zákon a vládní nařízení č. 157/1920⁴⁰ a č. 351/1920⁴¹. Tyto normy oficiálně rušili FS. Pro úkoly, které plnila FS ve vnitrozemí, se zřizovala tzv. Důchodková kontrola a pro službu na hranici Pohraniční finanční stráž⁴².

Rozhodujícím právním dokumentem pro výkon služby u Pohraniční finanční stráže byl Celní zákon č. 114/1927 Sb. z. a n⁴³. V § 12 se zavedl opětovně název finanční stráž a dále zákon ukládal FS střežit státní hranici a dozírat na pohraniční osobní styk a oběh zboží. Dále specifikoval práva FS při zjišťování celních přestupků a oprávnění vstupovat na pozemky a do budov, zastavovat a prohlížet v celním pohraničním pásmu vozidla a kontrolovat osoby. Zákon také upravoval použití zbraně a to pouze v případě nutné obrany, aby odvrátili útok nebo překonaly odpor vedoucí ke

⁴⁰ Československo. Zákon č. 157/1920 Sb. o reorganizaci finanční stráže. In *Sbírka zákonů, Československo*. 1920, částka 33, s. 360.

Dostupný z WWW: <http://www.gotisek.estranky.cz/clanky/pravo-a-osh/narizeni-vlady-c_-157_1920-sb_-jimz-se-provadi-zakon-c_-28_1920-sb_-o-reorganisaci-financni-straze>.

⁴¹ Československo. Zákon č. 351/1920 Sb. jímž se mění zákon č.40/1920 Sb. o zřízení a služebních poměrech pohraniční finanční stráže. In *Sbírka zákonů, Československo*. 1920, částka 68, s. 880. Dostupný z WWW: <http://www.gotisek.estranky.cz/clanky/pravo-a-osh/narizeni-vlady-c_-40_1920-sb_-o-zrizeni-a-sluzebnich-pomerech-pohranicni-financni-straze>.

⁴² JIRÁK, J. *Na stezkách krále Šumavy*. 1. vyd. Domažlice: Nakladatelství Českého lesa, 2005, s. 28.

⁴³ Československo. Zákon č. 114/1927Sb. z. a n. celní zákon. In *Sbírka zákonů, Československo*. 1927, částka 51, s. 911. Dostupný z WWW: <http://www.gotisek.estranky.cz/clanky/pravo-a-osh/zakon-c_-114_1927-sb_-celni-zakon>.

zmaření služebního výkonu. Zbraní mohli také zastavit pašeráka nebo jiné osoby, které neuposlechli výzvy k zastavení⁴⁴.

Nástup nacistů k moci, kdy ve volbách v hospodářskou krizí zmítaném Německu vyhrála NSDAP s vůdcem Adolfem Hitlerem, znamená pro příslušníky FS další nesnáz. Byl zaznamenán zvýšený počet uprchlíků přes hranici do demokratického Československa a jejich žádostí o politický azyl u nás. Dalším problémem bylo to, že německá menšina v pohraničí podlehla nacistické propagandě, což se projevilo přístřením služby u FS. Proto byl také v únoru 1935 vyhlášen nábor dalších 400 příslušníků FS, kteří měli posílit ostrahu hranice. Pro představu – tehdejší Československo mělo 4 120 kilometrů státní hranice. Nejdelší část – 1 545 km – patřila německému sousedovi, 558km Rakousku, 984 km Polsku, 832 km Maďarsku. Pátým sousedem bylo tehdy královské Rumunsko, se kterým nás dělilo 201 km společné hranice⁴⁵.

Příslušníci FS začali v těchto letech též plnit nový úkol, který s jejich původním posláním neměl mnoho společného. V jejich řadách si vybírala čsl. zpravodajská služba své respondenty, kteří shromažďovali informace o náladách v pohraničí a o činnostech protistátních živlů. Další úkol jim ještě přibyl v souvislosti s novým zákonem na obranu republiky a zahájením výstavby pohraničního opevnění se stali finanční významnou součástí rodící se pevnostní linie. S příslušníky FS se počítalo v rámci jednotek pro zadržení prvního náporu nepřítele a možnosti rozvinutí pravidelné čsl. armády do obranných pozic.

Ještě konkrétnější podobu úkolu získala FS v říjnu 1936, kdy se ustanovily tzv. SOS jednotky. Zkratka SOS znamenala Stráž Obrany Státu. Tyto oddíly byly tvořeny příslušníky FS, četnictva, policie a vojska. Kromě boje proti klasickým pašerákům prováděly jednotky SOS trvalé střežení hranice, vykonávaly zpravodajskou a hláskou službu. Dne 20. května 1938 byla vyhlášena zpravodajská pohotovost všech čsl. vojenských a bezpečnostních složek a následná ostraha státní hranice po celé její délce. V průběhu jedné noci nastoupilo na svá stanoviště celkem 27.710 mužů (z toho 6 428 příslušníků čs. Finanční stráže) SOS jednotek⁴⁶. S rostoucím napětím se příslušníci FS často stávali terčí útoků zfanatizovaných henleinovců nebo jednotek Freikorpsu, což byly nelegální pořádkové jednotky sudetoněmecké Henleinovy strany.

⁴⁴ BENEŠ, J. *Finanční stráž československá 1918-1938*. 1. vyd. Dvůr Králové nad Labem: Arpa, 2005, s. 32-34.

⁴⁵ MAREK, J. *Smrt v celním pásnu*. 1. vyd. Cheb: Svět křidel, 2000, s. 39.

⁴⁶ MAREK, J. *Smrt v celním pásnu*. 1. vyd. Cheb: Svět křidel, 2000, s. 41.

K incidentům docházelo prakticky každodenně a mrtví a ranění byli na obou stranách. Po mnichovské zradě museli obránci hranic opustit svá stanoviště. FS odcházela z hranic jako poslední složka čsl. státní moci.

Zánik samostatné republiky ztížil pozici FS. Jejich služba na nové protektorátní hranici byla víceméně symbolická. Navíc byli vyzbrojeni pouze holemi, protože zbraně museli odevzdat. Po protestech velení povolily německé úřady vyzbrojit FS osobní zbraní – pistolí. Po úspěších německých armád v letech 1939 – 1940 se začal sbor FS jevit jako zbytečná záležitost, jelikož mezinárodní obchod ve většině Evropy podléhal plně německé moci a v zadržování ilegálních uprchlíků neměli čeští finančníci žádné úspěchy. Ochranu „policijní hranice“ mezi Protektorátem a okolím převzala německá pořádková policie a tak byla k 30. září 1940 ukončena činnost české FS⁴⁷.

Ihned po osvobození republiky v květnu 1945 se objevila potřeba ostrahy hranice. Problém se začátkem působení FS způsobil fakt, že se oddělení vracela na původní místa, která musela opustit v roce 1938. Mnichovský diktát totiž spojenecké velmoci prohlásili za neplatný a Československu se tak vrátila původní území s výjimkou Podkarpatské Rusi, která připadla Sovětskému svazu.

Služba FS na hranicích s Německem dostala nový rozměr po odsunu německé menšiny za hranice. Ta se snažila ilegálně vracet na naše území a odnášet si zbylé věci, které se jim nevešly do stanovených limitů pro odsun. To však bylo v rozporu s dekrety prezidenta republiky a s ustanoveními spojeneckých smluv. V té době přibyla příslušníkům FS posila v podobě nově ustaveného Sboru národní bezpečnosti.

Rok 1948 přinesl mnoho změn v uspořádání společnosti a státu. I státní správa prošla mnohými proměnami. Některé se významně dotkly i FS. Hned v prvních dnech po převratu byla posílena ostraha západní hranice stažením několika desítek financů z východní a severní hranice. Začali se zakládat akční výbory Národní fronty, což vlastně byly revoluční orgány, které vznikaly nezákonně v průběhu únorového převratu 1948 na základě výzvy KSČ z 21. 2. 1948 v úřadech, závodech, institucích, společenských organizacích, v obcích i okresech. Prováděly tzv. očistu veřejného života; asi 250 000 osob bylo propuštěno ze zaměstnání, vyloučeno ze společenských organizací nebo zbaveno vedoucích funkcí. Po skončení čistek zaměřených proti stoupencům demokracie se akční výbory Národní fronty v obcích a okresech staly tzv. koordinačními orgány Národní fronty, v roce 1954 byly přeměněny na výbory Národní

⁴⁷ HOLUB, O. *Stůj! Finanční stráž!*. 1. vyd. Praha: Naše vojsko, 1987, s. 189.

fronty⁴⁸. Tyto akční výbory také „zařídily“ propuštění 125 příslušníků FS – členů Čs. strany národně socialistické. V této vyostřující se situaci začalo přibývat úteků příslušníků FS do zahraničního exilu⁴⁹.

Konec FS na sebe nenechal dlouho čekat. 2. prosince 1948 byl vyhlášen Národním shromážděním zákon č. 275, kterým se přenesla působnost FS v celním pohraničním pásmu na Sbor národní bezpečnosti⁵⁰. Na počátku roku 1949 bylo cca 2000 mladších příslušníků bývalé FS převeleno k pohraničním útvarům SNB⁵¹.

Postupně však byli bývalí finanční přerazováni na vnitrozemské stanice a často posléze propuštěni. Smutnou kapitolou o konci bývalých hrdinných obránců hranice bylo jejich zatýkání a věznění za pomoc emigrantům, kteří prchali přes západní hranici.

⁴⁸ *Akční výbory Národní fronty* [online]. Praha, 2007 [cit. 2011-02-23]. Dostupný z WWW: <<http://leccos.com/index.php/clanky/akni-vybory-narodni-fronty>>.

⁴⁹ JIRÁK, J. *Na stezkách krále Šumavy*. 1. vyd. Domažlice: Nakladatelství Českého lesa, 2005, s. 51.

⁵⁰ Československo. Zákon č. 275/1948 Sb. o přenesení působnosti finanční stráže na Sbor národní bezpečnosti. In *Sbírka zákonů, Československo*. 1948, částka 100, s. 1569. Dostupný z WWW: <<http://aplikace.mvcr.cz/archiv2008/sbirka/1948/sb100-48.pdf>>.

⁵¹ HOLUB, O. *Stůj! Finanční stráž!*. 1. vyd. Praha: Naše vojsko, 1987, s. 252.

5 HISTORIE POHRANIČNÍ STRÁŽE OD ROKU 1945 DO ROKU 1991

5.1 Vznik a organizační vývoj Pohraniční stráž

Těsně po druhé světové válce bylo československé pohraničí obsazeno vítěznými okupačními armádami. Vedle nich zde působila řada polovojenských skupin vzniklých na samém konci války, např. revoluční gardy, pluky svobody apod., jejichž činnost při odzbrojování zbytků německých vojsk a německého obyvatelstva byla z právního i lidského hlediska často velmi problematická.

Počátkem června 1945 přišly do pohraničí jednotky československé armády. Jejich příchodem byly zrušeny veškeré dosud činné polovojenské skupiny a mobilizační jednotky byly postaveny pod jednotné velení. Později byl do pohraničí vyslán Pohotovostní pluk I Národní bezpečnosti (NB), který byl zformován na základě usnesení vlády v květnu a červnu 1945 jako nová jednotka SNB organizovaná na vojenských principech. Dne 31. 8. 1945 byl na základě dohody mezi ministerstvem financí, ministerstvem národní obrany a ministerstvem vnitra vytvořen systém ozbrojených jednotek zajišťujících ochranu a obranu hranic a pohraničního území⁵². Tvořily jej sledy. V rámci I. sledu působila Finanční stráž (FS), která zabezpečovala zejména chod hraničních přechodů a vykonávala pochůzkovou strážní službu se zaměřením na odhalování trestné činnosti hospodářského charakteru páchané v souvislosti s přecházením hranic. Do působnosti II. sledu spadaly příhraniční stanice SNB a roty Pohotovostního pluku I NB rozmístěné v Tachově, Chebu, Aši, Karlových Varech, Jirkově, Ústí nad Labem, Jílovém u Děčína, v osadě Na Tokáni, Varnsdorfu, Liberci, Trutnově a Broumově. III. sled tvořily armádní asistenční oddíly praporů divizí I. sledu, které při ostraze hranic přímo spolupracovaly s jednotkami FS, SNB a NB. IV. sled představovaly rychlé, popř. motorizované divize jako zálohy⁵³.

V polovině roku 1946 byl zrušen Pohotovostní pluk I NB a zřízeny tři pohotovostní pluky se sídlem v Liberci, Plzni a Brně. Pluky, které se skládaly z velitelství, pomocného družstva a z různého počtu praporů, podléhaly VI. oddělení

⁵² KOLEKTIV AUTORŮ. *Vojenské dějiny Československa, V. díl*. 1. vyd. Praha: Naše vojsko, 1989, s. 89-92.

⁵³ PULEC, M. *Organizace a činnost ozbrojených pohraničních složek, seznamy osob usmrcených na státních hranicích 1945-1989*. 1. vyd. Praha: Úřad dokumentace a vyšetřování zločinů komunismu, 2006, s. 15.

ministerstva vnitra – Hlavnímu velitelství SNB (HV SNB). Tyto jednotky nesly název útvar 9600. V září 1946 byly pohotovostní pluky přejmenovány na pohraniční pluky SNB, které nadále nesly krycí název útvar 9600. Sídlo útvaru zůstávalo v Praze. V březnu 1948 byla velitelství pohraničních pluků jako přebytečná zrušena a v srpnu téhož roku byly zřízeny další pohraniční prapory SNB.

Ostraha státních hranic v této podobě trvala do 1. ledna 1949, kdy byla zrušena Finanční stráž⁵⁴ a její úkoly byly přeneseny na nový útvar – Pohraniční stráž (PS), která spadala opět pod ministerstvo vnitra. Úkolem PS bylo střežit veškeré československé hranice. Vzhledem k nízkým početním stavům a špatnému materiálnímu vybavení tento úkol mohl být plněn jen velmi obtížně. Komunistický režim měl samozřejmě zájem na střežení především západní hranice. Z tohoto důvodu byla celá státní hranice rozdělena na dva úseky. V západním úseku střežily hranice jednotky organizované do systému, který spíše než systém policejní připomínal systém vojenský. Velitelství praporů sídlila v Liberci, Litoměřicích, Karlových Varech, Plzni, Písku, Českých Budějovicích, Znojmě a Bratislavě. Jednotky zde byly lépe vyzbrojeny a vstrojeny a jejich činnost byla zaměřena proti osobám prchajícím za hranice a proti agentům západních zpravodajských služeb. Jednotky v západním úseku podléhaly Velitelství PS⁵⁵.

Ve východním úseku státních hranic byly prapory umístěny v Hradci Králové, Opavě, Lučenci, Košicích, Prešově a v Liptovském Sv. Mikuláši. Zaměřovaly se zejména na boj s pašeráky. Jednotky ve východním úseku byly zanedlouho podřízeny příslušným krajským velitelstvím NB. V průběhu roku 1949 a na počátku roku 1950 byl západní úsek zúžen a prapory v tomto pásmu byly dislokovány do Karlových Varů, Plzně, Sušice, Českých Budějovic, Znojma a Bratislavy. Později bylo rozhodnuto o přechodu na tzv. vojskový způsob ochrany hranic podle sovětského vzoru.

V květnu 1950 přešla PS do působnosti nově zřízeného ministerstva národní bezpečnosti. Zákonem č. 69/1951 Sb.⁵⁶ byla svěřena ochrana státních hranic do působnosti PS a zároveň byla PS vybavena pravomocemi vojska i bezpečnostních

⁵⁴ Československo. Zákon č. 275/1948 Sb. o přenesení působnosti Finanční stráže na Sbor národní bezpečnosti. In *Sbírka zákonů, Československo*. 1948, částka 100, s. 1569. Dostupný z WWW: <<http://aplikace.mvcr.cz/archiv2008/sbirka/1948/sb100-48.pdf>>.

⁵⁵ MINISTERSTVO VNITRA Československé socialistické republiky: *Stručný přehled dějin PS*. Praha: Ministerstvo vnitra pro interní potřebu, 1986, s. 122-123.

⁵⁶ Československo. Zákon č. 69/1951 Sb. o ochraně státních hranic. In *Sbírka zákonů, Československo*. 1951, částka 35, s. 0217. Dostupný z WWW: <<http://aplikace.mvcr.cz/archiv2008/sbirka/1951/sb35-51.pdf>>.

orgánů⁵⁷. Tento zákon stanovil ochranu státních hranic jako povinnost každého občana republiky, dále určoval, kdo může u PS vykonávat službu a tak poprvé právně postavil ochranu státních hranic na třídním základě. Zákon také právně zakotvil a vyložil smysl ochrany hranic. Nešlo zde již jen o ochranu hospodářskou, prováděnou pomocí celní a daňové kontroly. Dal základ k zajištění nedotknutelnosti území za pomoci všech občanů. Tím zásadně rozvinul spolupráci s civilním obyvatelstvem, které se stalo významnou složkou při ochraně státních hranic. Dal také základ později vybudovanému sboru pomocníků PS⁵⁸. První změny v organizaci a dislokaci jednotek nové sestavy PS přinesl rok 1952. Po zřízení Vnitřní stráže bylo Velitelství PS přeorganizováno na Hlavní správu Pohraniční a Vnitřní stráže (HS PVS). V roce 1955 se vyčlenila oddělení pasové kontroly (OPK) z podřízenosti krajských správ a III. zvláštního odboru MV a byla zařazena do organizace Hlavní správy PS, přičemž samostatná OPK byla podřízena přímo Hlavní správě PS. Organizační systém pohraničních jednotek zůstal v podstatě nezměněn do roku 1962, kdy byla zrušena volarská pohraniční brigáda a v prostorách jejího bývalého velitelství vzniklo technické školní středisko. Úseky dosud střežené volarskou bps převzaly sušická a budějovická bps⁵⁹.

Pohraniční stráž byla k 1. 1. 1966 vyčleněna z ministerstva vnitra a podřízena ministerstvu národní obrany, později byla zařazena do pozemního vojska v rámci ČSLA. Do kompetencí krajských správ MV byla převedena oddělení pasové kontroly. V červnu 1966 byla zrušena Vnitřní stráž.

V letech 1967 – 1969 přibýly k úkolům PS úkoly obranné (pro případ branné pohotovosti státu). Pohraniční jednotky byly posíleny o těžkou bojovou techniku – obrněné transportéry a bezzákluzové kanóny. K redukci těžké bojové techniky u rot PS došlo v roce 1969, kdy byla stažena od deseti jednotek. Základní vojenská služba u PS trvala od tohoto data dvacet čtyři měsíce namísto dosavadních dvaceti šesti měsíců. Do působnosti Federálního ministerstva vnitra (FMV) byla Pohraniční stráž začleněna 1. 1. 1972 a o rok později, v červnu 1973, byla v rámci FMV namísto Velitelství PS vytvořena Hlavní správa Pohraniční stráže a ochrany státních hranic (HSPSOSH), která

⁵⁷ VANĚK, P. *Pohraniční stráž a pokusy o přechod státní hranice v letech 1951- 1955*. 1. vyd. Praha: Ústav pro studium totalitních režimů, 2008, s. 57.

⁵⁸ ŠEFRANÝ, S. a kol. *Na stráži hranic socialismu a komunismu*. 1. vyd. Praha: Naše vojsko, 1979, s. 56-57.

⁵⁹ PULEC, M. *Organizace a činnost ozbrojených pohraničních složek, seznamy osob usmrcených na státních hranicích 1945-1989*. 1. vyd. Praha: Úřad dokumentace a vyšetřování zločinů komunismu, 2006, s. 20.

podle tzv. jednotného systému ochrany státních hranic nadále organizovala ostrahu veškerých československých hranic, tzn. i hranic se zeměmi sovětského bloku.

Do podřízenosti HS PS OSH patřily:

Pohraniční stráž – střežila hranice s Bavorskem, Rakouskem a sledovala lodě

Oddělení pasové kontroly (OPK) – působila na celém území státu a zajišťovala příhraniční provoz. V listopadu 1973 byla OPK převedena pod Zpravodajskou správu Pohraniční stráže a ochrany státních hranic.

Pohraniční oddělení ochrany státních hranic – zajišťovala ostrahu státních hranic se socialistickými státy.

Oddělení správy státních hranic – zabezpečovala vytyčení průběhu státních hranic z právního hlediska, dále údržbu hraničních znaků a vedla dokumentaci o státních hranicích.

Sekretariát hlavního hraničního zmocněnce – jeho prostřednictvím se projednávaly pohraniční záležitosti s úředními orgány sousední země. V letech 1976 – 1978 byla do HS PS OSH začleněna Správa vojsk MV vytvořená v roce 1975. Náčelník Správy vojsk MV byl přímo podřízen náčelníkovi HS PS OSH. Organizační struktura ochrany státních hranic se od této doby až do roku 1989 nezměnila⁶⁰. V souvislosti s pohraničními složkami je nutné se také zmínit o jednotkách Vojenské kontrarozvědky (VKR), která působila uvnitř Pohraniční stráže. Jejich úkolem bylo vykonávat „kontrarozvědnou ochranu“ vojsk PS, což v praxi znamenalo eliminovat snahy cizích zpravodajských služeb o proniknutí do objektů PS nebo zamezit jinému „vyzvědačství“. Jejich hlavní činností však bylo zjišťovat, převážně za pomoci agenturní sítě, náladu mezi vojáky, upozorňovat na „protistátní jevy“, odhalovat přípravy jednotlivých pohraničníků ke zběhnutí do ciziny a snažit se těmto útěkům zabránit.

Ve druhé polovině 80. let začal sílit odpor proti vládnoucí třídě a proti totalitnímu režimu. Vše vyvrcholilo na podzim roku 1989, kdy došlo k „pokojnému“ státnímu převratu. Vláda společně s KSČ byli nuceni pod tlakem veřejnosti učinit mnoho a mnoho změn. Jednou z nejvýznamnějších bylo i „otevření“ státních hranic se Západem. Likvidace ŽTZ tak započala již krátce po listopadu 1989, konkrétně na hranici s Rakouskem již 11. 12. 1989. Dnem 27. 9. 1991 vstoupil v platnost zákon

⁶⁰ PULEC, M. *Organizace a činnost ozbrojených pohraničních složek, seznamy osob usmrcených na státních hranicích 1945-1989*. 1. vyd. Praha: Úřad dokumentace a vyšetřování zločinů komunismu, 2006, s. 22-23.

č. 333/1991 Sb.⁶¹. Federální policejní sbor převzal úkoly, které dříve plnila Pohraniční stráž, tedy ochranu státních hranic. Příslušníci PS ve služebním poměru a příslušníci SNB spadající do působnosti FMV se účinností tohoto zákona stali policisty a Pohraniční stráž tak prakticky přestala existovat. Též byl zrušen zákon č. 69/1951 Sb. o ochraně státních hranic. Po úpravě působnosti federace a jejím rozdělení, ochrana státních hranic z Federálního policejního sboru přešla na Pohraniční policii, která přešla do podřízenosti policejních správ jednotlivých krajů⁶².

5.2 Výkon služby při ostraze hranic

Ochrana státních hranic (OSH) měla být nepřetržitá, učleněna v jednotlivých sledech i do týlu úseku roty, pružná a skrytá, současně měla být zabezpečena bojeschopnost každé jednotky, která ochranu státních hranic prováděla.

OSH znamenala souhrn a systém činností, kterými PS plnila své základní úkoly.

PS měla za úkol zejména:

- odhalovat přípravy narušení státních hranic, zabránit všem pokusům o jejich narušení z našeho vnitrozemí a zadržet všechny osoby, které narušily státní hranice z území sousedního státu;
- znemožnit podloudnictví;
- chránit obyvatele hraničního pásma před napadením nebo pronásledováním nepřátelskými živly a sřežit národní majetek, lesy a vodní bohatství v pohraničním území před poškozováním, ničením nebo rozkrádáním;
- při napadení nepřítelem úpornou a nezdolnou obranou bránit státní hranice a příkázaný úsek pohraničního území, způsobit nepříteli ztráty, vést boj s plným vypětím sil a s největším využitím bojové techniky⁶³.

PS měla dále za úkol pravidelně kontrolovat neporušenost imatrikulačních znaků na hraniční „čáře“, plnit součinnostní úkoly s armádou při zabezpečení obrany státu a úlohu pomocných hlásek protivzdušné obrany.

⁶¹ Československo. Zákon č. 333/1991 Sb. o Federálním policejním sboru a Sboru hradní policie. In *Sbírka zákonů, Československo*. 1991, částka 64, s. 1498. Dostupný z WWW: <<http://aplikace.mvcr.cz/archiv2008/sbirka/1991/sb064-91.pdf>>.

⁶² KOLEKTIV AUTORŮ. *Kronika ochrany československých hranic v letech 1945-1990*. 2. vyd. Praha: Orego, 2004, s. 170-172.

⁶³ Archiv ministerstva vnitra, *Předpis pohraniční služby (pohraniční rota) PS-1-1*, Praha, 1956, s. 10. dle PULEC, M. *Organizace a činnost ozbrojených pohraničních složek, seznamy osob usmrčených na státních hranicích 1945-1989*. 1. vyd. Praha: Úřad dokumentace a vyšetřování zločinů komunismu, 2006, s. 47.

Ke splnění úkolu byla PS oprávněna rozmisťovat pohraniční hlídky v hraničním a zakázaném pásmu, popř. i mimo pásma, dle potřeby i mimo pásma budovat ženíjní, spojovací a signalizační zařízení a usměrňovat pohyb obyvatelstva v hraničním pásmu.

Pohraničníci měli oprávnění:

- zajistit a zadržet všechny osoby v hraničním a zakázaném pásmu, které se pokoušejí o nelegální přechod hranic, nebo které již tento přechod provedly;
- zajistit a zadržet všechny osoby v hraničním a zakázaném pásmu, jimž byla dokázána protistátní činnost, pomoc jiným osobám při přechodu hranic, podloudnictví či jiné trestné činy, a provést u nich prohlídku osobní (odebrat jim věci doličné) a domovní dle zákonných ustanovení;
- kontrolovat doklady osob a dopravní prostředky v hraničním a zakázaném pásmu a zadržovat osoby, které porušily ustanovení o pohraničním režimu;
- udržovat veřejný pořádek; PS mohla zadržet a předvést každého, kdo porušoval veřejný pořádek a nemohl prokázat v hraničním pásmu svoji totožnost⁶⁴.

Je třeba zdůraznit, že PS soustavně a rozsáhle operovala i mimo hraniční pásmo (zvláště po jeho zúžení) do hloubky pohraničního okresu. Jednalo se hlavně o zpravodajskou činnost a kontroly dopravních spojů a uzlů.

Prostředky OSH :

Ke splnění stanovených úkolů měla PS k dispozici tyto prostředky:

tzv. vojskovou ochranu – tzn. střežení stanoveného úseku ozbrojenými hlídkami; pro případ potřeby rychlého zásahu byla neustále vyčleněna záloha u pohraniční roty i u nadřazených jednotek

zpravodajskou, tj. agenturně operativní práci – tzn. získávání a vyhodnocování informací důležitých pro odhalení přípravy přechodu státních hranic a zadržení „narušitelů“ nebo pro přeskupování sil do prostorů očekávaných přechodů hranic a pro organizaci tzv. vojskového střežení. Informace byly získávány „vytěžováním“ informátorů a agentů, spoluprací s místním obyvatelstvem včetně využití pomocníků PS a skrytým pozorováním určitého území vlastního nebo sousedního státu (pozorování prováděli pohraničníci základní služby nebo při plnění důležitého úkolu i pohraničníci z povolání) a spoluprací s orgány místní a státní správy, ministerstva vnitra a s určenými

⁶⁴ Archiv ministerstva vnitra, *Předpis pohraniční služby (pohraniční rota) PS-1-1*, Praha, 1956. s. 12. dle PULEC, M. *Organizace a činnost ozbrojených pohraničních složek, seznamy osob usmrcených na státních hranicích 1945-1989*. 1. vyd. Praha: Úřad dokumentace a vyšetřování zločinů komunismu, 2006, s. 47.

jednotkami armády. Spolupráce s těmito složkami se neuskutečňovala pouze v oblasti zpravodajské, zejména s jednotkami armády a s útvary SNB spolupracovala PS při pohraničních akcích či pohraničních pátráních, při zabezpečování pohraničního režimu apod.

ženijně technické zabezpečení

zakázané pásmo, hraniční pásmo a pohraniční režim⁶⁵

5.2.1 Tzv. vojsková ochrana státních hranic

Těžiště ochrany státních hranic a celního pohraničního pásma ČSR spočívalo od roku 1945 do konce roku 1950 v pochůzkovém hlídkování, převzatým od Finanční stráže. Ten spočíval v obchůzce úseku dvoučlennou hlídkou spojenou se střežením, tzv. čekanou na vytipovaných bodech. Od roku 1951 se změnila taktika užití hlídek. Byl zaveden tzv. „vojskový“ způsob, spočívající jednak ve vysílání hlídek do střeženého prostoru, avšak v mnohem větším rozsahu, tak i v posunutí operačního prostoru PS směrem do vnitrozemí. To mělo za výhodu, že PS měla mnohem více času na zadržení, popřípadě pronásledování podezřelých osob. Hlubkový způsob střežení hranic končí v následujícím roce vybudováním záatarasu.

Záataras se stal osou střežení, podle které byly postaveny hlídky. Tento lineární způsob ostrahy sice umožňoval zakrýt hranice v plném rozsahu i rotám s nižším počtem pohraničníků, jeho nevýhodou však bylo, že nedovoloval udržovat úzký kontakt s místním civilním obyvatelstvem. Další jeho nevýhodou bylo, že po případném překonání záatarasu již nebylo možné prchajícího dostihnout kvůli nízkým početním stavům pohraničních rot. Důležitou součástí ostrahy bylo také pravidelné vysílání hlídek k prověření neporušenosti kontrolních orných a sněhových pásů⁶⁶.

Podstatnější změna taktiky ostrahy hranic se prosazuje přibližně od konce 50. let, kdy byl dosavadní lineární způsob ostrahy hranic vztažen k záatarasu jakožto k ose střežení (byl sporadicky členěn do týlu pohraničních rot na „hlavních směrech pravděpodobného postupu narušitelů“), nahrazován prostorovým systémem střežení namířeným do hlubokého týlu jednotek – opět na „hlavních směrech pravděpodobného

⁶⁵ Archiv ministerstva vnitra, *Předpis pohraniční služby (pohraniční rota) PS-1-1*, Praha, 1956. s. 13. dle PULEC, M. *Organizace a činnost ozbrojených pohraničních složek, seznamy osob usmrčených na státních hranicích 1945-1989*. 1. vyd. Praha: Úřad dokumentace a vyšetřování zločinů komunismu, 2006, s. 48.

⁶⁶ JÍLEK, T., JÍLKOVÁ, A. a kol. *Železná opona: Československá státní hranice od Jáchymova po Bratislavu 1948-1989*. 1. vyd. Praha: Baset, 2006, s. 37-38.

postupu přechajících“. Jeho cílem bylo zadržení případných „narušitelů“ ještě před tím, než dosáhnou zátarasu. Velitelé PS se snažili ve zvýšené míře agenturně obsadit hlavní směry brigád a praporů, spolupracovat s PPS (pomocníci Pohraniční stráže) a s ostatním civilním obyvatelstvem, početní stavy rot zvyšovali záložníci povolávaní ke cvičení, ve zvýšené míře se využívali pohraničníci ze zabezpečovacích jednotek praporů a brigád k hlídkování na přístupových cestách k hraničnímu pásmu a k průzkumům terénu. Spoluprací s civilním obyvatelstvem, zejména s pomocníky Pohraniční stráže a budováním signalizace v hloubkách úseků se změnil prostor zadržování narušitelů. Oproti dřívější době, kdy byli narušitelé zadržováni většinou v prostoru zátarasu, se na konci 50. a na počátku 60. let posunul směrem do vnitrozemí⁶⁷.

K dílčímu přehodnocení taktiky ochrany hranic dochází nejprve na počátku 80. let, kdy se po opakovaných případech dezerce přestaly posílat hlídky na vnější stranu ŽTZ, na pikety a na předsunutá stanoviště, přestaly se stavět i zajišťovací hlídky pracovním skupinám.

Taktika OSH byla dále přehodnocena v druhé polovině 80. let v reakci na zavraždění Johanna Dicka. Tento bývalý německý voják žijící ve svobodném státě Bavorsku se v důchodu zabýval tím, že obcházela bavorské hranice. Tato záliba se mu stala osudnou. Dne 18. září 1986 na něj 200 metrů hluboko na území Bavorska zahájili palbu českoslovenští pohraničníci. Podle všeobecně přijímané verze se pohraničníci domnívali, že je jedním ze dvou Poláků, kteří se ten den pokusili překročit československo – bavorské hranice. Pohraničníci odvěkli smrtelně zraněného Dicka na československé území, kde zemřel. Událost přerostla v mezinárodní incident. Československá strana nejdříve tvrdila, že Dick přešel hranice, československé úřady navíc ve snaze ztížit vyšetřování nevydaly zpět celé tělo. Chyběl mimo jiné žaludek, jehož průstřel byl pravděpodobně hlavní příčinou smrti. V souvislosti s tím bylo vysloveno podezření, že se tak československá strana snažila zahladit důkazy o tom, že Dick nebyl řádně ošetřen a že tedy českoslovenští pohraničníci nejenže stříleli, ale později, když už věděli o svém omylu, neposkytli zraněnému adekvátní pomoc (zbylé pozůstatky byly vydány na nátlak bavorských úřadů s několikanásobným zpožděním). Ukázalo se také, že Dickova mrtvola (pokud ještě nežil) byla okradena o peníze a nějaké další drobnosti. Postupem času se ukázalo, že zapírání viny bylo marné.

⁶⁷ PULEC, M. *Organizace a činnost ozbrojených pohraničních složek, seznamy osob usmrcených na státních hranicích 1945-1989*. 1. vyd. Praha: Úřad dokumentace a vyšetřování zločinů komunismu, 2006. s. 61.

Pohraničníci po sobě zanechali v Bavorsku spoustu stop, bavorská policie objevila na místě vraždy některé drobné části jejich vybavení, zásobník pistole a také nábojnice a kulky ze samopalů v okolních stromech. Československo nakonec svoji vinu přiznalo, vyplatilo vdově odškodné ve výši 100 000 marek a německé straně se omluvilo. Viníci však byli potrestáni mírnými tresty: nejvyšším bylo 14 dní vězení (za neopatrné překročení státní hranice). V roce 2001 stanuli pohraničníci před soudem znovu. Byli ale nakonec osvobozeni, neboť žádnému z nich nebylo prokázáno, že smrtící výstřely vypálil právě on⁶⁸.

Proto byly vypracovány nové varianty zásahů skupin překrytí tak, že se připouštěly akce k zadržení prchajícího mezi signální stěnou a státní hranicí jen ve zcela výjimečných případech. V této souvislosti se zdůrazňovala nutnost zesílení signálních stěn a ostatních ženíjních a signálních prostředků.

5.2.2 Zpravodajská činnost Pohraniční stráže a spolupráce s místním obyvatelstvem

K budování vlastní zpravodajské služby PS došlo v souvislosti s rozsáhlou reorganizací PS v roce 1951. Do té doby sice velitelé pohraničních čet sbírali informace z obou stran hranic a postupovali je nadřazeným zpravodajským důstojníkům, při stanovení priorit však zpravodajská část výkonu služby stála až na jednom z posledních míst. Tato situace se mění v roce 1951 při reorganizaci PS. Na zpravodajskou stránku výkonu služby začal být kladen podobný důraz jako na její vojenskou stránku. Byla vybudována zpravodajská služba na úrovních prapor – brigáda – velitelství a určeny objekty zájmu a zaměření jak pohraniční rozvědky, tak i kontrarozvědky. Zpravodajští orgánové PS se zaměřili zejména na zpravodajské zabezpečení přímé ochrany SH. Jedná se zejména o odhalování tzv. kanálů a převaděčských skupin, dále sledování a prověrku osob pohybujících se v blízkosti SH⁶⁹. Zpravodajští důstojníci zpravodajské služby na rozdíl od zpravodajců vojenské kontrarozvědky byli v přímé velitelské pravomoci velitelských orgánů Pohraniční stráže. Výsledek jejich práce spočíval v nadstandardních vztazích s prověřeným obyvatelstvem žijícím v pohraničí, mezi kterým byli získáváni spolupracovníci. Ti měli za úkol tipovat potenciální narušitele

⁶⁸ NAVARA, L. *Příběhy železné opony*. 1. vyd. Brno: Host, 2004, s. 156-167.

⁶⁹ PULEC, M. *Organizace a činnost ozbrojených pohraničních složek, seznamy osob usmrcených na státních hranicích 1945-1989*. 1. vyd. Praha: Úřad dokumentace a vyšetřování zločinů komunismu, 2006, s. 92.

SH. Z těchto důvodů byl zájem soustředěn zejména na vybrané profese, které měly možnost tento cíl plnit (řidiči taxislužby, recepční, číšníci, pracovníci ČSD, ČSAD, lesní dělníci ad.⁷⁰). Služba využívala forem a metod Státní bezpečnosti a byla jí i metodicky řízena. Příslušníci zpravodajské služby měli za úkol odhalovat v pohraničí i příznaky ostatní trestné činnosti, při tom spolupracovali s místními orgány bezpečnosti. Při zadržení narušitelů SH prováděli jejich výslechy a dokumentaci trestné činnosti. Zpravodajci se rovněž podíleli na prověře osob žádajících vstup do hraničního pásma za účelem práce, rekreace apod. Zpravodajské orgány dále úkolovaly a metodicky řídily činnost pomocníků Pohraniční stráže a pátračů PS⁷¹. Bez jejich aktivní účasti by PS při svých represivních zákrocích proti lidem směřujícím za svobodou do zahraničí nebyla zdaleka tak úspěšná.

5.2.3 Ženijně technické zabezpečení státních hranic

Zřizování tzv. ženijně – technického zabezpečení (ŽTZ) Pohraniční stráží na státní hranici s Německou spolkovou republikou, Rakouskem a také s Německou demokratickou republikou bylo jedním z projevů nové sestavy střežení, která počala v lednu 1951. Obecně lze tato ŽTZ charakterizovat jako opatření budovaná převážně či výhradně silami PS, která měla osobám, pokoušejícím se o nedovolený přechod státní hranice, ztížit či znemožnit její překonání nebo naopak zabránit proniknutí do vnitrozemí. Sloužilo také k podávání signálů o výskytu nepovolaných osob ve střeženém úseku a ke skrytému nebo volnému pozorování úseku.

Nejdůležitějším prvkem byl drátěný zátaras. Byl budován od roku 1951 jako jednostěnný nebo trojstěnný, jeho výstavba byla dokončena v roce 1952. Byl doplňován kontrolním orným pásem, od roku 1952 byla jeho střední stěna zesílena nástražnými vodiči s vysokým napětím a v roce 1954 byl rozdělen na jednotlivé úseky indikující místo narušení zátarasu. Od roku 1955 byl opatřován signalizačním zařízením, které akustickým a světelným signálem oznamovalo rotě a hlídce místo jeho narušení. Drátěný zátaras stavěný v 50. letech tvořily 3 ploty, tzv. stěny, které byly postaveny z kůlů vzdálených od sebe několik metrů, na nichž byly připevněny ostnaté dráty.

⁷⁰ JÍLEK, T., JÍLKOVÁ, A. a kol. *Železná opona: Československá státní hranice od Jáchymova po Bratislavu 1948-1989*. 1. vyd. Praha: Baset, 2006, s. 56.

⁷¹ *Zpravodajské zabezpečení státních hranic* [online]. Praha, 2008 [cit. 2010-12-03]. Dostupný z WWW: <<http://pohranicnik.bloguje.cz/721618-ps-osh-cssr-cast-6.php>>.

Krajní stěny (tzv. odrazové) měly za úkol zpomalit útěk uprchlíků a zamezit přístupu zvěře k střední stěně (ve které byly vodiče s elektrickým proudem). Pro výstavbu krajních stěn byly používány dřevěné kůly, které byly dole opálené plamenem jako ochrana proti hnilobě. Kůly byly silné 12 – 14 cm, dlouhé 220 – 270 cm. Podle exponovanosti úseku byly krajní stěny propleteny ostnatými dráty ve tvaru „psaníček“ nebo ve vodorovném směru, přičemž vzájemná vzdálenost ostnatých drátů byla zhruba 15 cm anebo vodorovně a svisle tak, že ostnaté dráty tvořily hustou síť. Střední stěna zátarasu byla stavěna z kůlů silných 14–16 cm a vysokých 280–290 cm. Podobně jako kůly u krajních stěn zátarasu byly ve spodní části opálené. Jednotlivé kůly byly propleteny ostnatými dráty ve vodorovném směru, na exponovaných místech i ve svislém směru. Ve střední stěně bylo nataženo na izolátorech 5 – 7 nástražných vodičů z ostnatého nebo hladkého drátu, tyto vodiče byly napojeny na transformátor⁷².

EZOH (elektrické zařízení k ochraně hranic) byl vlastně elektrifikovaný drátěný zátaras, který byl napájen z rotních transformátorů, ve kterých se přeměňovalo elektrické napětí na hodnotu 2000 – 6000 V. K rotní transformátorové stanici patřila dále rozvodná deska, na které byl umístěn hlavní vypínač pro celý úsek roty, jednotlivé vypínače pro podúseky roty, kontrolní žárovky a signální klapky. První vodič byl umístěn asi 30 cm od země, poslední natažen na vrchu stěny. Při přerušení vodiče (např. při přestřížení) došlo ke zkratu a k automatickému vypnutí dodávky elektrického proudu do EZOH v celém úseku roty. Současně se zkratem se rozsvítila u dozorcího roty signální žárovka, která signalizovala přerušení vodiče v příslušném úseku. Tímto způsobem byla rota informována o narušení úseku, zprávu o narušení dostala hlídka, která vykonávala službu v příslušném úseku, na místo narušení se z roty vyslala i poplachová, popř. technická hlídka. Tyto hlídky měly asistovat při zásahu proti příslušným „narušitelům“ a uvést EZOH znovu do provozuschopného stavu⁷³. Elektrický proud nebyl, zejm. z ekonomických důvodů, zapojen neustále, proud byl zapínán podle rozhodnutí velitele roty, popř. praporu nebo brigády na základě operativní situace, povětrnostních podmínek (např. špatná viditelnost apod.), denní a roční doby. Ostnaté dráty tvořící stěny zátarasu se připevňovaly tak, že při překonávání zátarasu byly vytrženy z úchytu a hlídka prověřující signál nebo

⁷² MINISTERSTVO VNITRA Československé socialistické republiky: *Stručný přehled dějin PS*. Praha: Ministerstvo vnitra pro interní potřebu, 1986, s. 75.

⁷³ PULEC, M. *Organizace a činnost ozbrojených pohraničních složek, seznamy osob usmrcených na státních hranicích 1945-1989*. 1. vyd. Praha: Úřad dokumentace a vyšetřování zločinů komunismu, 2006, s. 94.

kontrolující zátaras mohly rozpoznat místo narušení. V zátarasu byly postaveny četné podchody pro zásahy hlídek, pro vjezd na vnější stranu byl zátaras opatřen vraty. Kromě třístěnného zátarasu se v místech, kde nebylo EZOH, stavěl zátaras jednostěnný. Původní trasa zátarasu byla v letech 1953 – 1956 přestavěna za odborné asistence sovětských poradců⁷⁴. Byly odstraňovány především nepřehledné lomy, hluchá místa apod. Současně s těmito úpravami se rozšířila a dokončila elektrifikace drátěného zátarasu (DZ). V elektrických drátech zahynulo podle dostupných informací 90 lidí a více jak desítka pohraničnicků utrpěla popáleniny třetího stupně. V roce 1956 byla po celé sřežené hranici zřízena stěna s nižším napětím el. proudu. EZOH byl odpojen na základě rozhodnutí ÚV KSČ (Ústřední výbor Komunistické strany Československa) ze dne 26. 12. 1965. Na toto rozhodnutí mělo velký vliv mnoho protestů ze zahraničí⁷⁵. Začala se používat signální stěna U-60 s kontrolním pásem, přičemž se úseky staré trasy postupně likvidovaly. Ženíjní jednotky PS postavily neelektrifikovaný jednostěnný zátaras se slaboproudým signalizačním zařízením, jehož osnova byla natažena na dřevěných a později betonových sloupcích. Signální stěna U-60, v dalších letech inovovaná U-70 a U-80 byla umístěna průměrně 150 – 200 m od státní hranice.

Zátaras na „hlavních směrech postupu narušitelů“ byl v letech 1952 – 1957 také zaminován. Miny se při OSH příliš neosvědčily, v druhé polovině 50. let byl zátaras odminován kvůli velké poruchovosti min spojené s četnými samovolnými výbuchy majícími za následek řadu smrtelných úrazů pohraničnicků⁷⁶.

Dalším ženíjním prostředkem ochrany hranic byl kontrolní pás. Začal se zřizovat v roce 1951 v bezprostřední blízkosti hranic jako uvláčený pruh země (15 m široký) v místech, kde nebyl lesní porost. Na kontrolním pásu měl případný „narušitel“ zanechat stopy, které hlídce označily místo přechodu a přecházející mohl být pronásledován. Po postavení drátěného zátarasu a později signálních stěn se kontrolní pásy zřizovaly v jejich bezprostřední blízkosti, aby označovaly místo překonání zátarasu. V místech, kde nebylo možné kontrolní pás zřídit, byly vytvořeny kontrolní násypy, jednoduché drátěné ploty, popř. jiné prostředky na podobném principu jako kontrolní pásy. V zimě, v úsecích s trvalejší sněhovou pokrývkou, se zřizovaly lyžnice, což byly lyžařské stopy, určené ke kontrole demarkace a hraniční čáry, ženíjního

⁷⁴ TOMEK, P. *On the Cold War front Czechoslovakia 1948-1956*. 1. vyd. Prague: The Institute for the Study of Totalitarian Regimes, 2009, s. 41.

⁷⁵ JÍLEK, T., JÍLKOVÁ, A. a kol. *Železná opona: Československá státní hranice od Jáchymova po Bratislavu 1948-1989*. 1. vyd. Praha: Baset, 2006, s. 33.

⁷⁶ KOLEKTIV AUTORŮ. *Kronika ochrany československých hranic v letech 1945-1990*. 2. vyd. Praha: Orego, 2004, s. 58.

záatarasu a sněhového kontrolního pásu. Záataras a kontrolní pás byly doplněny lesními průseky, které byly hlídkami pozorovány ve dne z krytých nebo nekrytých zemních věžových pozorovaten. Ostraha „hlavních směrů“ byla přibližně od roku 1958 učleňována směrem do týlu rot dalšími signalizačními prostředky, a to rotními (např. jednostěnný záataras) nebo hlídkovými (např. nástražná osvětlovadla)⁷⁷.

Od počátku 70. let se intenzivně uvažovalo o provedení radikální změny ve střežení hranic. Velitelé PS měli přejít na způsob, který nazývali PAZOH, tzn. poloautomatický způsob ochrany hranic⁷⁸. Slibovali si od něho větší efektivitu při zásazích proti „narušitelům“ a zároveň snížení nároků na počty vojáků. Jeden z problémů, se kterým se nový systém potýkal, byla šířka operačního prostoru. Aby bylo dosaženo požadovaného efektu, bylo třeba vymezit dostatečně hluboký operační prostor od trasy signálně zabezpečovací soustavy ke státním hranicím, který by umožňoval reálnost zásahu pohraniční hlídky. Dosavadní průměrná vzdálenost signální stěny (150 – 200 m) od státní hranice se ukázala jako naprosto nedostatečná. Během průzkumu byla vytvořena hloubka operačního prostoru zhruba 600 m, ani ta však nepostačovala. Toto se řešilo navýšením počtu stanovišť, čímž však klesala požadovaná efektivita systému. Prostor měl být pod kontrolou různých signalizačních prostředků. Vedle stávající signální stěny U-60 a klasických prostředků pomocné signalizace, to měla být hlídková čidla na bázi infrapaprsků a otřesů půdy, tzv. Fénix a Geofon. Ta se testovala na začátku 80. let, avšak nakonec na hranicích hromadně zavedena nebyla. Tato čidla se používala pouze na zabezpečení kratších vzdáleností jen u vybraných rot PS a to z důvodu nespolehlivosti při nepříznivém počasí na delších úsecích projevující se častými falešnými poplachy⁷⁹.

Zabezpečení silničních a železničních přechodů:

Ve vzdálenosti několika kilometrů od hraničního přechodu byla závora s hlídkou PS. Při eventuálním proražení první závory v hraničním pásmu, byl ještě čas na přehrazení hranice, k čemuž byly jednotlivé roty PS vybaveny obrněnými transportéry OT-64. Hraniční závory u státní hranice byly ovšem upraveny tak, aby nemohlo dojít

⁷⁷ PULEC, M. *Organizace a činnost ozbrojených pohraničních složek, seznamy osob usmrcených na státních hranicích 1945-1989*. 1. vyd. Praha: Úřad dokumentace a vyšetřování zločinů komunismu, 2006, s. 97.

⁷⁸ PULEC, M. *Organizace a činnost ozbrojených pohraničních složek, seznamy osob usmrcených na státních hranicích 1945-1989*. 1. vyd. Praha: Úřad dokumentace a vyšetřování zločinů komunismu, 2006, s. 98.

⁷⁹ GOTTVALD, J. *Historie Pohraniční stráže a ochrana státních hranic* [online]. Praha, 2009 [cit. 2010-12-03]. Dostupný z WWW: <http://www.gotisek.estranky.cz/clanky/ps_-vs-a-osh/historie-pohranicni-straze-a-ochrana-statnich-hranic>.

k jejich proražení. Závory byly instalovány do hlubokých betonových základů, úchyťová část pro závoru byla též z betonu a samotná závora byla konstruována jako ocelová roura s lanem zabetonovaným uvnitř. Po stranách na úrovni závory byly postaveny trvalé protitankové zátarasy (ježky, jehlany, rozbahněný terén apod.), aby se znemožnilo případné objetí závory.

Rovněž střežení železničních přejezdů bylo zdvojené. Nejprve se na zvláštním nástupišti obehnaném drátěnou stěnou prováděla celní a pasová kontrola cestujících do zahraničí. Té byly přítomny hlídky PS, které měly za úkol hlídat přístup k vlaku a prohlížely se služebními psy podvozky vagónů. Po této důkladné prohlídce byla vlaková souprava doprovázena příslušníky PS až na hraniční čáru, kde důstojník PS předal železničnímu zaměstnanci klíč k otevření trojitě železobetonové závory, která se vysouvala pomocí hřídelových převodů. Po projetí vlaku se hlídka PS vrátila zpět na nádraží⁸⁰.

Vzdušný prostor:

Ten byl střežen speciálními vojenskými jednotkami Protivzdušné obrany státu s použitím radarových systémů. Na vybraných letištích se držela nepřetržitá bojová pohotovost a k přehrazení československého vzdušného prostoru se používaly proudové letouny a později v 80. letech též vojenské ozbrojené vrtulníky⁸¹.

Ženičně technické prostředky doplňoval system cest a pěšin. Ty byly:

- příhraniční: jdoucí po vnitřní straně hranic a sloužící ke kontrole čáry hranic a ke kontrole hraničních znaků;
- pro psovody služebních psů: vedoucí mezi hranicemi a kontrolním pásem ke kontrole úseku roty, podle potřeby byly vedeny i po druhé straně zátarasu;
- hlídkové: vedoucí podél drátěného zátarasu ke kontrole zátarasu a pro postup ostatních hlídek;
- týlové: spojovaly rotu s vnitrozemím⁸²

⁸⁰ VANĚK, P. *Pohraniční stráž a pokusy o přechod státní hranice v letech 1951- 1955*. 1. vyd. Praha: Ústav pro studium totalitních režimů, 2008, s. 115.

⁸¹ JÍLEK, T., JÍLKOVÁ, A. a kol. *Železná opona: Československá státní hranice od Jáchymova po Bratislavu 1948-1989*. 1. vyd. Praha: Baset, 2006, s. 36.

⁸² JÍLEK, T., JÍLKOVÁ, A. *Železná opona: Česko-bavorská hranice 1948-1989*. 1. vyd. Plzeň: Západočeská univerzita, 2002, s. 40.

5.2.4 Zakázané, hraniční a pohraniční pásmo a pohraniční režim

Vyhlášením pohraničního území (ustanovení ze dne 28. 4. 1951 o pohraničním území, vydané ministrem národní bezpečnosti Ladislavem Kopřivou) se PS stala v zakázaném a hraničním pásmu rozhodující složkou nárokuje si právo udržovat pořádek, prověřovat a kontrolovat osoby zde žijící. Pohraniční území se dělilo na tři pásma: zakázané, hraniční a pohraniční.

Zakázané pásmo určoval velitel PS, vyhlášoval je příslušný okresní národní výbor a jeho vnější hranice probíhala zhruba dva kilometry od státní hranice. Toto pásmo bylo vysídleno, pohyb v něm byl povolen pouze příslušníkům PS; vstup jiných osob (např. na lesní práce aj.) byl povolován velitelem jednotky PS a v doprovodu příslušníka PS. *Hraniční pásmo* navazovalo na zakázané pásmo a opět ho určoval velitel PS a vyhlášoval okresní národní výbor. Jeho vnitřní hranice v některých místech dosahovala až 12 – 15 kilometrů do vnitrozemí. Vstup do tohoto pásma byl možný jen na zvláštní povolení; povolení pro trvalý nebo přechodný pobyt vydával oddíl StB (státní bezpečnost) v sídle příslušného pohraničního okresu. Osobám zdržujícím se v hraničním pásmu bylo zakázáno zdržovat se bez povolení od setmění do svítání mimo veřejné cesty, silnice a železnice. Přibližně do hloubky 8 kilometrů od hranic byly z komunikací odstraněny veškeré orientační tabulky a pomůcky⁸³. Dále byli z hraničního pásma vysídleni „nespolehliví“ obyvatelé. „Spolehlivost“ tamních obyvatel určovala komise při příslušném okresním národním výboru (ONV), ve které rozhodovali předseda, příslušný úředník a okresní velitel SNB. Vysídlení ze zakázaného pásma postihlo přibližně 800 rodin, což je zhruba 2500 osob.

V *pohraničním pásmu* nebyla zvláštní omezení pro obyvatelstvo stanovena, toto území bylo určeno jako operační prostor pro PS⁸⁴.

Hloubka zakázaného a hraničního pásma stanovená na počátku 50. let na 10 až 15 kilometrů přestala být pro pohraničí z hospodářských důvodů brzy únosnou. Proto došlo v roce 1964 ke zrušení zakázaného pásma a zúžení pásma hraničního na 1 až 3 km od státní hranice. Vstup do hraničního pásma byl povolen pouze držitelům propustky. Ty se vydávaly hlavně kvůli plnění pracovních úkolů v hraničním pásmu a vystavovala

⁸³ JÍLEK, T., JÍLKOVÁ, A. a kol. *Železná opona: Československá státní hranice od Jáchymova po Bratislavu 1948-1989*. 1. vyd. Praha: Baset, 2006, s. 30.

⁸⁴ PULEC, M. *Organizace a činnost ozbrojených pohraničních složek, seznamy osob usmrcených na státních hranicích 1945-1989*. 1. vyd. Praha: Úřad dokumentace a vyšetřování zločinů komunismu, 2006, s. 103.

je oddělení Veřejné bezpečnosti. V hraničním pásmu bylo zakázáno bydlet, zdržovat se od setmění do svítání, ale také třeba fotografovat.

Taktici PS dále stanovili tzv. pásmo přístupů sahající do různé hloubky pohraničních okresů. V něm se vedle PS pohybovaly kontrolní hlídky, které prováděly průzkum, kontrolovaly vozidla, vlaky, autobusy a osoby. Dále zde službu vykonávali i pátrači. K tomuto opatření se přistoupilo po rozhodnutí upustit od vysokonapětového systému střežení v polovině 60-tých let a následném vybudování elektronického systému. Na základě vyhodnocení předchozích pokusů (úspěšných i neúspěšných) o překročení státní hranice, byly stanoveny optimální vzdálenosti ŽTZ od státní hranice. Při tom byl největší důraz kladen na dobu potřebnou k dosažení místa narušení signální stěny a doby, za jakou mohl eventuální narušitel překonat vzdálenost v konkrétním místě od signální stěny na státní hranici. Proto bylo rozhodnuto o podstatném rozšíření pohraničního pásma směrem dále do vnitrozemí.

Ve druhé polovině 80. let se upustilo od střežení pracovníků, kteří pracovali za trasou zátarasu. Rozhodnutí bylo zdůvodněno nízkými početními stavy pohraničních rot a častými dezercemi pohraničnicků⁸⁵.

5.2.5 Použití zbraně při výkonu služby Pohraniční strážě

Oficiálním důvodem opatření na západní a jihozápadní hranici bylo zamezit pronikání agentů západních zpravodajských služeb s podvrtnými úmysly do Československa a zabránit jim v rozvracení tzv. lidově demokratického režimu. Propaganda ochrany hranic používala spolu s udržováním legend o „agentech-chodcích“ pro označení utečenců termín „narušitelé státních hranic“ – nikdy ne termín utečenci. Bezpečnostní složky a třídní justice na konci 40. a začátkem 50. let uplatňovaly princip notoriety (z *lat. notorius = známý* – je v právu skutečnost, kterou není třeba před soudem nebo správním úřadem dokazovat, neboť se pokládá za všeobecně známou) na všechny uprchlíky.

Legislativní podklad pro použití zbraně příslušníky pohraničních jednotek byl dán zákonem o národní bezpečnosti č.149/1947⁸⁶, později zákonem č. 69/1951 Sb.,

⁸⁵ KOLEKTIV AUTORŮ. *Kronika ochrany československých hranic v letech 1945-1990*. 2. vyd. Praha: Orego, 2004, s. 101-102.

⁸⁶ Československo. Zákon č.149/1947 Sb. o národní bezpečnosti. In *Sbírka zákonů, Československo*. 1947, částka 70, s. 753. Dostupný z WWW: <<http://aplikace.mvcr.cz/archiv2008/sbirka/1947/sb70-47.pdf>>.

o ochraně státních hranic⁸⁷, který upravoval tuto problematiku současně se zákonem o SNB⁸⁸, neboť podle zákona č. 69/1951 Sb. měli příslušníci PS při výkonu služby též právní postavení příslušníků SNB. V zákoně byla dále ustanovena povinnost, kterou si režim vynucoval odpovědnost každého občana za ochranu hranice. Nařízením č. 70 ze dne 14. července 1951⁸⁹ upravil ministr národní bezpečnosti právo příslušníků Pohraniční stráže použít zbraň. Toto důležité nařízení potvrdilo krutý režim na hranici. Ochrana hranice byla postavena nad právo na lidský život. Nařízení přímo přikazovalo hlídkám PS překazit pokusy lidí o útěk přes hranici i použitím střelné zbraně, pokud by nereagovali na jejich výzvu k návratu. Dále byly vydány služební předpisy vymezující působnost jednotlivých součástí a další předpisy a zásady výkonu služby, jako např. ochrana dislokačního styku mezi jednotkami, povinnosti pohraniční hlídky, postup hlídky na stanoviště, činnost hlídky při zadržení narušitele, ve kterém byla stanovena nová taktika zadržení živého „narušitele-agenta“. Na základě těchto rozkazů byl vypracován Řád pohraniční služby č. I. V návaznosti na tento řád byla od roku 1956 vydávána a novelizována řada základních předpisů PS-X-X, popř. OSH-X-X, která upravovala mj. způsoby použití zbraně pohraničníky.

Při výkonu služby byli pohraničníci oprávněni použít zbraň proti osobám snažícím se uprchnout přes hranice. Samotnému použití zbraně mělo předcházet vyčerpání všech dostupných opatření k zamezení činnosti, kvůli které měla být zbraň použita. Např. při pronásledování osoby snažící se uprchnout přes hranice nebo osoby uprchlé z eskorty směla hlídka střílet, až když osobu vyzvala k zastavení, vystřelila výstražný výstřel do vzduchu a osobu pronásledovala až do chvíle, kdy bylo zřejmé, že uprchne nebo že se ztratí v terénu. K použití zbraně dával rozkaz starší hlídky, podle možností mělo být použito nejprve výzvy jako výstrahy (od poloviny 50. let se začal používat jako výstraha i výstražný výstřel do vzduchu nebo do země) a až poté zbraní bodných (pažba, bodák), sečných (šavle) a střelných, přičemž použití střelné zbraně mělo být až poslední možností.

⁸⁷ Československo. Zákon č. 69/1951 Sb. o ochraně státních hranic. In *Sbírka zákonů, Československo*. 1951, částka 35, s. 0217. Dostupný z WWW: <<http://aplikace.mvcr.cz/archiv2008/sbirka/1951/sb35-51.pdf>>.

⁸⁸ Československo. Zákon č. 40/1974 Sb. o Sboru národní bezpečnosti. In *Sbírka zákonů, Československo*. 1974, částka 6, s. 115. Dostupný z WWW: <<http://aplikace.mvcr.cz/archiv2008/sbirka/1974/sb06-74.pdf>>.

⁸⁹ Československo. Nařízení č. 70/1951 Sb. o právu příslušníka Pohraniční stráže použít zbraň. In *Sbírka zákonů, Československo*. 1951, částka 35, s. 218. Dostupný z WWW: <<http://aplikace.mvcr.cz/archiv2008/sbirka/1951/sb35-51.pdf>>.

Zbraně se používalo:

bez výstrahy:

- při ozbrojeném napadení pohraniční hlídky, sousední hlídky nebo objektu chráněného pohraničníky;
- při napadení pohraniční hlídky, sousední hlídky nebo objektu chráněného pohraničníky, provedeném i neozbrojenou skupinou osob, když je ohrožen život pohraničníků;

s výstrahou:

- proti osobám, které neoprávněně přešly na území našeho státu nebo se pokoušejí neoprávněně přejít na území sousedního státu a na výstrahu se nezastaví;
- proti osobám, které se protíví služebnímu zákroku pohraničníka, nelze-li jinak odvrátit jejich odpor směřující ke zmaření služebního zákroku;
- k zamezení útěku osob zadržených, eskortovaných nebo nebezpečných zločinců, není-li možno jinak jejich útěku zabránit.

Jako výstrahy se používalo výzvy k zastavení (zvolání Stůj!) a varovný výstřel do vzduchu⁹⁰.

Pohraničníci nesměli použít zbraň proti siluetám nebo po zaslechnutí nejasných zvuků za mlhy a tmy, hlídka směla střílet až poté, co se přesvědčila, že jde o „narušitele“, který nereagoval na výstrahu a po vyčerpání mírnějších prostředků vedoucích k jeho zadržení. Hlídka nesměla vést palbu tak, aby střely dopadaly na území sousedního státu, ani opětovat palbu z území sousedního státu. V případě, že hlídka byla napadena palbou ze sousedního státu, směla se pouze přesunout na bezpečné stanoviště, palbu směla vést pouze v případě, že napadení bylo spojeno s pronikáním cizích osob na naše území. Pohraničníci byli povinni usmrtit holuby a psy, kteří se pohybovali přes hranici. Oprávněnost každého použití zbraně prověřovali náčelníci PS.

V podmínkách totalitního státu, kde represivní složky byly nositeli bezpráví, bylo „vyšetřování“ případů usmrcených osob na hranicích svěřeno samotné Pohraniční stráž. I kdyby to jakkoli odporovalo faktům, výsledkem „vyšetřování“ případů usmrcených nebo zraněných nikdy nemohla být trestní odpovědnost pohraničníků.

⁹⁰ Archiv ministerstva vnitra, *Předpis pohraniční služby (pohraniční rota) PS-1-1*, 1956, s. 208. dle PULEC, M. *Organizace a činnost ozbrojených pohraničních složek, seznamy osob usmrcených na státních hranicích 1945-1989*. 1. vyd. Praha: Úřad dokumentace a vyšetřování zločinů komunismu, 2006, s. 60.

Když došlo v roce 1991 ke zrušení PS a veškeré její úkoly převzala Policie ČSFR, konkrétně Služba cizinecké a pohraniční policie, tak se použití zbraně začalo řídit zákonem o Federálním policejním sboru a Sboru hradní policie⁹¹. Tento zákon mimo jiné určoval, kdy a za jakých podmínek může policista použít zbraň. Ohledně ochrany státních hranic bylo použití zbraně stanoveno v § 51, odst. 1, písm. f, a to konkrétně pouze v případě, aby v bezprostředním prostoru státních hranic policista přinutil k zastavení dopravní prostředek, jehož řidič na opětovnou výzvu nezastavil. Dále v tomto zákoně byly policistům stanoveny povinnosti před, při a po použití zbraně. Před použitím zbraně se jednalo především o povinnost policisty vyzvat osobu, aby upustila od svého protiprávního jednání s výstrahou, že bude použito zbraně a povinnost použití varovného výstřelu. Od výstrahy a varovného výstřelu mohl policista upustit pouze tehdy, že byl sám napaden nebo byl-li on či jiná osoba bezprostředně ohrožen na životě. Při použití zbraně byl policista povinen hlavně dbát nutné opatrnosti, zejména neohrozit život nebo zdraví jiných osob, a co nejvíce šetřit život osoby, proti níž zákrok směřoval. Po použití zbraně měl policista povinnost ihned, jakmile to okolnosti dovolily, poskytnout zraněné osobě první pomoc a zajistit lékařské ošetření. Dále měl učinit všechny neodkladné úkony, aby mohla být řádně objasněna oprávněnost použití zbraně.

⁹¹ Československo. Zákon č. 333/1991 Sb. o Federálním policejním sboru a Sboru hradní policie. In *Sbírka zákonů, Československo*. 1991, částka 64, s. 1498. Dostupný z WWW: <<http://aplikace.mvcr.cz/archiv2008/sbirka/1991/sb064-91.pdf>>.

6 OSTRAHA STÁTNÍ HRANICE U 9. RPS ČESKÉ VELENICE

6.1 Historický vývoj 9. RPS České Velenice

Historie 9. roty PS České Velenice se datuje od září 1948, tehdy ještě jako 3. pohraniční četa SNB spadající pod 2. pohraniční rotu SNB Suchdol nad Lužnicí začala hlídat svěřený úsek státní hranice v délce 7977 metrů. Před tímto datem, a to od konce druhé svět. války do roku 1948, tato část hranice spadala do působnosti českobudějovického praporu Pohraniční stráže SNB. Začátkem roku 1948 nejprve pod tímto praporem vznikla 4. rota Suchdol nad Lužnicí a později již zmíněná 3. četa SNB České Velenice. V průběhu let 1951 až 1991 byla tato rota začleněna do praporu Suchdol nad Lužnicí, který byl jeden ze tří praporů 15. brigády PS České Budějovice. Pod 2. prapor Suchdol nad Lužnicí dále patřily roty Nové Hrady, Fišerovy Chalupy, Krabonoš, Tokániště, Chlum u Třeboně a Hájnice. Celkem tento prapor zajišťoval 63 602 m úseku SH ČSSR⁹². Velitelství II. praporu sídlilo v městysi Suchdole nad Lužnicí a střežilo oblast od HK (hraniční kámen) IV/28 až k HK VI/17. Hraniční úsek 9. rPS České Velenice se nacházel mezi rotami Krabonoš a Fišerovy Chalupy. Budova 9. roty byla situována v městě České Velenice, které tvořilo i hlavní dominantu území tohoto úseku SH. Objekt roty byl umístěn cca 200 m od státní hranice. Tato rota zajišťovala nejen ostrahu hranice v daném úseku, ale měla na starost i železniční přechod, který se nacházel v prostorách železniční stanice České Velenice a silniční přechod, který byl situován na severovýchodním okraji města. Na protilehlé straně hranice je rakouské město Gmünd, do kterého vedl i železniční přejezd oddělený železniční uzávěrou a DZ. Hranici v tomto úseku tvoří i řeka Lužnice (viz. příloha V.). Vzhledem k poloze v těsné blízkosti SH byla věnována OSH v tomto úseku velká pozornost. Hranice v oblasti Českých Velenic a Gmündu, stejně tak jako tomu bylo u všech hraničních přechodů mezi Východem a Západem, měla totiž před rokem 1989 v první řadě pro každou z daných zemí úplně jiný význam. Na východní straně železných opon, v Č. Velenicích, se jí připisovala velká symbolická hodnota spojená s obranou země před tzv. „západní hrozbou“. Vládla tam pevná ruka v podobě zvýšenou

⁹² *Pohraniční stráž-15. Brigáda PS České Budějovice* [online]. 2010 [cit. 2011-01-30]. Dostupný z WWW: <http://klub-pohranici.cz/ps_soubory/PS_15_brigada_CB_2prapor.pdf>.

měrou zastoupených oficiálních orgánů – celních kontrol, tajné a pohraniční policie, pomocníků PS – a vysokého stupně politického dohledu a udávání. Na západní straně, v Gmündu, šlo o pravý opak: pohraniční oblast se zanedbávala a podceňovala. Jelikož vyznačovala konec svobodného světa a blokovala volný obchod a výměnu obecně, pro ekonomiku země byla neperspektivní, nezajímavá a dostatečně se nerozvíjela⁹³.

Ostraha hranice u 9. roty Č. Velenice prošla, tak jako ostatní úseky hranice s Rakouskem a Německem, od konce druhé světové války několika proměnami. Nejprve byla střežena Pohotovostním plukem 1. Národní bezpečnosti ve spolupráci s Finanční stráží. V těchto letech se jednalo hlavně o pochůzkovou strážní službu s využitím pohyblivých i nepohyblivých (skrytých) hlídek. Od 1. ledna 1949, kdy vznikla Pohraniční stráž, se postupně začala měnit taktika ostrahy SH. Zavedl se tzv. vojskový způsob střežení. Po výstavbě drátěného zátarasu v r. 1952 se ten stal osou střežení, podle které byly postaveny hlídky. Mimo drát. zátarasu s elektrickým napětím a signální stěny se u této roty používal též orný pás pro odhalování stop v terénu, byly vybudovány pozorovatelný pro pevné hlídky, u DZ byla nainstalována různá nástražná osvětlovadla a také byly určité úseky zaminovány. K odminování došlo do konce padesátých let z důvodu neefektivnosti a velkého počtu zraněných pohraničnicků. Střežení celé státní hranice s Rakouskem se posílilo po květnu 1955, kdy na základě podepsané *Státní smlouvy o obnovení nezávislého a demokratického Rakouska* v říjnu téhož roku odešly okupační jednotky sovětské armády. Střežení na této hranici se postupně přibližovalo střežení na česko – bavorských hranicích. I zde se v polovině 60. let posunula signální stěna hlouběji do vnitrozemí, přičemž se na exponovaných místech nechaly původní ženíjní zábrany z padesátých let⁹⁴. Došlo též ke zrušení zakázaného pásma a v roce 1965 byl odpojen proud vysokého napětí z drátěných zátarasů. Ve druhé polovině 60. let získávala na významu spolupráce s informátory, pomocníky PS a civilním obyvatelstvem. Pomocníci PS poskytovali významný zdroj informací, jejich základní forma výkonu služby byla pozorovací a obchůzková činnost, která spočívala ve včasném informování PS o neznámých osobách. Sloužili ve dvou a více mužích, od konce 60. let se prosazoval výkon služby pomocníků s příslušníky PS. Měli statut veřejného činitele a při výkonu služby měli oprávnění kontrolovat podezřelé

⁹³ BLAIVE, M. *Grenzfälle: Österreichische und tschechische Erfahrungen am Eisernen Vorhang*. 1. vyd. Weitra: Bibliothek der Provinz, 2009, s. 25.

⁹⁴ JÍLEK, T., JÍLKOVÁ, A. a kol. *Železná opona: Československá státní hranice od Jáchymova po Bratislavu 1948-1989*. 1. vyd. Praha: Baset, 2006. s. 61-62.

osoby, příp. je i zadržet. Byli označeni páskou na rukávu⁹⁵. Jejich operační prostor byl hlavně kolem vlakového nádraží nebo v restauracích, kde byl velký pohyb lidí. Je třeba přiznat, že velké procento zadržovaných osob, pokoušejících se o nelegální přechod hranic, mají na svědomí právě pomocníci PS. Svoji důslednou činností dokázali odhalit jejich úmysl nebo alespoň na tyto osoby upozornit PS. Místem, kde došlo k největšímu počtu zadržení, bylo právě nádraží v Českých Velenicích, jelikož osoby, snažící se ilegálně překročit hranice, využívaly nejčastěji vlakové spoje ve směru Praha – České Velenice, Plzeň – České Velenice a autobusové spoje Třeboň – České Velenice a Nové Hradky – České Velenice. Vojín Takáč, který mi poskytl rozhovor a cenné informace pro moji bakalářskou práci, odhaduje, že v polovině 80. let, kdy u této rotu sloužil, bylo v Č. Velenicích činných 150 – 200 pomocníků PS.

Služební psi byli zpočátku určeni k pátrání a posílení hlídek, od 60. let se používali k „útoky na volno“ a k průzkumu terénu. U 9. rotu v Č. Velenicích se počátkem 70. let začali používat také „samostatně útočící psi“⁹⁶ – tři dvojice těchto psů byli umístěni v koticích za signální stěnou a měli blokovat narušitele do příjezdu hlídky z rotu nebo z úseku. Dále v těchto letech byly do systému ostrahy hranice nasazovány skupiny překrytí. Tvořili je čtyři a více pohraničnicků, kteří byli rozmístěni v terénu na „směru postupu narušitele“ s cílem zabránit mu v přechodu hranice⁹⁷.

Později byli zařazeni do systému ostrahy i pátrači, což byla ozbrojená hlídka v civilu operující na přístupových cestách do hraničního pásma a přímo v hraničním pásmu. Nejčastěji byli pátrači nasazováni přímo v centru města a v nádražní hale. Začátkem 80. let byl na některých úsecích 9. rotu zaveden nový systém signalizace na bázi infračervených paprsků s označením Fenix. Toto zařízení se instalovalo např. na pevných stanovištích hřbitov, koupaliště, požární zbrojnice.

Pod 9. rotu PS spadalo také Oddělení pasové kontroly (OPK), které zajišťovalo přeshraniční styk na silničním přechodu České Velenice – Gmünd. Tento hraniční přechod v minulosti vypadal tak, že ho tvořily dva prostory se závorou na vjezdu a výjezdu. Tam, kde silnice křižovala hraniční zátaras, byla silná červenobílá železná

⁹⁵Československo. Nařízení č. 40/1957 Sb. o zevním označení pomocníků PS. In *Sbírka zákonů, Československo*. 1957, částka 21, s. 205. Dostupný z WWW: <<http://aplikace.mvcr.cz/archiv2008/sbirka/1957/sb21-57.pdf>>.

⁹⁶*SUP-samostatně útočící pes* [online]. 2005 [cit. 2011-01-30]. Dostupný z WWW: <<http://www.zeleznaopona.com/sup.htm>>.

⁹⁷PULEC, M. *Organizace a činnost ozbrojených pohraničních složek, seznamy osob usmrcených na státních hranicích 1945-1989*. 1. vyd. Praha: Úřad dokumentace a vyšetřování zločinů komunismu, 2006, s. 58.

závora v mohutných soklech, hlídaná a obsluhovaná dvěma pohraničníky. Tyto závory, které nahradily dříve používané dřevěné, byly konstruovány tak, aby odolaly i těžkému nákladnímu autu. Teprve za touto závorou, po několika desítkách metrů volného prostoru, kde bylo případně možné zadržet nebo zastřelit narušitele, začínal samotný celní prostor s klasickou budkou pro celníka, pruhy pro osobní a nákladní auta. Dokonce ani celníci nepatřili v té době do policejních složek jako dnes, ale spadali pod PS v rámci Oddělení pasové kontroly. Dále OPK mělo na starost železniční přechod. Každý vlak zajížděl vždy k prvnímu nástupišti a hned po zastavení jej obklopili pohraničníci se samopaly. Nesmělo se do vlaku nastupovat dříve, než vojáci a celníci dokončili kontrolu interiéru vagonů. Dokud pohraničníci vlak nezkontrolovali, nesmělo se ani z vestibulu nádraží na nástupiště. Kromě toho každý vlak směřující do Rakouska ještě na hranicích projížděl jakousi „přechodovou komorou“ v místě, kde trať překonávala hraniční zátaras. To byl dlouhý koridor, tvořený ostnatým plotem podobné konstrukce jako hraniční zátaras, zakončený ostnatými vraty na obou čelech a hlídaný vojáky PS na lávkách nad tratí, odkud byl dokonalý výhled na celý koridor. Vlak vjel do koridoru a zastavil, vrata do ČSSR se uzavřela, pohraničníci se psy provedli vnější prohlídku vlaku a pak se teprve otevřela vrata do Rakouska a vlak dostal volno k odjezdu⁹⁸.

Likvidace drátěného zátarasu, signální stěny a dalších ženíjních zábran na hranici s Rakouskem začala již krátce po listopadu 1989, a to 11. prosince téhož roku. Po zrušení PS převzal všechny úkoly federální policejní sbor a po rozpadu Československa tyto úkoly vykonávala Pohraniční policie, která přešla do podřízenosti policejních správ jednotlivých krajů⁹⁹.

6.2 Nejznámější zdařilé útěky přes hraniční úsek 9. roty PS České Velenice

Dne 24. listopadu 1959 se podařilo uprchnout v prostoru Č. Velenic členu PS, který později vypověděl, že československá špionážní služba vybudovala na různých místech v pohraničí podkopy, vedoucí pod drátěnými překážkami a minovými poli až

⁹⁸ *Vzpomínky na železnou oponu* [online]. 2007 [cit. 2011-01-30]. Dostupný z WWW: <<http://www.dfens-cz.com/view.php?cisloclanku=2007122801>>.

⁹⁹ KOLEKTIV AUTORŮ. *Kronika ochrany československých hranic v letech 1945-1990*. 2. vyd. Praha: Orego, 2004, s. 170-172.

na rakouskou půdu. Podkopy nerušeně přecházeli čs. špioni, pracující proti západním zemím¹⁰⁰.

Dne 15. srpna 1961 v ranních hodinách se podařilo sedmi československým občanům v nákladním vozidle Tatra 128 přejet přes jednostěnný drátěný zátaras v prostoru celního přejezdu Č. Velenice – Gmünd. Poté pokračovali až do Vídně, kde měl jeden z nich příbuzné. Tam také byli zadrženi rakouskou policií a po jejich žádosti o politický azyl byli umístěni do uprchlického tábora Kagran¹⁰¹.

Dne 13. srpna 1967 na hraničním přechodu u Č. Velenic osmičlenná rodina z Lounska podběhla závoru a utíkala k rakouské celnici vzdálené asi 70 metrů. Pohraniční stráž okamžitě zahájila palbu a postřelila oba rodiče, vnučku, kterou nesli v náručí a jednoho syna a dceru. Všichni zranění byli dopraveni do nemocnice v rakouském Gmündu. Pohraničnickům se podařilo zadržet jejich dvanáctiletého syna ještě před tím, než doběhl na rakouskou stranu. Střely zasáhly též rakouskou celnici a tím byly ohroženy životy rakouských celníků. Rakouská vláda ostře protestovala u československého velvyslanectví ve Vídni¹⁰².

V roce 1969 řidič českého autojeřábu prorazil hraniční závoru na přechodu Č. Velenice – Gmünd a zastavil se až nabouráním do rakouské budovy celnice. Tento úspěšný pokus vedl k následnému vylepšení systému závor. Závor se začaly betonovat do větší hloubky, dřevěnou tyč nahradila ocelová roura se zabetonovaným lanem uvnitř. V blízkosti hraničních přechodů se instalovali betonové jehlany a ocelové zátarasy, tzv. ježci¹⁰³.

¹⁰⁰ PEJSKAR, J. *Útěky železnou oponou*. 2. vyd. Praha: Melantrich, 1992. s. 64.

¹⁰¹ NAVARA, L. *Příběhy železné opony* 2. 1. vyd. Brno: Host, 2006. s. 150-151.

¹⁰² PEJSKAR, J. *Útěky železnou oponou*. 2. vyd. Praha: Melantrich, 1992. s. 71-72.

¹⁰³ NAVARA, L. *Příběhy železné opony*. 1. vyd. Brno: Host, 2004. s. 26-27.

7 BĚŽENCI A OBĚTI ŽELEZNÉ OPONY

7.1 Důvody a příčiny nelegálních přechodů státní hranice

Typově nejzávažnější a nejvíce přitěžující byl *nesouhlas s lidově demokratickým* později se *socialistickým zřízením*. Sem patřil jak nesouhlas s politickým a hospodářským zřízením v republice, tak třeba i nesouhlas s politickým režimem nebo politická perzekuce. Dalším motivem pro útěk byl *strach z potrestání* – buď za kriminální činy, strach z potrestání za špatnou pracovní morálku ale třeba i strach za špatný prospěch ve škole. S důvodem *nespokojenost v práci* kvůli nízkému výdělku nebo pracovnímu zařazení souviselo i *hledání lepších životních podmínek*. Velmi často lidé po svém zadržení uváděli jako důvod pokusu o přechod státní hranice to, že *nechtěli sloužit v armádě* nebo naopak, že právě *chtěli sloužit v cizí armádě*. Také utíkali kvůli *rodinným a partnerským poměrům*. Tím mysleli třeba nesrovnalosti v manželství, nevěru jednoho z partnerů, spory dospívající mládeže s rodiči nebo bránění rodičů mladým v jejich vztahu. Dále lidé uváděli, že *chtěli navštívit příbuzné žijící za hranicemi*. O návštěvu samozřejmě nešlo, v případě úspěšného pokusu by tam zůstali natrvalo. Jako poslední příčinu, proč lidé podstupovali to obrovské riziko dopadení při ilegálním přechodu hranic, uvádějí archívy bezpečnostních složek *touhu po dobrodružství*¹⁰⁴.

Pokud jde o trestní právo, v zákoně č. 231/1948 Sb.¹⁰⁵ bylo nedovolené překročení hranice kvalifikováno podle § 40 jako trestný čin (TČ) neoprávněného opuštění území republiky a neuposlechnutí výzvy k návratu. K tomuto trestnému činu se téměř vždy připojovaly ještě TČ velezrady podle § 1 a TČ vyzvědačství podle § 5. V 60. letech, kdy už platil nový trestní zákon č. 140/1961 Sb.¹⁰⁶ byla nedotknutelnost státních hranic chráněna těmito paragrafy:

- § 109 trestního zákona – opuštění republiky
- § 110 trestního zákona – vniknutí na území republiky
- § 111 trestního zákona – porušování předpisů o mezinárodních letech

¹⁰⁴ VANĚK, P. *Pohraniční stráž a pokusy o přechod státní hranice v letech 1951- 1955*. 1. vyd. Praha: Ústav pro studium totalitních režimů, 2008. s. 132-134.

¹⁰⁵ Československo. Zákon č. 231/1948 Sb. na ochranu lidově demokratické republiky. In *Sbírka zákonů, Československo*. 1948, částka 85, s. 1461. Dostupný z WWW: <<http://www.totalita.cz/texty/1948-231.php>>.

¹⁰⁶ Československo. Zákon č. 140/1961 Sb. trestní zákon. In *Sbírka zákonů, Československo*. 1961, částka 65, s. 465. Dostupný z WWW: <http://www.dnalegislativa.cz/storage/Trestni_zakon_140_1961_Sb.pdf>.

Nedovolené překročení hranice bylo kvalifikováno jako trestný čin ve všech trestních zákonících až do roku 1989. Přičemž od roku 1976 byla tato kvalifikace v přímém rozporu s čl. 12, III. částí Mezinárodního paktu o občanských a politických právech¹⁰⁷ který byl pro ČSSR právně závazný.

7.2 Srovnání způsobů vycestování za hranice ČSSR se současnými možnostmi

7.2.1 Potřebná povolení k vycestování z Československa

Rozklad demokratické formy vlády s pluralitním systémem politických stran po převratu v únoru 1948 provázal úpadek právního státu. Zatímco na mezinárodní scéně ČSR jako jeden ze zakládajících členů OSN hlasovala 10. prosince 1948 pro přijetí Všeobecné deklarace lidských práv, v samotném Československu byly přijímány opatření a zákony, které dramaticky měnily situaci.

Dne 23. února 1948 zrušilo Ministerstvo vnitra ČSR platnost veškerých, do toho dne vydaných cestovních pasů. Přijatým zákonem č. 53/1949 Sb., o cestovních pasech¹⁰⁸ byl všem občanům Československa odňat právní nárok na vydání cestovního dokladu. Následujícími zákonnými úpravami byla svoboda cestování pro československé občany rovněž výrazně omezena, protože zákon č. 63/1965 Sb.¹⁰⁹ stanovoval v § 4, že cestovní doklad může být odepřen občanům i z toho důvodu, že jejich cesta do ciziny není v souladu se státními zájmy, a dále těm, kteří by při pobytu v cizině svým konáním poškodili dobré jméno Československé socialistické republiky. Z identických důvodů mohl být už vydaný cestovní doklad odňat nebo mohla být omezena jeho platnost.

Kromě krátkého období po intervenci vojsk Varšavské smlouvy do Československa v roce 1968, kdy přistupovaly bezpečnostní orgány na hraničních přechodech k občanům benevolentněji, byla dalšími zákonnými a podzákonnými

¹⁰⁷ Československo. Vyhláška č. 120/1976 Sb. ministra zahraničních věcí o Mezinárodním paktu o občanských a politických právech. In *Sbírka zákonů, Československo*. 1976, částka 23, s. 570. Dostupný z WWW: <http://aplikace.mvcr.cz/sbirka/zakonu/SearchResult.aspx?q=120/1976&typeLaw=zakon&what=Cislo_zakona_smlouvy>.

¹⁰⁸ Československo. Zákon č. 53/1949 Sb. o cestovních pasech. In *Sbírka zákonů, Československo*. 1949, částka 20, s. 190. Dostupný z WWW: <<http://aplikace.mvcr.cz/archiv2008/sbirka/1949/sb20-49.pdf>>.

¹⁰⁹ Československo. Zákon č. 63/1965 Sb. o cestovních dokladech. In *Sbírka zákonů, Československo*. 1965, částka 31, s. 352. Dostupný z WWW: <<http://aplikace.mvcr.cz/archiv2008/sbirka/1965/sb31-65.pdf>>.

normami omezoována svoboda cestování. Vládním nařízením č. 114/1969 Sb.¹¹⁰, které reagovalo na posrpnovou emigrační vlnu, byla přijata další ustanovení, která omezovala svobodu cestování a odepřením nebo odebráním cestovního dokladu znemožňovala československým občanům navštívit své příbuzné, kteří emigrovali. V následujících letech byli občané Československa při snaze vycestovat do států s demokratickou formou vlády omezováni a šikanováni dalšími prováděcími předpisy k zákonu o cestovních dokladech. K vydání cestovního dokladu a udělení výjezdní doložky¹¹¹ byli nuceni získat souhlas zaměstnavatele, ředitele školy či akademických funkcionářů, resp. místního národního výboru. Výjezdní doložka byl dokument – zvláštní povolení, bez kterého nebylo v době komunistické vlády možné překročit československé státní hranice. Výjezdní doložka obsahovala údaje o tom, pro které státy, k jakému účelu, na kolik cest a na jakou dobu platí. K legálnímu překročení hranic bylo potřeba mít platný cestovní pas opatřený příslušnou výjezdní doložkou. Vyřídění žádosti trvalo dlouhé týdny. I v případě, že osoba měla k dispozici výjezdní doložku, neznamenalo to ještě, že skutečně vycestuje. Bylo potřeba mít k dispozici ještě devizový příslib, což bylo písemné povolení čerpat devizové prostředky zahraničních měn nutné k výjezdu do nesocialistických zemí¹¹². Bez výjezdní doložky bylo možné vycestovat pouze do zemí socialistického tábora (Sovětský svaz, Německá demokratická republika, Rumunsko, Bulharsko, Polsko a Maďarsko). Vydávala ji našim občanům až do 4. prosince 1989, kdy byla zrušena, Správa pasů a víz, která byla v 70. a 80. letech integrální součástí Státní bezpečnosti. Vycestování mohla znemožnit kterémukoliv občanovi, kterého považovala za politicky nespolehlivého nebo pouze podle libovůle svých pracovníků.

7.2.2 Možnosti cestování po „sametové revoluci“

Hranice našeho státu se po roce 1989 plně otevřely do celého světa. Občané najednou naplno pocítili význam slov svobodné cestování. Všechna výše zmiňovaná povolení a komplikace spojená s vycestováním za hranice pominuly. Klasickým cestovním dokladem zůstal jen cestovní pas. Jediným omezením tak pro občany našeho

¹¹⁰ Československo. Vládní nařízení č. 114/1969 Sb. o stanovení případů odepření vydání cestovního pasu. In *Sbírka zákonů, Československo*. 1969, částka 37, s. 409. Dostupný z WWW: <http://aplikace.mvcr.cz/archiv2008/sbirka/1969/zakon_4q.html#castka_37>.

¹¹¹ Československo. Vyhláška č.44/1970 Sb. kterou se provádí zákon o cestovních dokladech. In *Sbírka zákonů, Československo*. 1970, částka 13, s. 227. Dostupný z WWW: <<http://aplikace.mvcr.cz/archiv2008/sbirka/1970/sb13-70.pdf>>.

¹¹² ČINÁTL, K. *Věčné časy*. 1.vyd. Praha: Respekt, 2009, s. 145-147.

státu zůstala vízová povinnost s některými zeměmi. Bezvízový styk se vztahuje na krátkodobé turistické nebo obchodní cesty do 90 dnů pobytu. Přesáhne-li pobyt 90 dnů, je třeba žádat úřady dané země o pobytové povolení.

Od vstupu České republiky (viz. příloha VI.) do Evropské unie (1. května 2004) je možné kromě cestovního pasu využít pro cestování po EU (členské země Evropské unie: Česká republika, Francie, Německo, Itálie, Belgie, Nizozemsko, Lucembursko, Velká Británie, Irsko, Dánsko, Řecko, Španělsko, Portugalsko, Švédsko, Finsko, Rakousko, Slovensko, Polsko, Maďarsko, Slovinsko, Litva, Lotyšsko, Estonsko, Malta, Kypr, Rumunsko, Bulharsko) také občanský průkaz. Vycestovat tak lze na všechny typy platných občanských průkazů (OP), avšak nedoporučuje se cestování dětí zapsaných v OP rodičů bez vlastního cestovních dokladu. Toto upravuje zákon č. 140/2008 Sb.¹¹³ Cestovní pas a občanský průkaz musí být platný v době opuštění území jiné země. Od vstupu do EU není třeba, aby platnost cestovního dokladu přesahovala např. o tři, šest měsíců apod. dobu pobytu v zahraničí.

Legislativně vychází možnost cestování po členských zemích Unie na identifikační doklad ze směrnice Evropského parlamentu a Rady č. 2004/38 o právu občanů Unie a jejich rodinných příslušníků svobodně se pohybovat a pobývat na území členských států. Konkrétně se jedná o ustanovení Kapitoly II - článek 4 (Právo na opuštění území) a článek 5 (Právo na vstup). V České republice je tato směrnice implementována do zákona č. 329/1999 Sb. o cestovních dokladech¹¹⁴.

7.3 Statistiky uprchlých a usmrcených osob při pokusu o překonání státní hranice

V letech 1948 – 1989 uprchlo nebo zůstalo v zahraničí pouze z českých zemí přes 210 000 lidí. Jenom v letech 1948 – 1951 se pokusilo uprchnout přes hranice 20 450 občanů. Úspěšných bylo necelých 60 %, tj. 11 734 běženců. V další vlně útěků v letech 1968 – 1971 emigrovalo podle StB 73 972 lidí. Od roku 1958 do 1986 přešlo na Západ 22 příslušníků PS. O oprávněnosti názvu železné opony jako „stěny smrti“ svědčí 195 zastřelených lidí při pokusu o ilegální přechod hranic v letech 1948 – 1989

¹¹³ Česká republika. Zákon č. 140/2008 Sb. kterým se mění některé zákony na úseku cestovních dokladů. In *Sbírka zákonů, Česká republika*. 2008, částka 44, s. 1793. Dostupný z WWW: <<http://aplikace.mvcr.cz/archiv2008/sbirka/2008/sb044-08.pdf>>.

¹¹⁴ Česká republika. Zákon č. 329/1999 Sb. o cestovních dokladech. In *Sbírka zákonů, Česká republika*. 1999, částka 107, s. 7458. Dostupný z WWW: <<http://aplikace.mvcr.cz/archiv2008/sbirka/1999/sb107-99.pdf>>.

a dále 90 usmrcených v elektrických zátarasech v letech 1952 – 1965 a dalších 58 lidí zemřelo sebevraždou, zdravotním kolapsem, dopravní nehodou nebo jinou příčinou. Za 40 let přišlo o život také 648 československých pohraničnicků. Z toho asi 12 zahynulo při střetech s uprchlíky, převaděči a západními agenty. Ostatní zemřeli jiným způsobem. Pohraničníci byli vystaveni vysokému psychickému a fyzickému napětí, způsobenému potřebami nepřetržité ochrany státních hranice, což ve své podstatě znamenalo neustálou bojovou pohotovost. V těchto podmínkách a když navíc přičteme politickou ideologii a propagandu o vrazích, kteří se chtějí dostat přes hranice a volnější přístup k nabitým zbraním si můžeme tyto oběti vysvětlit. Mnozí spáchali sebevraždu, jiní zahynuli nedopatřením v elektrických zátarasech nebo například na nášlapných minách¹¹⁵.

¹¹⁵ JÍLEK, T., JÍLKOVÁ, A. *Železná opona: Česko-bavorská hranice 1948-1989*. 1. vyd. Plzeň: Západočeská univerzita, 2002. 48 s.

ZÁVĚR

Ochrana státní hranice patří mezi práva každého suverénního státu. V případě Československa v letech 1948 – 1989 se však nejednalo o naplnění, ale především o zneužití tohoto práva. Na československých hranicích s Německem a s Rakouskem stálo pohraniční vojsko, které hranice střežilo za pomoci ženiných zátarasů, jež až nápadně připomínaly oplocení někdejších koncentračních táborů. Byly též přijaty zákony a předpisy, které tento stav legalizovaly, ilegální přechod hranic byl posuzován jako trestný čin proti bezpečnosti republiky. Občanům žijícím v tehdejší Československu byla upřena jedna ze základních lidských svobod a to svoboda pohybu. Navzdory tomu se ale i v této době objevovali lidé, pro něž byla svoboda, i když touha po ní pramenila z nejrůznějších důvodů, tak významnou hodnotou, že se rozhodli „nepřekročitelnou“ a ostře hlídanou železnou oponu překonat. Stovky a tisíce lidí se i přes všechna rizika a mnohdy i nebezpečí smrti rozhodly opustit ostrov nesvobody a zamířit na druhý, demokratický břeh.

Totalitní moc za pomoci své propagandy a s použitím psychózy strachu zpracovala velké množství mladých a nevyzrálých mužů, povolaných k ostraze hranic v rámci plnění své branné povinnosti. Tak se z pohraničnicků základní služby stali pod neustálým psychologickým nátlakem spoluviníci a aktivní vykonavatelé vůle svých velitelů. Důsledkem toho bylo, že na hranicích umírali lidé, kteří se snažili své svobody naplnit, političtí uprchlíci unikající před perzekucí i ti, kteří se z bezpečí svobodné země vraceli domů, organizovat a provádět odboj proti komunistickému režimu.

Za nejvýznamnější přínos této práce považuji to, že by měla každého člověka, který nezažil dobu vlády komunistické strany v tehdejší Československu, seznámit s tím, čeho všeho je totalitní systém schopen k dosažení svých cílů. Aby si uvědomil, že cestování do zahraničí (a nejen to) nebylo vždy takovou samozřejmostí, za jakou je považováno dnes. A to vše v kontextu se stále se zvyšujícími volebními preferencemi Komunistické strany Čech a Moravy, která 22 let po „sametové revoluci“ nejenže stále existuje, ale má i své zastoupení v Parlamentu České republiky.

Dalším přínosem této studie je analýza všech bezpečnostních složek, které se po druhé světové válce podílely na zajištění a ostraze našich státních hranic s důrazem na bezpečnostně právní dopady na občany této země. V období, které mapuje tato práce, byla občanům států po obou stranách železné opony vnucena reálnou politickou situací nestandardní schémata jednání a chování, byli postaveni proti sobě, aniž většina z nich

vůbec tušila, proč. Složitá politická situace plodila ještě složitější situaci vojenskou, na obou stranách doprovázenou ideologickým "vymýváním mozků" o nepříteli na druhé straně hranice. Jediné pozitivum tohoto systému zabezpečení hranice lze spatřovat v tom, že připravenost k obraně státu na obou stranách železné opony přispěla k nemožnosti vzniku neočekávaného válečného konfliktu.

O zajištění státní hranice v Jihočeském kraji se dá říci, že se nijak zvlášť nelišilo od ostatních úseků hranic naší republiky se SRN a Rakouskem. Z prostudovaných dokumentů je zřejmé, že počáteční priorita zabezpečení hranice se SRN od druhé poloviny 50. let 20. století postupně vymizela a celá hranice s Rakouskem, která tvoří převážnou část hranice Jihočeského kraje, získala stejnou důležitost. Postupně se i vyrovnalo vybavení technikou a početní stavy vojáků na jednotlivých rotách PS. Proto je možné tvrdit, že člověk, který se rozhodl opustit svou vlast a ilegálně překročit státní hranici, to měl stejně těžké a nebezpečné, ať si již vybral k tomuto činu jakýkoliv úsek jihozápadní hranice.

Závěrem lze konstatovat, že naše společnost ještě nenašla způsob, jak se vyrovnat s tím vším, co se dělo na hranicích při přechodech lidí do svobodných zemí. Neumíme pojmenovat vinu, neumíme jasně říct, že to, co se dělo kolem železné opony, byl zločin. Dokud nenajdeme odvahu k pouhému pojmenování a morálnímu odsouzení, tak železná opona zůstane stále v nás. Jen tím, že o tom budeme stále přemýšlet, budeme moci začít pomalu v naší mysli přestřihávat – bourat – likvidovat onu oponu.

SEZNAM POUŽITÝCH ZDROJŮ

Literární zdroje

1. BENEŠ, J. *Finanční stráž československá 1918-1938*. 1. vyd. Dvůr Králové nad Labem: Arpa, 2005. 184 s. ISBN 80-86011-29-1.
2. BLAIVE, M. *Grenzfälle: Österreichische und tschechische Erfahrungen am Eisernen Vorhang*. 1. vyd. Weitra: Bibliothek der Provinz, 2009, 272 s. ISBN 978-3-85252-796-3.
3. CÍLEK, R., MOULIS M. *100 hodin, kdy umírala republika*. 1. vyd. Praha: Epoque, 2009. 168 s. ISBN 978-80-87027-94-3.
4. ČAPKA, F. *Dějiny země koruny české v datech*. 4. vyd. Praha: Libri, 2002. 1056 s. ISBN 978-80-7277-469-2.
5. ČINÁTL, K. *Věčné časy*. 1.vyd. Praha: Respekt, 2009. 192 s. ISBN 978-80-87331-01-9.
6. HOLUB, O. *Stůj! Finanční stráž!*. 1. vyd. Praha: Naše vojsko, 1987. 272 s.
7. JANOVSÝ, J. *Dějiny československé republiky*. 1. vyd. Praha: S a M, 1994. 80 s. ISBN 80-901387-5-6.
8. JÍLEK, T., JÍLKOVÁ, A. *Železná opona: Česko-bavorská hranice 1948-1989*. 1. vyd. Plzeň: Západočeská univerzita, 2002. 48 s. ISBN 80-7082-900-1.
9. JÍLEK, T., JÍLKOVÁ, A. a kol. *Železná opona: Československá státní hranice od Jáchymova po Bratislavu 1948-1989*. 1. vyd. Praha: Baset, 2006. 164 s. ISBN 80-7340-080-4.
10. JIRÁK, J. *Na stezkách krále Šumavy*. 1. vyd. Domažlice: Nakladatelství Českého lesa, 2005. 96 s. ISBN 80-86125-49-1.
11. KADLEC, Č. M. *Hry o hranice*. 1. vyd. Chrást u Poříčan: BSC, 2001. 272 s.
12. KALVODA, J. *Genese Československa*. 1. vyd. Praha: Panevropa, 1998. 607 s. ISBN 80-85846-09-8.
13. KOLEKTIV AUTORŮ. *Kronika ochrany československých hranic v letech 1945-1990*. 2. vyd. Praha: Orego, 2004. 191 s. ISBN 80-86741-27-3.
14. KOLEKTIV AUTORŮ. *Slovník cizích slov*. 1. vyd. Praha: KMa, 2006. 366 s. ISBN 80-7309-347-2.
15. KOLEKTIV AUTORŮ. *Vojenské dějiny Československa, V. díl*. 1. vyd. Praha: Naše vojsko, 1989. 592 s. ISBN 80-206-0056-6.

16. LIŠKA, V. *Protektorát: Éra hákového kříže*. 1. vyd. Olomouc: Fontána, 2010. 176 s. ISBN 978-80-7336-584-4.
17. MAREK, J. *Smrt v celním pásmu*. 1. vyd. Cheb: Svět křídel, 2000. 221 s. ISBN 80-85280-67-1.
18. MINISTERSTVO VNITRA Československé socialistické republiky. *Stručný přehled dějin PS*. 1. vyd. Praha: Ministerstvo vnitra pro interní potřebu, 1986. 154 s.
19. NAVARA, L. *Příběhy železné opony*. 1. vyd. Brno: Host, 2004. 204 s. ISBN 80-7294-135-6.
20. NAVARA, L. *Příběhy železné opony 2*. 1. vyd. Brno: Host, 2006. 260 s. ISBN 80-7294-201-8.
21. PAVLÍČEK, V. a kol. *Ústavní právo a státověda, I. díl- Obecná státověda*. 1. vyd. Praha: Linde, 1998. 368 s. ISBN 80-7201-141-3.
22. PEJSKAR, J. *Útěky železnou oponou*. 2. vyd. Praha: Melantrich, 1992. 96 s. ISBN 80-7023-125-4.
23. PULEC, M. *Organizace a činnost ozbrojených pohraničních složek, seznamy osob usmrčených na státních hranicích 1945-1989*. 1. vyd. Praha: Úřad dokumentace a vyšetřování zločinů komunismu, 2006. 319 s. ISBN 80-86621-18-9.
24. SAIDL-HOHENVELDERN, I. *Mezinárodní právo veřejné*. 1. vyd. Praha: Codex, 1999. 415 s. ISBN 80-85963-82-5.
25. SOVINSKÝ, J. *Státní hranice Československa a České Republiky*. 1. vyd. Praha: Všehrd, 2005. 310 s. ISBN 80-85305-42-9.
26. ŠEFRANÝ, S. a kol. *Na stráži hranic socialismu a komunismu*. 1. vyd. Praha: Naše vojsko, 1979, 108 s.
27. TOMEK, P. *On the Cold War front Czechoslovakia 1948-1956*. 1. vyd. Prague: The Institute for the Study of Totalitarian Regimes, 2009. 117 s. ISBN 978-80-87211-15-1.
28. VANĚK, P. *Pohraniční stráž a pokusy o přechod státní hranice v letech 1951-1955*. 1. vyd. Praha: Ústav pro studium totalitních režimů, 2008. 215 s. ISBN 978-80-87211-08-3.

Elektronické zdroje

1. *Akční výbory Národní fronty* [online]. Praha, 2007 [cit. 2011-02-23]. Dostupný z WWW: <<http://leccos.com/index.php/clanky/akcni-vybory-narodni-fronty>>.
2. GOTTVALD, J. *Historie Pohraniční stráže a ochrana státních hranic* [online]. Praha, 2009 [cit. 2010-12-03]. Dostupný z WWW: <http://www.gotisek.estranky.cz/clanky/ps_-vs-a-osh/historie-pohranicni-straze-a-ochrana-statnich-hranic>.
3. HAVELKOVÁ, M. *Historie po obdobích – Československo po Mnichovském diktátu* [online]. 2005 [cit. 2011-02-17]. Dostupný z WWW: <http://www.ceskatelevize.cz/specially/nejvetsicech/historie_14>.
4. HAVELKOVÁ, M. *Historie po obdobích - Úpravy hranice Republiky československé (Československa) v letech 1918-1924* [online]. 2005 [cit. 2011/02/17]. Dostupný z WWW: <http://www.ceskatelevize.cz/specially/nejvetsicech/historie_12>.
5. *Historie města v datech* [online]. Kaplice, 2004 [cit. 2010-03-12]. Dostupný z WWW: <http://mestokaplice.cz/goto.php?id=&site=historie_v_datech&from=>>.
6. *Mapa ČR* [online]. 2008 [cit. 2011-02-17]. Dostupný z WWW: <<http://emapa.cz/mapa-cr/>>.
7. *Mapa jižních Čech* [online]. 2009 [cit. 2011-02-17]. Dostupný z WWW: <<http://www.jiznicechy.cz/cs-CZ/uvodni-stanka.html>>.
8. *Pohraniční stráž-15. Brigáda PS České Budějovice* [online]. 2010 [cit. 2011-01-30]. Dostupný z WWW: <http://klub-pohranici.cz/ps_soubory/PS_15_brigada_CB_2prapor.pdf>.
9. POLOCHOVÁ, I. *Vznik NDR* [online]. Praha, 2009 [cit. 2010-11-17]. Dostupný z WWW: <http://www.nezapomente.cz/zobraz/vznik_NDR_vyroci>.
10. *SUP-samostatně útočící pes* [online]. 2005 [cit. 2011-01-30]. Dostupný z WWW: <<http://www.zeleznaopona.com/sup.htm>>.
11. *Vzpomínky na železnou oponu* [online]. 2007 [cit. 2011-01-30]. Dostupný z WWW: <<http://www.dfens-cz.com/view.php?cislocclanku=2007122801>>.
12. ZAPLETAL, J. *Dobrý den majore Gagarine – Brno, květen 1945 – Brno, únor 1948 aneb po trase Brno – Praha – Bratislava - Švýcarsko* [online]. 2010 [cit. 2011-02-16]. Dostupný z WWW: <<http://jaroslav.blog.cz/1002/dobry-den->

majore-gagarine-brno-kveten-1945-brno-unor-1948-aneb-po-trase-brno-praha-bratislava-svycarsko>.

13. *Zpravodajské zabezpečení státních hranic* [online]. Praha, 2008 [cit. 2010-12-03]. Dostupný z WWW: <<http://pohranicnik.bloguje.cz/721618-ps-osh-cssr-cast-6.php>>.

Legislativní dokumenty

1. Česko. Zákon č. 49 ze dne 6. března 1997 o civilním letectví. In *Sbírka zákonů, Česká republika*. 1997, částka 17, s. 1266. Dostupný z WWW: <<http://aplikace.mvcr.cz/archiv2008/sbirka/1997/sb017-97.pdf>>.
2. Československo. Smlouva č. 186 ze dne 29. června 1945 o Zakarpatské Ukrajině. In *Sbírka zákonů, Československo*. 1946, částka 81, s. 1175. Dostupný z WWW: <http://aplikace.mvcr.cz/sbirka-zakonu/SearchResult.aspx?q=186/1946&typeLaw=zakon&what=Cislo_zakona_smlouvy>.
3. Československo. Zákon č. 11 ze dne 28. října 1918 o zřízení samostatného státu československého (tzv. recepční zákon). In *Sbírka zákonů, Československo*. 1918, částka 2, s. neuvedena. Dostupný z WWW: <<http://spcp.prf.cuni.cz/lex/11-18.htm>>.
4. Československo. Zákon č. 37 ze dne 13. listopadu 1918 prozatímní ústava. In *Sbírka zákonů, Československo*. 1918, částka 6, s. 30. Dostupný z WWW: <http://www.psp.cz/docs/texts/constitution_1918.html>.
5. Československo. Výnos č. 75 ze dne 16. března 1939 o zřízení protektorátu Čechy a Morava. In *Sbírka zákonů, Československo*. 1939, částka 28, s. 373. Dostupný z WWW: <<http://www.fronta.cz/dokument/hitleruv-vynos-o-zrizeni-protektoratu-cechy-a-morava>>.
6. Československo. Zákon č. 157 ze dne 4. března 1920 o reorganizaci finanční stráže. In *Sbírka zákonů, Československo*. 1920, částka 33, s. 360. Dostupný z WWW: <http://www.gotisek.estranky.cz/clanky/pravo-a-osh/narizeni-vlady-c_-157_1920-sb_-jimz-se-provadi-zakon-c_-28_1920-sb_-o-reorganisaci-financni-straze>.
7. Československo. Zákon č. 351 ze dne 14. května 1920, jímž se mění zákon č.40/1920 Sb. o zřízení a služebních poměrech pohraniční finanční stráže. In

- Sbírka zákonů, Československo*. 1920, částka 68, s. 880. Dostupný z WWW: <http://www.gotisek.estranky.cz/clanky/pravo-a-osh/narizeni-vlady-c_-40_1920-sb_-o-zrizeni-a-sluzebnich-pomerech-pohranicni-financni-straze>.
8. Československo. Zákon č. 114 ze dne 14. července 1927 celní zákon. In *Sbírka zákonů, Československo*. 1927, částka 51, s. 911. Dostupný z WWW: <http://www.gotisek.estranky.cz/clanky/pravo-a-osh/zakon-c_-114_1927-sb_-celni-zakon>.
 9. Československo. Zákon č. 275 ze dne 2. prosince 1948 o přenesení působnosti Finanční stráže na Sbor národní bezpečnosti. In *Sbírka zákonů, Československo*. 1948, částka 100, s. 1569. Dostupný z WWW: <<http://aplikace.mvcr.cz/archiv2008/sbirka/1948/sb100-48.pdf>>.
 10. Československo. Zákon č. 69 ze dne 11. července 1951 o ochraně státních hranic. In *Sbírka zákonů, Československo*. 1951, částka 35, s. 0217. Dostupný z WWW: <<http://aplikace.mvcr.cz/archiv2008/sbirka/1951/sb35-51.pdf>>.
 11. Československo. Zákon č. 333 ze dne 10. července 1991 o Federálním policejním sboru a Sboru hradní policie. In *Sbírka zákonů, Československo*. 1991, částka 64, s. 1498. Dostupný z WWW: <<http://aplikace.mvcr.cz/archiv2008/sbirka/1991/sb064-91.pdf>>.
 12. Československo. Zákon č. 149 ze dne 23. srpna 1947 o národní bezpečnosti. In *Sbírka zákonů, Československo*. 1947, částka 70, s. 753. Dostupný z WWW: <<http://aplikace.mvcr.cz/archiv2008/sbirka/1947/sb70-47.pdf>>.
 13. Československo. Zákon č. 40 ze dne 7. května 1974 o Sboru národní bezpečnosti. In *Sbírka zákonů, Československo*. 1974, částka 6, s. 115. Dostupný z WWW: <<http://aplikace.mvcr.cz/archiv2008/sbirka/1974/sb06-74.pdf>>.
 14. Československo. Nařízení č. 70 ze dne 31. července 1951 o právu příslušníka Pohraniční stráže použít zbraně. In *Sbírka zákonů, Československo*. 1951, částka 35, s. 218. Dostupný z WWW: <<http://aplikace.mvcr.cz/archiv2008/sbirka/1951/sb35-51.pdf>>.
 15. Československo. Nařízení č. 40 ze dne 30. července 1957 o zevním označení pomocníků PS. In *Sbírka zákonů, Československo*. 1957, částka 21, s. 205. Dostupný z WWW: <<http://aplikace.mvcr.cz/archiv2008/sbirka/1957/sb21-57.pdf>>.

16. Československo. Zákon č. 231 ze dne 6. října 1948 na ochranu lidově demokratické republiky. In *Sbírka zákonů, Československo*. 1948, částka 85, s. 1461. Dostupný z WWW: <<http://www.totalita.cz/texty/1948-231.php>>.
17. Československo. Zákon č. 140 ze dne 8. prosince 1961 trestní zákon. In *Sbírka zákonů, Československo*. 1961, částka 65, s. 465. Dostupný z WWW: <http://www.dnalegislativa.cz/storage/Trestni_zakon_140_1961_Sb.pdf>.
18. Československo. Vyhláška č. 120 ze dne 13. října 1976 ministra zahraničních věcí o Mezinárodním paktu o občanských a politických právech. In *Sbírka zákonů, Československo*. 1976, částka 23, s. 570. Dostupný z WWW: <http://aplikace.mvcr.cz/sbirkazakonu/SearchResult.aspx?q=120/1976&typeLaw=zakon&what=Cislo_zakona_smlouvy>.
19. Československo. Zákon č. 53 ze dne 23. února 1949 o cestovních pasech. In *Sbírka zákonů, Československo*. 1949, částka 20, s. 190. Dostupný z WWW: <<http://aplikace.mvcr.cz/archiv2008/sbirka/1949/sb20-49.pdf>>.
20. Československo. Zákon č. 63 ze dne 18. června 1965 o cestovních dokladech. In *Sbírka zákonů, Československo*. 1965, částka 31, s. 352. Dostupný z WWW: <<http://aplikace.mvcr.cz/archiv2008/sbirka/1965/sb31-65.pdf>>.
21. Československo. Vládní nařízení č. 114 ze dne 8. října 1969 o stanovení případů odepření vydání cestovního pasu. In *Sbírka zákonů, Československo*. 1969, částka 37, s. 409. Dostupný z WWW: <http://aplikace.mvcr.cz/archiv2008/sbirka/1969/zakon_4q.html#castka_37>.
22. Československo. Vyhláška č. 44 ze dne 11. května 1970, kterou se provádí zákon o cestovních dokladech. In *Sbírka zákonů, Československo*. 1970, částka 13, s. 227. Dostupný z WWW: <<http://aplikace.mvcr.cz/archiv2008/sbirka/1970/sb13-70.pdf>>.
23. Česká republika. Zákon č. 140 ze dne 25. dubna 2008, kterým se mění některé zákony na úseku cestovních dokladů. In *Sbírka zákonů, Česká republika*. 2008, částka 44, s. 1793. Dostupný z WWW: <<http://aplikace.mvcr.cz/archiv2008/sbirka/2008/sb044-08.pdf>>.
24. Česká republika. Zákon č. 329 ze dne 27. prosince 1999 o cestovních dokladech. In *Sbírka zákonů, Česká republika*. 1999, částka 107, s. 7458. Dostupný z WWW: <<http://aplikace.mvcr.cz/archiv2008/sbirka/1999/sb107-99.pdf>>.

SEZNAM ZKRATEK

ČSAD – Československá autobusová doprava
ČSD – Československé státní dráhy
ČSFR – Československá federativní republika
ČSLA – Československá lidová armáda
ČSSR – Československá socialistická republika
ČSR – Československá republika
DZ – drátěný zátaras
EZOH – elektrifikované zařízení k ochraně hranic
FMV – Federální ministerstvo vnitra
FS – Finanční stráž
HS PS OSH – Hlavní správa Pohraniční stráže a Ochrany státních hranic
HS PVS – Hlavní správa Pohraniční a Vnitřní stráže
HV SNB – Hlavní velitelství Sboru národní bezpečnosti
KSCĚ – Komunistická strana Československa
MV – Ministerstvo vnitra
NDR – Německá demokratická republika (východní Německo)
NSDAP – Národně socialistická německá strana dělníků
ONV – okresní národní výbor
OP – občanský průkaz
OPK – oddělení pasové kontroly
OSH – ochrana státních hranic
PAZOH – poloautomatický způsob ochrany hranic
PPS – pomocník Pohraniční stráže
PS – Pohraniční stráž
rPS – rota Pohraniční stráže
SH – státní hranice
SNB - Sbor národní bezpečnosti
SOS – Stráž obrany státu
SRN – Německá spolková republika (západní Německo)
SSSR – Svaz sovětských socialistických republik
STB – státní bezpečnost

SUP – samostatně útočící pes

TČ – trestný čin

ÚV KSČ – Ústřední výbor Komunistické strany Československa

VKR – vojenská kontrarozvědka

ŽTS – ženiijně technické zabezpečení

SEZNAM PŘÍLOH

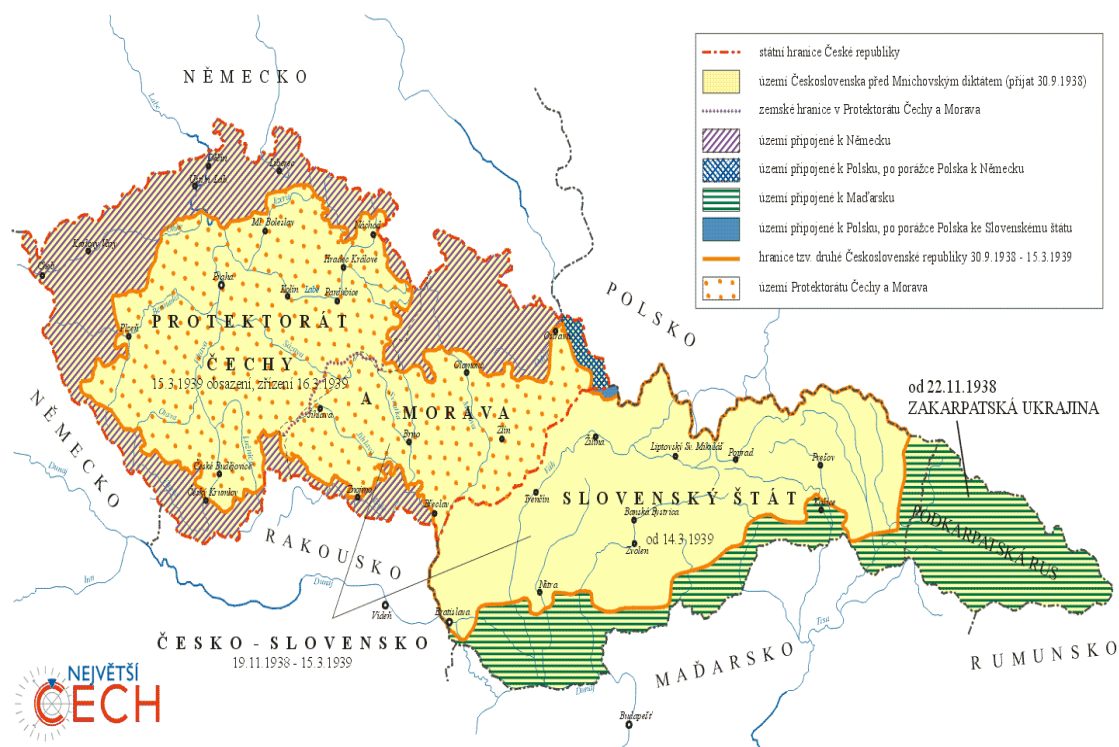
Příloha I: Mapa Československé republiky z roku 1918.....	70
Příloha II: Mapa Protektorát Čechy a Morava 1939 –1945.....	71
Příloha III: Mapa Československé republiky po II. světové válce.....	72
Příloha IV: Mapa Jihočeského kraje.....	73
Příloha V: Mapa Českých Velenic.....	74
Příloha VI: Mapa České republiky od roku 1993.....	75
Příloha VII: Rozhovor s bývalým plukovníkem PS p. Karlem Procházkou, předsedou českobudějovické organizace Klubu českého pohraničí.....	76
Příloha VIII: Rozhovor s vojínem p. Mariánem Takáčem.....	78
Příloha IX: Rozhovor s obyvatelem Českých Velenic p. Václavem Nedorostem.....	80

Příloha I: Mapa Československé republiky z roku 1918¹¹⁶



¹¹⁶ HAVELKOVÁ, M. *Historie po obdobích - Úpravy hranice Republiky československé (Československa) v letech 1918-1924* [online]. 2005 [cit. 2011/02/17]. Dostupný z WWW: <http://www.ceskatelevize.cz/specialy/nejvetsicech/historie_12>.

Příloha II: Mapa Protektorát Čechy a Morava 1939 – 1945¹¹⁷



¹¹⁷ HAVELKOVÁ, M. *Historie po obdobích – Československo po Mnichovském diktátu* [online]. 2005 [cit. 2011-02-17]. Dostupný z WWW: <http://www.ceskatelevize.cz/specialy/nejvetsicech/historie_14>.

Příloha III: Mapa Československé republiky po II. světové válce¹¹⁸



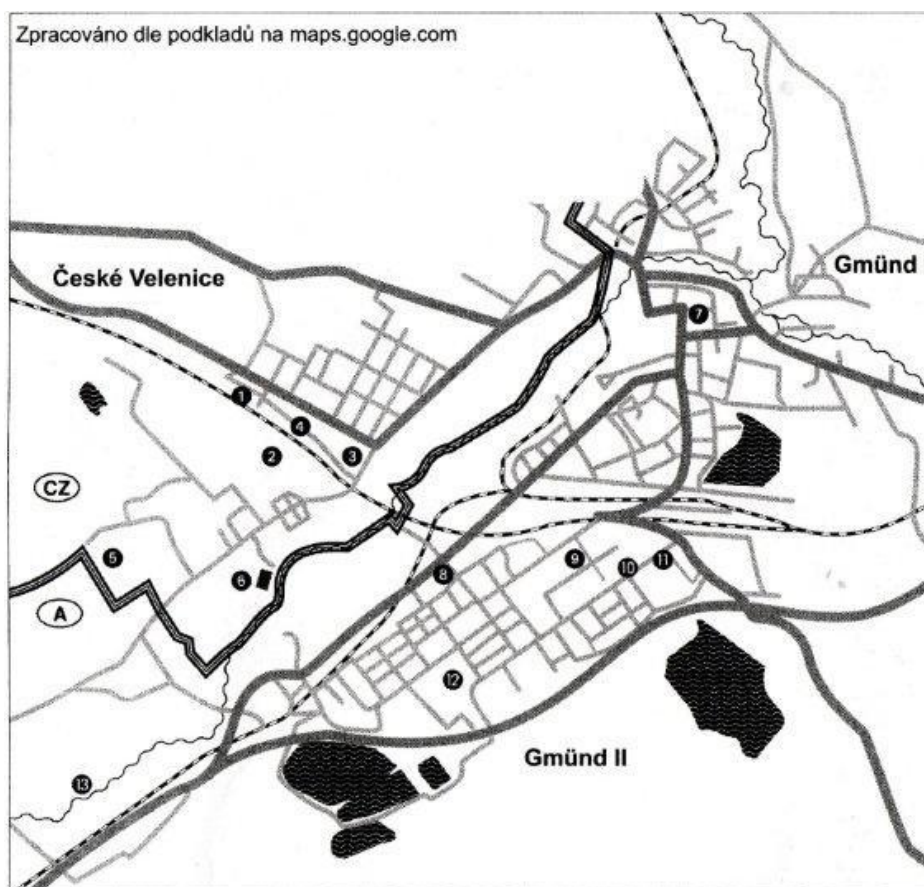
¹¹⁸ ZAPLETAL, J. *Dobry den majore Gagarine – Brno, kveten 1945 – Brno, unor 1948 aneb po trase Brno – Praha – Bratislava - Švýcarsko* [online]. 2010 [cit. 2011-02-16]. Dostupný z WWW: <<http://jaroslav.blog.cz/1002/dobry-den-majore-gagarine-brno-kveten-1945-brno-unor-1948-aneb-po-trase-brno-praha-bratislava-svycarsko>>.

Příloha IV: Mapa Jihočeského kraje¹¹⁹



¹¹⁹ *Mapa jižních Čech* [online]. 2009 [cit. 2011-02-17]. Dostupný z WWW: <http://www.jiznicechy.cz/cs-CZ/uvodni-stanka.html>.

Příloha V: Mapa Českých Velenic¹²⁰



České Velenice

1. Nádraží
2. ŽOS
3. Nové náměstíčko
4. Kaštanová alej
5. Hřbitov
6. Koupaliště

Gmünd

7. Hlavní náměstí
8. Brána tábora
9. Podnik na zpracování brambor
10. Lagerstraße (Táborová)
11. Památník obětem národního socialismu
12. Hřbitov uprchlíků
13. Lužnice

¹²⁰ BLAIVE, M. *Grenzfälle : Österreichische und tschechische Erfahrungen am Eisernen Vorhang*. 1. vyd. Weitra: Bibliothek der Provinz, 2009, s. 135.

Příloha VI: Mapa České republiky od roku 1993¹²¹



Base B02237 (R01307) 6-94

¹²¹ *Mapa ČR* [online]. 2008 [cit. 2011-02-17]. Dostupný z WWW: <<http://emapa.cz/mapa-cr/>>.

Příloha VII: Rozhovor s bývalým plukovníkem PS p. Karlem Procházkou, předsedou českobudějovické organizace Klubu českého pohraničí.

1. Popsal byste mi, jak jste se dostal k Pohraniční stráž?

plk. Procházka: Už při odvodu v roce 1957 komise rozhodla, že základní vojenskou službu vykonám u PS. Dne 30. října 1958 jsem tedy nastoupil na vojnu do Znojma, kde jsem nejdříve podstoupil 2,5 měsíční výcvik a pak jsem byl přidělen na rotu PS. Tam jsem rok vykonával službu coby vojín. Absolvoval jsem též poddůstojnickou školu. V té době jsem se rozhodl, že se stanu vojákem z povolání a proto jsem v srpnu 1959 nastoupil do vojenského učiliště v Bruntále. To jsem po dvou letech opouštěl coby poručík PS a 1. července 1961 jsem nastoupil jako zástupce velitele u roty PS Mnichovice u Vyššího Brodu. Zde jsem měl na starost výcvik vojáků. Služba u tohoto útvaru trvala půl roku a poté jsem zažádal o přeložení na sousední rotu Mlynce, kde byla možnost získat služební byt, který jsem velmi potřeboval, jelikož jsem byl v tu dobu již ženatý. V Mlyncích jsem zastával funkci velitele 1. čety a zároveň zástupce velitele roty. V roce 1969 jsem se stal velitelem rps Mlynce a byl jsem jím až do září 1983. Po úspěšném absolvování dálkového studia Vysoké školy SNB v Holešově v roce 1983 jsem v říjnu téhož roku byl převeden na velitelství 15. brigády PS do Českých Budějovic. Zde jsem sloužil až do zrušení PS v roce 1991, pak následovala služba u Pohraniční policie, která převzala úkoly PS. U Pohraniční policie jsem vydržel do konce roku 1992 a to ve funkci 1. náměstka ředitele pohraniční policie v hodnosti plukovníka. K 1. lednu 1993 jsem po 35 letech služby požádal o odchod do zálohy v souladu se zákonem č. 334/91 Sb., § 15.

2. Jaké byly požadavky na brance, aby mohli sloužit u PS?

plk. Procházka: Kromě výborného zdravotního stavu a fyzické zdatnosti rozhodovala též trestní bezúhonnost, zda se nestýká s kriminálně závadovými osobami, nesměl mít přímé příbuzné v kapitalistické cizině, brala se také v úvahu politická angažovanost. U odvodových komisí měly velký význam i posudky na brance z jejich zaměstnání a místa bydliště.

3. Jaké ženijně technické zabezpečení hranice bylo používáno u Vaší roty?

plk. Procházka: Hlavním zabezpečovacím prostředkem byl drátěný zátaras, který byl do roku 1965 pod vysokým napětím. Byl doplněn kontrolním orným pásem. Dále byla před ním vybudovaná signální stěna a byla též používána nástražná osvěcovadla. V našem úseku hranice byly používány i samostatně útočící psi (SUP).

Vzdušný prostor byl střežen nepřetržitou službou z vojenského letiště v Č. Budějovicích.

4. Došlo během Vaší služby k nějakému úspěšnému pokusu o přechod státní hranice?

plk. Procházka: Těch případů bylo několik, ale asi nejkurióznější je ten z roku 1970. Toho roku se vojínovi Bodnárovi z motostřeleckého pluku z Č. Krumlova podařilo v nočních hodinách souhrou náhodou projet obrněným transportérem OT-64 signální stěnou a drátěným zátarasem do Rakouska. Tento čin neměl žádný zásadní dopad na útvar. Následným šetřením se zjistilo, že hlídka postupovala přesně podle předpisů. Pouze následovala instalace betonových jehlanů na příjezdové komunikace. Asi nejvíce mě mrzí případ vojenského zběha od mé roty, který pouze využil dokonalé znalosti ostražky hranice a utekl do Rakouska.

5. Jaké byly odměny nebo sankce pro vojáky při zadržení (nebo při úspěšném proryvu) osob pokoušejících se o nelegální přechod hranice?

plk. Procházka: Odměnou byla buď pochvala, nejčastěji však tzv. opuštěák. Mohl být udělen i věcný dar, k tomu se však přistupovalo pouze při nějakém významném zadržení. Co se týče trestů, velitel roty měl pravomoc udělit vojákově max. 7 dní vězení nepodmíněně. Udělovali se i podmíněné tresty nebo trestem bylo zrušení vycházky nebo onoho opuštěáku.

6. Jaký je Váš názor na současný negativní pohled části veřejnosti na příslušníky PS?

plk. Procházka: Zcela jednoznačně se distancuji od názoru, že vojáci PS byli určeni k zabíjení lidí toužících po svobodě. Celá PS se důsledně řídila zákonem č. 69/1951 Sb. o ochraně státních hranic, který jí ukládal za úkol a povinnost chránit státní hranici. Všichni vojáci znali dokonale zákon o použití zbraně a jestliže zbraň použili proti narušiteli, tak vždy až po marné výzvě k zastavení a následných výstražných výstřelech do vzduchu. Každé použití zbraně vždy šetřila komise z velitelství brigády a vojenský prokurátor.

Děkuji za rozhovor.

Příloha VIII: Rozhovor s vojínem p. Mariánem Takáčem

1. Jak jste se dostal ke službě u Pohraniční stráže?

voj. Takáč: Už před vojnu jsem hrával aktivně fotbal, a tak mi vedení klubu dalo doporučení, abych mohl jít na vojnu právě k Pohraniční stráži (PS) a tak mohl dál hrát fotbal za některý vojenský sportovní klub např. Rudá hvězda České Budějovice. Tím bych si i po dobu vojny dál udržoval svoji výkonnost. A i já jsem u odvodu projevil zájem o službu u tohoto útvaru, protože jsem od starších kamarádů věděl, že u PS není, na rozdíl od jiných armádních útvarů, problém se šikanou. Z té jsem měl, tak asi jako každý, kdo byl na vojně, obavy.

2. Musel mít branec nějaké zvláštní předpoklady pro službu u PS?

voj. Takáč: Tak samozřejmě se u odvodu hledělo jak na perfektní zdravotní stav, tím myslím hlavně zrak, sluch, fyzická zdatnost, tak i na jakousi politickou spolehlivost – čistý trestní rejstřík a aby dotyčný a jeho rodina neměli žádné příbuzné v kapitalistické cizině. V mém případě nebylo překážkou ani to, že naše rodina měla velmi vzdáleného příbuzného v tehdejší Německé spolkové republice. Pouze se mě na danou osobu později vyptávala Vojenská kontrarozvědka PS, které jsem musel vše objasnit a vysvětlit, jaký vztah mezi sebou máme.

3. Jaké ženijně-technické zabezpečení hranice bylo u roty PS v Českých Velenicích?

voj. Takáč: Úsek hranice spadající pod naši rotu byl zabezpečený samozřejmě trojstěnným drátěným zátarasem s elektrickou signalizací, byl zde i orný pás na odhalování stop, více exponovaná místa nebo úseky, které šly hůře zabezpečit, tak tam se používalo zařízení Fenix, což byly vlastně infračervené paprsky namířené proti sobě ze dvou míst. Poplach spustilo jakékoliv přerušení paprsku. Nemohu zapomenout ani na SUPy (samostatně útočící psy), kteří měli svá stanoviště mezi DZ a jejich kotce se otvírali automaticky při spuštění poplachu na zátarasu.

4. Jak probíhal běžný den vojáka PS?

voj. Takáč: Den začínal budíčkem v 6 hodin, šlo se na rozcvičku, snídani a pak následovala buď 12 hodinová služba v některé z určených hlídek nebo výcvik psodů, střelců nebo úklid roty. Večer byly povinné zprávy v televizi a ve 22 hodin byla večerka s tím, že nikdo nevěděl, kolikrát za noc bude poplach. Jednou týdně byl hospodářský den a také PŠM (politické školení mužstva). Volna jsme moc neměli, za ty dva roky služby jsem byl asi jen 3 krát na vycházce. A na hraní fotbalu nakonec taky nedošlo. Pořád jsme vlastně byli ve službě a volný čas jsme nejvíc využívali k odpočinku.

5. Došlo během Vaší služby k nějakému pokusu o nelegální přechod státních hranic?

voj. Takáč: Za mé služby v letech 1983 – 1985 na naší rotě nebyl žádný přímý pokus o překonání hranice. Je třeba ale zdůraznit, že téměř dokonale fungovala ostraha vlakové a silniční kontroly, takže bylo skoro nemožné dostat se do prostoru hranice, aniž by o vás již PS nevěděla. Bylo to i díky pomocníkům PS, kterých bylo ve městě hodně. Ti se pohybovali hlavně v prostoru vlakového nádraží, kde se snažili odhalovat cizí osoby. Díky dobré osobní znalosti místních občanů, tyto snadno poznali. Jakmile se jim zdál někdo podezřelý, měli oprávnění ho legitimovat a zjišťovat za jakým účelem přijel do města. Vše ihned hlásili na rotu PS.

6. Jak byli motivováni příslušníci PS k zadržení narušitelů?

voj. Takáč: Jedinou motivací pro nás byl příslib krátkodobého opuštění posádky, tzv. opuštěáku, ovšem pouze za předpokladu vzorného plnění svých povinností. Stačil nějaký drobný prohřešek a z opuštěáku nebylo nic. To se stalo i mně. Při jedné službě jsme kontrolovali vlak, který přijel z Rakouska. Podařilo se mi nalézt skryš, kde byly digitální hodinky. Za to jsem měl slíben opuštěák, ale než k němu došlo, byl jsem přistižen, jak na pokoji hraji karty a opuštěák mi byl okamžitě zrušen.

7. Jak probíhala spolupráce s místním obyvatelstvem?

voj. Takáč: Kromě již zmíněných pomocníků PS, naše rota spolupracovala s místní základní školou. Pořádali jsme pro děti ukázky výcviku psů, žáci mohli navštívit náš útvar a vyzkoušet střelbu ze samopalů s nebezpečnými náboji.

8. Co pro Vás bylo na službě u PS nejtěžší?

voj. Takáč: Horší než fyzické vypětí z neustálých služeb (v mrazu, dešti, horku) a z nevyspání z častých planých poplachů byl soustavný psychický nátlak. Mám na mysli prověřování bdělosti a ostráživosti vojáků důstojníky útvaru (falešné stopy v orném pásu, mrtvé schránky), opakující se návrhy politických pracovníků na členství v KSČ. Ti, kteří s členstvím ve straně souhlasili, se brzy dočkali povýšení, zkrácení služby na 6 – 8 hodin a měli i jiné výhody. Ponižující byly také kontroly osobních věcí vojáků (dopisy od rodiny), zda si někdo nedělá poznámky o službě, plánky útvaru apod. Kdybych to měl shrnout, tak to byly dva roky neustálého stresu a tak nebylo divu, že při odchodu do civilu se mnoho vojáků neubránílo slzám z toho, že to zvládli a že to mají za sebou.

Děkuji za rozhovor.

Příloha IX: Rozhovor s obyvatelem Českých Velenic p. Václavem Nedorostem

1. Od jakého roku žijete v Českých Velenicích?

p. Nedorost: Moji rodiče se sem přistěhovali v roce 1962 z Písku. Otec přijal nabídku pracovat v Železničních opravnách a strojárnách (ŽOS), což byl tenkrát jediný větší zaměstnavatel ve městě a širokém okolí. Mě tenkrát bylo 12 let.

2. Jak vypadalo město v té době?

p. Nedorost: Tenkrát mělo několik tisíc obyvatel, nacházel se zde významný, již zmiňovaný podnik ŽOS, ve kterém pracovala značná část místních lidí, dále zde bylo několik učilišť, velká základní škola, dvě kina a několik hospod. Protože se Č. Velenice nalézaly v hraničním pásmu, celé město obklopoval ze tří stran drátěný zátaras. Pamatuji se na koupaliště, které bylo kousek za hraničním zátarasem, kam byl vstup pouze ostnatými vraty, celé bylo oploceno a v rozích stály strážní věže. Z bezpečnostních důvodů se otvíralo pouze v létě a v určité dny. Říkalo se, že o tom, kdy bude koupaliště přístupné pro lidi, rozhodoval místní velitel roty PS.

3. Popsal byste mi nějaká omezení, která jste osobně registroval?

p. Nedorost: Jako dítě jsem omezení nepocíťoval, ale později v dospělosti jsem je už vnímal. Šlo především o důsledné silniční kontroly, když se jelo autem pryč z města. Hlídky PS měla stanoviště kousek za městem na jediné silnici vedoucí od Třeboně do Č. Velenic. Někdy zastavovala všechny vozy, někdy jen ty, které měly jinou než jindřichohradeckou SPZ. Nás místní už hlídky znaly a tak kontroly nebyly tak přísné. Ty samé kontroly osob a dokladů jste museli absolvovat při cestování vlakem do nebo z Č. Velenic. Někdy se také stávalo, že na rotu PS přišlo hlášení o hledaných osobách. To se pak život ve městě zastavil. Pohraničníci hlídkovali ve městě, u drátěných zátarasů byly zesílené hlídky, byl vydán zákaz nočního vycházení bez povolení do oblastí mimo vymezené silnice a železniční tratě. Hlídky PS, PPS a VB (veřejné bezpečnosti) procházeli obchody, hospody a hlavně nádraží a kontrolovali všechny bez rozdílu. Na toto vzpomínám nerad, jelikož přístup některých, hlavně pomocníků PS (PPS) byl mnohdy velmi arogantní a s chutí vám dávali najevo jejich „nadřazenost“.

4. Jak se Vám žije v Č. Velenicích v současnosti?

p. Nedorost: V dnešní době jsem již v plném invalidním důchodu, takže už se tak moc o dění ve městě nestarám. Mnohé se tu změnilo, je tu plno vietnamských prodejců, několik nočních podniků a celá rota PS byla zrušena. Jejich areál chvíli využívala

Policie ČR, ale i ta už objekt opustila. Jako nejvýznamnější změnu k lepšímu považuji, asi tak jako každý tady ve městě, onu svobodu pohybu bez jakéhokoliv vysvětlování kam jedu, proč tam jedu, co tam budu dělat atd. To, že jsou ony zmiňované kontroly dokladů a osobních věcí již minulostí, je další velmi vítaná změna. Jsem také rád, že jsem se dožil toho, že si mohu kdykoliv zajet tady do Rakouska, což bylo pro všechny lidi tady u nás dlouhá léta pouhým snem. Už bych tu dobu před rokem 1989 nechtěl znova zažít.

Děkuji za rozhovor.