

**VYSOKÁ ŠKOLA EVROPSKÝCH A REGIONÁLNÍCH
STUDIÍ, O. P. S., ČESKÉ BUDĚJOVICE**

BAKALÁŘSKÁ PRÁCE

**PROBLEMATIKA VÝVOJE A STRUKTURY
KRIMINALITY NA ÚZEMNÍM ODBORU ČESKÉ
BUDĚJOVICE KRAJSKÉHO ŘEDITELSTVÍ POLICIE
ČESKÉ REPUBLIKY**

Autor práce: Robert Mašek

Studijní obor: Bezpečnostně právní studia

Forma studia: Kombinovaná

Vedoucí práce: Mgr. et Bc. Josef Kříha

Katedra: Právních oborů a bezpečnostních studií

Prohlašuji, že jsem bakalářskou práci vypracoval samostatně, na základě vlastních zjištění a s použitím odborné literatury a materiálů uvedených v této práci.

Souhlasím, aby práce byla uložena v knihovně Vysoké školy evropských a regionálních studií v Českých Budějovicích a zpřístupněna v souladu s § 47b zákona č. 111/1998 Sb. v platném znění.

Děkuji vedoucímu bakalářské práce panu Mgr. et Bc. Josefu Kříhovi za cenné rady, připomínky a metodické vedení práce.

Abstrakt

MAŠEK, R. *Problematika vývoje a struktury kriminality na územním odboru České Budějovice Krajského ředitelství Policie České Republiky: bakalářská práce.* České Budějovice: Vysoká škola evropských a regionálních studií, o. p. s., 2011. 52 s.
Vedoucí bakalářské práce: Mgr. et Bc. Josef Kříha

Klíčová slova: kriminalita, kriminální statistika, trestná činnost

Práce vznikla na základě analýzy statistických dat z archivu Policie ČR. Zabývám se porovnáním jednotlivých obvodních oddělení v rámci územního odboru České Budějovice Krajského ředitelství Policie České republiky. Získané informace se dále snažím využít ke komparaci zjištěné trestné činnosti na území města České Budějovice a na ostatních obvodních odděleních, které spadají pod rámec daného území.

V průběhu výzkumu byla použita sekundární analýza dat pro získání odpovědí na stanovené výzkumné otázky, které směřovaly především k objasnění specifík zjištěné kriminality v dané lokalitě. Veškerá zjištěná fakta poskytují pohled na stav a strukturu zjištěné kriminality ve všech obvodních odděleních konkrétního územního odboru.

Práci jsem koncipoval na část teoretickou a praktickou. V teoretické části jsem se snažil o ucelení teoretických pojmů k dané problematice. Cílem praktické části práce je ucelit vývoj páchané trestné činnosti v oblasti územního odboru České Budějovice Krajského ředitelství Policie České Republiky prostřednictvím kvalitativního výzkumu v letech 2005 - 2009.

Dílčím cílem bakalářské práce je stanovení hypotéz, které by bylo možné zobecnit a které by byly platné pro dané území a daný časový horizont.

Abstract

MAŠEK, R. *Problems of development and crime patterns in the Czech Budweis territorial department of the Regional Directorate of Police of the Czech Republic: a bachelor thesis*. České Budějovice: Institute of European and Regional Studies, o. p. s., 2011. 52 p. s. Thesis Supervisor: Mgr. et. Bc. Josef Kříha

Key words: criminality, criminal statistics, criminal activity

The work was based on analysis of statistical data from police archives. Deal by comparing the various local police departments in the Czech Budweis territorial department of the Regional Directorate of Police of the Czech Republic. The information obtained is then used to try to compare recorded crime in the Czech town of Budejovice and other district departments, which fall under the scope of the territory.

During the research used secondary data analysis to obtain answers to research questions set, which was aimed primarily to explain the specifics of crime found in the locality. All These facts provide a view of the state and structure of crime found in all district departments of the territorial department.

Provide All These facts and the view of the state and structure of crime found in all District Departments of the Territorial department. The aim of the practical part is to summarize the development of committing crime in the Czech Budweis territorial department of the Regional Directorate of Police of the Czech Republic through qualitative research in the years 2005 – 2009.

A partial aim of this thesis is to establish hypotheses that could be generalized and would be valid for the territory and the time horizon.

Obsah

ÚVOD	8
1. CÍL A METODIKA	8
2. ZÁKLADNÍ POJMY DANÉ PROBLEMATIKY	10
2.1 Kriminologie	10
2.2 Kriminalita	10
2.3 Kriminalistika.....	11
2.4 Kriminální situace	11
2.5 Trestná činnost	11
2.6 Trestný čin.....	12
2.7 Trestní odpovědnost.....	12
2.8 Oběť trestného činu.....	12
2.9 Pachatel trestné činnosti.....	13
3. KRIMINALITA NA ÚZEMÍ ČESKÉ REPUBLIKY.....	15
3.1 Faktory ovlivňující kriminalitu	15
3.2 Kriminální statistiky.....	16
4. REKODIFIKACE TRESTNÍHO PRÁVA	17
5. STAV, STRUKTURA A DYNAMIKA KRIMINALITY V ČR A JIHOČESKÉM KRAJI	19
5.1 Způsob páchaní trestného činu.....	21
5.2 Násilná kriminalita	21
5.3 Mravnostní kriminalita.....	24
5.4 Majetková kriminalita	26
5.5 Hospodářská kriminalita	28

6. PREVENCE KRIMINALITY	29
6.1 Alternativní tresty a jejich využití.....	31
7. ANALÝZA STAVU, STRUKTURY A DYNAMIKY KRIMINALITY V ÚZEMNÍM ODBORU ČESKÉ BUDĚJOVIE KRAJSKÉHO ŘEDITELSTVÍ POLICIE ČESKÉ REPUBLIKY	32
ZÁVĚR.....	41
SEZNAM POUŽITÝCH ZDROJŮ	44
SEZNAM PŘÍLOH.....	47

Úvod

Kriminalita a delikvence patří bezesporu k jednomu z nejvíce závažných a společensky nebezpečných jevů. Otázkou kriminality se zabývá celá řada vědních disciplín a na jejím řešení pracuje řada různých odborníků. Jejich obecným cílem je snaha o dosažení korekce ve vzorcích chování, které souvisí s kriminálními jevy a dosáhnout tak alespoň společensky přijatelné formy těchto jevů.

Kriminalita sama o sobě je souhrn trestných činů, které se v dané společnosti vyskytují. Jedná se o činy a chování sankcionovatelné dle trestního zákona.¹

Hlavním úkolem kriminologie je získat relevantní poznatky o kriminalitě a jejich souvislostech a následně na základě analýzy těchto poznatků zjišťovat příčiny kriminality a doporučovat efektivní opatření vedoucí k eliminaci těchto příčin.²

Téma této práce jsem si zvolil na základě mého profesního působení u Policie ČR. Místo mé působnosti se v průběhu času několikrát měnilo a tento fakt stál za zrodem myšlenky napsání a rozvinutí tohoto tématu.

Bakalářská práce si klade za cíl ucelit vývoj páčání trestné činnosti na vymezeném území a v daném období let 2005 – 2009.

Nejprve se pokusím o definici pojmů podstatných a důležitých pro dané téma. Následně bych rád porovnal stav kriminality v jednotlivých obvodech územního odboru České Budějovice Krajského ředitelství Policie České republiky. Tato zjištění budou klíčová pro následný záměr, kterým je komparace stavu kriminality na území města České Budějovice a jeho okolí.

1. Cíl a metodika

Základním cílem bakalářské práce je ucelit vývoj páčání trestné činnosti v oblasti územního odboru České Budějovice Krajského ředitelství Policie České republiky. Pro větší efektivitu daného výzkumu jsem se zaměřil na jednotlivá obvodní oddělení s vymezenou územní působností.

V rámci bakalářské práci je pro sběr dat použita metoda kvantitativního výzkumu, který se opírá o fakta získané prostřednictvím rozboru dokumentace tzv.

¹ TOMÁŠEK, Jan. *Úvod do kriminologie – Jak studovat zločin*. 1. vyd. Praha: Grada Publishing, 2010. 216 s. ISBN 978-80-247-2982-4

² SVATOŠ, R. *Základy kriminologie a prevence kriminality*. České Budějovice: Vysoká škola Evropských a regionálních studií, o. p. s., 2009. P. s. 118. ISBN 978-80-86708-81-2

sekundární analýzy dat. Velká pozornost byla věnována především tomu, aby byl výzkum validní a spolehlivý.

Pro výzkum prováděný v mé bakalářské práci jsem stanovil tyto hypotézy:

Hypotéza číslo 1: Z celkově zjištěné kriminality na územním odboru České Budějovice Krajského ředitelství Policie České republiky má nejvyšší podíl kriminalita zjištěná na území města České Budějovice.

Hypotéza číslo 2: Nejčastěji zjištěným druhem trestné činnosti na území města České Budějovice je majetková kriminalita, stejně jako v okolních obvodních odděleních Policie ČR.

Hypotéza číslo 3: Hospodářská kriminalita na území města České Budějovice je vyšší než v okolních obvodních odděleních územního odboru České Budějovice Krajského ředitelství Policie České republiky.

Analyzovány budou statistiky z archivů Policie ČR. Pozornost je věnována statistikám z oblasti územního odboru České Budějovice Krajského ředitelství Policie České republiky z období let 2005 - 2009.

Výzkum je zaměřen na problematiku páchaní trestné činnosti v dané lokalitě a výzkumným souborem jsou jednotlivá obvodní oddělení spadající do územního odboru České Budějovice krajského ředitelství policie České republiky

2. Základní pojmy dané problematiky

2.1 *Kriminologie*

Kriminologie má v rámci kriminálních věd nejobecnější postavení a dodnes neexistuje její jednotná definice. Tato věda byla založena na empirické praxi a specializuje se na příčiny kriminality a její kontrolu. Získává poznatky o jevové podobě kriminality, pachatelů, obětí trestného činu, výkonu trestu a jeho účincích.

Mezi zdroje kriminologie řadíme poznatky policejní a vyšetřovací praxe, výsledky lékařských výzkumů, poznatky vězeňské praxe, poznatky psychologie, pedagogiky, statistické a sociální výzkumy, atd.³

2.2 *Kriminalita*

Jedná se o sociálně patologický jev doprovázející lidskou společnost. Objasňování kriminality souvisí s otázkou správného chápání pojmu kriminality. V této souvislosti platí odlišné, komplikovanější pojetí příčinnosti a příčin než je tomu v oblasti exaktních věd.⁴

Rozlišujeme dvě základní definice kriminality:

a) Legální (juristické) pojetí kriminality

- Teorie práva rozlišuje dva základní přístupy v tvorbě právních norem
 - Přirozené právo – chápáno „samo o sobě“
 - Jako „přirozené zločiny“ chápe jednání, která se ve všech společnostech považují za trestné činy
 - Pozitivní právo – „vytváří samo sebe“
 - Jako trestné činy chápe jednání, která jsou pro danou společnost nepřijatelná

b) Sociologické pojetí kriminality

- Širší pojetí, které kriminalitu chápe nezávisle na trestním právu.⁵

Kriminalitu dále ve vztahu k možnosti jejího poznání můžeme dělit na:

- Registrovanou – nebo - li zjevnou kriminalitu, kterou můžeme získat ze statistik Policie ČR, tedy takovou, která vyšla najevo

³ NOVOTNÝ, J., ZAPLETAL, O. a kol. *Kriminologie*. 3. vyd. Praha: ASPI – Wolters Kluwer, 2008. P.s. 528. ISBN 978-80-7357-377-5

⁴ JUNGER-TAS, Josine, DECKER, Scott. *International handbook of juvenile justice*. 1. vyd. New York: Springer, 2008. 542 s. ISBN 978-1-4020-4400-7

⁵ SCHEINOST, M. a kol. *Kriminalita očima kriminologů*. Praha: Institut pro kriminologii a sociální prevenci, 2010. P.s. 239. ISBN 978-80-7338-096-0

- Latentní – čili kriminalitu skrytou, o které se orgány činné v trestním řízení nedozvěděli a tudíž není ani uvedena v policejních statistikách
- Skutečnou – kriminalita zahrnují oba dva výše zmíněné druhy.⁶

V posledních letech byl zaznamenán obrovský boom kybernetické kriminality. Jedná se o jakýkoliv čin směřující k narušení či zneužití počítače nebo počítačového systému a informací v něm uložených.⁷

2.3 Kriminalistika

Jedná se o samostatnou, aplikovanou a empirickou vědu, která si už od počátku svého vzniku kladla za cíl přispět k potírání zločinnosti tím, že poskytne policii a orgánům činným v trestním řízení účinné poznávací nástroje, umožňující odhalení trestné činnosti a usvědčení jejich pachatelů.

Kriminalistika jako taková, se zaměřuje na objasňování zákonitosti vzniku, shromažďování a využívání stop, vypracovává metody odhalování, vyšetřování a předcházení trestné činnosti.⁸

2.4 Kriminální situace

Jedná se souhrn podmínek, ve kterých byl trestný čin spáchán včetně vnějšího prostředí. Ovlivňuje nejen průběh trestného činu, ale také proces vzniku stop. Poznání situačních okolností pomáhá objasnit proces vzniku stop a tím rozpoznat trestný čin.

Vzájemné působení vnějších situačních podmínek a aktivně jednajícího pachatele, je velmi komplikované a ex post nesnadno poznatelné. Přesto je nezbytné vzít kriminální situaci v úvahu, pokud chceme trestný čin objasnit.⁹

2.5 Trestná činnost

Pokud se kriminalistika chce opravdu zabývat vyšetřováním a prevencí trestných činů, musí dokonale studovat zákonitosti trestné činnosti samotné.

Na zkoumání trestných činů se podílí několik vědních oborů např. kriminologie, kriminalistika, psychologie, sociologie, atd.¹⁰

⁶ SVATOŠ, R. *Základy kriminologie a prevence kriminality*. České Budějovice: Vysoká škola Evropských a regionálních studií, o. p. s., 2009. P. s. 118. ISBN 978-80-86708-81-2

⁷ JIROVSKÝ. *Kybernetická kriminalita*. Praha: Grada, 2007. P.s. 288. ISBN 978-80-247-1561-2

⁸ NOVOTNÝ, J., ZAPLETAL, O. a kol. *Kriminologie*. 3. vyd. Praha: ASPI – Wolters Kluwer, 2008. P.s. 528. ISBN 978-80-7357-377-5

⁹ MUSIL, KONRÁD, SUCHÁNEK. *Kriminalistika*. 2. vyd. Praha: C. H. Beck, 2004. P.s. 583. ISBN 80-7179-828-9

2.6 Trestný čin

Velmi složitý sociální jev, na jehož zkoumání se podílí řada vědních oborů. Kriminalistickou charakteristiku těchto činů, lze rozdělit na tyto komponenty

- Způsob páčání trestného činu
- Kriminální situace
- Osobnostní rys pachatele
- Osobnostní rys oběti trestné činnosti
- Motiv činu.

Toto jsou nejběžnější skladebné prvky trestného činu, samozřejmě jsou i jiné, dále sem může patřit např. předmět útoku atd. Veškeré tyto komponenty budou v mé práci zmíněny a popsány.

Trestné činy se dělí na:

- a) Přechiny- úmyslné trestné činy, jejichž sazba nepřevyšuje pět let odnětí svobody. Dále se do této kategorie zahrnují všechny nedbalostní trestné činy
- b) Zločiny - jedná se úmyslné trestné činy, jejichž sazba převyšuje pět let odnětí svobody ¹¹

2.7 Trestní odpovědnost

Trestně odpovědná je osoba, která dosáhla věku patnácti let a v době spáchání trestného činu byla přičetná. ¹²

2.8 Oběť trestného činu

Podobor kriminologie, který klade pozornost na roli oběti, se nazývá viktimologie. Viktimogenní prvky v chování oběti, stimulující pachatele k pojetí a realizaci úmyslu spáchat trestný čin, bývají nejčastěji obsaženy v podobě provokace či neopatrnosti. Jednoznačně největší užitek přináší viktimologie pro prevenci kriminality. Její prioritou je studovat podíl viny či zavinění oběti na trestném činu.

¹⁰ FRYŠTÁK, M, et al. *Trestní právo hmotné: Obecná část*. 2. vyd. Brno: KEY Publishing s.r.o., 2009. P. s. 157. ISBN 978-80-7418-039-2

¹¹ www.justice.cz > legislativa > trestní legislativa. *Oficiální server českého soudnictví* [online]. Cit. 17.02.2011. Dostupný z WWW:

<<http://www.justice.cz/justice2/ms/ms.aspx?o=23&j=33&k=4980&d=281604>>

¹² Česká republika. Zákon č. 40/2009 Sb. ze dne 8. února 2009 trestní zákoník. In *Sbírka zákonů České Republiky*. 2009, částka 11, s. 354-464. ISSN 1211-1244

Pokud budeme hovořit o souhrnu dispozic osoby stát se obětí trestného činu, budeme hovořit o viktimnosti. Obětí se může stát kdokoliv, ale ne každý má stejný stupeň viktimnosti.

Existují faktory zvyšující pravděpodobnost, že se daná osoba stane obětí trestné činnosti. Mezi nejvýznamnější náleží:

- Příslušnost k rizikovým skupinám – profese, pohlaví, věk, minority, ...
- Způsob chování – asociální, nekonvenční, ...
- Osobnostní vlastnosti – agresivita, důvěřivost, lehkomyšlnost, ...

Komplexní pojetí přeměny potenciální oběti na oběť skutečnou je procesem viktimizace.

V průběhu tohoto procesu důležité rozpoznat vztah mezi pachatelem a obětí a dále chování osoby než se stala obětí.¹³

Tabulka číslo 1: Typologie oběti dle zavinění

Oběť	Zaviněná viktimizace	Nezaviněná viktimizace
individuální	např. provokatér	např. dítě
příslušnost k určité skupině	hodnocené společnosti negativně např. prostitutka	Hodnocené společnosti pozitivně např. policista

Zdroj: *Prevence kriminality*¹⁴

2.9 Pachatel trestné činnosti

Pachatelem trestného činu můžeme označit fyzickou osobu, která je trestně odpovědná a bezprostředně spáchala trestný čin. Pachatelem není jen osoba, která daný trestný čin dokonala, ale také ten, kdo se na tomto trestném činu podílel formou přípravy, či se o něj jen pokusil. Přesněji řečeno se jedná o osobu, která naplnila všechny znaky trestného činu a čin spáchala zcela sama či za přispění jiných osob. Dle českého trestního zákoníku pachatelem může být pouze osoba fyzická, která je v době spáchání trestného činu příčetná, dovršila patnáctý rok věku, je rozumově a mravně vyspělá a dle okolností je charakteristická zvláštními znaky.¹⁵

¹³ MUSIL, KONNRÁD, SUCHÁNEK. *Kriminalistika*. 2. vyd. Praha: C. H. Beck, 2004. P.s. 583. ISBN 80-7179-828-9

¹⁴ ZOUBKOVÁ, I., MOULISOVÁ, M. *Kriminologie a prevence kriminality*. Praha: Armex Publishing s.r.o., 2004. P.s. 141. ISBN 80-86795-05-5

¹⁵ JELÍNEK, J. a kol. *Trestní právo hmotné, obecná a zvláštní část*. Praha: Leges, 2009. P.s. 896. ISBN 978-80-87212-24-0

Kriminalistice jde především o studium vlastností pachatele, které jsou významné pro vypracování účinných metod potírání kriminality. Tyto vlastnosti lze rozdělit do tří skupin:

- a) Vlastnosti pachatele ovlivňující tvorbu stop a výrazně se v nich zobrazujících
 - Kriminalistika zkoumá velmi pečlivě vzájemné souvislosti mezi stopami a pachatelem
 - K zobrazení vlastností pachatele ve stopách dochází dvěma způsoby:
 1. Pachatel se na přenosu svých vlastností do stop sám aktivně podílí (např. uchopí zbraň = otisky prstů)
 2. Pachatel zůstává pasivní, ale k zobrazení jeho vlastností do stop dochází jinými aktivními procesy (např. pachatel je při páchaní trestné činnosti vyfotografován jinou osobou)
- b) Vlastnosti pachatele ovlivňující jeho chování v průběhu vyšetřování
 - Dobrá znalost těchto vlastností je důležitá zejména pro vedení jeho výslechu, při kterém pachatel vystupuje mimo jiné jako zdroj informací
 - Způsobilost pachatele k úspěšnému maření vyšetřování je závislá hlavně na jeho psychických a sociálních vlastnostech
- c) Vlastnosti typického pachatele určitého druhu trestných činů
 - Typologie pachatelů nalézá využití při konstruování typických vyšetřovacích verzí o pachatelích jednotlivých druhů trestných činů, užitečnost těchto verzí se projeví v situacích, kdy je pachatel konkrétního trestného činu neznámý a spolehlivě zjištěných faktů je nedostatek.

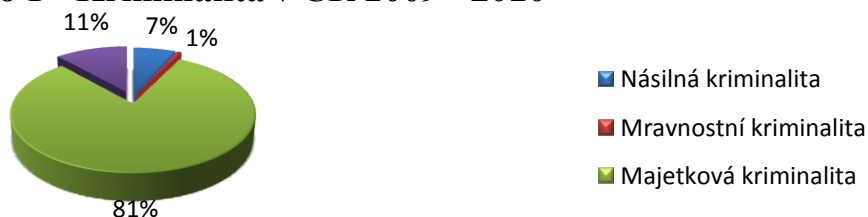
Pachatele lze dále dělit na:

- a) Disociální – při spáchání trestného činu hraje velkou roli příznivá kriminogenní situace
- b) Asociální - kriminogenní situace je využita, ale rozhodující roli nehraje
- c) Antisociální – kriminogenní situace je spíše navozená.¹⁶

¹⁶ NOVOTNÝ, J., ZAPLETAL, O. a kol. *Kriminologie*. 3. vyd. Praha: ASPI – Wolters Kluwer, 2008. P.s. 528. ISBN 978-80-7357-377-5

3. Kriminalita na území České republiky

Graf číslo 1 - Kriminalita v ČR 2009 - 2010



Zdroj: www.mvcr.cz

3.1 Faktory ovlivňující kriminalitu

Kriminogenní faktory lze rozlišovat dle:

a) Úrovně

- Obecné – postihují kriminalitu jako hromadný jev v širším společenském kontextu
- Zvláštní – tyto faktory jsou typické pro určité druhy a kategorie trestných činů
- Konkrétní – tyto faktory postihují příčinné souvislosti individuálního trestného činu a jeho motivu

b) Rozsahu

- Subjektivní – biologicko-psychická struktura jednatelce
- Objektivní – sociální a společenské faktory.¹⁷

Dosažená úroveň vzdělání – pachatelé kriminálního chování dosahují obecně nižší úrovně vzdělání a často jsou účastníky společenského postavení v nižších sociálních vrstvách.

Dosažené vzdělání	Prvověznění	Vícevěznění
Nedokončená ZŠ nebo ZVLŠ	6%	9%
Základní vzdělání	39%	64%
Výuční list	43%	24%
Úplné střední vzdělání	11%	3%
Vysoká škola	1%	0%

Zdroj: *Sociální patologie*,

¹⁷ JELÍNEK, J. a kol. *Trestní právo hmotné, obecná a zvláštní část*. Praha: Leges, 2009. P.s. 896. ISBN 978-80-87212-24-0

Nezaměstnanost – samotná nezaměstnanost ústí v řadu sociálně patologických jevů, a to včetně delikvence a kriminality. Vystává tu problém, jak trávit čas, který by měl být využit pro řádnou a trvalou práci. Velmi často se stává, že tyto jedinci se místo hledání zaměstnání uchylují k nelegálním způsobům pro dosažení finančních prostředků.¹⁸

Vliv rodiny, v níž dítě vyrůstá – agresivní chování vyplývá především z napodobování. Pokud orientační rodina selhává ve vštěpování nenásilných hodnot dětem, je pravděpodobné, že tyto děti zvolí v dospělosti násilný způsob jednání. Násilné modely chování rodičů, charakterizované mimo jiné častými a přísnými tělesnými tresty, se přenášejí na děti.

Vliv masmédií – v posledních letech je u nás předmětem časté pozornosti. Pozornost je věnována především senzačním případům, mezi něž patří na prvním místě závažné trestné činy. Zpravodajství je přitom nezřídka vzdáleno realitě. Chybí v něm hlavně pohled na příčiny páchaní trestné činnosti a zobrazení jejich bolestivých a strastiplných následků očima oběti. Občané násilí verbálně odmítají, ale zároveň jsou jím fascinováni a považují je za napínavé a zajímavé.

Rizika nadměrného zobrazování násilí jsou nesporná ve vztahu k dětem, sugeruje představu, že násilí je běžnou formou chování. Tímto média přispívají k citové otupělosti, zvláště ve vztahu k následkům agrese v denním životě.¹⁹

3.2 Kriminální statistiky

Kriminální statistiky jsou celospolečensky vnímány jako ukazatelé rozsahu kriminality. Jedná se o počet činů, které z hlediska trestního práva mohou být definovány jako činy trestné (popř. jinak trestné), a které byly registrovány v určitém čase na určitém území. Údaje uvedené ve statistikách jsou vyjádřené v absolutních číslech. Ovšem kriminologie potřebuje pro popis kriminality spolehlivější měřítko než jenom její rozsah. Toto měřítko nachází v hodnotách intenzity kriminality, které jsou často označovány pod termínem úroveň. V hodnotách intenzity kriminality je samotný rozsah přepočítán na počet obyvatel, kteří žijí v daném čase na daném místě.

¹⁸ FISCHER, ŠKODA. *Sociální patologie – Analýza příčin a možnosti ovlivňování závažných sociálně patologických jevů*. Praha: Grada, 2009. P.s. 224. ISBN 978-80-247-2781-3

¹⁹ KUČHTA, J, VÁLKOVÁ, H, et al. *Základy kriminologie a trestní politiky*. 1. Vyd. Praha : C. H. Beck, 2005. 544 str. ISBN 80-7179-813-4

Výsledek tohoto měření se uvádí pomocí tzv. indexu kriminality, který se vypočítá nejčastěji v poměru ku 100 000 obyvatel. Velkou výhodou tohoto indexu je, že umožňuje porovnání nezávisle na geografických změnách

Tabulka číslo 2 - Vzorec pro výpočet indexu kriminality:

$$\text{Index kriminality} = \frac{\text{Počet trestných činů}}{\text{Počet obyvatel na daném území}} \times 100\,000$$

Zdroj: Úvod do kriminologie, 2010

Budeme-li se zabývat výhodou údajů o intenzitě kriminality oproti údaji o jejím rozsahu, můžeme nabýt dojmu o celkem bezpředmětném využívání druhého typu. Ve skutečnosti ovšem kriminologie potřebuje oba dva údaje. Především proto, že rozsah kriminality udává absolutní počty trestných činů, pachatelů či vězňů. Díky nim je možné předvídat, kolik pracovníků v oblasti kontroly kriminality bude v nejbližší době potřeba.

Veškeré získané data se dělí na jednotlivé kategorie, dle typu trestného činu atd. Avšak pro hodnocení stavu kriminality je zásadní definovat míru objasněnosti. Pokud dojde ke stavu, kdy celková objasněnost je příliš nízká, riskuje policie u veřejnosti ztrátu důvěry.²⁰

Díky statistickým údajům o rozsahu, intenzitě dynamice a struktuře kriminality vzniká příležitost zkoumat její stav v daný čas a v dané lokalitě.

Při pohledu do publikovaných českých statistik lze získat údaje o rozdílné intenzitě kriminality v jednotlivých lokalitách. Nejvyšších hodnot je dosahováno v hlavním městě Praze.²¹

4. Rekodifikace trestního práva

Schválení nového trestního zákoníku je považováno za úspěch trestní legislativy, který zásadním způsobem změnil a zmodernizoval české trestní právo. Nový trestní zákoník nabyl účinnosti dne 1. ledna 2010 jako zákon č. 40/2009 Sb. a nahradil tak stávající Trestní zákon č. 140/1961 Sb.

²⁰ TOMÁŠEK, Jan. *Úvod do kriminologie – Jak studovat zločin*. 1. vyd. Praha: Grada Publishing, 2010. 216 s. ISBN 978-80-247-2982-4

²¹ NOVOTNÝ, J., ZAPLETAL, O. a kol. *Kriminologie*. 3. vyd. Praha: ASPI – Wolters Kluwer, 2008. P.s. 528. ISBN 978-80-7357-377-5

V návaznosti na nové negativní jevy, které se ve společnosti objevují, jakož i formy trestné činnosti, vrůstající brutalitu pachatelů a závažnost trestných činů se zpřísňuje trestní represe trestních sazeb u některých trestných činů. Trestní zákoník dělí trestné činy na přečiny a zločiny. Tato úprava se promítá do navazujících ustanovení trestního práva hmotného i procesního.

Jedná se o tyto úpravy:

a) Zvýšená ochrana života a zdraví občanů

Život a zdraví jednotlivce chrání trestní zákoník jako nejdůležitější společenskou hodnotu. Tento fakt se projevuje nejen ve zvýšeném trestním postihu nejzávažnějších úmyslných trestných činů, jako je vražda, zabití nebo těžké ublížení na zdraví, ale i v dalších ustanoveních chránících lidský život a zdraví.

b) Přísnější postih recidivy

Nový trestní zákoník umožňuje výraznější postih recidivy, a to zejména u zvláště závažných zločinů prostřednictvím mimořádného zvýšení horní hranice trestu odnětí svobody.

c) Nový trestný čin zabití

Skutková podstata trestného činu zabití dopadá na dvě skupiny případů, ty které mají společné to, že pachatel úmyslně jiného usmrtil, ve druhém případě v důsledku předchozího zavrženíhodného jednání poškozeného.

d) Nový trestný čin nebezpečné pronásledování (stalking)

Trestní zákoník nově trestá závažnější případy pronásledování nebo slídění, které podle platné úpravy jsou trestněprávně nepostižitelné.

e) Neplatiči výživného až na pět let do vězení

Neplatiče výživného je možné odsoudit ze zákona již po čtyřech měsících neplacení výživného, přičemž pachateli-neplatiči bude hrozit v případě recidivy trest až na pět let vězení.

f) Zvýšená ochrana zdravotníků a záchranářů

Trestní zákoník také zakotvuje nově zvýšenou ochranu záchranářů a dalších osob v podobném postavení. Dle nového ustanovení bude pachatel ohrožen trestem až na pět let.

g) Sexuální nátlak

Nový trestní zákoník zvyšuje ochranu společnosti před sexuálně motivovanými trestnými činy, při nichž pachatel zneužije závislosti oběti danou věkem, mentalitou či sociální situací. Nově budou trestné i jiné formy sexuálního uspokojení, a to i vůči dospělým osobám, za podmínky, že pachatel využije bezbrannosti či závislosti oběti nebo svého postavení a z něj vyplývající důvěryhodnosti nebo vlivu.

h) Zvýšená trestnost za týrání zvířat

Zcela zásadně se mění a výrazně zpřísňuje postih za týrání zvířat. Zpřísněná úprava postihuje utýrání zvířete až tříletým trestem a zcela nově postihuje trestem odnětí svobody až na pět let utýrání většího počtu zvířat.²²

5. Stav, struktura a dynamika kriminality v ČR a v Jihočeském kraji

Stav kriminality tvoří základní kvantitativní charakteristiku statistických údajů o kriminalitě. Tento stav je dán počtem registrovaných trestních jednání.

Kvalitativní charakteristiku kriminality tvoří její struktura. Veškeré zvolené znaky se mohou týkat povahy trestného činu, vlastností pachatele či oběti a dalších hledisek.

Podoba kriminality v České Republice se přibližuje podobě kriminality ve vyspělých částech světa. Diferenciovaný pohled na kriminalitu páchanou v ČR lze získat prostřednictvím měření tíže kriminality.

Tento pohled získáme stanovením podílu závažné kriminality a kriminality ostatní, posouzením dle výše trestných sazeb stanovených v zákoně či výše trestů uložených pravomocně dle výše způsobené škody.

Statistické údaje umožňují uplatnit kriminálně geografický pohled vyjadřující nestejně zatížení kriminalitou v rozdílných územních jednotkách.

Tímto způsobem se sleduje přímá závislost na velikosti obce a její kriminální situaci. Rozdílná frekvence zatížení kriminality v jednotlivých územních jednotkách značí nestejnou míru výskytu faktorů ovlivňující kriminalitu v daném území.

²² www.reformajustice.cz > legislativa > trestní zákoník > zpřísnění trestů a nové trestné činy. *Internetový portál ministerstva spravedlnosti ČR* [online]. Cit. 10. 02. 2011. Dostupný z WWW: <<http://reformajustice.cz/cz/trestni-zakonik/zpriseni-trestu-a-nove-trestne-ciny.html>>

Další charakteristikou kriminality na území České Republiky je její dynamika, která poskytuje pohled na její pohled a změnu. Dynamika tedy nahlíží na kriminalitu jako na proces. Je charakteristická změnami vývojových křivek registrované kriminality, popřípadě jejích složek za dané časové období. Jde o směr vývoje kriminality, jako celku či její určité části.

Vzestup kriminality na území České Republiky po roce 1989 byl průvodním jevem radikálních společenských změn. Činitelé, kteří stáli za tímto prudkým nárůstem lze spatřovat zejména v:

1. devalvací základních civilizačních hodnot
2. eliminaci forem institucionální kontroly
3. dysfunkci neformální sociální kontroly
4. deformaci podnikatelské etiky
5. nestabilitě základních právních předpisů a ve vadách v oblasti fungování justice
6. povědomí občanů, že stát není schopen zaručit jejich bezpečnost a vypořádat se s kriminalitou
7. otevření se světu.

Pokud se zamyslíme nad změnami registrované kriminality v České Republice po roce 1989, musíme vycházet hlavně z policejních statistik. Rok 1989 je posledním rokem téměř dvacetiletého období relativně stabilní úrovně kriminality. Kriminalita v tomto roce nijak nevybočovala z dlouhodobě stabilizovaného trendu předchozí doby.

V následujících čtyřech letech (1990 – 1993) dochází v oblasti registrované kriminality k velkému růstu. Tento vzestup je připisován protichůdně působícím kriminálně-politickým opatřením, které byly v tomto období provedeny. Jedná se především o rozsáhlou amnestii prezidenta republiky v roce 1990, novelizaci trestního zákona, atd. Na základě statistik můžeme vidět, že tento rok byl významným předělem. Došlo k dosud nebývalému nárůstu počtu registrovaných trestných činů, ale zároveň také ke zjevnému poklesu počtu odsouzených osob.

V letech 1994 – 2006 je stav křivky registrované kriminality spíše stabilizovanějšího charakteru. Navíc v roce 1994 je poprvé od roku 1990 počet registrovaných trestných činů nižší než v roce předchozím.²³

²³ NOVOTNÝ, J., ZAPLETAL, O. a kol. *Kriminologie*. 3. vyd. Praha: ASPI – Wolters Kluwer, 2008. P.s. 528. ISBN 978-80-7357-377-5

5.1 Způsob páchaní trestného činu

Jedná se o nejdůležitější komponentu kriminalistické charakteristiky trestného činu. Na tomto znaku lze nejlépe doložit diferenciaci ve výkladu trestně právním a kriminalistickém. Zatímco pro trestní právo hmotné je způsob spáchání spíše okrajovým a méně významným znakem, pro kriminalistiku je to nejvíce ovlivňující proces tvorby stop a tím i možnosti poznání trestného činu.

Existuje nespočet možných variant chování, které vedou ke spáchání trestného činu. Proto je důležité vymezit operacionální stránku trestného činu, neboli způsob, jakým byl tento trestný čin spáchán. Jedná se o systém operacionálních elementů (veškeré činnosti prvky) tohoto činu a činností s tím úzce spjatou.

Tento pojem zahrnuje přímé páchaní trestného činu, a zároveň také provádění činnosti úzce spjaté s trestnou činností. Toto doprovodné jednání je většinou velmi specifické a má značnou informační hodnotu, která usnadňuje vypátrání pachatele.

Způsob páchaní trestného činu se nevytváří nahodile a nezávisle na jiných jevech, ale je závislý na řadě faktorů. Vliv těchto faktorů je zprostředkován pachatelovým psychickým stavem a vlastnostmi. Tyto faktory dělíme na objektivní a subjektivní determinanty.

Objektivní determinanty jsou na pachateli zcela nezávislé. Jsou jimi společenské podmínky, předmět útoku, vztah mezi pachatelem a předmětem útoku, obětí či místem činu, existence spolupachatelů, atd.

Subjektivní determinanty jsou ty, jejichž nositelem je pachatel. Mezi tyto faktory řadíme somatické a psychické vlastnosti pachatele, jeho věk, pohlaví, předchozí kriminální zkušenosti a stupeň jeho vzdělání.

Zkoumání způsobu spáchání trestného činu je klíčové pro kriminalistickou teorii, ale především pro kriminalistickou praxi. Poznatky takto získané se staly základním kamenem pro zrod několika kriminalistických metod.²⁴

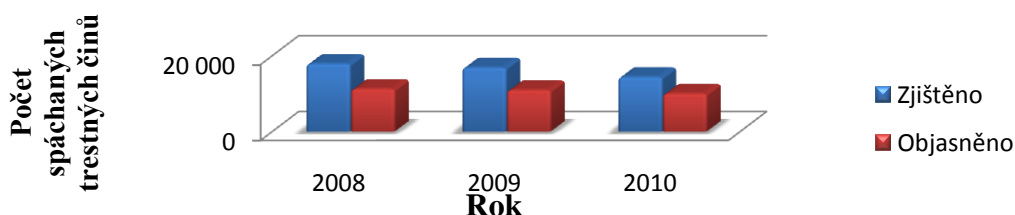
5.2 Násilná kriminalita

Kořeny násilí a násilné kriminality spočívají v kulturních tradicích a životním stylu společnosti. Souvisejí s relativizací dříve vyznávaných hodnot. Pod pojmem násilí si lze představit útok na fyzickou nebo psychickou integritu člověka ve smyslu úmyslného užití fyzického násilí, resp. pohrůžky násilím vůči jiné osobě.

²⁴ MUSIL, KONNRÁD, SUCHÁNEK. *Kriminalistika*. 2. vyd. Praha: C. H. Beck, 2004. P.s. 583. ISBN 80-7179-828-9

Problematice kriminálního násilí se kriminologie věnuje už od svých počátků, zejména jeho závažnějším formám. Samotný pojem násilí bývá v kriminologii ztotožňován spíše s pojmem agrese, který je ovšem chápáný v užším pojetí. Občas v této souvislosti hovoříme o kriminální agresi. Rozdíly můžeme vidět zejména v míře násilí směřujícího nejen vůči osobě, ale i proti věci. Dále poté v násilí psychického vedle fyzického.

Graf číslo 2 - Násilná kriminalita v ČR 2008 - 2010



Zdroj: www.mvcr.cz

Pokud budeme hovořit o násilné kriminalitě, budeme hovořit o pojmu kriminologickém, nikoliv právním. Trestní zákoník pojem násilí nedefinuje a násilné trestné činy neuvádí jako ucelenou skupinu. Můžeme je nalézt mezi trestnými činy proti životu a proti zdraví (hlava první ve zvláštní části TZ), u trestných činů obecně nebezpečných (hlava sedmá ve zvláštní části TZ), v rámci trestných činů proti pořádku ve věcech veřejných (hlava desátá ve zvláštní části TZ) i jinde. Z tohoto můžeme vidět, že se jedná o široký výčet trestných činů rozličné typové závažnosti a s velmi rozdílnými následky.

Dle policejních statistik se násilná kriminalita výrazně nepodílí na celkové kriminalitě, ovšem znepokojující je rostoucí brutalita, nápadná surovost a bezohlednost jejích pachatelů.

Násilná kriminalita představuje pestrou škálu kriminálních jednání od domácího násilí přes případy pouliční kriminality až po brutální vraždy a násilné projevy organizované kriminality.

Tyto jevy nejsou ve společnosti rovnoměrně rozloženy. Toto rozložení závisí na sociodemografických charakteristikách pachatelů, mezi které patří např. věk, pohlaví, vzdělání a s ním spojený sociálně ekonomický status, atd. Vývojové tendence a jiné kriminologické charakteristiky jednotlivých složek násilné kriminality se vzájemně nemálo liší:

- *vražda (§ 140, TZ)* – dle policejních statistik je vidět rostoucí počet vražd, ovšem můžeme pozorovat i rostoucí počet vyřešených případů

- tento trestný čin spáchal ten, kdo úmyslně usmrtil jiného člověka či ho úmyslně usmrtil s rozmyslem nebo po předchozím uvážení (TZ)

- v průběhu času se mění jejich skladba a motivace, při trvajících

převaze trestných činů, které pramení z interpersonálních konfliktů, roste také podíl zejména loupežných vražd

- zvyšuje se také zastoupení cizích státních příslušníků mezi pachateli i oběťmi

- nejvíce převažují vraždy, které lze charakterizovat jako emotivně laděné spontánní reakce poznamenané konflikty v rodině a ve vztazích pachatele k nejbližšímu okolí

- dominující charakteristikou osobnosti pachatele je nízká úroveň vzdělání a kvalifikace spojená s nedostatkem sebekontroly potřebnou pro společenské soužití

- *Loupež (§173, TZ)* – dle policejních statistik převažují mezi pachateli osoby mladší věkové skupiny cca 24 – 30 let.²⁵

- Tento trestný čin spáchal ten, kdo proti jinému užije násilí nebo pohrůžky bezprostředního násilí v úmyslu zmocnit se cizí věci (TZ)

- ačkoliv se většina loupeží odehrává bez zbraně, obecně platí, že vedle počtu trestných činů loupeže se zvýšila i jejich reálná nebezpečnost (agresivita a brutalita).

- *Vydírání (§175)* – trestný čin, který je charakterizovaný bezohledným využíváním situace oběti a jejího strachu

- tento trestný čin spáchá ten, kdo jiného násilím, pohrůzkou násilí nebo pohrůzkou jiné těžké újmy nutí, aby něco konal, opominul nebo trpěl.

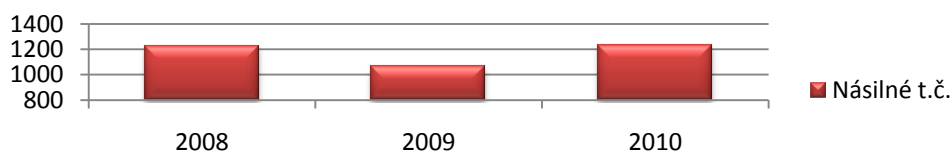
Do výčtu násilných jednání patří také jev nazývaný **divácké násilí**. Jedná se o nebezpečné či násilné chování diváků v souvislosti se sportovními utkáními.

²⁵ www.mvcr.cz › PČR › informační servis › statistiky › Statistické přehledy kriminality. *Informační portál ministerstva vnitra ČR* [online]. Cit. 26. 02. 2011. Dostupný z WWW: <<http://www.policie.cz/web-informacni-servis-statistiky.aspx>>

V tomto širokém spektru násilných forem trestné činnosti nabývá na významu také **terorismus**. Podstatou tohoto jednání je politicky motivované užití násilí či pohružka násilí ze strany jednotlivce či skupiny, jeho prostřednictvím se uplatňují zájmy určité skupiny, které nelze prosadit legální cestou.

V současnosti kriminologie věnuje pozornost jevu stalkingu, který bývá překládán jako pronásledování. Stalker svoji oběť obtěžuje a ohrožuje, přičemž formy tohoto pronásledování mohou být velmi různorodé.²⁶

Graf číslo 3 - Násilná trestná činnost na území jihočeského kraje za období 2008 - 2010

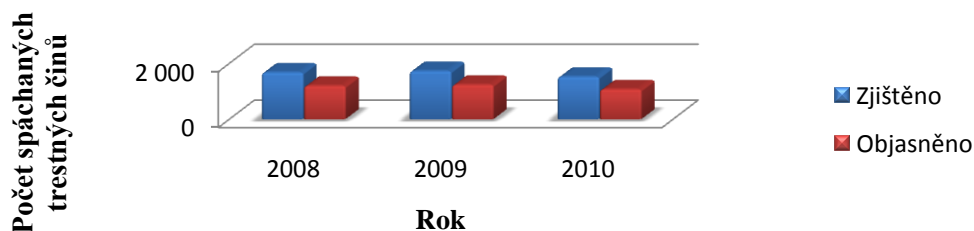


Zdroj: www.mvcr.cz

5.3 Mravnostní kriminalita

Mravnostní kriminalita je součástí tzv. obecné kriminality. Společným rysem trestných činů tvořících tento druh kriminality je jejich spjatost s pohlavním pudem. Přestože malá část této trestné činnosti vede k závažnějšímu fyzickému poranění, nelze opomenout dlouhodobé či trvalé psychické poškození oběti, které se projevuje strachem, úzkostí, depresemi, pocitem bezmocnosti a často také problémy v pozdějších intimních vztazích.²⁷

Graf číslo 4 - Mravnostní kriminalita v ČR 2008 - 2010



Zdroj: www.mvcr.cz

V rámci této kriminality lze rozlišit dvě kriminologicky odlišné podskupiny trestných činů:

²⁶ NOVOTNÝ, J., ZAPLETAL, O. a kol. *Kriminologie*. 3. vyd. Praha: ASPI – Wolters Kluwer, 2008. P.s. 528. ISBN 978-80-7357-377-5

²⁷ FEDOROVÍČOVÁ, I. *Teoreticko-metodologické otázky kriminalistiky*. Bratislava: Epos, 2002. P.s. 181 ISBN 80-8057-466-9

- a) jednání, které naplňuje pojmové znaky tzv. sexuální kriminality
- podstatou je ukájení pohlavního pudu formami, které jsou pro společnost nepřijatelné
 - skutkové podstaty těchto trestných činů jsou zařazeny ve zvláštní části trestního zákoníku – trestné činy proti lidské důstojnosti (znásilnění § 185, pohlavní zneužívání § 187, ...)
 - trestný čin vydírání § 175
 - trestný čin útisku § 177
 - trestný čin šíření dětské pornografie § 191
- b) kriminalita spojená s prostitucí
- samotná tato kriminalita již není považována za trestnou činnost
 - příslušné skutkové podstaty jsou uvedeny ve zvláštní části trestního zákoníku jako – trestné činy narušující občanské soužití (nebezpečné pronásledování § 353)
 - trestné činy proti svobodě (obchodování s lidmi § 168)
 - trestné činy ohrožující život nebo zdraví (ohrožení pohlavní nemocí § 155)²⁸

Mezi oběma podskupinami existují četné kriminologické souvislosti. Mravnostní kriminalita se sama o sobě vyznačuje vysokou latencí. Míra objasněnosti u mravnostních trestných činů je poměrně vysoká a výrazněji se nemění.

V popředí sexuálních trestných činů stojí deviantní sexuální chování či násilné prosazení sexuálních přání pachatele. U prostitute, kuplířství a obchodování s lidmi jde o různé způsoby získání peněz cestou uspokojení sexuálních potřeb jiných osob. Sexualita tak získává zbožní charakter.²⁹



Zdroj: www.mvcr.cz

²⁸ Česká Republika. Zákon č. 140/1961 Sb. Trestní zákon. In *Sbírka zákonů Česko slovenské socialistické Republiky*. 1961, částka 65, s. 465 – 512. ISSN 313-348

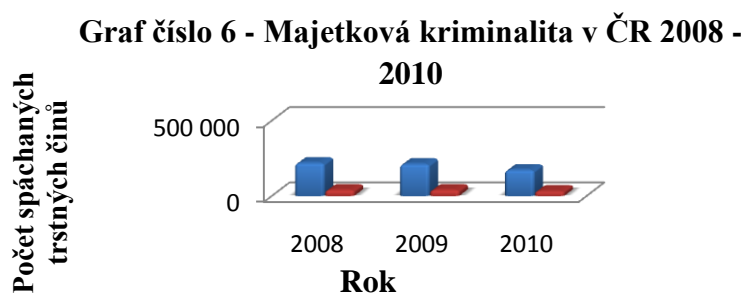
²⁹ NOVOTNÝ, J., ZAPLETAL, O. a kol. *Kriminologie*. 3. vyd. Praha: ASPI – Wolters Kluwer, 2008. P.s. 528. ISBN 978-80-7357-377-5

5.4 Majetková kriminalita

Majetkovou kriminalitu je možné charakterizovat jako důsledek kulturního a civilizačního procesu a zároveň hospodářských poměrů.

V posledních letech představuje majetková trestná činnost převážnou část celkové kriminality. Pro majetkovou kriminalitu je typický útok proti cizímu majetku fyzických i právnických osob.

Majetkové trestné činy tvořily i v minulosti značnou část celkové kriminality. Po roce 1987 však dochází k výraznému nárůstu evidence počtu i procentuálního podílu majetkových trestných činů. Zatímco v roce 1989 představovaly majetkové trestné činy polovinu celkové kriminality, po roce 1990 to byly již tři čtvrtiny.



Zdroj: www.mvcr.cz

Jako významný fakt je možné považovat vývoj věkového složení pachatelů pro majetkové trestné činy. V současné době je zastoupení nejmladší věkové kategorie (do 18 let) právě u majetkové kriminality nejvyšší.

Trestné činy proti majetku lze rozdělit do tří skupin:

1. První skupina – trestné činy charakteristické pohnutkou ziskovosti a směřující k obohacení pachatele (např. krádež § 205 TZ, zpronevěra § 206 TZ, podvod § 209 TZ, atd.)
2. Druhá skupina – trestné činy, pro které je typické jednání poškozovací (např. poškozování věřitele § 222 TZ, poškozování cizí věci § 228 TZ, zneužívání vlastnictví § 229 TZ, atd.)
3. Třetí skupina – pachatel využívá trestných činů páchaných jinou osobou (např. trestný čin legalizace výnosu z trestné činnosti § 216 TZ)³⁰

³⁰ Česká Republika. Zákon č. 140/1961 Sb. Trestní zákon. In *Sbírka zákonů Česko slovenské socialistické Republiky*. 1961, částka 65, s. 465 – 512. ISSN 313-348

Z hlediska struktury kriminality je nejčastějším majetkovým trestným činem krádež. Hovoříme vůbec o nejfrekventovanějším trestném činu. Policie ČR člení trestné činy krádeže ve svých statistikách:

- Krádež vloupáním – nejčastějšími objekty jsou byty, víkendové chaty, obchody, restaurace, atd.
 - V průběhu několika posledních let se však četnost těchto krádeží snižuje
- Krádeže prosté – typická forma pouliční kriminality
 - Pachatelé se této činnosti dopouštějí nejčastěji ve věci krádeže aut, dvoustopých motorových vozidel, jízdních kol, kapesních krádeží, atd.

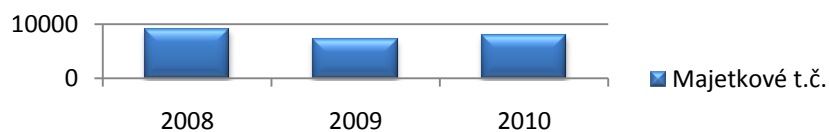
Tabulka číslo 3 – Krádeže v České Republice od 2008 – 2010

Krádeže v ČR 2008 – 2010	Zjištěno	Objasněno
Vloupáním	157 948	30 126
Prosté	392 908	63 104

Zdroj: www.mvcr.cz

Rozložení obou dvou forem krádeží v jednotlivých vyšších územně samosprávných celcích ČR je rozdílné. Nejrizikovější oblastí je však v obou dvou případech hlavní město ČR Praha, kde je také zaznamenána nejnižší objasněnost těchto trestných činů.³¹

Graf číslo 7 - Majetkové trestná činnost na území Jihočeského kraje za období 2008 - 2010



Zdroj: www.mvcr.cz

³¹ MUSIL, KONNRÁD, SUCHÁNEK. *Kriminalistika*. 2. vyd. Praha: C. H. Beck, 2004. P.s. 583. ISBN 80-7179-828-9

5.5 Hospodářská kriminalita

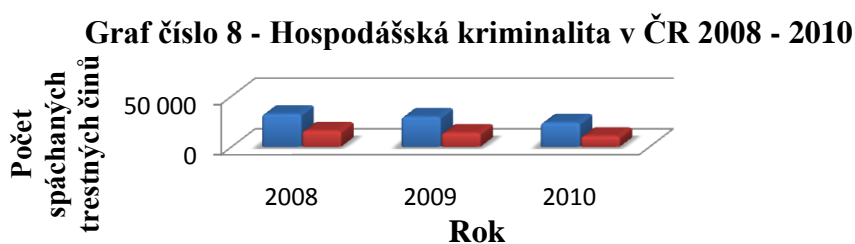
Hospodářskou neboli ekonomickou kriminalitu je nutné odlišovat od obecné majetkové kriminality, což není vždy snadné. Je potřeba mít na paměti, že hospodářská kriminalita směřuje proti hospodářskému systému a jeho fungování. Jedná se o oblast trestné činnosti související s mnohotvárnými útoky na hospodářství a finance, kterou roku 1939 označil americký kriminolog Edwin H. Sutherland jako kriminalitu „bílých límečků“ (white collar crime). S vývojem ekonomiky se neustále objevují nové formy sofistikovaných útoků proti ní.

Hospodářská trestná činnost se od ostatních druhů kriminality liší schématem jejich aktivit, které jsou prakticky totožná se schématem legálního ekonomického života.

Jako zvláštní podskupina ekonomické kriminality je používán pojem finanční kriminalita, a to pro trestné jednání ve finančním sektoru.

Jádrem této kriminality jsou hospodářské trestné činy obsažené v **druhé hlavě zvláštní části TZ** – trestné činy proti hospodářské soustavě

- Trestné činy proti hospodářské kázi
- Trestné činy proti měně a trestné činy daňové
- Trestné činy proti předpisům o nekalé soutěži, ochranných známkách, chráněných vzorech a vynálezech a proti autorskému právu

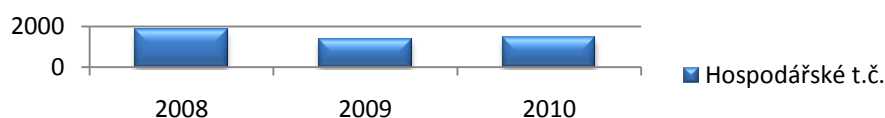


Zdroj: www.mvcr.cz

Skutkové podstaty trestných činů v rámci této kriminality jsou natolik různorodé, že jejich zobecnění je problematické a to i pro studijní účely. Na straně druhé hospodářská kriminalita jako celek má vysokou míru objasněnosti. Důvodem je skutečnost, že policie ČR eviduje převážně ty z nich, u nichž se již podařilo získat přímé důkazy prostřednictvím externích a interních auditů.

Osobnost pachatele hospodářské kriminality je často bez zjevných projevů asociálnosti a bez narušených sociálních vazeb. Osoba s těmito znaky by se jen těžko dostala do postavení potřebného ke spáchání trestného činu. Motiv pachatelů zůstává podobný, je jím obohacení či získání jiného prospěchu.³²

Graf číslo 9 - Hospodářská trestná činnost na území Jihočeského kraje za období 2008 - 2010



Zdroj: www.mvcr.cz

6. Prevence kriminality

Možnosti prevence kriminality jsou poněkud omezené. Tento fakt je dán jednak charakteristickými zvláštnostmi pachatelů trestné činnosti a zároveň skutečností, že valná část trestných činů není předem plánována.

Základní cesty prevence kriminality tak spočívají zejména v sociální prevenci. Mezi kterou můžeme zahrnovat především opatření obecnější povahy, jako je prohlubování návyků na užitečné využívání volného času, zlepšování sociálního klimatu v institucích, potírání alkoholismu, atd.

Významnou roli v prevenci kriminality mohou zahrát masmédiá. Jejich role spočívá ve zvýrazňování hranice mezi dovoleným a nedovoleným chováním. V této souvislosti je stále více pocíťována potřeba kompenzace různých negativních vlivů promyšlenou sociální, právní a mravní výchovou na všech stupních škol. Ve výchově jsou také dosud opomínány otázky psychologického výcviku, směřujícího k docílení schopnosti sebereflexe a sebekontroly.

V případě situační prevence kriminality se jedná o zajištění dostatečné přehlednosti veřejných prostranství, jejich osvětlení po setmění, sledování kriminogenních zón pomocí kamerových systémů i stálou policejní hlídkovou službou, apod.

Při úvahách o příčinách a prevenci kriminality bývá často poukazováno na význam momentu dostupnosti zbraně. Dílčí legislativní kroky k omezení dostupnosti střelných zbraní a k regulaci manipulování s nimi mohou přinést preventivní efekt. Je

³² NOVOTNÝ, J., ZAPLETAL, O. a kol. *Kriminologie*. 3. vyd. Praha: ASPI – Wolters Kluwer, 2008. P.s. 528. ISBN 978-80-7357-377-5

tedy žádoucí pokračovat v restriktivní politice ve vztahu k nabývání, registraci, držení, nošení a používání střelných zbraní, jak je v současnosti upravuje zákon č. 119/2002 Sb., o střelných zbraních a střelivu, ve znění pozdějších předpisů (dál jen zákon o střelných zbraních).

V oblasti prevence kriminality přísluší důležité místo viktimologické prevenci. Jedná se o preventivní aktivity u okruhu osob vystavených zvýšenému riziku viktimizace. Je zprostředkována zabezpečováním nácviku technik chování v situacích bezprostředního ohrožení přepadením. Je vhodné informovat veřejnost o možnostech vyhnout se nebezpečí napadení a na konkrétních případech poukazovat na nejkritičtější situace, jež trestným činům předcházejí či je doprovázejí (např. náhodné známosti navazované pod vlivem alkoholu).

Prevenci sexuálních trestných činů páchaných deviantními pachateli se uplatňují především zdravotnická opatření. Předpokladem jejich aplikace je včasná depistáž deviantních jedinců prostřednictvím sítě zdravotnických zařízení, tj. primární prevenci. Role medicínských zásahů je značná i v oblasti sekundární a terciární prevence. Současná praxe zacházení s pachateli nebezpečných sexuálních trestných činů není dostačující. Nemůžeme zaručit bezpečnou ochranu před těmito pachateli, pravděpodobnost recidivy je u nich vysoká jejich náprava je velmi obtížná.³³

Z pohledu preventivních strategií existuje u majetkové trestné činnosti značné množství preventivních možností, které jsou u nás ovšem využívány pouze z části. Určitý preventivní význam v této oblasti mohou mít i právní normy. Zvláštní význam je v rámci této kriminality přikládán zejména opatřením v rámci situační prevence. Jde především o zdokonalení fyzického zabezpečení v podobě různých technických prostředků. Z pohledu represivní strategie je u majetkové kriminality na prvním místě požadavek k dosažení toho, aby se tato trestná činnost přestala pachatelům vyplácet. Veškeré postihy by měly být uplatňovány s takovou účinností, aby pachateli nezůstal z trestné činnosti žádný prospěch.

Pokud budeme hovořit o prevenci hospodářské kriminality, musíme se pozastavit u právní úpravy, která slouží jako stimul k omezování této kriminality. U této kriminality nejvíce záleží na efektivitě jejích kontrolních mechanismů.³⁴

³³ MUSIL, KONNRÁD, SUCHÁNEK. *Kriminalistika*. 2. vyd. Praha: C. H. Beck, 2004. P.s. 583. ISBN 80-7179-828-9

³⁴ ŠTABLOVÁ, R. *Drogy, kriminalita a prevence*. 2. vyd. Praha: Policejní akademie ČR, 2000. P.s. 205. ISBN 978-80-7251-018-4

6.1 Alternativní tresty a jejich využití

Posilování úlohy alternativních trestů je jednou z hlavních filozofií trestního zákoníku.

U méně závažných trestných činů je cílem nahradit trest odnětí svobody alternativními druhy trestů.

- Systém trestních sankcí se proto doplňuje o nové alternativní tresty: trest domácího vězení
- trest zákazu vstupu na sportovní, kulturní a jiné společenské akce

Také dochází k úpravě některých již existujících alternativních trestů tak, aby jejich pojetí umožnilo efektivnější využití a dosažení účelu trestu:

- Rozšiřují se možnosti uložení peněžitého trestu a jeho výměry až do 36,5 mil. Kč (dříve pouze do 5 mil. Kč).
- Nově je upraven trest obecně prospěšných prací tak, aby ještě před jeho uložení soud zjišťoval podmínky pro jeho výkon.

Alternativní tresty, stejně jako tresty odnětí svobody či jiné formy trestání, nemohou být kruté, nelidské či ponižující. Ve své podstatě však mohou porušovat standardy a normy ochrany lidských práv v případě, že nejsou využívány řádně či přiměřeně. Bez ohledu na motivaci k ukládání určitého alternativního trestu by mělo být zřejmé, že pachatel, jemuž je tento trest uložen, jej bude vnímat jako potrestání.³⁵

Přijatelným elementem pro alternativy trestu odnětí svobody můžeme spatřit v sankcích vykonávaných na svobodě, jež tvoří významnou část alternativ. Jedná se o alternativy, které zakládají důstojnost pachatele vykonávajícího opatření nespojené s odnětím svobody a tato důstojnost je vždy chráněna. Dále chrání právo na soukromí pachatele i jeho rodiny při výkonu opatření nespojeného s odnětím svobody. Zavedení, vymezení a aplikace těchto opatření nespojených s odnětím svobody musí být vždy upraveny zákonem.

Mezi alternativní tresty řadíme:

- a) Ústní sankce, jako jsou napomenutí, důtka a výstraha;
- b) Podmíněné upuštění od potrestání;
- c) Sankce postihující společenské postavení (status penalties);

³⁵ www.justice.cz › legislativa › trestní legislativa. *Oficiální server českého soudnictví* [online]. Cit. 17.02.2011. Dostupný z WWW: <http://www.justice.cz/justice2/ms/ms.aspx?o=23&j=33&k=4980&d=281604>

- d) Ekonomické sankce a finanční tresty, jako jsou peněžité trest a denní pokuty;
- e) Propadnutí věci či příkaz k zabavení věci;
- f) Náhrada škody oběti či příkaz k odškodnění;
- g) Podmíněný či odložený trest;
- h) Probace a soudní dohled;
- i) Trest obecně prospěšných prací;
- j) Příkaz k docházení do prezenčního centra;
- k) Domácí vězení;
- l) Jiný druh neinstitucionálních opatření;
- m) Kombinace výše uvedených opatření.

Právní vymezení ukládání alternativních trestů pomáhá zamezit excesům u jinak přijatelných trestů. Pokud zákon stanoví určité formy veřejných prací jako trest alternativní, měl by rovněž ukládat soudu, aby stanovil celkovou dobu, jež má být odpracována, a v případě, že soudy v tomto směru nepostupují řádně (tzn. dle způsobů odpovídající standardům a normám ochrany lidských práv), měl by stanovit maximální počet hodin denně a týdně, jež mohou být stanoveny k odpracování pachatelů v rámci tohoto trestu. Soud by měl také přesně stanovit a jasně formulovat podmínky, jež musí jednotliví pachatelé splnit. Jako u ostatních alternativních trestů i v případě obecně prospěšných prací je též nezbytný formální souhlas pachatele, jemuž jsou uloženy.³⁶

7. Analýza stavu, struktury a dynamiky kriminality v územním odboru České Budějovice Krajského ředitelství Policie České republiky

V této části bakalářské práce bych rád věnoval pozornost diferenciaci jednotlivých oddělení Policie ČR v rámci územního odboru České Budějovice Krajského ředitelství Policie České Republiky.

Jedná se o obvodní oddělení České Budějovice, Čtyři Dvory, Suché Vrbné, Hluboká nad Vltavou, Boršov nad Vltavou, Lišov, Ševětín, Trhové Sviny, Týn nad Vltavou, Zliv a oddělení železniční policie.

Prostřednictvím grafů se snažím poukázat na nápad trestné činnosti v daných obvodních odděleních. Zjištěná fakta ukazují, že pokud budeme porovnávat kriminalitu v celé České Republice a v územním odboru České Budějovice zjistíme, že nejčastěji

³⁶ SMIT, D. *Příručka základních principů a slibné praxe v oblasti alternativních opatření k uvěznění*. Praha: Institut pro kriminologii a sociální prevenci, 2010. P.s. 71. ISBN 978-92-1-148220-1

páchané trestné činy spadají pod majetkovou trestnou činnost. Nejčastěji se mezi tímto druhem trestné činnosti objevují trestné činy krádeže věcí z automobilu, krádeže součástí motorových vozidel, krádeže v jiných objektech, atd. Naopak nejméně frekventované jsou trestné činy mravnostní, ze kterých jsou nejčastěji páchany trestný čin znásilnění a trestný čin pohlavního zneužívání.

Mezi násilnou trestnou činností se nejčastěji vyskytují trestné činy úmyslného ublížení na zdraví, nebezpečného vyhrožování a omezování domovní svobody.

V oblasti hospodářské trestné činnosti spadají pod nejčastěji páchané trestné činy především neoprávněné držení platební karty, úvěrový podvod, podvod, atd.

V mé práci zmiňuji ostatní a zbývající druhy trestných činů. Jako ostatní trestné činy jsou považovány např. trestný čin nedovoleného ozbrojování, trestný čin maření výkonu úředního rozhodnutí, trestný čin překupnictví a přechovávání (podílnictví), atd.

Mezi zbývajícímí druhy trestné činnosti bych rád definoval nejčastěji páchané trestné činy v daném území, jimiž jsou spáchání dopravní nehody z nedbalosti, ohrožení pod vlivem návykových látek či alkoholu, zanedbání povinné výživy a ublížení na zdraví z nedbalosti.

V těchto grafech se zaměřuji na období let od roku 2005 – 2009. Stropem mého výzkumu je rok 2009 z důvodu přijetí nového trestního zákoníku č 40/2009 Sb. v platném znění. V rámci této rektifikace došlo k řadě změn v oblasti druhů trestné činnosti.

1) Graf číslo 11 - Č. Budějovice

Graf číslo 11 popisuje nápad trestné činnosti na obvodním oddělení České Budějovice. Můžeme zde pozorovat, že násilná, mravnostní a ostatní kriminalita byla po celou dobu zhruba v neměnné úrovni.

Ovšem největší rozdíl vidíme u majetkové trestné činnosti, kde se počet zjištěných případů snížil z roku 2005, kdy bylo zaznamenáno 2050 trestných činů o 886 případů, tedy na hodnotu 1164 nahlášených případů za rok, což je téměř o polovinu méně.

Ostatní kriminalita z hodnoty 29 případů v roce 2005 mírně klesala až do roku 2007. V následujícím roce však stoupla na 221 a poté v roce 2009 opět klesla na hodnotu 181 zjištěných případů za rok.

Dále je z tohoto grafu patrný vzestup zbývajících kriminality, kde se z roku 2005 a 155 zjištěných trestných činů tento počet zvýšil o 198 na 353 trestných činů.

2) Graf číslo 12 - Suché Vrbné

Na tomto grafu vidíme nápad trestné činnosti obvodního oddělení Suché Vrbné. Je zřejmé, že nápadovost v tomto obvodě není tak značná jako u obvodního oddělení České Budějovice. Ačkoliv nemůžeme opomenout fakt, že majetková kriminalita je tu opět nejméně četná. Tato zjištěná trestná činnost byla v roce 2005 zaznamenána v 285 případech, poté tento stav postupně stoupal, kdy v roce 2007 dosáhl hodnoty 318 evidovaných případů a následně postupně klesal do roku 2009 na hodnotu 235 zjištěných trestných činů, což je oproti roku 2005 pokles o 50 zjištěných případů.

U násilné kriminality je vidět klesající tendence v průběhu sledovaného období a to z roku 2005 a 36 zjištěných případů na hodnotu v roce 2009 a 17 zjištěných případů.

U mravnostních trestných činů se dlouhodobě jedná o jednotlivé případy, kdy není výjimkou nulová hodnota např. z let 2005, 2006 a 2009.

Ostatní zjištěné trestné činy roku 2005 tvořilo 28 případů. Tato trestná činnost stoupla na hodnotu v roce 2009 na 39 zjištěných případů. Zbývající trestné činy od roku 2005 tvořily 36 zjištěných případů a postupně stouply do roku 2008 na 105 evidovaných případů. V následujícím roce 2009 byl zaznamenán pokles na hodnotu 73 zjištěných případů.

Zjištěných hospodářských trestných činů bylo v roce 2005 celkem 54. V následujících letech mírně stouply a následně mírně klesly na hodnotu v roce 2009, kterou tvořilo 52 zjištěných případů, což je téměř shodné číslo s rokem 2005.

3) Graf číslo 13 - Čtyři Dvory

V tomto grafu číslo 13 poukazují na trestnou činnost páchanou v obvodním oddělení Čtyři Dvory. Násilná trestná činnost byla v roce 2005 zjištěna v 75 případech. V roce 2009 bylo zjištěno 63 případů, tedy pokles o 12 případů.

Mravnostní kriminalita se zde pohybuje v jednotlivých případech na přibližně stejné úrovni, kdy v roce 2005 bylo zjištěno 7 případů, a v roce 2009 počet vzrostl na 9 zjištěných případů.

I na tomto obvodním oddělení můžeme vidět vysoký podíl majetkové kriminality páchané v oblasti tohoto oddělení v porovnání s dalšími druhy trestné činnosti. Tyto trestné činy byly roku 2005 na hodnotě 846 evidovaných případů, která ale měla do roku 2007 vzestupný charakter na 893 případů. Poté následně postupně klesala do roku 2009 na 605 případů, což je o 288 zjištěných případů méně než v roce 2005.

Dále můžeme pozorovat vzestupný charakter zbývající trestné činnosti, kdy v roce 2005 bylo zjištěno 78 případů a tyto následně rapidně stouply do roku 2009 na 156

případů, což je přesný dvojnásobek z roku 2005. Důsledkem tohoto jevu jsou především trestné činy dopravní nehody silniční z nedbalosti a ohrožení pod vlivem návykových látek.

4) *Graf číslo 14 - Hluboká nad Vltavou*

V tomto grafu poukazuje na nárůst trestné činnosti v oblasti obvodního oddělení Hluboká nad Vltavou. V daném časovém horizontu můžeme vidět sestupný ráz násilné kriminality z 18 na 5 evidovaných případů

V případě majetkové kriminality se jedná o pokles z roku 2008 o 62 na 146 zjištěných případů, tedy zhruba o jednu čtvrtinu.

Stav zjištěné hospodářské kriminality klesl v letech 2005 – 2009 z 23 na 13 zjištěných případů, což je téměř o polovinu.

Nárůst je registrován pouze u zbyvajících kriminality a to z 22 na 44 zjištěných případů roku 2009, což je přesně dvojnásob oproti roku 2005.

5) *Graf číslo 15 - Boršov nad Vltavou*

Grafem číslo 15 bych chtěl poukázat trestné činy evidované na obvodním oddělení Boršov nad Vltavou.

Násilná kriminalita se po celou dobu sledovaného období pohybuje na přibližně podobné úrovni. V roce 2005 bylo zjištěno 19 těchto trestných činů a v roce 2009 počet klesl na 12 zjištěných případů.

Mravnostní kriminalita je na velmi nízké úrovni, jedná se zde o jednotlivé případy, výjimkou není nulová hodnota a to v letech 2005 a 2007.

Opět si nemůžeme nevšimnout výrazného podílu majetkové kriminality, který je dle mého názoru způsobený převážně lokalitou (rekreační a chatovou oblastí) daného území.

Ostatní zjištěná kriminalita na tomto oddělení od roku 2005 postupně stoupala ze 7 případů až na 24 v roce 2008, avšak v roce následujícím 2009 klesla ještě pod původní úroveň roku 2005 a to na hodnotu 6 zjištěných případů.

Zbývající kriminalita měla postupný růst od roku 2005, kdy její stav byl 39 zjištěných případů, na hodnotu v roce 2009, kterou bylo 64 evidovaných případů, což je téměř dvojnásobný stav.

Hospodářská kriminalita zde od roku 2005 a 23 zjištěných případů střídavě stoupá a klesá, kdy v posledním zkoumaném roce 2009 klesla na hodnotu 13 zjištěných případů, což je téměř o polovinu.

6) Graf číslo 16 - Lišov

Základem tohoto grafu je trestná činnost zjištěná na území obvodního oddělení Lišov. Dle těchto údajů jsou v této oblasti nejčastěji páchané trestné činy majetkové a zbývající trestné činy a to především dopravní nehody silniční z nedbalosti a ze zanedbání povinné výživy.

Násilná kriminalita je zde na ustálené úrovni. V roce 2005 bylo zjištěno 26 případů, v roce 2009 evidovali policisté tohoto územního obvodního oddělení 23 případů.

Mravnostní kriminalita je zde téměř zanedbatelná a blíží se k nule, během sledovaného období nepřesáhla hodnotu 1 zaznamenaného případu.

Majetková kriminalita má zde trvale sestupnou tendenci a to od roku 2005. V tomto roce bylo zaznamenáno 249 případů a tento stav klesl na hodnotu roku 2009, kterou bylo 142 zjištěných případů, což je o 107 případů méně než v roce 2005, tedy téměř o polovinu.

Ostatní kriminalita má zde naopak tendenci vzestupnou a to z roku 2005, kdy bylo zaznamenáno 24 případů na hodnotu roku 2009 o 37 zjištěných případech, což je přibližně o polovinu více oproti počátečnímu stavu.

Hospodářská kriminalita zde v roce 2005 dosáhla 17 zjištěných případů. V následujícím roce stoupla o více než dvojnásobek roku předchozího, tedy na 35 zaznamenaných případů. Poté následoval prudký pokles v roce 2007 na 7 zjištěných případů. Od tohoto roku do roku 2009 postupně vystoupala na hodnotu 12 evidovaných případů.

7) Graf číslo 17 - Ševětín

Graf číslo 17 znázorňuje strukturu a vývoj nápadu trestné činnosti na obvodním oddělení Ševětín. Násilná kriminalita zde zaznamenala velmi mírný nárůst a to od roku 2005, kdy bylo zaznamenáno 9 případů na hodnotu roku 2009, kterou bylo 11 zjištěných případů.

Mravnostní kriminalita je zde opět velmi nízká a v průběhu sledovaného období kolísá pouze na dvou hodnotách 0 a 1 evidovaný případ.

Pozornosti jistě neunikne výrazný poměr kriminality majetkové, která ovšem během sledovaného období rapidně klesala a to z hodnoty roku 2005, kterou bylo 92 zaznamenaných případů na hodnotu roku 2009 tvořenou 51 zjištěnými případy, což je téměř o polovinu oproti počátečnímu stavu.

Zbývající kriminalita si zde udržuje přibližně ustálenou úroveň, kdy je shodný počet zaznamenaných případů v roce 2005 a 2009 tedy 35 případů.

Hospodářská kriminalita na tomto grafu v počátečním roce měla hodnotu 5 zjištěných případů. Následující rok se zdvojnásobila, avšak od roku 2007 velmi klesla a to na 2 evidované případy. Tuto hodnotu si udržela každoročně do roku 2009, což je pětina maximálního stavu.

8) *Graf číslo 18 - Trhové Sviny*

Grafem číslo 18 je znázornění stavu nápadu trestné činnosti na obvodním oddělení v Trhových Svinech. Násilná kriminalita zde od roku 2005 z 25 zaznamenaných případů klesla na 13 zjištěných případů v roce 2009, tedy přibližně o polovinu.

Mravnostní kriminalita je zde opět zastoupena jednotlivými případy, kdy se v průběhu sledovaného období pohybuje od 0 do 3 zaznamenaných případů za rok.

Majetková kriminalita je také zde majoritním druhem zjištěné trestné činnosti. Na tomto oddělení však nekopíruje sestupnou tendenci předchozích obvodních oddělení, ale drží si přibližně ustálenou úroveň okolo 150 zjištěných případů za rok.

Ostatní kriminalita zde trvale roste od roku 2005, kdy bylo zaznamenáno 17 případů na hodnotu roku 2009, kterou tvořilo 28 zjištěných případů.

Tuto tendenci má taktéž zbývající kriminalita, která se z 29 zaznamenaných případů z roku 2005 více než zdvojnásobila na hodnotu roku 2009, kterou tvořilo 61 evidovaných případů.

Naopak je zde zřejmý klesající trend hospodářské kriminality z roku 2005, kdy bylo zaznamenáno 30 případů na hodnotu roku 2009, kterou tvořilo 14 zjištěných případů, což je o více než polovinu méně, než je stav v počátečním roce výzkumu.

9) *Graf číslo 19 - Týn nad Vltavou*

Tímto grafem poukazují na nápad trestné činnosti v územní působnosti obvodního oddělení Týn nad Vltavou. Násilná kriminalita zde eviduje nápad trestné činnosti od roku 2005, kdy bylo zaznamenáno 24 případů pokles o 10 zjištěných případů na hodnotu roku 2009, kterou bylo 14 zaznamenaných případů.

Mravnostní kriminalita je zde nízká, stejně jako u předešlých obvodních oddělení. Jedná se o jednotlivé případy, které v roce 2005 byly na hodnotě 1 zaznamenaného případu, a v následujících letech stav vystoupal na hodnotu roku 2009 na 4 evidované případy.

Majetková kriminalita kopíruje tendenci předešlých zkoumaných obvodních oddělení a to především pokles z roku 2005 ze 139 zaznamenaných případů na hodnotu roku 2009 na 113 zjištěných případů.

Ostatní kriminalita zde zaznamenala nárůst o více než jednu třetinu a to z 20 na 32 evidovaných případů.

Více než dvojnásobný nárůst je zaznamenán u kriminality zbývající a to z 31 na 74 zjištěných případů. Oproti tomu hospodářská kriminalita v průběhu sledovaného období klesla téměř na polovinu z 24 na 13 evidovaných případů.

10) Graf číslo 20 - Zliv

Nápad trestné činnosti na obvodním oddělení Zliv znázorňuje graf číslo 20. Násilná a mravnostní kriminalita si zde udržuje ustálenou úroveň hodnot, násilná okolo 10 nahlášených případů za rok a mravnostní mezi 0 až 1 případy za rok.

Majetková kriminalita zde opět dominuje a i zde zaznamenala pokles z roku 2005 ze 108 zaznamenaných případů na hodnotu roku 2009 a 67 evidovaných případů, což je o 41 zjištěných případů méně. Ostatní kriminalita zde klesala ze zaznamenaných 20 případů roku 2005 na 11 evidovaných případů z roku 2009, což je téměř na polovinu počátečního stavu.

Zbývající kriminalita zde procházela rostoucí tendencí ze 13 na 30 zjištěných případů, což je více než dvojnásobný stav.

Hospodářská kriminalita prošla téměř ustáleným vývojem v průběhu sledovaného období s nejvyšší hodnotou v roce 2007, kterou bylo 22 evidovaných případů. V roce 2005 a 2009 jsou uvedeny naprosto shodné hodnoty a to 16 zaznamenaných případů.

11) Graf číslo 21 – Oddělení železniční policie

Graf číslo 21 prezentuje nápad trestné činnosti na specifickém územním celku, kterým je oddělení železniční policie v Českých Budějovicích. Násilná kriminalita zde zaznamenává velmi mírný nárůst z 8 na 10 případů. Mravnostní kriminalita zde nijak nevybočuje oproti ostatním oddělením a střídá hodnoty 0 a 1 případů za rok.

Navzdory dosud zjištěným tendencím v oblastní majetkové kriminalitě zde sledujeme více než dvojnásobný nárůst a to z 50 evidovaných případů z roku 2005 na 107 zjištěných případů v roce 2009.

Ostatní kriminalita zaznamenala pokles z 34 případů z roku 2005 na 21 případů zjištěných v roce 2009.

Zbývající kriminalita po roce 2005 vzrostla z 1 evidovaného případu na hodnotu let 2007 a 2008, která činila 5 zaznamenaných případů. Hodnota následně v roce 2009 klesla opět na úroveň počátečního stavu z roku 2005, tedy na hodnotu 1 zjištěného případu za rok.

Hospodářská kriminalita zde klesla na méně než třetinu a to z 11 na 3 zaznamenané případy za rok.

12) Porovnání stavu kriminality ve Městě České Budějovice

Tento graf číslo 22 zahrnuje obvodní oddělení územně působící na katastrálním území města České Budějovice, kterými jsou oddělení České Budějovice, Čtyři Dvory, Suché Vrbné a železniční policie.

V tomto celku je patrné, že násilná kriminalita si udržuje přibližně ustálenou úroveň s mírnými odchylkami okolo 240 evidovaných případů za rok.

Mravnostní kriminalita taktéž, ale úroveň hodnot se pohybuje kolem 20 zaznamenaných případů za rok.

Majetková kriminalita je na první pohled nejvyšší ze všech. Zde je však patrný pokles z roku 2005, kdy bylo zjištěno 3181 na hodnotu roku 2009, ve kterém stav trestných činů majetkových byl na úrovni 2004 evidovaných případů za rok, což je o více než jednu třetinu méně.

Ostatní kriminalita na území města má vzestupnou tendenci, kdy v roce 2005 bylo evidováno 211 případů, v roce 2009 zaznamenali policisté 314 případů, což je nárůst o zhruba jednu polovinu, přesněji o 103 zjištěných případů za rok.

Taktéž zbývající kriminalita má vzestupný charakter a to o dvojnásobek. Z 269 případů zjištěných v roce 2005 na 582 evidovaných případů za rok 2009.

Opačný trend má kriminalita hospodářská, která klesla v průběhu sledovaného období na přibližně polovinu a to z 655 zjištěných případů v roce 2005 na 340 zaznamenaných případů za rok 2009.

13) Stav kriminality v okolí CB

Uvedený graf číslo 23 znázorňuje strukturu a vývoj kriminality více oddělení. V tomto případě se však jedná o okolí katastrálního území města České Budějovice a o územní působnosti odboru České Budějovice. Graf zahrnuje nápad trestné činnosti v obvodních odděleních Hluboká nad Vltavou, Boršov nad Vltavou, Lišov, Ševětín, Trhové Sviny, Týn nad Vltavou a Zliv.

Násilná kriminalita má podobu nestálého charakteru. Celkový trend této trestné

činnosti je však mírně klesající a to ze 137 zaznamenaných případů v roce 2005 na 101 zjištěných případů za rok 2009.

Mravnostní kriminalita zaznamenala nárůst více než trojnásobný, ale v poměru k celkovému počtu se nejedná o zásadní hodnoty. Konkrétně z 5 evidovaných případů v roce 2005 na 16 zaznamenaných případů za rok 2009.

Majoritní je opět majetková kriminalita, která přibližně o jednu třetinu postupně klesla z 1284 zjištěných případů v roce 2005 na 924 zaznamenaných případů za rok 2009.

Ostatní kriminalita nezaznamenala výrazných změn v letech 2005 - 2009, stále se udržuje okolo 160 zaznamenaných případů za rok.

Zbývající kriminalita prodělala dvojnásobný nárůst ze 194 evidovaných případů v roce 2005 na 346 zjištěných případů za rok 2009.

Hospodářská kriminalita v průběhu sledovaného období let 2005 - 2009 klesla téměř o polovinu, tedy ze 149 zaznamenaných případů na 86 evidovaných případů za rok.

Graf číslo 10 - Porovnání stavu kriminality va městě České Budějovice a jeho okolí od 2005 do 2009



Zdroj: Vlastní výzkum

Závěr

Závěrem bakalářské práce bych se rád věnoval celkovému rozboru a shrnutí zkoumané problematiky. Analýzou dat získaných rozbořením statistik územního odboru České Budějovice krajského ředitelství Policie České Republiky bylo zjištěno několik podstatných faktů.

Faktorů, které ovlivňují tuto skutečnost, je celá řada. Především se jedná o motivaci pachatelů trestné činnosti a podmínky umožňující její snadnější páchaní. Z těchto mohu uvést například faktory demografické, sociální, psychologické, politické a hospodářské.

Demografický faktor spočívá především v hustotě obyvatel žijících na území města České Budějovice. Z výše uvedeného výzkumu můžeme jasně vidět, že s vyšší koncentrací obyvatel se zvyšuje i úroveň spáchané, potažmo zjištěné kriminality.

Sociální faktory se na zjištěném výsledku odrážejí zejména chováním jednotlivců či skupin v anonymnějším prostředí, které vyšší koncentrace obyvatel zcela jistě poskytuje. Pachatel může mít často pocit, že jednoduše splyne s davem.

Psychologické faktory jsou dány motivací a stavem morálních hodnot pachatele. Tento faktor je ale velmi subjektivní a na každém pachateli trestného činu se odráží jinou měrou.

Politický faktor je zohledněn především ve finančních možnostech pachatelů. Klíčový vliv má především politika státu odrážející se v ekonomických podmínkách jednotlivých občanů a rodin. Je zaznamenán značný počet případů majetkové trestné činnosti, kdy pachatelům jde především o zajištění určitého životního standardu pro sebe a svou rodinu.

Rád bych ze své vlastní zkušenosti zmínil ještě faktor drogové závislosti, který se bezesporu projevuje na celkové spáchané kriminalitě. Drogově závislí lidé jsou součástí společnosti a lze jen těžko předpokládat rapidní pokles jejich počtu. Politika našeho státu na omezení drogové problematiky je cílená na spolupráci drogově závislých s centry pro tyto účely zřízenými. V této souvislosti se nabízí otázka, co je vlastně přínosem pro společnost. Zda stávající stav či potřeba tento systém upravit tak, aby nedocházelo k negativnímu vedlejšímu efektu koncentrace drogově závislých na daném území a tím zvyšování kriminality především té majetkové.

Cílem mé práce bylo ucelit vývoj a strukturu páchaní trestné činnosti v oblasti územního odboru České Budějovice Krajského ředitelství Policie České Republiky (dále jen územní odbor). Na základě výše popsaných zjištění se tedy domnívám, že cíl

byl splněn. Práci jsem koncipoval na základě porovnávání jednotlivých obvodních oddělení na daném území. Tyto oddělení jsem dále rozčlenil na územní celky, kterými byly obvodní oddělení působící na území města České Budějovice a ostatní obvodní oddělení územního odboru.

Dílčím cílem mé práce byla verifikace hypotéz na základě mnou prováděného výzkumu prostřednictvím analýzy statistických údajů a dat.

Hypotéza číslo 1: Z celkově zjištěné kriminality na územním odboru České Budějovice Krajského ředitelství Policie České republiky má nejvyšší podíl kriminalita zjištěná na území města České Budějovice.

Ze statistických údajů vyplývá, že z celkového stavu zjištěné kriminality na územním odboru České Budějovice krajského ředitelství Policie České Republiky tvoří více než dvoutřetinový podíl kriminalita páchaná na území města České Budějovice. Jedná se o fakt, který můžeme vidět v grafu číslo 10. Tento poměr měl za celé období téměř stálý charakter, který byl zapříčiněný především působením výše zmiňovaných faktorů.

Na základě výše uvedených faktů mohu tvrdit, že hypotéza číslo jedna byla potvrzena.

Hypotéza číslo 2: Nejčastěji zjištěným druhem trestné činnosti na území města České Budějovice je majetková kriminalita, stejně jako v okolních obvodních odděleních Policie ČR.

Porovnáním statistických údajů Policie ČR jsem zjistil, že nejvíce zastoupeným druhem kriminality je majetková trestná činnost. Tento fenomén se odráží ve všech obvodních odděleních územního odboru České Budějovice Krajského ředitelství Policie České Republiky. Je potřeba poukázat na kvalitu práce Policie ČR, kterou můžeme spatřovat v klesající tendenci majetkové kriminality. Již zmíněná kvalita práce spočívá především v prevenci a potírání této trestné činnosti.

Jediným oddělením na daném územním odboru v letech 2005 - 2009, které má vzestupný charakter majetkové trestné činnosti je oddělení železniční policie. Tento vzestup je zaznamenán od roku 2007 a je způsobený otevřením nákupního centra Mercury, které bylo na základě rozhodnutí vedení policie ČR územně přiděleno pod jmenované oddělení.

Na základě těchto zjištění potvrzují hypotézu číslo dvě.

Hypotéza číslo 3: Hospodářská kriminalita na území města České Budějovice je vyšší než na obvodních odděleních územního odboru České Budějovice Krajského ředitelství Policie České republiky.

Rozborem policejních statistik jsem došel k závěru, že poměrné zastoupení druhů kriminality na obvodních odděleních působících na území města České Budějovice a ostatních obvodních odděleních územního odboru se v druzích kriminality násilné, mravnostní a majetkové téměř neliší, oproti kriminalitě hospodářské, ostatní a zbývající, kde jsou rozdíly velmi patrné.

Z grafu číslo 22 a 23 vyplývá, že úroveň hospodářské kriminality na obvodních odděleních působících na území města České Budějovice je téměř dvojnásobná oproti ostatním oddělením územního odboru.

Dále je zřejmý rozdíl u ostatních obvodních oddělení územního odboru v ostatní kriminalitě, která je o jednu třetinu vyšší a zbývající kriminalita, která je téměř o polovinu vyšší v porovnání s obvodními odděleními působících na území města České Budějovice.

Z výše uvedeného vyplývá potvrzení mnou stanovené hypotézy číslo 3.

Na základě výsledku stanovených hypotéz se domnívám, že i můj dílčí cíl práce byl naplněn.

Závěrem bych rád objasnil využití bakalářské práce v praxi. Domnívám se, že zpracovaná data by mohla sloužit jako informační materiál pro širokou veřejnost, ale i pro dotčené územně samosprávné celky. Přínosem práce je obohacení zdrojů informací jejich čtenářů.

Seznam použitých zdrojů:

1. Česká republika. Zákon č. 40/2009 Sb. ze dne 8. února 2009 trestní zákoník. In *Sbírka zákonů České Republiky*. 2009, částka 11, s. 354-464. ISSN 1211-1244
2. Česká Republika. Zákon č. 140/1961 Sb. Trestní zákon. In *Sbírka zákonů Československé socialistické Republiky*. 1961, částka 65, s. 465 – 512. ISSN 313-348
3. FEDOROVÍČOVÁ, I. *Teoreticko-metodologické otázky kriminalistiky*. Bratislava: Epos, 2002. P.s. 181 ISBN 80-8057-466-9
4. FISCHER, ŠKODA. *Sociální patologie – Analýza příčin a možnosti ovlivňování závažných sociálně patologických jevů*. Praha: Grada, 2009. P.s. 224. ISBN 978-80-247-2781-3
5. FRYŠTÁK, M, et al. *Trestní právo hmotné: Obecná část*. 2. vyd. Brno: KEY Publishing s.r.o., 2009. 157 str. ISBN 978-80-7418-039-2.
6. JELÍNEK, J. a kol. *Trestní právo hmotné, obecná a zvláštní část*. Praha: Leges, 2009. P.s. 896. ISBN 978-80-87212-24-0
7. JIROVSKÝ. *Kybernetická kriminalita*. Praha: Grada, 2007. P.s. 288. ISBN 978-80-247-1561-2
8. JUNGER-TAS, Josine, DECKER, Scott. *International handbook of juvenile justice*. 1. vyd. New York: Springer, 2008. 542 s. ISBN 978-1-4020-4400-7
9. KUČHTA, J, VÁLKOVÁ, H, et al. *Základy kriminologie a trestní politiky*. 1. vyd. Praha: C. H. Beck, 2005. 544 str. ISBN 80-7179-813-4.
10. MUSIL, KONNRÁD, SUCHÁNEK. *Kriminalistika*. 2. vyd. Praha: C. H. Beck, 2004. P.s. 583. ISBN 80-7179-828-9

11. NOVOTNÝ, J., ZAPLETAL, O. a kol. *Kriminologie*. 3. vyd. Praha: ASPI – Wolters Kluwer, 2008. P.s. 528. ISBN 978-80-7357-377-5

12. SCHEINOST, M. a kol. *Kriminalita očima kriminologů*. Praha: Institut pro kriminologii a sociální prevenci, 2010. P.s. 239. ISBN 978-80-7338-096-0
Dostupný z WWW: <<http://www.o.k.cz/iksp/publikace.html>>

13. SMIT, D. *Příručka základních principů a slibné praxe v oblasti alternativních opatření k uvěznění*. Praha: Institut pro kriminologii a sociální prevenci, 2010. P.s. 71. ISBN 978-92-1-148220-1

14. SVATOŠ, R. *Základy kriminologie a prevence kriminality*. České Budějovice: Vysoká škola Evropských a regionálních studií, o. p. s., 2009. P. s. 118. ISBN 978-80-86708-81-2

15. ŠTABLOVÁ, R. *Drogy, kriminalita a prevence*. 2. vyd. Praha: Policejní akademie ČR, 2000. P.s. 205. ISBN 978-80-7251-018-4

16. TOMÁŠEK, Jan. *Úvod do kriminologie – Jak studovat zločin*. 1. vyd. Praha: Grada Publishing, 2010. 216 s. ISBN 978-80-247-2982-4

17. ZOUBKOVÁ, I., MOULISOVÁ, M. *Kriminologie a prevence kriminality*. Praha: Armex Publishing s.r.o., 2004. P.s. 141. ISBN 80-86795-05-5

Webové zdroje:

18. www.reformajustice.cz › legislativa › trestní zákoník › zpřísnění trestů a nové trestné činy. *Internetový portál ministerstva spravedlnosti ČR* [online]. Cit. 10. 02. 2011. Dostupný z WWW:
<<http://reformajustice.cz/cz/trestni-zakonik/zprisneni-trestu-a-nove-trestne-ciny.html>>

19. www.justice.cz › legislativa › trestní legislativa. *Oficiální server českého soudnictví* [online]. Cit. 17.02.2011. Dostupný z WWW:

⟨<http://www.justice.cz/justice2/ms/ms.aspx?o=23&j=33&k=4980&d=281604>⟩

20. www.mvcr.cz › PČR › informační servis › statistiky › Statistické přehledy kriminality. *Informační portál ministerstva vnitra ČR* [online]. Cit. 26. 02. 2011.

Dostupný z WWW:

⟨<http://www.policie.cz/web-informacni-servis-statistiky.aspx>⟩

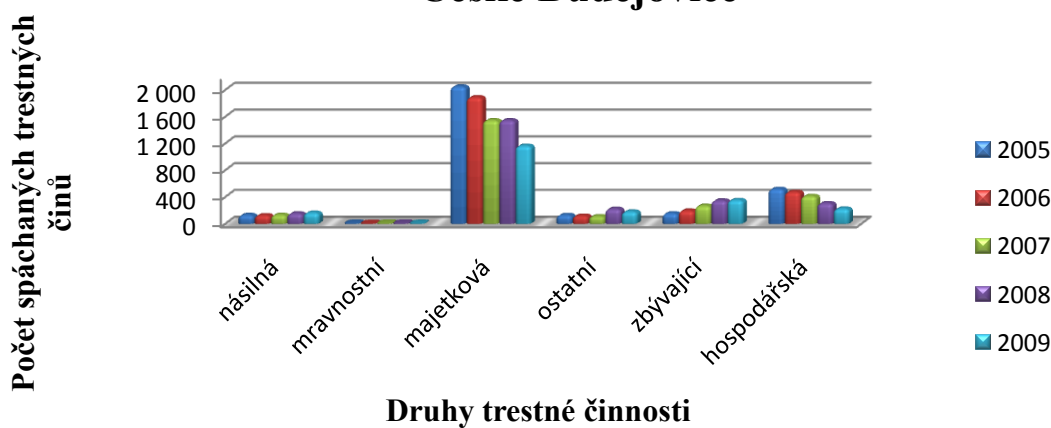
Seznam příloh:

1. Graf číslo 11 – Obvodní oddělení České Budějovice
2. Graf číslo 12 – Obvodní oddělení Suché vrbné
3. Graf číslo 13 – Obvodní oddělení Čtyři Dvory
4. Graf číslo 14 – Obvodní oddělení Hluboká nad Vltavou
5. Graf číslo 15 – Obvodní oddělení Boršov nad Vltavou
6. Graf číslo 16 – Obvodní oddělení Lišov
7. Graf číslo 17 – Obvodní oddělení Ševětín
8. Graf číslo 18 – Obvodní oddělení Trhové sviny
9. Graf číslo 19 – Obvodní oddělení Týn nad Vltavou
10. Graf číslo 20 – Obvodní oddělení Zliv
11. Graf číslo 21 – Oddělení Železniční policie
12. Graf číslo 22 – Porovnání kriminality na území města České Budějovice
13. Graf číslo 23 – Porovnání kriminality v okolí města České Budějovice

Přílohy

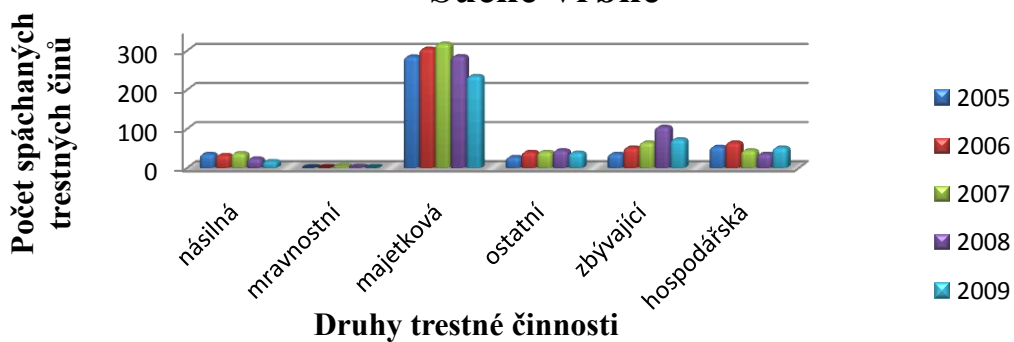
Příloha č. 1

Graf číslo 11 - Obvodní oddělení České Budějovice



Příloha č. 2

Graf číslo 12 - Obvodní oddělení Suché Vrbné



Příloha č. 3



Zdroj: Vlastní výzkum

Příloha č. 4



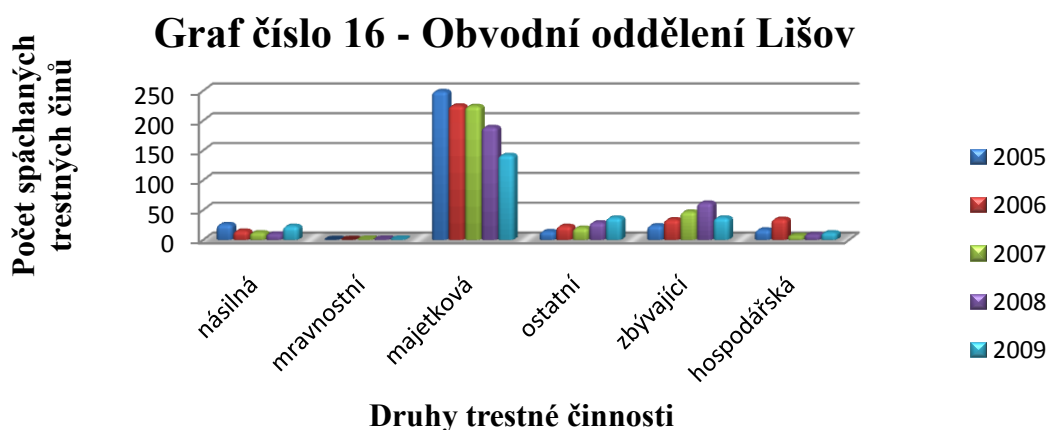
Zdroj: Vlastní výzkum

Příloha č. 5

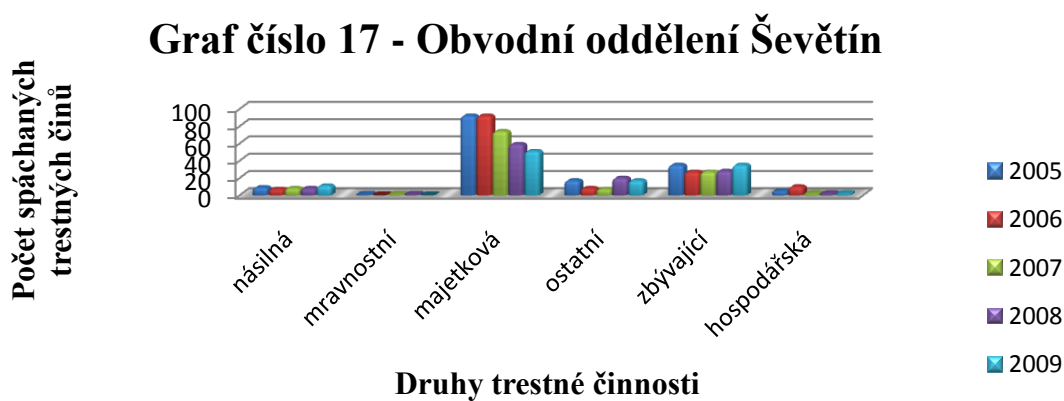


Zdroj: Vlastní výzkum

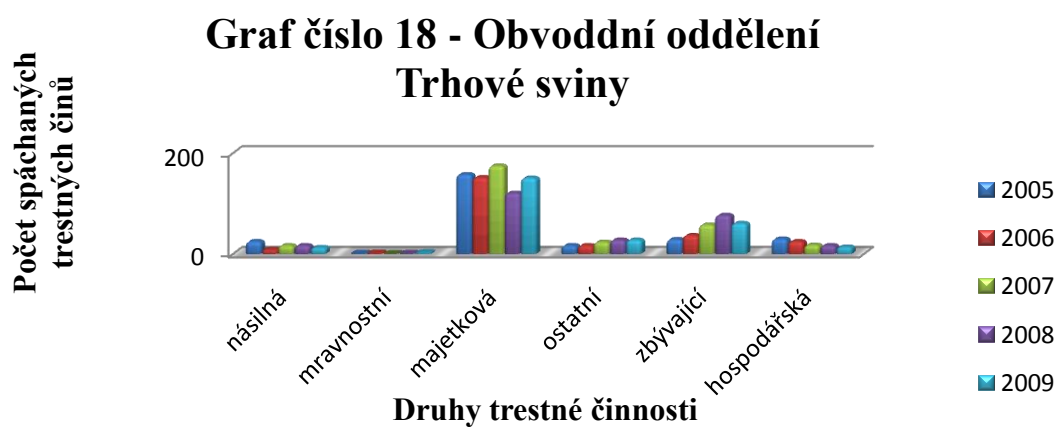
Příloha č. 6



Příloha č. 7



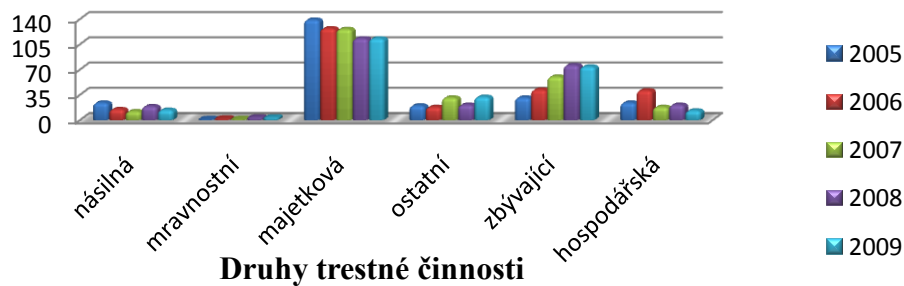
Příloha č. 8



Příloha č. 9

Počet spáchaných
trestných činů

**Graf číslo 19 - Obvodní oddělení
Týn nad Vltavou**

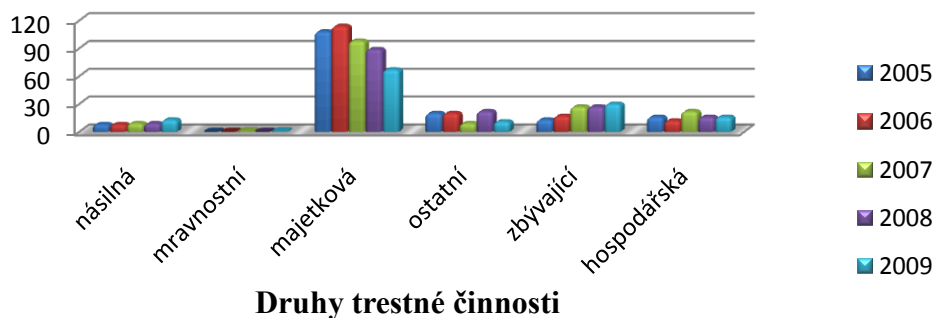


Zdroj: Vlastní výzkum

Příloha č. 10

Počet spáchaných
trestných činů

Graf číslo 20 - Obvodní oddělení Zliv

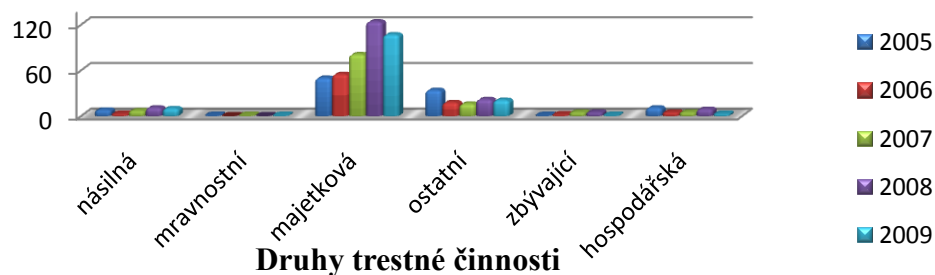


Zdroj: Vlastní výzkum

Příloha č. 11

Počet spáchaných
trestných činů

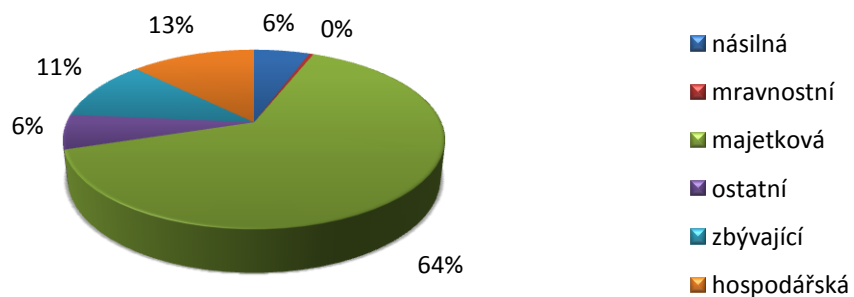
Graf číslo 21 - Oddělení Železniční Policie



Zdroj: Vlastní výzkum

Příloha č. 12

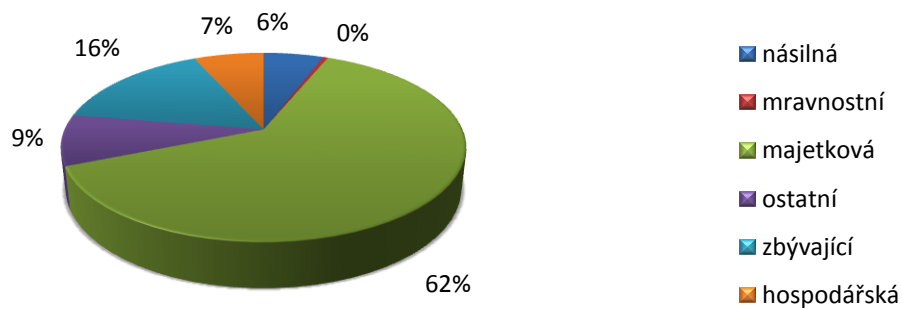
Graf číslo 22 - Město Č.B.



Zdroj: Vlastní výzkum

Příloha č. 13

Graf číslo 23 - Okolí Č.B.



Zdroj: Vlastní výzkum