

**VYSOKÁ ŠKOLA EVROPSKÝCH A REGIONÁLNÍCH
STUDIÍ, O.P.S., ČESKÉ BUDĚJOVICE**

BAKALÁŘSKÁ PRÁCE

**OHLEDÁNÍ MÍSTA ČINU, JEHO VÝZNAM
A DOKUMENTACE**

Autor práce: Václav Oktábec, DiS.

Studijní obor: Bezpečnostně právní činnost

Forma studia: kombinovaná

Vedoucí práce: Mgr. et Bc. Ivana Peroutková

Katedra: právních oborů a bezpečnostních studií

2011

Prohlašuji, že jsem bakalářskou práci vypracoval samostatně, na základě vlastních zjištění a s použitím odborné literatury a materiálů uvedených v této práci.

Souhlasím, aby práce byla uložena v knihovně Vysoké školy evropských a regionálních studií v Českých Budějovicích a zpřístupněna v souladu s § 47b zákona č. 111/1998 Sb. v platném znění.

.....

Děkuji vedoucí bakalářské práce Mgr. et Bc. Ivaně Peroutkové za cenné rady, připomínky a metodické vedení práce.

ABSTRAKT

OKTÁBEC, V. *Ohledání místa činu, jeho význam a dokumentace: bakalářská práce.* České Budějovice: Vysoká škola evropských a regionálních studií, o.p.s., 2011. 65 s. Vedoucí bakalářské práce: Mgr. et Bc. Ivana Peroutková

Klíčová slova: kriminalistická dokumentace, fotografická dokumentace, topografická dokumentace, videodokumentace, protokol o ohledání místa činu a ohledání místa činu

Předložená bakalářská práce se snaží odpovědět na základní otázky, co je kriminalistická dokumentace, co ji tvoří, jaké jsou obecné zásady pro vyhotovení kriminalistické dokumentace a jaké se používají metody pro její vyhotovení.

V dalších částech práce jsou popsány podrobněji samotné druhy kriminalistické dokumentace s jejím členěním a charakteristikou a podrobněji proveden popis úkonu ohledání místa činu, který přímo souvisí s kriminalistickou dokumentací.

V závěru práce jsou zhodnoceny stanovené cíle za využití metod popsaných v úvodu práce, případné poznatky a názory.

ABSTRACT

OKTÁBEC, V. *Inspection a scene of a crime, its importance and documentation: Bachelor Thesis*. České Budějovice: University of European and Regional Studies, o.p.s., 2011. 65 p. Supervisor: Mgr. et Bc. Ivana Peroutková

Key Words: forensic documentation, photographic documentation, topographical documentation, video documentation, inspection protocol, and inspection of the scene of the crime.

This final Bachelor Thesis tries to answer some fundamental questions e.g. as what is criminological documentation, what constitutes it, what are the guidelines for the completion of forensic documentation, and what methods are used for working out.

Furthermore, in other parts of the work, the very types of criminal documentation with categorization are described in details, their breakdown and characteristics. Than is a detailed exploration of the inspection of the scene of crime, which is directly related to criminology documentation.

At the end of the work there is an evaluation of the used methods described in the introduction to the work, or some knowledge and opinions.

OBSAH

ÚVOD	7
1 CÍL A METODIKA BAKALÁŘSKÉ PRÁCE	9
2 OHLEDÁNÍ MÍSTA ČINU, JEHO CÍL A ÚČEL	10
2.1 Druhy ohledání	12
3 POSTUP NA MÍSTĚ NEBOLI TAKTIKA OHLEDÁNÍ	16
3.1 Základní fáze postupu na místě činu	16
3.2 Hodnocení výsledků ohledání	17
4 STOPA, DRUHY STOP, JEJICH MÍSTO A ZAJIŠŤOVÁNÍ VE SVĚTLE OHLEDÁNÍ MÍSTA ČINU	19
4.1 Zákonitosti vzniku kriminalistických stop, jejich podstata a pojem	19
4.2 Materiální nositelé a informační obsah kriminalistických stop	20
4.3 Druhy kriminalistických stop	22
4.4 Význam kriminalistických stop	27
5 DOKUMENTACE MÍSTA ČINU A JEJÍ DRUHY V ZÁVISLOSTI NA ZJIŠTĚNÝCH A ZAJIŠTĚNÝCH STOPÁCH	29
5.1 Protokol o ohledání místa činu	31
5.2 Fotografická dokumentace	33
5.3 Topografická dokumentace	36
5.4 Videodokumentace	37
6 KAZUISTIKA	40
6.1 Stodolovi	40
6.2 Vraždil doktor	42
6.3 Únos čínského chlapce	43
7 VÝZNAM OHLEDÁNÍ MÍSTA ČINU	45
ZÁVĚR	47
SEZNAM POUŽITÝCH ZDROJŮ.....	49
SEZNAM ZKRATEK	53
SEZNAM OBRÁZKŮ, TABULEK A GRAFŮ	54
SEZNAM PŘÍLOH.....	55

Úvod

Píše se rok 2002 a uvnitř policie to neskonale vře. Právě se na povrch dostala Kauza Stodolovi, která rozhýbe nejenom samotnou policejní institucí, ale též širokou veřejností. Na jejím konci je děsivé číslo - 8 obětí. Všechny se znaly, všechny znaly svého vraha. Kde se stala chyba? Můžeme ji hledat v personálním zajištění samotného výjezdu, můžeme ji hledat v uspořádání polistopadové policie jako celku? Jedno je jisté, chyba se stala už někde na počátku. A na počátku každého případu (výjezdu) stojí ohledání místa činu.

Důsledné ohledání místa činu – předpoklad úspěchu vyšetřovatele. Důkladné ohledání místa činu – začátek úspěchu. Místo činu – východisko pro vyšetřování. Nepodceňujme ohledání místa činu. Význam ohledání místa činu. Stále připomínat význam práce na místě činu. To jsou jen namátkou názvy odborných článků uveřejněných v průběhu minulých let v Kriministickém sborníku - odborném časopisu, kde si policisté, a nejenom oni, předávají zkušenosti.

I proto jsem si vybral toto téma, téma, které je základním stavebním kamenem praktické činnosti každého policisty, abych ukázal jeho složitost a důležitost zároveň. Rád bych zároveň odcitoval klasika kriminalistiky Miroslava Protivínského: *„Ačkoliv je věnována stále větší pozornost odbornému vzdělávání policistů, vyskytují se v posledních letech stále častěji vážné nedostatky při ohledávání míst kriminalisticky relevantních událostí. Příčiny nelze hledat jen ve vzdělání a odborných zkušenostech kriminalistů, nýbrž především v současném systému jejich práce, v němž často převládá formální úřadování na úkor iniciativního a efektivního objasňování a vyšetřování.“*¹ Velmi podobný názor sdílí i Karel Malý: *„Chyba není ani tak v lidech, jako v systému. Na ty nejzávažnější trestné činy vyjíždí zpravidla krajská výjezdová skupina, ve které jsou většinou odborníci, kteří si dokáží vytvořit čas na to, aby mohli místo řádně ohledat, zadokumentovat a zajistit potřebné stopy. Na druhé straně nelze požadovat, aby okresní výjezdová skupina ohledala a řádně zpracovala desítky vloupání do chat, zejména na přelomu zimy a jara, kdy se začínou do chat vracet jejich majitelé. Protože není možné nechat oznamovatele trestných činů nekonečně dlouho čekat, jsou výjezdové skupiny nuceny pracovat velmi rychle,*

1 PROTIVÍNSKÝ, M. Stále připomínat význam práce na místě činu. *Kriministický sborník*, 2006, roč. L, č. 2, s. 41.

*a to nutně vede k povrchnosti. Zcela logickým důsledkem je, že pečlivost práce na místě činu postupně upadala, až se dostala na současnou úroveň.*²

V první části této práce jsou podrobněji popsány stanovené cíle a metodika použitá při její tvorbě.

Druhá část je zaměřena na cíl a účel ohledání místa činu a týká se zejména teorie ohledání.

Třetí kapitola je věnována postupu na místě činu, zejména taktice ohledání ze strany policejního orgánu.

Další, čtvrtá část pojednává o stopách, jejich druzích a způsobu jejich zajišťování ve světle ohledání místa činu, přičemž obsahuje zejména časté postřehy z kriminalistické praxe a podněty z odborné literatury na základě předmětných kazuistik.

Pátá kapitola je pak věnována dokumentaci místa činu a jejím druhům v závislosti na zjištěných a zajištěných stopách. V této části se prolíná jak teoretická část, tak praktická část.

V šesté kapitole jsem se zaměřil na kazuistiky zpracovávaných případů, převážně mediálně sledovaných kauz, v nichž byly i částečně konkretizovány chyby policejního orgánu při provádění ohledání a ze kterých je možno se poučit.

Poslední, sedmá kapitola detailně hovoří o významu ohledání místa činu a odpovídá na otázku „proč“ je tento úkon důležitý pro trestní řízení.

V závěru práce jsou zhodnoceny stanovené cíle za využití metod, popsaných v úvodu práce, poznatky a názory k věci.

2 MALÝ, K. Několik poznámek k práci na místě činu. *Kriminalistický sborník*, 2002, roč. XLVI, č. 2, s. 50.

1 Cíl a metodika bakalářské práce

Cílem práce je detailně popsat problematiku ohledání místa činu a dokumentace místa činu ze strany policejního orgánu, konkretizovat chyby policejního orgánu při práci na místě činu, při zpracování protokolu o ohledání místa činu a najít řešení pro omezení těchto chyb.

Uvedená práce si klade za cíl zařadit získané poznatky do obsahové a organizačně materiální části a zdůraznit tak závislost a provázanost všech součástí kriminalistické dokumentace s řadou kriminalistických vědních oborů.

K dosažení shora uvedených cílů byly jako metody užity studium získaných materiálů na dané téma, jejich následná analýza, komparace a závěrem začlenění zobecněných poznatků získaných z kriminalistické praktické činnosti.

Předmětné informace v této práci jsem nashromáždil především za pomoci odborné literatury, která se danou problematikou zabývá a popisuje ji. Zdroje uvedených dat jsou zobrazeny v seznamu použitých zdrojů.

2 Ohledání místa činu, jeho cíl a účel

Příprava a provedení trestného činu i jeho výsledek se odrážejí v různé míře a v různých formách v okolním prostředí. Tyto odrazy mohou být odhalovány orgány činnými v trestním řízení a na jejich základě může být poznán vznik a průběh trestného činu či jiné kriminalisticky významné události.³

Tyto skutečnosti jsou v trestním řízení zjišťovány a dokumentovány řadou různých kriminalistických metod. Jednou z nich je i ohledání, které umožňuje zjistit, zkoumat, hodnotit a fixovat skutečnosti, jež jsou odrazem prověřované události a podstatně přispívají k jejímu poznání.

Nebude od věci vysvětlit si, co je míněno místem činu. **Místem činu nebo události z kriminalistického hlediska rozumíme místo činnosti pachatele nebo místo vzniku a průběhu vyšetřované události a místa s nimi související.**⁴ Užším pojetím místa činu rozumíme místo, kde byl trestný čin spáchán, kde byl dokonán. Jde tedy o místo, které je úzce spjato s událostí. Širším pojetím rozumíme místo takové činnosti pachatele, která dokonání trestného činu předcházela nebo po něm následovala. Co z toho vyplývá? Pokud bychom se soustředili pouze na místo dokonání trestného činu, nikoliv na místa s tímto činem a pachatelem bezprostředně související, nemohli bychom trestný čin spolehlivě vyšetřit, ani jej pachateli dokázat, neboť pachatel se většinou někde připravuje, zhotovuje nástroje, na jiném místě sleduje činnost oběti a po činu koná opatření, aby nebyl usvědčen. Tímto jednáním vytváří další stopy důležité pro trestní řízení.

Účelem ohledání místa činu je zjistit a trvale zachytit celkovou situaci na místě, která má význam pro objasnění skutečností souvisejících s trestní věcí; při tom se zejména určuje poloha místa ohledání ve vztahu k okolí a okolním předmětům a konstatuje se rozmístění jednotlivých objektů, věcí a stop na místě; vyhledat a trvale zachytit přítomnost jednotlivých předmětů, věcí a stop v určitém čase,

3 NĚMEC, M. *Kriminalistická taktika pro policisty*. 1. vyd. Praha: Eurounion, 2004, s. 104. ISBN 80-7317-036-1.

4 CHMELÍK, J. *Ohledání místa činu*. 2. vyd. Praha: PČR ÚV, 1995, s. 16.

prostoru, umístění a v určitých souvislostech; zachytit jednotlivé věci a stopy, pokud mohou mít význam pro objasnění věci, a to jako takové, nebo pro účely expertizního zkoumání.⁵

Jinými slovy lze říci, že orgán činný v trestním řízení bezprostředním pozorováním a za pomoci dalších metod zjišťuje, zkoumá a podchycuje materiální situaci na místě činu, zjišťuje a zajišťuje stopy, předměty a dokumenty, které se na něm nacházejí; pomocí svých smyslových orgánů vnímá a poznává určitá fakta, která dále hodnotí a předepsaným způsobem podchycuje do podoby důkazů.

Pokud není tato prvotní fáze provedena odpovědně a důkladně, je pak průběh dalšího dokazování ztížen, neboť důkazy (stopy), které nejsou podchyceny a zadokumentovány při ohledání místa činu, nelze zpravidla později již žádným důkazním prostředkem získat.

Výsledky zjištěné na místě činu nám mohou osvětlit: skutkový děj nebo jeho dílčí jevy, způsob provedení činu, dobu činu, motiv činu a individualitu pachatele, přípravy pachatele k provedení činu, zvláštní znalosti nebo schopnosti pachatele, přítomnost spolupachatelů, cestu pachatele na místo činu a z místa, druh nástroje nebo prostředek trestného činu, jaký byl trestný čin spáchán a jaký byl sled událostí nebo postup pachatele na místě činu.⁶

V některých případech jsou na místě činu zjišťovány i takové změny, které se z hlediska jejich systémové příslušnosti jeví v logickém rozporu s danou událostí nebo s ostatními změnami a informacemi zjištěnými ohledáním. Jde zpravidla o **záměrné změny**⁷ vytvořené pachatelem.

Tyto záměrné změny mají vážný důkazní význam, neboť vyšetřovanou událost buď potvrzují, nebo vyvracejí. Z těchto důvodů musejí být taktéž na místě činu zjišťovány, mj. mohou také svědčit o tom, že trestný čin byl předem promyšlen a připraven.

5 SMUDEK, V. Za důslednější práci na místě činu. *Kriminalistický sborník*, 1983, roč. XXVII, s. 276.

6 VLASÁK, M. Význam místa činu a metodika jeho ohledání. *Kriminalistický sborník*, 1962, roč. VI, s. 234.

7 Jde o tzv. **NEGATIVNÍ OKOLNOSTI**, někdy také nazývané jako negativní stopy, cizí stopy, nepravé stopy, negativní nález – negativní stopa není stopou, která zobrazuje změnu vzniklou na místě činu působením předmětů nebo jevů, které čin nebo událost doprovázely; je jí takové zjištění na místě činu, které odporuje výsledkům logických úvah nebo potvrzeným zkušenostem.

Ohledání místa činu se uskutečňuje především zjišťováním, zkoumáním, hodnocením a dokumentováním skutečného stavu místa. Samotný pracovní postup při ohledání je zpravidla členěn do dvou etap: předběžného a detailního ohledání.⁸

Předběžné ohledání spočívá (jak už z názvu vyplývá) v předběžném zkoumání situace, ve všeobecném seznámení se s místem činu, seznámení se s polohou, terénem a objekty a ve stanovení věcně správného zaměření, postupu a způsobu ohledání. Při něm se dokumentuje materiální situace na místě činu v současném stavu.

Detailní ohledání spočívá v zevrubném ohledání a zkoumání objektů, které se nacházejí na místě, zkoumání a zajišťování stop a jiných důkazů. Současně se provádí podrobná dokumentace.⁹

Má-li mít ohledání místa činu důkazní hodnotu, musí být všechny jeho výsledky řádně zachyceny formou, kterou závazně stanoví trestní řád. Fixace výsledků ohledání místa činu totiž musí vytvořit takový obraz o situaci na místě činu, aby na základě těchto materiálů si mohl kdokoli vytvořit ucelenou představu o situaci na místě, a aby bylo možno kdykoliv provést jeho přesnou rekonstrukci. Dokumentace musí být prováděna buď při úkonu samém nebo bezprostředně po jeho provedení. Základní (ze zákona povinnou) formou dokumentace ohledání místa činu je „protokol o ohledání místa činu“, který musí poskytovat úplný a věrný obraz předmětu ohledání.¹⁰

2.1 Druhy ohledání

Podle charakteru objektu ohledání rozeznáváme:

- ohledání místa činu a jiných kriminalisticky významných míst – cílem ohledání je vytvořit si celkovou představu o kriminalisticky významném místě, zjistit, jaké konkrétní objekty se na místě nacházejí, vyhledat, zajistit a předběžně

8 Jiná odborná literatura označuje první etapu jako první zásah na místě činu, do které počítá předběžnou prohlídku místa činu a poškozeného objektu, zajištění přístupové cesty na místo činu, uzavření místa činu, zajištění stopy a svědků, stíhání pachatele z místa činu, hlášení činu a použití služebního psa a druhou jakou samotné ohledání místa činu. VLASÁK, M. Význam místa činu a metodika jeho ohledání. *Kriminalistický sborník*, 1962, roč. 6, s. 5-6, 234-240, 263-266.

9 TIPLICA, M. *Kriminalistická taktika*. 1. vyd. Praha : PA ČR, 1999, s. 57. ISBN 80-7251-007-X.

10 JEDLIČKA, M. Dokumentace místa činu. *Kriminalistický sborník*, 2001, roč. XLV, č. 4, s. 72.

zkoumat stopy a vyvodit domněnky o druhu a charakteru použitých nástrojů a o charakteru události,

- ohledání mrtvoly a místa jejího nálezu – cílem je zejména získání informací o okolnostech a pravděpodobné příčině smrti (sebevražda, vražda, nešťastná nehoda atp.), o způsobu usmrcení, o době smrti, o osobě případného pachatele, o totožnosti mrtvoly, o pravděpodobném motivu usmrcení, o vztahu místa, na němž byla mrtvola nalezena, k události, jež zapříčinila její smrt,
- ohledání předmětů – účelem ohledání předmětů je jejich pojmenování a určení případné funkce nebo účelu, zjištění vztahu k vyšetřované události, určení, zda pomocí těchto předmětů byl spáchán trestný čin nebo zda jde o věci napadené při spáchání trestného činu a zjištění, zda se na těchto předmětech nacházejí stopy vhodné pro objasnění a dokázání vyšetřované události,
- ohledání stop – je zjištění základních, většinou taktických informací o objektech, které stopy vytvořily a o jejich vztazích k vyšetřované události a jiným objektům,
- ohledání dokumentů – účelem ohledání dokumentů je zjištění jejich vztahu k vyšetřované události, zejména zda mohou být listinnými důkazy,
- ohledání výpočetní techniky - cílem je určit, zda, kdy a kým došlo k neoprávněnému zásahu do hardwarové a softwarové výbavy, v čem tento zásah spočíval, do jaké sítě je zapojen, do jakých sítí je možno pomocí počítače aktuálně vstoupit, jaké je softwarové vybavení počítače a zda jde o legálně získané softwarové produkty,
- ohledání zvířat – slouží obvykle k nalezení identifikačních znaků zvířete za účelem stanovení jeho příslušnosti k určitému hospodářství nebo konkrétní osobě a dále v případech podezření z týrání zvířat ohledáním zjistit a dokumentovat stav zvířete a podmínky, v nichž je chováno,
- ohledání těla živé osoby – tím je zjištění a zadokumentování, zda se na těle osoby nacházejí stopy nebo následky vyšetřované události, zejména jde převážně o stopy způsobené násilím vedeným proti tělu člověka, působením energií, chemickým procesů nebo zanedbáním potřebné péče.¹¹

¹¹ MUSIL, J., KONRÁD, Z., SUCHÁNEK, J. *Kriminalistika II*. 2. vyd. Praha: C. H. BECK, 2001, s. 317. ISBN 80-7179-878-9.

Podle posloupnosti ohledání rozeznáváme:

- ohledání prvotní – jde o první úkon na místě a je časově nejbližší době, kdy nastala vyšetřovaná událost,
- ohledání opakované – další ohledání, ke kterému dochází, jestliže prvotní nebylo provedeno kvalitně,
- ohledání doplňující – dodatečné ohledávání objektů nebo jejich částí, které dříve nebyly ohledány, protože nebyl znám jejich vztah k prověřovanému případu.¹²

Nutno zdůraznit, že při ohledání místa činu, v celém jeho průběhu, tedy od počátku až do samotného konce platí celá řada zásad, jak by měl ohledající postupovat. Obecně platí, že by si měl počínat **aktivně**, aby jeho příjezd na místo nespočíval v „pouhé přítomnosti policejního orgánu“, ale v aktivním přístupu při zajištění místa, vyhledávání a zajišťování stop; **rychle**, ale úplně, neboť příliš spěchu škodí a může dojít k přehlédnutí důležité maličkosti a **objektivně**.

Specifickými zásadami jsou: **řízení jedním vedoucím**, což má jediný smysl a cíl – zamezit chaosu, **neodkladnost a neopakovatelnost**, čímž je míněn fakt, že řada stop podléhá vlivu času, a pokud některé stopy nejsou zajištěny a k odbornému zkoumání předloženy v optimální době, mohou se stát z kriminalistického hlediska „neupotřebitelnými“, což znamená, že z nich nelze vyčíst potřebné informace vedoucí k individuální identifikaci, ba hůř, nelze z nich již vyčíst žádné informace a **nezastupitelnost** ohledání místa činu, které prostě nelze ničím nahradit.

Ohledání místa činu předchází **PŘÍPRAVA**, spočívající jednak v:

- **organizačních opatřeních před výjezdem na místo činu** (sem řadíme mj. rozhodnutí o výjezdu na místo činu na základě analýzy výchozích informací, opatření k zajištění místa činu, aby nedošlo ke zničení stop ještě před ohledáním, opatření vedoucí k zabránění vzniku dalších škod, zajištění přítomnosti všech účastníků události, kteří se nacházejí na místě, výběr specialistů pro provedení ohledání, příprava technických prostředků, které tvoří součást běžného vybavení stálé výjezdové skupiny, stanovení způsobu spojení stálé výjezdové skupiny z místa činu s operačním střediskem či jiným služebním funkcionářem),

12 TIPLICA, M. *Kriminalistická taktika*. 1. vyd. Praha : PA ČR, 1999, s. 47. ISBN 80-7251-007-X.

- **organizačních opatřeních po příjezdu na místo činu do doby započetí vlastního ohledání** (čím je míněno např. poskytnutí pomoci zraněným osobám, vykázaní nepovolaných osob z místa činu a jeho blízkosti, shromažďování předběžných informací a informování nadřízeného, provedení technických nebo organizačně taktických opatření na místě činu ke zlepšení podmínek ohledání, zlepšení viditelnosti a provedení instruktáže všech pracovníků, kteří budou provádět ohledání).¹³

Závěrem poznámka autora: v dřívější době bylo zvykem, že na výjezd kriminalisticky relevantní události vyjížděl na místo činu ihned po oznámení vedle kriminalistického technika, psovoda, vyšetřovatele a operativce třeba i soudní lékař. To se nyní děje pouze u zvláště závažných trestných činů, kde lze ještě hovořit o přípravných opatřeních před samotným výjezdem. Praxe řadového obvodního policisty je zcela odlišná, o přípravě nelze mluvit vůbec. Obvodní policista při ohledání jednoho místa činu ví, že jich má před sebou ještě několik, takže samotnému místu může věnovat řádově minuty, aby se následně mohl přesunout k dalšímu místu činu. Záleží jen na jeho znalosti, zkušenosti, kompetentnosti, jak se na místě zachová, jakým způsobem a jak kvalitně ohledání provede.

13 TIPLICA, M. *Kriminalistická taktika*. 1. vyd. Praha: PA ČR, 1999, s. 49-55. ISBN 80-7251-007-X.

3 Postup na místě neboli taktika ohledání

Taktikou ohledání místa činu rozumíme postup, při kterém musí být zajištěno optimální využití všech kriminalistických metod a prostředků ke zjištění, zkoumání, hodnocení a fixaci okolností důležitých pro trestní řízení.

3.1 Základní fáze postupu na místě činu

Kriminalistická taktika doporučuje tři základní fáze postupu na místě činu, a to:

- **orientační ohledání místa činu,**
- **podrobné ohledání místa činu,**
- **závěrečná fáze ohledání místa činu.**

Pozornému čtenáři neunikla paralela s předchozí kapitolou, přesněji s rozdělením ohledání podle posloupnosti, proto nyní může porovnat:

orientační ohledání začíná obhlídkou místa činu s cílem zorientovat se, určit hranice místa činu a zvolit nejvhodnější způsob jeho ohledání. Jde o určení místa pro provedení orientačního i celkového fotografování a pro samotné ohledání, přitom se jedná o **statické ohledání**, s žádnými předměty se nepohybuje, jsou fixovány v poloze, v níž byly při příchodu policejního orgánu či jiného subjektu z orgánů činných v trestním řízení,

podrobné ohledání místa činu následuje ihned poté, co vedoucí ohledání rozhodne o jeho provedení; v takovou chvíli je třeba určit základní způsob ohledání místa činu a rozdělit konkrétní úkoly k jeho splnění.

Existuje několik základních postupů při podrobném ohledání, např.:

- **postup ohledání po cestě pachatele na místě činu** – od předpokládaného vstupu, po celé trase pohybu až po místo a trasu jeho odchodu,
- **koncentrický způsob** – spirála od okraje ke středu ohledávaného místa,

- **excentrický způsob** – spirála od středu místa činu k jeho okrajům,
- **frontální způsob** – čelně od jedné strany určené za výchozí linii k protilehlé,
- **rajónový způsob** – místo činu je rozděleno na určité menší celky (rajóny), které jsou jednotlivě a podrobně prohledávány.

Zvolený směr a způsob ohledání místa činu se nemá měnit, hrozí totiž nebezpečí, že některý úsek bude prohlížen vícekrát, zatímco jiný úsek nebude ohledán vůbec. **Lze ale provést několik způsobů ohledání po sobě.** V tomto ohledu je ovšem zásadou, že se vše ohledává a popisuje ve vzájemné souvislosti.

Významnou pozici zastává již zmiňovaný vedoucí ohledání, neboť jeho činnost spočívá mj. v přijímání a vyhodnocování všech informací týkajících se práce na místě činu; činí opatření k zjištění a fixaci všech stop trestného činu, zajišťuje detailní ohledání všech stop a předmětů s nimiž může být v této fázi pohybováno, zajišťuje fixaci negativních okolností na místě činu, organizuje operativně pátrací činnost operativních pracovníků služby kriminální policie a vyšetřování v okolí místa činu, zjišťuje a zajišťuje informace od případných svědků, dohlíží na kvalitní práci všech členů výjezdové skupiny, včetně kriminalistického technika, přerozděluje úkoly jednotlivým členům výjezdové skupiny tak, aby dosáhl optimálního využití každého policisty, zajišťuje průběžnou informovanost vedoucího (velitele, ředitele) o stavu na místě činu a o nových faktech, zodpovídá za komplexní dokumentaci výsledků ohledání místa činu..., v závěrečné fázi ohledání místa činu ještě dopracovává dokumentaci výsledků ohledání (protokol o ohledání místa činu, plánek, náčrtek), zajišťuje balení zajištěných stop a materiálních objektů z místa činu, jejich řádné označení a zaslání ke kriminalistickému zkoumání, v případě mrtvoly zajišťuje její převoz na soudní lékařství, přijímá opatření k zabezpečení těch objektů, které není možné vzít z místa činu celé.

Jak jsem již zmínil, vedoucí ohledání na místě činu řídí kriminalistického technika, který pořizuje kriminalistickou fotodokumentaci na místě činu. V případech, kdy lze využít metodu pachových konzerv, snímá pachové stopy. Spolupracuje při ohledání místa činu, vyhledává stopy a věcné důkazy, fotografuje je, zajišťuje je a řádně označuje a plní další úkoly podle pokynu vedoucího ohledání.

3.2 Hodnocení výsledků ohledání

Po prozkoumání změn struktury a stavu ohledávaných objektů následuje závěrečné hodnocení výsledku ohledání (situační analýza). K tomu je třeba shromáždit veškeré materiály o zjištěných skutečnostech, roztrždit je podle vhodných hledisek a řádně je prostudovat. Zhodnocení prostudovaného materiálu by mělo spolu s ostatními informacemi vyústit ve vytyčení vyšetřovacích verzí, resp. domněnek, které budou jejich základem. Vzniklá situace v této etapě vyšetřování umožní vytvoření ucelenější představy o události, o tom, zda jde či nejde o trestný čin apod.

Pro čtenáře laika a pro jeho lepší představu uvádím jako příklad vloupání do prodejny potravin, kdy po vyhodnocení výsledků ohledání může policista stanovit například tyto vyšetřovací verze:

- 1) jde o tzv. fingované vloupání, na kterém se podílí osoba provozující živnost,
- 2) jde o vloupání, které se dle zajištěných stop a způsobu vloupání shoduje s případem vloupání do kulturního domu v nedaleké obci,
- 3) jde o vloupání spáchané zcela neznámým pachatelem...

Základním kamenem každé vyšetřovací verze musí být objektivně zjištěná skutečnost. Vyšetřovací verze, které jsou konstruovány jen na základě subjektivních úvah, neprověřených údajů nebo dílčích zjištění, jež nejsou v souladu s výsledky ohledání nebo vyšetřování mnohdy mohou zavést na scestí.

Závěrečné hodnocení tak nejen přispívá ke zvolení správného postupu v dalším objasňování události, ale je i prověrkou kvality a úplnosti provedeného ohledání. Bez něj, i když není v pravém slova smyslu součástí ohledání, by nikdy nemělo být ohledání ukončeno.

4 Stopa, druhy stop, jejich místo a zajišťování ve světle ohledání místa činu

Pojem „*stopa*“ je v kriminalistické praxi odedávna běžně používán, ale dodnes se kriminalisté neustálili na jeho jednotné definici – původní význam slova, chápaný jako vtisk nebo otisk se rozšířil na další materiální jevy vzniklé v souvislosti s trestným činem.¹⁴ Stopa může být tedy chápána jako odraz trestného činu, jako univerzální prostředek jeho poznání.¹⁵

4.1 Zákonitosti vzniku kriminalistických stop, jejich podstata a pojem

Současná kriminalistika chápe stopu jako **změnu v materiálním prostředí nebo ve vědomí člověka, která souvisí s vyšetřovanou událostí příčinně, místně a časově, obsahuje kriminalisticky nebo trestněprávně relevantní informaci, je zjistitelná, zajistitelná a informačně využitelná dostupnými vědeckotechnickými a trestněprocesními prostředky, metodami a postupy.**¹⁶

Ke vzniku stopy dochází vzájemným působením objektů – jevů objektivní reality, jinými slovy dochází k procesu odrážení a přenášení vlastností z jednoho objektu na druhý, což se projevuje buď jako změna v materiálním prostředí (pak hovoříme o tzv. *materiální stopě*), nebo jako změna ve vědomí lidí (pak hovoříme o tzv. *paměťové stopě*).

Stopy kriminalisticky relevantní události vznikají zákonitě a mají *situační charakter*, tzn. že se projevují jako tendence, jsou závislé na momentálních podmínkách.

Význam kriminalistických stop zajištěných orgány činnými v trestním řízení je v některých případech trestných činů přehlížen a opomíjen. Avšak zvláště biologické a chemické stopy, i když mají charakter druhové identifikace, nelze podceňovat.

14 PROTIVÍNSKÝ, M. Poznávání obsahu pojmu kriminalistické stopy. *Československá kriminalistika*, 1979, roč. 12, č. 2, s. 111.

15 MUSIL, J. Podstata kriminalistické dokumentace. *Československá kriminalistika*, 1985, roč. XVII, č. 3, s. 204.

16 HLAVÁČEK, J., PROTIVÍNSKÝ, M. *Praktická kriminalistika*. 1. vyd. Praha: KÚP, 2006. s. 67.

Tyto stopy sice nemohou pachatele individuálně identifikovat, ale mohou ho jednoznačně vyloučit.¹⁷

Je důležité říci, že stopy se uchovávají v materiálním prostředí a ve vědomí lidí jen po určitou dobu, pak zanikají. Důvodem je celá škála vlivů - působení objektivních příčin (jakými jsou déšť, vlhko, sucho), vliv přirozených příčin vlastního hmotného nositele stopy (zapomínání svědka), úmyslné odstranění zainteresovanou osobou, stejně tak neúmyslné odstranění či poškození nezainteresovanou osobou.

K tomu, aby kriminalisté mohli úspěšně stopy vyhledat, zajistit, zkoumat, získávat z nich informace a pracovat s nimi při zjišťování objektivní pravdy, musí být obeznámeni se zákonitostmi jejich vzniku a zániku.

4.2 Materiální nositelé a informační obsah kriminalistických stop

Stopa může existovat bez svého materiálního nositele. Nositelem *materiálních stop* jsou různé hmotné objekty (vozovka, ornice na poli, nábytek aj.), nositelem *paměťových stop* je šedá kůra mozková nositele s jejími psychofyziologickými procesy.

Obsahem stopy je kriminalisticky relevantní informace. V materiálních stopách vzniká tato informace proto, že při vzájemném působení objektů dochází k předání energie nebo hmoty, respektive obojího (pro laickou představivost uvádím jako nejvhodnější příklad trasologickou stopu, která vzniká tlakovou energií vozidla, projíždějícího blátem, kdy dochází nejenom ke stopě vozidla v blátě, ale též dochází k ulpívání zbytků bláta na vzorku pneumatiky).

Informační obsah stopy má jak vnější, tak vnitřní formu. Vnější formou může být již zmíněný zobrazený tvar dezénu pneumatiky, vnitřní pak lidská krev určité krevní skupiny a krevního znaku. **Z takové formy lze zjistit souvislost stopy s objektem, který ji vytvořil.**

Stopy považujeme za *gnozeologický substitut originálu* (např. pachatele, oběti).¹⁸

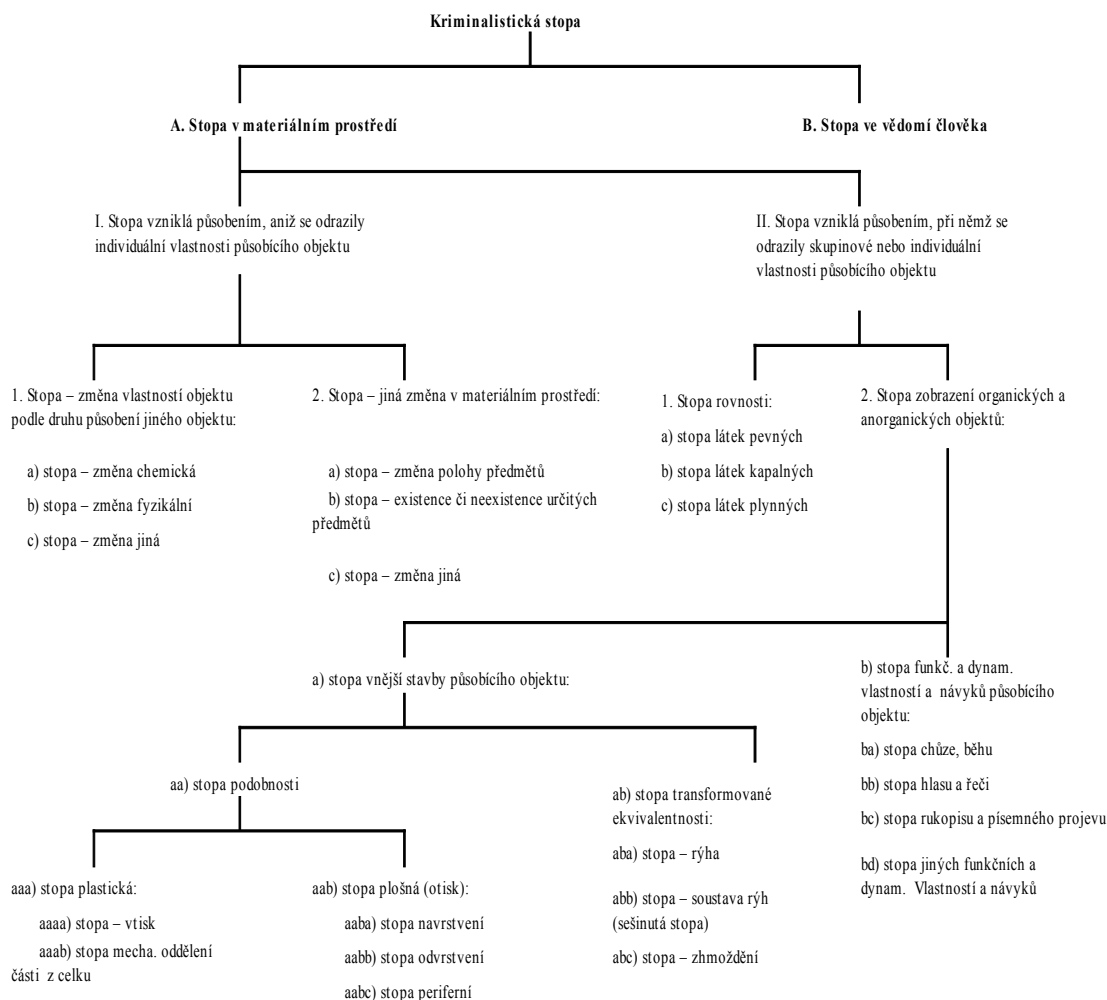
17 TOUŽIMSKÝ, V. Stopy z místa činu pomohly usvědčit pachatele. *Kriminalistický sborník*, 1998, roč. XLII, č. 4, s. 46.

18 **Substituty** jsou prostředníkem k poznání originálu. Poznáme-li totiž vlastnosti substitutu, poznáme tak zprostředkovaně určité vlastnosti originálu.

Již na počátku kapitoly jsem uvedl, že souvislost stopy s kriminalisticky relevantní událostí je především příčinná, zpravidla existuje současně i souvislost prostorová (místní). Protože však kriminalisté na počátku své práce nevědí, které z evidentních či domnělých změn jsou či nejsou v příčinné souvislosti s událostí, musí je zpočátku všechny považovat za kriminalistické stopy a tak s nimi pracovat.

Problematiku stop nelze zužovat jen na místo, kde byl trestný čin dokonán. Kriminalisticky i trestněprávně relevantní stopy vznikají u některých trestných činů již v rámci jejich *přípravy*, a často také *po spáchání* trestného činu. V kriminalistické praxi nelze podceňovat ani stopy, které jsou s událostí spjaty jen místní nebo časovou souvislostí.

Obrázek č. 1: Schéma rozdělení stop



Zdroj: PJEŠČAK, J. *Kriminalistika I.* Praha : FMV, 1984. s. 54.

4.3 Druhy kriminalistických stop

Praxe ukázala, že nejvhodnějším způsobem, jak rozlišovat stopy, je členění na **stopy materiální a paměťové**; v rámci stop materiálních provádět členění především podle druhu kriminalisticky relevantní informace, kterou stopa obsahuje s přihlédnutím k mechanismu vzniku stopy i některým dalším faktorům.

U materiálních stop rozlišujeme:

- **stopy obsahující informaci o vlastnostech objektu (původce stopy),**
- **stopy obsahující jinou kriminalisticky relevantní informaci.**

Stopy obsahující informaci o vlastnostech objektu jsou buď **stopy obsahující informaci o vlastnostech odraženého objektu**, nebo **stopy – zanechané části, obsahující informaci o vlastnostech objektu, který je zanechal.**

Do první skupiny patří ty stopy, na jejichž hmotném nositeli jsou odraženy určité vlastnosti odraženého objektu, tj. původce stopy, a to buď formou zobrazení těchto vlastností (např. papilárních linií prstů člověka) nebo formou jiné hmotné fixace (např. rukopisem, nahrávkou hlasu a řeči aj.) a stopy zobrazující vnější strukturu odraženého objektu ve formě *identifikačních znaků*.

Je důležité říci, že stopa obecně má skupinové, rodové a druhové vlastnosti, které jsou typické pro určitou skupinu. Specifické vlastnosti jsou ty, které se v témže souhrnu nevyskytují u jiného objektu téhož druhu a mohou vést až k individuální identifikaci nositele.

Stopy obsahující informaci o vnějších vlastnostech odraženého objektu jsou:

- **statické,**
- **dynamické.**

Statické stopy vznikají, když při kontaktu odraženého a odrážejícího objektu se žádný z nich neposune. Vnější struktura odraženého objektu je ve stopě zobrazena tak, že je evidentně shodná s reliéfem originálu.

Statické plošné stopy vznikají, když při vzájemném kontaktu jeden objekt předá hmotu druhému, aniž deformuje jeho vnější strukturu. Tyto stopy se projevují jako stopy

- *navrstvení*, tj. otisky (např. stopa zablácené podešve obuvi na podlaze),
- *odvrstvení*, tj. odtisky (např. stopa čisté, ale vlhké podešve obuvi na podlaze posypané vápnem, moukou apod.),
- *periferní*, tj. obrysové (např. stopa setřesené sypké látky z obuvi při vstupu na čistou podlahu).

Statické objemové stopy (vtisky) vznikají předáním energie, a sice působením objektu tvrdšího na objekt méně tvrdý nebo měkký, že dojde k *deformaci* jeho vnější struktury, ale přitom se neposune žádný z kontaktovaných objektů.

Dynamické stopy vznikají, když při kontaktu objektu odráženého a odrážejícího se jeden z nich posune jedním směrem anebo oba v protisměru. Na povrchu odrážejícího objektu se vytvoří zobrazení vnějších strukturálních vlastností odráženého objektu.

Dynamické plošné stopy vznikají, jestliže odrážený objekt se při kontaktu s odrážejícím objektem posune jedním směrem, anebo oba objekty se posunou tímž směrem nestejnou rychlostí (např. brzdná stopa pneumatiky).

Dynamické objemové stopy vznikají předáním energie při kontaktu dvou objektů, z nichž jeden se posune nebo se posunou oba v protisměru a dojde k deformaci povrchu objektu méně tvrdého. Dynamickou objemovou stopou je např. rýha, způsobená hrotem hřebíku nebo zhmoždění objektu.

K dynamickým stopám lze řadit i některé **další stopy**, např. stopy mnohých dynamických mechanických způsobů zranění a usmrcení člověka.

Zajímavou skupinou jsou **stopy obsahující informaci o funkčních a dynamických vlastnostech a návycích odráženého objektu**. Jsou to stopy odrážející projev funkčních a dynamických vlastností člověka, zvířete, vznikající při pohybu nebo jiném funkčním projevu člověka, např. při mluvení, psaní, při chůzi nebo běhu, kdy vznikají:

- *stopy chůze*,
- *stopy hlasu a řeči*,

- *stopy pracovních návyků při používání nástrojů.*

Do první skupiny ještě patří **stopy – zanechané části, obsahující informaci o vlastnostech objektu, který je zanechal.** Jedná se o stopy, které vznikají v procesu odrazu události trestného činu v materiálním prostředí, pokud hmotní nositelé těchto stop na svém povrchu neodrážejí vlastnosti objektu, který stopu vytvořil, nýbrž pouze uchovávají, podrží zanechané části hmoty tohoto objektu.

Stopy – zanechané části, obsahující informaci o vnitřních vlastnostech objektu jsou stopy, které obsahují informaci o vnitřním složení objektu, od kterého se oddělily; jsou to zejména:

- stopy v podobě drobných *látek pevných a sypkých,*
- stopy *látek kapalných* – čerstvých i zaschlých,
- stopy *látek plyných* (např. lidského pachu).

Většina těchto stop poskytuje informaci pouze o skupinových vlastnostech objektu, který je zanechal a jen některé poskytují informaci o individuálních vlastnostech, např. pachová stopa - její vyhledávání a zajišťování vychází z faktu, že každý člověk má osobitý pach, jehož vytváření je podmíněno fyziologickými procesy probíhajícími v lidském organismu a některými dalšími pachy, které pak dohromady tvoří souhrn pachů, z nichž se skládá individuální pach.¹⁹ Sejmutí pachových stop musí být provedeno jako první úkon ohledání místa činu a předchází mu pouze vizuální rekognoskace, přičemž místa k jejich snímání jsou volena podle logiky případu (při vniknutí do bytu například v okolí poškozeného zámku dveří).²⁰

Stopy obsahující informaci o vnějších vlastnostech objektu jsou stopy, přesněji části relativně pevného objektu, které byly od něj mechanicky odděleny, přičemž informace o vnějších vlastnostech objektu jsou obsaženy v nalezené části nebo částech původního celku v důsledku:

- původní vnější struktury objektu, např. specifických textů, nápisů, dat nacházejících se na objektu,

19 HEŘMÁNEK, J. Ohledání místa činu a kriminalistická odorologie. *Kriminalistický sborník*, 1970, roč. XIV, č. 3, s. 167-168.

20 KLOUBEK, M. Vyhledávání a zajišťování pachových stop. *Kriminalistický sborník*, 2003, roč. XLVII, č. 1, s. 33.

- vzniku společné linie plochy rozdělení na jednotlivých částech, což umožňuje jejich vzájemné přiložení a porovnání.

Informace o vnitřních vlastnostech objektu jsou obsaženy v části nebo částech původního celku zcela přirozeně, protože v důsledku rozdělení se vnitřní vlastnosti nemění. Jde např. o vlastnosti chemického složení, vlastnosti biologické stavby.

Druhou skupinu materiálních stop tvoří **stopy obsahující jinou kriminalisticky relevantní informaci**, jejichž význam spočívá především v tom, že obsahují informace o materiální situaci na místě činu, o stavu jednotlivých objektů na místě činu, o způsobu jednání pachatele i jeho oběti apod. V praxi bývá tato informace často nazývána *informací kriminalisticko-taktickou*.

Do této skupiny jistě patří **stopy fyzikální, chemické, biologické** jakými jsou např.:

- *zničené okenní tabule v důsledku tlakové vlny při výbuchu,*
- *stopy hnilobných procesů apod..*

Stopy prostorové, ať už se jedná o:

- *změny v poloze předmětů* (např. přemístěné, posunuté a povalené předměty v bytě),
- *zmizení předmětů,*
- *objevení cizích předmětů* (občanský průkaz ztracený pachatelem na místě činu).

Množství, různost a rozmístění stop a jiných věcných důkazů na místě činu mohou vypovídat o návycích pachatele na místech činu.

V souvislosti s dynamickým rozvojem přírodních a technických věd mají stále větší význam **mikrostopy**. Mikrostop se využívá v kriminalistické praxi na našem území od r. 1972.²¹ Vzhledem ke svým vlastnostem musí být často vyhledávány,

21 RŮŽA, J. Mikrostopy – jejich priorita v zajišťování a negativní jevy snižující jejich informační hodnotu. *Kriminalistický sborník*, 1983, roč. XXVII, č. 1, s. 52.

zajišťovány a zkoumány náročnými, špičkovými přírodovědnými a technickými metodami a prostředky. Priorita mikrostop je v obecné rovině obligatorně stanovena na základě jejich technických zvláštností v porovnání s jinými typy kriminalistickotechnických stop.²² Pozitivní stránkou mikrostop je to, že pachatel si převážně neuvědomuje, že je vytváří. Vznikají především předáním hmoty. (uvolněné pokožkové buňky, vlasy, pot).

Vyhledávání mikrostop se na místě kriminalistické události provádí jednoduchými optickými pomůckami. Prohlížejí se přitom místa, o kterých se soudí, že se jich pachatel mohl nebo musel dotýkat.

Zajišťování mikrostop závisí na jejich druhu. Nejčastěji se používají drobné a jemné nástroje, jimiž se jednotlivé mikrostopy oddělí od nosiče a vloží do vhodného obalu. Využit lze i průhlednou daktyloskopickou fólii.

Ke **zkoumání mikrostop** se používají nejcitlivější dostupné metody - metody chromatografické, hmotnostní, spektrofotometrické a další.

Vyhodnocování výsledků zkoumání mikrostop je náročné, je třeba vzít v úvahu řadu vlivů, které na mikrostopy mohly působit. Negativní vlivy na ně působí ve všech základních časových fázích komplexně (mikrostopy vytvořené na místě činu, na oběti, objektu zájmu, jakož i mikrostopy vzniklé na pachateli, nástroji, kterého bylo použito ke spáchání trestného činu, podléhají působení všech přírodních zákonitostí, zejména fyzikálních a chemických procesů – déšť, teplo, ultrafialové záření, ale podléhají též působení subjektů, kdy může dojít až k likvidaci – setření z plochy při prvotním zásahu, neopatrný pohyb na místě činu, nežádoucí manipulace, které se dopustí třeba poškozený tím, že vyčistí svůj oděv ještě před zahájením prací kriminalistů).²³

Paměťové stopy vznikají tehdy, když člověk bezprostředně či zprostředkovaně vnímá svými smysly okolnosti trestného činu nebo jiné kriminalisticky relevantní události a uchová si je ve své paměti. Nejčastěji dochází ke vnímání v senzorní oblasti **zrakové a sluchové**, ale zanedbatelné nejsou ani vjemy **hmatové, čichové a chut'ové**.

22 RŮŽA, J. Mikrostopy – jejich priorita v zajišťování a negativní jevy snižující jejich informační hodnotu. *Kriminalistický sborník*, 1983, roč. XXVII, č. 1, s. 52.

23 Tamtéž. s. 53-58.

Problémem je, že důkazní informace, získávaná smyslovým vnímáním, není vždy okamžitě využívána k rozhodování. Často je potřebné, aby tato informace byla nejprve nahromaděna do určitého stupně určitosti a teprve potom je možno ji myšlenkově zpracovat a využít k rozhodnutí. To vyžaduje, aby tato informace byla po jistou dobu uložena do paměti a odtud teprve později vybavena a využita. Lidská paměť, jejímž fyziologickým základem jsou dočasné spoje v mozkové kůře, je však časově omezená a je nevyhnutelně spojená s procesem zapomínání.²⁴

4.4 Význam kriminalistických stop

Materiální a paměťové stopy jsou stejně významné. Jejich praktický význam spočívá v možnosti zjištění takové informace, která povede až do identifikační úrovně.

Identifikační úrovní rozumíme:

- individuální identifikaci objektu (ztotožnění či vyloučení totožnosti),
- zjištění skupinové příslušnosti objektu při nedovršení procesu individuální identifikace.

Neidentifikační úrovní se rozumí:

- zjištění skupiny hmoty pevné, kapalné nebo plynné, nemůže-li být cílem individuální ztotožnění,
- zjištění mechanismu vzniku stop,
- zjištění mechanismu událostí trestného činu (např. oběť byla usmrcena jinde a na místo nálezu byla převezena),
- zjištění způsobu spáchání trestného činu,
- zjištění o jaký předmět se jedná, k čemu slouží či může sloužit,
- a zjištění okolností, které napomohly ke spáchání trestného činu, a pohnutky ke spáchání trestného činu.

24 MUSIL, J. Podstata kriminalistické dokumentace. *Československá kriminalistika*, 1985, roč. XVIII, č. 3, s. 205.

Mnohé neidentifikační stopy nebývají znalecky zkoumány, neboť jejich informační hodnotu je zpravidla schopen poznat kriminalista nebo vyšetřovatel ať už sám, nebo za pomoci odborníka – konzultanta. Taková informační hodnota se využívá jen k upřesnění dosavadních nebo vytyčení nových operativně pátracích nebo vyšetřovacích verzí.

5 Dokumentace místa činu a její druhy v závislosti na zjištěných a zajištěných stopách

Již římský senátor Caius Titus říkával, že *Verba volant, scripta manent*, neboli Co je řečeno ústně – je nestálé, co je psáno – je pevné.

Kriminalistická dokumentace obecně je souhrnem činností vyšetřovatele, vyhledávacího orgánu, operativněpátracího orgánu nebo znalce z oboru kriminalistiky realizovaných při kriminalistických úkonech a směřujících k objektivnímu a trvalému podchycení kriminalisticky relevantních informací. Kriminalistickou dokumentací nazýváme též výsledek této činnosti.²⁵

Jde o ucelený komplexní materiál o průběhu a výsledcích všech použitých kriminalistických metod v konkrétním případě, který odráží proces získávání právně relevantních informací, jakož i výsledek tohoto procesu v dokumentačních materiálech, a to buď bezprostředně nebo zprostředkovaně.

Dokumentace je prostředkem poznávání dějů, které se staly v minulosti a zanechaly svůj obraz v materiálním prostředí. Její význam spočívá zejména v tom, že umožňuje každému, kdo nebyl na místě kriminalisticky relevantní události přítomen jejímu zhotovování, učinit si relativně přesnou představu o zadokumentovaných skutečnostech.

Cílem je změnit málo trvanlivý informační signál, přijímaný při kriminalistických úkonech subjekty poznávání smyslovým vnímáním (zrakem, sluchem, hmatem apod.), na trvanlivější podobu materiálně fixovaného informačního signálu. Dochází tím k hmotnému uchování kriminalisticky relevantní informace pro potřebu budoucího použití v trestním řízení nebo pro jiné kriminalistické účely.²⁶

Podstata kriminalistické dokumentace z informačního hlediska spočívá v několika operacích: v transformaci signálu informace na jiný, trvanlivější, v redukci informace a eliminaci irelevantní a nadbytečné informace a v doplnění původní informace o informaci o podmínkách a způsobech, za nichž došlo k získání původní

25 MUSIL, J. Podstata kriminalistické dokumentace. *Československá kriminalistika*, 1985, roč. XVIII, č. 3, s. 203.

26 Tamtéž, s. 204.

informace.²⁷

Hovoříme-li tu opakovaně o „*informaci*“, pak máme na mysli informaci o trestném činu a jeho pachateli. Taková informace je obsažena ve stopách a ty jsou, jak vyplývá z předchozí kapitoly, univerzálním prostředkem poznání trestného činu.

Chápeme-li tedy stopy jako odraz trestného činu v objektivní realitě, pak dokumentace je jen dalším odrazem tohoto odrazu.

K dokumentování jednotlivých postupů policejního orgánu a výsledků je možné využít různé dokumentační metody. Vždy ale musí být zcela zřetelné, jaké kriminalistické metody byly při dokumentaci použity.

Požadavky na kriminalistickou dokumentaci vyplývají ze samotné podstaty:

- věrně zobrazit určitou situaci místa kriminalisticky relevantní události nebo informační podstatu jednotlivých úkonů,
- umožnit názornou představu o všech zadokumentovaných okolnostech subjektům, které budou dokumentaci později využívat,
- umožnit obnovení situace, pokud je to nutné,
- poskytnout správný obraz o průběhu a výsledku prováděných úkonů,
- zafixovat použité metody, způsoby a prostředky.²⁸

Základní druhy kriminalistické dokumentace jsou:

- protokol,
- fotografická dokumentace,²⁹
- topografická dokumentace (důvodem k jejímu využití je fakt, že fotografická dokumentace, i když dává jasnou obrazovou informaci o místě činu, přesto

27 MUSIL, J. Podstata kriminalistické dokumentace. *Československá kriminalistika*, 1985, roč. XVIII, č. 3, s. 204.

28 MUSIL, J. *Kriminalistika - vybrané problémy teorie a metodologie*. 1. vyd. Praha: PA ČR, 2001, s. 101. ISBN 80-7251-080-0.

29 Fotografickou a topografickou dokumentaci v závažných případech nahradila fotogrammetrie, která eliminuje detailnosti, které poskytuje fotografický snímek a dále nepřesnosti a chyby, vznikající při měření na místě, pořizování náčrtků, rýsování plánek; jde o přesnou, ale personálně náročnou, zdlouhavou a nákladnou metodu, kterou je zpracován plánek, na němž jsou přesně a v měřítku zachyceny všechny viditelné body, linie, předměty a stopy, tak jak byly zachyceny fotograficky, podrobněji k tomu HLAVÁČEK, J. Ostatní prostředky, metody a formy kriminalistické dokumentace. *Kriminalistický sborník*, 1983, roč. XXVII, č. 3, s. 189-190, nebo ŠIMEK, J., DOČEKAL, Z. Dokumentace míst událostí metodou a technikou pozemní fotogrammetrie za snížené viditelnosti. *Československá kriminalistika*, 1981, roč. XIV, č. 4, s. 342-347.

z ní nelze vyčíst důležité rozměry a vzdálenosti,³⁰

- filmový záznam (spojení obrazového a zvukového principu při použití jednoho technického prostředku s jedním nosným médiem),
- videodokumentace a magnetofonový záznam,
- zajištění věci in natura,
- technický znalecký posudek,
- speciální způsoby fixace.

Základní formou dokumentace ohledání místa činu je **Protokol o ohledání místa činu**. Je povinný, má přesně stanovenou formu (rozuměj z procesního hlediska je dokumentem, který má hodnotu důkazního prostředku), kterou nelze libovolně měnit.

5.1 Protokol o ohledání místa činu

Dělí se na tři části:

- část úvodní,
- část popisná,
- část závěrečná.

Část úvodní obsahuje označení policejní součásti (útvaru), která ohledání provádí, označení události (o co se jedná), datum, místo, dobu ohledání, jméno, hodnost, funkci a další údaje vedoucího ohledání, jména, hodnosti, funkce a pracoviště všech osob, které se ohledání zúčastnily, podnět k ohledání, podmínky ohledání (denní dobu, povětrnostní podmínky, viditelnost, osvětlení apod.).

Popisná část obsahuje přesný popis všeho, co bylo ohledáním místa činu zjištěno, přibližně v tomto níže uvedeném pořadí:

- popis místa vymezením jeho hranic a hranic ohledání,
- popis přístupových cest k místu činu a všeho, co na nich bylo zjištěno či nalezeno,
- při ohledání místa činu v místnosti i popis její podlahy, stěn, stropu, vchodů, oken apod.,

30 TICHÝ, J. Fotografická dokumentace místa činu. *Kriminalistický sborník*, 2001, roč. XLV, č. 5, s. 71-72.

- podrobný popis situace na místě činu, včetně umístění jednotlivých objektů či orientačních bodů,
- přesný popis míst nálezů nejdůležitějších objektů (např. místo nálezů mrtvoly a její poloha),
- místa, kde byly nalezeny nástroje použité ke spáchání trestného činu, všechny stopy a věcné důkazy,
- zvláštnosti případu, včetně zcizení předmětů z majetku poškozeného, vykradení tajných úkrytů, polohy klíčů apod.,
- zjištění „*negativních okolností*“,
- popis všeho ostatního v souvislosti se spáchaným trestným činem, zejména pak cesty příchodu, pohybu a odchodu pachatele, předměty, jejichž poloha byla v souvislosti s trestnou činností měněna, předměty nesoucí stopy trestného činu či stopy pachatele (krev, vypáčené dveře, apod.), předměty zapomenuté či ztracené pachatelem na místě činu, předměty nesoucí znaky zvláštního provedení činu specifickým způsobem.³¹

Závěrečná část je soupisem zajištěných stop, předmětů a dokumentů a konstatování, jak s těmito materiály bylo naloženo. Poznamenává se rovněž, jaká opatření byla provedena po ohledání a jaké dokumenty byly v souvislosti s ohledáním pořízeny. Závěr tvoří podpisové doložky všech účastníků ohledání.³²

Při sepisování protokolu o ohledání místa činu je nutné dbát, aby formulace protokolu byla jasná a srozumitelná, bez chyb. Je nutné vyhnout se neurčitým nebo abstraktním výrazům (přibližně, snad, asi, možná).³³ Je nutno užívat krátkých vět a všeobecně známých výrazů. Také je nutno jeden a týž předmět označovat vždy stejným názvem. Snadno zaměnitelné předměty se vždy musí označit čísly (stůl č.1, stůl č.2 apod.). Veškeré vzdálenosti je nutno uvádět s délkovými mírami v centimetrech nebo metrech. Musí být označen bod místa činu, od kterého jsou měřeny všechny vzdálenosti. Nelze přeskakovat, musí se tedy vždy popsat znaky jednoho předmětu a pak teprve dalšího.

V současné době se v rámci policie využívá zápis protokolu o ohledání místa činu přes systém ETR (elektronické trestní řízení) do formuláře protokolů o ohledání místa činu, kde je řada údajů předdefinována předem, což by v praxi mělo vést k větší

31 TIPLICA, M. *Kriminalistická taktika*. 1. vyd. Praha: PA ČR, 1999, s. 49-55. ISBN 80-7251-007-X.

32 CHMELÍK, J. *Ohledání místa činu*. 2. vyd. Praha: PČR ÚV ČR, 1999, s. 25.

33 JEDLIČKA, M. Dokumentace místa činu. *Kriminalistický sborník*, 2001, roč. XLV, č. 4, s. 72.

efektivitě. Řada policejních součástí byla dokonce dovybavena notebooky s tiskárnou, které umožňují zapsat protokol ihned na místě činu.

V příloze, která je součástí této práce jsou ukázky protokolů o ohledání místa činu a náčrtků, zpracovávaných příslušníky OOP ČR Odolena Voda. V žádném případě se však nejedná o ukázkový prototyp psaný přesně podle vzoru a bez chyb.

5.2 Fotografická dokumentace

Jedním z nejobjektivnějších způsobů tzv. podchycení výsledků ohledání místa činu nebo události je fotografování. Fotografický snímek zachycuje věrně nejen to, co bylo cílem záběru, nýbrž i to, co ušlo naší pozornosti, a co pro svou, v daném okamžiku ohledání zdánlivě malou závažnost, nebylo zachyceno popisem.³⁴

Fotografická dokumentace se dále používá při vyšetřovacím experimentu, rekognici, rekonstrukci a prověrce výpovědi na místě.

Jsou na ni kladeny určité požadavky a nároky, mj. aby poskytla jasnou představu o umístění místa činu a celkové situaci na místě, aby fixovala zkoumanou situaci se všemi potřebnými detaily a stanovila představu o velikosti a rozměrech dokumentovaného prostoru a na něm nalezených stop a dalších objektů, aby eliminovala ze snímků kriminalistické nerelevantní objekty a subjekty. Primárně by měla zachytit vše, co bylo zjištěno ohledáním místa činu a je slovně podchyceno v protokolu.³⁵

Fotografie nepatří mezi metody identifikační, přitom je v řadě případů jejich nezbytnou součástí. Dominantní postavení má rozhodně v oblasti kriminalistické dokumentace, kde je důležitým zdrojem trvalých a objektivních informací při provádění vyšetřovacích úkonů a expertizní činnosti.

Kriminalistickou fotografii můžeme definovat jako souhrn všech oborů fotografické praxe, jejímž úkolem je dokumentovat důležité postupy a jevy v průběhu vyšetřování a zkoumání věcných důkazů.

Snímky dokumentující místo činu mají zaznamenat celkovou situaci na místě

34 VLASÁK, M. Význam místa činu a metodika jeho ohledání. Kriminalistický sborník, 1962, roč. VII, č. 5, s. 240.

35 NĚMEC, M. *Kriminalistická taktika pro policisty*. 1. vyd. Praha: Eurounion, 2004, s. 128-130. ISBN 80-7317-036-1.

v době ohledání, informovat o umístění místa činu v okolním prostředí a zachytit všechny objekty z hlediska jejich rozmístění v prostoru, rozměrů, typických vlastností a vzájemných souvislostí.

Rozeznáváme pět druhů snímků:

- *orientační fotografie* se pořizuje s cílem fixovat místo vyšetřované události s obklopujícím prostředím, aby později podle ní bylo možno jednoznačně určit toto místo mezi jinými objekty,
- *celková situační fotografie* (jindy také přehledná fotografie) slouží k dokumentaci celkového vzhledu místa činu, avšak bez přilehlých objektů; v hlavním rysech však musí obsáhnout kompletně místo činu,
- *polodetailní fotografie* (úseková) se omezuje na ústřední objekt případně jednotlivě na nejdůležitější objekty a jejich bezprostřední okolí (např. mrtvola s okolními krevními stopami) s cílem zachytit jejich vzájemný vztah, resp. vztah mezi nimi a ústředním objektem,
- *detailní fotografie* dokumentuje, fixuje jednotlivé objekty či jejich části, jejich individuální znaky a typické vlastnosti bez vztahu k okolí; zpravidla je pořizována s přiloženým měřítkem,
- *celková přehledná fotografie* zachycuje celkový pohled na místo činu se všemi důležitými objekty, provádí se na závěr a je třeba, aby zobrazovala zajištěné stopy s jejich očíslováním.³⁶

K přehlednému zachycení situace na místě činu je třeba ve většině případů pořádit více systematicky řazených záběrů. Postupujeme zpravidla stejně jako při ohledání a popisování – úvodní snímek zachytí všeobecnou polohu místa činu, přehledná fotografie poslouží jako doplnění toho úseku místa činu, kde došlo k trestné činnosti atd.

Fotografování místa činu ve většině případů zajišťuje kriminalistický technik. Stává se však (především na odlehlejších policejních součástech), že si policista provádějící první úkony na místě fotografování provede sám. Pak musí mít k dispozici vhodné fotografické vybavení, měl by znát taktiku a techniku pořizování fotografií při ohledání místa činu, správně vybrat objekty, které budou fotografovány a záběry

36 STRAUS, J. *Kriminalistická technika*. 1. vyd. Plzeň: Aleš Čeněk, 2005, s. 387. ISBN 80-86898-18-0.

provádět z míst, aby fotografie zaručovaly nezkreslenou představu o fotografovaných objektech.

Existují speciální fotografické metody, které tvoří rozsáhlý obor kriminalistické fotografie, patří mezi ně:

- mikrofotografie,
- měrné fotografie,
- makrofotografie,
- fotografie pod různými druhy osvětlení (využívány v expertizní oblasti),
- holografie.

Ke slovu přicházejí tehdy, jestliže rozsah místa činu, individuální znaky a typické vlastnosti objektů vyžadují aplikaci metod a postupů odlišných od běžné fotografické praxe.

Například *fotografie v šikmém osvětlení* se použije tam, kde je nezbytné zdůraznit strukturu fotografovaných předmětů a stop. Kolmo dopadající světlo snižuje vjem plastických detailů, a proto se používá doplňkových světelných zdrojů osvětlujících fotografovaný objekt z boku. Používá se při dokumentaci plastických stop podešví obuvi, dezénů pneumatik atd.³⁷

Mikrofotografie v sobě zahrnuje snímky zhotovené při 25 až 2000 násobném zvětšení, kdy při tomto druhu fotografické dokumentace se využívají mikroskopy a speciální fotografická technika.

Pro fotografie v neviditelném záření se využívá především *infračervené, ultrafialové a rentgenové záření*, které umožňuje zjistit ve zkoumaných objektech takové zvláštnosti, které by při zkoumání těchto objektů ve viditelném záření nemohly být vůbec zjištěny.

Infračervené záření má větší vlnovou délku než viditelné světlo a navazuje na jeho spektrum za červenou barvou; pro lidské oko je neviditelné, proto je nutné vytvořený obraz měnit ve viditelný pomocí vhodných elektronických měřičů.

³⁷ MUSIL, J. *Kriminalistika - vybrané problémy teorie a metodologie*. 1. vyd. Praha: PA ČR, 2001, s. 103-110. ISBN 80-7251-080-0.

K fotografické dokumentaci se používá zcela odlišná technika, která využívá speciálních filtrů. Úspěšně se uplatňuje především v grafických expertízách dokumentů, při odhalování a dekódování textů překrytých buď přelepením nebo politím inkoustem, či přeškrtnutých psacími prostředky

Ultrafialové záření má kratší vlnovou délku než viditelné světlo (od 5 nm do 400 nm). Jeho významnou vlastností je skutečnost, že svým působením na anorganické a organické látky způsobuje luminiscenci, což je sekundárně vybuzené záření v oblasti viditelného světla. Jako zdroje ultrafialového záření se v kriminalistice používají rtuťové výbojky a obloukové lampy.³⁸

RTG záření se vyznačuje vysokou pronikavostí, která umožňuje zjišťovat strukturu neprůhledných objektů; obraz v přímých RTG paprscích není viditelný, pozorovat ho lze na základě luminiscenčního obrazu na chemicky preparovaném stínítku nebo na fotografii (má výhodu, že je trvanlivá, přenosná, a dále také v tom, že pozorovatel není vystaven nebezpečí ozáření).

Holografie jako fyzikálně optická metoda umožňuje získat dokonale plastický (trojrozměrný) obraz libovolného předmětu na specifický negativní materiál. Trojrozměrný obraz je fixován a reprodukován na dvojrozměrnou holografickou desku. Rekonstrukcí hologramu vznikne plastický virtuální obraz holografovaného předmětu, který lze pozorovat a při dostatečném osvětlení i fotografovat ze všech stran. Tato metoda se využívá při defektoskopickém zkoumání, v daktyloskopii, ale i dalších kriminalisticko technických metodách.

5.3 Topografická dokumentace

Jako součást kriminalistické dokumentace spočívá především ve zhotovování **náčrteků** a **plánků** kriminalisticky relevantních míst, případně schématu místa činu. V podobě náčrtku či plánu nám poskytuje informace o rozměru, tvaru a vzájemném umístění jednotlivých objektů a stop.

Náčrtek představuje rukou nakreslený přibližný obraz místa, tedy v přibližném měřítku ke skutečnosti, který je podkladem pro zhotovení plánu. U jednodušších případů nahrazuje plánek docela.

Do náčrtku je zakreslována situace na místě činu, předměty, věci, stopy

³⁸ MUSIL, J. *Kriminalistika - vybrané problémy teorie a metodologie*. 1. vyd. Praha: PA ČR, 2001, s. 103-110. ISBN 80-7251-080-0.

tak, jak jsou při ohledávání zjišťovány. Tvrzení svědků a dalších osob o rozmístění objektů oproti zjišťovanému stavu se zakreslují přerušovaně.³⁹

Je-li místem ohledání místnost, zakreslí se její tvar, zjistí její rozměry a pak se měří a postupně zakreslují předměty a stopy. Před započítím měření se stanoví výchozí bod měření.⁴⁰

Plánek místa činu se kreslí na podkladě náčrtku, zpravidla na policejním útvaru po skončení ohledání. Jde o přesně grafické vyjádření místa činu zhotovené v měřítku za pomoci rýsovacích potřeb. Velikost měřítka si zhotovitel určuje sám podle rozsahu místa ohledání.

Při tvorbě plánu lze využít mapové podklady, např. katastrální mapu. Při rýsování se používají smluvené topografické a kreslířské značky.⁴¹

Plánek je označen záhlavním razítkem policejního útvaru, který ho vyhotovil, obsahuje číslo vyšetřovacího nebo trestního spisu, datum vyhotovení, měřítko, grafické měřítko a označení světových stran. Sever vždy označujeme na plánu výrazněji, ale plánek sám nemusí být orientován horním okrajem k severu, jako je to u mapy. Na plánu musí být rovněž uvedena legenda, datum a místo zpracování a jméno zpracovatele plánu.⁴² Plánek je také vhodné označit heslem, např. vloupání do kostela Sv. Václava ve Staré Boleslavi.

Zpracovávání náčrtků i plánu je časově náročné a pracné a předpokládá dostatek znalostí a zkušeností.

V kriminalistické topografii lze využít také *schéma*, což je zjednodušené zadokumentování nějaké situace pro znázornění základního rozložení v prostoru.⁴³

5.4 Videodokumentace

Kriminalistická videodokumentace tvoří souhrn činností směřujících k zachycení dynamické obrazové a zvukové informace v souvislosti s procesem objasňování trestné

39 CHMELÍK, J. *Ohledání místa činu*. 2. vyd. Praha: PČR ÚV ČR, 1999, s. 54.

40 **Výchozí bod měření** je jakýkoliv objekt, který má relativně stálou polohu, např. roh budovy, telefonní sloup.

41 TICHÝ, J. Fotografická dokumentace místa činu. *Kriminalistický sborník*, 2001, roč. XLV, č. 5, s. 72.

42 TIPLICA, M. *Kriminalistická taktika*. 1. vyd. Praha: PA ČR, 1999, s. 61-63. ISBN 80-7251-007-X.

43 STRAUS, J. *Kriminalistická technika*. 1. vyd. Plzeň: Aleš Čeněk, 2005, s. 402. ISBN 80-86898-18-0.

činnosti, používaných jako důkazní prostředek v trestním řízení.⁴⁴

Tato metoda pracuje na tzv. smíšeném principu, neboť současně využívá dvou nebo více technických principů – spojuje obraz a zvuk při použití jednoho technického prostředku (video nebo digitální kamery) s jedním nosným médiem.⁴⁵

Videodokumentace zachycuje průběh prováděných služebních úkonů a událostí (zachycení dynamiky). Používá se např. u dokumentování průběhu požáru a jeho lokalizace, ohledání místa činu či dokumentaci průběhu domovní prohlídky. Mezi její klady patří možnost okamžité projekce bezprostředně po pořízení záběru, možnost sestřihu, dostatečně přesné zachycení tvarové charakteristiky dokumentovaných objektů, Mezi její nevýhody patří nemožnost dostatečně přesně určit vzdálenosti, nemožnost zachycení některých objektů, které jsou ukryty za jinými objekty nebo ve stínu.

Videodokumentace vyžaduje profesionální práci videotechnika, který si musí osvojit základy celé řady profesí, jako např. kameramana, scénáristy, zvukaře, režiséra apod. Současně musí mít zažitě zásady provádění kriminalistické dokumentace procesních úkonů a dalších kriminalistických metod. Je žádoucí, aby měl mnohaletou praxi kriminalistického technika nebo experta u některého kriminalistickotechnického pracoviště policie.⁴⁶

Policejní komisař při videodokumentaci řídí celý úkon a zastává funkci moderátora. Vhodným komentářem doplňuje probíhající činnosti, klade otázky obviněnému, znalci, či jiným osobám zúčastněným na úkonu. V případech, kdy vyšetřovatel není přítomen, zastává tuto funkci vždy policista, který úkon řídí, nebo který k tomu byl určen.⁴⁷

Videozáznam procesního úkonu doplňuje protokol. Aby mohl v plné míře posloužit jako důkazní prostředek, musí splňovat všechny formální náležitosti dané trestním řádem.

Videozáznam u ostatních procesních úkonů (tzv. procesní videozáznam) se neupravuje stříhem (vyjma kamerových stříhů při natáčení). Procesním

44 MUSIL, J. *Kriminalistika - vybrané problémy teorie a metodologie*. 1. vyd. Praha: PA ČR, 2001, s. 110. ISBN 80-7251-080-0.

45 HLAVÁČEK, J. Ostatní prostředky, metody a formy kriminalistické dokumentace. *Kriminalistický sborník*, 1983, roč. XXVII, č. 3, s. 189.

46 CHMELÍK, J. *Rukověť kriminalistiky*. 1. vyd. Plzeň : Aleš Čeněk, 2005. s. 82.

47 Tamtéž. s. 84.

videozáznamem se rozumí ta část videozáznamu o procesním úkonu, kterou zahajuje a končí orgán činný v trestním řízení časovým údajem. Celý videozáznam o úkonu obsahuje neupravenou procesní část videozáznamu a dále může obsahovat i některé další části upraveného (sestříhaného) videozáznamu, které vysvětlují a zpřesňují procesní úkon.⁴⁸

Upravený videozáznam musí být doplněn o údaje týkající se místa, kde bude uložen originální videozáznam a o údaj délky stopáže původního a upraveného videozáznamu. Dále se uvádí číslo vyšetřovacího spisu, pod kterým je věc vedena, archivní číslo, kdo provedl střih a konec videozáznamu se opatří titulkem „konec“.⁴⁹

48 MUSIL, J. *Kriminalistika - vybrané problémy teorie a metodologie*. 1. vyd. Praha: PA ČR, 2001, s. 110. ISBN 80-7251-080-0.

49 CHMELÍK, J. *Rukověť kriminalistiky*. 1. vyd. Plzeň: Aleš Čeněk, 2005. s. 84.

6 Kazuistika

Jednou z černých kapitol v dlouhé historii české kriminalistiky je případ manželů Stodolových. Ti v době od poloviny listopadu 2001 do 1. prosince 2002 zavraždili celkem 8 lidí ve věku 62 až 81 let a dalších 5 osob napadli. Celkem se dopustili 17 závažných násilných trestných činů.

6.1 Stodolovi

Jen pár měsíců před tím, než došlo k vyjevení těchto událostí, dlouholetý zkušený pražský vyšetřovatel Karel Malý publikoval v Kriminologickém sborníku zajímavé pojednání o nesprávném postupu při ohledání mrtvých: *„Chybný postup policistů na místě nálezů mrtvého těla následně zkomplikoval práci specialistů při vyšetřování násilné trestné činnosti. V jednom případě nebyla nikdy beze zbytku objasněna příčina úmrtí z důvodu chybných prvotních úkonů provedených na místě nálezů těla mrtvého muže, které bylo už v pokročilém stadiu rozkladu. Ve druhém případě, právě díky skutečnosti, že tělo nebylo zpopelněno a mohlo být později exhumováno, došlo k zásadnímu obratu ve vyšetřování.“*⁵⁰ Spolu se čtenářem se ptá, proč k takovým chybám na místě činu či nálezů mrtvol dochází a pokračuje: *„Na vině je několik faktorů. Za prvé k těmto případům dost často vyjíždějí policisté, kteří nemají dostatek zkušeností s prací na místě činu. Za druhé ohledávající lékař často nevěnuje prohlídce těla zemřelého odpovídající pozornost a k vyplnění listu o prohlídce mrtvého mu stačí zjištění, že nalezený je skutečně mrtvý. Nařídít tzv. zdravotní pitvu se často zdráhá ve snaze zbytečně nezvyšovat náklady. Policejní orgán si také rozmyslí nařídít pitvu poté, co byl v předchozích podobných případech kárán za zbytečné utrácení prostředků za znaleckou činnost. Obchází tím ale základní zásadu, zmiňovanou již v učebnicích kriminalistiky z éry první republiky, že při práci na místě nálezů mrtvého těla má být vždy v úvodu stanovena jedna z verzí – totiž že se jedná o vraždu, a teprve poté, co se podaří tuto verzi spolehlivě vyloučit, je možné uzavřít případ jiným způsobem. Předpokladem pro zásadní zlepšení stavu*

50 MALÝ, K. Nesprávný postup při ohledání mrtvých. *Kriminologický sborník*, 2001, roč. XLV, č. 3, s. 47-48.

*by bylo, kdyby se na každé místo nálezu mrtvoly dostavil vyšetřovatel a pracovník kriminální služby, kteří budou mít dostatek zkušeností při objasňování a vyšetřování násilné trestné činnosti. Bohužel právě to se dnes za daných personálních podmínek našich útvarů jeví jako takřka nemožné.*⁵¹ A na závěr ještě dodává: „*Vraždu je třeba vždy považovat za nejzávažnější kriminální trestný čin. Úmyslným zmařením života jiného člověka vzniká absolutně nenahraditelná ztráta, mnohdy s velmi vážnými vedlejšími následky pro okolí zemřelého. Už z těchto důvodů není nikdy na místě šetřit finance při objasňování příčin všech nejasných úmrtí ani v České republice, ani jinde na světě.*“⁵²

Jednou z vražd Stodolových byla ta, které se dopustili ve Slavošově:

Dne 30.10.2002 oznámil telefonicky na Obvodní oddělení PČR ve Zbraslavicích starosta Obvodního úřadu ve Slavošově, že přestože opakovaně klepal na dveře a okna domu Josefa Maliny, nikdo neotevřel, a má tedy podezření, že se mu něco přihodilo. Ještě téhož dne provedla policejní hlídka šetření u domu pana Maliny. Nebylo zjištěno žádné poškození či násilné vniknutí do domu (Stodola později ve výslechu uvedl, že Malina každý den ráno kolem 9. hodiny otevíral dveře svého domku, toho on využil a vběhl za ním do domu) a na výzvy PČR nikdo nereagoval. Vznikla důvodná obava, že je ohrožen život nebo zdraví osoby nebo že se v domě nachází mrtvola. Bylo tedy užito zákona o policii, policisté za přítomnosti starosty obce dům otevřeli a prohlédli. Na půdě na podlaze vpravo vedle komína našli tělo Josefa Maliny bez známek života.

Tělo leželo na podlaze půdy pod vazebním krovem střechy domu s nohama směrem ke komínu, v poloze na břicho, s hlavou otočenou směrem vpravo. Z úst a nosu mu vytékala tmavá tekutina. Na krku měl mrtvý Malina stahovací smyčku z telefonního kabelu o průměru 0,6 cm. Vedle chodidel ležela převrácena stolička. Na vazebním krovu byly zjištěny čtyři vtisky od telefonního kabelu...

Ohledání místa činu provedl příslušník OOP Zbraslavice za přítomnosti technika SKPV Kutná Hora, funkcionářů OŘP Kutná Hora a pracovníků SKPV Správy středočeského kraje PČR. Na místě byl též lékař z RZS ze Zruče nad Sázavou. Na těle neshledal žádné známky násilí, cizí zavinění vyloučil a nařídil zdravotní pitvu. Jako příčinu smrti uvedl smrt zadušením. Nikdo se nepodivil zraněním v obličeji...

Soudní pitva byla provedena na oddělení soudního lékařství ve FN Bulovka. Zde zjistili na těle zemřelého mj. tyto stopy násilí : krevní výronky ve spojivkách, odlomení horních rohů chrupavky štítné, odlomení malých rohů jazyky, oděrky na čele a na horních končetinách, zlomeniny žeber. Lékař, který zdravotní pitvu prováděl, tvrdí, že když zjistil poranění, která vyvolávala podezření na účast druhé osoby na smrti zemřelého, přerušil pitvu a telefonicky vyznamenal Okresní ředitelství PČR v Kutné Hoře. Zde mu bylo sděleno, že zemřelý se po oběšení ze škrtidla utrhł a spadł na zem a že podle nich se jedná o jasnou sebevraždu. Protože lékaři nebyla známa situace na místě události, dokončil pitvu a věc byla uzavřena jako udušení z oběšení konstatováním, že ke vzniku netypických poranění došlo pravděpodobně při pádu po přetržení škrtidla (Stodola uvedl, že Malinu povalil na postel, svázal ho a začal hledat peníze, především vkladní knížky,

51 MALÝ, K. Nesprávný postup při ohledání mrtvých. *Kriminalistický sborník*, 2001, roč. XLV, č. 3, s. 47-48.

52 Tamtéž.

kteře ale nenašel, když mu Malina odmítl prozradit místo jejich úkrytu, Stodola jej uchopil za hrdlo a oběma palci mu začal tlačit na ohryzek, potom mu ještě přiložil na obličej polštář a pokračoval v dušení, pak vynesl tělo na půdu, a to tak, že Malinu uchopil oběma rukama v podpaží a couval s ním) Stodolová upřesnila, že v jednom okamžiku se jim tělo vysmeklo a svezlo se po schodech prakticky až dolů, také se jí později zdálo, že Malina zachroptěl, proto ho Stodola v rozčilení ještě kopl do hrudníku a břicha. Když tělo vytahovali vzhůru, kabel se přetrhl a tělo spadlo dolů. Stodola v rozčilení do těla ještě několikrát kopl. Stodolová mu řekla, aby všeho nechal, že to bude vypadat jako by Malina spadl sám.

Již při prošetřování události sousedé zemřelého Maliny upozorňovali na to, že nosil silné brýle (12 dioptrií) a bez nich téměř neviděl (brýle v průběhu ohledání leželi na stole v kuchyni). Představa, že by bez brýlí dokázal vylézt po strmých schodech na půdu, zde uvázat škrtidlo na trám a oběsit se, je v podstatě nereálná. Přesto policisté na tuto informaci nereagovali.

Usnesením ze dne 30.12.2002 byla věc policejním orgánem OOP Zbraslavice odložena jako sebevražda oběšením. Provedeným šetřením policie, ohledáním místa činu, výslechy osob, jakož i dalším šetřením nebylo cizí zavinění zjištěno (Stodola se do domu zavražděného opakovaně vrátil a celý ho prohledával, vkladní knížky, o kterých Malina na veřejnosti mluvil, nenalezl. Později bylo zjištěno, že na vkladních knížkách měl Malina v době smrti neuvěřitelných 1,8 milionu korun).⁵³

6.2 Vraždil doktor

Na dalším případě si můžeme ukázat, jak naopak kvalitní práce na místě činu, především zjištění tzv. *negativních okolností* na místě vedlo jednak k vytyčení správné vyšetřovací verze, v důsledku toho k rozšíření ohledání, při kterém bylo nalezeno nejenom oblečení, které měl vrah v době skutku na sobě, ale též vražedný nástroj a zajištění těchto věcí a vyžádání kriminalistické expertízy :

Dne 25.10.1994 oznámil dr. Petr B., že v přízemí svého rodinného domku v Č. našel dvě mrtvá těla. Identifikoval je jako příbuzné své manželky. Dále ohlásil, že se do domku někdo vloupal.

Na inkriminované místo byli kromě výjezdové skupiny Správy Středočeského kraje vysláni také pracovníci OKTE, kteří se následně podíleli na ohledání místa činu. Zjistili, že proklamované vloupání do domu bylo fingované. Zjištěné mechanoskopické stopy totiž svědčily o zásahu z vnitřní strany vstupních dveří. Rovněž další zjištěné skutečnosti napovídaly, že verze udaná oznamovatelem je smyšlená. Na základě toho se stal hlavním podezřelým z vraždy sám Petr B.

Při ohledání místa činu pracovníci výjezdové skupiny prohlédli také dvorek a kůlny. V jedné z nich našli za starými sudy ukryté trenýrky a kabátek od pyžama patřící oznamovateli. Ve studni pak objevili sekuru, na které se – přestože byla určitou dobu pod vodou – zachovaly použitelné krevní stopy a vlasy obětí.

Veškeré biologické stopy a předměty zjištěné na místě byly podrobeny biologické expertíze za použití metod běžně užívaných v kriminalistické expertizní praxi. Na základě zkoumání bylo zjištěno, že veškeré krevní stopy pocházejí od zavražděných.

53 ŽEROVNICKÝ, J. Hra na oběšence. *Kriminalistický sborník*, 2005, roč. XLIX, č. 2, s. 28-31.

Krevní stopy na oděvu Petra B., které vykazovaly krevní skupinu shodnou s krví obou zavražděných, byly tako rozsáhlé, že nemohly vzniknout pouhým otěrem o mrtvá těla při manipulaci s nimi, jak původně obviněný tvrdil.

Petr B. zapíral a svoji vinu neuznával ani před soudem. Přesto soud přihlédl ke zmíněným výsledkům biologické expertízy zajištěných kriminalistických stop, které sice nezavršují proces individuální identifikace, ale mohou se úspěšně využít v důkazním řízení, existuje-li uzavřený řetězec dalších důkazů.⁵⁴

6.3 Únos čínského chlapce

Na posledním případě byl chtěl poukázat na velmi diskutovanou problematiku pachových stop, které ne vždy jsou brány jako hodnotný důkaz. Skeptické názory na pachové stopy pocházejí především od těch, kteří neznají přesná pravidla způsobu jejich zajišťování, uchovávání a postup při jejich vyhodnocování. Hlavní pochybnosti se ozývají především proto, že při vyhodnocování vycházíme z určitého chování zvířete, v tomto případě služebního psa a výsledek tohoto chování považujeme za důkaz v trestním řízení :

Dne 29. 11. 1998 oznámil na linku 158 ORP v Kolíně silně rozrušený 11letý čínský chlapec, že byl shozen z mostu do řeky a že se mu povedlo dostat se na břeh. Policista, který toto velmi podivné oznámení přijímal, musel nejprve chlapce alespoň trochu uklidnit a potom podrobně zjišťoval, odkud volá. Byla tma a chlapec vůbec nevěděl, kde je. Na pokyn policisty si přečetl číslo telefonní budky a sdělil mu je. Dále si všiml směrového ukazatele u silnice, na kterém bylo napsáno Kolín 15 km. Podle telefonního čísla policista zjistil, že se jedná o telefonní automat u mostu přes řeku Labe v Týnci nad Labem, a okamžitě tam vyslal hlídku z blízkého obvodního oddělení PČR. Ta chlapce převezla rovnou do okresní nemocnice v Kolíně.

Cestou chlapec vysvětlil, že je Číňan, narodil se v Pekingu, ale krátce po narození postupně celá rodina přesídlila do Prahy, kde jeho otec podniká jako obchodník. Dne 27. 11. 1998 se vrátil ze školy domů. Cestou si všiml, že ulicí několikrát projel osobní automobil Honda Accord a poznal řidiče, rovněž občana čínské národnosti, kterého znal od vidění jako otce svého spolužáka. Po příchodu ze školy se převlékl a kolem 16. hodiny šel ven. Automobil stál poblíž domu, jeho řidič chlapce oslovil a dotazoval se na ulici, kterou chlapec neznal. Řidič pozval chlapce, aby nasedl do automobilu, že ji budou hledat společně. Chlapec si přisedl. Několikrát zastavili, ptali se na určitou ulici... Po tomto neúspěšném hledání řidič prohlásil, že pojedou k němu domů, protože si potřebuje naložit do auta nějaké zboží. Přijeli ke garáži, zajeli dovnitř. Zde spoutal chlapce ruce kovovými pouty, nohy plastikovou lepící páskou, kterou mu zalepil oči a ústa. Předtím si vyžádal telefonní čísla rodičů. Pak z garáže odešel. Večer vyjeli z garáže ven, kde se pohybovali, chlapec nevěděl. Usnul. V noci se mu podařilo strhnout si pásku z úst a volat tak na svého vězňatele. Ten mu sice slíbil, že ho odveze domů, ale opět s ním – zavřeným v zavazadlovém prostoru – nějakou dobu jezdil. Nakonec se zase vrátili do garáže. Někdy později mu sice sejmul kovová pouta, ale hlavu včetně rukou celou ovázal plastikovou lepící páskou. Opět s vozidlem jezdili. Chlapec zase na čas usnul. Když automobil zastavil, muž otevřel

54 TOUŽIMSKÝ, V. Stopy z místa činu pomohly usvědčit pachatele. *Kriminalistický sborník*, 1998, roč. XLII, č. 4, s. 46-47.

zavazadlový prostor, řekl chlapci, že už jsou doma, vyzvedl jej z automobilu a přehodil přes zábradlí na nějakém mostě. Chlapec dopadl do vody, podařilo se mu uvolnit lepící pásku na nohou i na ruku, začal plavat až se dostal ke břehu. Na jeho volání o pomoc nikdo nereagoval. Podařilo se mu vylézt na most a všiml si, že poblíž je telefonní budka.

Z jeho výpovědi byly zjištěny skutečnosti, které pomohly pachatele týž den zadržet, sdělit mu obvinění a navrhnout uvalení vazby. Z hlediska zjištění pachatele nebyl případ složitý, protože ho chlapec osobně znal. Podstatně složitější a komplikovanější však bylo pachatelovo usvědčení. S možností doznání nikdo nepočítal. Usvědčen a odsouzen byl především díky pečlivému zajišťování důkazů už na samém počátku vyšetřování.

V první řadě bylo třeba provést ohledání na mostě v Týnci nad Labem. Žádné zázračné stopy nemohly být na místě nalezeny, protože auto, které zastaví na silnici a z něhož vystoupí muž, vezme spoutaného chlapce, přehodí ho přes zábradlí a ihned z místa odjíždí, mnoho stop nezanechá. Přesto však na mostě byly nalezeny 2 kusy použité hnědé plastické lepící pásky, která zřejmě vypadla ze zavazadlového prostoru při vyjímání oběti.

Téhož dne byl vypátrán a předveden k podání vysvětlení podezřelý občan Čínské lidové republiky. Na základě informací získaných od chlapce a při ohledání místa činu mu vyšetřovatel sdělil obvinění a zahájil jeho výslech. Občan odmítl ve věci vypovídat.

Chlapec po propuštění z nemocnice ukázal garáž, ve které byl zadržován. Nalezen byl také automobil, ve kterém jej pachatel vozil po Praze a později dovezl na most. Ještě týž den byla provedena rekognice.⁵⁵

Souběžně s tím další skupina policistů prováděla podrobné ohledání garáže a motorového vozidla. Byl zajištěn pouze kusy plastické samolepící pásky hnědé barvy. V osobním automobilu bylo sejmuto a zajištěno celkem 15 stop, např. pachové ze zadního sedadla a z koberečku v zavazadlovém prostoru, dále vlasy, mikročástice atd.

Na kusech lepící pásky byla nalezena vlákna a byla prokázána druhová shodnost s vlákny ponožek a bundy, které měl poškozený v době únosu oblečený. Pachové stopy zajištěné na zadním sedadle automobilu a v zavazadlovém prostoru byly identifikovány jako stopy poškozeného.

Soud později uvěřil plně výpovědi chlapce, která byla podpořena řadou nepřímých důkazů a odsoudil občana Čínské lidové republiky za únos, omezování osobní svobody, vydírání a pokusu vraždy na 14 let.⁵⁶

55 **Rekognice** je procesní úkon kriminalistické identifikace, spočívající ve znovupoznání před tím vnímaného objektu s cílem jeho ztotožnění. Rekognice se koná, je-li pro trestní řízení důležité aby podezřelý, obviněný nebo svědek znovu poznal osobu nebo věc a určil tím jejich totožnost.

56 MALÝ, K. Pachová stopa jako důkaz. *Kriminalistický sborník*, 2000, roč. XLIV, č. 5, s. 17-20.

7 Význam ohledání místa činu

V mnohých případech je ohledání prostředkem získání takových informací, které jinými způsoby získat ani nemůžeme.

Jeho význam spočívá tedy především v tom, co nám přináší, co nám umožňuje, co je jeho výsledkem i cílem:

1. bezprostředně pozorovat a hodnotit situaci, prostředí a stav jednotlivých objektů, abychom zjistili charakter, mechanismus a okolnosti prověřované události, která má znaky trestného činu nebo existenci trestného činu vyloučit,
2. nalézt, zkoumat, hodnotit a procesně zdokumentovat stopy, jiné věcné a listinné důkazy,
3. zpravidla poznat způsob spáchání trestného činu, získat informace pro tvorbu vyšetřovacích a operativně pátracích verzí, pro organizaci a plánování vyšetřování, případně pro neprodlené pátrání po pachateli po tzv. „*horké stopě*“
4. odhalit bezprostřední příčiny a podmínky prověřované události,
5. důvodně předpokládat, jaké stopy trestného činu mohou být zanechány na těle nebo oděvu, na použitých zbraních, nástrojích a dopravních prostředcích nebo jiných místech mimo místa činu.⁵⁷

Jiné rozčlenění nabízí:

1. osvětlení skutkového děje nebo jeho dílčích jevů,
2. osvětlení způsobu provedení (mechanismu) činu,
3. osvětlení doby činu,
4. osvětlení délky doby, po kterou pachatel na místě činu prodléval,
5. osvětlení motivu činu a individuality pachatele,
6. osvětlení přípravy pachatele k provedení činu,
7. osvětlení zvláštní znalosti nebo schopnosti (odbornosti) pachatele,

⁵⁷ CHMELÍK, J. *Ohledání místa činu*. 2. vyd. Praha: PČR ÚV, 1999, s. 18.

8. osvětlení přítomnosti spolupachatelů činu,
9. osvětlení cesty pachatele na místo a z místa činu,
10. osvětlení dluhu nástroje nebo prostředku trestného činu,
11. osvětlení toho, jaký trestný čin byl spáchán,
12. osvětlení sledu událostí nebo postupu pachatele na místě činu.⁵⁸

Ohledání jako kriminalistická metoda, pokud je uplatněna v trestním řízení, je samostatným procesním úkonem.⁵⁹ Může být uskutečněno i před zahájením trestního stíhání⁶⁰, zpravidla jako počáteční a neodkladný úkon.

Význam ohledání je nezpochybnitelný. Ohledání po oznámení trestného činu představuje první neodkladný a neopakovatelný úkon na místě činu, který stručně řečeno, umožňuje nalezení a vyhodnocení kriminalistických stop, získání nezbytných informací pro tvorbu kriminalistických verzí a určuje další postup vyšetřování.

Ohledání místa činu může zodpovědět základní kriminalistické otázky:

1. Co bylo spácháno?
2. Kdo čin spáchal?
3. Kdy byl čin spáchán?
4. Kde? (místo, kde čin vyšel najevo, nemusí být místem činu)
5. Jak? (zkoumá se především „modus operandi“, tedy pachatelův styl, který se odráží i na místě činu)
6. Čím?
7. Proč? (motiv činu bývá velmi složitou okolností, za které byl čin spáchán, proto je mu při ohledání místa činu věnována značná pozornost; motiv lze odvodit z řady stop. Mohou na něj upozornit i *negativní okolnosti*, které jsou výsledkem zakrývání činu pachatelem;⁶¹ porozumět motivům znamená objasnit smysl jednání pachatele)

58 VLASÁK, M. Význam místa činu a metodika jeho ohledání. *Kriminalistický sborník*, 1962, roč. VI, č. 5, s. 234.

59 Ohledání jako procesní úkon je upraveno v § 13 trestního řádu.

60 **Trestním stíháním** je myšlen úsek od jeho zahájení, přesněji sdělení obvinění konkrétní osobě ze spáchání konkrétního trestného činu, až po podání obžaloby.

61 CHMELÍK, J. Rukověť kriminalistiky. 1. vyd. Plzeň: Aleš Čeněk, 2005, s. 18-19. ISBN 80-86898-36-9.

Závěr

Studiem literatury, analýzou odborných článků a především komparací informací z nich pocházejících jsem se pokusil nastínit čtenáři problematiku ohledání místa činu.

Abych naplnil cíle práce, doplnil jsem teoretické pasáže o vhodná vysvětlení a příklady.

Kazuistika byla volena především s ohledem na čtenáře – začínajícího policistu i laika, tak aby byla zajímavá a poučná.

Chyby při ohledání místa činu, které byly shledány, a stejně tak zjištění, která policisty navedla správným směrem, tedy k detailnímu, rozšířenému ohledání a stanovení správné vyšetřovací verze, se neustále opakují. Jen stěží bych trefněji, obecněji, a přesto srozumitelněji shrnul příčiny neúspěchů při ohledání místa činu, než jak to udělal plukovník Malý, viz. kapitola 6. Pod jeho slova nezbyvá než se podepsat.

Dovolím si proto trochu jiný závěr...

Je tomu jen pár dní, co policie našla tělo zavražděné devítileté Anny Janatkové, která se ztratila v měsíci říjnu loňského roku cestou ze školy. Opakovaně probíhaly monštrózní pátrací akce; cesta, kterou pravidelně chodila, místo, kde byla naposledy spatřena byly opakovaně prohledávány. Bez úspěchu.

Bylo nalezeno pár jejích osobních věcí, to podstatné – tělo, ať už živé či mrtvé dívky – nikoliv. Veřejnost si připomněla případ sourozenců Vosmanských, kteří byli zavražděni svým příbuzným a jejichž těla se našla s několikaměsíčním odstupem jen třista metrů od míst, odkud bylo pátrání započato.

Stala se chyba? Pokud ano, pak doufejme, že ohledání místa nálezu zemřelé Anny Janatkové, které vůbec nemusí být místem činu a ohledání jejího těla přinese odpověď na všechny již zmiňované kriminalistické otázky. Doufejme, neboť jediný podezřelý a posléze obviněný spáchal sebevraždu, aniž promluvil, aniž cokoliv osvětlil, aniž proti němu existuje jediný přímý důkaz.

Doufejme, že provedená ohledání v souhrnu s dalšími úkony přinesou když ne přímý, pak alespoň takový řetězec nepřímých důkazů, který bude celistvý,

kde do sebe budou jednotlivé částečky zapadat jedna po druhé. Pokud nikoliv, těžko přesvědčíme veřejnost o důkladnosti a pečlivosti policejní práce. Ba co víc, nepřesvědčíme hlavně sebe – policisty, kterým není lhostejný další osud policie jako celku, policisty, kteří se svojí každodenní prací snaží naplnit smysl policejního poslání.

Koneckonců bylo to právě kvalitní ohledání místa činu a těla u mediálně známého případu zemřelé Barborky z Kmetiněvsi, které nakonec přineslo – ikdyž šokující – odhalení jejího vraha.

Seznam použitých zdrojů

Literární zdroje

1. BÁLINT, F. Nepodceňujme význam ohledání místa činu. *Kriminalistický sborník*, 1983, roč. XXVII, č. 10, s. 616-619.
2. CSÓKA, T. Miesto činu a dokazy. *Kriminalistický sborník*, 1985, roč. XXIX, č. 10, s. 607-613.
3. CVACHO, V. Dopadnutie pachateľa na podklade správneho postupu na mieste činu. *Kriminalistický sborník*, 1959, roč. III, č. 6, s. 260-262.
4. ČONDL, A. Důsledné ohledání místa činu – předpoklad úspěchu vyšetřovatele. *Kriminalistický sborník*, 1968, roč. XII, č. 10, s. 592-598.
5. ČURDA, J., STRAUS, J. Kauza Kalivoda – lesní vrah. *Kriminalistický sborník*, 2007, roč. LI, č. 4, s. 22-31.
6. DVONKA, J. Miesto činu – východisko pre vyšetřovanie. *Kriminalistický sborník*, 1965, roč. IX, č. 9, s. 513-525.
7. FARADJIEV, M. A. O. Formuláře pro ohledání místa činu. *Kriminalistický sborník*, 2008, roč. LII, č. 1, s. 43-47.
8. FORKER, A. Ohledání místa činu v případech trestných činů spáchaných pomocí motorových vozidel nebo na motorových vozidlech. *Kriminalistický sborník*, 1970, roč. XIV, č. 2, s. 115-121.
9. GUTEKUNST, W. Ohledání místa činu. *Kriminalistický sborník*, 1967, roč. XI, č. 2, s. 117-125.
10. HEŘMÁNEK, J. Ohledání místa činu a kriminalistická odorologie. *Kriminalistický sborník*, 1970, roč. XIV, č. 3, s. 167-170.
11. HLAVÁČEK, J. Obrazová dokumentace pod vodní hladinou. *Československá kriminalistika*, 1980, roč. XIII, č. 3, s. 243-252.
12. HLAVÁČEK, J. Ostatní prostředky, metody a formy kriminalistické dokumentace. *Kriminalistický sborník*, 1983, roč. XXVII, č. 3, s. 189-190.
13. HLAVÁČEK, J. O místě činu, ale s chybami. *Kriminalistický sborník*, 2007, roč. LI, č. 3, s. 68.
14. CHARVÁT, V. Metody dokumentace na místě ohledání silniční dopravní nehody. *Kriminalistický sborník*, 1987, roč. XXXI, č. 8, s. 500-511.

15. CHMELÍK, J. Účast znalce na místě činu a otázky s tím spojené. *Kriminalistika*, 2005, roč. XXXVIII, č. 4, s. 285-298.
16. CHMELÍK, J. *Ohledání místa činu*. 1. vyd. Praha : PČR ÚV, 1995, 84 s.
17. CHMELÍK, J. *Rukověť kriminalistiky*. 1. vyd. Plzeň : Aleš Čeněk, 2005, 532 s. ISBN 80-86898-36-9.
18. JÁNOŠÍK, J. Obhliadka miesta činu z pohľadu kriminalistickej balistiky. *Kriminalistický sborník*, 2004, roč. XLVIII, č. 4, s. 46-48.
19. JEDLIČKA, M. Dokumentace místa činu. *Kriminalistický sborník*, 2001, roč. XLV, č. 4, s. 72.
20. KLOUBEK, M. Vyhledávání a zajišťování pachových stop. *Kriminalistický sborník*, 2003, roč. XLVII, č. 1, s. 33-36.
21. KOPÁČ, L. Místo činu – východisko k úspěchu. *Kriminalistický sborník*, 1986, roč. XXX, č. 6, s. 355-356.
22. KOTORA, M. Význam širšího ohledání místa činu při vyšetřování majetkové trestné činnosti neznámých pachatelů. *Kriminalistický sborník*, 1986, roč. XXX, č. 5, s. 270-272.
23. KOUDELA, Z. Význam ohledání místa činu. *Kriminalistický sborník*, 1963, roč. VII, č. 11, s. 610-613.
24. LEVI, A. Ohledání místa činu. *Československá kriminalistika*, 1981, roč. XIV, č. 2, s. 186-187.
25. MALÝ, K. Nesprávný postup při ohledání mrtvých. *Kriminalistický sborník*, 2001, roč. XLV, č. 3, s. 47-49.
26. MALÝ, K. Několik poznámek k práci na místě činu. *Kriminalistický sborník*, 2002, roč. XLVI, č. 2, s. 50.
27. MALÝ, K. Pachová stopa jako důkaz. *Kriminalistický sborník*, 2000, roč. XLIV, č. 5, s. 17-20.
28. MAŠÁN, A. Dosledná práca na mieste činu – základ úspechu odhalenia páchatela. *Kriminalistický sborník*, 1985, roč. XXIX, č. 12, s. 730-732.
29. MAŤÁŠ, J. Dokladné ohľadanie miesta činu – začiatok úspechu. *Kriminalistický sborník*, 1967, roč. XI, č. 3, s. 144-148.
30. MUSIL, J. Podstata kriminalistické dokumentace. *Československá kriminalistika*, 1985, roč. XVII, č. 3, s. 203-210.
31. MUSIL, J., KONRÁD, Z., SUCHÁNEK, J. *Kriminalistika II*. 2. vyd. Praha: C. H. Beck, 2001. 582 s. ISBN 80-7179-878-9.

32. MUSIL, J. *Kriminalistika - vybrané problémy teorie a metodologie*. 1. vyd. Praha: PA ČR, 2001. 382 s. ISBN 80-7251-080-0.
33. NĚMEC, M. *Kriminalistická taktika pro policisty*. 1. vyd. Praha : Eurounion, 2004. 328 s. ISBN 80-7317-036-1.
34. NĚMEC, M. *Kriminalistická dokumentace*. 1. vyd. Praha : PA ČR, 2009. 142 s. ISBN 978-80-7251-307-9.
35. NESVADBA, A. Kriminalistické stopy vytvárané při páchaní trestných činů vražd. *Kriminalistický sborník*, 2002, roč. XLVI, č. 1, s. 52-53.
36. PECKA, J. Význam pachových stop z místa trestného činu. *Kriminalistický sborník*, 1983, roč. XXVII, č. 8, s. 509-510.
37. PJEŠČAK, J., BĚLKIN, R. S. *Kriminalistika II - kriminalistickotaktické metody odhalování, vyšetřování a předcházení trestné činnosti*. 1. vyd. Praha : FMV, 1984. 642 s.
38. POPOVNĚK, F. Důsledné ohledání místa trestného činu – základní předpoklad úspěšné činnosti příslušníků SNB. *Kriminalistický sborník*, 1985, roč. XXIX, č. 5, s. 294-296.
39. PROTIVÍNSKÝ, M. Poznávání obsahu pojmu kriminalistické stopy. *Československá kriminalistika*, 1979, roč. XII, č. 2, s. 111-118.
40. PROTIVÍNSKÝ, M. Stále připomínat význam práce na místě činu. *Kriminalistický sborník*, 2006, roč. L, č. 2, s. 41-42.
41. PRŮCHA, K. Důležitost ohledání místa činu při železničních nehodách. *Kriminalistický sborník*, 1961, roč. V, č. 10, s. 446-447.
42. RYBÁŘ, M., LIŠKA, P. Teorie kriminalistických stop a identifikace. *Československá kriminalistika*, 1985, roč. XVII, č. 3, s. 278.
43. RŮŽA, J. Mikrostopy – jejich priorita v zajišťování a negativní jevy snižující jejich informační hodnotu. *Kriminalistický sborník*, 1983, roč. XXVII, č. 1, s. 53-58.
44. SKORČENKO, P. T. Využití technických prostředků a kriminalistických metod v počáteční etapě vyšetřování trestných činů. *Československá kriminalistika*, 1982, roč. XV, č. 2, s. 136-140.
45. SMUDEK, V. Za důslednější práci na místě trestného činu. *Kriminalistický sborník*, 1983, roč. XXII, č. 5, s. 275-278.
46. STRAUS, J. Vyhledávání a zajišťování trasologických stop. *Kriminalistický sborník*, 1998, roč. XLII, č. 2, s. 72.

47. STRAUS, J. *Kriminalistická technika*. 1. vyd. Plzeň : Aleš Čeněk, 2005. 415 s. ISBN 80-86898-18-0.
48. STRAUS, J. *Úvod do kriminalistiky*. 1. vyd. Plzeň : Aleš Čeněk, 2004. 325 s. ISBN 80-86473-82-1.
49. ŠIMEK, J., DOČEKAL, Z. Dokumentace míst událostí metodou a technikou pozemní fotogrammetrie za snížené viditelnosti. *Československá kriminalistika*, 1981, roč. XIV, č. 4, s. 342-347.
50. ŠULC, V. Trest : Doživotí, lesní vrah. *Kriminalistický sborník*, 2006, roč. L, č. 4, s. 58-59.
51. TICHÝ, J. Fotografická dokumentace místa činu. *Kriminalistický sborník*, 2001, roč. XLV, č. 5, s. 71-72.
52. TIPLICA, M. *Kriminalistická taktika*. 1. vyd. Praha : PA ČR, 1999. 542 s. ISBN 80-7251-007-X.
53. TOUŽIMSKÝ, V. Stopy z místa činu pomohly usvědčit pachatele. *Kriminalistický sborník*, 1998, roč. XLII, č. 4, s. 46-47.
54. URBÁNEK, F. Vyhodnocování stopy nalezených na místě činu. *Kriminalistický sborník*, 1965, roč. IX, č. 4, s. 234.
55. VAŘEKA, S. Včasné zajištění místa trestného činu je poloviční úspěch v pátrání. *Kriminalistický sborník*, 1967, roč. XI, č. 9, s. 528-530.
56. VLASÁK, M. Význam místa činu a metodika jeho ohledání. *Kriminalistický sborník*, 1962, roč. VI, č. 5, s. 234-240.

Legislativní dokumenty

1. Zákon č. 141/1961 Sb. O trestním řízení soudním ve znění pozdějších právních předpisů.

Ostatní zdroje

Kromě výše uvedených zdrojů byly při zpracování bakalářské práce využity následující materiály:

- náčrtky z místa činu kriminalisticky relevantních událostí řešených v rámci PČR
- protokoly o ohledání místa činu kriminalisticky relevantních událostí řešených v rámci PČR

Seznam zkratek

aj. - a jiné

apod. - a podobně

atp. - a tak podobně

atd. - a tak dále

FN – fakultní nemocnice

MČ – místo činu

m.j. - mimo jiné

např. - například

OOP – obvodní oddělení Policie

OŘP – okresní ředitelství Policie

OKTE – oddělení kriminalisticko technické expertizy

PČR – policie České Republiky

RTG záření – rentgenové záření

RZS – rychlá záchranná služba

SKPV – služba kriminální policie a vyšetřování

tr. řízení – trestní řízení

Seznam obrázků, tabulek a grafů

Obrázek č. 1: Schéma rozdělení stop

Seznam příloh

- I. Kopie protokolu o ohledání místa činu ze 1.7.2010, první strana
- II. Kopie protokolu o ohledání místa činu ze 1.7.2010, druhá strana
- III. Kopie náčrtku místa činu ze 1.7.2010
- IV. Kopie protokolu o ohledání místa činu ze 13.1.2011, první strana
- V. Kopie protokolu o ohledání místa činu ze 13.1.2011, druhá strana
- VI. Kopie situačního náčrtku ze 13.1.2011
- VII. Kopie protokolu o ohledání místa činu ze 3.4.2011, první strana
- VIII. Kopie protokolu o ohledání místa činu ze 3.4.2011, druhá strana
- IX. Kopie situačního náčrtku č. 1 ze 3.4.2011
- X. Kopie situačního náčrtku č. 2 ze 3.4.2011

Kopie protokolu o ohledání místa činu ze 1.7.2010, první stránka

POLICIE ČESKÉ REPUBLIKY
Krajské ředitelství policie Středočeského kraje
Územní odbor Praha venkov - VÝCHOD
obvodní oddělení Odolena Voda
Čenkovská 84
250 70 Odolena Voda

Č. j. [REDAKCE] Odolena Voda 1. července 2010
Počet listů: 1/2

Protokol o ohledání místa činu (§ 113 trestního řádu)

I.

Ohledání provedli:
stržm. Josef Tichý
technik SKPV nrap. Adamec

Ohledání přítomni:

[REDAKCE]

Důvod ohledání:
KRÁDEŽ FINANČNÍ HOTOVOSTI PURTEX - ZDIBY

Začátek ohledání:
01.07.2010 v 11:40 hod.

Místo ohledání:
ZDIBY, ul. ÚSTECKÁ, čp. 103

Podmínky ohledání:
Den, jasno, 30°C

Způsob ohledání:
kombinovaný

II.

Místo ohledání se nachází v ulici Ústecká 103 v obci Zdiby. Na toto místo se dostaneme po silnici II/608 Pražská ul. směr Praha od kruhového objezdu u restaurace Nová Pošta. Ujedeme 300 m a zahneme do prava kde se nachází firma PURTEX s.r.o. Před budovou se nachází parkoviště rozdělené na dvě části spodní a horní. Uprostřed parkoviště jsou z horní části schody k dolní části a k budově. Před budovou se na levé straně nacházejí pěnové balíky.

Při vstupu do budovy projdeme dvoje skleněné dveře. Dveře jsou v době ohledání otevřené a bez zjevných známek poškození. Po vstupu do místnosti se na místě nachází několik matrací a postelí. Po 12 m na levé straně místnosti se nachází MČ.

To je složené z dřevěných skříní 120cm vysokých do obdélníku postavených. Na levé straně je řada skříněk ve kterých jsou šanony a na skříňkách jsou postaveny dvě kytky. Přední strana je složená opět ze skříněk, ke kterým je přistrčený stůl, na kterém se v levé části

Kopie protokolu o ohledání místa činu ze 1.7.2010, druhá strana

nachází monitor, klávesnice a pod stolem krabice PC, v pravé části pod stolem jsou dřevěné šuplíky ve kterých se nachází kasa se zámkem, který je v době ohledání bez zjevných známek poškození. Nad šuplíky je černý kovový šuplík který byl v době ohledání uzavřený a bez zjevných známek poškození. Vedle stolu na pravo se nachází plastový koš. U stolu se nachází černá pojízdná židle, vedle které je na zemi postavena tiskárna. Za stolem který se nachází v přední části je umístěn jese jeden stůl, na kterém se v levé části nachází monitor, klávesnice a pod stolem krabice PC. Na stole jsou umělé přihrádky na papíry. Na pravé straně vedle stolu se nachází přenosné litinové el. topení. U stolu se nachází černá pojízdná židle. Zadní strana jsou okna opatřená žaluziemi a pod nimi parapet a na něm se nachází na levé straně hifi věž. Na pravé straně je zděná příčka která nevede až k oknu a je zde průchod 80cm široký kterým se dostaneme k WC. Na této příčce je police a na ní jsou dvě kytky.

Za touto stěnou je ulička široká 1 m kde na levé straně jsou umělé nádrže na vodu a na pravé straně dveře na pánský a dámský záchod. Dveře na pánský záchod jsou uzavřené bez zjevných známek poškození a dveře na dámské záchody jsou otevřené bez zjevných známek poškození. Při vstupu na dámský záchod se na pravé straně za dveřmi nacházejí kola na OA a na protější straně od dveří je umístěné umyvadlo vedle kterého je nádoba na papírové ručníky. Na levé straně je bojler a chodba která se stáčí do prava kde se na levé straně na zemi nachází televizor a krabice. Na konci je okno které je uzavřené bez zjevných známek poškození. Na pravé straně je blíže ke dveřím WC které je uzavřeno a za ním je druhé WC které je otevřeno, na WC je bílé prkynko a výko na WC které je zavřené a na kterém byla zajištěna stopa (č. 1 - trasologická). Na levé straně WC se nachází okno které je pootevřené bez zjevných známek poškození. U okna je parapet na kterém byla zajištěna stopa (č. 2 - daktyloskopická). Venku pod oknem se nachází dřevěná paleta a ní jsou naskládané papírové trubky a na trubkách je postavená další paleta která se opírá o zed.

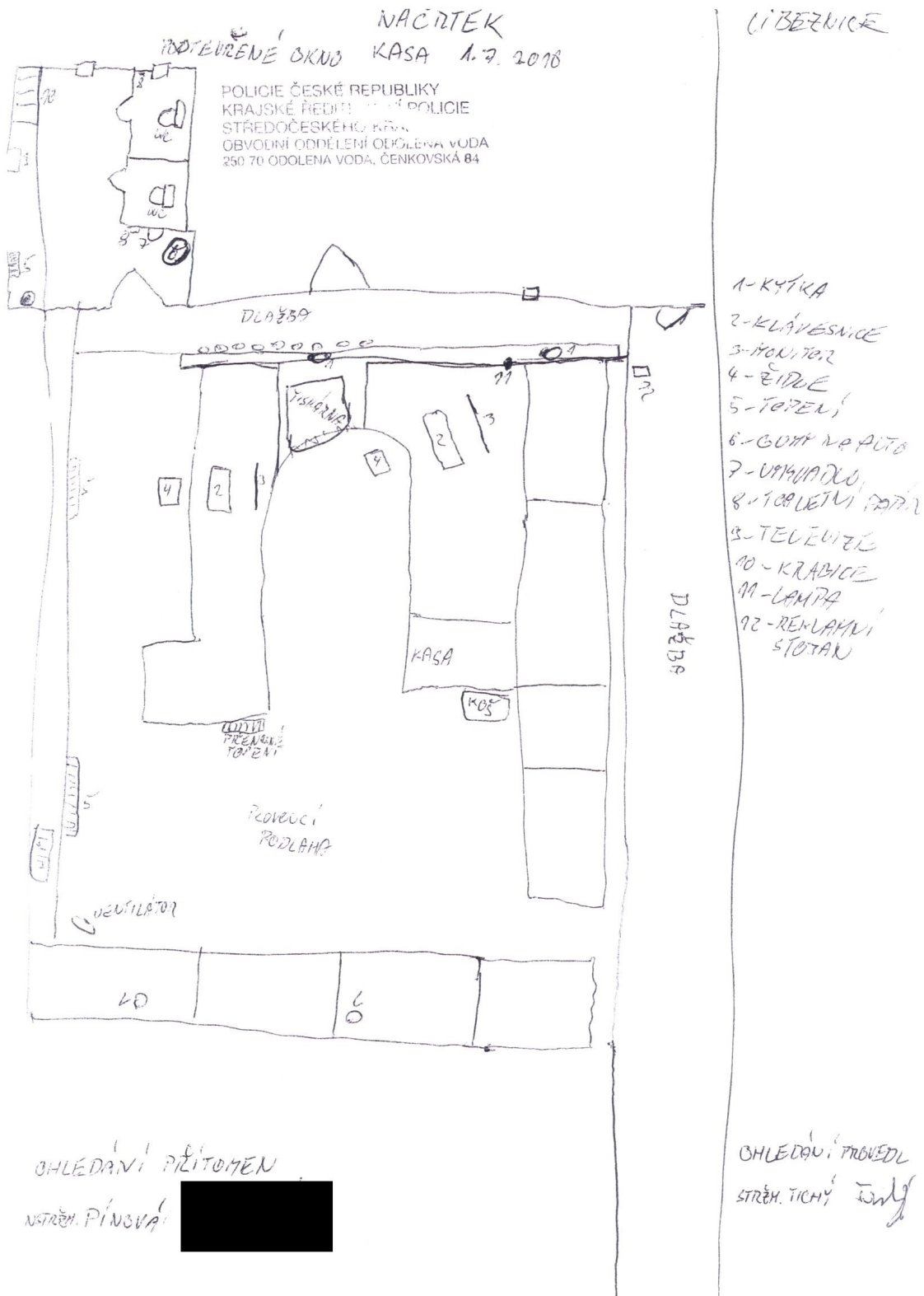
III.

Na místo ohledání byl přivolán kriminalistický technik SKPV Praha venkov - Východ nrap. Adamec, na místě v 12:58 hod., který zajistil kriminalisticko - technické stopy v počtu 2. Stopa č. 1 - trasologická - parapet na dámském WC, Stopa č. 2 - daktyloskopická - na víku od toalety na dámském WC. Služební pes na místo nebyl vyžádán. Na místě pořízen náčrtek a byla provedena fotodokumentace. Foto č. 1 - pohled na prodejnu, foto č. 2 - pohled na vchod prodejny, foto č. 3 - pohled do prodejny, foto č. 4 - pohled na MČ zdálky, foto č. 5 - pohled na MČ ze předu, foto č. 6 - pohled na otevřenou kasu, foto č. 7 - polodetail kasy, foto č. 8 - detail kasy, foto č. 9 - pohled na vstup na dámské WC, foto č. 10 - pohled na dveře záchodu, foto č. 11 - pohled na pootevřené okno, foto č. 12 - detail na zámek od kasy, foto č. 13 - pohled zvenku na zadní část prodejny z dálky, foto č. 14 - bližší pohled ze zadu, foto č. 15 pohled na okno z venku, foto č. 16 polodetail na okno.

Ohledání místa činu bylo ukončeno dne 18.7.2010 v 13:20 hodin.

Ohledání přítomni: [redacted]	Ohledání provedli: stržm. Josef Tichý [signature] technik SKPV nrap. Adamec
----------------------------------	---

Kopie náčrtku místa činu ze 1.7.2010



Kopie protokolu o ohledání místa činu ze 13.1.2011, první strana

POLICIE ČESKÉ REPUBLIKY
Krajské ředitelství policie Středočeského kraje
Územní odbor Praha venkov - VÝCHOD
Obvodní oddělení Odolena Voda
Čenkovská 84, 250 70 Odolena Voda

Č. j. [REDAKCE]

Odolena Voda 13. ledna
2011
Počet stran: 2

Protokol o ohledání místa činu
(§ 113 trestního řádu)

I.

Ohledání provedli:
nstržm. Tomáš Havlíček
ppor. Bán

Ohledání přítomni:
[REDAKCE]

Důvod ohledání:
ODCIZENÍ KAPOTY Z OA ŠKODA ROOMSTER, PŘEDBOJ

Začátek ohledání:
13.01.2011 v 02:00 hod.

Místo ohledání:
Předboj, ul. Větrná , čp. 214

Podmínky ohledání:
noc, bezvětří, déšť, 3°C

II.

Objekt ohledání se nachází v k.o Předboj. Na místo se dostaneme, když jedeme od obce Panenské Břežany směrem na obec Předboj, kdy po vjetí do obce Předboj se dáme první odbočkou doleva a po 30 metrech se zde dáme doprava, kdy se zde na pravé straně vozovky v ul. Větrná před domem č.p. 214 nachází objekt ohledání OA ŠKODA ROOMSTER 5J, rz 1AN1372, r.v. 2010, barva šedá-metal, vin [REDAKCE]

Při ohledání OA z vnější strany v místě kde se nachází motorová část se zde v horní části nachází prázdné místo o rozměru 1,5x2 m. Po levé a pravé straně v blízkosti předního skla zde z motorové části volně vyčnívají držáky k uchycení přední kapoty o rozměrech 25x5 cm, kdy tyto v době ohledání nejeví známky poškození. Ohledáním motorového prostoru zde nebylo zjištěno žádného poškození. Skleněné výplně dveří nejeví v době ohledání viditelných známek poškození. Čelní sklo v době ohledání nejeví viditelných známek poškození. Přední dveře u řidiče jsou v době ohledání odemčené, zavřené a jeví viditelných známek poškození tak, že v oblasti 2 cm nad zámkem dveří se zde nachází díra o průměru 0,5cm, kdy tato je po svém obvodu promáčklá dovnitř. Pravé i levé zadní dveře, přední dveře u spolujezdce a dveře

Kopie protokolu o ohledání místa činu ze 13.1.2011, druhá strana

od zavazadlového prostoru jsou v době ohledání odemčené, zavřené a nejeví viditelných známek poškození. Na předním sedadle u řidiče se zde nachází plastové víko předního odkládacího prostoru, toto je o rozměru 30x20x15cm. Za tímto se na sedadle nachází autonavigace černé barvy nezjištěné značky o rozměru 10x4x3cm, kdy tato v době ohledání nejeví viditelných známek poškození. Vedle této se zde nachází 3CD.

V místě, před sedadlem spolujezdce kde se nachází odkládací prostor, se zde v době ohledání nachází prázdné místo o rozměrech 30x20x15cm. 5 cm nad tímto prázdným místem se zde nachází prázdné místo o rozměrech 30x20x10cm, kdy v tomto volně visí kabely elektroinstalace. Na pravém i levém zadním sedadle se zde v době ohledání nachází dětské autosedačky černo-červeno-bílé barvy, kdy tyto v době ohledání nejeví viditelných známek poškození. V zavazadlovém prostoru se zde nachází dětská autosedačka červeno-černé barvy, kdy tato v době ohledání nejeví viditelných známek poškození. Vedle této se nachází papírová krabička. Dále se v zavazadlovém prostoru vozidla nachází součásti povinné výbavy OA.

Vozidlo se v době ohledání nachází částečně na asfaltovém podkladu a částečně na kamenitém podkladu, kdy tyto jsou v době ohledání mokré.

Ohledáním místa nevznikla žádná škoda.

III.

Na místě hlídkou OOP Odolena Voda pořízeno omč, náčrtek a fotodokumentace v počtu 14 foto

foto č. 1 - pohled na OA zezadu

foto č. 2 - pohled na OA z boku

foto č. 3 - pohled na vozidlo s domem

foto č. 4 - pohled na OA zepředu

foto č. 5, 6 - pohled na prázdné místo v motorové části vozu

foto č. 7 - pohled na díru nad zámkem předních dveří u řidiče

foto č. 8 - pohled do přední části OA

foto č. 9 - pohled na prázdná místa před sedadlem spolujezdce

foto č. 10, 11 - detail pohledu na prázdná místa

foto č. 12 - pohled do zadní části OA

foto č. 13 - pohled do zavazadlového prostoru

Na místo přivolán technik SKPV ppor. Bán, kdy tento provedl omč. Na místě nebyla zjištěna a ani zajištěna žádná upotřebitelná stopa.

Služební pes nenasazen

Fotodokumentace uložena na OOP Odolena Voda v elektronické podobě.

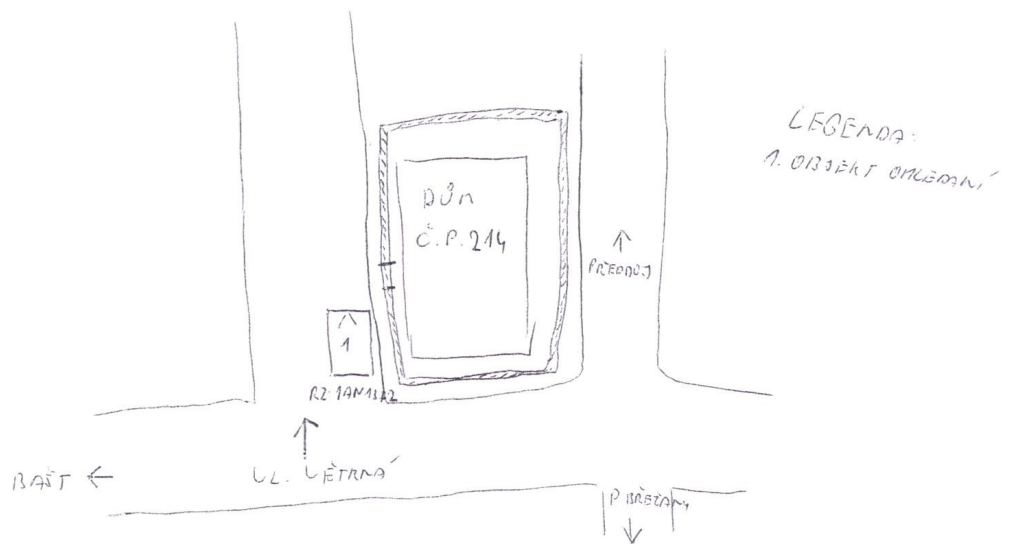
Ohledání místa činu bylo ukončeno dne 13.01.2011 v 03:40 hodin.

Ohledání přítomni: [redacted]	Ohledání provedl: instržm. Tomáš Havlíček ppor. Bán
----------------------------------	---

Kopie situačního náčrtku ze 13.1.2011

SITUAČNÍ NÁČRTEK
PŘEDBOJ UL. VĚTRNÁ Č.P. 214

13.1.2011



PRŮJEMK:



ZPRACOVAL: [Signature]
M. ŠTŘEN. TONÁJ HAVČEK

Kopie protokolu o ohledání místa činu ze 3.4.2011, první strana

POLICIE ČESKÉ REPUBLIKY
Krajské ředitelství policie Středočeského kraje
Územní odbor Praha venkov - VÝCHOD
Obvodní oddělení Odolena Voda
Čenkovská 84, 250 70 Odolena Voda

Č. j. [REDAKCE]

Odolena Voda 3. dubna
2011
Počet stran: 2

Protokol o ohledání místa činu
(§ 113 trestního řádu)

I.

Ohledání provedli:

nstržm. Petr Niebauer
asistent
nprap. Helinger

Ohledání přítomni:

anonymní oznamovatel

Důvod ohledání:

OZNÁMENÍ O VNIKNUTÍ DO RD, POSTŘÍŽÍN

Začátek ohledání:

03.04.2011 v 1:00hod.

Místo ohledání:

Postřížín, ul. Pod Topolákem, čp. 279

Podmínky ohledání:

noc, tma, umělé osvětlení, bezvětrí, pokojová teplota 20°C

II.

Místo ohledání se nachází v obci Postřížín v ul. Pod Topolákem v domě s č.p.279. K místu ohledání se dostaneme tak, že pojedeme z obce Odolena Voda směrem na obec Postřížín, kdy na první odbočce odbočíme doleva, poté odbočíme znovu ihned doleva, tím se dostaneme do ul. Pod Topolákem, kde se po 20 metrech po levé straně nachází dvoupatrový dům s č.p. 279, který je předmětem ohledání. Před přední částí domu se zde nachází betonová dlažba na které je odstaveno OA Škoda Favorit RZ:1S84744. V pravé prostřední části domu se zde v opěrné zdi nachází 2 plastová okna o rozměru 60X60 cm.

Tyto jsou v době ohledání uzavřena a uzamčena a nejeví žádných viditelných známek poškození. Vstup do domu je přes jednokřídlé plastové dveře, kdy prostřední horní část dveří je tvořena skleněnou výplní, kdy tato z vnější strany jeví známky poškození neznámým předmětem, kdy toto je o rozměru je o 50X50 cm. Za vstupními dveřmi se zde nachází místnost chodby, kdy podlaha je zde tvořena keramickou dlažbou, plevé straně chodby je zde na stěně zavěšen ocelový radiátor bílé barvy. Kdy o jeho prostřední část je zde opřeno dřevěné madlo o délce 103 cm. Na tomto madle v jeho prostřední části byli technikem

Kopie protokolu o ohledání místa činu ze 3.4.2011, druhá strana

zajištěny dvě stopy č. 1 a 2 daktyloskopické (otisk papilárních linií).

Ve vzdálenosti 10 m od vstupu se zde nacházejí po pravé straně schody do prvního poschodí. Při výstupu na schodiště se zde po pravé straně nachází ocelové zábradlí, kdy v jeho horní části od schodiště směrem nahoru se zde nachází prázdný prostor. Dále se toto schodiště točí směrem doprava do 1 patra, kdy se zde nachází 16 schodů. Za těmito schody se zde dále nachází místnost chodby o rozměru 3X3 metry. Kdy v pravém rohu této chodby se zde dále nachází další část schodů do 2. patra. Na schodišti vedoucího do 2. patra se zde po levé straně nachází plastový mob o rozměru 20X100 cm, kdy tento je zlomen ve vodící tyči dosud nezjištěným předmětem.

Na konci schodiště po pravé straně se zde nachází půdní místnost, kdy zde v pravém rohu je zde umístěna textilní sedačka bíločerné barvy, kdy před touto je zde umístěn stůl o rozměru 50X50 cm na kterém je umístěn LCD monitor. Na konci zábradlí po pravé straně uchycení se zde na podlaze půdní místnosti, nachází železný čtverec o rozměru 5X5 cm, kdy tento je do podlahy místnosti zabudován 4 ks šroubů. Toto uchycení je vylomeno neznámým předmětem o rozměru 3X3 cm.

Ohledáním nevznikla žádná škoda.

III.

Hlídka OOP Odolena Voda na místě omč, situační náčrtek, digifotodokumentaci v celkovém počtu 13 fotografií. Foto umístěno na OOP Odolena Voda v digi podobě.

Foto č.1-pohled přední část

Foto č.2-pohled vstupní dveře

Foto č.3-pohled poškození vstupní dveře

Foto č.4-pohled chodba

Foto č.5-pohled půdní místnost

Foto č.6-pohled schodiště

Foto č.7-pohled uchycení zábradlí horní část

Foto č.8-pohled poškození mop

Foto č.9-pohled schodiště

Foto č.10-pohled prázdné místo

Foto č.11-pohled dřevěné madlo s číselným označením

Foto č.12-celkový pohled na madlo

Foto č.13-detailn ocelový metr

Na místo přivolán technik SKPV Praha Východ nrap. Helinger, který na místě zajistil stopu č.1 a č.2 daktyloskopická (otisk papilárních linií). Služební pes nepřivolán.

Ohledání místa činu bylo ukončeno dne **03.04.2011** v **2:00** hodin.

Ohledání přítomni: prap.Froněk	Ohledání provedli: nstržm. Petr.Niebauer asistent nrap.Helinger
--	---

Kopie situačního náčrtku č. 1 ze 3.4.2011

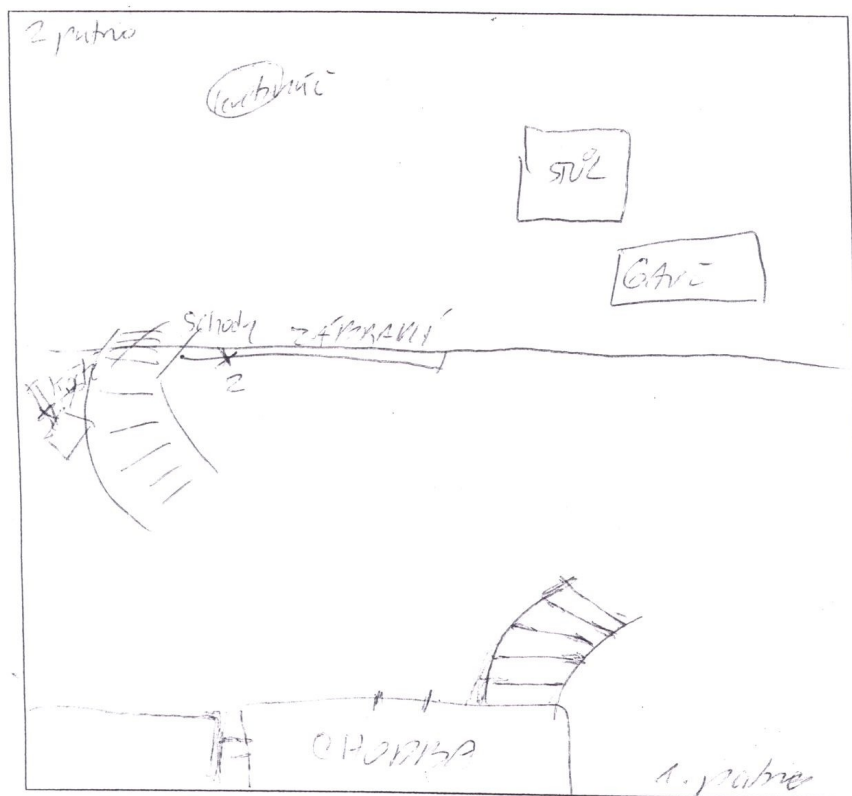
POJINĚNÉ REPUBLIKY
KRAJSKÉ ŘEŠITELSTVÍ POLICIE
STŘEDOKRKA ID 11145
OBYVNÍ ODLEHLÉ GEORAMA VODA
PŘESG OBOLÉNAKODALČEORUSKÁ

Č.J.: KRPS - [redacted]

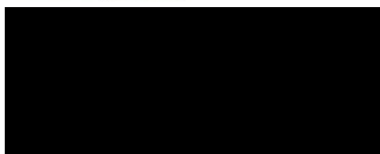
vlastní... dne 4.4.2011 čas: 1.2 h

LEGENDA - 1 - POŠROZENÉ KOSTI
2 - POŠROZENÉ ZÁBRADLÍ

Situační náčrt MČ



ohledání přítomen:



Ohledání provedl:

nstržm. Miebauer

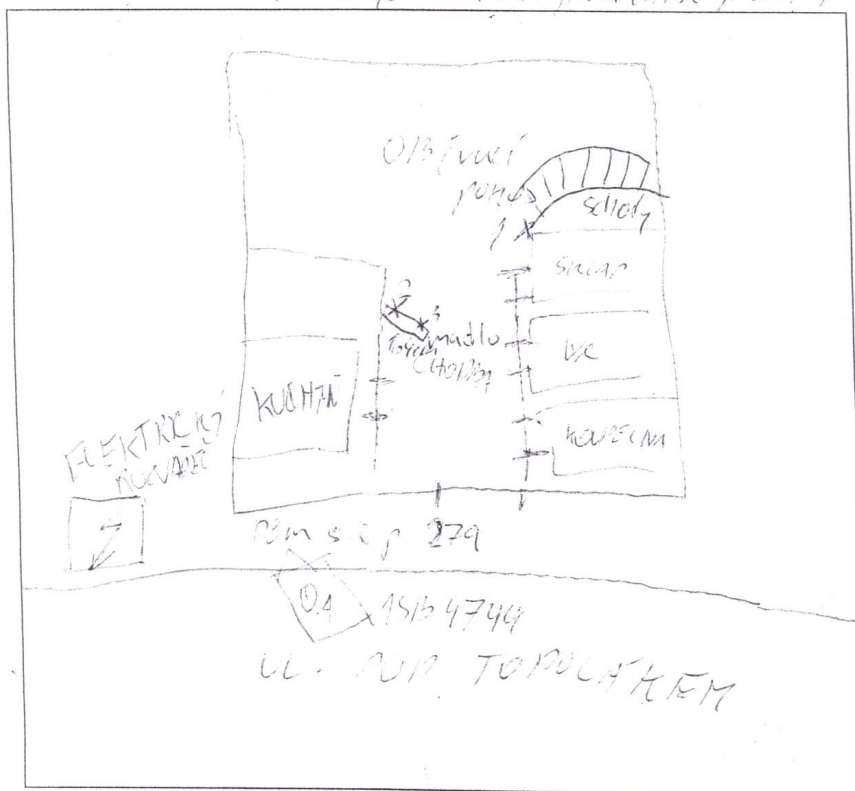
Kopie situačního náčrtku č. 2 ze 3.4.2011

POLICEJNÉ REPUBLIKY SLOVENSKE
KRAJSKÉ PÉČI ELSTVÍ POLICEJNÉ
STŘEŽEBNICKÉ KRAJ
OBVODNÍ ODDĚLENÍ OBČLENA VODA
25250 OBČLENA VODA ŽILINSKÁ 114

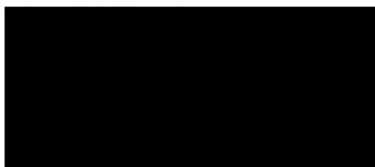
Č.J.: KRPS - [redacted] v. [redacted] dne 14. 10. 2011 čas: 1:50

Situační náčrt MČ

LECEMVA - 1. 13500 zemi (sotrad) -
23 st. 1/2 dolunelostroj (vzhľad p. lina)



ohledání přítomen:



Ohledání provedl:

nstržm. Nisbauer
[Signature]