

**VYSOKÁ ŠKOLA EVROPSKÝCH A REGIONÁLNÍCH
STUDIÍ, O. P. S., ČESKÉ BUDĚJOVICE**

BAKALÁŘSKÁ PRÁCE

**PSYCHOLOGICKÉ, SOCIÁLNÍ A PRÁVNÍ ASPEKTY
SEXUÁLNĚ ZNEUŽÍVANÉHO DÍTĚTE**

Autor práce: Petra Sýbková
Studijní obor: Bezpečnostně právní činnost ve veřejné správě
Forma studia: Kombinovaná
Vedoucí práce: Mgr. Bc. Milan Veselý
Katedra: Katedra právních oborů a bezpečnostních studií

2011

Prohlašuji, že jsem bakalářskou práci vypracovala samostatně, na základě vlastních zjištění a s použitím odborné literatury a materiálů uvedených v této práci.

Souhlasím, aby práce byla uložena v knihovně Vysoké školy evropských a regionálních studií v Českých Budějovicích a zpřístupněna v souladu s § 47b zákona č. 111/1998 Sb. v platném znění.

Děkuji vedoucímu bakalářské práce Mgr. Bc. Milanu Veselému za cenné rady, připomínky a metodické vedení práce.

ABSTRAKT

SÝBKOVÁ, P. *Psychologické, sociální a právní aspekty sexuálně zneužívaného dítěte : bakalářská práce*. České Budějovice : Vysoká škola evropských a regionálních studií, o. p. s., 2011. 84 s. Vedoucí bakalářské práce : Mgr. Bc. Milan Veselý

Klíčová slova: syndrom CAN, sexuální zneužívání, pachatelé, oběti, právní ochrana dítěte, následky sexuálního zneužívání, prevence, výsledky, psychoterapie.

Bakalářská práce pojednává o závažném společenském jevu, který se týká sexuálního zneužívání dětí. Teoretická část obsahuje vysvětlení pojmu syndrom CAN a jeho zvláštních projevů. Vymezuje pojem sexuální zneužívání, formy sexuálního zneužívání a syndrom CSA, mluví o sexuálním využívání dětí. Práce analyzuje charakteristiky možných osob pachatelů a obětí mravnostní trestné činnosti související se sexuálním zneužíváním, důsledky sexuálního zneužívání, ochranu dítěte z pohledu práva a možnosti prevence, která by měla vést k omezení toho jednání. Zmiňuje se o výsledku a psychoterapii. Praktická část zkoumá názory, míru informovanosti a postoje občanů k problematice sexuálního zneužívání dětí.

ABSTRACT

SÝBKOVÁ, P. *Psychological, social and legal aspects of the sexually abused child* : Bachelor thesis. České Budějovice : The College of European and Regional Studies, o. p. s., 2011. 84 p. Supervisor : Mgr. Bc. Milan Veselý

Key words: syndrome CAN (CAN = Child abuse and neglect), sexual abuse of children, offenders, victims, Legal Protection of children, consequences of sexual abuse, prevention.

Presented bachelor thesis deals with serious social phenomenon which issue of sexual abuse of children is. Theoretical part of the thesis explains terms such as a syndrome CAN and its special effects. It specifies a conception of child sexual abuse, a syndrome CAN, forms of sexual abuse and talks about sexual use of children. This work analyses characteristics of potential offenders and victims of moral criminal activity associated with sexual abuse and protection of a child by course of law. The thesis mentions consequences of sexual abuse and possibilities of prevention which should precede this unwanted phenomenon and leads to limitations of this behaviour. The practical part of the thesis is based on questionnaires, it searches for opinions, a factor of informedness and attitude of citizens of Příbram town and environs to the issue of sexual abuse of children. In the end of this work are suggested precautions which could be helpful to improve on the issue of sexual abuse of children.

OBSAH

ÚVOD	8
1 CÍL A METODIKA BAKALÁŘSKÉ PRÁCE	10
2 SEXUÁLNÍ ZNEUŽÍVÁNÍ DĚTÍ	10
2.1 Syndrom CAN.....	11
2.1.1 Historický vývoj.....	11
2.1.2 Zvláštní projevy syndromu CAN	12
2.2 Sexuální zneužívání dětí – vymezení pojmu.....	14
2.3 Formy sexuálního zneužívání	15
2.3.1 Bezdotykové sexuální zneužívání	16
2.3.2 Dotykové sexuální zneužívání	16
2.3.3 Specifika sexuálního zneužívání	17
2.4 Sexuální využívání dětí	17
3 PACHATELÉ SEXUÁLNÍHO ZNEUŽÍVÁNÍ	18
3.1 Charakteristika pachatelů	18
3.2 Statistické údaje o sexuálně zneužívaných dětech.....	19
4 OBĚTI SEXUÁLNÍHO ZNEUŽÍVÁNÍ	20
4.1 Rizikové děti	20
4.2 Rizikové faktory v sociálním prostředí dítěte	21
5 OCHRANA DÍTĚTE Z POHLEDU PRÁVA	22
5.1 Mezinárodní právní úprava sexuálního zneužívání	22
5.2 Právní úprava sexuálního zneužívání v České republice	22
6 NÁSLEDKY SEXUÁLNÍHO ZNEUŽÍVÁNÍ DĚTÍ	25
6.1 Krátkodobé a dlouhodobé následky	25
6.2 Zdravotní, psychické a sociální následky	26
6.3 Stigma sexuálně zneužívaného dítěte	27
6.4 Posttraumatická stresová porucha	27
6.5 Syndrom dětského přizpůsobení sexuálnímu zneužití	29
6.6 Viktimizace dítěte	31
6.6.1 Primární viktimizace	31
6.6.2 Sekundární viktimizace	32

7 PREVENCE	33
7.1 Primární prevence	34
7.2 Sekundární prevence	36
7.3 Terciární prevence.....	37
8 VÝSLECH A PSYCHOTERAPIE	38
8.1 Výslech	38
8.2 Psychoterapie	39
9 VLASTNÍ PRŮZKUM VYBRANÉ SKUPINY OBYVATEL.....	40
9.1 Cíl a metodika průzkumného šetření	40
9.2 Stanovení hypotéz	40
9.3 Popis zkoumaného vzorku respondentů	40
9.4 Dotazníkové šetření	41
9.5 Výsledky průzkumu	41
9.6 Verifikace hypotéz	64
ZÁVĚR	66
SEZNAM POUŽITÝCH ZDROJŮ	72
SEZNAM OBRÁZKŮ, TABULEK A GRAFŮ	74
SEZNAM PŘÍLOH	75
PŘÍLOHY	76

ÚVOD

Problematika sexuálního zneužívání dětí je velice rozsáhlá. Jedná se o jev, který se prolíná několika vědními disciplínami a dochází zde ke střetu několika hledisek. Tato hlediska jsou například psychologická, morální, sexuální a v neposlední řadě také právní. Z tohoto důvodu můžeme na sexuální zneužívání pohlížet z několika pohledů. Při zpracování práce jsem si vybrala pouze některé aspekty, kterým se budu podrobněji věnovat.

O dětech, jejich nejbližší, často říkají, že jsou tím nejcennějším, co mají. Každé dítě přichází na svět zcela bezbranné a potřebuje, aby mu jeho rodina vytvořila co možná nejlepší zázemí, takové, aby dítě mělo krásné a spokojené dětství. Ve společnosti lidí se však vyskytují jedinci, kteří právě této bezbrannosti a dětské naivity využívají k páchaní násilné mravnostní, a na dětech té nejkrutější, kriminality. Nejsmutnějším, společensky nejnebezpečnějším a zarážejícím faktem je, že se této kriminality na dětech dopouštějí nejčastěji právě jejich nejbližší.

O problematice sexuálně zneužívaných dětí se stále více hovoří, avšak postoj společnosti je k této mravnostní trestné činnosti ambivalentní. Společnost sice lituje sexuálně zneužívané děti, ale zároveň si od nich drží odstup, a tím je odsouvá mimo sociální normu.

Jakákoliv kriminalita páchaná na dětech se vyznačuje vysokou latentností a společenskou nebezpečností a je nezbytné její přítomnost eliminovat. Proto si musíme všimnout toho, co se kolem nás děje. Nesmíme být lhostejní ke svému okolí a musíme být připraveni poskytnout těmto bezbranným a velmi zranitelným dětem svou pomoc. Jedině včasný zásah kohokoliv, může zachránit zdraví, život či šťastné dětství dítěte.

Bakalářská práce se skládá z teoretické a empirické části.

Teoretická část je zaměřena na zpřehlednění základních teorií a podání výkladu pojmů z této oblasti. V první kapitole jsou uvedeny cíle a metodika bakalářské práce. Zde je psáno, co bude výsledkem a smyslem této bakalářské práce a jakými technikami bude cílů dosaženo. Druhá kapitola se zabývá syndromem CAN a jeho zvláštními projevy, vymezením pojmu sexuální zneužívání, syndromem CSA, formami sexuálního zneužívání a sexuálním využíváním dětí. Třetí kapitola představuje osoby pachatele. Pachatelem sexuálního zneužívání může být v podstatě kdokoliv, proto je v rámci této kapitoly naznačeno, jaké jsou všechny možné skupiny pachatelů této mravnostní trestné činnosti. Čtvrtá kapitola je orientována na oběť sexuálního zneužívání. Sexuální zneužívání nezná žádné meze, překážky či omezení, přesto existují charakteristiky dětí,

které zvyšují riziko sexuálního zneužití, nebo svou úlohu sehrají rizikové faktory v sociálním prostředí dítěte. Pátá kapitola představuje čtenářům nejvýznamnější mezinárodní a vnitrostátní dokumenty, které se týkají ochrany práv dětí, a trestné činy proti lidské důstojnosti v sexuální oblasti. Šestá kapitola pojednává o následcích sexuálního zneužívání. Následky sexuálního zneužití dětí mohou být velice závažné a mohou poznamenat dítě na celý jeho život. Nikdy se nesmí podceňovat vážnost prožitého traumatu. Následky rozdělujeme na krátkodobé a dlouhodobé, zdravotní, psychické a sociální. Dále je v této kapitole popsáno stigma sexuálně zneužívaného dítěte, posttraumatická stresová porucha, syndrom dětského přizpůsobení se sexuálnímu zneužití a viktimizace dítěte. Sedmá kapitola pojednává o oblasti prevence. Prevenci dělíme na primární, sekundární a terciární. V osmé kapitole jsou zmíněny základní skutečnosti týkající se výslechu a psychoterapie.

V empirické části bakalářské práce v rámci průzkumného vzorku probandů dotazníkovou metodou bylo zjištěno, jaké mají občané města Příbrami a jeho okolí povědomí o sexuálním zneužívání dětí, co si představují pod pojmem sexuálně zneužívané dítě, do jaké míry jsou občané seznámeni s preventivními opatřeními a jak hodně nebo málo jsou ochotni napomoci k odhalení nebo zabránění vzniku či pokračování sexuálního zneužívání dětí.

Závěr rekapituluje nejdůležitější poznatky z problematiky sexuálně zneužívaných dětí a obsahuje navrhovaná opatření, která by mohla vést ke zlepšení informovanosti společnosti o této mravnostní trestné činnosti a mohla by přispět k zabránění či odhalení sexuálně zneužívaných dětí.

1 CÍL A METODIKA BAKALÁŘSKÉ PRÁCE

Cílem bakalářské práce je zpřehlednění základních teorií, které se váží k problematice syndromu týraného, zneužívaného a zanedbávaného dítěte, sexuálnímu zneužívání dětí a podání výkladu pojmů z této oblasti. Uvedení základních charakteristik pachatelů a obětí mravnostní trestné činnosti a jejich klasifikace, následků sexuálního zneužívání dítěte. Bakalářská práce nastíní právní ochranu dítěte, důležitou částí práce bude oblast prevence sexuálního zneužívání dětí. Součástí práce bude shrnutí poznatků o provádění výslechů a následné možnosti psychoterapie obětí. V příloze bude uvedena kazuistika. Technikou obsahové analýzy budou v bakalářské práci zpracovány dokumenty tak, aby bylo možné validně zpracovat danou problematiku.

Cílem bakalářské práce je také zjistit relevantní informace od obyvatel města Příbrami a okolí o tom, jaké mají povědomí o problematice sexuálně zneužívaných dětí. Co si představují pod pojmy sexuálně zneužívané dítě. Do jaké míry jsou seznámeni s preventivními opatřeními a zda jsou ochotni pomoci k odhalení nebo k zabránění vzniku či pokračování sexuálního zneužívání dítěte. Průzkum byl proveden pomocí dotazníkového šetření. Získaná data byla vyhodnocena pomocí grafů nebo tabulek a jsou komentována ve vztahu k přijatým hypotézám.

2 SEXUÁLNÍ ZNEUŽÍVÁNÍ DĚTÍ

Podle VÁGNEROVÉ¹ lze sexuální zneužívání definovat jako zneužití moci dospělé osoby nad slabším a závislým dítětem k sexuálnímu uspokojení dospělého člověka. Takové chování a jednání narušuje nejen obecně akceptované sociální tabu, je v rozporu s morálkou společnosti, ale je v rozporu s právní normou. Jeho důsledkem je tělesné, duševní a sociální zatížení dítěte. Sexuální zneužívání může nabýt podoby všech známých sexuálních praktik. Jeho specifickým rysem, nebo lépe, znakem, je to, že se jejich nedobrovolným účastníkem stává dítě, tedy osoba, člověk ve věku od narození do 15 let, které se nemůže dostatečně účinně bránit. V případě některých sexuálních aktivit dospělého, nejsou děti pro svou vývojovou úroveň ani schopny rozeznat sociální, případně i biologickou nepřiměřenost chování zneužívající dospělé

¹ VÁGNEROVÁ, M. *Psychopatologie pro pomáhající profese : variabilita a patologie lidské psychiky*. Praha, 2002, s. 339.

osoby. Avšak i za takových okolností má tato zkušenost dítěte se sexuálními aktivitami dospělého nepříznivé důsledky v mnoha směrech jeho dalšího života.

2.1 Syndrom CAN

2.1.1 Historický vývoj

„Syndrom týraného, zneužívaného a zanedbávaného dítěte, obecně označovaný v anglosaské literatuře jako Child Abuse and Neglect (CAN) a odtud převzatý i do naší terminologie, je soubor nepříznivých příznaků v nejrůznějších oblastech stavu a vývoje dítěte i jeho postavení ve společnosti, v rodině především. Jsou výsledkem převážně úmyslného ubližování dítěti, způsobeného nebo působeného nejčastěji jeho nejbližšími vychovateli, hlavně rodiči. Jejich nejvyhraněnější podobou je úplné zahubení dítěte.“²

Podle DUNOVSKÉHO, DYTRYCHA, MATĚJČKA³ lze složitost syndromu CAN sledovat především v jeho vývoji. Jednou z prvních organizací, která vznikla v roce 1883 v Liverpoolu a v roce 1884 v Londýně, pro ochranu dětí před špatným zacházením, byla Národní společnost prevence proti krutostem na dětech. Hlavní pozornost byla z počátku věnována především fyzickému násilí na dětech a jeho důsledkům a také nedostatečné péči a výživě. Takto se začínal formovat vývoj CAN, kdy jeho hlavním obsahem bylo **fyzické týrání**. V zahraniční literatuře se toto označovalo jako špatné zacházení či nepečování o dítě a v roce 1962 bylo pojmenováno jako **syndrom bitého dítěte**. Současně syndrom napomohl k širšímu vnímání násilí na dětech i v dalších oblastech života dítěte. To vyústilo v nový, širší pojem syndromu **zneužití dítěte (Child Abuse)**. S poznáním tělesného týrání se ukázalo, že tyto děti trpí i psychicky a emocionálně. Poznání tohoto psychického a emocionálního týrání přispělo k formulování další části syndromu CAN – **zanedbávání dítěte (Child Neglect)**. Syndrom zanedbávání dětí vede i k poznatkům o tzv. sekundární viktimizaci, což je druhotné poškozování dítěte následným nadbytečným či vynuceným, a mnohdy i necitlivým, vyšetřováním pro CAN. Při postupném formulování syndromu CAN v šedesátých a začátkem sedmdesátých let 20. století, se pod syndrom CAN začíná zahrnovat i **sexuální zneužívání dítěte**.

² DUNOVSKÝ, J., DYTRYCH, Z., MATĚJČEK, Z., et al. *Týrané, zneužívané a zanedbávané dítě*. Praha, 1995, s. 15.

³ DUNOVSKÝ, J., DYTRYCH, Z., MATĚJČEK, Z., et al. *Týrané, zneužívané a zanedbávané dítě*. Praha, 1995, s. 15-18.

Zdravotní komise Rady Evropy z roku 1992 zahrnuje do syndromu CAN tyto kategorie: fyzické a psychické týrání, zanedbávání, sexuální zneužívání, šikanování, systémové týrání, sekundární viktimizaci a Münchhasenův syndrom by proxy. Přestože projevy jednotlivých kategorií jsou různorodé, mají všechny zmíněné kategorie společný znak. Tím je ubližování dítěti, které zahrnuje všechny nevhodné akty směřující vůči němu a mající negativní vliv na jeho život jako celek. Vždy je potřeba chápat syndrom CAN jako velmi složitý společenský jev. Pro lepší ilustraci syndromu CAN použijí následující tabulku.

Tab. 1: Formy a projevy syndromu CAN⁴

	<i>aktivní</i>	<i>pasivní</i>
<i>Tělesné týrání zneužívání zanedbávání</i>	tržné, zhmožděné rány a poranění bití zlomeniny, krvácení, dušení, trávení, smrt	neprospívání, vyhladovění, nedostatky v bydlení, ošacení, ve zdrav. a vých. péči
<i>Duševní a citové týrání, zneužívání a zanedbávání</i>	nadávký, ponižování, strašení, stres, šikana, agrese	nedostatek podnětů, zanedbanost duševní a citová
<i>Sexuální zneužívání</i>	sexuální hry, pohlavní zneužití ohmatávání, manipulace v oblastech erotogenních zón, znásilnění, incest	exhibice, video, foto, audio- pornografie, zahrnutí dětí do sexuálních aktivit dospělých
<i>Zvláštní formy:</i> Münchhausenův syndrom v zastoupení systémové týrání a zneužívání organizované týrání a zneužívání rituální týrání a zneužívání		

2.1.2 Zvláštní projevy syndromu CAN

Zde se jedná o Münchhausenův syndrom v zastoupení, systémové týrání a zneužívání, organizované týrání a zneužívání, rituální týrání a zneužívání.

⁴ TÄUBNER, V. *Nejstřeženější tajemství – sexuální zneužívání dětí*. Praha, 1996, s. 9.

Münchhausenův syndrom v zastoupení (by proxy)

„V souvislosti s rozvojem poznání syndromu CAN se ukázalo, že existují případy, kdy rodiče vedle úmyslných otrav různými léky si vymýšlení u dětí nejrůznější příznaky a onemocnění, případně je „vyrábějí“, tj. uměle připravují tak, aby dítě pro ně bylo vyšetřováno a také léčeno.“⁵

Rodiče dítěte zveličují či předstírají potíže svých potomků, mohou děti navádět, aby simulovaly předstíranou újmu na zdraví. Zcela zbytečně vystavují své děti vyšetřením a výpovědím, které mohou být pro dítě nepříjemné a mohou dítě i poznamenat.

Systémové týrání (druhotné zneužívání a ponižování)

Jak uvádí DUNOVSKÝ, DYTRYCH, MATĚJČEK⁶ v případě systémového týrání jde v podstatě o to, že dítě je takovýmto systémem péče poškozováno, ačkoliv by mu mělo být ku prospěchu. Velmi závažné jsou ty systémy, které řeší odebrání dítěte z rodiny, bez předchozí poskytnuté pomoci a podpory. Do systémového týrání patří nedostatečná péče o děti v problémových a dysfunkčních rodinách, ale také špatná či nedostatečná péče v denních zařízeních, ve školách apod. Do systémového týrání patří také zbytečná, necitlivě a hrubě prováděná, opakovaná, náročná, traumatizující, dítě nešetřící a v mnoha případech i poškozující vyšetření, která jsou prováděna nejrůznějšími odborníky. V mnohých případech není dítě respektováno a není k němu citlivě přistupováno.

„Systémové týrání či zneužívání se označuje také jako druhotné ubližování (sekundární viktimizace). Po prvním traumatu, poranění či poškození dítěte následuje toto druhotné týrání právě těmi, kteří by měli dítě chránit a po útoku či útocích na ně (anebo nedostatečné péči a zanedbávání) zamezit dalším škodám a prvotní odstranit.“⁷

⁵ DUNOVSKÝ, J., DYTRYCH, Z., MATĚJČEK, Z., et al. *Týrané, zneužívané a zanedbávané dítě*. Praha, 1995, s. 51.

⁶ DUNOVSKÝ, J., DYTRYCH, Z., MATĚJČEK, Z., et al. *Týrané, zneužívané a zanedbávané dítě*. Praha, 1995, s. 97.

⁷ DUNOVSKÝ, J., DYTRYCH, Z., MATĚJČEK, Z., et al. *Týrané, zneužívané a zanedbávané dítě*. Praha, 1995, s. 97.

Organizované zneužívání dětí

Podle DUNOVSKÉHO, DYTRYCHA, MATĚJČKA⁸ lze organizované zneužívání dětí charakterizovat jako zneužití mnoha pachatelů, kteří se spojují, aby společně dosáhli tohoto cíle. Jedná se o ty situace, kdy je více zneuživatelů a kde je časový rozměr zneužívání dětí. Lze tedy konstatovat, že tento zvláštní typ syndromu CAN je tvořen sítí nebo společenstvím zneuživatelů, kteří se kolektivně účastní sexuálních aktivit s dětmi, sítí či společenstvím zneuživatelů, kteří samostatně získávají děti k sexuálnímu zneužívání a poté si oběti předávají jeden druhému, prostitucí dětí (nejčastěji dívek), pornografickým kruhem dětí (nejčastěji chlapců), a každým sexuálním zneužitím, který bylo způsobeno více než jednou osobou. V tomto případě může přicházet v úvahu buď záměrný a připravovaný skupinový sex, nebo událost, kterou umožnila souhra náhod. I když nepřipravená, o to však může být nebezpečná.

Rituální zneužívání

Podle DUNOVSKÉHO, DYTRYCHA, MATĚJČKA⁹ lze tuto formu zneužívání dětí označit za nejpodivuhodnější, neboť se projevuje mnohdy až těžko uvěřitelnými příznaky či rysy. V některých případech mívají až fantastický nádech, který jejich věrohodnost může zlehčovat, zvláště jsou-li popisovány dětmi. Avšak v takových případech musíme dítě brát vážně, neodsunout výpověď dítěte stranou a jeho tvrzení si ověřit. Rituální zneužívání dětí se může uskutečňovat v souvislosti s nějakými symboly, které mají náboženskou či jinou nadpřirozenou charakteristiku.

2.2 Sexuální zneužívání dětí - vymezení pojmu

Podle VANÍČKOVÉ, PROVAZNÍKA, MOUSSOVÉ¹⁰ je sexuální zneužívání dítěte pojmenováno jako samostatný syndrom, označovaný **CSA** - Child Sexual Abuse. Nejširší a aktuálně nepoužívanější definicí sexuálního zneužívání je definice Zdravotní komise Rady Evropy z roku 1992.

⁸ DUNOVSKÝ, J., DYTRYCH, Z., MATĚJČEK, Z., et al. *Týrané, zneužívané a zanedbávané dítě*. Praha, 1995, s. 100.

⁹ DUNOVSKÝ, J., DYTRYCH, Z., MATĚJČEK, Z., et al. *Týrané, zneužívané a zanedbávané dítě*. Praha, 1995, s. 101.

¹⁰ VANÍČKOVÁ, E., PROVAZNÍK, K., HADJ-MOUSSOVÁ, Z. *Sexuální zneužívání dětí*. Praha, 1997, s. 12.

„Zdravotní komise Rady Evropy definovala roku 1992 sexuální zneužívání dítěte jako nepatřičné vystavení dítěte sexuálnímu kontaktu, činnosti či chování. Zahrnuje jakékoliv sexuální dotýkání, styk či vykořisťování kýmkoli, komu dítě bylo svěřeno do péče anebo kdo se s dítětem dostal do styku. Takovou osobou může být rodič, příbuzný, přítel, odborný či dobrovolný pracovník či cizí osoba.“¹¹

Existují však i jiné definice sexuálního zneužívání, z nichž jedna je uvedena níže.

„Za sexuální zneužívání je považován pohlavní kontakt mezi dospělou osobou a nedospělým jedincem, přičemž se zákonem určená hranice přípustnosti pohlavního styku pohybuje v různých zemích obvykle mezi třináctým a osmnáctým rokem věku. Pojem zneužití přitom může označovat jak různé formy koitálního styku (vaginální, anální, interfemorální), tak i aktivní a pasivní orogenitální aktivity, masturbaci či osahávání jiných částí těla oběti, to vše za účelem dosažení sexuálního vzrušení a eventuálně uspokojení pachatele.“¹²

Podle VANÍČKOVÉ, PROVAZNÍKA, MOUSSOVÉ¹³ je určitým předstupněm sexuálního zneužití dítěte sexuální obtěžování, které má zpravidla podobu tří základních forem. Jako první mluvíme o situaci, kdy je dítěti nabízena sexuální aktivita, bez ohledu na to, zda nabídku učiní osoba blízká nebo osoba cizí, která za sexuální aktivitu nabízí finanční úplatu. Druhá forma sexuálního obtěžování dítěte je spojena s šikanováním, kdy je dítě vystaveno sexuálním útokům nebo ponižování od svých vrstevníků. Třetí forma sexuálního obtěžování je velice těžko definovatelná, jedná se o takové chování, kdy dospělé osoby uvádí svým chováním dítě do rozpaků. Dítě toto chování pocítuje velice nepříjemně a kontakt s touto osobou těžce prožívá.

2.3 Formy sexuální zneužívání

Dítě lze sexuálně zneužívat mnoha způsoby. Formy sexuálního zneužívání můžeme rozdělit na bezdotykové (nekontaktní) a dotykové (kontaktní). Některé

¹¹ VANÍČKOVÁ, E., PROVAZNÍK, K., HADJ-MOUSSOVÁ, Z. *Sexuální zneužívání dětí*. Praha, 1997, s. 12.

¹² VANÍČKOVÁ, E., PROVAZNÍK, K., HADJ-MOUSSOVÁ, Z. *Sexuální zneužívání dětí*. Praha, 1997, s. 13.

¹³ VANÍČKOVÁ, E., PROVAZNÍK, K., HADJ-MOUSSOVÁ, Z. *Sexuální zneužívání dětí*. Praha, 1997, s. 9.

bezdotykové formy sexuálního zneužívání mohou být společnostmi považovány spíše za nemravné a nevhodné chování, než za skutečné sexuální zneužívání. Přesto se jedná o velmi nebezpečné chování, které může dítě hluboce poznamenat a ovlivnit jeho další vývoj. Následující formy je nutno považovat pouze za orientační, protože fantazie pachatelů nezná v tomto ohledu mezí.

2.3.1 Bezdotykové sexuální zneužívání

Jak uvádí VANÍČKOVÁ, PROVAZNÍK, MOUSSOVÁ¹⁴ bezdotykový zneužíváním je především voajérství (voyeurismus), kdy se pachatel uspokojuje pohledem na nahé dítě. Součástí této praktiky bývá nucení dětí zapojovat se aktivně do sexuálních hrátek. Bezdotykové zneužívání zahrnuje také exhibicionismus, kdy je pachatel vzrušován tím, že může před jinými lidmi odhalovat své genitálie. Někdy se v literatuře mluví o tzv. verbálním zneužívání, pod které můžeme například zařadit nevhodné řeči se sexuálním podtextem, používání nevhodných výrazů či popisování sexuálních aktivit nejčastěji v podobě obtěžujících anonymních telefonních hovorů nebo využívání facebookových sítí na Internetu k těmto účelům.

2.3.2 Dotykové sexuální zneužívání

„O kontaktním zneužívání hovoříme, dochází-li k sexuálnímu kontaktu mezi pachatelem a dítětem, dotýkání včetně laskání prsou a pohlavních orgánů, orálnímu, interfemorálnímu (mezi stehna), vaginálnímu nebo análnímu pohlavnímu styku.“¹⁵

Podle VANÍČKOVÉ, PROVAZNÍKA, MOUSSOVÉ¹⁶ se rozumí kontaktním zneužíváním dítěte především osahávání a ohmatávání genitálních partií dítěte. Můžeme mluvit také o osahávání horních částí stehna a prsou, zvláště u starších děvčat. Mezi další kontaktní aktivity patří masturbace v podobě dráždění orgánů dítěte nebo nucení dítěte k tomu, aby dráždilo pohlavní orgány pachatele. Masturbaci velmi blízká může být i simulovaná soulož, kdy pachatel dosahuje sexuálního vzrušení třením o genitálie či stehna dítěte. Další kategorií kontaktního zneužívání je penetrace (znásilnění). Jedná se o mimořádně brutální zneužití dítěte, protože vzhledem k fyziologické obtížnosti

¹⁴ VANÍČKOVÁ, E., PROVAZNÍK, K., HADJ-MOUSSOVÁ, Z. *Sexuální zneužívání dětí*. Praha, 1997, s. 15.

¹⁵ VANÍČKOVÁ, E., PROVAZNÍK, K., HADJ-MOUSSOVÁ, Z. *Sexuální zneužívání dětí*. Praha, 1997, s. 15.

¹⁶ VANÍČKOVÁ, E., PROVAZNÍK, K., HADJ-MOUSSOVÁ, Z. *Sexuální zneužívání dětí*. Praha, 1997, s. 15-17.

sexuálního syku může kromě zneužití dítěte dojít a také často dochází k samotnému poranění dítěte. Jde vlastně o soulož s dítětem. Penetrace může být vaginální nebo anální a může být prováděna penisem, ale i prsty nebo předmětem.

2.3.3 Specifika sexuálního zneužívání

Podle HANUŠOVÉ¹⁷ je dalším důležitým dělením sexuálního zneužívání, zvláště s ohledem na řešení traumatu, na intrafamiliární - sexuální zneužívání v rodině (incest, nevlastní otec, matka, adoptivní otec, dědeček, vlastní sestra, bratr, nevlastní bratr, strýc, teta) a extrafamiliární - sexuální zneužívání mimo rodinu (učitel, soused, ten, kdo se o dítě stará, osoba známa dítěti, osoba známá rodině, matčin přítel, otcova přítelkyně, jiný příbuzný, dobrý rodinný přítel).

2.4 Sexuální využívání dětí

Komerční sexuální zneužívání

„Komerční sexuální zneužívání je použití dítěte pro sexuální účely výměnou za peníze nebo za odměnu v naturáliích mezi dítětem, zákazníkem, prostředníkem, agentem nebo jinými, kdo vydělávají na obchodu s dětmi pro tyto účely. Zahrnuje v sobě jak prvek zneužívání, tak prvek obchodu.“¹⁸

Podle VANÍČKOVÉ, PROVAZNÍKA, MOUSSOVÉ¹⁹ je komerční sexuální zneužívání rozděleno do tří forem, kterými jsou: přemísťování a prodej dětí pro sexuální účely, dětskou prostituci a dětskou pornografii.

Sexuální turistika

Podle VANÍČKOVÉ, PROVAZNÍKA, MOUSSOVÉ²⁰ představuje sexuální turistika poměrně nový jev, který částečně souvisí se zvýšením počtu lidí, kteří provozují zahraniční turistiku nebo kteří cestují služebně. Jedná se často o dokonale organizovaný a velmi výnosný jev, při kterém je malé riziko stíhání a sankcí. A zdá se,

¹⁷ HANUŠOVÁ, J. Syndrom CSA – syndrom sexuálně zneužívaného dítěte. *Právo a rodina*, 2006, č. 3, s. 6.

¹⁸ VANÍČKOVÁ, E., PROVAZNÍK, K., HADJ-MOUSSOVÁ, Z. *Sexuální zneužívání dětí*. Praha, 1997, s. 55.

¹⁹ VANÍČKOVÁ, E., PROVAZNÍK, K., HADJ-MOUSSOVÁ, Z. *Sexuální zneužívání dětí*. Praha, 1997, s. 55.

²⁰ VANÍČKOVÁ, E., et al. *Sexuální násilí na dětech*. Praha, 1999, s. 103-104.

že se tento jev šíří, neboť počet dětí, které jsou poskytovány k pohlavnímu styku za úplatu, neustále stoupá.

3 PACHATELÉ SEXUÁLNÍHO ZNEUŽÍVÁNÍ

V této kapitole je uvedena klasifikace pachatelů sexuálního zneužívání, charakteristiky pachatelů sexuálního zneužívání a další specifika sexuálně zneužívaného dítěte. Hned v úvodu je nutné podotknout, že definovat typického pachatele sexuálního zneužívání není jednoduché a v podstatě ani možné, vzhledem k odlišným aspektům jednotlivých případů.

Mezi tyto odlišující hlediska patří například charakter, schopnost myšlení a uvažování, vlastnosti pachatele, způsoby spáchání sexuálního zneužívání. Pachatelem sexuálního zneužívání může být v podstatě kdokoliv. Dříve poměrně dlouho zastávané názory, že jejich pachateli jsou pouze sexuální devianti či lidé žijící na okraji společnosti, dnes již neplatí. Naopak praxe ukazuje, že pachatelem nejčastěji bývá osoba, která má dobré vystupování, působí dobrým dojmem, je společensky uznávaná a do které by to nikdo neřekl a má k dítěti snadný přístup.

3.1 Charakteristika pachatelů

Podle VESELÉHO²¹ jednou ze skupin pachatelů, kteří se dopouštějí mravnostní trestné činnosti na mládeži, lze v převážné většině případů označit jako osoby, které trpí **určitou formou sexuální deviace**. Pro tyto pachatele je styk s dětmi, a nemusí jít o přímý pohlavní styk, ale jen přítomnost dítěte v blízkosti pachatele, postačující pro ukojení jejich sexuálních potřeb. Ve většině případů se jedná o recidivující pachatele, pro které hrozba vysokého trestu není varovným signálem, je podružná ve srovnání s vidinou ukojení jejich zvrácených sexuálních potřeb. U některých pachatelů se vyskytuje velmi nebezpečná **sadistická orientace**, která může dítěti velmi ublížit. Pachateli mohou být i osoby, které se uchylují k páchaní mravnostní trestné činnosti v případě jejich špatné momentální situace jako je např.: jsou ve stresu, nebo nemohou navázat partnerský vztah, nejsou schopni navazovat sexuální vztahy s dospělými partnery, či se právě ocitli ve stavu nezaměstnanosti. Další skupinou pachatelů sexuálního zneužívání jsou pachatelé, kteří se **v dětství sami stali obětí**

²¹ VESELÝ, M. *Vybrané kapitoly ze sociální patologie*. České Budějovice, 2011, s. 16-18.

pohlavního zneužívání. Tito se pak na základě svých prožitých zkušeností sami stávají pachateli sexuálního zneužívání dítěte. Tento jev bývá v literatuře označován jako rekapitulace vlastní zkušenosti zneužití. Pachatelé, kteří se dopouštějí mravnostní trestné činnosti na mládeži, jsou také osoby se **sexuální nedostatečností** (např. impotenti). Jde o pachatele, kteří se nacházejí ve vyšší věkové kategorii a kteří řeší své sexuální potřeby orientací na děti. Tito pachatelé však v nižším věku tuto sexuální potřebu nepocítovali, a také se nedostávali do konfliktu se zákonem v oblasti sexuálního zneužívání. Další skupinu pachatelů tvoří ty osoby, na kterých je **oběť závislá**. Do této skupiny patří otcové dětí, vlastní i nevlastní, vychovatelé, pedagogičtí pracovníci atd. Tito pachatelé využívají oběti k zastírání trestné činnosti, většinou formou zastrašování a ve velké míře také citovým vydíráním či vlastně uplácením dětí dárky a výhodami, aby o sexuálním zneužívání nemluvili. To je příčinou značné latence (skrytosti) této mravnostní trestné činnosti. U těchto pachatelů se začala projevovat sexuální nedostatečnost, nebo jejich sexuální potřeby nejsou v dostatečné míře uspokojovány.

Pachatelem sexuálního zneužívání mohou být samozřejmě i ženy. Většinou se však u nich nejedná o sexuální deviace, nýbrž o nevládnutí rolí či citových problémů.

3.2 Statistické údaje o sexuálně zneužívaných dětech

Webové stránky DĚTSKÉHO KRIZOVÉHO CENTRA²² uvádějí, že problematika sexuálního zneužívání již dlouhodobě dominuje ve statistikách Dětského krizového centra. Závažnost problematiky se týká nejen počtu dětí, které jsou sexuálně zneužívány, ale také skutečností, že nejvíce jsou děti ohrožované sexuálním zneužíváním ve vlastních rodinách a od nejbližších a známých lidí. Na toto jednání od svých nejbližších děti nejsou připraveny a to jim brání v šanci včas a efektivně se bránit.

Pro názornost uvádím statistiku Dětského krizového centra za rok 2009, týkající se pachatelů sexuálního zneužívání dětí.

²² *Dětské krizové centrum – knihovna* [online]. 2002, [cit. 28. března 2011]. Dostupný z WWW: <http://www.dkc.cz/knihovna/DKC-VZ_2009.pdf>.

Tab. 2: Pachatelé sexuálního zneužívání dětí²³

Pachatel	Počet	%
v rodině (vlastní otec, nevlastní otec, sourozenec)	75	64,1
nepříbuzné, dítěti známé osoby	28	24,0
cizí osoba	8	6,8
nezjištěno	6	5,1
celkem	117	100

4 OBĚTI SEXUÁLNÍHO ZNEUŽÍVÁNÍ

Obětí sexuální zneužívání se může stát v podstatě jakékoliv dítě. Sexuální zneužívání nezná žádné meze, překážky či omezení.

4.1 Rizikové děti

DUNOVSKÝ, DYTRYCH, MATĚJČEK²⁴ uvádí, že u rizikových dětí, především u nejmenších dětí pohlaví prakticky nerozhoduje. U dětí předškolního věku a výš přicházejí v úvahu hlavně holčičky.

Za rizikové děti lze dle VÁGNEROVÉ²⁵ považovat holčičky, především ty, které jsou typicky ženských tvarů, jsou koketní a mazlivé, a děti postižené, které jsou závislejší a bezbrannější. Nižší vývojová úroveň postižených dětí snižuje riziko prozrazení, mnohdy ani nepochopí význam sexuální aktivity pachatele.

„Přesto existují určité charakteristiky dítěte, které zvyšují riziko sexuálního zneužití, případně některé rizikové faktory v sociálním prostředí dítěte.“²⁶

²³ Dětské krizové centrum – knihovna [online]. 2002, [cit. 28. března 2011]. Dostupný z WWW: < http://www.dkc.cz/knihovna/DKC-VZ_2009.pdf >.

²⁴ DUNOVSKÝ, J., DYTRYCH, Z., MATĚJČEK, Z., et al. *Týrané, zneužívané a zanedbávané dítě*. Praha, 1995, s. 109-110.

²⁵ VÁGNEROVÁ, M. *Psychopatologie pro pomáhající profese : variabilita a patologie lidské psychiky*. Praha, 2002, s. 343.

²⁶ VANÍČKOVÁ, E., PROVAZNÍK, K., HADJ-MOUSSOVÁ, Z. *Sexuální zneužívání dětí*. Praha, 1997, s. 17.

4.2 Rizikové faktory v sociálním prostředí dítěte

Jak uvádí VANÍČKOVÁ, PROVAZNÍK, MOUSSOVÁ²⁷ určitým rizikem, které zvyšuje pravděpodobnost sexuálního zneužívání, mohou být některé osobnostní charakteristiky dítěte. Jde například o vyzývavé chování, kterým se snaží dítě vlichotit do přízně dospělého, nebo na sebe upozornit. Zvýšená pravděpodobnost sexuálního zneužití je také u dětí, které mají nízké sebehodnocení. Tyto děti se více spoléhají na své okolí než samy na sebe, což může být zneužito dospělým. Dítě často podlehne autoritě dospělého a je snadno zmanipulovatelné. Dalším rizikovým faktorem je nedostatečnost sexuální výchovy a informovanosti dítěte. Dítě, které dokáže rozpoznat nevhodné a zvláštní chování dospělé osoby, je méně ohroženo. Dobře a včas informované dítě je schopno na nevhodné chování adekvátně zareagovat. Mezi další faktory sexuálního zneužívání patří charakteristika rodinného života. Dítě, které vyrůstá v citově chladné rodině, je citově deprivované, vyhledává náklonnost a lásku u jiných lidí. Na druhou stranu je však nutné poznamenat, že opakem disharmonické rodiny je rodina hyperaktivní. Dítěti je věnována maximální pozornost a snaha ochránit ho před vnějšími negativními jevy. Dítě je závislé na rodičích, nesamostatné, a není obrněno proti manipulaci ze strany jiné dospělé osoby, která využije jeho neznalosti. Dalším rizikovým faktorem je rozpad původní rodiny, kdy dítě žije jen s jedním z rodičů, buď jen s matkou, nebo s otcem. Riziko se zvyšuje zvláště pro dívky, jejichž matka si najde nového životního partnera. Ve zvýšeném riziku sexuálního zneužívání jsou také děti, které jsou nějakým způsobem postižené. Pachatelé zneužívají tyto postižené děti a spoléhají na to, že dítě nechápe co se s ním děje. Postižení často snižuje sebehodnocení dítěte a tím se ještě zvyšuje riziko sexuálního zneužívání.

Dítě je také ohroženo v rodině, kde rodiče nezvládají svou roli, která vyplývá z rodičovství. Také rodiče s určitými negativními vlastnostmi mají nepříznivý vliv na své děti. Mezi negativní, nežádoucí a dítě nesprávně rozvíjející vlastnosti patří například impulzivita, agresivita, abnormální vývoj osobnosti, neschopnost komunikovat, ale také alkoholová či drogová závislost. Někteří rodiče se svým násilným chováním dokonce mstí dítěti za to, že je součástí jejich rodiny a vzbuzují ve svých dětech negativní citové reakce.

²⁷ VANÍČKOVÁ, E., PROVAZNÍK, K., HADJ-MOUSSOVÁ, Z. *Sexuální zneužívání dětí*. Praha, 1997, s. 17.

5 OCHRANA DÍTĚTE Z POHLEDU PRÁVA

V této kapitole jsou uvedeny nejvýznamnější mezinárodní a vnitrostátní dokumenty, které se týkají ochrany práv dětí, a trestné činy proti lidské důstojnosti v sexuální oblasti, mezi které patří znásilnění, sexuální nátlak, pohlavní zneužití, soulož mezi příbuznými, kuplířství a zneužití dítěte k výrobě pornografie.

5.1 Mezinárodní právní úprava sexuálního zneužívání

V souvislosti se sexuálním zneužíváním je nutností zmínit významné dokumenty, které byly přijaty na ochranu zneužívaných dětí před všemi formami interpersonálního násilí. Mezi nejvýznamnější mezinárodní dokumenty, které se týkají ochrany práv dětí, lze považovat Deklaraci práv dítěte z roku 1924, Chartu práv dítěte z roku 1959, Úmluvu o právech dítěte z roku 1989 a Deklaraci sexuálních práv z roku 1997.

ÚMLUVA O PRÁVECH DÍTĚTE²⁸ zdůrazňuje ve svém čl. 34, že děti je nutno chránit před všemi formami sexuálního vykořisťování a sexuálního zneužívání. Čl. 39 poskytuje ochranu a usnadňuje návrat do běžného života těm dětem, které se staly oběťmi sexuálního zneužívání.

Podle VANÍČKOVÉ, PROVAZNÍKA, MOUSSOVÉ²⁹ jsou v Deklaraci sexuálních práv, která byla přijata ve Valencii v roce 1997, zakotvena základní práva a svobody spojené s lidskou sexualitou. Deklarace sexuálních práv je uvedena v příloze č. I.

5.2 Právní úprava sexuálního zneužívání v České republice

Sexuální zneužívání je velmi složitý jev, který se prolíná několika právními odvětvími. V České republice jsou práva dítěte zakotvena v ústavním pořádku České republiky, a to hlavně v ústavním zákoně č. 2/1993 Sb., v Listině základních práv a svobod.

Další zákon, který chrání práva dětí, je zákon č. 94/1963 Sb., o rodině, ve znění pozdějších předpisů. Tento zákon upravuje vztahy mezi rodiči a dětmi. Rodiče mají

²⁸ PLECITÝ, V. *Zákon o rodině*. Praha, 2007, s. 177-179.

²⁹ VANÍČKOVÁ, E., et al. *Sexuální násilí na dětech*. Praha, 1999, s. 43.

povinnost chránit zájmy a blaho dítěte. Rodiče z pozice rodičovské zodpovědnosti jsou mimo jiné oprávněni použít přiměřených výchovných prostředků, které ale nesmí snížit důstojnost dítěte a ohrozit tak tělesný, mravní, citový ani rozumový vývoj.

Mezi stěžejní zákony, které se týkají ochrany dětí, patří zákon č. 359/1999 Sb., o sociálně-právní ochraně dětí, ve znění pozdějších předpisů, který vymezuje práva a blaho dětí, ale také pravomoc orgánů, které se sociálně-právní ochranou zabývají. Pomoc tak poskytují různé nevládní organizace jako například Nadace Naše dítě, Linka bezpečí či Dětské krizové centrum.

Nejsilnějším právním nástrojem v potírání sexuálního zneužívání ve vnitrostátním právním řádu je Trestní zákoník č. 40/2009 Sb., ve znění pozdějších předpisů. V Trestním zákoníku České republiky jsou vyjmenovány trestné činy, jejichž objektem ochrany je právo na svobodné rozhodování v oblasti sexuálních vztahů a nerušený mravní a tělesný vývoj dětí, který by mohl být narušen pohlavním zneužíváním.

Trestní zákoník stanovuje věk pro spáchání trestného činu v § 25.

„Kdo v době spáchání činu nedovrší patnáctý rok svého věku, není trestně odpovědný.“³⁰

Mezi trestné činy proti lidské důstojnosti v sexuální oblasti patří tyto trestné činy znásilnění § 185, sexuální nátlak § 186, pohlavní zneužití § 187, soulož mezi příbuznými § 188, kuplířství § 189 a zneužití dítěte k výrobě pornografie § 193.

§ 185 odst. 1 zákona č. 40/2009 Sb., ve znění pozdějších předpisů, říká:³¹

Kdo jiného násilím nebo pohrůžkou násilí nebo pohrůžkou jiné těžké újmy donutí k pohlavnímu styku, nebo kdo k takovému činu zneužije jeho bezbrannosti, bude potrestán odnětím svobody na šest měsíců až pět let.

³⁰ JELÍNEK, J., et al. *Trestní zákoník a trestní řád s poznámkami a judikaturou*. Praha, 2009, s. 44.

³¹ JELÍNEK, J., et al. *Trestní zákoník a trestní řád s poznámkami a judikaturou*. Praha, 2009, s. 231.

§ 186 odst. 1 zákona č. 40/2009 Sb., ve znění pozdějších předpisů, říká: ³²

Kdo jiného násilím, pohrůzkou násilí nebo pohrůzkou jiné těžké újmy donutí k pohlavnímu sebeukájení, k obnažování nebo jinému srovnatelnému chování, nebo kdo k takovému chování přiměje jiného zneužívaje jeho bezbrannosti, bude potrestán odnětím svobody na šest měsíců až čtyři léta nebo zákazem činnosti.

§ 187 odst. 1 zákona č. 40/2009 Sb., ve znění pozdějších předpisů, říká: ³³

Kdo vykoná soulož s dítětem mladším patnácti let nebo kdo je jiným způsobem pohlavně zneužije, bude potrestán odnětím svobody na jeden rok až osm let.

§ 188 odst. 1 zákona č. 40/2009 Sb., ve znění pozdějších předpisů, říká: ³⁴

Kdo vykoná soulož s příbuzným v pokolení přímém nebo se sourozencem, bude potrestán odnětím svobody na tři léta.

§ 189 odst. 1 zákona č. 40/2009 Sb., ve znění pozdějších předpisů, říká: ³⁵

Kdo jiného přiměje, zjedná, najme, zláká nebo svede k provozování prostituce, nebo kdo kořistí z prostituce provozované jiným, bude potrestán odnětím svobody na šest měsíců až na čtyři léta, zákazem činnosti nebo propadnutím věci nebo jiné majetkové hodnoty.

§ 193 odst. 1 zákona č. 40/2009 Sb., ve znění pozdějších předpisů, říká: ³⁶

Kdo přiměje, zjedná, najme, zláká, svede nebo zneužije dítě k výrobě pornografického díla nebo kořistí z účasti dítěte na takovém pornografickém díle, bude potrestán odnětím svobody na jeden rok až pět let.

6 NÁSLEDKY SEXUÁLNÍHO ZNEUŽÍVÁNÍ DĚTÍ

Následky sexuálního zneužití dětí mohou být velice závažné a mohou poznamenat dítě na celý jeho život. Nemusí být viditelné na první pohled a ani sama oběť si je nemusí v každodenním životě uvědomovat, avšak stále tu jsou a kdykoli se mohou vynořit na povrch a znepríjemnit oběti její osobní či společenský život.

³² JELÍNEK, J., et al. *Trestní zákoník a trestní řád s poznámkami a judikaturou*. Praha, 2009, s. 234.

³³ JELÍNEK, J., et al. *Trestní zákoník a trestní řád s poznámkami a judikaturou*. Praha, 2009, s. 235.

³⁴ JELÍNEK, J., et al. *Trestní zákoník a trestní řád s poznámkami a judikaturou*. Praha, 2009, s. 237.

³⁵ JELÍNEK, J., et al. *Trestní zákoník a trestní řád s poznámkami a judikaturou*. Praha, 2009, s. 237.

³⁶ JELÍNEK, J., et al. *Trestní zákoník a trestní řád s poznámkami a judikaturou*. Praha, 2009, s. 244.

Následky prožitého psychického traumatu jsou rozděleny do několika skupin. Dělíme je na krátkodobé a dlouhodobé, zdravotní, psychické a sociální. Mezi následky sexuálního zneužívání dále patří stigma sexuálně zneužívaného dítěte, posttraumatická stresová porucha, syndrom dětského přizpůsobení sexuálnímu zneužívání a viktimizace dítěte.

6.1 Krátkodobé a dlouhodobé následky

Krátkodobé následky se objevují bezprostředně po sexuálním zneužití dítěte a odezní po několika hodinách či dnech.

Podle DUNOVSKÉHO, DYTRYCHA, MATĚJČKA³⁷ mezi nejvíce nápadné krátkodobé následky sexuálního zneužívání patří strach, úzkost, pocity viny a hanby, deprese a nízká sebeúcta, nedůvěra k dospělým, ale také somatické stížnosti jako jsou bolesti břicha, hlavy, poruchy spánku, příjmu potravy atd.

Dlouhodobé následky často přetrvávají i dlouho po sexuálním zneužití dítěte, mnohdy dokonce až do dospělosti. Dlouhodobé následky sexuálního zneužití se mohou projevit u každé osoby rozdílně a mohou trvat různě dlouhou dobu.

VANÍČKOVÁ, PROVAZNÍK, MOUSSOVÁ³⁸ uvádí, že z hlediska dlouhodobých následků záleží také na osobnosti jedince, na způsobu, jakým byl zneužit, na době po kterou byla oběť zneužívána a také na vztahu sexuálně zneužívaného dítěte k pachateli. Velmi důležitá je schopnost umět se vyrovnat se stresem, dokázat se někomu svěřit a vyhledat potřebnou pomoc. O tom, jak dlouho budou tyto následky u sexuálně zneužívaného dítěte přetrvávat, rozhoduje i fakt, zda se dítěti dostalo očekávané podpory a porozumění, zda bylo dítě vyšetřováno, opětovně vyslýcháno a zda bylo sekundárně viktimizováno či nikoli. Mezi dlouhodobé následky sexuálního zneužívání patří obtíže se sebehodnocením, deprese, porucha mezilidských vztahů, sexuální poruchy (promiskuita, frigidita, prostituce), neschopnost emočního cítění, nízká schopnost navazovat sociální kontakty, závislost na alkoholu či drogách.

³⁷ DUNOVSKÝ, J., DYTRYCH, Z., MATĚJČEK, Z., et al. *Týrané, zneužívané a zanedbávané dítě*. Praha, 1995, s. 80.

³⁸ VANÍČKOVÁ, E., PROVAZNÍK, K., HADJ-MOUSSOVÁ, Z. *Sexuální zneužívání dětí*. Praha, 1999, s. 54-56.

6.2 Zdravotní, psychické a sociální následky

Zdravotní následky

VESELÝ³⁹ uvádí, že pokud je sexuálně zneužívané dítě zneužíváno pachatelem, který je agresivní a používá fyzické násilí vůči dítěti, potom jsou zdravotní následky patrné i v somatické oblasti a jsou podobné jako u týraných dětí. Mluvíme o tělesných trestech, které jsou považovány zneužívající osobou za výchovné prostředky. Jedná se např. o tělesná zranění, trvalá poškození dítěte a v tom nejhorším případě dokonce i úmrtí dítěte. Formy tělesných trestů mohou být nepřiměřené bití rukou, údery, které mohou často poranit i vnitřní orgány, znásilnění a následné poranění genitálií, podlitiny po škrncení, dušení, svazování či připoutávání.

Psychické následky

Podle VESELÉHO⁴⁰ je sexuální zneužívání pro dítě velmi traumatizující a působí nejvážnější škody na dětské duši. Vyvolává negativní citovou reakci, jakou je strach, úzkost, odpor, nejistota, a mění u dítěte pohled a hodnocení na svět. Sexuálně zneužívané děti mají problémy se sebehodnocením, mají pocit, že něco udělaly špatně, prožívají pocity studu a viny, cítí se ponížené, méněcenné a bezmocné. Zneužívané děti bývají úzkostné, nejisté, bojácné, mají strach z dospělých lidí, ale i ze svých vrstevníků. Již nevěří tomu, že žijí v bezpečném světě. Sexuální zneužívání má jako trauma důsledky především v emoční oblasti. Dětská psychika je sexuálním zneužíváním velice negativně zatížena a u dítěte se může rozvinout posttraumatická stresová porucha, kterou je v bakalářské popsána níže.

Sociální následky

Podle VESELÉHO⁴¹ se zkušenost dítěte se sexuálním zneužíváním v dětství často v dospělosti projevuje vztahem jedince k sexualitě. Jednou z reakcí je ztráta sexuálních zábran, která může vést nakonec až k sexuální lhostejnosti, k promiskuitě nebo k prostituci. Zcela opačnou reakcí v důsledku sexuálního zneužívání jsou sexuální dysfunkce. Vzpomínky, na období sexuálního zneužívání, jsou v tak velké míře traumatické, že sexuální aktivita u oběti sexuálního zneužívání je spojována s velmi nepříjemnými pocity, se strachem, úzkostí, odporem, studem a ponížením. Tyto

³⁹ VESELÝ, M. *Vybrané kapitoly ze sociální patologie*. České Budějovice, 2011, s. 21-22.

⁴⁰ VESELÝ, M. *Vybrané kapitoly ze sociální patologie*. České Budějovice, 2011, s. 21-22.

⁴¹ VESELÝ, M. *Vybrané kapitoly ze sociální patologie*. České Budějovice, 2011, s. 22.

následky jsou v dospělosti překážkami pro navázání partnerského vztahu. Z toho je zřejmé, že ti lidé, kteří byli v dětství sexuálně zneužíváni, mají často problém s partnerským soužitím.

6.3 Stigma sexuálně zneužívaného dítěte

Podle VESELÉHO⁴² přináší stigma sexuálně zneužívanému dítěti i jeho rodině poznamenání stejným způsobem. Z pohledu veřejnosti jsou to lidé, kteří se chovali nevhodně, a proto do společnosti nepatří. Společnost tyto rodiny odmítá a snaží se je izolovat. Dítě, které bylo sexuálně zneužíváno, bývá společností přijímáno ambivalentně. Společnost sice tyto děti lituje, ale zároveň se od nich drží odstup, protože skutečnost, že byly sexuálně zneužívány, je zbavila typických atributů dětství. Tyto děti jsou poznamenány a zneuctěny.

6.4 Posttraumatická stresová porucha

„Posttraumatická stresová porucha vzniká jako zpožděná nebo protahovaná odezva na stresovou událost neobvykle hrozivého nebo katastrofického rázu.“⁴³

Podle VANÍČKOVÉ, PROVAZNÍKA, MOUSSOVÉ⁴⁴ je posttraumatická stresová porucha zařazena pod psychiatrické diagnózy, které se zabývají reakcemi na závažný stres a poruchy přizpůsobení. Typickými příznaky posttraumatické stresové poruchy jsou náhlé vzpomínky opakovaného ožívání traumatu, které se většinou objeví v nečekaných situacích, noční můry, děsivé sny o prožitém traumatu nebo o jiných hrůzných zážitcích, potíže s usínáním nebo naopak nespavost. Může se také objevit pocit necitlivosti a emočního otupění, zvýšená dráždivost na jakékoli situaci, ztráta zájmu o cokoli, nereagování na okolí, špatné soustředění, vyhýbání se činností a situacím, které mohou postiženému připomínat dané trauma. U sexuálně zneužívaných dětí se může projevit i sluchová halucinace. Ve většině případů tyto příznaky doprovází úzkost či deprese, bohužel sebevražedné myšlenky nejsou ničím neobvyklým. Faktor, který posttraumatickou stresovou poruchu může komplikovat, je závislost na alkoholu nebo drogách. Příznaky posttraumatické stresové poruchy se projevují až po určitém období latence. Průběh je kolísavý a ve většině případů lze očekávat uzdravení.

⁴² VESELÝ, M. *Vybrané kapitoly ze sociální patologie*. České Budějovice, 2011, s. 22.

⁴³ VANÍČKOVÁ, E., et al. *Sexuální násilí na dětech*. Praha, 1999, s. 77.

⁴⁴ VANÍČKOVÁ, E., et al. *Sexuální násilí na dětech*. Praha, 1999, s. 77.

„U malé části pacientů může nastat chronický průběh, trvající mnoho let, a přechod k trvalé změně osobnosti.“⁴⁵

„Posttraumatický proces u sexuálně zneužitého dítěte tvoří čtyři faktory: traumatická sexualizace, zrada, bezmocnost a stigmatizace.“⁴⁶

Traumatická sexualizace je prvním faktorem, který uvádí VANÍČKOVÁ, PROVAZNÍK, MOUSSOVÁ⁴⁷ u posttraumatického procesu. Sexuální zkušenosti v dětství mohou způsobit to, že si dítě mnohdy udělá chybnou představu o sexuálním chování. Může se naučit používat sexuální chování jako určitý záměr, jak dosáhnout svého cíle, který je mu ku prospěchu. Děti, které byly v dětství sexuálně traumatizovány, často nesprávně chápou svoji sexualitu. Toto špatné vnímání sexuality může mít v dospělosti vliv na jejich chování. Můžeme u nich pozorovat například předčasné či agresivní sexuální aktivity, promiskuitu, prostituci, sexuální dysfunkce či vyhýbání se sexuálním aktivitám. Druhým faktorem je **zrada**, kterou pocítují všechny děti, které byly sexuálně zneužity osobou blízkou nebo známou a na které byly existenčně a emocionálně závislé. Tyto děti se projevují v dospělosti tak, že umí manipulovat s ostatními lidmi, obzvláště s těmi, které velmi milují. Dokážou jednat až s krutou bezohledností, lží, přetvářkou či agresí. Třetím faktorem posttraumatického procesu je **bezmocnost**.

„Bezmocnost je dána především ambivalentním vztahem dítěte k sexuálnímu agresorovi. Sexuální agresor často bývá osoba, které je dítě svěřeno do péče a kterou má rádo.“⁴⁸

Dále VANÍČKOVÁ, PROVAZNÍK, MOUSSOVÁ⁴⁹ uvádí, že dospělí využívají své autority nad dětmi a děti se nedokážou bránit tak, jak by dospělí očekávali. Dítě má pocit, že selhalo u člověka, kterého má rádo a nedokáže pochopit, že ten, komu důvěřuje, by mu mohl někdy ublížit nebo udělat něco špatného. Tento ošklivý pocit ještě prohlubuje jeho bezmocnost a bezradnost. Posledním faktorem posttraumatického

⁴⁵ VANÍČKOVÁ, E., et al. *Sexuální násilí na dětech*. Praha, 1999, s. 77.

⁴⁶ VANÍČKOVÁ, E., et al. *Sexuální násilí na dětech*. Praha, 1999, s. 78.

⁴⁷ VANÍČKOVÁ, E., et al. *Sexuální násilí na dětech*. Praha, 1999, s. 78-79.

⁴⁸ VANÍČKOVÁ, E., et al. *Sexuální násilí na dětech*. Praha, 1999, s. 66.

⁴⁹ VANÍČKOVÁ, E., et al. *Sexuální násilí na dětech*. Praha, 1999, s. 66.

procesu je **stigmatizace**. Děti sexuálně zneužívané se cítí špatně, obávají se, že to, že byly sexuálně zneužívané, na nich všichni poznají. Za své traumatizující zážitky se stydí a ještě si navíc přičítají vinu za toto chování. Často také vycítí nebo uslyší, jak podobné chování společnost odsuzuje.

6.5 Syndrom dětského přizpůsobení sexuálnímu zneužití

„Syndrom dětského přizpůsobení sexuálnímu zneužití poprvé popsal americký lékař Ronald C. Summit (1983) na základě svých bohatých zkušeností z terapie sexuálně zneužitých dětí na jedné kalifornské psychiatrické klinice.“⁵⁰

Podle VANÍČKOVÉ, PROVAZNÍKA, MOUSSOVÉ⁵¹ zahrnuje syndrom pět kategorií. Z toho dvě kategorie definují základní dětskou zranitelnost, zbývající tři představují následné možnosti a dotýkají se násilí. Mluvíme o utajování, bezmocnosti, svedení a přizpůsobení se, opožděném, nepřesvědčivém a konfliktním odhalení, a poslední kategorií je odvolání svého tvrzení. První kategorií je **utajování**. Je dáno tím, že je dítě závislé na dospělé osobě, která ho zneužije. Dospělý poté přiměje dítě k mlčenlivosti, a tuto společnou zkušenost se snaží dítěti prezentovat tak, že to co se mezi nimi stalo, bude jejich tajemstvím, přičemž vyzrazení tohoto tajemství by buďto ohrozilo samotné dítě, nebo druhého rodiče, nebo sourozence apod.

„K utajování je dítě přinuceno vyhrožováním, citovým vydíráním a zastrahováním, a vyzrazení se tak stává zdrojem strachu. Mlčení pak naopak dostává až magické proporce.“⁵²

VANÍČKOVÁ, PROVAZNÍK, MOUSSOVÁ⁵³ uvádí, že hlavním důvodem, proč děti, které byly sexuálně zneužity, nevyhledávají pomoc, je obrovský strach z toho, že jim nikdo neuvěří, že někomu v rodině svých vyzrazením ublíží či že vina bude přičtena jen jim. Kategorií druhou je **bezmocnost**. Tento pocit byl již popsán v souvislosti s posttraumatickou stresovou poruchou u posttraumatického procesu. Jen pro doplnění uvádím, že únikem z pasti bezmocnosti často bývají například útky z domova, záškoláctví, šikanování, poruchy příjmu potravy, zneužívání alkoholu a

⁵⁰ VANÍČKOVÁ, E., et al. *Sexuální násilí na dětech*. Praha, 1999, s. 65.

⁵¹ VANÍČKOVÁ, E., et al. *Sexuální násilí na dětech*. Praha, 1999, s. 65.

⁵² VANÍČKOVÁ, E., et al. *Sexuální násilí na dětech*. Praha, 1999, s. 66.

⁵³ VANÍČKOVÁ, E., et al. *Sexuální násilí na dětech*. Praha, 1999, s. 66-67.

jiných návykových látek, deprese či problémy ve vztazích. V případě třetí kategorie mluvíme o **svedení a přizpůsobení se sexuálnímu zneužívání**. Rozvíjí se tehdy, jestliže se dítě ihned nesvěřilo a nevyhledalo ochrannou pomoc. Je to jediná možnost, jak situaci přijmout, vyrovnat se s ní a přežít. Pro sexuálního agresora, který je oběti známý a je s ní v každodenním kontaktu, je obtížné se sexuální aktivitou přestat. Láká ho chuť zakázaného ovoce. Má vidinu snadné proveditelnosti a dostupnosti, jeho chování se stává návykovým. Jedinou možnou variantou jak s tímto chováním přestat je buďto změna školy dítěte, nebo změna rodiny či odchod dítěte z rodiny. Sexuálně zneužívané dítě se naučí přežít a přizpůsobí se sexuálním požadavkům agresora. Nedokáže však pochopit, že osoba, kterou má tak rádo a které tolik důvěřuje, by byla schopna ho zranit či mu ublížit. Dítě nedokáže přijmout představu, že jeho rodič je tak nemilosrdný, zrůdný a bezcitný, a tak přičítá vinu samo sobě. Přizpůsobení se sexuálnímu zneužívání má za následek to, že se u dítěte projeví například vztek, agrese, páchaní trestné činnosti, sociální patologie, sebepoškozování, ale oběti také často sahají ke zneužívání drog či jiných návykových látek. Čtvrtou kategorií je **opožďené, nepřesvědčivé a konfliktní odhalení**. Je typické pro sexuální zneužití v rodině. Tím, co nastartuje vyzrazení, nebývá sám akt sexuálního násilí, ale často to bývá odhalení, které je vyvolané jiným rodinným konfliktem, například rozvodem rodičů, nebo změnou věku dítěte, kdy dítě zraje do dospělosti. Jako dospívající se osamostatňuje, uniká od svého agresora mezi partu svých vrstevníků. Sexuální agresor na tuto změnu žárlí a tak stanovuje přísná, striktní pravidla a velice přísně trestá každé pochybení dítěte. Dítě, které vypovídá o sexuálnímu zneužívání, se velice často setkává s nepochopením a nedůvěrou. Dospělí nerozumí tomu, proč se dítě nesvěřilo ihned po ataku násilí, a navíc se ztotožňují s názory jeho rodičů, kteří často tvrdí, že s dítětem měli velké problémy v oblasti výchovy. V tuto chvíli hrozí, více než v kterýkoliv jiný okamžik, riziko ponížení a následně další potrestání dítěte paradoxně za to, že konečně promluvilo o svém traumatizujícím zážitku a že řeklo konečně pravdu. Poslední kategorií je **odvolání výpovědi**. Dítě, které je pod velkým tlakem vývoje událostí, které se stupňují po jeho odhalení, nakonec vypoví, že si historiku vymyslelo. Dítě pozná a vycítí, že strach, který mělo z vyzrazení, byl tak silný, že jedinou možností jak se v této situaci zachovat je odvolat svou výpověď. Rodina je po odhalení sexuálního zneužívání rozbita, agresorovi (nejčastěji muži v rodině) hrozí vězení, matka dítě odsuzuje, napadá ho či dokonce citově vydírá, dospělí dítě označují za lháře, lidé se na ně dívají jako na někoho zcela odlišného a často je dítě vyřazeno z bezpečí rodiny

a je předáno do ústavu. Dítě je v pozici, kdy najednou nese odpovědnost za zachování nebo rozbití rodiny. Lež, kterou dítě raději zvolí je totiž snadněji uvěřitelná než líčení hrůzné zkušenosti. Pokud dítě odvolá svoji výpověď, potvrdí tak očekávání dospělých, kteří z jednání dítěte vyvodí závěr, že dětem se nedá věřit. V tuto chvíli je dítě opět v pozici, kdy na něm může být pácháno sexuální násilí.

6.6 Viktimizace dítěte

„Viktimizací se rozumí proces přeměny potencionální oběti v oběť faktickou.“⁵⁴

Při tomto procesu dochází ke zraňování a poškozování jedince.

Podle WEISSE⁵⁵ viktimizaci ovlivňuje několik faktorů, mezi které patří například vztah mezi obětí a pachatelem nebo mohou existovat vztahy, které nejsou závislé na oběti ani na pachateli. Tyto vztahy mají objektivní povahu. Určitou roli může sehrát i shoda místa bydliště, shoda společných zájmů. Do druhé skupiny vztahů, subjektivní povahy, patří takové, kdy si obě strany uvědomují své sympatie, nenávisť nebo přátelství. Chování oběti před činem může výrazně ovlivnit počátek, průběh i následky trestného činu. Odborníci se domnívají, že v každém chování oběti lze najít prvky, které mohou ovlivnit jednání pachatele a přimět ho ke spáchání trestného činu. Mezi tyto prvky patří například vyzývavost, lehkovážnost, pohybování se v nebezpečných oblastech, náznak souhlasu se sexuálním obtěžováním apod.

V praxi se rozděluje viktimizace oběti na dvě fáze, primární a sekundární.

6.6.1 Primární viktimizace

„Primární viktimizace zahrnuje dění spojené bezprostředně s trestným činem. K primární viktimizaci dochází vždy, když se jedinec stane obětí trestného činu. V důsledku trestného činu vzniká oběti vždy určitá primární újma způsobená pachatelem.“⁵⁶

⁵⁴ WEISS, P., et al. *Sexuální zneužívání – pachatelé a oběti*. Praha, 2000, s. 36.

⁵⁵ WEISS, P., et al. *Sexuální zneužívání – pachatelé a oběti*. Praha, 2000, s. 36.

⁵⁶ ČÍRTKOVÁ, L., VITOUŠOVÁ, P., et al. *Pomoc obětem (a svědkům) trestných činů : příručka pro pomáhající profese*. Praha, 2007, s. 12.

Podle ČÍRTKOVÉ⁵⁷ mluvíme o újmě, která může mít trojí rozměr. Mluvíme o fyzické újmě, kdy dochází k narušení zdraví nejprve lehčími zraněními, která ovšem mohou dospět až k těžkému ublížení na zdraví či smrti. Finanční újmě, pod kterou si můžeme představit například náklady na léčení, a emocionální újmě, která bývá nejzávažnější. V tomto případě se jedná o strach z pachatele, nejistotu, nedůvěru, nesoustředění se, neschopnost vzpomenout si na detaily sexuálního zneužití, ale také zlost, vztek a podrážděnost

6.6.2 Sekundární viktimizace

„Na prvotní (primární) viktimizaci, způsobenou vlastním trestným činem, navazuje sekundární (druhotná) viktimizace, která již souvisí s činností státních orgánů po spáchání, respektive po zjištění mravnostního trestného činu.“⁵⁸

Podle WEISSE⁵⁹ je příčinou sekundární viktimizace reakce sociálního okolí a státních institucí na trestný čin a jejich nešetrné chování k oběti trestného činu v době, kdy sama oběť po trestném činu prožívá psychicky velmi složité období a snaží se vyrovnat s událostí trestného činu. Faktorem, který provází sekundární viktimizaci, je neakceptování faktu, že se dítě stalo obětí mravnostního trestného činu. Je to zpochybňování, zda se skutek vůbec stal či zda si to oběť nevymyslela. Ale na druhé straně to může být i obrovský tlak na oběť, aby za každou cenu vypovídala proti pachateli, ač ta si to sama nepřeje nebo nemá o výpověď zájem.

„Nesmí se samozřejmě zapomínat na skutečnost, že příčinou neochoty výpovědi může být také strach z pachatele a jeho výhrůžek, pokud dojde k vyzrazení a svědectví vůči jeho osobě.“⁶⁰

„Za typické zdroje sekundární viktimizace obětí trestných činů lze považovat orgány činné v trestním řízení, média a okolí oběti.“⁶¹

⁵⁷ ČÍRTKOVÁ, L., VITOUŠOVÁ, P., et al. *Pomoc obětem (a svědkům) trestných činů : příručka pro pomáhající profese*. Praha, 2007, s. 12.

⁵⁸ WEISS, P., et al. *Sexuální zneužívání – pachatelé a oběti*. Praha, 2000, s. 37.

⁵⁹ WEISS, P., et al. *Sexuální zneužívání – pachatelé a oběti*. Praha, 2000, s. 37.

⁶⁰ WEISS, P., et al. *Sexuální zneužívání – pachatelé a oběti*. Praha, 2000, s. 37.

⁶¹ ČÍRTKOVÁ, L., VITOUŠOVÁ, P., et al. *Pomoc obětem (a svědkům) trestných činů : příručka pro pomáhající profese*. Praha, 2007, s. 17.

Podle WEISSE⁶² může druhotnou viktimizaci, ze strany orgánů činných v trestním řízení, policejních orgánů, ale i jiných orgánů státní správy, pedagogů i rodičů, způsobit například necitlivý, lhostejný a netaktní přístup k oběti, neochota pozorně naslouchat, nevhodné poučování o tom, že oběť si za spáchaný trestný čin může v podstatě sama a že má na tomto trestném činu svůj podíl, poukazování na situaci, že rodině vznikla ostuda, upozorňování na negativní důsledky trestního stíhání pachatele trestného činu, opakované, dlouhotrvající a traumatizující výsledky, oživování hrůzného zážitku, nedůvěra k výpovědi dítěte, atd.

„Mezi primární a sekundární viktimizací je zásadní rozdíl. Zatímco primární viktimizaci plně kontroluje pachatel a v podstatě ji nelze předejít, sekundární viktimizaci předejít lze.“⁶³

Je velmi důležité vhodně komunikovat s obětí trestného činu a podporovat ji ve správných způsobech vyrovnávání se s traumatickým a hrůzným zážitkem.

Následků sexuálního zneužívání je opravdu velmi mnoho. Mnohé z nich odezní za velmi krátkou dobu, další však trvají déle a vyžadují cílenou terapii a práci s dítětem. Jsou dokonce i děti, které bezprostředně po zneužití nemají žádné následky, necítí se být poškozeny a dokonce i jejich chování je v normě. Avšak neměli bychom tento stav příliš podceňovat, neboť se následky sexuálního zneužití v dětství mohou projevit až v dospělosti, kdy je mnohem těžší zahájit terapii, protože pro dospělého člověka je velmi složité vracet se k nepříjemnému zážitku z dětství, který již byl téměř zapomenut a odsunut kamsi do podvědomí.

7 PREVENCE

V této kapitole je uvedena prevence sexuálně zneužívaných dětí. Prevence je rozdělena na tři oblasti, primární, sekundární a terciární, podle toho, zda působí na širokou veřejnost, nebo na tzv. rizikové skupiny nebo na odstranění recidivy, na minimalizaci škod a na znovu uvedení pachatele do společnosti.

⁶² WEISS, P., et al. *Sexuální zneužívání – pachatelé a oběti*. Praha, 2000, s. 37.

⁶³ ČÍRTKOVÁ, L., VITOUŠOVÁ, P., et al. *Pomoc obětem (a svědkům) trestných činů : příručka pro pomáhající profese*. Praha, 2007, s. 22.

„Prevence v širším slova smyslu znamená předcházení nežádoucímu jevu a ochrana před ním. Označuje v podstatě všechny aktivity, jejichž cílem je potírání výskytu a zabraňování rozvoji negativního jevu ve společnosti.“⁶⁴

Prevence v užším slova smyslu je chápána jako prevence jednotlivých negativních jevů.

7.1 Primární prevence

„Je zaměřena na širokou populaci a směřuje do budoucna.“⁶⁵

CHMELÍK⁶⁶ uvádí, že cílem primární prevence je působit tak, aby nežádoucí jev vůbec nenastal. Masmédia, vzdělávací a výchovná zařízení i legislativa by měly přispívat k předcházení nežádoucího jevu, nedat mu příležitost, aby se jakkoli usídlil. Aby byla primární prevence účinná, je důležité zaměřit se na určité věkové skupiny obyvatel, na prostředí, ve kterém se utvářejí postoje a hodnotové orientace a na sociální vztahy.

Podle DUNOVSKÉHO, DYTRYCHA, MATĚJČKA⁶⁷ rozlišujeme v primární prevenci zhruba tři roviny, které mluví o zaměřeném působení na jednotlivé skupiny osob. První rovina, na kterou se primární prevence zaměřuje, je široká veřejnost.

„Širokou veřejností rozumíme společnost jako celek, který zahrnuje všechny vrstvy obyvatelstva definované věkově, ekonomicky, vzděláním, zaměstnáním či jakkoliv jinak. Prostředkem k tomu je široce založená osvěta.“⁶⁸

Podle DUNOVSKÉHO, DYTRYCHA, MATĚJČKA⁶⁹ jsou ti, kdo činí osvětu, instituce se širokou společenskou působností, které se nějakým způsobem dotýkají života dětí. Patří sem především všechny orgány státní legislativy a jimi vytvořené

⁶⁴ CHMELÍK, J., et al. *Mravnost, pornografie a mravnostní kriminalita*. Praha, 2003, s. 33.

⁶⁵ CHMELÍK, J., et al. *Mravnost, pornografie a mravnostní kriminalita*. Praha, 2003, s. 34.

⁶⁶ CHMELÍK, J., et al. *Mravnost, pornografie a mravnostní kriminalita*. Praha, 2003, s. 34.

⁶⁷ DUNOVSKÝ, J., DYTRYCH, Z., MATĚJČEK, Z., et al. *Týrané, zneužívané a zanedbávané dítě*. Praha, 1995, s. 104-107.

⁶⁸ DUNOVSKÝ, J., DYTRYCH, Z., MATĚJČEK, Z., et al. *Týrané, zneužívané a zanedbávané dítě*. Praha, 1995, s. 104.

⁶⁹ DUNOVSKÝ, J., DYTRYCH, Z., MATĚJČEK, Z., et al. *Týrané, zneužívané a zanedbávané dítě*. Praha, 1995, s. 104-105.

a platné zákony, vyhlášky, směrnice, pokyny, které se zabývají dětmi a rodinou, školy a školství jako celek, zdravotnictví, kulturní instituce, sdělovací prostředky, především televize, organizace zabývající se rodinou, organizace dětí a mládeže a jiné. Druhá rovina primární prevence má již určitější a konkrétnější objekt svého působení, určitější cíle a prostředky. Jde o dítě v jeho nejvlastnějším prostředí, kterým je rodina a o nejbližší osoby, které se podílejí na jeho výchově. Těmito vychovateli jsou zpravidla rodiče nebo osoby, které se ocitají na jejich místě. Prostředky primární prevence v této druhé úrovni jsou **ta opatření**, která jsou směřována **ve prospěch rodin** s dětmi a těmi jsou finanční podpora či nabídky nejrůznějších služeb. Tato opatření totiž zvyšují pocit bezpečí a jistoty jednotlivých členů rodiny i rodiny jako celku. **Nejdůležitější úloha** v přípravě dětí na příští rodičovství **připadá samotné rodině**. Rodiče by měli své děti vést k odpovědnosti za své vztahy, jak partnerské tak sexuální, znalostem o antikoncepci, vhodnému výběru životního partnera, plánování rodiny, odpovědnému početí a zodpovědnému rodičovství. Důležitým prvkem osvěty je také zdůrazňování otcovské role v rodině, především otcovské odpovědnosti. Nesmíme však také zapomínat na školy, které mají v primární prevenci svou důležitou roli v podobě sexuální výchovy dětí. Ve třetí rovině primární prevence nejde již o základní informace a široce zaměřenou osvětu, ale o zprostředkování poznatků, odborných studií, průzkumů obyvatelstva či výzkumů. Jde především o osoby různých vědních oborů, které se zabývají otázkami spojenými s problematikou CAN a CSA. Mezi tyto osoby patří hlavně lékaři, psychologové, psychiatři, sociální pracovníci, právníci, soudci apod.

Musím tedy konstatovat, že fungující a milující rodina, kdy rodiče jsou připraveni na svou roli stát se zodpovědnými rodiči, je z hlediska prevence sexuálního zneužívání považována za nejlepší ochranu před ním. Z hlediska ochrany dítěte před sexuálním zneužíváním je ideální manželský svazek biologických rodičů dítěte. Naopak disharmonie a rozpad původní rodiny vede ke vzniku negativních jevů, jakými jsou například syndrom CAN či syndrom CSA.

7.2 Sekundární prevence

„Je zaměřena na tzv. rizikové skupiny či jedince, u nichž se dá předpokládat, že se dostanou do situace, kdy jejich činnost bude kvalifikována jako sociálněpatologická, nebo se do této situace již dostali.“⁷⁰

Jak uvádí CHMELÍK⁷¹ je sekundární prevence také zaměřena na faktory, které představují určité riziko a těmi jsou například sociální prostředí, ve kterém jedinec žije, sociální vztahy.

DUNOVSKÝ, DYTRYCH, MATĚJČEK⁷² uvádí, že nejdůležitější činností sekundární prevence je včasné vyhledávání problému, tj. **vytipování rizikových skupin a rizikových životních situací, v nichž nejspíše dochází k sexuálnímu zneužívání, působení na tyto rizikové skupiny a na tyto situace tak, aby se na co nejnižší míru snížilo riziko CAN a CSA.**

Byly založeny linky důvěry a různé poradny, ve kterých je možné požádat sociální pracovníky o pomoc. Další možností na koho se obrátit jsou výchovní poradci ve školách aj.

„Problematiku sekundární prevence můžeme sledovat z hlediska:“⁷³

- rizikových dospělých;*
- rizikových dětí;*
- rizikových situací.*

DUNOVSKÝ, DYTRYCH, MATĚJČEK⁷⁴ uvádí, že v případě rizikových dospělých přicházejí v úvahu nejen nejbližší vychovatelé dítěte, ale i osoby, které se dostávají do styku s dítětem, ať už v rodině nebo mimo ni. Mluvíme o okruhu příbuzných, známých, rodinných přátel, ale také učitelů, vedoucích různých kroužků, táborů a skupin. Ve většině případů jde o muže. Jsou to muži trpící sexuálními

⁷⁰ CHMELÍK, J., et al. *Mravnost, pornografie a mravnostní kriminalita*. Praha, 2003, s. 34.

⁷¹ CHMELÍK, J., et al. *Mravnost, pornografie a mravnostní kriminalita*. Praha, 2003, s. 34.

⁷² DUNOVSKÝ, J., DYTRYCH, Z., MATĚJČEK, Z., et al. *Týrané, zneužívané a zanedbávané dítě*. Praha, 1995, s. 107-110.

⁷³ DUNOVSKÝ, J., DYTRYCH, Z., MATĚJČEK, Z., et al. *Týrané, zneužívané a zanedbávané dítě*. Praha, 1995, s. 107.

⁷⁴ DUNOVSKÝ, J., DYTRYCH, Z., MATĚJČEK, Z., et al. *Týrané, zneužívané a zanedbávané dítě*. Praha, 1995, s. 109-110.

úchylkami (sexuální devianti), muži trpící demencí nebo jinými poruchami či onemocněními, která omezují jejich pudové jednání, muži sexuálně hyperaktivní, alkoholici, toxikomani, aj. U rizikových dětí, především u nejmenších dětí pohlaví prakticky nerozhoduje. U dětí předškolního věku a výš přicházejí v úvahu hlavně holčičky. Zvýšenému riziku jsou vystavena děvčátka, která mají ženské tvary, jsou kypré, jemné, jejich chování je koketní, jsou mazlivé a chovají se až sváděivě žensky. Mluvíme-li o rizikových situacích, máme na mysli například stísněný životní prostor rodiny, kdy rodiče spolu s dětmi spějí v jedné posteli, příležitosti, při kterých otec nebo muž v rodině využívá situace k intenzivnímu tělesnému kontaktu, například, je-li dítě nemocné. Rizikovou situací je i soužití s cizími muži, kteří žijí v rodině, návštěvníci, přátelé apod. Další rizikovou situací může být závislost na alkoholu či jiných návykových látkách nebo příliš uvolněný pohled na sexualitu v rodině.

7.3 Terciární prevence

„Jejím cílem je zajistit a poskytnout včasnou odbornou pomoc.“⁷⁵

CHMELÍK⁷⁶ uvádí, že je také zaměřena na odstranění recidivy, na minimalizaci škod, na znovu uvedení pachatele do společnosti. Do terciární prevence patří aktivity a opatření, která jsou zaměřená na jedince i skupiny osob, které již páchají trestnou činnost nebo jejichž chování je považováno za sociálně negativní, jako je například prostituce, násilí či šikana.

„K tomuto účelu slouží léčebná zařízení, poradenské a ambulantní služby, ale také výchovná a léčebná zařízení, vězeňství, občanská a charitativní sdružení, církevní aktivity.“⁷⁷

TÄUBNER⁷⁸ člení terciární prevenci na dvě etapy. První je **etapa diagnostická**, druhá **pomocná, ochranná a terapeutická**. V etapě diagnostické zhodnocují odborná pracoviště míru poškození dítěte. Míra poškození je hodnocena z hlediska medicínského, psychologického a právního. První podezření, že se dítě mohlo stát obětí sexuálního zneužívání, obvykle pochází od pedagogů, rodičů dítěte či sociálních

⁷⁵ CHMELÍK, J., et al. *Mravnost, pornografie a mravnostní kriminalita*. Praha, 2003, s. 34.

⁷⁶ CHMELÍK, J., et al. *Mravnost, pornografie a mravnostní kriminalita*. Praha, 2003, s. 34-35.

⁷⁷ CHMELÍK, J., et al. *Mravnost, pornografie a mravnostní kriminalita*. Praha, 2003, s. 35.

⁷⁸ TÄUBNER, V. *Nejstřeženější tajemství – sexuální zneužívání dětí*. Praha, 1996, s. 72-74.

pracovníků. Nejedná se o profesionální diagnózu, ale spíše o soubor poznatků, které vedou výše zmiňované osoby k vyslovení podezření ze sexuálního zneužívání a následné ohlášení podezření lékaři, psychologovi a orgánům činným v trestním řízení. V etapě pomocné, ochranné a terapeutické především rozhodují odborná pracoviště o tom, zda sexuálně zneužívané dítě nadále zůstane či nezůstane v rodině.

8 VÝSLECH A PSYCHOTERAPIE

V této kapitole jsou uvedeny základní skutečnosti týkající se výslechu a psychoterapie.

8.1 Výslech

Výslech sexuálně zneužívaných dětí musí být veden s ohledem na jejich věk velmi citlivě za přítomnosti psychologa. Cílem výslechu je získat objektivní informace o vyšetřované události. Vyslýchající strana má zájem na tom, aby vyslýchaná osoba vypovídala pravdu a vypověděla co možná nejvíce v souvislosti s daným trestným činem. V každém individuálním případě je nutností všimnout si duševní, tělesné a sociální úrovně dítěte. Při výslechu sexuálně zneužívaných dětí mladších 15 let se využívá názorných pomůcek - loutek opačného pohlaví, které se nazývají „Jája a Pája“.

Obr. 1: Loutky „Jája a Pája“⁷⁹



Na nich může oběť demonstrovat jednání pachatele. Použití těchto pomůcek musí být dokumentováno (fotograficky, videozáznam). Kromě těchto pomůcek se v současné době rozšířilo, pro výslech týraných a zneužívaných dětí, budování dětských výslechových místností. Místnost připomíná dětský pokojíček, který je vybaven nábytkem, sedačkou a množstvím různých hraček – viz příloha II. Mimo tuto výslechovou místnost se nachází záznamová technika, kterou se výslech oběti

⁷⁹ *Policie ČR – Útvary Policie ČR* [online]. 2010, [cit. 28. března 2011]. Dostupný z WWW: <<http://www.policie.cz/clanek/vyslechove-mistnosti.aspx>>.

zaznamenává na videozáznam. Hlavním důvodem vybudování těchto výslechových místností je nepoškozovat dítě jako oběť trestné činnosti, a snaha zmírnit traumatický zážitek z prožité události.

CHMELÍK⁸⁰ uvádí, že v případě sexuálně zneužívaných dětí si vyslychající osoba musí uvědomit koho má před sebou, snažit se navázat emocionální kontakt s dítětem a vytvořit atmosféru, při které se dítě bude cítit dobře a bude důvěřovat. Je důležité mluvit s dítětem slovy, kterým dítě rozumí, povzbuzovat dítě a dodat mu odvalu při výslechu, přikyvovat a úsměvy povzbuzovat vyslychaného k výpovědi.

8.2 Psychoterapie

Formy i způsob psychoterapie je závislý na psychiatrické diagnóze, se kterou je sexuální zneužívání dítěte spojeno.

KRATOCHVÍL⁸¹ uvádí, že psychoterapie je léčebná činnost, při které se působí na narušenou psychiku psychologickými prostředky. Mezi tyto prostředky patří například slova, rozhovor, podněcování emocí, neverbální chování atd. Pomocí psychoterapie by se měly odstranit nebo zmírnit potíže, a pokud je to možné, odstranit i jejich příčiny. Psychoterapeutická léčba u dětí sexuálně zneužívaných se od ostatních psychoterapií liší především v náročnosti práce, kterou kvalifikovaná osoba (psychoterapeut) provádí. Musí mít na paměti, že sexuálně zneužitě dítě je vždy pod silným psychickým tlakem a to, že bylo sexuálně zneužito, je pro něj obrovským traumatem. Základním úkolem psychoterapeuta je pomoci dítěti.

Podle VESELÉHO⁸² v rámci léčby můžeme použít individuální psychoterapie, jejichž účelem je zvládnutí psychické krize, posílení sebevědomí dítěte, odkrývání a vyřešení psychických konfliktů, zabývání se současnými vztahy dítěte se svým prostředím a pozorování samotného chování dítěte. Své uplatnění může mít i skupinová psychoterapie, která je zaměřena na oblast interpersonálních vztahů, na vztahu dítěte a dospívajícího nebo na vztah dítěte se svými vrstevníky. Cílem skupinové psychoterapie je zlepšit komunikaci, shrnout zážitky, naučit se novým sociálním

⁸⁰ CHMELÍK, J., et al. *Mravnost, pornografie a mravnostní kriminalita*. Praha, 2003, s. 95.

⁸¹ KRATOCHVÍL, S. *Základy psychoterapie*. Praha, 1997, s. 13.

⁸² VESELÝ, M. *Vybrané kapitoly ze sociální patologie*. České Budějovice, 2011, s. 27-29.

dovednostem a novým formám chování. Důležitou roli hraje také rodinná psychoterapie. Je zapotřebí pracovat na rodinných konfliktech, kdy rodiče dítěte často reagují pod vlivem silných emocí. Úkolem rodinné terapie je zvládnutí celé situace a řešení přístupu rodičů ke svému dítěti. U dětí, pro které je popsání problému hodně komplikované je možné využít psychoterapeutické přístupy neverbální jako je například herní terapie, ve které si dítě odžívá své konflikty a problémy, nebo arteterapie, kdy se pomocí kresby mohou projevit problémy, které v rozhovoru unikají, či je možno použít muzikoterapii nebo relaxační techniky.

9 VLASTNÍ PRŮZKUM VYBRANÉ SKUPINY OBYVATEL

9.1 Cíl a metodika průzkumného šetření

V empirické části bakalářské práce se zabývám průzkumem, jehož cílem je zjistit relevantní informace od obyvatel města Příbrami a okolí o tom, jaké mají povědomí o problematice sexuálně zneužívaných dětí. Co si představují pod pojmy sexuálně zneužívané dítě. Do jaké míry jsou seznámeni s preventivními opatřeními a zda jsou ochotni pomoci k odhalení nebo k zabránění vzniku či pokračování sexuálního zneužívání dítěte. Průzkum byl proveden pomocí dotazníkového šetření.

9.2 Stanovení hypotéz

H1 – Většina dotázaných obyvatel města Příbrami a okolí bude souhlasit s názorem, že nikdo nemá týrat, zneužívat či sexuálně zneužívat jiného člověka.

H2 – Většina dotázaných obyvatel města Příbrami a okolí bude ochotna nějakým způsobem pomoci k zabránění či odhalení sexuálního zneužívání dětí.

H3 – Většina dotázaných obyvatel města Příbrami a okolí nebude znát nějaké preventivní opatření, týkající se sexuálně zneužívaných dětí.

9.3 Popis zkoumaného vzorku respondentů

Respondenti, kteří se zúčastnili dotazníkového průzkumu, byli muži i ženy ve věkových kategoriích 15 – 25 let, 26 – 35 let, 36 – 59 let a 60 a více let. Muži i ženy dosáhli různých stupňů vzdělání, a to od základního, středního (vyučen/a), středního s maturitou až po vysokoškolské vzdělání. Dalším kritériem statistického zkoumání v dotazníkovém průzkumu bylo bydliště respondentů. Někteří mají trvalé bydliště přímo v Příbrami, jiní bydlí v jiném městě či obci v okolí města Příbrami. Jako posledním

hlediskem bylo sdělení, zda respondenti mají děti či ne. Tyto statistické údaje o respondentech jsem zjišťovala v úvodu dotazníku.

9.4 Dotazníkové šetření

Dotazníky jsem obyvatelům města a okolí Příbrami předávala a žádala o jejich vyplnění různými způsoby. Na část dotazníků mi zodpověděli členové učitelského sboru jedné ze základních škol v Příbrami, další část dotazníků jsem distribuovala mezi rodiče dětí v mateřských školách ve městě Příbrami. Jiní respondenti byli z řad pacientů paní doktorky, v jejíž čekárně u ordinace jsem dotazníky také mohla zanechat. Tyto dotazníky byly po vyplnění vhozeny do předem připravené schránky. Ostatními respondenty byli náhodně oslovení občané města Příbrami a jeho okolí. Dotazníků bylo rozdaných celkem 80 kusů a zpět se jich vrátilo k vyhodnocení 75 kusů.

Dotazník k problematice sexuálně zneužívaného dítěte jsem si vypracovala svůj vlastní, je uveden v příloze III. K dotazníku jsem připojila „dopis respondentům“, ve kterém byl kromě žádosti o jeho vyplnění i přesný popis (instruktáž), jak mají respondenti při jeho vyplňování postupovat. Dopis respondentům je uveden v příloze IV. Dotazník se skládá z úvodu a dvou částí. V úvodu jsem zjišťovala údaje o respondentech, první část dotazníku je zaměřena na názory, míru informovanosti a postoje respondentů k problematice sexuálního zneužívání dětí. První část dotazníku obsahuje 21 otázek, na které mohou respondenti odpovědět jen jednou z pěti nabízených možností odpovědi od určitě ano až po určitě ne a nevím. Poslední otázka první části dotazníku nabízí možnost odpovědi ano a ne. Ve druhé části dotazníku měli respondenti větší prostor a možnost uvést více odpovědí v 8 otázkách, které se týkají projevů sexuálního násilí na dětech a pachatelů této mravnostní trestné činnosti na dětech, druhů a způsobů prevence a ochoty řešit či pomoci k odhalení sexuálního zneužívání dětí nebo zabránění jeho možného vzniku. U posledních dvou otázek druhé části dotazníku měli respondenti možnost odpovědi ano a ne.

9.5 Výsledky průzkumu

K vyhodnocení se vrátilo od respondentů celkem 75 dotazníků, u kterých jsem zkontrolovala správnost jejich vyplnění. Z celkového počtu byly 2 dotazníky neplatné z důvodu nevyplnění úvodní, tj. statistické části. Celkový počet platných dotazníků, které byly použity pro vyhodnocení průzkumu, byl tedy 73 kusů, z tohoto počtu dotazník vyplnilo 15 mužů a 58 žen.

Mým původním záměrem bylo každou otázku vyhodnotit pomocí grafu nebo tabulky, ale z důvodu rozsahu práce uvádím grafy a tabulky jen u některých, a to z hlediska stanovených hypotéz a cílů práce, nejdůležitějších otázek. Jedná se např. o ty otázky, které se nejvíce rozcházejí v odpovědích nebo ty, u kterých má graf či tabulka lepší vypovídající schopnost než slovní popis.

Úvodní část dotazníku

Obsahuje údaje o respondentech, které jsou pro přehlednost zaznamenány v následujících dvou tabulkách. Tab. 3 obsahuje počty respondentů podle věkových kategorií a dosaženého vzdělání. V tab. 4 jsou počty respondentů rozděleny podle místa bydliště a odpovědi na otázku, zda respondenti mají či nemají děti.

Tab. 3: Rozdělení respondentů podle věkových kategorií a dosaženého vzdělání⁸³

	věková kategorie				vzdělání			
	15 - 25 let	26 - 35 let	36 - 59 let	60 a více let	základní	vyučen/a	střední	vysokoškolské
muži	0	9	5	1	0	1	8	6
ženy	3	26	29	0	1	8	28	21
součet	3	35	34	1	1	9	36	27
% zastoupení	4	48	46	1	1	13	49	37

Tab. 4: Rozdělení respondentů podle místa bydliště a podle toho, zda mají děti či ne⁸⁴

	bydliště		děti	
	Příbram	jiná obec či město	ano	ne
muži	9	6	11	4
ženy	39	19	49	9
součet	48	25	60	13
% zastoupení	66	34	82	18

První část dotazníku

První část dotazníku obsahuje 21 otázek, na které mohli respondenti odpovědět jen jednou z pěti nabízených možností odpovědi. Mezi tyto odpovědi patřila možnost

⁸³ vlastní zdroj

⁸⁴ vlastní zdroj

odpověď: 1. určitě ano, 2. spíše ano, 3. spíše ne, 4. určitě ne a 5. nevím. Poslední otázka z první části dotazníku, nabízela možnost odpovědi: 1. ano, 2. ne.

Otázka č. 1. Souhlasíte s názorem, že nikdo nemá týrat, zneužívat či sexuálně zneužívat jiného člověka?

Na tuto otázku odpovědělo 99 % respondentů určitě ano, zbývajících 1 % respondentů odpovědělo na otázku nevím. Byla to 1 žena, ve věkové kategorii 36 – 59 let, vysokoškolského vzdělání, mající děti.

Odpověď spíše ano, spíše ne a určitě ne nebyla v dotaznících ani jednou označena.

U této otázky byla odpověď respondentů jednoznačná, tj. společnost zastává názor, že nikdo nemá týrat, zneužívat či sexuálně zneužívat jiného člověka.

Otázka č. 2. Domníváte se, že sexuální zneužívání dětí je závažným problémem naší společnosti?

U této otázky 81 % respondentů odpovědělo určitě ano, 16 % respondentů spíše ano a zbylá část 3 % respondentů odpověděla nevím. Možnost odpovědi spíše ne a určitě ne nezvolil u této otázky žádný z respondentů.

Z množství kladných odpovědí respondentů vyplývá, že sexuální zneužívání dětí považuje společnost za závažný problém, který by měl být řešen.

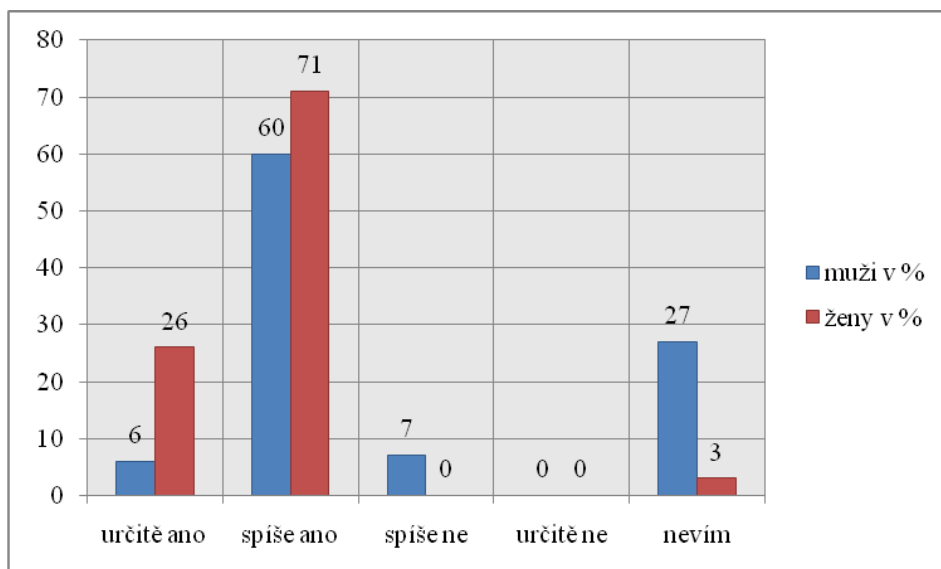
Otázka č. 3. Souhlasíte s názorem, že se sexuálního zneužívání dítěte dopouštějí převážně muži, obvykle vlastní nebo nevlastní otec dítěte?

U této otázky odpověď určitě ano zvolilo 6 % mužů, spíše ano 60 % mužů, spíše ne 7 % mužů, určitě ne neoznačil žádný muž a nevím odpovědělo 27 % mužů. Z žen 26 % odpovědělo určitě ano, 71 % spíše ano, odpověď spíše ne a určitě ne ženy neoznačily vůbec a 3 % žen odpověděly nevím.

Z odpovědí respondentů vyplývá, že společnost zastává názor, že se sexuálního zneužívání dětí spíše dopouštějí muži, obvykle vlastní nebo nevlastní otec dítěte.

Pro lepší přehlednost názorů, mužů a žen, uvádím odpovědi v grafu.

Graf 1: Odpovědi respondentů na otázku č. 3⁸⁵



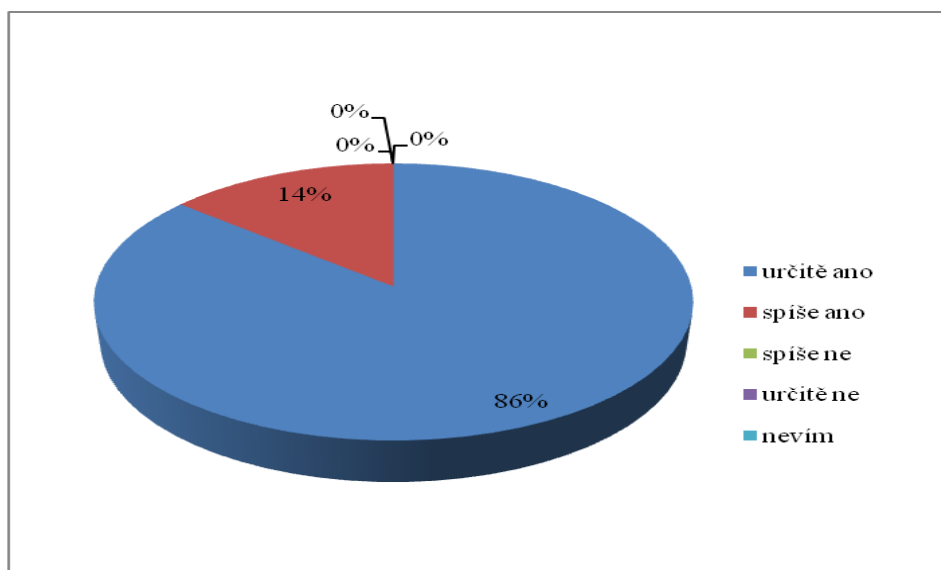
Otázka č. 4. Myslíte si, že sexuální zneužívání zanechá na dětech závažné následky?

Na tuto otázku odpovědělo 86 % respondentů určitě ano, zbývajících 14 % respondentů odpovědělo spíše ano. Odpověď spíše ne, určitě ne a nevím neoznačil žádný z respondentů.

Absolutní většina respondentů zastává názor, že sexuální zneužívání dětí opravdu zanechá na dětech závažné následky.

Pro přehlednost uvádím data v následujícím grafu.

Graf 2: Odpovědi respondentů na otázku č. 4⁸⁶



⁸⁵ vlastní zdroj

⁸⁶ vlastní zdroj

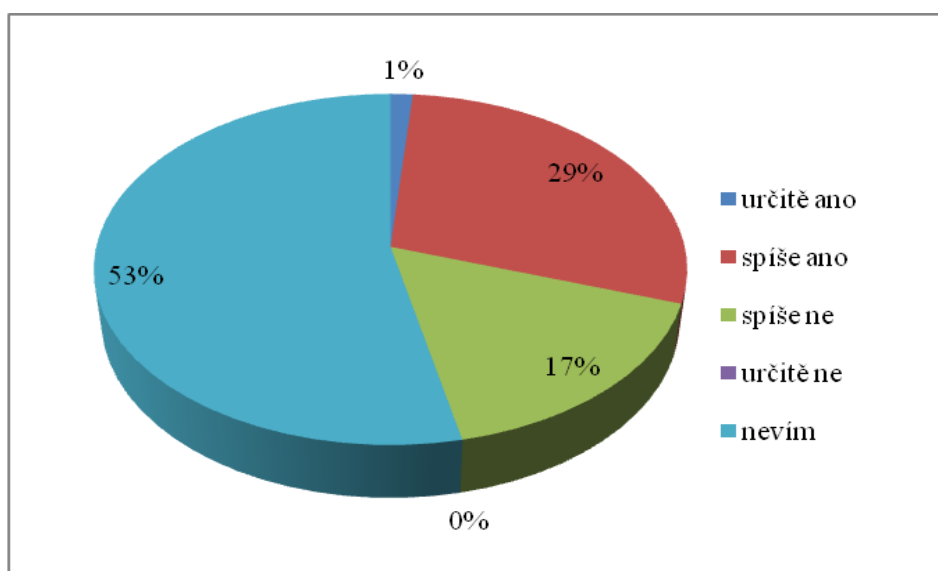
Otázka č. 5. Domníváte se, že poznáte, pokud by bylo dítě sexuálně zneužíváno?

Pouhé 1 % ze všech respondentů, žena ve věkové kategorii 26 – 35 let, středoškolského vzdělání, bydlištěm v Příbrami uvedla svou odpověď určitě ano. 29 % respondentů odpovědělo spíše ano, 17 % spíše ne a největší podíl 53 % zaujímá odpověď nevím. Odpověď určitě ne neuvedl ani jeden respondent.

Z odpovědí na tuto otázku lze konstatovat, že více než polovina dotazovaných respondentů neví, zda by poznala, že bylo dítě sexuálně zneužíváno.

Pro přehlednost uvádím data v následujícím grafu.

Graf 3: Odpovědi respondentů na otázku č. 5⁸⁷



Otázka č. 6. Jste ochoten pomoci k zabránění či odhalení sexuálního zneužívání dítěte?

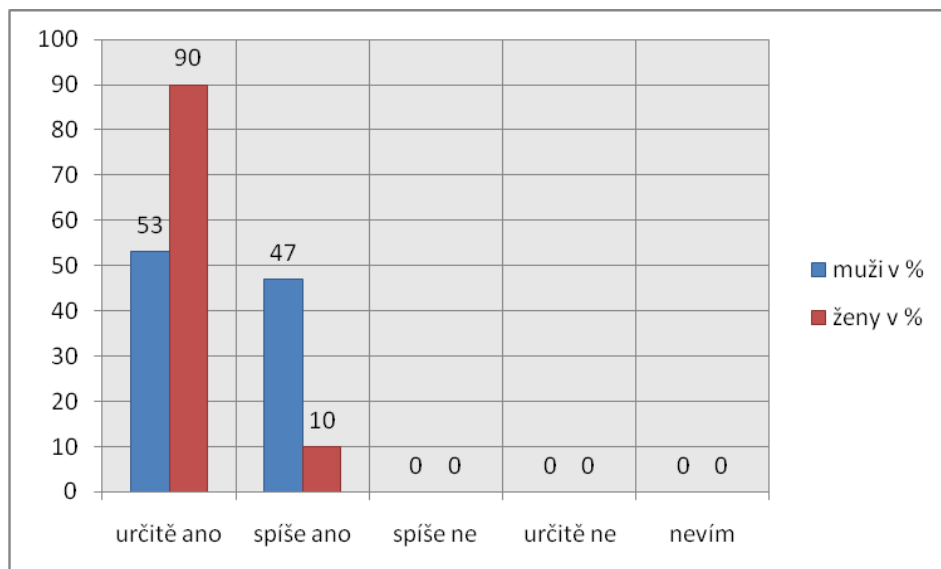
Na tuto otázku odpovědělo 82 % respondentů určitě ano, 18 % spíše ano. Odpověď spíše ne, určitě ne a nevím v dotaznících ani jednou nezazněla. Pokud se na odpovědi podívám z pohledu mužů, potom 53 % mužů odpovídá určitě ano, 47 % spíše ano, odpověď spíše ne, určitě ne a nevím muži neoznačili. Z pohledu žen 90 % zvolilo možnost určitě ano a zbývajících 10 % se přiklání k odpovědi spíše ano. Odpověď spíše ne, určitě ne a nevím nebyla v dotaznících žen označena.

Z těchto odpovědí vyplývá, že by se ženy, v případě pomoci k zabránění či odhalení sexuálního zneužívání dětí, zachovaly rozhodněji než muži, jejich odpověď byla téměř jednoznačná.

Pro názornost jsou výsledky uvedeny v následujícím grafu.

⁸⁷ vlastní zdroj

Graf 4: Odpovědi respondentů na otázku č. 6⁸⁸



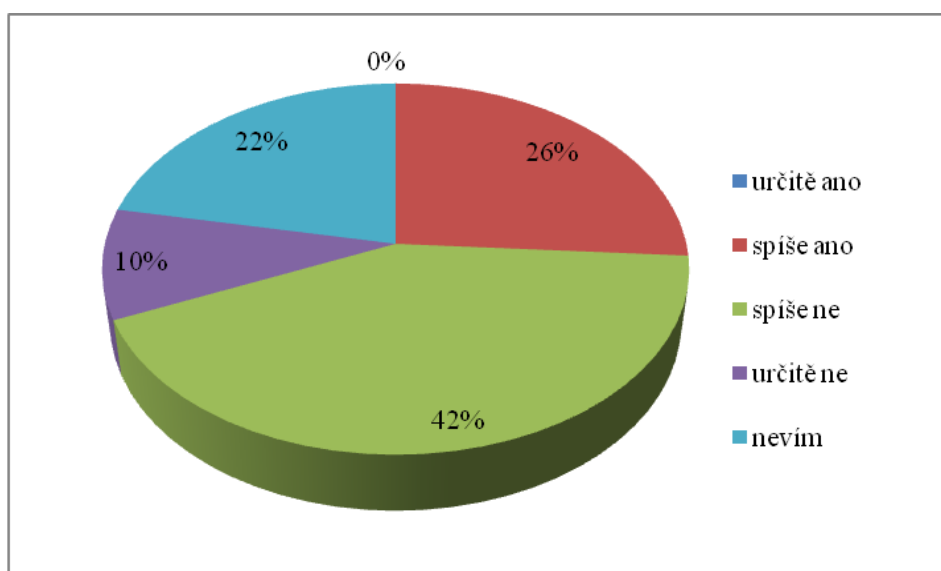
Otázka č. 7. Domníváte se, že je v České republice dostatečná prevence v oblasti sexuálního zneužívání dětí?

Odpověď určitě ano nezvolil ani jeden z respondentů. 26 % respondentů zvolilo odpověď spíše ano, 42 % spíše ne, 10 % určitě ne a 22 % nevím.

Z těchto odpovědí vyplývá, že se více než polovina respondentů domnívá, že v České republice není dostatečná prevence v oblasti sexuálního zneužívání dětí.

Výše uvedené údaje uvádím v následujícím grafu.

Graf 5: Odpovědi respondentů na otázku č. 7⁸⁹



⁸⁸ vlastní zdroj

⁸⁹ vlastní zdroj

Otázka č. 8. Může být sexuální zneužívání v rodině ovlivněno např. alkoholismem, narkomanií, gemblerismem, případně jinými sociálně patologickými jevy?

Na tuto otázku odpovědělo 63 % respondentů určitě ano, 33 % spíše ano. Odpověď spíše ne neoznačil ani jeden respondent, odpověď určitě ne zvolil pouze jeden respondent. Byla jím žena ve věkové kategorii 36 – 59 let, vysokoškolského vzdělání, bydlištěm v Příbrami, mající děti. Odpověď nevím zvolily 3 % respondentů, z nichž jedním byl muž ve věkové kategorii 26 – 35 let, vysokoškolského vzdělání, a žena taktéž ve věkové kategorii 26 – 35 let, vysokoškolského vzdělání. Muž i žena, kteří odpověděli nevím, mají děti.

Z odpovědí lze konstatovat, že respondenti zastávají názor, že sexuální zneužívání v rodině může být ovlivněno např. alkoholismem, narkomanií, gemblerismem, případně jinými sociálně patologickými jevy.

Otázka č. 9. Myslíte si, že pro nezúčastněnou osobu, např. příbuzní, přátelé, sousedé, lékaři, učitelé atd., je často velmi těžké rozpoznat sexuální zneužívání dítěte?

Na tuto otázku nejčastěji respondenti odpovídali spíše ano a to v 69 %. Určitě ano zvolilo 8 % respondentů, spíše ne odpovědělo 15 % respondentů, 1% zastává názor, že určitě není těžké rozpoznat sexuální zneužívání dítěte a zbylých 7 % neví, zda je rozpoznání sexuálního zneužívání dětí velmi těžké.

Z odpovědí na tuto otázku vyplývá, že většina respondentů si myslí, že pro nezúčastněnou osobu je často velmi těžké rozpoznat sexuální zneužívání dítěte.

Otázka č. 10. Svěřují se Vám vaše děti nebo děti ve vašem okolí s tím, co považují za negativní v oblasti násilí, zanedbávání a zneužívání?

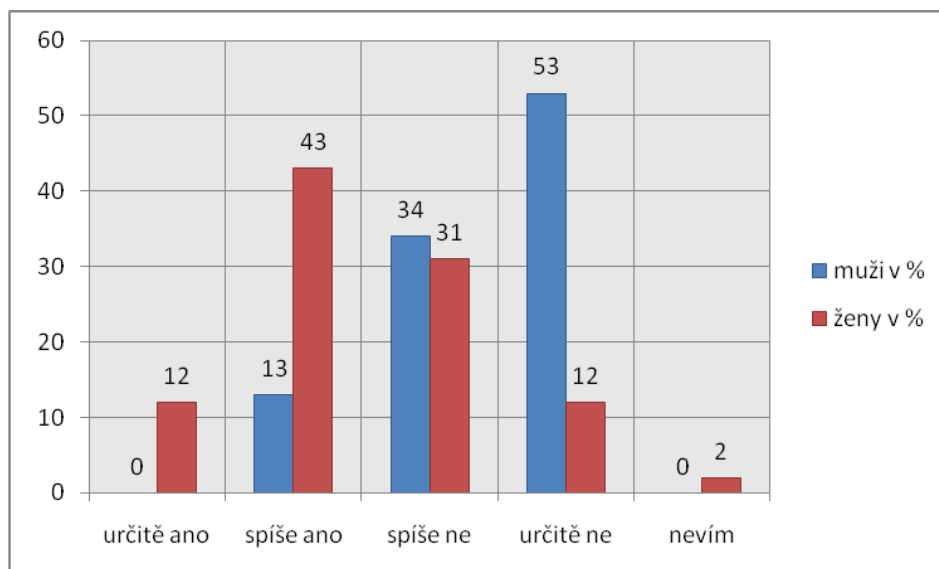
Pro vyhodnocení této otázky použijí následující graf. Graf vypovídá o názoru žen a mužů na tuto otázku. 12 % žen odpovědělo určitě ano, 43 % žen odpovědělo spíše ano, 31 % spíše ne, 12 % určitě ne a 2 % nevím. Ani jeden muž neoznačil odpověď určitě ano, 13 % odpovědělo spíše ano, 34 % spíše ne a 53 % mužů označilo odpověď určitě ne a odpověď nevím neoznačil ani jeden muž.

U této otázky jsou odpovědi mužů a žen poměrně dost odlišné. Z odpovědí respondentů vyplývá, že pokud se děti svěřují dospělým lidem s tím, co považují

za negativní v oblasti násilí, zanedbávání a zneužívání, tak osoby kterým se svěřují, jsou spíše ženy.

Pro lepší přehlednost odpovědí uvádím vyhodnocení poznatků v grafu 6.

Graf 6: Odpovědi respondentů na otázku č. 10⁹⁰



Otázka č. 11. Oznámil byste na policii, že víte o sexuálním zneužívání dítěte?

Na tuto otázku odpovědělo 79 % respondentů určitě ano, jen 15 % spíše ano a 6 % odpovědělo nevím, byl jím 1 muž ve věkové kategorii 36 – 59 let, středního vzdělání s maturitou, bydlištěm v Příbrami, mající děti, a 3 ženy, jedna ve věku 26 – 35 let, vysokoškolského vzdělání, bydlištěm v Příbrami, nemající děti a zbylé dvě ženy byly ve věkové kategorii 36 – 59 let, středního vzdělání s maturitou, bydlištěm v jiném městě či obci v blízkosti Příbrami, mající děti. Odpovědi spíše ne a určitě ne v této otázce ani jednou nezazněly.

Z odpovědí na tuto otázku vyplývá, že většina respondentů by oznámila sexuální zneužívání na policii.

Otázka č. 12. Myslíte si, že sexuální zneužívání dítěte si žádá zásah svého okolí, např. sousedů, příbuzných, zdravotníků, sociálních pracovníků, učitelů, policie?

81 % respondentů odpovědělo na tuto otázku určitě ano. 17 % respondentů odpovědělo spíše ano. 1%, kterým byla žena ve věku 36 – 59 let, vysokoškolského vzdělání, bydlištěm v Příbrami a mající děti odpověděla spíše ne a zbylé 1% zastupuje

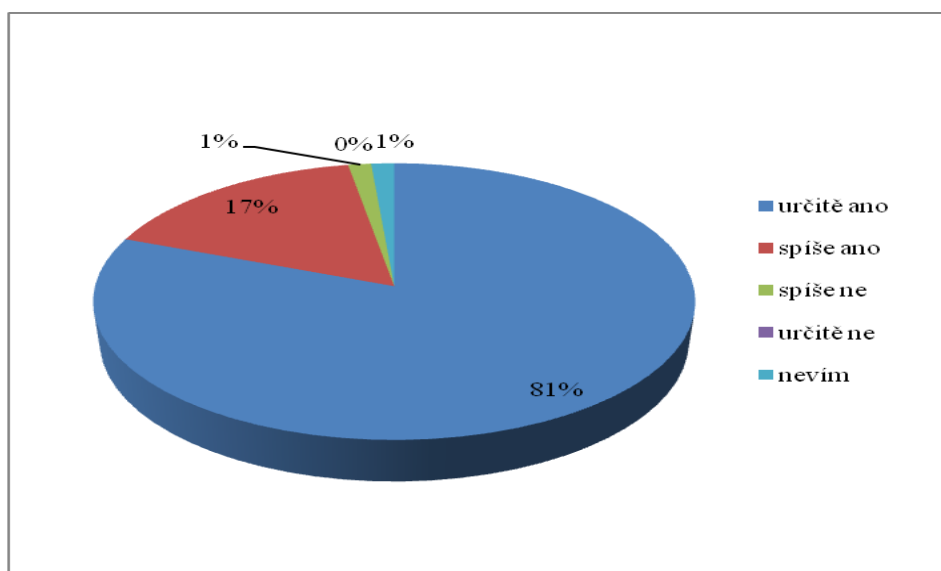
⁹⁰ vlastní zdroj

odpověď nevím. Takto odpověděl muž ve věkové kategorii 36 – 59 let se středním vzděláním, žijící v Příbrami a mající děti. Odpověď určitě ne v odpovědích nezazněla.

Z těchto odpovědí vyplývá, že většina respondentů si myslí, že sexuální zneužívání dítěte si žádá zásah svého okolí.

Pro přehlednost uvádím data v následujícím grafu.

Graf 7: Odpovědi respondentů na otázku č. 12⁹¹



Otázka č. 13. Myslíte si, že sexuální zneužívání dítěte má společnost spíše tolerovat, než regulovat, protože to stejně vyřeší rodina?

U této otázky odpovědělo 97 % respondentů určitě ne, zbylá 3 % spíše ne. Odpověď určitě ano, spíše ano a nevím nebyla respondenty označena ani jednou.

U této otázky byla odpověď respondentů jednoznačná, tj. společnost si myslí, že sexuální zneužívání dítěte nemá společnost tolerovat.

Otázka č. 14. Mluvili jste někdy v rodině, se svými přáteli, v pracovním nebo v jiném kolektivu o sexuálním zneužívání dětí?

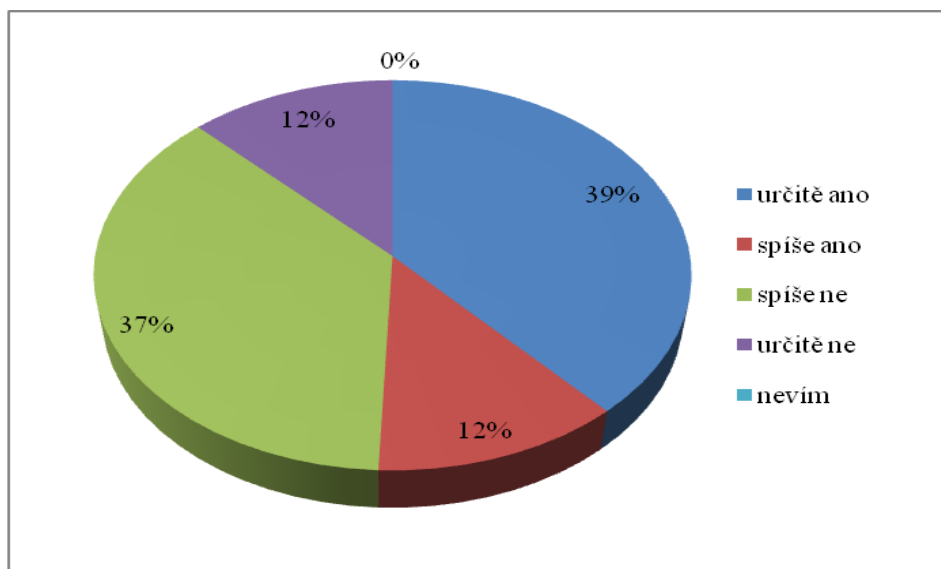
Na tuto otázku odpovědělo 39 % respondentů určitě ano, 12 % spíše ano, 37 % spíše ne, 12 % určitě ne a odpověď nevím nebyla ani jednou označena.

U této otázky jsou odpovědi hodně odlišné. Téměř stejný počet odpovědí byl označen u odpovědi určitě ano a spíše ne.

Odpovědi uvádím v následujícím grafu.

⁹¹ vlastní zdroj

Graf 8: Odpovědi respondentů na otázku č. 14⁹²



Otázka č. 15. Myslíte si, že překonat strach a poslušnost je pro dítě ohrožované sexuálním násilím velmi těžké, náročné a složité, a proto potřebuje pomoc a podporu ze strany společnosti?

Tato otázka má jen dvě odpovědi, které respondenti uvedli. První odpovědí je určitě ano, na kterou odpovědělo 84 % všech respondentů, druhou je spíše ano, kterou takto označilo 16 % zbylých respondentů. Odpovědi spíše ne, určitě ne a nevím není ani jednou zastoupena.

Z odpovědí na tuto otázku vyplývá, že většina respondentů si myslí, že překonat strach a poslušnost je pro dítě ohrožované sexuálním násilím velmi těžké, náročné a složité, a proto potřebuje pomoc a podporu ze strany společnosti.

Otázka č. 16. Domníváte se, že hlavním cílem prevence projevů týrání, zanedbávání a sexuálního zneužívání dítěte je primárně stíhat a potrestat jeho pachatele?

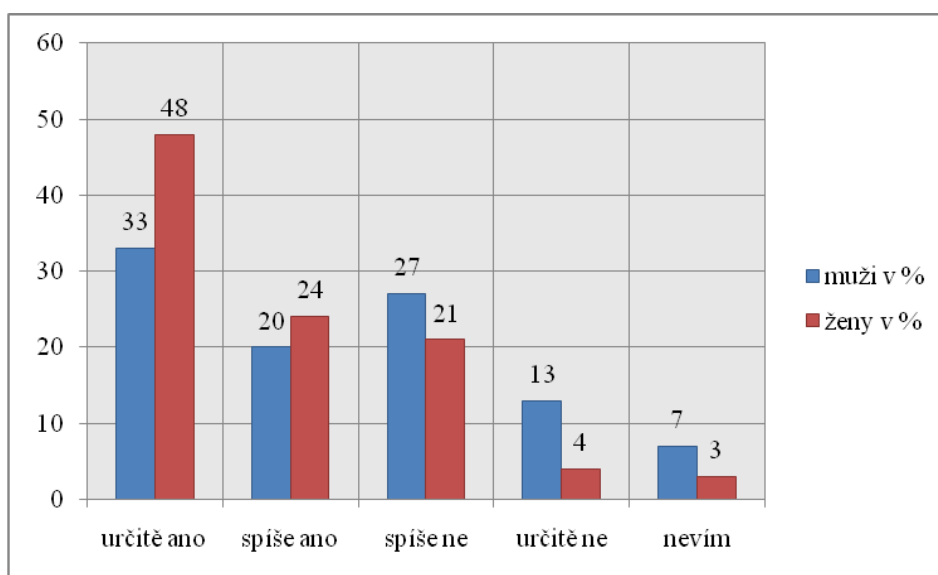
Pro vyhodnocení této otázky použijí následující graf. Graf vypovídá o názoru mužů a žen na tuto otázku. 33 % mužů se nejvíce přiklání k odpovědi určitě ano, 20 % mužů odpovědělo spíše ano, 27 % spíše ne, 13 % určitě ne a zbylých 7 % nevím. 48 % žen odpovědělo určitě ano, 24 % žen odpovědělo spíše ano, 21 % spíše ne, 4 % určitě ne a zbylá 3 % nevím.

Jak u mužů, tak i u žen bylo nejvíce označených odpovědí určitě ano a spíše ano.

⁹² vlastní zdroj

Pro přehlednost uvádím data v následujícím grafu.

Graf 9: Odpovědi respondentů na otázku č. 16⁹³



Otázka č. 17. Považujete za užitečné zřízení státních i nestátních institucí, které poskytují pomoc týraným a sexuálně zneužívaným dětem?

Na tuto otázku odpovědělo 91 % respondentů určitě ano, 8 % respondentů odpovědělo spíše ano, pouhé 1 %, které z celkového počtu respondentů představuje jednoho muže, ve věku 26 – 35 let, vysokoškolského vzdělání, z Příbrami, mající děti, uvádí spíše ne. Odpověď určitě ne a nevím neoznačil žádný respondent.

U této otázky byla odpověď respondentů jednoznačná, tj. společnost považuje za užitečné zřízení státních i nestátních institucí, které poskytují pomoc týraným a sexuálně zneužívaným dětem.

Otázka č. 18. Myslíte si, že po ukončení sexuálního zneužívání si jeho následky dítě ponese dlouhou dobu, někdy až do konce života?

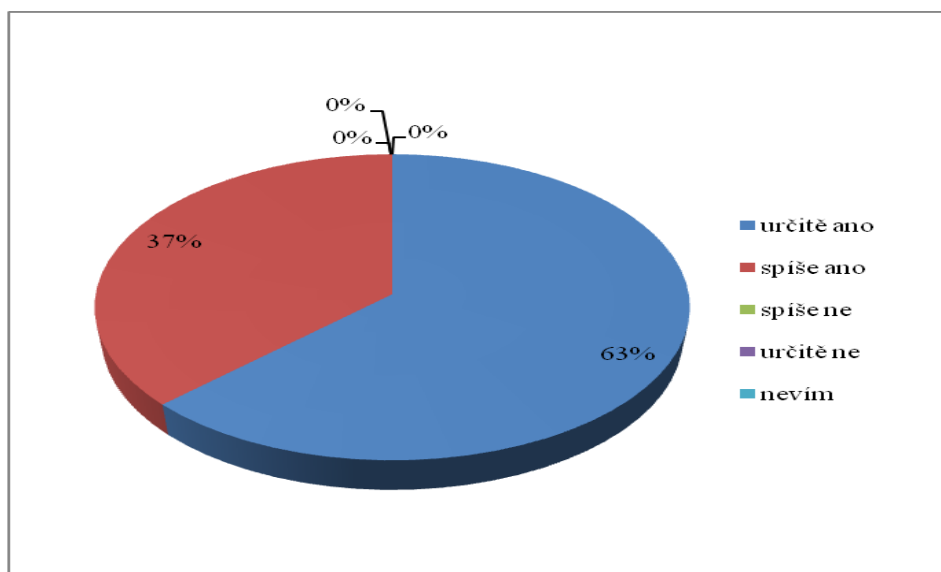
63 % respondentů odpovědělo určitě ano a 37 % respondentů spíše ano. Odpovědi spíše ne, určitě ne a nevím nebyly v odpovědích ani jednou označeny.

Z odpovědí na tuto otázku lze konstatovat, že respondenti ví, že sexuální zneužívání je pro dítě obrovským traumatem, které si mnohdy nese až do dospělosti.

Pro přehlednost uvádím data v následujícím grafu.

⁹³ vlastní zdroj

Graf 10: Odpovědi respondentů na otázku č. 18⁹⁴



Otázka č. 19. Domníváte se, že trest odnětí svobody na pět až dvanáct let za sexuální násilí spáchaném na dítěti mladším 15 let je odpovídajícím trestem pro dospělou osobu – sexuálního agresora?

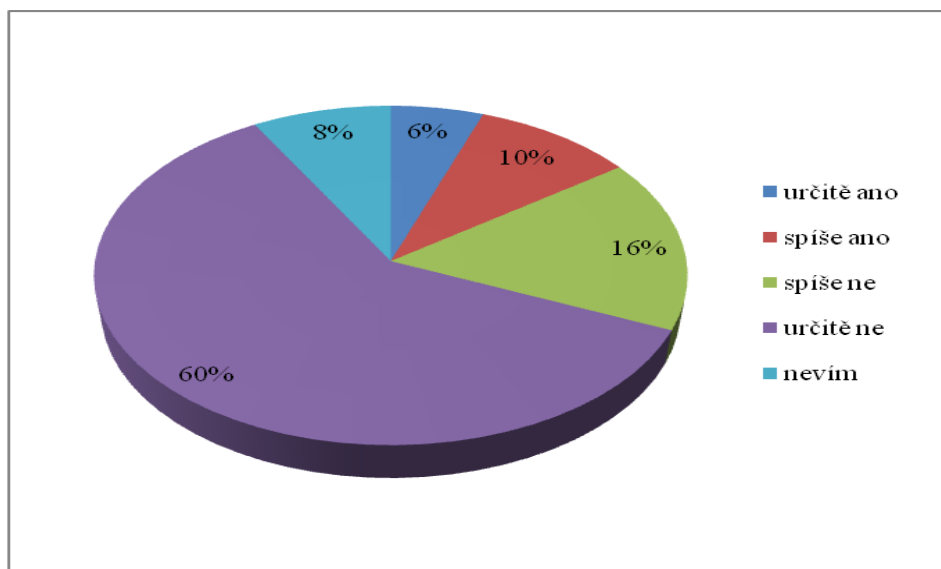
60 % respondentů se domnívá, že trest odnětí svobody na pět až dvanáct let za sexuální násilí spáchaném na dítěti mladším 15 let určitě není odpovídajícím trestem pro sexuálního agresora. 16 % respondentů se přiklání k odpovědi spíše ne, 10 % spíše ano, 8 % nevím a 6 % respondentů určitě ano. Odpověď určitě ano označili tři respondenti ve složení: jeden muž ve věkové kategorii 60 a více let, vysokoškolského vzdělání, bydlištěm v jiném městě či obci než v Příbrami, mající děti, a dvě ženy, obě ve věkové kategorii 26 – 35 let, jedna středního vzdělání (vyučena), z Příbrami, mající děti a druhá žena středního vzdělání s maturitou, z Příbrami, také mající děti.

U této otázky lze konstatovat, že více než polovina respondentů se domnívá, že trest odnětí svobody na pět až dvanáct let za sexuální násilí spáchaném na dítěti mladším 15 let je neodpovídajícím trestem pro sexuálního agresora.

Jednotlivé odpovědi jsou pro lepší přehlednost uspořádány do grafu 11.

⁹⁴ vlastní zdroj

Graf 11: Odpovědi respondentů na otázku č. 19⁹⁵



Otázka č. 20. Byly někdy ve Vašem dětství vůči Vám uplatněny projevy, které měly znaky odpovídající charakteristice sexuálně zneužívaného dítěte?

90 % respondentů se shoduje na odpovědi určitě ne, 4 % odpovídají spíše ne. Bohužel 3 % odpovědí byla označena u odpovědi určitě ano a stejně tak 3 % u odpovědi spíše ano. Odpověď nevím neoznačil žádný respondent.

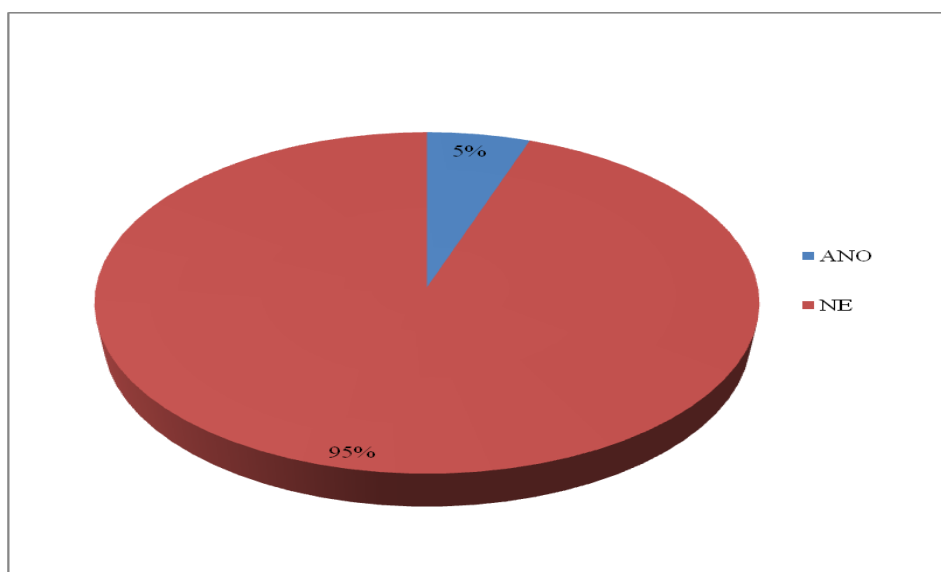
Otázka č. 21. Stal jste se Vy sám/a ve svém dětství obětí sexuálního zneužívání ze strany dospělé osoby?

Na tuto otázku odpovědělo 95 % respondentů, že se nestali obětí sexuálního zneužívání v dětství, bohužel 5 % respondentů odpovědělo, že se v dětství stali obětí sexuálního zneužívání. Byl to jeden muž ve věkové kategorii 26 – 35 let, vysokoškolského vzdělání, z Příbrami, mající děti, dvě ženy ve věkové kategorii 26 – 35 let, středního vzdělání s maturitou, také z Příbrami, mající děti, a jedna žena ve věkové kategorii 36 – 59 let, středního vzdělání s maturitou, z jiného města či obce, mající děti.

Pro přehlednost uvádím data v následujícím grafu.

⁹⁵ vlastní zdroj

Graf 12: Odpovědi respondentů na otázku č. 21⁹⁶



Druhá část dotazníku

Ve druhé části dotazníku měli respondenti větší prostor a možnost více odpovědí na 8 otázek, které se týkaly projevů sexuálního násilí na dítěti a pachatelů této mravnostní trestné činnosti na dětech, druhů a způsobů prevence a ochoty řešit či pomoci k odhalení sexuálního zneužívání dětí nebo zabránění jeho možného vzniku. U posledních dvou otázek druhé části dotazníku měli respondenti možnost odpovědi ano a ne.

Otázka č. 1. Kde jste se setkal/a s informacemi o sexuálním zneužívání dětí?
(můžete označit více odpovědí)

Nabízené možnosti odpovědi: televize/rádio/internet, škola, práce/zaměstnání, rodina, přátelé, literatura (odborná literatura, časopisy, noviny), jiné.

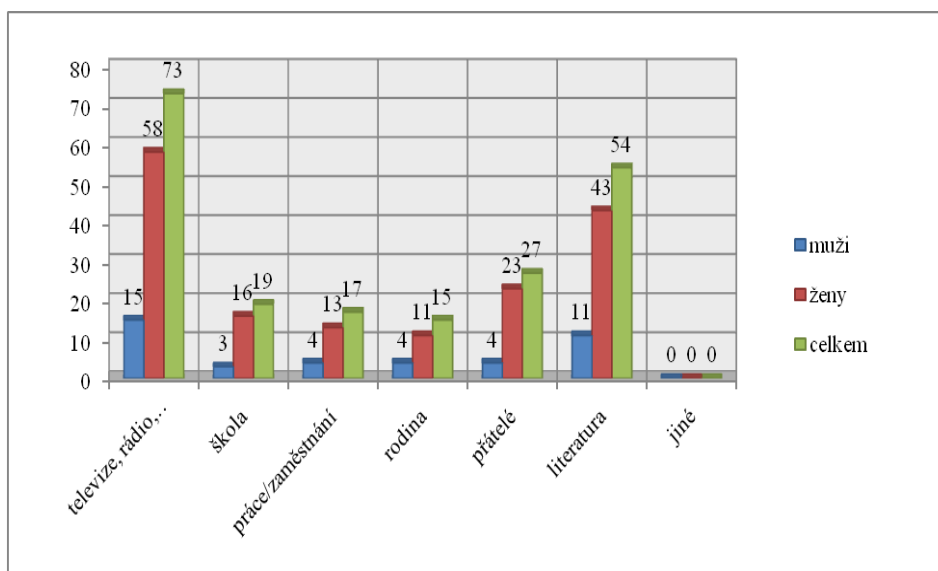
U této otázky byl největší počet odpovědí označen u nabízené možnosti televize/rádio/internet, jak z pohledu mužů (100 %), tak z pohledu žen (100 %). Na druhém místě je literatura, opět jak u mužů (73 %), tak u žen (74 %). Třetí největší místo z pohledu informovanosti zaujímají přátelé u žen (40 %), u mužů (26 %) je tato příčka shodná i s informacemi získanými od rodiny či z práce nebo zaměstnání. Nejméně odpovědí z pohledu žen bylo označeno u nabízené možnosti rodina (19 %).

⁹⁶ vlastní zdroj

Z těchto odpovědí jasně vyplývá, že lidé nejvíce informací o sexuálně zneužívaných dětech získávají z masmédií, konkrétně televize, rádia a internetu.

Pro lepší přehled uvádím graf, který mapuje muže, ženy a celkový součet všech respondentů.

Graf 13: Odpovědi respondentů na otázku č. 1⁹⁷



Otázka č. 2. Jak se podle Vás projevuje sexuálně zneužívané dítě? (můžete označit více odpovědí)

Nabízené možnosti odpovědi: vyzývavé sexuální chování, špatný školní prospěch, porucha rozlišování emocí, ztráta pocitu bezpečí a jistoty, agresivita dítěte, nedůvěra k lidem, strach z projevů sexuality, pocity bezmocnosti, apatie a pasivita dítěte, negativní citová reakce, jiné.

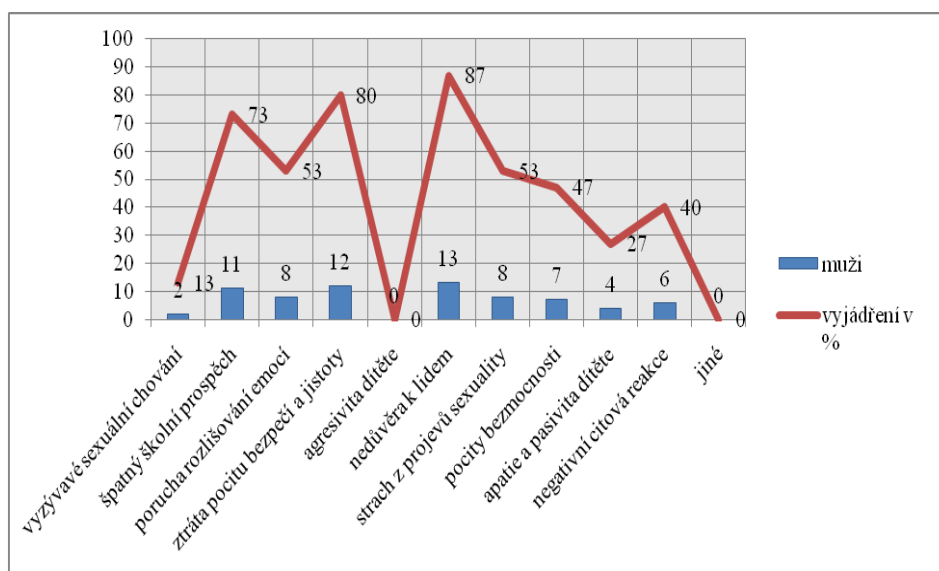
Projevy sexuálně zneužívaného dítěte si muži i ženy představují odlišně. Proto jsem na tuto otázku vypracovala dva grafy. V grafu 14 jsou znázorněny odpovědi mužů, kdy největší počet mužů se přiklání k odpovědi nedůvěra k lidem (87 %), hned za tímto názorem je druhá odpověď a tou je ztráta pocitu bezpečí a jistoty (80 %), jako třetí nejvíce zastoupenou odpovědí z pohledu mužů byl špatný školní prospěch (73 %). Odpověď porucha rozlišování emocí a strach z projevů sexuality byly shodně označeny u 53 % mužů. Pocity bezmocnosti označilo 47 % mužů, negativní citové reakce označilo 40 % mužů. Apatii a pasivitu dítěte označilo 27 % mužů. K vyzývacímu sexuálnímu chování se přiklonili 2 % mužů a odpověď agresivita dítěte neoznačil ani jeden z mužů.

⁹⁷ vlastní zdroj

V grafu 15 jsou znázorněny odpovědi žen. Ženy nejvíce odpovědi označily u ztráty pocitu bezpečí a jistoty (83 %) a ještě těsněji než u mužů je na druhém místě v počtu odpovědí nedůvěra k lidem (81 %), třetí nejsilnější názor je strach z projevů sexuality, kdy takto odpovědělo 74 % žen. Další zastoupenou odpovědí byl špatný školní prospěch, na tuto otázku takto odpovědělo 69 % žen, apatie a pasivita dítěte byla označena u 65 % žen, negativní citovou reakci označilo 59 % žen, pocity bezmocnosti zvolilo 55 % žen. Porucha rozlišování emocí byla zastoupena ve 45 % odpovědí u žen. Ostatní nabízené možnosti odpovědi jako agresivita dítěte byla označena u 11 % žen a možnost odpovědi vyzývavé sexuální chování zvolilo jen 9 % žen.

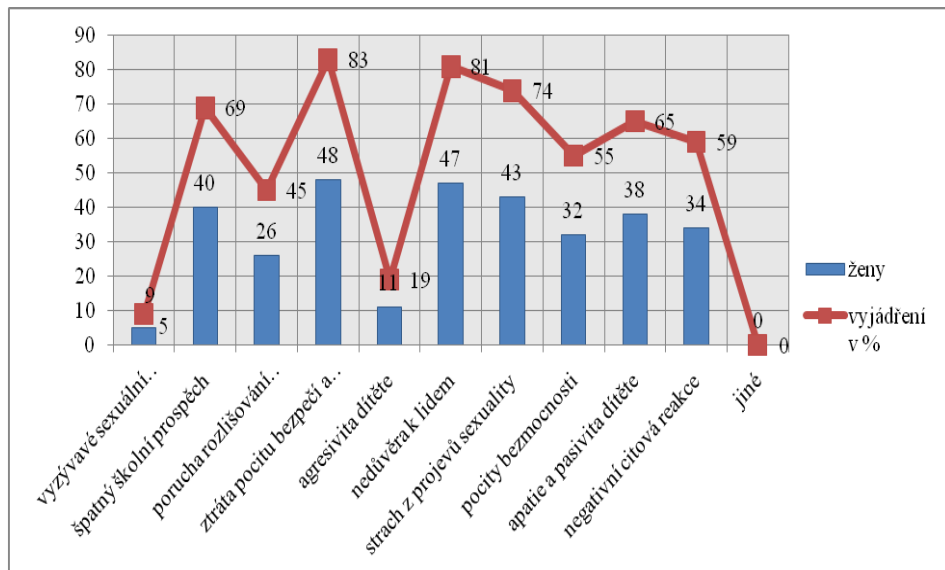
Z těchto odpovědí lze konstatovat, že muži se domnívají, že sexuálně zneužívané děti se nejčastěji projevují nedůvěrou k lidem a následně ztrátou pocitu bezpečí a jistoty. Muži také zastávají názor, že sexuální zneužívání dětí může negativně ovlivnit jejich školní prospěch a děti mohou mít strach z projevů sexuality. Ženy se shodují na tom, že sexuálně zneužívané dítě se nejčastěji projevuje ztrátou pocitu bezpečí a jistoty a jen nepatrně menším projevem je nedůvěra k ostatním lidem. Na rozdíl od mužů, ženy zastávají názor, že sexuální zneužívání dětí se projeví v jeho chování tím, že dítě bude mít strach z projevů sexuality. Tato obava je silnější u žen než u mužů, ale ženy stejně jako muži další z projevů sexuálně zneužívaných dětí také označují špatný školní prospěch.

Graf 14: Odpovědi respondentů – mužů na otázku č. 2⁹⁸



⁹⁸ vlastní zdroj

Graf 15: Odpovědi respondentů – žen na otázku č. 2⁹⁹



Otázka č. 3. Domníváte se, že riziko sexuálního zneužívání dítěte je výrazně vyšší, u kterých dospělých osob? (můžete označit více odpovědí)

Nabízené možnosti odpovědi: psychicky nemocní jedinci; jedinci se sníženým intelektem; prarodiče dítěte; citově vyprahlí jedinci; dospělé osoby, které byly samy v dětství sexuálně zneužívány; jedinci se závislostí (na alkoholu, omamných látkách, patologickém hráčství apod.); vlastní otec; nevlastní otec nebo partner matky dítěte; dospělí, kteří se nachází ve stresující situaci; učitelé, vedoucí dětských oddílů či kroužků; jiné.

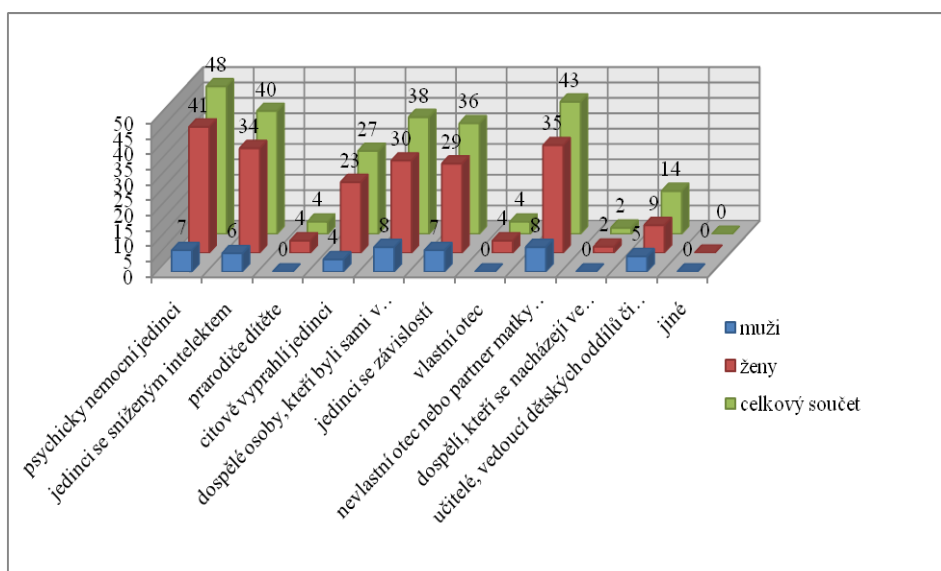
U této otázky bylo nejvíce označených odpovědí u možnosti psychicky nemocní jedinci, takto odpovědělo 66 % respondentů, dále u odpovědi nevlastní otec nebo partner matky dítěte, tato odpověď zazněla u 59 % respondentů, a jako třetí nejčastěji volenou odpovědí byli jedinci se sníženým intelektem, tuto odpověď označilo 55 % respondentů. Odpověď, dospělé osoby, které byly samy v dětství sexuálně zneužívány, byla označena u 50 % respondentů a možnost odpovědi jedinci se závislostí (na alkoholu, omamných látkách, patologickém hráčství apod.) označilo 49 % respondentů. Možnost odpovědi citově vyprahlí jedinci byla označena u 37 % respondentů. Odpověď, učitelé, vedoucí dětských oddílů či kroužků byla zastoupena u 19 % respondentů. V malé míře (5 %) byla zastoupena odpověď prarodiče dítěte a vlastní otec. Odpověď dospělí, kteří se nacházejí ve stresující situaci, označily jen 3 % respondentů.

⁹⁹ vlastní zdroj

Z odpovědí na tuto otázku vyplývá, že se respondenti domnívají, že riziko sexuálního zneužívání dítěte je výrazně vyšší u psychicky nemocných jedinců a u nevlastních otců nebo partnerů matky dítěte.

Pohled mužů, žen, ale i celkový počet respondentů je znázorněn v následujícím grafu.

Graf 16: Odpovědi respondentů, mužů i žen, na otázku č. 3¹⁰⁰



Otázka č. 4 Jaký způsob prevence sexuálního zneužívání dětí je podle Vás nejúčinnější? (můžete označit více odpovědí)

Nabízené možnosti odpovědi: kampaně v médiích; přednášky ve školách a na pracovištích; příprava dětí na kvalitní rodičovství; vyhledávání osob, u kterých je riziko vzniku sexuálního zneužívání dětí, a takto riziku předcházet; při zjištění sexuálního zneužívání pracovat s dítětem a s jeho rodinou tak, aby znovu k sexuálnímu zneužívání dítěte nedošlo, jiné.

Za nejúčinnější způsob prevence sexuálního zneužívání jsou dle názorů všech respondentů jednoznačně považovány přednášky ve školách, kdy takto odpovědělo 92 % všech respondentů. Za další účinný způsob prevence sexuálního zneužívání respondenti označili tu možnost, kdy při zjištění sexuálního zneužívání dítěte je nutné pracovat s dítětem a s jeho rodinou tak, aby znovu k sexuálnímu zneužívání dítěte nedošlo. K této odpovědi se přiklonilo 64 % respondentů. Kampaně v médiích označilo 60 % respondentů, příprava dětí na kvalitní rodičovství jsou v pořadí dalšími zvolenými odpověďmi, se kterými se ztotožnilo 49 % respondentů. Odpověď vyhledávání osob,

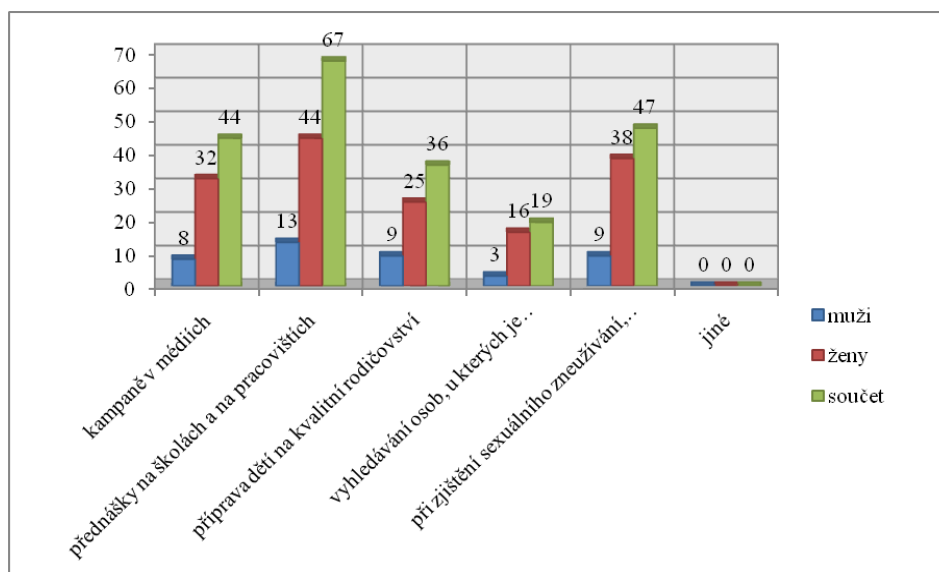
¹⁰⁰ vlastní zdroj

u kterých je riziko vzniku sexuálního zneužívání dětí, a takto riziku předcházet, označilo 26 % respondentů.

Téměř všichni respondenti se shodli v odpovědi na nejúčinnějším způsobu prevence sexuálního zneužívání dětí a tím jsou přednášky na školách a na pracovištích.

Názory mužů, žen, ale i celkový počet respondentů je znázorněn v následujícím grafu.

Graf 17: Odpovědi respondentů, mužů i žen, na otázku č. 4¹⁰¹



Otázka č. 5. Jak byste řešil otázku sexuálního zneužívání dítěte ve vašem okolí? (můžete označit více odpovědí)

Nabízené možnosti odpovědi: situaci bych neřešil; svěřil bych se rodině/přátelům; promluvil bych s rodičem dítěte; oznámil bych to nějaké organizaci, která se zabývá sexuálním zneužíváním dětí; oznámil bych to ve škole; oznámil bych to na policii ČR; oznámil bych to ošetřujícímu lékaři; oznámil bych to sociálním pracovníkům.

Na tuto otázku odpovědělo 74 % respondentů, že by sexuální zneužívání v okolí řešili oznámením na policii ČR. Druhou nejvíce označenou odpovědí bylo oznámení sexuálního zneužívání sociálním pracovníkům, takto odpovědělo 58 % respondentů. Další možností řešení sexuálního zneužívání zvolili respondenti odpověď oznámení sexuálního zneužívání nějaké organizaci, která se zabývá sexuálním zneužíváním dětí. Tuto odpověď označilo 55 % respondentů. 26 % respondentů by sexuální zneužívání oznámilo ve škole, 20 % respondentů by se svěřilo rodině/přátelům, 19 % respondentů

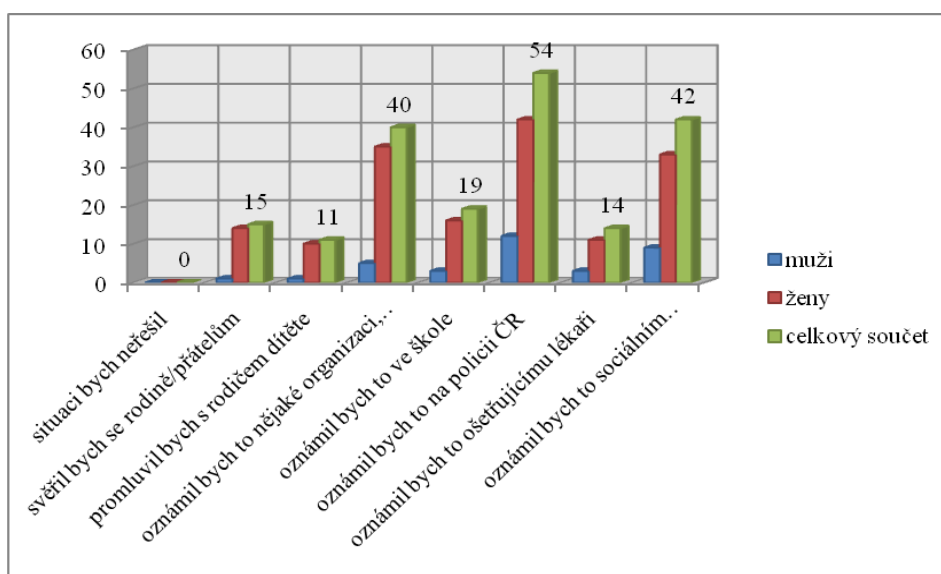
¹⁰¹ vlastní zdroj

by sexuální zneužívání oznámilo ošetřujícímu lékaři, 15 % respondentů označilo možnost odpovědi, promluvil bych s rodičem dítěte. Odpověď situaci bych neřešil se ani jednou v dotaznících neobjevila.

Z odpovědí na tuto otázku lze konstatovat, že většina respondentů by otázkou sexuálního zneužívání dítěte ve svém okolí řešila oznámením na policii ČR.

Pohled mužů, žen, ale i celkový počet respondentů je znázorněn v následujícím grafu.

Graf 18: Odpovědi respondentů na otázku č. 5¹⁰²



Otázka č. 6. Co je podle Vás obsahem sexuálního zneužívání dítěte? (můžete označit více odpovědí)

Nabízené možnosti odpovědi: osahávání dítěte, exhibicionismus, pohlavní styk, orální pohlavní styk, výroba pornografie, masturbace před dítětem, voyeurismus, anální pohlavní styk, nucení k prostituci.

Pro vyhodnocení této otázky použijí následující dva grafy. Graf 19 vypovídá o názoru mužů na tuto otázku. 100 % mužů považuje za sexuální zneužívání dítěte osahávání dítěte, pohlavní styk, orální pohlavní styk, anální pohlavní styk a nucení k prostituci. 87 % mužů považuje za sexuální zneužívání výrobu pornografie, 80 % mužů označilo odpověď masturbace před dítětem, 60 % mužů považuje za sexuální zneužívání dítěte exhibicionismus a 40 % mužů označilo odpověď voyeurismus.

Graf 20 je zaměřen na názory žen a jejich pohled na sexuální zneužívání dětí. 100 % žen považuje za sexuální zneužívání dítěte osahávání dítěte. 96 % žen označilo odpověď pohlavní styk, 95 % považuje za sexuální zneužívání dítěte orální pohlavní

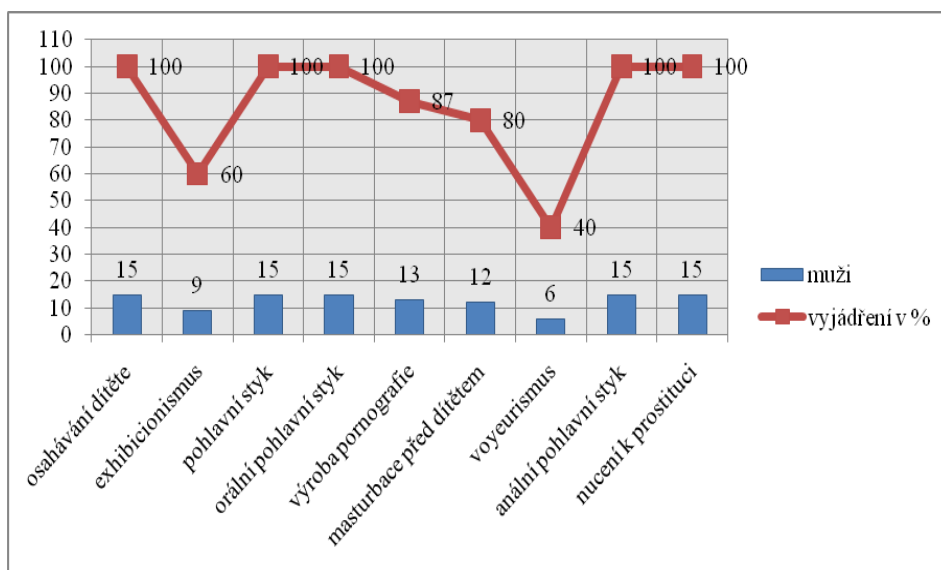
¹⁰² vlastní zdroj

styk, anální pohlavní styk uvedlo v odpovědích 89 % žen, nucení k prostituci označilo 88 % žen, 84 % žen považuje za sexuální zneužívání dítěte masturbaci před dítětem, odpověď výroba pornografie označilo 76 % žen, 55 % žen považuje za sexuální zneužívání dítěte exhibicionismus a 48 % žen považuje za sexuální zneužívání voyeurismus.

U této otázky je překvapující, že všichni muži, respondenti, se stoprocentně shodují a považují za sexuální zneužívání dítěte osahávání dítěte, pohlavní styk, orální pohlavní styk, anální pohlavní styk a nucení k prostituci. Oproti tomu všechny ženy, respondentky, se ve svých odpovědích stoprocentně shodují jen na osahávání dítěte.

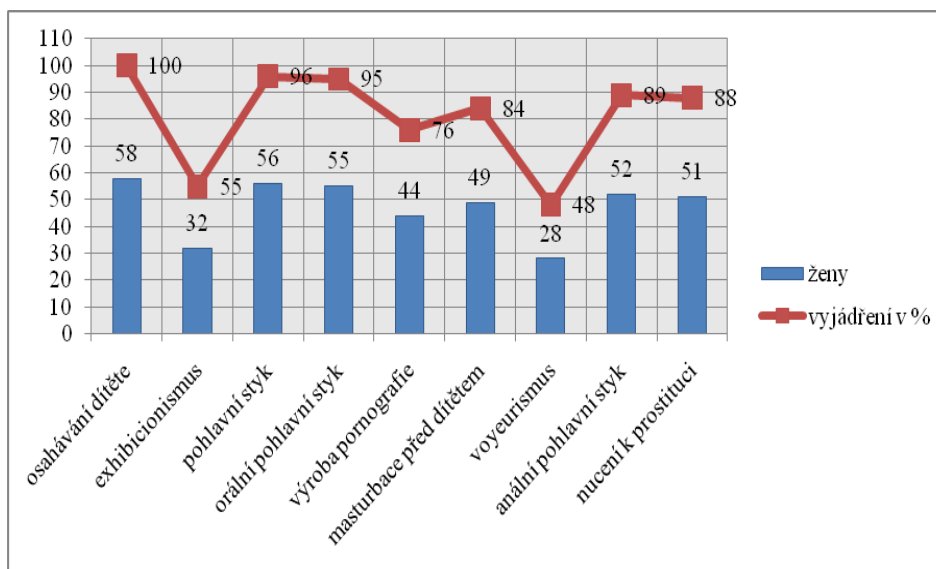
Pro lepší přehlednost uvádím odpovědi v následujících grafech.

Graf 19: Odpovědi respondentů – mužů na otázku č. 6¹⁰³



¹⁰³ vlastní zdroj

Graf 20: Odpovědi respondentů – žen na otázku č. 6¹⁰⁴



Otázka č. 7. Znáte nějaké preventivní opatření, týkající se sexuálně zneužívaných dětí?

Nabízené možnosti odpovědi: ano, ne. Pokud ano, napište které.

Na tuto otázku odpovědělo pouze 19 respondentů, kteří představují 26 % všech respondentů. Zde je uveden výčet preventivních opatření, která respondenti v dotaznících uvedli a která se týkají sexuálně zneužívaných dětí: kampaně v médiích; školní besedy; přednášky ve školách; informace ve školách; osvěta; povzbuzování dětí k ohlášení nežádoucího chování dospělých, dospělé důvěryhodné osobě; informace u lékaře; rodičovská ochrana – sledování okolí, ve kterém se dítě pohybuje; otevřené jednání s dítětem; komunikace s dítětem na toto téma; diskuse o problémových a nepříjemných věcech; poučení dítěte o možném nebezpečí; varování před špatným chováním některých lidí; podpora práva dítěte říci ne; vedení dětí k zodpovědnému rodičovství; opakovaně upozorňovat na nebezpečí; nebýt lhostejný k ostatním lidem.

Respondenti také velmi dobře uvedli druhou stranu této problematiky a v odpovědích na preventivní opatření, týkající se sexuálně zneužívaných dětí také zazněly preventivní opatření typu, a to důslednější a kvalitnější práce sociálních pracovníků v terénu a přísnější tresty pro pachatele.

Otázka č. 8. Znáte centra pomoci, která se zabývají sexuálně zneužívanými dětmi?

Nabízené možnosti odpovědi: ano, ne. Pokud ano, napište které.

¹⁰⁴ vlastní zdroj

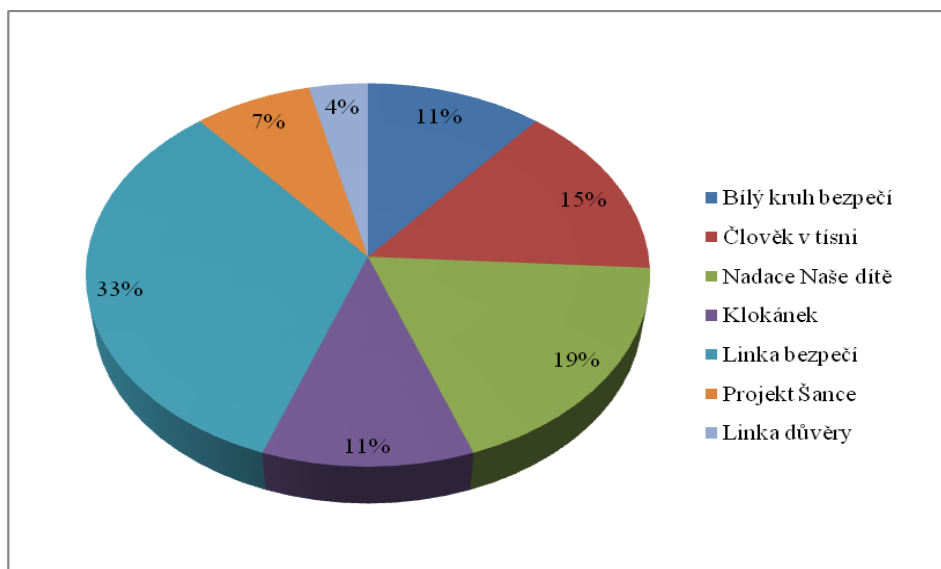
Na tuto otázku odpovědělo jen 22 respondentů, kteří představují 30 % všech respondentů, a já se pokusím uvést odpovědi na pravou míru.

První odpověď, která v dotazníku zazněla, byla **Linka bezpečí**. Na tu si při vyplňování dotazníku vzpomnělo celkem 9 respondentů, kteří představují 12 % všech respondentů. Druhou odpovědí na otázku zda respondenti znají centra pomoci, která se zabývají sexuálně zneužívanými dětmi, byla **Bílý kruh bezpečí**. Bílý kruh bezpečí napsali 3 respondenti, kteří představují 4 % všech respondentů. Třetí odpovědí, na kterou si čtyři respondenti, kteří představují 5 % všech respondentů, v souvislosti se sexuálně zneužívanými dětmi vzpomněli, byla nadace **Člověk v tísni**. Další odpověď, která byla v dotaznících uvedena, byla **Nadace Naše Dítě**. Nadaci Naše Dítě napsalo 5 respondentů, kteří představují 7% všech respondentů. Dalším centrem pomoci, na které si celkem 3 respondenti, kteří představují 4 % všech respondentů, v průběhu vyplňování dotazníků vzpomněli, bylo zařízení **Klokánek**. V odpovědích dvakrát napsali respondenti, kteří představují 2 % všech respondentů, **Projekt Šance**. Pouze jednou byla v dotazníku uvedena **Linka důvěry**. Tato odpověď představuje 1 % všech respondentů.

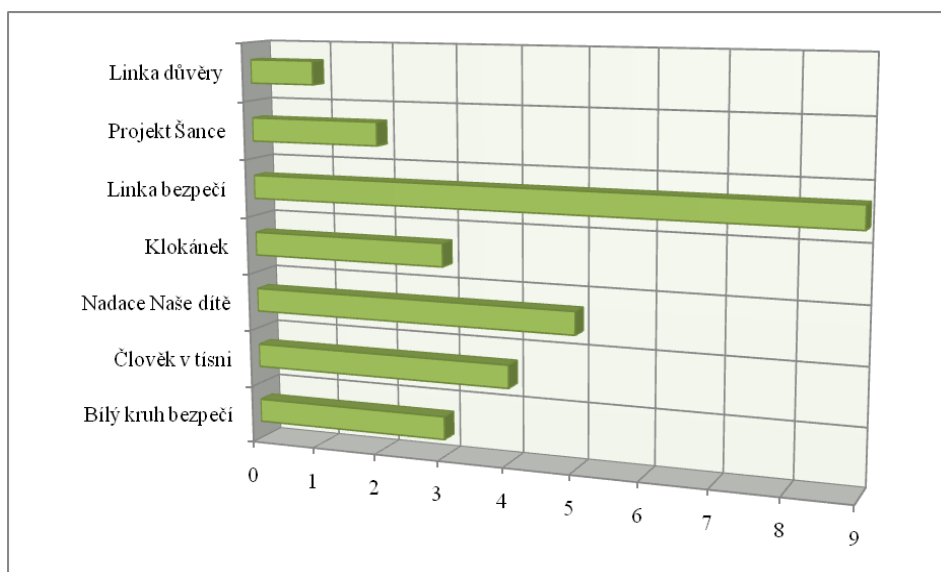
Pro přehlednost výše zmiňovaných center, nadací, zařízení či programů uvádím dva grafy. Graf 21 znázorňuje procentuální zastoupení odpovědí, které byly u této otázky respondenty napsány. Graf 22 je jen jiným pohledem na tyto odpovědi, vyjadřuje počet uvedených odpovědí respondenty

Z pohledu nejznámějších center pomoci respondenti na prvním místě uváděli Linku bezpečí a na druhém místě Nadaci Naše Dítě. Na závěr této otázky lze konstatovat, že pouze 22 respondentů, kteří představují 30 % všech respondentů, zná některé z center pomoci.

Graf 21: Odpovědi respondentů na otázku č. 8¹⁰⁵



Graf 22: Odpovědi respondentů na otázku č. 8¹⁰⁶



9.6 Verifikace hypotéz

H1 – Většina dotázaných obyvatel města Příbrami a okolí bude souhlasit s názorem, že nikdo nemá týrat, zneužívat či sexuálně zneužívat jiného člověka.

Hypotéza číslo jedna byla potvrzena, neboť 99 % všech respondentů jednoznačně souhlasí s názorem, že nikdo nemá týrat, zneužívat či sexuálně zneužívat jiného člověka.

¹⁰⁵ vlastní zdroj

¹⁰⁶ vlastní zdroj

H2 – Většina dotázaných obyvatel města Příbrami a okolí bude ochotna nějakým způsobem pomoci k zabránění či odhalení sexuálního zneužívání dětí.

Hypotéza číslo dva byla potvrzena, neboť 82 % všech respondentů je jednoznačně ochotné nějakým způsobem pomoci k zabránění či odhalení sexuálního zneužívání dětí. Zbýlých 18 % respondentů by také nějakým způsobem pomohlo k zabránění či odhalení sexuálního zneužívání dětí, avšak tito respondenti byli s odpověďmi váhavější a nerozhodnější.

H3 – Většina dotázaných obyvatel města Příbrami a okolí nebude znát nějaké preventivní opatření, týkající se sexuálně zneužívaných dětí.

Hypotéza číslo tři byla potvrzena, neboť pouze 19 respondentů, kteří představují 26 % všech respondentů, uvedli nějaké preventivní opatření, týkající se sexuálně zneužívaných dětí.

ZÁVĚR

V závěru mé bakalářské práce bych se měla pokusit shrnout problematiku sexuálního zneužívání dětí, konkrétně psychologické, sociální a právní aspekty.

Cílem mé práce bylo seznámit čtenáře s vybranými aspekty sexuálního zneužívání dětí a získat relevantní informace od občanů města Příbrami a okolí o tom, co ví o sexuálním zneužívání dětí, do jaké míry jsou seznámeni s preventivními opatřeními a zda jsou ochotni pomoci k odhalení nebo k zabránění vzniku či pokračování sexuálního zneužívání dítěte. Cíl a metodika bakalářské práce jsou popsány v první kapitole.

Úvodní informace o sexuálním zneužívání poskytuje kapitola druhá s názvem Sexuální zneužívání dětí. V rámci této kapitoly jsem se čtenářům snažila vymezit pojmy sexuálního zneužívání. Sexuální zneužívání je označováno jako syndrom CSA a tvoří jednu z kategorií rozsáhlejšího syndromu CAN, syndromu týraného, zneužívaného a zanedbávaného dítěte. V této kapitole jsem se také věnovala formám sexuálního zneužívání. Existuje mnoho forem sexuálního zneužívání, které vedou pachatele k dosažení sexuálního vzrušení či uspokojení a nezáleží na tom, kterou formu, zda dotykové nebo bezdotykové zneužívání, pachatel zvolí, vždy lze říci, že předčasné a nevhodné setkání se sexualitou významně ovlivňuje další vývoj dítěte. V této kapitole také mluvím o sexuálním využívání dětí. V dnešní době se stále více rozšiřuje komerční sexuální zneužívání, které představuje obchodování s dětmi za sexuálními účely, a sexuální turistika, kdy jsou děti poskytovány zahraničním turistům za úplatu.

Třetí kapitola nese název Pachatelé sexuálního zneužívání. Dříve často zastávaný názor, že pachatelem sexuálního zneužívání je sexuální deviant či retardovaný jedinec, je již dnes překonaný. Pachatelem je ve většině případů někdo z rodiny nebo z blízkého okolí dítěte. Je nutné však upozornit, že neexistuje jednotný typ pachatele sexuálního zneužívání.

Čtvrtá kapitola je věnována oběti sexuálního zneužívání. Obětí sexuálního zneužívání se může stát v podstatě jakékoliv dítě. Sexuální zneužívání nezná žádné meze, překážky či omezení. Přesto byly odborníky vysledovány určité vlastnosti či situace, při kterých se u dítěte podstatně zvyšuje riziko, že se stanou obětí sexuálního zneužívání. Velmi důležitou roli na vznik sexuálního zneužívání hraje rodina.

Nefunkční rodina v jakémkoliv směru v podstatě předurčuje dítě k tomu, stát se obětí sexuálního zneužívání.

Pátá kapitola mluví o ochraně dítěte z pohledu práva. Z pohledu mezinárodního práva patří mezi nejvýznamnější mezinárodní dokumenty, které se týkají ochrany práv dětí Deklarace práv dítěte, Charta práv dítěte, Úmluvu o právech dítěte a Deklarace sexuálních práv, kdy všechny tyto dokumenty zdůrazňují, že děti je nutno chránit před všemi formami sexuálního vykořisťování a sexuálního zneužívání. V České republice jsou práva dítěte zakotvena v Listině základních práv a svobod, v Zákoně o rodině, v Zákoně o sociálně-právní ochraně dětí a v mnoha dalších zákonech. Nejsilnějším právním nástrojem v potírání sexuálního zneužívání dítěte je Trestní zákoník, ve kterém jsou vyjmenovány jednotlivé mravnostní trestné činy, jejichž objektem ochrany je právo na svobodné rozhodování v oblasti sexuálních vztahů a nerušený mravní a tělesný vývoj dětí, který by mohl být narušen pohlavním zneužíváním.

V šesté kapitole se věnuji následkům sexuálního zneužívání dětí. Sexuální zneužívání představuje natolik traumatizující událost, že většina obětí si následky nese až do dospělosti a mnohdy není schopna se s nimi úplně vyrovnat. Z časového hlediska mluvíme o následcích krátkodobých (strach, úzkost, pocity viny a hanby, deprese a nízká sebeúcta, nedůvěra k dospělým) a dlouhodobých (obtíže se sebehodnocením, deprese, porucha mezilidských vztahů, sexuální poruchy, neschopnost emočního cítění, nízká schopnost navazovat sociální kontakty, závislost na alkoholu či drogách). Dále v této kapitole mluvíme o následcích zdravotních, psychických a sociálních, o stigmatu sexuálně zneužívaného dítěte, posttraumatické stresové poruše, syndromu dětského přizpůsobení sexuálnímu zneužití a viktimizaci. Viktimizace je proces, kdy se z oběti potenciální stává oběť faktická.

Prostřednictvím sedmé kapitoly seznamuji čtenáře s prevencí sexuálního zneužívání, která je dle mého názoru velmi důležitá. Prevencí se rozumí předcházet nežádoucímu jevu a chránit se před ním. Je rozdělena na primární prevenci, která směřuje k tomu, aby nežádoucí jev vůbec nenastal, sekundární prevenci, která se věnuje rizikovým skupinám a jedinců, u nichž je předpoklad, že se dostanou do situace, kdy na jejich činnost bude nahlíženo jako na sociálně-patologickou, a nebo se do této situace

již dostali, a terciární prevenci, která je zaměřená na odstranění recidivy, na minimalizaci škod, na znovu uvedení pachatele do společnosti.

Osmá kapitola nese název Výslech a psychoterapie. Tato kapitola se zmiňuje o způsobu vedení výslechu a následně o psychoterapii, pomocí které se snažíme, oběti sexuálního zneužívání, vyléčit narušenou psychiku, neboť dítě, které bylo sexuálně zneužité, prožívá obrovské trauma a je nutné mu jakkoli pomoci.

Důležitou částí mé bakalářské práce je praktická část. V této části práce můžeme na základě dotazníkového šetření zhodnotit míru informovanosti občanů města Příbrami a okolí o problematice sexuálního zneužívání dětí. Z dotazníkového průzkumu je zřejmé, že občané města Příbrami a okolí vnímají sexuální zneužívání dítěte jako sociálně patologický jev, který je závažným problémem naší společnosti a domnívají se, že zanechává na dětech závažné následky a že je nebezpečný pro společnost. Při rozdávání dotazníků jsem se setkala také s lidmi, kteří mi sdělili, že se ostýchají o sexuálním zneužívání mluvit. Anebo před tímto sociálně patologickým jevem utíkají a nechtějí si ho připustit.

Děti jsou velmi vnímavé a zranitelné, proto se s nimi musí jednat citlivě a zaslouží si péči dospělých lidí. Po traumatické události, kterým sexuální zneužívání dětí bezesporu je, má dítě strach, cítí se bezbranné a bezmocné, a proto potřebuje pomoc a podporu společnosti, aby se již vícekrát nestalo obětí sexuálního násilí.

Problematika sexuálně zneužívaných dětí je velmi rozsáhlá a náročná. Mnoho občanů města Příbrami a okolí zastává názor, že pro nezúčastněnou osobu je velmi těžké rozpoznat sexuální zneužívání dítěte. Velmi pozitivním zjištěním byl fakt, že občané města Příbrami a okolí, ať už ženy nebo muži, všech věkových kategorií, jsou ochotni pomoci k zabránění či odhalení sexuálního zneužívání dětí. Přiklání se k názoru, že společnost v žádném případě nesmí sexuální zneužívání dětí tolerovat či přehlížet, vždy musí zasáhnout. Zásah okolí sexuálně zneužívaného dítěte považují za nutný, troufla bych si říct za nezbytný. Občané města Příbrami a okolí nejsou lhostejní k problematice sexuálního zneužívání dětí a vždy by podnikli nějaké kroky, které by vedly k odhalení mravnostní trestné činnosti. Nejčastěji by se občasně města Příbrami a okolí obrátili na Policii ČR. Avšak k variantě, že by si promluvili s rodiči sexuálně zneužívaného dítěte, naklonění nejsou.

Velký prostor pro odpovědi občanů města Příbrami a okolí byl v dotazníku věnován prevenci sexuálně zneužívaných dětí, neboť se domnívám, že oblast prevence je velice důležitá. Velmi špatným zjištěním byl fakt, že 4/5 občanů města Příbrami a okolí neví, zda je v České republice dostatečná prevence v oblasti sexuálně zneužívaných dětí. Občané považují za nejúčinnější způsob prevence přednášky ve školách a na pracovištích. Musím však konstatovat, že přednášky na školách nejsou bohužel povinné. Samotný orgán sociálně-právní ochrany dětí nabízí jednotlivým školám přednášky a diskuze na toto téma, ale ze strany škol o tuto tematiku není zájem. Možná je to z toho důvodu, že je problematika syndromu CAN na některých školách zařazena do školních vzdělávacích programů a školy už potom nemají zájem o další externí pracovníky, kteří přinášejí osvětu tohoto tématu. Je tedy jen na zvážení pedagogů zda tyto přednášky dětem zprostředkují či nikoli. V souvislosti s orgánem sociálně-právní ochrany dětí v Příbrami je velmi závažným faktem, že v současné době, kdy je problematika týraných, zneužívaných a zanedbávaných dětí tolik mediálně i širokou veřejností diskutovaná, se na příbramském orgánu sociálně-právní ochrany dětí od listopadu 2010 zrušilo pracovní místo sociálního pracovníka, pro děti týrané, zneužívané a zanedbávané.

Jen čtvrtina občanů města Příbrami a okolí si při vyplňování dotazníku vzpomněla na některé z preventivních opatření zaměřené na sexuálně zneužívané děti, což je bohužel poměrně malá část občanů. Na čem se občané však bezesporu shodli, je fakt, že preventivní opatření v problematice sexuálně zneužívaných dětí jsou velmi důležitá a žádoucí, stejně tak jako považují za užitečné zřízení státních i nestátních organizací, které poskytují pomoc týraným a sexuálně zneužívaným dětem.

V souvislosti se sexuálním zneužíváním znali občané města Příbrami a okolí jen několik center pomoci, která se zabývají sexuálním zneužíváním dětí. Byla to Linka bezpečí, která byla založena za účelem pomoci dětem a mladým lidem nejen v jejich obtížných životních situacích, ale i při jejich každodenních starostech a problémech. Bílý kruh bezpečí, který poskytuje odbornou, bezplatnou a diskrétní pomoc obětem a svědkům trestných činů, včetně morální a emocionální podpory. Člověk v tísni, prospěšná společnost, která vznikla jako humanitární organizace s cílem pomáhat v krizových oblastech a podporovat dodržování lidských práv ve světě. Součástí činnosti je již několikaletá terénní sociální práce zaměřená na řešení situace ve stále se zvětšujících českých „sociálních ghettech“. Nadace Naše Dítě, jejímž

posláním je pomoc týraným, zneužívaným, handicapovaným, ohroženým a opuštěným dětem. Zakladatelkou nadace je Ing. Zuzana Baudyšová. Dalším uvedeným centrem pomoci bylo zařízení Klokánek. Klokánek je projekt Fondu ohrožených dětí, jehož cílem je nabídnout dětem místo ústavní výchovy přechodnou rodinnou péči na dobu, dokud se nemohou vrátit zpět do své rodiny, nebo dokud pro ně není nalezena trvalá náhradní rodinná péče. Projekt Šance, kdy se jedná o první preventivní a humanitární program pro komerčně sexuálně zneužívané děti a mládež žijící v zapomenutí na ulici, a posledním centrem uvedeným občany města Příbrami a okolí byly Linky důvěry, které poskytují telefonickou krizovou pomoc na přechodnou dobu osobám, které se nacházejí v situaci ohrožení zdraví či života nebo v jiné obtížné životní situaci, kterou dočasně nemohou řešit vlastními silami. Dle mého názoru je počet zařízení, která se zabývají problematikou sexuálně zneužívaných či týraných dětí nedostatečný. Proto bych navrhovala v každém z krajů v České republice zřídit zařízení, které by bylo dostupné všem klientům, kteří by jeho pomoc potřebovali. Pomoc by zde neměla být poskytována jen obětem trestných činů, ale i jejich nejbližšímu okolí. Tato centra by měla poskytovat komplexní terapeutickou, lékařskou a právní pomoc. Problémem, který brzdí vznik těchto center je bohužel financování. Dalším opatřením, které by dle mého názoru mohlo být v budoucnu považováno za krok dobrým směrem je propojení státních institucí a nevládních organizací, kdy státní instituce by měly čerpat z bohatých zkušeností nevládních organizací. Zájem lidí, kteří se obracejí na nevládní organizace s žádostí o pomoc, neustále roste. Je možná způsoben tím, že pracovníci těchto organizací přistupují k obětem trestných činů s pochopením, empatií a touhou pomoci. S tímto problémem je spjata i otázka počtu příslušníků Policie ČR. Dle mého názoru je nezbytné přijetí nových policistů do služebního poměru, kteří by se primárně orientovali v rámci své praxe na problematiku týraných, sexuálně zneužívaných a zanedbávaných dětí. Tito policisté by mohli také vést přednášky, besedy a diskuse ve školách.

Také média by měla přispívat k prevenci sexuálního zneužívání dětí pomocí osvětové činnosti a neměla by se zabývat jen „katastrofickými“ případy zneužití.

Rozhodující roli v oblasti prevence zaujímá legislativa. Přijetím nových zákonů popřípadě vhodná změna stávajících zákonů by jistě vytvořily příznivé podmínky pro vznik a aplikaci účinných preventivních opatření napříč celým právním řádem. Změny by se netýkaly jen oblasti trestního práva, ale i práva sociálního, například v podobě přijetí zákona o krizových centrech.

Na základě shora uvedeného se domnívám, že stanovené cíle bakalářské práce byly splněny.

SEZNAM POUŽITÝCH ZDROJŮ

Literární zdroje

1. ČÍRTKOVÁ, L., VITOUŠOVÁ, P., et al. *Pomoc obětem (a svědkům) trestných činů : příručka pro pomáhající profese*. 1. vyd. Praha : Grada, 2007. 191 s. ISBN 978-80-247-2014-2.
2. DUNOVSKÝ, J., DYTRYCH, Z., MATĚJČEK, Z., et al. *Týrané, zneužívané a zanedbávané dítě*. 1 vyd. Praha : Grada, 1995. 245 s. ISBN 80-7169-192-5.
3. HANUŠOVÁ, J. Syndrom CSA – syndrom sexuálně zneužívaného dítěte. *Právo a rodina*, 2006, roč. 8, č. 3, 24 s.
4. CHMELÍK, J. *Trestná činnost mládeže a páchaná na mládeži*. 2. vyd. Praha: MV ČR, 2003. 201 s.
5. CHMELÍK, J., et al. *Mravnost, pornografie a mravnostní kriminalita*. 1. vyd. Praha : Portál, 2003. 201 s. ISBN 80-7178-739-6.
6. JELÍNEK, J., et al. *Trestní zákoník a trestní řád s poznámkami a judikaturou*. 1. vyd. Praha : Leges, 2009. 1216 s. ISBN 978-80-87212-22-6.
7. KRATOCHVÍL, S. *Základy psychoterapie*. 1. vyd. Praha : Portál, 1997. 392 s. ISBN 80-7178-179-7.
8. PLECITÝ, V. *Zákon o rodině*. 1. vyd. Praha : Eurounion, 2007. 521 s. ISBN 978-80-7317-063-9.
9. TĀUBNER, V. *Nejstřeženější tajemství – sexuální zneužívání dětí*. 1. vyd. Praha : Trizonia, 1996. 116 s. ISBN 80-85573-72-5.
10. VÁGNEROVÁ, M. *Psychopatologie pro pomáhající profese : variabilita a patologie lidské psychiky*. 3. vyd. Praha : Portál, 2002. 444 s. ISBN 80-7178-678-0.
11. VANÍČKOVÁ, E., PROVAZNÍK, K., HADJ-MOUSSOVÁ, Z. *Sexuální zneužívání dětí*. 1. vyd. Praha : Karolinum, 1997. 82 s. ISBN 80-7184-479-9.
12. VANÍČKOVÁ, E., PROVAZNÍK, K., HADJ-MOUSSOVÁ, Z. *Sexuální zneužívání dětí*. 1. vyd. Praha : Karolinum, 1999. 81 s. ISBN 80-7184-878-6.
13. VANÍČKOVÁ, E., et al. *Sexuální násilí na dětech*. 1. vyd. Praha : Portál, 1999. 118 s. ISBN 80-7178-286-6.
14. VESELÝ, M. *Vybrané kapitoly ze sociální patologie*. 1. vyd. České Budějovice : Jihočeská univerzita, 2011. 127 s. ISBN 978-80-7394-272-4.
15. WEISS, P., et al. *Sexuální zneužívání – pachatelé a oběti*. 1. vyd. Praha : Grada, 2000. 212 s. ISBN 80-7169-795-8.

Elektronické zdroje

1. *Dětské krizové centrum – knihovna* [online]. 2002, [cit. 28. března 2011]. Dostupný z WWW: < http://www.dkc.cz/knihovna/DKC-VZ_2009.pdf>.
2. *Policie ČR – Útvary Policie ČR* [online]. 2010, [cit. 28. března 2011]. Dostupný z WWW: < <http://www.policie.cz/clanek/vyslechove-mistnosti.aspx>>.

SEZNAM OBRÁZKŮ, TABULEK A GRAFŮ

Obrázky

Obr. 1 – Loutky „Jája a Pája“

Tabulky

Tab. 1 – Formy a projevy syndromu CAN

Tab. 2 - Pachatelé sexuálního zneužívání dětí

Tab. 3 – Rozdělení respondentů podle věkových kategorií a dosaženého vzdělání

Tab. 4 – Rozdělení respondentů podle místa bydliště a podle toho, zda mají děti
či ne

Grafy

Graf 1 – Odpovědi respondentů na otázku č. 3

Graf 2 – Odpovědi respondentů na otázku č. 4

Graf 3 – Odpovědi respondentů na otázku č. 5

Graf 4 – Odpovědi respondentů na otázku č. 6

Graf 5 – Odpovědi respondentů na otázku č. 7

Graf 6 – Odpovědi respondentů na otázku č. 10

Graf 7 – Odpovědi respondentů na otázku č. 12

Graf 8 – Odpovědi respondentů na otázku č. 14

Graf 9 – Odpovědi respondentů na otázku č. 16

Graf 10 – Odpovědi respondentů na otázku č. 18

Graf 11 – Odpovědi respondentů na otázku č. 19

Graf 12 – Odpovědi respondentů na otázku č. 21

Graf 13 – Odpovědi respondentů na otázku č. 1

Graf 14 – Odpovědi respondentů – mužů na otázku č. 2

Graf 15 – Odpovědi respondentů – žen na otázku č. 2

Graf 16 – Odpovědi respondentů, mužů i žen, na otázku č. 3

Graf 17 – Odpovědi respondentů, mužů i žen, na otázku č. 4

Graf 18 – Odpovědi respondentů na otázku č. 5

Graf 19 – Odpovědi respondentů – mužů na otázku č. 6

Graf 20 – Odpovědi respondentů – žen na otázku č. 6

Graf 21 – Odpovědi respondentů na otázku č. 8

Graf 22 – Odpovědi respondentů na otázku č. 8

SEZNAM PŘÍLOH

Příloha I	Deklarace sexuálních práv
Příloha II	Dětská výslechová místnost
Příloha III	Dotazník k problematice sexuálně zneužívaného dítěte
Příloha IV	Dopis respondentům
Příloha V	Kazuistika

Deklarace sexuálních práv

1. Právo na svobodu – vylučuje nátlak a zneužívání.
2. Právo na autonomii, integritu a bezpečnost těla – garantuje radost z těla bez násilí.
3. Právo na sexuální rovnost – respektuje volbu pohlaví.
4. Právo na sexuální zdraví – respektuje bezpečný sex, ochranu před HIV-AIDS.
5. Právo na informace o lidské sexualitě – umožňuje správné rozhodnutí.
6. Právo na dostatečnou sexuální výchovu – umožňuje naplnění kvality života.
7. Právo svobodně se stýkat – respektuje všechny formy sexuálního soužití.
8. Právo svobodné a odpovědné volby – umožňuje volbu plánovaného těhotenství.
9. Právo na soukromí – respektuje rozhodnutí o sexuálním životě.

Dětská výslechová místnost



Dotazník k problematice sexuálního zneužívání dítěte

- Vaše pohlaví:** muž žena
- Váš věk:** 15-25 26-35 36-59 60 a více
- Vaše vzdělání:** základní střední (vyučen/a) střední s maturitou
 vysokoškolské
- Vaše bydliště:** Příbram Jiné město či obec
- Máte děti :** ANO NE

Datum vyplnění dotazníku:

První část dotazníku

1. Souhlasíte s názorem, že nikdo nemá týrat, zneužívat či sexuálně zneužívat jiného člověka?

- Určitě ano Spíše ano Spíše ne Určitě ne Nevím

2. Domníváte se, že sexuální zneužívání dětí je závažným problémem naší společnosti?

- Určitě ano Spíše ano Spíše ne Určitě ne Nevím

3. Souhlasíte s názorem, že se sexuálního zneužívání dítěte dopouštějí převážně muži, obvykle vlastní nebo nevlastní otec dítěte?

- Určitě ano Spíše ano Spíše ne Určitě ne Nevím

4. Myslíte si, že sexuální zneužívání zanechá na dětech závažné následky?

- Určitě ano Spíše ano Spíše ne Určitě ne Nevím

5. Domníváte se, že poznáte, pokud by bylo dítě sexuálně zneužíváno?

- Určitě ano Spíše ano Spíše ne Určitě ne Nevím

6. Jste ochoten pomoci k zabránění či odhalení sexuálního zneužívání dítěte?

- Určitě ano Spíše ano Spíše ne Určitě ne Nevím

7. Domníváte se, že je v České republice dostatečná prevence v oblasti sexuálního zneužívání dětí?

- Určitě ano Spíše ano Spíše ne Určitě ne Nevím

8. Může být sexuální zneužívání v rodině ovlivněno např. alkoholismem, narkomanií, gemblerismem, případně jinými sociálně patologickými jevy?

- Určitě ano Spíše ano Spíše ne Určitě ne Nevím

9. Myslíte si, že pro nezúčastněnou osobu, např. příbuzní, přátelé, sousedé, lékaři, učitelé atd., je často velmi těžké rozpoznat sexuální zneužívání dítěte?

Určitě ano Spíše ano Spíše ne Určitě ne Nevím

10. Svěřují se Vám vaše děti nebo děti ve vašem okolí s tím, co považují za negativní v oblasti násilí, zanedbávání a zneužívání?

Určitě ano Spíše ano Spíše ne Určitě ne Nevím

11. Oznamil byste na policii, že víte o sexuálním zneužívání dítěte?

Určitě ano Spíše ano Spíše ne Určitě ne Nevím

12. Myslíte si, že sexuální zneužívání dítěte si žádá zásah svého okolí, např. sousedů, příbuzných, zdravotníků, sociálních pracovníků, učitelů, policie?

Určitě ano Spíše ano Spíše ne Určitě ne Nevím

13. Myslíte si, že sexuální zneužívání dítěte má společnost spíše tolerovat, než regulovat, protože to stejně vyřeší rodina?

Určitě ano Spíše ano Spíše ne Určitě ne Nevím

14. Mluvili jste někdy v rodině, se svými přáteli, v pracovním nebo v jiném kolektivu o sexuálním zneužívání dětí?

Určitě ano Spíše ano Spíše ne Určitě ne Nevím

15. Myslíte si, že překonat strach a poslušnost je pro dítě ohrožované sexuálním násilím velmi těžké, náročné a složité, a proto potřebuje pomoc a podporu ze strany společnosti?

Určitě ano Spíše ano Spíše ne Určitě ne Nevím

16. Domníváte se, že hlavním cílem prevence projevů týrání, zanedbávání a sexuálního zneužívání dítěte je primárně stíhat a potrestat jeho pachatele?

Určitě ano Spíše ano Spíše ne Určitě ne Nevím

17. Považujete za užitečné zřízení státních i nestátních institucí, které poskytují pomoc týraným a sexuálně zneužívaným dětem?

Určitě ano Spíše ano Spíše ne Určitě ne Nevím

18. Myslíte si, že po ukončení sexuálního zneužívání si jeho následky dítě ponese dlouhou dobu, někdy až do konce života?

Určitě ano Spíše ano Spíše ne Určitě ne Nevím

19. Domníváte se, že trest odnětí svobody na pět až dvanáct let za sexuální násilí spáchaném na dítěti mladším 15 let je odpovídajícím trestem pro dospělé osobu - sexuálního agresora?

Určitě ano Spíše ano Spíše ne Určitě ne Nevím

20. Byly někdy ve Vašem dětství vůči Vám uplatněny projevy, které měly znaky odpovídající charakteristice sexuálně zneužívaného dítěte?

Určitě ano Spíše ano Spíše ne Určitě ne Nevím

21. Stal jste se Vy sám/a ve svém dětství obětí sexuálního zneužívání ze strany dospělé osoby?

ANO

NE

Druhá část dotazníku

1. Kde jste se setkal/a s informacemi o sexuálním zneužívání dětí? (můžete označit více odpovědí)

Televize/rádio/internet

Rodina

Škola

Přátelé

Práce/Zaměstnání

Literatura (odborná literatura, časopisy, noviny)

Jiné

2. Jak se podle Vás projevuje sexuálně zneužívané dítě? (můžete označit více odpovědí)

Vyzývavé sexuální chování

Agresivita dítěte

Apatie a pasivita dítěte

Špatný školní prospěch

Nedůvěra k lidem

Negativní citová reakce

Porucha rozlišování emocí

Strach z projevů sexuality

Ztráta pocitu bezpečí a jistoty

Pocity bezmocnosti

Jiné.....

3. Domníváte se, že riziko sexuálního zneužívání dítěte je výrazně vyšší, u kterých dospělých osob? (můžete označit i více odpovědí)

Psychicky nemocní jedinci

Vlastní otec

Jedinci se sníženým intelektem

Nevlastní otec nebo partner matky dítěte

Prarodiče dítěte

Dospělí, kteří se nachází ve stresující situaci

Citově vyprahlí jedinci

Učitelé, vedoucí dětských oddílů či kroužků

Dospělé osoby, které byly samy v dětství sexuálně zneužívány

Jedinci se závislostí (na alkoholu, omamných látkách, patologickém hráčství apod.)

Jiné

4. Jaký způsob prevence sexuálního zneužívání dětí je podle Vás nejúčinnější? (můžete označit i více odpovědí)

Kampaně v médiích

Přednášky na školách a na pracovištích

Příprava dětí na kvalitní rodičovství

Vyhledávání osob, u kterých je riziko vzniku sexuálního zneužívání dětí, a takto riziku předcházet

Při zjištění sexuálního zneužívání, pracovat s dítětem a s jeho rodinou tak, aby znovu k sexuálnímu zneužívání dítěte nedošlo

Jiné

5. Jak byste řešil otázku sexuálního zneužívání dítěte ve vašem okolí? (můžete označit i více odpovědí)

Situaci bych neřešil

- Svěřil bych se rodině/ přátelům
- Promluvil bych s rodičem dítěte
- Oznámil bych to nějaké organizaci, která se zabývá sexuálním zneužíváním dětí
- Oznámil bych to ve škole
- Oznámil bych to na policii ČR
- Oznámil bych to ošetřujícímu lékaři
- Oznámil bych to sociálním pracovníkům

6. Co je podle Vás obsahem sexuálního zneužívání dítěte? (můžete označit i více odpovědí)

- | | |
|---|--|
| <input type="checkbox"/> Osahávání dítěte | <input type="checkbox"/> Masturbace před dítětem |
| <input type="checkbox"/> Exhibicionismus | <input type="checkbox"/> Voyeurismus |
| <input type="checkbox"/> Pohlavní styk | <input type="checkbox"/> Anální pohlavní styk |
| <input type="checkbox"/> Orální pohlavní styk | <input type="checkbox"/> Nucení k prostituci |
| <input type="checkbox"/> Výroba pornografie | |

7. Znáte nějaké preventivní opatření, týkající se sexuálně zneužívaných dětí?

- ANO NE

Pokud ano, napište které?

.....

.....

.....

8. Znáte centra pomoci, která se zabývají sexuálně zneužívanými dětmi?

- ANO NE

Pokud ano, napište které?

.....

.....

.....

Dopis respondentům

Vážená paní, vážený pane!

Jmenuji se Petra Sýbková a jsem studentkou kombinovaného bakalářského programu bezpečnostních studií Vysoké školy evropských a regionálních studií, o. p. s., v Českých Budějovicích, a chtěla bych Vás touto cestou požádat o pomoc při průzkumu, který je zaměřen na problematiku jednoho z nejzávažnějších sociálně patologických jevů v naší společnosti, a to psychologické, sociální a právní aspekty sexuálně zneužívaného dítěte.

Cílem průzkumu je přispět k problému zmapování účinků prevence tohoto sociálně patologického jevu na občany města Příbrami a jeho okolí u vybrané skupiny respondentů a vlivu na jejich schopnost tento sociálně patologický jev rozpoznat a případně účinně zasáhnout ve prospěch sexuálně zneužívaného dítěte.

Dovoluji si Vám poslat dotazník s prosbou o jeho vyplnění. Vyplňování uvedeného dotazníku by Vám nemělo zabrat více než cca 10 minut Vašeho času. Dotazník je anonymní a při subjektivně pravdivém vyplnění má vysokou vypovídací hodnotu pro uvedený průzkum.

Při vyplňování dotazníků odpovězte na každou otázku tím, že křížkem v rámečku pod otázkou vyznačíte pouze jednu příslušnou odpověď (případně více odpovědí v druhé části dotazníku). Nejste-li si jisti, jak přesně odpovědět, vyberte odpověď s významem, který je Vám z nabízených možností odpovědi nejbližší.

Do tabulky v záhlaví tohoto dotazníku vyplňte, prosím, Váš věk, zda jste muž či žena, dosažené vzdělání, zda máte děti či ne, datum vyplnění dotazníku a zvolené odpovědi na otázky označte křížkem v příslušném rámečku pod otázkou.

Pokud se rozhodnete mi pomoci v uvedeném průzkumném úkolu, prosím Vás, abyste neotáleli s vyplněním a vrácením dotazníku a zaslali jste ho nejpozději však do 31. ledna 2011, v příložené obálce na adresu Žežice 27, 26101 Příbram.

Děkuji Vám.

S pozdravem

Petra Sýbková

Kazuistika

Říkejme mu Ondra. Ondrovi bylo 5 let, maminka ho od jeho 3 let občas dávala na hlídání k dědovi. Dědu měl Ondra rád, chodili spolu na procházky a děda ho vodil do muzea na vláčky.

V mateřské školce, do které Ondra chodil, vykonávala praxi studentka pedagogické školy. Když Ondra jednou zlobil, vzala si ho studentka stranou a začali si spolu povídat. Ondra jen tak utrousil, že mu děda cucá pindíka a zesmutněl, a pak dál ve vyprávění pokračovat nechtěl. Praktikantka se ho dál již nevyptávala a věc řekla učitelkám. Ty se snažily s Ondrou ještě promluvit, ale on již nic neřekl. Když si matka přišla Ondru ze školky vyzvednout, paní ředitelka jí sdělila, co řekl Ondra slečně praktikantce.

Matka pak uvedla, že Ondra chodil k dědovi rád, ale že si asi tak před čtyřmi měsíci všimla, že se Ondra chová k dědovi odtažitě, například ho ani nepozdravil. Ptala se proto Ondry, proč se k dědovi chová ošklivě a on odpověděl, že se s ním bavit nebude. Několik dní na to jí sdělila ředitelka mateřské školky, že Ondra řekl, co mu dělá děda. Matka na to reagovala tak, že si to myslela, a odůvodnila to tím, že její přítel pracoval na dědovo počítači, a náhodou tam objevil fotografie nahých malých chlapců. Nepřikládala tomu žádný význam, ale v souvislosti s tím, co jí řekla ředitelka mateřské školky, si uvědomila některé souvislosti. Matka se Ondry začala opatrně vyptávat, co mu děda ještě dělal a co on dělal dědovi, a Ondra mamince odpověděl na všechny otázky a také řekl, že se mu to nelíbilo a že ho to i bolelo. Když se ho maminka ptala, proč jí to neřekl dřív, odpověděl, že neví. Ondra totéž zopakoval při výslechu na policii ve výslechové místnosti, která je speciálně upravená pro výslechy nezletilých dětí.

Bylo zjištěno, že děda měl v počítači dětskou pornografii, kterou dále šířil, a tím se dopustil trestného činu šíření pornografie a přechovávání dětské pornografie.

Znaleckým posudkem bylo zjištěno, že Ondra naštěstí nemá žádné poškození jeho psychického vývoje v důsledku prožitých událostí.

Dále byl děda stíhán pro trestný čin pohlavního zneužívání a ohrožování výchovy mládeže. Děda byl zadržen a vzat do vazby. Soud vyhlásil rozsudek, kterým

rozhodl o vině a uložil dědovi trest odnětí svobody na 2 roky, který podmíněně odložil na zkušební dobu v trvání 3 roky a uložil mu ochranné sexuální léčení v ústavní formě.