

**VYSOKÁ ŠKOLA EVROPSKÝCH A REGIONÁLNÍCH  
STUDIÍ , O. P. S., ČESKÉ BUDĚJOVICE**

**BAKALÁŘSKÁ PRÁCE**

**PROBLEMATIKA KRÁDEŽÍ VLOUPÁNÍM DO  
REKREAČNÍCH OBJEKTŮ**

Autor práce: Radek Vavřina, DiS.

Studijní obor: bezpečnostně právní činnost

Forma studia: kombinovaná

Vedoucí práce: JUDr. Roman Svatoš, Ph.D.

Katedra: Katedra právních oborů a bezpečnostních studií

2011

Prohlašuji, že jsem bakalářskou práci vypracoval samostatně, na základě vlastních zjištění a s použitím odborné literatury a materiálů uvedených v této práci.

Souhlasím, aby práce byla uložena v knihovně Vysoké školy evropských a regionálních studií v Českých Budějovicích a zpřístupněna v souladu s § 47b zákona č. 111/1998 Sb. v platném znění.

.....

Děkuji vedoucímu práce JUDr. Romanu Svatošovi, Ph.D. za cenné rady, připomínky a metodické vedení práce.

## **ABSTRAKT:**

VAVŘINA, R. *Problematika krádeží vloupáním do rekreačních objektů : bakalářská práce*. České Budějovice: Vysoká škola evropských a regionálních studií, o. p. s., 2011. 56 s. Vedoucí bakalářské práce: JUDr. Roman Svatoš, Ph.D.

Klíčová slova: krádež, pachatel, objekt, rekreační, chata, prevence, stopa, kriminalita, ohledání, místo, čin

Tato bakalářská práce se zabývá rozбором jednoho z nejčastějších druhů trestných činů. Jedná se o problematiku trestných činů krádeží vloupáním do rekreačních chat. V práci je popsán samotný trestný čin krádeže v rámci ustanovení § 205 trestního zákoníku, charakteristika ohledání místa činu a jednotlivých druhů stop. Je zde také rozebrána osoba pachatele z hlediska pohlaví, věku a jeho motivu ke spáchání činu. Další část je věnována prevenci této kriminality, různým druhům zajištění rekreačních objektů a praktickým příkladům. Jednou z částí práce je terénní šetření v podobě dotazníku se zaměřením na kvalitu zajištění objektů a souvislost mezi zajištěním objektu a možností jeho napadení ze strany pachatele. Závěrečná část obsahuje zhodnocení práce a rozbory a analýzy.

**ABSTRACT:**

VAVŘINA, R. *The issue of burglaries in recreational facilities : bachelor thesis*. České Budějovice: The College of European and Regional Studies, o. p. s., 2011. 56 p. Supervisor: JUDr. Roman Svatoš, Ph.D.

Keywords: theft, offender, object, recreation, cottage, prevention, trace, crime, inspection, location, act

This thesis deals with analysis of one of the most common types of crimes. The issue of these crimes are burglaries into holiday cottages. The paper describes the offense of theft under the provisions of § 205 of the Criminal Code, the characteristic of the scene of the crime and individual types of traces. It also analyzes the offender in terms of gender, age and his motive for committing the crime. Another section is devoted to the prevention of this crime, various types of protection of recreational facilities and practical examples. One part of this work is a field investigation in the form of a questionnaire aimed at ensuring the quality of the protection of objects and providing the link between the object protection and the possibility of its being attacked by the offender. The final section contains assessment and interpretation of the work and analysis.

## OBSAH

ÚVOD .....	7
1. VYMEZENÍ POJMU - TRESTNÝ ČIN „KRÁDEŽ“ .....	9
1.1 Rozbor z pohledu trestního zákoníku .....	9
2. ZPŮSOBY PÁCHÁNÍ KRÁDEŽÍ .....	11
2.1 Páchání krádeží dle připravenosti .....	11
2.2 Páchání krádeží dle faktu použití nástroje .....	12
2.3 Páchání krádeží dle předmětu zájmu .....	12
3. ROZBOR OSOBY PACHATELE .....	14
4. KRIMINALISTICKÉ STOPY TYPICKÉ PRO KRÁDEŽ VLOUPÁNÍM .....	17
4.1 Nejčastěji zajišťované stopy .....	17
4.1.1 Daktyloskopické stopy .....	18
4.1.2 Mechanoskopické stopy .....	19
4.1.3 Trasologické stopy .....	21
4.1.4 Mikrostopy .....	22
4.1.5 Kriminalistická biologie a genetika .....	23
4.1.6 Kriminalistická odorologie .....	25
4.1.7 Chemické stopy .....	26
4.1.8 Věcné stopy .....	27
4.2 Ohledání místa činu .....	27
5. PREVENCE TOHOTO DRUHU KRIMINALITY .....	31
5.1 Zajištění rekreačních objektů a community policing .....	31
6. PRAKTICKÉ PŘÍKLADY Z ÚZEMNÍHO ODBORU KUTNÁ HORA .....	41
7. TERÉNNÍ ŠETŘENÍ – DOTAZNÍK .....	43
8. POUŽITÉ METODY .....	51
ZÁVĚR .....	52
SEZNAM LITERATURY .....	55
SEZNAM PŘÍLOH .....	57

## ÚVOD

Jako téma bakalářské práce jsem si vybral problematiku případů krádeží vloupáním do rekreačních objektů a to z důvodu, že jsem služebně zařazen jako zástupce vedoucího oddělení na Obvodním oddělení Policie České republiky ve Zbraslavicích, územní odbor Kutná Hora, Krajské ředitelství policie Středočeského kraje, kde se pravidelně setkávám s tímto typem trestné činnosti vlastně od počátku mého služebního poměru u Policie České republiky. Jelikož náš služební obvod leží v blízkosti řeky Sázavy, kde je velké množství rekreačních chat a tyto jsou často předmětem zájmu pachatele, je mi tento druh kriminality blízký a snažím se maximalizovat objasňování této trestné činnosti v rámci možností a dovedností podřízených i svých vlastních.

Česká republika je do jisté míry specifickou zemí co se týká množství rekreačních objektů na jejím území. V šedesátých letech minulého století se začaly budovat první větší chatové osady, kdy drtivá většina obyvatel státu neměla možnost vycestovat z republiky, a proto mít svoji vlastní chatu nebo chalupu sloužící k odpočinku lidem žijícím ve městech bylo samozřejmostí. Lidé tato místa hojně navštěvovali, mnohdy je měli zařízené na stejné úrovni jako svůj byt a trávili zde veškerý svůj volný čas převážně o víkendech a dovolených. Tento styl trávení volného času občanů vydržel do let devadesátých, kdy po listopadové revoluci v roce 1989 a otevření hranic najednou lidé změnili svůj životní styl, dovolené trávili v zahraničí, a stejně tak s příchodem možnosti soukromého podnikání neměli najednou lidé čas jezdit na své chaty. Navíc v této době v letech 1990 až 1993 došlo k prudkému nárůstu majetkové kriminality a především vloupání do rekreačních objektů. Jednalo se o velké série vloupání, kdy napadené objekty byly doslova vydrancovány a všechny cenné věci odcizeny. V dnešní době je mnoho objektů opuštěných a nevyužívaných a i lidé zde nenechávají cenné věci z obavy před jejich odcizením. Počet případů krádeží vloupání do rekreačních objektů klesá, jelikož nejsou zisky z této kriminality příliš vysoké.

V této práci bych se chtěl pokusit o rozbor trestné činnosti tohoto druhu, zjišťování a zajišťování různých druhů stop, které jsou následně využitelné při expertizních zkoumáních a jako důkazní materiál. Podrobněji se budu věnovat ohledání místa činu, uvedu nejčastěji zajišťované kriminalistické stopy na místě činu, různým způsobům a možnostem zajištění rekreačních objektů jako prevenci tohoto druhu kriminality, některým trestným činům krádeží vloupáním spáchaným v rámci územního

odboru Kutná Hora.

Věřím, že práce na dané téma mi umožní lépe poznat jeden z nejčastěji řešených trestných činů a poskytne řadu cenných poznatků využitelných v praxi u Policie České republiky.

Kriminalita je jev, který provází lidstvo celé dějiny. Dle mého názoru nemůže v současnosti existovat lidská společnost nebo nějaké území, kde by nedocházelo k žádným kriminálním činům. Samotné krádeže jako takové nejsou specifickým jevem této doby, ale již v minulosti se problematice krádeží věnovala zvýšená pozornost. Krádeže vždy patřily k nejvíce rozšířené formě trestné činnosti, a proto je třeba hledat nové metody a způsoby odhalování této formy trestné činnosti. Způsoby páčání majetkových trestných činů mají mnoho specifických znaků, ale i společných znaků. Proto objasňování majetkových trestných činů vyžaduje speciální přístup a závažnost této problematiky vyplývá ze skutečnosti, že se jedná o velmi časté trestné činy.

Cílem mé práce je především popis charakteristických důležitých bodů tvořících osnovu krádeží vloupáním, ale mimo to i zjištění statistik a analýza trestných činů vloupání do rekreačních objektů, postupy a metody, kterými se kriminalistika při objasňování této trestné činnosti řídí a možnosti eliminace této trestné činnosti ve vybraném teritoriu v závislosti na zajištění rekreačního objektu proti vniknutí pachatele. K poznání těchto skutečností jsem se rozhodl využít metody analýzy a syntézy.



# 1. VYMEZENÍ POJMU - TRESTNÝ ČIN „KRÁDEŽ“

## 1.1 Rozbor z pohledu trestního zákoníku

Skutkovou podstatu trestného činu krádeže stanoví trestní zákoník č. 40/2009 Sb. účinný od 1. 1. 2010 v ustanovení § 205, a vloupání je upraveno v ustanovení § 205 odstavce 1 písmena b) téhož zákona, „*Kdo si přisvojí cizí věc tím, že se jí zmocní, a čin spáchá vloupáním*“. Objektem výše uvedeného trestného činu jsou vlastnické vztahy jednotlivých občanů k určité movité věci nebo majetková práva, které vyplývají z práva občanů na držení takových věcí. Pachatel trestného činu krádeže svým jednáním narušuje základní vlastnická práva protiprávním jednáním a útočí na vlastnictví věci.

Přisvojení si věci není totéž jako získat věc do vlastnictví, nýbrž získání trvalé dispozice s věcí. Pachatel krádeže se tedy nestává vlastníkem věci, ale věci se pouze zmocní odejmutím z moci osoby, které věc patřila, měla ji ve vlastnictví. K získání moci nad věcí je možné dojít buď vlastní rukou nebo za pomoci nástroje. Není vyloučeno ani použití „živého nástroje“, kterým je v převážné většině případů osoba trestně neodpovědná, ať už z hlediska svého věku nebo z hlediska svéprávnosti. Trestný čin krádeže je dokonán zmocněním se věci s úmyslem si ji přisvojit.

Pojem cizí věc značí každou movitou věc, kterou nemá pachatel ve své dispozici, nenáleží mu vůbec. Věcí se rozumí i ovladatelná přírodní síla, stejně tak živá zvířata, zpracované části lidského těla, peněžní prostředky na účtu a cenné papíry, pokud nevyplývá z jednotlivých ustanovení trestního zákoníku něco jiného.

Vloupáním se podle § 121 trestního zákoníku rozumí vniknutí do uzavřeného prostoru lstí, nedovoleným překonáním uzamčení nebo překonáním jiné jistící překážky s použitím síly.<sup>1</sup>

Prostorem je myšlená budova, místnost, ohraničený pozemek, oddělená část místnosti, ale stejně tak např. vnitřní část schránky, do které nelze vstoupit, ale pouze vniknout protažením ruky nebo za pomoci nástroje. Prostorem může být i vnitřní část předmětu, který lze bez porušení celý přemístit na jiné místo. Může se jednat o poštovní

---

<sup>1</sup> NOVOTNÝ, F. a kolektiv, *Trestní zákoník 2010*, Praha, 2010. 234 s. ISBN 978-80-7317-084-4

schránku, trezor nebo uzamčený kufřík.<sup>2</sup>

Předmět útoku je věc, která musí být umístěna uvnitř prostoru a vnější hranice prostoru tvoří jistící překážku, která brání odcizení věci. Neznamená to pouze zajištění pomocí zámku, mříží apod. Prostor může být zajištěn oplocením, plombou, zabezpečovacím zařízením nebo hlídán pověřenou osobou. V takovém případě jde vždy o ochranu věci proti odcizení ze strany lidí. Vniknout do uzavřeného prostoru lze i lstí.

Lest je vyvolání nebo využití omylu, ke kterému může dojít i bez slovního projevu. Jedná se především o využití vylákaného, nalezeného či odcizeného klíče k odemčení zámku dveří. Krádež může být provedena také překonáním překážky.

Jistící překážkou se rozumí to, co musí pachatel při páčání trestného činu překonat, aby mohl do prostoru vniknout. Může to být i výškový rozdíl nebo jenom úzký otvor, kterým se lze stěží protáhnout. Použitím síly neznamená, že musí být věc bezpodmínečně poškozena např. při překonání uzamčení způsoby výše uvedenými.<sup>3</sup>

Případy krádeží rozlišujeme podle složitosti způsobu spáchání na prosté (jednoduché) a složité (kvalifikované).

Při krádeži se pachatel zmocní předmětu zájmu bez použití jakéhokoliv násilí k překonání překážky, věc je volně přístupná. Takovýto způsob páčání je jednoduchý a není potřeba žádných nástrojů, pomůcek nebo jiných zařízení. Vzhledem k těmto skutečnostem při prostých krádežích ve většině případů nejsou zjištěny a zajištěny žádné stopy, které by napomohly k dopadení pachatele. Typickými příklady prostých krádeží, jsou krádeže volně odložených věcí jako třeba zavazadel, oděvů, peněženek, mobilních telefonů apod.

Při kvalifikované krádeži se pachatel zmocňuje cizí věci za pomoci překonání překážky a tudíž je zřejmé, že k tomu potřebuje nástroje. Před kvalifikovanou krádeží si pachatel musí nejprve opatřit nástroje nebo jiné potřebné pomůcky k překonání překážky. Při páčání tohoto typu krádeží je většinou nutná i jistá příprava na čin. Tím, že pachatel používá nástroje vytváří určitou složitost. Typickým příkladem této skupiny trestných činů jsou krádeže vloupáním, kdy vzniká rovněž škoda i na samotném majetku.

---

<sup>2</sup> NOVOTNÝ, F. a kolektiv, *Trestní zákoník 2010*, Praha, 2010. 234 s. ISBN 978-80-7317-084-4

<sup>3</sup> NOVOTNÝ, F. a kolektiv, *Trestní zákoník 2010*, Praha, 2010. 234 s. ISBN 978-80-7317-084-4

## 2. ZPŮSOBY PÁCHÁNÍ KRÁDEŽÍ

Způsobů páchání krádeží vloupáním do rekreačních a jiných objektů je nepřeborné množství a stále pachatelé vynalézají nové způsoby a metody páchání těchto činů. K tomuto účelu používají i nové prostředky, kterými překonávají překážky sloužící k zabezpečení objektu.

Pachatelé různých druhů krádeží a stejně tak krádeží vloupáním při recidivě neustále opakují stejný nebo alespoň obdobný způsob spáchání, což následně usnadňuje typování takových pachatelů. To znamená, že pokud pachatel dříve provedl vloupání do objektu rozbitím okenní výplně kamenem a poté zcizil potraviny je pravděpodobné, že stejný způsob i předmět zájmu by mohl použít při dalším vloupání. Díky takovému poznatku je možné za pomoci využití evidencí, které podchycují typické znaky chování pachatele typovat, stejně tak z vlastní znalosti takového jednání ze strany pachatele.

Abychom mohli individualizovat konkrétní skutek konkrétního pachatele musíme učinit popis jakými operacemi byl trestný čin spáchán. Pojem způsobu spáchání zahrnuje nejen přímé páchání trestného činu, nýbrž též provádění činností úzce spjatých s trestnou činností. Jsou to např. operace, které předcházejí páchání trestného činu nebo naopak následují po jeho dokonání.<sup>4</sup>

V praxi se může jednat o činnost, kterou pachatel provádí před samotným spácháním trestného činu tak po spáchání trestného činu. Tyto fáze jsou většinou časově delší než samotné provedení činu.

### 2.1 Páchání krádeží dle připravenosti

Podle stupně připravenosti se krádeže dělí na připravované a nepřipravované, tedy krádeže, na které se pachatel před spácháním skutku připraví a krádeže, při kterých využívá momentální situace bez přípravy. U připravovaných krádeží se pachatel snaží vybrat si správný a vhodný objekt, kde je nejmenší předpoklad jistících překážek pro dokonání trestného činu. U nepřipravovaných krádeží využívá pachatel vhodné

---

<sup>4</sup> MUSIL, J., KONRÁD, Z., SUCHÁNEK, J. *Kriminalistika*, 1. Vyd. Praha, 2001. 33 s. ISBN 80-7179-362-0

příležitosti ke spáchání trestného činu, mnohdy se nachází na určitém místě, kde si teprve natipuje svoji oběť, kterou sleduje a čeká na vhodný okamžik a příležitost k odcizení věci.

## **2.2 Páchání krádeží dle faktu použití nástroje**

Podle faktu použití nástroje dělíme krádeže na spáchané za pomoci nástroje a na krádeže bez použití nástrojů. Ve většině případů krádeží pachatelé nástroje používají, jelikož jim to usnadňuje dokonání trestného činu a znamená to pro ně snazší zmocnění předmětu zájmu. Nejčastěji se nástroje používají právě u krádeží vloupáním, kdy pachatelé používají nejen sériově vyráběné nástroje, ale může se jednat i o nástroje upravené nebo speciálně zhotovené k účelu spáchání krádeže. Nejčastěji pachatel krádeže vloupáním do rekreačního objektu používá nástroj k rozlamování vložky zámku u vstupních dveří, k čemuž má zhotoveny podomácku rozlamovací nástroje s otvorem tvarovaným podle tvaru zámku FAB, který poté tímto nástrojem rozlomí a vniká dovnitř objektu. Dále využívá různá páčidla především k páčení dveří nejčastěji v prostoru zámku, kdy vytvořenou pákou na užití síly vylomí celý uzamykací systém ze zárubní dveří, a k páčení oken, kde opět použitím síly páčí okenní křídlo zajištěné většinou uzavíracím mechanismem do zazděného rámu okna. V rámci našeho územního odboru patří mezi nejčastější způsoby vniknutí do objektu páčení dveří a oken páčidlem, případně rozbití skleněné výplně okna a poté otevření tohoto okna klíčkou.

## **2.3 Páchání krádeží dle předmětu zájmu**

Způsoby páchání dle předmětu zájmu nebo zaměření pachatele můžeme chápat jako orientování se při krádeži na stále stejný předmět zájmu tedy stále stejnou věc, nebo by se mohlo jednat o stejný objekt zájmu, což jsou například krádeže v restauracích, obchodech, kostelech, bytech, chatách atd. Mezi objekty zájmu pachatele nejčastěji při tomto druhu krádeží patří potraviny, alkohol, starožitnosti, které majitelé nechávají na chatách, dále elektronika jako jsou televizory, rádia, oblečení, obrazy, zahradní technika, mezi méně časté předměty zájmu patří osobní motorová vozidla, motocykly a jízdní kola. Na území našeho služebního obvodu je nejčastějším předmětem zájmu zahradní technika jako jsou sekačky, křovinořezy, elektrické nůžky

na živý plot a další. Dále se pachatelé zaměřují na potraviny, alkohol a oblečení, především v případech, kdy pachatel využije rekreační objekt k přespání, mnohdy i několikadennímu.

### 3. ROZBOR OSOBY PACHATELE

Při vyšetřování a objasňování trestných činů klademe důraz na osobu pachatele z hlediska motivu, věku a pohlaví a tyto hlediska používáme k vytyčení verzí. V současné době při vedení elektronické verze spisu je přímo v programu Elektronického trestního řízení (dále jen „ETR“) vedena samostatná kapitola týkající se verzí spáchání trestného a plnění úkolů směřovaných k těmto verzím.

Věk pachatele je jedním z hlavních rysů osoby pachatele a i dle způsobu spáchání trestného činu lze věk pachatele natipovat a odhadnout. Různé věkové kategorie páchají stejnou trestnou činností, ale při páchání této trestné činnosti má každá věková skupina charakteristické znaky jednání a chování na místě činu. Lidé různého věku mají různé životní zkušenosti, uznávají jiné životní hodnoty a mají odlišné předpoklady pro kvalifikovanou pracovní činnost. Lépe a jednodušeji se odhaduje věk pachatele, který ještě nedosáhl věku dvaceti let a to z několika důvodů:

- a) jednoduchost a malá rafinovanost činu
- b) časté spolupachatelství
- c) vandalismus, neadekvátní násilí
- d) místo činu je často blízko bydliště pachatele
- e) u krádeží není často výběr odcizených předmětů spojen s hodnotou věci<sup>5</sup>

V souvislosti s problematikou věku stále stoupá brutalita mladistvých pachatelů při páchání trestných činů, nebo činů jinak trestných páchaných osobami mladšími 15 let. S účinností od 1. 1. 2004 byl do právního řádu České republiky začleněn zákon č. 218/2003 Sb., o soudnictví ve věcech mládeže, který ve vztahu k mládeži zavádí nové instituty a instituce.

V jednotlivých způsobech páchání trestných činů se nechají vysledovat i různé psychologické a somatické vlastnosti obou pohlaví. Je fakt, že ženy páchají trestnou činností v mnohem menší míře než muži. V zásadě platí, že ženy se dopouštějí jen těch krádeží,

---

<sup>5</sup> MUSIL, J., KONRÁD, Z., SUCHÁNEK, J. *Kriminalistika*, 1. Vyd. Praha, 2001. 42 s. ISBN 80-7179-362-0

které nevyžadují větší fyzickou sílu, nebo kde je třeba k překonání překážky typicky mužských dovedností. U vloupání jde o rozlomení a odvrtání zámku. Jedním ze znaků, který vede k tomu, že na místě činu se vyskytla žena je stopa po rtěnce nebo laku. Když už se žena zúčastní krádeže vloupáním tak většinou se jedná o spolupachatelku s nějakým mužským pachatelem nebo o tzv. „tipačku“. V rámci našeho oddělení si nejsem vědom v poslední době žádného případu krádeže vloupáním, který by spáchala sama žena. Charakteristické znaky pro případy spáchané ženou jsou:

- a) řídká plánovitost a příprava na čin, spíše využití vhodné příležitosti
- b) řídké spolupachatelství
- c) nižší agresivita
- d) jednodušší provedení činu<sup>6</sup>

Vliv pohlaví na páchaní trestné činnosti musíme chápat jako působení převážně zprostředkované. Pohlaví i věk patří mezi faktory, jejichž prostřednictvím se realizuje působení vnějšího prostředí.

Motiv kriminálního jednání je především duševní dění. Motivem se rozumí vnitřní pohnutky, které vedou pachatele ke spáchání trestného činu jako jsou zájmy, potřeby, city. Každý trestný čin je něčím motivován a má nějaký motiv – neexistuje trestného činu bez motivu, pouze může být motiv neznámý. Krádeže se často podle jejího motivu dělí například na krádeže s motivem kořistnickým, krádeže s motivem poukazujícím na duševní úchylku, krádeže s jiným motivem. Motiv a cíl souvisí zejména s předmětem zájmu pachatele. Krádeže s kořistnickým motivem se páchají především s cílem získat nějaký bezpracný zisk, odcizují se věci vyšší hodnoty, které se dobře zpeněží nebo věci, o které má pachatel zájem, ale vzhledem ke svému sociálnímu postavení nemůže takovou věc si koupit. Takový pachatel většinou odnese jen takovou věc, kterou chce získat a nechá na místě i věci vyšší hodnoty. Dalším z cílů tohoto motivu je získání šatstva nebo potravin. Motivem krádeží může být i duševní úchylka, kdy se pachatelé zaměřují především na léky, alkohol, spodní ženské prádlo a podobně. Jiné motivy krádeží jsou takové, kdy se pachatel zaměřuje na určitou věc

---

<sup>6</sup> MUSIL, J., KONRÁD, Z., SUCHÁNEK, J. *Kriminalistika*, 1. Vyd. Praha, 2001. 42 s. ISBN 80-7179-362-0

například z důvodu, že mu tato chybí v jeho sbírce, které si tak váží. Krádež těchto věcí může na tento motiv poukazovat. Dalším častým typem pachatelů jsou osoby na pohybu. Jedná se o pachatele, kteří dá se říci nemají kde bydlet. Jejich motivem ke spáchání vloupání je především zajištění základních lidských potřeb. Jde o jistou míru tepla, pohodlí a mít kde přespat. Tyto osoby pokud naleznou objekt, kde je i dostatek potravin a alkoholu většinou tráví v tomto objektu i více dní. Po opuštění chaty si ještě vezmou pro sebe nezbytné věci sebou. Nejedná se o elektroniku, sekačky a jiné podobné věci, ale jde spíše právě o již zmíněné potraviny, alkohol, dále ošacení případně drobné věci jako nůž, sekyrku, hrnek a podobné, které využije při svém potulném životě.



## **4. KRIMINALISTICKÉ STOPY TYPICKÉ PRO KRÁDEŽ VLOUPÁNÍM**

Úvodem této kapitoly bych přiblížil, jak probíhá samotný postup po oznámení občana o spáchání trestného činu krádeže vloupání do rekreačního objektu na našem obvodním oddělení Zbraslavice, územní odbor Kutná Hora. Po přijetí oznámení operačním důstojníkem nebo dozorcí službou je hlídka vyslána k prověření místa oznámení, a pokud se potvrdí vloupání do rekreačního objektu je cestou operačního střediska na místo vyžádána výjezdová skupina územního odboru s kriminalistickým technikem. Technik na místě provádí vyhledávání a zajišťování stop, které zanechal na místě pachatel trestného činu. Pouze v případě, že technik pracuje na závažnějším případě provádí ohledání místa činu policisté obvodního oddělení. Samozřejmě kvalita zjišťování a zajišťování stop je tím zpravidla snížena. Je to proto, že policisté nejsou tak kvalitně proškoleni k činnosti na místě činu a zajišťují tedy především jasně viditelné stopy, nebo stopy na předmětech, kde by byl předpoklad jejich výskytu. Nejčastěji zajišťují věcné stopy, biologické a genetické stopy, daktyloskopické stopy z lahví a sklenic a chemické stopy úlomky skla z rozbitých oken. V neposlední řadě ještě poškozené zámky dveří jakožto stopy mechanoskopické.

Po zajištění stop kriminalistickým technikem, jsou tyto stopy buď předány policistům obvodního oddělení a uloženy u spisového materiálu na obvodním oddělení, a nebo jsou odvezeny kriminalistickým technikem na územní odbor, kde technik vypracuje dožádání o expertizní zkoumání a zašle stopu ke kriminalistickému zkoumání na Odbor kriminalistické techniky a expertiz Kladno (dále jen „OKTE“).

V případě zajištění stop policistou při neúčasti kriminalistického technika jsou tyto stopy odesílány na OKTE policistou, který stopy zajistil. Na zkoumání se zasílají především daktyloskopické, mechanoskopické, trasologické a biologické stopy. Další druhy stop se většinou zasílají pouze v případech zjištění osoby pachatele k samotnému porovnání jako důkazní prostředek proti pachateli.

### **4.1 Nejčastěji zajišťované stopy**

U této trestné činnosti jsou zpravidla zajišťovány stopy daktyloskopické,

mechanoskopické, trasologické, mikroskopy, biologické, pachové, genetické, ve zvláštních případech i mnohé další druhy stop.

#### 4.1.1 Daktyloskopické stopy

Daktyloskopie je charakterizována jako nauka o obrazcích papilárních linií vytvořených na vnitřní straně článků prstů, na dlaních a na prstech nohou a chodidlech.<sup>7</sup> Obrazce papilárních linií jsou v průběhu celého života člověka relativně neměnné. Ke vzniku daktyloskopické stopy dojde kontaktem výše uvedených částí těla pachatele s předmětem na místě činu. K tomuto je třeba, aby pachatel měl část těla, kterou se dotýká předmětu holou bez jakéhokoliv oblečení například rukavic. Daktyloskopická stopa vzniká přenesením látky, která je na povrchu papilárních linií na vhodný předmět, který je schopen stopu přijmout.

V praxi jsou tyto stopy:

a) viditelné, které lze nacházet na tvrdých, lesklých površích jako jsou sklo, hladké kovové předměty, lakované dřevo a podobně. Vyhledávání, zajišťování a dokumentování zpravidla nečiní žádné závažnější potíže. Tyto stopy v praxi policistů fixují argenterátem nebo jiným vhodným daktyloskopickým práškem. Dokumentují se fotograficky s měřítkem a číslem. Zajišťují se na kontrastní daktyloskopickou folii a ukládají se do papírových nebo jiných vhodných obalů. Přitom musí být označeny tak, aby je nebylo možno zaměnit. Daktyloskopické stopy se dělí na otisky a vtisky. Otisk je dvourozměrná stopa zanechaná na předmětu, který je hladký a tvrdý. Vtiskem se rozumí otisk papilárních linií do měkké poddajné hmoty jako jsou okenní tmely, potraviny jako sýry, tuky, asfalt a další.

b) skryté-latentní, které patří mezi nejčastěji se vyskytující daktyloskopické stopy. Tyto stopy jsou při běžném osvětlení neviditelné nebo jen stěží viditelné. U tohoto druhu daktyloskopických stop je již pro policisty v praxi problém takové stopy na místě činu zjistit.

Trvanlivost daktyloskopických stop je různá a záleží na místě kde se nachází, na

---

<sup>7</sup> MUSIL, J., KONRÁD, Z., SUCHÁNEK, J. *Kriminalistika*, 1. Vyd. Praha, 2001. 130 s. ISBN 80-7179-362-0

teplotě, vlhkosti, slunečním záření a dalších vlivech okolí, jako je činnost člověka. Při vyhledávání daktyloskopických stop je třeba postupovat, tak že nejprve se ohledávají místa a předměty, kde je patrné, že se pachatel pohyboval a s určitými předměty hýbal nebo se jich dotýkal.

Nejčastějšími způsoby zajišťování daktyloskopických stop jsou:

a) in natura – jedná se o zajištění stopy, kdy lze snadno odebrat jejich nosiče a odeslat je ke zkoumání. Jde například o peněženky, kabelky, listinný materiál, platební karty a podobně, ale je třeba dbát zvýšené opatrnosti při zajišťování a přepravě předmětů, aby nedošlo ke zničení stopy.

b) přenesení na daktyloskopickou folii - využití tohoto způsobu zajištění daktyloskopické stopy je na rovných a hladkých površích. Daktyloskopická stopa se nejprve vyvolá daktyloskopickými prášky a poté se zajistí na kontrastní daktyloskopickou folii.

c) zadokumentování fotograficky - fotograficky se zajišťují daktyloskopické stopy zviditelněné daktyloskopickými prášky vyvolané laserem a kyanoakrylátovými parami. Dále se fotograficky se zajišťují stopy viditelné.

d) odléváním - takto se zajišťují plastické nebo plošné stopy na zakřivených a nerovných plochách. K tomuto zajišťování daktyloskopických stop se používají silikonové kaučuky jako například Lukopren.

Trvanlivost daktyloskopických stop je různá a záleží na místě kde se nachází, na teplotě, vlhkosti, slunečním záření a dalších vlivech okolí, jako je činnost člověka. Při vyhledávání daktyloskopických stop je třeba postupovat tak, že nejprve se ohledávají místa a předměty, kde je patrné, že se pachatel pohyboval a s určitými předměty hýbal nebo se jich dotýkal.

#### **4.1.2 Mechanoskopické stopy**

Mechanoskopie se zabývá zákonitostmi vzniku a metodikou vyhledávání, zajišťování a zkoumání stop nástrojů a jiných technických prostředků za účelem jejich

identifikace a zjišťování způsobu jejich použití.<sup>8</sup> V této definici je za zločinný nástroj považován každý předmět, jehož pomocí lze překonat nějakou překážku. Hovoříme o různých rozlamovačích, klíčích, páčidlech a podobně. Předmětem zkoumání jsou nejen tyto nástroje, ale také předměty těmito nástroji poškozené jako jsou zámky, plomby a další. Na místech činů se objevují mechanoskopické stopy plošné (otisky) a objemové (plastické).

Stopy plošné vznikají při dotyku dvou objektů a samostatně se vyskytují v mechanoskopii zřídka. Častější skupinou stop jsou objemové neboli plastické, které vznikají namáháním, a to tlakem, tahem, ohybem, krutem nebo smykem. Jedná se o namáhání při působení nástroje na objekt. Typickými příklady objemových stop jsou vtisky, rýhy, soustavy rýh, stopy zhmožděné a stopy kombinované.

Mechanoskopické stopy se zajišťují převážně in natura, tedy samotné předměty, které byly k překonání překážky použity nebo zajišťovací mechanismy, které byly při násilném vniknutí poškozeny. Mechanoskopické stopy se nachází převážně v místech, kde dojde k prvotnímu překonání jistící překážky. Jde především o visací zámky na oplocení rekreačních objektů, dále rozstřížená pletiva, která oplocují pozemek a v neposlední řadě zámky vstupních dveří do objektu.

Mechanoskopické stopy jsou viditelné stopy, a proto není větších problémů v policejní praxi takovou stopu zjistit a zajistit. Mechanoskopické stopy se zajišťují v převážné většině případů in natura, a to buď jako celý předmět nebo jeho části. Při takovémto zajištění je provedena fotodokumentace stopy s přiložením čísla stopy případně i s měřítkem. V některých případech se mechanoskopické stopy zajišťují pouze fotograficky s přiložením čísla a měřítka.

Při ohledání místa činu naší součástí dochází především k zajišťování mechanoskopických stop na vrátkách u oplocení vedoucích na pozemek, a to v podobě visacích zámků, které bývají přeštipnuty pákovými kleštěmi, mají přeříznuté oko zámkového listu pilky na železo nebo se jedná o zcela uražené zámky. Zajišťují se ve valné většině případů i vypáčené a poškozené zámky vstupních dveří, kdy došlo k rozlomení zámkové části, odvrtání zámku nebo dokonce není na zámku patrné žádné poškození, ale jelikož si tento pachatel odemkl je třeba zkoumat jakým předmětem bylo uvnitř

---

<sup>8</sup> MUSIL, J., KONRÁD, Z., SUCHÁNEK, J. *Kriminalistika*, 1. Vyd. Praha, 2001. 178 s. ISBN 80-7179-362-0

zámku manipulováno. V mnohých případech, když se jedná o zajištění objektu visacím zámkem tento chybí úplně zřejmě z důvodu zahlazení stop ze strany pachatele. Mechanoskopické stopy jsou zasílány kriminalistickým technikem k expertnímu zkoumání na OKTE Kladno. Vyhodnocení upotřebitelnosti mechanoskopické stopy trvá řádově měsíce a pohybuje se od 3 do 8 měsíců. Další poškozené věci, které by mohly sloužit k zajištění jako mechanoskopické stopy nejsou tak časté a jedná se hlavně o předměty, které pachatel zanechal na místě činu tedy páčidla, rozlamovače a podobně.

### 4.1.3 Trasologické stopy

Trasologie je obor kriminalistické techniky, který se zabývá vyhledáváním, zajišťováním a zkoumáním stop bosých a obutých nohou, dopravních prostředků a dalších stop podobného druhu.<sup>9</sup> Stejně jako v předchozím odstavci u mechanoskopických stop nacházíme na místě činu stopy trasologické, ať plošné nebo plastické. Jelikož v mnoha případech jsou trasologické stopy také stopami latentními tedy neviditelnými, musí se na místě činu při ohledání dbát zvýšené opatrnosti, aby nedošlo ke znehodnocení těchto stop.

Nejčastějším a nejvhodnějším způsobem zajištění trasologické stopy je fotografování. V některých případech se zachycují plošné trasologické stopy na daktyloskopickou folii. Mohou se jako daktyloskopické stopy zviditelnit, ale také zajišťuje se samotný otisk stopy na daktyloskopické folie, kdy se využívá prachových částic.

V naší praxi se fotografováním a na daktyloskopickou folii se zachycují především otisky obuvi, kdy se před fotografováním ke stopě přiloží měřítko a číslo stopy. Vtisky obuvi se zajišťují opět fotograficky s měřítkem a poté se zajistí odlitím. K odlití se používá sádra, Dentalstone, Lukopren apod.<sup>10</sup>

Postup samotného odlití stopy je následující. Nejprve se ze stopy opatrně vyjmou volně ležící předměty jako kaménky a listí, voda se vysaje houbou. Stopa se

---

<sup>9</sup> MUSIL, J., KONRÁD, Z., SUCHÁNEK, J. *Kriminalistika*, 1. Vyd. Praha, 2001. 199 s. ISBN 80-7179-362-0

<sup>10</sup> HLAVÁČEK, J., PROTIVINSKÝ, M., a kolektiv, *Praktická kriminalistika*, Vydal Kriminalistický ústav Praha Policie České republiky, 2007. 99 s.

ohraničí plastovými nebo kovovými proužky do výšky asi 2 cm. Poté se nalije asi 1 litr vody pro jednu stopu do nádoby a dosype se potřebné množství sádry, aby se vytvořila kašovitá směs (je lépe, když je tato směs řidší) a tato se nalije do stopy. Obráceným postupem tj. litím vody do sádry se mohou ve směsi udělat hrudky, a směs by nebyla vhodná k použití. U přípravku Dentalstone se ustříhne asi 5 cm roh u sáčku a nalije se dovnitř předepsané množství vody. Poté se mačkáním sáčku směs promíchá a vlije na stopu. U Lukoprenu je třeba se řídit návodem výrobce. V podmínkách našeho obvodního oddělení se zajišťují stopy převážně fotograficky s měřítkem nebo na daktyloskopickou folii. S jinými způsoby zajištění trasologické stopy se nesetkáváme.

Ještě je třeba si říci jak se zajišťuje srovnávací materiál při natipování podezřelé osoby a je třeba určit zda zajištěná trasologická stopa na místě činu je stopou určité konkrétní osoby. K tomuto zajištění srovnávacího materiálu se používá papír a daktyloskopická čern a přiměřeně měkká podložka jako třeba koberec. Bota se zespona potře daktyloskopickou černí a tato bota se otiskne na připravený bílý papír.

Stejný by byl postup s odlitím a zajištěním stopy po pneumatice vozidla. Tyto stopy se v praxi téměř nezajišťují, jelikož v dnešní době je rozmach automobilové dopravy tak značný, že na více frekventovaném místě je téměř nemožné tyto stopy zajistit. Šlo by je vyhledat a zajistit zvláště na odlehlých místech, kde je nezpevněná komunikace to znamená pouze hliněná lesní nebo polní cesta.

#### **4.1.4 Mikrostopy**

Mikroskopy jsou malé částice, které mohou být snadno přeneseny z osoby pachatele na oběť nebo různý předmět. Nejčastějšími druhy mikroskop jsou při krádežích vloupáním textilní vlákna, stopy laků a barev a podobně. Textilní vlákna se uvolňují z objektu působícího na podklad i z podkladu na objekt. Jedná se tak o stopy vstřícné. Množství zachycených částic závisí především na době styku původce stopy tedy textilie nebo předmětu pachatele s povrchem předmětu, kde byla poté zajištěna. Při ohledání místa činu jsou tipována místa, kde by mohly být tyto stopy zjištěny. Mikroskopy textilního vlákna je možné zajistit olepením, to znamená na transparentní

daktyloskopickou folii.<sup>11</sup>

Vlákna oděvů se nejčastěji nachází v místech, kde jsou ostré hrany nebo menší manipulační prostor pro pachatele. Jsou to často místa vniknutí do objektu, kdy pachatel se snaží protáhnout rozbitou skleněnou výplní okna a přitom se na střepech okna zachytí malé části textilie aniž by o tom pachatel věděl. Lze je najít na vyčnívajících třískách rozlomených dveří.

V praxi se vstřícné stopy v oblasti mikrostop nacházejí ty, které se přenášejí mezi pachatelem a dalším předmětem, nebo napadeným objektem po vzájemném kontaktu. Typickým příkladem takového přenosu jsou napadené objekty za účelem přespání nebo tam, kde se osoba páchající trestnou činností zdrží delší dobu a kde si sedne nebo odloží oděv. Mezi nejčastější případy patří situace, kdy si pachatel sedne na sedací soupravu nebo jinde ve svém oblečení. Pak přenesou se malé částice ze svrchní části oblečení na sedací soupravu a naopak. Zajištění takových stop je velmi složité, jelikož je těžké odhadovat, kde se podezřelý tímto způsobem dotkl místních předmětů a navíc vlákna jsou velmi malá.

#### **4.1.5 Kriminalistická biologie a genetika**

Kriminalistická biologie je aplikovanou biologickou vědou, která slouží kriminalistické praxi vyhledáváním, zajišťováním, zkoumáním a vyhodnocováním biologických stop lidského, zvířecího nebo rostlinného původu.<sup>12</sup> Nejčastějším objektem zkoumání jsou biologické stopy lidského původu, ostatní nejsou časté. V praxi se zpravidla jedná se samovolně odloučený materiál z lidského těla bez použití jakéhokoliv násilí. Patří sem moč, lejn, pot, sliny, vlasy, chlupy a mnohé další. Může jít o materiál oddělený od lidského organismu působením zevního násilí, materiál násilně odloučený, který v těchto případech vzniká říznutím pachatele o rozbité sklo, odřením pokožky a podobně. Typickými biologickými materiály tohoto typu jsou krev, části tkání, vytržené vlasy a podobně. Informaci o některých biologických stopách může

---

<sup>11</sup> HLAVÁČEK, J., PROTIVINSKÝ, M., a kolektiv, *Praktická kriminalistika*, Vydal Kriminalistický ústav Praha Policie České republiky, 2007. 129 s.

<sup>12</sup> MUSIL, J., KONRÁD, Z., SUCHÁNEK, J. *Kriminalistika*, 1. Vyd. Praha, 2001. 158 s. ISBN 80-7179-362-0

orientačně podat čich.

Pravidla zajišťování biologických stop:

- a) nikdy se biologické stopy nedotýkat holou rukou
- b) pokud je to možné zajišťovat celý předmět, který je nositelem stopy
- c) pokud toto není možné zajistit sejmutí stopy z podkladu
- d) biologické stopy se zasílají vždy suché
- e) nejčastěji se biologické stopy balí do čistého papíru
- f) pokud není možné určit zda biologické stopy pochází z jednoho jedince je žádoucí zajistit všechny biologické stopy
- g) srovnávací materiál zajišťuje často zdravotnické zařízení

Mezi nejčastěji zajišťované biologické stopy patří nedopalky cigaret (sliny), které jsou odhozeny pachatelem na místě činu. Ve služebním obvodu obvodního oddělení Zbraslavice se nejčastěji z biologických stop zajišťují právě nedopalky cigaret a krevní stopy převážně zanechané na místech vniknutí do objektů, kde se nalézají na úlomcích skla, kdy se osoba zraní o rozbitou skleněnou výplň a kapky krve jsou zajišťovány v okolí místa, kde došlo ke zranění.

Kriminalistická genetika jako vědní obor užitečný pro kriminalistiku. V současné době jsou analytické metody kyseliny deoxyribonukleové (DNA) jedním z nejrychleji se rozvíjejícího oboru kriminalistiky. Pro kriminalistiku je významné především to, že zdroj výše uvedené kyseliny je specifický pro každého člověka a nepodléhá žádným velkým vývojovým změnám. Z hlediska kriminalistické identifikace jde o individuální identifikaci, a o mnohem dokonalejší metodu v oblasti biologického materiálu, než které se používali dosud.

V biologických stopách se tato kyselina může zachovávat v původním nepoškozeném stavu velmi dlouho i několik století za určitých podmínek. Stopy, které jsou technikem na místě činu zajištěny a pokud se jedná o genetické stopy je možné



z těchto stop i úspěšně či méně úspěšně sestavit profil DNA pachatele. K porovnání zajištěných stop a DNA podezřelého se používají soupravy na bukání stěry, kdy je podezřelé osobě z bočních stran úst odebrán vzorek slin, ze kterých se profil DNA vyhotoví. V praxi je značnou nevýhodou cena jedné expertizy DNA, která se pohybuje až kolem 5000,-Kč za jeden sestavený profil a tudíž pokud se nejedná o závažný trestný čin není tato metoda příliš často využívána. Využívá se především u případů, kde je natipován pachatel a jde o jednu z možností pachatele tímto způsobem usvědčit, z důvodu že svoji trestnou činnost nedoznává.

#### **4.1.6 Kriminologická odorologie**

Kriminologická odorologie se zabývá zkoumáním a identifikací osob a věcí podle pachu.<sup>13</sup> Všechny látky mají schopnost uvolňovat různé množství pachu. Toto uvolňování pachu je závislé na okolním prostředí, teplotě, vlhkosti, těkavosti látek a na dalších vlivech. Lidský pach je v odorologii označován nejčastěji jako „tělesný pach“. Jeho složení je velmi složité a jeho zkoumání není proto nikterak jednoduché. Ještě do současné doby nebyla vynalezena laboratorní nebo přístrojová metoda, která by jej dokázala přesně analyzovat. Zdrojem pachových stop na místech činu mimo jiné i krádeží vloupáním je lidský pot, který je na místě zanechán pachatelem při jeho kontaktu s určitým předmětem. Kvalita pachové stopy zanechané na místě je závislá i na předmětu, na kterém tato stopa vznikne. Nejčastěji je pachová stopa zanechána na místě příchodové a odchodové trasy pachatele. Vyhledávání pachových stop je složitou procedurou a spíše se jedná o pouhé odhadování pohybu pachatele na místě činu, protože stopy nejsou zjistitelné lidskými vjemy. Jednodušší zajištění pachové stopy je v případě zajišťování stopy s jejich nosiči, především pokud se jedná o oděvní součástky zanechané na místě činu. K zajištění pachových stop slouží pachové konzervy. Tato konzerva se skládá ze snímače, který je tvořen speciální tkaninou, která se přiloží na předpokládané místo stopy a poté se překryje hliníkovou fólií (alobalem), která brání úniku pachu do okolí. Asi po dvaceti minutách se snímač sejme ze stopy a vloží se do sterilní skleněné nádoby. Takto vzniká pachová konzerva.

V nedávno minulé době, asi 3 roky nazpět, byla tato metoda na bývalém okresním ředitelství značně prosazována jako nepřímý důkaz k usvědčování pachatelů

---

<sup>13</sup> MUSIL, J., KONRÁD, Z., SUCHÁNEK, J. *Kriminalistika*, 1. Vyd. Praha, 2001. 173 s. ISBN 80-7179-362-0

a pachové stopy se zajišťovali téměř u všech trestných činů. I přesto, že nebyl pachatel známý a pouze se nějaký možný pachatel natipoval, ihned se tyto stopy odesílaly na porovnání. Problém byl tentokrát v době provedení vyhodnocení. Vzhledem k množství zajišťovaných stop byly pracoviště vyhodnocující pachové stopy zavaleny doslova stovkami možná tisíci konzervami. Dalším negativním jevem je to, že pokud dojde jednou k porovnání stopy s pachem natipované osoby a výsledek je negativní stopa je znehodnocena a nelze ji již použít. Asi po roce bylo od tohoto nesystémového opatření upuštěno a tyto stopy se zajišťují pouze v případech násilné trestné činnosti, a kde je zřejmé, že trestný čin spáchala konkrétní osoba. Tyto stopy se občas zajišťují i v případech krádeží vloupáním, ale jde o ojedinělé případy, spíše je tato metoda uplatňována u kradených motorových vozidel, která byla poté nalezena, a ve kterých pachatel seděl nebo se pohyboval. V řízení před soudem jsou pachové stopy vnímány pouze jako nepřímé důkazy.

#### **4.1.7 Chemické stopy**

Stejně jako u vláken může dojít k přenosu vzorků laků a barev, ale zde jde převážně o přenos z předmětu na předmět jako například při páčení modrým páčidlem zůstane na páčených dveřích nebo okně nepatrné množství modré barvy a třeba ze zárubně páčených dveří může hnědá nebo jiná barva zůstat na páčidle nebo na zemi. Tyto stopy jsou nejčastěji zajišťovány při krádežích vloupáním, kde je použit k páčení nějaký nástroj. Dále se může jednat o otěry omítek na oděvu pachatele. Zajišťování stop a srovnávacích vzorků laků a barev se provádí skalpelem, preparační jehlou nebo ostrým nožem.

Dalším příkladem chemických stop na místě činu jsou mikroskopické úlomky skla, kdy tyto zajištěné úlomky skla je možné porovnat s úlomky skla zajištěných na oděvu podezřelé osoby. Zajišťování kontrolních vzorků se provádí in natura. V případě zajišťování oděvních svršků, obuvi a dalších předmětů se tyto posílají celé vysušené a vhodně zabalené nebo je možné provést zajištění srovnávacího materiálu výtřepy z oděvů a obuvi. Výtřepy se provádí nad čistou podložkou, vytřepávají se záhyby a kapsy oděvu, tyto se zasílají v papírových obalech a je třeba výtřepy zasílat odděleně od stop zajištěných na místě činu. V praxi se z řady chemických stop zajišťuje převážně sklo a to jeho úlomky, kdy tyto stopy jsou ve většině případů ponechávány u spisového

materiálu na obvodním oddělení a jsou na expertizu zasilány až při zjištění podezřelé osoby. Problém u této metody nastává v případě zadržení nebo zjištění pachatele dlouho po spáchání činu a tudíž veškeré úlomky skla z oděvu jsou již vytřepány praním a používáním a je také těžké určit jaké věci mohl mít pachatel na sobě při páchání činu.

#### **4.1.8 Věcné stopy**

Věcná stopa je taková stopa, kterou pachatel trestného činu zanechal na místě činu. Jedná se především o různé předměty, které si pachatel přinese na místo činu a tyto může použít k samotnému překonání překážky, jako když si přinese kladivo a tímto rozbije skleněnou výplň okna a poté kladivo nechá na místě nebo si může přinést věci z jiného spáchaného trestného činu, kde věc odcizí a tuto odloží na místě dalšího spáchaní trestného činu. Mezi věcné stopy patří předměty, které pachatel na místě činu ztratil, aniž by o tom věděl, může se jednat o různé doklady, tiskopisy, hřebeny, čepice a další drobné věci. Věcné stopy jsou zajišťovány in natura a to do vhodného obalu pokud je to možné. Vkládají se do obálek a tyto obálky se označují razítkem útvaru, který je místně příslušný věc zpracovávat a popíše se jaká stopa byla zajištěna, číslo této stopy (musí souhlasit s číslem stopy, které je uvedené v ohledání místa činu), místo kde byla zajištěna. Takto zajištěné stopy se ukládají ke spisům na jednotlivých odděleních a ve většině případů se nezasílají na expertizu. Věcné stopy jsou zajišťovány jak uvnitř napadených objektů, tak také v jejich okolí a často v takových případech pomáhá s vypátráním stopy služební pes.

#### **4.2 Ohledání místa činu**

Ohledání místa činu spočívá v tom, že policista svými smysly poznává fakta o celé události a jejích částech, která mají pro vyšetřování věci značný význam. Pokud nebude ohledání místa činu provedeno s maximálním úsilím a bez chyb, má to za důsledek nenahraditelnou ztrátu důkazů pro trestní řízení a nemožnost usvědčení pachatele. Z policejní praxe vyplývá, že pachatel při vloupání na místě a v okolí zanechává celou nepřebornou řadu různorodých stop.

Ohledání místa činu se dělí na tři základní fáze, orientační ohledání, detailní

ohledání a závěrečnou fázi ohledání. Po oznámení trestného činu začíná samotné ohledání místa činu příjezdem policejní hlídky na místo události. Již při příjezdu je třeba věnovat značnou pozornost okolí místa a příjezdové cestě se zaměřením na možnost výskytu podezřelých osob nebo vozidel, ale také v těchto místech zůstává velké množství stop. Jde o stopy trasologické, odhozené nebo ztracené předměty, případně i odcizené věci, věcné a další stopy. Po příjezdu na místo je nutné zajistit místo činu, aby na něj neměly přístup jiné osoby, čímž by mohlo dojít k nenávratnému poškození zanechaných stop na místě činu. Orientačním ohledáním místa činu se získávají základní informace o místě, kde bude prováděno ohledání, určí se výchozí místo ohledání a provede se základní fotodokumentace celého objektu.

Jako první se provádí ohledání okolí napadeného objektu včetně přístupových cest. Dále je kladen důraz na vstup na pozemek a vstup do samotného objektu včetně oken, kudy mohl pachatel do objektu vniknout. Již při vnějším ohledání je důležité zjistit místo napadení objektu a toto řádně podrobně ohledat.

Dalším krokem je vstup do objektu a provedení ohledání tohoto místa včetně zámků a zajištění objektu. Provádí se prohlídka objektu, policisté se zorientují na místě a typují se místa, kde by mohly být pachatelem zanechány stopy. Před vstupem do místností je důležité nejprve důkladně ohledat vstupní dveře, na kterých mohou být zanechány různé druhy stop.

Poté nastává samotné ohledání místa činu objektu, vyhledávají se jednotlivé druhy stop, které se následně zajišťují a dokumentují převážně fotograficky. Při ohledání je třeba věnovat pozornost tomu, abychom při přesunu v objektu nezneškodili žádné stopy. Důležitým informačním zdrojem je povrch podlahy, který je potřebné do protokolu o ohledání rovněž uvést. Zde je třeba věnovat pozornost tomu, aby nedošlo k poškození stop na podlaze, tím že ihned po zjištění místa vniknutí do objektu se policisté bezhlavě vrhnou k tomuto místu, bez rozvahy se zde pohybují a tak mohou zničit velké množství stop, které se nacházejí právě na podlaze místnosti. Tam, kde byly zajištěny kriminalistické stopy místa i stopy zadokumentujeme. Zajištěné stopy jsou kriminalistickým technikem, který je zajistil, případně policistou obvodního oddělení v případě nepřítomnosti kriminalistického technika, baleny do vhodných materiálů a řádně označeny pořadovými čísly, aby nedošlo k jejich záměně. Nejčastějšími kriminalistickými stopami, které lze nalézat v místnostech jsou stopy mechanoskopické, daktyloskopické, trasologické, chemické, biologické, odorologické,

genetické a další. Místnost ohledáváme postupně a nepřecházíme na jiná místa, i kdyby se zde nacházely sebevíc zajímavé věci. Při ohledávání otvorů ve zdech jako třeba oken a dveří tyto ohledáváme jak zevnitř tak i z venkovní části. Zaměřování předmětů a stop provádíme vzhledem k pevnému bodu v místnosti, aby nemohlo dojít k záměně místa a jejich označení musí být zřejmé a jasné a nesmí připouštět jejich záměnu. Nejednotnost v označování znamená vždy chaos při ohledání a podstatně ztíženou orientaci v protokolu o ohledání místa činu. Tím i ztížení práce orgánů činných v trestním řízení. Zásadní chybou, které se policisté při ohledání dopouštějí je chaotičnost a nekomplexnost ohledání. Ohledání místa činu může být prováděno několika způsoby. Známe způsob po spirále, frontální, kruhový a kombinovaný, který je tvořen některými z předchozích třech způsobů.<sup>14</sup> V praxi našeho oddělení a pravděpodobně i celkově nejčastěji využívaným způsobem při ohledávání objektu při krádeži vloupáním je kombinovaný způsob ohledání místa činu.

Je nutné zdůraznit, že před samotným začátkem ohledání místa činu je důležité prvotní vytěžení oznamovatele a osob zdržujících se na místě činu. Ve vytěžení se zaměřujeme na skutečnosti týkající se napadeného objektu a přístupových cest. Pro ohledání místa činu je podstatné znát kde se oznamovatel nebo jiné osoby pohybovaly a jak byly rozmístěny věci v objektu. Z těchto informací poté vyplyne, které zajištěné stopy by mohly náležet pachateli, a které jiné osobě, stejně tak se kterými věcmi mohl pachatel manipulovat.

Po provedení ohledání objektu nastává závěrečná fáze ohledání místa činu, která slouží k vyhodnocení postupu a samotného ohledání místa činu. Součástí závěrečné fáze ohledání je například příprava stop k odeslání na expertizní pracoviště a nebo zajištění majetku poškozených osob proti dalšímu poškození.

Cílem ohledání místa činu, které je zakotveno jako důležitý důkazní prostředek v ustanovení § 113 trestního řádu:

- ⇒ nalezení a zajištění stop a ostatních věcných důkazů včetně informací s nimi souvisejícími
- ⇒ zjištění a objasnění mechanismu vzniku a průběhu události

---

<sup>14</sup> CHMELÍK, J., a kolektiv, *Místo činu a znalecké dokazování*, Vydavatelství a nakladatelství Aleš Čeněk, s.r.o., 2005. 65 s. ISBN 80-86898-42-3

- ⇒ odhalení příčin a podmínek včetně motivu vedoucí ke spáchání kriminálního činu, nebo jeho spáchání umožnily
- ⇒ odhalení a usvědčení pachatele kriminální události
- ⇒ získání informací pro organizaci a plánování operativně pátracího šetření a vyšetřování
- ⇒ získání informací pro tvorbu vyšetřovacích nebo operativně pátracích verzí, organizace nasazení sil do problémových oblastí – prevence

## **5. PREVENCE TOHOTO DRUHU KRIMINALITY**

Jedním z nejdůležitějších faktorů kriminalistiky je vedle odhalování a objasňování trestné činnosti také prevence před kriminalitou samotnou. Důležitou roli v ochraně majetku hraje zabezpečení majetku samotnými občany. Každý by měl věnovat pozornost tomu, co může sám ovlivnit. Občané by se neměli chlubit svým majetkem, nepřechovávat v obydlích cenné věci jako větší množství peněz, šperky a jiné cennosti. Dalším krokem by mělo být kladení velkého důrazu na samotné zabezpečení objektu jako volba správného a bezpečného zámku dveří, mříže, či bezpečnostní fólie oken, zabezpečovací signalizace, kamerový systém a podobně.

### **5.1 Zajištění rekreačních objektů a community policing**

Kriminalistická prevence má u případů krádeží vloupáním široké uplatnění. Jedná se například o instalaci technických zabezpečovacích zařízení, která signalizují vniknutí do objektu. Nejčastěji se provádí v rámci policie napojení objektů na pult centralizované ochrany. V rámci územního odboru Kutná Hora jsou nejčastěji napojované objekty, které se v minulosti stávaly častým terčem vloupání a nebo samoty mimo jednotlivé chatové oblasti nebo obce. Důležitým faktorem při výběru takového objektu je jeho poloha a dostupnost, protože ke každému napojenému objektu je vypracována zákroková dokumentace, která slouží hlídce k postupu a zákroku na místě činu. Objekty si na našem územním odboru typují samotní policisté z obvodních oddělení cestou svých nadřízených a tento postup si myslím je dobrý, protože pamatuji v minulosti takové případy, že byly, dle mého, některé objekty napojeny zcela zbytečně a mohly být napojeny objekty jiné více ohrožené.

V současnosti je kladen důraz na základních útvarech k uplatňování projektu community policing v policejní praxi. Community policing je spíše filosofie než konkrétní pracovní postup, jeho pojem není nikde přesně stanoven nebo upraven, dá se však říci, že je to určitý přístup k policejní práci, který jsme si zvykli takto nazývat. Vychází z předpokladu, že zodpovědnost za zachování pořádku a bezpečí v obcích nezáleží jen na policii. Je několik možností, jak tento pojem vyložit, například:

- je to způsob policejní práce založený na spolupráci mezi policií, samosprávou

a občany. Vychází ze znalostí prostředí, ve kterém se policista pohybuje a z otevřené komunikace mezi těmito skupinami. Předmětem zájmu je předejít zde protiprávnímu jednání a možným škodám, nikoli jejich administraci.

- je to proaktivní policejní přístup, který směřuje ke společnému definování problémů v oblasti veřejného pořádku a bezpečnosti a jejich následnému společnému řešení. Výsledné aktivity jsou potom zaměřeny na odstraňování příčin problémů, nejen jejich důsledků.

Co se týká tohoto projektu je zřejmé, že pouze část směřuje k cíli snížení kriminality v rekreačních oblastech a samotných vloupání do rekreačních chat a chalup, ale i ta malá část má své opodstatnění. V našich podmínkách obvodního oddělení Zbraslavice provádíme cca dvakrát ročně besedu s chataři především v podzimních měsících, kdy se snažíme zapůsobit na svědomí těchto obyvatel a zdůrazňujeme jim důležitost řádného zabezpečení jejich obydlí, odvoz cenných věcí na bezpečnější místa a podobně. Dále provádíme několikrát do roka za účasti letecké služby akce v chatových oblastech s cílem vypátrat hledané a pohřešované osoby, ale nejde ani tak o to zjistit nějaké pachatele (to ani není pravděpodobné), ale působit především preventivně, pohybovat se v chatových oblastech a hovořit s občany. Při těchto kontrolách na opuštěné chaty na oplocení připevňujeme cedulky s datem kontroly, a tím i pomáháme sami sobě při případném vloupání ke zkrácení doby spáchání. To znamená, že když byl majitel na chatě naposledy před několika měsíci a naše oddělení provedlo kontrolu chaty před měsícem, kdy byla chata v pořádku je zřejmé, že ke vloupání došlo až v průběhu posledního měsíce a nikoliv jak by vyplynulo z výsledku poškozeného v řádu několika měsíců, čímž se i zvyšuje možnost objasnění činu. Zajisté každého policistu poté potěší telefonát ve smyslu poděkování za provedenou kontrolu chaty zjištěnou majitelem z takového lístku.

Každý policista s územní odpovědností, který vede okrskový svazek sloužící k přehledu důležitých informací o svěřeném okrsku vede mimo to i další svazek s uvedením rekreačních objektů v jeho teritoriu, kde jsou uvedeny majitelé objektu s adresami a telefonními kontakty pro potřeby policie, kdy je třeba majitele vyrozumět o věci týkající se jeho objektu. Tyto informace značně usnadňují práci policie, ale je třeba svazky často aktualizovat, neboť i majitelé chat se často mění.



## 5.2 Ochrana objektů

Ochrana objektů sahá do dávné minulosti, kdy lidé stavěli pro ochranu svého majetku různé hradby, příkopy, padací mosty a další úpravy staveb. V minulosti se jednalo spíše o ochranu proti nepřátelským vojskům, ale i tyto vymoženosti té doby chránili majetek před nenechavci. Základním úkolem majitelů objektů v dnešní době, kde hrozí jakékoliv napadení z vnějšku je takový objekt dostatečně zajistit a ztížit tím i pachateli činu vniknutí do objektu v lepším případě i úplné odrazení od spáchání trestného činu. Pod pojmem ochrana si lze představit stabilní, relativně předvídatelné prostředí, ve kterém může jedinec nebo skupina sledovat své cíle bez rušení a ohrožení, bez strachu z vměšování nebo násilí.<sup>15</sup> Ochrana objektů je možné rozdělit do dvou základních skupin. Jde o klasickou ochranu a technickou ochranu objektu.

Klasickou ochranu objektu tvoří v širším pojetí zdi, střechy, podlahy, okna a dveře objektů. Při podrobnějším pohledu na věc se jedná o mechanické zábranné prostředky, zejména bezpečnostní uzamykací systémy, mříže, bezpečnostní fólie, bezpečnostní tvrzená a vrstvená skla, trezory a bezpečnostní schránky. Do této skupiny patří vlastně všechny mechanické zábranné prostředky, které jakýmkoliv způsobem ztěžují vniknutí do objektů.

Naproti tomu technická ochrana plní v zabezpečovacím systému objektu především dva základní úkoly. Podporuje ochranu klasickou a maximalizuje ochranu fyzickou. Mezi technickou ochranu patří především elektronická zařízení a prostředky, kterými se zefektivňuje ochrana objektu. Lze sem zařadit kamerové monitorovací systémy, elektronické požární systémy a další.<sup>16</sup>

Ochrana objektů lze dále pomocí mechanicko-elektronických prostředků dělit do skupin podle následujících hledisek:

**a) obvodovou** – tato ochrana je vymezena obvodem objektu, který tvoří jeho katastrální hranice jako jsou oplocení a zdi. Obvodová ochrana je vlastně první ochranou objektu, se kterou přichází pachatel do styku. Může mít podstatný vliv na odrazení pachatele od

---

<sup>15</sup> UHLÁŘ, J., *Technická ochrana objektů II. Díl Elektrické zabezpečovací systémy II*, Policejní akademie ČR, 2004. 5 s. ISBN 80-7251-189-0

<sup>16</sup> KOCÁBEK, P., KONÍČEK, T., *Bezpečné bydlení*, edice Stavíme, ERA Group, 2003. 9-10 s. ISBN 80-86517-63-2

uskutečnění jeho záměru a je důležité již této ochraně věnovat značnou pozornost.

**b) plášťovou** – do plášťové ochrany je možné zahrnout vše co se týká vnější ochrany samotné budovy jako jsou mříže na oknech a dveřích, bezpečnostní skla a fólie oken a další.

**c) prostorovou** – jde o ochranu místností, chodeb a dalších prostor uvnitř objektu. Tyto prostředky by měly znesnadňovat narušení tohoto chráněného prostoru. Nejčastěji se používají detektory pohybu nebo mechanické zábrany.

**d) předmětovou** – tato ochrana brání napadení nebo manipulaci s konkrétním předmětem. Mezi prostředky předmětové ochrany patří především různé druhy trezorů, detektory na obrazy, nášlapné koberce a další detektory.<sup>17</sup>

Z hlediska rekreačních objektů je třeba popsat mechanické zábranné systémy obvodové ochrany a plášťové ochrany. Prostorová ochrana není v rekreačních objektech příliš využívána, a pokud ano, tak pouze formou elektronického zabezpečení. Co se týká předmětové ochrany tato se využívá u předmětů v rodinných vilách movitějších majitelů nebo v muzeích a galeriích k zajištění ochrany vystavených děl.

### 5.2.1 Mechanické zábranné objekty obvodové ochrany

Mechanické zábranné systémy obvodové ochrany tvoří prostorovou oddělenost od chráněného objektu. Naznačují nebo přímo vytváří hranici pozemku, který patří k budově. Jedná se o oplocení nebo ohrazení pozemku včetně různých branek, bran, závor, propustí a podobně. Nejčastějším systémem obvodové ochrany je drátěné nebo dřevěné oplocení. Samozřejmě, že některé rekreační objekty nemají žádné oplocení a není zde patrná hranice pozemku, z čehož lze navodit závěr nepostižitelnosti pohybu osob po takovém pozemku. Klasické drátěné oplocení dosahuje nejčastěji výšky 1,5 až 2 m a vyrábí se ze zinkovaného drátu o průměru až 3,9 mm. Takové oplocení je snadné překonat a používá se zpravidla k ochraně méně významných objektů. K překonání postačí štípací nebo kombinační kleště a některé druhy oplocení lze dokonce rozplést.<sup>18</sup>

---

<sup>17</sup> KOCÁBEK, P., KONÍČEK, T., *Bezpečné bydlení*, edice Stavíme, ERA Group, 2003. 10-11 s. ISBN 80-86517-63-2

<sup>18</sup> UHLÁŘ, J., *Technická ochrana objektů I. Díl Mechanické zábranné systémy II*, Policejní akademie

## 5.2.2 Mechanické zábranné objekty plášťové ochrany

Když se zaměřím na mechanické zábranné objekty plášťové ochrany, tak musím nejdříve uvést, že jde o jeden z nejdůležitějších způsobů ochrany, který je již několik staletí téměř neměnný. Hlavním úkolem tohoto druhu zabezpečení je v maximální míře ztížit případně úplně znemožnit vniknutí do chráněného prostoru v objektu. Ideálním řešením by bylo pachatele od trestné činnosti odradit. Jako nejmarkantnější plášťová ochrana se jeví obvodové zdi, stropy, střechy a podlahy, které tvoří hlavní vnější hranici objektu. Vloupání do rekreačních objektů přímo stěnami střechami či obdobným způsobem jsou velmi vzácná. Je třeba klást hlavní důraz na zabezpečení stavebních otvorů jako jsou dveře a okna.

Nejčastějším způsobem vniknutí do objektu je překonání dveří. Je proto důležité vnímat dveřní otvor nejen jako dveře samotné, ale musíme k nim přidat i kvalitní uchycení dveří, zárubně, dveřní zadlabávací zámky, cylindrické vložky, vrchní dveřní kování a další součásti dveří.<sup>19</sup>

**Ostění** – jde o část stavebního celku, kde jsou umístěny zárubně pro vstupní dveře. Dle konstrukce a použitého materiálu to může být nosný panel, příčný panel, zděná příčka, nosná zeď nebo dřevěný panel.<sup>20</sup>

**Zárubeň** – je konstrukce ohraničující průchodní dveřní otvor ve stěně a slouží zpravidla k zavěšení dveřního křídla. U rekreačních objektů se velmi často jedná o dřevěné zárubně. Zárubně lze roztrždit do několika skupin:

- ⇒ podle konstrukčního materiálu (dřevěné, plastové, ocelové)
- ⇒ podle počtu dveřních křídel (pro jednokřídlé, dvoukřídlé)
- ⇒ podle pasivní bezpečnosti (bez pasivní bezpečnosti, s pasivní bezpečností)
- ⇒ podle stavební technologie pro osazování (zazdění, s montáží stěnových dílců, do hotových otvorů po provedení povrchových úprav)<sup>21</sup>

---

ČR, 2004. 23 s. ISBN 80-7251-172-6

<sup>19</sup> UHLÁŘ, J., *Technická ochrana objektů I. Díl Mechanické zábranné systémy II*, Policejní akademie ČR, 2004. 48 s. ISBN 80-7251-172-6

<sup>20</sup> UHLÁŘ, J., *Technická ochrana objektů I. Díl Mechanické zábranné systémy II*, Policejní akademie ČR, 2004. 67 s. ISBN 80-7251-172-6

<sup>21</sup> UHLÁŘ, J., *Technická ochrana objektů I. Díl Mechanické zábranné systémy II*, Policejní akademie ČR, 2004. 67 s. ISBN 80-7251-172-6

**Závěsy** – závěsem rozumíme součást dveřního křídla i zárubně. Závěsy musí být řádně ukotveny, aby se nedaly vypáčit. Dveřní křídla se zpravidla zavěšují na třech místech.

**Dveřní křídlo** – dveře musí být pevné a tuhé a nesmí se působením vnější síly v žádném místě prohnout a umožnit tak pachateli nasadit páčidlo. Nejlepší je kombinace kovová zárubeň a kovové dveře. Mezi kritická místa průniku u klasických jednokřídlových dveří patří oba rohy nad a pod zámkem.<sup>22</sup> Z vlastní zkušenosti musím doplnit, že po těchto místech patří mezi nejvíce páčené místo dveří také prostor v oblasti zámku. Zde pachatel používá páčidlo nejčastěji v případech dřevěných zárubní, které neplní svoji bezpečnostní funkci jako zárubně ocelové a při použití výrazně menší síly prasknou a vylomí se.

Druhým kritickým místem z pohledu majitele objektu po dveřích jsou okna a případně balkónové dveře. Při pohledu na rekreační nebo jiný objekt ze stavebního hlediska dá se říci, že okno nejvíce vyzývá pachatele k vniknutí do objektu. Především tedy v případě, že není chráněno dalšími doplňky jako jsou mříže nebo rolety, jelikož pouze dřevěný nebo jiný rám, ve kterém je tabule skla je snadno napadnutelná a rozbití takové výplně trvá pouhý okamžik a přístup do objektu je poté velmi snadný. Při výrobě oken se mimo výplně oken nejčastěji používají materiály jako jsou dřevo, kov, plastická hmota nebo jejich kombinace. Z těchto materiálů je zhotoven jak rám okna, tak okenní křídla, uzávěry nebo okenní kování. Je zde třeba rozebrat a zhodnotit hlavní zásady bezpečnosti okenních otvorů. Popíšme si hlavní části okna a požadavky na jejich bezpečnost.

**Rám** – základním požadavkem na bezpečnost rámu je jeho pevnost a řádné ukotvení ve zdi, kde musí být uchycen dostatečně dlouhými kovovými skobami.

**Okenní křídlo** – konstrukce okenního křídla musí být pevná v krutu jinak by hrozilo poškození okna při jeho pohybu.

**Okenní uzávěry a kování** – musí být z kvalitního materiálu a z hlediska zabezpečení musí uzávěry zajišťovat funkci uzavírání okna tak, aby jejich pootevření v případě použití větračky neumožňovalo násilné vniknutí. V poslední době se již

---

<sup>22</sup> UHLÁŘ, J., *Technická ochrana objektů I. Díl Mechanické zábranné systémy II*, Policejní akademie ČR, 2004. 69 s. ISBN 80-7251-172-6

používají okna s mechanizmy uzavírání oken v celém obvodu. Jde o kvalitní kování, kdy je možné tento systém i uzamknout a to i v poloze větrací šterbiny.<sup>23</sup>

**Okenice** – v dřívější době jedno z nepoužívanějších zabezpečení na rekreačních objektech. Nejčastějším materiálem částečně i důvodu dekorace je používáno dřevo. Okenice jsou často uzamykatelné.

**Sklo** – sklo je nejslabší bezpečnostní článek okna. Pro běžné zasklívání dřevěných oken se používají nejčastěji skla tloušťky 3 mm. Skla jsou většinou průhledná, čirá, neprůhledná nebo matová. Do skla může být zalité i drátěné pletivo.

**Mříže a rolety** – podobně jako okenice podstatně zvyšují bezpečnost prosklených ploch. Jde o jednu z nejstarších používaných mechanických zábran. Stejně jako u dveřních otvorů záručně můžeme i u okenních mříží tyto rozdělit do několika skupin:

- ⇒ podle konstrukce (pevné, odnímatelné, otevírací, navíjecí)
- ⇒ podle umístění (vnější, vnitřní, meziokenní)
- ⇒ podle materiálu (ocelové, duralové)
- ⇒ podle ovládání (ruční, elektrické)<sup>24</sup>

Jako na samostatnou část mechanického zabezpečení bych se rád zaměřil na zámky dveří, visací zámky a petlice. Zámky dveří jsou nedílnou součástí zabezpečení jakéhokoliv objektu. U rekreačních objektů se jedná o základní typy zámků, kdy jsou používány cylindrické vložky různých profilů nebo již méně užívané zadlabávací zámky na dozické klíče. Pokud hovoříme o dozickém zámku, tak u těchto zámků se používají dva typy klíčů. Jde o souměrný klíč, který lze použít k odemčení a uzamčení zámku z obou jeho stran a naopak nesouměrným klíčem nelze zámek z obou stran odemknout, ale je třeba mít na každou stranu zámku vlastní klíč. V praxi je však značně snížena bezpečnostní úroveň pro malou přesnost jejich výroby. V současné době je od těchto typů zámků ustupováno především vzhledem k velikosti klíče. Cylindrické vložky různých profilů se v dnešní době používají u rekreačních objektů nejčastěji. Jelikož

---

<sup>23</sup> UHLÁŘ, J., *Technická ochrana objektů I. Díl Mechanické zábranné systémy II*, Policejní akademie ČR, 2004. 50-51 s. ISBN 80-7251-172-6

<sup>24</sup> UHLÁŘ, J., *Technická ochrana objektů I. Díl Mechanické zábranné systémy II*, Policejní akademie ČR, 2004. 52 s. ISBN 80-7251-172-6

požadavky na zajištění rekreačního objektu nejsou příliš velké a majitel málokdy chce více investovat do bezpečnostních zámků a dveří, a proto využije tento typ zámku. Co se týká možnosti překonání cylindrického zámku nejčastěji jsou překonávány dveřní křídlo páčením a tudíž zámkový mechanismus je vylomen spíše ze zárubně než ze dveří. Pokud už se pachatel zaměří na cylindrický zámek je nejčastěji překonáván nějakým druhem rozlamovače, který je tvarován dle tvaru zámku.

Mezi nejčastější způsoby zajištění především různých menších staveb jako garáží, kolen a dřevníků jsou používány visací zámky. Visací zámky se mohou dělit podle několika hledisek, ale nejčastěji se dělí dle konstrukce na zámky obyčejné, dozické, motýlkové, cylindrické, kódové a zásuvné.<sup>25</sup> Až na zásuvné typy visacích zámků se používají téměř všechny ostatní druhy ať již více či méně. V dané problematice zabezpečení rekreačních objektů a dalších objektů vůbec nejde ani tak o druh a typ zámku, ale spíše kvalitu materiálu visacích zámků a to z jednoho důvodu. Pachatel ve valné většině případů neřeší překonání uzamykacího systému, ale řeší pouze jak překonat visací zámek jako celek. Tudíž z hlediska pachatele je nejjednodušší překonat třmen zámku. Tento je nejčastěji překonán přeštípnutím, přeříznutím a nebo je jednoduše třmen zcela uražen z tělesa zámku. Pro možnost zajištění objektu visacím zámkem je třeba tímto zámkem nějak spojit dvě křídla dveří k sobě, nebo zajistit dveřní křídlo k zárubni a podobně. Známe několik druhů petlic. Buď se může jednat pouze o petlice zarážecí, kdy jsou oko i petlice zaraženy do dřevěného rámu nebo prkna nebo se může jednat o petlice přišroubované ať již šrouby s kontramatkami nebo pouze vruty a ve třetím případě o petlice speciální. Jedná se o různé typy a konstrukce přichytného zařízení, na které se pak visací zámek nasazuje.

### **5.2.3 Elektrické zabezpečovací systémy**

K největšímu rozvoji elektrické zabezpečovací techniky dochází až v posledních několika letech možná dvou desetiletích. I když již v roce 1853 Edwin Holmes v New Yorku vybudoval první pult centralizované ochrany. Pravdou zůstává, že princip teorie Edwina Holmese je využíván dodnes. S rozvojem výpočetní techniky ovšem vznikají stále kvalitnější a kvalitnější elektrické zabezpečovací systémy. Na všechny typy různých systémů ochrany navazuje vždy to nejdůležitější a tím je fyzická ochrana.

---

<sup>25</sup> UHLÁŘ, J., *Technická ochrana objektů I. Díl Mechanické zábranné systémy II*, Policejní akademie ČR, 2004. 128 s. ISBN 80-7251-172-6

I sebelepší elektronické zabezpečení musí mít v záloze rychlou a odpovídající reakci lidí. Fyzická ochrana je tou nejdražší ochranou neboť i přes poměrně nízké náklady na zařízení jsou vysoké další náklady na platy lidí. Naopak technická ochrana není sama o sobě ochranou v pravém slova smyslu, ale k pachateli má hlavně odstrašující účinek.<sup>26</sup>

Stejně jako u mechanických zábranných systémů jsou elektrické zabezpečovací systémy děleny podle toho k ochraně jaké části objektu slouží. To znamená, že známe prvky ochrany plášťové, prostorové, předmětové, obvodové a navíc k těmto u elektrických zabezpečovacích systémů je třeba přiřadit prvky tísňového hlášení a systémy centralizované ochrany. Jelikož není prostor zde podrobně a detailně rozebírat jednotlivá čidla a ochranné prvky jednotlivých skupin zaměřím se na nejčastější způsoby ochrany především rekreačních objektů, i když stále v dnešní době jsou tyto objekty chráněny převážně mechanickým zabezpečením.

Nejčastějším způsobem jakým bývá zajištěn rekreační objekt po stránce elektrického zabezpečení jsou různé druhy mikrospínačů, které pracují na bázi miniaturního přepínače nebo jsou využívány dveřní přechodové kontakty, které se zabudovávají do zárubní dveří a rámců oken a po násilném otevření dveří nebo okna reagují. Toto je jeden ze dvou nejčastěji používaných systémů. Druhou variantou je čidlo pohybu. Tato čidla se umísťují do prostoru objektu, aby snímala co největší prostor. Čidla pohybu se dělí do několika skupin:

- ⇒ VKV čidla
- ⇒ mikrovlnná čidla
- ⇒ ultrazvuková čidla
- ⇒ pasivní infračervená čidla
- ⇒ aktivní infračervená čidla
- ⇒ kombinovaná čidla<sup>27</sup>

Systémy centralizované ochrany jsou tvořeny skupinou několika objektů, které jsou chráněny elektrickými zabezpečovacími systémy a poplachový signál je soustředěn

---

<sup>26</sup> UHLÁŘ, J., *Technická ochrana objektů II. Díl Elektrické zabezpečovací systémy II*, Policejní akademie ČR, 2004. 17 s. ISBN 80-7251-189-0

<sup>27</sup> UHLÁŘ, J., *Technická ochrana objektů II. Díl Elektrické zabezpečovací systémy II*, Policejní akademie ČR, 2004. 52 s. ISBN 80-7251-189-0

do jednoho centra na pultu centralizované ochrany.<sup>28</sup> Pro napojení objektu na pult centralizované ochrany je třeba především kvalitní plášťové ochrany z důvodu zpomalení vniknutí pachatele do objektu a tím prodloužení času možnosti dojezdu zásahového vozidla. Pro vhodný výběr objektu je důležité bezpečnostní posouzení objektu, které je základem návrhu na elektrický zabezpečovací systém a posouzení optimálního řešení obvodové, plášťové, prostorové a předmětové ochrany s ohledem na rizikové a snadno přístupné části objektu. Výběr objektů k napojení na pult centralizované ochrany je dán tím, zda se jedná o napojení na pult Policie ČR, Obecní policie nebo soukromé bezpečnostní služby.<sup>29</sup> Rozdílem těchto tří možností připojení je především dostupnost možnosti připojení a cena za připojení. U Policie ČR je nespornou výhodou cena připojení objektu, která je nulová a zákrok na signál je též zdarma, ovšem je zde problém v kapacitě, která je omezená různě v různých teritoriích. U Obecní policie jde především o napojení objektů v zájmu obce a v majetku obce a v případě napojení objektu jiného vlastníka v obci je tato služba již zpoplatněna rozhodnutím orgánu obce nebo města. Ve třetím případě u soukromých bezpečnostních agentur není takovým problémem kapacita, protože těchto agentur funguje v ČR celá řada, ale naopak je zde vyšší cena za připojení na pult.

---

<sup>28</sup> UHLÁŘ, J., *Technická ochrana objektů II. Díl Elektrické zabezpečovací systémy II*, Policejní akademie ČR, 2004. 142 s. ISBN 80-7251-189-0

<sup>29</sup> UHLÁŘ, J., *Technická ochrana objektů II. Díl Elektrické zabezpečovací systémy II*, Policejní akademie ČR, 2004. 145 s. ISBN 80-7251-189-0



## 6. PRAKTICKÉ PŘÍKLADY Z ÚZEMNÍHO ODBORU KUTNÁ HORA

Policie ČR, Krajské ředitelství Středočeského kraje, územní odbor Kutná Hora se nachází na teritoriu okresu Kutná Hora na severním okraji českomoravské vrchoviny mezi řekami Sázava a Labe. Kutnohorsko má rozlohu cca 91.600 ha a je rozděleno do pěti teritorií jednotlivých obvodních oddělení.

V průběhu mé policejní praxe jsem se setkal s mnoha případy krádeží vloupáním do rekreačních chat, ať již byly objasněny nebo nikoliv. V této kapitole jsem se zaměřil na některé případy, které se staly v teritoriu obvodního oddělení Zbraslavice.

a) V prvním případě dne 10. 5. 2007 oznámil majitel rekreační chalupy v obci Pavlovice, že má do této chalupy provedeno vloupání. Na místo se dostavila hlídka obvodního oddělení Zbraslavice, která za účasti kriminalistického technika zjistila, že pachatel nezjištěným předmětem rozbil skleněnou výplň vnějšího okna a poté vyrazil druhé okno u kuchyně. Vnikl dovnitř a po prohledání chalupy odcizil ze skříně finanční hotovost 30 000,-Kč. Bylo provedeno důkladné ohledání místa činu, při kterém kriminalistický technik zajistil několik stop. Jednalo se o 3 daktyloskopické stopy, 1 biologickou stopu, 1 chemickou stopu a 3 pachové stopy. Poté byly zajištěné daktyloskopické stopy zaslány ke zkoumání na OKTE Kladno společně s kontrolními otisky domácích osob (majitelů chalupy). Výsledkem odborného zkoumání byla zjištěna vzájemná shoda dvou daktyloskopických stop zajištěných na místě s otisky domácích osob. Třetí daktyloskopická stopa byla sice upotřebitelná, ale shoda s otisky založenými ve sbírce nebyla zjištěna. Dalším provedeným šetření policistů obvodního oddělení Zbraslavice se podařilo zjistit výskyt několika mladíků v obci v době spáchání trestného činu, kdy tito byli ustanoveni a byla zjištěna jejich totožnost. Provedenými výsledky natipovaných osob se nepodařilo pátrání po pachateli příliš posunout kupředu. Došlo tedy na odebrání kontrolních otisků podezřelých a tyto byly zaslány opět na OKTE Kladno k porovnání se zajištěnou upotřebitelnou daktyloskopickou stopou. Provedeným odborným vyjádřením z oboru daktyloskopie bylo zjištěno, že zajištěná daktyloskopická stopa se shoduje s jedním z podezřelých mladíků. Na základě této shody se mladík k činu doznal a případ byl objasněn!<sup>30</sup>

---

<sup>30</sup> Č.j.ORKH-177/ZB-TČ-2007

b) V druhém případě dne 18. 1. 2008 v nočních hodinách pachatel kamenem rozbil skleněnou výplň neoplocené chaty, vnikl do chaty a zde přespal a udělal nepořádek. V chatě nic neodcizil. Paradoxní na případu je, že se policie dozvěděla o tomto vloupání od samotného pachatele. Dne 20. 1. 2008 volal na linku 158 oznamovatel, který uvedl, že na zastávce ČD u chatové oblasti leží nějaká osoba, která nemá viditelné zranění a komunikuje. Přesto požádal policii o prověření osoby. Na místě hlídka zjistila totožnost muže, který nejprve uvedl, že se ničeho nedopustil a pouze zde odpočívá před cestou do Kutné Hory. Jelikož ovšem byl tento muž již ten den hlídkou kontrolován za obcí směrem na Kutnou Horu hlídka se zaměřila na řádné vytěžení osoby k pohybu po okolí a v tento okamžik pachatel uvedl, že dne 18. 1. 2008 přijel do chatové oblasti, zde navštívil místní restauraci a poté kolem 22 hodiny šel do chat, kde se do jedné z nich za pomoci kamene vloupal. Dalším šetřením v okolí byly tyto informace potvrzeny, jak vytěžením osob, které byly v restauraci, tak dalších občanů, kteří si všimli pohybu této osoby po obci. Provedeným ohledáním místa činu bylo v chatě zajištěno 7 stop. Jednalo se o stopy biologické – krev a chemické – sklo. Provedenou expertizou byla zjištěna shoda zajištěných stop s pachatelem. Jako důvod vloupání do chaty pachatel uvedl, že je zima a nemá kde přespávat. Případ byl tedy objasněn!<sup>31</sup>

Tyto dva případy jsem si vybral záměrně, aby bylo zřejmé, jak je důležitá činnost policistů na místě činu při ohledání místa činu a stejně tak spolupráce s občany při výskytu podezřelých osob v chatových oblastech.

---

<sup>31</sup> Č.j.ORKH-108/TČ-2008-17

## 7. TERÉNNÍ ŠETŘENÍ – DOTAZNÍK

Jelikož mě zajímala kvalita zabezpečení objektů v teritoriu obce Zbraslavice a případná odezva pachtatelů formou vloupání do těchto objektů vytvořil jsem krátký dotazník. Cílem provedeného terénního šetření je zjistit kvalitu zabezpečení objektů před vloupáním, místo kudy pachtatel nejčastěji do objektu vniká a případná motivace občanů ke zkvalitnění zabezpečení objektu v návaznosti na větší ochraně majetku a odrazení pachatele od spáchání trestného činu či případné jeho snazší dopadení.

Výběrovým souborem v daném dotazníku jsou majitelé rekreačních objektů ve dvou chatových osadách u obce Zbraslavice v okolí Nového a Starého rybníka. Rozdáno bylo 62 dotazníků se žádostí o vyplnění včetně informace o anonymitě údajů, z tohoto bylo občany vyplněno a vráceno k vyhodnocení 48 dotazníků.

Jak je již výše uvedeno technikou zkoumání byl dotazník čítající 15 otázek a 2 podotázky. Výsledky dotazníku byly zpracovány kvantitativně a slovním vyjádřením.

### 1. Vlastníte rekreační objekt? O jaký objekt se jedná?

Otázka 1	Absolutní četnosti	Relativní četnosti
Na samotě	3	6,25%
V chatové osadě	39	81,25%
V zastavěném území obce	6	12,5%

Většina oslovených respondentů, tzn. 39 vlastní rekreační objekt v chatové osadě, 6 jich vlastní objekt v zastavěném území obce a pouze 3 mají chatu na samotě.

### 2. Jaká je hodnota rekreačního objektu?

Otázka 2	Absolutní četnosti	Relativní četnosti
0 – 300 000,-Kč	7	14,59%
300 000 – 500 000,-Kč	25	52,08%
500 000 – 1 000 000,-Kč	10	20,83%
1 000 000,-Kč a více	6	12,5%

Hodnota rekreačních objektů se nejčastěji pohybuje v rozmezí 300 000,-Kč až 500 000,-Kč a to celkem u 25 respondentů. Dále 10 dotázaných vlastní objekt v hodnotě od 500 000,-Kč do 1 000 000,-Kč. Rekreační objekty v hodnotě pod 300 000,-Kč a nad

1 000 000,-Kč nejsou příliš časté.

### 3. Jak máte zajištěn vstup na pozemek?

Otázka 3	Absolutní četnosti	Relativní četnosti
Neoplocený	2	4,17%
Živý plot nebo keře	2	4,17%
Oplocení do výše 1,5 m	34	70,83%
Oplocení nad 1,5 m	10	20,83%

Drtivá většina pozemků u rekreačních objektů je oplocena plotem. Oplocení do výše 1,5 m má 34 dotázaných a dalších 10 dotázaných má oplocení vyšší. 2 pozemky nejsou oploceny vůbec a 2 pouze živým plotem nebo keři. Z tohoto vyplývá, že většina objektů je chráněna už oplocením pozemku proti vniknutí pachatele, což je z hlediska bezpečnosti potěšitelné zjištění.

### 4. Jak máte zabezpečenou vstupní branku na pozemek?

Otázka 4	Absolutní četnosti	Relativní četnosti
Nemám vstupní branku	4	8,33%
Branka neuzamčena	2	4,17%
Branka s visacím zámkem	3	6,25%
Branka s dozickým zámkem, FAB	39	81,25%

Další kladně hodnocená otázka z hlediska prevence vloupání do rekreační chaty, jelikož 39 dotázaných má v oplocení pozemku zabudovanou branku s dozickým zámkem nebo zámkem FAB a pouze u 6 objektů branka není vůbec (4) nebo se nezamyká (2).

### 5. Jakým způsobem máte zajištěna okna objektu?

Otázka 5	Absolutní četnosti	Relativní četnosti
Pouze uzavřená okna	25	52,08%
Mříže na oknech	3	6,25%
Okenice na oknech	20	41,67%
Okenní fólie na oknech	0	0%
Jiné zabezpečení	0	0%

V zabezpečení okenních otvorů by se z hlediska kvality dalo mnohé zlepšit neboť z dotazníku vyplývá, že většina majitelů objektů spoléhá pouze na řádně uzavřená okna (25) a naopak kvalitnější zabezpečení s mřížemi a okenicemi má 23 dotázaných.

#### 6. Jakým způsobem máte zajištěné dveře?

Otázka 6	Absolutní četnosti	Relativní četnosti
S dozickým nebo FAB zámkem	47	97,92%
Bezpečnostní dveře s bezp. zámkem	0	0%
Mříže na dveřích	0	0%
Samostatná mříž s visacím zámkem	1	2,08%
Jiné zabezpečení	0	0%

Z odpovědí na tuto otázku vyplývá, že ani dveřím jako jednomu z nejčastějších míst kudy pachatel vniká do objektu není věnována dostatečná pozornost. Celých 47 dotázaných nemá žádné kvalitnější zabezpečení objektu. Na tuto skutečnost je třeba se při prevenci zaměřit.

#### 7. Z jakého materiálu máte vstupní zárubně a vstupní dveře?

Otázka 7	Absolutní četnosti	Relativní četnosti
Dřevěné zárubně, dřevěné dveře	24	50%
Dřevěné zárubně, kovové dveře	0	0%
Kovové zárubně, dřevěné dveře	16	33,33%
Kovové zárubně, kovové dveře	8	16,67%

Dřevěné zárubně i dřevěné dveře, které jsou snadno překonatelné páčením má polovina dotázaných (24), druhá polovina má alespoň jednu z komponent kovovou. Ovšem pouze 8 dotázaných splňuje částečně kritéria bezpečnosti z hlediska toho, že mají oba komponenty kovové.

### 8. Jakým zámekem máte zajištěny vstupní dveře?

Otázka 8	Absolutní četnosti	Relativní četnosti
Dozický	8	16,67%
FAB	39	81,25%
Jeden z výše uvedených + visací	1	2,08%
Pouze visací zámky	0	0%
Jiné nebo bezpečnostní zámky	0	0%

Většina rekreačních objektů je zajištěna dozickým (8) nebo zámekem FAB (39). Pouze jeden objekt je chráněn kombinací jednoho z těchto zámků společně s visacím. Je zarážející, že ani jeden objekt nemá kvalitnější zabezpečení co se týká zámků dveří.

### 9. Máte jiným způsobem zajištěnou chatu?

Otázka 9	Absolutní četnosti	Relativní četnosti
Zvukový alarm v objektu	0	0%
Varování na mobilní telefon majitele	3	6,25%
Napojený na pult centralizované ochrany	2	4,17%
Kamerový systém	0	0%
Žádné jiné zajištění objektu	43	89,58%

Pouze 5 dotázaných má objekt zajištěn dalším elektronickým zabezpečovacím zařízením. S ohledem na kvalitní zajištění objektu je žádoucí, aby toto číslo bylo vyšší.

### 10. Jak máte zajištěny další budovy na pozemku (dřevníky, kolny apod.)?

Otázka 10	Absolutní četnosti	Relativní četnosti
Nezamykám není tam co odcizit	10	20,83%
Petlice s visacím zámekem	29	60,42%
Dveře s dozickým nebo FAB zámekem	9	18,75%

Z výše uvedených odpovědí vyplývá, že na zajištění dalších budov na pozemku u rekreačních objektů není kladen příliš velký důraz, neboť 39 oslovených uvedlo, že tyto budovy nezamyká vůbec nebo pouze formálně visacím zámekem s petlicí. I této oblasti je třeba věnovat větší pozornost při prevenci.

### 11. Kolikrát byl Váš objekt napaden pachatelem?

Otázka 11	Absolutní četnosti	Relativní četnosti
<b>Nikdy</b>	<b>38</b>	<b>79,17%</b>
<b>Jednou</b>	<b>9</b>	<b>18,75%</b>
<b>Dvakrát nebo třikrát</b>	<b>1</b>	<b>2,08%</b>
<b>Vícekrát</b>	<b>0</b>	<b>0%</b>

Jedna pětina dotázaných měla již v minulosti alespoň jedenkrát provedeno vloupání do jejich rekreačního objektu.

#### 11A. Kudy pachatel do objektu vnikl?

Podotázka 11A	Absolutní četnosti	Relativní četnosti
<b>Oknem</b>	<b>5</b>	<b>50%</b>
<b>Dveřmi</b>	<b>5</b>	<b>50%</b>
<b>Přes balkon</b>	<b>0</b>	<b>0%</b>
<b>Přes sklep</b>	<b>0</b>	<b>0%</b>
<b>Jiným místem</b>	<b>0</b>	<b>0%</b>

Polovina vloupání byla provedena okenním otvorem a polovina otvorem dveřním, tedy nejčastějšími způsoby napadení.

#### 11B. Jakým způsobem pachatel překonal překážku?

Podotázka 11B	Absolutní četnosti	Relativní četnosti
<b>Páčením</b>	<b>4</b>	<b>40%</b>
<b>Odvrtáním zámku</b>	<b>0</b>	<b>0%</b>
<b>Visací zámek</b>	<b>2</b>	<b>20%</b>
<b>Rozlomení FAB</b>	<b>0</b>	<b>0%</b>
<b>Rozbití skleněné výplně</b>	<b>4</b>	<b>40%</b>
<b>Jinak</b>	<b>0</b>	<b>0%</b>

Nejčastějším způsobem použití násilí při překonání překážky je páčení vstupních dveří (4), dále rozbití skleněné výplně okna (4) a překonání visacího zámku (2).

## 12. Je objekt pojištěn proti krádeži?

Otázka 12	Absolutní četnosti	Relativní četnosti
Ano	31	64,58%
Ne	17	35,42%

Téměř dvě třetiny objektů jsou pojištěny proti krádeži.

## 13. Myslíte si, že pokud by byl Váš objekt lépe zajištěn nebezpečí vloupání by se snížilo?

Otázka 13	Absolutní četnosti	Relativní četnosti
Ano	2	4,17%
Ne	27	56,25%
Nevím – nedokážu posoudit	19	39,58%

Více než 50% občanů (27) je přesvědčeno, že lepší zabezpečení objektu nemá vliv na možnost vloupání do objektu.

## 14. Pokud by Vám bylo nabídnuto, že se zlepšením zabezpečení k vloupání téměř jistě nedojde, jakou finanční částku jste ochoten investovat do zabezpečení?

Otázka 14	Absolutní četnosti	Relativní četnosti
Do 5 000,-Kč	35	72,92%
Do 10 000,-Kč	8	16,66%
Více než 10 000,-Kč	5	10,42%

Do zvýšení kvality zajištění nejsou respondenti ochotni investovat příliš velké finanční prostředky (35 pouze částku do 5 000,-Kč), přičemž cena již poměrně kvalitního elektronického zabezpečení objektu se pohybuje kolem 10 000,-Kč.

## 15. Všímáte si pohybu cizích osob v okolí Vašeho objektu?

Otázka 15	Absolutní četnosti	Relativní četnosti
Ano, ale nevěnuji jim pozornost	30	62,5%
Ano, poznamenám si RZ vozidla apod.	4	8,33%
Ne, je mi to jedno	14	29,17%

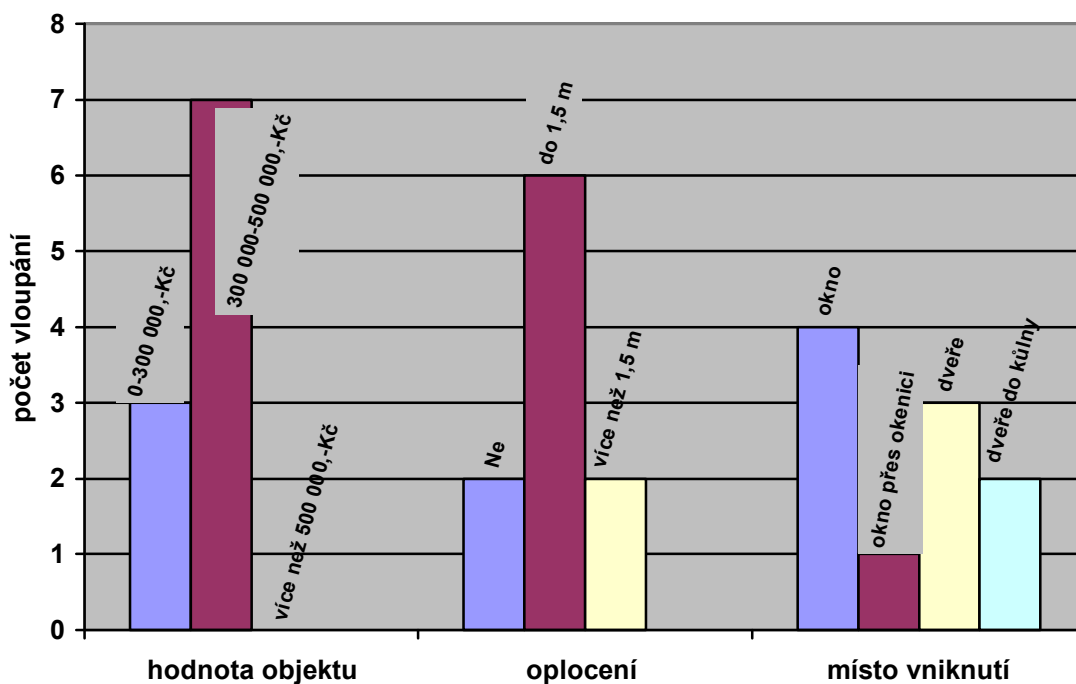


I když 34 dotázaných si všimá pohybu cizích osob v okolí objektu pouze 4 z nich si poznamenají údaje k cizímu vozidlu nebo osobě. Zde spatřují v nevšimavosti občanů jeden z hlavních důvodů nízké objasnenosti případů krádeží vloupáním.

Porovnáním odpovědí na jednotlivé otázky z těchto vyplynuly další důležité informace s ohledem na možnost a pravděpodobnost napadení objektu a stejně tak směrem k prevenci trestné činnosti tohoto druhu. Ze zajímavých skutečností bych zmínil několik. Z výše uvedených 10 případů vloupání byly ve všech případech napadeny objekty v hodnotě do 500 000,-Kč, pouze 1 chata měla na oknech okenice. Ostatní napadené objekty měly okna bez mříží nebo jiného zabezpečení. Při překonání dveří při vloupání se jednalo vesměs o dřevěné dveře v dřevěných zárubních. Ve dvou případech byla napadena kolna na pozemku. Žádný z napadených objektů nebyl chráněn elektronickým zabezpečovacím systémem. V grafu č.1 je zpracován počet vloupání do objektů ve vztahu k zabezpečení objektu.

Z tohoto zevrubného vyhodnocení dotazníku je patrné, že pachatelé si většinou vybírají menší a méně zajištěné objekty, aby překonání překážky bránící vstupu do objektu nebylo příliš pracné.

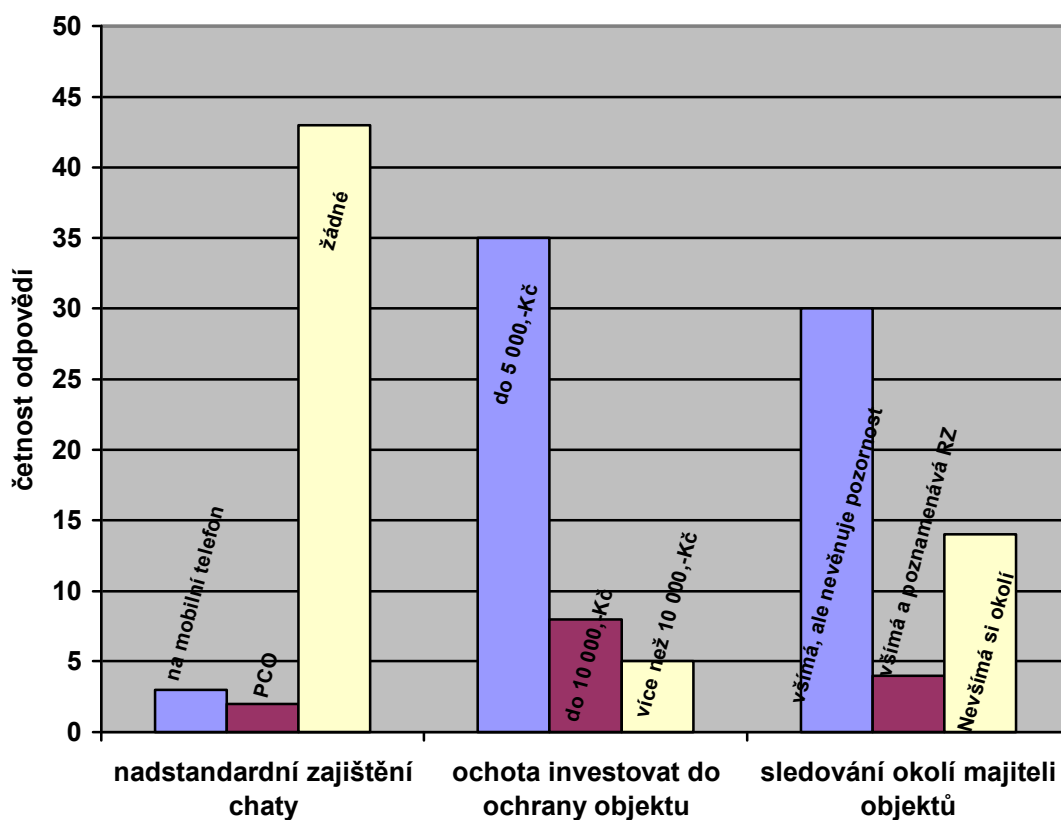
Graf č.1: Počet vloupání ve vztahu k hodnotě objektu a jeho zabezpečení<sup>32</sup>



<sup>32</sup> Vlastní zdroj

Je zřejmý i fakt, že pouze lepší zajištění oken mřížemi nebo okenicemi, případně vsazení kovových vstupních dveří s kovovými zárubněmi by mohlo některé pachatele od protiprávního jednání odradit. S ohledem na zvýšení objasněnosti této trestné činnosti je třeba podstatně zvýšit zájem obyvatel chatových osad o pohyb osob a vozidel v okolí a stejně tak navýšit počet použitých elektronických zabezpečovacích systémů v chatách. V současné době jak je znázorněno v grafu č. 2 není zajištění objektů na požadované úrovni z hlediska prevence tohoto druhu kriminality.

Graf č.2: Prevence kriminality ze strany majitelů objektů<sup>33</sup>



<sup>33</sup> Vlastní zdroj

## 8. POUŽITÉ METODY

**Analýza** – znamená rozbor, metodu zkoumání složitějších skutečností rozkladem na jednodušší. Používá se v mnoha vědách, ve filosofii i v běžném životě, pokud chceme dospět k jistým výsledkům na základě detailního poznání podrobností. Protikladem analýzy je syntéza.<sup>34</sup>

**Syntéza** – je obecné označení pro proces spojování dvou nebo více částí do jednoho celku.<sup>35</sup>

Analýzou poznatků jsem došel k závěru, že majitelé rekreačních objektů nekladou dostatečný důraz na zajištění svých rekreačních objektů. Prevencí kriminality tohoto je třeba rozumět jak práci Policie České republiky, tak především větší účast občanů na ochraně svého nebo i cizího majetku. Pachatelé trestných činů krádeží vloupáním si raději jako objekt svého činu vyberou menší a hůře zajištěnou chatu, než by riskovali zdlouhavé překonávání překážek, a tím zvyšovali riziko přistižení při činu.

Syntézou všech skutečností souvisejících s vloupáními do rekreačních objektů je patrná nutná naprostá propojenost mezi občany a majiteli objektů s prací policistů na místě činu. Dále je neoddiskutovatelná kvalitní práce na místě činu, kdy každá sebemenší chyba ze strany policie může mít fatální následky s ohledem na případné zjištění osoby pachatele a jeho postavení před soud.

---

<sup>34</sup> Wikipedie Otevřená encyklopedie [cit. 18.1.2011]. Dostupný z WWW: <<http://www.wikipedia.cz>>

<sup>35</sup> Wikipedie Otevřená encyklopedie [cit. 18.1.2011]. Dostupný z WWW: <<http://www.wikipedia.cz>>

## ZÁVĚR

Tato bakalářská práce zaměřená na krádeže vloupáním do rekreačních objektů mě přinutila a zároveň umožnila seznámit se s nejrůznější odbornou literaturou týkající se daného tématu, se statistikami s větším množstvím různých případů evidovaných v rámci územního odboru Kutná Hora.

V práci jsem se zaměřil na popis jednotlivých způsobů páchaní krádeží vloupáním do rekreačních objektů, ohledání místa činu a typických stop zajišťovaných na místě činu. V těchto kapitolách jsem se podrobně seznámil s problematikou krádeží vloupáním do rekreačních objektů, blíže jsem poznal jednotlivé druhy stop, jejich způsoby zjišťování a zajišťování na místě činu. Konstatuji a blíže rozebírám již praxí ověřené metody a postupy, které se v kriminalistice uplatňují i dále rozvíjejí.

Důležitým zdrojem informací je ohledání místa činu, které představuje neocenitelný zdroj informací o spáchaném trestném činu a prvotní úkony na místě činu vůbec. Když k vloupání dojde, je důležitá především kvalitní práce policie na místě činu znamenající zvýšení možnosti objasnění trestného činu. Samozřejmě jsou policisté velmi zkušení, kteří chtějí i vykonávají svoji práci na vysoké úrovni. Přesto je mnoho policistů nezkušených a sloužících kratší dobu, kteří potřebují zkušenosti získávat praxí. Navrhoval bych, aby sami vedoucí jednotlivých organizačních článků mohli třeba každý rok vybrat několik policistů, kteří by se zúčastnili nějakého kurzu nebo školení zaměřeného na kvalitu ohledání místa činu. Nešlo by pouze o sezení v učebně a řešení teoretických nedostatků, ale především bych využil modelových situací, kde by policisté ohledávali konkrétní objekt, ve kterém by školitel nejprve zanechal určité množství stop. Po provedení ohledání objektu za účasti zkušeného kriminalistického technika, by školitel a technik upozornil na chyby, kterých by se měli policisté při ohledání vyvarovat. Samozřejmě, že takové postupy jsou v podobném duchu uplatňovány při studiu základní odborné přípravy na policejních školách, ale častější opakování by určitě nebylo na škodu ba naopak.

Další část je zaměřena především na prevenci kriminality. Značná část práce je věnována prevenci z hlediska možností zajištění jednotlivých objektů. Nejde jen o prevenci, ale myslím, že by pomohla v tomto směru ke snížení kriminality i represe. Ono, když by se nějaký mladík, kterému zase tolik doma nechybí, šel vloupat do chaty jen ze zvědavosti a ze zvýšení adrenalinu, by si možná takový čin rozmyslel, kdyby

řádně byla prováděna osvěta mezi lidmi o výši trestů, a tyto tresty by mohly být mnohem přísnější. Výše uvedené informace jsou možná všeobecné pro všechny občany a z pohledu na problém jako problém společnosti. Nejde ovšem jen o to zůstat v malých ohraničených možnostech policie, ale také se zaměřit na samotnou výchovu mládeže ve státě a v rodině. Jedním ze základních opatření vedoucích ke snížení kriminality by bylo podchytit již aktivity malých předškolních a školních dětí sportovními a kulturními akcemi. Možná to bude znít cynicky, ale ony dřívější kroužky a vypisované akce pro mládež měly co do sebe. Na základě výše uvedených informací bych chtěl uvést, že nesouhlasím se snížením věkové hranice trestní odpovědnosti za spáchání trestných činů, ale zásadně nesouhlasím se stále se zvyšující ochranou mladistvých pachatelů, a tím zvyšující se ochranou jejich soukromí a anonymity. Dříve bylo běžné ( a popravdě nevím zda to někomu až tolik vadilo kromě pachatelů) uvádět jména a příjmení mladistvých pachatelů veřejně, provádět výslechy podezřelých mladistvých za účasti učitelů nebo pracovníků orgánu sociálně právní ochrany dětí, nyní smí tyto vyslýchat pouze kriminalista k tomu vyškolený a mladistvý pachatel zůstává okolí utajen. I při sebelepší prevenci samozřejmě bude docházet k vloupání do rekreačních objektů.

Další možností jak snižovat počty krádeží vloupáním je kladení důrazu na ochranu objektů. K řádnému a kvalitnímu zabezpečení objektu je třeba vést majitele objektů. Jak jsem uvedl v kapitole prevence kriminality a jak vyplynulo i z dotazníku mohly by k seznámení s možnostmi zajištění rekreačních objektů sloužit námi již uplatňované schůzky s chataři. Zde jim je zdůrazňována důležitost vlastního zabezpečení chat kvalitními zámky dveří, mřížemi na oknech, petlicemi s kvalitními visacími zámky i případné možnosti elektronického zabezpečení objektu, které by v dnešní době mohlo být využíváno mnohem častěji než se tomu děje. Policie samozřejmě nemůže nikomu nic nařizovat, může pouze upozornit na nedostatky, ale vlastníci rekreačních objektů by měli být k lepšímu zabezpečení nuceni především při pojišťování objektů jednotlivými pojišťovnami.

Zjištěnou statistikou spáchaných trestných činů krádeží vloupáním za období od roku 1995 do roku 2010 je zřejmé, že na okrese Kutná Hora se počet jednotlivých skutků snižuje, ale stejně tak klesá i objasněnost těchto skutků. Když se na tuto statistiku podíváme z jiné strany, tak bych uvedl, že zde dochází skutečně ke snížení počtu tohoto druhu trestných činů a to díky tomu, že tato trestná činnost přestává být pro pachatele lukrativní. Tak rapidní pokles trestné činnosti souvisí také s tím, že

v letech 1995 až cca 2004 bylo zcela běžné, že pachatel v případě spáchání krádeže vloupáním do rekreační chaty provedl stejné vloupání i do několika dalších chat, ale v současnosti se tomu tak neděje a většinou se jedná o napadené jednotlivé chaty. Ke snížení počtu vloupání do chat došlo, jak jsem již v práci zmínil i z důvodu menší vybavenosti chat, která souvisí s úpadkem chataření jako takového.<sup>36</sup>

Dalším rozborem v rámci našeho služebního obvodu jsem zjistil totéž co v rámci okresu Kutná Hora. Jelikož velikost našeho služebního obvodu byla zmenšena asi o třetinu rozlohy, tím že nově vzniklo obvodní oddělení Zruč nad Sázavou nelze přesné statistiky za tak dlouhé období vést. Od roku 2005 do roku 2010 je z grafů patrné, že v roce 2005 bylo nejvíce případů krádeží vloupáním a poté se čísla každý další rok téměř shodují. Vzhledem k tomu, že je v našem služebním obvodě postaveno kolem 1200 rekreačních chat je nápad šesti trestných činů tohoto druhu zanedbatelný. Jen pro zajímavost bych se chtěl zmínit, že v roce 1999, kdy ještě byla obvodní oddělení Zbraslavice a Zruč nad Sázavou jedním celkem – tudíž kolem 2000 chat – bylo spácháno 89 trestných činů krádeží vloupáním do rekreačních objektů.<sup>37</sup>

Zásadním a nejdůležitějším úkolem policie je a vždy bude zjišťovat pachatele u maximálního počtu trestných činů. O obtížnosti tohoto úkolu svědčí i nízká čísla objasněnosti u majetkové trestné činnosti krádeží vloupáním, ale na druhou stranu je pozitivní značné snížení tohoto druhu trestné činnosti a zásluhu na tomto trendu mohou mít i častější kontroly chatových oblastí a díky prevenci i větší obezřetnost občanů, kdy není výjimkou oznámení o pohybu cizích osob v chatové oblasti. Z pohledu policie je lepší, oznámení o pohybu cizí osoby než kdyby na policii nikdo nic neoznámil a později se zjistilo, že došlo k vloupání do chat a na místě se pohybovala cizí osoba, kterou nikdo neznal. Tím by se velmi ztížilo objasnění takového činu.

Policisté zařazení v okrscích by měli mít velmi dobrou místní a osobní znalost, což je v současné přeměně a omlazování celé policie poněkud problém. Měli by mít přehled nejen o majitelích chat, ale i o místech, kde dochází k nelegálnímu prodeji odcizených věcí. Všechny legální prostředky, které mohou policii takto pomoci by měly být plně využity.

---

<sup>36</sup> Příloha č. II

<sup>37</sup> Příloha č. II

## SEZNAM LITERATURY

MUSIL, J., KONRÁD, Z., SUCHÁNEK, J., *Kriminalistika*, 1. Vyd. Praha: Beck, 2001. 512s. ISBN 80-7179-362-0

CHMELÍK, J., a kolektiv, *Místo činu a znalecké dokazování*, Vydavatelství a nakladatelství Aleš Čeněk, s.r.o., 2005. 304s. ISBN 80-86898-42-3

HLAVÁČEK, J., PROTIVINSKÝ, M., a kolektiv, *Praktická kriminalistika*, Vydal Kriminalistický ústav Praha Policie České republiky, 2007. 129s.

UHLÁŘ, J., *Technická ochrana objektů I. díl, Mechanické zábranné systémy II*, Policejní akademie ČR Praha, 2004. 179s. ISBN 80-7251-172-6

UHLÁŘ, J., *Technická ochrana objektů II. díl, Elektrické zabezpečovací systémy II*, Policejní Akademie ČR Praha, 2005. 229s. ISBN 80-7251-189-0

KOCÁBEK, P., KONÍČEK, T., *Bezpečné bydlení*, edice Stavíme, ERA Group, 2003. 94s. ISBN 80-86517-63-2

NOVOTNÝ, F., a kolektiv, *Trestní zákoník 2010*, Eurounion Praha s.r.o., 2010. 838s. ISBN 978-80-7317-084-4

SVATOŠ, R., *Kriminologie ve světle nového trestního zákoníku*, Vysoká škola evropských a regionálních studií, o. p. s., České Budějovice, 2010. 174s. ISBN 978-80-86708-21-8

SVATOŠ, R., *Základy kriminologie a prevence kriminality*, Vysoká škola evropských a regionálních studií, o. p. s., České Budějovice, 2009. 118s. ISBN 978-80-86708-84-3

VEČEŘA, K., HOLAS, J., ŠTĚCHOVÁ, M., *Kriminologická analýza lokality*, Praha: IKSP, 1995. ISBN-80-7338-023-4

KLOUBEK, M., *Postavení a úkoly policie, Prevence kriminality ve městech*. Slovník přednášek. Odbor prevence kriminality Ministerstva vnitra ČR, Praha, 1997. ISBN-80-7822-21-2

KOCÁBEK, P., KONÍČEK, T., ČERVENÁ, R., *Klíč k bezpečí*, Odbor prevence kriminality Ministerstva vnitra ČR, 2000. ISBN-80-85821-84-2

### Internetové odkazy:

Wikipedie Otevřená encyklopedie [cit. 18.1.2011]. Dostupný z WWW: <<http://www.wikipedia.cz>>

KOCÁBEK, P., KONÍČEK, T., Prevence majetkové kriminality -5., *Stavebnictví a interiér* č. 8/2004 [cit. 24.2.2011]. Dostupný z WWW: <<http://www.stavebnictvi3000.cz/pdf/1313.pdf>>

PECKA, J., Bezpečný byt a dům, *Stavebnictví a interiér* č. 11/2004 [cit. 24.2.2011]. Dostupný z WWW: <<http://www.stavebnictvi3000.cz/pdf/1392.pdf>>

Ministerstvo vnitra ČR [cit.19.1.2011]. Dostupný z WWW: <<http://www.mvcr.cz>>

Intranet Policie ČR: <[http://essk.pcr.cz/essk/\\_sest\\_root.asp](http://essk.pcr.cz/essk/_sest_root.asp)> (vnitřní síť Policie ČR)

Česko, z.č. 218/2003 Sb. *O soudnictví ve věcech mládeže* [cit. 15.10.2010]. Dostupný z WWW: <<http://www.pravnik.cz/uplna-zneni/uz-236.html>>

### Ostatní odkazy:

Č.j.ORKH-177/ZB-TČ-2000

Č.j.ORKH-108/TČ-2008-17

Č.j.ORKH-214/TČ-2008-17

Č.j.ORKH-342/ZB-TČ-2005

Č.j.ORKH-1180/TČ-12-2006

Č.j.ORKH-174/TČ-2008-10

Č.j.ORKH-735/TČ-15-2006



## **SEZNAM PŘÍLOH**

Příloha č. I      Nejčastější způsoby vloupání do rekreačních chat

Příloha č. II     Statistiky případů krádeží vloupáním

## PŘÍLOHA č. I:

Nejčastější způsoby vloupání do rekreačních chat

a) vniknutí do chaty oknem



---

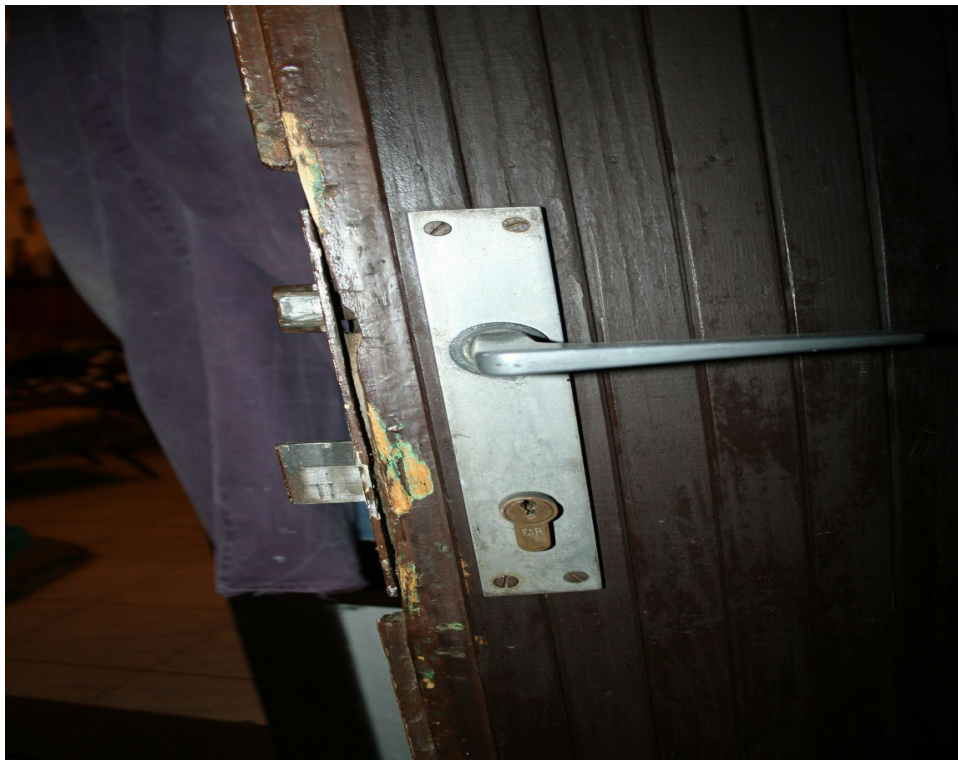
<sup>1</sup> Č.j.ORKH-214/TČ-2008-17

<sup>2</sup> Č.j.ORKH-342/ZB-TČ-2005

b) vniknutí do chaty dveřmi



3



4

---

<sup>3</sup> Č.j.ORKH-1180/TČ-12-2006

<sup>4</sup> Č.j.ORKH-174/TČ-2008-10

c) zvláštní způsob vniknutí – stropem chaty



---

<sup>5</sup> Č.j.ORKH-735/TČ-15-2006

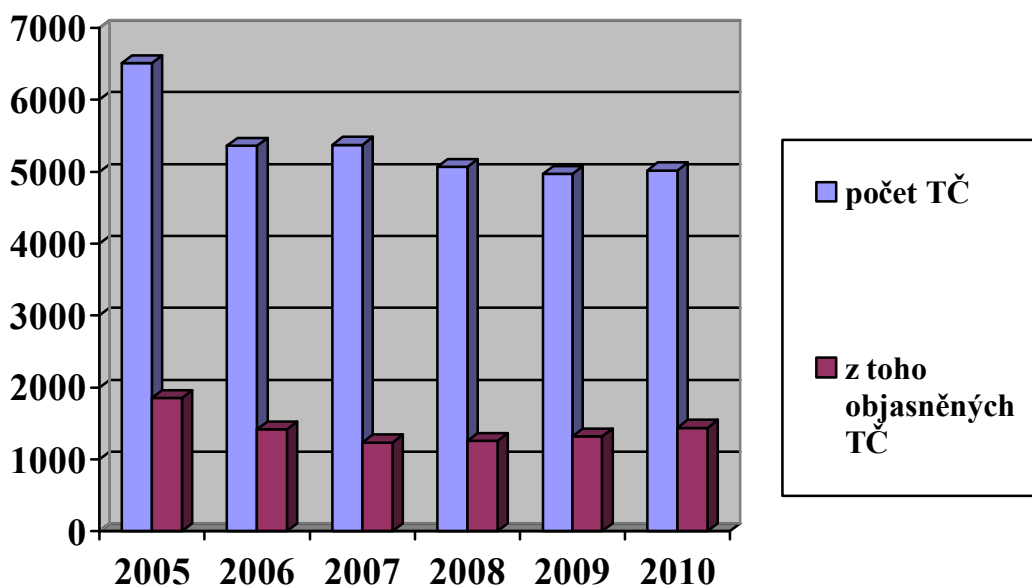
<sup>6</sup> Č.j.ORKH-735/TČ-15-2006

## PŘÍLOHA č. II:

### Statistiky případů krádeží vloupáním

a) Statistika případů krádeží vloupáním do rekreačních chat v České republice a jejich objasněnost v letech 2005-2010

Rok	2005	2006	2007	2008	2009	2010
Počet TČ	6511	5361	5377	5068	4975	5022
Z toho objasněných TČ	1859	1418	1233	1257	1317	1437
Objasněnost v %	28,55	26,45	22,93	24,80	26,47	28,61

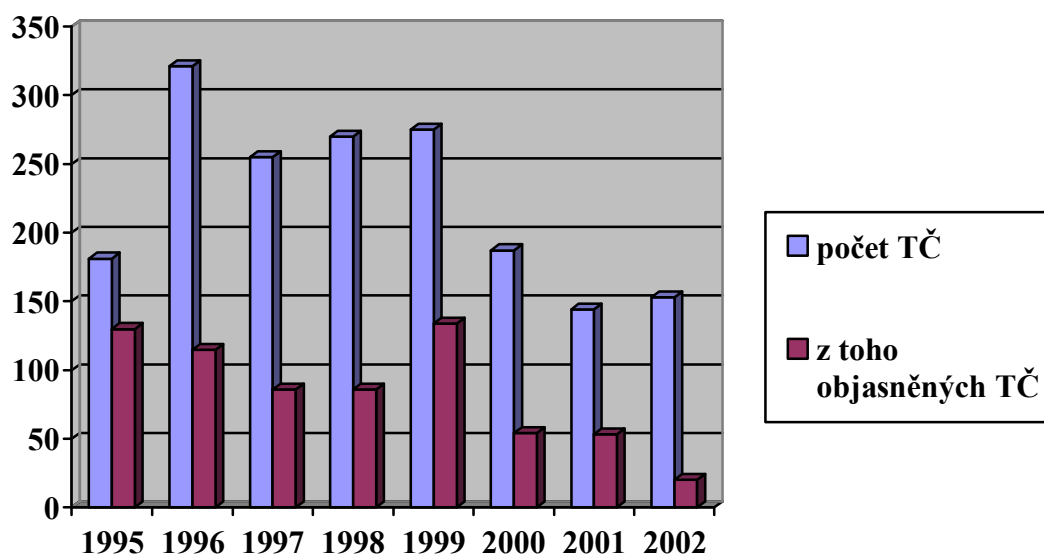


Graf č. 1- Přehled počtu krádeží vloupáním do rekreačních objektů v ČR v období 2005-2010 <sup>7</sup>

<sup>7</sup> Policejní statistiky, Ministerstvo vnitra ČR

b) Statistika případů krádeží vloupáním do rekreačních chat na okrese Kutná Hora a jejich objasněnost v letech 1995-2002

Rok	1995	1996	1997	1998	1999	2000	2001	2002
Počet TČ	281	321	255	270	275	187	144	153
Z toho objasněných TČ	130	115	86	86	134	54	53	20
Objasněnost v %	46,26	35,83	33,76	31,85	48,73	28,88	36,81	13,07

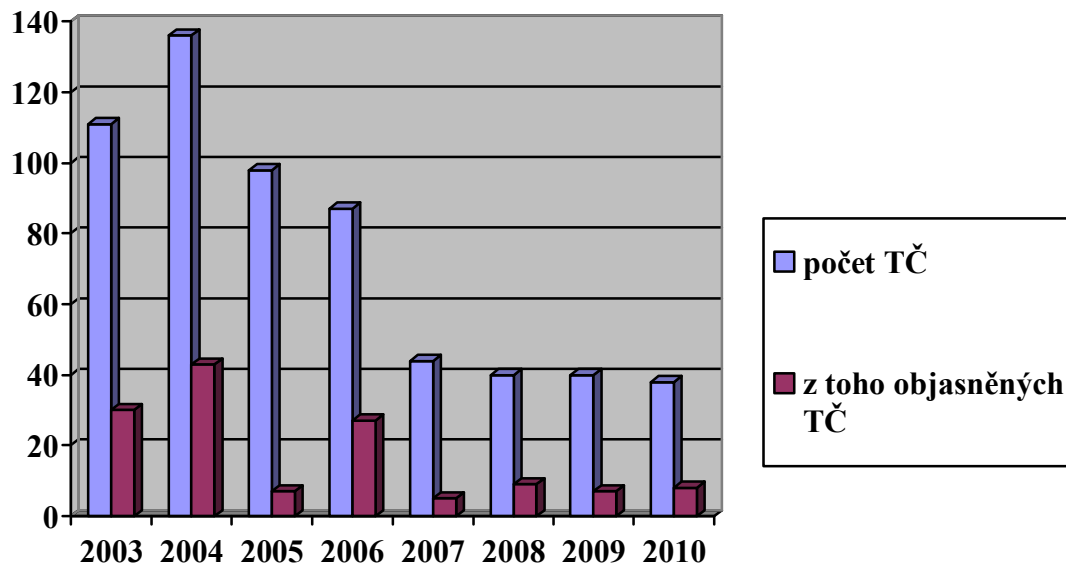


Graf č. 2 – Přehled počtu krádeží vloupáním do rekreačních objektů na okrese Kutná Hora v letech 1995-2002 <sup>8</sup>

<sup>8</sup> Policejní statistiky, Ministerstvo vnitra ČR

c) Statistika případů krádeží vloupáním do rekreačních chat na okrese Kutná Hora a jejich objasněnost v letech 2002-2010

Rok	2003	2004	2005	2006	2007	2008	2009	2010
Počet TČ	111	136	98	87	44	40	40	38
Z toho objasněných TČ	30	43	7	27	5	9	7	8
Objasněnost v %	27,03	31,61	7,14	31,03	11,36	22,50	17,50	21,05

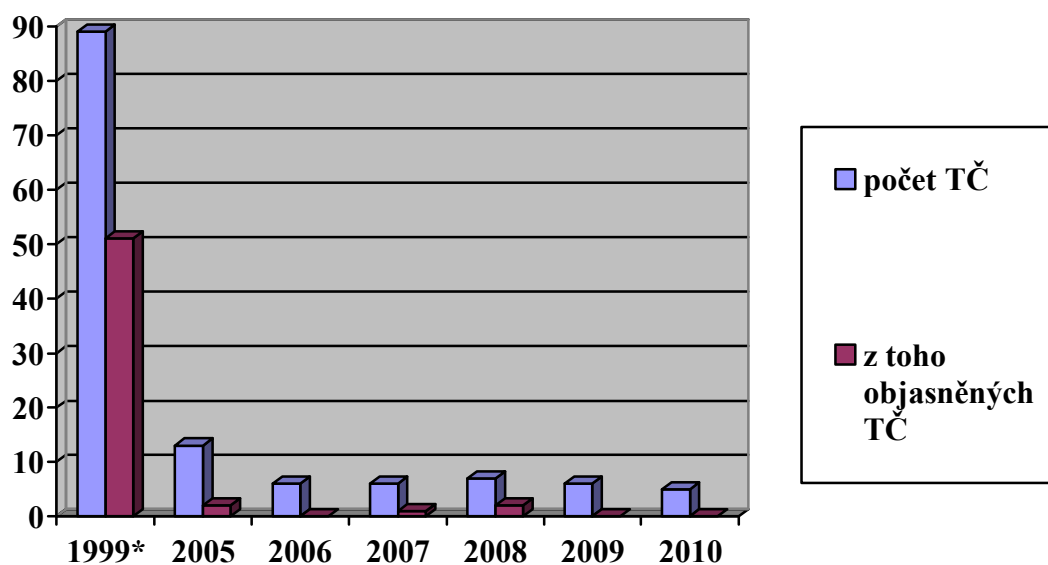


Graf č. 3 – Přehled počtu krádeží vloupáním do rekreačních objektů na okrese Kutná Hora v letech 2003-2010<sup>9</sup>

<sup>9</sup> Policejní statistiky, Ministerstvo vnitra ČR

d) Statistika případů krádeží vloupáním do rekreačních chat ve služebním obvodě OOP Zbraslavice a jejich objasněnost v letech 2005-2009

Rok	1999*	2005	2006	2007	2008	2009	2010
Počet TČ	89	13	6	6	7	6	5
Z toho objasněných TČ	51	2	0	1	2	0	0
Objasněnost v %	57,31	15,38	0	16,67	28,57	0	0



Graf č. 4 – Přehled počtu krádeží vloupáním ve služebním obvodě obvodního oddělení Zbraslavice v letech 1999, 2005-2010<sup>10</sup>

\* - v roce 1999 byl služební obvod OOP Zbraslavice tvořen ještě současným služebním obvodem OOP Zruč nad Sázavou, které vzniklo až v roce 2004, tudíž byl cca o 1/3 větší rozlohou a měl cca o 800 rekreačních objektů více

<sup>10</sup> Policejní statistiky, Ministerstvo vnitra ČR