

**VYSOKÁ ŠKOLA EVROPSKÝCH A REGIONÁLNÍCH
STUDIÍ, O. P. S., ČESKÉ BUDĚJOVICE**

BAKALÁŘSKÁ PRÁCE

**AKTIVITY MUNICIPALIT A JEJICH SPOLUPRÁCE
JAKO FAKTORY ROZVOJE PRACHATICKA**

Autor práce: Ivana Bauerová
Studijní obor: Regionální studia
Forma studia: Kombinované studium
Vedoucí práce: Ing. Jiří Dušek, Ph.D.
Katedra: Katedra společenských věd

2011

Prohlašuji, že jsem bakalářskou práci vypracovala samostatně, na základě vlastních zjištění a s použitím odborné literatury a materiálů uvedených v této práci.

Souhlasím, aby práce byla uložena v knihovně Vysoké školy evropských a regionálních studií v Českých Budějovicích a zpřístupněna v souladu s § 47b zákona č. 111/1998 Sb. v platném znění.

.....

Děkuji vedoucímu bakalářské práce Ing. Jiřímu Duškovi, Ph.D. za cenné rady, připomínky a metodické vedení práce.

ABSTRAKT

BAUEROVÁ, I. *Aktivity municipalit a jejich spolupráce jako faktory rozvoje Prachaticka : bakalářská práce*. České Budějovice : Vysoká škola evropských a regionálních studií, o. p. s., 2011, 86 s. Vedoucí bakalářské práce : Ing. Jiří Dušek, Ph.D.

Klíčová slova: municipality, region, regionální politika, spolupráce obcí

Bakalářská práce analyzuje aktivity municipalit a jejich formy spolupráce jako faktory rozvoje regionu Prachaticka. Cílem bakalářské práce je vyhodnocení všech forem meziobecní spolupráce využívaných v tomto regionu a jejich efektivnost při přípravě a zabezpečování rozvojových projektů na Prachaticku.

Práce je členěna do třech hlavních částí. První část práce mapuje vývoj regionální politiky Evropské unie a České republiky. Druhá část práce je zaměřena na období reformy veřejné správy a územní samosprávy po roce 1989. Ve třetí části práce jsou charakterizovány formy spolupráce obcí v obecném pojetí. Následovně jsou analyzovány konkrétní formy spolupráce obcí na Prachaticku doplněné o zrealizované společné akce. Závěrečná část práce pak hodnotí konkrétní dopady meziobecní spolupráce na rozvoj regionu Prachaticka.

ABSTRACT

BAUEROVÁ, I. *Activities of Municipalities and their Cooperation as Development Factors of the District of Prachatice : Bachelor thesis.* České Budějovice : The College of European and Regional Studies, n. g. o., 2011, 86 p.
Supervisor : Ing. Jiří Dušek, Ph.D.

Key words: Cooperation of Municipalities, Municipalities, Municipal politics, Region

The thesis analyzes the activities of municipalities and their forms of cooperation as factors for the development of the region of Prachatice. The aim of this work is the evaluation of all forms of inter-municipal cooperation used in this region and their effectiveness in the preparation and providing of the development projects in Prachatice.

The work is divided into three main parts. The first part of the work describes the development of regional policy of the European Union in the Czech Republic. The second part focuses on the period of the public administration and local self-government reform after the year of 1989. The third part characterizes municipal cooperation forms in general. Subsequently the specific forms of cooperation between the municipalities in Prachatice are analyzed in this part, which is supplemented by shared actions implemented. The final part assesses the impact of the specific inter-municipal cooperation in regional development of the region of Prachatice.

OBSAH

ÚVOD	8
1 CÍL A METODIKA BAKALÁŘSKÉ PRÁCE	9
2 REGIONÁLNÍ POLITIKA V EU	10
2.1 Vymezení základních pojmů	10
2.2 Hlavní etapy vývoje regionální politiky EU.....	11
2.3 Nástroje regionální politiky EU v programovacím období 2007 - 2013.....	14
3 REGIONÁLNÍ POLITIKA V ČR	16
3.1 Legislativní rámec regionální politiky ČR	16
3.2 Hlavní etapy vývoje regionální politiky ČR.....	16
3.3 Institucionální zabezpečení regionální politiky v ČR	20
4 OBEC JAKO ZÁKLADNÍ ÚZEMNÍ SAMOSPRÁVNÉ SPOLEČENSTVÍ .	24
4.1 Pojem obec a jeho orgány	24
4.2 Reforma veřejné správy a územní samosprávy v ČR po roce 1989.....	25
4.3 Subsidiarita ve veřejné správě	27
4.4 Evropská charta místní samosprávy	28
5 SPOLUPRÁCE OBCÍ	31
5.1 Význam a důvody spolupráce obcí	31
5.2 Formy spolupráce obcí v obecném pojetí.....	32
5.3 Formy spolupráce obcí na Prachaticku.....	33
5.3.1 Dobrovolný svazek obcí (DSO).....	33
5.3.2 Smlouva ke splnění konkrétního úkolu.....	39
5.3.3 Místní akční skupina (MAS).....	39
5.3.4 Místní Agenda 21 (MA21).....	43
5.3.5 Národní síť zdravých měst ČR (NSZM)	44
5.3.6 Svaz měst a obcí Jihočeského kraje (SMOJK)	45
5.3.7 Euroregiony.....	46
5.3.8 Partnerská města a obce	51
5.4 Formy spolupráce nevyužívané na Prachaticku	55

5.4.1	Společná právnická osoba	55
5.4.2	GIZ - Přeshraniční impulzní centra.....	55
5.4.3	Zájmové sdružení právnických osob.....	55
5.4.4	Public-private-partnership (PPP)	55
ZÁVĚR.....		56
SEZNAM POUŽITÝCH ZDROJŮ		60
SEZNAM ZKRATEK.....		65
SEZNAM OBRÁZKŮ, TABULEK A GRAFŮ.....		66
PŘÍLOHY		67

ÚVOD

Současné pojetí regionální politiky jako činnosti je přispívat ke snižování rozdílů mezi úrovněmi rozvoje jednotlivých regionů a k zabezpečování jejich harmonického rozvoje. Zdůrazňuje i vyžaduje nutnost spolupráce obcí při rozvoji daného prostoru. Uskutečňování regionální politiky je realizováno především představiteli veřejné správy příslušných regionů a významně se opírá o potřebu jejich spolupráce při poznávání, pochopení a prosazování potřeb rozvoje a vytváření vhodných podmínek pro jejich praktickou realizaci.

Aktivity municipalit a jejich spolupráce se stávají důležitým faktorem rozvoje daného regionu. Představitelé obcí vstupují při zajišťování podmínek udržitelného rozvoje do značného množství vztahů s nejrůznějšími subjekty. Přitom jen některé z těchto forem spolupráce jsou výrazem skutečné spolupráce a jen určité z nich lze považovat za faktory rozvoje. Optimální podmínky pro uskutečňování rozvojových záměrů obcí či regionů se dlouhodobě opírají o hledání vhodných finančních zdrojů.

V období po vstupu České republiky do Evropské unie se otevřely významně větší možnosti pro získávání finanční podpory k realizaci rozvojových záměrů obcí i regionů. Čerpání těchto prostředků z některých dotačních titulů bývá podmíněno účastí žadatele (obce) ve svazku obcí. Právě dobrovolné svazky obcí (DSO) jsou základní a nejtypičtější formou spolupráce obcí v ČR, které často slouží jako základ pro jiné typy spolupráce. Zejména se jedná o místní akční skupiny (MAS) a euroregiony. Svazky obcí mohou vstoupit jako celek i do Národní sítě zdravých měst (NSZM).

Obce se účelově stávají členy více různých uskupení, aby mohly realizovat své rozvojové projekty, které by samostatně pro jednotlivé obce byly prakticky nedosažitelné. Ke skutečné meziobecní spolupráci dochází jen u některých forem spolupráce, kde většinou není primárním cílem získat finanční prostředky pro obec.

1 CÍL A METODIKA BAKALÁŘSKÉ PRÁCE

Hlavním cílem bakalářské práce je analyzovat formy spolupráce obcí na Prachaticku a vyhodnocení jejich efektivnosti. Efektivní spolupráce municipalit je klíčovým faktorem jejich rozvoje.

V první části práce je popsán vývoj regionální politiky v Evropské unii a v České republice. Vstupem do Evropské unie dne 1. 5. 2004 Česká republika získala možnost využívat finanční prostředky z politiky hospodářské a sociální soudržnosti EU, jejímž prostřednictvím EU usiluje o rovnoměrný hospodářský rozvoj svých členských států a regionů.

Druhá část práce je zaměřena na pojem obec jako základní územní samosprávné společenství. Po roce 1989 nastalo období reformy veřejné správy a územní samosprávy jako komplexní systémové změny, decentralizace, dekoncentrace a profesionalizace výkonu veřejné správy a územní samosprávy. V rámci této reformy byly k 1. 1. 1990 zrušeny národní výbory a bylo obnoveno obecní zřízení. Důležitou etapou této reformy bylo ukončení činnosti okresních úřadů k 31. 12. 2002 a přenesení jejich působnosti převážně na pověřené obecní úřady a obce s rozšířenou působností. Město Prachatice je od roku 2003 obcí s rozšířenou působností a zahrnuje území 44 obcí.

Hlavní část práce je zaměřena na analýzu forem spolupráce obcí na Prachaticku a vyhodnocení té formy spolupráce, která je nejefektivnější a nejtypičtější pro tento region. Jsou popsány konkrétní společné akce, které se podařilo díky této spolupráci v posledních letech zrealizovat.

Mezi primární zdroje práce patří především informace čerpané z literatury, která se týká regionální politiky a regionálního rozvoje na úrovni Evropské unie a České republiky. Dalšími důležitými materiály jsou údaje získané ze strategických plánů rozvoje obcí Prachaticka a z konzultací s odbornými pracovníky městského úřadu. K vypracování práce jsou také čerpány informace z relevantních internetových zdrojů.

2 REGIONÁLNÍ POLITIKA V EU

2.1 Vymezení základních pojmů

„**Municipalita**“ je termín odvozený z latinského *municipium*. Pod tímto pojmem si můžeme představit města či obce s větším či menším počtem obyvatel. Municipalita je formou společenské koncentrace, teritoriem i komunitou.¹

Všeobecně lze pojem „municipalita“ definovat jako městskou samosprávu, popř. samosprávní orgány jednotlivých územněsprávních jednotek, fungující zejména jako subjekty majetkoprávních vztahů.²

„**Region**“ je označení pro vyšší stupeň územní samosprávy, zahrnující společenství obyvatel více měst a obcí v dané oblasti, které spojují společné zájmy. Region je území větší než obec nebo město a menší než stát. Je spojovacím článkem mezi obcí a státem.³

Oxfordský slovník definuje region jako oblast (pruh země, prostor, místo), která má více či méně jasně stanovené hranice nebo určité vlastnosti.⁴

„**Regionální politika**“ je činnost, jejímž úkolem je přispívat ke snižování rozdílů mezi úrovněmi rozvoje jednotlivých regionů a k zabezpečení jejich harmonického rozvoje. Cílem regionální politiky je, aby regiony měly stejné šance a možnosti a aby jejich potenciál byl plnohodnotně využíván.⁵

„Regionální politika“ podle Vanhove a Klaassena (1987) představuje všechny veřejné intervence, které vedou ke zlepšování geografického rozdělení ekonomických činností, resp. které se pokoušejí napravit určité prostorové důsledky volné tržní ekonomiky pro dosažení dvou vzájemně závislých cílů - ekonomického růstu a zlepšení sociálního rozdělení ekonomických efektů.⁶

„Regionální politiku“ lze podle všeobecné encyklopedie definovat jako: „politiku zaměřenou převážně na hospodářskou pomoc nedostatečně rozvinutým

¹ VALEŠ, L. *Politologické aspekty veřejné správy*. Plzeň : Vydavatelství a nakladatelství Aleš Čeněk, 2006. s. 116. ISBN 80-7380-010-1.

² KOLEKTIV AUTORŮ. *Všeobecná encyklopedie*. 5. svazek. Praha : Diderot, 1999. s. 267. ISBN 80-902555-7-4.

³ PEKOVÁ, J. *Hospodaření a finance územní samosprávy*. 1. vyd. Praha : Management Press, 2004. s. 12. ISBN 80-7261-086-4.

⁴ *Oxford Advanced Learners Dictionary*. 8. vyd. Oxford : Oxford University Press, 2010. s. 1281. ISBN 978-0-19-4799003.

⁵ KOLEKTIV AUTORŮ. *Nová regionální politika*. Praha : DaDa, 2002. s. 91. ISBN 80-903064-1-1.

⁶ STEJSKAL, J., KOVÁRNÍK, J. *Regionální politika a její nástroje*. Praha : Portál, 2009. s. 12. ISBN 978-80-7367-588-2.

oblastem. Protože tržní mechanismus nevede vždy nutně k plnému využití výrobních faktorů a k vyrovnání příjmů na jednoho obyvatele v různých oblastech země a národního hospodářství, rozhoduje regionální politika a alokace výrobních faktorů v prostoru s cílem zmírnit mezioblastní rozdíly životní úrovně“.⁷

2.2 Hlavní etapy vývoje regionální politiky EU

Regionální politika v Evropě zpočátku zapustila nejhlubší kořeny ve Velké Británii, v níž se její zásady utvářely již v období před druhou světovou válkou, po hospodářské krizi v letech 1929 - 1933. Krátce po jejím skončení (v roce 1934) byl poprvé v Evropě vypracován plán pomoci nejvíce postiženým regionům. Zákon vymezil problémové regiony a stanovil určité postupy, s jejichž pomocí mělo dojít k nápravě. Zmíněné období vstoupilo do historie i tím, že se začaly tvořit první základy regionálního plánování. Po druhé světové válce začaly být zásady regionální politiky rozpracovávány především ve Francii a v Itálii, později rovněž ve Spolkové republice Německo.

První období v letech 1958 - 1974

Tato etapa byla charakterizována přednostními snahami o vyrovnávání rozdílů mezi vysoce rozvinutými a značně zaostávajícími regiony, které byly uskutečňovány vládami jednotlivých členských zemí tzv. evropské šestky (Francie, Německo, Itálie, Nizozemí, Belgie, Lucembursko). Jejich iniciátoři a tvůrci se obvykle zaměřovali na zakládání pečlivě vytypovaných průmyslových podniků v oblastech s vyšší mírou nezaměstnanosti. V roce 1958 byl zřízen orientovaný Evropský sociální fond (European Social Fund) a krátce nato Evropský zemědělský záruční a usměrňovací fond. Z těchto fondů byly spíše financovány jednotlivé projekty uskutečňované na úrovni národních států. Opravdová regionální politika začala být v Evropských společenstvích uskutečňována daleko později.⁸

Druhé období v letech 1975 - 1988

Mezníkem z pohledu systematického koncipování ucelené regionální politiky se stal zejména vstup Velké Británie, Irska a Dánska do Evropského společenství

⁷ KOLEKTIV AUTORŮ. *Všeobecná encyklopedie*. 6. svazek. Praha : Diderot, 1999. s. 373. ISBN 80-902555-8-2.

⁸ LACINA, K. *Regionální rozvoj a veřejná správa*. Praha : Vysoká škola finanční a správní, 2007. s. 16-18. ISBN 978-80-86754-74-1.

v roce 1973. Další krok na cestě k formování regionální politiky ES byl učiněn v roce 1975, kdy byl zřízen Evropský regionální rozvojový fond (ERDF). Charakteristickým rysem nového pojetí evropské regionální politiky se stala decentralizace řízení regionální politiky v jednotlivých členských státech ES.

Třetí období v letech 1989 - 1999

Regionální politice se přikládala zvýšená pozornost. Jejím důležitým rysem se stala postupující integrace regionální politiky se sociální politikou a s částí zemědělské politiky v rámci tzv. strukturální politiky přednostně financované ze strukturálních fondů. Klíčovými strukturálními fondy EU byly Evropský fond regionálního rozvoje (ERDR), Evropský sociální fond (ESF), Evropský zemědělský garanční a podpůrný fond (EAGGF) a Finanční nástroj pro podporu rybolovu (FIFG).

Principy regionální politiky byly v tomto období realizovány v průběhu dílčích tzv. programovacích období. Pro programové období 1989 - 1993 bylo poprvé definováno pět cílů, a to:⁹

- **Cíl 1** - podpora rozvoje a strukturálních změn zaostávajících regionů (odpovídají úrovni NUTS 2 evropských územních statistických jednotek),
- **Cíl 2** - přeměna regionů nebo jejich částí, které jsou vážně ohroženy hospodářským úpadkem, např. oblasti, které procházejí dramatickými změnami v sektorech průmyslu,
- **Cíl 3** - boj s dlouhodobou nezaměstnaností a podpora integrace mladých lidí a osob vyřazených z trhu práce do pracovního procesu,
- **Cíl 4** - podpora adaptace pracovníků na hospodářské změny a na změny ve výrobě,
- **Cíl 5** - podpora rozvoje venkovských regionů,

V roce 1995 přibyl šestý cíl strukturální politiky, který byl schválen v souvislosti se vstupem Švédska a Finska do ES a EU na podporu oblastí podél polárního kruhu.

- **Cíl 6** - rozvoj a strukturální změny regionů s velmi nízkým zalidněním.

V souvislosti s uzavřením Maastrichtské smlouvy byl v roce 1993 založen tzv. Fond soudržnosti (Kohezní fond), který není zařazen mezi strukturální fondy. Jedná se o speciální fond, z něhož se poskytuje podpora projektům v oblastech životního prostředí a dopravní infrastruktury. Kritériem pro její získání je HDP žádajícího

⁹ WOKOUN, R. *Česká regionální politika v období vstupu do EU*. 1. vyd. Praha : VŠE, 2003. s. 25.

národního státu nižší než 90 % průměru HDP Evropské unie jako celku v přepočtu na jednoho obyvatele.¹⁰

Čtvrté období v letech 2000 - 2006

V tomto období došlo ke snížení počtu cílů uskutečňovaných v rámci regionální a strukturální politiky ze šesti na tři, a to:

- **Cíl 1** - podpora rozvoje a strukturálního přizpůsobování regionů, které ve svém rozvoji zaostávají za ostatními,
- **Cíl 2** - podpora hospodářské a sociální konverze oblastí, které se potýkají se strukturálními problémy,
- **Cíl 3** - zvýšení adaptability, flexibility a mobility evropské pracovní cíly.

Páté - současné - období v letech 2007 - 2013

Tři stávající prioritní cíle regionální politiky EU financované prostřednictvím strukturálních fondů jsou od počátku roku 2007 nahrazeny následujícími novými třemi cíly, a to:¹¹

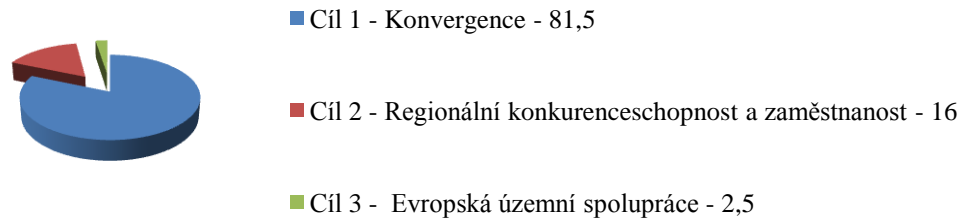
- **Cíl 1 - Konvergence** - podpora růstu a tvorby pracovních míst v nejméně rozvinutých členských zemích a oblastech (podpora regionů s HDP nižším než 75 % průměru EU), tento cíl se týká regionů úrovně NUTS 2. Cíl je naplňován z prostředků Evropského fondu pro regionální rozvoj (EFRR), Evropského sociálního fondu (ESF) a Fondu soudržnosti (CF).
- **Cíl 2 - Regionální konkurenceschopnost a zaměstnanost** - regionální programy pro regiony a orgány regionální správy podporující ekonomické změny v průmyslových, městských a venkovských oblastech (podpora regionů nespádající pod Cíl „Konvergence“, tj. HDP nad 75 % průměru EU). Cíl je naplňován z prostředků Evropského sociálního fondu (ESF) a Evropského fondu pro regionální rozvoj (EFRR).
- **Cíl 3 - Evropská územní spolupráce** - podpora přeshraniční spolupráce prostřednictvím společných lokálních a regionálních iniciativ, nadnárodní a mezinárodní spolupráce, výměna zkušeností. V příhraničních oblastech žije 181,7 milionu obyvatel (37,5 % celkové populace EU) a všechny regiony

¹⁰ LACINA, K. *Regionální rozvoj a veřejná správa*. Praha : Vysoká škola finanční a správní, 2007. s. 20-21.

¹¹ WOKOUN, R. *Strukturální fondy a obce I*. 1. vyd. Praha : ASPI, 2006. s. 71-72. ISBN 80-7357-138-2.

a občané EU spadají do jedné ze stávajících třinácti oblastí nadnárodní spolupráce. Cíl je naplňován z prostředků Evropského fondu pro regionální rozvoj.¹²

Graf 1: Rozdělení finančních prostředků podle jednotlivých cílů (v %)¹³



2.3 Nástroje regionální politiky EU v programovacím období 2007 - 2013

K naplňování cílů regionální a strukturální politiky, především ke snižování ekonomických a sociálních disparit mezi regiony EU, jsou používány tzv. strukturální fondy (Structural Funds, SF). Zdrojem finančních prostředků jsou finanční příspěvky členských států do společného rozpočtu EU, které jsou nevratné.

Strukturální fondy samozřejmě nejsou jediným zdrojem finančních prostředků pro realizaci rozvojových aktivit členských států EU. Zmíněné aktivity jsou zčásti rovněž hrazeny formou úvěrů poskytovaných Evropskou investiční bankou.

V současnosti regiony mohou čerpat prostředky ze čtyř strukturálních fondů a z jednoho Kohezního fondu (Fond soudržnosti). Každý z nich se zaměřuje na specifickou oblast pomoci.¹⁴

Strukturální fondy

- **Evropský fond regionálního rozvoje (ERDR)** - byl založen v roce 1975 a je co do objemu finančních prostředků největší a nejdůležitější. Zaměřuje se na modernizaci a posilování hospodářství, investice do infrastruktury, vytváření pracovních míst a podpora malého a středního podnikání.¹⁵

Jeho prostředky jsou určeny pro všechny tři cíle programovacího období 2007 - 2013.

¹² ŠVECOVÁ, G. *Cíle regionální politiky* [online]. Praha : Odbor informování o evropských záležitostech (OEZ), Úřad vlády České republiky, 2010 [cit. 4. října 2010]. Dostupný z WWW: <<http://www.euroskop.cz/8784/sekce/cile-regionalni-politiky>>.

¹³ *Abeceda fondů Evropské unie 2007 - 2013*. Praha : Ministerstvo pro místní rozvoj ČR, 2007. s. 3.

¹⁴ LACINA, K. *Regionální rozvoj a veřejná správa*. Praha : Vysoká škola finanční a správní, 2007. s. 33. ISBN 978-80-86754-74-1.

¹⁵ *Průvodce fondy Evropské unie*. Praha : Ministerstvo pro místní rozvoj ČR, 2004. s. 14.

- **Evropský sociální fond (ESF)** - byl založen v roce 1960 a v souladu se strategií EU podporuje aktivity a politiky v oblastech zaměstnanosti a rozvoje lidských zdrojů (např. rekvalifikace, vzdělávání). Svých cílů dosahuje například posilováním sociálních programů členských států EU, pomáháním rizikovým skupinám obyvatel (mladí nezaměstnaní, zdravotně postižení), podporu rovných příležitostí na trhu práce a zlepšováním mobility pracovních sil v rámci EU.¹⁶
- **Evropský zemědělský fond pro rozvoj venkova (EAFRD)** - byl založen v roce 1962 a do systému strukturálních fondů patří jeho podpůrná sekce. Pro nové programovací období 2007 - 2013 byl na podporu rozvoje venkova jako součásti společné zemědělské politiky Evropské unie vytvořen finanční nástroj Evropský zemědělský fond pro rozvoj venkova. Prostředky z EAFRD slouží ke zvýšení konkurenceschopnosti zemědělství, potravinářství a lesnictví. Podporuje environmentální projekty a nově vznikající podniky na venkově. Orientuje se na nepotravinářské využití zemědělské produkce a politiku rozvoje venkova.
- **Evropský rybářský fond (EFF)** - nahrazuje v novém programovacím období 2007 - 2013 dosavadní finanční nástroj na podporu rybolovu (FIFG) a stává se tak novým nástrojem společné rybářské politiky EU. Cílem tohoto fondu je zajištění trvale udržitelného rozvoje evropského rybolovu a akvakultury.¹⁷

Kohezní fond (CF) - (Fond soudržnosti)

Nařízení Rady č. 792/93 ES (Rada EU, 1993c) položilo v roce 1993 základ nového finančního nástroje na podporu soudržnosti. Jedná se o samostatný nástroj mimo strukturální fondy k poskytování pomoci vybraným členským zemím, nikoli v regionech. Kohezní fond poskytuje příspěvky na projekty budování infrastruktur v oblasti životního prostředí, rozvoje dopravy (transevropské dopravní sítě, podpora veřejné dopravy), nově i v oblasti energetické účinnosti a obnovitelných zdrojů energie. Poskytování pomoci je podmíněno dvěma faktory:¹⁸

- HND na obyvatele státu (kupní síla) nesmí překročit 90 % průměru EU,
- členský stát musí realizovat program hospodářské konvergence.

¹⁶ WOKOUN, R. *Strukturální fondy a obce I*. 1. vyd. Praha : ASPI, 2006. s. 134. ISBN 80-7357-138-2.

¹⁷ *Abeceda fondů Evropské unie 2007 - 2013*. Praha : Ministerstvo pro místní rozvoj ČR, 2007. s. 4-5.

¹⁸ KÓNIG, P., LACINA, L. *Rozpočet a politiky EU*. 1. vyd. Praha : C. H. Beck, 2004. s. 193. ISBN 80-7179-846-0.

3 REGIONÁLNÍ POLITIKA V ČR

3.1 Legislativní rámec regionální politiky ČR

Regionální politika ČR se utvářela až teprve v průběhu devadesátých let minulého století. Na počátku diskuze o jejím samostatném definování stálo usnesení vlády č. 759/1992 - *Zásady regionální politiky vlády ČR* - vypracované tehdejším ministerstvem hospodářství České republiky. Další fáze regionální politiky byla zahájena v roce 1996, kdy byla její koordinace svěřena ministerstvu pro místní rozvoj. To vypracovalo vládní usnesení č. 235/1998 - *Zásady regionální politiky ČR*. Základní systémový, legislativní a institucionální rámec regionální politiky byl vytvořen v roce 2000 souborem zákonů přijatých v souvislosti se zaváděním krajského zřízení v ČR. Pro regionální politiku jsou v tomto smyslu klíčový zákon č. 129/2000 - *Zákon o krajích* a zákon č. 128/2000 - *Zákon o obcích*.

Regionální politika České republiky je od této doby charakterizována jako koncepční a výkonná činnost státu a regionálních orgánů uskutečňovaná na základě regionálních rozvojových plánů. Má tyto zásady, které byly vtěleny do zákona č. 248/2000 - *Zákon o podpoře regionálního rozvoje*:¹⁹

- přispívat k harmonickému a vyváženému rozvoji jednotlivých regionů,
- omezovat rozdíly mezi úrovněmi regionů,
- podporovat hospodářský a sociální rozvoj jednotlivých regionů.

3.2 Hlavní etapy vývoje regionální politiky ČR

Vývoj české regionální politiky v letech 1990 - 1992

Česká republika vzhledem ke své „komunistické minulosti“ začala rozvíjet moderní regionální politiku v 90. letech minulého století. V prvních letech po „sametové“ revoluci však nebyla otázka regionálního rozvoje prioritou. Už v roce 1990 tehdejší česká vláda projednala zásady regionální politiky a koncem téhož roku vznikl dokument „Zásady zákona ČR o regionální politice“. Tyto zásady trpěly jistou nezralostí a nevyvážeností, a proto nebyly ani projednány v ČNR. Pro zmírnění dopadů strukturálních změn do území a podporu rozvoje zaostávajících regionů zpracovalo bývalé Ministerstvo hospodářství ČR celou řadu materiálů. V programovém prohlášení

¹⁹ LACINA, K. *Regionální rozvoj a veřejná správa*. Praha : Vysoká škola finanční a správní, 2007. s. 46. ISBN 978-80-86754-74-1.

vlády ČR v roce 1992 se mimo jiné vláda zavázala, že bude „věnovat pozornost problematice jednotlivých regionů a zaměří svou regionální politiku na podporu rozvoje nových aktivit v hospodářsky slabších oblastech a usnadní zánik těch výrobních, které v tržních podmínkách neobstojí.“ Koncem roku 1992 vláda přijala „Zásady regionální politiky vlády ČR“, které navazovaly na zákon o státní podpoře malého a středního podnikání. V letech 1990 - 1992 nebyla žádná významnější česká regionální politika realizována.²⁰

Vývoj české regionální politiky v letech 1993 - 1995

Regionální politika stála v tomto období na okraji zájmu vlády a byla omezena prakticky jen na regionální podporu malých a středních firem pomocí měkkých úvěrů. Konkrétně šlo o program REGION, jehož cílem bylo pomocí zvýhodněných podmínek zvýšit přitažlivost malého a středního podnikání ve vybraných hospodářsky problémových oblastech a přispět k tvorbě nových pracovních míst. V této době měla velký význam skutečnost, že vedle vlastní regionální politiky vznikala celá řada odvětvových programů s určitou regionální dimenzí, jako např. politika zaměstnanosti nebo regionální politika v zemědělství. Hlavní nevýhodou těchto odvětvových programů byla jejich nedostatečná provázanost a koordinace jak mezi sebou, tak i s vlastní regionální politikou.

Dne 1. 2. 1995 vstoupila v platnost „Dohoda o přidružení České republiky k Evropské unii“. Od roku 1995 se česká regionální politika začala postupně a systematicky připravovat na budoucí členství v Evropské unii. Pro toto období byly identifikovány tyto závažné problémy ovlivňující tehdy českou regionální politiku, a to:²¹

- a) absence regionální samosprávy,
- b) roztržitost regionální politiky do více rezortů a její malé propojení s příbuznými odvětvovými politikami,
- c) úzké spektrum nástrojů regionální politiky,
- d) absence legislativního zabezpečení regionální politiky.

²⁰ DOČKAL, V., KOZLOVÁ, M., HAVLÍK, V. *Regionální politika EU a naplňování principu partnerství*. Brno : Masarykova univerzita, 2006. s. 17. ISBN 80-210-4012-2.

²¹ WOKOUN, R. *Česká regionální politika v období vstupu do EU*. 1. vyd. Praha : VŠE, 2003. s. 199-200. ISBN 80-245-0517-7.

Vývoj české regionální politiky v letech 1996 - 1998

Od roku 1996 dochází k postupné aktivizaci v oblasti regionální politiky spolu s přípravou České republiky na vstup do Evropské unie. Probíhají změny v oblasti institucionálního zajištění regionální politiky na centrální i regionální úrovni. V roce 1996 bylo zřízeno Ministerstvo pro místní rozvoj ČR (MMR) a 14 krajů jako vyšší územně samosprávné celky, jež se později staly střední regionální úrovní pro českou regionální politiku. Rok 1998 byl významným předěl pro českou regionální politiku, protože vláda ČR přijala svým usnesením „Zásady regionální politiky ČR“. Od té doby je regionální politika definována jako koncepční a výkonná činnost státu a regionálních orgánů.²²

Postupně se regionální politika stala jedním z nejdůležitějších politik z aspektu přípravy České republiky na vstup do Evropské unie. V této době se postupně podařilo vytvořit celý soubor programových dokumentů pro jednotlivé úrovně.²³

- Centrální úroveň - „*Strategie regionálního rozvoje ČR*“,
- Regionální úroveň (vyšší, regiony soudržnosti) - „*Regionální operační programy*“,
- Regionální úroveň (nižší, kraje) - „*Strategie rozvoje budoucích krajů*“, „*Programy rozvoje krajů*“,
- Mikroregionální úroveň - „*Strategie či Programy rozvoje mikroregionů*“,
- Místní úroveň - „*Programy rozvoje obcí*“.

Vývoj české regionální politiky v letech 2000 - 2006

Od roku 2000 je česká regionální politika zaměřena na rozvoj podnikání, rozvoj lidských zdrojů, výzkum a technologický vývoj, rozvoj cestovního ruchu, zlepšování regionální infrastruktury, rozvoj občanské vybavenosti, rozvoj služeb sociální a zdravotní péče a na opatření vedoucí k ochraně životního prostředí. Zásadním strategickým dokumentem regionální politiky ČR je *Strategie regionálního rozvoje ČR (SRR)*, kterou vláda přijala 12. července 2000.

Vstupem do Evropské unie 1. 5. 2004 Česká republika získala možnost využívat finanční prostředky z politiky hospodářské a sociální soudržnosti EU, jejímž prostřednictvím EU usiluje o rovnoměrný hospodářský rozvoj svých členských států

²² WOKOUN, R. *Česká regionální politika v období vstupu do EU*. 1. vyd. Praha : VŠE, 2003. s. 201-203. ISBN 80-245-0517-7.

²³ WOKOUN, R. *Česká regionální politika v období vstupu do EU*. 1. vyd. Praha : VŠE, 2003. s. 195. ISBN 80-245-0517-7.

a regionů. Jako nově přistoupivší stát jsme byli zařazeni do zkráceného programovacího období 2004 - 2006. S podporou strukturálních fondů bylo v ČR realizováno celkem sedm rozvojových programů, z toho pět operačních programů (OP) a dva pražské programy. Nejvyšší částka (27 %) byla přidělena Společnému regionálnímu operačnímu programu (SROP).²⁴

Seznam programů:

- OP Infrastruktura,
- OP Průmysl a podnikání,
- OP Rozvoj lidských zdrojů,
- OP Rozvoj venkova a multifunkční zemědělství,
- Společný regionální operační program,
- Jednotný programový dokument pro Cíl 2,
- Jednotný programový dokument pro Cíl 3.

Česká regionální politika v letech 2007 - 2013

Od počátku roku 2004 byla zahájena příprava nové „*Strategie regionálního rozvoje (SRR) České republiky pro období 2007 - 2013*“. Tento základní dokument regionálního rozvoje byl připravován podle § 5 zákona č. 248/2000 Sb., o podpoře regionálního rozvoje. Při zpracování SRR se vycházelo ze „*Strategie udržitelného rozvoje České republiky*“ a v ekonomické oblasti ze zpracovávané „*Strategie hospodářského růstu*“. V oblasti politiky soudržnosti na „*Národní rozvojový plán*“ a „*Národní strategický referenční rámec (NSRR)*“.

Základním cílem při zpracování SRR pro období 2007 - 2013 bylo formulování témat a aspektů významných pro podporu regionálního rozvoje a zahrnutí regionální dimenze do resortních a regionálních politik. Souběžně se zpracováním SRR ČR byl na Ministerstvu pro místní rozvoj zpracováván další významný průřezový dokument a to „*Politika územního rozvoje*“, který slouží ke koordinaci plánovací činnosti krajů a resortních koncepcí s vazbou na území. Politika územního rozvoje určuje ve stanoveném období požadavky na konkretizaci úkolů územního plánování v republikových, mezinárodních, neregionálních a příhraničních souvislostech.²⁵

²⁴ *Strukturální fondy v ČR 2004 - 2006* [online]. Praha : Ministerstvo pro místní rozvoj ČR, 2007 [cit. 10. října 2010]. Dostupný z WWW: <<http://www.strukturalni-fondy.cz/CMSPages/GetFile.aspx?guid=3d421bd8-2e40-4d45-bc26-3c585d36a680>>.

²⁵ VLK, J. Strategie regionálního rozvoje ČR pro období 2007 - 2013. *Regionální studia : recenzovaný vědecký časopis*. č. 1/2007. Praha : Vysoká škola ekonomická. s. 52. ISSN 1803-1471.

V tomto programovacím období 2007 - 2013 je využíváno 24 operačních programů (8 tematických, 7 regionálních, 9 programů pro evropskou územní spolupráci) a dva síťové (pražské), které jsou rozděleny mezi tři cíle EU (viz Příloha I).

Česká republika je po vstupu do EU čistým příjemcem hospodářské pomoci. V letech 2004 - 2006 získala z prostředků EU 747 mil. €, tj. cca 23,2 mld. Kč.²⁶ Pro období 2007 - 2013 je celková alokace fondů EU ve výši 797,8 mld. Kč. Podle „Zprávy o aktuálním stavu realizace NSRR k 3. červnu 2010“ byly již předloženy projekty za 875,4 mld. Kč, schváleny projekty v celkové hodnotě 348,6 mld. Kč, proplaceno celkem 132,7 mld. Kč a certifikováno 43 mld. Kč.²⁷

3.3 Institucionální zabezpečení regionální politiky v ČR

Strategie regionálního rozvoje rovněž definuje organizační a institucionální zabezpečení regionálního rozvoje v České republice.

Stávající institucionální prostředí v České republice vychází z řady reforem veřejné správy, které byly uskutečněny v rámci tří hlavních stádií:

- 1) v roce 1990 obnovení (znovuvytvoření) jednotek místní samosprávy a obcí;
- 2) v roce 1997 a 2001 vytvoření vyšších samosprávných jednotek (kraje - regiony NUTS 3);
- 3) v roce 2002 zrušení okresních úřadů a převedení jejich funkce na nové kraje a takzvané městské úřady (municipalities) s rozšířenými pravomocemi (celkem 205 městských úřadů).

Tyto reformy postupně snižovaly úkoly ústřední správy formálním převáděním kompetencí na nižší úrovně správy.

V současnosti je Česká republika rozdělena do 14 samosprávných regionů (krajů) a 6 249 obcí. Kraje jsou sdruženy do 8 regionů soudržnosti (úroveň NUTS 2) pro správu regionálních operačních programů a shromažďování statistických údajů. Specifické úkoly státu jako je realizace policejní ochrany a soudnictví jsou stále řízeny v územním rámci dříve existujících okresů. Obce se mohou dobrovolně sdružovat

²⁶ HAD, M., STACH, S., URBAN, L. *Česká republika v Evropské unii - členství, přínosy, výzvy*. Praha : Linde, 2006. s. 200. ISBN 80-7201-611-3.

²⁷ *Zpráva o aktuálním stavu realizace NSRR k 3. červnu 2010*. Praha : Ministerstvo pro místní rozvoj ČR, 22. června 2010.

a vytvářet rozvojové jednotky nazývané mikroregiony pro zajištění lepšího plánování a poskytování služeb.²⁸

Jihočeský kraj má 17 správních obvodů a celkem 623 obcí. Správní obvod Prachatice má z toho celkem 44 obcí (blíže viz tabulka 1).

Tabulka 1: Správní obvody obcí s rozšířenou působností Jihočeského kraje k 1. 1. 2004²⁹

Správní obvody	Počet			
	Obcí	Katastrů	Částí obcí	Měst
Blatná	26	55	66	1
České Budějovice	79	146	184	5
Český Krumlov	31	113	137	3
Dačice	23	85	95	2
Jindřichův Hradec	58	143	148	4
Kaplice	15	63	76	2
Milevsko	26	77	103	1
Písek	49	116	157	4
Prachatice	44	130	162	3
Soběslav	31	55	60	2
Strakonice	69	148	153	2
Tábor	79	198	288	6
Trhové Sviny	16	68	90	3
Třeboň	25	43	46	3
Týn nad Vltavou	14	47	59	1
Vimperk	21	94	106	1
Vodňany	17	36	44	2
Kraj celkem	623	1617	1974	45

Regionální politika se provádí na třech úrovních:

Státní - úlohou státu je pracovat na koncepční, programové a legislativní úrovni včetně zabezpečení prostředků státního rozpočtu a adekvátních legislativních opatření. *Ministerstvo pro místní rozvoj ČR* (MMR) bylo zřízeno s účinností od 1. listopadu 1996. Patří do systému ústředních orgánů státní správy České republiky ve věcech regionální politiky. Objemem svých pravomocí, kompetencí a odpovědností za správu finančních prostředků, hraje ve státní správě významnou roli.

²⁸ *Rámcem strategického hodnocení pro strategické místního rozvoje v ČR*. Zpráva. Praha : Ministerstvo pro místní rozvoj ČR, 11. května 2009.

²⁹ *Porovnání správních obvodů obcí s rozšířenou působností v kraji - Sídlní struktura* [online]. České Budějovice : Český statistický úřad České Budějovice, 2010 [cit. 26. října 2010]. Dostupný z WWW: <http://www.czso.cz/xec/edicniplan.nsf/o/13-3104-04--1__sídlní_struktura>.

Vize MMR: Prosperita obcí a regionů je prosperitou naší země. MMR dále:³⁰

- spravuje finanční prostředky určené k zabezpečování politiky bydlení a regionální politiky státu, koordinuje činnosti ministerstev a jiných ústředních orgánů státní správy při zabezpečování politiky bydlení a regionální politiky,
- plní roli Národního koordinačního orgánu (NOK), který stanovuje jednotný rámec pro řízení a provádění pomoci poskytované ze strukturálních fondů a Fondu soudržnosti v České republice,
- zabezpečuje činnosti spojené s Kohezní politikou EU v ČR, která je zaměřena na snižování rozdílů mezi úrovní rozvoje různých regionů ČR a na sblížení ekonomické úrovně ČR s EU,
- zabezpečuje účast ČR v Územní agendě EU, která vytváří strategický a akční rámec územního rozvoje Evropy s vazbou na národní koncepci územního rozvoje,
- poskytuje informační metodickou pomoc vyšším územním samosprávným celkům (VÚSC), městům, obcím a jejich sdružením a zajišťuje činnosti spojené procesem zapojování územních samosprávných celků do evropských regionálních struktur.

Krajské - úlohou krajské úrovně je koncepční, programová a výkonná činnost samosprávných orgánů krajů v oblasti regionálního rozvoje svého územního obvodu včetně spolupráce s ústředními správními úřady státní správy a koordinace zájmů obcí ve věcech nadobecního rozvoje.

Odbor regionálního rozvoje, územního a stavebního řízení a investic³¹

Odbor průřezově proniká všemi činnostmi, jež zabezpečuje kraj a jeho krajský úřad a plní úkoly v oblasti samosprávy i výkonu státní správy.

- *Oddělení regionálního rozvoje* - zajišťuje a koordinuje vypracování dlouhodobých koncepcí a strategií hospodářského a sociálního rozvoje, programu rozvoje územního obvodu kraje, spolu s MMR se podílí

³⁰ *Ministerstvo pro místní rozvoj ČR* [online]. Praha : Ministerstvo pro místní rozvoj ČR, 2010 [cit. 11. října 2010]. Dostupný z WWW: <<http://www.mmr.cz/Ministerstvo>>.

³¹ *Činnosti odboru regionálního rozvoje, územního plánování, stavebního řádu a investic* [online]. České Budějovice : Krajský úřad České Budějovice, 2010 [cit. 11. října 2010]. Dostupný z WWW: <[http://www.kraj-jihocesky.cz/index.php?par\[id_v\]=292&par\[lang\]=CS](http://www.kraj-jihocesky.cz/index.php?par[id_v]=292&par[lang]=CS)>.

na vypracování celostátní strategie regionálního rozvoje, realizuje velké rozvojové projekty kraje.

- *Oddělení územního plánování* - připravuje návrh na vydání Zásad územního rozvoje kraje (ZÚRK) a regulačních plánů pro Zastupitelstvo kraje, podílí se na tvorbě programu rozvoje kraje.
- *Oddělení stavebního řádu* - iniciativně navrhuje způsoby řešení nových otázek a problémů v rámci kraje, přispívá k řešení úkolů krajské samosprávy, vyřizuje připomínky, náměty a stížnosti občanů i organizací postoupené vedoucím odboru.
- *Oddělení veřejných zakázek, investic a řízení projektů* - spolupracuje se zadavateli při zadání, přípravě a realizaci veřejných zakázek, vykonává funkci investora všech veřejných investic na majetku kraje a zajišťuje jejich financování v souladu s rozpočtem kraje.

Obecní - úlohou obcí je koncepčním, programová a výkonná činnost samosprávných orgánů obcí v oblasti řešení nemístních problémů a jejich participace na realizaci regionálních programů.³²

Odbor regionálního rozvoje - plní tyto úkoly:³³

- činnost související s regionálním rozvojem města a regionu,
- zpracování materiálů koncepčního charakteru dle požadavků orgánů města, gesci zpracování a realizace strategického plánu rozvoje města,
- úlohu gestora při zpracovávání žádostí o granty z regionálních, ústředních i zahraničních zdrojů,
- výkon funkce městského architekta,
- správu digitálního geografického informačního systému na městském úřadu, vyjma vlastní práce s daty,
- působnost orgánu státní památkové péče podle zákona o státní památkové péči ve správním obvodu obce.

Má-li být regionální politika dostatečně účinná, je třeba, aby všechny tři úrovně postupovaly společně - to mají zajišťovat tzv. rozvojové dokumenty. Tato praxe je uplatňována i ve společné evropské regionální politice.

³² VLK, J. Strategie regionálního rozvoje ČR pro období 2007 - 2013. *Regionální studia : recenzovaný vědecký časopis*. č. 1/2007. Praha : Vysoká škola ekonomická. s. 52. ISSN 1803-1471.

³³ *Činnosti odboru stavebně-správního a regionálního rozvoje* [online]. Prachatice : Městský úřad Prachatice, 2010 [cit. 12. října 2010]. Dostupný z WWW: <http://mesto.prachatice.cz/n_mu_odbory.html?OdborID=5>.

4 OBEC JAKO ZÁKLADNÍ ÚZEMNÍ SAMOSPRÁVNÉ SPOLEČENSTVÍ

4.1 Pojem obec a jeho orgány

Obec je v nejobecnějším slova smyslu základní územní jednotka osídlení. Je výsledkem socializačního procesu lidského žití v čase a prostoru.

Ústavněprávním základem reformy místní správy se stal ústavní zákon č. 249/1990 Sb., v důsledku kterého vznikly obce jakožto základní územní samosprávné celky (ZÚSC). Obce jsou veřejnoprávními korporacemi, které mají vlastní majetek a hospodaří s ním podle vlastního rozpočtu. Mezi základní znaky územních samosprávných celků lze řadit jejich územní základ, osobní základ a právo na samosprávu. Obec jako společenství osob určitého území je nejen sociologickou jednotou, ale též jednotkou právní.³⁴

Orgánem, který samostatně spravuje obec, je zastupitelstvo. Zastupitelstvo volí ze svých členů starostu, který zastupuje obec při jednáních s ostatními subjekty a je nejčastějším prvotním hybatelem jakékoliv formy spolupráce, současně je i realizátorem. Navenek je odpovědný za výkon své funkce zastupitelstvu. Zastupitelstvo, respektive rada, spravuje obec a je základním rozhodujícím orgánem obce a z této pozice ovlivňuje intenzitu a šíři zapojení obce do procesů spolupráce. Důležité je pochopení významu a přínosů spolupráce a překonání úzce lokálního pohledu ze strany zastupitelstva včetně podpory starosty při prosazování společných rozvojových záměrů. Obecní úřad dále tvoří tajemník a zaměstnanci obecního úřadu. Každá obec musí mít vždy zřízen finanční a kontrolní výbor.³⁵

³⁴ HENDRYCH, D., et al. *Správní právo. Obecná část*. 7. vyd. Praha : C. H. Beck, 2009. s. 142-143. ISBN 978-80-7400-049-2.

³⁵ KOLEKTIV AUTORŮ. *Veřejná správa v České republice*. 2. vyd. Praha : Ministerstvo vnitra ČR, 2005. s. 27. ISBN 80-239-4709-5.

4.2 Reforma veřejné správy a územní samosprávy v ČR po roce 1989

Po roce 1989 nastalo období reformy veřejné správy a územní samosprávy jako komplexní systémové změny, decentralizace, dekoncentrace a profesionalizace výkonu veřejné správy a územní samosprávy. Na reformu veřejné správy můžeme nahlížet jak z věcné a institucionální stránky, tak z pohledu finančních toků a vazeb uskutečňovaných v rámci rozpočtové soustavy.³⁶

Cílem této reformy byly:

- obnova územní samosprávy a její oddělení od státní správy a moci,
- rozdělení kompetencí a zabezpečení zájmů občanů daného území,
- zvýšení průhlednosti,
- zkvalitnění a zefektivnění výkonu VS,
- zvýšení účinnosti odborné veřejné i občanské kontroly,
- snížení rozsahu přerozdělovacích procesů prostřednictvím státního rozpočtu.

Reforma se soustředila na:

- zrušení soustavy národních výborů,
- změny územního členění a vytvoření nových správních obvodů,
- vytvoření dvoustupňové územní samosprávy - obce (ZÚSC) a kraje (VÚSC),
- vytvoření ekonomických a legislativních předpokladů,
- vytvoření nové struktury státní správy.

První etapa v letech 1990 - 1992

V této době hlavně šlo o nastartování procesu určité decentralizace státní správy, především o zrušení některých ministerstev a ústředních orgánů a zřízení nových. K 1. 1. 1990 byly zrušeny krajské národní výbory a koncem roku i okresní a místní národní výbory. Důležitá byla obnova obecního zřízení, kdy se volilo do obecních zastupitelstev samosprávních obcí jako základního územního samosprávních celku. Na obce byl převeden některý majetek z vlastnictví ČR. V tomto období také dochází u některých obcí ke změnám jejich hranic způsobených rozdělováním obcí nebo jejich slučováním. Jistým problémem se stal vysoký počet velmi malých obcí. V listopadu 1990 bylo v ČR celkem 4100 obcí a počet se zvýšil do 1. ledna 2000 o 52 % na 6251 obcí. V současnosti je celkem 6249 obcí (blíže viz tabulka 2).

³⁶ PEKOVÁ, J. *Hospodaření a finance územní samosprávy*. 1. vyd. Praha : Management Press, 2004. s. 71-72. ISBN 80-7261-086-4.

Tabulka 2: Vývoj počtu obcí v Jihočeském kraji a v České republice v letech 1990 - 2010³⁷

	1990	1991	1992	1993	1994	1995	2000	2005	2006	2007	2008	2009	2010
Jč. kraj	298	569	606	620	623	623	623	623	623	623	623	623	623
ČR	4100	5768	6097	6196	6230	6232	6251	6248	6248	6249	6249	6249	6249

Druhá etapa v letech 1992 - 1997

Tuto etapu ovlivnil rozpad federace na začátku tohoto období. V rámci této etapy šlo o zkvalitnění fungování státní správy a hledání optimální míry decentralizace. Prioritou byla reforma územní správy a samosprávy, včetně finančních vazeb. Nevyřešeným problémem zůstala obnova vyššího stupně územní samosprávy, resp. diskuse o podobě a počtu vyšších stupňů územní samosprávy v podobě krajů.

Třetí etapa v letech 1997 - 2000

V rámci této etapy se reforma veřejné správy stala prioritou vlády, pokračovala decentralizace a dekoncentrace státní správy. Byly přijaty zákony o vytvoření vyšších územních samosprávních celků (14 krajů) a krajském zřízení. V závěru tohoto období se uskutečnily volby do krajských zastupitelstev a od 1. 1. 2001 začala fungovat krajská úroveň územní samosprávy.³⁸

Čtvrtá etapa od roku 2000

Do 1. ledna 2000 se počet obcí zvýšil na 6251. V rámci reformy územní veřejné správy byla k 31. 12. 2002 ukončena činnost okresních úřadů a jejich působnosti přeneseny převážně na:³⁹

- pověřené obecní úřady a obce s rozšířenou působností (ORP), na místo 73 okresních úřadů vzniklo 205 obcí tohoto typu,
- krajské úřady (celkem 14 krajů),
- orgány státní správy, např. Pozemkový úřad, Úřad pro zastupování státu ve věcech majetkových, Státní oblastní archivy aj.

³⁷ GALVASOVÁ, I. *Spolupráce obcí jako faktor rozvoje*. Brno : GaREP, 2007. s. 19. ISBN 80-251-20-9.

³⁸ PEKOVÁ, J. *Hospodaření a finance územní samosprávy*. 1. vyd. Praha : Management Press, 2004. s. 74. ISBN 80-7261-086-4.

³⁹ VIDLÁKOVÁ, O. *Decentralizace veřejné správy v České republice*. Veřejná správa, 2007, č. 51-52, s. 60-62.

V rámci okresu Prachatice byly zřízeny dvě obce s rozšířenou působností, a to Prachatice a Vimperk. Město Prachatice je od roku 2003 obcí s rozšířenou působností a zahrnuje území 44 obcí (viz Příloha II - Správní obvod obce s rozšířenou působností Prachatice).

4.3 Subsidiarita ve veřejné správě

Subsidiarita ve veřejné správě se stala velmi frekventovaným pojmem. Předpokládá, že za správu veřejných záležitostí mají odpovídat zejména ty orgány, které mají nejbližší k občanům. Hledání možnosti subsidiarity ve veřejné správě je trvalý proces, který jen zdánlivě vede k oslabování centrálních orgánů. Ve skutečnosti dochází k neustálému růstu činností veřejné správy. Postavení obce je stále významnější, což je výsledkem probíhající decentralizace kompetencí a odpovědnosti za zabezpečování různých druhů veřejných statků pro obyvatelstvo ze státu na územní samosprávu. Teoretické hledání možnosti subsidiarity v daném čase a místě je spíše odbornou záležitostí, zatímco její naplňování procesem posilování samosprávy. Do jaké míry je možnost přenesení činností z centra realizována v praxi je také záležitostí politické volby. Subsidiarita záleží i na velikosti subjektů veřejné správy. Velkou nerovnoměrnost mezi materiální nerovností právně rovných subjektů veřejné správy (vesnice x statutární město) lze řešit vytvářením povinných nebo dobrovolných samosprávných svazů. Subsidiarita má však i své finanční dopady, kdy ve spojení s převáděním kompetencí musí dojít k převedení příslušného podílu ve veřejných příjmech. Přerozdělování daňových výnosů je opoždováno, což v důsledku vede k zadlužování samospráv, především obcí.

Způsoby subsidiarity z hlediska cílového subjektu:⁴⁰

- *přenesení mimo veřejnou správu* - tato subsidiarita ztrácí veřejnoprávní charakter a získává charakter soukromoprávní, někdy si však stát ponechává určitou kontrolu nad výkonem příslušné činnosti,
- *přenesení ze státní správy na samosprávu* - nejtypičtější subsidiarita, kdy činnost neztrácí veřejnoprávní charakter, ale mění se veřejnoprávní subjekt, který je vykonává,
- *přenesení z centrálního orgánu na nižší orgán státní správy* - určitá činnost zůstává v rámci státní správy, ale orgán místní státní správy může

⁴⁰ KOUDELKA, Z. *Obce a kraje podle reformy veřejné správy v roce 2001*. 2. vyd. Praha : Linde, 2001. s. 20-24. ISBN 80-7201-272-X.

v rozhodování lépe využít znalost místních podmínek než centrální nebo obecně nadřízený vyšší orgán státní správy, centrální orgány si ponechávají významný vliv na výkon příslušných činností. Zvláštním druhem je přenesená působnost obcí a krajů, kdy je organizačně činnost vykonávána samosprávou, ale funkčně jde o státní správu,

- *přenesení z vyššího samosprávného útvaru na nižší* - nejčastěji to bývá vztah mezi vyšším samosprávným celkem a obcí,
- *ve federacích princip subsidiarity* - lze uplatňovat i mezi federálním státem a členskými státy. Subsidiarita je nerozlučně spjatá s upevňováním Evropské unie a usiluje o přenesení působností zejména na vyšší samosprávné celky velikosti NUTS 1 a 2.

4.4 Evropská charta místní samosprávy

Dne 15. října 1985 byla ve Štrasburku přijata Evropská charta místní samosprávy, která vstoupila v platnost dne 1. září 1988. V České republice jí nejdříve vyslovil souhlas Parlament ČR, prezident ji ratifikoval a dne 1. září 1999 vstoupila v platnost.

Česká republika se zavázala, že:⁴¹

- zásada místní samosprávy se uzná ve vnitrostátním zákonodárství a tam, kde to připadá v úvahu, i v ústavě,
- místní samospráva označuje právo a schopnost místních společenství v mezích daných zákonem na svou odpovědnost a v zájmu místního obyvatelstva upravovat a spravovat podstatnou část věcí veřejných,
- toto právo vykonávají rady nebo shromáždění, které jsou složeny z členů svobodně zvolených tajným hlasováním na základě přímého, rovného a všeobecného volebního práva a které mohou mít výkonné orgány, jež jim jsou odpovědné, toto ustanovení se nijak nedotýká využívání shromáždění občanů, referend nebo jakékoli jiné formy přímé účasti občanů, kde toho využívání dovoluje zákon,
- základní pravomoci a odpovědnost místních společenství stanoví ústava nebo zákon, toto ustanovení však nebrání, aby se v souladu se zákonem místním společenstvím svěřovaly pravomoci a odpovědnost za konkrétními účely,

⁴¹ Česko. Zákon č. 369/1999 Sb. o Evropské chartě místní samosprávy, přijaté ve Štrasburku dne 15. října 1985 (tiskový zákon). In *Sbírka zákonů, Česká republika*. 1999, částka 61.

- místní společenství mají v rámci zákona plnou volnost uplatňovat svou iniciativu v jakékoli věci, která není vyňata z jejich působnosti ani svěřena jinému orgánu,
- pravomoci poskytnuté místním společenstvím jsou zpravidla plné a výlučné, jiný orgán (ústřední či regionální) do nich může zasáhnout nebo je omezit jen stanoví-li tak zákon,
- hranice místních správních jednotek nelze měnit bez předchozí konzultace s obyvatelstvem dotčených jednotek, provedené pokud možno referendem, kde zákon referendum umožňuje,
- podmínky, za kterých místní volení zástupci pracují, musí umožňovat svobodný výkon jejich funkcí,
- jakýkoli správní dozor nad činností místních společenství běžně usiluje pouze o zajištění souladu se zákonem a ústavními zásadami,
- místní společenství mají v rámci hospodářské politiky státu právo na přiměřené vlastní finanční zdroje, se kterými mohou v rámci svých pravomocí volně nakládat,
- finanční zdroje místních společenství jsou úměrné odpovědnosti stanovené ústavou a zákonem,
- finanční systémy, na nichž se zakládají zdroje, které jsou místním společenstvím k dispozici, musí být natolik různorodé a pružné, aby umožňovaly, že tyto zdroje budou pokud možno stále odpovídat skutečnému vývoji nákladů na plnění úkolů, které místní společenství mají,
- dotace místních společenství se pokud možno předem neváží na financování konkrétních projektů, poskytování dotací nelikviduje základní svobodu místních společenství uplatňovat v rámci své působnosti volné uvážení,
- za účelem získávání úvěru na kapitálové investice mají místní společenství v mezích zákona přístup na národní kapitálový trh,
- místní společenství mají právo při výkonu svých pravomocí spolupracovat a v mezích zákona se k plnění úkolů společného zájmu sdružovat s jinými místními společenstvími,
- každý stát uzná právo místních společenství být členy sdružení na ochranu a k prosazování jejich společných zájmů a členy mezinárodního sdružení místních společenství,

- za podmínek, které mohou být stanoveny zákonem, jsou místní společenství oprávněna spolupracovat se svými protějšky v jiných státech,
- za účelem zajištění svobodného výkonu svých pravomocí a dodržování zásad místní samosprávy zakotvených v ústavě nebo ve vnitrostátním zákonodárství mají místní společenství právo obracet se na soudy.

Zásady v této Chartě se vztahují na všechny druhy místních společenství, která na území existují.

5 SPOLUPRÁCE OBCÍ

5.1 Význam a důvody spolupráce obcí

Spolupráci lze obecně považovat za součinnost určitého množství subjektů při dosahování určitého společného cíle. Spolupráce je významný prvek fungování veřejné správy a nezbytný prvek rozvoje regionů.

Pro obce je efektivní spolupráce klíčovým faktorem jejich rozvoje. Umožňuje jim realizovat rozhodující rozvojové záměry na svěřeném území, připravovat a uskutečňovat rozvojové projekty, které by samostatně pro jednotlivé obce byly prakticky nedosažitelné. Umožňuje jim tímto způsobem snížit problémy plynoucí z jejich případné malé populační velikosti či nevýhodné územní odlehlosti. Důležitým důvodem pro navazování nejrůznějším forem spolupráce je zájem spolupracujících subjektů racionálně a efektivněji využívat vlastní zdroje či prostředky pro dosahování stanovených cílů. Předpokladem spolupráce je paretooptimální výsledek, tzn. alespoň jeden z nich si polepší, přičemž ostatní si nepohorší.

Důvody obecní spolupráce mají především účelový charakter spočívající ve spojení obcí s cílem zabezpečovat potřeby svěřené obci v rámci samostatné působnosti. Obce ve svém územním obvodu pečují v souladu s místními předpoklady a zvyklostmi o vytváření podmínek pro rozvoj sociální péče a pro uspokojování potřeb svých občanů, jako je např. bydlení, ochrany a rozvoje zdraví, dopravy a spojů, výchovy a vzdělávání, celkového kulturního rozvoje a ochrany veřejného pořádku. Pokud realizace potřeb přesahuje možnosti obce, navazují obce účelovou spoluprací s cílem.⁴²

- a) zabezpečit investiční akce přesahující možnosti jedné obce nebo více obcí (vodovody, kanalizace, čistírny odpadních vod, plynofikace, dopravní obslužnost, odpadové hospodářství, koordinace územního plánu apod.),
- b) podílet se na projektech, které souvisí s rozvojovými aktivitami regionu či mikroregionů a mají významný efekt například pro zaměstnanost a vzdělanost občanů a s tím související zvyšování konkurenceschopnosti regionu,
- c) zabezpečovat výkon přenesené působnosti správy.

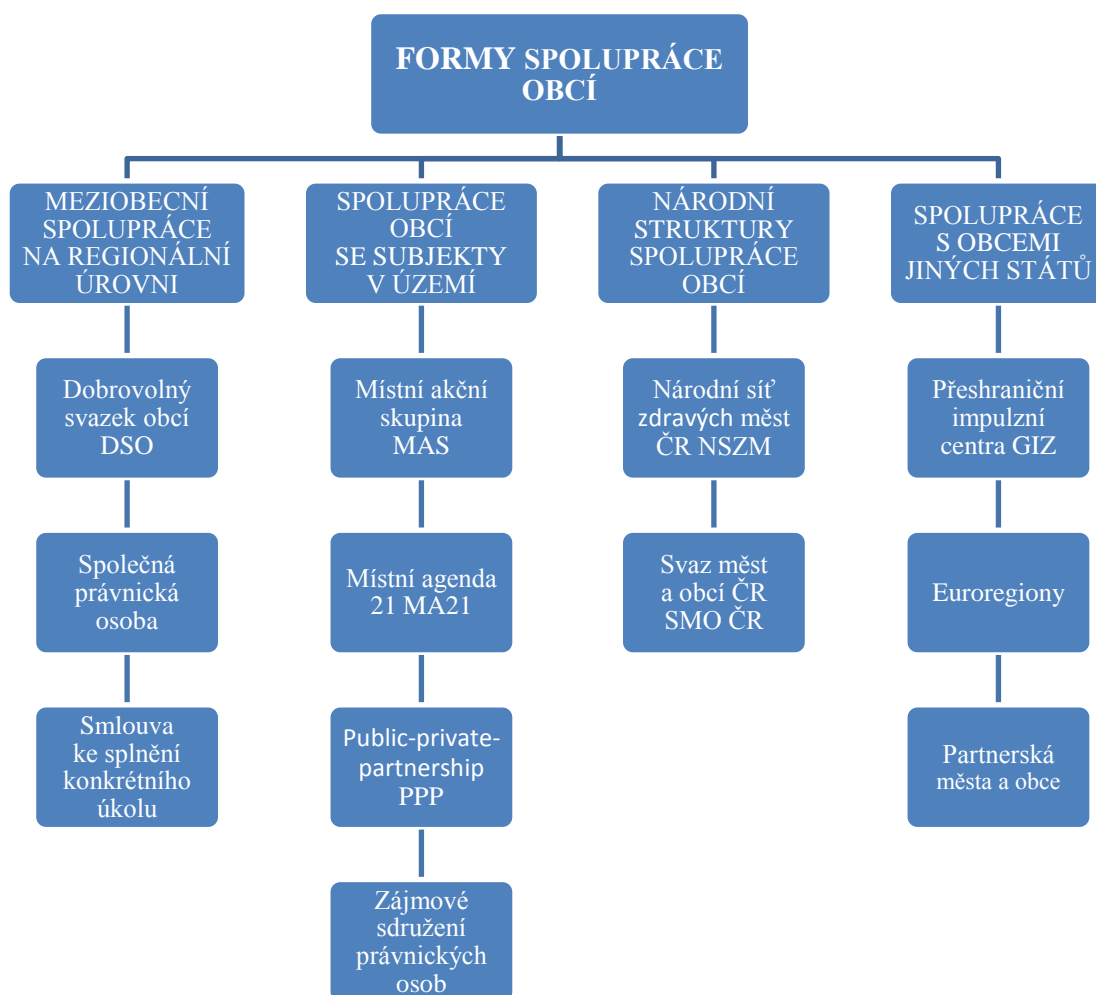
⁴² GALVASOVÁ, I. *Spolupráce obcí jako faktor rozvoje*. Brno : GaREP, 2007. s. 14-18. ISBN 80-251-20-9.

5.2 Formy spolupráce obcí v obecném pojetí

Formy spolupráce představují konkrétní právní a organizační podobu systému spolupráce. Nejvhodnějším členěním způsobů a forem spolupráce je podle území a spolupracujících subjektů. Jednotlivé formy spolupráce mají různý obsah aktivit.

Podle zákona č. 128/2000 Sb., o obcích, mohou obce mezi sebou spolupracovat pouze při výkonu samostatné působnosti. Konkrétně mohou uzavírat smlouvu ke splnění konkrétního úkolu, vytvořit dobrovolný svazek obcí nebo založit právnickou osobu (obchodní společnost, družstvo).

Obrázek 1: Schéma členění způsobů a forem spolupráce⁴³



⁴³ GALVASOVÁ, I. *Spolupráce obcí jako faktor rozvoje*. Brno : GaREP, 2007. s. 27-28. ISBN 80-251-20-9.

Podle výzkumu Ekonomicko-správní fakulty Masarykovy univerzity z roku 2004 je nejčastější spolupráce v ČR vytváření dobrovolných svazků obcí a uzavírání smluv na splnění konkrétního úkolu.

5.3 Formy spolupráce obcí na Prachaticku

„Sami toho zvládneme tak málo, ale když se spojíme, zvládneme cokoliv.“

Helen Kellner

5.3.1 Dobrovolný svazek obcí (DSO)

Základní a nejtypičtější formou spolupráce obcí v ČR jsou právě dobrovolné svazky obcí (dle ustanovení § 49 a násl. zákona č. 128/2000 Sb., o obcích). Obvykle vznikají pro územně ucelenou oblast, vymezenou přirozenými přírodními, technickými nebo historickými hranicemi. Členy svazků mohou být pouze obce. Svazek obcí může společně vykonávat pouze záležitosti spadající do samostatné působnosti obcí a činnosti pro ochranu a prosazování společných zájmů obcí. Společný výkon některých úkolů snižuje administrativní zatížení obcí, což bývá velmi účelné, zvláště jedná-li se o populačně malé obce. Při realizaci aktivit (v oblasti školství, sociální péče zdravotnictví, kultury, veřejného pořádku, cestovního ruchu, čistoty obce, sítí technického vybavení atd.) je velmi významná míra zapojení všech členů svazku a rozvinutí jejich spolupráce s dalšími aktéry v daném území. Důležitou roli hraje i osoba schopného manažera daného svazku.

DSO slouží často jako základ pro jiné typy spolupráce. Zejména jde o místní akční skupiny (MAS) a euroregiony. Svazky obcí mohou vstoupit jako celek i do Národní sítě zdravých měst.⁴⁴

Dobrovolný svazek obcí Prachaticko byl založen dne 29. 4. 2002 a jeho členy se staly obce (8) Husinec, Chroboly, Ktiš, Nebahovy, Prachatice, Těšovice, Záblatí a Žernovice (blíže viz obrázek 2).

Město vstoupilo do tohoto svazku přirozeným vývojem v oblasti legislativního procesu týkajícího se zákonů ČR - konkrétně Zákona o obcích a Zákona o regionální politice. Město Prachatice je centrem bývalého okresu Prachatice, takže bylo i přirozeným iniciátorem vzniku mikroregionu a posléze Dobrovolného svazku obcí

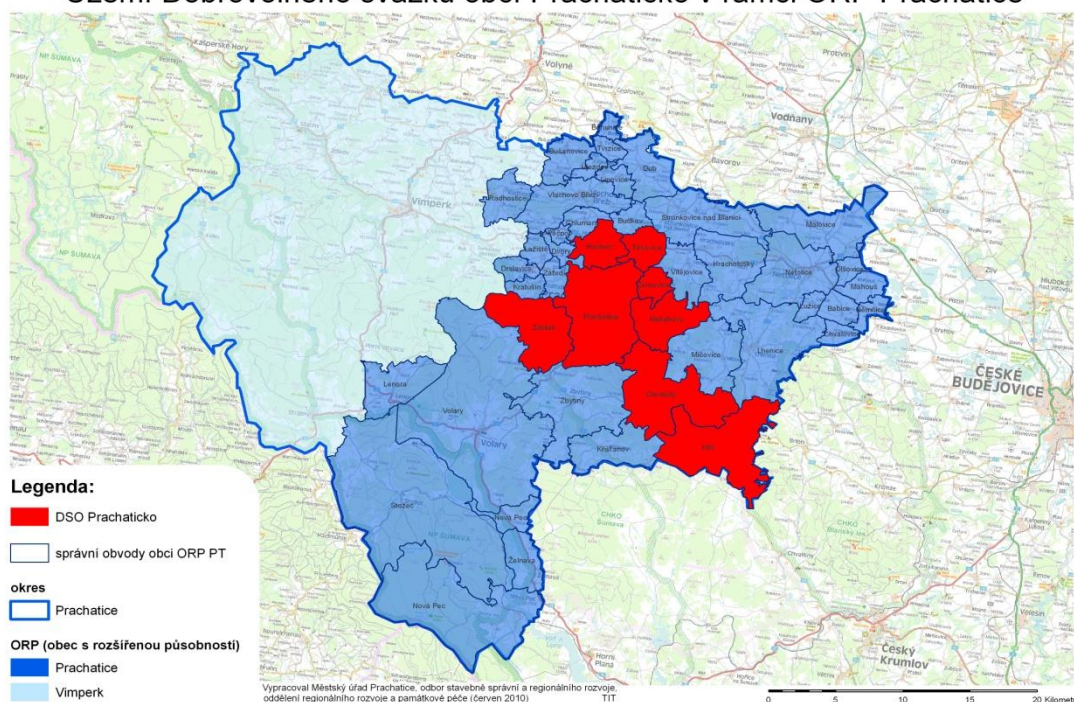
⁴⁴ GALVASOVÁ, I. *Spolupráce obcí jako faktor rozvoje*. Brno : GaREP, 2007. s. 30-31. ISBN 80-251-20-9.

Prachaticko. Město hraje významnou roli i v oblasti „služeb“ pro ostatní obce jako obec s rozšířenou působností. Dobré vztahy municipalit byly nastaveny již v období existence okresních úřadů. Po jejich zrušení (31. 12. 2002) město do jisté míry převzalo roli koordinátora v nejrůznějších činnostech a problémech obecních municipalit na úrovni Jihočeského kraje, ale i ČR.

Impulsem vstupu a prakticky založení DSO byla i skutečnost, že příjemci nejrůznějších dotací se staly právě Dobrovolné svazky obcí. Typickým příkladem pro město Prachatice byl první dotační titul EU pod názvem SAPARD (neboli Speciální předvstupní program pro zemědělství a rozvoj venkova), z kterého mikroregion Staroprachaticko žádal finanční prostředky na výstavbu a opravu cykloturistických tras. Hlavním a klíčovým iniciátorem v rámci DSO je město Prachatice, neboť disponuje příslušným technickým vybavením a personálními kapacitami. Vlastní administrativu DSO vedou zaměstnanci městského úřadu Prachatice (účetní, tajemník a projektový manažer). Rovněž předseda jako statutární zástupce DSO je starosta města Prachatice. Členské schůze DSO, jako vrcholného orgánu tohoto sdružení, se pravidelně konají na „půdě“ městského úřadu.

Obrázek 2: Členské obce DSO Prachaticko⁴⁵

Území Dobrovolného svazku obcí Prachaticko v rámci ORP Prachatice



⁴⁵ KOLEKTIV AUTORŮ. *Strategický plán rozvoje DOS Prachaticko pro období 2010 - 2015*. Prachatice : Městský úřad Prachatice, odbor stavebně správní a regionálního rozvoje, 2010. s. 26.

DSO Prachaticko vyvíjí činnost směřující k řešení společné problematiky svých členů, zejména:

- a) zajištění trvalé obyvatelnosti regionu,
- b) koordinaci významných investičních akcí v zájmovém území,
- c) zajištění územní plánovací dokumentace regionu,
- d) financování rozvojových programů,
- e) sjednocení zájmů místních samospráv ve vztahu ke státní správě všech stupňů,
- f) zastupování členských obcí při jednáních s třetími osobami ve společných věcech,
- g) napomáhat rozvoji podnikání v regionu s cílem vytvoření nových pracovních míst a zvýšení zaměstnanosti,
- h) propagovat svazek obcí a jeho zájmové oblasti,
- i) vytvářet, spravovat a zmnožovat společný majetek svazku obcí.

Činnost DSO Prachaticko je vymezena v oblastech komunálních potřeb, a to zejména:⁴⁶

- a) rozvoje bytové výstavby,
- b) rozvoje cestovního ruchu, turistiky, kulturního života a regionálních tradic,
- c) ochrana kulturního dědictví a významných krajinných prvků,
- d) spolupráce při řešení dopravní obslužnosti regionu,
- e) zajištění ekologické stability a životního prostředí,
- f) společná péče o životní prostředí, především v - lesním hospodářství - odpadovém hospodářství - oblasti ochrany přírody - oblasti vodohospodářské problematiky - oblasti zemědělství,
- g) vytváření podmínek pro rozvoj - školství a vzdělávání - zdravotnictví a sociálních služeb,
- h) řešení sociální problematiky jednotlivců a skupin,
- i) navazovat zahraniční spolupráci a kontakty.

Od založení se DSO věnuje strategickému plánování svého rozvoje, kdy se členské obce rozhodly zpracovat první strategický materiál - „Strategický plán rozvoje

⁴⁶ *Stanovy Dobrovolného svazku obcí Prachaticko* [online]. Prachatice : Městský úřad Prachatice, 2010 [cit. 11. listopadu 2010]. Dostupný z WWW: <<http://www.prachatice.cz/dsopt/files/stanovy.pdf>>.

Dobrovolného svazku obcí Prachaticko na období 2005 - 2010“, jehož zpracovatelem byla externí poradenská firma KP projekt s.r.o. z Českých Budějovic. V roce 2005 pak jednotlivé obce tohoto sdružení schválily tento dokument v rámci svých zastupitelstev a dne 9. 6. 2005 byl schválen i členskou schůzí DSO (9. členská schůze), která je vrcholným orgánem tohoto sdružení. Strategický plán byl do roku 2010 postupně naplňován, ale k jeho systematické aktualizaci nedošlo. Z tohoto důvodu se příslušné členské obce DSO Prachaticko rozhodly, dne 15. 12. 2009, na své 30. členské schůzi, tuto dokumentaci aktualizovat a navrhly návrhové období jeho platnosti. Tento nový „Strategický plán rozvoje DSO Prachaticko“ je zpracován pro období 2010 - 2015 a kontinuálně navazuje na předcházející strategický plán z let 2005 - 2010. Ačkoli je navržen do roku 2015, je nutně podkladem i pro pozdější rozhodování jeho členů, neboť jednak řešení určitých problémů vyžaduje delší časový úsek, tak v již jednou nastaveném trendu rozvoje je žádoucí pokračovat a kontinuálně na něj navázat. Strategický plán tedy představuje přípravu na budoucí roky. Vlastní proces jeho tvorby (tzn. jeho společné projednávání, diskutování nad problémy ad.), v rámci kterého docházelo k postupné shodě jeho členů na budoucím směřování a vývoji, je přitom významnější, nežli jeho přímý výstup (vlastní Strategický plán jako dokument), dokumentující výsledek tohoto procesu.

Strategický plán pro období 2010 - 2015 byl zpracován Odborem stavebně-správním a regionálního rozvoje Městského úřadu Prachatice s využitím opakovaných konzultací s jednotlivými zástupci obcí, především pak starosty obcí tvořících Dobrovolný svazek obcí Prachaticko. Vychází ze znalostí, zkušeností a informací osob působících přímo v řešeném území, které se profesně zabývají řešenou problematikou, promítnutou do navržených prioritních os rozvoje a jejich náplně ve formě příslušných opatření. Interní forma zpracování přinesla významnou úsporu finančních zdrojů DSO Prachaticko, která přitom umožňuje realizovat strategické plánování jako skutečně trvalý kontinuální a funkční proces, kterého při externím zpracování strategického plánu expertní skupinou zpravidla není dosaženo.⁴⁷

Strategický plán rozvoje DSO Prachaticko byl zpracován ve vazbě na tyto účely:

1. strategický plán bude odrážet potřeby DSO Prachaticko, jeho občanů a podnikatelských i nepodnikatelských subjektů působících na jejich území tak, aby vedly k udržitelnému a vyváženému rozvoji celého mikroregionu,

⁴⁷ KOLEKTIV AUTORŮ. *Strategický plán rozvoje DSO Prachaticko pro období 2010 - 2015*. Prachatice : Městský úřad Prachatice, odbor stavebně-správním a regionálního rozvoje, 2010. s. 6-7.

2. strategický plán s přihlédnutím k potřebám území DSO stanoví rozvojové priority DSO, společnou rozvojovou vizi a vyplývající opatření, která je žádoucí realizovat pro naplnění vize,
3. strategický plán bude obsahovat aktualizací otevřený seznam možných projektů obcí i dalších působících subjektů, které povedou k dosažení stanovené rozvojové vize,
4. strategický plán bude využitelný také jako:
 - a) podpůrný dokument k využití zdrojů financování rozvojových projektů obcí na všech dostupných úrovních:
 - fondy Evropské unie (Operační programy evropské regionální politiky 2007 - 2013, Program rozvoje venkova ČR 2007 - 2013),
 - národní zdroje (např. resortní ministerstva, státní fondy atd.),
 - regionální či jiné cizí (soukromé) zdroje (např. grantové programy a příspěvky Jihočeského kraje, nadace atd.),
 - vlastní zdroje.
 - b) podklad pro formulaci dalších navazujících strategických materiálů obcí (např. tematicky zaměřené programy rozvoje nebo jiné materiály strategické povahy),
 - c) podklad definující společné zájmy různých subjektů působících na území DSO.

Vyhodnocení realizace Strategického plánu DSO Prachaticko na období 2005 - 2010⁴⁸

Strategický plán DSO Prachaticko na období 2005 - 2010 byl jednotlivými obcemi naplňován ihned po jeho schválení. Řada obcí realizovala své stanovené záměry, ale zároveň se inspirovala v plánování svého dalšího rozvoje ostatními členy. Tento dokument se pro členské obce stal důležitým podkladem pro získávání finančních prostředků z nejrůznějších dotačních titulů jak na úrovni státu, tak Evropské unie. Jeho význam byl pro obce nesporný, a proto stávající aktualizace uvedeného dokumentu byla jen přirozeným důsledkem toho, že se členské obce jednomyslně rozhodly pořídit si nový kontinuálně navazující dokument.

⁴⁸ KOLEKTIV AUTORŮ. *Strategický plán rozvoje DOS Prachaticko pro období 2010 - 2015*. Prachatice : Městský úřad Prachatice, odbor stavebně správní a regionálního rozvoje, 2010. s. 8.

Dobrovolný svazek obcí Prachaticko využíval v uplynulých letech zejména dotačního titulu „Program obnovy venkova“, který byl nejprve administrován Ministerstvem pro místní rozvoj a posléze Jihočeským krajem. Společné a stěžejní akce jsou uvedeny v následující tabulce.

Tabulka 3: Přehled zrealizovaných projektů DSO Prachaticko⁴⁹

Název projektu	Rok realizace	Získané dotace v tis. Kč
1. Obnova a údržba značení a mobiliáře stávajících cyklotras, pěších a naučných stezek	2003	350
2. Strategický plán rozvoje Dobrovolného svazku obcí Prachaticko pro období 2005 - 2010	2004	57
3. Oprava drobných sakrálních památek v mikroregionu Prachaticko	2005	200
4. Využití volného času dětí v obcích DSO Prachaticko	2006	500
5. Za kvalitní veřejný život obyvatel mikroregionu Prachaticko	2007	500
6. Obnova veřejné infrastruktury na Prachaticku	2008	380
7. Zvýšení atraktivity regionu Prachaticka	2009	715
8. Informační centrum DSO Prachaticko, I. etapa	2009	84
9. Informační centrum DSO Prachaticko, II. etapa	2010	651
Celkem získaných dotací		3 437

DSO Prachaticko od svého založení v roce 2002 zrealizovalo akce v celkové hodnotě 5 448 tis. Kč, na které čerpalo dotace ve výši 3 437 tis. Kč (63 % celkových nákladů pokrylo čerpání dotací) nejčastěji z „Programu obnovy venkova“. Podrobný popis jednotlivých společných akcí DSO Prachaticko je uveden v Příloze IV - XI.

⁴⁹ KOLEKTIV AUTORŮ. *Strategický plán rozvoje DOS Prachaticko pro období 2010 - 2015*. Prachatice : Městský úřad Prachatice, odbor stavebně správní a regionálního rozvoje, 2010. s. 9-24.

5.3.2 Smlouva ke splnění konkrétního úkolu

Tato forma spolupráce je poměrně nová, poprvé se objevila v roce 2000 v zákoně č. 128/2000 Sb., o obcích. Stala se však druhou nejvíce využívanou formou spolupráce - týká se více než poloviny obcí.

Podobně jako v případě dobrovolného svazku obcí mohou i smlouvu ke splnění konkrétního úkolu uzavírat pouze obce. Smlouva ke splnění konkrétního úkolu může být uzavřena mezi dvěma nebo více obcemi, na dobu určitou nebo neurčitou.

Předmětem smlouvy je vždy zajištění konkrétního úkolu, který spadá do samostatné působnosti zúčastněných obcí. Zpravidla se jedná o úkol, jehož plnění přesahuje hranice obce a jehož společné splnění může mít význam i pro další obec či obce.⁵⁰

Příkladem této spolupráce na Prachaticku je např. uzavírání veřejnoprávních smluv. Od roku 2003 uzavřelo Město Prachatice 24 veřejnoprávních smluv na úseku projednávání přestupků s obcemi ve správním území. V září 2010 byla např. uzavřena veřejnoprávní smlouva (16 obcí) na úseku evidence obyvatel týkající se zapisování údajů do agendového informačního systému prostřednictvím terminálu CzechPOINT.⁵¹

5.3.3 Místní akční skupina (MAS)

MAS jsou uskupení vytyčená v rámci iniciativy LEADER+, která spojují subjekty veřejného a soukromého sektoru působící v daném území - obce, svazky obcí, podnikatele, nestátní neziskové organizace. MAS se musí skládat z vyváženého a reprezentativního výběru partnerů z různých socioekonomických sektorů na daném území a z důvodu určitého cíle, kterým je nejčastěji rozvoj příslušného regionu formou realizace společných projektů a získávání dotací z ČR a EU. Nejčastější právní formou MAS je občanské sdružení.

Na území České republiky působí přibližně 140 místních akčních skupin. Na území Prachaticka působí MAS „Chance in Nature - Local Action Group“, která vznikla v roce 2004.

Iniciátoři vzniku Místní akční skupiny „Chance in Nature“ o. s. (sdružení podnikatelů, neziskových organizací a veřejného sektoru) vyzvali v roce 2004 vrcholné představitele existujících mikroregionů na území Prachaticka, Vlachovobřezska

⁵⁰ GALVASOVÁ, I. *Spolupráce obcí jako faktor rozvoje*. Brno : GaREP, 2007. s. 33. ISBN 80-251-20-9.

⁵¹ *Zpráva pro jednání Rady města Prachatice 20. září 2010 k bodu - Veřejnoprávní smlouvy*. Prachatice : Městský úřad Prachatice, 2010. s. 1-3.

a Čkyňska k založení této formy spolupráce. Město Prachatice jako řádný člen DSO Prachaticko tuto nabídku akceptovalo a aktivně se zapojilo do činnosti tohoto sdružení, a to v jeho vrcholném orgánu (zastoupení v Radě). Hlavními důvody byla jednak nová forma spolupráce s podnikateli a nevládními neziskovými organizacemi, tak samozřejmě ekonomické hledisko, tzn. v reálné možnosti získání finančních prostředků z fondů EU na vlastní projekty, což se posléze i naplnilo (blíže viz tabulka 4).

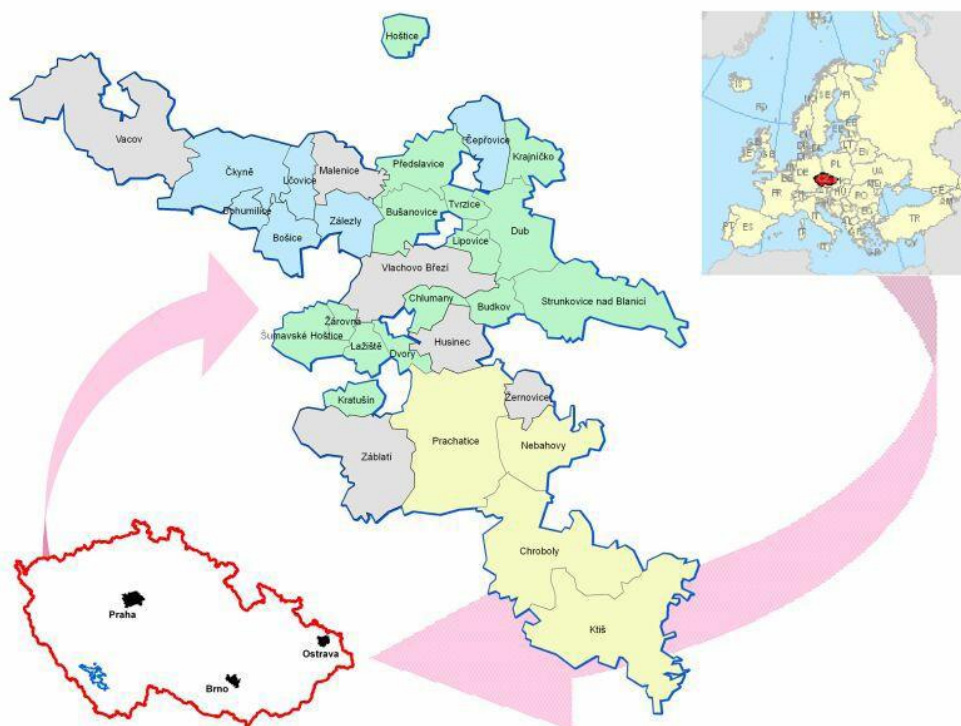
Cílem sdružení je maximální využití potenciálu území a zajištění trvale udržitelného rozvoje s ohledem na ekologické principy. Tento rozvoj může být zajištěn pouze prostřednictvím partnerství všech aktérů na území, proto se místní akční skupina stala základem a způsobem komunikace a realizace rozvojových plánů. Místní akční skupina reprezentuje region a realizované projekty doma i v zahraničí a navazuje kontakty s partnery na místní, regionální, národní i nadnárodní úrovni.

Území, na němž MAS působí, se rozkládá v západní části Jižních Čech a sdružuje 39 obcí z mikroregionu *Prachaticka, Vlachobřezska a Čkyňska* (Bohumilice, Bohunice, Bošice, Budkov, Bušanovice, Čepřovice, Čkyně, Drslavice, Dub, Dvory, Hoštice, Husinec, Chlumany, Chroboly, Kratušín, Ktiš, Lažiště, Lčovice, Lipovice, Litochovice, Malenice, Milejovice, Nebahovy, Prachatice, Předslavice, Radhostice, Strunkovice nad Blaníci, Svatá Maří, Šumavské Hoštice, Těšovice, Tvrzice, Újezdec, Vacov, Vlachovo Březí, Záblatí, Zábrdí, Zálezly, Žárovná, Žernovice). Celková rozloha území místní akční skupiny je 459 km² a žije zde bezmála 27 tisíc obyvatel. Trvalá spolupráce mezi městem a dalšími subjekty zvyšuje systém kvalitních sociálních a doprovodných služeb směřujících k sociálnímu začlenění.

Nejvyšším orgánem je valná hromada MAS, kterou tvoří všichni členové organizace a která rozhoduje o cílech a činnostech sdružení. Sedmičlenná Rada MAS řídí činnosti sdružení v období mezi zasedáními valné hromady, navenek zastupuje sdružení předseda.⁵²

⁵² *Přehled činností Chance in Nature* [online]. Malenice : Občanské sdružení Chance in Nature - Local Action Group, 2007 [cit. 12. listopadu 2010]. Dostupný z WWW: <<http://www.chanceinnature.cz/files/articles/OB%C4%8CASN%C3%8DK%20CHANCE201mini.pdf>>.

Obrázek 3: Rozloha území MAS „Chance in Nature“⁵³



V roce 2006 se občanské sdružení Chance in Nature - Local Action Group rozhodlo zahájit proces komunitního plánování na svém území. Na základě vzájemné dohody pak byla připravena akce „Komunitní plánování sociálních služeb na území Chance in Nature - Local Action Group a území správního obvodu obce s rozšířenou působností Prachatice“. Akce probíhala od ledna 2007 do ledna 2008 a byla na základě usnesení Zastupitelstva Jihočeského kraje spolufinancována Jihočeským krajem a Evropskou unií v rámci Společného regionálního operačního programu - GS podpora sociální integrace v Jihočeském kraji. „Komunitní plán sociálních služeb území Chance in Nature - Local Action Group a území správního obvodu obce s rozšířenou působností Prachatice“ je hlavním výstupem akce.⁵⁴

Díky činnosti místní akční skupiny Chance in Nature - Local Action Group byly čerpány dotace na tři aktivity projektu spojené s komunitním plánováním sociálních služeb (blíže projekt 4. - 6. viz tabulka 4) v celkové výši 2 166 tis. Kč. Projekt vyplývá z priorit, opatření a cílů již zpracovaného Střednědobého plánu rozvoje sociálních

⁵³ Rozloha území MAS Chance in Nature [online]. Malenice : Občanské sdružení Chance in Nature - Local Action Group, 2007 [cit. 12. listopadu 2010]. Dostupný z WWW: <<http://www.chanceinnature.cz/lidske-zdroje/kpss-prachatice/>>.

⁵⁴ Komunitní plánování sociálních služeb Prachatice [online]. Malenice : Občanské sdružení Chance in Nature - Local Action Group, 2007 [cit. 12. listopadu 2010]. Dostupný z WWW: <<http://www.chanceinnature.cz/lidske-zdroje/kpss-prachatice/>>.

služeb Jihočeského kraje 2008 - 2010 a zaměřuje se na podporu procesů plánování sociálních služeb na území celého Jihočeského kraje s cílem zapojení tzv. triády - zadavatelé, poskytovatelé a uživatelé sociálních služeb.

Cílem projektu je podpořit procesy komunitního plánování sociálních služeb v Jihočeském kraji, včetně podpory partnerství obcí a jejich aktivní participaci při zpracovávání plánů sociálních služeb na místní, regionální a krajské úrovni a tak zajistit kvalitu a dostupnost sociálních služeb.⁵⁵

Z výše uvedeného je patrné, že tato spolupráce je intenzivní a prospěšná, což se projevilo mimo jiné v získání finančních prostředků na městské projekty (bližší projekt 1. - 3. viz tabulka 4).

Tabulka 4: Přehled zrealizovaných projektů MAS - Chance in Nature⁵⁶

Název projektu	Rok realizace	Získané dotace v tis. Kč
1. Pořízení moderní a multifunkční zahradní techniky pro zkvalitnění údržby veřejných prostranství města Prachatice	2006	366
2. Zavedení moderního komunikačního systému - cesta ke kvalitnímu úřadu (e-podatelná a spisová služba) Prachatice	2007	512
3. Regenerace parku Mládí - mezigenerační hřiště	2010	358
4. Sběr, zpracování a analýza dat potřebných pro plánování sociálních služeb na území ORP Prachaticka	2007/08	101
5. Komunitní plánování sociálních služeb na území Chance in Nature - LAG a území správního obvodu ORP Prachatice	2008	1 915
6. Podpora procesů plánování sociálních služeb na území správního obvodu obce s rozšířenou působností Prachatice	2009	150
Celkem získaných dotací		3 402

⁵⁵ Podpora komunitního plánování sociálních služeb v Jihočeském kraji [online]. České Budějovice : Krajský úřad České Budějovice, odbor sociálních věcí a zdravotnictví, 2010 [cit. 15. listopadu 2010]. Dostupný z WWW: <<http://www.kpjck.cz/zakladni-info-o-projektu/>>.

⁵⁶ Přehled zrealizovaných projektů MAS - Local Action Group. Prachatice : Městský úřad Prachatice, odbor regionálního rozvoje, 2010.

„Chance in Nature - Local Action Group“ od svého vzniku v roce 2004 zrealizovala na Prachaticku projekty v celkové výši 3 402 tis. Kč. Podrobný popis jednotlivých společných akcí MAS je uveden v Příloze XII - XVII.

5.3.4 Místní Agenda 21 (MA21)

Místní Agenda 21 je mezinárodní program zavádění zásad udržitelného rozvoje na místní úrovni, který vychází ze závěrů mezinárodního Summitu Země v Rio de Janeiru v roce 1992. Těžištěm MA21 je zapojování veřejnosti do plánování rozvoje obcí, měst a regionů. MA21 je proces, který zkvalitňováním správy věcí veřejných, strategického plánování, zapojováním veřejnosti a využíváním všech dosažených poznatků o udržitelném rozvoji v jednotlivých oblastech zvyšuje kvalitu života obyvatel.

Kvalita MA21 je v konkrétních podmínkách hodnocena pomocí souboru jedenadvaceti kritérií. Toto hodnocení může být jedním z podkladů pro hodnocení žádostí o granty EU, ČR nebo krajů. Kritéria jsou rozdělena do čtyř kategorií (A - D), které reprezentují kvalitativní úroveň realizované MA21. Oficiální evidencí všech realizátorů MA21 v České republice je Databáze MA21, která bude využívána jako zdroj informací o rozsahu a kvalitě MA21 v municipalitách pro resorty, kraje a mezinárodní instituce. Registrace v této databázi je nutným předpokladem pro hodnocení místní Agendy 21.⁵⁷

Rada města Prachatice jmenovala dne 4. května 2009 pracovní skupinu, kde jsou zástupci vedení města, školských zařízení, seniorských organizací, neziskového a podnikatelského sektoru. Pracovní skupina se sešla dvakrát v roce 2009 a třikrát v roce 2010. Členové pracovní skupiny navrhovali náměty na zařazení do žádosti z revolvingového fondu, byli průběžně informováni i o jednotlivých aktivitách v rámci projektu Zdravé město Prachatice, podíleli se na vyhodnocování některých soutěží (ke Světovému dni bez tabáku, Zlatá stezka), někteří se zapojili do kampaní (S pohybem každý den). V prosinci 2009 přebírala tato pracovní skupina na konferenci v Praze Ocenění za rychlý postup nového člena ke kvalitě zdravého města a Místní agendě 21. V roce 2010 již tato pracovní skupina splnila všechny požadavky a postoupila v MA21

⁵⁷ KAŠPAR, J., PETROVÁ, M. *Místní Agenda 21*. Praha : Ministerstvo životního prostředí ČR, 2006. s. 5-12. ISBN 80-7212-435-8.

do kategorie C (úroveň mírně pokročilá, aktivní zapojení veřejnosti a politické zastřešení procesu MA21).⁵⁸

Příkladem síťové spolupráce MA21 v ČR je Národní síť Zdravých měst v ČR (NSZM). Svým členům nabízí metodický a konzultační servis a metodické semináře.

5.3.5 Národní síť zdravých měst ČR (NSZM)

Národní síť Zdravých měst je zájmovým sdružením právnických osob. Tato mezinárodní certifikovaná asociace WHO (Světové zdravotní organizace) sdružuje v prostředí ČR města, obce a regiony, které realizují mezinárodní projekt Zdravé město a místní Agendu 21. Zdravá města, obce a regiony systematicky podporují kvalitu veřejné správy, kvalitu strategického plánování a řízení s ohledem na udržitelný rozvoj a podporu zdraví, ptají se svých obyvatel na jejich názory. NSZM poskytuje svým členům poradenství v oblasti spolupráce a výměny zkušeností a přístupu k finančním zdrojům včetně konzultací k přípravě projektů.

V roce 2006 měla NSZM celkem 77 členů z řad obcí, měst, svazků obcí i krajů. Spolupráce mezi jednotlivými členskými municipalitami se týká různých témat. Konkrétními řešenými otázkami jsou např. komunitní plánování, mezinárodní spolupráce, školství, handicapovaní spoluobčané, volný čas, stravování a potraviny, volný čas dětí a mládeže apod.

Dále se Zdravá města připojují k celostátním kampaním, jako je např. Den Země, 30 dní pro neziskový sektor, Světový den bez tabáku, Národní dny bez úrazů, Den bez aut atd.

Hlavním impulzem vstupu Města Prachatice do NSZM byla ta skutečnost, že město již převážnou část aktivit vykonávalo a chtělo si svou činnost porovnat i s jinými městy. Jako přínos vidělo v prezentaci města, získávání informací, možnost získání finančních prostředků, ale i v propagaci města. Dne 23. března 2009 Zastupitelstvo Města Prachatice souhlasilo se vstupem Města Prachatice do Národní sítě zdravých měst a dne 25. března 2009 se na valné hromadě v Jihlavě stalo jeho členem. Město Prachatice bylo úspěšné se svou žádostí o dotaci na podporu projektu Zdravé město

⁵⁸ *Zpráva pro jednání Rady města Prachatice 11. října 2010 k bodu č. 41 - Zdravé město Prachatice - zhodnocení činnosti pracovní skupiny.* Prachatice : Městský úřad Prachatice, 2010. s. 1-2.

Prachatice pod názvem „Prachatickou branou k MA21“. Podrobný popis této akce NSZM je uveden v Příloze XVIII.⁵⁹

Jednou z aktivit tohoto projektu je „Prachatice se učí a ukazují - příklady dobré praxe“ (viz Příloha XIX - Článek z internetových novin Prachaticka ze dne 8. 11. 2010 pod názvem „Prachatice získaly certifikát Dobrá praxe“).

Tabulka 5: Přehled zrealizovaných projektů NSZM⁶⁰

Název projektu	Rok realizace	Získané dotace v tis. Kč
• Dotační titul: Revolvingový fond MŽP		
1. Prachatickou branou k MA21	2010 - 2012	681

5.3.6 Svaz měst a obcí Jihočeského kraje (SMOJK)

Svaz měst a obcí Jihočeského kraje byl založen v červnu roku 1998, tehdy ještě pod názvem Jihočeský výbor pro spolupráci se zahraničím. Od té doby si získal významné postavení v Jihočeském kraji a je uznáván i na celorepublikové úrovni, čehož využívá při prosazování zájmů svých členů.

Jedná se o dobrovolnou, nepolitickou a nevládní organizaci. Jejými řádnými členy jsou města a obce, jakož i regionální sdružení obcí ve smyslu zákona o obcích. Členská základna SMOJKu tvoří k 20. 4. 2010 celkem 88 obcí a měst, mezi nimi i město Prachatice, a 6 regionálních sdružení obcí.

Město Prachatice jako jedno z okresních měst Jihočeského kraje bylo logickým partnerem SMOJKu. Jeho role byla umocněna skutečností, kdy SMOJK vystupoval pod názvem Jihočeský výbor pro spolupráci se zahraničím a město Prachatice bylo velice aktivní v oblasti přeshraniční spolupráce. V současné době je role města poměrně pasivní v rovině prostého člena.

Pod pojmem „Svaz“ je nutné vidět především představitele měst a obcí, kteří se nad rámec starostí o svoji obec věnují řešení i dalších problémů samosprávy, které jsou společné pro většinu měst a obcí Jihočeského kraje.

⁵⁹ Zpráva pro jednání Rady města Prachatice 25. ledna 2010 k bodu - Zdravé město Prachatice. Prachatice : Městský úřad Prachatice, 2010. s. 1-2.

⁶⁰ Zpráva pro jednání Rady města Prachatice 11. října 2010 k bodu č. 42 Výsledek revolvingového projektu pro město Prachatice z MŽP. Prachatice : Městský úřad Prachatice, 2010. s. 1-2.

Chtějí-li dosáhnout představitelé měst a obcí kladných změn nejen v obecných otázkách samosprávy, je nutná jistá míra jednoty, koordinovaného postupu a legitimního lobování. Smysl SMOJKu tedy spočívá v daleko snazším řešení společných problémů, na které samotné obce nestačí.

Základním cílem je hájit společné zájmy a práva obcí sdružených ve svazu. Tyto problémy jsou nejčastěji spojeny s dopravní obslužností, odpadovým hospodářstvím, budováním infrastruktury, výstavbou veřejně prospěšných zařízení i organizací a rozvojem příhraniční spolupráce v oblasti jižních Čech na úseku kultury, lidských zdrojů, místní demokracie, sportu, cestovního ruchu a životního prostředí. Další výhodou vzájemné spolupráce jednotlivých obcí a měst je koordinovaný postup při přípravě a realizaci pilotních projektů celoregionálního významu.⁶¹

5.3.7 Euroregiony

Přeshraniční spolupráce obcí a měst se rozvíjí v rámci tzv. euroregionů. Jejím cílem je překonávat hranice a postupně snížit význam státních hranic na úroveň správního členění s pozitivně stimulačním účinkem na spolupráci. Euroregiony v České republice zpravidla fungují jako zájmové sdružení právnických osob nebo jako sdružení subjektů vzniklé na základě smlouvy. Jejím cílem je zlepšování životních podmínek místního obyvatelstva - zejména sociální oblasti, kultury, hospodářství a infrastruktury. Hlavním motivem vzniklých sdružení je snaha o odstraňování nerovností a postupné vyrovnávání ekonomického i sociálního rozvoje na obou stranách hranice.

Se vstupem ČR do EU došlo k radikálnímu zintenzivnění mezinárodní spolupráce zejména v příhraničních oblastech. Té na rozdíl od vnitrozemských okresů mohly Prachatice využívat již dříve v rámci Programu Phare CBC (Cross Border Cooperation = přeshraniční spolupráce). Jednalo se o program Evropské unie, který byl určen na podporu rozvoje příhraničních regionů v nečlenských zemích EU. Ve svém počátku se týkal pouze příhraničních oblastí sousedících s členskými zeměmi EU (od roku 1994 - česko-německé příhraničí, od roku 1995 - česko-rakouské), čehož právě město Prachatice velice využívalo a stalo se jakýmsi vzorem pro ostatní obce v česko-bavorském a česko-rakouském pohraničí. Město ihned v době založení euroregionů přistoupilo do této formy spolupráce, což pro něj mělo a do současné doby má velice

⁶¹ *Základní informace o Svazu měst a obcí Jihočeského kraje* [online]. České Budějovice : Svaz měst a obcí Jihočeského kraje, 2008 [cit. 18. října 2010]. Dostupný z WWW: <http://www.smojk.cz/vismo/dokumenty2.asp?u=200007&id_org=200007&id=11562&p1=4459>.

pozitivní jak ekonomické, tak především celospolečenské dopady (navázaná přeshraniční partnerství jak města, tak zdejších spolků, hudebních souborů atd.).

V České republice funguje 13 euroregionů, které zahrnují území více 40 ze 76 okresů. Město Prachatice působí v rámci Euroregionu Šumava a spolupracuje s Euroregionem Silva Nortica.

V *Euroregionu Šumava* působí Město Prachatice od roku 1993 a představuje nástroj pro přeshraniční spolupráci regionálních organizací a obcí spojených případně s partnery ze všech sociálních a hospodářských oblastí. Zahrnuje území okresů Domažlice, Klatovy, Prachatice, Český Krumlov a Strakonice. Hlavní činností je zkvalitnění a koordinace přeshraniční spolupráce, reprezentace regionu, výměna informací, správa Dispozičního fondu INTERREG IIIA ČR - Bavorsko, účast na tvorbě strategií rozvoje a programů EU. Město Prachatice je zastoupeno v předsednictvu i v odborných komisích euroregionu. Podílí se na společné prezentaci na veletrzích, v informačních centrech a při prezentaci regionu. Zahraničními partnery Euroregionu Šumava, jakožto přeshraniční struktury, jsou Euregion Bayerischer Wald - Unterer Inn v Bavorsku a Regionalmanagement Mühlviertel v Horním Rakousku. Dohromady s těmito partnery tvoří Euroregion Šumava jeden přeshraniční celek.⁶²

Skutečnost, že okres Prachatice hraničí v délce několika km s Horním Rakouskem, umožňuje městu Prachatice čerpat finanční prostředky (předkládat žádosti) v rámci OP podporující přeshraniční spolupráci nazvané Cíl 3 - Evropská územní spolupráce i na rakouské straně. Součástí těchto programů je tzv. Fond malých projektů, ve kterém jsou pro Jihočeský kraj alokovány značné prostředky EU. Z tohoto důvodu město Prachatice spolupracuje s Euroregionem Silva Nortica jako se správcem a administrátorem Dispozičního fondu INTERREG IIIA ČR - Rakousko. Euroregion Silva Nortica zahrnuje území okresu Jindřichův Hradec, České Budějovice, Písek a Tábor v Jihočeském kraji a region Waldviertel s okresy Zwettl, Krems, Gmünd, Waidhofen an der Thaya a Horn na území Spolkové země Dolní Rakousko.⁶³

Od roku 2004 Město Prachatice zrealizovalo mnoho přeshraničních projektů, na které čerpalo prostředky z evropských fondů, hlavně z programu Phare a Dispozičního fondu Cíl 3 (blíže viz tabulka 6). Mezi významné kulturní akce, které

⁶² *Strategický plán rozvoje Města Prachatice pro období let 2010 - 2014* [online]. Prachatice : Městský úřad Prachatice, 2010 [cit. 19. listopadu 2010]. Dostupný z WWW: <http://www.mesto.prachatice.cz/docs/sprm/Strateg_plan_2010_2014.pdf>.

⁶³ *Fond malých projektů Cíl 3 - Rakousko* [online]. Stachy : Regionální rozvojová agentura Šumava, 2008 [cit. 19. února 2011]. Dostupný z WWW: <http://www.rras.cz/index.php?option=com_content&view=category&layout=blog&id=79&Itemid=35>.

byly a nadále jsou na území města realizovány, patří především Slavnosti solné Zlaté stezky, festival Dny duchovní hudby, Mezinárodní lesnická a myslivecká výstava Euroforest, Letní škola staré hudby, Loučení s létem nebo Zimní slavnosti.

Město Prachatice od roku 1999 realizuje tradiční přeshraniční semináře Setkání na Zlaté stezce ve spolupráci s německou Nadací Hannse Seidela (viz Příloha XX). Nemale popularitě se těší mezinárodní Výtvarný workshop Salve.

Tabulka 6: Přehled zrealizovaných přeshraničních projektů⁶⁴

Dotační titul, název projektu,	Rok realizace	Získané dotace v tis. Kč
• Dotační titul: Program CBC Phare (CZ 0112)	2004	Celkem 210
1. Regionální mezinárodní slavnosti solné Zlaté stezky 2004		145
2. Česko-německá publikace - Mešní kaple sv. Filipa Neri		65
• Dotační titul: Program Phare CBC - Společný fond malých projektů	2005	Celkem 1129
1. Regionální mezinárodní slavnosti solné Zlaté stezky 2005		111
2. Město Prachatice - prezentace na CD ROM		82
3. Setkání starostů příhraničních obcí v Prachaticích		24
4. Průvodce Starou radnicí - publikace		54
5. Průvodce chrámem sv. Jakuba - publikace		54
6. Festival duchovní hudby		72
7. Naučné stezky na okrese Prachatice - Freyung - Grafenau		88
8. Mezinárodní lesnická a myslivecká výstava Euroforest		93
9. Zvukový informační systém		194
10. Město Prachatice - kniha		236
11. Přeshraniční region po vstupu do EU - seminář		41
12. Mezinárodní letní škola staré hudby		80

⁶⁴ *Přehled podaných a připravovaných žádostí o dotace.* Prachatice : Městský úřad Prachatice, odbor regionálního rozvoje, 2010.

Dotační titul, název projektu,	Rok realizace	Získané dotace v tis. Kč
• Dotační titul: INTERREG IIIA Dispoziční fond Cíl 3 ČR - Bavorsko	2005	Celkem 71
1. Podzimní rozloučení s turistickou sezónou		31
2. Zimní slavnosti		40
• Dotační titul: INTERREG IIIA Dispoziční fond Cíl 3 ČR - Bavorsko	2006	Celkem 1 226
1. Zvukový informační systém		450
2. Leták O. H. Hajek a Neumann		32
3. Festival Dny duchovní hudby		79
4. Slavnosti solné Zlaté stezky		140
5. Prachatice - image desky		44
6. Prachatice - image propagační materiál		108
7. Studie proveditelnosti: Zbytiny - Svatá Magdalena		74
8. Koloshow - zahájení letní turistické sezóny		31
9. Jazz festival 2006 - Prachatice		63
10. Výtvarný workshop Salve		60
11. Turistický produkt - Dětský prázdninový pas		34
12. Mezinárodní letní škola staré hudby v Prachaticích		81
13. Muzea a galerie v Prachaticích - propagační materiál		30
• Dotační titul: INTERREG IIIA Dispoziční fond Cíl 3 ČR - Rakousko	2006	Celkem 263
1. Mezinárodní turnaj v sálové kopané na Zlaté stezce		68
2. Panoramatická mapa okresu Prachatice		31
3. Seminář - Setkání na Zlaté stezce		51
4. Zlepšení turistické nabídky na Šumavě - rozhledna ve věži kostela sv. Jakuba v Prachaticích		75
5. Srpnové večery a loučení s létem		38
• Dotační titul: INTERREG IIIA Dispoziční fond Cíl 3 ČR - Bavorsko	2007	Celkem 365
1. Slavnosti solné Zlaté stezky		87
2. Panorama umístění na kostel sv. Jakuba a rozhlednu Libín		43
3. Mezinárodní turnaj v sálové kopané na Zlaté stezce		68

Dotační titul, název projektu,	Rok realizace	Získané dotace v tis. Kč
4. Turistický průvodce Pošumavím		87
5. Koloshow - zahájení turistické sezóny v Prachaticích		80
• Dotační titul: INTERREG IIIA Dispoziční fond Cíl 3 ČR - Rakousko	2007	Celkem 150
1. Turistický produkt Dětský prázdninový pas		34
2. Mezinárodní letní škola staré hudby		71
3. Seminář - Setkání na Zlaté stezce		45
• Dotační titul: INTERREG IIIA Dispoziční fond Cíl 3 ČR - Rakousko	2008	Celkem 55
1. Panoramatická mapa okresu Prachatice - reedice		55
• Dotační titul: INTERREG IIIA Dispoziční fond Cíl 3 ČR - Bavorsko	2009	Celkem 468
1. 1000 let solné Zlaté stezky		94
2. Koloshow		99
3. ZS image propagační materiál		71
4. Festival duchovní hudby		81
5. 200 let od narození J. N. Neumanna - leták		34
6. Katalogy a prezentace		54
7. Turistický produkt Dětský prázdninový pas		35
• Dotační titul: INTERREG IIIA Dispoziční fond Cíl 3 ČR – Rakousko	2009	284
1. Jazz festival 2009 - Prachatice		47
2. Mezinárodní letní škola staré hudby		96
3. Mezinárodní turnaj v sálové kopané 2009		47
4. Výtvarný workshop Salve 2009“		94
Celkem		4 221

Město Prachatice od roku 2004 do roku 2009 zrealizovalo přeshraniční projekty v celkové výši 4 221 tis. Kč. V roce 2010 Město Prachatice podalo 8 žádostí o dotace z Dispozičního fondu Cíl 3 ČR - Svobodný stát Bavorsko a 3 žádosti o dotace z Dispozičního fondu Cíl 3 ČR - Rakousko.

5.3.8 Partnerská města a obce

Většina měst a obcí v ČR spolupracuje s partnerskými městy a obcemi v některých z evropských států, přitom není výjimka spolupráce i s více městy či obcemi. Základem pro funkční a živé partnerství je vzájemné porozumění a společné chápání partnerské spolupráce mezi municipalitami, efektivní komunikace, jasné a srozumitelné cíle naplňující obsah partnerství a aktivní zapojení občanů, zájmových a profesních sdružení do partnerských aktivit.

Partnerství měst a obcí je podporováno ze strany Evropské unie, např. formou grantů podporujících výměnné pobyty občanů z partnerských měst nebo pořádání konferencí a seminářů. Podmínkou je, aby tyto akce podporovaly myšlenky evropské integrace.⁶⁵

Principy zahraniční politiky města Prachatice vycházejí z principů a dokumentů zahraniční politiky České republiky. Mezi základní priority zahraniční politiky vycházející z Koncepce zahraniční politiky ČR patří mimo jiné politika dobrých sousedských vztahů a posilování regionální spolupráce, rozvoj vztahů s dalšími zeměmi a mezinárodními organizacemi.

Město Prachatice je v oblasti navazování přeshraniční spolupráce velice aktivní a mohlo by být příkladem pro řadu obcí a měst ČR. Jeho role je často pro navazování, ale i samotné udržování přeshraničního partnerství klíčová. Jedná se zejména o spolupráci municipalit v oblasti kultury, sportu a podnikání (cestovní ruch). Pořádá řadu workshopů, výstav a seminářů. Je aktivní i v zahraničí, kde se účastní, či spoluorganizuje nejrůznější setkání. Napomáhá v rozvoji spolupráce i jiným organizacím z oblastí sociální, kulturní (umělecká sdružení, hudební soubory) popř. nejrůznějším profesním či jiným spolkům (Prachatičtí včelaři ad.).

Město Prachatice spolupracuje především s osmi partnerskými městy, se kterými uzavřelo partnerskou smlouvu (blíže viz tabulka 7).

⁶⁵ GALVASOVÁ, I. *Spolupráce obcí jako faktor rozvoje*. Brno : GaREP, 2007. s. 45. ISBN 80-251-20-9.

Tabulka 7: Partnerská města spolupracující s městem Prachatice⁶⁶

Město	Stát	Rok podpisu partnerské smlouvy
Impruneta	Itálie	1988
Mauthausen	Rakousko	1991
Zvolen	Slovensko	1991
Grainet	Německo	1996
Waldkirchen	Německo	1996
Ignalina	Litva	1998
Rogačevo	Bělorusko	1999
Terra del Sole	Itálie	2004

V rámci uzavřené spolupráce je možno velmi dobře využívat nejrůznějších dotačních titulů pro získání finančních prostředků především ze zdrojů Evropské unie (blíže viz tabulka 6).

S městem *Mauthausen* byly vzájemné kontakty navázány již v 60. letech minulého století mezi fotbalovými kluby Tatran Prachatice a fotbalovým klubem v Mauthausenu. Na základě prvotních sportovních kontaktů vzniklo následně mnoho přátelských neformálních vztahů mezi českými a rakouskými rodinami. Až v roce 1991 se přátelské vztahy mnoha lidí z obou měst utvrdily podepsáním partnerské dohody.

Uzavření partnerské smlouvy s městy *Grainet* a *Waldkirchen* má svůj důvod i svou historii. Tato města jsou s Prachaticemi spjata díky soumarské stezce později nazvané „Zlaté stezce“, významné středověké obchodní komunikaci, která spojovala české země s Podunajím, po které se převážně vozila sůl z alpských ložisek do Čech. Tato stezka je historicky doložena od roku 1010 a soumarské karavany se po ní vydávaly ze starobylého biskupského města Pasova na obtížnou cestu přes hřeben Šumavy až do Prachatic. Každoročně, v měsíci červnu, je historie města připomínána na Slavnostech solné Zlaté stezky, kam přijíždí nefalšovaná karavana soumarů z německého Pasova.⁶⁷

Města *Mauthausen*, *Grainet* a *Waldkirchen* udržují s Prachaticemi velmi aktivní kontakty, což je dáno i jejich polohou nedaleko státních hranic. Jako příklad aktivní

⁶⁶ *Strategický plán rozvoje Města Prachatice pro období let 2010 - 2014* [online]. Prachatice : Městský úřad Prachatice, 2010 [cit. 23. listopadu 2010]. Dostupný z WWW: <http://www.mesto.prachatice.cz/docs/sprm/Strateg_plan_2010_2014.pdf>.

⁶⁷ KOLEKTIV AUTORŮ. *Prachatice*. Prachatice : Město Prachatice, 2005. s. 31. ISBN 80-239-5443-1.

spolupráce lze uvést vzájemné návštěvy představitelů města v průběhu roku, výměna kulturních spolků při slavnostních příležitostech, aktivní společná publikační činnost a propagace, účast na plese Města Prachatic, účast na mezinárodním turnaji v sálové kopané v Prachaticích, účast na setkání přátel cestovního ruchu v Prachaticích, setkání starostů příhraničních obcí v Německu, pozvání na Dny duchovní hudby, Bavorsko-Šumavská soumarská slavnost v Grainetu, zahájení Dnů evropského dědictví v Prachaticích, účast na semináři Setkání na Zlaté stezce, účast na odborných akcích.⁶⁸

Město Prachatice intenzivně spolupracuje i s partnerským městem *Zvolen*. Původem partnerství mezi těmito městy byla mnohaletá družba Gymnázia Prachatic s Gymnáziem Krupina ležící nedaleko města Zvolen. I město Zvolen se pravidelně účastní Slavností Zlaté stezky, spolupracuje v oblasti cestovního ruchu, účastní se mezinárodního turnaje v sálové kopané, města spolupracují v oblasti komunitního plánování, kde si navzájem vyměňují zkušenosti. Velice časté jsou taktéž vzájemné pracovní stáže a návštěvy pracovníků městských úřadů a zřizovaných organizací, při kterých dochází k vzájemné výměně informací a zkušeností v oblastech jakými jsou například odpadové hospodářství, zásobování teplem a vodou, čerpání prostředků EU, veřejné osvětlení, péče o seniory a hendikepované občany.

Spolupráce s městy *Impruneta*, *Rogačevo* a *Ignalina* se datuje dlouho před podepsáním partnerské smlouvy. V současné době je na úrovni korespondenčního kontaktu a účasti kulturních spolků na Slavnostech Zlaté stezky. Zde hraje důležitou roli i velká vzdálenost mezi těmito městy a Prachaticemi.

Důvody spolupráce s městem *Impruneta* ležící v Itálii byly osobní, neformální kontakty několika prachatických rodin s protějšky na italské straně. Dlouholetá přátelství a četné oboustranné kontakty vyvrcholily návštěvami kulturních spolků, které často doprovázely zástupci obou měst. Až po mnoha letech došlo k potvrzení vzájemných sympatií a k podpisu partnerské smlouvy.

První kontakty s městem *Rogačevo* v Bělorusku vznikly v dobách „hlubokého komunismu“. Jihočeský kraj měl povinně - nepovinně vybudované družební vztahy s některým z regionů bývalého Sovětského svazu, v tomto případě s Gomelskou oblastí dnešního Běloruska. Některá jihočeská města své vztahy s tímto regionem podpořila konkrétními družebními kontakty s některými městy. Prachatice dlouhodobě

⁶⁸ Zpráva pro jednání Rady města Prachatic 11. 1. 2006 k bodu - Hodnocení mezinárodních vztahů. Prachatic : Městský úřad Prachatic, odbor kultury, školství a cestovního ruchu, 2006. s. 1-9.

spolupracovaly a utvářely časté kontakty s městem Rogačevo. Po „sametové revoluci“ se vzájemné kontakty nepřerušily a taktéž vyústily v podpis partnerské dohody.

Vznik prvotních kontaktů a jejich následný vývoj měl u dalšího partnerského města *Ignalina* v Litvě podobný průběh jako u výše zmiňovaného Rogačeva.

Partnerství s italským městem *Terra del Sole* je nejmladší (2004), ale o to intenzivnější. V tomto případě především několik italských rodin a zástupců kulturních spolků dlouhodobě projevovalo zájem navázat přátelské a kulturní kontakty. Dobrovolně a především z vlastní iniciativy zpestřovali svými kulturními vystoupeními Slavnosti solné Zlaté stezky. Téměř legendárními a velice oblíbenými se stali italští bubeníci. Až po mnoha letech vzájemných kulturních kontaktů došlo k podpisu smlouvy o partnerství.⁶⁹

⁶⁹ *Rozhovor se starostou města Janem Bauerem ze dne 11. listopadu 2010.* Prachatice : Městský úřad Prachatice, 2010.

5.4 Formy spolupráce nevyužívané na Prachaticku

5.4.1 Společná právnická osoba

Prozatím nebyla potřeba do nějaké společné právnické osoby vstupovat. Město Prachatice si samo založilo vlastní samostatné právnické společnosti typu s. r. o. (Technické služby Prachatice, s. r. o., Tepelné hospodářství Prachatice s. r. o.).

5.4.2 GIZ - Přeshraniční impulzní centra

Tento typ spolupráce nebyl pro Prachatice nikdy aktuální (nebyl zde žádný podnět, jak z ČR či zahraničí, se do podobné aktivity zapojit).

5.4.3 Zájmové sdružení právnických osob

Tato forma spolupráce existovala v době založení mikroregionu „Staroprachaticko“. Jeho členy byly pouze obce. Potřeba zapojení člena např. z oblasti podnikatelského prostředí (s. r. o, soukromí podnikatelé apod.) se během několika let existence tohoto sdružení neobjevila. Po novele Zákona o obcích, kdy vznikly Dobrovolné svazky obcí (tzv. DSO), došlo k přirozené transformaci tohoto sdružení na DSO. Hlavními důvody byla možnost čerpání dotací pro obce a DSO v řadě dotačních titulů na úrovni krajské, resortní (ministerské), tak také fondů EU.

5.4.4 Public-private-partnership (PPP)

Žádný projekt typu PPP zatím nebyl ve městě realizován. Legislativa byla v oblasti PPP dlouhodobě nejasná a prakticky žádná. V ČR se projekty PPP teprve rozjíždějí a pro malá města a obce jsou prakticky nevyužitelné - jedná se o akce typu výstavby dálnic, nemocnic apod.⁷⁰

⁷⁰ *Rozhovor s odborným referentem pro oblast grantů a dotací Jiřím Srchem ze dne 21. prosince 2010. Prachatice : Městský úřad Prachatice, 2010.*

ZÁVĚR

Na Prachaticku se využívají téměř všechny formy meziobecní spolupráce, které lze rozdělit do dvou skupin. V první skupině jde o „skutečnou spolupráci municipalit“. Ve druhé skupině jde pouze o „účelovou spolupráci municipalit“ vedoucí k získání finančních prostředků na realizaci vlastních rozvojových záměrů.

Do první skupiny „skutečné spolupráce municipalit“ lze zařadit:

- Smlouvy ke splnění konkrétního úkolu,
- Místní Agendu 21 (MA21),
- Národní síť zdravých měst ČR (NSZM),
- Svaz měst a obcí Jihočeského kraje (SMOJK),
- Partnerská města a obce (počet 8 - Impruneta (Itálie), Mauthausen (Rakousko), Zvolen (Slovensko), Grainet a Waldkirchen (Německo), Ignalina (Litva), Rogačevo (Bělorusko), Terra del Sole (Itálie)).

U těchto forem spoluprací municipalit většinou není primárním cílem získat finanční prostředky pro obec. Jedná se o spolupráci typu společných vzdělávacích, výchovných, společenských, kulturních a sportovních akcí, na nichž se setkávají nejen zástupci veřejného sektoru (tzn. obcí a měst), ale i občané z neziskových organizací, školských zařízení, sportovních klubů, jiných úřadů apod. Město Prachatice má v rámci těchto forem spolupráce často roli garanta, či zastřešujícího orgánu. Na druhé straně někdy dochází pouze k formální spoluúčasti bez konkrétních výsledků, což není vždy na závadu věci.

Do druhé skupiny „účelové spolupráce municipalit“ lze zařadit:

- Dobrovolný svazek obcí (DSO), konkrétně Dobrovolný svazek obcí Prachaticko (sdružuje 8 obcí - Husinec, Chroboly, Ktiš, Nebahovy, Prachatice, Těšovice, Záblatí, Žernovice),
- Místní akční skupinu, konkrétně MAS Chance in Nature - Local Action Group (sdružuje 39 obcí - Bohumilice, Bohunice, Bošice, Budkov, Bušanovice, Čepřovice, Čkyně, Drslavice, Dub, Dvory, Hoštice, Husinec, Chlumany, Chroboly, Kratušín, Ktiš, Lažiště, Lčovice, Lipovice, Litochovice, Malenice, Milejovice, Nebahovy, Prachatice, Předslavice, Radhostice, Strunkovice nad Blanicí, Svatá Maří, Šumavské Hoštice, Těšovice, Tvrzice, Újezdec, Vacov, Vlachovo Březí, Záblatí, Zábrdí, Zálezly, Žárová, Žernovice),

- euroregiony, konkrétně Euroregion Šumava.

U těchto forem spolupráce lze často hovořit o spolupráci za účelem získání finančních prostředků na vlastní projektové záměry (platí zejména u DSO a rovněž u MAS i euroregionů).

Celkový přehled finančních prostředků získaných v období 2004 - 2010 díky meziobecní spolupráci na realizaci vlastních rozvojových záměrů je uveden níže v tabulce 8.

Tabulka 8: Celkový přehled získaných finančních prostředků od roku 2004 - 2010⁷¹

Forma spolupráce	Získané dotace v tis. Kč	Přínos	Typ spolupráce
Národní síť zdravých měst ČR (NSZM)	681	neinvestiční	skutečná
Dobrovolný svazek obcí Prachaticko	3 437	investiční	účelová
Euroregion Šumava	4 221	neinvestiční	účelová
Místní Agenda 21 (MA21)	3 402	1 236 investiční 2 166 neinvestiční	účelová
Celkem získané dotace v tis. Kč	11 741		

Z uvedené tabulky vyplývá, že nejefektivnější formou spolupráce po finanční stránce je přeshraniční spolupráce měst a obcí rozvíjející se v rámci Euroregionu Šumava. Město Prachatice od roku 2004 zrealizovalo přeshraničních projekty v celkové výši 4 221 tis. Kč. Získané prostředky mají především neinvestiční charakter, díky němuž byly a nadále jsou realizovány kulturní, společenské a sportovní akce. Město Prachatice je v oblasti navazování přeshraniční spolupráce velice aktivní a mohlo by být příkladem pro řadu měst a obcí ČR.

Mezi velmi přínosnou formu spolupráce můžeme považovat i Dobrovolný svazek obcí Prachaticko (meziobecní spolupráce na regionální úrovni) a Místní Agendu 21 (spolupráce obcí se subjekty v území), kde se převážně jedná o účelovou spolupráci. Získané prostředky se v tomto případě používají k financování investičních rozvojových projektů obcí.

V podstatě lze hodnotit, že uvedené druhy spolupráce na Prachaticku jsou dostačující v procesu vyjednávání o realizaci společných rozvojových záměrů. Rezervy lze spatřovat zejména u tzv. společných investičních projektů, řešících stejnou

⁷¹ Vlastní průzkum.

problematiku v oblastech regionálního rozvoje obcí a měst. Tento typ rozvojových projektů je na Prachaticku ojedinělý. Ve většině případů se jedná o individuální projekty jednotlivých obcí, které si řeší své specifické problémy. Skutečné integrované čili společné projekty obcí jsou výjimkou. Obdobně spolupráce mezi různými typy právnických osob jako např. mezi obcemi a podnikatelským sektorem prakticky vůbec neexistuje. Pravým opakem je spolupráce na úrovni obcí a měst typu přeshraniční spolupráce, kde se však jedná zejména o tzv. „měkké projekty“ typu „people to people“, u nichž spíše než rozvojový potenciál obcí jsou rozvíjeny mezilidské vztahy jednotlivých aktérů.

Je nutné podotknout, že lidské zdroje a jejich vzájemné vztahy jsou základem jakékoliv spolupráce. Všeobecně lze konstatovat, že „motorem“ rozvoje daného území jsou převážně místní přirozené autority, dále starostové obcí, ale i manažeři vhodně lidsky a hodnotově motivovaní na daných formách spolupráce. Na základě získaných informací se lze domnívat, že právě schopnost vytvářet funkční, v mnoha případech malé týmy schopných a správně motivovaných lidí, bývá klíčovým momentem úspěchu při realizaci konkrétních projektů mající vliv na rozvoj daného území. Mezi hlavní iniciátory rozvoje Prachaticka je možné jmenovat Ing. Jana Bauera, (starostu města Prachatic v letech 1998-2010), dále paní Mgr. Růženu Štemberkovou (vedoucí Odboru školství, mládeže a cestovního ruchu), která je velice aktivní v navazování přeshraniční spolupráce. Nemalé zásluhy v oblasti sociálních služeb má paní Hana Rabenhauptová (místostarostka města Prachatic), která je hlavním iniciátorem vstupu města Prachatic do Národní sítě zdravých měst a Místní Agendy 21. Ve městě Prachatic a jeho okolí došlo díky těmto klíčovým aktérům, kteří do dané formy spolupráce vstupují, k rozvoji území. Vždyť okres Prachatice patřil před rokem 1989 k nejméně hospodářsky rozvinutým oblastem ČR. V této době byl na okraji zájmu a velké území bylo vyhrazeno vojenským účelům nebo bylo veřejnosti zcela nepřístupné. Region Prachaticka proto dnes využívá svého velkého potenciálu v podobě zachovalých historických památek, kouzelné neporušené přírody a výhodné polohy poblíž hranic s Německem a Rakouskem.

Závěrem je vhodné poznamenat, že zachování určité úrovně konkurenčního prostředí mezi obcemi, které je dáno ústavní samostatností v rozhodování, je nedílnou součástí permanentního víceméně pozitivního vývoje různých forem spolupráce mezi obcemi. Jsem přesvědčena, že region Prachaticka zaznamenal za posledních 20 let výrazný pokrok ve všech oblastech kvality života, přestože jsem si vědoma, že celkový

dojem je významně subjektivní záležitostí. Obce, ale také konkrétní jednotlivci, většinou dokázali včas a správně rozeznávat, kdy úspěšné řešení daného problému, rozvojového projektu či investičního záměru je vhodné řešit samostatně nebo na bázi bilaterální či multilaterální spolupráce. Rozhodujícím kritériem při rozhodování se tradičně stává kvalitní studie proveditelnosti s budoucími ekonomickými dopady. Většina obcí přešla od sice sympatického, ale někdy živelného nadšení z počátku 90. let minulého století k naprosto pragmatickým způsobům řešení rozvojových projektů.

Mnozí již pochopili, že velké vodohospodářské, dopravní, odpadové či turistické projekty jsou realizovatelné pouze ve spojení s ostatními. Významnou přidanou hodnotou je v tomto regionu prakticky permanentní přeshraniční efekt. Tohoto faktu jsou si dobře vědomy i obce a města na rakouské a německé straně, které české municipality ještě v nedávné době často vnímali jako nežádoucí konkurenci. Potěšitelná je prozíravost některých představitelů samospráv ve vztahu k dotační politice z fondů Evropské unie. Čitelná je snaha o logickou maximalizaci zdrojů v rámci současné finanční perspektivy, ale i vědomí, že dotační peníze jsou zcela mimořádné, nenárokové a v nemalé míře z českých daní placené zdroje. Jako hrozbu do budoucna lze spatřovat vytváření neadekvátních očekávání v rámci přípravy individuálních, ale i společných rozvojových projektů. Dotační prostředky budou do budoucna výrazně omezené, což donutí municipality spoléhat při řešení problémů především sami na sebe.

SEZNAM POUŽITÝCH ZDROJŮ

Literární zdroje

1. *Abeceda fondů Evropské unie 2007 - 2013*. Praha : Ministerstvo pro místní rozvoj ČR, 2007. 29 s.
2. DOČKAL, V., KOZLOVÁ, M., HAVLÍK, V. *Regionální politika EU a naplňování principu partnerství*. Brno : Masarykova univerzita, 2006. 153 s. ISBN 80-210-4012-2.
3. GALVASOVÁ, I. *Spolupráce obcí jako faktor rozvoje*. Brno : GaREP, 2007. 145 s. ISBN 80-251-20-9.
4. HAD, M., STACH, S., URBAN, L. *Česká republika v Evropské unii - členství, přínosy, výzvy*. Praha : Linde, 2006. 200 s. ISBN 80-7201-611-3.
5. HENDRYCH, D., et al. *Správní právo. Obecná část*. 7. vyd. Praha : C. H. Beck, 2009. 837 s. ISBN 978-80-7400-049-2.
6. KAŠPAR, J., PETROVÁ, M. *Místní Agenda 21*. Praha : Ministerstvo životního prostředí ČR, 2006. 55 s. ISBN 80-7212-435-8.
7. KOLEKTIV AUTORŮ. *Nová regionální politika*. Praha : DaDa, 2002. 91 s. ISBN 80-903064-1-1.
8. KOLEKTIV AUTORŮ. *Prachatice*. Prachatice : Město Prachatice, 2005. 106 s. ISBN 80-239-5443-1.
9. KOLEKTIV AUTORŮ. *Strategický plán rozvoje DOS Prachatice pro období 2010 - 2015*. Prachatice : Městský úřad Prachatice, odbor stavebně správní a regionálního rozvoje, 2010. 90 s.
10. KOLEKTIV AUTORŮ. *Veřejná správa v České republice*. 2. vyd. Praha : Ministerstvo vnitra ČR, 2005. 108 s. ISBN 80-239-4709-5.
11. KOLEKTIV AUTORŮ. *Všeobecná encyklopedie*. 5. svazek. Praha : Diderot, 1999. 507 s. ISBN 80-902555-7-4.
12. KOLEKTIV AUTORŮ. *Všeobecná encyklopedie*. 6. svazek. Praha : Diderot, 1999. 482 s. ISBN 80-902555-8-2.
13. KÖNIG, P., LACINA, L. *Rozpočet a politiky EU*. 1. vyd. Praha : C. H. Beck, 2004. 374 s. ISBN 80-7179-846-0.
14. KOUDELKA, Z. *Obce a kraje podle reformy veřejné správy v roce 2001*. 2. vyd. Praha : Linde, 2001. 423 s. ISBN 80-7201-272-X.

15. LACINA, K. *Regionální rozvoj a veřejná správa*. Praha : Vysoká škola finanční a správní, 2007. 69 s. ISBN 978-80-86754-74-1.
16. *Oxford Advanced Learner's Dictionary*. 8. vyd. Oxford : Oxford University Press, 2010. 1796 s. ISBN 978-0-19-4799003.
17. PEKOVÁ, J. *Hospodaření a finance územní samosprávy*. 1. vyd. Praha : Management Press, 2004. 375 s. ISBN 80-7261-086-4.
18. *Průvodce fondy Evropské unie*. Praha : Ministerstvo pro místní rozvoj ČR, 2004. 14 s.
19. *Přehled zrealizovaných projektů MAS - Local Action Group*. Prachatice : Městský úřad Prachatice, odbor regionálního rozvoje, 2010.
20. *Rámec strategického hodnocení pro strategie místního rozvoje v ČR*. Zpráva. Praha : Ministerstvo pro místní rozvoj ČR, 11. května 2009.
21. STEJSKAL, J., KOVÁRNÍK, J. *Regionální politika a její nástroje*. Praha : Portál, 2009. 216 s. ISBN 978-80-7367-588-2.
22. VALEŠ, L. *Politologické aspekty veřejné správy*. Plzeň : Vydavatelství a nakladatelství Aleš Čeněk, 2006. 246 s. ISBN 80-7380-010-1.
23. VIDLÁKOVÁ, O. *Decentralizace veřejné správy v České republice*. Veřejná správa, 2007. č. 52.
24. VLK, J. *Strategie regionálního rozvoje ČR pro období 2007 - 2013*. *Regionální studia : recenzovaný vědecký časopis*. č. 1/2007. Praha : Vysoká škola ekonomická. 52 s. ISSN 1803-1471.
25. WOKOUN, R. *Česká regionální politika v období vstupu do EU*. 1. vyd. Praha : VŠE, 2003. 326 s. ISBN 80-245-0517-7.
26. WOKOUN, R. *Strukturální fondy a obce I*. 1. vyd. Praha : ASPI, 2006. 146 s. ISBN 80-7357-138-2.
27. *Zpráva o aktuálním stavu realizace NSRR k 3. červnu 2010*. Praha : Ministerstvo pro místní rozvoj ČR, 2010. 3 s.
28. *Zpráva pro jednání Rady města Prachatice 11. 1. 2006 k bodu - Hodnocení mezinárodních vztahů*. Prachatice : Městský úřad Prachatice, odbor kultury, školství a cestovního ruchu, 2006. 9 s.
29. *Zpráva pro jednání Rady města Prachatice 11. října 2010 k bodu č. 41 - Zdravé město Prachatice - zhodnocení činnosti pracovní skupiny*. Prachatice : Městský úřad Prachatice, 2010. 2 s.

30. *Zpráva pro jednání Rady města Prachatice 11. října 2010 k bodu č. 42 - Výsledek revolvingového projektu pro město Prachatice z MŽP.* Prachatice : Městský úřad Prachatice, 2010. 2 s.
31. *Zpráva pro jednání Rady města Prachatice 20. září 2010 k bodu - Veřejnoprávní smlouvy.* Prachatice : Městský úřad Prachatice, 2010. 3 s.
32. *Zpráva pro jednání Rady města Prachatice 25. ledna 2010 k bodu - Zdravé město Prachatice.* Prachatice : Městský úřad Prachatice, 2010. 2 s.

Elektronické zdroje

1. *Činnosti odboru regionálního rozvoje, územního plánování, stavebního řádu a investic* [online]. České Budějovice : Krajský úřad České Budějovice, 2010 [cit. 11. října 2010]. Dostupný z WWW: <[http://www.kraj-jihocesky.cz/index.php?par\[id_v\]=292&par\[lang\]=CS](http://www.kraj-jihocesky.cz/index.php?par[id_v]=292&par[lang]=CS)>.
2. *Činnosti odboru stavebně-správního a regionálního rozvoje* [online]. Prachatice : Městský úřad Prachatice, 2010 [cit. 12. října 2010]. Dostupný z WWW: <http://mesto.prachatice.cz/n_mu_odbory.html?OdborID=5>.
3. *Fond malých projektů Cíl 3 - Rakousko* [online]. Stachy : Regionální rozvojová agentura Šumava, 2008 [cit. 19. února 2011]. Dostupný z WWW: <http://www.rras.cz/index.php?option=com_content&view=category&layout=blog&id=79&Itemid=35>.
4. *Internetové noviny Prachaticka* [online]. Prachatice : Městský úřad Prachatice, 2010 [cit. 8. listopadu 2010]. Dostupný z WWW: <http://www.prachatice.cz/n_noviny.html?LR=2011&Akt_typ=13&TextVersion=>>.
5. *Komunitní plánování sociálních služeb Prachatice* [online]. Malenice : Občanské sdružení Chance in Nature - Local Action Group, 2007 [cit. 12. listopadu 2010]. Dostupný z WWW: <<http://www.chanceinnature.cz/lidske-zdroje/kpss-prachatice/>>.
6. *Ministerstvo pro místní rozvoj ČR* [online]. Praha : Ministerstvo pro místní rozvoj ČR, 2010 [cit. 11. října 2010]. Dostupný z WWW: <<http://www.mmr.cz/Ministerstvo>>.

7. *Podpora komunitního plánování sociálních služeb v Jihočeském kraji* [online]. České Budějovice : Krajský úřad České Budějovice, odbor sociálních věcí a zdravotnictví, 2010 [cit. 15. listopadu 2010]. Dostupný z WWW: <<http://www.kpjck.cz/zakladni-info-o-projektu/>>.
8. *Porovnání správních obvodů obcí s rozšířenou působností v kraji - Sídlní struktura* [online]. České Budějovice : Český statistický úřad České Budějovice, 2010 [cit. 26. října 2010]. Dostupný z WWW: <http://www.czso.cz/xediciplan.nsf/o/13-3104-04--1__sidelni_struktura>.
9. *Přehled činností Chance in Nature* [online]. Malenice : Občanské sdružení Chance in Nature - Local Action Group, 2007 [cit. 12. listopadu 2010]. Dostupný z WWW: <<http://www.chanceinnature.cz/files/articles/OB%C4%8CASN%C3%8DK20C HANCE%201mini.pdf>>.
10. *Rozloha území MAS Chance in Nature* [online]. Malenice : Občanské sdružení Chance in Nature - Local Action Group, 2007 [cit. 12. listopadu 2010]. Dostupný z WWW: <<http://www.chanceinnature.cz/lidske-zdroje/kpss-prachatice/>>.
11. *Stanovy Dobrovolného svazku obcí Prachaticko* [online]. Prachatice : Městský úřad Prachatice, 2010 [cit. 11. listopadu 2010]. Dostupný z WWW: <<http://www.prachatice.cz/dsopt/files/stanovy.pdf>>.
12. *Strategický plán rozvoje Města Prachatice pro období let 2010 - 2014* [online]. Prachatice : Městský úřad Prachatice, 2010 [cit. 19. listopadu 2010]. Dostupný z WWW: <http://www.mesto.prachatice.cz/docs/sprm/Strateg_plan_2010_2014.pdf>.
13. *Strukturální fondy v ČR 2004 - 2006* [online]. Praha : Ministerstvo pro místní rozvoj ČR, 2007 [cit. 10. října 2010]. Dostupný z WWW: <<http://www.strukturalni-fondy.cz/CMSPages/GetFile.aspx?guid=3d421bd8-2e40-4d45-bc26-3c585d36a680>>.
14. ŠVECOVÁ, G. *Cíle regionální politiky* [online]. Praha : Odbor informování o evropských záležitostech (OEZ), Úřad vlády České republiky, 2010 [cit. 4. října 2010]. Dostupný z WWW: <<http://www.euroskop.cz/8784/sekce/cile-regionalni-politiky>>.

15. *Základní informace o Svazu měst a obcí Jihočeského kraje* [online]. České Budějovice : Svaz měst a obcí Jihočeského kraje, 2008 [cit. 18. října 2010]. Dostupný z WWW: <http://www.smojk.cz/vismo/dokumenty2.asp?u=200007&id_org=200007&id=11562&p1=4459>.

Legislativní dokumenty

1. Česko. Zákon č. 369/1999 Sb. o Evropské chartě místní samosprávy, přijaté ve Štrasburku dne 15. října 1985 (tiskový zákon). In *Sbírka zákonů, Česká republika*. 1999, částka 61.

Ostatní zdroje

1. *Informační leták o Nadaci Hannse Seidela*. Prachatice : Městský úřad Prachatice, odbor školství, kultury a cestovního ruchu, 2010. 2 s.
2. *Rozhovor s odborným referentem pro oblast grantů a dotací Jiřím Srchem ze dne 21. prosince 2010*. Prachatice : Městský úřad Prachatice, 2010.
3. *Rozhovor se starostou města Janem Bauerem ze dne 11. listopadu 2010*. Prachatice : Městský úřad Prachatice, 2010.

SEZNAM ZKRATEK

- CF - Fond soudržnosti
- DOS - Dobrovolný svazek obcí
- EAFRD - Evropský zemědělský fond pro rozvoj venkova
- EAGGF - Evropský zemědělský garanční a podpůrný fond
- EFF - Evropský rybářský fond
- EHS - Evropské hospodářské společenství
- ERDF - Evropský fond pro regionální rozvoj
- ERDR - Evropský fond regionálního rozvoje
- ES - Evropské společenství
- ESF - Evropský sociální fond
- ESUO - Evropské společenství uhlí a oceli
- EURATOM - Evropské společenství pro atomovou energii
- FIFG - Finanční nástroj pro podporu rybolovu
- MA21 - Místní Agenda 21
- MAS - Místní akční skupina
- MMR - Ministerstvo pro místní rozvoj
- NSZM - Národní síť zdravých měst
- NUTS - Územně statistické jednotky v rámci EU
- OP - Operační program
- ORP - Obce s rozšířenou působností
- PPP - Public-private-partnership
- SMO - Svaz měst a obcí
- SROP - Společný regionální operační program
- SRR - Strategie regionálního rozvoje
- VS - Veřejná správa
- VÚSC - Vyšší územní samosprávný celek
- ZÚSC - Základní územní samosprávný celek

SEZNAM OBRÁZKŮ, TABULEK A GRAFŮ

Seznam grafů

Graf 1: Rozdělení finančních prostředků podle jednotlivých cílů (v %)	14
---	----

Seznam tabulek

Tabulka 1: Správní obvody obcí s rozšířenou působností Jč. kraje k 1. 1. 2004	21
Tabulka 2: Vývoj počtu obcí v Jč. kraji a v České republice v letech 1990 - 2010	26
Tabulka 3: Přehled zrealizovaných projektů DSO Prachaticko	38
Tabulka 4: Přehled zrealizovaných projektů MAS - Chance in Nature	42
Tabulka 5: Přehled zrealizovaných projektů NSZM	45
Tabulka 6: Přehled zrealizovaných přeshraničních projektů	48
Tabulka 7: Partnerská města spolupracující s městem Prachatice	52
Tabulka 8: Celkový přehled získaných finančních prostředků od roku 2004 - 2010	57

Seznam obrázků

Obrázek 1: Schéma členění způsobů a forem spolupráce	32
Obrázek 2: Členské obce DSO Prachaticko	34
Obrázek 3: Rozloha území MAS „Chance in Nature“	41

PŘÍLOHY

PŘÍLOHA I - OPERAČNÍ PROGRAMY VYUŽÍVANÉ V PROGRAMOVACÍM OBDOBÍ 2007 - 2013⁷²

- **Cíl 1 - Konvergence**

7 tematických operačních programů:

- Integrovaný operační program
- OP Podnikání a inovace
- OP Životní prostředí
- OP Doprava
- OP Vzdělání pro konkurenceschopnost
- OP Výzkum a vývoj pro inovace
- OP Lidské zdroje a zaměstnanost
- OP Technická pomoc

7 regionálních operačních programů (ROP):

- ROP NUTZ II Severozápad
- ROP NUTZ II Severovýchod
- ROP NUTZ II Střední Čechy
- ROP NUTZ II Jihozápad
- ROP NUTZ II Jihovýchod
- ROP NUTZ II Moravskoslezsko
- ROP NUTZ II Střední Morava

- **Cíl 2 - Regionální konkurenceschopnost a zaměstnanost**

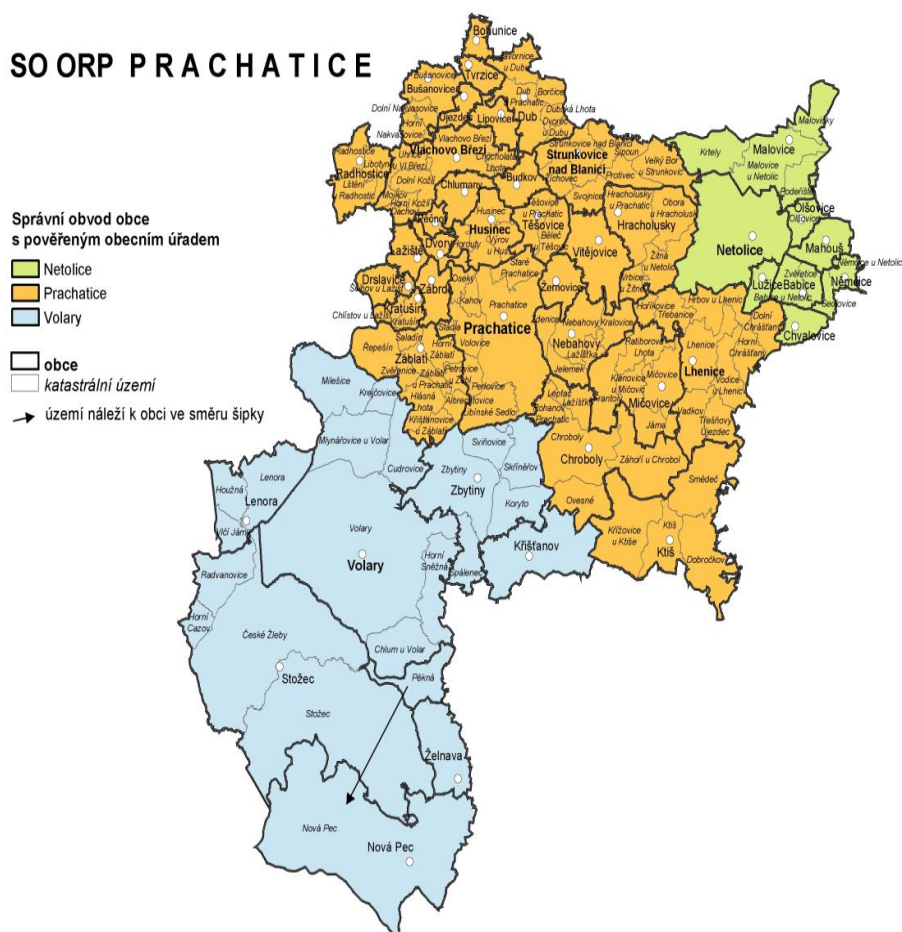
- OP Praha – Konkurenceschopnost
- OP Praha – Adaptabilita

- **Cíl 3 - Evropská územní spolupráce**

- OP ČR - Bavorsko
- OP ČR - Polsko
- OP Rakousko - ČR
- OP Sasko - ČR
- OP Slovensko - ČR
- OP Mezuregionální spolupráce
- OP Nadnárodní spolupráce
- OP ESPON 2013
- OP INTERACT II.

⁷² *Strukturální fondy v ČR 2004 - 2006* [online]. Praha : Ministerstvo pro místní rozvoj ČR, 2007 [cit. 10. října 2010]. Dostupný z WWW: <<http://www.strukturalni-fondy.cz/CMSPages/GetFile.aspx?guid=3d421bd8-2e40-4d45-bc26-3c585d36a680>>.

PŘÍLOHA II - SPRÁVNÍ OBVOD OBCE S ROZŠÍŘENOU PŮSOBNOSTÍ PRACHATICE⁷³



⁷³ *Strategický plán rozvoje Města Prachatice pro období let 2010 - 2014* [online]. Prachatice : Městský úřad Prachatice, 2010 [cit. 19. listopadu 2010]. Dostupný z WWW: <http://www.mesto.prachatice.cz/docs/sprm/Strateg_plan_2010_2014.pdf>.

PŘÍLOHA III - PROFIL MIKROREGIONU PRACHATICKO⁷⁴

Poloha

- jihozápadní okraj Jihočeského kraje v okrese Prachatice,
- příhraniční region, který je charakterizován okrajovou periferní polohou vůči hlavním sídelním centrům kraje a České republiky,
- povrch regionu tvořen podhorskou vrchovinou (převážná část mikroregionu se nachází v rozmezí nadmořské výšky 500 - 700 m. n. m.),
- mikroregion je tvořen celkem 8 obcemi - město Husinec, obec Chroboly, obec Ktiš, obec Nebahovy, město Prachatice, obec Těšovice, obec Záblatí a obec Žernovice.

Hlavní historické aspekty

- fenomén Zlaté solné stezky jako součást středověkého dopravního systému, významná spojnice mezi českými zeměmi a Podunajím (Prachatice - Pasov),
- změny politických a hospodářských poměrů po 2. světové válce - odsun německého obyvatelstva v letech 1946 - 1947, následné doosídlování nepůvodními obyvateli, vybudování „železné opony“, změna hospodářského systému - „socialistická industrializace“, „sametová revoluce“ v roce 1989 a demokratizace společnosti.

Osídlení, sídelní struktura

- stabilizace sídelní struktury v poválečném vývoji, v roce 1992 vznik pouze jedné nové obce - obec Žernovice (původně součást obce Nebahovy),
- výrazné rozdíly ve velikostní struktuře obcí (6 obcí ve velikostní struktuře 200 - 500 obyvatel, 1 obec ve velikostní skupině 1000 - 2000 (Husinec), 1 obec nad 10 000 obyvatel (Prachatice)),
- region s dominantním mikroregionálním centrem (město Prachatice),
- město Husinec jako významné místní centrum,
- nízká hustota zalidnění.

⁷⁴ KOLEKTIV AUTORŮ. *Strategický plán rozvoje DOS Prachaticko pro období 2010 - 2015*. Prachatice : Městský úřad Prachatice, odbor stavebně správní a regionálního rozvoje, 2010. s. 25-27.

PŘÍLOHA IV - OBNOVA A ÚDRŽBA ZNAČENÍ A MOBILIÁŘE STÁVAJÍCÍCH CYKLOTRAS, PĚŠÍCH A NAUČNÝCH STEZEK⁷⁵

Rok realizace: 2003

Dotace: 350 tis. Kč

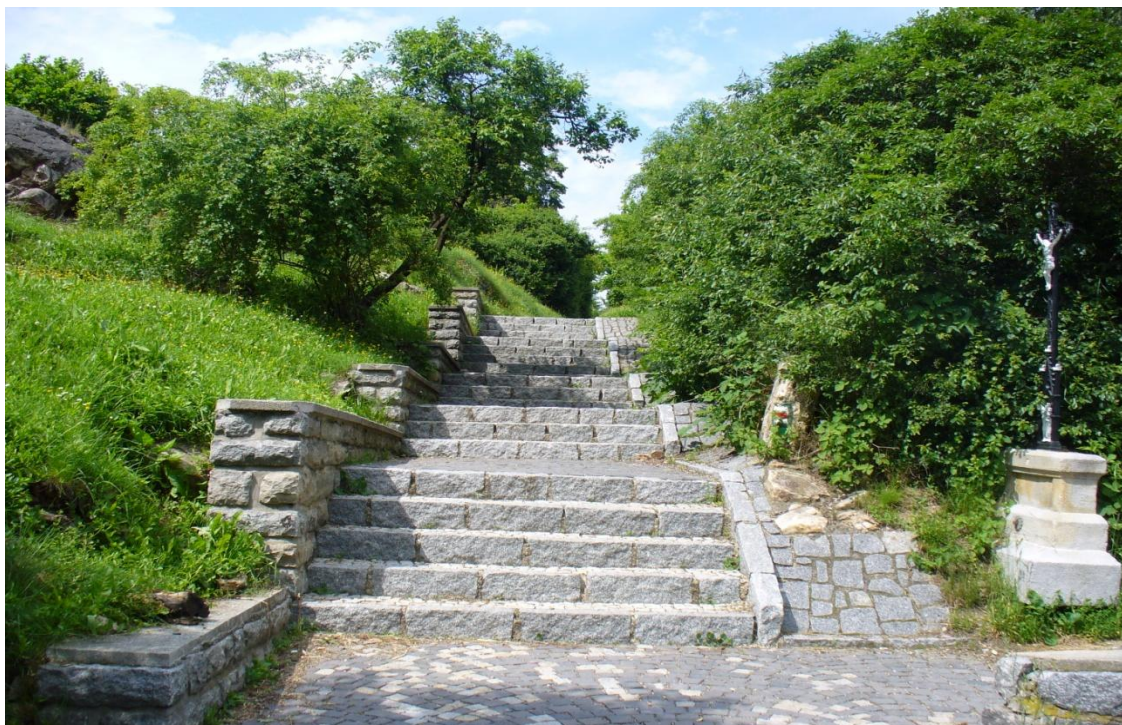
Celkové náklady: 500 tis. Kč

Poskytovatel dotace: Ministerstvo pro místní rozvoj

Dotační titul: Program obnovy venkova (dotační titul 7)

Stručný popis akce: Předmětem akce byla podpora cykloturistiky a turistiky v Prachaticích a jejím okolí. V rámci akce byla opravena přívalovými dešti poničená cykloturistická trasa č. 1055 v úseku Volovické cesty, kde došlo k nutným terénním úpravám. Zároveň byly vybrané trasy doplněny novým odpočinkovým mobiliářem (15 ks laviček a 5 ks odpadkových košů). Třetí dílčí akcí byla oprava venkovního schodiště na naučné stezce Svatopetrská v lokalitě Na Skalce, která v tomto úseku byla rovněž poškozena přívalovými dešti z roku 2002 (v délce 24 bm). Nevzhledný litý asfalt byl nahrazen kamennými odseky, které významně zvelebily okolí přírodní památky Skalka (viz foto).

Schodiště Na Skalce v Prachaticích



⁷⁵ *Strategický plán rozvoje Města Prachatice pro období let 2010 - 2014* [online]. Prachatice : Městský úřad Prachatice, 2010 [cit. 19. listopadu 2010]. Dostupný z WWW: <http://www.mesto.prachatice.cz/docs/sprm/Strateg_plan_2010_2014.pdf>.

**PŘÍLOHA V - STRATEGICKÝ PLÁN ROZVOJE DOBROVOLNÉHO SVAZKU
OBCÍ PRACHATICKO PRO OBDOBÍ 2005 - 2010⁷⁶**

Rok realizace: 2004

Dotace: 57 tis. Kč

Celkové náklady: 72 tis. Kč

Poskytovatel dotace: Jihočeský kraj

Dotační titul: Grant Jihočeského kraje na podporu mikroregionálních seskupení

Stručný popis akce: Zpracování koncepčního strategického materiálu pro potřeby obcí tvořících DSO Prachaticko (Strategický plán rozvoje DSO Prachaticko pro období 2010 - 2015) odbornou poradenskou firmou.

⁷⁶ *Strategický plán rozvoje Města Prachatice pro období let 2010 - 2014* [online]. Prachatice : Městský úřad Prachatice, 2010 [cit. 19. listopadu 2010]. Dostupný z WWW: <http://www.mesto.prachatice.cz/docs/sprm/Strateg_plan_2010_2014.pdf>.

PŘÍLOHA VI - OPRAVA DROBNÝCH SAKRÁLNÍCH PAMÁTEK V MIKROREGIONU PRACHATICKO⁷⁷

Rok realizace: 2005

Dotace: 200 tis. Kč

Celkové náklady: 286 tis. Kč

Poskytovatel dotace: Ministerstvo pro místní rozvoj

Dotační titul: Program obnovy venkova (dotační titul 7)

Stručný popis akce: Projekt vznikl z důvodu nutné obnovy poničených či zchátralých drobných architektonických a sakrálních památek na území mikroregionu Prachaticka.

V rámci tohoto projektu došlo k:

- opravě střechy kapličky v Žernovicích,
- opravě návesní kapličky v místní části Běleč (Těšovice),
- opravě kapličky (výroba vchodových a bočních dveří) v Nebahovech,
- konzervaci a restaurování plastiky sv. Jana Nepomuckého a celkové opravě tří kapliček v Husinci a místní části Výrov,
- opravě poutní lesní kaple sv. Filipa Neri zvané Patriarcha (oprava a doplnění vnitřních omítek, montáž okna a provedení plastických prvků v omítkách na vítězném oblouku) v Prachaticích (viz foto).

Kaple sv. Filipa Neri (Prachatice)



⁷⁷ *Strategický plán rozvoje Města Prachatice pro období let 2010 - 2014* [online]. Prachatice : Městský úřad Prachatice, 2010 [cit. 19. listopadu 2010]. Dostupný z WWW: <http://www.mesto.prachatice.cz/docs/sprm/Strateg_plan_2010_2014.pdf>.

PŘÍLOHA VII - VYUŽITÍ VOLNÉHO ČASU DĚTÍ V OBCÍCH DSO PRACHATICKO⁷⁸

Rok realizace: 2006

Dotace: 500 tis. Kč

Celkové náklady: 840 tis. Kč

Poskytovatel dotace: Ministerstvo pro místní rozvoj

Dotační titul: Program obnovy venkova (dotační titul 7)

Stručný popis akce: Projekt vznikl z důvodu nedostatečné nabídky sportovních a herních aktivit pro děti a mládež a snahou zajištění jejich zdravého vývoje ve smyslu zlepšení bezpečnosti stávajících hřišť (nové přísnější normy EU z hlediska bezpečnosti) a umožnění tak vhodného využití jejich volného času (eliminace sociálně patologických jevů ve společnosti). Projekt byl zejména tvořen pořízením a doplněním stávajících dětských hřišť o nové herní prvky, odstraněním starých a nevyhovujících herních prvků nesplňujících příslušné bezpečnostní normy EU. Došlo k:

- pořízení herních prvků pro dětská hřiště v Těšovicích, Bělči, Bělečské Lhotě, Nebahovech, Zdenicích, Husinci, Chrobolech,
- opravě sportovního hřiště ve Ktiši, Žernovicích, ve Starých Prachaticích a v Prachaticích v ulici Skalka, Vítkova a Nemocniční (viz foto).

Dětské hřiště v ulici Nemocniční v Prachaticích



⁷⁸ *Strategický plán rozvoje Města Prachatice pro období let 2010 - 2014* [online]. Prachatice : Městský úřad Prachatice, 2010 [cit. 19. listopadu 2010]. Dostupný z WWW: <http://www.mesto.prachatice.cz/docs/sprm/Strateg_plan_2010_2014.pdf>.

PŘÍLOHA VIII - ZA KVALITNÍ VEŘEJNÝ ŽIVOT OBYVATEL MIKROREGIONU PRACHATICKO⁷⁹

Rok realizace: 2007

Dotace: 500 tis. Kč

Celkové náklady: 852 tis. Kč

Poskytovatel dotace: Jihočeský kraj

Dotační titul: Program obnovy venkova (dotační titul 7)

Stručný popis akce: Strategickým cílem projektu bylo zlepšení kvality života místních obyvatel mikroregionu Prachaticka prostřednictvím obnovy občanské vybavenosti veřejného charakteru. Konkrétně šlo o stavební obnovu školních či spolkových kluboven, hasičských zbrojnic, radnic, prostorů kulturních zařízení apod. V rámci tohoto projektu došlo k:

- opravě budovy kulturního domu v Chrobolech,
- opravě budovy obecního úřadu (výměna oken) ve Ktiši,
- opravě budovy požární zbrojnice v Žernovicích, Zdenicích a Osekách,
- opravě bývalé školy (výměna okapů, oprava římsy) v Těšovicích,
- opravě budovy hasičské zbrojnice (fasáda a elektroinstalace) v Husinci,
- k výrobě přístřešků autobusových zastávek v Osekách a Podolí (viz foto).

Autobusová zastávka v Osekách (Prachatice)



⁷⁹ *Strategický plán rozvoje Města Prachatice pro období let 2010 - 2014* [online]. Prachatice : Městský úřad Prachatice, 2010 [cit. 19. listopadu 2010]. Dostupný z WWW: <http://www.mesto.prachatice.cz/docs/sprm/Strateg_plan_2010_2014.pdf>.

PŘÍLOHA IX - OBNOVA VEŘEJNÉ INFRASTRUKTURY NA PRACHATICKU⁸⁰

Rok realizace: 2008

Dotace: 380 tis. Kč

Celkové náklady: 683 tis. Kč

Poskytovatel dotace: Jihočeský kraj

Dotační titul: Program obnovy venkova (dotační titul 7)

Stručný popis akce: V rámci dotované akce byly zrealizovány dílčí projekty jednotlivých členských obcí, čímž byl naplněn strategický cíl projektu „Zlepšení kvality života místních obyvatel mikroregionu Prachaticko“ prostřednictvím cílené obnovy veřejné infrastruktury a péče o kulturní dědictví. V rámci projektu došlo k:

- pořízení zahradní techniky na údržbu veřejných prostranství ve Ktiši,
- opravě místních komunikací včetně dopravního značení v Žernovicích,
- opravě prodejny v místní části Běleč (Těšovice),
- opravě hostince v místní části Kralovice (Nebahovy),
- zřízení přístřešku pro konání kulturních akcí v Husinci,
- opravě veřejného sportoviště na Libínském Sedle (Prachatice),
- opravě kulturního domu v Chrobolech (viz foto).

Kulturní dům v Chrobolech



⁸⁰ *Strategický plán rozvoje Města Prachatice pro období let 2010 - 2014* [online]. Prachatice : Městský úřad Prachatice, 2010 [cit. 19. listopadu 2010]. Dostupný z WWW: <http://www.mesto.prachatice.cz/docs/sprm/Strateg_plan_2010_2014.pdf>.

PŘÍLOHA X - ZVÝŠENÍ ATRAKTIVITY REGIONU PRACHATICKA⁸¹

Rok realizace: 2009

Dotace: 715 tis. Kč

Celkové náklady: 1 186 tis. Kč

Poskytovatel dotace: Jihočeský kraj

Dotační titul: Program obnovy venkova (dotační titul 7)

Stručný popis akce: Základním cílem projektu bylo zlepšení kvality života místních obyvatel a zvýšení atraktivity mikroregionu Prachaticka jak pro místní občany, tak turisty a to prostřednictvím obnovy objektů občanské vybavenosti a základní technické infrastruktury. V rámci projektu bylo v obcích DSO Prachaticko zrealizováno:

- pořízeny dva přenosné stany, adaptér na mulčovač a sekačka v Chrobolech,
- oprava venkovního schodiště včetně zastřešení na budově ZŠ a MŠ ve Ktiši,
- opravena klubovna v místní části Běleč (Těšovice),
- opravena komunikace spojující sídla Zdenice - Jelemek (Nebahovy),
- opraveno veřejné osvětlení v Husinci,
- v místní části Kahov opraveny dveře kaple, v Podolí a na Libínském Sedle opraveny sportovní hřiště, ve Starých Prachaticích opraveno sportovní hřiště a dvoje vrata do hasičské zbrojnice (viz foto).

Hasičská zbrojnice ve Starých Prachaticích (Prachatice)



⁸¹ *Strategický plán rozvoje Města Prachatice pro období let 2010 - 2014* [online]. Prachatice : Městský úřad Prachatice, 2010 [cit. 19. listopadu 2010]. Dostupný z WWW: <http://www.mesto.prachatice.cz/docs/sprm/Strateg_plan_2010_2014.pdf>.

**PŘÍLOHA XI - INFORMAČNÍ CENTRUM DSO PRACHATICKO,
ETAPA I. A II.⁸²**

ETAPA I.

Rok realizace: 2009

Dotace: 84 tis. Kč

Celkové náklady: 120 tis. Kč

Poskytovatel dotace: Jihočeský kraj

Dotační titul: Program obnovy venkova (dotační titul 6)

Stručný popis akce: Základním cílem projektu bylo zlepšení materiálního a technického vybavení kanceláře DSO Prachaticko a tím i zlepšení služeb, které tato kancelář poskytuje členským obcím tohoto sdružení. V rámci projektu byla pořízena počítačová technika (2 PC sestavy, 1 notebook) a kancelářský nábytek.

ETAPA II.

Rok realizace: 2010

Dotace: 49 tis. Kč

Celkové náklady: 75 tis. Kč

Poskytovatel dotace: Jihočeský kraj

Dotační titul: Program obnovy venkova (dotační titul 7)

Stručný popis akce: Základním cílem projektu bylo zlepšení materiálního a technického vybavení kanceláře DSO Prachaticko sídlící při MěÚ Prachatice a tím i zlepšení služeb, které tato kancelář poskytuje členským obcím tohoto sdružení. V rámci projektu byla pořízena klimatizační jednotka, kancelářský nábytek (psací stůl, polička) a drobné kancelářské a elektronické zařízení, fotoaparát, laminovací stroj, skartovací stroj, telefon, mikrovlnná trouba).

⁸² *Strategický plán rozvoje Města Prachatice pro období let 2010 - 2014* [online]. Prachatice : Městský úřad Prachatice, 2010 [cit. 19. listopadu 2010]. Dostupný z WWW: <http://www.mesto.prachatice.cz/docs/sprm/Strateg_plan_2010_2014.pdf>.

**PŘÍLOHA XII - POŘÍZENÍ MODERNÍ A MULTIFUNKČNÍ ZAHRADNÍ
TECHNIKY PRO ZKVALITNĚNÍ ÚDRŽBY VEŘEJNÝCH
PROSTRANSTVÍ MĚSTA PRACHATICE⁸³**

Rok realizace: 2006

Dotace: 366 tis. Kč

Celkové náklady: 369 tis. Kč

Poskytovatel dotace: Státní zemědělský a intervenční fond

Dotační titul: Operační program Rozvoj venkova a multifunkční zemědělství

Stručný popis akce: Výsledkem projektu bylo pořízení moderní zahradní techniky, která významně napomohla ke zlepšení materiálového vybavení potřebného k údržbě veřejných prostranství ve sportovním areálu v Prachaticích (městský stadion). Konkrétně bylo pořízeno přídatné zařízení pro likvidaci trávy na traktor, vysavač a drtič listí a sněhová fréza.

⁸³ *Přehled zrealizovaných projektů MAS - Local Action Group.* Prachatice : Městský úřad Prachatice, odbor regionálního rozvoje, 2010.

**PŘÍLOHA XIII - ZAVEDENÍ MODERNÍHO KOMUNIKAČNÍHO SYSTÉMU -
CESTA KE KVALITNÍMU ÚŘADU (E-PODATELNA
A SPISOVÁ SLUŽBA PŘI MĚÚ PRACHATICE)⁸⁴**

Rok realizace: 2007

Dotace: 512 tis. Kč

Celkové náklady: 512 tis. Kč

Poskytovatel dotace: Státní zemědělský a intervenční fond

Dotační titul: Operační program Rozvoj venkova a multifunkční zemědělství

Stručný popis akce: Město Prachatice si pořídilo komunikační technologii, která slouží pro kvalitnější chod celého úřadu, konkrétně šlo o pořízení aplikačního programového vybavení s příslušnými licencemi, hardwarové vybavení tvořené vysokorychlostním scannerem, čtečkami čárových kódů, frankovacím strojem s váhou a automatickým podavačem a zálohovací server pro ukládání příslušných dokumentů. Projekt byl zároveň doplněn sérií školení pro zaměstnance MÚ.

⁸⁴ *Přehled zrealizovaných projektů MAS - Local Action Group*. Prachatice : Městský úřad Prachatice, odbor regionálního rozvoje, 2010.

PŘÍLOHA XIV - REGENERACE PARKU MLÁDÍ - MEZIGENERAČNÍ HŘIŠTĚ⁸⁵

Rok realizace: 2010

Dotace: 358 tis. Kč

Celkové náklady: 478 tis. Kč

Poskytovatel dotace: Státní zemědělský a intervenční fond

Dotační titul: Program rozvoje venkova ČR na období 2007 - 2013

Stručný popis akce: Výsledkem projektu byla realizace:

- nově upravená část klidové zóny v parku Mládí (nová zeleň),
- nová odpočinková místa (4 lavičky),
- nové herní fitness prvky využitelné zejména pro starší generaci, ale i rodiče dětí (4 kusy - posilovač ramen, prsních svalů, nohou a kyvný trenažér),
- nový mobiliář určený i pro pejsky,
- prohloubení spolupráce mezi zúčastněnými subjekty MAS a partnery DSO Prachaticko, Rada rodičů, Rada seniorů, Svaz tělesně postižených, Komise životního prostředí, Mateřské centrum Sluníčko atd.

⁸⁵ *Přehled zrealizovaných projektů MAS - Local Action Group.* Prachatice : Městský úřad Prachatice, odbor regionálního rozvoje, 2010.

**PŘÍLOHA XV - SBĚR, ZPRACOVÁNÍ A ANALÝZA DAT POTŘEBNÝCH PRO
PLÁNOVÁNÍ SOCIÁLNÍCH SLUŽEB NA ÚZEMÍ
SPRÁVNÍHO OBVODU OBCE S ROZŠÍŘENOU PŮSOBNOSTÍ
PRACHATICKA⁸⁶**

Rok realizace: 2007 - 2008

Dotace: 101 tis. Kč

Celkové náklady: 101 tis. Kč

Poskytovatel dotace: spolufinancováno Evropskou unií a Jihočeským krajem

Dotační titul: Společný regionální operační program (SROP) - grantové schéma 3.2
na podporu sociální integrace v Jihočeském kraji

Stručný popis akce: Cílem této akce bylo získat aktuální a relevantní data o potřebách
v oblasti sociálních služeb, o kvalitě a dostupnosti sociálních služeb na území ORP
Prachatice. Data se získávala pomocí dotazníkových šetření, seminářů, setkávání
s pracovními skupinami.

⁸⁶ *Přehled zrealizovaných projektů MAS - Local Action Group*. Prachatice : Městský úřad Prachatice,
odbor regionálního rozvoje, 2010.

**PŘÍLOHA XVI - KOMUNITNÍ PLÁNOVÁNÍ SOCIÁLNÍCH SLUŽEB
NA ÚZEMÍ CHANCE IN NATURE - LOCAL ACTION
GROUP A ÚZEMÍ SPRÁVNÍHO OBVODU OBCE
S ROZŠÍŘENOU PŮSOBNOSTÍ PRACHATICE⁸⁷**

Rok realizace: 2008

Dotace: 1 915 tis. Kč

Celkové náklady: 1 915 tis. Kč

Poskytovatel dotace: spolufinancováno Evropskou unií a Jihočeským krajem

Dotační titul: Společný regionální operační program (SROP) - grantové schéma 3.2
na podporu sociální integrace v Jihočeském kraji

Výstupem této akce byl:

- „Komunitní plán sociálních služeb na území MAS a ORP Prachatice 2009 - 2011“,
- „Komunitní plán sociálních služeb a doprovodných organizací v Prachaticích 2009 - 2011“,
- „Katalog poskytovatelů sociálních a doprovodných služeb v Prachaticích“,
- „Katalog poskytovatelů sociálních a doprovodných služeb území Chance in Nature a ORP Prachatice“,
- zvuková podoba Katalogu poskytovatelů služeb,
- DVD - „Sociální a doprovodné služby v Prachaticích“,
- mapa sociálních služeb.

⁸⁷ *Přehled zrealizovaných projektů MAS - Local Action Group.* Prachatice : Městský úřad Prachatice, odbor regionálního rozvoje, 2010.

**PŘÍLOHA XVII - PODPORA PROCESŮ PLÁNOVÁNÍ SOCIÁLNÍCH SLUŽEB
NA ÚZEMÍ SPRÁVNÍHO OBVODU OBCE S ROZŠÍŘENOU
PŮSOBNOSTÍ PRACHATICE⁸⁸**

Rok realizace: 2009

Dotace: 150 tis. Kč

Celkové náklady: 150 tis. Kč

Poskytovatel dotace: spolufinancováno Evropskou unií a Jihočeským krajem

Dotační titul: Společný regionální operační program (SROP) - grantové schéma 3.2 na podporu sociální integrace v Jihočeském kraji

Stručný popis akce: Na území správního obvodu ORP Prachatice byl zahájen proces komunitního plánování. LAG Chance in Nature se jako odborný dodavatel zapojila do krajského projektu „Podpora komunitního plánování sociálních služeb v Jihočeském kraji“ v rámci zakázky „Podpora procesu plánování sociálních služeb“. Cílem je zavést proces plánování na celém území kraje a podpořit partnerství obcí v oblasti zajišťování sociálních služeb. Město Prachatice aktivně spolupracuje na plnění zakázky.

⁸⁸ *Přehled zrealizovaných projektů MAS - Local Action Group*. Prachatice : Městský úřad Prachatice, odbor regionálního rozvoje, 2010.

PŘÍLOHA XVIII - PRACHATICKOU BRANOU K MA21⁸⁹

Rok realizace: 2010 - 2012

Dotace: 681 tis. Kč

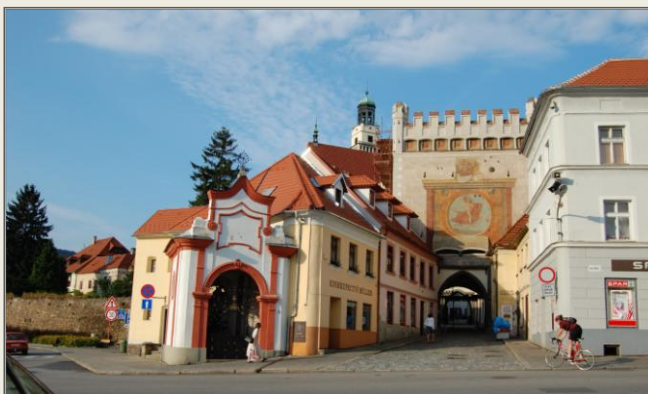
Celkové náklady: 681 tis. Kč

Poskytovatel dotace: Ministerstvo životního prostředí

Dotační titul: Revolvingový fond (4. výzva)

Stručný popis akce: V projektu jde o tyto aktivity:

- informovanost a organizační zajištění projektu,
- sociologický průzkum ke zjištění potřeb občanů ve vazbě na MA21 a udržitelný rozvoj,
- komunikující úřad - zapojení úředníků do spolupráce na zavádění MA21 a dobré praxe,
- podpora kampaní (Dnů zdraví, Den bez aut, Den bez tabáku, Týden mobility),
- veřejné fórum MA21,
- Prachatice se učí a ukazují - příklady dobré praxe (viz Příloha XIX - Internetové noviny Prachaticka (vydáno 8. 11. 2010)).



Prachatickou branou k MA21

Revolvingový fond MŽP, 4. výzva

28. června 2010

⁸⁹ Zpráva pro jednání Rady města Prachatice 11. října 2010 k bodu č. 42 Výsledek revolvingového projektu pro město Prachatice z MŽP. Prachatice : Městský úřad Prachatice, 2010. s. 1-2.

**PŘÍLOHA XIX - INTERNETOVÉ NOVINY PRACHATICKA VYDANÉ
8. 11. 2010⁹⁰**

Prachatice získaly certifikát Dobrá praxe

Celostátní seminář zaměřený na novinky v Místní Agendě 21 a předávání zkušeností mezi Zdravými městy se minulý týden konal v Uherském Hradišti. V dopoledním programu zazněly informace o dotačních programech, o výsledku 4. výzvy Revolvingového fondu a novinkách v obhajování kategorií zařazení Zdravých měst. Odpolední blok byl zaměřen na prezentace konkrétních projektů v oblasti zdraví, zdravého životního stylu a aktivního pohybu.

Zdravé stravování v Prachaticích od MŠ po seniory byl název prezentace, kterou jsme se představili ostatním účastníkům. Mluvílo se nejen o stravování v jídelnách, ale i o tom, jak školy zapojují rodiče a prarodiče do programů o zdravé výživě a pohybu. Představeny byly seniorské programy, Akademie zdraví, kterou pořádá Městská knihovna Prachatice a rovněž i prachatické prodejny zdravé výživy a Zdravá kuchyně Petra Stupky. Prezentace byla zakončena ochutnávkou čočkové pomazánky, kterou připravily kuchařky ze školní jídelny v Zahradní ulici. Soudě podle počtu žádostí o recept opravdu moc chutnala.

Možnost představit aktivity na celostátním semináři svědčí o tom, že Prachatice si již vybudovaly renomé mezi členy Národní sítě Zdravých měst ČR a mají řadu zkušeností, které mohou předávat dalším městům. Aktivní účast na těchto akcích velmi přispívá k propagaci města na národní úrovni a potěšitelné je, že přináší i ocenění. Prachatice za prezentované aktivity získaly certifikát *Dobrá praxe*.



⁹⁰ *Internetové noviny Prachaticka* [online]. Prachatice : Městský úřad Prachatice, 2010 [cit. 8. listopadu 2010]. Dostupný z WWW: <http://www.prachatice.cz/n_noviny.html?LR=2011&Akt_typ=13&TextVersion=>.

PŘÍLOHA XX - NADACE HANNSE SEIDELA⁹¹

Nadace Hannse Seidela (Hanns-Seidel_stiftung e. V.) vznikla v roce 1967 jako jedna z pěti německých politických nadací. Tyto nadace mající právní formu občanského sdružení se zabývají politickým vzděláváním, které je zaměřeno na podporu demokracie a tržního hospodářství. Nadace Hannse Seidela je svým politickým a světonázorovým zaměřením blízka bavorské Křesťansko-sociální unii (CSU), věnuje se výlučně všeobecně prospěšným činnostem a vykonává tuto činnost jak na území Spolkové republiky Německo, tak v zahraničí. Tyto aktivity má na starosti Institut pro mezinárodní kontakty a spolupráci, který je jedním z pěti oddělení Nadace.

V současné době působí Nadace Hannse Seidela v 57 zemích světa, kde realizuje celkem 68 dlouhodobých projektů zaměřených na podporu demokratického vývoje, vzdělávání a posilování hospodářství.

V České republice působí Nadace Hannse Seidela od roku 1990. Hlavní zaměření činnosti jejího zastoupení, které má sídlo v Praze, je podpora budování demokratických institucí v České republice. Ročně realizuje Nadace v České republice v průměru 150 akcí, přednášek, seminářů, symposií, konferencí a diskusních setkání. Těžiště práce spočívá v oblasti podpory aktivit týkajících se veřejné správy, komunální politiky, přeshraniční regionální spolupráce. Důležitou součástí činnosti Nadace Hannse Seidela v České republice je také podpora spolupráce mezi Policií České republiky a Bavorskou policií.

Od začátku svého působení v Československu, později v České republice, se Nadace Hannse Seidela snaží přispívat k dobrým sousedským vztahům mezi Čechy a Němci tím, že podporuje vzájemné kontakty mezi představiteli politického, společenského a kulturního života obou zemí a že vytváří platformu pro vzájemný nepředpojatý dialog o otázkách společné minulosti, přítomnosti a budoucnosti. Tím se snaží posilovat vzájemnou důvěru a spoluvytvářet dobré politické klima ve vzájemných vztazích.

K prioritám činnosti Nadace Hannse Seidela patří také podpora procesu evropské integrace. Příklady nosných témat seminářů byly například otázky regionální přeshraniční spolupráce v kultuře, vědě a vzdělávání v oblasti.

⁹¹ *Informační leták o Nadaci Hannse Seidela*. Prachatice : Městský úřad Prachatice, odbor školství, kultury a cestovního ruchu, 2010. s. 1-2.