

**VYSOKÁ ŠKOLA EVROPSKÝCH A REGIONÁLNÍCH
STUDIÍ, O. P. S., ČESKÉ BUDĚJOVICE**

BAKALÁŘSKÁ PRÁCE

SOCIÁLNÍ PROBLÉMY RUSKÉ FEDERACE

Autor práce: Jana Jungbauerová

Studijní obor: Regionální studia

Forma studia: Prezenční

Vedoucí práce: PhDr. Lenka Havelková

Katedra: Katedra společenských věd

Prohlašuji, že jsem bakalářskou práci vypracovala samostatně, na základě vlastních zjištění a s použitím odborné literatury a materiálů uvedených v této práci.

Souhlasím, aby práce byla uložena v knihovně Vysoké školy evropských a regionálních studií v Českých Budějovicích a zpřístupněna v souladu s § 47b zákona č. 111/1998 Sb. v platném znění.

.....

Děkuji vedoucí bakalářské práce PhDr. Lence Havelkové za cenné rady,
připomínky a metodické vedení práce.

ABSTRAKT

JUNGBAUEROVÁ, J. *Sociální problémy Ruské federace : bakalářská práce.* České Budějovice : Vysoká škola evropských a regionálních studií, o. p. s., 2011. 56 s. Vedoucí bakalářské práce : PhDr. Lenka Havelková.

Klíčová slova: demografie, korupce, nezaměstnanost, Ruská federace, sociální problémy, životní úroveň.

Bakalářská práce hodnotí sociální systém v Ruské federaci. Nejprve zmiňuje historický kontext, popisuje příčinu rozpadu Svazu sovětských socialistických republik, analyzuje jeho ekonomické, politické a sociální důsledky. Bakalářská práce se zaměřuje na analýzu jednotlivých aktuálních sociálních problémů Ruské federace, popisuje základní nabídku sociálních služeb ruskému obyvatelstvu, zhodnocuje její výhody a nevýhody. Práce rovněž hodnotí příčiny a důsledky jednotlivých sociálních problémů - nezaměstnanosti, korupce, alkoholismus, demografického vývoje, zdravotnictví, vzdělávání. Výsledky bakalářské práce poukazují na životní úroveň ruských občanů a jejich sociální možnosti ve srovnání s Českou republikou.

ABSTRACT

JUNGBAUEROVÁ, J. *Social problems in the Russian Federation : Bachelor thesis*. České Budějovice : The College of European and Regional Studies, o. p. s., 2011. 56 p. Supervisor : PhDr. Lenka Havelková.

Key words: demography, corruption, unemployment, Russian union, social problems, standards of living.

This bachelor thesis rates social system in the Russian Union. It mentions the historic context at first, it describes the reason of break-up of the Soviet Union, it analyses its economic, political and social effects. This bachelor thesis targets the analysis of particular actual social problems of the Russian Union, it describes the basic offer of social services to Russian inhabitants, it reviews advantages and disadvantages. The thesis also rates the causes and effects of particular social problems – unemployment, corruption, alcoholism, demography development, health care, education. Results of bachelor thesis point out standards of living of Russian inhabitants and their social possibilities in comparison with the Czech Republic.

OBSAH

ÚVOD	7
1 CÍLE A METODIKA	8
2 POLITICKO-EKONOMICKÝ VÝVOJ RUSKÉ FEDERACE	9
2.1 POLITICKO-EKONOMICKÁ SITUACE PŘED ROZPADEM SSSR	9
2.2 ROZPAD SSSR A JEHO DŮSLEDKY	11
2.2.1 <i>Ekonomické důsledky</i>	12
2.2.2 <i>Politické důsledky</i>	14
2.2.3 <i>Sociální důsledky</i>	14
2.3 VZNIK RUSKÉ FEDERACE	15
2.4 SHRNUÍ.....	17
3 EKONOMICKÁ CHARAKTERISTIKA RUSKÉ FEDERACE	19
3.1 EKONOMICKÁ TRANSFORMACE A JEJÍ DŮSLEDKY	19
3.2 SHRNUÍ.....	23
4 SOCIÁLNÍ SITUACE RUSKÉ FEDERACE	25
4.1 ZÁKLADNÍ SOCIÁLNÍ MOŽNOSTI OBYVATEL	28
4.1.1 <i>Základní školní vzdělání</i>	28
4.1.2 <i>Zdravotnictví</i>	29
4.1.3 <i>Zaměstnání</i>	30
4.1.4 <i>Sociální dávky</i>	31
4.2 POROVNÁNÍ S ČESKOU REPUBLIKOU	35
5 KONKRÉTNÍ SOCIÁLNÍ PROBLÉMY RUSKÉ FEDERACE	37
5.1 DEMOGRAFIE A JEJÍ VÝVOJ	37
5.2 ALKOHOLISMUS	38
5.3 NEZAMĚSTNANOST	40
5.4 KORUPCE	45
5.5 MOŽNÉ ŘEŠENÍ PROBLEMATIKY	47
ZÁVĚR	49
SEZNAM POUŽITÝCH ZDROJŮ	52
SEZNAM TABULEK A GRAFŮ	56

Úvod

Téma sociálních otázek konkrétního státu je velmi důležité, jelikož takovéto problémy mohou vykristalizovat v každé zemi, především v období celosvětové ekonomické krize. Toto téma bude také vždy aktuální, neboť sociálními otázkami se lidé budou zabývat neustále. Každého občana zajímaly, zajímají a budou zajímat sociální služby zaměřené na zdraví, vzdělání, bydlení aj., které jim stát poskytuje. Stát usiluje o sociální zabezpečení občanů, o zajišťování zaměstnanosti, omezení chudoby, odstranění sociální nerovnosti atd.

V prvních letech nového tisíciletí ekonomika celé Evropy stále posilovala, avšak v závislosti na hypotéční krizi roku 2007 v Americe propukla krize celosvětová, což mělo a dodnes má negativní dopady na sociální oblast jak Ruské federace, tak i České republiky. V Ruské federaci mají sociální problémy kořeny již dávno v minulosti, lze ale říci, že ekonomická krize či následná recese je ještě daleko více prohloubila.

Na konkrétních příkladech z nedávné historie i současnosti se dozvíme to podstatné o sociálních problémech Ruské federace. Bakalářská práce se bude zaměřovat na vývoj sociálních otázek v Ruské federaci od nástupu nového ekonomického systému kapitalismu a s tím spjatou nejistotu a bídu obyčejných ruských občanů, na překonávání hluboké krize po pádu socialismu, jakož i současné globální ekonomické krize začátku 21. století, přičemž vše bude srovnáno se situací v České republice. Od 90. let Rusko udělalo velké kroky k rozvoji tržního hospodářství, prošlo dynamickým ekonomickým vývojem, avšak přechod od centrálně plánovaného hospodářství představoval v Rusku velmi složitý proces, který přinesl řadu negativních dopadů ve sféře sociální.

Bakalářská práce bude objasňovat vývoj Ruské federace od 90. let 20. století z hlediska sociálního, zaměří se na sociální otázky ruské politiky, vysvětlí dopady politického směřování státu na sociální strukturu ruské společnosti. Práce bude sledovat klíčové problémy sociálního systému Ruské federace, zejména v oblasti demografie a nezaměstnanosti, zhodnoceny budou také například problémy spojené s korupcí, různými druhy závislostí, především na alkoholu, a dalšími sociopatologickými jevy. Práce bude analyzovat i výslednou celkovou společenskou stratifikaci a její proměny za poslední dvě desetiletí.

1 Cíle a metodika

Hlavním cílem bakalářské práce je vymezení aktuálních sociálních problémů v Ruské federaci a následné vyhodnocení shod a rozdílů v sociální sféře se situací v České republice. Z různých hledisek budou popisovány a vyhodnocovány vývojové tendence, příčiny a důsledky sociálních problémů Ruské federace, které budou následně porovnány se stavem v České republice. Cílem bakalářské práce bude definování nejzávažnějších sociálních problémů Ruské federace, zhodnocení jejich příčin i důsledků a navržení možných řešení těchto problematických otázek.

Práce bude zpracována na základě dokumentů a materiálů týkajících se vývoje sociální a ekonomické oblasti v Ruské federaci i v České republice. Bude vycházet z krátkého nástinu historického kontextu od rozpadu Sovětského svazu a vzniku samotné Ruské federace v roce 1991 do současnosti. Dále bude analyzován přechod Ruské federace k systému soukromého vlastnictví majetku, kde hospodářskou činnost řídí volný trh, tedy vývoj mezi nabídkou a poptávkou. Bude zhodnocena ekonomická charakteristika země.

Další část bakalářské práce bude zaměřena na konkrétní sociální problémy Ruské federace. Bude zhodnocena sociální politika země, především pomoc sociálně slabším jedincům. Bude provedeno srovnání se státní sociální politikou České republiky. Práce bude analyzovat a následně hodnotit stav ruského zdravotnictví a pokračující nedostatek finančních prostředků na problematiku péče o zdraví, vývoj nezaměstnanosti či korupce a jejich sociální dopady na společnost. Bude zhodnocena sociální nerovnost mezi ruskými občany a v neposlední řadě objasníme i demografický problém v Ruské federaci nebo systém vzdělávání.

V jednotlivých částech práce bude metodou komparace sledován vývoj konkrétních sociálních problémů v Ruské federaci a v České republice. Na základě analýzy jednotlivých sociálních problémů budou v závěru vymezeny a zhodnoceny shody a rozdíly v sociálním směřování obou států.

2 Politicko-ekonomický vývoj Ruské federace

Veškeré problémy Ruské federace vyplývají z politicko-ekonomického vývoje před rokem 1991, tedy z komunistického Sovětského svazu, kdy celá společnost a celý sektor SSSR byl řízen centrální KSSS a jejím vůdcem. Existovalo plánované hospodářství a tzv. pětiletky. Státy Sovětského bloku se snažily být soběstačné. Nanejvýše se obchodovalo v rámci RVHP, kde se jednalo spíše o výměnný obchod. Rozpínavost Sovětského svazu se projevovala na okolních menších státech, které byly pod jeho nadvládou. Týkalo se to především Polska, Československa, NDR a Maďarska. Ekonomická závislost byla viditelná například u ropovodu Družba. Státy byly závislé na dovozu některých surovin.

Bezpečnost těchto států zajišťovala Varšavská smlouva, kde měl hlavní slovo opět Sovětský svaz. Založení Varšavské smlouvy bylo reakcí na vznik NATO v západní Evropě a v Americe.

Komunistická strana Sovětského svazu určovala směr i komunistickým stranám výše zmíněných států, a tedy i celkové koncepci politiky států.

V následující podkapitole zhodnotíme situaci před rozpadem Sovětského svazu, tedy před rokem 1991, neboť tento výchozí stav je zásadní pro pochopení dalšího vývoje sociálních otázek v 90. letech.

2.1 Politicko-ekonomická situace před rozpadem SSSR

Již v roce 1917 byl nastolen sovětský systém a od té doby byl budován socialistický stát, v němž se odehrávala násilná kolektivizace zemědělství, rozsáhlá industrializace, svaz se izoloval od okolního světa. Odpůrci režimu byli trestáni v gulazích, zejména v období stalinských represí. Socialismus a komunismus se postupně rozšiřovaly dále do Evropy.

Stalinova smrt v roce 1953 se stala bodem obratu ve vývoji Sovětského svazu. Okamžitě po diktátorově smrti byly realizovány některé změny v sovětské vnitřní i zahraniční politice. Změny byly nezbytností pro zachování samotného existujícího politicko-ekonomického systému, ale i z hlediska upevnění mocenských pozic těch, kteří tento systém ovládali. Po třicetiletých zkušenostech se stalinskou diktaturou

neexistovala však v sovětské společnosti žádná sociální vrstva, která by konflikt se systémem podstoupila v naději na vítězství.¹

Vedení KSSS začalo upírat svou pozornost na problémy spojené s řízením národního hospodářství. Hlavní politicko-ekonomický cíl Sovětského svazu po Stalinově smrti spočíval v dostižení a v předstihu nejvyspělejších kapitalistických zemí ve výrobě v co nejkratší době. Tento program byl ve znamení dalších pětiletok.

V padesátých letech schválila sovětská vláda řadu usnesení o zvýšení nízkých mezd, o zrušení školného, o státních penzích, o rozsáhlé bytové výstavbě apod. Oproti tomu se ukázal velký problém v oblasti řízení ekonomiky a jejího plánování, a proto začaly proto nové reformy. Jen vývoj v zemědělství byl velice úspěšný. Moskva se cítila být od okamžiku vzniku sovětské moci řídicím centrem světového komunismu.²

Politicko-ekonomická situace od té doby zůstala v podstatě ve stejné podobě až do 80. let, kdy se do čela KSSS dostal Michail Gorbačov, který se snažil o urychlení sociálního a ekonomického vývoje. Zahájil tzv. politiku přestavby, politiku zdokonalování existujícího systému. V období tzv. perestrojky se začaly vytvářet společné podniky sovětských institucí a zahraničních podnikatelů a to vedlo k začlenění Sovětského svazu do světového trhu. Zahraniční partneři měli sice menšinovou účast, byla jim však povolena větší iniciativa v řízení a vyšší zisk než kdykoliv předtím v sovětských dějinách. V SSSR dosud neexistoval celostátní trh, reálné mzdy ani svobodné rolnictvo. 90 % ekonomiky i nadále zůstávalo ve státních rukou a bylo přímo řízeno státními orgány pod dozorem strany.³

Režim se postupně rozkládal. Začaly se bouřit národnostní menšiny, efekt hospodářské politiky poklesl a ideologie začala postupně vyprchávat.⁴

Jednou z nejdůležitějších otázek politického vývoje v Sovětském svazu, byl problém národnostní. Teritoriální rozčlenění státu podle národnostního principu pocházelo z revolučních let. Krize se prohlubovala a vedení zemí sovětského bloku muselo přistoupit k demokratizaci politického života a zajistit respektování občanských a lidských práv. V roce 1989 se hnutí za suverenitu a nezávislost šířilo velmi rychle. Na jaře roku 1990 byl zrušen mocenský monopol KSSS, čímž byla podložena možnost

¹ KOTYK, V. *Vznik, vývoj a rozpad Sovětského bloku*. Praha, 2009, s. 77–78.

² ŠVANKMAJER, M. a kol. *Dějiny Ruska*. Praha, 1999, s. 436–450.

³ ŠVANKMAJER, M. a kol. *Dějiny Ruska*. Praha, 1999, s. 451–466.

⁴ MALIA, M. *Sovětská tragédie. Dějiny socialismu v Rusku v letech 1917 – 1991*. Praha, 2004, s. 432–452.

existence demokracie. Komunistická strana měla obavy z rozpadu země. Politická situace v roce 1991 se vymkla jak z rukou KSSS, tak z rukou Gorbačova. Vztahy mezi jednotlivými republikami se zhoršovaly a rostl vliv Borise Jelcina. V roce 1991 se rozpadl Sovětský svaz, což úplně změnilo situaci. Objevilo se jiné Rusko, zbavené komunistické totalitní diktatury.⁵

Následně i hospodářská politika Sovětského svazu i většiny zemí východní Evropy se na začátku 90. let orientovala především na ekonomické reformy, jejichž podstatou bylo nastolení úplného tržního systému. Redukce hospodářské politiky na zavedení tržního systému ovšem představovala velký problém. Revoluční zlom přechodu od centrálního plánování a zestátněné ekonomiky vedl k tržní ekonomice a následné privatizaci.

2.2 Rozpad SSSR a jeho důsledky

Situace a podmínky v zemi před rokem 1989 byly již tak vyhrocené, že nebylo možné odvrátit rozpad Sovětského svazu. Velký vliv měla i změna hospodářského a politického systému v Polsku, Československu a NDR. Zásadní příčinou rozpadu byla touha jednotlivců po demokracii, po svobodě slova, po svobodném podnikání, po možnosti cestování. Společnost se cítila svazována vytvářenou průměrností. Každý chtěl být oceňován podle svých zásluh.

Jednotlivé země Sovětského bloku měly pocit, že řízení z Moskvy je pro ně ultimativní. Chtěly si řešit vlastní problémy na základě svých možností, na základě své mentality, na základě místních poměrů. Jednotlivé svazové státy viděly v rozpadu SSSR naději na lepší život. Byl to pro ně moment, který je vyzýval k dalším změnám a řešení stávajících problémů.

Hlavní ideou komunismu je rovnost mezi lidmi, ale právě v SSSR lidé nepociťovali tuto rovnost. Byly velké rozdíly v životní úrovni obyvatel ať města či vesnice, tak i jednotlivých svazových států. Finanční prostředky se využívaly v místech vysoké návštěvnosti turistů ze zahraničí. Existovala místa, která se dávala na odiv zahraničí a na druhé straně místa s velice špatnou životní úrovní, až bídou.

⁵ ŠVANKMAJER, M. a kol. *Dějiny Ruska*. Praha, 1999, s. 470–472.

Sovětské dějiny jsou uzavřeným úsekem v dějinách Ruska. Jsou dokladem o nevydařeném komunistickém experimentu, který vedl do slepé uličky, ale jsou dokladem o vytváření ruské říše jako světové velmoci. Sovětský režim pokládal za svůj prvořadý cíl modernizovat zemi, dosáhnout a předstihnout kapitalismus. Tento režim přenesl veškerá břemena modernizace země na bedra celé společnosti brutálním způsobem, občané se změnilí na nedobrovolné výrobní síly.⁶

Pro rozpad Sovětského státu byl rozhodující rok 1989, kdy docházelo k úpadku komunistického režimu v Polsku, v Německu, v ČSSR nebo v Maďarsku. Od roku 1989 se konaly demonstrace kvůli kritice neefektivního hospodářství, bídě venkova, korupci vládnoucí strany, skandálnímu stavu zdravotnictví, které nemělo vůbec žádné léky, chybám ve školství i stavu armády. Tento rok byl významný také tím, že se začal formulovat již nový politický program: pluralitní systém, tedy obnova soukromého vlastnictví a plné zavedení tržního hospodářství v čele s Borisem Jelcinem. Politická krize dosahovala vrcholu. Lidé vyžadovali nové změny. Rozpad státu byl tedy nezadržitelný, a proto byla v jednotlivých státech vyhlášena suverenita.⁷

Rozpadem a zánikem Sovětského svazu v roce 1991 skončila éra tzv. bipolárního světa. Ze SSSR vzniklo 15 nezávislých států. Ruská federace převzala práva i závazky Sovětského svazu a stala se jeho nástupnickým státem. V zahraniční politice se Rusko začalo chovat nezaujatě.⁸

Rozpad SSSR se projevil ve všech sférách, jak v politické a ekonomické, tak i sociální. Důsledky rozpadu Sovětského svazu přiblížíme v následujících podkapitolách.

2.2.1 Ekonomické důsledky

Po rozpadu Sovětského svazu bylo hospodářství velmi ochromeno. Země byla v hluboké stagnaci a mířila do stádia úpadku. Přírůstek národního důchodu v SSSR od roku 1983 zaznamenával stálý propad. V roce 1985 se pohyboval mezi 0,3 – 0,5 %, v roce 1986 se zvýšil na 2,5 – 3 %. V letech 1987 – 1989 se držel na 1 % a pak

⁶ ŠVANKMAJER, M. a kol. *Dějiny Ruska*. Praha, 1999, s. 475–477.

⁷ VEBER, V. *Komunistický experiment v Rusku 1917 – 1991 aneb Malé dějiny SSSR*. Praha, 2001, s. 194–197.

⁸ ŠLACHTA, M. *Ohniska napětí ve světě*. Praha, 2007, s. 33.

následoval strmý pád. V roce 1990 na – 8 % a v roce 1991 na – 15 %. Extenzivní řízení ekonomiky bylo vyčerpáno. Stát se udržoval jen vývozem surovin, ropou a plynem.⁹

Velký vliv na propad hospodářství měl v roce 1991 rozpad RVHP. Do té doby bylo hospodaření SSSR postaveno na základě dobře fungujícího RVHP. Před rozpadem se zboží vyrábělo převážně „na sklad“, fungoval výměnný obchod v rámci RVHP a některých druhů zboží bylo málo nebo byly zcela nedostupné. Hospodaření Sovětského svazu bylo založeno na centrálně plánované ekonomice. Po změnách politického systému však došlo k obratu k tržnímu hospodářství.

Ekonomické reformy, které byly nastoleny, zcela propadly, nastal hospodářský kolaps a rozsáhlé zchudnutí většiny obyvatel země. Proto musel být vytvořen plán na přijetí mimořádných opatření, jako např. liberalizace cen, zahájení privatizace, převoditelnost rublu, určení cen aj. Samozřejmě tato opatření vedla k těžkým sociálním důsledkům a k velkým obětem obyčejných lidí. Státní podniky začaly formou akciových společností, družstev a různých společností s ručením omezeným mizet v rukou nových soukromých zbohatlíků. Nejvíce postiženi byli lidé a jejich životní úroveň. Produkce podniků se minimalizovala, většinou přestaly vyrábět úplně. Daně neplatila celá společnost stejně, protože bankovní a finanční sektor byl stále neprůhledný. Inflace velmi rychle vzrostla, a později se udržovala na poměrně vysoké výši. Hodnota rublu se propadala.¹⁰

Hospodářská krize v Rusku trvala v podstatě v průběhu celých 90. let, teprve od roku 1999 mělo ruské hospodářství to nejhorší za sebou a vykazovalo trvale pozitivní výsledky. Putinova vláda dosáhla posílení makroekonomické stability a zlepšení investičního sektoru. V roce 2005 poprvé převýšil výnos kapitálu ze zahraničí jeho odliv. Státní rozpočet vykazoval vysoký přebytek. Vklady do stabilizačního fondu se zvyšovaly stejně jako devizové rezervy, které v tu dobu byly čtvrté nejvyšší na světě. Zlepšilo se i placení zahraničních dluhů, mnohé z nich byly uhrazeny v předstihu. Avšak přetrvávající nízká konkurenceschopnost ruského hospodářství se odrážela ve vývozu s převahou surovin a značným podílem zbraní.¹¹

Celá společnost očekávala od rozpadu SSSR pouze pozitivní dopady. Rozpad však nepřinesl pro všechny jen klady. Důsledkem rozpadu Sovětského svazu

⁹ VEBER, V. *Komunistický experiment v Rusku 1917 – 1991 aneb Malé dějiny SSSR*. Praha, 2001, s. 180–183.

¹⁰ VEBER, V. *Komunistický experiment v Rusku 1917 – 1991 aneb Malé dějiny SSSR*. Praha, 2001, s. 197–200.

¹¹ ŠLACHTA, M. *Ohniska napětí ve světě*. Praha, 2007, s. 34–35.

a především přechodem k tržnímu hospodářství byly velké změny ve vývoji trhu a tím samozřejmě i cen. Ruský trh ovládli noví zbohatlíci, tzv. „bossové“ nebo „noví Rusové“. Ale na druhé straně se objevilo mnoho chudých obyvatel, kteří nevyužili a ani neměli možnost využít privatizaci.

2.2.2 Politické důsledky

Po rozpadu SSSR byly připravovány nové demokratické volby. Ve státě už nevládla jedna komunistická strana, ale vznikaly nové demokratické strany s různými programy, takže každý občan se mohl podle svého svědomí rozhodnout pro stranu, která mu vyhovovala. V důsledku vývoje situace se otevřely hranice západu. Tím pádem Varšavská smlouva přestala plnit svůj účel a byl přijat návrh na její zrušení.

Dosavadní politický systém byl nahrazen prezidentským modelem. Klíčovou politickou osobností Ruska se stal první postsovětský prezident Boris Jelcin, jehož moc od počátku 90. let postupně posilovala. Problém byl s informovaností veřejnosti o dění na nejvyšších místech a o politickém rozhodování. Ruská společnost stále řeší silnou propagandu a nedostatek objektivních zpráv. Často se dodnes diskutuje o reálné demokracii i v současné Ruské federaci.

Demokracie Rusům přesto přinesla mnoho hmotných starostí, zločiny, chaos, inflaci a ohrožené drobné úspory. Komunismus sice prohrál, ale neodešel ze scény. Je stálým nebezpečím, které hrozí jak v Rusku, tak i v již demokratických postkomunistických zemích střední a východní Evropy.¹²

2.2.3 Sociální důsledky

Postsovětský svět se potýkal s obrovskými problémy: hospodářský pokles se nezastavil, v některých oblastech propukly krvavé etnické konflikty a všechny občany děsila inflace, rozmáhající se zločinnost a všeobecná nejistota. Rusko na začátku 90. let mělo před sebou dlouhou cestu k demokratické a stabilizované společnosti a k tržní demokracii. Po roce 1991 muselo vybudovat liberální ekonomický řád, současně vytvořit demokratickou občanskou společnost a formovat ruský národní stát.¹³

¹² VEBER, V. *Komunistický experiment v Rusku 1917 – 1991 aneb Malé dějiny SSSR*. Praha, 2001, s. 210–211.

¹³ MALIA, M. *Sovětská tragédie. Dějiny socialismu v Rusku v letech 1917 – 1991*. Praha, 2004, s. 505–523.

Touha společnosti po vyrovnání se západní mentalitě se nenaplnila. Změna systému nepřinesla očekávané výnosy. Nově nabytá svoboda neošetřená zákony vytvořila prostředí plné chaosu, kterého využila malá skupina lidí na úkor ostatních lidí. Vznikly tak obrovské společenské rozdíly mezi lidmi bez existence střední vrstvy. Stát dodnes vynakládá velké finanční prostředky na sociální sféru, avšak výnosy země nedokážou pokrýt náklady. Obrovským problémem je i bující kriminalita a korupce v oblasti sociálních služeb. Socialismus odnaučil lidi pracovat, nedoceňoval snaživost, pracovitost a poctivost lidí, proto lze těžko předpokládat, že změnou na tržní mechanismus se situace v tomto ohledulepší.

Po rozpadu SSSR při transformaci politicko-ekonomického systému došlo k mnohým pochybením, která způsobila vznik řady problémů v sociální oblasti, jež budeme analyzovat v následující části práce.

2.3 Vznik Ruské federace

Vznikem Ruské federace vznikla země opravdových protikladů – bohatství a bídy, neobyčejné moci i totální bezmoci. Jen malý počet Rusů těžil z nového kapitalismu. Navzdory tomu všemu byl ve společnosti zřetelný pokrok, kdy Rusové mohli konat a mluvit svobodněji než za komunismu. Stát přestal být součástí jejich soukromí a začal konat nezbytné reformy.¹⁴

Zhroucením sovětského systému a rozpadem SSSR se Michail Gorbačov vzdal svého prezidentského úřadu a novým prezidentem se stal Boris Jelcin. Činnost Komunistické strany Sovětského svazu byla pozastavena a ústřední výbor byl rozpuštěn. V roce 1993 se konaly parlamentní volby a referendum o návrhu ústavy. Volby vyhrála demokratická strana a získala ve Státní dumě většinu křesel. Referendum schválilo novou ústavu, která podstatně rozšířila prezidentské pravomoci a omezila práva parlamentu. Postupně byla obměněna celá Státní дума, byly schváleny nové zákony, ústava a konaly se prezidentské volby, ve kterých zvítězil B. Jelcin. Průběh Jelcinova období závisel na mnoho faktorech. Vyvolalo to několik zásadních otázek: Podaří se zvládnout hospodářské problémy Ruska? Podaří se obnovit ruskou ekonomiku i sociální postavení obyvatelstva? Zatím se zdálo, že se stav ruské

¹⁴ SERVICE, R. *Rusko od roku 1991 do současnosti*. Praha, 2006, s. 11–15.

ekonomiky zhoršoval a že sociální napětí v zemi roste. V roce 1994 byl zaznamenán katastrofální úpadek rublu.

Prezident Ruské federace má obrovskou moc, nepoměrně větší, než jakou mají hlavy státu v jiných zemích s prezidentským systémem. Ale i ruský prezident je ve výkonu ovlivňován zájmovými skupinami. Skutečnými vládci země se v té době staly různé zájmové skupiny, v nichž se prolínali zkorumpovaní byrokraté s různými průmyslovými giganty a kriminálním podsvětím.¹⁵

Rok 1992, rok po rozpadu Sovětského svazu, byl poznamenán anarchií, hladem a růstem chudoby. Naproti tomu však stoupal počet zbohatlíků, protože místo tržní ekonomiky zavládl černý obchod a vliv mafie. Průmyslová produkce klesla o 20 %, začaly další demonstrace, tentokrát proti vládě Borise Jelcina. Nové Rusko se hnalo do záhuby, do úpadku, v této době zmizela Ruská velmoc. Boris Jelcin se v čele Ruské federace musel začít potýkat s problémy. Snížila se produktivita práce, domácí produkt měl nulový přírůstek, výrobky byly nekvalitní, rostla kriminalita, některé zboží začalo být nedostatkové, hodnota měny značně poklesla. Hospodářský krach Jelcinova Ruska byl zásadním problémem přechodu k tržnímu hospodářství.¹⁶

Začátkem 21. století byl jen zhruba každý čtvrtý obyvatel Ruské federace venkovanem, protože bouřlivé společensko-politické a ekonomické změny započaté v druhé polovině 80. let minulého století zasáhly ruské venkovany tak, že k půdě se vrátili jen ti nejpodnikavější, pokračující v dávné rodinné tradici. Ostatní se spoléhali na to, že i transformované družstevní hospodaření jim v nových časech zajistí obživu. Pro život na vesnici jsou charakteristické velmi skromné podmínky, např. voda ze studní, primitivní infrastruktura a neexistující inženýrské sítě, nízké příjmy a sociální úroveň obyvatelstva.¹⁷

Následkem všeobecného hladu po spotřebním zboží, příznačným pro sovětská léta, se najednou prodávalo všechno a všude. Navíc šlo o import, často celkem nejasného původu. I vedení se snažilo o moderní metody marketingu a změnu vztahu k zákazníkům. Brzy zmizel i sovětský systém prodeje, který spočíval v tom, že nejprve si zákazník vystál frontu na zboží, poté přešel do další k pokladně, kde zaplatil a s účtenkou zboží teprve dostal po absolvování třetí fronty. V Rusku se prostě snadno každý naučí radovat se z maličkostí.¹⁸

¹⁵ ŠVANKMAJER, M. et al. *Dějiny Ruska*. Praha, 1999, s. 478-483.

¹⁶ SOUKUP, J. *Quo vadis, Putine?* Praha, 2003, s. 320-346.

¹⁷ ŠÁMAL, Z. *Objektiv z Ruska*. Praha, 2008, s. 36-37, 54-55.

¹⁸ ŠÁMAL, Z. *Objektiv z Ruska*. Praha, 2008, s. 62-63.

2.4 Shrnutí

Režim SSSR chtěl předběhnout západní Evropu, dohnat ji a zvítězit nad ostatními velmocemi. Hospodaření státu bylo hnáno tak úporně a striktně, že právě na tento úkor začali být obyvatelé nespokojeni. Touto hnací silou a socialismem se země dostala do fáze, kdy lidé požadovali změnu. Nechtěli být již nadále hnacím motorem země, chtěli začít žít, cestovat a bavit se. Tímto tempem se SSSR hnal do záhuby.

Lidé volali po změně, avšak když tato změna nastala, bylo obtížné ji unést. Samotný přechod od centrálně plánovaného hospodářství k tržnímu byl velmi problematický. Lidé začali žít hluboko pod průměrem socialistické doby. Byla bída, byl hlad a vše muselo být nastaveno v duchu tržního hospodářství.

Na konci 50. let vzniklo NATO. O šest let později byla podepsána také Varšavská smlouva jako vojenská součinnost sovětského bloku a Sovětský svaz byl po válce znovu obnoven. Začal se rychle rozvíjet těžký průmysl, výroba zbraní, atomový a raketový výzkum. Zemědělství bylo méně výkonné a začala kolektivizace, potlačování, útlak a deportace zemědělců. SSSR se snažil maximalizovat ekonomický růst a rozvíjet své zaostalé regiony. Tato doba se vyznačovala zásahy do vlastnictví. Omezovaly se živnosti, likvidovalo se kapitalistické podnikání, byla to doba znárodnění a kolektivizace. Začala se rozvíjet tzv. „socialistická inteligence“. Právě kolektivizace zavedla centrální řízení všech odvětví, všech služeb aj., nátlak a normování práce. Socialistické nastartování v rámci obnovy národního hospodářství spočívalo ve zvýšení výroby v zemědělství a spotřebitelském průmyslu. Velmi se dbalo na výsledky. Obdělávala se i půda ležící ladem. Zlepšila se též sociální politika. Začalo se vyrábět spotřební zboží a stavěly se byty. Sovětský svaz získal ve světě významné postavení socialistické velmoci. Urychlení ekonomického vývoje a nereálné cíle vedly SSSR ke ztrátě kontroly nad efektivní dělbou práce.

Michail Sergejevič Gorbačov zavedl reformní kroky, tzv. perestrojku, která měla restrukturalizovat sovětskou ekonomiku. Pomocí perestrojky se snažil propojit socialismus s demokracií.

V roce 1991 se nepodařilo napravit socialismus a Sovětský svaz zanikl. Hlavní příčinou byly politické, národnostní a sociální poměry.

Po rozpadu Sovětského svazu se poměry i zvyklosti začaly měnit. V dnešní Ruské federaci je nejčastěji slyšet jedno z hlavních hesel postsovětského Ruska: nejsou

peníze. Firmy, ústavy, oddělení aj. zkoumají, jak zobchodovat výsledky své práce. Financování ze strany státu se výrazně zmenšuje.

Po roce 1992 se v ruském hospodářství získaly levněji suroviny, zboží chemického a lehkého průmyslu – tedy odvětví, která v případě vzrůstu ruské ekonomiky dosáhnou zisku jako první. V období hyperinflace dokázali ti chytřejší jednoduše zbohatnout doslova přes noc. S nástupem Vladimíra Putina je spojována naděje na stabilizaci života společnosti a vytvoření nového společenského konsensu. Bankovníctví v této době zasáhla krize, která vedla k pádu rublu. Tato krize směřovala k radikální proměně makroekonomického prostředí. Skončovalo se se závislostí moci na velkokapitálu a politická moc bank významně zeslábla. Charakter Rusů 21. století formovalo především několik desítek let komunistické diktatury, přičemž nejvýznamnější osobností celé této epochy byl Stalin. Přestože tato epocha už skončila, nikdy se nevymaže z ruské historie.¹⁹

Právě události let socialistických i začátky tržního systému jsou příčinou současné složité politické, hospodářské a sociální situace Ruské federace. V následující kapitole přiblížíme a zhodnotíme aktuální sociální situaci a sociální problémy, jejichž kořeny mnohdy sahají až do socialistického systému.

¹⁹ DVOŘÁK, L. *Nové Rusko*. Brno, 2000, s. 56–71.

3 Ekonomická charakteristika Ruské federace

Každá přeměna politického systému s sebou přináší obrovské změny ve všech sférách, jak v hospodářství, tak i v sociální oblasti země. Vždy je pro určité skupiny výhodná a jiné znevýhodňuje. Pro někoho je přínosem, pro jiné nikoliv. Při těchto změnách docházelo k zneužívání oslabeného řídicího systému, protože zákonná opatření přicházela vždy se zpožděním. Tyto politické přechody se v jednotlivých státech světa liší. Vliv na to má vlastenectví, morálka, vzdělanost, náboženská situace v zemi, životní úroveň státu vstupujícího do transformace a stávající ekonomická situace. Každý ze států má jiné výchozí pozice.

V následující kapitole shrneme ekonomickou charakteristiku země a nejdůležitější makroekonomické ukazatele.

3.1 Ekonomická transformace a její důsledky

Rusko zažilo nové zrození svobody. V tomto období muselo vyvinout úsilí o znovuvybudování ruské společnosti i ruské ekonomiky. Zatím se zdá, že v současné době obyčejní lidé v Rusku pociťují chudobu, strach a důsledky zločinnosti.

V postkomunistickém Rusku ztratili někteří obyvatelé morální zábrany. Jejich svědomí, čest, respekt k zákonům a vlastenectví úplně zmizelo. Právě rozhodnutí transformovat ekonomiku tak obrovské země bez podpory zákonů nevedlo k demokracii volného trhu, ale ke kleptokracii. Tato zásadní změna připravila Rusko o obrovské finanční prostředky, kterých bylo třeba pro rozvoj země. Zemi zasáhla všeobecná korupce a začala být považována za zcela „normální“. Peníze byly v rukou gangsterů a zkorumpovaných bývalých členů sovětské éry. Zdroje ovládali vládní úředníci. V Rusku existovaly skupiny tzv. „mladých reformátorů“, kteří nastartovali ruskou přeměnu od socialismu ke kapitalismu. Tato skupina připravila reformní plán, který byl počátkem ekonomických reforem, liberalizace cen a vytvoření volně směnitelného rublu. Reformy po pádu socialismu začaly s velmi rychlou transformací a s maximální rychlostí, že ani ruská společnost na ně nebyla připravena. Všechno bylo na prodej. Na konci 20. století klesl hrubý domácí produkt na polovinu. Rusko se stalo klasickou zemí, která prodávala své suroviny, naftu, plyn a drahé kovy, a dovážela spotřební zboží. Hodnota investic každý rok klesala. Ekonomickou krizi doprovázela

i demografická katastrofa. Přechod od socialismu ke kapitalismu byl dokončen na začátku 21. století. Avšak devastace, kterou tyto reformy přinesly, vedla k vzrůstající opozici.²⁰

Rusko po krachu z konce 20. století začalo přecházet na strategii modernizace. K řešení těchto úkolů byla určena dlouhodobá strategie a byly vytvořeny rozpočtové možnosti a národní fondy rozvoje.²¹

Veškeré příjmy z prodeje podniků použila vláda k financování sociální politiky a snížení deficitu státního rozpočtu. První roky Putinovy vlády byly vcelku optimistické. Národní ekonomika se pozitivně vyvíjela díky stoupajícím cenám ropy a zemního plynu. To umožnilo zvýšení mezd, platů a důchodů. Zvýšila se i domácí poptávka a nabídka. Kupní síla občanů se zlepšila. Spotřeba i nákup vzrostly a státní rozpočet vykazoval vyšší příjmy.²²

V době ruské privatizace se začal objevovat pojem „ruští oligarchové“, kteří tuto privatizaci využili. Ruští oligarchové jsou představitelé velkého byznysu, kteří za krátkou dobu získali obrovský majetek, ale ne podnikáním, nýbrž tím, že využili osobních vztahů s mocí nebo rodinou toho, který stál nejvýše. Oligarchové si dělali, co chtěli. Pronikání jejich skupin do mocenských struktur bylo čím dál intenzivnější. Rostly daňové machinace. Byly přijaty podmínky vedení státu – nepokoušet se ovládnout politiku a věnovat se podnikání v rámci stávajících zákonů. Vznikala nová vrstva podnikatelů, kteří svůj majetek získali díky privatizaci a machinacím na trhu a ne běžným podnikáním, ve kterém dochází ke koncentraci kapitálu.²³

V tuto dobu se zdálo, že má ruské hospodářství to nejhorší za sebou. Od začátku 21. století vykazuje pozitivní výsledky. Putinova vláda má obrovský podíl na zlepšení ruské ekonomiky, dosáhla posílení makroekonomické stability a zlepšení investičního rozvoje. V té době státní rozpočet pracoval s přebytkem, vklady do stabilizačního fondu se zvyšovaly stejně jako devizové rezervy. Zlepšilo se i placení zahraničních dluhů, mnohé závazky byly uhrazeny v předstihu. Rostoucí ceny surovin na světových trzích, růst cen ropy a zemního plynu především zapříčinily zhruba 70% ekonomického růstu. Výrazná převaha surovin a podíl zbraní způsobovala nízkou konkurenceschopnost ruského hospodářství. Aglomerace Moskvy, která soustředí zhruba desetinu ruské

²⁰ SATTER, D. *Tma na úsvitu*. Praha, 2008, s. 2–60.

²¹ LUŽKOV, J. M. *Transkapitalismus a Rusko*. Řitka, 2010, s. 58–60.

²² SOUKUP, J. *Quo vadis, Putine?* Praha, 2003, s. 357–388.

²³ PRIMAKOV, J. *Svět bez Ruska?* Praha, 2010, s. 74–87.

populace, vytváří třetinu hrubého domácího produktu státu. Objem HDP Ruska vzrostl od roku 1998 o 48%.²⁴

Ruské hospodářství vykazovalo koncem roku 2001 následující údaje:

72,4 milionu obyvatel z celkového počtu 145,9 milionu bylo zaměstnaných. Zaměstnanci v zemědělství se podíleli na výši národního produktu 6,6 %. V průmyslu a ve stavebnictví bylo zaměstnáno 37,7 % a ve službách 55,7 % obyvatel. Národní produkt obnášel v peněžní hodnotě 244,3 miliard dolarů. Průměrný příjem na osobu byl 1674 dolary. Přírůstek národního hospodářství činil 7,5 %. Export obnášel 100.67 miliard a import 43.776 miliard dolarů. Příjem do státního rozpočtu se zvýšil o 2,6 % a nezaměstnanost se snížila na 10,5 %. Země byla zadlužena 146 miliardami dolarů. Bylo to o 12 miliard méně než v roce 1999.²⁵

Mechanismem rozvoje ruské ekonomiky se stalo partnerství soukromých subjektů a státu. V roce 2007 byla zahájena přestavba struktury ekonomiky a tato přestavba se odrazila v tom, že skoro dvě třetiny HDP pocházely z vnitřních zdrojů – ze stavebnictví, obchodu a zpracovatelského průmyslu.²⁶

Finanční prostředky za vývoz surovin vytvořily možnosti pro rozvoj ekonomiky a růst životní úrovně ruského obyvatelstva. Tyto prostředky sehrávají kladnou úlohu v současné době, kdy ruskou ekonomiku záporně ovlivňuje světová finanční krize. Například prostředky z vývozu ropy a plynu se využívají na zlepšení dopravní infrastruktury, která má pro Rusko životní význam. Téměř dva miliony obyvatel ruských obcí není spojeno dálničními tahy. Zaostávání Ruska v dopravní infrastruktuře snižuje jeho konkurenceschopnost. Oproti zahraničí je přeprava nákladnější ve zvýšené spotřebě paliv, protože komunikace mají velmi nízkou technickou úroveň. Obyvatelé mají tedy sníženou mobilitu, zvyšuje se nezaměstnanost a roste úmrtnost i z důvodu toho, že tato oblast velmi zaostává.²⁷

Rusko spadlo do politiky, kdy místo modernizování ekonomiky výroby se spekuluje nad finančními prostředky, které jsou potřeba v domácím hospodářství. Hlavní příčinou vysoké inflace byl a zůstává nedostatek peněz v ekonomice, nízká poptávka a inflace nákladů. Závislost na dovozu zboží během let roste a je dnes nebezpečně vysoká. Dovoz zboží podražuje při snížení kursu rublu.

²⁴ ŠLACHTA, M. *Ohniska napětí ve světě*. Praha, 2007, s. 34–36.

²⁵ SOUKUP, J. *Quo vadis, Putine?* Praha, 2003, s. 424–425.

²⁶ PRIMAKOV, J. *Svět bez Ruska?* Praha, 2010, s. 89–91.

²⁷ PRIMAKOV, J. *Svět bez Ruska?* Praha, 2010, s. 89–92.

Například skoro 90 % léků se do Ruska dováží. Tedy důchodci budou najednou ve velké míře závislí na růstu cen léků, které denně potřebují.²⁸

Sociální situace Ruské federace byla samozřejmě ovlivněna po rozpadu SSSR hyperinflací. Právě uvolnění cen po nástupu tržního hospodářství mělo za následek hyperinflaci, která rozdělila obyvatelstvo na velmi bohaté a beznadějně chudé. V tomto období se začaly objevovat četné obchodní banky a investiční fondy, kde ale díky vysoké inflaci Rusové o své úspory přišli.²⁹

Vývoj ruské ekonomiky v současné době charakterizoval přechod od poklesu k postupnému zotavení a růstu. Tomu odpovídá i pozitivní vývoj v podstatě všech makroekonomických ukazatelů. Základním faktorem ekonomického růstu se stalo obnovení vnitřní poptávky. Růst spotřebitelské poptávky byl podpořen růstem reálných příjmů obyvatelstva, stabilizací situace na trhu práce a zpomalení tempa inflace. Reálné příjmy obyvatelstva v prvním pololetí roku 2010 vzrostly o 4,8 % oproti předchozímu roku. Pozitivní ekonomický vývoj v roce 2010 má pozitivní vliv i na stabilizaci pracovního trhu. Projevuje se rostoucí poptávka po pracovní síle a od ledna 2010 dochází každý měsíc k poklesu nezaměstnanosti. Ke konci června 2010 celkový počet nezaměstnaných dosáhl úrovně 5,2 milionů osob, což je 6,8 % ekonomicky aktivního obyvatelstva. Inflace dosáhla za první pololetí roku 2010 4,4 %, což je pokles oproti srovnatelnému období roku 2009. Růst cen brzdí relativně nízká poptávka, posilování kurzu rublu a s ním spojený pokles dovozů. Rozpočet na rok 2010 byl velmi sociálně orientovaný, což mělo za následek, že byly kráceny výdaje na investice.³⁰

Rusko musí bezpodmínečně přistoupit k restrukturalizaci své ekonomiky. Je nezbytně nutné řešit infrastrukturální problémy, redukovat korupční prostředí, zlepšit investiční klima, odstranit administrativní překážky, podporovat konkurenční prostředí a stimulovat malé a střední podniky k zabezpečování produktivity práce a vybudování konkurenceschopné ekonomiky.

Vzhledem k tomu, že nelze předpokládat převratné zotavení ruské ekonomiky, je pro roky 2010 – 2012 počítáno s deficitním hospodařením státu. Část prostředků státního rozpočtu Ruské federace slouží k financování státního rozpočtu v případě, že dojde k výpadkům příjmů z ropy. Jedná se o Rezervní fond. Dalším samostatným

²⁸ LUŽKOV, J. M. *Transkapitalismus a Rusko*. Řitka, 2010, s. 62–66.

²⁹ SATTER, D. *Tma na úsvitu*. Praha, 2008, s. 50–61.

³⁰ BOILARD, S. D. *Russian at the Twenty-First Century*. London, 2010, s. 119–137.

fondem je Fond národního blahobytu Ruské federace, který slouží k spolufinancování dobrovolného penzijního připojištění obyvatel.³¹

Tabulka č. 1: Základní makroekonomické údaje

	2005	2006	2007	2008	2009	2010 (1.6.2010)
<i>Počet obyvatel (mil. osob)</i>	143	142,4	142,2	142	141,9	141,9
<i>Inflace (%)</i>	10,9	9	11,9	13,3	8,8	4,4
<i>HDP (%)</i>	6,4	7,5	8,1	5,6	-7,9	4,2
<i>Investice do zákl. jmění (%)</i>	10,5	11	21,1	9,1	-7	1,3
<i>Přímé zahr. investice (mld. USD)</i>	26,8	13,5	27,8	27	15,9	5,4
<i>Reálné příjmy obyv. (%)</i>	8,5	10,2	10,4	2,7	1,9	4,8
<i>Export (mld. USD)</i>	245,3	304,5	355,2	470,8	303,3	189,8
<i>Import (mld. USD)</i>	125,1	163,9	223,1	291,5	191,8	104,2
<i>Nezaměstnanost (mil. osob)</i>	5,7	5,3	5,8	5,8	6,3	5,2
<i>HDP (mld. RUB)</i>	21 620	26 781	32 988	41 540	39 016	20 733
<i>HDP na obyvatele (tis. RUB)</i>	151	188	232	292	275	146

Zdroj: WWW stránky Ministerstva ekonomického rozvoje Ruské federace.

3.2 Shrnutí

Změnou politického systému v Ruské federaci v roce 1991 skončilo plánované hospodářství a byla zavedena tržní ekonomika. V tak velké zemi provedená transformace bez podpory zákonů nevedla k demokracii, ale moc uchopili zkorumpovaní vládní úředníci. Rusko se začalo orientovat na prodej přírodních zdrojů. Všechno bylo na prodej. V té době klesl hrubý domácí produkt na polovinu.

Za vlády Vladimira Putina má ruské hospodářství to nejhorší za sebou. Zvyšoval se státní rozpočet, peníze z privatizace byly použity k financování sociální politiky. Začaly se zvyšovat platy, rostly důchody. Zvýšila se domácí poptávka i nabídka.

³¹ *Макроэкономика*. [online]. 2010 [cit. 2011-04-02]. Dostupný z WWW: <<http://www.economy.gov.ru/minec/activity+/sections/macro/index>>.

Začátek 21. století vykazoval pozitivní výsledky, ale spolu s tím se začala projevovat obrovská korupce. Podnikatelé, kteří nabyli svůj majetek machinacemi na trhu nebo díky privatizaci, se chovají jinak, než při běžném podnikání, ve kterém dochází ke koncentraci kapitálu.

Klesá konkurenceschopnost Ruska, především díky chybějící infrastruktuře a stále větší závislosti na dovozu zboží. Začíná se projevovat nedostatek finančních prostředků v ekonomice. Díky vysoké inflaci mnozí Rusové přišli o své úspory a obyvatelstvo se rozdělilo na velmi bohaté a beznadějně chudé.

V současné době je ruská ekonomiky silně sociálně orientovaná, ale to způsobuje krácení výdajů na investice.

4 Sociální situace Ruské federace

V následující kapitole bude zhodnocena sociální situace a základní sociální možnosti obyvatel Ruska.

Od počátků tržních reforem se stát nezajímal o to, jak se o sebe starají sociálně slabé skupiny obyvatelstva. Prezident Ruské federace Dmitrij Medveděv s premiérem Vladimírem Putinem zdůrazňují, že protikrizová opatření nelze realizovat na úkor linie zabezpečování blahobytu obyvatel. Je to velmi důležité stanovisko pro udržení sociální a politické stability. V posledních letech Putinova působení ve funkci prezidenta došlo k obratu směrem k sociálně orientované ekonomice. Byly vytyčeny některé národní projekty – v oblasti zdravotnictví, vzdělávání, bytové výstavby a rozvoje zemědělství.³²

Z počátku 21. století žilo podle odhadů pět až deset procent obyvatel desetimilionové Moskvy v komunálních bytech, kde několik rodin sdílelo kuchyň, koupelnu a toaletu. Jejich počet se ale postupně snižoval. Tyto byty se obvykle nalézaly v samotném centru Moskvy v monumentálních domech z padesátých a třicátých let. Bohatí Rusové vykupovali tyto komunální byty a jejich obyvatele stěhovali do soukromých bytů na sídlištích. Obyvatelé komunálních bytů ovšem rádi vyměnili dobrou adresu za vlastní koupelnu a kuchyň.³³

Příchod kapitalismu v ruském bydlení znamenal, že noví Rusové chtějí i nově bydlet. Rekonstruovali i novostavby a hrdě se hlásí k „evropského standardu“, čemuž odpovídají i ceny. Sovětský režim garantoval všem právo na bydlení, což bylo jedno z ústavních sociálních práv. Toto právo uspokojovalo potřeby lidského bydlení a místní orgány měly podporovat bytovou výstavbu. Pro sociálně slabé obyvatele, pro obyvatele dotčené mimořádnou situací, pro zdravotně postižené je poskytováno bydlení zdarma. Sociálně slabí občané mají k dispozici státní, obecní a jiné bytové fondy. Ústavní právo na bydlení je samozřejmě garantované státem. Právo na bydlení je poskytováno prostřednictvím státního a obecního bytového fondu na základě smlouvy. Každý má právo na životní úroveň, včetně základní povinné školní docházky, bydlení, lékařské péče a nezbytných sociálních služeb.³⁴

³² PRIMAKOV, J. *Svět bez Ruska?* Praha, 2010, s. 98–99.

³³ ŠÁMAL, Z. *Objektiv z Ruska*. Praha, 2008, s. 14–15.

³⁴ ŠÁMAL, Z. *Objektiv z Ruska*. Praha, 2008, s. 21–30.

Rusko se po období reforem začalo věnovat růstu životní úrovně obyvatel. V počáteční etapě se boj s chudobou v Rusku omezoval pouze na vyplácení skromných přídatků k důchodům a platům zaměstnanců rozpočtové sféry. Přesto růst reálných příjmů obyvatelstva již roku 2007 téměř 1,5krát převyšoval růst HDP. Klesla míra nezaměstnanosti, která ale na venkově a v menších obcích zůstala i přesto vysoká. Ani v současné době se Rusko nevyrovnalo se situací důchodců, jejichž důchody tvoří pouhých 25 % z platu.³⁵

Lidé, kteří v Rusku žijí v blahobytu, jsou jednou třetinou obyvatelstva. Druhá třetina má dobrou životní úroveň a třetí třetina žije pod touto úrovní. V ruských městech žije 77 % obyvatel pod úrovní životního minima. Ruští obyvatelé žijí konzumním způsobem života. Je to ovlivňováno i tím, že Rusové nevěří ve stabilitu rublu, takže dost utrácejí. Je to ve prospěch zvýšené spotřeby a tím pádem zvýšení výroby a zaměstnanosti a to přináší opět kupní sílu obyvatelstva. Pro ilustraci můžeme uvést údaj z roku 2003, kdy průměrný měsíční příjem obyvatel Moskvy činil 1.500 rublů. Jenomže v Moskvě je velký výskyt milionářů. Rusové si naspořené peníze do bank neukládají, protože bankovní systém je doposud špatný. Nájem za byty a komunální služby jsou nákladově nízké, a tak Rusové spíše dost utrácejí. Ke zlepšení životní úrovně obyvatelstva přispívá i vláda, která zakázala růst cen za elektřinu a plyn z důvodu omezení inflace. Inflace je důsledek ekonomické nerovnováhy, který je průvodním jevem kapitalismu. Za Putina působení prožilo Rusko opravdový hospodářský zázrak a je opět schopné světové konkurence. V prvních letech 21. století ruské hospodářství neustále rostlo a díky tomu stouply mzdy pracujících, měnové rezervy jsou na rekordní výši a ruské burzy prosperují.³⁶

Podle ruských statistiků byl začátkem 21. století jen zhruba každý čtvrtý obyvatel Ruské federace venkovanem. Bouřlivé společensko-politické a ekonomické změny znamenaly začátek nových časů, kdy se ruský venkovský lid mohl vrátit k obdělávání půdy. Sociální struktura v období přechodu ke kapitalismu byla v mnoha směrech neukončená. Nastal i trvalý pokles počtu obyvatelstva. Mezi rokem 1992 a rokem 2000 měla Ruská federace čistou ztrátu 2,8 milionu obyvatel; to jsou skoro 2 % obyvatelstva. Přitom pokles nelze vysvětlit emigrací. Mezitím se i 380 000 lidí přistěhovalo do Ruské federace. V současné době je 1,5krát více úmrtí než porodů. Většina mladých manželských párů si totiž nemůže dovolit více jak jedno nebo dvě děti.

³⁵ PRIMAKOV, J. *Svět bez Ruska?* Praha, 2010, s. 98–99.

³⁶ SOUKUP, J. *Quo vadis, Putine?* Praha, 2003, s. 427–430.

Rodiče zůstávají v zaměstnání tak dlouho, jak jen to je možné. Možnost umístit děti do jeslí byla značně omezena a výstavba větších bytů se zatím neodrazila na životě většiny rodin. Porodnost v Rusku je na úrovni západní Evropy (11 porodů na 1000 obyvatel ročně), ale úmrtnost je však vyšší než v Evropě (16 na 1000 obyvatel za rok), takže počet obyvatel trvale klesá. Muži se dožívají průměrně 60 let věku a ženy 74 let. Průměrný věk v Rusku je tedy 67 let.³⁷

Velkým tíživým problémem je nízká životní úroveň obyvatelstva. Přibližně 35 % osob žije na nízké úrovni, nebo dokonce pod úrovní životního minima a toto procento tvoří především pracující rodiny s jedním či dvěma dětmi. Hlavní skupinu sociálně slabých obyvatel představují dělníci a důchodci. Více než dvě třetiny pracovníků v zemědělství dostává nižší mzdu než životní minimum. Úroveň financování sociálních výdajů je dvakrát nižší než je světový průměr. Jedním z nejbolestivějších a nebezpečných jevů je míra nerovnosti příjmů v ruské společnosti. Na začátku tržních reforem převyšovaly příjmy deseti procent nejbohatších občanů příjmy nejchudších občanů 4,5krát. V roce 2008 to bylo již 17krát. Přestože se průměrné příjmy obyvatel zvyšují, na 10 % nejzámožnějších Rusů připadá polovina přírůstku peněžních příjmů, kdežto na deset procent nejchudších připadají pouhá 3 %. Tempo růstu majetku nejbohatších Rusů je mnohonásobně vyšší než tempo růstu daní, které platí.³⁸

Na rok 2011 byl schválen program, který pomůže při stavbě škol, jež navštěvují postižené děti. Začne výstavba většího počtu bezbariérových škol. Zvýší se počet bezbariérových dopravních prostředků. V plánu je také zvýšení počtu televizních programů se skrytými titulky a zvýšení počtu pracovních míst pro zdravotně postižené. Každý rok stát přiděluje finanční prostředky z rozpočtu na podporu zdravotně postižených obyvatel. V roce 2010 bylo přiděleno 800 milionů rublů. Od roku 2011 se částka zvýšila na 950 milionů rublů.³⁹

³⁷ SERVICE, R. *Rusko od roku 1991 do současnosti*. Praha, 2006, s. 262–273.

³⁸ PRIMAKOV, J. *Svět bez Ruska?* Praha, 2010, s. 98-100.

³⁹ *Политика в отношении инвалидов*. [online]. 2010 [cit. 2011-03-27]. Dostupný z WWW: <<http://www.minzdravsoc.ru/social/social/146>>.

4.1 Základní sociální možnosti obyvatel

Tato podkapitola bude popisovat sociální nabídku státu nejen pro sociálně slabé. Jaké sociální možnosti mají Rusové? Jaké jistoty nabízí stát svým občanům? Rusko je stále ještě jednou ze zemí, která se snaží o poskytování sociálních podpor.

Do základních sociálních jistot ruských obyvatel patří:

- Právo na základní školní vzdělání
- Právo na bezplatné základní lékařské ošetření
- Právo pro zaměstnané na minimální mzdu

Pomoc státu pro sociálně slabé:

- Podpora v dočasné pracovní neschopnosti
- Měsíční příspěvek na péči o dítě
- Peněžité pomoci v mateřství
- Sociální příplatek
- Příspěvek na bydlení
- Porodné
- Pohřebné
- Dávky pro osoby se zdravotním postižením
- Starobní důchod
- Invalidní důchod
- Pozůstalostní důchod
- Příspěvek v souvislosti s pracovním úrazem a nemocí z povolání
- Příspěvek na lázeňskou léčbu

4.1.1 Základní školní vzdělání

V souladu se zákonem O vzdělávání Ruské federace je nutno vytvořit podmínky zajišťující ochranu života a zdraví každého dítěte, zajištění základního vzdělání dítěte, kulturní začlenění a seberealizaci dítěte. Největším problémem ve vzdělávání v Ruské federaci je, že žáci přecházejí na vyšší stupně škol s různými znalostmi. Je proto důležité zreformovat vzdělávací systém tak, aby byly stanoveny hlavní cíle

v jednotlivých etapách vzdělávání. V důsledku změny systému Ruské federace bylo zapotřebí zreformovat i stupně vzdělávání.⁴⁰

Tabulka č. 2: Vzdělávací systém v Rusku

Všeobecné vzdělávání	Základní 1. Stupeň
	Základní 2. Stupeň
	Střední
	Doplňkové
	Vzdělávání dětí nemajících rodiče
	Speciální

Profesionální vzdělávání	Základní
	Střední
	Vysokoškolské
	Postgraduální
	Doplňkové

Zdroj: WWW stránky Ministerstva vzdělávání Ruské federace.

4.1.2 Zdravotnictví

V Ruské federaci má každý občan právo na bezplatnou základní zdravotní péči. Ruští obyvatelé jsou povinni odvádět poplatky na zdravotní pojištění a přesto jim stát zaručuje poskytnutí základního zdravotního ošetření. Bezplatně občanům stát poskytuje: primární zdravotní péči, ambulantní ošetření včetně specializované sanitární péče a lékařskou pomoc.⁴¹

Ruské zdravotnictví se rozděluje na tři sektory. První sektor je federální, který podporuje invalidní obyvatele a veterány. V současné době se jedná o 4 miliony lidí, kteří využívají zdravotnickou péči a finanční prostředky s ní spojené. Tento systém je financován ze státního rozpočtu, takže je závislý na jeho příjmech. Podílí se např. na léčbě HIV, hradí i méně časté choroby či vakcinační programy. Dalším sektorem

⁴⁰ *Уровневое образование*. [online]. 2010 [cit. 2011-03-27]. Dostupný z WWW: <<http://www.ed.gov.ru/actual/urobr/>>.

⁴¹ VAŠÍČEK, M. *Ruské zdravotnictví a dopady hospodářské krize*. Pharm Business Magazine, 2009, s. 22.

je státem financovaná péče v nemocnicích. S příchodem finanční světové krize šetří ruské zdravotnictví především na drahých lécích ve finančně nákladných oborech. Posledním sektorem je komerční zdravotnictví, tzv. volný trh, kdy ambulantní péče a léky nejsou hrazeny vůbec. Vzdávající nezaměstnanost i vyšší ceny dané devizovým kurzem měly značně negativní dopad na volně prodejné produkty. V roce 2008 rostl farmaceutický trh přibližně o 16 %. V roce 2009 vzrostl o 3 %.⁴²

4.1.3 Zaměstnání

Následující podkapitola bude zaměřena na sociální jistoty spojené se zaměstnaností. Každý pracující člověk má právo pobírat minimální mzdu. Lidé zaregistrovaní na pracovním úřadu mají po splnění určitých podmínek právo na podporu v nezaměstnanosti.

Minimální mzda

Minimální mzda se odvíjí od výše životního minima. Vyšší minimální mzdy stanovuje vláda vždy na určité období. Každý rok minimální mzda zatím roste, ale ve velmi malé míře. Ceny výrobků a náklady na živobytí rostou s větší rychlostí. V roce 2010 byla výše minimální mzdy 4.330 rublů.⁴³

Podpora v nezaměstnanosti

Na podporu v nezaměstnanosti mají nárok pouze lidé, kteří se zaregistrují na příslušném pracovním úřadu a jsou považováni za nezaměstnané. Maximální doba vyplácení podpory v nezaměstnanosti je 36 kalendářních měsíců. Podpora v nezaměstnanosti je vyplácena, pokud občan pravidelně navštěvuje pracovní úřad a stále používá status nezaměstnaného. Úřad práce se navštěvuje pravidelně ve stanovené lhůtě dvakrát za měsíc. Nejdůležitější pro výpočet podpory v nezaměstnanosti je jakékoliv předchozí zaměstnání, z jakého důvodu byla ukončena pracovní smlouva a jak dlouho trvalo předchozí zaměstnání. Minimální a maximální dávky v nezaměstnanosti stanovuje vláda Ruské federace.⁴⁴

⁴² VAŠÍČEK, M. *Ruské zdravotnictví a dopady hospodářské krize*. Pharm Business Magazine, 2009, s. 22.

⁴³ Министерство финансов Русской Федерации. [online]. 2010 [cit. 2011-04-02]. Dostupný z WWW: <<http://www.minfin.ru/ru/>>.

⁴⁴ БРЕЕВ Б. Д. *Безработица в современной России*. Москва, 2005, с. 21–59.

V roce 2011 byla minimální hranice pro vyplácení podpory v nezaměstnanosti stanovena 850 rublů a maximální hranice 4 900 rublů.

Dávky:⁴⁵

První tři měsíce se vyplácí dávky ve výši 75 % průměrné měsíční mzdy v době posledního zaměstnání. Následné čtyři měsíce se vyplácí dávky ve výši 60 % a poté již 45% průměrné měsíční mzdy v době posledního zaměstnání. V každém případě se dávky vyplácí v rozmezí maximální a minimální podpory v nezaměstnanosti.

4.1.4 Sociální dávky

Tato podkapitola shrne základní sociální dávky pro sociálně slabé jedince či rodiny a pobírání důchodů.

Přídavky na děti

Měsíční přídavky na dítě jsou určeny pro občany, kteří žijí pod úrovní životního minima. V tomto případě stát v roce 2008 finančně přispíval dětem do tří let dvěma tisíci rubly a dětem od tří let pěti sty rubly.⁴⁶

V současné době Rusko prochází reformou systému přídavků na děti. Vláda se snaží tímto způsobem podporovat rodiny s dětmi a tím zlepšovat demografické ukazatele Ruské federace. Přídavky tedy mohou dosahovat dokonce více jak deset tisíc rublů. V roce 2010 činila maximální výše přídavků na první dítě necelých 14.000 rublů.⁴⁷

Porodné

Porodné v roce 2008 bylo vypláceno paušální částkou 10 000 rublů. V případě narození dvou dětí 15 000 rublů a tří a více dětí najednou 20 000 rublů na dítě.⁴⁸

Reformou v roce 2010 bylo porodné ještě zvýšeno. Vyplácí se po dobu 140-194 dní dle komplikací a jeho konkrétní výše se vypočítává podle předchozích

⁴⁵ *Пособие по безработице*. [online]. 2010 [cit. 2011-03-27]. Dostupný z WWW: <<http://www.trudprava.ru/index.php?id=1382>>.

⁴⁶ СУРИНОВ А. Е. *Социальное положение и уровень жизни населения России*. Москва, 2008, с. 173–180.

⁴⁷ *Пособие по уходу за ребенком*. [online]. 2010 [cit. 2011-04-20]. Dostupný z WWW: <http://www.best-mother.ru/mother/Eto_vazhno_znat/639>.

⁴⁸ СУРИНОВ А. Е. *Социальное положение и уровень жизни населения России*. Москва, 2008, с. 173–180.

příjmů rodičky. Pro rok 2011 jeho výše činí minimálně 19.930 rublů, maximálně 159.178,60 rublů.⁴⁹

Důchody

V současné době se důchodové zabezpečení řídí třemi základními právními předpisy: Zákon o důchodu práce v Ruské federaci; Zákon o povinném penzijním pojištění Ruské federace a Zákon o státních důchodech v Ruské federaci. V Rusku existují dva druhy vyplácení důchodů. Jedná se o povinné důchodové zaměstnanecké pojištění, kdy každému zaměstnanci je strhávána sociální daň a jednotlivé členské příspěvky do fondů penzijního připojištění. Druhou skupinou jsou důchody, které jsou vypláceny jen ze státního rozpočtu. Do této skupiny patří například vojenský personál, federální vládní zaměstnanci aj. V Ruské federaci rozlišujeme tři druhy důchodů:⁵⁰

- starobní,
- pozůstalostní,
- invalidní.

V Ruské federaci zajišťuje včasné vyplácení důchodů za každého občana Penzijní fond Ruské federace. Je to největší a nejefektivnější fond Ruské federace, který vyplácí důchody občanům v plném souladu s jejich nároky na důchod. S vytvořením důchodového fondu byl zaveden nový mechanismus financování a výplaty důchodových dávek. Finanční prostředky používané na výplatu důchodů jsou získané z výběru pojistných dávek od zaměstnavatelů a občanů.⁵¹

Od roku 2002 má Ruská federace nový důchodový model, který je založen na důchodovém pojištění. Na rozdíl od předchozího důchodového systému nyní důchod závisí nejen na počtu odpracovaných let, ale také na výši mzdy a příspěvků na důchodové pojištění. Starobní důchod se poskytuje ve věku 65 let u mužů a 60 let u žen.⁵²

⁴⁹ *Пособие по беременности и родам*. [online]. 2010 [cit. 2011-04-20]. Dostupný z WWW: <<http://detki55.ru/news/47994/>>.

⁵⁰ *Все о трудовых правах*. [online]. 2010 [cit. 2011-03-27]. Dostupný z WWW: <<http://trudprava.ru/index.php?id=1557>>.

⁵¹ *О Пенсионном фонде* [online]. 2010 [cit. 2011-03-20]. Dostupný z WWW: <<http://www.pfrf.ru/about/>>.

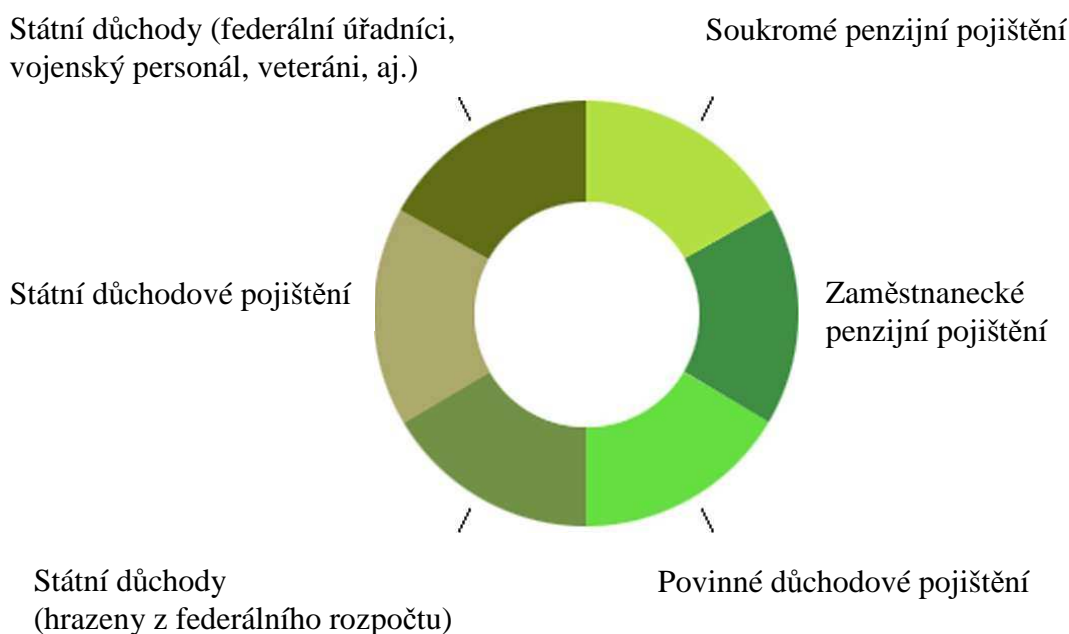
⁵² *Виды пенсий, условия их назначения* [online]. 2010 [cit. 2011-03-20]. Dostupný z WWW: <http://www.pfrf.ru/kinds_pensia/>.

V roce 2001 byly provedeny změny práv občanů na pracovní důchody. Zejména starobní důchody se skládají ze tří částí: základní část, pojišťovací část a akumulační část. Základní část starobních důchodů je financována z federálního rozpočtu. Pojišťovací část je financována na úkor pojistného plnění pojistitele. Pojistitel si platí pojistné na financování části důchodu.

Od 1. ledna 2002 byla zahájena transformace důchodového systému. Tato reforma měla zajistit zmodernizování a zefektivnění penzijního systému, který je schopen poskytovat starší generaci slušné živobytí.

Od roku 2005 narůstají penzijnímu fondu měsíční výdaje, protože narůstá počet obyvatel, kteří mají nárok na získání státní sociální pomoci ve formě sociálních služeb.⁵³

Obrázek č. 1: Struktura důchodového systému Ruské federace



Zdroj: WWW stránky Penzijního fondu Ruské federace.

Od 1. ledna 2010 se změnil důchodový systém Ruska a rozsah Penzijního fondu Ruské federace se podstatně zvětšil. V první řadě nastala valorizace důchodového kapitálu, který byl zaměřen především na odsloužené „sovětské“ důchodce. Ti obdrželi 10 % nárůstu objemu nároků na důchod. V roce 2011 se odhaduje zvýšení důchodů

⁵³ *История ПФР* [online]. 2010 [cit. 2011-03-20]. Dostupný z WWW: <http://www.pfrf.ru/pfr_history/>.

o 9 %. Průměrná výše důchodu je 4.757 rublů. Celkem od začátku roku 2010 narostl sociální důchod o 12,51 %. Starobní důchod se v letošním roce zvýšil o 46,1 %, a to včetně zhodnocení. Od letošního roku se v Ruské federaci vyskytne i sociální příspěvek obyvatelstvu, které je pod úrovní životního minima. Na důchody a ostatní sociální dávky stát průměrně posílá finanční prostředky ve výši 10 % HDP.⁵⁴

Více než 39 milionů důchodců pobírá důchody prostřednictvím penzijních fondů. Důchody se vyplácí v rámci systému povinného důchodového pojištění – zaměstnaneckého penzijního pojištění pro starobní, invalidní a pozůstalostní důchody a také pro státní důchody. Do této skupiny patří i sociální důchody. Průměrný důchod v únoru 2011 byl 8,8 tisíc rublů měsíčně.⁵⁵

Penzijní fond Ruské federace usiluje o vytvoření optimálních podmínek pro důstojný život poskytováním veřejné podpory pro rodiny, mateřství, otcovství a dětství, podpory zdravotně postiženým a starším občanům, kterým se stanoví státní důchody, dávky a jiné záruky sociální ochrany, stejně jako dbá o zajištění sociálního zabezpečení občanů ve stáří, invaliditě, při výchově dětí a v dalších případech stanovených zákonem.

Tabulka č. 3: Počet důchodců podle druhu důchodu (v tisících)

	2002	2003	2004	2005	2006	2007
<i>všichni důchodci</i>	38 432	38 164	38 184	38 313	38 325	38 467
<i>pobírající penzi:</i>						
<i>starobní</i>	29 705	29 272	29 213	29 395	29 577	30 026
<i>invalidní</i>	4 551	4 487	4 397	4 332	4 238	4 070
<i>pozůstalostní</i>	2 547	2 749	2 899	2 740	2 510	2 175
<i>sociální</i>	1 613	1 636	1 650	1 819	1 971	2 161
<i>výslužní</i>	16	20	25	27	29	35
	<i>Pracující důchodci</i>					
<i>všichni důchodci</i>	6 486	7 068	7 821	8 592	9 378	10 198
<i>pobírající penzi:</i>						
<i>starobní</i>	5 510	6 106	6 846	7 572	8 343	9 180
<i>invalidní</i>	815	858	890	937	952	937
<i>pozůstalostní</i>	78	34	28	23	20	13
<i>sociální</i>	80	65	52	56	59	62
<i>výslužní</i>	3	5	5	4	4	6

Zdroj: Федеральная служба государственной статистики. *Социальное положение и уровень жизни населения России*. Москва, 2008, с. 187.

⁵⁴ *Социальные пенсии выросли*. [online]. 2010 [cit. 2011-03-20]. Dostupný z WWW:

<http://www.pfrf.ru/press_center/30128.html>.

⁵⁵ *Валоризация*. [online]. 2010 [cit. 2011-03-23]. Dostupný z WWW: <<http://www.pfrf.ru/valoriz/>>.

Řeší poskytování sociálních příspěvků samotnou příčinu problémů? Rusko se snaží přilepšovat a usnadňovat život lidem sociálními příspěvky. Podle některých států vede stále ještě silnou sociální politiku, která však neodstraňuje prohlubující se problémy.

4.2 Porovnání s Českou republikou

Srovnání sociální politiky Ruské federace a České republiky ukázalo, že obě země řeší podobné problémy. Poskytování jednotlivých sociálních jistot je velmi podobné. Odlíšnosti v jednotlivých příspěvcích spočívají ve výši poskytovaných podpor. V Ruské federaci jsou sociální příspěvky tak nízké, že nestačí pokrýt ani základní měsíční náklady osob či rodiny.

Základní vzdělávací soustava v Ruské federaci je velmi podobná České republice. Školní docházka je v obou státech povinná. Hlavním cílem školské reformy Ministerstva vzdělávání v Ruské federaci i Ministerstva školství v České republice je sjednocení úrovně vzdělání na všech základních školách.

V současné době je každý občan v České republice i v Ruské federaci povinen platit si zdravotní pojištění. Špatný ekonomický stav obou zemí je příčinou toho, že státy nemohou vynakládat velké finanční prostředky na léky, na zdravotní péči, a proto je dražší varianta nahrazována levnější, méně účinnou. V České republice se tento jev zatím projevuje v dražších oborech medicíny. V Rusku je tato situace mnohem vážnější. Nákladná, dražší a účinná léčba se stává výsadou bohatších vrstev ruského obyvatelstva. Důsledkem je zhoršující se zdravotní stav obyvatel.

Oba státy garantují minimální mzdu, ale na základě porovnání spotřebitelského koše obou států se Rusům žije hůře než obyvatelům České republiky. Situace se liší podle bydliště. Ve městech se lidem žije lépe nežli na vesnici. Příčinou je nedostatek pracovních míst a špatná dopravní infrastruktura.

Obě vlády poskytují pomoc sociálně slabým skupinám. Druhy příspěvků a dávek (peněžitá pomoc v mateřství, porodné, pohřebné atd.) jsou totožné v obou státech. Výše dávek a příspěvků umožňuje obyvatelům České republiky žít důstojnějším životem. Z tohoto důvodu mnoho obyvatel Ruské federace žije na hranici chudoby. Vláda vynakládá velké finanční prostředky na sociální pomoc. Poněvadž nejsou řešeny příčiny, je tato pomoc nedostatečná.

Celé této situaci nahrává i celosvětová hospodářská krize, růst cen potravin, energie, ropy a zemního plynu. Zvyšující se životní náklady zapříčiňují prohlubování chudoby v Rusku. Ta se projevuje hlavně ve vesnicích. V České republice je životní úroveň vyšší a nejsou takové rozdíly mezi vesnicemi a městy. V Rusku jsou tyto rozdíly markantní, a proto dochází k urbanizaci.

5 Konkrétní sociální problémy Ruské federace

Některé sociální problémy Ruska přerůstají do značných rozměrů. Problémy v jednotlivých oblastech federace jsou různé. Stát vyvíjí velké úsilí, aby sociální problémy udržel v relativně přijatelné míře, ale bohužel se to nedaří. Vláda musí přijmout reformní opatření ke zmírnění sociálních problémů, které budou uvedeny v následujících podkapitolách.

5.1 Demografie a její vývoj

Jednou z příčin zhoršování životní úrovně v Rusku oproti České republice jsou demografické podmínky země. S tím souvisí problém vzdálenosti vesnic, který se projevuje například v dostupnosti zdravotní péče, škol, institucí, pracovních příležitostí apod. Ve vesnicích, které jsou od sebe značně vzdáleny, chybí pracovní příležitosti. Dojíždění za zaměstnáním znesnadňuje chybějící autobusové a vlakové spojení. Často i nevyhovující silnice. Obyvatelé vesnic žijí ve srovnání s vesničany v České republice ve velmi zastaralých poměrech. Pro nás běžné potřeby, jako elektrický proud, televize, teplá voda, ústřední vytápění, plyn a dostatečná infrastruktura, v ruských vesnicích z velké části zcela chybí. V České republice je běžné pokrytí GSM signálem, připojení k internetu, přenosné notebooky, avšak v Ruské federaci jsou toto pokrytí a tyto služby dostupné jen ve velkých městech. Z těchto důvodů se obyvatelé vesnic stěhují do měst. Některé vesnice jsou zcela vylidněné, případně tam žijí pouze starší lidé. Ve městech nyní bydlí ¾ obyvatel Ruské federace. V regionech lidé nemají práci, proto se stěhují do měst. V současnosti žije v Moskvě 11,5 milionů obyvatel a v Petrohradu 5 milionů.⁵⁶

Dle statistik z posledního sčítání lidu, které proběhlo v roce 2010, výrazně ubývá obyvatel. I přesto, že narůstá počet přistěhovalců, tak od roku 2002 ubyly 2 miliony obyvatel. Tento demografický problém je zapříčiněn nízkou porodností. V dnešní době už není hlavní vizí ženy být matkou a zakládat rodinu, dnes ženy dávají přednost

⁵⁶ V Rusku ubývá obyvatel. Výsledky sčítání lidu. [online]. 2010 [cit. 2011-04-01]. Dostupný z WWW: <http://www.rozhlas.cz/zpravy/evropa/_zprava/870533>.

kariéře, která se nebuduje snadno. Například v Moskvě je z 35 tisíc nezaměstnaných 25 tisíc žen. Úbytek obyvatel je dlouhodobý plošný trend.⁵⁷

Další jeho příčinou je vysoká úmrtnost především mezi muži středního věku. Důvodem vysoké úmrtnosti je kvalita života, alkoholismus, který je dramatický především na venkově, a nedostatečná nebo zcela chybějící zdravotní péče. Z nepříznivé demografické situace se stává i faktor ohrožující bezpečnost země. V Ruské federaci je stále v platnosti branná povinnost.

Tabulka č. 4: Počet obyvatel

Roky	Celkový počet obyvatel, v tisících	Včetně		V procentech	
		městské obyv.	venkovské obyv.	městské	venkovské
2002	145166,7	106429,0	38737,7	73	27
2003	144963,6	106321,2	38642,4	73	27
2004	144168,2	105818,4	38349,8	73	27
2005	143474,2	104719,3	38754,9	73	27
2006	142753,5	104104,8	38648,7	73	27
2007	142221,0	103778,4	38442,6	73	27
2008	142008,8	103773,0	38235,8	73	27

Zdroj: Федеральная служба государственной статистики. *Социальное положение и уровень жизни населения России*. Moskva, 2008, s. 49.

5.2 Alkoholismus

Problém pijáctví je velmi důležitý i dnes, respektive především dnes. Míra konzumace alkoholických nápojů je poměrně vysoká v celém světě. Alkoholismus je problémem celé společnosti, zvláště pak ohrožuje mladou generaci.

Vodka je v Rusku velmi oblíbený nápoj a dá se i říci, že je považována za národní nápoj. Rusové jsou hrdí na svoji vodku. Tento destilát z obilí se pil už dávno před tím, než se výraz „vodka“ objevil. V některých dobách daně z její výroby tvořily až čtyřicet procent příjmů carské pokladnice. Ve druhé polovině 19. století se stala

⁵⁷ V Rusku ubývá obyvatel. Výsledky sčítání lidu. [online]. 2010 [cit. 2011-04-01]. Dostupný z WWW: <http://www.rozhlas.cz/zpravy/evropa/_zprava/870533>.

lidovým nápojem, když vláda uvolnila monopol na její výrobu. Michail Gorbačov, když nastoupil k moci, vyčinił ruským občanům, že jsou národem opilců.⁵⁸

Rusko už historicky zaujímá jedno z prvních míst ve světě v konzumu čistého lihu na hlavu. Tento národní nápoj vždy patřil a patří k nejlevnějšímu zboží na celém ruském trhu. Proti tomuto nešvaru Michail Gorbačov zakročil. Za jeho vlády byla vedena silná protialkoholní kampaň. Prodej alkoholu byl značně omezen. Tato kampaň skončila katastrofálně, protože se prudce zvýšila výroba zdraví škodlivého domácího alkoholu. Alkohol je běžnou záležitostí politiků a podnikatelů. Současná hlava státu Dmitrij Medveděv a jeho vláda musí uvažovat o naléhavém preventivním hospodářském a hlavně sociálním opatření, protože alkoholismus ruského obyvatelstva je na katastrofální hranici. V posledních letech došlo k řadě opatření. Zpřísnily se podmínky výroby a obchodu s alkoholickými nápoji, radikálně je omezena reklama na alkohol a byl stanoven přísnější trest za řízení pod vlivem alkoholu. Každý Rus zkonzumuje 18 litrů čistého alkoholu ročně. Ruský prezident zahájil v roce 2009 boj s ruskou tradicí – s alkoholem. Právě jeho nadměrná konzumace především u mužů je odpovědná za více jak polovinu předčasných úmrtí. Prioritou by mělo být opatření vedoucí ke snížení konzumace alkoholu u mládeže.⁵⁹

Důsledky alkoholismu:⁶⁰

- 75 000 lidí umírá každý rok na následky alkoholismu,
- Okolo 3 milionů obyvatel se nachází ve stadiu alkoholismu,
- 1/3 všech duševních chorob je spojena s alkoholem,
- 90 % dětí se narodí rodičům, kteří pijí,
- Téměř 100 % odsouzených spáchali trestné činy v opilosti,
- Chronický alkoholismus zvyšuje úmrtnost,
- 2,2 % obyvatel umírá na otravu alkoholem,
- V roce 2009 bylo přes 5 000 dopravních nehod způsobených opilými řidiči.

Jak vyřešit tento problém? Oběh alkoholických výrobků v zemi by měl být omezen. Alkohol by neměl být přístupný po celý den. Přijmout restriktivní opatření

⁵⁸ ŠÁMAL, Z. *Objektiv z Ruska*. Praha, 2008, s. 56–57.

⁵⁹ DVOŘÁK, L. *Nové Rusko*. Brno, 2000, s. 73–93.

⁶⁰ ŠTÁHLAVSKÝ, D. *Rusko mezi řádky*. Praha, 2000, s. 7–27.

ohledně prodeje alkoholu mladistvým osobám je také jeden ze základních kroků. Lidé postižení alkoholismem samozřejmě způsobují i obrovské ekonomické ztráty, a to v důsledku nižší produktivity práce, absence, pobírání nemocenské a vyšších nákladů na zdravotní ošetření.⁶¹

Alkoholismus je zásadní příčinou vysoké rozvodovosti párů. Tím pádem se zhoršuje i finanční situace rodiny. Alkoholismus byl povýšen na každodenní součást života. Není jen výsadou bohatého člověka. Alkohol se objevuje ve státní správě a mezi politiky. Jeho levnější verze zásadně ovlivňuje život vesnických obyvatel Ruska. Alkohol domácí výroby způsobuje značné zdravotní potíže a duševní poruchy.

Tabulka č. 5: Počet obyvatel závislých na alkoholu v tisících

<i>Místo / rok</i>	<i>2004</i>	<i>2008</i>
Rusko	1565	1500
Moskva	912	785

Zdroj: WWW stránky Ministerstva zdravotnictví Ruské federace.

5.3 Nezaměstnanost

Změny systému ekonomických vztahů a forem vlastnictví v Rusku, kdy začaly ekonomické reformy, vedly ke změně zaměstnávání pracovníků a k nové koncepci sociálních výdajů společnosti. V současné době je nezaměstnanost jedním z největších sociálních problémů v Ruské federaci. Míra nezaměstnanosti v ruských městech je 35%, zatímco na vesnicích je 50%. Nejnižší míra nezaměstnanosti je v Moskvě (1,5%) a v Petrohradu (2,4%).⁶²

Míra nezaměstnanosti v lednu tohoto roku stoupla na 7,6 %, v prosinci 2010 byla ještě 7,2 %. Počet nezaměstnaných se v lednu zvýšil na 5,71 milionu osob, v prosinci bylo nezaměstnaných 5,39 milionu.⁶³

⁶¹ SOUKUP, J. *Quo vadis, Putine?* Praha, 2003, s. 426.

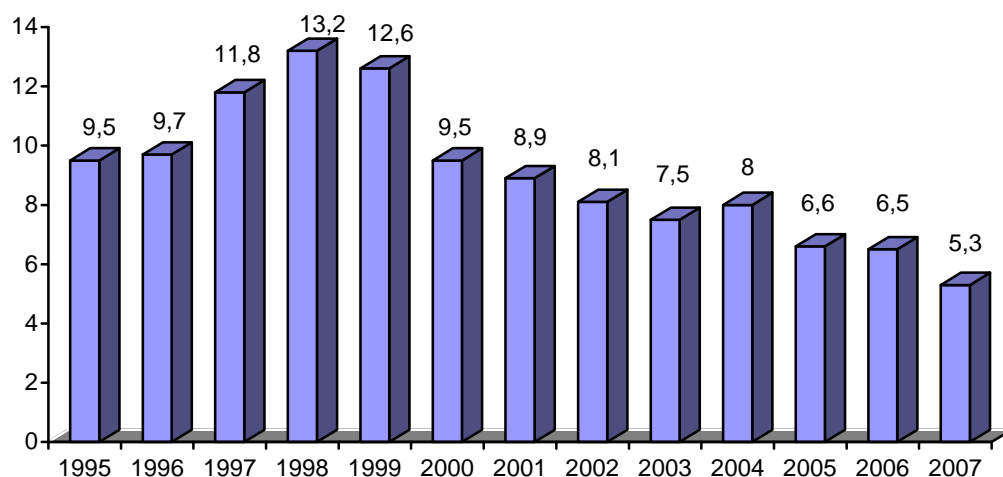
⁶² *Krize v Rusku se projevila růstem nezaměstnanosti*. [online]. 2010 [cit. 2011-04-01]. Dostupný z WWW: <<http://ekonomika.ihned.cz/c1-30700930-krize-v-rusku-se-uz-projevila-rustem-nezamestnanosti>>.

⁶³ *Krize v Rusku se projevila růstem nezaměstnanosti*. [online]. 2010 [cit. 2011-04-01]. Dostupný z WWW: <<http://ekonomika.ihned.cz/c1-30700930-krize-v-rusku-se-uz-projevila-rustem-nezamestnanosti>>.

Přechodem na tržní ekonomiku se v Rusku začalo hodně podnikat. Situace se vyvíjela velmi pozitivně, ekonomika zaznamenávala růst. V roce 2008 však zasáhla svět ekonomická krize, která pozitivní růst utlumila. Nebyl zájem o pracovní síly. Mnoho menších soukromníků zkrachovalo. Lidé se museli vypořádat s poklesem mezd a se zkrácením pracovní doby. Klesaly maloobchodní ceny.⁶⁴

Na začátku 21. století bylo v Moskvě 250 tržnic, do kterých přijížděli z různých vesnických oblastí občané Ruska, kteří nabízeli své domácí zboží. Na těchto tržnicích se prodávala zelenina, sýry, ovoce, med, čerstvé maso aj. Veškeré nabízené zboží bylo domácí výroby. Tímto způsobem si vesničtí občané vydělávali na živobytí. Postupem času začaly přicházet velké obchodní řetězce, které tuto službu na tržištích vymítily. Na jejich cenovou politiku tržiště přestávala platit. Druhým vymítačem trhovců byli vyděrači, kteří ovládali tržiště ve městech.⁶⁵

Graf č. 1: Vývoj nezaměstnanosti v Rusku (v %)



Zdroj: Федеральная служба государственной статистики. *Социальное положение и уровень жизни населения России*. Москва, 2008, с. 84 – 88.

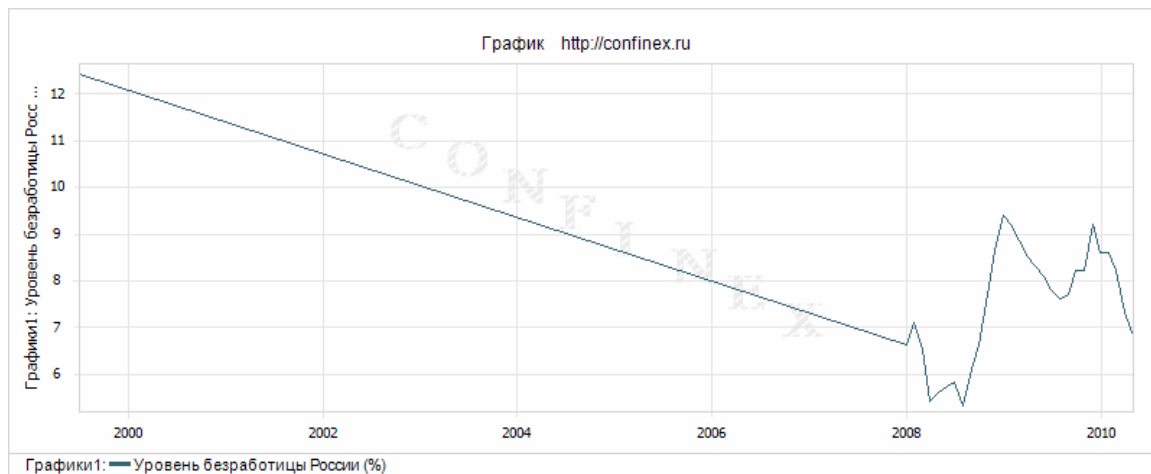
V méně rozvinutých regionech si obyvatelé již paradoxně na nezaměstnanost a bídu zvykli a naučili se v těžkých podmínkách přežít. V bohatších oblastech, kde se v posledních letech bouřlivě rozvíjel průmysl, působí nezaměstnanost destruktivně. Nejhuře na tom jsou města na Sibiři a Dálném východě, kde jsou zcela závislá na průmyslových komplexech, které totálně zkrachovaly. Mimo jiné krachují

⁶⁴ *Krize v Rusku se projevila růstem nezaměstnanosti*. [online]. 2010 [cit. 2011-04-01]. Dostupný z WWW: <<http://ekonomika.ihned.cz/c1-30700930-krize-v-rusku-se-uz-projevila-rustem-nezamestnanosti>>.

⁶⁵ ŠÁMAL, Z. *Objektiv z Ruska*. Praha, 2008, s. 78–79.

i tabákové továrny, dřevovýroba, chemické podniky, výrobní pneumatik a hutní závody. Největší ruský výrobce antibiotik propustil v roce 2009 více než 1 100 pracovníků.⁶⁶

Graf č. 2: Vývoj míry nezaměstnanosti v Rusku (v %)



Pozn.: svisle míra nezaměstnanosti v procentech

Zdroj: WWW stránky CONsulting FINancial EXchange.

Nezaměstnanosti zneužívají například lichváři, kteří nabízejí půjčky přímo na demonstracích propuštěných dělníků. Bezpečnostní situace v Rusku je opravdu vážná. Vyskytují se případy nočního rabování obchodů s potravinami. Rubl, který byl ještě nepatrně lacinější než česká koruna, ztratil téměř polovinu hodnoty a je na hranici 50 rublů za euro. Ceny v obchodech s dovezeným zbožím, autobazary a ostatní uvádějí obchodníci už raději v dolarech.⁶⁷

⁶⁶ VESELÝ, J. *Kdo je viník?* Respekt 6, 2009, s. 34–35.

⁶⁷ VESELÝ, J. *Kdo je viník?* Respekt 6, 2009, s. 34–35.

Tabulka č. 6: Ekonomicky aktivní obyvatelstvo (v %)

	2002	2003	2004	2005	2006	2007
Úroveň ekonomicky aktivních obyvatel						
Ve věku 15 – 72:						
Všichni	64,9	65,2	65,4	66,2	66,2	67,0
Muži	70,2	70,5	70,4	71,4	71,4	72,2
Ženy	60,2	60,4	60,8	61,6	61,6	62,5
V produktivním věku:						
Všichni	77,2	77,0	76,6	76,9	76,8	77,3
Muži	79,5	79,7	78,8	79,3	78,9	79,5
Ženy	74,8	74,3	74,3	74,4	74,6	75,0
Úroveň zaměstnanosti						
Ve věku 15 – 72:						
Všichni	59,4	60,1	60,2	61,5	61,7	63,2
Muži	63,9	64,8	64,9	66,1	66,4	67,9
Ženy	55,4	55,9	55,9	57,5	57,6	59,1
V produktivním věku:						
Všichni	70,5	70,8	70,4	71,3	71,4	72,8
Muži	72,4	73,1	72,6	73,3	73,2	74,7
Ženy	68,6	68,5	68,1	69,3	69,6	70,8

Zdroj: Федеральная служба государственной статистики. *Социальное положение и уровень жизни населения России*. Москва, 2008, с. 76.

V letech 2002 – 2007 se zvýšila procentuální míra počtu všech ekonomicky aktivních mužů o 2,1 % a žen o 2,3 %. Zajímavé je, že úroveň ekonomicky aktivních obyvatel v produktivním věku zůstala na stejné úrovni.

Z údajů v tabulce vyplývá, že v letech 2002 – 2007 došlo k zvýšení zaměstnanosti převážně u lidí mimo produktivní věk (studenti a pracující důchodci).

Tabulka č. 7: Rozdělení nezaměstnaných podle věku (v %)

	2002	2003	2004	2005	2006	2007
<i>všichni</i>						
<i>ve věku:</i>						
<i>Do 20</i>	9,2	10,1	10,4	10,5	9,5	9,0
<i>20 – 24</i>	17,2	18,8	17,7	17,9	21,6	20,5
<i>25 – 29</i>	13,2	12,8	12,3	13,0	13,9	11,7
<i>30 – 49</i>	46,9	45,4	45,2	43,6	41,5	44,6
<i>50 – 54</i>	8,2	7,8	8,7	9,0	8,4	9,2
<i>55 – 59</i>	2,5	2,8	3,2	3,6	3,8	3,5
<i>60 a více</i>	2,8	2,3	2,5	2,4	1,3	1,6
<i>průměrný věk</i>	34,8	34,4	34,9	34,8	34,1	34,6
<i>muži</i>						
<i>ve věku:</i>						
<i>Do 20</i>	8,4	9,9	10,3	10,3	8,8	9,4
<i>20 – 24</i>	16,6	19,1	18,3	19,5	21,9	21,0
<i>25 – 29</i>	13,4	13,5	12,7	12,7	14,4	11,7
<i>30 – 49</i>	47,2	45,0	43,6	43,2	41,6	44,2
<i>50 – 54</i>	8,4	7,2	8,7	8,1	7,9	8,4
<i>55 – 59</i>	2,8	3,0	3,5	4,1	4,1	3,8
<i>60 a více</i>	3,2	2,3	2,8	2,1	1,4	1,5
<i>průměrný věk</i>	35,1	34,2	34,9	34,5	34,2	34,3
<i>ženy</i>						
<i>ve věku:</i>						
<i>Do 20</i>	10,2	10,3	10,6	10,8	10,4	8,5
<i>20 – 24</i>	17,9	18,4	17,0	16,0	21,3	19,9
<i>25 – 29</i>	13,0	11,9	11,9	13,4	13,3	11,7
<i>30 – 49</i>	46,3	46,1	46,9	44,1	41,4	44,9
<i>50 – 54</i>	8,0	8,4	8,6	10,0	9,0	10,1
<i>55 – 59</i>	2,2	2,4	2,9	3,0	3,6	3,2
<i>60 a více</i>	2,4	2,4	2,1	2,8	1,1	1,7
<i>průměrný věku</i>	34,5	34,7	34,9	35,2	34,1	34,8

Zdroj: Федеральная служба государственной статистики. *Социальное положение и уровень жизни населения России*. Москва, 2008, с. 83.

Údaje v tabulce poukazují na snižující se nezaměstnanost především u lidí ve věku 60 a více let. Tento údaj platí pro ženy i muže. U mužů se v průběhu šesti let snížila z 3,2 % na 1,5 %. Nezaměstnanost v letech 2002 – 2007 u všech obyvatel mírně klesla, ale u žen v průměru mírně vzrostla.

5.4 Korupce

Korupce znamená zneužívání postavení k osobnímu prospěchu. Uplácení a protěžování se projevovalo již v tehdejší Sovětském svazu. Změna politické situace a ekonomického systému tento jev prohloubila. Korupce je podporována obyvatelstvem, které se nezajímá o věci veřejné. Veřejnost neměla dostatečný vliv na politiku, proto začala být apatická. Tím, že hospodářské výsledky byly oslabovány, lidé se snažili si polepšit. Nová doba nepřinesla očekávaný blahobyt, jistoty, změny k lepšímu. Začala růst nezaměstnanost i chudoba. Prohlubovala se nedůvěra v politiku. Narůstající daně zapříčinily hledání mezer v zákonech a obcházení placení. Důvodem je nepropracovaná a z části i nedokončená daňová a ekonomická reforma. Podnikatelé vyplácejí mzdy zaměstnancům tzv. „obálkovou metodou“. Lidé zjistili, že za pomoci úplatků dosáhnou lepšího postavení, výhody aj. V Rusku neexistuje moc, která by tento stav dokázala zastavit. I velká část úředníků a vládní garnitury zneužívá svého postavení. Korupce přerostla do obrovských rozměrů. Úplatní jsou policisté, úředníci, učitelé, lékaři, soudy, rozhodčí aj. Za škody způsobené státu nikdo neodpovídá.

Somálsko, Barma, Afghánistán, Rusko. Co mají tyto země společné? Vysokou míru korupce, která protkává každodenní život obyvatel. Studie Světové banky potvrzují, že nejvíce zkorumpovaní jsou soudci a orgány činné v trestním řízení. Zajímáte se o dobré pracovní místo? Je nutné počítat s úplatkem. Dobrá místa zaručí vedlejší příjem z úplatků. Podle statistik z roku 2006 je 80% úředníků zkorumpovaných. Situace došla až tak daleko, že například u soudního řízení je zbytečné vynakládat finanční prostředky za dobrého advokáta. Řešením je najmout si tzv. „černého advokáta“, který za úplatu domluví se soudcem smetení případu ze stolu. Soudní činitelé jsou velmi úplatní. Dokážou případ úplně převrátit. Soudní řízení často paradoxně končí trestem pro poškozené. Z toho vyplývá, že nezávislé soudnictví v Rusku je pouze iluzí.⁶⁸

Tamní Generální prokuratura zdráhavě přiznává, že se Rusko ocitlo mezi nejvíce zkorumpovanými zeměmi světa. Stejný zdroj vykazuje 50 tisíc případů porušování zákona o státní službě poskytováním a braním úplatků. Státní úředníci rozhodují o tom, kdo bude co vlastnit, kdo bude kde pracovat, kdo bude bohatý, kdo bude smět podnikat.

⁶⁸ ŠTÁHLAVSKÝ, D. *Diktát korupce*. [online]. 2010 [cit. 2011-04-05]. Dostupný z WWW: <http://www.rozhlas.cz/cro6/komentare/_zprava/772492>.

„Novodobý Sovětský svaz, mírně přebarvený a vyspravený, nepatrně modernizovaný, ale přece jen Sovětský svaz se svým byrokratickým kapitalismem, kdy hlavním oligarchou země bude úředník, který bude vždy mnohem bohatší než soukromý vlastník či kapitalista“, hodnotí Anna Politkovská⁶⁹ ve své knize Ruský deník.

„Být dnes u moci je jen způsob, jak si dobře vydělat. Nic víc. Nic jiného lidi u moci nezajímá.“⁷⁰

Tabulka č. 8: Index vnímání korupce 2009

<i>Pořadí</i>	<i>Země</i>	<i>Index vnímání korupce</i>
1.	Nový Zéland	9,4
2.	Dánsko	9,3
5.	Švýcarsko	9,0
8.	Kanada	8,7
14.	Německo	8,0
16.	Rakousko	7,9
52.	Česká republika	4,9
79.	Čína	3,6
146.	Rusko	2,2
168.	Haiti	1,8
179.	Afghánistán	1,3
180.	Somálsko	1,1

Zdroj: WWW stránky Transparency International.

Generální prokuratura uvedla, že průměrná výše úplatků v roce 2010 činila 30 500 rublů (přibližně 17 700 Kč). Tato hodnota dosáhla téměř výše průměrného úřednického platu. Roční míra úplatků v zemi dosahuje 300 miliard dolarů (přibližně 5,2 bilionu korun). Na žebříčku mezinárodní organizace Transparency International, která sleduje korupci ve 180 zemích světa, figuruje Rusko až na 146. místě.⁷¹

⁶⁹ POLITKOVSKÁ, A. *Ruský deník*. Brno, 2007, s. 251.

⁷⁰ POLITKOVSKÁ, A. *Ruský deník*. Brno, 2007, s. 486.

⁷¹ *Rusko ovládá korupce*. [online]. 2010 [cit. 2011-04-05]. Dostupný z WWW: <<http://www.ct24.cz/ekonomika/83909-rusko-ovlada-korupce-zapadni-firmy-hrozi-odchodem/>>.

Tento fakt má za následek úpadek rozvoje podnikání v zemi a odliv mozků v různých odvětvích. I některé západní nadnárodní společnosti chystají zemi opustit z důvodu obrovských nepředvídatelných administrativních procedur v některých oblastech. Problému korupce si je vědoma i vláda. Ruský prezident Dmitrij Medveděv v roce 2010 vyhlásil protikorupční kampaň. Těchto kampaní již bylo mnoho. Výsledky se stále nedostavují.

5.5 Možné řešení problematiky

Z použitých studií vyplývá jasný pesimismus k lepší budoucnosti ruského národa. Běžní lidé nemají chuť ani sílu postavit se nastolenému „trendu“. Ruský sociální systém dovoluje svým obyvatelům pouze živořit. Nenabízí plnohodnotný život obvyklý v jiných vyspělých státech. Vláda lidem nenabízí základní rámec platný pro všechny obyvatele. Zákony, pravidla a normy často chybí, jsou neúplné a neplatí pro všechny. Každý si zákony dezinterpretuje ke svému prospěchu. Situace v Rusku se nechala zajít tak daleko, že náprava nebude snadná.

Ruská společnost by se měla postavit na obyčejných prostých lidech. Na základě lidí se slušnou morálkou, pracovitých, disciplinovaných a upřímných. Mocenskou garnituru a vlivné skupiny dnes tvoří morálně deformovaní jedinci, často intrikáni, kterým jde jen o platy. Nejsou čestní, lžou jiným a často i sami sobě. Svých pozic nabyli na základě podplácení, protěžování a využívání známostí.

Rodina bezproblémově funguje jen v případě, že rodiče jsou příkladem svým dětem v jednání a chování. Všem členům rodiny se dává stejný prostor, pro všechny platí (vzhledem k věku) stejná pravidla. Na podobném principu musí fungovat i stát. Vláda i státní aparát musí svým chováním být příkladem ostatním lidem. Státní zákony a předpisy musí platit pro všechny bez rozdílu. Musí se vytvořit rozumné mantinely.

Základem všeho je morálka lidí. Pokud se lidská morálka zotaví, věčně chtivá moc se nebude obohacovat ještě víc, zotaví se celý stát.

Vše je možné řešit pomocí nových zákonů. Například v problematice masové urbanizace, by vláda měla přijmout taková opatření, která by zastavila vyklidňování vesnic. Například vytvořením daňového zvýhodnění obyvatel vesnic, zajištěním dostatečné infrastruktury a podporou zemědělské výroby, místního trhu a především trhu práce. Je potřeba se orientovat na zlepšení podmínek života mladých rodin.

Je nutné přijmout zákony zakazující výrobu domácího alkoholu a zároveň zajistit jejich striktní dodržování. Současně s tím by měl být omezen i prodej alkoholu legálně vyrobeného a především jeho reklama. Vzorem v abstinenci by měli být politici a podnikatelé, pro něž je však v mnohých případech alkohol denní záležitostí.

Nezaměstnanost lze řešit podporou soukromého podnikání a přijetím opatření, které umožní růst produktivity a vnitřního trhu. Zjednodušit administrativní řízení potřebné k žádosti o podnikání.

Stát vytvoří silně protikorupční prostředí. Politici začnou opět sami u sebe, aby byli vzorem pro ostatní. Musí přijmout zákony, které se budou dodržovat.

Závěr

Bakalářská práce analyzuje sociální problémy Ruské federace. Tuto analýzu nelze provést bez patřičného pohledu do historie. Vrátime se do období socialismu a komunismu, kdy v čele SSSR stála komunistická strana, která určovala směr Polsku, Československu, NDR a Maďarsku. Hlavní politicko-ekonomický cíl Sovětského svazu spočíval v dostižení nejvyspělejších kapitalistických zemí. Ekonomika byla založena na plánování, které bylo rozděleno do pětiletých programů. V této době byla Moskva řídicím centrem světového komunismu. Hospodářský systém byl založen na obchodování v rámci RVHP. Bezpečnost států zajišťovala Varšavská smlouva, která vznikla jako reakce na založení NATO. Veškeré výrobní prostředky vlastnil stát. Společnost se začala cítit svazována průměrností. Jednotlivé státy SSSR chtěly řešit své vlastní problémy. Projevovala se všeobecná krize. Lidé požadovali změnu. Stav byl neudržitelný.

V roce 1991 došlo k rozpadu Sovětského svazu. Otevřely se hranice na západ, vznikaly nové politické strany a připravovaly se první demokratické volby. Centrálně plánované hospodářství skončilo. Došlo k přechodu na tržní hospodářství. Státní podniky se privatizovaly a přecházely na akciové společnosti, družstva a začaly mizet v rukou nových soukromých zbohatlíků. Došlo k liberalizaci cen, převoditelnosti rublu a určování tržních cen. Diktatura byla nahrazena prezidentským modelem. Socialismus však odnaučil lidi pracovat a zavedl průměrnost mezi obyvateli. Nedoceňoval snaživost, pracovitost a poctivost lidí. Společnost toužila po vyrovnání se západní mentalitě.

V roce 1991 vznikla Ruská federace, země opravdových protikladů – bohatství a chudoby, neobyčejné moci i úplné bezmoci. Pro část společnosti byl kapitalismus značným přínosem. Financování ze strany státu se výrazně zmenšilo. Změna systému nepřinesla očekávané výnosy. Nově získaná svoboda, která však nebyla ošetřena zákony, sváděla mnoho lidí k nepoctivému jednání. Vznikla nová vrstva podnikatelů, kteří získali svůj majetek v privatizaci a machinacemi na trhu a ne běžným podnikáním, kdy dochází ke koncentraci kapitálu. Při transformaci politicko-ekonomického systému došlo k mnoha pochybením, která zapříčinila řadu problémů v sociální oblasti.

Ekonomika země se zdála být příznivá díky výnosům z privatizace a ziskům z vývozu ropy a plynu. Nastalo zvyšování platů a vše vypadalo, že se bude ubírat správným směrem. Tato situace byla využívána různými skupinami ruských zbohatlíků.

Rychlý přechod na tržní hospodářství nebyl doprovázen novými zákony, daňovým systémem. Bylo nutno přistoupit k restrukturalizaci ekonomiky. Musely být řešeny infrastrukturální problémy, odstraňovány administrativní překážky a zvyšována produktivita práce. Zcela zde chyběl bankovní systém. Vzniklých mezer využívali skupiny oligarchů a bývalý mocenský spolek. Špatné fungování státu, neefektivní vybírání daní a nevyhovující hospodaření s penězi způsobuje dodnes problémy ve zdravotnictví, ve školství, v dopravní infrastruktuře a především v sociální politice státu. V těchto oblastech je nedostatečná finanční výpomoc.

Ve značné míře se projevují neúměrné sociální nerovnosti mezi ruskými občany. Od počátku tržních reforem se stát nezajímal o to, jak se o sebe starají sociálně slabé skupiny obyvatelstva. Putinova vláda začala prosazovat sociálně orientovanou ekonomiku. Zavedla se podpora v nezaměstnanosti, peněžité pomoci v mateřství, sociální dávky a jiné příspěvky pro sociálně slabé skupiny obyvatel. Byly provedeny daňové reformy, i když v nedostatečné míře. Velkým tíživým problémem Ruska je nízká životní úroveň velké části obyvatelstva. Sociálně slabí občané jsou především dělníci, důchodci a rodiny s dětmi.

Některé nejvážnější sociální problémy přerůstají do značných rozměrů. Jednou z vážných příčin zhoršování životní úrovně obyvatelstva jsou demografické podmínky země. Ze statistik vyplývá plošné a dramatické ubývání obyvatel. Dochází k přesídlování obyvatel z venkova do měst. Hlavním důvodem urbanizace je zcela chybějící pracovní příležitost, na venkově nedostatečná infrastruktura a nedosažitelná zdravotní péče. Ruským specifickým je vysoká úmrtnost především mužů středního věku. Důvodem je špatný životní styl, alkoholismus a chybějící zdravotní péče. Problém pijáctví řadí Rusko mezi největší konzumenty alkoholu ve světě. Během let došlo již k řadě opatření. Zatím žádná protialkoholní kampaň tento obrovský problém nevyřešila.

Jednou z nejdůležitějších otázek Ruské federace zůstává korupce. Zasahuje do každodenního běžného života. Potýkáme se s ní ve zdravotnictví, ve školství, ve sportu, v soudnictví, při běžném styku s úřady, v obchodech, při hledání zaměstnání atd. Korupci nacházíme ve všech životních sférách. Rusko zaujímá katastrofální 146. místo ve světovém žebříčku indexu měření korupce. Výsledky měření poukazují na srovnatelnost Ruské federace se zeměmi jako Somálsko, Barma či Afghánistán.

Česká republika i Rusko vzešly ze stejného politického systému. Obě země jsou si zčásti podobné. Ale přesto se jejich problémy liší především v jejich intenzitě. V Rusku je sociální situace již tak vyhrocená, že její řešení nebude vůbec jednoduché.

Seznam použitých zdrojů

Literární zdroje v českém jazyce

1. DVOŘÁK, L. *Nové Rusko*. 1. vyd. Brno : Jota, 2000. 146 s. ISBN 80-7217-126-7.
2. KOMÁREK, V. *Ohrožená revoluce*. 1. vyd. Bratislava : Bradlo, 1991. 166 s. ISBN 80-80-7127-044-x.
3. KOTYK, V. *Vznik, vývoj a rozpad Sovětského bloku*. 1. vyd. Praha : Oeconomica, 2009. 277 s. ISBN 978-80-245-1512-0.
4. LUŽKOV, J. M. *Transkapitalismus a Rusko*. 1. vyd. Řitka : Daranus, 2010. 107 s. ISBN 978-80-86983-90-5.
5. MALIA, M. *Sovětská tragédie. Dějiny socialismu v Rusku v letech 1917 – 1991*. 1. vyd. Praha : Argo, 2004. 566 s. ISBN 80-7203-566-5.
6. POLITOVSKÁ, A. *Ruský deník*. 1. vyd. Brno : JOTA, 2007. 486 s. ISBN 978-80-7217-471-3.
7. PRIMAKOV, J. *Svět bez Ruska?* 1. vyd. Praha : Ottovo nakladatelství, 2010. 183 s. ISBN 978-80-7360-951-1.
8. SATTER, D. *Tma na úsvitu*. 1. vyd. Praha : Ideál, 2008. 354 s. ISBN 978-80-86995-06-9.
9. SERVICE, R. *Rusko od roku 1991 do současnosti*. 1. vyd. Praha : Praha – Plzeň, 2006. 358 s. ISBN 80-7306-246-1.
10. SOUKUP, J. *Quo vadis, Putine?* 1. vyd. Praha : Riopress, 2003. 445 s. ISBN 80-86221-73-3.
11. ŠÁMAL, Z. *Objektiv z Ruska*. 1. vyd. Praha : Česká televize, 2008. 151 s. ISBN 978-80-7404-003-0.
12. ŠLACHTA, M. *Ohniska napětí ve světě*. 1. vyd. Praha : Kartografie Praha, 2007. 187 s. ISBN 978-80-7011-926-6.
13. ŠVANKMAJER, M. a kol. *Dějiny Ruska*. 3. vyd. Praha : Nakladatelství Lidové noviny, 1999. 558 s. ISBN 80-7106-183-2.
14. VAŠÍČEK, M. *Ruské zdravotnictví a dopady hospodářské krize. Pharm Business Magazine*. 2009. ISSN 1802-5641.
15. VESELÝ, J. *Kdo je viník? Respekt*, 2009, č. 6. ISSN 1801-1446.

16. VEBER, V. *Komunistický experiment v Rusku 1917 – 1991 aneb Malé dějiny SSSR*. 1. vyd. Praha : Roman Míšek, 2001. 233 s. ISBN 80-86277-14-3.

Literární zdroje v ruském jazyce

1. БРЕЕВ Б. Д. *Безработица в современной России*. Москва : Наука, 2005. 271 с. ISBN 5-02-033411-1.
2. СУРИНОВ А. Е. *Социальное положение и уровень жизни населения России*. Москва : Росстат, 2008. 503 с. ISBN 978-5-89476-262-3.

Literární zdroje v anglickém jazyce

1. BOILARD S. D. *Russian at the Twenty-First Century*. London : Christopher P. Klein, 2010. 206 p. ISBN 0-15-505317-5.

Elektronické zdroje v českém jazyce

1. *Krise v Rusku se projevila růstem nezaměstnanosti*. [online]. 2010. [cit. 2011-04-01]. Dostupný z WWW: <<http://ekonomika.ihned.cz/c1-30700930-krize-v-rusku-se-uz-projevila-rustem-nezamestnanosti>>.
2. *Rusko ovládá korupce*. [online]. 2010. [cit. 2011-04-05]. Dostupný z WWW: <<http://www.ct24.cz/ekonomika/83909-rusko-ovlada-korupce-zapadni-firmy-hrozi-odchodem/>>.
3. ŠŤÁHLAVSKÝ, D. *Diktát korupce*. [online]. 2010. [cit. 2011-04-05]. Dostupný z WWW: <http://www.rozhlas.cz/cro6/komentare/_zprava/772492>.
4. *Výsledky sčítání lidu, ubývání obyvatel*. [online]. 2010. [cit. 2011-04-01]. Dostupný z WWW: <http://www.rozhlas.cz/zpravy/evropa/_zprava/870533>.

Elektronické zdroje v ruském jazyce

1. *Алкоголизм*. [online]. 2010 [cit. 2011-03-19]. Dostupný z WWW: <<http://www.minzdravsoc.ru/find>>.
2. *CONsulting FINancial Exchange*. [online]. 2011 [cit. 2011-04-02]. Dostupný z WWW: <<http://confinex.ru/charts.aspx?c=1&s=0&i=145>>.
3. *История ПФР*. [online]. 2010 [cit. 2011-03-20]. Dostupný z WWW: <http://www.pfrf.ru/pfr_history/>.
4. *Макроэкономика*. [online]. 2010 [cit. 2011-04-02]. Dostupný z WWW: <<http://www.economy.gov.ru/minec/activity+/sections/macro/index>>.
5. *Министерство финансов Русской Федерации*. [online]. 2010 [cit. 2011-04-02]. Dostupný z WWW: <<http://www.minfin.ru/ru/search/?q4=%EC%E8%ED%E8%EC%E0%EB%FC%ED%E0%FF+%E7%E0%F0%E0%E1%EE%F2%ED%E0%FF+%EF%EB%E0%F2%E0&x=0&y=0>>.
6. *О Пенсионном фонде*. [online]. 2010 [cit. 2011-03-20]. Dostupný z WWW: <<http://www.pfrf.ru/about/>>.
7. *Политика в отношении инвалидов*. [online]. 2011 [cit. 2011-03-27]. Dostupný z WWW: <<http://www.minzdravsoc.ru/social/social/146>>.
8. *Пособие по беременности и родам*. [online]. 2011 [cit. 2011-04-20]. Dostupný z WWW: <<http://detki55.ru/news/47994/>>.
9. *Пособие по безработице*. [online]. 2010 [cit. 2011-03-27]. Dostupný z WWW: <<http://www.trudprava.ru/index.php?id=1382>>.
10. *Пособие по уходу за ребенком*. [online]. 2011 [cit. 2011-04-20]. Dostupný z WWW: <http://www.best-mother.ru/mother/Eto_vazhno_znat/639>.
11. *Система образования*. [online]. 2010 [cit. 2011-03-23]. Dostupný z WWW: <<http://mon.gov.ru/search/?text=%D1%E8%F1%F2%E5%EC%E0+%EE%E1%F0%E0%E7%EE%E2%E0%ED%E8%FF&x=0&y=0>>.
12. *Социальные пенсии выросли*. [online]. 2010 [cit. 2011-03-20]. Dostupný z WWW: <http://www.pfrf.ru/press_center/30128.html>.
13. *Уровневое образование*. [online]. 2010 [cit. 2011-03-27]. Dostupný z WWW: <<http://www.ed.gov.ru/actual/urobr/>>.
14. *Валоризация*. [online]. 2010 [cit. 2011-03-23]. Dostupný z WWW: <<http://www.pfrf.ru/valoriz/>>.

15. *Виды пенсий, условия их назначения.* [online]. 2010 [cit. 2011-03-20].
Dostupný z WWW: <http://www.pfrf.ru/kinds_pensia/>.
16. *Все о трудовых правах.* [online]. 2010 [cit. 2011-03-27]. Dostupný z WWW:
<<http://trudprava.ru/index.php?id=1557>>.

Elektronické zdroje v anglickém jazyce

1. *Corruption Perceptions Index 2009.* [online]. 2009 [cit. 2011-03-22]. Dostupný z WWW:
<http://www.transparency.org/policy_research/surveys_indices/cpi/2009/cpi_2009_table>.

Seznam tabulek a grafů

Tabulka č. 1: Základní makroekonomické údaje, str. 23.

Tabulka č. 2: Vzdělávací systém v Rusku, str. 29.

Tabulka č. 3: Počet důchodců podle druhu důchodu (v tisících), str. 34.

Tabulka č. 4: Počet obyvatel, str. 38.

Tabulka č. 5: Počet obyvatel závislých na alkoholu, str. 40.

Tabulka č. 6: Ekonomicky aktivní obyvatelstvo (v %), str. 43.

Tabulka č. 7: Rozdělení nezaměstnaných podle věku (v %), str. 44.

Tabulka č. 8: Index vnímání korupce 2009, str. 46.

Graf č. 1: Vývoj nezaměstnanosti v Rusku (v %), str. 41.

Graf č. 2: Vývoj míry nezaměstnanosti v Rusku (v %), str. 42.