

**VYSOKÁ ŠKOLA EVROPSKÝCH A REGIONÁLNÍCH  
STUDIÍ, O. P. S., ČESKÉ BUDĚJOVICE**

**BAKALÁŘSKÁ PRÁCE**

**MÍSTNÍ POPLATKY – VYBRANÁ PROBLEMATIKA ÚZEMNÍ  
SAMOSPRÁVY**

Autor práce:	<b>Miluše Šulcová</b>
Studijní obor:	Bezpečnostně právní činnost
Forma studia:	Kombinované
Vedoucí práce:	JUDr. Jozef Bandžak, Ph.D.
Katedra:	Katedra právních oborů a bezpečnostních studií

2012

Prohlašuji, že jsem bakalářskou práci vypracovala samostatně, na základě vlastních zjištění a s použitím odborné literatury a materiálů uvedených v této práci.

Souhlasím, aby práce byla uložena v knihovně Vysoké školy evropských a regionálních studií v Českých Budějovicích a zpřístupněna v souladu s § 47b zákona č. 111/1998 Sb. v platném znění.

.....

Děkuji vedoucímu bakalářské práce JUDr. Jozefu Bandžakovi, Ph.D. za cenné rady, připomínky a metodické vedení práce. Rovněž děkuji PhDr. Lence Havelkové za její metodickou pomoc v průběhu vlastního zpracování.

Děkuji svému manželovi za to, že mě přesvědčil podat přihlášku ke studiu na VYSOKÉ ŠKOLE EVROPSKÝCH A REGIONÁLNÍCH STUDIÍ, o.p.s., za jeho pomoc a podporu po celou dobu studia. Mohla jsem si tak splnit svůj velký životní sen.

Děkuji svému synovi Vojtěchovi za pomoc při přípravě ve vybraných předmětech k úspěšnému zvládnutí zápočtů a zkoušek. Děkuji svému staršímu synovi Tomášovi za podporu, za to že je.

V neposlední řadě děkuji i rodičům.

Děkuji všem ostatním, které jsem během studia oslovila se žádostí o konzultaci.

## ABSTRAKT

ŠULCOVÁ, M. *Bezpečnostně právní činnost : bakalářská práce*. České Budějovice: Vysoká škola evropských a regionálních studií, o. p. s., 2012. 62 s. Vedoucí bakalářské práce : JUDr. Jozef Bandžak, Ph.D.

**Klíčová slova:** daně, místní poplatky, obec, územní samospráva, veřejná správa,

Práce analyzuje funkčnost veřejné správy v přenesené i samostatné působnosti. Je zde stručně popsán historický vývoj, a to zejména v souvislosti se změnou režimu v ČR. Byly zvoleny dva pohledy: legislativní a ekonomický. Práce popisuje jednotlivé obecné i specifické oblasti: strukturu veřejné správy, její kompetence a povinnosti, ekonomickou stránku, personální problematiku, shromažďuje a komparuje statistické, rozpočtové a účetní údaje získané v průběhu zpracování. Cílem práce bylo srovnání strategie obcí v různých regionech, a to ve vybrané oblasti - místní poplatky: druhy poplatků, jejich výši, úspěšnost ve vybírání, vymáhání nedoplatků, způsob vyhlašování ve vybraných obcích, v závislosti na různých faktorech.

## ABSTRACT

ŠULCOVÁ, M. *precautionary legal action* : *Bachelor thesis*. České Budějovice: The College of European and Regional Studies, 2012. 62 p. Supervisor : JUDr. Jozef Bandžak, Ph.D.

**Key words:** taxes, local fees, municipality, municipal authorities, public administration

The bachelor thesis analyses functionality of public administration in transferred as well as independent field of action. Historical development is briefly described especially in connection with the change of regime in the Czech Republic. Two points of view have been chosen – legislative and economic. The thesis describes particular both general and specific areas, namely the structure of public administration, its competences and duties, economic view and personnel issue. The thesis gathers and compares statistic, budget and accounting data gained while processing. The aim of the thesis has been to compare municipality strategies in various regions in a selected area of local fees: kinds of fees, their amount, success in collecting, recovering arrears, announcement methods in selected municipalities in dependence on various factors.



## **OBSAH**

<b>ÚVOD .....</b>	<b>7</b>
<b>1 CÍL A METODIKA BAKALÁŘSKÉ PRÁCE .....</b>	<b>9</b>
<b>2 ÚZEMNÍ SAMOSTÁVA .....</b>	<b>12</b>
2.1 Definice, postavení, organizace a fungování územní samosprávy .....	13
2.2 Financování územní samosprávy .....	17
<b>3 CHARAKTERISTIKA ÚZEMÍ A SAMOSTATNÝCH     ÚZEMNĚ SPRÁVNÍCH CELKŮ .....</b>	<b>21</b>
3.1 Geografická, demografická charakteristika území .....	24
3.2. Shrnutí - srovnání .....	27
<b>4 MÍSTNÍ POPLATKY .....</b>	<b>28</b>
4.1 Druhy, způsob stanovení a vyhlášení místních poplatků .....	29
4.2. Obecně závazné vyhlášky .....	33
4.3 Shrnutí - srovnání .....	39
4.4 Způsob placení a vymáhání místních poplatků .....	40
4.5 Porovnání vybraných ukazatelů ve sledovaném regionu .....	43
<b>5 MONITORING FUNGOVÁNÍ ÚZEMNÍ SAMOSPRÁVY</b>	<b>45</b>
5.1. Úředníci územní samosprávy, obyvatelstvo .....	47
5.2. Kontrola .....	49
5.3. Charakteristika a popis vybraných metod .....	50
<b>6 JUDIKATURA .....</b>	<b>52</b>
<b>ZÁVĚR .....</b>	<b>54</b>
<b>SEZNAM POUŽITÝCH ZDROJŮ .....</b>	<b>57</b>
<b>SEZNAM OBRÁZKŮ, TABULEK A GRAFŮ .....</b>	<b>61</b>
<b>SEZNAM PŘÍLOH .....</b>	<b>62</b>

## ÚVOD

Téma bakalářské práce bylo zvoleno z oblasti, která se nás všech dotýká téměř každodenně, aniž bychom si to sami uvědomovali. Platíme poplatky za parkování, za odvoz tuhého komunálního odpadu, za psa,... Vybrané místní poplatky jsou naplněním příjmové části rozpočtu obce, a následně slouží k financování potřeb daného území. Je nutné, aby někdo výši poplatku stanovil, vybral a spravoval evidenci. Tuto činnost vykonává obec v samostatné působnosti.

Poplatek je jednou z forem daní.

**Daně** jsou obvykle definovány jako povinná státem nařízená a vymahatelná nevratná platba do státního rozpočtu. Je tedy třeba, aby daně byly zakotveny zákonem a kromě způsobu jejich výpočtu a výběru byly stanoveny také příslušné sankce.<sup>1</sup>

**Místní poplatky** jsou poplatky, které mohou vybírat obce dle zákona č. 565/1990 Sb., o místních poplatcích. Místní poplatky zavede obec obecně závaznou vyhláškou, ve které upraví podrobnosti (jejich vybírání, sazbu poplatku,...)<sup>2</sup>

Zvolená problematika koresponduje se zaměřením studia. V průběhu vlastního zpracování, studia dostupných literárních či elektronických zdrojů, konzultací s vedoucím práce a dalšími odbornými konzultanty dochází k rozšiřování původního projektu. Celou práci se prolíná pohled ekonomický. Zpracování bakalářské práce je jedním z pilířů závěrečných státních zkoušek, druhým pilířem je „Správní právo a veřejná správa“, a komplexnost dotváří třetí pilíř „Soukromé právo“.

V úvodní části je definován pojem správního práva, veřejné správy. Je zde stručně popsán vývoj struktury, organizace, financování územní samosprávy po roce 1989, kdy postupně docházelo k reformě. Kapitola obsahuje převážně informace obecného charakteru.

Další část popisuje cílového území - tři různé obce, co do velikosti, počtu obyvatel. Bude provedeno srovnání a vyhodnoceny podstatné rozdíly relevantní pro zvolené téma bakalářské práce.

---

<sup>1</sup> *Slovníček účetních pojmů* [online]. 2012 [cit. 11. března 2012]. Dostupný z [www: <http://www.testyzucetnictvi.cz/slovnicek-ucetnich-pojmu.php?pojmem=dane>](http://www.testyzucetnictvi.cz/slovnicek-ucetnich-pojmu.php?pojmem=dane).

<sup>2</sup> *Místní poplatky* [online]. 2012 [cit. 11. března 2012]. Dostupný z [www: <http://knihovna.oseminare.cz/index.php/M%C3%ADstn%C3%AD\\_poplatky>](http://knihovna.oseminare.cz/index.php/M%C3%ADstn%C3%AD_poplatky).



Čtvrtá část se zabývá samotnou problematikou místních poplatků. Popisuje poplatky jako jeden z typů daní (jejich druhy, způsob stanovení a vyhlášení, způsob placení a vymáhání). Autorkou bude provedeno porovnání a vyhodnocení zjištěných údajů.

Práce navazuje monitoringem fungování územní samosprávy. Zaměřuje se na personální obsazení úřadů (odborná způsobilost, znalosti, další předpoklady nutné pro výkon pracovní pozice zaměstnanců městských a obecních úřadů), a dále na strukturu obyvatelstva ve sledovaných obcích. Kapitola pátá je zpracována pro dotvoření celkového pohledu na zvolenou problematiku. Lidský faktor je v oblasti služeb ten nejdůležitější!

Kapitola šestá obsahuje citace, jak byly řešeny vybrané záležitosti vztahující se ke zvolené tematice judikaturou.

Práce je proložena, a doplněna v přílohové části schémata, tabulkami i grafy - pro přehlednost, ilustraci, dokreslení získaných dat a výsledků.

V závěru jsou komparovány, a interpretovány výsledky celé práce.

# 1 CÍL A METODIKA BAKALÁŘSKÉ PRÁCE

Cílem práce je především ukázat rozsah komunálního práva a vytyčit základní problémy právního postavení obcí a vyšších územně samosprávných celků, rozebrat jejich základní znaky, podstatu územní samosprávy v právním státě, ukázat na rozdíly mezi samosprávou a státní správou, mezi postavením obcí a krajů na úseku veřejné správy a při výkonu soukromoprávních činností, zkoumat vztahy mezi státem a samosprávnými jednotkami.

*Hlavní cíle:*

- Srovnání strategie obcí ve zvolených regionech ve vybrané oblasti územní samosprávy – místní poplatky (druhy poplatků, jejich výši, úspěšnost ve vybírání, vymáhání nedoplatků, způsobu vyhlašování nevybraných obcí v závislosti na různých faktorech)

*Dílčí cíle:*

- Monitoring fungování veřejné správy (struktura, kompetence a povinnosti, ekonomická stránka, personální problematika)
- Zmapování historického vývoje (v souvislosti se změnou režimu ČR a nastolenou reformou, změnu uspořádání veřejné správy, srovnání výše i struktury naplnění a užití veřejných příjmů)

*Pohledy na danou problematiku:*

- I. *Teoretická část* – sběr, třídění a uspořádání získaných dat k získání přehledu o dané problematice. Bude provedena analýza literatury o řešení problematiky v širší souvislosti. Ne se všemi tvrzeními prostudovaných zdrojů se autorka ztotožňuje.
- II. *Praktická část* – sběr, třídění a uspořádání získaných konkrétních dat, které bude zaměřeno na zvolenou cílovou skupinu (zvolená obec, její orgány, zaměstnanci a obyvatelstvo v daném regionu)

V úvodní části je definován pojem správního práva, veřejné správy. Je zde stručně popsán historický vývoj, struktura, organizace, financování. Kapitola obsahuje převážně informace obecného charakteru. Analýzou budou získávána data, a to zejména

z literárních a elektronických zdrojů, rozříděna, uspořádána a srovnávána. Tato pasáž bude spíše uvozující a jejím cílem je podat přehled z hlediska historického i organizačního.

Další část popisuje cílové území. Spojuje informace historického charakteru s těmi aktuálními. Podává přehled informací relevantních pro danou tematiku. Sběrem dat s dostupných zdrojů a dotazováním bude shromážděno portfolio údajů, které bude základem pro srovnávání. Metodou syntézy a srovnávání budou vytvořeny tabulky a grafy, které by měly názorně dokládat vypovídací schopnost získaných dat.

Čtvrtá kapitola už se zaměřuje na samotnou problematiku místních poplatků. V úvodu opět teoreticky, dále je proveden popis konkrétních obcí. Především dotazováním a pozorováním budou získána data a informace pro komprimaci, vyhotovení přehledů, grafů a vyvození závěrů metodou dedukce. Dokumenty, které dokládající údaje uvedené v práci budou přílohou.

Práce navazuje monitoringem fungování územní samosprávy. Zaměřuje se zejména na lidský faktor. Cílovou skupinou dotazovaných jsou nejen samotní zastupitelé, úředníci, ale i obyvatelstvo. Tady budou použity metody dotazování a pozorování. Pro tento účel je vytvořen dotazník, který bude přílohou.

V závěru jsou shrnuty ty nejdůležitější části celé práce. Na základě vyhodnocování a srovnávání lze dospět k určitým záměrům.

## **Dotazování**

Metoda dotazování bude využita nejčastěji.

*Formy dotazování:*

- **osobní kontakt** (orgány obcí, úředníci, obyvatelé) – osobní rozhovor formou otevřených i uzavřených otázek
- **formou dotazníku** – viz příloha č. 5 – do dotazníku jsou zvoleny otevřené i uzavřené otázky. Osloveným respondentům bude ponechána možnost rozhodnutí, zda se do ankety zapojí či nikoliv, zda odpoví na všechny otázky nebo jen na vybrané. Rozhodnutí bude ponecháno i v případě anonymity či legitimacy dotazníku. Vzorek dotazovaných bude čítat cca 50 osob z 3 zvolených obcí v poměru počtu jejich obyvatel.

### **Pozorování**

Při osobním kontaktu se zástupci veřejné správy, ale i obyvatel bude brán velký zřetel na chování jednotlivých účastníků hovoru, na vlastní obsah sdělení. Řízenými či polořízenými rozhovory, dotazníkovou metodou budou získány informace pro vlastní zpracování praktické části práce.

## 2 ÚZEMNÍ SAMOSPRÁVA

Jakým způsobem je komunální či obecní právo definováno v literatuře?

„souhrn právních pravidel, jimiž upravena jest působnost obce a orgánů obecních u zastávání zájmů místních pod dohledem státu“<sup>3</sup>

„Státu demokratickému záleží na tom, aby se moc jeho opírala o občansky silné a kulturně vyspělé. Nemalý úkol připadá našim obcím: budovati dolů, tj. pečovati o klidný hospodářský a kulturní vývoj a pokrok svého obyvatelstva, a budovati vzhůru, tj. spojovati své síly a prostředky k rozkvětu státu a zajistiti mu tak pevnou oporu.“<sup>4</sup>

„Obecním zřízením (resp. Obecním právem) je taková soustavná právní úprava, která se týká (místní) obce, jejich složek, z nichž se obec skládá, tj. území, obyvatelstva a veřejné moci, její organizace (tj. orgánů, jejich složení, vzniku a působnosti) a posléze poměru obce k jiným veřejným svazům a úřadům, zejména k státu a jeho orgánům.“<sup>5</sup>

### **Prameny komunálního práva**

Typickým pramenem kontinentálního práva (k němuž se řadí i právní řád České republiky) je zákon a případně i jiné druhy právních předpisů (normativních právních aktů). Z případných dalších pramenů se diskutuje v literatuře především o soudních precedencích, o obyčejovém právu, o normativních smlouvách, za pramen práva se označují obecné právní principy a zvyklosti.<sup>6</sup>

Základním pramenem komunálního práva jsou nesporně právní předpisy:

- Ústava České republiky (z. č. 1/1993 Sb.) a další ústavní zákony
- Zákony
- Zákonná opatření Senátu
- Nařízení vlády
- Právní předpisy ministerstev, jiných správních úřadů a orgánů územní samosprávy
- Obecně závazné vyhlášky vydané zastupitelstvy územních samosprávních celků

<sup>3</sup> PRAŽÁK, J. *Rakouské právo ústavní*, Praha, 1901, s. 48.

<sup>4</sup> FLOGEL J. *Obecní zřízení*, Praha, Státní nakladatelství 1923, s. 51.

<sup>5</sup> FLOGEL, J. *Obecní zřízení v Čechách, na Moravě a ve Slezsku a místní národní výbory*, Praha, 1948, s. 8.

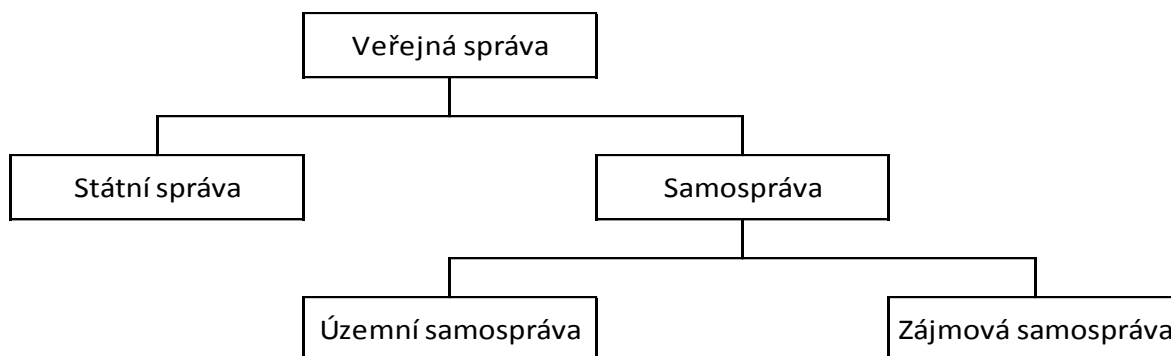
<sup>6</sup> VOPÁLKA, V. *Správní řád: komentář*, Praha, 2003, s. 59-62.

Pramenem komunálního práva mohou být i **mezinárodní smlouvy** podle čl. 10 Ústavy.

Povahu pramene má i tzv. **evropské právo** (právo Evropské unie), reprezentované zřizovacími smlouvami, některými mezinárodními smlouvami (především těmi, v nichž je jednou ze smluvních stran Evropská unie) a právem sekundárním – souhrnem obecných aktů orgánů Evropské unie, když přímo aplikovatelnými ve vnitrostátním právu jsou především nařízení.<sup>7</sup>

## 2.1 Definice, postavení a fungování územní samosprávy

Schéma č. 1: Schéma veřejné správy<sup>8</sup>



Územní samospráva na základě stanovené působnosti a ekonomických podmínek vykonává veřejnou správu na území menším než je stát (obce, kraje).

Vývoj územní samosprávy je velmi úzce spjat s vývojem a úlohou státu. V rámci státu vznikaly geograficky menší útvary, ať již z potřeby lidí spolu blíže komunikovat, nebo pod vlivem kulturních, či jazykových faktorů, případně vlivem ekonomických podmínek – např. sídelní útvary na křižovatkách obchodních cest. Tyto sídelní útvary získaly postupně v některých oblastech společenského života určitý stupeň nezávislosti na státu. Sídla začala spojovat jejich geografická poloha, jazykové, etnické, či ekonomické důvody a tímto vznikaly zárodky regionů, které se staly později základem pro vznik vyšších stupňů samosprávy.<sup>9</sup>

<sup>7</sup> KRÁL, R. *Zásady aplikace komunitárního práva národními soudy*, Praha, 2003, s. 50-59.

<sup>8</sup> PROVAZNÍKOVÁ, R. *Financování měst, obcí a regionů teorie a praxe*, Praha 2009, s. 12.

<sup>9</sup> PROVAZNÍKOVÁ, R. *Financování měst, obcí a regionů teorie a praxe*, Praha 2009, s. 14.

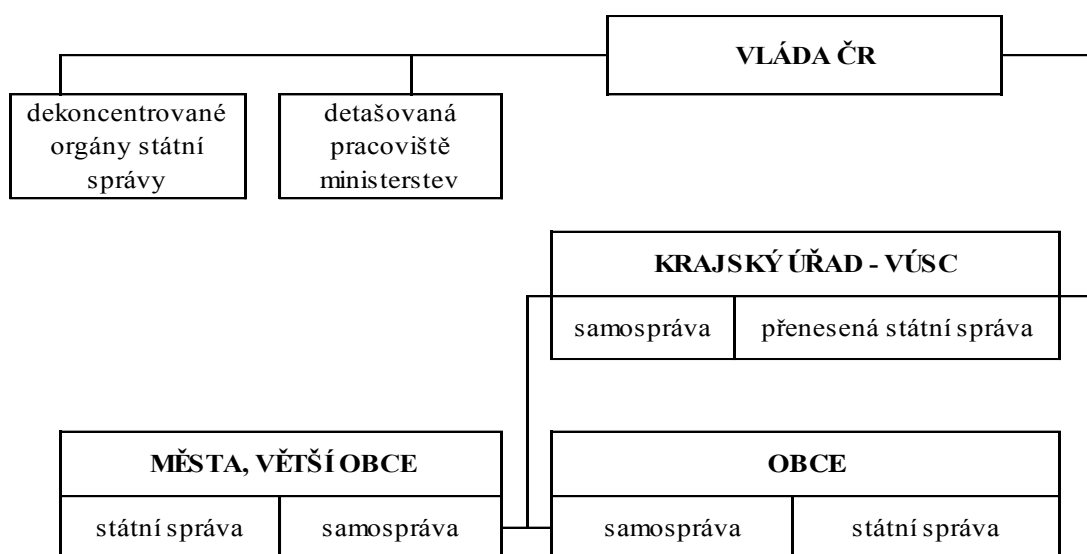
V ČR po roce 1989 byla zahájena reforma veřejné správy, její součástí se stala reforma územní veřejné správy.

Rozhodující zlom v ČR nastal po roce 2000, kdy se vlády ČR k problematice řešení dostupnosti a kvality veřejných služeb aktivně přihlásili.<sup>10</sup>

V roce 2003 byly zpracovány analýzy veřejných služeb vhodných ke standardizaci.<sup>11</sup>

V ČR existuje dvoustupňový systém. Základní jednotkou územní samosprávy podle Ústavy ČR (ústavní zákon č. 1/1993 hlava VII čl. 99) je **obec**. Vyšším (druhým) stupněm dle ústavy jsou vyšší územní správní celky, **kraje** (14 krajů). Vznikly 1. 1. 2001 na základě zákona č. 347/1997 Sb. Bylo vymezeno 14 vyšších územních samosprávných celků – krajů.

Schéma č. 2: Struktura veřejné správy v ČR od roku 2003<sup>12</sup>



<sup>10</sup> HALÁSEK, D. *Standardizace veřejných služeb*, Ostrava, 2004, s. 77.

<sup>11</sup> HALÁSEK, D. *Standardizace veřejných služeb*, Ostrava, 2004, s. 79.

<sup>12</sup> PROVAZNÍKOVÁ, R. *Financování měst, obcí a regionů teorie a praxe*, Praha 2009, s. 29.

### 2.1.1 Orgány obce

Orgánem, který samostatně spravuje obec, je **zastupitelstvo**. Zastupitelstvo volí ze svých členů **starostu**, který zastupuje obec navenek a je odpovědný za výkon své funkce zastupitelstvu, a **místostarostu** (místostarosty), který zastupuje starostu po dobu jeho nepřítomnosti.<sup>13</sup>

Výkonným orgánem obce je **rada obce** tvořená starostou a členy zvolenými z řad zastupitelů.

Starosta stojí v čele obecního úřadu. **Obecní úřad** dále tvoří místostarosta, tajemník (pokud je tato funkce zřízena, jinak ji vykonává starosta) a zaměstnanci obecního úřadu. Obecní úřad plní úkoly, které mu uložilo v samostatné působnosti zastupitelstvo obce, a vykonává přenesenou působnost. Zastupitelstvo si může zřídit jako své iniciativní a kontrolní orgány **výbory**. Každá obec musí mít vždy zřízen **finanční a kontrolní výbor**. Rada obce je oprávněna zřídit jako své iniciativní a poradní orgány **komise**.<sup>14</sup>

### 2.1.2 Působnost obce

#### Samostatná působnost obce

*dle zákona o obcích*

- hospodaření obce
- rozpočet a závěrečný účet obce
- peněžní fondy obce
- právnické osoby obce a organizační složky obce a účast obce v právnických osobách
- osobní a věcné výdaje na činnost obecního úřadu a zvláštních orgánů obce
- organizace, řízení, personální a materiální zabezpečení obecního úřadu
- vydávání obecně závazných vyhlášek obce
- místní referendum
- obecní policie
- ukládání pokut za správní delikty

---

<sup>13</sup> PROVAZNÍKOVÁ, R. *Financování měst, obcí a regionů teorie a praxe*, Praha 2009, s. 29.

<sup>14</sup> ČESKO. Zákon č. 159/2006 Sb., o střetu zájmů. In: *Sbírka zákonů. Česká republika* [online]. 2012 [cit. 11. března 2012]. Dostupný z WWW: <<http://www.zakonyprolidi.cz/cs/2006-311>>.



- program rozvoje územního obvodu obce
- územní plán obce a regulační plán a vyhlášení jejich závazné části obecně závaznou vyhláškou
- spolupráce s jinými obcemi atd.

*dle zvláštních zákonů*

- **místní poplatky**
- zřizování jednotky dobrovolných hasičů a zabezpečení úkolů požární ochrany a zabezpečování úkolů požární ochrany v obci
- zajišťování připravenosti obce na mimořádné události a podílení se na provádění záchranných a likvidačních prací a na ochraně obyvatelstva
- zřizování a správa předškolních zařízení, základních škol, základních škol, základních uměleckých škol a zařízení jim sloužících
- zřizování zdravotnických zařízení a ochrana veřejného zdraví
- ochrana před alkoholismem a jinými toxikomaniemi

### **Přenesená působnost obce**

Orgány všech obcí vykonávají přenesenou působnost ve věcech, které stanoví zvláštní zákony, v základním rozsahu a pro svůj správní obvod, který je totožný s územním obvodem obce. Vykonávají přenesenou působnost v základním rozsahu svěřeném ve stanoveném správním obvodu i svěřenou zvláštními zákony.<sup>15</sup>

### **2.1.3 Předpoklady fungování územní samosprávy**

#### **Legislativní**

Legislativa prostřednictvím zákonů určuje vznik a postavení jednotlivých stupňů územní samosprávy: vymezuje pravomoci, působnost, autonomii a odpovědnost, upravuje organizaci a vnitřní členění, vymezuje rozsah samostatné a přenesené působnosti, vymezuje i vzájemné vztahy mezi jednotlivými stupni územní samosprávy navzájem a vztahy státu a územními samosprávami. Příslušnými zákony vymezuje i ekonomické předpoklady fungování územních samospráv.

---

<sup>15</sup> PROVAZNÍKOVÁ, R. *Financování měst, obcí a regionů teorie a praxe*, Praha 2009, s. 30-31.

## **Ekonomické**

K ekonomickým předpokladům patří zejména vlastnictví majetku a právo s ním hospodařit v souladu s vlastnickým právem, získávání vlastních finančních prostředků a sestavování vlastního rozpočtu a hospodaření podle něho.

### **2.2 Financování územní samosprávy**

Problematika financování územních samospráv v moderních společnostech se neustále vyvíjí, je to kontinuální a nepřetržitý proces, na který mají vliv jak ekonomické, tak politické a společenské změny.

Financování územních samospráv je disciplína relativně nová, o jejím významu však svědčí to, že rozpočty územních samosprávních celků jsou nejpočetnější skupinou veřejných rozpočtů a významně se podílí na veřejných příjmech a výdajích. Na druhou stranu, financování územních samospráv vymezuje důležitý rámec pro její fungování. Efektivní systém územní samosprávy jako poskytovatel celé řady služeb pro obyvatelstvo je tudíž důležitý jak z hlediska společenského, tak z hlediska ekonomického.<sup>16</sup>

#### **2.2.1 Rozpočet územních samosprávních celků**

V rámci soustavy veřejných rozpočtů, jsou na úrovni územních samosprávních celků sestavovány rozpočty obce nebo kraje. Rozpočty územních samosprávních celků jsou označovány jako decentralizované peněžní fondy, ve kterých se soustřeďují jak příjmy, které obec (kraj) získá na základě jejich přerozdělení v rozpočtové soustavě, tak příjmy generované jejich vlastní činností, a ty se rozdělují a používají na financování veřejných a smíšených statků prostřednictvím veřejného sektoru územní samosprávy, nebo prostřednictvím soukromého sektoru. Územní rozpočet je vytvářen, rozdělován a používán, stejně jako ostatní veřejné rozpočty v rozpočtové soustavě, s využitím nenávratného, neekvivalentního a nedobrovolného způsobu financování.

Rozpočet a rozpočtový proces lze chápat jako nástroj zabezpečení a financování obecní politiky, nástroj, který dává do souladu plánované příjmy a výdaje obce. Během rozpočtového období dochází k časovému nesouladu mezi vývojem příjmů a vývojem výdajů příslušného územního rozpočtu.

---

<sup>16</sup> PROVAZNÍKOVÁ, R. *Financování měst, obcí a regionů teorie a praxe*, Praha 2009, s. 9.

## Rozpočet:

- jako bilance, jako finanční plán, jako nástroj prosazování cílů municipální a regionální politiky, rozhodovací rozpočet, řídicí rozpočet, kontrolní rozpočet

## Struktura územního rozpočtu

Ve většině zemí se rozpočet obce (kraje) zpravidla sestavuje ve dvojitým průřezu:

- běžný rozpočet
- kapitálový rozpočet

Schéma č. 3: Struktura veřejného rozpočtu<sup>17</sup>

<b>Příjmy</b>	<b>Výdaje</b>
<b>Daňové</b> <ul style="list-style-type: none"><li>- svěřené daně</li><li>- sdílené daně</li><li>- místní (a regulační) daně</li><li>- správní poplatky (daně)</li></ul>	<ul style="list-style-type: none"><li>- všeobecné veřejné služby (veřejná správa apod.)</li><li>- veřejný pořádek (policie, hasiči, apod.)</li><li>- vzdělání</li></ul>
<b>Nedaňové</b> <ul style="list-style-type: none"><li>- uživatelské poplatky za služby</li><li>- příjmy z pronájmu majetku</li><li>- příjmy od vlastních neziskových organizací</li><li>- zisk z podnikání</li><li>- ostatní</li></ul>	<ul style="list-style-type: none"><li>- péče o zdraví (veřejné zdravotnictví apod.)</li><li>- bydlení</li><li>- komunální služby</li><li>- na podnikání</li><li>- ostatní běžné výdaje (nahodilé, placené pokuty apod.)</li></ul>
<b>Přijaté transfery</b> <ul style="list-style-type: none"><li>- běžné dotace ze státního rozpočtu</li><li>- běžné dotace ze státních fondů</li><li>- od územních rozpočtů</li><li>- ostatní běžné příjmy (nahodilé, přijaté dary, sankce apod.)</li></ul>	<ul style="list-style-type: none"><li>- placené úroky</li><li>- běžné dotace jiným rozpočtem</li></ul>
<b>Saldo – přebytek</b>	<b>Saldo - schodek</b>

<sup>17</sup> PROVAZNÍKOVÁ, R. *Financování měst, obcí a regionů teorie a praxe*, Praha 2009, s. 67.

Jednotlivé články územní samosprávy by měly mít dostatek příjmů a možností je ovlivňovat, pokud jsou zároveň zodpovědné za výdajová rozhodnutí.

Pravomoci různých úrovní územní samosprávy se liší podle toho, zda mohou ovlivňovat:

- daňovou legislativu
- daňovou správu
- daňové sazby a ostatní náležitosti
- způsob daňového určení

Rozpočtovou skladbu (rozpočtovou klasifikaci) upravuje vyhláška MF ČR č.440/2006 Sb. O rozpočtové skladbě. Vyhovuje i mezinárodním srovnáním.

Pro ilustraci byly vytvořeny tabulky a grafy, které jsou v přílohové části. Je patrné, jak se struktura, daňová zatíženost během let vyvíjela.

- Příloha č. 1 – Struktura daňových příjmů obcí v letech 1993-1995
- Příloha č. 2 – Struktura daňových příjmů obcí v letech 1996-2000
- Příloha č. 3 – Vývoj daňových příjmů a DSO v letech 2001-2004
- Příloha č. 4 – Vývoj daňových příjmů a DSO v letech 2005-2008
- Příloha č. 5 – Meziroční srovnání podílu správních a místních, ostatních poplatků na celkových daňových příjmech 1993-2008

Dále byl sestaven přehled procentního podílu jednotlivých krajů na celkovém podílu daní.

- Příloha č. 6 – Procentní podíl jednotlivých krajů na celostátním výnosu daní

**Nejvyšší hodnota v procentech na celostátním výnosu z daní si připisuje Středočeský kraj, naopak nejmenší kraj Liberecký (vyjma hlavní město Praha).**

Tabulka č. 1 - Srovnání podílu správních a místních, ostatních poplatků na celkových daňových příjmech v letech 1993 a 2008<sup>18</sup>

	Podíl správních a místních, ostatních poplatků v %	Daňové příjmy celkem	Přepočet
1993	24,70%	29,90	7,39
2008	8,70%	155,00	13,48

**Z výše uvedené tabulky lze konstatovat, že daňové zatížení poplatníků se v roce 2008 oproti roku 1993 zvýšilo 5,18x. Správní, místní a ostatní poplatky v roce 2008 byly oproti roku 1993 vyšší 1,82x.**

Rozsah výdajů územních samospráv ovlivňuje rozpočtové omezení ze strany příjmů a rozsah odpovědnosti i pravomocí obecní a regionální úrovně za zabezpečení škály veřejných statků a služeb.

Pro vymezení a charakterizování **samostatné působnosti obce** je důležitý zejména § 35, odstavec 2 zákona č. 128/2002 Sb., O obcích:

„Obec v samostatné působnosti ve svém územním obvodu dále pečuje v souladu s místními předpoklady a s místními zvyklostmi o vytváření podmínek pro rozvoj sociální péče a pro uspokojování potřeb svých občanů. Jde především o uspokojování potřeby bydlení, ochrany a rozvoje zdraví, dopravy a spojů, potřeby informací, výchovy a vzdělání, celkového kulturního rozvoje a ochrany veřejného pořádku.<sup>19</sup>

### 2.2.2 Hospodaření obce

Základní principy obecního hospodaření vycházejí z ústavního rámce uvedeného v čl. 101 odst. 3 Ústavy ČR (ústavní zákon č. 1-1993 Sb.). Z hlediska obecnosti a počtu úprav je nejvýznamnější zákon č. 128/2000 sb., o obcích, ve znění pozdějších předpisů. Mezi další související právní předpisy lze řadit: zákon č. 250/2000 Sb., o rozpočtových pravidlech územních rozpočtů, zákon č. 320/2001 Sb., o finanční kontrole ve veřejné správě, zákon č. 420-2004 Sb., o přezkoumávání hospodaření územních samosprávných celků.

<sup>18</sup> „vlastní sestavení“

<sup>19</sup> ČESKO. Zákon č. 128/2002 Sb., o obcích. In: *Sbírka zákonů. Česká republika* [online]. 2012 [cit. 11. března 2012]. Dostupný z WWW: < <http://www.zakonyprolidi.cz/cs/1990-565>>.

### 3 CHARAKTERISTIKA ÚZEMÍ A SAMOSTATNĚ ÚZEMNÍCH SPRÁVNÍCH CELKŮ

Členění obcí na města a ostatní obce představuje základní, tradiční členění obcí, které odpovídá právně historickému vývoji. Uvedený vývoj má své kořeny ve středověku a od té doby se rozlišovalo mezi útvary nadanými tzv. městskými právy s určitou mírou samosprávy (tzn. svobodnými městy) a mezi útvary vesnickými, které byly jednotkou vrchnostenské správy a byly v poddanském postavení vůči pozemkové vrchnosti. Vznik obecní samosprávy jakožto nového společenského jevu, který se v našich zemích řadí do poloviny XIX. století, měl mj. za následek odstranění dřívějšího právního rozporu mezi městy a vesnicemi, které byly nadále v zásadě rovném postavení.<sup>20</sup>

Základní charakteristika obce, a to zejména z pohledu základního pramene obecního práva, kterým je zákon č. 128/2000 Sb., o obcích (obecních zřízeních), ve znění pozdějších předpisů.

Obec je základním územním samosprávným společenstvím občanů; tvoří územní celek, který je vymezen hranicí území obce. Obec je veřejnoprávní korporací, má vlastní majetek. Obec vystupuje v právních vztazích svým jménem a nese odpovědnost z těchto vztahů vyplývající. Obec pečuje o všestranný rozvoj svého území a o potřeby svých občanů; při plnění svých úkolů chrání též veřejný zájem.<sup>21</sup>

#### **Základní znaky obce:**

- občané
- zemí
- právo na samosprávu

#### **Působnost obce:**

- samostatná
- přenesená

---

<sup>20</sup> KOPECKÝ, M. *Právní postavení obcí a krajů – základy komunálního práva*, Praha, 2010, s. 110.

<sup>21</sup> ČESKO. Zákon č. 128/2002 Sb., o obcích. In: *Sbírka zákonů. Česká republika* [online]. 2012 [cit. 11. března 2012]. Dostupný z WWW: < <http://www.zakonyprolidi.cz/cs/1990-565>>.

## Legislativa

- Právní předpisy obecného charakteru
- Právní předpisy z oblasti hospodaření obce
- Právní předpisy, které se týkají některých dalších oblastí samostatné a přenesené působnosti

*Zákon č. 82/1998 Sb., o odpovědnosti za škodu způsobenou při výkonu veřejné moci rozhodnutím nebo nesprávným úředním postupem*

Stát odpovídá za škodu způsobenou při výkonu státní moci. Stát odpovídá za škodu, kterou způsobily orgány územních samosprávných celků, pokud ke škodě došlo při výkonu státní správy.<sup>22</sup>

Např.: nezákonná rozhodnutí, nesprávný úřední postup,...

*Zákon č. 314/2002 Sb., o stanovení obcí s pověřeným obecním úřadem a stanovení obcí s rozšířenou působností*

Příloha č. 1 – Obce s pověřeným obecním úřadem

Středočeský kraj: Březnice

Příloha č. 2 – Obce s rozšířenou působností

Středočeský kraj: Příbram<sup>23</sup>

*Zákon č. 150/2002 Sb., soudní řád správní – pravomoc soudů, příslušnost soudů, jednotlivé stupně soudů, řízení ve správním soudnictví, opravné prostředky*

## Základní charakteristika obce

Obec je vždy součástí vyššího územního samosprávného celku. Z Ústavy lze dovodit základní znaky každého územního samosprávného celku (obce, kraje), kterými jsou území, občané žijící na příslušném území a právo na samosprávu (tj. spravování

---

<sup>22</sup> ČESKO, Zákon č. 82/1998 Sb., o odpovědnosti za škodu způsobenou při výkonu veřejné moci rozhodnutím nebo nesprávným úředním postupem. In: *Sbírka zákonů. Česká republika* [online]. 2012 [cit. 19. února 2012]. Dostupný z WWW: <<http://www.zakonyprolidi.cz/cs/1998-82>>.

<sup>23</sup> ČESKO. Zákon č. 314/2002 Sb., o stanovení obcí s pověřeným obecním úřadem a stanovení obcí s rozšířenou působností. In: *Sbírka zákonů. Česká republika* [online]. 2012 [cit. 19. února 2012]. Dostupný z WWW: <<http://www.uplnzneni.cz/zakon/314-2006-sb-kterym-se-meni-zakon-c-1852001-sb-o-odpadech-a-o-zmene-nekterych-dalsich-zakonu-ve-zneni-pozdejsich-predpisu-a-zakon-c-1401961-sb-trestni-zakon-ve-zneni-pozdejsich-predpisu>>.

svých vlastních záležitostech). Ústava dává obcím významnou pravomoc, která spočívá ve vydávání vlastních právních předpisů. Obec může v rámci své samostatné působnosti vydat tzv. obecně závaznou vyhlášku (např. O místních poplatcích, o místních záležitostech veřejného pořádku). Vedle práva na správu svých obecních záležitostí je však na druhou stranu obec povinna v rámci tzv. přenesené působnosti za určitých okolností plnit některé úkoly státu, tzn. zabezpečit výkon státní správy.

Každá obec je součástí veřejné správy. Veřejná správa se člení na dva subsystémy: státní správu a samosprávu.

Obec je územním samosprávným celkem, který vykonává své právo na samosprávu (samostatná působnost). V určitém, zákonem stanoveném rozsahu však obec vykonává rovněž nepřímou státní správu (přenesená působnost).

### **Občané obce**

= každá fyzická osoba, která je státním občanem České republiky a zároveň je v obci hlášena k trvalému pobytu.

Zákon o obcích v § 16 přiznává občanům obce, kteří dosáhli věku 18 let, některá významná práva, jejich uplatněním se občané podílejí na samosprávě obce (právo volit a být volen, hlasovat v místním referentu, vyjadřovat na zasedání zastupitelstva,...)<sup>24</sup>

Oprávnění uvedená v § 16 má i fyzická osoba, která dosáhla věku 18 let, je cizím státním občanem a je v obci hlášena k trvalému pobytu, stanoví-li tak mezinárodní smlouva, kterou je Česká republika vázána a která byla vyhlášena.<sup>25</sup>

### **Území obce**

= zahrnuje jedno nebo více katastrálních území. Pro všechny územní změny platí ale obecné pravidlo, podle něhož změny hranic obcí lze provádět pouze formou zákona (sloučení obcí, připojení obce nebo oddělení části obce). Tato územní změna se uskutečňuje pouze na základě dohody zúčastněných obcí po projednání s příslušným katastrálním úřadem.<sup>26</sup>

---

<sup>24</sup> BŘEŇ, J. *Průvodce obecní samosprávou pro členy zastupitelstva obce*, Praha, 2010, s. 14.

<sup>25</sup> ČESKO. Zákon č. 128/2002 Sb., o obcích. In: *Sbírka zákonů. Česká republika* [online]. 2012 [cit. 11. března 2012]. Dostupný z WWW: <<http://www.zakonyprolidi.cz/cs/1990-565>>.

<sup>26</sup> BŘEŇ, J. *Průvodce obecní samosprávou pro členy zastupitelstva obce*, Praha, 2010, s. 14-15.



### **3. 1 Geografická, demografická charakteristika území**

#### **PŘÍBRAM obec s rozšířenou působností**

##### **Z. č. 314/2002 Sb., o stanovení obcí s pověřeným obecním úřadem a stanovení obcí s rozšířenou působností**

Příbram je město ve Středočeském kraji, 60 kilometrů jihozápadně od Prahy v oblasti pod Brdy na říčce Litavce. Příbram byla proslulá jako historické hornické město, což nyní připomíná Hornické muzeum Příbram, jedno z největších hornických muzeí v České republice spravující rozsáhlý skanzen. Nyní, po útlumu těžby, je známá hlavně díky poutnímu místu Svaté Hoře, kde je barokní klášterní komplex. Ten se nachází na kopci přímo nad centrem města, s ním je spojený krytým schodištěm. Západní dominantu města tvoří zalesněný hřbet hory Třemošná (778 m) v Brdech.

Vedle několika poznámek ve staročeských legendách pochází první skutečná zmínka o Příbrami z roku 1216, tehdy byla majetkem pražského biskupství, později arcibiskupství, koncem 13. století se zde už těžilo stříbro. Městská práva obdržela Příbram od arcibiskupa Zbyňka Zajíce z Hazburka v roce 1406, potvrzena byla i poté, co se dostala Příbram od roku 1431 do majetku českých králů. Od roku 1579 byla Příbram královským horním městem. Rozmach dolování pokračoval od 17. století, v 18. století bylo vybudováno pět hlubinných dolů u Příbrami na Březových Horách. Příbram byla jedním z nejmodernějších evropských důlních revírů až do 20. let 20. století. Za druhé světové války byla v okolí Příbrami oblast silného partyzánského hnutí. Příbram byla osvobozena sovětskými partyzány kapitána Olesiňského, ale v nedaleké Slivici padly údajné poslední výstřely druhé světové války na evropském kontinentu až 11. května 1945, o den později se tam vzdaly poslední jednotky německého Wehrmachtu. Současný život města ovlivnily obdobnou měrou jak společenské změny po Sametové revoluci roku 1989, tak ukončení důlní činnosti.<sup>27</sup>

#### ➤ Geografická

Území ORP Příbram je značně členité. Po geologické stránce patří do oblasti Českého masivu. Nadmořské výšky jsou v rozmezí mezi 300-850 m. Většinu

---

<sup>27</sup> *Příbram* [online] 2012 [cit. 13. ledna 2012]. Dostupný z www: <[http://www.pribram-city.cz/struk\\_menu.php?vid=28](http://www.pribram-city.cz/struk_menu.php?vid=28)>.

hospodářské plochy zaujímají lesy. Správní obvod ORP Příbram spadá do povodí řeky Vltavy. Na Vltavě byla vystavěna významná vodní díla Orlická, Kamýcká a Slapská přehrada. Hydrografickou síť okresu doplňují další vodní toky menšího charakteru – říčky Litavka, Vlčava a Skalice.

➤ Demografická

Podle výsledků sčítání lidu, domů a bytů k 1. 3. 2011 měla ORP cca 70 tis. obyvatel. Ve městech žije většina obyvatel správního území.

*Územní obvod města Příbram - části města Příbram:*  
Příbram I, Příbram II, Příbram III, Příbram IV, Příbram V - Zdaboř,  
Příbram VI - Březové Hory, Příbram VII, Příbram VIII, Příbram IX, Brod, Bytíz,  
Jerusalém, Jesenice, Kozičín, Lazec, Orlov, Zavržice, Žežice

## **BŘEZNICE – obec s pověřeným obecním úřadem**

### **Z. č. 314/2002 Sb., o stanovení obcí s pověřeným obecním úřadem a stanovení obcí s rozšířenou působností**

Na prahu jižních Čech přivítá své návštěvníky město Březnice a zaujme je svou polohou uprostřed krásné přírody. Málokde zůstala zachována jednota krajiny i historie v tak vzácném souladu.

Hlavním turistickým lákadlem je zámek Březnice, který je obklopen renesanční zahradou. Součástí areálu je též anglický park o rozloze 20ha. Zajímavostí je nejstarší knihovni sál v Čechách.<sup>28</sup>

## **CETYNĚ - obec**

Obec Cetyně se nachází v jižním cípu Příbramského regionu ve Středočeském kraji mezi obcemi Pečice a Bohostice a (15 km od Příbrami a 8 km od Milína) a cca 8 km od Orlické přehrady (Orlické vodní nádrže) a obcí Solenice. Sídlo Cetyně leží ve středu přírodně velmi klidného území ohraničeného zemědělskými plochami a lesy, které je ve značné míře využíváné k bydlení a rekreačním aktivitám,

---

<sup>28</sup> *Březnice* [online]. 2012 [cit. 13. ledna 2012]. Dostupný z [www: <http://www.breznice.cz/historie-mesta-breznice>](http://www.breznice.cz/historie-mesta-breznice) .

zejména v chatové oblasti Hatě 2 km vzdálené od obce Cetyně. Síť turistických tras zpřístupňuje ojedinělé krásy tohoto území, zvyšující se potřeba obyvatel bydlet ve zdravém prostředí, přitom snadno dopravně dostupném dává obci Cetyně předpoklady k rozvoji bydlení.

Vesnice Cetyně leží v průměrné výšce 480 metrů nad mořem. První zmínku o obci nalezneme v historických pramenech v roce 1336. Celková katastrální plocha obce je 351 ha, z toho orná půda zabírá čtyřicet jedna procent. Kolem jedné třetiny výměry obce je zalesněná. Menší část plochy obce zabírají také louky (méně než jednu třetinu).

Katastrální území sídla Cetyně se nachází v povodí Chlumeckého a Bohostického potoka, které tvoří pravostranný přítok Líšnického potoka. Obec vlastní rybník o ploše 1,1 ha.

Obec Cetyně má vybudovanou ČOV a gravitační oddílnou kanalizaci v délce 2222 m, ale není zde vybudován veřejný vodovod. Obyvatelé používají ke svému zásobování vlastní soukromé studny.<sup>29</sup>

---

<sup>29</sup> Cetyně [online]. 2012 [cit. 1. února 2012]. Dostupný z www: <<http://www.obce-mesta.info/obec.php?id=Cetyne-564419>>.

### 3. 2 Srovnání obcí – shrnutí

Tabulka č. 2 – Srovnání vybraných údajů<sup>30</sup>

Hodnotící hledisko	Příbram	Březnice	Cetyně
Typ obce	město	město	obec
Kategorie obce	obec s rozšířenou působností	obec s pověřeným obecním úřadem	obec
Počet obyvatel	33 393	3 555	152
z toho v produktivním věku	23 723	2 117	118
Průměrný věk	36	42	38
Katastrální výměra	33 km <sup>2</sup>	1 946 ha	351 ha
Zeměpisná šířka	N49°41'23,21"	49°33'31"	45°35'51"
Zeměpisná délka	E14°0'36,37"	13°57'15"	14°71'1"
Nadmořská výška	502 m	462 m	480 m
Základní územní jednotka	539911	540013	564419
Počet členů zastupitelstva	25	17	7
Zastupitelstvo	zastupitelstvo města	zastupitelstvo města	zastupitelstvo obce
Výkonný orgán	rada	rada	obecní úřad
Komise	ano	ano	ano

Autorkou byl sestaven přehled vybraných údajů, které byly v průběhu zpracování relevantní pro hodnocení. Pro názornost byly zvoleny tři obce v okrese Příbram, a to: Příbram – obec s rozšířenou působností, Březnice – obec s pověřeným obecním úřadem a malá obec Cetyně. Záměrem celé práce bylo ukázat rozdíly v přístupu orgánů obce v závislosti na daných skutečnostech (počet obyvatel, počet zastupitelů, uspořádání obecního či městského úřadu, výše rozpočtovaných i vybíraných obecních příjmů, ...).

<sup>30</sup> „vlastní sestavení“

## 4 MÍSTNÍ POPLATKY

Územní samospráva má ve většině vyspělých území právo uvalovat své daně. Tato pravomoc je však mezi zeměmi různá. Daně jsou upravovány a uvalovány jako daňové břemeno celostátně platným zákonem. Zákon také zpravidla vymezuje soustavu místních a soustavu regionálních daní a daňovou pravomoc obcí, resp. Regionů. Rozhodující volné orgány, které daně z tohoto systému obec, resp. Region zvolí a bude vybírat.<sup>31</sup>

Úprava pravidel postupů úřadů a jejich dodržování při zásazích do práv a zájmů osob jsou významnou zárukou právnosti správy. Správa, obecně vyjádřeno, jednak udržuje určitý pořádek, jednak plní dlouhodobé či krátkodobé tvůrčí úkoly. Správní procesy mají proto mnoho podob. Od zcela jednoduchých až po věcně i časově náročná rozhodování. Od řešení čistě technických po rozhodnutí, která se citelně dotýkají potřeb, zájmů a práv mnoha osob.<sup>32</sup>

Obce mohou vybírat místní poplatky na základě ustanovení zákona č. 565/1990 Sb., o místních poplatcích:

- Poplatek ze psů
- Poplatek za lázeňský nebo rekreační pobyt
- Poplatek za užívání veřejného prostranství
- Poplatek ze vstupného
- Poplatek za ubytovací kapacity
- Poplatek za povolení k vjezdu s motorovým vozidlem do vybraných míst a částí měst
- Poplatek za provozovaný výherní hrací přístroj
- Poplatek provoz systému shromažďování, sběru, přepravy, třídění, využívání a odstraňování komunálních odpadů
- Poplatek za zhodnocení stavebního pozemku možností jeho připojení na stavbu vodovodu nebo kanalizace

Stanovení poplatků patří do samostatné působnosti obce, která je ve svém území zavedla. Poplatky zavede obec obecně závaznou vyhláškou, ve které upraví podrobnosti

---

<sup>31</sup> PEKOVÁ, J. *Finance územní samosprávy – Teorie a praxe v ČR*, Praha, 2011, s. 255.

<sup>32</sup> VOPÁLKA, V. *Nový správní řád, z. č. 500/2004 Sb.*, Praha, 2005, s. 13.

jejich vybírání, zejména stanoví konkrétní sazbu poplatku, ohlašovací povinnost ke vzniku a zániku poplatkové povinnosti, splatnost, úlevy a případné osvobození od poplatků. U poplatku za užívání veřejného prostranství určí místa, která v obci podléhají poplatku za užívání. Řízení o poplatcích vykonává obecní úřad.

Působnost stanovená obecnímu úřadu podle tohoto zákona je výkonem přenesené působnosti.

Obec, která poplatky spravuje, může na žádost poplatníka z důvodu odstranění tvrdosti poplatek nebo jeho příslušenství zcela nebo částečně pominout.<sup>33</sup>

#### 4.1 Druhy, způsob stanovení a vyhlášení

- ***Poplatek ze psů***

Platí držitel psa. Držitelem je fyzická nebo právnická osoba, která má trvalý pobyt nebo sídlo na území ČR. Poplatek ze psů se platí ze psů starších 3 měsíců. Od poplatku ze psů je osvobozen držitel psa, kterým je osoba nevidomá, bezmocná a osoba s těžkým zdravotním postižením, ...

**Sazba poplatku: až Kč 1500- za kalendářní rok a jednoho psa. U druhého a každého dalšího psa může obec horní hranici sazby zvýšit až o 50%**

Výši základní sazby poplatku může obec diferencovat v obecně závazné vyhlášce podle toho, kde je pes chován, např. v rodinných domech, na sídlišti nebo podle velikosti obce.<sup>34</sup>

- ***Poplatek za lázeňský nebo rekreační pobyt***

Platí fyzické osoby, které přechodně a za úplatu pobývají v lázeňských místech a v místech soustředěného turistického ruchu za účelem léčení nebo rekreace. Poplatku za lázeňský nebo rekreační pobyt nepodléhají osoby nevidomé, bezmocné a osoby s těžkým zdravotním postižením, osoby mladší 18 let a starší 70 let. Poplatek za lázeňský nebo rekreační pobyt ve stanovené výši vybírá pro obec ubytovatel, kterým je fyzická nebo právnická osoba: tato osoba je plátcem poplatníka a za poplatek ručí. Ubytovatel je povinen vést v písemné podobě evidenční knihu. Zápisy do evidenční

---

<sup>33</sup> ČESKO. Zákon č. 565/1990 Sb., o místních poplatcích. In: *Sbírka zákonů. Česká republika* [online]. 2012 [cit. 11. března 2012]. Dostupný z WWW: < [http://www.corona.cz/zak/565\\_1990.htm](http://www.corona.cz/zak/565_1990.htm)>.

<sup>34</sup> HORZINKOVÁ, E., ČECHMÁNEK, B. *Poplatky vybírané orgány České republiky*, Praha, 1999, s. 237.

knihy musí být vedeny přehledně a srozumitelně. Tyto zápisy musí být uspořádány postupně z časového hlediska.

**Sazba poplatku: Kč 15,- za osobu a za každý i započatý den pobytu. Obec může stanovit poplatek týdenní, měsíční nebo roční paušální částkou.**

- ***Poplatek za užívání veřejného prostranství***

Vybírá se za zvláštní užívání veřejného prostranství, kterým se rozumí provádění výkopových prací, umístění dočasných staveb a zařízení sloužících pro poskytování prodeje a služeb, pro umístění stavebních nebo reklamních zařízení, zařízení cirkusů, lunaparků a jiných obdobných atrakcí, umístění skládek, vyhrazení trvalého parkovacího místa a užívání tohoto prostranství pro kulturní, sportovní akce nebo potřeby tvorby filmových a televizních děl.

**Sazba poplatku: až Kč 10,- za každý i započatý m<sup>2</sup> a každý i započatý den. Za užívání veřejného prostranství k umístění prodejních nebo reklamních zařízení, lunaparků a jiných atrakcí může obec zvýšit sazbu až na její desetinásobek. Obec může stanovit poplatek týdenní, měsíční nebo roční paušální částkou.**

Za veřejné prostranství lze považovat každý prostor, který je přístupný všem bez omezení, slouží obecnímu užívání a je jako veřejné prostranství určen obecně závaznou vyhláškou.<sup>35</sup>

- ***Poplatek ze vstupného***

Vybírá se ze vstupného na kulturní, sportovní, prodejní nebo reklamní akce, sníženého o daň z přidané hodnoty, je-li v ceně vstupného obsažena.

**Sazba poplatku: až 20% z úhrnné částky vybraného vstupného. Obec může po dohodě s poplatníkem poplatek stanovit paušální částkou.**

Smyslem poplatku je ovlivňovat kulturní a jiné akce požádané v obci a současně omezovat dění, které by jakýmkoliv způsobem ručilo veřejný pořádek.<sup>36</sup>

- ***Poplatek z ubytovací kapacity***

Vybírá se v lázeňských místech nebo místech soustředěného turistického ruchu z ubytovací kapacity v zařízeních určených k přechodnému ubytování. Poplatek platí ubytovatel, kterým je fyzická nebo právnická osoba, která přechodně ubytování

---

<sup>35</sup> HORZINKOVÁ, E., ČECHMÁNEK, B. *Poplatky vybírané orgány České republik*, Praha, 2010, s. 240.

<sup>36</sup> HORZINKOVÁ, E., ČECHMÁNEK, B. *Poplatky vybírané orgány České republik*, Praha, 2010, s. 241.

poskytla. Ubytovatel je povinen vést evidenční knihu obdobně jako u poplatku za lázeňský nebo rekreační pobyt.

**Sazba poplatku: až Kč 4,- za každé využití lůžko a den. Obec může po dohodě s poplatníkem stanovit poplatek roční paušální částkou.**

- ***Poplatek za povolení k vjezdu s motorovým vozidlem do vybraných míst a částí měst***

Platí fyzická nebo právnická osoba, které bylo vydáno povolení k vjezdu s motorovým vozidlem do vybraných míst.

**Sazba poplatku: až Kč 20,- za den. Obec může po dohodě s poplatníkem stanovit poplatek také anální částkou.**

Smyslem tohoto poplatku je omezit pobyt motorových vozidel v oblastech, kde dochází k nadměrnému znečišťování ovzduší výfukovými plyny, nadměrnému hluku v provozu motorových vozidel a jiných podobných vlivů nebo v místech jako jsou chráněné krajinné oblasti, historické části měst, národní parky apod.<sup>37</sup>

#### ***Poplatek za provozovaný výherní hrací přístroj***

Podléhá každý povolený hrací přístroj. Poplatek platí provozovatel.

**Sazba poplatku: od Kč 1 000,- do Kč 5 000,- za každý výherní hrací přístroj na tři měsíce.**

- ***Poplatek za provoz systému shromažďování, sběru, přepravy, třídění, využívání a odstraňování komunálních odpadů***

Platí fyzická osoba, která má v obci trvalý pobyt, fyzická osoba, která má ve vlastnictví stavbu určenou nebo sloužící k individuální rekreaci, ve které není trvale hlášena k trvalému pobytu. Poplatek se platí obci, na jejímž území má fyzická osoba trvalý pobyt nebo se na jejím území nachází stavba určená nebo sloužící k individuální rekreaci.

**Sazba poplatku:**

**až Kč 250,- za osobu a 1 kalendářní rok**

**částka stanovená na základě skutečných nákladů obce předchozího roku na sběr a svoz netříděného komunálního odpadu až Kč 250,- na osobu a 1 kalendářní rok. Obec v obecně závazné vyhlášce stanoví rozúčtování nákladů na sběr a svoz netříděného komunálního odpadu na osobu.**

---

<sup>37</sup> HORZINKOVÁ, E., ČECHMÁNEK, B. *Poplatky vybírané orgány České republik*, Praha, 2010, s. 244.



- ***Poplatek za zhodnocení stavebního pozemku možností jeho připojení na stavbu vodovodu nebo kanalizace***

Platí vlastník stavebního pozemku. Poplatek se platí obci, na jejímž území se nachází stavební pozemek

**Sazba poplatku: nesmí přesáhnout rozdíl ceny stavebního pozemku bez možnosti připojení na obcí vybudovanou stavbu vodovodu nebo kanalizace a ceny stavebního pozemku s touto možností. Cena se stanoví podle zvláštního právního předpisu (Vyhláška č. 279/1997 Sb., kterou se provádějí ustanovení zákona č. 151/1997 Sb., o oceňování majetku a o změně některých zákonů, ve znění pozdějších předpisů).<sup>38</sup>**

V případě, že poplatník nezaplatí poplatky včas nebo ve stanovené výši, tzn. nesplní svoji poplatkovou povinnost, vydá správce poplatku (příslušná obec) poplatníkovi platební výměr ve smyslu z. č. 337/1992 Sb., o správě daní a poplatků.

Poplatek se promlčuje uplynutím tříleté lhůty od konce kalendářního roku, ve kterém vznikla poplatníkovi oznamovací povinnost.

Po uplynutí této lhůty již nelze poplatek vyměřit.

Za nesplnění oznamovací povinnosti stanovené zákonem o správě daní a poplatků nebo obecně závaznou vyhláškou obce může správce poplatku uložit opakovaně pokutu až do celkové výše 2 mil. Kč.

Pokuta, jejíž výše nepřesahuje 5000,- Kč, může být uložena v blokovém řízení. Proti takto uložené pokutě se nelze odvolat.

Obec, která poplatky spravuje, může ve smyslu § 16 zákona o místních poplatcích v jednotlivých případech snížit nebo prominout z důvodu zmírnění nebo odstranění tvrdosti.<sup>39</sup>

---

<sup>38</sup> ČESKO. Zákon č. 565/1990 Sb., o místních poplatcích. In: *Sbírka zákonů. Česká republika* [online]. 2012 [cit. 11. března 2012]. Dostupný z WWW: < [http://www.corona.cz/zak/565\\_1990.htm](http://www.corona.cz/zak/565_1990.htm)>.

<sup>39</sup> HORZINKOVÁ, E., ČECHMÁNEK, B. *Poplatky vybírané orgány České republiky*, Praha, 2010, s. 248.

## 4.2 Obecně závazné vyhlášky

- **Příbram**

= obec s rozšířenou působností

### **OZV č. 3/2010 z 13. 12. 2010, o místním poplatku ze psů**

Sazba:

- Pro poplatníky s trvalým pobytem v rodinných domcích a v ostatních domech, kde jsou dány hygienické a praktické podmínky (uzavřený výběh)  
Kč 500,- za prvního psa                      Kč 900,- za každého dalšího psa
- Pro poplatníky v ostatních domech  
Kč 900,- za prvního psa                      Kč 1 350,- za každého dalšího psa

Vyvěšeno na úřední desce: 16. 12. 2010

Sejmuto z úřední desky: 3. 1. 2011

Účinnost: 1. 1. 2011

### **OZV č. 4/2010 z 13. 12. 2010, o místním poplatku za ubytovací kapacity**

Sazba: za každé lůžko a den Kč 4,-

Vyvěšeno na úřední desce: 16. 12. 2010

Sejmuto z úřední desky: 3. 1. 2011

Účinnost: 1. 1. 2011

### **OZV č. 5/2010 z 13. 12. 2010, o místním poplatku ze vstupného**

Sazba: 5-20% v závislosti na druhu akce

Vyvěšeno na úřední desce: 16. 12. 2010

Sejmuto z úřední desky: 3. 1. 2011

Účinnost: 1. 1. 2011

**OZV č. 6/2010 z 13. 12. 2010, o místním poplatku za provozování výherních hracích přístrojů nebo jiné technické herní zařízení povolené Ministerstvem financí**

Sazba: Kč 5 000,- / 3 měsíce

Vyvěšeno na úřední desce: 16. 12. 2010

Sejmuto z úřední desky: 3. 1. 2011

Účinnost: 1. 1. 2011

**OZV č. 6/2010 z 13. 12. 2010, o místním poplatku za provoz systému shromažďování, sběru, přepravy, třídění, využívání a odstraňování komunálního odpadu**

Sazba: Kč 500,-

- Kč 250,- za osobu a kalendářní rok

- Kč 250,- za osobu a kalendářní rok

tato částka je stanovena na základě skutečných nákladů města předchozího roku na provoz systému shromažďování, sběru, přepravy, třídění, využívání a odstraňování komunálních odpadů

Vyvěšeno na úřední desce: 16. 12. 2010

Sejmuto z úřední desky: 3. 1. 2011

Účinnost: 1. 1. 2011

**OZV č. 6/2010 z 13. 12. 2010, o místním poplatku za užívání veřejného prostranství**

Pro účely této vyhlášky se za veřejná prostranství považují prostranství, která jsou graficky vyznačena v mapové příloze.

*(1) Sazba poplatku činí za každý i započatý m<sup>2</sup> a každý i započatý den užívání veřejného prostranství:*

a) za provádění výkopových prací a za umístění skládek (sazba se stanovuje podle pasportu rozdělení místních komunikací do tříd, toto rozdělení je k dispozici na odboru správy silnic Městského úřadu Příbram)

b) za umístění dočasných staveb a zařízení sloužících k poskytování služeb

- c) za umístění zařízení sloužících pro poskytování prodeje v souvislosti s prodejnou
- d) za umístění prodejního zařízení na místech určených pro tržní prodej
- e) za užívání veřejného prostranství pro kulturní, sportovní a reklamní akce
- f) za užívání veřejného prostranství pro potřeby tvorby filmových a televizních děl

(2) *Sazba poplatku za umístění zařízení cirkusů, lunaparků a jiných atrakcí za každý i započatý den za plochu v m<sup>2</sup>*

(3) *Správce poplatku stanovuje poplatek paušální částkou:*

- a) za umístění reklamních zařízení včetně přenosných, umístěných na veřejném prostranství, za každý i započatý m<sup>2</sup> a za každý i započatý kalendářní týden
- b) za vyhrazení trvalého parkovacího místa pro fyzické nebo právnické osoby, pro jedno vozidlo do 2 t hmotnosti, za každý i započatý kalendářní měsíc
- c) za umístění stavebního zařízení při stavbě a přístavbě domu, garáže, kolny, hospodářského stavení apod. pro fyzické nebo právnické osoby, za každý i započatý m<sup>2</sup> a za každý i započatý kalendářní měsíc
- d) za umístění stavebního zařízení při vytvoření nové fasády a opravě stávající fasády, střechy domu, garáže, kolny, hospodářského stavení apod. pro fyzické nebo právnické osoby, za každý i započatý m<sup>2</sup> a za každý i započatý kalendářní měsíc
- e) za umístění dočasných staveb sloužících pro poskytování prodeje za každý i započatý m<sup>2</sup> a za každý i započatý kalendářní rok

Vyvěšeno na úřední desce dne: 8. 2. 2011

Sejmuto z úřední desky dne: 24. 2. 2011

Účinnost: patnáctým dnem po dni jejího vyhlášení, tj. 24. 2. 2011

- **Březnice**

= obec s pověřeným obecním úřadem

### **Obecně závazná vyhláška města Březnice o místních poplatcích číslo 1/2011**

- **Poplatek ze psů**

Poplatek za kalendářní rok a jednoho psa činí

a) za prvního psa 1. u rodinného domu 225,-- Kč

2. v bytovém domě s více než 4mi byty 1.000,-- Kč

b) za druhého a každého dalšího psa, jehož držitelem je poplatník podle písmene a)

1. u rodinného domu 900,-- Kč

2. v bytovém domě s více než 4mi byty 1.000,-- Kč

- **Poplatek za užívání veřejného prostranství**

Sazba poplatku činí za každý i započatý m<sup>2</sup> a každý i započatý den užívání veřejného prostranství dle zóny atraktivity:

zóna I. zóna II.

a) za provádění výkopových prací,

b) za umístění dočasných staveb,

c) za umístění zařízení sloužících pro poskytování prodeje

d) za umístění zařízení sloužících pro poskytování prodeje a služeb

Dnem se rozumí jeden kalendářní den bez ohledu na to, kterou a jak velkou část dne poplatník k činnosti využije

Město stanovuje poplatek denní paušální částkou

- za umístění prodejního stánku v době konání březnické pouti

Město stanovuje poplatek roční paušální částkou

- za vyhrazení trvalého parkovacího místa pro osobní vozidla

- za vyhrazení trvalého parkovacího místa pro vozidla určená pro silniční dopravu a přepravu

- za umístění reklamního zařízení

- za umístění předzahrádek a zařízení sloužících pro poskytování prodeje a služeb za každý i započatý m<sup>2</sup>

- **Poplatek z vybraného vstupného**

Sazba poplatku činí 5 – 20%

- **Poplatek za ubytovací kapacity**

Sazba poplatku činí za každé využití lůžko a den 6,- Kč

- **Poplatek za provoz systému shromažďování, sběru, přepravy, třídění, využívání a odstraňování komunálního odpadu**

Aktualizace OZV č. 5/2011

- **Poplatek za provozování výherních hracích přístrojů nebo jiné technické herní zařízení povolené Ministerstvem financí**

Sazba: Kč 5 000,- / 3 měsíce

Vyvěšení na úřední desce: 16. 2. 2011

Sejmutí z úřední desky: 4. 3. 2011

Účinnost: dnem vyhlášení

### **Obecně závazná vyhláška města Březnice o místních poplatcích číslo 2/2011**

Touto OZV se mění vyhláška č. 1/2011

Vyvěšení na úřední desce: 16. 3. 2011

Sejmutí z úřední desky: 1. 4. 2011

Účinnost: dnem vyhlášení, neboť toto vyžaduje naléhavý zájem obce

### **Obecně závazná vyhláška města Březnice o místních poplatcích číslo 5/2011**

Touto vyhláškou se mění vyhláška č. 1/2011, část VI – Poplatek za provoz systému shromažďování, sběru, přepravy, třídění, využívání a odstraňování komunálních odpadů:

Sazba poplatku v celkové výši Kč 420,-

- Kč 170,- za osobu a kalendářní rok

- Kč 250,- částka stanovená na základě skutečných nákladů města předchozího roku vynaložená na sběr a svoz netříděného komunálního odpadu za osobu:

Počet obyvatel	3 589
<u>počet neobydlených objektů</u>	<u>152</u>
celkem poplatníků	3 741
náklady na likvidaci netříděného odpadu 2009	1 544 615,48 Kč
náklad na 1 poplatníka	412,89 Kč
<b>možná sazba poplatku</b>	<b>250,00 Kč</b>

Vyvěšení na úřední desce: 21. 11. 2011

Sejmutí z úřední desky: 7. 12. 2011

Účinnost: 1. 1. 2012

- **Cetyně**

= obec

**Obecně závazná vyhláška č. 2/2006, o místním poplatku za provoz systému shromažďování, sběru, přepravy, třídění, využívání a odstraňování komunálního odpadu**

Sazba: Kč 360,- osobu a kalendářní rok

- Kč 250,- za osobu a kalendářní rok
- Kč 110,- za osobu a kalendářní rok

tato částka je stanovena na základě skutečných nákladů města předchozího roku na provoz systému shromažďování, sběru, přepravy, třídění, využívání a odstraňování komunálních odpadů

**Obecně závazná vyhláška č. 1/2010, o místním poplatku ze psů, poplatek za užívání veřejného prostranství, poplatek za provozovaný výherní hrací přístroj**

Sazba:

- Kč 100,- za prvního psa      Kč 150,- za každého dalšího psa
- Výše poplatku za užívání veřejného prostranství není stanovena předem, určuje a schvaluje zastupitelstvo dle konkrétního případu
- Poplatek za provozovaný výherní hrací přístroj (za 3 měsíce) – výše je stanovena dle zákona. Prozatím nebyl vybírán.

### 4.3 Shrnutí - srovnání

Tabulka č. 3 – Srovnání výše místních poplatků dle obcí a druhů místních poplatků<sup>40</sup>

Druh místního poplatku	Příbram	Březnice	Cetyně
<b>poplatek ze psů</b> (za kalendářní rok)			
za 1 psa v rodinném domě	500 Kč	225 Kč	100 Kč
za každého dalšího psa v rodinném domě	900 Kč	1 000 Kč	150 Kč
za 1. psa v ostatních domech	900 Kč	900 Kč	100 Kč
za každého dalšího psa v ostatních domech	1 350 Kč	1 000 Kč	150 Kč
<b>poplatek za lázeňský nebo rekreační pobyt</b>	X	X	X
<b>poplatek za užívání veřejného prostranství</b>	rozděleno do zón	rozděleno do zón	není stanoven
<b>poplatek ze vstupného</b>	5-20%	5-20%	X
<b>poplatek z ubytovací kapacity</b> (za osobu a den)	4 Kč	6 Kč	X
<b>poplatek za povolení k vjezdu s motorovým vozidlem do vybraných míst a částí měst</b>	X	X	X
<b>poplatek za provozovaný výherní hrací přístroj</b> (za 3 měsíce)	5 000 Kč	5 000 Kč	5 000 Kč
<b>poplatek za provoz systému shromáždování, sběru, přepravy, třídění, využívání a odstraňování komunálních odpadů</b> (za osobu a kalendářní rok)	500 Kč	420 Kč	360 Kč
<b>poplatek za zhodnocení stavebního pozemku možnosti jeho připojení na stavbu vodovodu nebo kanalizace</b>	X	X	X

V úvodu kapitoly 4 autorka podává obecné informace vycházející z platné legislativy, tj. zákona č. 565/1990 Sb., o místních poplatcích. Na každé jednotlivé obci potom je, jakým způsobem legislativní povinnosti splní. Obecně závazná vyhláška se zpracovává pouze na předmětné poplatky, a závisí na místních poměrech v obci (počet obyvatel, poloha, občanská a kulturní vybavenost,...). Např. u poplatku za užívání veřejného prostranství existují mapy jednotlivých zón, které jsou i finančně jinak ohodnoceny.

Z výše uvedeného přehledu je patrné, který poplatek a v jaké výši je v obci předepsán. Největší rozdíl je u poplatků ze psů a poplatku za provoz systému shromáždování, sběru, přepravy, třídění, využívání a odstraňování komunálních odpadů. Jedná se o poplatky, které se týkají největšího počtu poplatníků.

<sup>40</sup> „vlastní sestavení“



Pro ilustraci, jakým způsobem se např. stanovuje poplatek za provoz systému shromažďování, sběru, přepravy, třídění, využívání a odstraňování komunálních odpadů – viz Obecně závazná vyhláška města Březnice o místních poplatcích číslo 5/2011 (výpočet).

#### **4.4 Způsob placení a vymáhání místních poplatků**

Nebudou-li poplatky zaplacený (odvedeny) včas nebo ve správné výši, vyměří obec poplatek platebním výměrem. Včas nezaplacené (neodvedené) poplatky nebo jejich nezaplacenou (neodvedenou) část může obec zvýšit až na trojnásobek. Vyměřené poplatky se zaokrouhlují na celé koruny nahoru.

Pokud poplatník nebo plátce nesplní svoji poplatkovou povinnost stanovenou obecně závaznou vyhláškou obce, lze dlužné částky vyměřit nebo doměřit do 3 let od konce kalendářního roku, ve kterém poplatková povinnost vznikla. Byl-li před uplynutím této lhůty učiněn úkon, směřující k vyměření nebo doměření poplatku, běží tříletá lhůta znovu od konce roku, v němž byl poplatník nebo plátce o tomto úkonu písemně uvědomen. Vyměřit a doměřit poplatek lze nejpozději do 10 let od konce kalendářního roku, ve kterém poplatková povinnost vznikla.

O řízení ve věcech poplatků platí zvláštní předpisy (Zákon č. 337/1992 Sb., o správě daní a poplatků, ve znění pozdějších předpisů), pokud tento zákon nestanoví jinak.<sup>41</sup>

##### *Kompetence obce*

Obce disponují různými kompetencemi k tomu, jak zajistit veřejný pořádek. Je to zejména vydávání obecně závazných vyhlášek, ve kterých může obec podle § 10 zákona o obcích ukládat povinnosti k zabezpečení místních záležitostí veřejného pořádku. Obec může obecně závaznou vyhláškou stanovit závazné podmínky (např. k zajištění udržování čistoty ulic a jiných veřejných prostranství, k ochraně životního prostředí,...).

K zajištění veřejného pořádku v případě jeho narušení má obec nástroj v podobě vedení správního řízení sankčního charakteru proti pachateli za spáchání příslušného správního deliktu. Zákon o obcích v § 58 upravuje skutkové podstaty správních deliktů, které může spáchat právnická nebo podnikající fyzická osoba. Toto řízení vede obec

---

<sup>41</sup> ČESKO. Zákon č. 565/1990 Sb., o místních poplatcích. In: *Sbírka zákonů. Česká republika* [online]. 2012 [cit. 11. března 2012]. Dostupný z WWW: < [http://www.corona.cz/zak/565\\_1990.htm](http://www.corona.cz/zak/565_1990.htm)>.

v **samostatné působnosti**. V případě nepodnikajících fyzických osob jsou příslušné správní delikty (přestupky) v oblasti veřejného pořádku upraveny v zákoně o přestupcích (č. 200/1990 Sb.) a v dalších zákonech upravujících jednotlivé oblasti a úseky veřejné správy. Obce mohou jako svůj zvláštní orgán zřizovat komise k projednávání přestupků. Tyto komise jednají a rozhodují v tříčlenném složení vždy za předsednictví vždy za předsednictví osoby s právnickým vzděláním nebo se zvláštní odbornou způsobilostí pro projednání přestupků. Přestupkové řízení spadá do **přenesené působnosti**.<sup>42</sup>

Obecní policie – podle zákona č. 553/1991 Sb., o obecní policii, je obecní policie orgánem obce, který zřizuje (a případně i zrušuje) obec obecně závaznou vyhláškou (městská policie). Obecní policie zabezpečuje místní záležitosti veřejného pořádku v rámci působnosti obce a plní další úkoly, pokud tak stanoví zákon o obecní policii nebo zvláštní zákon. Obecní policie je tvořena zaměstnanci obce zařazenými do obecní policie. Obecní policie při zabezpečování místních záležitostí veřejného pořádku a plnění dalších úkolů:

- Přispívá k ochraně a bezpečnosti osob a majetku
- Dohlíží na dodržování pravidel občanského soužití
- Dohlíží na dodržování obecně závazných vyhlášek a nařízení obce
- Provádí dohled nad dodržováním čistoty na veřejných prostranstvích v obci
- Odhaluje přestupky a jiné správní delikty, jejichž projednávání je v působnosti obce, atd.
- Obecní policii řídí starosta nebo jiný člen zastupitelstva obce pověřený zastupitelstvem obce.<sup>43</sup>

Každý občan může činit, co není zákonem zakázáno, a nikdo nesmí být nucen činit, co zákon neukládá. Součástí ústavního pořádku České republiky je Listina základních práv a svobod.<sup>44</sup>

---

<sup>42</sup> ČESKO. Zákon č. 200/1990 Sb., o přestupcích. In: *Sbírka zákonů. Česká republika* [online]. 2012 [cit. 11. března 2012]. Dostupný z WWW: < <http://www.zakonyprolidi.cz/cs/1990-200>>.

<sup>43</sup> BŘEŇ, J. *Průvodce obecní samosprávou pro členy zastupitelstva obce*, Praha, 2010, s. 66-71.

<sup>44</sup> ČESKO. Zákon č. 1/1993, Sb., Ústava České republiky. In: *Sbírka zákonů. Česká republika* [online]. 2012 [cit. 1. března 2012]. Dostupný z WWW: < <http://www.zakonyprolidi.cz/cs/1993-1>>.

## Správní řád

Rozsah působnosti správního řádu – upravuje postup orgánů moci výkonné, orgánů územních samosprávných celků a jiných orgánů, právnických a fyzických osob, pokud vykonávají působnost veřejné správy („správní orgán“)<sup>45</sup>:

*Správní orgány a jejich příslušnost, Účastníci řízení a jejich postoupení, Procesní lhůty, Doručování, Úřední deska, Procesní úkony, Řádné a mimořádné opravné prostředky, Výkon rozhodnutí*<sup>46</sup>

Správní uvážení umožňuje správnímu orgánu, aby danou skutečnost posoudil sám, v rámci zákonné právní úpravy. Jedná se o institut, který se používá k oblasti správního práva, v případě, kdy s existencí skutkového stavu není jednoznačně spojen jediný právní následek.<sup>47</sup>

**Od 1. 1. 2011 se řídí placení a vymáhání místních poplatků zákonem č. 280/2009 Sb., daňový řád.**<sup>48</sup>

V případě nedoplatků na místních poplatcích vydá správce (Mě úřad – finanční odbor, obecní úřad) platební výměr. Na základě platebního výměru, který nabyl právní moci, lze přistoupit k výkonu rozhodnutí. Nejčastější způsob je exekuce na mzdu. Dalším způsobem vymožení je exekuce na majetek. Tato forma se ale v praxi příliš nevyužívá. Důvodem je celá řada zákonných i praktických překážek (např. neúměrné náklady s vymožení spojené vzhledem k výši pohledávky).

Pokud se nepodaří daňový nedoplatek vymoci, obec většinou rozhodne o odpisu pohledávky a vede ji v podrozvahové evidenci.

Úředníci o probíhajících jednáních a řízeních vedou „Protokoly o ústních jednáních“ (podepisují obě strany) nebo „Úřední záznamy“ (mají pouze interní charakter, není nutný podpis druhé strany).

---

<sup>45</sup> HORZINKOVÁ, E., FIALA, Z. *Správní právo procení*, Praha, 2010, s. 37.

<sup>46</sup> ČESKO. Zákon č. 500/2004 Sb., správní řád. In: *Sbírka zákonů. Česká republika* [online]. 2012 [cit. 11. března 2012]. Dostupný z WWW: < <http://www.zakonycr.cz/seznamy/500-2004-Sb-zakon-spravni-rad.html>>.

<sup>47</sup> HORZINKOVÁ, E., FIALA, Z. *Správní právo hmotné*, Praha, 2010, s. 26.

<sup>48</sup> ČESKO. Zákon č. 280/2009 Sb., daňový řád. In: *Sbírka zákonů. Česká republika* [online], 2012 [cit. 11. března 2012]. Dostupný z WWW: < <http://business.center.cz/business/pravo/zakony/danovy-rad/>>.

## 4.5 Porovnání vybraných ukazatelů ve sledovaném regionu

Pro kvalifikované hodnocení je nutné znát a aplikovat zásady správného výběru a zpracování dat, tj. metody lineární a nelineární statistiky, expertní metody a základní metody operační analýzy.<sup>49</sup>

Každá obec předem stanovuje rozpočet (obecně viz kapitola 2.2). Přehled rozpočtů v jednotlivých obcích pro rok 2011 byl sestaven po jednotlivých druzích místních poplatků a je přílohou.

Příloha č. 7 – Výše rozpočtovaných místních poplatků v tis. Kč

Obec v průběhu roku rozpočet kontroluje a průběžně aktualizuje na nové podmínky (např. příliv a odliv obyvatel, množství konání kulturních a sportovních akcí, nově zjištěné skutečnosti,...)

V průběhu kalendářního roku předepisuje průběžně výši poplatků dle poplatníků i druhů místního poplatku. Přehled – viz příloha

Příloha č. 8 – Výše předepsaných místních poplatků v tis. Kč

Ne všichni poplatníci mají dobrou platební morálku, ne všichni mohou závazek uhradit (např. i ze zdravotních důvodů). Skutečně vybrané částky za období 2011 byly zaznamenány – viz příloha

Příloha č. 9 – Výše vybraných místních poplatků v tis. Kč

Zjištěné rozpočtované, předepsané i skutečně vybrané údaje byly porovnány v členění dle jednotlivých druhů místních poplatků, tak i jednotlivých obcí. Propočtem bylo stanoveno % úspěšnosti vybírání.

Příloha č. 10 - Procento úspěšnosti vybírání místních poplatků Příbram

Příloha č. 11 - Procento úspěšnosti vybírání místních poplatků Březnice

Příloha č. 12 - Procento úspěšnosti vybírání místních poplatků Cetyně

Příloha č. 13 - % úspěšnosti vybírání místních poplatků – srovnání obcí

---

<sup>49</sup> PROCHÁZKOVÁ, D. *Metodika pro odhad nákladů na obnovu majetku v územích postižených živelní nebo jinou pohromou*, Praha, 2007, s. 11-13.

## Zhodnocení:

Tabulka č. 4 - Rekapitulace<sup>50</sup>

Hodnotící kritérium	Příbram	Březnice	Cetyně
předpis místních poplatků v tis. Kč	29 407	2 389	13
vybráno v tis. Kč	825 256	2 103	7
% úspěšnost vybírání místních poplatků	85,88%	88,03%	57,79%
počet obyvatel	33 393	3 555	152

*Příbram* – největší podíl neuhrazených místních poplatků tvoří poplatky za psy a poplatek za provozování systematické likvidace komunálních odpadů. Dlužníky jsou především občané, kteří mají trvalý pobyt na adrese: Tyršova 108, Příbram I (sídlo Mě úřadu Příbram)

*Březnice* - největší podíl na nedoplatku mají sociálně slabí poplatníci. Další část tvoří občané, kteří jsou v Březnici přihlášení k trvalému pobytu a nebydlí v Březnici (mají adresu ohlašovny). Část nedoplatků tvoří nedoplatek z roku 2011, který je již nyní uhrazen nebo bude uhrazen v průběhu 2012, Občané, kteří jsou hlášeni na adrese ohlašovny (Město řeznice), nebo v Březnici nebydlí. Městský úřad v Březnici většinou tyto občany osvobozuje (možnost osvobození je umožněna OZV).

*Cetyně* – jedná se o malou obec, která čítá cca 150 obyvatel. Do působnosti obecního úřadu v Cetyni spadá i chatová oblast Hatě. Majitelé a uživatelé rekreačních zařízení zde nemají trvalý pobyt, a mylně se domnívají, že poplatky, které platí v místě svého trvalého bydliště, jsou dostačující a v souladu s platnou legislativou. Dle stanoviska starosty by bylo řešení pohledávek vzhledem k vynaložení nákladů za administrativu, právní a odborné zastupování obce neekonomické. Nabízí se řešení: navýšit koeficient daně z nemovitostí, a tím nenaplňenou část příjmu obce vyinkasovat jiným způsobem.

<sup>50</sup> „vlastní sestavení“

## 5 MONITORING FUNGOVÁNÍ ÚZEMNÍ SAMOSPRÁVY

V návaznosti na kompetenční zákon obecná zodpovědnost za dostupnost a rozvoj veřejných služeb náleží příslušným ministerstvům. Konkrétní dostupnost a kvalitu jednotlivých druhů veřejných služeb náš právní řád většinou nezná, pak z právní konstrukce jde o samostatnou působnost všech obcí, protože z hlediska samostatné působnosti není mezi obcemi z hlediska jejich velikosti rozdíl.<sup>51</sup>

Služby v obecním zájmu mají za cíl zajistit všem stejné příležitosti, svobodu žít způsobem odpovídajícím jejich ideálu spokojeného života a možnosti plnohodnotně se podílet na životě společnosti. Charakteristika služeb obecním zájmu: rovný přístup, kontinuita služeb, univerzálnost, kvalita. **Sama veřejná správa se všemi úrovněmi je chápána jako služba pro občana.**<sup>52</sup>

Služba je jakákoliv činnost nebo výhoda, kterou jedna strana může nabídnout druhé straně, je v zásadě nehmotná a jejím výsledkem není vlastnictví. Produkce služby může, ale nemusí být spojena s hmotným produktem.<sup>53</sup>

Analýza vybraných služeb na úrovni municipalit v ČR a SR prokázala, že poskytování kvalitních veřejných služeb v podstatné míře závisí na systemovaném přístupu k poskytování veřejných služeb. Výběr nevhodného způsobu zabezpečování veřejné služby závisí jak na druhu veřejných služeb, tak i na podmínkách, v nichž je tato služba poskytována.<sup>54</sup>

Poskytovatelem veřejných služeb může být stát, kraj, obec nebo jakákoliv právnická nebo fyzická osoba, která splní podmínky předepsané zákonem.<sup>55</sup>

### Právní postavení člena zastupitelstva

Ustanovení § 70 zákona o obcích vymezuje právní povahu funkce člena zastupitelstva obce. Funkce člena zastupitelstva obce je veřejnou funkcí. Definici veřejné funkce, resp. jejího výkonu podává pro své účely zákoník práce (zákon č. 262/2006 Sb.). V § 201 odst. 1 rozumí výkonem funkce plnění povinností

<sup>51</sup> HALÁSEK, D. *standardizace veřejných služeb*, Ostrava, 2004. s. 108.

<sup>52</sup> HALÁSEK, D. *Standardizace veřejných služeb*, Ostrava, 2004, s. 17-23.

<sup>53</sup> HALÁSEK, D., LENERT, D. *Ekonomika veřejného sektoru (vybrané kapitoly)*, Ostrava 2008. s. 13.

<sup>54</sup> OCHRANA, F. a M. FANTOVÁ ŠUMPÍKOVÁ a J. PAVEL a J. NĚMEC a kol. *Efektivnost zabezpečování vybraných služeb na úrovni obcí*, Praha, 2007, s. 140.

<sup>55</sup> HALÁSEK, D. *standardizace veřejných služeb*, Ostrava, 2004. s. 109.

vyplývající z funkce, která je vymezena funkčním nebo časovým obdobím a je obsazována na základě přímé nebo nepřímé volby nebo jmenování podle zvláštních právních předpisů. Výkon funkce člena zastupitelstva obce lze podřadit pod definiční vymezení výkonu veřejné funkce provedené zákoníkem práce, neboť člen zastupitelstva obce plní povinnosti vyplývající z této funkce, která je vymezena funkčním obdobím a je obsazována na základě přímé volby. Podle věty první čl. 102 odst. 2 Ústavy České republiky je funkční období zastupitelstva čtyřleté.<sup>56</sup>

### **Úřední osoba**

- Člen zastupitelstva (uvolněný či nikoliv) – není ve vztahu k obci, do jehož zastupitelstva byl zvolen, v pracovním nebo jiném obdobném poměru.
- Odpovědný úředník územní samosprávy (ve smyslu zákona č. 312/2002 Sb., o úřednících územních samosprávných celků, člen zvláštních orgánů obce atd.)

Územním samosprávným celkem je obec a kraj, hlavní město Praha, město, statutární město a městská část hlavního města Prahy.

Úřadem se rozumí obecní úřad, městský úřad, magistrát statutárního města, magistrát územně členěného statutárního města, úřad městského obvodu nebo úřad městské části územně členěného statutárního města, krajský úřad, Magistrát hlavního města Prahy a úřad městské části hlavního města Prahy.

Správními činnostmi se rozumí plnění úkolů v samostatné nebo přenesené působnosti územního samosprávného celku podle zvláštních právních předpisů.

Úředník je zaměstnanec územního samosprávného celku podílejících se na výkonu správních činností.

Vedoucím úředníkem je úředník, který je vedoucím zaměstnancem.

Vedoucím úřadu je vedoucí úředník, který vykonává funkci tajemníka obecního úřadu, tajemníka magistrátu statutárního města, tajemníka úřadu městského obvodu nebo městské části územně členěného statutárního města, ředitele krajského úřadu, ředitele Magistrátu hlavního města Prahy nebo tajemníka úřadu městské části hlavního města Prahy.

---

<sup>56</sup> BŘEŇ, J. *Průvodce obecní samosprávou pro členy zastupitelstva obce Praha*, 2010, s. 23.

V obcích, městských obvodech a městských částech, kde není funkce tajemníka zřízena nebo kde není tajemník ustanoven, plní úkoly vedoucího úřadu starosta.<sup>57</sup>

## 5.1 Úředníci územní samosprávy, obyvatelstvo

### 5.1.1 Úředníci územní samosprávy

- Zákon č. 312/2002 Sb., o úřednících územních samosprávných celků a o změně některých zákonů, ve znění pozdějších předpisů
- Zákon č. 159/2006 Sb., o střetu zájmů

Zákon č. 312/2002 Sb., o úřednících územních samosprávných celků a o změně některých zákonů ve znění zákona č. 46//2004 Sb. a zákona č. 234/2006 Sb. upravuje pracovní poměr úředníků územních samosprávných celků a jejich vzdělávání. Na pracovněprávní vztahy úředníků územních samosprávných celků se vztahuje zákoník práce, nestanoví-li tento zákon jinak.<sup>58</sup>

Uzavření pracovní smlouvy se zájemcem o uzavření pracovní smlouvy musí předcházet veřejná výzva k přihlášení zájemců. Vyvěsí se na úřední desce úřadu nejméně 15 dnů přede dnem určeným pro podání přihlášek zájemců. Zájemce podá k územnímu samosprávnému celku písemnou přihlášku. Výběrové řízení je podmínkou pro vyjmenované funkce.<sup>59</sup>

#### ***Základní povinnosti úředníka (HLAVA III, § 16)***

- Dodržovat ústavní pořádek České republiky
- Dodržovat právní předpisy vztahující se k práci jím vykonávané
- Hájit při výkonu správních činností veřejný zájem
- Plnit pokyny vedoucích úředníků, nejsou-li v rozporu s právními předpisy
- Prohlubovat si kvalifikaci v rozsahu stanoveném tímto zákonem

---

<sup>57</sup> ČESKO. Zákon č. 312/2002 Sb., o úřednících územních samosprávných celků a o změně některých zákonů, ve znění pozdějších předpisů. In: *Sbírka zákonů. Česká republika* [online]. 2012 [cit. 11. března 2012]. Dostupný z WWW: < <http://business.center.cz/business/pravo/zakony/danovy-rad/>>.

<sup>58</sup> ČESKO. Zákon č. 312/2002 Sb., o úřednících územních samosprávných celků a o změně některých zákonů, ve znění pozdějších předpisů. In: *Sbírka zákonů. Česká republika* [online]. 2012 [cit. 11. března 2012]. Dostupný z WWW: < <http://business.center.cz/business/pravo/zakony/danovy-rad/>>.

<sup>59</sup> ČESKO. Zákon č. 312/2002 Sb., o úřednících územních samosprávných celků a o změně některých zákonů, ve znění pozdějších předpisů. In: *Sbírka zákonů. Česká republika* [online]. 2012 [cit. 11. března 2012]. Dostupný z WWW: < <http://business.center.cz/business/pravo/zakony/danovy-rad/>>.



- Jednat a rozhodovat nestranně bez ohledu na své přesvědčení a zdržet se při výkonu práce všeho, co by mohlo ohrozit důvěru v nestrannost rozhodování
- Zdržet se jednání, které by mohlo vést ke střetu veřejného zájmu se zájmy osobními, zejména nezneužívat informací nabytých v souvislosti s výkonem zaměstnání ve prospěch vlastního nebo někoho jiného
- V souvislosti s výkonem zaměstnání nepřijímat dary nebo jiné výhody
- V rozsahu stanoveném zvláštními právními předpisy zachovávat mlčenlivost o skutečnostech, které se dozvěděl při výkonu zaměstnání a v souvislosti s ním
- Poskytovat informace o činnosti územního samosprávného celku podle zvláštních právních předpisů v rozsahu, v jakém to vyplývá z jeho pracovního zařazení
- Při ústním nebo písemném jednání s fyzickými nebo právnickými osobami sdělit své jméno, příjmení, úřad, zařazení v útvaru úřadu
- Oznámit územnímu samosprávnému celku, že nastaly skutečnosti, které odůvodňují převedení na jinou práci nebo odvolání z funkce
- Pracovat svědomitě a řádně podle svých sil, znalostí a schopností
- Plně využívat pracovní doby a pracovních prostředků k vykonávání svěřených k práci, plnit kvalitně, hospodárně a včas pracovní úkoly
- Řádně hospodařit s prostředky svěřenými mu samosprávným celkem a střežit a ochraňovat majetek před poškozením, ztrátou, zničením a zneužitím
- Zachovávat pravidla slušnosti při úředním jednáním a vůči ostatním zaměstnancům působícím ve veřejné správě

#### ***Vzdělávání úředníků (HLAVA IV, § 17- 35)***

Úředník je povinen prohlubovat si kvalifikaci účastí na:

- Vstupním vzdělávání
- Průběžném vzdělávání
- Přípravě a ověření zvláštní odborné způsobilosti

Náklady prohlubování kvalifikace nese územní samosprávný celek, náklady s opakováním zkoušky nese úředník.<sup>60</sup>

---

<sup>60</sup> ČESKO. Zákon č. 312/2002 Sb., o úřednících územních samosprávních celků a o změně některých zákonů, ve znění pozdějších předpisů. In: *Sbírka zákonů. Česká republika* [online]. 2012. Dostupný z WWW: < <http://business.center.cz/business/pravo/zakony/danovy-rad/>>.

„ ... úředníka zajímá pouze zákon, a spíše ještě prováděcí vyhláška. Co není uloženo zákonem, to pro úředníka vlastně neexistuje, neboť bez zákona nemá právo po někom něco vyžadovat.“<sup>61</sup>

### 5.1.2 Obyvatelstvo

= každá fyzická osoba, která je státním občanem České republiky a zároveň je v obci hlášena k trvalému pobytu.

Zákon o obcích v § 16 přiznává občanům obce, kteří dosáhli věku 18 let, některá významná práva, jejich uplatněním se občané podílejí na samosprávě obce (právo volit a být volen, hlasovat v místním referentu, vyjadřovat na zasedání zastupitelstva,...)<sup>62</sup>

Uživateli veřejných služeb jsou v obecné rovině občané, kteří vytvářejí různé sociální skupiny. Každá sociální skupina má své specifické potřeby a požadavky.<sup>63</sup>

## 5.2 Kontrola

Kvalita veřejných služeb je kontrolována a zajišťována jednak tradičními resortními systémy jako je inspekce a supervize.

Kontrola ve veřejné správě představuje jednu ze záruk zákonnosti v procesu jejího výkonu.

Každá kontrola plní následující funkce:<sup>64</sup>

- Poznávací
- Zjišťovací
- Porovnávací
- Hodnotící
- Nápravnou

---

<sup>61</sup> DANICS, S. *Bezpečnostní politika ve veřejné správě*, České Budějovice, 2007, s. 151.

<sup>62</sup> BŘEŇ, J. *Průvodce obecní samosprávou pro členy zastupitelstva obce* Praha, 2010, s. 14.

<sup>63</sup> HALÁSEK, D. *standardizace veřejných služeb*, Ostrava, 2004, s. 110.

<sup>64</sup> HORZINKOVÁ, E., FIALA, Z. *Správní právo hmotné*, Praha, 2010, s. 107.

Dozor nad samosprávnými veřejnoprávními korporacemi:

- Státní kontrola
- Soudní kontrola
- Kontrola ombudsmanem

### **Petice a stížnosti občanů**

Zatímco petice směřuje k ochraně individuálních či kolektivních práv ve věcech veřejného zájmu, stížnost nalézá uplatnění při ochraně osobních zájmů daného jednotlivce.<sup>65</sup>

Odpovědnost veřejné správy představuje povinnost nositele veřejné správy strpět zákonem předvídatelné důsledky protiprávního nebo neprávního chování vykonavatele veřejné správy nebo jím vykonatelného protiprávního stavu.<sup>66</sup>

Veřejné služby, které jsou v terminologii EU označovány jako služby v obecném zájmu, tvoří jeden ze základních pilířů evropského modelu společnosti, protože mají nezastupitelnou roli v posilování územní a sociální soudržnosti. Poskytovatelé musejí přizpůsobovat své služby specifikům místní veřejné politiky.<sup>67</sup>

## **5.3 Charakteristika a popis vybraných metod**

Dotazování a pozorování byly dvě nejdůležitější a nejpoužívanější metody během celého zpracování práce. Získaná data byla tříděna, analyzována, srovnávána, následně vyhodnoceny a interpretovány výsledky.

### **5.3.1 Dotazování**

Metoda dotazování byla využita nejčastěji.

#### **Formy dotazování:**

- *osobní kontakt* (orgány obcí, úředníci, obyvatelé) – osobní rozhovor formou otevřených i uzavřených otázek

- *formou dotazníku* – viz příloha č. 5

---

<sup>65</sup> HORZINKOVÁ, E., FIALA, Z. *Správní právo hmotné*, Praha, 2010, s. 158.

<sup>66</sup> HORZINKOVÁ, E., FIALA, Z. *Správní právo hmotné*, Praha, 2010, s. 165.

<sup>67</sup> HALÁSEK, D. *standardizace veřejných služeb*, Ostrava, 2004, s. 112-113.

Pro kvalitní dotazníkové šetření je třeba absolvovat důkladnou teoretickou přípravu v dané oblasti. Vytvořit optimální dotazník je práce časově náročná. Do dotazníku byly zvoleny otevřené i uzavřené otázky. Osloveným respondentům byla ponechána možnost rozhodnutí, zda se do ankety zapojí či nikoliv, zda odpoví na všechny otázky nebo jen vybrané. Rozhodnutí bylo ponecháno i v případě anonymity či legitimacy dotazníku. Vzorek dotazovaných respondentů čítal cca 50 osob ze tří zvolených obcí v poměru počtu jejich obyvatel.

### **5.3.2 Pozorování**

Při osobním kontaktu se zástupci veřejné správy, ale i obyvatel byl brán velký zřetel na chování jednotlivých účastníků hovoru, na vlastní obsah sdělení. Řízenými či polořízenými rozhovory, dotazníkovou metodou byly získány informace pro vlastní zpracování práce.

## 6 JUDIKATURA

*Sp. zn. Pl. ÚS 30/06*

*Soudce zpravodaj: Rychetský Pavel JUDr.*

*návrhu ministra vnitra na zrušení čl. 4 odst. 2 a čl. 8 odst. 2 věty druhé obecně závazné vyhlášky města Ostrov č. 6/2003, o místním poplatku ze psů, ve znění obecně závazné vyhlášky č. 7/2005, kterou se mění obecně závazná vyhláška č. 1/2004, o místním poplatku za užívání veřejného prostranství a mění a ruší některé další obecně závazné vyhlášky města Ostrov*

*Ústavní soud předesílá, že zejména od menších obcí nelze očekávat, že své právní předpisy budou formulovat ve stejné kvalitě, jakou by měly mít formulace zákonných norem, neboť obce zpravidla nedisponují erudovanými legislativci. Na stranu druhou však nelze ani v případě právních předpisů obcí připustit, aby jejich ustanovení byla formulována natolik neurčitě či nesrozumitelně, že by adresát těchto norem nebyl schopen předvídat jejich aplikaci a neměl možnost upravit podle toho své chování.*<sup>68</sup>

*Útulky nemají povinnost platit poplatek ze psů*

*Jako nezákonný a neracionální označil Nejvyšší správní soud situaci, kdy Úřad městské části Brno – Královo Pole vyměřil útulku S.O.S. Zvířatům, spol. s r.o. v Brně místní poplatek ze psů. Úřad chtěl po útulku za 1. čtvrtletí roku 2004 částku více než 261.500 Kč, protože v tu dobu v útulku pobývalo 468 psů.*

*Útulek peníze nezaplatil; věc se proto dostala ke krajskému soudu, který mu dal za pravdu. Magistrát města Brna s rozhodnutím krajského soudu nesouhlasil a obrátil se na Nejvyšší správní soud s kasační stížností, kterou ale NSS zamítl.*

*Podle soudců Nejvyššího správního soudu útulky pro psy nepodléhají povinnosti platit poplatek ze psů. Nejsou totiž držitelem věci ve smyslu ustanovení § 129 odst. 1 občanského zákoníku (podle kterého je držitelem „ten, kdo s věcí nakládá jako s vlastní nebo kdo vykonává právo pro sebe“), který se „podpůrně“ použije pro výklad pojmu*

---

<sup>68</sup> Ústavní soud [online]. 2012 [cit. 31. března 2012]. Dostupný z www : <http://swww.usoud.cz/scripts/modules/fulltext/fulltxt.php?searchtext=Pl.+%DAS+30%2F06&Action=Hledat&catid=0&datefrom=&dateto=>>.

*„držitel psa“ obsaženého v zákoně č. 565/1990 Sb., o místních poplatcích. Toto vynětí z okruhu subjektů s poplatkovou povinností se týká všech útulků, bez ohledu na osobu zřizovatele, tzn. jak útulků zřizovaných obcemi, tak i soukromých.*

*„Smyslem poplatku ze psů primárně není a ani nemá být posílení obecního rozpočtu, protože pak by se již pojmově nejednalo o poplatek, ale spíše o majetkovou daň. Poplatek ze psů tak nemá jiný význam než snižovat či vyrovnávat negativní důsledky, spojené s chovem psů,“ uvedl předseda senátu NSS Vojtěch Šimíček s tím, že: „....podstata péče o opuštěné psy zjevně nespočívá v podnikání či v uspokojování vlastních zájmů poplatníka, nýbrž výhradně ve službě veřejnosti“. Proto je také ve správním spise zahrnuto několik smluv, uzavřených mezi útulkem a Statutárním městem Brnem, jejichž obsahem je – mimo jiné – poskytnutí určitých ročních finančních částek útulku právě za vykonávání popsané veřejné služby. „Představa, že subjekt, který z veřejného rozpočtu dostává prostředky na svoji činnost, je bude zpětně obci odvádět ve formě poplatku, je zjevně neracionální,“ píše se v rozhodnutí NSS.*

*Jestliže se útulek staral o psy, kteří byli ztraceni či opuštěni, nejen že nebyl jejich vlastníkem, ale vlastníkem většiny z nich bylo právě Město Brno, případně stát. „Vyměřovat za této situace poplatek ze psů žalobci, tj. soukromému útulku vykonávajícímu veřejnou službu, a to subjektem, který je z velké části jejich vlastníkem (Město Brno), proto zcela postrádá jakoukoliv logiku i legitimitu,“ uvádí se mimo jiné v rozhodnutí Nejvyššího správního soudu.*

*(Podle rozhodnutí Nejvyššího správního soudu sp.zn. 2 Afs 107/2007.)<sup>69</sup>*

---

<sup>69</sup> Nejvyšší správní soud [online]. 2012 [cit. 31. března 2012]. Dostupný z www : <<http://www.nssoud.cz/Utulky-nemaji-povinnost-platit-poplatek-ze-psu/art/203?menu=0>>.

## ZÁVĚR

Cílem bakalářské práce bylo definovat strategie obcí ve vybrané problematice územní samosprávy – místní poplatky, zhodnotit rozdíly ve stanovování výše poplatků, v úspěšnosti jejich vybírání a vymáhání mezi jednotlivými obcemi v různých regionech. V průběhu přípravy a vlastního zpracování vyplynuly potřeby rozšíření původního projektu.

Práce obsahuje obecné údaje (definice, pojmy, dále strukturu, organizaci a financování veřejné správy, ale i historický vývoj). Ne se všemi prostudovanými materiály se autorka ztotožňuje.

**Jak vyplývá ze zjištěných údajů v letech 1993-2008, daňové zatížení poplatníků se v roce 2008 oproti roku 1993 zvýšilo 5,18x. Správní, místní a ostatní poplatky v roce 2008 byly oproti roku 1993 vyšší 1,82x.**

Bakalářská práce vychází z analýzy výsledků místních šetření, provedených autorkou. Na základě zjištěných informací byla provedena komparace výsledků mezi jednotlivými kategoriemi obcí i jednotlivými druhy poplatků v závislosti na relevantních hodnotících kritériích. Samotné výsledky šetření jsou popsány v jednotlivých kapitolách a doplněny tabulkami a grafy v přílohové části.

Pro názornost byly zvoleny tři obce v okrese Příbram, a to: Příbram – obec s rozšířenou působností, Březnice – obec s pověřeným obecním úřadem a malá obec Cetyně. Záměrem celé práce bylo ukázat rozdíly v přístupu orgánů obce v závislosti na daných skutečnostech (počet obyvatel, počet zastupitelů, uspořádání obecního či městského úřadu, výše rozpočtovaných i vybíraných obecních příjmů,...).

Byly podány obecné informace vycházející z platné legislativy, tj. zákona č. 565/1990 Sb., o místních poplatcích. Na každé jednotlivé obci potom je, jakým způsobem legislativní povinnosti splní. Obecně závazná vyhláška je zpracovávána pouze na předmětné poplatky, a závisí na místních poměrech v obci (počet obyvatel, poloha, občanská a kulturní vybavenost,...). **Legislativa stanovuje obcím rámcová pravidla pro fungování v rámci samostatné působnosti, na nich samotných potom je, jakým způsobem danou problematiku uchopí.** Při srovnávání tří různých obcí bylo zjištěno, že obecně závazné vyhlášky zpracovávány a vydávány různým způsobem.

Např. u poplatku za užívání veřejného prostranství existují mapy jednotlivých zón, které jsou i finančně jinak ohodnoceny.

Např. největší rozdíl je u poplatků ze psů a poplatku za provoz systému shromažďování, sběru, přepravy, třídění, využívání a odstraňování komunálních odpadů (a to co do výše poplatku). Jedná se o poplatky, které se týkají největšího počtu poplatníků.

Každá obec předem stanovuje rozpočet (obecně viz kapitola 2.2). Přehled rozpočtů v jednotlivých obcích pro rok 2011 byl sestaven po jednotlivých druzích místních poplatků a je přílohou. Obec v průběhu roku rozpočet kontroluje a průběžně aktualizuje na nové podmínky (např. příliv a odliv obyvatel, množství konání kulturních a sportovních akcí, nově zjištěné skutečnosti,...)

V průběhu kalendářního roku předepisuje průběžně výši poplatků dle poplatníků i druhů místního poplatku. Přehled předpisů za období 2011 – viz příloha.

Ne všichni poplatníci mají dobrou platební morálku, ne všichni mohou závazek uhradit (např. i ze zdravotních důvodů). Skutečně vybrané částky za období 2011 byly zaznamenány – viz příloha.

Zjištěné rozpočtované, předepsané i skutečně vybrané údaje byly porovnány v členění dle jednotlivých druhů místních poplatků, tak i tří různých obcí. Propočtem bylo stanoveno % úspěšnosti vybírání.

*Příbram* – největší podíl neuhrazených místních poplatků tvoří poplatky za psy a poplatek za provozování systematické likvidace komunálních odpadů. Dlužníky jsou především občané, kteří mají trvalý pobyt na adrese: Tyršova 108, Příbram I (sídlo Mě úřadu Příbram)

*Březnice* - největší podíl na nedoplatku mají sociálně slabí poplatníci. Další část tvoří občané, kteří jsou v Březnici přihlášení k trvalému pobytu a nebydlí v Březnici (mají adresu ohlašovny). Část nedoplatků tvoří nedoplatek z roku 2011, který je již nyní uhrazen nebo bude uhrazen v průběhu 2012. Občané, kteří jsou hlášeni na adrese ohlašovny (Město Březnice), nebo v Březnici nebydlí. Městský úřad v Březnici většinou tyto občany osvobozuje (možnost osvobození je umožněna OZV).

*Cetyně* – jedná se o malou obec, která čítá cca 150 obyvatel. Do působnosti obecního úřadu v Cetyni spadá i chatová oblast Hatě. Majitelé a uživatelé rekreačních zařízení zde nemají trvalý pobyt, a mylně se domnívají, že poplatky, které platí v místě



svého trvalého bydliště, jsou dostačující a v souladu s platnou legislativou. Dle stanoviska starosty by bylo řešení pohledávek vzhledem k vynaložení nákladů za administrativu, právní a odborné zastupování obce neekonomické. Nabízí se řešení: navýšit koeficient daně z nemovitostí, a tím nenaplněnou část příjmu obce vyinkasovat jiným způsobem.

Dalším vedlejším cílem, který vyplynul v průběhu zpracování, byl: monitoring fungování veřejné správy. Autorka se zaměřila na pohled z hlediska „osoby“. V průběhu byl formou dotazování a pozorování prověřován vztah mezi občanem a úředníkem, mezi úředníky navzájem, mezi občanem a zastupitelstvem, mezi úředníkem a zastupitelem, mezi zastupiteli navzájem. **Řízení lidských zdrojů** je důležité ve všech oblastech podnikatelské i nepodnikatelské sféry, obzvláště potom ve veřejných službách. Pro úředníky by měl platit morální kodex. Ne vždy se setkáme s osobou, která má potřebné odborné znalosti, požadovanou morální kvalitu, tudíž způsobilost vykonávat danou funkci.

**Od 1. 1. 2011 se řídí placení a vymáhání místních poplatků zákonem č. 280/2009 Sb., daňový řád.** Dříve úředníci postupovali dle správního řádu.

V případě nedoplatků na místních poplatcích vydá správce (Mě úřad – finanční odbor, obecní úřad) platební výměr. Na základě platebního výměru, který nabyl právní moci, lze přistoupit k výkonu rozhodnutí. Nejčastější způsob je exekuce na mzdu. Dalším způsobem vymožení je exekuce na majetek. Tato forma se ale v praxi příliš nevyužívá. Důvodem je celá řada zákonných i praktických překážek (např. neúměrné náklady s vymožením pohledávky spojené vzhledem k její výši). Pokud se nepodaří daňový nedoplatek vymoci, obec většinou rozhodne o odpisu pohledávky a vede ji v podrozvahové evidenci.

Veřejná správa je službou veřejnosti. Základním subjektem veřejné správy je stát, a dále subjekty, které ji vykonávají na základě zákonné delegace, tj. obce. V práci byl dokumentován stávající stav. Jsou oblasti, které je třeba zdokonalit, řešit, abychom se dostali ke stavu žádoucímu. **Je ale všeobecně „známou“, že každá změna se těžko prosazuje a uvádí do praxe.**

**Závěrem lze konstatovat, že vše je o lidech a vše je v lidech. Proto by se měli představitelé obcí zaměřovat především na osobní kvality a odborné znalosti úředníků. Úředník je ten, kdo přichází do přímého kontaktu s občanem (poplatníkem).**

# SEZNAM POUŽITÝCH ZDROJŮ

## Literární zdroje

1. BŘEŇ, J. *Průvodce obecní samosprávou pro členy zastupitelstva obce*, Praha : Raate, 2010. 90 s.
2. DANICS, S. *Bezpečnostní politika ve veřejné správě*, České Budějovice : Vysoká škola evropských a regionálních studií, Katedra společenských věd 2007. 151 s. ISBN 978-80-86708-38-6.
3. FLOGEL, J. *Obecní zřízení*, Praha : Státní nakladatelství 1923. 51 s.
4. FLOGEL, J. *Obecní zřízení v Čechách, na Moravě a ve Slezsku a místní národní výbory*. Praha : České zemské ústředí obcí, měst a okresů 1948. 293 s.
5. HALÁSEK, D. *Standardizace veřejných služeb*, Ostrava : VŠB – Technická univerzita, Ekonomická fakulta 2004. 152 s. ISBN 80-248-0685.
6. HALÁSEK, D a D. LENERT *Ekonomika vybraného sektoru. (vybrané kapitoly)*, 1. vyd. Ostrava : VŠB – Technická univerzita 2008. 230 s. ISBN 978-80-248-1854-2.
7. HORZINKOVÁ, E. a B. ČECHMÁNEK *Poplatky vybírané orgány České republiky*, Praha : Linde 1999. 391 s. ISBN 80-7201-159-6.
8. HORZINKOVÁ, E. a FIALA, Z. *Správní právo hmotné: obecná část*, Praha : Leges, 2010. 207 s. ISBN 978-80-87212-55-4 .
9. HORZINKOVÁ, E. a NOVOTNÝ, V. *Správní právo procesní*, 3. akt. a dopl. vydání. Praha : Leges, 2010. 360 s. ISBN 978-80-87212-34-9.
10. KOPECKÝ, M. *Právní postavení obcí a krajů – základy komunálního práva*, Praha : Wolters Kluwer Česká republika, a. s. 2010. 392 s. ISBN 978-80-7357-561-8.
11. OCHRANA, F. a M. FANTOVÁ-ŠUMPÍKOVÁ a J. PAVEL a J. NĚMEC a kol. *Efektivnost zabezpečování vybraných veřejných služeb na úrovni obcí*, Praha : Vysoká škola ekonomická v Praze, nakladatelství Oeconomica, 2007. 149 s. ISBN 978-80-345-1259-4.
12. PEKOVÁ, J. *Finance územní samosprávy: teorie a praxe*, Praha : Wolters Kluwer Česká republika, 2011. 587 s. ISBN 978-80-7357-614-1.
13. PRAŽÁK, J. *Rakouské ústavní právo*, Praha : Jednota právnická, 1901. 201 s.

14. PROCHÁZKOVÁ, D. a B. ŠESTÁK *Metodika pro odhad nákladů na obnovu majetku v územích postižených živelní nebo jinou pohromou*, Praha : Policejní akademie České republiky – Vydavatelství PA ČR 2007. 104 s. ISBN 978-80-7251-237-9.
15. PROVAZNÍKOVÁ, R. *Financování měst, obcí a regionů: teorie a praxe*, 2. akt. a rozšířené vyd. Praha : Granada, 2009 304 s. ISBN 978-80-247-2789-9.
16. VOPÁLKA, V. a kol., *Nový správní řád*, Praha : ASPI, 2005. 555 s. ISBN 80-7357-109-9.
17. VOPÁLKA, V. *Správní řád: Komentář*, Praha : C. H. Beck, 2003. 400 s. ISBN 80-7179-731-6.

### **Elektronické zdroje**

1. *Breznice* [online]. 2012 [cit. 13. ledna 2012]. Dostupný z www: <<http://www.breznice.cz/historie-mesta-breznice>> .
2. *Cetyně* [online]. 2012 [cit. 1. února 2012]. Dostupný z www: <<http://www.obce-mesta.info/obec.php?id=Cetyne-564419><http://www.pribram-city.cz/>>.
3. *Místní poplatky* [online]. 2012 [cit. 11. března 2012]. Dostupný z www: <[http://knihovna.oseminare.cz/index.php/M%C3%ADstn%C3%AD\\_poplatky](http://knihovna.oseminare.cz/index.php/M%C3%ADstn%C3%AD_poplatky)>.
4. *Příbram* [online]. 2012 [cit. 13. ledna 2012]. Dostupný z www: <[http://www.pribram-city.cz/struk\\_menu.php?vid=28](http://www.pribram-city.cz/struk_menu.php?vid=28)>.
5. *Slovníček účetních pojmů* [online]. 2012 [cit. 11. března 2012]. Dostupný z www: <<http://www.testyzucetnictvi.cz/slovnicek-ucetnich-pojmu.php?pojmem=dane>>.
6. *Ústavní soud* [online]. 2012 [cit. 31. března 2012]. Dostupný z www : <<http://swww.usoud.cz/scripts/modules/fulltext/fulltxt.php?searchtext=Pl.+%DAS+30%2F06&Action=Hledat&catid=0&datefrom=&dateto=>>>.
7. *Nejvyšší správní soud* [online]. 2012 [cit. 31. března 2012]. Dostupný z www : <<http://www.nssoud.cz/Utulky-nemaji-povinnost-platit-poplatek-ze-psu/art/203?menu=0>>.

## Legislativní dokumenty

1. ČESKO. Zákon č. 1/1993, Sb., Ústava České republiky. In: *Sbírka zákonů. Česká republika* [online]. 2012 [cit. 1. března 2012]. Dostupný z WWW: <<http://www.zakonyprolidi.cz/cs/1993-1>>.
2. ČESKO. Zákon č. 82/1998 Sb., o odpovědnosti za škodu způsobenou při výkonu veřejné moci rozhodnutím nebo nesprávným úředním postupem. In: *Sbírka zákonů. Česká republika* [online]. 2012 [cit. 19. února 2012]. Dostupný z WWW: <<http://www.zakonyprolidi.cz/cs/1998-82>>.
3. ČESKO. Zákon č. 128/2000 Sb., o obcích. In: *Sbírka zákonů. Česká republika* [online]. 2012 [cit. 11. března 2012]. Dostupný z WWW: <<http://www.zakonyprolidi.cz/cs/1990-565>>.
4. ČESKO. Zákon č. 159/2006 Sb., o střetu zájmů. In: *Sbírka zákonů. Česká republika* [online]. 2012 [cit. 11. března 2012]. Dostupný z WWW: <<http://www.zakonyprolidi.cz/cs/2006-311>>.
5. ČESKO. Zákon č. 200/1990 Sb., o přestupcích, In: *Sbírka zákonů. Česká republika* [online]. 2012 [cit. 11. března 2012]. Dostupný z WWW: <<http://www.zakonyprolidi.cz/cs/1990-200>>.
6. ČESKO. Zákon č. 280/2009 Sb., daňový řád. In: *Sbírka zákonů. Česká republika* [online]. 2012 [cit. 11. března 2012]. Dostupný z WWW: <<http://business.center.cz/business/pravo/zakony/danovy-rad/>>.
7. ČESKO. Zákon č. 312/2002 Sb., o úřednicích územních samosprávních celků a o změně některých zákonů, ve znění pozdějších předpisů. In: *Sbírka zákonů. Česká republika* [online]. 2012 [cit. 11. března 2012]. Dostupný z WWW: <<http://business.center.cz/business/pravo/zakony/danovy-rad/>>.
8. ČESKO. Zákon č. 314/2006 Sb., o stanovení obcí s pověřeným obecním úřadem a stanovení obcí s rozšířenou působností. In: *Sbírka zákonů. Česká republika* [online]. 2012 [cit. 19. února 2012]. Dostupný z WWW: <<http://www.uplnezneni.cz/zakon/314-2006-sb-kterym-se-meni-zakon-c-1852001-sb-o-odpadech-a-o-zmene-nekterych-dalsich-zakonu-ve-zneni-pozdejsich-predpisu-a-zakon-c-1401961-sb-trestni-zakon-ve-zneni-pozdejsich-predpisu>>.

9. ČESKO. Zákon č. 500/2004 Sb., správní řád. In: *Sbírka zákonů. Česká republika* [online]. 2012 [cit. 11. března 2012]. Dostupný z WWW: < <http://www.zakonycr.cz/seznamy/500-2004-Sb-zakon-spravni-rad.html>>.
10. ČESKO. Zákon č. 565/1990 Sb., o místních poplatcích. In: *Sbírka zákonů. Česká republika* [online]. 2012 [cit. 11. března 2012]. Dostupný z WWW: < [http://www.corona.cz/zak/565\\_1990.htm](http://www.corona.cz/zak/565_1990.htm)>.

## **SEZNAM OBRÁZKŮ, TABULEK A GRAFŮ**

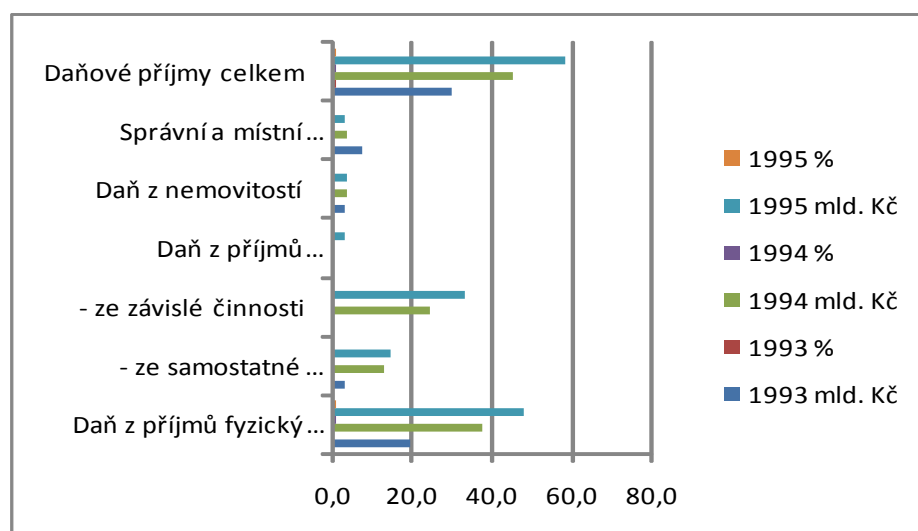
1. Schéma č. 1 – Schéma veřejné správy
2. Schéma č. 2 – Struktura veřejné správy v ČR od roku 2003
3. Schéma č. 3 – Struktura územního rozpočtu
4. Tabulka č. 1 – Srovnání podílu správních a místních, ostatních poplatků na celkových daňových příjmech 1993 a 2008
5. Tabulka č. 2 – Srovnání vybraných údajů
6. Tabulka č. 3 – Srovnání výše místních poplatků dle obcí a druhů místních poplatků
7. Tabulka č. 4 - Rekapitulace

## **PŘÍLOHY**

1. Příloha č. 1 – Struktura daňových příjmů obcí v letech 1993-1995
2. Příloha č. 2 – Struktura daňových příjmů obcí v letech 1996-2000
3. Příloha č. 3 – Vývoj daňových příjmů a DSO v letech 2001-2004
4. Příloha č. 4 – Vývoj daňových příjmů a DSO v letech 2005-2008
5. Příloha č. 5 – Meziroční srovnání podílu správních a místních, ostatních poplatků na celkových daňových příjmech 1993-2008
6. Příloha č. 6 – Procentní podíl jednotlivých krajů na celostátním výnosu daní
7. Příloha č. 7 – Výše rozpočtovaných místních poplatků v tis. Kč
8. Příloha č. 8 – Výše předepsaných místních poplatků v tis. Kč
9. Příloha č. 9 – Výše vybraných místních poplatků v tis. Kč
10. Příloha č. 10 – Procento úspěšnosti vybírání místních poplatků Příbram
11. Příloha č. 11 – Procento úspěšnosti vybírání místních poplatků Březnice
12. Příloha č. 12 – Procento úspěšnosti vybírání místních poplatků Cetyně
13. Příloha č. 13 – Procento úspěšnosti vybírání místních poplatků – srovnání obcí
14. Příloha č. 14 - Dotazník

Příloha č. 1 – Struktura daňových příjmů obcí v letech 1993-1995<sup>70</sup>

Ukazatel	1993		1994		1995	
	mld. Kč	%	mld. Kč	%	mld. Kč	%
Daň z příjmů fyzický osob	19,5	65,2%	37,7	83,2%	47,9	82,0%
- ze samostatné výdělečné činnosti	3,0	10,0%	13,1	28,9%	14,8	25,3%
- ze závislé činnosti	-	-	24,6	54,3%	33,1	56,7%
Daň z příjmů právnických osob	-	-	0,1	0,2%	3,1	5,3%
Daň z nemovitostí	3,0	10,0%	3,8	8,4%	3,8	6,5%
Správní a místní poplatky a ostatní příjmy	7,4	24,7%	3,7	8,2%	3,1	5,3%
<b>Daňové příjmy celkem</b>	<b>29,9</b>	<b>100,0%</b>	<b>45,3</b>	<b>100,0%</b>	<b>58,4</b>	<b>100,0%</b>

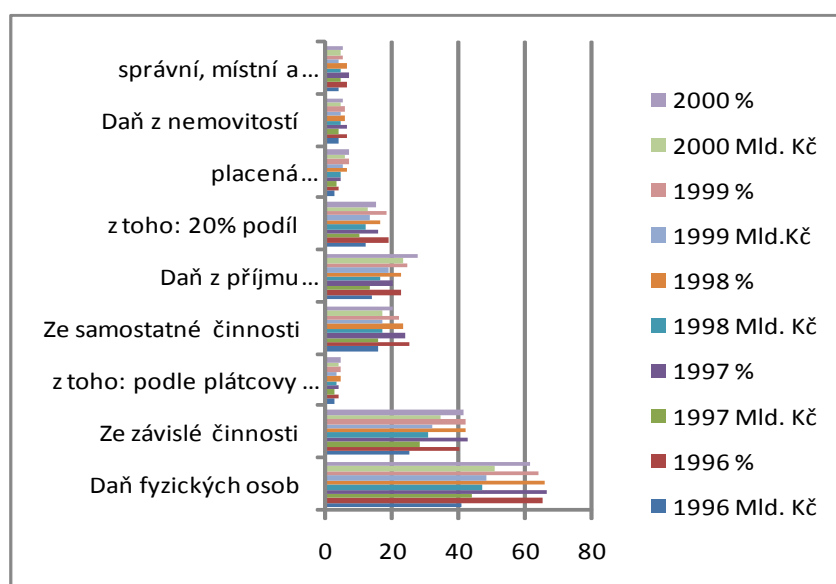


<sup>70</sup> PROVAZNÍKOVÁ, R. *Financování měst, obcí a regionů: teorie a praxe*, Praha, 2009, s. 122



Příloha č. 2 – Struktura daňových příjmů obcí v letech 1996-2000<sup>71</sup>

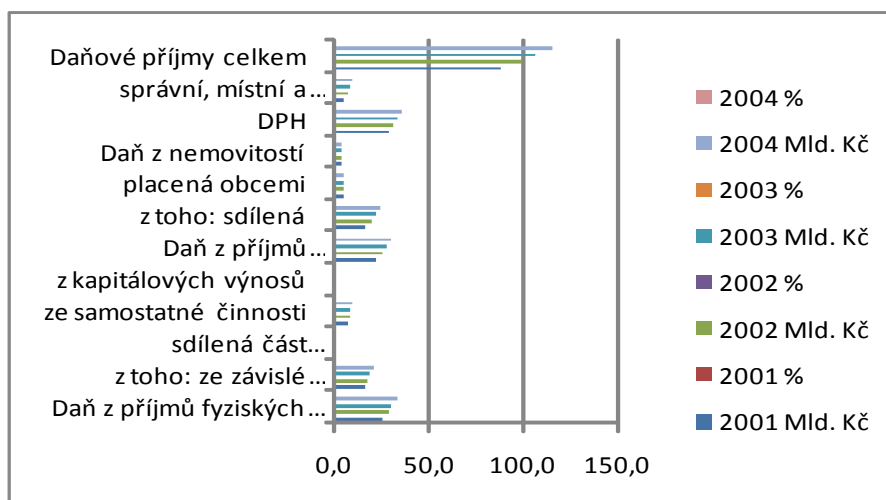
Ukazatel	1996		1997		1998		1999		2000	
	Mld. Kč	%	Mld. Kč	%	Mld. Kč	%	Mld. Kč	%	Mld. Kč	%
<b>Daň fyzických osob</b>	41,1	65,4	44	66,9	47,4	65,9	48,8	64,5	51,3	61,5
Ze závislé činnosti	25,3	40,3	28,2	42,9	30,7	42,3	31,9	42,1	34,7	41,5
z toho: podle plátcovy pokladny	2,53	4	2,8	4	3,1	4,3	3,19	4,2	3,5	4,3
Ze samostatné činnosti	15,8	25,2	15,8	24	16,7	23,2	16,9	22,3	16,7	20
<b>Daň z příjmu právnických osob</b>	14,1	22,5	13,4	20,4	16,2	22,5	18,8	24,8	23,4	28
z toho: 20% podíl	11,8	18,8	10,3	15,7	11,9	16,5	13,4	18	12,8	15,3
placená obcemi	2,3	3,7	3	4,6	4,3	6	5,2	6,9	5,5	7
<b>Daň z nemovitostí</b>	4	6,3	3,9	6	4,1	5,7	4,3	5,5	4,4	5,3
<b>správní, místní a ostatní poplatky</b>	3,8	6,1	4,5	6,8	4,3	6,1	3,8	5	4,2	5
<b>Daňové příjmy celkem</b>	<b>62,8</b>	<b>100</b>	<b>65,8</b>	<b>100</b>	<b>72,1</b>	<b>100</b>	<b>75,7</b>	<b>100</b>	<b>83,6</b>	<b>100</b>



<sup>71</sup> PROVAZNÍKOVÁ, R. *Financování měst, obcí a regionů: teorie a praxe*, Praha, 2009, s. 128.

Příloha č. 3 – Vývoj daňových příjmů a DSO v letech 2001-2004<sup>72</sup>

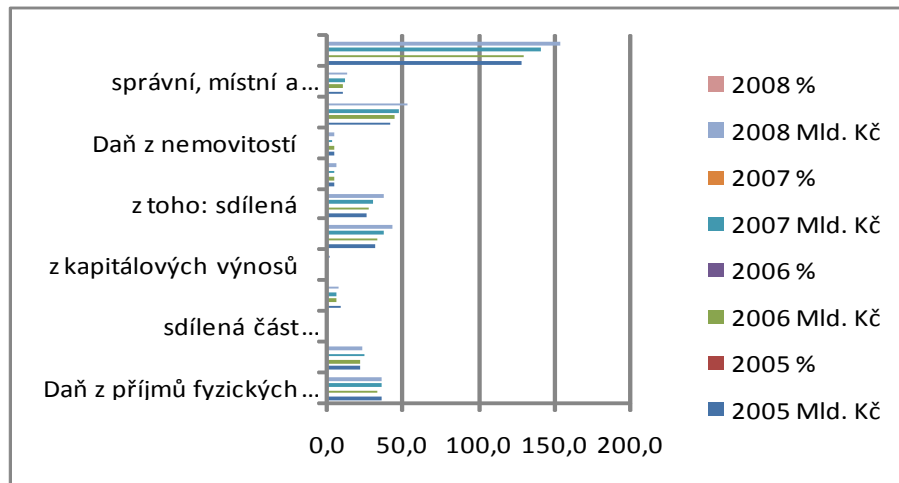
Ukazatel	2001		2002		2003		2004	
	Mld. Kč	%	Mld. Kč	%	Mld. Kč	%	Mld. Kč	%
<b>Daň z příjmů fyzických osob</b>	<b>25,8</b>	<b>29,1%</b>	<b>29,2</b>	<b>29,3%</b>	<b>31,1</b>	<b>29,0%</b>	<b>34,4</b>	<b>29,6%</b>
z toho: ze závislé činnosti	16,5	18,6%	18,0	18,1%	19,7	18,4%	21,5	18,5%
sdílená část 1,5%	-	-	1,3	1,3%	1,4	1,3%	1,5	1,3%
ze samostatné činnosti	8,0	9,0%	8,6	8,6%	8,8	8,2%	9,9	8,5%
z kapitálových výnosů	1,3	1,5%	1,3	1,3%	1,2	1,1%	1,5	1,3%
<b>Daň z příjmů právnických osob</b>	<b>23,2</b>	<b>26,1%</b>	<b>25,9</b>	<b>26,0%</b>	<b>28,4</b>	<b>26,4%</b>	<b>30,6</b>	<b>26,4%</b>
z toho: sdílená	17,4	19,6%	20,6	20,7%	22,5	20,9%	24,6	21,2%
placená obcemi	5,8	6,5%	5,3	5,3%	5,9	5,5%	6,0	5,2%
<b>Daň z nemovitostí</b>	<b>4,6</b>	<b>5,2%</b>	<b>4,6</b>	<b>4,6%</b>	<b>4,8</b>	<b>4,5%</b>	<b>4,9</b>	<b>4,2%</b>
<b>DPH</b>	<b>29,8</b>	<b>33,6%</b>	<b>31,8</b>	<b>32,0%</b>	<b>33,9</b>	<b>31,5%</b>	<b>36,2</b>	<b>31,2%</b>
správní, místní a poplatky za znečištění životního prostředí	5,4	6,3%	8,0	8,0%	9,3	8,7%	9,8	8,5%
<b>Daňové příjmy celkem</b>	<b>88,8</b>	<b>100,0%</b>	<b>99,5</b>	<b>100,0%</b>	<b>107,3</b>	<b>100,0%</b>	<b>116,1</b>	<b>100,0%</b>



<sup>72</sup> PROVAZNÍKOVÁ, R. *Financování měst, obcí a regionů: teorie a praxe*, Praha, 2009, s. 136.

Příloha č. 4 – Vývoj daňových příjmů a DSO v letech 2005-2008<sup>73</sup>

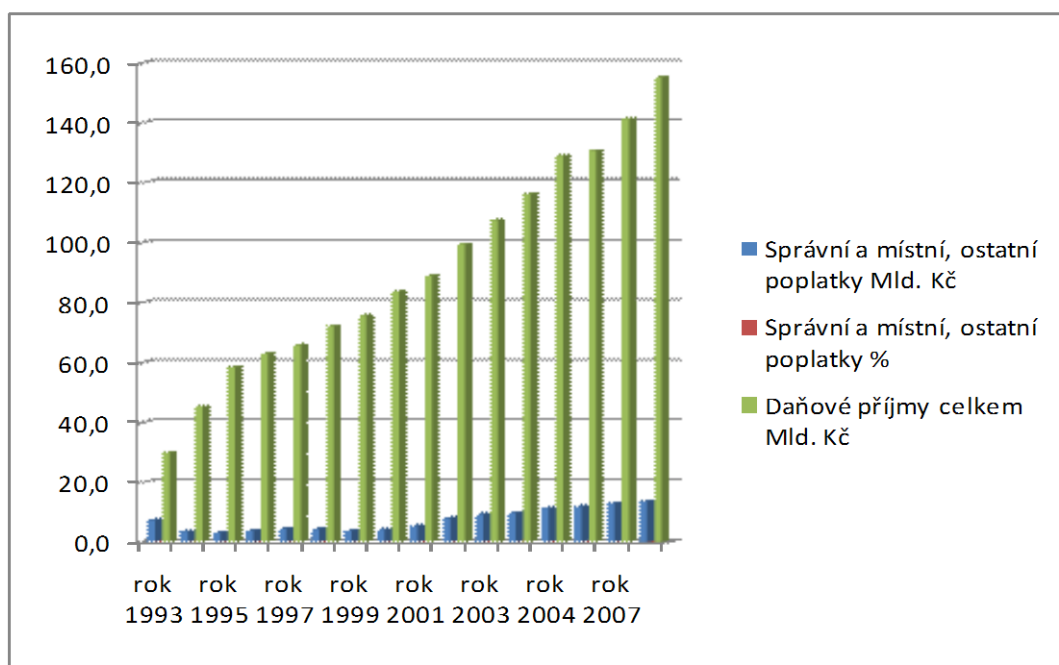
Ukazatel	2005		2006		2007		2008	
	Mld. Kč	%	Mld. Kč	%	Mld. Kč	%	Mld. Kč	%
<b>Daň z příjmů fyzických osob</b>	<b>36,5</b>	<b>28,3%</b>	<b>33,9</b>	<b>25,9%</b>	<b>36,9</b>	<b>26,1%</b>	<b>36,8</b>	<b>23,7%</b>
z toho: ze závislé činnosti	23,0	17,8%	23,3	17,8%	25,9	18,3%	24,8	16,0%
sdílená část 1,5%	1,7	1,3%	1,6	1,3%	1,9	1,3%	1,7	1,1%
ze samostatné činnosti	10,5	8,1%	7,5	5,7%	7,3	5,2%	8,1	5,2%
z kapitálových výnosů	1,3	1,0%	1,5	1,1%	1,7	1,2%	2,2	1,4%
<b>Daň z příjmů právnických osob</b>	<b>33,0</b>	<b>25,6%</b>	<b>34,3</b>	<b>26,2%</b>	<b>38,1</b>	<b>26,9%</b>	<b>44,2</b>	<b>28,5%</b>
z toho: sdílená	27,4	21,3%	28,4	21,7%	31,9	22,6%	37,7	24,3%
placená obcemi	5,6	4,3%	5,9	4,5%	6,2	4,4%	6,5	4,2%
<b>Daň z nemovitostí</b>	<b>5,0</b>	<b>3,9%</b>	<b>5,0</b>	<b>3,8%</b>	<b>5,0</b>	<b>3,5%</b>	<b>5,9</b>	<b>3,8%</b>
<b>DPH</b>	<b>43,2</b>	<b>33,5%</b>	<b>45,6</b>	<b>34,9%</b>	<b>48,3</b>	<b>34,2%</b>	<b>54,6</b>	<b>35,2%</b>
správní, místní a poplatky za znečištění životního prostředí	11,3	8,8%	11,8	9,0%	13,0	9,2%	13,5	8,7%
<b>Daňové příjmy celkem</b>	<b>128,9</b>	<b>100,0%</b>	<b>130,7</b>	<b>100,0%</b>	<b>141,3</b>	<b>100,0%</b>	<b>155,0</b>	<b>100,0%</b>



<sup>73</sup> PROVAZNÍKOVÁ, R. *Financování měst, obcí a regionů: teorie a praxe*, Praha, 2009, s. 136.

Příloha č. 5 – Meziroční srovnání podílu správních a místních, ostatních poplatků na celkových daňových příjmech<sup>74</sup>

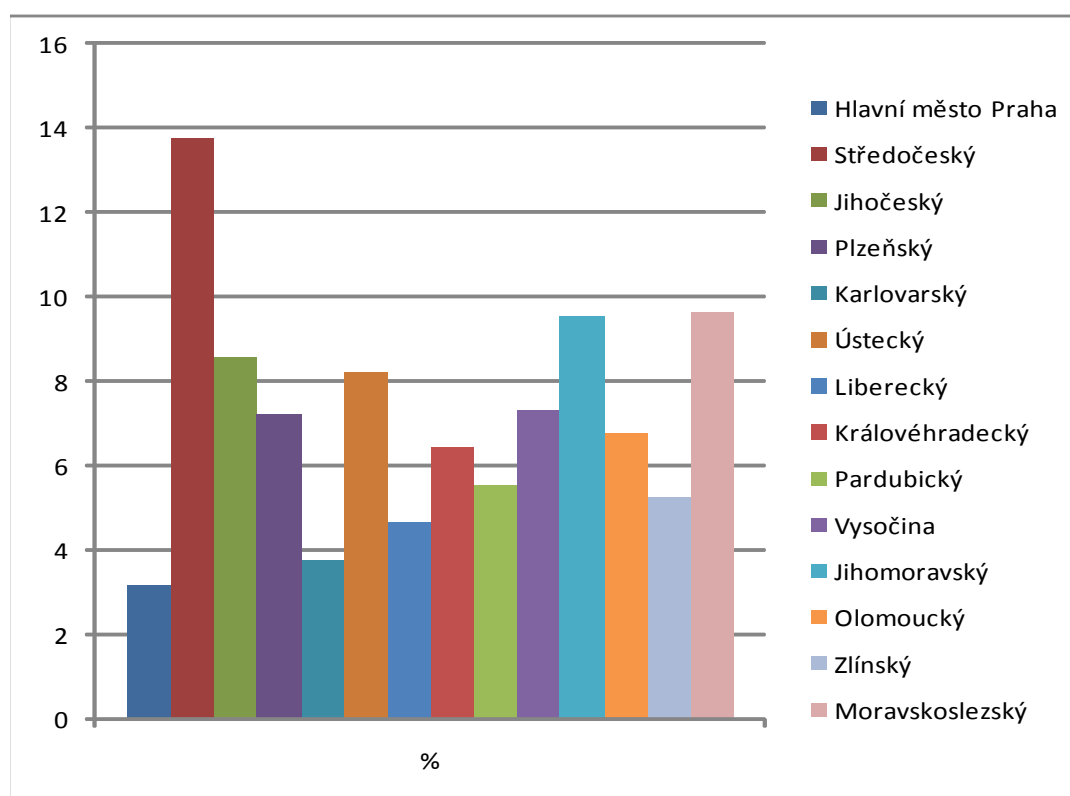
Období	Správní a místní, ostatní poplatky		Daňové příjmy celkem
	Mld. Kč	%	Mld. Kč
rok 1993	7,4	24,7%	29,9
rok 1994	3,7	8,2%	45,3
rok 1995	3,1	5,3%	58,4
rok 1996	3,8	6,1%	62,8
rok 1997	4,5	6,8%	65,8
rok 1998	4,3	6,1%	72,1
rok 1999	3,8	5,0%	75,7
rok 2000	4,2	5,0%	83,6
rok 2001	5,4	6,1%	88,8
rok 2002	8,0	8,0%	99,5
rok 2003	9,3	8,7%	107,5
rok 2004	9,8	8,5%	116,1
rok 2004	11,4	8,8%	128,9
rok 2006	11,8	9,0%	130,7
rok 2007	13,0	9,2%	141,3
rok 2008	13,5	8,7%	155,0



<sup>74</sup> PROVAZNÍKOVÁ, R. *Financování měst, obcí a regionů: teorie a praxe*, Praha, 2009, s. 136.

Příloha č. 6 – Procentní podíl jednotlivých krajů na celostátním výnosu daní<sup>75</sup>

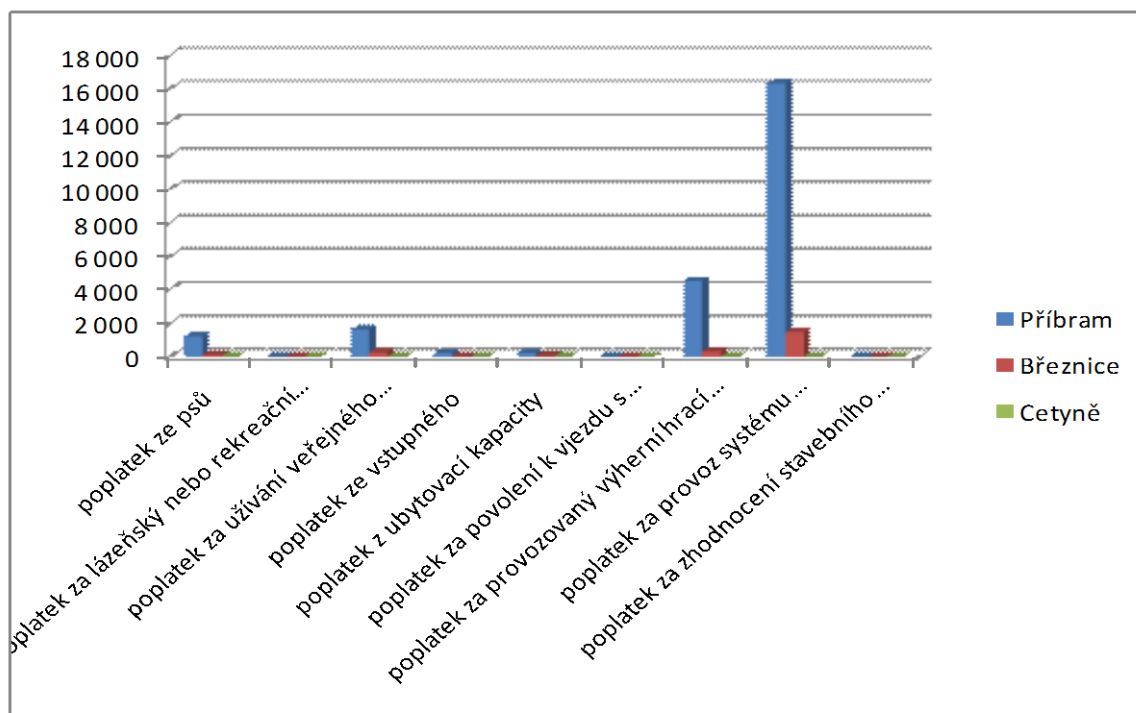
Kraj	%
Hlavní město Praha	3,183684
Středočeský	13,774311
Jihočeský	8,607201
Plzeňský	7,248716
Karlovarský	3,77299
Ústecký	8,242502
Liberecký	4,681207
Královéhradecký	6,442233
Pardubický	5,555168
Vysočina	7,33859
Jihomoravský	9,526055
Olomoucký	6,751705
Zlínský	5,251503
Moravskoslezský	9,624135
<b>ČR Celkem</b>	<b>100,00</b>



<sup>75</sup> PROVAZNÍKOVÁ, R. *Financování měst, obcí a regionů: teorie a praxe*, Praha, 2009, s. 137.

Příloha č. 7 – Výše rozpočtovaných místních poplatků v tis. Kč<sup>76</sup>

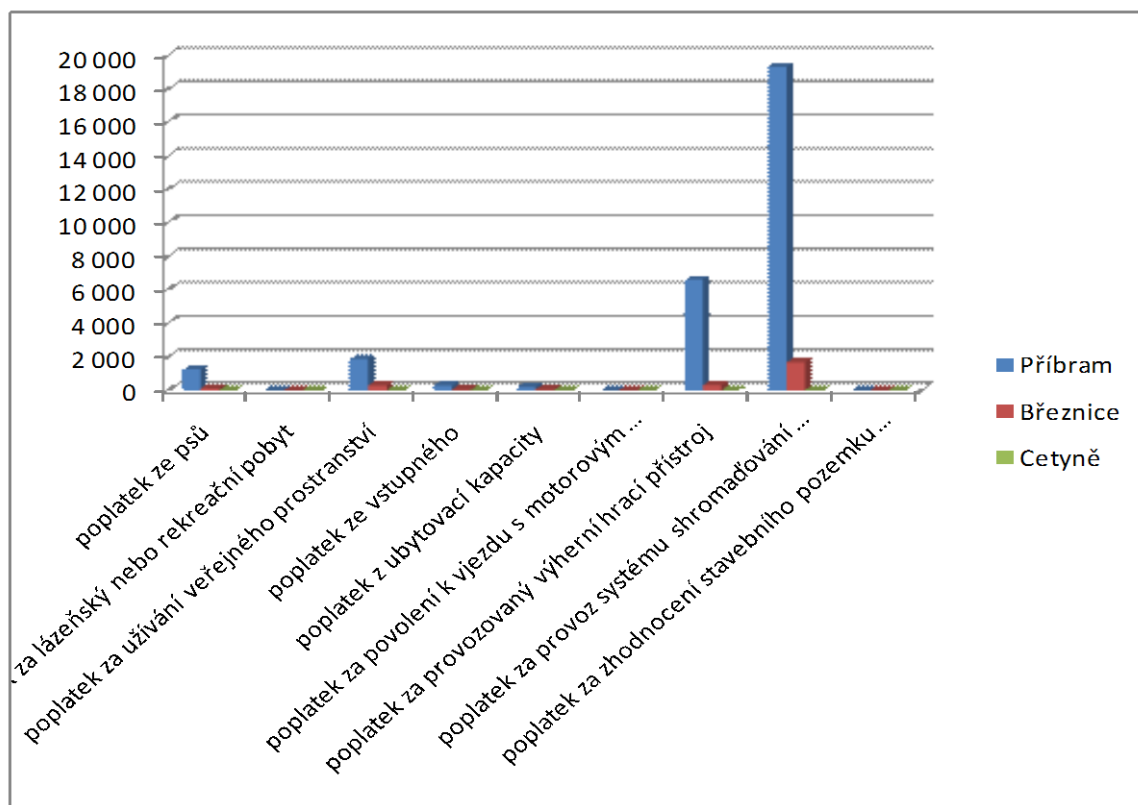
Druh poplatku	Příbram	Březnice	Cetyně
poplatek ze psů	1 200	90	4
poplatek za lázeňský nebo rekreační pobyt	0	0	0
poplatek za užívání veřejného prostranství	1 600	250	2
poplatek ze vstupného	200	20	0
poplatek z ubytovací kapacity	205	50	0
poplatek za povolení k vjezdu s motorovým vozidlem do vybraných míst a částí měst	0	0	0
poplatek za provozovaný výherní hrací přístroj	4 500	300	0
poplatek za provoz systému shromažďování sběru, přepravy, třídění využívání a odstraňování komunálních odpadů	16 300	1 450	4
poplatek za zhodnocení stavebního pozemku možností jeho připojení na stavbu vodovodu nebo kanalizace	0	0	0
<b>Celkem</b>	<b>24 005</b>	<b>2 160</b>	<b>10</b>



Příloha č. 8 – Výše předepsaných místních poplatků v tis. Kč<sup>77</sup>

<sup>76</sup> „vlastní sestavení“

Druh poplatku	Příbram	Březnice	Cetyně
poplatek ze psů	1 237	105	5
poplatek za lázeňský nebo rekreační pobyt	0	0	0
poplatek za užívání veřejného prostranství	1 851	267	2
poplatek ze vstupného	254	34	0
poplatek z ubytovací kapacity	185	45	0
poplatek za povolení k vjezdu s motorovým vozidlem do vybraných míst a částí měst	0	0	0
poplatek za provozovaný výherní hrací přístroj	6 583	281	0
poplatek za provoz systému shromažďování sběru, přepravy, třídění využívání a odstraňování komunálních odpadů	19 297	1 657	6
poplatek za zhodnocení stavebního pozemku možností jeho připojení na stavbu vodovodu nebo kanalizace	0	0	0
<b>Celkem</b>	<b>29 407</b>	<b>2 389</b>	<b>13</b>

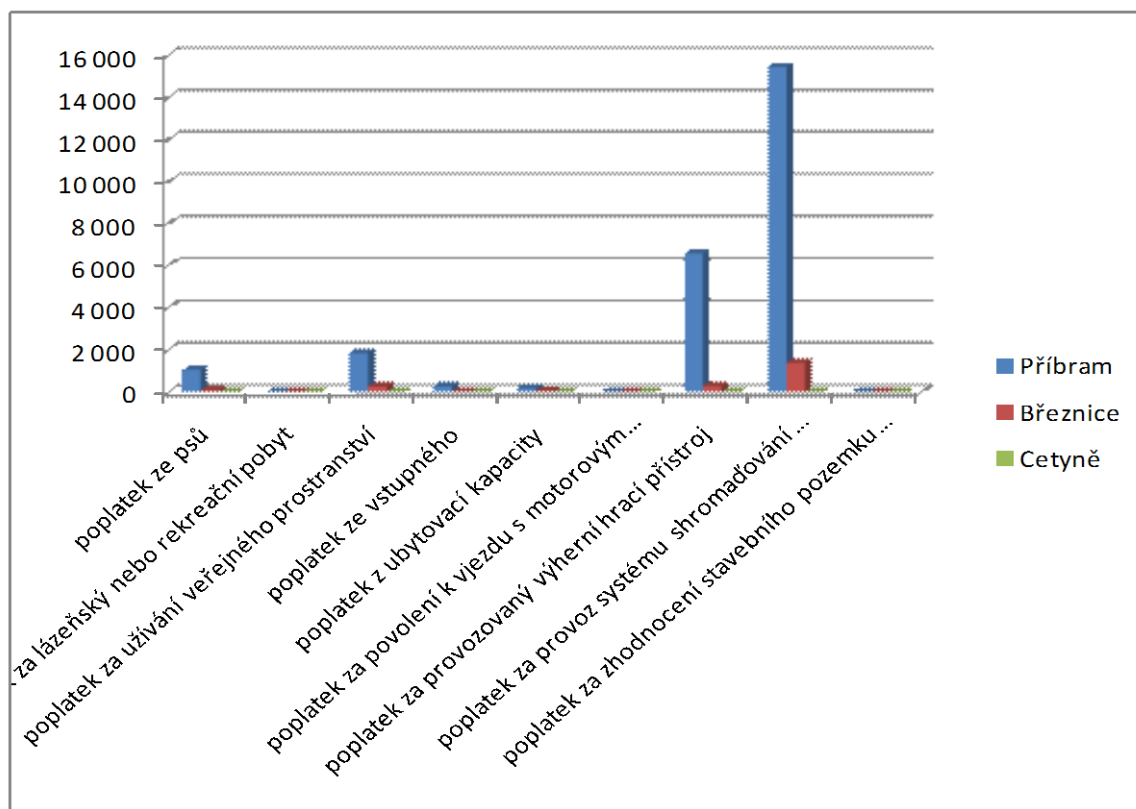


Příloha č. 9 – Výše vybraných místních poplatků v tis. Kč<sup>78</sup>

<sup>77</sup> „vlastní sestavení“

<sup>78</sup> „vlastní sestavení“

Druh poplatku	Příbram	Březnice	Cetyně
poplatek ze psů	1 056	87	5
poplatek za lázeňský nebo rekreační pobyt	0	0	0
poplatek za užívání veřejného prostranství	1 851	267	2
poplatek ze vstupného	254	34	0
poplatek z ubytovací kapacity	185	45	0
poplatek za povolení k vjezdu s motorovým vozidlem do vybraných míst a částí měst	0	0	0
poplatek za provozovaný výherní hrací přístroj	6 583	281	0
poplatek za provoz systému shromažďování sběru, přepravy, třídění využívání a odstraňování komunálních odpadů	15 427	1 389	1
poplatek za zhodnocení stavebního pozemku možností jeho připojení na stavbu vodovodu nebo kanalizace	0	0	0
<b>Celkem</b>	<b>25 356</b>	<b>2 103</b>	<b>7</b>

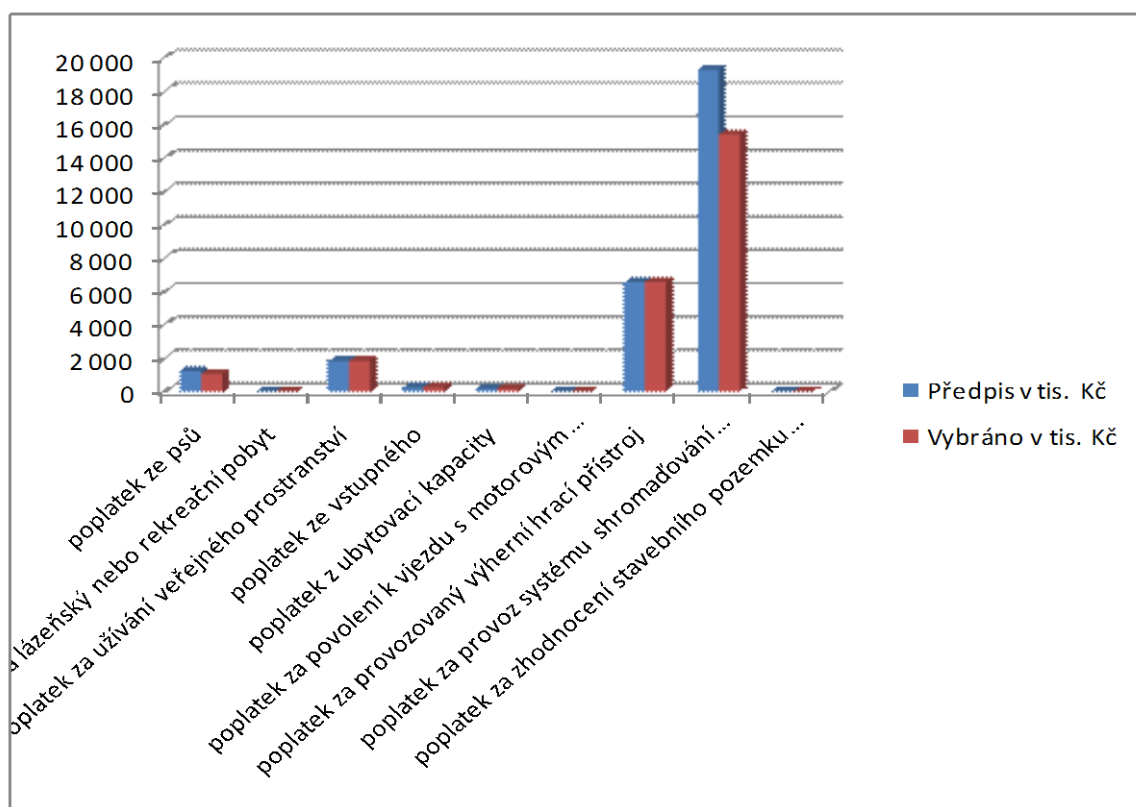


Příloha č. 10 – Procento úspěšnosti vybírání místních poplatků Příbram<sup>79</sup>

<sup>79</sup> „vlastní sestavení“

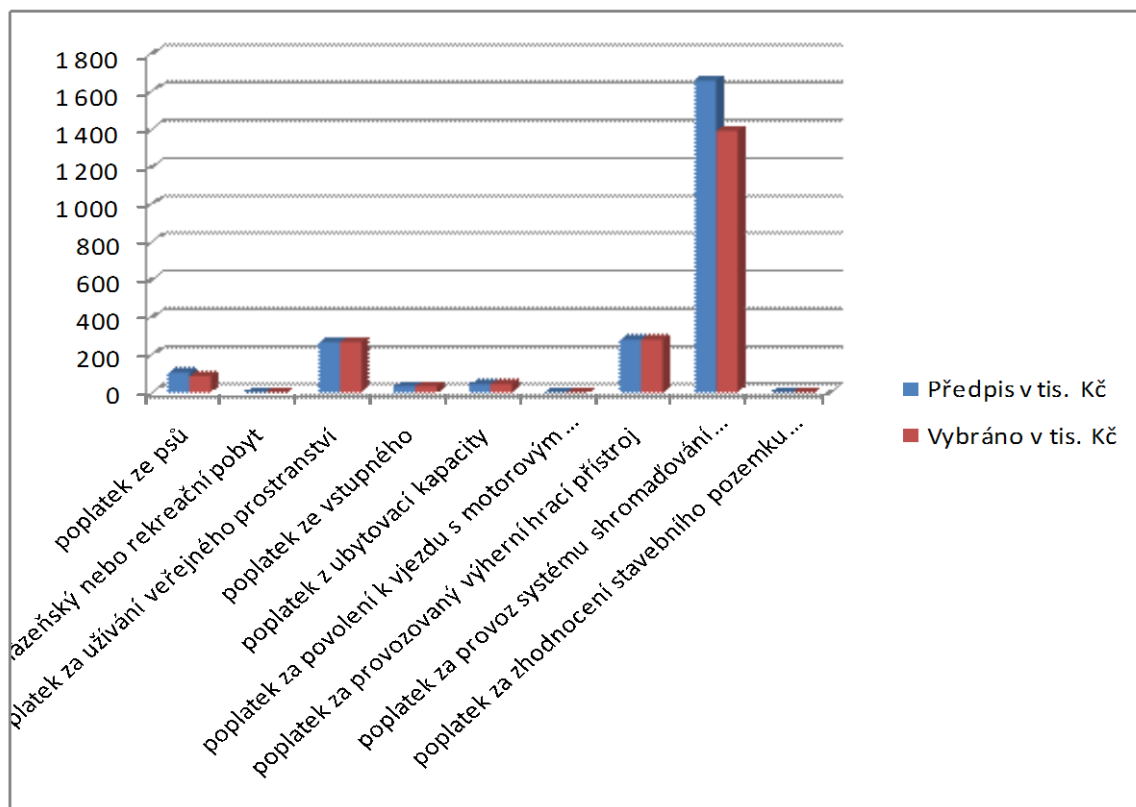


Druh poplatku	Předpis v tis. Kč	Vybráno v tis. Kč	% úspěšnosti
poplatek ze psů	1 237	1 056	85,37%
poplatek za lázeňský nebo rekreační pobyt	0	0	0,00%
poplatek za užívání veřejného prostranství	1 851	1 851	100,00%
poplatek ze vstupného	254	254	100,00%
poplatek z ubytovací kapacity	185	185	100,00%
poplatek za povolení k vjezdu s motorovým vozidlem do vybraných míst a částí měst	0	0	0,00%
poplatek za provozovaný výherní hrací přístroj	6 583	6 583	100,00%
poplatek za provoz systému shromažďování sběru, přepravy, třídění využívání a odstraňování komunálních odpadů	19 297	15 427	79,95%
poplatek za zhodnocení stavebního pozemku možností jeho připojení na stavbu vodovodu nebo kanalizace	0	0	0,00%
<b>Celkem</b>	<b>29 407</b>	<b>25 356</b>	<b>86,22%</b>



Příloha č. 11 – Procento úspěšnosti vybírání místních poplatků Březnice<sup>80</sup>

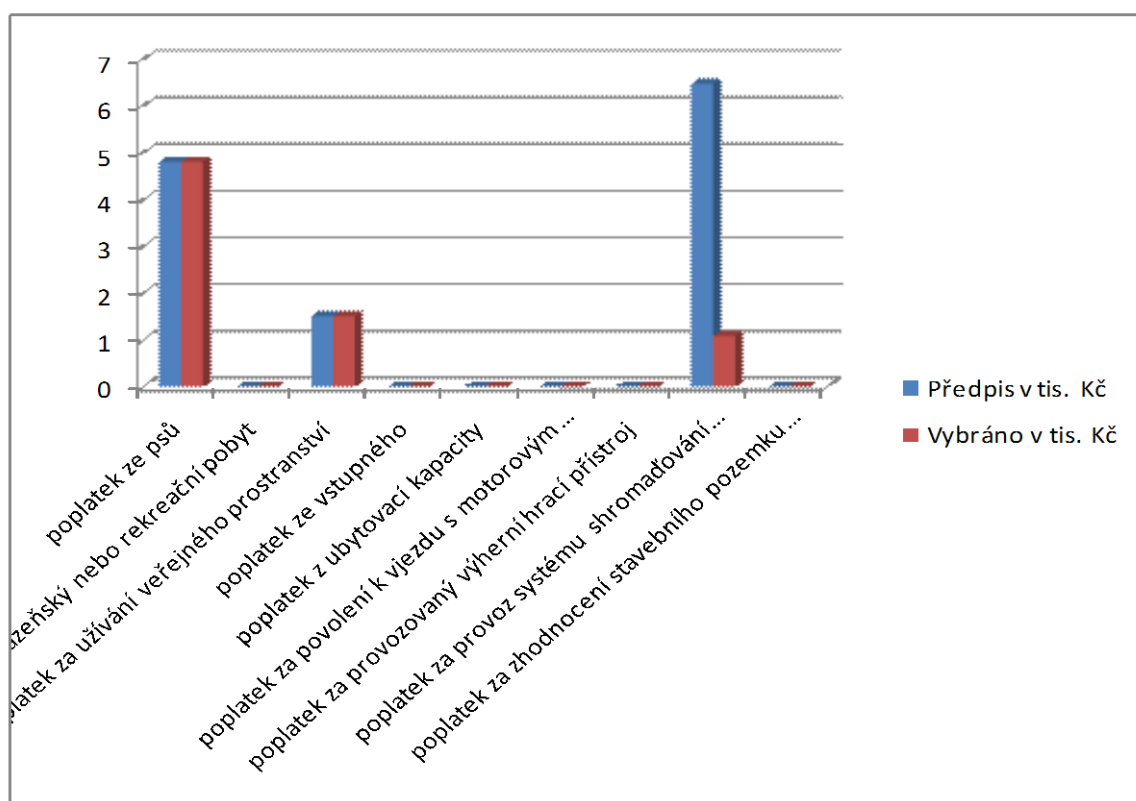
Druh poplatku	Předpis v tis. Kč	Vybráno v tis. Kč	% úspěšnosti
poplatek ze psů	105	87	82,86%
poplatek za lázeňský nebo rekreační pobyt	0	0	0,00%
poplatek za užívání veřejného prostranství	267	267	100,00%
poplatek ze vstupného	34	34	100,00%
poplatek z ubytovací kapacity	45	45	100,00%
poplatek za povolení k vjezdu s motorovým vozidlem do vybraných míst a částí měst	0	0	0,00%
poplatek za provozovaný výherní hrací přístroj	281	281	100,00%
poplatek za provoz systému shromažďování sběru, přepravy, třídění využívání a odstraňování komunálních odpadů	1 657	1 389	83,83%
poplatek za zhodnocení stavebního pozemku možností jeho připojení na stavbu vodovodu nebo kanalizace	0	0	0,00%
<b>Celkem</b>	<b>2 389</b>	<b>2 103</b>	<b>88,03%</b>



<sup>80</sup> „vlastní sestavení“

Příloha č. 12 – Procento úspěšnosti vybírání místních poplatků Cetyně<sup>81</sup>

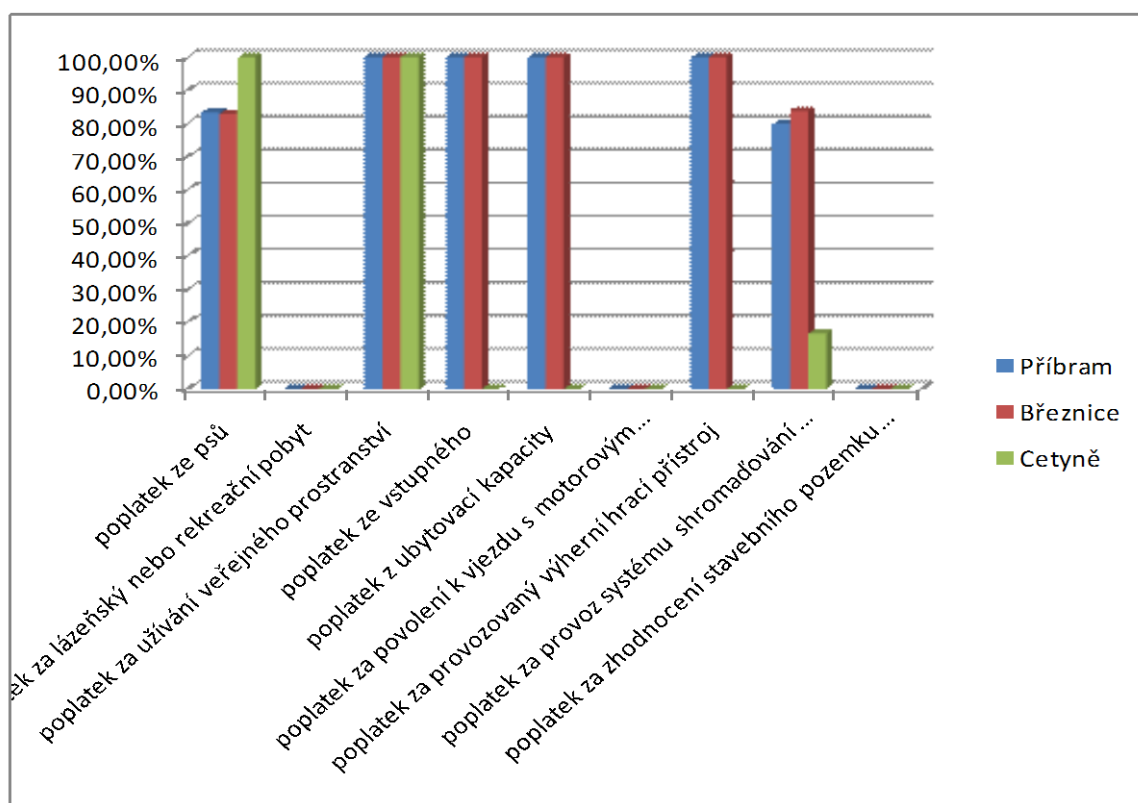
Druh poplatku	Předpis v tis. Kč	Vybráno v tis. Kč	% úspěšnosti
poplatek ze psů	5	5	100,00%
poplatek za lázeňský nebo rekreační pobyt	0	0	0,00%
poplatek za užívání veřejného prostranství	2	2	100,00%
poplatek ze vstupného	0	0	0,00%
poplatek z ubytovací kapacity	0	0	0,00%
poplatek za povolení k vjezdu s motorovým vozidlem do vybraných míst a částí měst	0	0	0,00%
poplatek za provozovaný výherní hrací přístroj	0	0	0,00%
poplatek za provoz systému shromažďování sběru, přepravy, třídění využívání a odstraňování komunálních odpadů	6	1	16,69%
poplatek za zhodnocení stavebního pozemku možnosti jeho připojení na stavbu vodovodu nebo kanalizace	0	0	0,00%
<b>Celkem</b>	<b>12,77</b>	<b>7,38</b>	<b>57,79%</b>



<sup>81</sup> „vlastní sestavení“

Příloha č. 13 – Procento úspěšnosti vybírání místních poplatků – srovnání obcí<sup>82</sup>

Druh poplatku	Příbram	Březnice	Cetyně
poplatek ze psů	83,37%	82,86%	100,00%
poplatek za lázeňský nebo rekreační pobyt	0,00%	0,00%	0,00%
poplatek za užívání veřejného prostranství	100,00%	100,00%	100,00%
poplatek ze vstupného	100,00%	100,00%	0,00%
poplatek z ubytovací kapacity	100,00%	100,00%	0,00%
poplatek za povolení k vjezdu s motorovým vozidlem do vybraných míst a částí měst	0,00%	0,00%	0,00%
poplatek za provozovaný výherní hrací přístroj	100,00%	100,00%	0,00%
poplatek za provoz systému shromažďování sběru, přepravy, třídění využívání a odstraňování komunálních odpadů	79,95%	83,83%	16,69%
poplatek za zhodnocení stavebního pozemku možností jeho připojení na stavbu vodovodu nebo kanalizace	0,00%	0,00%	0,00%
<b>Celkem</b>	<b>86,22%</b>	<b>88,03%</b>	<b>57,79%</b>



<sup>82</sup> „vlastní sestavení“

<b>DOTAZNÍK</b>		
	<b>ANO</b>	<b>NE</b>
Víte, co je místní poplatek?		
Znáte druhy místních poplatků?		
Víte, kdo místní poplatky stanovuje?		
Víte, kdo místní poplatky vybírá?		
Víte, kde a jakým způsobem se místní poplatky zveřejňují?		
Víte, kdo má povinnost místní poplatky platit?		
Víte, k jakým účelům se vybrané částky z místních poplatků užívají?		

Chcete uvést další informace, prohlášení či připomínky, které jsou předmětem výše uvedených dotazů?

Chcete cokoli doplnit?

Chcete uvést svoje jméno a příjmení, bydliště nebo si přejete, aby byl tento dotazník anonymní?

V případě, že uvedete svoje jméno a příjmení, nebudou vaše osobní údaje použity v souladu se zákonem o ochraně osobních údajů.

Tento dotazník byl vytvořen ke zpracování Bakalářské práce na téma:  
"Místní poplatky - vybraná problematika územní samosprávy"

Autorka Vám děkuje za spolupráci.

---

<sup>83</sup> „vlastní sestavení“