

**VYSOKÁ ŠKOLA EVROPSKÝCH A REGIONÁLNÍCH
STUDIÍ, O. P. S., ČESKÉ BUDĚJOVICE**

BAKALÁŘSKÁ PRÁCE

**KRIMINALITA MLADISTVÝCH A JEJÍ PŘÍČINY
V RÁMCI MĚSTSKÉHO ŘEDITELSTVÍ POLICIE
OSTRAVA**

Autor práce: Jana Janošová, DiS.

Studijní obor: Bezpečnostně právní činnost ve veřejné správě

Forma studia: Kombinovaná

Vedoucí práce: JUDr. Jozef Bandžak, PhD.

Katedra: Katedra právních oborů a bezpečnostních studií

2012

Prohlašuji, že jsem bakalářskou práci vypracovala samostatně, na základě vlastních zjištění a s použitím odborné literatury a materiálů uvedených v této práci.

Souhlasím, aby práce byla uložena v knihovně Vysoké školy evropských a regionálních studií v Českých Budějovicích a zpřístupněna v souladu s § 47b zákona č. 111/1998 Sb. v platném znění.

.....

Děkuji vedoucímu bakalářské práce panu JUDr. Jozefu Bandžakovi, PhD. za jeho cenné rady, připomínky a metodické vedení práce.

Dále děkuji všem, kteří svojí pomocí přispěli k vypracování bakalářské práce a také těm, kteří pomohli se zpřístupněním statistických údajů, které jsou nedílnou součástí této bakalářské práce.

ABSTRAKT

JANOŠOVÁ, J. *Kriminalita mladistvých a její příčiny v rámci Městského ředitelství Policie Ostrava : bakalářská práce*. České Budějovice : Vysoká škola evropských a regionálních studií, o. p. s., 2012. 73 s. Vedoucí bakalářské práce: JUDr. Jozef Bandžak, PhD.

Klíčová slova: kriminalita, delikvence, prevence, mladistvý, rodina.

Předložená práce se věnuje problematice kriminality mladistvých, jejím vývojem, možnými příčinami; sociálními aspekty, které převážně ovlivňují chování mladistvých a důležitostí prevence. Dále se zabývá právními úpravami s ohledem na mladistvé delikventy. Praktická část je zaměřena na vyhodnocení statistických údajů o kriminalitě dětí a mládeže v rámci Městského ředitelství policie Ostrava, kde bylo možno zjistit počty spáchaných skutků za období let 2009-2011 a počty stíhaných osob. Posouzena byla dvě stejně velká, vedle sebe sousedící obvodní oddělení Ostrava Přívoz a Ostrava 1, která však mají rozdílnou kriminalitu. V další praktické části bakalářské práce je provedeno vyhodnocení tří nejčastěji se objevujících trestných činů dětí a mládeže v rámci města Ostravy.

ABSTRACT

JANOŠOVÁ, J. *Juvebile delinquency and its causes in the city police headquarters in Ostrava : Bachelor Thesis*. České Budějovice : The College of European and Regional Studies, 2012. 73 p. Supervisor: JUDr. Jozef Bandžak, PhD.

Keywords: crime, delinquency, prevention, jung generation and family.

The presented work deals with the problem of jung generation delinquency, its own development, possible causes, the social aspects that mainly affected the behavior of jung people and the importance of prevention. Further it deals with the legal arrangements which take into account to jung offenders. The practical part is focused on the evaluation of statistical data for children and young people in the City of Ostrava police headquarters, where it was possible to determine the number of acts committed for the period 2009-2011 and the number of prosecuted people. Two equally large, neighboring district units Ostrava Privoz and Ostrava 1 were assessed, but have a different crime. In another part of the practical work is an evaluation of the three most frequently occurring crimes of children and young people in the city of Ostrava.

OBSAH

ÚVOD	8
1 CÍLE A METODIKA	10
2 VÝVOJ KRIMINALITY VE VZTAHU K MLADISTVÝM	11
2.1 Struktura kriminality dětí a mladistvých.....	13
2.1.1 Majetková kriminalita mladistvých.....	14
2.1.2 Drogová kriminalita mladistvých.....	15
2.1.3 Kriminalita romských dětí a mládeže	16
2.1.4 Kriminalita agresivních extremistických skupin.....	16
2.2 Kriminalita mladistvých prokázána soudně	17
2.3 Kriminalita páchaná na mládeži.....	17
3 FAKTORY DELIKVENTNÍHO JEDNÁNÍ MLADISTVÝCH	19
3.1 Faktory sociologické	22
3.1.1 Rodinné prostředí.....	22
3.1.2 Školní prostředí.....	24
3.1.3 Vrstevnické skupiny.....	25
3.1.4 Trávení volného času	27
3.1.5 Společnosti a media	28
3.1.6 Hrací automaty.....	31
3.1.7 Etnické skupiny.....	31
3.1.8 Výchovné ústavy.....	33
3.2 Faktory biologické	34
3.2.1 Dědičnost	34
3.2.2 Syndrom hyperaktivity.....	35
3.2.3 Příslušnost k pohlaví	36
4 PRÁVNÍ ÚPRAVY MLADISTVÝCH	38
4.1 Odpovědnost mladistvých za protiprávní činy.....	39
4.2 Opatření ukládána mladistvým	40
5 PREVENCE KRIMINALITY	45
5.1 Způsob organizování prevence kriminality v České republice	45
5.2 Stupně preventivních aktivit	46
5.3 Struktura prevence kriminality.....	47
5.4 Projekty prevence kriminality s účastí policie	48
5.5 Preventivní působení dle věku	51

6 ANALÝZA TRESTNÝCH ČINŮ V RÁMCI MĚSTSKÉHO ŘEDITELSTVÍ POLICIE ČESKÉ REPUBLIKY OSTRAVA.....	53
ZÁVĚR	66
SEZNAM POUŽITÝCH ZDROJŮ	68
SEZNAM TABULEK	72
SEZNAM GRAFŮ.....	72
SEZNAM OBRÁZKŮ.....	72
SEZNAM PŘÍLOH.....	73

ÚVOD

Kriminalita dětí a mládeže je velkým problémem současné doby. Před kriminalitou mladistvých nelze zavírat oči a říkat: „nic se neděje, to je časem přejde.“ Touto problematikou je zapotřebí se zabývat. Obětí delikventního jednání mladistvých se může stát každý z nás.

Nejčastější příčinou vzniku kriminality mladistvých bývá špatné rodinné zázemí, nezáměr rodičů i školy, jak jejich děti tráví volný čas, s kým se stýkají. Dnešní děti a mladiství také tráví spoustu času u televizních obrazovek a u počítačových her, kde jsou svědky agresivity, hrubého jednání, násilí a používání vulgárních výrazů. Nezáměr rodičů o své děti a mládež, má za příčinu vytváření skupin, které páchají z počátku drobné krádeže. Vlivem alkoholu a jiným omamných a psychotropním látkám se stávají agresivnější a jejich provinění se zvyšují. Faktorů ovlivňujících mládež je celá řada, za zmínku stojí rodina, škola, kolektiv, vrozené dispozice, vliv médií a etnický původ, aj.

Porušování norem a principů, které byly kodifikovány v trestním zákonu lze označit za kriminální. Trestní zákon je soubor pravidel o lidském chování, která byla vyhlášena politickou autoritou, která platí pro všechny občany a jejichž dodržování je vynucováno tresty ukládanými státem.¹

V demokratických společnostech se za trestné činy považují vraždy, znásilnění, krádeže, loupeže, útok na osobní svobodu, domácí násilí a celá řada činů, které vytvářejí oblastní specifické kriminality, jako jsou krádeže aut, pašování, držení a obchodování s drogami apod.²

Rozdíly, které zachycují evidenci trestných činů je podle věku, pohlaví, etnické a rasové příslušnosti, dále postavení v sociální a profesionální struktuře. Studium trestních činností se zabývá celá série vědních disciplín, kterými jsou kriminologie, psychologie, psychiatrie a sociologie.

Bakalářská práce je zaměřena na kriminalitu mladistvých a její příčiny. Teoretická část je rozdělena do několika kapitol, v kterých je popsán vývoj kriminality mladistvých, nastínění možných faktorů ovlivňující delikventní jednání mladistvých, seznámení s právní úpravou a možnými sankcemi i důležitostí prevence kriminality.

¹ PECKA, E. *Základy sociologie*. České Budějovice, 2005, s. 83

² PECKA, E. *Základy sociologie*. České Budějovice, 2005, s. 83.

Praktická část je zaměřena na analýzu kriminality mladistvých v Ostravě během roku 2009-2011. Vyhodnocení statistik trestných činů mladistvých z 10 obvodních oddělení Městského ředitelství Policie Ostrava. Porovnáním dvou stejně velkých a sobě rovných obvodních oddělení, ovšem s rozdílnou kriminalitou. Posuzovaná oddělení jsou OOP Ostrava Přívoz a Ostrava-Střed. Dále vyhodnocením tří nejčastěji se objevujících trestných činů dětí a mládeže v rámci města Ostravy. Zjištění počtu spáchaných skutků a počtů stíhaných mladistvých.

1 CÍLE A METODIKA

Cílem bakalářské práce je přiblížit kriminalitu mladistvých a její příčiny delikventního jednání. Obeznámit s vývojem kriminálních statistik od 18. století na území České republiky a Slovenska. Nastínit nejčastěji páchané trestné činy mladistvými delikventy. Dalším úmyslem práce je poukázat na sociální faktory, které mají velký vliv na chování a možný vznik kriminality dětí a mladistvých. Vyzvednout rodinu, která v tomto případě sehrává nejdůležitější funkci v rozvoji mladého člověka a bývá označována jako první ovlivňující faktor v chování dětí a mladistvých. Mezi další faktory patří školní prostředí, vlivy vrstevnických skupin, způsob nakládání s volným časem, společnost a media. Významnou roli rovněž zastávají biologické faktory, kterými se zabývají podkapitoly týkající se dědičnosti, syndromu hyperaktivity a pohlaví. Nelze v této práci opomenout právní úpravu, která upravuje odpovědnosti za protiprávní činy mladistvých a ukládaná opatření soudem. Předposlední kapitolu zaměřit na prevenci, způsob organizování prevence kriminality v ČR, stupně preventivních aktivit, strukturu prevence kriminality a v neposlední řadě na projekty prevence ve spolupráci s Policií ČR. Shrnout preventivní působení podle věku dětí a mladistvých a tím ukončit poslední kapitolu teoretické části bakalářské práce.

V praktické části analyzovat kriminalitu spáchanou za období 2009 až 2011 v Ostravě. Vyhodnotit statistiky trestné činnosti mladistvých z 10 obvodních oddělení Městského ředitelství Policie ČR Ostrava. Porovnat mezi obvodním oddělením s vysokým výskytem kriminality mladistvých a naopak s nízkým dvě stejně velká a kategoricky stejná oddělení. Dále zjistit celkově počty spáchaných skutků a počty stíhaných mladistvých. Vyhodnotit tři nejčastěji se vyskytující provinění mladistvých.

V bakalářské práci budou využívány informace a údaje z aktuální literatury, z internetových zdrojů a z dostupných intranetových zdrojů Policie ČR. Praktická část bude převážně tvořena statistikami Městského ředitelství Policie ČR Ostrava.

2 VÝVOJ KRIMINALITY VE VZTAHU K MLADISTVÝM

Počátky kriminální statistiky na území České a Slovenské republiky sahají do 18. století, samozřejmě nikoli v takové podobě jak ji známe dnes. Historie evidence kriminality měla původně na zřeteli převážně výkaz agendy trestních soudů a teprve v druhé řadě statistická data o zločinnosti.³

Postupně se vyvíjela speciální statistika. Koncem 18. století soudy začaly sestavovat výkazy o pohybu zločinnosti a o průběhu trestního řízení. Výkazy soudu byly později rozděleny na dvě složky- výkaz subjektivní o souzených osobách a výkaz objektivní o zločinech. Výkazové formuláře byly zavedeny v polovině 19. století, v nichž se rozlišovali obžalovaní a odsouzení. Dále došlo v letech 1852, 1858, 1873 k reformování výkazových formulářů. Poslední reforma proběhla v roce 1901 a platnost těchto formulářů byla až do roku 1950. Vlastní kriminální statistice byla věnována pozornost od roku 1882.⁴

Kriminalita mládeže, registrovaná orgány činnými v trestním řízení, byla v Československu v systematických statistických řadách evidována od šedesátých let dvacátého století. Od té doby bylo zaznamenáno několik vln vzestupu, první větší vlna od roku 1963 do roku 1971, druhá na přelomu osmdesátých let.⁵

V osmdesátých letech byla kriminalita mládeže v České republice poměrně stabilní a to v počtu objasněných skutků, kterých se dopustila mládež (děti a mladiství páchali zhruba 20 000 skutků ročně, z toho bylo 13 000 trestných činů a 7 000 přečinů), tak v jejich asi 15 procentním podílu na celkové kriminalitě. Průměrně bylo registrováno 9 000 pachatelů ve věku do 18 let. Z toho 6 000 mladistvých a přes 3 000 dětí. Podíl pachatelů do 18 let činil 13 procent všech pachatelů.⁶

K významné legislativní změně z hlediska statistického hlediska došlo v roce 1990, kdy byla zrušena kategorie přečinů. Velká část společensky méně závažných skutků byla přesunuta do kategorie přestupků, a tím z trestního řízení do přestupkového řízení před správním orgánem. Nicméně se tato dekriminlizace snížením registrované kriminality mládeže neprojevila. Od devadesátých let docházelo k postupnému nárůstu kriminality a nárůstu kriminality spáchané mládeží byl ještě výraznější. Kriminalita

³ ZOUBKOVÁ, I. *Kontrola kriminality mládeže*. Dobrá Voda, 2002, s. 16.

⁴ ZOUBKOVÁ, I. *Kontrola kriminality mládeže*. Dobrá Voda, 2002, s. 16.

⁵ ZOUBKOVÁ, I. *Kontrola kriminality mládeže*. Dobrá Voda, 2002, s. 17.

⁶ ZOUBKOVÁ, I. *Kontrola kriminality mládeže*. Dobrá Voda, 2002, s. 17.

mládeže se zvýšila jak v procentuálním podílu z 15 procent na 20 procent podílu na objasněné kriminalitě, stejně i v absolutních číslech. Bylo zjištěno, že každý pátý objasněný kriminální skutek byl spáchán mládeží do osmnácti let. Ročně v průměru stoupl počet spáchaných skutků z 20 000 skutků na 30 000 skutků ročně. Z toho v průměru 20 000 trestných činů spáchali mladiství a 10 000 činů jinak trestných spáchaly děti.⁷

Registrovaná kriminalita byla do roku 1993 nejvíce ovlivněna.⁸

- Přejdem od totalitního režimu ke svobodě společnosti
- Rozvojem tržní ekonomiky
- Dlouhodobým pokříváním hodnot obyvatelstva v totalitním státě
- Otevřením hranic, migrací
- Demografickými vlivy
- Amnestií prezidenta republiky v letech 1989 a 1990
- Problematickou srovnatelností se statistikou oficiálních institucí kontroly zločinnosti před rokem 1989.

Tabulka 1: Celková kriminalita v ČR za období 1990-1995⁹

Rok	1990	1991	1992	1993	1994	1995
Celková objasněná kriminalita	83237	94115	108380	126442	129540	151842
Spáchaná dětmi	4091	5805	6911	8074	8053	10322
Spáchaná mladistvými	11167	15573	18258	20580	22160	22310

Tabulka 2: Celková kriminalita v ČR za období 1996-2000¹⁰

Rok	1996	1997	1998	1999	2000
Celková objasněná kriminalita	162929	169177	185093	193354	172245
Spáchaná kriminalita	12059	12086	11999	12464	10322
Spáchaná mladistvými	22719	18139	16730	14920	13507

Jedna třetina trestní činnosti dětí a mladistvých je statisticky zaznamenaná jako opakovaná, v některých případech i vícekrát. V rámci spolupachatelství je spácháno skoro polovina skutků. Kriminalita mládeže je většinou problémem chlapců, děvčata se

⁷ ZOUBKOVÁ, I. *Kontrola kriminality mládeže*. Dobrá Voda, 2002, s. 17.

⁸ KUČHTA, J., VÁLKOVÁ, H. a kol. *Základy kriminologie a trestní politiky*. Praha, 2005, s. 141.

⁹ ZOUBKOVÁ, I. *Kontrola kriminality mládeže*. Dobrá Voda, 2002, s. 18.

¹⁰ ZOUBKOVÁ, I. *Kontrola kriminality mládeže*. Dobrá Voda, 2002, s. 18.

dopouštějí mnohem méně trestné činnosti (1:20) a také méně používají násilí. Děvčata se především dopouštějí podvodů, krádeží kriminalitou spojenou s drogami a prostitutí.¹¹

„Index stíhaných mladistvých vzrostl až trojnásobně, avšak u dětí do 15 let, kde se jednalo o odložení věci z důvodů nepřipustnosti trestního stíhání vzhledem k věku, vzrostl index téměř čtyřnásobně.“¹²

Úroveň kriminality, která je dána rozsahem kriminality v přepočtu na počet obyvatel na vymezeném na vymezeném území. Je vyjádřena indexem, který získáme následujícím způsobem.¹³ Vyjadřuje se v indexech na 10 000 nebo 100 000 obyvatel.

$$\text{Index kriminality} = \frac{\text{počet TČ}}{\text{počet obyvatel}} 10\,000 \text{ (100\,000)}$$

Tabulka 3: Indexy nejmladších pachatelů v ČR za období 1990-2000¹⁴

Rok	1990	1991	1992	1993	1994	1995
Děti do 15 let	16	21	25	33	33	37
Mladiství 15-18 let	103	126	143	187	209	233

Rok	1996	1997	1998	1999	2000
Děti do 15 let	58	53	50	50	50
Mladiství 15-18 let	293	280	208	166	149

Faktory ovlivňující výrazný pokles objasněnosti kriminality:¹⁵

- Destabilizace orgánů činných v trestním řízení
- Nízká ochota občanů oznamovat trestné činy a jejich pachatele
- Nedostatky a nestabilita právního řádu
- Omezená kapacita orgánů činných trestních řízení

2.1 Struktura kriminality dětí a mladistvých

Děti a mladiství se nejvíce páchají na majetkové kriminalitě. Motivem majetkové kriminality je především rychlý zisk. Menší podíl na celkové majetkové kriminalitě má poškozování majetku sprejery a mladými vandaly ve dvojicích

¹¹ ZOUBKOVÁ, I. *Kontrola kriminality mládeže*. Dobrá Voda, 2002, s. 20.

¹² ZOUBKOVÁ, I. *Kontrola kriminality mládeže*. Dobrá Voda, 2002, s. 21.

¹³ KUČHTA, J., VÁLKOVÁ, H. a kol. *Základy kriminologie a trestní politiky*. Praha, 2005, s. 123-124.

¹⁴ ZOUBKOVÁ, I. *Kontrola kriminality mládeže*. Dobrá Voda, 2002, s. 21.

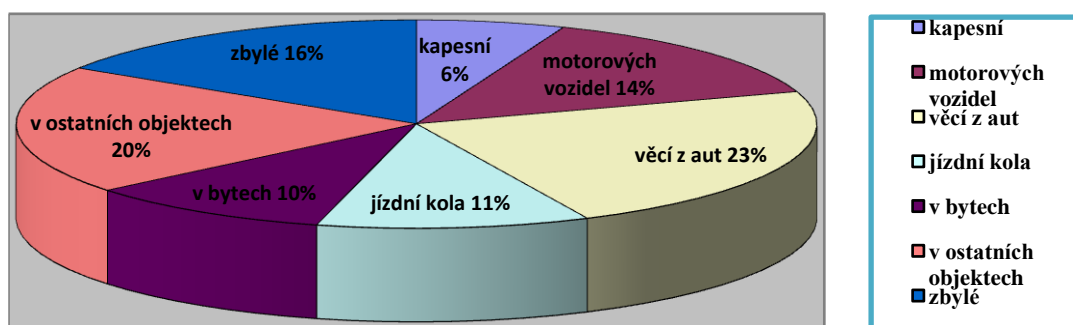
¹⁵ KUČHTA, J., VÁLKOVÁ, H. a kol. *Základy kriminologie a trestní politiky*. Praha, 2005, s. 142.

a skupinách, ale způsobuje vysoké majetkové škody a mnohdy poškozuje i historické a umělecké hodnoty. Z násilné kriminality u mladistvých převládá ublížení na zdraví a loupeže, v mravnostní kriminalitě to je pohlavní zneužívání.¹⁶

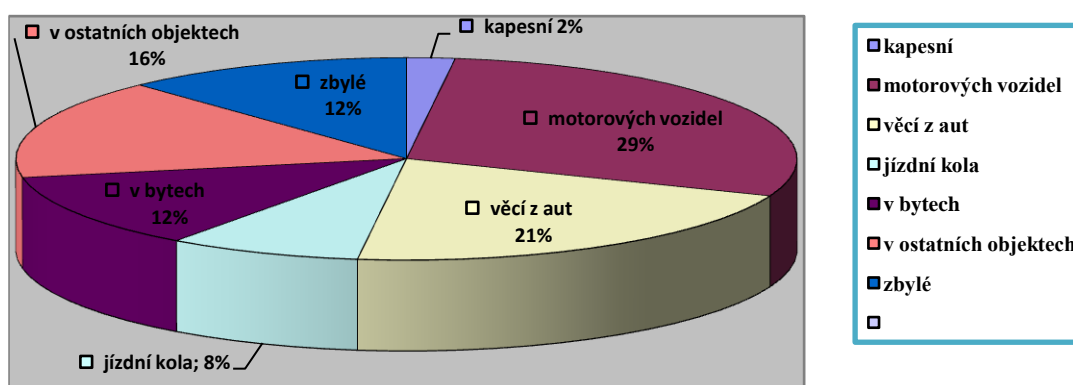
2.1.1 Majetková kriminalita mladistvých

Majetková kriminalita dětí a mladistvých se převážně týká záležitosti krádeží. Děti se nejvíce dopouští kapesních krádeží a krádeží věcí z vozidel. Velký vliv má na tom vlastnit něco módního a za každou cenu se vyrovnat vrstevníkům, ze sociálně silnějších rodin, které běžně takové předměty mají. Poměrná část trestné činnosti mladých lidí, včetně dětí je organizována kriminálními skupinami dospělých, které toho, že děti do 15 let nemohou být trestně stíhány. Mladiství se převážně zabývají majetkovou trestnou činností a to kradením motorových vozidel a věcí z aut.¹⁷

Graf 1: Struktura objasněnosti krádeží dětí v ČR¹⁸



Graf 2: Struktura objasněnosti krádeží mladistvých v ČR¹⁹



„Majetkové kriminality se velmi často dopouštějí patologičtí (chorobní) hráči-gambleři. Společenská nebezpečnost hráčské vášně je především v tom, že k jejímu

¹⁶ ZOUBKOVÁ, I. *Kontrola kriminality mládeže*. Dobrá Voda, 2002, s. 24.

¹⁷ ZOUBKOVÁ, I. *Kontrola kriminality mládeže*. Dobrá Voda, 2002, s. 25.

¹⁸ ZOUBKOVÁ, I. *Kontrola kriminality mládeže*. Dobrá Voda, 2002, s. 26.

¹⁹ ZOUBKOVÁ, I. *Kontrola kriminality mládeže*. Dobrá Voda, 2002, s. 26.

provozování jsou nezbytné stále větší částky peněz. Mladí gambleři si je opatřují nejrůznějšími způsoby. Nejdříve do své záliby vkládají ze svého vlastního kapesného, prodávají své osobní věci a postupně hazardní hru financují z peněz získanými krádežemi, podvody i násilnou kriminalitou v rodině a později mimo rodinu. Představa výhry je zvláště pro děti tak lákavá, že odmítají respektovat skutečnost, že peněžní vklad hráčů do hry musí několikanásobně převyšovat možný zisk provozovatelů automatů. Herny, zejména v centrech větších měst, jsou často přímo i místem uzavírání nelegálních obchodů s kradenými věcmi.“²⁰

2.1.2 Drogová kriminalita mladistvých

Drogová kriminalita otevřela svou scénu zhruba od poloviny devadesátých let. Velký zájem o drogy mezi mládeží se posunul i k mladším ročníkům a všechny věkové kategorie vykazují vyšší podíly uživatelů. Na zlomu tisíciletí má zkušenost s drogou každý druhý sedmnáctiletý mladík i mladá dívka. V České republice není kriminalizováno samo užívání drog. Kriminalizováno je od roku 1998 přechování omamné a psychotropní látky nebo jedu v množství větší než malém. Mladiství jsou nejčastěji trestně stíháni pro skutkovou podstatu šíření toxikomanie především mezi svými vrstevníky. Největší zájem je po produktu Kanabis. U uživatelů drog existují různé druhy kvality. Poměrná část mládeže drogy vyzkouší ze zvědavosti a po několika experimentech končí. Některá mládež příležitostně pokračuje v užívání nejčastěji víkendově na diskotékách, tady je oblíbená taneční droga extáze. Mnoho mladých lidí dále pokračuje v užívání, dostávají se k pervitinu, heroinu, kokainu. Tyto uvedené drogy podstatně zvyšují riziko drogové závislosti.²¹

*„V tom je také shledáváno větší nebezpečí nealkoholových drog oproti u nestále nejvíce rozšířené a bagatelizované droze- **alkoholu**. Zákaz podávání i prodávání alkoholu dětem do 18 let je zakázán několika právními normami, přesto jeho porušování je zcela běžné“.²²*

„Trestná činnost související s drogami nemá charakter pouze majetkový, ale jedná se také o loupeže, ublížení na zdraví, výtržnictví, znásilnění, pohlavní zneužívání.“²³

²⁰ ZOUBKOVÁ, I. *Kontrola kriminality mládeže*. Dobrá Voda, 2002, s. 27.

²¹ ZOUBKOVÁ, I. *Kontrola kriminality mládeže*. Dobrá Voda, 2002, s. 28.

²² ZOUBKOVÁ, I. *Kontrola kriminality mládeže*. Dobrá Voda, 2002, s. 28.

²³ ZOUBKOVÁ, I. *Kontrola kriminality mládeže*. Dobrá Voda, 2002, s. 29.

2.1.3 Kriminalita romských dětí a mládeže

„Na počátku devadesátých let byla u nás podle policejních statistik stíhána 2% cizinců, 16% Romů a 82% ostatních tuzemců. Nejvyšší odhady udávají počet Romů v populaci ČR na 200-300 tisíc. Kvalifikovanější a realističtější odhady využívají i starší zdroje dat- nikoli výše už komentované a zcela zavádějící výsledky sčítání lidu- se pohybují mezi 160-200 tisíci Romů žijících v současné době v České republice. (Z toho je asi polovina mladší než 16 let.) Zastoupení této etnické menšiny mezi stíhanými osobami je tedy mnohonásobně vyšší, než by odpovídalo početnosti této skupiny v populaci.“²⁴

Trestnou činnost páchanou z celkové populace byl do roku 1994 zhruba každý sedmý až desátý Rom, Z kategorie mladistvých to byl každý pátá až šestý a z dětských pachatelů bylo každé třetí až čtvrté dítě romského etnika. Delikventního jednání se častěji než ve většinové populaci dopouštějí právě romské děti, mládež a ženy.²⁵

„Romská kriminalita v České republice výrazněji nepřesahuje obvykle udávaný čtyřnásobek zvýšené míry kriminality minorit. Vysoké procentuální zastoupení romské mládeže na kriminalitě mládeže je varující, neboť drobných krádeží, převážně kapesních, se především dopouštějí děti Romů z podnětu svých rodičů, přestože ještě nejsou trestně odpovědné. Zhruba polovina z nich však v páchání trestné činnosti pokračují v mladistvém i v dospělém věku.“²⁶

Majetkovou trestnou činnost páchá především romská mládež, ale častěji než majoritní mládež také násilnou a mravnostní kriminalitu. Loupeže převažují z násilné kriminality a z mravnostní kriminality u Romů kuplířství.²⁷

2.1.4 Kriminalita agresivních extremistických skupin

„Specifickou kriminalitou je kriminalita agresivních extremistických skupin veřejně demonstrující své rasistické názory. Není příliš kvantitativně zastoupena, je však společensky velmi závažná a pachatelé do 18 let se na ní podílejí více jak jednou čtvrtinou. Projevy extremismu jsou převážně koncentrovány do vzájemných napadání skinheadů a Romů nebo skinheadů a anarchistů.“²⁸

²⁴ MATOUŠEK, O., MATOUŠKOVÁ, A. *Mládež a delikvence*. 3. přeprac. vyd. Praha, 2011, s. 137-138.

²⁵ ZOUBKOVÁ, I. *Kontrola kriminality mládeže*. Dobrá Voda, 2002, s. 29.

²⁶ ZOUBKOVÁ, I. *Kontrola kriminality mládeže*. Dobrá Voda, 2002, s. 30.

²⁷ ZOUBKOVÁ, I. *Kontrola kriminality mládeže*. Dobrá Voda, 2002, s. 30.

²⁸ ZOUBKOVÁ, I. *Kontrola kriminality mládeže*. Dobrá Voda, 2002. s. 31.

2.2 Kriminalita mladistvých prokázána soudně

„Z celkového počtu vyšetřovaných mladistvých jsou zhruba tři čtvrtiny obžalovány a polovina je pravomocně odsouzená (každý dvacátý pátý opakovaně). Celkový podíl odsouzených mladistvých na všech odsouzených pachatelích činí zhruba deset procent. Ročně je v průměru dvěma tisícům mladistvým pachatelů soudně prokázána vina za krádeže, 250 za ublížení na zdraví, stejnému počtu za loupeže a 180 souhrnně za drogovou kriminalitu. Paradoxem zůstává, že nejvyšší podíl mladistvých odsouzených na všech odsouzených (až 1/4) je za spáchání trestného činu pohlavního zneužívání.“²⁹

V České republice jsou podle údajů kriminálně riziková až dvě procenta populace ve věku do 18 let.³⁰

2.3 Kriminalita páchaná na mládeži

„Registrovaná trestná činnost proti dětem tvoří zhruba jedno procento celkové registrované trestné činnosti. Její společenská nebezpečnost je však velmi vysoká.“³¹

„Mládež je nositelem svébytných skupinových znaků, kterou jsou pro ní příznačné a které jsou relativně ustálené. Předně se jedná o somatické vlastnosti, jako např. nedospělé fyzické vzezření, slabší tělesná konstituce, pro něž jsou pachateli vyhledávány. Rovněž jsou evidentní psychické vlastnosti dětí a mladistvých, jimiž se rozumí nerozvinuté intelektové schopnosti, otevřená emoční struktura atd., které usnadňují spáchat trestný čin proti nim. Mládež se také vyznačuje charakteristickými interakcemi v mezilidských vztazích: obsah komunikace zaměřený na zájmové aktivity, důvěřivý styl seznamování, snadné podřízení se autoritě, přímý způsob vyjadřování atd., jež třetí osoby mohou zneužít k protiprávnímu jednání.“³²

Mládež může být i původcem trestné činnosti, ač příslušné ustanovení trestního kodexu je přijato k její osobě. Může tomu být v případě podání alkoholických nápojů. Mládež má potřebu konzumovat alkoholické nápoje a vítá možnost snadného získání na základě projevení zájmu. V naprosté většině mládež nepovažuje za trestný čin oboustranný dobrovolný pohlavní styk mezi příslušníky mládeže, z nichž je jeden mladší patnácti let. Mladým lidem připadá právní norma patnácti let pro začátek

²⁹ ZOUBKOVÁ, I. *Kontrola kriminality mládeže*. Dobrá Voda, 2002. s. 33.

³⁰ ZOUBKOVÁ, I. *Kontrola kriminality mládeže*. Dobrá Voda, 2002, s. 34.

³¹ ZOUBKOVÁ, I. *Kontrola kriminality mládeže*. Dobrá Voda, 2002, s. 34.

³² CHROMÝ, J. *Kriminalita páchaná na mládeži*. Praha, 2010, s. 19.

tolerovaného pohlavního života za neadekvátní a intervenci trestního práva v záležitostech dobrovolného pohlavního styku mezi mladými lidmi považují za *absurdní*.³³

„Sama skutečnost, že trestný čin spáchan vůči osobě mladší osmnácti let, však nemusí mít z pohledu pachatele žádnou relevanci. Děti a mladiství mohou být jen „náhodnými oběťmi“. Pachatel nemusí věk oběti znát nebo může ke spáchání činu přistoupit bez ohledu na něj. Je tomu typicky při krádežích odložených věcí, naopak při loupežích již fyzická výbava jedince sehrává důležitou roli. Tato trestná činnost se v základních rysech neliší od jiné, zvláštní přístup vyžaduje až její objasňování a vyšetřování (účast zákonných zámětců, limity ochrany soukromí, šetrné provádění výslechů).“³⁴

Dětem je přisuzován status ideální oběti, je to z důvodu slabosti, zranitelnosti, nevinnosti a odkázanosti na cizí pomoc a soucit, který si zaslouží zvláštní pozornost. V případě střetnutí s mimořádnou událostí, jakým může být trestný čin násilné nebo mravnostní povahy, dochází k rozvinutí posttraumatické stresové poruchy, jejíž vývoj a projevy se různí podle profilu oběti.³⁵

³³ CHROMÝ, J. *Kriminalita páchaná na mládeži*. Praha, 2010, s. 20.

³⁴ CHROMÝ, J. *Kriminalita páchaná na mládeži*. Praha, 2010, s. 20.

³⁵ CHROMÝ, J. *Kriminalita páchaná na mládeži*. Praha, 2010, s. 22.

3 FAKTORY DELIKVENTNÍHO JEDNÁNÍ MLADISTVÝCH

Mnoho podnětů k výzkumu příčin a faktorů kriminality vzešlo z prací italské kriminologické školy, k nim patřili Cesare Lombroso, Enrico Ferri a Alfonso Nicoforo. Tato škola byla silně ovlivněna mimořádným rozmachem sociologie na konci devatenáctého století a na počátku století dvacátého, aby pak rovněž sociologii ovlivňovala. Zakladatel školy Cesare Lombroso byl ještě ve své první práci nazvané *Člověk-zločinec*, napsané v roce 1876, přesvědčen, že zločincem se člověk narodí. Pod vlivem pozitivisticky orientované sociologie se však později pokusil o komplexnější charakteristiku příčin delikvence pod názvem *Trestný čin, jeho příčiny a prostředky jeho léčení*. Lombroso rozeznával šestnáct faktorů trestné činnosti, mezi ně řadil: klima, rasu, hustotu obyvatelstva, alkoholismus, narkomani, nezaměstnanost, výchovu, občanský stav, věk, pohlaví apod.³⁶

Biologické determinanty delikventního chování byly již v minulém století předmětem studii odborníků zaměřených na delikvenci, kde byly zjišťovány pouze degenerativní znaky, které byly příznačné pro tzv. rodilé zločince. K nim patřily pověstné tvary ušních boltců. Takto definované znaky byly jako rozlišující kritérium mezi delikventními a nedelikventními osobami v konkrétních studiích provedeny začátkem 20. století na vojácích a studentech zavrženy. Představa o degeneraci některých jedinců souvisela v 19. století s darwinovskou teorií o vývoji přirozeným výběrem, který připouštěla, že někteří jednotlivci mají ke svým zvířecím předkům vývojově blíže, než jiní. Snad posledním představitelem této linie výzkumu byl americký antropolog Hootom, studující ve třicátých letech studii tvaru lebek pachatelů.³⁷

Jan Werich jednou řekl, že dříve nebyli únosci letadel ne proto, že tehdy byli lidé lepší, ale proto, že tenkrát nebyla letadla. S kriminalitou dětí a mládeže je to obdobné. Při nahlížení na příčiny problematiky se jak odborníci, tak i laická veřejnost dělí na dva protichůdné tábory. Jedni dávají vinu moderní době, televizi a násilným počítačovým hrám, zatímco druzí si myslí, že problémy obdobného charakteru tu vždy byly a moderní doba je pouze radikalizovala. Dnešní generace je jiná, je vyspělejší, ale

³⁶ PECKA, E. *Základy sociologie*. České Budějovice, 2005, s. 84-85.

³⁷ MATOUŠEK, O., MATOUŠKOVÁ, A. *Mládež a delikvence*. 3. přeprac. Vyd. Praha, 2011, s. 21-22.

není horší, jen má mnohem více možností, než měly předchozí generace. A kdo z nás si alespoň někdy neposteskl, že my jsme „poslední slušná generace“? Současný svět nabízí širokou škálu možností, dává nám možnosti volby. Jenže jak se v tom labyrintu má dítě zorientovat a najít správnou životní dráhu? Potřebuje celou společnost a hlavně pozitivní příklady dospělých.³⁸

Vlivy ovlivňující vývoj dítěte lze rozdělit na vnitřní a vnější.³⁹

A. Vnitřní faktory (endogenní):

- Genetická výbava- ovlivňuje pohlaví, osobnost, některé nemoci, apod., její vliv na situaci dítěte nelze pominout a proto se musíme s dostupnými informacemi obeznámit.
- Pohlaví- ovlivňuje rozvoj dítěte ve většině částí vývojového období života, může ovlivňovat chování rodičů vůči dítěti. U dívek je v interpersonálních vztazích vývoj rychlejší, než u chlapců.
- Věk- určuje to, co dítě potřebuje, s čím je schopné se vyrovnat a co pro dítě bude vyvolávat stresové situace. Shodné životní podmínky či situace v různém věku mohou mít rozdílné následky.
- Temperament- působí každodenně na život dítěte od nejranějšího období. U velmi temperamentních dětí je zvýšené riziko špatného zacházení, protože tyto děti kladou na rodiče zvýšené nároky. Temperamentní děti mívají velmi často problémy ve škole.
- Zdravotní stav- zejména vážné či chronické nemoci mají bezpochyby vliv na vývoj dítěte. U chronicky nemocných dětí působí nemoc na celou rodinu a představuje závažný stresový symptom.

B. Vnější faktory (exogenní):⁴⁰

- Socioekonomický a kulturní status rodiny- v případě, že dítě pochází ze sociálně chudé rodiny, žijící na okraji společnosti, může také patřit k etnické menšině, výrazně určuje jeho vývoj a životní vyhlídky. Transgenerační přenos prokázala řada studií, jedná se tedy o subkulturu sociálního vyloučení. Tato realita zůstává pro sociální politiku a sociální práci v České republice velkou výzvou.

³⁸ SKOPALOVÁ, J. *Záblesky bezpečí dítěte*. Olomouc, 2010, s. 5.

³⁹ MATOUŠEK, O., PAZLAROVÁ, H. *Hodnocení ohroženého dítěte a rodiny*. Praha, 2010, s. 127-128.

⁴⁰ MATOUŠEK, O., PAZLAROVÁ, H. *Hodnocení ohroženého dítěte a rodiny*. Praha, 2010, s. 127-128.

- Struktura rodiny a fungování domácnosti- nepochybnou roli hraje velikost rodiny, množství dětí, rodinné seskupení, rozestupy mezi sourozenci. Každodenní chod rodiny, spolupráce s jednotlivými členy, rozdělení hlavních rolí v rodině, způsoby komunikace, rodinné zvyklosti a způsoby řešení vzniklých problémů.
- Rodinné hodnoty, cíle a styl výchovy- realita, že rodina je otevřena okolí, má spoustu přátel, pevné vazby v rodině, komunitě či víře, nebo je zcela uzavřena před okolním světem, nepochybně ovlivňuje vývoj dítěte v určitých směrech. Také je velmi důležitý styl výchovy (autografický, liberální nebo demokratický).
- Stres a krizové situace- v životě dítěte i rodiny dochází k různým krizovým i stresovým situacím, které mohou zcela zásadně ovlivnit vývoj dítěte. Mezi nejzávažnější stresové spouštěče patří smrt blízké osoby v rodině, dlouhodobé závažné onemocnění člena rodiny či rozpad rodiny. Mezi méně závažné vlivy může patřit ztráta zaměstnání rodičů, další přírůstek člena do rodiny nebo stěhování. Mimo jiné i pozitivní změna může v přechodném období znamenat stresovou situaci.
- Media- mezi faktory ovlivňující dítě nesmí chybět média, které se staly součástí každodenního života dítěte, kde hrají významnou roli. Většina českých dětí sleduje denně televizi, přehrává si filmy, má přístup k internetu a hraje počítačové hry. Je však závažnější, že rodiče málo monitorují aktivity svých dětí v této oblasti. Mnoho rodičů si vůbec neuvědomují, jaký dopad mohou mít takovýmto způsobem získané informace u dětí.
- Možnosti kompenzace nepříznivých vlivů prostředí- sociální politika každé země má na makroúrovni vliv na rozvoj každého dítěte. Důležitou roli hraje způsob, jakým se stát staví ke kompetenci nejrůznějších typů znevýhodnění. Za posledních 20 let ČR hodně učinila v oblasti vyrovnání příležitostí pro handicapované občany. Rezervy zůstávají směrem k ochraně práv dětí vyrůstajících mimo domov a zaměřením k minoritám, zvláště Romům.

Praxe prokazuje, že mladí delikventi trestné činnosti mají celou škálu společných sociálních znaků a charakteristik. K nepříznačnějším patří dysfunkční rodina, změna opatrovnických vztahů v dětství a dospívání, např. umístění do ústavní výchovné péče, problémy se školní docházkou, nízký sociální statut či nevhodně trávený volný

čas. Do této skupiny lze také zařadit poruchy chování, nezvladatelnost, snížená inteligence, extremismus a především závislost na návykových látkách.⁴¹

3.1 Faktory sociologické

U mládeže se patologické jevy projevují s poruchami provázanosti socializačního procesu. Na první místo příčin kriminálního jednání se uvádí rodina, hned za ní následuje vliv vrstevnických skupin. Tyto, ale i jiné faktory se podílejí na celkovém vývoji dítěte po dospělosti.

3.1.1 Rodinné prostředí

„Rodina je nejdůležitějším faktorem působícím na dítě od nejranějšího věku. Má výrazný podíl na utváření jeho osobnosti; v podstatě většina vlastností, názorů a konečně i životní styl jsou ovlivněny rodinnou výchovou. Většina výzkumů ukazuje, že základ jakéhokoliv patologického chování (a tudíž i záškoláctví) je třeba hledat v rodině. Na dítě negativně doléhá jak přehnaná péče a s ní spojené vysoké nároky rodičů, tak i jejich nezáměr o ně, o školu a školní prospěch.“⁴²

Rodina je prvním sociálním prostředím, se kterým se dítě setkává, měla by být schopna uspokojit měnící se duševní i fyzické potřeby dítěte, rozvíjet jeho vrozené schopnosti a potlačovat případné negativní jevy. Vyskytují se dva typy rodin, ze kterých vycházejí mladí delikventi. Na jedné straně je to rodina, pohybující se na pokraji sociálního spektra, která je zahlcena existenčními a finančními starostmi, které se vyhrocují starostí o zaměstnání. Relativně velký podíl chudých a znevýhodněných se vyskytuje mezi mladšími osobami, které jsou dětmi z neúplných rodin. Děti, jež rodiče žijí v chudobě, jsou znevýhodněni ještě dříve, než se narodí. Maminky těchto dětí nemívají dostatečnou výživu v těhotenství a nedostává se jim kvalitní péče jako matkám majetnějším. Po narození hrozí těmto dětem, že bývají zanedbávány a zneužívány. Bývá jim dopřáno nedostatečné nebo nekvalitní vzdělání.⁴³

Kvalita vazby mezi dítětem a matkou, později i mezi dítětem a otcem a dítětem a dalšími členy rodiny, je klíčovým činitelem osobnostního vývoje. Vrozeným základem pevné vazby mezi osobami v rodině je vazbové chování, toto je pozorovatelné i u zvířat. Studiu vazby se od padesátých let věnovala řada badatel, z nichž nejznámější

⁴¹ URBANOVÁ, Š. *Kriminalita dětí a mládeže*. Prevence sociálně nežádoucích jevů. 2005, č. 2, s. 4.

⁴² MARTÍNEK, Z. *Agresivita a kriminalita školní mládeže*. Praha, 2009, s. 99.

⁴³ SKOPALOVÁ, J. *Záblesky bezpečí dítěte*. Olomouc, 2010, s. 9.

je John Bowlby, který působil na Tavistocké klinice v Londýně. Bowlbyho pracemi jsou inspirovány studie našich psychologů J. Langmeiera a Z. Matějčka věnované deprivaci dětí v kojeneckých ústavech. Výrazem deprivace je syndrom tito autoři míní chybění (zbavení) přiměřené rodičovské péče.⁴⁴

Rodinné prostředí⁴⁵ a negativní vliv:

- nepřipravenost na rodičovství
- nechtěné dítě
- nepřítomnost rodiče
- nový partner v rodině
- ekonomická úroveň

K situaci dítěte ze sociálně slabší rodiny se vyjadřuje i Katrňák, který uvádí, že u dítěte pocházejícího z nižší sociálně postavené rodiny existuje velká pravděpodobnost, že budou žít stejně jako jejich rodiče, tzn. bez vzdělání, s nižší sociální prestiží a v ekonomických potížích.⁴⁶

Již v roce 1996 upozorňuje Matoušek na nový trend, kdy naopak mladí delikventi pocházejí z rodin úplných a relativně stabilních. V tomto případě jde o rodinu na opačném okraji sociálního spektra. Rodiče jsou zaneprázdněni svou profesní kariérou. Mnohé s dětmi jsou vychovávány ve směru důležitosti měřítka majetku a prestiže ve společnosti a vžití se do myšlenky, že úspěšnější je ten, kdo má ostré lokty. Tento fenomén je označován za zlatou mládež. Zlatou mládeží jsou inteligentní děti, které mají promyšlené jednání, zorganizované takovým způsobem, aby nebyli zachyceni při svém protiprávním činu.⁴⁷

Další rizikový faktor je dysfunkční rodina. Jedná se o případ, kdy v rodině chybí jeden z rodičů, druhý většinou nezvládá plně nahradit chybějícího rodiče. Tímto bývá velmi narušen sociální vývoj mladého jedince. Děti vychovávané pouze jedním z rodičů mají podle srovnávacích studií, jež jsou dnes k dispozici, o něco horší výsledky ve škole, více zdravotních i psychických problémů a také více střetů se zákonem, než děti ze srovnatelné socioekonomické vrstvy, které vrůstají s oběma rodiči. Synové žijící ve

⁴⁴ MATOUŠEK, O., MATOUŠKOVÁ, A. *Mládež a delikvence*. 3. přeprac. vyd. Praha, 2011, s. 42.

⁴⁵ SVATOŠ, R. *Základy kriminologie a prevence kriminality*. České Budějovice, 2009, s. 101.

⁴⁶ SKOPALOVÁ, J. *Záblesky bezpečí dítěte*. Olomouc, 2010, s. 10.

⁴⁷ SKOPALOVÁ, J. *Záblesky bezpečí dítěte*. Olomouc, 2010, s. 10.

společné domácnosti se svým biologickým otcem mají menší pravděpodobnost, že budou páchat delikvenci.⁴⁸

Také K. Lorenz považuje nedostatečný kontakt dětí s rodiči už od raného dětství za patologický. Drtivé většině mládeže chybí nepostradatelná postava otce. Je známou skutečností, že zvláště v případě chybějícího otce kluci postrádají vzor, který by mohl napodobovat a ztotožňovat se s ním. Pro dívku uvedené znamená absenci mužského modelu chování. Samozřejmě již samotný rozchod či spory rodičů dítě velmi citlivě vnímá. Neúčast otce, zejména při dospívání chlapců, jež bývá hlavní příčinou hledání citové vazby mimo rodinu, např. v partě na ulici.⁴⁹

Rodič, který se chová delikventně, požívá nadměrné množství alkoholu, bere drogy, je často bez zaměstnání nebo má podobné projevy sociální nepřizpůsobivosti, také zvyšuje pravděpodobnost, že dítě bude během dospívání porušovat meze zákona.⁵⁰

Rodina svou výchovou velmi často předurčuje celkový proces začleňování mladého člověka do společnosti a její kultury. Trestné činy nebo jiné protiprávní jednání mladého člověka jsou téměř vždy provázeny dlouhotrvajícím procesem formování osobností. Nejzávažnějším pro vznik negativních jevů u mládeže je na prvním místě rodinné prostředí, ve kterém děti vyrůstají.

3.1.2 Školní prostředí

Jak slábne vliv některých rodin na děti a jak se mocným socializačním vlivem v druhé polovině našeho století stávají také média a zároveň rostou obavy z neřízeného socializačního působení vrstevnických skupin, začíná být škola viděna jako skoro jediné prostředí schopné zaručit se či dokonce působit na dítě, jež je ku prospěchu společnosti. Rozsah kantorovy angažovanosti na osudu žáka samozřejmě může přesahovat rozsah rodičovského zájmu jen výjimečně a dítěti to nemusí být na prospěch ani v případech, kdy jeho rodina v něčem selhává. Od socializačního působení školy se v současné době očekává víc, než je reálné.⁵¹

„Stát přesouvá veškerou zodpovědnost na školu. Ta se může starat o prevenci, sledovat žáky a jejich reakce, s kým se kamarádí, nabízet jim zájmové kroužky a rozvíjet jejich fantazii. V některých případech nelze vyloučit i celkově opačné, negativní

⁴⁸ SKOPALOVÁ, J. *Záblesky bezpečí dítěte*. Olomouc, 2010, s. 10.

⁴⁹ SKOPALOVÁ, J. *Záblesky bezpečí dítěte*. Olomouc, 2010, s. 11.

⁵⁰ MATOUŠEK, O., MATOUŠKOVÁ, A. *Mládež a delikvence*. 3. přeprac. vyd. Praha, 2011, s. 45.

⁵¹ MATOUŠEK, O., MATOUŠKOVÁ, A. *Mládež a delikvence*. 3. přeprac. vyd. Praha, 2011, s. 65.

*působení školy, které může být vyvoláno nevhodně se vyvíjejícími vztahy mezi učitelem a žákem, školou a rodinou. To může mít za následek porušený vztah ke vzdělání, pravidelné práci, společnosti.*⁵²

Vstup do školy znamená výrazný zvrát znamenající vysoký stupeň zátěže v životě každého *dítěte*. Podle Novotného je pro mladé budoucí pachatele příznačné, že nejsou dostatečně připraveni na jiné prostředí. Učitelé se pak snaží tyto děti napasovat do průměru, což vede samozřejmě ještě více k odmítání nabízených norem, které může končit i záškoláctvím. Ke konfliktům s pedagogem obvykle dochází v období puberty, kdy citové nálady u jedince jsou podrážděné, jedinec je velmi přecitlivělý a náchylný k rozepři s dospělými. Pokud učitel nepochopí dospívajícího jedince, násilně jej nutí k pozornosti, neustále jej kontroluje, prosazuje svou autoritu či ponižuje bezohlednými poznámkami, může dokonce jedince vydráždit k agresivitě vůči své osobě, nebo naopak bude ignorován.⁵³

3.1.3 Vrstevnické skupiny

Za další rizikovou skupinu je označována vrstevnická skupina. Největší vliv vrstevnické skupiny se projevuje v období puberty. Dítě především z dysfunkční rodiny, prožívá potřebný pocit nakonec někam patřit. Postupné odpoutávání od rodiny a přimykání se ke skupině vrstevníků je jedním z běžných jevů v životě jedince. Vrstevnická skupina je pro mladého člověka velmi důležitá, převážně v období dospívání, kdy je vytlačován z dětského světa uvnitř rodiny, ale ještě není plně přijímán do světa dospělých jako rovnocenný partner.⁵⁴

„Záporný nebo kladný charakter tohoto procesu závisí na stupnici integrace jak v rodině, tak v partě a na obsahu té party. Štípek uvádí čtyři případy vztahů mezi životem v rodině a v partě a jejich vzájemné kladné či záporné působení:“⁵⁵

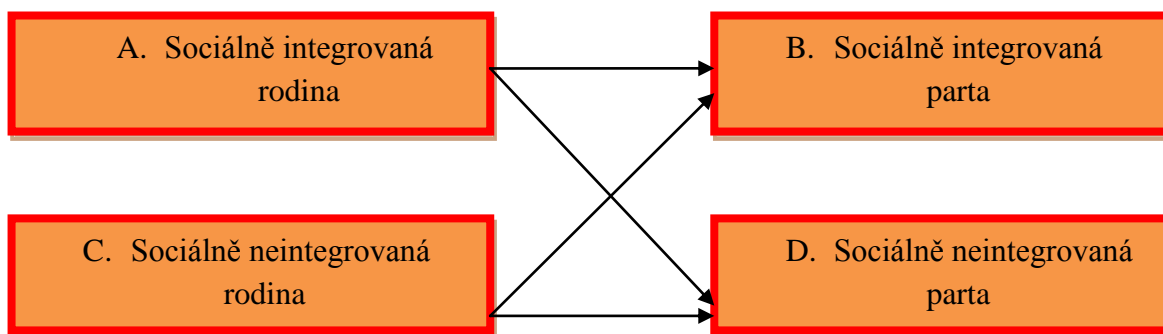
⁵² URBANOVÁ, Š. *Kriminalita dětí a mládeže*. Prevence sociálně nežádoucích jevů. 2005, č. 2, s. 5.

⁵³ SKOPALOVÁ, J. *Záblesky bezpečí dítěte*. Olomouc, 2010, s. 13.

⁵⁴ SKOPALOVÁ, J. *Záblesky bezpečí dítěte*. Olomouc, 2010, s. 14.

⁵⁵ SKOPALOVÁ, J. *Záblesky bezpečí dítěte*. Olomouc, 2010, s. 14.

Tabulka 4: Kladné a záporné charaktery⁵⁶



Spojitosť A-B⁵⁷ vystihuje výchovnou spolupráci rodiny a party, zachycuje většinou, normální a optimální spojitosť. Uspokojuje-li rodina emocionální a společenské potřeby dospívající mládeže, je parta doplněním života.

Spojitosť C-B je komplikovanější a vystihuje se málokdy. Parta pomáhá vyprostit jedince z působení negativní rodiny.

Toto byly pozitivní případy spojivosti skupiny vrstevníků na osobnost mladého jedince.

Spojitosť A-D není příliš obvyklá, vyjadřuje únik ze sociálně integrované rodiny do sociálně neintegrováné party, absurdně nevysvětlitelný argument.

Spojitosť C-D je nejčastěji se vyskytující vztah u delikventní mládeže, v němž negativně orientovaná parta ještě více ovlivňuje spojitosť sociálně neintegrováné rodiny. Řešení této situace je možné proniknutím vlastními činnostmi do takové skupiny a přeorientovat její aktivity na společensky žádoucí nebo alespoň neutrální (peer programy, streetworker). Bývá to velmi obtížné a převážně vyžaduje spolupráci škol, výchovných zařízení, sportovních a jiných organizací.

Delikventní parta (míněna věkem mladých delikventů) má v zásadě následující rysy:⁵⁸

- je dočasnou skupinou, přičemž doba jejího trvání je závislá na věku členů, labilitě programu a vnějších závazcích;

⁵⁶ SKOPALOVÁ, J. *Záblesky bezpečí dítěte*. Olomouc, 2010, s. 14.

⁵⁷ SKOPALOVÁ, J. *Záblesky bezpečí dítěte*. Olomouc, 2010, s. 14-15.

⁵⁸ ŠTÍPEK, J. *Úvod do sociální patologie I*. Praha, 2. přeprac. vyd. 1985, s. 27

- není zcela homogenní skupinou, existuje v ní zmenšování síly od centra k okraji, spletnost vztahů někdy ústí do vytváření nesouhlasných i konkurenčních podskupin;
- členství v takové partě je zpravidla dobrovolné, někdy však i vynucované specifickými formami nátlaku (teror staršího vůdce, nátlak mínění party); bývá spojeno s vymáháním závazků plynoucích ze skutečností, volného i zdánlivého členství a poslušnosti;
- je skupinou otevřenou souputníkům, však maximálně nedůvěřivou ke společným institucím;
- je zájmově obvykle velmi úzce zaměřena na jednání protikladné společenským zájmům, potřebám a normám;
- je skupinou s kontrolou v podstatě hierarchickou a centralistickou, vůdcem bývá starší a „vyškolenější“ delikvent;
- z hlediska geneze skupiny je náhradní skupinou, v níž mladý delikvent (nebo i potencionální delikvent) nachází, třeba i fiktivně to, co ve svém původním prostředí nenašel;
- možnost aktivity, uznání, přátelství.

Tyto uvedené rysy delikventní party naznačují, že sice ne bez obtíží, ale přece jen by bylo možné do takových part zasáhnout činností bezpečnostních složek, kulturních i sportovních a jejich sílu odvádět jiným, méně ohrožujícím směrem. Tato skutečnost se jeví jako jeden ze závažných úkolů ideologické a organizační práce zejména městských a obecních úřadů, škol, Policie, zájmových a sportovních klubů.⁵⁹

Negativní vliv vrstevníků:

- prožívání volného času
- pocit nudy

3.1.4 Trávení volného času

Rodiče jsou natolik zaneprázdněni, že jim nezbyvá mnoho času na své potomky. Děti a mládež jsou nuceni si vyhledat jiné aktivity. V tomto ohledu by se měl podílet na financování převážně stát. Jedná se o vytváření a financování uměleckých a sportovních aktivit nebo jiných mimoškolních činností. Děti a mládež jsou členy různých zájmových kroužků, klubů, mládežnických spolků a organizací. "Počty těchto dětí tvoří 10-18%

⁵⁹ ŠTÍPEK, J. *Úvod do sociální patologie I. 2.* přeprac. vyd. Praha, 1985, s. 28

dětské populace. Většina dětí a mládeže nepatří k žádné organizaci. Klesá zájem dětí a mládeže o klasicky organizované nabídky pro volný čas mládeže.“⁶⁰

Podle samotného výčtu výše uvedených subjektů lze konstatovat, že dětem a mládeži může hrozit *velké* nebezpečí. Tito jedinci mohou lehce sklouznout k alkoholismu, návykovým a psychotropním látkám, vandalismu, šikaně, delikventnímu chování.⁶¹

„Alkohol- přestože v České republice platí absolutní zákaz prodeje a podávání alkoholických nápojů osobám mladším osmnácti let, značná část nezletilých alkohol pravidelně konzumuje. Setkáváme se s tím, že zkušenost s alkoholem mají stále mladší jedinci. Výjimkou už nejsou ani dvanáctiletí konzumenti alkoholu.“⁶²

První cigaretu podle průzkumu normální nezletilí vykouřili ve 13 letech, poprvé požili alkohol mezi 14-15 věkem a s drogou se setkali v 16 letech. Delikventní mládež vyzkoušela alkohol ve 13 letech, cigaretu v 11 letech a s drogou experimentovali již ve 14 letech.⁶³

Návykové látky výrazně souvisí s kriminalitou dětí a mladistvých, zejména mají charakter majetkový, ale i případy loupežného přepadení, pohlavního zneužívání a jiné. Drogy výrazně ovlivňují jednání a chování jedince, ale ještě větší problém je v obstarávání psychotropních látek z finančního hlediska. Osoby drogově závislí získávají prostředky z kriminální činnosti. Finanční prostředky pocházejí z drobných krádeží, vloupání do vozidel, žebrání, prodávání vlastního těla a další distribuce drog.⁶⁴

3.1.5 Společnosti a media

„Dalším negativním jevem je společnost jako taková a její vztah k dětem. Moderní společnost nemá jasně dané obecné hodnoty a normy. Pojem demokracie se vysvětluje svobodu v jednání-„mohu si dělat, co chci bez ohledu na ostatní“. Svět je konzumnější, chybí emoční základ. Ve společnosti neexistují žádné dobré vzory. Hodně lidí vidí velký problém v médiích, která vytvářejí veřejnou atmosféru. Média nechtěně vzbuzují pocit, že lidský život nemá příliš velkou cenu, a že existuje skupina či skupiny lidí, které můžeme beztrestně týrat a dominovat jim, protože jen dominantní jedinec

⁶⁰ URBANOVÁ, Š. *Kriminalita dětí a mládeže*. Prevence sociálně nežádoucích jevů. 2005, č. 2, s. 5.

⁶¹ URBANOVÁ, Š. *Kriminalita dětí a mládeže*. Prevence sociálně nežádoucích jevů. 2005, č. 2, s. 5.

⁶² SKOPALOVÁ, J. *Záblesky bezpečí dítěte*. Olomouc, 2010, s. 26.

⁶³ SKOPALOVÁ, J. *Záblesky bezpečí dítěte*. Olomouc, 2010, s. 26.

⁶⁴ SKOPALOVÁ, J. *Záblesky bezpečí dítěte*. Olomouc, 2010, s. 27.

může být úspěšný. Problémem médií je viditelně i dostupnost násilí a sexu. Malá děti si na internetu prohlížejí pornografické stránky, ve zprávách jsou běžně používány zbytečné kruté záběry autonehod, vražd atd. a po nich dokonalý hrdina eliminuje své nepřátele.“⁶⁵

„Televize se stala mocným prostředkem působení na jedince, ovlivňování jeho názorů, postojů a hodnotových soudů a vštěpování mu hodnot, které přenášené informace obsahují. Vzhledem k fyzickému a psychickému vývoji jsou potencionálně nejovlivnitelnější sociálními skupinami děti a mládež.“⁶⁶

Sledování vysílání televize je rovněž považováno za rizikový faktor. Dítě sedící několik hodin před televizí může ztrácet skutečný kontakt s realitou, že se nejedná o aktivní činnost, která by mohla svým způsobem formovat osobnost dítěte, je převážně problém v obsahu vysílání. Dítě nedokáže rozeznat hranici mezi skutečností televizním světem. Eventualita, jak snížit riziko vlivu médií, je sledovat vysílání s dětmi, poté s nimi hovořit o tom, co viděly. V mnoha případech se stává, že děti sledují pořady bez jakékoliv kontroly ze strany dospělých osob. Dochází pak ke špatnému vnímání a vysvětlování prezentovaných skutečností. V české republice neexistuje přísná kontrola televizního vysílání. Je otázkou, zda by kontrolou programu nebyla zpět zavedena nevídaná cenzura. Existují sice předpisy, které se týkají násilí a drastických událostí ve zpravodajství a pro děti jsou rovněž nevhodné noční filmy s hvězdičkou. Děti a mládež nejen sledují filmy a seriály v televizi, ale i sledují různé DVD, ve kterých je nikdo nekontroluje. Násilí na obrazovce mohou vidět i v době poledne, kdy se vracejí zpět ze školy domů a obvykle si pouštějí televizi. Násilí se běžně objevuje i v *reklamách*, které běží během 24 hodin vysílání denně.⁶⁷

Mladí lidé u nás, stejně jako celá populace, nejčastěji sleduje soukromou televizní stanici Nova, jejíž socializační působení hodnotí skupina expertů, jako neškodlivější. Hodnocením expertů mezi čtyřmi televizními stanicemi je stanice Nova postavena nejvýše v těchto čtyřech škálách negativních jevů:⁶⁸

- samoúčelné zobrazování násilí a jeho zlehčování,
- vulgární zobrazování sexu a lidského těla snižující lidskou důstojnost,

⁶⁵ URBANOVÁ, Š. *Kriminalita dětí a mládeže*. Prevence sociálně nežádoucích jevů. 2005, č. 2, s. 5.

⁶⁶ VLASTNÍK, J. *Televizní násilí a zákon*. Olomouc, 2005, s. 16.

⁶⁷ SKOPALOVÁ, J. *Záblesky bezpečí dítěte*. Olomouc, 2010, s. 16.

⁶⁸ MATOUŠEK, O., MATOUŠKOVÁ, A. *Mládež a delikvence*. 3. přeprac. vyd. Praha, 2011, s. 101.

- agresivita zaměřena proti některým náboženským, politickým, sociálním, etnickým či jiným skupinám,
- špatný příklad pro děti a mladistvé ohrožující jejich psychický, morální a sociální vývoj.

„Výzkumy na téma vlivu televizního násilí na míru dětské agresivity a s ní spojené kriminality byla jasně prokázána souvislost jak s bezprostředním agresivním chováním po zhlédnutí televizního násilí, tak s tímto chováním v pozdějším věku. Z těchto výzkumů není možné jednoznačně určit, které procesy nápodoby se uplatňují v kterém okamžiku a v jaké míře, vzhledem k obecnosti těchto výzkumů. Uvedené rozlišení je možné u konkrétních projevů vlivů televizního násilí spadajících do tohoto oddílu-interpersonální hostilis a nevysvětlitelných násilných reakcí, páčání trestných činů“ na zkoušku“ a hledáním inspirace pro páčání trestné činnosti v televizním vysílání.“⁶⁹

Jednou z charakteristik vývoje kriminality je vzrůstající sofistikovanost modu operandi pachatelů trestných činů. Zdroj inspirace pochopitelně není možné hledat pouze na televizní obrazovce, ale též v sociálním prostředí, v němž se pachatel pohybuje, přesto televize poskytuje často hotové návody k přípravě trestných činů, jejich páčání, zahlazování stop a vyhýbání se trestní odpovědnosti. Projevuje se zde zejména proces osvojovací (vážné) nápodoby ve spojení s nápodobou imitační. Podle jednoho amerického výzkumu 33% uvězněných pro násilnou trestnou činnost uvedlo, že napodobovali model z televize. Řada psychologů zabývajících se dětskými delikventy, došla k závěru, že děti jsou fascinovány technikami pachatelů, které vidí v televizi, ale sebe si představují jako pachatele ještě šikovnější, kteří unikli trestnímu postihu, a nevnímají proto častou poitu filmu, kdy pachatel je nakonec dopaden a usvědčen.⁷⁰

Negativa počítačových her na vývoj dětí:⁷¹

- tráví-li dítě příliš dlouhý čas s počítačovými hrami, stejně jako s televizí, můžeme u něj počítat s poruchami držení těla, bolestmi šíje, ramen a bederní páteře;

⁶⁹ VLASTNÍK, J. *Televizní násilí a zákon*. Olomouc, 2005, s. 67.

⁷⁰ VLASTNÍK, J. *Televizní násilí a zákon*. Olomouc, 2005, s. 74-75.

⁷¹ Nové služby-vlivy moderní technologie na děti [online]. 2011 [cit. 18. prosince 2011]. Dostupný z WWW: <<http://www.novesluzby.cz/zajimavosti.209/vliv-moderni-technologie-na-deti.20438.htm>>.

- stejně jako u vlivu televize, tráví-li děti u počítačových her příliš času, může je trápit později obezita, protože nemají dostatek fyzické aktivity;
- děti mohou trápit bolesti hlavy, nevolnost při dlouhém soustředění se na hry;
- při hraní může u dětí postupně vzniknout závislost na počítačových hrách;
- v případě on-line her ve virtuálních komunitách se dítě dostává do kontaktu s ostatními hráči. Může dojít k narušení soukromí dítěte i celé rodiny, dítě si také může vytvářet nevhodné vazby na cizí lidi;
- za nejvíc nebezpečné se dají považovat ty, které zobrazují agresivní nebo hrubé chování, které je možné v reálném životě snadno napodobit- tedy například kopání do nepřátel nebo bodání nožem;
- některé výzkumy zase ukazují, že stačí pozorování násilného chování, aby člověk pocítoval více agresivních a násilných myšlenek.

3.1.6 Hrací automaty

„Rovněž hry na hracích automatech nejsou mladším osmnácti let dovoleny. Důvodem jejich zařazení mezi rizikové faktory bývá zvýšená možnost nezletilého k spáchání delikventního jednání. Představa výhry je pramladé osoby lákavá a nepřipouští si fakt, že peněžní vklad hráčů do hry značně převažuje možný zisk. Mladí hráči do své záliby vkládají značné peněžní prostředky. Nejdříve z kapesného, a když jim později už nestačí, tak si hraní na automatech financují z peněz získaných krádežemi. Hráčská závislost také vede k různým formám šikanování vrstevníků s cílem získat potřebné finanční prostředky. Páchání trestné činnosti v souvislosti s hracími automaty se u mládeže a u dospělých nápadně podobá.“⁷²

3.1.7 Etnické skupiny

Etnické menšiny se zabydleli prakticky ve všech zemích. Etnikum se liší od zatím většiny populace jinými hodnotami života, kulturními zvyklostmi, jiným náboženstvím, jiným hodnotovým stylem a rozdílným morálním kodexem. Jejich vzdělání je na velmi nízké úrovni, nízké příjmy, horší bydlení, jsou častěji nezaměstnaní a v neposlední řadě páchají trestnou činností od útlého věku⁷³.

Romové patří v České republice k nejpočetnější etnické menšině. Romové převážně žijí ve městech v osadách (ghettech). Romské děti a mládež navštěvují školské zařízení velmi zřídka, jejich rodiče bývají i mnohdy negramotní. Rodiny jsou závislé na

⁷² SKOPALOVÁ, J. *Záblesky bezpečí dítěte*. Olomouc, 2010, s. 27.

⁷³ MATOUŠEK, O., MATOUŠKOVÁ, A. *Mládež a delikvence*. 3. přeprac. vyd. Praha, 2011, s. 132.

sociální pomoci státu. Romové na začátku devadesátých let představovali polovinu stíhaných a vyšetřovaných recidivistů. Daleko častěji se na delikventním jednání podílejí mladiství, děti a ženy z etnické skupiny, než jedinci většinové populace.⁷⁴

„Specifickým rysem romské kriminality je i vysoká míra zapojení dětí do kriminálních aktivit, a to zejména do aktivit gangů, které ve velkoměstech okrádají chodce a cestující v hromadné dopravě nebo páchají v sídlech jakékoli velikosti domovní krádeže. Bylo zaznamenáno mnoho případů, při nichž byly spolupachateli vloupání dětí předškolního věku, které díky malé postavě snadněji prolezou mřížemi a sklepními okny než dospělý.“⁷⁵

Znaky delikventně jednajících romských mladistvých:⁷⁶

- velká rodina s mnoha sourozenci, s nízkým příjmem; polovina těchto rodin má příjem pod hranici sociálního minima,
- přeplněný byt, špatné hygienické podmínky, konflikty se sousedy v bydlišti,
- mnoho rodičů negramotných, mnoho rodičů s nedokončeným základním vzděláním,
- zanedbaná kontrola dětí,
- výskyt opakované trestné činnosti u dospělých členů rodiny,
- horší výsledky v inteligenčních testech,
- záporný vztah ke škole, velké problémy s prospěchem i s chováním,
- příslušnost k asociálně jednající partě,
- vyšší ukazatele agresivity a asociálních tendencí,
- více neklidu, více špatných nálad, nižší sebevědomí,
- neplánovaná trestná činnost, vysoký vliv příležitostí,
- z provedení trestného činu je patrná vysoká spotřeba vzrušení a vysoká potřeba ocenění skupinou, častý je vliv alkoholu a drog.

⁷⁴ MATOUŠEK, O., MATOUŠKOVÁ, A. *Mládež a delikvence*. 3. přeprac. vyd. Praha, 2011, s. 137- 138.

⁷⁵ MATOUŠEK, O., MATOUŠKOVÁ, A. *Mládež a delikvence*. 3. přeprac. vyd. Praha, 2011, s. 138.

⁷⁶ MATOUŠEK, O., MATOUŠKOVÁ, A. *Mládež a delikvence*. 3. přeprac. vyd. Praha, 2011, s. 139.

3.1.8 Výchovné ústavy

Jedná se o náhradní formu výchovné péče dětí a mládeže, jež se rodiče o své ratolesti nechtějí nebo nemohou z různých příčin postarat. Tyto děti a mládež jsou do výchovného ústavu umisťovány na základě rozhodnutí soudu, který jim nařídil ústavní výchovu, na základě soudního usnesení o předběžném umístění v ústavu či po dohodě s rodiči.⁷⁷

Výchova dětí a mládeže v ústavním zařízení je nepochybně velmi nepřírodným faktorem v jejich životě. Jedná se tedy o jeden z mnoha kriminogenních faktorů, kterým je pouhý pobyt mladistvých ve výchovném ústavu. Ochranná výchova se vykonává ve specializovaných školských zařízeních pro výkon ochranné výchovy v resortu Ministerstva školství. Podmínky pro rozhodování o ústavní výchově upravuje Občanský soudní řád a s ním související předpisy.⁷⁸

Mládež se zde setkává s jinými delikventy, od kterých si přebírá nejen negativní návyky, ale zkušenosti z páchání trestné činnosti.

Dělení školních zařízení⁷⁹

- diagnostický ústav pro děti
- diagnostický ústav pro mládež
- dětský výchovný ústav
- dětský výchovný ústav se zvýšenou péčí
- výchovný ústav pro mládež
- výchovný ústav pro mládež se zvýšenou výchovnou péčí

Kriteria, jež vedou kurátory k návrhu ústavní výchovy.⁸⁰

- protiprávní jednání (přestupky a trestná činnost),
- začínající závislost na drogách, alkoholu, automatech,
- útěky z domova,
- množství výchovných opatření uplatněných před návrhem ústavní výchovy,
- množství v dotazníku vypočítaných důvodů k návrhu na ústavní výchovu, jež u jednotlivého případu připadá v úvahu,
- zahálčivý způsob života,

⁷⁷ MATOUŠEK, O., MATOUŠKOVÁ, A. *Mládež a delikvence*. 3. přeprac. vyd. Praha, 2011, s. 155.

⁷⁸ MATOUŠEK, O., MATOUŠKOVÁ, A. *Mládež a delikvence*. 3. přeprac. vyd. Praha, 2011, s. 152.

⁷⁹ MATOUŠEK, O., MATOUŠKOVÁ, A. *Mládež a delikvence*. 3. přeprac. vyd. Praha, 2011, s. 151.

⁸⁰ MATOUŠEK, O., MATOUŠKOVÁ, A. *Mládež a delikvence*. 3. přeprac. vyd. Praha, 2011, s. 153.

- nerespektování rodičů,
- sexuální promiskuita,
- členství v závadové partě.

3.2 Faktory biologické

Biologické teorie se řadí mezi nejstarší a svým významem o studium typologie jedinců, kteří jsou biologicky určeni k páčání trestných kriminálních činů, jsou nazývány delikventy, popř. devianty.⁸¹

Biologické příčiny⁸² jsou dále rozdělovány:

- a) genetické faktory (chromozomální abnormity, vrozené metabolické defekty)
- b) endokrinní faktory (nedostatek či nadbytek některých hormonů)
- c) fyziologické poruchy malformace a vývojové vady vzniklé jak prenatálně, tak peri a postnatálně (častá příčina u poruch sociálního chování)

3.2.1 Dědičnost

Genetické předpoklady ve spojitosti s lidským chováním jsou neustále značně nedoceny. V podstatě veškeré osobnostní vlastnosti, lidské postoje i zájmy jsou dědičné. Z hlediska dědičnosti jsou však lidské jednotlivé charakteristiky mnohem méně prozkoumány, než kupříkladu z hlediska vlivu rodiny nebo školy. V naší společnosti převládá názor, že lidského jedince je možno naprogramovat. Novověký osvícenský racionalismus prohlásil osobu člověka za „nepopsanou tabuli“, kde je možné napsat cokoli.⁸³

Na vzniku delikventního jednání se nepodílí pouze prostředí, významnou roli hrají v určitých případech i vrozené dispozice. Deviantní chování je výsledkem určitého biologického procesu. *„Chování je podmíněno velice komplexně. Dědičnost je jedním z mnoha faktorů, které na ně mají vliv. Genetická dispozice může být odpovědná např. za sníženou sebekontrolu či za hyperaktivitu. Tyto vlohy však samy o sobě nevedou k vytvoření delikventní party, která vyloupí obchod. Genetická vlohá jen zvyšuje pravděpodobnost, že na chování budou mít vliv další činitelé, bez nichž by se delikventní*

⁸¹ VITÁSKOVÁ, K. *Etopedie – Vybrané okruhy etopedické problematiky*. Ostrava, 2005, s. 23.

⁸² VITÁSKOVÁ, K. *Etopedie – Vybrané okruhy etopedické problematiky*. Ostrava, 2005, s. 25.

⁸³ MATOUŠEK, O., MATOUŠKOVÁ, A. *Mládež a delikvence*. 3. přeprac. vyd. Praha, 2011, s. 21.

jednání neuskutečnilo. Genetická vloha snižuje, resp. Zvyšuje práh pro působení vlivů prostředí. ⁸⁴

Mezi tyto vrozené, rizikové faktory patří lehká mozková dysfunkce jako důsledek poškození centrální nervové soustavy, která se projevuje psychomotorickým neklidem, poruchami koncentrace, pozornosti, psychickou labilitou, střídání nálad a impulsivním jednáním. Jedinci, kteří jsou takto postiženi, vyžadují větší výchovnou pozornost, než jejich vrstevníci. Socializace těchto jedinců je obtížnější. Při nevhodném působení mohou dispozice k neadekvátnímu jednání přerůst až do delikvence. Z hlediska biologických determinant možného kriminálního vývoje je v odborné literatuře zmiňována také chromozomální aberace. (odchylka chromozomů) ⁸⁵

3.2.2 Syndrom hyperaktivity

Možnost vzniku delikventního jednání zvyšuje syndrom hyperaktivity. Neklid a velké kolísání pozornosti byly po druhé světové válce označovány za příznaky *lehké dětské encefalopatie* (LDE), později se užívalo převzatého anglosaského výrazu *minimální mozková dysfunkce* (MMD). V současné době se užívá název ADHD (Attention Deficit Hyperactivity Disorder) K dalším výrazným symptomům tohoto syndromu patří mimo jiné impulsivní chování, změny nálad a neobratnost. ⁸⁶

„Syndrom hyperaktivity postihuje nejméně 5%, podle některých pramenů až 10-15% dětí, mnohokrát častěji chlapce než děvčata. Obvykle udávaný poměr z epidemiologických studií je 5 až 6 chlapců na jedno děvče. ⁸⁷

Doposud odborníci nedovedli s přesností vymezit, co způsobuje tuto poruchu. Vysvětlováno je nedostatkem kyslíku při samotném porodu, infekční nemocí prodělanou během těhotenství nebo vlivem používání alkoholových nápojů či množství vykouřených cigaret matkou během těhotenství. ⁸⁸

„Nové studie udávají 16-30% hyperaktivních jedinců v sestavách mladistvých přestupků zákona, kteří vykonávají trest nebo jsou umístěni ve výchovné instituci. ⁸⁹

⁸⁴ MATOUŠEK, O., MATOUŠKOVÁ, A. *Mládež a delikvence*. 3. přeprac. vyd. Praha, 2011, s. 23.

⁸⁵ GEIST, B. *Sociologický slovník*. Praha, 1992, s. 168.

⁸⁶ MATOUŠEK, O., MATOUŠKOVÁ, A. *Mládež a delikvence*. 3. přeprac. vyd. Praha, 2011, s. 27.

⁸⁷ MATOUŠEK, O., MATOUŠKOVÁ, A. *Mládež a delikvence*. 3. přeprac. vyd. Praha, 2011, s. 27.

⁸⁸ MATOUŠEK, O., MATOUŠKOVÁ, A. *Mládež a delikvence*. 3. přeprac. vyd. Praha, 2011, s. 29.

⁸⁹ MATOUŠEK, O., MATOUŠKOVÁ, A. *Mládež a delikvence*. 3. přeprac. vyd. Praha, 2011, s. 29.

Mladí muži, kteří jsou trestáni za trestní čin, jsou častější *abnormity elektroencealografického záznamu mozkové činnosti (EEG)*, než u přibližně stejně starých dospívajících mužů z kontrolovaných skupin, a to i u takových trestaných jednotlivců, kteří syndromem hyperaktivity netrpí.⁹⁰

3.2.3 Příslušnost k pohlaví

Disponujícím konstitučním faktorem u delikventního jednání je i pohlaví jedince. Podle dostupných statistik se muži dopouštějí mnohem více trestných činů než ženy, a to ve všech společnostech, dobách, nezávisle na příslušnosti ke své etnické skupině. V policejních statistikách je počet stíhaných osob v průměru poměru mužů k ženám 4 : 1. Před soudem však stane 6 krát více mužů než žen. 20 : 1 je poměr uvalených trestních vazeb a u výkonu trestu je poměr mužů k ženám 30 : 1. Ženy se převážně dopouštějí jiné kategorie trestných činů (prostituce, zanedbání povinné výživy), než muži. *„Rozdíl v mírách ženské a mužské kriminality je připisován vrozené vyšší agresivitě mužů, jež by mohla být ovlivněna mužským pohlavním hormonem testosteronem, který působí nejen na fungování mozku, ale i na utváření těla.“*⁹¹

Na kriminalitu mužů má vliv i odlišný způsob výchovy chlapců a dívek. Dívky jsou pod větší kontrolou společnosti, rodičů, školy a dalších dospělých než chlapci, takže mají mnohem více možností zapamatovat si zábrany k protispolečenskému jednání. Pro dívky nemají vrstevnické vazby na partu takový význam jako pro chlapce. Naopak vazby na rodinu mají pro dívky daleko pevnější pouto. Tyto uvedené odlišnosti jsou ve způsobu socializace ovšem determinovány kulturou a společností. Příslušnost k pohlaví je pouze spouštěčem odůvodněných sociálních jevů. Za zmínku stojí populární XYY syndrom. Syndrom je abnormalitou genového přenosu. *„Muži se syndromem XYY jsou vyšší, a jsou-li ve vězení, jsou ve srovnání s ostatními vězni o něco agresivnější a nebezpečnější. Při srovnání XYY vězňů s jinými vězni bylo shledáno, že XYY vězni se nacházejí častěji ve věznicích s vyšším stupněm ostrahy. Dánská studie provedena Witkinem a spolupracovníky na nekriminální populaci (in Trasler, 1987) však nepotvrdila, že by muži se syndromem XYY měli vyšší násilnou kriminalitu; měli jen o něco více záznamů v trestním rejstříku než muži se srovnatelnou výškou, srovnatelnou inteligencí a se srovnatelnou příslušností ke společensko-ekonomické vrstvě.“*⁹²

⁹⁰ MATOUŠEK, O., MATOUŠKOVÁ, A. *Mládež a delikvence*. 3. přeprac. vyd. Praha, 2011, s. 29.

⁹¹ MATOUŠEK, O., MATOUŠKOVÁ, A. *Mládež a delikvence*. 3. přeprac. vyd. Praha, 2011, s. 33.

⁹² MATOUŠEK, O., MATOUŠKOVÁ, A. *Mládež a delikvence*. 3. přeprac. vyd. Praha, 2011, s. 35.

Podle nových přehledů biologických faktorů je považován XYY syndrom za málo významný v ovlivňování kriminality.⁹³

⁹³ MATOUŠEK, O., MATOUŠKOVÁ, A. *Mládež a delikvence*. 3. přeprac. vyd. Praha, 2011, s. 35.

4 PRÁVNÍ ÚPRAVY MLADISTVÝCH

Mezi první úpravy patří **Listina základních práv a svobod** (ÚZ č. 2/1993 Sb.). Pojednává o tom, že zvláštní ochrana dětí a mládeže je zaručena. Péče o děti a jejich výchova jsou právem rodičů. A dále, že děti mají právo na rodičovskou výchovu a péči.⁹⁴

Dalším zákon, který se věnuje dětem a mladistvým je **Zákon o rodině** (zák. č. 94/1963 Sb.). Rodiče jsou odpovědní za řádnou výchovu svých dětí, mohou se opřít o pomoc státu. Orgány sociálně právní ochrany dětí (OSPOD) v součinnosti s rodiči, školou a jinými fyzickými osobami zajišťují příznivé podmínky pro výchovu, vzdělání a všeobecný vývoj dětí a chrání jejich zájmy. Soudy mohou omezit či zbavit rodičovské zodpovědnosti, mohou svěřit dítě jiné fyzické osobě či do pěstounské péče a také mohou nařídit ústavní výchovu.⁹⁵

Zákon o sociální právní ochraně dítěte (zák. č. 359/1999 Sb.) Zde stá věnuje pozornost dětem, jejichž rodiče zemřeli, neplní vyživovací povinnost či vedou zahálčivý a nemravný život. Pracovníci sociálně právní ochrany dětí mají za povinnost poskytovat poradenské služby, provádět výchovné pohovory a účastnit se trestních řízení. Sociální asistenti (streetwork) mají za úkol vyhledávat v terénu ohrožené děti. Dále o tento zákon se opírají výchovní pracovníci ve školách, pedagogicko-psychologických poradnách, střediscích výchovné péče a speciální pedagogické centra.⁹⁶

Zákon č. 200/1990 Sb., o přestupcích sankcionuje mladistvé mírněji než osoby zletilé. Za přestupek lze dle přestupkového zákona uložit napomenutí, pokutu, zákaz činnosti, propadnutí věci, ale také ochranná opatření, která mají omezující charakter.⁹⁷

V roce 2003 došlo v České republice k významné a v jistém smyslu přelomové změně v oblasti posuzování odpovědnosti mládeže za protiprávní činy. Stalo se tak **zákonem č. 218/2003 Sb., o odpovědnosti mládeže za protiprávní činy**

⁹⁴ MATOUŠEK, O., MATOUŠKOVÁ, A. *Mládež a delikvence*. 3. přeprac. vyd. Praha, 2011, s. 298.

⁹⁵ MATOUŠEK, O., MATOUŠKOVÁ, A. *Mládež a delikvence*. 3. přeprac. vyd. Praha, 2011, s. 295.

⁹⁶ SVATOŠ, R. *Základy kriminologie a prevence kriminality*. České Budějovice, 2009, s. 102.

⁹⁷ ČESKO. Zák. č. 200/1990 Sb., o přestupcích, ve znění pozdějších předpisů. In *Sbírka zákonů, Česká republika*. 1990. Částka 035, s. 487-518.

a o soudnictví ve věcech mládeže a o změně některých zákonů (zákon o soudnictví ve věcech mládeže, dále ZSM), který nabyt účinnosti 1. ledna 2004.⁹⁸

4.1 Odpovědnost mladistvých za protiprávní činy

Zákon č. 218/2003 Sb. umožňuje nová stanoviska v řešení antisociálního jednání mladých lidí. Jedná se tedy o speciální zákon k trestnímu zákonu, trestnímu řádu, občanskému soudnímu řádu, zákonu o rodině a k zákonu o sociálně právní ochraně dítěte v oblasti trestněprávní, který je nadřazený. Zákon o mládeži preferuje výchovná a ochranná opatření před trestními. Dále preferuje účast mladistvého na resocializačních a vzdělávacích programech a odborném výcviku. Aktivní účast probačních úředníků při dohledu na mladistvé.⁹⁹

Účelem zákona o soudnictví ve věcech mládeže je zesílit pozornost právních předpisů, ale celé společnosti a justice na ochraně mládeže. Zákon upravuje trestní právní režim jedinců mladších 15- ti let věku a mladistvých (osoby starší 15-ti let a mladší 18-ti let věku).¹⁰⁰

Mládež rozdělujeme na dvě skupiny:

- a) děti mladší patnácti let
- b) mladiství

Dítě mladší 15-ti let se rozumí osoba, které v době spáchání činu jinak trestného nedovršil patnácti rok věku.

Mladistvý je taková osoba, která v době spáchání provinění dovršila patnáctý rok věku, avšak nepřekročila osmnáct let věku.¹⁰¹

Proviněním se nazývá trestný čin spáchaný mladistvým. V postatě jde tedy pouze o jiné terminologické označení pro trestný čin. Zákon o soudnictví ve věcech

⁹⁸ Ministerstvo vnitra-analýza zpráva o mladistvém vyžadovaných podle zákona č. 218/2003 sb. O soudnictví nad mládeží [online]. 2011 [cit. 27. prosince 2011]. Dostupný z WWW:<<http://www.mvcr.cz/clanek/analyza-zprav-o-mladistvem-vyzadovanych-podle-zakona-c-218-2003-sb-o-soudnictvi-nad-mladezi.aspx>>.

⁹⁹ ČIČHOŇ, M. *Sociálně právní ochrana dětí a mládeže II. díl*. Ostrava, 2005, s. 33.

¹⁰⁰ ČIČHOŇ, M. *Sociálně právní ochrana dětí a mládeže II. díl*. Ostrava, 2005, s. 33.

¹⁰¹ ŠÁMAL, P. a kolektiv. *Zákon o soudnictví ve věcech mládeže- komentář*. 3. přeprac. vyd. Praha, 2011, s. 10

mládeže žádné provinění nedefinuje, toto je uvedeno ve zvláštní části trestního zákoníku.¹⁰²

„Mladistvý je dále chráněn tím, že je výrazně zesílena mlčenlivost všech zainteresovaných osob a veškeré řízení je v podstatě na rozdíl od běžného hlavního líčení neveřejné.“¹⁰³

Protiprávní jednání mládeže se podle zákona rozumí:¹⁰⁴

- Protiprávním činem provinění, trestný čin nebo čin jinak trestný
- Mládeží, děti mladší 15-ti roků a mladiství
- Dítětem mladším 15-ti roků ten, kdo v době spáchání činu jinak trestného nedovršíl 15-tý rok svého věku
- Mladistvým se rozumí ten, kdo v době spáchání provinění dovršíl 15-tý rok a nepřekročil 18-rok svého věku

4.2 Opatření ukládána mladistvým

Zatímco právní úprava dospělých je vymezena na dualismu sankcí (tresty a ochranná opatření) zákon o soudnictví ve věcech mládeže zavedl odstupňovaný a vnitřně provázený systém opatření pro mladistvé. Na rozdíl samozřejmě od trestního zákona, je zákon o soudnictví ve věcech mládeže založen na monismu trestněprávních sankcí. Na rozdíl od dualismu trestů a ochranných opatření uplatňovaných při řešení trestního jednání dospělých pachatelů staví tezi monismu jednotný, ale vnitřně provázaný a strukturovaný systém různých forem reakce na delikventní jednání pachatelů. Primárně je především zdůrazňována ochrana mladistvých před nežádající vlivy. Cílem je zvolit takové vhodné opatření, které by obnovilo narušené sociální zázemí mladistvých pachatelů.¹⁰⁵

Delikventní osoby nelze trestat, ale lze vůči nim použít tzv. opatření, kterými jsou podle zmiňovaného zákona¹⁰⁶

- výchovná opatření

¹⁰² ČICHONĚ, M. *Sociálně právní ochrana dětí a mládeže II. díl.* Ostrava, 2005, s. 34.

¹⁰³ ČICHONĚ, M. *Sociálně právní ochrana dětí a mládeže II. díl.* Ostrava, 2005, s. 33.

¹⁰⁴ ČESKO. Zák. č. 218/2003 Sb., o odpovědnosti mládeže za protiprávní činy a o soudnictví ve věcech mládeže a o změně některých zákonů, ve znění pozdějších, § 2. In *Sbírka zákonů, Česká republika.* 2000, částka 079, s. 244-264.

¹⁰⁵ ČICHONĚ, M. *Sociálně právní ochrana dětí a mládeže II. díl.* Ostrava, 2005, s. 36.

¹⁰⁶ ČESKO. Zák. č. 218/2003 Sb., o odpovědnosti mládeže za protiprávní činy a o soudnictví ve věcech mládeže a o změně některých zákonů, ve znění pozdějších, § 15- § 35. In *Sbírka zákonů, Česká republika.* 2003, částka 079, s. 244-264.

- ochranná opatření
- trestní opatření

a) mezi výchovná opatření patří:¹⁰⁷

- Dohled probačního úředníka
- Probační program
- Výchovné povinnosti
- Výchovná omezení
- Napomenutí s výstrahou

b) ochrannými opatřeními jsou:

- *Ochranné léčení*
- *Zabrání věci*
- *Ochranná výchova*

c) trestními opatřeními jsou:

- Obecně prospěšné práce
- Peněžité opatření
- Propadnutí věci
- Zákaz činnosti
- Vyhoštění
- Odnětí svobody podmíněně odložené na zkušební dobu
- Odnětí svobody podmíněně odložené s dohledem
- Odnětí svobody nepodmíněně

V zásadě platí, že je možné současně uložit i několik druhů opatření vedle v určitých kombinacích sebe. Možná je tak kombinace uplatnění výchovných opatření vedle ochranných a trestních opatření. V úvahu samozřejmě přichází také kombinace několika výchovných opatření vedle sebe. Je na místě dále zdůraznit, že pokud není stanoveno jinak, pak platí, že uložení trestního opatření odnětí svobody nepodmíněně

¹⁰⁷ ČIČOŇ, M. *Sociálně právní ochrana dětí a mládeže II. díl*. Ostrava, 2005, s. 36.

přichází v úvahu spíše jen u mimořádně závažných provinění nebo v případě opakující se recidivy. Zdůrazněn je tak především prvek prevence.¹⁰⁸

V právní úpravě jsou zahrnuty především ty skutky, kterých se převážně dopouští skupina mládeže ve věku od 15-ti do 18-ti let věku. Do kriminality mládeže však patří i dětská kriminalita tzv. nekriminalita do 15-ti let, a také kriminalita mladých dospělých od 18 do 24 let, v některých případech se uvádí i vyšší věková hranice 29 a 30 let.¹⁰⁹

V případě, že se dopustí trestné činnosti osoby mladších 15-ti let, dříve než dosáhnou trestní odpovědnosti, dopouští se nekriminality. V případě, že by toto spáchala osoba starší 15-ti let, jednalo by se o trestný čin (provinění). U prekriminality se velmi často hovoří o spodní hranici mezi pátým až šestým rokem věku, tedy o předškolním věku. Za těchto okolností se jedná o osoby, které doposud nejsou trestně odpovědné, tudíž není možno vůči nim vést trestní řízení. To však neznamena, že neexistuje právní odezva na jimi spáchané skutky. Trestní zákoník 40/2009 Sb. Tuto situaci řeší ukládáním ochranné výchovy v občansko-právním řízení, a to dvěma způsoby:

Uložení ochranného léčení obligatorně:¹¹⁰

- a) pokud spáchal provinění ve stavu zmenšené přičetnosti, a to ve stavu vyvolaném duševní poruchou.
 - podle § 26 TZ soud upustí od potrestání v případě, že ochranné léčení, které současně ukládá zajetí nápravu pachatele a ochranu společnosti lépe než trestní opatření,
 - podle § 41 TZ soud sníží trestní opatření pod dolní hranici, a to vzhledem ke zdravotnímu stavu za současného uložení ochranného léčení.
- b) osobě, která není pro nepřičetnost trestně odpovědná, jedná-li se o mladistvého pachatele činu jinak trestného, jehož pobyt na svobodě je nebezpečný.

Uložení ochranného léčení fakultativně:¹¹¹

¹⁰⁸ ČIČHOŇ, M. *Sociálně právní ochrana dětí a mládeže II. díl.* Ostrava, 2005, s. 37.

¹⁰⁹ ČIČHOŇ, M. *Sociálně právní ochrana dětí a mládeže II. díl.* Ostrava, 2005, s. 38.

¹¹⁰ ČIČHOŇ, M. *Sociálně právní ochrana dětí a mládeže II. díl.* Ostrava, 2005, s. 43.

¹¹¹ ČIČHOŇ, M. *Sociálně právní ochrana dětí a mládeže II. díl.* Ostrava, 2005, s. 43.

Soud dle § 99 odst. 2 TZ může uložit ochranné léčení mladistvému pachateli za těchto podmínek:

- a) mladistvý pachatel spáchal provinění ve stavu vyvolaném duševní poruchou a jeho pobyt na svobodě je nebezpečný. Toto ukázka je fakultativní k obligatornímu ukládání ochranného léčení. Soud v této ukázce ukládá zároveň trestní opatření, které není kratší než ochranné léčení,
- b) mladistvý pachatel, který užívá návykových látek, spáchá provinění:
 - buď pod vlivem návykové látky
 - nebo v souvislosti s jejím zneužíváním

U věkové kategorie mladistvých se uplatňuje řada specifíků:

- Nedostatek životních zkušeností
- Nedostatek schopnosti správně hodnotit některé životní situace
- Sklon k napodobování mnohdy negativního chování
- Tendence dokázat svoji odvahu

„Při ukládání trestních opatření soud rovněž přihlédně, zdali zde nejsou polehčující či přitěžující okolnosti. Mezi polehčující okolnosti je řazeno to, zdali se pachatel podrobil ještě před uložením trestního opatření výchovného programu, úspěšně vykonal probační program, psychologický či terapeutický výcvik. Dále přihlédně soud k tomu, zda-li poskytl pachatel zadostiučinění poškozenému, odčinil či zmírnil škodu či újmu, kterou způsobil. Výčet polehčujících okolností je uveden v ust. § 25 zákona o soudnictví ve věcech mládeže. Tento výčet tak v zásadě rozšiřuje výčet obecných polehčujících okolností, které jsou stanoveny v § 41 TZ.“¹¹²

Při ukládání trestů odnětí svobody se mladistvým delikventům trestní sazba snižuje na polovinu, kdy horní hranice trestní sazby nesmí překročit 5 let. Pouze v případě, že trestný čin je tak závažný, že TZ ve své zvláštní části dovoluje uložit výjimečný trest a stupeň nebezpečnosti tohoto činu pro společnost je mimořádně vysoký vzhledem k obzvláště zavrženíhodné pohnutce, či zvláště těžkém následku, může soud jako výjimečný trest uložit trest odnětí svobody na 5-10 let.¹¹³

¹¹² ČIČHOŇ, M. *Sociálně právní ochrana dětí a mládeže II. díl.* Ostrava, 2005, s. 51.

¹¹³ ČIČHOŇ, M. *Sociálně právní ochrana dětí a mládeže II. díl.* Ostrava, 2005, s. 53.

Výjimečný trest lze uložit mladistvému za předpokladů:¹¹⁴

- trestní zákoník ve zvláštní části umožňuje uložit výjimečný trest,
- stupeň společenské nebezpečnosti takového provinění je vzhledem k zvlášť zavrženíhodnému způsobu provinění, nebo zvlášť zavrženíhodné pohnutce nebo zvlášť těžkému nebo těžko napravitelnému následku mimořádně vysoký,
- a soud pro mládež má za to, že by uložení takového trestního opatření v rozmezí § 31 odst. 1 nepostačovalo.

Trest odnětí svobody vykonávají mladiství ve zvláštních ústavech pro výkon trestu pro mladistvé. Zákon umožňuje přerazení mladistvého delikventa do věznice pro dospělé, jestliže mladistvý dovrší ve výkonu trestu odnětí svobody devatenácti let.¹¹⁵

Podmíněné odsouzení a podmíněné odsouzení s dohledem prezentuje dvě základní alternativy k trestnímu opatření odnětí svobody. Základ obou institutů v podstatě spočívá v tom, že soud pro mládež uloží odsuzující rozsudek a uloží trestní opatření, ale jeho výkon odloží. V podstatě soud promine výkon trestního opatření za předpokladu, že mladistvý delikvent dodrží po stanovenou dobu všechny omezení a bude se slušně chovat. V případech, že soud pro mládež ponechá podmíněné odsouzení v platnosti, je povinen zároveň stanovit nad mladistvým delikventem dohled, přiměřeně prodloužit zkušební dobu a stanovit dosud neuložená výchovná opatření. V první řadě se ukládá dohled probačního úředníka.¹¹⁶

¹¹⁴ ČIČHOŇ, M. *Sociálně právní ochrana dětí a mládeže II. díl.* Ostrava, 2005, s. 53.

¹¹⁵ ČIČHOŇ, M. *Sociálně právní ochrana dětí a mládeže II. díl.* Ostrava, 2005, s. 53.

¹¹⁶ ČIČHOŇ, M. *Sociálně právní ochrana dětí a mládeže II. díl.* Ostrava, 2005, s. 53.

5 PREVENCE KRIMINALITY

„Kriminalita představuje problém, který se dotýká každého občana. Každý z nás se s určitou pravděpodobností může stát obětí trestné činnosti, proto je důležité rozvíjet a podporovat nástroje, které závažnost dopadů kriminality omezují. Mezi účinné prostředky, které vedou k jejímu snižování či eliminaci patří mimo represe také prevence. Hlavním úkolem prevence je snižování rozsahu a závažnosti kriminality, ale také zvyšování pocitu bezpečí a jistoty občanů prostřednictvím opatření, pomocí kterých můžeme bezpečnostním rizikům předcházet.“¹¹⁷

Prevence kriminality jako pojem nemá u veřejnosti jednotný výklad. Názor na prevenci kriminality je různý. Shodu můžeme nalézt v představě multidisciplinárního přístupu, nutnosti zapojení různých složek společnosti, státních institucí, samospráv, neziskového a podnikatelského sektoru i mimo jiné samotných občanů. Definice tohoto pojmu taktéž není dosud samostatně ukotvena v žádném legislativním předpise, a proto jsou také její výklady odlišné.¹¹⁸

5.1 Způsob organizování prevence kriminality v České republice

V České republice byl zřízený v roce 1993 vrcholovým státním orgánem prevence **Republikový výbor pro prevenci kriminality**, v němž zasedají zástupci všech zainteresovaných ministerstev a zástupci Mezinárodní protidrogové komise. Předsedá mu ministr vnitra a tento výbor disponuje se státními prostředky na podporu komplexních preventivních programů na místní úrovni.¹¹⁹

Na Ministerstvu vnitra ČR existuje zvláštní **odbor prevence kriminality**, který má za úkol poskytovat podporu i prostředky obecním zastupitelstvům a státním i nestátním organizacím, které se prevencí zabývají.¹²⁰

Své poslání v oblasti prevence mají a pro sebe si je také vytvářejí i jednotlivá ministerstva. Primární prevenci na školách pod názvem **Program sociální prevence a prevence kriminality** se zabývá Ministerstvo školství mládeže a tělovýchovy ČR.

¹¹⁷ Veřejná správa-materiály strategické [online]. 2011 [cit. 22. listopadu 2011]. Dostupný z WWW: <<http://verejna-sprava.kr-moravskoslezsky.cz/cz/strategicke-materialy-13175>>.

¹¹⁸ Veřejná správa-materiály strategické [online]. 2011 [cit. 22. listopadu 2011]. Dostupný z WWW: <<http://verejna-sprava.kr-moravskoslezsky.cz/cz/strategicke-materialy-13175>>.

¹¹⁹ Veřejná správa-materiály strategické [online]. 2011 [cit. 22. listopadu 2011]. Dostupný z WWW: <<http://verejna-sprava.kr-moravskoslezsky.cz/cz/strategicke-materialy-13175>>.

¹²⁰ MATOUŠEK, O., MATOUŠKOVÁ, A. *Mládež a delikvence*. 3. přeprac. vyd. Praha, 2011, s. 284.

Ministerstvo práce a sociálních věcí se zabývá sekundární prevencí, jež je zaměřena na ohrožené lidi, jejich rodiny a na skupiny mládeže.¹²¹

Ministerstvo spravedlnosti je zřizovatelem **Institutu kriminologie a sociální prevence**, který je jednak odpovědný jak se zachází s obviněnými a odsouzenými mladistvými, tak i provádí kriminologický výzkum.¹²²

Na místní úrovni mohou vznikat na popud starostů nebo obecních zastupitelstev **komise pro prevenci kriminality**, jejichž uspořádání by mohli doporučit místní koordinátoři prevence.¹²³

5.2 Stupně preventivních aktivit

Obecně můžeme říci, že **prevence kriminality** je strategie boje s trestnou činností, kterou lze uskutečňovat na třech úrovních:¹²⁴

- **Primární prevence** - zaměřuje se na kořeny delikvence, na hlubší příčiny kriminálního jednání. Zahrnuje celou populaci, děti i dospělé.
- **Sekundární prevence** – usiluje o odvrácení kriminálního jednání a o aktivní podporu společensky akceptovaného chování. Zaměřuje se na konkrétní rizikové jedince a skupiny obyvatelstva, úžeji vymezené podle věku, druhu ohrožení, teritoria apod.
- **Terciární prevence** – představuje resocializační a reintegrační opatření směřující k těm, kteří se již protiprávního jednání dopustili; na lokality, které již byly zasaženy; na osoby, které se již staly obětmi trestných činů.

„Odpovědnost za prevenci na primární a sekundární úrovni nesou především občané, obce, v rámci vymezených kompetencí Ministerstvo vnitra, Ministerstvo školství, mládeže a Tělovýchovy, Ministerstvo zdravotnictví. Na terciární úrovni Ministerstvo zdravotnictví, Ministerstvo práce a sociálních věcí, Ministerstvo spravedlnosti a Ministerstvo vnitra.“¹²⁵

¹²¹ MATOUŠEK, O., MATOUŠKOVÁ, A. *Mládež a delikvence*. 3. přeprac. vyd. Praha, 2011, s. 284.

¹²² MATOUŠEK, O., MATOUŠKOVÁ, A. *Mládež a delikvence*. 3. přeprac. vyd. Praha, 2011, s. 284.

¹²³ MATOUŠEK, O., MATOUŠKOVÁ, A. *Mládež a delikvence*. 3. přeprac. vyd. Praha, 2011, s. 285.

¹²⁴ Veřejná správa-materiály strategické [online]. 2011 [cit. 22. listopadu 2011]. Dostupný z WWW: <<http://verejna-sprava.kr-moravskoslezsky.cz/cz/strategieke-materialy-13175>>.

¹²⁵ ZOUBKOVÁ, I., MOULISOVÁ, M. *Kriminologie a prevence kriminality*. Praha, 2004, s. 80.

„Prevence kriminality spadá do působnosti preventivní politiky. Ta se zaměřuje na odstraňování kriminogenních faktorů a kriminálně rizikových jevů, na práci s pachateli a na pomoc obětem trestné činnosti. Jde o metodu nerepresivní, na které se podílí široká škála veřejných institucí i soukromých subjektů. Vzhledem k velkému rozsahu příčin trestné činnosti zasahují preventivní opatření do mnoha oblastí veřejného života, např. do oblasti sociální, zaměstnanosti, vzdělávání, osvětové, trávení volného času, krizové intervence či urbanistického plánování. Její nezastupitelný význam je stále častěji zohledňován i v rámci trestní politiky, např. formou odklonů, či alternativních trestů k trestu odnětí svobody. Prevence kriminality úzce souvisí s prevencí dalších sociálně patologických jevů, z nichž k nejzávažnějším patří nejrůznější formy závislosti.“¹²⁶

5.3 Struktura prevence kriminality

*Sociální prevence*¹²⁷ představuje činnosti ovlivňující vývoj socializace a sociální integrace a činnosti zaměřené na změnu nepříznivých společenských a ekonomických podmínek, které jsou považovány za klíčové příčiny páchaní trestné činnosti. Sociální prevence je prvkem sociální politiky. Účinnost sociální prevence je obtížně statisticky či ekonomicky měřitelná, lze na ni jen dedukovat, a to z hlediska odhadů sociálních perspektiv jedinců - objektů preventivního účinku.

*Situační prevence*¹²⁸ buduje na zkušenosti, že určité druhy kriminality se objevují v určitém čase, na určitých místech a za určitých okolností. Prostřednictvím opatření režimové, fyzické a technické ochrany se snaží kriminogenní podmínky zmenšovat. Nejefektivněji reagují při omezování majetkové trestné činnosti. Úspěšnost situační prevence je vysoká, je však podmíněna adekvátní volbou postupu a finančními a personálními prostředky do ní vložených. Těžiště odpovědnosti za opatření situační prevence přináší zejména občané a obce a v rámci vymezených kompetencí i Ministerstvo vnitra, respektive Policie ČR.

¹²⁶ Veřejná správa-materiály strategické [online]. 2011 [cit. 22. listopadu 2011]. Dostupný z WWW: <<http://verejna-sprava.kr-moravskoslezsky.cz/cz/strategicke-materialy-13175>>.

¹²⁷ Ministerstvo vnitra-pojmy systému prevence [online]. 2012 [cit. 18. ledna 2012]. Dostupný z WWW: <<http://aplikace.mvcr.cz/archiv2008/prevence/system/pojmy/1.1.htm>>.

¹²⁸ Ministerstvo vnitra-pojmy systému prevence [online]. 2012 [cit. 18. ledna 2012]. Dostupný z WWW: <<http://aplikace.mvcr.cz/archiv2008/prevence/system/pojmy/1.1.htm>>.

*Prevence viktinnosti a pomoc obětem trestných činů*¹²⁹ je založena na konceptech bezpečného chování, diferencovaného se zřetelem na různé kriminální situace a psychickou připravenost ohrožených jedinců. „V praxi se jedná o skupinové i individuální zdravotní, psychologické a právní poradenství, trénink v obranných strategiích a propagaci technických možností ochrany před trestnou činností. Užívá metody sociální i situační prevence, a to podle míry ohrožení na primární, sekundární i terciární úrovni.“¹³⁰

5.4 Projekty prevence kriminality s účastí policie

Policie ČR, Obecní či Městská Policie obvykle přichází jako první do styku s dětmi a mládeží, kteří se dopustili trestného činu, přestupku nebo pouze jen sociálně patologického jednání. Policie je nezastoupeným subjektem v preventivní práci proti kriminalitě dětí a mladistvých a to i v jejich ochraně před kriminalitou páchanou na nich, kdy jsou děti potencionálními oběťmi. Běžný stylem policejní práce v západní Evropě a Severní Americe je prevence součástí programu Community policing.¹³¹

Termín Community policing nejde jednoznačně přeložit pojmem, neboť je mnohovýznamový a současně znamená.¹³²

- Činnost policie, která je podřízena potřebám státu.
- Komunikací mezi policií a občany.
- Partnerstvím mezi nevládními organizacemi na úseku ochrany veřejného pořádku a bezpečností a také na úseku prevence kriminality.

*„Community policing je filozofie policejní práce, která klade důraz na místní znalost a ukotvenost policisty v lokalitě, ve které slouží. Cílem všech policejních postupů, které z této filozofie vycházejí, je zapojit veřejnost do policejní práce takovým způsobem a v takové míře, aby se zvýšila její efektivita, a zapojit policistu do veřejného života takovým způsobem a v takové míře, aby se zvýšila jeho prestiž.“*¹³³

¹²⁹ Ministerstvo vnitra-pojmy systému prevence [online]. 2012 [cit. 18. ledna 2012]. Dostupný z WWW: <<http://aplikace.mvcr.cz/archiv2008/prevence/system/pojmy/1.1.htm>>.

¹³⁰ Ministerstvo vnitra-pojmy systému prevence [online]. 2012 [cit. 18. ledna 2012]. Dostupný z WWW: <<http://aplikace.mvcr.cz/archiv2008/prevence/system/pojmy/1.1.htm>>.

¹³¹ ZOUBKOVÁ, I. *Kontrola kriminality mládeže*. Dobrá Voda, 2002, s. 138.

¹³² ZOUBKOVÁ, I. *Kontrola kriminality mládeže*. Dobrá Voda, 2002, s. 138.

¹³³ Společně k bezpečí-[online]. 2012 [cit. 18. ledna 2012]. Dostupný z WWW: <http://www.spolecnekbezpeci.cz/index.php?option=com_content&view=article&id=65&Itemid=11>.

Policie zde spolupracuje s veřejností, samosprávou a místními organizacemi a institucemi na otevřené, partnerské komunikaci, sdílí společné problémy v oblasti kriminality, kdy hledají a přijímají společné řešení. Všechny postupy jsou zaměřené na předcházení těmto škodám a následkům kriminálního a rizikového chování nebo na předcházení recidivě takového chování.¹³⁴

Spolupráce s partnery je založená na hledání společných cílů a společných cest, jak těchto cílů dosáhnout. Spolupracující subjekty přijímají opatření, která jsou buď dlouhodobá, zaměřená na zmírnění setrvalých problémů, anebo krátkodobá, vyžadující rychlé a okamžité řešení aktuálně vzniklého ohrožení.¹³⁵

Základní východiska community policing:¹³⁶

- Kriminalita není pouze věcí policie, policisté jí nemohou řešit sami. Kriminalitu vnímají jako součást prostředí a systematicky omezují prostor pro její vznik a projevy.
- Policie je služba veřejnosti, proto se policisté občanů ptají, co od nich očekávají a potřebují.
- Policisté jsou schopní včas rozpoznat veřejné problémy, které mají vazbu na bezpečnostní situaci, navrhují a hledají jejich řešení.
- I drobná opatření mají na kriminalitu a pocit bezpečí rozhodující vliv a policisté je nepodceňují.
- Lidé se cítí dobře a bezpečně tam, kde se mohou vzájemně spolehnout jeden na druhého.
- Policistova práce je hodnocena podle výslednosti a podle schopnosti pojmenovávat problémy, navrhopvat jejich řešení a přijímat za ně svůj díl odpovědnosti.
- Policista pomáhá občanům k svépomoci a věci řeší především problémově, nejen případ od případu. Problém se nejlépe řeší tam, kde vzniknul, těmi, kteří mu rozumí a chtějí ho řešit a tehdy, když je ještě zvládnutelný.

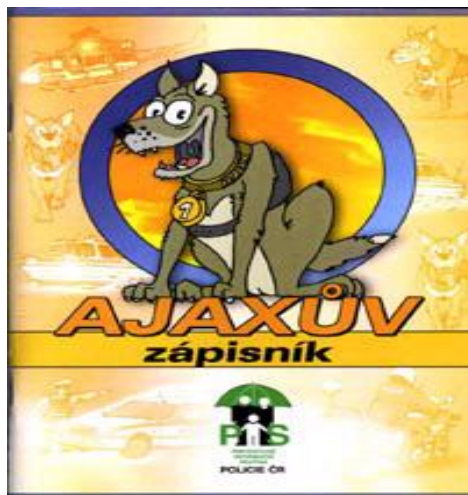
¹³⁴ Společně k bezpečí-[online]. 2012 [cit. 18. ledna 2012]. Dostupný z WWW: <http://www.spolecnekbezpeci.cz/index.php?option=com_content&view=article&id=65&Itemid=11>.

¹³⁵ Společně k bezpečí-[online]. 2012 [cit. 18. ledna 2012]. Dostupný z WWW: <http://www.spolecnekbezpeci.cz/index.php?option=com_content&view=article&id=65&Itemid=11>.

¹³⁶ Společně k bezpečí-[online]. 2012 [cit. 18. ledna 2012]. Dostupný z WWW: <http://www.spolecnekbezpeci.cz/index.php?option=com_content&view=article&id=65&Itemid=11>.

Policie se zapojila do několika projektů určených pro děti a mládež. Za zmínku stojí projekt Ajax, který je určen pro žáky druhých tříd základních škol.

Obrázek 1: Ajaxův zápisník¹³⁷



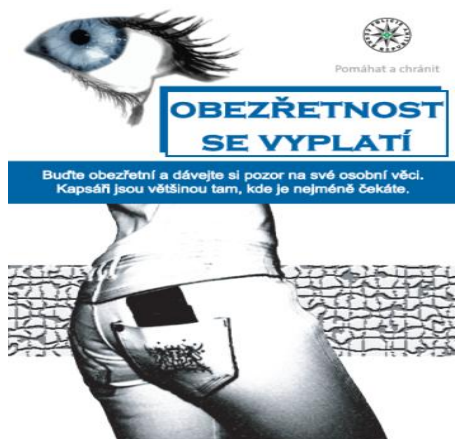
Ajaxův zápisník je preventivní projekt, jehož hlavním cílem je zvyšování právního vědomí již u dětí školního věku; průvodce na jejich cestách jim dělá policejní pes Ajax. Žáci se pomocí zápisníku učí předcházet sociálně patologickým jevům jako je např. šikana, alkohol a nealkoholové drogy, hazardní hry; dále se seznamují s každodenními záležitostmi při pohybu v silničním provozu a vlastní bezpečnosti. Malí žáčci dostávají zápisník, se kterým pracují po dobu celého roku za pomoci učitelů a samozřejmě rodičů. Policisté pro tyto žáky dále připravují různé soutěže a testy a přitom zjišťují, co se od policejního pejska Ajaxe naučili.¹³⁸

Za zmínku stojí Preventivně informační kampaň Policie ČR "**Obezřetnost se vyplatí**" zaměřená na kapesní krádeže v nákupních centrech, dopravních prostředcích hromadné dopravy. K těmto krádežím dochází každodenně právě v místech, kde je vysoký výskyt lidí.

¹³⁷ POLICIE. *Ajaxův zápisník* [online]. 2011 [cit. 27. listopadu 2011]. Dostupný z WWW: <<http://www.policie.cz/clanek/ajaxuv-zapisnik-328720.aspx>>.

¹³⁸ POLICIE. *Ajaxův zápisník* [online]. 2011 [cit. 27. listopadu 2011]. Dostupný z WWW: <<http://www.policie.cz/clanek/ajaxuv-zapisnik-328720.aspx>>.

Obrázek 2: Obezřetnost se vyplatí¹³⁹



Cílem preventivně informační kampaně „Obezřetnost se vyplatí“ je, aby si lidé dávali více pozor na své věci a naučili si své věci lépe hlídat. „Obezřetnost se vyplatí“ jsou lidé informováni prostřednictvím plakátů, radiových spotů v délce 20 s.

„Bud’te obezřetní a dávejte si pozor na své osobní věci. Kapsáři jsou většinou tam, kde je nejméně čekáte.“¹⁴⁰

5.5 Preventivní působení dle věku

Přehled prevence dle věku:¹⁴¹

- Již od narození je velmi důležité vytvořit pro malé dítě bezpečné a klidné prostředí, které je nezbytné pro správný vývoj osobnosti.
- Věk mezi 3 až 6 rokem je již vhodný pro začátek výchovy proti negativním vlivům z okolí dítěte. Jedná se o jevy kouření, alkohol, drogy či nadměrné užívání léků. Nejlepším příkladem jsou rodiče, pokud se ovšem jedná o pozitivní příklady.
- Věk do 12 let se učí dítě odpovědnosti za své jednání či splnění úkolů a hlavně se rozvíjí v sociálních vztazích k rodičům, starší generaci a převážně k vrstevníkům. Právě tyto vztahy ovlivňují nejvíce vývoj dítěte a z tohoto důvodu záleží na jeho kvalitě.
- V dalším období, které je nestabilní, zastírají hlavní roli vrstevníci a způsob trávení volného času. Dítě se pomalu vzdaluje od rodiny, a tak se i preventivně

¹³⁹ ¹³⁹ POLICIE. *Obezřetnost se vyplatí* [online]. 2011 [cit. 27. listopadu 2011]. Dostupný z WWW: <<http://www.policie.cz/clanek/obezretnost-se-vyplati.aspx>>.

¹⁴⁰ POLICIE. *Obezřetnost se vyplatí* [online]. 2011 [cit. 27. listopadu 2011]. Dostupný z WWW: <<http://www.policie.cz/clanek/obezretnost-se-vyplati.aspx>>.

¹⁴¹ SKOPALOVÁ, J. *Záblesky bezpečí dítěte*. Olomouc, 2010, s. 30.

výchovné působení převádí spíše na instituce, kterými mohou být škola, učiliště, zájmové kluby, kroužky a jiné mládežnické organizace.

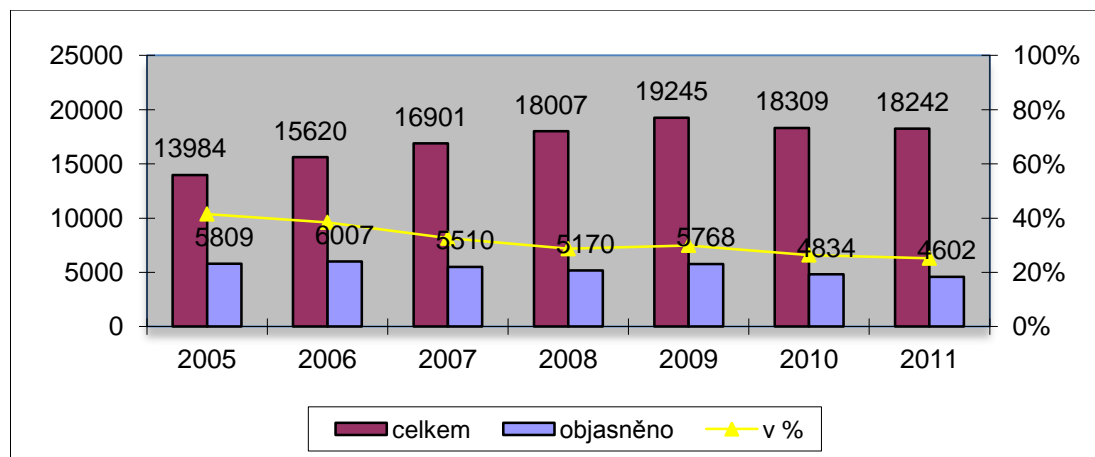
*„Prevence je právě tou oblastí, které by měla být věnována největší pozornost. A nejlepší by byla pozornost primární, ta je nejsnazší. Každý člověk může něco udělat, stačí se třeba chovat podle pravidel a tak poskytnout správný příklad chování. Možnosti jak pomoci je mnoho. **Prevence není metoda, ale způsob myšlení lidí, kteří mají zájem o další lidi.**“¹⁴²*

¹⁴² SKOPALOVÁ, J. *Záblesky bezpečí dítěte*. Olomouc, 2010, s. 30.

6 ANALÝZA TRESTNÝCH ČINŮ V RÁMCI MĚSTSKÉHO ŘEDITELSTVÍ POLICIE ČESKÉ REPUBLIKY OSTRAVA

Kriminalita spáchaná dětmi (nezletilí 1-14; mladiství 15-17) na území města Ostravy v letech 2005 až 2010.

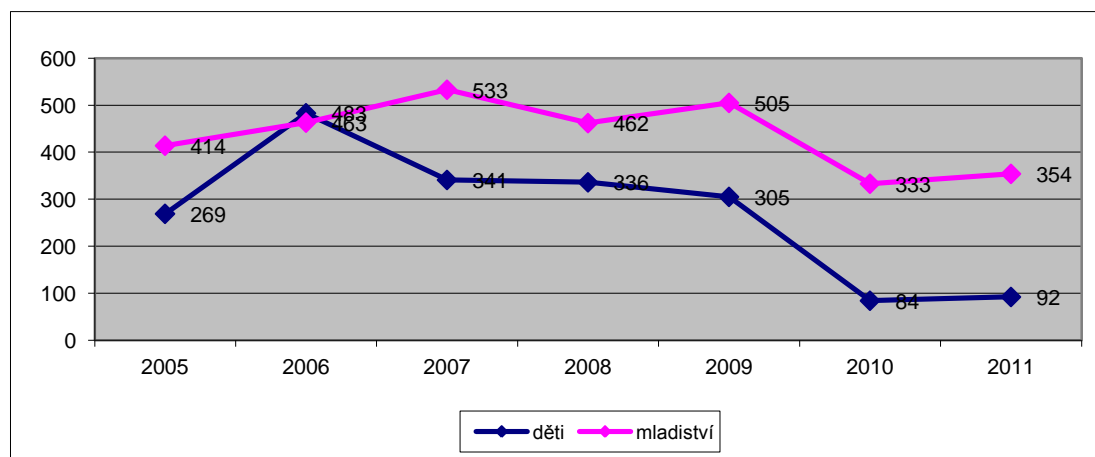
Graf 3: Celková kriminalita v Ostravě¹⁴³



V grafu je možno sledovat vývoj počtu zjištěných trestných činů v Ostravě v letech 2005 až 2011. Můžeme vyzorovat 2 negativní trendy:

1. počet zjištěných trestných činů narůstá (s výjimkou r. 2010 a 2011, kdy došlo k poklesu),
2. objasněnost trestných činů klesá, stejně tak podíl objasněných případů na celkovém počtu případů.

Graf 4: Děti jako pachatelé trestných činů v Ostravě¹⁴⁴

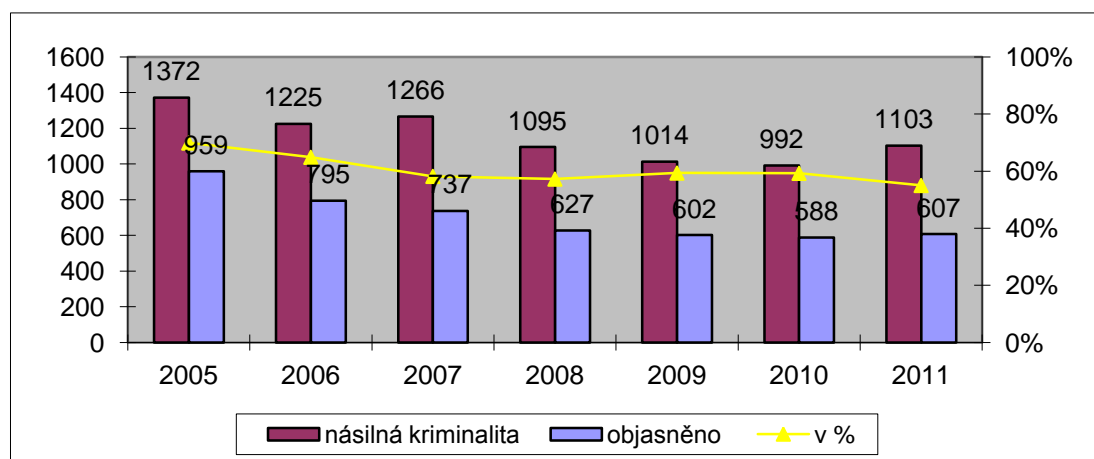


¹⁴³ Vlastní sestavení

¹⁴⁴ Vlastní sestavení

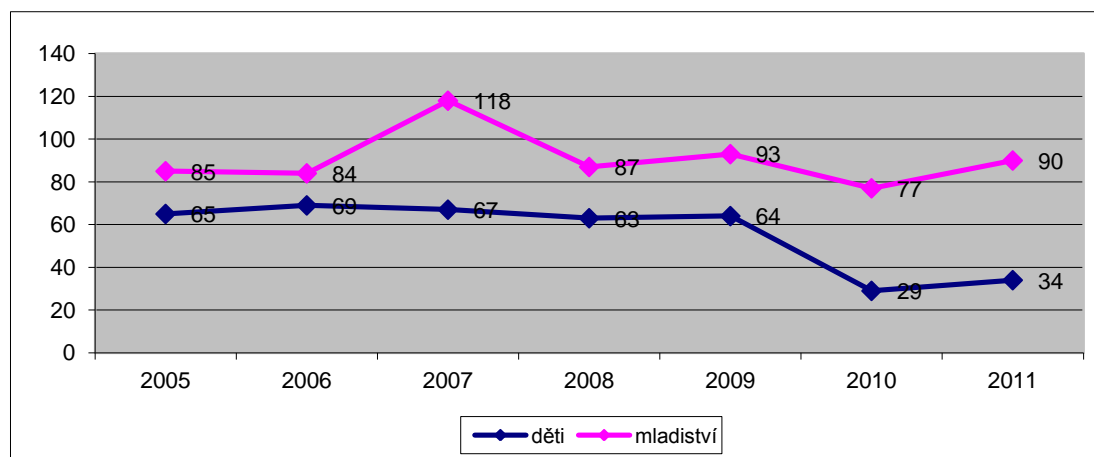
Děti a mladiství spáchali v Ostravě za sledované období okolo 5% celkových trestných činů. V roce 2010 a 2011 došlo k dramatickému snížení počtu trestných činů spáchaných mladistvými a dětmi, což je velmi uspokojivé. Otázkou je, jak velká část poklesu kriminality je důsledkem změn v trestním zákoníku, který přehodnocuje hranice trestných činů.

Graf 5: Násilná kriminalita v Ostravě¹⁴⁵



Velkou skupinou trestných činů spáchaných v Ostravě je násilná kriminalita. Do roku 2010 násilná kriminalita klesá. Bohužel se také snižuje i jejich objasněnost. V roce 2011 dochází k výraznějšímu nárůstu spáchaných násilných trestných činů.

Graf 6: Děti jako pachatelé násilné kriminality v Ostravě¹⁴⁶



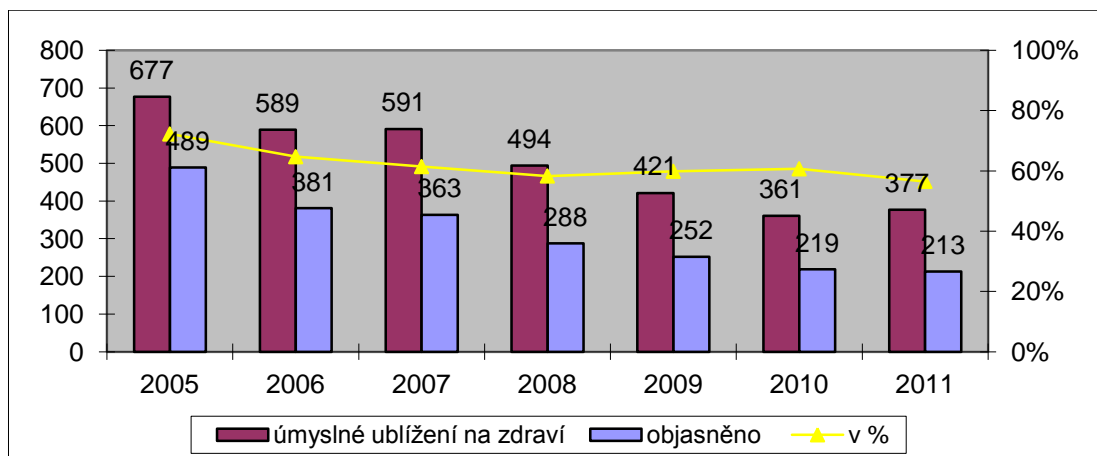
Počet násilných trestných činů spáchaných dětmi a mladistvými se pohybují v prvních pěti sledovaných letech na podobných hodnotách. V roce 2010 dochází k poklesu podílu mladistvých pachatelů, což je pozitivní. V roce 2011 kopíruje vývoj

¹⁴⁵ Vlastní sestavení

¹⁴⁶ Vlastní sestavení

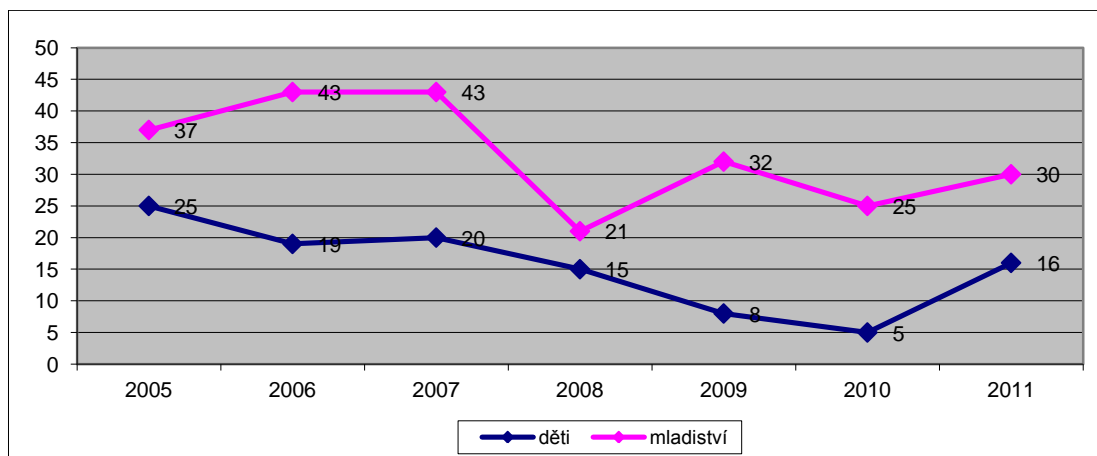
násilné kriminality spáchané mladistvými vývoj celkové násilné kriminality, dochází k nárůstu násilných trestných činů.

Graf 7: Úmyslné ublížení na zdraví v Ostravě¹⁴⁷



Vysokou objasněnost vykazují také trestné činy kvalifikované jako úmyslné ublížení na zdraví. Mladiství každý rok spáchají asi 10% těchto trestných činů.

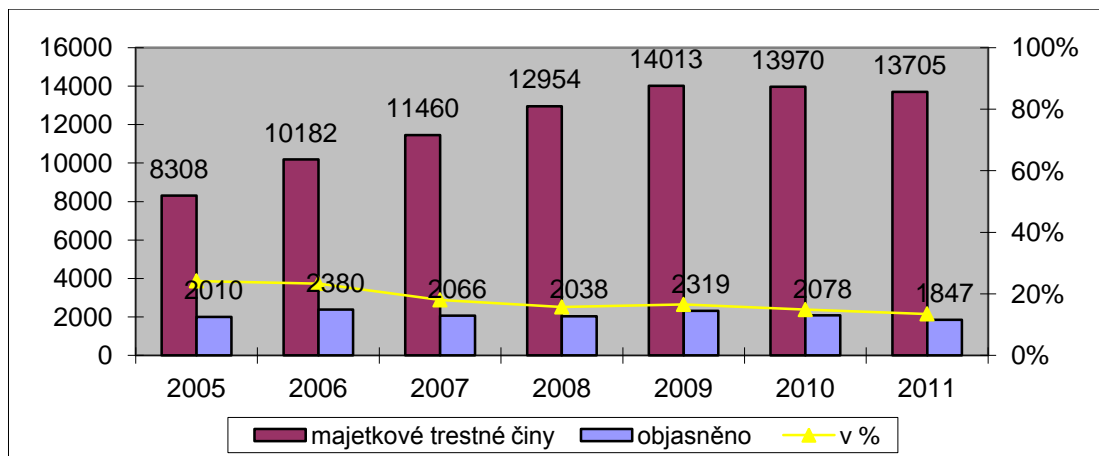
Graf 8: Děti jako pachatelé úmyslného ublížení na zdraví¹⁴⁸



¹⁴⁷ Vlastní sestavení

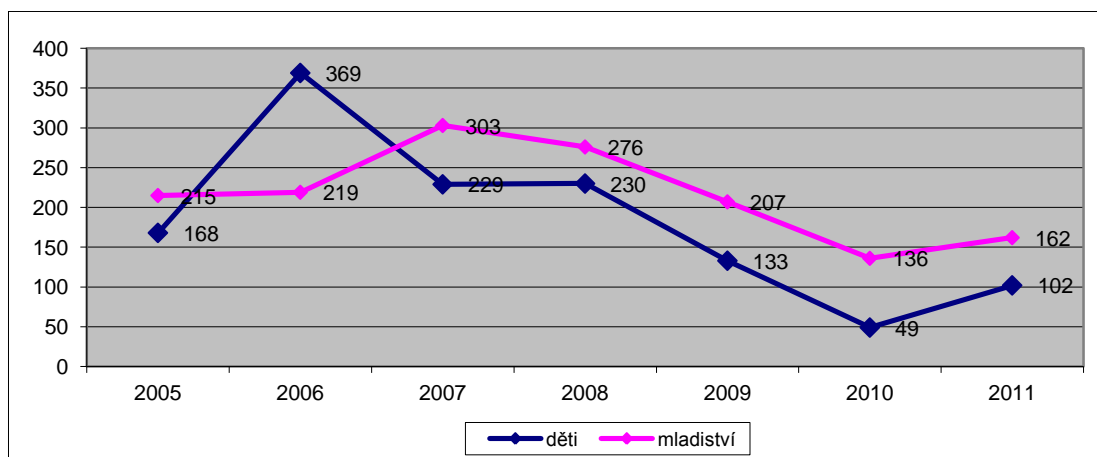
¹⁴⁸ Vlastní sestavení

Graf 9: Majetkové trestné činy v Ostravě¹⁴⁹



Největší počet trestných činů v Ostravě jsou dle kvalifikace majetkové trestné činy. Navíc počet majetkových trestných činů každoročně roste. Z trendové přímky lze vypočítat, že rok od roku klesá objasněnost z 24% na pouhých 14%.

Graf 10: Děti jako pachatelé majetkové trestné činnosti v Ostravě¹⁵⁰

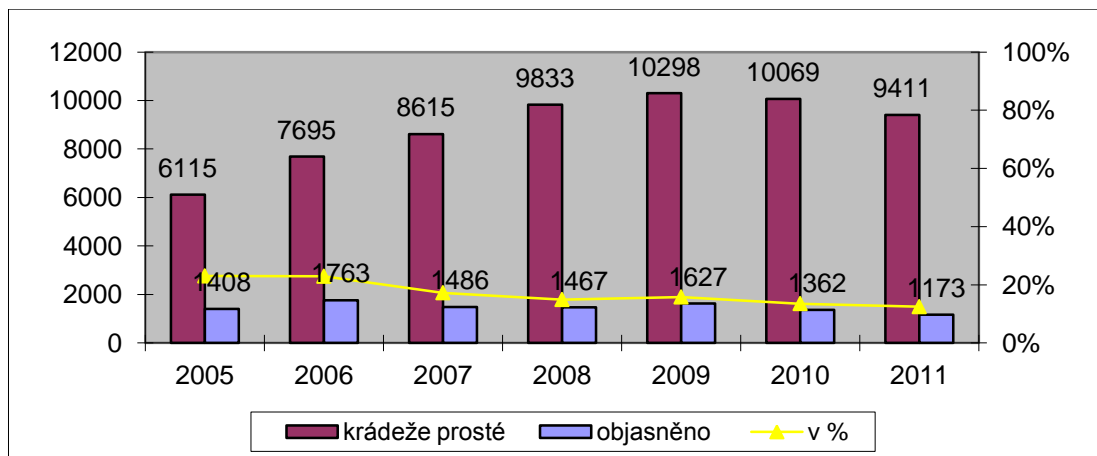


Obdobně je i největší počet trestných činů spáchaných dětmi a mladistvými kvalifikovaný jako majetková trestná činnost. Pozitivní je, že počet majetkových trestných činů klesá nebo stagnuje. Výjimku tvoří počet trestných činů spáchaných nezletilými v roce 2011, kdy došlo k výraznějšímu nárůstu.

¹⁴⁹ Vlastní sestavení

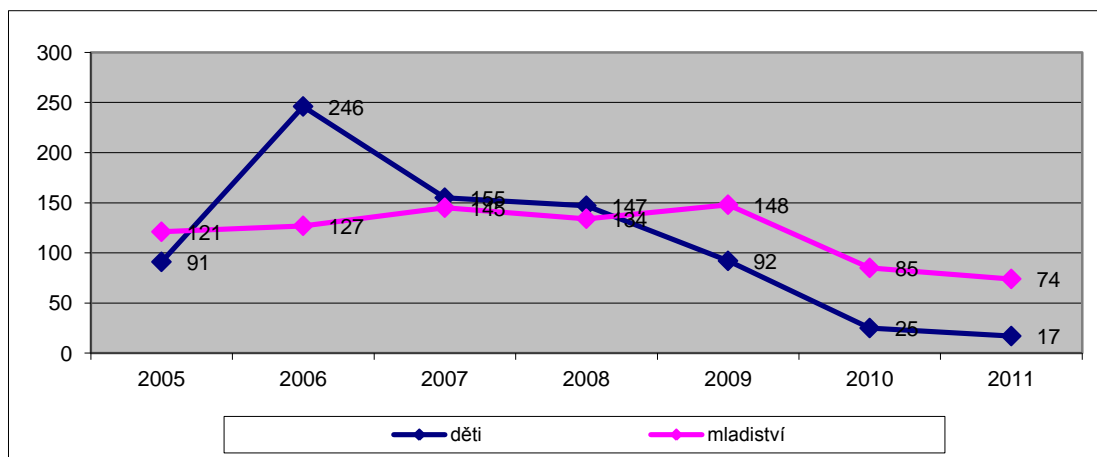
¹⁵⁰ Vlastní sestavení

Graf 11: Krádeže prosté v Ostravě¹⁵¹



Druhou největší skupinou trestných činů spáchaných v Ostravě jsou prosté krádeže. Jejich počet se rok od roku zvyšuje. Navíc objasněnost trestných činů pomalu klesá. Pozitivní je, že klesá podíl trestných činů dětí a mladistvých. Pokles v roce 2010 a 2011 je částečně způsoben i změnami v trestním zákoníku.

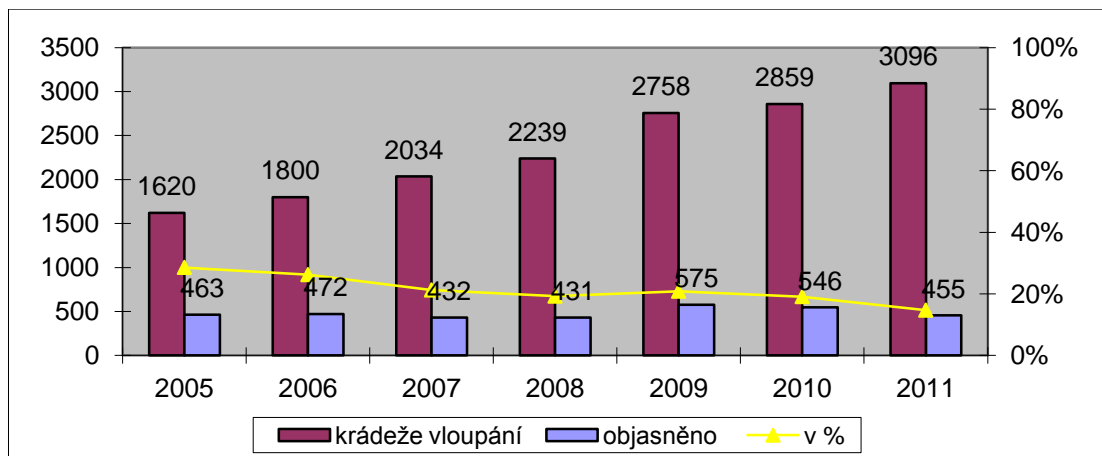
Graf 12: Děti jako pachatelé krádeží v Ostravě¹⁵²



¹⁵¹ Vlastní sestavení

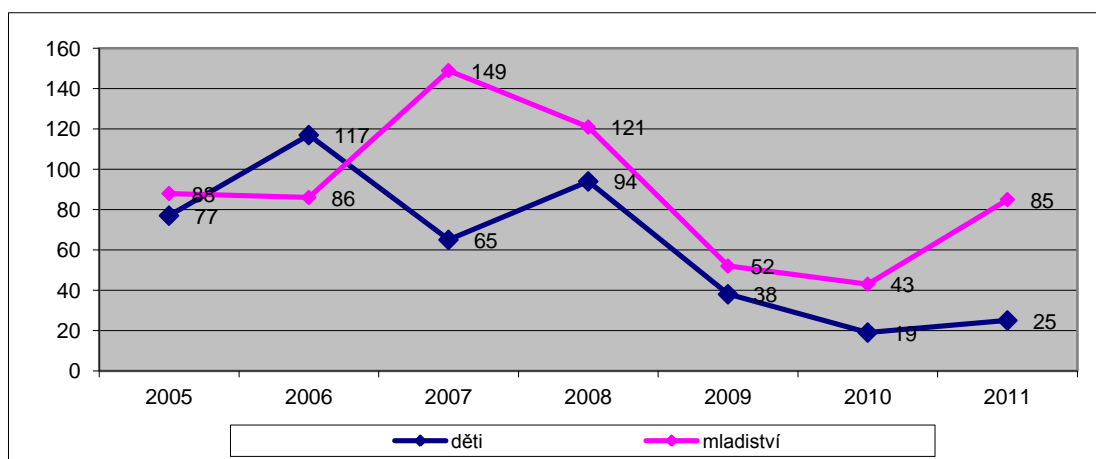
¹⁵² Vlastní sestavení

Graf 13: Krádeže vloupání v Ostravě¹⁵³



Významnou skupinou trestných činů tvoří krádeže vloupáním. Jejich počet každým rokem roste, navíc s růstem počtu případů klesá jejich objasněnost.

Graf 14: Děti jako pachatelé krádeží vloupání v Ostravě¹⁵⁴



Podíl mladistvých na krádežích vloupáním do roku 2007 rostl. Od tohoto roku však došlo k obrácení tohoto trendu a výraznému poklesu vloupání spáchaného mladistvými a dětmi. V roce 2011 došlo k nárůstu mladistvých pachatelů, což je velmi znepokojující.

Oběti trestných činů v Moravskoslezském kraji

Moravskoslezský kraj je rozdělen na jednotlivé oddělení: železniční policie, okres Bruntál, Frýdek Místek, Karviná, Nový Jičín, Opava a Ostrava. V celém Moravskoslezském kraji došlo k meziročnímu růstu postižených osob asi o 600 případů. Největší procento postižených je v okrese Ostrava (okolo 50%), vysoké hodnoty dosahuje i okres Karviná (mezi 20 a 25%), Frýdek Místek, Bruntál, Nový Jičín a Opava

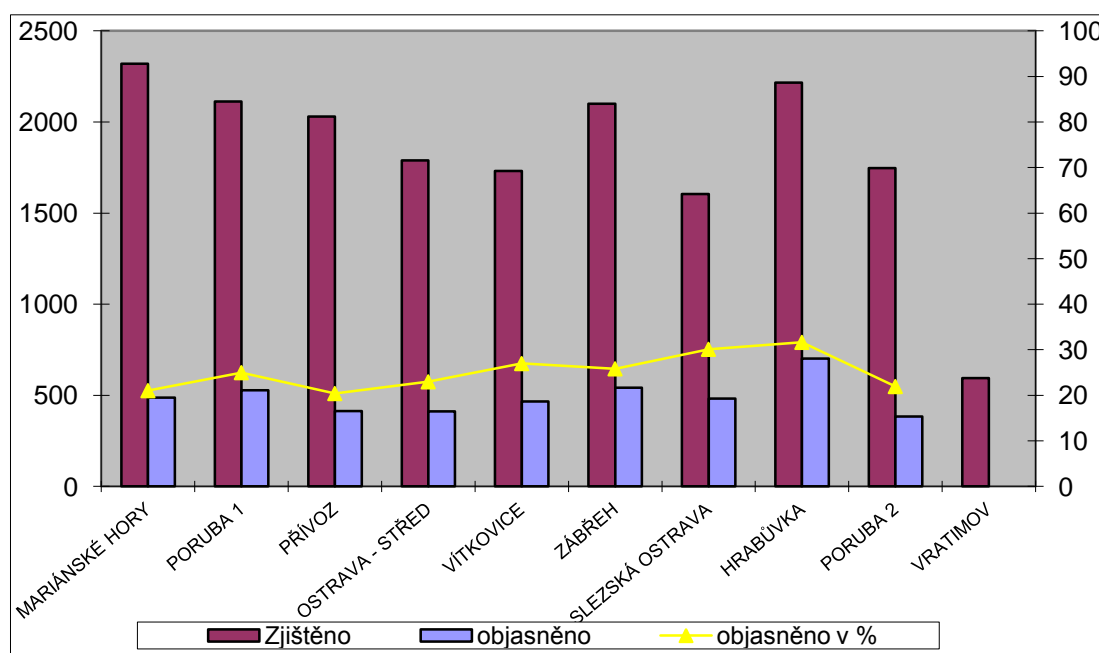
¹⁵³ Vlastní sestavení

¹⁵⁴ Vlastní sestavení

se vykazují podíl postižených osob pod 10% z celkového počtu v Moravskoslezském kraji.

Největší počet postižených osob 70%, je v kategorii dospělých (19 - 60 let), v této kategorii je však největší počet osob. Vysoká je i kriminalita na důchodcích - okolo 15%. Kriminalita na dětech a mladistvých osobách je v obou letech okolo 8%. Počty postižených osob jsou uvedeny v příloze I.

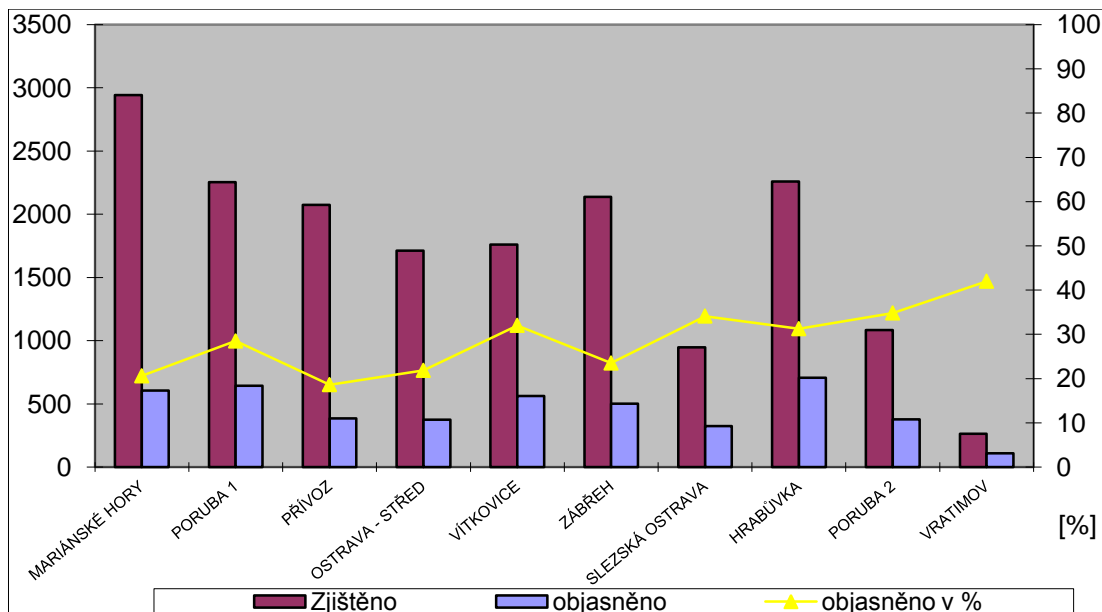
Graf 15: Trestné činy dle oddělení za rok 2010¹⁵⁵



V roce 2010 bylo spácháno nejvíce trestných činů v rámci obvodního oddělení policie Mariánské Hory a Hrabůvka, nejméně ve Vratimově. To se dalo očekávat, neboť Vratimov je oddělení druhého typu. Jedná se o typicky venkovskou kriminalitu, kterými jsou drobné krádeže. Největší objasněnost trestných činů byla ve Vratimově, Slezské Ostravě a v Hrabůvce, naopak nejnižší objasněnost byla v Mariánských Horách a v Přívoze.

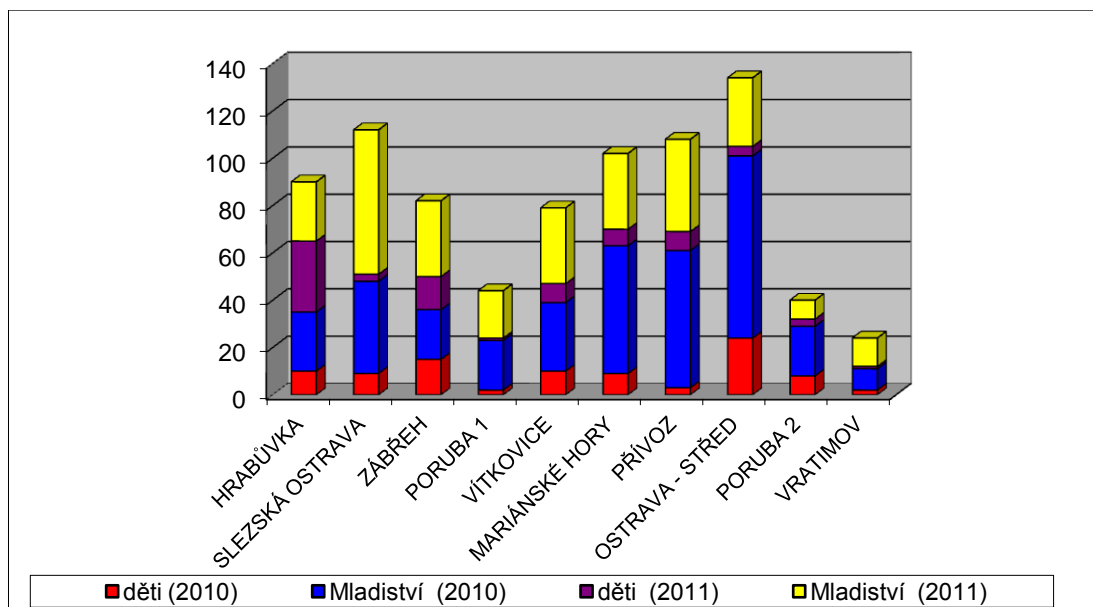
¹⁵⁵ Vlastní sestavení

Graf 16: Trestné činy dle oddělení za rok 2011¹⁵⁶



V roce 2011 bylo nejvíce trestných činů spáchaných na území Mariánské Hory, které v daném roce vykazuje i jednu z nejmenších objasněností. Horších výsledků v objasněnosti dosahuje už jen Přívoz, kde se objasněnost pohybuje okolo 18,5%. Celková kriminalita na jednotlivých odděleních za období 2009-2011 je uvedena v příloze II.

Graf 17: Stíhané děti a mladiství za období 2010-2011¹⁵⁷



Nejvyšší počet vyšetřovaných a stíhaných dětí vykazuje za poslední dva roky Ostrava Střed, následuje za ním Slezská Ostrava, Přívoz a Mariánské Hory.

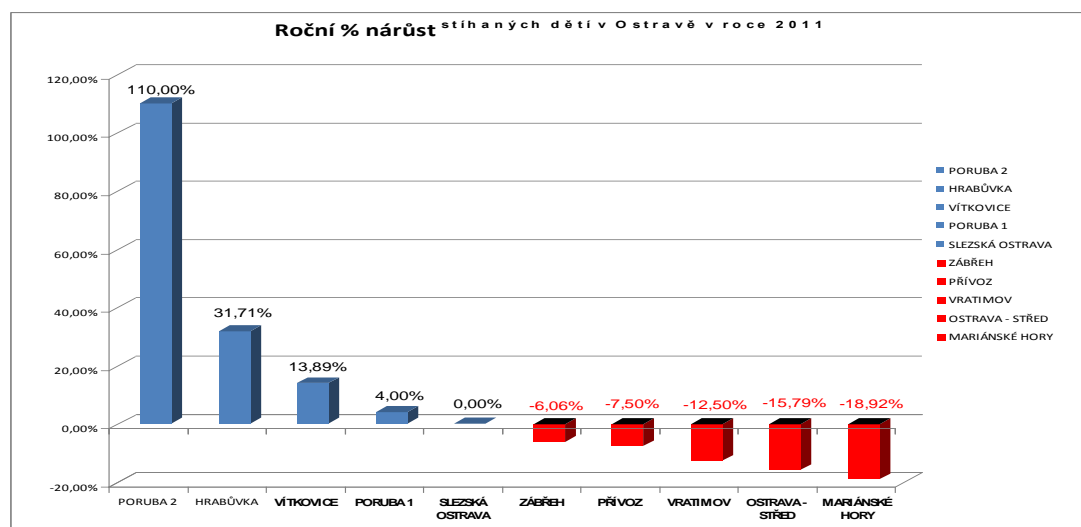
¹⁵⁶ Vlastní sestavení

¹⁵⁷ Vlastní sestavení

Nejvíce trestných činů spáchali v roce 2010 děti v Ostravě Střed, v tom samém roce ve stejném okrsku bylo zaznamenáno i nejvíce trestných činů způsobených mladistvými. Díky tomu vykázala Ostrava Střed nejhorší výsledky v kriminalitě mladistvých ze všech oddělení v rámci Městského ředitelství Policie Ostrava. Naopak v roce 2011 došlo k výraznému poklesu, jak kriminality dětí, tak kriminality mladistvých. K výraznému snížení kriminality dětí došlo i v Mariánských Horách a v Porubě. Naopak se zvýšila kriminalita dětí v Slezské Ostravě, což bylo způsobeno růstem počtu stíhaným mladistvých. V Hrabůvce došlo k růstu počtu stíhaných dětí v roce 2011. V ostatních obvodech dosahuje počet stíhaných dětí podobných hodnot.

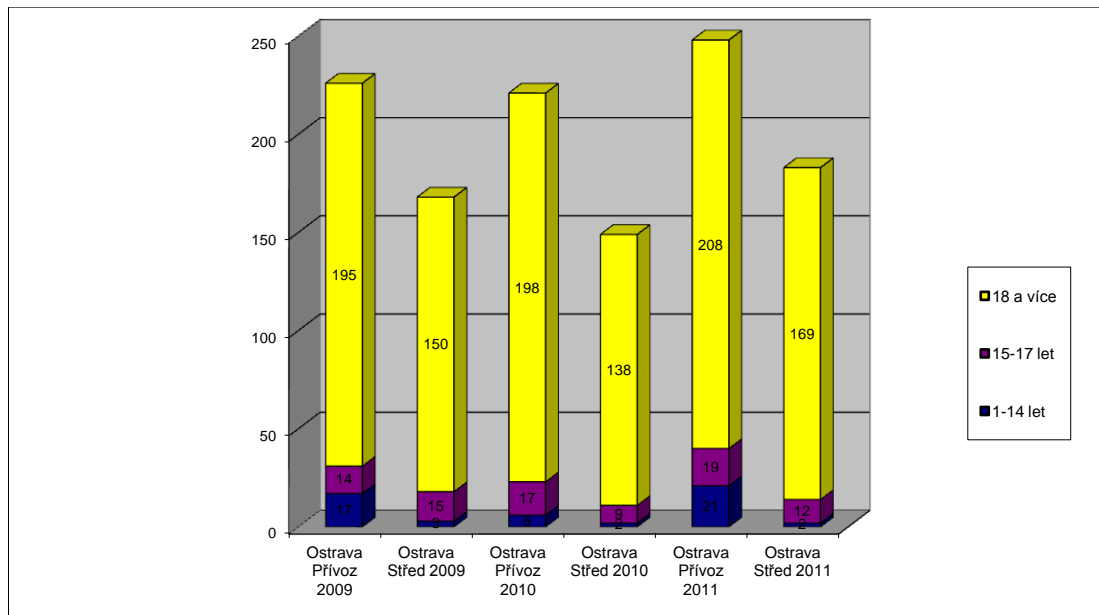
K největšímu nárůstu stíhaných dětí v rámci Městského ředitelství Policie Ostrava v roce 2011 došlo v Porubě 2, kde se jejich počet víc jak zdvojnásobil. K významnému nárůstu došlo také v Hrabůvce a ve Vítkovicích. Počet stíhaných dětí nedosáhla významné změny v Porubě 1 a Slezská Ostrava. K mírnému poklesu došlo v Zábřehu a v Přívoze, naopak k významnějšímu poklesu došlo ve Vratimově, v Ostravě Střed a v Mariánských Horách.

Graf 18: Roční % nárůst stíhaných dětí v Ostravě v roce 2011¹⁵⁸



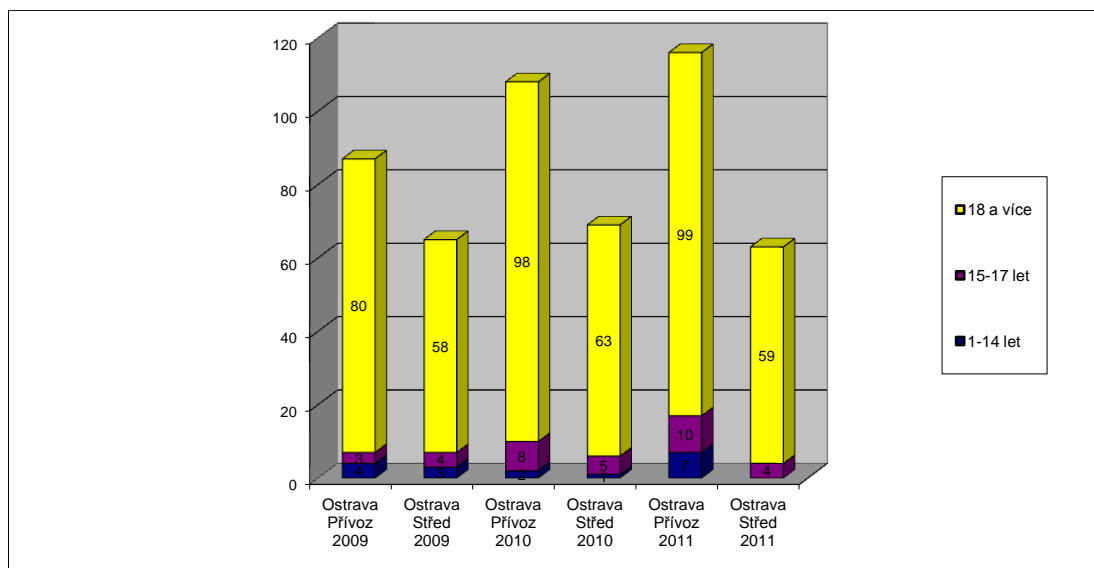
¹⁵⁸ Vlastní sestavení

Graf 19: Krádeže za období 2009-2011 v Přívoze a Ostravě Střed¹⁵⁹



Do roku 2009 o krádežích pojednával § 247 Trestního zákona, od roku 2010 o krádežích pojednává §205 Trestního zákoníku. Ke krádežím ve sledovaných letech více docházelo v Přívoze, než v Ostravě Střed a to jak ze strany dětí, také i mladistvých. Trestné činy děti na Ostravě Střed stagnovali, kdežto v Přívoze v roce 2011 opět dochází k mírnému vzestupu krádeží. Celkový přehled krádeží v rámci Městského ředitelství policie Ostrava je uveden v příloze III.

Graf 20: Krádeže prosté¹⁶⁰

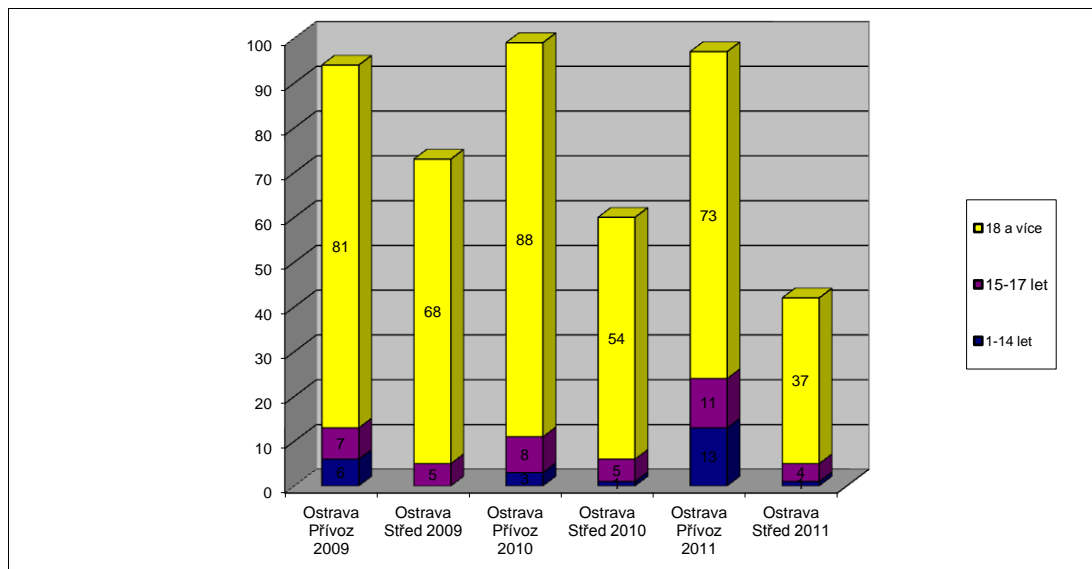


¹⁵⁹ Vlastní sestavení

¹⁶⁰ Vlastní sestavení

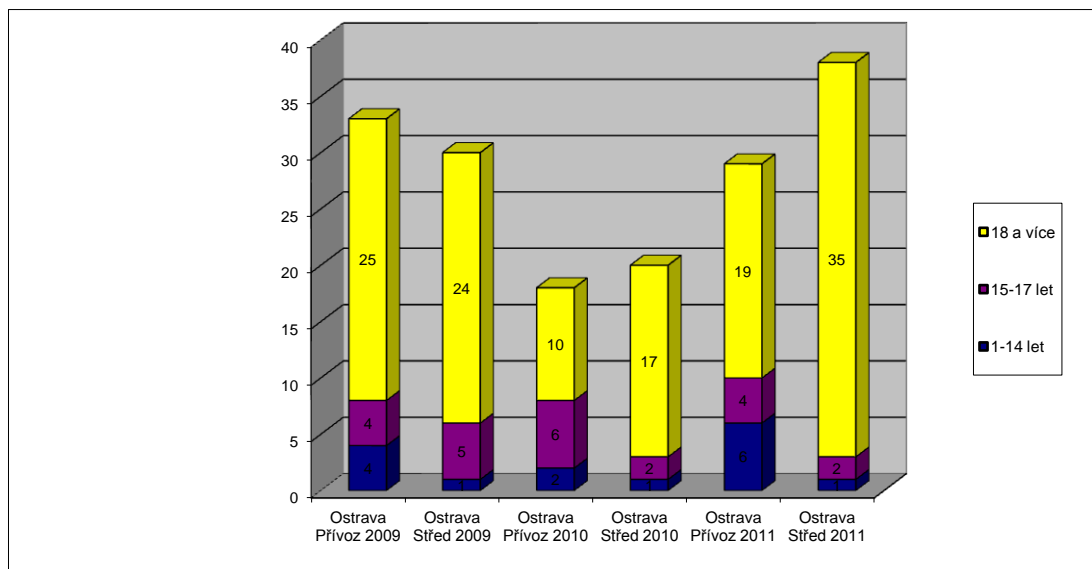
V roce 2011 v Ostravě Střed nedošlo k žádnému spáchání krádeži prosté ze strany dětí, což je velmi pozitivní. Naopak v roce 2011 v Přívoze došlo velkému nárůstu ze strany dětí, což je velmi znepokojující.

Graf 21: Krádež vloupáním¹⁶¹



Ke krádežím vloupáním opět s vysokým nárůstem docházelo v Přívoze a to jak u mladistvých, tak i u dětí.

Graf 22: Krádež na osobě¹⁶²

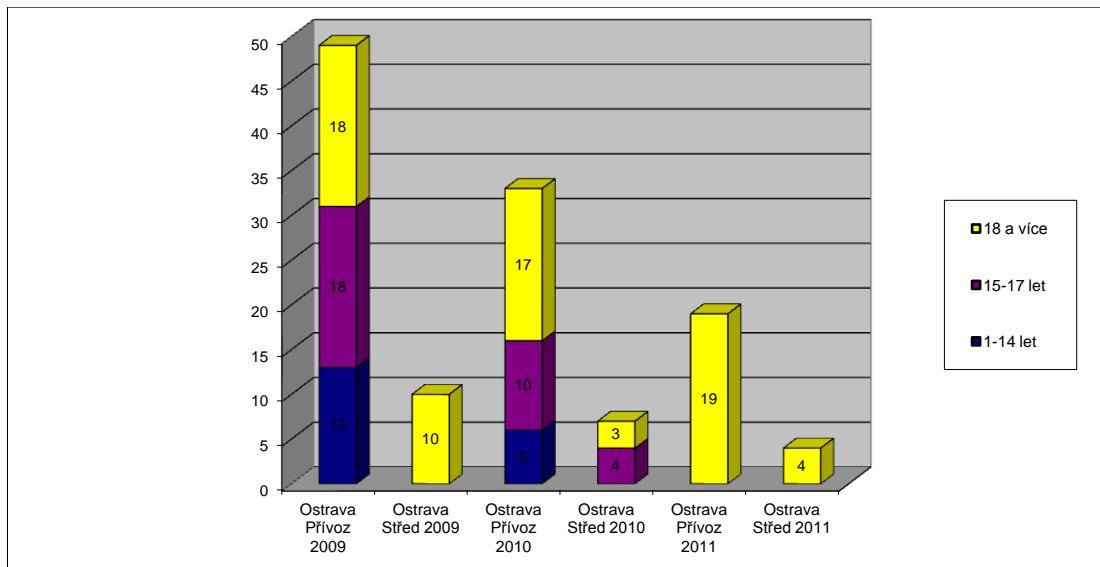


Ke krádežím na osobě došlo během 2009-2011 více ze strany mladistvých v Přívoze, než v Ostravě Střed. U dětí v Ostravě Střed došlo ke stagnaci, kdežto u dětí v Přívoze se počet zvyšoval. Přehled posuzovaných oddělení je uveden v příloze č. IV.

¹⁶¹ Vlastní sestavení

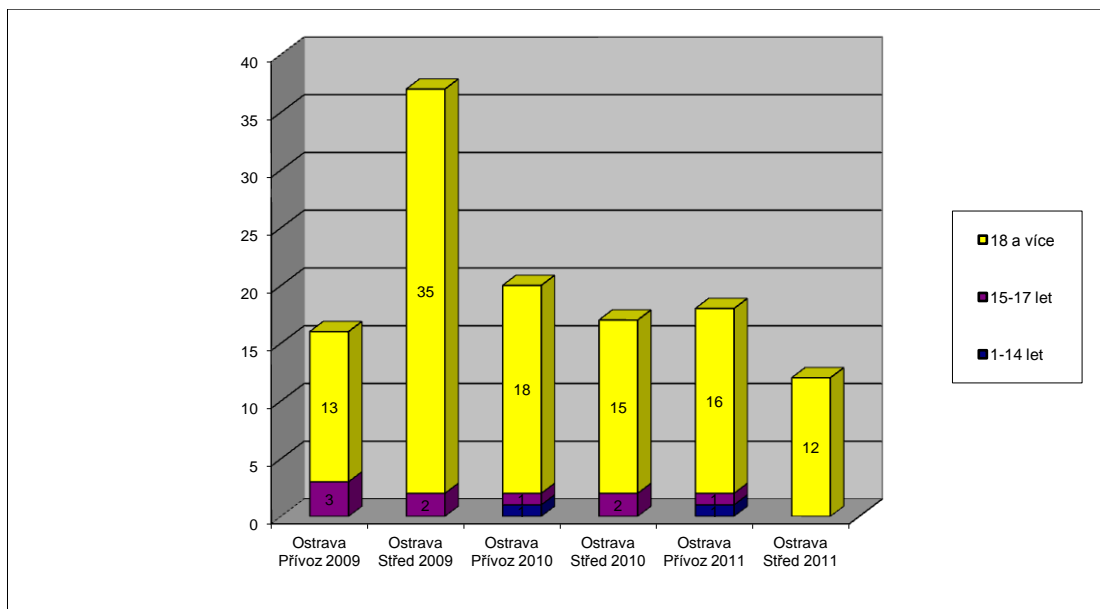
¹⁶² Vlastní sestavení

Graf 23: Loupež¹⁶³



K loupežným přepadením docházelo podstatně víc v Ostravě Přívoze než v Ostravě Střed. V případech užití násilí či pohrůžky proti jinému docházelo v Přívoze v roce 2009 a 2010 jak ze strany dětí, tak i mladistvých. V roce 2011 nedošlo ani na jednom z výše uvedených oddělení k žádné loupeži ze strany dětí. Toto zjištění je velmi pozitivní.

Graf 24: Ublížení na zdraví¹⁶⁴

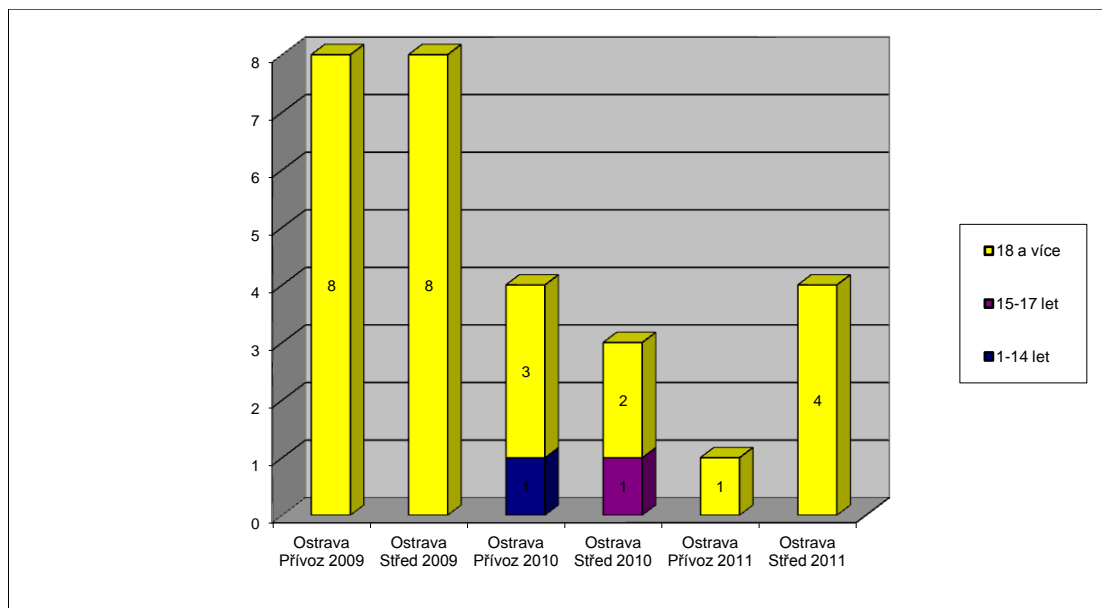


K ublížení na zdraví bylo v obou letech na OOP Přívoz stejné. Na OOP Střed se v roce 2011 nestál žádný skutek ze strany 1-17 let. Toto je opět pozitivní zjištění.

¹⁶³ Vlastní sestavení

¹⁶⁴ Vlastní sestavení

Graf 25: Těžké ublížení na zdraví¹⁶⁵



K těžkému ublížení na zdraví dochází na obou odděleních jen výjimečně. Zde zřejmě působí kvalitní preventivní činnost ve školách.

¹⁶⁵ Vlastní sestavení

ZÁVĚR

Bakalářská práce je věnována problematice kriminality dětí a mladistvých a jejími příčinami. V teoretické části se práce zabývá několika faktory a příčinami vzniku delikventního chování dětí a mladistvých. V rámci hodnoceného Městského ředitelství Policie Ostrava je zapotřebí poukázat na sociální faktory ovlivňující chování dětí a mladistvých ve vybraných částech města Ostravy. Jelikož první krůčky vždy směřují k rodině a rodinnému prostředí, mohou tak do značné míry předurčit vývoj jedince. Rodiče významně ovlivňují chování svého dítěte a jsou mu vzorem při řešení nejrůznějších životních situací. Pro mladého jedince je rovněž důležité jeho začlenění do společnosti. Po rodině tak následuje školní prostředí, které se stává z části druhým domovem. Právě mezi školou a rodinou musí fungovat co nejlepší spolupráce. I zde se dbá o duševní rozvoj dítěte. Dalšími sociálními faktory ovlivňující chování dětí a mladistvých jsou jejich vrstevníci, trávení volného času, společnost, média a někdy také nařízený pobyt ve výchovných ústavech. Z biologických faktorů, které ovlivňují děti a mladistvé, stojí za zmínku především dědičnost, syndrom hyperaktivity a pohlaví.

Cílem praktické části bylo zjistit celkovou kriminalitu v rámci Městského ředitelství Policie Ostrava. V roce 2009 byl zjištěn vysoký nárůst celkové kriminality v Ostravě. Během období 2010-2011 se postupně celková kriminalita snižovala a s ní i její objasněnost. Snížení objasněnosti může být zapříčiněno z několika důvodů, kterými mohlo být snížení počtu policistů, lhostejnost obyvatelstva při pomoci druhým, nevhodné zajištění osobních věcí, popřípadě obavy z pomsty pachatele. Posuzované majetkové trestné činy a prosté krádeže měly tendenci v období 2009-2011 klesat a s ním i počty objasněných skutků. Naopak u krádeží vloupáním a úmyslným ublížením na zdraví došlo v roce 2011 k výraznému zvýšení a samozřejmě ke snížení objasněnosti. U těchto trestných činů došlo i k nárůstu pachatelů ve věku od 1-17 let. K tomuto nárůstu rovněž přispívá i chování některých občanů, kteří i přes prováděnou prevenci a informování o rizicích možných krádeží, stále často zbytečně nechávají své osobní věci ve vozidlech a parkují na nestřežených místech.

Dále byly posuzovány jednotlivé OOP v Ostravě, kde největší kriminalita byla v roce 2010 v Mariánských Horách a v Hrabůvce, nejméně ve Vratimově. V roce 2011 dosahovalo nejhorších výsledků v objasněnosti už jen Přívoz. Největší počty stíhaných dětí za rok 2010-2011 vykazovalo oddělení Ostrava Střed, za ním následovali Slezská Ostrava, Přívoz a Mariánské Hory. Dalším úkolem bylo vyhodnotit a seznámit se třemi

nejčastěji se vyskytujícími trestnými činy děti a mladistvým. Na prvním místě se umístil trestný čin krádež, na druhém loupež a na třetím místě ublížení na zdraví.

Na základě provedeného hodnocení lze konstatovat, že významnými faktory, které ovlivňují výsledky posuzované kriminality mladistvých v Ostravě jsou především:

- nevšímavost a lhostejnost občanů k páchání trestné činnosti nejen na veřejnosti,
- velký počet osob sociálně nepřizpůsobivých zdržujících se v malých lokalitách,
- anonymita, která znemožňuje osobní znalost mezi občany v dané lokalitě,
- konzumní způsob života, který často vede k malé opatrnosti k vlastním věcem,
- rozlehlá parkoviště u marketů, kde dochází k velkému pohybu obyvatelstva
- snadný a těžko kontrolovatelný odbyt odcizených věcí, burzy, zastavárny,
- vysoká nezaměstnanost a velký počet obyvatel žijící v sociálně vyloučených lokalitách.

K delikventnímu jednání dochází převážně na zastávkách hromadné dopravy, v parcích a odlehlých ulicích. Proto v rámci prevence jsou frekventované ulice napojeny na kamerové systémy. Je dobré, že k tomuto druhu prevence se postupem času připojují i některé právnické a fyzické osoby. V rámci Ostravy Střed jsou vozidla zaparkována často na vyhrazených hlídaných parkovištích a v samotném centru je vjezd povolen pouze s povolením úřadů. Můžeme říci, že tyto kroky vedou ke snižování krádeží vloupání do vozidel a lze je brát jako nedílnou součást prevence kriminality dětí a mladistvých v rámci města Ostravy.

Zjištění příčin delikventního chování dětí a mládeže je základem pro rozvoj preventivních programů. Preventivní působení na děti a mládež je zapotřebí od raného věku, které by se mělo postupně rozvíjet z rodiny na školní prostředí a trávení volného času. V rámci hodnoceného Městského ředitelství Policie Ostrava jsou preventivní programy pro děti a mládež zaměřeny na školní prostředí např. projekt Ajax, který je určen pro žáky druhých tříd základních škol. Žáci se seznamují s patologickými jevy, kterými jsou šikana, alkohol, drogy a hazardní hry. Velmi důležitá je kampaň Obezřetnost se vyplácí, která je zaměřena na kapesní krádeže v nákupních centrech, dopravních prostředcích hromadné dopravy a na místech, kde je vysoký výskyt obyvatelstva.

Nestačí napomínat a hrozit, ale třeba jít příkladem.

SEZNAM POUŽITÝCH ZDROJŮ

Literární zdroje

1. ČIČHOŇ, M. *Sociálně právní ochrana dětí a mládeže II. díl*. 1. vyd. Ostrava : Ostravská univerzita, Pedagogická fakulta, 2005. 58 s. ISBN 80-7368-086-6
2. DUŠEK, J., ŠVEJDA, G. *Metodika pro tvorbu bakalářských prací VŠERS*. České Budějovice : Vysoká škola evropských a regionálních studií, 2010. 50 s. ISBN 978-80-86708-97-3.
3. ECO, U. *Jak napsat diplomovou práci*. Přel. F. Novák. 1. vyd. Olomouc : Votobia, 1997, 271 s. ISBN 80-7198-173-7.
4. GEIST, B. *Sociologický slovník*. 1. vyd. Praha : Viktoria Publishing, 1992. 647 s. ISBN 80-85605-28-7
5. CHROMÝ, J. *Kriminalita páchaná na mládeži*. 1. vyd. Praha : Linde, 2010. 215 s. ISBN 978-80-7201-825-3
6. KUČHTA, J., VÁLKOVÁ, H. a kol. *Základy kriminologie a trestní politiky*. 1. vyd. Praha : C.H. Beck, 2005. 544 s. ISBN 80-7179-813-4
7. MARTÍNEK, Z. *Agresivita a kriminalita školní mládeže*. 1. vyd. Praha : Grada Publishing, 2009. 152 s. ISBN 978-80-247-2310-5
8. MATOUŠEK, O., MATOUŠKOVÁ, A. *Mládež a delikvence*. 3. vyd. Praha : Portál, 2011. 344 s. ISBN 978-80-7367-825-8
9. MATOUŠEK, O., PAZLAROVÁ, H. *Hodnocení ohroženého dítěte a rodiny*. 1. vyd. Praha : Portál, 2010. 184 s. ISBN 978-80-7367-739-8
10. PECKA, E. *Základy sociologie*. 1. vyd. České Budějovice : Vysoká škola evropských a regionálních studií, 2005. 108 s. ISBN 80-86708-07-1
11. SKOPALOVÁ, J. *Záblesky bezpečí dítěte*. 1. vyd. Olomouc : Univerzita Palackého v Olomouci, 2010. 40 s. ISBN 978-80-244-2567-2
12. SVATOŠ, R. *Základy kriminologie a prevence kriminality*. 1. vyd. České Budějovice : Vysoká škola evropských studií, 2009. 118 s. ISBN 978-80-86708-81-2

13. ŠTÍPEK, J. *Úvod do sociální patologie I.* 2.vyd. Praha : Univerzita Karlova, 1985. 36 s.
14. ŠÁMAL, P. a kolektiv. *Zákon o soudnictví ve věcech mládeže- komentář.* 3 vyd. Praha : C.H. Beck, 2011. 968 s. ISBN 978-80-7400-350-9
15. TOMÁŠEK, J. *Úvod do kriminologie – Jak studovat zločin.* 1. vyd. Praha : Grada Publishing, 2010. 216 s. ISBN 978-80-247-2982-4
16. URBANOVÁ, Š. *Kriminalita dětí a mládeže. Prevence sociálně nežádoucích jevů. Brno: Ústav psychologického poradenství a diagnostiky, 2005. č. 2, 26 s. ISSN 1214-6609*
17. VITÁSKOVÁ, K. *Etopedie – Vybrané okruhy etopedické problematiky.* 1. vyd. Ostrava : Ostravská univerzita, pedagogická fakulta katedra pedagogiky, 2005. 70 s. ISBN 80-7368-123-4
18. VLASTNÍK, J. *Televizní násilí a zákon.* 1. vyd. Olomouc : Votobia, 2005. 248 s. ISBN 80-7220-245-6
19. ZAPLETAL, J. a kolektiv *Prevence kriminality.* 3. vyd. Praha : PA ČR v Praze, 2008. 108 s. ISBN 978-80-7251-270-6
20. ZOUBKOVÁ, I., MOULISOVÁ, M. *Kriminologie a prevence kriminality.* 1. vyd. Praha : Armex, 2004. 146 s. ISBN 80-86795-05-5
21. ZOUBKOVÁ, I. *Kontrola kriminality mládeže.* 1. vyd. Dobrá Voda : Aleš Čeněk, 2002. 231 s. ISBN 80-86473-08-2

Elektronické zdroje

1. ČESKO. MINISTERSTVO VNITRA. MVČR : *pojmy systému prevence* [online]. 2011 [cit. 22. listopadu 2011]. Dostupný z WWW: <<http://aplikace.mvcr.cz/archiv2008/prevence/system/pojmy/1.1.2.htm>>.
2. ČESKO. MINISTERSTVO VNITRA. MVČR : *analýza zpráva o mladistvém vyžadovaných podle zákona č. 218-2003 sb. O soudnictví nad mládeží* [online]. 2011 [cit. 27. prosince 2011]. Dostupný z WWW: <<http://www.mvcr.cz/clanek/analyza-zprav-o-mladistvem-vyzadovanych-podle-zakona-c-218-2003-sb-o-soudnictvi-nad-mladezi.aspx>>.

3. ČESKO. MINISTERSTVO VNITRA ČESKÉ REPUBLIKY. MVČR : *Pojmy systému prevence* [online]. 2012 [cit. 18. ledna 2012]. Dostupný z WWW: <<http://aplikace.mvcr.cz/archiv2008/prevence/system/pojmy/1.1.htm>>.
4. ČESKO. POLICIE ČESKÉ REPUBLIKY : *Ajaxův zápisník* [online]. 2011 [cit. 27. listopadu 2011]. Dostupný z WWW: <<http://www.policie.cz/clanek/ajaxuv-zapisnik-328720.aspx>>.
5. ČESKO. POLICIE ČESKÉ REPUBLIKY. PČR : *Obezřetnost se vyplácí* [online]. 2011 [cit. 27. listopadu 2011]. Dostupný z WWW: <<http://www.policie.cz/clanek/obezretnost-se-vyplati.aspx>>.
6. *Nové služby-vliv moderní technologie na děti* [online]. 2011 [cit. 18. prosince 2011]. Dostupný z WWW: <<http://www.novesluzby.cz/zajimavosti.209/vliv-moderni-technologie-na-deti.20438.htm>>.
7. *Společně k bezpečí*-[online]. 2012 [cit. 18. ledna 2012]. Dostupný z WWW: <http://www.spolecnekbezpeci.cz/index.php?option=com_content&view=article&id=65&Itemid=11>.
8. *Veřejná správa-materiály strategické* [online]. 2011 [cit. 22. listopadu 2011]. Dostupný z WWW: <<http://verejna-sprava.kr-moravskoslezsky.cz/cz/strategicke-materialy-13175>>.

Legislativní dokumenty

1. ČESKO. Zák. č. 359/1999 Sb., o sociálně právní ochraně dětí ve znění (tiskový zákon). In *Sbírka zákonů, Česká republika*. 1999, částka 111, s. 598-665.
2. ČESKO. Zák. č. 99/1963 Sb., Občanský soudní řád. Ve znění pozdějších předpisů a novel (tiskový zákon). In *Sbírka zákonů, Česká republika*. 1963, částka 056, s. 5-110.
3. ČESKO. Zák. č. 218/2003 Sb., o odpovědnosti mládeže za protiprávní činy a o soudnictví ve věcech mládeže a o změně některých zákonů, ve znění pozdějších (tiskový zákon). In *Sbírka zákonů, Česká republika*. 2003, částka 079, s. 244-264.
4. ČESKO. Zák. č. 257/2000 Sb., o probační a mediační službě a o změně zákona č. 2/1969 Sb., o zřízení ministerstev a jiných ústředních orgánů státní správy České republiky, ve znění pozdějších předpisů, zákona č. 65/1965 Sb., zákoník

práce, ve znění pozdějších předpisů a zákona č. 359/1999 Sb., o sociálně-právní ochraně dětí (tiskový zákon). In *Sbírka zákonů, Česká republika*. 2000, částka 074, s. 335-340

5. ČESKO. Zák. č. 200/1990 Sb., o přestupcích, ve znění pozdějších předpisů (tiskový zákon). In *Sbírka zákonů, Česká republika*. 1990, částka 035, s. 487-518.
6. ČESKO. Zák. č.109/2002Sb. o výkonu ústavní výchovy nebo ochranné výchovy ve školských zařízeních a o preventivně výchovné péči ve školských zařízeních a o změně dalších zákonů (tiskový zákon). In *Sbírka zákonů, Česká republika*. 2002, částka 048, s. 515-556.

SEZNAM TABULEK

Tabulka 1: Celková kriminalita v ČR za období 1990-1995	12
Tabulka 2: Celková kriminalita v ČR za období 1996-2000	12
Tabulka 3: Indexy nejmladších pachatelů v ČR za období 1990-2000.....	13
Tabulka 4: Kladné a záporné charaktery.....	26

SEZNAM GRAFŮ

Graf 1: Struktura objasněnosti krádeží dětí v ČR	14
Graf 2: Struktura objasněnosti krádeží mladistvých v ČR.....	14
Graf 3: Celková kriminalita v Ostravě.....	53
Graf 4: Děti jako pachatelé trestných činů v Ostravě	53
Graf 5: Násilná kriminalita v Ostravě	54
Graf 6: Děti jako pachatelé násilné kriminality v Ostravě	54
Graf 7: Úmyslné ublížení na zdraví v Ostravě.....	55
Graf 8: : Děti jako pachatelé úmyslného ublížení na zdraví	55
Graf 9: Majetkové trestné činy v Ostravě	56
Graf 10: Děti jako pachatelé majetkové trestné činnosti v Ostravě	56
Graf 11: Krádeže prosté v Ostravě.....	57
Graf 12: Děti jako pachatelé krádeží v Ostravě	57
Graf 13: Krádeže vloupání v Ostravě	58
Graf 14: Děti jako pachatelé krádeží vloupání v Ostravě	58
Graf 15: Trestné činy dle oddělení za rok 2010.....	59
Graf 16: Trestné činy dle oddělení za rok 2011	60
Graf 17: Stíhané děti a mladiství za období 2010-2011.....	60
Graf 18: Roční % nárůst stíhaných dětí v Ostravě v roce 2011	61
Graf 19: Krádeže za období 2009-2011 v Přívoze a Ostravě Střed	62
Graf 20: Krádeže prosté	62
Graf 21: Krádež vloupáním	63
Graf 22: Krádež na osobě	63
Graf 23: Loupež	64
Graf 24: Ublížení na zdraví.....	64
Graf 25: Těžké ublížení na zdraví.....	65

SEZNAM OBRÁZKŮ

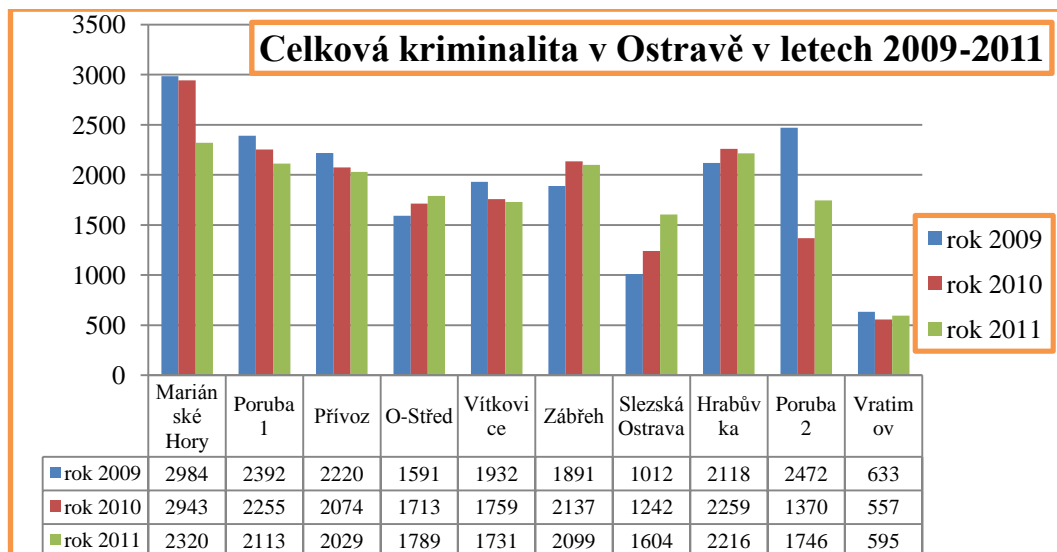
Obrázek 1: Ajaxův zápisník.....	50
Obrázek 2: Obezřetnost se vyplatí	51

SEZNAM PŘÍLOH

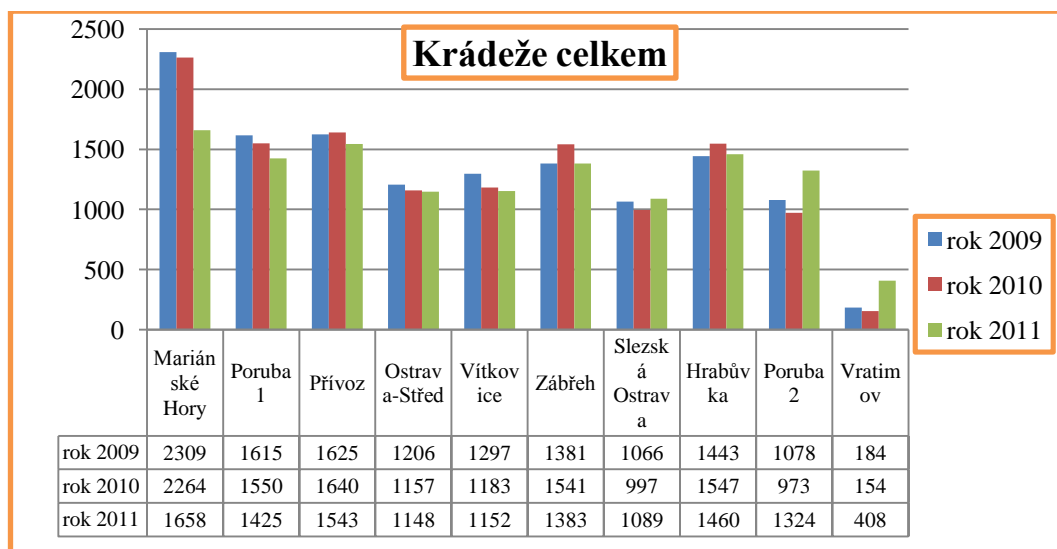
Příloha I.: Oběti trestných činů

2011	MS kraj	železnice	Bruntál	Frýdek Místek	Karviná	Nový Jičín	Opava	Ostrava
15-17 let mladiství	310	3	25	25	73	19	14	151
1-15 let	318	0	42	33	89	25	21	108
1-17 let	625	3	67	58	161	44	34	258
Dospělí (19-60 let)	5802	80	219	401	1141	284	336	3341
Senioři (60 a více let)	1265	16	27	66	227	42	53	834
2010	MS kraj	železnice	Bruntál	Frýdek Místek	Karviná	Nový Jičín	Opava	Ostrava
15-17 let mladistvý	327	5	17	25	71	21	21	167
1-15 let	296	0	30	20	78	34	24	110
1-17 let	616	5	47	43	147	54	45	275
Dospělí (19-60 let)	5331	56	211	443	954	255	266	3146
Senioři (60 a více let)	1116	9	29	74	175	26	45	758

Příloha II.: Celková kriminalita v jednotlivých OOP v letech 2009-2011



Příloha III.: Krádeže na jednotlivých OOP za období 2009-2011



Příloha IV.: Posuzovaná oddělení Ostrava Střed a Přívoz

Rok	2009			2010			2011		
	1-14 let	15-17 let	18 a více	1-14 let	15-17 let	18 a více	1-14 let	15-17 let	18 a více
Krádež									
Ostrava Přívoz	17	14	195	6	17	198	21	19	208
Ostrava Střed	3	15	150	2	9	138	2	12	169
Prostá krádež									
Ostrava Přívoz	4	3	80	2	8	98	7	10	99
Ostrava Střed	1	4	58	1	5	63	0	4	59
Krádež vloupání									
Ostrava Přívoz	6	7	81	6	17	198	21	19	208
Ostrava Střed	0	5	68	2	9	138	2	12	169
Krádež na osobě									
Ostrava Přívoz	4	4	25	6	17	198	21	19	208
Ostrava Střed	1	5	24	2	9	138	2	12	169
Loupež									
Ostrava Přívoz	13	18	18	6	10	17	0	0	19
Ostrava Střed	0	0	10	0	4	3	0	0	4
Ublížení na zdraví									
Ostrava Přívoz	0	3	13	6	17	198	21	19	208
Ostrava Střed	0	2	35	0	2	15	0	0	12
Těžké ublížení na zdraví									
Ostrava Přívoz	0	0	8	1	0	3	0	0	1
Ostrava Střed	0	0	8	0	1	2	0	0	4