

**VYSOKÁ ŠKOLA EVROPSKÝCH A REGIONÁLNÍCH  
STUDIÍ, O. P. S., ČESKÉ BUDĚJOVICE**

**BAKALÁŘSKÁ PRÁCE**

**Krádeže motorových vozidel**

Autor práce: Josef MILNER  
Studijní obor: Bezpečnostně právní činnost ve veřejné správě  
Forma studia: Kombinovaná  
Vedoucí práce: JUDr. Jan BOUCHAL  
Katedra: Právních oborů a bezpečnostních studií

2012

Prohlašuji, že jsem bakalářskou práci vypracoval samostatně, na základě vlastních zjištění a s použitím odborné literatury a materiálů uvedených v této práci.

Souhlasím, aby práce byla uložena v knihovně Vysoké školy evropských a regionálních studií v Českých Budějovicích a zpřístupněna v souladu s § 47b zákona č.111/1998 Sb. v platném znění.

Josef MILNER

## **Poděkování**

Zvláštní poděkování za odborný dohled nad bakalářskou prací, za kladný, vstřícný a profesionální přístup, patří JUDr. Janu Bouchalovi.

## ABSTRAKT

MILNER, J. *Krádeže motorových vozidel: bakalářská práce*. České Budějovice : Vysoká škola evropských a regionálních studií, 2012, 59 s. Vedoucí bakalářské práce JUDr. **Jan Bouchal**

**Klíčová slova:** krádež, motorové vozidlo, identifikační znaky vozidla

Cílem bakalářské práce je definovat problematiku vztahující se k páchání trestných činů na úseku motorových vozidel. Konkrétně se v práci zabývám historií krádeží motorových vozidel, trestnými činy spojenými s motorovými vozidly, postupem orgánů policie při vyšetřování krádeží motorových vozidel, dále poté technikou, která je určena k zabezpečení motorových vozidel proti krádeži, a způsoby, které pachatelé používají při odcizení vozidla. Dále popisují identifikačními znaky jednotlivých vozidel a metody při odhalování jejich změny.

## **ABSTRACT**

MILNER. J. *Motor vehicle thefts: Bachelor thesis*. České Budějovice : The College of European and Regional Studies, 2012, 59 p. Supervisor JUDr. Jan Bouchal

**Keywords:** theft, motor vehicle, vehicle identification signs

The aim of the bachelor thesis is to familiarize the readers with the issue of criminal acts committed in the field of motor vehicles. Particularly it deals with the history of motor vehicles thefts, criminal acts associated with motor vehicles, proceeding by police authorities while investigating the motor vehicles thefts, equipment used to secure motor vehicles from robberies and methods the criminals use for stealing motor vehicles. Further the identification signs of particular motor vehicles are described and methods for revealing their change.

# OBSAH

ÚVOD.....	7
<b>1. Cíl a metodika bakalářské práce .....</b>	<b>8</b>
<b>2. Vývoj kriminality v oblasti krádeží motorových vozidel .....</b>	<b>9</b>
<b>3. Právní úprava .....</b>	<b>14</b>
<b>4. Způsoby vniknutí do vozidel a přeprava odcizeného vozidla .....</b>	<b>18</b>
4.1 Destruktivní způsoby vniknutí do vozidla .....	18
4.2 Nedestruktivní způsoby vniknutí do vozidla .....	22
4.3 Přeprava odcizeného vozidla.....	24
4.4 Překonávání elektronických blokovacích zařízení.....	25
4.4.1 Výměna čtecí cívky .....	26
4.4.2 Přeprogramování řídicí jednotky.....	26
<b>5. Policejní postupy v případech krádeží motorových vozidel.....</b>	<b>28</b>
5.1 Postup výjezdového orgánu OOP přijímajícího prvotní informaci o krádeži vozidla.....	28
5.2 Policejní postupy v případě nálezů odcizeného vozidla .....	30
5.2.1 Vozidlo nalezeno bez osádky krátce po spáchání krádeže.....	30
5.2.2 Nalezení odcizeného vozidla s osádkou.....	31
5.3 Vozidlo nalezeno v delším časovém rozmezí od doby krádeže.....	32
5.3.1 Nález vozidla bez osádky.....	32
5.3.2 Nalezení vozidla s osádkou v delším časovém období po vyhlášení pátrání.....	32
5.4 Postup při odvolávání pátrání po odcizeném vozidle .....	33
<b>6. Ochranné prvky a jejich překonání .....</b>	<b>34</b>
6.1. Mechanické zabezpečení.....	34
6.2. Elektronické zabezpečení.....	38
6.3. Vyhledávací systémy .....	40
<b>7. Identifikátory vozidel.....</b>	<b>42</b>
7.1. Identifikační číslo vozidla (VIN) .....	42
7.2. Typový štítek vozidla.....	44
7.3. Typ a číslo motoru .....	44
<b>8. Metody zkoumání.....</b>	<b>46</b>
8.1. Nedestruktivní metody zkoumání .....	46
8.1.1. Měření nátěrového systému .....	46
8.1.2. Magnetická metoda .....	47
8.1.3. VINTEST .....	48
8.2. Destruktivní metody zkoumání .....	48
8.2.1. Kontrola kvality nátěrové vrstvy.....	48
8.2.2. Chemické leptání.....	49
8.2.3. Elektrolytické leptání .....	49
8.2.4. Tepelná metoda .....	50
<b>9. Možná preventivní opatření .....</b>	<b>51</b>
9.1 Organizačně – technická opatření .....	51
9.2 Rok zabezpečení vozidel.....	51
<b>10. Legalizace odcizeného vozidla.....</b>	<b>53</b>
<b>11. Navrhovaná řešení de lege ferenda.....</b>	<b>54</b>
<b>Závěr.....</b>	<b>56</b>
SEZNAM POUŽITÉ LITERATURY .....	58

# ÚVOD

Krádeže motorových vozidel je téma mé bakalářské práce, kterou jsem si vybral z důvodu osobního zájmu a faktu, že mě zajímá, jakým způsobem dochází ke krádežím motorových vozidel i jednotlivé způsoby, jak této páchané kriminalitě předcházet.

V současnosti stále dochází k organizovaným krádežím motorových vozidel. Ať už se jedná o jednoho nebo skupinu pachatelů, kteří se zabývají krádežemi vozidel za účelem jejich převozu do zahraničí nebo rozprodání na náhradní díly, proto je nezbytné své vozidlo před těmito pachateli dostatečně chránit. V době před rokem 1989 byla situace pro majitele složitá z důvodu, že na trhu nebylo k dispozici mnoho zabezpečovacích zařízení. Ať už se jedná o zabezpečovací systémy, které se snaží zabránit pachateli případné odcizení motorového vozidla anebo zařízení, které pachateli žádným způsobem v odcizení vozidla nebrání, ale jsou velice prospěšné v následném pátrání.

Dalším důležitým faktorem v boji proti krádežím motorových vozidel jsou identifikační znaky vozidel. Identifikační znaky určují, o jaké vozidlo se jedná, popřípadě zda není odcizené. O identifikátory se samozřejmě také zajímají pachatelé krádeží, kteří se snaží jakýmkoliv způsobem co nejvíce znemožnit identifikaci vozidla. Do této kategorie ochrany patří především identifikační číslo motorového vozidla, které je známo pod zkratkou VIN. Jedná se o jediný mezinárodně uznávaný identifikátor. Dále sem patří, typová označení motorů nebo také identifikační štítky.

Během několika let dochází k mírnému poklesu odcizených motorových vozidel. Avšak objasněnost případů odcizených motorových vozidel se dlouhodobě pohybuje okolo 15%. Proto bych chtěl čtenáře v této bakalářské práci seznámit s postupy orgánů policie při nálezích odcizených vozidel v různých situacích, jakým způsobem má majitel možnost zabezpečit své vozidlo. Způsoby, jaké pachatelé používají k odcizení vozidel a v neposlední řadě, jaké metody jsou využívány k odhalení, zda se jedná o odcizené vozidlo a komu patří.

## **1. Cíl a metodika bakalářské práce**

Předložená bakalářská práce si klade za cíl popsat základní aspekty kriminální činnosti vztahující se ke krádežím motorových vozidel, a to prostřednictvím rámcového pohledu do historického vývoje této činnosti, shrnutím základních statistických dat, rozbořením skutkových podstat hlavních trestných činů páchaných v souvislosti s touto činností. Z hlediska kriminalistického si klade za cíl přinést přehled možných motivů, způsobů provedení samotného činu a jiných dalších dílčích poznatků, využitelných při další práci s problematikou. Vzhledem k tomu, že těžiště problému spočívá z převážné části v krádežích osobních automobilů je většina konkrétních poznatků aplikována právě na ně.



## 2. Vývoj kriminality v oblasti krádeží motorových vozidel

Krádež motorového vozidla je specifická oblast s velkou dynamikou, variabilitou provedení činu a adaptabilitou pachatele. Motorové vozidlo disponuje velkou mobilitou, jež se projevuje velkým teritoriálním rozptylem působení pachatele.

Vzhledem k rozličnosti a univerzálnosti využití jednotlivých druhů motorových vozidel je motivace k odcizení vozidla velice diferencovaná. Podstatná část odcizených vozidel se již nikdy nedostane zpět k původnímu majiteli.

Registrace a identifikace vozidel, a to pomocí státních poznávacích značek v souvislosti s problematikou krádeží vozidel, byla již legislativně upravena již krátce po vzniku motorismu. Povinnost opatřit své vozidlo státní poznávací značkou měl každý na území Rakouska-Uherska.<sup>1</sup> V roce 1906 bylo Praze a na českém venkově evidováno celkem 208 automobilů a 774 motocyklů a v dalších letech počet motorových vozidel stoupal. Počet motorových vozidel k datu vzniku Československé republiky v roce 1918 byl již: 3372 osobních automobilů, 2143 nákladních a 1676 motocyklů a tříkolek.<sup>2</sup>

V roce 1931 bylo na našem území evidováno 116 726 motorových vozidel, z toho 48024 osobních automobilů a 36314 motocyklů. Trh byl již v této době nasycen a dalo se předpokládat, že stoupne poptávka po odcizených vozidlech. Avšak nastala jiná situace v důsledku krachu na Newyorské burze v roce 1929, který měl za následek světovou hospodářskou krizi, která v Československu vyvrcholila v roce 1933. Mnoho majitelů vozidel z řad taxikářů a autodopravců v tomto období svá vozidla odhlašovala z provozu z důvodu vysoké ceny pohonných hmot, daní a nedostatku výdělku. Celková poptávka po odcizených vozidlech byla nízká. Vrchol hospodářské krize v Československu trval do roku 1937, počet přihlášených osobních vozů činil v tomto roce 79327 kusů.<sup>3</sup>

V období II. Světové války (1939-1945) prakticky zastavil celkový vývoj civilního motorismu. V prosinci 1939 dostávají povolení k jízdě pouze ti u nichž to

---

<sup>1</sup> ZELENÝ, Filip ; FEUEREISL, Dalibor. Poznávací značky automobilů v Českých zemích : historie poznávacích značek motorových vozidel na našem území [online]. 2006 [cit. 2012-01-22]. Poznávací značky (SPZ) v letech 1906-1918. Dostupné z WWW: <<http://www.feudal.cz/spz/html/annonce.htm>  
<sup>2,3</sup> Eurooldtimers.com : The world of historic vehicles and classic cars [online]. 2010-2011 [cit. 2012-01-22]. Přehled významných a zajímavých dat světového motorismu. Dostupné z WWW: <http://www.eurooldtimers.com/cze/historie-clanek/781-prehled-vyznamnych-a-zajimavych-dat-svetoveho-motorismu.html>

vyžaduje veřejný zájem. Vozidla se v této době zabavují a probíhají soupisy akumulátorů. V roce 1941 vychází nařízení pro nedostatek pneumatik, sundat veškeré pneumatiky z vozidel, jež nedostala povolení k jízdě. V této době se také experimentuje s alternativními zdroji, jako byly: dřevoplyn, svítíplyn či petrolej. Krádež vozidla v období války postrádá takřka smyslu, tresty jsou absolutní a obyvatelstvo má jiné starosti.

V poválečných letech byl průmysl v Československu znárodněn, což mělo za následek zánik většiny předválečných tuzemských výrobců a spolu s omezením obchodu s vyspělými státy vede k unifikaci vozového parku. Podmínky pro růst krádeží vozidel je utlumen nastavením společnosti, jako jsou: autorita výkonných složek státní správy, všímavosti okolí, uzavřením hranic apod. Oproti předválečným létům jsou vozidla reprezentativní a užitková takřka výlučně v majetku podniků a státních organizací, která jsou chráněna samostatným trestným činem rozkrádání majetku v socialistickém vlastnictví. Tyto vozidla tedy mají omezený okruh uživatelů. O krádežích motorových vozidel se v této době občan příliš nedozvěděl, jelikož periodika podléhala státní moci a ta neměla v zájmu šířit informace o tom, že by snad v republice mohl být nepořádek nebo hodnotit práci VB. V tomto období docházelo ke krádežím oproti současné době spíše výjimečně. Bylo třeba chránit nedostatkové náhradní díly než celé vozidlo.

Po roce 1989 se naše republika otevřela zbytku Evropy, což mělo vliv mimo jiné na nárůst trestné činnosti, do této doby se trestná činnost na úseku krádeží motorových vozidel držela oproti současnosti na velmi příznivých číslech např. v roce 1989 bylo na území Československé republiky dle policejních statistik odcizeno 6095 vozidel a objasněno bylo 4360, což je 71,5% je třeba upozornit, že tato čísla jsou z doby Československé socialistické republiky, kdy měla okolo 15 miliónů obyvatel, nelze však říci, že v době socialismu tato trestná činnost páchána nebyla. Hlavním faktorem proč se druh této trestné činnosti držel na těchto číslech bylo to, že naše republika byla izolována od zbytku západní Evropy, tudíž nebylo možné vozidla dovážet ani vyvážet, trh s náhradními díly byl velmi omezený a byl v područí státu. Dalším faktorem bylo to, že zde byl velmi omezený vozový park a lidé měli k sobě blíž než dnes a měli velice dobrý přehled, kterému sousedovi patří ten či onen automobil, tudíž mohli kdykoli upozornit na pohyb cizích osob ve svém okolí. V roce 1990 je patrný výrazný nárůst této trestné činnosti a to o více, jak 100%. Odcizeno bylo 13.956 a objasněno 6024, což znamenalo propad na 43%. Od roku 1990 trestná činnost na tomto úseku zaznamenala

veliký nárůst. V následujících letech se počet odcizených vozidel neustále zvyšoval, naopak objasněnost byla na velmi nízké úrovni. Zatímco v roce 1990, jak jsem již výše uvedl, bylo odcizeno v Československu 13.956 vozidel, tak v roce 1997 v České republice (10 mil. obyvatel) bylo odcizeno nejvíce vozidel od roku 1974, kdy je vedena policejní statistika v této oblasti trestné činnosti, a to 29.422 vozidel<sup>4</sup>. Od roku 1997 počet odcizených vozidel rok od roku klesá. Vliv na pokles odcizených vozidel mají jistě samotní výrobci, kteří stále inovují zabezpečení vozidel již ve výrobě, ale také stále se zdokonalující výrobci elektronických zabezpečovacích systémů, kteří na trh v této době uvádějí nové a nové výrobky z této oblasti.

Důležitým faktorem, který měl vliv na pokles, byl vstup České republiky s dalšími devíti evropskými státy dne 16. dubna 2003 do Evropské unie. Od této chvíle byl zaznamenán rapidní pokles odcizených vozidel v naší republice, avšak byly zde signály ze stran Spolkové republiky Německo a Republiky Rakousko, že od doby, kdy Česká republika vstoupila do řad států Evropské unie, tak se trestná činnost v příhraničí těchto dvou států výrazným způsobem zvýšila. Počet odcizených vozidel na území naší republiky po vstupu do Evropské unie stále snižoval a ustálil se okolo 20.000 odcizených vozidel za rok, což je oproti roku 1997 výrazný pokles<sup>5</sup>.

Dalším výrazným milníkem boje proti krádežím motorových vozidel byl vstup České republiky do Schengenu 21. prosince 2007, vteřinu po půlnoci byly zrušeny veškeré kontroly na vnitřních hranicích celého státu. Největší rozdíl, který mohl občan zaznamenat, byla možnost projíždět přes bývalé hraniční přechody bez zastavení. Velikým přínosem byl vstup pro orgány policie a justice, kdy získaly přístup do tzv. SISu. Schengenský informační systém je bezpečnostní databázový systém, který provozují členské státy Schengenské smlouvy v souvislosti se zabezpečením hranic. SIS slouží především k pátrání po osobách a věcech a umožňuje oprávněným uživatelům přístup k informacím, které jsou nezbytně nutné k zachování bezpečnosti na celém území Schengenského prostoru. Velice významným pozitivem vstupu do Schengenu je spolupráce PČR s orgány policie Německa, Polska, Slovenska a Rakouska v příhraničí, které má za následek významné snížení páchaní trestné činnosti. Vstup České republiky

---

<sup>4</sup> Policejní prezidium ČR: *Statistika kriminality (Online)*. Dostupné na Intranetu Policie ČR z <http://essk.pcr.cz/>

<sup>5</sup> HAD, Miloslav, STACH, Stanislav, URBAN, Luděk. *ČESKÁ REPUBLIKA V EVROPSKÉ UNII: členství, přínosy a výzvy*. 2005. vyd. Praha: Český institut pro integraci EU, 2005

do Schengenu měl za následek zatím nejrapidnější úbytek na úseku krádeží motorových vozidel, což nám potvrzují i statistiky<sup>6</sup>.

Statistika odcizených motorových vozidel v ČR v roce 1995-2010	
Rok	Odcizeno dvoustopých
1995	25 059
2000	23 839
2005	21 980
2010	13 109

Tabulka 1: Statistika odcizených vozidel od roku 1995 do roku 2010.<sup>7</sup>

Statistika odcizených vozidel podle druhů za období 2008			
Druh vozidla	Celkem vyhlášeno	Z toho stále v pátrání	Celkem odvoláno
motocykl	1238	987	440
nákladní vozidlo	860	651	248
osobní vozidlo	19 518	13 988	6 819
autobus	34	14	20
CELKEM	21650	15640	7527

Tabulka 2: Statistika odcizených vozidel podle druhů v roce 2008.<sup>8</sup>

<sup>6</sup> Euroskop.cz : Schengen a Česká republika [online]. Praha : 2005 , 2008 [cit. 2012-03-12]. Dostupný z WWW: <<http://www.euroskop.cz/8750/sekce/priprava-cr-na-vstup-do-schengenu/>>.

<sup>7,8</sup> Cebia [online]. 2008 [cit. 2012-03-15]. [Http://www.cebia.cz/Default.asp?p=mezinarodni-aktivity-statistika-kradezi-vozidel](http://www.cebia.cz/Default.asp?p=mezinarodni-aktivity-statistika-kradezi-vozidel). Dostupné z WWW: <[cebia.cz](http://cebia.cz)>.

Statistika odcizených vozidel podle značek za období 2008			
Značka vozidla	Celkem vyhlášeno	Z toho stále v pátrání	Celkem odvoláno
Audi	861	648	295
BMW	678	522	222
Citroen	880	722	187
Fiat	1 959	1 426	632
Ford	3 179	2 601	663
Mercedes	718	557	193
Opel	1 900	1 506	448
Peugeot	2 135	1 739	441
Renault	2 018	1 659	429
Škoda	13 550	11 446	2 556
VW	3 202	2 514	893
CELKEM	38607	25340	6959

Tabulka 3: Statistika odcizených značek podle značek v roce 2008.<sup>9</sup>

<sup>9</sup> Cebia [online]. 2008 [cit. 2012-03-15]. [Http://www.cebia.cz/Default.asp?p=mezinarodni-aktivity-statistika-kradezi-vozidel](http://www.cebia.cz/Default.asp?p=mezinarodni-aktivity-statistika-kradezi-vozidel). Dostupné z WWW: <cebia.cz>.

### 3. Právní úprava

**§ 205 trestního zákoníku** - Krádež – trestný čin krádež dle trestního zákoníku je v základní skutkové podstatě spáchán, pokud si kdokoliv присvojí cizí věc

- Věc nepatrné hodnoty
- Spáchá čin vloupáním
- Bezprostředně po spáchání činu se pokusí uchovat si odcizenou věc násilím nebo pohrůžkou násilí
- Odcizí věc, kterou má jiný na sobě nebo při sobě
- Krádež spáchá na území, kde je prováděna nebo byla provedena evakuace

Za výše uvedené jednání hrozí trest odnětí svobody až na dvě léta, zákaz činnosti nebo propadnutí věci nebo jiné majetkové hodnoty. V případě, je způsobena škoda přesahující 50 000 Kč hrozí pachateli trest odnětí svobody v rozmezí jednoho až pěti let, jak je uvedeno v § 205 odst. 3 trestního zákoníku.

V případech krádeží motorových vozidel se nejčastěji setkáváme s trestným činem krádež dle § 205 odst. 1 písm. a trestního zákoníku nebo krádež dle § 205 odst. 1/3 trestního zákoníku.<sup>10</sup>

Dle § 138 TZ se škodou nikoliv nepatrnou rozumí škoda, která dosahuje částky minimálně 5000 Kč. Motorová vozidla tuto částku většinou převažují, proto tato podmínka ve většině případů postačuje, avšak nelze vyloučit případ, kdy hodnota vozidla je menší než 5000 Kč. Jedná se většinou o starší vozidla, která jsou před koncem své životnosti. Z tohoto důvodu, aby byla naplněna objektivní stránka trestného činu, musela by být naplněna některá z dalších podmínek, jako je spáchání činu vloupáním.

Vloupání je definováno § 121 TZ jako: vniknutí do uzavřeného prostoru listí, nedovoleným překonáním uzamčení nebo překonáním jiné jistící překážky s použitím síly<sup>11</sup>. Jelikož je motorové vozidlo ve valné většině s uzavřenou kabinou a je opatřeno zámky na dveřích a zavazadlovém prostoru je nutné pro jeho zmocnění vniknout do vozidla poškozením těchto zámků nebo použitím hrubé síly, jako je například rozbití skleněné výplně okna.

Bylo již uvedeno, že se pojem vloupání se vztahuje ke vniknutí do uzavřeného prostoru, ale u vozidel bez uzavřené kabiny řidiče, jako jsou motocykl nebo čtyřkolka,

---

<sup>10,11</sup>, Zákon č.40/2009 Sb., trestní zákoník, ve znění pozdějších předpisů.

kteře jsou mimo garáž nebo uzavřený prostor, tak zde nelze hovořit o vniknutí do uzavřeného prostoru. Lze se domnívat, že překonání jiných zabezpečovacích systémů, které nezajišťují uzavřený prostor, jako jsou zámeček spínací skřínky či zámeček řidiček nebo volantu, nelze zahrnout pod tuto formulaci.

Dále se nejedná o vloupání, jestliže se pachatel zmocní nezajištěného vozidla. Výjimkou může být případ, kdy majitel zapomene ve dveřích originální klíč a toho bude užito k překonání uzamčení, zde by se jednalo o nedovolené překonání uzamčení.

Další výjimkou, kdy pro odcizení vozidla není nutný vstup do uzavřeného prostoru je případ naložení vozidla hydraulickou rukou na nákladní vůz.

Lstí může být situace, kdy je řidič vylákán pachatelem mimo prostor vozidla například, kdy předstírá poruchu či upozorňuje řidiče na poškození jeho vozidla a v nestřeženém okamžiku nasedne do nastartovaného vozidla a ujede. Tímto by pachatel naplnil další podmínku a to, že pachatel čin spáchá na věci, kterou má jiný na sobě nebo při sobě

**§ 173 trestního zákoníku** – Loupež - Loupeže se dopustí ten: „kdo proti jinému užije násilí nebo pohrůžky bezprostředního násilí v úmyslu se zmocnit cizí věci“.<sup>12</sup>

§ 119 TZ hovoří o trestném činu spáchaného násilím, že se jedná o trestný čin tehdy, je-li spáchán na osobě, kterou pachatel uvedl do stavu bezbrannosti lstí nebo jiným podobným způsobem například omámením. Násilí nebo pohrůžka bezprostředního násilí musí samotnému zmocnění věci předcházet, pokud by tato podmínka splněna nebyla, jednalo by se o trestný čin krádeže.

Již v okamžiku použití násilí nebo pohrůžky bezprostředního násilí je dokonán trestný čin loupeže, když k samotnému odcizení věci vůbec dojít nemusí.

Násilí musí být použito, jako prostředek nátlaku na vůli poškozeného. Pokud dojde pouze k vytržení věci z rukou, jedná se o krádež prostou, pokud dojde k přetahování o věc a poškozený klade odpor, lze toto kvalifikovat jako loupež. Samotné vytržení věci z rukou je prostou krádeží, dojde-li však k tahanici o věc, tedy poškozený začne klást odpor, lze toto jednání kvalifikovat jako loupež.<sup>13</sup>

Loupež vozidla pro pachatele představuje relativně snadnou cestu, jak získat vozidlo s originálními klíčky a zpravidla i s doklady, přičemž nemusí překonávat technická zabezpečení vozu.

---

<sup>12</sup> Zákon č.40/2009 Sb., trestní zákoník, ve znění pozdějších předpisů.

<sup>13</sup> FRYŠTÁK, Marek, et al. *Trestní právo hmotné : zvláštní část. 2.* Vyd. zcela přepracované. Ostrava : KEY Publishing, 2009. s. 26

**§ 207 trestního zákoníku** - Neoprávněné užívání cizí věci - Při odcizení motorového vozidla nemusí vždy dojít k jejich krádeži ve smyslu § 205 trestního zákoníku. V některých případech se setkáváme s tím, že pachatel užil odcizené vozidlo pouze pro přemístění či pro jiný účel pro přechodnou dobu. Nalezené vozidlo je předáno zpět majiteli. V těchto případech se jedná o trestný čin Neoprávněné užívání cizí věci dle § 207 odst. 1 tr. zákoníku. Spáchání tohoto trestného činu případně neoprávněného užití motorového vozidla není podmíněno výší způsobené škody. Samotným neoprávněným užitím po přechodnou dobu je naplněna skutková podstata trestného činu Neoprávněné užívání cizí věci dle § 207 odst. 1 trestního zákoníku. Za spáchání tohoto trestného činu hrozí pachateli trest odnětí svobody v délce trvání až na dvě léta nebo zákaz činnosti.<sup>14</sup>

**§ 210 trestního zákoníku** – Pojistný podvod – trestného činu pojistného podvodu se dopustí ten: „Kdo uvede nepravdivé nebo hrubě zkreslené údaje nebo podstatné údaje zamlčí“ v souvislosti s:

- a) uzavíráním nebo změnou pojistné smlouvy
- b) likvidací pojistné události
- c) uplatněním práva na plnění z pojištění nebo jiného obdobného plnění

Podle odstavce druhého bude stejně potrestán i ten, kdo „v úmyslu opatřit sobě nebo jinému prospěch vyvolá nebo předstírá událost, s níž je spojeno právo na plnění, nebo stav vyvolaný pojistnou událostí udržuje, a způsobí tak na cizím majetku škodu nikoliv nepatrnou.“<sup>15</sup>

U pojistného podvodu je třeba rozlišovat interní a externí podvodná jednání. Zatímco u podvodných jednání externích, které nežádoucím způsobem působí na pojišťující organizaci zvenčí, jako jsou uvádění pracovníků v omyl či padělání listin, tak v případě interního podvodného jednání se ho dopustí pracovníci organizace, kteří se tímto jednáním snaží získat prospěch pro sebe či jinou osobu.

Interní podvodná jednání jsou podstatně vyspělejší, jelikož pracovníci organizace mají znalosti v oblasti šetření jednotlivých pojistných událostí, proto jsou i hůře odhalitelná než ta externí.

---

<sup>14,15</sup> Zákon č.40/2009 Sb., trestní zákoník, ve znění pozdějších předpisů.



**§ 206 trestního zákoníku** – Zpronevěra - zpronevěry se dopustí ten: „kdo si přisvojí cizí věc nebo jinou majetkovou hodnotu, která mu byla svěřena, a způsobí tak na cizím majetku škodu nikoliv nepatrnou“.<sup>16</sup>

Předmětem útoku je tedy cizí nebo jiná majetková hodnota, která byla pachateli svěřena za určitým účelem a nenalézá se tak již v moci původního vlastníka. Podmínkou není uzavření písemné smlouvy, ale postačuje pouze předání faktické. Příkladem může být např. motorové vozidlo dané do úschovy, opravy apod.

„Přisvojením si svěřené věci nebo majetkové hodnoty je každá dispozice s nimi, která má trvale vyloučit dosavadního vlastníka z dispozice s nimi; např. neoprávněný prodej, darování, zpracování či předání věci do zastavárny.“<sup>17</sup>

---

<sup>16</sup> Zákon č.40/2009 Sb., trestní zákoník, ve znění pozdějších předpisů.

<sup>17</sup> FRYŠTÁK, Marek, et al. *Trestní právo hmotné : zvláštní část*. 2. Vyd. zcela přepracované. Ostrava : KEY Publishing, 2009. s. 52

## 4. Způsoby vniknutí do vozidel a přeprava odcizeného vozidla

V této části uvedu způsoby provedení vniknutí do motorových vozidel, které nejčastěji používají pachatelé zabývající se krádežemi vozidel a poté způsoby, jak se vozidlo z místa přepravuje. Způsoby vniknutí do vozidel se dají obecně rozdělit na destruktivní a nedestruktivní.

### 4.1 Destruktivní způsoby vniknutí do vozidla

#### a) Rozbití okna

- **kamenem** - jednoduchý způsob, jak vniknout do vozidla je rozbití okna kamenem. Pachatel zde nepotřebuje žádnou přípravu, jako nástroj použije jakýkoli kámen nalezený v okolí vozidla.<sup>18</sup>
- **Prakem** - další způsob vniknutí do motorového vozidla je rozbití okna pomocí vystřeleného předmětu z praku a to ze vzdálenosti až 15 metrů z předem vyhlédnutého úkrytu. Poté pachatel určitou dobu počká zda si rozbití okna nikdo nevšiml nebo někdo nepřivolal policii. Jako munici pachatelé používají například kameny vhodné velikosti, matice či kuličky z ložisek. Tímto způsobem se pachatel dozví o určité ochraně vozidla aniž by riskoval zadržení, pozná zda je vozidlo vybaveno alarmem, jestli má na oknech nainstalovány ochranné fólie nebo jeli vozidlo vybaveno jiným bezpečnostním systémem, který je schopen ohlásit svému majiteli, že vozidlo bylo napadeno (pager).<sup>19</sup>
- **Vhodným předmětem** - do motorových vozidel se dá vniknout i použitím předmětu vhodného k páčení okna, který má na svém konci plochý tvar, kterým pachatel způsobí páčením skla jeho prasknutí a vysypaní.  
Dále si pachatelé k rozbití oken obstarávají nebo sami vyrábějí různé bící předměty, jako jsou různá dřevěná topůrka do kterých na konci zašroubují vrut a použijí ho jako kladívko na rozbíjení skel, které je známo z autobusů k vytvoření nouzového úniku z něj, nebo tato kladívka z autobusu rovnou odcizí a použijí je k páchání trestné činnosti. Rozbití okna tímto kladívkem nepůsobí příliš velký

---

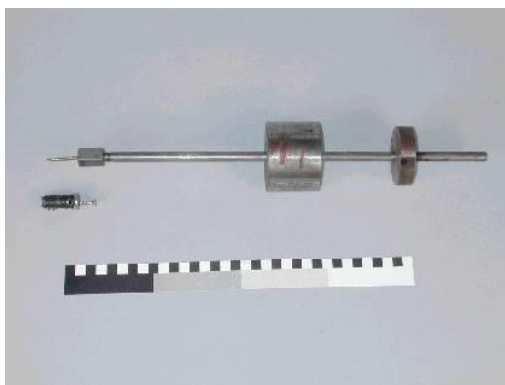
<sup>18,19</sup>Autokriminalita [online]. 2009 [cit. 2012-03-20]. Informace SKPV o způsobech vloupání do vozidel. Dostupné na Intranetu Policie ČR z WWW. [http://www.pm.zc/krimi/vloupani\\_do\\_aut/zpusoby\\_vloupani\\_do\\_vozidel.htm](http://www.pm.zc/krimi/vloupani_do_aut/zpusoby_vloupani_do_vozidel.htm)

hluk, jak by se dalo předpokládat, jelikož skla používána v automobilovém průmyslu jsou vyrobena tak, aby při jeho rozbití nedošlo k poranění osob. Toto sklo se rozpadne na velmi drobné části a nepůsobí hluk jako klasické střeby.<sup>20</sup>

- b) **Rozlomení zámku** - jedním z nejčastěji používaným nástrojem, který pachatelé používají je obyčejný šroubovák. U vozidel zejména zn. Volkswagen, ale i Mercedes vnikají do vozidel zaražením šroubováku do prostoru mechanismu zámku pod kliku dveří a celý tento mechanismus odpáčí, tak dojde k aktivaci centrálního zamykání a vozidlo se odemkne.<sup>21</sup>
- c) **Vypáčení zámku** - další způsob, který pachatelé používají je, že zámky dveří vypáčí tak, že pod zámeček, jež přesahuje přes plech dveří a je namontován na vnější stranu dveří, zasunou mezi zámeček a plech upravený nástroj určený k tomuto účelu a páčením zámeček vytrhnou.<sup>22</sup>
- Jiný způsob je, že pachatel zasune plochý předmět (např. silnější šroubovák) mezi kliku a umělohmotnou část zámku a vypáčí tělo zámku, čímž získá volný přístup k mechanismu pro otevření, kdy stejným nástrojem s mechanismem otočí jako s klíčem a vozidlo tak odemkne. Tento způsob je používán u vozidel zn. Škoda Octavia.
  - Způsob, který je považován za odbornější je vytržení zámku dveří za pomoci vrutu, jež se zašroubuje do otvoru určeného pro klíč spolu s převlečenou maticí a následně se matice zašroubuje na tyč s posuvným závažím, poté se závažím trhne směrem od zámku, které se zastaví o záložku a dojde k vytržení celého zámku.

---

<sup>20,21,22</sup>Autokriminalita [online]. 2009 [cit. 2012-03-20]. Informace SKPV o způsobech vloupání do vozidel. Dostupné na Intranetu Policie ČR z WWW. [http://www.pm.zc/krimi/vloupani\\_do\\_aut/zpusoby\\_vloupani\\_do\\_vozidel.htm](http://www.pm.zc/krimi/vloupani_do_aut/zpusoby_vloupani_do_vozidel.htm)



Obrázek č. 1. Nástroj na vytržení zámku dveří<sup>23</sup>

- Velice častý způsob používaný pachateli je překonání zámku dveří pomocí různých trnů (zlodějským slangem zvané štosy nebo lámáky) či jiných přípravků do otvorů pro klíč, který má za účel násilné otočení zámku spojenou se zničením upevnění tohoto zámku dveří nebo zničením stavítek a následném otočení. Tyto přípravky se vybrušují ze šestihrného materiálu, na který posléze nasadí stranový klíč dané velikosti. Jednotlivé trny se upravují podle typu vozidla. Takto připravené trny pachatelé používají způsobem, že trn zarazí do zámku dveří a zde dojde k podélnému prasknutí těla zámku. Po otočení dojde k úplnému prasknutí, což umožní vyjmout část těla zámku. Pomocí šroubováku nebo jiného plochého předmětu dojde k otočení zadní části mechanismu a otevření jako klíčem. Poškozený zámek si pachatelé z místa činu často odnášejí z důvodu zanechání stop, které by mohly později být použity, jako důkazní materiál.<sup>24</sup>

---

<sup>23,24</sup> *Autokriminalita* [online]. 2009 [cit. 2012-03-20]. Informace SKPV o způsobech vloupání do vozidel. Dostupné na Intranetu Policie ČR z WWW. [http://www.pm.zc/krimi/vloupani\\_do\\_aut/zpusoby\\_vloupani\\_do\\_vozidel.htm](http://www.pm.zc/krimi/vloupani_do_aut/zpusoby_vloupani_do_vozidel.htm)



Obrázek č. 2. různé druhy trnů(vlastní)

- Jako další způsob vniknutí do vozidla popíši způsob, který je používán především u vozidel značky Škoda Felicia. Postup pachatele v tomto případě je takový, že násilně odstraní plast okolo zámku pátých dveří čímž se zámek uvolní a v důsledku pohybu celého zámku ho pachatel kompletně odstraní.
  - U vozidel se starším datem výroby, jako je například Škoda 105, 120 a Favorit, kde zabezpečení proti vniknutí do vozidla není kromě zámku prakticky žádné, pachatelé používají ve většině případů kombinované kleště jimiž pevně uchopí zámek, který u výše uvedených typů vozidel přesahuje plech dveří a tímto zámek prudce otočí. Tím dojde k úplnému vytržení zámku poté již stačí dveře otevřít.
- d) **Větracím okénkem** - mezi destruktivní způsoby do vozidla lze zařadit dnes již minimálně používaný způsob vniknutí do vozidel sovětské potažmo Ruské provenience, jako Žiguli nebo Lada VAZ. Pachatelé vnikají do vozidel přes větrací okénko u předních dveří, toto okénko je zabezpečeno mechanismem, který je nalepený na sklo okénka. Pachatelé používají obyčejný plynový zapalovač, kterým zahřejí sklo v místě, kde je tento mechanismus nalepen a ten vlivem teploty odpadne, poté již pachatelům po otevření větracího okénka nic nebrání v tom, aby dosáhli na kliku uvnitř vozu a tou vozidlo otevřeli.<sup>25</sup>

---

<sup>25</sup>Autokriminalita [online]. 2009 [cit. 2012-03-20]. Informace SKPV o způsobech vloupání do vozidel. Dostupné na Intranetu Policie ČR z WWW.  
[http://www.pm.zc/krimi/vloupani\\_do\\_aut/zpusoby\\_vloupani\\_do\\_vozidel.htm](http://www.pm.zc/krimi/vloupani_do_aut/zpusoby_vloupani_do_vozidel.htm)



Obrázek č. 3. Umístění kliky větracího okénka<sup>26</sup>

## 4.2 Nedestruktivní způsoby vniknutí do vozidla

- a) **Za použití provázku** - způsob vniknutí do motorového vozidla při kterém nedochází k jeho poškození, patří asi jeden z nejznámějších způsobů, kterým je odjištění zajišťovacího kolíku uzamčení pomocí provázku, jak ukazuje následující obrázek.<sup>27</sup>



Obrázek č. 4. Použití provázku pro otevření dveří<sup>28</sup>

Tímto způsobem bylo snadné vniknout do každého vozidla, které mělo zajišťovací kolík po uzamčení vozidla vystouplý nad úroveň vnitřního krytu dveří. Proto se pro

---

<sup>26,27,28</sup>Autokriminalita [online]. 2009 [cit. 2012-03-20]. Informace SKPV o způsobech vloupání do vozidel. Dostupné na Intranetu Policie ČR z WWW. [http://www.pm.zc/krimi/vloupani\\_do\\_aut/zpusoby\\_vloupani\\_do\\_vozidel.htm](http://www.pm.zc/krimi/vloupani_do_aut/zpusoby_vloupani_do_vozidel.htm)

některé typy vozidel jako je například Škoda Felicia objevil na trhu výrobek, který kryl zajišťovací kolík vozidla, a tak bránil vniknutí do vozidla výše popsaným způsobem.



Obrázek č. 5. Kryt zajišťovacího kolíku<sup>29</sup>

U zahraničních vozidel se již v devadesátých letech minulého století objevovaly zajišťovací kolíky, který byly zapuštěny do vnitřního krytu dveří, aby nebylo možné vozidlo otevřít pomocí provázku. Níže na obrázcích můžeme sledovat, jak tento problém řešila například automobilka Opel. U tuzemského výrobce Škoda Auto se poprvé zapuštěný kolík objevil u automobilu Škoda Octavia první generace.

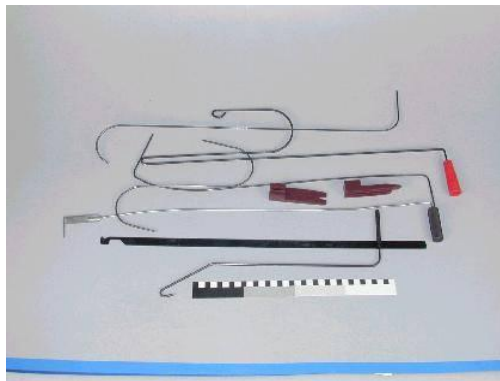


Obrázek č. 6. zapuštěný zajišťovací kolík u vozidla Opel Omega<sup>30</sup>

b) **Vyháčkovaním** - mnoho pachatelů vnikají do uzamčených vozidel pomocí různých drátěných přípravků a háčků různých velikostí a tvarů, které používají

<sup>29,30</sup>Autokriminalita [online]. 2009 [cit. 2012-03-20]. Informace SKPV o způsobech vloupání do vozidel. Dostupné na Intranetu Policie ČR z WWW. [http://www.pm.zc/krimi/vloupání\\_do\\_aut/zpusoby\\_vloupání\\_do\\_vozidel.htm](http://www.pm.zc/krimi/vloupání_do_aut/zpusoby_vloupání_do_vozidel.htm)

k takzvanému vyháčkování táhel ve dveřích automobilů. Tyto přípravky pachatelé zasouvají mezi gumové těsnění a sklo okénka. Tento způsob vniknutí do vozidla vyžaduje určitou přípravu pachatele, který se nejdříve musí seznámit s mechanismem daného vozu do kterého chce vniknout poté je otevření vozidla otázkou několika vteřin. V současné době výrobci vozidel systém pro otevření instalují do dveří, tak aby co nejvíce eliminovali tento způsob vniknutí do vozidla.<sup>31</sup>



Obrázek č. 7. Sada přípravků pro vyháčkování<sup>32</sup>

### 4.3 Převrtač odcizeného vozidla

Odcizené vozidlo je z místa krádeže přepravováno do místa určení těmito způsoby:

**Po vlastní ose** - Pokud pachatel překoná dveře, zámek zapalování a zámek volantu může z místa do minuty odjet. Čas záleží na zručnosti a zkušenosti pachatele. Tento způsob se týká vozidel, které nejsou vybaveny žádným elektronickým systémem. Vyskytují se i případy, kdy odcizené vozidlo je doprovázeno jiným vozidlem, kdy řidič tohoto vozidla, pokud zjistí policejní hlídku snaží se na sebe upozornit například prudkým zrychlením, kličkováním nebo spácháním přestupku v dopravě. Dalším způsobem, který je používán k upoutání případné policejní hlídky je účelové zastavení u policejní hlídky a případný dotaz na cestu nebo upozornění hlídky na páchání trestné činnosti v jiné části města. Vyskytují se i případy, kdy pachatel odcizí vozidlo v nočních

<sup>31,32</sup> Autokriminalita [online]. 2009 [cit. 2012-03-20]. Informace SKPV o způsobech vloupání do vozidel. Dostupné na Intranetu Policie ČR z WWW. [http://www.pm.zc/krimi/vloupani\\_do\\_aut/zpusoby\\_vloupani\\_do\\_vozidel.htm](http://www.pm.zc/krimi/vloupani_do_aut/zpusoby_vloupani_do_vozidel.htm)



hodinách na sídlišti a odstaví ho v blízkosti místa činu a odjíždí s ním na místo určení až v raní špičce, kdy je velmi nízká pravděpodobnost kontroly ze strany policie, v této době má většinou vyměněny registrační značky.<sup>33</sup>

**Speciálním vozidlem** - Pachatelé používají především vozidla odtahové služby nebo skříňové nákladní vozidla, většinou se skříní vyrobené z hliníku, který zamezí vysílání signálu z odcizeného vozidla.<sup>34</sup>

**Odtahování vozidla** - dalším způsobem, který pachatelé využívají je odtahování odcizeného vozidla na laně, tento způsob využívají u vozidel, jež jsou vybaveny zámkem zpětného převodového stupně a dále v případech, kdy pachatel nepřekonává způsoby zajištění na místě odcizení, ale odstranění bezpečnostních prvků provede například v garáži nebo v dílně.<sup>35</sup>

#### **4.4 Překonávání elektronických blokovacích zařízení**

V zámku zapalování vozidla se nachází 3 až 5 centimetrů velká cívka, která se nazývá prstencová anténa nebo také jako anténová cívka. Tato cívka je umístěna okolo vložky zámku zapalování a její funkcí je vytvářet rychle se měnící elektromagnetické pole. Do klíčku zapalování výrobce vkládá čip, který se označuje jako transponderchip a je také označován jako TAG, který je velký přibližně 13 milimetrů, tento čip má v sobě paměť, která slouží k přijímání kódu. Při zasunutí klíčku do zapalování vozidla je identifikován příslušný klíč blokovacího zařízení, výše popsany čip a čtecí cívka uskuteční kódovaný přenos dat na základě elektromagnetického spojení, které vznikne mezi oběma jednotkami při zasunutí klíčku do zapalování a vozidlo je možné nastartovat.

Pachatelé krádeží motorových vozidel si na místo, kde má dojít k odcizení motorového vozidla přinášejí vlastní řídicí jednotku, ve které byla provedena speciální

---

<sup>33,34,35</sup>Zabezpečeno - zaměřeno na zloděje [online]. 2011 [cit. 2012-03-03]. Krádeže motorových vozidel - pohled ministerstva vnitra. Dostupné z WWW: <<http://www.zabezpeceno.cz/clanek/93?PHPSESSID=271c0b0245b0196ea754e80a43b346ca>>.

úprava. Tuto upravenou řídicí jednotku než je nainstalována do vozidla, která má být odcizeno pachatelé upraví následovně.<sup>36</sup>

#### 4.4.1 Výměna čtecí cívky

Pachatel nahradí čtecí cívku svou vlastní a použitím vlastního klíče se zabudovaným čipem se oklame blokovací zařízení vozidla. Toto vozidlo je poté připraveno k jízdě.

#### 4.4.2 Přeprogramování řídicí jednotky

V řídicí jednotce vozidla se nachází základní deska do které je vsazen takzvaný EPROM, který pachatel odstraní odleťováním a na jeho místo poté nainstaluje jakýkoliv jiný, který se dá normálně pořídit v obchodech s elektronickými součástkami. Tento EPROM se pomocí počítače a speciálního softwaru přeprogramuje na nulu, tímto přeprogramováním zaniknou speciální znaky pro motorovou řídicí jednotku. Ve vozidle je z výroby řídicí jednotka, která se nemusí odstraňovat a stačí, když pachatel odpojí její konektory a tyto konektory připojí na svou již přeprogramovanou řídicí jednotku, kterou si s sebou přinese. Přeprogramovaná řídicí jednotka musí být ze stejného typu vozidla, které chce pachatel odcizit, protože každý výrobce používá jiné řídicí jednotky a tudíž konektory mají jiný tvar.<sup>37</sup>



Obrázek č. 8. Přeprogramovaná řídicí jednotka (vlastní)

---

<sup>36,37</sup>, *Autokriminalita* [online]. 2010 [cit. 2012-03-20]. Krádeže vozidel. Dostupné na Intranetu Policie ČR saw: <http://www.ov.sm/SKPV/InformaceSKPV/metodika%20auta/Krádeže%20vozidel.htm>>.

Prvotní přístup pachatele do vozidla byl v doposud provedených případech přes zámek kufru vozidla. Dále pachatel zničí blokovací zařízení volantu, kdy zpravidla násilně vytrhne zámek zapalování a vlastní blokovací zařízení zničí pomocí šroubováku. U nových typů vozidel pachatelé místo samotné řídicí jednotky přinášejí k vozidlu připravovanému ke krádeži celou tzv. “tachosoupravu”, která v sobě zahrnuje i řídicí jednotku elektronického blokovacího zařízení a tuto vymění ve vozidle za původní.<sup>38</sup>



Obrázek č. 9. upravená tachosouprava(vlastní)

---

<sup>38</sup> *Autokriminalita* [online]. 2010 [cit. 2012-03-20]. Krádeže vozidel. Dostupné na Intranetu Policie ČR zWWW: <http://www.ov.sm/SKPV/InformaceSKPV/metodika%20auta/Krádeže%20vozidel.htm>>.

## **5. Policejní postupy v případech krádeží motorových vozidel**

Odcizením motorového vozidla se pachatel dopustí trestného činu krádeže. Oznámení o odcizení zpravidla přichází od majitele nebo uživatele motorového vozidla. Tyto informace jsou následně prověřovány a vyhodnocovány a zjišťuje se, zda se nejedná o fingovanou krádež motorového vozidla. Velkou důkazní hodnotu mají informace od očitých svědků. Tyto informace jsou spíše výjimečné, ale o to větší mají hodnotu, neboť nám mohou odpovědět na celou řadu otázek jako je přesná doba odcizení vozidla, počet pachatelů, jejich popis, způsob odcizení vozidla a tím se mohou učinit včasná opatření, například vyhlásit pátrání po motorovém vozidle.

### **5.1 Postup výjezdového orgánu OOP přijímajícího prvotní informaci o krádeži vozidla**

Výjezdové skupiny OOP/MOP plní u těchto trestných činů následující úkoly, které jsou nezbytně nutné k vypátrání odcizeného vozidla.

Po přijetí základních informací musí policista:

1. Po přijetí základních informací tyto okamžitě předá operačnímu středisku (SPZ/RZ a tovární značku, barvu vozidla, markanty (např. doplňky na vozidle), dobu, místo krádeže a směr odjezdu vozidla (je-li znám) za účelem vyhlášení pátrání formou radiové konference a zveřejnění informace prostřednictvím operačního střediska.
2. Zjistit před započítím veškerých úkonů, zda v místě, kde vozidlo původně stálo, neprobíhá blokové čištění ulic a vozidlo nebylo z tohoto důvodu odtaženo.
3. Dále je třeba získat informace od poškozeného k údajům potřebným pro vyhlášení pátrání v systému PATRMV, kde se ověří údaje v evidenci vozidel.
4. Výjezdová skupina OOP/MOP provede ohledání místa činu, zde je nutno podrobně popsat místo, kde k odcizení došlo a zejména jeho okolí (včetně typů, barvy, markantů a SPZ/RZ kolem stojících vozidel), dalších markantů daného místa (např. místo ohledání se nachází v Praze 8 ul. Masarykova, před domem čp. 30, zde je parkoviště pro 8 vozidel), přílohou protokolu o ohledání místa činu je i náčrtek

místa odcizení s uvedením celé situace na místě dle protokolu o ohledání místa činu.

5. Následuje výslech poškozeného ve smyslu základních kriminalistických otázek, KDO, CO, KDY, KDE, JAK, ČÍM, PROC.<sup>39</sup>

**Výslech musí podrobně obsahovat zejména:**

- přesné určení rozmezí, kdy došlo k odcizení vozidla a místo, kde k němu došlo.
  - výslech by měl dále obsahovat přesný popis vozidla a typ, 17místné VIN, jaké mělo vozidlo provedení karosérie, zda se jednalo o limuzínu, kombi, kabriolet, typ paliva (benzín, nafta, LPG), jestli bylo vozidlo nějakým způsobem chráněno (alarm, zámek řadící páky, imobilizér atd.), barvu, SPZ/RZ, jaký byl rok výroby vozidla, výbavu vozidla, markanty (poškození, samolepky, tuningová úprava), počet ujetých kilometrů vozidla, zda je majitelem vozidla oznamovatel či leasingová společnost a zda je vozidlo pojištěno, pokud ano u které pojišťovny. Jestliže se v odcizeném vozidle nacházely nějaké věci, je potřeba, aby byly přesně popsány jejich markanty či identifikační znaky, dále je třeba uvést osoby, které měli možnost vozidlo užívat nebo měli půjčeny třeba i krátkodobě klíče od vozidla, případně zda majitel odcizeného vozidla má vůči nějaké osobě podezření.
6. Důležité je také vědět v jakých autoopravnách bylo vozidlo v minulosti servisováno, jak majitel vozidlo nabyl (z autobazaru, od soukromého prodejce), kolik klíčů bylo k vozidlu při jeho koupi.
  7. Zjistit před započítím veškerých úkonů, zda v místě, kde vozidlo původně stálo, neprobíhá blokové čištění ulic a vozidlo nebylo z tohoto důvodu odtaženo.
  8. Další činností je důkladné propátrání okolí místa činu s cílem zjištění výskytu odcizeného vozidla, kdy se velká pozornost věnuje osobám, kteří se mohli stát svědky krádeže a pohybu vozidla po krádeži. U osob, které se v době krádeže na místě vyskytovaly se provede kontrola totožnosti a údaje se předají vedoucímu výjezdové skupiny. Při pátrání po odcizeném vozidle v okolí místa činu se věnuje pozornost vozidlům, které odpovídají typu odcizeného vozidla jeho barvy, markantům a SPZ/RZ avšak ty bývají pachateli ve většině případů vyměněny. Pokud hlídka odcizené vozidlo vypátrá a nenachází se v něm žádná osoba, je třeba, aby se k vozidlu nepřibližovala a ihned vyrozuměla vedoucího výjezdové skupiny a

---

<sup>39</sup>Autokriminalita [online]. 2010 [cit. 2012-03-20]. Krádeže vozidel. Dostupné na Intranetu Policie ČR z WWW: <<http://www.ov.sm/SKPV/InformaceSKPV/metodika%20auta/Krádeže%20vozidel.htm>>.

dále se řídí jeho pokyny. Důvodem proč by se hlídka neměla přibližovat, je ten, že vozidlo se může operativně sledovat a je zde možnost zadržet pachatele, který odcizil více vozidel. Hlídka, která prováděla pátrání po odcizeném vozidle v okolí místa činu poté sepiše a předá úřední záznam v jakých lokalitách a ulicích prováděli pátrání a s jakým výsledkem.

9. Vyplnit žádost o vyhlášení pátrání po motorovém vozidle v systému ETR.<sup>40</sup>

## **5.2 Policejní postupy v případě nálezů odcizeného vozidla**

Pokud dojde k nálezům odcizeného vozidla, je třeba rozlišovat dvě základní situace, ke kterým běžně v praxi dochází. První situací je nalezení vozidla krátce po tom co bylo odcizeno, tou druhou je situace, kdy od odcizení vozidla uběhlo delší časové období. Ještě než dojde k odvolání pátrání útvaru, který pátrání vyhlásil, je třeba zajistit provedení záznamu do pátracího formuláře v počítačovém systému, pokud by se tak nestalo, mohlo by se stát, že majiteli bude vráceno vozidlo a při silniční kontrole by se vozidlo v policejních evidencích jevílo, jako stále pohřešované.<sup>41</sup>

### **5.2.1 Vozidlo nalezeno bez osádky krátce po spáchání krádeže**

Pokud je hlídkou vozidlo objeveno, hlídka tuto informaci předá vedoucímu výjezdové skupiny nebo dozorčímu útvaru a nepřibližuje se a pokud možno skrytě vozidlo pozoruje, aby nebyla zmařena možnost operativního střežení a současně, aby nedošlo ke znehodnocení pachových stop. Poté se hlídka řídí pokyny vedoucího výjezdové skupiny. Vedoucí výjezdové skupiny poté vyrozumí vedoucího výjezdu za SKPV a pokud je příznivý časový faktor a situace místa nálezů, dojedná s ním způsob, jakým bude vozidlo operativně střeženo a kdo a po jakou dobu toto střežení bude provádět, současně s ním projedná, kdy bude nasazen služební psovod, zda hned nebo až po ukončení operativního střežení. Pokud bude rozhodnuto, že k operativnímu střežení vozidla nedojde, vedoucí výjezdové skupiny s dozorčím a zajistí prostřednictvím hlídek propátrání širokého okolí místa nálezů, aby byl podchycen pohyb osob, dále zajistí služebního psovoda na místo nálezů k vyhledání pachové stopy

---

<sup>40,41</sup>Autokriminalita [online]. 2010 [cit. 2012-03-20]. Krádeže vozidel. Dostupné na Intranetu Policie ČRz WWW: <http://www.ov.sm/SKPV/InformaceSKPV/metodika%20auta/Kradeze%20vozidel.htm>>.

poté i OOP a kriminalistického technika. Ve všech případech, kdy je nalezeno odcizené vozidlo je třeba nasazení služebního psovoda k vyhledání pachové stopy, ten poté zpracuje protokol o použití služebního psa. Kriminalistický technik ve spolupráci s výjezdovým orgánem OOP provedou ohledání nalezeného vozidla do protokolu uvedou přesný stav vozidla, poškození, markanty ve vozidle a všechny změny oproti standardnímu stavu. Při ohledání je nezbytné přesně změřit vzdálenost gumového krytu brzdového pedálu k polstrování sedačky řidiče a změřenou vzdálenost zaznamenat do protokolu o ohledání nalezeného vozidla. Ohledání kriminalistického technika je zaměřeno na vyhledání a zajištění dostupných stop, a to především daktyloskopických z míst, kde se dá jejich výskyt předpokládat, jako jsou dveře, skla, zpětná zrcátka, dále je třeba pokusit se zajistit stopy biologické z interiéru vozidla, jako je krev, vlasy a dále provést zajištění stop věcných. Vedoucí výjezdové skupiny se zaměří na provedení důkladného šetření v okolí, kde vozidlo bylo nalezeno, pokud jsou v okolí nějaké obydlené zástavby a vozidlo není nalezeno na opuštěném místě. Šetření se provede u nájemníků a uživatelů okolních domů a objektů, ze kterých je výhled k nálezu vozidla. Cílem tohoto šetření je zjištění případných svědků, kteří mohli vidět příjezd odcizeného vozidla a pohyb pachatele. Pokud je k dispozici kamerový záznam, je nutné ho vyhodnotit. Policejní orgán OOP po ukončení ohledání zpracuje protokol o hledání a provede hláskou službu do informačního systému UDÁLOST, jak s vozidlem bylo naloženo a v případě uložení vozidla na střeženém parkovišti je toto potřeba uvést, poté je potřeba zajistit vyrozumění poškozeného.<sup>42</sup>

### **5.2.2 Nalezení odcizeného vozidla s osádkou**

Pokud dojde k situaci, že policejní hlídka zajistí odcizené vozidlo i s osádkou, tak tuto osádku omezí na osobní svobodě dle příslušných zákonných stanovení a ihned, jak to okolnosti dovolí, hlídka vyrozumí vedoucího výjezdové skupiny nebo dozorčího útvaru. Cestou dozorčího útvaru zajistí střežení vozidla do doby, kdy bude provedeno ohledání a podezřelou osobu eskortuje na příslušný základní útvar policie. Pokud je osádka tvořena více, jak jednou osobou, je potřeba, aby zde byla vyloučena možnost domluvy osob podezřelých mezi sebou. Střežení vozidla se ukončí předáním technikovi a výjezdovému orgánu OOP či MOP, a ti provedou ohledání zajištěného

---

<sup>42</sup> *Autokriminalita* [online]. 2010 [cit. 2012-03-20]. Krádeže vozidel. Dostupné na Intranetu Policie ČR z WWW: <<http://www.ov.sm/SKPV/InformaceSKPV/metodika%20auta/Krádeže%20vozidel.htm>>.

vozidla s cílem zajištění a dokumentaci veškerých dostupných stop. Dále je vyzooměn vedoucí výjezdu SKPV, který může dle svého uvážení vyslat pracovníka SKPV, který se touto trestnou činností zabývá.<sup>43</sup>

### **5.3 Vozidlo nalezeno v delším časovém rozmezí od doby krádeže**

Jedná se zde o případy, kdy je odcizené vozidlo nalezeno v rámci běžných silničních kontrol vozidel provedenou lustrací anebo lustrací vozidel, která jsou odstavena na neobvyklých místech a od doby krádeže do doby nálezu již uplynulo delší časové období.

#### **5.3.1 Nález vozidla bez osádky**

Pokud policejní hlídka nalezne odcizené vozidlo, je třeba, aby se k tomuto vozidlu nepřibližovala a nezhodnotila případné stopy. O tomto nálezu ihned informuje operační středisko. Zde hlídka musí posoudit vzhledem ke stavu vozidla a místu, kde bylo nalezeno, zda by případným operativním střežením bylo možno pachatele dopadnout. Pokud vozidlo je havarováno nebo mu chybějí kola, je operativní střežení naprosto zbytečné, pokud je však vozidlo nalezeno na parkovišti, kde je zaparkováno mezi ostatními vozidly a jeví se, jako běžně používané, je zde předpoklad, že operativní střežení by mohlo být úspěšné. Dozorčí útvaru po obdržení informací od hlídky, rozhodne společně s vedoucím výjezdu SKPV, zda by případné operativní střežení vedlo k zadržení pachatele a pokud usoudí, že ano, tak střežení zajistí. Pokud k operativnímu střežení přistoupeno nebude, vyšle se na místo služební psovod, zpracovatel a technik. Další postup je totožný, jako v případě, kdy je vozidlo nalezeno krátce po odcizení bez osádky, jak jsem již výše tento postup popsal.<sup>44</sup>

#### **5.3.2 Nalezení vozidla s osádkou v delším časovém období po vyhlášení pátrání**

Pokud policejní hlídka lustrací zjistí, že po vozidle, které kontroluje je vyhlášeno pátrání, hlídka osobu (osoby) omezí na osobní svobodě dle příslušných zákonných ustanovení a cestou operačního střediska nebo dozorčího útvaru zajistí střežení vozidla

---

<sup>43,44</sup> *Autokriminalita* [online]. 2010 [cit. 2012-03-20]. Krádeže vozidel. Dostupné na Intranetu Policie ČR z WWW: <<http://www.ov.sm/SKPV/InformaceSKPV/metodika%20auta/Krádeže%20vozidel.htm>>.



než bude ohledáno. Podezřelou osobu (osoby) eskortuje na základní útvar, avšak je zde přihlédnout k dané situaci na místě. Pokud bylo vozidlo v pátrání již několik let a osádka vozidla je tvořena rodinou s malým dítětem, zřejmě zde není předpoklad, že tyto osoby budou mít s odcizením vozidla něco společného. Proto je zde vhodné tyto osoby převést na základní útvar a zde je k dané věci vyslechnout dle § 158/5 trestního řádu. Dozorčí útvaru na místo vyše výjezdový orgán OOP společně s kriminalistickým technikem k ohledání vozidla. Tito provedou důkladné ohledání vozidla s cílem zajištění a dokumentace veškerých dostupných stop. Po skončení ohledání zajistí výjezdový orgán vyrozumění poškozeného a provede hláskou službu formou IS UDÁLOST, dále uvede, jak bylo s vozidlem naloženo.<sup>45</sup>

#### **5.4 Postup při odvolávání pátrání po odcizeném vozidle**

Policejní orgán, který nález odcizeného vozidla zpracovává, ještě před vlastním odvoláním pátrání po vozidle (ze strany útvaru, který pátrání vyhlásil), zajistí provedení záznamu sepsáním žádosti o odvolání pátrání po odcizeném motorovém vozidle v databázi hledaných motorových vozidel PATRMV v položce “nalezeno” s uvedením kdy, kým, kde, u koho, dále jakým způsobem bylo s vozidlem naloženo.<sup>46</sup>

---

<sup>45,46</sup> *Autokriminalita* [online]. 2010 [cit. 2012-03-20]. Krádeže vozidel. Dostupné na Intranetu Policie ČR z WWW: <<http://www.ov.sm/SKPV/InformaceSKPV/metodika%20auta/Krádeže%20vozidel.htm>>.

## 6. Ochranné prvky a jejich překonání

V současnosti může majitel vozidla vybírat z mnoha výrobků či služeb, které jsou určeny k zabezpečení vozidla, je jen na něm kolik peněz chce do zabezpečení svého vozidla investovat. Částka o kterou se může jednat se pohybuje od pár stokorun za uzamykatelné páky na volant až desítky tisíc za satelitní vyhledávání vozidel. Majitel by si měl předem dobře rozmyslet jaké zabezpečení zvolí, protože investice do zabezpečení by měla být přímo úměrná ceně vozidla.

V této části přiblížím způsoby ochrany vozidla před krádeží a vloupáním do něj. Samozřejmě, že se dá zabezpečovací systém oklamat, nicméně pokud si majitel vybere vhodný systém může tím většinu pachatelů odradit a ti raději odcizí jiný automobil. Asi nejlepší volbou je zkombinovat mechanické zabezpečení s elektronickým.

Základem ochrany vozidla, jak proti vloupání, tak proti odcizení je dodržování určitých pravidel bezpečnosti, např. majitel vozidla by měl dbát na to, aby při každém a to i krátkodobém opuštění vozidla bylo vozidlo řádně uzamčeno a okna uzavřena. Ve vozidle by majitel neměl nechávat žádné předměty, které mohou upoutat pozornost pachatele a to např. mobilní telefon, autorádio nebo doklady. Tuto kapitolu jsem rozdělil do čtyř podkapitol a to:

- 1) Mechanické zabezpečení
- 2) Elektronické zabezpečení
- 3) Vyhledávací systémy

### 6.1. Mechanické zabezpečení

Jedním ze způsobů, jak ochránit své vozidlo je nainstalování mechanického zábranného prostředku. Zde uvedu zabezpečovací prostředky, které jsem seřadil podle jejich odolnosti při napadení.

- **Bezpečnostní kódování skel** – principem tohoto zabezpečení motorového vozidla je znehodnocení pro případného pachatele. Jedná se o vypískování VIN kódu daného automobilu korundovým pískem či vyleptání pomocí speciální sady na všechna skla vozidla. Výměna všech skel na osobním automobilu přijde cca. Na

20 000 Kč a o tyto peníze pachatel přichází pokud vozidlo odcizí. Okna jsou z výroby označena homologační značkou na kterých se ve většině případů vyznačuje datum výroby daných skel, tento datum v drtivé většině odpovídá také roku výroby vozidla na kterém jsou skla nainstalována. Pokud se pachatel rozhodne například odcizit vozidlo značky Škoda Superb, který byl vyroben v roce 2002 je na všech oknech tohoto automobilu v homologační značce uveden rok výroby 2002 a pokud jsou ještě okna označena vypískovaným nebo vyleptaným VIN kódem, musí pachatel taková okna pro legalizaci odcizeného vozu v ČR vyměnit. Pachatel musí vyměnit kompletně všechna okna, která svým rokem výroby odpovídají roku výroby odcizeného automobilu a to není pro něho jednoduchý úkol. V mnoha případech to dopadne tak, že pachatel koupí kompletně nové zasklení vozidla u kterých samozřejmě rok výroby skel neodpovídá roku výroby vozidla. Takovou výměnu není poté problém odhalit a znamená to pouze jediné, buď bylo vozidlo silně havarované nebo je odcizené.<sup>47</sup>

- **Značení pískováním** provádí speciální firmy a provádí se provádí pískováním pomocí korundového písku a pískovací pistole. Výhodou metody pískování je větší hloubka značení a tedy vyšší bezpečnostní třída. Pískováním se dosahuje dostatečné hloubky ochranných znaků ve sklech, která je nezbytně nutná pro zajištění jejich neodstranitelnosti VIN daného automobilu na všechna skla na vozidle.
- **Značení leptáním** je prováděno vyleptáním VIN kódu na okno pomocí speciální leptací pasty. Výhodou je, že oproti vypískování, které provádějí firmy si toto značení může zákazník provést sám v domácích podmínkách pomocí dodané leptací sady.

Poté co je vozidlo zabezpečeno tímto způsobem, tak se zaregistruje do systému OCIS, který poté slouží nejen policii, ale také soukromým firmám, které se zabývají identifikací vozidel. Cílem Systému OCIS je snižovat počet odcizených vozidel, nalézat tato odcizená vozidla a navracet je původním majitelům. V České

---

<sup>47</sup> *Značení oken* [online]. 2008 [cit. 2012-03-16]. Dostupné z WWW: <<http://www.cebica.cz/default.asp?p=znaceni-oken-eurovin-sbz-soz-kod-vin>>.

republiky poskytuje tuto službu např. Cebia s. r. o. a její cena je 1400 Kč bez DPH.<sup>48</sup>



Obrázek č. 10. Touto samolepkou je vybaveno každé okno.<sup>49</sup>

- **Páky na volant** – tyto bezpečnostní prvky se na trhu vyskytují, jako páky určené proti otočení volantem nebo jako páka, která spojuje volant s pedály vozidla. Jedná se asi o ten nejlevnější způsob, jakým lze vozidlo zabezpečit a tím i pachateli ztížit jeho práci při odcizení vozidla. Zkušební pachatelé tato zařízení snadno odstraní např. rozlomením, odvrtáním a nebo jejich nejoblíbenější způsob, který používají je podchlazení tekutým dusíkem a následném rozlomení. Případného zkušebního pachatele dokáže zdržet pouze určitou dobu a to od 2 do 5 minut, avšak dokáže odradit pachatele nezkušebního, který si raději vybere jiné vozidlo, které je na první pohled chráněno méně. Pokud se majitel vozidla rozhodne investovat do tohoto druhu zabezpečení, měl by volit asi z toho nejlepšího co na trhu lze pořídit a to jsou páky, které jsou vybaveny alarmem, jež v případě pokusu o odstranění vytvoří akustický tlak 125 dB. Mimo to začne na této pace při pokusu o vloupání do vozidla blikat zábleskové (stroboskopické) světlo, které má odradit případného pachatele od vloupání do vozidla. Ceny těchto pák se na trhu pohybují od 300 do 3000 Kč.
- **„Botička“** toto zabezpečení je určeno na jedno kolo u vozidla a zabraňuje v odjezdu vozidla. Toto zařízení je spíše známo z činnosti městské policie, ale

---

<sup>48,49</sup>Cebia [online]. 2008 [cit. 2012-03-16]. Značení oken. Dostupné z WWW: <<http://www.cebia.cz/default.asp?p=znaceni-oken-eurovin-sbz-soz-kod-vin>>.

relativně spolehlivě brání odcizení vozidla. Toto zařízení je velmi často opomíjeno majiteli vozidel z důvodu složité manipulace a neskladnosti ve vozidle. Dalším důvodem proč se s ní moc na vozidlech neseťkáváme je fakt, že v zimním období se majitel vozu při manipulaci s botičkou těžko ubrání zašpinění svého oděvu. Jejich ceny na trhu se pohybují od 2 000 Kč s DPH.

- **Bezpečnostní fólie skel** – jedná se o fólie, které jsou z velmi kvalitních materiálů, vyráběné pouze čiré bez jakéhokoliv zabarvení. Aplikují se na boční a zadní skla a jsou překonatelná pouze za použití velmi hrubého násilí, pokud dojde k rozbití skla, fólie toto sklo dokáže udržet pohromadě a nedojde k jeho roztržení. Majitel, který chce tímto způsobem své vozidlo ochránit může kontaktovat jednu z mnoha firem, která na trhu tuto službu nabízí, anebo zde je možnost, že si majitel tyto fólie nalepí na okna vozidla sám, to však vyžaduje zkušenost a potřebné vybavení. Tyto fólie spolehlivě zabrání vniknutí do vozidla přes okna, ale to není jediný způsob, jak se pachatelé do vozidel dostanou. Fólie lze použít u všech typů vozidel a jejich cena se na trhu pohybuje od 1000 Kč do 2000 Kč.<sup>50</sup>
- **Zámek řadící páky** – Principem tohoto zabezpečení spočívá v uzamčení řadících tyčí, či mechanismu řadící páky a tím jejich spojení s pevnými částmi vozidla. K odemykání a uzamykání tohoto zařízení slouží klíč a cylindrická vložka. Zámková vložka je vyrobena z kvalitních materiálů, jež jsou zařazeny do nejvyšších evropských tříd bezpečnosti a je odolná proti všem známým způsobům překonání jako je například rozlomení nebo odvrtání. Jedinou částí tohoto zařízení, která je viditelná v interiéru vozidla je zámek. Další části zařízení jsou ukryty ve středovém tunelu vozu a pod vozidlem a je k nim velmi omezený přístup. Tento systém je jednoznačně nejúčinnější ze všech představených mechanických systémů a jelikož je spojeno s karosérií vozidla je vyráběno pro každý typ vozidla individuálně. V praxi se velmi málo vyskytuje případ, kdy je odcizeno vozidlo vybavené tímto zařízením, jelikož je pro pachatele těžko odstranitelný. Asi nejznámějším výrobkem na trhu je Konstrukt dále se můžeme setkat s Defend lockem či Medvěd blockem, všechny tyto výrobky pracují na totožném principu.

---

<sup>50</sup>SEZAM [online]. 2010 [cit. 2012-03-16]. Bezpečnostní fólie. Dostupné z WWW: <<http://www.sezam.cz/produkty/mrize-folie-bezpecnostni-sklo>>.

Ceny těchto zabezpečení se pohybují i s odbornou montáží od 5 500 Kč s DPH, cena se odvíjí od značky a modelu vozidla.<sup>51</sup>

## 6.2. Elektronické zabezpečení

Elektronické zabezpečovací systémy jsou na trhu již několik let a stále se zdokonalují, aby jejich překonání bylo co nejvíce pro pachatele složité. Těmito systémy je vozidlo vybaveno již z výroby nebo si je majitel vozidla nechá dodatečně do svého vozu nainstalovat. Mezi elektronické zabezpečovací systémy patří např. skrytý vypínač, immobilizér, pager a autoalarm.

- **Skrytý vypínač** – Tento vypínač se umísťuje buď mimo přístrojovou desku vozidla, jako jsou místa pod sedadlem či může být schován u řadící páky. Nebo právě naopak lze tento vypínač umístit na přístrojovou desku, ale tak, aby nebylo patrné, že se jedná o vypínač, který tam nepatří, například se umísťuje do plastových záslepů určených pro nadstandardní výbavu vozidla a jsou označena jako ovladače ESP či ASR. Montáž takového vypínače nebývá příliš složitá, mnoho majitelů ji zvládne samo a pokud ne není problém vyhledat autoelektrikáře. Tento skrytý vypínač je nainstalován, aby odpojil určitý elektrický obvod nebo benzínové či naftové čerpadlo. Pokud je odpojen elektrický obvod a pachatel se pokusí vozidlo nastartovat, které samozřejmě vůbec nereaguje, je to pro zkušenějšího pachatele jasný signál, že vozidlo je právě takovým vypínačem vybaveno a místo činu rychle opustí. Varianta s odpojením čerpadla je výhodnější pro majitele vozidla z důvodu, že pokud se pachatel pokusí vozidlo nastartovat, vozidlo v tomto případě naopak od odpojení elektrického obvodu reaguje a snaží se chytanou, jelikož je palivové čerpadlo odpojeno k motoru neproudí žádné palivo tudíž chytanou nemůže a motor se uvádí do chodu pouze pomocí autobaterie, toto se může pro okolí jevit jako podezřelé a někdo, kdo majitele vozidla zná ho může na toto upozornit nebo přivolat hlídku policie. Pokud je vozidlo vybaveno skrytým vypínačem pachatel často opouští místo bez úspěchu. Jedná se o velice levné zabezpečení vozidla, ale zároveň poskytuje velice dobrou ochranu. Cena se odvíjí od ceny použitého elektroinstalačního materiálu, ale zároveň se do ceny velice

---

<sup>51</sup> *CONSTRUCT - Zabezpečení vozidel proti krádeži* [online]. [2000] [cit. 2012-03-02]. Dostupný z WWW: <<http://www.construct.cz/>>.

promítne to jestli si majitel vozu toto zařízení instaluje sám nebo ho svěří odbornému pracovníkovi.<sup>52</sup>

- **Imobilizér** - Imobilizér je doplňkové vybavení kódovaného klíče zapalovací skříňky. Aktivuje se při vypnutí zapalovací skříňky a společně s řídicí jednotkou pohonného agregátu aktivně brání případnému nastartování automobilu a jeho odcizení.

Hlavní součástí imobilizéru je transpondér, který bývá umístěn v klíči zapalování. Ke své činnosti nepotřebuje vnitřní napájecí energii a má pevný kód. Transpondér je vysílací a přijímací elektronická jednotka. Další součástí je přijímací a vysílací anténová cívka umístěná okolo zámku řízení a slouží k přenesení pevného kódu z transpondéru do řídicí jednotky imobilizéru. Jednotka porovnává při startu vozidla pevný kód transpondéru s proměnným kódem řídicí jednotky a v případě neshody kódu blokuje řídicí jednotku pohonného agregátu vozidla, přesněji vypíná zapalování, vstřikování paliva a další elektronické okruhy automobilu.<sup>53</sup>



Obrázek č. 11. Tříokruhový imobilizér<sup>54</sup>

- **Pager** – dokáže majitele upozornit v dosahu cca 300 až 500 metrů od vozidla na to, že se s jeho vozidlem něco děje, avšak je toto zařízení na ústupu, jelikož funkci

---

<sup>52</sup> Autoalarmhk [online]. 2010 [cit. 2012-03-02]. Skryté vypínače. Dostupné z WWW: <<http://www.autoalarmhk.cz/skryte-vypinace.html>>.

<sup>53</sup> PO RADA, Viktor. *Kriminalistika*. Brno : CERM, 2001.

<sup>54</sup> DD technik [online]. 2008 [cit. 2012-03-05]. Dostupný z WWW: <<http://www.ddtechnik.cz/p/2648-immobilizer-triokruhovy-cs-100-3/?rf=1>>.

pageru nahradil mobilní telefon na který majitel může přijímat informace co se s jeho vozidlem děje např. otevření dveří, zapnutí klíčku zapalování či otevření kufru. Jelikož je ve vozidle umístěn GPS modul, tak v případě odcizení lze vozidlo operátorem zaměřit ve které buňce se nachází nebo dokonce pokud ve vozidle pachatel ujíždí, tak lze toto vozidlo pomocí mobilního telefonu bezpečně zastavit. U moderních zařízeních toho typu je součástí, také funkce, která v případě nehody zavolá automaticky pomoc.<sup>55</sup>

- **Autoalarm** – zde velice záleží na kvalitě daného zařízení a jaké funkce nabízí svému majiteli. Dnešní autoalarmy poskytují kromě klasických funkcí, jako jsou otevření dveří, kapoty, otřesy, také ultrazvukové pro případ, kdy pachatel vnikne do vozidla rozbitým oknem bez toho, aby otevřel dveře či náklonové snímače pro případ, kdyby bylo vozidlo odcizeno a nejelo po vlastní ose, ale bylo naloženo na odtahový vůz. Na trhu je k dispozici několik tříd autoalarmů v té základní nám autoalarmy avizují: otevření dveří, kufru, kapoty, údery do vozidla apod. Střední třída nabízí navíc prostorová čidla. V té nejvyšší jsou nám nabízeny záložní zdroje sirény, které houkají i po přerušení hlavního zdroje, napěťová ochrana, která slouží ke spuštění alarmu v případě poklesu napětí způsobené připojením jiného zařízení.<sup>56</sup>

### 6.3. Vyhledávací systémy

Systémy na ochranu vozidel před jejich odcizením či vloupáním do nich jdou neustále technologicky kupředu a proto jsou v současnosti špičkou v této ochraně rádiové a satelitní systémy, které mají při odcizení vozidla vysokou úspěšnost jejich znovunalezení a to do několika hodin od jejich zmizení. Tyto systémy mají mnoho možností ať je to vypnutí motoru na dálku pokud zrovna stojí na červené nebo zde lze přes mikrofony hovořit přímo s pachatelem. V mnoha případech se stává, že pachatel je zadržen ještě ve vozidle.

---

<sup>55</sup> *Www.jablotron.cz* [online]. 2009 [cit. 2012-03-04]. SMS server. Dostupné z WWW: <<http://www.jablotron.cz/cz/Katalog/sms+server/>>.

<sup>56</sup> *Www.jablotron.cz* [online]. 2009 [cit. 2012-03-04]. SMS server. Dostupné z WWW: <<http://www.jablotron.cz/cz/Katalog/sms+server/>>.



- **Rádiové systémy** – v současnosti se jedná o jeden z neúčinnějších zabezpečovacích systémů. Tyto systémy jsou schopny odcizené vozidlo lokalizovat s přesností několika desítek metrů. Na první pohled se toto vozidlo nijak neodlišuje od těch druhých, protože zařízení, které tento vůz chrání je ukryto na místě někde ve vozidle, které není předem stanoveno a v případě odcizení vozidla začne vysílat signál, který zachytí přijímač některého z poskytovatelů této služby u nás. Posléze je určena pozice vozidla a zahájen výjezd pátracího vozidla v mnoha případech je již vyrozuměna Policie ČR. Co se týče pokrytí signálem, tak zde nemusí být obava z toho, že vozidla, která opustí náš stát jsou nenávratně ztracena, protože signálem jsou pokryty i okolní státy.<sup>57</sup>
- **Satelitní systémy** – pracují podobně jako rádiové, umějí určit polohu odcizeného vozidla, ale pracují však s GPS (Global Positioning Systém) či GSM(z francouzštiny Groupe Spécial Mobile), které jsou daleko přesnější než ty rádiové, dokáží určit polohu vozidla na několik metrů. Tento systém pokrývá dnes celý svět.<sup>58</sup>

---

<sup>57,58</sup>LAUCKÝ, V.: *Technologie komerční bezpečnosti II*, učební texty vysokých škol 2004,

## 7. Identifikátory vozidel

Každé vozidlo je opatřeno individuálními identifikačními znaky přímo od výrobce. Těmito znaky byla dříve výrobní čísla hlavních částí vozidla – karoserie, rámu a motoru. Svým tvarem zpravidla reflektovala pořadí, v jakém bylo vozidlo daného typu vyrobené. Pro účely identifikace jsou výrobní čísla proto jedinečná pouze ve spojení s typem. Tento způsob identifikace byl na základě přijetí mezinárodních norem ISO (ISO 3779:1983) od roku 1985 nahrazen propracovanějším jednotným označováním pomocí VIN (Vehicle Identification Number).<sup>59</sup>

### 7.1. Identifikační číslo vozidla (VIN)

Od roku 1985 jsou všechna nová vozidla vybavena tzv. vehicle identification number neboli česky identifikační číslo vozidla. Označení provádí již samotný výrobce vozidla dle mezinárodních norem a tím je zaručena jedinečnost daného vozidla na který je VIN vyraženo. Identifikační číslo vozidla se nemění po celou životnost vozidla a stává takovým rodným číslem. VIN je 17-místný kód, který je složen nejenom z čísel, jak by se mohlo zdát z jeho názvu, ale obsahuje také písmena, tak aby co nejvíce vypovídal o vlastnostech vozidla. Pomocí VIN přihlašujeme vozidlo do evidence a to, jak v naší republice, tak i v zahraničí. Jednotlivé systémy do kterých se VIN vkládá se dnes prolínají a dokáží odhalit jakékoli nesrovnalosti co se týče záměn, padělků na vozidle nebo jeho dokladech.<sup>60</sup>

---

<sup>59</sup> RAK, Roman, et al. *Krádeže vozidel : Odhalování, vyšetřování, prevence*. Brno : CERM, 2001. s. 85

<sup>60</sup> PORADA, DrSc., Prof. JUDr. Ing. Viktor, et al. *Kriminalistika*. Brno : Akademické nakladatelství CERM, s.r.o., 2001.

	2	3	4	5	6	7	8	9	10		11		12	13	14	15	16	17
<b>T</b>	<b>M</b>	<b>B</b>	<b>X</b>	<b>X</b>	<b>X</b>	<b>X</b>	<b>X</b>	<b>X</b>	<b>J</b>		<b>Y</b>		<b>Z</b>	<b>Z</b>	<b>Z</b>	<b>Z</b>	<b>Z</b>	<b>Z</b>
<b>T</b> česko <b>MB</b> Mladá Boleslav  <b>TMB</b> výrobce Škoda	typ								modelový rok	závod: <b>0</b> Mladá Boleslav A02 <b>2</b> Mladá Boleslav A4 <b>5</b> Kvasiny <b>7</b> Vrchlabí <b>X</b> Polsko	číslo karoserie							

Obr. č. 12. Princip a význam jednotlivých znaků VIN<sup>61</sup>

Struktura VIN je popsána na obr. 12 VIN začíná třípísmenným kódem, který uvádí země výrobce, každá země má pevně stanovený kód. V další části kódu jsou uvedeny technicko-konstrukční charakteristiky vozidla a poslední část uvádí modelový rok vozidla a posledních 6 znaků uvádí sériové číslo.

- 1** ... Země (T...ČR, W...Německo, V...Francie, J...Japonsko, K...Korea ...)  
**2-3** ... Výrobce (MB...Škoda MB, FA...Fiat, VW...Volkswagen, MB...Mercedes Benz, AU...Audi, FO...Ford, OL...Opel, BA...BMW ...)  
**4-9** ... Typ vozidla (Zakódováno výrobcem, někdy i konstanty bez významu – XXX, 00000,ZZZ ...)  
**10** ... Modelový rok (Zakódováno výrobcem, např. u VW: “S”=1995, “Y”=2000, “4”=2004...)  
**11**...Montážní závod (Zakódováno výrobcem).  
**12-17** ... Výrobní číslo<sup>62</sup>

Ve většině případů je VIN umístěno na viditelném místě a to pod kapotou vozidla. VIN kód se vyráží přímo do karosérie vozidla nebo se používají samodestruktivní samolepky a dále, kde se můžeme setkat s identifikátory jsou typové štítky. Dalším místem, kde můžeme VIN najít jsou místa pod čelním sklem, tento způsob však nevyužívají všichni výrobci. Umístění VIN lze rozdělit na primární a sekundární, primárním místem je takové místo, které výrobce zveřejňuje a slouží k jednoduché identifikaci vozidla. Sekundární místa jsou běžnému uživateli skryta slouží jako důkaz v případech, kdy je VIN pozměněno.

<sup>61</sup> [www.jweb.cz](http://www.jweb.cz) [online]. 2010 [cit. 2012-03-15]. VINCODE. Dostupné z WWW: <<http://www.jweb.cz/vincode/faqs.html>>

<sup>62</sup> [www.mototypy.com](http://www.mototypy.com) [online]. 2010 [cit. 2012-03-15]. VIN kod a vysvětlení znaků. Dostupné z WWW: <<http://www.jweb.cz/vincode/faqs.html>>.

## 7.2. Typový štítek vozidla

Tento štítek se nachází ve většině případů v motorovém prostoru vozidla, avšak se s ním můžeme setkat také na sloupku vozidla. Pokud se stane, že typový štítek chybí nebo je poškozen je to signál, že mohlo být vozidlo havarováno nebo je zde úmyslně zakryt původ vozidla. Z typového štítku se dozvíme identifikační znaky a technické údaje daného vozidla. Typové štítky mohou být vyrobeny ze dvou materiálů, a to z kovu nebo plastu, který je samolepící. U štítků, které jsou vyrobeny z kovu je třeba zkontrolovat zda není nějakým způsobem mechanicky poškozen. U plastového je třeba kontrolou zjistit, zda jeho zpracování je kvalitní, nemá-li na sobě známky poškození či zda jeho velikost odpovídá normám.

Ze štítku se dozvíme:

- obchodní název výrobce,
- číslo globální homologace,
- VIN,
- max. hmotnost vozidla,
- max. hmotnost jízdní soupravy,
- max. hmotnost na přední nápravu,
- max. hmotnost na zadní nápravu,
- kód barvy, vnitřní výbavy,
- hmotnost nebrzděného přívěsu v kg.<sup>63</sup>

## 7.3. Typ a číslo motoru

Veškeré identifikátory týkající se motoru nalezneme na jeho bloku. Do roku 2001 jsme se v technickém průkazu mohli dočíst typ a číslo motoru, avšak od tohoto roku zde musí být uveden pouze typ motoru, číslo není povinné. Při kontrole motoru je třeba se

---

<sup>63</sup> *Sdružení Sova* [online]. 2004 [cit. 2012-03-03]. Typ a výrobní číslo motoru. Dostupné z WWW: <<http://www.sdruzeni-sova.cz/prirucka.pdf>>.

zaměřit na vyražená čísla zda souhlasí s technickým průkazem a jestli s nimi někdo nemanipuloval či není-li razná plocha nějak upravená.<sup>64</sup>

---

<sup>64</sup> *Sdružení Sova* [online]. 2004 [cit. 2012-03-03]. Typ a výrobní číslo motoru. Dostupné z WWW: <<http://www.sdruzeni-sova.cz/prirucka.pdf>>.

## 8. Metody zkoumání

Při identifikaci odcizených vozidel se zkoumají identifikační čísla vozidel jako VIN, čísla motoru a jiné části vozidel, podle nichž je možné zjistit původ vozidla. Tyto metody zkoumají vyražené znaky do kovových materiálů. Při působení razidel do kovového materiálu dochází ke změnám v mikrostruktuře kovu a jeho zhušťování, čímž dochází k jeho trvalé deformaci. Při výrobě vozidla, kdy je opatřeno VIN kódem na karoserii, zůstane vrstva pod tímto VIN ovlivněna. Pokud dojde k jeho odstranění je zde možnost tyto znaky později vyvolat. Tloušťka vrstvy, která je ovlivněna ražbou odpovídá cca 1/3. Pokud si pachatel dá záležet na odstranění identifikačních znaků a odstraní i vrstvu, která byla ražbou zdeformována je vyvolání identifikačních znaků velice ztížené. Ke každému případu, kdy jde o identifikaci vozidla je třeba přistupovat zcela samostatně, zde velice záleží na metodě, která je zvolena a na možnostech a zkušenosti experta, který je identifikací pověřen. Celá identifikace probíhá v uzavřených prostorech při optimálních podmínkách pro celý proces. Tyto postupy zkoumání se dělí na nedestruktivní a destruktivní.<sup>65</sup>

### 8.1. Nedestruktivní metody zkoumání

Nedestruktivními zkoumání je metoda, při níž zpravidla nedochází k destruktivním zásahům do zkoumaného předmětu. Vyzívají se zde metody, jež jsou ke zkoumaným předmětům šetrné.

#### 8.1.1. Měření nátěrového systému

Velmi jednoduchým a rychlým způsobem, jak lze zjistit zda bylo zasahováno do identifikátorů vozidla je měření tloušťky laku za pomoci přístroje k tomu určeného, ultrazvukový tloušťkoměr TT-100. Princip měření spočívá v přenesení ultrazvukového impulsu přes sondu do měřeného objektu, který se po dosažení jeho zadní stěny odrazí zpět. Výrobci motorových vozidel používají k nanášení laku na

---

<sup>65</sup> OČKAY, Štefan, KHOP, Ladislav, MAYER, Jaroslav. Defektoskopická a metalografická expertiza - identifikace vozidel. *Kriminalistika : čtvrtletník pro kriminalistickou teorii a praxi*. 2004, č. 2, s. 1-8. Dostupný z WWW: <[http://aplikace.mvcr.cz/archiv2008/casopisy/kriminalistika/2004/0402/khop\\_info](http://aplikace.mvcr.cz/archiv2008/casopisy/kriminalistika/2004/0402/khop_info)>

vozidla elektrolytickou metodu, při které dochází jen k velmi malým odchylkám co se týče tloušťky. Odchylka tloušťky u vozidel u kterých nebylo zasahováno do identifikátorů se pohybuje okolo 5  $\mu\text{m}$  (mikrometr). Můžeme tedy velmi rychle zjistit, jak velké jsou změny tloušťky laku v okolí vyraženého identifikátoru a na základě toho usoudit, zda se jedná o případný zásah do výrobního označení.<sup>66</sup>



Obrázek č. 13. Měření tloušťky laku<sup>67</sup>

### 8.1.2. Magnetická metoda

Metoda, kterou zjistíme zda nebyl na vozidlo navařen identifikační štítek z jiného vozidla se nazývá magnetická nedestruktivní metoda. Magnetické nedestruktivní metody můžeme rozdělit na dva postupy. První metoda využívá permanentní magnet, bílý krycí prášek ve spreji a černý magnetický (detekční) prášek, tato metoda se používá za denního osvětlení. Druhá metoda, jež nám odhalí změnu identifikátoru používá permanentní magnet, UV detekční prášek ve spreji, UV lampu s odpovídajícím výkonem. Touto metodou docílíme výraznějšího kontrastu, lze ji však použít při zatmění a zkoumané místo musí být osvětleno ultrafialovým světlem.<sup>68</sup>

<sup>66,68</sup> OČKAY, Štefan, KHOP, Ladislav, MAYER, Jaroslav. Defektoskopická a metalografická expertiza - identifikace vozidel. *Kriminalistika : čtvrtletník pro kriminalistickou teorii a praxi*. 2004, č. 2, Dostupný z WWW: <[http://aplikace.mvcr.cz/archiv2008/casopisy/kriminalistika/2004/0402/khop\\_info](http://aplikace.mvcr.cz/archiv2008/casopisy/kriminalistika/2004/0402/khop_info)>

<sup>67</sup> *Sdružení Sova* [online]. 2004 [cit. 2012-03-03]. Fotografie pravých a padělaných identifikátorů vozidel. Dostupné z WWW: <<http://www.sdruzeni-sova.cz/clanek/fotografie-pravych-a-padelanych-identifikatoru-vozel-149>>.

### 8.1.3. VINTEST

U společnosti Cebia s. r. o. si lze objednat službu VINTEST, která prověřuje VIN daného vozidla, tato prověrka využívá nejmodernější digitální diagnostiku a nedestruktivním způsobem umožňuje prověření původnosti identifikátorů vozidla. Toto prověřování má za úkol zjistit zda VIN vozidla, číslo motoru či typový kód jsou původní a nebylo do nich nějakým způsobem zasaženo a zda údaje v dokladech odpovídají identifikátorům na vozidla. VIN se na vozidlo vyráží hned několikrát a to různými metodami a můžeme se s ním setkat až už celým či jen jeho částmi na různých místech po celém vozidle. Principem VINTESTU je kontrola mechanického napětí v okolí vyraženého VIN. Pružné mechanické napětí má typické vlastnosti v okolí originálně vyraženého VIN, mění se pouze nepatrně podle typu zvolené ražby. Toto napětí se mění pokud byl materiál na kterém je VIN vyrazeno vybroušen, převařen nebo bylo li celé VIN vyměněno. Pomocí prověrky VINTEST se při zásahu do identifikátorů vozidla objeví stopy, které upozorňují na pozměněnou identitu vozidla.<sup>69</sup>

## 8.2. Destruktivní metody zkoumání

Použitím destruktivních metod dochází k nezvratným změnám na částech, které jsou zkoumané. Míra poškození zkoumaného povrchu záleží na metodě, která je použita. Metodu a postup, který bude zvolen vybírá expert, který bude dané zkoumání provádět.

### 8.2.1. Kontrola kvality nátěrové vrstvy

Při destruktivním zkoumání se většinou začíná kontrolou kvality naneseného nátěrového laku pomocí acetonu. Pokud dojde použitím acetonu k odstranění nátěru v okolí VIN, tak zde s největší pravděpodobností došlo k manipulaci s vyraženým výrobním číslem. Při výrobě vozidel se používají vypalovací barvy, které nelze pomocí acetonu odstranit, avšak nelze říci, že pokud nátěrový systém v okolí VIN nejde pomocí

---

<sup>69</sup> Cebia [online]. 2008 [cit. 2012-03-16]. VINTEST. Dostupné z WWW: <<http://www.cebia.cz/default.asp?p=vintest-fyzicka-proverka-vozidla>>.



acetonu odstranit, že se nejedná o identifikátor, který nebyl nějakým způsobem pozměněn, jelikož vypalovací barvy lze na trhu běžně pořídit.<sup>70</sup>

### 8.2.2. Chemické leptání

Tento proces se řadí k nejstarší destruktivní metodě, která se používá k vyvolání odstraněných znaků z kovového povrchu. Jak již bylo výše uvedeno při ražení znaků dochází ke změnám mikrostruktury materiálu při působení razidel, tyto razidla způsobují v materiálu klasické deformace. Pokud dojde k odstranění, lze tyto znaky pomocí chemických látek opět vyvolat. Místa, kde byla použita razidla došlo ke strukturálním změnám materiálu a mají tudíž zvýšenou chemickou aktivitu. V případě použití chemického leptání se místo vyrážení znaků rozpouští rychleji než místo, kde k žádné deformaci materiálu nedošlo. Úspěch této metody je závislý na hloubce odstranění znaků. Touto metodou lze vyvolat znaky, jež byly odstraněny přibližně do 1/3 původní ražby. Pokud pachatel na odstranění použije kladivo, lze předpokládat, že znaky budou nenávratně ztraceny.<sup>71</sup>

### 8.2.3. Elektrolytické leptání

Variantou chemického leptání je leptání elektrolytické. Tento způsob se využívá k urychlení chemického procesu leptání. Tento proces se provádí v elektrolytu s pomocí stejnosměrného elektrického proudu. Zkoumaný předmět se připojí na kladný pól jednosměrného zdroje napětí o hodnotě přibližně 4 V a na záporný pól se zdroje připevníme vatou. Takto upravený záporný pól se poté ponoří do elektrolytu a takto zvlhčenou vatou poté potíráme zkoumaný předmět, tento proces se opakuje, tak dlouho dokud se neobjeví výsledek. Při tomto procesu se ionty pohybují od kladného k zápornému pólu tak, že se povrch kladného pólu rozpustí a ukládá se na záporném.<sup>72</sup>

---

<sup>70,71,72.</sup> OČKAY, Štefan, KHOP, Ladislav, MAYER, Jaroslav. Defektoskopická a metalografická expertiza - identifikace vozidel. *Kriminalistika : čtvrtletník pro kriminalistickou teorii a praxi*. 2004, č. 2. Dostupný z WWW: <[http://aplikace.mvcr.cz/archiv2008/casopisy/kriminalistika/2004/0402/khop\\_info](http://aplikace.mvcr.cz/archiv2008/casopisy/kriminalistika/2004/0402/khop_info)>

#### 8.2.4. Tepelná metoda

Při použití této metody se zkoumaná plocha zahřívá do rekrystalizační teploty což je cca. 550 – 700 °C. V takto tepelně ovlivněné oblasti dochází v horních vrstvách materiálu k hrubnutí zrna. Při působení tepla zrna způsobená deformací při ražení vystupují na povrch, když se materiál ochladí zůstávají tato zrna na povrchem celého materiálu. Pokud se takto upravený materiál přebrousí smirkovým papírem o zrnitosti 1000 jsou obnovené znaky lépe čitelnější. Tato metoda je nejvíce využívána při obnovení znaků litinových motorů. Jako zdroj tepla se při této metodě používá kyslík – acetylenová souprava (teplota plamene 3000 °C), kterou je možné zahřát materiál na rekrystalizační teplotu během 5 minut. Z bezpečnostních důvodů je nutnou podmínkou při použití této metody vymontování bloku motoru z vozidla a vypuštění provozních kapalin.<sup>73</sup>

---

<sup>73</sup> OČKAY, Štefan, KHOP, Ladislav, MAYER, Jaroslav. Defektoskopická a metalografická expertiza - identifikace vozidel. *Kriminalistika : čtvrtletník pro kriminalistickou teorii a praxi*. 2004, č. 2, s. 1-8. Dostupný z WWW: <[http://aplikace.mvcr.cz/archiv2008/casopisy/kriminalistika/2004/0402/khop\\_info](http://aplikace.mvcr.cz/archiv2008/casopisy/kriminalistika/2004/0402/khop_info)>

## **9. Možná preventivní opatření**

### **9.1 Organizačně – technická opatření**

Každý majitel vozidla by měl respektovat a využívat takzvaných organizačně - technických opatření. Jedná se o nejjednodušší opatření ke snížení možného rizika odcizení. Tato opatření jsou jednoduchá a časově nenáročná.

1. Nikomu nepůjčujte klíče od vozidla.
2. Do servisu dávejte vůz jen s takzvaným servisním klíčem, který má omezené funkce.
3. Uzamykejte vždy své vozidlo i když ho opouštíte na velmi krátkou dobu.
4. Čím více viditelných zábran, tím větší šance, že vám vůz zůstane.
5. Zabezpečení by mělo odpovídat ceně vozu. Čím dražší, tím méně byste na něm měli šetřit.
6. Parkujte na dobře osvětlených místech v blízkosti svého bydliště.
7. Pokud máte v blízkosti hlídané parkoviště, tak ho využijte.

### **9.2 Rok zabezpečení vozidel**

Jedná se o preventivní projekt Policie ČR, MVČR, Asociace Grémium Alarm, o.s. a České asociace pojišťoven pod názvem Rok zabezpečení vozidel.

Význam projektu spočívá především v tom, že se podařilo spojit síly Policie ČR, ČAP a významných zástupců soukromého sektoru v preventivním postupu proti majetkové kriminalitě, s důrazem na tíživou situaci v oblasti odcizení dvoustupých motorových vozidel. Cílem Roku zabezpečení vozidel je intenzivněji komunikovat problémy vzrůstající autokriminality s motoristickou veřejností a po dobu 12 měsíců prostřednictvím členských firem a jejich bezpečnostních odborníků společně s policejními specialisty a preventisty ministerstva hledat optimální možnosti prevence a konkrétní kroky k zabezpečení motorových vozidel proti krádežím. AGA zastupuje zájmy bezpečnostních profesionálů v oblasti technických bezpečnostních služeb již téměř 20 let. Aktivní účast členských firem, společnost Construct a Defend pro oblast mechanických zábranných prostředků, Jablotron pro oblast elektronických zabezpečovacích systémů, Sherlog a SVAgency pro oblast vyhledávacích systémů

a společnosti Cebia pro oblast identifikačních systémů, zaštitila AGA svou vysokou profesionální i oborovou prestiží jako jeden z hlavních partnerů projektu Rok zabezpečení vozidel.<sup>74</sup>



Obrázek č. 14. Logo projektu<sup>75</sup>

---

<sup>74,75</sup>[Http://www.rokzabezpecenivozidel.cz](http://www.rokzabezpecenivozidel.cz) [online]. 2010 [cit. 2012-03-15]. Rok zabezpečení vozidel. Dostupné z WWW: <<http://www.rokzabezpecenivozidel.cz>>.

## 10. Legalizace odcizeného vozidla

Pro uvedení odcizeného vozidla zpět do provozu je třeba, aby bylo vozidlo identifikačně očištěno a mohla být vytvořena jeho nova identita. Nejvíce zásahů u odcizeného vozidla se provádí v oblasti identifikátorů vozidla. Poté je třeba vozidlo zaregistrovat, zde pachatelé využívají slabin registračního procesu. Legalizace odcizeného vozidla probíhá některým z těchto způsobů.

- Pachatelé opatří k vozidlu doklady, identifikační štítky a část karoserie s VIN z jiného legálního vozidla, které bylo nějakým vlivem, tak poškozeno, že jeho oprava se majiteli již nevyplatila a vozidlo odpovídá typu, barvě a motorizaci vozidla, které pachatelé chtějí zaregistrovat. Zásah do dokladů v tomto případě není nutný, úprava probíhá výměnou identifikátorů.
- U odcizeného vozidla se pozmění identifikátory, pořídí se nepravé doklady z cizího státu a poté se vozidlo přihlásí jako dovezené z tohoto státu. Nepravé doklady ze zahraničí jsou pro úředníka hůře odhalitelné.
- Identifikátory se odstraní (např. výměnou dílu při fingované opravě) nebo zcela znečitelní a vozidlu se nechá přidělit tzv. "úřední číslo".

Ražba úředně přiděleného čísla není navíc natolik kvalitně provedena, aby nebyla zaměnitelná s amatérskou ražbou – nikdo nepozná, zda nebude v budoucnu opět vyměněna karoserie (nebo celé vozidlo) a číslo doraženo v domácích podmínkách.

Podobným způsobem je na určitém množství vozů přenesen "původní" VIN vozidla uvedený v dokladech s měněnou karoserií se zápisem do TP: „obnoveno původní VIN vozidla náhradní technologií“

## 11. Navrhovaná řešení de lege ferenda

V rámci řešeného problému považuji právní úpravu v této oblasti v celku za dostatečnou a funkční. V úvahu připadá možné vymezení samostatného trestného činu – Neoprávněný zásah do integrity vozidla, jež by spočíval v úmyslném odstranění, výměně nebo pozměnění identifikátorů, držení identifikátorů oddělených od vozidla, úpravě stavu tachometru nebo řídicí jednotky a jiných zásazích do vozidla s cílem pozměnit identitu vozidla nebo jiným způsobem zkreslit původní stav vozidla. Avšak nejprve by musela být řešena otázka identity vozidla správně právními předpisy (např. povolený rozsah výměny částí karoserie) a podstatně zpřísněn současný systém, kdy je možné na současné doklady přihlásit zcela jiné vozidlo.

Ke snížení kriminality spočívající v krádežích motorových vozidel by bylo vhodné zavést následující legislativní úpravy:

- Zavedení nového konceptu evidenčních prohlídek při registraci vozidla, aby se více zaměřovaly na originalitu identifikátorů. Povinnost pořizovat a poté archivovat fotografie hlavních částí vozidla (identifikátory, interiér, exteriér, případné poškození vozidla), které zadokumentují vzhled vozidla v době kontroly. Poté by byla tato dokumentace zpřístupněna např. pro pojišťovny při odhalování pojistných podvodů, mohla by být využívána při pátrání po odcizeném vozidle. Kvalitně zkoncipovat evidenční a technickou prohlídku, aby byla z provozu vyřazena závadová vozidla s upravenými identifikátory, vedla k omezení obchodu s doklady a dokumentovala přihlašování autovlaků.
- Zavedení důsledných kontrol provádění technických, evidenčních prohlídek a registrace vozidel.
- Registrační úkony provádět pouze osobně, nebo na základě úředně ověřených plných mocí.
- Zavést povinnost evidence opravy podstatné části karoserie a doložení fotodokumentace z této opravy.

- Přijetí nového legislativního standartu důkladného označování nově vyrobených vozidel a jejich dílů.

## Závěr

Ačkoliv počet odcizených vozidel rok od roku klesá, tak se jich v České republice ztratí přibližně patnáct tisíc. Zatímco dříve se krádežemi vozidel a jejich prodejem zabývali jednotlivci, v současnosti se touto činností zabývají velké organizované skupiny. Tyto skupiny mají pevně danou strukturu a činnosti jsou v ní přesně rozděleny. Z policejních statistik vyplývá, že nejohroženější skupinou jsou vozy koncernu Volkswagen (VW, Audi, Škoda, Seat), kdy se nejvíce zaměřují na tuzemskou automobilku Škoda, jak čísla ukazují, tak jsou pachatelé velice úspěšní. Do dvou týdnů po krádeži se policii podaří najít a vrátit zpět jen jedno procento vozů. Přitom právě tato doba je pro další osud odcizeného vozidla rozhodující. Zpravidla do čtrnácti dnů totiž většinou končí rozmontované na náhradní díly nebo má už nové doklady i majitele.

Dalším důležitým krokem, aby došlo k omezení krádeží vozidel a následnému obchodování s nimi by měly být důkladnější evidenční prohlídky. Ty se v současnosti provádějí stanicích technické kontroly, kdy pověřený pracovní stanice kontroluje, zda údaje o vozidle uvedené v dokladech odpovídají reálnému stavu. Metody, které stanice technické kontroly používají nejsou dostatečné. Technici nevědí, kde mají Identifikační údaje hledat, nerozumí složitým kódům a u moderních vozidel se k nim ani nemají možnost dostat. Proto jsou v registrech evidována vozidla, která vykazují zásahy do identifikačních znaků, chybějící identifikační znaky nebo zjevný nesoulad identifikačních znaků s doklady či registrem, a to i přesto, že prošla několika technickými kontrolami, jejichž součástí je ze zákona i evidenční kontrola.

Možným řešením jak se vyvarovat této trestné činnosti je prevence, ať již na úrovni samotného majitele motorového vozidla, nebo ve spolupráci s obcemi a kraji. Majitel motorového vozidla by měl zvážit, zda se mu vynaložené prostředky na dovybavení vozidla bezpečnostním zařízením vyplatí, aby se například nestalo, že cena bezpečnostního zařízení přesáhne cenu jeho vozidla. Bezpečnostní zařízení by tedy mělo být adekvátní k ceně a stáří motorového vozidla. Do prevence můžeme také zařadit správné a obezřetné chování majitele vozidla, tj. že nebude parkovat na místech, která jsou riziková a vozidlo bude vždy při jeho odchodu řádně zabezpečeno. Do prevence na úrovni obcí a krajů řadíme realizaci chráněných parkovacích míst, hlídkovou činnost obecní policie a využívání kamerových systémů apod. Odhalování krádeží motorových vozidel je prací PČR. Bohužel jejich organizační struktura ne zcela odpovídá charakteru trestné činnosti krádeží motorových vozidel. Důvod shledávám



především v neschopnosti odhalení všech pachatelů organizované skupiny, čímž se vytváří další prostor pro trestnou činnost zbylých členů, kteří využívají těchto nedostatků. PČR příliš nefunguje na úrovni krajů, kde je hlavním problémem jejich spolupráce. Rovněž chybí na dané sekci jednotlivec, jenž by ji metodicky spravoval.

Ze statistických zjištění je možné konstatovat, že nárůst na úseku krádeží vozidel, který byl po roce 1989, je na ústupu a výrazně se snižuje. I když po roce 1989 došlo u nás k enormnímu nárůstu krádeží vozidel, nelze v současné době říci, že by Česká republika byla vyhledávanou destinací pachatelů a český občan je významně ohrožen.

Tato bakalářská práce je zpracována tak, aby se veřejnost mohla seznámit s problematikou této trestné činnosti, dále je určena policistům, sloužícím na základních útvarech, kdy pochopí a seznámí se s postupem, který by měl být dodržován při oznámení, pátrání a nelebení odcizeného vozidla.

## SEZNAM POUŽITÉ LITERATURY

### Knižní zdroje

HAD, Miloslav, STACH, Stanislav, URBAN, Luděk. *ČESKÁ REPUBLIKA V EVROPSKÉ UNII: členství, přínosy a výzvy*. 2005. vyd. Praha: Český institut pro integraci EU, 2005, ISBN 80-7201-611-3. 181 s.

LAUCKÝ, V.: *Technologie komerční bezpečnosti II*, učební texty vysokých škol 2004, ISBN 80-7318-231-9. 122 s.

PORADA, DrSc., Prof. JUDr. Ing. Viktor, et al. *Kriminalistika*. Brno: Akademické nakladatelství CERM, s.r.o., 2001. ISBN 80-7204-194-0. 746 s.

RAK, Roman a kolektiv: *Krádeže motorových vozidel, Odhalování, vyšetřování a prevence*. 1. vyd. Olomučany: Akademické nakladatelství CERM s.r.o., Brno, 2001. ISBN 80-7204-218-1. 252 s.

CHMELÍK, Jan a kolektiv: *Rukověť kriminalistiky*. Plzeň: Aleš Čeněk s.r.o., 2005. ISBN 80-86898-36-9. 536 s.

FRYŠTÁK, Marek, et al. *Trestní právo hmotné : zvláštní část*. 2. Vyd. zcela přepracované. Ostrava : KEY Publishing, 2009. ISBN 978-80-7418-040-8. 169 s.

ÚPLNÉ ZNĚNÍ *Trestní předpisy*. Ostrava : Sagit, 2011, ISBN 978-80-7208-890-4, 544 s.

### Elektronické prameny

ZELENÝ, Filip ; FEUEREISL, Dalibor. *Poznávací značky automobilů v Českých zemích : historie poznávacích značek motorových vozidel na našem území* [online]. 2006 [cit. 2012-01-22]. *Poznávací značky (SPZ) v letech 1906-1918*. Dostupné z WWW: <http://www.feudal.cz/spz/html/annonce.htm>

Eurooldtimers.com : *The world of historic vehicles and classic cars* [online]. 2010-2011 [cit. 2011-01-22]. *Přehled významných a zajímavých dat světového motorismu*. Dostupné z WWW: <http://www.eurooldtimers.com/cze/historie-clanek/781-prehled-vyznamnych-a-zajimavych-dat-svetoveho-motorismu.html>

Policejní prezidium ČR: *Statistika kriminality (Online)*. Dostupné na Intranetu Policie ČR z <http://essk.pcr.cz/>

*Euroskop.cz : Schengen a Česká republika* [online]. Praha: 2005, 2008 [cit. 2012-03-12]. Dostupný z WWW: <http://www.euroskop.cz/8750/sekce/priprava-cr-na-vstup-do-schengenu/>.

*Statistika krádeží motorových vozidel* [online]. 2008 [cit. 2012-03-15]. <Http://www.cebia.cz/Default.asp?p=mezinarodni-aktivity-statistika-kradezi-vozidel>. Dostupné z WWW: [cebia.cz](http://www.cebia.cz/).

*Autokriminalita* [online]. 2010 [cit. 2012-03-20]. Krádeže vozidel. Dostupné na Intranetu Policie ČR z WWW: <<http://www.ov.sm/SKPV/InformaceSKPV/metodika%20auta/Krádeže%20vozidel.htm>>.

*Autokriminalita* [online]. 2009 [cit. 2012-03-20]. Informace SKPV o způsobech vloupání do vozidel. Dostupné na Intranetu Policie ČR z WWW: [http://www.pm.zc/krimi/vloupani\\_do\\_aut/zpusoby\\_vloupani\\_do\\_vozidel.htm](http://www.pm.zc/krimi/vloupani_do_aut/zpusoby_vloupani_do_vozidel.htm)

*Zabezpečeno - zaměřeno na zloděje* [online]. 2011 [cit. 2012-03-03]. Krádeže motorových vozidel - pohled ministerstva vnitra. Dostupné z WWW: <<http://www.zabezpeceno.cz/clanek/93?PHPSESSID=271c0b0245b0196ea754e80a43b346ca>>.

*Značení oken* [online]. 2008 [cit. 2012-03-16]. Dostupné z WWW:

<<http://www.cebia.cz/default.asp?p=znaceni-oken-eurovin-sbz-soz-kod-vin>>.

*SEZAM* [online]. 2010 [cit. 2012-03-16]. Bezpečnostní fólie. Dostupné z WWW:

<<http://www.sezam.cz/produkty/mrize-folie-bezpecnostni-sklo>>.

*CONSTRUCT - Zabezpečení vozidel proti krádeži* [online]. [2000] [cit. 2011-03-02]. Dostupný z WWW: <<http://www.construct.cz/>>.

*Autoalarmhk* [online]. 2010 [cit. 2012-03-02]. Skryté vypínače. Dostupné z WWW: <<http://www.autoalarmhk.cz/skryte-vypinace.html>>.

*DD technik* [online]. 2008 [cit. 2012-03-05]. Dostupný z WWW:

<<http://www.ddtechnik.cz/p/2648-imbilizer-triokruhovy-cs-100-3/?rf=1>>.

*Www.jablotron.cz* [online]. 2009 [cit. 2012-03-04]. SMS server. Dostupné z WWW:

<<http://www.jablotron.cz/cz/Katalog/sms+server/>>.

*www.Jweb.cz* [online]. 2010 [cit. 2012-03-15]. VINCODE. Dostupné z WWW:

<http://www.jweb.cz/vincode/faqs.html>

*Www.mototypy.com* [online]. 2010 [cit. 2012-03-15]. VIN kod a vysvětlení znaků.

Dostupné z WWW: <<http://www.jweb.cz/vincode/faqs.html>>.

*Sdružení Sova* [online]. 2004 [cit. 2012-03-03]. Typ a výrobní číslo motoru. Dostupné z WWW: <<http://www.sdruzeni-sova.cz/prirucka.pdf>>.

*VINTEST* [online]. 2008 [cit. 2012-03-16]. Dostupné z WWW:

<<http://www.cebia.cz/default.asp?p=vintest-fyzicka-proverka-vozidla>>.

*Http://www.rokzabezpecenivozidel.cz* [online]. 2010 [cit. 2012-03-15]. Rok zabezpečení vozidel. Dostupné z WWW: <<http://www.rokzabezpecenivozidel.cz>>.

OČKAY, Štefan, KHOP, Ladislav, MAYER, Jaroslav. Defektoskopická a metalografická expertiza - identifikace vozidel. *Kriminalistika: čtvrtletník pro kriminalistickou teorii a praxi*. 2004, č. 2. Dostupný z WWW:

<[http://aplikace.mvcr.cz/archiv2008/casopisy/kriminalistika/2004/0402/khop\\_info](http://aplikace.mvcr.cz/archiv2008/casopisy/kriminalistika/2004/0402/khop_info)>