

**VYSOKÁ ŠKOLA EVROPSKÝCH A REGIONÁLNÍCH
STUDIÍ, O. P. S., ČESKÉ BUDĚJOVICE**

BAKALÁŘSKÁ PRÁCE

2012

LUDMILA VALDOVÁ

**VYSOKÁ ŠKOLA EVROPSKÝCH A REGIONÁLNÍCH
STUDIÍ, O. P. S., ČESKÉ BUDĚJOVICE**

BAKALÁŘSKÁ PRÁCE

SYSTEM OCHRANNÉ A ÚSTAVNÍ PÉČE V ČR

Autor práce: Ludmila Valdová

Studijní obor: Bezpečnostně právní činnost ve veřejné správě

Forma studia: kombinovaná

Vedoucí práce: JUDr. Soňa Biskupová Fišerová

Katedra: Katedra právních oborů a bezpečnostních studií

2012

Prohlašuji, že jsem bakalářskou práci vypracovala samostatně, na základě vlastních zjištění a s použitím odborné literatury a materiálů uvedených v této práci.

Souhlasím, aby práce byla uložena v knihovně Vysoké školy evropských a regionálních studií v Českých Budějovicích a zpřístupněna v souladu s § 47b zákona č. 111/1998 Sb. v platném znění.

.....

Děkuji vedoucímu bakalářské práce JUDr. Soně Biskupové Fišerové za cenné rady,
připomínky a metodické vedení práce.

Abstrakt

Valdová, L. *Systém ochranné a ústavní péče v ČR: bakalářská práce*. České Budějovice: Vysoká škola evropských a regionálních studií, o. p. s., 2012. 58 s.
Vedoucí bakalářské práce: JUDr. Soňa Biskupová Fišerová

Klíčová slova: rodina, ústavní výchova, ochranná výchova, zařízení, institucionální péče

Bakalářská práce shrnuje současný systém institucionální péče o ohrožené a delikventní děti. Zabývá se problematikou ústavní a ochranné výchovy dětí u nás.

Bakalářská práce je rozdělena do osmi částí. V první části je charakterizován cíl a metodický postup práce. Druhá část popisuje rodinu, její funkce. Třetí část je věnována dysfunkční rodině, jejím problémům. Další část podrobně zpracovává sociálně právní ochranu dětí, její legislativu, orgány a činnosti. Pátá část je zaměřena na institucionální péči o děti, ústavní a ochrannou výchovu a jejich zařízení. Šestá část shrnuje náhradní rodinnou péči a její formy. Další části se věnují současným opatřením a návrhům zodpovědných orgánů.

V závěru bakalářské práce je vyhodnocen systém institucionální péče u nás.

Abstract

Valdová, L. *The System of Trade and Institutional Care in the CR: Bachelor thesis*. České Budějovice: The College of European and Regional Studies, o. p. s., 2012. 58 p.

Supervisor: JUDr. Soňa Biskupová Fišerová

Key words: family, institutional education care, protected education, institution, institutional care

Bachelor thesis summarize the current system of institutional care about threatened and non - adaptable children. It engages in problems of institutional and protected care in our country.

Bachelor thesis is divided into eight sections. In the first section the objective and methodical technique are characterized. Second section describes family and its functions. Third section pays attention to non – functional family and its problems. Next section talks in detail about social and law protection of children, its legislation, institutions and activities. Fifth section is focused to the institutional care about children, institutional and protected education and institutions themselves. Sixth section summarize forms of alternative family care. Further sections pay attention to current measures and suggestions of responsible institutions.

System of institutional care in our country is evaluated at the end of the work.

OBSAH

| | |
|--|-----------|
| Úvod | 9 |
| Cíl a metodika bakalářské práce | 10 |
| Rodina | 11 |
| 2.1 Funkce rodiny | 11 |
| 2.1.1 Biologická funkce | 11 |
| 2.1.2 Výchovně socializační funkce | 11 |
| 2.1.3 Ekonomická funkce | 12 |
| 2.1.4 Emociální funkce | 12 |
| 3 Dysfunkční rodina | 12 |
| 3.1 Porucha výchovně socializační funkce | 12 |
| 3.2 Porucha biologická funkce | 13 |
| 3.3 Porucha ekonomické funkce | 13 |
| 3.4 Porucha emociální funkce | 13 |
| 4 Sociálně právní ochrana dětí | 14 |
| 4.1 Historie | 14 |
| 4.2 Legislativa | 14 |
| 4.2.1 Zákon č. 359/1999 Sb., o sociálně – právní ochraně dětí | 14 |
| 4.2.2 Zákon č. 94/1963 Sb., o rodině | 14 |
| 4.2.3 Zákon č. 109/2002 Sb., o výkonu ústavní výchovy nebo ochranné výchovy ve školských zařízeních a o preventivně výchovné péči ve školských zařízeních a o změně dalších zákonů | 15 |
| 4.2.4 Zákon č. 218/2003 Sb., o odpovědnosti mládeže za protiprávní činy a o soudnictví ve věcech mládeže a o změně některých zákonů | 15 |
| 4.2.5 Mezinárodní úmluvy..... | 15-16 |
| 4.3 Odbor sociálně právní ochrany dětí (OSPOD) | 16 |
| 4.3.1 Zásady poskytování sociálně právní ochrany dětí | 16-17 |
| 4.3.2 Orgány sociálně právní ochrany dětí | 17 |

| | | |
|----------|--|--------------|
| 4.3.2.1 | Obecní úřad s rozšířenou působností | 17 |
| 4.3.2.2 | Obecní úřady | 18 |
| 4.3.2.3 | Krajské úřady | 18 |
| 4.3.2.4 | Ministerstvo práce a sociálních věcí | 18 |
| 4.2.3.5 | Úřad pro mezinárodněprávní ochranu dětí | 19 |
| 4.2.3.6 | Právnícké a fyzické osoby pověřené výkonem sociálně právní ochrany dětí | 19 |
| 4.3 | Činnost OSPOD | 19-20 |
| 4.3.3.1 | Depistáž | 21 |
| 4.3.3.2 | Poradenství | 21 |
| 4.3.3.3 | Návštěvy v rodině | 21 |
| 4.3.3.4 | Rozhodování ve správním řízení | 22 |
| 4.3.3.5 | Podněty k rozhodování soudu | 22 |
| 4.3.4 | Sanace rodiny | 23 |
| 5 | Institucionální péče o dítě | 23-24 |
| 5.1 | Ústavní výchova | 24 |
| 5.2 | Ochranná výchova | 25 |
| 5.3 | Zařízení institucionální péče | 26 |
| 5.3.1 | Kojenecký ústav, dětský domov pro děti do 3 let | 26 |
| 5.3.2 | Zařízení pro výkon ústavní a ochranné výchovy | 26-27 |
| 5.3.3 | Diagnostický ústav | 27-28 |
| 5.3.3.1 | Funkce diagnostického ústavu | 29 |
| 5.3.3.2 | Struktura diagnostického ústavu | 30-31 |
| 5.3.3.3 | Přemístění dítěte | 31-32 |
| 5.3.4 | Dětský domov | 33-35 |
| 5.3.5 | Dětský domov se školou | 36-38 |
| 5.3.6 | Výchovný ústav | 39-41 |
| 5.3.7 | Středisko výchovné péče | 42-43 |
| 5.4 | Následky institucionální výchovy | 44 |
| 5.4.1 | Deprivační syndrom | 44 |

| | |
|---|--------------|
| 6 Náhradní rodinná péče | 45 |
| 6.1 Adopce | 45 |
| 6.2 Pěstounská péče | 46-47 |
| 6.3 Poručenství | 47 |
| 6.4 Opatrovnictví | 47 |
| 6.5 Svěření dítěte do péče jiné fyzické osoby | 47 |
| 6.6 Zařízení pro děti vyžadující okamžitou pomoc..... | 48-49 |
| 7 Národní strategie ochrany práv dítěte | 50 |
| 8 Novela zákona o sociálně právní ochraně dětí | 51 |
| Závěr | 52-54 |
| Seznam použitých zdrojů | 55-57 |
| Seznam zkratek | 58 |
| Seznam tabulek a grafů | 59 |

Úvod

Každý člověk přichází na svět se svojí psychosociální (duševní) výbavou, se kterou zvládá nebo nezvládá různé životní situace. V případě, že dítě nemá potřebné sociální a výchovné zázemí dochází k rozvoji negativního vývoje dítěte. Rodina potřebuje pomoc při řešení problémů. Pomoc můžou rodině orgány sociálně právní ochrany dětí, různá zařízení, střediska a centra.

V případě, že tato pomoc nesplní svůj účel je nutné využít další možnosti pro vyřešení problémů. Někdy je nutné nařídit ústavní nebo dokonce ochrannou výchovu, aby nedocházelo k dalšímu prohlubování problémů.

Dalším řešením je náhradní rodinná péče, která umožňuje dětem prožít dětství a dospívání v přirozeném rodinném prostředí.

Důležité je včasné podchycení signálů, že v rodině není něco v pořádku a včas zlepšit vzájemnou komunikaci.

Děti jsou tím nejcennějším co naše společnost má, děti jsou nositelem našich genů a kultury do budoucnosti. Zaslouží si vyrůstat v rodinném prostředí, kde mají zajištěny uspokojování svých fyzických, psychických a sociálních potřeb.

Téma mě velice zajímá, protože pracuji v prostředí, které umožňuje dětem v tíživé životní situaci pomoci jak tyto problémy řešit.

1 Cíle a metodika bakalářské práce

Bakalářská práce shrnuje současný systém institucionální péče o ohrožené a delikventní děti v České republice. Zabývá se problematikou ústavní a ochranné výchovy a pobytem dětí v zařízení vyžadujících okamžitou pomoc. Klíčovými zdroji informací jsou především zákony, které se zabývají institucionální péčí dětí.

Bakalářská práce se člení na 8 částí. V první kapitole je charakterizován cíl a metodický postup bakalářské práce. V druhé kapitole jsou vysvětleny pojmy rodiny, její funkce. Třetí kapitola je věnována dysfunkční rodině, jejím problémům. Další kapitola podrobně definuje sociálně právní ochranu dětí, její legislativu, správní orgány a činnosti. Pátá kapitola je zaměřena na institucionální péči o děti, ústavní a ochranou výchovu a jejich zařízení. Kapitola šestá shrnuje náhradní rodinnou péči a její formy. Poslední kapitoly se věnují současným opatřením a návrhům zodpovědných orgánů.

2 Rodina

Rodina je primární zkušeností člověka od narození až do jeho smrti. Rodina dává dítěti základ jeho budoucího úspěchu či neúspěchu. Dítě potřebuje k plnému a harmonickému vývoji své osobnosti lásku a porozumění.

Rodina je univerzálním činitelem, který poskytuje jedinci identifikační vzory, seznamuje ho s předpokládaným chováním pro mužskou a ženskou roli. Učí jedince reagovat žádoucím způsobem a umožňuje mu praktické ověření získaných dovedností v rámci rodiny.¹

Péče o děti a jejich výchova je právem rodičů, děti mají právo na rodičovskou výchovu a péči.²

2.1 Funkce rodiny

V dějinném vývoji společnosti se řada funkcí rodiny měnila. Se změnami společenských podmínek některé ustupovaly do pozadí nebo zcela zmizely, jiné nabývaly na závažnosti. V současné době určuje místo rodiny ve společnosti několik základních funkcí.

2.1.1 Biologická funkce

Společnost potřebuje zajistit perspektivu svého rozvoje, potřebuje stabilní reprodukční základnu pro svojí další existenci.

2.1.2 Výchovně - socializační funkce

Dítě se začleňuje do společnosti rozhodujícím způsobem. V rodině dochází ke kulturnímu přenosu, tradicím, zvykům, řazení životních hodnot. Rodinná výchova je základním prvkem při výchově jednotlivce.

¹ Výrost, J., Slaměník, I. *Aplikovaná sociální psychologie*. Praha: Portál 2001. 85 s.

² Česko. Ústavní zákon č. 2/1993 Sb. In *Sbírka zákonů, Česká a Slovenská Federativní republika*. 1991, částka 6, s. 119.

Dostupné z WWW: <<http://aplikace.mvcr.cz/archiv2008/sbirka/1991/sb006-91.pdf>>.

2.1.3 Ekonomická funkce

Rodina poskytuje materiální zabezpečení všech členů rodiny. Zabezpečovací funkce se netýká jen oblasti materiální, ale postupně přechází do oblasti sociální, duševní až duchovní. Má tedy také v nejširším pojetí poskytovat svým členům životní jistoty.

2.1.4 Emocionální funkce

V této oblasti je rodina nezastupitelná. Vytváří podporu, pomoc a potřebu společných rituálů a plánů. Zajišťuje harmonický život rodiny i pocit celkového uspokojení a životního naplnění pro všechny členy rodiny.

3 Dysfunkční rodina

Rodina je v každé vývojové fázi skupinou, jejichž jednotliví členové mají určité sociální role a jsou ve vzájemných vztazích, které se v průběhu času mění. Dítě potřebuje pro svůj vývoj určité podněty a vzory k napodobování. Nedostatek těchto podnětů vede k zanedbanosti. Dítě výchovně a sociálně zanedbané si neosvojí žádoucí formy chování přiměřené ke svému věku a k určitým situacím. Způsob reagování na různé okolnosti je určen také genetickou výbavou, kterou mají rodiče a jejich děti společnou.

3.1 Porucha výchovně - socializační funkce

Porucha výchovně-socializační funkce nastává v rodině, pokud se rodiče nemohou o dítě postarat. Důvody jsou např. rozpad rodiny, osiření dítěte, hmotný nedostatek spojený s nedostatkem výchovných podnětů. Zásadním důvodem může být i překážka přírodního charakteru – živelné katastrofy, politické zvraty, války. U dětí, o které se rodiče postarat nemohou, může dojít k ohrožení na životě, poškození tělesného vývoje a poruchy v socializaci dítěte.³

³ Dunovský, J. *Dítě a poruchy rodiny*. Praha: Avicenum, 1986. 16 s.

Dalším důvodem nefungování výchovně – socializační funkce je stav, kdy se rodiče o dítě postarat nedovedou. Dochází k tomu v tom případě, kdy je narušena struktura a stabilita rodiny, např. nezralost rodičů, tělesné nebo psychické postižení.

Pokud se rodiče o své děti postarat nechtějí, příčina může být v disharmonické psychopatické osobnosti rodiče, závislosti na alkoholu, návykových látkách. Dítě, které vyrůstá v takové rodině může později mít problémy v socializaci společnosti, příkladem mohou být děti z neúplných rodin, „děti ulice“, sociálně opuštěné děti.⁴

3.2 Porucha biologické funkce

Porucha biologické funkce má za následky bezdětné rodiny, neplánované rodičovství a hodně dětí.

3.3 Porucha ekonomické funkce

Poruchou ekonomické funkce jsou postiženy rodiny, kde rodiče nemohou nebo nechtějí zabezpečit dostatek prostředků pro spokojený život rodiny. Tato rodina může být závislou na systému sociálního zabezpečení státu.

3.4 Porucha emocionální funkce

Emocionální funkce je nejvíce ohrožená. V rodině dochází ke ztrátě citového zázemí, podpory, pomoci, bezpečí a jistoty.

⁴ Dunovský, J. *Dítě a poruchy rodiny*. Praha: Avicenum, 1986. 16 s.

4 Sociálně – právní ochrana dětí

4.1 Historie

Sociálně – právní ochrana dětí je institucionalizována od roku 1863 vydáním říšského zákona domovského č.105 říšského zákoníku. Právní norma určovala vymezení péče o chudé děti, jejich výživu a výchovu. Tuto činnost zajišťovaly především obce na své náklady. Po ukončení první světové války se sociálně – právní ochrana dětí přesunula na okresní a zemská ústředí pro mládež. Péče o děti se rokem 1938 výrazně omezila. Po druhé světové válce došlo ke společenským změnám a tím i ke změnám v sociálně – právní ochraně dětí.

Děti byly umisťovány do tzv. hromadného poručenství a opatrovnictví. Ochrana dětí patřila pod Ministerstvo spravedlnosti až do roku 1969. Po zřízení Ministerstva práce a sociálních věcí je sociálně – právní ochrana dětí začleněna do činnosti tohoto ministerstva.

4.2 Legislativa

4.2.1 Zákon č. 359/1999 Sb., o sociálně – právní ochraně dětí

Zákon vymezuje obsah a strukturu sociálně – právní ochrany dětí, ochranu práva dítěte na příznivý vývoj a řádnou výchovu. Ochranu oprávněných zájmů dítěte, včetně ochrany jeho jmění. Dále působení činností směřující k obnovení narušených funkcí rodiny.⁵

4.2.2 Zákon č. 94/1963 Sb., o rodině

Zákon o rodině se také zabývá vztahy mezi rodiči a dětmi. Rodiče jsou odpovědní společnosti za všestranný duševní a tělesný rozvoj svých dětí.⁶

⁵ Česko. Zákon č. 359/1999 Sb., o sociálně – právní ochraně dětí. In *Sbírka zákonů, Česká republika*. 1999, částka 111, s. 7662.

Dostupné z WWW:<http://aplikace.mvcr.cz/archiv2008/sbirka/1999/sb111-99.pdf>.

⁶ Česko. Zákon č. 94/1963 Sb., o rodině.

In *Sbírka zákonů, Československá socialistická republika*. 1963, částka 53, s. 1.

Dostupné z WWW:<http://aplikace.mvcr.cz/archiv2008/sbirka/1963/sb53-63.pdf>.

4.2.3 Zákon č. 109/2002 Sb., o výkonu ústavní výchovy nebo ochranné výchovy ve školských zařízeních a o preventivně výchovné péči ve školských zařízeních a o změně dalších zákonů

Tento zákon zaručuje dětem ve školských zařízeních pro výkon ústavní výchovy a v zařízeních pro preventivně výchovnou péči právo každého dítěte na výchovu a vzdělávání.⁷

4.2.4 Zákon č. 218/2003 Sb., o odpovědnosti mládeže za protiprávní činy a o soudnictví ve věcech mládeže a o změně některých zákonů (zákon o soudnictví ve věcech mládeže)

Zákon upravuje podmínky odpovědnosti mládeže za protiprávní činy uvedené v trestním zákoně, opatření ukládaná za takové protiprávní činy, postup, rozhodování a výkon soudnictví ve věcech mládeže.⁸

4.2.5 Mezinárodní úmluvy

Deklarace práv dítěte přijatá OSN v roce 1959 a Úmluva o právech dítěte přijatá v roce 1989 prohlašují rodinu jako základní jednotku společnosti a přirozené prostředí pro rozvoj a spokojenost pro všechny členy rodiny a zvláště dětí, které by měli mít nárok na potřebnou ochranu a takovou pomoc, aby rodina mohla zabezpečit svoji funkci.

Listina základních práv a svobod, která je součástí ústavního pořádku a také věnuje pozornost dětem a rodině tak, že dává rodičovství a rodinu pod ochranu zákona. Dětem a mladistvým zaručuje zvláštní ochranu.⁹

⁷ Česko. Zákon č. 109/2002 Sb., o výkonu ústavní výchovy nebo ochranné výchovy ve školských zařízeních a o preventivně výchovné péči ve školských zařízeních a o změně dalších zákonů. In *Sbírka zákonů, Česká republika*. 2002, částka 48, s. 2978.

Dostupné z WWW: <http://aplikace.mvcr.cz/archiv2008/sbirka/2002/sb048-02.pdf>

⁸ Česko. Zákon č. 218/2003 Sb., o odpovědnosti mládeže za protiprávní činy a o soudnictví ve věcech a o změně některých zákonů (zákon o soudnictví ve věcech mládeže).

In *Sbírka zákonů, Česká republika*. 2003, částka 79, s. 4030.

Dostupné z WWW: <http://aplikace.mvcr.cz/archiv2008/sbirka/2003/sb079-03.pdf>.

⁹ Česko. Usnesení ČNR o vyhlášení Listiny základních práv a svobod jako součástí ústavního pořádku České republiky. In *Sbírka zákonů, Česká republika*. 1993, částka 1, s. 21.

Dostupné WWW: <<http://aplikace.mvcr.cz/archiv2008/sbirka/1993/sb01-93.pdf>>.

Úmluva o uznávání a výkonu rozhodnutí o vyživovací povinnosti (Haag 1973)

– cílem bylo zajistit efektivní přeshraniční vymáhání výživného pro nezletilé děti.

Úmluva o občanskoprávních aspektech mezinárodních únosů (Haag 1980)

– smyslem je rychlé obnovení původního stavu, tzn. vrácení dítěte zpět do místa jeho bydliště.

Úmluva o ochraně dětí a spolupráci při mezinárodním osvojení (Haag 1993)

určuje postup při osvojování dítěte do zahraničí, povinnosti a kompetence příslušných orgánů. Stanovuje právo dítěte na přednostní osvojení v zemi svého původu a zakazuje veškeré příjmy z adopcí.

4.3 Odbor sociálně právní ochrany dětí (OSPOD)

4.3.1 Zásady poskytování sociálně právní ochrany dětí

OSPOD je odbor péče o děti a mládež, který zastupuje zájmy dítěte v řízeních, kde se rozhoduje o jejich záležitostech. Sehrává důležitou úlohu v životě dítěte a rodiny, jestliže některá funkce rodiny není plněna.

Sociálně právní ochrana se poskytuje zejména při níže uvedených situacích:

- rodiče zemřeli, neplní povinnosti plynoucí z rodičovské zodpovědnosti, nebo nevykonávají nebo zneužívají práva plynoucí z rodičovské zodpovědnosti,
- děti byly svěřeny do výchovy jiné fyzické osoby než rodiče, a tato osoba neplní povinnosti plynoucí ze svěřením dítěte do její výchovy,
- děti vedou zahálčivý nebo nemravný život spočívající zejména v tom, že zanedbávají školní docházku, nepracují, i když nemají dostatečný zdroj obživy, požívají alkohol nebo návykové látky, živí se prostitucí, spáchaly trestný čin nebo, děti mladší 15 let, spáchaly čin, který by jinak byl trestným činem, opakovaně nebo soustavně páchají přestupky nebo jinak narušují občanské soužití,
- opakovaně se dopouští útěků od rodičů nebo jiných fyzických nebo právnických osob odpovědných za výchovu dítěte,
- děti, na kterých byl spáchán trestný čin ohrožující život, zdraví, svobodu, jejich lidskou důstojnost, mravní vývoj nebo jmění, nebo je podezřeni ze spáchání takového činu,
- děti, které jsou na základě žádosti rodičů nebo jiných osob odpovědných za výchovu dítěte opakovaně umísťovány do zařízení zajišťujících nepřetržitou péči o děti nebo jejich umístění v takových zařízeních trvá déle než 6 měsíců,

- děti, které jsou ohrožovány násilím mezi rodiči nebo jinými osobami odpovědnými za výchovu dítěte, popřípadě násilím mezi dalšími fyzickými osobami,
- děti, které jsou žadateli o azyl a odloučení od svých rodičů.¹⁰

K uvedeným skutečnostem dochází trvale po takovou dobu, případně jsou takové intenzity, že dochází k nepříznivému vývoji dětí.

4.3.2 Orgány sociálně právní ochrany dětí

Zákon č. 359/1999 Sb., o sociálně právní ochraně dětí stanovuje tyto orgány:

- obecní úřady obcí s rozšířenou působností,
- obecní úřady,
- krajské úřady,
- Ministerstvo práce a sociálních věcí,
- Úřad pro mezinárodněprávní ochranu dětí.

Sociálně právní ochranu dětí zajišťují obce v samostatné působnosti, kraje v samostatné působnosti, komise, právnické a fyzické osoby, jsou-li výkonem sociálně právní ochrany pověřeny. Tyto subjekty však plní přesně určené kompetence.

4.3.2.1 Obecní úřad obce s rozšířenou působností

Je povinen zajišťovat preventivní činnost, sledovat nepříznivé vlivy působící na děti, zjišťovat příčiny jejich vzniku a konat opatření k omezení těchto vlivů.

Zprostředkovává poradenství při výchově a vzdělávání dítěte a při péči o dítě zdravotně postižené a také osobám vhodnými stát se osvojiteli nebo pěstouny.

Rodičům může uložit povinnost využít pomoc odborného poradenského zařízení při řešení problémů s výchovou.

Podává návrhy k soudu na omezení nebo zbavení rodičovské zodpovědnosti, na nařízení ústavní výchovy, na svěřeni dítěte do péče zařízení vyžadující okamžitou pomoc, na prodloužení doby trvání tohoto svěřeni a jeho zrušení. Dále na vydání předběžného opatření u dítěte, které se ocitlo bez péče v ohrožení. Vykonává funkci opatrovníka a poručníka.

¹⁰ Česko. Zákon č. 359/1999 Sb., o sociálně – právní ochraně dětí. In *Sbírka zákonů, Česká republika*. 1999, částka 111, s. 7663.
Dostupné z WWW: <http://aplikace.mvcr.cz/archiv2008/sbirka/1999/sb111-99.pdf>.

Ve věcech výkonu ústavní a ochranné výchovy dětí po právní moci rozhodnutí soudu sjednává umístění do příslušného zařízení. Poskytuje rodině pomoc při uspořádání poměrů, které umožní návrat dítěte domů. Vydává písemný souhlas k pobytu dítěte mimo ústav vzhledem k rodinnému a sociálnímu prostředí, ve kterém se bude dítě pohybovat.¹¹

Při péči o děti, které vyžadují zvýšenou pozornost jim pomáhá překonat problémy, které mohou vést k negativním projevům v jejich chování.

4.3.2.2 Obecní úřady

Obecní úřady určují podmínky pro kulturní, sportovní a ostatní zájmové činnosti dětí. Nabízí dětem programy pro využití volného času, spolupracují se školami a zájmovými sdruženími. Projednávají nedostatky v chování dětí, které požívají alkoholické nápoje nebo návykové látky, projevují se nesnášenlivostí a násilím.

4.3.2.3 Krajské úřady

Krajské úřady zajišťují přípravu osob vhodných stát se osvojiteli nebo pěstouny k přijetí dítěte do rodiny. Těmto zájemcům také poskytuje poradenskou pomoc. Úřady musí alespoň 1x ročně zabezpečit konzultace pěstounů s odborníky o výkonu pěstounské péče. Podávají soudu vyjádření v řízení o svěřeni dítěte do pěstounské péče nebo o osvojení dítěte.

Pro účely zprostředkování osvojení a pěstounské péče vede evidenci dětí a žadatelů.

4.3.2.4 Ministerstvo práce a sociálních věcí (MPSV)

MPSV je ústředním orgánem státní správy pro péči o rodinu a děti, který zajišťuje především legislativní, metodickou a kontrolní činnost, včetně přezkumu pravomocných rozhodnutí krajských úřadů v odvolacím a přezkumném řízení. V oblasti péče o rodinu a děti spolupracuje MPSV na mezinárodní úrovni.

¹¹ Česko. Zákon č. 359/1999 Sb., o sociálně – právní ochraně dětí. In *Sbírka zákonů, Česká republika*. 1999, částka 111, s. 7669.
Dostupné z WWW:<http://aplikace.mvcr.cz/archiv2008/sbirka/1999/sb111-99.pdf>.

4.3.2.5 Úřad pro mezinárodněprávní ochranu dětí

Úřad zajišťuje agendu sociálně právní ochrany dětí ve vztahu k cizině a zastupuje stát v rámci mezinárodních smluv. Mezi činnosti úřadu patří vymáhání výživného do a z ciziny, zajišťování aktivit spojených s mezinárodním osvojením a občanskoprávními následky mezinárodních únosů dětí. Agenda úřadu je propojena s činností Ministerstva práce a sociálních věcí a dalších orgánů sociálně právní ochrany dětí.

4.3.2.6 Právnícké a fyzické osoby pověřené výkonem sociálně právní ochrany dětí

Právnícké a fyzické osoby (např. neziskové organizace) mohou sociálně právní ochranu poskytovat pouze na základě rozhodnutí o pověření a v rozsahu, který je ve vztahu ke konkrétní pověřené osobě blíže vymezen v rozhodnutí o udělení pověření. O pověření k výkonu rozhoduje krajský úřad, jehož místní příslušnost se řídí místem trvalého pobytu nebo místem sídla žadatele o vydání pověření.

Pověření opravňuje k vyhledávání dětí, na které se sociálně právní ochrana zaměřuje. Pomáhá rodinám při řešení problému souvisejících s péčí o dítě. Zajišťuje a hledá osoby, které mají zájem o pěstounskou péči a osvojení.

4.3.3 Činnost OSPOD

O rodině, která není schopná řešit problémy se OSPOD může dozvědět od některého člena rodiny. Tento kontakt má výhodu v tom, že klient má motivaci podílet se na řešení problémů, tzn. že situace dosud není kritická a je řešitelná.

Jindy má kontakt souvislost s rozvodovým řízením a s úpravou poměrů nezletilého dítěte. O špatné péči o dítě může OSPOD informovat sused, lékař, škola, policie. Tento způsob kontaktu s klientem je nevýhodný, protože přináší řadu obtíží. Spolupráce klienta se sociálním pracovníkem je vynucená a práce s nedobrovolnými klienty je závislá na schopnosti sociálních pracovníků vcítit se do názorů a postojů klientů, vysvětlit jim důvody vhodnosti spolupráce a získat si jejich důvěru.

Rodiče, kteří nespolupracují i přes veškeré vynaložené úsilí ze strany sociálních pracovníků jsou seznámeni o povinnostech vyplývajících ze zákona:

- spolupracovat s OSPOD při ochraně zájmů a práv dítěte,

- na vyžádání příslušného OSPOD předložit listiny a další doklady a poskytnout nezbytné informace, pokud jsou zapotřebí k výkonu sociálně právní ochrany dítěte,

- umožnit návštěvu zaměstnance OSPOD, jakož i zaměstnance obce s rozšířenou působností v obydlí, nebo v jiném prostředí, v němž dítě žije, pokud je to nezbytné pro ochranu života nebo zdraví dítěte nebo ochranu jeho práv.¹²

V těchto rodinách jsou děti ohrožovány nejen svým okolím, ale i samy sebou. Mezi tyto děti lze zařadit děti s predelikventním a delikventním chováním.

Predelikventní chování podle Matouška¹³ znamená takové chování, ze kterého se s vyšší pravděpodobností vyvine chování kriminální (útěky z domova, záškoláctví, agrese).

Delikventní chování obsahuje všechny typy jednání, které porušují společenské normy chráněné zákony.¹⁴ Jedná se o chování spojené s pácháním trestné činnosti.

Efektivita činností realizovaných OSPOD ve vztahu k dysfunkční rodině je určovaná délkou období, po kterou rodina péči o dítě zanedbává, jestli má rodina zájem problémy řešit. Činnosti uskutečňované v této souvislosti OSPOD vychází ze zákona č. 94/1963 Sb., o rodině, ve znění pozdějších předpisů, zákon o SPOD a zákona č. 108/2006 Sb., o sociálních službách, ve znění pozdějších předpisů.

Každá z uvedených právních norem upravuje odlišnou oblast rodičovských práv a povinností, práv a povinností dítěte, ale také práv a povinností OSPOD. Tyto právní normy popisují situace, kdy má OSPOD za povinnost jednat v zájmu dítěte v obecné rovině. Na sociální pracovníci záleží, aby určitou sociální situaci co nejlépe vyhodnotila a určila co nejlepší variantu, která bude realizována v zájmu dítěte.

¹² Česko. Zákon č. 359/1999 Sb., o sociálně – právní ochraně dětí. In *Sbírka zákonů, Česká republika*. 1999, částka 111, s. 7678.

Dostupné z WWW:<http://aplikace.mvcr.cz/archiv2008/sbirka/1999/sb111-99.pdf>.

¹³ Matoušek, O. *Slovník sociální práce*. 1. vydání Praha: Portál, 2003. 288 s.

¹⁴ Matoušek, O. *Slovník sociální práce*. 1. vydání Praha: Portál, 2003. 46 s.

4.3.3.1 Depistáž

Depistáž znamená dle Matouška aktivní vyhledávání určitého znaku v populaci.¹⁵ Jde o vyhledávání dětí a rodin, které potřebují pomoc. Toto vyhledávání je ve spolupráci s dalšími státními orgány, právníckými a fyzickými osobami. Význam depistáže spočívá v tom, že umožňuje identifikovat zanedbávání péče o dítě již na jeho začátku a analyzovat jeho potřeby. Tehdy je možné bez větších potíží obnovit narušené funkce rodiny.

4.3.3.2 Poradenství

OSPOD je povinen poskytovat poradenství rodičům a osobám, které pečují o dítě. Poradenství tvoří ucelený komplex služeb, které nabízejí uživatelům informace o jejich právech, povinnostech a možnosti při řešení jejich těžké životní situace.¹⁶

V činnosti OSPOD má poradenství formu „pomoci“, což znamená, že sociální pracovníce v rámci své pracovní náplně přispívá k tomu, aby se klient zorientoval v problému, kterému dostatečně nerozumí.

4.3.3.3 Návštěvy v rodině

Návštěvy v rodině patří mezi významnou aktivitu OSPOD a jsou podloženy zákonem. Sociální pracovník má právo:

- navštěvovat dítě a rodinu, v níž žije, v obydlí,
- zjišťovat v místě bydliště dítěte, ve škole a ve školském zařízení, ve zdravotnickém zařízení, v zaměstnání nebo v jiném prostředí, ve kterém se dítě zdržuje, jak rodiče či jiné osoby odpovědné za výchovu dítěte o dítě pečují, v jakých sociálních podmínkách dítě žije a jaké má dítě chování,
- pořídit obrazové snímky a zvukové záznamy dítěte a prostředí, ve kterém se dítě zdržuje, pokud je to zapotřebí pro účely ochrany práv dítěte – těchto záznamů lze využít při případném soudním líčení.¹⁷

¹⁵ Matoušek, O. *Slovník sociální práce*. 1. vydání Praha: Portál, 2003. 21 s.

¹⁶ Novosad, L. *Základy teorie a metod sociální práce. II.díl*. Liberec: Technická univerzita v Liberci, 2004, s. 10.

¹⁷ Česko. Zákon č. 359/1999 Sb., o sociálně právní ochraně dětí. In *Sbírka zákonů, Česká republika*. 1999, částka 111, s. 7678. Dostupné z WWW: <http://aplikace.mvcr.cz/archiv2008/sbirka/1999/sb111-99.pdf>.

Dokumentaci, která vznikla při návštěvě sociálního pracovníka v rodině je možné použít pro ochranu zájmů a práv dítěte. Návštěvy nemusí být předem ohlášeny.

4.3.3.4 Rozhodování ve správním řízení

OSPOD je oprávněn ve správním řízení v přenesené působnosti rozhodnout o povinnosti rodičů, případně i jiných osob zodpovědných za péči a výchovu dítěte využít pomoci odborníka či poradenského a výchovného opatření a zařízení.

Za výchovná opatření jsou považována opatření, která jsou přijímána s cílem upozornit rodinu na takové nedostatky v péči o dítě, jež je nezbytné napravit.¹⁸ Mezi výchovná opatření patří:

- napomenutí – OSPOD vhodným způsobem napomene dítě, rodiče a osoby, které narušují řádnou výchovu (dítě má smysl napomenout za situace, kdy je na takové úrovni rozumové a mravní vyspělosti, která mu umožní uvědomit si nevhodnost svého chování, popřípadě jeho důsledky)¹⁹,
- dohled – OSPOD stanoví nad dítětem dohled, který je prováděn za spolupráce školy, jestliže bylo napomenutí bez účinku,
- omezení – znamená uložení takových omezení nezletilému, která mají zabránit škodlivým vlivům na jeho výchovu (návštěvy restaurací, barů), v praxi je však toto výchovné opatření ukládáno málokdy, a to z důvodu problematické kontroly jeho dodržování.

4.3.3.5 Podněty k rozhodování soudů

Jestliže rodiče řádně nevykonávají své rodičovské povinnosti je OSPOD oprávněn podávat k soudu návrhy, které vedou k omezení nebo zbavení rodičovské zodpovědnosti, popřípadě k dohledu nad zajišťováním péče o dítě.

Při posuzování rodiny si sociální pracovník utváří svůj profesionální názor, který se stává důležitým prvkem pro rozhodování soudů.

¹⁸ Česko. Zákon č. 94/1963 Sb., o rodině. In *Sbírka zákonů, Československá socialistická republika*. 1963, částka 53, s. 343. Dostupné z WWW:<http://aplikace.mvcr.cz/archiv2008/sbirka/1963/sb53-63.pdf>.

¹⁹ Hrušáková, M., Králíčková, Z. *České rodinné právo*. 3. vydání. Brno: Masarykova univerzita, 2006. 158 s.

4.3.4 Sanace rodiny

Sanace rodiny (podpora rodiny) je soubor opatření sociálně právní ochrany, sociálních služeb a dalších opatření, které jsou poskytovány nebo ukládány rodičům dítěte a dítěti, u kterého je ohrožen sociální a psychologický vývoj.

Práce s rodinou může mít formu podpory od zkušeného odborníka, služby poskytované rodinám, např. docházka dítěte do specializovaných denních středisek, přípravné vzdělávání před povinnou školní docházkou.

Sanace rodiny si klade za cíl předcházet, zmírnit a vyloučit příčiny ohrožení dítěte a rodičům i dítěti zajistit pomoc a podporu k zachování rodiny jako celku. Konkrétně se jedná o činnosti, které vedou k odvrácení možnosti odebrání dítěte mimo rodinu, k realizaci kontaktů dítěte s rodinou v době jeho umístění a zajištění návratu dítěte zpátky do rodiny.²⁰

5 Institucionální péče o dítě

Česká republika patří mezi země s vysokým počtem dětí umístovaných do institucionální péče v Evropě. V zařízeních (diagnostické ústavy, dětské domovy se školou, výchovné ústavy, dětské domovy) bylo k 31. 12. 2011 umístěno celkem 7 150 dětí.

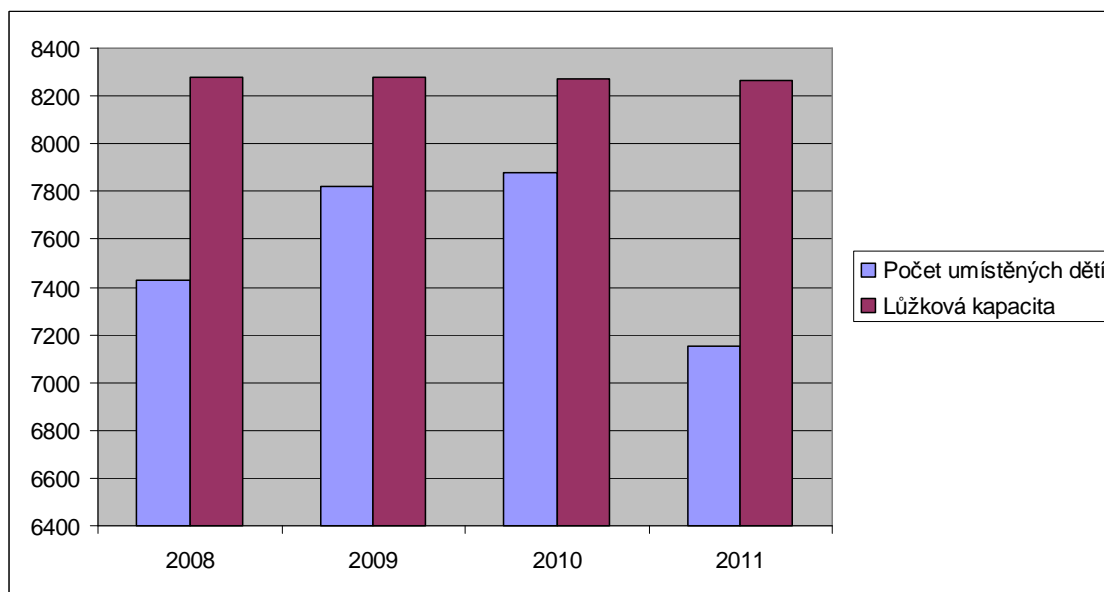
Ústavní a ochranná výchova je upravena především zákonem č. 109/2002 Sb., o výkonu ústavní výchovy nebo ochranné výchovy ve školských zařízeních a o preventivně výchovné péči ve školských zařízeních a o změně dalších zákonů, ve znění pozdějších předpisů (dále jen „zákon o ústavní výchově“) a zákonem č. 218/2003 Sb., o soudnictví ve věcech mládeže.

K umístění dětí v institucionální péči dochází z několika důvodů. Jedním z důvodů je snaha orgánů sociálně právní ochrany dětí, soudů, ale i vedení zařízení (kde je dítě umístěno), zachovat relativně uspokojivý stav dítěte – zejména dětí, které přišly ze sociálně slabých a rozvrácených rodinných poměrů, kde výchova nebyla zvládnána.

Dalším důvodem je zájem o dokončení alespoň povinné školní docházky dítěte, nebo přípravy na budoucí povolání, které by dítě ve své rodině pravděpodobně nedokončilo. Dokazuje to, ale i nedostatečné resocializační (znovuzačlenění) a intervenční (zásah, zákrok) činnosti s rodinou dítěte.

²⁰ Bechyňová, V., Konvičková, M. *Sanace rodiny-sociální práce s dysfunkčními rodinami*. 1. vydání. Praha: Portál, 2008. 87 s.

Graf č. 1: Počet umístěných dětí a lůžková kapacita zařízení institucionální péče²¹



5.1 Ústavní výchova

Ústavní výchova je výchovné opatření, které soud nařídí v případě ohrožení nebo vážného narušení výchovy dítěte a dosud provedená opatření nevedla k nápravě, v případě, že rodiče nemůžou z vážných důvodů péči zabezpečit. Nařízení ústavní výchovy je až krajním výchovným opatřením.

Ústavní výchovu nařizuje soud v občanskoprávním řízení podle zákona č. 94/1963 Sb., o rodině a většinou končí dosažením zletilosti. Ze závažných důvodů může být ústavní výchova prodloužena o 1 rok. Provádí se podle věku ve zdravotnických a školských zařízeních.

Před nařízením ústavní výchovy je soud povinen zkoumat, zda nelze zajistit náhradní rodinnou péči v zařízení pro děti vyžadující okamžitou pomoc (např. dětská centra, Klokánek apod.). Tyto zařízení mají přednost před výchovou ústavní.

Cílem ústavní výchovy je předcházení vzniku a rozvoji negativních projevů chování dítěte, prevence narušení jeho zdravého vývoje a odstranění příčin a důsledků špatného vývoje dítěte.

K 31. 12. 2011 bylo do zařízení pro výkon ústavní výchovy umístěno na základě soudního rozhodnutí celkem 5 725 dětí.

²¹ Graf č. 1: Počet umístěných dětí a lůžková kapacita zařízení institucionální péče, zdroj vlastní.

5.2 Ochranná výchova

Ochranná výchova je nařízena soudem podle zákona č. 218/2003 Sb., o soudnictví ve věcech mládeže v případě, že nepostačuje uložení ústavní výchovy zejména, kdy:

- rodina o dítě nedostatečně pečuje, chybí mu řádná výchova a tento problém není v rodině možné odstranit,
- výchova dítěte byla zanedbávána,
- prostředí, ve kterém dítě žije, není vhodné a neposkytuje záruku řádné výchovy a nepostačuje uložení ústavní výchovy.²²

Ochranná výchova je opatřením trestní povahy a soud ji ukládá v trestním řízení, trvá nejdéle do plnoletosti dítěte. Ve výjimečných případech může být ochranná výchova prodloužena o 1 rok. Provádí se ve školských zařízeních. Pokud není možné, aby ochranná výchova byla provedena ihned, může soud nařídit dohled probačního úředníka.

Probační úředník pravidelně sleduje chování dítěte v rodině, kontroluje dodržování stanovených povinností, může docházet bez omezení do domácnosti sledované rodiny.

Ochranná výchova může být změněna na ústavní výchovu v případě, že chování dítěte je velmi pozitivní a lze předpokládat, že toto chování bude pokračovat.

Cílem ochranné výchovy je prevence, izolace a resocializace (znovuzačlenění do společnosti) dítěte, které se dopustilo společensky nebezpečného činu.

Tab. č. 1: Počet dětí a mládeže umístěných na základě soudního rozhodnutí²³

| rok | ústavní výchova | ochranná výchova |
|------|-----------------|------------------|
| 2008 | 6488 | 206 |
| 2009 | 6282 | 229 |
| 2010 | 6046 | 178 |
| 2011 | 5725 | 162 |

²² Česko. Zákon č. 218/2003 Sb., o odpovědnosti mládeže za protiprávní činy a o soudnictví ve věcech mládeže a o změně některých zákonů (zákon o soudnictví ve věcech mládeže).
In *Sbírka zákonů, Česká republika*. 2003, částka 79, s. 4035.

Dostupné z WWW: <http://aplikace.mvcr.cz/archiv2008/sbirka/2003/sb079-03.pdf>.

²³ Tabulka č.1: *Počet dětí a mládeže umístěných na základě soudního rozhodnutí*, zdroj vlastní.

5.3 Zařízení institucionální péče

5.3.1 Kojenecký ústav, dětský domov pro děti do 3 let

Kojenecký ústav a dětský domov pro děti do 3 let poskytuje komplexní péči dětem od narození do 3 let, jejichž zdravotní stav a zdárný vývoj je ohrožen. Jedná se o děti zanedbávané v původní rodině, děti nechtěné. V zařízení může výjimečně pobývat i dítě starší 3 let v případě, že má v kojeneckém ústavu mladšího sourozence s ohledem na právo sourozenců nebýt rozdělováni. Cílem zařízení je umožnit dětem co nejdříve návrat do rodinného prostředí.

V současné době probíhá jednání vlády o schválení strategie pro zrušení kojeneckých ústavů od roku 2014 a snahu převést kojenecké ústavy z gesce (pověření výkonu k určité činnosti) Ministerstva zdravotnictví pod Ministerstvo práce a sociálních věcí z důvodu užší vazby k sociální oblasti. Další důvod je financování dalších zařízení státním příspěvkem z rozpočtu MPSV. Je nutné, ale nejdříve vytvořit alternativy pro vývoj dítěte v náhradním rodinném prostředí, tzn. preventivní služby pro rodinu, vyhledávání nových pěstounů, kvalitní příprava a vzdělávání zájemců, odpovídající finanční ohodnocení.

5.3.2 Zařízení pro výkon ústavní a ochranné výchovy

Podle zákona o ústavní výchově školskými zařízeními pro výkon ústavní nebo ochranné výchovy jsou:

- diagnostický ústav,
- dětský domov,
- dětský domov se školou,
- výchovný ústav,
- školské zařízení pro preventivně výchovnou péči je středisko výchovné péče.²⁴

²⁴ Česko. Zákon č. 109/2002 Sb., o výkonu ústavní výchovy nebo ochranné výchovy ve školských zařízeních a o preventivně výchovné péči ve školských zařízeních a o změně dalších zákonů, ve znění pozdějších předpisů.

In *Sbírka zákonů, Česká republika*. 2002, částka 48, s. 2978.

Dostupné z WWW: <<http://aplikace.mvcr.cz/archiv2008/sbirka/2002/sb048-02.pdf>>.

V těchto zařízeních probíhá celodenní péče o děti. Jestliže jsou zde umístěny děti se závažnými poruchami chování, že není možné jejich zařazení do běžných škol, jsou u zařízení zřízeny školy základního i středního stupně.

K 31. 12. 2011 bylo celkem těchto zařízení 227 s počtem lůžek 8 264 a 4 664 pracovníků.

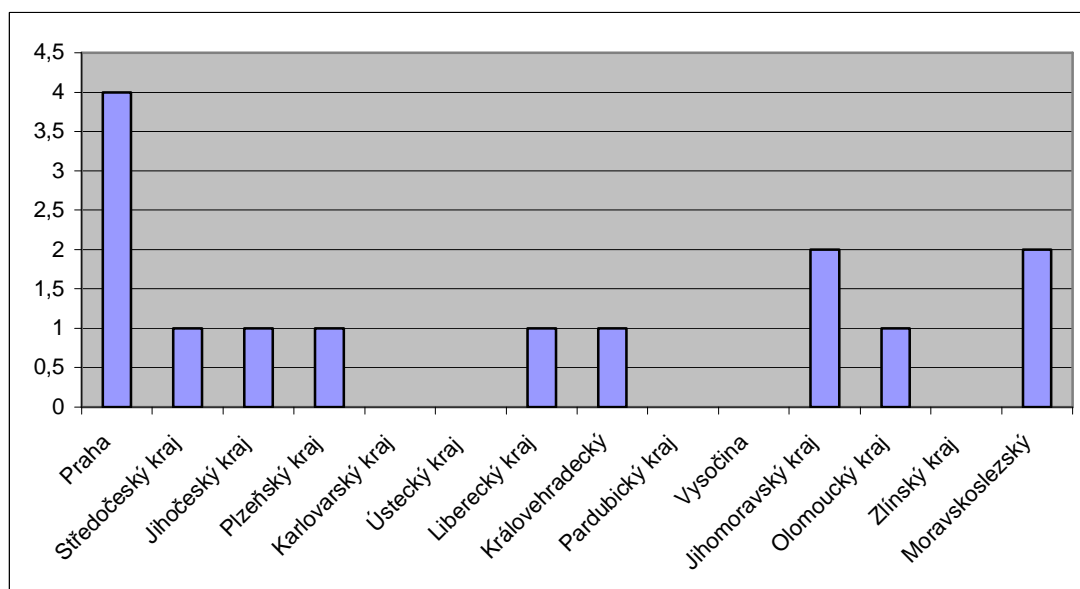
5.3.3 Diagnostický ústav

Diagnostický ústav (dále jen DÚ) je zařazen mezi školská zařízení pro výkon ústavní nebo ochranné výchovy a jeho činnost se řídí podle zákona č. 109/2002 Sb.. Zřizovatelem ústavu je Ministerstvo školství, mládeže a tělovýchovy. DÚ je instituce, která spojuje orgány zajišťující depistáž (vyhledávání rodin s problémy), diagnostikování (proces rozpoznávání), reedukaci (využití metod speciální pedagogiky) a postupnou resocializaci (znovuzačlenění do společnosti) dětí.

DÚ se člení podle věku a pohlaví. Jestliže není DÚ rozdělen podle pohlaví, jsou výchovné skupiny smíšené. Podle věku umístěovaných dětí se DÚ člení na:

- dětské diagnostické ústavy – pro děti od 6 let (výjimečně od 3 let) do ukončení povinné školní docházky,
- diagnostické ústavy pro mládež – pro děti od 15 let do 18 let.

Graf č. 2: Počet diagnostických ústavů v jednotlivých krajích²⁵



²⁵ Graf č. 2 : Počet diagnostických ústavů v jednotlivých krajích, zdroj vlastní.

Diagnostický ústav je zařízení, které přijímá děti s nařízenou ústavní, ochrannou výchovou a nařízeným předběžným opatřením. Dítě je přijímáno i na dobrovolný pobyt, tzn. že o umístění požádali osoby zodpovědné za výchovu dítěte.

Dítě je přijímáno k pobytu na období 6 až 8 týdnů, kdy po celou dobu pobytu je dítě odborně diagnostikováno po stránce psychické, pedagogické, sociální a zdravotní. Rodičům nebo zákonným zástupcům je písemně oznámeno umístění dítěte do zařízení a povinnost doložit své příjmy z důvodu stanovení nebo prominutí příspěvku na úhradu péče.

DÚ poskytuje i péči dětem, které nejsou občany České republiky. V tomto případě se umístění řídí zákonem č. 359/1999 Sb., o sociálně právní ochraně dětí – dítě má povolen dlouhodobý pobyt, je zahájeno řízení o udělení azylu podle zvláštního právního předpisu²⁶.

Předběžné opatření podle zákona č. 99/1963 Sb., občanský soudní řád, je nařízeno okresním nebo obvodním soudem a vykonatelné vyhlášením nebo doručením účastníkům.

Platnost je 1 měsíc a může se prodlužovat usnesením soudu. Předběžné opatření se nařizuje v případě, že se dítě ocitlo bez jakékoliv péče.²⁷

Tab. č. 2: Počet dětí přijatých do diagnostického ústavu na základě ústavní, ochranné výchovy, předběžného opatření, dobrovolného pobytu²⁸

| Rok | Ústavní výchova | Ochranná výchova | Předběžné opatření | Dobrovolný pobyt |
|------|-----------------|------------------|--------------------|------------------|
| 2008 | 694 | 34 | 1478 | 90 |
| 2009 | 733 | 27 | 1509 | 104 |
| 2010 | 663 | 22 | 1319 | 154 |
| 2011 | 661 | 23 | 1229 | 183 |

²⁶ Česko. Zákon č. 326/1999 Sb., o pobytu cizinců na území České republiky a o změně pozdějších zákonů.

In *Sbírka zákonů, Česká republika*. 1999, částka 106, s. 7423.

Dostupné z WWW:<<http://aplikace.mvcr.cz/archiv2008/sbirka/1999/sb106-99.pdf>>.

²⁷ Česko. Zákon č. 99/1963 Sb., občanský soudní řád. In *Sbírka zákonů, Československá socialistická republika*. 1963, částka 56, s. 391. Dostupné z WWW:<<http://aplikace.mvcr.cz/archiv2008/sbirka/1963/sb56-63.pdf>>.

²⁸ Tabulka č. 2: *Počet dětí přijatých do diagnostického ústavu na základě ústavní, ochranné výchovy, předběžného opatření, dobrovolného pobytu*, zdroj vlastní.

5.3.3.1 Funkce diagnostického ústavu

Funkce DÚ vychází především z obsahu vyhlášky Ministerstva školství, mládeže a tělovýchovy č. 438/2006 Sb., která upravuje podrobnosti výkonu ústavní a ochranné výchovy ve školských zařízeních a zákona č. 109/2002 Sb., o výkonu ústavní a ochranné výchovy ve školských zařízeních.

Diagnostická funkce je komplexní diagnostika osobnosti a intelektu dítěte formou pedagogických a psychologických činností. Výsledkem je sestavení ucelené diagnostické zprávy, jejíž součástí je také individuální program rozvoje dítěte (tzn. určité doporučení, jak s dítětem nadále pracovat).

Edukační funkce jsou výchovné a vzdělávací činnosti, které směřují k rozvoji osobnosti dítěte ve vztahu k jeho individuálním výchovně – vzdělávacím potřebám a stanoveným prioritám.

Terapeutické funkce jsou činnosti pedagogické, speciálně pedagogické a režimové směřující k rozvoji osobnosti dítěte ve vztahu k nápravě poruch chování, sociálních vztahů a přizpůsobení.

Sociální funkce jsou činnosti, které směřují k sociálně právní ochraně dítěte a k zajištění jeho sociálních potřeb.

Organizační funkce souvisejí s umístováním a přemístováním dítěte ve spolupráci se soudy, orgány sociálně právní ochrany dětí a zákonnými zástupci dítěte.

Koordinační funkce jsou činnosti, které směřují k prohloubení a sjednocení odborných postupů zařízení v rámci územního obvodu, k ověřování jejich účelnosti a ke sjednocení součinnosti s orgány státní správy a dalšími osobami zabývajícími se péčí o děti.

5.3.3.2 Struktura diagnostického ústavu

Struktura diagnostického ústavu musí být pro kvalitní plnění svých funkcí systematicky přizpůsobena. Musí mít danou strukturu skládající se z určitých skupin odborníků, kteří spolu navzájem spolupracují.

V DÚ pracují a vzájemně se doplňují čtyři skupiny odborníků, kteří spolu vypracovávají komplexní zprávu o dítěti.

Sociální skupinu zastupuje sociální pracovníce (popř. sociolog), která dítě přijímá do zařízení, vede dokumentaci, zařizuje případné přemístění dítěte. Zajišťuje spolupráci se zákonnými zástupci, se školou, orgány sociálně právní ochrany dětí, policií, soudy a dalšími institucemi.

Zdravotní skupinu zastupuje zdravotní sestra, která má k dispozici dostupnou zdravotní dokumentaci dítěte. Zajišťuje návštěvy dětí u lékařů, zdravotní ošetření, podávání léků.

Psychologická skupina je tvořena psychology, dle potřeby dětskými psychiatry. Zpracovává vstupní diagnózu dítěte, pohovory.

Výchovně vzdělávací skupinu zastupují učitelé, vychovatelé, etopedi, kteří zajišťují vzdělávání, výchovu a diagnostiku dětí po dobu jejich pobytu v zařízení. Výchovně vzdělávací činnost je zajišťována ve škole při výuce a v mimoškolní aktivitě. Výuka ve škole není běžná jako v klasické škole, ale je podřízena znalostem a dovednostem dětí. Specifická práce pedagogických pracovníků spočívá v tom, že na jedné straně vystupují jako vychovatelé a straně druhé jako ti, kteří dětem nahrazují rodiče.²⁹

Výsledkem práce všech skupin je závěrečná komplexní zpráva o dítěti, která je složena ze závěrečné zprávy psychologa, etopeda (speciální pedagog, který má koordinační a konzultační charakter), sociální pracovníce, třídního učitele, vychovatelů, zdravotnice a programu rozvoje osobnosti dítěte.

²⁹ Vocilka, M. *Dětské domovy v České republice*. 1. vydání. Praha: Aula, 1999. 96 s.

V diagnostickém ústavu je i struktura technická, tzn. budovy, jejich určení, rozčlenění, vybavenost, dostupnost. Jedná se o jednotlivé třídy, klubovny, ložnice, jídelnu a tzv. oddělená místnost.

V zájmu zklidnění agresivního dítěte a stabilizace jeho psychického stavu je v zařízení určena oddělená místnost. Místnost musí mít nejméně 6 m² a výšku nejméně 2,5 m, přirozené i umělé osvětlení, možnost vytápění, vybavení nezbytným nábytkem a oddělené sociální zařízení. Do této místnosti může být umístěno dítě starší 12 let nepřetržitě na dobu 12 hodin. Stav dítěte musí být monitorován každých 30 minut a musí být vedena dokumentace.³⁰

Základní organizační jednotkou pro práci s dětmi je výchovná skupina. Výchovnou skupinu tvoří 4 až 6 dětí. Do skupin jsou děti zařazovány s ohledem na jejich výchovné, vzdělávací a zdravotní potřeby. Podrobnosti o organizaci v DÚ stanovuje vyhláška č. 334/2003 Sb., kterou se upravují podrobnosti výkonu ústavní a ochranné výchovy ve školských zařízeních.

5.3.3.3 Přemístění dítěte

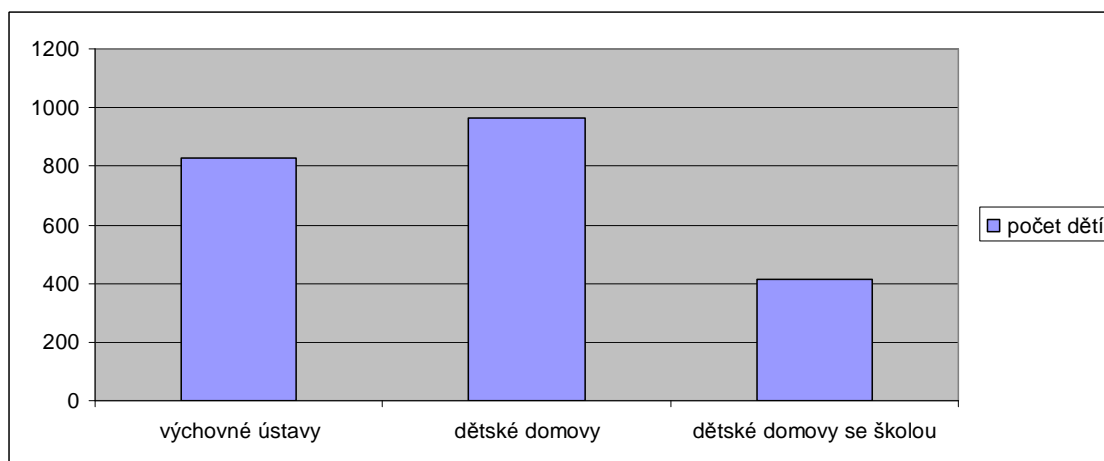
Výchovná porada se většinou šestý týden pobytu dítěte v diagnostickém zařízení vyjadřuje na základě komplexní diagnostiky a dalších kritérií o následném umístění dítěte do příslušného školského zařízení pro výkon ústavní a ochranné výchovy, případně k podmíněčnému propuštění.

Sociální pracovnice připraví veškeré podklady pro správní řízení ve věci přemístění dítěte a nejdéle do 3 dnů od odchodu dítěte oznámí skutečnost rodičům, zákonným zástupcům, příslušnému soudu, který ve věci dítěte rozhodl a orgánu sociálně právní ochrany dítěte.

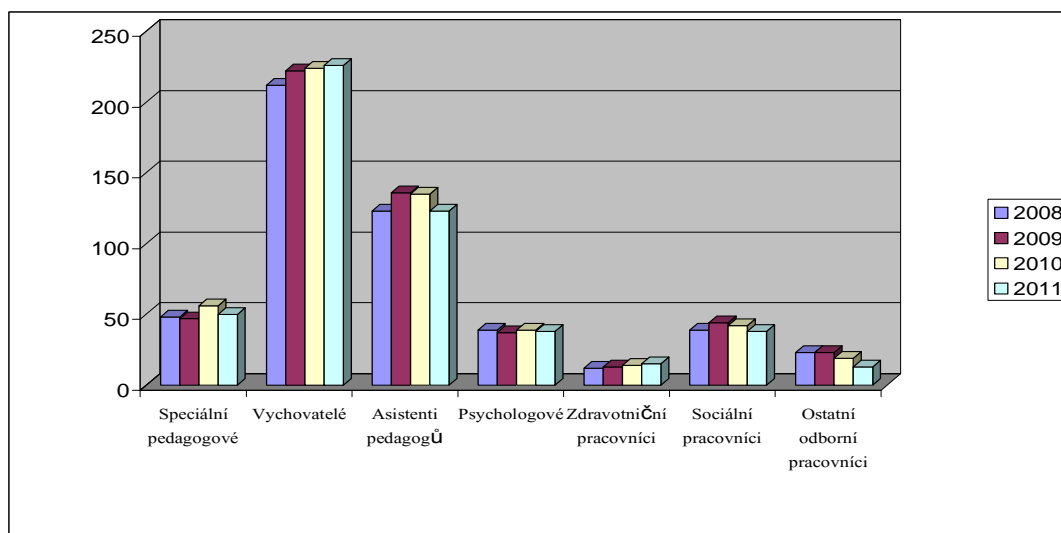
³⁰ Česko. Zákon č. 109/2002 Sb., o výkonu ústavní výchovy nebo ochranné výchovy ve školských zařízeních a o preventivně výchovné péči ve školských zařízeních a o změně dalších zákonů. In *Sbírka zákonů, Česká republika*. 2002, částka 48, s. 2985.
Dostupné z WWW:<<http://aplikace.mvcr.cz/archiv2008/sbirka/2002/sb048-02.pdf>>.

Administrativní přemístění dítěte se koná podle zákona č. 109/2002 Sb. v případě odůvodněné písemné žádosti zařízení, kde je dítě umístěno nebo zákonných zástupců a orgánu sociálně právní ochrany dítěte.

Graf č. 3: Děti přemístěné z diagnostického ústavu do výchovných ústavů, dětských domovů, dětských domovů se školou k 31. 12. 2011³¹



Graf č. 4: Struktura pracovníků diagnostických ústavů³²



³¹ Graf č. 3: Děti přemístěné z diagnostického ústavu do výchovných ústavů, dětských domovů, dětských domovů se školou k 31. 12. 2011, zdroj vlastní.

³² Graf č. 4: Struktura pracovníků diagnostických ústavů, zdroj vlastní.

5.3.4 Dětský domov

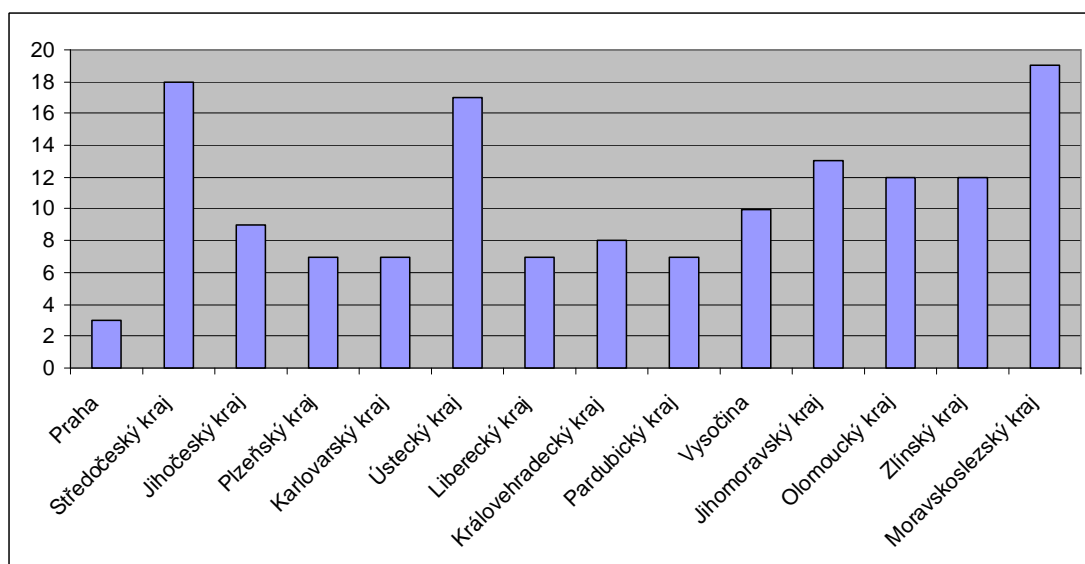
Dětský domov je určen dětem od 3 do 18 let bez závažných výchovných problémů, kterým byla soudně nařízena ústavní výchova ze sociálních důvodů. Do dětského domova se umísťují také děti u kterých nemůže být výchova uskutečňována ve vlastní rodině nebo v jiné formě náhradní rodinné péče. Do domova můžou být umístěny i nezletilé matky spolu s jejich dětmi.

Dětský domov plní funkce výchovné, vzdělávací a sociální. Domov má pečovat o děti s nařízenou ústavní výchovou, které nemají závažné poruchy v chování. Tyto děti jsou vzdělávány ve školách, které nejsou součástí dětského domova.

Dětské domovy se rozdělují na:

- dětský domov rodinného typu – děti zde mohou zůstat až do ukončení své profesní přípravy (nejdéle do 26 let), základní organizační jednotkou je rodinná buňka (8 až 10 dětí),
- dětský domov internátního typu – základní organizační jednotkou je výchovná skupina do 15 dětí (rodinný typ je preferován).

Graf č. 5: Počet dětských domovů v jednotlivých krajích ³³

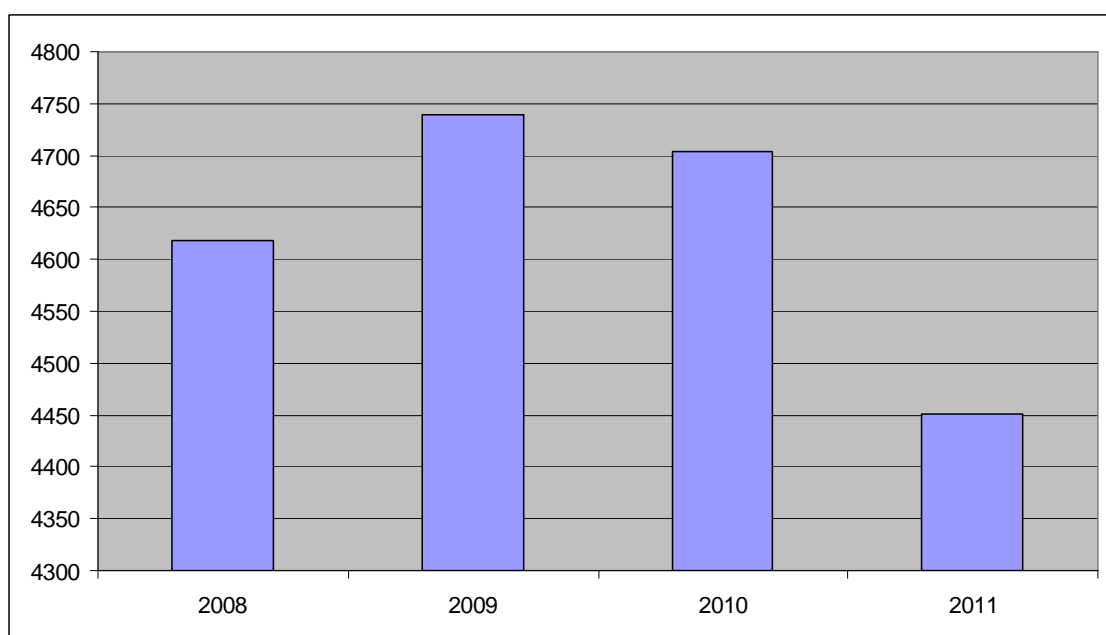


³³ Graf č. 5: Počet dětských domovů v jednotlivých krajích, zdroj vlastní.

Pobyt dítěte v dětském domově je ukončen v případě, že:

- soud zruší ústavní výchovu,
- dítě dosáhne zletilosti a nechce dobrovolně zůstat v zařízení do ukončení přípravy na povolání,
- nabytím právní moci při osvojení nebo pěstounské péče,
- po uplynutí 3 měsíců od vykonatelnosti předběžného opatření, jestliže nebylo před uplynutím této doby zahájeno řízení.

Graf č. 6: Počet dětí umístěných v dětských domovech v letech 2008 – 2011³⁴



Dle grafu je názorné, že počet dětí umístěných v dětském domově byl nejvyšší v roce 2009, nejnižší v roce 2011.

³⁴ Graf č. 6: Počet dětí umístěných v dětských domovech v letech 2008 – 2011, zdroj vlastní.

Tabulka č. 3: Počet nově přijatých dětí do dětských domovů ³⁵

| Rok | Ze ZŠ běžných | Ze ZŠ pro žáky zdrav.postiž. | Ze SŠ běžných | Ze SŠ pro žáky se zdrav.postiž. | Ostatní |
|------|---------------|------------------------------|---------------|---------------------------------|---------|
| 2008 | 706 | 137 | 52 | 7 | 288 |
| 2009 | 688 | 193 | 61 | 12 | 318 |
| 2010 | 630 | 133 | 61 | 9 | 241 |
| 2011 | 531 | 113 | 57 | 7 | 266 |

Do dětských domovů jsou přijímány děti i se zdravotním postižením, v zařízení se dětem věnují odborníci. Dětem je věnována individuální péče s cílem pomoci jim začlenit se do kolektivu a ve školním vzdělávání jim umožnit co největší rozvoj.

Tabulka č. 4: Odchody dětí ze zařízení ³⁶

| Rok | Adopce | Pěstounská péče | Děti propuštěné trvale | Děti propuštěné podmíněčně |
|------|--------|-----------------|------------------------|----------------------------|
| 2008 | 8 | 119 | 902 | 38 |
| 2009 | 4 | 152 | 958 | 40 |
| 2010 | 9 | 111 | 955 | 20 |
| 2011 | 13 | 109 | 942 | 37 |

Hlavním cílem dětského domova je výchova dětí, která nahrazuje dětem péči, kterou by měli mít ve své rodině. Dětský domov má vytvořeny podmínky pro uspokojování všech potřeb dětí (citové, materiální, vzdělávací).

Dětské domovy se snaží pomoci dětem k návratu do vlastní rodiny, nebo najít odpovídající náhradní rodinu. Dětské domovy se snaží připravit děti na život, který je čeká po ukončení pobytu v ústavním zařízení. Učí se činnostem běžně vykonávaných v rodinách – domácí práce, nakupování, úklid, komunikaci s úřady. Tyto činnosti vedou k větší samostatnosti, ale přesto dětem ten pravý „domov“ bohužel nenahradí.

³⁵ Tabulka č. 3: Počet nově přijatých dětí do dětských domovů, zdroj vlastní.

³⁶ Tabulka č. 4: Odchody dětí ze zařízení, zdroj vlastní.

5.3.5 Dětský domov se školou

Do dětského domova se školou (DDŠ) jsou přijímány děti s nařízenou ústavní nebo uloženou ochrannou výchovou, případně na základě předběžného opatření většinou od 6 let do ukončení povinné školní docházky. Děti jsou umístěny prostřednictvím územně příslušného diagnostického ústavu.

Příjem provádí ředitel, zástupce ředitele a sociální pracovníce. Sociální pracovníce zkontroluje úplnost dokladů:

- soudní rozhodnutí,
- osobní list,
- katalogový list,
- rozhodnutí o zařazení do vzdělávacího programu pro děti se zdravotním postižením,
- rodný list,
- poslední školní vysvědčení,
- občanský průkaz,
- průkaz zdravotní pojišťovny,
- lékařskou zprávu,
- seznam cenností,
- komplexní diagnostickou zprávu.

Dokumentace je zapsána do protokolu.

Úvodní rozhovor s dítětem při nástupu do zařízení je veden ředitelem, případně určeným pracovníkem. Informace o organizaci pobytu se dítě dozví od vychovatele, který jej seznámí s vnitřním řádem, bezpečnostní ochranou při práci a požární ochranou. Sociální pracovníce písemně informuje rodinu, zákonné zástupce, orgán sociálně právní ochrany dítěte, soud a diagnostický ústav o přijetí dítěte.

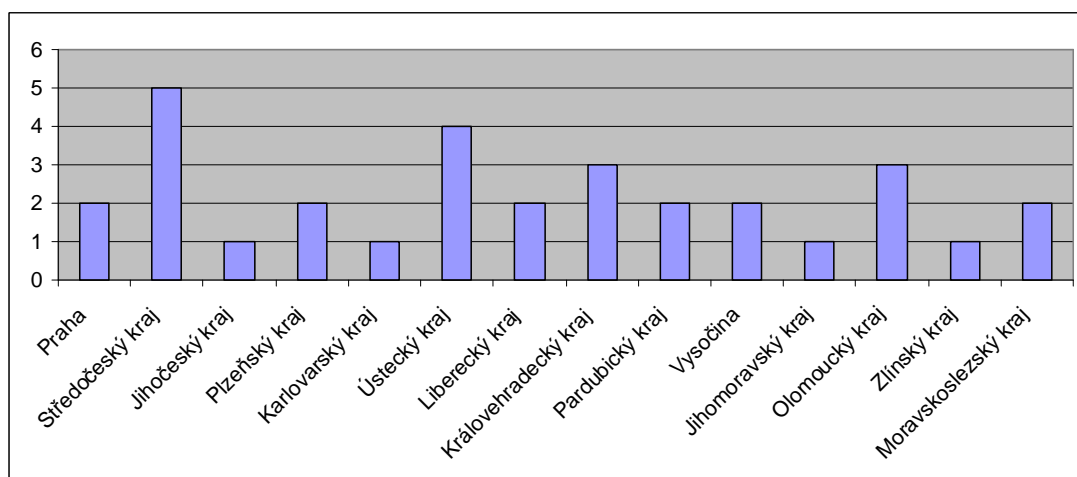
Na základě dodané komplexní zprávy z diagnostického ústavu, jejíž součástí je prognóza a program rozvoje osobnosti sestavuje vychovatel, etoped a psycholog program rozvoje jednotlivého dítěte. Program se člení do oblastí vzdělávací a výchovné. Jsou v něm určeny blízké a vzdálené cíle v jednotlivých fázích pobytu. Vychovatel pravidelně sleduje dosažené výsledky stanovených cílů a provádí o tom zápis.

Děti jsou zařazovány do skupin podle osobnostní charakteristiky a programu rozvoje osobnosti. Skupiny jsou osobnostně různorodé, početně vyvážené. Dítě zařazuje vedoucí vychovatel po konzultaci s ředitelem, etopedem a sociální pracovnící.

Pro rozvoj dětí je důležitý kontakt s veřejností, pro děti jsou organizovány sportovní a kulturní akce. Zúčastňují se akcí, které pořádá město, jiné školní zařízení, nestátní organizace.

Celkový počet dětských domovů se školou je 31 zařízení k 31. 12. 2011. V zařízení je celkem 761 dětí a lůžková kapacita je 1 074 míst. O děti se stará celkem 743 pracovníků.

Graf č. 7: Počet dětských domovů se školou v jednotlivých krajích ³⁷



³⁷ Graf č. 7: Počet dětských domovů se školou v jednotlivých krajích, zdroj vlastní.

Tabulka č. 5: Počet nově přijatých dětí do dětských domovů se školou ³⁸

| Rok | Ze ZŠ běžných | Ze ZŠ pro žáky se zdrav.postiž. | Ze SŠ běžných | Ze SŠ pro žáky zdrav.postiž. | Ostatní |
|------|---------------|---------------------------------|---------------|------------------------------|---------|
| 2008 | 408 | 56 | 0 | 0 | 45 |
| 2009 | 485 | 50 | 0 | 0 | 38 |
| 2010 | 438 | 52 | 1 | 0 | 14 |
| 2011 | 426 | 70 | 1 | 0 | 14 |

Děti se přemísťují z důvodů žádosti rodičů, třídních učitelů, pedagogické rady, po projednání s dítětem a zásadně se souhlasem příslušného diagnostického ústavu:

- po ukončení povinné školní docházky,
- v případě přemístění do jiného zařízení stejného typu (ze závažných důvodů v zájmu dítěte)
- do výchovného ústavu, pokud je dítě starší 12 let a má uloženou ochrannou výchovu,
chování dítěte má závažné poruchy a nemůže být již v tomto zařízení.

Tabulka č. 6: Odchody dětí ze zařízení ³⁹

| Rok | Adopce | Pěstounská péče | Propuštěné trvale | Propuštěné podmíněčně |
|------|--------|-----------------|-------------------|-----------------------|
| 2008 | 0 | 1 | 174 | 15 |
| 2009 | 0 | 1 | 169 | 17 |
| 2010 | 0 | 1 | 233 | 20 |
| 2011 | 0 | 2 | 196 | 18 |

Po ukončení povinné školní docházky je dítě propuštěno na základě:

- studia, přípravy na budoucí povolání, vzniku pracovního poměru,
- umístění do výchovných ústavů do učebních poměrů,
- soudem zrušené ústavní nebo ochranné výchovy, nebo po uplynutí 3 měsíců od vykonatelnosti předběžného opatření,
- dosažením zletilosti.

Dětský domov se školou se snaží dítě naučit řešit své současné i budoucí životní situace, schopnost chovat se sociálně přijatelným způsobem.

³⁸ Tabulka č. 5: Počet nově přijatých dětí do dětských domovů se školou, zdroj vlastní.

³⁹ Tabulka č. 6: Odchody dětí ze zařízení, zdroj vlastní.

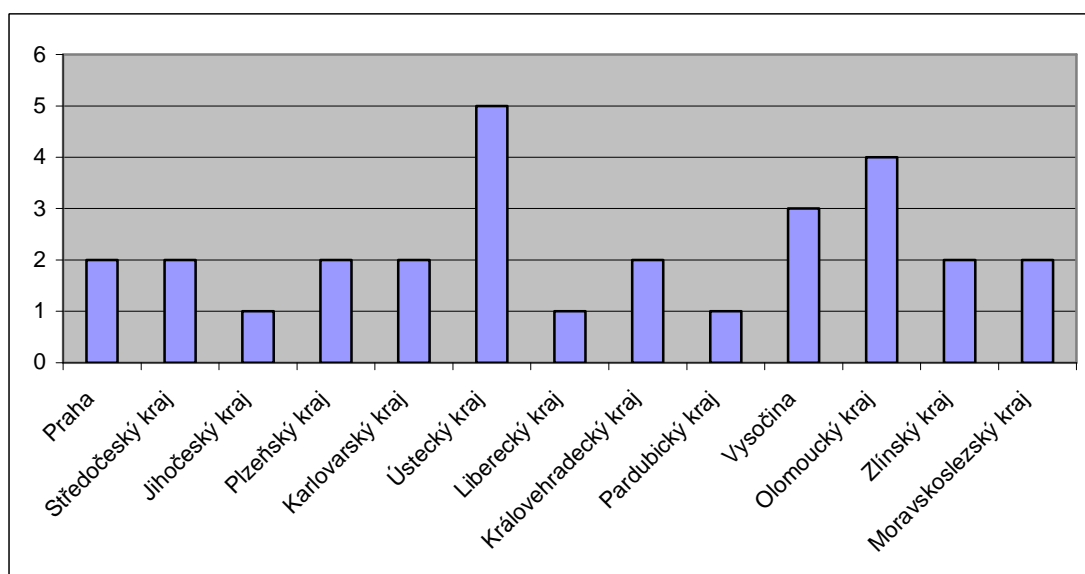
5.3.6 Výchovné ústavy

Výchovné ústavy jsou zařízení, která přijímají děti se závažnými poruchami chování na základě rozhodnutí soudu o předběžném opatření, nařízené ústavní výchově nebo uložení ochranné výchovy. Děti jsou ve věku od 15 do 18 let, v mimořádných případech může být umístěno dítě od 12 let s uloženou ochrannou výchovou (závažné poruchy v chování).

Výchovné ústavy se dělí na:

- *výchovný ústav pro mládež se zvýšenou výchovnou péčí*, který je určen mladistvým se společensky závažnějším problémovým chováním,
- *výchovný ústav pro mládež s ochranným režimem* pro mladistvé s výrazným antisociálním chováním a opakovanými útekami,
- *výchovný ústav pro mládež s výchovně léčebným režimem* je pro mladistvé s nařízenou ústavní nebo ochrannou výchovou, kteří mají mimo poruch chování i nějakou další vadu (např. zdravotní postižení, závislost na návykové látce apod.) a jejich stav nevyžaduje pobyt ve zdravotnickém zařízení (ústavu sociální péče), ale nemohou být umístěni do jiného typu školského zařízení pro výkon ústavní nebo ochranné výchovy,
- *výchovný ústav pro nezletilé matky* je určen dívkám do 18 let a s nařízenou ústavní nebo ochrannou výchovou a jejich dětem.

Graf č. 8: Počet výchovných ústavů v jednotlivých krajích k 31. 12. 2011⁴⁰



⁴⁰ Graf č. 8: Počet výchovných ústavů v jednotlivých krajích k 31. 12. 2011, zdroj vlastní.

Dítě je do výchovného ústavu přijímáno na základě usnesení o předběžném opatření, soudem nařízené ústavní výchovy nebo uložené ochranné výchovy prostřednictvím příslušného diagnostického ústavu.

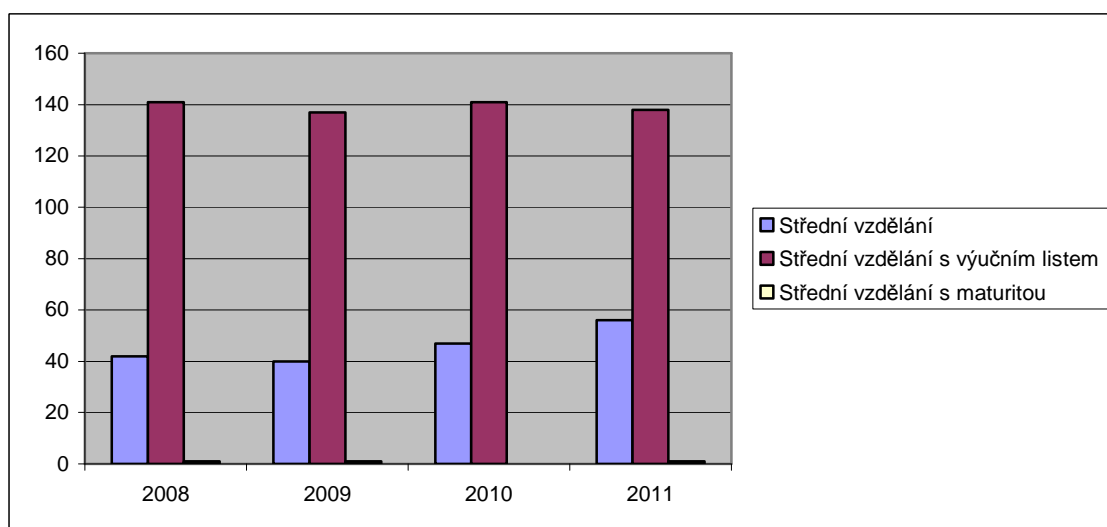
Při nástupu má dítě možnost zvolit si učební nebo studijní obor, rekvalifikační kurs s přihlédnutím ke zdravotní způsobilosti, zájmům a schopnostem, doporučením školy. Sociální pracovnice přebírá veškerou dokumentaci a oznámí písemně rodičům, zákonným zástupcům, soudu, orgánům sociálně právní ochrany dětí a diagnostickému ústavu nástup dítěte do zařízení. Vstupní rozhovor provádí ředitel nebo určený pracovník. Dítě je seznámeno s vnitřním řádem ústavu, bezpečnostními a požárními předpisy.

Speciální pedagogové vytvoří na základě komplexní zprávy z předchozího zařízení postup při konkrétních činnostech pro program rozvoje osobnosti dítěte.

Dítě je zařazeno do výchovné skupiny, která vytváří určité sociální zázemí. Děti navzájem na sebe působí pozitivně i negativně. Vztahy se vyvíjejí postupně za pomoci vychovatelů a etopedů.

Výchovné a vzdělávací cíle jsou uskutečňovány pomocí nastavených pravidel chování a zájmových činností.

Graf č. 9: Dosažené vzdělání ve výchovných ústavech⁴¹



⁴¹ Graf č. 9: Dosažené vzdělání ve výchovných ústavech, zdroj vlastní.

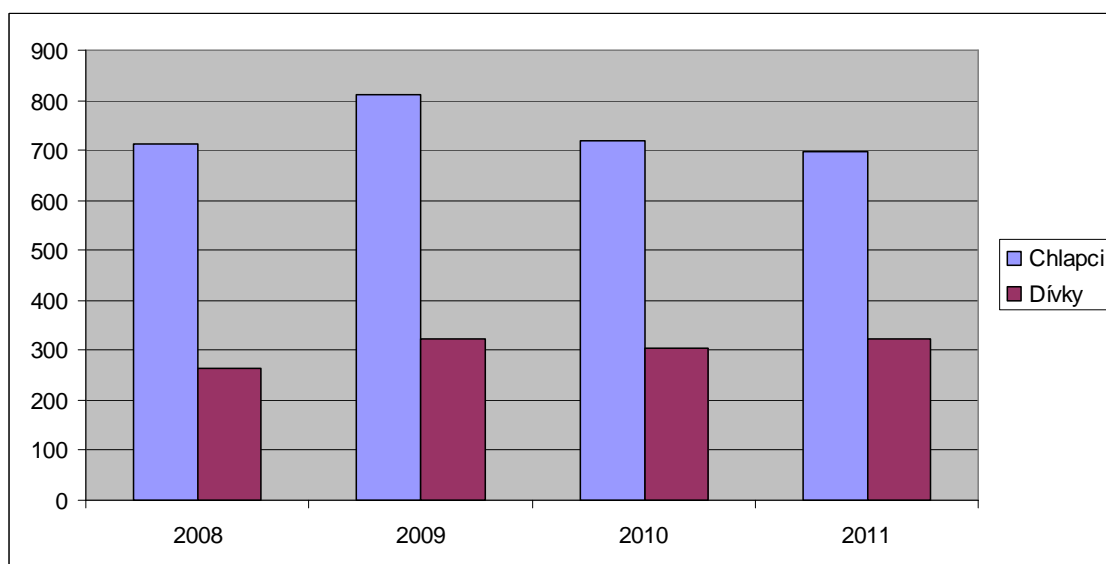
Propuštění dítěte ze zařízení se uskuteční z důvodů:

- soud zrušil ústavní nebo ochrannou výchovu,
- dítě dosáhlo zletilosti,
- rozhodnutí soudu o osvojení nebo o svěřením dítěte do pěstounské péče nabylo právní moci,
- po uplynutí 1 měsíce od vykonatelnosti předběžného opatření u dítěte, jestliže nebylo před uplynutím této doby zahájeno řízení ve věci samé.

Celkový počet výchovných ústavů je 33 k 31. 12. 2011

s lůžkovou kapacitou 1439. V ústavech je celkem 1 395 dětí v péči 997 pracovníků.

Graf č. 10: Počet nově přijatých dětí v letech 2008 až 2011⁴²



Výchovné ústavy se snaží vytvářet podmínky a motivovat děti k jiným způsobům chování prostřednictvím pozitivních zkušeností, nových zážitků a podnětů.

⁴² Graf č. 10: Počet nově přijatých dětí v letech 2008 až 2011, zdroj vlastní.

5.3.7 Středisko výchovné péče

Středisko výchovné péče (SVP) je školským zařízením, řídí se vyhláškou Ministerstva školství a mládeže č. 458/2005, kterou se upravují podrobnosti o organizaci výchovně vzdělávací péče v SVP zákonem č.109/2002 Sb.. SVP je většinou součástí diagnostických nebo výchovných ústavů. Nabízí preventivně výchovnou činnost pro děti od 3 do 18 let ambulantní a internátní formou. SVP se stará o děti a mladistvé s poruchami chování, ale dosud jim nebyla nařízena ústavní výchova nebo uložená ochranná výchova. SVP pomáhá řešit problémy spojené se školou, rodinou, užíváním návykových látek.

Činnost SVP je založena na dobrovolnosti dítěte, podpory rodičů nebo zákonných zástupců. Je důležitá úzká spolupráce s rodinou. Pomoc může být formou ambulantní, celodenní nebo pobytovou (většinou 8 týdenní pobyt).

SVP poskytuje služby:

- *diagnostické* – psychologická diagnostika osobnosti, speciálně pedagogická diagnostika poruch chování, zjišťování příčin poruch chování,
- *preventivně výchovné* – vypracování individuálního výchovného plánu a podpora při jeho plnění, sestavování preventivních programů,
- *poradenské* – odborné konzultace, informace, pomoc rodičům, pedagogickým pracovníkům.

Tab. č. 7: Počet dětí v SVP podle iniciátorů v období 2008 až 2011⁴³

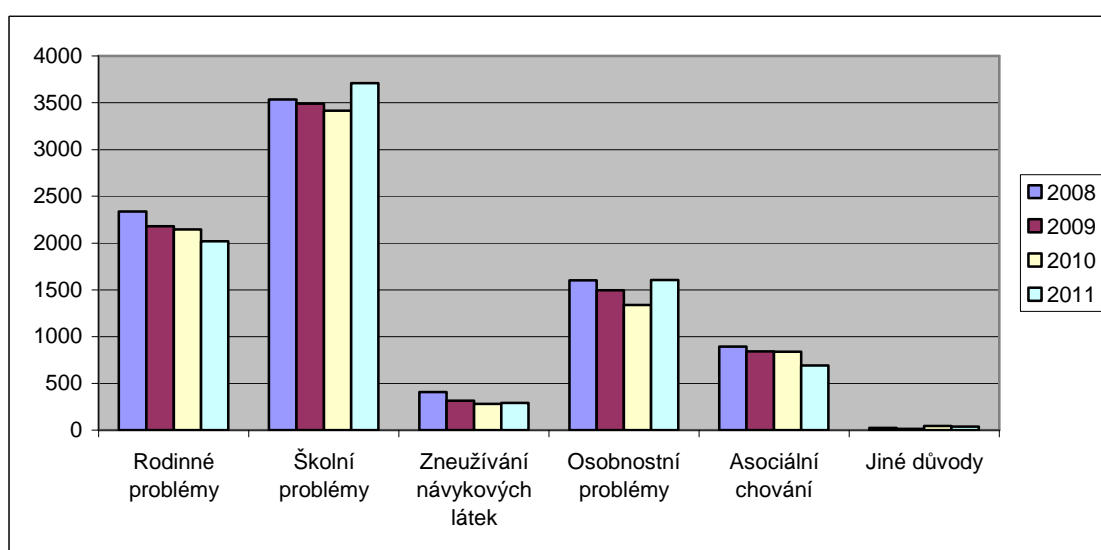
| Rok | Klient sám | Rodina | Školské poradenské zařízení | OSPOD | Škola | Zdr.zař. | Soudy | Jiný navrhopatel |
|------|------------|--------|-----------------------------|-------|-------|----------|-------|------------------|
| 2008 | 445 | 3295 | 491 | 2070 | 1872 | 204 | 217 | 112 |
| 2009 | 391 | 3040 | 422 | 2154 | 1664 | 236 | 308 | 125 |
| 2010 | 318 | 3042 | 411 | 1971 | 1682 | 182 | 312 | 146 |
| 2011 | 293 | 3133 | 498 | 2065 | 1706 | 174 | 244 | 241 |

⁴³ Tabulka č. 7: Počet dětí v SVP podle iniciátorů v období 2008 až 2011, zdroj vlastní.

SVP také vytváří plán prevence zneužívání návykových látek a dalších sociálně negativních jevů. Kontroluje jeho realizaci a poskytuje metodickou pomoc při jeho plnění.

SVP se snaží podchytit první signály problémů v chování dítěte, poskytnout mu radu nebo systematickou péči a to především v těch případech, kdy se objeví školní, rodinné nebo psychické problémy, počátky zneužívání návykových látek, projevy asociálního chování.

Graf č. 11: Důvody příchodu do střediska výchovné péče⁴⁴



Střediska výchovné péče se snaží o vytvoření společné cesty ke zlepšení vzájemné komunikace, otevřenosti, pochopení mezi dítětem a rodinou, školou.

Celkový počet SVP k 31. 12. 2011 je 17, s lůžkovou kapacitou 194 míst. Ve střediscích je v evidenci 8 354 klientů, o které se stará 327 speciálních pedagogů, psychologů, vychovatelů.

⁴⁴ Graf č. 11: Důvody příchodu do střediska výchovné péče, zdroj vlastní.

5.4 Následky institucionální výchovy

Pobyt dítěte v zařízeních institucionální péče má značné následky v jeho životě v době pobytu i odchodu ze zařízení. Také záleží v jakém věku a v jaké životní situaci do zařízení nastoupil. Dítě, které je od raného dětství v ústavu má omezené možnosti porovnávat život mimo ústav, je částečně sociálně izolováno. Děti z dětských domovů, které chodí do školy mimo ústav, případně bydlí na internátě, mají větší možnost poznat rodinný život, najít si kamarády mimo zařízení.

V ústavu nejsou vytvořena důvěrná a osobní spojení jako mezi dětmi a rodiči ve skutečné rodině. Děti žijí ve skupinkách a vychovatelé se střídají, tím je dítě méně motivováno ke svému rozvoji. O pozornost vychovatelů se musí dělit a proto nemůže dojít k individuálnímu přístupu pracovníků zařízení k jednotlivým dětem. Péče je zaměřena především na hromadné činnosti – vydávání stravy, plnění školní docházky, organizovanou zájmovou činností, ale osobní kontakty a city jsou nenaplněny. Dítě vyrůstá s vrstevníky v jedné skupině, navzájem si předávají negativní návyky a jednání. V rodině jsou zastoupeny různé věkové kategorie.

5.4.1 Deprivační syndrom

U dětí, které jsou dlouhodobě umístěny v institucionální péči může dojít k rozvinutí tzv. deprivačního syndromu. Je to stav, kdy některá významná potřeba (biologická, psychická) není uspokojována v dostatečné míře, přiměřeným způsobem a po dostatečně dlouhou dobu. Deprivační zkušenost patří k nezávažnějším zátěžovým vlivům, může nepříznivě ovlivnit psychiku a vývoj dítěte.⁴⁵

V zařízení si dítě nedokáže utvořit dostatečný citový vztah k jedné osobě a chybí mu menší skupina, jakou je rodina. Většina dětí projde několika ústavu a dochází k přerušení vztahů k jednotlivým vychovatelům, může se projevit i separační úzkost (reakce dítěte při odloučení od pečující osoby). Dítě nemá tolik příležitostí pro vlastní iniciativu a zodpovědnost.

⁴⁵ Vágnerová, M. *Psychopatologie pro pomáhající profese*, Praha: Portál, 2004, 18 s.

6 Náhradní rodinná péče

Náhradní rodinná péče je poskytována dětem, které jsou bez rodiny a nejsou z různých důvodů vychovávány ve své vlastní rodině. Náhradní rodinná péče umožňuje dětem prožít dětství a dospívání v přirozeném rodinném prostředí.

6.1 Adopce

Adopce (osvojení) je forma náhradní rodinné péče a řídí se zákonem o rodině č. 94/1963 Sb. a zákonem č. 359/1999 Sb., o sociálně právní ochraně dětí. Umožnění adopce je možné v případech:

- rodiče dali souhlas s osvojením svého dítěte (souhlas může být dán nejdříve 6 týdnů po narození dítěte, odvolat lze souhlas pouze do doby, než je dítě umístěno na základě rozhodnutí soudu do péče budoucích osvojitelů),
- soud určil tzv. absolutní nezájem rodičů o dítě v případě, že po dobu nejméně 2 měsíců po narození dítěte neprojeví o dítě žádný zájem,
- soud určil tzv. kvalifikovaný nezájem rodičů o dítě (rodiče neprojeví o dítě opravdový zájem po dobu nejméně 6 měsíců),
- soud zbavil rodiče rodičovské zodpovědnosti,
- rodiče dítěte zemřeli.

Zrušitelná adopce je péče, kdy přecházejí práva a povinnosti rodičů na osvojitele, ale v rodném listu dítěte zůstávají uvedeni původní rodiče dítěte. Vzájemná práva a povinnosti mezi dítětem a původní rodinou zanikají. Zrušitelná adopce je využívána u dětí mladší 1 roku.

Nezrušitelná adopce nelze být zrušena. Osvojitelé jsou zapsáni do rodného listu jako rodiče. Mezi osvojitelem a osvojiteli vzniká vztah jako mezi rodiči a dětmi, dítě dostává příjmení osvojitele. Osvojitelé mají k dítěti rodičovskou zodpovědnost, mají k dítěti vyživovací povinnost. Vztahy dítěte k jeho původním rodičům zanikají.

V roce 2011 bylo celkem umístěno 456 dětí k adopci.

6.2 Pěstounská péče

Pěstounská péče je forma náhradní rodinné péče, která zajišťuje péči o děti, jejichž výchova není zajištěna rodiči.

Děti, které mají negativní zkušenosti z vlastních dysfunkčních rodin, potřebují pro svůj další vývoj kvalitní náhradní rodinnou péči. Umístění těchto dětí do pěstounské péče může u nich částečně snížit riziko plynoucí z negativní zkušenosti a omezit přenos zátěže na další generaci.⁴⁶

Pěstoun o dítě osobně pečuje a má právo rozhodovat o běžných věcech dítěte. Pro důležitá životní rozhodnutí se musí zažádat o souhlas zákonného zástupce dítěte (např. cestování do zahraničí, zdravotní důvod, příprava na povolání). V případě, že rodiče nesouhlasí, pěstouni se mohou obrátit na soud. Pěstouni nemají k dítěti vyživovací povinnost a pobírají od státu pěstounské dávky podle zákona č. 117/1995 Sb., o státní sociální podpoře.

Do pěstounské péče jsou přijímány děti, které nejsou právně volné. Ve většině případů přichází do pěstounské péče děti s různými zdravotními, psychickými, výchovnými problémy. Děti starší, sourozenecké skupiny, jiného etnika. U jejich výchovy je nutná zvýšená pozornost a péče. Děti mohou být v kontaktu se svými rodiči, jestliže to jinak neurčil soud. V roce 2011 bylo 332 dětí umístěno v pěstounské péči.

Individuální pěstounská péče probíhá v běžném rodinném prostředí. Pěstouni přijímají do své péče dítě nebo sourozeneckou skupinu.

Skupinová pěstounská péče je poskytována v zařízeních pro výkon pěstounské péče v tzv. rodinných buňkách, kde o děti pečují manželské páry. Další zařízení jsou tzv. SOS vesničky, kde se o děti starají „tety“. V České republice jsou celkem 3 vesničky.

⁴⁶ Vágnerová, M. *Psychopatologie pro pomáhající profese*. 3. vydání. Praha: Portál, 2004. 251 s.

Specifikem pěstounské péče je míra odpovědnosti za případné problémy dítěte, které vycházejí z jeho minulé zkušenosti a pěstoun zpravidla nezná jejich příčinu a nemůže zcela rozumět. Přes veškerou snahu a dobrou vůli nemůžou pěstouni nést odpovědnost za problémy, které se objeví.⁴⁷

6.3 Poručenství

Poručník je dítěti určen soudem v případě, že rodiče zemřeli, jsou zbaveni rodičovské zodpovědnosti, nemají způsobilost k právním úkonům v plném rozsahu. Určený poručník má nárok na dávky státní sociální podpory jako pěstoun, v případě, že o dítě osobně pečuje.

Poručník má rodičovskou zodpovědnost v téměř celém rozsahu, u důležitých rozhodnutí rozhoduje soud. Soudu je poručník povinen oznamovat pravidelné zprávy o vývoji dítěte.

6.4 Opatrovnictví

Opatrovníka určuje soud a v usnesení vymezí práva a povinnosti opatrovníka. Opatrovník má na starosti správu majetku nezletilého dítěte. Opatrovníkem je často stanoven orgán sociálně právní ochrany dětí.

6.5 Svěření dítěte do péče jiné fyzické osoby

K svěření dítěte do péče jiné fyzické osoby než rodiče dochází v případě zájmu dítěte (např. nemoc rodičů, výkon trestu, pobyt v cizině). Při výběru osoby má přednost příbuzný dítěte (prarodiče, teta, strýc). Osoba musí zaručovat řádnou výchovu dítěte. Soud rozhoduje o rozsahu práv a povinností k dítěti. Rodiče jsou nadále zákonnými zástupci dítěte.

Celkem bylo v roce 2011 svěřeno 1 706 dětí do péče jiné fyzické osoby.

⁴⁷ Matoušek, O., Pazlarová, H. *Hodnocení ohroženého dítěte a rodiny*. 1. vydání. Praha: Portál, 2010. 78 s.

6.6 Zařízení pro děti vyžadující okamžitou pomoc

Zařízení pro děti vyžadující okamžitou pomoc jsou typem profesionální rodinné péče u nás. Jejich provoz se řídí podle zákona č. 359/1999 Sb., o sociálně právní ochraně dětí a zákona č. 94/1963 Sb., o rodině. Tato zařízení poskytují péči, ochranu a pomoc dětem, které se vyskytly v tísni, bez jakékoliv péče nebo v prostředí, kde jsou ohrožena základní práva dítěte.

Nejvíce rozšířeným zařízením je u nás *Klokánek* – založený Fondem ohrožených dětí. Umístění dítěte do rodinné péče má přednost před ústavním zařízením. Děti přijímá na základě žádosti rodičů, orgánů sociálně právní ochrany dětí, samotného dítěte, soudního rozhodnutí. Děti přicházejí do zařízení v jakémkoliv věku, sourozenci se nemusí dělit podle věku, jako v zařízeních ústavní výchovy. Děti odcházejí po vyřešení problémů zpátky do rodiny, ústavu nebo do náhradní rodinné péče

Klokánek poskytuje střídavou péči (tety se střídají po týdnu) a rodinnou (manželský pár ve vlastním domě).

Tabulka č. 8: Počet a věkové složení přijatých dětí v letech 2008 až 2011⁴⁸

| Věková kategorie | 2008 | 2009 | 2010 | 2011 |
|------------------|------------|------------|------------|------------|
| do 1 týdne | 10 | 10 | 9 | 10 |
| do 1 měsíce | 2 | 5 | 4 | 7 |
| do 3 měsíců | 6 | 7 | 7 | 7 |
| do 1 roku | 18 | 15 | 25 | 21 |
| do 2 let | 24 | 36 | 39 | 62 |
| do 3 let | 27 | 31 | 35 | 55 |
| do 6 let | 88 | 92 | 94 | 130 |
| do 10 let | 86 | 86 | 120 | 124 |
| do 15 let | 110 | 81 | 102 | 114 |
| do 18 let | 39 | 29 | 46 | 77 |
| nad 18 let | 1 | 0 | 2 | 3 |
| celkem | 411 | 392 | 483 | 610 |

Podle údajů z tabulky je možné určit, že se zvyšuje počet dětí umístěných v zařízeních pro děti vyžadující okamžitou pomoc.

⁴⁸ Tabulka č. 8: Počet a věkové složení přijatých dětí v letech 2008 až 2011, zdroj vlastní.

Tabulka č. 9: Odchody dětí ze zařízení v letech 2008 až 2011⁴⁹

| Odchody dětí | 2008 | 2009 | 2010 | 2011 |
|--------------------------------|-------------|-------------|-------------|-------------|
| zpět domů | 201 | 196 | 198 | 258 |
| do azylového domu s rodičem | 30 | 31 | 51 | 47 |
| do péče druhého rodiče | 15 | 10 | 26 | 19 |
| k příbuzným | 18 | 22 | 18 | 43 |
| do osvojení | 9 | 8 | 11 | 16 |
| do pěstounské péče cizích osob | 38 | 39 | 41 | 50 |
| do ústavu | 37 | 49 | 76 | 68 |
| po dosažení zletilosti | 8 | 10 | 7 | 15 |
| celkem | 356 | 365 | 428 | 516 |

Tabulka č. 10: Důvody pro umístění dětí v letech 2008 až 2011⁵⁰

| Důvody přijetí | 2008 | 2009 | 2010 | 2011 |
|---------------------------------------|-------------|-------------|-------------|-------------|
| podezření z týrání | 11 | 28 | 33 | 12 |
| podezření z pohlavního zneužívání | 21 | 4 | 3 | 49 |
| zanedbání péče | 33 | 26 | 43 | 19 |
| alkoholismus rodičů | 14 | 4 | 12 | 2 |
| drogová závislost rodičů | 6 | 4 | 2 | 13 |
| domácí násilí | 20 | 3 | 5 | 4 |
| rozvodové spory | 3 | 8 | 2 | 6 |
| výchovné problémy dítěte | 9 | 5 | 6 | 43 |
| nezvládnutí péče | 23 | 30 | 26 | 25 |
| neshody mezi rodiči a dětmi | 22 | 11 | 25 | 13 |
| dítě na útěku z rodiny | 5 | 6 | 4 | 0 |
| dítě na útěku z ústavu | 1 | 1 | 0 | 3 |
| těhotenství nezl. matky | 0 | 0 | 0 | 4 |
| svěření za účelem pozdějšího osvojení | 5 | 5 | 6 | 0 |
| svěření za účelem pěstounské péče | 0 | 0 | 1 | 0 |
| anonymní předání dítěte | 0 | 1 | 0 | 0 |
| bytové problémy | 130 | 143 | 155 | 197 |
| hmotná nouze | 19 | 20 | 23 | 28 |
| hospitalizace rodiče | 38 | 56 | 69 | 93 |
| zaměstnání rodiče | 4 | 1 | 10 | 2 |
| výkon trestu | 20 | 15 | 27 | 20 |
| úmrtí rodiče | 0 | 3 | 4 | 5 |
| jiné | 22 | 18 | 27 | 38 |
| celkem | 406 | 392 | 483 | 576 |

Zařízení pro děti vyžadující okamžitou pomoc se snaží o vytvoření rodinného prostředí, kde dítě má pocit bezpečí, jistoty.

⁴⁹ Tabulka č. 9: *Odchody dětí ze zařízení v letech 2008 až 2011*, zdroj vlastní.

⁵⁰ Tabulka č. 10: *Důvody pro umístění dětí v letech 2008 až 2011*, zdroj vlastní.

7 Národní strategie ochrany práv dítěte

Ministerstvo práce a sociálních věcí předložilo Národní strategii ochrany práv dítěte, která byla schválena vládou dne 4. 1. 2012. Hlavním cílem strategie je vytvořit funkční systém, zajišťující důslednou ochranu všech práv dětí a naplňování jejich potřeb.

Strategie podporuje systém náhradní rodinné péče nad institucionální výchovou. Psychologické výzkumy potvrdily, že ústavní péče má negativní následky na rozvoj osobnosti dítěte.

Hlavní cíle Národní strategie ochrany práv dítěte:

- zaměření na dítě,
- respektování potřeb a vývoje dítěte,
- sledování dlouhodobého zájmu dítěte, podporování jeho jedinečnosti a vývoje,
- umožňuje rovné příležitosti pro všechny děti bez ohledu na pohlaví, schopnosti, etnikum, zdravotní postižení, věk,
- řešení problémových situací za účasti rodiny a sociálního okolí.

Cíle budou dosaženy do roku 2018, aby mohly být uvedeny ve zprávě pro Výbor OSN pro práva dítěte.⁵¹

⁵¹ Česko. MINISTERSTVO PRÁCE A SOCIÁLNÍCH VĚCÍ. *MPSV: Ministerstvo práce a sociálních věcí* [online]. MPSV, © 2011 [cit. 2011-09-11]. Dostupné z WWW: <http://www.mpsv.cz/>.

8 Novela zákona o sociálně právní ochraně dětí

Dne 28. 12. 2011 předložilo ministerstvo práce a sociálních věcí novelu zákona č. 359/1999 Sb., o sociálně právní ochraně dětí. Novela se snaží vyřešit nedostatky současného systému péče o ohrožené děti, které plynou ze špatné ochrany práv dětí a v upřednostňování institucionální výchovy před náhradním rodinným prostředím. Institucionální výchova by měla být zachována při řešení problémů dítěte na přechodnou dobu.

Novela má vytvořit zákonné podmínky pro systematickou práci s rodinami, aby dítě mohlo zůstat v přirozeném rodinném prostředí. Nový systém péče o ohrožené děti je zaměřen na prevenci a včasné řešení krizových situací.

Pěstounská péče by měla být zkvalitněná a profesionální. Pěstouni mají mít dostatečné zázemí a dostatek odborné pomoci. Novela řeší způsob získávání nových pěstounů, rozsah jejich školení, problematiku stěhování dětí mezi pěstouny, odměny pěstounů. Odměna pěstouna bude stanovena pevnými částkami, průměrná odměna pěstouna by měla být při plném úvazku 20-24 tisíc Kč, odměna roste s počtem dětí.⁵²

Novela stanovuje závazné postupy pro orgány sociálně právní ochrany dětí, kvalitu práce, vytvoření individuálního plánu ochrany dítěte. Každý případ se bude posuzovat individuálně a při jeho řešení budou jednotlivé subjekty navzájem úzce spolupracovat.⁵³

⁵² Česko. MINISTERSTVO PRÁCE A SOCIÁLNÍCH VĚCÍ. *MPSV: Ministerstvo práce a sociálních věcí* [online]. MPSV, © 2011 [cit. 2012-09-01].

Dostupné z WWW: <http://www.mpsv.cz/>.

⁵³ Česko. MINISTERSTVO PRÁCE A SOCIÁLNÍCH VĚCÍ. *MPSV: Ministerstvo práce a sociálních věcí* [online]. MPSV, © 2011 [cit. 2011-14-12].

Dostupné z WWW: <http://www.mpsv.cz/>.

Závěr

Institucionální péče o děti je v České republice rozdělena pod Ministerstvo zdravotnictví (kojenecké ústavy, dětské domovy a dětská centra do 3 let), Ministerstvo práce a sociálních věcí (ústavy sociální péče), Ministerstvo školství, mládeže a tělovýchovy (diagnostické ústavy, dětské domovy a dětské domovy se školou pro děti od 3 let, výchovné ústavy, střediska výchovné prevence). Každé ministerstvo se zajímá především o svá zařízení a spolupráce s ostatními ministerstvy není intenzivní.

Rodinu, ve které se objeví nedostatky v péči o dítě, jeho výchovu a zabezpečení kontaktují orgány sociálně právní ochrany dětí. OSPOD poskytuje rodině pomoc při řešení problémů. Na sociální pracovníci záleží, aby určitou situaci co nejlépe vyhodnotila a určila co nejlepší variantu, která bude realizována v zájmu dítěte. V případě, že nedošlo ke zlepšení situace v rodině nebo chování dítěte a byla vyčerpána všechna možná opatření, může OSPOD doporučit institucionální péči.

Soud může nařídit ústavní výchovu v případě ohrožení nebo vážného narušení výchovy dítěte a dosud provedená opatření nevedla k nápravě. Nařízení ústavní výchovy je až krajním výchovným opatřením.

V případě, že nedostačuje ústavní výchova soud nařídí ochrannou výchovu. Cílem ochranné výchovy je prevence, izolace a resocializace (znovuzačlenění do společnosti) dítěte, které se dopustilo společensky nebezpečného činu.

Zařízení pro výkon ústavní a ochranné výchovy poskytují dětem celodenní péči a plné zaopatření.

Diagnostický ústav je instituce, která spojuje orgány zajišťující depistáž (vyhledávání rodin s problémy), diagnostikování (proces rozpoznávání), reedukaci (využití metod speciální pedagogiky) a postupnou resocializaci dětí. Během pobytu (6 až 8 týdnů) dítěte v ústavu je vypracována komplexní zpráva a doporučení jak dále řešit problémy dítěte.

Nedostatkem pobytu v ústavu je, že se spolu setkává dítě s velkými výchovnými problémy (drogy, záškoláctví, agrese) a dítě, které nemá poruchu v chování (osiřené, týrané).

Dětský domov je pro děti bez závažných výchovných problémů, kterým byla soudně nařízena ústavní výchova ze sociálních důvodů. Domovy nahrazují dětem péči, kterou by měli mít ve své rodině. Domovy se snaží pomoci dětem k návratu do vlastní rodiny, nebo najít odpovídající náhradní rodinu. Domovy chtějí připravit děti na život, který je čeká po ukončení pobytu v ústavním zařízení.

Dětský domov se školou se stará o děti, které mají nařízenou ústavní výchovu nebo uloženou ochrannou výchovu. Děti mají vytvořený individuální program rozvoje osobnosti, učí se řešit své současné a i budoucí životní situace, chovat se sociálně přijatelným způsobem.

Výchovný ústav je zařízení, které přijímá děti se závažnými poruchami chování na základě rozhodnutí soudu o předběžném opatření, nařízené ústavní výchově nebo uložení ochranné výchovy. Dítě má přípravu na budoucí povolání – většinou absolvování učebního oboru. Výchovné a vzdělávací cíle jsou uskutečňovány pomocí nastavených pravidel chování a zájmových činností.

Náhradní rodinná péče – adopce, pěstounská péče, poručenství, opatrovnictví, svěření dítěte do péče jiné fyzické osoby a zařízení pro děti vyžadující okamžitou pomoc – umožňuje dětem prožít dětství a dospívání v přirozeném rodinném prostředí.

Institucionální péče poskytována dětem u nás je velmi rozšířená. Zařízení jsou vzhledem k potřebám dítěte lepší a horší, záleží na vedení ústavu. Po materiální stránce jsou děti v ústavech velmi dobře zabezpečeny. V citové oblasti je to horší z důvodu střídání vychovatelů a zařízení, dítě je ohroženo psychickou deprivací (významná potřeba není dostatečně uspokojována) a separační úzkostí (reakce dítěte při odloučení od pečující osoby). Děti, které žijí v ústavech jsou sice náchylnější k asociálnímu chování, ale je to také proto, že už přicházejí s těmito dispozicemi z původního prostředí (dysfunkční rodina, agrese).

MPSV chce od 1. 1. 2014 zrušit kojenecké ústavy, které budou nahrazeny profesionální pěstounskou péčí. Je pravda, že děti mají v ústavech zaručenou odbornou péči, ale pro dítě je důležité, aby mělo jednu stabilní pečující osobu a to v ústavech nelze zajistit. Na druhou stranu jsou v ústavech děti, které měly drogově závislé matky a potřebují zvýšenou lékařskou péči.

Profesionální pěstounská péče nese riziko, že někteří pěstouni si budou brát děti do péče pouze z finančních důvodů. V případě, že dojde k problémovému chování dítěte, pěstouni dítě „vrátí“. Dítě nemá žádné zázemí a má pocit, že nikam nepatří, nikdo je nechce.

Kojenecké ústavy mají v péči o ohrožené děti, především zdravotně znevýhodněné, nezastupitelnou úlohu a jejich zrušení je unáhlené a předčasné.

V současné době dochází k novele zákona o sociálně právní ochraně dětí a národní strategii ochrany práv dítěte, které se snaží vyřešit nedostatky současného systému péče o děti, které plynou ze špatné ochrany práv dětí a v upřednostňování institucionální výchovy před náhradním rodinným prostředím.

Je nutné udělat taková opatření, aby rodinám byla poskytována pomoc a poradenství v tíživých životních situacích a jejich řešení bylo bez následků pro dítě. Dořešit profesionalizaci pěstounské péče, aby byla zaručena výchovná, sociální péče, aby dítě mohlo vyrůstat v rodinném prostředí.

Seznam použitých zdrojů

Literární zdroje

1. BECHYŇOVÁ, V., KONVIČKOVÁ, M. *Sanace rodiny – sociální práce s dysfunkčními rodinami*. 1. vyd. Praha: Portál, 2008. 152 s. ISBN 978-80-262-0031-4.
2. DUNOVSKÝ, J. *Dítě a porucha rodiny*. Praha: Avicenum, 1986. 81 s. 00019845.
3. HRUŠÁKOVÁ, M., KRÁLÍČKOVÁ, Z. *České rodinné právo*. 3. vyd. Brno: Masarykova univerzita, 2006. 400 s. ISBN 80-723-9192-5.
4. MATĚJČEK, Z., DYTRYCH, Z. *Děti, rodina a stres*. 1. vyd. Praha: Galén, 1994. 214 s. ISBN 80-85824-06-X.
5. MATĚJČEK, Z. *Co děti nejvíc potřebují*. 1. vyd. Praha: Avicenum, 1986. 112 s. ISBN 80-011-86.
6. MATOUŠEK, O. A KOL. *Základy sociální práce*. 1. vyd. Praha: Portál, 2001. 309 s. ISBN 80-7178-473-7.
7. MATOUŠEK, O., PAZLAROVÁ, H. *Hodnocení ohroženého dítěte a rodiny*. 1. vyd. Praha: Portál, 2010. 183 s. ISBN 978-80-7367-739-8.
8. MATOUŠEK, O. *Slovník sociální práce*. 1. vyd. Praha: Portál, 2003. 288 s. ISBN 80-717-8549-0.
9. MINISTERSTVO ŠKOLSTVÍ, MLÁDEŽE A TĚLOVÝCHOVY
10. *Statistické ročenky* Praha: MŠMT, 2008 – 2011.
NOVOSAD, L. *Základy teorie a metod sociální práce. II díl*. 1. vyd. Liberec: Technická univerzita, 2003. 48 s. ISBN 80-7083-687-3.
11. ŠPECIÁNOVÁ, Š. *Ochrana týraného a zneužívaného dítěte*. 1. vyd. Praha: Linde, 2007. 156 s. ISBN 80-86131-44-0.
12. VÁGNEROVÁ, M. *Psychopatologie pro pomáhající profese*. 3. vyd. Praha: Portál, 2004. 870 s. ISBN 80-7178-802-3.
13. VOCILKA, M. *Dětské domovy v České republice*. 1. vyd. Praha: Aula, 1999. 268 s. ISBN 80-902567-6-2.
14. VÝROST, J., SLAMĚNÍK, I. *Aplikovaná sociální psychologie*. 1. vyd. Praha: Grada, 2001. 224 s. ISBN 80-247-0180-4.

Legislativní dokumenty

1. ČESKO. Ústavní zákon č. 2/1993 ze dne 9. ledna 1991, kterým se uvozuje Listina práv a svobod jako ústavní zákon Federálního shromáždění České a Slovenské Federativní republiky. In *Sbírka zákonů Česká a Slovenská Federativní republika*. 1991, částka 6, s. 114 – 121. Dostupné z WWW: <<http://aplikace.mvcr.cz/archiv2008/sbirka/1991/sb006-91.pdf>>.
2. ČESKO. Zákon č. 94 ze dne 4. prosince 1963 o rodině. In *Sbírka zákonů Československá socialistická republika*. 1963, částka 53, s. 1 – 349. Dostupné z WWW: <http://aplikace.mvcr.cz/archiv2008/sbirka/1963/sb53-63.pdf>>.
3. ČESKO. Zákon č. 109 ze dne 5. února 2002 o výkonu ústavní výchovy nebo ochranné výchovy ve školských zařízeních a o změně dalších zákonů. In *Sbírka zákonů Česká republika*. 2002, částka 48, s. 2978 – 3152. Dostupné z WWW:<<http://aplikace.mvcr.cz/archiv2008/sbirka/2002/sb048-02.pdf>>.
4. ČESKO. Zákon č. 218 ze dne 25. června 2003 o odpovědnosti mládeže za protiprávní činy a o soudnictví ve věcech a o změně některých zákonů (zákon o soudnictví ve věcech mládeže). In *Sbírka zákonů Česká republika*. 2003, částka 79, s. 4030 – 4052. Dostupné z WWW://<http://aplikace.mvcr.cz/archiv2008/sbirka/2003/sb079-03.pdf>>.
5. ČESKO. Zákon č. 359 ze dne 9. prosince 1999 o sociálně právní ochraně dětí. In *Sbírka zákonů Česká republika*. 1999, částka 111, s. 7662 – 7681. Dostupné z WWW:<http://aplikace.mvcr.cz/archiv2008/sbirka/1999/sb111-99.pdf>>.

Elektronické dokumenty

1. ČESKO. MINISTERSTVO PRÁCE A SOCIÁLNÍCH VĚCÍ. *MPSV: Ministerstvo práce a sociálních věcí* [online]. MPSV, © 2011 [cit. 2012-09-01]. Dostupné z WWW: <http://www.mpsv.cz/>.
2. ČESKO. MINISTERSTVO PRÁCE A SOCIÁLNÍCH VĚCÍ. *MPSV: Ministerstvo práce a sociálních věcí* [online]. MPSV, © 2011 [cit. 2011-14-12]. Dostupné z WWW: <http://www.mpsv.cz/>.
3. ČESKO. MINISTERSTVO PRÁCE A SOCIÁLNÍCH VĚCÍ. *MPSV: Ministerstvo práce a sociálních věcí* [online]. MPSV, © 2011 [cit. 2011-9-11]. Dostupné z WWW: <http://www.mpsv.cz/>.

Seznam zkratk

| | |
|--|-------|
| Dětský domov | DD |
| Dětský domov se školou | DDŠ |
| Diagnostický ústav | DÚ |
| Ministerstvo práce a sociálních věcí | MPSV |
| Ministerstvo školství, mládeže a tělovýchovy | MŠMT |
| Odbor sociálně právní ochrany dětí | OSPOD |
| Středisko výchovné péče | SVP |
| Výchovný ústav | VÚ |

Seznam tabulek a grafů

| | |
|---|----|
| Tabulka č. 1: Počet dětí a mládeže umístěných na základě soudního rozhodnutí..... | 25 |
| Tabulka č. 2: Počet dětí přijatých do diagnostického ústavu na základě ústavní, ochranné výchovy, předběžného opatření, dobrovolného pobytu | 28 |
| Tabulka č. 3: Počet nově přijatých dětí do dětských domovů | 35 |
| Tabulka č. 4: Odchody dětí ze zařízení | 35 |
| Tabulka č. 5: Počet nově přijatých dětí do dětských domovů se školou ... | 38 |
| Tabulka č. 6: Odchody dětí ze zařízení..... | 38 |
| Tabulka č. 7: Počet dětí v SVP podle iniciátorů v období 2008 až 2011... | 42 |
| Tabulka č. 8: Počet a věkové složení přijatých dětí v letech 2008 až 2011 | 48 |
| Tabulka č. 9: Odchody dětí ze zařízení v letech 2008 až 2011..... | 49 |
| Tabulka č. 10: Důvody pro umístění dětí v letech 2008 až 2011..... | 49 |
| | |
| Graf č. 1: Počet umístěných dětí a lůžková kapacita zařízení institucionální péče | 24 |
| Graf č. 2: Počet diagnostických ústavů v jednotlivých krajích | 27 |
| Graf č. 3: Děti přemístěné z diagnostického ústavu do výchovných ústavů, dětských domovů, dětských domovů se školou k 31. 12. 2011..... | 32 |
| Graf č. 4: Struktura pracovníků diagnostických ústavů | 32 |
| Graf č. 5: Počet dětských domovů v jednotlivých krajích | 33 |
| Graf č. 6: Počet dětí umístěných v dětských domovech v letech 2008 až 2011..... | 34 |
| Graf č. 7: Počet dětských domovů se školou v jednotlivých krajích | 37 |
| Graf č. 8: Počet výchovných ústavů v jednotlivých krajích k 31. 12. 2011..... | 39 |
| Graf č. 9: Dosažené vzdělání ve výchovných ústavech | 40 |
| Graf č. 10: Počet nově přijatých dětí v letech 2008 až 2011..... | 41 |
| Graf č. 11: Důvody příchodu do střediska výchovné péče | 43 |