

**VYSOKÁ ŠKOLA EVROPSKÝCH A REGIONÁLNÍCH
STUDIÍ, O. P. S., ČESKÉ BUDĚJOVICE**

BAKALÁŘSKÁ PRÁCE

-

2012

MARTIN BALÍK

**VYSOKÁ ŠKOLA EVROPSKÝCH A REGIONÁLNÍCH
STUDIÍ, O. P. S., ČESKÉ BUDĚJOVICE**

BAKALÁŘSKÁ PRÁCE

**INVESTIČNÍ POBÍDKY JAKO NÁSTROJ DAŇOVÉ
KONKURENCE**

Autor práce: Martin Balík

Studijní obor: regionální studia

Forma studia: kombinovaná

Vedoucí práce: Ing. Moravec Lukáš, Ph.D.

Katedra: Katedra společenských věd

2012

Prohlašuji, že jsem bakalářskou práci vypracoval samostatně, na základě vlastních zjištění a s použitím odborné literatury a materiálů uvedených v této práci.

Souhlasím, aby práce byla uložena v knihovně Vysoké školy evropských a regionálních studií v Českých Budějovicích a zpřístupněna v souladu s § 47b zákona č. 111/1998 Sb. v platném znění.

.....

Děkuji vedoucímu bakalářské práce Ing. Lukáši Moravcovi, Ph.D. za cenné rady, připomínky a metodické vedení práce.

ABSTRAKT

BALÍK, M. *Investiční pobídky jako nástroj daňové konkurence : bakalářská práce*. České Budějovice : Vysoká škola evropských a regionálních studií, o. p. s., 2011. XY s. Vedoucí bakalářské práce : Ing. Lukáš Moravec, Ph.D.

Klíčová slova: investiční pobídky, konkurence, CzechInvest, daně, zaměstnanost

Bakalářská práce se zabývá ekonomickým tématem investičních pobídek, coby nástrojem mezinárodní daňové konkurence. Práce má teoreticko-výzkumný charakter, hodnotí nastavený systém investičních pobídek v České republice a na základě dostupných výstupních informací od problematikou dotčených subjektů, hodnotí jeho výhodnost. V první části práce jsou stručně popsána základní fakta o systému investičních pobídek, část druhá je věnována vlastnímu porovnání jeho efektů pro dotčené subjekty (vliv na možný příchod zahraničního investora do země, následný ekonomický růst, zaměstnanost, náklady pobídkového systému pro stát, atd.). V třetí části je pak výsledek výzkumné části a zhodnocení.

ABSTRACT

BALÍK, M. *Investment incentives as a tool of tax competition : Bachelor Thesis.*
České Budějovice : The College of European and Regional Studies, o. p. s., 2011. 56 p.
Supervisor : Ing. Lukáš Moravec, Ph.D.

Key words: investment incentives, competition, CzechInvest, taxation, employment

This thesis deals with the economic issue of investment incentives as a tool of international tax competition. The work is theoretical and research purposes, evaluate the set system of investment incentives in the Czech Republic and the available output information from the issue of stakeholders, evaluate its advantages. The first part briefly describes the basic facts about the system of investment incentives, the second part is devoted to comparing his own effects for the actors concerned (due to the possible arrival of foreign investors into the country, the subsequent economic growth, employment, costs incentive system for the state, etc.) . In the third part is the result of research and evaluation.

Obsah

ÚVOD	8
1 CÍL A METODIKA	9
2 LITERÁRNÍ REŠERŠE	10
3 SYSTÉM INVESTIČNÍCH POBÍDEK V ČR	12
3.1 Historie investičních pobídek	12
3.2 Investiční pobídky v České republice – vývoj	13
3.3 CzechInvest – agentura pro podporu podnikání a investic	13
3.4 Zákon o investičních pobídkách	16
3.4.1 Podmínky pro udělení investičních pobídek	16
3.4.2 Postup při žádosti o udělení investičních pobídek	18
3.5 Druhy investičních pobídek	19
3.5.1 Investiční pobídky pro sektor zpracovatelského průmyslu	20
3.5.2 Investiční podpora pro centra strategických služeb	21
3.5.3 Program EFEKT 2010	22
3.6 Rozhodování investorů a role investičních pobídek	22
4 PŘÍNOSY INVESTIČNÍCH POBÍDEK	26
4.1 Vliv investičních pobídek na příliv investic do České republiky	26
4.2 Vliv zahraničních investic na rozvoj ekonomiky	27
4.3 Vliv investičních pobídek na zaměstnanost	29
5 VEDLEJŠÍ DOPADY INVESTIČNÍCH POBÍDEK	33
5.1 Systém udělování investičních pobídek	33
5.1.1 Pobídkové přerozdělování	35

5.2 Strukturální zaměření	37
5.3 Diferenciace regionů	39
6 VÝSLEDKY A ZHODNOCENÍ	43
ZÁVĚR	47
SEZNAM POUŽITÝCH ZDROJŮ	48
SEZNAM PŘÍLOH	51
SEZNAM ZKRATEK	52
SEZNAM TABULEK	53
SEZNAM GRAFŮ	54
SEZNAM OBRÁZKŮ	55

Úvod

Téma investičních pobídek (dále jen IP) mě zaujalo především z toho důvodu, že IP představují jeden z nejpoužívanějších nástrojů hospodářské politiky státu, a jsou tím pádem i nástrojem konkurenceschopnosti. V posledních letech však toto téma bývá námětem častých diskuzí – ať už se jedná o skutečných přínosech IP pro národní ekonomiku, tak i vedlejších dopadech přílivu především zahraničních investic.

Jedním z důvodů diskuzí na toto téma jsou i tzv. výroční zprávy a analýzy na toto, které se ve svých závěrech poměrně rozcházejí.

Téma IP začalo být v České republice aktuální na počátku devadesátých let, tedy při začátku transformace z ekonomiky centrálně řízené, na ekonomiku tržní. Do roku 1998 v České republice fakticky žádný systém IP neexistoval, investice, které do země přicházely, byly především díky stabilnímu hospodářskému a politickému prostředí v porovnání s okolními zeměmi. Protože se však politická a hospodářská situace v sousedních nebo blízkých zemích začala postupně stabilizovat, příliv přímých zahraničních investic do ČR se před rokem 1997 téměř zastavil. I díky ekonomické stagnaci v Evropě v té době vláda rozhodla na jaře 1998 o přijetí systému tzv. investičních pobídek.

V současné době, kdy trend globalizace zasáhl téměř všechny kouty na Zemi, je snaha firem především ze západního světa, přesunovat svou výrobu do míst, kde jsou výrobní náklady mnohem nižší, někdy i několikanásobně. V tomto případě nelze nezmínit ani současnou globální ekonomickou recesi, která snahu o snížení provozních i výrobních nákladů ještě umocňuje. Pro společnosti ze západní Evropy či Ameriky se jako ideální jeví země střední a východní Evropy, Japonsko například mohutně investovalo v Číně. Z těchto investic v komerčním sektoru samozřejmě netěží jen samotná firma, ale i stát, ve kterém se dotyčný subjekt rozhodne investovat.

Jedním ze základních cílů systémové podpory průmyslových investorů v České republice bylo a stále je podpořit příliv kapitálu do špičkových technologií a tím posílit konkurenceschopnost domácího průmyslu.

1. Cíl a metodika

Cílem této práce je především zhodnotit efektivitu systému investičních pobídek pro hospodářství České republiky, najít hlavní klady a zápory tohoto systému – to vše za pomoci porovnávání hlavních výstupních analýz, týkajících se tohoto složitého systému.

Informace o stavu investičních pobídek, jejich výhodách a pozitivním či negativním vlivu na českou ekonomiku, se na veřejnost dostávají ve formě tzv. výročních zpráv, zpravidla od soukromých poradenských společností. Tyto výstupy se v některých částech však značně liší, a vyvstává tedy otázka, nakolik jsou skutečně investiční pobídky pro ekonomiku přínosné, či nikoliv. V této práci je prováděno srovnávání v těch nejdůležitějších oblastech, kterých se investiční pobídky dotýkají. Srovnání bude prováděno hlavně na základě dvou studií, a to od fy. DELOITTE – Finální zpráva vyhodnocení dopadů investic čerpajících pobídky a zhodnocení efektivit agentury CzechInvest, a materiálem zpracovaným Národohospodářskou fakultou VŠE v Praze – Analýza investičních pobídek v České republice.

Práce je rozdělena do třech základních částí. Část první je věnována stručnému přiblížení nastavení aktuálního systému IP, zákonným normám a podmínkám, které je nutné pro čerpání IP splnit.

V druhé části je rozebírán vliv IP na příliv investic do České republiky, vliv těchto zahraničních investic na rozvoj ekonomiky v ČR, a samozřejmě vývoj nezaměstnanosti.

Třetí kapitola se zaměřuje na vedlejší dopady investičních pobídek, zkoumání jejich vlivu na rozhodování samotných investorů, celkovou nákladnost programu a vliv na různá odvětví trhu a ekonomiky.

V závěru je pak shrnutí jednotlivých výhod a nevýhod pobídkového systému u nás, a dále je vlastní hodnocení systému investičních pobídek.

2. Literární rešerše

Tato část práce je věnována názorům různých ekonomů na investiční pobídky. Jako všechny věci na světě, i investiční pobídky mají své odpůrce, tak své zastánce, přičemž obecně se dá říci, že zastánce lze hledat mezi ekonomy, jež obhajují státní zásahy v ekonomice, a odpůrce zejména mezi liberálněji orientovanými ekonomy.

Kupříkladu Murray N. Rothbard¹, velký odpůrce státních zásahů a představitel rakouské školy tvrdí: „Dotace ve svém důsledku prodlužují život neefektivních firem na úkor firem efektivních, narušují strukturu výroby a zabraňují přesunu faktorů z méně produktivních do více produktivních umístění.“. Součástí investičních pobídek jsou však i daňové úlevy, o kterých se Rothbard zmiňuje poněkud odlišněji. Podle Rothbarda nelze srovnávat státní dotace a daňové úlevy. Zatímco v prvním případě jeden subjekt získává na úkor ostatních subjektů, v případě úlev pouze uniká zátěži uvalené na ostatní, ale nijak je tím nepoškozuje. Je-li daň ve skutečnosti nespravedlivá, jak tvrdí řada liberálních ekonomů, a někteří jsou z jejího placení vyjmuti, pak by to podle Rothbarda² nemělo vést k potlačení těchto úlev a rozšíření daně na všechny, ale naopak k rozšíření úlevy pro všechny a tím potlačení daně. Celkově by tedy Rothbard, jako významný propagátor principu laissez faire, nejraději zrušil prakticky vše, co se týká státu a jeho zásahů do ekonomiky. Je tedy jistým odpůrcem investičních pobídek. Přesto se nestaví tak kriticky k daňovým úlevám, protože daně považuje za „zlo“ a překážku volného fungování trhu.

V České republice lze mezi odpůrce investičních pobídek řadit např. Petra Macha. Ten např. odmítá socialistickou tezi, že stát vybere a zvolí investici lépe, než samotný trh, odmítá centrální plánování (ke kterému systém investičních pobídek řadí) a celkově shledává systém IP pro stát jako krajně neefektivní.³

¹ ROTHBARD, M. *Peníze v rukou státu*. 1. vyd. Praha : 2002. 42. – 76. s..

² ROTHBARD, M. *Ekonomie státních zásahů*. 1. vyd. Praha : 2001. 230. – 281. str.

³ MACH, P. Proč zrušit investiční pobídky. [online]. 2004. [cit 3. dubna 2012]. Dostupný z WWW: <<http://www.petrmach.cz/cze/prispevek.php?ID=102>>.

Ekonomů jako je Murray N. Rothbard existuje celá řada, jedni investiční pobídky odsuzují, druzí jim fandí. V České republice se, podle mého názoru, více ozývají jejich odpůrci, kteří bojují za jejich zrušení. Je ale pravděpodobné, že pokud by pobídky neexistovaly, tak by tomu bylo naopak. Názorům těchto skupin se budu věnovat v dalších dvou kapitolách. V nich se zaměřuji především na pobídky tak, jak fungují v České republice, přičemž nebudu komentovat pravdivost či nepravdivost těchto výroků. To je předmětem analytické části a závěru.

3. Systém investičních pobídek v ČR

Investiční pobídky v České republice systémově fungují od roku 1998, počátky tohoto systému však sahají hluboko do středověku. Následující část práce bude tedy věnována stručně historii investičních pobídek a následně se zaměřím na vývoj systému IP v podobě, v jaké jej známe dnes.

3.1. Historie investičních pobídek

Již staří Řekové využívali daňových výhod – daňovými ráji jim byly malé ostrůvky v blízkosti Athén, kde mohli skladovat své zboží a vyhnuli se tak placení 2% poplatku při dovozu a vývozu zboží, který byl vybírán.

Lokality, jež si uvědomovaly možnost zvýšení svojí atraktivity zavedením daňových a celních preferenčních režimů, se pomalu stávaly tradičně vyhledávanými regiony. Osvobození od všech daní mohli využít středověcí obchodníci a řemeslníci, usídlivše se v londýnském City. O rozmach přístavu Flander se zasloužilo mimo jiné jeho postavení daňového ráje v šestnáctém až osmnáctém století. Stejně tak, pokud měli angličtí dodavatelé sukna možnost volby, dali přednost exportu do Belgie, než prodeji na domácím trhu, což jim umožnilo používat výhod na clech a daních. Britské kolonie v severní Americe směřovaly počátkem osmnáctého století svoji produkci do Latinské Ameriky, čímž se vyhnuly finančnímu břemenu uvalenému Británií na dovoz ze severoamerických kolonií.⁴

⁴MORAVEC, L. *Interakce mezinárodního daňového plánování a daňové politiky státu* [online]. Praha, 2006 [cit. 2012-03-22]. Disertační práce (Ph.D.). Česká zemědělská univerzita v Praze. Provozně ekonomická fakulta. Dostupný z WWW: <http://www.pef.czu.cz/cs/?dl=1&f=13004>>.

3.2. Investiční pobídky v České republice – vývoj

Téma investičních pobídek začalo být v České republice aktuální na počátku devadesátých let, tedy při začátku transformace z ekonomiky centrálně řízené, na ekonomiku tržní. Důvodem diskuze na toto téma byla především velice slabá konkurenceschopnost tuzemských výrobců na evropském či světovém trhu. Jejím ještě větším snižováním by začalo docházet k zániku těchto firem, zániku pracovních míst a tím pádem ke zvýšení především regionální nezaměstnanosti, která s sebou nese známá rizika - snížení výkonnosti české ekonomiky, snížení kupní síly obyvatel, nebo vyšší zatížení sociálního systému státu.⁵

Do roku 1997 žádné investiční pobídky v ČR téměř neexistovaly, a tak se samovolný příliv zahraničních investic téměř zastavil. I díky ekonomické stagnaci v té době vláda rozhodla na jaře 1998 o přijetí systému tzv. investičních pobídek. Tento systém byl navržen tak, aby jeho pozitivní efekt měl vliv na počáteční etapu projektu, kdy byla tato podpora ze strany investora nejvíce vítána. Asi nejviditelnější efekt systému investičních pobídek můžeme vidět v téměř každém větším městě v podobě průmyslových zón.

3.3. Czechinvest – agentura pro podporu podnikání a investic

O co nejlepší obraz České republiky v očích investorů se stará státní, v r. 1992 založená, agentura CzechInvest. Její fungování spadá pod Ministerstvo průmyslu a obchodu (dále též MPO), a jejím cílem je hlavně poradenská činnost investorovi, volba ideální lokality pro jeho podnikání a samozřejmě i seznámení s podmínkami, které dle zákona o investičních pobídkách musí splnit, aby nabízené výhody mohl čerpat.

⁵ Ministerstvo financí – *investiční pobídky v ČR* [online]. 2005 [cit. 10. května 2011]. Dostupný z WWW: <<http://www.czechinvest.org/o-czechinvestu>>.

Agentura pro podporu podnikání a investic CzechInvest je státní příspěvková organizace podřízená Ministerstvu průmyslu a obchodu ČR, která posiluje konkurenceschopnost české ekonomiky prostřednictvím podpory malých a středních podnikatelů, podnikatelské infrastruktury, inovací a získáváním zahraničních investic z oblasti výroby, strategických služeb a technologických center.⁶

V rámci zjednodušení komunikace mezi státem, podnikateli a Evropskou unií CzechInvest zastřešuje celou oblast podpory podnikání ve zpracovatelském průmyslu, a to jak z prostředků EU, tak ze státního rozpočtu. CzechInvest dále propaguje Českou republiku v zahraničí jako lokalitu vhodnou pro umístění mobilních investic, je výhradní organizací, která smí nadřízeným orgánům předkládat žádosti o investiční pobídky, a podporuje české firmy, které mají zájem zapojit se do dodavatelských řetězců nadnárodních společností. Prostřednictvím svých služeb a rozvojových programů tak CzechInvest přispívá k rozvoji domácích firem, českých a zahraničních investorů i celkového podnikatelského prostředí.

Služby CzechInvestu:

- informace o možnostech podpory pro malé a střední podnikatele
- implementace dotačních programů financovaných EU a státem
- podpora subdodavatelů – správa databáze českých dodavatelských firem
- formální poradenství k projektům
- správa databáze podnikatelských nemovitostí logo ISMS
- pomoc při realizaci investičních projektů
- zprostředkování státní investiční podpory
- AfterCare – služby pro zahraniční investory, kteří již působí v České republice, podpora při reinvesticích

⁶ CzechInvest – *agentura pro podporu podnikání a investic* [online]. 2005 [cit. 10. května 2011]. Dostupný z WWW: <<http://www.czechinvest.org/o-czechinvestu>>.

Agentura CzechInvest založila na začátku roku 2004 síť třinácti regionálních kanceláří ve všech krajských městech. Důvodem jejich vzniku bylo rozšíření nabídky služeb. Regionální kanceláře agentury CzechInvest poskytují informace o službách agentury a možnostech podpory podnikání ze strukturálních fondů EU, pomáhají firmám, které mají zájem realizovat svou investici v daném regionu a spolupracují se zástupci místní správy a samosprávy, školami a dalšími regionálními institucemi při hledání příležitostí rozvoje podnikatelského prostředí regionu.

Pracovníci regionální kanceláře:

- poskytují informace o službách agentury CzechInvest
- konzultují se zástupci firem možnosti podpory podnikání z programů strukturálních fondů EU, které CzechInvest zajišťuje
- spolupracují se zástupci místní správy a samosprávy, školami a dalšími regionálními institucemi při hledání příležitostí rozvoje podnikatelského prostředí regionu
- pomáhají firmám, které mají zájem realizovat svou investici v daném regionu

Pro snadnější komunikaci s investory ze zahraničí bylo založeno sedm kanceláří agentury CzechInvest v zemích, odkud proudí do České republiky největší počet investic. Kontakty na jednotlivé kanceláře jsou uvedeny na stránkách agentury.⁷

⁷ CzechInvest – *agentura pro podporu podnikání a investic* [online]. 2005 [cit. 10. května 2011]. Dostupný z WWW: <<http://www.czechinvest.org/czechinvest-v-regionech>>.

3.4. Zákon o investičních pobídkách

Ještě před přijetím zákona o investičních pobídkách byl první krok aktivní podpory zahraničních i domácích investic usnesení vlády č. 298 z roku 1998 – tím byla dána první podmínka pro investory, že minimální investice do „zelené louky“ byla minimálně 25 mil. USD (dalším usnesením byla tato částka snížena na 10 mil USD).

Samotný zákon o investičních pobídkách č. 72/2000 sb. pak stanovuje, co všechno se rozumí investičními pobídkami:

- sleva na dani z příjmů právnických osob po dobu 10 let pro nově založené společnosti nebo pro již existující právnické osoby
- převod technicky vybaveného území za zvýhodněnou cenu
- hmotná podpora vytváření nových pracovních míst (až do 200 000 Kč na zaměstnance)
- hmotná podpora rekvalifikace nebo školení zaměstnanců (až do 35 % nákladů na školení)
- převod pozemků podle zvláštního právního předpisu, evidovaných v katastru nemovitostí jako zemědělské pozemky a převod ostatních druhů pozemků, a to za ceny zjištěné podle zvláštního právního předpisu účinného ke dni uzavření smlouvy o převodu. Zvláštní zákony omezující převody pozemků ve vlastnictví České republiky tím nejsou dotčeny ⁷

3.4.1. Podmínky pro udělení investičních pobídek

- investice musí být provedena do odvětví zpracovatelského průmyslu, buď do jednoho z high—tech odvětví, uvedených v zákoně nebo do jiného odvětví zpracovatelského průmyslu za předpokladu, že přinejmenším 50 % ceny výrobní linky budou tvořit náklady na pořízení strojního zařízení uvedeného ve vládou schváleném seznamu vyspělého (high—tech) strojního zařízení ⁸

⁷ BusinessInfo.cz – *Investiční pobídky v ČR* [online]. 2006 [cit. 15. května 2011]. Dostupný z WWW: <http://www.businessinfo.cz/cz/clanek/podpora-investic/investicni-pobidky-v-cr/1000497/1837/>.

⁸ Czech.cz – *Investiční pobídky v ČR* [online]. 2009 [cit. 15. května 2011]. Dostupný z WWW: <http://www.czech.cz/cz/62236-system-investicnich-pobidek-v-cr>.

- musí se jednat o zavedení nové výroby, rozšíření stávající výroby, či její modernizace za účelem podstatné změny výrobku nebo výrobního procesu

- investor musí investovat nejméně 200 milionů Kč (před novelou 350 milionů Kč), v oblastech s mírou nezaměstnanosti nejméně o 25 % vyšší než je průměrná míra nezaměstnanosti ČR je tento požadavek snížen na 150 milionů Kč a v oblastech s mírou nezaměstnanosti nejméně o 50 % vyšší než je průměrná míra nezaměstnanosti ČR je limit investice snížen na 100 mil. Kč

- investice nejméně ve výši 100 milionů Kč (před novelou 145 mil. Kč), 50 mil. Kč v případě umístění investice v regionu s vysokou nezaměstnaností, musí být kryta z vlastního jmění

- investor musí pořídit strojní zařízení zařazené do kapitol 84, 85 a 90 celního sazebníku v hodnotě nejméně 40 % celkové hodnoty pořízeného dlouhodobého hmotného a nehmotného majetku

- navrhovaná výroba musí vyhovovat všem českým legislativním požadavkům na ochranu životního prostředí

Tyto podmínky musí investor splnit do 3 let od vydání rozhodnutí o příslibu. Na jejich dodržování dohlíží výše uvedená ministerstva. Shrnutí výše uvedených podmínek je v tabulce č. 1.

Tabulka č. 1 - Podmínky pro získání pobídek - sektor zpracovatelský průmysl⁹

Okresy dle míry nezaměstnanosti	A	B	C	D
Minimální výše investice (mil. CZK)	100	150	200	200
Minimální krytí vlastním kapitálem (mil. CZK)	50	75	100	100
Minimální % inv. do strojů z celkové výše investice	40	40	40	40

⁹ CzechInvest – agentura pro podporu podnikání a investic [online]. 2005 [cit. 17. července 2011]. Dostupný z WWW: <<http://www.czechinvest.org/ke-stazeni/>>.

4. Žadatel podá žádost o příslib nabídnutých investičních pobídek (prostřednictvím CzechInvest)
5. MPO vydá Rozhodnutí o příslibu investičních pobídek
6. Žadatel podepíše Dohody o hmotné podpoře s MPSV. Dle podmínek uvedených v dohodě pak MPSV zašle finanční prostředky na účet investora.
7. Po splnění všech zákonných podmínek čerpání investičních pobídek.

3.5. Druhy investičních pobídek

¹¹ Podpora je zacílena jednak na výrobní projekty ve zpracovatelském průmyslu (zákon o investičních pobídkách), dále na projekty do progresivních technologií a aktivit s vysokou přidanou hodnotou a velkým exportním potenciálem. Podpora je poskytována maximálně do výše dané regionální mapou intenzity veřejné podpory. Její výše tedy závisí na regionu, ve kterém je investice realizována. Míra podpory je zvýšena o 10% v případě středních podniků, o 20% v případě malých podniků.

Obrázek č. 2 - Regionální mapa intenzity veřejné podpory¹²



¹² Ostrava.cz oficiální portál města – *Investiční pobídky nabízené českou vládou* [online]. 2011 [cit. 10. června 2011]. Dostupný z WWW: <http://amo.ostrava.cz/jahia/Jahia/site/ostrava/lang/cs/ostrava/podnikatel/pobidky-pro-investory/ip-ceska-vlada;jsessionid=189650B9C74D12A6F06844CD9A420979>.

3.5.1 Investiční pobídky pro sektor zpracovatelského průmyslu

Investoři zavádějící novou výrobu nebo rozšiřující stávající výrobu v oblasti zpracovatelského průmyslu mohou v případě investice vyšší než 50. mil. Kč získat investiční pobídky podle Zákona o investičních pobídkách č. 72/2000 Sb. ve znění platném od 2. července 2007.

Typy pobídek:

1. Sleva na dani z příjmu právnických osob

- úplná sleva na dani z příjmu až po dobu 10 let (platí pro nově vzniklé společnosti)
- částečná sleva na dani z příjmu až po dobu 10 let (platí pro expandující společnosti)

2. Hmotná podpora pro nově vytvořená pracovní místa

- 200 000,- CZK na jedno nově vytvořené pracovní místo v regionech s nejvyšší mírou nezaměstnanosti, + 50 000,- CZK zaměstná-li se na takovém místě osoba se zdravotním postižením nebo uchazeč o zaměstnání, který byl veden v evidenci uchazečů o zaměstnání déle než 6 měsíců
- 100 tis. Kč na jedno nové pracovní místo v regionech s mírou nezaměstnanosti o 25 % vyšší než celostátní průměr + 25 tis. Kč, zaměstná-li se na takovém místě osoba se zdravotním postižením nebo uchazeč o zaměstnání, který byl veden v evidenci uchazečů o zaměstnání déle než 3 měsíce

3. Hmotná podpora školení a rekvalifikace

- ve výši 35 % nákladů na školení v regionech s nadprůměrnou mírou nezaměstnanosti

4. Poskytnutí pozemku vybaveného infrastrukturou za zvýhodněnou cenu

5. Převod pozemků ve vlastnictví státu za zvýhodněnou cenu ¹³

¹³ CzechInvest – Resumé manuálu investičních pobídek pro sektor zpracovatelského průmyslu [online]. 2009 [cit. 5. června 2011]. Dostupný z WWW: <<http://www.czechinvest.org/data/files/resume-investicni-pobidky-pro-zpracovatelsky-prumysl-42-cz.pdf>>.

Obecně lze říci, že celková výše uvedených IP (vyjma rekvalifikace a školení) nesmí být větší, než 50% (u malých a středních podniků 65%) z investice do dlouhodobého hmotného a nehmotného majetku.

3.5.2. Investiční podpora pro centra strategických služeb

V rámci strategie podpory projektů do progresivních technologií a aktivit s vysokou přidanou hodnotou a velkým exportním potenciálem jsou pomocí systému programů schválených usnesením vlády podporovány investice do výzkumu, vývoje a inovací (technologická centra) a center strategických služeb.

Centra strategických služeb:

Centra strategických služeb jsou centra zabývající se vybranými aktivitami společností, které se vyznačují úzkou návazností na informační technologie a výrazným mezinárodním zaměřením, zejména pak:

- centra sdílených služeb,
- high-tech opravárenská centra,
- centra pro vývoj software,
- expertní a řešitelská centra pro informační a telekomunikační technologie

Velký podnik v NUTS II Moravskoslezsko může čerpat veřejnou podporu ve výši 40 % způsobilých výdajů. Tato částka však nemůže překročit max. částku na jeden projekt, která v rámci této výzvy činí 80 mil. Kč.¹⁴

¹⁴ CzechInvest – *ICT a strategické služby* [online]. 2009 [cit. 8. června 2011]. Dostupný z WWW: <<http://www.czechinvest.org/ict-a-strategicke-sluzby-vyzva-ii>>.

3.5.3. Program EFEKT 2010

Program EFEKT podporuje energetické úspory a využití obnovitelných zdrojů energie v ČR a doplňuje energetické programy podporované ze strukturálních fondů Evropské unie. Je součástí Státního programu na podporu úspor energie a využití obnovitelných zdrojů energie (část A). Rozpočet programu pro rok 2010 je 40 mil. Kč. Dotace jsou poskytovány na osvětovou činnost, energetické plánování, menší investiční akce a na pilotní projekty.¹⁴

Dotace z programu může být poskytnuta podnikatelským subjektům (právníkům i fyzickým osobám), neziskovým organizacím, vysokým školám (podle zákona č. 111/1998 Sb.), městům, obcím, krajům a jimi zřízeným organizacím, sociálním a zdravotnickým zařízením, zájmovým sdružením, veřejnoprávními organizacím, sdružením právnických osob, vykonávajícím činnost na území ČR.

V roce 2010 bylo z Programu EFEKT dotačně podpořeno 161 projektů v celkové výši 43 milionů Kč. Tyto dotace iniciovaly uskutečnění projektů v celkové hodnotě přes 72 milionů korun v oblasti úspor energie. Hlavní podpora byla soustředěna na akce s nepřímým vlivem na úsporu energie. Na podporu akcí s přímými úsporami energie bylo vyplaceno přes 7 milionů Kč. Tato částka podnítila celkové investice za více než 20 milionů Kč a přinesla celkovou roční úsporu téměř 12 tisíc GJ.¹⁵

3.6. Rozhodování investorů a role investičních pobídek

Investiční pobídky hrají v rozhodování investora o vstupu na daný trh samozřejmě svoji roli, avšak k čemu budou firmě např. několikaleté daňové prázdny, bez kvalitní infrastruktury, nestabilního hospodářského prostředí či špatně fungující státní správy? Region, tedy stát, pro přilákání investora musí obstát v konkurenčním prostředí ostatních, v případě České republiky se jedná převážně o region střední Evropy. Největší konkurenci pro ČR představují Slovensko, Maďarsko, Polsko a Slovinsko.

¹⁵ MPO Efekt – *Informační portál ministerstva průmyslu a obchodu o podpoře energetických úspor a využití OZE* [online]. 2008 [cit. 25. května 2011]. Dostupný z WWW: <<http://www.mpo-efekt.cz/cz/programy-podpory/18696>>.

Pro základní informace investorovi může posloužit hodnocení států dle soukromých ratingových agentur – mezi nepoužívanější a nejznámější se řadí MOODY'S, STANDARD & POOR'S a Fitch. V současné době se Česká republika pohybuje mezi stupni A1 (A+) až A2, což ji řadí na přibližně stejnou úroveň např. s Maltou, Kypr, Estonskem či Portugalskem.

Podrobnější analýzy pak zpracovávají příslušné státní orgány, v ČR toto spadá do kompetence Ministerstva průmyslu a obchodu (MPO). Nejnovější analýza vyšla 30.1.2011, pod názvem Analýza konkurenceschopnosti České republiky – Ministerstvo průmyslu a obchodu 2010¹⁶. Tato analýza hodnotí konkurenceschopnost v jedenácti tzv. pilířích, údaje o ohodnocení jednotlivých faktorů a jejich skupin převzalo MPO z hodnocení Světového obchodního fóra a jeho zprávy o globální konkurenceschopnosti.¹⁷

1. Instituce (institucionální prostředí a kvalita veřejné správy)
2. Infrastruktura
3. Makroekonomická stabilita (dále rozděleno na část Fiskální politika, Monetární politika)
4. Zdraví
5. Kvalifikace
6. Efektivita trhu práce
7. Efektivita finančních trhů
8. Technologické prostředí
9. Inovace
10. Regulace podnikatelského prostředí
11. Investiční prostředí

¹⁶ Ministerstvo průmyslu a obchodu – *Analýza konkurenceschopnosti České republiky 2011* [online]. 2011 [cit. 13. června 2011]. Dostupný z WWW: <<http://www.mpo.cz/dokument83603.html>>.

¹⁷ SCHWAB, K. *The Global Competitiveness Report 2010-2011*. [online]. 2010. [cit. 23. března 2012]. Dostupný z WWW: <http://www3.weforum.org/docs/WEF_GlobalCompetitivenessReport_2010-11.pdf>.

Každý z těchto bodů je podrobně rozepsán, na každý z pilířů je zpracována SWOT analýza.

SWOT analýza pro 11. pilíř konkurenceschopnosti, tedy investiční prostředí, hned ve 2 bodech zmiňuje často diskutované otázky.

Silné stránky - Relativní ekonomická i politická stabilita České republiky. Členství v EU, NATO, OECD, rating Standard & Poor's na úrovni A se stabilním výhledem, Moody's A1 a Fitch IBCA A+ rovněž se stabilním výhledem.

Slabé stránky – Negativní dopady koncentrace na automobilový průmysl při krizi celého odvětví.

Příležitosti – Schopnost přitáhnout investice do výroby s vyšší přidanou hodnotou a do sektoru služeb. Do ČR si začínají nacházet cestu firmy, které zaměstnávají vysokoškolsky vzdělané zaměstnance (např. IBM, Accenture, Exxon Mobil) a neorientují se na manuální výrobu.

Hrozby - Riziko přesunutí investice do jiné země po vypršení „daňových prázdnin“ a jiných investičních pobídek.

- Zneužívání exotických jurisdikcí k daňovým únikům

Přední studie světových organizací (např. UNCTAD¹⁸) o faktorech rozhodujících o umístění investice však nepovažují investiční pobídky za rozhodující. Poté, co se investor rozhodl pro určitou zemi na základě obecně ekonomických faktorů, mohou však pobídky ovlivnit, ve které její oblasti se investice uskuteční (Kadir 2005). Literatura se však shoduje, že většina investic by se nakonec uskutečnila.¹⁹

¹⁸ UNCTAD: *Series on Issues in International Investment Agreements*. [online]. 2004. [cit 11. května 2011]. Dostupný z WWW: <http://unctad.org/en/Docs/iteiit20035_en.pdf>.

¹⁹ SCHWARZ, J. *Analýza investičních pobídek v České republice*. [online]. 2007. [cit 11. května 2011]. Dostupný z WWW: <<http://www.mpo.cz/dokument34235.html>>.

Tabulka č. 2 – konkurenceschopnost ČR v letech 2009 - 2010²⁰

	2009	2010	Změna
Konkurenceschopnost celkově	31	36	-5
I. Fáze rozvoje : Základní	45	44	+1
Pilíře : 1. Instituce	62	72	-10
2. Infrastruktura	48	39	+9
3. Makroekonomická stabilita	43	48	-5
4. Zdraví a základní vzdělání	33	43	-10
II. Fáze rozvoje : Efektivita	24	28	-4
Pilíře : 5. Odborná kvalifikace	24	24	0
6. Efektivita trhu práce	20	33	-13
7. Efektivita finančních trhů	42	48	-6
8. Technologické prostředí	30	32	-2
III. Fáze rozvoje : Inovace	26	30	-4
Pilíře : 9. Inovace	25	27	-2
10. Podnikatelské prostředí	25	34	-9
11. Investiční prostředí	28	38	-10

²⁰ Ministerstvo průmyslu a obchodu – *Analýza konkurenceschopnosti České republiky 2011* [online]. 2011 [cit. 13. Června 2011]. Dostupný z WWW: <<http://www.mpo.cz/dokument83603.html>>.

4. Přínosy investičních pobídek

Vstup jakéhokoliv investora do dané země je zároveň příliv jeho kapitálu, příslib rozvoje regionu, snížení nezaměstnanosti nebo např. zvýšení podílu exportu průmyslové výroby. Nezanedbatelným efektem je také zvýšení konkurenceschopnosti státu. Tento vstup investora však předchází mnohé analýzy a zvažování, ve kterém regionu se investice ukáže jako nejvýhodnější. Na rozhodování nemá vliv jen aktuální nastavení systému IP v daném regionu, ale také celkové „klima“ trhu a situace ve státní správě.

Mezi nejčastěji zmiňované pozitivní vlivy investičních pobídek patří zejména vliv na příliv investic do regionu, vliv na rozvoj ekonomiky, či na pozitivní působení na dobrovolnou i nedobrovolnou zaměstnanost.²⁰

4.1. Vliv investičních pobídek na příliv investic do České republiky

Přímé zahraniční investice (dále jen PZI) do České republiky se v období 1993 - 1997 pohybovaly mezi 1 až 2,5 mld. USD ročně, nutno říci, že de facto samovolně, tedy bez výraznějších vládních či ekonomických stimulů. Tendence nabrala růst v roce 1998, kdy se objem PZI téměř zdvojnásobil až na cca 5 mld. USD ročně - především ze dvou důvodů. Prvním, co do objemu přílivu významnějším, byla privatizace prostřednictvím prodeje strategickému zahraničnímu investorovi. Privatizace telekomunikací, bankovního sektoru, energetiky atd. výrazně zvýšila objem přílivu PZI. IP se následně staly faktorem, který velmi pozitivně stimuloval zvýšení přílivu tzv. investic na zelené louce. Tyto investice, kde investor postaví nový výrobní, administrativní či skladový areál firmy, vybaví jej moderními technologiemi, mají na restrukturalizaci průmyslu větší dopad než pouhý transfer majetku. Zavedení systému IP signalizovalo zahraničním investorům jediné - ČR podporuje PZI a má o ně zájem.²¹

²¹ JAHN, M. *Investiční pobídky – nezbytný a efektivní nástroj ke zvýšení přílivu a zlepšení struktury přímých zahraničních investic do ČR.* [online]. 2001. [cit. 11. května 2011]. Dostupný z WWW: <<http://cepin.cz/cze/prednaska.php?ID=229&PHPSESSID=0cda0a64953b8c5e9b908a5f40a88939>>.

4.2. Vliv zahraničních investic na rozvoj ekonomiky

Vysoká míra přímých zahraničních investic je hnacím motorem hospodářského rozvoje. Jsou významným zdrojem tvorby pracovních míst nejen přímo u nově vybudované společnosti se zahraniční účastí, ale i pro tuzemské podniky, kteří jsou pro tyto získávají funkci (sub)dodavatelskou. Agentura CzechInvest uvádí, že od roku 1993 zprostředkovala investiční projekty, které tímto způsobem vytvořily na 200 tisíc nových pracovních míst.

Ekonomové se shodují na tom, že zahraniční investice mají jednoznačně pozitivní vliv na růst produktivity práce v české ekonomice. Podniky vlastněné zahraničním kapitálem totiž dosahují vyšší produktivity na jednoho pracovníka, než je tomu u firem domácích. Zahraniční kapitál s sebou přináší technologické i manažerské know-how, které umožňuje efektivnější fungování podniku. Nepřímo působí zahraniční investice i na zvyšování produktivity celého konkrétního oboru, neboť dochází k přelivu know-how ze zahraničních na domácí podniky.²⁰

Přímé zahraniční investice dále přispívají k rozvoji znalostní ekonomiky. Kapitálově silné zahraniční podniky nabízí akademické sféře, zejména vysokým školám, možnosti spolupráce v oblasti inovací a výzkumu a vývoje. Pro domácí dodavatelské firmy zase kontrakt se zahraničním investorem znamená šanci zapojit se do globálních produkčních řetězců a získat tak přístup k dalším zakázkám. Z makroekonomického hlediska přispívají zahraniční firmy vzhledem ke své výrazné exportní orientaci ke zlepšování platební bilance a tím ke zvyšování tempa hospodářského růstu.

Tabulka č. 3 – vliv zahraničních podniků na český průmysl²²

	2004	2008
Zaměstnanost v průmyslu	37%	45,70%
Průmyslová produkce	52%	59,50%
Průmyslový vývoz	60%	70,10%

²² CzechInvest – *Vliv přímých zahraničních investic* [online]. 2009 [cit. 10. května 2011]. Dostupný z WWW: <<http://www.czechinvest.org/vliv-pzi>>.

Vzhledem k otevřenosti české ekonomiky a její provázanosti se zeměmi Evropské unie, není zanedbatelná ani země původu, odkud investice přichází. Hodnoty tabulky č. 3 potvrzují provázanost tuzemské ekonomiky s ekonomikou Německa.

Tabulka č. 4 – přislíbené investiční pobídky dle země původu ²³

Země původu	Počet firem	Investice v mil. EUR	Investice v mil. CZK	Nově vytvořená pracovní místa
Německo	147	4 371,42	143 063,45	34 617
Česká republika	144	3 230,77	98 527,39	15 370
Japonsko	48	1 879,62	62 343,54	15 376
Nizozemí	50	2 014,84	65 017,80	22 093
USA	25	516,63	16 278,47	3 902
Velká Británie	18	297,16	9 794,69	3 457
Rakousko	23	418,85	12 773,43	1 463
Itálie	21	353,53	11 145,59	3 075
Belgie	15	343,62	11 219,13	1 906
Španělsko	19	256,56	7 738,02	1 906
Švýcarsko	19	372,46	11 501,86	2 455
Francie	21	474,19	15 095,91	4 841
Lucembursko	12	272,16	8 666,80	3 555
Švédsko	9	125,88	3 799,56	906
Česká republika, USA	3	25,53	820,40	486
Kypr	6	207,94	6 446,34	142
Kanada	2	58,69	2 028,84	932
Mexiko	1	314,71	11 361,00	1 361
Japonsko, Francie	1	741,79	23 500,00	3 000
Izrael	1	96,82	2 940,00	300
Tchaj-wan	3	53,00	1 481,48	1 483
Čína	3	27,87	799,34	700
Kanada, Česká republika	1	14,22	498,00	67
Portugalsko	1	13,80	447,00	56
Korea	11	1 511,95	43 958,61	7 394
Dánsko	5	199,52	6 143,59	782
Slovensko	1	6,13	168,70	25
Polsko	3	118,87	3 143,28	89
Norsko	1	10,28	361,99	51
Malajsie	1	10,08	265,00	150
Celkový součet	615	18 338,88	581 329,21	131 940

²³ CzechInvest – Udělené pobídky – zpracovatelský průmysl [online]. 2011 [cit. 15. dubna 2011]. Dostupný z WWW: <<http://www.czechinvest.org/data/files/3-udulene-investicni-pobidky-investment-incentives-granted-1438-cz.xls>>.

4.3. Vliv investičních pobídek na zaměstnanost

Cílem této kapitoly je zhodnocení investičních pobídek ve vztahu k trhu práce. Jedním z hlavních cílů státní podpory investic je tvorba nových pracovních míst, která by měla vést ke snížení míry nezaměstnanosti.

Je logické, že pokud investor shledá zemi pro svou investici jako vhodnou, vytvoří tak v závislosti na velikosti svého podniku příslušný počet pracovních míst, v široké nabídce pracovních pozic – od profesí dělnických až po střední a vyšší management. Praxe v tomto případě bývá taková, že pokud je investor zahraniční, pozice středního managementu vykonávají lidé z tuzemského trhu, znalí problematiky regionu, pozice TOP managementu jsou pak obsazeny kmenovými zaměstnanci ze zahraniční centrály.

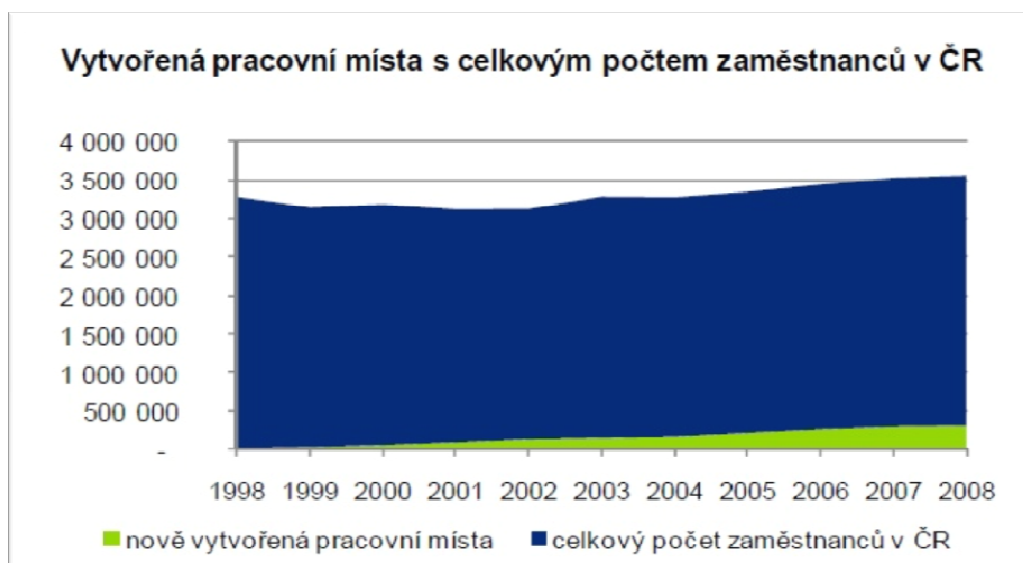
Z výsledků studie společnosti DELOITTE o IP vyplývá, že v období mezi roky 1998 – 2008 bylo díky investičním pobídkám přibližně 308 tisíc nových pracovních míst. (z toho cca 27 % míst bylo vytvořeno na úrovni investorů a přibližně 73 % pracovních míst na úrovni dodavatelů).²⁴

Podíl vytvořených pracovních míst vyvolaných projekty podpořenými investičními pobídkami (přímo a nepřímo) za jednotlivé roky na celkovém počtu zaměstnanců za celou ČR v období 1998 až 2008 postupně rostl na poměrně významnou hodnotu přibližně 9 % v roce 2008.

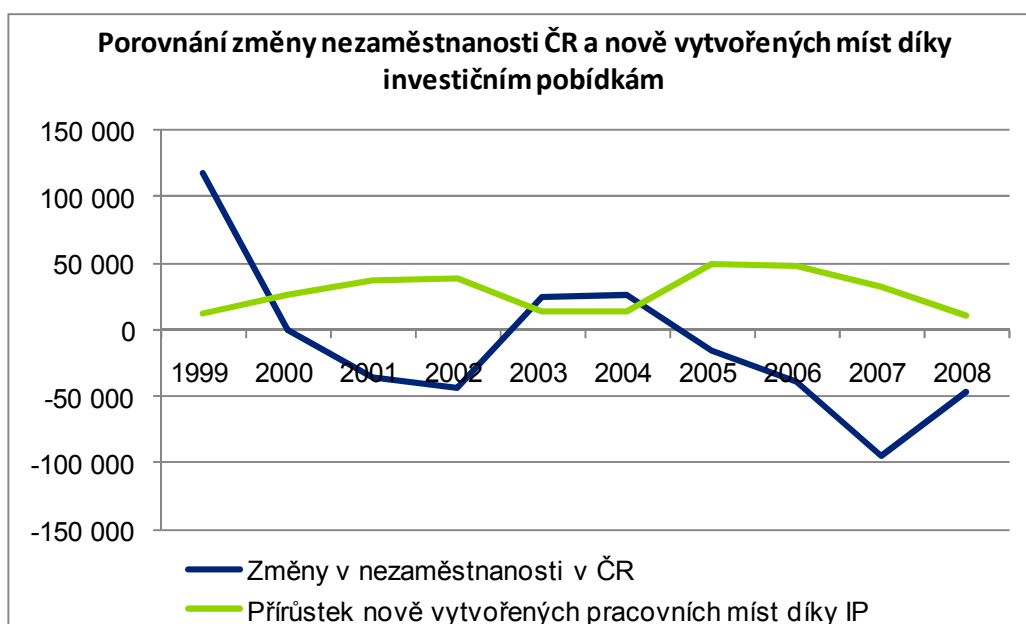
Z grafu č. 1 vyplývá, že u nově vytvořených pracovních míst generovaných projekty podpořenými investičními pobídkami a vývojem nezaměstnanosti (resp. dynamickou změnou mezi jednotlivými roky v nezaměstnanosti – čísla nad nulou znamenají nárůsty nezaměstnanosti a čísla pod hranicí nuly znamenají pokles nezaměstnanosti v daném roce) je možné sledovat vzájemnou negativní korelaci.

²⁴ DELOITTE - *Finální zpráva vyhodnocení dopadů investic čerpajících pobídky a zhodnocení efektivity agentury CzechInvest*. [online]. 2010. [cit. 10. května 2011]. Dostupný z WWW: <<http://www.czechinvest.org/data/files/analyza-dopadu-pobidek-na-cr-2050-cz.pdf>>.

Graf č. 1 – vytvořená pracovní místa v porovnání s celkovým počtem zaměstnanců v ČR²⁴



Graf č. 2 – porovnání změny nezaměstnanosti²⁴



V letech, kdy můžeme sledovat nárůst nově vytvořených míst díky investičním pobídkám (obr. č. 3), nezaměstnanost klesá (1999–2002 a 2004–2006) a naopak ve chvíli poklesu nově vytvořených míst díky investičním pobídkám nezaměstnanost stoupá (1998–1999 a 2002–2004). Navíc i v letech kdy nezaměstnanost stoupá, jsou díky investičním pobídkám generována nová pracovní místa a díky tomu se alespoň nezaměstnanost nenavysuje vyšším tempem.

Níže uvedená tabulka je přehled 10 největších zaměstnavatelů, kteří dostali příslib IP, v období 2.6.2004 – 18.4.2008. Z uvedených dat je zřejmé, že ač největší

zaměstnavatel je fa. ASUS (elektrotechnika), největší část firem se soustředí na automobilový průmysl. Tato problematika je podobněji rozebírána v kapitole 5.2 – Strukturální zaměření.²⁵

Tabulka č. 5 – 10 největších investic z hlediska počtu pracovních míst²⁵

	Investor	obor	původ	Inv. (mil. Kč)	PM
1.	ASUS Czech s.r.o.	elektrotechnický	Nizozemí	405,00	1950
2.	Premium Aircraft Interiors CZ s.r.o.	plastikářský	Německo	171,50	757
3.	Lightbody Europe, s.r.o.	ostatní	Velká Británie	119,00	495
4.	GE Money Multiservis, a.s.	centrum zákaznické podpory	Česká republika	55,00	400
5.	Jeyes s.r.o.	chemický	Velká Británie	87,00	350
6.	KS Kolbenschmidt Czech Republic, a.s.	automobilový	Německo	703,10	310
7.	Magna Automotive (CZ), s.r.o.	automobilový	Rakousko	68,00	260
8.	Chabařovické strojírny, a.s.	automobilový	Německo	36,20	258
9.	WAREX spol. s r.o.	strojírenský	Česká republika	10,50	245
10.	The Candy Plus Sweet Factory s.r.o.	potravinářský	Nizozemí	118,40	230

Pracovní místa vytvořená díky investičním pobídkám mohou jednak „přitahovat“ nové zaměstnance na trh práce z řad nezaměstnaných, nebo mohou „přetahovat“ stávající zaměstnance z jiných firem (ať už v rámci odvětví či regionu nebo mimo ně). V extrémních případech může vést přetahování k nedostatku pracovníků konkrétní specializace, který původní firmy nemohou doplnit, ať už z důvodu fyzicky omezeného počtu a/nebo proto, že nemohou ve mzdách konkurovat platům ve firmách dotovaných pobídkami.

²⁵ CzechInvest – Udělené pobídky – zpracovatelský průmysl [online]. 2011 [cit. 15. dubna 2011]. Dostupný z WWW: <<http://www.czechinvest.org/data/files/3-udulene-investicni-pobidky-investment-incentives-granted-1438-cz.xls>>.

Samotné „přetažení“ zaměstnance zde není chápáno negativně, neboť uvolněné místo může být obsazeno původně nezaměstnanými. Klíčovým se tak stává celkové saldo tvorby pracovních míst.²⁶

Samostatnou kapitolou je pak mzdové ohodnocení zaměstnanců – u firem se zahraniční účastí v soukromém sektoru bývají mzdy zpravidla vyšší, než v sektoru státním, i proto práce u těchto zaměstnavatelů bývá pro zaměstnance atraktivnější. Vzhledem k faktu, že tato problematika již přímo nesouvisí s IP a potřebovala by podrobnější analýzu, nebudu se jí v této práci dále zabývat.²⁷

²⁶ SCHWARZ, J. *Analýza investičních pobídek v České republice*. [online]. 2007. [cit 15. dubna 2011]. Dostupný z WWW: <<http://www.mpo.cz/dokument34235.html>>.

²⁷ Penize.cz – *Průměrná mzda převyší příští rok 20 tisíc korun* [online]. 2005 [cit. 15. května 2011]. Dostupný z WWW: <<http://www.penize.cz/investice/17690-prumerna-mzda-prevysi-pristi-rok-20-tisic-koron>>.

5. Vedlejší dopady investičních pobídek

5.1. Systém udělování investičních pobídek

Systém investičních pobídek je v České republice nastaven rozdílně pro různé druhy investičních projektů:

Tabulka č. 6 – rozdělení investičních pobídek dle druhu investice²⁵

Zpracovatelský průmysl	Strategické služby a technologická centra
Sleva na dani z příjmu právnických osob	Dotace na podnikatelskou činnost
Podpora na vytvářené pracovní místa	Dotace na školení a rekvalifikaci

Investoři zavádějící novou výrobu nebo rozšiřující stávající výrobu v oblasti zpracovatelského průmyslu mohou v případě investice vyšší než 100 mil. Kč získat investiční pobídky podle Zákona o investičních pobídkách.

Investiční podpory v oblasti technologických center a center strategických služeb se řídí pravidly Rámcového programu Ministerstva průmyslu a obchodu České republiky pro podporu technologických center a center strategických služeb.

V případě realizace projektů v oblasti poskytování specifických služeb v regionech s nezaměstnaností za uplynulá dvě pololetí vyšší než 14 % mohou investoři také požádat o finanční podpory podle Programu na podporu tvorby nových pracovních míst.

Investiční pobídky jsou hrazeny ze státního rozpočtu, tedy veřejných zdrojů. Vzhledem k tomu, že státní rozpočet naplňují zejména daně nejen fyzických osob, ale i firem, vyvstává zde jedna z nejdiskutovanějších otázek okolo problematiky IP – tedy dotace nového velkého investora z prostředků firmy, která je na trhu již zaběhlá, a z jejích prostředků (a na její úkor) se podporuje nový investor, který pro firmu platí daně může být i konkurencí. Vzhledem k tomu, že nový investor dosáhne na investiční pobídku, stává se konkurence schopnější, získává náskok před ostatními.²⁸

²⁸ Česká republika – oficiální web ČR – *Systém investičních pobídek v ČR* [online]. 2009 [cit. 5. srpna 2011]. Dostupný z WWW: <<http://www.czech.cz/cz/62236-system-investicnich-pobidek-v-cr>>.

Tato problematika je ve studii o investičních pobídkách NHF zmíněna v bodech 6. a 8.

Přestože investiční pobídky selektivními daňovými úlevami vytvářejí dojem, že jsou průkopníky snižování daňové zátěže v ekonomice, opak je pravdou. Svou podstatou (založenou na fiskálních nákladech) napomáhají udržovat vysokou úroveň rozpočtových výdajů, jakož i výše zdanění, čímž komplikují cestu pro snížení daňové zátěže. Pobídkami zvýhodněné firmy často podporují vládu v udržování stávající daňové zátěže, aby nedošlo ke znehodnocení jim poskytnutých daňových úlev.

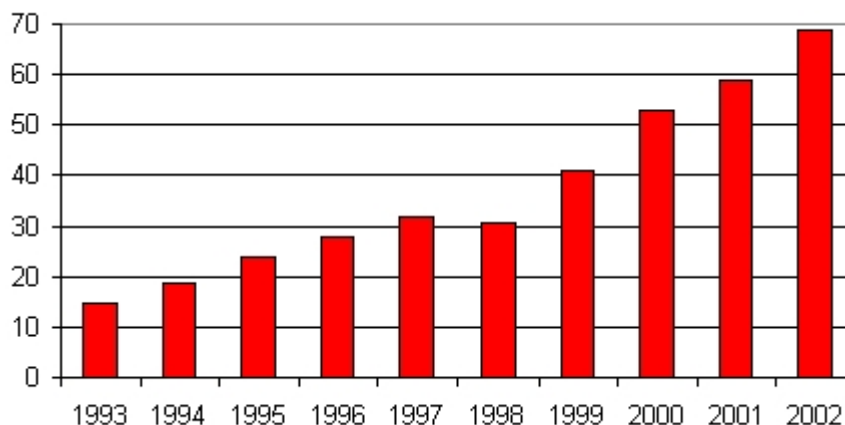
Investiční pobídky deformují trh. Podporují velké, především zahraniční firmy, jimž poskytují tržní výhody na úkor malých a středních firem, čistých plátců daní. Dochází tak k deformaci struktury ekonomiky ve prospěch velkých firem, které často „narostou“ do velikosti odpovídající známému sloganu „too big to fail“ (příliš velký pro krach), která jim zabezpečí stálou pozornost a případnou podporu ze strany vlády.²⁹

Další náklady, které jsou hrazeny z veřejných rozpočtů, jsou náklady administrativní. Rozhodování o udělování IP má v dikci minimálně šest vládních institucí. Pobídky uděluje Ministerstvo průmyslu a obchodu, souhlas dává Ministerstvo financí, Ministerstvo práce a sociálních věcí a Ministerstvo životního prostředí. IP také posuzuje a schvaluje Úřad na ochranu hospodářské soutěže a prostředníkem mezi vládou a potenciálními investory je vládní agentura CZECHINVEST. Tyto náklady se navíc každoročně zvyšují. Následující obrázek ukazuje, jak se vyvíjí počet zaměstnanců CZECHINVESTu.³⁰

²⁹ SCHWARZ, J. *Analýza investičních pobídek v České republice*. [online]. 2007. [cit. 12. dubna 2011]. Dostupný z WWW: <<http://www.mpo.cz/dokument34235.html>>.

³⁰ Petr Mach – *Proč zrušit investiční pobídky* [online]. 2004 [cit. 12. dubna 2011]. Dostupný z WWW: <<http://www.petrmach.cz/cze/prispevek.php?ID=102>>.

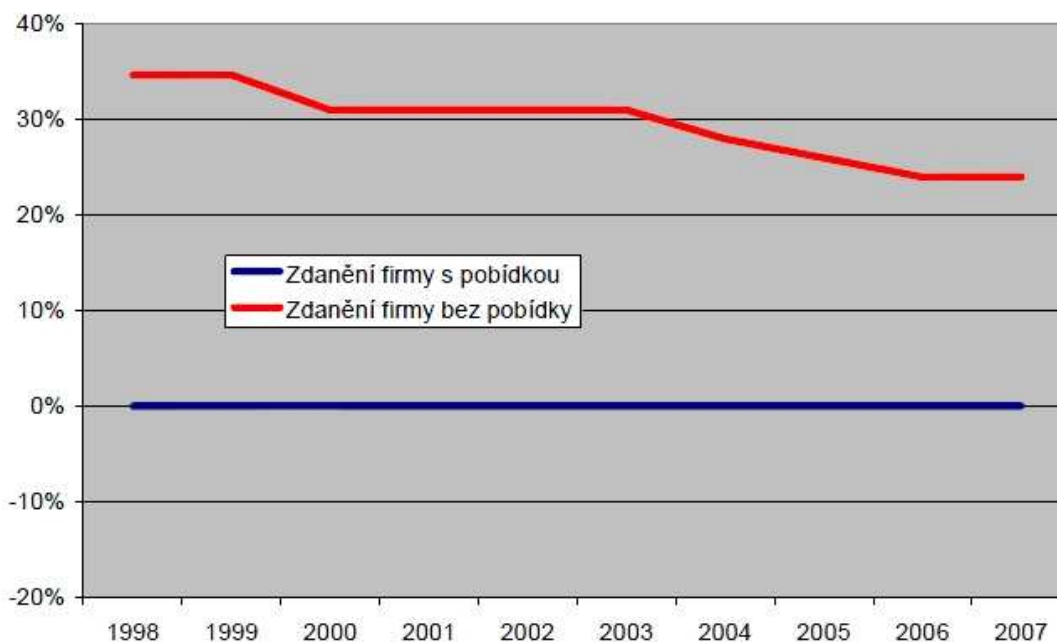
Graf č. 3 – počet kmenových zaměstnanců agentury CZECHINVEST³⁰



5.1.1. Pobídkové přerozdělování

Zatímco investiční pobídky zvyšují investice firem, které jsou na pobídku nalákány, investiční pobídky snižují investice firem, které jsou nuceny na systém investičních pobídek doplácet. Firmy bez pobídek mají v důsledku vyššího zdanění menší disponibilní příjem, který mohou investovat.³¹

Graf č. 4 – zdanění firem v České republice³¹



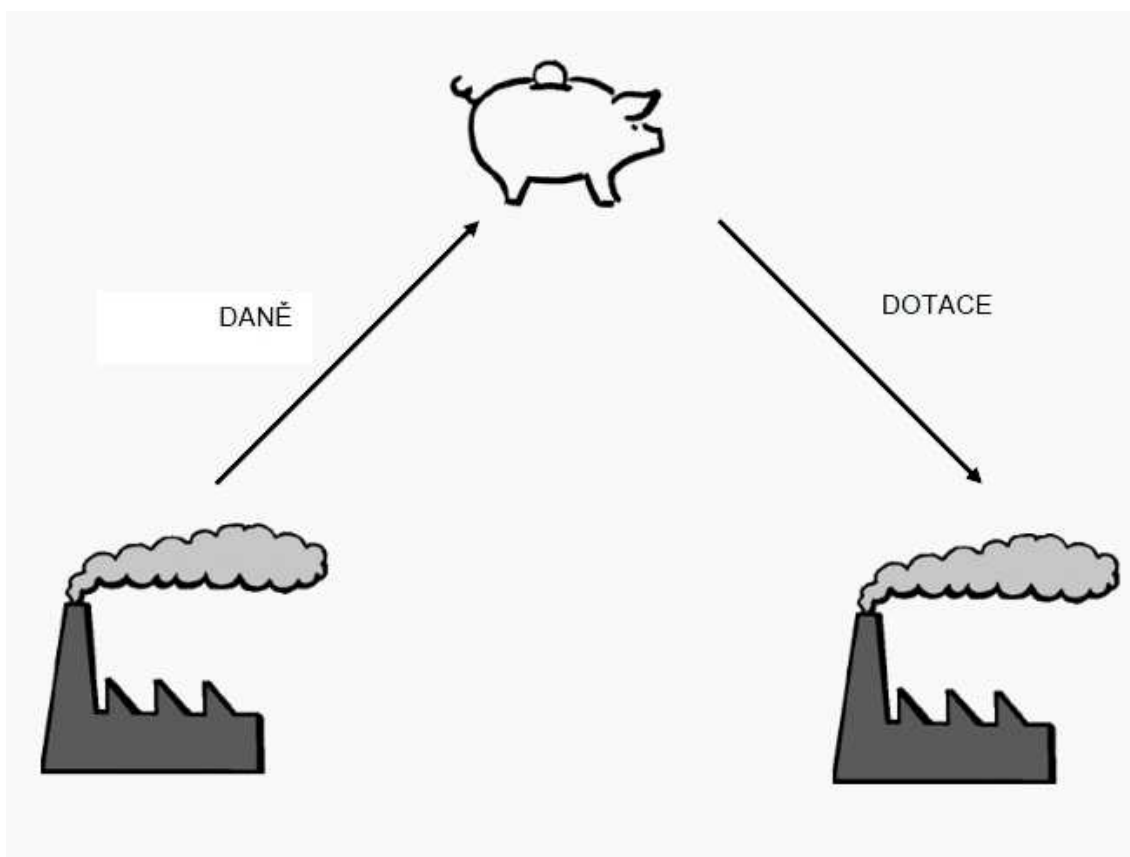
³¹ SCHWARZ, J. *Analýza investičních pobídek v České republice*. [online]. 2007. [cit. 12. dubna 2011]. Dostupný z WWW: <<http://www.mpo.cz/dokument34235.html>>.

Protože velká část udělených pobídek má podobu odpuštěné daně z příjmu, je z hlediska domácí konkurence klíčové, jaký je rozdíl ve zdanění u firem, která mají investiční pobídku v podobě odpuštěné daně z příjmu, a firem, které platí standardní sazbu daně.

V uplynulých letech standardní sazba daně z příjmů klesla (postupně z 34 % zisku v roce 1998 na dnešních 24 %). To snižuje schopnost firem pobídky čerpat a snižuje míru zvýhodnění firem s pobídkou oproti firmám bez pobídky.

Snižování standardní sazby daně tak jednak snižuje atraktivitu investičních pobídek (za jinak stejných okolností) a jednak zmenšuje pokřivení trhu, které tyto pobídky působí. Čím menší je standardní sazba daně, tím méně budou firmy bez pobídky relativně znevýhodněny oproti firmám, které pobídku mají.

Obrázek č. 3 – pobídkové přerozdělování³¹



³¹ SCHWARZ, J. *Analýza investičních pobídek v České republice*. [online]. 2007. [cit. 12. dubna 2011]. Dostupný z WWW: <<http://www.mpo.cz/dokument34235.html>>.

5.2. Strukturální zaměření

České republice se již dlouhodobě daří v průmyslové výrobě, v současné době zaměstnává přibližně 40% ekonomicky aktivního obyvatelstva. Klíčovými sektory pro český průmysl je především průmysl automobilový, letecký, strojírenský, a elektrotechnika a elektronika (viz. tabulka č. 4). Co se investičních pobídek týče, tak nejvíce z nich v období 04/1998 – 12/2010 bylo uděleno průmyslu automobilovému (celkem 188 firem s celkovou hodnotou investice přesahující 259 mil. Kč). Mezi nejvýznamnější patří automobilka Hyundai v Nošovicích a TPCA v Kolíně.³²

³² Czech.cz – *Investiční pobídky v ČR* [online]. 2010 [cit. 2. února 2011]. Dostupný z WWW: <<http://www.czechinvest.org/dwn-investicni-pobidky>>.

Tabulka č. 7. – strukturální rozdělení investic, firmy dostaly přislíbené IP³³

Sektor	Počet firem	Inv. v mil. CZK	Nově vytvořená PM
výroba dopravních prostředků	188	259 310,21	55 541
strojírenský	90	42 725,23	12 838
ostatní	67	42 672,71	6 441
gumárenský + plastikářský	55	28 651,26	6 830
elektronický + elektrotechnický	55	81 093,78	37 355
chemický + farmaceutický	50	40 324,60	4 069
potravinářský	30	18 100,04	2 760
kovozpracující	25	9 849,38	1 209
textilní	19	11 343,87	1 935
papírenský	13	12 933,06	536
dřevozpracující	15	12 890,88	1 867
sklářský	5	5 392,31	494
koksování a zpracování ropy	3	16 041,90	65
Celkový součet	615	581 329,21	131 940

Ač by se na první pohled zdálo pro ČR dobré být automobilovou velmocí, přílišné zaměření na tento druh průmyslu se zejména v globální ekonomické krizi v letech 2008 až 2010, která jako první postihla právě automobilový průmysl, ukázalo jako poměrně nevýhodné. Pokles prodeje nových osobních a užitkových vozů zapříčinil skokový nárůst nezaměstnanosti v některých regionech v řádu až jednotek %, sdružení automobilového průmyslu v ČR na konci roku 2008 dokonce oznámilo, že během prvního pololetí r. 2009 opustilo segment automobilového průmyslu na 13000 lidí. Přílišná koncentrace na jeden druh průmyslu se tedy ukazuje jako ne zcela ideální, avšak regulace tzv. stropu v jednotlivých odvětvích v zákoně o investičních pobídkách neexistuje.³⁴

³³ CzechInvest – Investiční pobídky v ČR [online]. 2010 [cit. 5. února 2011]. Dostupný z WWW: <<http://www.czechinvest.org/dwn-investicni-pobidky>>.

³⁴ AutoPeriskop – zaměstnanost v automobilovém průmyslu ČR v roce 2009 [online]. 2009 [cit. 5. února 2011]. Dostupný z WWW: <<http://www.periskop.cz/cz/clanky/zamestnanost-v-automobilovem-prumyslu-cr-v-roce-2009/?action=clanek-tisk>>.

5.3. Diferenciace regionů

Je logické, že pokud vláda nabízí možnost čerpání investičních pobídek, jedním z hlavních cílů není jen snížení nezaměstnanosti plošně, ale i regionálně. Dle tabulky č. 6 bylo mezi roky 2002 až 2009 nejvíce uchazečů o pracovní místo nejvíce v kraji ústeckém a moravskoslezském.³⁵

Tabulka č. 8 – počet uchazečů ve vybraných regionech na 1 volné pracovní místo (k 31.12.)³⁵

Kraj / region	Jihočeský	Plzeňský	Ústecký	Moravskoslezský
2002	7,86	7,63	28,72	43,99
2003	10,06	8,49	27,87	44,24
2004	7,11	4,77	24,93	39,45
2005	8,97	5,2	26,03	29,2
2006	3,91	2,49	12,72	10,82
2007	2,36	1,01	7,72	6,15
2008	4,18	2,22	10,18	6,53
2009	18,16	12,9	34,85	29,24

Srovnáme-li čísla z tabulky č. 8 s hodnotami tabulky č. 9, na první pohled dochází k rozporu. Jestliže do ústeckého kraje dle výstupů agentury CzechInvest proudilo nejvíce přímých zahraničních investic, které i přes ne nejvyšší peněžní hodnoty vytvořily regionálně nejvyšší počet nově vzniklých pracovních míst, je zřejmé, že se v porovnání s ostatními regiony dlouhodobě snížit nezaměstnanost nepodařilo.³⁶

³⁵ ČSÚ – Český statistický úřad. *Počet uchazečů na 1 volné pracovní místo 2002-2010*. [online]. 2011, poslední revize 14.6.2011 [cit. 20. června 2011]. Dostupný z WWW: <http://www.czso.cz/csu/dyngrafy.nsf/graf/uchaz_na_misto>.

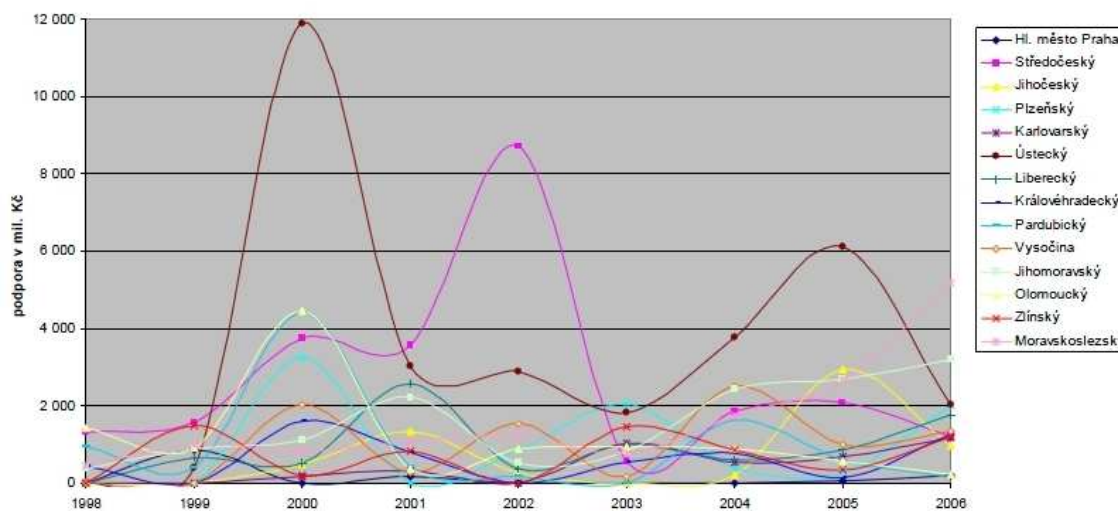
³⁶ CzechInvest – *Investiční pobídky v ČR* [online]. 2010 [cit. 20. června 2011]. Dostupný z WWW: <<http://www.czechinvest.org/dwn-investicni-pobidky>>.

Tabulka č. 9 – regionální rozdělení investic v období 04/1998 až 12/2010³⁶

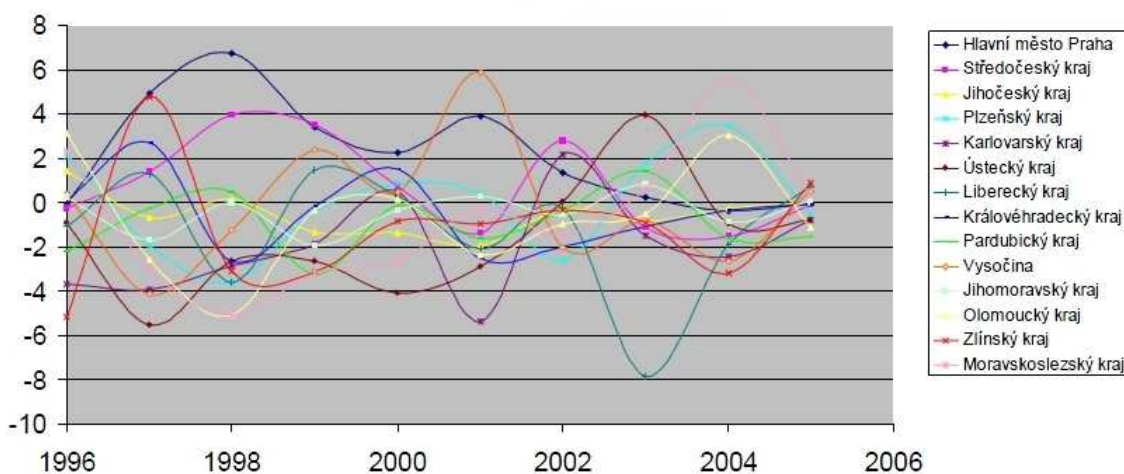
Kraj / Region	Investice v mil.		
	Počet firem	CZK	Nově vytvořená PM
Ústecký	109	98 624,26	21 367
Středočeský	82	108 612,83	18 836
Moravskoslezský	89	86 584,79	17 026
Jihomoravský	67	42 388,27	11 808
Olomoucký	40	46 124,76	8 953
Plzeňský	39	24 557,92	6 526
Vysočina	29	33 976,54	5 804
Královéhradecký	26	24 159,13	8 664
Liberecký	24	24 419,92	4 617
Jihočeský	22	17 271,11	4 497
Pardubický	30	28 824,59	9 177
Zlínský	22	15 260,70	2 320
Karlovarský	13	9 160,17	1 540
Hl. město Praha	3	2 719,56	1 318
Olomoucký, Hl. město Praha	1	5 749,20	55
Zlínský, Moravskoslezský	1	498,00	67
Středočeský, Olomoucký	1	1 589,10	578
Středočeský, Liberecký	1	609,00	263
Liberecký kraj, Pardubický kraj	1	377,13	60
Liberecký, Královéhradecký	1	272,00	20
Moravskoslezský, Středočeský	1	557,20	79
Jihomoravský, Jihočeský	1	227,60	30
Jihočeský, Vysočina, Plzeňský	1	319,08	19
Královéhradecký, Pardubický	2	1 967,11	610
Olomoucký, Zlínský	1	186,89	118
Jihomoravský, Zlínský	1	420,00	0
Středočeský, Plzeňský	2	1 397,40	552
Pardubický, Středočeský	1	2 676,46	6 400
Středočeský, Zlínský	1	249,00	80
Hradec Kralove	2	1 229,50	496
Jihočeský, Královéhradecký, Olomoucký	1	320,00	60
Celkový součet	615	581 329,21	131 940

Jedním z dalších ukazatelů „úspěšnosti“ regionu je i jeho % HDP v porovnání s HDP České republiky. Graf č. 4 ukazuje objem udělených investičních pobídek dle jednotlivých regionů v jednotlivých letech.

Graf č. 5 – udělený objem prostředků IP do krajů v jednotlivých letech³⁷



Graf č. 6 – rozdíl p.c. HDPrůstu v kraji od p.c.HDP růstu v ČR³⁵



V grafu č. 5 je v % znázorněn růst HDP jednotlivých krajů v jednotlivých letech. I s přihlédnutím k faktu, že na účinnost efektu investiční pobídky ve směru k růstu HDP je potřeba odstup několika let, nevykazují regiony jednoznačný trend.

³⁷ SCHWARZ, J. Analýza investičních pobídek v České republice. [online]. 2007. [cit 11. května 2011]. Dostupný z WWW: <<http://www.mpo.cz/dokument34235.html>>.

Hlavní město Praha vykazuje i přes minimální investice (za pomoci pobídek) trvalý růst, zatímco na kraj Středočeský měly investice, i přes jeho relativní vyspělost v porovnání s ostatními regiony, téměř opačný efekt. Analýza investičních pobídek v ČR od NHF ve svém závěru dokládá, že relativní vyspělost kraje nemá vliv na velikost alokovaných korun investiční pobídky, a pobídky tak nejsou cíleny na méně rozvinuté kraje. Po investičních pobídkách v roce 2001 se dokonce naopak zdá, že každá miliarda udělená na investiční pobídku v následujících třech letech zhoršila relativní HDP na obyvatele v kraji o jeden procentní bod.³⁷

6. Výsledky a zhodnocení

IP jsou (vždy byly a dá se předpokládat, že i budou) často diskutovaným tématem, zvláště' jedná-li se o jejich přínosu na zaměstnanost a vlastní efektivitu. Při diskuzi se setkáváme s množstvím protichůdných názorů, kdy však každá ze zúčastněných stran disponuje více či méně pádnými argumenty. Někteří ekonomové jsou přesvědčeni, že pro lákání investorů z dlouhodobého hlediska je výhodnější především stabilní právní prostředí a vhodně nastavený daňový systém, nežli selektivní podpora. Krajní odpůrci pak přirovnávají systém IP k centrálnímu plánování a jsou přesvědčeni, že by celý tento systém (vč. agentury CZECHINVEST) měl být zrušen.

System IP je také často předmětem politického boje. Vytvoření stovek či tisíců pracovních míst bývá častou předvolební rétorikou téměř všech politických stran. V dnešní době by se k těmto stranám dala přiřadit ČSSD (Česká strana sociálně demokratická), KSČ (Komunistická strana Čech) a proti se dříve nestavila ani KDU-ČSL. Většinově se proti IP staví pravicové strany, zejména ODS (Občanská demokratická strana), jejíž loajálnější poslanci jsou však také částečnými zastánci. Obecně lze tedy říci, že zastánci IP obhajují zejména kvůli pozitivnímu vlivu na zaměstnanost.

Tabulka č. 10 – hlavní výhody a nevýhody systému investičních pobídek v ČR, zdrojem je vlastní práce autora (založená na analýzách v analytické části práce)

hlavní výhody IP v ČR	hlavní nevýhody IP v ČR
konkurenční nástroj, používaný i v okolních zemích	snižují celkovou efektivnost investování v dané zemi
účinně se podílí na přílivu PZI	jsou hrazeny daňovými poplatníky
pomáhají získat do regionu především větší investiční projekty	přináší velké administrativní náklady
MPO se díky IP snaží rozdělovat investice do regionů dle potřeby (hodnota nezaměstnanosti apod.)	způsobují zánik některých pracovních míst, přetahování pracovní síly
vytvářejí nová pracovní místa v nově vzniklých společnostech, i v odvětvích navazujících (subdodavatelé)	neúměrně zatěžují státní rozpočet
stejné nastavení IP pro tuzemské i zahraniční investory	existuje riziko, že po skončení čerpání IP firma opustí region
stropy investiční podpory jsou pevně stanoveny regulami EU pro všechny členké státy	i přes fakt, že jsou podmínky pro tuzemské i zahraniční investory srovnatelné, čeští podnikatelé většinou nedisponují dostatečným kapitálem, aby splnili podmínky pro čerpání IP
v závislosti na aktuální hospodářské situaci se IP mohou měnit	v případě krachu firmy, která obdržela IP, je poměrně složité vymáhání pohledávek

Z tabulky č. 10 je zřejmé, že na systém investičních pobídek nelze koukat pouze černobíle, ale pro jeho objektivní zhodnocení musíme brát v úvahu všechny pozitivní i negativní dopady. Osobně zastávám názor, že z dlouhodobého hlediska trhu neprospívají, avšak 100% je nelze zavrhnout. Je třeba brát v úvahu fakt, že tento nástroj

používají téměř všechny naše sousední země, které jsou v tomto ohledu našimi konkurenty. Česká republika v porovnání s ostatními má nesporné komparativní výhody - ve své poloze ve středu Evropy, v kvalifikované a přesto stále relativně levné pracovní síle (v porovnání se západními zeměmi), poměrně dobré infrastruktury i vlastním perspektivním trhem. Navíc, jak je zmíněno v bodu 3.6., nejen možnost daňového zvýhodnění apod. je dostatečným lákadlem daného regionu.

Z tabulky č. 9 např. vyplývá, že na druhém místě v pomyslném žebříčku přílivu investic se umístil Středočeský kraj. Region s dlouhodobě velmi nízkou nezaměstnaností, kvalitní infrastrukturou, kvalifikovanou pracovní silou a hlavně výhodnou polohou v blízkosti hlavního města by s největší pravděpodobností byl investory žádaný i bez výrazné intervence ze strany státu.

K tématu tvorby pracovních míst je nutné zmínit, že po korelaci hodnot tabulky č. 9 dostaneme kladný výsledek (0.96166 – výpočet viz příloha č. I.), tedy přímá úměra velikosti investice na počet nově vytvořených pracovních míst je zřejmá.

Z analýzy v bodu 3.6, je zřejmé, pouze systém investičních pobídek (a např. možnost daňových prázdnin) investora v jeho rozhodování s největší pravděpodobností nezlomí, vliv IP je tedy mnohdy politickými stranami na veřejnosti zbytečně přeceňován.

Tabulka č. 2 jasně ukazuje, že v porovnání s ostatními hodnocenými zeměmi Česká republika mezi léty 2009 a 2010 nepatrně ztrácí. Na místo lákání investorů z řad mezinárodních koncernů by tak bylo vhodnější zefektivnit trh práce, zlepšit podnikatelské a investiční prostředí. To je důležité nejen pro investory, kteří na investiční pobídku nedosáhnou, ale i pro udržení těch, kterým forma podpory po čase vyprší.

Porovnáním grafů č. 5 a č. 6 jsme získali další výsledek, který stojí na straně proti výhodnosti investičních pobídek. Jedním z jejích hlavních cílů je totiž snaha odstranit, nebo alespoň minimalizovat, rozdíly mezi jednotlivými regiony, což výsledek jednoznačně nepotvrzuje. Tento regionální cíl je také jedním ze základních regionálních cílů Evropské unie.

Každý region se snaží přilákat k sobě co největší počet investorů a tyto stimulovat k investiční činnosti, jelikož (jak je uvedeno v tabulce č. 4) tyto vytvářejí

pracovní místa a pozitivně působí na ekonomický růst. Riziko, že firma po skončení limitu pro čerpání investičních pobídek, pokládám za zanedbatelné a pojmenoval bych jej jako „riziko podnikání“, které je společné téměř pro jakoukoliv ekonomickou činnost. Případné odchody firem po vypršení výše zmíněné lhůty lze eliminovat vhodným podnikatelským prostředím, vymahatelností práva nebo vhodně nastaveným daňovým zatížením pro podnikatelský sektor.

Závěr

Investiční pobídky by měly fungovat co nejvíce v souladu s volnou hospodářskou soutěží, avšak stávající nastavený systém spíše zvýhodňuje zahraniční investory s mnohem větším kapitálem, než je tomu u investorů tuzemských. Ti se tím pádem ocitnou v roli těch, kteří přichod svých možných budoucích konkurentů dotují. Zahraniční (movitější investor) oproti tomu prvních pět či deset let platit daně nemusí (dle zaměření, viz. tabulka č. 5). Z toho důvodu lze soudit, že v nejbližší době nelze očekávat masivnější investice menších podnikatelských subjektů. I proto je můj názor na investiční pobídky takový, že je nelze pokládat za dlouhodobě systémové řešení, ale jako krátkodobé překlenutí vývojového cyklu. Podpora motivační sociální politiky a podnikatelského sektoru, zpřehlednění daňového systému a zjednodušení přebytečné státní regulace spolu s omezením byrokracie jsou cíle, které povedou k prosperitě státu i spokojenosti příchozích či stávajících investorů lépe, než je prohlubování schodku veřejných financí.

Systém investičních pobídek by tedy šlo chápat také jako kompenzaci zahraničním investorům toho, co nás oproti konkurenčním zemím znevýhodňuje – v případě, že by se např. zkvalitnilo zdejší odborné školství nebo zpružnil trh práce, nemusel by stát dotovat miliardovými částkami školení a rekvalifikace zaměstnanců.

Z výstupů v práci je patrné, že pokud jsou investiční pobídky vhodně nastaveny a legislativně upraveny, mohou mít krátkodobě pozitivní přínos pro ekonomiku. Avšak dle analýz převažují spíše negativa, jejichž důsledky mohou být často silnější, než zmiňovaný krátkodobý efekt.

SEZNAM POUŽITÝCH ZDROJŮ

Literární zdroje

1. KINCL, M. *Investiční pobídky jako forma veřejné podpory*. Praha : Linde, 2003. 80 s. ISBN 80-86131-48-3.
2. MACHKOVÁ, H. *Mezinárodní marketing*, Praha : Grada Publishing, 2009. 200 s. ISBN 978-80-247-2986-2.
3. OCHRANA, F., PAVEL, J., VÍTEK, L. *Veřejný sektor a veřejné finance*. Praha : Grada Publishing, 2010. 264 s. ISBN 978-80-247-3228-2.
4. ROTHBARD, M. *Peníze v rukou státu*. 1. vyd. Praha : Liberální institut, 2002. 160 str. ISBN: 80-86389-12-X.
5. ROTHBARD, M. *Ekonomie státních zásahů*. 1. vyd. Praha : Liberální institut, 2001. 464 str. ISBN: 80-86389-103.
6. SMITH, A. *Bohatství národů*. Praha : Liberální institut, 2002. 986 s. ISBN 80-86389-15-4.

Elektronické zdroje

MACH, P. Proč zrušit investiční pobídky. [online]. 2004. [cit 3. dubna 2012]. Dostupný z WWW: <<http://www.petrmach.cz/cze/prispevek.php?ID=102>>.

MORAVEC, L. *Interakce mezinárodního daňového plánování a daňové politiky státu* [online]. Praha, 2006 [cit. 2012-03-22]. Disertační práce (Ph.D.). Česká zemědělská univerzita v Praze. Provozně ekonomická fakulta. Dostupný z WWW: <http://www.pef.czu.cz/cs/?dl=1&f=13004>>.

Ministerstvo financí – *investiční pobídky v ČR* [online]. 2005 [cit. 10. května 2011]. Dostupný z WWW: <<http://www.czechinvest.org/o-czechinvestu>>.

CzechInvest – *agentura pro podporu podnikání a investic* [online]. 2005 [cit. 10. května 2011]. Dostupný z WWW: <<http://www.czechinvest.org/o-czechinvestu>>.

CzechInvest – *agentura pro podporu podnikání a investic* [online]. 2005 [cit. 10. května 2011]. Dostupný z WWW: <<http://www.czechinvest.org/czechinvest-v-regionech>>.

BusinessInfo.cz – *Investiční pobídky v ČR* [online]. 2006 [cit. 15. května 2011]. Dostupný z WWW: <<http://www.businessinfo.cz/cz/clanek/podpora-investic/investicni-pobidky-v-cr/1000497/1837/>>.

Czech.cz – *Investiční pobídky v ČR* [online]. 2009 [cit. 15. května 2011]. Dostupný z WWW: <<http://www.czech.cz/cz/62236-system-investicnich-pobidek-v-cr>>.

CzechInvest – *agentura pro podporu podnikání a investic* [online]. 2005 [cit. 17. července 2011]. Dostupný z WWW: <<http://www.czechinvest.org/ke-stazeni>>.

CzechInvest – *agentura pro podporu podnikání a investic* [online]. 2005 [cit. 12. července 2011]. Dostupný z WWW: <<http://www.czechinvest.org/ke-stazeni>>.

Ministerstvo průmyslu a obchodu – *postup při žádosti o udělení investičních pobídek* [online]. 2005 [cit. 12. července 2011]. Dostupný z WWW: <<http://www.mpo.cz/dokument879.html>>.

Ostrava.cz oficiální portál města – *Investiční pobídky nabízené českou vládou* [online]. 2011 [cit. 10. června 2011]. Dostupný z WWW: <<http://amo.ostrava.cz/jahia/Jahia/site/ostava/lang/cs/ostava/podnikatel/pobidky-pro-investory/ip-ceska-vlada;jsessionid=189650B9C74D12A6F06844CD9A420979>>.

CzechInvest – *Resumé manuálu investičních pobídek pro sektor zpracovatelského průmyslu* [online]. 2009 [cit. 5. června 2011]. Dostupný z WWW: <<http://www.czechinvest.org/data/files/resume-investicni-pobidky-pro-zpracovatelsky-prumysl-42-cz.pdf>>.

CzechInvest – *ICT a strategické služby* [online]. 2009 [cit. 8. června 2011]. Dostupný z WWW: <<http://www.czechinvest.org/ict-a-strategicke-sluzby-vyzva-ii>>.

MPO Efekt – *Informační portál ministerstva průmyslu a obchodu o podpoře energetických úspor a využití OZE* [online]. 2008 [cit. 25. května 2011]. Dostupný z WWW: <<http://www.mpo-efekt.cz/cz/programy-podpory/18696>>.

Ministerstvo průmyslu a obchodu – *Analýza konkurenceschopnosti České republiky 2011* [online]. 2011 [cit. 13. Června 2011]. Dostupný z WWW: <<http://www.mpo.cz/dokument83603.html>>.

SCHWAB, K. *The Global Competitiveness Report 2010-2011*. [online]. 2010. [cit. 23. března 2012]. Dostupný z WWW: <http://www3.weforum.org/docs/WEF_GlobalCompetitivenessReport_2010-11.pdf>.

UNCTAD: *Series on Issues in International Investment Agreements*. [online]. 2004. [cit. 11. května 2011]. Dostupný z WWW: <http://unctad.org/en/Docs/iteiit20035_en.pdf>.

SCHWARZ, J. *Analýza investičních pobídek v České republice*. [online]. 2007. [cit. 11. května 2011]. Dostupný z WWW: <<http://www.mpo.cz/dokument34235.html>>.

Ministerstvo průmyslu a obchodu – *Analýza konkurenceschopnosti České republiky 2011* [online]. 2011 [cit. 13. Června 2011]. Dostupný z WWW: <<http://www.mpo.cz/dokument83603.html>>.

JAHN, M. *Investiční pobídky – nezbytný a efektivní nástroj ke zvýšení přílivu a zlepšení struktury přímých zahraničních investic do ČR*. [online]. 2001. [cit. 11. května 2011]. Dostupný z WWW: <<http://cepin.cz/cze/prednaska.php?ID=229&PHPSESSID=0cda0a64953b8c5e9b908a5f40a88939>>.

CzechInvest – *Vliv přímých zahraničních investic* [online]. 2009 [cit. 10. května 2011]. Dostupný z WWW: <<http://www.czechinvest.org/vliv-pzi>>.

CzechInvest – *Udělené pobídky – zpracovatelský průmysl* [online]. 2011 [cit. 15. dubna 2011]. Dostupný z WWW: <<http://www.czechinvest.org/data/files/3-udulene-investicni-pobidky-investment-incentives-granted-1438-cz.xls>>.

DELOITTE - *Finální zpráva vyhodnocení dopadů investic čerpajících pobídky a zhodnocení efektivity agentury CzechInvest*. [online]. 2010. [cit. 10. května 2011]. Dostupný z WWW: <<http://www.czechinvest.org/data/files/analyza-dopadu-pobidek-na-cr-2050-cz.pdf>>.

CzechInvest – *Udělené pobídky – zpracovatelský průmysl* [online]. 2011 [cit. 15. dubna 2011]. Dostupný z WWW: <<http://www.czechinvest.org/data/files/3-udulene-investicni-pobidky-investment-incentives-granted-1438-cz.xls>>.

SCHWARZ, J. *Analýza investičních pobídek v České republice*. [online]. 2007. [cit. 15. dubna 2011]. Dostupný z WWW: <<http://www.mpo.cz/dokument34235.html>>.

Penize.cz – *Průměrná mzda převýší příští rok 20 tisíc korun* [online]. 2005 [cit. 15. května 2011]. Dostupný z WWW: <<http://www.penize.cz/investice/17690-prumerna-mzda-prevysi-pristi-rok-20-tisic-korun>>.

Česká republika – oficiální web ČR – *Systém investičních pobídek v ČR* [online]. 2009 [cit. 5. srpna 2011]. Dostupný z WWW: <<http://www.czech.cz/cz/62236-system-investicnich-pobidek-v-cr>>.

SCHWARZ, J. *Analýza investičních pobídek v České republice*. [online]. 2007. [cit. 12. dubna 2011]. Dostupný z WWW: <<http://www.mpo.cz/dokument34235.html>>.

Petr Mach – *Proč zrušit investiční pobídky* [online]. 2004 [cit. 12. dubna 2011]. Dostupný z WWW: <<http://www.petrmach.cz/cze/prispevek.php?ID=102>>.

Czech.cz – *Investiční pobídky v ČR* [online]. 2010 [cit. 2. února 2011]. Dostupný z WWW: <<http://www.czechinvest.org/dwn-investicni-pobidky>>.

CzechInvest – *Investiční pobídky v ČR* [online]. 2010 [cit. 5. února 2011]. Dostupný z WWW: <<http://www.czechinvest.org/dwn-investicni-pobidky>>.

AutoPeriskop – *zaměstnanost v automobilovém průmyslu ČR v roce 2009* [online]. 2009 [cit. 5. února 2011]. Dostupný z WWW: <<http://www.periskop.cz/cz/clanky/zamestnanost-v-automobilovem-prumyslu-cr-v-roce-2009/?action=clanek-tisk>>.

ČSÚ – Český statistický úřad. *Počet uchazečů na 1 volné pracovní místo 2002-2010*. [online]. 2011, poslední revize 14.6.2011 [cit. 20. června 2011]. Dostupný z WWW: <http://www.czso.cz/csu/dyngrafy.nsf/graf/uchaz_na_misto>.

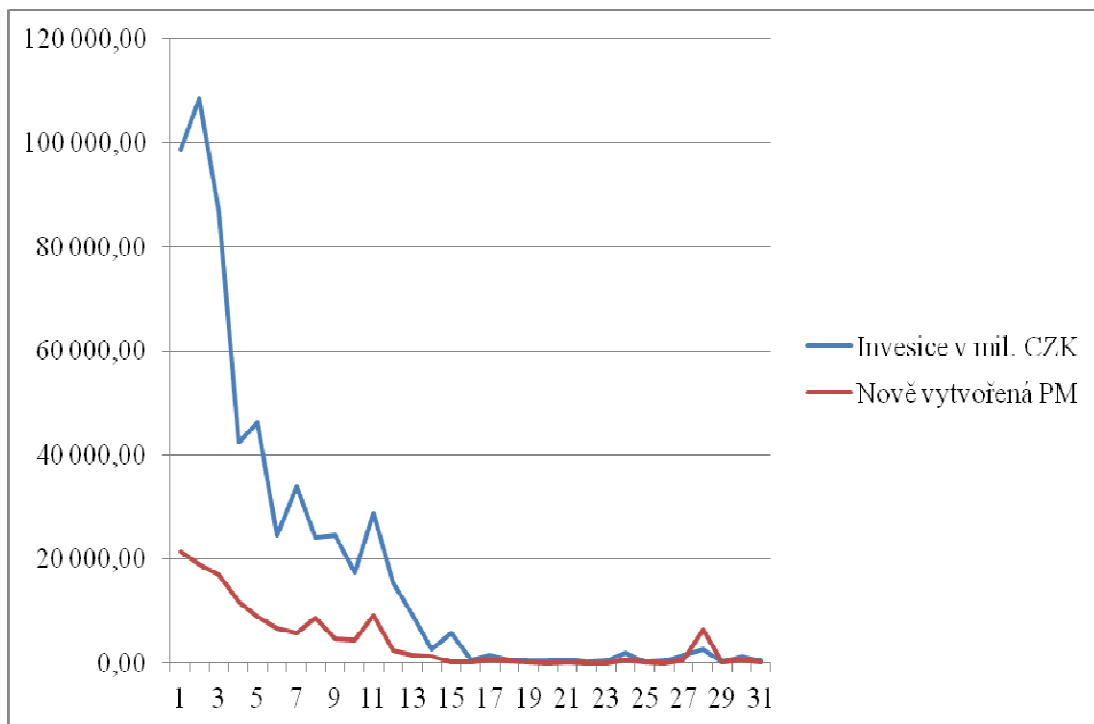
CzechInvest – *Investiční pobídky v ČR* [online]. 2010 [cit. 20. června 2011]. Dostupný z WWW: <<http://www.czechinvest.org/dwn-investicni-pobidky>>.

SEZNAM PŘÍLOH

Příloha č. I – korelace hodnot tabulky č. 7

výsledek korelace - Investice x nově vytvořená PM

0,96166



SEZNAM ZKRATEK

IP – investiční pobídky

MPO – Ministerstvo průmyslu a obchodu

PZI – přímé zahraniční investice

NHFVŠE – Národohospodářská fakulta Vysoké školy ekonomické

SEZNAM TABULEK

Tabulka č. 1 - Podmínky pro získání pobídek - sektor zpracovatelský průmysl

Tabulka č. 2 – konkurenceschopnost ČR v letech 2009 - 2010

Tabulka č. 3 – vliv zahraničních podniků na český průmysl

Tabulka č. 4. – přislíbené investiční pobídky dle země původu

Tabulka č. 5 – 10 největších investic z hlediska počtu pracovních míst

Tabulka č. 6. – rozdělení investičních pobídek dle druhu investice

Tabulka č. 7 – strukturální rozdělení investic, firmy dostaly přislíbené IP

Tabulka č. 8 – počet uchazečů ve vybraných regionech na 1 volné pracovní místo (k 31.12.)

Tabulka č. 9 – regionální rozdělení investic v období 04/1998 až 12/2010

Tabulka č. 10 – hlavní výhody a nevýhody systému investičních pobídek v ČR, zdrojem je vlastní práce autora (založená na analýzách v analytické části)

SEZNAM GRAFŮ

Graf č. 1 – vytvořená pracovní místa v porovnání s celkovým počtem zaměstnanců v ČR

Graf č. 2 – porovnání změny nezaměstnanosti

Graf č. 3 – počet kmenových zaměstnanců agentury CZECHINVEST

Graf č. 4 – zdanění firem v České republice

Graf č. 5 – udělený objem prostředků IP do krajů v jednotlivých letech

Graf č. 6 – rozdíl p.c. HDPrůstu v kraji od p.c.HDP růstu v ČR

SEZNAM OBRÁZKŮ

Obrázek č. 1 – Regionální mapa podmínek pro získání IP ve zpracovatelském průmyslu

Obrázek č. 2 - Regionální mapa intenzity veřejné podpory

Obrázek č. 3 – Pobídkové přerozdělování