

**VYSOKÁ ŠKOLA EVROPSKÝCH A REGIONÁLNÍCH
STUDIÍ, O. P. S., ČESKÉ BUDĚJOVICE**

BAKALÁŘSKÁ PRÁCE

KRIMINALITA JAKO SOCIÁLNÍ PROBLÉM

Autor práce: Jiří Pňáček
Studijní obor: Regionální studia
Forma studia: Kombinované studium
Vedoucí práce: prof. PhDr. Emanuel Pecka, CSc.
Katedra: Katedra společenských věd

2012

Prohlašuji, že jsem bakalářskou práci vypracoval samostatně s využitím uvedených pramenů a literatury.

Souhlasím, aby práce byla uložena v knihovně Vysoké školy evropských a regionálních studií v Českých Budějovicích a zpřístupněna v souladu s § 47 b zákona č. 111/1998 Sb. v platném znění.

.....

Děkuji vedoucímu bakalářské práce prof. PhDr. Emanuelovi Peckovi, CSc. za cenné rady, připomínky a za trpělivost při metodickém vedení práce.

ABSTRAKT

PŇÁČEK, J. *Kriminalita jako sociální problém: bakalářská práce*. České Budějovice:

Vysoká škola evropských a regionálních studií, o.p.s., 2012. 61 s. Vedoucí bakalářské práce: prof. PhDr. Emanuel Pecka, CSc.

Klíčová slova: sociální problémy, struktura kriminality, organizovaný zločin, trendy kriminality, charakteristika Jižních Čech, statistický rozbor kriminality, prevence, závěr.

Práce poukazuje na šíři sociálních problémů obecně a kriminality zvláště s cílem dospět k primární a sekundární prevenci daného sociálního jevu. Závěr obsahuje shrnutí základních problémů a nastínění jejich řešení.

ABSTRAKT

PŇÁČEK, J. *Crime as a social problem: Bachelor thesis*. České Budějovice: The College of European and Regional Studies, o.p.s., 2012. 61 p. Supervisor: prof. PhDr. Emanuel Pecka, CSc.

Key words: social problems, crime structure, organized crime, crime tendency, characteristics of South Bohemia, statistical analyses of crime, conclusion.

The thesis points to the rate of social problems and especially crime in general. The aim is to draw the primary and secondary prevention of the particular social phenomenon. The conclusion contains the summary of fundamental problems and proposal of possible solution.

OBSAH

ÚVOD	8
1 CÍL A METODIKA BAKALÁŘSKÉ PRÁCE	9
2 SPOLEČNOST A SOCIÁLNÍ PROBLÉMY	10
2.1 Prostituce.....	11
2.1.1 Formy prostituce	12
2.1.2 Současný stav oblasti prostituce v České republice.....	13
2.1.3 Nejčastější problémy související s prostitucí	13
2.1.4 Prostituce a trestné činy	14
2.2 Návykové látky a kriminalita	16
2.2.1 Alkohol.....	17
2.2.2 Nealkoholové drogy	17
2.2.3 Prevence	18
2.3 Sebevraždy	19
2.3.1 Sebevražda, sebezabití, sebeobětování	19
2.3.2 Výskyt a příčiny sebevražděného jednání.....	20
2.3.3 Příčiny sebevražděného jednání	20
2.3.4 Sebevražda z hlediska jednotlivých vývojových fází	21
2.3.5 Možnosti pomoci a prevence	22
3 KRIMINALITA	23
3.1 Členění kriminality.....	23
3.2 Příčiny a podmínky kriminality	24
3.3 Nejčastější projevy kriminality	26
3.4 Opatření ke snížení rizik	26
3.5 Struktura kriminality dříve.....	28
3.6 Trendy kriminality v roce 2010.....	29
3.7 Organizovaný zločin	31
3.7.1 1989.....	33
3.8 Korupce	36
3.9 Prevence a mezinárodní spolupráce	37
4 KRIMINALITA JAKO SOCIÁLNÍ PROBLÉM V PROSTORU JIHOČESKÉHO KRAJE	38

4.1	Administrativní členění kraje.....	38
4.2	Obyvatelstvo a věková struktura.....	38
4.3	Struktura osídlení.....	39
4.4	Vzdělanost obyvatelstva.....	39
4.5	Nezaměstnanost.....	40
4.6	Ekonomika a průmysl.....	40
4.7	Hospodářsky slabé regiony.....	40
4.8	Statistické údaje o kriminalitě v Jihočeském kraji.....	41
4.9	Kriminalita v jednotlivých okresech.....	44
4.9.1	Okres České Budějovice.....	44
4.9.2	Okres Český Krumlov.....	45
4.9.3	Okres Jindřichův Hradec.....	46
4.9.4	Okres Písek.....	47
4.9.5	Okres Prachatice.....	48
4.9.6	Okres Strakonice.....	48
4.9.7	Okres Tábor.....	49
4.10	Prevence v Jihočeském kraji.....	50
4.10.1	Cílové skupiny.....	51
4.11	Kriminalita dětí a mládeže.....	51
4.11.1	Charakteristika kriminality dětí a mládeže.....	52
4.11.2	Stupně závažnosti jednání, kterým osoba porušuje normy:.....	52
4.11.3	Dětská kriminalita.....	53
4.11.4	Kriminalita mladistvých.....	53
4.11.5	Nejčastější delikty mladistvých.....	53
4.12	Nespecifická prevence.....	54
4.13	Specifická prevence.....	54
	ZÁVĚR.....	56
	SEZNAM POUŽITÝCH ZDROJŮ.....	59
	SEZNAM GRAFŮ A TABULEK.....	61

ÚVOD

Je tomu 22 let, co žijeme ve svobodné společnosti. V roce 1989 došlo k významným společenským změnám. Změnily se ekonomické, politické a společenské poměry. Málokdo z nás si však na počátku tohoto období uvědomoval, že tato etapa společenského vývoje bude provázena i řadou nežádoucích sociálně patologických jevů.

Jedním z nejožehavějších fenoménů uplynulých 22 let se stala kriminalita. Kriminalita dneška má diametrálně odlišný charakter než v období před rokem 1989. Prudce se zvýšila její četnost a byly zaznamenány zcela nové vývojové trendy. Se změnou společenských poměrů se změnily také příčiny a podmínky, které kriminalitu umožňují. Kriminalita je veřejností vnímána velmi citlivě a málokdo je ochoten připustit, že není pouhým náhodným hromadným jevem či fatálním selháním jednotlivce.

K vypracování bakalářské práce jsem použil následující metody a postupy:

- 1. fáze: seznámení se s problémem, návštěva studoven a následné vyhledávání odborné literatury v knihovnách.
- 2. fáze: analýza statistických údajů, právních předpisů, výročních zpráv, analýza tisku, a vložení osobních zkušeností a poznatků.
- 3. fáze: zpracování vlastních podkladů a informací, vypracování možností řešení kriminality.

Toto téma jsem si vybral, protože jsem zaměstnancem vězeňské služby České republiky a při svém zaměstnání se denně setkávám s osudy lidí, kteří se nějakým způsobem podíleli na páchání trestné činnosti epizodního charakteru, ale i opakovaně. Osobně vnímám kriminalitu, jako problém který je nutno účinně řešit. Záměrem mé práce je poukázat na souvislost změny společenských poměrů se vznikem nových kriminogenních faktorů zasahujících do života společnosti, analyzovat sociální problém – kriminalita a dospět k primární a sekundární prevenci daného sociálního jevu.

1 CÍL A METODIKA BAKALÁŘSKÉ PRÁCE

Cílem bakalářské práce je poukázat na šíři sociálních problémů obecně a kriminality zvláště s cílem dospět k primární a sekundární prevenci daného sociálního jevu. Věcný rozbor je dán skladbou čtyř kapitol. Teoretická část se týká prvních třech kapitol. Zde jsou vymezeny sociální problémy společnosti s možností pomoci a prevence.

V úvodní části „Cíl a metodika bakalářské práce“ je popsán cíl a metodický postup.

Druhá část se věnuje charakteristice sociálních problémů, jako je např. (prostituce, alkohol a sebevraždy). Popisuje nejčastější problémy související s touto závažnou problematikou a poukazuje na její současný stav s možnou pomocí a účinnou prevencí.

Jedním z těchto problémů je kriminalita, které je věnována třetí část práce. V této části jde o obecné problémy kriminality a kriminální teorie. Popisuje základní členění kriminality, nejčastější projevy, její příčiny a podmínky. Zabývá se opatřeními ke snížení rizik. Tato část popisuje strukturu dřívější kriminality a trendy kriminality po roce 1989, z nichž jsou zmíněny organizovaný zločin a korupce.

Čtvrtá část obsahuje údaje o kriminalitě v prostoru Jihočeského kraje, kde konkrétně popisuje administrativní členění kraje, věkovou strukturu obyvatelstva a její vzdělanost. Dále seznamuje s ekonomickou vyspělostí a průmyslem, vymezuje hospodářsky slabé regiony a její neblahý vliv na nezaměstnanost. Uvádí statistické údaje o kriminalitě a rozebírá kriminalitu v jednotlivých okresech kraje. V neposlední řadě popisuje prevenci se zaměřením na jednotlivé cílové skupiny.

Závěr obsahuje shrnutí základních problémů a nastínění jejich řešení. Nepostradatelné informace k realizaci cílů této práce jsou čerpány z autorových zkušeností v bezpečnostním sboru VS ČR a ze spolupráce s Oddělením kriminální policie a vyšetřování v Českých Budějovicích. Práce vychází z odborných publikací a z řady kriminalistických periodik, především z informací Policie ČR Krajského ředitelství policie Jihočeského kraje – Územního odboru České Budějovice a z Koncepce prevence kriminality Jihočeského kraje na období 2009 – 2011. Další informace pochází z internetových zdrojů Ministerstva vnitra České republiky.

2 SPOLEČNOST A SOCIÁLNÍ PROBLÉMY

Společnost je systém, v němž dochází vždy k určitému, historickému způsobu interakce mezi jednotlivci a sociálními skupinami, které tento systém vytvářejí. V širokém globálním systému nepůsobí předpoklady pro jediný typ interakcí. Zpravidla jde o takový sociální systém, který se skládá z množství sociálních struktur, v jejichž rámci jednotlivci a sociální skupiny vstupují do vzájemných vztahů. Existence takového či jiného sociálního systému je nemyslitelná bez určitých základních faktorů či skutečností jako jsou lidé, prostředí či významné hodnoty. E. a F. Mead zdůraznili, že společnost je závislá jako rostlina a živočišné útvary na biologických základech, ale je formována kulturou. Kultura, tak jak ji chápe sociologie, netvoří pouze baldachýn nad přízemní společností, ale je nezbytným základem života společnosti.¹

Sociální chování představuje interakce dvou nebo více socializovaných jednotlivců. Její součástí je komunikace jako zdroj informací. Jednotlivé projevy sociálního chování se odlišují. V běžném životě se často stávají předmětem hodnocení, a to někdy dosahuje třídění, které ve vědě nelze přehlédnout. Např. výroky: To je normální...To není normální. V sociologii toto třídění posuzoval francouzský sociolog Emile Durkheim (1858 – 1917). Kládl důraz na rozlišování „normálního“ a „patologického“ ve společnosti. Považoval oba druhy jevů z jisté stránky za téže povahy, které ale tvoří dvě rozdílné odrůdy, jež je důležité rozeznávat. Usiloval o postžení podstatných souvislostí mezi sociálními jevy, aby teoretická analýza měla nějaký význam pro praxi.²

Metoda konkrétnosti v rozlišování těchto typů chování je vlastní i americkému sociologovi Robertu K. Mertonovi (1910 – 2003), který uvedl: „Sociálně - deviantního chování je právě produktem sociální struktury jako konformní chování.“ Merton tak rovněž nastolil otázku vztahu normálního a nenormálního chování v souvislosti s charakterem aktuální sociální struktury. Pokud jde o nenormální chování, především o chování kriminální, Merton objektivně prokázal, že velmi vysoký stupeň kriminálního chování je důsledkem takového uspořádání vztahů v sociálním systému, který klade mimořádný důraz na individuální úspěch (získání bohatství) a na druhé straně určité části populace zabraňuje různými překážkami, aby tohoto cíle dosáhla. Postavení v rámci sociálních struktur nebo zabraňuje jednotlivcům nebo určitým sociálním

¹ - PECKA, E., *Základy sociologie*. VŠERS: České Budějovice, 2005, s. 13

² - PECKA, E., *Základy sociologie*. VŠERS: České Budějovice, 2005, s. 69

skupinám dosahovat nebo nedosahovat sociálních standardů. Cíle (úspěch) jsou ve vědomí všech jednotlivců a sociálních skupin, prostředky k jejich realizaci však mají jen někteří. V kulturách, kde je kladen větší důraz na cíle než na prostředky k jejich realizaci, vzniká rozpor mezi těmito dvěma faktory a dochází k anomii. Merton zdůrazňoval, že pojetí nenormálního a normálního chování souvisí s celkovou hodnotovou orientací společnosti.³

Za sociální problémy považujeme určité vybočení od norem a hodnot, které jsou v dané společnosti považovány za normální. K sociálním problémům řadíme např. kriminalitu, drogovou problematiku, prostituci, sebevraždy, rozvracení rodiny, konflikty v etnických vztazích a terorismus. Tyto problémy souvisí s morálními hodnotami a zároveň představují porušování v oblasti práva a v oblasti společenských vztahů mající ve společnosti přirozenou vážnost.

Kriminalita: porušování principů norem, které byly kodifikovány v trestním zákonu – (tj. v souboru pravidel o lidském chování, které bylo vyhlášeno politickou autoritou, která platí pro všechny občany) a jejichž dodržování je vynucováno tresty ukládanými státem. V demokratických společnostech se za trestné činy považují vraždy, znásilnění, krádeže, loupeže, útok na osobní svobodu, domácí násilí a celá řada činů, které vytvářejí oblast specifické kriminality, jako jsou krádeže aut a obchodování s drogami.⁴

Evidence trestných činů zachycuje rozdíly:

- podle věku
- podle pohlaví
- podle etnické a rasové příslušnosti
- podle postavení (statutu) v sociální a profesionální struktuře⁵

2.1 Prostituce

Prostituce jako hromadný společenský jev patří ve všech soudobých vyspělých kulturách do oblasti sociální patologie. Je jedním z nejstarších sociálních jevů, porušujících normy sexuálního chování. V evropském kulturním regionu rozumíme pod pojmem prostituce poskytování homosexuálních stejně jako heterosexuálních služeb za

³ PECKA, E., *Základy sociologie*. VŠERS: České Budějovice, 2005, s. 70

⁴ PECKA, E., *Základy sociologie*. VŠERS: České Budějovice, 2005, s. 83

⁵ PECKA, E., *Základy sociologie*. VŠERS: České Budějovice, 2005, s. 84

peníze nebo jinou protihodnotu. Z hlediska historického jsou známé skutečnosti, kdy prostituce neměla sociálně-patologický charakter a nebyla považována za sociální deviaci, která by porušovala sociální normy. Známa je chrámová prostituce v Asírii, ve starém Římě a Řecku, případně rituální prostituce, kdy se poskytování sexuálních služeb stává součástí předepsaného obřadu, např. služby bohům nebo démonickým silám. Prostituce je definována jako specifický druh podnikání (obchodu) jehož prostředkem je poskytování sexuálních služeb za úplatu. Prostituce může mít i charakter prostředku k dosahování společenské profesní kariéry a úspěchu. O prostituci hovoříme jako o ženské, mužské a v posledním období častěji i o dětské.⁶

2.1.1 Formy prostituce

Klasickou formou prostituce je tzv. veřejná prostituce, která může mít podobu veřejnou a legální, kdy osoby poskytují sexuální služby převážně ve specializovaných zařízeních (veřejné domy, erotické masážní salóny, vyhrazené ulice v některých městských čtvrtích), nebo skrytou nejčastěji nelegální, kdy osoby aktivně vyhledávají svoje zákazníky. Omezováním veřejné prostituce narůstá skrytá, neveřejná forma, a naopak liberalizací, případně legalizací veřejné prostituce, obvykle spojené s lékařskou kontrolou dochází k poklesu skryté a neveřejné prostituce.

- **pouliční a silniční prostituce** – jedná se o nejproblémovější formu prostituce, věková kategorie prostituujících osob je zpravidla nízká, nízká je také jejich intelektuální úroveň i stupeň vzdělání. Velmi často jde o osoby mentálně zaostalé, sociálně nevyspělé, které poskytují pohlavní styk a jiné formy sexuálního styku téměř kdekoli a komukoli. Prostitutky jsou také často závislé na drogách a u této formy je velmi vysoké riziko pohlavních chorob a různé trestné činnosti. Z prostituce profitují pasáci a kuplíři, u této formy prostituce je typický rychlý, anonymní a nejlacinější sex jakéhokoli druhu.
- **homosexuální prostituce** – je poskytována převážně mladými muži nebo ještě spíše chlapci ve věku kolem 18 let, v řadě případů je poskytována muži s heterosexuálním zaměřením. Tato forma prostituce má mezi mladými muži výrazně „komerční charakter“, většina prostitutů pochází z rozvrácených rodin, sociálně slabých a disfunkčních rodin. U této formy je velmi úzká spojitost s drogovou a alkoholovou závislostí, homosexuální prostitutí jsou nejrizikovější kategorií pro šíření pohlavních chorob včetně AIDS.

⁶ HRČKA, M., *Sociální deviace*. Praha, 2000, s. 116

- **dětská prostituce** – nejnebezpečnější forma prostituce, je vysoce latentní formou, a to z důvodu, že kuplíři a organizátoři jsou si dobře vědomi, že se dopouštějí velmi společensky nebezpečné trestné činnosti, je zajímavé, že se množí případy, kdy děti provozují prostituci i z vlastního rozhodnutí, za účelem získání finančních prostředků, dětská prostituce je velmi úzce provázána i na dětskou pornografii.⁶
- **organizovaná prostituce** – s touto formou je spojeno široké spektrum trestné činnosti, páchané jednak samotnými prostituujícími osobami, jednak na těchto osobách, typickými trestnými činy jsou kuplířství, vydírání, znásilnění, pohlavní zneužívání, omezování osobní svobody a ohrožování mravní výchovy mládeže.⁷

2.1.2 Současný stav v oblasti prostituce v České republice

Výskyt prostituce stoupá od její dekriminace v roce 1990 a to především v příhraničních oblastech. Roste nejen počet prostituujících se osob, ale zvyšuje se i rozmanitost nabízených forem. V některých lokalitách se prostituce a aktivní formy její nabídky staly palčivým problémem. Vedle osob provozujících prostituci dobrovolně se setkáváme i s případy donucení k prostituci fyzickým či psychickým násilím. Současný stav co se týče počtu osob vykonávajících prostituci i počtu erotických podniků lze charakterizovat jako stabilizovaný, mírně kolísá pouze v závislosti na ročním období. V České republice jsou nejvíce zastoupeny tři hlavní formy prostituce.⁸

- Provozovaná pod záštitou pracovního poměru uzavřeného se zábavním podnikem, hotelem, klubem apod., provozovaná v rámci činnosti takového zařízení.
- Sloužící k jednorázovému zvýšení finančních příjmů, k získání finanční částky či jiné výhody, provozovaná nepravidelně nebo jednorázově, přičemž není hlavním zdrojem příjmu.
- Provozovaná utajeně v síti soukromých bytů pouze pro předem vybranou klientelu.⁹

2.1.3 Nejčastější problémy související s prostitucí

V souvislosti s rozšířením prostituce vznikají v některých lokalitách problémy, které negativně ovlivňují každodenní život jejich obyvatel. Zejména veřejné nabízení

⁷ HRČKA, M., *Sociální deviace*. Praha, 2000, s. 104

⁸ HRČKA, M., *Sociální deviace*. Praha, 2000, s. 105

⁹ HRČKA, M., *Sociální deviace*. Praha, 2000, s. 111

sexuálních služeb pobuřuje veřejnost, obtěžuje občany a má nepříznivý vliv na výchovu dětí a mládeže. Stále důrazněji jsou vyjadřovány obavy z nekontrolovaného šíření sexuálně přenosných onemocnění včetně HIV/AIDS a z trestné činnosti.

Roste počet prostituujících se osob závislých na drogách. U některých, návyk na drogy vypěstují kuplíři, aby na ně měli co nejsilnější vliv, jiné začnou užívat drogy samy. Resocializace těchto osob je prakticky nemožná.

Prostituce prohlubuje xenofobii a rasovou nesnášenlivost. Na straně jedné organizátory silniční a pouliční prostituce jsou ve většině případů Romové a Romky a cizinky prostituci provozující, na straně druhé nejčastějšími zákazníky jsou Němci a Rakušané. To posiluje xenofobní tendence zejména v oblastech, v nichž je prostituce veřejně nabízena. V místech, kde je nabízena prostituce veřejně, dochází k porušování veřejného pořádku, rušení nočního klidu, k výtržnostem. Kuplíři omezují občany v jejich právech, vyhrožují jim, nedodržují zákonné normy. Klienti prostitutek jsou hluční, opíjejí se, dělají nepořádek.

2.1.4 Prostituce a trestné činy

S prostitucí je spojeno široké spektrum trestné činnosti, páchané jednak samotnými prostituujícími osobami, jednak na těchto osobách. Typickými trestnými činy jsou:

- **znásilnění podle § 241 trestního zákona**
- **pohlavní zneužívání podle § 242 a 243 trestního zákona**
- **soulož mezi příbuznými podle § 245 trestního zákona**
- **obchodování s lidmi za účelem pohlavního styku podle § 246 trestního zákona**

Zařazené do VIII. hlavy 2. oddílu zvláštní části trestního zákona (trestné činy proti lidské důstojnosti).

- **kuplířství podle § 204 trestního zákona**
- **ohrožování mravnosti podle § 205 trestního zákona**

Zařazené do V. hlavy zvláštní části trestního zákona (trestné činy hrubě narušující občanské soužití). Do druhé skupiny lze zařadit trestné činy proti rodině a mládeži zařazené do VI. hlavy zvláštní části trestního zákona:

- **obchodování s dětmi podle § 216a trestního zákona**
- **ohrožování mravní výchovy mládeže podle § 217 trestního zákona.**

Trestné činy proti svobodě a lidské důstojnosti zařazené do VIII. hlavy zvláštní části trestního zákona, 1. oddílu trestných činů proti svobodě:

- **omezování osobní svobody podle § 231 trestního zákona**
- **zbavení osobní svobody podle § 232 trestního zákona**
- **vydírání podle § 235 trestního zákona**
- **zavlečení do ciziny podle § 236 trestního zákona**
- **útisk podle § 237 trestního zákona.**

Řada prostituujících osob vykonává prostituci dobrovolně z komerčních důvodů. Existuje však nemalé procento žen, které pro vysoké zisky kuplířů a osob podílejících se na prostituci, jsou k prostituci donucovány. Kuplíři organizující prostituci mají ve „správé“ zpravidla několik žen, které nutí k prostituci.

K získání vhodných obětí k provozování prostituce z řad mladých žen a dívek pachatelé využívají jejich naivity, touhy po dobrodružství a po snadném výdělku.

Existují tři přístupy z hlediska:

- 1) Represivní** – Zatlačuje prostitutky do ilegality. Většina z nich se vyhýbá lékařským prohlídkám a zvyšuje se tak riziko nakažení zákazníka pohlavní nemocí. V neposlední řadě přichází stát v rámci uplatňování tohoto přístupu o značné částky na daních.¹⁰
- 2) Reglementační** – legalizuje prostituci a podřizuje ji státnímu dozoru a kontrole včetně navazujících opatření. Stát prostituci toleruje, je-li provozována v mezích stanovených pravidel. Stíhaná je pouze neregistrovaná prostituce, vymykající se stanovené kontrole. Registrované prostitutky provozují prostituci v povolených veřejných domech či volně a musí se podrobovat lékařským prohlídkám, případně i léčení. Odvádějí státu ze své činnosti daně.
- 3) Aboliční** – prostituce není regulována ani stíhána. Kriminalizovány jsou pouze jevy prostituci provázející. Prostitutky nepodléhají povinnému lékařskému vyšetření a státu unikají značné částky na daních. Prostituce se přitom soustřeďuje do center velkých měst či na dálniční tahy, což narušuje chod těchto lokalit a působí velmi negativně.

Aboličními tendencemi je charakterizován i současný přístup k prostituci v ČR.¹¹

¹⁰ CHMELÍK, J., a kol. *Mravnost, pornografie a mravnostní kriminalita*; Portal: Praha, 2003, s. 82

¹¹ CHMELÍK, J., a kol. *Mravnost, pornografie a mravnostní kriminalita*; Portal: Praha, 2003, s. 84

2.2 Návykové látky a kriminalita

Již nejstarší historické prameny zaznamenávají snahy lidí nacházet v přírodě látky, které by zmírňovaly bolest, léčily různé neduhy a rovněž takové, které po požití vyvolávají pocity štěstí, blaha a zapomnění. Tedy látky, s jejichž pomocí lze vylepšit určité stránky života. Avšak po dlouhá staletí s nimi lidská společnost dovedla zacházet převážně ke svému prospěchu.¹²

Drogová scéna před rokem 1989 měla velmi specifický charakter související se socialistickým režimem, vyznačujícím se silnou sociální kontrolou, značně omezeným pohybem obyvatel za hranice státu a nekonvertibilní měnou. Klasické drogy byly užívány poměrně ojediněle a to navzdory skutečnosti, že přes naše území vedly tranzitní drogové trasy. Narkomané, byli odkázáni převážně na domácí produkty vlastní výroby a na látky pocházející z úniků z průmyslu a zdravotnictví. Toto období bylo charakteristické neexistencí otevřeného drogového trhu a relativní uzavřeností skupin uživatelů nelegálních drog. Zhruba od druhé poloviny 20. století se stalo zneužívání návykových látek jedním z klíčových problémů celosvětového charakteru. Česká drogová scéna nebyla ještě v roce 1994 dostatečně zmapována, neexistovala epidemiologická šetření o počtu a regionálním výskytu toxikomanů o četnosti a způsobech zneužívání jednotlivých druhů drog. Navíc se v této době rozpadl systém poraden (alkohol toxikománie), které bývaly hlavním zdrojem zdravotnických statistik o uživatelích drog. V současné době stojí v popředí pozornosti závislost na návykových látkách alkoholového i nealkoholového typu, neboť jejich rozsáhlé zneužívání je spojeno se závažnými zdravotními důsledky, přináší velké ekonomické ztráty a rostoucí kriminalitu. Návykovou látkou se rozumí alkohol, omamné látky, psychotropní látky a ostatní látky (například atropin skopolamin), způsobí nepříznivě ovlivnit psychiku člověka nebo jeho ovládací a rozpoznávací schopnosti nebo sociální chování.¹²

Od roku 1989 zaznamenáváme plynulý nárůst problémů spojených s nezákonnou výrobou, pašováním i užíváním ilegálních drog a také obchodem s drogami. Příčin tohoto jevu je celá řada, nicméně mezi nejdůležitější patří základní společenské změny na jedné straně, na druhé přirozená touha po něčem zvláštním. Tyto faktory ovlivnily jak narůstající nabídku a dostupnost drogy, podmíněnou zvyšující se atraktivitou České republiky pro organizovaný obchod s drogami, tak zvyšující se poptávku po drogách především mezi dospívající mládeží. Devadesátá léta 20. století se vyznačovala

¹² ŠTABLOVÁ, R.; a kol. *Návykové látky a kriminalita*, Praha: Policejní akademie České republiky, 1995, s. 63

výrazným nárůstem užívání nelegálních drog doprovázeným rozvojem služeb pro jejich uživatele. Dochází tak k šíření abúzu drog různými sociálními skupinami obyvatel.¹³

2.2.1 Alkohol

V oblasti euroatlantické civilizace je alkohol již po několik století tradiční a legální drogou. Na druhé straně je odmítán například muslimy, buddhisty a dalšími církvemi. Česká republika zaujímá ve spotřebě alkoholu jedno z předních míst v Evropě. Spotřeba alkoholu narůstala již od 50.let 20.století a v roce 2006 dosáhla dokonce 10,2l čistého lihu na osobu. Alkohol má i značný podíl na počtu dokonaných sebevražd. Výrazně se podílí na rozpadu rodin, zanedbávání výchovy dětí, šíření prostituce. Ve svých důsledcích vede k celkové degeneraci člověka a nepříznivě ovlivňuje i kvalitu populace. Statistická data vykazují přesvědčivě, že alkohol zůstává významným kriminogenním faktorem, zejména pokud jde o násilnou kriminalitu. Tak například na trestném činu vraždy se podílí v posledních letech téměř 30%. Podobně je tomu též u trestného činu úmyslného ublížení na zdraví 25%, znásilnění 16% a výtržnictví 10%. Vážný problém představuje alkohol v dopravě, kde se podílí na dopravních nehodách s fatálními důsledky. Policie ČR v roce 2011 eviduje 5242 nehod zaviněných pod vlivem alkoholu (tj. 7,5% z celkového počtu), při kterých eviduje 89 usmrcených osob (tj. 12,6% z celkového počtu) a dalších 2 701 osob zraněných. V porovnání s rokem 2010 je počet těchto nehod vyšší o 227 (tj. + 4,5%), počet usmrcených je nižší o 13 osob (tj. - 12,7%) a počet zraněných je vyšší o 410 osob (tj. 17,9%), z čehož bylo nejvíce usmrcených při těchto nehodách na území Jihočeského kraje. Boj proti této kriminalitě do značné míry splývá s celkovým bojem proti alkoholismu. Vůči části pachatelů, kteří se opakovaně dopouštějí trestné činnosti pod vlivem návykových látek je nutné v zájmu společnosti více užívat ochranné léčení.¹⁴

2.2.2 Nealkoholové drogy

V trestně právní rovině se důsledky nealkoholové toxikománie promítají zhruba do čtyř skupin trestných činů.

- Trestné činy, jejichž cílem je vytvořit nabídku drog, nedovolená výroba a obchod či poptávku po drogách.

¹³ ŠTABLOBÁ, R.; NOVOTNÝ, O.; ZAPLETAL, J., a kol. *Návykové látky a kriminalita*, Praha, 1995, s.186

¹⁴ ŠTABLOBÁ, R.; NOVOTNÝ, O.; ZAPLETAL, J., a kol. *Návykové látky a kriminalita*, Praha, 1995, s. 161

- Trestné činy páchané pod vlivem drog (nejčastěji proti majetku a proti svobodě a lidské důstojnosti, proto životu a zdraví)
- Trestné činy zaměřené na získání drog (tzv. obstarávací nejčastěji trestné činy proti majetku)
- Trestné činy páchané na drogově závislých (trestné činy proti svobodě a lidské důstojnosti)

Trestná činnost páchaná pod vlivem drog není zanedbatelná a představuje ročně kolem 1000 registrovaných skutků. Zde je však třeba uvážit velmi vysokou latenci. Jedná se vesměs o krádeže motorových vozidel, jízdních kol, věcí z automobilů, vloupání do víkendových chat, bytů, obchodů a jiné. V posledních letech se však projevuje velmi negativní trend ve stoupajícím podílu násilných trestných činů, až po vraždy. Pachatelé jsou vesměs muži (ženy tvoří 8-10%), věk 18 až 30let, základní vzdělání, nebo vyučení, svobodní, převážně občané České republiky (90%).¹⁵

2.2.3 Prevence

V prevenci drogových závislostí (alkoholového i nealkoholového typu), jejímž dlouhodobým cílem je vytvořit takové společenské klima, které podporuje zdravý životní styl a odmítá integrovat drogy do života společnosti, se uplatňují dvě základní strategie.

- Omezování nabídky
- Snižování poptávky

Úspěšné zvládnutí tohoto úkolu musí být založeno na kombinaci aktivit a opatření jak ve sféře sociální tak i represivní. V oblasti omezování nabídky se počítá především s aplikací represivní strategie, tj. v potlačování nezákonné výroby a obchodu s drogami a také v zabezpečení náležité kontroly legální výroby omamných a psychotropních látek a zacházení s nimi. Pokud jde o snižování poptávky, jedná se zejména o aktivity prevence primární (zaměřené k celé společnosti s důrazem na snižování zájmu mladých lidí o návykové látky).

Do prevence primární se zapojují státní i nestátní organizace, odborná veřejnost, rodina, sdělovací prostředky, školy a další.

¹⁵ ŠTABLOBÁ, R.; NOVOTNÝ, O.; ZAPLETAL, J., a kol. *Návykové látky a kriminalita*, Praha, 1995, s. 179

Prevence sekundární má za úkol včasné zachycení rizikových skupin a terapeutické zabezpečení.

Terciální prevence směřuje ke snižování negativních důsledků toxikomanie a k zabránění recidivě. (např. terapeutické komunity, rozdávání jehel, substituční programy).

2.3 Sebevraždy

Sebevražedné jednání se v lidské společnosti vyskytovalo vždy, dokonce i tehdy, když bylo společensky odmítáno a sankcionováno. Některé kultury považují tento způsob smrti za zcela normální a proto sociální přijatelný, u jiných je to naopak. Ukončení vlastní biologické existence může být chápáno jako únik od něčeho nežádoucího (např. života bez milovaného partnera, či žití s trvalým postižením). Nebo naopak jako získání něčeho žádoucího např. potrestání jiného člověka. Motivy k sebevraždě mohou být velmi rozmanité.

- Egoistická sebevražda, která má příčiny v nedostatku společenských vazeb, těmto lidem chybí sociální opora, cítí se odcizeně.
- Altruistická sebevražda je reakcí na sociální požadavky, které jedinec nemůže splnit.
- Anomická sebevražda je reakcí na náhlou změnu mezilidského vztahu či společenské pozice.¹⁶

2.3.1 Sebevražda, sebezabití, sebeobětování

Sebevraždu lze definovat jako násilné jednání charakteristické úmyslem dobrovolně zničit vlastní život. Sebevražedné jednání lze hodnotit jako poruchu pudu sebezáchovy. Sebezabití je zničení vlastního života, kterému chyběl vědomý úmysl zemřít. Člověk, který takto jednal, nebyl schopen přiměřeně zhodnotit možné důsledky svého chování, eventuálně jednal v afektu a ve skutečnosti se nechtěl zabít. Sebeobětování je další specifickou kategorií. Jako sebeobětování je hodnoceno jednání, které vyplývá z dobrovolného a svobodného rozhodnutí obětovat život v zájmu hodnot, které mají aktuálně větší cenu než vlastní život.¹⁷

¹⁶ VÁGNEROVÁ, M. *Psychopatologie pro pomáhající profese*, Portál: Praha, 2008, s. 489

¹⁷ VÁGNEROVÁ, M. *Psychopatologie pro pomáhající profese*, Portál: Praha, 2008, s. 490

2.3.2 Výskyt a příčiny sebevražedného jednání

Jejich výskyt závisí na věku i na pohlaví. Sebevražda je druhou nejčastější příčinou úmrtí u dospívajících (u mladých dospělých tvoří 10% všech úmrtí). Četnost sebevražd ve věkové kategorii 15 – 24 let v posledních letech stoupá z důvodu nárůstu psychosociálních problémů. Více než 70% dokonaných sebevražd představují starší dospělí nad 40 let. Naopak většinu (přibližně 60% sebevražedných pokusů) spáchají lidé mladší 40 let. Poměr dokonaných sebevražd mužů a žen je od roku 1960 až do současnosti téměř stejný. Pohybuje se v rozmezí 2,5:1. Ženy se však o sebevraždu pokusí častěji než muži.

2.3.3 Příčiny sebevražedného jednání

Příčiny sebevražedného jednání, resp. zvýšení jeho rizika, mohou být velmi rozmanité. Závisí na kumulaci různých zátěží, vrozených i získaných, i na nezvládnutých aktuálních podnětech. Veškeré rizikové faktory lze hodnotit pouze jako nespecifické, zvyšující pohotovost k sebevražednému způsobu reagování.

- Deprese – nemocní depresí mívají opakované myšlenky na smrt, četné suicidální představy, často se o sebevraždu i vícekrát pokusí. Obvykle mají jednoznačný úmysl zemřít a zbavit se tak svého subjektivního utrpení.
- Schizofrenie – u těchto nemocných se v prvním roce od počátku onemocnění pokusilo o sebevraždu přibližně 10% nemocných. Tuto tendenci posilují deprese, pocity selhání, opuštěnosti, zavržení rodinou, a užívání drog či alkoholu.
- Porucha osobnosti - nevyrovnaný osobnostní vývoj zvyšuje tendenci k různému nestandardnímu chování, obvykle v souvislosti se sníženou tolerancí k zátěži a s celkově neuspokojivým způsobem života se sklonem k abúzu psychoaktivních látek. Alkohol je ve vztahu k sebevraždě považován za významný zátěžový faktor.
- Biologické příčiny – sebevražedné jednání může být reakcí na nepřijatelnost těžkého somatického onemocnění nebo trvalou invalidizaci, která zatěžuje nebo znehodnocuje život člověka. Obvykle jde o pečlivě uváženou bilanční sebevraždu. Tento motiv bývá častý u starších nemocných lidí. Zvýšená četnost sebevražd byla zaznamenána u lidí trpících AIDS.

- Sebevražda jako čin spáchaný po vraždě a zabití – v tomto případě jako následek lítosti a výčitek svědomí pro nerozvážený čin. Suicide je v tomto případě chápáno jako přiznání viny.¹⁸

Pro muže a ženy nemá sebevražda stejný význam, ženy a muži mívají jiné motivy a obvykle si volí i jiný způsob sebevraždy. U žen jsou to častěji potíže v citových vztazích, v osobním životě. U mužů převažují spíše problémy v oblasti seberealizace, nezaměstnanost, ztráta společenského statusu apod.¹⁹

2.3.4 Sebevražda z hlediska jednotlivých vývojových fází

- Dětský věk – v dětském věku je sebevražedné jednání vzácné, jeho četnost stoupá až v období mezi 10 – 12 rokem života. Většina dětských sebevražedných pokusů je zkratkovitou reakcí, výrazem strachu a pokusem uniknout nějakému ohrožení, např. trestu nebo ponížení. Nejvýznamnějším rizikovým faktorem jsou v tomto věku problémy ve škole a v rodině.
- Adolescence – pro toto období je typické, že dospívající rozvíjí svou vlastní identitu a hledá její uspokojivý obsah. V této době se může dostat do situace, kdy se cítí bezradný, neschopný najít přijatelný smysl vlastní existence. Impulsem k sebevraždě bývá v tomto věku zklamání a zoufalství. Zdá se jim, že ani budoucnost aktuálně nenabízí žádné přijatelné řešení.²⁰
- Mladá dospělost – v období mladé dospělosti ubývá impulsivních a zkratkovitých pokusů. Stabilizující význam má fungující partnerství i rodičovská role. Důležitá je rovněž představa otevřených možností, kterou ztrácejí starší lidé.
- Střední věk – ve středním věku dochází k bilancování dosavadního života. Významnou roli zde hraje celková situace 40letého člověka, kvalita jeho vztahu, zázemí, jeho zdravotní stav, ekonomická úroveň a profesní pozice. V tomto období nebývají sebevražedné pokusy tak impulsivní, jako v mládí. Člověk už více zvažuje své reálné možnosti a také je ochotnější přijmout kompromis.
- Stáří – počet dokonaných sebevražd je ve stáří 5krát až 10krát vyšší než ve středním věku. Starý člověk je ve větší míře ohrožen somatickými chorobami,

¹⁸ VÁGNEROVÁ, M. *Psychopatologie pro pomáhající profese*, Portál: Praha, 2008, s. 491

¹⁹ VÁGNEROVÁ, M. *Psychopatologie pro pomáhající profese*, Portál: Praha, 2008, s. 493

²⁰ VÁGNEROVÁ, M. *Psychopatologie pro pomáhající profese*, Portál: Praha, 2008, s. 503

odchod do důchodu vede ke ztrátě mnoha důležitých rolí, někdy se zhroutlí životní hodnoty právě v době, kdy už nelze hledat jiné řešení. Zvyšuje se riziko opuštěnosti a ztráty známého prostředí. Staří lidé mívají strach z umírání a utrpení, z bezmoci a závislosti na jiných. Ve stáří bývají četnější bilanční sebevraždy, které jsou výsledkem nepříznivého hodnocení vlastní životní situace a ztráty naděje pro budoucnost.²¹

2.3.5 Možnosti pomoci a prevence

Nejcennějším přínosem v oblasti prevence sebevražedného jednání bylo zjištění, že u naprosté většiny lidí, kteří mají sklon k takovému reagování nepřevládá snaha zemřít, ale touha žít a potřeba naděje na přijatelnější řešení svých problémů. Je třeba brát vážně veškeré signály, jako jsou suicidální úvahy a fantazie či vyhrožování sebevraždou. Není pravda, že ten, kdo o sebevraždě mluví, ji nakonec nespáchá. Takový člověk potřebuje získat naději, že tento problém má řešení. Proto jsou velice důležité linky důvěry centra krizové intervence, fungující jako spojující článek mezi trpícími a odborníky, kteří jim mohou poskytnout potřebnou pomoc.²²

²¹ VÁGNEROVÁ, M. *Psychopatologie pro pomáhající profese*, Portál: Praha, 2008, s. 505

²² VÁGNEROVÁ, M. *Psychopatologie pro pomáhající profese*, Portál: Praha, 2008, s. 508

3 KRIMINALITA

Jednou ze součástí předmětu kriminologie je popis kriminality jako sociálně patologického jevu. Na tuto oblast se zaměřuje kriminální fenomenologie. Snahou kriminologie je poznat jaká je kriminalita na určitém území. Jaký je její vývoj a její struktura. Tyto informace mohou poté přispět k objasnění příčin kriminality, ověření kriminologických teorií a k hledání vhodných forem trestní politiky a hodnocení její účinnosti.

Kriminalitou - neboli zločinností rozumíme: sociálně patologický jev (nejobecnější pojetí) jednání posuzované jako trestné činy (legální neboli juristické pojetí) jednání odchýlné, deviantní (sociologické pojetí) kriminalita – souhrn trestných činů spáchaných na určitém území za určité období

Delikvence - je širší pojem nežli kriminalita. Vedle ní zahrnuje i činy jinak trestné (spáchané osobami mladšími patnácti let a osobami nepříčetnými a dále i přestupky). Negativní společenské jevy jsou jevy, které se odchylují od uznávaných norem a hodnot společnosti, ale nejsou platným právem sankcionovány. Patří sem například prostituce, hráčství, sebevraždy, alkoholismus, nealkoholová toxikomanie atd.

Protispoločenské jednání - jde o pojem nejširší, který v sobě zahrnuje jak kriminalitu, delikvenci, tak negativní společenské jevy. Základním úkolem kriminologie je získávat relevantní poznatky o kriminalitě a jejich souvislostech a na základě analýzy těchto poznatků zjišťovat příčiny kriminality a doporučovat efektivní opatření směřující k eliminaci těchto příčin. Tedy základním úkolem je poznání kriminality, jejího stavu, struktury a dynamiky.

3.1 Členění kriminality

- zjevná (registrovaná) – jde o kriminalitu, o níž získáváme informace zejména ze statistik, tedy kriminalitu, která vyšla najevo, o které se policejní orgány dověděly a která byla vložena do oficiálních statistik.
- skrytá (neregistrovaná) – jde o kriminalitu, o které se policejní orgány nedověděly a není uvedena v oficiálních statistikách. Skrytá kriminalita se dále dělí na černá čísla, trestná činnost, o které se policejní orgány nedověděly a šedá čísla, trestná činnost, o které se policejní orgány dověděly, ale do statistiky nebyla z nějakého důvodu (úmyslně či omylem) vložena.

- skutečná (celková) – je kriminalita, která zahrnuje jak skrytou tak zjevnou stránku.

3.2 Příčiny a podmínky kriminality

Za podmínku trestné činnosti považujeme zejména situaci (okolnosti), které usnadňují příčinně její působení. Mezi příčinou a podmínkou je i užší vzájemně zaměnitelný vztah. Například neřešená podmínka kriminality se může stát příčinnou a naopak (neúčinný trest může vyvolat recidivní trestnou činnost. Toto poznání se neustále vyvíjí, mění a doplňuje. Vycházíme z toho, že trestný čin je výsledkem mezi člověkem jako subjektem a různými objekty jeho prostředí, produkt kombinace vlivů osobnostních a situačních. Poznání a analýza příčin kriminality jsou východiskem pro činnost orgánů usilujících o omezování a předcházení negativních společenských jevů. Umožňuje jednak kvalifikovaně odhadnout (prognózovat) možný vývoj kriminality, snadněji nalézt pachatele, správně orientovat a soustředit svoji činnost a v neposlední řadě volit efektivní prostředky k omezování kriminality a jejímu předcházení. Často zde hovoříme i o kriminogenních faktorech. Označujeme jimi rizikové činitele, které vyvolávají, usnadňují nebo podporují páchaní trestných činů. Jsou to jevy, které v daném případě mají spíše charakter záměru, pohnutky či motivace spáchat čin nebo které vyvolávají neodpovědnost, nedbalost u neúmyslných deliktů. Kriminogenní faktory můžeme zjistit u každého trestného činu individuálně. Příčiny a podmínky kriminality v sociální oblasti řadíme především faktory, které vyplývají z výchovného působení na jedince (v rodině, ve škole, na pracovišti). V procesu socializace si jedinec osvojuje návyky, vědomosti, pravidla a dovednosti nezbytné pro život. Je orientován k tomu, aby přijal hodnoty, které uznává společnost (okolí). Těžištěm je však jen rodina. Odráží důležité společenské problémy, jako je životní styl, bydlení, zaměstnanost. Do jejího prostředí se prakticky promítá ekonomický, společenský a kulturní život. Dále zde působí různá plejáda složek, jako jsou vrstevníci, spolupracovníci, ale i různé úřady, policie apod. Významnou úlohu zde hraje jistě škola. Výsledkem může být např. to, že jedinec se nedopouští trestné činnosti, protože má strach před nepříznivými následky, nebo je přesvědčen, že dodržování pravidel je výhodnější. Vyšší úroveň zábran představuje pak úctu k autoritě a k právnímu vědomí, která pak mohou vyústit v morální zásadovost. O právním vědomí a morální zásadovosti některých našich spoluobčanů si můžeme udělat představu např. z toho, když některé rakouské obchodní domy hlásí rozhlasem příjezd českých kupujícím

a upozorňuje své stálé zákazníky na možnosti krádeží. Ani cedulka v zahraničním obchodě psaná česky upozorňující českého zákazníka, že se zde nekrade, nepotěší.²³

Faktory v oblasti kulturní úzce souvisí s oblastí výchovy. Výsledkem jejich působení je určitý systém životních hodnot a jejich preference. Také oblast ekonomická bývá širokým polem vzniku a působení příčin a podmínek trestné činnosti.

Kriminogenní faktory v oblasti právní se zviditelňují zvláště v době, kdy jsou prosazovány při budování právního řádu státu - nesystémové přístupy. Základním hlediskem se zde stávají momentální témata a schopnosti politických skupin prosadit svůj zájem. Je zvýrazněn nízkou úrovní právního a mravního vědomí. Četné mezery v legislativě především při privatizačním procesu viděl snad každý.

Nemůžeme zapomínat ani na Kriminogenní faktory v politické a ekonomické oblasti. Negativní působení politiky může vyvolat nejen růst kriminality, rasismu, terorismu, ale také násilné a majetkové trestné činnosti. Liberalizace cestování a uvolnění mezinárodních vztahů v oblasti kriminality otevřely cestu ruským, ukrajinským, čečenským, bulharským a v poslední řadě i čínským mafiím, s nimiž se snaží zločinecké skupiny občanů naší republiky spolupracovat zejména při krádežích a pašování motorových vozidel, drog, drahých kovů apod.

Nezajímavou taktéž nezůstávají ani faktory v oblasti viktimologické. K trestným činům přispívá i lehkomyšlnost, neopatrnost či provokace ze strany obětí. Chlubení se podnikatelů svými finančními poměry, úspěchy přitahuje pachatele. Vyzívavé ženy nebo stopařky se snadněji stávají obětí znásilnění.

U kriminogenních faktorů v oblasti biologické a psychologické je zřejmé, že hovoříme o postižení různými poruchami, vrozenými nebo získanými. Se zvláštnostmi psychiky ve spojení s biologickými poruchami, se setkáváme u násilné trestné činnosti, např. cholericke povahové rysy, snížená schopnost sebekontroly, impulsivnost. Jako katalyzátor zde často hrají roli návykové látky. Nastavují negativní osobnostní vlastnosti, zejména nastavení na agresivní jednání v konkrétních situacích.²⁴

²³ Město Vsetín (online). 2012 (cit. 2011-12-10). Dostupný z WWW: http://www.mestovsetin.cz/bezpeci/brevir/static/dokumenty/prestupky_a_trestne_ciny/obecna_kriminalita.htm.

²⁴ Město Vsetín (online). 2012 (cit. 2011-12-10). Dostupný z WWW: http://www.mestovsetin.cz/bezpeci/brevir/static/dokumenty/prestupky_a_trestne_ciny/obecna_kriminalita.htm.

3.3 Nejčastější projevy kriminality

Nejfrekventovanější jsou: ublížení na zdraví, krádež, zpronevěra, neoprávněné užívání cizí věci, neoprávněné držení platební karty, podvod, poškozování cizí věci a zanedbání povinné výživy. Taktéž ale pojistný podvod, podílnictví, zatajení věci, násilí proti skupině obyvatelů a jednotlivci, šíření toxikomanie, šíření poplašné zprávy, opilství, výtržnictví, pomluva, neposkytnutí pomoci, poškozování cizích práv, ohrožování mravní výchovy mládeže, podávání alkoholických nápojů mládeži, rvačka, omezování osobní svobody a porušování domovní svobody.

Mezi nejzávažnější projevy kriminality patří: pohlavní zneužívání, vydírání, znásilnění, loupež a vražda. Mezi společensky velmi nebezpečné patří: podpora a propagace hnutí směřující k potlačení práv a svobod člověka, hanobení národa, rasy a přesvědčení.

Nejčastější přestupky jsou proti: bezpečnosti a plynulosti silničního provozu, které nesrovnatelně převyšují následky na životech a zdraví způsobených trestnými činy. Méně časté jsou přestupky na úseku dopravy (např. poškozování dopravních značek) a křivého obvinění z přestupku.

Časté přestupky jsou proti veřejnému pořádku (rušení nočního klidu, znečištění veř. prostranství, neoprávněný zábor veřejného prostranství, neoprávněné založení skládky apod.), přestupky proti občanskému soužití (ublížení na cti, drobné ublížení na zdraví, schválnosti, vyhrožování apod.)

Mezi nebezpečné přestupky patří: (omezení nebo znemožnění příslušníku národnostní menšiny výkonu práv příslušníků národnostních menšin, způsobení újmy jinému, pro jeho příslušnost k národnostní menšině nebo pro jeho etnický původ, pro jeho rasu a barvu pleti).

3.4 Opatření ke snížení rizik

Situační prevence – představuje: omezování příležitostí k páčání trestné činnosti, tedy zvýšení zabezpečení fyzického nebo zabezpečovacího zařízení, označení majetku neodstranitelnou značkou, nahrazování mincí telefonními kartami a telefonních automatů, přítomnost policejních hlídek, zajištění patřičné viditelnosti na veřejných prostranstvích, odstranění překážek viditelnosti, zavádění kamerových systémů, zřizování vrátných, zavádění bezhotovostního styku, řešit dostupnost či nedostupnost zbraní, apod.

Prevence sociální - zvyšování vzdělanosti, kulturnosti, vytváření návyků na užitečné využívání volného času, zlepšování sociálního klimatu, potírání alkoholismu, včas řešit domácí násilí, fyzické násilí na dětech nahrazovat oceňováním žádoucího jednání, intenzivní výchovnou péčí o mládež u zaostalých rodin, zavedení terénního sociálního pracovníka, správná interpretace odsuzovaného jednání ve sdělovacích prostředcích, správná výchova na všech stupních škol, výchova k manželství a rodičovství.

Viktimologická prevence - u skupin, které jsou více ohroženy, zabezpečovat výcvik technik chování v situacích bezprostředního přeapadení, informovat veřejnost, jak se vyvarovat nebezpečí (náhodné navazování známostí pod vlivem alkoholu, vpouštění cizích lidí do bytu, apod.). Podporovat oznamování trestné činnosti. Seznamovat veřejnost s prvky nutné obrany a krajní nouze.

Primární prevence - vyhledávání deviantních jedinců prostřednictvím zdravotnických zařízení s následnou léčbou či jinými opatřeními.

Sekundární prevence - k zabránění sekundární viktimizaci obětí zlepšovat ohleduplnost postupu orgánů policie a soudů. Řešit a zlepšovat vztah majoritní společnosti k Rómům. Rozhodně řešit trestné činy s rasovým podtextem. Poznávat jejich kulturní orientaci a odlišnosti v hodnotách a způsobu života. Snížit tak počet třecích ploch vzájemného soužití.²³

Situaci by jistě zlepšila zvýšená všímavost spoluobčanů s minimalizací lidské lhostejnosti. Angažovanost ve věcech veřejných, míra solidarity, osvěta, stabilizace migrace, rozšiřování kamerových systémů městských úřadů a zavádění kamerových systémů na parkovištích velkých nákupních center. Architektonické řešení parků s absencí nepřehledných či jinak rizikových míst, řešení problémů nepřizpůsobivých občanů, zvyšování zodpovědnosti občanů na spolupodílení se na ochraně majetku svého i ostatních, pružnější řešení společensky negativních jevů, využití přirozené aktivity mládeže a naplnění jejich volného času zájmovou činností. Investice do zabezpečovacího zařízení vozidla, domu, bytu či pouhého visacího zámku k uzamčení odloženého jízdního kola. Minimalizovat dobu pobytu v nepřehledných či odlehlých místech v noční době, informovanost známých či rodinných příslušníků o našem úmyslu navštívit taneční zábavu, kamaráda či realizace výletu, nenechat se zaskočit krádeží,

přepadením apod. Uvažovat racionálně a případně mít k dispozici i prostředek individuální ochrany, atd.²⁵

3.5 Struktura kriminality dříve

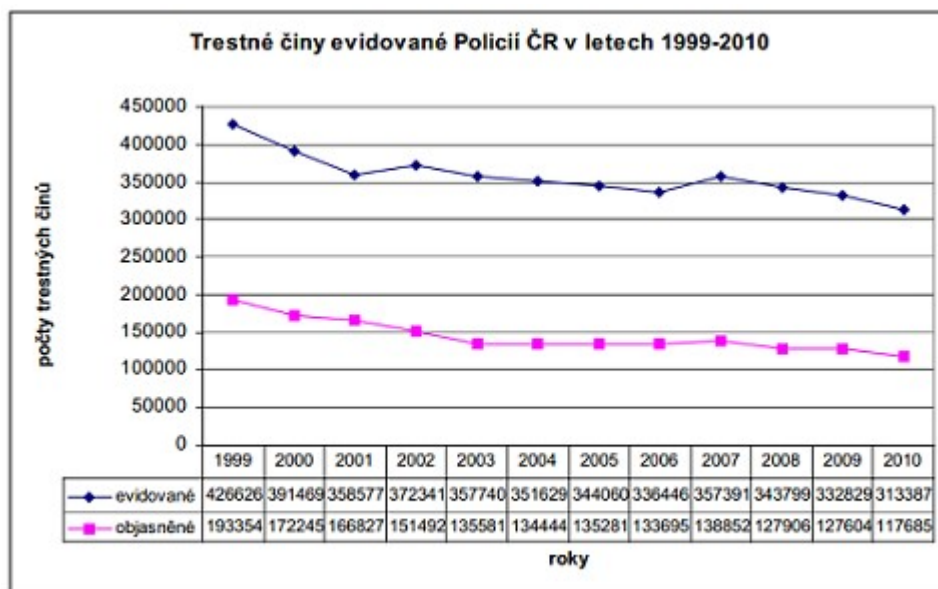
Ty tam jsou doby, kdy pod pojmem (trendy kriminality) byl chápán vývoj a změny v počtu trestných činů tzv. obecné kriminality, především krádeží, loupeží, podvodů a vražd. Dnes i v této oblasti se vše neuvěřitelně zpřehledňuje. V posledních, sto letech byly tradičně (když pomineme léta válečná a padesátá léta) jako kriminální činy a jejich pachatelé chápány právě úmyslné zločiny proti majetku, životu nebo zdraví fyzických osob, kdy zločinci bývali ztotožňováni se zloději lupiči, podvodníky, vrahy, které již jejich způsob života, zejména pak způsob obživy, zpravidla vytlačoval na okraj společnosti. Jistě i v těch dobách část osob trestně stíhaných a vězňených pykala za projevy a jednání nekriminální povahy, kdy se jednalo se o tzv. politické vězně, pachatele nedbalostních trestních činů, ale i příživníky, homosexuály aj. Ve srovnání s kriminální populací to byly nevelké skupiny osob (souhrnně maximálně několik tisíc) a nedocházelo, mimo období válek a několika poválečných let, k radikálním výkyvům jejich podílů v kriminální populaci. Mnoho protispolečenských prohřešků bylo tehdy řešeno nesprávnými prostředky – vyčleněním osoby, která se ho dopustila z určitých společenských kruhů, církevními postihy, postihy v institucích, které takovou osobu zaměstnávaly, morálními odsudky v místě pobytu i v rodině tj. postihy mimo trestní justici.²⁶

²⁵ Město Vsetín [online]. 2012 (cit. 2011-12-10). Dostupný z WWW: http://www.mestovsetin.cz/bezpeci/brevir/static/dokumenty/prestupky_a_trestne_ciny/obecna_kriminalita.htm.

²⁶ Marešová, A. *Rezortní statistiky-základní zdroj informací o kriminalitě v Č.R.*; 1st ed. [online]. 2011 (cit. 2011-11-25) Dostupný z WWW: <http://www.ok.cz/iksp/docs/385.pdf>.

3.6 Trendy kriminality v roce 2010

Graf 1 – trestné činy evidované Policií ČR v letech 1999 – 2010²⁷



Na grafu č. 1 vidíme velmi pozitivní trendy vývoje kriminality ve sledovaném období s výjimkou mírného zvýšení počtu evidovaných trestných činů v roce 2002 a 2007, kde dochází ke stálému poklesu kriminality. Méně pozitivním jevem je obdobně klesající křivka u počtu objasněných trestných činů, kde s výjimkou roku 2007 též dochází k nezadržitelnému poklesu. Rok 2010 tak z pohledu statistik představuje rok s nejnižším počtem evidovaných trestných činů od roku 1999 a jejich počet se začíná blížit hranici 300 tis. ročně. Klesá i index kriminality – (za rok 2010 činí 298 evidovaných trestných činů na 10 tis. obyvatel). Ve srovnání s rokem předchozím došlo k poklesu ve většině druhů evidovaných trestných činů – nejvíce v části tzv. zbývající kriminality (-17 tis. trestných činů), dále v části majetkové kriminality (-8,5tis trestných činů), v části hospodářské kriminality (-1,5 tis. trestných činů). K zvýšení došlo jen u tzv. ostatní kriminality (+6000 trestných činů) a násilné kriminality (+1000 trestných činů).

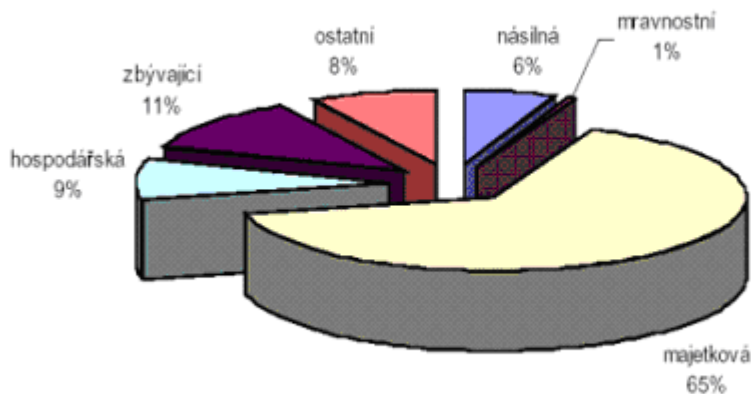
Stav a vývoj kriminality v České republice je stále více ovlivňován mezinárodními souvislostmi. Závažné formy kriminality jako terorismus, organizovaný zločin a ekonomická kriminalita představují jedno z největších světových bezpečnostních rizik. Při pohledu na graf číslo 2 zjistíme, že majetková kriminalita, je v České republice již trvale výrazně převažujícím druhem kriminality a léta určuje

²⁷ Marešová, A. *Rezortní statistiky-základní zdroj informací o kriminalitě v Č.R.*; 1st ed. [online]. 2011 (cit. 2011-11-25) Dostupný z WWW: <http://www.ok.cz/iksp/docs/385.pdf>.

vývojové trendy kriminality. Co do četnosti, je následována především druhy kriminality s neurčitým a pohyblivým obsahem: tzv. zbývající kriminalitou a ostatní kriminalitou. Hospodářská kriminalita činí pak zhruba stejný podíl kriminality jako tzv. ostatní kriminalita. Mravnostní kriminalita představuje 1% celkové kriminality. V mravnostní kriminalitě převažují jako pachatelé muži ve věku do 29 let. Mezi oběťmi převažovali osoby do 20 let. Ve srovnání s minulými roky došlo k výraznému nárůstu počtu znásilnění a trestných činů spojených s dětskou prostitucí a pornografií.

Největší podíl stále patří kriminalitě majetkové, (v roce 2010 činil 65%). Je doménou především recidivistů, (v roce 2010 představovali 65% ze všech známých pachatelů). Dle policie kladou současní pachatelé majetkové kriminality důraz na jistotu výsledku útoku na majetek s minimalizací rizik k jejich odhalení. Snaží se toho docílit přejezdy z místa na místo – změnou míst kriminálních útoků a to nejen v rámci měst, okresů, krajů, ale i zemí. Je tak zjevné, že roste jejich profesionalizace, technické vybavení, organizovanost, ale také i jejich zisky a s tím související škoda způsobená jejich trestnou činností.²⁸

Graf 2 – struktura kriminality v roce 2010²⁹



Na grafu č. 3 vidíme výkyvy v počtu evidovaných trestných činů násilné povahy v časovém období deseti let. Oscilují kolem 20 000 případů ročně. Násilná kriminalita však představuje z pohledu jedince nejzávažnější kriminalitu, protože zahrnuje trestné činy vraždy, loupeže, úmyslné ublížení na zdraví a nebezpečné vyhrožování.

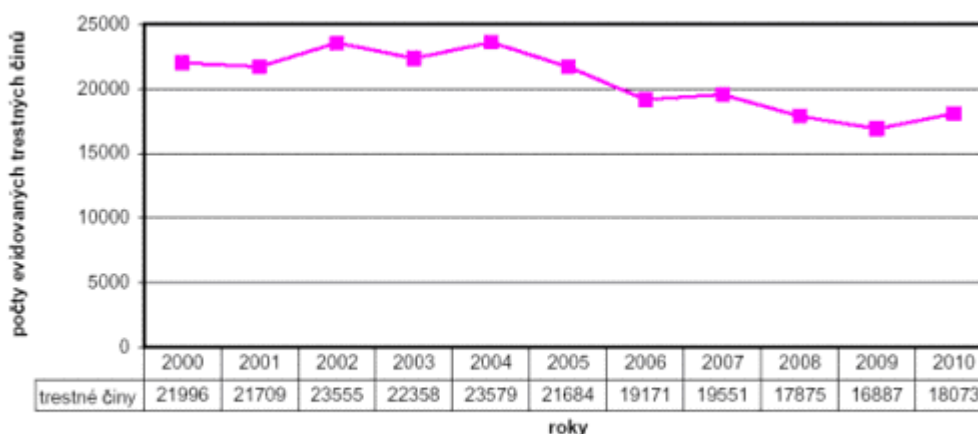
²⁸ Marešová, A. *Rezortní statistiky-základní zdroj informací o kriminalitě v Č.R.*; 1st ed. [online]. 2011 [cit. 2011-11-25] Dostupný z WWW: <http://www.ok.cz/iksp/docs/385.pdf>.

²⁹ Marešová, A. *Rezortní statistiky-základní zdroj informací o kriminalitě v Č.R.*; 1st ed. [online]. 2011 [cit. 2011-11-25] Dostupný z WWW: <http://www.ok.cz/iksp/docs/385.pdf>.

Vražd bylo v roce 2010 spácháno celkem 173, z toho 170 vražd bylo objasněno. Tyto činy byly motivovány především osobními konflikty a ziskuchtivostí. Část z nich souvisela s vydíráním a prostitucí. Počet evidovaných loupeží zaznamenává stále rok od roku mírný pokles. Mezi pachateli loupeží převažují osoby závislé na drogách. Největší podíl na násilných trestných činech byly trestné činy úmyslného ublížení na zdraví (evidováno 4786). Z toho více než 80% byl pachatel znám, či zjištěn včetně dodatečně objasněných. Mírné zvýšení počtů evidovaných násilných trestných činů je vysvětlováno novým trestným činem - nebezpečné pronásledování. V roce 2010 to bylo 537 trestných činů a dále nárůstem trestného činu porušování domovní svobody (souvisí se zvýšeným počtem vloupání do rodinných domů) a nebezpečné vyhrožování.

V počtu i v podílu pachatelů trestných činů z řad cizinců nedošlo oproti minulému období k výrazným změnám. V roce 2010 bylo stíháno 7 377 cizinců (6,6 % ze všech stíhaných osob).³⁰

Graf 3 – násilná trestná činnost v letech 2000 – 2010³¹



3.7 Organizovaný zločin

Typickým znakem organizovaného zločinu je finalizace trestného činu mající klíčový význam z hlediska výsledného zisku, kdy je páchan celý řetězec trestné činnosti, (organizovaný sled kriminálních a doprovodných akcí). Podstatou a smyslem organizovaného zločinu je záměrné, cílevědomé a systematické dosahování

³⁰ Marešová, A. *Rezortní statistiky-základní zdroj informací o kriminalitě v Č.R.*; 1st ed. [online]. 2011 [cit. 2011-11-25] Dostupný z WWW: <http://www.ok.cz/iksp/docs/385.pdf>.

³¹ Marešová, A. *Rezortní statistiky-základní zdroj informací o kriminalitě v Č.R.*; 1st ed. [online]. 2011 [cit. 2011-11-25] Dostupný z WWW: <http://www.ok.cz/iksp/docs/385.pdf>.

maximálního zisku bez ohledu na použité prostředky a s volbou těch zájmových oblastí, které slibují tento maximální zisk přinášet. Organizovaný zločin lze z tohoto pohledu charakterizovat jako specifickou podobu podnikání založeného na nelegálních aktivitách, nebo také jako vyšší formu kriminality, založenou na pokročilejší dělbě práce, funkční diferenciaci a rozvinutější organizaci s kombinací nelegálních a legálních aktivit.

Je samozřejmé, že jak organizovaný zločin, tak hospodářská kriminalita se mohou prolínat, případně mohou tyto formy přerůstat jedna v druhou. Zločinecké organizace mohou začít investovat v legální sféře a věnovat se zdánlivě legálnímu podnikání. Naopak pachatelé hospodářské kriminality mohou z různých důvodů začít vytvářet kriminální organizace. Rozdíl můžeme hledat v tom, že hospodářská kriminalita nevyžaduje existenci organizované kriminální skupiny jako výchozího předpokladu a že neposkytuje a nenabízí žádné služby či zboží, ale poškozené subjekty přímo napadá. Shodu ovšem také můžeme konstatovat v rozsahu a závažnosti působených škod.

Kromě tohoto klasického organizovaného zločinu samozřejmě nacházíme také případy hospodářské kriminality páchané organizovaným způsobem. Příkladem mohou být známé případy tzv. lehkých topných olejů, které dosáhly velkého rozsahu, způsobily státu obrovskou škodu a přinesly pachatelům enormní zisky. Případy lehkých topných olejů vykazovaly podstatné rysy organizovanosti, jako dělbu funkcí a úkolů, organizovanost, vytváření sítí dodavatelů a odběratelů, mezinárodní propojení, užití korupce, konkurenční spory a vyřizovaná účtů. Můžeme připomenout také případy tunelování tzv. kampeliček až po známý případ Berka.³²

Pokud jde o hospodářskou a finanční kriminalitu, musíme ovšem mít na paměti dvě věci. Organizovanost je u hospodářské kriminality prokazována a stíhána jen výjimečně. Hovoříme-li o pachatelích, potvrdilo se sice, že mezi pachateli hospodářské kriminality jsou lidé inteligentní, je mezi nimi patrná tendence k vyššímu stupni vzdělání (některé formy jsou typické pro skupinu označovanou jako „bílé límečky“), ale současně také, že hospodářská kriminalita alespoň pokud jde o české prostředí zdaleka nebyla jen doménou takových pachatelů.

³² SCHEINOST, M. *Pojetí organizovaného zločinu a jeho vztah k dalším kategoriím kriminality*;Kriminalistika [online]. 2004 [cit. 2011-12-10]. Dostupný z WWW: http://aplikace.mvcr.cz/archiv2008/casopisy/kriminalistika/2004/0404/scheinost_info.html

Dá se soudit, že organizovaný zločin v České republice z větší části není tvořen velkými a početnými skupinami uspořádanými v monolitní pyramidální organizaci. Jedná se spíše o organizace menší, pružnější, operující buď samostatně, nebo na základě spolupráce v určitých strukturách. Patrná je vazba na zahraničí, jasná například u skupin obchodujících s drogami nebo organizující nelegální migraci. Tyto skupiny jsou zapojeny do mezinárodních sítí a to i v případě, že jsou tvořeny českými pachateli.

Podle odhadu se na organizovaném zločinu asi 15% podílejí i ženy. Účast žen je významná ve třech oblastech. Jde jednak o organizování prostituce, kuplířství a obchodování se ženami, dále o zajišťování zázemí pro trestnou činnost (vedení účetnictví zločineckých skupin, krytí trestné činnosti, právní ochrana, poradenství, dohled, zajišťování výběru peněz u vyděračských skupin a od lidí, kteří využívají nelegální zboží nebo služby, získávání informací, poskytování citlivých údajů z oblasti státní správy a samosprávy, nábor, doprava, poskytování ubytování, úschova odcizených věcí, zastoupení v orgánech společností využívaných k trestné činnosti) a za třetí hospodářskou a majetkovou trestnou činnost (účast na finančních, daňových, bankovních, úvěrových podvodech, zneužívání platebních karet, praní špinavých peněz, zakládání fiktivních firem a společností). Ženy rovněž působí při pašování a distribuci drog, korupci, organizování nelegální migrace, v rámci organizace a výroby dětské pornografie.

Na území České republiky se na organizovaném zločinu přibližně z jedné poloviny podílejí cizinci. Mezi nimi jsou nejvíce zastoupeni Ukrajinci, Rusové, Vietnamci, Albánci, Číňané. Za nejsilnější skupinou následují Bulhaři – jejichž podíl klesá a Rumuni, jejichž podíl stoupá. Následují, Arabové a pak v menším počtu příslušníci řady dalších států.³³

3.7.1 1989

Opatření proti organizovanému zločinu byla postupně přijímána od poloviny devadesátých let. V té době již došlo k pochopení rizika, které organizovaný zločin představuje a k pochopení toho, že se ani České republice toto nebezpečí nevyhne. Situace v tomto smyslu se zásadně změnila po roce 1989. Do té doby představoval organizovaný zločin cosi, co je možné vidět v italských filmech.

³³ SCHEINOST, M. *Pojetí organizovaného zločinu a jeho vztah k dalším kategoriím kriminality*;Kriminalistika (online]. 2004 (cit. 2011-12-10]. Dostupný z WWW: http://aplikace.mvcr.cz/archiv2008/casopisy/kriminalistika/2004/0404/scheinost_info.html

Zásadní společenská, politická a ekonomická transformace změnila podmínky do té míry, že jako její nezáměrný důsledek se otevřel prostor pro vznik a existenci projevů organizovaného zločinu, které v předchozích podmínkách nepřicházely v úvahu - (např. organizování nelegální migrace, zapojení do mezinárodního obchodu s drogami, krádeže a pašování uměleckých památek a automobilů, některé formy hospodářské kriminality apod.).

Na počátku byl organizovaný zločin považován především za jev importovaný zvenčí. Až později a postupně se došlo k poznání, že se v České republice formují aktivity organizovaného zločinu domácí provenience. To bylo zřejmě také důvodem toho, že některé velké případy ze sféry finanční kriminality, jako podvody s lehkými topnými oleji, které se objevily už v devadesátých letech, nebyly prezentovány jako organizovaný zločin i když organizovaný charakter jejich páčení byl zřejmý.

Vzhledem k tomu, že se na organizovaný zločin pohlíželo především, jako na jev pronikající ze zahraničí, opatření z počátku přijímaná směřovala hlavně proti jeho pronikání. Od roku 1995 už ale začala být přijímána opatření proti organizovanému zločinu obecně a to jak legislativní, tak organizační. Připomeňme jen například první vládní koncepci boje s organizovaným zločinem, která byla přijata v roce 1996 a následně aktualizována. Byly ustanoveny některé speciální útvary v rámci policie ČR. Trestní zákon byl doplněn o některé nové instituty, např. o účast na zločinném spolčení, ustanovení o účinné lítosti, beztrestnosti skrytého agenta, možnosti uložit trest pachateli trestného činu spáchaného ve prospěch zločinného spolčení. Trestní řád byl doplněn v zájmu zlepšení ochrany osob zapojených do trestního řízení proti organizovanému zločinu. Byl přijat (zákon č.61/1996) o některých opatřeních proti legalizaci výnosů z trestné činnosti a (zákon č.137/2001) o ochraně svědků. Novela trestního zákona zavedla specifickou skutkovou podstatu trestného činu praní peněz, tj. trestní čin legalizace výtěžků pocházejících z trestné činnosti. Současný stav opatření a nástrojů boje s organizovaným zločinem v České republice dosáhl úrovně, především s ohledem na legislativu, která je srovnatelná s ostatními evropskými zeměmi. Podstatné změny zaměření koncepce boje s organizovaným zločinem asi nelze předpokládat. Současný stav v podstatě odpovídá evropským standardům. Je ale skutečností, že až dosud byla koncepce boje s organizovaným zločinem v České republice zaměřena především na represivní opatření, zejména na vypracování a přijetí nezbytných institutů v trestním zákoně a v trestním řádu a v policejní práci. Bude zřejmě třeba se v dalším období více zaměřit na rozšíření spektra těchto nástrojů a opatření, protože trestní právo a represe

samy o sobě jsou jen jednou z cest boje s organizovaným zločinem. Budoucí opatření by proto měla mít více preventivní a kontrolní charakter a zaměřit se do ekonomické a administrativní sféry. Rozsah takových opatření je ovšem věcí diskuse vzhledem k potřebě dodržovat ochranu osobních dat a soukromí. Je ale pravda, že bez takových jinak mimořádných prostředků není účinné potírání organizovaného zločinu možné. Bez této možnosti by ale jak je, z případových studií doloženo byl stíhán a jako organizovaný zločin usvědčován jen zlomek případů.

Celosvětově je za neúčinnější prostředky potírání organizovaného zločinu považováno jednak narušování kriminálních trhů, zabavování výtěžků z trestné činnosti a omezování možností jejich reinvestování. Je to ovšem cesta velmi obtížná a až dosud jen málo fungující.

Od roku 1993 provádí experti speciálních útvarů České republiky pravidelně odhad aktivit organizovaného zločinu na území České republiky. Patří sem zejména:

- Krádeže motorových vozidel
- Organizování prostituce a obchod se ženami
- Výroba pašování a distribuce drog
- Organizování nelegální migrace
- Překupnictví odcizených předmětů
- Daňové, úvěrové, pojišťovací a směnečné obchody
- Padělání CD a DVD nosičů
- Vydírání a vybírání poplatků za ochranu
- Zakládání podvodných a fiktivních firem
- Celní podvody
- Krádeže uměleckých předmětů a jejich vývoz
- Vymáhání dluhů na objednávku
- Krádeže vloupáním do bytů, chat, obchodů a skladů
- Krádeže z nákladních aut a kamionů
- Bankovní podvody
- Praní špinavých peněz
- Vylákání peněz se slibem jejich velkého zhodnocení
- Vraždy
- Podplácení a korupce

- Padělání dokumentu, šeků, peněz, mincí
- Bankovní loupeže
- Mezinárodní obchod se zbraněmi
- Ostatní násilí
- Hazardní hry
- Počítačová kriminalita³⁴

3.8 Korupce

Patří k neméně významným problémům hospodářské kriminality. Ke korupci dochází dnes ve veřejném i soukromém sektoru. Ve snaze po jejím pojmovém vymezení se setkáváme s různorodými definicemi. Můžeme jí však charakterizovat určitými typickými prvky:

- Dohoda mezi dvěma stranami, uplácející (korumpující) – podplácený (korumpovaný). Podstatou je závazek uplácejícího poskytnout úplatek za jednání, které mu přinese zvýhodnění, na které by jinak neměl nárok.
- Zneužití pravomoci (postavení, funkce) nebo porušení povinnosti a to jak uvnitř státu, tak i v mezinárodním měřítku.
- Neoprávněné zvýhodnění korumpujícího) např. úmyslné neprojednání dopravního přestupku ve lhůtě), porušení principu rovného nestranného rozhodování.
- Úplatkářství - může jít o platbu nebo poskytnutí jiných výhod.

Korupce má jednak formu aktivní (poskytnutí úplatku) a pasivní (přijetí úplatku) a to i vyžádaného. Korupcí rozumíme jednání související s výkonem státní správy a samosprávy, v oblasti obchodu a služeb, zdravotnictví a další. Velká tzv. ekonomická korupce často prorůstá do mocenských i politických struktur (restrukturalizace průmyslu, vstup zahraničního kapitálu, privatizace, přidělování státních zakázek). Často se hovoří též o korupci politické (porušení vztahu k voleným zástupcům nebo

³⁴ SCHEINOST, M. *Pojetí organizovaného zločinu a jeho vztah k dalším kategoriím kriminality*;Kriminalistika (online]. 2004 (cit. 2011-12-10]. Dostupný z WWW: http://aplikace.mvcr.cz/archiv2008/casopisy/kriminalistika/2004/0404/scheinost_info.html

funkcionářům politických stran spočívající v zajištění finančně lukrativních míst pro dobré známé, příbuzné či sponzorský dar vládnoucí politické straně).³⁵

3.9 Prevence a mezinárodní spolupráce

Za nejdůležitější je považována oblast právní i mimoprávní ochrany ekonomických vztahů. Jedná se především o opatření v legislativní a kontrolní sféře, z nichž některá již byla přijata a další jsou předmětem probíhající ratifikace trestního práva. Je nezbytné, aby veškerá opatření byla provázána a měla komplexní charakter. Je třeba:

- Omezit daňové úniky kolkováním lihovin a cigaret
- Omezit množství plateb v hotovosti do určitého limitu
- Omezit imunitu poslanců a senátorů, zákaz přestupů z jedné strany do druhé během volebního období
- Zveřejňování rozhodnutí orgánů veřejné správy i procedur jejich přijímání
- Princip rotace úředníků

V oblasti potírání hospodářské kriminality, zejména korupce, využívá Česká republika spolupráce s řadou mezinárodních orgánů a přistoupila též k řadě významných dohod, jako jsou například: Úmluva Organizace pro hospodářskou spolupráci a rozvoj v roce 1997, dále Úmluva proti korupci z roku 2005 a dále Trestněprávní úmluva o korupci z roku 2002. v souladu s mezinárodními trendy se i Česká republika snaží přijímat komplexnější opatření včetně zostření a represe.³⁶

³⁵ ZAPLETAL, J., *Kriminologie*, Praha, 2004, s. 129

³⁶ ZAPLETAL, J., *Kriminologie*, Praha, 2004, s. 93

4 KRIMINALITA JAKO SOCIÁLNÍ PROBLÉM V PROSTORU JIHOČESKÉHO KRAJE

Jihočeský kraj je geograficky poměrně uzavřeným celkem, jehož jádro tvoří Jihočeská kotlina s Českobudějovickou a Třeboňskou pánví. Kraj je dlouhodobě vnímám jako zemědělská oblast s rozvinutým rybníkářstvím a lesnictvím. V průběhu minulého století se zde rozvinul průmysl se zaměřením na zpracovatelské činnosti. Rozlohou 10 057 kilometrů čtverečních představuje kraj (12,8%) z celé České republiky. Státní hranice s Rakouskem, Spolkovou republikou Německo tvoří podstatná část a to 323 km. Dále kraj sousedí s krajem Plzeňským, Středočeským, krajem Vysočina

a Jihomoravským krajem. Příhraniční charakter kraje poskytuje možnosti efektivní přes hraniční spolupráce ve výrobní oblasti i v oblasti služeb spolu rozvojem cestovního ruchu, kde je využívána celková atraktivita kraje s méně narušenou přírodou a množstvím kulturních památek.³⁷

4.1 Administrativní členění kraje

K 1. 1. 2003 bylo v Jihočeském kraji zřízeno 17 správních obvodů obcí s rozšířenou působností, které se dále člení na 37 správních obvodů obcí s pověřeným obecním úřadem. Souběžně, (pro výkon správních činností) je území kraje členěno do 7. okresů České Budějovice, Český Krumlov, Jindřichův Hradec, Písek, Prachatice, Strakonice a Tábor, respektive do správních obvodů obcí s rozšířenou působností. Z celkového počtu 624 nejnižších územně správních celků kraje je jeden vojenský újezd a 623 samosprávných obcí. Z hlediska počtu obcí je Jihočeský kraj na 4 místě ze všech krajů České republiky. Z uvedeného počtu obcí je 53 obcí se statutem města (z toho jeden magistrát) a 15 obcí se statutem městyse.

4.2 Obyvatelstvo a věková struktura

K 31.12.2010 žilo v Jihočeském kraji 638 706 obyvatel, z toho 323 826 představovaly ženy, (což je 50,7%). Ve srovnání s rokem 2006 kdy žilo, na území kraje 630 006 osob se jejich počet zvýšil o 8 700 obyvatel. Na tomto zvýšení se rozhodující měrou podílil saldo migrace. Kladné saldo migrace ovlivnilo i zahraniční stěhování.

³⁷ Koncepce prevence kriminality jihočeského kraje na období 2009-2011. (online]. 2009 (cit. 2012-01-21]. Dostupný z WWW: <http://www.mvcr.cz/soubor/jihocesky-kraj2-pdf.aspx>.

Z 12 584 přistěhovaných z ciziny tvořili největší část občané Ukrajiny a Slovenska. V kraji pobývalo v roce 2010 celkem 15 037 cizinců, což je (+ 2 453 osob).³⁷

Věková struktura obyvatel Jihočeského kraje je obdobná jako v celé České republice. (průměrný věk je 40,9 roku). Počet obyvatel starších 65 let činil (v roce 2010 celkem 3,8%) obyvatel. Počet dětí a mladistvých byl v témže roce 92 715. Od demografické struktury kraje se výrazněji odlišuje pohraniční okres Český Krumlov s pestřejším národnostním složením. Je zde mladší věková struktura, nejvyšší hodnoty porodnosti a téměř nejnižší úmrtnost.³⁸

4.3 Struktura osídlení

Struktura osídlení, která vznikala během dlouhodobého historického vývoje, je v Jihočeském kraji značně rozličná. Jihočeský kraj je krajem s nejmenší hustotou zalidnění z celé České republiky, kdy na jeden kilometr čtvereční připadá 64 obyvatel. Po roce 1990 došlo ve většině okresů kraje k jedné z dalších desintegrací obcí a vzniklo tak velké množství malých a ekonomicky poměrně slabých obcí. Kvalita života obyvatel v jednotlivých Jihočeských regionech úzce souvisí s dostupností služeb, pracovních míst a ekonomickou prosperitou regionu. Tam, kde je kvalita života na výrazně nižší úrovni dochází k útlumu podnikatelských aktivit, zhoršuje se dostupnost základních služeb a dochází i k vysídlování těchto oblastí.

4.4 Vzdělanost obyvatelstva

Vzdělanost obyvatelstva Jihočeského kraje se postupně zvyšuje a podíl osob s ukončeným vysokoškolským a středoškolským vzděláním patří k nejvyšším mezi regiony České republiky. V roce 2011 dosáhl podíl obyvatel s vysokoškolským vzděláním z celkového počtu osob (nad 15 let 11,1%). Dlouhodobý trend vzdělanostní struktury vykazuje zvyšování podílu osob s terciálním vzděláním oproti klesajícímu podílu osob pouze se základním a nižším vzděláním, což je zapříčiněno zejména tím, že do sledované věkové kategorie 25 až 64 let vstupují mladší vzdělanější ročníky a starší ročníky s nižším stupněm vzdělání z této věkové skupiny odcházejí.

³⁸ Koncepce prevence kriminality jihočeského kraje na období 2009-2011. (online]. 2009 (cit. 2012-01-21]. Dostupný z WWW: <http://www.mvcr.cz/soubor/jihocesky-kraj2-pdf.aspx>.

4.5 Nezaměstnanost

Nezaměstnanost v Jihočeském kraji je ve srovnání s ostatními kraji nízká. Kraj vykazuje podprůměrnou míru nezaměstnanosti (6,4 %) a průměrné mzdy 20 053 Kč k 31.10.2011. Řadí se tak na 3 místo v rámci České republiky. Pouze v okrese Český Krumlov se každoročně nezaměstnanost pohybuje nad republikovým průměrem. V míře nezaměstnanosti je v kraji zřetelná disparita mezi příhraničními oblastmi a městskými centry. Nezaměstnanost v kraji i v jednotlivých okresech je ovlivňována řadou faktorů. Kromě věkové a vzdělanostní struktury obyvatel je to především struktura pracovních míst regionu s možností nalézt odpovídající zaměstnání vzhledem k vzdělání a praxi. Důležitou roli hraje také dopravní obslužnost jednotlivých oblastí. Nejvyšší míra nezaměstnanosti (podíl uchazečů o zaměstnání a obyvatel ekonomicky aktivních) v roce 2011 byla zaznamenána ve správním obvodu Tábor. Oproti tomu nejnižší míra nezaměstnanosti byla v roce 2011 ve správním obvodu České Budějovice.

4.6 Ekonomika a průmysl

Jihočeský kraj se svou ekonomickou vyspělostí, měřenou HDP na obyvatele, řadí mezi průměrné regiony České republiky. Na tvorbě hrubého domácího produktu v ČR se kraj podílí pouze (5,2%). V přepočtu na jednoho obyvatele však dosahuje (85,5%) republikového průměru a je mezi kraji na 5. pozici. V České republice Jihočeský kraj nepatří mezi rozhodující oblasti. Průmyslová výroba je koncentrována v Českobudějovické aglomeraci a v okresech Tábor a Strakonice.³⁹

4.7 Hospodářsky slabé regiony

V rámci aktualizace Programu rozvoje Jihočeského kraje na období 2007-2013 došlo k vymezení hospodářsky slabých oblastí kraje. Tento výběr byl proveden dle hustoty obyvatelstva a dopravní sítě, hodnocení nezaměstnanosti, přírůstek obyvatelstva a hrubá měsíční mzda. Jde většinou o plošně rozsáhlé oblasti, z velké části o příhraniční oblasti sousedící s Rakouskem a Spolkovou republikou Německo. Největší problém těchto regionů je vysoká míra nezaměstnanosti, nízká hustota

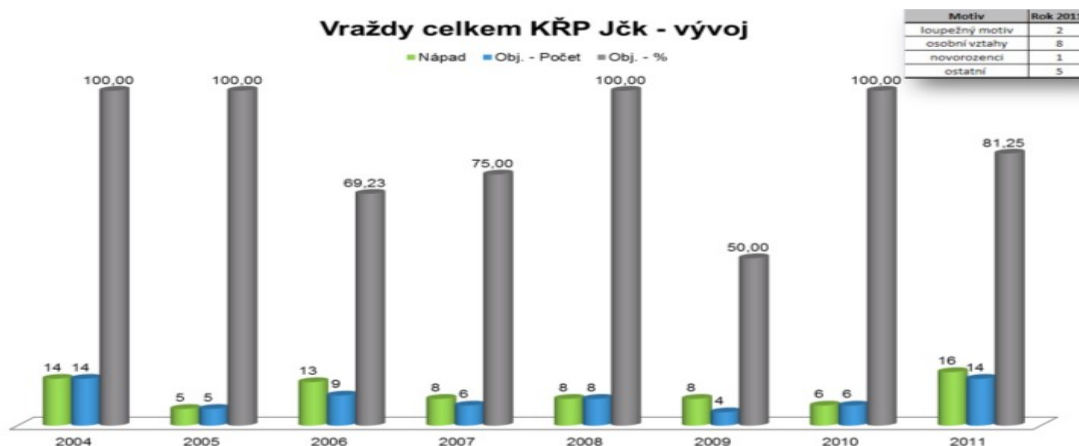
³⁹ Koncepce prevence kriminality jihočeského kraje na období 2009-2011. (online]. 2009 (cit. 2012-01-21]. Dostupný z WWW: <http://www.mvcr.cz/soubor/jihocesky-kraj2-pdf.aspx>.

obyvatelstva (a z toho plynoucí nízká úroveň služeb) a velký podíl obyvatelstva pracujících v zemědělství, lesnictví a rybnářství.

4.8 Statistické údaje o kriminalitě v Jihočeském kraji

Z hlediska trestné činnosti patří Jihočeský kraj dlouhodobě ke klidným krajům, kde nejsou problémy se závažnou násilnou kriminalitou, avšak minulý rok výrazně vzrostl počet vražd, jak je uvedeno v grafu č. 4

Graf 4 – násilná trestná činnost v letech 2004 - 2011⁴⁰



Zatímco v roce 2010 jich bylo pouze 6, v roce 2011 to již bylo 16. V polovině případů byly příčinou osobní vztahy. V celkovém pořadí z hlediska zatíženosti trestnou činností v porovnání s ostatními kraji republiky se Jihočeský kraj umísťuje na 10 místě dle jednotlivých územních odborů Policie České republiky. V roce 2011 bylo v Jihočeském kraji zjištěno celkem 14 820 trestných činů což je v porovnání s předchozím rokem (-498 trestných činů). Na snížení celkové kriminality se podílela jak obecná, tak i hospodářská kriminalita. Nutno dodat že v posledních letech docházelo ke stagnaci či snížení trestné činnosti, což je zapříčiněno i novelizací trestního zákona, kdy došlo k zvýšení dolní hranice materiálního znaku trestného činu způsobené škody z 2000 na 5000 Kč. Tím došlo k přesunu poměrně významného množství protiprávních činů z kategorie trestných činů, zejména (drobných krádeží v obchodech) do kategorie přestupků, které nejsou policií ČR statisticky sledovány, což by se mělo v následujících letech změnit. Z hlediska míry objasněnosti trestné činnosti

⁴⁰ Vnitřní materiály Krajského ředitelství Policie Jihočeského kraje 2012 s. 18.

je Jihočeský kraj v porovnání s ostatními kraji celkově na 6 místě, jak je uvedeno v následujícím grafu č. 5

Graf 5 – objasněnost trestných činů v roce 2011⁴¹

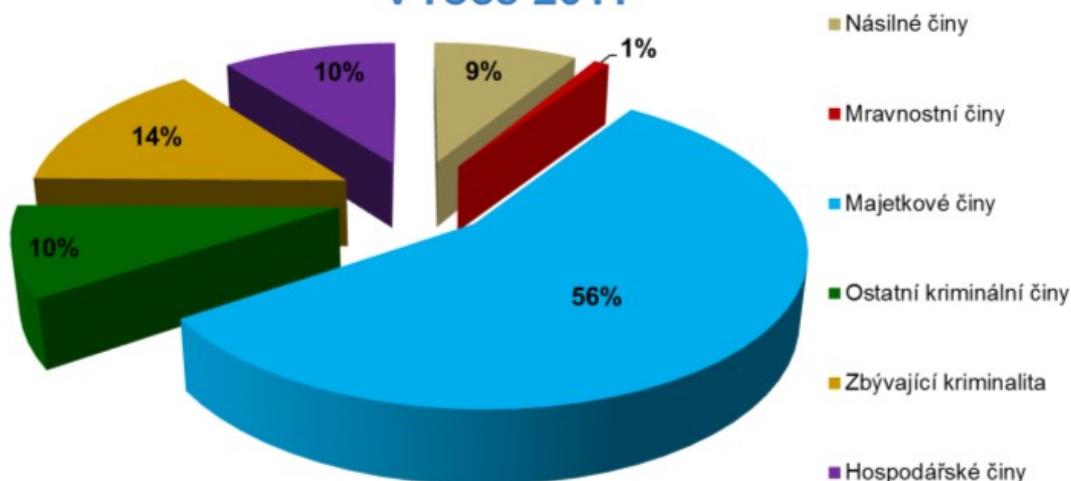


Dle grafu č. 6 převažují z hlediska nápadu trestné činnosti majetkové činy, dále zbývající kriminalita, hospodářské činy spolu s ostatními kriminálními činy, násilné činy a nejmenší podíl představují mravnostní činy.

⁴¹ Vnitřní materiály Krajského ředitelství Policie Jihočeského kraje 2012 s. 18.

Graf 6 – celková kriminalita Jihočeského kraje⁴²

Podíl skupin trestných činů na celkové kriminalitě v Jihočeském kraji v roce 2011



Majetková trestná činnost v Jihočeském kraji je dána zejména tím, že kraj je pro své památky a přírodní prostředí atraktivní lokalitou pro tuzemské i zahraniční turisty a to jak v letním, tak i v zimním období. Dalším významným faktorem negativně ovlivňujícím trestnou činnost v kraji je jeho geografická poloha, neboť kraj je přeshraničním regionem, kde je značný příliv cizinců i tranzit přes jeho území. Problémem v kraji v současné době je auto-kriminalita na sídlištích, kdy se jedná o krádeže věcí v motorových vozidlech, nebo součástek z těchto vozidel. Dále pak loupeže a drobné krádeže v obchodních centrech. K poměrně velkému počtu případů majetkové trestné činnosti dochází mimo jiné také z důvodu špatného zajištění majetku u tuzemských osob z důvodu neochoty investovat do zajištění majetku nebo z neznalosti, u zahraničních turistů zejména proto, že nejsou ze svých zemí na tuto trestnou činnost zvyklí a často nechávají své věci viditelně uložené v autech, karavanech či stanech a stávají se tak velmi lehce oběťmi krádeží. Z dlouhodobého hlediska se v Jihočeském kraji trestná činnost soustřeďuje do oblastí větších měst nebo kulturních či rekreačních center (například Lipno). Z hlediska struktury kriminality došlo v porovnání s předchozím rokem ke snížení obecné kriminality o 72 trestných činů. Největší podíl skupin trestných činů na celkové kriminalitě zaujímají majetkové trestné činy s 56%. Dále následuje s 14% zbývající kriminalita. S 10% podílem následují: ostatní kriminální

⁴² Vnitřní materiály Krajského ředitelství Policie Jihočeského kraje 2012 s. 16.

činy a hospodářské činy. Násilné trestné činy představují 9% podíl a s 1% podílem to jsou mravnostní činy. V nápadu trestné činnosti v přepočtu na 1000 obyvatel byl v roce 2011 nejrizikovější okres České Budějovice.⁴³

4.9 Kriminalita v jednotlivých okresech

Teritorium každého Okresního ředitelství Policie ČR je rozděleno na jednotlivá obvodní oddělení Policie ČR, kde působí v katastru několika obcí. Rozloha území i počty obyvatel v těchto územích v působnosti jednotlivých obvodních oddělení Policie ČR jsou různé.

4.9.1 Okres České Budějovice

Na území Okresního ředitelství Policie ČR České Budějovice působí celkem 10 obvodních oddělení, z toho 3 přímo na území krajského města. Z hlediska kriminality se jednoznačně projevuje negativní vliv velkého města na množství případů páchané trestné činnosti. Dalším souvisejícím kriminogenním faktorem je značná koncentrace motorových vozidel, velký počet odstavných a nehlídaných parkovišť, vysoký počet nákupních center, větší počet heren, barů a restaurací. Specifikem okresu je především tzv. autokriminalita (krádeže věcí a součástek z motorových vozidel) a majetková trestná činnost související s užíváním návykových látek. V roce 2010 bylo zjištěno nejvíce celkové trestné činnosti, násilné a mravnostní trestné činnosti, krádeží vloupáním a krádeží prostých v obvodním oddělení České Budějovice – město. V následující tabulce je uvedeno celkové pořadí jednotlivých obvodních oddělení v okrese České Budějovice dle součtu indexových pořadí z jednotlivých oblastí sledované trestné činnosti.⁴⁴

⁴³ Koncepce prevence kriminality jihočeského kraje na období 2009-2011. (online]. 2009 (cit. 2012-01-21]. Dostupný z WWW: <http://www.mvcr.cz/soubor/jihocesky-kraj2-pdf.aspx>.

⁴⁴ Koncepce prevence kriminality jihočeského kraje na období 2009-2011. (online]. 2009 (cit. 2012-01-21]. Dostupný z WWW: <http://www.mvcr.cz/soubor/jihocesky-kraj2-pdf.aspx>.

Tabulka 1- trestná činnost v okrese České Budějovice⁴⁵

OOP	Součet pořadí	Celkové pořadí
Č. Budějovice - město	4	1
Č. Budějovice - Čtvři Dvory	20	3
Č. Budějovice - Suché Vrbné	11	2
Boršov nad Vltavou	20	3
Hluboká nad Vltavou	20	3
Lišov	21	6
Ševětín	26	7
Trhové Sviny	32	8
Týn nad Vltavou	34	10
Zliv	32	8

4.9.2 Okres Český Krumlov

Na území Okresního ředitelství Policie ČR Český Krumlov působí celkem 7 obvodních oddělení. Okres Český Krumlov je výraznou turistickou a rekreační oblastí. Kriminálně nejzatíženějšími lokalitami jsou zejména historická část města Český Krumlov a oblast v okolí vodní nádrže Lipno. Problémem těchto turistických míst jsou krádeže věcí z vozidel, součástek, ale i samotných dopravních prostředků. Dále pak jde o krádeže v různých objektech (chaty, restaurace, obchody, kiosky) a to jak páchané vloupáním, tak i krádeže prosté na odložených věcech. V okrese se také policisté zabývají problematikou provozování prostituce, a to jak pouliční, tak i v nočních klubech. Strategická poloha tohoto kraje v těsné blízkosti státních hranic s Rakouskem zajišťuje provozování prostituce jako stále lukrativní činnosti. Po roce 1989 byl právě zde zaznamenán nejvyšší nárůst silniční prostituce, která s sebou přináší zvýšenou trestnou činnost. Na to má vliv i přítomnost hlavního mezinárodního silničního tahu, který směřuje od Českých Budějovic směrem na Kaplici k hraničnímu přechodu Dolní Dvořiště – Wulowitz.

V roce 2010 bylo nejvíce celkové trestné činnosti v indexovém přepočtu zjištěno v obvodním oddělení Český Krumlov, Lipno nad Vltavou a Vyšší Brod. Nejnižší index byl zaznamenán v obvodním oddělení Kremže. V následující tabulce je uvedeno celkové pořadí jednotlivých obvodních oddělení dle indexu zatíženosti.⁴⁶

⁴⁵ Koncepce prevence kriminality jihočeského kraje na období 2009-2011. (online]. 2009 (cit. 2012-01-21]. Dostupný z WWW: <http://www.mvcr.cz/soubor/jihocesky-kraj2-pdf.aspx>.

⁴⁶ Koncepce prevence kriminality jihočeského kraje na období 2009-2011. (online]. 2009 (cit. 2012-01-21]. Dostupný z WWW: <http://www.mvcr.cz/soubor/jihocesky-kraj2-pdf.aspx>.

Tabulka 2 – trestná činnost v okrese Český Krumlov⁴⁷

OOP	počet obyvatel k 31.12.2006	celková trestná činnost			násilná + mravnostní tr. činnost		
		absolutní počet	index	pořadí	absolutní počet	index	pořadí
Český Krumlov	19126	764	39,9	1	46	2,4	2
Horní Planá	4089	92	22,5	5	8	2,0	5
Kaplice	19131	423	22,1	6	38	2,0	4
Křemže	5017	52	10,4	7	3	0,6	7
Lipno nad Vltavou	2108	84	39,8	2	2	0,9	6
Větřní	5955	135	22,7	4	15	2,5	1
Vyšší Brod	5575	133	23,9	3	12	2,2	3

OOP	počet obyvatel k 31.12.2006	krádeže vloupáním			krádeže prosté		
		absolutní počet	index	pořadí	absolutní počet	index	pořadí
Český Krumlov	19126	151	7,9	2	248	13,0	2
Horní Planá	4089	21	5,1	5	33	8,1	3
Kaplice	19131	83	4,3	6	100	5,2	6
Křemže	5017	13	2,6	7	12	2,4	7
Lipno nad Vltavou	2108	20	9,5	1	37	17,6	1
Větřní	5955	35	5,9	3	41	6,9	4
Vyšší Brod	5575	29	5,2	4	34	6,1	5

4.9.3 Okres Jindřichův Hradec

Na území Okresního ředitelství Policie ČR Jindřichův Hradec působí celkem 7 obvodních oddělení. Bezpečnostní situace v tomto okrese je ovlivněna kromě obecně platných kriminogenních faktorů i atraktivností Jindřichohradeckého okresu z hlediska rekreačních možností, které jsou příčinou velkého přílivu turistů a rekreatantů v letních měsících, což výrazně ovlivňuje nápad trestné činnosti zejména v oblastech, jako jsou lázně Třeboň, povodí řeky Lužnice a Nežárky a okolí velkých rybníků na Třeboňsku a rybníka Komorník a Ratmírovský. Zvýšení počtu obyvatel v rekreační zóně se projevuje negativně i v dopravě a v počtu dopravních nehod. Mimo rekreační zónu je nápad trestné činnosti ovlivněn množstvím opuštěných rekreačních objektů, které se v této době stávají objektem a cílem kriminálních živlů. Jedná se zejména o oblasti v územní působnosti obvodních oddělení Policie Třeboň, Suchdol nad Lužnicí, Jindřichův Hradec a Studená.

V roce 2010 bylo nejvíce trestné činnosti v indexovém přepočtu zjištěno v obvodním oddělení Nová Bystřice, Slavonice a Třeboň. Nejnižší index byl zaznamenán v obvodním oddělení Dačice.⁴⁸

⁴⁷ Koncepce prevence kriminality jihočeského kraje na období 2009-2011. (online). 2009 (cit. 2012-01-21). Dostupný z WWW: <http://www.mvcr.cz/soubor/jihocesky-kraj2-pdf.aspx>.

⁴⁸ Koncepce prevence kriminality jihočeského kraje na období 2009-2011. (online). 2009 (cit. 2012-01-21). Dostupný z WWW: <http://www.mvcr.cz/soubor/jihocesky-kraj2-pdf.aspx>.

Tabulka 3 – trestná činnost v okrese Jindřichův Hradec⁴⁹

OOP	Součet pořadí	Celkové pořadí
Jindřichův Hradec	13	2
Dačice	27	7
Nová Bystřice	9	1
Slavonice	14	4
Studená	18	5
Suchdol nad Lužnicí	18	5
Třeboň	13	2

4.9.4 Okres Písek

Na území Okresního ředitelství Policie ČR Písek působí celkem pět obvodních oddělení. Oblasti s největším nápadem trestné činnosti je samotné město Písek a rekreační oblasti v okolí vodní nádrže Orlík. Z hlediska struktury trestné činnosti převládá majetková trestná činnost vloupání do rekreačních prodejních objektů a motorových vozidel. Na úseku krádeží prostých převládají krádeže v prodejnách, kancelářích, krádeže jízdních kol, krádeže na osobách a kapesní krádeže. Zhruba u 49% z celkového nápadu trestných činů jde o trestnou činnost spáchanou recidivisty. Podíl tzv. domácích pachatelů převládá u méně závažné trestné činnosti, kde je výrazně vyšší podíl pachatelů nebydlících v okrese Písek. V roce 2010 bylo nejvíce celkové trestné činnosti v indexovém přepočtu zjištěno v obvodním oddělení Policie Čimelice, Písek a Zvíkovské Podhradí. Nejnižší index celkové trestné činnosti byl zaznamenán v obvodním oddělení Milevsko.⁵⁰

⁴⁹ Koncepce prevence kriminality jihočeského kraje na období 2009-2011. (online]. 2009 (cit. 2012-01-21]. Dostupný z WWW: <http://www.mvcr.cz/soubor/jihocesky-kraj2-pdf.aspx>.

⁵⁰ Koncepce prevence kriminality jihočeského kraje na období 2009-2011. (online]. 2009 (cit. 2012-01-21]. Dostupný z WWW: <http://www.mvcr.cz/soubor/jihocesky-kraj2-pdf.aspx>.

Tabulka 4 – trestná činnost v okrese Písek⁵¹

OOP	Součet pořadí	Celkové pořadí
Písek	9	2
Čimelice	7	1
Milevsko	18	5
Protivín	13	3
Zvíkovské Podhradí	13	3

4.9.5 Okres Prachatice

Na území Okresního ředitelství Policie ČR Prachatice působí celkem pět obvodních oddělení. V okrese se řeší zejména majetková, násilná, ale i mravnostní trestná činnost. Jedná se zejména o krádeže věcí z vozidel, součástek, ale i samotných motorových vozidel, následují krádeže v rekreačních objektech a to jak spáchané vloupáním tak i krádeže věcí na volném prostranství. Typickou problematikou v regionu je prodej plagiátů na místních tržnicích, které provozují cizí státní příslušníci. V okrese se také policisté zabývají problematikou provozování prostituce a to jak pouliční, tak i v nočních klubech. V roce 2010 bylo nejvíce trestné činnosti zjištěno v obvodním oddělení Prachatice, Horní Vltavice a Volary. Naopak nejnižší trestná činnost byla zaznamenána v obvodním oddělení Netolice.⁵²

Tabulka 5 – trestná činnost v okrese Prachatice⁵³

OOP	Součet pořadí	Celkové pořadí
Prachatice	9	1
Horní Vltavice	10	2
Netolice	17	5
Vimperk	13	4
Volary	11	3

4.9.6 Okres Strakonice

Na území Okresního ředitelství Policie ČR Strakonice působí celkem pět obvodních oddělení. Tento okres sousedí z větší části se Západočeským a částečně

⁵¹ Koncepce prevence kriminality jihočeského kraje na období 2009-2011. (online]. 2009 (cit. 2012-01-21]. Dostupný z WWW: <http://www.mvcr.cz/soubor/jihocesky-kraj2-pdf.aspx>.

⁵² Koncepce prevence kriminality jihočeského kraje na období 2009-2011. (online]. 2009 (cit. 2012-01-21]. Dostupný z WWW: <http://www.mvcr.cz/soubor/jihocesky-kraj2-pdf.aspx>.

⁵³ Koncepce prevence kriminality jihočeského kraje na období 2009-2011. (online]. 2009 (cit. 2012-01-21]. Dostupný z WWW: <http://www.mvcr.cz/soubor/jihocesky-kraj2-pdf.aspx>.

se Středočeským regionem. Poloha okresu je jedním z jeho kriminogenních faktorů, neboť v okresech dochází ve značné míře k páchání trestné činnosti pachateli z výše zmíněných regionů. V okrese převažuje strojírenský, potravinářský a textilní průmysl, který je soustředěn na území města Strakonice, dále pak v Blatné a ve Vodňanech. Do těchto míst dojíždí za prací značná část obyvatelstva z okresu, ale i obyvatelé z okrajových obcí sousedních okresů. Z hlediska nápadu trestné činnosti je největším problémem v okrese majetková kriminalita. Jedná se zejména o krádeže vloupáním do rekreačních objektů, obchodních objektů, motorových vozidel, bytů a sklepů. V roce 2010 bylo nejvíce trestné činnosti zjištěno v obvodním oddělení Strakonice, Vodňany a Blatná. Nejnižší trestná činnost byla zaznamenána v obvodním oddělení Volyně.⁵⁴

Tabulka 6 – trestná činnost v okrese Strakonice⁵⁵

OOP	Součet pořadí	Celkové pořadí
Strakonice	9	2
Blatná	10	3
Radomyšl	15	4
Vodňany	6	1
Volyně	20	5

4.9.7 Okres Tábor

Na území Okresního ředitelství Policie ČR Tábor působí celkem 8 obvodních oddělení. Trestná činnost se rovněž koncentruje do větších obcí v okrese, dále pak do rekreačních oblastí v okolí Bechyně a řeky Lužnice. V okrese probíhá výstavba obchodních center zejména v oblasti tábor, Soběslav a Veselí nad Lužnicí, což vede k zvýšené koncentraci osob a motorových vozidel v těchto lokalitách. Tato skutečnost se projevuje na zvýšeném nápadu majetkové trestné činnosti. V roce 2010 bylo nejvíce trestné činnosti zjištěno v obvodním oddělení Tábor, Veselí nad Lužnicí a Bechyně. Nejnižší trestná činnost byla zaznamenána v obvodním oddělení Mladá Vožice.⁵⁶

⁵⁴ Koncepce prevence kriminality jihočeského kraje na období 2009-2011. (online]. 2009 (cit. 2012-01-21]. Dostupný z WWW: <http://www.mvcr.cz/soubor/jihocesky-kraj2-pdf.aspx>.

⁵⁵ Koncepce prevence kriminality jihočeského kraje na období 2009-2011. (online]. 2009 (cit. 2012-01-21]. Dostupný z WWW: <http://www.mvcr.cz/soubor/jihocesky-kraj2-pdf.aspx>.

⁵⁶ Koncepce prevence kriminality jihočeského kraje na období 2009-2011. (online]. 2009 (cit. 2012-01-21]. Dostupný z WWW: <http://www.mvcr.cz/soubor/jihocesky-kraj2-pdf.aspx>.

Tabulka 7 – trestná činnost v okrese Tábor⁵⁷

OOP	počet obyvatel k 31.12.2006	celková trestná činnost			násilná + mravnostní tr. činnost		
		absolutní počet	index	pořadí	absolutní počet	index	pořadí
Tábor	37154	887	23,9	1	42	1,1	7
Bechyně	11627	215	18,5	3	17	1,5	6
Chýnov	5763	90	15,6	4	19	3,3	1
Jistebnice	6339	92	14,5	5	5	0,8	8
Mladá Vožice	6114	64	10,5	8	13	2,1	3
Sezimovo Ústí	13363	188	14,1	7	20	1,5	5
Soběslav	13251	190	14,3	6	22	1,7	4
Veselí nad Lužnicí	8763	171	19,5	2	20	2,3	2

OOP	počet obyvatel k 31.12.2006	krádeže vloupáním			krádeže prosté		
		absolutní počet	index	pořadí	absolutní počet	index	pořadí
Tábor	37154	154	4,1	1	309	8,3	1
Bechyně	11627	39	3,4	2	39	3,4	5
Chýnov	5763	13	2,3	6	14	2,4	7
Jistebnice	6339	17	2,7	3	25	3,9	4
Mladá Vožice	6114	8	1,3	8	12	2,0	8
Sezimovo Ústí	13363	34	2,5	5	58	4,3	2
Soběslav	13251	35	2,6	4	44	3,3	6
Veselí nad Lužnicí	8763	19	2,2	7	36	4,1	3

4.10 Prevence v Jihočeském kraji

Vláda České republiky schválila dne 15.10.2007 usnesením č. 1150 Strategii prevence kriminality na období 2009 – 2011. Tato strategie si klade za cíl nerepresivními prostředky zvyšovat pocit bezpečí občanů České republiky a snižovat míru a závažnost trestné činnosti. Od roku 2008 se organizační systém nově rozděluje do tří úrovní: republikovou, krajskou a městskou. Pro zajištění podmínek realizace krajské úrovně poskytl stát v letech 2009 – 2011 krajům finanční prostředky, o kterých rozhoduje kraj v samostatné působnosti. Za tímto účelem byla vytvořena Krajská koncepce prevence kriminality, která se dělí na dvě části:

1. Akční plán koncepce prevence kriminality Jihočeského kraje, který se snaží postihnout specifické problémy kraje, rizikové faktory, specifické cíle, opatření, cílové skupiny, předpokládané finanční zdroje, partnery preventivních opatření a předpokládané výsledky.⁵⁸

2. Bezpečnostní analýzy kraje, která se skládá z:

a) **Sociálně-demografické analýzy kraje** – obsahující rozbor vybraných socio-demografických ukazatelů kraje.

⁵⁷ Koncepce prevence kriminality jihočeského kraje na období 2009-2011. (online). 2009 (cit. 2012-01-21]. Dostupný z WWW: <http://www.mvcr.cz/soubor/jihocesky-kraj2-pdf.aspx>.

⁵⁸ Koncepce prevence kriminality jihočeského kraje na období 2009-2011. (online). 2009 (cit. 2012-01-21]. Dostupný z WWW: <http://www.mvcr.cz/soubor/jihocesky-kraj2-pdf.aspx>.

b) **Analýzy kriminality kraje** – obsahující přehledy o počtech a typech trestné činnosti v jednotlivých lokalitách kraje a údaje o struktuře pachatelů.

c) **Institucionální analýzy kraje** – která je zaměřena na činnost a financování subjektů v kraji na poli prevence kriminality a v souvisejících oblastech.

4.10.1 Cílové skupiny

Tyto jsou zaměřeny na:

- **Potencionální oběti** – děti a mládež, senioři, osoby se zdravotním a sociálním handicapem, ženy, osaměle žijící osoby, cizinci (pracující legálně i nelegálně v Jihočeském kraji), příslušníci národnostních a etnických menšin.
- **Oběti trestné činnosti** – dětské mravnostní oběti, násilné a majetkové trestné činnosti a dětské oběti šikany, oběti násilné trestné činnosti, včetně domácího násilí, oběti obchodování s lidmi, oběti majetkové kriminality, oběti rasové a senioři.
- **Rizikové skupiny osob v postavení potencionálních pachatelů** – děti a mládež, mladí dospělí, osoby ohrožené sociálním vyloučením, propuštění z výkonu trestu odnětí svobody, příslušníci národnostních a etnických menšin, dlouhodobě nezaměstnaní, osoby mající problém s placením nájemného a dalších finančních pohledávek.
- **Pachatelé** – delikventní děti a mládež, mladí dospělí, prvopachatelé trestných činů, recivisté, cizinci (pracující legálně i nelegálně v Jihočeském kraji).
- **Subjekty působící v oblasti prevence kriminality** - (samosprávy obcí, státní orgány, poskytovatelé programů a služeb v oblasti prevence kriminality)⁵⁹

4.11 Kriminalita dětí a mládeže

Kriminalita mládeže je součástí celkové kriminality a zahrnuje jednání osob do věku 18 let, jehož důsledkem je překročení právních a společenských norem, což je charakteristické pro trestný čin. Osoby ve věku 15 - 18 let se označují jako mladiství a jsou ze zákona trestně odpovědní s jistým omezením. Osoby mladší 15-ti let nejsou trestně odpovědné, spáchá-li však dítě mezi 12 až 15 rokem věku čin, za který lze dle

⁵⁹ Koncepce prevence kriminality jihočeského kraje na období 2009-2011. (online]. 2009 (cit. 2012-01-21]. Dostupný z WWW: <http://www.mvcr.cz/soubor/jihocesky-kraj2-pdf.aspx>.

trestního zákona uložit výjimečný trest, může se takovému jedinci uložit v občansko-právním řízení ochranná výchova, kterou uloží příslušný soud. Ochranná výchova je vykonávána ve výchovných ústavech ČR. Soud pro mládež může rovněž přeměnit ochrannou výchovu na ústavní výchovu nebo může rozhodnout o podmíněném umístění mladistvého mimo takové výchovné zařízení. Přitom může být mladistvému uložen dohled probačního úředníka, nebo jiné výchovné opatření.⁶⁰

4.11.1 Charakteristika kriminality dětí a mládeže

Impulsem pro trestnou činnost dětí a mladistvých je v řadě případů alkohol, případně jiná návyková látka zvyšující agresivitu a nepřiměřené reakce. Příprava trestné činnosti je nedokonalá, obvykle schází prvek plánování, častá je i nedostatečná příprava vhodných nástrojů ke spáchání trestného činu. Trestná činnost se vyznačuje neúměrnou tvrdostí, která se projevuje devastací, ničením předmětů a znehodnocením zařízení. Některé znaky způsobu spáchání trestné činnosti souvisejí s tělesnými znaky pachatele, (např. vyšší rychlostí pohybu, mrštností, obratností, menší postavou a nižší váhou). Výběr předmětu útoku je určován jiným hodnotovým systémem než u dospělých. Mladí pachatelé často odcizují předměty, které momentálně potřebují, nebo které se jim vzhledem k věku líbí (např. automobily, motocykly, televizory, oblečení, zbraně, nože, alkohol, cigarety, léky apod.). Věci získané z trestné činnosti bývají rozdělovány ve skupině. Finanční prostředky se zpravidla utrácejí společně. Při dělení je patrná hierarchie a podíl na spáchané trestné činnosti.

4.11.2 Stupně závažnosti jednání, kterým osoba porušuje normy:

- **Disociální** - (např. dětský vzdor, neposlušnost, nekázeň ve škole, lhavost, poruchy afektu, špatné návyky, drobné přestupky proti normám, aj.)
- **Asociální** - závažnější odchylky chování od sociálních, etických a pedagogických norem, které však ještě nemají ráz trestné činnosti, (např. výtržnictví, útěky, toulky, záškoláctví, alkoholismus, toxikomanii, demonstrativní sebepoškozování, gamblerství, popř. prostituci, kdy jedinec poškozují spíše sebe než okolí)
- **Antisociální** - je závažné protispolečenské jednání zahrnující veškerou trestnou činnost (např. krádeže, loupeže, vandalství, sexuální delikty, zabití, vraždy, rasismus, distribuce drog a další), které se vyznačuje agresivitou a destruktivní

⁶⁰ Národní informační centrum pro mládež (online]. 2011 (cit. 2012-02-15] Dostupný z WWW: <http://www.nicm.cz/kriminalita-a-delikvence-charakteristika>.

činností.

Závažnost chování obvykle stoupá s věkem a má také tendenci se prohlubovat. Mírnější porušení norem, které je sice nepřiměřeným chováním, ale nenabývá sociální dimenze (tedy disociální chování), anebo je v rozporu se společenskou morálkou (asociální chování), se vyskytuje zpravidla u dětí mladších. V případě antisociálního chování, které navazuje na asociální formu chování, je obtížná nápravná péče v důsledku fixace poruch a velká pravděpodobnost recidiv (opakování trestné činnosti), ačkoli se v rámci terciální prevence snaží těmto recidivám předejít a pomoci těmto jedincům v resocializaci (znovu začlenění jedince do běžné společnosti).

4.11.3 Dětská kriminalita

Týká se věkové kategorie dětí do 15 let. Typickým znakem dětské delikvence je skupinovitost, malá připravenost i promyšlenost. Jde o činy páchané převážně spontánně, méně často jde o plánované a předem připravené akce. Nežádoucí aktivity těchto jedinců (skupin) jsou směřovány převážně proti majetku, jde i o nežádoucí jednání ve spojení s drogovou závislostí. Méně často se pak setkáváme s násilnými činy.

4.11.4 Kriminalita mladistvých

Tato kriminalita se týká věkové kategorie 15 – 18 let. V tomto období dospívání, které je považováno za kritické, se formují hlavní rysy osobnosti. Vliv vrstevníků je velmi silný, vytváří se party. Vytrhnout mladého člověka z takové party je často velmi nesnadné až nemožné. Trestná činnost dětí a mladistvých se v mnoha ohledech liší od trestné činnosti ostatních věkových skupin pachatelů. To je dáno stupněm duševního a tělesného vývoje, vlastnostmi, zkušenostmi i motivy k páchání trestné činnosti. Mládež páchá trestnou činnost častěji se spolupachateli a ve skupině. Trestná činnost je ve většině případů páchána živelně pod vlivem momentální situace (převládá emotivní motivace oproti rozumové).⁶¹

4.11.5 Nejčastější delikty mladistvých

- násilí proti jednotlivci či skupině
- opilství a výtržnictví

⁶¹ Národní informační centrum pro mládež (online]. 2011 (cit. 2012-02-15] Dostupný z WWW: <http://www.nicm.cz/kriminalita-a-delikvence-charakteristika>.

- neoprávněné užívání motorového vozidla
- rozkrádání, vandalismus
- toxikomanie
- prostituce

4.12 Nespecifická prevence

Prevence tzv. komplexní, představuje základ a nosný prvek prevence (primární prevence). Je zaměřená na posílení osobnosti a schopností člověka, na dovednost umět zvládat a řešit problémy. Vychází z podstaty člověka naplňovat vlastní potřeby, nadání a vede k přirozenému poznání, při němž dítě nalézá poučení v běžných situacích ze života za podmínky, že je současně poskytnuta pravdivá informace. Pravdivá informace podaná včas přiměřenou formou dle věku dítěte je základem nespecifické, ale později i specifické prevence. Jejím obsahem jsou všechny techniky umožňující rozvoj harmonické osobnosti, včetně možnosti rozvíjení nadání, zájmů, pohybových a sportovních aktivit, které podporují zdravý životní styl (zdraví fyzické, duševní, emoční,...) a které vedou k přijetí zodpovědnosti za svůj život a své zdraví. Zahrnuje veškeré aktivity nemající přímou souvislost (např. se zneužíváním návykových látek, šikanou, xenofobií atd). Jedná se o aktivity, které obecně napomáhají snižovat riziko vzniku a rozvoje jakýchkoli nežádoucích forem chování a to prostřednictvím lepšího využívání a organizace volného času. Znamená to, že mají určitý obecný ochranný potenciál. Do nespecifické prevence patří zájmové kroužky (jako např. kroužky při školách a školských zařízeních či lidových školách umění), dále sportovní aktivity (na všech úrovních) apod. Všechny tyto programy by existovaly a byly by žádoucí i v případě, že by neexistoval (např. problém zvaný drogová závislost, šikana, aj). I v takovém případě je smysluplné tyto programy rozvíjet a podporovat.⁶²

4.13 Specifická prevence

Jedná se o aktivity a programy, které jsou zaměřeny specificky na předcházení a omezování výskytu jednotlivých forem rizikového chování dětí a mládeže. Snahou je, aby cílová skupina získala znalosti, dovednosti a postoje podporující zdravý životní styl a aby tyto nástroje dokázala uplatnit ve svém chování nejen v době realizace programu,

⁶² Středisko volného času (online]. 2010 (cit. 2012-02-12]. Dostupný z WWW: <http://www.ostrovzl.cz/prevence/kriminalita-delikvence-vandalismus/> .

ale i v budoucnosti. Specifickou primární prevenci dělíme do 3 skupin, které na sebe v případě potřeby vzájemně navazují:

- **Všeobecná primární prevence** je zaměřena na běžnou populaci dětí, dospívajících a dospělých bez dalšího dělení na méně či více rizikové skupiny. Nejčastěji se jedná o programy realizované nestátními neziskovými organizacemi a pedagogicko-psychologickými poradnami přímo ve školách. Jedná se o programy se zpracovanou metodikou.
- **Selektivní primární prevence** se zaměřuje na ohrožené skupiny (děti, rodiny, nebo celé komunity), kde může být kvůli nedostatečným sociálním vazbám a prostředkům větší pravděpodobnost, že se lidé začnou chovat rizikově, (např. užívají drogy, nebo se u nich vyvíjí závislost na drogách, apod). Vzhledem k tomu, že ohrožené skupiny často mívají značné zkušenosti s rizikovým chováním, omezuje se většina těchto preventivních opatření na poskytování specifických informací, individuální poradenství a alternativy ve formě tvůrčích nebo sportovních aktivit. Na úrovni školy se jedná o interaktivní programy zaměřené na řešení zejména problémových vztahů, situací v třídních kolektivech a podezření na šikanu.
- **Indikovaná primární prevence** je zaměřena přímo na jedince, u kterého jsou ve zvýšené míře přítomny rizikové faktory pro vznik závislosti a jiných projevů rizikového chování, tj. je více ohrožen než jeho vrstevníci a jiné osoby běžné populace. Je určena zejména dětem a dospívajícím, kteří sice (např. tabák, alkohol nebo jiné návykové látky) užívají nebo hazardně hrají, nelze však u nich ještě diagnostikovat škodlivé užívání nebo závislost na návykových látkách ani patologické hráčství. Mezi ohrožené jedince můžeme také zařadit osoby, které předčasně ukončily školní docházku, lidé s psychickými poruchami, protispolečenským jednáním nebo s prvními známkami užívání drog. V poslední řadě děti a dospívající z nefunkčních rodin. Jedná se o včasnou cílenou a dlouhodobou práci s dětmi, jejich rodinami a pedagogy formou konzultací.⁶³

⁶³ Středisko volného času (online]. 2010 (cit. 2012-02-12]. Dostupný z WWW: <http://www.ostrovzvl.cz/prevence/kriminalita-delikvence-vandalismus/>

ZÁVĚR

V kontextu sociálních problémů je možné historicky, pojmově, metodologicky, statisticky a podle mnohých dalších faktorů získat mnoho poznatků.

V závěru bychom se mohli znovu pokusit o definování oblastí účinné prevence (např. ještě v dělení té primární, zaměřenou na oblast výchovnou, vzdělávací, volno časovou, osvětovou a sekundární, zaměřenou na konkrétní lidské jedince a skupiny delikventních jedinců a práci s nimi). Dále terciární, zaměřenou na resocializační opatření pro ty jedince, kteří již sami kriminální činy spáchali, nebo pomoci těm, kteří se stali obětí kriminality jiných.

V závěru této práce je možné se zamyslet nad ne tak často vyslovovanými tématy souvisejícími s cílem a obsahem práce a to i v rovině filosofické, ekonomické a citové. Každý závěr je začátkem a měl by obsahovat nejenom poučení, ale i východiska směřující k dobrému budoucímu vývoji.

Na počátku své práce jsem uvedl, že již 22 let žijeme ve „svobodné“ společnosti. Ano, každému z nás byla již od pradávna dána možnost svobodného rozhodování, ale také plná odpovědnost za něj. Na tuto skutečnost mnozí z nás zapomínají. Mimo jiné zde vždy platil a bude platit tzv. zákon zpětného působení. Všichni lidé by měli jednoznačně vědět a pracovat se skutečností, že to co svým chováním vyvolávají, může mít důsledky i pro ně.

Žijeme ve společnosti, která většinou považuje za žádoucí mít co nejvíce majetku a hmotných statků. Proti tomu by se nedalo nic namítat, kdyby ovšem nad hmotnými statky stály hodnoty duchovní: ideály, touha pomáhat a sloužit, morálka, hezké mezilidské vztahy a tolerance. Tak tomu však a žel většinou není. Mnohdy přebujelý rozum „velí“ jak přelstít, přechytračit, ponížit, okrást toho druhého na principu svých sobeckých zájmů. Lidé usilují o pomíjivé statky, chlubí se jimi a tváří se jako by byly jediným zdrojem jejich blaženosti. Většinou se podřizují temnému principu pokušení.

Mnozí lidé by také chtěli mít pokud možno všechno, co mají jiní a v takovém prostředí pak již není nijak zvláštní, když v mnohých nespokojených lidech vzplane touha po majetku - práci jiných. Tak vzniká závist a ta je pak živnou půdou pro žádostivost, která mnohdy vede až ke kriminálním činům.

Nikdo nemá důvod nebo dokonce právo závidět něco druhému - vždyť každý je přece strůjcem svého štěstí a jen to, co si sám poctivou prací vydělal, smí považovat za svůj

majetek. To by měl každý vědět, a tím směrem by měla výrazně směřovat osvěta. Chraňme se veškeré přebujelé chtivosti a snažme se poctivě o niterné zdokonalování a citové bohatství. To je také cesta mimo jiné k vymícení kriminality. Zdokonalujme se poctivou prací na sobě samém. To již souvisí s ekonomikou života především následující doby, která by se měla řídit jednoduchými pravidly, jako například:

- náš blahobyt necht' je založen na vlastním výkonu
- udržuj míru a nehromad' nic samoúčelně
- nežij nad své poměry a možnosti
- nikoho neokrádej. Toto by mělo platit jak pro jednotlivce tak etnika, společnost i celé státy a celou planetu Zemi. Ne všichni lidé si v těchto souvislostech uvědomují, že 98% devizového celosvětového obchodu slouží čistě ke spekulativním účelům a představuje proto závažné zneužití peněz, jež by měly být přece ekvivalentem skutečně odvedené práce. V tomto smyslu bychom bez nadsázky mohli hovořit o kriminálních rovinách světové ekonomiky ve smyslu principů její struktury.

V souvislosti s účinností prevence kriminality je třeba uvažovat i nad negativní osvětou, vzory a návody pro mladé generace u nás. Stručně řečeno: vzkvétající korupce na všech úrovních, politici pod mocí vlivných finančních skupin a „kmoťů“. Pojem, že politika je služba občanovi je již zcela degradován. Největší a neškodlivější kriminální ekonomické kauzy jsou zcela nepotrestány, velmi časté jevy propojení i kriminálního „podsvětí“ s politiky, justicí, státním zastupitelstvím, médií, policií, až neuvěřitelné mocensko-politické boje přímo v nejvyšších sférách orgánů činných v trestním řízení, ztráta smysluplnosti fungování a skutečných úmyslů politických stran, vyvádění obrovských finančních prostředků ze státních či komunálních subjektů, většinou bez trestu. Doba, kdy jeden okrádá druhého, doba, kdy mnohá média včetně internetu a televize chrlí neuvěřitelnou nekvalitu, často agresi a dekadenci, doba, kdy mnohé ženy na místo své podstaty v ušlechtilosti, cudnosti a tvorby harmonie v prostředí, kterému říkáme domov, se za peníze zbavují své důstojnosti.

Pokud chceme dospět k jakékoliv účinné prevenci negativních sociálních společenských jevů, jako je například kriminalita, je nezbytně nutné ukázat cestu. Takovou cestu ukázal dnešním křesťanům (včetně židů) historicky: Ježíš Nazaretský, arabskému „světu“ Mohamed, indickému lidu Budha, čínskému lidu Lao-c a takto bychom mohli pokračovat (Hjaldarf, Mojžíš, Ab-dru-schin) šlo a tzv. připravovatele

cesty. Tito výjimeční lidští duchové lidstvu již mnohokrát ukázali prostřednictvím svého slova základy správné cesty-obyčejně řečeno, jak se máme chovat, jak máme putovat, abychom byli šťastní, v harmonickém souladu s přírodou. Jako lidstvo máme již dávno k dispozici tzv. „Desatero“, dokonce i nové zákony pro život na Zemi a mnoho dalších ukazatelů cesty, jde však o to, jak o ně dbáme.

Nastala a probíhá ve všech směrech lidského žití nová doba. Abychom mohli úspěšně zapůsobit na nutnou pozitivní změnu ve vztahu k sociálním problémům ve společnosti včetně kriminality, je nezbytně nutné, aby každý začal sám u sebe. Co nechceš, aby ti způsobovali jiní, nečiň ty jim. Rozvíjej pomoc, službu a lásku ke všem, kteří si to zaslouží i k těm, kteří o to upřímně požádají. Mimo jiné u posuzování kriminálních činů nanejvýš důsledně rozlišuj, zda šlo o jasný úmysl či naopak. Příklady pro mládež nesmí být nadále tzv. celebrity a informace o jejich majetku, nevěřách, rozvodech, velikosti poprsí apod., ale slušní a moudří lidé, kteří bez okázalostí dokáží například druhým lidem či jakýmkoliv tvorům a přírodě pomoci.

Mluvili jsme také o jistém principu zákonu stejnorodosti v souvislosti se sociálními negativními jevy a kriminalitou. Jde totiž o velmi vážný problém také v tom smyslu, že pokud vývoj bude nadále takový, nekvalitní a disharmoniční lidé budou přivádět na svět mnohem více dětí - potomků, než ty kvalitnější a někdy i zodpovědnější. Potom je vývoj v této souvislosti jasně negativně předurčen.

Avšak i v této zdánlivě bezvýchodné situaci - po pravdě řečeno s málo optimistickými vyhlídkami na nápravu a sociálně etických až kriminálních problémů je o to více potřeba „zabojovat“ s neblahou realitou a účinně a aktivně ve svém okolí (a společnosti) vystupovat proti jakémukoliv zlu (kdo podporuje zlo-sám se provinuje) s tím, že vždy je potřeba započít sám u sebe, trpělivě a mírně někdy však i za pomoci spravedlivého hněvu ukazovat především svým příkladem, svou kázní, že žít se dá i bez chamtivosti, podvodů, chytračení apod. (neboť trpěliví a mírní jednou zemi vládnout budou a jejich kázeň ukázní ostatní).

Při pomáhání druhým včetně delikventů dávat velký pozor zda naše činy skutečně dopadají na úrodnou půdu nebo zda za naše peníze obdarovaný zakoupí například další alkohol, aby v jeho opojení mohl nadále nic nedělat a posouvat se směrem k totálnímu neužitku pro své okolí, společnost. Vědět, že krást, loupit, vraždit atd. se dá i nefyzickým způsobem - tj. myšlením, pomluvami a dalšími „nehmotnými“ činy, jejichž důsledky bývají někdy mnohem vážnější než u těch „hmotných“

SEZNAM POUŽITÝCH ZDROJŮ

Literární zdroje

1. HRČKA, M. *Sociální deviace*. 1. vyd. Praha: Sociologické nakladatelství, 2000. 302 s. ISBN 8085850-68-0.
2. CHMELÍK, J., a kol. *Mravnost, pornografie a mravnostní kriminalita*. 1. vyd. Portal: Praha, 2003. 201 s. ISBN 80-7178-739-6.
3. PECKA, E. *Základy sociologie*. 1. vyd. VŠERS: České Budějovice, 2005. 108 s. ISBN 80-86708-07-1.
4. SCHEINOST, M. *Pojetí organizovaného zločinu a jeho vztah k dalším kategoriím kriminality*. 1. vyd. Praha: Institut pro kriminologii a sociální prevenci, 2004. 107 s. ISBN 80-86008-20-7.
5. SCHEINOST, M.; BALOUN, V.; KADEŘÁBKOVÁ, D.; KREJČOVÁ, S.; MEČADA, V. *Výzkum ekonomické kriminality*. 1. vyd. Praha: Institut pro kriminologii a sociální prevenci, 2004. 169 s. ISBN 80-7338-031-5.
6. SCHEINOST, M. *Zločinné spolčení-právní rámec, definice, postih, pachatelé*. Praha : Institut pro kriminologii a sociální prevenci, 2009. 169 s. ISBN 80-7338-031-5.
7. ŠTABLOVÁ, R. *Kriminologie*. 3. vyd. Praha: Policejní akademie České republiky, 1998. Praha: Policejní akademie České republiky, 1998. 300 s. ISBN 80-85981-87-4
8. ŠTABLOVÁ, R.; NOVOTNÝ, O.; ZAPLETAL, J., a kol. *Návykové látky a kriminalita*. 2. vyd. Praha: Policejní akademie České republiky, 2004. 186 s. ISBN 80-85981-07-6.
9. VÁGNEROVÁ, M. *Psychopatologie pro pomáhající profese*. 3. vyd. Portál: Praha, 2002. 870 s. ISBN 978-80-7367-414-4

Elektronické zdroje:

1. Koncepce prevence kriminality jihočeského kraje na období 2009-2011. [online]. 2009 [cit. 2012-01-21]. Dostupný z WWW: <http://www.mvcr.cz/soubor/jihocesky-kraj2-pdf.aspx>.
2. MAREŠOVÁ, A. *Rezortní statistiky-základní zdroj informací o kriminalitě v Č.R.*; 1st ed. [online]. 2011 [cit. 2011-11-25] Dostupný z WWW: <http://www.ok.cz/iksp/docs/385.pdf>.
3. Město Vsetín [online]. 2012 [cit. 2011-12-10]. Dostupný z WWW: http://www.mestovsetin.cz/bezpecni/brevir/static/dokumenty/prestupky_a_trestne_ciny/obecna_kriminalita.htm.
4. Národní informační centrum pro mládež [online]. 2011 [cit. 2012-02-15] Dostupný z WWW: <http://www.nicm.cz/kriminalita-a-delikvence-charakteristika>.
5. SCHEINOST, M. *Pojetí organizovaného zločinu a jeho vztah k dalším kategoriím kriminality*; Kriminalistika [online]. 2004 [cit. 2011-12-10]. Dostupný z WWW: http://aplikace.mvcr.cz/archiv2008/casopisy/kriminalistika/2004/0404/scheinos_info.html.
6. Středisko volného času [online]. 2010 [cit. 2012-02-12]. Dostupný z WWW: <http://www.ostrovzl.cz/prevence/kriminalita-delikvence-vandalismus/>.

Ostatní zdroje

Při zpracování bakalářské práce, byly také použity materiály pro vnitřní potřebu Policie ČR Krajského ředitelství policie Jihočeského kraje – Územního odboru České Budějovice a podklady Služby kriminální policie a vyšetřování České Budějovice.

SEZNAM GRAFŮ A TABULEK

Graf 1 – trestné činy evidované Policií ČR v letech 1999 – 2010	29
Graf 2 – struktura kriminality v roce 2010.....	30
Graf 3 – násilná trestná činnost v letech 2000 – 2010	31
Graf 4 – násilná trestná činnost v letech 2004 - 2011	41
Graf 5 – objasněnost trestných činů v roce 2011	42
Graf 6 – celková kriminalita Jihočeského kraje.....	43
Tabulka 1 - trestná činnost v okrese České Budějovice.....	45
Tabulka 2 – trestná činnost v okrese Český Krumlov.....	46
Tabulka 3 – trestná činnost v okrese Jindřichův Hradec.....	47
Tabulka 4 – trestná činnost v okrese Písek	48
Tabulka 5 – trestná činnost v okrese Prachatice	48
Tabulka 6 – trestná činnost v okrese Strakonice.....	49
Tabulka 7 – trestná činnost v okrese Tábor	50