

**VYSOKÁ ŠKOLA EVROPSKÝCH A REGIONÁLNÍCH
STUDIÍ, O. P. S., ČESKÉ BUDĚJOVICE**

BAKALÁŘSKÁ PRÁCE

**SPOLUPRÁCE MĚST A OBCÍ V REGIONU
NOVÁ BYSTRICE**

Autor práce: Karolína Průšová
Studijní obor: Regionální studia
Forma studia: Kombinovaná
Vedoucí práce: Ing. Jiří Dušek, Ph.D.
Katedra: Katedra společenských věd

2012

Prohlašuji, že jsem bakalářskou práci vypracovala samostatně, na základě vlastních zjištění a s použitím odborné literatury a materiálů uvedených v této práci.

Souhlasím, aby práce byla uložena v knihovně Vysoké školy evropských a regionálních studií v Českých Budějovicích a zpřístupněna v souladu s § 47b zákona č. 111/1998 Sb. v platném znění.

.....

Děkuji vedoucímu bakalářské práce Ing. Jiřímu Duškovi, Ph.D. za cenné rady, připomínky a metodické vedení práce.

Dále bych chtěla poděkovat projektové manažerce Mgr. Vendule Kořínkové z Městského úřadu Nová Bystřice za velmi cenné podklady, informace a konzultace.

ABSTRAKT

PRŮŠOVÁ, K. *Spolupráce měst a obcí v regionu Nová Bystřice : bakalářská práce*. České Budějovice : Vysoká škola evropských a regionálních studií, o. p. s., 2012. 74 s. Vedoucí bakalářské práce : Ing. Jiří Dušek, Ph.D.

Klíčová slova: finanční prostředky, projekt, regionální politika, spolupráce obcí

Bakalářská práce analyzuje jednotlivé formy meziobecní spolupráce města Nová Bystřice s okolními obcemi a ostatními subjekty. Hlavním cílem je vyhodnocení všech podob spolupráce měst a obcí využívaných v regionu Nová Bystřice, jejich efektivnost, kvalita, rozvojový aspekt a analýza úspěšnosti čerpání dotací města jako samostatného subjektu a města jako součásti některé formy spolupráce.

Práce je členěna do pěti hlavních částí. První tři části se věnují jednotlivým formám meziobecní spolupráce a realizovaným projektům v rámci těchto uskupení. Čtvrtá část práce se zabývá charakteristikou regionální politiky a úspěšností čerpání finančních prostředků z programů Jihočeského kraje a dále státních či evropských dotačních titulů. V páté části práce se autorka zabývá otázkou dopadu regionálního rozvoje a vlivu čerpání dotací na životní úroveň obyvatelů Novobystřicka. Závěrečná část práce pak hodnotí využitelnost poskytnutých financí, a zda je město soběstačné v získávání dotací nebo je pro něj výhodnější získávání dotací prostřednictvím některé formy spolupráce.

ABSTRACT

PRŮŠOVÁ, K. *The Cooperation of Towns and Municipalities in Nova Bystrice Region : Bachelor thesis*. České Budějovice : The College of European and Regional Studies, o. p. s., 2012. 74 p. Supervisor : Ing. Jiří Dušek, Ph.D.

Key words: cooperation between municipalities, funds, project, regional politics

The bachelor's thesis at hand analyzes individual forms of intermunicipal cooperation between the town of Nová Bystřice and surrounding municipalities and other subjects. Its main objective is to assess all forms of cooperation between towns and municipalities used in the region of Nová Bystřice; assess their effectiveness, quality, developmental aspect, and provide an analysis of success rate in drawing subsidies as an individual town and as a town that is participating in some form of cooperation.

The thesis is divided into five major parts. The first three chapters focus on individual forms of intermunicipal cooperation and projects already completed within these groups. The fourth part of the thesis deals with characteristics of regional politics and the success rate in drawing funds from programmes of the South Bohemian Region and other national or European subsidies. The fifth chapter discusses the impacts of regional development and subsidy drawings on people's standard of living in the region of Nová Bystřice. The final part of the thesis assesses applicability of the funds provided, and whether the town is self-sufficient with regard to subsidy gaining or if the town finds it more advantageous to gain subsidies through any of the forms of cooperation.

OBSAH

ÚVOD	8
1 CÍL A METODIKA BAKALÁŘSKÉ PRÁCE	9
2 FORMY SPOLUPRÁCE MĚST A OBCÍ V REGIONU NOVÁ BYSTRICE	11
2.1 Územní vymezení a historie Nové Bystřice	12
2.1.1 Území Nové Bystřice	12
2.1.2 Historie Nové Bystřice	13
2.2 Důvody a formy meziobecní spolupráce Nové Bystřice	14
2.2.1 Meziobecní spolupráce na regionální úrovni	16
2.2.2 Spolupráce s obcemi jiných států.....	16
2.2.3 Potenciální vstup do místní akční skupiny (MAS)	17
3 SDRUŽENÍ POHRANIČNÍCH OBCÍ A MĚST V OKRESU JINDŘICHŮV HRADEC	19
3.1 Předmět činnosti a orgány Sdružení pohraničních obcí a měst okresu Jindřichův Hradec	20
3.1.1 Plénum členů SPOM.....	20
3.1.2 Rada SPOM.....	21
3.1.3 Předseda SPOM	21
3.2 Územní vymezení SPOM	22
3.2.1 Rozloha a počet obyvatel	22
3.2.2 Hodnocení mikroregionu	24
3.3 Realizace společných projektů	24
3.3.1 Zimní běžecké trasy v příhraničním regionu České Kanady	26
3.3.2 Obnova sakrálních památek na území SPOM.....	27
4 IMPULS CENTRUM, PŘESHraniČNÍ SPOLUPRÁCE A PARTNERSTVÍ MĚST	29
4.1 Impuls centrum, GIZ NET a nejvýznamnější projekty	29
4.1.1 Projekt Opening	31
4.1.2 Organizace Heidenreichsteiner Arche.....	31
4.1.3 Projekt naučných tras - Themenwege	32
4.1.4 Projekt Vítejte sousedé - Výletní cíle.....	33
4.1.5 Přeshraniční mapy	35
4.1.6 Společenské, kulturní a jiné akce	36

4.2 Euroregiony	39
4.2.1 Euregio Silva Nortica	39
4.2.2 Jihočeská Silva Nortica	40
4.2.3 Založení hospodářské platformy	40
4.2.4 Aktivity hospodářské platformy	42
4.3 Partnerství měst Nová Bystřice - Heidenreichstein	42
4.3.1 Rakouské město Heidenreichstein	43
4.3.2 Spolupráce základních škol.....	44
4.3.3 Spolupráce mateřských škol.....	45
5 MOŽNOSTI A ÚSPĚŠNOST ČERPÁNÍ FINANČNÍCH PROSTŘEDKŮ Z RŮZNÝCH DOTAČNÍCH PROGRAMŮ	48
5.1 Strukturální fondy EU.....	48
5.2 Dotace administrované ministerstvy	52
5.3 Granty a příspěvky Jihočeského kraje	52
5.4 Komparace úspěšnosti čerpání finančních prostředků	53
6 DOPAD REGIONÁLNÍHO ROZVOJE NA OBYVATELE REGIONU	59
6.1 Přehled o hospodaření města Nová Bystřice	59
6.1.1 Zaměstnanost na Novobystřicku	59
6.2 Vliv čerpání dotací na životní úroveň občanů.....	60
6.2.1 Doprava a investice	60
6.2.2 Technická infrastruktura a investice	61
6.2.3 Životní prostředí.....	61
6.2.4 Vzdělávání a školství	62
6.2.5 Sociální infrastruktura.....	62
6.2.6 Společenský život.....	63
6.2.7 Sportovní možnosti v oblasti Nové Bystřice.....	63
6.2.8 Cestovní ruch a rekreace	64
ZÁVĚR	66
SEZNAM POUŽITÝCH ZDROJŮ.....	69
SEZNAM OBRÁZKŮ, TABULEK A GRAFŮ	73
SEZNAM ZKRATEK	74

ÚVOD

Pojem spolupráce nabývá významu v kterékoli lidské společnosti, kde více jednotlivců usiluje o dosažení stejného cíle. Spojením lze dosáhnout více, tzn. že spojením úsilí všech lze realizovat lepší a účinnější výsledky, než kterých by byli schopni dosáhnout samotní jednotlivci. Také jedno z latinských rčení tvrdí „*Quot capita, tot sententiae.*“ neboli „*Víc hlav víc ví.*“.

Z tohoto důvodu také obce a města využívají spolupráce k dosažení efektivnějších výsledků a zabezpečení veřejných statků či služeb v daném území. Spolupráce obcí se stává důležitým faktorem rozvoje a její důležitost závisí na činnostech a komunikaci subjektů.

Spolupráce, partnerství a regionálního rozvoj jsou v poslední době v České republice často skloňovanými pojmy. Zvláště regionální rozvoj se stal velmi aktuálním tématem, o které se začala zajímat řada politických stran a politiků. Vzrůstá také zájem představitelů obcí, měst, neziskových organizací a podnikatelů o vytváření nových či udržení a zlepšování již probíhajících forem spoluprací, což souvisí s potřebou nalézání vhodných vnitřních a vnějších zdrojů, díky nimž jsou realizovány odpovídající záměry. Finanční zdroje jsou především čerpány z krajských, státních či evropských dotačních titulů. Zvyšuje se také zájem místních obyvatel a návštěvníků, kteří se chtějí podílet na rozvoji regionu.

Konkrétní území, region Novobystřicko, si autorka vybrala z toho důvodu, že ve městě Nová Bystřice žije celý svůj život a díky pětileté pracovní zkušenosti na Městském úřadě v Nové Bystřici se osobně setkávala s jednotlivými formami spolupráce, které jsou obsaženy v bakalářské práci. Dalším důvodem byl i fakt, že je město velmi aktivní a úspěšné v rámci regionální politiky. Lokalita je velmi oblíbenou turistickou destinací po celý rok a výrazně se zde zvyšuje životní úroveň občanů.

1 CÍL A METODIKA BAKALÁŘSKÉ PRÁCE

Cílem bakalářské práce je celková analýza jednotlivých forem meziobecní spolupráce města Nová Bystřice s okolními obcemi a ostatními subjekty (euroregionem, impuls centrem, partnerským městem). Jsou hodnoceny přínosy konkrétní spolupráce, kvalita spolupráce a její rozvojový aspekt. Dále je provedena analýza úspěšnosti čerpání dotací města jako samostatného subjektu a města jako součásti některé formy spolupráce. Zjištění, zda město Nová Bystřice nabízí obyvatelům kvalitní podmínky pro život a bydlení, zda čerpání dotací má vliv na jeho životní úroveň, zda jsou vytvářeny předpoklady především pro mladé lidi, kteří ve městě zůstávají a zakládají zde rodiny. Hlavním záměrem práce je odpovědět si na otázku, zda je pro město Nová Bystřice spolupráce s dalšími aktéry regionálního rozvoje výhodná, co se rozvoje regionální politiky týče, či je město soběstačné a mělo by jít v případě získávání dotací vlastní cestou.

Na počátku bakalářské práce bylo získávání faktografických údajů, dokumentů, dat a obohacování zkušeností o nová fakta. Prvotní studie byla provedena s hlavním představitelem města Nová Bystřice a předsedou Sdružení pohraničních obcí a měst okresu Jindřichův Hradec (dále jen SPOM) v jedné osobě Vladimírem Bláhou. Jako základní metoda byl použit rozhovor¹ s cílem zjistit, zda vybrané téma bakalářské práce je reálné na základě požadovaných a posléze možných poskytnutých dokumentů. Při této příležitosti byl proveden rozhovor se zaměstnankyní městského úřadu, manažerkou několika realizovaných projektů v oblasti rozvoje vyčleněného území, Mgr. Vendulou Kořínkovou, při kterém došlo na konkretizaci subjektů, které budou v bakalářské práci analyzovány. Jedná se o následující subjekty: Město Nová Bystřice, Sdružení pohraničních obcí a měst v okresu Jindřichův Hradec, impuls centra, euroregiony, partnerské město.

Při zpracování bakalářské práce byly prvořadě studovány strategické dokumenty zabývající se rozvojem města Nová Bystřice a Sdružení pohraničních obcí a měst okresu Jindřichův Hradec. Mezi hlavní studované písemné prameny patřila *Strategie rozvoje Sdružení pohraničních obcí a měst okresu Jindřichův Hradec do roku 2015*.²

¹ PÁNA, L., SOMR, M. *Metodologie a metody výzkumu*. České Budějovice, 2007, s. 15.

² *Strategie rozvoje Sdružení pohraničních obcí a měst okresu Jindřichův Hradec do roku 2015*. Slavonice : Sdružení pohraničních obcí a měst okresu Jindřichův Hradec, 2009. 110 s.

Dalším materiálem byl *Místní program obnovy vesnice, Program rozvoje Novobystřicka v letech 2009 – 2015*.³

Vytvoření teoretické části předcházelo podrobné nastudování odborné literatury vztahující se k danému tématu, která je uvedena v seznamu použité literatury.

Bakalářská práce je rozdělena do pěti základních částí. První, druhá a třetí část se věnují jednotlivým formám spolupráce měst a obcí v regionu Nová Bystřice, spolupracím se Sdružením pohraničních obcí a měst v okrese Jindřichův Hradec, impulsem centrem, Jihočeskou Silvou Nortickou a partnerským městem Heidenreichstein. V těchto třech částech je převážně čerpáno z historických pramenů a strategických dokumentů. Použita je zde především historická metoda popisná, která přibližuje, jaké jsou příčiny vzniku korporací v daném území. Cílem těchto kapitol je zanalyzovat spolupráci jmenovaných subjektů, jejich činnost, úspěšnost, smysluplnost a efektivnost realizovaných projektů a jejich konkrétní přínosy. Analýza dat představuje organizaci dat a popis dat užitím grafů a numerických souhrnů.⁴

Čtvrtá část bakalářské práce se zabývá možnostmi a úspěšností čerpání finančních prostředků z krajských, státních či evropských dotačních titulů. V této kapitole je uveden přehled získaných dotací města Nová Bystřice od roku 2008 do roku 2011 a provedena jeho podrobná analýza. Pomocí metody analyticko-statistické přináší poznání, ze kterého dotačního programu je čerpáno nejvíce finančních prostředků. V této části práce je uvedena úvaha o tom, co výsledky, o nichž bylo pojednáno, znamenají.⁵

Poslední, pátá část bakalářské práce popisuje, jaký má regionální rozvoj dopad na obyvatele Novobystřicka. Analyzuje vliv čerpání dotací na úroveň občanů v oblastech dopravy, technické infrastruktury, životního prostředí, vzdělávání, školství, sociální sféry, společenského života, sportovních možností a cestovního ruchu.

Závěr se zabývá odpovědí na otázku, zda jsou poskytnuté finanční prostředky z různých dotačních programů využity efektivně, jestli se během vymezeného časového období životní úroveň místních občanů zlepšila a zda je město Nová Bystřice soběstačné v získávání dotací, nebo je pro něj výhodnější získávání dotací v rámci některé z forem spolupráce.

³ *Místní program obnovy vesnice, Program rozvoje Novobystřicka v letech 2009 – 2015*. Nová Bystřice : Město Nová Bystřice, 2008. 30 s.

⁴ HENDL, J. *Přehled statistických metod zpracování dat*. Praha, 2004, s. 17.

⁵ DVOŘÁK, K., PÁNA, L. *Odborný text a myšlení studentů*. České Budějovice, 2010, s. 29.

2 FORMY SPOLUPRÁCE MĚST A OBCÍ V REGIONU NOVÁ BYSTŘICE

Spolupráce je významným vztahem ve všech oblastech lidské společnosti. Umožňuje snadněji a účinněji dosáhnout potřebných výsledků a v řadě případů není možné cíle bez spolupráce dosáhnout vůbec. Její důležitost se projevuje nejen v oblasti mezilidských vztahů, ale i v oblasti činnosti a komunikace nejrůznějších subjektů. Regionální politika, která usiluje o snižování rozdílů mezi jednotlivými regiony a zabezpečuje jejich harmonický rozvoj, vyžaduje i nutnost spolupráce obcí.

Fenomén spolupráce obcí se tak stává důležitým faktorem rozvoje a většinou se předpokládá, že k rozvoji přispívá taková spolupráce, která je účelná a efektivní a má pozitivní dopad na rozvoj daného území. Představitelé obcí vstupují při zajišťování podmínek udržitelného rozvoje pro své občany a na svých územích do vztahů s nejrůznějšími subjekty.

Potřeba vytvořit, udržet a rozvinout optimální podmínky pro uskutečňování rozvojových záměrů obcí či regionů se dlouhodobě opírá o hledání vhodných zdrojů vnitřních i vnějších. Nejvíce chybí vlastní zdroje, a to jak personální, tak i materiální a zejména finanční. Nedostatek finančních prostředků se objevuje jako jeden z nejčastěji deklarovaných problémů, podmiňujících další rozvoj obcí a regionů. Po vstupu ČR do Evropské unie se otevřely možnosti získávání „externí“ podpory k realizaci rozvojových záměrů obcí i regionů, současně však narostly nároky na jejich schopnost využít zdroje pro zajištění kvalitních projektů.⁶

Místní zdroje jsou v nejširším slova smyslu možnosti a charakteristiky daného území. Můžeme se na ně podívat ze tří úhlů. Z hlediska obyvatel je to přítomnost faktorů ovlivňujících pozitivně jejich život; z hlediska rozvojového to jsou hodnoty, které mohou přilákat do obce nové obyvatele, podnikatele, investory; z hlediska návštěvníků jde o faktory, které ovlivňují výběr lokality k pobytu či návštěvě.⁷

Spolupráci lze obecně chápat jako systém, který má své aktéry, jejich vzájemné vztahy, činnosti a prostředky, kterými jej naplňují, a podmínky, za kterých systém funguje, kdy kvalita jeho fungování je podmiňována jak vnitřními, tak i vnějšími faktory vlivu. Za vnější faktory lze považovat formy spolupráce. Jiným pohledem je rozbor vnitřních znaků. Zde hrají klíčovou roli především jednotliví aktéři. Mechanismem spolupráce je soubor vztahů, činností a prostředků, jakými jsou

⁶ GALVASOVÁ, I., et al. *Spolupráce obcí jako faktor rozvoje*. Brno, 2007, s. 11.

⁷ BINEK, J., et al. *Venkovský prostor a jeho oživení*. Brno, 2007, s. 36.

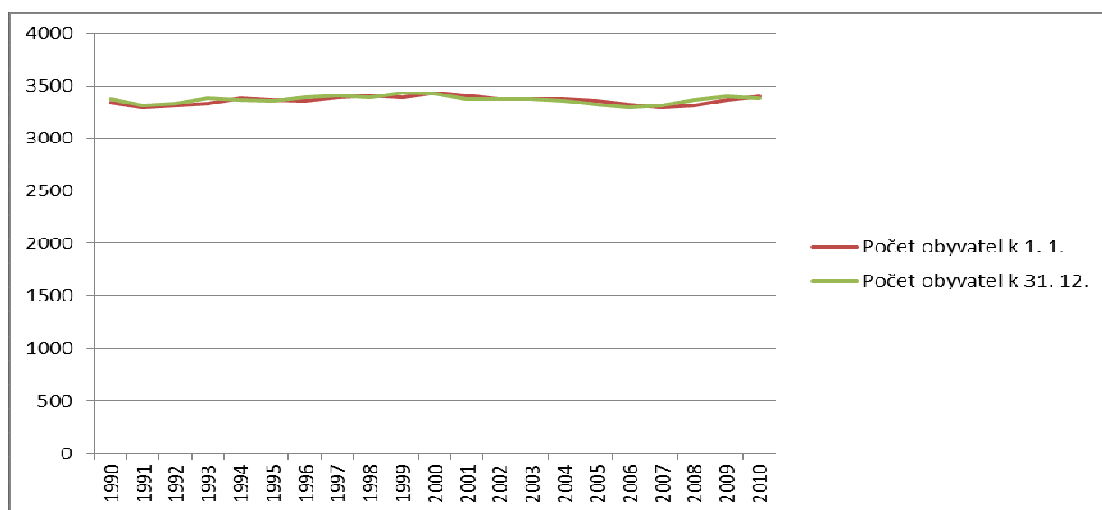
naplňovány vazby mezi subjekty spolupráce, ať již probíhají v rámci rutinních nebo příležitostných procesů spolupráce (např. příprava projektů, akcí, dokumentů apod.), zahrnují i způsoby rozhodování, řízení a další procesy. Celkový charakter určité podoby spolupráce je většinou odrazem různorodé mozaiky jednotlivých účastníků spolupráce, jejich formálních i neformálních vztahů. Pro její kvalitu je klíčová jejich schopnost hledat společná řešení a společně je realizovat. Ke zkvalitnění meziobecní spolupráce by mělo přispět její rozvinutí zapojením i dalších aktérů daného území.⁸

2.1 Územní vymezení a historie Nové Bystřice

2.1.1 Území Nové Bystřice

Nová Bystřice leží v jižních Čechách na území bývalého Vitorazska, v Jindřichohradeckém okrese cca 590 metrů nad mořem v Novobystřické vrchovině, v těsné blízkosti hranic s Rakouskou republikou. Území Novobystřicka je území při nejsevernějším bodu Rakouské republiky a je součástí přírodních parků Česká Kanada a Homolka-Vojňov. V blízkosti se nachází také méně rozsáhlá přírodní rezervace Blanko. Oblast je nazývána Českou Kanadou převážně pro své poměrně drsné podnebí s nižšími průměrnými teplotami, vydatnými srážkami i množstvím lesů a vodních ploch. Novou Bystřicí protéká řeka Dračice, která pramení nedaleko Kunžaku a tvoří osu přírodního parku Česká Kanada. Říčka napájí většinu novobystřických rybníků např. Žišpašský, Bystřický, Mnišský a Osíku.

Graf 1: Vývoj počtu obyvatel Nové Bystřice od roku 1990 do roku 2010⁹



⁸ GALVASOVÁ, I., et al. *Spolupráce obcí jako faktor rozvoje*. Brno, 2007, s. 46.

⁹ *Demografické údaje podle obcí ČR 1971 – 2010* [online]. České Budějovice : Krajská správa ČSÚ v Českých Budějovicích, 2012 [cit. 2012-02-29]. Dostupný z WWW: <http://www.czso.cz/cz/obce_d/pohyb/cz0313.xls>, vlastní zpracování.

Město má 13 místních částí, mezi které patří Albeř, Artolec, Blato, Hradiště, Hůrky, Klášter I, Klášter II, Klenová, Mýtinky, Nový Vojřov, Senotín, Skalka, Smrčná.¹⁰ V Nové Bystřici a jejích místních částech žije 3 261 obyvatel (aktuální číslo k 28. listopadu 2011).

2.1.2 Historie Nové Bystřice

První zmínka o tomto území je z roku 871 ve fuldenských letopisech. Okolo poloviny 12. století proniklo z dolnorakouské oblasti mýcení lesů až sem do nejsevernější části Raabského panství. Na kolonizaci této dosud téměř neobydlené krajiny se podíleli především osídlenci původem z Dolního Rakouska, kteří sem přešli z okolí Waidhofenu a Zwettlu, což ilustruje i výskyt místních názvů – Artholz (Artolec), Bernschlag (Peršlák), Kloster (Klášter), Albern (Albeř), setkáme se s rakouskou obcí Fistriz nedaleko Gross Siegharts. Kolem roku 1175 dospěla vlna osidlování až do okolí dnešního Novobystřicka. V listině z 18. 4. 1175 se praví, že hrabě Konrad II. von Raabs věnoval johanitským mnichům 30 lánů nevymýceného lesa a dvůr na bystrém potoce, zvaném Visticz. Každopádně se v této lokalitě kolem roku 1175 již nacházela vesnice, která byla podle protékajícího potoka pojmenována Visticz (Bisticz), tedy Bystřice. Samotný název Bystřice je slovanský a ukazuje na to, že říčku a její okolí museli poprvé pojmenovat slovanští osadníci. Bystřice měla ve své historii několik majitelů od rodu Zöbingů, Guty Habsburské, Vítkovce Sezema z Landštejna, Viléma z Landštejna, po rod Krajířů z Krajku.¹¹ Někdy za Viléma z Landštejna byla v první polovině 14. století vysazena na město i stará osada Bystřice při románském farním kostele a opevněném feudálním sídle.¹² Roku 1420 byla Bystřice dobyta a vypálena Janem Žižkou. Poté byla znovu vystavěna a pojmenován Nová Bystřice. Ve druhé polovině 16. století vymírají Krajíři z Krajku po meči a panství se vystřídá v rukou Lobkoviců a Kinských. Panství kupuje hradecká kněžna Lucie Otýlie z Hradce, která ho odkazuje svému synovi Adamu Pavlu Slavatovi. Adam Pavel Slavata nechal po své smrti zazdít své srdce v kostele ve své milované Nové Bystřici, což také dokazuje archeologický průzkum z roku 1997. Po vymření rodu Slavatů se majitelé novobystřického panství rychle střídali. V roce 1938 německá armáda obsadila obce s většinovým německým obyvatelstvem a Nová Bystřice se stal okresním městem. 10. května 1945 byla Nová

¹⁰ *První zmínky o Bystřici* [online]. Nová Bystřice : Město Nová Bystřice, 2008 [cit. 2012-01-02]. Dostupný z WWW: <<http://www.novabystrice.cz/historie/?historie>>.

¹¹ *První zmínky o Bystřici* [online]. Nová Bystřice : Město Nová Bystřice, 2008 [cit. 2012-01-02]. Dostupný z WWW: <<http://www.novabystrice.cz/historie/?historie>>.

¹² JIRÁSKO, L. *Česká Kanada*. Praha, 2011, s. 29.

Bystřice osvobozena a o osmnáct dní později, v den narozenin prezidenta Beneše, bylo odsunuto německé obyvatelstvo.

Mezi nejvýznamnější dochované památky patří zámek, děkanský kostel sv. Petra a Pavla na náměstí, kostel sv. Kateřiny, zbytky městského opevnění, sloup Nejsvětější Trojice, kašna se sochou sv. Lukáše a židovský hřbitov.¹³

2.2 Důvody a formy meziobecní spolupráce Nové Bystřice

Důvody pro spolupráci nejrůznějších subjektů mají základ v existenci synergického efektu, tedy faktu, že společně lze dosáhnout významnějšího výstupu, než kdyby každý subjekt usiloval o dosažení cíle sám. Spolupráci lze obecně považovat za součinnost určitého množství subjektů při dosahování určitého společného cíle. Spolupráce je významný prvek fungování veřejné správy a nezbytný prvek rozvoje regionů. Z hlediska zúčastněných partnerů, jimiž mohou být složky státní správy, jednotky samosprávy, neziskové organizace (bez ohledu na charakter), podnikatelský sektor či občané, můžeme rozlišit řadu forem spolupráce založených na nejrůznějších kombinacích vztahů zúčastněných subjektů a podmínek pro její naplňování. Pokud hovoříme o spolupráci v rámci veřejného sektoru, rozlišujeme situaci v rámci státní správy a samosprávy. Jednotlivé subjekty státní správy se zabývají řízením zvláště vymezených oblastí, které spolu nejčastěji úzce souvisí, z čehož plyne i nezbytnost jejich zřejmých vzájemných interakcí. Vztahy mezi jednotlivými složkami státní správy lépe vystihuje označení koordinace, jejíž náplní je zajištění vlastních úkolů tak, aby nebyly v rozporu s úkoly jiných složek.

V případě samosprávy realizují jednotlivé subjekty svěřené úkoly specifické i komplexní povahy a spolupráce jim umožňuje dosahovat zmiňovaného synergického efektu, zejména v oblasti úspor z rozsahu či s využitím sdružování prostředků, vzájemné výpomoci či společného řešení problémů. Význam spolupráce pro jednotlivé subjekty samosprávy je podmíněn především jejich organizačními a ekonomickými možnostmi. Pro posouzení významu i forem spolupráce je vhodné rozlišovat spolupráci nejrůznějších partnerů i z hlediska různých územních celků a jejich vztahů. Důležitá a neopominutelná je i jejich spolupráce vzájemná.

Pro obce je efektivní spolupráce klíčovým faktorem jejich rozvoje. Umožňuje jim realizovat rozhodující rozvojové záměry na svěřeném území, připravovat

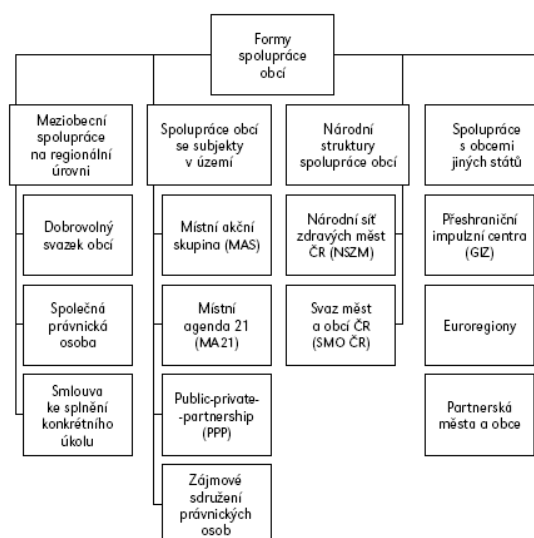
¹³ *První zmínky o Bystřici* [online]. Nová Bystřice : Město Nová Bystřice, 2008 [cit. 2012-01-02]. Dostupný z WWW: <<http://www.novabystrice.cz/historie/?historie>>.

a uskutečňovat rozvojové projekty, které by samostatně pro jednotlivé obce byly prakticky nedosažitelné. Dále jim umožňuje tímto způsobem snížit problémy plynoucí z jejich případné malé populační velikosti či nevýhodné územní odlehlosti. Lze proto tvrdit, že meziobecní spolupráce je těžištěm spolupráce ve veřejné správě. Subjekty předpokládají, že výsledkem kooperativní spolupráce si alespoň jeden z nich polepší, přičemž ostatní si nepohorší.

Důvody obecní spolupráce mají především charakter účelový, spočívající ve spojení obcí s cílem zabezpečovat potřeby svěřené obci ze zákona č. 128/2000 Sb., o obcích.¹⁴ V rámci samostatné působnosti jsou zahrnuty záležitosti, které jsou v zájmu obce a občanů obce, pokud nejsou zákonem svěřeny krajům nebo pokud nejde o přenesenou působnost orgánů obce nebo o působnost, která je zvláštním zákonem svěřena správním úřadům jako výkon státní správy, a dále záležitosti, které do samostatné působnosti obce svěří zákon.

Do samostatné působnosti obce patří zejména záležitosti uvedené v § 84, 85 a 102, s výjimkou vydávání nařízení obce. Obec v samostatné působnosti ve svém územním obvodu dále pečuje v souladu s místními předpoklady a s místními zvyklostmi o vytváření podmínek pro rozvoj sociální péče a pro uspokojování potřeb svých občanů. Jde především o uspokojování potřeby bydlení, ochrany a rozvoje zdraví, dopravy a spojů, potřeby informací, výchovy a vzdělávání, celkového kulturního rozvoje a ochrany veřejného pořádku.¹⁵

Obrázek 1: Schéma členění způsobů a forem spolupráce¹⁶



¹⁴ GALVASOVÁ, I., et al. *Spolupráce obcí jako faktor rozvoje*. Brno, 2007, s. 15.

¹⁵ Česko. Zákon č. 128 ze dne 12. dubna 2000 o obcích. In *Sbírka zákonů České republiky*. 2000, částka 38, Dostupný z WWW: <http://aplikace.mvcr.cz/sbirka-zakonu/SearchResult.aspx?q=128/2000&typeLaw=zakon&what=Cislo_zakona_smlouvy>.

¹⁶ GALVASOVÁ, I., et al. *Spolupráce obcí jako faktor rozvoje*. Brno, 2007, s. 28.

2.2.1 Meziobecní spolupráce na regionální úrovni

Právě díky své dobré rozloze a bohaté historii navázalo město Nová Bystřice několik forem spolupráce za účelem lepšího rozvoje území, snížení rozdílů mezi úrovněmi regionů a snadnějšího dosažení vytyčených cílů především v oblasti cestovního ruchu, infrastruktury, nezaměstnanosti, vzdělání. Jednou z forem spolupráce, nejtypičtější v České republice, kterou má Nová Bystřice uzavřenou, je meziobecní spolupráce na regionální úrovni, založená vytvořením Dobrovolného svazku obcí Vodovod Landštejn a dále sdružením právnických osob Sdružení pohraničních obcí a měst okresu Jindřichův Hradec, které bylo vytvořeno především za účelem rozvoje společných záměrů.

Dobrovolné svazky obcí obvykle vznikají pro územně ucelenou oblast, vymezenou přirozenými přírodními, technickými nebo historickými a dalšími důležitými prvky. Vyskytují se však i svazky sdružené bez principu územní celistvosti a zaměřují se např. na rozvoj určitých záměrů. Tímto příkladem je právě Sdružení pohraničních obcí a měst v okrese Jindřichův Hradec. Členy svazku mohou být pouze obce. Svazek obcí může společně vykonávat pouze záležitosti spadající do samostatné působnosti obcí a činnosti pro ochranu a prosazování společných zájmů obcí. Společný výkon některých úkolů snižuje administrativní zatížení obcí, což bývá velmi účelné, zvláště jedná-li se o populačně malé obce. Při realizaci aktivit svazku je velmi významná míra zapojení všech členů svazku a rozvinutí jejich spolupráce s dalšími aktéry v daném území.

Meziobecní spolupráce je důležitým prvkem decentralizace moci hospodářské i politické. Společné postupy, společná řešení, společně vypracované požadavky mají mnohem větší naději na úspěch. Vzájemná informovanost o problémech a jejich řešení ušetří spoustu peněz a starostí.¹⁷

V této době se již jedná o uzavření spolupráce města se subjekty v území, vstoupení do místní akční skupiny (MAS).

2.2.2 Spolupráce s obcemi jiných států

Mezi další formy spolupráce města Nová Bystřice patří kooperace přeshraničních impulsních center v rámci euroregionů. Poloha Nové Bystřice nabízí možnosti efektivní příhraniční spolupráce s rakouskými partnery. Příležitosti společného rozvoje území a výměny zkušeností tak nejsou omezeny pouze na národní

¹⁷ GALVASOVÁ, I., et al. *Spolupráce obcí jako faktor rozvoje*. Brno, 2007, s. 30-31.

možnosti spolupráce. Negativní faktory příhraničí jako odlehlost a špatná dostupnost území jsou vyrovnávány právě využíváním aktivní spolupráce přes hranice republiky.

Přeshraniční impulsní centra (GIZ) jsou evropským pilotním projektem přeshraniční spolupráce regionů podél příhraničních oblastí Dolního Rakouska, České republiky, Slovenska a Maďarska. Jejich úlohou je především pomáhat překonávat hranice, a to jak technické, tak společenské. GIZ nabízejí impulsní a podpůrnou činnost při realizaci přeshraničních projektů a aktivit každodenního života. Hlavním těžištěm jejich aktivit je oblast hospodářství, dalšími okruhy jsou kultura a sociální oblast. Tato kooperace by měla v daném regionu napomoci odstranit stávající předsudky a motivovat obyvatelstvo k přeshraniční spolupráci. Realizací společných aktivit překračujících hranice mohou být v regionech lépe využity hospodářské šance rozšířené Evropské unie.¹⁸

Město Nová Bystřice uzavřelo v roce 2002 partnerství s rakouským městem Heidenreichstein za účelem vzájemného porozumění, společného předkládání přeshraničních projektů, efektivnější komunikace obyvatel a jejich aktivní zapojení, kulturní a společenské spolupráce, spolupráce v oblasti sportu, cestovního ruchu, vzdělávacích projektů a integrace mladých lidí.

2.2.3 Potenciální vstup do místní akční skupiny (MAS)

Místní akční skupiny jsou uskupení vytyčená v rámci iniciativy LEADER+, která spojují subjekty veřejného i soukromého sektoru působící v daném území – obce, svazky obcí, podnikatele, nestátní neziskové organizace či neorganizované občany.¹⁹

Nová místní akční skupina, kterou inicioval starosta Jindřichova Hradce Ing. Stanislav Mrvka, je v této době ve stadiu příprav a jednání. Partnery by měly být mimo jiné města Jindřichův Hradec, Dačice, Kunžak a Strmilov. Důvodem k založení je skutečnost, že v novém programovém období 2014 - 2020 budou dotace z Evropské unie přerozdělovány především prostřednictvím MAS. Zakladatelská smlouva by měla být podepsána v dubnu 2012 po předchozím schválení zastupitelstev všech obcí.²⁰ V případě, že bude tato MAS založena, bude následovat zpracování integrované strategie, ze které pak může vycházet tzv. Strategický plán LEADER (SPL).²¹ Plán musí

¹⁸ GALVASOVÁ, I., et al. *Spolupráce obcí jako faktor rozvoje*. Brno, 2007, s. 42.

¹⁹ GALVASOVÁ, I., et al. *Spolupráce obcí jako faktor rozvoje*. Brno, 2007, s. 34.

²⁰ *Rozhovor se starostou města Nová Bystřice Vladimírem Bláhou ze dne 12. 3. 2012*. Nová Bystřice : Městský úřad Nová Bystřice, 2012.

²¹ DUŠEK, J. *Faktory regionálního růstu a rozvoje (se zaměřením na spolupráci měst a obcí v Jihočeském kraji)*. České Budějovice, 2010, s. 141.

být schválen ministrem zemědělství, aby mohly být v programu LEADER přiděleny dotace.

Od města Nová Bystřice se očekává, že se stane zakládajícím partnerem a vznikne velká MAS mikroregionu Jindřichohradecko, Dačicko a některých obcí ze Sdružení pohraničních obcí a měst okresu Jindřichův Hradec. Důvodem nemožnosti vstupu celého SPOM je účast některých obcí v již založených MAS, jedna obec nemůže být členem více MAS. Své členství přislíbila i Vysoká škola ekonomická, Fakulta managementu Jindřichův Hradec a Jihočeská hospodářská komora, oblastní pobočka Jindřichův Hradec. Členský příspěvek by činil 1,- Kč/občana.²² Vstup do MAS Jindřichohradecko podpořil i hejtman Jihočeského kraje Mgr. Jiří Zimola, který je novobystřickým zastupitelem. Pokud bude založení MAS Jindřichohradecko v plánované podobě úspěšné, stane se největším uskupením tohoto druhu na území Jihočeského kraje.

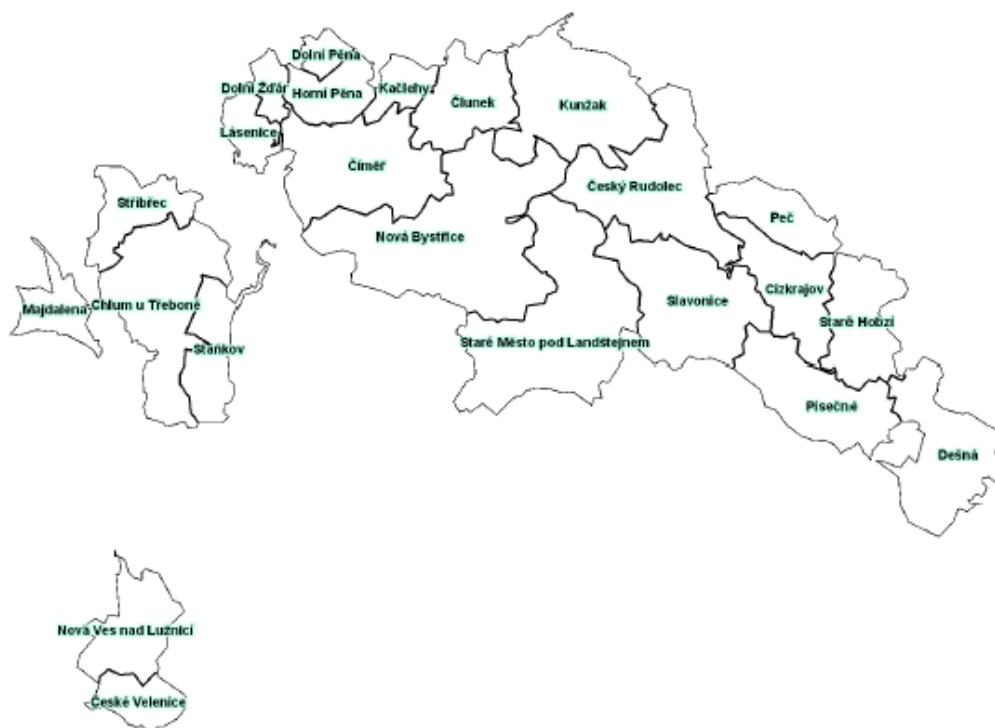
²² *Zápis z 8. jednání Zastupitelstva města Nová Bystřice* [online]. Nová Bystřice : Město Nová Bystřice, 2008 [cit. 2012-03-12]. Dostupný z WWW: <http://www.novabystrice.cz/files/Zapis_z_jednani_zastupitelstva_dne_21.12.2011.pdf>.

3 SDRUŽENÍ POHRANIČNÍCH OBCÍ A MĚST V OKRESU JINDŘICHŮV HRADEC

Sdružení pohraničních obcí a měst v okrese Jindřichův Hradec (dále jen SPOM), bylo založeno jako dobrovolný svazek obcí a k jeho registraci došlo 23. 6. 1995. Mezi zakládající obce a města patřily České Velenice, Číměř, Člunek, Dešná, Chlum u Třeboně, Kunžak, Lásenice, Majdalena, Nová Bystřice, Nová Ves nad Lužnicí, Peč, Písečné, Plavsko, Slavonice, Staňkov, Staré Město pod Landštejnem, Stříbřec a Suchdol nad Lužnicí. Prvním předsedou SPOM byl v roce 1995 zvolen tehdejší starosta Slavonic Milan Souček. K těmto obcím a městům se později přidaly Cizkrajov, Český Rudolec, Dolní Pěna, Dolní Žďár, Horní Pěna, Kačlehy a Staré Hobzí, vystoupily obce Plavsko a Suchdol nad Lužnicí. SPOM má nyní 23 členských obcí a měst.

Území tohoto mikroregionu je ohraničeno správními obvody jmenovaných členských obcí. Sídlo sdružení je ve Slavonicích. Sdružení sestavuje svůj rozpočet na příslušný kalendářní rok a hospodaří podle něj.²³

Obrázek 2: Členské obce SPOM okresu Jindřichův Hradec²⁴



²³ Strategie rozvoje Sdružení pohraničních obcí a měst okresu Jindřichův Hradec do roku 2015. Slavonice, 2009, s. 7.

²⁴ Strategie rozvoje Sdružení pohraničních obcí a měst okresu Jindřichův Hradec do roku 2015. Slavonice, 2009, s. 8.

SPOM realizovalo za dobu svého trvání řadu společných projektů. Za zmínku stojí velký projekt v rámci CBC Phare v roce 2002, který řešil vybudování okružních cyklotras včetně propojení s českými a rakouskými dálkovými a regionálními trasami. Sdružení aktivně využívá Programu obnovy venkova (např. značení a údržba zimních běžeckých tras včetně instalace informačních tabulí; monitoring a údržba cyklotras, rekonstrukce sakrálních památek), dále podporuje a pomáhá při realizaci aktivit jednotlivých obcí, např. ve formě partnerství při předkládání žádostí do Regionálního operačního programu NUTS II Jihozápad či jiných grantových programů. Nejvíce příležitostí vzájemné spolupráce v rámci sdružení je tradičně v cestovním ruchu, správě a údržbě sakrálních staveb a dalších památek.²⁵

3.1 Předmět činnosti a orgány Sdružení pohraničních obcí a měst okresu Jindřichův Hradec

Předmětem činnosti SPOM je dle stanov řešení úkolů v oblasti školství, sociální péče, zdravotnictví a kultury, čistoty obcí, odvozu domovních odpadů, zásobování vodou, odvádění a čištění odpadních vod, dopravy, regionálního rozvoje, sociální infrastruktury a životního prostředí. Orgány SPOM jsou plénum členů sdružení, rada sdružení, předseda sdružení.²⁶

3.1.1 Plénum členů SPOM

Plénum členů sdružení je nejvyšším orgánem a je složeno ze zástupců všech členů. Schází se podle plánu jednání nejméně dvakrát za rok. Zasedání pléna svolává rada sdružení písemnými pozvánkami nebo sdělením v plánu jednání. Plénum je usnášeníschopné, je-li přítomna nadpoloviční většina členů, a rozhoduje ve všech případech, které mu přísluší, na základě většinového hlasování. V případě nerovnosti rozhoduje hlas předsedy SPOM, který je veřejně oznámen. Není-li předseda přítomen, rozhodne hlas předsedajícího jednání pléna. Každý člen sdružení má jeden hlas. Plénu přísluší např. schvalovat, rušit a měnit stanovy, přijímat koncepční opatření k činnosti, volit a odvolávat radu a předsedu sdružení, rozhodovat o přijetí za člena, rušit členství, schvalovat vnitřní organizaci, jednací řád a jeho změny, schvalovat rozpočet, schvalovat řádnou účetní závěrku, rozhodovat o vstupu sdružení do jiných svazků či sdružení,

²⁵ *Strategie rozvoje Sdružení pohraničních obcí a měst okresu Jindřichův Hradec do roku 2015.* Slavonice, 2009, s. 7.

²⁶ *Stanovy Sdružení pohraničních obcí a měst okresu Jindřichův Hradec, úplné znění stanov ke dni 22. 11. 2001.* Slavonice, 2001, s. 2.

projednávat zprávy o činnosti za období od minulého zasedání a vyjadřovat se s konečnou platností ke sporným otázkám, rozhodovat o zániku sdružení a jeho vypořádání, stanovit počet členů rady sdružení a jejich funkční období a další.²⁷

3.1.2 Rada SPOM

Rada sdružení je výkonným orgánem. Při výkonu své působnosti se členové rady řídí zásadami a pokyny schválenými plénem. Jménem sdružení jedná předseda. Rozsah jeho oprávnění při pověření vymezí rada. Zasedání rady jsou neveřejná. Rada může pověřovat k zajišťování činnosti sdružení i jiné osoby. Rada zajišťuje řádné vedení účetnictví sdružení a zajišťuje předložení řádné účetní závěrky plénu ke schválení, rozhoduje většinou hlasů svých členů, v případě rovnosti hlasů rozhoduje hlas předsedy. Při styku s peněžními ústavy je potřeba dvou osob přímo zodpovědných za činnost sdružení. Členové rady jsou povinni vykonávat svoji působnost s náležitou péčí a zachovávat mlčenlivost o důvěrných informacích. Funkční období rady končí zvolením rady nové na prvním jednání pléna po komunálních volbách. Rada řídí sdružení tak, aby bylo řádně hospodařeno se svěřeným majetkem, vybírá management a řídí tyto pracovníky.²⁸

3.1.3 Předseda SPOM

Předsedou sdružení pohraničních obcí a měst okresu Jindřichův Hradec je Vladimír Bláha, starosta Nové Bystřice, který v roce 2009 vystřídal Jiřího Zimolu, dnes hejtmána Jihočeského kraje. Jeho úkoly jsou zastupování sdružení navenek, podepisování zápisů z jednání, usnesení pléna a rady a dalších právních dokumentů, k jejichž podpisu je radou či plénem pověřen. Předseda plní funkci statutárního orgánu a je ze své činnosti zodpovědný plénu sdružení. Předsedu volí plénum sdružení na 2 roky. Opětovná volba předsedy je možná. Předseda setrvává ve své funkci i po ukončení volebního období až do zvolení nového předsedy.²⁹

²⁷ *Stanovy Sdružení pohraničních obcí a měst okresu Jindřichův Hradec, úplné znění stanov ke dni 22. 11. 2001.* Slavonice, 2001, s. 3.

²⁸ *Stanovy Sdružení pohraničních obcí a měst okresu Jindřichův Hradec, úplné znění stanov ke dni 22. 11. 2001.* Slavonice, 2001, s. 4.

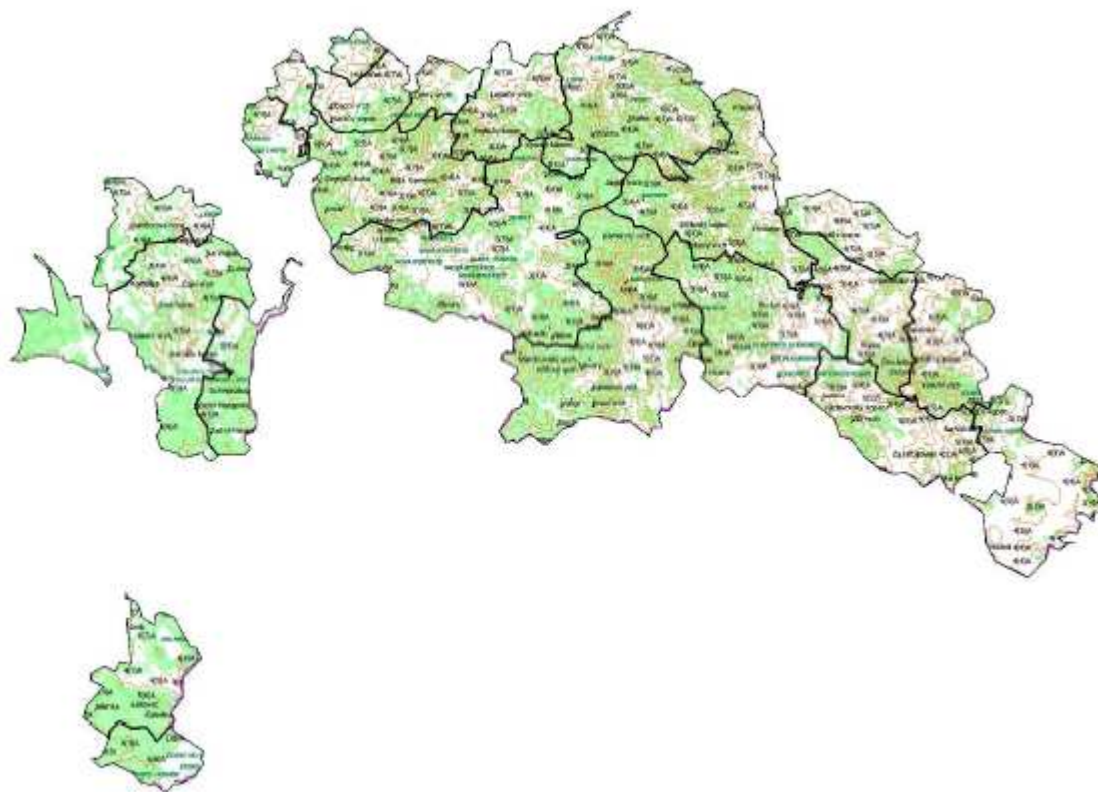
²⁹ *Stanovy Sdružení pohraničních obcí a měst okresu Jindřichův Hradec, úplné znění stanov ke dni 22. 11. 2001.* Slavonice, 2001, s. 4.

3.2 Územní vymezení SPOM

Mikroregion je vymezen na jihozápadě Českými Velenicemi, na jihovýchodě pak obcí Dešná. Mikroregion SPOM čítá 23 obcí a měst a 77 k nim příslušných místních částí a osad. Největší počet místních částí patří k Nové Bystřici a Českému Rudolci, zcela bez přidružených místních částí a osad jsou České Velenice, Dolní Pěna, Kačlehy, Lásenice, Majdalena a Staňkov.

Území SPOM hraničí na jihu s Dolním Rakouskem, okresy Gmünd a Waidhofen an der Thaya. Poloha mikroregionu tak členským obcím nabízí i možnost efektivní spolupráce s rakouskými partnery, příležitosti obcí a měst v rámci společného rozvoje území a výměny zkušeností tak nejsou omezeny pouze na národní úrovni.³⁰

Obrázek 3: Území mikroregionu SPOM okresu Jindřichův Hradec³¹



3.2.1 Rozloha a počet obyvatel

Rozloha území mikroregionu, činí dle údajů ČSÚ téměř 680 km². Největší část území náleží do správy Nové Bystřice a Starého Města pod Landštejnem. Nejmenší rozlohu zaujímají katastry obcí Dolní Pěna, Dolní Žďár a Kačlehy.

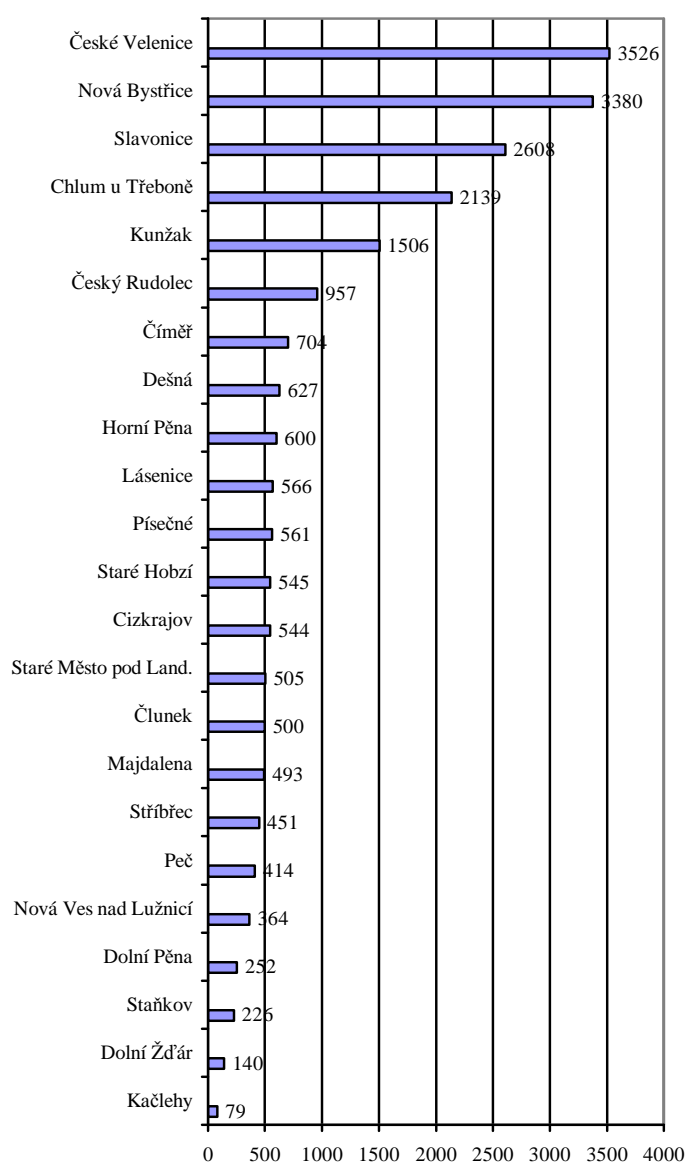
³⁰ *Strategie rozvoje Sdružení pohraničních obcí a měst okresu Jindřichův Hradec do roku 2015.* Slavonice, 2009, s. 23.

³¹ *Strategie rozvoje Sdružení pohraničních obcí a měst okresu Jindřichův Hradec do roku 2015.* Slavonice, 2009, s. 7.

Průměrná nadmořská výška obcí mikroregionu je 495,35 m n. m. Nejvýše položené je město Nová Bystřice, nejnižše obec Majdalena.

K 1. 1. 2011 měly obce a města sledovaného mikroregionu včetně všech přidružených osad a místních částí 21 687 obyvatel. Nejvíce z jednotlivých obcí a měst mají České Velenice, Nová Bystřice, Slavonice a Chlum u Třeboně. Mezi obce s nejmenším počtem obyvatel patří Kačlehy, Dolní Žďár, Dolní Pěna a Staňkov. Průměrný počet obyvatel na jednu členskou obci přesahuje 943.

Graf 2: Počet obyvatel členských obcí mikroregionu SPOM k 1. 1. 2011³²



³² Počet obyvatel obcí Jihočeského kraje k 1. 1. 2011 [online]. České Budějovice : Krajská správa ČSÚ v Českých Budějovicích, 2012 [cit. 2012-02-29]. <http://www.czso.cz/x/redakce.nsf/i/pocet_obyvatel_v_obcich_jihoceskeho_kraje>, vlastní zpracování.

3.2.2 Hodnocení mikroregionu

Území se v celostátním kontextu dlouhodobě řadí mezi regiony s nepříznivou polohou, špatnou dostupností a nevyhovujícími socioekonomickými podmínkami. Převážná část sledovaného území SPOM je vymezena v Programu rozvoje Jihočeského kraje jako hospodářsky slabý region. Kromě Českovelenicka zařadil Jihočeský kraj mezi hospodářsky slabé regiony prakticky celé pohraničí okresu Jindřichův Hradec. Hodnocení regionů provádí kraj na základě porovnání základních ukazatelů, jako jsou přírůstek stěhování, hustota dopravních sítí, nezaměstnanost, průměrná mzda, podíl zaměstnanosti v zemědělství, lesnictví a rybářství a hustota obyvatel. Posouzením těchto šesti ukazatelů na území jednotlivých obcí s pověřenými obecními úřady stanovil Jihočeský kraj 16 obcí z celkových 38 jako hospodářsky slabé oblasti. Mezi tyto oblasti tak patří i příhraniční obce Suchdol nad Lužnicí, Třeboň, Nová Bystřice, Slavonice a Dačice.

Na druhou stranu však odlehlé, řídké osídlené území v místě bývalých hranic s Rakouskem dnes nabízí výjimečně zachovalou přírodu v celé České republice s vysokým potenciálem rozvoje turismu v letní i zimní sezoně a vhodnou pro postupné dobudování a zlepšování podmínek pro růst trvalého i rekreačního bydlení. Území SPOM hraničí na jihu s Dolním Rakouskem, okresy Gmünd a Waidhofen an der Thaya.

K nejcennějším chráněným územím v příhraničí patří CHKO Třeboňsko a přírodní park Česká Kanada. Významné a vyhledávané jsou i historické, architektonické a technické památky jako například hrad Landštejn, úzkokolejka Jindřichův Hradec – Nová Bystřice, Muzeum československého opevnění a jiné.³³

3.3 Realizace společných projektů

Příprava projektu je mnohdy dlouhý a náročný proces, přičemž je třeba dodržet závazné postupy a příslušnou legislativu komunitární i českou. Nejde tedy pouze o vyplnění žádosti, ale je to důležitá a zodpovědná činnost jdoucí postupně od vytvoření ideového záměru až po vytváření partnerství s institucemi, které se budou projektu účastnit.³⁴

K uskutečnění jakéhokoliv rozvojového záměru jsou třeba jeho realizátoři, tj. lidé, kteří ho vymyslí, shromáždí na něj prostředky, budou řídit jeho realizaci a nakonec ho vyhodnotí. Reálná možnost uskutečnění projektů spočívá jednak

³³ *Strategie rozvoje Sdružení pohraničních obcí a měst okresu Jindřichův Hradec do roku 2015.* Slavonice, 2009, s. 10.

³⁴ WOKOUN, R. *Strukturální fondy a obce I.* Praha, 2006, s. 120.

v kapacitách na jeho zvládnutí, jednak v ochotě cílových skupin a dalších aktérů na projektu participovat.³⁵

Snaha svazku obcí o realizaci společných projektů může být motivována dosažením co nejvyššího efektu, tj. uskutečnění velkého koordinovaného projektu může působit účinněji než množství různorodých malých projektů, a také úsporami na nákladech, kdy obce společnou přípravou ušetří personální kapacity i finanční prostředky. Podmínkou je funkčnost a kvalita spolupráce.³⁶

Investiční priority jednotlivých obcí a měst sdružení SPOM odpovídají zpravidla velikosti a finančním možnostem obcí, případně jejich úspěšnosti při schvalování dotací a grantů. Obecně lze podle investičních priorit rozdělit obce a města na dvě základní skupiny:³⁷

1. obce, které primárně řeší budování nebo rekonstrukce základních sítí technické infrastruktury (vodovody, kanalizace, čističky odpadních vod, komunikace ad.). Na finančně náročné investice obce šetří nebo se zadlužují, zbývající záměry (občanská vybavenost, infrastruktura cestovního ruchu apod.), na které tak nemají prostředky, odkládají, případně o nich do budoucna ani neuvažují. Především jde o menší obce s omezenými příjmy a možnostmi pokrýt nákladné rozpočty nebo obce, které jsou pod negativními vlivy vnějších podmínek (komplikovaný terén pro vedení sítí, záplavové území, neúměrné vzdálenosti k napojení se stávající infrastrukturou apod.).
2. obce, které mají základní požadavky na technickou infrastrukturu již vyřešeny, a realizace projektů a aktuální investiční záměry tak odpovídají prioritám rozvoje občanské vybavenosti (kulturní zařízení, sportoviště, veřejná prostranství ad.), nebo infrastruktury cestovního ruchu (turistické stezky, kempy, koupaliště ad.). Při prosazování záměrů a vizí však obce narážejí na mnoho překážek a limitů, které ovlivňují naplňování stanovených záměrů a strategií. Mezi obecné limity a bariéry rozvoje, které jsou shodné pro většinu obcí a měst sdružení SPOM a které jsou faktickým důsledkem polohy a demografických ukazatelů sledovaného území a jeho socioekonomických faktorů, patří především:
 - odlehlost mikroregionu a špatná dopravní dostupnost,
 - nezaměstnanost a postupné vysídlování obcí a měst,

³⁵ HOLEČEK, J., et al. *Obec a její rozvoj v širších souvislostech*. Brno, 2009, s. 20.

³⁶ GALVASOVÁ, I., et al. *Spolupráce obcí jako faktor rozvoje*. Brno, 2007, s. 86.

³⁷ *Strategie rozvoje Sdružení pohraničních obcí a měst okresu Jindřichův Hradec do roku 2015*. Slavonice, 2009, s. 67-68.

- úpadek zemědělství, útlum průmyslové výroby,
- nezájem investorů,
- špatná finanční situace veřejných rozpočtů,
- problémy s výkupy a pronájmy pozemků.

Některé z obcí a měst se potýkají i se specifickými limity, např. záplavovým územím, chráněným územím. Při prosazování záměrů a eliminování nejrůznějších překážek má svou úlohu i sdružení SPOM. Především předkládání společných projektů, podpora a výměna zkušeností mezi jednotlivými členskými obcemi a městy může každému aktivnímu členovi efektivně pomáhat řešit složité situace při přípravě a realizaci vlastních rozvojových aktivit.

Sdružení od doby svého vzniku realizovalo a pomáhalo prosadit řadu projektů. Mezi společně předkládané projekty patřilo např. budování a značení cyklotras a zimních běžeckých tras včetně mobiliáře a údržba sakrálních památek.

3.3.1 Zimní běžecké trasy v příhraničním regionu České Kanady

Projekt Sdružení pohraničních obcí a měst okresu Jindřichův Hradec byl podpořen z iniciativy Interreg IIIA v roce 2006 částkou 1 062 000,- Kč, dále z Programu obnovy venkova, z finančních prostředků Jihočeského kraje a sponzorstvím Jaderné elektrárny Temelín. V průběhu realizace těchto projektů byly trasy osazeny směrovými značkami a rozcestníky, později informačními tabulemi včetně map, kontaktů či profilů jednotlivých tratí. Tištěné mapy zimních běžeckých tras jsou na každém odpočívadle k dispozici zdarma. Následně se z projektu Interreg IIIA udržovaly zimní trasy, válcovaly se a vyřezávala se stopa. Zimní trasy byly prodlouženy a napojily se na síť zimních tras v Rakousku. Obě strany se společně informovaly o aktuálním stavu tras, společně celý projekt propagovaly na svém území, v médiích, na veletrzích apod. Rakouským partnerem byl Kleinregion Waldviertel Nord. Projektu se aktivně zúčastnily obce Český Rudolec, Čluněk, Číměř, Kunžak, Nová Bystřice, Slavonice, Staré Město pod Landštejnem. Na území SPOM je v zimním období udržováno 11 běžeckých tras, což čítá téměř 100 kilometrů běžkařských stop. V bezprostředním okolí Nové Bystřice jsou vyznačeny čtyři trasy. Nejvíce tras pro běžce na lyžích je v centru České Kanady mezi Starým Městem pod Landštejnem a Českým Rudolcem.³⁸

Tento projekt se shledal s velkým úspěchem u milovníků zimních sportů jak místních, turistů, tak i Rakušanů. Díky dobré poloze a nadmořské výšce jsou v České

³⁸ *Rozhovor s projektovou manažerkou Mgr. Vendulou Kořínkovou ze dne 16. 1. 2012. Nová Bystřice : Městský úřad Nová Bystřice, 2012.*

Kanadě sněhové podmínky v zimním období příznivé. Turisté si do těchto končin velmi rychle našli cestu a v případě kvalitních sněhových podmínek se sem rádi vracejí, aby zde aktivně strávili odpoledne na udržovaných stopách.

V letech 2008 až 2011 SPOM obdrželo od Jihočeského kraje každoroční příspěvek ve výši 50 tisíc korun na zajištění údržby a propagaci zimních běžeckých tras. Vynaložené prostředky na údržbu zimních běžeckých tras jsou efektivně využité, jelikož jejich existence v území vytváří předpoklad pro delší pobyt turistů na Novobystřicku.

3.3.2 Obnova sakrálních památek na území SPOM

Projekt probíhal od dubna 2011 do listopadu 2011. Starostové v průběhu realizace dostávali pravidelné informace o vývoji projektu. Celkové náklady projektu činily 840 936,- Kč, dotace 571 000,- Kč, podíl obcí byl 269 936,- Kč. Téměř všechny zúčastněné obce dosáhly na dotaci ve výši 70 %, což je nejvyšší možná dotace z POV, pouze u Dešné byla dotace 56 %. Obec musela část nákladů doplatit z vlastních prostředků. Všechny faktury byly dodavatelům zaplacený a zároveň i všechny obce uhradily své podíly na projektu.³⁹

Tabulka 1: Přehled realizovaných projektů v rámci SPOM^{40, 41}

Rok	Název projektu	Zdroj	Celkové náklady (Kč)	Dotace (Kč)
2003	Vítejte sousedé – Výletní cíle	Phare CBC	429 400	387 600
2006	Zimní běžecké trasy v příhraničním regionu České Kanady	Interreg IIIA	1 416 000	1 062 000
2009	Strategie SPOM	POV	250 000	175 000
2010	Oprava sakrálních památek	POV	902 402	446 000
2010	Mapa Výletní cíle	Fond malých projektů	176 220	71 000
2011	Obnova a údržba sakrálních památek	POV	840 936	571 000
Celkem			4 014 958	2 712 600

³⁹ Zázpis z jednání pléna Sdružení pohraničních obcí a měst okresu Jindřichův Hradec. Slavonice, 2011, s. 2.

⁴⁰ Rozhovor s projektovou manažerkou Mgr. Vendulou Kořínkovou ze dne 16. 1. 2012. Nová Bystřice : Městský úřad Nová Bystřice, 2012.

⁴¹ Výroční zprávy Městského úřadu v letech 2008 – 2011. Nová Bystřice : Městský úřad Nová Bystřice, 2008 - 2011.

V rámci SPOM město Nová Bystřice realizovalo v posledních deseti letech 6 projektů, z toho 3 přeshraniční projekty, na jejichž realizaci se výraznou měrou podílelo Impuls centrum Nová Bystřice. Spolupráce obcí je pro město přínosná jak z oblasti získávání společných dotací, tak z hlediska pravidelného setkávání starostů na plénech sdružení, kde si vzájemně vyměňují zkušenosti a navrhují projekty, které by byly vhodné pro všechny obce nebo pro větší část z nich. Tyto projekty jsou pak realizovány společně. Významným projektem pro obce je však projekt Zimní běžecké trasy, který každoročně přiláká do této lokality mnoho zimních turistů. Z toho je zřejmé, že jednotlivé náměty musí být v souladu a musí se mnohdy i doplňovat, aby bylo dosaženo konkrétních cílů. Obecně se jedná především o projekty v oblasti cestovního ruchu a občanské vybavenosti. Tyto aktivity jsou přínosné pro všechny obce SPOM.

4 IMPULS CENTRUM, PŘESHraniČNÍ SPOLUPRÁCE A PARTNERSTVÍ MĚST

4.1 Impuls centrum, GIZ NET a nejvýznamnější projekty

Myšlenka zakládání přeshraničních impulsních center vznikla v Rakousku s mottem „Bourat hranice v hlavách“, kde také první centra vznikla. První vzorové impuls centrum začalo pracovat v Drosendorfu. Cílem bylo vybudovat síť těchto center podél hranice Dolního Rakouska s tehdy nečlenskými zeměmi Evropské unie, to znamená v Rakousku samotném a dále pak v České republice, na Slovensku a v Maďarsku. Západně od Nové Bystřice/Litschau fungují dvě impuls centra – Gmünd/České Velenice a Weitra/Nové Hradky, směrem na východ pak Dobersberg/Slavonice, Drosendorf/Vranov, Retz/Znojmo, Laa an der Thaya/Hrušovany, Hohenau/Záhorie, Marchegg/Záhorie a Bruck an der Leitha/Velký Meder/Naturpark Sokoro.

Obrázek 4: Přeshraniční impulsní centra⁴²



⁴² GIZ – Přeshraniční Impuls centra a GIZ NET [online]. Nová Bystřice : Město Nová Bystřice, 2008 [cit. 2012-01-02]. Dostupný z WWW: <<http://www.novabystrice.cz/impuls-centrum>>.

Impuls centrum bylo v Nové Bystřici otevřeno 31. července 2002 jako zrcadlové centrum ke GIZ NORD v Litschau (Grenzüberschreitendes Impulszentrum), které zeměpisně zahrnuje Kleinregion NORD, tedy obce Eisgarn, Eggern, Haugschlag a Reingers a města Litschau a Heidenreichstein. Impuls centrum vzniklo pro všechny, kteří mají nápady a chtějí jakýmkoli způsobem spolupracovat s rakouským partnerem. Týká se to různých neziskových organizací, zájmových spolků, podnikatelů, ale i jednotlivců.⁴³ Před vstupem do Evropské unie měla činnost těchto center přispět k rozvoji spolupráce v příhraničí, přípravě nečlenských zemí právě ke vstupu do EU, k propagaci příhraničních regionů, k realizaci nejrůznějších projektů a k většímu porozumění obyvatel těchto mikroregionů a bourání předsudků, které byly a neustále jsou ještě v mnohých zakořeněny.

Hlavními aktivitami impuls centra tedy byla koordinace přeshraniční spolupráce obcí a podnikatelů, plánování, příprava a realizace nejrůznějších projektů, kulturních, společenských a sportovních akcí, nabízení pomoci neziskovým organizacím, zájmovým spolkům, podnikatelům, ale i jednotlivcům, hledají-li partnera pro své záměry na rakouské straně.

Impuls centrum Nová Bystřice oficiálně zastupuje Novou Bystřici a případně i její spádové obce, ovšem zajišťuje i spolupráci na úrovni Sdružení pohraničních obcí a měst okresu Jindřichův Hradec.⁴⁴

Tabulka 2: Financování Impuls centra Nová Bystřice⁴⁵

Období činnosti impuls centra	Zdroj financování	Poskytnuté finanční prostředky (Kč)
1. 6. 2002 – 31. 7. 2003	Phare CBC	1 362 000
1. 11. 2003 – 31. 10. 2004	Phare CBC	508 000
1. 2. 2005 – 31. 7. 2006	INTEREG III A	615 000
1. 1. 2007 – 30. 6. 2008	INTEREG III A	630 000
24. 4. 2008 – 30. 6. 2011	Evropská územní spolupráce	800 000
Poskytnuté finanční prostředky celkem		3 915 000

Z uvedených čísel je zřejmé, že výše poskytnutých finančních prostředků v prvních letech projektu 2002 - 2003 je o polovinu větší než v letech dalších. Částka

⁴³ GIZ – Přeshraniční Impuls centra a GIZ NET [online]. Nová Bystřice : Město Nová Bystřice, 2008 [cit. 2012-01-02]. Dostupný z WWW: <<http://www.novabystrice.cz/impuls-centrum>>.

⁴⁴ DUŠEK, J. *Faktory regionálního růstu a rozvoje (se zaměřením na spolupráci měst a obcí v Jihočeském kraji)*. České Budějovice, 2010, s. 161.

⁴⁵ *Rozhovor s projektovou manažerkou Mgr. Vendulou Kořínkovou ze dne 16. 1. 2012*. Nová Bystřice : Městský úřad Nová Bystřice, 2012, vlastní zpracování.

v první etapě zahrnovala vybavení kanceláře impuls centra, nákup služebního automobilu, mzdu manažera, náklady na provoz kanceláře a činnosti impuls centra (workshopy, semináře). V dalších letech byla financována mzda manažera, provoz kanceláře, workshopy a semináře.

4.1.1 Projekt Opening

Mezi nejvýznamnější aktivity a projekty v posledních letech patřil například projekt Opening. Tento projekt velkého rozsahu s účastí českých, rakouských, slovenských a maďarských subjektů byl složen ze sedmi modulů. Impuls centrum Nová Bystřice se spolu s Městem Nová Bystřice aktivně zapojilo do dvou z nich – Cestovní ruch (pracovní skupina Cestovní ruch a společnost) a Energie. V průběhu jednoho roku se scházely pracovní skupiny a zpracovávaly koncepty a náměty na možné projekty v našem příhraničním regionu. Výsledky této práce byly prezentovány 1. června 2005 na konferenci ve Vídni. Finančně se město na projektu nepodílelo, pouze se zavázalo, že poskytne prostory, technické a počítačové vybavení na případné schůzky pracovních skupin v ČR.⁴⁶

4.1.2 Organizace Heidenreichsteiner Arche

Impuls centrum se stalo hlavním českým partnerem organizace Heidenreichsteiner Arche. Ta podporuje dlouhodobě nezaměstnané a rozvíjí různé přeshraniční projekty. Uskutečnily se společně vánoční besídky v Heidenreichsteinu i v knihovně v Nové Bystřici a konaly se výstavy obrázků „Hans aufs Herz – Ruku na srdce“, některé z nich byly použity pro trojjazyčný kalendář.

Díky aktivitám impuls centra navázala tato instituce partnerství s organizací Proutek z Plasné a společně se prezentovaly v Heidenreichsteinu při příležitosti čtyřletého výročí založení Arche. Tato spolupráce trvá dodnes.

Proutek je nestátní neziskovou organizací založenou v roce 2000. Jeho cílem je pomáhat lidem s postižením žít plnohodnotný život uprostřed běžné společnosti. Jeho hlavními činnostmi jsou chráněné bydlení a chráněná dílna pro lidi s mentálním postižením na statku v Plasné u Jindřichova Hradce.⁴⁷ Předpokládaný cíl impuls centra, najít partnera pro Heidenreichsteiner Arche na české straně, byl tak naplněn. V tomto

⁴⁶ *Rozhovor s projektovou manažerkou Mgr. Vendulou Kořínkovou ze dne 16. 1. 2012.* Nová Bystřice : Městský úřad Nová Bystřice, 2012.

⁴⁷ *O nás* [online]. Plasná : Proutek, 2011 [cit. 2012-01-22]. Dostupný z WWW: <<http://www.proutek.cz/o-nas/>>.

projektu se město taktéž finančně nepodílelo. Impuls centrum Nová Bystřice bylo pouze zprostředkovatelem v hledání partnera na české straně.⁴⁸

4.1.3 Projekt naučných tras - Themenwege

Projekt zvaný Themenwege, jehož celkové náklady činily 431 000,- Kč, byl financován z dotace Jihočeského kraje a z Programu obnovy venkova částkou 320 000,- Kč. Na projektu spolupracovaly obce Reingers a Nová Bystřice několik let. Jednalo se o vytipování, případně vyznačení pěších naučných tras na území Novobystřicka, Staroměstska a na rakouské straně v okolí obce Reingers. Za tímto účelem byla vypracována studie navrhuující čtyři trasy, a postupně tak vznikly propagační materiály vystihující Graselovu stezku, Textilní stezku, Stezku vyznání a Stezku 20. století.

Především poslední jmenovaná je z historického pohledu velmi zajímavá a nevyhýbá se ožehavým tématům, jako byla například 2. světová válka či odsun Němců. V projektu se konkrétně jednalo o osazení stezek informačními tabulemi a vydání propagačních materiálů, které jsou pro turisty vodítkem po těchto trasách. Na rakouské straně vzniklo několik zastávek. Hlavní přehledová tabule informující o všech naučných stezkách je umístěna na novobystřickém náměstí vedle tabulí cyklotras a zimních běžeckých tras. Například Stezka 20. století zahrnuje celkem na české straně 8 zastávek (8 informačních tabulí): Romava, Rajchěrov, Návary, Veclov, Staré Město pod Landštejnem, pevnostní areál katastrální území Konrač, Klášter a Artolec. Konstrukce informačních tabulí byly zvoleny podobně jako již stávající tabule podél cyklotras a zimních běžeckých tras. Obdobný postup byl zvolen u propagačních materiálů, které zůstaly graficky stejné. Nositelem projektu bylo město Nová Bystřice a obec Staré Město pod Landštejnem.

Díky realizaci tohoto projektu vznikl nový turistický produkt tematické naučné stezky. Tištěné propagační materiály byly zdarma distribuovány prostřednictvím městského úřadu a informačního střediska v Nové Bystřici a obecního úřadu ve Starém Městě pod Landštejnem.

Projekt splnil plánované cíle. Byla rozšířena nabídka cestovního ruchu vyznačením naučných stezek, jež se věnuje historii regionu. Zároveň projekt plně podporuje formu šetrné turistiky a aktivní trávení volného času, vyznačení i užívání naučných stezek minimálně zatěžuje životní prostředí. Naučné stezky jsou realizovány

⁴⁸ *Rozhovor s projektovou manažerkou Mgr. Vendulou Kořínkovou ze dne 16. 1. 2012. Nová Bystřice : Městský úřad Nová Bystřice, 2012.*

na obou stranách hranice (texty na tabulích i v letáčcích jsou trojjazyčné), čímž se významně rozšiřuje počet potencionálních návštěvníků, které by projekt mohl oslovit.⁴⁹

4.1.4 Projekt Vítejte sousedé - Výletní cíle

Projekt „*Willkommen Nachbar - Vítejte sousedé*“ probíhal v letech 2003 až 2005 na české i rakouské straně hranice. Projekt byl financován z Phare CBC částkou 387 600,- Kč. Celkové náklady činily 429 400,- Kč (viz tabulka 1). Rakouská část tohoto velkého projektu byla kooperačním projektem ARGE Willkommen Nachbar (přeshraniční impuls centra ve Waldviertlu), Hospodářské komory Dolního Rakouska, okresních úřadů (Gmünd, Waidhofen, Horn), Euregio Silva Nortica, Waldviertel Destination, Eco Plus atd. V rámci tohoto projektu byly podporovány rakouské podniky, které zaváděly do péče o své zákazníky češtinu (české jídelní lístky, nabídka služeb, kurzy češtiny pro zaměstnance apod.) a byla vytištěna úspěšná turistická mapa Výletní cíle.

Projekt „Vítejte sousedé - Výletní cíle“ CZ0111/03/01/0010 byl jedním z menších projektů velkého zastřešujícího česko-rakouského projektu Willkommen Nachbar - Vítejte sousedé, který se různým způsobem snažil vyjít vstříc českým a rakouským turistům v jejich sousední zemi. Hlavním cílem projektu bylo vytvořit produkt cestovního ruchu, který by obsahoval tipy na nejrůznější výlety v česko-rakouském příhraničí. Nositelem projektu bylo všech 5 rakouských impuls center ve Waldviertelu. Tuto aktivitu podpořil i Euroregion Silva Nortica, konkrétně pracovní skupina Cestovní ruch, která se skládala z českých i rakouských zástupců. Získáním prostředků ze Společného fondu malých projektů Phare CBC mohl být projekt uskutečněn. Na začátku realizace projektu byly ustaveny pracovní skupiny, které se v průběhu projektu částečně obměnily. Původní, česko-rakouská pracovní skupina, byla velmi široká, navíc v ní docházelo k určitým rozporům ve vytipovaných výletních cílech. Nositel projektu, Sdružení pohraničních obcí a měst okresu Jindřichův Hradec, nesouhlasil s cíli navrženými Jihočeskou centrálou cestovního ruchu, protože tyto cíle neodpovídaly jedné z hlavní myšlenek projektu, že budou v území do 30 km od česko-rakouské hranice. SPOM preferoval méně známé výletní cíle, které by do příhraničí přilákaly více turistů. Na prvním jednání byla tedy ustavena skupina užší, dále vymezen konkrétní prostor pro výběr těchto cílů a nejmenována interní pracovní skupina starostů SPOM, kteří měli za úkol sestavit seznam českých výletních cílů. Za rakouskou stranu

⁴⁹ *Rozhovor s projektovou manažerkou Mgr. Vendulou Kořínkovou ze dne 16. 1. 2012. Nová Bystřice : Městský úřad Nová Bystřice, 2012.*

toto zajistila Destination Waldviertel GmbH ve spolupráci s rakouskými impuls centry (GIZ). Při sběru materiálu se narazilo na problém, že obce nedisponují dostatečně kvalitními fotografiemi, proto byl požádán zdejší fotograf Jiří Tiller, v tomto regionu především známý svou publikací Euregio Silva Nortica, která obsahuje řadu nádherných fotografií z tohoto přeshraničního regionu. Byla uzavřena smlouva o dílo a fotograf dodal potřebné fotografie v požadované kvalitě. Grafik byl vybrán na základě několika kladných doporučení, zde nemuselo být vypisováno výběrové řízení. On a jeho firma pak zajistili další část fotografií, především však jejich grafické zpracování, práva k užití, kopie obrázků a jejich úpravu, práci operátora - sazbu, layout a průběžné korektury v PDF, poskripy + tisk. PDF, digitální nátisk, právo k užití turistické mapy a překladatelské služby.

Na tisk mapy muselo být vypsáno výběrové řízení, protože částka za tuto službu přesáhla 5 000,- EUR. Smlouva byla uzavřena s Tiskárnou Flora. V rámci vyjednání podmínek byl dokonce náklad zvýšen z původních 10 000 kusů na 36 800 kusů. Všechny cíle, které měl projekt „Vítejte sousedé – Výletní cíle“ vytyčeny, byly splněny. Vznikl společný propagační prospekt Výletní cíle, který zahrnoval tipy na výlety v blízkém česko-rakouském příhraničí. Tento produkt splnil své očekávání, turisty a návštěvníky regionu byl velmi pozitivně přijat. Distribuce fungovala velmi dobře, polovina putovala do Rakouska, kde byla Destination Waldviertel předávána dále, distribuci české poloviny zajistily většinou obce SPOM samotné. Každá z nich obdržela v první fázi 300 kusů, které podle svého uvážení distribuovala dále, do regionálních cestovních kanceláří, recepcí hotelů, penzionů, kempů apod. Mapu obdržely i další instituce zahrnuté mezi vytipované výletní cíle a vzhledem ke zvýšenému nákladu i další zájemci z regionu jižních Čech. Akce byla i dostatečným způsobem medializována.

Všeobecným cílem tohoto projektu bylo podporovat další rozvoj hospodářského potenciálu příhraničních regionů využitím potenciálu cestovního ruchu, dále pak přispívat k rozvoji turismu, jako důležitému faktoru pro rozvoj regionálního hospodářství v oblastech česko-rakouského příhraničí. Tento cíl byl bez výhrady dodržen, na základě ohlasů z české i rakouské strany. Mapa byla pro turisty velmi dobrým vodítkem po nejrůznějších českých i rakouských výletních cílech na poměrně malém prostoru, který se dá zvládnout pěšky nebo na kole.

Projekt velmi úspěšně navázal na rakouský zastřešující zrcadlový projekt „*Willkommen Nachbar – Vítejte sousedé*“ podpořený z iniciativy Interreg IIIA, realizovaný v příhraničních regionech Dolního Rakouska. Projekt významně přispěl

k rozšíření a prohloubení spolupráce mezi turistickými organizacemi, městy, obcemi, informačními středisky a dalšími institucemi na obou stranách hranice a stal se prvním větším krokem ve společné přeshraniční propagaci příhraničních oblastí jižních Čech a Waldviertelu.⁵⁰ Návštěvnost tohoto příhraničního regionu se výrazně zvýšila, což samozřejmě přispívá k vyšším příjmům podnikatelů a obcí z cestovního ruchu. Majitelé restauračních zařízení se snaží vyjít vstříc požadavkům turistů i občanů města a jen v Nové Bystřici na náměstí jsou k dispozici čtyři předzahrádky, díky nimž provozovatelé vždy na letní sezonu rozšiřují kapacitu svých zařízení. To souvisí i se zvýšením zaměstnanosti v zařízeních s turistickým provozem.

Pro velký zájem byla v roce 2010 podána úspěšná žádost do Fondu malých projektů a mapy Výletní cíle se tiskly znovu. Hlavním důvodem byl fakt, že zde chyběl další podobný turistický materiál. Bylo nutné aktualizovat všechna data (kontakty, otevírací doby, webové stránky, informační střediska apod.). Zároveň byla snaha o větší přehlednost a větší zaměření na region SPOM. Mapy byly distribuovány v červenci 2011 a jsou nyní k turistům k dispozici na informačních střediscích a městských či obecních úřadech. Celkové náklady na mapu činily 176 220,- Kč (překlady, grafické práce, práva na mapu, tisk 15 000 ks) - v srpnu 2011 to bylo dle platného kurzu CZK/EUR 7 277,31 EUR, podíl SPOM byl 4 440,31 EUR, tedy cca 107 522,- Kč. Na jednu obec potom vychází částka 4 675,- Kč. Část map již byla rozdělena obcím, zbytek bude rozdělen nejpozději do začátku letní sezóny do Rakouska a informačních středisek v regionu.⁵¹

4.1.5 Přeshraniční mapy

Impuls centrum Nová Bystřice bylo hlavním koordinátorem projektu Přeshraniční mapy. Ve spolupráci s centry v Českých Velenicích, Slavonicích, Nových Hradech a jejich partnerskými centry v Rakousku byly vydány přeshraniční turistické mapy 1 : 25 000 s názvem Novobystřicko/Erlebnisregion Waldviertel NORD a Slavonicko/Thayaland, Telčsko/Thayatal. Projekt byl dokončen vydáním map západní oblasti, tedy Velenicko/Gmünd-Schrems a Sdružení Růžce/Region Weitra. Jejich obsah mohly ovlivnit samy obce, záleželo na jejich požadavcích. Obce měly možnost zobrazit na mapě ulice, různé budovy, penziony, místní turistické cíle apod. Textová část byla minimální, v tomto projektu šlo především o část mapovou. Jednalo se o komerční

⁵⁰ *Rozhovor s projektovou manažerkou Mgr. Vendulou Kořínkovou ze dne 16. 1. 2012. Nová Bystřice : Městský úřad Nová Bystřice, 2012.*

⁵¹ *Zápis z jednání pléna Sdružení pohraničních obcí a měst okresu Jindřichův Hradec. Slavonice, 2011, s. 3.*

projekt, mapa tedy byla firmou Geodezie Online, která byla také zpracovatelem map, prodávána partnerům projektu za cenu 39,50 Kč, dále pak byla prodávána na recepcích, informačních střediscích za 79,- Kč. Pro českou stranu byla tato částka závazná. Veškeré organizační věci na sebe vzala impulzní centra a firma Geodézie Online. Rakouská strana po několika jednáních zajistila financování z rozpočtu právě zmiňovaného velkého projektu „*Willkommen Nachbar - Vítejte sousedé*“. Tato mapa získala od Kartografické společnosti České republiky zvláštní ocenění Mapa roku 2006. V tomto případě Impuls centrum Nová Bystřice figurovalo jako koordinátor při navazování partnerství v Rakousku, město Nová Bystřice se finančně nepodílelo, jednalo se čistě o komerční projekt.⁵²

4.1.6 Společenské, kulturní a jiné akce

Mezi oblíbené společné kulturní akce patří například Advent na hranici, pořádaný vždy poslední víkend před Vánoci na náměstí v Nové Bystřici, Novobystřické čáry spojené se stavěním máje každý rok poslední den v dubnu, přeshraniční cyklovýlety a sportovní akce jako jsou hokejové zápasy a fotbalová utkání. Spolupráce taktéž dobře funguje mezi sbory dobrovolných hasičů, kterým impuls centrum usnadňuje vzájemnou komunikaci.

Aktivní kulturní a společenský život vesnic přináší kladné faktory, které podporují stabilitu společenstev a startují jejich rozvoj. Za tyto faktory lze považovat např. aktivaci obyvatel, pravidelné setkávání obyvatel a společné řešení problémů, existenci historické paměti (kroniky, památky, zvyky), rozvoj místního cestovního ruchu a další.⁵³

Impuls centrum bylo pověřeno zpracováním žádostí do programů Evropské unie, ale i dalších (POV, krajské granty), jejich realizací i závěrečných vyúčtováním. Jednalo se o následující projekty „Oslavy 800 let sousedství na česko-rakouském pomezí“ podpořeného ze Společného fondu malých projektů Phare CBC, „Sběr a ekologická recyklace komunálního odpadu v příhraničním regionu Novobystřicko“ z Phare GS Udržitelný rozvoj a ochrana životního prostředí ČR – Rakousko, „Letní řezbářské sympozium“ z Dispozičního fondu, „Zimní běžecké trasy v příhraničním regionu České Kanady - 2. etapa“ z POV a „Zimní běžecké trasy v příhraničním regionu České Kanady“ z Interreg IIIA. Dále byly dokončeny: Dispoziční fond „Letní řezbářské

⁵² *Rozhovor s projektovou manažerkou Mgr. Vendulou Kořínkovou ze dne 16. 1. 2012. Nová Bystřice : Městský úřad Nová Bystřice, 2012.*

⁵³ BINEK, J., et al. *Synergie ve venkovském prostoru – Aktéři a nástroje rozvoje regionu*. Brno, 2009, s. 54.

symposium 2006“. Z programu Interreg III A projekt „Vzorové zavádění rozsáhlého informačního systému - Komunální geodata a turistický informační systém“, který se zabýval vytvořením a zpřístupněním komunálních dat (3D vizualizace, barevné ortofotomapy, 3D modely, vedení naučných, cyklo či zimních běžeckých tras apod.). Projekt byl společnou aktivitou partnerských měst Nová Bystřice a Heidenreichstein. Výsledky byly prezentovány na veřejné akci v Heidenreichsteinu za účasti významných politických osobností obou regionů. Výsledky projektu lze sledovat na internetových stránkách obou měst. Projekt se dále rozvíjí za podpory Programu obnovy venkova.⁵⁴

Tabulka 3: Přehled získaných finančních prostředků v rámci IpC N. Bystřice^{55, 56}

Rok	Název projektu	Zdroj	Celkové náklady (Kč)	Dotace (Kč)
2003	Oslavy 800 let sousedství na česko-rakouském pomezí	Phare CBC	432 600	301 600
2003	Sběr a ekologická recyklace komunálního odpadu v příhraničním regionu Novobystřicko	Phare CBC	3 475 000	2 527 200
2005	Letní řezbářské sympozium	Dispoziční fond Interreg IIIA	163 000	110 500
2006	Letní řezbářské sympozium	Dispoziční fond Interreg IIIA	150 800	88 900
2007	Letní řezbářské sympozium 2007	Dispoziční fond Interreg IIIA, Jihočeský kraj, Stavcent	214 000	49 500 100 000 50 000
2007	Naučné stezky na Novobystřicku a Staroměstsku	Program obnovy venkova	230 000	160 000
2007	Naučná stezka 20. století	Jihočeský kraj	201 000	160 000
2007	Komunální geodata a turistický informační systém	Interreg IIIA	755 460	566 100

⁵⁴ *Rozhovor s projektovou manažerkou Mgr. Vendulou Kořínkovou ze dne 16. 1. 2012.* Nová Bystřice : Městský úřad Nová Bystřice, 2012.

⁵⁵ *Rozhovor s projektovou manažerkou Mgr. Vendulou Kořínkovou ze dne 16. 1. 2012.* Nová Bystřice : Městský úřad Nová Bystřice, 2012.

⁵⁶ *Výroční zprávy Městského úřadu v letech 2008 – 2011.* Nová Bystřice : Městský úřad Nová Bystřice, 2008 - 2011.

Rok	Název projektu	Zdroj	Celkové náklady (Kč)	Dotace (Kč)
2008	Novobystřická řemeslná dílna	Jihočeský kraj - příspěvek	36 777,50	25 000
2008	Kulturní léto v Nové Bystřici	Jihočeský kraj - grant	91 111,50	70 000
2008	Aktualizace a rozvoj GIS	Program obnovy venkova	250 000	175 000
2008	Advent na hranici	Fond malých projektů	92 000	78 000
2010	Česko-rakouská divadelní produkce	Fond malých projektů	144 805	122 850
2010	Řemeslná dílna	Jihočeský kraj	35 000	20 000
2011	Novobystřická řemeslná dílna	Jihočeský kraj	29 928	20 000
2011	Rekonstrukce kaple v N. Bystřici	Fond malých projektů	235 000	200 000
2011	Vzdělávání v oblasti strategického plánování a řízení v Nové Bystřici	OP LZZ	1 227 436	1 043 320,60
2011	Cyklovýlet Na kole za krásami České Kanady	Nadace Jihoč. cyklostezky	12 524	10 000
2011	Drobné sakrální stavby	ČEZ	85 360	45 000
2011	Jahodobraní	Jihočeský kraj	139 600	30 000
CELKEM			8 001 402	5 952 970,60

Impuls centrum Nová Bystřice za dobu svého trvání zrealizovalo a bylo iniciátorem mnoha projektů, což dokládá tabulka 3. Díky činnosti impuls centra získalo město Nová Bystřice velké množství finančních prostředků na společenský a kulturní život ve městě a investiční akce. Nejvíce finančních prostředků bylo získáno z evropského fondu na ochranu životního prostředí na svozový vůz v rámci projektu Sběr a ekologická recyklace komunálního odpadu v příhraničním regionu Novobystřicko. V této tabulce nejsou zahrnuty projekty zpracované pro SPOM okresu Jindřichův Hradec (viz kapitola 3).

4.2 Euroregiony

Přeshraniční spolupráce obcí a měst se rozvíjí v rámci tzv. euroregionů, jejichž cílem je překonávat hranice v hlavách lidí. Pro existenci euroregionů, s výjimkou některých chart Rady Evropy, neexistuje právní opora, přesto si tyto subjekty dokázaly postupem času vydobýt nemalý respekt. Euroregiony v České republice zpravidla fungují jako zájmové sdružení právnických osob nebo jako sdružení subjektů vzniklé na základě smlouvy. Vytváří takové organizační struktury, které jsou potřebné k naplnění cílů. Některé euroregiony působí pouze jako servisní a poradní místo a jiné naopak vytváří rozsáhlé pracovní skupiny, které se pravidelně schází a řeší aktuální problémy nebo přímo i vytváří dotační programy a provádějí jejich administraci.

Spolupráce vzniká na územích, kde existuje určitá kulturní a hospodářská spojitost překračující státní hranice. Jejím cílem je zlepšování životních podmínek místního obyvatelstva – zejména sociální oblasti, kultury, hospodářství a infrastruktury. Hlavním motivem vzniklých sdružení je tedy snaha o odstraňování nerovností ekonomického i sociálního rozvoje na obou stranách hranice.⁵⁷

4.2.1 Euregio Silva Nortica

Historie procesu založení společné rakousko-české diskusní platformy sahá až do roku 1989. Iniciativa Waldviertel Managementu směřovala nejdříve na jihočeské přednosta okresů, později na nově založené regionální rozvojové agentury v Jindřichově Hradci a v Českých Budějovicích, se kterými byla 13. 4. 2000 podepsána Deklarace o spolupráci mezi regiony.

Po aktivním zásahu Sdružení měst a obcí Jihočeského kraje (SMOJK) se snahy o založení euroregionu zintenzivnily. Jednání byla nakonec završena slavnostním založením Euregio Silva Nortica 28. 5. 2002 v Hospodářském parku Gmünd/České Velenice.

Zakladateli jsou Europaplattform Pro Waldviertel na rakouské straně a sdružení Jihočeská Silva Nortica na české straně. Euroregion Silva Nortica zahrnuje území okresu Jindřichův Hradec, České Budějovice, Písek a Tábor v Jihočeském kraji a region Waldviertel s okresy Zwettl, Krems, Gmünd, Waidhofen an der Thaya a Horn na území Spolkové země Dolní Rakousko.⁵⁸

⁵⁷ GALVASOVÁ, I., et al. *Spolupráce obcí jako faktor rozvoje*. Brno, 2007, s. 43.

⁵⁸ *Základní informace o Euroregionu Silva Nortica* [online]. Jindřichův Hradec : Euregio Silva Nortica, 2010 [cit. 2012-01-05]. Dostupný z WWW: <<http://www.silvanortica.com/cs/section-1/zakladni-informace-o-ersn.htm?sub=2>>.

4.2.2 Jihočeská Silva Nortica

Sdružení právnických osob Jihočeská Silva Nortica (JČSN) bylo založeno 16. 5. 2002 jako dobrovolné sdružení obcí, měst a dalších právnických osob v české části euroregionu. Počet obyvatel členských měst a obcí je více než 260 000. K největším členům patří města České Budějovice, Tábor, Písek, Jindřichův Hradec, Milevsko, Třeboň, Dačice a další. Sdružení je programově zaměřeno na přeshraniční spolupráci s obcemi, městy a vyššími celky veřejné správy příhraničního regionu Dolního Rakouska – Waldviertel. Sekretariát sdružení byl založen 1. 11. 2002 v Jindřichově Hradci. Na jeho založení byl získán finanční příspěvek z programu Evropské unie - Společného fondu malých projektů CBC Phare.

Sdružení Europaplattform Pro Waldviertel bylo založeno 22. 2. 1995 jako nástupce akciové společnosti Pro Waldviertel. Sdružuje politické zástupce všech zákonodárných institucí a 81 členských obcí a měst. Významnými členy jsou města Krems, Zwettl, Horn, Gmünd, Waidhofen an der Thaya, Schrems, Dobersberg a další. Sdružení a jeho sekretariát Regionalmanagement Waldviertel založený v roce 2004 ve Zwettlu jsou iniciátory regionálního rozvoje se silným přeshraničním dopadem.

Základními programovými dokumenty Euroregionu Silva Nortica (ERSN) jsou: Pracovní programy 2003 - 2004 a 2004 - 2006, v nichž jsou stanoveny základní rozvojové cíle. Tyto programy se staly východiskem pro vzniklou strategii rozvoje ERSN na období 2007 - 2013.⁵⁹

Členem sdružení Jihočeská Silva Nortica se mohou stát města, obce a další právnické osoby, které mají své sídlo v okresech Jindřichův Hradec, České Budějovice, Písek nebo Tábor, které se ztotožňují s předmětem činnosti sdružení, se stanovami sdružení a platí členské příspěvky dle stanov. Přijetí nových členů schvaluje valná hromada.⁶⁰ Město Nová Bystřice je členem sdružení Jihočeská Silva Nortica.

4.2.3 Založení hospodářské platformy

Euroregion Silva Nortica se od roku 2003 zapojil do řady přeshraničních projektů, např. „Vítejte sousedé“ nebo „Přeshraniční impulsní centra“. Klíčovým pro

⁵⁹ *Základní informace o Euroregionu Silva Nortica* [online]. Jindřichův Hradec : Euregio Silva Nortica, 2010 [cit. 2012-01-05]. Dostupný z WWW: <<http://www.silvanortica.com/cs/section-1/zakladni-informace-o-ersn.htm?sub=2>>.

⁶⁰ *Členství v Euroregionu Silva Nortica* [online]. Jindřichův Hradec : Euregio Silva Nortica, 2010 [cit. 2012-01-05]. Dostupný z WWW: <<http://www.silvanortica.com/cs/section-21/clenstvi-v-ersn.htm?sub=5>>.

jeho další rozvoj se stal projekt „Založení sítě impulsních center a pracovních skupin v rámci ERSN“ podpořený z programu INTERREG IIIA.

V dubnu roku 2008 byla v rámci projektu „Založení hospodářské platformy Euregio Silva Nortica“ M00035 zahájena další fáze činnosti Impuls centra v Nové Bystřici. Projekt byl finančně podpořen z Evropského fondu pro regionální rozvoj Evropské unie prostřednictvím programu Evropská územní spolupráce – Operační program Přeshraniční spolupráce Česká republika – Rakousko. Hlavním nositelem a partnerem projektu byla Jihočeská Silva Nortica, rakouským partnerem Projektverein Waldviertel, mezi další české partnery patřila města Nová Bystřice, České Velenice, Sdružení Růže a Městské kulturní středisko Slavonice.

Mezi obecné hlavní aktivity projektu patřila spolupráce různých institucí (obcí, sdružení obcí, kulturních a sportovních spolků, hospodářských komor, škol apod.); pořádání exkurzí, workshopů a konferencí; zpracování statistických a mapových dat o regionu; semináře, workshopy a exkurze v oblasti průmyslu, zemědělství, logistiky či cestovního ruchu; podpora spolupráce škol a dalších subjektů; iniciace a podpora realizace projektů v rámci Fondu malých projektů (kontakty, zpracování, realizace, publicita, vyúčtování); šetření a výstupy o pracovním trhu ČR – Rakousko.⁶¹

Město Nová Bystřice v rámci projektu získalo finanční podporu do konce června 2011 především na provoz kanceláře a mzdové náklady manažera impuls centra, dále na náklady na organizaci exkurzí a seminářů, pracovní cesty, spotřebu benzínu apod. Za celou dobu realizace částka činila cca 800 000,- Kč, dotace ve výši 85 % ERDF (Evropský fond pro regionální rozvoj) + 5 % státní rozpočet. Spoluúcast města byla 10 %. V průběhu projektu se uvažovalo i o jeho prodloužení do 31. 12. 2011, což nebylo schváleno. Od července 2011 pracuje impuls centrum výhradně v kompetenci samostatného zřizovatele, tedy města Nová Bystřice. Z důvodu pětileté udržitelnosti projektu zůstaly přeshraniční aktivity zachovány především v oblasti cestovního ruchu. Veškeré náklady jsou hrazeny městem nebo partnery.

Naplnění hospodářského cíle nebylo zcela úspěšné. Pořádání podnikatelských exkurzí, workshopů a seminářů se v této lokalitě neshledalo s velkou odezvou. Region je pro tyto aktivity příliš malý, není zde velká část podnikatelů. Dalo by se říci, že v tomto směru projekt neuspěl. Naopak úspěšnost projektu byla především v oblastech kultury, cestovního ruchu a sportu.

⁶¹ GIZ – Přeshraniční Impuls centra a GIZ NET [online]. Nová Bystřice : Město Nová Bystřice, 2008 [cit. 2012-01-02]. Dostupný z WWW: <<http://www.novabystrice.cz/impuls-centrum>>.

4.2.4 Aktivity hospodářské platformy

V průběhu tří let, kdy byl realizován projekt hospodářské platformy, byl stanoven projektový tým a rámcově naplánovány jednotlivé aktivity všech partnerů. Byly zpracovány žádosti do Fondu malých projektů „Kulturní léto na Novobystřicku“ a „Advent na hranici 2008“, Impuls centrum Nová Bystřice podpořilo administrativně i organizačně projekt Základní školy a Mateřské školy Nová Bystřice „Dobrý den, sousedé!“. Ve spolupráci s obcí Reingers se dále rozvíjel projekt naučných stezek – Themenwege, které byly financované ze dvou zdrojů, a to Programu obnovy venkova a Jihočeského kraje.

V roce 2009 se uskutečnila exkurze s přednáškou do Großschönau v Dolním Rakousku, kde se nachází vesnice vybudovaná z pasivních domů. Exkurze byla zaměřena především na zástupce stavebních firem, projektanty, architekty apod. Účastníkům byl též představen program Zelená úsporám. Ve spolupráci s organizací Kulturní most a obcí Litschau byl připraven projekt Česko-rakouská divadelní produkce. Město Nová Bystřice se stalo hlavním partnerem projektu Top Events (žadatel obec Reingers), který se zabýval marketingovou podporou největších kulturních a sportovních akcí v celém příhraničním regionu.

V roce 2010 byla ve spolupráci se Středním odborným učilištěm a Střední odbornou školou Jindřichův Hradec realizována exkurze do firmy ELK ve Schremsu. Firmě Maternia byla poskytnuta asistence při vstupu na rakouský trh (kontakty, jazyková pomoc, pošta). Ve spolupráci s Jihočeskou Silvou Nortickou byl uspořádán seminář Podmínky zaměstnávání v Evropské unii a v Rakousku. Byl dokončen divadelní projekt, Nová Bystřice a Kleinregion Waldviertel Nord se prezentovaly v rámci veletrhu cestovního ruchu Jihočeský kompas v Českých Budějovicích. Byla zpracována a schválena žádost do Fondu malých projektů na vydání mapy Výletní cíle, která byla vydána před letní sezónou 2011. Dále se do projektu FMP připravovaly menší infrastrukturní projekty (turistický mobiliář, opravy drobných sakrálních památek, cyklotrasy, naučné stezky).⁶²

4.3 Partnerství měst Nová Bystřice - Heidenreichstein

Dlouhodobá vzájemná spolupráce a velmi dobré vztahy mezi Novou Bystřicí a rakouskými městy a obcemi přiměly starosty měst Nové Bystřice a Heidenreichsteinu

⁶² GIZ – Přeshraniční Impuls centra a GIZ NET [online]. Nová Bystřice : Město Nová Bystřice, 2008 [cit. 2012-01-02]. Dostupný z WWW: <<http://www.novabystrice.cz/impuls-centrum>>.

slavnostně potvrdit tuto spolupráci podepsáním smlouvy o partnerství. Již několik let před uzavřením této smlouvy probíhala vzájemná spolupráce základních škol, mateřských škol, knihoven, sportovních oddílů a měst především v oblasti kultury a sportu. Významnou roli hrálo také osobní přátelství tehdejších starostů Mgr. Jiřího Zimoly a Johanna Pichlera. Z pohledu obou stran bylo uzavření partnerství přirozeným krokem.

Města se rozhodla podporovat vzájemné přátelské vztahy a kooperaci ve sférách veřejného, hospodářského, kulturního a společenského života.⁶³ Tato smlouva byla slavnostně podepsána 20. října 2002 v Heidenreichsteinu za účasti starostů a dalších významných představitelů obou měst, poté pak 22. prosince 2002 v Nové Bystřici v rámci adventních oslav za účasti významných představitelů státní a regionální správy v čele s tehdejším předsedou vlády Vladimírem Špidlou.

Obě města se vzájemně podílela na organizaci Sommergalerie Heidenreichstein – Kunst über die Grenzen/Umění přes hranice, které se zúčastnilo několik významných umělců z České republiky. Heidenreichsteinská radnice vydala plány města, kde i Nová Bystřice jako partnerské město mělo v menším měřítku svůj plán s fotografiemi a popisy několika památek. Starostové obou měst začali pravidelně přispívat svými zprávami do zpravodajů partnerských měst.

Partnerství měst a obcí je podporováno ze strany Evropské unie např. formou grantů podporujících výměnné pobyty občanů z partnerských měst nebo pořádání konferencí a seminářů. Podmínkou je, aby tyto akce podporovaly myšlenky evropské integrace. Zvláštní pozornost je věnována výměně mladých lidí, kulturním a vzdělávacím akcím, integraci znevýhodněných skupin obyvatel a rovným příležitostem mužů a žen.⁶⁴

4.3.1 Rakouské město Heidenreichstein

Přibližně 19 km od Nové Bystřice jižně za rakouskými hranicemi leží 561 metrů nad mořem partnerské město Heidenreichstein s 4107 obyvateli. Nynějším starostou města je Gerhard Kirchmaier.⁶⁵

Heidenreichstein byl poprvé v dokumentech zmíněn roku 1205. Místo pravděpodobně vzniklo se založením hradu v letech 1170 - 1180, rodem Gars-

⁶³ GIZ – Přeshraniční Impuls centra a GIZ NET [online]. Nová Bystřice : Město Nová Bystřice, 2008 [cit. 2012-01-02]. Dostupný z WWW: <<http://www.novabystrice.cz/impuls-centrum>>.

⁶⁴ GALVASOVÁ, I., et al. *Spolupráce obcí jako faktor rozvoje*. Brno, 2007, s. 45.

⁶⁵ *Zahlen und fakten* [online]. Heidenreichstein : Stadtgemeinde Heidenreichstein, 2012 [cit. 2012-03-03]. Dostupný z WWW: <<http://www.heidenreichstein.gv.at/system/web/fakten.aspx?menuonr=219126357>>.

Eggenburg. Z tohoto rodu jsou známí Heidenreich a Otto, synové Wolfkera. Po Heidenreichovi získal jméno Heidenreichstein. Otto nazval toto místo roku 1205 „von Heidenreichstein“.⁶⁶

Již v roce 1369 byl Heidenreichstein dokumentován jako tržiště s erbem a pečeti občanů Heidenreichsteinu. V roce 1485 byl vysvěcen markrabě Leopold III. Je patronem v Dolním Rakousku od roku 1663. 15. století přineslo řadu přírodních katastrof neúrodu, hladomor a nakonec i mor.

Poloha Heidenreichsteinu na staré císařské cestě do Prahy v té době znamenala spojení se světem, informacemi o akcích a obchodování s dluhopisy. Tak se zde začalo už na počátku 17. století rozvíjet předení lnu a tkaní bavlny. Kolem roku 1880 začaly zásadní změny ve struktuře trhu. Vznikaly první podniky, zejména textilní, a společnosti na zpracování kovů. Na základě velkého hospodářského významu byl v roce 1932 Heidenreichstein povýšen na město. Bývalý znak tržiště, St. Margaret, byl převzat jako městský erb. Městské barvy jsou bílá, červená a zelená.

Mezi místní zajímavosti patří vodní hrad, přírodní park Heidenreichsteinermoor se stezkou Moorpfade, sochařský park, vlastivědné muzeum a další.⁶⁷

4.3.2 Spolupráce základních škol

Partnerství měst v nynější době nejvíce využívá Základní škola a Mateřská škola v Nové Bystřici, jelikož udržuje velmi dobrou spolupráci s rakouskou Volksschule Heidenreichstein. Žáci se navzájem navštěvují, poznávají chod obou škol a mají možnost se přímo procvičit v cizím jazyce ať už v němčině, češtině, tak i angličtině. V prvopočátcích byl sestaven projekt s názvem „Dobrý dne, sousede - Guten Tag, Nachbar!“, který byl podpořen z Dispozičního fondu Interreg IIIA částkou 38 000,- Kč. Následující rok byl tentýž projekt nazvaný „Dobrý den, sousede II.“ financovaný částkou 15 000,- Kč z fondu Jihočeského krajského programu podpory sportu pro rok 2008. Žáci jezdili společně plavat do rakouského města Gmünd nebo českého Jindřichova Hradce. Učili se společně jazyky, cvičili v tělocvičnách, poznávali společně přírodní naučnou stezku „Moorpfade“ a dělali táboráky. Obě školy se zúčastnily Kindersicherheitsolympiade ve Weitře. Tato akce se každoročně snaží děti naučit nenásilně a formou hry základní pravidla ochrany životního prostředí, civilní obrany,

⁶⁶ GEPPERT, E., PICHLER, K. *800 Jahre Heidenreichstein*. Heidenreichstein, 2005, s. 15.

⁶⁷ *Allgemeine Information* [online]. Heidenreichstein : Stadtgemeinde Heidenreichstein, 2012 [cit. 2012-03-03]. Dostupný z WWW: <<http://www.heidenreichstein.gv.at/system/web/sonderseite.aspx?menuonr=219126264&detailonr=219126264>>.

chování v nebezpečí nebo pravidla silniční dopravy. Mezi jednotlivými soutěžemi mohly děti hovořit se zástupci integrovaného záchranného systému. Každý rok jsou školami pořádány výlety po Jindřichohradecku, ale i sousedním Dolním Rakousku.

Jednou z umělecky zaměřených akcí bylo setkání v Nové Bystřici, kdy se české i rakouské děti rozdělily do skupin a společně tvořily výrobky. V keramické dílně modelovaly různé postavičky, obrázky, misky, dále vytvářely foukacími fixami zajímavé obrázky na textil, malovaly na sklo, vystřihovaly z barevných papírů a nakonec si každý odnesl domů vlastnoručně namalovaný skleněný šperk.⁶⁸

V rámci pravidelných setkání žáci partnerských základních škol navštívili například rakouské město Vídeň nebo jindřichohradecké Krýzovy jesličky.

Spolupráce škol a vztahy mezi dětmi se prohloubily natolik, že pedagogičtí pracovníci neustále vymýšlejí nové plány na další roky.⁶⁹

4.3.3 Spolupráce mateřských škol

Mateřská škola Nová Bystřice se v roce 2009 zapojila do projektu partnerů z Dolního Rakouska, Jihočeského kraje, Jihomoravského kraje a kraje Vysočina. Tento projekt je realizován v rámci programu Evropská územní spolupráce Rakousko - Česká republika 2007 - 2013 „Interkulturní vzdělávání dětí a dospělých“ M00 128. Hlavním cílem tohoto společného rakousko - českého projektu je prostřednictvím výuky češtiny a němčiny v mateřských školách v příhraničních oblastech obou zemí sblížit děti, pedagogy, rodiče a představitele školských i obecních orgánů.⁷⁰

Mateřská škola byla oslovena Zařízením pro další vzdělávání pedagogických pracovníků a Střediskem služeb školám České Budějovice, které je nositelem projektu. Důvodem přijetí této nabídky byl velký zájem ze strany učitelky německého jazyka na základní škole Mgr. Jany Dvořákové o výuku dětí předškolního věku. Projekt bude ukončen v červnu roku 2012 a pro velký zájem bude zřejmě od září 2012 pokračovat s tím, že bude rozšířen i na základní školu. Z tohoto projektu pro město Nová Bystřice nevyplývají žádné finanční povinnosti.

⁶⁸ *Přehraniční partnerství nejen na papíře NET* [online]. Nová Bystřice : Základní škola a Mateřská škola Nová Bystřice, 2007 [cit. 2012-01-02]. Dostupný z WWW: <<http://www.zs.novabystrice.cz/pages/?pg=sect§=21>>.

⁶⁹ *Rozhovor s projektovou manažerkou Mgr. Vendulou Kořínkovou ze dne 16. 1. 2012*. Nová Bystřice : Městský úřad Nová Bystřice, 2012.

⁷⁰ *Interkulturní vzdělávání dětí a dospělých* [online]. České Budějovice : Zařízení pro další vzdělávání pedagogických pracovníků a Středisko služeb školám České Budějovice, 2009 [cit. 2012-01-06]. Dostupný z WWW: <<http://interkulturni.zvas.cz/>>.

Děti se hravou formou seznamují s novým jazykem, hrají si, cvičí, malují, zpívají, opakují německá říkadla a učí se jednoduché fráze. Z celé školky je do tohoto projektu zapojeno 20 dětí. Pro děti žijící v příhraničí je výuka německého jazyka přínosem, zvláště u takto malých dětí, které si lehce jazyk zapamatují, vstřípí se jim do podvědomí, lépe se s jazykem sžijí a v případě, že se s ním znovu setkají na základní škole, mají oproti ostatním velkou výhodu. Mateřská škola taktéž navázala kontakt s mateřskou školou v partnerském Heidenreichsteinu, kde se děti učí češtinu. Společná návštěva byla kladem i pro pedagožky, jelikož se zde setkaly s jiným chodem systému mateřských škol, který je v Rakousku nastaven. Obě mateřské školy si vyměňují obrázky, drobné dárky a navzájem se i s rodiči několikrát ročně navštěvují. U takto malých dětí není jazyková bariéra překážkou.

Tabulka 4: Realizované projekty Základní a Mateřskou školou Nová Bystřice⁷¹

Rok	Název projektu	Zdroj	Celkové náklady (Kč)	Dotace (Kč)
2007	Dobry den, sousede	FMP	54 476,51	38 000
2007	Výročí DNE ZEMĚ	Jihočeský kraj	9 300	9 300
2008	Specifická prevence - drogy	Jihočeský kraj	15 601	11 000
2008	Dobry den, sousede II.	Jihočeský kraj	29 954	15 000
2009	Dobry den, sousede III.	FMP	75 425,49	73 622
2009	Další vzdělávání pedagogických pracovníků ZŠ a MŠ Nová Bystřice	OP VK	544 546	544 546
2010	Dětské dopravní hřiště	Jihočeský kraj	7 092	5 673
2010	Projekt Čarodějné dny aneb Nuda k létu nepatří	Město Nová Bystřice	36 000	20 000
2010	Zvýšení kvality vzdělávání	OP VK	2 176 596	2 176 596
2011	Vybavení tělocvičny ZŠ	Jihočeský kraj	37 500	30 000
2011	Dětské dopravní hřiště	Jihočeský kraj	7 600	6 000
CELKEM			2 994 091	2 929 737

Základní a Mateřská škola Nová Bystřice je úspěšná v podávání žádostí především do programů Jihočeského kraje a tematických operačních programů, což dokazuje tabulka 4. Za období 2007 - 2011 bylo díky finančním prostředkům z dotačních titulů zrealizováno 11 projektů, z toho 3 přeshraniční. Poslední projekt

⁷¹ Realizované projekty. Nová Bystřice : Základní a Mateřská škola Nová Bystřice, 2011, vlastní zpracování.

„Interkulturní vzdělávání dětí a dospělých“, ve kterém je nyní zainteresována mateřská škola a dochází zde k výuce německého jazyka, je realizován bez jakékoli finanční dotace pod hlavičkou Zařízení pro další vzdělávání pedagogických pracovníků a Střediska služeb školám České Budějovice.

Partnerství měst Nová Bystřice a Heidenreichstein v současné době aktivně funguje na základě spoluprací základních a mateřských škol a hasičů.

5 MOŽNOSTI A ÚSPĚŠNOST ČERPÁNÍ FINANČNÍCH PROSTŘEDKŮ Z RŮZNÝCH DOTAČNÍCH PROGRAMŮ

Regionální politika státu v první řadě představuje soubor opatření a nástrojů, s jejichž pomocí má dojít ke zmírnění nebo odstranění rozdílů v ekonomickém rozvoji regionů. Klíčovým cílem regionální politiky je dosažení pokud možno efektivního rovnoměrného a vyváženého rozvoje veškerých regionů státu a aktivace jejich nedostatečně využívaného potenciálu. Pokud jde o způsoby měření rozdílů, v současné době se upřednostňuje hlavně porovnání úrovně bohatství vytvářeného v jednotlivých zemích, které je vyjádřeno hodnotou hrubého domácího produktu.⁷²

Přistoupení České republiky k Evropské unii zakládá novou strategickou pozici i v regionálním rozvoji.⁷³ Evropská unie prostřednictvím politiky soudržnosti usiluje o rovnoměrný hospodářský a společenský rozvoj všech svých členských států a jejich regionů.⁷⁴ České regiony díky přistoupení ČR do EU tak dostaly možnost získat finanční prostředky z rozpočtu Evropské unie na snížení rozdílů v rozvoji jednotlivých regionů a vyrovnat rozdíly v životní úrovni občanů.

Nejen díky dotacím z Evropské unie se regiony a obce mohou lépe rozvíjet. Samotné kraje rozvoj municipalit podporují také prostřednictvím systému krajských grantových programů, pouze však v rámci svého vyčleněného území.

5.1 Strukturální fondy EU

Politika hospodářské a sociální soudržnosti je naplňována prostřednictvím strukturálních fondů a Fondu soudržnosti. Zdroje z těchto fondů jsou zaměřeny na pomoc méně rozvinutým regionům k překlenutí tohoto rozdílu a mají podporovat stejné příležitosti různým sociálním skupinám. Strukturální fondy jsou určeny pro chudší nebo jinak znevýhodněné regiony (např. venkovské a problémové městské oblasti, upadající průmyslové oblasti, oblasti s geografickým nebo přírodním znevýhodněním, jako například ostrovy, hornaté oblasti, řídké osídlené oblasti a pohraniční regiony).⁷⁵

⁷² LACINA, K. *Regionální rozvoj a veřejná správa*. Praha, 2007, s. 11-12.

⁷³ ŽÍTEK, V. *Regionální ekonomie a politika*. Brno, 2004, s. 131.

⁷⁴ *Informace o fondech* [online]. Praha : Ministerstvo pro místní rozvoj ČR, 2012 [cit. 2012-03-15]. Dostupný z WWW: <<http://www.strukturalni-fondy.cz/Informace-o-fondech-EU>>.

⁷⁵ DUŠEK, J. *Historie a organizace Evropské unie*. České Budějovice, 2011, s. 171.

Existují dva strukturální fondy:⁷⁶

1. **Evropský fond pro regionální rozvoj (ERDF):** podporovány jsou investiční projekty, jako např. výstavba silnic a železnic, odstraňování ekologických zátěží, budování stokových systémů, rozvoj a obnova sportovních areálů využitelných pro cestovní ruch, rekonstrukce kulturních památek, výsadba regenerační zeleně, zavádění služeb elektronické veřejné správy, posilování spolupráce podnikatelů v příhraničních regionech apod.
2. **Evropský sociální fond (ESF):** podporovány jsou neinvestiční projekty, jako např. rekvalifikace nezaměstnaných, speciální programy pro osoby se zdravotním postižením, děti, mládež, etnické menšiny a další znevýhodněné skupiny obyvatel, rozvoj vzdělávacích programů včetně distančních forem vzdělávání, stáže studentů, pedagogů a vědeckých pracovníků v soukromém a veřejném sektoru apod.

Fond soudržnosti (FS) je na rozdíl od strukturálních fondů určený na podporu rozvoje chudších států, nikoli regionů. Podobně jako u ERDF jsou z něj podporovány investiční projekty, avšak jen se zaměřením na dopravní infrastrukturu většího rozsahu a ochranu životního prostředí.

Cíle regionální politiky EU

Regionální politika EU prodělala od svého vzniku řadu změn, které měly dopad na stanovené priority a cíle. Pro období 2007 – 2013 je hlavním zájmem větší sociální a ekonomický růst a vytváření více pracovních míst pro všechny regiony a obce Evropské unie. Regionální rozvoj je v současnosti postaven na třech cílech – konvergence, regionální konkurenceschopnost a zaměstnanost a evropská územní spolupráce.⁷⁷

- **Cíl Konvergence:** podpora hospodářského a sociálního rozvoje regionů na úrovni NUTS II s hrubým domácím produktem (HDP) na obyvatele nižším než 75 % průměru tohoto ukazatele pro celou Evropskou unii. Tento cíl je financovaný z ERDF, ESF a FS.
- **Cíl Regionální konkurenceschopnost a zaměstnanost:** podpora regionů na úrovni NUTS II nebo NUTS I, které přesahují limitní ukazatele pro zařazení do cíle Konvergence. Tento cíl je financovaný z ERDF a ESF.

⁷⁶ DUŠEK, J. *Historie a organizace Evropské unie*. České Budějovice, 2011, s. 171-172.

⁷⁷ *Abeceda fondů Evropské unie 2007 - 2013*. Praha, 2007, s. 3.

- **Cíl Evropská územní spolupráce:** podpora přeshraniční spolupráce regionů na úrovni NUTS III nacházejících se podél všech vnitřních a některých vnějších pozemních hranic. Tento cíl je financovaný z ERDF.⁷⁸

Důvodem pro stanovení cílů byl záměr spočívající v takovém přerozdělení prostředků, které by svou účinností ve specifikovaných oblastech přineslo maximální užitek z hlediska smyslu působení regionální politiky.

Fungování regionální politiky EU je postaveno na několika základních principech, které se odrážejí v programové a právní úpravě celého procesu poskytování pomoci:⁷⁹

- princip programování,
- princip koncentrace (zásada koncentrace úsilí),
- princip partnerství (komplementarity),
- princip adicionality (doplňkovosti),
- princip monitorování a vyhodnocování.

Pro využití zdrojů fondů EU v letech 2007 - 2013 je v ČR určeno celkem 24 operačních programů, které se dále dělí na tematické a regionální (Cíl 1), programy pro Prahu (Cíl 2) a programy spadající pod (Cíl 3) Evropskou územní spolupráci.⁸⁰

Tabulka 5: Programy 2007 - 2013⁸¹

Tematické operační programy	Integrovaný operační program
	OP Podnikání a inovace
	OP Životní prostředí
	OP Doprava
	OP Vzdělávání pro konkurenceschopnost
	OP Výzkum vývoj pro inovace
	OP Lidské zdroje a zaměstnanost
	OP Technická pomoc
Regionální operační programy	ROP NUTS II Severozápad
	ROP NUTS II Severovýchod
	ROP NUTS II Střední Čechy
	ROP NUTS II Jihozápad

⁷⁸ DUŠEK, J. *Historie a organizace Evropské unie*. České Budějovice, 2011, s. 172.

⁷⁹ DUŠEK, J., PROTIVA, V. *Veřejná ekonomika*. České Budějovice, 2007, s. 188-189.

⁸⁰ *Abeceda fondů Evropské unie 2007 - 2013*. Praha, 2007, s. 9.

⁸¹ *Programy 2007 - 2013* [online]. Praha : Ministerstvo pro místní rozvoj ČR, 2012 [cit. 2012-03-15]. Dostupný z WWW: <<http://www.strukturalni-fondy.cz/Programy-2007-2013>>, vlastní zpracování.

Regionální operační programy	ROP NUTS II Jihovýchod
	ROP NUTS II Moravskoslezsko
	ROP NUTS II Střední Morava
Operační programy Praha	OP Praha Konkurenceschopnost
	OP Praha Adaptabilita
Evropská územní spolupráce	OP Mezuregionální spolupráce
	OP Nadnárodní spolupráce
	OP Přeshraniční spolupráce ČR - Bavorsko
	OP Přeshraniční spolupráce ČR - Polsko
	OP Přeshraniční spolupráce ČR - Rakousko
	OP Přeshraniční spolupráce ČR - Sasko
	OP Přeshraniční spolupráce ČR - Slovensko
	INTERACT II
	ESPON 2013

Město Nová Bystřice do konce roku 2011 využívalo zdroje z OP ŽP, OP VK, OP LZZ, dále z ROP NUTS II Jihozápad a Evropské územní spolupráce (viz tabulka 7).

Územní jednotky EU

V EU se pro nejrůznější vzájemná porovnávání používá tzv. nomenklatura územních statistických jednotek – NUTS. Zásadní význam má jejich vymezení pro statistické potřeby EU a pro účely zařazení regionů různé úrovně pod jednotlivé cíle s regionálním dopadem strukturální politiky EU.⁸²

Tabulka 6: Statistické jednotky NUTS v ČR⁸³

Úroveň	V EU obvykle	Konkrétní jednotky v ČR	Aplikace na Novou Bystřici
NUTS 0	celá státní území	celá ČR	ČR
NUTS I	obvykle země	celá ČR	ČR
NUTS II	regiony	8 oblastí ČR	NUTS II Jihozápad
NUTS III	kraje	13 krajů ČR	Jihočeský kraj
NUTS IV	nižší jednotky	76 bývalých okresů ČR + 15 pražských obvodů	okres Jindřichův Hradec
NUTS V	obce	asi 6350 obcí	Nová Bystřice

⁸² HRABÁNKOVÁ, M., VOSEJPKOVÁ, M. *Regionální management*. České Budějovice, 2002, s. 13.

⁸³ DUŠEK, J., PROTIVA, V. *Veřejná ekonomika*. České Budějovice, 2007, s. 188-189, vlastní zpracování.

5.2 Dotace administrované ministerstvy

Jednotlivá ministerstva každoročně vyhlašují celou řadu výzev k předkládání žádostí, které se týkají obcí. Pro oblast regionální politiky je nejdůležitější Ministerstvo pro místní rozvoj ČR, které vypracovává a uvádí do praxe koncepční dokumenty a strategie, poskytuje pomoc prostřednictvím podpůrných programů a po živelních a jiných pohromách mimořádného rozsahu, připravuje strategie obnovy postižených území.⁸⁴

Město Nová Bystřice je úspěšné v čerpání finančních prostředků i z dalších programů ministerstev například z ministerstva kultury na Program regenerace městské památkové zóny, ministerstva práce a sociálních věcí na pečovatelské služby, ministerstva zemědělství, kde obdrželo finanční prostředky na rekonstrukci čistíčky odpadních vod.

5.3 Granty a příspěvky Jihočeského kraje

Jihočeský kraj nabízí široký program grantů a příspěvků. Tyto dotační tituly jsou realizovány v rámci tzv. Akčního plánu Programu rozvoje kraje, který každým rokem naplňuje na celém území Jihočeského kraje záměry zákona č. 248/2000 Sb., o podpoře regionálního rozvoje a je nedílnou součástí strategických a programových dokumentů zabývajících se podporou regionálního rozvoje.⁸⁵

Soubor grantových a příspěvkových programů bude přispívat i v roce 2012 díky schválenému krajskému rozpočtu k naplňování cílů Jihočeského kraje. Prostřednictvím těchto stanovených cílů se Jihočeský kraj snaží rovnoměrně rozvíjet celý region, zvyšovat kvalitu našich životů a to při respektování zásad udržitelného rozvoje. Z toho důvodu se také během příprav jednotlivých grantových programů zapojil do prací na Akčním plánu Programu rozvoje Jihočeského kraje 2012 Svaz měst a obcí Jihočeského kraje a Spolek pro obnovu venkova. Tyto programy dávají možnost obcím, neziskovým organizacím, ale i právníkům či fyzickým osobám, působícím na území Jihočeského kraje, čerpat finanční prostředky právě za účelem naplňování těchto cílů. Pro rok 2012 byla vyčleněna celková částka na granty, podpory a příspěvky ve výši 291 021 500,- Kč. Celkové finanční prostředky, které Jihočeský kraj touto formou poskytne, jsou rozděleny do sedmi okruhů, které vykazují největší potřebu reflexe pro

⁸⁴ *Regionální politika* [online]. Praha : Ministerstvo pro místní rozvoj ČR, 2010 [cit. 2012-03-19]. Dostupný z WWW: <<http://www.mmr.cz/Regionalni-politika>>.

⁸⁵ *Přehled možností krajských grantů a příspěvků* [online]. České Budějovice : Krajský úřad Jihočeského kraje, 2010 [cit. 2012-03-17]. Dostupný z WWW: <<http://invest.kraj-jihocesky.cz/cz/page/regionalni-granty-a-prispevky>>.

rovnoměrný rozvoj území. Jedná se o: Ekonomický rozvoj a znalostní ekonomiku, Lidské zdroje a sociální soudržnost, Dostupnost a infrastrukturu, Rozvoj urbánních prostorů, Cestovní ruch, kulturní a přírodní dědictví, Životní prostředí a není opomenut ani Venkovský prostor, na který Jihočeský kraj prostřednictvím Programu obnovy venkova každoročně přispívá v mezikrajském srovnání nejvyšší částky. Pro rok 2012 bude jihočeský venkov tímto programem podpořen částkou 85 000 000,- Kč.

Grantová a dotační politika jako taková každoročně naplňuje v podmínkách Jihočeského kraje záměry zákona o podpoře regionálního rozvoje a je součástí implementace strategických a programových dokumentů, zabývajících se podporou regionálního rozvoje.⁸⁶

5.4 Komparace úspěšnosti čerpání finančních prostředků

Město Nová Bystřice zrealizovalo od roku 2008 do roku 2011 celkem 71 investičních či neinvestičních projektů celkem za téměř 140 milionů korun, z toho dotace z různých dotačních titulů činily 107,7 milionů korun (77 %). Město podává nejvíce žádostí do programů Jihočeského kraje a za období čtyř let obdrželo z tohoto zdroje dotace ve výši 4 105 637,- Kč. Z toho bylo podpořeno 21 investičních akcí včetně oprav, 8 kulturních a společenských akcí, 4 ostatní neinvestiční akce a 4 projekty na podporu terénních sociálních služeb. Z Programu obnovy venkova, který je také podporován Jihočeským krajem, město obdrželo ve vymezeném období 1 962 000,- Kč. Prostředky byly ve většině případů využity na investiční akce. Souhrnná částka finanční podpory z programů Jihočeského kraje činí 6 067 037,- Kč, tedy 5,6 % z celkové dotační částky.

Úspěšnost města v čerpání dotací z fondů Evropské unie je také vysoká. O této skutečnosti vypovídá celková suma 48 565 543,- Kč, což představuje 45 % ze sumární dotační částky. Nejvíce finančních prostředků téměř 38,7 milionů korun město získalo z ROP NUTS II Jihozápad na rekonstrukci kulturního domu Koruna na multifunkční komplex. Ostatní finance byly poskytnuty v rámci Evropské územní spolupráce, převážně Fondu malých projektů 791 850,- Kč a z tematických operačních programů 5 587 867,- Kč – OP Životní prostředí, OP Lidské zdroje a zaměstnanost, OP Vzdělání pro konkurenceschopnost.

Nejvíce financí 49 914 000,- Kč, tedy 46 % z celkové částky dotací, získalo město ze státního rozpočtu prostřednictvím státních programů vyhlášených jednotlivými

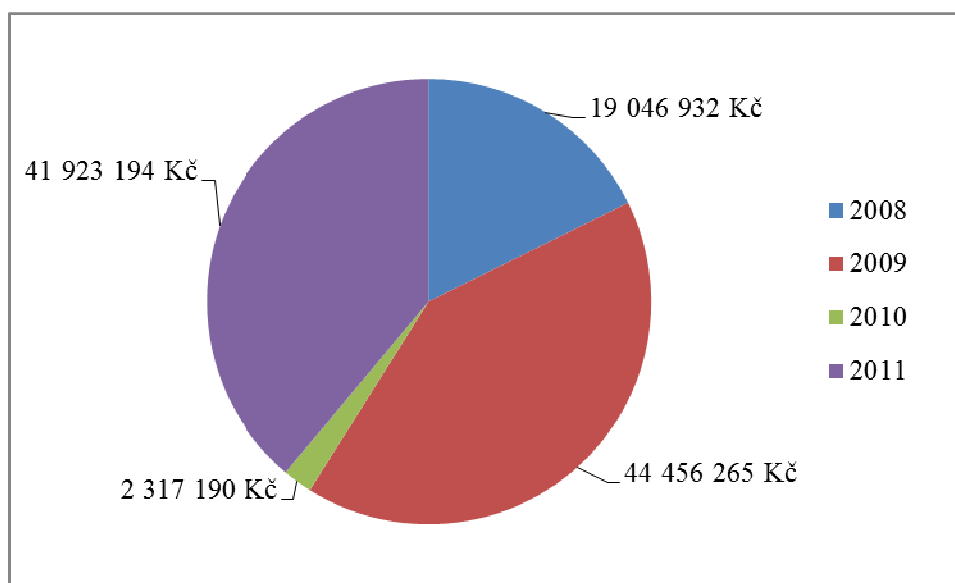
⁸⁶ *Jihočeský kraj 2012 granty podpory a příspěvky*. České Budějovice, 2012, s. 1.

ministerstvy. Z toho bylo 23 850 000,- Kč použito na rekonstrukci školní jídelny a 14 926 000,- Kč z ministerstva zemědělství na čističku odpadních vod.

Mezi ostatní zdroje financování ve výši 1 805 000,- Kč (1,7 %) patří například soukromé fondy a nadace ČEZ, ASEKOL nebo Nadace Jihočeské cyklostezky.

S podporou poskytnutých finančních prostředků z výše jmenovaných dotačních programů město realizovalo velké množství projektů, které by ze svého rozpočtu mnohdy nemohlo uskutečnit. Nejvíce úspěšných projektů proběhlo v oblasti investic. Byly realizovány 3 projekty v oblasti dopravy, 6 projektů v oblasti školství, 20 akcí na údržbu majetku včetně oprav, 8 projektů v rámci sociálních služeb, 13 kulturních a společenských akcí, 7 investičních a neinvestičních akcí zaměřených na Sbor dobrovolných hasičů v Nové Bystřici, 2 projekty na vzdělávání, 4 projekty informačních systémů a strategie, 1 dlouhodobý projekt na chod Impuls centra Nová Bystřice, 3 projekty zaměřené na propagaci města, 1 financování úroků, 1 demolice areálu a 2 projekty týkající se životního prostředí.

Graf 3: Dílčí přehled dotací za rok 2008 - 2011⁸⁷



Graf 3 znázorňuje situaci v jednotlivých letech. Rok 2009 byl nejúspěšnějším rokem, co se týče získávání dotací. Nárůst finančních prostředků byl způsoben především získáním dotací z Ministerstva financí ČR a Ministerstva pro místní rozvoj ČR ve výši 23 850 000,- Kč na rekonstrukci školní jídelny a dále z Ministerstva zemědělství ČR ve výši 14 926 000,- Kč na čističku odpadních vod. V roce 2009 bylo

⁸⁷ Výroční zprávy Městského úřadu v letech 2008 – 2011. Nová Bystřice : Městský úřad Nová Bystřice, 2008 – 2011, vlastní průzkum.

realizováno 20 projektů, což je nejvíce za celé vymezené období. V roce 2011 částka vzrostla v důsledku získání dotace v rámci ROP NUTS II Jihozápad na rekonstrukci areálu kulturního domu Koruna. Dotace činila 38,7 mil. Kč, což je 92 % z celkové částky za rok 2011.

Tabulka 7: Celkový přehled získaných dotací Nové Bystřice v letech 2008 – 2011⁸⁸

Rok	Název akce	Zdroj	Celkové náklady (Kč)	Dotace (Kč)
2008	Novobystřická řemeslná dílna	Jihočeský kraj	36 778	25 000
2008	Kulturní léto v Nové Bystřici	Jihočeský kraj	91 112	70 000
2008	Výměna oken, dveří a zateplení budovy MŠ N. Bystřice	Operační program Životní prostředí	5 951 793	4 000 000
2008	Modernizace MK v Nové Bystřici	ROP	4 353 963	3 520 000
2008	Aktualizace a rozvoj GIS	Program obnovy venkova	250 000	175 000
2008	Hospodářská platforma – činnost IpC (2008 - 2011)	Evropská územní spolupráce	N/A	1 392 000
2008	Zkvalitnění materiálů IS	Jihočeský kraj	212 841	170 000
2008	Autobusové zastávky	Jihočeský kraj	101 063	75 000
2008	Advent na hranici 2008	FMP	92 000	78 000
2008	Vybavení školní jídelny	Nadační fond Naděje 3. tisíciletí	500 000	500 000
2008	Sběrný dvůr	ASEKOL	388 033	250 000
2008	Demolice areálu policie	MMR	10 699 817	8 000 000
2008	Pečovatelské služby	MPSV	210 000	210 000
2008	Rozvoj terénních soc. služeb	Jihočeský kraj	168 122	158 502
2008	Výměna oken a dveří na HZ	Jihočeský kraj	177 189	102 180
2008	Zateplení hasičské zbrojnice (část)	Jihočeský kraj	255 925	176 250
2008	Oprava střechy na budově MěÚ (zvýšené náklady)	Jihočeský kraj	358 022	100 000
2008	Obnova sakrálních staveb (Klášter, Hradiště)	Jihočeský kraj	66 547	45 000
Dílčí součet roku 2008			23 913 205	19 046 932

⁸⁸ Výroční zpráva Městského úřadu v letech 2008 – 2011. Nová Bystřice : Městský úřad Nová Bystřice, 2008 – 2011, vlastní analýza.

Rok	Název akce	Zdroj	Celkové náklady (Kč)	Dotace (Kč)
2009	Kulturní léto v N. Bystřici	Fond malých projektů	176 500	150 000
2009	Oranžové hřiště	Nadace ČEZ	1 000 000	1 000 000
2009	Městský mobiliář (Město, společně se Starým Městem)	Program obnovy venkova	500 000	350 000
2009	Strategie SPOM (SPOM)	Program obnovy venkova	250 000	175 000
2009	Řemeslná dílna	Jihočeský kraj	35 000	28 000
2009	Modernizace vybavení MŠ Nová Bystřice	Jihočeský kraj	372 700	298 160
2009	Rekonstrukce atletických sektorů (TJ Jiskra)	Jihočeský kraj	650 000	520 000
2009	Terénní sociální služby	Jihočeský kraj	211 500	148 000
2009	Podpora sociálních služeb	MPSV	551 250	562 000
2009	Sakrální stavby – Boží Muka v NB	Jihočeský kraj	51 230	35 000
2009	Sakrální stavby – kříž v N. Vojířově	Jihočeský kraj	24 307	17 000
2009	Další vzdělávání ped. prac. ZŠ	OP VK	544 547	544 547
2009	Hasiči, zateplení + vrata investiční	Jihočeský kraj	565 655	395 958
2009	Hasiči, ochranné obleky neinvestiční	Jihočeský kraj	179 200	125 440
2009	14 TI Nová Bystřice 50 tis.Kč/jednotku	MMR	8 842 196	700 000
2009	Rekonstrukce kaple v Albeři	Fond malých projektů	200 000	170 000
2009	Autobusové zastávky	Jihočeský kraj	102 000	71 400
2009	Informační středisko – materiál	Jihočeský kraj	116 800	81 760
2009	Kulturní akce na Novobystřicku	Jihočeský kraj	135 000	108 000
2009	Regenerace MPZ	MK	440 000	200 000
2009	Školní jídelna	MMR, MF	27 602 102	23 850 000
2009	Čistička odpadních vod	MZ	19 900 000	14 926 000
Dílčí součet roku 2009			62 449 987	44 456 265
2010	Terénní služby	MPSV	498 000	396 000
2010	Česko-rakouská divadelní produkce	Fond malých projektů	144 805	122 850

Rok	Název akce	Zdroj	Celkové náklady (Kč)	Dotace (Kč)
2010	GIS, pasport komunikací, městský mobiliář (Město, společně se Starým Městem)	Program obnovy venkova	416 625	245 000
2010	Oprava sakrálních památek SPOM	Program obnovy venkova	902 402	446 000
2010	Řemeslná dílna	Jihočeský kraj	35 000	20 000
2010	Modernizace vybavení MŠ Nová Bystřice	Jihočeský kraj	169 697	98 340
2010	Program regenerace MPZ	MK ČR	400 000	400 000
2010	Terénní sociální služby	Jihočeský kraj	126 000	95 000
2010	Sakrální stavby – kříž Konrac	Jihočeský kraj	24 200	11 000
2010	Sakrální stavby – kříž Senotín	Jihočeský kraj	35 640	17 000
2010	Autobusová zastávka	Jihočeský kraj	52 200	40 000
2010	Hasiči, investiční	Jihočeský kraj	523 509	250 000
2010	Hasiči, neinvestiční	Jihočeský kraj	156 000	105 000
2010	Mapa Výletní cíle (SPOM)	Fond malých projektů	142 000	71 000
Dílčí součet roku 2010			3 626 078	2 317 190
2011	Obnova a údržba sakrálních památek SPOM	Program obnovy venkova	840 936	571 000
2011	Novobystřická řemeslná dílna	Jihočeský kraj	29 928	20 000
2011	Modernizace vybavení MŠ	Jihočeský kraj	152 482	90 000
2011	Loučení s létem	Jihočeský kraj	50 000	28 047
2011	Rekonstrukce kaple v N. Bystřici	Fond malých projektů	235 000	200 000
2011	Financování úroků v rámci projektu ROP (Rekonstrukce KD Koruna)	Jihočeský kraj	---	200 000
2011	Vzdělávání v oblasti strategického plánování a řízení v Nové Bystřici	OP LZZ	1 227 436	1 043 321
2011	Terénní soc. služby	Jihočeský kraj	171 000	140 000
2011	Terénní soc. služby	MPSV	556 500	270 000
2011	Rekonstrukce areálu kulturního domu na multifunkční komplex	ROP	45 000 000	38 665 826
2011	Cyklovýlet Na kole za krásami České Kanady	Nadace Jihoč.cyklostezky	12 524	10 000
2011	Drobné sakrální stavby	ČEZ	85 360	45 000

Rok	Název akce	Zdroj	Celkové náklady (Kč)	Dotace (Kč)
2011	Oprava a údržba hasičské zbrojnice v Nové Bystřici a nákup ochranných pomůcek	Jihočeský kraj	142 900	100 000
2011	Úcta k předkům – Albeř	Jihočeský kraj	16 540	10 000
2011	Jahodobraní	Jihočeský kraj	139 600	30 000
2011	Regenerace MPZ	Ministerstvo kultury	482 669	400 000
2011	Veřejné osvětlení	Jihočeský kraj	250 776	100 000
Dílčí součet roku 2011			49 393 651	41 923 194
CELKEM			139 382 921	107 743 581

6 DOPAD REGIONÁLNÍHO ROZVOJE NA OBYVATELE REGIONU

Regionální rozvoj se nechápe jen jako hospodářský rozvoj, ale jako kvalitativní zlepšení struktury hospodářství a životních podmínek. Regionální aktéři se orientují na využití vlastních zdrojů regionu za široké účasti místních a regionálních zájmových skupin.⁸⁹

6.1 Přehled o hospodaření města Nová Bystřice

Rozpočet města Nová Bystřice se v posledních letech pohybuje mezi 40 až 60 miliony a je koncipován jako vyrovnaný. Příjmy pocházejí především z dotací a daní. Výdaje se dělí na investiční a neinvestiční (provozní náklady městského úřadu apod.).

Největší výdaje město dle posledních finančních výkazů vynakládá na služby obyvatelstvu, školství (podpora škol a jídelen), kulturu (provoz knihovny, informačního střediska, opravy památek a organizace kulturních akcí) a všeobecnou veřejnou správu (sociální dávky, výkon státní správy atd.).

Město Nová Bystřice každoročně usiluje o získání dotací z různých zdrojů (dotace ze státního rozpočtu, fondy Evropské unie, Program obnovy venkova, granty a příspěvky Jihočeského kraje, sponzorství apod.), což se projevuje zvýšením rozpočtu města. Vzhledem k nutnosti předfinancovat řadu projektů a kvůli vlastním aktivitám využívá město možnosti vyřídit a čerpat na podobné akce úvěr.⁹⁰

Na rok 2012 počítá rozpočet města Nová Bystřice s celkovými příjmy ve výši 47 068 700,- Kč, celkovými výdaji 60 127 000,- Kč a financováním rozdílu ve výši 13 058 300,- Kč z přebytku hospodaření z minulého období.⁹¹

6.1.1 Zaměstnanost na Novobystřicku

Novobystřicko je bohužel poznamenáno krachem textilních továren (Otavan, Alma), které byly dříve významným zaměstnavatelem celého regionu. Město Nová Bystřice je majitelem areálu bývalé Almy a snaží se nabídnout tyto prostory všem zájemcům a potenciálním zaměstnavatelům. V současné době je jedna část areálu

⁸⁹ ADAMČÍK, S. *Regionální politika a management regionů, obcí a měst*. Ostrava, 2003, s. 44.

⁹⁰ *Místní program obnovy vesnice, Program rozvoje Novobystřicka v letech 2009 – 2015*. Nová Bystřice, 2008, s. 10.

⁹¹ *Rozhovor se starostou města Nová Bystřice Vladimírem Bláhou ze dne 16. 1. 2012*. Nová Bystřice : Městský úřad Nová Bystřice, 2012.

v nájmu firmy Alu-inox, s. r. o. zabývající se výrobou a zpracováním nerezového, hliníkového a železného materiálu. Firma do těchto prostor přesunula výrobu z Jindřichova Hradce. Další prostory má v pronájmu německá firma Efko, která zde skladuje okurky. Všechny garáže, které byly v areálu bývalé Almy k pronájmu, jsou již pronajaty k soukromým účelům. Některé nižší prostory využívá město pro své vlastní potřeby jako sklad méně skladných věcí, jako například velkoprostorový stan.

Město se snaží najít vhodné využití velkého areálu policie. V tomto směru může být město pouze prostředníkem, bez investic ze strany podnikatelů je rozvoj těchto ploch nemožný. Celý areál byl díky dotaci z ministerstva pro místní rozvoj demolován, vyčištěn a v současné době probíhají jednání s majiteli místního golfového areálu o možném využití, především pro volnočasové aktivity v případě špatného počasí.⁹²

Z uvedených informací vyplývá, že Novobystřicko patří mezi průmyslově méně rozvinuté oblasti České republiky. Po ukončení výroby v textilní továrně Alma či Otavan přišla Nová Bystřice o hlavní zaměstnavatele. V Nové Bystřici stabilně sídlí několik drobnějších firem. Většina obyvatel tak v současné době za prací dojíždí, jedná se především o firmy zabývající se výrobou strojírenských komponentů (Jindřichův Hradec, Kamenice nad Lipou, České Velenice). Mezi největší zaměstnavatele v Nové Bystřici patří NB Textil Nová Bystřice, s. r. o., Hand made service, s. r. o. a Termoplast, lisovna plastů. Míra nezaměstnanosti v Nové Bystřici k 31. 12. 2011 byla 9,56 %, což představuje 172 nezaměstnaných.

6.2 Vliv čerpání dotací na životní úroveň občanů

Čerpání dotací výraznou měrou napomáhá městu k jeho rozvoji. Finanční prostředky získané z dotací ve výši 107 743 581,- Kč značně snížily výdaje města Nová Bystřice (viz tabulka 7).

6.2.1 Doprava a investice

Systém dopravních komunikací na Novobystřicku je tvořen relativně hustou silniční sítí a železniční tratí. Hlavní pozemní komunikace II. třídy pak spojuje region s Rakouskem. Odbočkami je obec propojena především s místními částmi jako je Albeř, Artolec, Blato, Hradiště, Hůrky, Klenová, Klášter I, Klášter II, Mýtinky, Nový Vojířov, Senotín, Skalka, Smrčná. Mezi prioritní projekty tak patří rekonstrukce místních

⁹² *Rozhovor s tajemníkem Mgr. Rudolfem Hubingerem ze dne 19. 3. 2012.* Nová Bystřice : Městský úřad Nová Bystřice, 2012.

komunikací (včetně vybudování inženýrských sítí), budování chodníků, nových zastávek v Nové Bystřici i místních částech a nových parkovišť. Dalším významným projektem, který by město do budoucna rádo realizovalo je kompletní rekonstrukce autobusového nádraží.

Z ROP NUTS II Jihozápad byly poskytnuty finanční prostředky ve výši 3 520 000,- Kč na modernizaci místních komunikací v Nové Bystřici, spoluúcast města Nová Bystřice činila 833 963,- Kč. V roce 2008, 2009 a 2010 byly opraveny autobusové zastávky z grantu Jihočeského kraje ve výši 186 400,- Kč. Celkové náklady činily 255 263,- Kč.

Základní dopravní dostupnost je dostatečná. Město se snaží zachovat po dohodě s dopravcem veškeré autobusové spoje v nezměněné podobě. V zimních měsících je dopravní spojení řešeno autobusovou dopravou, v letních měsících s pomocí úzkorozchodné tratě, provozované Jindřichohradeckými místními drahami, které mají taktéž velký podíl na příliv turistů do Nové Bystřice. Úzkorozchodná trať projíždí dalšími obcemi, které spadají do katastru Nové Bystřice nebo katastru SPOM.

6.2.2 Technická infrastruktura a investice

V oblasti technické infrastruktury se investice soustředí do vodovodů, kanalizace a zasíťování pozemků pro rozvoj dalších ploch určených k zástavbě. V roce 2009 byla díky dotaci z ministerstva zemědělství provedena modernizace a intenzifikace čistírny odpadních vod, což byla finančně velmi náročná akce, jejíž celková výše i s dotací ministerstva činila 19 900 000,- Kč.

Menší čistírny je nutné vybudovat i v dalších obcích a místních částech, v současné době se uvažuje o Hůrkách, Artolci a Novém Vojířově. Město se snaží rozvíjet také geografický informační systém (GIS), který je na jedné straně využíván turisty na internetových stránkách města, na straně druhé je přínosem pro pracovníky úřadu a vedení města. V letech 2008 a 2010 byl tento (GIS) aktualizován v rámci Programu obnovy venkova.

6.2.3 Životní prostředí

Pro zlepšení životního prostředí se realizovalo několik projektů. Nejvýznamnější z nich byl projekt Phare CBC „Sběr a ekologická recyklace komunálního odpadu v příhraničním regionu Novobystřicko“ jehož celkové náklady činily 3 475 000,- Kč, z toho dotace byla ve výši 2 527 200,- Kč. Díky těmto prostředkům byla vybudována

sběrná místa a instalovány kontejnery na sklo a PET láhve. Dále byl zakoupen sběrný vůz, který nyní využívají Technické služby města Nová Bystřice.

Mezi další významné cíle města patří revitalizace málo využívaných a zanedbaných ploch (městský park, lesík za kuželnou atp.), odbahnění městských rybníků, budování protipovodňových opatření. Mezi další aktivity jsou zařazeny rekonstrukce a údržba drobných sakrálních staveb a památek, městského a turistického mobiliáře.⁹³

6.2.4 Vzdělávání a školství

V Nové Bystřici se nachází jedna mateřská škola s kapacitou 133 dětí a jedna základní škola, kterou navštěvuje cca 350 žáků, zároveň je zde odloučené pracoviště Mateřské školy, Základní školy a Praktické školy Jindřichův Hradec.

Budova mateřské školy byla v roce 2008 rekonstruována za přispění Operačního programu Životní prostředí. V rámci projektu „Výměna oken, dveří a zateplení budovy Mateřské školy Nová Bystřice“ byla též rekonstruována plynová kotelna. V průběhu několika dalších let bylo modernizováno vybavení mateřské školy za přispění Jihočeského kraje částkou 486 500,- Kč. V roce 2012 je opětovně do příslušného grantu podána žádost. Ačkoli jsou v Nové Bystřici neuspokojivé pracovní podmínky, zůstávají zde mladí lidé, staví domy a zakládají rodiny. V roce 2010 byla navýšena kapacita v mateřské škole o 15 dětí.

V roce 2009 byla zrekonstruována školní jídelna díky finančním příspěvkům z Ministerstva pro místní rozvoj ČR a Ministerstva financí ČR ve výši 23 850 000,- Kč. Město rekonstrukci spolufinancovalo částkou 3 752 102,- Kč. V rámci projektu byly provedeny stavební úpravy, modernizace vybavení a renovace technologie kuchyně.

6.2.5 Sociální infrastruktura

Město Nová Bystřice poskytuje servis starým a nemocným lidem v podobě nákupů a zajištění drobných prací v domácnosti, dovoz teplého jídla, léků apod. V posledních letech se tyto služby velmi zlepšují právě díky úspěšnému získávání podpory z grantů Jihočeského kraje na terénní sociální služby.

V současné době město usiluje o naplnění jednoho z dalších svých cílů a to zajistit možnost bydlení starším a nemocným lidem, případně sociálně slabším či lidem

⁹³ *Místní program obnovy vesnice, Program rozvoje Novobystřicka v letech 2009 – 2015.* Nová Bystřice, 2008, s. 17.

v nouzi. Město má podanou žádost na rekonstrukci bytového domu na Mírovém náměstí č. p. 45 pro tuto skupinu občanů.⁹⁴

6.2.6 Společenský život

Město Nová Bystřice podporuje a často samo organizuje řadu kulturních a dalších společenských akcí. V letních měsících se k tomuto typu akcí využívá pódium, které má město také k dispozici, sedací sety a velkokapacitní stan. Pro menší akce a výstavy se využívá zázemí městské knihovny a informačního střediska, pro větší akce (plesy, koncerty, divadelní představení) je využíván kulturní dům Koruna, na jehož celkovou rekonstrukci město obdrželo dotaci z ROP NUTS II Jihozápad ve výši 38 665 826,- Kč, celkové náklady činily téměř 45 milionů korun. Rekonstrukcí kulturního domu Koruna se vyřešil problém nedostatečné a nekvalitní občanské vybavenosti ve městě Nová Bystřice. Přínos z projektu mají i všechny obce ve spádovém území. Pro obyvatele a zájmová sdružení obcí na území Nové Bystřice je kulturní dům Koruna jediným možným objektem občanské vybavenosti využitelným pro kulturu, volný čas a komunitní život. Kulturní dům je vybaven digitální technologií.

Kulturní a společenské akce v Nové Bystřici jsou každoročně podporovány především finančními prostředky z Jihočeského kraje a Fondu malých projektů v rámci přeshraniční spolupráce s Heidenreichsteinem. V roce 2012 město plánuje podat žádost na akci Jahodobraní, která se koná každý rok na konci měsíce června a je místními občany i turisty hojně navštěvována. V roce 2011 město obdrželo od Jihočeského kraje finanční prostředky ve výši 30 000,- Kč, celkové náklady akce činily 139 600,- Kč. Kulturní akce jsou dále financovány díky sponzorství firem.

6.2.7 Sportovní možnosti v oblasti Nové Bystřice

K dalším volnočasovým aktivitám lze využít školní tělocvičnu, fotbalové hřiště, sportovní halu, kuželnu, tenisové a volejbalové kurty, víceúčelové sportovní hřiště určené především na basketbal, volejbal, tenis, házenou, fotbal a minigolf a několik dětských hřišť.

V roce 2009 byly získány finanční prostředky ve výši 520 000,- Kč na rekonstrukci atletických sektorů Tělovýchovné jednoty Jiskra. V rámci projektu byly zrekonstruovány sektory pro skok daleký a vysoký v areálu fotbalového hřiště.

⁹⁴ *Rozhovor s tajemníkem Mgr. Rudolfem Hubingerem ze dne 19. 3. 2012.* Nová Bystřice : Městský úřad Nová Bystřice, 2012.

V roce 2012 bylo přijato oznámení o schválení projektu k financování projektu „Squashová hala v N. Bystřici“, které město obdrželo z ROP NUTS II Jihozápad. Zastupitelstvo města však neschválilo přijetí dotace ve výši 2,3 mil. Kč z toho důvodu, že v rámci programu je poskytována podpora tzv. malého rozsahu („de minimis“) ve smyslu Nařízení Komise (ES) č. 1998/2006, kde příjemce podpory musí při podání žádosti o grant předložit čestné prohlášení o výši veškerých podpor malého rozsahu, které obdržel za uplynulé 3 roky. Podpora nesmí za toto období přesáhnout částku 200 000 EUR. Vzhledem k tomu, že ve stejném režimu město získalo v roce 2011 dotaci od JčK (200 000,- Kč na úhradu úroků z úvěru na rekonstrukci KD Koruna) a v tomto režimu je vedena i případná dotace z MMR na rekonstrukci domu č. p. 45 (sociální byty), jejíž maximální výše by mohla být cca 3 miliony korun, město by stanovenou částku překročilo.⁹⁵

6.2.8 Cestovní ruch a rekreace

Stále větší úlohu hraje v regionu cestovní ruch, který se město snaží podporovat nejrůznějšími výše zmiňovanými projekty (zimní běžecké trasy, naučné stezky, vybudování víceúčelového sportovního hřiště, propagace apod.).

Poznatky z jednotlivých evropských států dokládají skutečnost, že zvláště v posledních letech v nich venkovský cestovní ruch stále více nabývá na atraktivitě. Je tomu tak zvláště vzhledem ke skutečnosti, že je celkově na evropském kontinentu zaznamenáván odklon od masové turistiky ke komornějším formám trávení dovolené a k odpočinku mimo hlavní turistická centra. Mezi nimi významná role je přisuzována i venkovské turistice a jejím specifickým produktům. Za rozhodující atraktivitu výše uvedené formy cestovního ruchu lze označit pobyt ve zdravém přírodním prostředí založený na zásadách udržitelného rozvoje.⁹⁶

Nová Bystřice a celý region Novobystřicko se profilují jako turisticky atraktivní region, který láká především svou neporušenou krajinou a přírodou. V letních měsících do tohoto regionu přijíždí turisté především za cyklistikou, golfem, úzkorozchodnou tratí, oblíbený je i autokempink Osika. Pro cyklisty jsou trasy značeny v cykloturistických mapách i v terénu. Tyto trasy tvoří většinou okruhy zajímavých míst různých délek a obtížností. Cyklotrasy využívají ve velké míře značené úseky

⁹⁵ *Zápis z 8. jednání Zastupitelstva města Nová Bystřice* [online]. Nová Bystřice : Město Nová Bystřice, 2008 [cit. 2012-03-12]. Dostupný z WWW: <http://www.novabystrice.cz/files/Zapis_z_jednani_zastupitelstva_dne_21.12.2011.pdf>.

⁹⁶ LACINA, K. *Regionální rozvoj a veřejná správa*. Praha, 2007, s. 41.

dálkových, regionálních i lokálních tras a jsou v mapách označeny číslem trasy a směrovou šipkou.

Město se snaží přispět k rozvoji cestovního ruchu nejrůznějšími projekty, jako jsou naučné stezky, zimní běžecké trasy, údržba cyklotras apod. Poměrně dlouhá zima s relativně silnou, stálou vrstvou sněhu a vhodný terén umožňují pěstování zimních sportů. V místní části Nové Bystřice - Hradišti je již několik let hojně využívána lyžařská sjezdovka včetně vleku a díky aktivitám SPOM vznikl projekt zimních běžeckých tras na území České Kanady (především v katastrálním území obcí Český Rudolec, Čluněk, Číměř, Kunžak, Nová Bystřice, Slavonice a Staré Město pod Landštejnem), který vytvořil předpoklad pro delší pobyt turistů na Novobystřicku.

ZÁVĚR

Zajistit obyvatelům všech věkových kategorií a sociálních skupin podmínky pro kvalitní a aktivní trvalý život a návštěvníkům a turistům poskytnout moderní atraktivní a konkurenceschopnou nabídku služeb cestovního ruchu. Ekonomickým i neziskovým subjektům zajistit vhodné podmínky pro rozvoj činnosti ve prospěch obce a obyvatel. To vše s ohledem na udržitelný rozvoj území a zachování typického krajinného a kulturně historického charakteru s důrazem na ochranu cenných přírodních lokalit a historických památek. Tato vize Sdružení pohraničních obcí a měst okresu Jindřichův Hradec je postupně naplňována. Současně je nutná spolupráce i dalších aktérů zapojených do rozvoje území (podnikatelské i nepodnikatelské subjekty, občané atd.).

Město Nová Bystřice je nyní aktivně zapojeno do čtyř forem meziobecní kooperace. Jedná se o spolupráce se Sdružením pohraničních obcí a měst okresu Jindřichův Hradec, Jihočeskou Silvou Nortickou, Dobrovolným svazkem obcí Vodovod Landštejn a rakouským městem Heidenreichstein. Partnerství s městem Heidenreichstein je v současné době převážně využíváno prostřednictvím Základní a Mateřské školy Nová Bystřice. Stále přetrvává činnost Impuls centra Nová Bystřice, jelikož je vázáno pětiletou dobou udržitelnosti. U všech těchto forem spolupráce lze dohledat konkrétní přínosy. Na konci měsíce dubna 2012 je plánováno podepsání zakladatelské smlouvy MAS Jindřichohradecko, ve které by měla Nová Bystřice figurovat jako jeden ze zakladatelských partnerů.

Město Nová Bystřice každoročně usiluje o získání dotací z různých zdrojů (dotace ze státního rozpočtu, fondy Evropské unie, granty a příspěvky Jihočeského kraje, sponzorství apod.). Úspěšnost získání dotací dokládá za vymezené období 2008 až 2011 souhrnná částka 107 743 581,- Kč. V této částce jsou započítány jak projekty realizované v rámci partnerství SPOM, kdy dotace za vymezené období činily 1 263 000,- Kč, tak projekty realizované za činnosti Impuls centra Nová Bystřice, za jehož příspěví byly získány finanční prostředky ve vymezeném období ve výši 2 037 218,- Kč. Z těchto výsledků vyplývá, že město Nová Bystřice jako samostatný subjekt získalo za období čtyř let finanční prostředky ve výši 104 443 363,- Kč a lze tedy bezpochybně konstatovat, že je soběstačné v získávání finančních prostředků.

Je nutno poukázat na skutečnost, že první finanční prostředky byly získány z Phare CBC v roce 2003 díky Impuls centru Nová Bystřice, které se aktivně o dotační politiku zajímalo. Od této doby se začala zvyšovat životní úroveň občanů ve městě.

Regionální politika je pro Novobystřicko velmi zajímavá, jelikož kvůli krachu velkých továren Alma a Otavan, které byly významnými zaměstnavateli v této oblasti, musí místní obyvatelé dojíždět za prací do větších měst. Představitelé Nové Bystřice se snaží najít možnosti vhodného využití volného areálu bývalé Almy, především pro výrobní podniky. Dalšími prioritami města jsou rozvoj turistiky, podpora zemědělského podnikání a péče o krajinu, obnova občanské vybavenosti a infrastruktury, aktivní politika zaměstnanosti a podpora malého a středního nezemědělského podnikání. Ve městě chybí obslužné provozy, jako jsou drobné řemeslné provozovny, stavební dvory, ale i rodinné zemědělské farmy, pekárny a jiné firmy.

K zajištění kvalitních podmínek pro bydlení mladých lidí město Nová Bystřice prodalo v lokalitě Za Mládkem 14 pozemků vhodných pro individuální výstavbu rodinných domů. Všechny parcely byly prodány a v současné době zde stojí již 10 domů. V těchto domech bydlí 90 % občanů mladších 40 let, kteří již mají nebo se chystají založit rodinu a v Nové Bystřici zůstat. V roce 2010 byla díky nárůstu zájmu o možnost docházet do mateřské školy vybudována nová třída s kapacitou 15 předškolních dětí.

Město nabízí kvalitní možnosti pro kulturní, sportovní a společenské vyžití, což je důležitým faktorem sociálních vazeb obyvatel. Je nutné zdůraznit, že v roce 2011 byla dokončena dlouho očekávaná celková rekonstrukce kulturního domu Koruna. V září 2011 byl tento kulturní stánek slavnostně otevřen a každý týden jsou zde pořádány kulturní a společenské akce nejen pro obyvatele Novobystřicka. Prostory využívají i místní ochotníci pro své divadelní zkoušky a představení, rybáři, hasiči a další zájmové spolky. V dolních prostorách byla nově vybudována bezbariérová městská knihovna a informační středisko.

Oblast Novobystřicka má velmi hustou síť značených turistických tras, které vznikly díky společným projektům SPOM. Trasy jsou pravidelně udržovány, avšak především naučné trasy a trasy vedoucí nejzajímavějšími partiemi území by měly být doplněny o další funkční mobiliář. Při využívání krajiny ve prospěch obyvatel a turistů musí být respektována ochrana vzácných přírodních lokalit a přírodních památek. Je nutné podporovat ekologické hospodaření v krajině, chránit a ošetřovat lesy a rybníky včetně jejich estetických a rekreačních funkcí. Ochrana přírody úzce souvisí s rozvojem cestovního ruchu, jehož základní nabídka v mikroregionu těží právě z krásné přírody, která každoročně láká tisíce turistů. Rozsah stávající sítě ubytovacích a stravovacích zařízení a jejich kvalita je v Nové Bystřici na dostatečné úrovni, ovšem s tím, že pevná

a spolehlivá nabídka funguje pouze během letní sezony. Pro Novou Bystřici je důležité nejen návštěvníky a turisty do regionu přilákat, ale především je zde moderní nabídkou služeb co nejdéle udržet.

Spolupráce s dalšími subjekty je pro město Nová Bystřice přínosná, avšak projekty mohou být zaměřeny pouze na řešení společných problémů. Projekty realizované v rámci SPOM se převážně zaměřují na oblast cestovního ruchu a občanské vybavenosti, partnerství s rakouským městem Heidenreichstein je využíváno především v oblasti prezentace regionu a spolupráce škol. Dalším negativem této spolupráce je aktivita jednotlivých partnerů. Nutno říci, že Nová Bystřice je mnohdy iniciátorem velké části projektů. Některé obce zaujímají často pasivní postoj. I přes množství získaných finančních prostředků zůstává řada záměrů nedokončená, jelikož jsou dotace účelově určené. Město množství záměrů musí financovat pouze ze svého rozpočtu, z toho důvodu se řada akcí realizuje se zpožděním nebo je odloženo na neurčito a hledají se jiné možnosti financování. Hlavními iniciátory projektů jsou především hlavní představitelé města Nová Bystřice a pracovníci zodpovědné za vyhledávání vhodných vyhlášených dotačních programů. Otázkou však zůstává, zda by v případě, kdyby došlo k výměně vedení města po komunálních volbách v roce 2014 či odchodu některé z pracovníků, které se dotační politikou zabývají, byla aktivita v této oblasti stejně tak intenzivní, jako je v současné době.

Závěrem lze říci, že obě možnosti získávání dotací (jak z hlediska soběstačnosti města Nová Bystřice, tak prostřednictvím některé z forem spolupráce) jsou pro město přínosné. Některé typy projektů a záměrů musí město řešit individuálně, jelikož se jedná o specifické záležitosti tohoto subjektu. Pro projekty v oblasti cestovního ruchu či prezentace regionu je pro město naopak výhodné kooperovat s jinými partnery jak z české tak rakouské strany. Spolupráce je tak významným rozvojovým faktorem celého Novobystřicka.

SEZNAM POUŽITÝCH ZDROJŮ

Literární zdroje

1. *Abeceda fondů Evropské unie 2007 - 2013*. Praha : Ministerstvo pro místní rozvoj ČR, 2007. 29 s.
2. ADAMČÍK, S. *Regionální politika a management regionů, obcí a měst*. 1. vyd. Ostrava : Vysoká škola báňská – Technická univerzita Ostrava, 2003. 140 s. ISBN 80-7078-837-2.
3. BINEK, J., et al. *Synergie ve venkovském prostoru – Aktéři a nástroje rozvoje regionu*. 1. vyd. Brno : GaREP Publishing, 2009. 96 s. ISBN 978-80-904308-0-8.
4. BINEK, J., et al. *Venkovský prostor a jeho oživení*. 1. vyd. Brno : Georgetown, 2007. 140 s. ISBN 80-251-19-5.
5. DUŠEK, J. *Faktory regionálního růstu a rozvoje (se zaměřením na spolupráci měst a obcí v Jihočeském kraji)*. 1. vyd. České Budějovice : Vysoká škola evropských a regionálních studií, 2010. 294 s. ISBN 978-80-86708-94-2.
6. DUŠEK, J. *Historie a organizace Evropské unie*. 2. vyd. České Budějovice : Vysoká škola evropských a regionálních studií, 2011. 284 s. ISBN 978-80-86708-95-9.
7. DUŠEK, J., PROTIVA, V. *Veřejná ekonomika*. 1. vyd. České Budějovice : Vysoká škola evropských a regionálních studií, 2007. 242 s. ISBN 978-80-86708-43-0.
8. DVOŘÁK, K., PÁNA, L. *Odborný text a myšlení studentů*. 1. vyd. České Budějovice : Vysoká škola evropských a regionálních studií, 2010. 37 s. ISBN 978-80-87472-01-9.
9. GALVASOVÁ, I., et al. *Spolupráce obcí jako faktor rozvoje*. 1. vyd. Brno : Georgetown, 2007. 140 s. ISBN 80-251-20-9.
10. GEPPERT, E., PICHLER, K. *800 Jahre Heidenreichstein*. Heidenreichstein : Waldviertel – Kultur und Geschichte, Selbstverlag, 2005. 526 s.
11. HENDL, J. *Přehled statistických metod zpracování dat*. 1. vyd. Praha : Portál, 2004. 584 s. ISBN 80-7178-820-1.
12. HOLEČEK, J., et al. *Obec a její rozvoj v širších souvislostech*. 1. vyd. Brno : GaREP Publishing, 2009. 74 s. ISBN 978-80-904308-2-2.

13. HRABÁNKOVÁ, M. VOSEJPKOVÁ, M. *Regionální management*. 1. vyd. České Budějovice : Jihočeská univerzita v Českých Budějovicích, Zemědělská fakulta, 2002. 79 s. ISBN 80-7040-564-3.
14. *Jihočeský kraj 2012 granty podpory a příspěvky*. České Budějovice : Jihočeský kraj – Krajský úřad, 2012. 10 s.
15. JIRÁSKO, L. *Česká Kanada*. 1. vyd. Praha : Paseka, 2011. 80 s. ISBN 978-80-7432-117-7.
16. LACINA, K. *Regionální rozvoj a veřejná správa*. 1. vyd. Praha : Vysoká škola finanční a správní, 2007. 76 s. ISBN 978-80-86754-74-1.
17. *Místní program obnovy vesnice, Program rozvoje Novobystřicka v letech 2009 – 2015*. Nová Bystřice : Město Nová Bystřice, 2008. 30 s.
18. PÁNA, L., SOMR, M. *Metodologie a metody výzkumu*. 1. vyd. České Budějovice : Vysoká škola evropských a regionálních studií, 2007. 164 s. ISBN 978-80-86708-52-2.
19. *Stanovy Sdružení pohraničních obcí a měst okresu Jindřichův Hradec, úplné znění stanov ke dni 22. 11. 2001*. Slavonice : Sdružení pohraničních obcí a měst okresu Jindřichův Hradec, 2001. 6 s.
20. *Strategie rozvoje Sdružení pohraničních obcí a měst okresu Jindřichův Hradec do roku 2015*. Slavonice : Sdružení pohraničních obcí a měst okresu Jindřichův Hradec, 2009. 110 s.
21. WOKOUN, R. *Strukturální fondy a obce I*. Praha : ASPI, 2006. 146 s. ISBN 80-7357-138-2.
22. *Zápis z jednání pléna Sdružení pohraničních obcí a měst okresu Jindřichův Hradec*. Slavonice : Sdružení pohraničních obcí a měst okresu Jindřichův Hradec, 2011. 4 s.
23. ŽÍTEK, V. *Regionální ekonomie a politika*. 1. vyd. Brno : Masarykova univerzita v Brně, Ekonomicko-správní fakulta, 2004. 156 s. ISBN 80-210-3478-5.

Elektronické zdroje

1. *Allgemeine Information* [online]. Heidenreichstein : Stadtgemeinde Heidenreichstein, 2012 [cit. 2012-03-03]. Dostupný z WWW: <<http://www.heidenreichstein.gv.at/system/web/sonderseite.aspx?menuonr=219126264&detailonr=219126264>>.

2. *Členství v Euroregionu Silva Nortica* [online]. Jindřichův Hradec : Euregio Silva Nortica, 2010 [cit. 2012-01-05]. Dostupný z WWW: <<http://www.silvanortica.com/cs/section-21/clenstvi-v-ersn.htm?sub=5>>.
3. *Demografické údaje podle obcí ČR 1971 - 2010* [online]. České Budějovice : Krajská správa ČSÚ v Českých Budějovicích, 2012 [cit. 2012-02-29]. Dostupný z WWW: <http://www.czso.cz/cz/obce_d/pohyb/cz0313.xls>.
4. *GIZ – Přeshraniční Impuls centra a GIZ NET* [online]. Nová Bystřice : Město Nová Bystřice, 2008 [cit. 2012-01-02]. Dostupný z WWW: <<http://www.novabystrice.cz/impuls-centrum>>.
5. *Informace o fondech* [online]. Praha : Ministerstvo pro místní rozvoj ČR, 2012 [cit. 2012-03-15]. Dostupný z WWW: <<http://www.strukturalni-fondy.cz/Informace-o-fondech-EU>>.
6. *Interkulturní vzdělávání dětí a dospělých* [online]. České Budějovice : Zařízení pro další vzdělávání pedagogických pracovníků a Středisko služeb školám České Budějovice, 2009 [cit. 2012-01-06]. Dostupný z WWW: <<http://interkulturni.zvas.cz/>>.
7. *O nás* [online]. Plasná : Proutek, 2011 [cit. 2012-01-22]. Dostupný z WWW: <<http://www.proutek.cz/o-nas/>>.
8. *Počet obyvatel obcí Jihočeského kraje k 1. 1. 2011* [online]. České Budějovice : Krajská správa ČSÚ v Českých Budějovicích, 2012 [cit. 2012-02-29]. Dostupný z WWW: <http://www.czso.cz/xc/redakce.nsf/i/pocet_obyvatel_v_obcich_jihoceskeho_kraje>.
9. *Programy 2007 - 2013* [online]. Praha : Ministerstvo pro místní rozvoj ČR, 2012 [cit. 2012-03-15]. Dostupný z WWW: <<http://www.strukturalni-fondy.cz/Programy-2007-2013>>.
10. *První zmínky o Bystřici* [online]. Nová Bystřice : Město Nová Bystřice, 2008 [cit. 2012-01-02]. Dostupný z WWW: <<http://www.novabystrice.cz/historie/?historie>>.
11. *Přehled možností krajských grantů a příspěvků* [online]. České Budějovice : Krajský úřad Jihočeského kraje, 2010 [cit. 2012-03-17]. Dostupný z WWW: <<http://invest.kraj-jihocesky.cz/cz/page/regionalni-granty-a-prispevky>>.
12. *Přeshraniční partnerství nejen na papíře NET* [online]. Nová Bystřice : Základní škola a Mateřská škola Nová Bystřice, 2007 [cit. 2012-01-02]. Dostupný z WWW: <<http://www.zs.novabystrice.cz/pages/?pg=sect§=21>>.

13. *Regionální politika* [online]. Praha : Ministerstvo pro místní rozvoj ČR, 2010 [cit. 2012-03-19]. Dostupný z WWW: <<http://www.mmr.cz/Regionalni-politika>>.
14. *Zahlen und fakten* [online]. Heidenreichstein : Stadtgemeinde Heidenreichstein, 2012 [cit. 2012-03-03]. Dostupný z WWW: <<http://www.heidenreichstein.gv.at/system/web/fakten.aspx?menuonr=219126357>>.
15. *Základní informace o Euroregionu Silva Nortica* [online]. Jindřichův Hradec : Euregio Silva Nortica, 2010 [cit. 2012-01-05]. Dostupný z WWW: <<http://www.silvanortica.com/cs/section-1/zakladni-informace-o-ersn.htm?sub=2>>.
16. *Zápis z 8. jednání Zastupitelstva města Nová Bystřice* [online]. Nová Bystřice : Město Nová Bystřice, 2008 [cit. 2012-03-12]. Dostupný z WWW: <http://www.novabystrice.cz/files/Zapis_z_jednani_zastupitelstva_dne_21.12.2011.pdf>.

Legislativní zdroje

1. Česko. Zákon č. 128 ze dne 12. dubna 2000 o obcích. In *Sbírka zákonů České republiky*. 2000, částka 38, Dostupný z WWW: <http://aplikace.mvcr.cz/sbirka-zakonu/SearchResult.aspx?q=128/2000&typeLaw=zakon&what=Cislo_zakona_smlouvy>.

Ostatní zdroje

1. *Realizované projekty*. Nová Bystřice : Základní a Mateřská škola Nová Bystřice, 2011.
2. *Rozhovor s projektovou manažerkou Mgr. Vendulou Kořínkovou ze dne 16. 1. 2012*. Nová Bystřice : Městský úřad Nová Bystřice, 2012.
3. *Rozhovor se starostou města Nová Bystřice Vladimírem Bláhou ze dne 16. 1. 2012*. Nová Bystřice : Městský úřad Nová Bystřice, 2012.
4. *Rozhovor s tajemníkem Mgr. Rudolfem Hubingerem ze dne 19. 3. 2012*. Nová Bystřice : Městský úřad Nová Bystřice, 2012.
5. *Výroční zprávy Městského úřadu v letech 2008 – 2011*. Nová Bystřice : Městský úřad Nová Bystřice, 2008 - 2011.

SEZNAM OBRÁZKŮ, TABULEK A GRAFŮ

Seznam obrázků

Obrázek 1: Schéma členění způsobů a forem spolupráce	15
Obrázek 2: Členské obce SPOM okresu Jindřichův Hradec.....	19
Obrázek 3: Území mikroregionu SPOM okresu Jindřichův Hradec.....	22
Obrázek 4: Přeshraniční impulsní centra	29

Seznam tabulek

Tabulka 1: Přehled realizovaných projektů v rámci SPOM.....	27
Tabulka 2: Financování Impuls centra Nová Bystřice	30
Tabulka 3: Přehled získaných finančních prostředků v rámci IpC N. Bystřice	37
Tabulka 4: Realizované projekty Základní a Mateřskou školou Nová Bystřice.....	46
Tabulka 5: Programy 2007 - 2013	50
Tabulka 6: Statistické jednotky NUTS v ČR	51
Tabulka 7: Celkový přehled získaných dotací Nové Bystřice v letech 2008 – 2011.....	55

Seznam grafů

Graf 1: Vývoj počtu obyvatel Nové Bystřice od roku 1990 do roku 2010.....	12
Graf 2: Počet obyvatel členských obcí mikroregionu SPOM k 1. 1. 2011	23
Graf 3: Dílčí přehled dotací za rok 2008 – 2011.....	54

SEZNAM ZKRATEK

- ČEZ České energetické závody
- ERDF Evropský fond pro regionální rozvoj
- ERSN Euroregion Silva Nortica
- ESF Evropský sociální fond
- FMP Fond malých projektů
- FS Fond soudržnosti
- GIS Geografický informační systém
- GIZ Rakouská impuls centra
- CHKO Chráněná krajinná oblast
- IpC Impuls centrum
- JčK Jihočeský kraj
- JčSN Jihočeská Silva Nortica
- KD Kulturní dům
- MF Ministerstvo financí ČR
- MK Ministerstvo kultury ČR
- MMR Ministerstvo pro místní rozvoj ČR
- MPSV Ministerstvo práce a sociálních věcí ČR
- MPZ Městská památková zóna
- MŠ Mateřská škola
- MZ Ministerstvo zemědělství ČR
- NUTS Nomenklatura územních statistických jednotek
- OP LZZ Operační program Lidské zdroje a zaměstnanost
- OP VK Operační program Vzdělávání pro konkurenceschopnost
- PDF Přenosný formát dokumentů
- POV Program obnovy venkova
- ROP Regionální operační program
- SMOJK Svaz měst a obcí Jihočeského kraje
- SPOM Sdružení pohraničních obcí a měst v okrese Jindřichův Hradec
- TJ Tělovýchovná jednota
- ZŠ Základní škola