

**VYSOKÁ ŠKOLA EVROPSKÝCH A REGIONÁLNÍCH
STUDIÍ, O. P. S., ČESKÉ BUDĚJOVICE**

BAKALÁŘSKÁ PRÁCE

**METODY A POSTUPY VYUŽÍVANÉ
V KRIMINALISTICKÉ IDENTIFIKACI**

Autor práce: Věra Mikešová
Studijní obor: Bezpečnostně právní činnost
Forma studia: Prezenční
Vedoucí práce: JUDr. Jan Bouchal
Katedra: Katedra právních oborů a bezpečnostních studií

2012

Prohlašuji, že jsem bakalářskou práci vypracovala samostatně, na základě vlastních zjištění a s použitím odborné literatury a materiálů uvedených v této práci.

Souhlasím, aby práce byla uložena v knihovně Vysoké školy evropských a regionálních studií v Českých Budějovicích a zpřístupněna v souladu s § 47b zákona č. 111/ 1998 Sb. v platném znění.

.....

Děkuji vedoucímu bakalářské práce JUDr. Janu Bouchalovi za cenné rady, připomínky a metodické vedení práce.

ABSTRAKT

MIKEŠOVÁ, V. *Metody a postupy využívané v kriminalistické identifikaci : bakalářská práce*. České Budějovice : Vysoká škola evropských a regionálních studií, o. p. s., 2012. 66 s. Vedoucí bakalářské práce: JUDr. Jan Bouchal

Klíčová slova: kriminalistika, kriminalistická identifikace, kriminalistické techniky, kriminalistické metody.

Bakalářská práce je zaměřena na analýzu pojmů týkající se kriminalistiky jako vědy využívané pro boj s trestnou činností. Poukazuje na historii kriminalistických metod, shrnuje jednotlivé teorie postupů kriminalistických technik, které tvoří základ kriminalistiky, s bližším seznámením s technikou kriminalistické odorologie. Dále práce objasňuje taktické metody kriminalistiky sloužící k identifikaci, které jsou v současné době upraveny v trestním řádu. Práce vychází z odborné literatury, převážně českých odborníků, zabývajících se kriminalistikou.

ABSTRACT

MIKEŠOVÁ, V. Methods and Procedures Used in Forensic Identification : *Bachelor thesis*. České Budějovice : The College of European and Regional Studies, o. p. s., 2012. 66 p. Supervisor: JUDr. Jan Bouchal.

Key words: criminology, forensic identification, forensic techniques, forensic methods.

The thesis is focused on the analysis of concepts related to criminology as a science used to fight the crime. It refers to the history of investigative techniques, summarizes the different theories of criminal procedures, techniques that form the basis of criminology, a closer acquaintance with the technique of forensic odorology. Further on, the thesis clarifies the tactical methods used for forensic identification which are currently determined in the Criminal Code. The thesis is based on the literature, mostly by Czech experts dealing with criminology.

OBSAH

ÚVOD	8
1. CÍL A METODIKA	9
2. ÚVOD DO KRIMINALISTIKY	10
2.1 Pojem kriminalistika.....	10
2.2 Předmět kriminalistiky	10
2.3 Vztah kriminalistiky s jinými vědními obory.....	11
2.4 Metody kriminalistické vědy	12
3. HISTORIE KRIMINALISTIKY	12
3.1 Historie kriminalistický metod.....	13
3.2 Historie kriminalistických metod v Čechách	14
4. KRIMINALISTICKÁ IDENTIFIKACE	16
4.1 Pojem identifikace	16
4.2 Kriminalistická stopa.....	16
4.3 Objekty kriminalistické identifikace	18
4.3.1 Individuálnost objektů.....	20
4.3.2 Vlastnosti objektu odražené ve stopě.....	20
4.3.3 Relativní stálost vlastností objektů.....	20
4.4 Postup v kriminalistické identifikaci	21
4.5 Formy kriminalistické identifikace.....	22
4.6 Cíl kriminalistické identifikace	22
5. KRIMINALISTICKÁ TECHNIKA VYUŽÍVANÁ PRO KRIMINALISTICKOU IDENTIFIKACI	22
5.1 Daktyloskopie.....	23
5.2 Portrétní identifikace	27
5.3 Kriminalistická audioexpertíza.....	30
5.4 Kriminalistická biologie	32
5.4.1 Molekulární genetika a analýza DNA.....	34
5.5 Trasologie	36
5.6 Mechanoskopie.....	39
5.7 Mikrostopy	41
5.8 Kriminalistická odorologie.....	42

6. ODOROLOGIE A JEJÍ VÝZNAM PRO KRIMINALISTICKOU IDENTIFIKACI	44
6.1 Vývoj kriminalistické odorologie.....	44
6.2 Využití kriminalistické odorologie v praxi.....	45
6.3 Postup při vyhledávání, snímání a zajišťování pachových stop.....	47
7. KRIMINALISTICKÁ TAKTIKA PŘI IDENTIFIKACI	49
7.1 Ohledání.....	50
7.2 Rekognice.....	52
7.3 Konfrontace.....	53
7.4 Kriminalistická rekonstrukce.....	55
7.5 Výslech.....	57
7.6 Vyšetřovací pokus.....	57
ZÁVĚR	59
SEZNAM POUŽITÉ LITERATURY	60
PŘÍLOHY	62

ÚVOD

Tématem mé bakalářské práce jsou „Metody a postupy využívané v kriminalistické identifikaci“. Toto téma jsem si zvolila na základě možnosti výkonu praxe u policie ČR. Během praxe vykonávané u policie ČR jsem měla možnost, nahlédnout do všech oborů policie. Nejvíce mě však zaujala práce kriminalistů, a to především oblast vyšetřování a kriminalistická technika. Na základě této zkušenosti mi výběr tématu bakalářské práce nečinil problém.

Metody a postupy využívané v kriminalistické identifikaci jsou součástí kriminalistiky, pomocí kterých lze zjišťovat trestnou činnost. Je skoro nemožné, aby tuto činnost vykonávaly orgány policie bez užití potřebných metod a postupů kriminalistické taktiky a techniky, aniž by zaznamenala nějaký kladný výsledek. Jelikož stále dochází ke zvyšování trestné činnosti a zdokonalování se pachatelů, je tedy nutné, aby docházelo i k postupnému vývoji metod a technik, jež jsou potřebné pro kriminalistickou identifikaci. Ve většině případů tomu však brání nedostatečné finanční prostředky, které jsou pro daný rozvoj potřeba. Proto ani v současné době nelze říci, že všechny odbory kriminální policie a vyšetřování disponují nejnovějšími technickými prostředky, které by umožňovaly rychlejší identifikaci.

Práce se zabývá základními pojmy kriminalistiky. Dále je zaměřena na historii kriminalistiky, postupný vývoj kriminalistických metod a především je věnována osobám, které se zasloužily o rozvoj kriminalistiky. Následuje část, jež se specializuje na kriminalistickou identifikaci, kde jsou popsány jednotlivé metody a jejich postupy a využití v kriminalistické praxi. Další část pojednává o nejvýznamnějších metodách kriminalistické techniky, jež jsou používány při identifikaci. Následující kapitola je věnována konkrétní kriminalistické metodě, a to odorologii. Tato metoda je v práci podrobně popsána, se zaměřením na vývoj a využití odorologie v kriminalistické praxi. Poslední část je zaměřena na nejdůležitější metody kriminalistické taktiky využívané k identifikaci.

1. CÍL A METODIKA

Metody a postupy využívané v kriminalistické identifikaci jsou jednou ze součástí vědního oboru kriminalistiky. Cílem této práce je zaměřením se na nejdůležitější metody techniky a taktiky, které jsou využívané v kriminalistické identifikaci, s bližším seznámením se s kriminalistickou expertízou nazývanou odorologie. Účelem práce je také zjištění, jak jsou jednotlivé metody využívány a jakou důležitou úlohu sehrávají v objasňování trestné činnosti.

Tato bakalářská práce je pojata převážně teoreticky. Při zpracování této práce jsem využila metodu analýzy, tudíž jsou v práci použity převážně nashromážděné informace z odborné literatury, která se danou problematikou zabývá. Mezi primární zdroje práce patří zejména literatura: MUSIL, J; KONRÁD, Z; SUCHÁNEK, J. *Kriminalistika*. Praha, 2004, SUCHÁNEK, Jaroslav. *Kriminalistika: Kriminalistickotechnické metody a prostředky*. 2. vyd. Policejní akademie ČR, 1999. ISBN 80-7251-014-2. a STRAUS, J; KOUBEK, M. *Kriminalistická odorologie*. 1. vyd. Plzeň : Aleš Čeněk, 2010. 184 s. ISBN 978-80-7380-238-7.

2. ÚVOD DO KRIMINALISTIKY

2.1 Pojem kriminalistika

Kriminalistika je poměrně mladou vědní disciplínou. Vznikla na konci 19. století. Patří mezi důležité obory studia bezpečnostně právní činnosti. Spolupracuje s policejními a justičními orgány. Kriminalistika je velmi obsáhlá v teoretické oblasti, rovněž tak v oblasti praktické aplikace.

Kriminalistika je samostatný vědní obor, který slouží k ochraně občanů a státu před trestnou činností tím, že objasňuje zákonitosti vzniku, trvání i zániku stop a zákonitosti jejich vyhledávání, zajišťování a zkoumání, a na základě poznání těchto zákonitostí vypracovává podle potřeb trestního zákona a trestního řádu – metody, postupy a prostředky pro úspěšné odhalování, vyšetřování a předcházení trestné činnosti.¹

Kriminalistika patří mezi vědy, které zaujímají významné místo v boji proti kriminalitě. Svou společenskou funkci plní především tím, že vypracovává nové, dokonalejší metody odhalování, vyšetřování a předcházení trestní činnosti, a že zároveň pomáhá při zavádění těchto kriminalistických metod do vyšetřovací a soudní praxe.²

Postavení kriminalistiky v systému věd je dáno předmětem jejího zkoumání, tedy tím, čím se kriminalistika jako věda zabývá, jaké objekty materiálního světa zkoumá a přináší poznání těchto objektů prostřednictvím metod.

2.2 Předmět kriminalistiky

Předmět kriminalistiky se soustředí především na dva okruhy zákonitostí:

- zákonitosti vzniku, trvání a zániku stop a jiných kriminalisticky relevantních informací o spáchaných trestných činech,
- zákonitosti vyhledávání, shromažďování a zkoumání stop a jiných kriminalisticky relevantních informací o spáchaných trestných činech.³

¹ PROTIVINSKÝ, M; KLVAŇA, K. *Základy kriminalistiky*. 2. vyd. Praha, 2007. 7 s.

² PJEŠČAK, J, et al. *Kriminalistika: Učebnice pro právnické fakulty*. 1 vyd. Praha, 1982. 11 s.

³ MUSIL, J; KONRÁD, Z; SUCHÁNEK, J. *Kriminalistika*. 2 vyd. Praha, 2004. 4 s.

Na základě poznání uvedených zákonitostí kriminalistická věda vypracovává nové, nebo modifikuje již existující metody, prostředky a postupy. Tyto metody, prostředky a postupy potom doporučuje kriminalistické praktické činnosti za účelem efektivního odhalování a zjišťování objektivní pravdy o trestných činech, a pro zefektivnění procesu potírání zločinnosti.⁴

Důležitým pojmem v oblasti kriminalistiky je stopa. Stopa je významný zdroj, jenž obsahuje informace o trestném činu a dopomáhá nám trestný čin odhalit a objasnit. Kriminalistika se zabývá speciálními stopami, které nejsou předmětem jiné vědní disciplíny.

2.3 Vztah kriminalistiky s jinými vědními obory

Kriminalistika má silně interdisciplinární charakter, jsou v ní zastoupeny prvky z různých vědních oborů, a to společenských, přírodních i technických. Ve společenských vědách bývá řazena k právním, policejním nebo kriminálním vědám. Nejčastější je řazena kriminalistika mezi kriminální vědy. Vědní obory, které spadají do kriminální vědy:

- Kriminologie je věda, zabývající se stavem, příčinami kriminality, osobou pachatele, osobou oběti a snaží se předcházet kriminalitě pomocí prevence.
- Viktimologie je věda o oběti trestného činu, je odvětvím kriminologie.
- Trestní právo hmotné a procesní má stejný cíl jako kriminalistika, chrání společnost před trestnou činností, ale každý vědní obor používá jiné metody a prostředky.
- Forezní disciplíny - soudní lékařství, soudní psychologie, soudní sexuologie, soudní chemie, soudní inženýrství. Tyto obory se zčásti vyčlenily ze svých mateřských disciplín, a svou znaleckou činností se úzce přimkly k trestnímu procesu a kriminalistice.⁵
- Penologie je věda o výkonu trestu a jeho účincích i o nařízeních k jeho výkonu, o vězeňství.

⁴ PORADA, V, et al. *Kriminalistika I*. 1 vyd. Olomouc, 1995. 9 s.

⁵ PROTIVENSKÝ, M; KLVANA, K. *Základy kriminalistiky*. 2 vyd. Praha, 2007. 6 s.

2.4 Metody kriminalistické vědy

Kriminalistika, stejně jako každá jiná věda, řeší své úkoly použitím nástrojů poznání. Těmito nástroji jsou metody poznání. Metody kriminalistické vědy je nutné odlišit od metod kriminalistické praktické činnosti, kterými jsou metody vyhledávání, zajišťování, zkoumání a využívání kriminalistických stop, jiných důkazů a kriminalisticky významných skutečností.⁶

1. Obecné poznávací metody jsou v kriminalistice stejné jako v jiných oblastech vědeckého a praktického poznání. Mezi takové metody patří např. pozorování, srovnávání (komparace), měření, generalizace, abstrakce, indukce, dedukce atd.
2. Metody převzaté z jiných vědních disciplín vznikly v jiném oboru a kriminalistika je využívá, aniž by je nějak upravovala. Zvláště často jsou v kriminalistice využívány metody fyzikální, chemické, matematické, biologické, antropologické, psychologické, sociologické.
3. Specifické metody jsou ty, které si vytvořila sama kriminalistická teorie a které jsou využívány výlučně v ní. Protože tyto metody musí obsáhnout širokou paletu zkoumaných objektů, jsou značně obecné a komplexní.⁷

Prostřednictvím těchto specifických metod kriminalistická věda vypracovává pro kriminalistickou praxi nové prostředky, postupy odhalování, vyšetřování a prevence trestné činnosti.

3. HISTORIE KRIMINALISTIKY

Základy historie kriminalistiky sahají do středověku a dokonce i starověku. V té době byl jediným důkazním prostředkem pouze výslech svědků nebo obviněných. Významným důkazem bylo doznání obviněného, a k tomuto doznání byly používány drastické metody jako tortura (mučení sloužící k výpovědi) a boží soudy.

Vznik kriminalistiky jako vědní disciplíny je datován až v druhé polovině 19. století. Můžeme říci, že historie kriminalistiky je vlastně historie kriminalistických metod. Byly využívány znalosti z oblasti lékařství, přírodovědy a z různých řemesel.

⁶ PORADA, V, et al. *Kriminalistika I*. 1 vyd. Olomouc, 1995. 11 s.

⁷ MUSIL, J; KONRÁD, Z; SUCHÁNEK, J. *Kriminalistika*. 2 vyd. Praha, 2004. 14 s

Za otce kriminalistiky, jako vědní disciplíny, je považován rakouský profesor **Hans Gross** (1847 -1915). Gross byl první, kdo se zabýval kriminalistikou komplexně. Snažil se o propojení trestního práva s přírodními vědami. Nezapisoval pouze myšlenky ostatních, ale dopracovával obory a snažil se je uplatňovat v praxi. Pracoval jako vyšetřující soudce, byl profesorem na univerzitě v Praze a Štýrském Hradci. Své zkušenosti později využil v praxi a založil první univerzitní katedru kriminalistiky. Nejvýznamnější dílo vydal v roce 1893 s názvem: „*Příručka pro vyšetřující soudce*“.⁸ Jak již bylo řečeno, zabýval se přírodovědeckými, technickými a taktickými metodami a značnou část věnoval soudní psychologii. V roce 1898 vznikl kriminalistický časopis *Archiv für Kriminalanthropologie und Kriminalistik*⁹ (Archiv pro kriminální antropologii a kriminalistiku).

3.1 Historie kriminalistický metod

Jednou z prvních metod, kterou zavedl Francouz **Alphonse Bertillon** (1853-1914), byla antropometrie. Je tvůrcem originální metody identifikace osob, umožňující snímat a klasifikovat, antropometrická data osob, vytvářet rozsáhlé kartotéky pachatelů. Velmi rychle se rozšířila do mnoha evropských zemí.¹⁰

Další z metod, která vznikla, byla daktyloskopie. Za zakladatele daktyloskopické metody je považován **William J. Herschel** (1833-1917), jelikož jako první použil otisky prstů k identifikaci osob. **Henry Faulds** (1843-1930) se zabýval studiem rozmanitosti otisků prstů národností, dále pak dědičností. Výsledkem jeho bádání bylo zjištění, že otisky prstů z místa činu mohou posloužit k zjištění totožnosti pachatele. Na základě tohoto zjištění navrhl postup, jak snímat otisky prstů, a to pomocí napuštěného polštářku fialovou barvou. Další významnou osobností v oblasti daktyloskopie byl **Francis Galton** (1822-1911), který stanovil 3 základní fyziologické zákony. **Juan Vucetich** (1858-1925) byl první, který používal k označení otisku prstů pojmu daktyloskopie. Také stanovil dvě význačné zásady daktyloskopie, a jako první použil otisky prstů k usvědčení pachatele.

⁸ STRAUS, J, et al. *Dějiny československé kriminalistiky slovem i obrazem: do roku 1939*. Praha, 2003. 12 s.

⁹ STRAUS, J, et al. *Dějiny československé kriminalistiky slovem i obrazem: do roku 1939*. Praha, 2003. 12 s.

¹⁰ MUSIL, J; KONRÁD, Z; SUCHÁNEK, J. *Kriminalistika*. 2 vyd. Praha, 2004. 22 s.

Všechny tyto osobnosti vycházely z poznatků **Jana Evangelisty Purkyně** (1787 – 1882), jenž studoval tvarovou charakteristiku papilárních linií. Papilárními liniemi se zabýval pouze z biologického hlediska. Nepomýšlel na využití kresby papilárních linií pro identifikaci osob.

Další známou osobností, která se zasloužila o velký přínos v oboru kriminalistiky, byl německý policejní úředník **Robert Heindl** (1883-1958), který na základě studia kriminálních recidivistů teoreticky zdůvodnil, a do praxe zavedl, registraci pachatelů založenou na znacích způsobu páchaní trestných činů, nazývanou modus operandi systém.¹¹

3.2 Historie kriminalistických metod v Čechách

Kriminalistika u nás vznikla na počátku 20. století. Její kvalita se rovnala kvalitě zahraniční kriminalistiky.

Za prvního kriminalistu v Čechách byl považován **František Protivenský**. Pracoval jako policejní úředník a v roce 1902 založil v Praze daktyloskopickou registraci pachatelů, jednu z nejstarších na evropském kontinentu. Tuto daktyloskopickou metodu literárně popsal ve spise *Nauka o daktyloskopii a popisování osob* z roku 1920. Jeho pokračovatelé byli četničtí důstojníci **Josef Povondra** a **Oldřich Pinkas**, kteří v roce 1922 vydali *Pokyny pro službu pátrací a daktyloskopickou*. **Petr Chyba** rozšířil záběr na další oblasti kriminalistické techniky, v roce 1928 publikoval knihu *Moderní pomůcky kriminalistiky*. Dílo **Josefa Vávrovského** *Zločinci z povolání* (1930) je věnováno evidencím pachatelů. Významným a bohatě publikujícím předválečným autorem byl **Josef Švejnoha**, který postupně vydal *Kriminální psychologii* (1930), *Učení poznávací* (1931), *Kriminální taktika* (1932) a *Kriminální techniku* (1933). Vrcholem jeho práce je rozsáhlý *Systém kriminalistického vzdělání* (1935), na němž se autorsky spolupodíleli **Otto Franta** a **Ladislav Moravec**. Dalším představitelem české kriminalistiky byl **Vítězslav Čelanský** a jeho kniha *Vyšetřovací metody bezpečnostní služby* (1932). Cennou prací je *Mechanoskopie* **Ladislava Havlíčka** z roku 1940.¹²

¹¹ MUSIL, J; KONRÁD, Z; SUCHÁNEK, J. *Kriminalistika*. 2 vyd. Praha, 2004. 23 s.

¹² MUSIL, J; KONRÁD, Z; SUCHÁNEK, J. *Kriminalistika*. 2 vyd. Praha, 2004. 26 s.

K osobnostem současné doby patří především **Miroslav Protivinský**. Mezi jeho slavná publikovaná díla patří: *Vyšetřování krádeží a loupeží, Taktika výslechu v přípravném řízení trestním, Rekognice v přípravném řízení* a další. **Michal Dagoši** se specializuje na oblast soudního lékařství. Své poznatky pak sepsal v dílech: *Soudní lékařství pro policisty, Soudní lékařství pro právníky a policisty*. **Zdeněk Konrád** se zaměřuje zejména na kriminalistickou taktiku a metodiku. V současné době vede katedru kriminalistiky na policejní akademii v Praze. Mezi jeho stěžejní díla patří publikace: *Kriminalistické problémy vyšetřování trestných činů proti duševnímu vlastnictví, Prověrka výpovědi na místě*.¹³ **Jan Musil** se věnuje hlavně trestnímu právu, zejména trestnímu právu procesnímu a kriminalistice. V současné době působí jako soudce u Ústavního soudu České republiky. Důležitá je jeho publikace *Kriminalistika*, na níž spolupracoval společně se Zdeňkem Konrádem a Jaroslavem Suchánkem. **Viktor Porada** se zabývá teorií stop a identifikace, metodologií kriminalistiky a biomechanikou. Mezi jeho díla patří *Měření v kriminalistice, Teorie kriminalistických stop a identifikace* a jiné. Na obor forenzní biomechaniky při odhalování trestných činů se zaměřuje Jiří Straus. K jeho tvorbě pak řadíme například dílo *Aplikace forenzní biomechaniky*. Jsou i další autoři, kteří se věnují kriminalistice i publikačně.

Kriminalistická věda u nás i v zahraničí se stále vyvíjí, tudíž vznikají nové možnosti, prostředky, které dopomáhají vědním oborům se rozvíjet a zdokonalovat své metody. Stále existují oblasti, kde je potřeba zjišťovat nové věci. Stav kriminality v České republice, a hlavně v zahraničí, je znepokojivý. Proto je potřeba stále vylepšovat jednotlivé metody. Zejména když jsou hojně využívány v policejní a justiční praxi.

K rozvoji kriminalistiky u nás dopomáhají zejména instituce, a to hlavně Kriminalistický ústav Praha, soudně lékařská pracoviště, Policejní akademie ČR, právnické fakulty, odbory kriminalistické techniky a expertíz při správě krajských ředitelství Policie ČR a další výzkumná zařízení.

¹³ HLAVÁČEK, J, Osobnosti. *Krimi servis Hlaváček* [online], Praha. 2010, [cit. 6. 1. 2012-04-19], 1 Dostupné z WWW: <<http://www.krimi-servis.cz>>.

4. KRIMINALISTICKÁ IDENTIFIKACE

Je specifickou metodou kriminalistické praktické činnosti. Podstatou kriminalistické identifikace je učení o totožnosti, individuálnosti a relativní stálosti objektů identifikace. V kriminalistické identifikaci jsou užívány kriminalistické metody, a to jak kriminalisticko-technické tak i kriminalisticko-taktické. Díky nim lze zjišťovat a odhalovat dané kriminalisticky relevantní události.

4.1 Pojem identifikace

Teoretický základ kriminalistické identifikace tvoří systém pojmů, zásad a metod. Tento systém umožňuje vědecky určovat totožnost materiálních objektů podle jejich odrazů, a využít takto získaných výsledků pro účely trestního řízení. Systematizace pojmů, zásad a metod identifikace může být prováděna podle různých kritérií. Nejobecnější, a tím i nejdůležitější význam má identifikace z hlediska určování totožnosti a využívání výsledků ztotožňování při dokazování.

Kriminalistická identifikace je poznávací metoda, kterou se určuje vztah mezi stopou a objektem, který stopu vytvořil a to s cílem individualizovat ten objekt, který stopu skutečně vytvořil.¹⁴

Totožnost v kriminalistickém slova smyslu rozumíme individualizovaný vztah mezi dvěma či více stavy, projevy nebo částmi jednoho a téhož materiálního objektu.¹⁵ Jde o ztotožňování nebo porovnávání možných společných rysů, projevů, znaků na objektu v okolí.

4.2 Kriminalistická stopa

Klíčovým objektem pro kriminalistiku, tedy spíše pro kriminalistickou identifikaci, jsou kriminalistické stopy. Stopy vznikají zákonitě. Pomocí kriminalistických stop lze identifikovat objekt, jenž stopu zanechal. Dále slouží ke zjištění mechanismu vzniku stopy k identifikaci prostředků, které byly užity u dané trestné činnosti a odhalení způsobu spáchání trestného činu. S kriminalistickými stopami nepracují pouze kriminalisté, ale i orgány činné v trestním řízení,

¹⁴ PJEŠČAK, J, et al. *Kriminalistika: Učebnice pro právnické fakulty*. 1. vyd. Praha, 1982. 53 s.

¹⁵ MUSIL, J; KONRÁD, Z; SUCHÁNEK, J. *Kriminalistika*. 2. vyd. Praha, 2004. 114 s.

a to především v procesu dokazování. Kriminalistické stopy se vyhodnocují pomocí kriminalistických metod.

Kriminalistická stopa je změna v materiálním prostředí nebo ve vědomí lidí, jež příčinně či alespoň místně a časově souvisí s vyšetřovanou událostí, obsahuje kriminalisticky nebo trestně právně relevantní informaci a je zjiřitelná i využitelná pomocí přístupných kriminalistických, přírodovědných a technických metod, prostředků a postupů.¹⁶

Z uvedeného pojmu vyplývají dva základní druhy kriminalistických stop:

- a) stopy paměťové
- b) stopy materiální

Paměťové stopy vznikají zprostředkovaně v paměti člověka pomocí receptorů lidských smyslů. Tak lze charakterizovat paměťové stopy jako sluchové, zrakové, čichové, chuťové a hmatové. Nejvíce se v této oblasti uplatňuje zrak a sluch, tedy skutečnost, co konkrétní osoba viděla nebo slyšela. Ostatní smyslové vnímání se pro účely kriminalistické praktické činnosti uplatňuje podstatně méně. Paměťové stopy jsou zásadně ovlivněny vlastnostmi osoby, která je má ve své paměti uchovány. V tomto smyslu má zásadní význam schopnost vnímání, fixování, vybavování a reprodukce informací, jež jsou obsahem paměťové stopy. Nevznikají okamžitě po příslušném vjemu. Doba, jež uplyne od vjemu do zafixování, může být různě dlouhá, řádově se pohybuje v desítkách sekund. Tyto stopy nelze zpravidla využívat opakovaně a jsou nedostupné, pokud osoba nechce nebo nemůže sdělit jejich obsah. K zániku paměťových stop dochází zapomenutím.¹⁷

Materiální stopy vznikají v živé i neživé přírodě působením jednotlivých objektů mimo lidské vědomí. Jinak řečeno jakýkoliv odraz, mimo lidský mozek, považujeme za stopu materiální. Z toho vyplývá, že materiálních stop je velmi mnoho. Protože se jejich využitím zabývá především kriminalistická technika, bývají ve starší literatuře označovány také jako stopy kriminalisticko-technické.

¹⁶ STRAUS, J; PORADA V. *Systém kriminalistických stop*. 1 vyd. Praha, 2006. str. 11

¹⁷ HEJDA, J, et al. *Základy kriminalistiky*. 1. vyd. Praha, 2003. 33-34 s.

Materiální stopy lze rozdělit do čtyř skupin.

- a) Stopy, které obsahují základní informaci o struktuře vnější stavby objektu. Jedná se především o stopy daktyloskopické, mechanoskopické, trasologické a další.
- b) Stopy, které obsahují základní informaci o struktuře vnitřní stavby objektu. Zařazují se sem např. stopy biologické, chemické, pyrotechnické, stopy psacích prostředků a další.
- c) Stopy, které obsahují informaci o funkčních a dynamických vlastnostech a návycích (stopy hlasu, chůze, ručního písma).
- d) Stopy, které obsahují sdruženou informaci o vlastnostech objektu nebo objektech, které je vytvořily. (Daktyloskopická stopa vytvořena krví, stopa obuvi odrážející nejen podešev obuvi, ale i způsob chůze osoby).¹⁸

4.3 Objekty kriminalistické identifikace

V kriminalistice jsou za objekty identifikace považovány osoby, zvířata nebo věci. Pro identifikační účely se využívají jak stopy materiální, tak i stopy paměťové. Stopy materiální jsou využívány v kriminalistické technice, stopy paměťové se nejčastěji využívají v kriminalistické taktice. Teorie kriminalistické identifikace vychází z poznatku, že neexistují dva naprosto stejné objekty, které mohou zanechat naprosto stejné stopy. Jednotlivé objekty se od sebe liší svými vlastnostmi a projevy. Tyto skutečnosti dovolují v kriminalistice přiřadit po příslušném zkoumání jednotlivé stopy k jednotlivým objektům, které tyto stopy vytvořily.¹⁹

Aby mohl být konkrétní objekt identifikován, a tedy poznán, je nutno provést řadu úkonů, operací a postupů. To znamená provést určité činnosti v určitém čase za určitých podmínek.

Objekt ztotožňovaný – jedná se o objekt, jenž je zobrazen ve stopě, nebo se alespoň předpokládá, že by se mohl zobrazit tam, kde je potřeba řešit otázku kriminalistické identifikace, tedy objekt ztotožnit.

¹⁸ HEJDA, J, et al. *Základy kriminalistiky*. 1. vyd. Praha, 2003. 34-35 s.

¹⁹ HEJDA, J, et al. *Základy kriminalistiky*. 1. vyd. Praha, 2003. 37 s.

Objekt ztotožňující – jedná se o objekt, pomocí kterého dochází k identifikaci ztotožněného objektu (osoba, věc). Za ztotožňující objekty v identifikaci jsou považovány stopy a srovnávací materiály. Stopy pocházející z trestné činnosti jsou klíčovým nositelem informací o objektu, který stopu vytvořil. Jde o objekty neznámého původu, jež jsou posléze v procesu vyšetřování poznány (ztotožněny).

Srovnávací materiál (vzorek) – vyznačuje se tím, že je znám původ objektu. Obsahuje informace o ztotožňovaném objektu. Srovnávací materiál je taktéž uplatňován v procesu vyšetřování.

Druhy srovnávacích materiálů:

- a) uměle vytvořený (experimentální)
 - ad hoc ke konkrétnímu identifikačnímu zkoumání (např. pokusně vystřelené střely a nábojnice z prověřované pistole, kontrolní otisky prstů odebrané zadržené osobě, zkouška písma provedená obviněnou osobou),
 - evidenční materiál – vzniklý před tím, než vyvstane konkrétní potřeba identifikovat; opatřuje se jakoby do zásoby u těch objektů, u nichž se předpokládá, že se v budoucnosti budou podílet na trestné činnosti (např. otisky prstů v daktyloskopických registracích, fotografie osob ve fotoalbu),²⁰
- b) náhodně vzniklý – může se jednat kupříkladu o fotografie s identifikovanou osobou či dopisy, které orgány činné v trestním řízení zajistí pro další potřebu identifikace.

Identifikace ztotožňovaného objektu se provádí komparací (srovnáním) identifikačních znaků (markantů), které byly zjištěny ve stopě a srovnávacím materiálu (vzorku).²¹

Za identifikační znaky jsou považovány ty vlastnosti objektu, jež se odrazily ve stopě nebo jiném zobrazení, a které jsou využívány k identifikaci.

²⁰ MUSIL, J; KONRÁD, Z; SUCHÁNEK, J. *Kriminalistika*. 2. vyd. Praha, 2004. 116 s.

²¹ PROTIVINSKÝ, M; KLVANA, K. *Základy kriminalistiky*. 2. vyd. Praha, 2007. 20 s.

4.3.1 Individuálnost objektů

Vychází ze základní myšlenky, že konkrétním objektem kriminalistické identifikace mohou být jen ty objekty, které jsou odděleny od vnějšího světa určitými geometrickými hranicemi, a které jsou relativně stálé. Tato myšlenka platí i u objektů, které se zdají zcela totožné (např. jednovaječná dvojčata – liší se např. obrazci papilárních linií). Za takové objekty, jak živé tak i neživé přírody, jsou považovány osoby, zvířata, věci mající individuální vlastnosti. Tyto individuální vlastnosti vznikají u věcí jejich výrobou, užíváním, opravami. U osob a zvířat vznikají narozením, dalším vývojem. Nejvíce individuálních vlastností vykazují osoby (např. hlas, DNA, papilární linie).

K prokázání individuálnosti nebo rozdílnosti objektu není potřeba znát všechny jeho vlastnosti. Stačí jen ohraničený souhrn vlastností, které jsou vlastní pro daný objekt. Jsou-li stejnorodá, nazývají se informační pole (např. vyčlenění identifikačního pole znaků kůže – papilárních linií, které nám vytvoří neopakovatelný soubor vlastností).

4.3.2 Vlastnosti objektu odražené ve stopě

Je-li nalezena stopa, jež obsahuje odražené vlastnosti objektu, může sloužit ke kriminalistické identifikaci. Objekt, jenž stopu vytvořil, mohl ve stopě zanechat tyto vlastnosti:

- **obecné vlastnosti** – se dále mohou dělit na vlastnosti skupinové, nebo-li rodové či druhové, které jsou typické pro určitou skupinu (rod, druh) objektů,
- **specifické vlastnosti** jsou takové, které jsou nahodilé, a v témže souhrnu se nevyskytují u jiného objektu téhož druhu.

4.3.3 Relativní stálost vlastností objektů

Jedná se o objekt, který byl vytvořen v souvislosti se spácháním kriminalisticky relativní události. Pro relativní stálost objektů je klíčová časová prodleva (úsek) mezi dobou spáchání kriminalisticky relevantní události a jejím zkoumáním. Proto je důležité včas zajistit objekty, které mohou podléhat určitým vlivům (přírodním, chemickým), nebo zásahem osoby, jež chce daný objekt úmyslně zničit. Tudíž čím jsou vlastnosti objektu stálější, tím je kriminalistická identifikace snazší. Jedním z eminentních

objektů, které se těmito vlastnostmi vyznačují, jsou papírní linie na rozdíl od podešve obuvi, jež se může během krátké doby změnit.

4.4 Postup v kriminalistické identifikaci

Identifikací v kriminalistice se rozumí proces porovnávání a ztotožňování objektů, aby byla stanovena spojitost osoby nebo věci s vyšetřovanou událostí podle stop či jiných zobrazení.²²

Dojde-li ke spáchání trestného činu (kriminalisticky relevantní události) je nezbytné využít postupu kriminalistické identifikace. V prvé řadě je nutné při ohledání místa činu zajistit stopy, které se mohou nacházet na místě činu. Výkon této činnosti může provádět pouze orgán činný v trestním řízení za přímé účasti kriminalistického technika. Pokud to daná situace dovoluje, zajistí technik stopy in natura, nebo pořídí kopie, s nimiž se následně pracuje v další fázi kriminalistické identifikace tj. vlastní identifikační zkoumání.

- Oddělené zkoumání – stopu je nutné nejprve analyzovat samostatně, za účelem nalezení vlastností identifikačních znaků dané stopy.
- Komparační zkoumání – tento postup je v identifikaci nejčastěji používán.

Komparační zkoumání obsahuje celou řadu způsobů srovnávání a to:

- a) položením vedle sebe
 - b) překrytím zobrazení
 - c) spojením zobrazení
 - d) geometrické srovnání
 - e) skládání
- Vyhodnocení výsledku identifikace – tato část je zaměřena na oblast objektů, kde už je zjištěno, zda objekty dané stopy a srovnávacího materiálu mají shodné vlastnosti. V tom případě je nutné prokázat souhrn neopakovatelnosti identifikačních znaků srovnávaných objektů.

Vyhodnocení ukončuje znalec závěrem. Závěr musí být jednoznačný, stručný a srozumitelný. K tomu jsou užity vhodné kategorické soudy: obecně kladný, obecně

²² MUSIL, J; KONRÁD, Z; SUCHÁNEK, J. Kriminalistika. 2. vyd. Praha, 2004. 51 s.

záporný, částečně kladný a částečně záporný soud. V případech, kdy se znalci z jakékoli příčiny nedaří dospět ke kategorické odpovědi, formuluje závěry pravděpodobné.²³

4.5 Formy kriminalistické identifikace

Znalecká identifikace je prováděna znalcem, jenž má k tomuto výkonu potřebné znalosti z oboru kriminalistiky. Pro znaleckou identifikaci jsou klíčové materiální stopy. Znalec pomocí různých metod či prostředků identifikuje stopy.

Laická identifikace je založena na stopách paměťových, pomocí kterých je možné znovu poznat jistou osobu nebo věc. Tuto identifikaci provádí většinou svědek nebo poškozená osoba.

4.6 Cíl kriminalistické identifikace

Cílem kriminalistické identifikace je ztotožnit (identifikovat konkrétní objekt tj. konkrétní osobu nebo věc). Výsledkem kriminalistické identifikace je buď dovršená identifikace, tj. ztotožnění nebo vyloučení totožnosti, nebo nedovršená identifikace, tj. pouhé zjištění skupinové (rodové, druhové) příslušnosti objektu, např. druhu obuvi, ráže střelné palné zbraně apod. Respektive konstatování, že ze stopy nelze vyčíst žádnou relativní informaci.²⁴

5. KRIMINALISTICKÁ TECHNIKA VYUŽÍVANÁ PRO KRIMINALISTICKOU IDENTIFIKACI

Kriminalistická technika vychází z mnoha vědních oborů. Je využívána při vyšetřování trestné činnosti tam, kde to přímo ukládá trestní řád, a to nejčastěji při ohledání místa činu, při domovních a jiných prohlídkách. V poslední době dochází k rozvoji jednotlivých metod, neboť používané technické prostředky se stále vyvíjejí, zdokonalují. Vznikají nové systémy, které slouží k identifikaci. Hlavním cílem kriminalistické techniky je identifikace osob, věcí, zvířat, mající souvislost s trestnou činností za pomoci srovnávacích zkoumání nalezených stop.

²³ PORADA, V. et al. *Kriminalistika I.* 1. vyd. Olomouc, 1995. 40 s.

²⁴ PROTIVINSKÝ, M; KLVANA, K. *Základy kriminalistiky.* 2. vyd. Praha, 2007. 20 s.

Primární úkoly kriminalistické techniky:

- zajištění materiálních stop trestného činu,
- určení podmínek a bezprostředních příčin činnosti, jež měla za následek vytvoření stopy,
- určení skupinové příslušnosti objektů,
- určení konkrétního objektu souvisejícího s vyšetřovanou událostí identifikace.²⁵

5.1 Daktyloskopie

Daktyloskopie je jednou z částí kriminalistické techniky, která je velmi účinná pro identifikaci, a to přímo pro individuální identifikaci osoby. Daktyloskopie byla zavedena do praxe v 90. letech 19. století, o její vznik se zasloužil J.E. Purkyně.

Daktyloskopie se zabývá zkoumáním stop prstů, dlaní a chodidel (jsou-li patrné papilární linie) z hlediska zákonitosti jejich vzniku, vyvolávání a zajišťování, které nesou informaci o povrchové struktuře odrážejících částí lidského těla a byly způsobeny činnostmi mající příčinný, místní a jiný vztah k objasňované kriminalisticky relevantní události.²⁶

Cílem této metody je identifikovat konkrétní osobu, která zkoumanou daktyloskopickou stopu, související s událostí trestného činu, zanechala.

Základní 3 zákonitosti:

- neexistují dvě osoby, jež by měly stejné papilární linie,
- papilární linie jsou neměnné,
- nelze je odstranit, pokud není proveden hlubší zásah do zárodečné struktury kůže.

Daktyloskopie využívá zpravidla vždy při identifikačním zkoumání položení daktyloskopické stopy a srovnávacího daktyloskopického otisku vedle, porovnává se umístění a popis identifikačních znaků – daktyloskopických markantů.²⁷

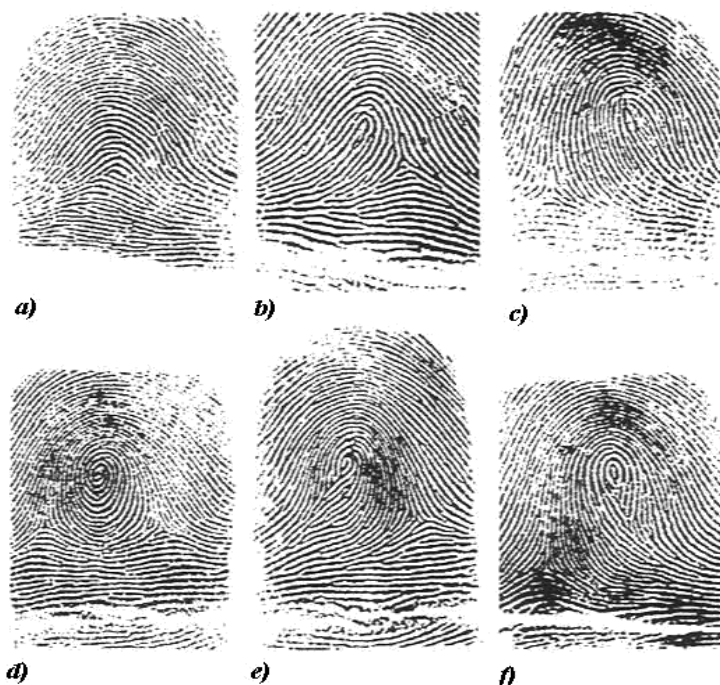
²⁵ PJEŠČAK, J. et al. *Kriminalistika*, 1. vyd. Praha, 1966, 19 s.

²⁶ STRAUS, J. et al. *Kriminalistická technika*, 1. vyd. Praha, 1993. 23 s.

²⁷ STRAUS, J.; PORADA V. *Kriminalistická daktyloskopie*. 1. vyd. Praha, 2005. 90 s.

K tomu, aby mohla být daktyloskopie využitelná v praxi, bylo potřeba nalézt systém jejího vytěžování. K tomu sloužily a slouží základní vzory daktyloskopické klasifikace. Celkem jich je šest: **a) vzor č. 1** – oblouk je tvořen takovými obrazci papilárních linií, které probíhají od pravého okraje otisku prstu k levému okraji; mohou tvořit mírné oblouky, **b) vzor č. 2** – otevřená smyčka vlevo a opět se na levou stranu vracejí, delta je vpravo, **c) vzor č. 3** – otevřená smyčka vpravo je tvořena také smyčkou, ale tato je otevřena vpravo, delta je na levé straně otisku, **d) vzor č. 4** – jako dvě delty se označují všechny otisky prstů, jež mají dvě a více delt, **e) vzor č. 5** – uzavřená smyčka vlevo znázorňuje přechod mezi vzory 2 a 4, **f) vzor č. 6** – uzavřená smyčka vpravo jsou vzory zrcadlově se podobající vzoru 5.

„Obr. 1: Základní vzory daktyloskopické klasifikace“²⁸



V České republice je zapotřebí nalézt alespoň 10 markantů ve stopě, aby se mohlo jednat o jednoznačnou identifikaci osoby. Tudiž podle počtu markantů rozdělujeme daktyloskopické stopy:

²⁸ PJEŠČAK, J, et al. *Kriminalistika: Učebnice pro právnické fakulty*. 1. vyd. Praha, 1982. 96 s

- upotřebitelné – obsahují nejméně 10 markantů, slouží jako důkazní materiál.
- Částečně upotřebitelné – obsahující 9-7 markantů, přičemž tyto stopy už nemohou být posuzovány jako důkaz.
- Neupotřebitelné – obsahující méně než 7 markantů, stopu tedy nelze důkladně zanalyzovat např. rozmazaný otisk, malá část otisku atd.

Vyhledávání daktyloskopických stop

Při vyhledávání daktyloskopických stop musí dbát policisté a přítomné osoby na to, aby nevznikaly další otisky na místě, které by neměly souvislost s kriminalisticky relevantní událostí. Otisk nalezený na místě nemusí zákonitě souviset s událostí. Otisk může patřit osobám, které se v místě kriminalisticko-relevantní události pohybují, pobývají. Proto je nutné zajistit otisky všech osob, které se na tom to místě vyskytují. Příslušníci policie musí učinit náležitá opatření před možným poškozením nebo zničením daktyloskopických stop. Viditelné daktyloskopické stopy je nezbytné řádně zadokumentovat a zapsat do protokolu. Následně se vyhledají stopy latentní. K vyhledávání těchto stop je zapotřebí jistých prostředků. V kriminalistické praxi jsou to nejčastěji mosazné a bronzové prášky, grafit, argentorát atd. Příslušný prášek se nanese štětečkem na místo, kde by se stopa mohla nacházet. V současné době už jsou vyráběny spreje obsahující tyto prášky. Dále se využívají roztoky dusičnanu stříbrného nebo ninhydrinu, a to v případě, že by se stopa mohla nacházet na papíru. V poslední době se využívají pro vyhledávání latentních daktyloskopických stop velmi moderní a velmi dobré metody laserové, a metody využívající kyanakrylátové páry. Daktyloskopické stopy lze zviditelnovat i pomocí jiných metod (radioaktivní záření), ale ty nejsou využívány pro praktickou kriminalistickou činnost.

Zajišťování daktyloskopických stop

- In natura – zajištění s hmotným nositelem, na kterém se stopa nachází (zbraň, sklenice, dokumenty v papírové podobě).
- Na daktyloskopickou folii – se zajišťují především latentní daktyloskopické stopy, které byly zviditelněny pomocí prášků.

- Fotograficky – se zajišťují se stopy, které byly zviditelněny pomocí prášků, laserem nebo zmíněnými parami.

Takto zajištěné stopy se zasílají na odbor kriminalistické techniky, kde se stopy zkoumají.

Postupy zkoumání daktyloskopických stop

Informační fáze – v této fázi znalec vyhodnocuje objekty, zda jsou pro bližší zkoumání (srovnávací fázi) vhodné či nikoliv (kvalita stopy). Snaží se odhalit mechanismus vzniku stopy a případně určit skupinovou příslušnost.

Srovnávací fáze – znalec pomocí komparačního přístroje srovnává daktyloskopické stopy, vyhledává identifikační znaky.

Vyhodnocovací fáze – zde jsou všechny vlastnosti ztotožňovaného objektu vyhledány na ztotožňujícím objektu. Se zaměřením na veškeré odlišnosti, jak ve vykreslení detailu, tak i v neshodnosti jejich prostorového rozmístění. Posuzujeme jednotlivé odlišnosti komplexně a zjišťujeme, zda mohly vzniknout mechanismem vzniku v souvislosti s tvarem objektu a papírního terénu. Závěr identifikačního zkoumání:

- identifikující objekt není vhodný k provedení identifikačního zkoumání,
- identifikující objekt není vhodný k provedení identifikačního zkoumání, ale vykazuje potřebný počet identifikačních znaků,
- identifikující objekt je shodný s identifikujícím objektem, nebo s jeho částí,
- identifikující objekt je v nedostatečné kvalitě.²⁹

Daktyloskopie využívá prostředků a systémů, které dopomáhají k potřebné identifikaci.

AFIS – informační systém sloužící k identifikaci osob. Obsahuje databázi s obrázky papírních linií otisků prstů pachatelů trestné činnosti a dalších osob, porovnává daktyloskopické otisky. Tento systém je využíván Policií ČR, (OKTE).

²⁹ STRAUS, J; PORADA V. *Kriminalistická daktyloskopie*. 1. vyd. Praha, 2005. 217-219 s.

EURODAC – informační systém, jenž zajišťuje porovnávání otisků prstů totožnosti cizinců. Za účelem žádosti o azyl cizincům, kteří se neoprávněně zdržují na území státu EU.

Daktyvak – zařízení pro zviditelňování daktyloskopických stop na neporézních materiálech pomocí napařování kyanoakrylátovými parami.

Daktylofot – zařízení pro zhotovování fotografií daktyloskopických stop zajištěných na želatinových fóliích, umožňuje stranové a barevné převrácení obrazu stopy.

Kyanová hůlka – přenosná pomůcka obsahující držák výměnných dýmových koncovek a žhavicí spirálu k jejich zapálení, která se používá ke zviditelňování daktyloskopických stop v uzavřených prostorech pomocí par.

Komora kyanoakrylátová – používá se v případě, jestliže jde o větší množství zkoumaných předmětů, jež jsou na neporézním materiálu. Urychluje proces latentních daktyloskopických stop.

Komparátor daktyloskopický – pracuje v sedminásobném zvětšení, používá se při manuálním porovnávání otisků prstů tzv. bodovací metoda a jiné.³⁰

5.2 Portrétní identifikace

Portrétní identifikace je jednou z nejstarších metod. Zmínky o této metodě sahají do 80. let 19. století a o její základy se zasloužil Alphons Bertillon. Tato metoda zaujímá v kriminalistické technice významné místo, neboť je to metoda, pomocí níž lze identifikovat osobu.

Metoda identifikace osoby dle slovního popisu

Tato identifikace je zaměřena na popis jednotlivých vnějších znaků objektu. Velmi podstatným faktorem u objektu je individuálnost a relativní stálost. Nelze nalézt dvě osoby, které by vlastnili, totožný souhrn vnějších znaků. Tato metoda je velice

³⁰ HLAVÁČEK, J; PROTIVÍNSKÝ M. et al. *Praktická kriminalistika*. 1. vyd. Praha 2006. 222-226 s.

často využívaná. Popisy jsou využívány v oblastech při pátrání po osobách, k individuální identifikaci, zjišťování totožnosti zadržených osob nebo mrtvol.

Druhy popisných znaků

- Anatomické znaky - jde o znaky celkové stavby těla, hlavy, obličeje a jeho částí. Anatomické znaky mají pro identifikaci větší význam než znaky funkční, největší význam mají zvláštní znamení.
- Funkční znaky jsou znaky, projevující se při pohybu svalů nebo orgánů lidského těla. Jsou bezprostředně podmíněny zvláštnostmi anatomické stavby těla nebo takové znaky, které vznikly na základě získaných návyků. (chůze, mimika)
- Zvláštní znamení – jedná se o znaky, které jsou velmi speciální. Tato znamení mohou být vrozená (bradavice, rozštěp, pigmentové skvrny), nebo je lze získat v průběhu života (tetování, jizvy, piercing, amputace).
- Doprovodné znaky- jde o znaky, které doplňují vzhled osoby (brýle, oblečení, šperky).³¹

Jak již je výše uvedeno portrétní identifikace se provádí na základě popisu. Ty popisy jsou rozlišovány podle osoby, která popis podává. V praxi jsou užívány dva typy.

Laický popis – podává osoba obvykle svědek, poškozený, kdy se policista snaží získat potřebné informace formou výslechu. Policista se osoby táže na otázky týkající se popisných znaků k získání co nejpřesnějšího popisu osoby. Nejdůležitější jsou především zvláštní znamení. Policista je povinen získané informace zapsat do protokolu o podání vysvětlení. V průběhu laického popisu popisovaná osoba není před policistou. Kvalita laického popisu může být ovlivněna dvěma jistými okolnostmi.

- Objektivní okolnosti – se vyznačují tím, že nejsou závislé na činnosti popisující osoby. Např. špatná viditelnost, vzdálenost od pozorované osoby.

³¹ SUCHÁNEK, J. *Kriminalistika: Kriminalisticko-technické metody a prostředky*. 2. vyd. Praha: 1999. 45s.

- Subjektivní okolnosti – jsou ty, kde jsou uplatněny schopnosti a znalosti lidí. Subjektivní okolnosti jsou závislé na popisující osobě. Např. všímavost, věk svědka, zda měl vliv stres.

Pokud je laický popis dokončen, musí jej policista převést do odborné terminologie, aby se mohlo s materiálem nadále pracovat pomocí počítačového systému. Laický popis osoby se využívá k pátrání po osobě a k laické identifikaci, která se provádí formou znovu poznání.³²

Úřední popis – vyhotovuje úřední osoba - zpravidla kriminalistický technik, jenž má k tomuto úkonu příslušné znalosti. Technik musí postupovat dle předepsaných pravidel. Úřední popis je sepsán v úřední místnosti, kde je i popisovaná osoba, která při popisu musí stát. Kriminalistický technik má ideální podmínky pro výkon své činnosti. Technik využívá různé technické pomůcky k zaznamenání co nejpřesnějších informací o osobě. Dále využívá formuláře, do kterých zaznamenává popis osoby. V dnešní době jsou formuláře v elektronické podobě, a jsou součástí informačního systému *FODAGEN*.

Úřední popis obsahuje tyto údaje: tělesná výška, tělesná hmotnost, postava, zdánlivé stáří, tvar hlavy, tvar lebky, obličej, vlasy, čelo, obočí, oči, uši, nos, vousy, ústa, rty, zuby, bradu, ruce, nohy, způsob chůze a držení těla, způsob mluvy znalost řeči, zvláštní znamení a tetování.³³

Metoda identifikace osoby dle fotografie

Identifikace osoby podle fotografie probíhá porovnáváním vzhledu osoby s fotografií, vzájemným vyhodnocováním znaků v obličejí osoby se znaky na fotografii. Omezeně lze tento způsob použít i při identifikaci neznámých mrtvol.

V praxi se velmi často setkáváme s touto metodou. Např. policisté při kontrole motorových vozidel zjišťují totožnost a srovnávají danou tvář s fotografií na řidičském průkazu.

Zvláštním druhem fotografie je třídílná fotografie, jež se zhotovuje souběžně s úředním podpisem a s daktyloskopováním osoby. Fotografie má rozměr 6 krát 13 cm. V levé části je zachycen pravý profil hlavy s viditelným ušním boltcem, ve střední části je hlava zepředu (en face), a v pravé části třetinový levý profil hlavy.

³² PROTIVINSKÝ, M; KLVAŇA, K. *Základy kriminalistiky*. 2. vyd. Praha, 2007. 32 s.

³³ HEJDA, J, et al. *Základy kriminalistiky*. 1. vyd. Praha, 2003. 49 s.

Tyto fotografie jsou doplněny ještě fotografií celé postavy. Evidují se do fotoalb a slouží svědkům nebo poškozeným osobám k vyhledání pravděpodobného pachatele. Vzhledem ke změnám podoby, které jsou dány stárnutím, se uvádí, že je vhodná aktualizace těchto fotografií v evidencích každých 10 let.³⁴

„Obr. 3: Třídílná portrétní kriminalistická fotografie“³⁵



Metoda identifikace osoby za pomoci výpočetní techniky

Jde o vytvoření obličejového portrétního za pomoci systému PORIDOS (portrétní identifikace osob), který byl vyvinut v Kriminalistickém ústavu v Praze. Je určen pro potřeby kriminalistické identifikace k sestavení portrétů, zejména hledaných osob. K sestavení portrétního se využívají obrazy dílčích obličejových částí – oči, nos, ústa a další – následně jsou uloženy do obrazového katalogu v paměti počítače. Tyto partie lze libovolně měnit a kombinovat. Systém v sobě zahrnuje editor, který lze používat k provádění různých úprav nebo retušování libovolných jiných obrazů.³⁶

5.3 Kriminalistická audioexpertíza

Je kriminalisticko-policejní metoda, zabývající se zkoumáním lidského hlasu a dalších stop vzniklých na zvukových záznamech, s cílem zjištění identity mluvčí osoby, případně nahrávacího zařízení a dalších okolností, jež jsou v souvislosti s kriminalisticky relevantní událostí. Podstatou kriminalistických fonoskopických zkoumáních lidského hlasu je skutečnost, že je možné pomocí specifických metod kriminalisticky vyhledat na zvukovém záznamu zvláštní znaky, graficky je zobrazit měřicí technikou, přesně změřit a určit tak ty znaky, které jsou charakteristické jen pro jednu osobu.³⁷

³⁴ MUSIL, J; KONRÁD, Z; SUCHÁNEK, J. *Kriminalistika*. 2. vyd. Praha, 2004. 156 s.

³⁵ „Vlastní zdroj“

³⁶ HEJDA, J, et al. *Základy kriminalistiky*. 1. vyd. Praha, 2003. 51 s.

³⁷ Straus, J, et al. *Kriminalistická technika*, 1. vyd. Praha, 1993. 99 s.

Lidský hlas se v průběhu života mění. V odborné literatuře se uvádí, že ve věku kolem 20-60 let je hlas relativně stálý. Na změnu hlasu může působit řada faktorů, a to především pozměňováním návyků, nemoc, která může ovlivnit hlas, tudíž může mít trvalé nebo dočasné následky. Trvalé následky jsou pro kriminalistickou identifikaci vhodnější. Co se týká zvukových záznamů, jsou v současné době nejvíce využívány magnetofony a digitální zařízení.

Audioexpertízu provádí osoba, která má k tomu oprávnění (expert), a provádí se v případě, že je páchána trestná činnost, jako jsou anonymní výhrůžky, vydírání, nebo se chrání jejím použitím proti případnému protiprávnímu jednání. Stejně jako u ostatních metod kriminalistické identifikace, tak i u audioexpertízy je nutné, aby objekty identifikace obsahovali vlastnosti individuálnosti a relativní stálosti. Hlavním předpokladem pro úspěšné zkoumání jsou především kvalitní záznamy (srozumitelnost, spisovnost, nespisovnost, připravenost) a také je důležitá kvantita. Čím je více záznamového materiálu, tím je větší šance identifikace.

Objekty zkoumání

- Srovnávací materiál nesouvisí s trestnou činností, záznamy jsou získané od osoby, která je známa. Srovnávací materiály jsou závislé na sporných materiálech. Srovnávacím materiálem se rozumí hlasový projev: ukázky řeči, zkoušky řeči, zkoušky hlasu.
- Sporný materiál se zajišťuje na místě činu, popřípadě při domovní či osobní prohlídce. Příčinně souvisí s trestnou činností, kde není znám původce. Cílem je dokázat účast původce v nahrávce.

Jak již je výše uvedeno, identifikovaný objekt může být osoba, která pronesla mluvený projev. Zde je provedena analýza řeči, kde lze tipovat věk, pohlaví, původ, provádět identifikaci osoby, zjišťování pravosti nahrávek, zjišťování nekvalitnosti nahrávek. V oblasti zkoumání záznamových prostředků lze tipovat prostor, v němž byla nahrávka pořízena, a popřípadě jej identifikovat, tipovat druh magnetofonu, jímž byla nahrávka pořízena, určit zda dvě části magnetofonového pásu tvořili jeden celek, zjišťovat pravost záznamu a další stopy, v jakém prostředí to bylo mluveno,

podle zvukového pozadí zjišťovat, zda zvukový záznam je původní, vzniklý sestříhem několika záznamů nebo jinak zhotovený.³⁸

Audioexpertíza využívá ke zkoumání jistých prostředků a systémů, pomocí kterých zjišťují potřebné informace k identifikaci:

CSL 4300B - systém pro analýzu a porovnání řeči.

OSCILOSKOP digitální paměťový, jenž se užívá při zkoumání analogových videozáznamů a k určení, zda srovnané záznamy byly nahrány sejným záznamovým zařízením.

ReDat- je systém vícekanalového digitálního záznamu zvuku.

SIVE SW nástroj pro analýzu a porovnávání hlasu.³⁹

5.4 Kriminalistická biologie

Za průkopníky kriminalistické biologie v českém prostředí jsou považováni Jaroslav Mayer, Milan Laupy, Petr Makovec. Vznik biologické kriminalistiky je předně datován na rok 1901. Kriminalistická biologie řeší všechny otázky spojené s vyhledáváním, zjišťováním, uchováváním, transportem, zkoumáním a vyhodnocováním biologických stop.

Kriminalistická biologie je úzce spjata se soudním lékařstvím, antropologií, chemií, soudní stomatologií. V posledních letech došlo k rozvoji molekulární biologie, díky které je možno dospět k individuální identifikaci pomocí biologické stopy.

Objekty kriminalistické biologie mohou být veškeré materiály pocházející z lidského organismu (krev, pot, vlas, ejakulát, části tkání, kosterní nálezy, moč atd.). Nebo také ze zvířecího organismu (chlupy, krev atd.) jenž se nejčastěji zkoumá v případech týrání a krádeže zvířat a rostlinného, kde je to obdobné jako u zvířecího materiálu. Zpravidla jsou v kriminalistické biologii nejdůležitější objekty pocházející z člověka.

Biologický materiál se odlučuje:

³⁸ STRAUS, J, et al. *Kriminalistická identifikace osob*. 1. vyd. Praha, 2008. 57 s.

³⁹ HLAVÁČEK J; PROTIVÍNSKÝ M. et al. *Praktická kriminalistika*. 1. vyd. Praha 2006. 222-227s

- samovolně od organismu (bez účasti násilí), jde především o odumřelé povrchové části organismu, nebo součásti životních projevů, především výměny látkové.
- Zevním násilným oddělením od organismu v rozsahu od minimálního po devastující. Patří sem krev, vytržené či oddělené vlasy, části pokožky apod. Původcem zevního násilí může být jak pachatel trestného činu, tak i sám zůstavitel biologické stopy, zvířete nebo jiné zevní síly (blesk, požár, elektrický proud atd.)
- Ze zaniklého organismu (po smrti osoby). Patří sem celá těla zemřelých, části mrtvol, kosterní nálezy, jednotlivé kosti.⁴⁰

Vyhledávání biologických stop

Tuto činnost plní odborník (kriminalistický technik). Součástí práce kriminalistického technika je vyhledávání stop. Po příjezdu na místo, pokud stopy nejsou patrné na první pohled, musí odhadovat místa, kde by se mohly stopy nacházet a kde je pachatel mohl zanechat. V některých případech je možno biologické stopy velmi snadno nalézt, pokud jsou viditelné (kaluž krve, exkrement, kost), ale jsou i stopy které, pouhým okem nespátříme.

Je potřeba mít k vyhledávání biologických stop dobré podmínky v podobě příznivého osvětlení, potřebných pomůcek (lupa, luminová zkouška – postřik, kde by se mohla nacházet krev). Stopy vyhledávané na lidském těle se provádí za účasti lékaře. Všechny stopy, které byly nalezeny, je třeba řádně označit, zadokumentovat ještě před zajištěním.

Zajišťování biologických stop

Při zajišťování je nutné dodržovat zásady, neboť by mohlo dojít k znehodnocení biologické stopy.

1. V žádném případě se nesmí osoba dotknout stopy holou rukou, musí používat čisté nástroje a prostředky.

⁴⁰ SUCHÁNEK, J. *Kriminalistika: Kriminalisticko-technické metody a prostředky*. 2. vyd. Praha, 1999. 94 s.

2. Pokud to stanovené podmínky dovolují, dáváme přednost zajištění stopy in natura s jejím hmotným nositelem, anebo sejmutím z hmotného nositele (seškrábnutí nebo setření na vatový tampón).
3. Ke zkoumání zasílat vždy suché stopy tj. vysušené při pokojové teplotě, aby nepodlehli biochemickému rozkladu.
4. Stopy je třeba balit do propustných obalů pro vodní páry, tedy do čistých papírů, nikoliv do plastových hmot, ve kterých nemohou dosychat.
5. Zajistit vždy všechny vyhledané biologické stopy, i když se všechny nemusí okamžitě vyšetřovat.
6. Zajistit srovnávací materiál – odběr krve, ejakulátu, bukání stěr, v tomto případě získáváme srovnávací materiál pomocí zdravotnických zařízení atd.⁴¹

Hlavním úkolem zkoumání biologických stop je:

- určit materiál biologické stopy (sliny, krev, sperma)
- určit původ biologického materiálu (lidský, zvířecí, rostlinný)
- určit skupinové vlastnosti biologické stopy (krevní skupinu, pohlaví)
- určit zdroj biologického materiálu (krev z nosu, pohlavní ochlupení, menstruační krev)
- určit stáří biologické stopy
- případně určit individuální vlastnosti biologické stopy a ztotožnit jejího zůstavitele (molekulárněbiologické vyšetření)⁴²

5.4.1 Molekulární genetik a analýza DNA

Je jedním z oborů tvořící kriminalistickou biologii. V současné době je tato metoda velmi využívaná, jelikož pomocí analýzy DNA je možno dojít k individuální identifikaci jedince. Tato metoda se stále vyvíjí a zdokonaluje, dochází ke vzniku nových míst, která tuto metodu používají. Tato metoda jsou využívány především v oblasti lékařství a kriminalistiky (obor kriminalistické techniky).

DNA je zkratka pro deoxyribonukleovou kyselinu, která je nositelkou genetické informace. DNA je pro život nezbytnou látkou, ve své struktuře kóduje a buňkám

⁴¹ PROTIVINSKÝ, M; KLVAŇA, K. *Základy kriminalistiky*. 2 vyd. Praha, 2007. 42 s.

⁴² SUCHÁNEK, J. *Kriminalistika: Kriminalisticko-technické metody a prostředky*. 2. vyd. Praha, 1999. 102 s.

zadáva jejich program. Tím předurčuje vývoj a vlastnosti celého organismu. Metody se v současné době běžně označují jako „DNA fingerprinting“, genetická daktyloskopie, DNA otisky, anebo jednoduše profil DNA⁴³

V oblasti vyšetřování biologických materiálů má analýza lidské kyseliny deoxyribonukleové (DNA) řadu předností před metodami jinými, a to zejména z těchto důvodů:

- Je mnohem stabilnější, molekuly DNA - pokud nejsou uloženy ve vlhku či na přímém slunečním světle - vydrží velmi dlouho, a jsou známy případy analýzy úseků DNA u vzorků starých několik tisíc let (egyptské mumie).
- Jsou stejné ve všech buňkách daného jedince, zatímco antigenní složení buněk se liší podle druhu zkoumané tkáně.
- Vyskytuje se nepřeborné množství míst, ve kterých se mohou dva jedinci lišit (výjimkou jsou jednovaječná dvojčata).
- Metody analýzy (DNA) jsou mnohem citlivější. Jsou popsány případy, kdy k analýze stačila DNA obsažená v jediné buňce.
- Analytické metody rozboru kyseliny deoxyribonukleové (DNA) umožňují spolehlivě stanovit pohlaví jedince v těch případech, kdy jiné známé metody selhaly.⁴⁴

V roce 2002 vznikla Národní databáze DNA, kterou vede Kriminologický ústav ČR. Tato databáze je určena především k předcházení a odhalování trestné činnosti. V dnešní době Národní databáze obsahuje více jak 40 000 profilů. Jedná se především o profily osob obviněných a odsouzených, profily osob neobjasněných kriminalisticky relevantních událostí, a profily mrtvol a kosterních nálezů.

Genetická expertíza využívá prostředků a systémů, které dopomáhají k potřebné identifikaci.

Termocycler – zařízení používané ke zmnožení vybraných úseků DNA.

⁴³TOMEK, P; ŠTĚTÍNSKÁ, S. Zkoumání dna. *Police České republiky* [online]. 2011, [cit. 2012-02-29]. Dostupný z WWW: <<http://www.policie.cz/clanek/zkoumani-dna.aspx>>.

⁴⁴JEDLIČKA, M. Genetika ve službách kriminalistiky. *Kriminalistika* [online]. 2012, [cit. 2012-02-29]. Dostupný z WWW: <<http://www.kriminalistika.eu/dna/dna.html>>.

Sekvanátor – slouží k anlyze DNA.

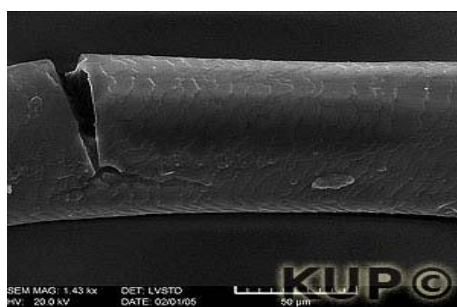
Roboty- automatická izolace DNA (standardní vzorky – bukální stěry).

Real-time PCR – slouží pro stanovení specifické lidské DNA.

Short Tandem Repeat – metoda sloužící ke genetickému profilování.

Fluorimetr – zařízení pro stanování celkového množství DNA a další.⁴⁵

„Obr. 3: mikrosnímek vlasu“⁴⁶



5.5 Trasologie

Trasologie je obor kriminalistické techniky, jež se zabývá vyhledáváním, zajišťováním a zkoumáním stop bosých a obutých nohou, stop bipedální lokomoce, stop dopravních prostředků a dalších stop podobného druhu (stopy rtů, uší, loktů). Z hlediska kriminalistické identifikace jsou objektem trasologie stopy jak osob, zvířat tak i věcí. Trasologie se zabývá těmito stopami v případě, že jsou v nich zobrazeny znaky vnější struktury objektu nebo pokud obsahují informace o biomechanickém obsahu těchto stop.⁴⁷

Trasologické stopy lze dělit:

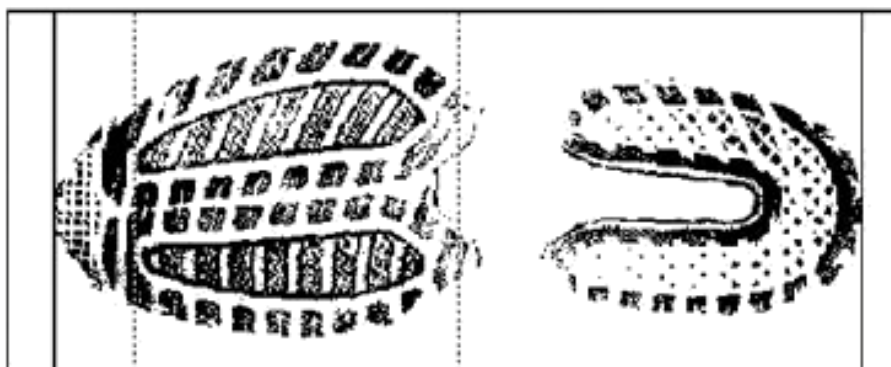
- **plošné** – otisky pneumatik, chodidel, prašné stopy (objekt se otláčí, vznikne stopa), předmět, po kterém zůstal obrys atd.
- **objemové** – vtisky obuvi v písku, vtisky pneumatik v bahně

⁴⁵ HLAVÁČEK J; PROTIVÍNSKÝ M. et al. *Praktická kriminalistika*. 1.vyd. Praha 2006. 226-227s.

⁴⁶ KRIMINALISTICKÝ ÚSTAV. *Přírodovědné zkoumání*. Policie ČR. [online]. 2010, [cit. 2012-03-07]. Dostupný z WWW:< <http://www.policie.cz/clanek/celorepublikove-utvary-kriminalisticky-ustav-praha-zpravodajstvi-test-3.aspx?q=Y2hudW09NA%3d%3d>>.

⁴⁷ MUSIL, J; KONRÁD, Z; SUCHÁNEK, J. *Kriminalistika*. 2. vyd. Praha, 2004. 215 s.

„Obr. 2: Trasologický otisk stopy“



Vyhledávání trasologických stop

Kriminalistický technik musí dávat pozor před samotným vstupem na místo ohledání, aby nedošlo k znehodnocení stop nepříznivými vlivy (déšť, vítr, člověk). Technik se nezaměřuje pouze na místo ohledání, ale i na prostory v širším okolí (přístupové cesty), jelikož musí předvídat, jak pachatel mohl postupovat.

Kriminalistický technik vyhledává latentní a plošné stopy (otisk loktu, ucha, rukavic) pomocí šikmého osvětlení. Kdežto stopy objemové, viditelné, jsou na první pohled patrné, není zapotřebí zvláštních prostředků, postačí dostatečná zkušenost technika.

Zajišťování trasologických stop

Při zajišťování trasologické stopy musí kriminalistický technik zvolit správný způsob zajištění, aby se předešlo možnosti poškození nebo zničení dané stopy.

- In natura – tento způsob zajištění není tak častý, stopa by mohla být poškozena. Lze ji zajistit v případě otisku na papíru, novinách atd.
- Fotograficky – pomocí šikmého osvětlení, aby byly zachyceny veškeré detaily. U trasologické stopy musí být přiloženo měřítko.
- Na daktyloskopickou folii – ta se na trasologickou stopu přiloží a prachové částice se na ni zachytí. Není užito žádného prášku na zviditelnění.

- Odléváním – před samotným odléváním je potřeba stopu zajistit, aby nedošlo k jejímu poškození. V kriminalistické praxi se používají roztoky akutolu, gumy v benzolu, atd. Až se povrch zpevní, lze stopu odlít za pomoci sádry, tmelu, kaučuku atd.

Zajištěné trasologické stopy se odešlou k bližšímu zkoumání na odbor kriminalistické techniky.

Postupy zkoumání v trasologii

1. **Vizuální porovnávání stopy** s kontrolními otisky, kde je možno nalézt skupinovou příslušnost.
2. **Překrývání** je v trasologii velmi využívaná metoda. Na kontrolní otisk se přiloží fólie, na níž se nachází stopa z místa ohledání.
3. **Geometrická konstrukce** je používána u individuálních identifikačních znaků, kde dochází k přeměrování úhlů nebo tvaru.
4. **Bodování** – objekty se položí vedle sebe a postupně se vyznačují shodné znaky, jak ve stopě, tak i v kontrolním otisku.
5. **Spojené zobrazení s dělicí rovinou** (otisk textilie na dveřích více automobilů, do kterých se pachatel vloupal)

Trasologie využívá pro své účely informační systém, který slouží k potřebné identifikaci. Jde o systém **TRASIS**, skládající se z katalogu (obrázková a textová databáze otisků podešví) a sbírky stop (obrázková a textová databáze trasologických stop podešví). Pro obě databáze jsou společné moduly:

- kódovací systém klasifikace podešví
- vyhledávací systém podobnosti otisků
- systém specifických uživatelských výstupů
- modul grafických úprav záznamů

Do programu TRASIS, a to jak do katalogu, tak do sbírky stop, zanášejí data příslušní experti.⁴⁸

5.6 Mechanoskopie

Mechanoskopie je identifikační metoda, která je zaměřena na identifikaci věcí. Za období vzniku mechanoskopie se datují 40. léta 20. Století. Průkopníkem této metody je Ladislav Havlíček. Užší pojetí mechanoskopie zahrnuje nauku o nástrojích použitých pachateli k páčání trestné činnosti. Jde o identifikaci nástrojů podle stop, které byly těmito nástroji vytvořeny na místě činu, dále sem spadá i identifikace nástrojů podle jejich úlomků či jejich částí, a to i v případech, kdy tyto nástroje nevytvořily stopy na jiném objektu, dále pak identifikace předmětů souvisejících s trestným činem (kriminalisticky relevantní události).⁴⁹

Objektem zkoumání mechanoskopie, jak je již výše nastíněno, jsou i nástroje, které jsou sériově vyráběné, po domácku vyrobené, sériově vyráběné, jež si pachatel upravuje podle svých potřeb, také předměty náhodně nalezené, a v neposlední řadě úlomky nástrojů předmětů.

Vyhledávání mechanoskopických stop.

Při vyhledávání mechanoskopických stop zpravidla postačuje kriminalistickému technikovi důkladné prohlédnutí místa. V případě vyhledávání malých částí stop využívá technik ke své činnosti optických prostředků.

Zajišťování mechanoskopických stop

- In natura – nejvyužívanější způsob. Nesmí dojít k poškození objektu, kde by mohla vzniknout velká škoda.
- Fotograficky – nutno pořídit několik snímků stopy zaměřením se na detail
- Odlévání – je postup, který se v mechanoskopii používá velmi zřídka.

⁴⁸ STRAUS, J, et al. *Kriminalistická trasologie*. 1. vyd. Praha, 2004. 240-241 s.

⁴⁹ STRAUS, J, et al. *Kriminalistická identifikace věcí*. 1. vyd. Praha, 2008. 53 s.

Mechanoskopické zkoumání

Každý nástroj při používání zanechává stopu na sobě samém i na objektu, se kterým byl v kontaktu. Pomocí těchto stop je možné identifikovat samotný nástroj, který stopu vytvořil, nebo i v některých případech samotného pachatele. Dalším úkolem zkoumání je zařadit zkoumaný nástroj do příslušné skupiny. Dále pomocí mechanického zkoumání je možno si o zkoumané mechanoskopické stopě utvořit domněnku, jakým mechanismem mohla vzniknout a za jaké situace.

Metody kriminalisticko-technického zkoumání stop nástrojů se volí podle okolností případů. Nejčastěji jsou to způsoby mechanického, optického, nebo chemického srovnávání stop a srovnávacích vzorků s využitím různých metod mechanoskopického zkoumání – **vizuální** (cílem metody je zjistit, zda nalezené stopy vznikly působením daného nástroje na daném objektu. Metoda umožňuje zjistit a určit původní polohu nástroje při jeho použití, jeho náklon a směr působení vůči napadenému objektu. Výhoda této metody je rychlost, nenáročnost a názornost). Dále **optické** (srovnávací mikroskopy), **optoelektronické** (elektronové rastrovací mikroskopy), a **fotografické metody**.⁵⁰

Mechanoskopie využívá prostředků a systémů, které dopomáhají k potřebné identifikaci.

Komparační mikroskop ve spojení s fotoaparátem

Komparační mikroskop ve spojení se systémem LUCIA pro grafickou analýzu obrazu

MECHOS – jedná se o informační systém, jenž obsahuje databázi mechanoskopických stop:

- stopy nástrojů zajištěné na místech neobjasněných trestných činů spáchaných na území příslušného kraje, které jsou upotřebitelné k individuální identifikaci a nástroje a jež jsou vhodné k typování sériové trestné činnosti;

⁵⁰ HEJDA, J, et al. *Základy kriminalistiky*. 1. vyd. Praha, 2003. 77 s.

- úlomky nástrojů a části rozbitých předmětů nalezené na místě činu, u kterých je předpoklad ztotožnění s chybějící částí v případě jejího zajištění pachatele.⁵¹

5.7 Mikrostopy

Mikrostopy je relativně mladá metoda, která se začala využívat v kriminalistické praxi teprve v 60. a 70. letech 20. Století, a je součástí kriminalistické techniky. Mikrostopy jsou řazeny do materiálních stop, jedná se o velmi malé částičky materiálu, jež je zpravidla velmi těžké spatřit pouhým okem. Lze tedy říci, že se jedná o stopy latentní.

Mikrostopy vznikají předáním hmoty. Za **kontaktní** mikrostopy jsou považovány ty stopy, které vznikli přímým dotekem osoby (pachatele) na nějaký předmět, jenž byl na místě činu ponechán (vlákna z oděvu), nebo mohou vzniknout tak, že ulpí v průběhu trestné činnosti na oděvu pachatele. **Jednostranně nanášené** mikrostopy jsou ty, kdy osoba (pachatel) se pohyboval na místě, jako je například pracovní zařízení (truhlárna, brusárna), kde částičky materiálu (kovu, pilin) dopadají na oděv osoby pachatele, aniž by došlo k přímému kontaktu s těmito materiály.

V kriminalistické praxi jsou využívány mikrostopy

- textilních vláken
- úlomků a otěrů nátěrových systémů
- biologických materiálů
- zemin a maltovin
- stavebních materiálů
- mechanoskopických stop

⁵¹ HLAVÁČEK, J; PROTIVÍNSKÝ, M. et al. *Praktická kriminalistika*. 1. vyd. Praha 2006. 213 s.

Vyhledávání mikrostop

Vyhledávání mikrostop je velmi náročné, proto je zapotřebí využívat moderní, speciální metody a prostředky kriminalistické techniky. Při vyhledávání stop je zapotřebí vytipovat místa, kde by se mikrostopy mohly nacházet, neboť mají mikrostopy přednost před ostatními stopami. Je důležité zajistit, co nejvíce mikrostop. Mikrostopy se vyhledávají a zajišťují zpravidla u závažné trestné činnosti.

Zajišťování mikrostop

- in natura,
- vysátím pomocí vysavače s upraveným nástavcem (typ ELAVAK), kde se mikrostopy zachytí na laboratorní filtrační papír,
- zachycením na vhodné lepící pásky (izolepa),
- zachycením na daktyloskopickou fólii aj.⁵²

Zajištěné mikroskopy se odesílají na příslušné pracoviště policie, které je vybaveno speciální technikou ke zkoumání. Před samotným zkoumáním mikrostop se přednostně vyhodnocují ostatní stopy (daktyloskopické, biologické, balistické) a pak samotné mikrostopy. Pokud je mikrostopa v dobrém stavu, je možné provést individuální identifikaci nebo alespoň skupinovou příslušnost.

5.8 Kriminalistická odorologie

Kriminalistická odorologie je jedna z metod kriminalistické techniky, která je zaměřena na zkoumání a identifikaci věcí, osob pomocí pachu. Každá osoba, věc, látka má svůj specifický pach, který se postupně uvolňuje. Intenzita uvolňujícího se pachu může být různá, ovšem může být ovlivněna různými vlivy, jako jsou stres, klimatické podmínky apod. S těmito pachy se setkáváme jak v živé, tak i neživé přírodě. Cílem kriminalistické odorologie je individuální identifikace osob nebo věcí.

Pach lze vymezit jako plynou látku, jež je schopna po dosažení určité (prahové) koncentrace vyvolat alespoň jeden z jevů, a to čichový vjem člověka, nebo odpovídající odezvu zvířete či odezvu analytického přístroje. Pojem pachu je vždy spojen

⁵² PROTIVINSKÝ, M; KLVAŇA, K. *Základy kriminalistiky*. 2. vyd. Praha, 2007. 74 s.

s přítomností odorantu (cizí látky) v plynném stavu, který je rozptýlen v mikromnožství ve vzduchu. K rozpoznání pachu lze využít biologických či technických prostředků. Metoda zabývající se identifikací pachu pomocí biologických (čichových) prostředků se nazývá olfaktorika. K této činnosti jsou využíváni vycvičení psi, kdežto metoda využívající techniku (přístroje) ke zkoumání pachu je nazývána olfaktorika.⁵³

Pachové stopy jsou stopy tvořené tělesným pachem, které nelze lidským okem spatřit. Vznikají na místech, kde se daný objekt pohyboval a na předmětech, kterých se dotýkal.

Dělení pachových stop podle původu:

- 1. Zdroje pachu** – osoby, zvířata, drogy, zbraně, oděvy, obuv, předměty denní potřeby – jde o jejich vlastní pach, způsobený neustálým odpařováním částic, také jde o zdroje úniků různých plynů a kapalin.
- 2. Vlastní porovnávací pachové stopy** – ty jsou vytvořeny zdroji pachů a jejich působením na konkrétním místě.

Pro kriminalistiku tedy spíše pro kriminalistickou odorologii má eminentní hodnotu především tělesný pach ve formě potu, dechu a kožního mazu. Na tělesný pach působí celá řada aspektů, kterým se příslušná osoba individualizuje: věk, rasa, pohlaví, užívání drog, alkoholu, léků, způsob života apod. Nebo se může jednat o pach, který je ovlivněn činností, kterou osoba vykonává např. v oblasti průmyslů. Tělesný pach vylučuje jedinec (pachatel), samovolně aniž by si to dotyčný uvědomoval. Další významné objekty zkoumání v oblasti odorologie jsou objekty, které jsou součástí anorganické přírody (výbušniny, drogy, zbraně a střelivo apod.) Aby se mohlo jednat o kriminalistickou odorologickou stopu – pach, musí tento pach souviset s kriminalisticky relevantní událostí.

Odorologické stopy v praxi mohou nabývat dvojí formy:

1. Odorologické stopy na předmětech, které vznikají při kontaktu těchto předmětů s původcem pachu nebo jeho substituty. Množství pachu do stopy přenesené

⁵³ SUCHÁNEK, J. *Kriminalistika: Kriminalistickotechnické metody a prostředky*. 2. vyd. Praha, 1999. 126 s.

bude závislé na intenzitě a době kontaktu, a rovněž na vlastnostech takového předmětu.

2. Odorologické stopy – pachy, které vznikají vylučováním pachových látek do okolí původce pachu, případně i jeho substitutem, nebo stopou na předmětu. Stopy - pachy jsou velmi nestálé a praktické využití je omezeno na uzavřené prostory.⁵⁴

Strukturu odorologické identifikace tvoří:

- Objekt – nositel pachu, který stopu vytvořil. Objekt nemusí být vždy původcem pachu. Stopa může vzniknout působením jeho zástupce v podobě nehtů, vlasů, potu, slin apod. Nebo se může jednat o předměty, které má osoba většinu času u sebe (na sobě) oděv, hodinky apod.
- Prostředí – místo, kde se odráží pach objektu.
- Subjekt – vše, vyjma použitých prostředků, které jsou potřeba k identifikaci.

6. ODOROLOGIE A JEJÍ VÝZNAM PRO KRIMINALISTICKOU IDENTIFIKACI

6.1 Vývoj kriminalistické odorologie

Součástí kriminalistické odorologie již od počátku je obor služební kynologie. Právě čich byl jeden z prvních smyslů, který se vyvíjel u živočichů. První písemné zmínky o služební kynologii pocházejí z prvního desetiletí dvacátého století. Použití odorologie, jako důkazní prostředek v oblasti trestního práva a kriminalistiky nebylo možné do 80. let 20. století, jelikož tyto poznatky byly založeny jen na zkušenosti a neměly oporu v legislativě. Především Německo se zasloužilo a položilo základy odorologie jako oboru.

⁵⁴ SUCHÁNEK, J. *Kriminalistika: Kriminalistickotechnické metody a prostředky*. 2. vyd. Praha, 1999. 128 s.

Na počátku novodobé historie byli služební psi využíváni především pro účel obrany jednočlenné hlídky policejní stráže nebo četnictva, a také k pronásledování pachatele po horké stopě. Teprve na přelomu 19. a 20. století evropské bezpečnostní sbory (policie, četnictvo) postupně vytvořily standardní metodiku výchovy a výcviku policejních psů zaměřené přímo na pachové práce.

Průkopníkem služební kynologie v Česku byl Theodor Rotter. Dále začal obor služební kynologie rozvíjet František Dvořáček, František Kunc, Václav Matoušek a Vilém Eis. Právě Eis vypracoval stupnici hodnocení psů dle jejich schopností. Tato stupnice je uznávána dodnes. V roce 1939 došlo k útlumu kriminalistické odorologie. V období sedmdesátých let se odorologie rozvíjela v oboru pátracích psů. Zásahu na tom měl kriminalista Karel Kalivoda. Vilém Eis v poválečné době byl jedním z kynologů, který rozvíjel úvahy o možnostech využití pachových konzerv. V roce 1958 se kriminalistická odorologie představuje zprvu přísně utajený vývoj metody pachové identifikace osob metodou pachových konzerv. V roce 1977 byla vydána směrnice pro využívání metody pachových konzerv, ale stále byla vedena v režimu tajné. Po roce 1989 byla metoda odtajněna a kriminalistická odorologie byla využívána jako operativně pátrací prostředek. Po roce 1990 byly zahájeny legislativní práce na vytvoření Závazného pokynu policejního prezidenta k využívání pachové identifikace, jež byly dokončeny v roce 2002. Zjištěná fakta kriminalistickou odorologií mohou být uznána jako důkaz v trestním řízení. V současné době je nejnovějším aktem řízení Policie ČR v oboru individuální pachové identifikace osob pokyn č. 9 ze dne 1.7. 2009 ředitele Ředitelství služby pořádkové policie Policejního prezidenta České republiky, kterým se stanoví postup policistů na úseku činnosti služební kynologie.⁵⁵

6.2 Využití kriminalistické odorologie v praxi

Jak již bylo výše zmíněno, odorologie využívá dvě základní metody, a to olfaktoriku (rozpoznání pachu biologickými prostředky) a olfaktoriku (rozpoznání pachu technickými prostředky). Olfaktorika ke svému zkoumání využívá přístrojových metod v podobě plynové chromatografie v kombinaci s hmotnostní spektrometrií apod. Novinkou současnosti je přístroj, nazývaný elektronický nos, jehož úkolem je zjišťování

⁵⁵STRAUS, J; KOUBEK, M. *Kriminalistická odorologie*. 1. vyd. Plzeň : Aleš Čeněk, 2010.10-23 s.

skupinové příslušnosti pachu. V kriminalistické odorologii se hlavně využívá k vyhledávání omamných a psychotropních látek a nástrahových výbušnin.

V současné době se kriminalistická odorologie zaměřuje především na rozvoj metod identifikace pachu pomocí speciálně vycvičeného psa. Tudiž následující části odorologie budou zaměřeny na olfaktoriku (služební kynologii).

Pro účely služební kynologie jsou vhodná hlavně plemena: německý ovčák, německá doga, německý boxer, doberman a další. Střediska v České republice určená pro výcvik metod kriminalistické identifikace se nacházejí v Praze, Domašíně, Plzni–Bílá Hora, Ústí nad Labem, Ostravě, Brně, Českých Budějovicích-Lišov a v Hradci Králové.

Speciálně vycvičený služební pes (biodetektor) se nyní využívá v kriminalisticko-policejní praxi pro pachové práce:

- k nalezení ukrytých omamných a psychotropních látek,
- k nalezení ukrytých zbraní a střeliva,
- k nalezení výbušnin, zejména těch, které jsou součástí nástražných výbušných systémů,
- k nalezení chemických látek podporující hoření,
- k nalezení ukrytých lidských ostatků, částí lidských těl, nebo k nalezení místa jejich přechodného uložení,
- k nalezení ukrývajících se osob,
- k uvedení psa na pachovou stopu s cílem vypátrat a zadržet podezřelou osobu, nebo k nalezení věcí na trase úniku podezřelé osoby z místa spáchání trestného činu.⁵⁶

⁵⁶ STRAUS, J; KOUBEK, M. *Kriminalistická odorologie*. 1. vyd. Plzeň, 2010. 29 s.

6.3 Postup při vyhledávání, snímání a zajišťování pachových stop

Vyhledávání odorologických stop je složitější proces, jelikož pachové stopy nejsou viditelné a nelze je pomocí žádných metod a prostředků zviditelnit. Pachové stopy se na místě kriminalisticky relevantní události zpravidla nacházejí vždy. Tyto stopy nelze ve většině případů vnímat lidskými smysly, až na výjimky, kdy osoba využívá čichu, jedná-li se o plyn (těkavou látku), mající výrazný odér. Při vyhledávání odorologických stop je potřeba vytipovat místa, kde by se mohla pachová stopa nacházet, a postupovat co nejrychleji a zároveň pečlivě, jelikož pachové stopy jsou relativně nestálé. Je důležité, aby osoba, která vyhledává stopy (kriminalistický technik), nevnesla na dané místo svou pachovou stopu, tím pádem by mohlo dojít ke zničení nebo znehodnocení pachové stopy, jež by mohla být klíčová pro kriminalisticky relevantní událost.

- **Stopy - zdroje pachu** – jde o věci s nosiči, které na první pohled souvisí s kriminalisticky relevantní událostí (oděvní součástky, zbraň). Dále to mohou být vlasy, vlákna apod. Tyto stopy se zajišťují sterilními chirurgickými rukavicemi a ukládají se do příslušných obalů (sklenice, sáčky.)
- **Pachové stopy** – stopy bez nosiče, vznikají tam, kde došlo ke kontaktu mezi zdrojem pachu a nějakého objektu. Takovéto stopy se zajišťují pomocí injekční stříkačky nasátím, nebo do jiné vhodné nádoby.

V dnešní době se využívá pachový snímač (sterilní druh textilie – ARATEX), jenž má velmi dobré absorpční vlastnosti a umožňuje pohlcovat i minimální množství pachu. Pachový snímač se přiloží na místo, kde se technik domnívá, že by se mohla pachová stopa nacházet. Minimální doba potřebná k sejmutí pachové stopy je 20 minut, lze však dle potřeby prodloužit. Při manipulaci s pachovým snímačem je potřeba vždy používat sterilní nástroje. Uplynula-li doba pro sejmutí pachové stopy, snímač se uzavře do skleněné nádoby. Tyto nádoby se nazývají pachové konzervy. Další možnost zajištění stopy, jedná-li se o menší předmět, se provádí pomocí přiloženého pachového snímače na předmět, který se zabalí do alobalu.

Zajišťování odorologických stop

Zajištěné stopy kriminalistický technik označí štítkem s číslem stopy a vyplní záznam o odběru otisku pachových stop. Následně se odešlou na příslušné pracoviště (odbor kriminalistické techniky), kde používají ke zkoumání těchto stop metodu plynové chromatografie (dělicí metoda, která slouží k rozdělení složitých směsí látek na jednotlivé složky a jejich následnou identifikaci), nebo hmotnostní spektroskop (přístroj, jenž zjišťuje hmotnost iontů).

Postup při odebrání srovnávacích pachových konzerv

Proškolený policista vyjme pinzetou pachový snímač z obalu a tímto nástrojem jej přiloží podezřelé osobě na holé tělo z boku v oblasti pasu, kde se nechá působit po dobu nejméně 20 minut. Podezřelá osoba se pachového snímače nesmí dotýkat ani umytýma rukama. Po uplynutí této doby se stejným nástrojem pachový snímač, sejme a uloží do obalu, který je opatřen řádně vyplněným štítkem červené barvy a obal se ihned uzavře. Při snímání srovnávacích pachových konzerv nesmí být podezřelá osoba oblečena do pracovního oděvu s intenzivním pachem nebo oděvu cizí osoby. Po odběru srovnávacích pachových konzerv proškolený policista řádně vyplní záznam o odběru srovnávacích pachových konzerv.

Průběh při pachové identifikace

Za průběh pachové identifikace zodpovídá psovod - specialista, jenž se snaží prostřednictvím služebního psa identifikovat podezřelého, nebo vyloučit větší okruh osob, nebo vzorků pachové stopy.

Aby mohl být proces pachové identifikace zahájen, je nutné použít pachové konzervy s otisky pachových stop, i srovnávací pachové konzervy k porovnávání pachů až po 24 hodinách od jejich snímání a nejméně 10 hodin po dodání na odborné pracoviště, pokud není z taktického hlediska nutné provést porovnání dříve. Po tuto dobu se pach v pachových konzervách stabilizuje. Porovnání pachů se provádí na jednom místně příslušného odborného pracoviště a není jej možné opakovat.⁵⁷

Před započítím samotného procesu pachové identifikace má psovod povinnost provést náhodnou zajímavost pachové konzervy. Spočívá to v tom, že psovod umístí

⁵⁷ Závazný pokyn policejního prezidenta č. 104/2002. Čl. 15, odst. 2

cvičnou pachovou konzervu za všechny pachové konzervy, které se budou porovnávat. Pes při cvičném porovnání nesmí reagovat na žádnou z pachových konzerv, které jsou připraveny k případu. Nastane-li situace, kdy pes reaguje na pachové konzervy, není schopen tuto pachovou konzervu porovnat. Toto se provádí z důvodu, aby nedocházelo k náhodnému označení pachových konzerv služebním psem.

K provedení samotné pachové identifikace, musí dát psovod služebnímu psovi nasát pach. Po nasátí pachy služební pes přičichává k jednotlivým pachovým konzervám postaveným v řadě, a provádí rozlišení pachů, přičemž pachovou konzervu se shodným pachem označí nacvičeným způsobem (zalehnutím, štěkáním). Nesmí služebního psa ovlivňovat. Následně psovod změní pořadí pachových konzerv v řadě a pokračuje ve srovnávání pachů. Označí-li služební pes pachovou konzervu, umístí ji psovod na jiné místo, a srovnávání se pachů opakuje. Je-li stejná pachová konzerva označena stejným služebním psem opakovaně, vyjme psovod označenou pachovou konzervu z řady a provede kontrolní výkon. Přitom služební pes nesmí označit žádnou jinou pachovou konzervu. Psovod vrátí původní pachovou konzervu do řady a po třetím shodném označení je možné srovnávání pachů považovat za průkazné. V případě, že služební pes pachovou konzervu neoznačil, srovnávání pachů se opakuje. Neoznačí-li pachovou konzervu ani podruhé, pachová shoda nebyla zjištěna a porovnání je negativní. Je důležité, aby pach pachové konzervy byl příznačný s pachem otisku pachové stopy z místa kriminalisticky relevantní události.⁵⁸

7. KRIMINALISTICKÁ TAKTIKA PŘI IDENTIFIKACI

Stejně jako kriminalistická technika, tak i kriminalistická taktika, při identifikaci sehrává významnou úlohu v oblasti odhalování, objasňování, vyšetřování a předcházení trestné činnosti, kde orgány činné v trestním řízení využívají metody kriminalistické praktické činnosti. Mezi kriminalisticko-taktické metody patří metody, které jsou zakotveny v trestním řádu č. 141/1961 Sb. (konfrontace, rekognice, vyšetřovací pokus atd.) ale také metody, které trestní řád neobsahuje a to především vyšetřovací experiment, rekonstrukce trestného činu, jelikož tyto metody jsou uplatňovány ve vyšetřovacích úkonech. Všechny tyto metody slouží pro potřeby trestního řízení.

⁵⁸ Závazný pokyn policejního prezidenta č. 104/2002. Čl. 15, odst. 4,5,6.

Kriminalistická taktika se vyznačuje tím, že informace, které ke své činnosti využívá, získává od lidí, jež mají informace uložené ve svém vědomí.

7.1 Ohledání

Ohledání je další z metod kriminalistické praktické činnosti, jejíž podstata spočívá v cílevědomém, přímém, bezprostředním pozorování a zkoumání kriminalisticky relevantních objektů vlastními smysly orgánů činných v trestním řízení, ve vyhledávání změn dokumentování stavu objektů a hodnocení vlastních zjištění.⁵⁹

Druhy ohledání

- místa činu,
- mrtvoly a místa nálezu,
- předmětu,
- stop,
- dokumentů,
- zvířat,
- těla živé osoby,
- místa, která nejsou považována za místo činu,
- výpočetní techniky.

Ohledání je pro kriminalistickou identifikaci důležité především jedná-li se o ohledání mrtvoly, zvířat, dokumentů a podobně, jelikož je vždy potřeba po provedeném ohledání ztotožnit danou osobu či věc.

Zásady při ohledání

Ohledání je řízeno jedním vedoucím – ohledání vykonává zpravidla skupina osob (technik, policisté, kriminalisté apod.), ti mají přesně stanovené úkoly, kdo co

⁵⁹ MUSIL, J; KONRÁD, Z; SUCHÁNEK, J. *Kriminalistika*. 2. vyd. Praha, 2004. 315 s.

bude dělat. Tyto osoby jsou však podřízeny vedoucímu ohledání, jenž nese plnou odpovědnost za průběh a výsledek ohledání.

Neodkladnost ohledání - je zapotřebí provést co nejdříve od zjištěné události, jelikož stopy, které se nacházejí, nebo mohou nacházet na místě či objektu, mohou zaniknout pomocí působení různých vlivů.

Neopakovatelnost ohledání – nastane-li důvod pro opakované ohledání, zjištěná fakta ztrácejí (snižují) důkazní hodnotu, jelikož zpochybňují výsledky předchozího ohledání.

Nezastupitelnost ohledání – je bezprostřední pozorování na místě, které nelze ničím nahradit. Nezastupitelnost ohledání může být prováděna jednotlivcem, výjezdovou skupinou (pracovníci policie, pracovníci kriminální policie, technik, expert) dále může být subjektem ohledání psovod a soudní lékař.

Postup při ohledání

Na základě získaných informací se rozhodne o výjezdu a složení výjezdové skupiny odborníků, kteří jsou k provedení ohledání zapotřebí. Dále se rozhodují, jaké technické prostředky využijí na dané ohledání. Může se jednat o předměty, prostředky, které nejsou součástí běžné výbavy. Při příjezdu na místo ohledání je nutné místo zajistit, aby nedošlo ke zničení stop, které se na místě nacházejí, a vykázat nepovolané osoby z místa ohledání. Dále je potřeba zajistit pracovníkům vhodné podmínky k provádění činnosti (dobré osvětlení apod.)

Výjezdová skupina nejprve provede orientační ohledání místa, objektu s cílem určit hranice a způsob nejvhodnějšího ohledání. Vedoucí výjezdové skupiny zjišťuje, jaké objekty se na místě nacházejí, zjišťuje podklady k rozhodnutí o způsobu provedení podrobného ohledání a organizuje pátrání po pachateli (horké stopě). Po skončení orientačního ohledání místa činu rozhodne vedoucí o provedení detailního ohledání, přičemž určí způsob ohledání a rozdělí konkrétní úkoly k jeho provedení. Následně přijímá a vyhodnocuje všechny informace týkající se práce na místě činu a činí opáření ke zjištění a fixaci všech stop trestného činu. Organizuje operativně pátrací činnost operativních pracovníků kriminální policie v okolí místa činu, včetně zjišťování a vytěžení případných svědků. Dále zajišťuje průběžnou informovanost bezprostředního

vedoucího o stavu na místě činu a o nových faktech a v neposlední řadě zodpovídá za komplexní dokumentaci výsledků ohledání místa činu.⁶⁰

Dokumentace

Při ohledání místa či objektu je nutné pořizovat fotografickou dokumentaci a topografickou dokumentaci. Protokol o ohledání místa činu musí poskytovat úplný obraz předmětu ohledání a další dokumentaci (videozáznam, záznam zvuku, speciální zajišťování stop apod.)

7.2 Rekognice

Rekognice či znovu poznání je jednou z metod kriminalistické identifikace. Cílem rekognice je ztotožnit osobu, a to dle vnějších anatomických znaků (lze provést u živých osob i mrtvol), anebo dle funkčních znaků (to lze pouze u živých osob). Rekognici lze použít na ztotožnění věcí, zpravidla se jedná o movité, ale může se jednat i o nemovité objekty. Dále lze provést rekognici zvířat či zvířecích ostatků. Rekognice osob, věcí a zvířat může být uskutečněna, pokud souvisí s kriminalisticky relevantní událostí a je důležitá pro trestní řízení. Osoba, která provádí ztotožňování, se nazývá ztotožňující. Může to být pouze osoba, která danou osobu, věc, zvíře již dříve svými smysly vnímala.

Postup při rekognici

K provedení rekognice se vždy přibere alespoň jedna osoba, která není na věci zúčastněna. Osoba ztotožňující, jež má poznat osobu nebo věc se před rekognicí vyslechne, aby se zmínila o okolnostech, za nichž osobu nebo věc vnímala, a o znacích nebo zvláštěnostech, podle nichž by bylo možné osobu nebo věc poznat. Je důležité dodržovat postupy, aby osobě ztotožňující před uskutečněním rekognice nebyl ukázán objekt, který má osoba ztotožnit. Má-li být poznána osoba, ukáže se osobě, která bude ztotožňovat nejméně mezi třemi osobami, které se výrazně neodlišují. Osoba, která má být poznána, se vyzve, aby se zařadila na libovolné místo mezi ukazované osoby. Jestliže osoba má být poznána nikoliv podle svého vzezření, ale podle hlasu, umožní se jí, aby hovořila v libovolném pořadí mezi dalšími osobami s podobnými hlasovými vlastnostmi. Není-li možno ukázat osobu, která má být poznána, rekognice se provede

⁶⁰ TIPLICA, M, et al. *Kriminalistická taktika*. 2. vyd. Praha, 1999. 49-52 s.

podle fotografie, která se předloží ztotožňující osobě s obdobnými fotografiemi nejméně tří dalších osob. Tento postup nesmí bezprostředně předcházet rekognici ukázáním osoby. Má-li být poznána věc, ukáže se ztotožňující osobě ve skupině věcí pokud možno téhož druhu. Podle povahy věci lze rekognici provést tak, aby se poznávající osoba bezprostředně nesetkala s poznávanou osobou. Rekognici za přítomnosti svědka, jehož totožnost se utajuje, lze za podmínek utajení jeho podoby a osobních údajů provést, pokud je svědek poznávající osobou. Po provedení rekognice se ztotožňující osoba vyslechne znovu, je-li třeba odstranit rozpor mezi její výpovědí a výsledky rekognice.⁶¹

Dokumentace

Obecně protokol obsahuje tři části, tudíž i protokol o rekognici osoby (věci) obsahuje tyto náležitosti. Úvodní část musí vždy obsahovat kdo, kdy a kde provádí rekognici a z jakého důvodu. Nezbytné je zaznamenat osobní údaje osoby, která ztotožňuje objekt a údaje o objektu. Osobní údaje nezúčastněné osoby a další osob, které byly u úkonu přítomni. Dále tato část musí obsahovat poučení dle trestního řádu. Následuje popisná část, kde se uvedou podmínky, za kterých je rekognice prováděna, doba pozorování, místo, popřípadě pořadí ve kterém jsou objekty zobrazeny. Také je třeba zaznamenat, co poznávající osoba konstatovala, zda ztotožňovaný objekt poznala či nikoliv, nebo zda obsahuje některé poznávací znaky. V závěrečné části jsou všichni účastníci seznámeni s obsahem protokolu, jsou zaznamenány námitky, pokud je některá z osob vznesla. Dále je nutné zaznamenat další dokumentaci, pokud v daném případě byla využita (videozáznam, fotodokumentace, audiozáznam).

7.3 Konfrontace

Konfrontace je specifická metoda výslechu. Jde o samostatný vyšetřovací úkon, kdy je potřeba zjistit dané skutečnosti o kriminalisticky relevantní události, kde již byly získány výpovědi od osob a výpovědi se významným způsobem odlišují. Tudíž je zapotřebí zjistit skutečnou pravdu tím způsobem, že osoby, které vypovídaly, jsou postaveny tváří v tvář. Aby se mohlo jednat o konfrontaci, musejí být přítomny minimálně 3 osoby.

⁶¹ *Trestní předpisy. Úplné znění zákona č. 141/1961 Sb., o trestním řízení soudním : (Trestní řád)*, Ostrava, 2010. 179 s.

Konfrontaci lze provést:

- mezi obviněnými,
- mezi obviněným a svědkem,
- mezi svědky.

Postup vyšetřovatele při konfrontaci

1. Zjišťuje sporná místa ve výpovědích a problémy, které by měly být řešeny pro další vyšetřování.
2. Vytyčí několik otázek, jež by měly v průběhu konfrontace zaznít.
3. Stanoví čas a místo konfrontace.
4. Zabezpečí konfrontované osoby, aby nedošlo k domluvě mezi nimi.

Postup při konfrontaci

Konfrontace se může provést až poté, kdy každá z osob, jež mají být konfrontovány, byla již dříve vyslechnuta, a o její výpovědi byl sepsán protokol. Při konfrontaci se vyslýchaná osoba vyzve, aby druhé osobě vypověděla v přímé řeči své tvrzení o okolnostech, v nichž výpovědi konfrontovaných osob nesouhlasí, popřípadě, aby uvedla další okolnosti, které s jejím tvrzením souvisejí, a o kterých dosud nevyprávěla. Osoby postavené tváří v tvář mohou si klást vzájemně otázky jen se souhlasem vyslychajícího. Osobu mladší čtrnácti let lze postavit tváří v tvář jen zcela výjimečně, jestliže to je pro objasnění věci nezbytně nutné. Tváří v tvář nelze postavit svědka, jehož totožnost se utajuje z důvodů ochrany zdraví. Je-li třeba po skončení konfrontace znovu vyslechnout konfrontované osoby, provede se jejich výslech odděleně. Konfrontace se zásadně provádí jen v řízení před soudem. Před podáním obžaloby lze konfrontaci provést jen výjimečně, pokud lze očekávat, že její provedení výrazněji přispěje k objasnění věci a stejného cíle nelze dosáhnout jinými prostředky.⁶²

Dokumentace

I u této metody se sepisuje protokol o konfrontaci. Obsahuje stejné náležitosti jako obecný protokol. Navíc jsou v protokolu zaznamenány otázky, které klade vyšetřovatel, nebo konfrontované osoby mezi sebou. Dále obsahuje postupné

⁶² *Trestní předpisy. Úplné znění zákona č. 141/1961 Sb., o trestním řízení soudním : (Trestní řád), Ostrava, 2010. 180 s.*

vyjasňování rozporů a zaznamenání dolovné konfrontace přímé řeči. Součástí dokumentace může být zvukový záznam či obrazový záznam.

7.4 Kriminální rekonstrukce

Kriminální rekonstrukce je metoda obnovení kriminálně významných hmotných objektů, situací a skutkových okolností, nebo jejich podstatných znaků, podle původních zachovalých částí objektu, popisu, fotografií či jiných údajů za účelem bezprostředního zkoumání těchto objektů a tím plnění úloh kriminálně praktické činnosti. Na základě této zákonitosti lze v procesu odhalování, vyšetřování a předcházení trestným činům rekonstruovat jednotlivé předměty, situaci na místě činu, posloupnost jednání nebo průběhu události, vnější podobu člověka a podobně.⁶³

Kriminální rekonstrukci lze aplikovat jako samostatný vyšetřovací úkon (rekonstrukce místa činu, trestného činu) anebo jako taktický prostředek (použití operativně pátracích úkonů) a v neposlední řadě jako součást jiných metod kriminálně praktické činnosti (rekognice, vyšetřovací pokus).

Druhy rekonstrukce:

- Rekonstrukce událostí, jako je rekonstrukce trestného činu, u kterého jsou přítomny osoby, které mají souvislost s událostí (pachatel, svědek, poškozený) popisují průběh události. Tento druh kriminálně rekonstrukce je nadměru využíván a pro kriminálně praktickou praxi velmi významný. Mezi důležitou událost lze zařadit i jednání, které není trestným činem (rekonstrukce úrazu způsobený na pracovišti, zjišťování okolností u sebevražedných jednání).
- Rekonstrukce významných míst, a to především místa činu se provádí tam, kde je zapotřebí zrealizovat podobný stav místa činu události. Rekonstruované místo činu umožňuje znovu zobrazení situace, která dopomáhá vyšetřovateli k sestavení představy o způsobu spáchání, jednání pachatele, k vyhledání dalších stop. Popřípadě může vést k provedení dalších vyšetřovacích úkonů. Rekonstrukci místa lze provést i na místě, které

⁶³ NĚMEC, M. *Vybrané problémy kriminálně taktiky*. 2. vyd. Praha, 2003. 86 s.

místem činu není (místo nálezu předmětu, který je podstatný pro trestní řízení atd.)

- Rekonstrukce předmětů (věcí, listin, dokumentů) – tuto činnost provádí znalec. Jeho činností je zrekonstruovat poškozený, zničený nebo pozměněný předmět, jenž by mohl obsahovat důležité informace pro vyšetřování.
- Rekonstrukce znaků člověka – zde lze využít vnějších znaků podoby člověka, které mohou sloužit k identifikaci, popřípadě k pátrání po osobě. Zde je využívána metoda k sestavení portrétu pomocí Identi-kitu. Také je možné využít ostatních znaků člověka (výška, tělesná hmotnost atd.) a sestavit figurínu, kterou lze použít i v jiných metodách kriminalistické praktické činnosti (vyšetřovací pokus).

Průběh rekonstrukce

Před samotným započítím rekonstrukce je potřeba provést přípravu, a to tím způsobem, že všechny nashromážděné informace (výslechy, důkazy, závěry znalců apod.) je třeba zanalyzovat. Záměrem této analýzy je zjištění nejasností a rozporů. Před příjezdem na místo je potřeba stanovit cíle rekonstrukce, zaměřovat se na nejasnosti a rozpory, které jsou v průběhu rekonstrukce vysvětleny. Je nutno zvolit vhodnou dobu k provedení rekonstrukce. Vhodná doba je ta, jež odpovídá době, kdy se stala kriminalisticky relevantní událost. Musí se dbát i na klimatické podmínky. Dále vyšetřovatel zvolí místo rekonstrukce, většinou to bývá místo kriminalisticky relevantní události a zajistí potřebné předměty, které jsou důležité pro rekonstrukci (figuríny, technické prostředky, makety, dopravní prostředek apod.) Po příjezdu na místo je prvotním úkolem provést prohlídku místa rekonstrukce, zda nedošlo k výrazným změnám, zajistit místo rekonstrukce před nepovolanými osobami. Vyšetřovatel seznámí osoby zúčastněné s jejich povinnostmi. Dále dohlíží na účastníky, aby nedošlo k domlouvání, které by ovlivnilo objektivnost rekonstrukce. Pokud je zúčastněnou osobou obviněný, nebo osoba vyšetřovaná ve vazbě, je nutné zajistit ostrahu.

Dokumentace

Základní dokument určený pro provedení rekonstrukce je protokol o rekonstrukci, jenž obsahuje obecné náležitosti jako jiné protokoly. Do protokolu je nezbytné podrobně zaznamenat okolnosti, za jakých podmínek byla rekonstrukce prováděna a zjištěné poznatky a výsledky. Mimo protokol o rekonstrukci je pořizována fotografická dokumentace, topografická dokumentace (náčrtek, plánek) a videozáznam.

7.5 Výslech

Výslech je složitý procesní úkon, který je zaměřen na výpověď vyslychané osoby s cílem získat z výpovědi vyslychaného co nejuvěrohodnější informace o vyšetřované události. Tyto poznatky mohou být svým charakterem jednak soudními důkazy, jednak pouhým pramenem informací, který umožňuje vyslychajícímu upřesnění taktiky dalšího vedení výslechu, zpeřčení existujících vyšetřovacích verzí, vytyčení dalších verzí a úpravu plánu vyšetřování.⁶⁴

Postup při výslechu

Výslech je prováděn za přítomnosti osoby, která vede výslech (vyslychající) a osoby, jež má být vyslychána ohledně kriminalisticky relevantní události. Protokol se sepisuje současně s výpovědí vyslychané osoby. Vyslychaná osoba, je seznámena s událostí, ke které se má vyjádřit, následně je poučena o svých právech a povinnostech. Vyslychaná osoba vypovídá, co o dané události ví. Vyslychající se snaží osobu nepřerušovat a snaží se získané informace porovnávat s jinými výpověďmi (důkazy), zároveň si utváří o osobě obrázek, zda vypovídá pravdu či nikoliv. Pokud osoba už nemá k existující události co říct, pokládá vyslychající otázky, které by napomohly osobě si vzpomenout nebo další podrobnosti, jež by dopomohly objasnit událost. Pokud už vyslychající nemá žádné otázky, seznámí vyslychaného s obsahem sepsaného protokolu a ten, pokud s tímto obsahem souhlasí, se podepíše.

7.6 Vyšetřovací pokus

Vyšetřovací pokus se provádí, mají-li být pozorováním v původních (případně uměle vytvořených) a obměňovaných podmínkách prověřeny nebo upřesněny skutečnosti zjištěné v trestním řízení, popřípadě zjištěny nové skutečnosti důležité pro trestní řízení. Vyšetřovací pokus může být uskutečněn na základě vnímání nějakého

⁶⁴ PROTIVÍNSKY, M, PRERAD, V, HEŘMÁNEK, J. *Taktika výslechu*. 1. vyd. Praha, 1973. 7 s.

jevu (zda mohl někdo za určitých podmínek něco vidět, slyšet, cítit....) nebo pokus na provedení nějaké činnosti (překonání překážky, padělání dokumentu přenesení nějakého břemene). Vyšetřovací pokus se uskutečňuje i na základě možnosti určitého mechanismu zranění či usmrcení osoby (sražením cyklisty řidičem motorového vozidla) či možnosti existence nějakého jevu (oslnění řidiče sluncem).⁶⁵

Je však potřeba dosáhnout podmínek, které by odpovídaly dané události (osvětlení, denní doba, užití prostředky aj.)

Dokumentace

Dokument, do kterého jsou zaneseny informace, se nazývá protokol o vyšetřovacím pokusu. Jako každý jiný protokol obsahuje úvodní část, popisnou a závěrečnou část. Jako další doplňující prostředky dokumentace mohou být použity fotografie, videozáznam, plánek.

⁶⁵ PROTIVINSKÝ, M; KLVAŇA, K. *Základy kriminalistiky*. 2 vyd. Praha, 2007. 93 s.

ZÁVĚR

Metody a postupy využívané v kriminalistické identifikaci mají pro společnost velký význam, neboť přispívají k odhalování pachatelů trestné činnosti. Většina z uvedených metod je využívána tehdy, jedná-li se o závažnější trestnou činnost například loupeže, násilnou a mravnostní činnost aj. Tyto metody jsou relativně mladé a neustále se vyvíjejí. V současné době je kladen důraz především na zdokonalování výpočetní techniky a elektronických informačních systémů přispívající k zefektivnění, zpřesnění a zrychlení práce jednotlivých metod.

Po důkladné analýze odborné literatury, a s využitím dostupných zdrojů, jsem dospěla k závěru, že pro kriminalistickou identifikaci jsou podstatné tyto metody - daktyloskopie, portrétní identifikace, DNA, odorologie, rekognice. Užití deoxyribonukleové kyseliny v praxi má velmi dobré výsledky při identifikaci osob. Nevýhodou této metody jsou však vysoké náklady na její realizaci.

V současné době nejsou v české legislativě zakotveny obory techniky, jako je mechanoskopie, odorologie, daktyloskopie a další, a nejsou trestním právem kodifikovány.

Kriminalistická odorologie je v dnešní době velmi využívána, a to především jako operativně pátrací prostředek v pátrání po horké stopě. Metoda pachové identifikace není přijímána soudní praxí vždy bez výhrad. V některých případech dosud bývá jako důkaz odmítána a považována pouze za operativně pátrací metodu kriminalistiky. V případě, že dojde k dodržení všech předepsaných podmínek, jedná se o spolehlivou důkazní metodu, která není kodifikována trestním řádem, ale přesto nesporně spadá pod ustanovení odst. 2 §89 trestního řádu, který stanoví: „Za důkaz může sloužit vše, co může přispět k objasnění věci“.

Aby mohlo dojít ke zvýšení účinnosti těchto kriminalistických metod a postupů, je dle mého názoru, potřeba věnovat více finančních prostředků na obnovu techniky, jež v současné době chybějí.

SEZNAM POUŽITÉ LITERATURY

Literární zdroje

1. EIS, V. *Pachové práce služebních psů. 1 vyd.* Praha : Naše vojsko, 1954 112 s.
2. HEJDA, J, et al. *Základy kriminalistiky. 1. vyd.* Praha : Oeconomica, 2003. 148s. ISBN 80-245-0515-0.
3. HLAVÁČEK, J. PROTIVÍSKÝ, M. et al. *Praktická kriminalistika*, Praha Kriminalistický ústav policie ČR 2006, 1 vyd . 240 s.
4. MUSIL, J; KONRÁD, Z; SUCHÁNEK, J. *Kriminalistika. 2. vyd.* Praha : C.H.Beck, 2004. 512 s. ISBN 80-7179-879-9.
5. NĚMEC, M. *Vybrané problémy kriminalistické taktiky. 2. vyd.* Praha: TRIVIS :Armex, 2003. 102 s. ISBN 80-86244-05-9
6. PJEŠČAK, J, et al. *Kriminalistika : Učebnice pro právnické fakulty. 1. vyd.* Praha : Naše vojsko, 1982. 277 s.
7. PJEŠČAK J, et. al. *Kriminalistika, 1 Vyd*, Praha, Naše vojsko 1966.437 s.
8. PORADA, Viktor. *Kriminalistika I. 1.* Olomouc: Vydavatelství University Palackého v Olomouci, 1995. 98 s. ISBN 80-7067-451-2.
9. PROTIVÍNSKÝ, M; KLVAŇA, K. *Základy kriminalistiky. 2. vyd.* Praha: Armex Publishing s. r. o., 2007. 159 s. ISBN 978-80-86795-50-8.
10. PROTIVÍNSKY, M, PRERAD, V, HEŘMÁNEK, J. *Taktika výslechu. 1.vyd.* Praha, 1973. 131 s.
11. STRAUS, J, et al. *Dějiny československé kriminalistiky slovem i obrazem : do roku 1939.* Praha 2003. 197 s. ISBN 80-86477-18-5
12. STRAUS, J, et al. *Kriminalistická identifikace osob. 1. vyd.* Praha : Policejní akademie České republiky v Praze, 2008. 88 s. ISBN 978-80-7251-287-4.
13. STRAUS, J, et al. *Kriminalistická technika. 1. vyd.* Praha, Policejní akademie, 1993. 342 s.
14. STRAUS, J, et al. *Kriminalistická trasologie. 1. vyd.* Praha : Policejní akademie České republiky : Kriminalistický ústav, 2004. 287 s. ISBN 80-7251-160-2.
15. STRAUS, J; KOUBEK, M. *Kriminalistická odorologie. 1. vyd.* Plzeň : Aleš Čeněk, 2010. 184 s. ISBN 978-80-7380-238-7.
16. STRAUS, J; PORADA. V. *Kriminalistická daktyloskopie. vyd. 1.* Praha: Policejní akademie, 2005. 286 s. ISBN 80-7251-192-0

17. STRAUS, J; PORADA, V. *Systém kriminalistických stop*. 1. Praha: Policejní akademie České republiky, 2006. ISBN 80-7251-226-9.
18. STRAUS, J; VAVERA, F. *Dějiny československé kriminalistiky slovem i obrazem II. : (od roku 1939 po současnost)*. Praha : POLICE HISTORY, 2005. 345 s. ISBN 80-86477-25-2.
19. SUCHÁNEK, J. *Kriminalistika: Kriminalistickotechnické metody a prostředky*. 2. vyd. Praha: Policejní akademie ČR, 1999. ISBN 80-7251-014-2.
20. TIPLICA, M, et al. *Kriminalistická taktika*. 2. vyd. Praha : Vydavatelství PA ČR, 1999. 162 s. ISBN 80-7251-007-X.
21. Sagit. *Trestní předpisy*. Ostrava:Sagit a.s., 2011. 560 s. ISBN 978-80-7208-843-0.

Elektronické zdroje

1. TOMEK, P; ŠTĚTÍNSKÁ, S. Zkoumání dna. *Policie České republiky* [online]. 2011, [cit. 2012-02-29]. Dostupný z WWW:<<http://www.policie.cz/clanek/zkoumani-dna.aspx>>.
2. JEDLIČKA, M. Genetika ve službách kriminalistiky. *Kriminalistika* [online]. 2012, [cit. 2012-02-29]. Dostupný z WWW: <<http://www.kriminalistika.eu/dna/dna.html>>.
3. HLAVÁČEK, J, Osobnosti. *Krimi servis Hlaváček* [online], Praha. 2010, [cit. 6. 1. 2012-04-19], 1 Dostupné z WWW: <<http://www.krimi-servis.cz>>.

Legislativní dokumenty

1. Česko. Zákon č. 265/2001 Sb. ze dne 29. června 2001, kterým se mění zákon č. 141/1961 Sb., o trestním řízení soudním (trestní řád), ve znění pozdějších předpisů
2. Česko. Závazný pokyn policejního prezidenta č. 140 ze dne 30. října 2002, kterým se stanoví zásady k zabezpečení jednotného postupu Policie České republiky při využívání metody pachové identifikace

PŘÍLOHY

PŘÍLOHA č. I. - Záznam o odběru otisků pachových stop

PŘÍLOHA č. II. - Záznam o odběru srovnávacích pachových konzerv

PŘÍLOHA č. III. - Štítky na otisk pachové stopy (OPS) a srovnávací pachovou konzervu (SPK)

Druhá strana

Pořadí sejmutých otisků pachových stop (OPS) podle předpokládaného stupně
intenzity zanechaného pachu

Číslo stopy	Předměty nebo místa (i těla) z nichž byl OPS sejmut	Snímám od.... do... hodin	Poznámka

U předmětů z nichž byl otisk pachové stopy sejmut uveďte z jakého je materiálu
(kov, dřevo, sklo, plast, kůže, kámen, textil, papír, aj.)

Rušivé vlivy na kvalitu pachové stopy:

(omamné látky, drogy, chemické, těžké a ropné látky, zvířata, cigaretový kouř, mrtvolný zápach, krev a další biolog. materiály, drogerie, parfumerie, masná výroba, aromatický zápach, plyn. spreje, přítomnost nepovolaných osob před zajištěním místa činu, atd.)

!!! Uveďte pokud možno co nejpřesnější určení těchto rušivých vlivů nebo jakékoliv okolnosti, které mohly ovlivnit kvalitu pachové stopy !!!

.....
.....
.....

.....

policista snímající otisk pachové stopy

PŘÍLOHA č. 2

Štítky na otisk pachové stopy (OPS) a srovnávací pachovou konzervu (SPK)

Útvar: stopy:	Čj:	č.
Místo, druh a čas spáchání tr. činu:		
OPS sejmutý z: Datum/čas snímání:		

Útvar: ČVS:
Stopa č.:

Útvar: Příjmení: Narozen: Podezřelý z tr. činu:	Jméno:
SKP odebraná z:	Dne:

Útvar: Příjmení: Jméno:

PŘÍLOHA č. 3

Dne:

(útvář)

Č.j.:

ZÁZNAM

o odběru srovnávacích pachových konzerv

K případu:.....

.....

.....

Sejmutí otisku k případu provedeno dne:

Odběr srovnávací pachové konzervy provedl: dne

.....

od: do:hod.

Místo snímání konzervy (*cela - kde, kancelář - kde, aj.*):

.....

Zaměstnaní snímané osoby:

.....

Oděv osoby při snímání: (*civilní, nemocniční, apod.*).....

Konzerva sejmuta z boku: ano - ne*

Rušivé vlivy na kvalitu konzervy:

(*vazba, užívání léků - jakých, užívání narkotik, infekční nemoc snímané osoby - jaká, použití parfému, pach z pracovního oděvu - řezník, mechanik, nadměrně znečištěné osoby - bezdomovci, požití alkoholu, případně další rušivé vlivy, které zjistí policista snímající konzervy*)

!!! Uveďte pokud možno co nejpřesnější určení těchto rušivých vlivů nebo jakékoliv okolnosti, které mohly ovlivnit kvalitu pachové stopy!!

.....

.....

* *nehodící-se škrtněte*