

**VYSOKÁ ŠKOLA EVROPSKÝCH A REGIONÁLNÍCH  
STUDIÍ, O.P.S., ČESKÉ BUDĚJOVICE**

**BAKALÁŘSKÁ PRÁCE**

**PROBLEMATIKA MIGRACE ZE ZEMÍ BÝVALÉHO  
SOVĚTSKÉHO SVAZU**

**Autor práce:** Dominika Červenková  
**Studijní obor:** Regionální studia  
**Forma studia:** Prezenční  
**Vedoucí práce:** PhDr. Jan Gregor, Ph.D.  
**Katedra:** Katedra společenských věd

Prohlašuji, že jsem bakalářskou práci vypracovala samostatně, na základě vlastních zjištění a s použitím odborné literatury a materiálů uvedených v této práci.

Souhlasím, aby práce byla uložena v knihovně Vysoké školy evropských a regionálních studií v Českých Budějovicích a zpřístupněna v souladu s § 47b zákona č. 111/1998 Sb. v platném znění.

Děkuji vedoucímu bakalářské práce, PhDr. Janu Gregorovi, Ph.D., za cenné rady, připomínky a metodické vedení práce.

## ABSTRAKT

ČERVENKOVÁ, D. *Problematika migrace ze zemí bývalého Sovětského svazu : bakalářská práce*. České Budějovice : Vysoká škola evropských a regionálních studií, o. p. s., 2012. 58 s. Vedoucí bakalářské práce: PhDr. Jan Gregor, Ph.D.

**Klíčová slova:** cizinec, emigrant, imigrant, migrace, problematika migrace

Práce pojednává o problematice migrace. Pod pojmem migrace je zahrnuta i charakteristika pojmu emigrant, imigrace, volný pohyb osob či Schengenský prostor. Práce se zabývá historickým vývojem migrace. Popisuje pojem migrace a seznamuje s druhy a důvody migrace. Charakterizuje pojmy, které vznikly vlivem masového nárůstu migrace v posledních letech. Práce definuje legislativní rámec migrace, dále se zaměřuje na instituce, které se touto problematikou zabývají. Mapuje proces integrace cizince v České republice, další pojmy s integrací související a modely imigrační politiky. Praktická část práce obsahuje výsledky dotazníkového šetření. Dotazníky byly rozšířeny mezi občany České republiky, kde byl získán vzorek 100 respondentů. Druhé dotazníkové šetření bylo provedeno mezi 20 cizinci, žijícími na území České republiky.

## **ABSTRACT**

ČERVENKOVÁ, D. *The issue of migration of population from the former Soviet Union : Bachelor thesis*. České Budějovice : The College of European and Regional studies, o. p. s., 2012. 58 s. Supervisor: PhDr. Jan Gregor Ph.D.

Key words: foreigner, emigrant, immigrant, migration,

The bachelor work deals with issues of migration. Under the term migration also the characteristics of the term emigrant, immigration, free movement of people and Schengen area are meant. The work deals with historical evolution of migration. It explains the term migration and describes different types and reasons for migration. It also specifies concepts that have been created thanks to mass growth of migration during past few years. The work defines legislative framework of migration, and the institutions that deal with it. It explains models of integration of foreigner in Czech Republic, other ideas that are connected with integration and models of immigration politics. Practical part of the work contains survey results. Questionnaires were spread between citizens of Czech republic where the sample of 100 respondents was taken. Second survey was made between 20 foreigners living in the Czech republic.

# OBSAH

<b>ÚVOD</b> .....	<b>7</b>
<b>1. CÍL A METODIKA BAKALÁŘSKÉ PRÁCE</b> .....	<b>8</b>
<b>2. VYMEZENÍ POJMU MIGRACE</b> .....	<b>10</b>
2.1. Pojem migrace.....	10
2.2. Politická migrace.....	10
2.3. Ekonomická migrace.....	11
2.4. Pohledy vědeckých disciplín.....	11
2.5. Emigrant.....	11
2.6. Imigrace.....	12
2.7. Volný pohyb osob.....	12
2.8. Schengenský prostor.....	13
2.9. Pojmy související s migrací.....	13
2.9.1. Rasismus.....	14
2.9.2. Rasismus v České republice.....	14
2.9.3. Xenofobie.....	15
2.9.4. Ruská mafie - organizovaný zločin v České republice.....	15
<b>3. HISTORICKÝ VÝVOJ MIGRACE</b> .....	<b>17</b>
3.1. Migrace ve 20. Století.....	17
3.2. II. světová válka.....	18
3.3. Ženevská konvence.....	19
3.4. Migrace řízená Evropskou unií.....	19
3.5. Současné trendy v migraci.....	20
<b>4. DRUHY A DŮVODY MIGRACE</b> .....	<b>21</b>
4.1. Nucená - nedobrovolná migrace.....	21
4.1.1. Utečenci.....	22
4.1.2. Azyl.....	23
4.2. Dobrovolná migrace.....	24
4.3. Pracovní migrace.....	24
4.4. Migrace neimigračního charakteru.....	24
4.5. Teorie náhradního letiště.....	25
4.6. Migrace bez vlastní volby.....	25
4.7. Nelegální migrace.....	25
4.8. Statistika ČSÚ.....	26
4.9. Neregulérní migrace.....	26
4.10. Důvody migrace.....	27
4.10.1. Push faktor.....	27
4.10.2. Pull faktor.....	28
4.10.3. Důvody migrace obecně.....	28
<b>5. LEGISLATIVNÍ RÁMEC ČESKÉ REPUBLIKY V OBLASTI MIGRACE...</b>	<b>29</b>
5.1. Zákon č. 326/1999 Sb.....	30
5.2. Zelená karta.....	30
5.3. Modrá karta.....	31
5.4. Zákon č. 325/1999 Sb.....	32
5.5. Zákon č. 221/2003 Sb.....	32
5.6. Zákon č 273/2001 Sb.....	32
5.7. Listina základních práv a svobod.....	33
5.8. Trestní zákon.....	33

<b>6. INSTITUCE ČESKÉ REPUBLIKY PŮSOBÍCÍ V OBLASTI MIGRACE.....</b>	<b>34</b>
6.1. Ministerstvo práce a sociálních věcí .....	34
6.2. Ministerstvo vnitra .....	35
6.3 Ministerstvo školství, mládeže a tělovýchovy .....	35
6.4. Cizinecká policie .....	35
6.5. Nestátní (nevládní) neziskové organizace.....	36
6.6. Poradna pro cizince a migranty v Českých Budějovicích.....	37
<b>7. INTEGRACE CIZINCŮ .....</b>	<b>38</b>
7.1. Pojmy i integrací spojené .....	38
7.2. Modely imigrační politiky.....	39
<b>8. DOTAZNÍK PRO OBČANY ČESKÉ REPUBLIKY.....</b>	<b>40</b>
<b>9. DOTAZNÍKOVÉ ŠETŘENÍ MEZI CIZINCI ŽIJÍCÍMI V ČESKÉ REPUBLICE .....</b>	<b>49</b>
<b>ZÁVĚR.....</b>	<b>51</b>
<b>SEZNAM POUŽITÝCH ZDROJŮ .....</b>	<b>52</b>
<b>PŘÍLOHY .....</b>	<b>56</b>

## ÚVOD

Jako malé dítě jsem migraci nevnímala, jako dospívající člověk jsem se s touto problematikou setkávala nevědomě velmi často. S migrací jsem přišla do styku v době, kdy jsem se věnovala sportu a začala jsem jezdit na sportovní klání do zahraničí. Jako moderní gymnastka jsem se za svou sportovní kariéru setkala s velkým počtem emigrantů vzhledem k tomu, že gymnastika je sportem, ve kterém jasně triumfují země bývalého Sovětského svazu. Navíc mě od mala vedla baletní pedagožka Marina z Ukrajiny. Díky ní jsem se začala o migraci zajímat a zjistila jsem, že je třeba podat veřejnosti informace o emigrantech.

Myslím, že velká část české veřejnosti má předsudky vůči rusky hovořícím cizincům. Z mého pohledu se jedná zejména o dopad historické zkušenosti se zeměmi bývalého Sovětského svazu. Na druhou stranu přece není jednoduché vzdát se svého života a jít hledat štěstí do cizí země. Proto bych si ráda v této práci vytkla za cíl seznámit širokou veřejnost s problematikou migrace. Podat čtenářům informace o procesech, které s migrací souvisí a které musí emigrující člověk podstoupit. Do této problematiky zahrnuji i integraci cizinců mezi nové obyvatele, azyl, rasismus, xenofobii, ale také mafii či prostituci.

V práci bych se ráda soustředila na druhy migrace a důvody, které cizince vedou ke kroku emigrovat. Dále pomocí informací institucí České republiky, které se problematikou migrace zabývají, jednotlivé druhy migrace popsat a analyzovat jejich úroveň na území ČR. V této oblasti využiji i údajů Českého statistického úřadu a pomocí statistik přiblížím problematiku nelegální migrace a porušování pobytového režimu v souvislosti s trvalým pobytem. Pomocí dotazníkového šetření zjistím postoj občanů ČR k problematice migrace, jak se staví k nově příchozím obyvatelům naší země.



# 1. CÍL A METODIKA BAKALÁŘSKÉ PRÁCE

Toto téma jsem si vybrala zejména z důvodu malé povědomosti o této problematice. Migrace je velmi diskutované téma, ale myslím, že spíše na laické úrovni. O migraci se podvědomě ví a my se s migrací setkáváme v běžném životě. Je třeba problematice porozumět a získat pochopení pro lidi, kteří k nám přicházejí za novým, snad lepším životem.

Úkolem první kapitoly této práce je objasnit pojem migrace, imigrace či emigrant. Vysvětlit pojem volný pohyb osob, který s migrací v Evropské unii souvisí. Zaměřit se na Schengenský prostor a podmínky kontroly pro vstup občanů třetích zemí do EU. Dále se v kapitole zaměříme na další pojmy, které s migrací souvisí a které se během práce na této problematice vyskytly. Jedná se o pojmy rasismus, xenofobie a mafie.

V druhé kapitole doložit historický vývoj migrace. Seznámit s emigračním charakterem Evropy a analyzovat změnu přístupu k migraci po druhé světové válce. Nastínit současné trendy v migraci. Kapitola dále zahrnuje důvody migrace, jejich odborné dělení a souvislosti s druhy migrace.

Třetí kapitola charakterizuje různé druhy migrace, se kterými se setkáváme. V kapitole se dozvíme podrobnosti o migraci nelegální, neregulérní či trvalé dlouhodobé migraci.

Ve čtvrté kapitole prozkoumáme legislativní rámec pro oblast migrace v České republice. Poukážeme na zákony České republiky, které s problematikou souvisejí a upravují práva a povinnosti migrantů.

Pátá kapitola má za úkol přiblížit institucionální uspořádání České republiky pro oblast migrace. Uvedeme příklady hlavních státních i nestátních institucí a seznámíme se s jejich působností v oblasti migrace. Do rozsahu této kapitoly jsou zahrnuty také informace Diecézní charity, která je v Českých Budějovicích zřizovatelem Poradny pro cizince. Informace o fungování této instituce přiblíží zkoumanou problematiku na jihu Čech.

Šestá kapitola analyzuje proces integrace a adaptace cizinců na území České republiky. Kapitola dále popisuje pojmy s integrací spojené a modely imigrační politiky.

V sedmé kapitole hodnotíme výsledky průzkumu provedeného mezi příslušníky české národnosti, především studenty naší vysoké školy.

Úkolem osmé kapitoly je zjistit situaci emigrantů, kterou budeme analyzovat pomocí dotazníkového šetření, provedeného mezi cizinci žijícími v České republice.

## 2. VYMEZENÍ POJMU MIGRACE

### 2.1. Pojem migrace

V rámci Evropské unie můžeme pozorovat různé přístupy k migraci. Státy mají různou legislativu k této otázce. Rozdílná je zejména historická zkušenost jednotlivých národů. Migraci můžeme chápat jako časem ohraničený přesun lidí mezi státy. Přístup jednotlivých komunit k nově příchozím obyvatelům je od nepaměti sledován. Společnosti se vždy snažily příliv cizinců do své země kontrolovat. Nejvýznamnější migrační vlny ve středověké Evropě známe jako takzvané stěhování národů.<sup>1</sup>

Migraci chápeme jako změnu trvalého pobytu. Z tohoto důvodu můžeme rozdělit migraci na vnitřní a mezinárodní. Vnitřní migrace je změna pobytu v rámci administrativní jednotky. Zejména přestěhování se z obce do obce. Mezinárodní migrace je potom změnou pobytu za hranice státu. Vnitřní migrace je sledována pomocí tzv. hlášení o stěhování. Mezinárodní migrace je z tohoto pohledu složitější. Emigrovat za hranice svého státu přináší politické, ekonomické, sociální, demografické, psychologické a kulturní dopady na emigrační i tranzitní země.

Ve světě můžeme nalézt obecné charakteristiky migrace. Těmi jsou dva základní směry migrace: Jih-sever a východ-západ. Na základě těchto směrů charakterizujeme migraci na dva proudy. Rozlišujeme migraci politickou a ekonomickou.<sup>2</sup>

### 2.2. Politická migrace

K politické migraci se člověk rozhodne z důvodu nesouhlasu s režimem ve své zemi. Nejčastěji lidé emigrují ze zemí, kde jsou totalitní režimy, nebo v čele státu stojí diktátor. Často emigrují občané, kteří jsou režimem pronásledováni. Politickým důvodem k odchodu z vlasti je také neutěšená situace a často válka probíhající v zemi.

### 2.3. Ekonomická migrace

Ekonomie nahlíží na migraci jako na pohyb pracovních sil po zahraničí. Rozumíme tím povětšinou dobrovolný ekonomicky motivovaný pohyb osob přes

---

<sup>1</sup> PEŠKOVÁ, Michaela et al. *Jsem imigrant*. Praha: Sazba DRYADA, 2006. ISBN 80-87025-07-5. str. 11.

<sup>2</sup> Demografický informační portál Migrace: HŮLE, Daniel. *Demografie* [online]. 2005 [cit. 2012-03-20]. Dostupné z: [http://www.demografie.info/?cz\\_migrace](http://www.demografie.info/?cz_migrace).

hranice státu. Účelem je nejčastěji dlouhodobý pracovní pobyt.<sup>3</sup> Obyvatelé, kteří jsou zaměstnání v zahraničí oficiálně, podléhají pravidlům země, ve které pracují. Jsou aktivně zapojeni do systému veřejných financí, platbě daní a dalších poplatků.

## 2.4. Pohledy vědeckých disciplín

Problematikou migrace se zabývají různé vědecké disciplíny. Jejich pohled na problematiku je různý. Vědecké disciplíny se povětšinou soustředí na odlišný aspekt. Někteří autoři zkoumají migraci ze sociologicko-ekonomického pohledu. V tomto pojetí je migrace chápána jako výsledek uspořádání světového trhu. Důsledkem by mohla být snaha o přesun kapitálu za levnou pracovní silou.

V dnešní době neexistuje jediná evropská země, která by nebyla zasažena fenoménem migrace. Mnohým evropským zemím se daří integrovat imigranty. Přesto to neznamená, že proces s integrací spojený probíhá bez komplikací a bez napětí mezi příchozími a obyvateli země. V některých případech vyústí konflikt i v návrat emigranta do své vlasti. Evropská unie jasně vymezuje záležitosti spjaté s migrací. Zejména je jasně rozčleněna v záležitostech rozdílu mezi utečenci a migranty různých kategorií.<sup>4</sup>

## 2.5. Emigrant

Emigrace je dobrovolné nebo vynucené opuštění své země. Emigrant je pak člověk, který svou zemi původu opustil. Učiní tak z nejrůznějších důvodů. Důvody jsou ekonomické, politické, mohou být náboženské či rodinné. Opuštit zemi může emigrant například i z důvodu nevyhovujícího domácího klimatu. Pokud tak činí, měl by postupovat podle strategií státních orgánů vybrané země.<sup>5</sup> V zemi svého nového pobytu zapadá emigrant nejčastěji do společnosti imigrační komunity. Ty se vymezují svými tradicemi, jazykem i způsobem života.

## 2.6. Imigrace

Imigrace je proces charakterizovaný usazením se cizinců na území státu, kteří přicházejí z jiné země. Proces imigrace je emigrace chápána z pohledu obyvatel státu

---

<sup>3</sup> CIHELKOVÁ, Eva a kol. *Světová ekonomika: Obecné trendy rozvoje*. Praha: Nakladatelství C. H. Beck, s. r. o., 2009. ISBN 978-80-7400-155-0. str. 73.

<sup>4</sup> VOLEJNÍK, Rudolf. *Rozmanitost a soudržnost: Nové úkoly v oblasti integrace imigrantů a menšin*. Praha: Rada Evropy, 2000. ISBN 92-871-4344-7. str. 23.

<sup>5</sup> PEŠKOVÁ, Michaela et al. *Jsem imigrant*. Praha: Sazba DRYADA, 2006. ISBN 80-87025-07-5. str. 18.

hostitelské země. Jedná se o pohyb osob směrem dovnitř. Emigrant se přistěhoval do určitého státu za účelem zde žít. Pro původní obyvatele cílového státu je imigrantem. Imigranti jsou většinou přínosem pro danou zemi. Z velkého procenta se emigrovat rozhodnout ti vzdělanější a schopnější. Příchozí kvalifikovanou sílu může ohrozit její počet. Pokud je emigrantů za krátkou dobu příliš, hrozí jejich nezačlenění. Potom mohou emigranti svým chováním změnit prostředí a kulturu země.

Migrace je celosvětový fenomén. Přináší změny v demografii a dále ekonomických a sociálních strukturách státu. S migrací se mění i kulturní rozmanitost.

## **2.7. Volný pohyb osob**

Volný pohyb osob je jedním ze základních svobod vnitřního trhu Evropské unie. Společenství vytvořilo nové evropské cizinecké a azylové právo. V praxi znamená volný pohyb osob realizaci myšlenek integrované Evropy, což je zrušení hraničních kontrol, volné stěhování a usazování pracovníků a osob samostatně výdělečně činných.

Volný pohyb osob je ustanoven v hlavě třetí smlouvy o založení evropského Společenství. Po vstupu Amsterodamské smlouvy v platnost je upraven vztah k osobám ze třetích zemí. Třetími zeměmi rozumíme státy, které nejsou smluvní stranou, což v našem případě pro země bývalého Sovětského svazu platí. Podmínky jejich vstupu do země jsou zmíněny níže v podmínkách Schengenu.

Smlouva o založení Evropského společenství obsahuje závazek k zákazu jakékoliv kontroly občanů Unie a dalších státních příslušníků třetích zemí při překračování vnitřních hranic.<sup>6</sup>

Působnost v této oblasti je svěřena cizinecké policii. Agenda dlouhodobých víz a dlouhodobých pobytů přešla od 1. ledna 2011 z cizinecké policie na Ministerstvo vnitra České republiky. Došlo k tomu na základě novely zákona o pobytu cizinců, která přinesla i další změny v oblasti vstupu a pobytu cizinců na území ČR.

Evropské právo charakterizuje volný pohyb osob jako právo kdykoliv vycestovat bez povolení do jiného členského státu. Právo volného pobytu je v EU podmíněné tím, že tato osoba je schopna si sama pobyt platit a nezatíží sociální výdaje státu, ve kterém pracuje.

---

<sup>6</sup> KURŽEJA, Jan. *Cizinecká policie a Evropské právo*. 2007. Praha: Policejní akademie České republiky, 2007. ISBN 978-80-7251-272-0. str. 46.

## 2.8. Schengenský prostor

Pravidla překračování hranic v schengenském prostoru jsou dána speciálními předpisy. Všechny osoby překračující vnější hranice schengenských států jsou kontrolovány. Při této kontrole se rozlišuje, zda se jedná o osobu Společenství, která má právo na volný pohyb nebo občany třetích zemí. Cílem kontroly občanů EU je ověřit totožnost a platnost cestovního dokladu. Občané ostatních zemí jsou podrobena důkladnější kontrole. Mimo cestovní doklady a průkazu totožnosti se kontrolují i další podmínky nezbytné pro vstup a pobyt.<sup>7</sup>

V cestovním dokladu se kontroluje jeho pravost, zda nenese známky padělání. Kontroluje se, zda je k dokladu připojeno povolení pro vstup a požadované vízum. Kontrolují se vstupní a výstupní razítka v cestovním dokladu, aby se porovnala doba povoleného pobytu a jestli nedošlo k jejímu překročení. Ověřuje se místo odjezdu a cíle dotyčného příslušníka třetí země a účel jeho pobytu.

Vstup České republiky do EU a další sociální a ekonomický vývoj státu zvyšuje zájem migrantů o ČR. Nový ekonomický prostor přitahuje svými příležitostmi obyvatele východní Evropy. Odstranění kontrol na vnitřních hranicích států příslušících do schengenského prostoru otevírá cestu do západní Evropy cizincům, kteří v ČR pobývají.<sup>8</sup>

## 2.9. Pojmy související s migrací

Od dob, kdy migrace probíhala jako stěhování národů, uplynulo mnoho století. S rozvojem migrace se rozvíjely i jevy, které s migrací souvisejí, ale nejsou velmi žádané. Mezi těmito jevy vnímáme například nárůst kriminality, která může s migrací souviset. V kontextu můžeme mluvit například o ruské mafii nebo, v menší míře o malých zločinech, kterých se migranti dopouštějí ve své těžké životní situaci. Další pojmy popsané v této kapitole jsou rasismus a xenofobie.

---

<sup>7</sup> Ministerstvo vnitra České republiky. *Schengen: Pravidla překračování hranic*. [online]. 2010 [cit. 2012-03-21]. Dostupné z: <http://www.mvcr.cz/clanek/pravidla-prekracovani-hranic.aspx>.

<sup>8</sup> KURŽEJA, Jan. *Cizinecká policie a Evropské právo*. 2007. Praha: Policejní akademie České republiky, 2007. ISBN 978-80-7251-272-0. str. 67.

### 2.9.1. Rasismus

Přesvědčení, že některé rasy jsou nadřazené, výlučné a jiné podřazené, méněcenné.<sup>9</sup> Tak charakterizuje rasismus M. Pešková v knize *Jsem imigrant*. Jedná se o nehumánní teorie o nadřazenosti lidských ras a některých etnických skupin. Do povědomí se rasismus v Evropě dostal v druhé polovině devatenáctého století. Největší vlnu rasismu pocítil svět za vlády nacismu. Adolf Hitler bojoval proti etnickým menšinám velmi tvrdě. Byl přesvědčen, že odstraněním židovské rasy zastaví degeneraci rasy árijské.

Pro demokratickou společnost je naprosto nezbytné vymýtit všechny formy rasové diskriminace. Většina členských států EU zařadila do svých ústav ustanovení, která diskriminaci zakazují, ale jen malý počet zemí zavedl do svých ústav přímo antidiskriminační zákony.<sup>10</sup>

### 2.9.2. Rasismus v České republice

V České republice se nejedná v mnoha v případech o vědomou diskriminaci národnostních menšin. Konflikty mohou být často způsobené spíše ignorací některých praktik. Část vládních opatření se bohužel májí účinkem, neboť se problémy nezabývají. Vedle legislativních úprav v této oblasti by bylo dále třeba se zaměřit na ohrožené skupiny nikoli jako na zdroje konfliktů, ale jako na přínos pro celou společnost a kulturu.<sup>11</sup>

Autoři brožury *Evropská síť proti rasismu* doufají v lepší přístup české veřejnosti k této problematice a větší otevřenosti vůči evropským vlivům. V souvislosti s tím doufají i v silnou vládu v čele našeho státu, která provede radikální reformy a zavede podpůrné programy. Cizinci jsou v ČR nejvíce zasaženi rasismem a diskriminací v situaci, kdy se uchýlí k trvalému pobytu na území státu a hledají ubytování či trvalé

---

<sup>9</sup> PEŠKOVÁ, Michaela et. al. *Jsem imigrant*. Ústí nad Labem: Nakladatelství Vlasty Králové, 2006. ISBN 80-87025-07-5. str. 22.

<sup>10</sup> VOLEJNÍK, Rudolf. *Rozmanitost a soudržnost: Nové úkoly v oblasti integrace imigrantů a menšin*. Praha: Vydavatelství Rady Evropy, 2000. ISBN 92-871-4345-5. str. 85.

<sup>11</sup> Potírání rasismu v České republice. *Evropská síť proti rasismu* [online]. [cit. 2012-04-12]. Dostupné z: [http://cms.horus.be/files/99935/MediaArchive/pdf/czechrepublic\\_cz.pdf](http://cms.horus.be/files/99935/MediaArchive/pdf/czechrepublic_cz.pdf).

zaměstnání. Imigranti si navíc často stěžují na neochotu českých úředníků a na jejich předsudky na pobočkách úřadu práce.<sup>12</sup>

### **2.9.3. Xenofobie**

Jedná se o nenávistný postoj a jednání vůči skupinám osob, které se odlišují kulturně, sociálně nebo biologicky. Doslovně přeložený výraz xenofobie popisujeme jako strach z cizinců. Používáme ho jako popis rasové nesnášenlivosti a vyjádření negativního pocitu, který máme vůči cizincům (imigrantům) v naší zemi.

Proti xenofobii lze bojovat pomocí pochopení migrace z pohledu mladé generace. V České republice stále panují zakotvené předsudky vůči cizincům, které mladí lidé přejímají od svých rodičů či prarodičů, kteří si pamatují negativní zkušenosti z minulého století. Mladá generace Čechů by měla pochopit rovnost lidských ras a zničit předsudky, které jsou v nich vyvolané, aniž by měli s cizinci jakoukoliv zkušenost. Krok proti xenofobii tedy pramení z pochopení rovnosti lidí různé barvy pleti, jiné národnosti, jazyka, náboženství či kultury.

Xenofobie a rasismus souvisí s dalšími pojmy a postoji proti migraci a cizincům. Jedná se například o nacionalismus, fašismus nebo antisemitismus.

Míra xenofobie se zvětšuje v zemích, které prochází ekonomickou či politickou krizí a dalšími velkými změnami. Právo tento pojem nijak nedefinuje, a to zejména z důvodu, že se jedná o postoj občanů. Teprve až aktivní jednání, jemuž je xenofobie základem, je právně upraveno.<sup>13</sup>

Souvislost mezi rasismem a xenofobií je jednoznačná. Jedná se o předsudek, který vytváří negativní postoj bez jakékoliv znalosti nebo smyslu.

### **2.9.4. Ruská mafie - organizovaný zločin v ČR**

Organizovaný zločin zakotvil na území České republiky v souvislosti s cizími zločineckými organizacemi v 90. letech. Dobrou orientaci na území ČR jim přinesly dřívější vazby ČR na Sovětský svaz. Po rozpadu SSSR zažily ruskojazyčné zločinecké

---

12 Potírání rasismu v České republice. Evropská síť proti rasismu [online]. [cit. 2012-04-12]. Dostupné z: [http://cms.horus.be/files/99935/MediaArchive/pdf/czechrepublic\\_cz.pdf](http://cms.horus.be/files/99935/MediaArchive/pdf/czechrepublic_cz.pdf).

13 ŠIŠKOVÁ, Tatjana. *Výchova k toleranci a proti rasismu*. Praha: Portál, 1998. ISBN 80-7367-182-4. str. 13.



skupiny největší rozmach na území České republiky. I nedokonalost legislativy v 90. letech napomáhala těmto organizacím v rozvoji na našem území.

Dle publikace M. Němce můžeme rozlišit dvě etapy ruskojazyčného zločinu. První etapa je ohraničena lety 1990-1996. Dala by se charakterizovat především v páchání majetkové trestné činnosti. Druhou etapou je období po roce 1996. Zde se jedná o vyšší trestnou činnost, která byla v mnoha případech kryta legálním podnikáním. Skupiny organizovaného zločinu zasáhly svými aktivitami do nejrůznějších oblastí našeho trestního práva. Jednoznačně zde převažuje násilná trestná činnost. Významná část jejich aktivit spočívá také v poskytování ochrany bohatým podnikatelům, která jim měla přinést podnikání bez problémů a komplikací.<sup>14</sup>

Ruskojazyčný organizovaný zločin je třeba striktně rozdělit na ten ruský a ukrajinský. Přesto, že mají podobnou organizační strukturu a páchají podobnou činnost, pocházejí zločinecké skupiny z odlišného prostředí. Ruské zločinecké skupiny uznávají tradiční kriminální elitu, kterou je v překladu do českého jazyka tzv. zloděj podle práva. Ukrajinské skupiny jsou organizovány moderněji a podobné kriminální elity neuznávají.<sup>15</sup>

Na území ČR najdeme další organizované skupiny, nejen ty ruské a ukrajinské. Pro charakteristiku pojmů k naší problematice je dle mého názoru toto přiblížení dostačující. Fakt, že organizovaný zločin s migrací souvisí, doložily i výsledky dotazníkového šetření u občanů ČR, kteří se ve velké míře domnívají, že se s rozvojem migrace se kriminalita na území ČR zvýšila. Viz kapitola 9. Dotazník pro občany České republiky, otázka č. 17.

---

<sup>14</sup> NĚMEC, Miroslav. *Mafie a zločinecké gangy*. Praha: Eurounion, 2003. ISBN 80-7317-026-4. str. 46.

<sup>15</sup> Bezpečnostní riziko. NĚMEC, Miroslav. *Ruskojazyčný organizovaný zločin v České republice* [online]. 28. 11. 2008 [cit. 2012-04-12]. Dostupné z: <http://www.bezpecnost.estranky.cz/clanky/bezpecnostni-riziko/rusky-organizovany-zlocin-v-cr.html>.

### 3. HISTORICKÝ VÝVOJ MIGRACE

Počátek migrace je dokumentován jako stěhování národů na konci starověku a počátku středověku. Jednalo se o přesun národů za lepší obživou nebo lepším prostředím k životu. Příčinou byly demografické změny a růst počtu obyvatel. Národy přešly od pastevectví k zemědělství. Mezi dalšími byly i sociální důvody. Zemědělství pomocí primitivních způsobů vedlo k rychlému opotřebení půdy a i z tohoto důvodu bylo stěhování zapotřebí. Například tradice česko-ukrajinských vztahů sahá až do středověku. Přítomnost Ukrajinců v Čechách a na Moravě byla zprvu spíše krátkodobá. Dlouho souvisela zejména s válečnými událostmi.

Stěhování národů mělo i svou druhou fázi. Ta probíhala v 8. a 9. století. Historicky je druhá fáze zapsána jako příchod Slovanů do střední Evropy a na Balkán. Poslední velkou národnostní změnou v Evropě byl příchod Maďarů v 10. století.

V novověku mělo největší vliv na stěhování národů náboženství. Z důvodu šíření víry docházelo i k častým válečným střetům. Národy byly často nuceny své území opustit z důvodu jiného vyznání než majoritní národ. V tomto období vznikala i koloniální politika, která lákala státy vidinou zbohatnutí. Mezi koloniální státy patřily především Holandsko, Francie, Velká Británie a Španělsko. Kolonie mezi sebou vytvořily mnohé vazby, které vedly k vytvoření migračních kanálů. Dostupné údaje uvádějí v 17-19 století okolo 70 milionů migrujících lidí.

#### 3.1. Migrace ve 20. století

Ve 20. století se změnil princip migrace. Státy začaly být chápány více etnicky a nábožensky, než z hlediska politického. Mnohé národy začaly usilovat o svou samostatnost. Tyto snahy vedly ke změnám hranic a společenského uspořádání.

Po roce 1918 došlo k masivní vlně stěhování. Do právě vzniklého Československa přišla první velká vlna ruské migrace. Tuto migraci můžeme ve většině případů považovat za nedobrovolnou a nucenou. Důvodem byly násilný bolševický puč, občanská válka a občanské nepřátelství.<sup>16</sup> Léta první světové války byla i pro další skupinu osob ve znamení nedobrovolné migrace. Byli to důstojníci a zajatci carské

---

<sup>16</sup> SLÁDEK, Karel. *Ruská diaspora v České republice*. Červený Kostelec: Pavel Mervart, 2010. ISBN 978-80-87378-49-6. str. 27.

armády. Mezi zajatci byli příslušníci všech národů carského impéria, tedy v nemalé míře příslušníků ukrajinské národnosti. Došlo k vytvoření táborů pro zajatce. Na českém území vznikly v Německém Jablonném, Liberci, Mostě a Josefově. Skladba osob v táborech se velmi měnila. Někteří získali možnost pracovat v zemědělských hospodářstvích.<sup>17</sup> Do konce 40. let bylo nuceným přesídlením v důsledku hraničním změn či nuceného stěhování postiženo na 20 milionů osob.

### 3.2. II. světová válka

Druhá světová válka je významným mezníkem celého 20. století. Není tomu jinak ani v oblasti migrace, kde se přístup zcela změnil. Během druhé světové války došlo k dalekosáhlým změnám v demografickém rozložení obyvatelstva. Válka připravila o život asi 60 milionů lidí. Významná část obyvatel opustila své domovy. Některým se podařilo uprchnout, jiní byli vysídleni, nebo převezeni do koncentračních a pracovních táborů.

Ruská emigrace se setkala s postupem Rudé armády s vážným problémem. Někteří nestačili reagovat a neemigrovali dál na Západ. Emigranti se domnívali, že se jim jako občanům Československa nemůže nic stát. Setkali se bohužel i s opakovaným zatýkáním, vyslýcháním či mučením. Následovala i deportace ruských emigrantů do socialistických lágrů. Češi se v této době stali jak ochránci ruských emigrantů, tak někteří stáli v pozici udavačů.<sup>18</sup>

Svobodná migrace byla v tomto období téměř nemožná. V socialistickém bloku měla pracovní migrace ideologický podtext. Hlavním důvodem přistěhování do Československa bylo po druhé světové válce uzavření sňatku s československým občanem.<sup>19</sup> Výjimku tvořili vojáci sovětské armády, kteří přišli do Československa i s rodinami za výkonem své služby.

Studená válka omezila migraci ve směru východ – západ. Masivní vlna přišla až po pádu železné opony, otevření hranic a rozpadu Sovětského svazu. Nejmhutnější vlna migrací proběhla v letech 1989 až 1992. S Jelcinovou vládou došlo v Rusku

---

<sup>17</sup> ZILYNSKYJ, Bohdan. *Ukrajinci v Čechách a na Moravě*. Volyně: Sdružení Čechů, 2002. ISBN 80-903164-1-7. str. 18.

<sup>18</sup> KOPŘIVOVÁ, Anastasie. *Osudy ruské emigrace v ČSR po r. 1945*: in Veber V. a kol. - Ruská a ukrajinská emigrace v ČSR v letech 1918-1945 (sborník studií - 3) / usp. V. Veber a kol. – Praha : Univerzita Karlova, 1995. – 139 s. 1995. vyd. str. 80-94.

<sup>19</sup> SLÁDEK, Karel. *Ruská diaspora v České republice*. Červený Kostelec: Pavel Mervart, 2010. ISBN 978-80-87378-49-6. str. 29.

k možnosti nově svobodně migrovat. Obecně je porevoluční migrace do Česka vnímána zejména jako pracovní a ekonomická.<sup>20</sup>

Po druhé světové válce byli do Evropy přizváni dělníci, kteří měli pomoci k rekonstrukci Evropy v rámci Marshallova plánu. V době krize se však stali konkurenty na omezeném pracovním trhu.<sup>21</sup> Migraci výrazně ovlivnila také ropná krize v roce 1973.

### 3.3. Ženevská konvence

V roce 1951 byla OSN v Ženevě přijata úmluva o právním postavení uprchlíků. Ženevská konvence ustanovila definici uprchlíka. Národním státům byla uložena podmínka úmluvu přijmout. V úmluvě se hovoří o povinnosti státu neiniciovat návrat uprchlíka do země původu, dokud v zemi nepomine hrozba porušování základních lidských práv a svobod. V roce 1967 byla v ženevské konvenci upravena pravidla azylu. Byly zde shrnuty důvody vedoucí k nucenému a dobrovolnému migrování a útěku. V ženevské konvenci je zatím nedořešena otázka dobrovolné migrace. Ačkoliv na otázce azylu se společenství dohodlo na dobrovolné migraci nikoliv. Zatím se hranice mezi nucenou a dobrovolnou migrací stále relativizuje.<sup>22</sup>

### 3.4. Migrace řízená Evropskou unií

Migrace na konci 20. století je charakteristická migrační politikou Evropské unie. Vyznačuje se společným uzavíráním Evropy vůči migrantům ze třetích zemí. Od konce války do devadesátých let vzrostl počet imigrantů ve státech původní patnáctky na 16 milionů. Největší absolutní počty zaznamenaly Německo na 7,7 milionů, Francie 3,6 milionu a Velká Británie 2 miliony. V bývalých koloniálních státech významně vzrostl počet přistěhovalců ze zámoří.<sup>23</sup> Nejsilnější imigrantská populace přicházela na konci 20. století z kolonizovaných států a z evropské pracovní migrace.

---

<sup>20</sup> SLÁDEK, Karel. *Ruská diaspora v České republice*. Červený Kostelec: Pavel Mervart, 2010. ISBN 978-80-87378-49-6. str. 30.

<sup>21</sup> JANKŮ, Kateřina. *Moderní migrace. Stěhování se zvláštním významem*. 2006, s.13-27. Dostupné z: [http://is.jabok.cz/el/JA10/zima2009/S5151/um/KJanku\\_Modernimigracestehovanisezvlastnimvyznamem.pdf](http://is.jabok.cz/el/JA10/zima2009/S5151/um/KJanku_Modernimigracestehovanisezvlastnimvyznamem.pdf). str. 14.

<sup>22</sup> JANKŮ, Kateřina. *Moderní migrace. Stěhování se zvláštním významem*. 2006, s.13-27. Dostupné z: [http://is.jabok.cz/el/JA10/zima2009/S5151/um/KJanku\\_Modernimigracestehovanisezvlastnimvyznamem.pdf](http://is.jabok.cz/el/JA10/zima2009/S5151/um/KJanku_Modernimigracestehovanisezvlastnimvyznamem.pdf). str. 15.

<sup>23</sup> Euroskop.cz. KLUB MLADÝCH EVROPANŮ. *Evropská regionální fóra: Konkurenceschopnost a volný pohyb pracovních sil v rámci EU* [online]. 2009 [cit. 2012-03-22]. Dostupné z: [http://www.euroskop.cz/gallery/35/10567-konkurenceschopnost\\_a\\_volny\\_pohyb\\_ps.pdf](http://www.euroskop.cz/gallery/35/10567-konkurenceschopnost_a_volny_pohyb_ps.pdf). str.16.

### 3.5. Současné trendy v migraci

Na počátku 21. století je v pohybu mnohem více lidí, než v jakémkoliv jiném období lidských dějin. Přibližně 200 milionů lidí žije v jiné zemi, než ve které se narodili. Toto číslo odpovídá třem procentům světové populace. Evropská politika se v migrační politice stala aktivnější po teroristických útocích z 11. září 2001. Útoky se staly hlavním důvodem k odklonu od politiky multikulturalismu, která byla preferována v devadesátých letech.

Současný model evropské migrační politiky se zaměřuje především na integraci cizinců řízenou vládou v kooperaci s ostatními aktéry. Integrovaní programy zahrnují všechny nové migranty. Na dobrovolné bázi mohou zahrnout i imigranty již dříve příchozí. Evropské právo si vyhrazuje povinnou zkoušku z jazyka jako podmínku pro získání státního občanství. Dále klade důraz na občanskou výchovu a zachování hodnot přijímací země. V případě nedodržení integračních požadavků může být imigrant sankcionován.<sup>24</sup>

Migrující lidé se v moderní době stěhují především za vidinou nových zkušeností, zlepšení jazykových dovedností a výdělků. V migračních prouděch existují několikanásobné rozdíly ve mzdové hranici. Právě tyto rozdíly motivují i nezkušené a hůře jazykově vybavené občany. Často má jednání k migraci řetězovou reakci. Pohlížíme-li na moderní trendy migrace z pohledu geografického, zjišťujeme, že směřování migrantů stále odpovídá základním proudům, tedy z jihu na sever a východu na západ. Počty migrantů daleko překonaly očekávání. Rozhodně ale nelze označit uvolnění evropského pracovního trhu za špatný krok. Emigrace snižuje nezaměstnanost v mateřské zemi a naopak napomáhá řešit nedostatek pracovních sil v hostující zemi.<sup>25</sup> Migrace se stává nevyhnutelnou součástí ekonomického a společenského života země.

---

<sup>24</sup> MAREŠ, Miroslav et al. *Etnické menšiny a česká politika*. Brno: Centrum pro studium demokracie a kultury, 2004. ISBN 80-7325-050-0. str. 19.

<sup>25</sup> Euroskop.cz. KLUB MLADÝCH EVROPANŮ. *Evropská regionální fóra: Konkurenceschopnost a volný pohyb pracovních sil v rámci EU* [online]. 2009 [cit. 2012-03-22]. Dostupné z: [http://www.euroskop.cz/gallery/35/10567-konkurenceschopnost\\_a\\_volny\\_pohyb\\_ps.pdf](http://www.euroskop.cz/gallery/35/10567-konkurenceschopnost_a_volny_pohyb_ps.pdf). str. 19.

## 4. DRUHY A DŮVODY MIGRACE

Migrace nemá jen jednotnou podobu. Lidé neopouští zemi původu stále jen z jednoho důvodu. Jedná se o členitý jev, který má nejen různé důvody, ale i různé typy. Pro lepší orientaci v našem tématu rozčleníme migraci do jednotlivých kategorií podle charakteru. Migraci dělíme na vnitřní a vnější migraci. Vysvětlení těchto pojmů není nijak složité. Vnitřní migrace je migrace vnitrostátní. Uvádíme ji již v úvodu. Jedná se o stěhování mezi městy či obcemi státu. Vnější migrace je migrace mezinárodní. Jedná se o odchod občana státu do hostitelské země.

Základním rozdělením migrace je také rozdělení na migraci krátkodobou či dlouhodobou až trvalou. Ve všech případech můžeme hovořit o migraci z ekonomických důvodů. Krátkodobá migrace je především pracovní. Může se jednat i o odchod ze země z důvodu sezónních prací. Většina obyvatel stěhujících se za krátkodobou prací si ponechává úmysl vrátit se do země původu.<sup>26</sup> Dlouhodobá migrace je ve většině případů stejně tak pracovní migrací. Migrace s dlouhodobým charakterem je dobrovolná či nedobrovolná.

### 4.1. Nucená - nedobrovolná migrace

Nedobrovolnou migraci chápeme jako migraci z důvodu vytlačení, vysídlení či odchod ze své země. Zvláštní jev v nedobrovolné migraci se objevil po druhé světové válce, kdy došlo k nucené migraci směrem zpět do Sovětského svazu. Můžeme tak za nucenou migraci považovat dva migrační proudy.

Osoba nucená opustit svou zemi odchází bez možnosti rozhodnutí o svém osudu. Stává se nedobrovolným migrantem. Nedobrovolným migrantem se může stát osoba bez rozdílu pohlaví, věku a dalších faktorů. Nucená migrace postihuje všechny vrstvy obyvatelstva.

Občané nemají v otázce nucené migrace velké možnosti, jak jí případně čelit. Není možné ze sociálního hlediska tvrdit, že by výše postavená vrstva obyvatel byla nucenou migrací méně zasažena. Naopak by se mohla v lépe ekonomicky postavených rodinách přihodit situace nevyrovnání se s podmínkami nuceného přesunu. Opuštění

---

<sup>26</sup> Ministerstvo práce a sociálních věcí. ODBOR 13. *Zpráva EK hodnotící dopady přechodných opatření pro volný pohyb pracovníků po rozšíření EU v letech 2007 a 2004* [online]. 04.05.2009 [cit. 2012-03-23]. Dostupné z: <http://www.mpsv.cz/cs/6948>.

svého standardu, ztráta svého sociálního postavení a materiálního vlastnictví je pro ekonomicky silné rodiny a osoby velkou a častokrát nevyrovnatelnou psychickou zátěží.

Nucená migrace nemusí být způsobena vždy jen lidskou silou. Nucený odsun může nastat ve chvíli přírodní katastrofy, zemětřesení, povodní apod. V takovém případě můžeme migraci popisovat jako evakuaci. Vzhledem k tématu práce se ale budeme soustředit na ty případy, které souvisí s problematikou migrace v politické a ekonomické oblasti.

Právě politické problémy jsou nejčastějšími důvody k nucenému odsunu. Stejně jako uvádíme v historii, v období válek nalezneme přesný příklad nucené migrace. V období první světové války nuceně migrovali rakousko-uherský váleční zajatci. Jako příklad vysídlení můžeme uvést i odsun sudetských Němců z českého pohraničí po skončení druhé světové války. V ruské historii je za významný odsun pokládána také plavba na tzv. Leninově parníku intelektuálů, ti byli odesláni přes Krym do dalších měst Evropy.<sup>27</sup>

Za historicky nejrozsáhlejší vysídlení však na území Ruska považujeme krok Josifa Stalina. V roce 1943-1944 se Stalin začal připravovat na případnou válku s Tureckem. Kavkazské národy, především Čečenci a Ingušové, by se, v této situaci mohly stát součástí turecké armády. V únoru 1944 tak Stalin provedl bleskurychlý odsun Čečenců a Ingušů. Na 400 tisíc lidí bylo za nelidských podmínek převezeno do Kazachstánu, střední Asie a na Sibiř. Deportace se stala jedním z největších psychologických traumat v dějinách těchto národů.<sup>28</sup>

#### **4.1.1. Utečenci**

Utečenci jsou charakteristickou skupinou obyvatel země, kteří odcházejí z důvodu neutěšené politické situace, pronásledování nebo války. Utečenci jsou nuceni svou zemi opustit ze základní potřeby, zachránění života. Při opuštění země hledají utečenci životní jistotu a plnohodnotný život. Ve většině případů není v jejich zájmu nějakým způsobem poškodit svou hostitelskou zemi, a vytvářet tak překážky

---

<sup>27</sup> SLÁDEK, Karel. *Ruská diaspora v České republice*. Červený Kostelec: Pavel Mervart, 2010. ISBN 978-80-87378-49-6. str. 27.

<sup>28</sup> Asociace pro mezinárodní otázky. *Války v Čečensku, největší tragédie v dějinách postkomunistického Ruska* [online]. 23.09.2005 [cit. 2012-04-01]. Dostupné z: <http://www.amo.cz/publikace/valky-v-cecensku-nejvetsi-tragedie-v-dejinach-postkomunistickeho-ruska.html>.

spokojeného žití spolu s majoritními obyvateli země.<sup>29</sup> Utečenci nepřichází do země, aby zničili naši kulturu. Naopak hledají útočiště před pronásledováním, útlakem a násilím, se kterým se ve své zemi setkali. V dobách vlády komunistické strany nebyli utečenci přijímáni na území země. Proto stále ještě dnes žijeme tak trochu v představě izolace a nejsme adaptovaní na příchod utečenců. Právě z doby komunistické vlády bychom si měli vzpomenout na útlak a nepohodu v zemi, a tak lépe pochopit jednání utečenců. Utečenci žádají v zemi o mezinárodní ochranu. Český statistický úřad uvádí ve svých statistikách výši těchto žádostí.

Dostupná data z období 1993-2009 v tabulce ČSÚ viz **příloha I**. V tabulce můžeme pozorovat vzestup počtu žádostí o mezinárodní ochranu mezi lety 1993-2001. Naopak od roku 2002 počet žádostí neustále klesá. S výjimkou v roce 2003, kdy o mezinárodní ochranu požádalo 11 400 cizinců. Poslední dostupné číslo zahrnuje žádosti z roku 2009. Počet žádostí v tomto roce klesl na 1 258.

#### 4.1.2. Azyl

Azyl a uprchlictví mají z hlediska humanitárních účelů cíl ochránit cizince před pronásledováním státními orgány země, odkud občané uprchli. Pravidla o přiznání národního statusu azylanta si každý stát určuje sám. U uprchlictví tomu tak není. Česká republika je jako člen Evropské unie zavázána ke spolupráci v oblasti azylu.<sup>30</sup> Azyl spadá pod pojem mezinárodní ochrany, a je tak stálým a velmi aktuálním tématem. Evropská unie usiluje již dvacet let o vytvoření jednotných politik směrem k azylovému systému tak, aby došlo k vytvoření co nejefektivnějšího azylového systému.

Počet udělených azylů za období 1993-2009 dle dostupných údajů ČSÚ je v tabulce v **příloze II**. Ze statistiky jako nejpočetnější rok na vydávání azylů vychází rok 2006, kdy bylo uděleno 268 azylů. Nejméně azylů, a to 59, bylo uděleno v roce 1995. Od roku 2006 má udělování azylů sestupnou tendenci. V roce 2009 došlo k vydání 75 azylů.

---

<sup>29</sup> Naši utečenci. SLOVENSKÁ HUMANITÁRNÍ RADA. *Naši utečenci* [online]. 2010 - 2011 [cit. 2012-03-23]. Dostupné z: <http://www.nasiutecenci.sk/refugees.htm>.

<sup>30</sup> Ministerstvo vnitra České republiky - Azyl. *Azyl, migrace a integrace* [online]. 03.11.2008 [cit. 2012-03-23]. Dostupné z: <http://www.mvcr.cz/clanek/azyl-migrace-a-integrace-azyl.aspx>.



## 4.2. Dobrovolná migrace

Dobrovolnou migraci volí člověk zejména z důvodu vylepšení své ekonomické situace, zlepšení sociálního postavení a vidiny se realizovat ve vybrané zemi lépe, než jaké možnosti má doma. Vedle ekonomické neboli pracovní migrace je dobrovolná migrace popisována jako řetězová, neimigrační a inovační. V dobrovolné migraci hrají svou roli psychologické důvody. Dle díla K. Sládka je uváděna také teorie náhradního letiště, která je popsána níže.

## 4.3. Pracovní migrace

Z pracovních populací odešlo nejvíce obyvatel ze zemí bývalého Sovětského svazu v 90. letech. Povětšinou šlo o lidi vzdělané minimálně středoškolsky, kteří ve svých zemích ztratili možnost uplatnění. Do České republiky odcházeli migranti za prací i z důvodu vidiny jistější země v jejich pracovním zaměření v České republice.

Historie pracovní migrace je ovlivněna systémem socialistického plánového hospodářství po 2. světové válce. V Československu nastal nedostatek pracovních sil. Pro plnění pětiletých plánů byla potřeba pracovníky importovat ze zahraničí.<sup>31</sup> Vysílající země v té době souhlasily a počítaly s načerpáním nových zkušeností jejich pracovníků, které následně zužitkují v pomoci domácí ekonomice.

Vývoj počtu zaměstnaných cizinců najdeme v **příloze III**. Jedná se o statistiku ČSÚ. Cizinci jsou zde rozděleni na živnostníky a zaměstnance evidované na úradech práce. Tabulka zahrnuje údaje za léta 1997-2011. Počet cizinců pracujících na území ČR v posledních letech stále stoupá. Nejvíce pracujících cizinců bylo v ČR evidováno v roce 2008 a to 361 709 cizinců.

## 4.4. Migrace neimigračního charakteru

Dobrovolnou neimigrační migraci chápeme jako cestu za vzděláním. Mnoho mladých lidí ze zemí bývalého Sovětského svazu odchází do České republiky studovat. V Praze je například první Rusko-české gymnázium.

---

<sup>31</sup> Neregulární práce imigrantů v České republice. *Migrace online.cz* [online]. 02.09.2008 [cit. 2012-03-23]. Dostupné z: <http://migraceonline.cz/e-knihovna/?x=2115894>.

#### **4.5. Teorie náhradního letiště**

Teorie náhradního letiště je teorií, kterou si vytvořili sami Rusové. Tito Rusové jsou převážně bohatí. Žijí v Rusku a podnikají nejčastěji v oblasti nemovitostí. Nejistota na domácí půdě je vede k podnikání v České republice. Zde vlastní firmy a vytváří si zde podmínky k alternativnímu životu.<sup>32</sup>

#### **4.6. Migrace bez vlastní volby**

Migrace bez vlastní volby je kategorií migrace související s migrací dobrovolnou. Bez vlastní volby však byly děti či nezletilí dospívající potomci ruských rodičů, kteří se k emigraci odhodlali a rozhodli dobrovolně. Děti a dnes již v některých případech dospělí jedinci, žijící v Praze a na dalších místech nejen České republiky, ale i Evropy, popisují velkou psychickou zátěž, kterou jim migrace přinesla. Migraci osobně neměli v plánu. Některé děti v sobě psychické problémy a těžkosti potlačí a nechávají si možnost pozdější volby a třeba i návratu do vlasti. Ve větším procentu ale tito jedinci sami rozhodují o své samotné migraci v dospělosti dál do Evropy či Ameriky.<sup>33</sup> V některých dětech může migrace v mladém věku zanechat zmatek. Mnozí se nedokáží sžít s žádnou národností a neví, za koho se mají považovat.

#### **4.7. Nelegální migrace**

Nelegální migrace je společenským problémem, poukazujícím na konflikt lidí, kteří tak řeší svou situaci ve styku se zákonnými hranicemi, kterými evropské státy chrání svá území. Nejčastější podoba nelegální migrace je snaha zůstat v hostitelské zemi i po vypršení délky povolení k pobytu. Počet osob, které se k nelegální migraci uchylují, od roku 1993 klesá. Poukazují na to i údaje českého statistického úřadu (ČSÚ), jehož čísla jsou uvedena níže.

V roce 1993 se k migraci do České republiky nelegálním způsobem uchýlilo přes 43 tisíc osob. Do roku 2009 se tato čísla zmenšila téměř desetkrát. ČSÚ se od roku 2002 u nelegální migrace zaměřuje také porušování pobytového režimu. Podle ČSÚ vychází najevo fakt, že imigrantů porušujících pobytová pravidla bylo v roce 2002, kdy byl tento počet poprvé zjišťován více než nelegálních migrantů. Od té doby tvoří

---

<sup>32</sup> SLÁDEK, Karel. *Ruská diaspora v České republice*. Červený Kostelec: Pavel Mervart, 2010. ISBN 978-80-87378-49-6. str. 37.

<sup>33</sup> SLÁDEK, Karel. *Ruská diaspora v České republice*. Červený Kostelec: Pavel Mervart, 2010. ISBN 978-80-87378-49-6. str. 38.

migranti porušující pobytová pravidla přibližně 60 % k poměru celkovému počtu nelegálních migrantů. Tato čísla potvrzují tabulky ČSÚ související s nelegální migrací a porušením pobytu, viz **příloha IV**.

#### **4.8. Statistika ČSÚ**

Podle dostupných údajů ČSÚ zaznamenalo Ředitelství služby cizinecké a pohraniční policie Ministerstva vnitra České republiky 4 457 případů nelegální migrace cizinců v roce 2009. Rok 2009 je posledním statisticky dostupným rokem na internetovém portálu ČSÚ.

Asi 190 cizinců překročilo hranice nedovoleným způsobem. Ze zemí bývalého Sovětského svazu je podle dat ČSÚ nejvíce nelegálních migrantů z Ukrajiny. 4 267 cizinců v České republice porušilo v roce 2009 pobytový režim. V čele tabulky prohřešků jsou opět v největší míře příslušníci ukrajinské národnosti. Pobytový režim porušilo asi 1 500 Ukrajinců, 376 imigrantů ruské národnosti.<sup>34</sup> **Příloha V**. poukazuje na celkový počet cizinců, kteří porušili pobytový režim, vzhledem k cizincům dle státního občanství.

#### **4.9. Neregulární migrace**

Neregulární migrace vzniká v České republice až po roce 1989. Ve světě se o neregulární migraci mluví od 60. let 20. století. Jde vlastně o nahrazení termínu ilegální imigrace. Jedná se o migranty, kteří žijí na území hostitelské země neoprávněně. Termín neregulární migrace je v zahraničí hojněji používán, než označení ilegální imigrant. Neregulární migraci můžeme porovnávat s migrací nelegální. Skutečný počet cizinců neregulárně pracujících na území České republiky však není přesně známí, což je podstatou problému.<sup>35</sup>

Významný růst neregulární migrace v posledních letech vyvolal v Evropské unii diskusi o jejím řešení. Většina neregulárních migrantů, kteří do EU přicházejí, pochází z jižní Evropy. Státy jižní Evropy tak prosazují regularizaci neregulární migrace. V severních státech Evropy a snad nejvýznamněji v Rakousku regularizaci vnímají jako odměnu za čin, který by měl být trestně stíhán. Rakousko kritizuje představu těch, kteří

<sup>34</sup> Nelegální migrace - datové údaje. *Český statistický úřad* [online]. 2009, 22.03.2012 [cit. 2012-03-23]. Dostupné z: [http://www.czso.cz/csu/cizinci.nsf/datove\\_udaje/ciz\\_nelegalni\\_migrace](http://www.czso.cz/csu/cizinci.nsf/datove_udaje/ciz_nelegalni_migrace).

<sup>35</sup> Neregulární práce imigrantů v České republice. *Migrace online.cz* [online]. 02.09.2008 [cit. 2012-03-23]. Dostupné z: <http://migraceonline.cz/e-knihovna/?x=2115894>.

imigrační pravidla porušují. Ti se domnívají, že jednoduše počkají, až stát opět regularizaci vyhlásí.<sup>36</sup> Západní státy EU navrhují pro potírání neregulární migrace deportaci.

Cílem neregulárních migrantů je zůstat neviditelnými pro systém. Jejich počet je odhadován na 400 tisíc ročně v rámci EU. Šíření tohoto problému je výsledkem neexistence politik zaměřených na tuto skupinu migrantů. Neřešení této situace by mohlo podle odborníků vést ke vzniku moderního otroctví.

#### **4.10. Důvody migrace**

Odhaduje se, že dnes žije mimo svou mateřskou zemi více než 150 milionů lidí. Rozmístění migrantů po světě je nerovnoměrné. Přibližně polovina žije v rozvinutých zemích. Sedm nejbohatších zemí světa, mezi kterými je z Evropy Německo, Francie, Itálie a Velká Británie, má na svých územích přibližně jednu třetinu světové populace migrantů. Většinu mezinárodních migrantů tvoří ekonomicky aktivní migranti, kteří jsou v drtivé většině zastoupeni v mnoha typech migračních pohybů, což jsou např. tradiční pravidelná migrace, smluvní pracovní pohyby, vysoce vzdělaní pracovníci.<sup>37</sup>

Velmi zjednodušeně můžeme hovořit o migraci jako o toku obyvatelstva z chudého Jihu na bohatý Sever. Důvody migrace jsou však mnohdy složitější. Pokud pohlédneme na problematiku z vědeckého hlediska, hrají v migraci roli tzv. push a pull faktory.

##### **4.10.1. Push faktor**

Souvisí ve své podstatě s nucenou migrací. Jde o faktory, které občana k emigraci přinutí. V nástinu se jedná o politické konflikty či válečné konflikty, nedostatek zaměstnání, rychlý demografický růst, chudoba. Příkladem push faktorů je ruská meziválečná migrace.

---

<sup>36</sup> Neregulární pobyt cizinců v ČR -Problémy a jejich řešení. *Člověk v tísni* [online]. 2008 [cit. 2012-03-23]. Dostupné z: <http://www.clovekvtisni.cz/download/pdf/136.pdf>.

<sup>37</sup> ŠÍŠKOVÁ, Tatjana. *Menšiny a migranti v České republice*. Praha: Portál, 2001. ISBN 80-7178-648-9. str. 18.

#### 4.10.2. Pull faktor

Naopak současná situace v ruské migraci je ukázkovým příkladem pull faktorů. Jedná se o příznivé a lákavé podmínky cílové země, kde nabízený zisk z migrace převyšuje ztráty s migrací spojené.<sup>38</sup>

#### 4.10.3. Důvody migrace obecně

- Ekonomické důvody - jejím podnětem je pracovní migrace. Motivem je získání lépe placené pozice a kvalifikace. Migranti přichází do země za dosažením vyšší životní úrovně.
- Demografické důvody - tyto důvody ženou cizince za naplněním svého snu dobrého společenského postavení a dosažení osobního cíle.
- Politické důvody - diktatura a totalitní režimy jsou nejčastějším důvodem k politické migraci. Válka a nesouhlas s režimem vedou občana ke kroku opustit svou zemi původu.
- Důvody z pohledu životního prostředí - přírodní katastrofy jsou nejcharakterističtější důvodem této kategorie.
- Důvody z pohledu kultury, tradic.

Důvody migrace souvisí s druhy migrace, o kterých hovoříme výše. Odborné rozčlenění druhů migrace souvisí s důvody migrace.

---

<sup>38</sup> SLÁDEK, Karel. *Ruská diaspora v České republice*. Červený Kostelec: Nakladatelství Pavel Mervart, 2010. ISBN 978-80-87378-49-6. str. 26.

## 5. LEGISLATIVNÍ RÁMEC ČESKÉ REPUBLIKY V OBLASTI MIGRACE

Na počátku 90. let vznikla nová legislativa v oblasti migrace cizinců na území České republiky. Do té doby byla migrační politika ČR spíše pasivní a přejímala legislativní opatření Evropské unie. Vytvoření vlastní migrační politiky mělo vést k vyřešení demografických problémů v souvislosti se stárnutím populace a z ekonomického hlediska pomoci v nedostatku pracovních sil. Česká republika dále harmonizovala svou legislativu s EU a reprodukuje směrnice, které se týkají sjednocení rodiny a zkracující délku pobytu nutného pro získání trvalého pobytu z deseti na pět let.

Změna migrační politiky souvisí s přenesením kompetencí spojených s migrací z Ministerstva vnitra na Ministerstvo práce a sociálních věcí. Pomocníkem v pracovní migraci byl také projekt MPSV Výběr kvalifikovaných zahraničních pracovníků. Přijímání žádostí do tohoto projektu bylo ukončeno k poslednímu dni roku 2010. Projekt měl do ČR přilákat vybrané migranty tím, že byl těmto pracovníkům garantován například zkrácený proces vyřízení žádosti pro trvalý pobyt v České republice nebo ochranná lhůta v případě ztráty zaměstnání.

První právní norma byla k cizincům velmi liberální. Norma z roku 1992 přinesla migrantům velmi výhodné podmínky k tomu, aby se zde mohli usadit a žít. Z prvního pohledu vítaný rozvoj migrace se s postupem času stával pro Českou republiku přítěží. Možnosti migrovat nevyužívali pouze obyvatelé zemí bývalého východního bloku. K migraci do ČR se odhodlali i občané dalších států.

Imigrační rozmach v západnějších státech Evropy vedl k vytvoření nových podmínek. V roce 1999 došlo k vydání nového zákona o pobytu cizinců, zákon č. 326/1999 Sb. je po řadě úprav platný i dnes.<sup>39</sup> Legislativní rámec v oblasti migrace obsahuje obecné normy, podmínky vstupu a pobytu cizinců na území České republiky, podmínky mezinárodní a dočasné ochrany a další související normy.

Vstup i pobyt cizinců na území České republiky je regulován. Někteří cizinci mají vízovou povinnost, od cizinců zamýšlejících pobývat na území ČR delší dobu je

---

<sup>39</sup> RÝDLOVÁ, Pavla et al. *Žijí vedle nás*. Praha: Slovo 21, 2004. ISBN 80-239-4305-7. str. 9.

požadováno doložení dostatečného finančního zajištění jejich pobytu. Cizincům, kteří poruší český zákon, může být uložen trest v podobě vyhoštění z ČR.

## **5.1. Zákon č. 326/1999 Sb.**

Zákon nese název: Zákon o pobytu cizinců na území České republiky a změny některých zákonů s problematikou související. Upravuje podmínky vstupu cizinců na území ČR a vycestování cizince z území přímo podle znění právního předpisu Evropského společenství. Upravuje působnost Policie ČR v této problematice, Ministerstva vnitra a Ministerstva zahraničních věcí v této oblasti státní správy. Tento zákon neudává povinnosti takovým cizincům, kteří požádali na území ČR o mezinárodní ochranu formou azylu nebo doplňkové ochrany.<sup>40</sup>

Do rámce zákona jsou zahrnuty různé možnosti přicestování cizince do ČR a definování podoby hraniční kontroly, kterou cizinci při vstupu na území ČR prochází, a jasně určuje podobu cestovních dokladů a dalších dokladů potřebných pro vstup do země. Zákon definuje vymezená krátkodobá víza, dlouhodobá víza a možnosti bezvízového vstupu na území státu. V zákonu jsou daná jasná pravidla, která musí cizinec při vstupu na území splňovat, jsou zde popsány situace, kdy je vstup do země cizinci odepřen. Zákon definuje postup při získání trvalého pobytu. Jasná pravidla jsou zde stanovena i v případě získání tzv. zelené karty, která je vydávána k dlouhodobému pobytu za účelem zaměstnání.

## **5.2. Zelená karta**

Zelená karta usnadňuje přístup na trh práce cizinci, který má poptávanou kvalifikaci. Pracovní místa vhodná pro držitele zelených karet jsou zejména ta, která se nedaří obsadit pracovníky z České republiky nebo EU. Jedná se tedy o dlouhodobý pobyt cizince na území země za účelem zaměstnání. Cizinec pobývá v České republice a pracuje na pozici, na kterou byla zelená karta vydána. Existují tři typy zelené karty a jejich platnost je 2-3 roky.

- Zelená karta typu A: Tato zelená karta je určena pro vysokoškolsky vzdělané pracovníky a klíčový personál.

---

<sup>40</sup> Právní předpisy.cz. *Zákon o pobytu cizinců na území České republiky a o změně některých zákonů* [online]. 2006 [cit. 2012-03-27]. Dostupné z: [http://www.pravnipredpisy.cz/predpisy/ZAKONY/1999/326999/Sb\\_326999\\_-----\\_.php](http://www.pravnipredpisy.cz/predpisy/ZAKONY/1999/326999/Sb_326999_-----_.php).

- Zelená karta typu B: Typ B je určen pro pracovníky na pracovních pozicích s minimálně dosaženým požadavkem vyučen.
- Zelená karta typu C: Pro pracovníky s ostatní kvalifikací.<sup>41</sup>

Legislativně jsou zelené karty upraveny ještě v dalších zákonech vnitrostátního práva. Jedná se o zákon č. 382/2008 Sb. a tímto zákonem se mění zákon č. 435/2004 Sb. o zaměstnanosti. Projekt zelených karet je zacílen na občany třetích zemí, jejichž seznam je upraven vyhláškou Ministerstva vnitra č. 461/2008 Sb.

Praxe ukázala na nedostatek v legislativě zelených karet. Jedná se o nelibost zaměstnavatele, který se vzhledem k pravidlům vydávání zelených karet seznamuje se svým novým zaměstnancem až v době, kdy již cizinec veškerá povolení získal. To je dáno pravidlem vydávání zelené karty na základě žádosti cizince o pracovní pozici, která byla inzerovaná v centrální databázi Ministerstva práce a sociálních věcí ČR. V tomto nedostatku došlo ke změně v rámci rozsáhlé novely zákona. Zaměstnavatel bude moci zasáhnout do procesu udělení zelené karty a v případě jeho nesouhlasu Ministerstvo vnitra zelenou kartu nevydá. Novela zákona o pobytu cizinců, ve které byla pravidla vydávání zelených karet upravena, souvisí zejména se zavedením tzv. modrých karet.

### **5.3. Modrá karta**

V záležitosti modrých karet se jedná o podobný princip, jako v případě karet zelených. Legislativa vydávání modrých karet v Evropské unii je velmi podobná podmínkám získání pracovního povolení v USA na základě jejich zelených karet. Modré karty jsou vydávány také za účelem legální pracovní migrace. Jedná se o potřebu získání vysoce kvalifikovaných pracovních sil. Migraci na základě vydávání modrých karet upřednostňuje Evropská unie. Pojem vysoká kvalifikace nezahrnuje odbornou praxi, ale pouze vysokoškolské nebo vyšší odborné vzdělání. Musí se však jednat alespoň o tříleté studium.

Žádost o modrou kartu je podávána na zastupitelském úřadu České republiky v zahraničí. Netýká se cizinců, kteří v České republice již pobývají na základě

---

<sup>41</sup> Ministerstvo vnitra České republiky. *Zelené karty: Informace pro cizince* [online]. 12.04.2010 [cit. 2012-03-27]. Dostupné z: <http://www.mvcr.cz/clanek/zelene-karty.aspx>.



dlouhodobého víza či dlouhodobého pobytu.<sup>42</sup> O modrou kartu může naopak požádat cizinec, který již na základě modré karty pobýval v jiné zemi EU. Žádost si však musí podat do jednoho měsíce od vstupu na území ČR.

#### **5.4. Zákon č. 325/1999 Sb.**

Zákon o azylu a o změně zákona č. 283/1991 Sb. o Policii České republiky zahrnuje podmínky o vstupu a pobytu cizince, který projeví úmysl požádat Českou republiku o mezinárodní ochranu formou azylu. Prohlášení o úmyslu požádat o mezinárodní ochranu je prvním krokem cizince k azylu. Druhým krokem je získání víza a dále doprava cizince do azylového zařízení. Všechny tyto postupy jsou popsány v Hlavě II. zákona o azylu.

Součástí zákona je § 13, který upřesňuje azyl za účelem sloučení rodiny. Azyl za účelem sloučení rodiny může být udělen manželovi či partnerovi azylanta, svobodnému dítěti azylanta mladšímu 18 let, rodiči azylanta mladšího 18 let a zletilé osobě odpovídající za osobu nezletilou bez doprovodu, kterou upřesňuje § 2 odstavec 11.

#### **5.5. Zákon č. 221/2003 Sb.**

Zákon o dočasné ochraně cizinců upravuje podmínky vstupu a pobytu cizince za účelem dočasné ochrany a jeho vycestování z území. Dočasnou ochranu poskytne Česká republika cizinci v případě ozbrojeného konfliktu, občanské války nebo stálého násilí v zemi původu, dále živelní pohromy nebo soustavného porušování základních lidských práv a svobod ze strany státu.<sup>43</sup>

#### **5.6. Zákon č. 273/2001 Sb.**

Ačkoliv existují v ČR další zákony, které národnostním menšinám přiznávají určitá práva, až zákon č. 273/2001 Sb. vymezuje pojem národnostní menšina. V paragrafu 2 je menšina definována takto:

*„Národnostní menšina je společenství občanů České republiky žijících na území České republiky odlišujících se od ostatních občanů společným etnickým původem, jazykem,*

---

<sup>42</sup> Finance.cz. DANĚK, Matěj. *Modrá karta EU rozšíří možnosti vstupu cizinců na český trh práce* [online]. 03.09.2010 [cit. 2012-03-27]. Dostupné z: <http://www.finance.cz/zpravy/finance/278785-modra-karta-eu-rozsiri-moznosti-vstupu-cizincu-na-cesky-trh-prace/>.

<sup>43</sup> Sagit: Sbírka zákonů. *Zákon o dočasné ochraně cizinců* [online]. 2003 [cit. 2012-03-27]. Dostupné z: <http://www.sagit.cz/pages/sbirkatxt.asp?zdroj=sb03221&cd=76&typ=r>.

*kulturou a tradicemi. Početní menšina obyvatelstva projevuje vůli být považována za národnostní menšinu za účelem úsilí zachování svébytnosti, jazyka a kultury.<sup>44</sup> Příslušníkem národnostní menšiny je občan České republiky, který se hlásí k jiné než české národnosti.“*

## **5.7. Listina základních práv a svobod**

V hlavě třetí Listiny základních práv a svobod se uvádějí základní ustanovení národnostních a etnických menšin na území České republiky. Ve článku 24 je stanoveno pravidlo příslušnosti ke kterékoli národní a etnické menšině. Příslušnost nesmí být nikomu na újmu. Článek 25 zaručuje příslušníkům menšin všestranný rozvoj. Zákonné podmínky zaručují občanům příslušejícím k národnostním a etnickým menšinám právo na vzdělání v mateřském jazyce, dále právo užívat jejich jazyka v úředním styku a právo účastnit se jednání týkajících se národnostních a etnických menšin.<sup>45</sup>

## **5.8. Trestní zákon**

Trestní zákon č. 140/1961 Sb. upravuje podmínky pro nelegálně přichozí cizince, které mohou vést k trestu vyhoštění soudem. Pachatelem je občan, kterému nepřísluší česká národnost a kterému byl přiznán statut uprchlíka. Trest vyhoštění z území republiky může být uložen jako samostatný trest. V druhém případě je součástí jiného trestu, vyžaduje-li to bezpečnost lidí nebo majetku nebo jiný obecný zájem.<sup>46</sup> Při vydání trestu se přihlíží ke stupni nebezpečnosti osoby a trestného činu pro společnost, možnostem nápravy a poměrům pachatele. Pokud soud k těmto okolnostem přihlédne, může být trest vydán ve výměře od jednoho roku do deseti let nebo na dobu neurčitou.

---

<sup>44</sup> ŠIŠKOVÁ, Tatjana. *Menšiny a migranti v České republice*. Praha: Portál, 2001. ISBN 80-7178-648-9. str. 32.

<sup>45</sup> Parlament České republiky: Poslanecká sněmovna. *Listina základních práv a svobod* [online]. 2002 [cit. 2012-03-27]. Dostupné z: <http://www.psp.cz/docs/laws/listina.html>.

<sup>46</sup> Nelegální migrace - Metodika, legislativa. *Český statistický úřad* [online]. 12.12.2008 [cit. 2012-03-27]. Dostupné z: [http://www.czso.cz/csu/cizinci.nsf/o/ciz\\_nelegalni\\_migrace-metodika,\\_legislativa](http://www.czso.cz/csu/cizinci.nsf/o/ciz_nelegalni_migrace-metodika,_legislativa).

## 6. INSTITUCE ČESKÉ REPUBLIKY PŮSOBÍCÍ V OBLASTI MIGRACE

Migrací se v České republice zabývá více státních i nestátních institucí. Mezi hlavními státními institucemi je již několikrát zmiňované Ministerstvo práce a sociálních věcí. Ministerstvo vnitra zabezpečuje výkon státní správy v oblasti migrace.<sup>47</sup> Do problematiky migrace zasahuje svou kompetencí Ministerstvo zahraničních věcí, Ministerstvo školství mládeže a tělovýchovy, dále Ministerstvo průmyslu a obchodu, Ministerstvo spravedlnosti, Ministerstvo pro místní rozvoj a Policie ČR. Legislativní změny jsou projednávány a schvalovány Parlamentem ČR. Praktickou část migrační politiky zajišťuje cizinecká policie. V rámci Rady vlády funguje Výbor pro práva cizinců.

### 6.1. Ministerstvo práce a sociálních věcí

MPSV se ve své působnosti zaměřuje na koordinaci integrace cizinců. Zajišťuje sociální zabezpečení cizinců v ČR. Dále je úkolem ministerstva pokračování ve sblížování právního postavení dlouhodobě usazených cizinců s právním postavením občana. Oddělení pro integraci cizinců se zaměřuje na informovanost o problematice nejen cizinců samotných, ale také občanů ČR. Cílem programu je povědomí o integraci. Cílem programů realizovaných pouze pro cizince je podpora jejich aktivního a samostatného života na území ČR. Pro tento účel zřídilo MPSV internetové stránky.<sup>48</sup>

Na internetových stránkách určených pro státní úředníky (<http://www.cizinci.cz>), které se staly i jedním ze zdrojů pro tuto práci, najdeme informace o projektech financovaných ministerstvy a EU, obsahují praktické informace, oficiální dokumenty, informace o integračních centrech pro cizince a další.

Dalším internetovým portálem podporovaným MPSV, jsou stránky [www.domavcr.cz](http://www.domavcr.cz). Tyto stránky radí cizincům v oblasti pracovní migrace. Podávají informace o modrých a zelených kartách. Rovněž přinášejí fakta, která mohou cizincům

---

<sup>47</sup> Migrace online. DANIELOVÁ, Kateřina. *Současné debaty o imigraci v Evropě - Česká republika (české shrnutí od Kateřiny Danielové)* [online]. 30.12.2005 [cit. 2012-03-28]. Dostupné z: <http://www.migraceonline.cz/e-knihovna/?x=1955152>.

<sup>48</sup> MAREŠ, Miroslav et al. *Etnické menšiny a česká politika*. Brno: Centrum pro studium demokracie a kultury, 2004. ISBN 80-7325-050-0. str. 28.

pomoci v rozhodování při odchodu za prací. Na stránkách najdeme také informace pro život v ČR, jako sociální zabezpečení, zdraví a lékařská péče a další.

## **6.2. Ministerstvo vnitra**

Ministerstvo vnitra působí jako prvoinstanční orgán. Rozhoduje o některých druzích povolení k pobytu a vydává související rozhodnutí týkající se cizinců. Ministerstvo vnitra každoročně shrnuje realizace v oblasti migrace a problematiky cizinců ve Zprávě o situaci v oblasti migrace na území ČR. Tato zpráva je předkládána vládě a následně i Poslanecké sněmovně Parlamentu České republiky a Bezpečnostní radě státu. Tato zpráva podává objektivní obraz o stavu legální a nelegální migrace, mezinárodní ochrany, integrace cizinců a vízové politiky, o schengenské spolupráci, informuje o případných změnách v národní a evropské legislativě a jednání EU v oblasti azylu a migrace. Ve zprávě najdeme informace o mezinárodní spolupráci v oblasti humanitárních projektech, projekty zahraniční a rozvojové pomoci, migračních projektech a projektech realizovaných Ministerstvem vnitra.<sup>49</sup>

## **6.3. Ministerstvo školství, mládeže a tělovýchovy**

České právní předpisy upravují vzdělávání cizinců a zabývají se specifickými potřebami imigrantů. Školský zákon č. 29/1984 Sb. uvádí, že občané mají nárok na bezplatné vzdělání, kdy výuka probíhá v českém jazyce. Ministerstvo přitom může udělit v této oblasti výjimku.<sup>50</sup>

Ministerstvo školství, mládeže a tělovýchovy zajišťuje ve spolupráci s Výzkumným ústavem pedagogickým webovou stránku, které přinášejí informace pro cizince o jazykové zkoušce, která je zapotřebí k získání trvalého pobytu.

## **6.4. Cizinecká policie**

Cizinecká policie je příslušná pro ohlašování místa pobytu na území státu po příjezdu do ČR. Dále její působnost spočívá v prodloužení doby pobytu na území na

---

<sup>49</sup> Ministerstvo vnitra: Migrační a azylová politika. *Migrační a azylová politika České republiky* [online]. 17. 10.2011 [cit. 2012-03-28]. Dostupné z: <http://www.mvcr.cz/clanek/migracni-a-azylova-politika-ceske-republiky-470144.aspx?q=Y2hudW09NA%3D%3D>.

<sup>50</sup> MAREŠ, Miroslav et al. *Etnické menšiny a česká politika*. Brno: Centrum pro studium demokracie a kultury, 2004. ISBN 80-7325-050-0. str. 30.

krátkodobé vízum. Cizinecká policie vydává potvrzení o krátkodobém pobytu, ověřuje pozvání do země a kontroluje legálnost pobytu na území ČR.<sup>51</sup>

Po vstoupení ČR do Schengenského prostoru došlo k vytvoření Inspektorátů cizinecké policie sloučením cizinecké a pohraniční policie. Jejich působnost je zejména v oblasti boje proti šedé ekonomice, nelegálnímu zaměstnávání, přeshraniční trestné činnosti a v oblasti povolování a kontroly pobytu.<sup>52</sup>

## 6.5. Nestátní (nevládní) neziskové organizace

Nestátní organizace působí v oblasti integrace cizinců. Svými projekty se zaměřují na cizince legálně dlouhodobě či trvale žijící v ČR, dále na uprchlíky a žadatele o azyl. Neziskové organizace pracují zejména jako centra určité zaměřená.

- Centrum podpory cizinců – zřizovatelem je Žebřík, o.s. – Centrum poskytuje kurzy českého jazyka nejen pro začátečníky. Zaměřují se na sociální poradenství s podporou při jednáních na úřadech. Součástí je Klub pro matky s dětmi a volnočasové aktivity.
- Centrum pro otázky migrace – COM je právní poradna pro otázky související s migrací. Jedná se zejména o bezplatné individuální poradenství cizincům v nouzi.<sup>53</sup>

Neziskové organizace zaměřené na migraci a integraci cizinců sídlí po celém území České republiky. Příklad dvou zmíněných organizací, slouží pro představu o činnosti organizací. V oblasti integrace cizinců se velmi angažují městské charity a diecézní charity s působností ve městech ČR. Český červený kříž patří také mezi zainteresované organizace, dále Český helsinský výbor, který se orientuje na oblast lidských práv, a další organizace.

---

<sup>51</sup> Policie České republiky Služba cizinecké policie: Informace pro pobyt cizinců. *Policie České republiky* [online]. 2010 [cit. 2012-03-21]. Dostupné z: <http://www.policie.cz/clanek/informace-pro-pobyt-cizincu.aspx>.

<sup>52</sup> KURŽEJA, Jan. *Cizinecká policie a Evropské právo*. 2007. Praha: Policejní akademie České republiky, 2007. ISBN 978-80-7251-272-0.

<sup>53</sup> Cizinci v ČR. *Nestátní (nevládní) neziskové organizace* [online]. 2012 [cit. 2012-03-30]. Dostupné z: <http://www.cizinci.cz/clanek.php?lg=1&id=183>.

## 6.6. Poradna pro cizince a migranty v Českých Budějovicích

Poradna pro cizince vznikla v Českých Budějovicích v roce 1994. Tehdy jako poradna pro uprchlíky. Poradna působí pod Diecézní charitou v Českých Budějovicích, která již před založením poradny napomáhala cizincům v oblasti integrace, právnímu a sociálnímu poradenství či napomáhali s hledáním ubytování.

V začátcích patřila mezi nejpočetnější skupinu cizinců, která pomoc této instituce vyhledala, cizinci ze zemí jako Bosna a Hercegovina či Arménie. V současné době jsou nejčastějšími klienty občané Ukrajiny, Slovenska či Ruska. Poradna realizuje konzultace s klienty, a jejich počet dosahuje od roku 2007 velkého nárůstu. Mimo jiné poradna organizuje také další různé aktivity, které napomáhají integraci cizinců do české společnosti.

Na služby poradny se mohou obrátit cizinci, jejich rodilý příslušníci nebo čeští občané s vazbami na cizince. V roce 2011 zaznamenala poradna 106 nových klientů. Ve 298 případech poskytla klientovi krátkou konzultaci. S celkem 363 klienty šlo o konzultace delší. Mezi hlavní aktivity organizace patří:

- Zaměstnání-pomoc cizincům s hledáním zaměstnání. příprava životopisu, kontaktování zaměstnavatele.
- Asistence-poradna asistuje cizinci a napomáhá s vyplňováním potřebných dokumentů, formulářů pro získání víza, dlouhodobého pobytu atd.
- Konzultace v problematice zákona-poradna cizinci přiblíží jak získat pobyt, kam jít, jak vyřídit vše potřebné. Napomáhá s vyřízením zdravotního pojištění, sociálních dávek. V současné době hojně konzultují v otázce změn, které nastaly v cizineckém zákoně.<sup>54</sup>

Mimo hlavní problematiku poradna často řeší dluhovou problematiku klientů, hledání ubytování, právní problematiku. Právní problematiku mohou klienti konzultovat s právníkem, který s poradnou pro cizince spolupracuje. Poradna dále nabízí bezplatné kurzy na PC pro klienty, kurzy českého jazyka, překladatelské a tlumočnické služby, v odůvodněných případech i materiální pomoc.

---

<sup>54</sup> Diecézní charita České Budějovice. *Poradna pro cizince a migranty* [online]. 2012 [cit. 2012-04-16]. Dostupné z: <http://www.dchcb.cz/sluzby-a-projekty/poradna-pro-cizince/zakladni-informace/>.

## 7. INTEGRACE CIZINCŮ

V první polovině devadesátých let 20. století došlo k vytváření migrační a integrační politiky. V té době byl přístup státu k migraci velmi uvolněný. V polovině devadesátých let se přístup Ministerstva vnitra změnil na restriktivní politiku. Ta měla zamezit usazování cizinců na území ČR. S příchodem nového století však stoupá zájem státu o příliv vysoce kvalifikovaných pracovníků do země a situace se opět uvolňuje. To se odehrává za pomoci aktivní migrační politiky státu, která zároveň usiluje o zamezení přílivu nelegálně pracujících cizinců.<sup>55</sup>

Migranty přicházející do cizí země čeká bezesporu náročný proces integrace a adaptace na nové prostředí. Průběh adaptace je podmíněn nejen migrační politikou státu, nýbrž zejména přístupem majoritní národnosti k migrantům. Důležitým faktorem adaptace cizince v nové zemi je kulturní blízkost minority a majoritní populace. Proces integrace je bezesporu náročným procesem pro osobu migrující. Tzv. stres z migrace je často přirovnáván k úmrtí blízké osoby, rozvodu nebo velkému zadlužení.<sup>56</sup>

Integrační proces se dotýká otázek biologických, psychologických, morálních, politických, právních, ekonomických, sociálních, kulturních i geografických.<sup>57</sup> Integrační proces je výzkumným tématem mnohých autorů. Jejich různé přístupy vedly k vytvoření příkladných integračních modelů. John Berry ve svém díle z roku 1992 *Acculturation and Adaptation in a New Society*. *International Migration*, 30, Special Issue: *Migration and Health in the 1990s* rozdělil integrační proces cizinců podle možných alternativ.

### 7.1. Pojmy s integrací spojené

- Integrace – imigrant udržuje vztahy s ostatními etnickými skupinami a zároveň si zachovává kulturní identitu.
- Asimilace – model konceptualizovaný podle asimilační teorie chicagské školy, akceptuje imigraci jako přirozený proces vývoje, končící splynutím s majoritou, je charakterizován udržováním vztahů imigranta s etnickými skupinami bez zachování své kulturní identity.

<sup>55</sup> MAREŠ, Miroslav et al. *Etnické menšiny a česká politika*. Brno: Centrum pro studium demokracie a kultury, 2004. ISBN 80-7325-050-0. str. 23.

<sup>56</sup> ŠIŠKOVÁ, Tatjana. *Menšiny a migranti v České republice*. Praha: Portál, 2001. ISBN 80-7178-648-9. str. 23.

<sup>57</sup> ŠIŠKOVÁ, Tatjana. *Menšiny a migranti v České republice*. Praha: Portál, 2001. ISBN 80-7178-648-9. str. 24.

- Separace – imigrant neudrží vztahy s etnickými skupinami. Jeho identita je zachována.
- Marginalizace – imigrant je zcela přizpůsoben novému prostředí. Neudrží vztahy s ostatními etnickými skupinami a jeho kulturní identita je přizpůsobena novému domovu.<sup>58</sup>

## 7.2. Modely imigrační politiky

Dnes jsou prosazovány tři základní modely imigrační politiky, které jsou zjednodušeně charakterizovány jako model diskriminační, asimilační a multikulturální – pluralitní model.

- Diskriminační model – imigranti jsou začleněni do společnosti, ale není jim umožněno vstoupit do ostatních oblastí.
- Asimilační model – jednostranný proces rychlé adaptace do nové společnosti. Očekávaná ztráta mateřského jazyka, specifických kulturních zvyklostí a sociálních rysů za umožnění nového občanství, práv a povinností majoritní populace.
- Multikulturální model – podporuje odlišnost minority, obě národnostní skupiny v zemi se liší jazykem, kulturou a sociálními vztahy.<sup>59</sup>

---

<sup>58</sup> ŠIŠKOVÁ, Tatjana. *Menšiny a migranti v České republice*. Praha: Portál, 2001. ISBN 80-7178-648-9. str. 24.

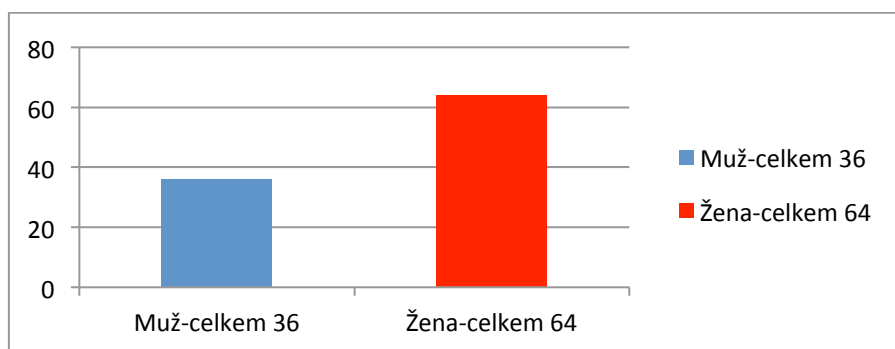
<sup>59</sup> ŠIŠKOVÁ, Tatjana. *Menšiny a migranti v České republice*. Praha: Portál, 2001. ISBN 80-7178-648-9. str. 25.



## 8. DOTAZNÍK PRO OBČANY ČESKÉ REPUBLIKY

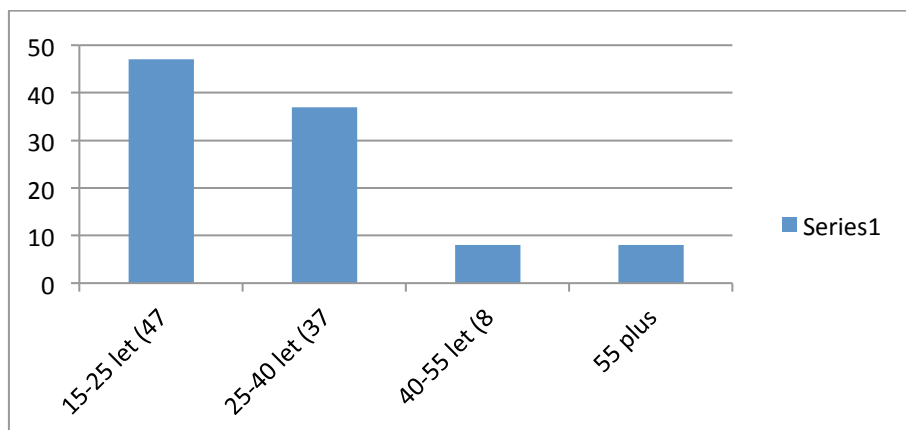
V dotazníku je zahrnuto 17 otázek z oblasti migrace viz **příloha č. VI**. Cílem položených otázek bylo zejména zjistit názory občanů ČR na vlnu migrace do České republiky. Otázky nezkoumaly míru znalostí obyvatel ČR o tématu, ale byly zacílené na povědomí o migraci a integraci cizinců mezi české občany, jejich adaptaci a zkušenosti s cizinci. Otázky z dotazníku jsou zpracované do grafu a doplněny popisem zjištěných údajů. Dotazník byl vyplněn 100 respondenty. Nepodařilo se získat zcela obecný reprezentativní vzorek respondentů. Je třeba podotknout, že mezi dotazovanými převažují mladší osoby a z velké části studenti, ale i přesto, dle výsledků, dotazník vyplnil uspokojivý reprezentativní vzorek osob.

### Otázka č. 1: Uved'te své pohlaví.



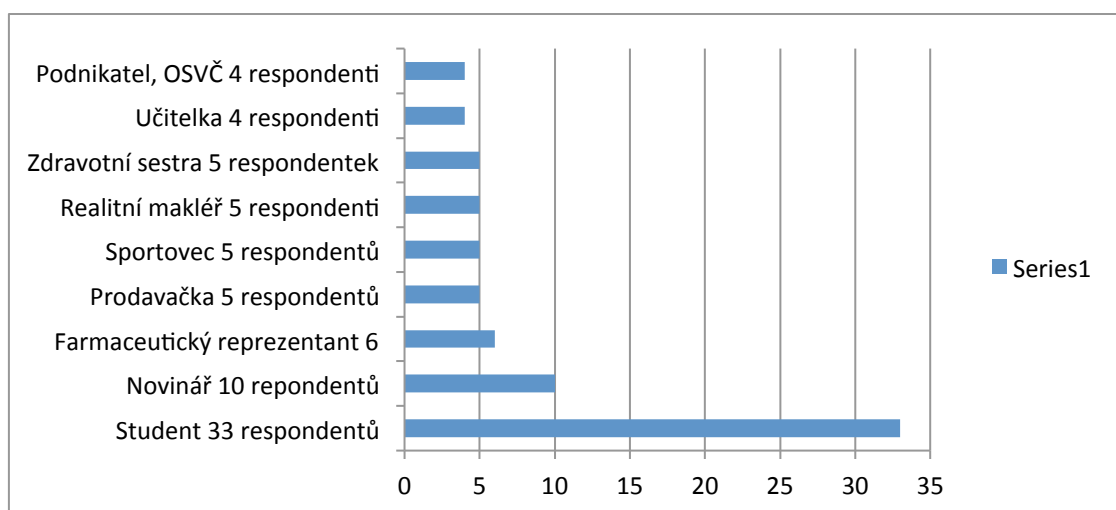
První otázka rozdělila respondenty dle pohlaví. V grafu můžeme vidět, že se do dotazníku zaplnilo více žen. Těžko dle této skutečnosti vyvodit jasný záměr, proč je tomu tak. Z mého osobního pohledu mohu snad jen hodnotit jako žena zodpovědnější přístup k mé žádosti o vyplnění dotazníku.

### Otázka č. 2: Uved'te svůj věk.



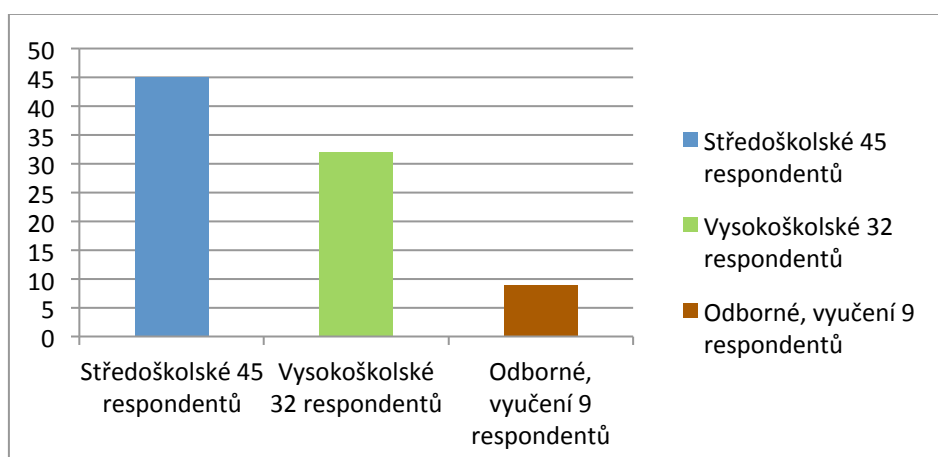
U druhé otázky z dotazníku vidíme výrazné zapojení mladých lidí coby respondentů. K velkému rozšíření elektronické verze dotazníku došlo zejména mezi studenty Vysoké školy evropských a regionálních studií a dále mezi lidmi na sociálních sítích. Tištěné dotazníky byly rozšířeny zejména v rámci rodiny a známých. Podoba tištěných dotazníků byla ve výsledcích pro můj dotazník účinnější. Vzhledem k otázce č. 2 jsem pomocí tištěných dotazníků získala vyváženější skupinu respondentů v hodnocení dle věku.

### Otázka č. 3: Uved'te svou profesi?



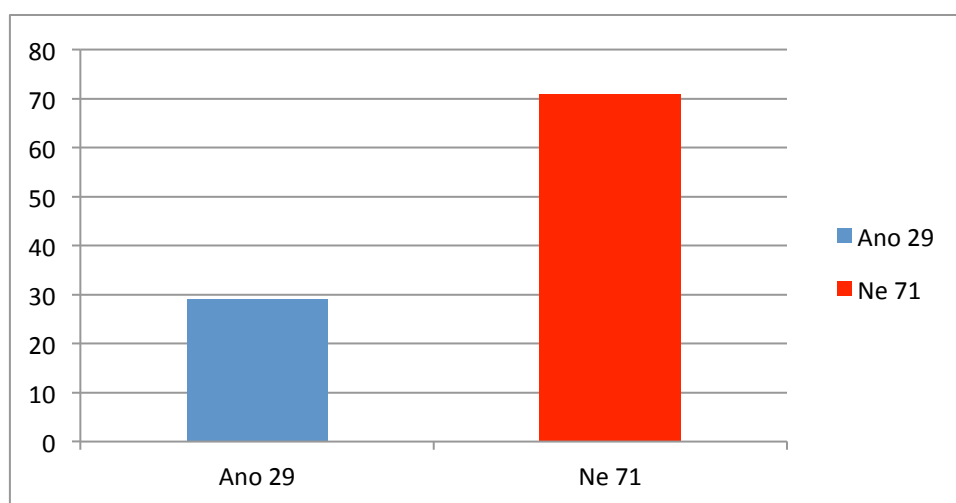
Nejpočetnější skupinu z hlediska profese vytvořili v tomto hledisku opět studenti. Dále jsou v grafu zobrazeny nejpočetněji zastoupené skupiny respondentů. Další profese respondentů byli lékař, číšník, advokát, advokátní koncipient, asistentka, manažer, vrátný, žena na mateřské dovolené a další.

### Otázka č. 4: Uved'te své vzdělání?



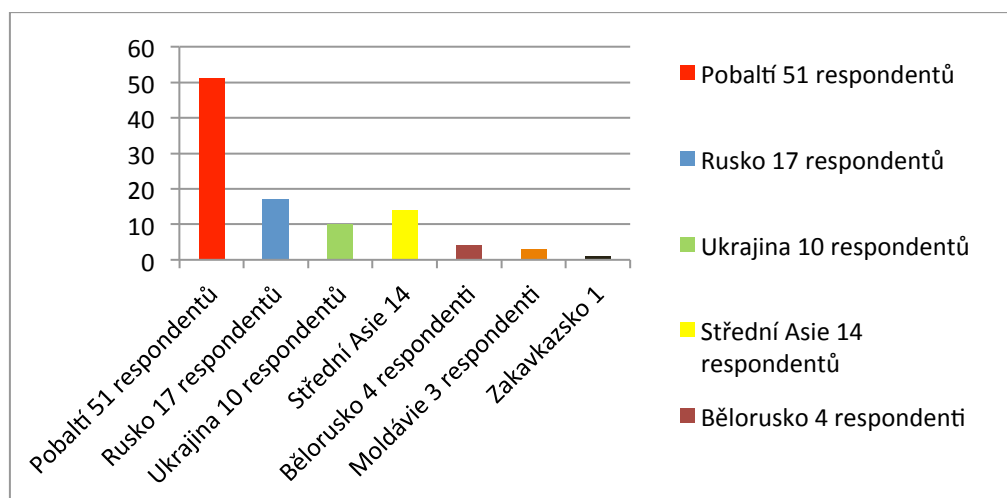
Respondenti uvedli v tomto případě další podrobnější charakteristiky jejich vzdělání, jako například obor či přesný název vystudované odborné školy. Pro zjednodušení a jasné rozdělení jsem vytvořila jen tyto tři základní charakteristické skupiny podle vzdělání. Nejvíce zúčastněných respondentů dosáhlo středoškolského vzdělání.

### Otázka č. 5: Jste pro migraci obyvatel bývalého Sovětského svazu do ČR a dalších zemí EU?



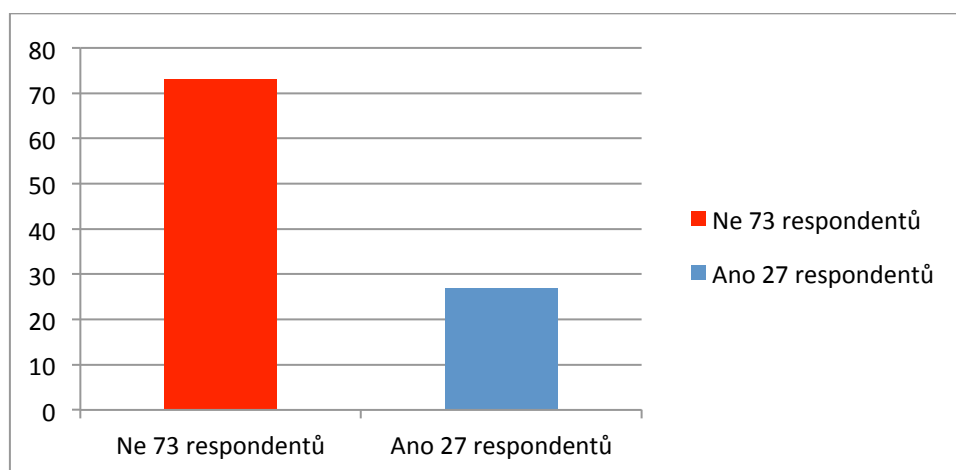
Otázka č. 5 zjišťovala, zda jsou dotazovaní pro migraci cizinců do České republiky. Ve velké převaze zvítězil záporný postoj respondentů, to znamená, že 2/3 z nich jsou proti.

### Otázka č. 6: Z jaké země bývalého SSSR jsou pro Vás imigranti nejpřijatelnější?



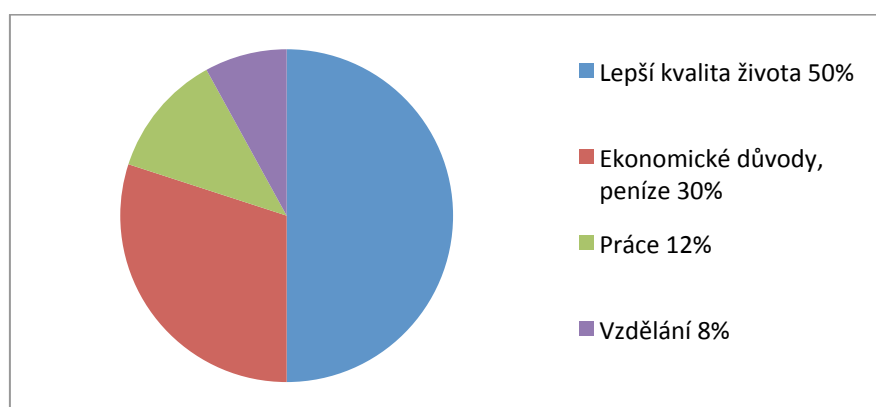
Šestá otázka zjišťovala, která národnost je jakožto imigrant pro občany ČR nejpřijatelnější. Polovina respondentů uvedla jako nejpřijatelnější možnost cizince z Pobaltských států. Dá se tedy předpokládat, že respondenti by jako spoluobčany nejlépe přijali cizince z Estonska, Lotyšska nebo Litvy.

### Otázka č. 7: Domníváte se, že jsou imigranti pro náš stát přínosem?



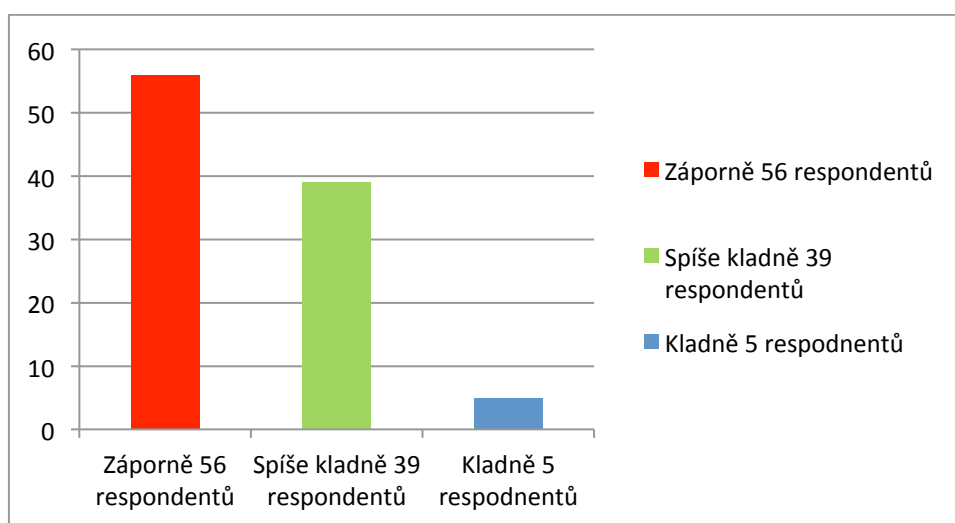
Opět drtivá převaha záporné odpovědi respondentů. Na 73 dotazovaných z celkového počtu 100 se domnívá, že migranti nejsou přínosem pro náš stát. V této otázce svým pohledem s výsledkem nesouhlasím. Osobně si myslím, že migranti přinášejí do České republiky nové možnosti a například konkurenci v některých pracovních oblastech. Záporný postoj v této otázce přikládám historickým zkušenostem s obyvateli a vůdci bývalého Sovětského svazu, které v občanech České republiky dodnes přetrvávají, a formují tak u některých občanů více či méně neodůvodněný negativní názor.

### Otázka č. 8: Z jakých důvodů myslíte, že lidé emigrují? Prosím vypište.



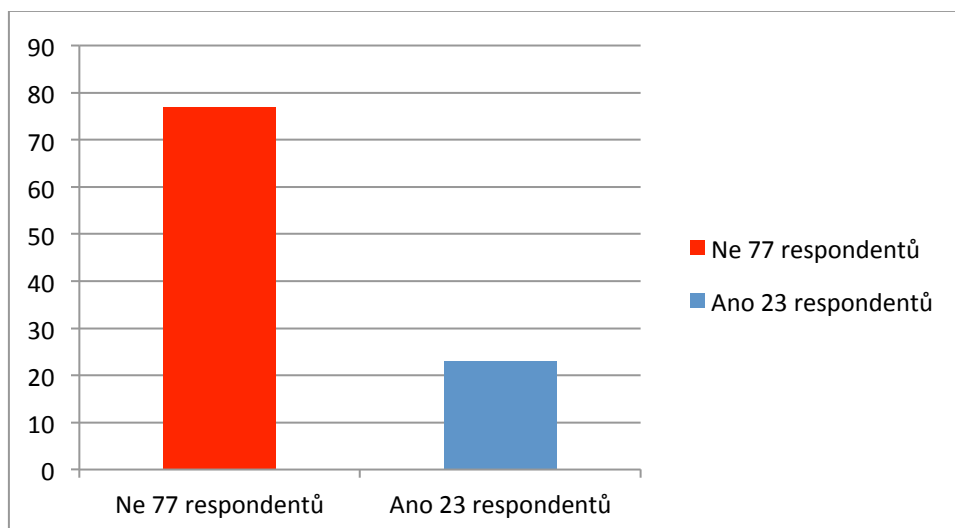
V otázce č. 8 respondenti vypisovali důvody migrace, které podle nich přivedou cizince ke kroku emigrovat. Odpovědi přinesly tyto čtyři nejčastější odpovědi: 50 % dotazovaných spatřuje krok emigrovat jako krok za lepší životní úroveň, 30 % respondentů je pro emigraci z ekonomických důvodů, 12 % uvádí jako důvod emigrovat pracovní příležitost v hostitelské zemi, 8 % dotazovaných považuje emigraci za cestu ke vzdělání.

### Otázka č. 9: Jak vnímáte nárůst migrace?



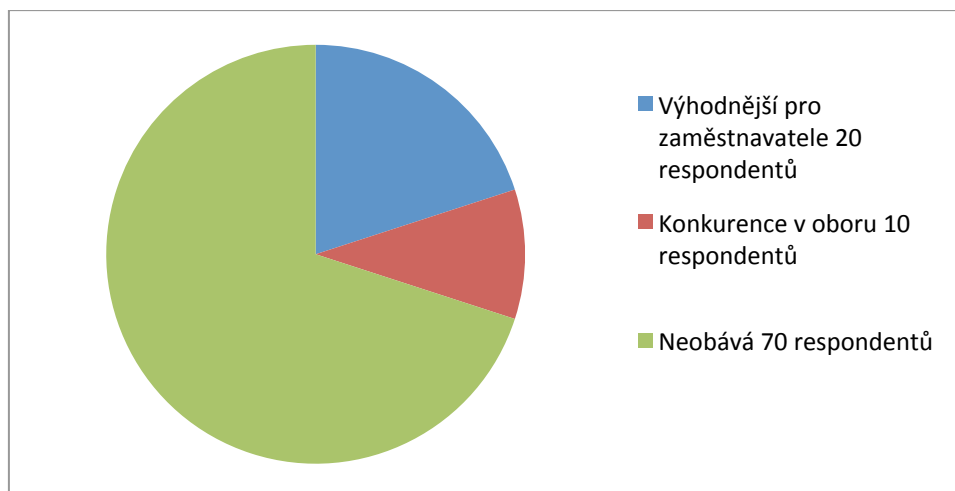
Nárůst migrace je další otázkou, která přinesla zápornou odpověď. Více než polovina dotazovaných se k nárůstu migrace v posledních letech staví záporně. Občané České republiky zaujímají k tomuto tématu skutečně spíše negativní postoj.

### Otázka č. 10: Máte obavy o svou profesi vzhledem k příchodu imigrantů?



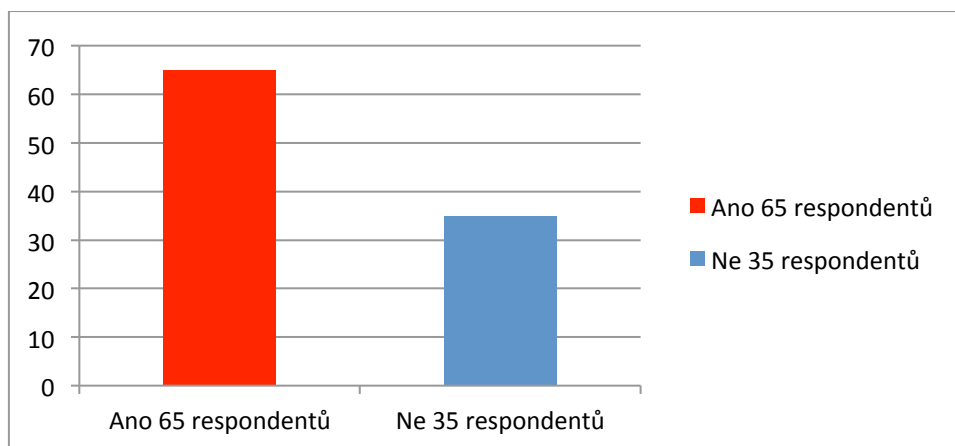
V této otázce může hrát roli převaha respondentů z kategorie studentů. Přesto se ukázalo, že Češi o své zaměstnání vzhledem k příchodu cizinců do České republiky nemají obavu.

### Otázka č. 11: Z jakého důvodu máte případné obavy?



Otázka navazující na otázku č. 10 potvrdila výsledek, který desátá otázka jasně dala. Ze 70 % se Češi o svou profesi neobávají, 20 dotazovaných se domnívá, že je pro zaměstnavatele ekonomicky výhodnější zaměstnat cizince a imigranty, 10 dotazovaných vidí svou obavu v konkurenci, kterou pro ně cizinci představují.

### Otázka č. 12: Máte zkušenost s imigranty?



### Otázka č. 13: Jaká je Vaše případná zkušenost?

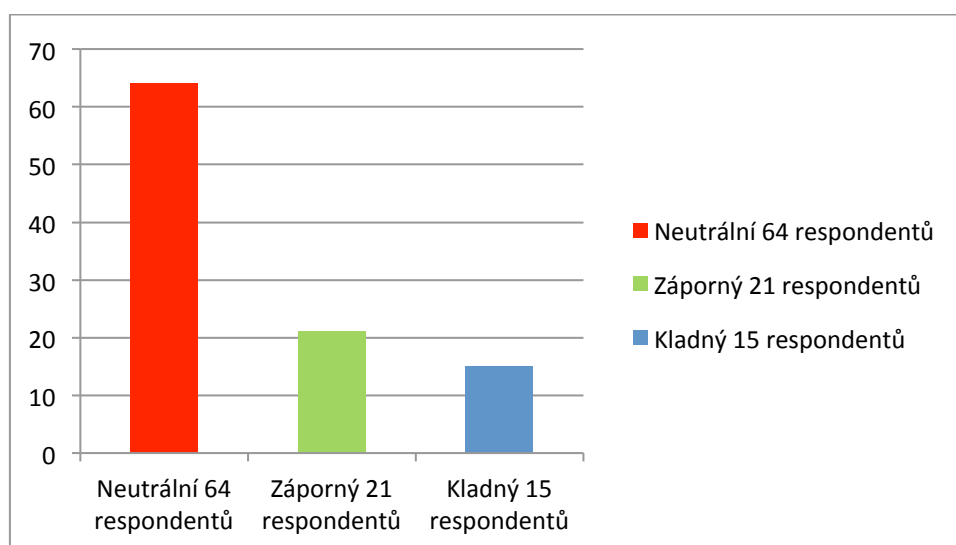
Otázky č. 12 a 13 přinesly výpovědi respondentů o zkušenosti s emigranty. Přesně 65 dotazovaných nějakou zkušenost s emigranty má. Svě zkušenosti do dotazníku respondenti vyplnili. Jako příklad zkušeností uvádím dvě odpovědi:

„Dobrá, žijí zde, pracují zde, založili zde rodinu. Žije se jim zde dobře, uživí se.“

V druhé odpovědi přinesla respondentka svou osobní pracovní zkušenost:

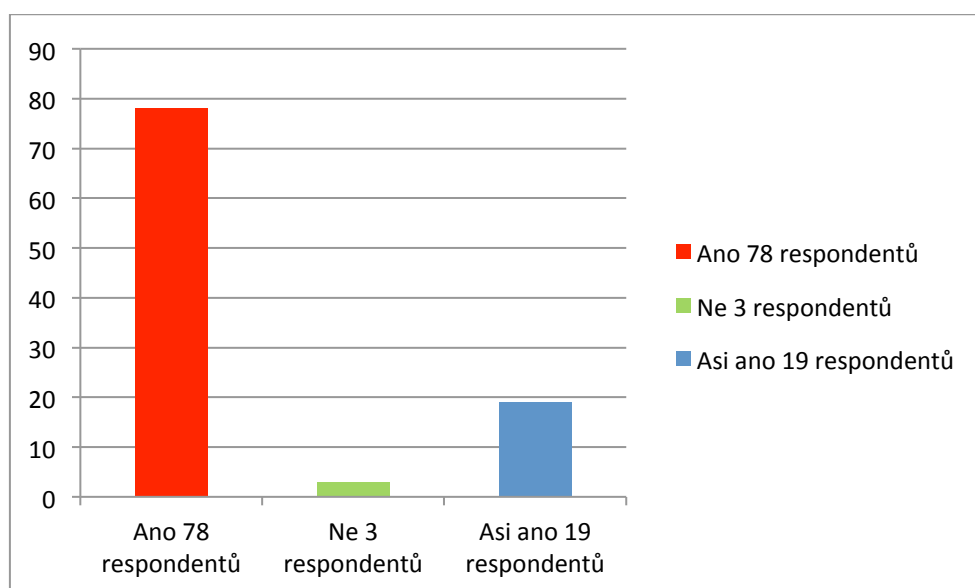
„Ukrajínští údržbáři se během práce zajímali spíše o vodku a cigarety, než o práci.“

### Otázka č. 14: Jaký je Váš postoj k imigrantům?



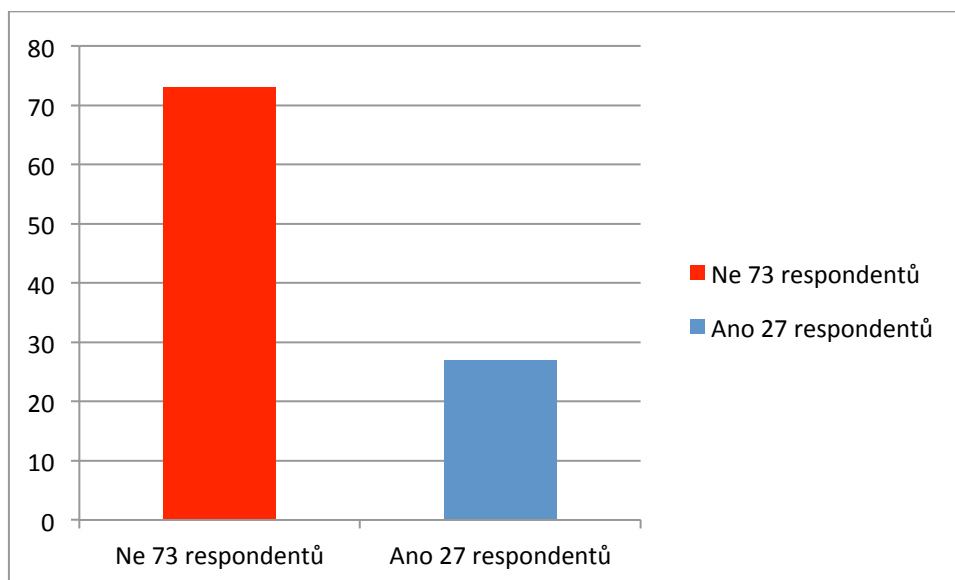
Při zpracovávání této otázky mě osobně výsledek překvapil vzhledem k otázkám v oblasti zkušeností, nárůstu migrace a přínosu emigrantů pro stát, které přinesly jasně záporné odpovědi.

### Otázka č. 15: Domníváte se, že by se imigranti měli učit česky?



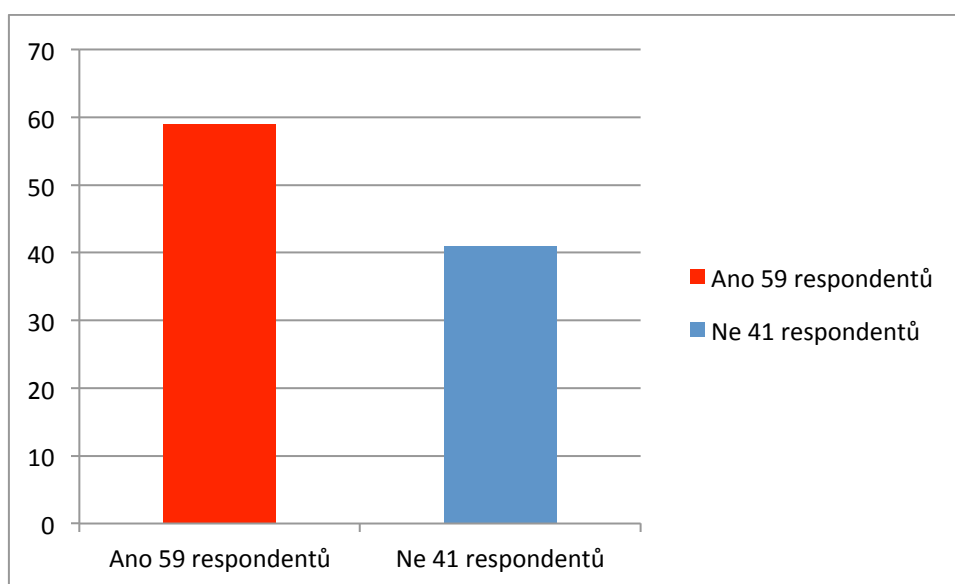
Názor respondentů je zde jasný: 78 % dotazovaných sdílí názor, že by se cizinci měli povinně učit česky. Ve čtvrté kapitole zahrnující legislativní rámec problematiky migrace na území ČR jsou uvedeny zákony, které zahrnují i tuto problematiku. Legislativa ČR na toto téma myslí a možnosti a povinnosti cizinců upravuje.

### Otázka č. 16: Připustili byste vstup imigrantů do politiky?



Respondenti se z více než 70 % domnívají, že by cizinci (emigranti) neměli do politiky našeho státu zasahovat.

### Otázka č. 17: Domníváte se, že se s migrací zvýšila kriminalita?



Dotazovaní se domnívají, že se kriminalita zvýšila, a to 59 % z nich.



Výsledek dotazníkového šetření mezi občany ČR přinesl absolutně převažující negativní postoj k problematice migrace. Otázky č. 5, 7, 9, 16 a 17 tento fakt potvrdily. Jak uvádím již u otázky č. 7, myslím, že i přes převažující počet mladých studentů mezi respondenty si v otázce migrace stále neseme historickou zkušenost se zeměmi bývalého Sovětského svazu. Národní hrdost podle mého názoru souvisí se záporným postojem a možnou nechutí cizince mezi sebe přijmout. Výsledky jsou pro mě mírným překvapením. Jistou negaci k imigrantům jsem předpokládala, ale nikoli takto převažující.

## 9. DOTAZNÍKOVÉ ŠETŘENÍ MEZI CIZINCI ŽIJÍCÍMI V ČESKÉ REPUBLICE

Šetření bylo provedeno pomocí dotazníku, který obsahoval 15 otázek, viz **příloha VII**. Otázky v úvodu korespondují s úvodními otázkami dotazníku pro občany ČR, který je zpracován v osmé kapitole. Od otázky č. 5 se dotazník soustředí na zjištění údajů o cizincích a migrantech. Dotazníkového šetření se zúčastnilo **20 cizinců**. Dle pohlaví se dotazníku zúčastnilo **13 mužů a 7 žen**.

**Nejpočetněji podle věku** byla zastoupena kategorie **25-40 let**, do které patřilo **8 respondentů**, **6 respondentů** bylo ve věku **40-55**, **2 respondenti** byli starší **55 let** a **4 dotazovaní** byli z kategorie nejmladší mezi **15-25 lety**. Mezi respondenty bylo z **hlediska profese** 5 stavebních dělníků, 3 podnikatelé a 1 podnikatelka, 2 uklízečky, 2 profesionální baletky, dále švadlena, kuchař, masér a 4 respondenti jsou studenti vysoké školy, **Respondenti** byli z **50% vysokoškolsky** vzdělaní. Tedy **10 respondentů** má **vysokoškolské blíže nspecifikované vzdělání**. **9 respondentů** má **středoškolské** vzdělání a **čtyři z nich stále studují**. Jeden respondent uvedl jiné vzdělání.

Otázka č. 5: „*Uveďte zemi svého původu?*“ **10** respondentů pochází z **Ukrajiny**, **4** z **Ruska**, dále **2** z **Kazachstánu** a po jednom respondentovi z Běloruska, Estonska, Moldavska a Litvy. Tato otázka potvrdila informace, které jsem získala od pracovnice Poradny pro cizince a migranty. Jejich nejčastějšími klienty jsou občané Ukrajiny, kteří i v mém dotazníku převažovali.

Otázka č. 6 zjišťovala, zda mají cizinci děti a jaká je jejich národnost. **12** respondentů uvedlo, že **děti mají**. Ve většině případů respondenti uvedli, že jejich **děti mají stejnou národnost jako oni**, a jsou tak obyvateli země svého původu. V otázce č. 7 jsem zjišťovala, **jakým jazykem jejich děti mluví**. V této otázce **převažovala** odpověď, že **česky** a to v osmi případech.

To, že se **cizinci rozhodli emigrovat** ze země svého původu, bylo v **šesti** případech z **ekonomických důvodů**. Dále **šest** respondentů odešlo **za lepší prací**. **Tři** respondenti uvedli **politické důvody**. **Čtyři** dotazovaní odešli **za studiem**. Viz otázka č. 8. Podle otázky č. 9 téměř **polovina** respondentů **emigrovala s rodinou**.

Důvody, které respondenti uvedli v otázce: *Proč jste si vybrali ČR?*, byly velmi různé. Nejčastější odpovědi byly: „**Za přáteli**“ nebo „**již zde žije rodina**“. Dále

odpovídali, že **vybírali zemi podobnou zemi svého původu**, další odpovědi kladně hodnotili ČR. „**Česká republika je hezká země**“ nebo odpovědi zněly, že **zasáhl osud či náhoda**. Tuto odpověď potvrdila otázka č. 11 zjišťující, co se imigrantům na ČR líbí. Odpovídali **klima, kultura, lidé, krajina nebo historie**.

Jak zvládají respondenti český jazyk, zjišťovala otázka č. 12. Celkem **8 respondentů** dobře **rozumí a zvládají i psaní a mluvení**. **6 respondentů** českému jazyku rozumí, ale uvádí, že se **špatně domluví**. Zbytek respondentů zhodnotil své jazykové schopnosti jako špatné. Všichni dotazovaní se snaží český jazyk naučit.

Chtěla jsem zjistit zpětnou vazbu cizinců a jejich **zkušenosti s občany ČR**. Odpověď přinesla otázka č. 13. Asi **50 %** uvedlo zkušenost s občany ČR jako **tolerantní** vůči cizincům. **6 respondentů** má však **negativní zkušenost**.

Odpověď na otázku: „*Zvažovali jste návrat do vlasti?*“ byla jednoznačná. **17** respondentů odpovědělo **ne**. Jako důvod, který by znamenal návrat do vlasti, uvedli nejčastěji zdravotní problémy rodinných příslušníků.

## ZÁVĚR

Migrace je trvalým přesídlením občana do hostitelské země. Podnětem k takovému činu jsou politické, ekonomické a další důvody. Vědní disciplíny se touto problematikou zabývají a v průběhu posledních desítek let se vyprofilovaly odborně popsané druhy a důvody migrace. Evropská unie udává České republice v této oblasti směr. Legislativní dokumenty EU byly vzorem pro vznik legislativních dokumentů ČR v oblasti migrace. Volný pohyb osob a Schengenský prostor v rámci členských států EU usnadňují pohyb po Evropě nejen obyvatelům členských států EU, ale i občanům třetích zemí. Migrující lidé se stěhují za vidinou nových možností. Uvolněný evropský trh je pro migraci významným krokem. Snižuje nezaměstnanost v Evropě a pomáhá řešit nedostatek pracovních sil.

Komplikovanou stranou migrace je nelegální či nedobrovolná migrace. Nedobrovolnou migraci můžeme spojovat spíše s historií. V současné době počet vysídlených osob nebo osob, které žádají o mezinárodní ochranu, klesá. I nelegální migrace již nedosahuje takového rozsahu jako v devadesátých letech. Počet nelegálně migrujících cizinců se snižuje. Přesto nelze říct, že by se České republice nebo Evropské unii dařilo pomocí legislativních opatření nelegální migraci zcela vymítit. Nelegální migrace v číslech stále převažuje nad porušováním pobytových pravidel. Celkové počty těchto osob ve statistice Českého statistického úřadu v práci uvádím (viz **příloha IV. a V**)

Integraci cizinců v České republice komplikuje vztah občanů ČR k příchozím cizincům z třetích zemí. Migrující člověk prožívá tzv. stres z migrace. Myslím, že přístup Čechů k cizincům tento stres imigrantům nikterak neulehčuje. Po roce 2000 stoupá zájem ČR o příliv vysoce kvalifikovaných pracovníků a politika se začala o migraci zajímat aktivněji. Aktivní politika přinesla i pokles nelegální migrace. Proces integrace inspiroval ke zkoumání mnohé autory, a tak vznikly různé přístupy a modely integrace, které jsou v práci přiblíženy v sedmé kapitole. Integrace cizinců v České republice a její komplikovanost potvrzuje dotazníkové šetření mezi občany ČR, které přineslo výsledky spíše negativní. Dotazovaný vzorek 100 respondentů v klíčových otázkách odpovídá proti migraci a imigrantům v České republice. Zdá se tak, že migrační politiku státu občané zcela nesdílí.

# SEZNAM POUŽITÝCH ZDROJŮ

## Literární zdroje

1. CIHELKOVÁ, Eva a kol. *Světová ekonomika: Obecné trendy rozvoje*. Praha: Nakladatelství C. H. Beck, s. r. o., 2009. 273 s. ISBN 978-80-7400-155-0.
2. KOPŘIVOVÁ, Anastasie. *Osudy ruské emigrace v ČSR po r. 1945*: in Veber V. a kol. - *Ruská a ukrajinská emigrace v ČSR v letech 1918-1945 (sborník studií - 3) / usp. V. Veber a kol. – Praha: Univerzita Karlova, 1995. 139 s.*
3. KURŽEJA, Jan. *Cizinecká policie a Evropské právo*. 2007. Praha: Policejní akademie České republiky, 2007. 346 s. ISBN 978-80-7251-272-0.
4. MAREŠ, Miroslav et al. *Etnické menšiny a česká politika*. Brno: Centrum pro studium demokracie a kultury, 2004. 139 s. ISBN 80-7325-050-0.
5. NĚMEC, Miroslav. *Mafie a zločinecké gangy*. Praha: Eurounion, 2003. 390 s. ISBN 80-7317-026-4.
6. PEŠKOVÁ, Michaela et al. *Jsem imigrant*. Praha: Sazba DRYADA, 2006. 209 s. ISBN 80-87025-07-5.
7. RÝDLOVÁ, Pavla et al. *Žijí vedle nás*. Praha: Slovo 21, 2004. 96 s. ISBN 80-239-4305-7.
8. SLÁDEK, Karel. *Ruská diaspora v České republice*. Červený Kostelec: Pavel Mervart, 2010. 144 s. ISBN 978-80-87378-49-6.
9. ŠIŠKOVÁ, Tatjana. *Menšiny a migranti v České republice*. Praha: Portál, 2001. 188 s. ISBN 80-7178-648-9.
10. ŠIŠKOVÁ, Tatjana. *Výchova k toleranci a proti rasismu*. Praha: Portál, 1998. 208 s. ISBN 80-7367-182-4.
11. VOLEJNÍK, Rudolf. *Rozmanitost a soudržnost: Nové úkoly v oblasti integrace imigrantů a menšin*. Praha: Rada Evropy, 2000. 115 s. ISBN 92-871-4344-7.
12. ZILYNSKYJ, Bohdan. *Ukrajinci v Čechách a na Moravě*. Volyně: Sdružení Čechů, 2002. 76 s. ISBN 80-903164-1-7.

## Elektronické zdroje

1. Asociace pro mezinárodní otázky. *Války v Čečensku, největší tragédie v dějinách postkomunistického Ruska* [online]. 23.09.2005 [cit. 2012-04-01]. Dostupné z WWW: <http://www.amo.cz/publikace/valky-v-cecensku-nejvetsi-tragedie-v-dejinach-postkomunistickeho-ruska.html>.

2. Bezpečnostní riziko. NĚMEC, Miroslav. *Ruskojazyčný organizovaný zločin v České republice* [online]. 28.11.2008 [cit. 2012-04-12]. Dostupné z WWW: <http://www.bezpecnost.estranky.cz/clanky/bezpecnostni-riziko/rusky-organizovany-zlocin-v-cr.html>.
3. Cizinci v ČR. *Nestátní (nevládní) neziskové organizace* [online]. 2012 [cit. 2012-03-30]. Dostupné z WWW: <http://www.cizinci.cz/clanek.php?lg=1&id=183>.
4. Demografický informační portál Migrace. HŮLE, Daniel. *Demografie* [online]. 2005 [cit. 2012-03-20]. Dostupné z WWW: [http://www.demografie.info/?cz\\_migrace](http://www.demografie.info/?cz_migrace).
5. Diecézní charita České Budějovice. *Poradna pro cizince a migranty* [online]. 2012 [cit. 2012-04-16]. Dostupné z WWW: <http://www.dchcb.cz/sluzby-a-projekty/poradna-pro-cizince/zakladni-informace/>.
6. Euroskop.cz. KLUB MLADÝCH EVROPANŮ. *Evropská regionální fóra: Konkurenceschopnost a volný pohyb pracovních sil v rámci EU* [online]. 2009 [cit. 2012-03-22]. Dostupné z WWW: [http://www.euroskop.cz/gallery/35/10567-konkurenceschopnost\\_a\\_volny\\_pohyb\\_ps.pdf](http://www.euroskop.cz/gallery/35/10567-konkurenceschopnost_a_volny_pohyb_ps.pdf). str.16.
7. Finance.cz. DANĚK, Matěj. *Modrá karta EU rozšíří možnosti vstupu cizinců na český trh práce* [online]. 03.09.2010 [cit. 2012-03-27]. Dostupné z WWW: <http://www.finance.cz/zpravy/finance/278785-modra-karta-eu-rozsiri-moznosti-vstupu-cizincu-na-cesky-trh-prace/>.
8. JANKŮ, Kateřina. *Moderní migrace. Stěhování se zvláštním významem*. 2006, s.13-27. Dostupné z WWW: [http://is.jabok.cz/el/JA10/zima2009/S5151/um/KJanku\\_Modernimigracestehovanisezvlastnimvyznamem.pdf](http://is.jabok.cz/el/JA10/zima2009/S5151/um/KJanku_Modernimigracestehovanisezvlastnimvyznamem.pdf). str. 15.
9. Migrace online. DANIELOVÁ, Kateřina. *Současné debaty o imigraci v Evropě - Česká republika (české shrnutí od Kateřiny Danielové)* [online]. 30.12.2005 [cit. 2012-03-28]. Dostupné z WWW: <http://www.migraceonline.cz/e-knihovna/?x=1955152>.
10. Ministerstvo práce a sociálních věcí. ODBOR 13. *Zpráva EK hodnotící dopady přechodných opatření pro volný pohyb pracovníků po rozšíření EU v letech 2007 a 2004* [online]. 04.05.2009 [cit. 2012-03-23]. Dostupné z WWW: <http://www.mpsv.cz/cs/6948>.

11. Ministerstvo vnitra České republiky - Azyl. *Azyl, migrace a integrace* [online]. 03.11.2008 [cit. 2012-03-23]. Dostupné z WWW: <http://www.mvcr.cz/clanek/azyl-migrace-a-integrace-azyl.aspx>.
12. Ministerstvo vnitra: Migrační a azylová politika. *Migrační a azylová politika České republiky* [online]. 17.10.2011 [cit. 2012-03-28]. Dostupné z WWW: <http://www.mvcr.cz/clanek/migracni-a-azylova-politika-ceske-republiky-470144.aspx?q=Y2hudW09NA%3D%3D>.
13. Ministerstvo vnitra České republiky. *Schengen: Pravidla překračování hranic*. [online]. 2010 [cit. 2012-03-21]. Dostupné z WWW: <http://www.mvcr.cz/clanek/pravidla-prekracovani-hranic.aspx>.
14. Ministerstvo vnitra České republiky. *Zelené karty: Informace pro cizince* [online]. 12.04.2010 [cit. 2012-03-27]. Dostupné z WWW: <http://www.mvcr.cz/clanek/zelene-karty.aspx>.
15. Naši utečenci. SLOVENSKÁ HUMANITÁRNÍ RADA. *Naši utečenci* [online]. 2010 - 2011 [cit. 2012-03-23]. Dostupné z WWW: <http://www.nasiutecenci.sk/refugees.htm>.
16. Nelegální migrace - datové údaje. *Český statistický úřad* [online]. 2009, 22.03.2012 [cit. 2012-03-23]. Dostupné z WWW: [http://www.czso.cz/csu/cizinci.nsf/datove\\_udaje/ciz\\_nelegalni\\_migrace](http://www.czso.cz/csu/cizinci.nsf/datove_udaje/ciz_nelegalni_migrace).
17. Nelegální migrace - Metodika, legislativa. *Český statistický úřad* [online]. 12.12.2008 [cit. 2012-03-27]. Dostupné z WWW: [http://www.czso.cz/csu/cizinci.nsf/o/ciz\\_nelegalni\\_migrace-metodika,\\_legislativa](http://www.czso.cz/csu/cizinci.nsf/o/ciz_nelegalni_migrace-metodika,_legislativa).
18. Neregulární pobyt cizinců v ČR -Problémy a jejich řešení. *Člověk v tísni* [online]. 2008 [cit. 2012-03-23]. Dostupné z WWW: <http://www.clovekvtisni.cz/download/pdf/136.pdf>.
19. Neregulární práce imigrantů v České republice. *Migrace online.cz* [online]. 02.09.2008 [cit. 2012-03-23]. Dostupné z WWW: <http://migraceonline.cz/e-knihovna/?x=2115894>.
20. Parlament České republiky: Poslanecká sněmovna. *Listina základních práv a svobod* [online]. 2002 [cit. 2012-03-27]. Dostupné z WWW: <http://www.psp.cz/docs/laws/listina.html>.
21. Právní předpisy.cz. *Zákon o pobytu cizinců na území České republiky a o změně některých zákonů* [online]. 2006 [cit. 2012-03-27]. Dostupné z WWW:

[http://www.pravnipredpisy.cz/predpisy/ZAKONY/1999/326999/Sb\\_326999\\_----\\_.php](http://www.pravnipredpisy.cz/predpisy/ZAKONY/1999/326999/Sb_326999_----_.php).

22. Policie České republiky Služba cizinecké policie: Informace pro pobyt cizinců. *Policie České republiky* [online]. 2010 [cit. 2012-03-21]. Dostupné z WWW: <http://www.policie.cz/clanek/informace-pro-pobyt-cizincu.aspx>
23. Potírání rasismu v České republice. *Evropská síť proti rasismu* [online]. [cit. 2012-04-12]. Dostupné z WWW: [http://cms.horus.be/files/99935/MediaArchive/pdf/czechrepublic\\_cz.pdf](http://cms.horus.be/files/99935/MediaArchive/pdf/czechrepublic_cz.pdf).
24. Sagit: Sbírka zákonů. *Zákon o dočasné ochraně cizinců* [online]. 2003 [cit. 2012-03-27]. Dostupné z WWW: <http://www.sagit.cz/pages/sbirkatxt.asp?zdroj=sb03221&cd=76&typ=r>.



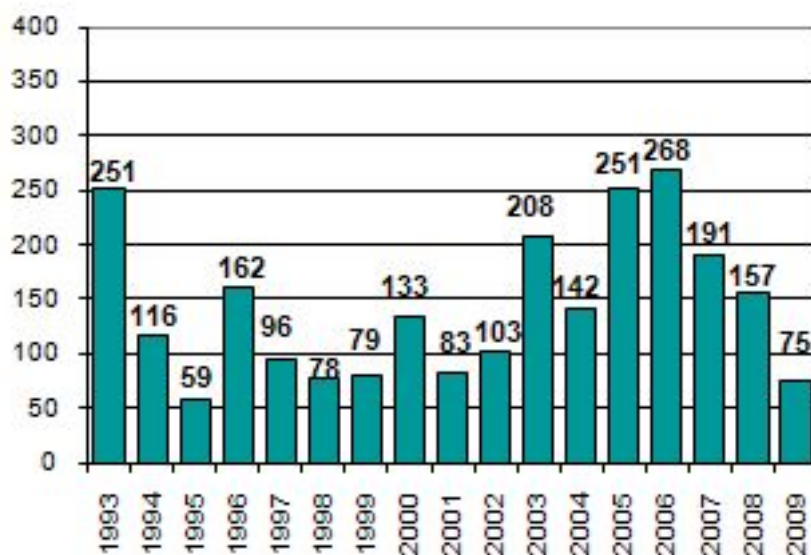
# PŘÍLOHY

## Příloha I.



## Příloha II.

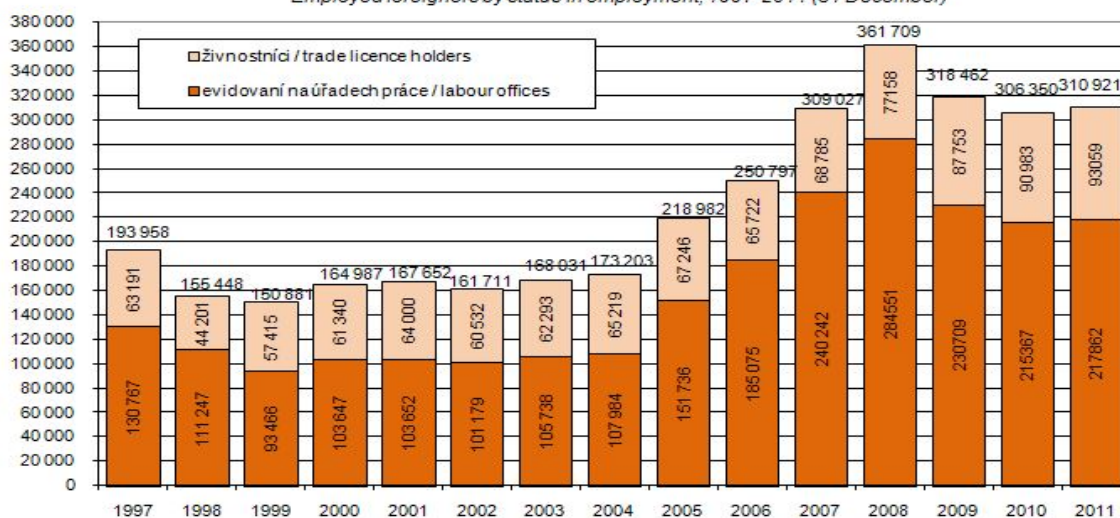
**Počet udělených azylů  
1993-2009 (31.12.)**



### Příloha III.

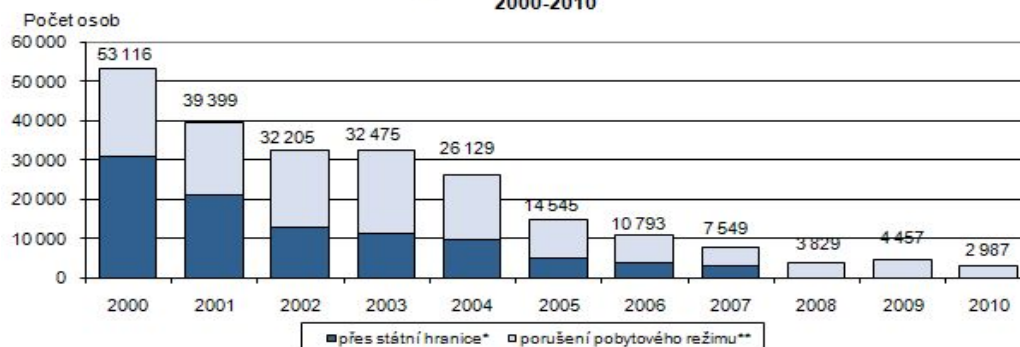
Vývoj počtu zaměstnaných cizinců v ČR podle postavení v zaměstnání v letech 1997-2011 (31.12.)

Employed foreigners by status in employment; 1997-2011 (31 December)



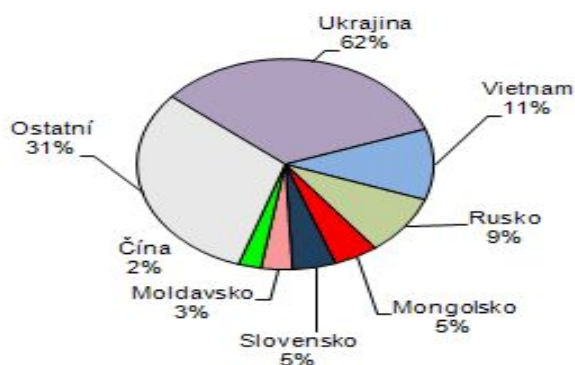
### Příloha IV.

Nelegální migrace cizinců v letech 2000-2010



### Příloha V.

Porušování pobytového režimu - 7 nejčastějších státních občanství 1.1.-31.12.2010



## **Příloha VI.**

### ***Problematika migrace ze zemí bývalého SSSR***

**1. Uvedte své pohlaví?**

- Muž
- Žena

**2. Uvedte svůj věk?**

- 15 – 25
- 25 – 40
- 40 – 55
- 55 plus

**3. Uvedte svou profesi?**

**4. Uvedte své vzdělání?**

**5. Jste pro migraci obyvatel bývalého Sovětského svazu do ČR a dalších zemí EU?**

- Ano
- Ne

**6. Z jaké země bývalého SSSR jsou pro Vás imigranti nejpřijatelnější?**

- Rusko
- Ukrajina
- Bělorusko
- Moldavsko
- Pobaltí – Estonsko, Litva, Lotyšsko
- Zakavkazsko – Ázerbájdžán, Gruzie, Arménie
- Střední Asie – Kazachstán, Turkmenistán, Uzbekistán

**7. Domníváte se, že jsou imigranti přínosem pro náš stát?**

- Ano
- Ne

**8. Z jakých důvodů myslíte, že lidé emigrují? Prosím vypište.**

**9. Jak vnímáte nárůst migrace?**

- Kladně
- Spíše kladně
- Záporně

**10. Máte obavy o svou profesi vzhledem k příchodu imigrantů?**

- Ano , do mého oboru přichází emigranti
- Ne, nemám se čeho obávat

**11. Z jakého důvodu máte případné obavy?**

**12. Máte zkušenost s imigranty?**

- Ano, mám osobní zkušenost - popište
- Ne, nikdy jsem se s emigranty nesetkal/la

**13. Jaká je Vaše případná zkušenost?**

**14. Jaký je Váš postoj k imigrantům?**

- Kladný – mám mezi nimi přátele
- Neutrální
- Záporný – nechci je potkávat ve své zemi

**15. Domníváte se, že by se imigranti měli učit česky?**

- Ne, myslím, že to není třeba
- Asi ano, ale nevadí mi, že když je potkám a slyším například ruštinu
- Rozhodně ano, pokud tu chtějí žít

**16. Připustili byste vstup imigrantů do politiky?**

- Ne, neměli by o nás rozhodovat
- Ano, byli by přínosem

**17. Domníváte se, že se s migrací zvýšila kriminalita?**

- Ano
- Ne

## **Příloha VII.**

### ***Dotazník k bakalářské práci- Dominika Červenková, VŠERS***

**1. Uveďte své pohlaví.**

- Muž
- Žena

**2. Do jaké věkové kategorie patříte?**

- 15 – 25
- 25 – 40
- 40 – 55
- 55 plus

**3. Uveďte svou profesi.**

**4. Jaké máte vzdělání?**

**5. Uveďte zemi Vašeho původu.**

**6. Máte děti? Jaká je jejich národnost?**

**7. Jakým jazykem mluví Vaše děti?**

**8. Proč jste se rozhodli emigrovat?**

**9. Emigrovali jste sami nebo s rodinou?**

**10. Proč jste si vybrali ČR?**

**11. Co se vám na ČR líbí?**

**12. Jak zvládáte český jazyk?**

**13. Jaké máte zkušenosti s obyvateli ČR?**

**14. Zvažovali jste návrat do vlasti?**

- Ano
- Ne

**15. Z jakého důvodu byste se vrátili domů?**