

**VYSOKÁ ŠKOLA EVROPSKÝCH A REGIONÁLNÍCH
STUDIÍ, O.P.S., ČESKÉ BUDĚJOVICE**

BAKALÁŘSKÁ PRÁCE

**MÍSTNÍ AKČNÍ SKUPINY
VE STŘEDOČESKÉM KRAJI**

Autor práce: Petra Kubátová

Studijní obor: Regionální studia

Forma studia: Prezenční

Vedoucí práce: Ing. Jiří Dušek, Ph.D.

Katedra: Katedra společenských věd

2012

Prohlašuji, že jsem bakalářskou práci vypracovala samostatně, na základě vlastních zjištění a s použitím odborné literatury a materiál uvedených v této práci.

Souhlasím, aby práce byla uložena v knihovně Vysoké školy evropských a regionálních studií v Českých Budějovicích a zpřístupněna v souladu s § 47b zákona č. 111/1998 Sb. v platném znění.

.....

Děkuji vedoucímu bakalářské práce Ing. Jiřímu Duškovi, Ph.D. za cenné rady, připomínky a metodické vedení práce.

ABSTRAKT

KUBÁTOVÁ, P. *Místní akční skupiny ve Středočeském kraji : bakalářská práce*. České Budějovice : Vysoká škola evropských a regionálních studií, o.p.s., 2012. 71 s. Vedoucí bakalářské práce : Ing. Jiří Dušek, Ph.D.

Klíčová slova: LEADER, místní akční skupiny, Program rozvoje venkova, region, Středočeský kraj

Hlavním cílem této bakalářské práce je analyzovat místní akční skupiny ve Středočeském kraji z hlediska jejich významu a vlivu jejich činností na regionální rozvoj.

Bakalářská práce je členěna na šest částí. V první části je charakterizován cíl a metodický postup práce. Druhá část se věnuje historickým vznikem programu LEADER a místních akčních skupin v České republice. Třetí část se zabývá zastoupením a charakteristikou místních akčních skupin, které se nacházejí ve Středočeském kraji. Další část zkoumá vliv dotačních titulů na práci místních akčních skupin a jejich regionů. Pátá část porovnává vybrané místní akční skupiny ve Středočeském kraji a závěrečná část zkoumá dopady činností středočeských MAS na regionální rozvoj.

ABSTRACT

KUBÁTOVÁ, P. *The local action groups in the Central Bohemia : Bachelor thesis*. České Budějovice : The College of European and Regional Studies, o.p.s., 2012. 71 p. Supervisor : Ing. Jiří Dušek, Ph.D.

Key words: LEADER, the local action groups, Rural Development Program, region, Central Bohemia

Local action groups represent one of the most important forms of intermunicipal cooperation in the Czech Republic. The main objective of my thesis is to analyze the local action groups in the Central Bohemia in the terms of their importance and impact of their activities on regional development.

Thesis is divided into six parts. There is a description of thesis objectives and methodology in the first part. The history of LEADER program and the local action groups are described in the second part. The local action groups in the Central Bohemia are characterized in the third part. Next parts research the influence of grants on the work of the local action groups and their regions. There is also a comparison of the local action groups in the Central Bohemia. Conclusion evaluates the impact of the groups' activities on the regional development.

OBSAH

ÚVOD.....	8
1 CÍL A METODIKA BAKALÁŘSKÉ PRÁCE.....	9
2 HISTORIE MAS V ČESKÉ REPUBLICE.....	11
2.1 Program LEADER.....	11
2.2 Historie iniciativy LEADER v České republice.....	12
2.3 Místní akční skupiny	15
2.3.1 Parametry MAS.....	16
2.3.2 Právní subjektivita MAS	16
2.3.3 Možnosti spolupráce MAS.....	17
2.3.4 Finanční zdroje v MAS	17
2.3.5 Organizační struktura MAS	18
2.3.6 Vlastní činnost MAS	20
3 CHARAKTERISTIKA MAS VE STŘEDOČESKÉM KRAJI.....	21
3.1 Základní charakteristika Středočeského kraje	21
3.1.1 Demografická situace ve Středočeském kraji	22
3.1.2 Památky Středočeského kraje	23
3.1.3 Průmysl a zemědělství Středočeského kraje	23
3.2 Charakteristika MAS ve Středočeském kraji	24
3.2.1 Historie MAS ve Středočeském kraji.....	25
3.2.2 Realizované projekty MAS ve Středočeském kraji	25
3.2.3 Mezinárodní spolupráce MAS ve Středočeském kraji.....	26
3.2.4 Alokace MAS ve Středočeském kraji	27
4 VLIV DOTAČNÍCH TITULŮ NA ČINNOST MAS.....	Chyba! Záložka není definována.
4.1 Vymezení pojmu dotace	28
4.2 Nejčastější dotační programy	30
4.2.1 Program rozvoje venkova	30
4.2.2 Státní zemědělský intervenční fond	33
4.2.3 Dotační program LEADER.....	35
4.2.3.1 Strategický plán LEADER	36
4.3 Dotace ze Středočeského kraje.....	37
5 KOMPARACE VYBRANÝCH MAS.....	39

5.1	Charakteristika MAS Karlštejsko o.s.	39
5.1.1	Ekonomický a zemědělský potenciál MAS Karlštejsko o.s.....	39
5.1.2	Zpracování Strategického plánu LEADER MAS Karlštejsko o.s.	40
5.2	Charakteristika MAS Sedlčansko o.p.s.	40
5.2.1	Ekonomický a zemědělský potenciál MAS Sedlčansko o.p.s.....	41
5.2.2	Zpracování Strategického plánu LEADER MAS Sedlčansko o.p.s.	41
5.3	Charakteristika MAS Posázaví o.p.s.	41
5.3.1	Ekonomický a zemědělský potenciál MAS Posázaví o.p.s.....	42
5.3.2	Zpracování Strategického plánu LEADER MAS Posázaví o.p.s.	42
5.4	Charakteristika MAS Přemyslovské střední Čechy z.s.p.o.	43
5.4.1	Ekonomický a zemědělský potenciál MAS Přemyslovské střední Čechy z.s.p.o.	43
5.4.2	Zpracování Strategického plánu LEADER MAS Přemyslovské střední Čechy z.s.p.o.	43
5.5	Komparace vybraných MAS v rámci vyhlášených výzev	44
5.6	Komparace v rámci alokací	46
5.7	Komparace v rámci opatření IV.1.2. Realizace projektů spolupráce	48
6	DOPADY ČINNOSTÍ MAS VE STŘEDOČESKÉM KRAJI NA REGIONÁLNÍ ROZVOJ.....	51
6.1	Používaná opatření a podopatření u MAS ve Středočeském kraji	52
	ZÁVĚR.....	57
	SEZNAM POUŽITÝCH ZDROJŮ.....	59
	SEZNAM TABULEK.....	64
	SEZNAM GRAFŮ.....	64
	SEZNAM PŘÍLOH.....	65

ÚVOD

Současné pojetí regionální politiky zdůrazňuje spolupráci obcí, která vede k rozvoji jednotlivých regionů a snižování rozdílů mezi úrovněmi rozvoje jednotlivých regionů a zabezpečování jejich harmonického rozvoje. Významným hlediskem spolupráce je schopnost jednotlivců vyjednávat o společných zájmech a hledat řešení problémů, přesahující možnosti jednotlivých obcí.¹ Partnerství se počátkem 90. let 20. století stalo ústředním rysem programů Evropské unie a postupně převládlo jako zapojení národních, regionálních a místních subjektů do nových forem spolupráce, která by měla být užitečná, přinášet nové podněty a být výhodná pro všechny zúčastněné strany.²

Rozvinutí principu partnerství a spolupráce umožňují mimo jiné místní akční skupiny (MAS), jejichž prostřednictvím dostávají šanci zapojit se do problematiky jednotlivých oblastí široké vrstvy obyvatelstva. Místní akční skupiny jsou místní partnerství, založená za účelem podpory a rozvoje venkovského regionu. Toto společenství občanů, neziskových organizací, podnikatelů a veřejné správy získává finanční podporu z Evropské unie a z národních programů pro rozvoj svého regionu. Spolupráce českých ale i zahraničních MAS vytváří rozmanitou síť společenství, předávající si své zkušenosti.

V červnu roku 2012 bude otevřeno nové opatření III.4.1 Ziskávání dovedností, animace a provádění, zařazené do Programu rozvoje venkova, které závisí na schválení modifikace programového dokumentu Evropskou komisí. Toto opatření je speciálně pro místní akční skupiny, které nejsou podporovány v PRV. V období roku 2013 - 2014 je snaha zaplnit bílá místa na mapě a zahrnout je do jednotlivých MAS.

¹ BINEK, J., et al. *Synergie ve venkovském prostoru: paradoxy rozvoje venkova*. Brno, 2011. s. 46.

² ČEPELKA, O., et al. *Místní partnerství a rozvoj venkova (příprava na iniciativu LEADER)*. Liberec, 2004. s. 6-8.

1 CÍL A METODIKA BAKALÁŘSKÉ PRÁCE

Hlavním cílem bakalářské práce je celková analýza místních akčních skupin ve Středočeském kraji, zejména jejich významu, činnosti a vlivu na regionální rozvoj. Dále se práce zabývá komparací vybraných místních akčních skupin ve Středočeském kraji, které byly zařazeny do dotačního programu Program rozvoje venkova, osa IV. a jejich vzájemným působením.

Bakalářská práce je obsahově rozdělena do šesti hlavních kapitol. V první kapitole je charakterizován metodický postup bakalářské práce, hlavní a vedlejší cíle.

Druhá kapitola se věnuje historii místních akčních skupin v České republice a popisuje jejich základní parametry. Dále kapitola obsahuje základní informace o iniciativě LEADER v České republice.

Třetí kapitola analyzuje Středočeský kraj a místní akční skupiny ve Středočeském kraji. Je zde stručně charakterizována historie středočeských místních akčních skupin, jejich realizované projekty a spolupráce.

Čtvrtá kapitola se zabývá vlivem dotačních titulů na práci místních akčních skupin a jejich regionů. Zkoumá, odkud místní akční skupiny získávají dotace a podle jakých kritérií.

Pátá kapitola se věnuje komparaci čtyř vybraných místních akčních skupin, působící ve Středočeském kraji. Porovnává je v rámci získaných alokací, vyhlášených výzev a projektů spolupráce.

Poslední kapitola se popisuje dopady činností místních akčních skupin na regionální rozvoj. Zabývá se, z jakých tematických opatření jsou dotovány realizované projekty podporované Osou IV. LEADER – Realizace místní rozvojové strategie.

Při tvorbě bakalářské práce se cennými zdroji staly zejména publikace OLDŘICHA ČEPELKY: *Iniciativa Evropské unie LEADER pro rozvoj venkova*³ a *Místní partnerství a rozvoj venkova (příprava na iniciativu LEADER)*⁴, kde autor popisuje historii iniciativy LEADER a její přínos a seznamuje zde s místními akčními skupinami v České republice a publikace PETRA PELCE: *Metodika dobré praxe místních akčních skupin v České republice*⁵ Užitečnými zdroji se rovněž stala řada internetových portálů, které jsou v porovnání s knižními publikacemi rychleji

³ ČEPELKA, O. *Iniciativa Evropské unie LEADER pro rozvoj venkova*. Praha, 2001. 104 s.

⁴ ČEPELKA, O., et al. *Místní partnerství (příprava na iniciativu LEADER)*. Liberec, 2003. 95 s.

⁵ PELCL, P., et al. *Metodika dobré praxe místních akčních skupin v České republice. Zpráva z výzkumného projektu 2007-2008*. Plzeň, 2008. 63 s.

aktualizovány. Mezi ně zejména patří internetové stránky Státního zemědělského intervenčního fondu, stránky o iniciativě LEADER v České republice a vybraných místních akčních skupin.

2 HISTORIE MAS V ČESKÉ REPUBLICE

2.1 Program LEADER

Program LEADER je jednou z iniciativ Evropské unie, která je finančně podporována ze strukturálních fondů. Cílem tohoto programu je podnítit a podporovat místní subjekty k tomu, aby uvažovaly o dlouhodobých perspektivách svého regionu. Program LEADER slouží k finančnímu zabezpečení záměrů místních neziskových organizací i komerčních subjektů ve venkovských oblastech. Smyslem tohoto programu, je obnovit činnost v regionu, posílit místní hospodářství, služby, kulturní a společenský život atd. jednotnými metodami a opatřeními.

LEADER je vhodný pro území s 10 – 100 tisíci obyvatel, které disponuje tématicky integrovanou strategií rozvoje (tzv. místní rozvojová strategie). V rámci místní rozvojové strategie jsou podporovány malé a většinou neinvestiční projekty, nepřesahující v řádu desítek až stovek tisíc.⁶

„Program LEADER zahrnuje tři skupiny aktivit:⁷

1. integrovaný rozvoj venkova se v letech 2004 – 6 zaměří na několik oblastí života ve venkovských oblastech, kterým budou odpovídat témata MRS:
 - a) zvýšení kvality života ve venkovských oblastech,
 - b) co nejlepší využití místních přírodních a kulturních zdrojů,
 - c) zhodnocení místní produkce zejména usnadněním přístupu na trh společnými akcemi malých výrobců,
 - d) využití know-how a nových technologií pro zajištění konkurenceschopnosti místních výrobků a služeb.
2. spolupráce mezi venkovskými oblastmi,
3. vytváření sítí venkovských oblastí s propojením na ostatní země EU.“

⁶ ČEPELKA, O., et al. *Místní partnerství příprava na iniciativu LEADER*. Liberec, 2003. s. 30-31.

⁷ ČEPELKA, O., et al. *Místní partnerství (příprava na iniciativu LEADER)*. Liberec, 2003. s. 31.

2.2 Historie iniciativy LEADER v České republice

Iniciativa programu LEADER byla zahájena v roce 1991. Česká republika se začala připravovat na využití přístupu k programu LEADER s příspěvím z vlastních zdrojů, i když iniciativa LEADER+ Evropského společenství nebyla v období let 2000 - 2006 pro nás přístupná. Již od roku 2000 vytvářela Česká republika vhodné podmínky pro vznik a rozvoj mikroregionů a místní akčních skupin.

V roce 1991 byl založen národní Program obnovy venkova, který podporoval integrované projekty venkovských mikroregionů. Tyto mikroregiony nebyly velké svou rozlohou, ale byly volně vytvářené na podkladě neformálního ujednání o spolupráci obcí k zabezpečování společných zájmů. Podpora byla určena výhradně obcím. Utváření mikroregionů jako pevnějších svazků obcí zaštitilo přijetí nového zákona o obcích a finančně je pomohl zabezpečit předvstupní Program pro rozvoj zemědělství a venkova SAPARD. Podporu mohly obdržet veřejné či podnikatelské projekty z venkovských regionů, pokud splňovaly podmínky širšího konceptu – rozvojové strategie venkovského mikroregionu. Z podnětu SAPARDu bylo vybudováno 210 odpovídajících strategií na území celé České republiky.

Podle daných pravidel iniciativy LEADER+ a LEADER II vyhlásilo Ministerstvo zemědělství v roce 2004 národní Program LEADER ČR. Pro LEADER ČR je základním předpokladem existence místních akčních skupin, které provádějí administrativní činnosti spojené s příjmem, výběrem a kontrolou projektů v rámci svého mikroregionů.⁸ Mikroregiony se staly většími a místní akční skupiny jsou skutečným partnerstvím venkovských aktérů. Jedenkrát ročně probíhá výběr nejlepších místních akčních skupin a jejich záměrů a projektů. Místní akční skupiny partnerským způsobem připravovaly tzv. záměr LEADER, zpravidla na podkladě již existující širší strategie. Na rozdíl od jiných programů LEADER i v EU určuje využití podnikatelských podpor výhradně pro zemědělské subjekty. Zvyšující se oblibu metody LEADER znázorňují počty žádostí v jednotlivých letech, i když roční podpora dosahovala jen 70 mil. Kč.⁹

⁸ HAVEL, P. *Čeští zemědělci a Společná zemědělská politika Evropské unie Informační příručka europoslance Hynka Fajmona*. Brno, 2006. s. 37.

⁹ MATOUŠKOVÁ, K., et al. *MAS – krok za krokem – praktické rady z jednotlivých etap zakládání a činnosti místních akčních skupin v ČR*. Praha, 2006. s. 7-8.

Tabulka 1: Přehled podobností a rozdílů mezi LEADER II a LEADER+¹⁰

	LEADER II	LEADER +
I. Cíle	Podporovat inovační, ukázkové projekty (multisektorální a integrované) a rozšiřovat je v rámci Evropské unie	Zachovat experimentální podstatu rozvojových strategií, avšak více zdůraznit: <ul style="list-style-type: none"> - kvalitní projekty - trvale udržitelné účinky - strategie založené na sjednocujícím tématu, jež doplňují hlavní programy a jsou přenositelné do jiných oblastí - projekty podporující vytváření prac. míst
II. Oblasti	<ul style="list-style-type: none"> - území, kde počet obyvatel nepřesahuje 100 000 - 7 nejodlehlejších území bylo financováno programem REGIS II 	<ul style="list-style-type: none"> - všechna území EU včetně nejodlehlejších - členské země mohou rozšířit provádění LEADER+ na jakákoliv venkovská území - území kde je počet obyvatel mezi 10 000 a 100 000 (s některými výjimkami) - území, která jsou dostatečně velká z hlediska lidských a finančních zdrojů
III. Příjemci	Partnerství veřejných institucí a soukromých organizací (místní akční skupiny a jiné kolektivní orgány)	Místní akční skupiny: <ul style="list-style-type: none"> - Partnerství veřejných institucí a soukromých organizací - Socioekonomická partnerství a organizace
IV. Zaměření	<ol style="list-style-type: none"> 1. Získávání zkušeností 2. Programy obnovy venkova 3. Mezinárodní spolupráce 4. Tvorba sítí 	<ol style="list-style-type: none"> 1. Strategie rozvoje venkova (založená na konkrétní problematice území, integrovaná a pilotní) 2. Meziregionální a přeshraniční spolupráce 3. Tvorba sítí
V. Spolupráce mezi oblastmi	Mezinárodní spolupráce mezi skupinami LEADER II z nejméně dvou zemí EU	<ul style="list-style-type: none"> - meziregionální spolupráce v rámci jednoho členského státu - mezinárodní spolupráce mezi venkovskými oblastmi (včetně území, jež nejsou příjemci pomoci programu LEADER)

¹⁰ ČEPELKA, O. *Iniciativa Evropské unie LEADER pro rozvoj venkova*. Praha, 2001. s. 13.

Pro program LEADER ČR byly vytyčeny tři oblasti záležitosti: zvyšování kvality života ve venkovském prostředí, podpora místní ekonomické oblasti a zhodnocení místní produkce a posouzení přírodních a kulturních zdrojů. Největší zájem byl zaznamenán v oblasti kvality života. Prvním mezinárodním spolupracujícím partnerem se stalo Finsko, které pomohlo vytvořit e-tržnici v jižních Čechách, které jsou v metodě LEADER neaktivnější oblastí.

Po přijetí vyhlásily místní akční skupiny výzvu k podávání projektů, posoudily je po administrativní stránce a z hlediska přijatelnosti, a poté je vybíraly pomocí daných výběrových kritérií. Dalšími kroky pak bylo monitorování průběhu uskutečnění projektů, jejich vykazování a hodnocení. Tímto postupem se místní akční skupiny naučily získávat evropské finanční prostředky k realizaci rozvoje venkovského území a administrativně vykazovat jejich účelné využití.

Z hlediska komplexnosti je možné konstatovat velkou šíři potencionálně podporovaných subjektů s výjimkou podnikatelů mimo zemědělství. Jde o jediný program LEADER v Evropě, který se zaměřuje na podporu v oblasti zemědělství.

Operační program Rozvoj venkova a multifunkční zemědělství (2004-2006) obsahoval podopatření typu LEADER+. Deseti místním akčním skupinám z 30 přihlášených byla rozdělena částka cca 207 mil. Kč. Zhruba 25 % těchto finančních prostředků bylo určeno na získávání zkušeností a schopností pro dalších několik desítek místních akčních skupin.¹¹

V současné době v ČR funguje 112 místních akčních skupin se zkušenostmi z programů na principu LEADER, podporované ze IV. osy Programu rozvoje venkova.¹²

V následujícím programovacím období je metoda LEADER povýšena na součást nového Programu rozvoje venkova na období 2007-2013. Je finančně zabezpečena trojnásobně oproti předchozímu období s předpokládanou účastí asi sedmdesáti místních partnerství. Lze konstatovat, že si Česká republika metodu LEADER dobře osvojila a má dostatečné množství kvalitně připravených místních akčních skupin. Nedisponuje sice zatím dostatkem zkušeností a významným množstvím partnerů pro

¹¹ MATOUŠKOVÁ, K., et al. *MAS – krok za krokem – praktické rady z jednotlivých etap zakládání a činnosti místních akčních skupin v ČR*. Praha, 2006. s. 8.

¹² *MAS podporované ze IV. Osy PRV* [online]. Leader – stránky o iniciativě Leader v České republice, 2008 [cit. 2012-01-09]. Dostupný z WWW: <<http://leader.isu.cz/socio.aspx?mas=vyzva>>.

mezinárodní spolupráci, ale začíná úspěšně budovat Celostátní síť rozvoje venkova. V těchto směrech je vítán zájem o spolupráci se sousedními zeměmi.¹³

2.3 Místní akční skupiny

Místní akční skupina – MAS (LAG, z angl. Local action group) je významným prvkem iniciativy programu LEADER, působící na dostatečně malém, geograficky, ekonomicky a sociálně homogenním územím. Je žádoucí, aby se vytvářela partnerství na základě společných konzultací představitelů místních skupin, volených zástupců orgánů samosprávy a podnikatelské oblasti a aby byla zakládána na co nejplnější shodě. Úlohou těchto skupin je navrhnout rozvojové strategie a nést plnou odpovědnost za jejich uskutečnění a naplnění. Skupiny by měly mít z hlediska různorodých socio-ekonomických sektorů vyvážené a reprezentativní složení. Partneři musí být schopni navrhnout a uskutečňovat rozvojové strategie společně. Měli by se shodnout v tom, které téma může být v následujících šesti letech úspěšně rozvinuto a jak co neefektivněji naložit s relativně malými dotacemi EU. MAS musí předložit strategii rozvoje venkova v dané oblasti, se zřetelem na její přírodní a kulturní dědictví, posilování ekonomických podmínek a rozvoj potenciálu místní komunity. Členské země pak po poradě s Evropskou komisí vyberou nejlepší strategie.¹⁴

Graf 1: Subjekty vstupující do místní akční skupiny¹⁵



¹³ MATOUŠKOVÁ, K., et al. *MAS – krok za krokem – praktické rady z jednotlivých etap zakládání a činnosti místních akčních skupin v ČR*. Praha, 2006. s. 8.

¹⁴ ČEPELKA, O. *Iniciativa Evropské unie LEADER pro rozvoj venkova*. Praha, 2001. s. 14.

¹⁵ BINEK, J., et al. *Synergie ve venkovském prostoru: aktéři a nástroje rozvoje venkova*. Brno, 2009. s. 51

2.3.1 Parametry MAS

Základními parametry místní akční skupiny jsou:^{16,17}

1. „Musí mít vyvážené a reprezentativní složení partnerů, vybraných z rozličných socio-ekonomických sektorů.
2. Na rozhodovací úrovni skupiny nesmí být více než 50 % tvořeno ze zástupců státní správy a samosprávy.
3. Členové MAS musí prokázat, že jsou schopni vyvinout a implementovat rozvojovou strategii pro danou oblast.
4. Relevance a účinnost partnerství se hodnotí především podle jasnosti a průhlednosti rozložení úkolů a odpovědností mezi členy partnerství. Musí být zaručena schopnost členů provádět svěřené úkoly.
5. Všichni členové MAS musí mít v dané oblasti své sídlo.
6. Skupina musí buď: a) zvolit finančního a administrativního vedoucího, který bude schopen nakládat a veřejnými prostředky a bude odpovědný za uspokojivý průběh partnerství, nebo b) vytvořit právně podloženou společnou strukturu a systém závazných nařízení, která zajistí uspokojivý průběh partnerství a schopnost MAS spravovat veřejné fondy.“
7. Počet obyvatel se musí pohybovat od 10 000 do 100 000 obyvatel, hustota obyvatel nesmí překročit hranici 150 obyv./km².
8. MAS musí mít stanoven statut, stanovy, organizační řád, strukturu a být registrována na Ministerstvu vnitra ČR.
9. MAS musí projednat a schválit strategii pro území dané MAS a fungovat na principech metody LEADER.

2.3.2 Právní subjektivita MAS

Místní akční skupina v České republice musí mít, na rozdíl od některých jiných zemí v Evropě (např. Velká Británie), právní subjektivitu. MAS v ostatních evropských zemích si obvykle vytvářejí vlastní výkonnou jednotku (například společnost s ručením omezeným). V České republice jsou místní akční skupiny samy touto výkonnou jednotkou, a tak by měly přejímat praktiky úspěšných malých a středních podniků, aby se chovaly dostatečně efektivně a racionálně. Některé MAS v ČR založili sami

¹⁶ ČEPELKA, O. *Iniciativa Evropské unie LEADER pro rozvoj venkova*. Praha, 2001. s. 15.

¹⁷ *Místní akční skupiny* [online]. Praha : Ministerstvo zemědělství. 2011 [cit. 2012-01-09]. Dostupný z WWW: <<http://eagri.cz/public/web/mze/venkov/mistni-akcni-skupiny/>>.

podnikatelé a až po čase se k nim přidala veřejná správa (Krušnohoří, Podještědí, Podkrkonoší).¹⁸

Místní akční skupina může být založena jako:¹⁹

- a) občanské sdružení (o.s.) – pokud je MAS občanským sdružením, nemohou se jejími členy stát obce (obec ale může do MAS nominovat svého zástupce, hájící zájmy obce),
- b) obecně prospěšná společnost (o.p.s.) – obecně prospěšná společnost se nemůže po založení rozšiřovat na principu členství (jednotlivé subjekty je třeba evidovat jako partnery o.p.s.),
- c) zájmové sdružení právnických osob (z.s.p.o.) – zájmové sdružení právnických osob je omezující při čerpání dotací mimo programy LEADER, (v mnoha programech podpory nemůže být žadatelem), členy se nemohou stát podnikající i nepodnikající fyzické osoby.

2.3.3 Možnosti spolupráce MAS

Spolupráce MAS může probíhat na národní úrovni (spolupráce MAS v ČR) a mezinárodní úrovni (spolupráce MAS z ČR s minimálně jednou zahraniční MAS). Společný projekt přináší posílení místních aktivit a vytváří přátelské vazby mezi místními akčními skupinami a jejich obyvateli. Projekty spolupráce se zakládají na společné výměně informací a zkušeností a především na spolupráci při řešení společných problémů.²⁰

2.3.4 Finanční zdroje v MAS

Finanční prostředky na činnost a naplňování strategie místní akční skupiny lze získat dotací. Mas může být buď žadatelem o podporu, nebo se může do projektů zapojit jako partner, popř. má možnost informací o příležitosti čerpání dotace zprostředkovat dalším subjektům na území. MAS obvykle shromažďuje a eviduje projektové záměry, které jsou podle schválené strategie. Dále pro ně vyhledává vhodné

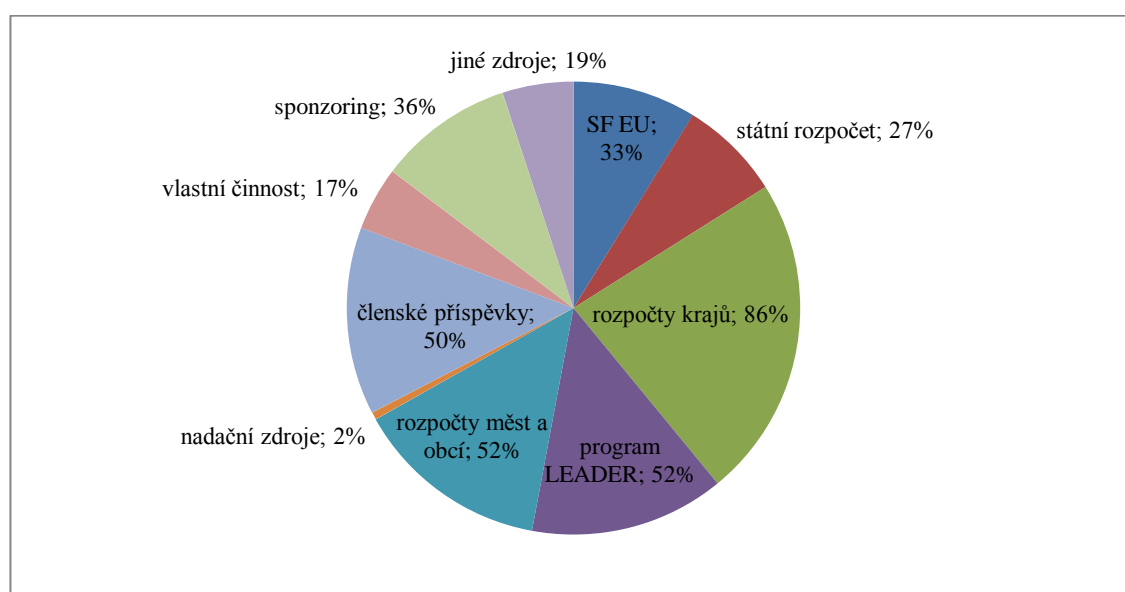
¹⁸ MATOUŠKOVÁ, K., et al. *MAS – krok za krokem – praktické rady z jednotlivých etap zakládání a činnosti místních akčních skupin v ČR*. Praha, 2006. s. 16.

¹⁹ PELCL, P., et al. *Metodika dobré praxe místních akčních skupin v České republice. Zpráva z výzkumného projektu 2007-2008*. Plzeň, 2008. s. 14

²⁰ *Realizace projektů spolupráce* [online]. Praha : Státní zemědělský intervenční fond, 2012 [cit. 2012-01-09]. Dostupný z WWW: <<http://www.szif.cz/irj/portal/anonymous/eafrd/osa4/2>>.

dotační zdroje a asistuje při psaní žádostí o dotace. Další možností, jak získat finanční prostředky na činnost MAS je provozování komerčních aktivit, např. zpracování odborných studií, nakladatelská činnost, organizace školení, pronájem prostor pro vzdělávací akce, zajišťování služeb cestovního ruchu apod. Komerční činnost MAS by měla být vždy podle strategie rozvoje území a také být schválena výkonným orgánem MAS.²¹

Graf 2: Zkušenosti s čerpáním finančních zdrojů v procentech²²



2.3.5 Organizační struktura MAS

Profesionalita personálu a správné rozdělení kompetencí v rámci managementu (souhrnně označování pracovníci MAS) určuje efektivitu činnosti MAS. Zajištění chodu MAS by nikdy nemělo být záležitostí jednoho člověka a neměla by být založena na dlouhodobém dobrovolnictví, které je vyčerpávající, a často vede k tzv. syndromu vyhoření.²³ Kromě interních (vlastních manažerů) MAS využívají také externí pracovníky. Lze říci, že externí poradenství a konzultace jsou poměrně běžným jevem,

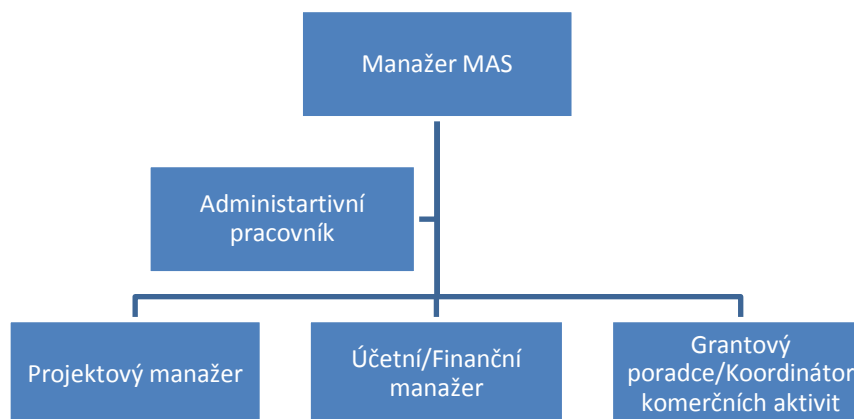
²¹ PELCL, P., et al. *Metodika dobré praxe místních akčních skupin v České republice. Zpráva z výzkumného projektu 2007-2008.* Plzeň, 2008. s. 26-27.

²² *Mikroregiony a místní akční skupiny* [online]. Praha : Ministerstvo vnitra České republiky, 2008 [cit. 2012-02-28]. Dostupný z WWW: <<http://www.mvcr.cz/clanek/mikroregiony-a-mistni-akcni-skupiny.aspx>>.

²³ PELCL, P., et al. *Metodika dobré praxe místních akčních skupin v České republice. Zpráva z výzkumného projektu 2007-2008.* Plzeň, 2008. s. 28.

kteřé MAS využívají především pro zpracování projektových žádostí a strategických dokumentů.²⁴

Graf 3: Organizační schéma, jak může vypadat management MAS²⁵



„Manažer MAS

- řídí a koordinuje činnost MAS a managementu MAS
- stará se o personální agendu
- zajišťuje publicitu MAS a styk s veřejností
- připravuje obsahovou stránku podkladů pro jednání orgánů MAS
- podílí se na vlastních projektech a komerčních aktivitách MAS

Administrativní pracovník

- zajišťuje administrativní agendu a chod kanceláře MAS
- asistuje ostatním pracovníkům
- stará se o evidenci a archivaci dokumentace a korespondence
- zpracovává zápisy z porad managementu MAS a z jednání orgánů MAS

Projektový manažer

- zajišťuje administraci programů LEADER
- poskytuje individuální poradenství s žádostmi do programů LEADER
- podílí se na vlastních projektech a komerčních aktivitách MAS

²⁴ *Mikroregiony a místní akční skupiny* [online]. Praha : Ministerstvo vnitra České republiky, 2008 [cit. 2012-02-28]. Dostupný z WWW: <<http://www.mvcr.cz/clanek/mikroregiony-a-mistni-akcni-skupiny.aspx>>.

²⁵ PELCL, P., et al. *Metodika dobré praxe místních akčních skupin v České republice. Zpráva z výzkumného projektu 2007-2008*. Plzeň, 2008. s. 28.

Účetní/Finanční manažer

- zajišťuje účetní agendu MAS
- kontroluje čerpání rozpočtu MAS
- kontroluje čerpání dotací v rámci programů LEADER

Grantový poradce/Koordinátor komerčních aktivit

- spravuje databázi projektových záměrů na území
- vyhledává dotační zdroje
- poskytuje poradenství a asistuje při psaní žádostí (zejména mimo programy LEADER)
- připravuje vlastní projekty MAS
- vyhledává zakázky a příležitosti pro komerční aktivity MAS
- koordinuje komerční aktivity MAS
- podílí se na komerčních aktivitách MAS²⁶

2.3.6 Vlastní činnost MAS

MAS se kromě prosté administrace programů typu LEADER snaží přilákat na území regionu další zdroje, a to finanční, lidské a materiální. V rámci finančních zdrojů poskytuje MAS bezplatné poradenství svým členům, realizuje vlastní projekty, připravuje grantové programy nad rámec LEADER, připravuje a řídí integrované projekty. Možností, jak získat lidské zdroje, je práce s dobrovolníky, vyhledávání aktivních externích spolupracovníků a rozšiřování vlastního týmu managementu. Dále MAS zapůjčuje vybavení a techniku partnerům na území a tím poskytuje materiální zdroje.²⁷

²⁶ PELCL, P., et al. *Metodika dobré praxe místních akčních skupin v České republice. Zpráva z výzkumného projektu 2007-2008*. Plzeň, 2008. s. 28-29.

²⁷ PELCL, P., et al. *Metodika dobré praxe místních akčních skupin v České republice. Zpráva z výzkumného projektu 2007-2008*. Plzeň, 2008. s. 38-39.

3 CHARAKTERISTIKA MAS VE STŘEDOČESKÉM KRAJI

3.1 Základní charakteristika Středočeského kraje

Středočeský kraj jako územně správní jednotka, vznikl 1. července 1960. Od 1. ledna 2000 souběžně existuje také samosprávný celek se stejným názvem i územím. Středočeský kraj a Praha jsou tak jediné dva samosprávné kraje, jejichž území je totožné jako u dříve vzniklých územně-správních krajů. Své sídlo nemá Středočeský kraj umístěno na svém území, jak je obvyklé u ostatních krajů, ale je jím hlavní město Praha. Středočeský kraj patří mezi největší v republice, co se týká svou velikostí, počtem obcí i obyvatel. Jeho rozloha činí téměř 14 % území Česka a je přibližně dvakrát větší, než je průměrná rozloha kraje v zemi.²⁸

Tabulka 2: Základní statistické údaje Středočeského kraje^{29,30}

Počet obyvatel	1 279 128
Rozloha	11 015 km ²
Hustota osídlení	111,7 osob/km ²
Počet obcí	1 146
Průměrná měsíční mzda	23 971 Kč
Míra registrované nezaměstnanosti	7,57 %

Středočeský kraj se v současnosti dělí na 26 správních obvodů obcí s rozšířenou působností, z nichž 12 je tvořeno bývalými okresními městy. Nejlidnatějším okresem je Kladno (150 620 obyvatel). Naopak okres s nejmenším počtem obyvatel je Rakovník (54 377 obyvatel). Okres Kladno, Praha-východ, Praha-západ a Mělník má největší hustotu zalidnění. Zde dosáhly hodnoty přes 130 obyvatel na km². Všechny tyto okresy spojuje intenzivní sociálně-ekonomické vazby na Prahu a do jisté míry tak tvoří metropolitní zázemí hlavního města. Nejnižší hodnoty jsou v okresech Rakovník,

²⁸ *Středočeský kraj : města a obce Středočeského kraje*. Rožnov pod Radhoštěm : Proxima Bohemia, 2009. s. 20.

²⁹ *Statistické údaje o Středočeském kraji* [online]. Praha : Středočeský kraj, 2008 [cit. 2012-03-22]. Dostupný z WWW: <<http://www.kr-stredocesky.cz/portal/stredocesky-kraj/statisticke-udaje/>>.

³⁰ *Nejnovější údaje : Středočeský kraj* [online]. Praha : Český statistický úřad, 2012 [cit. 2012-03-22]. Dostupný z WWW: <<http://www.czso.cz/x/krajedata.nsf/krajenejnovejsi/xs>>.

Benešov a Příbram, kde hustota zalidnění nepřesahuje 71 obyvatel na km², což je dáno hlavně hornatým a zalesněným rázem těchto oblastí.

Poloha Středočeského kraje významně ovlivňuje jeho ekonomickou charakteristiku, a to především díky úzké vazbě s hlavním městem a husté dopravní síti, která činí polohu kraje mimořádně výhodnou. Naopak zřejmá nevyváženost vztahu hlavního města Prahy a středních Čech je pro kraj nevýhodou. Tato skutečnost i nepřítomnost krajského města jako správního centra regionu do určité míry limituje jeho rozvoj. Přesto je kraj pro Prahu významným zdrojem pracovních sil, doplňuje průmysl, zásobuje potravinami a poskytuje svůj obrovský rekreační potenciál.

Středočeský kraj má kromě Prahy nejhustší a nejpřetíženější dopravní síť v republice. Přes jeho území vedou do hlavního města hlavní železniční i silniční tranzitní sítě. Svě zastoupení ve Středočeském kraji má i vodní doprava. Jedinou vodní cestu v Česku pro vnitrostátní i mezinárodní přepravu v současné době představuje Labsko-vltavská vodní cesta, jejíž ¾ délky prochází územím kraje.³¹

3.1.1 Demografická situace ve Středočeském kraji

Středočeský kraj je nejlidnatějším krajem České republiky.³² Na začátku roku 2010 žilo ve Středočeském kraji 1 247 533 obyvatel, což byl oproti roku 2005 nárůst o 103 000 obyvatel. Středočeský region se tak zařadil mezi 10 oblastí Evropské unie s nejvyšším relativním přírůstkem obyvatel za posledních 5 let.³³ Důvodem přírůstku obyvatel byla především migrace.³⁴

V období let 2001 až 2011 se nejvyšší nárůst počtu obyvatel Středočeského kraje ukázal ve velikostní skupině obcí s 5 000 až 9 999 obyvatel – 46,2 %. Vysoký nárůst byl také u obcí s počtem obyvatel mezi 1 000 a 1 999 – 38,8 %. Naopak největší pokles počtu obyvatel bylo zaznamenáno u obcí o velikosti do 199 obyvatel – 20 %.³⁵

³¹ *Středočeský kraj : města a obce Středočeského kraje*. Rožnov pod Radhoštěm : Proxima Bohemia, 2009. s. 23-24.

³² *Předběžné výsledky Sčítání lidu, domů a bytů 2011 – Středočeský kraj*. Praha : Český statistický úřad, 2012. s. 9.

³³ *Střední Čechy v porovnání s regiony Evropské unie* [online]. Praha : Český statistický úřad, 2012 [cit. 2012-03-30]. Dostupný z WWW: <<http://www.czso.cz/xs/redakce.nsf/i/home>>.

³⁴ *Předběžné výsledky Sčítání lidu, domů a bytů 2011 – Středočeský kraj*. Praha : Český statistický úřad, 2012. s. 9.

³⁵ *Předběžné výsledky Sčítání lidu, domů a bytů 2011 – Středočeský kraj*. Praha : Český statistický úřad, 2012. s. 9.

Během let 2005 – 2010 se ve Středočeském kraji míra nezaměstnanosti měnila v odlišných etapách. První etapa v letech 2005 – 2007 zaznamenala pokles nezaměstnanosti, v roce 2008 naopak míra nezaměstnanosti vzrostla. V roce 2010 dosáhla obecná míra nezaměstnanosti 5,2 %, tedy stejné hodnoty jako v roce 2005. Ve Středočeském regionu došlo mezi rokem 2009 – 2010 ke zvýšení míry dlouhodobé nezaměstnanosti (12 měsíců a déle) z 0,9 % na 1,6 %, tedy o 0,7 %. Téměř třetinu všech dlouhodobě registrovaných na úradech práce tvořili obyvatelé Středních Čech.³⁶

3.1.2 Památky Středočeského kraje

Ve Středočeském kraji se objevila nejstarší sídla v zemi a později se tu odehrála i řada historických významných událostí. Díky této bohaté minulosti můžeme v každé oblasti středních Čech najít památná místa, historické i kulturní dominanty. Kraj má druhý největší počet zapsaných nemovitých kulturních památek v Ústředním seznamu kulturních památek České republiky (4 314 nemovitých kulturních památek). Mezi významné národní kulturní památky Středočeského kraje se řadí například románský kostel svatého Mikuláše ve Vinci, původně raně gotický hrad Český Šternberk, kostely svatého Václava a svatého Klimenta ve Staré Boleslavi, hradiště a keltské oppidum Závist, chrám svaté Barbory v Kutné Hoře, empírový zámek Kačina, kostel Panny Marie s klášterem Svatá Hora nad Příbramí, Sázavský klášter, zámek Březnice, kostel svatého Bartoloměje v Kolíně, hrad Kokořín, Památník Lidice, zámek Konopiště, hrad Křivoklát, zámek Hořovice, zříceniny hradů Žebrák a Točnick, hrad Karlštejn a socha svatého Petra ze Slivice z doby kolem roku 1395.³⁷

3.1.3 Průmysl a zemědělství Středočeského kraje

Stěžejními průmyslovými odvětvími Středočeského kraje jsou především strojírenství, chemie a potravinářství. Mezi další významné oblastmi průmyslu patří i sklářství, keramika a polygrafie. Naopak ústup zaznamenaly dříve tradiční obory, jako těžba uhlí, ocelářství a kožedělný průmysl. Pro Středočeský kraj je charakteristická rozvinutá průmyslová a zemědělská výroba, těžící z vynikajících přírodních podmínek severovýchodní části. Pro kraj je typická hlavně rostlinná výroba, pěstování pšenice,

³⁶ *Střední Čechy v porovnání s regiony Evropské unie* [online]. Praha : Český statistický úřad, 2012 [cit. 2012-03-30]. Dostupný z WWW: <<http://www.czso.cz/xs/redakce.nsf/i/home>>.

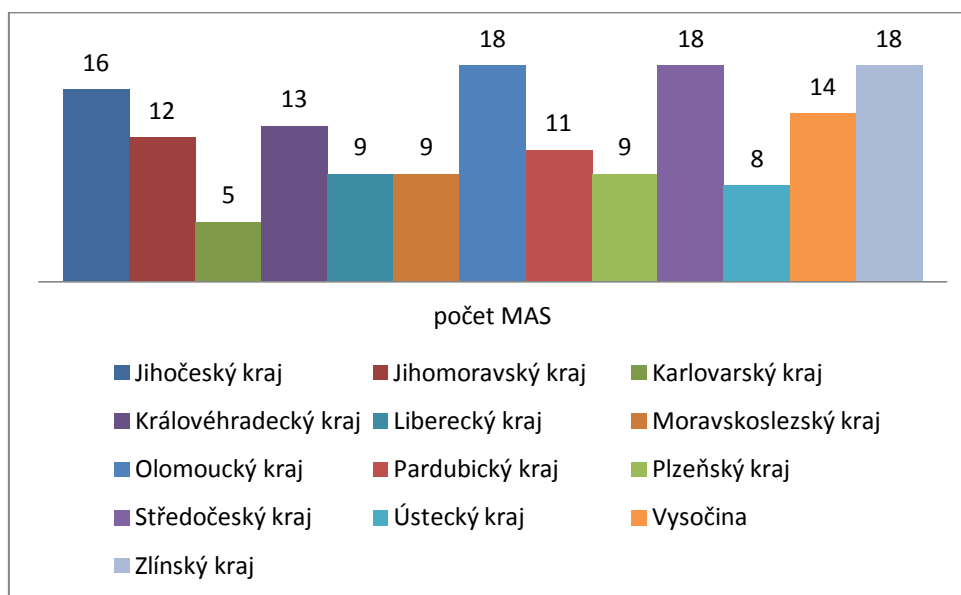
³⁷ *Středočeský kraj : města a obce Středočeského kraje*. Rožnov pod Radhoštěm : Proxima Bohemia, 2009. s. 22.

ječmene, cukrové řepy, brambor, v příměstských částech ovoce, zeleniny a okrasných rostlin. Rozvíjí se pěstování energetických plodin, zejména řepky olejky.³⁸

3.2 Charakteristika MAS ve Středočeském kraji

Ve Středočeském kraji je nyní 18 místních akčních skupin pracujících metodou LEADER (podrobná charakteristika viz příloha 1). Tyto MAS obsahují celkem 751 obcí Středočeského kraje.³⁹ Jedenáct z těchto středočeských MAS byly zařazeny do dotačního programu Program rozvoje venkova, osa IV., disponující dostatečnou administrativní kapacitou a schopnostmi zajistit realizaci jednotlivých projektů v rámci realizace Strategického plánu LEADER. Jedná se o MAS - Karlštejsko o.s., Lípa pro venkov o.s., Podlipansko o.p.s., Posázaví o.p.s., Přemyslovské střední Čechy z.s.p.o., Rakovnicko o.p.s., Region Pošembeří o.p.s., Říčansko o.p.s., Sedlčansko o.p.s., Svatojiřský les o.s., a Vyhlídky o.s. Zbylých 7 místních akčních skupin nejsou z této osy podporovány - Brdy – Vltava o.p.s., Mezilesí o.s., Mníšecko o.s., Podbrdsko o.s., Polabí o.s., Srdce Čech o.p.s. a Zálabí o.s.⁴⁰

Graf 4: Porovnání MAS v rámci krajů⁴¹



³⁸ *Středočeský kraj : města a obce Středočeského kraje*. Rožnov pod Radhoštěm : Proxima Bohemia, 2009. s. 23-24.

³⁹ DUŠEK, J. *Factory regionálního růstu a rozvoje (se zaměřením na spolupráci měst a obcí ve Středočeském kraji)*. České Budějovice : Vysoká škola evropských a regionálních studií, 2011. s. 68.

⁴⁰ *Aktualizovaný seznam MAS ve stavu z dubna 2010* [online]. Leader – stránky o iniciativě Leader v České republice, 2010 [cit. 2012-03-22]. Dostupný z WWW: <<http://leader.isu.cz/regiony.aspx>>.

⁴¹ *Aktualizovaný seznam MAS ve stavu z dubna 2010* [online]. Leader – stránky o iniciativě Leader v České republice, 2010 [cit. 2012-03-22]. Dostupný z WWW: <<http://leader.isu.cz/regiony.aspx>>.

3.2.1 Historie MAS ve Středočeském kraji

První místní akční skupiny začaly na území Středočeského kraje vznikat od roku 2004. Nejstarší místní akční skupina, která se registrovala 11. března 2004, byla MAS Přemyslovské střední Čechy z.s.p.o. V témže roce vznikly i MAS Posázaví o.p.s., Svatojiřský les o.s. a Srdce Čech o.p.s. Naopak nejmladší středočeskou MAS je Rakovnicko o.p.s., vytvořené 19. února 2008. Největší počet místních akčních skupin Středočeského kraje vzniklo v roce 2006 – Lípa pro venkov o.s., Podlipansko o.p.s., Říčansko o.p.s., Svatojiřský les o.s., Brdy – Vltava o.p.s., Podbrdsko o.s. a Zálabí o.s.⁴²

Místní akční skupiny se liší počtem obcí. Ve Středočeském kraji je místní akční skupinou s největším počtem obcí MAS Posázaví o.p.s., která má v současnosti 100 obcí. Tato MAS rovněž nakládá s největším územím – 127 425 ha. Nejmenší počet obcí a nejmenší území má MAS Mníšecko o.s. – 14 obcí a 11 904 ha. Průměrný počet obcí na jednu místní akční skupinu ve Středočeském kraji je 42 a její velikost se pohybuje okolo 41 446,77 ha. I co se týče počtu obyvatel, udržuje Posázaví o.p.s. prvenství (93 713 obyvatel). Naopak Mníšecko o.s. disponuje nejmenším množstvím obyvatel (11 827 obyvatel). Dále můžeme uvést, že průměrná MAS má přibližně 36 027 obyvatel.⁴³

3.2.2 Realizované projekty MAS ve Středočeském kraji

Dále lze místní akční skupiny představit podle počtu jejich realizovaných projektů v rámci Programu rozvoje venkova. Nejúspěšnější je MAS Přemyslovské střední Čechy z.s.p.o., která za celé období své existence realizovala 110 projektů. Další nejaktivnější místní akční skupinou je Posázaví o.p.s. se 69 projekty, která obdržela ze všech realizovaných projektů největší částku – 59 072 630 Kč. Naopak nejmenší počet realizovaných projektů od svého vzniku uskutečnila MAS Karlštejnsko o.s. - 10 projektů a Sedlčansko o.p.s. - 20 projektů.⁴⁴

⁴² LEADER – regiony a regiony připravující se na LEADER [online]. Leader – stránky o iniciativě Leader v České republice, 2010 [cit. 2012-03-22]. Dostupný z WWW: <<http://leader.isu.cz/regiony.aspx>>.

⁴³ LEADER – regiony a regiony připravující se na LEADER [online]. Leader – stránky o iniciativě Leader v České republice, 2010 [cit. 2012-03-22]. Dostupný z WWW: <<http://leader.isu.cz/regiony.aspx>>.

⁴⁴ Realizace místní rozvojové strategie [online]. Praha : Státní zemědělský intervenční fond, 2012 [cit. 2012-02-25]. Dostupný z WWW: <<http://www.szif.cz/irj/portal/anonymous/eafrd/osa4/1/12>>.

Tabulka 3: Porovnání MAS v rámci počtu realizovaných projektů PRV a získané částky⁴⁵

rok	2009		2010		2011		2012		celkem	
MAS	počet projektů	Částka (Kč)	počet projektů	Částka (Kč)	počet projektů	Částka (Kč)	počet projektů	Částka (Kč)	počet projektů	Částka (Kč)
Karlštejsko			6	4 937 080	4	3 939 393			10	8 876 473
Lípa pro venkov	26	10 937 093	28	11 946 382	10	5 261 004	3	979 308	67	29 123 787
Podlipansko			38	19 846 534	26	11 098 963			64	30 945 497
Posázaví	35	24 093 403	25	23 241 488	9	11 737 739			69	59 072 630
Přemysl.stř. Čechy	49	19 399 750	33	19 001 726	28	9 940 792			110	48 342 268
Rakovnicko			9	4 478 512	21	9 174 649			30	13 653 161
Region Pošembeří			37	13 472 794	18	6 211 083	14	5 939 185	69	25 623 062
Říčansko	21	14 568 249	9	7 241 196	18	13 609 343			48	35 418 788
Sedlčansko			12	4 966 726	8	3 426 408			20	8 393 134
Svatojiřský les			19	10 781 030	17	5 894 537	10	2 927 493	46	19 603 060
Vyhlídky	17	9 854 745	11	11 110 315	14	5 813 253			42	26 778 313

3.2.3 Mezinárodní spolupráce MAS ve Středočeském kraji

Místní akční skupina má možnost spolupracovat nejen na národní úrovni, tzn. spolupráce s ostatními MAS ČR, ale i na mezinárodní úrovni se zahraničními MAS. Ve Středočeském kraji probíhá spolupráce se zahraničními partnery u 7 místních akčních skupin – Podlipansko o.p.s., Posázaví o.p.s., Přemyslovské střední Čechy z.s.p.o., Region Pošembeří o.p.s., Sedlčansko o.p.s., Srdce Čech o.p.s. a Vyhlídky o.s. Lze tedy

⁴⁵ Vlastní analýza.

konstatovat, že jen 38,8 % ze všech středočeských MAS spolupracuje na mezinárodní úrovni.⁴⁶

Největší zkušenosti s mezinárodní spoluprací má místní akční skupina Posázaví o.p.s., která spolupracuje s Francií, Německem a Belgií. Právě Německo a Francie jsou nejčastějšími mezinárodními partnery středočeských místních akčních skupin. S Německem se spojili MAS Region Pošembeří a MAS Srdce Čech a s Francií spolupracují MAS Podlipansko a Přemyslovské střední Čechy. Místní akční skupina Sedlčansko navázala spolupráci s Polskem a MAS Vyhličky se spojili s MAS ze Španělska a Portugalska.⁴⁷

3.2.4 Alokace MAS ve Středočeském kraji

Roční alokaci pro každou místní akční skupinu vymezuje Ministerstvo zemědělství ČR, a to součtem pevného základu (50 % celkové souhrnné alokace MAS pro daný rok/počet MAS) a bonusu, který se stanovuje na základě počtu obyvatel na daném území MAS a stupně kvality fungování MAS. Ten se určuje řídicí orgán PRV na základě kvalitativního šetření jim jmenovaných hodnotitelských komisí a dalších kvantitativních faktorů.⁴⁸

⁴⁶ LEADER – regiony a regiony připravující se na LEADER [online]. Leader – stránky o iniciativě Leader v České republice, 2010 [cit. 2012-03-22]. Dostupný z WWW: <<http://leader.isu.cz/regiony.aspx>>.

⁴⁷ LEADER – regiony a regiony připravující se na LEADER [online]. Leader – stránky o iniciativě Leader v České republice, 2010 [cit. 2012-03-22]. Dostupný z WWW: <<http://leader.isu.cz/regiony.aspx>>.

⁴⁸ Pravidla, kterými se stanovují podmínky pro poskytování dotace pro místní akční skupiny v rámci Programu rozvoj venkova ČR na období 2007 – 2013. Praha : Ministerstvo zemědělství České republiky, 2012. s. 3.

4 VLIV DOTAČNÍCH TITULŮ NA ČINNOST MAS

4.1 Vymezení pojmu dotace

Dotace jsou nenávratně poskytnuté prostředky z veřejného rozpočtu, které se obvykle poskytují k podpoře určité žádoucí činnosti. Nenávratné chápeme v tom smyslu, že pokud příjemce splní podmínky, za kterých mu dotace byla poskytnuta, nevzniká mu vůči danému rozpočtu žádný závazek.⁴⁹

V souvislosti s nenávratnými prostředky se také můžeme setkat s pojmem grant. Z obecné roviny je lze považovat za synonyma, nicméně v praxi se v rámci veřejné správy užívá výhradně pojmu dotace. Název grant se uplatňuje spíše v soukromoprávní oblasti. Dotace mohou být poskytovány jak v rámci veřejné správy, tak ze strany veřejné správy ostatním subjektům. Řada soukromých subjektů, nadací či velkých firem také mohou podporovat obdobným způsobem jako veřejná správa různé aktivity. Zdrojem dotací může být státní rozpočet, státní mimorozpočtové fondy, rozpočet Evropské unie, rozpočty krajů, rozpočty obcí či prostředky jiných subjektů.⁵⁰

Členění dotací

Existuje množství typů dotací, které se liší odlišnými charakteristikami jejich získávání, využití či vykazování.

Dotace lze třídit z několika hledisek:⁵¹

- „Podle účelu – účelové (svázány s konkrétní aktivitou), neúčelové (všeobecné; nemají konkrétně vymezené podmínky užití),
- Podle výše dotace – částka je předem známa, dotace závislé na výkonu,
- Podle nároku na přidělení – nárokové (spojeny s výkonem určité veřejné služby), nenárokové (příjemce se musí aktivně ucházet),
- Podle financování výdajů – běžné, kapitálové (financování jednorázových investičních akcí); obdobou jsou dotace neinvestiční a investiční
- Podle zúčtování a způsobu vypořádání – prostředky nevyčerpané v rozpočtovém roce musí/nemusí příjemce vrátit,

⁴⁹ GALVASOVÁ, I., et al. *Průmysl cestovního ruchu*. Praha, 2008. s. 231.

⁵⁰ GALVASOVÁ, I., et al. *Průmysl cestovního ruchu*. Praha, 2008. s. 231.

⁵¹ GALVASOVÁ, I., et al. *Průmysl cestovního ruchu*. Praha, 2008. s. 231-232.

- Podle nároků na disponibilní prostředky – dotace poskytnuté na bankovní účet, poskytnuté formou otevření čerpacího limitu u banky, poskytnuté po realizaci projektu,
- Podle nároku na vlastní prostředky – dotace se spoluúčastí (podíl příjemce na celkově vynaložené částce), bez spoluúčasti.“

Nastavení dotačních programů a titulů

V případě vzniku potřeby řešit nějaký rozvojový problém nebo podpořit rozvoj určitým směrem je zpravidla zpracován dotační program, který ustanoví objem a alokaci prostředků vyčleněných na daný účel. Dotační program obsahuje jeden či více dotačních titulů týkajících se dílčích témat. Každý dotační titul se vyznačuje speciálním systémem pravidel a kritérií.⁵²

„Pravidla obvykle zahrnují následující body:⁵³

- Východiska dotačního programu (zdůvodnění podpory),
- Cíle dotačního programu,
- Oblast podpory,
- Typ podpory (např. podpora grantových schémat, individuálních projektů či společných projektů),
- Podporované aktivity,
- Forma a výše podpory,
- Indikátory naplnění cílů,
- Lokalizace podpory (vybrané území, vybraná kategorie obcí apod.),
- Souhrnné charakteristiky programu,
- Kritéria pro hodnocení projektů,
- Formální náležitosti žádostí o podporu,
- Podmínky podávání projektů, termíny, kontaktní osoby.“

Nastavení kritérií výběru projektů je klíčovým faktorem pro efektivní využití dotace. Rozlišujeme kritéria formální a věcná. Obecným problémem dotačního systému je najít vhodná a spravedlivá kritéria pro poskytování dotací a současně nepřesáhnout náročnost administrativy na nepřiměřený stupeň. Doporučuje se kombinace čtyř až pěti kritérií s různou váhou. V praxi je počet kritérií u krajských a obecních dotačních

⁵² GALVASOVÁ, I., et al. *Průmysl cestovního ruchu*. Praha, 2008. s. 232.

⁵³ GALVASOVÁ, I., et al. *Průmysl cestovního ruchu*. Praha, 2008. s. 231.

programů spíše nižší, zatímco u národních a zejména u programů EU je velké množství dílčích kritérií, které jsou seskupeny do několika základních bloků.⁵⁴

Jednotlivé programy se výrazně liší po stránce formálních požadavků na projekty, což výrazně komplikuje orientaci při přípravě projektů a zhoršuje tak přehlednost celého dotačního systému. Dále se také liší náročnost zpracování projektů, což předurčuje charakter subjektů žádajících o podporu. Dotační programy z kraje operují obvykle se statisíčovými dotacemi a jsou charakteristické poměrně jednoduchou administrativou. Z toho důvodu jsou využívány především menšími subjekty. Totéž platí i o řadě národních programů poskytujících výrazně vyšší příspěvky. Nejnáročnější je příprava projektu žádající o podporu z fondů Evropské unie.⁵⁵

4.2 Nejčastější dotační programy

Nejčastějším dotačním programem určený pro místní akční skupiny je Program rozvoje venkova (PRV), zajišťující působení Evropského zemědělského fondu pro rozvoj venkova. Blíže upřesňuje v souladu s nařízením Rady (ES) 1698/2005 čl. 15 strategie v jednotlivých osách, které jsou stanoveny Národním strategickým plánem rozvoje venkova a zajišťuje jeho efektivní realizaci.⁵⁶ Dále může MAS získat dotace z kraje, na kterém má území.

4.2.1 Program rozvoje venkova

Program rozvoje venkova ČR (PRV) vychází z Národního strategického plánu rozvoje venkova a byl zpracován v souladu s nařízením Rady (ES).⁵⁷ Jedná se o dotační program, který má za úkol rozvoj stavu venkova České republiky. Funguje na principu trvale udržitelného rozvoje. Dalším cílem PRV je vylepšení stavu životního prostředí a

⁵⁴ GALVASOVÁ, I., et al. *Průmysl cestovního ruchu*. Praha, 2008. s. 233.

⁵⁵ GALVASOVÁ, I., et al. *Průmysl cestovního ruchu*. Praha, 2008. s. 233.

⁵⁶ *Program rozvoje venkova 2007 – 2013* [online]. Portál eAGRI – resortní portál Ministerstva zemědělství, 2011 [cit. 2012-03-22]. Dostupný z WWW: <<http://eagri.cz/public/web/mze/dotace/program-rozvoje-venkova-na-obdobi-2007/>>.

⁵⁷ *Program rozvoje venkova České republiky na období 2007 – 2013*. Praha : Ministerstvo zemědělství České republiky, 2007. s. 12.

redukce nepříznivých vlivů intenzivního zemědělského hospodaření, zvýšení konkurenceschopnosti a diverzifikace ekonomických aktivit.⁵⁸

Program rozvoje venkova se skládá ze čtyř os. Každá osa obsahuje jednotlivá opatření.⁵⁹

OSA I: Zlepšení konkurenceschopnosti zemědělství a lesnictví

OSA I se zaměřuje na podporu konkurenceschopnosti zemědělství a lesnictví a posílení dynamiky podnikání v zemědělské a potravinářské výrobě.⁶⁰ Osa obsahuje dvě priority a finanční alokace činí 22,39 % celkových prostředků EZFRV.⁶¹

Priorita 1.1 Modernizace, inovace a kvalita – zahrnuje řadu opatření na podporu zemědělských podniků a jejich činnosti, zlepšování kvality a přidávání hodnoty zemědělských a potravinářských produktů, lesního hospodářství a posílení přizpůsobivosti a rozvoje venkovských oblastí.

Priorita 1.2 Přenos znalostí – obsahuje skupiny opatření na podporu odborného vzdělávání a využívání poradenských služeb subjektů, které podnikají v zemědělství, potravinářství a lesnictví a dále zahrnuje opatření na podporu mladých zemědělců a předčasného ukončení zemědělské činnosti.⁶²

OSA II: Zlepšování životního prostředí a krajiny

Cílem OSY II je zachování a rozvoj zemědělských a lesnických systémů, které disponují vysokou přírodní hodnotou, ochrana vody a zmírňování klimatických změn.⁶³ Tato rozvojová osa se člení na tři priority a celková alokace činí 55,2 % celkových prostředků EZFRV.

Priorita 2.1 Biologická rozmanitost, zachování a rozvoj zemědělských a lesnických systémů s vysokou přidanou hodnotou a tradičních zemědělských krajin – podporuje zvyšování biodiverzity v krajině, ochrana přírodních zdrojů.

⁵⁸ PROCHÁZKOVÁ, M. *Možnosti rozvoje daného regionu v rámci programu LEADER*. Praha, 2010. Diplomová práce. Česká zemědělská univerzita v Praze. s. 17.

⁵⁹ PROCHÁZKOVÁ, M. *Možnosti rozvoje daného regionu v rámci programu LEADER*. Praha, 2010. Diplomová práce. Česká zemědělská univerzita v Praze. s. 17.

⁶⁰ *OSA I – Zlepšení konkurenceschopnosti zemědělství a lesnictví* [online]. 2012 [cit. 2012-03-25]. Dostupný z WWW: <<http://www.szif.cz/irj/portal/anonymous/eafrd/osa1>>.

⁶¹ *Program rozvoje venkova České republiky na období 2007 – 2013*. Praha : Ministerstvo zemědělství České republiky, 2007. s. 37.

⁶² *Program rozvoje venkova České republiky na období 2007 – 2013*. Praha : Ministerstvo zemědělství České republiky, 2007. s. 37.

⁶³ PROCHÁZKOVÁ, M. *Možnosti rozvoje daného regionu v rámci programu LEADER*. Praha, 2010. Diplomová práce. Česká zemědělská univerzita v Praze. s. 18.

Priorita 2.2 Ochrana vody a půdy – podpora především zachování přirozeného vodního režimu v krajině pomocí vhodných zemědělských systémů.

Priorita 2.3 Zmírňování klimatických změn – podporuje snižování emisí skleníkových plynů a zachování funkce lesa.⁶⁴

OSA III: Kvalita života ve venkovských oblastech a diverzifikace hospodářství venkova

Prioritou této osy je tvorba pracovních příležitostí, podmínky růstu a kvalita života na venkově obecně.⁶⁵ Osa řeší dlouhodobé negativní tendence snižování populace na venkově, částečně spojené s demografickým vývojem a ztrátou pracovních příležitostí v zemědělství.⁶⁶ Zahrnuje tři priority a finanční alokace je 16,93 % celkových prostředků EZFRV.⁶⁷

Priorita 3.1 Tvorba pracovních příležitostí a podpora využívání OZE – orientace na diverzifikaci zemědělských aktivit, podporu zakládání podniků a podporu cestovního ruchu.

Priorita 3.2 Podmínky růstu a kvalita života na venkově – hlavní důraz je kladen na zlepšení podmínek růstu a kvality života ve venkovských oblastech (infrastruktura, čistota vody v obcích, kulturní vybavenost,...).

Priorita 3.3 Vzdělávání – zacíleno na vzdělávání a informování hospodářských subjektů.⁶⁸

OSA IV: LEADER

Hlavní cíl OSY IV je realizace místní rozvojové strategie – Strategického plánu LEADER a spolupráce místních partnerství.⁶⁹ Sloučení různých subjektů, které působí ve venkovském prostoru, vede k pozitivnímu efektu.⁷⁰ Prostřednictvím místních akčních skupin tak široké vrstvy obyvatelstva dostávají šanci zapojit se do

⁶⁴ *Program rozvoje venkova České republiky na období 2007 – 2013*. Praha : Ministerstvo zemědělství České republiky, 2007. s. 38.

⁶⁵ PROCHÁZKOVÁ, M. *Možnosti rozvoje daného regionu v rámci programu LEADER*. Praha, 2010. Diplomová práce. Česká zemědělská univerzita v Praze. s. 18.

⁶⁶ *OSA III – Kvalita života ve venkovských oblastech a diverzifikace hospodářství venkova* [online]. 2012 [cit. 2012-03-25]. Dostupný z WWW: <<http://www.szif.cz/irj/portal/anonymous/eafrd/osa3>>.

⁶⁷ *Program rozvoje venkova České republiky na období 2007 – 2013*. Praha : Ministerstvo zemědělství České republiky, 2007. s. 39.

⁶⁸ *Program rozvoje venkova České republiky na období 2007 – 2013*. Praha : Ministerstvo zemědělství České republiky, 2007. s. 39.

⁶⁹ *OSA IV – LEADER* [online]. 2012 [cit. 2012-03-25]. Dostupný z WWW: <<http://www.szif.cz/irj/portal/anonymous/eafrd/osa4>>.

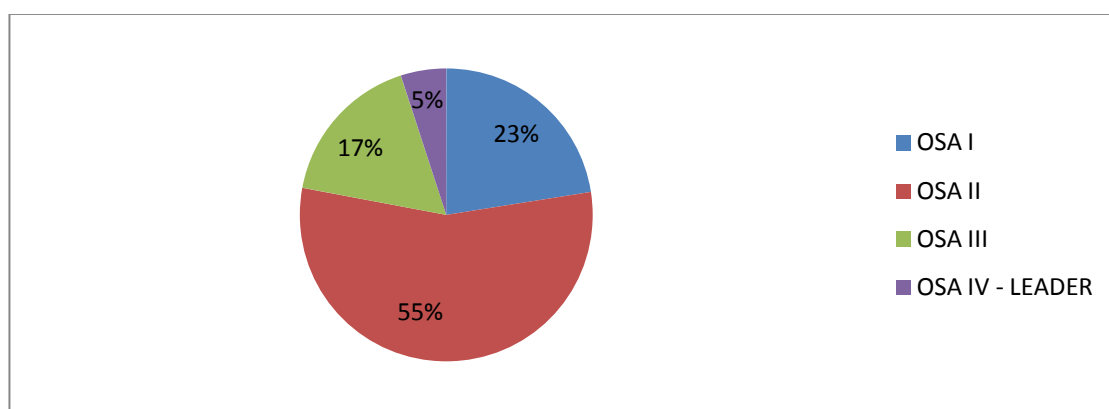
⁷⁰ *Program rozvoje venkova České republiky na období 2007 – 2013*. Praha : Ministerstvo zemědělství České republiky, 2007. s. 40.

problematiky.⁷¹ MAS vhodně doplňují místní samosprávu v úsilí o obnovu a rozvoj obce a přispívají k rozvoji zemědělství a péči o krajinu. OSA IV zahrnuje 1 prioritu, ta se dále dělí na tři opatření. Finanční alokace je 5 % celkových prostředků EZFRV.⁷²

Priorita Zlepšení řízení a mobilizace přirozeného vnitřního rozvojového potenciálu venkova:⁷³

- Opatření IV.1.1. Místní akční skupina,
- Opatření IV.1.2. Realizace místní rozvojové strategie,
- Opatření IV.2.1. Realizace projektů spolupráce.

Graf 5: Rozdělení finanční alokace na jednotlivé osy PRV⁷⁴



4.2.2 Státní zemědělský intervenční fond

Státní zemědělský intervenční fond (SZIF) je zprostředkovatelem finanční podpory z Evropské unie a národních zdrojů.⁷⁵ Jeho činnost spadá do působnosti Ministerstva zemědělství České republiky. Státní zemědělský intervenční fond tvoří centrální pracoviště se sídlem v Praze a 7 regionálních odborů SZIF na úrovni NUTS II – Praha, České Budějovice, Brno, Ústí nad Labem, Hradec Králové, Olomouc a Opava. V souladu s právními předpisy, právem Evropských společenství a mezinárodními smlouvami rozhoduje o poskytování dotace a kontroluje jejich plnění. Dále Státní

⁷¹ OSA IV – LEADER [online]. 2012 [cit. 2012-03-25]. Dostupný z WWW: <<http://www.szif.cz/irj/portal/anonymous/eafrd/osa4>>.

⁷² Program rozvoje venkova České republiky na období 2007 – 2013. Praha : Ministerstvo zemědělství České republiky, 2007. s. 40.

⁷³ Program rozvoje venkova České republiky na období 2007 – 2013. Praha : Ministerstvo zemědělství České republiky, 2007. s. 40.

⁷⁴ Program rozvoje venkova České republiky na období 2007 – 2013. Praha : Ministerstvo zemědělství České republiky, 2007. s. 37–40.

⁷⁵ Co je SZIF [online]. Praha : Státní zemědělský intervenční fond, 2012 [cit. 2012-02-25]. Dostupný z WWW: <<http://www.szif.cz/irj/portal/anonymous/o-nas/co-je-szif>>.

zemědělský intervenční fond provádí intervenční nákupy výrobků a potravin a zajišťuje skladování a prodej těchto výrobků. Poskytuje subvence při vývozu zemědělských výrobků a potravin a rozhoduje o poskytnutí licence při dovozu a vývozu. SZIF provádí programy strukturální podpory, společných organizací trhu a marketingu zemědělských výrobků a potravin.⁷⁶

Základními finančními zdroji rozpočtu SZIF jsou dotace ze státního rozpočtu České republiky a z Evropské unie uvolňované na:⁷⁷

- přímé platby,
- na platby v Programu rozvoje venkova,
- na platby v programu Horizontálního plánu rozvoje venkova,
- finanční podpory na společnou organizaci trhu, vývozní subvence, dotace a intervenční nákupy,
- na činnost marketingu.

Dalším finančními zdroji jsou například úvěry od banky na intervenční nákupy, tržby z prodeje intervenčně nakoupených výrobků apod.⁷⁸

Státní zemědělský intervenční fond administruje a kontroluje následující platby:⁷⁹

- a) z Evropského zemědělského záručního fondu – EAGR
- b) z Evropského zemědělského fondu pro rozvoj venkova – EAFRD
 - OSA I – Zlepšení konkurenceschopnosti zemědělství a lesnictví
 - OSA II – Zlepšování životního prostředí a krajiny
 - OSA III – Kvalita života ve venkovských oblastech a diverzifikace hospodářství venkova
 - OSA IV – LEADER
 - Technická pomoc
- c) z Evropského rybářského fondu – EFF

⁷⁶ KLÍMOVÁ, L. *Státní zemědělský intervenční fond*. Telč, 2008. Diplomová práce. Masarykova univerzita – Ekonomicko-správní fakulta. s. 21-23.

⁷⁷ KLÍMOVÁ, L. *Státní zemědělský intervenční fond*. Telč, 2008. Diplomová práce. Masarykova univerzita – Ekonomicko-správní fakulta. s. 30.

⁷⁸ KLÍMOVÁ, L. *Státní zemědělský intervenční fond*. Telč, 2008. Diplomová práce. Masarykova univerzita – Ekonomicko-správní fakulta. s. 30.

⁷⁹ *Co je SZIF* [online]. Praha : Státní zemědělský intervenční fond, 2012 [cit. 2012-02-25]. Dostupný z WWW: <<http://www.szif.cz/irj/portal/anonymous/o-nas/co-je-szif>>.

4.2.3 Dotační program LEADER

Pojem LEADER je v současnosti ztotožňován hlavně s principy spolupráce napříč zájmovými sektory ve venkovských oblastech. Dříve se také používal pro označení dotačního zdroje EU. Hlavním záměrem v rámci fungování dotací bylo finančně podpořit „rozjezd“ spolupracujících struktur na venkově do té doby, než budou jejich členové zcela soběstační a nezávislí na dotacích od EU. To se také ve většině států EU podařilo. Evropská unie význam LEADERU jako dotačního zdroje tak transformovala do nového významu, jako metody spolupráce. Bohužel v České republice je stále tento pojem chápán spíše jako zdroj dotací než jako metoda rozvoje území. To dokládá zejména překotné zakládání místních akčních skupin v letech 2005 až 2008 většinou z toho důvodu, aby si v současném rozpočtovém období 2007 – 2013 mohly „sáhnout“ na evropské peníze.⁸⁰

Členské země Evropské unie využily novou koncepci metody LEADER různě. Některé země EU se rozhodly celou tematickou osu popř. několik opatření plně aplikovat pomocí této metody. Jiné země, jako například Česká republika, metodu degradovaly na nižší vývojový stupeň předchozího období. Učinily z ní věcně a finančně vymezenou část Programu rozvoje venkova, stojící vedle ostatních os. Osa IV. LEADER v České republice zasahuje do tří tematických os pouze tak, že má vytyčeno, která z přijatých opatření v rámci tematických os lze financovat, a to za plného respektování pravidel pro opatření těchto os. Tímto se zcela ztratil inovativní rys metody LEADER, zmizela preference partnerských projektů a skutečná decentralizace financování. Jednoznačným důkazem paradoxu spolupráce v ČR, jsou výsledky projektů jednotlivých místních akčních skupin, které byly schválené a doporučené Státním zemědělským intervenčním fondem. Více než 70 % finančního objemu jde přes projekty zacílené výhradně do dvou opatření: „Obnova a rozvoj vesnic“ a „Občanské vybavení a služby“. Tato dvě opatření jsou jednoznačnou devízou obcí jako žadatelů bez jakékoliv potřeby spolupracovat s jiným subjektem na jejich realizaci. Jejich náplň bohužel není rozvojová, ale spíše údržbová nebo stabilizační. V naprosté většině případů tyto projekty nahrazují standardní činnosti obcí, které mají dané ze zákona (např. správa a údržba vlastního majetku, opravy obecních úřadů, škol, silnic).⁸¹

V České republice se tak ukázalo, že metoda LEADER nebyla prosazena jako metoda, ale jako dotační program. Díky tomu nebyl a asi ani nebude zcela využit její

⁸⁰ BINEK, J., et al. *Synergie ve venkovském prostoru: paradoxy rozvoje venkova*. Brno, 2011. s. 47.

⁸¹ BINEK, J., et al. *Synergie ve venkovském prostoru: paradoxy rozvoje venkova*. Brno, 2011. s. 48.

velký potenciál při rozvoji českého venkova. Jednotlivé MAS jsou v současnosti spíše prostředkem pro administraci předkládaných projektů k využití veřejných prostředků, ale už ne tolik pro oživení a endogenní rozvoj venkovského regionu. Je možné říci, že MAS bez spojení obou těchto skupin funkcí nepracují plně metodou LEADER.⁸²

4.2.3.1 Strategický plán LEADER

Na základě tohoto opatření jsou podporovány místní akční skupiny, které jsou v souladu s metodou LEADER, a zajišťují realizaci svého Strategického plánu LEADER.⁸³ V rámci každoročních finančních prostředků, které vybrané MAS obdržely, může MAS využít maximálně 20 % na podporu své činnosti související s realizací Strategického plánu LEADER (dotace na provoz, administrativu a poradenství spojené s realizací SPL) a zbylých 80 % místní akční skupina přerozdělí na projekty konečných žadatelů.⁸⁴

Příjemcem dotace může být pouze MAS, která je schválená pro podporu z Programu rozvoje venkova ČR na období 2007 – 2013 (opatření V.1.1. Místní akční skupina). Přímá nenávratná dotace se skládá z příspěvku Evropské unie – 80 % a příspěvek z veřejných zdrojů České republiky – 20 %.⁸⁵

4.2.4 Podmínky poskytnutí podpory MAS z Programu rozvoje venkova

Podmínky pro poskytnutí dotace z Programu rozvoje venkova : OSA IV. LEADER Opatření IV.1.1. Místní akční skupina:⁸⁶

- MAS tvoří vhodné partnerství mezi veřejným a soukromým sektorem na místní úrovni, v které se na rozhodovací úrovni účastní minimálně 50% zástupců soukromé sféry.

⁸² BINEK, J., et al. *Synergie ve venkovském prostoru: paradoxy rozvoje venkova*. Brno, 2011. s. 49.

⁸³ *Pravidla, kterými se stanovují podmínky pro poskytování dotace pro místní akční skupiny v rámci Programu rozvoj venkova ČR na období 2007 – 2013*. Praha : Ministerstvo zemědělství České republiky, 2012. s. 3.

⁸⁴ *Místní akční skupina* [online]. Praha : Státní zemědělský intervenční fond, 2012 [cit. 2012-03-13]. Dostupný z WWW: <<http://www.szif.cz/irj/portal/anonymous/eafrd/osa4/1/11>>.

⁸⁵ *Pravidla, kterými se stanovují podmínky pro poskytování dotace pro místní akční skupiny v rámci Programu rozvoj venkova ČR na období 2007 – 2013*. Praha : Ministerstvo zemědělství České republiky, 2012. s. 3.

⁸⁶ *Místní akční skupina* [online]. eDotace – váš průvodce světem dotací, 2007 [cit. 2012-03-13]. Dostupný z WWW: <<http://www.edotace.cz/katalog-dotaci/iv-1-1-mistni-akcni-skupina-2739/doplujici/>>.

- MAS má povinné orgány, které jsou schopné spravovat veřejné prostředky a zajišťovat činnost partnerství pro realizaci Strategického plánu LEADER (manažer MAS, výběrová komise, orgán pro přípravu Strategického plánu a dozor nad jeho realizací).
- Oblast, na niž se vztahuje plán LEADER, musí být ucelená a musí nabízet dostatečné množství lidských, finančních a hospodářských zdrojů na podporu udržitelné strategie rozvoje.
- Členové místní akční skupiny musí mít na území působnosti MAS trvalé bydliště, sídlo nebo provozovnu.
- MAS musí předložit kvalitní Strategický plán LEADER na období 2007 – 2013 podle závazné osnovy, včetně Fishí, vymezujících oblasti podpory podle Programu rozvoje venkova ČR 2007 – 2013 mimo nárokovaných podpor v rámci osy II a opatření v ose I.

4.3 Dotace ze Středočeského kraje

Místní akční skupiny jako důležití činitelé rozvoje na venkově jsou díky vhodným partnerem pro Středočeský kraj. Účelem dotace je nejen podpora aktivit činnosti jednotlivých MAS, ale i spolupráce s Krajským úřadem Středočeského kraje. Role MAS spočívá v poskytování dat o území, které jsou nutné pro rozhodování krajského úřadu ve věci koncipování budoucího rozvoje a jeho spolupráci s dalšími aktéry rozvoje na místní úrovni, ale i v informování relevantních aktérů (obcí, malých podnikatelů, nestátních neziskových organizací) o činnosti kraje.⁸⁷

V roce 2008 schválilo zastupitelstvo Středočeského kraje poskytnutí dotací místním akčním skupinám se sídlem ve Středočeském kraji na zajištění jejich činnosti a spolupráce s Krajským úřadem Středočeského kraje v celkové výši 3 359 198 Kč.⁸⁸

⁸⁷ *Účelová dotace pro zajištění činnosti místních akčních skupin* [online]. 2008 [cit. 2012-03-25]. Dostupný z WWW: <fondyeu.kr-stredocesky.cz/viewDocument.asp?document=19472>.

⁸⁸ *Středočeský kraj chce poskytnout dotace na činnost Místních akčních skupin v roce 2008* [online]. 2008 [cit. 2012-03-25]. Dostupný z WWW: <<http://volby2008.kr-stredocesky.cz/article.asp?thema=212&item=75303>>.

Tabulka 4: Schválená výše dotace Středočeského kraje pro MAS v roce 2008⁸⁹

Název MAS	Schválená výše dotace (Kč)	Název MAS	Schválená výše dotace (Kč)
Brdy-Vltava o.p.s.	172 188	Karlštejsko o.s.	0
Lípa pro venkov o.s.	191 075	Mezilesí o.s.	174 492
Mníšecko o.s.	131 021	Podbrdsko o.s.	162 650
Podlipansko o.p.s.	208 531	Polabí o.s.	162 780
Posázaví o.p.s.	371 006	Přem. stf. Čechy z.s.p.o.	295 759
Rakovnicko o.p.s.	251 500	Region Pošembeří o.p.s.	194 731
Říčansko o.p.s.	216 931	Sedlčansko o.p.s.	161 396
Srdce Čech o.p.s.	187 501	Svatojiřský les o.s.	145 667
Vyhlídky, o.s.	191 433	Zálabí o.s.	140 537

⁸⁹ *Středočeský kraj chce poskytnout dotace na činnost Místních akčních skupin v roce 2008* [online]. 2008 [cit. 2012-03-25]. Dostupný z WWW: <<http://volby2008.kr-stredocesky.cz/article.asp?thema=212&item=75303>>.

5 KOMPARACE VYBRANÝCH MAS

V rámci komparace byly vybrány místní akční skupiny - Karlštejsko o.s., Posázaví o.p.s., Přemyslovské střední Čechy z.s.p.o. a Sedlčansko o.p.s., a to díky výsledkům tabulky č. 3, kde jsou porovnané středočeské místní akční skupiny podporované z Programu rozvoje venkova v rámci počtu projektů, realizovaných z PRV a poskytnutých částkách na tyto projekty. Nejvíce projektů za dobu své existence realizovala MAS Přemyslovské střední Čechy a největší celkovou částku získala MAS Posázaví. Naopak nejméně projektů zatím má místní akční skupina Karlštejsko a nejmenší částka byla udělena Sedlčansku.

5.1 Charakteristika MAS Karlštejsko o.s.

Místní akční skupina Karlštejsko o.s. je umístěna ve středozápadní části České republiky, v jihozápadní a západní části Středních Čech a přímo sousedí s územím hlavního města Prahy. Těsná blízkost hlavního města má za následek rostoucí tlak na výstavbu obytných zón.⁹⁰ MAS vznikla v roce 2008 a její působnost je vymezena katastry 66 obcí. Co se týče velikostí, spadá MAS Karlštejsko do průměru - 41 963 ha.⁹¹ V roce 2008 na území místní akční skupiny žilo 49 032 obyvatel. V letech 2006 – 2007 vzrostl počet obyvatel o 4,60 %, především díky dokončení obytné výstavby v některých městech a obcích na území MAS.⁹² Co se týče počtu obyvatel, v současnosti patří k větším místním akčním skupinám Středočeského kraje – 55 105 (průměr – 36 027).⁹³

5.1.1 Ekonomický a zemědělský potenciál MAS Karlštejsko o.s.

Ve většině obcí, ležících na území místní akční skupiny Karlštejsko o.s., není výrazně rozvinuta výroba a služby. To má dopad na nízkou lokální nabídku pracovních příležitostí, která způsobuje značný rozsah dojíždění za prací. Na území Karlštejska je přítomno dobývání surovin. Z dřívější těžby zůstala aktivní pouze těžba vápence, která

⁹⁰ *Karlštejsko, historie a příroda jako na dlani : Program rozvoje venkova ČR, PRV osa IV.1.1. – Místní akční skupina, plánovací období 2007 – 2013.* MAS Karlštejsko, 2008. s. 3.

⁹¹ *LEADER – regiony a regiony připravující se na LEADER* [online]. Leader – stránky o iniciativě Leader v České republice, 2010 [cit. 2012-03-22]. Dostupný z WWW: <<http://leader.isu.cz/regiony.aspx>>.

⁹² *Karlštejsko, historie a příroda jako na dlani : Program rozvoje venkova ČR, PRV osa IV.1.1. – Místní akční skupina, plánovací období 2007 – 2013.* MAS Karlštejsko, 2008. s. 6.

⁹³ *LEADER – regiony a regiony připravující se na LEADER* [online]. Leader – stránky o iniciativě Leader v České republice, 2010 [cit. 2012-03-22]. Dostupný z WWW: <<http://leader.isu.cz/regiony.aspx>>.

probíhá v těžebních lokalitách Čertovy schody, Tetín, Čeřinka, Holý Vrch a Lochkov. Mnohé z těchto těžebních aktivit nepřináší oblasti MAS potřebný rozvoj a ekonomický efekt.⁹⁴

Význam zemědělství je předurčena geografickou polohou oblasti MAS – polovina území se nachází v CHKO Český kras s omezujícími limity hospodaření. Zbylá produkční oblast má charakter planin nebo mělkých údolí. Zemědělská půda zabírá okolo 40 % celkové výměry. Velký význam má chov skotu, rostlinná výroba, doplňkově chov koz a také ovocnářství.⁹⁵

5.1.2 Zpracování Strategického plánu LEADER MAS Karlštejsko o.s.

Členové MAS Karlštejsko o.s. jsou zpracovatelem Strategického plánu LEADER na plánovací období 2007 – 2013. MAS se na program LEADER připravuje průběžně od roku 2006, kdy jeho jednotliví členové začali používat metodu ve své praxi. Zkušenosti získali v programu LEADER ČR 2006, když získali podporu z Ministerstva pro místní rozvoj na zpracování strategie pro území působnosti MAS. Na základě této strategie byly poté zvoleny hlavní témata a Priority Strategického plánu LEADER a ke každé prioritě byla vytvořena a zpracována Fiche.⁹⁶

5.2 Charakteristika MAS Sedlčansko o.p.s.

Místní akční skupina Sedlčansko o.p.s. vznikla v roce 2005.⁹⁷ Území MAS leží ve východní části okresu Příbram.⁹⁸ Tato MAS se sídlem v Krásné hoře nad Vltavou se rozkládá na území o velikosti 43 723. Počet obyvatel je 21 714 a počet obcí je 25, patří tak do menších MAS ve Středočeském kraji, co se týče těchto ukazatelů.⁹⁹

⁹⁴ *Karlštejsko, historie a příroda jako na dlani : Program rozvoje venkova ČR, PRV osa IV.1.1. – Místní akční skupina, plánovací období 2007 – 2013.* MAS Karlštejsko, 2008. s. 11.

⁹⁵ *Karlštejsko, historie a příroda jako na dlani : Program rozvoje venkova ČR, PRV osa IV.1.1. – Místní akční skupina, plánovací období 2007 – 2013.* MAS Karlštejsko, 2008. s. 13.

⁹⁶ *Karlštejsko, historie a příroda jako na dlani : Program rozvoje venkova ČR, PRV osa IV.1.1. – Místní akční skupina, plánovací období 2007 – 2013.* MAS Karlštejsko, 2008. s. 4-5.

⁹⁷ *LEADER – regiony a regiony připravující se na LEADER* [online]. Leader – stránky o iniciativě Leader v České republice, 2010 [cit. 2012-03-22]. Dostupný z WWW: <<http://leader.isu.cz/regiony.aspx>>.

⁹⁸ *Sedlčansko – pohoda v srdci Čech : Strategický plán LEADER.* MAS Sedlčansko, s. 5.

⁹⁹ *LEADER – regiony a regiony připravující se na LEADER* [online]. Leader – stránky o iniciativě Leader v České republice, 2010 [cit. 2012-03-22]. Dostupný z WWW: <<http://leader.isu.cz/regiony.aspx>>.

5.2.1 Ekonomický a zemědělský potenciál MAS Sedlčansko o.p.s.

Ekonomické zdroje jsou na území MAS zastoupeny především dvěma obory – zemědělstvím a průmysl, poskytující pracovní příležitosti velké skupině obyvatel. Další výdělečnou činností a pracovní příležitostmi jsou mikropodniky. V neposlední řadě jsou zde drobní podnikatelé a živnostníci, kteří ovšem nejsou dostatečně podporováni a tak nejsou schopni konkurovat větším společnostem, což je častým důvodem jejich krachu.¹⁰⁰

Zemědělská činnost na území MAS Sedlčansko je vcelku prosperující. Můžeme zde nalézt velké množství zemědělských společností, které jsou významnými zaměstnavateli. Zemědělská výroba prokazuje kladný růst ekologických účinků a její struktura je rozdělena na výrobu rostlinnou a živočišnou, která je zaměřená převážně na produkci mléka a masa.¹⁰¹

5.2.2 Zpracování Strategického plánu LEADER MAS Sedlčansko o.p.s.

Zpracování SPL MAS Sedlčansko probíhalo ve dvou fázích. Výsledkem první fázi, probíhající v roce 2007, byl Strategický plán LEADER, který se stal podkladem pro žádost do 1. výzvy programu LEADER. Protože v této výzvě nebyla MAS Sedlčansko úspěšná, nastala druhá fáze, kde se MAS snažila vyvarovat předchozích chyb. Na vytvoření SPL (posléze jednotlivých Fichí) se podíleli členové Programového výboru, Výběrové komise a místní obyvatelstvo reprezentované zástupci veřejné správy, podnikatelského sektoru a neziskových organizací.¹⁰²

5.3 Charakteristika MAS Posázaví o.p.s.

Místní akční skupina Posázaví o.p.s. se rozkládá na největším území ze všech MAS ve Středočeském kraji. Její rozloha je 127 524 ha. Tato MAS, která vznikla v roce 2004, má také největší počet obcí i obyvatel (100 obcí, 93 713 obyvatel). Nachází se v okrese Benešov, se sídlem v Postupicích.¹⁰³ Nejdůležitějším faktorem regionu

¹⁰⁰ *Sedlčansko – pohoda v srdci Čech : Strategický plán LEADER*. MAS Sedlčansko, s. 6.

¹⁰¹ *Sedlčansko – pohoda v srdci Čech : Strategický plán LEADER*. MAS Sedlčansko, s. 6.

¹⁰² *Sedlčansko – pohoda v srdci Čech : Strategický plán LEADER*. MAS Sedlčansko, s. 4.

¹⁰³ *LEADER – regiony a regiony připravující se na LEADER* [online]. Leader – stránky o iniciativě Leader v České republice, 2010 [cit. 2012-03-22]. Dostupný z WWW: <<http://leader.isu.cz/regiony.aspx>>.

Posázaví je poloha a dopravní dostupnost. Tyto faktory ovlivňují celkový rozvoj území. Část regionu se nachází na území v severovýchodní části regionu kolem D1 a při silnici I/3 jižním směrem na České Budějovice. Části regionu ležící na severu těží z blízkosti Prahy. Tato území mají největší rozvojový potenciál. Naopak území, nacházející se při hranicích okresu v jihovýchodu a ve středních oblastech MAS mimo hlavní dopravní tahy, jsou z hlediska rozvoje dlouhodobě ohroženější. Je zde výrazně horší dopravní dostupnost, občanská vybavenost a možnosti kulturního využití jsou omezeny dopravní obslužností.¹⁰⁴

5.3.1 Ekonomický a zemědělský potenciál MAS Posázaví o.p.s.

Území MAS má průmyslově zemědělský charakter. Průmysl je koncentrovaný převážně ve městech, jako je Benešov a Vlašim. Přednostní postavení má strojírenský a potravinářský průmysl. Zemědělství se zaměřuje na produkci brambor, obilí, mléka, prasat a drůbeže, v některých oblastech je významné rybníkářství s produkcí sladkovodních ryb. V posledních letech se stává významný chov koní na farmách.¹⁰⁵

5.3.2 Zpracování Strategického plánu LEADER MAS Posázaví o.p.s.

Proces tvorby Strategického plánu LEADER začal v roce 2006. Po výběru priorit, které by byly vhodné pro projekty realizované metodou LEADER, se utvořily jednotlivé Fiche. Ty byly postupně upřesňovány a konkretizovány s ohledem na finalizaci názorů členů Programového výboru. Pro jednotlivé kroky se využívaly různé metody. Zejména práce v pracovních skupinách formou komunitního plánování, dotazníková šetření, bodování zájmových oblastí, elektronické hlasování a expertní práce manažerů MAS. Hlasováním Programového výboru byly tyto kroky ukončeny.¹⁰⁶

¹⁰⁴ SPL – LEADER v Posázaví 2007 – 2013. Posázaví o.p.s., 2007. s. 4-5.

¹⁰⁵ SPL – LEADER v Posázaví 2007 – 2013. Posázaví o.p.s., 2007. s. 5.

¹⁰⁶ SPL – LEADER v Posázaví 2007 – 2013. Posázaví o.p.s., 2007. s. 1-2.

5.4 Charakteristika MAS Přemyslovské střední Čechy z.s.p.o.

Místní akční skupina Přemyslovské střední Čechy z.s.p.o. vznikla v roce 2004, a je tak nejstarší MAS ve Středočeském kraji.¹⁰⁷ Hlavní příčinou vzniku MAS Přemyslovské střední Čechy byla fakt, že v rozlehlé oblasti na severozápad od Prahy neexistovala skupina, jejímž cílem by byla systematická snaha pozvednout a oživit toto území, a přinést do něj finanční prostředky. Centrem sdružení se stalo město Slaný.¹⁰⁸ I když MAS má takřka průměrnou velikost území – 49 585 ha, je charakteristická vysokým počtem obyvatel – 70 476 (průměr – 36 027 obyvatel) a počtem obcí – 74 (průměr – 41 obcí).¹⁰⁹

5.4.1 Ekonomický a zemědělský potenciál MAS Přemyslovské střední Čechy z.s.p.o.

MAS Přemyslovské střední Čechy patří k územím s tradičně zemědělským charakterem sloužícím dříve jako zásobárna produktů a pracovní síly hlavního města. Část obyvatelstva dříve pracovala v těžebním, hutnickém a chemickém průmyslu. Ve srovnání s celorepublikovým průměrem je podíl ekonomicky aktivního obyvatelstva v mikroregionů vyšší. V průmyslu a stavebnictví je zaměstnána třetina ekonomicky aktivního obyvatelstva, v zemědělství pak 4,4 %.¹¹⁰

5.4.2 Zpracování Strategického plánu LEADER MAS Přemyslovské střední Čechy z.s.p.o.

Již v první etapě utváření místní akční skupiny a koncipování jeho strategie nově vzniklý svazek prezentoval své záměry a nabízel spolupráci sousedním regionům. Zkušenosti z přípravy záměru pro program LEADER ČR 2004 MAS využila při zpracování programu LEADER+ a LEADER ČR 2005. Z těchto programů místní akční skupina nezískala přímou podporu. Konečný Strategický plán LEADER byl 30. ledna

¹⁰⁷ LEADER – regiony a regiony připravující se na LEADER [online]. Leader – stránky o iniciativě Leader v České republice, 2010 [cit. 2012-03-22]. Dostupný z WWW: <<http://leader.isu.cz/regiony.aspx>>.

¹⁰⁸ *Obnova země knížat a králů : Strategický plán LEADER 2007 – 2013.* Přemyslovské střední Čechy z.s.p.o., 2007. s. 8.

¹⁰⁹ LEADER – regiony a regiony připravující se na LEADER [online]. Leader – stránky o iniciativě Leader v České republice, 2010 [cit. 2012-03-22]. Dostupný z WWW: <<http://leader.isu.cz/regiony.aspx>>.

¹¹⁰ *Obnova země knížat a králů : Strategický plán LEADER 2007 – 2013.* Přemyslovské střední Čechy z.s.p.o., 2007. s. 8.

2007 schválen Valnou hromadou a stal se základním dokumentem sdružení pro jeho kandidaturu do programů finančního období 2007 – 2013.¹¹¹

5.5 Komparace vybraných MAS v rámci vyhlášených výzev

Místní akční skupina vyhlašuje výzvy na projekty v rámci jednotlivých kol Programu rozvoje venkova, a to minimálně jednou za kalendářní rok. Projekty musí být v souladu se schváleným Strategickým plánem LEADER MAS a stanovenými podmínkami opatření PRV. Projekty vybírá místní akční skupina prostřednictvím své výběrové komise na základě předem stanovených bodovacích kritérií.¹¹²

MAS Posázaví v roce 2009 vyhlásila 3 výzvy. První výzva obsahovala Fiche č. 1: Aby se Vám tu líbilo, Fiche č. 2: Poznejte to u nás, Fiche č. 3: Aby se nám tu líbilo, Fiche č. 4: Ctíme svou minulost, Fiche č. 5: Myslíme na budoucnost a Fiche č. 6: Stavíme na dětech, mládeži a rodině. Druhá a třetí výzva se týkaly Fiche č. 1, Fiche č. 2, Fiche č. 3 a Fiche č. 4. V následujícím roce byly vyhlášeny opět 3 výzvy. Čtvrtá výzva zahrnovala Fiche č. 1, Fiche č. 2 a Fiche č. 5: Stavíme na rodině a mládeži a pátá výzva ve znění Fiche č. 2, Fiche č. 4 a Fiche č. 5.¹¹³

Místní akční skupina Přemyslovské střední Čechy z.s.p.o. vyhlásila svou první výzvu v roce 2008. Týkala se Fiche č. 1: Obnova a rozvoj vesnic, Fiche č. 2: Občanské vybavení a služby a Fiche č. 3: Ochrana a rozvoj kulturního dědictví venkova. V témže roce MAS deklarovala 2. výzvu, která obsahovala Fiche č. 1, Fiche č. 2, Fiche č. 3 a Fiche č. 4: Podpora cestovního ruchu. Další dvě výzvy vyhlásila MAS Přemyslovské střední Čechy v roce 2009. Obě dvě se týkaly Fiche č. 1, Fiche č. 2, Fiche č. 3 a Fiche č. 4. Další vyhlášené výzvy – 5. a 6. výzva z roku 2010 měla stejné Fiche. V roce 2011 MAS vyhlásila 7. výzvu ve stejném znění Fichí a 8. výzvu, kde přibyl Fiche č. 5: Podpora cestovního ruchu – turistika. V tomto roce byla vyhlášená zatím poslední 9. výzva s Fichí č. 1, 2,3,4, a 5.¹¹⁴

¹¹¹ *Obnova země knížat a králů : Strategický plán LEADER 2007 – 2013.* Přemyslovské střední Čechy z.s.p.o, 2007. s. 5-6.

¹¹² *Realizace místní rozvojové strategie* [online]. Praha : Státní zemědělský intervenční fond, 2012 [cit. 2012-02-25]. Dostupný z WWW: <<http://www.szif.cz/irj/portal/anonymous/eafrd/osa4/1/12>>.

¹¹³ *LEADER 2007 - 2013 (SPL)* [online]. Místní akční skupina Posázaví, 2012 [cit. 2012-03-30]. Dostupný z WWW: <http://leader.posazavi.com/cz/area.asp?place_id=1&area_id=62>.

¹¹⁴ *Výzvy* [online]. Přemyslovské střední Čechy, 2012 [cit. 2012-03-30]. Dostupný z WWW: <http://www.premyslovci.cz/web/index.php?option=com_docman&task=cat_view&gid=21&Itemid=13>

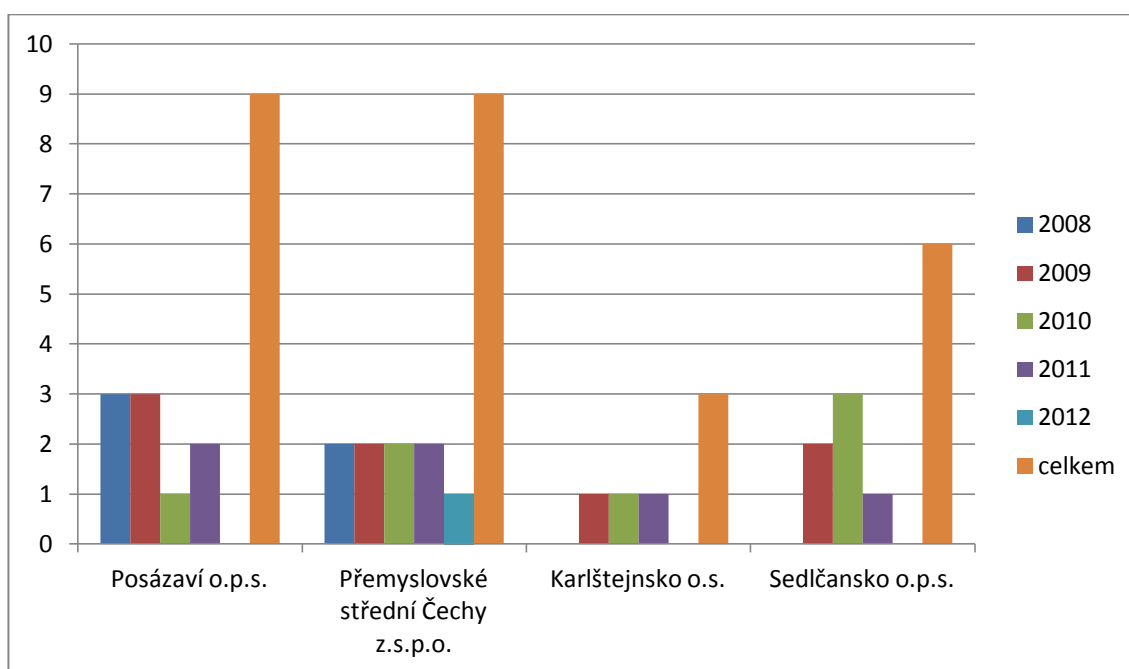
MAS Sedlčansko v roce 2009 vyhlásila 1. a 2. výzvu. První výzva obsahovala Fiche č. 5: Kvalitní venkov a druhá výzva se týkala Fiche č. 1: Podpora a vznik mikropodniků a Fiche č. 7: Životní prostředí v obcích. V následujícím roce místní akční skupina vyhlásila třetí, čtvrtou a pátou výzvu. 3. výzva se týkala stejného Fiche jako první výzva (Fiche č. 5: Podpora a vznik mikropodniků). Výzva č. 4 obsahovala Fiche č. 6: Oprava místních a doprovodných komunikací a Fiche č. 3: Vzdělávání a spolupráce. Pátá výzva byla obsáhlá, vykazovala Fiche č. 1, Fiche č. 2: Zvýšení konkurenceschopnosti zemědělských podniků, Fiche č. 3, Fiche č. 4: Kulturní dědictví Sedlčanska, Fiche č. 5, Fiche č. 6 a Fiche č. 7. Poslední, 6. výzvu, vyhlásilo Sedlčansko o.p.s. v roce 2011, zahrnovala Fiche č. 1, Fiche č. 3, Fiche č. 5, Fiche č. 8: Živé lesy Sedlčanska. Dále Fiche č. 9: Zdravé lesy a toky Sedlčanska a Fiche č. 11: Turistika.¹¹⁵

Místní akční skupina Karlštejsko o.s. za svou dobu existence vyhlásila pouze 3 výzvy. Můžeme tedy říci, že z vybraných 4 MAS je v rámci počtu Výzev nejméně aktivní. První výzva z roku 2009 obsahovala Fiche č. 1: Obnova a rozvoj obcí Karlštejska, Fiche č. 2: Občanské vybavení a služby Karlštejska, Fiche č. 3: Ochrana a rozvoj kulturního dědictví venkova – Kulturní dědictví Karlštejska a Fiche č. 7: Podpora cestovního ruchu. V roce 2010 deklarovala MAS 2. výzvu, týkající se Fiche č. 2 a v roce 2011 vyhlásila výzvu č. 3, obsahující Fiche č. 1, Fiche č. 2 a Fiche č. 7.¹¹⁶

¹¹⁵ Výzvy [online]. MAS Sedlčansko o.p.s., 2012 [cit. 2012-03-30]. Dostupný z WWW: <http://www.massedlcansko.eu/index.php?option=com_content&view=article&id=47&Itemid=57>.

¹¹⁶ Vyhlášená výzva [online]. Karlštejsko, 2011 [cit. 2012-03-30]. Dostupný z WWW: <<http://www.karlstejskomas.cz/vyzva.html>>.

Graf 6: Počet vyhlášených výzev vybraných MAS za jednotlivé roky¹¹⁷



5.6 Komparace v rámci alokací

Roční alokaci získává místní akční skupina schválená pro podporu z Programu rozvoje venkova ČR na období 2007 - 2013 na základě součtu pevného základu (50 % celkové souhrnné alokace MAS pro daný rok/počet MAS) a bonusu, který se stanovuje na základě počtu obyvatel na daném území místní akční skupiny a stupně kvality fungování MAS.¹¹⁸ Místní akční skupina si rozdělí na režijní náklady (náklady spojené s činností MAS) a na náklady na projekty. Lze říci, že výše alokace je ukazatel kvality posuzované místní akční skupiny.

Největší částku alokace získala z vybraných MAS za pět let místní akční skupina Posázaví o.p.s., a to obnos ve výši 85 328 322 Kč. Druhou nejvýše udělenou alokaci obdržela MAS Přemyslovské střední Čechy z.s.p.o. – 71 228 927 Kč. MAS Karlštejsko a Sedlčansko získaly první alokaci až v roce 2009. I přesto jsou jejich celkové alokace mnohem menší než u MAS předchozích. Karlštejsko o.s. získalo od

¹¹⁷ Vlastní analýza.

¹¹⁸ Pravidla, kterými se stanovují podmínky pro poskytování dotace pro místní akční skupiny v rámci Programu rozvoje venkova ČR na období 2007 – 2013. Praha : Ministerstvo zemědělství České republiky, 2012. s. 3.

roku 2009 – 2012 částku ve výši 27 906 861 Kč a Sedlčansko o.p.s. obdrželo celkovou alokaci v hodnotě 14 890 600 Kč.¹¹⁹

Tabulka 5: Výše alokace vybraných MAS za jednotlivé roky (v Kč)¹²⁰

Rok	Alokace	Posázaví o.p.s.	Přemyslovské střední Čechy z.s.p.o.	Karlštejsko o.s.	Sedlčansko o.p.s.
2008	rež.náklady	2 500 000	1 159 000		
	nákl. na projekty	12 106 905	10 432 079		
	celkem	14 606 905	11 591 079		
2009	rež. náklady	2 500 000	2 400 000	1 050 286	686 706
	nákl. na projekty	17 113 638	13 164 107	4 201 144	2 746 825
	celkem	19 613 638	15 564 107	5 251 430	3 433 531
2010	rež. náklady	2 500 000	2 400 000	1 138 800	718 148
	nákl. na projekty	18 123 460	18 276 938	8 876 474	2 872 591
	celkem	20 623 460	20 676 938	10 015 274	3 590 739
2011	rež. náklady	2 500 000	2 356 470	1 140 219	700 422
	nákl. na projekty	11 969 302	9 425 884	4 560 879	2 801 692
	celkem	14 469 302	11 782 354	5 701 098	3 502 114
2012	rež. náklady	2 500 000	2 114 449	1 387 811	
	nákl. na projekty	13 515 017	9 500 000	5 551 248	
	celkem	16 015 017	11 614 449	6 939 059	4 364 216
CELKEM		85 328 322	71 228 927	27 906 861	14 890 600

Musíme ovšem brát v úvahu, že každá MAS má odlišný počet obyvatel a obcí. MAS Posázaví získalo z vybraných MAS největší alokaci, jelikož se ale jedná o MAS s velkým počtem obyvatel a obcí, průměrná částka na jednoho obyvatele je 182 Kč, což je méně než u MAS Přemyslovské střední Čechy, kde průměrná výše alokace na jednoho obyvatele vyšplhala na 202 Kč. Když budeme posuzovat výši alokace na obci, dojdeme ke stejným výsledkům. Největší obnos získala MAS Přemyslovské střední Čechy - 192 511 Kč na 1 obci. Posázaví o.p.s. se vyšplhala k částce 170 657 Kč / obec. Sedlčansko o.p.s. spadá pod MAS s malým počtem obcí a obyvatel, proto jeho

¹¹⁹ *Místní akční skupina* [online]. Praha : Státní zemědělský intervenční fond, 2012 [cit. 2012-03-30]. Dostupný z WWW: <<http://www.szif.cz/irj/portal/anonymous/efafd/osa4/1/11>>.

¹²⁰ Vlastní analýza.

průměrná alokace na jednoho obyvatele je vyšší než u Karlštejnska o.s., které získalo vyšší celkovou alokaci. U MAS Sedlčansko je alokace na jednoho obyvatele 171 Kč a 148 906 Kč na obci, zatímco u Karlštejnska se jedná jen o částku 127 Kč/obyvatele a 105 708 Kč/obci.

Tabulka 6: Porovnání průměrné alokace na 1 obec a na 1 obyvatele¹²¹

	Posázaví o.p.s.	Přemyslovské střední Čechy z.s.p.o.	Karlštejnsko o.s.	Sedlčansko o.p.s.
Průměrná alokace na 1 obec (Kč)	170 657	192 511	105 708	148 906
Průměrná alokace na 1 obyvatele (Kč)	182	202	127	171

Lze říci, že i když místní akční skupina Posázaví o.p.s. získala vyšší celkovou alokaci než MAS Přemyslovské střední Čechy, v přepočtu výše alokace na 1 obec a 1 obyvatele bylo zjištěno, že MAS Přemyslovské střední Čechy dosahuje větších částek na 1 obyvatele a 1 obec. A to z toho důvodu, že MAS Posázaví je největší místní akční skupinou Středočeského kraje, a to jak do velikosti území, tak i co do počtu obyvatel. Stejně je to u porovnání MAS Karlštejnsko a MAS Sedlčansko. Protože místní akční skupina Sedlčansko o.p.s. patří k nejmenším středočeským MAS, vypočtená výše alokace na 1 obec a na 1 obyvatele je značně vyšší než u Karlštejnska, a blíží se tak aktivnějším a úspěšnějším místním akčním skupinám.

5.7 Komparace v rámci opatření IV.1.2. Realizace projektů spolupráce

Místní akční skupiny mohou získávat dotace také v rámci opatření IV.1.2. Realizace projektů spolupráce. MAS projektem realizují výstupy, přinášející trvalou hodnotu obyvatelům území každé spolupracující místní akční skupiny a vytvářející přátelské vazby mezi samotnými MAS. Projekty se vybírají na základě splnění kritérií přijatelnosti, bodového hodnocení, které provádí Hodnotitelská komise složená ze

¹²¹ Vlastní analýza.

zástupců Ministerstva zemědělství, Státního zemědělského intervenčního fondu a Národní sítě místních akčních skupin, a finanční alokace na výzvu.¹²²

Z vybraných MAS byly podpořeny v rámci projektu spolupráce pouze dvě místní akční skupiny – Posázaví o.p.s. a Sedlčansko o.p.s. MAS Sedlčansko realizovalo s místní akční skupinou Brdy – Vltava o.p.s. v roce 2010 jeden projekt s názvem „Památka kolem středního toku Vltavy aneb vraťme život našim památkám“. Za tento projekt získala MAS dotaci ve výši 2 150 000 Kč.¹²³

V roce 2009 realizovala MAS Posázaví 3 společné projekty – „Rakovnicko v Posázaví, Posázaví na Rakovnicku“, „Kulturní dědictví Posázaví a Rakovnicka“ a „Vlídna nádraží – Posázavský Pacifik, Bezdrůžická lokálka, Muzejní železnice Kolečovka“. Na všech zmiňovaných projektech spolupracovala MAS Posázaví s MAS Rakovnicko o.p.s., ve třetím projektu ještě navíc s MAS Český Západ – Místní partnerství z Plzeňského kraje. Za tento rok získalo Posázaví v rámci Realizace projektů spolupráce částku ve výši 6 740 250 Kč.¹²⁴

Také v roce 2010 Posázaví o.p.s. spolupracovalo s MAS Rakovnicko o.p.s., a to ve dvou projektech – „Posázaví a Rakovnicko – podpora venkovské aktivní turistiky“ a „Společné osudy“. Společně s místní akční skupinou Říčansko o.p.s. realizovalo Posázaví projekt „vycházky po staronových cestách“. Celková finanční alokace na tyto projekty pro MAS Posázaví činila 5 274 135 Kč.¹²⁵

K celkově získané výši dotace musíme přičíst zatím poslední projekt spolupráce, který je v realizaci od roku 2011 s Rakovnickem o.p.s. – „Pivo, chmel a slad – to mám rád!“. Pokud místní akční skupina Posázaví o.p.s. zdárně dokončí tento projekt, v rámci opatření IV.1.2. Realizace projektů spolupráce získá celkově částku ve výši 13 363 971 Kč.¹²⁶

¹²² *Realizace projektů spolupráce* [online]. Praha : Státní zemědělský intervenční fond, 2012 [cit. 2012-03-30]. Dostupný z WWW: <<http://www.szif.cz/irj/portal/anonymous/eafrd/osa4/2>>.

¹²³ *Realizace projektů spolupráce* [online]. Praha : Státní zemědělský intervenční fond, 2012 [cit. 2012-03-30]. Dostupný z WWW: <<http://www.szif.cz/irj/portal/anonymous/eafrd/osa4/2>>.

¹²⁴ *Realizace projektů spolupráce* [online]. Praha : Státní zemědělský intervenční fond, 2012 [cit. 2012-03-30]. Dostupný z WWW: <<http://www.szif.cz/irj/portal/anonymous/eafrd/osa4/2>>.

¹²⁵ *Realizace projektů spolupráce* [online]. Praha : Státní zemědělský intervenční fond, 2012 [cit. 2012-03-30]. Dostupný z WWW: <<http://www.szif.cz/irj/portal/anonymous/eafrd/osa4/2>>.

¹²⁶ *Realizace projektů spolupráce* [online]. Praha : Státní zemědělský intervenční fond, 2012 [cit. 2012-03-30]. Dostupný z WWW: <<http://www.szif.cz/irj/portal/anonymous/eafrd/osa4/2>>.

Tabulka 7: Počet realizovaných projektů spolupráce¹²⁷

MAS	Počet projektů	Získaná částka (Kč)
Posázaví o.p.s.	7	13 363 971
Sedlčansko o.p.s.	1	2 150 000
Přemyslovské střední Čechy z.s.p.o.	0	0
Karlštejsko o.s.	0	0

¹²⁷ Vlastní analýza.

6 DOPADY ČINNOSTÍ MAS VE STŘEDOČESKÉM KRAJI NA REGIONÁLNÍ ROZVOJ

V důsledném dodržování základní myšlenky partnerství občanů, veřejné, podnikatelské a neziskové sféry při plánování a realizaci aktivit místních akčních skupin lze spatřit silný potenciál přesáhnout původní roli MAS jako „regionálních grantových agentur“, který může výrazně pomoci vrátit na český venkov hodnoty jako je pocit sounáležitosti s místem, na kterém žijí, a sounáležitosti s lidmi, s nimiž ho sdílím. Důležitá role místních akčních skupin je budování komunitního způsobu života na venkově, možnost obyvatel podílet se přímo na rozhodování o dění v jejich regionu a na plánování jeho rozvoje.¹²⁸

Aby byla místní akční skupina schopna dlouhodobě přispívat k rozvoji území, ve kterém působí, a aby byla schopna zajišťovat profesionální zázemí a kvalifikovanou podporu pro aktivity místní samosprávy, podnikatelů a neziskových organizací, měla by splňovat tyto čtyři body:¹²⁹

- „Kvalifikovaně identifikuje problémy a možnosti území, ve kterém působí, a na základě jejich vyhodnocení stanovuje strategii rozvoje tohoto území.
- Má vybudován odpovídající mechanismus distribuce peněz pro programy typu LEADER.
- Kromě přerozdělování finančních prostředků z programů typu LEADER realizuje i vlastní projekty, případně provozuje komerční činnost, zaměstnává kvalitní a zkušený personál a významně se podílí na společenském životě regionu.
- Je založena na otevřeném místním partnerství veřejné, soukromé a neziskové sféry, informuje o své činnosti a o dění na území, ve kterém působí, získává a přenáší zkušenosti s prací ve venkovském prostoru a to na regionální, národní a mezinárodní úrovni.“

Když místní akční skupina nemá kvalitně zpracovanou strategii, není stanoven rámec pro rozvojové aktivity na území, ke kterému chce region směřovat. Činnost místní akční skupiny je pak zpravidla nesystematická a nárazová a hospodaření

¹²⁸ PELCL, P., et al. *Metodika dobré praxe místních akčních skupin v České republice. Zpráva z výzkumného projektu 2007-2008*. Plzeň, 2008. s. 11.

¹²⁹ PELCL, P., et al. *Metodika dobré praxe místních akčních skupin v České republice. Zpráva z výzkumného projektu 2007-2008*. Plzeň, 2008. s. 12–13.

s prostředky, které se MAS podaří získat, mohou být využity na realizaci projektů, které jsou pro region z dlouhodobého hlediska nepřínosné a neefektivní. Pokud není rozdělování finančních prostředků transparentní, je velmi pravděpodobné, že místní akční skupina bude vnímána jako zdroj financí „jen pro vyvolené“. Navíc nesprávná volba výběrových kritérií může přispět k upřednostnění projektů, mající nepříznivý dopad na území MAS. V případě, že místní akční skupina nemyslí na budoucnost a nevyhledává příležitosti pro realizaci vlastních projektů nebo komerční činnosti, které jsou v souladu se strategií rozvoje, stává se závislou na podpoře z programů LEADER a její činnost není dlouhodobě udržitelná. MAS tak často skončí s první neúspěšnou žádostí o dotaci. Když místní akční skupina dostatečně nereprezentuje svou činnost veřejnosti, ztrácí na důvěryhodnosti. MAS tak omezuje možnost lobovat za své zájmy a využívat sponzoring pro financování své činnosti a akcí.¹³⁰

6.1 Používaná opatření a podopatření u MAS ve Středočeském kraji

Místní akční skupina přispívá k rozvoji svého regionu zejména vyhlášením výzev a následným výběrem úspěšných projektů. Fiche, které obsahují výzvy, uvádějí cíle a dopady, které mají naplňovat realizované projekty a účel opatření/podopatření.¹³¹

Přehled jednotlivých opatření a podopatření, které místní akční skupiny ve Středočeském kraji využívají:¹³²

Podopatření I.1.1.1 - Modernizace zemědělských podniků – dotace se zaměřuje na investice do zemědělských staveb a technologií, které jsou určeny pro živočišnou a rostlinnou výrobu. Dále je opatření orientované na uvádění souvisejících produktů prvovýroby na trh a využití a zpracování biomasy pro vlastní potřebu.

Podopatření I.1.2.1 - Lesnická technika – zaměření na pořízení strojů a zařízení určené pro budování a údržbu lesních cest, stezek a chodníků, meliorací, hrazení bystrin, retenčních nádrží, strojů a zařízení, které slouží pro obnovu a

¹³⁰ PELCL, P., et al. *Metodika dobré praxe místních akčních skupin v České republice. Zpráva z výzkumného projektu 2007-2008*. Plzeň, 2008. s. 35.

¹³¹ *Pravidla, kterými se stanovují podmínky pro poskytování dotace na projekty v rámci opatření IV.1.2 Realizace místní rozvojové strategie Programu rozvoje venkova ČR na období 2007 – 2013*. Praha : Ministerstvo zemědělství České republiky, 2012. s. 5.

¹³² *Metodika pro tvorbu Fichí a specifické podmínky opatření IV.1.2*. Praha : Ministerstvo zemědělství České republiky, 2012. s. 15.

výchovu lesních porostů. Dále se podopatření zaměřuje na stroje a zařízení na výrobu materiálu pro obnovu a výchovu lesních porostů a prvotní zpracování dříví ekologickými technologiemi.

Podopatření I.1.2.3 - Lesnická infrastruktura – podopatření je orientováno na výstavbu, modernizaci, rekonstrukci a celkové úpravy lesních cest, včetně souvisejících objektů, zařízení upravující vodní režim v lesích a ostatních infrastrukturních objektů a zařízení, které slouží lesnímu hospodářství.

Podopatření I.1.3.1 - Přidávání hodnoty zemědělským a potravinářským produktům – podopatření je zaměřeno na hmotné a nehmotné investice do zpracovatelských provozů, týkající se výroby potravin nebo krmiv určených pro hospodářská zvířata, poskytující potraviny. Dále se podpora zaměřuje na výkonnost zpracovatelských podniků, zvýšení jejich konkurenceschopnosti a přispívá ke zmírnění změny klimatu podporou moderních energeticky úsporných zpracovatelských technologií. Podpořené projekty by měly řešit problematické oblasti s nízkou produktivitou práce.

Podopatření II.2.4.1 - Obnova lesního potenciálu po kalamitách a zavádění preventivních opatření – podopatření se orientuje na obnovu produkčního potenciálu lesa a všech jeho funkcí a snížení rozsahu škod, způsobených přírodními kalamitami a požáry. Dále je podpora poskytována na ochranná opatření pro zamezení a zmírnění škod způsobenými kalamitami v lesích. Dále se podpora poskytuje na rekonstrukci poškozených lesních porostů po kalamitách, obnovu lesa po kalamitních těžbách, provádění preventivních protipovodňových opatření na drobných vodních tocích a protierozní opatření na lesních půdách.

Opatření III.1.1 - Diverzifikace činností nezemědělské povahy – zaměření na realizaci jednotlivých podnikatelských aktivit ve venkovských oblastech v rámci diverzifikace činností zemědělských subjektů směrem k nezemědělským podnikatelským činnostem. Cílem je dosažení výrazného posílení ekonomického potenciálu a zajištění podmínek pro kvalitní život místních obyvatel a stability venkovského prostoru při podpoře zaměstnanosti.

Opatření III.1.2 - Podpora zakládání podniků a jejich rozvoje – opatření se zaměřuje na podporu zakládání nových mikropodniků a na rozvoj již existujících

mikropodniků, včetně nových živností v oblasti výroby, zpracování a služeb. Cílem je zejména vytváření nových pracovních míst a rozvoj hospodářské infrastruktury nezemědělských aktivit.

Podopatření III.1.3.1 - Rozhledny, pěší trasy, vinařské stezky, hippostezky a další tematické stezky – zaměřeno na rozvoj aktivit v rámci rozvoje ekonomiky k činnostem v cestovním ruchu. Podpora je určena na vybudování rozhleden, pěších a lyžařských tras a stezek, vinařských stezek, hippostezek a dalších tematických stezek mimo území lesů.

Podopatření III.2.1.1 - Obnova a rozvoj vesnic – opatření je zaměřeno na podporu obcí v oblasti základní dopravní a technické infrastruktury, zajištění územních plánů a zlepšení vzhledu obcí a tím zlepšení životních podmínek a zvýšení atraktivity pro bydlení, podnikání a relaxaci.

Podopatření III.2.1.2 - Občanské vybavení a služby – předmětem podopatření je zajištění občanského vybavení a služeb v obcích v oblasti veřejné správy, školství, zdravotnictví, kultury a sociálních služeb, spolkových činností, předškolní a mimoškolní péče o děti, základní obchodní infrastruktury, tělovýchovy a sportu.

Opatření III.2.2 - Ochrana a rozvoj kulturního dědictví venkova – opatření se týká vypracování studií nebo programů a na výdaje, které jsou spojené s udržováním, obnovou a zhodnocováním nebo využitím kulturního dědictví venkova, jako například kulturních památek, památkově významných území, kulturních prvků vesnic a venkovské krajiny a na budování stálých výstavních expozic a muzeí.

Opatření III.3.1 - Vzdělávání a informace – dotace je určena na vzdělávání hospodářských subjektů, které působí na venkově v oblastech podporovaných v ose III.

Podopatření II.2.4.2 - Neproduktivní investice v lesích – jedná se o jednorázový příspěvek na neproduktivní investice v lesích, určený na podporu činností vedoucích k usměrňování návštěvnosti lesa a bezpečnosti jeho návštěvníků.

Opatření III.1.3 - Podpora cestovního ruchu – opatření se orientuje na rozvoj aktivit v rámci rozvoje venkovské ekonomiky směrem k činnostem v cestovním ruchu, a to zejména na využití potenciálu zemědělských farem v oblasti agroturistiky. Především je podporována výstavba malokapacitních ubytovacích a stravovacích zařízení.

Tabulka 8: Četnost opatření a podopatření v projektech středočeských MAS¹³³

Název opatření	Karlštejsko	Lípa pro venkov	Podlipansko	Posázaví	Přemysl. střední Čechy	Rakovnicko	Region Pošemběří	Říčansko	Sedlčansko	Svatojiřský les	Vyhlídky	celkem
Obnova a rozvoj vesnic	2		5		8	3	4	1	4	5	6	38
Občanské vybavení a služby	3	9	4	9	8	5	5	2	4	4	3	56
Ochrana a rozvoj kulturního dědictví venkova	1	2	3	8	9	3	4	2	1	1	5	39
Podpora cestovního ruchu	2	2	3	17	9	4	4	7	1	1	7	57
Vzdělávání a informace			2	6		1	2	2	3			16
Modernizace zemědělských podniků		6				1	4		1	3		15
Diverzifikace činností nezemědělské povahy						1	1				6	8
Podpora zakládání podniků a jejich rozvoje		3	3				1	1	3	2		13
Rozhledny, pěší trasy, vinařské stezky, hippostezky a další tematické stezky		1	1				1				1	4
Přidávání hodnoty zemědělským a potravinářským produktům							1				6	7
Lesnická infrastruktura		3					1					4
Lesnická technika		3										3
Neproductivní investice v lesích									1			1
Obnova lesního potenciálu po kalamitách a zavádění preventivních opatření									1			1
celkem	8	29	21	40	34	18	28	15	19	16	34	262

¹³³ Vlastní analýza.

Lze říci, že největší počet výzev zatím vyhlásila místní akční skupina Posázaví (40 výzev), Přemyslovské střední Čechy (34 výzev) a Vyhlídky (rovněž 34 výzev). Naopak nejméně výzev zatím má Karlštejnsko (8 výzev), Říčansko (15 výzev) a MAS Svatojiřský les (16 výzev). Průměrný počet výzev na jednu místní akční skupinu ve Středočeském kraji je 24. Nejčastějšími podporovanými opatřeními je Podpora cestovního ruchu – 57 výzev a Občanské vybavení a služby – 56 výzev.¹³⁴

¹³⁴ Vlastní analýza

ZÁVĚR

Místní akční skupiny jsou jednou z nejvýznamnějších forem meziobecní spolupráce. Patří mezi jedny z nejdůležitějších zprostředkovatelů dotací z Evropské unie a z národních programů pro svůj region a významně se podílí na realizaci obnovy a rozvoje venkova s cílem zlepšit kvalitu a pohodlí života obyvatel spravovaného území prostřednictvím setrvalého a integrovaného místního rozvoje.

Lze říci, že existence místních akčních skupin má příznivý dopad na regionální rozvoj. Díky středočeským místním akčním skupinám bude profinancováno 308 619 125 Kč za období let 2009 – 2012. Tyto finanční prostředky budou využity na podporu regionu, které jsou pod správou místních akčních skupin ve Středočeském kraji. Středočeské místní akční skupiny, které jsou podporované ze IV. osy Programu rozvoje venkova, jsou různě aktivní. To je zřejmé zejména v počtu realizovaných projektů PRV a výše získaných dotací na ně. Nejvíce realizovaných projektů nalezneme u MAS Přemyslovské střední Čechy z.s.p.o, a to 110 projektů. Další aktivní MAS je Posázaví o.p.s. s 69 realizovanými projekty a Region Pošembeří o.p.s., rovněž s 69 projekty. Největší počet realizovaných projektů neodpovídá nejvyšší získané částce dotace. I přesto, že Přemyslovské střední Čechy disponují nejvíce realizovanými projekty, největší výši dotace za všechny své projekty získala MAS Posázaví o.p.s. – 59 072 630 Kč. Na druhé straně nejméně projektů realizovala místní akční skupina Karlštejsko o.s. Se svými 10 projekty také získala nejmenší částku, a to 8 876 473 Kč. I přes viditelnou malou aktivitu této místní akční skupiny, musíme konstatovat, že průměrná částka na jeden projekt (887 647 Kč) značně převyšuje průměrné částky mnohem aktivnějších MAS, jako je Posázaví o.p.s. (856 125 Kč) a Přemyslovské střední Čechy (439 475 Kč). Nejčastěji se projekty zaměřují do oblastí cestovního ruchu, občanského vybavení a služeb a ochrany a rozvoje kulturního dědictví venkova.

Fungování místních akčních skupin má ale i své slabé stránky. Především by se měl program LEADER prosadit jako metoda, fungující na principu spolupráce, jak je to u ostatních místních akčních skupin z ostatních zemí Evropské unie. V České republice je zatím program LEADER brán jen jako dotační titul, čímž nebyl využit jeho velký potenciál při rozvoji českého venkova. Výjimky lze spatřovat u místních akčních skupin, které využívají opatření IV.1.2. Realizace projektů spolupráce a aktivně spolupracují mezi sebou (např. Posázaví o.p.s. a Rakovnicko o.p.s.). I mezinárodní spolupráce středočeských MAS s místními akčními skupinami z jiných zemí není zatím

příliš rozšířená. Pouze 38,8 % středočeských MAS má s mezinárodní spoluprací zkušenosti.

Úspěšná a správně fungující místní akční skupina by měla především úspěšně a efektivně propagovat svůj region, realizovat vlastní projekty, získávat a přenášet zkušenosti s prací na venkově na regionální, národní a mezinárodní úrovni. Pracovníci MAS by si měli zachovat zodpovědný a ochotný přístup a jako prostředníci mezi státní správou a žadateli i přístup ke kompromisům.

Podpory regionu se každá středočeská místní akční skupina zhostila jinak, a ne vždy úspěšně. Řešením by byla změna systému výběru podporovaných MAS. Měla by být možnost změnit hodnocení MAS a jejich ohodnocování a následného výběru. U neefektivně či nedostatečně pracujících místních akčních skupin by měla existovat eventualita jejich vyloučení z projektů, které jsou podporované Státním zemědělským intervenčním fondem a nahrazení lépe fungující místní akční skupinou. Dle autorky by bylo do budoucna vhodné zaplnit prázdná místa na mapě, podpořit aktivitu místních akčních skupin a tím i posílit příjem dotací do regionu.

SEZNAM POUŽITÝCH ZDROJŮ

Literární zdroje

1. BINEK, J., et al. *Synergie ve venkovském prostoru: aktéři a nástroje rozvoje venkova*. Brno : GaREP, 2009. 94 s. ISBN 978-80-904308-0-8.
2. BINEK, J., et al. *Synergie ve venkovském prostoru: paradoxy rozvoje venkova*. Brno : GaREP, 2011. 63 s. ISBN 978-80-904308-6-0.
3. ČEPELKA, O, et al. *Místní partnerství (příprava na iniciativu LEADER)*. Liberec : Občanské družení Omega, 2003. 95 s. ISBN 80-902376-5-7.
4. ČEPELKA, O. *Iniciativa Evropské unie LEADER pro rozvoj venkova*. Praha : Ministerstvo pro místní rozvoj České republiky, Odbor integrace a strukturálních fondů, 2001. 104 s.
5. DUŠEK, J. *Faktory regionálního růstu a rozvoje (se zaměřením na spolupráci měst a obcí ve Středočeském kraji)*. České Budějovice : Vysoká škola evropských a regionálních studií, 2011. 100 s. ISBN 978-80-87472-13-2.
6. GALVASOVÁ, I., et al. *Průmysl cestovního ruchu*. Praha : Ministerstvo pro místní rozvoj, 2008. 262 s. ISBN 978-80-87147-06-1.
7. HAVEL, P. *Čeští zemědělci a Společná zemědělská politika Evropské unie Informační příručka europoslance Hynka Fajmona*. Brno : Centrum pro studium demokracie a kultury, 2006. 127 s.
8. *Karlštejsko, historie a příroda jako na dlani : Program rozvoje venkova ČR, PRV osa IV.1.1. – Místní akční skupina, plánovací období 2007 – 2013*. MAS Karlštejsko, 2008. 59 s.
9. KLÍMOVÁ, L. *Státní zemědělský intervenční fond*. Telč, 2008. Diplomová práce. Masarykova univerzita – Ekonomicko-správní fakulta. 52 s.
10. MATOUŠKOVÁ, K., et al. *MAS – krok za krokem – praktické rady z jednotlivých etap zakládání a činnosti místních akčních skupin v ČR*. Praha : Ústav zemědělských a potravinářských informací, 2006. 59 s.
11. *Metodika pro tvorbu Fichí a specifické podmínky opatření IV.1.2*. Praha : Ministerstvo zemědělství České republiky, 2012. 106 s.

12. *Obnova země knížat a králů : Strategický plán LEADER 2007 – 2013.* Přemyslovské střední Čechy z.s.p.o, 2007. 50 s.
13. *Předběžné výsledky Sčítání lidu, domů a bytů 2011 – Středočeský kraj.* Praha : Český statistický úřad, 2012. 68 s.
14. PELCL, P., et al. *Metodika dobré praxe místních akčních skupin v České republice. Zpráva z výzkumného projektu 2007-2008.* Plzeň : Centrum pro komunitní práci, 2008. 63 s. ISBN 978-80-86902-74-6.
15. *Pravidla, kterými se stanovují podmínky pro poskytování dotace na projekty v rámci opatření IV.1.2 Realizace místní rozvojové strategie Programu rozvoje venkova ČR na období 2007 – 2013.* Praha : Ministerstvo zemědělství České republiky, 2012. 20 s.
16. *Pravidla, kterými se stanovují podmínky pro poskytování dotace pro místní akční skupiny v rámci Programu rozvoje venkova ČR na období 2007 – 2013.* Praha : Ministerstvo zemědělství České republiky, 2012. 21 s.
17. *Program rozvoje venkova České republiky na období 2007 – 2013.* Praha : Ministerstvo zemědělství České republiky, 2007. 324 s.
18. PROCHÁZKOVÁ, M. *Možnosti rozvoje daného regionu v rámci programu LEADER.* Praha, 2010. Diplomová práce. Česká zemědělská univerzita v Praze. 72 s.
19. *Sedlčansko – pohoda v srdci Čech : Strategický plán LEADER.* MAS Sedlčansko, 2012. 59 s.
20. *SPL – LEADER v Posázaví 2007 – 2013.* Posázaví o.p.s., 2007. 60 s.
21. *Středočeský kraj : města a obce Středočeského kraje.* Rožnov pod Radhoštěm : Proxima Bohemia, 2009. 696 s. ISBN 978-80-904275-1-8.

Elektronické zdroje

1. *Aktualizovaný seznam MAS ve stavu z dubna 2010* [online]. Leader – stránky o iniciativě Leader v České republice, 2010 [cit. 2012-03-22]. Dostupný z WWW: <<http://leader.isu.cz/regiony.aspx>>.

2. *Co je SZIF* [online]. Praha : Státní zemědělský intervenční fond, 2012 [cit. 2012-02-25]. Dostupný z WWW: <<http://www.szif.cz/irj/portal/anonymous/o-nas/co-je-szif>>.
3. *LEADER – regiony a regiony připravující se na LEADER* [online]. Leader – stránky o iniciativě Leader v České republice, 2010 [cit. 2012-03-22]. Dostupný z WWW: <<http://leader.isu.cz/regiony.aspx>>.
4. *LEADER 2007 - 2013 (SPL)* [online]. Místní akční skupina Posázaví, 2012 [cit. 2012-03-30]. Dostupný z WWW: <http://leader.posazavi.com/cz/area.asp?place_id=1&area_id=62>.
5. *MAS podporované ze IV. Osy PRV* [online]. Leader – stránky o iniciativě Leader v České republice, 2008 [cit. 2012-01-09]. Dostupný z WWW: <<http://leader.isu.cz/socio.aspx?mas=vyzva>>.
6. *Mikroregiony a místní akční skupiny* [online]. Praha : Ministerstvo vnitra České republiky, 2008 [cit. 2012-02-28]. Dostupný z WWW: <<http://www.mvcr.cz/clanek/mikroregiony-a-mistni-akcni-skupiny.aspx>>.
7. *Místní akční skupina* [online]. eDotace – váš průvodce světem dotací, 2007 [cit. 2012-03-13]. Dostupný z WWW: <<http://www.edotace.cz/katalog-dotaci/iv-1-1-mistni-akcni-skupina-2739/doplnujici/>>.
8. *Místní akční skupina* [online]. Praha : Státní zemědělský intervenční fond, 2012 [cit. 2012-03-13]. Dostupný z WWW: <<http://www.szif.cz/irj/portal/anonymous/eafrd/osa4/1/11>>.
9. *Místní akční skupiny* [online]. Praha : Ministerstvo zemědělství, 2011 [cit. 2012-01-09]. Dostupný z WWW: <<http://eagri.cz/public/web/mze/venkov/mistni-akcni-skupiny/>>.
10. *Nejnovější údaje : Středočeský kraj* [online]. Praha : Český statistický úřad, 2012 [cit. 2012-03-22]. Dostupný z WWW: <<http://www.czso.cz/x/krajedata.nsf/krajenejnovejsi/xs>>.
11. *OSA I – Zlepšení konkurenceschopnosti zemědělství a lesnictví* [online]. 2012 [cit. 2012-03-25]. Dostupný z WWW: <<http://www.szif.cz/irj/portal/anonymous/eafrd/osa1>>.

12. *OSA III – Kvalita života ve venkovských oblastech a diverzifikace hospodářství venkova* [online]. 2012 [cit. 2012-03-25]. Dostupný z WWW: <<http://www.szif.cz/irj/portal/anonymous/eafrd/osa3>>.
13. *OSA IV – LEADER* [online]. 2012 [cit. 2012-03-25]. Dostupný z WWW: <<http://www.szif.cz/irj/portal/anonymous/eafrd/osa4>>.
14. *Program rozvoje venkova 2007 – 2013* [online]. Portál eAGRI – resortní portál Ministerstva zemědělství, 2011 [cit. 2012-03-22]. Dostupný z WWW: <<http://eagri.cz/public/web/mze/dotace/program-rozvoje-venkova-na-obdobi-2007/>>.
15. *Realizace místní rozvojové strategie* [online]. Praha : Státní zemědělský intervenční fond, 2012 [cit. 2012-02-25]. Dostupný z WWW: <<http://www.szif.cz/irj/portal/anonymous/eafrd/osa4/1/12>>.
16. *Realizace projektů spolupráce* [online]. Praha : Státní zemědělský intervenční fond, 2012 [cit. 2012-01-09]. Dostupný z WWW: <<http://www.szif.cz/irj/portal/anonymous/eafrd/osa4/2>>.
17. *Statistické údaje o Středočeském kraji* [online]. Praha : Středočeský kraj, 2008 [cit. 2012-03-22]. Dostupný z WWW: <<http://www.kr-stredocesky.cz/portal/stredocesky-kraj/statisticke-udaje/>>.
18. *Střední Čechy v porovnání s regiony Evropské unie* [online]. Praha : Český statistický úřad, 2012 [cit. 2012-03-30]. Dostupný z WWW: <<http://www.czso.cz/xs/redakce.nsf/i/home>>.
19. *Středočeský kraj chce poskytnout dotace na činnost Místních akčních skupin v roce 2008* [online]. 2008 [cit. 2012-03-25]. Dostupný z WWW: <<http://volby2008.kr-stredocesky.cz/article.asp?thema=212&item=75303>>.
20. *Účelová dotace pro zajištění činnosti místních akčních skupin* [online]. 2008 [cit. 2012-03-25]. Dostupný z WWW: <fondyeu.kr-stredocesky.cz/viewDocument.asp?document=19472>.
21. *Vyhlášená výzva* [online]. Karlštejnsko, 2011 [cit. 2012-03-30]. Dostupný z WWW: <<http://www.karlstejnkomas.cz/vyzva.html>>.

22. Výzvy [online]. MAS Sedlčansko o.p.s., 2012 [cit. 2012-03-30]. Dostupný z WWW:
<http://www.masedlcansko.eu/index.php?option=com_content&view=article&id=47&Itemid=57>.
23. Výzvy [online]. Přemyslovské střední Čechy, 2012 [cit. 2012-03-30]. Dostupný z WWW:
<http://www.premyslovci.cz/web/index.php?option=com_docman&task=cat_view&gid=21&Itemid=13>.

SEZNAM TABULEK

Tabulka 1: Přehled podobností a rozdílů mezi LEADER II a LEADER+.....	13
Tabulka 2: Základní statistické údaje Středočeského kraje.....	21
Tabulka 3: Porovnání MAS v rámci počtu realizovaných projektů PRV a získané částky.....	26
Tabulka 4: Schválená výše dotace Středočeského kraje pro MAS v roce 2008.....	38
Tabulka 5: Výše alokace vybraných MAS za jednotlivé roky (v Kč).....	47
Tabulka 6: Porovnání průměrné alokace na 1 obec a na 1 obyvatele.....	48
Tabulka 7: Počet realizovaných projektů spolupráce.....	50
Tabulka 8: Četnost opatření a podopatření v projektech středočeských MAS.....	55

SEZNAM GRAFŮ

Graf 1: Subjekty vstupující do místní akční skupiny.....	15
Graf 2: Zkušenosti s čerpáním finančních zdrojů v procentech.....	18
Graf 3: Organizační schéma, jak může vypadat management MAS.....	19
Graf 4: Porovnání MAS v rámci krajů.....	24
Graf 5: Rozdělení finanční alokace na jednotlivé osy PRV.....	33
Graf 6: Počet vyhlášených výzev vybraných MAS za jednotlivé roky.....	46

SEZNAM PŘÍLOH

Příloha 1: Základní charakteristika místních akčních skupin Středočeského kraje.....	66
---	-----------

Příloha 1: Základní charakteristika místních akčních skupin Středočeského kraje¹³⁵

Podporované ze IV. osy PRV

MAS Karlštejsko o.s.

vznik	8.1.2008
okres	Beroun
sídlo	Všeradice
počet obcí	66
výměra (ha)	41 963
počet obyvatel	55 105
spolupráce se zahraničními partnery	ne

MAS Lípa pro venkov o.s.

vznik	7.6.2006
okres	Kutná Hora
sídlo	Zbraslavice
počet obcí	66
výměra (ha)	68 579
počet obyvatel	30 781
spolupráce se zahraničními partnery	Ne

MAS Podlipansko o.p.s.

vznik	25.1.2006
okres	Kolín
sídlo	Pečky
počet obcí	53
výměra (ha)	45 745
počet obyvatel	39 063
spolupráce se zahraničními partnery	Francie

¹³⁵ LEADER – regiony a regiony připravující se na LEADER [online]. LEADER – stránky o iniciativě LEADER v České republice, 2010 [cit. 2012-03-22]. Dostupný z WWW: <<http://leader.isu.cz/regiony.aspx>>.

MAS Posázaví o.p.s.

vznik	25.3.2004
okres	Benešov
sídlo	Postupice
počet obcí	100
výměra (ha)	127 425
počet obyvatel	93 713
spolupráce se zahraničními partnery	Francie, Německo, Belgie

MAS Přemyslovské střední Čechy z.s.p.o.

vznik	11.3.2004
okres	Kladno
sídlo	Slaný
počet obcí	74
výměra (ha)	49 585
počet obyvatel	70 476
spolupráce se zahraničními partnery	Francie

MAS Rakovnicko o.p.s.

vznik	19.2.2008
okres	Rakovník
sídlo	Rakovník
počet obcí	73
výměra (ha)	82 270
počet obyvatel	53 584
spolupráce se zahraničními partnery	Ne

MAS Region Pošembeří o.p.s.

vznik	14.3.2007
okres	Kolín
sídlo	Hradešín
počet obcí	37
výměra (ha)	25 005
počet obyvatel	36 233
spolupráce se zahraničními partnery	Bavorsko

MAS Říčansko o.p.s.

vznik	23.8.2006
okres	Praha-východ
sídlo	Říčany
počet obcí	37
výměra (ha)	25 872
počet obyvatel	47 776
spolupráce se zahraničními partnery	Ne

MAS Sedlčansko o.p.s.

vznik	19.12.2005
okres	Příbram
sídlo	Krásná Hora nad Vltavou
počet obcí	25
výměra (ha)	43 728
počet obyvatel	21 714
spolupráce se zahraničními partnery	Polsko

MAS Svatojiřský les o.s.

vznik	18.4.2006
okres	Nymburk
sídlo	Loučeň
počet obcí	26
výměra (ha)	27 434
počet obyvatel	15 444
spolupráce se zahraničními partnery	Ne

MAS Vyhlídky o.s.

vznik	11.10.2004
okres	Mělník
sídlo	Nebužely
počet obcí	26
výměra (ha)	32 376
počet obyvatel	31 342
spolupráce se zahraničními partnery	Španělsko, Portugalsko

Nepodporované ze IV. osy PRV

MAS Brdy-Vltava o.p.s.

vznik	29.8.2006
okres	Příbram
sídlo	Dobříř
počet obcí	28
výměra (ha)	38 282
počet obyvatel	25 915
spolupráce se zahraničními partnery	ne

MAS Mezilesí o.s.

vznik	24.5.2005
okres	Nymburk
sídlo	Kněžice
počet obcí	25
výměra (ha)	28 447
počet obyvatel	25 993
spolupráce se zahraničními partnery	ne

MAS Mníšecko o.s.

vznik	
okres	Praha-západ
sídlo	Čisovice
počet obcí	14
výměra (ha)	11 904
počet obyvatel	11 827
spolupráce se zahraničními partnery	ne

MAS Podbrdsko o.s.

vznik	7.12.2006
okres	Příbram
sídlo	Chrást
počet obcí	37
výměra (ha)	35 484
počet obyvatel	24 805
spolupráce se zahraničními partnery	ne

MAS Polabí o.s.

vznik	
okres	Nymburk
sídlo	Nymburk
počet obcí	15
výměra (ha)	12 985
počet obyvatel	22 280
spolupráce se zahraničními partnery	ne

MAS Srdce Čech o.p.s.

vznik	28.4.2004
okres	Kladno
sídlo	Bratronice
počet obcí	26
výměra (ha)	30 048
počet obyvatel	27 749
spolupráce se zahraničními partnery	Bavorsko

MAS Zálabí o.s.

vznik	3.7.2006
okres	Kolín
sídlo	Týnec nad Labem
počet obcí	23
výměra (ha)	18 910
počet obyvatel	14 692
spolupráce se zahraničními partnery	ne