

**VYSOKÁ ŠKOLA EVROPSKÝCH A REGIONÁLNÍCH STUDIÍ,
O.P.S., ČESKÉ BUDĚJOVICE**

BAKALÁŘSKÁ PRÁCE

**SOCIOEKONOMICKÉ DŮSLEDKY VÝSTAVBY ORLICKÉ PŘEHRADY PRO
PŘÍBRAMSKÝ REGION**

Autor práce: Michal Mezera

Studijní obor: Regionální studia

Forma studia: Prezenční

Vedoucí práce: PaedDr. Vladimír Kříž

Katedra: Katedra společenských věd

2012

Prohlašuji, že jsem bakalářskou práci vypracoval samostatně, na základě vlastních zjištění a s použitím odborné literatury a materiálů uvedených v této práci.

Souhlasím, aby práce byla uložena v knihovně Vysoké školy evropských a regionálních studií v Českých Budějovicích a zpřístupněna v souladu s § 47b zákona č. 111/1998 Sb. v platném znění.

Děkuji vedoucímu bakalářské práce PaedDr. Vladimíru Křížovi za cenné rady, připomínky a metodické vedení práce.

ABSTRAKT

MEZERA, M. *Socioekonomické důsledky výstavby Orlické přehrady pro příbramský region : bakalářská práce*. České Budějovice: Vysoká škola evropských a regionálních studií, o. p. s., 2012. 65 s. Vedoucí bakalářské práce PaedDr. Vladimír Kříž.

Klíčová slova: Střední tok Vltavy, Vodní dílo Orlík, plavectví, hydroelektrárna, vltavská kaskáda, povodeň

Bakalářská práce se zaměřuje na střední tok Vltavy, kolem přehrad Orlík. Srovnává dva protichůdné názory, zda bylo správné či špatné rozhodnutí stavět Orlickou přehradu, analyzuje život tehdejšího, zde žijícího obyvatelstva, jeho rituály a zvyky. V další část práce jsou vedeny řízené nebo polořízené rozhovory s místními rodáky a analyzovány vztahy mezi „povltavským“ obyvatelstvem. Dále bakalářská práce představuje Orlickou přehradu jako gigantickou a ostře sledovanou stavbu socialismu, poukazuje na začátek stavby, přes postupný růst až k jejímu dokončení. Práce analyzuje i srpen roku 2002, rok, kdy nám Vltava ukázala svou skutečnou sílu a kdy byla oblast zasažena „stoletou vodou“.

ABSTRACT

MEZERA, M. *Socioeconomic Consequences of Building the Orlick Dam for the Příbram Region : Bachelor thesis*. České Budějovice: The College of European and Regional Studies, o. p. s., 2012. 65 s. Supervisor : PaedDr. Vladimír Kříž.

Key words: Central Vltava, The Orlick reservoir, timber rafting, hydroelectric power plant, Vltava cascade, flood

The bachelor work focuses on the middle course of the Vltava River around the Orlick Dam. It compares two opposite opinions whether it was a correct or wrong decision to build the Orlick Dam, it analyses the life of there then living inhabitants, their rituals and traditions. In other part of the work there are controlled and semi-controlled interviews with local natives and also relationships among the Vltava Region inhabitants are analysed. Further, the bachelor work introduces the Vltava Dam as a giant and strictly watched socialist building, the work points at the beginning of building it, progressive growth till its finish. The work also analyses August of 2002 when the Vltava River showed its real strength and when the area was struck by a hundred-year flood.

OBSAH

1	CÍL A METODIKA BAKALÁŘSKÉ PRÁCE	8
2	VYUŽITÍ ENERGIE VLTAVY	9
2.1	Kouzlo povltavských lesů	11
2.2	Rybaření na „Staré řece“	12
2.3	S procesím na Makovou	15
2.4	Vánoce u „Staré řeky“	17
2.5	Vltava živitelka – voraři a šífaři	19
2.6	Velká voda.....	21
3	VESNIČKY POD VODOU	24
3.1	Orlické a Zbenické Zlákovice	24
3.2	Technič	25
4	STAVBA ORLICKÉ PŘEHRADY.....	29
4.1	Stavbaři na Orlíku	29
4.2	Přehrada roste	31
4.3	Ostře sledovaná stavba socialismu	33
4.4	Práce ve zdrži	36
4.5	Stavba a její příběhy	37
4.5.1	Nějakej Novotnej	37
4.5.2	Sázka	38
4.6	Změna tváře „Staré řeky“	38
4.7	Řeka je zastavena	39
4.8	„Stará řeka“ patří minulosti	40
5	ORLÍK A SOUČASNOST	43
5.1	Proměna řeky Vltavy	43
5.2	Vodní dílo Orlík – povodeň 2002.....	44
5.3	Orlická přehrada slaví 50 let, v minulosti odolala mnoha zkouškám	47
5.4	Vodní elektrárna Orlík v číslech	48
	ZÁVĚR.....	50
	SEZNAM POUŽITÝCH ZDROJŮ	52
	PŘÍLOHA	57

ÚVOD

Mluví-li se dnes na téma „Vltava před přehradami a nyní“, vyhrocuje se spor zpravidla dvou protichůdných názorů. Jedni tvrdí, že dílo, které Vltavu tak zřetelně změnilo, je nejen hospodářsky užitečné, ale že navíc byla naše zem konečně obohacena o to, čím ji příroda pozapomněla obdarovat, totiž o rozlehlé jezerní hladiny a pak jsou tu druzí, kteří možná trochu skepticky prohlašují, že to, co jsme provedli s nejkrásnější řekou Evropy, je neodpustitelný hřích.

Bylo by možná trochu zbytečně tady nadále polemizovat. Hlavní přehrady rozsáhlého projektu zvaného „Vltavská kaskáda“ už dávno stojí a původní podobu by řece Vltavě těžko někdo dokázal navrátit.

Bakalářská práce podává obraz středního toku Vltavy, především kolem Orlické přehrady. Poukazuje na krajinu, kterou do této doby člověk svou činností výrazněji nezměnil. Krajinu krásnou a nad jiné v české zemi osobitou, krajinu zabydlenou v minulosti i rázovitým lidem.

Málokdo si uvědomí, jak obrovský kus práce odvedli zdejší „Vltavané“ – znalci říčních proudů. Takřka všechny krovy pražských chrámů a paláců jsou ze dřeva, jež bylo splaveno po Vltavě, takřka všechna žula pražských mostů, velkolepých pomníků i prosté dlažby připlula do hlavního města po „naší“ řece.

Čas všechno mění a jistě by změnil také „naší“ řeku, i kdyby přehrady nebyly postaveny. Že byla proudící Vltava krásná opravdu, bez nadsázky a idealizování, které někdy přináší odstup času, je bez pochyb. Ale ani ti největší stoupenci a opěvovatelé „Staré řeky“ nemohou nepřiznat, že i nová přehradní jezera mají svůj půvab a nemalý význam pro dnešní život, rekreaci a turistiku.

Můžeme tedy konstatovat, že ač jsme jednu krajinu ztratili, novou jsme opět získali. A máme-li na téma střední Vltavy polemizovat dále, pak už jen o jediném: Jak s touto novou krajinou naložit.

1 CÍL A METODIKA BAKALÁŘSKÉ PRÁCE

Hlavními cíli bakalářské práce je srovnání a rozbor dvou protichůdných názorů několika generací, zda bylo správné či špatné rozhodnutí stavět Orlickou přehradu, a objasnění významu stavby Orlické přehrady pro region i celou ČR. Dalším cílem práce je analýza životní úrovně zde žijícího obyvatelstva před počátkem výstavby Orlické přehrady, při její výstavbě a po ní.

Bakalářská práce se zaměřuje na střední tok Vltavy, pomocí řízených a polořízených rozhovorů přibližuje tehdejší rituály, které lidé v Povltaví dodržovali. Nastiňuje překrásné okolí povltavských lesů či též nejkrásnější období v roce – období Vánoc.

V další části práce je využívána komparativní metoda k porovnání života v jednotlivých vesničkách, k některým jsou dokonce připojeny vzpomínky místních obyvatel na nevšední události.

Práce zaznamenává taktéž i méně příjemná období – období „velké vody“. Vyzdvihuje charakter místních obyvatel při povodních, popisuje obrannou „strategii“ vltavanů a nachází v těchto těžkých chvílích i pozitivní stránky.

Jedním ze základních cílů bakalářské práce je představení Orlické přehrady jako gigantické stavby tehdejší doby a ostře sledované stavby socialismu. Práce poukazuje na začátek stavby, přes postupný růst až k jejímu dokončení. Nechybí detailnější popisy monstrózní stavby, ani historky ze života stavařů.

Smělá stavba orlického vodního tělesa ve své době neunikla pozornosti jak tuzemských, tak zahraničních pozorovatelů. Tehdejší vládní činitelé, funkcionáři Komunistické strany Československa, Úřední rady odborů a další průběžně dílo navštěvovali a byli informováni o průběhu výstavby. Nemohl tedy chybět ani jeden z našich dělnických prezidentů Antonín Novotný, o kterém bylo všeobecně známo, že rád přicházel mezi lidi. Úsměvný příběh o návštěvě „staveniště“ je součástí kapitoly Stavba a její příběhy.

Zřejmě nejzávažnější období, kterým Orlická přehrada a její elektrárna od doby své výstavby prošla, byl srpen roku 2002. V tomto roce nám Vltava ukázala opravdovou sílu, kterou člověk jen těžko dostával pod svoji kontrolu. Práce analyzuje důsledky činnosti „rozbouřené“ Vltavy a obrazově přibližuje tehdejší situaci.

2 VYUŽITÍ ENERGIE VLTAVY

Co svět světem stojí, znamená voda pro člověka a celou naši planetu život. Řeka Vltava a její břehy zaznamenaly v minulosti zcela určitě významné události českých dějin. Tato řeka, pramenící v krásných šumavských hvozdech, může zajisté hovořit o slávě a utrpení země české, jakož i o bolestech a radostech našeho lidu. Na druhé straně tento lid může od nepaměti opěvovat kouzlo řeky a její poetickou krásu, která si zcela podmanila duše lidí, kteří ji kdy v minulosti poznali. Je nepopíratelné, že v jejich srdcích zůstane Vltava zapsána navždy.¹

Spojení člověka s touto řekou hovoří o životaschopnosti, sebeuplatnění a rozvoji lidí a celé společnosti. Řeka byla po stovky let využívána jako dopravní tepna při obchodování se dřevem, žulou či rakouskou solí. Plavení vorů bylo hlavní činností lidu od Vltavy již od 11. století, možná ještě dříve, a této plavební cestě svoji pozornost věnoval i Otec vlasti král Karel IV., který uvažoval o spojení Vltavy s Dunajem jako součástí rozvoje obchodu v českých zemích.²

Od pradávna byla známa divoká síla Vltavy, jež si říkala o „spoutání“. První projekty chtěly pouze řeku splavnit, regulovat ji, využít pro zavlažování. Teprve v 19. století, se začalo hovořit o využití vodní energie prostřednictvím vodních elektráren.³

Po Loučovicích (r. 1886) vznikla elektrárna Vyšší Brod (1903) a následoval projekt přehrady nad Štěchovicemi (1911) s plavebním zařízením a hydrocentrálou. V té době se stává využití vodní energie prvořadým úkolem a objevují se první projekty na výstavbu tzv. Vltavské kaskády. Výstavba přehrady Vrané byla dokončena v roce 1935, následovalo vodní dílo Štěchovice. Po přehodnocení původních plánů byla prosazena koncepce tzv. vysokých stupňů. Realizace tohoto záměru začala roku 1949 stavbou vodního díla Slapy. V letech 1954-55 už slapská elektrárna představovala špičkový zdroj energie. V roce 1951 byla na Šumavě zahájena stavba lipenského jezera. Během jeho budování začaly práce i na výstavbě největší přehrady a elektrárny v republice. Ano, byl to Orlický, jehož hráz vytvořila na Vltavě jezero téměř o délce 70 km. Etapa staveb Vltavské kaskády pokračovala výstavbou přehrady Kamýk (1957-61), jež je

¹ MEZERA, M. *Z historie řeky Vltavy*. Periskop. 2002, č. 5, s. 11.

² MEZERA, M. *Z historie řeky Vltavy*. Periskop. 2002, č. 5, s. 11.

³ ŠKORPÍK, J. *Člověk a energie, vybrané pojmy z energetiky. Transformační technologie* [online] 20.8.2006, [cit. 2011-11-17]. Dostupné z WWW:<<http://www.transformacni-technologie.cz/clovek-a-energie-vybrane-pojmy-z-energetiky.html>>.

v podstatě vyrovnávacím stupněm Vodního díla Orlík, a skončila výstavbou Vodního díla Hněvkovice současně s Vodním dílem Kořensko v letech 1986-91.⁴

Projekt kaskády zahrnoval i výstavbu několika dalších vodních děl v oblasti Českého Krumlova, Rájova a Dívčího Kamene – k jejich realizaci již ovšem nikdy nedošlo.⁵

Okolí dnešní Orlické přehrady bylo vždy osídlené velmi zřídka a počátek historického osídlování bylo zasazeno do střední doby bronzové, tzn. cca do poloviny druhého tisíciletí př.n.l. Podél střední Vltavy byl záznam o keltských sídlištích (Zvíkov, Podskalí) a pozdějším osídlení slovanskými kmeny. Povltaví kolem Orlické přehrady se geologicky nachází v žulovém masívu a v minulosti se zde těžila kvalitní žula (Podskalí, Korce atd.) či břidlice (Orlické Zlakovice a Přední Chlum). v dřívějších dobách pak naši předkové v řečišti Vltavy rýžovali zlato.⁶

Krásná povltavská krajina však byla vždy velmi chudá. Podmínky pro zakládání zemědělství bývaly těžké, jelikož půda v kopcovitém terénu obsahovala spoustu kamene, špatně se obdělávala a svůj význam zde sehrávaly i deště a povodně. Ty odnášely z políček poblíž řeky a ze strání ornici. Velká část území byla ale v minulosti pokryta hlubokými lesy, které místnímu lidu poskytovaly další důležitý zdroj obživy.

Průmyslu ve středním Povltaví mnoho nebylo. Protékající Vltava bývala zařizována hluboko do zdejšího členitého terénu a po staletí měla pro místní žijící z hlediska jeho obživy trvalého a značného významu, a to i ve směru k obchodu a dopravě.⁷

Novou významnou etapu života, nejen zdejšímu obyvatelstvu, ale i celému okolí, přinesla výstavba Orlické přehrady. Tehdy však nadobro zmizela i část krásné povltavské krajiny.⁸

⁴ MEZERA, M. *Co odnesl čas a vltavská voda aneb tenkrát v Povltaví*. Příbram, 2006. s. 6-7.

⁵ MCU, *VisitVltava.cz, On-line tourist guide. Vodní díla na Vltavě* [online]. 2008 [cit. 2011-11-18]. Dostupné z WWW:< <http://www.visitvltava.cz/cz/vodni-dila-na-vltave/49/>>.

⁶ ČERNÝ, K. *Ecologica plus, příroda, les a krajina. Středočeská krajina* [online]. 2008 [cit. 2011-11-18]. Dostupné z WWW:

<http://www.ecologicaplus.cz/index.php?option=com_content&view=article&id=16:stredoceska-krajina&catid=4:stredoceska-krajina&Itemid=8>.

⁷ MEZERA, M. *Z historie řeky Vltavy*. Periskop. 2002, č. 1, s. 10.

⁸ MEZERA, M. *Co odnesl čas a vltavská voda aneb tenkrát v Povltaví*. Příbram, 2006. s. 7.

2.1 Kouzlo povltavských lesů

Ráz krajiny středního Povltaví, sahající od Korců až ku Praze, přirostl nejednomu člověku k srdci. Povltavské stráně, zalesněné kopce, údolí a místy skalnatý masiv, lemující stříbrnou Vltavu, měly své osobité kouzlo ve všech ročních obdobích. Obzvláště od jara do podzimu tuto skutečnost obdivovalo a oceňovalo mnoho rekreatů a milovníků přírody, kteří k řece Vltavě a do romantických a voňavých lesů přijížděli.

Již od 20. let minulého století zde své místo našli i příbramští skauti, kteří unášeni krásou zdejší přírody často přijížděli do oblasti Vystrkova, Techniče – Korců či do Zlákovic. Dnes však jen málokdo může zasvěceně pohovořit k bývalým překrásným zákoutím „Staré řeky“ a životu kolem.⁹

Obrázek 1 Údolí Vltavy, vlevo Orlické, vpravo Zbenické Zlákovice, v pozadí kopec Bořím¹⁰



Na jednu stranu hluboké, na druhou stranu krásné a romantické. Takové byly a zůstávají lesy vltavských břehů. Jejich šum a vůně okouzly nejednoho návštěvníka. K těmto místům bezesporu patřila i oblast Zbenických Zlákovic a Techniče, kterou v roce 1928 koupil od knížete Schwarzenberga za částku okolo 4,5 mil. korun prezident Živnostenské banky Praha dr. Jaroslav Preiss. Bezprostředně po zakoupení pozemků vybudoval dr. Preiss na Lavičkách myslivnu, společně se svou letní rezidencí včetně protiletadlového krytu, a zavedl zde elektrický proud. Následně byl omezen vstup do

⁹ MEZERA, M. *Z historie řeky Vltavy*. Periskop. 2002, č. 22, s. 14.

¹⁰ *Údolí Vltavy*, [dobová fotografie], vlastní zdroj.

jeho lesů, které byly rovněž záhy oploceny. Nový domov zde našel též jelen virginský.

Celé toto lesní hospodářství obhospodařovala v určitých časových obdobích i skupinka hajných, majících své hájenky roztroušeny po celé povltavské oblasti. K neznámějším patřili např. lesní správci Moučka nebo Kinský či hajný Liška.¹¹

Při těžbě, zpracování a výsadbě lesů, zde pracovalo i řada lesních dělníků, následně zajišťujících finanční příjmy okolním plavcům – vorařům. Pro obživu či z náruživosti a záliby řada místních pytláčila nejen na řece, ale i v okolních panských lesích. Hajní tímto měli o zábavu postaráno.¹² Nejčastěji se zvěř (zajíci, králíci či srnci) chytala do drátěných ok. V tom bylo mnoho místních lidí skutečnými odborníky. Pytlák si však musel nejprve na poli či v lese najít vyšlapanou zaječí či srnčí pěšinu, která byla nazývána „veksl“. Tam pak bylo umístěno „oko“. K pytláčině zde byly používány rovněž tzv. flobertky (malorážky). Málo totiž bylo osob, jež by vlastnily tehdejší tzv. „honební lístek“. Hojnost bývalo zvěře jak vysoké, tak i zajíců, bažantů či koroptví.¹³

2.2 Rybaření na „Staré řece“

K bohatstvím, která dávala řeka Vltava lidem, žijícím podél ní, patřily odjakživa ryby a Vltava jimi vždy oplývala. Těmito dary přírody byl obdařen povltavský lid v délce více než 400 kilometrů – od Šumavy přes Prahu až k soutoku s řekou Labe – po Mělník. Nejinak tomu bylo v dobře zarybněných vodách např. v oblasti Šefrovy, Solenic, Zbenických a Orlických Zlákovic či Techniče, kde se vyskytovala tzv. rybí směska. Ulovit se zde daly parmy, úhoři, štiky, candáti, ale někdy i lososi či kapři říční. Rybu si tehdy chytil, kdo chtěl a kdo věděl, jak na to. Na obživu to však nikdy nebylo.¹⁴

Pomálu bylo také lidí, kteří měli rybářské povolení. Byli to hlavně „luftáci“, kteří na řeku často přijížděli s drahými rybářskými pruty a náčiním. Ti však nikdy v lovu nebyli příliš úspěšní. Kdejaký místní klučina je vesměs svým úlovkem zahanbil. Poříční stráž a četnictvo, jenž měli na starosti mj. i ostrahu řeky, běžnému drobnému „pytláčení“ místních nepřikládali značný důraz. A tak, když byla chuť, šlo se na ryby, tak jako se chodilo do hospod na pivo. V chudém povltavském kraji si rozumným

¹¹ MEZERA, M. *Co odnesl čas a vltavská voda aneb tenkrát v Povltaví*. Příbram, 2006. s. 33.

¹² ČÁKA, J. *Zmizelá Vltava*. Beroun, 1996. s. 104 – 117.

¹³ MEZERA, V. Interview, Vzpomínky zlákovického rodáka Václava Mezery, 10. listopadu 2011

¹⁴ ČÁKA, J. *Zmizelá Vltava*. Beroun, 1996. s. 95 – 100.

nepovoleným chytáním ryb přilepšoval téměř každý. Nikdy to nicméně nebylo na základě něčí chamtivosti.¹⁵

Kromě klasického čtyřhranného rybářského čeřenu byl ve Zlákovích a jiných povltavských oblastech rozšířen způsob chytání ryb, kdy se používala také klasická prádelní šňůra, která byla opatřena po určitých vzdálenostech několika „votízky“ s háčky a návnadou. Jednalo se de facto o šňůru s navázanými dalšími tenčími provázky a háčky. Tato šňůra se natáhla přes celou řeku a tomu se říkávalo, že se řeka „zašněrovala“. Na obou koncích byla šňůra uvázána na větší placatý kámen. Jeden z těchto konců byl vhozen do řeky, druhý zůstal na břehu. Šňůra se spouštěla do řeky vždy na noc a brzy ráno zcela jistě nějaký ten úlovek již byl. Nejhorší bylo, když se na šňůru chytil úhoř. Ten ji vždycky dokázal tak zamotat, že již nebyla k dalšímu použití, či ji nebylo možné ani z té řeky vytáhnout, jak byla omotaná o křoviska a kameny.¹⁶

Všemi možnými a nemožnými dalšími způsoby se v Povltaví chytaly ryby. V oblasti celé střední Vltavy se po mnohá léta užívaly rovněž i ostré železné vidlice s ozubenými hroty tzv. krondle.¹⁷ Ryby jimi byly nabodávány zejména v noci, když byly osvětleny, či v zimě vysekanou dírou v ledu. Používaly byly taktéž i síťové lapače a záťahové sítě. Jimi byl vybaven i velký milovník okouzující řeky – skutečný znalec rybářského řemesla pan Josef Vrba, pocházející z osady pod Šefrovnou. Ten jako jediný z celého okolí vlastnil úřady vydanou rybářskou koncesi. Takzvaně na objednávku prováděl při malé vodě pro příslušné obce a poříční správu výlovy řeky v daném úseku. To vše je však dávno pryč. Dnes pouze možno říci, že pan Vrba patřil mezi poslední profesionální rybáře „Staré řeky“.¹⁸

Vyhlášeným mistrem v rybaření byl v Orlických Zlákovcích také invalida pan Polívka. Přestože jeho jedna noha byla o něco kratší, čiperně se pohyboval jak v korytě řeky, tak i po samotných březích Vltavy. Mnoha lidem není dodnes jasno, jakým způsobem dokázal, aby jeho haltýř (dřevěná bedna s malými otvory) byl stále plný ryb. Ze širokého okolí byl zájemci o rybí pochoutku oslovován vždy jako jeden z prvních. Zcela jistě byl tento pán dobře obeznámen se situací pod modrojasnou povltavskou

¹⁵ MEZERA, V. Interview, Vzpomínky zlákovického rodáka Václava Mezery, 10. listopadu 2011.

¹⁶ MEZERA, M. *Z historie řeky Vltavy*. Periskop. 2002, č. 18, s. 11.

¹⁷ KUTHAN, J. *Vltava v proudu času* [online], PERISKOP Č. 28. © 14. července 2008 [cit 2011-11-20]. Dostupné z WWW:< <http://www.kuthan.cz/data/jakselcas/2006/tisk/index.html>>.

¹⁸ MEZERA, V. Interview, Vzpomínky zlákovického rodáka Václava Mezery, 10. listopadu 2011.

hladinou a věděl, kdy, v kterých místech a jakou rybu může chytit. V rybaření znal i určité finty a jak se „němá tvář“ chová za té, či oné situace.¹⁹

Když voda o něco stoupla, šly ryby do břehů (za potravou) a naopak, když klesla, soustřeďovaly se do středu řeky. Toto nepsané pravidlo znali od řeky všichni. A tak se na ryby chodilo většinou při „velké“ a kalné vodě. Čerěn se ponořil do vody a zanedlouho bylo o večeři postaráno.²⁰

Panu Mezerovi se přihodila i následující příhoda:

„Bylo to někdy v letních měsících roku 1942, kdy koryto řeky ve Zbenických Zlákovcích obdařila velká voda. Smrákalo se. Slovo dalo slovo a já s kamarádem Mílou Větrovským jsme se jako kluci domluvili, že vyrazíme zkusit štěstí a ulovit nějakou tu „šupinu“. Čerěny byly v pohotovosti, a tak po chvíli byly ponořeny do kalných říčních proudů.

Ani to netrvalo tak dlouho, když jsem v čerěnu ucítil pohyb. Jeho váha a silný říční proud mne počaly stahovat do řeky. Čerěn jsem však pustit nehodlal a na zavolání pomohl Míla. To už jsme se však oba doslova „plácali“ v řece a zápolili s úlovkem.

Mezitím nás, mladé pytláky, pokryla tma, jen jasný měsíček svítil a usmíval se nad tím naším konáním. Nevzdávali jsme se a po chvíli byl úlovek na břehu. Mrskal se tak, že jsme jej museli zalehnout vlastními těly. Až v hospodě u Mezerů jsme zjistili, že naším úlovkem byla „kapitální“ štika. Měřila necelých 130 centimetrů a vážila více než 15 kilo!

Kolem úlovku se shromáždila okamžitě řada místních chlapů. S výkřiky: „Koupím!“ přiběhl i jistý pan Pražák a okamžitě nabízel 500 korun ve starých penězích. Neprodal jsem. Proč? Dnes možno přiznat, že tenkrát v tom byl kus mladického furiantství – a úspěch tolik hřál. Rozšafným gestem se štika následně ocitla v kuchyni a již se smažilo a peklo. Štičí „podkůvky“ zavoněly a hospoda „ožila“.

¹⁹ VONDRÁŠEK, D. *Vltava po dně staré řeky*. Praha, 2009. s. 78.

²⁰ MEZERA, M. *Co odnesl čas a vltavská voda aneb tenkrát v Povltaví*. Příbram, 2006. s. 39.

Patříčně nabuzen úlovkem jsem ještě téhož večera vyrazil na řeku znovu. Výsledkem byly další dvě čtyřkilové štiky. Ten den patřil rozhodně k nejšťastnějším dnům mého rybaření“, sdělil v závěru vyprávějíci.²¹

Voda plyne v poklidu dále. Výstavbou jednotlivých stupňů vltavské kaskády se změnil i rybářský charakter řeky. Životní podmínky ryb nicméně narušeny nebyly. Přehrazením Vltavy vznikla totiž údolní nádrž o rozloze 2732 ha²², která dnes skýtá široké veřejnosti vpravdě jiné možnosti rybářského vyžití. Vše se zde ovšem odehrává již na základě jasných rybářských stanov. Tak je to také správně. Změnila se doba a patřičnou změnou prošly i charaktery některých lidí, a to nejenom ve vztahu k „němé tváři“. Nebo tomu snad tak není?

2.3 S procesím na Makovou

Malebnému kraji Středního Povltaví vévodí již po mnoha staletí z nadmořské výšky 580 metrů barokní kostelíček Sv. Jana Křtitele a Panny Marie Karmelské, který je situován na zalesněném vrchu volně v krajině.²³ Jeho okolí je obklopeno krásnými a hlubokými smolotelskými lesy. Toto významné mariánské poutní místo vždy patřilo a stále patří k živým poutním centrům a srdci zdejší oblasti.

Přítomnost poutního místa Maková ovlivňovala od jeho vzniku život v celém povltavském kraji. Od prvopočátků právě do těchto míst z velké části Povltaví směřovaly z nejrůznějších stran kroky mnoha věřících. Z velkých vzdáleností sem přicházeli zejména v sobotu a v neděli po slavnosti Panny Marie Karmelské (16. července). V těchto dnech se zde k její oslavě koncem 19. století a začátkem 20. století scházelo až na deset tisíc poutníků.²⁴

Mnohočetná procesí poutníků přicházela též od Vltavy – např. od Milevska, Kovářova či Klučenic. Přes Vltavu je převážel převozník v Techniči a na Smolotely se pokračovalo nejčastěji přes Bohostice. Další poutníci z pravého vltavského břehu např. od Krásné Hory se převáželi ve Zlákovicích a odtud pokračovali směrem na samotu Zalaby u Smolotel. Při této příležitosti pravidelně navštěvovali půvabnou hospůdku

²¹ MEZERA, V. Interview, Vzpomínky zlákovického rodáka Václava Mezery, 10. listopadu 2011.

²² POLÁK, J. *Česká přírodní nej* [online], © 2007 [cit. 2011-11-25]. Dostupné z WWW: <<http://jindrichpolak.wz.cz/encyklopedie/crnejpriroda.php>>.

²³ MRÁZEK, A. *Maková Hora, kostel sv. Jana Křtitele a Panny Marie Karmelské* [online], © 2005 [cit. 2011-11-25]. Dostupné z WWW: <<http://www.hrady.cz/index.php?OID=4283>>.

²⁴ PATÁK, L. *Smolotely a Maková hora* [online], © 2004 [cit. 2011-11-27]. Dostupné z WWW: <<http://www.smolotely.czweb.org/Makova%20hora.htm>>.

u pana Hynka Mezery ve Zbenických Zlákovicích, kde si odpočinuli, posilnili se polévkou, či posvačili, co bylo. V těchto dobách dbali místní hospodáři i na to, aby svá hospodářství, v době putování poutníků kolem jejich usedlostí, měli vždy důkladně uklizena.²⁵

Sváteční atmosféra procesí – průvodů – byla zvýrazňována krásnými oslavnými náboženskými a mariánskými písněmi jako např. Tisíckrát pozdravujeme Tebe nebo Mária aj.²⁶ Zpravidla se zpívalo přes vesnice a osady a samozřejmě před příchodem na Makovou. Patrna byla též značná soudržnost zúčastněného lidu.

Příchod poutníků se soškami zejména Panny Marie nebo Jana Nepomuckého byl zaznamenán jak v sobotu, tak i v neděli. Své občerstvení v podobě doušku pramenité vody unaveným poutníkům po léta poskytovala i roubená posvátná lesní studánka pod Makovou, dodnes kryta obrovitým kamenem a opatřena hrnečky.²⁷

Poutníci, kteří přicházeli v sobotu, se zúčastňovali večerní mše svaté a zůstávali spát v blízkosti Makové pod širým nebem. V neděli pak od rána posedávalo mnoho věřících u kostela a čekalo na hlas zvonů, zvoucích na kázání, které začínalo vždy v 9:30 hod.²⁸

Obrázek 2 Poutní místo Maková u Smolotel, fotografie z roku 1960²⁹



²⁵ MEZERA, M. *Co odnesl čas a vltavská voda aneb tenkrát v Povltaví*. Příbram, 2006. s. 40.

²⁶ HLADÍK, D. *Hlasy národa* [online], © 2007 [cit. 2011-11-25]. Dostupné z WWW: <<http://home.comcast.net/~velehradchicago/hlasynaroda.html>>.

²⁷ ČASLAVSKÝ, K. *Václav Mezera – Hvězdička* – historický text, 2002, [cit. 2011-11-25].

²⁸ MEZERA, V. Interview, *Vzpomínky zlákovického rodáka Václava Mezery*, 3. prosince 2011.

²⁹ *Kostel Maková*, [dobová fotografie], vlastní zdroj.

V den hlavní římsko-katolické pobožnosti zasvěcené Panně Marii na hoře Karmel se také slavila makovská pouť. Na plácku kolem makovského kostelíčku se tísnilo velké množství stánků s nejrůznějším pouťovým zbožím, pamlsky či svatými obrázky. I šťavnaté okurky v sudech tu bylo možné zakoupit. Na zámku ve Smolotelích se poté konaly pouťové zábavy a veselo bývalo i v dalších místních hospodách. Hovoří se, že v dobách dřívějších se též pod Makovou horou v tento čas konaly velké trhy. Dnes veškeré stánky a atrakce byly přesunuty na náves do Smolotel, kde je v hojné míře také nyní můžeme nalézt.³⁰

Putování na Makovou, vykonání motlitby a obstarání posvěcené křesťanské symboliky (obrázek, křížek aj.) pro ochranu vlastní, svých nejbližších a domovů, jakož i návštěva makovské pouti, měly v tomto kraji mnohaletou tradici. Byl to každoroční výraz křesťanské víry zde žijícího obyvatelstva, poděkování, mnohdy i s prosbou změnit těžké lidské osudy.³¹

2.4 Vánoce u „Staré řeky“

Tvrdý a těžký, na druhé straně však krásný život prožívali po celý rok lidé od vody, lidé z dnes zatopených vesniček Zbenické a Orlické Zlákovice, Techniče aj., které dnes ukrývá hladina Orlického jezera.

Zimní čas přinesl do chaloupek kolem Vltavy vždy o něco více klidu, oddechu a pohody. Voraři a šífaři propluli naposledy známými peřejemi s myšlenkou, jak dlouhá bude ta letošní zima a kdypak asi znovu na jaře budou moci za výdělkem vyplout.³²

Práce v lesích a také ve zdejších lomech se však úplně nezastavila. Rovněž hospodář musel přes zimu opravit veškeré nářadí a stroje, aby byly připraveny pro budoucí použití. V době největších mrazů i místní mlynáři měli napilno s prosekáváním ledu kolem mlýnských kol, aby uspokojili mleče přivážející obilí, a spousta starostí bylo i s údržbou mlýna.³³

Když padl sníh, patřil tento čas jistě k těm nejkrásnějším v celém roce. A pokud řeka zamrzla, bez potíží se dalo přeběhnout z jedněch Zlákovic do druhých.

³⁰ PALUS, V. Interview, Vzpomínky zlákovického rodáka Václava Paluse, 11. listopadu 2011.

³¹ PATÁK, L. *Smolotely a Maková hora* [online], © 2004 [cit. 2011-11-27]. Dostupné z WWW: <<http://www.smolotely.cz/web.org/Makova%20hora.htm>>.

³² ČÁKA, J. *Zmizelá Vltava*. Beroun, 1996. s. 50 – 52.

³³ PALUS, V. Interview, Vzpomínky zlákovického rodáka Václava Paluse, 11. listopadu 2011.

Před blížícími se vánočními svátky podaroval místní obchodník některé hospodáře či hospodyně vždy lahví rumu nebo punče, aby pro budoucí období měl zajištěnou klientelu. Ani bankéř dr. Preiss nechtěl zůstat pozadu, a tak několikrát v asi 30. – 40. letech minulého století obdaroval před Vánocemi ty nejhudší Zlákováky částkou 50 – 80 Kč na osobu. Peněžní dary tenkrát rozdělovali i majitel obchodu v Orlických Zlákovcích pan Trneček, či lesní pan Liška nebo hajný pan Uher. Celá událost byla také většinou středem kritiky veřejnosti z hlediska údajně nesprávného rozdělování. Dary přicházely také od dalších dobročinných spolků. Toto vše signalizovalo příchod kouzelného času – času vánočních svátků, při nichž nejšťastnější jsou zejména děti. Také zlákovická dvoutřídku se připravovala na svátky a vánoční besídka byla pro žáčky tehdejší školičky vsutku slavnostní chvílí.³⁴

Hluboko do paměti se lidem vryla pohádka Vánoce. Vlastní zdobení voňavého vánočního stroměčku oříšky balenými do pozlátek, panenskými jablíčky, ozdobami ze slámy nebo papírovými řetězy. Chybět nemohl ani betlém. Z trouby se linula vůně pečicích se vánoček, jež často sloužily i k obdarování těch nejhudších. A když pak rozkvetly „barborky“, rodinné štěstí v podobě jmelí zahoupalo se u stropu a všichni z rodiny zasedli ke štědrovečernímu stolu. Slavnostní štědrovečerní večeři dávala vážnost modlitba, kterou předříkávala především hospodyně. Poté se podával „kuba“ (vařené krupky s houbami a česnekem³⁵), večeřela se dále ryba nebo králík v omáče ze švestkových povidel, perníku, s ořechy a rozinkami, které se dodnes říká „ocet“. Každý věřící se pak musel po celý sváteční den postit.³⁶

Zavála omamná vůně „františka“ a po rozdání praktických dárků došlo i na štědrovečerní zvyky. Zejména rozkrajování jablíček bylo jedním z povltavských zvyků. Dodnes se říká, kdo hvězdičku v rozkrojeném jablíčku nalezne, toho štěstí a zdraví v novém roce neopustí.³⁷

Vánoční tabule pamatovala i na nejrůznější pamlsky, cukroví, pomeranče i případně na výrobky z nedávné domácí zabijačky.³⁸ Nebylo stavení, kde by se hospodář nevynasnažil dle svých možností v tento čas přilepšit rodině a připravit také

³⁴ MEZERA, M. *Co odnesl čas a vltavská voda aneb tenkrát v Povltaví*. Příbram, 2006. s. 43.

³⁵ ŠPACHTA, L. *Vše o vaření – Šumavský kuba* [online], © 2011 [cit. 2011-12-20]. Dostupné z WWW: <<http://www.vseovareni.cz/recepty/sumavsky-kuba/>>.

³⁶ MEZERA, V. Interview, Vzpomínky zlákovického rodáka Václava Mezery, 3. prosince 2011.

³⁷ PALUS, V. Interview, Vzpomínky zlákovického rodáka Václava Paluse, 11. listopadu 2011.

³⁸ NOVÁK, P. *Staročeské Vánoce a zvyky* [online], © 2009 [cit. 2011-12-10]. Dostupné z WWW: <<http://braunoviny.bbraun.cz/clanky/staroceske-vanoce-a-zvyky/>>.

„lepší“ potravu pro zvířectvo. Přátelské sousedské vztahy ovládly zdejší povltavský kraj.

Na Hod Boží vánoční se nikdy nezapomínalo ani na předky odpočívající v blízkosti kostela sv. Štěpána na hřbitůvku v Techniči, k němuž Zlákovice patřily.

Uběhly roky, mnoho jich – a i s věkem odchází poezie Vánoc. Na hřejivou atmosféru, která očividně o svátkách vánočních v Povltaví panovala, jistě mnoho rodáků vzpomíná a nikdy nezapomene.³⁹

2.5 Vltava živitelka – voraři a šífaři

Řeka byla vždy pro místní obyvatelstvo matkou a živitelkou. Velký význam pak v dané souvislosti mělo také plavectví. Již od 11. století byla známa tato dopravní cesta, po které se dopravovalo zejména dříví, sůl a kámen.

Ne jinak tomu bylo v případě místních žijících, pocházející z přilehlého kraje – z oblasti Zlákovic a Techniče. Těm rovněž řeka umožňovala vydělat si nějakou tu korunu splavování kamene nebo dřeva. Jejich prostřednictvím pak putovaly klády, kamenné kvádry či opracovaný kámen z lomů Podskalí a Korce na vorech a šífech zejména do Prahy. Vory a šífy vždy sloužili jako levná doprava.⁴⁰

Z hlediska splavnosti byla řeka od pradávna regulována a upravována. Pro šťastnou plavbu byla rozstřílena nejrůznější překážející skaliska, zrádné balvany a upravovány byly i propusti u mlýnských jezů.⁴¹

Dlouhé bylo úsilí našich předků o splavnění řeky Vltavy. Přesto stále do doby ukončení výstavby Vltavské kaskády zůstala na řece řada nebezpečných úseků. Jedním z těch nejnebezpečnějších a nejobávanějších byly tzv. Svatojánské proudy u Štěchovic⁴². Na jedné straně pro milovníky přírody jedinečné peřeje, na druhé straně však pro plavce jeden z nejtěžších úseků řeky. Nelze nezapomenout vážnosti starých plavců, kteří před vstupem do těchto „proudů“ zbožně na svých plavidlech poklekávali k modlitbě a uchylovali se pod ochranu patrona plavců sv. Jana Nepomuckého, jehož

³⁹ MEZERA, M. *Z historie řeky Vltavy*. Periskop. 2002, č. 25, s. 15.

⁴⁰ ČÁKA, J. *Zmizelá Vltava*. Beroun, 1996. s. 50 – 70.

⁴¹ MEZERA, M. *Co odnesl čas a vltavská voda aneb tenkrát v Povltaví*. Příbram, 2006. s. 51.

⁴² MAKÁSEK, I. H. *Poselství Svatojánských proudů*. Praha, 2001. s. 5 – 11.

socha z roku 1721 se nacházela na počátku Svatojánských proudů. Říká se, že právě v těchto místech navždy mnoho plavců ukončilo svou vltavskou pouť.⁴³

Plavci – voraři splavovali dříví pouze po proudu řeky, např. na Smíchov. Zpět domů se dopravovali autobusem společnosti JAS (Jihočeská autobusová společnost), který jezdil přes Milín až do Zbenických Zlákovic, nebo vlakem do Milína.⁴⁴

Po celodenní dřině byla zcela jistě každá plavecká hospoda vítána. Plavci však měli své nejoblíbenější a mezi ty patřila po právu např. hospoda pana Aloise Mezery u Zvonu. S vorem se zde dalo dobře zakotvit a veselá hostinská Anča uměla svým kuchařským uměním žaludky hostů náramně pohladit. Spalo se zde na sále, postačila otýpka slámy, a zpěv a harmonika se často rozléhaly po přilehlých stráních. Při každém zastavení se zde „semlela“ kdejaká nová zpráva nebo událost, kterou plavci dovezli – byly to takové „povltavské plovoucí noviny“.⁴⁵

Obrázek 3 Plavci u vesel⁴⁶



Pokud proplovající voraři či šífaři potřebovali za pohybu doplnit své zásoby potravin, byli hospodskými od řeky často obsluhováni z lodiček. Hlavně pro uzeniny

⁴³ BALÍK, J. *Bílý Orel – Svatojánské proudy báje ztracené* © 2001 [cit. 2011-12-20]. Dostupné z WWW:< http://www.bilyorel.cz/9_vandrovni_knizka_05.htm>.

⁴⁴ PALUS, V. Interview, Vzpomínky zlákovického rodáka Václava Paluse, 11. listopadu 2011.

⁴⁵ MEZERA, M. *Co odnesl čas a vltavská voda aneb tenkrát v Povltaví*. Příbram, 2006. s. 51.

⁴⁶ MEZERA, M. *Co odnesl čas a vltavská voda aneb tenkrát v Povltaví*. Příbram, 2006. s. 51.

a pivo se volávalo a hlasy plavců se po vodě dobře rozléhaly. To vše k řece Vltavě patřilo.

Řemeslo šífařské a vorařské již patří minulosti. Byla to práce vsutku pro opravdové chlapy. Byla to dřina za slunka i deště, od rána do noci, která tmelila a spoluutvářela charaktery těch správných, tvrdých chlapů od vody.⁴⁷

2.6 Velká voda

Ještě dnes má mnoho nejenom příbramských obyvatel stále v živé paměti nedávnou „stoletou velkou vodu“, kdy se mohutná hráz Orlické přehrady v srpnu r. 2002 otrásla pod silným náporem rozvodněné Vltavy.

Voda je, jak známo, nejenom dobrý sluha, ale také zlý pán.⁴⁸ Lidu od řeky vždy přinášela na jedné straně obživu, na straně druhé však nejrůznější příkoří i utrpení. Bylo tomu tak od pradávna a ne jinak to bylo i v dnes zatopených vesničkách, které „spí“ navždy pod hladinou Orlické přehrady.⁴⁹

Obyvatelé dobře znali krásu stříbropěnné Vltavy, ale také možnost ohrožení tímto rozběsněným vodním tokem při povodních a dřenicích. Proto byla také síla a nebezpečí „Staré řeky“ ve zdejších kraji regulována alespoň výstavbou kamenných navigačních hrází tzv. královek, kdy jimi byl vymežován tok řeky, zpevňovány byly břehy a stavěny ochranné zídky.⁵⁰

Vzpomeneme-li povodní ve Zlákovicích, tak možno obecně říci, že často způsobovaly obyvatelstvu značné škody.⁵¹ Vltavané se však s nimi naučili žít. Byli smířeni s velkou vodou a rovněž i s tím, že voda z jejich majetku občas něco odnesla. I přes přinášející strasti by však svůj rodný kout a milovanou Vltavu nikdy nevyměnili.⁵²

Svou skutečnou tvář ukázaly povodně, pokud se zmíníme o těch největších, např. v letních měsících roku 1888, kdy se během pěti deštivých dní rozvodnily na jihu

⁴⁷ MEZERA, M. *Co odnesl čas a vltavská voda aneb tenkrát v Povltaví*. Příbram, 2006. s. 51.

⁴⁸ FRÖHLICH J. *Stará Otava mezi Pískem a Zvíkovem*. Písek, 2000. s. 31.

⁴⁹ ČÁKA, J. *Zmizelá Vltava*. Beroun, 1996. s. 80 – 87.

⁵⁰ MEZERA, V. Interview, Vzpomínky zlákovicického rodáka Václava Mezery, 5. ledna 2012.

⁵¹ DVOŘÁKOVÁ K. *Rozvoj destinace písecka o.s. – Orlická přehrada*[online], © 2007 [cit. 2011-12-10]. Dostupné z WWW:< <http://www.pisecko.net/zajimavosti-pisecka/orlicka-prehrada>>.

⁵² MEZERA, M. *Co odnesl čas a vltavská voda aneb tenkrát v Povltaví*. Příbram, 2006. s. 46.

přítoky Vltavy a následně i ona sama. Vodní živel v Orlických Zlákovcích zčásti zatopil např. chaloupky „Pod skalami“ (pod dnešními Popelíky).

Deštivé vzpomínky nestačily vyprchat a přišlo září r. 1890, kdy v Orlických Zlákovcích voda při povodni vystoupala ještě výše a zatopila taktéž řadu stavení. U pana Mezery v domku č. 49 dokonce voda proudila okny světnice. Obyvatelé ve svých staveních museli také zaklínovat dřevěné podlahy, aby je voda nenadzvedla a neodnesla.⁵³

Další, o něco menší, povodeň, která měla obdobný průběh, přišla do Zlákovcí v říjnu roku 1915. A koncem srpna roku 1925 se po nezvykle silném a intenzivním dešti dostavila povodeň další. Poslední katastrofální povodeň, která navštívila Orlické a Zbenické Zlákovice před jejich likvidací, přišla v létě roku 1954. Tehdy ve dne 3. - 9. července se na Zlákovice za silného větru snesly hrozivé a nepřetržité deště. Také kroupy bičovaly hladinu řeky, která se rychle vylila z koryta. Zdejší obyvatelé, mající chaloupky blíže u řeky, odnášeli svůj chudícký majetek (zejména peřiny a ošacení) do strání a lesů nad Vltavou, kam často putovalo i zvířectvo. Tam byla hledána spása. Běsnící voda tehdy zatopila hospodu u Květů, několik domků v Orlických Zlákovcích a zavítala i do zdejších mlýnů Vlachý a Bláhov, zatopila cesty, z polí odnesla ornici a nemilosrdně brala s sebou vše, co jí stálo v cestě. Po řece plavaly vyvrácené stromy, domácí zvířectvo, psí boudy, i žebříňák se senem. Dle starousedlíků to byla povodeň větší, než v roce 1890.⁵⁴

Stavu rozvodněné řeky věnovala svoji pozornost mj. poříční správa. V daném případě měl na starosti zmiňovaný úsek pan Trenda z Techniče a určené povodňové hlídky. Výška hladiny katastrofálních povodní byla správou a místními obyvateli na nejrůznějších místech (na skalách či domech) zaznamenávána, např. na hostinci u Žďánských v Techniči.⁵⁵

Také pan Štěpán Havránek, poslední převozník ve Zlákovcích, společně se svojí ženou, ochutnali díky své profesi trpkost povodní. Pan Havránek, zkušený a dobrý plavec, a jeho žena Albína, která převážela, i když neuměla plavat, říkali: „Voda je

⁵³ Najdidatum.cz, *Podrobnější informace o důležitých povodních* [online], © 2010 [cit. 2011-12-10]. Dostupné z WWW: <<http://najdidatum.info/historicke-povodne/>>.

⁵⁴ MEZERA, M. *Co odnesl čas a vltavská voda aneb tenkrát v Povltaví*. Příbram, 2006. s. 47.

⁵⁵ ČÁKA, J. *Zmizelá Vltava*. Beroun, 1996. s. 88 – 94.

horší než oheň, ohni se uteče, ale vodě nikoliv“. V roce 1954 se hladina rozvodněné řeky zastavila 20 cm od prahu jejich rodné chaloupky v Orlických Zlákovcích.⁵⁶

Rozvodněná „Stará řeka“ však místními obyvateli byla kolikrát i vítána. To, když žáčci ze Zbenických Zlákovců nemohli do školy (do Orlických Zlákovců či Krásné Hory). Když se nepřeváželo, byla to jakási omluvenka do školy i do práce. Ano, tehdy to byl ten správný čas posedět u šenku v některých z místních hospůdek, zapříst srdečný rozhovor se sousedy či si zazpívat při zvuku harmoniky tu svoji... Byl to čas drobného odpočinku, i když někteří odvážlivci právě v této době lovíli na řece dlouhými háky dříví odplavené z panských lesů a snažili se ho ještě před příchodem obcházejících hajných co nejrychleji rozřezat.⁵⁷

Když voda ustoupila a vrátila se do svého řečiště, hrdí pantátové, mlynáři i chalupníci obhlídli škody a počali s jejich odstraňováním.

To všechno bylo, to nikdy již nebude. Dnes vodu poutá v místech bývalých vesniček pevná Orlická hráz. Je schopna zachytit jakoukoliv povodňovou vlnu a ochránit níže žijící obyvatelstvo, zejména pak Prahu, před katastrofou. Lidé, kteří byli v minulosti sužováni povodněmi, již nemusejí hlídat řeku a pálit varovné rány z hmoždířů. Vltavská kaskáda nyní dokáže regulovat příchod velké vody od Lipna až po Prahu. A co zbožňovaná, romantická, krásná a v minulosti dravá „stará Vltava“? Ta dnes působí jaksí umoudřeně a většinou klidně.⁵⁸

⁵⁶ MEZERA, V. Interview, Vzpomínky zlákovického rodáka Václava Mezery, 3. října 2011.

⁵⁷ PALUS, V. Interview, Vzpomínky zlákovického rodáka Václava Paluse, 11. listopadu 2011.

⁵⁸ MEZERA, M. *Co odnesl čas a vltavská voda aneb tenkrát v Povltaví*. Příbram, 2006. s. 47.

3 VESNIČKY POD VODOU

3.1 Orlické a Zbenické Zlákovice

Původní název Zlákovic byl Zlatovice a byl odvozen od rýžování zlata v této oblasti. Zbenické pak proto, že příslušely k nedalekému zámku Zbenice.

Bývala to menší vesnička, spíše osada, rozprostřená na levém břehu Vltavy, patřící k okresu Písek. Centrem dění tu byla hospoda u Mezerů, odkud často zněly – tak jako z hospod ležících na protějším břehu – vorařské písničky za doprovodu heligonek. Plavci a krajánci vyprávěli a šířili nové zprávy, zastupitelstvo obce rozvázně rokovalo o věcech obecních, pantátové přicházeli na „žejdlík“ a na mariáš a tancovačky tu byly také velmi veselé.⁵⁹

Na návsi před hospodou se scházela omladina, po práci se plavili koně a voli, kteří byli používáni k obdělávání mnohdy velmi těžko přístupných políček, ležících na strmých stráních nad Vltavou. V těsné blízkosti usedlosti pana Václava Mezery stával od pradávna kamenný kříž, snad morový, který dnes najdeme na hřbitově v Pečicích. Pod ním jsou uloženy ostatky zdejších občanů, kteří dříve odpočívali na hřbitově v Techniči, zrušeném výstavbou Orlické přehrady.⁶⁰

Opodál, asi pět set metrů po proudu, stával mlýn Vlachý, jinak zvaný též Kupkův mlýn. Posledním mlynářem tu byl pan Kupka, který později žil v Příbrami.

V roce 1950 měla osada 13 stavení, dále se zde nacházelo též několik chat. Nelze zapomenou také na to, že v oblasti Zbenických i Orlických Zlákovic se nacházelo za války celkem silné partyzánské hnutí. Proti fašismu se postavila velká většina zdejších občanů. Svě zázemí měla ve Zbenických Zlákovicích skupina, která operovala v této oblasti a jejichž velitelem byl Rus Vasil Melnikov. Tato partyzánská skupina se pohybovala a kontrolovala oba břehy Vltavy v rozloze několika kilometrů.⁶¹

K památným údajům patří i poslední dny v těchto povltavských vesničkách. V roce 1957 se ze Zbenických Zlákovic jako první vystěhovala rodina Brabencova, jako poslední opustil své rodiště Václav Mezera s rodinou.⁶²

⁵⁹ MEZERA, M. *Z historie řeky Vltavy*. Periskop. 2002, č. 3, s. 12.

⁶⁰ PALUS, V. Interview, Vzpomínky zlákovického rodáka Václava Paluse, 11. listopadu 2011.

⁶¹ MEZERA, M. *Z historie řeky Vltavy*. Periskop. 2002, č. 3 a 4, s. 10, 12.

⁶² MEZERA, V. Interview, Vzpomínky zlákovického rodáka Václava Mezery, 3. října 2011.


Obrázek 4 Kroky úřední – vystěhování⁶³

Rada místního národního výboru v Bohosticích
okres Příbram

Č. j.: 3/1958. Dne 8. ledna 1958.

Titl.
Mezera Václav
.....
v Zbenické Zlakovice čp. 5.
.....

Žádáme Vás aby jste se dostavil dne 12. ledna 1958 o 9 hodině dopolední do úřadovny MNV v Bohosticích za účelem sepsání protokolu o vystěhování, kež současně bude Vám vydán příkaz k vyklizení objektu ve kterém bydlíte.

Tajemník MNV: *Hříb'k*  Předseda MNV: *F. Hříb'k*

3.2 Technič

Další malebnou povltavskou obcí byla Technič. Její historie sahá do 14. století a říká se, že její název vychází z osobního jména vladyky Techny, který tady v dávných dobách se svými lidmi pobýval. Často je užíváno i Technice či Těchnice.

Jednotlivá stavení této vesničky byla rozprostřena nad Zlakovicemi proti proudu řeky, zejména pod levobřežní strání, nad níž se pak vypínala panská hájovna vlastněna dr. Preissem, prezidentem Živnostenské banky Praha, které se také říkalo „Jägerhaus“. Podle názvu této hájovny je dne přejmenována místní chatová oblast.⁶⁴

Přes vodu pak na tuto vesničku „dohlížel“ mohutný vrch Bořim z výšky 420 m n. m. Při normálním stavu vody a v důsledku vybudovaného náhonu na Konvičkův

⁶³ Vystěhování [dobová fotografie], 1958, vlastní zdroj.

⁶⁴ MEZERA, M. Z historie řeky Vltavy. Periskop. 2002, č. 4, s. 12.

mlýn, vytvořila řeka ve vesnici mezi oběma břehy menší ostrůvek, který byl vždy rájem dětí, rekreantů i skautů.⁶⁵

Vesnička měla také svou jednotřídku, kampeličku a koloniál u Perglerů. Obchodník byl známý houslista a jeho půvabná žena byla i výborná společnice. Byl zde i mlýn, zároveň s pilou a ve štítě tohoto stavení byl nápis „Poloautomatický mlýn a pila Aloise Konvičky“.⁶⁶

V obci měla své sídlo i poříční správa. Správcem povodí byl jistý pan Trenda, jehož úkolem bylo kontrolovat stav řečiště v přiděleném úseku. Pěšky v letních i zimních měsících obcházel Vltavu a zajímal se např. i o stav tzv. královek, kterými byl vymezován tok řeky (navigace) nebo v jarních měsících pak kontroloval odchod ledů (dřevnice) atd.⁶⁷

S osadou Zbenické Zlákovice, jež ležela na stejné straně po proudu řeky, byla Technič propojena pouze pěšinou. K uvažované stavbě silnice v důsledku výstavby přehrady již nedošlo. Svoji obživu si místní lidé obstarávali prací v lomech, na polích, v lesích, vorařinou nebo obchodem (prodej hospodářských přebytků – vejce, drůbež atd.). S tím jezdili mnohdy až do Prahy. Skutečnou chloubou této vesničky byl gotický kostelík sv. Štěpána ze 14. století s krásnou žebrovanou klenbou.⁶⁸

Obrázek 5 Obce Technič (kostel sv. Štěpána, kopec Bořím)⁶⁹



⁶⁵ MEZERA, M. *Z historie řeky Vltavy*. Periskop. 2002, č. 4, s. 13.

⁶⁶ MEZERA, V. Interview, Vzpomínky zlákovického rodáka Václava Mezery, 3. října 2011.

⁶⁷ MEZERA, M. *Co odnesl čas a vltavská voda aneb tenkrát v Povltaví*. Příbram, 2006. s. 20.

⁶⁸ MEZERA, M. *Co odnesl čas a vltavská voda aneb tenkrát v Povltaví*. Příbram, 2006. s. 20 - 27.

⁶⁹ KUTHAN, J., STECKER M. *Vltava v proudu času*. 2. vyd. Červený Kostelec : RETIP, 2007. s 96.

Nelze nezpomenout historické skutečnosti z počátku 14. století hovořící o pradávne určité rivalitě mezi Zlákováky a Techničskými kvůli stavbě kostela. Zlákovičtí prý svého času chtěli, aby kostel pro široké okolí byl postaven na vrchu Bořím u Trhovek. Obyvatelé Techniče zase prosazovali názor postavit jej v jejich obci.

Vlastní stavbu začali Zlákovičtí na Bořímu. Co se přes den postavilo, to Techničtí v noci zbořili a materiál odnesli do své obce, kde zase oni začali se stavbou. To se po několik dnů a nocí opakovalo. Protože se materiál na vrchol Bořím těžko dopravoval, Zlákovičtí nakonec od svého úmyslu upustili. Kostelík byl postaven v Techniči. Na Bořímu ještě dnes najdeme zbytky základového zdiva. Od této události je údajně odvozen i název kopce, který dodnes vévodí části Orlického jezera.⁷⁰

K životu v povltavských vesničkách patřilo i to, jakým způsobem si lidé dokázali uspořádat vzájemné vztahy, např. dědictví. Když staří uvolňovali své místo mladým, vše se dělalo podle určitých daných pravidel. K tomu patřila tzv. „smlouva postupní“ - tedy smlouva mezi rodiči a dětmi, která byla sepisována u notáře jako tzv. notářský snímek. Zajisté v ní nemohl chybět soupis majetku – usedlost, zahrada, pastviny, louky – který otec svému synovi předává, i částka, kterou syn otci zaplatí. Současně si však také vymíňoval dále výměnek: „... výměnkář bude výhradně užívat světnici na pravé straně od vchodu do postupné usedlosti, kterou budou povinni hospodáři dáti svým nákladem čtyřikrát ročně pěkně vyběliti a čtyřikrát ročně po vybělení ji dáti čistě umýti... na výměnkových dávkách odváděti budou hospodáři výměnkám každoročně v době jakosti, pokud se týče v čistém a předním zrně 300 kg žita, 300 kg pšenice, 200 kg ječmene, 50 kg ovsa s povinností hospodářů obilí výměnkáře do mlýna k semletí odvézti a zpět semletí přivézt, dále 50 kg hrachu, 1000 kg pěkných jedlých bramborů, 100 hlávek zelí, 10 kg čerstvého kravského másla, 25 kg vepřového masa se sádlem vcelku odřátého, 5 kg máku, 400 ks čerstvých slepičích vajec, denně jeden litr čerstvého kravského neodstředěného mléka, při čemž se podotýká, že o velikonočních, svatodušních a vánočních svátcích budou hospodáři povinni dodávat výměnkáři na místě jednoho litru mléka dva litry mléka denně. Výměnkář má právo vybrati si každoročně z letních bramborů hospodářských pro sebe ku kopání dvě brázdy v délce pole.“⁷¹

⁷⁰ MEZERA, V. Interview, Vzpomínky zlákovického rodáka Václava Mezery, 3. října 2011.

⁷¹ MEZERA, M. Z historie řeky Vltavy. Periskop. 2002, č. 4, s. 13.

K povinnosti hospodáře patřilo i zajistit výměnkáři zásobu suchého, naštípaného dřeva, dostatek čisté pitné vody podle přání, prádlo jednou týdně vyprat, vyžehlit, vyspravit a do jeho světnice donést. Po smrti výměnkáře slušný pohřeb dle katolických obřadů vystrojiti.

V případě, že by se chtěl výměnkář přestěhovat, byl mu hospodář povinen platit každoročně 200 Kč a výměnkové dávky do nového bydliště dodávat a platit mléko.⁷²

I to tehdy patřilo k životu v Povltaví.



Obrázek 6 Úřední listina hovořící, že

paní Mezerová má v obci

Technič domovské právo⁷³

⁷² MEZERA, M. *Co odnesl čas a vltavská voda aneb tenkrát v Povltaví*. Příbram, 2006. s. 26

⁷³ *List domovský* [dobová fotografie], 1942, vlastní zdroj.

4 STAVBA ORLICKÉ PŘEHRADY

4.1 Stavbaři na Orlíku

Je tomu již dlouhá řádka let, co divoká a bohatá řeka Vltava byla dne 29. 9. 1960 spoutána přehradou Orlík. Tehdy poprvé za staletí přestala téci voda od Zlákovic do Solenic, pancéřové čtyřicetitonové desky uzavřely průtok rozestavěnou hrází a začalo napouštění Orlické zdrže. Rodilo se tak nové přehradní jezero, území kolem nové vodní plochy započalo vytvářet nové přírodní scenérie a začala být zužitkovávána také vlastní energie Vltavy. Výstavba přehrady a její elektrárny se nesporně a bezprostředně dotkla života a existence lidí, žijících v tomto kraji. Je dobré, vyzdvihnout a připomenou výbornou práci tesařů, betonářů, bagristů, montérů a všech těch, co se na výstavbě tohoto gigantického díla podíleli. Tímto dílem nicméně vltavská řeka nikdy pokořena nebyla, čas řeku pouze změnil a vytvořil její nové půvaby.⁷⁴

Vlastní výstavba Orlické přehrady byla situována do malebného údolí středních Čech, do vhodného terénu a geologických podmínek v těsné blízkosti Zbenických Zlákovic. Orlické Zlakovice byly na protějším břehu a vesnička Technič byla na levém břehu proti proudu, v blízkosti dosud z jezera vyčnívajícího kopce Bořím v blízkosti Trhovek. Ke všem těmto romantickým vesničkám, co jsou dnes pod vodou, se podařilo zachovat některé jejich fotografie či materiály, které jsou též součástí bakalářské práce.⁷⁵

Výstavba vltavské kaskády znamenala mnoho změna v jednotlivých dotčených oblastech, jakož i v životech místního obyvatelstva. Dodnes má řadu odpůrců, ale také svých příznivců.

Píše se rok 1954 a na Orlíku se začíná realizovat snad největší dílo své doby na našem území. Začíná se stavět Orlická přehrada. Půvabná údolí plná romantických zákoutí, která člověk u „Staré Řeky“ nacházel, se dočkávají zásadních změn. Vlastní výstavba Orlické zdrže byla oficiálně zahájena 1. října 1954 na základě vládou

⁷⁴ CACÁK F, KOUBA J. *Jak vzniklo a co skrylo Orlické jezer*. Příbram, 2008. s. 16 – 24.

⁷⁵ MEZERA, M. *Co odnesl čas a vltavská voda aneb tenkrát v Povltaví*. Příbram, 2006. s. 68 – 73.

schválené projektové dokumentace, vypracované kolektivem ing. Záruby z Hydroprojektu Praha.⁷⁶

Již dávno předtím, hovoří se dokonce, že již za „protektorátu“, tady byly zjišťovány geologické podmínky. Později, prakticky před vlastní výstavbou, se zde vykonávaly nejrůznější geologické a geodetické práce, sondovaly se břehy a koryto řeky, vyměňovaly nové přístupové komunikace k Milínu, Milevsku a Sedlčanům. Prováděny byly pak i další přípravné související práce. Následovala výstavba skladů, dílen a dalších pomocných provozů. V další fázi se začal stavět v Solenicích pomocný most.⁷⁷

A na Orlíku začíná být opravdu živo. Svůj domov zde na několik let našli zedníci, tesaři, bagristé, betonáři, montéři, technici atd. Postupně na přehradu přicházeli pracovat také lidé dalších nejrůznějších profesí: kameník, mlynář, rolník, lesník a jiní z blízkých povltavských vesnic a zde se rekvalifikovali. Za prací byli sváženi autobusy, vypravovanými např. z Milevska, Prahy, Příbrami, Milína, či odjinud.⁷⁸

To již také stělmistři oznámili „konec starých časů“ ve Středním Povltaví svými kanonádami při stavbě silnice, která se započala stavět v Líšnickém údolí. Zároveň se stavěly bytové jednotky v Milíně a celé sídliště v Solenicích včetně kina, kulturního domu, jeslí nebo zdravotního střediska. Pro obyvatele v budoucnu zatopeného údolí se budovaly domky v Bohosticích, Milíně, Klučenicích a Milešově. Jinak si občané ze zátopového území mohli nalézt libovolné nemovitosti v hodnotě odhadu jejich dosavadního majetku. Finanční prostředky na hotovosti avšak od státu neobdrželi.⁷⁹

Do Solenic se dále začínají přesouvat zkušení „přehradáři“, kteří své neocenitelné zkušenosti získávali na stavbách přehradních hrází Orava, Lipno nebo Slapy. V počátku zde našlo práci přibližně 500 lidí nejrůznějších profesí, později na přehradě a v okolí pracovalo dokonce více než 1800 zaměstnanců.⁸⁰

⁷⁶ KAREL, J. *Orlická přehrada slaví 50. Let, v minulosti odolala mnoha zkouškám* [online], © 2011 [cit. 2011-12-18]. Dostupné z WWW:< <http://www.vodarenstvi.cz/front/clanek/clanek?cesta=orlicka-prehrada-slavi-50-let-v-minulosti-odolala-mnoha-zkouskam&typ=region>>.

⁷⁷ LÁŠEK, R. *Pevnosti, Vltavská linie*. Dvůr Králové nad Labem, 1998. s. 7 – 10.

⁷⁸ MEZERA, M. *Z historie řeky Vltavy*. Periskop. 2002, č. 5, s. 12.

⁷⁹ PALUS, V. Interview, Vzpomínky zlákovického rodáka Václava Paluse, 11. listopadu 2011.

⁸⁰ SLAVÍK, M. *Stavba přehrady Orlík pod drobnohledem* [online], © 2012 [cit. 2012-01-18]. Dostupné z WWW:< <http://3pol.cz/1199-stavba-prehrady-orlik-pod-drobnohledem>>.

První kubíky betonu byly uloženy v roce 1957 do stavební jámy na pravém břehu a dále také do žlabu pro převedení řeky. Ložem přehrady totiž musela být pouze čistá skála. V roce 1958 se pak pracovalo na stavební jámě na břehu levém. Vltava se převedla do žlabu, který byl vybetonován v předchozím roce. Tehdy byla také zprovozněna železniční vlečka pro dopravu materiálu, která vedla z Tochovic a končila na staveništi nad přehradou v místech dodnes nazývaných „Deponky“. Uložením přibližně 130 000 kubíků betonu na levém a pravém křídle přehrady byly zahájeny hlavní betonáže. To už rovněž bylo dáno do provozu hlavní zařízení na výrobu betonu. Stovky a stovky metrů gumových pasů spadalo k betonárce.⁸¹

Obrázek 7 Stavba mostu v Solenicích, rok 1955⁸²



4.2 Přehrada roste

Pro pracoviště vodního díla byly v době výstavby používány tři kabelové jeřáby o nosnosti 20 tun, které pro přehradu Orlík navrhla a prototypově vyrobila Transporta Chrudim. Zejména při betonážích, za pomoci 6 m³ ocelových košů, byl oceněn jejich značný význam. Za den se dokázalo zpracovat neuvěřitelných 2500 m³ betonu. Do spleti ocelových prutů přehrady bylo v letech 1959 – 1960 uloženo na 700 tisíc kubíků této hmoty. Celkově Orlík „spolkl“ více než jeden milión kubíků betonu.⁸³

⁸¹ SLAVÍK, M. *Stavba přehrady Orlík pod drobnohledem* [online], © 2012 [cit. 2012-01-18]. Dostupné z WWW:< <http://3pol.cz/1199-stavba-prehrady-orlik-pod-drobnohledem>>.

⁸² *Stavba mostu v Solenicích* [dobová fotografie], 1955, vlastní zdroj.

⁸³ MEZERA, M. *Co odnesl čas a vltavská voda aneb tenkrát v Povltaví*. Příbram, 2006. s. 72.

Vlaky štěrků přijížděly tehdy nad přehradu na Deponky, kde byly tříděny a zpracovány. Štěrkopísek se těžil i ze dna řeky v Solenicích v oblasti nazývané Na Podkově. Cement pak byl na pracoviště dopravován ve speciálních vagónech o nosnosti 32 tun a ukládán do obrovských sil vysokých přes 10 metrů, které měly v průběhu více než 5 metrů.⁸⁴

Práce také pokračují i na dalších akcích v okolí přehrady. Ruch v šenku známé plavecké hospůdky v Solenicích Na Zavadilce pomalu, ale navěky utichá. Kolik vody za staletí protéklo okolo tohoto stavení? Existence hospody je totiž doložena už v roce 1650. V té době – myšleno v době likvidace „staré Zavadilky“ a stavby Vodního díla Orlík – přesmutně končí i svou existenci hospoda sama. Kolikrát si plavci, sedící v této hospodě zanotovali tu svoji „Plavali plavci tichou voděnkou...“⁸⁵

Z doby počátků stavby lze také vzpomenout následujícího příběhu: *Při vyvážení kameniva a zeminy nákladními auty na „kypu“ (navršený kopec zeminy), která se zvedala při levém břehu Vltavy, se vlivem sesuvu tento navezený materiál mnohdy sesypával až na dosud obdělávaná polička. To svého času velice rozeznilo jistou ženu, která zde kosila vojtěšku, a která směrem k vyklápějící se Tatře zvolala: „Čert aby tě vzal!“ Bezprostředně po těchto slovech se pod zadními koly nákladního vozu utrhla okraj „kypu“. Tatra provedla několik salt vzduchem z výšky asi čtyřiceti metrů. Štěstí bylo, že šovén z vozu stačil vyskočit. Dole pak bylo shledáno, že její stav jí již nedovolí dále vodní dílo budovat. Inu, čert jí vzal...⁸⁶*

Starousedlíci, kteří prožili svůj život kolem Vltavy, se však nadále nelehce smiřovali s realitou – se stavbou přehradní hráze. Těžko se vyrovnávali s touto skutečností a o tom hovoří také následující příhoda: *Ve stráni proti obci Solenice, v místech zvaných „Na Chlumech“ žila v té době jistá paní Bočinská, snad pro své výstřední oblákání přezdívaná „Hraběnka“. Je známo, že se tato žena během výstavby vodního díla snažila „přemluvit“ vidlemi bagristu, který v blízkosti jejího stavení se svým strojem pracoval na stavbě silnice. Svě kuriózní vystoupení kořenila například výrokem: „Potvoro, jdi odsud!“ Bagristovi nezbyvalo nic jiného než svůj holý život*

⁸⁴ MEZERA, M. *Z historie řeky Vltavy*. Periskop. 2002, č. 4, s. 11.

⁸⁵ MEZERA, M. *Co odnesl čas a vltavská voda aneb tenkrát v Povltaví*. Příbram, 2006. s. 74.

⁸⁶ PALUS, V. Interview, Vzpomínky zlákovického rodáka Václava Paluse, 11. listopadu 2011.

bránit patřičným natáčením lžíce bagru tak, aby ostré hroty vidlí paní „Hraběnky“ nenavštívily jeho kabinu.⁸⁷

Život ale začíná být přímo v nově vystavených Solenicích a to zvláště po práci. Do nového kulturního domu (s restaurací a kinem) za zábavou a společností docházeli lidé z širokého okolí.⁸⁸ To už také bylo zprovozněno i nové kino, které se nacházelo v prostorách nynější diskotéky v budově restaurace Kaskáda, dříve Družba. Jaká sláva to byla, když zde byl promítnut první film Jan Žižka! Ve slavnostním oděvu jej přivítali i budovatelé Orlika. Kino později navštěvovali také obyvatelé z nedalekých vesnic a k tomu se váže i následující příběh:

Onehdy za kulturou vyrazily do kina též dvě ženy z nedalekého Nepřejova. Tato postarší „děvčata“ se zřejmě v onen den cestou zapovídala a počátek filmového představení zmeškala. V budově pak v pološeru byly obě ženy uvedeny k řadám se sklápějícími sedadly a přímo na místa se dostaly prakticky po tmě. Film běžel a hrdinové stříbrného plátna byli „hltáni“. Dvě ženy však stále nemohly najít tu správnou polohu. Nejdříve příkrčeně stály, když však byly zezadu okřikovány, aby si sedly, zaujaly polohu v kleče, neznajíce systém sklápěcích sedadel. No a v této poloze „klečícího střelce“ vydržely až do konce představení. Teprve po odchodu zjistily, že pohodlné sezení měly přímo za zády. Kouzelný svět obrázků však jistě předčil bolest otlacených kolen.⁸⁹

4.3 Ostře sledovaná stavba socialismu

Slavná stavba pokračuje v poklidu dále, pracuje se plných šest dnů v týdnu. Zaměstnanci Vodního díla Orlík většinou plní a dokonce překračují své závazky stanovené po jednotlivých úsecích. Soutěží se, prodávají se také zlepšovací návrhy – vše v rámci tzv. socialistické soutěže. Průběžně se řeší i drobné nedostatky související s ubytováním, stravováním či dopravou zaměstnanců, i otázky pracovního rázu. Prakticky od samého počátku výstavby se dbá na velké kulturní vyžití zaměstnanců. Pořádají se nejrůznější vzdělávací přednášky a kurzy, fungují i různé kroužky (divadelní, šachový atd.). V Solenicích kromě vybudovaného kulturního domu s kinem, estrádním sálem a restaurací byla zřízena i místnost – tzv. „Rudý koutek“, kde si

⁸⁷ MEZERA, V. Interview, Vzpomínky zlákovického rodáka Václava Mezery, 5. ledna 2012.

⁸⁸ SLAVÍK, M. *Stavba přehrady Orlík pod drobnohledem* [online], © 2012 [cit. 2012-01-18]. Dostupné z WWW:< <http://3pol.cz/1199-stavba-prehrady-orlik-pod-drobnohledem>>.

⁸⁹ PALUS, V. Interview, Vzpomínky zlákovického rodáka Václava Paluse, 11. listopadu 2011.

zájemci mohli přečíst noviny (Rudé právo, Práci, Svobodu) a dále si půjčit nejrůznější literaturu, kde se bylo možné např. dozvědět o politických „velikánech“, nebo si zde zaměstnanci mohli poslechnout nově vydané gramofonové desky. Pro budovatele Orlíka byl vydáván taktéž závodní časopis s názvem „Orlická přehrada“, který informoval o všech potřebných novotách, splněných závazcích atd. Vše bylo jistěno KSC, ROH, ČSM a ředitelstvím Vodního díla Orlík.⁹⁰

Přehrada je středem pozornosti též nejrůznějších návštěv nejen tuzemských, ale i zahraničních. Průběžně ji navštěvovala celá řada politiků, jak ze zemí socialistického tábora, tak i ze zemí rozvojových (např. Etiopie, Kambodža).⁹¹

O důležitosti stavby přehrady vypovídá také příhoda, která se stala pamětníkovi panu Václavu Mezerovi: *Po přestěhování ředitelského kádru ze Slap na Orlík byl Václav Mezera na nějaký čas pověřen a zároveň proškolen pro výkon kurýrní služby. Vyfasoval stavbařský oděv, brašnu, přidělen mu byl motocykl ČZ 150 a pistole (neznámo k čemu). A hajdy na trasu! Za každého počasí se dělal okruh z Orlíka do Pečic na poštu, dále do Příbrami na okres, na přehradu Slapy a na projekci do Prahy na Slovany.*

Při jedné z takových okružních cest byl kurýr na Dobříši někdy v zimních měsících zastaven a kontrolován příslušníkem veřejné bezpečnosti. Stavě motocykl na stojan, jej ale kurýr, který byl promrzlý cestou, neudržel a stroj zčásti padl na kontrolujícího příslušníka. Trochu pošramocený, avšak bdělý, ostražitý a aktivní příslušník ihned správně odhadl situaci a vsadil na zjevnou opilost řidiče. Okamžitě ho zadržel a odvedl na služebnu.

Tak po spatření pistole, to teprve začalo. Notnou chvíli trval křížový výsledek, ve kterém se střídali otázky typu: „Kdo jste, co vezete a komu, kam jedete atd.“ Kurýr byl však vázán služebním tajemstvím, a tak se příslušník bezpečnosti dozvěděl pouze telefonní číslo na ředitele Vodního díla Orlík. Po jeho zavolání příslušník zjihl. Bezprostředně poté na služebnu následovaly další rychlé telefonáty, na jejichž základě příslušník ihned změnil dosavadní postoj. Velký úlovek se nekonal. Posel zpráv byl okamžitě posazen k rozpáleným kamnům a pohoštěn velkou sklenicí grogu a dále přátelsky vyprovázen na další cestu.

⁹⁰ MEZERA, M. *Co odnesl čas a vltavská voda aneb tenkrát v Povltaví*. Příbram, 2006. s. 81 - 83.

⁹¹ MEZERA, M. *Z historie řeky Vltavy*. Periskop. 2002, č. 9, s. 13.

Od té doby kurýr při průjezdu Dobříškem více kontrolován nebyl a při jeho spatření mu příslušníci Veřejné bezpečnosti vždy zdvořile salutovali.⁹²

Nelze nezpomenout ani na budovatelská hesla či básně. K pracovní návštěvě svazáků z vysokých škol bylo mj. složeno např. i básnické dílko, jež bylo též zveřejněno v novinách „Orlická přehrada“.

Na uvítanou svazákům vysokých škol:⁹³

Na sto Vás přijelo na naše vodní dílo,

po našem boku lepší tvořit svět,

a Vaše nadšení v nás znovu roznítilo,

jít kupředu a nevracet se zpět.

Proto Vás vítáme poznovu v naše řady,

prastarou píseň zpívá Vltava,

dost práce bude pro Vás na přehradě,

jež jako obelisk staletí přetrvá.

⁹² MEZERA, V. Interview, Vzpomínky zlákovického rodáka Václava Mezery, 17. ledna 2012.

⁹³ MEZERA, M. *Co odnesl čas a vltavská voda aneb tenkrát v Povltaví*. Příbram, 2006. s. 84.

Obrázek 8 Noviny Orlická přehrada, rok 1956 ⁹⁴



4.4 Práce ve zdrži

V souvislosti s výstavbou přehradní hráze Orlické je též důležité poznamenat, že se pracovalo i v samotné zdrži, tzn. v místech, které v budoucnu zůstanou skryta pod jezerní hladinou.

Před zatopením byl památkáři zachráněn také staříčkův památný řetězový most z roku 1848 z Podolska. V roce 1960 byl rozebrán na stovky kamenných a kovových částí, popsán a po nalezení vhodného místa, což trvalo asi 10 let, byl opět postaven u obce Stádléc v blízkosti Bechyně nad Lužnicí. ⁹⁵

⁹⁴ Noviny Orlická přehrada [dobová fotografie], vlastní zdroj.

⁹⁵ JOSEF, D. *Encyklopedie mostů v Čechách, na Moravě a ve Slezsku*, © 2005 [cit. 2012-01-20]. Dostupné z WWW: < <http://www.libri.cz/databaze/mosty/heslo.php?id=749> >.

K řeči se dostávají památkáři i další odborníci. Vypracovány byly plány na záchranu malého kostela u Červené nad Vltavou a samotného zámku Orlík. Zpevňován byl Podolský a železniční most v blízkosti Červené nad Vltavou. Kolem zámku Koloděje byla zčásti postavena nová ochranná zeď, stavěly se jezy a mosty a to i na Lužnici a Otavě. Románský kostel sv. Bartoloměje z 12. století z Červené nad Vltavou byl též rozebrán na malé části a přenesen nad zátopovou kvótu.⁹⁶

Další kapitolou výstavby Orlické přehrady bylo zpevnění základové skály zámku Orlíku, sídla Schwarzenbergů, která se vypínala nad řekou. Stavbaři z úseku „Zdrž VDO“ pozorně prohlédli zámek a dospěli k závěru nepevnou skálu zpevnit „huťařinou“ a betonem.⁹⁷ Spousta děr bylo navrtáno do kamenného zdiva hradních základů a do skalního masívu. Ty byly pak plněny pod velkým tlakem kvalitní betonovou směsí. Až do hloubky šedesáti metrů byla prováděna tato injektáž.

Základová skála byla také zpevňována železobetonovým pláštěm. Na zachování této historické památky vynaložil stát v letech 1958 – 1960 údajně částku okolo 8 milionů korun. Nápor jezerní vody by zámek v tomto stavu, v jakém se dříve nacházel, nikdy nevydržel. Díky tomu se dnes se staronovými majiteli – Schwarzenberg – můžeme z ochozu či oken zámku dívat na krásnou okolní krajinu.⁹⁸

4.5 Stavba a její příběhy

Každá doba, každý den i každá stavba přináší své nezapomenutelné příběhy. Též při budování přehrady jich bylo účastníky prožito a zaznamenáno mnoho a mnoho, a tak připomeňme nyní krátce alespoň některých:

4.5.1 Nějakej Novotnej

Smělá výstavba orlického vodního tělesa ve své době neunikala pozornosti jak tuzemských, tak i zahraničních pozorovatelů. Tehdejší vládní úředníci, funkcionáři komunistické strany Československa, Úřední rady odborů a dalších průběžně navštěvovali a byli informováni o průběhu výstavby. A k tomuto tématu se váže také následující historka.

⁹⁶ SEYČEK, L. *Kostel sv. Bartoloměje* [online], © 2001 [cit. 2012-01-20]. Dostupné z WWW:<<http://www.hrady.cz/index.php?OID=1471>>.

⁹⁷ SCHWARZENBERG, K. *Zámek Orlík – Zámecký park* [online], © 2010 [cit. 2012-01-20]. Dostupné z WWW:<<http://www.schwarzenberg.cz/cs/zamecky-park/>>.

⁹⁸ MEZERA, M. *Z historie řeky Vltavy*. Periskop. 2002, č. 11 s. 10.

V době výstavby navštívil Vodní dílo Orlik též jeden z našich dělnických prezidentů Antonín Novotný. Všeobecně bylo o něm známo, že rád přicházel mezi lidi a do jakéhokoliv prostředí bez své ochranky, které také často doslova utíkal. O termínu návštěvy pana prezidenta se tenkrát na stavbě předem vědělo. Zda patřičné instrukce obdrželi tehdy i vrátní na provizorní vrátnici, dnes těžko říci. Právě jim se však při výkonu jejich profese podařilo zastavit prezidentský vůz.

Vrátný, který nevěděl o příjezdu vysokého vládního činitele, počal hned při kontrole s prezidentem Novotným klábosit a přátelsky jej poplácávat po ramenou mimo jiné i se slovy: „Kterej ty seš, jsi mi nějakej povédomej!“ Odpověď zněla: „Nějakej Novotnej.“

Tato „uvítací slova“ pana vrátného byla pak s úsměvem dlouho dávána k dobru zdejšími přehradáři při nejrůznějších debatách.⁹⁹

4.5.2 Sázka

Jak život šel, bývalo na ubytovnách na přehradě kolikrát velmi živo. Slavilo se, veselilo, ale i chvíle smutku nadešly.

Tak se také v průběhu výstavby přehrady také stalo, že byla uzavřena sázka o „metr piv“, že jistý František přeplave rozvodněnou Vltavu. Ten také sázku vyhrál, řeku přeplaval a tím vše mohlo skončit. Ale neskončilo. František se mohl ke svým kamarádům vrátit po mostě. On však volil zpáteční cestu novým vstupem do vody. Žel, síly mu však nestačily, nedoplaval a utonul. Tak prodal nadějný truhlář za pár piv svůj mladý život.¹⁰⁰

4.6 Změna tváře „Staré řeky“

Orlický kolektiv, který stavbu přehradní hráze a hydrocentrály začal za stavu projekční nepřipravenosti, sklízí přes všechna úskalí velké úspěchy. Do konce září roku 1960 bylo vybetonováno 986 600 m³, z toho na samotné hrázi a na elektrárně 884 000 m³. V betonáži byl maximální roční výkon z roku 1959 přesně 380 822 m³, měsíčně pak

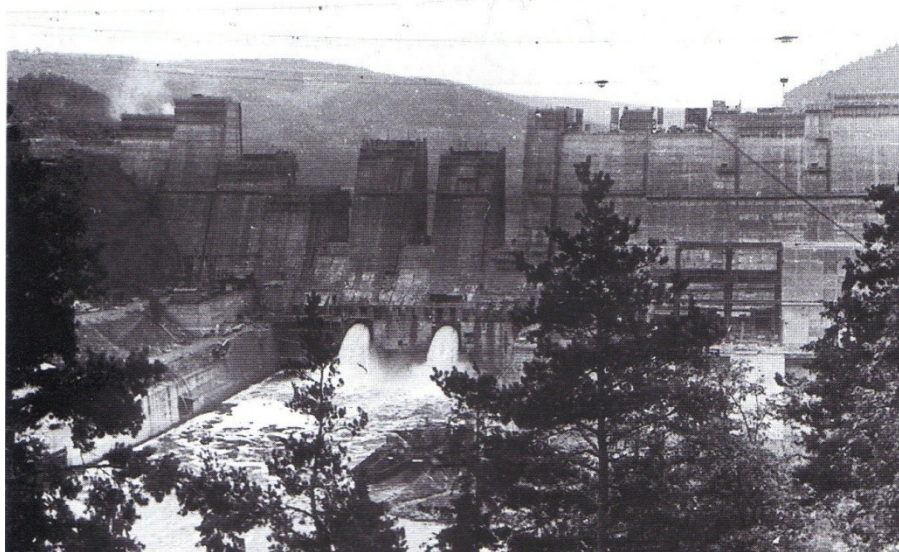
⁹⁹ PALUS, V. Interview, Vzpomínky zlákovického rodáka Václava Paluse, 11. listopadu 2011.

¹⁰⁰ MEZERA, V. Interview, Vzpomínky zlákovického rodáka Václava Mezery, 17. ledna 2012.

40 543 m³ a maximální den zpracování betonu bylo 2 903 m³. Pro srovnání: Největší roční výkon v betonáži na Slapech byl „jen“ 185 600 m³.¹⁰¹

Po mnoha staletí protékala Vltava svým přírodou daným korytem. Nyní nastává den, kdy její energii člověk ku svému prospěchu zúročí a zapojí do svých služeb. Již brzy zmizí romantické vltavské proudy či malebná zákoutí a vytvoří se romantika nová – Orlické jezero.

Obrázek 8 Zatím ještě řeka stále žije... pohled na stavbu Orlické přehrady z roku 1960 ¹⁰²



4.7 Řeka je zastavena

Je 29. září 1960 – 14:45 hodin a ředitel Vodního díla Orlík ing. Alois Kraus podává hlášení ministerstvu pro výstavbu O. Beranovi: „Přehrada Orlík je připravena zadržet tok Vltavy.“ Na rozkaz tohoto ministerstva poté montéři ČKD Blansko postupně spouštějí obě ocelové silné hradící tabule do propustí. V době, kdy byly propusti uzavřeny, přijeli k nim asi na třiceti lodičkách přední čeští vodáci – závodníci a olympionici – aby se symbolicky rozloučili se „Starou řekou“.¹⁰³

¹⁰¹ MEZERA, M. *Co odnesl čas a vltavská voda aneb tenkrát v Povltaví*. Příbram, 2006. s. 98.

¹⁰² MEZERA, M. *Z historie řeky Vltavy*. Periskop. 2002, č. 10, s. 11.

¹⁰³ KOLEKTIV PÍSECKO.NET, *Orlická přehrada* [online], © 2003 [cit. 2012-01-21]. Dostupné z WWW:< <http://www.pisecko.net/zajimavosti-pisecka/orlicka-prehrada>>.

Obrázek 9 Poslední symbolická plavba vodáků v roce 1960¹⁰⁴



Voda začíná stoupat. Ke slavnostnímu okamžiku je upírána pozornost celé země. V kulturním domě v Solenicích se ještě téhož dne vyhodnocují nejlepší pracovníci a předávají se státní vyznamenání – vše za přítomnosti ministrů, funkcionářů KSČ, ÚRO, ROH aj. Telegraficky budovatelům Orlíka blahopřeje také Alexandr Dubček jako tajemník ÚV KSČ, místopředsdkyně vlády Jankovcová a další.¹⁰⁵

S bolestí v srdci se v té době zároveň s řekou Vltavou loučí všichni ti, kteří mají své kořeny ve zdejší povltavské oblasti. Nikdy více již neuzří milá místa, nepůjdou cestou k rodné vsi, ani na ně nedýchne teplo jejich domovů. Vše skryto zůstane navždy pod jezerní hladinou.

Je 16. 10. 1960 a Orlické a Zbenické Zlakovice jsou jako první obce zatopeny vodou Orlického jezera i s celým svým okolím. A voda stále stoupá...¹⁰⁶

4.8 „Stará řeka“ patří minulosti

Přehrada Orlík je našim největším a nejvyšším vodním dílem.¹⁰⁷ Byla projektována kolem pana Záruby, je od nejnižšího základu vysoká 91,5 metrů, základ má tloušťku 66 m a koruna hráze je dlouhá přes 500 m. Vzdouvá hladinu řeky proti

¹⁰⁴ PALUS, V. *Poslední symbolická plavba vodáků* [dobová fotografie], 1960 [cit. 2012-01-22].

¹⁰⁵ MEZERA, M. *Co odnesl čas a vltavská voda aneb tenkrát v Povltaví*. Příbram, 2006. s. 102 – 108.

¹⁰⁶ MEZERA, M. *Co odnesl čas a vltavská voda aneb tenkrát v Povltaví*. Příbram, 2006. s. 102 – 108.

¹⁰⁷ KOLEKTIV PÍSECKO.NET, *Orlická přehrada* [online], © 2003 [cit. 2012-01-21]. Dostupné z WWW:< <http://www.pisecko.net/zajimavosti-pisecka/orlicka-prehrada>>.

proudu v délce 68 km (až po Týn nad Vltavou) a zároveň zvedá hladinu Otavy v délce více než 23 km a Lužnice v délce 7 km. Celkový obsah nádrže je 720 milionů m³ vody, kubatura betonu celého vodního díla je 1,1 milionů m³. Kapacita dvou výpustí je 420 m³/sek. Vody jezera se rozlily na celkové ploše 2 732 ha.¹⁰⁸

V elektrárně, která je situovaná na levé straně Vltavy, jsou umístěny čtyři soustrojí, každé z nich o výkonu 91 MW. Generátory ze Škody Plzeň jsou poháněny Kaplanovou turbínou pro maximální spád 71,5 metrů, což je světový unikát. Jsou výrobkem ČKD Blansko. Jedna z turbín byla vystavena dokonce na světové výstavě v roce 1958 v Bruselu, kde byla oceněna zlatou medailí. Turbíny pohlty až 600 m³/ sek vody.¹⁰⁹

Vlastní hráz zahrnuje přelivový blok – tři korunové přepady, bloky elektrárenské a výpustní. Současně také výtahy pro lodě, z nich větší byl dokončen v roce 2005. Pro výstavbu se např. ze stavebního materiálu spotřebovalo asi 25 000 tun hutního materiálu, 230 000 tun cementu, necelé 2 miliony m³ štěrkopísku a více než 20 000 m³ dřeva. Před zatopením bylo z polí kolem Vltavy odvezeno na 50 000 tun ornice. Od roku 1957 pracovalo na stavbě okolo 1800 lidí.¹¹⁰

Přichází další slavnostní den – 22. prosinec 1960. Tehdy se Vltava svou plnou silou poprvé opřela do lopatek první turbíny orlické elektrárny a začal se zkušebně vyrábět elektrický proud. To bylo slávy a budovatelského nadšení... Velký projekt šikovných českých lidí byl zrealizován. A stavbaři – „staří přehradářští harcovníci“ jdou zase o kus dál. Vzhůru na Nechanice. Na Orlíku se v letech 1962 – 1963 provádějí již pouze vyklízecí stavby a úpravy.¹¹¹

Pro krásnou a romantickou řeku Vltavu a život kolem ní se ve zdejších končinách nakrátko pozastavil čas. V údolí pod zlákovickými mlýny vyrostla přehrada. Těžko bylo možné pochopit, že do míst, kde po léta pulsovala jejich srdce, se jejich životy už nikdy nevrátí. V temné hlubině jezerní zbyly z jejich domovů jen holé kamenné zdi, jejich pole, louky i zahrady osiřely. Lidé museli ustoupit velkému dílu – přehradě, která se dodnes nad jejich domovy vypíná.

¹⁰⁸ MEZERA, M. *Z historie řeky Vltavy*. Periskop. 2002, č. 14, s. 14.

¹⁰⁹ MEZERA, M. *Z historie řeky Vltavy*. Periskop. 2002, č. 14, s. 15.

¹¹⁰ MEZERA, M. *Co odnesl čas a vltavská voda aneb tenkrát v Povltaví*. Příbram, 2006. s. 109 – 114.

¹¹¹ ADAMS, K. *Přehrada Orlik*. [online], © 2007 [cit. 2012-01-23]. Dostupné z WWW:< http://www.tv-adams.wz.cz/prehrada_orlik.html>.

Obrázek 10 Napouštění Orlické nádrže, rok 1960 ¹¹²



Jedna krásná povltavská tvář skonala a zrodila se nová... Život lidí od „Staré řeky“ patří minulosti. Dnes mají lidé domovy nové. Příroda nad přehradou zahojila své rány a změnila svůj osobitý ráz. Třpytivá hladina modrojasného jezera řeky Vltavy dnes láká. Tak přijďte si odpočinout do míst našich předků...

¹¹² *Napouštění Orlické nádrže* [dobová fotografie], 1960, vlastní zdroj.

5 ORLÍK A SOUČASNOST

5.1 Proměna řeky Vltavy

Výstavbou vodního díla a elektrárny Orlik byly opět o kus dále posunuty hranice lidských možností. Tvrdý býval život kameníků, lesních dělníků, vorařů, zemědělců a dalších v tomto jakoby Bohem zapomenutém kraji. Řeka i její okolí prošly svou největší proměnou. Svou proměnou prošli i zdejší obyvatelé, vždyť např. v Solenicích se ještě v roce 1954 svítilo petrolejovými lampami.¹¹³

Hydroelektrárna Orlik v této oblasti začala novou etapu života. Vystavěna v této souvislosti byla řada nových rodinných a rekreačních objektů. v tomto směru se celá tato oblast stala středem zájmu celé naší společnosti.¹¹⁴

Při pohledu na dnešní klidnou jezerní hladinu a okolní okouzující přírodu nalézáme novou romantickou tvář této uměle vytvořené krajiny. Stoleté lesy a háje kolem řeky Vltavy zůstávají ještě dnes příjemnou vzpomínkou na její půvabnou minulost. Její dnešní nová krása nám však nahrazuje zmizelý obraz „Staré řeky“. Časy i lidé se mění...

Opusťme ale nyní vzpomínky. Dnes můžeme říci, že čas v tomto kraji zacelil nešetrné lidské zásahy, a podíváme-li se kolem, spatříme i harmonický soulad nově vytvořené vodní plochy s přírodním rázem krajiny.

Orlické jezero a Vltava dnes stále více patří rekreantům, turistům, rybářům, prostě všem milovníkům přírody. Poskytuje také nepřeberné množství sportovních vyžití. Nádherná rekreační střediska kolem celého vodního díla vytvářejí nový náhled na život v celé této krajině.

Vodní dílo Orlik v současnosti patří mezi největší špičkové regulační elektrárny, plocha povodí je 12 107 km² a objem nádrže činí 717 milionů m³.¹¹⁵

¹¹³ PALUS, V. Interview, Vzpomínky zlákovického rodáka Václava Paluse, 11. listopadu 2011.

¹¹⁴ MEZERA, M. *Co odnesl čas a vltavská voda aneb tenkrát v Povltaví*. Příbram, 2006. s. 116.

¹¹⁵ ADAMS, K. *Přehrada Orlik*. [online], © 2007 [cit. 2012-01-23]. Dostupné z WWW:< http://www.tv-adams.wz.cz/prehrada_orlik.html>.

5.2 Vodní dílo Orlík – povodeň 2002

K nejzávažnějším obdobím, kterým Orlická přehrada a její elektrárna od doby své výstavby prošla, patřily určitě povodně v srpnu roku 2002.¹¹⁶

Zdánlivě poklidné vodní toky se tehdy svému okolí ukázaly vskutku v jiném světle, než bylo dříve obvyklé. Rovněž tak nám Vltava představila svou skutečnou, mnohdy až ničivou sílu, kterou člověk jen stěží dostával pod svoji ochranu.

Vltavská kaskáda svými regulačními možnostmi sice úplně nezastavila, avšak podstatně ochromila vzednutou hladinu Vltavy přeměněnou v běsnící živel. Takováto povodeň se na Vltavě nevyskytla po mnoha staletí.¹¹⁷

Obrázek 11 Přehrada Orlík při povodních a zcela zatopená přístupová komunikace¹¹⁸



Jak lidské osudy, tak i velká Orlická přehrada, prošly tehdy velkou zatěžkávací zkouškou. Velice silně byla zasažena i vodní díla Vltavské kaskády. Samotní projektanti by dnes možná byli (nebo nebyli?) překvapeni, jakým zatížením tato díla úspěšně prošla. Škody způsobené povodní však přesto byly obrovské. Jenom správci povodí,

¹¹⁶ HAVEL, P. *Naše voda - Orlík je při povodních schopen zadržet až 300 milionů kubíků vody*. [online], © 2007 [cit. 2012-01-23]. Dostupné z WWW:< <http://www.nase-voda.cz/orlik-je-pri-povodnich-schopen-zadrzet-az-300-milionu-kubiku-vody/>>.

¹¹⁷ MEZERA, M. *Co odnesl čas a vltavská voda aneb tenkrát v Povltaví*. Příbram, 2006. s. 125.

¹¹⁸ VĚTROVSKÝ, Z. *Přehrada Orlík při povodních* [dobová fotografie], 2002 [cit. 2012-02-01].

státního podniku Povodí Vltavy, vznikly přímé škody na majetku za více než dvě miliardy korun.¹¹⁹

Další škody byly způsobeny mj. na elektrárnách. Na Orlíku konkrétně utrpěly nejvíce generátory, které byly zaplaveny, a které bylo nutno v letech 2003 – 2004 převinout.¹²⁰

Ve dnech 11. – 14. 8. 2002 zaplavila voda na Vodním díle Orlík skladové prostory v přehradním tělese, valila se žlaby ledních zdvihadel, které narušila, a ohrožovala dokonce vlastní středisko obsluhy. Zaplavena byla hala strojovny a díla elektrárny a silně poškozena byla také elektroinstalace. Po zaplavené „spodní“ vodou stoupla hladina Orlické nádrže o více než 1,5 m nad maximálně projektovanou hladinu a zaplavila hydrocentrálu i shora. To mělo také za následek její mnohaletou odstávku.¹²¹

Na samotné hrázi došlo za povodně pouze k porušení betonové vrstvy rozražečů a silná erozní činnost vody způsobila poruchu podlahy vývaru pod přelivy Orlické hráze a dále i v širokém prostoru pod přehradou. K porušení stability a bezpečnosti vodního díla však nedošlo a ani významnější poruchy v oblasti bednařiny způsobeny nebyly. Poctivá práce našich předků, poctivá práce své doby...¹²²

Rozvodněná Vltava tehdy ukázala skutečnou tvář a sílu svých vod hlavně obyvatelům Solenic. Stržena byla část solenického mostu a v délce přibližně dvou set metrů byla naprosto zlikvidovaná přístupová komunikace s inženýrskými sítěmi vedoucí k elektrárně a některé okolní zdi.¹²³

Zcela zaplaveno bylo ústí Líšnického potoka včetně příjezdového mostu, také i stavení pana Velase na Zavadilce. Jeho domek, jehož základy se nacházejí v místech staré plavecké hospůdky „Zavadilka“, byl zaplaven do výšky 1,5 m. Rovněž i další soleničtí občané velmi pocítili krutost vltavské vody. Smutný pohled to byl na dravý živel „hospodařící“ v těchto oblastech.¹²⁴

¹¹⁹ MEZERA, M. *Co odnesl čas a vltavská voda aneb tenkrát v Povltaví*. Příbram, 2006. s. 125 – 127.

¹²⁰ ZMĚLÍK, R. *Návštěva vodního díla Orlík*. Příbram, 20. 2. 2012

¹²¹ ZMĚLÍK, R. *Návštěva vodního díla Orlík*. Příbram, 20. 2. 2012

¹²² ŠTĚPÁNEK, K. *Orlická přehrada slaví 50 let, v minulosti odolala mnoha zkouškám*. [online], © 2011 [cit. 2012-02-01]. Dostupné z WWW: < <http://www.vodarenstvi.cz/front/clanek/clanek?cesta=orlicka-prehrada-slavi-50-let-v-minulosti-odolala-mnoha-zkouskam&typ=region> >.

¹²³ ZMĚLÍK, R. *Návštěva vodního díla Orlík*. Příbram, 20. 2. 2012

¹²⁴ MEZERA, M. *Co odnesl čas a vltavská voda aneb tenkrát v Povltaví*. Příbram, 2006. s. 125 – 127.

I k povodním 2002 patří příběhy. Jeden z nich je součástí mé práce: *V době, kdy rozběsněné vody Vltavy, jejichž síla vyla znásobena přepadem hráze, dopadaly do koryta pod přehradou, chodili se dívat lidé na neobvyklý pohled ze solenické lávky. Pod náporom vody se ale chvěla i přehradní hráz, natož pak konstrukce mostu, a tak policisté dostali za úkol na lávku zvědavce nepouštět. To se ale lidem nelíbilo a mnohdy se do strážců pořádku pouštěli nevybíravými slovy.*

*Když jednou takhle policista vykázal z mostu skupinku nespokojených, kteří mu dávali svou nevoli patřičně pocítit, ozval se rachot a rozbouřená Vltava si odnesla dvě mostní pole. Snad ani ne minutu poté, co lidé vstoupili na břeh.*¹²⁵

Obrázek 12 Pohled na stržený most poté, když se řeka vrátila do svého koryta, rok 2002¹²⁶



Tak jako zklidněná Vltava našla své původní místo a vrátila se zpět do svého koryta, tak svůj domov po čase znovu našli i vodou postižení obyvatelé.

Ničivý živel a jeho důsledky vyprovokovali nicméně řadu lidí k soudržnosti, k nejrůznějším druhům pomoci a k obrovskému lidskému úsilí vypořádat se s touto pohromou a obnovit s nezměrným odhodláním v srdci nový život, normální chod rodin a společnosti.¹²⁷

¹²⁵ PALUS, V. Interview, Vzpomínky zlákovického rodáka Václava Paluse, 11. listopadu 2011.

¹²⁶ *Stržený most v Solenicích* [dobová fotografie], 2002, vlastní zdroj.

¹²⁷ MEZERA, M. *Co odnesl čas a vltavská voda aneb tenkrát v Povltaví*. Příbram, 2006. s. 128.

A modrojasná Vltava? Snad vždy v budoucnu bude jen tiše pospíchat, protékat dějinami národa českého a přinášet lidu od této řeky nových a jenom šťastných osudových okamžiků.

5.3 Orlická přehrada slaví 50 let, v minulosti odolala mnoha zkouškám

“Orlická přehrada, která je největším vodním dílem v České republice, v loňském roce oslavila 50 let od uvedení do provozu. V minulosti prošla mnoha zkouškami, těmi nejnáročnějšími byly povodně v letech 2002 a 2006. Tehdy odolala zátěži, se kterou se při jejím budování vůbec nepočítalo.” Novinářům to řekl generální ředitel Povodí Vltavy Petr Kubala.¹²⁸

Historie výstavby přehrady začala v roce 1954 a hlavní část prací pokračovala až do roku 1961. *“Budovalo se to - známe to z těch historických a dokumentárních filmů - způsobem budovatelským. Člověk mohl mít někdy obavy, jak vůbec takováto stavba vznikala. Mohu ale říci, že toto vodní dílo bylo vybudováno velmi poctivě,”* ujistil Kubala.

Prokázaly to podle něj právě katastrofické povodně v letech 2002 a 2006, které přehrada podle ředitele ustála se ctí. *“A to byla ta největší zkouška,”* dodal. Podotkl, že v roce 2002 do přehrady přitékala desetitisíciletá voda a odtékala tisíciletá. Podle ředitele sekce správy povodí Tomáše Kendíka byla tehdy díky Orlíku oddálena kulminace na Vltavě o 17 hodin, a lidé na dolním toku, tedy ve Štěchovicích, v Praze či Kralupech, se tak na příchod velké vody mohli lépe připravit.¹²⁹

Celkový objem vody v Orlické nádrži, která je dlouhá 68 kilometrů a zasahuje kromě samotné Vltavy také na Otavu a Lužnici, činí 716,5 milionu metrů krychlových. Nádrž je využívána k rekreaci, vodním sportům, rybolovu a také k odběrům povrchové

¹²⁸ ŠTĚPÁNEK, K. *Orlická přehrada slaví 50 let, v minulosti odolala mnoha zkouškám.* [online], © 2011 [cit. 2012-02-01]. Dostupné z WWW:< <http://www.vodarenstvi.cz/front/clanek/clanek?cesta=orlicka-prehrada-slavi-50-let-v-minulosti-odolala-mnoha-zkouskam&typ=region>>.

¹²⁹ ŠTĚPÁNEK, K. *Orlická přehrada slaví 50 let, v minulosti odolala mnoha zkouškám.* [online], © 2011 [cit. 2012-02-01]. Dostupné z WWW:< <http://www.vodarenstvi.cz/front/clanek/clanek?cesta=orlicka-prehrada-slavi-50-let-v-minulosti-odolala-mnoha-zkouskam&typ=region>>.

vody. Povodí Vltavy spravuje celou Vltavskou kaskádu, kam patří Lipno I, Lipno II, Hněvkovice, Kořensko, Orlík, Kamýk, Slapy, Štěchovice a Vrané.¹³⁰

5.4 Vodní elektrárna Orlík v číslech

Vodní elektrárna Orlík je klíčovým článkem vltavské kaskády. Přehrada zadržující 720 mil. m³ vody je nejobjemnější akumulární nádrž v České republice a je společně s Lipenským jezerem rozhodující pro víceleté řízení průtoků na Vltavě i na dolním Labi. Hladina nádrže pokrývá 27 km² a vzdouvá Vltavu v délce 70 km, Otavu v délce 22 km a Lužnici v délce 7 km od ústí.

Vodní elektrárna Orlík se významně podílí na řízení celostátní energetické soustavy a na výrobě levné, ekologicky čisté, špičkové elektrické energie. Umožňuje to celkový výkon 364 MW, velmi rychlé a operativní najetí na plné zatížení za 128 sekund a dálkové ovládání z centrálního dispečinku ve Štěchovicích. Dílo bylo vystavěno v letech 1954 - 1961. Jezero bylo vytvořeno vybudováním gravitační betonové přehrady o výšce 91,5 m a délce její koruny 450 m. Těleso přehrady je vybaveno 3 přelivy s rozměry 15 x 8 m s kapacitou 2 184 m³ /s (stoletá voda) a dvěma spodními výpustmi o průměru 4 000 mm.¹³¹

Vodní elektrárna o rozměrech 17 x 127,5 m a výšce 20 m je umístěna v levé části řeky u paty betonové hráze. Voda je přiváděna na soustrojí čtyřmi ocelovými potrubími o průměru 6 250 mm, zabetonovanými v hrázi. Vtok je vybaven rychlouzávěry a nouzovými hradidly. V elektrárně uvedené do provozu v letech 1960 - 61 jsou instalována 4 plně automatizovaná soustrojí s Kaplanovými turbínami pro spád 70,5 m. Jedno desetilopátkové kolo, v době uvedení do provozu světová rarita, bylo oceněno na světové výstavě EXPO 58 v Bruselu zlatou medailí. V současnosti jsou tato soustrojí vybavena moderními osmilopátkovými koly s vyšší účinností. Elektrická energie z generátorů o napětí 15 kV je transformována v šesti jednofázových jednotkách na napětí 220 kV.¹³²

¹³⁰ ŠTĚPÁNEK, K. *Orlická přehrada slaví 50 let, v minulosti odolala mnoha zkouškám*. [online], © 2011 [cit. 2012-02-01]. Dostupné z WWW:< <http://www.vodarenstvi.cz/front/clanek/clanek?cesta=orlicka-prehrada-slavi-50-let-v-minulosti-odolala-mnoha-zkouskam&typ=region>>.

¹³¹ SKUPINA ČEZ – *Výroba elektřiny – Vodní dílo Orlík*. [online], © 2012 [cit. 2012-02-20]. Dostupné z WWW:< <http://www.cez.cz/cs/vyroba-elektriny/obnovitelne-zdroje/voda/orlik.html>>.

¹³² SKUPINA ČEZ – *Výroba elektřiny – Vodní dílo Orlík*. [online], © 2012 [cit. 2012-02-20]. Dostupné z WWW:< <http://www.cez.cz/cs/vyroba-elektriny/obnovitelne-zdroje/voda/orlik.html>>.

Obrázek 13 Orlická přehrada dnes ¹³³



¹³³ SKUPINA ČEZ – *Výroba elektřiny – Vodní dílo Orlik*. [online], © 2012 [cit. 2012-02-20]. Dostupné z WWW:< <http://www.cez.cz/cs/vyroba-elektřiny/obnovitelne-zdroje/voda/orlik.html>>.

ZÁVĚR

První část bakalářské práce byla zaměřena na důležitost řeky Vltavy, na její úlohu v oblasti dopravy, obchodu a na zajištění obživy zde žijících obyvatel.

Řeka sloužila nejen jako dopravní tepna při obchodování se dřevem, žulou či solí, ale i jako zdroj obživy místních obyvatel. Vltava dávala místním možnost vydělat si nějakou tu korunu splavováním nejrůznějších materiálů, ať už kamene nebo dřeva. Jejich prostřednictvím pak putoval materiál zejména do Prahy. Vorařina tedy poskytovala jeden z možných zdrojů příjmu zde žijícího obyvatelstva. Druhým, a zřejmě hlavním způsobem obživy „Vltavanů“ bylo zemědělství. Přestože půda a poloha polí v oblasti kolem řeky nebyla pro pěstování příliš příhodná, vždy se místním podařilo dostatečně zajistit plodiny pro svou obživu a některým dokonce i něco navíc. S tím poté vyráželi na trhy, aby obohatili svůj rodinný rozpočet.

V této oblasti, oblasti Povltaví, nešla opomenout ani kapitola týkající se rybolovu. Ten zde byl vždy hojně rozšířen. Rybu si tehdy mohl chytit, kdo chtěl, na „povolenky“ se tehdy příliš nehledělo. Práce poukázala i na překrásné a hluboké lesy, které oceňovali nejen místní obyvatelé, ale i turisté či skauti z celých Čech, kteří oblast kolem řeky Vltavy hojně navštěvovali.

Bakalářská práce dále seznamuje i s řadou rituálů a tradic, které byly v Povltaví dodržovány. Jednou z nich byla každoroční návštěva barokního kostela Sv. Jana Křtitele a Pany Marie Karmelské na Makové hoře. V 19. a 20. století se na tomto místě scházelo i na několik tisíc poutníků. K nejkrásnějšímu období v roce, patří zcela jistě a to nejen v oblasti kolem řeky Vltavy, období Vánoc. Práce poukázala na velkou soudržnost zde žijícího obyvatelstva, na tradice, které během Vánoc místní dodržovali, a přiblížila i štědrovečerní atmosféru a tabuli.

Záměrem druhé části bakalářská práce bylo přiblížení dnes již nedostupných míst. Na základě komparativní metody práce porovnávala život v jednotlivých vesničkách, k některým připojila i nevšední vzpomínky místních obyvatel.

Třetí a hlavní část práce byla věnována stavbě Orlické přehrady. Bakalářská práce analyzovala postupný vývoj této gigantické stavby, od úplných počátků až po dokončení a zprovoznění. Výstavba vodního díla zaznamenala mnoho změn v jednotlivých dotčených oblastech, ale i v životech místních obyvatel. Dodnes má řadu

odpůrců, ale také svých příznivců. Na jedné straně lidé z Povltaví přišli o své rodné a milované obydlí, o svůj život v oblasti, na který byli celé ty roky zvyklí, o klid, který v Povltaví vládnul, na druhou stranu stavba přehrady přivedla do chudého kraje práci, trochu více života, rozruchu a nových technologií. Teď bylo na každém, který názor upřednostňoval.

Dle mého názoru bylo rozhodnutí o stavbě Orlické přehrady naprosto správné. V dnešní době by si nikdo z příbramského regionu, ze středních Čech, z Prahy, ani z celé České republiky nedovedl představit, co by se mohlo stát, kdyby Orlická přehrada nebyla postavena. Vlastně možná i dovedl... Povodně z roku 2002 a 2006 mluví za vše. Stavba, která dokázala sebrat sílu Vltavě, stavba, která dokázala z vody desetitisícileté udělat vodu tisíciletou či dokonce stoletou a tím zachránit obrovské množství lidských životů a ochránit tisíce příbytků. To je vizitka Orlické přehrady. Kolik staveb posledních desítek let se může tímto pyšnit? Příliš mnoho nejspíše ne...

Poslední část bakalářské práce byla věnována současnosti. Představena je orlická hydroelektrárna v číslech, přímými řízenými rozhovory také přehrada při „oslavě“ padesáti let své činnosti. Detailněji nás práce seznámila i s povodní v roce 2002. V poslední řadě je na Orlickou přehradu nahlíženo jako na klidnou jezerní hladinu a okolní okouzlující přírodu.

SEZNAM POUŽITÝCH ZDROJŮ

Literární zdroje:

1. CACÁK, F., KOUBA J. *Jak vzniklo a co skrylo Orlické jezero*. 1. vyd. Příbram : Copyright, 2008. 384 s. ISBN 978-80-254-2194-9.
2. CACÁK, F., RYBÁK, J. *Vltava v zrcadle dobových pohlednic*. Příbram : Nakladatelství Pistorius & Olšanská s.r.o., 2008. 309 s. ISBN 978-80-87053-03-4.
3. ČÁKA, J. *Zmizelá Vltava*. 1. vyd. Beroun : Baroko & Fox, 1996. 335 s. ISBN 80-85642-26-3.
4. ČÁSLAVSKÝ, K. *Václav Mezera – Hvězdička – historický text*, 2002.
5. FRÖHLICH J. *Stará Otava mezi Pískem a Zvíkovem*. Písek : Prácheňské nakladatelství, 2000. 99 s. ISBN 80-901940-7-9.
6. KUTHAN, J., STECKER M. *Vltava v proudu času*. 2. vyd. Červený Kostelec : RETIP, 2007. 158 s. ISBN 978-80-903878-0-5.
7. LÁŠEK, R. *Pevnosti, Vltavská linie*. Dvůr Králové nad Labem : FORTPRINT, 1998. 59 s. ISBN 80-86011-07-0.
8. MAKÁSEK, I. H. *Poselství Svatojánských proud*. Praha : Nakladatelství OSTROV, 2001. 77 s. ISBN 80-86289-17-6.
9. MEZERA, M. *Co odnesl čas a vltavská voda aneb Tenkrát v Povltaví*. 1. vyd. Příbram : Vydavatelství Mgr. Ivan Fojt, 2006. 135 s. ISBN 80-239-7445-9.
10. MEZERA, M. *Z historie řeky Vltavy*. Periskop. 2002, č. 1, 3, 4, 5, 9, 10, 11, 14, 18, 22, 25. 52 s.

11. SRBOVÁ, H. *Turistická mapa – Orlická přehrada*. 1:50000. Praha. 1. vyd. Praha : Kartografie Praha, 1993. 6 s. ISBN: 80-7011-266-2.
12. VĚTVIČKA, V., RENDEK, J. *Vltava*, 1. vyd. Praha : JAN VAŠUT s. r. o. , 2007. 194 s. ISBN 978-80-7236-549-4.
13. VONDRÁŠEK, D. *Vltava po dně staré řeky*. 1. vyd. Praha : Vydavatelství Ondřej Novák, 2009. 110 s. ISBN 978-80-254-4616-4.

Elektronické zdroje:

1. ADAMS, K. Přehrada Orlík. [online], © 2007 [cit. 2012-01-23]. Dostupné z WWW:< http://www.tv-adams.wz.cz/prehrada_orlik.html>.
2. BALÍK, J. *Bílý Orel – Svatojánské proudy báje ztracené* © 2001 [cit. 2011-12-20]. Dostupné z WWW:< http://www.bilyorel.cz/9_vandrovni_knizka_05.htm>.
3. ČERNÝ, K. *Ecologica plus, příroda, les a krajina. Středočeská krajina* [online]. 2008 [cit. 2011-11-18]. Dostupné z WWW: <http://www.ecologicaplus.cz/index.php?option=com_content&view=article&id=16:stredoceska-krajina&catid=4:stredoceska-krajina&Itemid=8>.
4. DVOŘÁKOVÁ K. *Rozvoj destinace písecka o.s. – Orlická přehrada*[online], © 2007 [cit. 2011-12-10]. Dostupné z WWW:< <http://www.pisecko.net/zajimavosti-pisecka/orlicka-prehrada>>.
5. HAVEL, P. *Naše voda - Orlík je při povodních schopen zadržet až 300 milionů kubiků vody*. [online], © 2007 [cit. 2012-01-23]. Dostupné z WWW:< <http://www.nase-voda.cz/orlik-je-pri-povodnich-schopen-zadrzet-az-300-milionu-kubiku-vody/>>.
6. HLADÍK, D. *Hlasy národa* [online], © 2007 [cit. 2011-11-25]. Dostupné z WWW: <<http://home.comcast.net/~velehradchicago/hlasynaroda.html>>.

7. JOSEF, D. *Encyklopedie mostů v Čechách , na Moravě a ve Slezsku*, © 2005 [cit. 2012-01-20]. Dostupné z WWW:<
<http://www.libri.cz/databaze/mosty/heslo.php?id=749>>.
8. KAREL, J. *Orlická přehrada slaví 50. Let, v minulosti odolala mnoha zkouškám* [online], © 2011 [cit. 2011-12-18]. Dostupné z WWW:
<<http://www.vodarenstvi.cz/front/clanek/clanek?cesta=orlicka-prehrada-slavi-50-let-v-minulosti-odolala-mnoha-zkouskam&typ=region>>.
9. KOLEKTIV PÍSECKO.NET, *Orlická přehrada* [online], © 2003 [cit. 2012-01-21]. Dostupné z WWW:< <http://www.pisecko.net/zajimavosti-pisecka/orlicka-prehrada>>.
10. KUTHAN, J. *Vltava v proudu času* [online], PERISKOP Č. 28. © 14. července 2008 [cit 2011-11-20]. Dostupné z WWW:<
<http://www.kuthan.cz/data/jakselcas/2006/tisk/index.html>>.
11. MCU, *VisitVltava.cz, On-line tourist guide. Vodní díla na Vltavě* [online]. 2008 [cit. 2011-11-18]. Dostupné z WWW:< <http://www.visitvltava.cz/cz/vodni-dila-na-vltave/49/>>.
12. MRÁZEK, A. *Maková Hora, kostel sv. Jana Křtitele a Panny Marie Karmelské* [online], © 2005 [cit. 2011-11-25]. Dostupné z WWW:
<<http://www.hrady.cz/index.php?OID=4283>>.
13. Najdidatum.cz, *Podrobnější informace o důležitých povodních* [online]. © 2010 [cit. 2011-12-10]. Dostupné z WWW: <<http://najdidatum.info/historicke-povodne/>>.
14. NOVÁK, P. *Staročeské Vánoce a zvyky* [online], © 2009 [cit. 2011-12-10]. Dostupné z WWW: <<http://braunoviny.bbraun.cz/clanky/staroceske-vanoce-a-zvyky/>>.

15. PATÁK, L. *Smolotely a Maková hora* [online], © 2004 [cit. 2011-11-27].
Dostupné z WWW: <<http://www.smolotely.czweb.org/Makova%20hora.htm>>.
16. POLÁK, J. *Česká přírodní nej* [online], © 2007 [cit. 2011-11-25]. Dostupné z WWW: <<http://jindrichpolak.wz.cz/encyklopedie/crnejpriroda.php>>.
17. SEYČEK, L. *Kostel sv. Bartoloměje* [online], © 2001 [cit. 2012-01-20].
Dostupné z WWW:< <http://www.hrady.cz/index.php?OID=1471>>.
18. SCHWARZENBERG, K. *Zámek Orlík – Zámecký park* [online], © 2010 [cit. 2012-01-20]. Dostupné z WWW:< <http://www.schwarzenberg.cz/cs/zamecky-park/>>.
19. SLAVÍK, M. *Stavba přehrady Orlík pod drobnohledem* [online], © 2012 [cit. 2012-01-18]. Dostupné z WWW:< <http://3pol.cz/1199-stavba-prehrady-orlik-pod-drobnohledem>>.
20. SKUPINA ČEZ – *Výroba elektřiny – Vodní dílo Orlík*. [online], © 2012 [cit. 2012-02-20]. Dostupné z WWW:< <http://www.cez.cz/cs/vyroba-elektriny/obnovitelne-zdroje/voda/orlik.html>>.
21. ŠKORPÍK, J. *Člověk a energie, vybrané pojmy z energetiky. Transformační technologie* [online] 20.8.2006, [cit. 2011-11-17]. Dostupné z WWW:<<http://www.transformacni-technologie.cz/clovek-a-energie-vybrane-pojmy-z-energetiky.html>>.
22. ŠPACHTA, L. *Vše o vaření – Šumavský kuba* [online], © 2011 [cit. 2011-12-20]. Dostupné z WWW:< <http://www.vseovareni.cz/recepty/sumavsky-kuba/>>.
23. ŠTĚPÁNEK, K. *Orlická přehrada slaví 50 let, v minulosti odolala mnoha zkouškám*. [online], © 2011 [cit. 2012-02-01]. Dostupné z WWW:< <http://www.vodarenstvi.cz/front/clanek/clanek?cesta=orlicka-prehrada-slavi-50-let-v-minulosti-odolala-mnoha-zkouskam&typ=region>>.

Rozhovory:

1. MEZERA, V. Interview, Vzpomínky zlákovického rodáka Václava Mezery, Milín, 3. října 2011, 10. listopadu 2011, 3. prosince 2011, 5. ledna 2012, 17. ledna 2012.
2. PALUS, V. Interview, Vzpomínky zlákovického rodáka Václava Paluse, Příbram, 11. listopadu 2011.

Fotografie:

1. *Den stavbařů* [dobová fotografie], vlastní zdroj.
2. *Dobová pohlednice* [dobová fotografie], 1950, vlastní zdroj.
3. *Dobová pohlednice Makové a nedalekých Smolotel* [dobová fotografie], vlastní zdroj.
4. *Kostel Maková*, [dobová fotografie], vlastní zdroj.
5. *Kupkův mlýn* [dobová fotografie], 1951, vlastní zdroj.
6. *List domovský* [dobová fotografie], 1942, vlastní zdroj.
7. *Noviny Orlická přehrada* [dobová fotografie], vlastní zdroj.
8. *Obec Technič* [dobová fotografie], vlastní zdroj.
9. *Orlické Zlákovice* [dobová fotografie], vlastní zdroj.
10. PALUS, V. *Poslední symbolická plavba vodáků* [dobová fotografie], 1960.
11. *Procesí na Makové* [dobová fotografie], vlastní zdroj.
12. *Splavování dříví* [dobová fotografie], 1957, vlastní zdroj.
13. *Stavba mostu v Solenicích* [dobová fotografie], 1955, vlastní zdroj.
14. *Technické zázemí stavby* [dobová fotografie], vlastní zdroj.
15. *Údolí Vltavy*, [dobová fotografie], vlastní zdroj.
16. *Usedlost pana Václava Mezery ve Zbenických Zlákovících*, 1952 [dobová fotografie], vlastní zdroj.
17. VĚTROVSKÝ, Z. *Přehrada Orlik při povodních* [dobová fotografie], 2002.
18. *Vystěhování* [dobová fotografie], 1958, vlastní zdroj.
19. *Zatopený hotel v Solenicích* [dobová fotografie], 2002, vlastní zdroj.
20. *Zatopený rodinný domek v blízkosti řeky* [dobová fotografie], vlastní zdroj.

Exkurze:

1. ZMĚLÍK, R. *Návštěva vodního díla Orlik*. Příbram, 20. 2. 2012

PŘÍLOHA

Příloha č. 1: Orlické Zlákovice

Obr. 14 Dobová pohlednice Orlických Zlákovíc ¹³⁴



Obr. 15 Orlické Zlákovice ¹³⁵



¹³⁴ Dobová pohlednice [dobová fotografie], 1950, vlastní zdroj.

¹³⁵ Orlické Zlákovice [dobová fotografie], vlastní zdroj..

Příloha č. 2: Zbenické Zlákovice

Obr. 16 Kupkův mlýn ve Zbenických Zlákovicích ¹³⁶



Obr. 17 Usedlost pana Václava Mezery ve Zbenických Zlákovicích ¹³⁷



¹³⁶ *Kupkův mlýn* [dobová fotografie], 1951, vlastní zdroj.

¹³⁷ *Usedlost pana Václava Mezery ve Zbenických Zlákovicích*, 1952 [dobová fotografie], vlastní zdroj.

Příloha č. 3: Technič

Obr. 18 Vesnička Technič ¹³⁸



Obr. 19 Vesnička Technič z protilehlého břehu ¹³⁹



¹³⁸ CACÁK, F., RYBÁK, J. *Vltava v zrcadle dobových pohlednic. Příbram, 2008. s. 148.*

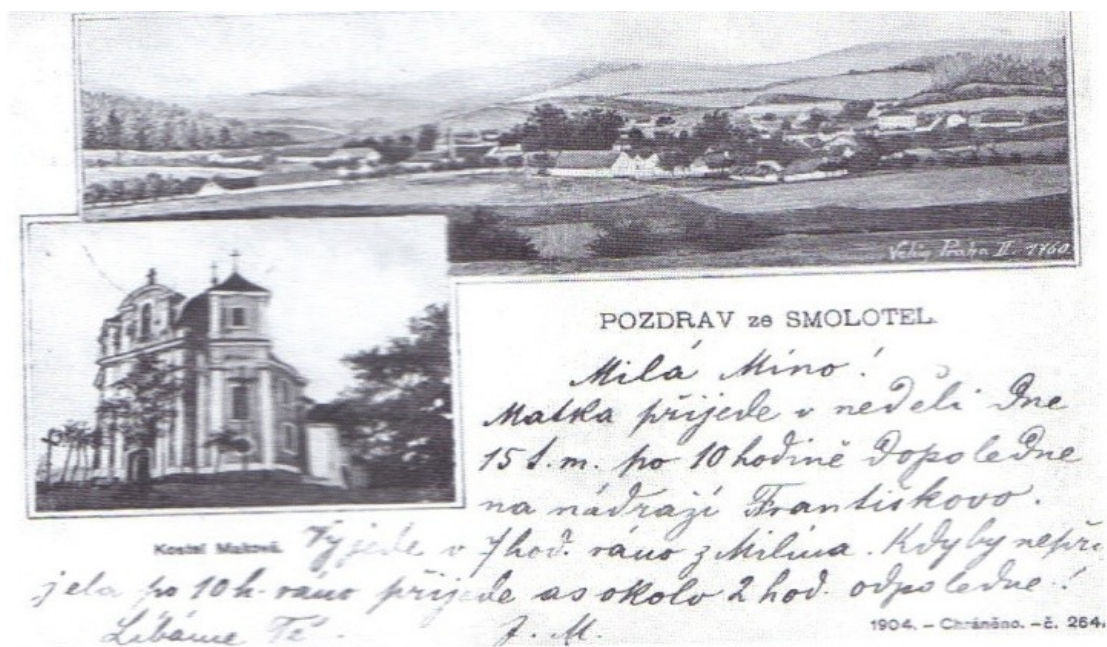
¹³⁹ CACÁK, F., RYBÁK, J. *Vltava v zrcadle dobových pohlednic. Příbram, 2008. s. 148.*

Příloha č. 4: Maková a procesí

Obr. 18 Procesí na Makové ¹⁴⁰



Obr. 19 Dobová pohlednice Makové a nedalekých Smolotel ¹⁴¹



¹⁴⁰ Procesí na Makové [dobová fotografie], vlastní zdroj.

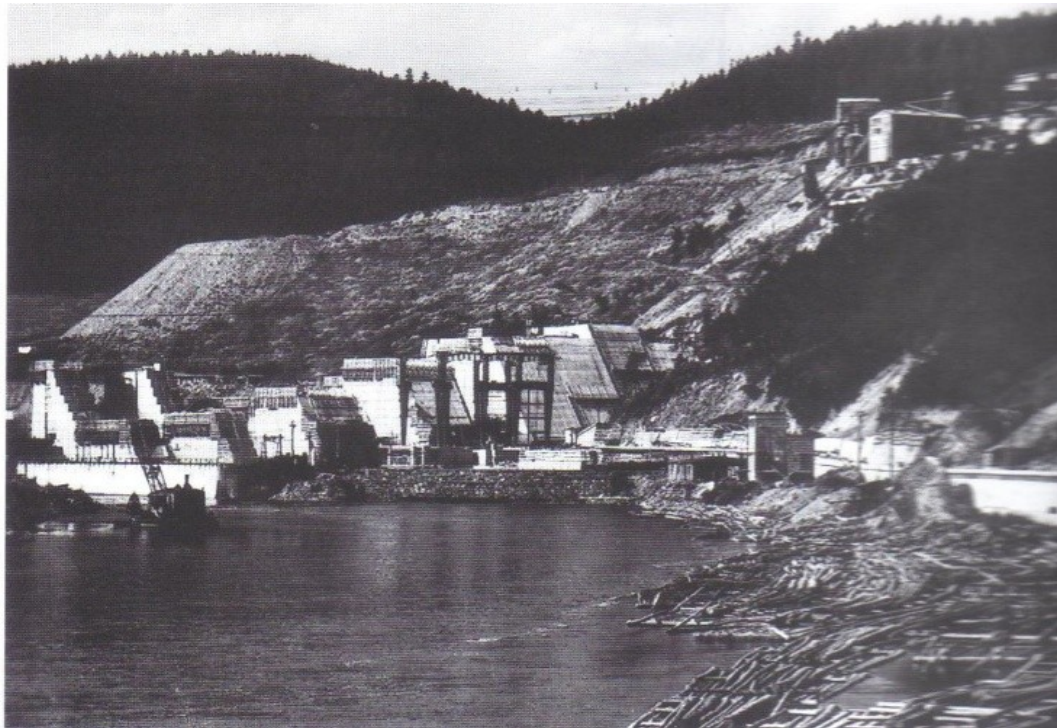
¹⁴¹ Dobová pohlednice Makové a nedalekých Smolotel [dobová fotografie], vlastní zdroj.

Příloha č. 5: Stavba Orlické přehrady

Obr. 20 Dva zavádilské mosty, v levé části je technické zázemí stavby ¹⁴²



Obr. 21 Splavování dříví ze širokého okolí, rok 1957 ¹⁴³



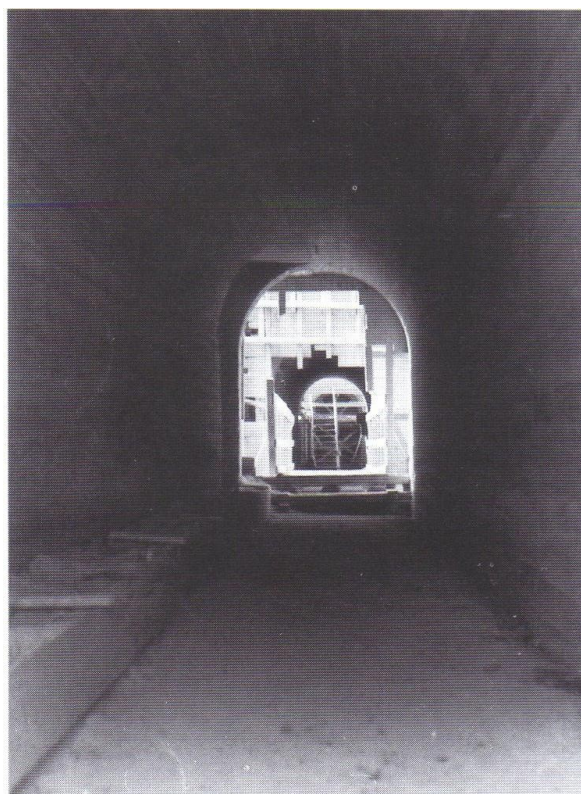
¹⁴² *Technické zázemí stavby* [dobová fotografie], vlastní zdroj.

¹⁴³ *Splavování dříví* [dobová fotografie], 1957, vlastní zdroj.

Obr. 22 12. července 1959 – Den stavbařů¹⁴⁴



Obr. 23 Součástí stavby přehrady je i průchozí štola v tělese hráze¹⁴⁵



¹⁴⁴ *Den stavbařů* [dobová fotografie], vlastní zdroj.

¹⁴⁵ MEZERA, M. *Co odnesl čas a vltavská voda aneb tenkrát v Povltaví*. Příbram, 2006. s. 85.

Příloha č. 6: Povodeň 2002

Obr. 24 Zatopený hotel v Solenicích ¹⁴⁶



Obr. 25 Zatopený rodinný domek v blízkosti řeky ¹⁴⁷

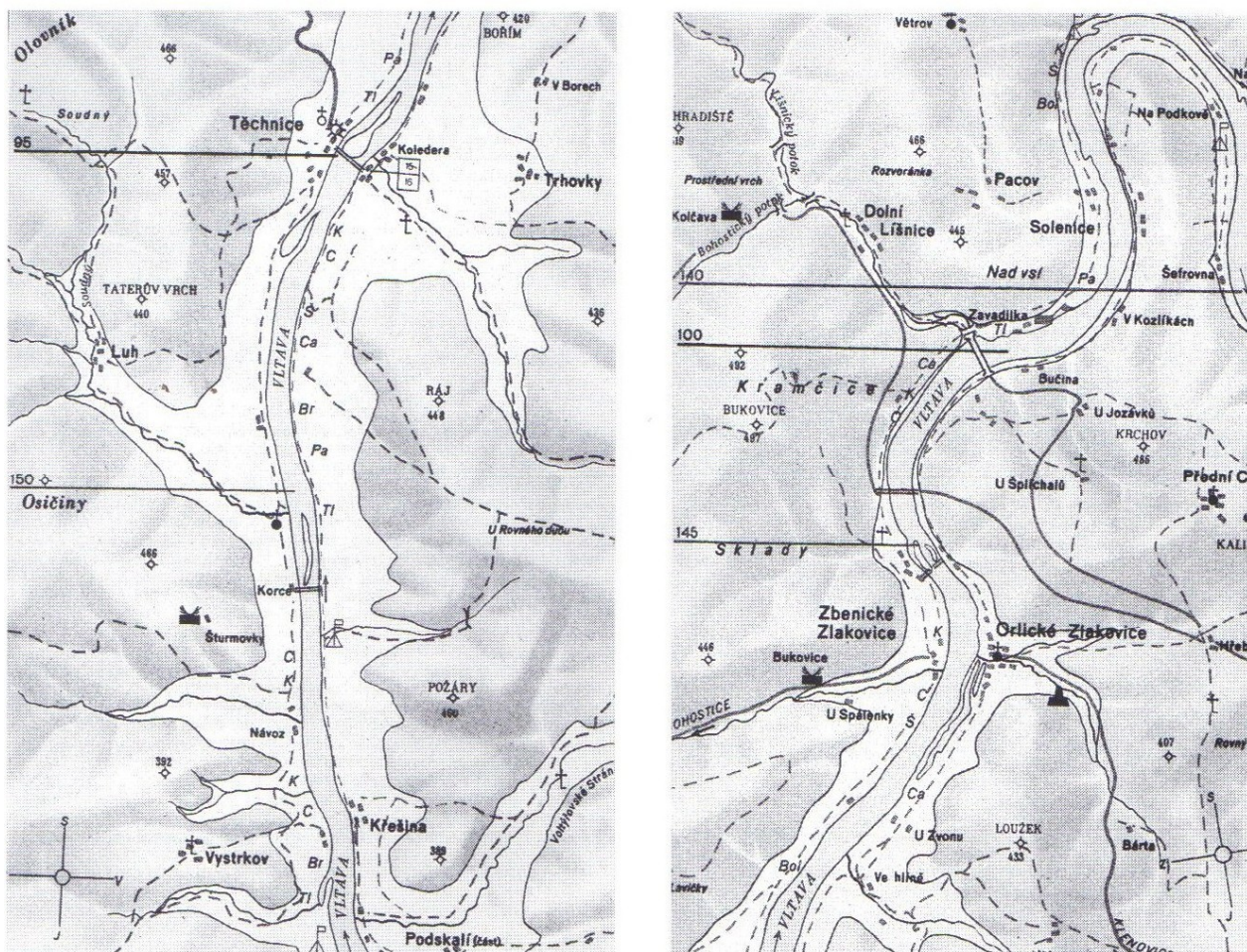


¹⁴⁶ *Zatopený hotel v Solenicích* [dobová fotografie], 2002, vlastní zdroj.

¹⁴⁷ *Zatopený rodinný domek v blízkosti řeky* [dobová fotografie], 2002, vlastní zdroj.

Příloha č. 7: Historická mapa „Staré řeky“ a jejího okolí

Obr. 23 Vodácká mapa z roku 1960. Zachycuje nejen „Starou řeku“, ale současně i předpokládanou zátopovou oblast budoucí přehrady ¹⁴⁸



¹⁴⁸ MEZERA, M. *Co odnesl čas a vltavská voda aneb tenkrát v Povltaví*. Příbram, 2006. s. 110.

Příloha č. 8 Orlická přehrada a její okolí dnes

Obr. 24 Mapa Orlické přehrady a její okolí dnes ¹⁴⁹



Obr. 25 Jako štíhlý most vypadá od jihu Orlická přehrada z ptačí perspektivy ¹⁵⁰



¹⁴⁹ SRBOVÁ, H. *Turistická mapa – Orlická přehrada*. 1:50000. Praha, 1993. s. 1.

¹⁵⁰ VĚTVIČKA, V., RENDEK, J. *Vltava*, Praha, 2007 s. 97.