

**VYSOKÁ ŠKOLA EVROPSKÝCH A REGIONÁLNÍCH
STUDIÍ, O. P. S., ČESKÉ BUDĚJOVICE**

BAKALÁŘSKÁ PRÁCE

**MOŽNOSTI PŮSOBENÍ POVĚŘENÉHO OBECNÍHO
ÚŘADU BŘEZNICE NA OSOBY BEZ DOMOVA V
OBLASTI SOCIÁLNÍ A V OBLASTI ŘEŠENÍ PŘESTUPKŮ**

Autor práce: Pavla Cibulková, DiS.
Studijní obor: Bezpečnostně právní činnost ve veřejné správě
Forma studia: Kombinované
Vedoucí práce: Mgr. et Bc. Josef Kříha
Katedra: Katedra právních oborů a bezpečnostních studií

2013

Prohlašuji, že jsem bakalářskou práci vypracovala samostatně, na základě vlastních zjištění a s použitím odborné literatury a materiálů uvedených v této práci.

Souhlasím, aby práce byla uložena v knihovně Vysoké školy evropských a regionálních studií v Českých Budějovicích a zpřístupněna v souladu s § 47b zákona č. 111/1998 Sb. v platném znění.

.....

Děkuji vedoucímu bakalářské práce Mgr. et Bc. Josefu Kříhovi za cenné rady, připomínky a metodické vedení práce. Dále děkuji JUDr. Zdeňkovi Berchtoldovi a paní Dagmar Nesvedové, členům Komise k projednávání přestupků města Březnice a paní Marcele Pinkavové, sociální pracovníci Městského úřadu Březnice, za informace z praxe k mé bakalářské práci.

ABSTRAKT

CIBULKOVA, P. *Možnosti působení pověřeného obecního úřadu Březnice na osoby bez domova v oblasti sociální a v oblasti řešení přestupků: bakalářská práce.* České Budějovice : Vysoká škola evropských a regionálních studií, 2013. 63 s. Vedoucí bakalářské práce : Mgr. et Bc. Josef Kříha

Klíčová slova: bezdomovec, sociální pracovník, přestupek.

Bezdomovectví se v poslední době stává problémem nejen velkých měst v České republice, ale stále častěji se dotýká i menších měst a obcí. Většina společnosti chápe bezdomovce, jako skupinu osob vyloučenou ze společnosti. K jejich návratu zpět do společnosti je nutné v nich vidět osobnosti s vlastním životním příběhem a specifickými problémy. V bakalářské práci bude analyzována na vybraném vzorku osob bez domova jejich sociální situace včetně využití nabízené státní i nestátní pomoci. Vybraný vzorek bude zkoumán i z pohledu nejrozšířenějších správních deliktů – a to přestupků.

ABSTRACT

CIBULKOVA, P.: *Possibilities of authorized municipal office Breznice in effect on homeless people in social and offence field : Bachelor thesis*. České Budějovice : The College of European and Regional Studies, 2013. 63 p. Supervisor : Mgr. et Bc. Josef Kříha.

Key words: homeless, social worker, offense

In recent times homelessness has become a problem not only in large cities in the Czech Republic, but more commonly in smaller towns and villages. The majority of society views homeless people as group of outcasts. In order for them to be able to return into society, it is necessary to view them as individuals with their own life story and specific problems. This thesis will analyse the social situation of a chosen group of homeless people, how they make use of offered governmental and non-governmental support. This chosen sample group will also be examined from the point of view of most widespread administrative action – i. e. offences.

Obsah

Obsah.....	6
Úvod	7
1 Cíl a metodika	9
2 Vymezení základních pojmů.....	11
2.1 Sociální pojmy	11
2.2 Přestupkové řízení.....	15
3 Historický exkurz.....	17
3.1 Historie bezdomovectví.....	17
3.2 Historie bezdomovectví v Březnici.....	18
3.3 Historie přestupkového řízení.....	19
4 Legislativní rámec zkoumané problematiky	20
4.1 Pověřený obecní úřad	20
4.2 Sociální oblast.....	22
4.3 Oblast přestupkového řízení	26
5 Výzkumné šetření.....	29
5.1 Rozhovor – Pan Antonín, 60 let.....	29
5.2 Rozhovor – Paní Jarka, 50 let	32
5.3 Rozhovor – Pan Jan, 30 let	36
5.4 Rozhovor – Pan Jindřich, 56 let.....	38
5.5 Rozhovor s pracovníci kontaktního místa Úřadu práce v Březnici..	41
5.6 Rozhovor s předsedou KPP města Březnice.....	43
6 Výsledky a doporučení.....	44
6.1 Vyhodnocení poznatků.....	47
6.2 Zjištěná míra vlivu obecního úřadu na osoby bez domova	53
6.3 Navrhovaná řešení možností působení na osoby bez domova	54
Závěr	57
Seznam použité literatury.....	60
Seznam grafů	63

Úvod

Nárůst počtu osob bez přístřeší v České republice je alarmující a je nutné činit kroky ke zmírnění negativního dopadu na společnost i na osoby samé. Problém bezdomovectví přestává být problémem jen velkých měst, ale stále častěji se objevuje i v menších městech a obcích České republiky. Ne jinak tomu je i v územním obvodu pověřeného obecního úřadu Březnice. S ohledem na územní působnost může příslušný pověřený obecní úřad na situaci osob sociálně vyloučených, nebo sociálním vyloučením ohroženým, včas reagovat. Hlavně bezdomovectví potencionální je v poslední době velkým problémem, který s sebou nese nejen ohrožení osob, případně celých rodin, sociálními problémy, ale i páchaní různorodé protiprávní činnosti, vymezující zejména oblast správního (přestupkového) práva. Situace sociálně vyloučených osob nebo osob, kterým sociální vyloučení hrozí, bude v regionu územní působnosti pověřeného obecního úřadu Březnice zkoumána na vybraném vzorku osob. Jejich sociální situace bude analyzována na základě řízených rozhovorů. Volba otázek byla směřována ke zkoumané problematice, tj. sociální situaci dotazovaných a jimi páchané přestupkové či trestní činnosti. Řízené rozhovory byly s vybranými osobami uskutečněny dva, s ročním odstupem.

U zkoumaného vzorku budou zjištěny jejich osobní zkušenosti s pácháním přestupků a důvody, které tyto osoby vedou k páchání přestupkové činnosti. Bude zjištěn jejich osobní názor (případně osobní zkušenost) s narůstajícími případy, kdy se bezdomovci stávají oběťmi přestupkové činnosti jiných osob.

Dále bude na konkrétních případech ověřeno, zda se ve zkoumaném regionu nachází dostatek možností pomoci osobám bez domova (jak ve formě státních, tak nestátních institucí). K tomu, aby společnost mohla adekvátně reagovat na negativní nárůst osob sociálně vyloučených, je nutné v regionech chybějící sociální služby doplnit. S jednotlivými bezdomovci je nutné konkrétně projednat důvody jejich stávající sociální situace a možnosti nápravy. Velmi důležitý je zájem bezdomovce o nabízenou pomoc. Rozhodnutí, zda nabízenou pomoc přijme či nikoliv, je na něm samém. A zde je možno spatřovat největší překážku sociální práce s bezdomovci a to v jejich nezájmu neutěšenou situaci jakkoliv řešit. Velmi důležitá v práci s osobami sociálně vyloučenými je profesní vyspělost sociálního pracovníka.

Úspěch sociální práce s bezdomovci zahrnuje mnoho různorodých aspektů - od dostatečného zjištění individuální životní situace jedince, přes možnosti nabídky odpovídající sociální služby, vysokou profesní úroveň sociálního pracovníka až po velmi důležitý zájem jednotlivce tíživou situací řešit. Jedná se o velké množství dílčích předpokladů, které jsou nutné pro nápravu tíživé životní situace osoby bez domova. Pro profesní erudici sociálního pracovníka je důležitý osobní kontakt s těmito osobami. Jedná se o velmi specifické případy, které vyžadují profesionální přístup sociálního pracovníka.

1 Cíl a metodika

Hlavním cílem bakalářské práce je ověření předpokladu, že sociální pracovník pověřeného obecního úřadu může do určité míry a určitými prostředky ovlivnit negativní životní situaci osob bez domova. Zkoumaným regionem je územní příslušnost pověřeného obecního úřadu Březnice, okres Příbram. Bezdomovectví je v rámci územní působnosti vybraného obecního úřadu málo zmapovaným tématem. Výhodou menší územní působnosti vybraného obecního úřadu je větší možnost reagovat na nastalou situaci osob, které jsou bez domova nebo kterým sociální vyloučení hrozí. Místní znalost sociálních pracovníků je velkou výhodou pro včasné odhalení případného problému a adekvátní reakci.

Dalším dílčím cílem bude zmapování situace v páčání správních deliktů dle zákona č. 200/1990 Sb. o přestupcích, ve znění pozdějších předpisů (dále jen zákon o přestupcích) v rámci vybraného pověřeného obecního úřadu Březnice osobami bez domova. Zdrojem informací budou nejen osoby v tíživé životní situaci, které vykazují potenciál osob bez domova z územního obvodu příslušného obecního úřadu, ale i údaje zvláštního orgánu města Březnice – Komise k projednávání přestupků města Březnice. Bude zkoumána četnost přestupků, kde je obviněným z přestupku, případně poškozeným osoba bez domova. Jaké jsou příčiny a důsledky páčání přestupků těmito osobami. Má jejich životní situace souvislost s páčáním přestupkové činnosti? Lze v těchto případech uplatnit preventivní činnost?

Bakalářská práce je členěna do hlavních kapitol. V kapitole Vymezení základních pojmů budou objasněny základní pojmy, kde zdrojem informací budou hlavně literární prameny. Kapitola zahrnuje:

- sociální pojmy – pojem bezdomovectví, typy bezdomovectví, koncept sociálního vyloučení, Evropský proces sociálního začleňování
- obecné informace o přestupkovém a správním řízení – vysvětlení pojmu přestupku, postavení správních orgánů v projednávání přestupků

V kapitole Historický exkurs bude na základě literárních poznatků objasněna historie pojmu bezdomovectví a historie řešení správních deliktů – přestupků.

Legislativní rámec zkoumané problematiky objasňuje postavení pověřeného obecního úřadu v systému státní správy, postavení pověřeného obecního úřadu v systému sociálního zabezpečení, systém sociálního zabezpečení, zákon o přestupcích.

Kapitola Výzkumné šetření zahrnuje řízené rozhovory s vybraným vzorkem osob bez domova. Bude zde provedena komparace životní situace sledovaného vzorku s časovým odstupem jednoho roku. Sledovaný vzorek dotazovaných reprezentuje různé typy bezdomovectví, různé věkové kategorie sociálně vyloučených osob i různé příčiny vzniku nepříznivé životní situace. Zjištění bude doplněno údaji zvláštního orgánu města Březnice – Komise k projednávání přestupků města Březnice.

Kapitola Výsledky a doporučení zahrnuje detailní rozbor zjištěných skutečností zaměřený na sociální pomoc osobám bez domova, posouzení regionálních možností nabídky sociálních služeb a možnou prevenci v páchání přestupků těmito osobami. V rámci doporučení bude analyzována situace v nabídce sociálních služeb a možnosti rozšíření této nabídky v rámci sledovaného regionu.

2 Vymezení základních pojmů

2.1 Sociální pojmy

Bezdomovectví – termínem bezdomovec je označována osoba, která nemá domov či možnost dlouhodobě využívat přístřeší. Bezdomovectví je pak způsob života této osoby. Bezdomovci jsou zařazováni do kategorie osob společensky nepřizpůsobivých. Termín bezdomovectví není stále pevně definován, stejně tak posouzení, koho je za bezdomovce možné považovat. U bezdomovectví se nejedná jen o absenci bydlení, ale jsou zde další negativní životní faktory, které se vzájemně ovlivňují.¹

„Pro potřeby sociální práce se používá několik definic pojmu bezdomovectví s velmi podobným obsahem. Bezdomovectví označuje situaci bezprostřední nouze, v níž se ocitá člověk bez trvalého domova. Záměrně je použit pojem domov, nikoli přístřeší.“²

Autoři dále uvádí, že bezdomovectví představuje krajní podobu sociálního vyloučení, které je odrazem nerovného přístupu k pěti základním zdrojům společnosti a to k zaměstnání, zdravotní péči, vzdělání, bydlení a k sociální ochraně. Občan, žijící ve větším městě se dennodenně setkává s bezdomovci. Je nutné se na ně dívat pozorně, protože představují krizový scénář i našeho vlastního života. Každý, kdo ztratí schopnost vzdorovat světu (v různých dimenzích) se může stát bezdomovcem. Stačí, aby v těžké životní situaci neměl v blízkosti vstřícného člověka. Budeme-li bezdomovci pohrdat, znamená to, že jsme stejně jako oni ohroženi vlastní slabostí.³

Bezdomovectví je problém, kterému není věnována patřičná pozornost. Vhodná preventivní opatření lze zvolit pouze v případě znalosti příčin, rozsahu a forem bezdomovectví.⁴

¹ MATOUŠEK, O., KODYMOVÁ, P., KOLÁČKOÁ, J. *Sociální práce v praxi : specifika různých cílových skupin a práce s nimi*. Praha, 2005.

² MATOUŠEK, O., KODYMOVÁ, P., KOLÁČKOÁ, J. *Sociální práce v praxi : specifika různých cílových skupin a práce s nimi*. Praha, 2005.

³ KELLER, J., NOVOTNÝ, P. *Úvod do filozofie, sociologie a psychologie : nové pohledy společenských věd*. Liberec, 2008, s. 194.

⁴ KORUNKOVÁ, M. *Lidské zdroje na trhu práce*. Praha, 2003, s. 3.

Velkou měrou ke vzniku bezdomovectví přispívají závislosti. Značné procento nekvalifikované trestné činnosti je páčáno pod vlivem psychoaktivních látek.

Následné uvěznění má za následek zpřetrhání sociálních vazeb, ztrátu mnohých dovedností a návyků. Mnozí pak přijdou o zaměstnání, bydliště, rodinu a přátele. Skončí na ulici anebo v nejistém bydlení u podobně postiženého jedince.⁵

Typy bezdomovectví⁶

Zjevné

K tomuto typu bezdomovců patří osoby, které žijí mimo standardní hranice sociálních norem a návyků. Žijí na nádražích, na ulicích, postávají v obchodních domech či v parcích. Na první pohled působí zanedbaným dojmem, většinou popíjí levný alkohol. Je zcela zřejmé, že se jedná o osoby bez domova. V zimních měsících narázově vyhledávají pomoc charitativních organizací.

Skryté

Tento typ bezdomovců reprezentují osoby, které žijí jako bezdomovci, ale na první pohled to na nich nepoznáme. Většinou se jedná o jedince, kteří z nějakého osobního důvodu nemohou nebo nechtějí vyhledat pomoc. Většinou přespávají ve sklepích, squatech, stanech či zemljankách. Počet takto žijících osob je vysoký, ale lze ho pouze odhadovat, protože většina z nich je schopna ze sezónních brigádnických prací pokrýt své základní životní potřeby. Jen málo vyhledávají pomoc nocleháren či nízkoprahových denních center pro osoby bez domova.

Potencionální

K potencionálním bezdomovcům řadíme osoby, kterým bezdomovectví hrozí. Jde o jedince, kteří žijí v nájemních bytech se smlouvou na dobu určitou, domech určených k asanaci či k demolici nebo v bytech provizorních, zchátralých, často přelidněných. Do této skupiny patří i osoby, které čekají na propuštění z nejrůznějších zařízení – ústavů, věznic, diagnostických ústavů, psychiatrických léčeben či dětských domovů. Podle statistik vypracovaných v zemích Evropské unie se riziko potencionálního bezdomovectví může týkat až 10% populace. Tento údaj je alarmující.

⁵ VÁGNEROVÁ, M. *Psychopatologie pro pomáhající profese*. Praha, 2002, s. 311.

⁶ TOMESŠ, I. *Obory sociální politiky*. Praha, 2011, s. 249.

Z evropské koncepce vychází členění bezdomovců na čtyři hlavní kategorie:

jedná se o osoby:

- **bez střechy** – spí venku nebo v noclehárně (osoby přespávající na lavičkách, ve stanech, v lese, na zemi, občas využijí noclehárny) – zjevné bezdomovectví
- **bez bytu** – skryté bezdomovectví nebo ubytování s podporou (do této skupiny řadíme osoby pobývajících ve vězení, různých sociálních či léčebných ústavech, v ubytovnách, v azylových domech)
- **nejisté bydlení** – bydlení v provizoriu, dočasné (osoby, které žijí v bytech známých, příbuzných či v bytech bez nájemní smlouvy)
- **nevyhovující bydlení** – nestandardní, nevhodné, přelidněné (osoby pobývajících v marigotkách, chatách, v přelidněných bytech)

Faktory způsobující ztrátu domova:⁷

Objektivní faktory – politika zaměstnanosti, bytová politika, postavení etnických minorit, postoj většinové společnosti, sociální politika státu.

Subjektivní faktory - mezi subjektivní faktory patří rodinné zázemí, osobnost jedince, přítomnost handicapu, dosažená úroveň vzdělání.

Koncept sociálního vyloučení

Od devadesátých let minulého století došlo v Evropě k posunu pojmů – od pojmu chudoba k pojmu sociální vyloučení. Posun nespočívá jen v záměně pojmů, ale týká se objektu zájmu. Hlavní problém již není spatřován v distribuci bohatství, ale v nedostatečném sepětí jedince nebo celých skupin obyvatelstva se společností.⁸

Velkou roli hraje psychická a zdravotní odolnost jedince, který je nucen přizpůsobit se požadavkům společnosti. Mezi stále narůstající požadavky patří vzdělávání, které je podmínkou možnosti růstu a zárukou navýšení odměny za práci. Osoby, které mají snížené mentální schopnosti, nemocné osoby – jak fyzicky, tak psychicky, mladí opouštějící dětské domovy a výchovné ústavy a také propuštění

⁷ MATOUŠEK, O., KODYMOVÁ, P., KOLÁČKOÁ, J. *Sociální práce v praxi : specifika různých cílových skupin a práce s nimi*. Praha, 2005, s. 317 - 318.

⁸ KREBS, V. *Sociální politika*. Praha, 2007, s. 123.

z výkonu trestu – pro ty je nutná sociální ochrana, kterou chápe Kotýnková jako zdroj společnosti.⁹

V některých případech je příčinou sociálního vyloučení i problém etnické příslušnosti. Nemůžeme tvrdit, že by diskriminace neexistovala a jedná se o velmi závažné téma, kterým je nutno se v dnešní společnosti zabývat.

Další velkou skupinou osob, kterým hrozí sociální vyloučení, jsou osoby společensky znevýhodněné. Jedná se o osoby v obtížné sociální situaci. Zde nastupuje pomoc státu nebo nestátních organizací při jejich integraci zpět do společnosti.¹⁰

„Sociálně vyloučení jsou ti, kteří propadnou záchrannou sociální sítí“¹¹

Cílem každé společnosti je sociálnímu vyloučení osob zabránit.

Sociální souvislosti bydlení a bezdomovectví

Bydlení přesto, že je především ekonomickou záležitostí má řadu sociálních souvislostí a je důležitým faktorem kvality života. „Špatné a nepřiměřené bydlení se považuje za znak relativní chudoby, absence bydlení (bezdomovectví) je zdrojem sociální vyloučenosti. Právo na bydlení bylo v roce 1996 zapsáno jako nezadatelné sociální právo v Evropské sociální chartě.“¹²

Evropský proces sociálního začleňování

Základní úkoly v otázce sociálního začleňování jsou:¹³

- vytvoření a rozvoj trhu práce, podpora zaměstnanosti (přístup k zaměstnání umožňuje ochranu před chudobou a sociálním vyloučením) a vytváření pracovních míst pro osoby se sníženou pracovní schopností
- garance příjmu zajišťujícího udržení důstojného života
- odstranění znevýhodnění v přístupu ke vzdělání
- zabezpečení bydlení, které je chápáno jako základní potřeba
- zachování rodinné solidarity a ochrany práv dětí
- zajištění stejného přístupu ke službám – zdravotnictví, doprava, sociální péče, kultura, právní služby

⁹ MATOUŠEK, O., KODYMOVÁ, P., KOLÁČKOÁ, J. *Sociální práce v praxi : specifika různých cílových skupin a práce s nimi*. Praha, 2005, s. 315.

¹⁰ MATOUŠEK, O. *Sociální služby: legislativa, ekonomika, plánování, hodnocení*. Praha 2007, s. 78.

¹¹ BARTÁK, J. *Lidé a změny*. Praha, 2004, s. 21.

¹² TOMEŠ, I. *Obory sociální politiky*. Praha, 2011, s. 249.

¹³ KREBS, V. *Sociální politika*. Praha, 2007, s. 127, 128.

- integrované poskytování služeb – propojení poskytovatelů služeb veřejných i soukromých na úrovni národní, regionální i místní
- obnova znevýhodněných oblastí

Tyto úkoly se staly základem pro Evropský proces začleňování, který ovlivňuje sociální politiky členských zemí Evropské unie.

2.2 Přestupkové řízení

Správní delikt – za správní delikt lze obecně považovat protiprávní jednání odpovědné osoby. Toto jednání musí naplňovat znaky, uvedené v zákoně. Správní delikty řeší správní orgány veřejné správy.¹⁴

Mezi typické druhy správních deliktů v české teorii jsou považovány:¹⁵

- „Přestupky,
- tzv. Jiné správní delikty fyzických osob,
- Správní delikty právnických osob,
- Správní delikty smíšené povahy (smíšené správní delikty),
- Veřejné disciplinární delikty
tzv. Pořádkové správní delikty."

Přestupek – je druh správního deliktu, který je pojmenovaný v normách správního práva. Přestupek je zaviněné jednání, porušující normy správního práva, ohrožující veřejný zájem nebo jednání, které je za přestupek označeno v zákoně o přestupcích, případně v dalších zvláštních zákonech.¹⁶

Zákonné znaky přestupku:

- Obecné zákonné znaky přestupku (společné pro všechny přestupky)
Protiprávní jednání, společensky nebezpečné jednání, zaviněné jednání i z nedbalosti, jednání odpovědné osoby
- Znaky týkající se skutkové podstaty přestupku

¹⁴ MATES, P. a kolektiv. *Základy správního práva trestního*. 5. vydání. Praha, 2010, s. 17.

¹⁵ MATES, P. a kolektiv, *Základy správního práva trestního*. 5. vydání. Praha, 2010, s. 18.

¹⁶ HEJDA, J., PŘIBYL, K. *Správní právo*. Brno, 2011, s. 104.

Objekt, objektivní stránka, subjekt, subjektivní stránka¹⁷

Protiprávní jednání – jednání je v rozporu s právem, porušuje nebo nesplňuje povinnost, kterou stanoví zákon.¹⁸

Za zaviněné jednání v oblasti správněprávní odpovědnosti se považuje za přestupek i zavinění z nedbalosti. Pachatel sice nevěděl, že jedná protiprávně, ale vzhledem k okolnostem to mohl předpokládat. U úmyslně spáchaného přestupku pachatel ví, že jedná protiprávně nebo chce porušit chráněný zájem.¹⁹

Za přestupek lze uložit **správní sankce**: napomenutí, pokutu, zákaz činnosti, propadnutí věci a nově zákaz pobytu. Sankce lze ukládat jednotlivě, ale i společně. Napomenutí nelze uložit současně s pokutou. Od sankce může správní orgán upustit, pokud k nápravě vede samotné projednání přestupku. Správní orgán při udělení sankce přihlédne k závažnosti protiprávního jednání, způsobu, jakým byl přestupek spáchán, k následkům, motivu, míře zavinění a osobě pachatele.²⁰ Sankce je výsledkem správního uvážení příslušného správního orgánu.

Řízení o přestupcích

Pokud není v zákoně o přestupcích nebo v jiných zvláštních zákonech stanoveno jinak, vztahuje se na řízení o přestupcích obecné předpisy o správním řízení.²¹ (zákon č. 500/2004 Sb. správní řád, ve znění pozdějších předpisů).

Bezdomovci hrají roli i v problematice páčání přestupků nebo trestných činů. Většinou mají zkušenost s páčáním drobné příležitostné kriminality nebo kriminality z nouze.²²

Druhy přestupků, kterých se osoby bez domova nejčastěji dopouští (nebo jsou na nich páčány)²³ – dle zákona o přestupcích²⁴

¹⁷ HEJDA, J., PŘIBYL, K. *Správní právo*. Dobrá voda u Českých Budějovic, 2005, s. 83.

¹⁸ ČERVENÝ, Z., *Přestupové právo*. Praha, 2003, s. 11.

¹⁹ PŘIBYL, K., HEJDA, J. *Správní právo II*. Dobrá Voda u Českých Budějovic, 2006, s. 166

²⁰ PŘIBYL, K., HEJDA, J. *Správní právo II*. Dobrá Voda u Českých Budějovic, 2006, s. 167,168.

²¹ HORZINKOVÁ, E., ČECHMÁNEK, B. *Přestupky a správní trestání : Právní úprava k 1.4.2002*. Praha, 2002, s. 125.

²² HRADECKÁ V., HRADECKÝ I. *Bezdomovství-extrémní vyloučení*. Praha, 1996, s. 25. ISBN 80-902292-0-4.

²³ Interní zdroj MěÚ Březnice

²⁴ ČESKO. Zákon č. 200 ze dne 17. května 1990 o přestupcích. In *Sbírka zákonů, české a slovenské federativní republiky*. 1990, částka 35, s. 810 – 826.

- přestupky na úseku zdravotnictví - § 29
- přestupky na úseku ochrany před alkoholismem a jinými toxikomaniemi - § 30
- přestupky na úseku občanských průkazů - § 42a
- přestupky proti veřejnému pořádku - § 47
- přestupky proti občanskému soužití - § 49
- přestupky proti majetku - § 50

3 Historický exkurz

3.1 Historie bezdomovectví

Bezdomovectví v širším slova smyslu existuje již odedávna – tuláci, žebráci, potulní tovaryši. Existují zmínky, že již koncem 4. století bylo popsáno doporučení biskupovi, aby rozděloval spravedlivé almužny mezi sirotky, vdovy, nešťastné a cizince bez prostředků, opatřil práci nezaměstnaným či dal pokrm a šat těm, kdo ho nemají /uvedeno v Apoštolských konstitucích/. Z uvedeného je zřejmé, že již v té době byla snaha pomoci, těm, kteří žili bez prostředků a v nouzi. Až do novověku nikoho nezajímalo místo pobytu jednotlivce a nikdo pohyb osob neregistroval. Teprve v novověku se začaly osoby evidovat a vytvářet přehledy o pohybu poddaných nebo obyvatel na daném území. Bezdomovce s dávnými tuláky spojuje to, že se svým vzhledem, chováním a způsobem života vymykají našemu chápání „normálního života“. Bezdomovectví výraznou měrou ovlivnila chudoba. Z období středověku či starověku nelze zjistit bližší informace o tulácích, či jiných kočovnicích (předchůdců bezdomovců). Bližší informace se začínají objevovat s rozvojem knihtisku. Z této doby je nejvýznamnější „Liber vegatorum“ z roku 1510, které popisuje svět žebráků včetně jejich jazyka a čtenářům umožňuje proniknout do jejich světa. V polovině 16. století vzniká domovské právo a s tím spojený vznik chudinské péče. Dobové označení „tulák“ či „země-tulák“, „vagant“ či „vagabund“ navozuje i dnes představu člověka neusedlého, nestálého. Od názvosloví používaného v Evropě v 15. – 16. století je odvozeno i dnešní označení člověka bez domova – bezdomovec (anglické „homeless“ – člověk bez domova, německé „obdachlos“ a francouzské „sans-abri“- člověk bez přístřeší). Za vlády Josefa II. byl zaveden Tereziánský zákon, který ukládal každé obci nad 800 obyvatel povinnost zřídit na svém území chudobinec, sirotčinec, základní školu a šatlavu. Domovské právo ukládalo obci postarat se o své chudé. Pomocí chudým se

zabývala zejména církev. Po vzniku Československé republiky v roce 1918 nový stát převzal většinu norem z bývalé monarchie Rakousko-Uhersko. Též předpis o domovském právu, podle kterého každý občan republiky měl v nějaké obci domovské právo. Zde mohl v případě nouze požádat o podporu. V obdobích hospodářských krizí se mnoho lidí stalo nezaměstnanými a upadali do chudoby. S chudobou a nezaměstnaností velmi často souviselo i bezdomovectví.²⁵

Po roce 1948 se moci chopila Komunistická strana Československa a systém podpory domovských obcí, stejně jako nejrůznější organizace zabývající se chudobou, zrušila. Dochází k rozvoji a budování sítě sociálních a zdravotních institucí např. domovů důchodců, léčeben pro dlouhodobě nemocné, dětských domovů, ústavů sociální péče), kde velmi často žili i skrytí či potencionální bezdomovci. Oficiálně však problém osob bez domova neexistoval. Každý občan socialistického státu byl povinen zdržovat se na adrese trvalého pobytu (případně nahlášeného přechodného pobytu) a být zaměstnán, popřípadě studovat. V opačném případě nastoupila represe. Dotyčný byl označen za příživníka a jako takový byl odsouzen do vězení. Před rokem 1989 žila spousta lidí v různých podnikových ubytovnách, svobodárnách, maringotkách a neměla žádné rodinné zázemí.²⁶

Po „Sametové revoluci“ (listopad 1989) v roce 1990 došlo k zásadním změnám. Byla přijata Listina základních práv a svobod a byla zrušena povinnost pracovat. Byla vyhlášena masivní amnestie a rapidně stoupl počet bezdomovců a s tím související nárůst kriminality. Počet osob bez přístřeší velkou měrou ovlivnilo i rušení podnikových ubytoven a svobodáren. Řady bezdomovců rozšířili i uprchlíci z jiných zemí. Od tohoto období vnímáme bezdomovectví v současné podobě.²⁷

3.2 Historie bezdomovectví v Březnici²⁸

První případy sociálně vyloučených osob se v Březnici objevily kolem roku 1993. Vzhledem k místní znalosti sociálních pracovníků, byly tyto osoby včas osloveny a byla jim nabídnuta pomoc. V důsledku pozitivní snahy města předcházet sociálnímu

²⁵ NADŘEVO.CZ. *Být bezdomovcem*. [online]. 2012. [cit. 2013-05-22]. Dostupné na: WWW: <<http://nadrevo.blogspot.cz/2011/02/byt-bezdomovcem.html>>.

²⁶ ŠTĚCHOVÁ, M., LUPTÁKOVÁ, M., KOPOLDOVÁ, B. *Bezdomovectví a bezdomovci z pohledu kriminologie*. Praha, 2008.

²⁷ ŠTĚCHOVÁ, M., LUPTÁKOVÁ, M., KOPOLDOVÁ, B. *Bezdomovectví a bezdomovci z pohledu kriminologie*. Praha, 2008.

²⁸ Rozhovor s paní Marcelou Pinkavovou, sociální pracovnící, ze dne 27. 6. 2013.

vyloučení osob se podařilo jednotlivé případy řešit. Dobrou prevencí sociálního vyloučení osob je možnost zajištění ubytování v sociálních bytech v Březnici nebo v rámci spolupráce v ubytovnách či azylových domech. V posledních deseti letech osob sociálně vyloučených nebo ohrožených sociálním vyloučením přibývá. Osob ohrožených bezdomovectvím ve značné míře přibývá i v rámci územní působnosti pověřeného obecního úřadu Březnice. Přesto, že územně i počtem obyvatel se Březnice řadí k menším městům má vhodné podmínky k řešení hlavně bytové situace ohrožených osob. V Březnici je dům s pečovatelskou službou (42bytů), dům s chráněnými byty pro důchodce a zdravotně handicapované občany (17 bytů), domov pro důchodce a občany, jejichž zdravotní stav vyžaduje soustavnou péči (35 míst). Velkým přínosem pro řešení situace sociálně slabých občanů bylo vyčlenění jednoho objektu ve vlastnictví města s 10 byty, které jsou přidělovány v režimu sociálních bytů. I přes veškerou snahu města a sociálních pracovníků se osoby sociálně vyloučené nebo sociálním vyloučením ohrožené v Březnici objevují.

3.3 Historie přestupkového řízení

První zmínka o správních deliktech byla v našem právním řádu v období tzv. policejného státu – druhá polovina 18. století. Pojem správní delikt byl poprvé vymezen v josefinském Všeobecném trestním zákoníku o zločinech a trestech z roku 1787. Další posun v definici správního deliktu byl v trestním zákoně z roku 1803. Zde se již výslovně hovoří o policejních přestupcích, které stíhaly politické (správní) vrchnosti. Obdobné řešení přijal i trestní zákon z roku 1852. Trestním řádem z roku 1873 bylo definitivně stanoveno, že přestupky v rámci trestního zákona spadají do působnosti soudů. Ostatní delikty patří do příslušnosti úřadů politických.²⁹

Rovněž obce v rámci samostatné působnosti vykonávaly pravomoc v oblasti správního práva trestního. Obecní zastupitelstva mohla vydávat nařízení a místní policie jejich porušování stíhala pokutami (v případě nedobytnosti vězením).

Skutkové podstaty přestupků nebyly obsaženy jen v zákoně, ale v desítkách právních předpisů různé právní síly.³⁰

²⁹ MATES, P. a kolektiv. *Základy správního práva trestního*. 5. vydání. Praha, 2010, s. 3.

³⁰ MATES, P. a kolektiv. *Základy správního práva trestního*. 5. vydání. Praha, 2010, s. 4.

„K zásadnímu přelomu došlo i v oblasti správního testání po únorovém převratu v roce 1948, kterým byla zahájena více než čtyři desetiletí trvající éra totalitního státu.“³¹

Zákon č. 60/1961 Sb., o úkolech národních výborů při zajišťování socialistického pořádku obsahoval mírnější sankce než předchozí úprava, často jen morální povahy. Přestupky byly projednávány místními a okresními národními výbory.³² Po roce 1989 se hlavním pilířem pro řešení přestupků stal zákon č.200/1990 Sb., o přestupích, ve znění pozdějších předpisů.

4 Legislativní rámec zkoumané problematiky

4.1 Pověřený obecní úřad

Veřejná správa zahrnuje státní správu a samosprávu. Veřejná správa je chápána jako souhrn záměrných činností, kterými se realizují rozhodnutí volených orgánů a uvádějí do praxe ustanovení zákonů. V reálném životě jde o spravování, organizování, rozhodování a dozor v mezích zákonů. Česká republika se člení na obce, které jsou základními územními, samosprávnými celky a kraje, které jsou vyššími územními samosprávnými celky. Obec je základním územně správním celkem. Jde o veřejnoprávní korporaci - jedná se o společenství občanů, kteří se účastní na samosprávě, reprezentuje veřejný zájem, pečuje o všestranný rozvoj svého území a potřeby svých občanů, je samostatným ekonomickým subjektem. Plní dvě základní funkce – samosprávnou (v ČR tzv. samostatnou) a přenesenou (výkon státní správy). V rámci samostatné působnosti obec zabezpečuje lokální potřeby svých občanů. V rámci přenesené působnosti, na základě přenosu kompetencí, které deleguje stát na obec, zajišťuje pro své občany veřejné statky.³³

Obce členíme do 3 skupin:

- obce s obecním úřadem
- obce s pověřeným obecním úřadem
- obce s rozšířenou působností

³¹ MATES, P. a kolektiv. *Základy správního práva trestního*. 5. vydání. Praha, 2010, s. 9.

³² MATES, P. a kolektiv. *Základy správního práva trestního*. 5. vydání. Praha, 2010, s. 10.

³³ *Zákony V/2013 sborník úplných znění zákonů pro státní správu, veřejnou správu a školství k 1.1.2013. Zákon č. 128/2000 Sb., o obcích*. 2013 s. 11 - 15.

Obce s pověřeným obecním úřadem a obce s rozšířenou působností jsou adresně určeny v zákoně č. 314/2002 Sb., o stanovení obcí s pověřeným obecním úřadem a stanovení obcí s rozšířenou působností, ve znění pozdějších předpisů³⁴ a ve Vyhlášce č. 388/2002 Sb. Ministerstva vnitra o stanovení správních obvodů obcí s pověřeným úřadem a správních obvodů obcí s rozšířenou působností, ve znění pozdějších předpisů. Samostatnou působnost vykonávají všechny 3 typy obcí dle zákona č. 128/2000 Sb., o obcích, ve znění pozdějších předpisů stejnou. Výše uvedené typy obecních úřadů se liší rozsahem přenesené působnosti, kterou specifikují zákony. Problematika bezdomovectví se promítá do oblasti správního práva a to především do zákona č. 133/2000 Sb., o evidenci obyvatel a rodných čísel a o změně některých zákonů (zákon o evidenci obyvatel), ve znění pozdějších předpisů, který umožňuje zrušení trvalého pobytu osoby, které zaniklo vlastnické nebo užívací právo k předmětné nemovitosti a která se v místě svého trvalého pobytu nezdržuje. Výsledkem správního řízení o zrušení údaje o místu trvalého pobytu je rozhodnutí, kterým se původní trvalý pobyt zruší a dotyčná osoba má trvalý pobyt na adrese sídla ohlašovny úřadu, v jehož územním obvodu byl jedinci trvalý pobyt zrušen (tzv. úřední adresu).³⁵ V rámci správního řízení se osobě neznámého pobytu doručuje prostřednictvím veřejné vyhlášky. Ve většině případů se o zrušení trvalého pobytu dotyčný dozví až při kontrole či vyhotovování nového občanského průkazu. Údaj o trvalém pobytu má jen evidenční význam a nezakládá žádný nárok na bydlení nebo poskytnutí ubytování. V současné době počet osob, kterým byl trvalý pobyt správním řízením zrušen, roste. Možností zachování komunikace s úřady je nahlášení tzv. doručovací adresy, tento institut je v praxi využíván minimálně. Pokud má osoba tzv. úřední adresu a nezajistí si na poště jiný způsob doručování (p. o. box nebo dosílací adresu), není možné s touto osobou písemně komunikovat.

³⁴ ČESKO. Zákon č. 314 ze dne 13. 6. 2002 o stanovení obcí s pověřeným obecním úřadem a stanovení obcí s rozšířenou působností. In: *Sbírka zákonů České republiky*. [online]. 2010-2013, [cit. 2013-05-12] částka 114. Dostupné na WWW: <<http://www.zakonyprolidi.cz/cs/2002-314>>.

³⁵ ČESKO. Zákon č. 133 ze dne 12. 4. 2000 o evidenci obyvatel a rodných číslech a o změně některých zákonů (zákon o evidenci obyvatel). In: *Sbírka zákonů České republiky*. [online]. 2010-2013, [cit. 2013-05-20] částka 39. Dostupné na WWW: <<http://www.zakonyprolidi.cz/cs/2000-133>>.

Problematika bydlení³⁶

Sociálně vyloučená osoba těžko získává dlouhodobé bydlení. Příčin vedoucích ke ztátě bydlení je celá řada. Jedná se např. o rozvod, ztrátu zaměstnání, zadluženost, propuštění z vězení, různé závislosti (drogy, gamblerství, alkohol), ale i neochota včas řešit nastalé problémy. Mezi bezdomovci je bohužel i mnoho osob, které strávily dětství v dětských domovech. Naproti tomu u Romů je charakteristické, že ztrátu bydlení řeší provizorním ubytováním u příbuzných, jen málokdy se ocitají bez střechy nad hlavou. Nejdůležitějším faktorem v reintegraci je motivace sociálně vyloučených osob. Důležitým faktorem je pravidelný příjem, nejlépe z vlastní pracovní činnosti, nejen ze sociálních dávek. Těžším než si byt udržet je znovu nový získat. Velmi důležitá se jeví prevence ztráty bydlení a s ní související informovanost o možnostech pomoci a právech. Pro úspěch reintegrace sociálně vyloučených je klíčové dlouhodobé bydlení získat.

4.2 Sociální oblast Systém sociálního zabezpečení

Systém sociálního zabezpečení je soubor právních norem, který upravuje pravidla pro povinnou i dobrovolnou sociální solidaritu mezi občany, stanovuje občanům povinnost zabezpečit se pro budoucnost, upravuje podmínky pro hmotné zabezpečení a služby poskytované občanům v důsledku sociální události.

Mezi základní právní normy patří:

- Zákon č. 100/1988 Sb. o sociálním zabezpečení, ve znění pozdějších předpisů
- Zákon č. 187/2006 Sb., o nemocenském pojištění, ve znění pozdějších předpisů
- Zákon č. 155/1995 Sb., o důchodovém pojištění, ve znění pozdějších předpisů
- Zákon č. 111/2006 Sb., o pomoci v hmotné nouzi, ve znění pozdějších předpisů
- Zákon č. 110/2006 Sb., o životním a existenčním minimu, ve znění pozdějších předpisů
- Zákon č. 117/1995 Sb., o státní sociální podpoře, ve znění pozdějších předpisů
- Zákon č. 582/1991 Sb., o organizaci a provádění sociálního zabezpečení, ve znění pozdějších předpisů
- Zákon č. 108/2006 Sb., o sociálních službách, ve znění pozdějších předpisů

³⁶ MIKESZOVÁ, M. *Ztráta bydlení a možnost reintegrace do společnosti*. Veřejná správa. 2011, roč. 22, č. 16, s. 16 - 19.

Jednotlivé druhy sociálního zabezpečení jsou: sociální pojištění, sociální podpora, sociální pomoc.³⁷

Sociální pojištění v České republice zahrnuje pojištění:³⁸

- Nemocenské
- Důchodové
- Zdravotní

Z nemocenského pojištění se vyplácí čtyři druhy dávek: nemocenské, ošetrovné, vyrovnávací příspěvek v těhotenství a mateřství a peněžitá pomoc v mateřství.

Důchodové pojištění zajišťuje vyplácení těchto dávek – důchody:³⁹ starobní, invalidní – prvního až třetího stupně, vdovské, vdovecké a sirotčí.

Sociální podpora⁴⁰ zahrnuje systém dávek, poskytovaných občanům v přesně definovaných případech a za splnění požadovaných podmínek.

Dávky státní sociální podpory:

- poskytované v závislosti na výši příjmu: přídavek na dítě, příspěvek na bydlení, porodné.
- nezávislé na příjmu: rodičovský příspěvek, dávky péčovské péče (příspěvek na úhradu potřeb dítěte, odměna pěstouna, příspěvek při převzetí dítěte – vyplácí úřad práce dle zákona č. 359/1999 Sb., o sociálně-právní ochraně dětí, ve znění pozdějších předpisů, příspěvek při zakoupení motorového vozidla), pohřebné.

Sociální pomoc zahrnuje 3 podsystemy:

- Pomoc v hmotné nouzi
- Sociální péči
- Sociální služby

Systém pomoci v hmotné nouzi je jádrem sociální pomoci. Jedná se o pomoc osobám s nedostatečnými příjmy, jejíž hlavním cílem je zabránit sociálnímu vyloučení těchto osob.

³⁷ MINISTERSTVO PRÁCE A SOCIÁLNÍCH VĚCÍ. [online]. 2013 [cit. 2013-06-22]. Dostupné na WWW: <<http://www.mpsv.cz/cs/>>.

³⁸ MINISTERSTVO PRÁCE A SOCIÁLNÍCH VĚCÍ. [online]. 2013 [cit. 2013-06-22]. Dostupné na WWW: <<http://www.mpsv.cz/cs/>>.

³⁹ MINISTERSTVO PRÁCE A SOCIÁLNÍCH VĚCÍ. Důchodové pojištění. [online]. 2013 [cit. 2013-06-22]. Dostupné na WWW: <<http://www.mpsv.cz/cs/3>>.

⁴⁰ MINISTERSTVO PRÁCE A SOCIÁLNÍCH VĚCÍ. [online]. 2013 [cit. 2013-06-22]. Dostupné na WWW: <<http://www.mpsv.cz/cs/>>.

Poskytování dávek v hmotné nouzi upravuje zákon č. 111/2006 Sb, o pomoci v hmotné nouzi, ve znění pozdějších předpisů.

Osobám s nedostatečnými příjmy v případě splnění zákonných podmínek jsou poskytovány dávky:⁴¹

- Příspěvek na živobytí
- Doplatek na bydlení
- Mimořádná okamžitá pomoc

Dávky sociální péče zahrnují zejména péči o občany těžce zdravotně postižené. Jedná se o dávky peněžité, věcné, mimořádné výhody nebo bezúročné půjčky.

Jde o dávky - jednorázové příspěvky na opatření zvláštních pomůcek – seznam druhů a typů zvláštních pomůcek řeší vyhláška Ministerstva práce a sociálních věcí

č. 388/2011 Sb., o provedení některých ustanovení zákona o poskytování dávek osobám se zdravotním postižením, ve znění pozdějších předpisů. Příloha č. 1 výše uvedené vyhlášky obsahuje seznam druhů a typů zvláštních pomůcek určených osobám se zdravotním postižením, na jejichž pořízení se poskytuje příspěvek na zvláštní pomůcku. Jedná se např. o dodatečnou úpravu motorového vozidla, speciální komponenty osobního počítače, nájezdové ližiny, kalkulátor s hlasovým výstupem, vodící pes, slepecký psací stroj, signalizace bytového zvonku, elektronická orientační pomůcka pro nevidomé a hluchoslepé, motorové vozidlo.⁴²

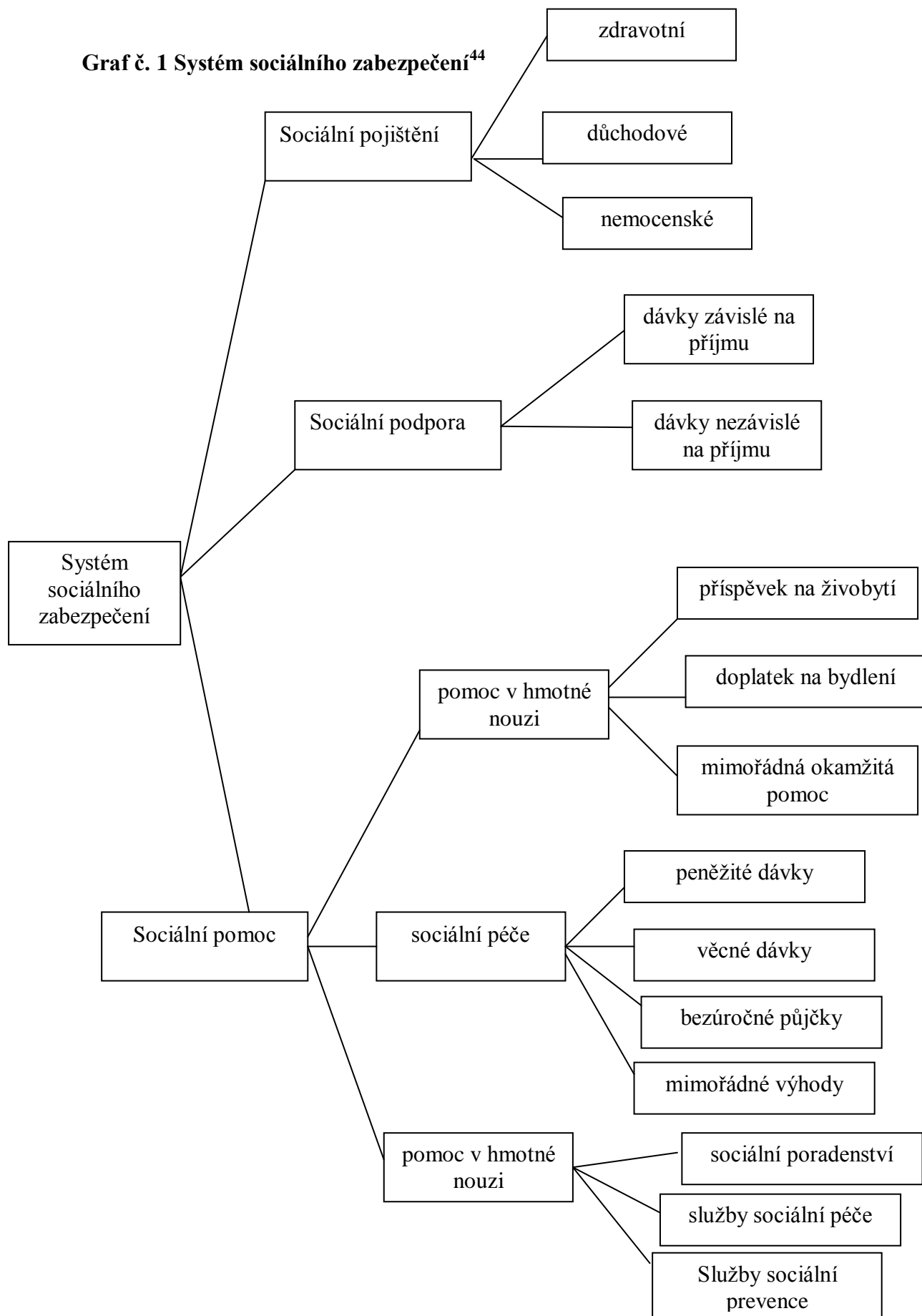
Sociální služby se dělí na sociální poradenství, služby sociální péče a služby sociální prevence. Na sociální poradenství má nárok každý, je bezplatné a zajišťují ho všichni poskytovatelé sociálních služeb, obecní úřady všech stupňů včetně odborných specializovaných poraden. Služby sociální péče zahrnují formy terénní, ambulantní nebo pobytové péče. Osobám závislým na pomoci jiné fyzické osoby je poskytován příspěvek na péči ve 4 stupních závislosti. Služby sociální prevence se zaměřují na oblasti sociálně negativních jevů a jejich zamezení.⁴³

⁴¹ ČESKO. Zákon č. 111 ze dne 14. 3. 2006 o pomoci v hmotné nouzi. In: *Sbírka zákonů České republiky*. [online]. 2010-2013, [cit. 2013-06-05] částka 37. Dostupné na WWW: <<http://www.zakonyprolidi.cz/cs/2006-111>>.

⁴² ČESKO. Předpis č. 388 ze dne 29. 11. 2011 vyhláška o provedení některých ustanovení zákona o poskytování dávek osobám se zdravotním postižením. In: *Sbírka zákonů České republiky*. [online]. 2010-2013, [cit. 2013-06-05] částka 136. Dostupné na WWW: <<http://www.zakonyprolidi.cz/cs/2011-388>>.

⁴³ MINISTERSTVO PRÁCE A SOCIÁLNÍCH VĚCÍ. *Sociální služby*. [online]. 2013 [cit. 2013-05-21]. Dostupné na WWW: <<http://www.mpsv.cz/cs/9>>.

Graf č. 1 Systém sociálního zabezpečení⁴⁴



⁴⁴ Vlastní sestavení dle: MINISTERSTVO PRÁCE A SOCIÁLNÍCH VĚCÍ. [online]. 2013 [cit. 2013-06-22]. Dostupné na WWW: <<http://www.mpsv.cz/cs/>>.

Graf č. 1 systém sociálního zabezpečení v České republice znázorňuje výše uvedený systém sociálního zabezpečení. Součástí sociálního pojištění mělo být od 1. 1. 2013 i úrazové pojištění, ale účinnost zákona č. 266/2006 Sb., o úrazovém pojištění zaměstnanců, ve znění pozdějších předpisů se odkládá na 1. 1. 2015.

4.3 Oblast přestupkového řízení

V oblasti přestupkového práva je *lex specialis* zákon o přestupcích. Subsidiárně se užívá zákon č. 500/2004 Sb., správní řád, ve znění pozdějších předpisů.

Zákon o přestupcích chrání určitý druh společenských vztahů. Jde o hodnoty a vztahy, na jejichž ochraně má zájem stát. Pokud fyzická osoba tyto vztahy poruší, dopouští se správního deliktu (přestupku).⁴⁵

„Přestupkové právo nechrání všechny společenské vztahy upravené jinými právními odvětvími. Společenské vztahy a hodnoty jsou chráněny i dalšími právními odvětvími, např. právem ústavním, právem občanským, právem obchodním a právem trestním.“⁴⁶

Řízení o přestupcích ve sledovaném územním celku Městského úřadu Březnice zajišťuje zvláštní orgán města Březnice – Komise k projednávání přestupků města Březnice (dále jen KPP). KPP města Březnice projednává přestupky nejen pro město Březnice. Na základě veřejnoprávních smluv řeší přestupky dalších 4 obcí a rozhodnutím Krajského úřadu Středočeského kraje vede přestupkovou agendu pro 9 obcí. Jedná se o poměrně velký územní celek s celkovým počtem 6 123 obyvatel.⁴⁷

V rozhovoru sdělil dlouholetý předseda KPP města Březnice JUDr. Zdeněk Berchtold své zkušenosti s pácháním přestupků osobami sociálně vyloučenými nebo sociálním vyloučením ohroženými. Na základě údajů Městského úřadu Březnice (ohlašovny a KPP města Březnice) byly sestaveny následující grafy.

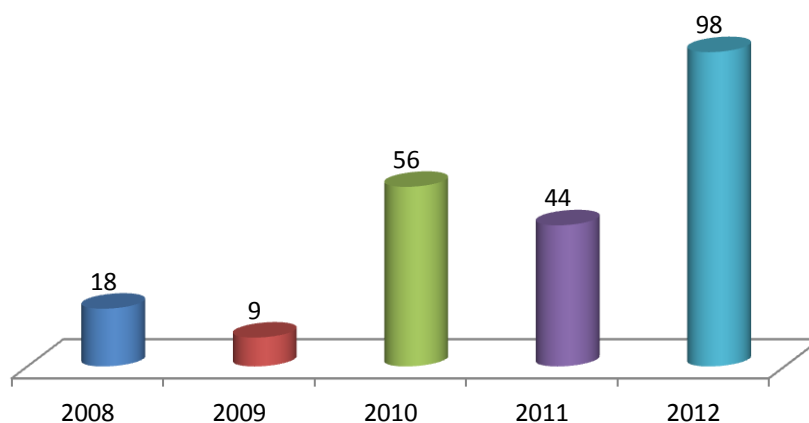
⁴⁵ HORZINKOVÁ, E., KUČEROVÁ, H. *Zákon o přestupcích s komentářem a judikaturou a přehled zákonů obsahující skutkové podstaty přestupků: právní úprava k 1. 4. 2009*. Praha, 2009. s. 20.

⁴⁶ HORZINKOVÁ, E., KUČEROVÁ, H. *Zákon o přestupcích s komentářem a judikaturou a přehled zákonů obsahující skutkové podstaty přestupků: právní úprava k 1. 4. 2009*. Praha, 2009. s. 20.

⁴⁷ MINISTERSTVO VNITRA ČESKÉ REPUBLIKY. *Statistika – počty obyvatel v obcích*. [online]. 2010 [cit. 2013-03-03]. Dostupné na WWW: <<http://www.mvcr.cz/clanek/statistiky-posty-obyvatel-v-obcích.aspx>>.

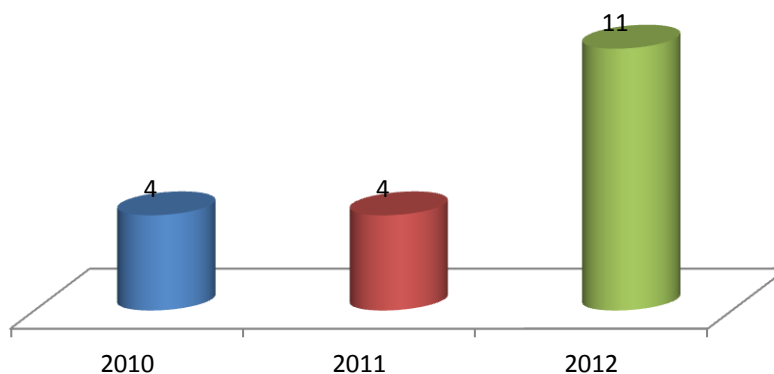
Graf č. 2 znázorňuje počet správních řízení – zrušení údaje o místě trvalého pobytu dle zákona č. 133/2000 Sb., o evidenci obyvatel a rodných číslech a o změně některých zákonů, ve znění pozdějších předpisů (dále jen zákon o evidenci obyvatel) vedených u Městského úřadu v Březnici. Enormní nárůst výše uvedených správních řízení dokládá jejich počet v roce 2012, který se v porovnání s rokem 2011 více než zdvojnásobil.

Graf č. 2: Počet správních řízení zrušení trvalého pobytu v Březnici⁴⁸



Graf č. 3 znázorňuje počet projednávaných přestupků Komisí k projednávání přestupků města Březnice, kde obviněnou byla osoba s trvalým pobytem v sídle ohlašovny, tzv. „úřední adresou“. V souvislosti s nárůstem těchto osob (viz. graf č. 2) stoupá i počet přestupků jimi spáchanými.

Graf č. 3: Počet obviněných z přestupků (s trvalým pobytem na ohlašovně)⁴⁹

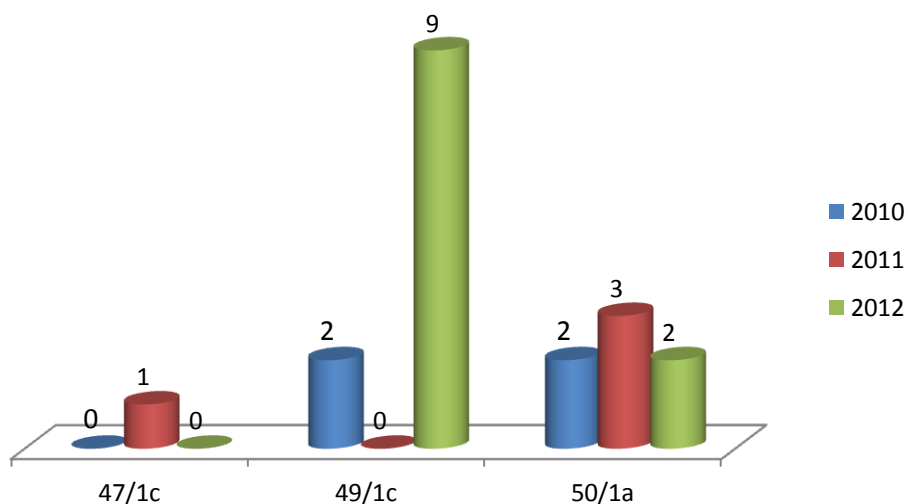


⁴⁸ Vlastní sestavení, dle interního zdroje MěÚ Březnice

⁴⁹ Vlastní sestavení, dle interního zdroje MěÚ Březnice

Graf č. 4 znázorňuje jednotlivé skutkové podstaty přestupků, spáchaných osobami s trvalým pobytem v sídle ohlašovny. K největšímu nárůstu došlo v roce 2012 u přestupků dle § 49/1c) zákona o přestupcích tj. u přestupků proti občanskému soužití.

Graf č. 4: Jednotlivé skutkové podstaty řešených přestupků spáchaných osobami s „úřední adresou“⁵⁰



⁵⁰ Vlastní sestavení, dle interního zdroje MěÚ Březnice

5 Výzkumné šetření

5.1 Rozhovor – Pan Antonín, 60 let

1. rozhovor - leden 2012

Po roce 1989 se rozvedl, následovala ztráta zaměstnání a odchod z Březnice. Dlouhou dobu pobýval na ulici, prošel kriminálem. Při rozhovoru působil vyrovnaným dojmem, byl čistý, upravený. Na otázky odpovídal ochotně.

Důvod bezdomovectví

„Po neshodách s manželkou už asi před 20 lety (po r. 1989) jsem ztratil práci na Sublimě a odešel jsem od manželky a z Březnice úplně.“

Jak dlouho jste byl bez domova a kde jste přebýval?

„Pobýval jsem v Praze – různě venku, pod mosty, na chodbách domů, ve starých neobydlených domech, pod schodama – vchody do paneláků – venku- zima, nezima. Někdy bylo i -17°C, ale měl jsem docela dobrý spacák, tak se nechaly i velké mrazy přečkat. Nikdy jsem nevyhledával velkou partu bezdomovců, občas jsem s někým nějaký čas nocoval, ale spíše jsem byl sám.“

První impulz k vyhledání pomoci

„Nějaký čas jsem prodával časopis Prostor, aspoň si člověk vydělal nějakou korunu. Kamarád mi doporučil, abych šel do Holešovic (Armáda spásy) do azylového domu. Už to bude rok, co tam bydlím.“

Kdo Vám poskytl pomoc a v čem spočívala?

„Armáda spásy – ubytování – naděje, že bude líp.“

Kdo Vám poskytl dle Vašeho názoru největší pomoc?

„Sociální kurátorka z Příbrami mi poradila, že bych mohl v Březnici pobírat dávku v hmotné nouzi.“

Jakou konkrétní pomoc Vám poskytly sociální pracovnice MěÚ Březnice?

„Ze všeho nejdříve mi pomohly dát do pořádku doklady. Trvalý pobyt jsem měl na adrese, kde již více jak 20 let nebydlím. Proběhlo správní řízení na zrušení trvalého pobytu, protože byt již vlastní někdo jiný. Nyní mám trvalý pobyt na ohlašovně městského úřadu. Doložil jsem, že se zdržuji v azylovém domě a pracovnice mi vyřídily dávku v hmotné nouzi. Každý měsíc si pro dávku jezdím z Prahy.“

O jaké služby by se měla pomoc sociálních pracovníků městského úřadu rozšířit?

„S činností jsem spokojen.“

Váš názor na poskytování sociálních dávek formou poukázek místo finanční hotovosti

„Někteří spolubydlící v azylovém domě již tímto způsobem dávky dostávají. Nevadilo by mi to. Jen je občas problém, že poukázky neberou v každém obchodě.“

Zkušenosti s pracovníky státních i nestátních organizací

„Co se týká pomoci ve formě ubytování, jsou lepší zkušenosti s nestátními organizacemi. Ale měl jsem štěstí a i s prací sociálních pracovníků státních organizací jsem spokojen. Nemám žádné negativní zkušenosti. Pokud jsem projevil zájem, byla mi pomoc poskytnuta jak ze strany nestátních, tak ze strany státních organizací.“

Současná situace – váš největší problém a jaké vidíte možnosti řešení

„V současné době jsem spokojený. Obývám dvojlůžkový pokoj v azylovém domě, za který platím 90,- Kč za noc, je zde možno si i objednat stravu, ale já si raději něco sám uvařím. Je zde možnost, když některý bezdomovec chce, může si za 20,- Kč zaplatit 1 nocleh. Pokud se člověk rozhodne nějakou pomoc vyhledat, možnosti jsou. Nemám žádný akutní problém, který bych chtěl nebo měl řešit.“

Plány do budoucnosti

„Výhledově bych se chtěl ubytovat v nějaké ubytovně. V Praze je možnost si čas od času brigádně přivydělat. Doufám, že se mi podaří udržet moji současnou situaci, na ulici už bych se vrátit nechtěl.“

Kdyby se dalo něco v životě udělat jinak, co by to bylo?

„Nikdy bych se neoženil“

2. rozhovor - leden 2013

Jak se změnila Vaše životní situace od předešlého rozhovoru?

„V současné době již asi půl roku nepobývám v azylovém domě. V azylovém domě se může být určitou dobu a pak se musí pobyt na nějaký čas přerušit. Taky zdražili poplatek z 90,- Kč/den na 115,- Kč/den. Pořád jsem v Praze, ale nemám žádné trvalé bydlení.“

Naplnilo se něco z Vašich plánů do budoucnosti?

„Chtěl jsem si sehnat nějakou ubytovnu. Zatím se mi to nepodařilo, mám rozjednaný docela výhodný podnájem, ale zatím je dům v rekonstrukci, a jestli bude hotový až v létě, tak to už ho asi nebudu chtít. V létě se dá být venku.“

Využil jste v poslední době pomoci státních nebo nestátních organizací?

„Jen státní podporu. Nestátní organizace jsem v poslední době nevyužil.“

O jakou konkrétní pomoc se jednalo?

„Pobírám dávku hmotné nouze. Každý měsíc si jezdím do Březnice pro složenku. Občanský průkaz mám v pořádku a tak si na poště vyzvednu peníze ze složenky.“

Váš názor na centralizaci výplaty dávek v sociální sféře

„Bylo to asi lepší na městském úřadu. Teď jsou větší fronty, vyřizování bylo osobnější. Ale nestěžuji si, dávku vždy vyřídím.“

Máte nějaké připomínky nebo podněty k práci sociálních pracovníků?

„Pracovnice jsou vstřícné, když jednáte slušně, vždy se domluvíte. Jen mi vadí docela velké fronty klientů. Pracovnice mi vždy poradí, co mám ještě vyřídit.“

Byl jste někdy poškozený přestupkovou činností?

„Ne, nebyl.“

Byl jste v poslední účastníkem přestupkového řízení nebo svědkem přestupku?

„Ne nebyl, nikdy jsem nebyl u přestupkové komise ani jako svědek. Z mého okolí je mi známo páchání přestupkové nebo trestné činnosti na bezdomovcích. Někdy ale toto chování vyprovokují. V mnoho případech dochází i k napadení a krádežím mezi bezdomovci – jeden se pochlubí ostatním, a co čeká.“

Současné priority, budoucnost

„Stále zatím přespávám venku, v částečně zastřešeném přístřešku pro nákladní automobily. Mám kartóny, polštář, peřinu. Pobývám většinou na stejném místě, a většinou sám. Mám v Praze známé, ke kterým se chodím pravidelně koupat, perou mi prádlo, takže se to nechá přežít. Rád bych si sehnal nějaké bydlení, ale aby nebylo moc drahé. Chtěl bych si sehnat trvalejší práci, občas se mi podaří si nárazově něco vydělat. Dávka hmotné nouze mi moc pomáhá. Jsem nekuřák, nepiji tvrdý alkohol, občas si dám pívko. Mám i nabídky, že bych mohl bydlet u kamarádky, ale zatím mi vyhovuje být sám.“

5.2 Rozhovor – Paní Jarka, 50 let

1. rozhovor - leden 2012

Pochází z úplné rodiny, kde vyrůstala se starším bratrem. Její život je poznamenán 2 sňatky, následnými rozvody a neúspěšným vztahem s mladším přítelem. Při rozhovoru byla klidná, na otázky odpovídala ochotně.

Důvod bezdomovectví

„Asi před pěti lety jsem dostala soudní výpověď z bytu. Ocitla jsem se s klukama (Pepík a Marek) na ulici. Naštěstí se mi ujala bývalé tchýně a my měli první dny aspoň kde přespávat.“

Jak dlouho jste byla bez domova a kde jste přebývala?

„Jen asi měsíc.“

První impulz k vyhledání pomoci

„Zašla jsem na sociální oddělení Městského úřadu v Březnici, kde mi již v minulosti pomohli řešit tíživou životní situaci.“

Kdo vám poskytl pomoc a v čem spočívala?

„Jak jsem již řikala, obrátila jsem se na sociální pracovnice městského úřadu s problémem, že nemám s dětmi, kde bydlet.“

Kdo vám poskytl dle vašeho názoru největší pomoc?

„Mám dobré zkušenosti s pracovníci sociálního oddělení, vždy se mi snažily vyjít vstříc a pomoci mi.“

Jakou konkrétní pomoc vám poskytly sociální pracovnice MěÚ Březnice?

„S jejich pomocí se mi podařilo vyřídit bydlení v azylovém domě v Sedlčanech. Bydlení sice nic moc, ale byla jsem ráda, že nejsme s dětmi na ulici. Podařilo se mi v Sedlčanech sehnat práci a nějak přežít. Asi za 4 měsíce mi kontaktovaly sociální pracovnice z Březnice, že by bylo možné získat v Březnici byt. Dokonce se mi podařilo sehnat i práci a 2 roky byl klid. Našla jsem si přítele, který však nepracoval a nepřispíval na chod domácnosti. Nezbyvalo mi na placení nájmu a situace se opakovala. Ocitli jsme se s dětmi znovu bez přístřeší. Nezletilý syn Marek šel do Klokánku a starší zůstal se mnou. Nastěhovali jsme se k dceři, která bydlela se svým přítelem na ubytovně v Příbrami. Do práce jsem dojížděla do Březnice, dceři přispívala na ubytovnu, ale byla to neudržitelná situace. V Příbrami s dcerou jsme byli asi rok.“

Ted' už jsme od dubna zpátky v Březnici. Máme se starším synem Pepíkem pronajatý byt 1+1, oba pracujeme. Druhý syn je stále v Klokánku, pravidelně ho jezdíme navštěvovat. Učí se na kuchaře a byla bych ráda, kdyby se tam doučil."

O jaké služby by se měla pomoc sociálních pracovníků MěÚ rozšířit?

„Nemohu si na práci sociálního oddělení městského úřadu stěžovat. Žádné rozšíření mě nenapadá."

Váš názor na poskytování sociálních dávek formou poukázek místo finanční hotovosti

„V současné době dávky neberu, pracuji. Když ale člověk nemá žádné prostředky i poukázky jsou dobré. Ale aby je brali ve všech krámech"

Zkušenosti s pracovníky státních i nestátních organizací

„S pracovníky nestátních organizací nemám zkušenosti, vlastně Klokánek – jo dobré, jak s těmi, tak s těmi."

Současná situace – váš největší problém a jaké vidíte možnosti řešení

„Sice mám pronajatý byt, ve kterém bydlím se synem Josefem, ale byt je malý a vlhký. Chtěla bych do budoucna sehnat větší, třeba se k nám vrátí i nejmladší syn Marek"

Plán do budoucnosti

„Udržet si práci, sehnat větší byt a snad už to společně se syny zvládneme."

Kdyby se dalo něco v životě udělat jinak, co by to bylo?

„Dala bych si větší pozor na chlapy – 1. manžel byl alkoholik a hrubián, 2. manžel nechtěl pracovat, spíš se mnou nechal žít a pak jsem měla mladšího přítele a ten mi připravil o veškeré peníze, zadlužila jsem se, nejmladšího syna dali do Klokánka ... raději nevzpomínat. Kdyby šlo něco udělat jinak, tak třeba potkat normálního chlapa..."

2. rozhovor - leden 2013

Jak se změnila Vaše životní situace od předešlého rozhovoru?

„Stále jsem zaměstnaná u města – tedy u technického oddělení města Březnice. Synové Stanislav a Marek v současné době bydlí u svých otců. Dcera Alena pobývá v azylovém domě v Sedlčanech a za měsíc se jí má narodit dcera. Já bydlím se synem Josefem a jeho přítelkyní v Rožmitále pod Třemšínem. Do práce do Březnice mám dobré spojení, ráno jezdím autobusem, odpoledne domů vlakem.“

Naplnilo se něco z Vašich plánů do budoucnosti?

„Chtěla jsem si sehnat byt společně se svými mladšími syny Markem a Josefem. Josef si našel starší přítelkyni, která má byt v Rožmitále – je její. A tak tam teď bydlím s nimi. Přispívám jim na provoz domácnosti a zatím to docela klapě. Přání udělat si práci mi vyšlo. Společně s dalšími pracovníky uklízíme město.“

Využil jste v poslední době pomoci státních nebo nestátních organizací?

„Neberu žádné sociální dávky a pomoc jsem nevyhledala ani u nestátních organizací. Dcera Alena v současné době žije v azylovém domě pro osamělé matky s dětmi v Sedlčanech (farní charita).“

O jakou konkrétní pomoc se jednalo?

„Sama jsem žádnou pomoc nehledala. Když mám nějakou nejasnost, jak co vyřizovat zajdu za sociální pracovníci Městského úřadu v Březnici a ta mi vždy poradí, co mám, kde vyřídit.“

Váš názor na centralizaci výplaty dávek v sociální sféře?

„Že se všechny dávky vyřídí na jednom místě je dobrý, ale zase když jsem šla na úřad za sociální pracovníci, tak už mě znala. Ale je dobrý, že za ní můžu zajít i teď, když chci s něčím poradit a netýká se to dávek.“

Máte nějaké připomínky nebo podněty k práci sociálních pracovníků?

„Nemám připomínky žádný. Když jsem potřebovala a potřebuju něco zařídit, vždy se domluvíme. Stejně i mé děti. Sociální pracovnice na Městském úřadu v Březnici

mi pomohla zařídit dceři azylové bydlení v Sedlčanech. Všichni 3 synové jsou vedeni na úřadu práce – shání práci. Občas se jim podaří sehnat nějakou nárazovou brigádu.”

Byla jste někdy poškozena přestupkovou činností?

„Nebyla”

Byla jste někdy účastníkem přestupkového řízení nebo svědkem přestupku?

„V komisi jsem párkrát byla jako svědek. Prostřední syn Josef se občas připlete k nějaké rvačce. Ale jinak jsem projednávána nebyla.”

Současné priority, budoucnost

„Jsem ráda, že mám práci a chtěla bych si ji i do budoucna udržet. Mám v plánu pokusit se sehnat nějaké bydlení, protože s mladými věčně být nemůžu. Sice to teď funguje, ale mladý mají být sami. Někaké levnější malé bydlení by mi vyhovovalo. Tak uvidím, jestli se mi podaří ho sehnat.”

5.3 Rozhovor – Pan Jan, 30 let

1. rozhovor - leden 2012

Vyrůstal v úplně rodině s o 4 roky mladším bratrem. Po bouřlivé pubertě oba dva opustili rodinné zázemí. Při rozhovoru působil nervózním dojmem, na otázky se nesoustředil, na některé neodpověděl. V průběhu rozhovoru se vzdálil, musel si zakouřit. Rozhovor nedokončil.

Důvod bezdomovectví

„Nevážil jsem si dlouholetého vztahu – začal jsem pít, měl jsem áčka, slečna mi opustila - to byla cesta do pekel. Začaly spory s rodiči, odešel jsem z domova. Dobrovolně jsem absolvoval protialkoholní léčení a začal v Plzni pracovat. Do lékařského posudku pro zaměstnavatele mi napsali, že jsem byl závislý na alkoholu a zaměstnavatel se se mnou rozloučil. V té době jsem žil na ubytovně – kolem 4,5 tisíc Kč měsíčně za ubytovnu jsem neměl z čeho platit a zůstal jsem bez přístřeší.”

Jak dlouho jste byl bez domova a kde jste přebýval?

„Asi půl roku, pobýval jsem, kde se dalo, třeba i ve vagónech na nádraží.“

Prvotní impulz k vyhledání pomoci

„Dejte mi křidu a já vám napíšu velkým písmem – PUD SEBEZÁCHOVY!“

Kdo vám poskytl pomoc a v čem spočívala?

„Obrátil jsem se na lékaře se svým problémem závislosti na alkoholu. Znovu jsem absolvoval protialkoholní léčení.“

Kdo vám poskytl dle vašeho názoru největší pomoc?

„Nejdřív jsem se musel rozhodnout sám, že vůbec nějakou pomoc chci. Ted' bydlím u kamaráda ve starém domku na vesnici. Nemám práci a neberu žádné dávky, takže nic moc. Chtěl bych si sehnat práci..., zařídit si své bydlení Nezlobte se, nebudu před vámi brečet“

Pan Jan se zvedl a odešel. Ještě před odchodem jsem mu řekla, že pokud má v pořádku doklady (občanský průkaz) a dojde se zaregistrovat jako uchazeč o práci, má možnost si vyřídit dávku hmotné nouze. Asi za měsíc a půl se pan Jan objevil v kanceláři, v ruce držel průkazku uchazeče o zaměstnání a šel si na sociální oddělení vyřídit dávku hmotné nouze.

2. rozhovor - leden 2013

Jak se změnila Vaše životní situace od předešlého rozhovoru?

„Jsem od loňského roku veden stále na úřadu práce.“

Naplnilo se něco z Vašich plánů do budoucnosti?

„Práci se mi sehnat nepodařilo. Zase jsem spadl do pití a tak jsem absolvoval protialkoholní léčení. Ale ted' se zdá, že se blýská na lepší časy. Urovnaly se vztahy s matkou a tak mám trochu rodinného zázemí. U rodičů sice nebydlím, ale po prodělané léčbě mě berou a za to jsem moc rád.“

Využil jste v poslední době pomoci státních nebo nestátních organizací?

„Využil – státních – protialkoholní léčebna a úřad práce.“

O jakou konkrétní pomoc se jednalo?

„Absolvoval jsem protialkoholní léčení a pobírám příspěvek na živobytí.“

Váš názor na centralizaci výplaty dávek v sociální sféře?

„Změna mi nevadí, v pohodě vždy vše vyřídím.“

Máte nějaké připomínky nebo podněty k práci sociálních pracovníků?

„Ne, nemám. Vždy dostanu příslušné informace.“

Byl jste někdy poškozený přestupkovou činností?

„Ne, nebyl.“

Byl jste v poslední účastníkem přestupkového řízení nebo svědkem přestupku?

„Ano, byl jsem párkrát projednáván. Většinou se jednalo o výtržnosti. Naposledy, tak před dvěma roky, pro krádež kovových věcí z odstavených pražců. Víím, že je to blbost, ale byl jsem s kámošem a potřebovali jsme peníze.“

Současné priority, budoucnost

„V současné době bydlím s kamarády v domku jednoho z nich. A tak máme, kde přespávat. Vztahy s matkou jsou lepší, to jsem rád. Občas se zastavím doma. Ještě bych si rád našel nějakou trvalou práci – doposud jen občas někde vypomůžu za pár korun. Snad mi i ta práce vyjde. A do budoucna? Sehnat si nějaké bydlení a třeba i přítelkyni. Uvidíme. Pokusím se udělat vše pro to, abych se nedostal zpět na ulici. Není o co stát.“

5.4 Rozhovor – Pan Jindřich, 56 let

Rozhovor č. 1 – leden 2012

Pochází z vesnického prostředí. Byl vlastníkem prosperující řemeslné firmy, která však zkrachovala a to byl spouštěč všech problémů klienta. Rozhovor byl veden

v domácím prostředí, klient působil klidným dojmem, na otázky odpovídal ochotně, neustále projevoval spokojenost ze současné situace.

Důvod bezdomovectví

„Bylo mé podnikání. Nejprve se firma zdárně rozvíjela, zakázky se jen hrnuly, vše šlo „jak po másle“. Účetnictví jsem si dělal sám, přišlo mi zbytečné si najímat účetní. Po čase jsem začal mít v papírech chaos. Nestíhal jsem sledovat změny v účetnictví a taky se tu a tam stalo, že jsem neměl na odvody a raději jsem dal chlapům výplatu, s tím, že stát počká. A to byla chyba. Penále za neuhrazené odvody mi začalaly přerůstat přes hlavu. Došlo na exekuci. Opustila mi manželka a byl jsem na ulici. Najednou mnoho dřívějších kamarádů ode mne dávalo ruce pryč.“

Jak dlouho jste byl bez domova a kdy jste přebýval?

„Několik měsíců jsem přespával, kde se dalo. Když začala zima, dovolil mi kamarád přespávat u něj v dílně (byla to spíš taková kolna). Zimy jsem si zde užil dost, ale nemusel jsem být úplně na ulici.“

Prvotní impulz k vyhledání pomoci

„Začal jsem mít vážné zdravotní problémy. Zjistili mi cukrovku, měl jsem bolavou nohu a neměl finanční prostředky na úhradu léků.“

Kdo vám poskytl pomoc a v čem spočívala?

„Odhodlal jsem se dojít na Městský úřad v Březnici a se sociálními pracovníci zkonzultovat moji současnou situaci. Pár dnů jsem si dodával odvalu, za svoji situaci jsem se styděl, ale nic jiného než vyhledat pomoc mi nezbývalo. Můj zdravotní stav mi nedovoľoval, abych si třeba někde něco přivydělal.“

Jakou konkrétní pomoc vám poskytly sociální pracovníce MěÚ Březnice?

„Poskytly mi mimořádnou dávku, abych mohl uhradit nezbytné náklady na léky a mohl si nakoupit potraviny. Pomohly mi s vyřízením invalidního důchodu, který mi zajišťuje pravidelný příjem. Byl mi přidělen sociální byt – 1 místnost s příslušenstvím, topím si akumulacími kamny – prostě skvělé. Ve svém současném zdravotním stavu

bych nebyl schopen si sám zajistit topení a vůbec už si nedovedu představit, že bych byl na ulici. To už bych nebyl.”

O jaké služby by se měla pomoc sociální pracovníc MěÚ rozšířit?

„Jsem s prací sociálních pracovníc spokojen. Jsem rád, že jsem se odhodlal požádat o pomoc, jinak nevím, jak by to se mnou bylo.”

Váš názor na poskytování sociálních dávek formou poukázek místo finanční hotovosti

„Já jsem pravidelně sociální dávky nepobíral, ale myslím si, že tak půl na půl by bylo nejlepší.”

Zkušenosti s pracovníky státních i nestátních organizací

„Zkušenosti s nestátními organizacemi nemám. O pomoc jsem žádal státní organizace a díky pomoci sociálních pracovníc městského úřadu se mi podařilo potřebné věci vyřídit. Jsem jim za to vděčný.”

Současná situace – váš největší problém a jaké vidíte možnosti řešení

„Nyní jsem moc rád, že mám kde bydlet. Bydlím sice skromně, ale stačí mi to, hlavně, že mám střechu nad hlavou a teplo. Velkým problémem je můj zdravotní stav, ale „neházím flintu do žita“. Věřím, že se najde vhodný dárce a já dostanu šanci tu ještě pár let být.”

Plány do budoucnosti

„Plány vzhledem k mému zdravotnímu stavu si moc nedělám.”

Kdyby se dalo něco v životě udělat jinak, co by to bylo?

„Nepodnikal bych, zůstal bych řadovým zaměstnancem, a když už, tak bych si najal účetní. Člověk si myslí, že zvládne všechno a má dělat jen to, co umí a čemu rozumí. Za tuhle zkušenost jsem dost draze zaplatil...”

Rozhovor č. 2

Pan Jindřich zemřel začátkem letošního roku.

5.5 Rozhovor s pracovníci kontaktního místa Úřadu práce v Březnici

Vaše zkušenosti s dávkami poskytovanými osobám bez domova?

„Většinou řešíme jen ty osoby, které pobírají pravidelné dávky dle zákona o hmotné nouzi. Případné dávky mimořádné okamžité pomoci řeší Úřad práce v Příbrami, kde mají pokladnu a mohou vyplácet dávky v hotovosti. Takto pobočka v Příbrami řešila i většinu amnestovaných osob po poslední prezidentské amnestii.

Pobočka Březnice řeší osoby bez přístřeší, které pobírají opakovanou dávku - příspěvek na živobytí. Dopltek na bydlení pobírají tyto osoby v případě, že pobývají v azylovém domě nebo na ubytovně a tento pobyt prokáží.

Region Březnice nebyl zasažen letošními povodněmi, tudíž nebyly poskytovány ani dávky mimořádné okamžité pomoci související s prvotní pomocí osobám postiženým povodněmi.”

Jak vidíte centralizaci poskytování dávek?

„Pro klienty došlo bezpochyby ke zlepšení situace v rámci vyřizování dávek. Na jednom místě vyřídí – jak dávky státní sociální podpory (z. č. 117/1995 Sb., o státní sociální podpoře, ve znění pozdějších předpisů), tak v případě nároku i dávky dle zákona o pomoci v hmotné nouzi (z. č. 111/2006 Sb., o pomoci v hmotné nouzi, ve znění pozdějších předpisů). Dávky pomoci v hmotné nouzi nastupují až v případě, že osoba nesplňuje podmínky pro poskytnutí dávek státní sociální podpory. Mezi dávky dle zákona o hmotné nouzi patří:

opakované dávky – příspěvek na živobytí, doplatek na bydlení

jednorázová dávka – mimořádná okamžitá pomoc

Osobám bez přístřeší je ve většině případů poskytována opakovaná dávka příspěvek na živobytí, ve výjimečných případech mimořádná dávka okamžité pomoci.”

Jaký má sloučení poskytování dávek dopad na Vás jako pracovníky samé?

„Došlo k nárůstu agendy a jednotlivá kontaktní místa nebyla ve většině případů personálně doplněna. Nárůst vyřizované agendy na nás klade větší nároky, hlavně co se týká psychické zátěže.“

Došlo v uplynulém roce k nárůstu poskytovaných dávek?

„Ano. Když porovnáme podzim 2012 s květnem 2013 došlo jen u příspěvku na živobytí dle zákona o pomoci v hmotné nouzi k cca 80% nárůstu. V případě větších měst (např. Příbrami) je nárůst této dávky ještě markantnější.“

Pokud má klient zájem najít trvalejší ubytování jste schopny mu nějakou možnost nabídnout?

„Příbramsko má v tomto směru celkem dobré možnosti.“

Jaké jsou úřední hodiny pobočky úřadu práce v Březnici?

„V Březnici se na nás mohou klienti obrátit 2x v týdnu. Úřad práce Příbram je klientům k dispozici každý den. V případě potřeby se místní klienti mohou obrátit na sociální pracovníci Městského úřadu v Březnici, která jim v rámci poradenské činnosti poskytne jimi požadované informace.“

Setkáváte se při své práci s neurvalým chováním klientů?

„Vzhledem k tíživé situaci některých klientů je nervózní chování běžné, s fyzickým násilím ze strany klientů jsme se naštěstí ještě nesetkaly. S ohledem na to, že klienti přichází požádat o dávky, je i v jejich zájmu se s námi domluvit a požadované doklady doložit.“

V čem vidíte možnost případného poklesu vašich klientů?

„Samozřejmě v možnosti nárůstu volných pracovních míst. Bohužel se stále více setkáváme s klienty, kteří by rádi pracovali, ale současný stav volných pracovních míst je žalostný. Region Březnicka i Příbramska patří v číslech nezaměstnaných k horšímu průměru Středočeského kraje.“

5.6 Rozhovor s předsedou KPP města Březnice

Dlouholetým předsedou komise k projednávání přestupků města Březnice je JUDr. Zdeněk Berchtold. K problematice řešení přestupků dle zákona o přestupcích v souvislosti s osobami sociálně vyloučenými se vyjádřil v následujícím rozhovoru:

Jaké máte zkušenosti s řešením přestupků osob bez domova, tj. těch, které mají trvalý pobyt na ohlašovně?

„Počet těchto osob se stále zvyšuje. Problematické je zejména doručování písemností těmto osobám. Když bezdomovce potřebujeme k ústnímu jednání, tak nám není moc platné, že předvolání je považováno za doručené tzv. fikcí, když se nám tato osoba k jednání nedostaví a my nevíme, kde se zdržuje. Při pátrání po skutečném pobytu těchto osob dochází k tomu, že od spáchání přestupku uplyne jeden rok a přestupek již nelze projednat.

Pokud se nám povede, že se bezdomovec k ústnímu jednání dostaví, tak přihlížíme při ukládání sankce i k sociální situaci tohoto člověka, k tomu, že nemá žádné příjmy ani majetek. V těchto případech se snažím věc vyřešit uložením blokové pokuty (do 1.000,- Kč). To přichází v úvahu, pouze pokud je přestupce ochoten pokutu zaplatit na místě. Pokud s uložením pokuty v blokovém řízení osoba nesouhlasí, tak vydáváme rozhodnutí o uložení pokuty, ale vymahatelnost těchto pokut je téměř nulová, neboť takový človek většinou nepracuje, nemá žádné příjmy a ani nemá žádný majetek, ze kterého by bylo možno pohledávku exekučně uhradit.“

Řešili jste v poslední době přestupek, kde by bezdomovec byl osobou fyzicky napadenou, případně poškozenou?

„Já pracuji jako předseda komise k projednávání přestupků pro město Březnice a ještě pro 2 obce v okrese Příbram, ale s takovým případem jsem se dosud nesešel. Domnívám se, že tuto problematiku řeší tam, kde se bezdomovci soustřeďují – vlaková nádraží, parky, vybydlené domy velkých měst.“

O jakou skutkovou podstatu přestupků se většinou u osob bez domova jedná?

„Ve většině případů jde o přestupky proti majetku či narušování občanského soužití.“

6 Výsledky a doporučení

Konkrétní možnosti pomoci osobám bez domova

System pomoci v hmotné nouzi upravuje zákon č. 111/2006 Sb., o pomoci v hmotné nouzi, ve znění pozdějších předpisů, který řeší formy pomoci osobám s nedostatečnými příjmy, motivaci těchto osob k aktivní snaze zajistit si prostředky k uspokojení životních potřeb. Vychází z principu, že každá osoba, která pracuje, se musí mít lépe než ta, která nepracuje. Vymezuje situace spojené s nedostatečným zabezpečením základní obživy, bydlení a mimořádnými situacemi. Stanovuje, že každá osoba má nárok na poskytnutí informací, které vedou nejen k řešení situace hmotné nouze, ale i k jejímu předcházení. Osoba v hmotné nouzi – jde o stav, kdy osoba či rodina nemá dostatečné příjmy a její celkové sociální a majetkové poměry neumožňují uspokojení základních životních potřeb na úrovni ještě přijatelné pro společnost.

Dávky, kterými se řeší pomoc v hmotné nouzi:

- příspěvek na živobytí
- doplatek na bydlení
- mimořádná okamžitá pomoc

O dávkách rozhodují a vyplácejí je příslušné krajské pobočky Úřadu práce ČR.

V rámci územní příslušnosti je od 1. 1. 2012 poskytovatelem dávek hmotné nouze Krajská pobočka úřadu práce Příbram.

Sociální služby⁵¹

Sociální poradenství poskytuje potřebné informace osobám v nepříznivé sociální situaci a přispívá k řešení jejich situace. Služba obsahuje poradenství, zprostředkování kontaktu se společenským prostředím, a pomoc při prosazování práv a zájmů. Služba se poskytuje bezplatně.

Centra denních služeb poskytují ambulantní služby ve specializovaném zařízení. Jejich cílem je posílit samostatnost a soběstačnost osob se zdravotní postižením a seniorů v nepříznivé sociální situaci, která může vést k sociálnímu vyloučení. Služba obsahuje pomoc při osobní hygieně nebo poskytnutí podmínek

⁵¹ MINISTERSTVO PRÁCE A SOCIÁLNÍCH VĚCÍ. *Sociální služby*. [online]. 2013 [cit. 2013-05-21]. Dostupné na: WWW:< <http://www.mpsv.cz/cs/9>>.

pro osobní hygienu, zajištění stravy, výchovné, vzdělávací a aktivizační činnosti. Služba se poskytuje za úplatu.

Domovy pro osoby se zdravotním postižením poskytují dlouhodobé pobytové služby osobám se zdravotním postižením, jejichž situace vyžaduje pomoc druhé osoby. Služba se poskytuje za úplatu.

Domovy pro seniory poskytují dlouhodobé pobytové služby seniorům, jejichž situace vyžaduje pomoc druhé osoby. Služba se poskytuje za úplatu.

Azylové domy poskytují pobytové služby na přechodnou dobu osobám v nepříznivé sociální situaci, hlavně při ztrátě bydlení. Služba se poskytuje za úplatu.

Domy na půl cesty, jedná se o pobytové služby na přechodnou dobu pro osoby do 26 let, které po dosažení dospělosti opouštějí školská zařízení pro výkon ústavní nebo ochranné výchovy, či jiná zařízení pro péči o děti a mládež. Služba se poskytuje za úplatu.

Kontaktní centra jsou nízkoprahová zařízení navazující kontakt s osobami ohroženými závislostí na návykových látkách. Jejich cílem je minimalizovat sociální a zdravotní rizika spojená se zneužíváním návykových látek. Služba obsahuje terapeutické činnosti a pomoc při prosazování práv a zájmů. Služba se poskytuje bezplatně.

Telefonická krizová intervence je soubor metod a technik krizové práce s klientem, kterou prožívá jako zátěžovou. Je založena na jednorázovém nebo opakovaném telefonickém kontaktu klienta s pracovištěm telefonické krizové intervence.

Krizová pomoc je ambulantní nebo pobytová služba na přechodnou dobu pro osoby, které se nacházejí v situace ohrožení zdraví nebo života. Služba se poskytuje bezúplatně.

Nízkoprahová denní centra poskytují ambulantní pomoc pro osoby bez přístřeší. Služba obsahuje pomoc při osobní hygieně, poskytnutí stravy. Služba je poskytována bezúplatně.

Nízkoprahová zařízení pro děti a mládež poskytují ambulantní služby dětem a mládeži ohroženým sociálním vyloučením. Služba je určena rizikovým, neorganizovaným dětem a mládeži, kteří jsou ohroženi sociálně-patologickými jevy. Prostředkem k navázání kontaktu s touto skupinou osob je nabídka volnočasových aktivit. Služba obsahuje výchovné, vzdělávací a aktivizační činnosti. Služba je poskytována bezúplatně.

Noclehárny poskytují ambulantní služby osobám bez přístřeší, které mají zájem o využití hygienického zařízení a přenocování. Služba obsahuje poskytnutí podmínek pro osobní hygienu, stravy, ubytování, poskytnutí nebo zprostředkování informací. Služba se poskytuje za úplaty stanovenou poskytovatelem.

Služby následné péče a doléčovací jsou ambulantní služby poskytující následnou péči osobám s chronickou psychickou poruchou a osobám závislým na návykových látkách, které absolvovaly ambulantní nebo ústavní léčbu ve zdravotnickém zařízení nebo které abstinují. Služba je poskytována bezplatně.

Terapeutické komunity poskytují pobytové služby na přechodnou dobu pro osoby závislé na návykových látkách nebo osoby s chronickou psychickou poruchou, které se chtějí začlenit do běžného života. Služba je poskytována za úplatu.

Terénní programy jsou služby poskytované osobám, které vedou nebo jsou ohroženy rizikovým způsobem života. Služba je určena pro problémové skupiny dětí a mládeže, uživatele drog, osoby bez přístřeší, osoby žijící v sociálně vyloučených komunitách a jiné sociálně ohrožené skupiny. Služba je poskytována bezplatně.

Významnými poskytovateli sociálních služeb jsou rovněž **nestátní neziskové organizace**, které nabízejí široké spektrum služeb. Jedním z příkladů nestátní organizace je Armáda spásy. Armáda spásy je křesťanská organizace s polovojenskou strukturou. Byla založena metodistickým kazatelem Williamem Boothem v roce 1865 v Anglii. Armáda spásy zahájila svoji činnost v Československu v roce 1919. Podařilo se jí přečkat obtížnou dobu okupace. V době komunistického režimu v Československu byla její činnost ukončena. Početná skupina jejích členů byla uvězněna. Krátce po listopadu 1989 byla činnost organizace opět obnovena. Tehdejší vláda měla zájem o odborné a praktické zkušenosti Armády spásy. Armáda spásy byla v květnu 1990 registrována Ministerstvem vnitra ČR jako občanské sdružení. V ČR má sídlo v Praze. V jejím čele stojí velící důstojník pro Českou republiku, kterým je od května 2008 major Michael R. Stannett ze Spojeného království Velké Británie a Severního Irsku. Její sociální práce zahrnuje péči o bezdomovce, staré a nemocné občany, matky s dětmi a mládež.⁵² Nejznámějšími nevládními organizacemi zabývajícími se pomocí lidem bez domova kromě Armády spásy je též ADRA, Charita České republiky, Naděje, Nový Prostor.

⁵² ARMÁDA SPÁSY. *O nás*. [online]. 2011. [cit. 2012-10-03]. Dostupné na: WWW: <<http://www.armadaspasy.cz/o-nas>>.

Informace o sociálních službách a jejich poskytování lze získat na městských (případně obecních) nebo krajských úřadech, v občanských nebo jiných specializovaných poradnách nebo přímo u poskytovatelů služeb.

Se vstupem ČR do Evropské unie se otevřela možnost zvyšování odbornosti a kvality sociálních služeb. V sociální oblasti mají samospráva (obce, kraje), neziskové organizace a další organizace možnost čerpat tzv. „strukturální pomoc“. Jde o možnost čerpat finanční prostředky na vzdělávání svých zaměstnanců s cílem posílit jejich schopnosti a dovednosti a na podporu a pomoc skupinám ohroženým sociálním vyloučením (např. příslušníkům romské komunity, obětem trestné činnosti, osobám bez přístřeší, osobám komerčně zneužívaným). Březnice je s ostatními lokalitami v územní působnosti Úřadu s rozšířenou působností Příbram součástí projektu Komunitní plánování sociálních služeb ORP Příbram. Tento projekt je financován z prostředků ESF (Evropských strukturálních fondů) prostřednictvím Operačního programu lidské zdroje a zaměstnanost a státního rozpočtu České republiky. Cílovými skupinami tohoto projektu jsou osoby se zdravotním postižením, senioři, rodiny s dětmi a ostatní skupiny ohrožené sociálním vyloučením. Aktivní účast v tomto projektu dokazuje zájem sledovaného obecního úřadu situaci osob sociálně vyloučených nebo těch, kterým sociální vyloučení hrozí, řešit.⁵³

6.1 Vyhodnocení poznatků

Podrobnějším rozbořením výše uvedených rozhovorů je možno na příkladech ověřit teoretické poznatky příčin, průběhu i možnosti řešení situace osob bez přístřeší.

U **Antonína** příčiny sahají do doby před r. 1989. Neshody v rodině, ztráta zaměstnání z důvodu nedostatečné pracovní kázně způsobila, že pan Antonín se po rozvodu rozhodl opustit domácnost. V souvislosti se zrušením povinnosti pracovat a zdržovat se v místě trvalého případně přechodného pobytu pan Antonín opustil Březnici a začala jeho životní etapa osoby bez domova. Velkou část svého pobytu na ulici způsob jeho života odpovídal skrytému typu bezdomovectví. Dle sdělení spával ve sklepích, na chodbách domů, pod schody. Zprvu nevyhledával pomoc státních ani nestátních organizací. Později na radu kamaráda začal prodávat časopis Prostor a stal se zjevným bezdomovcem. Stále však se snažil nevyhledávat velké komunity

⁵³ *Komunitní plánování sociálních služeb ORP Příbram – projekt.*

bezdomovců, přestože se zdržoval v Praze, kde se takové skupiny často vyskytují. Občas pobýval s jednotlivcem nebo jak sám tvrdí, nejraději byl sám. Zřejmě i tato skutečnost měla pozitivní vliv na jeho snahu vrátit se zpět z ulice. O ubytování požádal v azylovém domě na základě doporučení kamaráda. Zde již pobýval více jak rok, pobyt nyní přerušil, ale na ulici nechce zůstat.

Svoji životní situaci se snaží vylepšit brigádnickou činností. Rád by získal ubytování v nějaké pražské ubytovně. V současné době má rozjednaný podnájem, stále se snaží svoje bydlení řešit.

Už jen jeho plány do budoucnosti svědčí o faktu, že svoji situaci nevzdává a snaží se dle vlastních sil a možností bojovat s nepříznivým stavem. Pozitivní je také skutečnost, že při pobytu na ulici nepropadl alkoholismu či jiným závislostem. Kladně hodnotí přístup státních i nestátních organizací, ale i pomoc a radu kamaráda. Při rozhovorech byl čistý a jeho zevnějšek v žádném případě nesvědčil o faktu, že pobývá na ulici.

Sám nebyl řešen pro přestupek, ani jako podezřelý ani jako poškozený. Ve svém okolí se s přestupkovou činností bezdomovců setkal. Dle jeho názoru se jedná hlavně o majetkovou přestupkovou činnost anebo o narušování občanského soužití v rámci komunity bezdomovců. Osobní zkušenost s pácháním přestupkové činnosti na bezdomovcích nemá.

Plány pana Antonína do budoucnosti svědčí o faktu, že není se svoji současnou situací spokojen a stále se snaží ji řešit. Příběh pana Antonína je příkladem toho, že ani po dlouhodobém pobytu na ulici není vyloučen návrat klienta zpět do společnosti.

Životní zkušenosti paní **Jarky** s bezdomovectvím, jsou spíše zkušenosti s neustále hrozícím potencionálním bezdomovectvím. Dlouhou dobu byla i po té co se vdala závislá na pomoci rodičů. Po jejich smrti, na pomoci staršího bratra. Závislost na rodičích a nesamostatnost klienty lze doložit jejími odchody z Březnice a neustálými návraty zpět k rodičům:

V roce 1984 se vdala a narodily se jí děti – dcera Alena, ročník 1984 a syn Stanislav, ročník 1986.

7. 7. 1986 odešla s manželem bydlet do Bělé nad Radbuzou

29. 7. 1986 se vrátila zpět k matce do Březnice

18. 11. 1986 odešla za manželem do Vimperku

9. 9. 1988 návrat zpět s dětmi k rodičům
31. 1. 1989 návrat za manželem do Vimperku
3. 12. 1990 návrat zpět k rodičům
květen 1991 – rozvod prvního manželství
15. 2. 1992 druhý sňatek
narození dětí: Josef, ročník 1992 a Marek, ročník 1993
rozvod druhého manželství 2006

V lednu 2007 byla klientka po rozvodu s druhým manželem, bydlela v pronajatém městském bytě se syny z druhého manželství – Josefem, ročník 1992 a Markem, ročník 1993. Děti z prvního manželství s paní Jarkou nebydly – dcera Alena, ročník 1984 bydlela na ubytovně v Příbrami s přítelem, syn Stanislav, ročník 1986 bydlel u své babičky (bývalá tchýně jmenované) v Březnici. Paní Jaroslava přestala pracovat, z důvodu neplacení záloh jí byla v bytě odpojována elektrická energie. Při únorovém šetření zjistily sociální pracovnice neuspokojivý stav. V bytě byla zima, klientka si zvala a hostila kamarády a kamarádky, vlastním dětem se nevěnovala. Byt nesplňoval podmínky vhodného bydlení pro rodinu s dětmi. Klientka slíbila nápravu nevyhovujícího stavu. V březnu 2007 začala znovu pracovat. Nájemné však dál neplatila a následovala výpověď z nájmu městského bytu. Byl jí nabídnut azylový dům v Sedlčanech. Našla si bydlení v Březnici – byt byl vyhovující – elektřina, dálkové vytápění.

V pronajatém bytě byla jmenovaná jen 2 měsíce, z důvodu neplacení nájmu byla z bytu vystěhována. V té době jí poskytla prozatímní bydlení v rodinném domě bývalá tchýně. Po té se paní Jarka přestěhovala se syny do azylového domu v Sedlčanech. Za pomoci pracovníků orgánu sociálně právní ochrany dětí MěÚ Příbram a sociálních pracovnic MěÚ Březnice se podařilo jmenované v Sedlčanech sehnat zaměstnání – pokladní - obchodní řetězec PLUS. Zde však zůstala jen 3 měsíce (únor - duben 2008). Po návratu do Březnice jí byl přidělen sociální městský byt. Sociální pracovnice dohlížely na provoz domácnosti (pravidelně 2 až 3 šetření v domácnosti týdně). Spolupráce se sociálním oddělením začala v září 2008 opět vážnout. Klientka nespolečupracovala, vymýšlela si, vymlouvala se a omlouvala nesplnění povinností. V listopadu 2008 proběhlo jednání komise sociálně-právní ochrany dětí, kde byly projednávány neomluvené hodiny mladšího syna. Začátkem roku 2010 nastaly problémy se synem Markem (mladší) – dostal důtku ředitele školy za nerespektování norem společenského soužití a pohoršil si i v prospěchu. Syn Marek strávil devíti

týdenní pobyt v ozdravovně v Bukovanech. Paní Jarka dostala znovu výpověď z bytu z důvodu neplacení nájemného. V únoru 2008 opouštěla městský byt s dluhem na nájemném 42.000,- Kč a v lednu 2010 sociální městský byt s dlužným nájemným ve výši 8.000,- Kč. V květnu 2010 byla Rozsudkem o návrhu Městského úřadu Příbram na nařízení ústavní výchovy nařízena ústavní výchova – syn Marek byl umístěn do zařízení vyžadující okamžitou pomoc Klokánek Hostivice. Paní Jarka si se starším synem pronajala byt od soukromého vlastníka, v současné době pracuje. Mladší syn je stále v Klokánku. Jmenovaná není schopná dlouhodobé soustavné péče o děti. Péče byla na přijatelné úrovni, pokud jí s výchovou pomáhali rodiče. Několikrát se ocitla se svými nezletilými dětmi v situaci potencionálního bezdomovectví a to v době, kdy bydlela u matky, u staršího bratra, později u tchyně a u dcery. Problém je v osobnostních vlastnostech klientky. Má malé sebevědomí, nechá se snadno zmanipulovat, má nedostatek odpovědnosti vůči sobě i okolí. Nedokázala se poučit ze špatných zkušeností. Kladně je nutné hodnotit skutečnost, že v případě mezní situace je schopná se obrátit o pomoc. Patří k dlouhodobým klientkám sociálních pracovníků. Pod jejich dohledem byla schopna pečovat o rodinu v rámci svých možností a schopností.

Z druhého rozhovoru je zřejmé, že nejmladší syn, který svého času pobýval v Klokánku, žije u svého biologického otce, který má již novou rodinu. Paní Jarka pobývá u prostředního syna v bytě jeho přítelkyně. Práci si udržela, stále je zaměstnancem technických služeb města Březnice, tudíž má zajištěný pravidelný příjem. Bydlení u syna však nevidí jako trvalé a ráda by pro sebe našla vhodné ubytování. Stejně jako ona mají i její děti s problémem začlenění se do společnosti. Synové jsou nezaměstnaní, pobírají sociální dávky a příležitostně si něco přivydělají. Dcera v současné době pobývá v azylovém domě v Sedlčanech a očekává narození dítěte. Paní Jarka vidí situaci pozitivně. Všichni mají střechu nad hlavou a jsou finančně zajištěni. Dle jejího názoru se všichni snaží získat práci a tím vylepšit svoji životní situaci.

U přestupkové komise byla paní Jarka několikrát jako svědek. Většinou šlo o narušení občanského soužití ze strany jejích synů. Sama nebyla nikdy podezřelou ani obětí přestupkové činnosti.

Paní Jarka je příkladem osoby, která většinu života žije pod hrozbou potencionálního bezdomovectví. Největším problémem svého života vidí v partnerech.

Ze spisu a zjištěných skutečností vyplývá, že k neustálé hrozbě potencionálního sociálního vyloučení velkou měrou přispívá sama, svým chováním.

Sociálnímu vyloučení se jí podařilo vždy buď prostřednictvím pomoci příbuzných, nebo sociálních pracovníků zamezit. Stejně jako ona vždy v tíživé situaci vyhledala pomoc, postupuje i její nejstarší dcera, která v současné době pobývá v azylovém domě. Paní Jarka má velkou radost, že se jí daří udržet si práci a od této skutečnosti se chce odrazit a najít si i vhodné ubytování.

Jan patří ke skupině osob bez domova, jejíž hlavním důvodem bezdomovectví je závislost, v jeho případě na alkoholu, ztráta rodinného i partnerského zázemí. V době prvního rozhovoru žil v sociální skupině osob závislých na alkoholu a drogách. Při osobním kontaktu s ním bylo zřejmé, že si svůj problém uvědomuje a stydí se za něj. Opakované absolvování protialkoholního léčení svědčí o jeho slabé vůli. Situace v době 1. rozhovoru nebyla pro Jana příhodná. Vše záleželo na něm, jak se nakonec rozhodne své problémy řešit.

Z druhého rozhovoru vyplývá, že následně prodělal další protialkoholní léčení, po kterém došlo i vylepšení vztahů s rodiči. Pan Jan v současné době pobírá dávku hmotné nouze – doplatek na živobytí. Pobývá u kamarádů, ale dochází do vlastní rodiny, kde došlo ke zlepšení vztahů. Negativum vidí v tom, že se mu stále nedaří sehnat práce, která by odstartovala i možnost lepšího bydlení.

Pan Jan byl několikrát projednáván komisí k projednávání přestupků města Březnice. V roce 2006 rozbil skleněnou výplň okna na vlakovém nádraží a v roce 2011 byl řešen pro pokus odcizit kovové prvky z odstavených pražců na nádraží.

Pozitivní na současné situaci pana Jana je, že si své problémy uvědomuje a chce je řešit. Dobrým znamením je i spolupráce s úřady. Je registrovaný jako uchazeč o zaměstnání na úřadu práce a pobírá doplatek na živobytí. Největší hrozbou pro něj je alkohol, který ho již několikrát porazil. Opakovaně absolvoval protialkoholní léčení a v současné době se zdá, že abstínuje. Je mladý, schopný pracovat a závisí na něm, kam dál se bude jeho život ubírat. Je pozitivní, že ač svého času žil jako zjevný bezdomovec, dokázal se s nepřízní poprat a vyhledal pomoc k návratu zpět do společnosti. V současné době balancuje na tenkém rozhraní „spořádaného života“ a návratu k alkoholu a zpět na ulici. Sám je přesvědčen, že se v budoucnosti na ulici již

nevrátí a bude se snažit pro to i činit patřičné kroky. Příběh pana Jana je otevřeným příběhem.

Čtvrtý dotázaný, pan **Jindřich**, se do problémů dostal zcela odlišným způsobem než předchozí oslovení klienti. Po roce 1989 se rozhodl podnikat a svého času měl fungující firmu. Přecenil však své schopnosti v oblasti účetnictví a dostal se do finančních problémů. Zaměstnancům nechtěl krátit mzdy a tak začal neplatit odvody. To byl spouštěč následných problémů – exekuce na majetek, rozpadu manželství. Zůstal bez bytu, bez prostředků sám na ulici. V zimě ho nechal kamarád nocovat v kolně, ale podmínky pro trvalé ubytování zde nebyly. U klienta se navíc objevily vážné zdravotní problémy. Byla mu diagnostikovaná cukrovka a vážné cévní problémy. Nedostatek finančních prostředků na zajištění léčby, motivoval pana Jindřicha k oslovení sociálních pracovníků o pomoc. Dlouho, jak sám říká, se musel k tomuto kroku odhodlávat. Zpětně svůj krok hodnotí, jako čin, který mu zachránil život. S pomocí sociálních pracovníků si vyřídil invalidní důchod – pravidelný zdroj příjmů. V Březnici mu byl přidělen sociální byt, ze kterého měl velkou radost. Vzhledem k vážnému zdravotnímu stavu bylo trvalé zázemí s elektrickým vytápěním pro pana Jindřicha velmi důležité. V domě udržoval dobré sociální vztahy s ostatními nájemníky. Vzhledem k závažnému zdravotnímu stavu v rozhovoru tvrdil, že budoucnost neplánuje. Byl rád za stav, který v době rozhovoru byl – měl sociální byt, důchod a zajištěnou zdravotní péči. Druhý rozhovor však nebyl uskutečněn. Pan Jindřich začátkem letošního roku na své závažné onemocnění zemřel. Pan Jindřich nikdy nebyl přestupkovou komisí města Březnice řešen.

Jmenovaný je příkladem osoby, která žila skrytou formou bezdomovectví a dokázala se vrátit zpět do společnosti i přes velmi závažné zdravotní problémy a zajistit si i když již na sklonku svého života přijatelné životní podmínky. Za to mu patří obdiv.

Výše uvedené příklady osob bez domova potvrzují skutečnost, že příčin toho, že se dotyčný jedinec octne bez přístřeší je ve většině případů více, anebo se nabalují jedna na druhou. Vznikne řetězová reakce nepříznivých vlivů a na konci je nelichotivý stav – jedinec se octne na ulici bez prostředků.

Z výše uvedených skutečností vyplývá, že příčiny bezdomovectví jsou různé a velmi individuální. Tudíž i řešit problém osob bez domova nelze podle předepsaného

návodu. Osobnost každého jednotlivce, jeho životní příběh, jeho problémy jsou různé a proto i postupy k jejich odstranění musí být individuální. V případě menších měst je individuální přístup k sociálně vyloučeným osobám možný. Zcela jiná situace je ve velkých městech, kde se většinou sociálně vyloučené osoby sdružují do skupin, a práce s těmito skupinami vyžaduje specifické způsoby sociální práce.

6.2 Zjištěná míra vlivu obecního úřadu na osoby bez domova

V územní působnosti sledovaného obecního úřadu se dle zjištěných skutečností pomoc sociálně vyloučeným osobám daří. Velkou výhodou je místní znalost i malá územní působnost úřadu. Problémy sociálně vyloučených osob se objevují i zde, ve většině případů se daří úplnému a trvalému sociálnímu vyloučení zamezit. Zájmem sledovaného pověřeného úřadu je situaci osob sociálně vyloučených nebo těch, kterým sociální vyloučení hrozí řešit. Pozitivně je v rámci projektu Komunitní plánování sociálních služeb ORP Příbram hodnoceno zajištění terénní práce s drogově závislými prostřednictvím Magdaléna o.p.s., fungující komise sociálně právní ochrany dětí, v rámci spolupráce s OSPOD Příbram, zřízení a fungování detašovaného pracoviště střediska výchovné péče Příbram, dostatečná nabídka volnočasových aktivit a neposlední řadě i sociální poradenství pracovnice městského úřadu, které je nad rámec jejích povinností a u některých úkonů kompenzuje osobní asistenci.⁵⁴

Z výše uvedeného vyplývá, že cílem města a sociální pracovnice úřadu je nejen odtraňování sociálního vyloučení osob, ale hlavně prevence tohoto vyloučení. Sociálně slabí jedinci či rodiny jsou monitorováni a v případě potřeby je jim nabídnuta pomoc. Aktivní přístup dokazuje i skutečnost, že v současné době se na území města nenachází žádná sociálně vyloučená osoba. Osoby ohrožené potencionálním bezdomovectvím se na území města nachází. V rámci sociálního poradenství jsou v kontaktu se sociální pracovníci, která se snaží jejich sociálnímu vyloučení zamezit.

⁵⁴ *Komunitní plánování sociálních služeb ORP Příbram – projekt.*

6.3 Navrhovaná řešení možností působení na osoby bez domova

Jednou z důležitých kritérií možnosti působení na osoby sociálně vyloučené je dostupnost služeb, které lze vyloučeným osobám nabídnout. Březnice má vypracovaný Strategický plán rozvoje města Březnice 2008 – 2015, kde se v klíčové oblasti č. 3 zabývá sociálním rozvojem, kde si za cíl klade vytvoření optimálního systému sociálních služeb, vytvoření komunitního plánu služeb a centralizace sociální prevence, prevenci sociálního vyloučení, zkvalitnění sociálně aktivizační služby pro rodiny s dětmi, zpracování a realizaci „Akčního plánu bezbariérovosti města“, podporu integrace handicapovaných dětí do škol, podporu rekvalifikačních a vzdělávacích programů. K naplnění stanovených cílů napomáhá i skutečnost, že se Březnice stala součástí Komunitního plánování sociálních služeb ORP Příbram, který plánuje:⁵⁵

- Rozšíření služby azylové domy zřízením služby azylové domy pro muže a azylové bydlení pro rodiny z celého Příbramska
- Podporu dostupnosti krizové pomoci a dostupnosti telefonické pomoci
- Rozšíření služby nízkoprahová zařízení pro děti a mládež mimo Příbram
- Zajištění odborného sociálního poradenství pro další skupinu osob – pro osoby se závislostmi na počítačových hrách a výherních automatech
- Zajištění sociálně aktivizačních služeb v Příbrami
- Prevenci sociálně patologických jevů (i na Březnicku)
- Dostupnost přístřeší pro různé cílové skupiny – seniory, osoby se zdravotním postižením, bydlení pro nízkopříjmové skupiny obyvatel, noclehárnu pro osoby bez přístřeší
- Rozvoj dobrovolnictví
- Rozvoj informovanosti o sociálních a doprovodných službách
- Udržení terénních programů a kontaktního centra Magdaléna, o.p.s. (pomoc pro uživatel nelegálních návykových látek)
- Dostupnost nízkoprahových zařízení pro děti a mládež mimo Příbram
- Vhodné využití volného času hlavně problémové mládeže

⁵⁵ Komunitní plánování sociálních služeb ORP Příbram – projekt.

Je pozitivní, že Březnice je aktivně zapojena do tohoto projektu, což do budoucna zajišťuje nabídku širších sociálních služeb osobám sociálně vyloučeným. Je patrné, že se město Březnice jednak v rámci svého Strategického plánu, tak i prostřednictvím účasti na projektu Komunitní plánování sociálních služeb ORP Příbram snaží rozšířit možnosti poskytovaných sociálních služeb občanům. Vzhledem k velkému procentu nezaměstnaných v regionu je zajištění těchto služeb nezbytné, protože ztráta zaměstnání a následná ztráta bydlení je jedním z hlavních příčin vzniku sociálního vyloučení. Nabídka vhodných sociálních služeb může zamezit vzniku bezdomovectví.

Omezení bezdomovectví je preventivním krokem v systému prevence kriminality. Právě kriminalita patří k negativním doprovodným jevům bezdomovectví. Kromě kriminality jsou dalšími negativními jevy alkoholismus, závislosti na jiných nelegálních návykových látkách, závislosti na hracích automatech a další. Nejdůležitější v rámci eliminace bezdomovectví je jeho prevence. K té patří nejen možnost nabídky vhodných služeb, ale i zkušený přístup sociálního pracovníka, který dokáže osobu v závažné životní situaci namotivovat k řešení nastalé situace. Důležitá je odbornost sociálního pracovníka, ale i jeho empatický přístup ke klientům.

Město Březnice má dobré předpoklady pro řešení situace sociálně vyloučených osob. Disponuje 10 sociálními byty a do budoucna plánuje rekonstrukci dalšího objektu na malometrážní holobyty. Zajištění většího počtu bytů dostupných klientům v tíživé životní situaci je pozitivní skutečnost. Možnost poskytnutí finančně nenáročného bydlení je prvním a jedním z nejdůležitějších kroků při řešení situace osob sociálně vyloučených nebo sociálním vyloučením ohrožených osob. Pozitivní je i aktivní přístup města Březnice k otázce rozšiřování a zkvalitňování sociálních služeb v regionu. Možnost poskytnutí ubytování, kvalitní a dostupné sociální služby jsou základní předpoklady pro práci s bezdomovci.

Kladným se jeví i přístup Komise k projednávání přestupků města Březnice. Z rozhovoru s předsedou této komise JUDr. Zdeňkem Berchtoldem vyplývá, že v případě projednávání osob sociálně vyloučených nebo těch, které jsou zjevně sociálním vyloučením ohroženy, komise přistupuje k potrestání v dolní hranici sankcí, kterou je dotyčná osoba schopna uhradit a která tak splní i svůj výchovný účel. V případě uložení vyšší sankce, je tato ve většině případů nevyvožitelná a ztrácí tím i svůj výchovný dopad.

Z údajů KPP města Březnice jednoznačně vyplývá nárůst obviněných z řad osob, které mají trvalý pobyt v sídle ohlašovny. Tyto osoby jsou ve většině případů osobami sociálně vyloučenými nebo těmi, kterým sociální vyloučení hrozí. Ztrátu trvalého bydlení většinou řeší pobytem u kamarádů, nebo krátkodobým pronájmem a u většiny z nich hrozí potencionální bezdomovectví. Těživá životní situace graduje v páchání přestupků proti majetku, případně pod vlivem alkoholu či jiných omamných prostředků k přestupkům naplňujícím skutkovou podstatu § 49 zákona o přestupcích (přestupky proti občanskému soužití).

Legislativním nedostatkem ve sféře bezdomovectví je neexistence zákona o bezdomovectví, který by stanovil základní pravidla a právní rámec postupu při řešení sociálního vyloučení a prevence jejího vzniku.

Úspěšný návrat jedince zpět do společnosti je podmíněn souhrnem více faktorů, kde prvotní a nejdůležitější roli hraje jedinec sám. Jeho snaha o nápravu nelichotivé situace je zásadní v celém průběhu reintegrace jedince do společnosti.

Závěr

Tématem práce bylo zjištění míry vlivu pověřeného obecního úřadu na osoby bez domova. Vzhledem k stále přibývajícím případům sociálně vyloučených osob či osob, kterým vyloučení hrozí v rámci menších měst a obcí, se jedná o téma, které je aktuální. Bezdomovectví přestává být problémem jen velkých měst. Včasná pomoc a dostatek možností pomoci jsou základními předpoklady práce se sociálně vyloučenými osobami.

Metodou absolventské práce byla zvolena kasuistika prostřednictvím cílených rozhovorů s klienty sociálních pracovníků sledovaného pověřeného obecního úřadu. Podařilo se vybrat vzorek dotazovaných, který reprezentuje, jak různé typy a příčiny bezdomovectví, tak i různé věkové kategorie klientů. Uvedená kasuistika dokládá, že problém sociálního vyloučení je problémem napříč generačním spektrem obyvatel. Velkým přínosem ke zjištění individuálních příčin vzniku problému byl osobní kontakt s klienty. Přístup dotazovaných klientů k šetření byl pozitivní. Na praktických příkladech bylo ověřeno, že pokud se podaří odstranit hlavní příčinu, případně postupně eliminovat jednotlivé příčiny sociálního vyloučení bezdomovců, dokáží se tyto osoby zařadit zpět do společnosti. Správně je, že dokáží – oni. Řešit své nahromaděné problémy musí chtít. Zdá se, že vhodný přístup sociálního pracovníka, zkušené vyhodnocení situace dotyčné osoby, správné stanovení postupu řešení včetně zvolené techniky překonávání nastalých životních situací, může vést k úspěšnému řešení problémů sociálně vyloučených osob. Prvotní a zásadní impulz však bezesporu zůstává na bezdomovci samém. Právě on musí chtít řešit příčiny své tíživé životní situace a ne jen odstraňovat důsledky. Je to rozhodnutí každého individuální a dle sdělení osob sociálně vyloučených ne jednoduché.

U osob sociálně vyloučených hraje velkou roli oblast socializace osobnostních vlastností, u kterých došlo k selhání. Sociálně vyloučená osoba má ve většině případů nedostatek odpovědnosti jak vůči sobě, tak vůči svému okolí, je neschopná sebeovládání, ztrácí volní vlastnosti, je neochotna měnit svoji situaci a neschopna poučit se z negativních zkušeností. Bylo zjištěno, že souběhem mnoha příznivých skutečností, z nichž nejdůležitější je motivace a vůle vyloučeného jedince, je návrat do společnosti možný. Velkou pomocí pro tyto osoby je získání důvěry, jak v sebe samého, tak v okolí, protože to je jeden z důležitých faktorů v nasměrování jedince pozitivním směrem, tzn. k návratu do společnosti.

Při řešení osoby v tíživé životní situaci v přestupkovém řízení se pozitivním jeví udělování sankcí v nižší výši, kterou je příslušná osoba schopna uhradit a tudíž neztrácí svůj výchovný dopad. V případě udělení vyšší sankce, je tato nevyžáditelná. Šetřením byl zjištěn velký nárůst projednávaných osob, které mají trvalý pobyt v sídle ohlašovny. V mnoha případech se jedná o osoby ohroženy potencionálním bezdomovectvím. Tento nelichotivý trend ztěžuje práci komise k projednávání přestupků, protože se jí v mnoha případech nadaří příslušné osobě písemné zásilky doručovat. Stále však spatřujeme výhodu menší územní působnosti, která podmiňuje znalost místních poměrů a možnost doručení příslušné písemnosti prostřednictvím městské policie.

Jak zjištění sociální stránky bezdomovectví ve zkoumaném územním celku, tak i zkoumání osob sociálně vyloučených s ohledem na přestupkovou činnost je jednoznačně zjištěn nárůst osob ohrožených potencionálním bezdomovectvím. Odstranění hrozícího sociálního vyloučení je nelehkým úkolem sociální sféry veřejné správy. Každopádně je nutné činit preventivní kroky, aby k hrozbě či úplnému sociálnímu vyloučení nedošlo. Ve skupině sociálně vyloučených osob musíme vidět jedince, ze kterých se tato skupina skládá. Problém bezdomovectví nelze řešit jako problém skupiny. Pokud chceme neutěšený stav osob bez domova řešit, musíme v nich vidět jedinečné osobnosti s vlastním životním příběhem a specifickými problémy. Nelze odstraňovat jen důsledky jejich závažné situace. Poskytnutím základní zdravotní péče, možnosti provedení osobní hygieny, stravy a ubytování, sice odstraníme neutěšenou momentální situaci sociálně vyloučené osoby, ale nevrátíme ji zpět do společnosti. Základním předpokladem návratu je zjištění příčin bezdomovectví a jejich postupné odstraňování. U většiny sociálně vyloučených osob se jedná o nakumulování více příčin a je na sociálním pracovníkovi, aby dobře zvolil postup při jejich odstraňování a vhodně motivoval dotyčného jedince. Vždy se jedná o složitý a dlouhodobý proces, který vyžaduje odborně připraveného sociálního pracovníka na straně jedné a sociálně vyloučeného jedince, který má zájem svoji nepříznivou životní situaci řešit, na straně druhé.

Návrat sociálně vyloučeného jedince nebo celé rodiny je dobrou vizitkou pro příslušné sociální pracovníky, hlavně však velkým úspěchem vyloučených osob samých. To, že dokázaly zmobilizovat síly, přiznat nelehkou životní situaci sociálním pracovníkům, je prvním krokem na cestě zpět do společnosti. Tíživou situaci si v první řadě musí dotyčná osoba přiznat sama sobě. Možností státních i nestátních organizací pomoc sociálně vyloučeným osobám je mnoho. Zásadní rozhodnutí – projevit o pomoc

zájem, zůstává na nich. Jde o nelehký životní krok, ale z uvedených příkladů vyplývá, že je začátkem cesty zpět do společnosti. Je dobře, že má naše společnost sociální pracovníky státních i nestátních organizací, kteří pomáhají lidem bez domova. Zaslouží si obdiv a uznání nás všech. Nezbývá než jim popřát hodně sil v uskutečňování nelehkého poslání. A osobám v tíživé životní situaci odvahu přiznat problémy a pokusit se odstranit jejich příčiny. Řešení, na začátku třeba i krátkodobé se vždy najde a zůstat se svými problémy sám (byť ve skupině stejně postižených) na ulici je nikam nevedoucí řešení.

Seznam použité literatury

Literární zdroje

1. BARTÁK, J. *Lidé a změny*. Praha : Votobia, 2004, 269 s. ISBN 80-7220-184-0.
2. ČERVENÝ, Z. *Přestupové právo*. 1. vyd. Praha : Institut pro místní správu, 2003. 91 s. ISBN 80-239-3042-7.
3. HEJDA, J., PŘIBIL, K. *Správní právo*. Brno : Tribun EU, s.r.o. 2011. 149 s. ISBN 978-80-87472-14-9.
4. HORZINKOVÁ, E., ČECHMÁNEK, B. *Přestupky a správní trestání : právní úprava k 1.4.2002*. Praha : EUROUNION, 2002. 266 s. ISBN 80-7317-012-4.
5. HORZINKOVÁ, E., KUČEROVÁ, H. *Zákon o přestupcích s komentářem a judikaturou a přehled zákonů obsahující skutkové podstaty přestupků*. 1. vydání podle právního stavu účinného k 1. 4. 2009. Praha : Leges, 2009. 366 s. ISBN 978-80-87212-15-8.
6. HRADECKÁ V., HRADECKÝ I. *Bezdomovství-extrémní vyloučení*. Praha, 1996, s. 25. ISBN 80-902292-0-4.
7. KELLER, J., NOVOTNÝ, P. *Úvod do filozofie, sociologie a psychologie : nové pohledy společenských věd : učebnice pro studenty gymnázií a zájemce o vysokoškolské humanitní vzdělání*. 1. vyd. Liberec : Dialog, 2008. 219 s. ISBN 978-80-86761-81-7.
8. KORUNKOVÁ, M. *Lidské zdroje na trhu práce*. Praha : Profesional Publishing, 2003. 199 s. ISBN 80-86419-48-7.
9. KREBS, V. *Sociální politika*. 4. vydání. Praha : ASPI, 2007. 505 s. ISBN 978-80-7357-276-1.
10. MATES, P., a kolektiv. *Základy správního práva trestního*. 5. vydání. Praha : C. H. Beck, 2010. 226 s. ISBN 978-7400-357-8.
11. MATOUŠEK, O. *Sociální služby: legislativa, ekonomika, plánování, hodnocení*. Praha: Portál. 2007, 183 s. ISBN 978-80-7376-310-9.
12. MATOUŠEK, O., KODYMOVÁ, P., KOLÁČKOVÁ, J. *Sociální práce v praxi : specifika různých cílových skupin a práce s nimi*. 1.vyd. Praha : Portál, 2005. 351 s. ISBN 80-7367-002-X.

13. MIKESZOVÁ, M. *Ztráta bydlení a možnost reintegrace do společnosti*. Veřejná správa. 2011, roč. 22, č. 16, 30 s. ISSN 1213-6581.
14. PŘIBYL, K., HEJDA, J. *Správní právo II*. Dobrá Voda u Českých Budějovic, 2006. 191 s. ISBN 80-86708-23-3.
15. ŠTĚCHOVÁ, M., LUPTÁKOVÁ, M., KOPOLDOVÁ, B. *Bezdomovectví a bezdomovci z pohledu kriminologie*. Praha : Institut pro kriminologii a sociální prevenci, 2008. 112 s. ISBN 978-80-7338-069-4.
16. TOMEŠ, I. *Obory sociální politiky*. Praha : Portál, 2011. 366 s. ISBN 978-80-7367-868-5.
17. VÁGNEROVÁ, M. *Psychopatologie pro pomáhající profese*. Praha, 2002, 444 s. ISBN 80-7367-414-9.

Elektronické zdroje

1. ARMÁDA SPÁSY. *O nás*. [online]. 2011. [cit. 2012-10-03]. Dostupné na WWW: <<http://www.armadaspasy.cz/o-nas>>.
2. MINISTERSTVO PRÁCE A SOCIÁLNÍCH VĚCÍ. *Sociální služby*. [online]. 2013 [cit. 2013-05-21]. Dostupné na WWW: <<http://www.mpsv.cz/cs/9>>.
3. MINISTERSTVO PRÁCE A SOCIÁLNÍCH VĚCÍ. [online]. 2013 [cit. 2013-06-22]. Dostupné na WWW: <<http://www.mpsv.cz/cs/>>.
4. MINISTERSTVO PRÁCE A SOCIÁLNÍCH VĚCÍ. *Důchodové pojištění*. [online]. 2013 [cit. 2013-06-22]]. Dostupné na WWW: <<http://www.mpsv.cz/cs/3>>.
5. MINISTERSTVO VNITRA ČESKÉ REPUBLIKY. *Statistika – počty obyvatel v obcích*. [online]. 2010 [cit. 2013-03-03]. Dostupné na WWW: <<http://www.mvcr.cz/clanek/statistiky-posty-obyvatel-v-obcich.aspx>>.
6. NADŘEVO.CZ. *Být bezdomovcem*. [online]. 2012. [cit. 2013-05-22]. Dostupné na WWW: <<http://nadrevo.blogspot.cz/2011/02/byt-bezdomovcem.html>>.

Legislativní dokumenty

1. ČESKO. Zákon České národní rady č. 200 ze dne 17. května 1990 o přestupcích. In *Sbírka zákonů, české a slovenské federativní republiky*. 1990, částka 35, s. 810 – 826.
2. Zákony V/2013 sborník úplných znění zákonů pro státní správu, veřejnou správu a školství k 1. 1. 2013. *Zákon č. 128/2000 Sb., o obcích*. 2013, 352 s. ISSN 1802-8306.
3. ČESKO. Zákon č. 314 ze dne 13. 6. 2002 o stanovení obcí s pověřeným obecním úřadem a stanovení obcí s rozšířenou působností. In: *Sbírka zákonů České republiky*. [online]. 2010-2013, [cit. 2013-05-12] částka 114. Dostupné na WWW: <<http://www.zakonyprolidi.cz/cs/2002-314>>.
4. ČESKO. Zákon č. 133 ze dne 12. 4. 2000 o evidenci obyvatel a rodných číslech a o změně některých zákonů (zákon o evidenci obyvatel). In: *Sbírka zákonů České republiky*. [online]. 2010-2013, [cit. 2013-05-20] částka 39. Dostupné na WWW: <<http://www.zakonyprolidi.cz/cs/2000-133>>.
5. ČESKO. Zákon č. 111 ze dne 14. 3. 2006 o pomoci v hmotné nouzi. In: *Sbírka zákonů České republiky*. [online]. 2010-2013, [cit. 2013-06-05] částka 37. Dostupné na WWW: <<http://www.zakonyprolidi.cz/cs/2006-111>>.
6. ČESKO. Předpis č. 388 ze dne 29. 11. 2011 vyhláška o provedení některých ustanovení zákona o poskytování dávek osobám se zdravotním postižením. In: *Sbírka zákonů České republiky*. [online]. 2010-2013, [cit. 2013-06-05] částka 136. Dostupné na WWW: <<http://www.zakonyprolidi.cz/cs/2011-388>>.

Ostatní zdroje

Kromě výše uvedených zdrojů byly při zpracování bakalářské práce využity následující materiály:

- Interní zdroj MěÚ Březice
- *Komunitní plánování sociálních služeb ORP Příbram – projekt*.
- Rozhovor s paní Marcelou Pinkavovou, sociální pracovnící, ze dne 27. 6. 2013.

Seznam grafů

Graf č. 1 Systém sociálního zabezpečení	25
Graf č. 2: Počet správních řízení zrušení trvalého pobytu v Březnici	27
Graf č. 3: Počet obviněných z přestupků (s trvalým pobytem na ohlašovně)	27
Graf č. 4: Jednotlivé skutkové podstaty řešených přestupků spáchaných osobami s „úřední adresou“	28