

**VYSOKÁ ŠKOLA EVROPSKÝCH A REGIONÁLNÍCH
STUDIÍ, O. P. S., ČESKÉ BUDĚJOVICE**

BAKALÁŘSKÁ PRÁCE

**KOMUNITNÍ PLÁNOVÁNÍ SOCIÁLNÍCH
SLUŽEB V REGIONU SEDLČANSKA**

Autor práce: Zdeňka Hejhalová, DiS.
Studijní obor: Bezpečnostně právní činnost
Forma studia: Kombinovaná
Vedoucí práce: doc. Dr. Mgr. Lubomír Pána, Ph.D.
Katedra: Právních oborů a bezpečnostních studií

2013

Prohlašuji, že jsem bakalářskou práci vypracovala samostatně, na základě vlastních zjištění a s použitím odborné literatury a materiálů uvedených v této práci.

Souhlasím, aby práce byla uložena v knihovně Vysoké školy evropských a regionálních studií v Českých Budějovicích a zpřístupněna v souladu s § 47b zákona č. 111/1998 Sb. v platném znění.

.....

Děkuji vedoucímu bakalářské práce doc. Dr. Mgr. Lubomírovi Pánovi, Ph.D. za cenné rady, připomínky a podněty.

Děkuji Mgr. Věře Skálové, vedoucí odboru sociálního sociálních věcí za to, že se se mnou podělila o zkušenosti s komunitním plánováním sociálních služeb v regionu Sedlčanska.

Děkuji svým blízkým za psychickou podporu.

ABSTRAKT

HEJHALOVÁ, Z. *Komunitní plánování v regionu Sedlčanska : bakalářská práce*. České Budějovice : Vysoká škola evropských a regionálních studií, o. p. s., 2013. 77 s. Vedoucí bakalářské práce : doc. Dr. Mgr. Lubomír Pána, Ph.D.

Klíčová slova: komunitní plánování sociálních služeb, poskytovatel, obec s rozšířenou působností, uživatel, zadavatel.

Bakalářská práce se věnuje komunitnímu plánování sociálních služeb, metodě posilující soudržnost komunity a rozvoji sociálních služeb. Popisuje proces komunitního plánování a úlohy vyplývající ze zákona o sociálních službách pro obce a kraje. Zamýšlí se nad přínosem tohoto plánování pro jeho jednotlivé účastníky. Bakalářská práce analyzuje úlohu komunitního plánování sociálních služeb ve správním obvodu obce s rozšířenou působností Sedlčany. Mapuje probíhající proces komunitního plánování sociálních služeb na území správního obvodu obce, zapojení účastníků a jejich podíl na tvorbě střednědobého plánu sociálních a souvisejících služeb v regionu Sedlčanska. Podrobněji se věnuje jednomu z poskytovatelů sociálních služeb v regionu – Farní charitě Starý Knín. Spokojenost uživatelů s poskytováním sociálních služeb je zjišťována formou dotazníkového šetření.

ABSTRACT

HEJHALOVA, Z. Community planning in the Sedlcany region: Bachelor work. Ceske Budejovice : University of European and Regional Studies, o p s., 2013. 77 s. Leader of the Bachelor work : doc. Dr. Mgr. Lubomír Pána, Ph.D.

Key expressions: community planning of social services, provider, Municipalities with Extended Competence, user, ordering agency.

The Bachelor work concerns community planning of social services, methods to strengthen community cohesion, and development of social services. It describes the processes of community planning and the tasks put forth by the Law of social services for communities and regions. Elaborates on how this planning affects its individual participants. The Bachelor work analyses the role of this planning in the Sedlcany municipality. It maps the processes of community planning in the area, involvement of participants and their part in creating midterm plan of the social, and other related services in the Sedlcany region with a particular attention to one provider of the social services – Parish Charity Stary Knin. The satisfaction of the consumers with providing social services is checked by questionnaires.

ÚVOD	8
1 CÍL A METODIKA BAKALÁŘSKÉ PRÁCE	10
2 VYMEZENÍ POJMŮ	13
3 KOMUNITNÍ PLÁNOVÁNÍ	16
3.1 Komunitní plánování v ČR	16
3.2 Legislativa	18
3.2.1 Zákony.....	21
3.2.2 Mezinárodní smlouvy a deklarace.....	23
3.2.3 Vyhlášky.....	23
3.2.4 Doporučené metodiky a publikace	24
4 PLÁNOVÁNÍ SOCIÁLNÍCH SLUŽEB VE STŘEDOČESKÉM KRAJI	25
4.1 Středočeský kraj	25
4.1.1 Sociální služby ve Středočeském kraji	26
4.1.2 Střednědobé plánování rozvoje sociálních služeb Středočeského kraje	28
4.1.3 Analýzy a další materiály ke komunitnímu plánování	28
5 KOMUNITNÍ PLÁNOVÁNÍ SOCIÁLNÍCH SLUŽEB NA SEDLČANSKU	30
5.1 Sociodemografická situace regionu	30
5.2 Komunitní plán Sedlčanska	30
5.2.1 Region v širším kontextu – území KPSS Sedlčanska.....	33
5.2.2 Sociální služby na Sedlčansku.....	38
5.3 Řešená problematika na Sedlčansku	39
5.3.1 Prioritní oblasti a opatření KPSS.....	42
5.4 Výstupy a hodnocení průběhu KPSS	45

6 FARNÍ CHARITA STARÝ KNÍN - POSKYTOVATEL SOCIÁLNÍCH SLUŽEB V REGIONU SEDLČANSKA.....	51
6.1 Středisko sociálních služeb Petrovice	53
6.2 Spokojenost uživatelů sociálních služeb na středisku Petrovice	54
6.2.1 Dotazníkové šetření	54
6.2.2 Pracovní hypotézy	55
6.3 Interpretace zjištěných dat.....	56
ZÁVĚR.....	66
SEZNAM POUŽITÝCH ZDROJŮ.....	68
SEZNAM OBRÁZKŮ	72
SEZNAM TABULEK	73
SEZNAM GRAFŮ	74
SEZNAM ZKRATEK	75
SEZNAM PŘÍLOH	76

ÚVOD

Komunitní plánování sociálních služeb je pojem, který se v posledních letech skloňuje jak mezi zástupci poskytovatelů sociálních služeb, tak mezi těmi, kdo tyto služby využívají. Především se však dotýká představitelů místních samospráv, obcí a krajů. Systém sociálních služeb doznal od 1. 1. 2007 nabytím účinnosti zákona o sociálních službách řadu významných změn. Zákon mimo jiné upravuje podmínky poskytování pomoci a podpory fyzickým osobám v nepříznivé sociální situaci prostřednictvím sociálních služeb, a státem poskytovaného příspěvku na péči. Přijetím této právní normy jsou dále stanoveny podmínky pro výkon veřejné správy v oblasti sociálních služeb. Plánování sociálních služeb je podle zákona o sociálních službách č. 108/2006 Sb., ve znění pozdějších předpisů (dále jen „zákon o sociálních službách“), dané jako povinnost pro Ministerstvo práce a sociálních věcí, krajské úřady a Magistrát hlavního města Prahy. Obcím ukládá povinnost poskytnout součinnost krajům, zjišťovat sociální potřeby osob ve správním obvodu, zajišťovat dostatek informací o možnostech a dostupnosti těchto služeb. Dále pak spolupracovat s krajem při přípravě a realizaci střednědobého plánu rozvoje sociálních služeb kraje nebo ve spolupráci s poskytovateli sociálních služeb a za účasti osob, kterým jsou tyto služby poskytovány, tento plán zpracovat. Není to však jejich povinnost.

Do popředí zájmu se dostal nejenom měnící se systém financování sociálních služeb, ale především otázka restrukturalizace. Ukázalo se, že dosavadní systém neodpovídal současným evropským trendům. Je proto nezbytný přechod od metody centrálního plánování k metodě komunitního plánování, která se opírá o konkrétní potřeby konkrétních lidí na území daného správního obvodu. Úspěch komunitního plánování může být pouze tam, kde existuje trh sociálních služeb, a kde dochází k participaci všech tří základních zúčastněných stran – zadavatelů, poskytovatelů a uživatelů sociálních služeb.

Metoda komunitního plánování je nový způsob plánování sociálních služeb na území České republiky. Z hlediska územní samosprávy se jedná o strategický plán rozvoje sítě sociálních služeb, jak ho upravuje zákon o sociálních službách ve znění pozdějších předpisů.

Bakalářská práce analyzuje komunitní plán sociálních služeb v regionu Sedlčanska. Popisuje probíhající proces komunitního plánování z pohledu zadavatele, potřeby uživatelů služeb, jejich dostupnost a využití v regionu. Mapuje jednotlivé poskytovatele sociálních služeb a charakteristiku jejich zaměření v sociální oblasti. V práci jsou představeni zástupci všech tří subjektů komunitního plánování. Práce představuje jednoho z poskytovatelů sociálních služeb působící ve správním obvodu města Sedlčany – Farní charitu Starý Knín. Tato organizace se především zaměřuje na poskytování terénních sociálních služeb pro seniory. Vzhledem ke stárnutí populace a trendu dlouhověkosti budou senioři do budoucna velmi silnou sociální skupinou obyvatel, pro kterou bude třeba široká nabídka služeb zaměřených na jejich specifické potřeby.

1 CÍL A METODIKA BAKALÁŘSKÉ PRÁCE

Hlavním cílem bakalářské práce je analyzovat tvorbu, realizaci a průběh komunitního plánu sociálních služeb v regionu Sedlčanska. Práce poskytuje ucelený přehled o tomto konkrétním komunitním plánu s přihlédnutím k právě probíhající fázi tohoto procesu. Dílčím cílem je představit jednoho z poskytovatelů sociálních služeb působící ve správním obvodu města Sedlčany – Farní charitu Starý Knín.

V teoretické části bakalářské práce je popsán pojem komunitní plánování a další pojmy, které s komunitním plánováním sociálních služeb bezprostředně souvisejí. Dále jsou identifikováni ti, kterých se daná problematika bezprostředně týká. Jedná se především o zástupce tzv. triády – zadavatele, poskytovatele, uživatele, dále pak jednotlivce i různé skupiny, formální nebo neformální organizace, instituce a státní orgány.

Práce se zabývá tím, co procesu plánování sociálních služeb předcházelo od roku 1989 a jaké legislativní úpravy se tohoto vývoje dotýkají. Třídí dokumenty na legislativní předpisy, nařízení, vyhlášky, mezinárodní úmluvy a doporučené metodiky. Bakalářská práce podrobněji popisuje části zákona o sociálních službách ve znění pozdějších předpisů, které mají zásadní vliv na změnu poskytování sociálních služeb a na proces komunitního plánování. Popisuje metodu komunitního plánování, probíhajícího v České republice, včetně jeho principů a kritérií kvality. Vymezí sociální služby a sociální práci tak, jak je definuje zákon o sociálních službách ve znění pozdějších předpisů.

Praktická část práce se věnuje zástupcům komunitního plánování na Sedlčansku. Jsou představeni zástupci zadavatele, poskytovatelů, uživatelů. Technikou sběru dat, při níž je pozorovatel v trvalejším kontaktu se zástupci zadavatele, poskytovatelů a uživatelů sociálních služeb, se účastní setkání v rámci Komunitního plánování sociálních služeb (dále jen „KPSS“) na Sedlčansku a spolupracuje s organizacemi podílejícími se na procesu KPSS. Tato metoda může mít nevýhodu určitého ovlivnění pozorovatele. Na druhou stranu má výhodu lepšího pochopení a porozumění jednotlivým aktérům. Z výstupů setkání je komparativní metodou porovnáno, je-li

komunitní plán v praxi aplikován dle doporučení Ministerstva práce a sociálních věcí ČR (dále jen „MPSV“).

Spokojenost uživatelů s poskytováním sociálních služeb Farní charitou Starý Knín je zjišťována pomocí kvantitativního výzkumu formou dotazníku. Dotazník byl distribuován všem klientům střediska Petrovice. Nebylo možné vyloučit, že jejich návratnost vzhledem k věku a zdravotnímu stavu respondentů nebude vysoká. Zjištěné výsledky jsou vyhodnoceny pomocí tabulek a grafů, a porovnány s pracovními hypotézami.

Pro výzkumnou část práce byly stanoveny tyto hypotézy:

Hypotéza č.1

Předpokládáme, že většina respondentů uvede, že Smlouva o poskytování služeb je rozsáhlá a pro ně těžko srozumitelná.

Hypotéza č 2

Předpokládáme, že většina respondentů si může vybrat službu podle svých potřeb.

Hypotéza č 3

Předpokládáme, že nejméně polovině respondentů se bude zdát cena za služby příliš vysoká.

Hypotéza č 4

Předpokládáme, že většina respondentů uvede, že služba pro ně znamená významnou pomoc.

Závěr bakalářská práce se zamýšlí nad tím, je-li tato metoda živým procesem nebo spíše formální povinností.

Práce je určena všem, kteří se danou problematikou zabývají. Mohla by posloužit jako metodická pomůcka při praktickém plánování sociálních služeb v regionu a napomoci zaměřit se na společný dialog všech zúčastněných. Je důležité, aby představitelé obcí pochopili, že zapojení se do komunitního plánování, partnerství a řešení některých oblastí sociálních služeb společně, je nebytné pro jejich sociálně znevýhodněné občany.

Práce využívá odbornou literaturu, která se věnuje této problematice. Byl využit „Společný komunitní plán Jihočeského kraje - Střednědobý plán rozvoje sociálních služeb Jihočeského kraje“. Dokument, který vznikl jako projekt VŠERS o. p. s., za podpory zastupitelstva Jihočeského kraje a byl spolufinancován Evropskou unií.¹ Jsou použity zákony a vyhlášky, příručky pro komunitní plánování, informace z internetu, KPSS Sedlčanska, a především využity vlastních profesních zkušeností autorky. Práce využívá metody kvantitativního výzkumu, SWOT analýzu, sběru dat, analýzy dat, syntézy výsledků, komparace.

¹ *Střednědobý plán rozvoje sociálních služeb Jihočeského kraje*. České Budějovice, 2007, s. 48.

2 VYMEZENÍ POJMŮ

Komunitní plánování – je metoda, při které se zpracovávají získané materiály pro různé oblasti veřejného života na úrovni obce i kraje. Předpokladem úspěchu je důraz kladený na zapojování všech, kterých se sledovaná oblast týká, na vyjednávání a domlouvání, na dosažení výsledku, který je přijatelný a akceptovatelný pro většinu účastníků.²

Komunitní plánování sociálních služeb (dále jen „KPSS“) – je metoda, kterou lze na úrovni obcí nebo krajů plánovat sociální služby tak, aby odpovídaly místním potřebám i potřebám jednotlivých občanů. Je to proces zjišťování potřeb a hledání nejlepších řešení v oblasti sociálních služeb.³

Podstatou KPSS je partnerství mezi veřejnou správou, státními, privátními a neziskovými poskytovateli služeb a jejich uživateli.

Komunitní plán (dále jen „KP“) – je dokument, který slouží jako objektivní podklad pro další plány rozvoje sociálních služeb. Plán bývá zpracován obvykle na období několika let a po uplynutí tohoto období se celý plánovací cyklus opět opakuje.

Triáda - jsou to tři roviny zapojení do procesu, kdy jedna strana je „Zadavatel“, druhá „Poskytovatel“ a třetí „Uživatel“. Zadavatelé prostřednictvím poskytovatelů poskytují služby uživatelům. Jednotlivé pojmy jsou vysvětleny dále.

Zadavatel - je zodpovědný za zajištění sociálních služeb na příslušném území. Zadavateli služeb mohou být především obce a kraje. Ti nesou hlavní odpovědnost za kvalitu a dostupnost sociálních služeb. Zadavatel služby platí, zřizuje, zadává, organizuje a koná na ně výběrová řízení. Jeho úkolem je zabezpečit občanům potřebné služby co nejkvalitněji a nejlevněji.⁴ Zadavatel představuje politickou část procesu.

² VASKOVÁ, V., ŽEŽULA, O. *Komunitní plánování věc veřejná: jak zjistit, co lidé opravdu chtějí? Jak zlepšit život v obci?*. Praha, 2002, s. 4.

³ VASKOVÁ, V., ŽEŽULA, O. *Komunitní plánování věc veřejná: jak zjistit, co lidé opravdu chtějí? Jak zlepšit život v obci?*. Praha, 2002, s. 4.

⁴ VASKOVÁ, V., ŽEŽULA, O. *Komunitní plánování věc veřejná: jak zjistit, co lidé opravdu chtějí? Jak zlepšit život v obci?*. Praha, 2002, s. 9.

Poskytovatel - je subjekt služby poskytující. Jsou to jak nevládní neziskové organizace, tak organizace zřízené obcí nebo krajem i podnikatelské subjekty. Poskytovatelé vytvářejí plány nebo projekty na zachování a rozšiřování svých zařízení, pracovních míst a služeb, které poskytují. Jejich úkolem je zařízení udržet a dále rozvíjet. Cílem je získání prostředků na udržení své existence, dostupnost, cena a kvalita nabízených služeb. Mezi poskytovatele jsou též zahrnovány osoby pečující o své příbuzné a blízké.⁵

Uživatel – je osoba, které jsou sociální služby poskytovány z důvodu její nepříznivé sociální situace. Jsou v rámci „triády“ nejpočetnější skupinou, tou nedůležitější. Cílem uživatelů je vést plnohodnotný a spokojený život, k jehož dosažení potřebují poskytované služby. Je nutné, aby tyto služby pro ně byly finančně dostupné, byly poskytovány v takovém rozsahu, v jakém je třeba, aby při jejich poskytování byla plně dodržována lidská důstojnost a respekt člověka k člověku. V procesu KPSS mají uživatelé jedinečnou, nezastupitelnou a nenahraditelnou roli. Jedině oni mohou poskytnout důležité informace o kvalitě sociálních služeb.⁶

Další organizace - místní organizace i zájmové skupiny, kterých se poskytování sociálních služeb dotýká. Jsou to například veřejné instituce, nemocnice, úřad práce, školy, neziskové organizace, policie, ale také občanské iniciativy a etnické skupiny.

Řídící skupina - je skupina tvořená dle principu triády. Je utvořena na počátku procesu plánování. Řídící skupina řídí proces plánování a je odpovědná za jeho průběh.

Pracovní skupina - je skupina tvořená uživateli, poskytovateli, zadavateli sociálních služeb a dalšími účastníky. Řeší konkrétní úkoly, oblasti, témata v rámci tohoto procesu.

Obec s rozšířenou působností - je pro účel výkonu přenesené působnosti označována v zákonech a jiných právních předpisech, popřípadě aktech řízení a úkonech

⁵ *Průvodce procesem komunitního plánování sociálních služeb.* Praha, 2004, s. 7.

⁶ *Průvodce procesem komunitního plánování sociálních služeb.* Praha, 2004, s. 8.

podle § 61 odst. 2 písm. b) obecní úřad, který, vedle přenesené působnosti podle § 61 odst. 1 písm. a) a vedle přenesené působnosti podle § 64, vykonává v rozsahu jemu svěřeném zvláštními zákony přenesenou působnost ve správním obvodu určeném prováděcím právním předpisem.⁷

Sociální služba – je činnost nebo souhrn činností, které pomáhají osobám v jejich nepříznivé sociální situaci a chrání je před sociálním vyloučením. Cílem služby je umožnit jim zapojení do běžného života společnosti. Sociální služby jsou poskytovány lidem společensky znevýhodněným, a to s cílem zlepšit kvalitu jejich života, případně je v maximálně možné míře do společnosti začlenit, nebo společnost chránit před riziky, jejichž jsou tyto lidé nositeli. Sociální služby proto zohledňují jak osobu uživatele, tak jeho rodinu, skupiny, do nichž patří, případně zájmy širšího společenství.⁸

⁷ ČESKO. Zákon č. 128 ze dne 12. dubna 2000 o obcích. In *Sbírka zákonů České republiky*. 2000, částka 38, s. 1747. Dostupné také z [www:<http://aplikace.mvcr.cz/sbirka-zakonu/SearchResult.aspx?q=128/2000&typeLaw=zakon&what=Cislo_zakona_smlouvy>](http://aplikace.mvcr.cz/sbirka-zakonu/SearchResult.aspx?q=128/2000&typeLaw=zakon&what=Cislo_zakona_smlouvy).

⁸ MATOUŠEK, O. *Sociální služby: legislativa, ekonomika, plánování, hodnocení*. Praha, 2007, s. 9.

3 KOMUNITNÍ PLÁNOVÁNÍ

3.1 Komunitní plánování v ČR

Základem pro komunitní plánování byly zkušenosti se změnou centralistického plánování na plánování regionální. Snahou je zapojit do procesu co nejvíce občanů, aktivizovat je, aby se zapojili do rozhodovacích procesů, které se jich přímo dotýkají. V rámci tohoto procesu se dostávají do kontaktu jednotliví aktéři a společně hledají způsob fungování svojí komunity (obce, města, regionu). Na počátku je tedy nezbytné stanovit, na jakém území bude plánování probíhat.

Ministerstvo práce a sociálních věcí při zavádění komunitního plánování čerpalo ze zkušeností ve Velké Británii. Tam mají sociální služby a jejich plánování dlouhou tradici. V České republice byla do roku 1989 sociální politika plně v kompetenci státu. Stát financoval a poskytoval sociální služby, rozhodoval o množství zdrojů pro sociální oblast a o formě sociálního zabezpečení. Hlavní změnou po roce 1989 bylo to, že občanům jsou sociální služby dostupné a nabízejí je i nestátní organizace.⁹ První komunitní plán sociálních služeb v ČR vznikl v Ústí nad Labem, kde bylo iniciátorem a koordinátorem Centrum komunitní práce a kde funguje dodnes.¹⁰ V roce 2000 MPSV iniciovalo česko-britský projekt na podporu reformy sociálních služeb. Na jeho základě bylo zahájeno pilotní komunitní plánování sociálních služeb v Písku.¹¹

Proces komunitního plánování byl České republice zahájen. V první fázi procesu bylo využito metodického doporučení Ministerstva práce a sociálních věcí ČR. Příprava komunitních plánů vznikala podle návodu prvotní brožury, která byla za tímto účelem vydána, a za účasti pověřených zástupců MPSV. Proces KPSS se rozšiřoval postupně. Při MPSV byla ustavena pracovní skupina složená ze zástupců měst, obcí, krajů a nestátních neziskových organizací. Cílem práce skupiny bylo konzultovat a připomínkovat všechny materiály MPSV před jejich zveřejněním.

Později vydané materiály vycházely ze zkušeností získaných v rámci pilotního projektu: „Podpora MPSV při reformě sociálních služeb.“

⁹ MATOUŠEK, O. a kol. *Základy sociální práce*. Praha : Portál, 2001, s. 151-153.

¹⁰ MATOUŠEK, O. *Metody a řízení sociální práce: legislativa, ekonomika, plánování, hodnocení*. Praha, 2000, s. 258-259.

¹¹ MATOUŠEK, O. *Metody a řízení sociální práce: legislativa, ekonomika, plánování, hodnocení*. Praha, 2000, s. 259-260.

Dále byla v roce 2002 vydána publikace „Komunitní plánování - věc veřejná“. Tato publikace byla určena obcím, krajům, poskytovatelům i uživatelům sociálních služeb jako základní informace o významu, principech a struktuře KPSS. Stala se osnovou podrobnějšího metodického materiálu určeného k podpoře obcí a krajů, které začaly zavádět KPSS. Metodika kladla velký důraz na zapojení veřejnosti jako nezbytnou podmínku KPSS.¹²

MPSV podpořilo rozšíření KPSS do jednotlivých krajů České republiky. K podpoře tohoto procesu bylo připraveno několik nástrojů. Byl vydán metodický materiál „Průvodce procesem komunitního plánování sociálních služeb“, který byl určen pro samosprávné celky, jež zahájily komunitní plánování. Průvodce neobsahoval pevně stanovené postupy, ale spíše souhrn principů a zásad pro zpracování KP.¹³ Přestože nedokázal poskytnout odpověď na všechny otázky, které v souvislosti s komunitním plánováním vyzvaly, byl dobrým návodem.

Dalším nástrojem byl vzdělávací program, který pomohl získat potřebné odborné kompetence pro koordinaci procesu zpracování KP na místní úrovni.

KPSS se posledních několik let v České republice rozvíjí. Používají ho mnohá města a pro kraje je od 1. ledna 2007 podle zákona o sociálních službách takové plánování povinné.¹⁴ Tato metoda je v České republice zatím jednou z mála oblastí tvorby politiky, která používá aktivní zapojení veřejnosti.

Existuje shoda, že společná diskuse zadavatelů, uživatelů, poskytovatelů a konzultace s veřejností, je velmi důležitá pro porozumění úkolům, které je třeba na komunální či regionální úrovni řešit.

V současné době probíhá proces komunitního plánování sociálních služeb v mnoha městech České republiky. Je to proces, který je otevřený, neustále zjišťuje potřeby a zdroje, a také hledá nejlepší řešení v oblasti sociálních služeb.

¹² VASKOVÁ, V., ŽEŽULA, O. *Komunitní plánování věc veřejná: jak zjistit, co lidé opravdu chtějí? Jak zlepšit život v obci?*. Praha, 2002, s. 5.

¹³ *Průvodce procesem komunitního plánování sociálních služeb*. Praha, 2004, s. 4.

¹⁴ ČESKO. Zákon č. 108 ze dne 14. března 2006 o sociálních službách. In *Sbírka zákonů České republiky*. 2006, částka 37, s. 1257. Dostupné také z [www:<http://aplikace.mvcr.cz/sbirka-zakonu/SearchResult.aspx?q=108/2006&typeLaw=zakon&what=Cislo_zakona_smlouvy>](http://aplikace.mvcr.cz/sbirka-zakonu/SearchResult.aspx?q=108/2006&typeLaw=zakon&what=Cislo_zakona_smlouvy).

3.2 Legislativa

Zásadní vliv na sociální služby má bezesporu zákon o sociálních službách, který vstoupil v účinnost 1. ledna 2007. Už to, že byl připravován více než deset let, a jeho vliv na sociální oblast byl veliký, přinášelo sebou i obavu z řady možných problémů. Praxe tyto obavy potvrdila.

První dílčí novelu přinesl zákon č. 261/2007 Sb., o stabilizaci veřejných prostředků. Další novelizací zákona o sociálních službách se stal zákon č. 206/2009 Sb., jenž nabyl účinnosti od 1. srpna 2009, dále pak změny provedené zákonem č. 331/2012 Sb., zákonem č. 384/2012 Sb. a zákonem č. 401/2012 Sb., účinné od 1. ledna 2013, částečně od 1. ledna 2015.

Zákon přinesl zásadní změnu v systému sociální péče. Opustil dosavadní praxi paternalisticko-direktivního modelu a vytvořil prostředí pro rozvoj vztahů mezi poskytovateli sociálních služeb a jejich klienty (uživateli), založené na rovnoprávnosti, dobrovolnosti, důsledně individuálním přístupu, na úsilí o nevyčleňování uživatelů z přirozeného prostředí a ze společnosti. Zvláštní důraz je kladen na spolupráci mezi poskytovateli, uživateli i osobami jim blízkými s cílem mobilizovat uživatele sociálních služeb k převzetí spoluodpovědnosti na řešení jejich nepříznivé situace a závislosti na poskytování sociálních služeb. Ze zákona je velmi patrný respekt k základním lidským a občanským právům, oprávněným zájmům a lidské důstojnosti adresátů sociálních služeb.¹⁵

Jak zákon o sociálních službách ve znění pozdějších předpisů, tak prováděcí vyhláška č. 505/2006 Sb., kterou se provádějí některá ustanovení zákona o sociálních službách¹⁶, přinesly do sociálních služeb mnoho nového.

Zákon o sociálních službách vymezil základní druhy a formy sociálních služeb.

Sociální služby zahrnují:¹⁷

- sociální poradenství

¹⁵ BICKOVÁ, L. *Pečovatelská služba v České republice*. Tábor, 2010, s. 102.

¹⁶ ČESKO. Vyhláška 505 ze dne 15. listopadu 2006 kterou se provádějí některá ustanovení zákona o sociálních službách. In *Sbírka zákonů České republiky*. 2006, částka 164, s. 7021-7048. Dostupné také z [www:<http://aplikace.mvcr.cz/sbirka_zakonu/SearchResult.aspx?q=505/2006&typeLaw=zakon&what=Ci_slo_zakona_smlouvy>](http://aplikace.mvcr.cz/sbirka_zakonu/SearchResult.aspx?q=505/2006&typeLaw=zakon&what=Ci_slo_zakona_smlouvy).

¹⁷ KRÁLOVÁ, J., RÁŽOVÁ, E. *Sociální služby a příspěvek na péči*, Olomouc, 2008, s. 60.

- služby sociální péče
- služby sociální prevence

Základní zásady poskytování sociálních služeb - jsou uvedeny v § 2 zákona o sociálních službách:¹⁸

- nárok na bezplatné poskytnutí základního sociálního poradenství pro každou osobu
- zachování lidské důstojnosti
- individuální přístup vycházející z potřeb klienta
- aktivizaci k samostatnosti
- posilování sociálního začleňování
- poskytování služby v zájmu klienta
- v náležité kvalitě takovými způsoby, aby bylo vždy důsledně zajištěno dodržování lidských práv a základních svobod osob

Zákon také přináší několik zcela nových institutů jako je příspěvek na péči, který se poskytuje osobám závislým na pomoci jiné fyzické osoby. Příspěvkem se stát podílí na zajištění sociálních služeb nebo jiných formách pomoci, nezbytných pro zvládnutí základních životních potřeb osob.¹⁹

Příspěvek na péči je rozdělen do 4 stupňů závislosti dle počtu úkonů, ve kterých osoba potřebuje každodenní pomoc. Výše příspěvku je odlišná pro osoby do 18 let a pro osoby starší 18 let, dále se liší s ohledem na stupeň závislosti osoby.²⁰ Náklady na příspěvek na péči se hradí ze státního rozpočtu.

Zákon dále upravuje registraci poskytovatele, která je podmínkou pro poskytování sociálních služeb a jejím smyslem je prokazatelné splnění podmínek pro poskytování sociální služby. Registrovaní poskytovatelé sociálních služeb jsou uvedeni v registru poskytovatelů.

¹⁸ ČESKO. Zákon č. 108 ze dne 14. března 2006 o sociálních službách. In *Sbírka zákonů České republiky*. 2006, částka 37, s. 1257. Dostupné také z [www:<http://aplikace.mvcr.cz/sbirka-zakonu/SearchResult.aspx?q=108/2006&typeLaw=zakon&what=Cislo_zakona_smlouvy>](http://aplikace.mvcr.cz/sbirka-zakonu/SearchResult.aspx?q=108/2006&typeLaw=zakon&what=Cislo_zakona_smlouvy).

¹⁹ ČESKO. Zákon č. 108 ze dne 14. března 2006 o sociálních službách. In *Sbírka zákonů České republiky*. 2006, částka 37, s. 1258-1266. Dostupné také z [www:<http://aplikace.mvcr.cz/sbirka-zakonu/SearchResult.aspx?q=108/2006&typeLaw=zakon&what=Cislo_zakona_smlouvy>](http://aplikace.mvcr.cz/sbirka-zakonu/SearchResult.aspx?q=108/2006&typeLaw=zakon&what=Cislo_zakona_smlouvy).

²⁰ KRÁLOVÁ, J., RÁŽOVÁ, E. *Sociální služby a příspěvek na péči*, Olomouc, 2008, s. 60.

Nově jsou zde definovány fyzické osoby poskytující sociální službu – podle zákona o sociálních službách, může některé služby poskytovat osoba blízká nebo asistent sociální péče, který tuto činnost nevykonává jako podnikatel. Na tyto osoby se nevztahuje povinnost registrace ani inspekce poskytování sociálních služeb.

Smlouva o poskytování sociální služby je v mnoha službách novým a zásadním dokumentem. Upravuje vztahy vznikající v průběhu poskytování sociální služby mezi poskytovatelem a uživatelem.

Důležitou změnou je stanovení předpokladů pro výkon činnosti v sociálních službách a vymezení jejich činností.

Je zde uveden okruh pracovníků, kteří v sociálních službách provádějí odbornou činnost. Podle § 115 zákona je to okruh těchto pracovníků:²¹

- sociální pracovníci - předpokladem k výkonu povolání sociálního pracovníka je způsobilost k právním úkonům, bezúhonnost, zdravotní způsobilost a odborná způsobilost podle tohoto zákona
- pracovníci v sociálních službách - předpokladem k výkonu povolání je způsobilost k právním úkonům, bezúhonnost, zdravotní způsobilost a odborná způsobilost podle tohoto zákona. Odbornou způsobilostí se rozumí především absolvování akreditovaného kvalifikačního kurzu. Jeho rozsah je stanoven v prováděcí vyhlášce č. 505/2006 Sb.²²
- zdravotničtí pracovníci
- pedagogičtí pracovníci
- manželští a rodinní poradci a další odborní pracovníci, kteří přímo poskytují sociální služby

²¹ ČESKO. Zákon č. 108 ze dne 14. března 2006 o sociálních službách. In *Sbírka zákonů České republiky*. 2006, částka 37, s. 1286. Dostupné také z [www:<http://aplikace.mvcr.cz/sbirka-zakonu/SearchResult.aspx?q=108/2006&typeLaw=zakon&what=Cislo_zakona_smlouvy>](http://aplikace.mvcr.cz/sbirka-zakonu/SearchResult.aspx?q=108/2006&typeLaw=zakon&what=Cislo_zakona_smlouvy).

²² ČESKO. Vyhláška 505 ze dne 15. listopadu 2006 kterou se provádějí některá ustanovení zákona o sociálních službách. In *Sbírka zákonů České republiky*. 2006, částka 164, s. 7021-7048. Dostupné také z [www:<http://aplikace.mvcr.cz/sbirka-zakonu/SearchResult.aspx?q=505/2006&typeLaw=zakon&what=Ci-slo_zakona_smlouvy>](http://aplikace.mvcr.cz/sbirka-zakonu/SearchResult.aspx?q=505/2006&typeLaw=zakon&what=Ci-slo_zakona_smlouvy).

Sociální pracovník - poradce – profesionál by měl být schopen klientovi nabídnout potřebné možnosti řešení jeho situace a zároveň klienta kontaktovat s dalšími odborníky, jejichž kompetence s problémem souvisejí.²³

Poslední zásadní změnou je plánování rozvoje sociálních služeb. Komunitní plánování sociálních služeb je pojem užívaný v ČR pro plánování rozvoje sociálních služeb, které je zakotveno v zákoně o sociálních službách ve znění pozdějších předpisů, v §3, písmeno h): „plánem rozvoje sociálních služeb výsledek procesu aktivního zjišťování potřeb osob ve stanoveném území a hledání způsobů jejich uspokojování s využitím dostupných zdrojů, jehož obsahem je popis způsobu zpracování plánu, popis a analýza existujících zdrojů a potřeb osob, kterým jsou sociální služby určeny, včetně ekonomického vyhodnocení, strategie zajišťování a rozvoje sociálních služeb, povinnosti zúčastněných subjektů, způsob sledování a vyhodnocování plnění plánu a způsob, jakým lze provést změny v poskytování sociálních služeb.“²⁴

V tomto zákoně je stanovena pro kraje povinnost zpracovávat střednědobé plány rozvoje sociálních služeb. Obce mají možnost tento střednědobý plán zpracovávat také. To by bylo nanejvýš vhodné, protože jejich plány mohou posloužit krajům k získání objektivních podkladů pro krajské plány rozvoje a následnému rozdělování dotací v souladu s jejich reálnými potřebami. Na plánování rozvoje sociálních služeb, jak již bylo uvedeno, se podílí zadavatelé, poskytovatelé a uživatelé sociálních služeb.

V sociální oblasti jsou mimo již zmiňovaný zákon podstatné tyto zákony České republiky, mezinárodní smlouvy a deklarace, vyhlášky a nařízení:

3.2.1 Zákony

- Zákon č. 582/1991 Sb., o organizaci a provádění sociálního zabezpečení, ve znění pozdějších předpisů, který upravuje způsob provádění důchodového pojištění včetně povinností pojištěnců, zaměstnavatelů a příjemců důchodů. Zakládá

²³ NOVOSAD, L. *Poradenství pro osoby se zdravotním a sociálním znevýhodněním : základy a předpoklady dobré poradenské praxe*. Praha, 2009, s. 241.

²⁴ ČESKO. Zákon č. 108 ze dne 14. března 2006 o sociálních službách. In *Sbírka zákonů České republiky*. 2006, částka 37, s. 1257-1258. Dostupné také z [www:<http://aplikace.mvcr.cz/sbirka-zakonu/SearchResult.aspx?q=108/2006&typeLaw=zakon&what=Cislo_zakona_smlouvy>](http://aplikace.mvcr.cz/sbirka-zakonu/SearchResult.aspx?q=108/2006&typeLaw=zakon&what=Cislo_zakona_smlouvy).

a určuje působnost České správy sociálního zabezpečení a vytváří nový systém důchodového pojištění v České republice.²⁵

- Zákona č. 589/1992 Sb., o pojistném na sociální zabezpečení a příspěvku na státní politiku zaměstnanosti, kterým bylo od roku 1993 zavedeno průběžné financování a pojistné se začalo odvádět jako zvláštní platba mimo daňový systém. Pro stanovení výše důchodu se stala rozhodná doba účasti na důchodovém pojištění a výše vyměřovacího základu. Od roku 1996 pak došlo k vytvoření samostatného účtu, který není součástí státního rozpočtu.²⁶ I tento zákon byl několikrát novelizován. Jeho poslední novelizace nabývá účinnosti 1. ledna 2015.
- Zákon č. 1/1993 Sb., Ústava české republiky. Ústava České republiky jmenuje v článku 99 základní územní samosprávné celky, jimiž jsou obce, a zákon č. 2/1993 Sb. Usnesení předsednictva České národní rady o vyhlášení Listiny základních práv a svobod jako součásti ústavního pořádku České republiky.²⁷
- Zákon č. 42/1994 Sb., o penzijním připojištění umožňuje získat příjmy mimo povinné důchodové zabezpečení. Základní charakteristikou tohoto připojištění je dobrovolnost a podpora státu formou příspěvku. Pojištění je spravováno soukromými fondy.²⁸
- Zákon č. 155/1995 Sb., o důchodovém pojištění, ve znění platném od 1. ledna 2013, který nově upravuje podmínky nároku na důchody.²⁹
- Zákon č. 347/1997 Sb., o vytvoření vyšších územních samosprávných celků a o změně ústavního zákona České národní rady č. 1/1993 Sb., Ústava České

²⁵ ČESKO. Zákon č. 582 ze dne 17. prosince 1991 o organizaci a provádění sociálního zabezpečení. In *Sbírka zákonů České republiky*. 1991, částka 111, s. 2890-2920. Dostupné také z [www:<http://aplikace.mvcr.cz/sbirka-zakonu/SearchResult.aspx?q=582/1991&typeLaw=zakon&what=Cislo_zakona_smlouvy>](http://aplikace.mvcr.cz/sbirka-zakonu/SearchResult.aspx?q=582/1991&typeLaw=zakon&what=Cislo_zakona_smlouvy).

²⁶ KREBS, V. *Sociální politika*. Praha, 2007, s. 192-195.

²⁷ ČESKO. Zákon č. 1 - 2 ze dne 15. prosince 1992 Ústava České republiky a Usnesení předsednictva České národní rady o vyhlášení LISTINY ZÁKLADNÍCH PRÁV A SVOBOD jako součásti ústavního pořádku České republiky o sociálních službách. In *Sbírka zákonů České republiky*. 1993, částka 1, s. 1-24. Dostupné také z [www:< http://aplikace.mvcr.cz/sbirka-zakonu/SearchResult.aspx?q=1993&typeLaw=zakon&what=Rok&stranka=9](http://aplikace.mvcr.cz/sbirka-zakonu/SearchResult.aspx?q=1993&typeLaw=zakon&what=Rok&stranka=9)

²⁸ KREBS, V. *Sociální politika*. Praha, 2007, s. 225-226.

²⁹ ČESKO. Zákon č. 155 ze dne 30. června 1995 o důchodovém pojištění. In *Sbírka zákonů České republiky*. 1995, částka 41, s. 1986-2011. Dostupné také z [www:< http://aplikace.mvcr.cz/sbirka-zakonu/SearchResult.aspx?q=155/1995&typeLaw=zakon&what=Cislo_zakona_smlouvy](http://aplikace.mvcr.cz/sbirka-zakonu/SearchResult.aspx?q=155/1995&typeLaw=zakon&what=Cislo_zakona_smlouvy).

republiky, zákon č. 128/2000 Sb., o obcích, zákon č. 129/2000 Sb., o krajích a zákon č. 131/2000 Sb., o hlavním městě Praze.

- Zákon č.117/1995 Sb., o státní sociální podpoře, zákon č.110/2006 Sb., o životním a existenčním minimu, zákon č.111/2006 Sb., o pomoci v hmotné nouzi.

3.2.2 Mezinárodní smlouvy a deklaráce

Občanská participace je vysoce ceněna i v Evropské unii. Princip partnerství se všemi aktéry je přímo ze strany Evropské komise požadován při programování, realizaci a hodnocení projektů podpořených ze strukturálních fondů. Evropská legislativa přímo nenařizuje koho a jak zapojit. Zapojení veřejnosti je v rámci Evropské unie podpořeno následujícími dokumenty:

- Charta základních práv Evropské unie - upřednostňuje lidskou důstojnost, stanoví základní práva občanů Unie, uvádí duchovní a právní základy Evropské unie.
- Evropská charta místní samosprávy - je významným smluvním ujednáním Rady Evropy v oblasti místní demokracie. Evropská charta je závazná pro Českou republiku od 1. září 1999. Charta je mezinárodní úmluva, která má dvě základní myšlenky: místní společenství jsou jedním z hlavních základů demokratického systému a právo občanů podílet se na řízení veřejných záležitostí je jedním z demokratických principů.³⁰

3.2.3 Vyhlášky

- Vyhláška č. 505/2006 Sb. v platném znění, kterou se provádějí některá ustanovení zákona o sociálních službách.³¹

³⁰ *Evropská charta místní samosprávy* [online]. 2013 [cit. 30. května 2013]. Dostupné z WWW: <<http://www.epravo.cz/top/clanky/evropska-charta-mistni-samospravy-13600.html/>>.

³¹ ČESKO. Vyhláška 505 ze dne 15. listopadu 2006 kterou se provádějí některá ustanovení zákona o sociálních službách. In *Sbírka zákonů České republiky*. 2006, částka 164, s. 7021-7048. Dostupné také z [www:<http://aplikace.mvcr.cz/sbirka_zakonu/SearchResult.aspx?q=505/2006&typeLaw=zakon&what=Ci_slo_zakona_smlouvy>](http://aplikace.mvcr.cz/sbirka_zakonu/SearchResult.aspx?q=505/2006&typeLaw=zakon&what=Ci_slo_zakona_smlouvy).

- Vyhláška č. 51/1998 Sb., kterou se stanoví předpoklady pro výkon funkcí vyžadujících zvláštní způsobilost v okresních úřadech a obecních úřadech, ve znění pozdějších předpisů.³²

3.2.4 Doporučené metodiky a publikace

- „*Komunitní plánování – věc veřejná. Jak zjistit co lidé opravdu chtějí? Jak zlepšit život v obci?*“ -tuto publikaci vydalo MPSV v roce 2002. Byla určena obcím, krajům, poskytovatelům i uživatelům sociálních služeb. Metodika kladla velký důraz na zapojení veřejnosti do KPSS.³³
- „*Průvodce procesem komunitního plánování sociálních služeb.*“ – účelová neperiodická publikace, která navazovala na výše uvedenou publikaci, byla určena pro samosprávné celky, jež zahajovaly komunitní plánování. Průvodce neobsahoval pevně stanovené postupy, ale byl koncipován jako vodítko pro plánování sociálních služeb.³⁴

³² ČESKO. Vyhláška 51 ze dne 6. března 1998 kterou se stanoví předpoklady pro výkon funkcí vyžadující zvláštní způsobilost v okresních úřadech a obecních úřadech . In *Sbírka zákonů České republiky*. 1998, částka 21, s. 4544-4547. Dostupné také z [www:<http://aplikace.mvcr.cz/sbirka-zakonu/SearchResult.aspx?q=51/1998&typeLaw=zakon&what=Cislo_zakona_smlouvy>](http://aplikace.mvcr.cz/sbirka-zakonu/SearchResult.aspx?q=51/1998&typeLaw=zakon&what=Cislo_zakona_smlouvy).

³³ VASKOVÁ, V., ŽEŽULA, O. *Komunitní plánování věc veřejná: jak zjistit, co lidé opravdu chtějí? Jak zlepšit život v obci?*. Praha, 2002, s. 5.

³⁴ *Průvodce procesem komunitního plánování sociálních služeb*. Praha, 2004, s. 4

4 PLÁNOVÁNÍ SOCIÁLNÍCH SLUŽEB VE STŘEDOČESKÉM KRAJI

4.1 Středočeský kraj³⁵

Středočeský kraj leží uprostřed Čech. Patří k největším krajům České republiky jak svojí velikostí, tak počtem obcí a obyvatel. Jeho rozloha je 11 015 km² a zabírá 14 % území ČR. Po svém obvodu sousedí téměř se všemi Českými kraji a uprostřed něj leží hlavní město Praha.

Obrázek č.1: Středočeský kraj, obce s rozšířenou působností³⁶



Územně náleží k Českému masivu, který je jednou z nejstarších částí evropské pevniny.

Administrativně se kraj dělí na 26 správních obvodů obcí s rozšířenou působností, které k 1. 1. 2003 nahradily bývalé okresní úřady. Rozlohou je největší

³⁵ *Středočeský kraj* [online]. 2013 [cit. 10. června 2013]. Dostupné z WWW: < <http://www.kr-stredocesky.cz/portal/stredocesky-kraj/>>.

³⁶ *Středočeský kraj* [online]. 2013 [cit. 10. června 2013]. Dostupné z WWW: < <http://www.kr-stredocesky.cz/portal/stredocesky-kraj/>>.

správní obvod s rozšířenou působností – Příbram. V roce 2011 bylo na území kraje 1 145 obcí. Největší počet obcí je soustředěn v okrese Příbram - 121 obcí a nejmenší počet obcí má okres Mělník - 69 obcí. V kraji je vysoké zastoupení obcí s počtem obyvatel do dvou tisíc. Statut města je přidělen 82 obcím, dvě z nich jsou statutárními městy. Podíl městského obyvatelstva na celkovém počtu obyvatel kraje je okolo 50%, což je nejnižší v celé České republice. Středočeský kraj nemá své krajské město, krajský úřad sídlí v hlavním městě Praze.

K 31. 12. 2011 měl Středočeský kraj 1 273 094 obyvatel a byl nejlidnatějším regionem České republiky. Přes území kraje vedou hlavní železniční i silniční tranzitní sítě. Své zastoupení v kraji má i vodní doprava.

Průměrná hrubá měsíční mzda v roce 2012 činila v kraji 24 749 Kč. Míra nezaměstnanosti je dlouhodobě nižší proti republikovému průměru. Existují výrazné rozdíly v nezaměstnanosti uvnitř kraje. V okolí Prahy je nezaměstnanost nejnižší, nejvyšší je v okrese Příbram.

4.1.1 Sociální služby ve Středočeském kraji

Sociální služby a další činnosti související se sociální sférou zajišťuje na území kraje Odbor sociálních věcí Krajského úřadu Středočeského kraje. Plní úkoly uložené zastupitelstvem a radou kraje a napomáhá činnosti výborů a komisí a poskytuje odbornou a metodickou pomoc obcím. Zajišťuje na území kraje samostatnou i přenesenou působnost a provádí kontrolu výkonu přenesené působnosti obcí.³⁷

Odbor se člení na oddělení sociálních služeb a humanitárních činností a na oddělení sociálně-právní ochrany dětí.

První z uvedených má na starosti mimo výkon zřizovatelské funkce k zařízením sociálních služeb a jejich metodické vedení - rozhodování o registracích poskytovatelů sociálních služeb působících na území Středočeského kraje, financování sociálních

³⁷ Středočeský kraj. *Sociální služby ve Středočeském kraji* [online]. 2013 [cit. 12. června 2013]. Dostupné z WWW: < <http://www.kr-stredocesky.cz/portal/odbory/socialni-oblast/>>.

služeb, plánování rozvoje sociálních služeb, protidrogovou politiku, romskou problematiku, integraci cizinců a prevenci kriminality.³⁸

Druhé oddělení řeší - náhradní rodinnou péči (pěstounská péče, adopce), odvolací řízení a metodické vedení jednotlivých úřadů nižšího stupně, výkon sociálně právní ochrany pověřenými osobami.³⁹

Středočeský kraj vytváří systém sociálních služeb, který má zaručit kvalitu poskytovaných služeb a dostupnost všem. Metodou komunitní plánování sociálních služeb - plánování rozvoje sociálních služeb zabezpečuje sociální služby tak, aby odpovídaly místním specifikům a potřebám občanů. Pomocí probíhajícího procesu se zjišťují potřeby a zdroje, hledají se nejlepší řešení v oblasti sociálních služeb. V současné době je platným dokumentem souvisejícím s plánováním sociálních služeb na území kraje Střednědobý plán rozvoje sociálních služeb Středočeského kraje na léta 2012 – 2013.⁴⁰

Krajský úřad vede registr poskytovatelů sociálních služeb, který průběžně aktualizuje. Podmínkou poskytování sociálních služeb je mimo jiné dodržování standardů kvality sociálních služeb. Tyto standardy jsou průběžně kontrolovány inspektory kvality sociálních služeb.

Na zajištění sociálních služeb je poskytovatelům, kteří jsou zapsáni v registru, poskytována dotace ze státního rozpočtu. Dotace je určena k financování běžných výdajů souvisejících s poskytováním sociálních služeb v souladu se zpracovaným střednědobým plánem rozvoje sociálních služeb a není nároková. Dotace ze státního rozpočtu je vyplácena prostřednictvím rozpočtu kraje.

Úlohu poskytovatele sociálních služeb plní na území kraje kraj, obce, církve a nestátní neziskové organizace. Na úseku terénních sociálních služeb pro různé cílové skupiny uživatelů sociálních služeb pak působí také fyzické osoby a další subjekty různých právních forem. Středočeský kraj je zřizovatelem více než šedesáti

³⁸Středočeský kraj. *Sociální služby ve Středočeském kraji* [online]. 2013 [cit. 12. června 2013]. Dostupné z WWW: < <http://www.kr-stredocesky.cz/portal/odbory/socialni-oblast/>>.

³⁹Středočeský kraj. *Sociální služby ve Středočeském kraji* [online]. 2013 [cit. 12. června 2013]. Dostupné z WWW: < <http://www.kr-stredocesky.cz/portal/odbory/socialni-oblast/>>.

⁴⁰Středočeský kraj. *Sociální služby ve Středočeském kraji* [online]. 2013 [cit. 12. června 2013]. Dostupné z WWW: < <http://www.kr-stredocesky.cz/portal/odbory/socialni-oblast/>>.

příspěvkových organizací pro sociální oblast. Převážně jde domovy o pro osoby se zdravotním postižením, domovy pro seniory a odborné sociální poradenství.

4.1.2 Střednědobé plánování rozvoje sociálních služeb Středočeského kraje

Usnesením Zastupitelstva Středočeského kraje a usnesením Rady Středočeského kraje byl v listopadu 2011 schválen Střednědobý plán rozvoje sociálních služeb Středočeského kraje na období 2012-2013.⁴¹

Nový Střednědobý plán rozvoje sociálních služeb Středočeského kraje vychází z plánu předchozího. Dále přihlíží k potřebám poskytovatelů sociálních služeb, kteří jsou zapojeni do procesu plánování rozvoje sociálních služeb na úrovni kraje a k podkladům komunitních plánů obcí. Plán byl podroben vnitřnímu připomínkování v rámci odboru sociálních věcí, veřejnosti, poskytovatelů sociálních služeb a zástupců obcí. Dokument obsahuje obecné oblasti podpory kraje i přímé cíle a opatření pro jednotlivé cílové skupiny.⁴²

4.1.3 Analýzy a další materiály ke komunitnímu plánování⁴³

Krajský úřad vytvořil dokument, ve kterém průběžně zaznamenává veškeré analýzy a další materiály, které mají souvislost s procesem plánování sociálních služeb ve Středočeském kraji. V průběhu roku 2009 vypracoval analýzu sociálních služeb pro seniory. Spolu s analýzou zveřejnil také aktuální statistické údaje z oblasti sociálních služeb pro seniory ve Středočeském kraji. V rozmezí měsíců října 2009 až března 2010 vypracoval analýzu sociálních služeb pro osoby se zdravotním postižením. V roce 2012 vytvořil odborný tým pracovníků materiál mapující základní trendy v oblasti

⁴¹Středočeský kraj. *Střednědobé plánování rozvoje sociálních služeb Středočeského kraje*. [online]. 2013 [cit. 12. června 2013]. Dostupnéz WWW: <<http://www.kr.stredocesky.cz/portal/odbory/socialni-oblast/proces-planovani-socialnich-sluzeb/strednedobe-planovani-rozvoje-socialnich-sluzeb-stredoceskeho-kraje/>>.

⁴²Středočeský kraj. *Střednědobé plánování rozvoje sociálních služeb Středočeského kraje*. [online]. 2013 [cit. 12. června 2013]. Dostupnéz WWW: <<http://www.kr.stredocesky.cz/portal/odbory/socialni-oblast/proces-planovani-socialnich-sluzeb/strednedobe-planovani-rozvoje-socialnich-sluzeb-stredoceskeho-kraje/>>.

⁴³Středočeský kraj. *Střednědobé plánování rozvoje sociálních služeb Středočeského kraje*. [online]. 2013 [cit. 12. června 2013]. Dostupnéz WWW: <<http://www.kr.stredocesky.cz/portal/odbory/socialni-oblast/proces-planovani-socialnich-sluzeb/strednedobe-planovani-rozvoje-socialnich-sluzeb-stredoceskeho-kraje/>>.

populačního vývoje. Jeho cílem je především představit dostupná data týkající se obyvatelstva Středočeského kraje, ukázat aktuální situaci regionu a jeho možný vývoj.

Dalším materiálem byla analýza vzdělávacích potřeb sociálních služeb. Mapuje potřeby personálního zajištění sociálních služeb a vzdělávání. Analýza vznikla v rámci aktivit projektu Zvyšování kvality sociálních služeb ve Středočeském kraji.

Podkladem pro aktuální KP byly i výstupy z dotazníkového šetření, které proběhlo v červenci 2011 v obcích s rozšířenou působností. Středočeský kraj oslovil koordinátory plánování a kompetentní osoby na jednotlivých obcích s rozšířenou působností. Formou dotazníku zjišťoval aktuální stav komunitního plánování na jednotlivých obcích.

Výstupem z tohoto šetření byly tyto návrhy:

- Metodická podpora při vypracování plánu – metodologie, techniky výzkumu, interpretace výsledků výzkumů, pravidelná setkávání
- Finanční podpora samotných procesů plánování a zajištění odborného personálu, vzdělávání, supervize, mediální podpora, udržení stávajících procesů komunitního plánování
- Podpora v rámci naplňování strategií z jednotlivých území, výstupy strategických dokumentů vzhledem ke specifiku tématu (sociální služby) mají většinou dopad na větší oblast než je obec s rozšířenou působností. Důležitá je propojenost se strategií kraje, především rozdělování finančních prostředků ve vazbě k potřebám jednotlivých území
- Podpora zpracování analýz a zjišťování potřeb u specifických cílových skupin
- Podpora zvyšování kvality služeb – především vzdělávací aktivity zaměřené nejen na proces plánování, ale i na sociální pracovníky
- Srozumitelnost pro cílové skupiny. Ne pouze informace o sociálních službách, ale mělo by se jednat i o možnostech řešení jejich situace
- Motivace obcí k zapojení do zpracování strategických plánů sociálních služeb a monitoring plnění plánů

Účastníky procesu plánování sociálních služeb, podílející se na tvorbě Střednědobého plánu rozvoje sociálních služeb ve Středočeském kraji na období 2012 – 2013 jsou pracovní skupiny zabývající se problematikou seniorů, osob se zdravotním postižením, rodinou, dětmi a mládeží, osob ohrožených sociálním vyloučením, osob v přechodné krizi a osob ohrožených drogou.

5 KOMUNITNÍ PLÁNOVÁNÍ SOCIÁLNÍCH SLUŽEB NA SEDLČANSKU

5.1 Sociodemografická situace regionu

Město Sedlčany leží v jižní části Středočeského kraje v okrese Příbram, který vznikl při reformě veřejné správy v roce 1960. Od roku 2007 bylo v rámci sjednocování hranic okresů a obcí s rozšířenou působností připojeno k okresu Příbram město Sedlec-Prčice z okresu Benešov. Rozloha okresu tak činí 1 692 km².⁴⁴

Okres Příbram se dělí na tři správní obvody obcí s rozšířenou působností:⁴⁵

- Dobříš
- Příbram
- Sedlčany

a pět správních obvodů obcí s pověřeným obecním úřadem:⁴⁶

- Březnice
- Dobříš
- Příbram
- Rožmitál pod Třemšínem
- Sedlčany

Správní obvod obce s rozšířenou působností Sedlčany je jedním ze správních obvodů Středočeského kraje. V roce 2009 se město přidělil k regionům Středočeského kraje, které začaly vytvářet vlastní sociální politiku.

5.2 Komunitní plán Sedlčanska

Tento úkol vyplynul z Plánu sociálního a ekonomického rozvoje Sedlčanska, který byl usnesením Zastupitelstva města Sedlčany schválen dne 18.2.2008 – s prognózou očekávaného započetí činnosti v roce 2009. Partnerem města Sedlčany v procesu – průvodcem a konečným externím zpracovatelem byla firma PROODOS

⁴⁴ČSÚ. *Okres Příbram* [online]. 2013 [cit. 10. června 2013]. Dostupné z WWW: <http://www.czso.cz/xs/r edakce.nsf/i/charakteristika_okresu_pribram/>.

⁴⁵Český informační server. *Okres Příbram : Nižší územní celky* [online]. 2013 [cit. 26.června 2013]. Dostupné z WWW: <<http://www.statnisprava.cz/rstsp/ciselniky.nsf/i/CZ020B>>.

⁴⁶Český informační server. *Okres Příbram : Nižší územní celky* [online]. 2013 [cit. 26.června 2013]. Dostupné z WWW: <<http://www.statnisprava.cz/rstsp/ciselniky.nsf/i/CZ020B>>.

Praha, ing. Jan Příkryl, CSc. Proces tvorby plánu byl spolufinancován Středočeským krajem.⁴⁷

Výsledkem byl Komunitní plán sociálních služeb Sedlčanska, který byl vzat na vědomí valnou hromadou Sdružení obcí Sedlčanska dne 18.12.2009, odsouhlasen usnesením Zastupitelstva města Sedlčany dne 8.3.2010. Dokument byl zapracován do Střednědobého plánu rozvoje sociálních služeb Středočeského kraje.⁴⁸

Koordinátorem Komunitního plánu sociálních služeb na Sedlčansku byla pověřena vedoucí odboru sociálních věcí MÚ Sedlčany paní Mgr. Věra Skálová. Ing. Jan Příkryl, CSc., odborný garant a zpracovatel dokumentu KPSS, byl přizván jako externí konzultant. Byla ustanovena řídicí skupina, jež se dále nečlenila na dílčí pracovní skupiny z důvodu přehlednosti sociálních služeb v tak malém regionu, jakým je Sedlčansko.

Členy řídicí skupiny schválilo Sdružení obcí Sedlčanska v září 2009 na návrh starosty města Sedlčan pana ing. Jiřího Buriana. Celkem bylo těchto členů 15 a zastupovali sféru zřizovatelů, poskytovatelů i příjemců sociálních služeb.⁴⁹

Práce na KPSS byly zahájeny v létě 2009 a probíhaly podle připraveného harmonogramu, který byl součástí zadání pro odborného garanta – zpracovatele KP.

Jednotlivé kroky KP popisuje následující tabulka:

Tabulka č.1: Kroky Komunitního plánu Sedlčanska⁵⁰

Zahájení prací na Sociální a demografické analýze regionu Sedlčanska
Zahájení dotazníkového šetření u poskytovatelů sociálních služeb regionu Sedlčanska
Terénní šetření k Analýze

⁴⁷Město Sedlčany. *Komunitní plánování sociálních služeb* [online]. 2013 [cit. 3.července 2013]. Dostupné z WWW: <http://mesto.sedlcany.cz/sites/default/files/stranka/5964/kpss_na_web.doc>.

⁴⁸Město Sedlčany. *Komunitní plánování sociálních služeb* [online]. 2013 [cit. 3.července 2013]. Dostupné z WWW: http://mesto.sedlcany.cz/sites/default/files/stranka/5964/kpss_na_web.doc.

⁴⁹Město Sedlčany. *Komunitní plán sociálních služeb Sedlčanska* [online]. 2009 [cit. 1.července 2013]. Dostupné z WWW: <<http://mesto.sedlcany.cz/sites/default/files/stranka/5964>>.

⁵⁰Město Sedlčany. *Komunitní plán sociálních služeb Sedlčanska* [online]. 2009 [cit. 1.července 2013]. Dostupné z WWW: <<http://mesto.sedlcany.cz/sites/default/files/stranka/5964>>.

Dokončení Sociální a demografické analýzy regionu Sedlčanska
Dokončení dotazníkového šetření u poskytovatelů sociálních služeb regionu Sedlčanska
Dokončení Analýzy existujících zařízení sociálních služeb v regionu Sedlčanska (zaměření, kapacita, spádovost, financování)
Dokončení SWOT analýzy sociálních služeb na Sedlčansku
Příprava ustavení Řídící skupiny KPSS (Triády)
1. Zasedání Řídící skupiny (projednání návrhu postupu zpracování KPSS, projednání SWOT – analýzy sociálních služeb, výběr cílových skupin)
Dokončení pracovního návrhu Vize rozvoje sociálních služeb pro jednotlivé cílové skupiny (na základě 1. zasedání Řídící skupiny)
2. Zasedání Řídící skupiny (projednání návrhu Vize, diskuze k Opatřením a Projektům)
Zahájení ankety mezi občany Sedlčanska k projektům sociální péče
Vyhodnocení ankety mezi občany Sedlčanska k projektům sociální péče
Dokončení pracovního návrhu Katalogu projektů KPSS
3. zasedání Řídící skupiny (Projednání návrhu na Projekty KPSS)
Dokončení návrhu Strategie rozvoje sociálních služeb do připomínkového řízení
Zahájení připomínkového řízení u poskytovatelů sociální péče a dalších zainteresovaných institucí
Dokončení a vyhodnocení připomínkového řízení u poskytovatelů sociální péče a dalších zainteresovaných institucí
Zpracování Společného rámce rozvoje sociálních služeb a kompletace a odevzdání čistopisu KPSS
Projednání KPSS v orgánech Svazku obcí Sedlčanska

K těmto krokům přibyla na základě doporučení řídicí skupiny anketa mezi občany Sedlčanska o preferencích jednotlivých opatření KPSS, realizovaná prostřednictvím měsíčníků Sedlčanská Radnice a starostů členských obcí Sdružení obcí Sedlčanska.

KPSS je zpracován pro územní obvod obcí sdružených ve Sdružení obcí Sedlčanska a města Sedlec – Prčice. Tento obvod se takřka kryje s ORP Sedlčany. Konkrétně se KPSS týká 24 obcí.⁵¹

5.2.1 Region v širším kontextu – území KPSS Sedlčanska

Základní charakteristika

Sedlčansko, ve svém vymezení pro potřeby KPSS, se rozkládá na ploše 467,6 km² žije zde zhruba 23tis. obyvatel, průměrná hustota zalidnění tak činí přibližně 50 obyvatel na km². Sedlčansko je součástí okresu Příbram a leží na okraji Pražské - středočeské aglomerace, přibližně 50 km vzdušnou čarou od Prahy.⁵²

Obrázek č.2: Administrativní rozdělení okresu Příbram⁵³



⁵¹ Město Sedlčany. *Komunitní plán sociálních služeb Sedlčanska* [online]. 2009 [cit. 1. července 2013]. Dostupné z WWW: <<http://mesto.sedlcany.cz/sites/default/files/stranka/5964>>.

⁵² Město Sedlčany. *Komunitní plán sociálních služeb Sedlčanska* [online]. 2009 [cit. 1. července 2013]. Dostupné z WWW: <<http://mesto.sedlcany.cz/sites/default/files/stranka/5964>>.

⁵³ ČSÚ. *Okres Příbram* [online]. 2013 [cit. 10. června 2013]. Dostupné z WWW: <http://www.czso.cz/xs/r/edakce.nsf/i/charakteristika_okresu_pribram/>.

Povrch regionu je tvořen převážně mírně až středně zvlněnou vrchovinou patřící do Benešovské pahorkatiny.

Dominantním krajinným prvkem území jsou vrchovinná seskupení oddělená často hluboce zaříznutými údolími drobných přítoků Vltavy a kotlinami. Na Petrovicu a Sedlčansku patří k obrazu krajiny rybníky.

Podle klimatologické klasifikace patří Sedlčansko převážně do oblasti mírně teplé a mírně vlhké až vlhké s drsnější zimou.

Klima Sedlčanska, zejména jeho pánevní části, je mírnější než by odpovídalo nadmořské výšce, je zde i delší skutečná délka slunečního svitu. Častý je výskyt vydatných srážek v letním období.

Sedlčansko se jeví jako oblast vodohospodářsky pasivní, oblast, jejíž vodní zdroje významně limitují vlastní spotřebu užitkové i pitné vody.

Zemědělská půda zaujímá téměř 60% úhrnné plochy regionu, z toho však jen 2/3 připadají na ornou půdu, nadprůměrně jsou naopak zastoupeny louky a pastviny.

Sedlčansko bylo částečně osídleno již v pravěku, nejhustěji v mladší době bronzové. Nejznámějším nalezištěm z doby laténské je keltské oppidum na Hrazanech. Slovanské osídlení krajiny začíná až v 10. století.⁵⁴

Obyvatelstvo⁵⁵

V roce 2008 byl celkový počet trvale bydlícího obyvatelstva ve vybraných dvaceti čtyřech obcích Sedlčanského regionu 23 295 osob, což představovalo necelá dvě procenta obyvatelstva Středočeského kraje.

Z tohoto počtu více než 1/3 žila v Sedlčanech, více než 1/3 obyvatelstva regionu bydlela v dalších šesti významnějších střediscích: v Sedlci – Prčici, Petrovicích, Krásné Hoře, Kosově Hoře, Dublovicích a Kamýku. Ve zbývajících 15 obcích žilo pak méně než třetina obyvatelstva.

⁵⁴ Město Sedlčany. *Komunitní plán sociálních služeb Sedlčanska* [online]. 2009 [cit. 3. července 2013]. Dostupné z WWW: <<http://mesto.sedlcany.cz/sites/default/files/stranka/5964>>.

⁵⁵ Město Sedlčany. *Komunitní plán sociálních služeb Sedlčanska* [online]. 2009 [cit. 3. července 2013]. Dostupné z WWW: <<http://mesto.sedlcany.cz/sites/default/files/stranka/5964>>.

Demografická rozdílnost jednotlivých obcí vyniká v hodnocení jejich dlouhodobého vývoje. Tyto informace dokládá následující tabulka.

Tabulka č.2: Vývoj počtu obyvatel v obcích na Sedlčansku⁵⁶

OBEC	1869	1880	1890	1900	1910	1921	1930	1950	1961	1970	1980	1991	2001	2008
Dublovice	1 474	1 538	1 687	1 680	1 601	1 502	1 472	1 179	1 128	1 052	1 045	1 011	994	1 018
Jesenice	941	914	915	840	811	794	741	552	615	549	512	529	494	504
Kamýk n. Vlt.	752	804	801	797	767	739	⁷⁴⁹	594	714	939	879	808	783	876
Klučnice	1 826	1 853	1 679	1 666	1 566	1 462	1 281	864	775	647	566	528	474	485
Kňovice	497	555	582	567	512	507	471	371	381	332	303	323	314	334
Kosova Hora	1 895	1 746	1 742	1 653	1 575	1 505	1 305	1 175	1 251	1 211	1 257	1 285	1 239	1 171
Krásná Hora	2 447	2 418	2 416	2 509	2 200	2 112	1 937	1 472	1 478	1 323	1 129	1 116	1 047	1 042
Křepenice	316	376	350	312	304	307	313	279	284	283	219	201	166	174
Milešov	1 301	1 322	1 323	1 403	1 283	1 220	1 146	751	551	445	409	343	317	322
Nalžovice	1 043	1 031	926	853	867	835	766	538	589	562	488	537	524	538
Nedrahovice	1 074	1 013	1 034	994	963	919	⁸¹⁹	672	614	532	498	452	469	472
Nechvalice	1 866	1 780	1 699	1 587	1 496	1 475	1 311	1 079	1 028	878	696	611	621	594
Osečany	567	587	605	605	572	523	488	372	377	335	294	280	266	255
Petrovice	2 989	3 101	2 950	2 805	2 679	2 613	2 362	1 860	1 735	1 532	1 417	1 445	1 402	1 356
Počepice	1 421	1 297	1 258	1 142	1 077	1 062	940	705	676	657	570	480	498	499
Pros. Lhota	1 034	1 049	935	888	816	778	⁷⁴¹	538	529	473	408	437	443	453
Příčovy	319	320	339	285	280	304	316	232	247	227	221	228	250	256
Radíč	790	720	702	542	506	481	458	340	354	301	265	226	214	210
Sedlčany	4 428	4 492	4 572	4 583	4 351	4 330	4 108	3 713	4 466	5 462	7 585	7 959	7 846	7 713
Solenice	434	416	380	374	363	312	294	176	421	567	457	374	320	406
Svatý Jan	1 450	1 441	1 480	1 457	1 346	1 271	1 199	888	801	732	630	656	662	645
Štětkovice	383	385	395	362	365	352	309	243	235	243	243	238	299	302
V. Chlumec	1 524	1 628	1 585	1 676	1 571	1 411	1 297	952	912	841	812	836	789	794
Sedlec-Prčice	6 536	6 606	6 215	5 692	5 326	5 138	4 749	3 866	3 793	3 569	3 403	3 202	2 946	2 876
CELKEM	37 307	37 392	36 570	35 272	33 197	31 952	29 572	23 411	23 954	23 692	24 306	24 105	23 377	23 295

Jak vyplývá z tabulky, celkový počet obyvatel Sedlčanska klesá. Jedinou obcí, která zaznamenala výrazný nárůst obyvatel, jsou Sedlčany, a mírný nárůst zaznamenal Kamýk nad Vltavou.

Na Sedlčansku je patrné stárnutí obyvatelstva. Za posledních 20 let došlo k velkému poklesu podílu mladší věkové složky obyvatel regionu, v rámci kraje k nejdynamičtějšímu, což signalizuje možný vážný sociální problém regionu. Za tímto

⁵⁶ Město Sedlčany. *Komunitní plán sociálních služeb Sedlčanska* [online]. 2009 [cit. 3. července 2013]. Dostupné z WWW: <<http://mesto.sedlcany.cz/sites/default/files/stranka/5964>>.

vývojem se totiž skrývá nejen obecný pokles porodnosti, ale zejména silná migrace mladších věkových skupin z regionu.

Naopak počet obyvatel v produktivním věku vzrostl za totéž období z 57,4% v roce 1991 na 65,3% v roce 2001, a konečně nad 70% v současnosti.⁵⁷

Dalším závažným problémem regionu je nedostatečná vzdělanost obyvatel. Jak u středoškolského, tak u vysokoškolského vzdělání zůstávají příslušné podíly pod republikovým průměrem.

Z hlediska národnostního je Sedlčansko tradičně českým krajem.

Region má zemědělský charakter. Počet pracovních míst v zemědělství je republikově nadprůměrný.

Počet zaměstnanců v průmyslu lze v současnosti odhadnout na 30% z celkové zaměstnanosti v regionu. Pro průmysl na Sedlčansku je příznačná oborová specializace v odvětví strojírenství. Dále jsou zastoupeny průmyslové aktivity v oborech dřevovýroby, kovovýroby a textilního průmyslu.⁵⁸

Pokud jde o stavebnictví, počet pracovních příležitostí tohoto odvětví se sídlem na Sedlčansku je nízký.

Zaměstnanost

Zaměstnanost, respektive nezaměstnanost Sedlčanska nebyla dlouhou dobu předmětem intenzivnějšího zájmu úřadu práce. Důvodem byla zejména skutečnost, že dosahované míry nezaměstnanosti byly dlouhodobě jak pod průměrem republiky, tak tím spíše pod průměrem okresu. Vždy se dařilo uvolněnou pracovní sílu z transformujících se organizací na trhu práce uplatnit, ať již formou zaměstnání v nových firmách v rámci mikroregionu nebo okresu, nebo její zvýšenou mobilitou mimo tato území. Tato mobilita je přitom velmi vysoká. Z důvodu nedostatku pracovních příležitostí v některých obcích na Sedlčansku vyjíždí za prací i více než 80 % ekonomicky aktivních obyvatel. Cílovým místem byly v minulosti především

⁵⁷ Město Sedlčany. *Komunitní plán sociálních služeb Sedlčanska* [online]. 2009 [cit. 3. července 2013]. Dostupné z WWW: <<http://mesto.sedlcany.cz/sites/default/files/stranka/5964>>.

⁵⁸ Město Sedlčany. *Komunitní plán sociálních služeb Sedlčanska* [online]. 2009 [cit. 3. července 2013]. Dostupné z WWW: <<http://mesto.sedlcany.cz/sites/default/files/stranka/5964>>.

Sedlčany, v současné době mnoho lidí jezdí za prací do Prahy. Míra nezaměstnanosti se v uplynulých 20 letech jen výjimečně dotkla 6%, většinou se pohybovala pod 4%. V současnosti stoupá, a v budoucnu by mohla znamenat další vážný sociální problém.⁵⁹

Životní prostředí

Krajina Sedlčanska si dlouhou dobu uchovává své přírodní hodnoty a podmíněně lze tak hovořit o harmonické krajině, kde byly lidské aktivity v určité rovnováze s přírodou. Významný podíl území zaujímají lesní porosty, krajinná mimolesní zeleň, četné vodní plochy. Předmětem ochrany jsou společenstva skalnatých úbočí v údolí řeky Vltavy ve Středním Povltaví, tvořená přirozenými lesními společenstvy se zastoupením tisu červeného. Skalní stepi s výskytem vzácných a ohrožených druhů rostlin a živočichů, chráněných druhů hmyzu, obojživelníků, plazů a ptáků a významná hnízdiště ptactva.⁶⁰

Bydlení

Pokud jde o ukazatele kvality bydlení na Sedlčansku, byla v porovnání s průměrem ČR v naprosté většině ukazatelů nadprůměrná či průměrná. V současnosti platí, že kvalita bytového fondu se zvyšuje, snižuje se stáří objektů pro bydlení, objekty mají plné technické vybavení a obsahují ekologické prvky a zařízení.⁶¹

Občanská vybavenost

K rozvoji obce patří i úroveň její vybavenosti základní sítí zařízení veřejných a komerčních služeb, zvyšujících kvalitu života obyvatelstva obce přímo v místě. Lze mezi ně počítat:

⁵⁹ Město Sedlčany. *Komunitní plán sociálních služeb Sedlčanska* [online]. 2009 [cit. 3. července 2013]. Dostupné z WWW: <<http://mesto.sedlcany.cz/sites/default/files/stranka/5964>>.

⁶⁰ Město Sedlčany. *Komunitní plán sociálních služeb Sedlčanska* [online]. 2009 [cit. 3. července 2013]. Dostupné z WWW: <<http://mesto.sedlcany.cz/sites/default/files/stranka/5964>>.

⁶¹ Město Sedlčany. *Komunitní plán sociálních služeb Sedlčanska* [online]. 2009 [cit. 3. července 2013]. Dostupné z WWW: <<http://mesto.sedlcany.cz/sites/default/files/stranka/5964>>.

- veřejné služby, zejména v oblasti mateřského a základního školství, zdravotnické služby
- komerční služby, jako je pošta, spořitelna a banka, základní obchodní síť, opravny a drobné provozovny řemeslných služeb, restaurační a ubytovací kapacity
- síť zařízení zabezpečujících oblast kultury a mimoškolního vzdělávání - knihovna, kulturní centra, kino.

Region disponuje v základním školství dostatečnými kapacitami. Praktičtí lékaři a základní specialisté jsou stejně jako lékárny jen v největších obcích regionu. Kromě Sedlčan jde o Petrovice, Kosova Hora, Krásná Hora, Kamýk nad Vltavou.

Zajištění sociálních služeb je v rámci regionu dobré. Pokrytí zde přesahuje průměrné hodnoty Středních Čech i ČR. Je to dáno lokalizací řady zařízení s významnou nadregionální rolí.

Pošty jsou vedle Sedlčan doposud ve většině obcí regionu, existuje však nebezpečí rušení některých poboček. Je zde uspokojivá síť bank a pojišťoven.

Kultura

Kulturním střediskem celého regionu jsou Sedlčany, a to zejména díky práci Kulturního domu Josefa Suka a v posledních letech i Městského muzea. Velmi aktivní je také Městská knihovna, která obsluhuje obyvatelstvo celého regionu. Tradiční složkou kultury jsou zájmové spolky a sdružení, hasičské a myslivecké spolky, svazy zahrádkářů a rybářů a tělovýchovné jednoty.

5.2.2 Sociální služby na Sedlčansku

První podrobné šetření o službách nabízených jednotlivými poskytovateli sociálních služeb na celém Sedlčansku proběhlo v červenci 2009. Do té doby byl hlavním koordinátorem sociálních služeb Odbor sociálních věcí města Sedlčany. Odbor sociálních věcí realizuje sociální práci, sociální šetření, sociální poradenství, metodickou a koncepční činnost v sociální oblasti. Zjišťuje potřeby obyvatel správního území, zajišťuje informační, poradenskou a výchovnou činnost, do 31.12.2011 vyřizoval a vyplácel dávky zajišťující pomoc občanům, jejichž životní potřeby nejsou dostatečně zabezpečeny příjmy z pracovní činnosti, dávkami důchodového nebo

nemocenského zabezpečení, popřípadě jinými příjmy. Dále občanům, kteří dávky potřebují vzhledem ke svému zdravotnímu stavu nebo věku, anebo kteří bez pomoci nemohou překonat nepříznivé životní poměry nebo situaci. Tuto činnost vykonával pro obyvatele s trvalým bydlištěm ve správním obvodu Sedlčanska. Působnost a kompetence Odboru sociálních věcí je dána legislativními povinnostmi obce a obecního úřadu obce s rozšířenou působností a přeneseným výkonem státní správy.⁶²

5.3 Řešená problematika na Sedlčansku

Oblast řešené problematiky:⁶³

Občanům správního regionu poskytuje základní sociální poradenství a pomoc při uplatnění a vyplnění žádostí o dávky a příspěvky. Pomáhá při komunikaci s úřady, sjednává konzultace s odborníky, zabezpečuje návaznost sociálních služeb.

Při řešení nepříznivé sociální situace, zejména se zaměřením na osoby, které jsou ohroženy sociálním vyloučením z důvodu svého zdravotního postižení, způsobem života, příjmovou nedostatečností nebo jinou sociální událostí, doporučují potřebný rozsah pomoci.

Sociální pracovníce vykonávají terénní sociální práci a sociální šetření, analyzují sociální situace klientů a navrhnou přiměřené řešení v jednotlivých krocích, nebo preventivní či okamžitá opatření. Zjišťují možnosti finanční a věcné pomoci, v průběhu procesu mohou klienta doprovázet, motivovat jeho činnosti a psychicky ho podporovat.

Provádějí také sociální práci v terénu spojenou s mapováním, vyhledáváním a diagnostikou osob ohrožených sociálním vyloučením, které patří do sledovaných cílových skupin v územně vymezené lokalitě. Provádějí komplexní posouzení životní situace, v rámci činností charakteru sociálně-výchovné prevence spolupracují s regionálně dostupnými poskytovateli sociálních a souvisejících služeb, státními institucemi a obcemi.

⁶²Město Sedlčany. *Městský úřad Sedlčany: Odbor sociálních věcí* [online]. 2013 [cit. 12. června 2013]. Dostupné z WWW: <<http://mesto-sedlcany.cz/mestsky-urad/odbor/socialnich-veci/>>.

⁶³Město Sedlčany. *Městský úřad Sedlčany: Odbor sociálních věcí* [online]. 2013 [cit. 12. června 2013]. Dostupné z WWW: <<http://mesto-sedlcany.cz/mestsky-urad/odbor/socialnich-veci/>>.

Sledují kvalitu a dostupnost sociálních služeb v rámci KPSS a zabezpečení lokálních sociálních služeb v návaznosti na státní sociální pomoc a ostatní sociální ochranné systémy.

Vize komunitního plánování sociálních služeb v regionu Sedlčanska⁶⁴

Posláním KPSS Sedlčanska je sladování nabídky sociálních služeb s reálnými potřebami regionu při optimálním využití reálných zdrojů a možností.

Zajistit občanům Sedlčanska dostupné, efektivní a kvalitní sociální služby, odpovídající jejich potřebám a zachovat významné postavení odvětví sociálních služeb v sociálně – ekonomické struktuře regionu.

Prvotní šetření o službách nabízených na území Sedlčanska proběhlo v polovině roku 2009. Byly zmapovány tyto základní údaje o poskytovatelích:⁶⁵

- sídlo, kontaktní údaje, právní forma
- zaměření činnosti
- cílová skupinu uživatelů služeb
- počet uživatelů jednotlivých služeb
- kapacita a její využití
- přístupnost sociálních služeb
- identifikování problematických oblastí, chybějící služby
- dodržování standardů kvality
- struktura financování
- spolupráce s ostatními organizacemi

Bylo zjištěno, že na území Sedlčanska funguje 29 poskytovatelů sociálních služeb a zařízení. Všechny a organizace byly ochotny spolupracovat na prvotním šetření a mapování služeb, většina byla ochotná se dále zapojit do KPSS. Organizace, které

⁶⁴ Město Sedlčany. *Komunitní plán sociálních služeb Sedlčanska* [online]. 2009 [cit. 3. července 2013]. Dostupné z WWW: <<http://mesto.sedlcany.cz/sites/default/files/stranka/5964>>.

⁶⁵ Město Sedlčany. *Komunitní plánování sociálních služeb* [online]. 2013 [cit. 1. července 2013]. Dostupné z WWW: <http://mesto.sedlcany.cz/sites/default/files/stranka/5964/kpss_na_web.doc>.

tento zájem neměly, představují malá zařízení fungující formou dobrovolnictví nebo klubů.⁶⁶

Z oslovených poskytovatelů je většina z regionu Sedlčanska, ostatní zde mají spádové území. Právní forma subjektů je různorodá. Převažují organizace, jejichž zřizovatelem jsou obce nebo kraj, jedna je zaregistrována jako církevní právnická osoba. Jsou zde i občanská sdružení, obecně prospěšné společnosti a jeden neformální klub. Naopak zde není žádná organizace zřízená státem ani nadace.⁶⁷

Nabízené služby lze rozdělit na ambulantní, pobytové a terénní. Nejsilněji jsou zastoupeny ambulantní služby. Z personálního zajištění je možné za největší pokládat domovy pro seniory, domovy pro zdravotně postižené a pečovatelskou službu. Z toho vyplývá, že senioři jsou cílovou skupinou většiny zařízení, dále pak osoby s tělesným nebo mentálním postižením a rodiny s dětmi. Z pohledu věku jsou zajištěny všechny věkové kategorie. Naopak z pohledu sociálních služeb pro cílové skupiny nejsou na Sedlčansku dostupné služby pro HIV pozitivní a nemocné AIDS, osoby ohrožené prostitucí, cizince, uprchlíky, propuštěné z výkonu trestu, děti a mládež ohroženou delikvencí, lidi bez přístřeší, etnické menšiny. Z pohledu sociálních služeb se zde nevyskytují předčitatelské a průvodcovské služby, domovy se zvláštním režimem, nízkoprahová zařízení, noclehárny. Právě zde by se mělo dalším šetřením ukázat, zda je nutné pro tyto cílové skupiny v regionu Sedlčanska zajistit do budoucna sociální služby, nebo zda jde o skupiny, které se zde nevykytují.

Podle typu zařízení je nejvíce center denních služeb, výchovně vzdělávacích center a Domů s pečovatelskou službou. Počty uživatelů jednotlivých služeb jsou závislé na kapacitě zařízení. Nejvyšší počty klientů vykazují domovy seniorů a pečovatelské služby. Kapacita zařízení a služeb, které jsou na Sedlčansku dostupné, je plně využita. U některých služeb, většinou terénních, je v případě zájmu uživatelů možnost rozšíření těchto služeb.

Struktura financování je složitá a ne všechny organizace byly ochotny poskytnout zdroje svého financování. Přesto je zřejmé, že obrat ve sféře sociálních

⁶⁶ Město Sedlčany. *Komunitní plán sociálních služeb Sedlčanska* [online]. 2009 [cit. 3. července 2013]. Dostupné z WWW: <<http://mesto.sedlcany.cz/sites/default/files/stranka/5964>>.

⁶⁷ Město Sedlčany. *Komunitní plán sociálních služeb Sedlčanska* [online]. 2009 [cit. 3. července 2013]. Dostupné z WWW: <<http://mesto.sedlcany.cz/sites/default/files/stranka/5964>>.

služeb na Sedlčansku se pohybuje v řádech desítek milionů korun. U většiny poskytovatelů lze hovořit o vícezdrojovém financování. Nejvíce poskytovatelů uvádělo dotace Středočeského kraje, dotace obcí a úhradu za služby od uživatelů.

5.3.1 Prioritní oblasti a opatření KPSS

Na základě analýzy výsledků průzkumu u poskytovatelů sociálních služeb a po projednání v Řídící skupině pro tvorbu Komunitního plánu sociálních služeb Sedlčanska byly stanoveny cílové skupiny a prioritní oblasti rozvoje sociálních služeb. Metodou SWOT analýzy byly u jednotlivých skupin stanoveny silné stránky, slabé stránky, příležitosti a ohrožení.⁶⁸

1. Cílová skupina: senioři – zajištění dostupnosti a kvality sociálních služeb pro seniory.

Na hranici stáří neexistuje jednoznačná shoda. Někdy je hranicí označován věk 65 let, jindy odchod do starobního důchodu. Z demografického vývoje vyplývá, že průměrný věk se v regionu bude nadále zvyšovat a tím i požadavky na zdravotní a sociální péči o tyto občany.

Tabulka č. 3: SWOT analýza, cílová skupina senioři⁶⁹

Silné stránky (S)	Slabiny (W)
<ul style="list-style-type: none"> ○ Existence dobře fungujících zařízení sociálních služeb pro seniory ○ Fungující Kluby důchodců ○ Zahájení komunitního plánování sociálních služeb ○ Existence katalogu poskytovatelů sociálních služeb – dostatečná informovanost veřejnosti o nabídce služeb ○ Dobrá spolupráce obcí regionu se zařízeními sociálních služeb pro 	<ul style="list-style-type: none"> ○ Nízký počet nestátních neziskových zařízení pro seniory ○ Chybí propojenost zdravotní a sociální péče - nevyjasněná kompetence zdravotní a sociální sféry v péči o seniory ○ Absence služby tísňové péče ○ Nedostatečné kapacity terénní pečovatelské péče ○ Únik významné části dávek sociální péče mimo sféru institucionálních poskytovatelů sociální péče.

⁶⁸ Město Sedlčany. *Komunitní plán sociálních služeb Sedlčanska* [online]. 2009 [cit. 3. července 2013]. Dostupné z WWW: <<http://mesto.sedlcany.cz/sites/default/files/stranka/5964>>.

⁶⁹ Město Sedlčany. *Komunitní plán sociálních služeb Sedlčanska* [online]. 2009 [cit. 3. července 2013]. Dostupné z WWW: <<http://mesto.sedlcany.cz/sites/default/files/stranka/5964>>.

seniory	
Příležitosti (O)	Hrozby (T)
<ul style="list-style-type: none"> ○ Komunikace a setkávání seniorů ○ Zavedení systému monitorování seniorů a jejich zdravotního stavu ○ Rozšíření kapacit pečovatelské služby ○ Péče o aktivní život seniorů ○ Spolupráce místních neziskových organizací ○ Zvýšení počtu sociálních bytů pro seniory ○ Možnost využití finančních prostředků z fondů Evropské unie ○ Medializace dobrých příkladů služeb poskytovatelů v regionálním tisku 	<ul style="list-style-type: none"> ○ Změna dotační politiky kraje a obcí ○ Celospolečenské opomíjení seniorské otázky ○ Neschopnost seniorů adaptovat se na systém vyžadující aktivní přístup občanů v péči o sebe (dle zákona č.108/2006 Sb.)

Opatření:⁷⁰

- Podpora aktivního života seniorů
- Zajištění potřebného rozsahu, kvality a dostupnosti „klasických“ pobytových a terénních služeb pro seniory
- Vznik služby tísňové péče

2. Cílová skupina: mladé rodiny s dětmi (včetně neúplných), dospívající mládež
-zajištění dostupnosti a kvality sociálních služeb pro rodiny, děti a mládež.

Prioritní oblastí pro tuto skupinu je zvýšení atraktivnosti regionu a zamezení sociálně patologického chování, aby nedocházelo k migraci věkově mladší skupiny obyvatel.

Tabulka č.4: SWOT analýza, cílová skupina rodina, děti, mládež⁷¹

Silné stránky (S)	Slabiny (W)
<ul style="list-style-type: none"> ○ Existence služeb a zařízení, poskytujících sociální služby pro rodinu, děti a mládež ○ Sportovní zázemí (sportovní kluby, hřiště) 	<ul style="list-style-type: none"> ○ Nedostatek nekomerčních volnočasových aktivit pro děti a hlavně pro mládež v adolescentním věku ○ Nedostatečný počet nízkoprahových zařízení pro děti a mládež ○ Nedostatek dobrovolníků, věnujících

⁷⁰ Město Sedlčany. *Komunitní plán sociálních služeb Sedlčanska* [online]. 2009 [cit. 3. července 2013]. Dostupné z WWW: <<http://mesto.sedlcany.cz/sites/default/files/stranka/5964>>.

⁷¹ Město Sedlčany. *Komunitní plán sociálních služeb Sedlčanska* [online]. 2009 [cit. 3. července 2013]. Dostupné z WWW: <<http://mesto.sedlcany.cz/sites/default/files/stranka/5964>>.

	se dětem ○ Neexistence psychologické poradny pro děti ○ Obtížná dostupnost bydlení pro mladé rodiny s dětmi
Příležitosti (O)	Hrozby (T)
○ Vznik nekomerčních volnočasových center ○ Možnost využití finančních prostředků z fondů Evropské unie, krajských, městských a dalších zdrojů ○ Využití domova se zvláštním určením (Vojkov) ○ Rozšíření nabídky chráněného bydlení ○ Vznik chráněných dílen („sociální podnikání“)	○ Pokračující emigrace mladších věkových skupin z regionu ○ Zvýšení počtu dětí „z ulice“ – nárůst kriminality a sociálně patologického jednání ○ Špatně orientovaná nebo nedostatečná celospolečenská péče o rodinu a děti ○ Změna dotační politiky kraje a obcí

Opatření:⁷²

- Podpora volnočasových aktivit pro děti a mládež
- Podpora rodin s dětmi v krizové situaci
- Zajištění protidrogové prevence a řešení problematiky drogových závislostí

3. Cílová skupina: zdravotně postižení občané - zajištění dostupnosti a kvality služeb pro občany zdravotně postižené

Zákon vymezuje zdravotní postižení jako tělesné, mentální, duševní, smyslové nebo kombinované postižení, jehož dopady činí osobu závislou na pomoci jiné osoby. Vývoj počtu zdravotně postižených je velmi těžké určit. Lze však v důsledku nárůstu civilizačních chorob předpokládat i nárůst zdravotně postižených občanů.

Tabulka č. 5: SWOT analýza, cílová skupina občané zdravotně postižení⁷³

Silné stránky (S)	Slabiny (W)
○ Existence dobře fungujících zařízení sociálních služeb pro zdravotně postižené ○ Klub zdravotně postižených ○ Úspěšná integrace dětí se zdravotním postižením do běžných škol ○ Přístupnost zdravotní péče ○ Zahájení komunitního plánování	○ Chybí propojenost zdravotní a sociální péče ○ Nevyjasněná kompetence zdravotní a sociální sféry ○ Chybí osobní asistenti ○ Nejsou chráněná pracoviště pro zdravotně postižené ○ Nedostatek finančních prostředků na

⁷² Město Sedlčany. *Komunitní plán sociálních služeb Sedlčanska* [online]. 2009 [cit. 3. července 2013]. Dostupné z WWW: <<http://mesto.sedlcany.cz/sites/default/files/stranka/5964>>.

⁷³ Město Sedlčany. *Komunitní plán sociálních služeb Sedlčanska* [online]. 2009 [cit. 3. července 2013]. Dostupné z WWW: <<http://mesto.sedlcany.cz/sites/default/files/stranka/5964>>.

<p>sociálních služeb</p> <ul style="list-style-type: none"> ○ Dobrá spolupráce obcí regionu se zařízeními sociálních služeb pro zdravotně postižené 	<p>budování bezbariérových chodníků, přístupů do veřejných budov</p> <ul style="list-style-type: none"> ○ Nedostatek parkovacích míst pro zdravotně postižené ○ Chybí bezbariérové byty
Příležitosti (O)	Hrozby (T)
<ul style="list-style-type: none"> ○ Komunikace a setkávání zdravotně handicapovaných ○ Péče o aktivní život zdravotně postižených ○ Možnost koordinace zdravotních a sociálních služeb ○ Pravidelná setkávání jednotlivých poskytovatelů sociálních služeb ○ Spolupráce obcí s neziskovými organizacemi a jejich podpora ○ Možnost využití finančních prostředků z fondů Evropské unie, krajských, městských a dalších fondů ○ Vznik systému osobní asistence 	<ul style="list-style-type: none"> ○ Změna dotační politiky kraje a obcí ○ Nedůslednost stavebního úřadu při kontrole respektování stavebního zákona (bezbariérové přístupy apod.) ○ Neochota řidičů veřejné dopravy vůči zdravotně postiženým občanům

Opatření:⁷⁴

- Odstraňování bariér nejenom stavebního charakteru
- Podpora zaměstnávání zdravotně postižených osob
- Zřízení služeb osobních asistentů

Společná opatření pro všechny cílové skupiny:

- Podpora využití finančních prostředků z fondů Evropské unie, krajských a dalších fondů
- Vytvoření systému informování občanů Sedlčanska o sociálních službách
- Podpora rozvoje sociálního bydlení

5.4 Výstupy a hodnocení průběhu KPSS

Komunitní plán byl vytvořen na žádost Středočeského krajského úřadu jako podklad pro Střednědobý plán rozvoje sociálních služeb ve Středočeském kraji. Jeho

⁷⁴ Město Sedlčany. *Komunitní plán sociálních služeb Sedlčanska* [online]. 2009 [cit. 3. července 2013]. Dostupné z WWW: <<http://mesto.sedlcany.cz/sites/default/files/stranka/5964>>.

realizace byla finančně podpořena z humanitárního fondu Středočeského kraje.⁷⁵ Řídící skupina společně s koordinátorkou se skládala ze členů, kteří zároveň zastupovali sféru zadavatelů, poskytovatelů i příjemců sociálních služeb. Skupina pracovala společně na všech stanovených úkolech, nečlenila se dále na dílčí pracovní skupiny podle jednotlivých cílových skupin. Důvodem byla jak přehlednost stavu sociálních služeb v tak relativně malém regionu, jakým je Sedlčansko, tak zajištění komplexního a provázaného přístupu k jednotlivým oborům sociálních služeb.

Pro zjištění aktuálního stavu KPSS v regionu Sedlčanska, jednoho z hlavních cílů bakalářské práce, byl veden rozhovor s paní Mgr. Věrou Skálovou, vedoucí Sociálního odboru Městského úřadu Sedlčany, která byla z pověření starosty Sedlčany ing. Jiřího Buriana ustanovena koordinátorkou Komunitního plánu. Rozhovor proběhl začátkem července 2013, tedy v době, kdy se KPSS nachází uprostřed svojí realizace. Je patrné, že v průběhu doby byla některá navrhovaná opatření realizována, jiná realizována nebyla. Některá se ukázala jako nepřesně definovaná, u dalších bylo zvoleno jiné řešení. Během rozhovoru byly identifikovány jednotlivé cílové skupiny. Porovnáním stanovených opatření pro rozvoj sociálních služeb na Sedlčansku tak jak byly definovány v Komunitním plánu se skutečností byly vyvozeny závěry o úspěšnosti a neúspěšnosti plnění tohoto plánu.

Cílová skupina: senioři – zajištění dostupnosti a kvality sociálních služeb pro seniory.

Opatření:⁷⁶

- Podpora aktivního života seniorů
- Zajištění potřebného rozsahu, kvality a dostupnosti pobytových a terénních služeb pro seniory
- Vznik služby tísňové péče

Na základě zjištění lze říci, že opatření vztahujících se k cílové skupině seniorů se daří plnit.

⁷⁵ Rozhovor s paní Mgr. Věrou Skálovou, vedoucí Sociálního odboru MěÚ Sedlčany, ze dne 3. 7. 2013.

⁷⁶ Město Sedlčany. *Komunitní plán sociálních služeb Sedlčanska* [online]. 2009 [cit. 3. července 2013]. Dostupné z WWW: <<http://mesto.sedlcany.cz/sites/default/files/stranka/5964>>.

Podpora aktivního života seniorů probíhá trvale. Jsou pro ně pořádány vzdělávací, kulturní i sportovně rehabilitační akce, které jsou realizovány poskytovateli služeb, zájmovými organizacemi i dobrovolníky.

Zajištění rozsahu, kvality a dostupnosti služeb pobytových a terénních lze také pokládat za plně dostatečné a vyhovující. V nabídce služeb v regionu jsou terénní služby poskytované v odpoledních a večerních hodinách, je možnost zavedení linky okamžité pomoci i možnost odlehčovacích služeb pro rodiny starající se o seniory.

Tísňová péče - terénní služba, kterou je poskytována nepřetržitá hlasová komunikace s osobami vystavenými vysokému riziku ohrožení zdraví nebo života v případě náhlého zhoršení zdravotního stavu, je na území Sedlčan poskytována. Služba zprostředkování neodkladné pomoci je zajištěna prostřednictvím Tísňové péče AREÍON o. s. Život 90. Je využívána seniory, kteří jsou vážně nemocní a žijí osaměle.⁷⁷

Cílová skupina: mladé rodiny s dětmi (včetně neúplných), dospívající mládež - zajištění dostupnosti a kvality sociálních služeb pro rodiny, děti a mládež.

Opatření:⁷⁸

- Podpora volnočasových aktivit pro děti a mládež
- Podpora rodin s dětmi v krizové situaci
- Zajištění protidrogové prevence a řešení problematiky drogových závislostí

U cílové skupiny rodin s dětmi a dospívající mládeže je nutno konstatovat, že dostatek služeb pro volnočasové aktivity dětí a mládeže se nedaří plně zajistit. Většinu aktivit pro tuto skupinu realizuje Rodinné centrum Petrklíč, sdružení, které se zabývá problematikou mladých rodin. Je místem, kde se setkávají maminky nebo další rodinní příslušníci s dětmi.

Petrklíč pořádá široké spektrum aktivit výtvarných, pohybových a hudebních, dále pak sezónní tradiční besídky, přednášky a besedy, víkendové pobyty v přírodě, výlety pro

⁷⁷ Rozhovor s paní Mgr. Věrou Skálovou, vedoucí Sociálního odboru MěÚ Sedlčany, ze dne 3. 7. 2013.

⁷⁸ Město Sedlčany. *Komunitní plán sociálních služeb Sedlčanska* [online]. 2009 [cit. 3. července 2013]. Dostupné z WWW: <<http://mesto.sedlcany.cz/sites/default/files/stranka/5964>>.

děti.⁷⁹ Aktivity sdružení využívají především rodiny a děti přímo ze Sedlčan a blízkého okolí.

Lze předpokládat, že v dohledné době nebude nalezena cesta jak zajistit vybudování nízkoprahového centra pro mládež. Hledají se další způsoby, jak podpořit vznik nových služeb a aktivit pro tuto cílovou skupinu, ale zatím se to stále nedaří. Na druhou stranu nelze opomenout základní školy, Základní uměleckou školu Sedlčany, Městskou knihovnu Sedlčany a místní knihovny, které pro děti a mládež organizují mnoho zájmových kroužků, sportovních akcí a vzdělávacích programů. Další aktivity pro tuto cílovou skupinu zajišťují sportovní organizace v regionu.⁸⁰

Podpora rodin s dětmi v krizové situaci probíhá formou spolupráce se současnými poskytovateli těchto služeb. V jednání je zřízení pracoviště Střediska výchovné péče, případně Pedagogicko - psychologické poradny z Příbrami. V tomto směru proběhne v polovině července 2013 první setkání a jednání o další spolupráci.⁸¹ S rozšířením azylových kapacit se v blízké době nepočítá vzhledem k možnosti zajištění těchto služeb v nedalekém Azylovém domě v Mokrovratech.⁸²

Zajištění protidrogové prevence a léčby drogové závislosti se podařilo vyřešit spoluprací s pobočkou Magdaléna Příbram, spadající pod Magdalénu o. p. s., Mníšek pod Brdy, neziskovou organizaci, která působí ve Středočeském kraji a poskytuje služby a pomoc v oblasti prevence a léčby závislostí. V průběhu měsíců dubna až září 2012 bylo na Sedlčansku terénním pracovníkem této organizace provedeno mapování osob, kterých se tato problematika týká. Od roku 2012 terénní pracovník navštěvuje pravidelně jednou týdně tento region, je v kontaktu s lékaři, školami a snaží se navázat kontakt s lidmi se závislostí. V půlročních intervalech poskytuje sumarizaci zjištěného Sociálnímu odboru Sedlčany. Monitoring ukázal, že tato problematika v Sedlčanském regionu je na nízké úrovni. Další pokračování spolupráce je závislé na pokračování Individuálního projektu Středočeského kraje, ze kterého je tato služba financována.⁸³

Cílová skupina: zdravotně postižení občané - zajištění dostupnosti a kvality služeb pro občany zdravotně postižené.

⁷⁹ Rozhovor s paní Mgr. Věrou Skálovou, vedoucí Sociálního odboru MěÚ Sedlčany, ze dne 3. 7. 2013.

⁸⁰ Rozhovor s paní Mgr. Věrou Skálovou, vedoucí Sociálního odboru MěÚ Sedlčany, ze dne 3. 7. 2013.

⁸¹ Rozhovor s paní Mgr. Věrou Skálovou, vedoucí Sociálního odboru MěÚ Sedlčany, ze dne 3. 7. 2013.

⁸² Rozhovor s paní Mgr. Věrou Skálovou, vedoucí Sociálního odboru MěÚ Sedlčany, ze dne 3. 7. 2013.

⁸³ Rozhovor s paní Mgr. Věrou Skálovou, vedoucí Sociálního odboru MěÚ Sedlčany, ze dne 3. 7. 2013.

Opatření:⁸⁴

- Odstraňování bariér nejenom stavebního charakteru
- Podpora zaměstnávání zdravotně postižených osob
- Zřízení služeb osobních asistentů

V návaznosti na stanovená opatření v podobě odstraňování bariér stavebního i nestavebního charakteru, které působí obtíže v pohybu zdravotně postižených osob a seniorů, především vozíčkářů, byly prověřeny budovy veřejného charakteru, které jsou v majetku města. Na Městském úřadu v Sedlčanech byl vybudován výtah, v Kulturním domě Josefa Suka nainstalována schodišťová plošina s nájezdem, zaměstnanci technických služeb prošli město a vybudovali nájezdy na chodníky.

Byla rozšířena parkovací místa pro vozíčkáře na parkovištích ve městě.

Snaha o zřízení bezbariérové dopravy po městě a nasazení nízkopodlažních autobusů na linkách v regionu realizována nebyla. Pořízení auta k zajištění dopravy zdravotně postižených také nebylo vzhledem k finančním možnostem realizováno. V rámci poskytovaných sociálních služeb v regionu je možnost zajištění dopravy zdravotně postiženým a seniorům na jejich objednávku. V regionu je poskytována služba svážení dětí a dospělých se speciálními potřebami do denního centra a sociálně terapeutické dílny, které je provozováno v obci Borotice. Prostřednictvím poskytovatelů je zajištěno i poskytování zdravotních a kompenzačních pomůcek.

Podpora zaměstnávání zdravotně postižených osob se realizuje prostřednictvím úřadu práce. Chráněná pracovní místa nebyla vybudována.

Poskytování služeb osobní asistence je zajištěno Farní charitou Starý Knín, která je k poskytování této služby zaregistrována.

Podpora využití finančních prostředků z fondů Evropské unie, krajských a dalších fondů probíhá přes organizace, které v regionu sociální služby poskytují.

Další opatření, které bylo stanoveno, vytvoření systému informování občanů Sedlčanska o sociálních službách, bylo naplněno. Byl sestaven katalog poskytovatelů sociálních a ostatních služeb, který je k dispozici v tištěné podobě na obecních úřadech jednotlivých obcí, v elektronické podobě na webových stránkách Městského úřadu

⁸⁴ Město Sedlčany. *Komunitní plán sociálních služeb Sedlčanska* [online]. 2009 [cit. 3. července 2013]. Dostupné z WWW: <<http://mesto.sedlcany.cz/sites/default/files/stranka/5964>>.

Sedlčany. V listopadu 2012 se v Kulturním domě v Sedlčanech uskutečnilo veřejné setkání poskytovatelů sociálních služeb regionu Sedlčanska. Pozvání na tuto akci bylo adresováno registrovaným poskytovatelům i subjektům, které lze považovat za poskytovatele služeb v širším slova významu. Z celkem 45 pozvaných subjektů se setkání zúčastnila většina z nich, celkem 33 subjektů. Plánuje se další setkání, kam by se k řešení dané problematiky přizvali také zástupci rezortu zdravotnictví, školství, kultury a sportu. Akce by měla být organizována jako otevřené setkání široké veřejnosti a veřejnosti odborné.⁸⁵

Podpora rozvoje sociálního, chráněného a bezbariérového bydlení realizována nebyla. Případní zájemci jsou odkazováni na organizace, které takové bydlení poskytují. Zdá se, že pro zájemce je kapacita dostačující.

Z pohledu věku neexistuje věková skupina obyvatel Sedlčanska, která by byla v nabídce sociálních služeb opomenuta – největší nabídka ovšem existuje pro mladší a starší seniory.

Na druhé straně jsou i skupiny, které v průzkumu poskytovatelů sociálních služeb pro obyvatele Sedlčanska podchyceny nebyly: HIV a nemocní AIDS, cizinci, osoby ohrožené prostitucí, děti a mládež ohrožené delikvencí, osoby bez přístřeší, etnické menšiny, uprchlíci a pachatelé trestné činnosti.

Také některé služby se v průzkumu poskytovatelů sociálních služeb pro obyvatele Sedlčanska nevyskytovaly: průvodcovské a předčitatelské služby, tlumočnické služby, domovy se zvláštním režimem, telefonická krizová pomoc, kontaktní centra, krizová pomoc, nízkoprahová denní centra, nízkoprahová zařízení pro děti a mládež, noclehárny, terapeutické komunity.

Z informací, které paní Mgr. Skálová uvedla, se zdá, že o výše uvedené služby zájem v regionu zaznamenán nebyl. Je pravděpodobné, že v tomto směru mohla být využita zařízení a služby nabízené za hranicemi regionu.

⁸⁵ Rozhovor s paní Mgr. Věrou Skálovou, vedoucí Sociálního odboru MěÚ Sedlčany, ze dne 3. 7. 2013.

6 FARNÍ CHARITA STARÝ KNÍN - POSKYTOVATEL SOCIÁLNÍCH SLUŽEB V REGIONU SEDLČANSKA

Farní charita Starý Knín je křesťanská organizace s vlastní subjektivitou. Vznikla v roce 1993 jako církevní právnická osoba. Je zařazena do sítě charit ČR. Byla založena podle zákona o církevních a náboženských společnostech. Její název se odvíjí od místa, kde vznikla – ve Farnosti svatého Františka ve Starém Kníně.⁸⁶

Farní charita působí na veliké části Středočeského kraje, má celkem jedenáct středisek sociálních služeb a jeden Azylový dům. Dělí se na odbor sociální, zdravotní a odbor ekonomicko-správní. Organizaci zastupuje a řídí ředitel, který je jmenován zřizovatelem – Arcidiecézní charitou Praha.

Z hlediska sídla organizace nepatří k poskytovatelům sociálních služeb v regionu Sedlčanska, ale je jedním z poskytovatelů, kteří na Sedlčansku působí. Svoji činností se zaměřujeme především na poskytování terénních zdravotních a sociálních služeb a pomoc rodinám s dětmi v nouzi.

Farní charita Starý Knín je zaregistrovaná k těmto sociálním službám:⁸⁷

- Pečovatelská služba
- Osobní asistence
- Odlehčovací služby
- Sociálně aktivizační služby pro rodiny s dětmi
- Sociálně aktivizační služby pro seniory a osoby se zdravotním postižením
- Azylové domy
- Sociální rehabilitace
- Dále je uživatelům poskytována:
- Domácí ošetrovatelská péče
- Půjčovna kompenzačních pomůcek
- Hlídní dětí:

⁸⁶Farní charita Starý Knín. *O nás* [online]. 2013 [cit. 30. května 2013]. Dostupné z WWW: < <http://www.socialnipece.cz/o-nas/>>.

⁸⁷Farní charita Starý Knín. *O nás* [online]. 2013 [cit. 30. května 2013]. Dostupné z WWW: < <http://www.socialnipece.cz/o-nas/>>.

do 3 let

nad 3 roky a pomoc v domácnosti

Obrázek č. 3: Střediska Farní charity Starý Knín⁸⁸



Střediska Farní charity Starý Knín: Nový Knín, Štěchovice - Davle, Kamýk nad Vltavou - Klučenice, Milešov, Hořovice, Neveklov, Petrovice, Bratronice, Svaté Pole, Praha 6.

Charita má 123 zaměstnanců, kteří se starají o 650 uživatelů sociálních služeb a 19 uživatelů služeb v Azylovém domě Mokrovraty. Domácí zdravotní péče má 283 pacienty.⁸⁹

Služby, které charita poskytuje, jsou financovány z příspěvků od klientů, městských a obecních úřadů, z krajských a ministerských dotací a z evropských fondů.

Hlavním smyslem činnosti je pomáhat starým a nemocným lidem, povzbuzovat je v jejich obtížích, udržovat jejich vztahy s okolním světem, podporovat je nejen

⁸⁸Farní charita Starý Knín. *O nás* [online]. 2013 [cit. 30. května 2013]. Dostupné z WWW: < <http://www.socialnipece.cz/o-nas/>>.

⁸⁹Farní charita Starý Knín. *O nás* [online]. 2013 [cit. 30. května 2013]. Dostupné z WWW: < <http://www.socialnipece.cz/o-nas/>>.

fyzicky, ale i psychicky a duchovně, pomáhat jim k aktivnímu vztahu k životu. Podporovat mnohdy nelehkou péči rodin o ně. Napomáhat, aby mohli žít co nejdéle ve svém přirozeném domácím prostředí. Prostřednictvím sociálních služeb zabezpečit prevenci jejich sociálního vyloučení a zamezení nedobrovolných odchodů do sociálních zařízení.

6.1 Středisko sociálních služeb Petrovice

Na Sedlčansku a Petrovicku byly v počátcích sociální služby poskytovány Farní charitou přímo ze střediska Nový Knín. V polovině roku 2006 vzniklo nové středisko, středisko Petrovice. Podnětem bylo vybudování Domu s pečovatelskou službou z bývalé základní školy v Petrovicích, kde bylo třeba zajistit služby podle potřeb uživatelů těchto bytů. 11 bezbariérových bytů pro seniory a hendikepované občany vzniklo z iniciativy obecního zastupitelstva. Financovány byly z obecního rozpočtu a za přispění Ministerstva pro místní rozvoj.

Klienti střediska Petrovice, kterých bylo v průběhu roku 2012 čtyřicet čtyři, využívají pečovatelskou službu, odlehčovací službu, osobní asistenci a sociálně aktivizační služby. V Domě s pečovatelskou službou v Petrovicích poskytovala Farní charita služby 12 klientům. Pečovatelky zajišťovaly pomoc při úklidu, praní, nákupu, přípravě a donáše jídla, pomoc při osobní hygieně. Ostatní klienti využívali pomoc pečovatelek a osobních asistentek ve svém domácím prostředí.⁹⁰

Sociální služby klientům přispívají k zachování a rozvíjení důstojného a aktivního života a uspokojování jejich individuálních potřeb. Napomáhají, aby mohli zůstat ve svém domácím prostředí.

Středisko Petrovice nabízí služby v obcích Dublovice, Jesenice, Kňovice, Kosova Hora, Křepeň, Nalžovice, Nedrahovice, Nechvalice, Petrovice, Počepice, Příčovy, Sedlčany, Štětkovice, Vysoký Chlumeč.

⁹⁰ Vlastní zpracování, 2013.

6.2 Spokojenost uživatelů sociálních služeb na středisku Petrovice

6.2.1 Dotazníkové šetření

Pro splnění jednoho z cílů bakalářské práce byla zvolena metoda dotazníkového šetření. Záměrem je zjistit dostupnost a spokojenost s kvalitou sociálních služeb poskytovaných Farní charitou na Sedlčansku –středisku Petrovice.

V dotazníku, jehož plné znění je uvedeno v příloze práce, byly použity jednoduché otázky, zaměřené na dostupnost a kvalitu poskytovaných služeb.

Respondenty dotazníkového šetření byli uživatelé sociálních služeb střediska Petrovice. Výzkum byl realizován během měsíce května 2013. V době realizace šetření mělo středisko třicet sedm uživatelů služeb. Byla zvolena forma osobního předání s příloženou obálkou, kam bylo možné vyplněný dotazník vložit a zalepit, aby byla dodržena anonymita. Obálky byly otevřeny až po odevzdání všemi uživateli, kteří se do šetření zapojili. Ze 37 rozdaných dotazníků se jich vrátilo 30 vyplněných, což je 81% návratnost. Těchto 30 dotazníků bylo vyhodnoceno. Výsledky výzkumu byly pro přehlednost seřazeny do tabulek a graficky znázorněny. Byly porovnány s pracovními hypotézami.

Dotazník obsahoval tyto otázky:

1. Rozumíte obsahu Smlouvy o poskytování sociální služby:
2. Informace o nabízených sociálních službách nebo případných změnách dostáváte:
3. Z nabízených sociálních služeb si můžete podle své vůle vybrat službu a úkony:
Pečovatelka-osobní asistentka naslouchá a snaží se podle svých možností vyhovět:
4. Pečovatelky - osobní asistentky dodržují dohodnuté termíny a časy:
5. Zaměstnanci organizace dodržují mlčenlivost o ostatních klientech:
6. Při vykonávání služby se chová pečovatelka - osobní asistentka důstojně a slušně:
7. Vyhovuje Vám dovoz obědů tímto způsobem:
Výši úhrady za služby považujete:
 - a) vzhledem k úrovni služby není cena nijak vysoká
 - b) cena je přijatelná

- c) cena je vysoká
8. Myslíte si, že poskytování sociální služby u Vás v domácnosti hraje významnou roli při řešení Vaší sociální situace:
9. Jakou sociální službu využíváte:
10. Jak celkově hodnotíte poskytovanou sociální službu:
Znamená pro Vás:
- a) mimořádně velkou pomoc
 - b) dosti velkou pomoc
 - c) dokázal/dokázala byste se bez ní obejít
11. Pokud byste chtěl/chtěla ještě něco poznamenat, či máte nějaký dotaz, můžete právě na tomto místě.

6.2.2 Pracovní hypotézy

Hypotéza 1

Předpokládáme, že většina respondentů uvede, že Smlouva o poskytování služeb je rozsáhlá a pro mně těžko srozumitelná.

Hypotéza 2

Předpokládáme, že většina respondentů si může vybrat službu podle svých potřeb.

Hypotéza 3

Předpokládáme, že nejméně polovině respondentů se bude zdát cena za služby příliš vysoká.

Hypotéza 4

Předpokládáme, že většina respondentů uvede, že služba pro ně znamená významnou pomoc.

6.3 Interpretace zjištěných dat

Technika sběru dat: dotazník

Respondenti: uživatelé sociálních služeb Farní charity Starý Knín, střediska Petrovice

Doba sběru dat: květen 2013

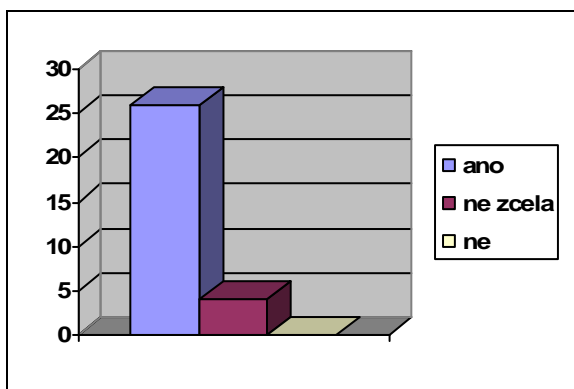
1. Rozumíte obsahu Smlouvy o poskytování sociální služby:

První otázka je směřována na srozumitelnost Smlouvy o poskytování služeb. Mohlo by se zdát, že smlouva je příliš rozsáhlá, čítá 6 stran. Obsahuje iniciály smluvních stran, tak jak ukládá zákon, předmět smlouvy, rozsah poskytovaných služeb, výši úhrady za služby, práva a povinnosti klienta a poskytovatele, podmínky přerušení a ukončení smlouvy a ostatní ujednání. Pro seniora nebo zdravotně postiženého je to mnoho informací, které se ne vždy mohou zdát důležité. Praxe však ukázala, že důležité jsou a předcházejí případnému nedorozumění.

Tabulka č.6: Srozumitelnost smlouvy⁹¹

ano	26
ne zcela	4
ne	0

Graf č.1: Srozumitelnost smlouvy⁹²



⁹¹ vlastní výzkum, 2013.

⁹² vlastní zpracování, 2013.

Z odpovědí uvedených v dotazníku vyplynulo, že pro většinu respondentů je Smlouva o poskytování sociálních služeb srozumitelná. Tím se nepotvrdila **hypotéza č.1**, která předpokládala, že Smlouva o poskytování služeb je pro klienty rozsáhlá a těžko srozumitelná. Důvodem může být to, že s jejím výkladem při podpisu pomáhá pracovník Farní charity a většinou je přítomen i zástupce rodiny. Ti případné nejasnosti budoucímu uživateli vysvětlují.

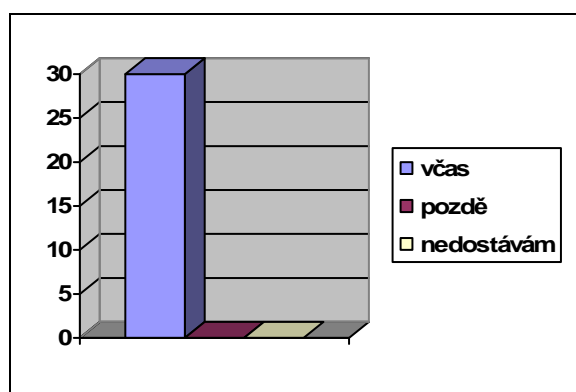
2. Informace o nabízených sociálních službách nebo případných změnách dostáváte:

Druhá otázka se zaměřila na včasnost informací o případných změnách v nabízených službách. Dotazník ukázal, že uživatelé vnímají informace jako včas podané.

Tabulka č.7: Včasnost informací o změně služby⁹³

včas	30
pozdě	0
nedostávám	0

Graf č.2: Včasnost informací o změně služby⁹⁴



⁹³ vlastní výzkum, 2013.

⁹⁴ vlastní zpracování, 2013.

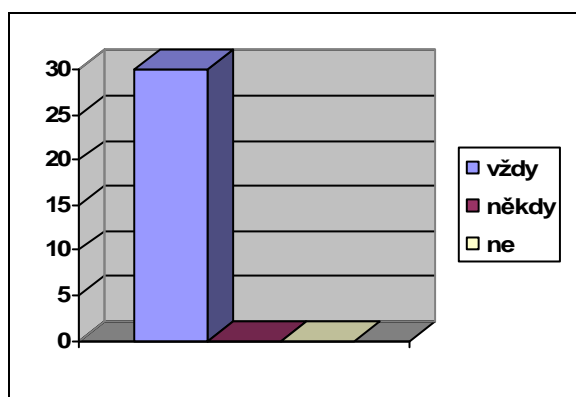
3. Z nabízených sociálních služeb si můžete podle své vůle vybrat službu a úkony:

Další dotaz směřoval na možnost výběru služby a úkonů. I zde byla ze strany uživatelů 100% spokojenost.

Tabulka č.8: Možnost výběru služby⁹⁵

vždy	30
někdy	0
ne	0

Graf č.3: Možnost výběru služby⁹⁶



Všichni respondenti uvedli, že měli možnost vybrat si sociální službu podle svých potřeb. Tím byla potvrzena **hypotéza č.2**.

4. Pečovatelka naslouchá a snaží se podle svých možností vyhovět:

Stejný výsledek byl i u otázky týkající se empatie pečovatelek. I zde byly všechny odpovědi kladné.

Tabulka č.9: Empatie pečovatelek⁹⁷

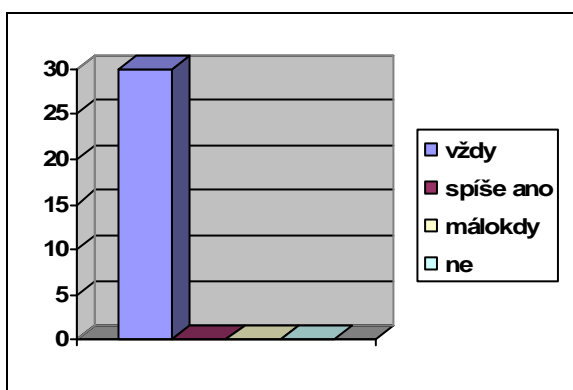
vždy	30
spíše ano	0
málokdy	0
ne	0

⁹⁵ vlastní výzkum, 2013.

⁹⁶ vlastní zpracování, 2013.

⁹⁷ vlastní výzkum, 2013.

Graf č.4: Empatie pečovatelek⁹⁸



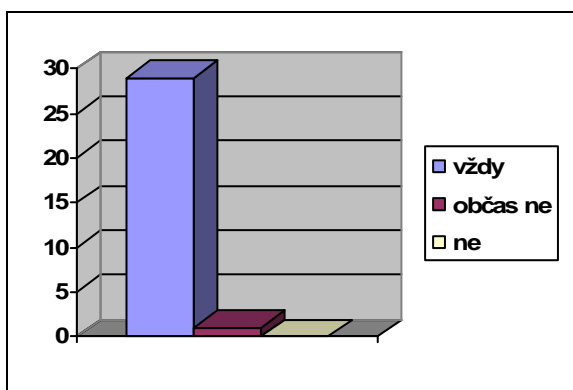
5. Pečovatelky - osobní asistentky dodržují dohodnuté termíny a časy:

Na otázku, zda pečovatelky dodržují dohodnuté termíny a časy, bylo z celkového počtu 96,6% kladných odpovědí, 3,4% odpovědělo, že občas dohodnutý termín nedodržují.

Tabulka č.10: Dodržování časů pečovatelkami⁹⁹

vždy	29
občas ne	1
ne	0

Graf č.5: Dodržování časů pečovatelkami¹⁰⁰



⁹⁸ vlastní zpracování, 2013.

⁹⁹ vlastní výzkum, 2013.

¹⁰⁰ vlastní zpracování, 2013.

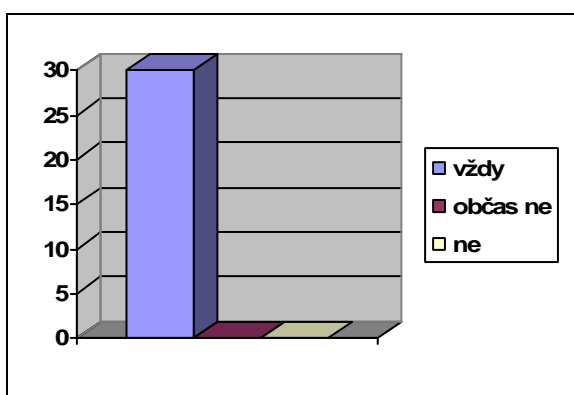
6. Zaměstnanci organizace dodržují mlčenlivost o ostatních klientech:

Odpověď na otázku týkající mlčenlivosti pečovatelek byla ve všech případech kladná.

Tabulka č.11: Dodržování mlčenlivosti¹⁰¹

vždy	30
občas ne	0
ne	0

Graf č.6: Dodržování mlčenlivosti¹⁰²



7. Při vykonávání služby se chová pečovatelka důstojně a slušně:

Ze sedmé otázky vyplynulo, že klienti pokládají chování pečovatelek za důstojné a slušné.

Tabulka č.12: Chování pečovatelek ke klientům¹⁰³

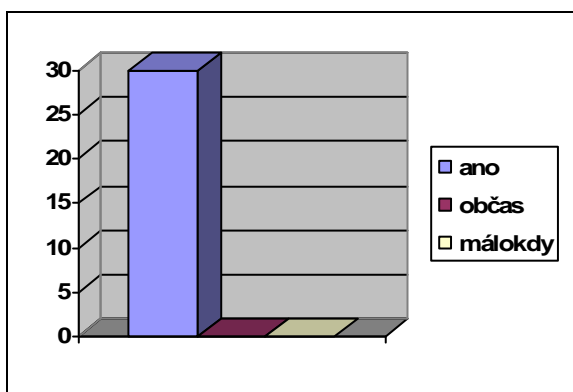
ano	30
občas	0
málokdy	0

¹⁰¹ vlastní výzkum, 2013.

¹⁰² vlastní zpracování, 2013.

¹⁰³ vlastní výzkum, 2013.

Graf č.7: Chování pečovatelek ke klientům¹⁰⁴



8. Vyhovuje Vám dovoz obědů tímto způsobem:

Osmá otázka se zaměřuje na spokojenost s dovozem obědů. Kvalitu oběda nemohou pečovatelky fakticky ovlivnit. Přesto se v tomto směru nevyhnou od klientů občasné kritice. Jedinou možností je změna jídelny, kde se obědy kupují. To však není všude možné vzhledem ke kapacitě jídelny nebo dojezdové vzdálenosti. Způsob dovozu, týkající se času a formy, ovlivnitelný je. Jak ukazuje následující tabulka i graf, spokojenost převládá.

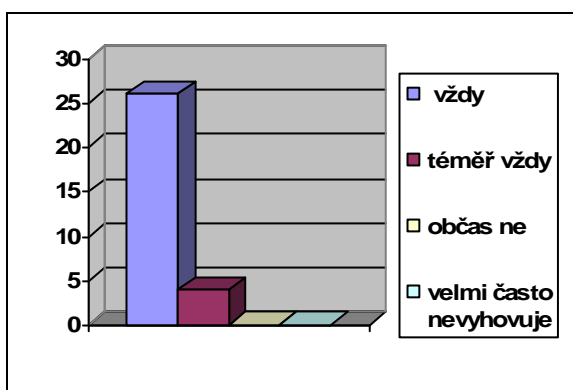
Tabulka č.13: Spokojenost s dovozem obědů¹⁰⁵

vždy	26
téměř vždy	4
občas ne	0
často nevyhovuje	0

¹⁰⁴ vlastní zpracování, 2013.

¹⁰⁵ vlastní výzkum, 2013.

Graf č.8: Spokojenost s dovozem obědů¹⁰⁶



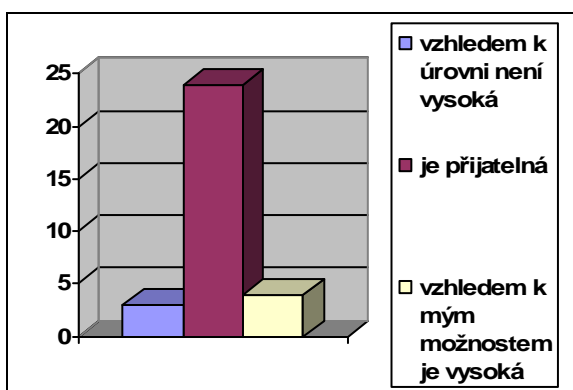
9. Výši úhrady za služby považujete:

Výše úhrady je mezi klienty stále diskutované téma. To, co jeden vnímá jako cenu nízkou nebo přijatelnou, může být pro druhého cena vysoká nebo dokonce neakceptovatelná. Ceny za služby Farní charity jsou dány platnými ceníky a pohybují se v rozmezí, které stanoví platná vyhláška MPSV.

Tabulka č.14: Výše úhrady za služby¹⁰⁷

není vysoká	3
je přijatelná	24
je vysoká	4

Graf č.9: Výše úhrady za služby¹⁰⁸



¹⁰⁶ vlastní zpracování, 2013.

¹⁰⁷ vlastní výzkum, 2013.

¹⁰⁸ vlastní zpracování, 2013.

Pouze čtyři respondenti uvedli, že je podle nich cena za poskytované služby vysoká. Dvaceti čtyřem respondentům se zdá přijatelná, třem klientům se nezdá vysoká. Tím nebyla potvrzena **hypotéza č. 3**, která předpokládala, že cena za služby se bude uživatelům zdát příliš vysoká.

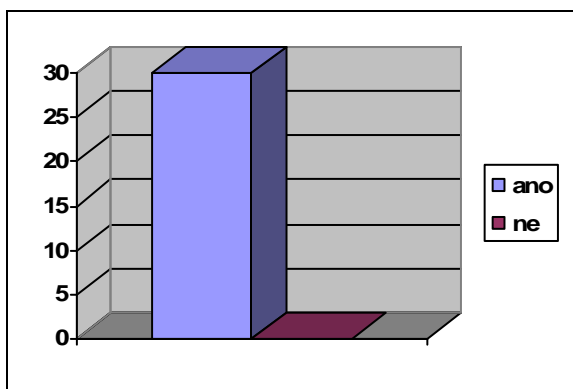
10. Myslíte si, že poskytování sociální služby u Vás v domácnosti hraje významnou roli při řešení Vaší sociální situace:

Kladný význam služby dokládají klienti odpověďmi na otázku č.10. Všichni vnímají službu, která je jim poskytována, jako významnou.

Tabulka č.15: Význam sociální služby pro klienta¹⁰⁹

ano	30
ne	0

Graf č.10: Význam sociální služby pro klienta¹¹⁰



Na otázku, zda je poskytovaná sociální služba významnou pomocí, odpovědělo kladně všech třicet respondentů. To potvrdilo **hypotézu č.4**. Skutečnost, že bylo 100% kladných odpovědí, předčilo očekávání o významu služeb.

¹⁰⁹ vlastní výzkum, 2013.

¹¹⁰ vlastní zpracování, 2013.

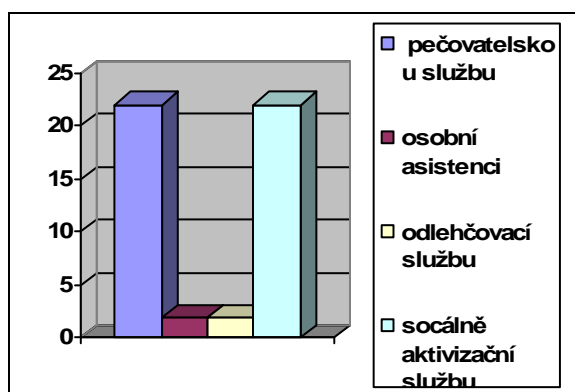
11. Jakou sociální službu využíváte:

U odpovědí na otázku č.11 je uvedeno více využívaných sociálních služeb než je celkový počet klientů. To je způsobeno tím, že někteří klienti využívají více než jednu sociální službu. Nejčastější je souběh pečovatelské služby a sociálně aktivizační služby. Obě tyto služby jsou klienty nejčastěji využívány.

Tabulka č.16: Druhy služeb využívaných klienty¹¹¹

pečovatelskou službu	22
osobní asistenci	2
odlehčovací službu	2
soc. aktivizační službu	22

Graf č.11: Druhy služeb využívaných klienty¹¹²



12. Jak celkově hodnotíte poskytovanou sociální službu:

Tabulka č.17 ukazuje, že všichni klienti vnímají poskytovanou službu jako mimořádnou nebo dosti velkou pomoc. Nikdo z dotázaných nezvolil možnost, že by se bez této pomoci mohl obejít.

Tabulka č.17: Hodnocení poskytované služby¹¹³

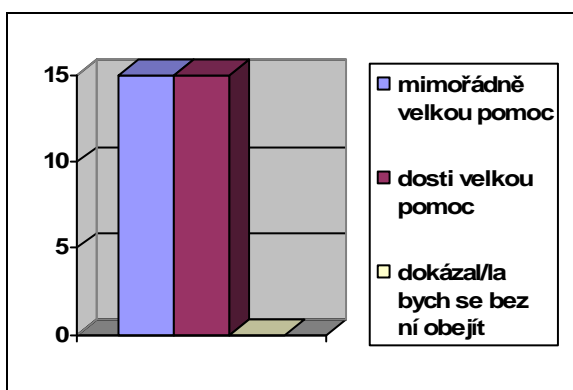
mimořádně velkou pomoc	15
dosti velkou pomoc	15
dokázal/la bych se bez ní obejít	0

¹¹¹ vlastní výzkum, 2013.

¹¹² vlastní zpracování, 2013.

¹¹³ vlastní výzkum, 2013.

Graf č.12: Hodnocení poskytované služby¹¹⁴



13. Pokud byste chtěl/chtěla ještě něco poznamenat, či máte nějaký dotaz, můžete právě na tomto místě.

Volné odpovědi respondentů:

- „Všechny pečovatelky docházející do DPS v Petrovicích, vykonávají svojí práci s maximálním ohledem a taktem ke klientům, jsou vstřícné a ochotné.“
- „Vše v pořádku.“
- „Jsem se službami spokojena, jen mi vadí, že za donášku obědů platíme v Petrovicích, kde je přímo vývařovna 20,- Kč, těch 10,- by stačilo.“
- „Charita je dobrá věc. Bez ní by to bylo velmi špatné.“

Poslední, třináctá otázka dávala klientům možnost a prostor k vlastnímu vyjádření, návrhům, sdělením, dotazům a připomínkám. Tuto možnost využili čtyři klienti. Z odpovědí je patrná převládající spokojenost s poskytovanými službami a jejich kvalitou.

¹¹⁴ vlastní zpracování, 2013.

ZÁVĚR

Hlavním cílem bakalářské práce bylo analyzovat tvorbu, realizaci a průběh Komunitního plánu sociálních služeb v regionu Sedlčanska. Zmapovat poskytovatele sociálních služeb a charakteristiku jejich zaměření v sociální oblasti, dále pak jednotlivé uživatele služeb, a zadavatele, hlavní zodpovědnou instituci tohoto procesu. Lze konstatovat, že Komunitní plán Sedlčanska byl zpracován. Mapuje situaci v dané lokalitě, pomáhá zefektivnit celý systém tak, aby zamezil sociální izolaci určitých sociálních skupin. Věnuje pozornost seniorům, rodinám s dětmi, mládeži, občanům zdravotně postiženým a některým dalším skupinám ohrožených sociálním vyloučením. Na druhou stranu je nutno říci, že k jednotlivým cílovým skupinám nejsou přiřazeny relevantní typy sociálních služeb. Ty nejsou specifikovány ani v případě navrhovaných cílů a opatření, ani podle konkrétního postižení nebo ohrožení. Například nejsou specifikovány osoby se smyslovým postižením (zrakové, sluchové), osoby s duševním a psychickým postižením, osoby s autismem, osoby s civilizačními chorobami. Nejsou uvedena konkrétní opatření a služby pro okruh osob charakterizovaných jako společensky nepřizpůsobivé - osoby vracející se z výkonu trestu odnětí svobody, osoby proti nimž je vedeno trestní řízení, osoby propuštěné z ústavní a ochranné výchovy.

Je pozitivní, že se Městský úřad Sedlčany komunitnímu plánování věnuje a nadále pokračuje ve zpracovávání cílů dle daných možností. Přes počáteční nechuť obcí vykročit cestou plánování sociálních služeb se jeví komunikace všech zúčastněných jako velmi užitečný zdroj předávání informací. Jedná se tak o živý proces, který je schopen reagovat na změny potřeb v dané oblasti.

Dílním cílem bylo představit jednoho z poskytovatelů sociálních služeb, působící ve správním obvodu města Sedlčany – Farní charitu Starý Knín. Spokojenost uživatelů s poskytováním sociálních služeb touto organizací byla zjišťována pomocí dotazníku. Výsledky ukázaly spokojenost klientů.

V teoretické části bakalářské práce bylo popsáno komunitní plánování. Proces plánování na úrovni regionů, krajů i celé republiky, zaměřený na partnerství široké

odborné a laické veřejnosti. Z poznatků vyplynula potřeba zapojení se všech do tohoto procesu, a řešení tak náročné oblasti, kterou sociální služby nepochybně jsou.

Komunitní plán je dokument, který by měl obcím a městům napomoci v poznání a uspokojování sociálních potřeb jejich občanů. Odrážet objektivní potřeby občanů daného území a poskytovat dostatek relevantních informací pro financování sociálních aktivit ze strany státu a kraje.

Vyspělost společnosti se projevuje právě v sociální oblasti.

Všechny cíle bakalářské práce se mi podařilo splnit. Budu ráda, zanechá-li v těch, kteří jí budou číst, pocit smysluplnosti aktivit v rámci komunitního plánování.

SEZNAM POUŽITÝCH ZDROJŮ

Literární zdroje

1. BICKOVÁ, L. A KOL., *Pečovatelská služba v České republice*. 1. vyd. Tábor: Asociace poskytovatelů sociálních služeb České republiky, 2010, 432 s. ISBN 978-80-904668-0-7.
2. KRÁLOVÁ, J., RÁŽOVÁ, E. *Sociální služby a příspěvek na péči*. 4. aktualiz. vyd. Olomouc: ANAG, 2012, 463 s. ISBN 978-807-2637-485.
3. KREBS, V. *Sociální politika*. 4., přeprac. a aktualiz. vyd. Praha : ASPI, 2007. 504 s. ISBN 978-80-7357-276-1.
4. MATOUŠEK, O. A KOL., *Metody a řízení sociální práce: legislativa, ekonomika, plánování, hodnocení*. 1. vyd. Praha: Portál, 2003, 380 s. ISBN 80-717-8548.
5. MATOUŠEK, O. A KOL., *Sociální služby: legislativa, ekonomika, plánování, hodnocení*. 1. vyd. Praha: Portál, 2007, 183 s. ISBN 978-807-3673-109.
6. NOVOSAD, L. *Poradenství pro osoby se zdravotním a sociálním znevýhodněním: základy a předpoklady dobré poradenské praxe*. 1. vyd. Praha: Portál, 2009, 269 s. ISBN 978-807-3675-097.
7. *Průvodce procesem komunitního plánování sociálních služeb*. Praha : MPSV, 2003, 57 s.
8. *Střednědobý plán rozvoje sociálních služeb Jihočeského kraje: [2008-2010]*. 1. vyd. České Budějovice : Vysoká škola evropských a regionálních studií, 2007, 138 s. ISBN 978-80-86708-48-5.
9. TRÖSTER, P. A KOL., *Právo sociálního zabezpečení*. 4., přeprac. a dopl. vyd. Praha : C. H. Beck, 2008. 367 s. ISBN 978-807-4000-324.
10. VASKOVÁ, V., ŽEŽULA, O., *Komunitní plánování věc veřejná: jak zjistit, co lidé opravdu chtějí? Jak zlepšit život v obci?*. Praha: Ministerstvo práce a sociálních věcí ČR, 2002, 15 s. ISBN 80-865-5230-6.

Elektronické zdroje

1. Český informační server. *Okres Příbram : Nižší územní celky* [online]. 2013 [cit. 26. června 2013]. Dostupné z WWW: <<http://www.statnisprava.cz/rstsp/ciselniky.nsf/i/CZ020B>>.
2. ČSÚ. *Okres Příbram* [online]. 2013 [cit. 10. června 2013]. Dostupné z WWW: <http://www.czso.cz/xs/redakce.nsf/i/charakteristika_okresu_pribram/>.
3. ČSÚ. *Okres Příbram s názvy obcí* [online]. 2013 [cit. 2. července 2013]. Dostupné z WWW: <http://www.czso.cz/xs/redakce.nsf/i/pribram_s_nazvy_obci_barevne/>.
4. *Evropská charta místní samosprávy* [online]. 2013 [cit. 30. května 2013]. Dostupné z WWW: <<http://www.epravo.cz/top/clanky/evropska-charta-mistni-samospravy-13600.html/>>.
5. Farní charita Starý Knín. *O nás* [online]. 2013 [cit. 30. května 2013]. Dostupné z WWW: <<http://www.socialnipece.cz/o-nas/>>.
6. Farní charita Starý Knín. *Střediska* [online]. 2013 [cit. 30. května 2013]. Dostupné z WWW: <<http://www.socialnipece.cz/strediska/>>.
7. Město Sedlčany. *Komunitní plán sociálních služeb Sedlčanska* [online]. 2009 [cit. 1. července 2013]. Dostupné z WWW: <<http://mesto-sedlcany.cz/sites/default/files/stranka/5964>>.
8. Město Sedlčany. *Komunitní plánování sociálních služeb* [online]. 2013 [cit. 3. července 2013]. Dostupné z WWW: <http://mesto-sedlcany.cz/sites/default/files/stranka/5964/kpss_na_web.doc>.
9. Město Sedlčany. *Městský úřad Sedlčany: Odbor sociálních věcí* [online]. 2013 [cit. 12. června 2013]. Dostupné z WWW: <<http://mesto-sedlcany.cz/mestsky-urad/odbor/socialnich-veci/>>.
10. Středočeský kraj. *Sociální služby ve Středočeském kraji* [online]. 2013 [cit. 12. června 2013]. Dostupné z WWW: <<http://www.kr-stredocesky.cz/portal/odbory/socialni-oblast/>>.
11. Středočeský kraj. *Středočeský kraj* [online]. 2013 [cit. 10. června 2013]. Dostupné z WWW: <<http://www.kr-stredocesky.cz/portal/stredocesky-kraj/>>.
12. Středočeský kraj. *Střednědobé plánování rozvoje sociálních služeb Středočeského kraje* [online]. 2013 [cit. 12. června 2013]. Dostupné z WWW: <<http://www.kr-stredocesky.cz/portal/odbory/socialni-oblast/proces-planovani-socialnich-sluzeb/strednedobe-planovani-rozvoje-socialnich-sluzeb-Stredoceskeho-kraje/>>.

Legislativní dokumenty

1. ČESKO. Zákon č. 108 ze dne 14. března 2006 o sociálních službách. In *Sbírka zákonů České republiky*. 2006, částka 37, s.1257-1299. Dostupné také z [www:<http://aplikace.mvcr.cz/sbirka-zakonu/SearchResult.aspx?q=108/2006&typeLaw=zakon&what=Cislo_zakona_smlouvy>](http://aplikace.mvcr.cz/sbirka-zakonu/SearchResult.aspx?q=108/2006&typeLaw=zakon&what=Cislo_zakona_smlouvy).
2. ČESKO. Zákon č. 128 ze dne 12. dubna 2000 o obcích. In *Sbírka zákonů České republiky*. 2000, částka 38, s. 1738-1764. Dostupné také z [www:<http://aplikace.mvcr.cz/sbirka-zakonu/SearchResult.aspx?q=128/2000&typeLaw=zakon&what=Cislo_zakona_smlouvy>](http://aplikace.mvcr.cz/sbirka-zakonu/SearchResult.aspx?q=128/2000&typeLaw=zakon&what=Cislo_zakona_smlouvy).
3. ČESKO. Vyhláška 505 ze dne 15. listopadu 2006 kterou se provádějí některá ustanovení zákona o sociálních službách. In *Sbírka zákonů České republiky*. 2006, částka 164, s. 7021-7048. Dostupné také z [www:<http://aplikace.mvcr.cz/sbirka-zakonu/SearchResult.aspx?q=505/2006&typeLaw=zakon&what=Cislo_zakona_smlouvy>](http://aplikace.mvcr.cz/sbirka-zakonu/SearchResult.aspx?q=505/2006&typeLaw=zakon&what=Cislo_zakona_smlouvy).
4. ČESKO. Zákon č. 155 ze dne 30. června 1995 o důchodovém pojištění. In *Sbírka zákonů České republiky*. 1995, částka 41, s. 1986 – 2011. Dostupné z WWW: <http://aplikace.mvcr.cz/sbirka-zakonu/SearchResult.aspx?q=155/1995&typeLaw=zakon&what=Cislo_zakona_smlouvy>.
5. ČESKO. Zákon č. 582 ze dne 17. prosince 1991 o organizaci a provádění sociálního zabezpečení. In *Sbírka zákonů České republiky*. 1991, částka 111, s. 2890 – 2920. Dostupné z WWW: <http://aplikace.mvcr.cz/sbirka-zakonu/SearchResult.aspx?q=582/1991&typeLaw=zakon&what=Cislo_zakona_smlouvy>.
6. ČESKO. Zákon č. 1 - 2 ze dne 15. prosince 1992 Ústava České republiky a Usnesení předsednictva České národní rady o vyhlášení Listiny základních práv a svobod jako součásti ústavního pořádku České republiky o sociálních službách. In *Sbírka zákonů České republiky*. 1993, částka 1, s. 1-24. Dostupné také z [www:<http://aplikace.mvcr.cz/sbirka-zakonu/SearchResult.aspx?q=1993&typeLaw=zakon&what=Rok&stranka=9](http://aplikace.mvcr.cz/sbirka-zakonu/SearchResult.aspx?q=1993&typeLaw=zakon&what=Rok&stranka=9)
7. ČESKO. Vyhláška 51 ze dne 6. března 1998 kterou se stanoví předpoklady pro výkon funkcí vyžadující zvláštní způsobilost v okresních úřadech a obecních úřadech . In *Sbírka zákonů České republiky*. 1998, částka 21, s. 4544-4547. Dostupné také z [www:<http://aplikace.mvcr.cz/sbirka-zakonu/SearchResult.aspx?q=51/1998&typeLaw=zakon&what=Cislo_zakona_smlouvy>](http://aplikace.mvcr.cz/sbirka-zakonu/SearchResult.aspx?q=51/1998&typeLaw=zakon&what=Cislo_zakona_smlouvy).

Ostatní zdroje

Rozhovor s paní Mgr.Věrou Skálovou, vedoucí Sociálního odboru MěÚ Sedlčany, ze dne 3. 7. 2013.

SEZNAM OBRÁZKŮ

Obrázek č.1: Středočeský kraj, obce s rozšířenou působností

Obrázek č.2: Administrativní rozdělení okresu Příbram

Obrázek č.3: Střediska Farní charity Starý Knín

SEZNAM TABULEK

Tabulka č.1: Kroky Komunitního plánu Sedlčanska

Tabulka č.2: Vývoj počtu obyvatel v obcích na Sedlčansku

Tabulka č.3: SWOT analýza, cílová skupina senioři

Tabulka č.4: SWOT analýza, cílová skupina rodina, děti, mládež

Tabulka č.5: SWOT analýza, cílová skupina občané zdravotně postižení

Tabulka č.6: Srozumitelnost smlouvy

Tabulka č.7: Včasnost informací o změně služby

Tabulka č.8: Možnost výběru služby

Tabulka č.9: Empatie pečovatelek

Tabulka č.10: Dodržování časů pečovatelkami

Tabulka č.11: Dodržování mlčenlivosti

Tabulka č.12: Chování pečovatelek ke klientům

Tabulka č.13: Spokojenost s dovozem obědů

Tabulka č.14: Výše úhrady za služby

Tabulka č.15: Význam sociální služby pro klienta

Tabulka č.16: Druhy služeb využívaných klienty

Tabulka č.17: Hodnocení poskytované služby

SEZNAM GRAFŮ

- Graf č.1: Srozumitelnost smlouvy
- Graf č.2: Včasnost informací o změně
- Graf č.3: Možnost výběru služby
- Graf č.4: Empatie pečovatelek
- Graf č.5: Dodržování časů pečovatelkami
- Graf č.6: Dodržování mlčenlivosti
- Graf č.7: Chování pečovatelek ke klientům
- Graf č.8: Spokojenost s dovozem obědů
- Graf č.9: Výše úhrady za služby
- Graf č.10: Význam sociální služby pro klienta
- Graf č.11: Druhy služeb využívaných klienty
- Graf č.12: Hodnocení poskytované služby

SEZNAM ZKRATEK

MPSV – Ministerstvo práce a sociálních věcí

KPSS – komunitní plánování sociálních služeb

KP- komunitní plán

MěÚ – městský úřad

TRIÁDA KOMUNITNÍHO PLÁNOVÁNÍ - zadavatelé, poskytovatelé, uživatelé sociálních služeb

SWOT analýza - metoda, pomocí které je možno identifikovat silné (ang: Strengths) a slabé (ang: Weaknesses) stránky, příležitosti (ang: Opportunities) a hrozby (ang: Threats), spojené s určitým projektem

SEZNAM PŘÍLOH

Dotazník

DOTAZNÍK

„Sociologické šetření – spokojenost s poskytováním sociálních služeb Farní charitou Starý Knín“

RESPONDENTI: uživatelé služeb střediska Petrovice

Vážení, obracím se na Vás s prosbou o spolupráci a vyplnění předloženého dotazníku. Získané informace budou podkladem pro vypracování méj bakalářské práce.

Dotazník je anonymní. V závěru výzkumu se objeví pouze souhrnné údaje za celé středisko, které vylučují jakoukoli identifikaci jedince. Prosím Vás o vyplnění dle Vaší úvahy a přesvědčení. Za pomoc a spolupráci předem děkuji.

Případné dotazy: tel.: 777 601 769, nebo email.: hejhalovaz@seznam.cz

Zdeňka Hejhalová

OTÁZKY

1.	Rozumíte obsahu Smlouvy o poskytování sociální služby:	Ano <input type="checkbox"/>	Ne zcela <input type="checkbox"/>	Ne <input type="checkbox"/>
2.	Informace o nabízených sociálních službách nebo případných změnách dostáváte:	Včas <input type="checkbox"/>	Pozdě <input type="checkbox"/>	Málokdy <input type="checkbox"/>
3.	Z nabízených sociálních služeb si můžete podle své vůle vybrat potřebnou službu a úkony:	Vždy <input type="checkbox"/>	Někdy <input type="checkbox"/>	Ne <input type="checkbox"/>
4.	Pečovatelka naslouchá a snaží se podle svých možností vyhovět:	Vždy <input type="checkbox"/>	Spíše ano <input type="checkbox"/>	Málokdy <input type="checkbox"/> Ne <input type="checkbox"/>
5.	Pečovatelky - osobní asistentky dodržují dohodnuté termíny a časy:	Vždy <input type="checkbox"/>	Občas ne <input type="checkbox"/>	Ne <input type="checkbox"/>
6.	Zaměstnanci organizace dodržují mlčenlivost o ostatních klientech:	Vždy <input type="checkbox"/>	Občas ne <input type="checkbox"/>	Ne <input type="checkbox"/>
7.	Při vykonávání služby se chová pečovatelka - os. asistentka důstojně a slušně:	Vždy <input type="checkbox"/>	Občas <input type="checkbox"/>	Málokdy <input type="checkbox"/>
8.	Vyhovuje Vám dovoz obědů tímto způsobem:	Vždy <input type="checkbox"/>	Téměř vždy <input type="checkbox"/>	Občas ne <input type="checkbox"/> Velmi často nevyhovuje <input type="checkbox"/>
9.	Výši úhrady za služby považujete: a) vzhledem k úrovni služby není cena nijak vysoká <input type="checkbox"/> b) cena je přijatelná <input type="checkbox"/> c) cena je vysoká <input type="checkbox"/>			
10.	Myslíte si, že poskytování sociální služby u Vás v domácnosti hraje významnou roli při řešení Vaší sociální situace?	Ano <input type="checkbox"/>		Ne <input type="checkbox"/>
11.	Jak celkově hodnotíte poskytovanou sociální službu? Znamená pro Vás: a) mimořádně velkou pomoc <input type="checkbox"/> b) dosti velkou pomoc <input type="checkbox"/> c) dokázal/dokázala byste se bez ní obejít <input type="checkbox"/>			
12.	Jakou sociální službu využíváte:	PS <input type="checkbox"/>	OA <input type="checkbox"/>	OS <input type="checkbox"/> SAS <input type="checkbox"/>
13.	Pokud byste chtěl/chtěla ještě něco poznamenat, či máte nějaký dotaz, můžete právě na tomto místě. 			