

**VYSOKÁ ŠKOLA EVROPSKÝCH A REGIONÁLNÍCH
STUDIÍ, o.p.s., ČESKÉ BUDĚJOVICE**

Problematika patologického hráčství

(The problem of pathological gambling)

Autor práce: Miroslava Hlodinoková

Studijní obor: Bezpečnostně právní činnost ve veřejné správě

Forma studia: Kombinované

Vedoucí práce: Mgr. Bc. Milan Veselý

Katedra: Katedra právních oborů a bezpečnostních studií

2013

Prohlašuji, že jsem bakalářskou práci vypracovala samostatně, na základě vlastních zjištění a s použitím odborné literatury a materiálů uvedených v této práci.

Souhlasím, aby práce byla uložena v knihovně Vysoké školy evropských a regionálních studií v Českých Budějovicích a zpřístupněna v souladu s § 47b zákona č. 111/1998 Sb. V platném znění.

Děkuji vedoucímu bakalářské práce Mgr. Bc. Milanu Veselému, za cenné rady, připomínky a metodické vedení práce.

ABSTRAKT

HLODINOKOVÁ, M. *Problematika patologického hráčství : bakalářská práce*. České Budějovice : Vysoká škola evropských a regionálních studií, o. p. s., 2013. 58 s. Vedoucí bakalářské práce : Mgr. Bc. Milan Veselý

Klíčová slova: patologické hráčství, gamblerství....

Práce projednává problematiku patologického hráčství, odhaluje jeho negativní vliv na společnost a navrhuje opatření jak patologickému hráčství předcházet. Práce analyzuje životní hodnoty patologických hráčů.

ABSTRACT

HLODINOKOVÁ, M. *The problem of pathological gambling* : Bachelor thesis. České Budějovice : The College and Regional Studies, 2031. 58 p. Supervisor : Mgr. Bc. Milan Veselý

Key words: The pathological gambling, gambling....

The work discusses the problem of pathological gambling, reveals its negative impact on society and proposes measures to prevent compulsive gambling. This thesis analyzes life values pathological gamblers.

OBSAH

ÚVOD.....	8
1 CÍL A METODIKA BAKALÁŘSKÉ PRÁCE.....	9
2 PATOLOGICKÉ HRÁČSTVÍ.....	10
2.1 Vznik patologického hráčství u jedince.....	10
2.2 Rizika hazardu.....	12
2.2.1 Rizika hazardu pro jednotlivce.....	12
2.2.2 Rizika hazardu pro rodinu.....	12
2.2.3 Rizika hazardu pro zaměstnavatele.....	13
2.2.4 Rizika hazardu pro společnost.....	13
2.3 Léčba patologického hráčství.....	13
2.3.1 Léčba krátkou intervencí.....	14
2.3.2 Léčba pomocí skupinové terapie.....	15
2.3.3 Léčba ústavní.....	15
2.3.4 Léčba svépomocí.....	16
2.3.5 Léčba tělesných komplikací způsobených hazardem.....	16
2.3.6 Léčení patologických hráčů s duální diagnózou.....	17
2.4 Prevence abstinujícího patologického hráče.....	17
2.5 Rizikové skupiny patologických hráčů.....	18
2.5.1 Dospívající.....	18
2.5.2 Senioři.....	19
2.5.3 Lidé pracující v prostředí hazardu.....	20
2.6 Možnosti prevence patologického hráčství.....	20
2.6.1 Prevence v rodině.....	21
2.6.2 Prevence ve školách.....	21
2.6.3 Prevence v zaměstnání.....	21
2.6.4 Prevence v médiích.....	22

3 PRÁVNÍ ASPEKTY A REGULACE HAZARDNÍCH A SÁZKOVÝCH HER...	23
3.1 Zákon č. 202/1990 Sb. České národní rady ze dne 17. května 1990, o loteriích a jiných podobných hrách (Herní zákon).....	23
3.2 Zákon č. 128/2000 Sb., Zákon o obcích.....	24
3.3 Obecně závazné vyhlášky jednotlivých obcí.....	24
3.4 Zákon č. 40/2009 Sb., Trestní zákoník.....	27
3.5 Zelená kniha o on-line hazardních hrách na vnitřním trhu.....	27
3.5.1 Stanoviska k Zelené knize.....	28
3.6 Nevládní neziskové organizace.....	29
3.6.1 Občanské sdružení Občané proti hazardu.....	29
3.6.2 Občanské sdružení Stop závislosti.....	30
3.7 Vyúčtování prostředků odvedených provozovateli heren.....	31
4. PRÁCE S HAZARDNÍMI HRÁČI.....	32
4.1 Dotazník na patologické hráčství.....	32
4.2 Důvody k překonání patologického hráčství.....	34
4.3 Kazuistika	35
4.4 Poměr finančních výher a proher patologického hráče.....	40
4.5 Průzkum ostatních typů závislostí u patologických hráčů.....	40
4.6 Průzkum věku a pohlaví návštěvníku hazardních podniků.....	41
4.7 Průzkum veřejného mínění.....	42
ZÁVĚR.....	43
SEZNAM POUŽITÝCH ZDROJŮ.....	45
SEZNAM TABULEK A GRAFŮ.....	48

ÚVOD

Téma bakalářské práce jsem si vybrala vzhledem ke své životní zkušenosti v zaměstnání i v rodině. Obě tyto zkušenosti měly velký dopad na můj životní postoj k této závislosti.

Mohu říci, že v Českých Budějovicích se nachází až přespříliš podniků s hracími automaty a nepřijde mi, že by počet těchto podniků byl regulován. Pokud jdete do práce nebo do školy, cestou minete několik nonstop barů. Jejich vzhled je pro mě odrazující a nepřilíš lákavý. Ani světélkující reklama mě nikdy příliš nelákala. Do herny bych sama od sebe nikdy nevstoupila, pokud bych nebyla vedena zvědavostí. Jinak je k tomu většinou zapotřebí kamarád nebo parta, která má s tímto podnikem zkušenosti.

Zkusila jsem vložit peníze do výherního hracího přístroje, ale hned první prohra stokoruny mě absolutně odradila. A možná mě odradila i životní zkušenost z vlastní rodiny. Život s gamblerem není jednoduchý, především pokud si tuto nemoc jedinec nedokáže ani připustit. V zaměstnání jsem tuto skutečnost také zažila, zde si však jedinec tuto nemoc neboli problém plně uvědomil. A to je první krok k léčbě.

Vzhledem k tomu, že těchto herních podniků je v Českých Budějovicích tolik, myslím, že obec přílišnou váhu na jejich regulaci nedává. Naopak to vypadá, že tento druh tzv. zábavy podporuje.

Bakalářská práce se zabývá problematikou patologického hráčství neboli gamblerstvím. Tento mnohdy neřešený a podceňovaný celosvětový problém se v naší společnosti objevuje stále častěji a postihuje celou řadu naší populace, výjimkou nejsou ani nezletilí nebo invalidní občané. Hlavním důvodem velkého rozmachu patologického hráčství je snadný přístup k hazardním hrám. Hazardní hry se v poslední době vyskytují i na internetu jako takzvaná online kasina, jejichž nevýhodou je anonymita gamblerů, protože ti by jinak hazardu nepropadli. K online kasinu mají bez větších problémů přístup i nezletilí, k registraci stačí obvykle pouze bankovní kreditní karta.

Této problematice nepřispívá fakt, že stát nemá zájem o regulaci hazardních her, protože hazard přináší nemalé finance do státní pokladny. V České republice existuje několik organizací, které aktivně bojují za regulaci hazardu.

1 CÍL A METODIKA BAKALÁŘSKÉ PRÁCE

Cílem bakalářské práce je informovat o této problematice a poukázat na životní hodnoty patologických hráčů.

V teoretické části bakalářská práce rozebere problematiku patologického hráčství a různé formy léčby této návykové nemoci. Dále bakalářská práce představuje možnosti prevence patologického hráčství s regulací hazardu.

V praktické části bakalářská práce zjišťuje počet patologických hráčů v provozovnách hazardních her, jiné závislosti, jejich věk a pohlaví. Nadále práce popisuje výpovědi patologických hráčů a hlavní motivační důvody k překonání patologického hráčství. Práce zjišťuje i veřejné mínění ne hazardujících jedinců o problematice hazardu.

V závěru bakalářská práce syntetizuje zjištěné poznatky a navrhuje změny vedoucí k omezení patologického hráčství.

Bakalářská práce čerpala poznatky z odborné literatury potýkající se s problematikou gamblerství a dále také s vlastními zkušenostmi autorky.

2 PATOLOGICKÉ HRÁČSTVÍ

Hazardní hry o peníze doprovázejí lidstvo spoustu let. Již ve středověku se lidé sázeli například o to, jaký zápasník vydrží déle na živu. Při těchto sázkách přicházeli lidé tedy nejenom o své životní úspory, ale mnohdy i o život.

V dnešním moderním světě hazardní hra dostala jinou podobu, a to nejčastěji jako kasina plná lákavě blikajících výherních automatů a upravených krupierů a stále se rozrůstajících online kasin. Tomuto nešvaru podléhá stále více populace, ať už se jedná o příležitostné nebo tzv. patologické hráče, kterým závislost na hazardu způsobuje nemalé životní problémy.

Patologické hráčství není ovlivněno věkem. Postihuje mládež i dospělé. Zajímavé je, že větší tendence stát se gamblerem mají invalidní důchodci, kteří v gamblerství hledají nový smysl života.

V České republice se patologické hráčství definuje mezinárodní klasifikací nemocí MKN-10 (v originále International Classification of Diseases and Related Health Problems, zkratka ICD), ode dne 1. 1. 1994. Dle této stupnice se jedná o jedince, který v období nejméně jednoho roku prodělá dvě nebo více epizod gamblerství, které pro jedince nejsou lukrativní, ale opakují se i přesto, že narušují psychický stav a ovlivňují každodenní život.¹ Jedinec je na hře závislý, nedokáže gamblerství odolat a nedokáže svou mysl odpoutat od hazardu ani během všedních činností.

2.1 Vznik patologického hráčství u jedince

Než se jedinec stane patologickým hráčem, prochází obvykle třemi fázemi gamblerství. V první fázi jedinec vyhrává, pocituje euforii při každé větší výhře a nutí ho to hrát stále častěji.

V další fázi zpravidla jedinec prohrává. V této fázi se z gamblera stává patologický hráč, množství vyhraných peněz je mnohem nižší než peníze vložené do hazardu. Objevují se první příznaky deprese.

¹ Nešpor Karel: *Jak překonat hazard - Prevence, krátká intervence a léčba*, Praha: Portál, 2011, str. 14

V další fázi gambler pocíťuje silné zoufalství, často si půjčuje peníze na hazard, není schopen splácet dluhy a jeho život se rozpadá, deprese jsou stále silnější a může se vyskytovat sebevražedné jednání. V této fázi také dochází ke kriminalitě, aby gambler mohl stále hrát.

*Patologické hráčství je kompulzivní porucha, jedinec s touto poruchou se nedokáže odprostit od určité činnosti, nedostatek této činnosti mu způsobují pocity úzkosti. Jestliže se na tuto činnost snaží jedinec přestat myslet, tím těžší je činnosti odolat.*²

*Nejčastěji vzniká patologické hráčství nevinným hazardem, který se opakuje stále častěji, až se od něho jedinec nedokáže odpoutat. Vidina výhry vyvolává pocit vzrušení, který souvisí s metabolismem dopaminu, to je chemická látka, která má na svědomí vznik závislosti například na tabáku nebo na kokainu. Pro tuto teorii svědčí skutečnost, že nekontrolované hazardní hraní se objeví při nasazení antiparkinsonik, které se používají pro léčbu Parkinsonovy nemoci. Po vysazení těchto léků se jedinec odloučí i od hazardních her.*³

Hráčství je velice návyková věc, které nedokáže odolat i sebevíce psychicky silný jedinec. Aby se tomuto pokušení dalo odolat, je třeba se vyhnout všem formám hazardu. Závislost na hazardu se dá přirovnat k závislosti na návykových látkách.

Tab. 1.: Porovnání závislosti na psychoaktivních látkách a patologického hráčství podle MKN-10

	Závislost na návykových látkách (MKN – 10)	Patologické hráčství
Bažení	Velmi silné	Velmi silné
Zhoršené sebeovládání	Velmi silné	Velmi silné
Odvkyací stav	Jen u některých typů závislosti	Není nebo slabý
Růst tolerance	Jen u některých látek	Spíše ne, ale mohou se zvyšovat prohrané částky
Zanedbávání jiných zájmů	Velmi silné	Velmi silné
Pokračování navzdory následkům	Velmi silné	Velmi silné

Pramen: Nešpor Karel: *Jak překonat hazard - Prevence, krátká intervence a léčba*, Praha: Portál, září 2011, str.16

²Nešpor Karel: *Jak překonat hazard - Prevence, krátká intervence a léčba*, Praha: Portál, 2011, str.13

³Nešpor Karel: *Jak překonat hazard - Prevence, krátká intervence a léčba*, Praha: Portál, 2011, str.13

2.2 Rizika hazardu

Počínání gamblera s sebou nese řadu velkých rizik. Svým jednáním gambler ohrožuje nejenom sebe, ale i své blízké okolí, včetně rodiny. Rizika hazardu ovlivňují fyzickou i psychickou rovnováhu.

2.2.1 Rizika hazardu pro jednotlivce

Patologické hráčství sebou nese řadu psychických i fyzických problémů, které ovlivňují gamblera a poznamenávají i jeho blízké okolí.

Nejčastěji se objevující psychickou poruchou je psychosociální stres. Čím více gambler podléhá hráčství, tím více propadá silnému stresu, ať už z toho, že prohrál peníze na alimenty, nebo ze zpronevřených peněz od zaměstnavatele.

Další duševní poruchou, která může patologické hráčství navodit, jsou velké duševní deprese, které se prohlubují například ztrátou zaměstnání nebo velkou zadlužeností gamblera. Tyto deprese mohou skončit sebevražednými myšlenkami, nebo dokonce smrtí gamblera. Ostatní duševní poruchy nejsou tak závažné, ale i přesto ovlivňují duševní zdraví gamblera (nespavost, osamělost, úzkost).

Patologické hráčství nese pro jednotlivce i rizika fyzického charakteru. Nejčastěji to jsou problémy spojené s častým sezením u výherního automatu, to poškozují pohybové ústrojí (bolesti zad a kloubů), zažívací ústrojí v důsledku malého příjmu potravy a nespavost.

Každý rok je zhruba hospitalizováno 100 gamblerů v psychiatrické léčebně Bohnice, toto číslo však nic neříká o rozšířenosti patologického hráčství a dalších problémů působených hazardem v populaci.⁴

2.2.2 Rizika hazardu pro rodinu

Pokud jedinec propadne patologickému hráčství, postihne to především jeho rodinu. Od toho se odvíjí mnoho jiných problémů. Vznikají velké rodinné hádky, ztráta zaměstnání, zadluženost, dochází k násilí. Vše vede k psychické újmě u dětí i

⁴Nešpor Karel: *Jak překonat hazard - Prevence, krátká intervence a léčba*, Praha: Portál, září 20113, str.17

dospělých. Tyto problémy vedou k dysfunkci rodiny a mohou skončit rozvodem partnerů a v krajním případě i odloučení dětí od rodičů.

Nejvíce jsou poznamenány děti, kterým jdou rodiče špatným příkladem. Dítě si často myslí, že je zdrojem hádek, a tudíž může trpět tzv. pocitem méněcennosti. Takto poznamenané děti často vedou problémový život.

2.2.3 Rizika hazardu pro zaměstnavatele

Z vlastní zkušenosti je patologický hráč v zaměstnání velice problémový, často mívá špatnou náladu ze silné deprese, je nevyspalý, nepozorný, dopouští se chyb, často opouští pracoviště, aby se dostal k nejbližšímu výhernímu automatu. Veliké riziko podstupují i ostatní zaměstnanci, protože patologický hráč je může okrádat. Pracuje-li například s hotovostí, dochází k jejímu zpronevřeni a zaměstnavatel je nucen gamblera propustit.

2.2.4 Rizika hazardu pro společnost

Pro širší společnost jsou některá rizika méně či více hmatatelná. Největší riziko bývá, pokud se gambler snaží přijít k financím prostřednictvím kriminality (krádeže, přepadávání). Z toho vyplývá zvýšení kriminality v daném regionu.

Další hmatatelné riziko je bezdomovectví. Mnoho patologických hráčů končí často jako bezdomovci, s kterými se musí řadoví občané potýkat.

Společnost bývá poznamenána i tím, že některé organizace pomáhající při léčbě gamblerů jsou dotovány státem, z financí daňových poplatníků. Z daní se platí i pobyt gamblera ve vazbě.

Velkým problémem pro společnost jsou i kasina a herny v blízkosti obytných zón, které mohou k hazardu lákat jak mládež, tak dospělé.

2.3 Léčba patologického hráčství

Léčení patologických hráčů je velice obtížné. Probíhá podobně jako léčba alkoholiků nebo drogově závislých. Léčba může být ambulantní nebo probíhá formou

terapie, u každého patologického hráče je individuální. Pacient si nejprve musí přiznat, že je nemocný a musí se chtít nemoci zbavit. Dalším velkým krokem v léčbě je svěření se odborníkovi. K tomuto se patologičtí hráči mohou odhodlávat dlouhé měsíce nebo dokonce i roky. Zpravidla to mohou urychlit velké neshody s věřiteli nebo rodinou.

Aby se patologický hráč úspěšně vyléčil, musí od základů změnit své životní návyky a důsledně se vyhýbat hazardu po celý život. Patologický hráč musí takzvaně uzdravit životní styl. Veškeré špatné návyky, které lákají k hazardu, musí pacient nahradit činnostmi, jež pacienta od hazardu oprostí.

2.3.1 Léčba krátkou intervencí

Tento postup léčby je časově nenáročný, uplatňuje se například při léčbě závislosti na tabáku, alkoholu. Funguje na principu jednoduchých myšlenek, kterými by se měl pacient řídit. Nejprve si musí pacient přiznat daný problém, aby přistoupil na tuto léčebnou metodu. Poté se posuzuje zdravotní stav patologického hráče a informuje se o rizicích, která z toho vyplývají. Posuzování zdravotního stavu pacienta provádí odborník tím, že nechá projevit pacientovy pocity a myšlenky, odborník mu naslouchá a dává najevo svůj zájem a pochopení. Na místě je, zeptat se pacienta na sebevražedné myšlenky, zda se o sebevraždu již pokoušel nebo na ni pouze v krajních případech myslel. Z toho vyplyne, jestli se pacient bude léčit terapeuticky nebo ambulantně.

Dalším bodem krátké intervence je doporučení hazardu se vyhýbat. Pacient nesmí přijít do styku s prostředím, které by v něm vyvolávalo nutkání k hazardní hře. Pacientovi je dále doporučeno, aby u sebe nenosil peníze a omezil alkohol.

Další velice důležitý bod intervence je posílit motivaci klienta s hazardem přestat, musí si uvědomit, jaká rizika hazard nese. Odborník dále vysvětluje, jaký by byl život, kdyby pacient abstinoval (duševní pohoda, více financí...). Při této motivaci se pacientovi doporučuje mít a nosit u sebe takzvaný motivační seznam, kde by měla být napsána rizika hazardu a výhody abstinence.

Patologické hráčství se obvykle utváří mnoho let, i proto je jeho léčba dlouhodobá. Léčením intervencí probíhá častěji první rok léčby, kdy by měl pacient abstinovat. Je dokázaná vysoká úspěšnost této léčby.

2.3.2 Léčba pomocí skupinové terapie

Jestliže si patologický hráč plně uvědomuje svůj problém, může přistoupit na léčbu pomocí skupinové terapie (Anonymní gambleři CZ). Pacient se účastní mítinků, kde je více pacientů se stejným problémem. Výhodou je, že mezi gamblery je pacient otevřenější, dokáže bez ostychu hovořit o svých problémech. Při mítinku získá mnoho užitečných rad od samotných gamblerů, při sezení bývá i vyléčený gambler, který dokáže patologického hráče dostatečně povzbudit tak, aby s gamblerstvím přestal.

Při těchto setkání se striktně dodržují pravidla. Pacient, jenž hovoří, nesmí být v hovoru přerušován. Účastníci nekritizují a ani nehodnotí druhé, oslovují se pouze křestními jmény, příjmení navzájem neznají a očekává se od nich mlčenlivost. Jestliže přijde na první schůzku začátečník, je vřele přivítán a jako první se dostane ke slovu.

U anonymních hráčů funguje takzvané patronství. To znamená, že účastník, který déle abstinguje, poskytne své telefonní číslo nevléčeným jedincům, aby ho mohli v případě potřeby požádat o pomoc. Od anonymních alkoholiků také převzali pravidlo „Dnes abstinuji!“. Tato zásada je pro patologické hráče velice důležitá, dokážou se díky tomuto pravidlu soustředit na přítomnost a realitu. Organizace Anonymní gambleři používá svůj propracovaný systém, jak splácet dluhy. Soupis jednoduchých pravidel pomáhá zadluženým gamblerům splácet dluhy.

Anonymní gambleři nejsou v České republice příliš rozšířená organizace, vstup do ní je obvykle bezplatný. Velice často jedince s patologickým hráčstvím přijímá i organizace Anonymní alkoholici. Setkání těchto organizací probíhá i v každý svátek (Vánoce, silvestr), jelikož při těchto svátcích jsou lidé náchylnější k depresím, popřípadě k recidivě gamblerství.

2.3.3 Léčba ústavní

Ústavní léčba probíhá u patologických hráčů, u kterých je riziko sebevražedného jednání a takovému pacientovi je tento typ léčby doporučen. Ústavní léčba může být i nedobrovolná, je-li pacient nebezpečný svým jednáním sobě nebo svému okolí. Tato léčba v České republice není moc rozšířena, praktikuje se například v Psychiatrické léčebně Bohnice.

Výhodou této léčby je skupinová terapie pro patologické hráče, která probíhá zpravidla jednou týdně. Několikrát týdně se uplatňuje takzvaná systematická desenzibilace. Při desenzibilaci se pacient různými metodami snaží odtrhnout svou mysl od hazardu. Jednou týdně se uskutečňuje setkání anonymních hráčů, kam mají přístup i patologičtí hráči z Psychiatrické léčebny Bohnice.

Ústavní léčba je velice úspěšná. Pacientům jsou podávány léky proti depresím, takzvaná antidepresiva. Antidepresiva mírní bažení po hazardu, proto mohou být podávána i patologickým hráčům, kteří depresivními stavy netrpí. K léčbě pomáhá i to, že jsou pacienti izolovaní od hazardu a snadněji začnou abstinovat. Nevýhodou této léčby je izolace od rodiny a přátel.

2.3.4 Léčba svépomocí

Je-li si pacient svého problému plně vědom a je odhodlaný přestat být patologickým hráčem, může si pomoci i sám. Tato forma léčby je možná pouze u psychicky odolných jedinců. Pacient k tomu může využít internetové odkazy, kde najde mnoho užitečných informací a spoustu motivačního materiálu, jak s gamblerstvím přestat. Výhoda této léčby je finanční dostupnost, gambler může léčbu podřídit svému volnému času. Jestliže je léčba svépomocí pro pacienta náročná, může využít antidepresiva, která předepíše i praktický lékař.

Tato léčba je funkční jen u malého procenta patologických hráčů, mnohdy nepřináší úlevu (jako například vyzpovídání se odborníkovi), ale jestliže v léčbě gamblera podporuje jeho okolí, úspěšnost může být vysoká.

2.3.5 Léčba tělesných komplikací způsobených hazardem

Patologičtí hráči bývají často ve špatném fyzickém stavu. Musíme si uvědomit, že dlouhé roky trávili hazardem, zanedbávali často základní hygienické a životní potřeby. Jedním z nejvážnějších důsledků může být vysoký krevní tlak způsobený velkým stresem, kterým patologický hráč trpí. Vysoký krevní tlak může vést v krajním případě k mozkové mrtvici nebo infarktu. Gamblery často trápí vředy v trávicím ústrojí,

ty jsou způsobené nepravidelnou a špatnou stravou. Jsou známé případy, v nichž gambler vzhledem ke špatnému zdravotnímu stavu zkolaboval nebo dokonce zemřel.

Po úspěšném psychickém vyléčení gamblera obvykle ještě dlouho trvá jeho zdravotní fyzická rekonvalescence.

2.3.6 Léčení patologických hráčů s duální diagnózou

Duální diagnóza přichází, trpí-li patologický hráč další psychiatrickou diagnózou. V praxi to znamená, že patologický hráč je závislý na alkoholu nebo tabáku. Léčba s duální diagnózou je mnohem složitější, jako spouštěč gamblerství může například fungovat alkohol. Je-li gambler střízlivý, nemusí mít velké nutkání k hazardní hře, ale jestliže požije alkohol, může touha k hraní hazardní hry neúměrně stoupat.

Mezi patologickými hráči je velké množství kuřáků. I cigareta může být spouštěčem k hraní hazardní hry.

Dalším spouštěčem gamblerství jsou i deprese. Patologičtí hráči, trpící duální diagnózou, musí být léčeni na všechny typy závislosti, kterými trpí.⁵

2.4 Prevence abstinujícího patologického hráče

Každý vyléčený patologický hráč se musí striktně řídit dle pravidel, aby se znovu nevrátil ke gamblerství. Nesmí na hru ani pomyslet, pouhá myšlenka může vést k návratu závislosti. K návratu patologického hráčství může přispět jakákoliv životní negativní zkušenost, například rozvod, ztráta oblíbené osoby, zaměstnání nebo nemoc. Abstinující hráč se musí po celý život vyhýbat hazardu.

Pro abstinujícího hráče je důležité se stýkat s lidmi, kteří s hazardem nemají nic společného a psychicky jedince naplňují pozitivními myšlenkami. Není dobré, aby se abstinent vyhýbal kontaktu s lidmi. Velkým přínosem je fyzická aktivita, například cvičení nebo procházky. Při fyzické aktivitě tělo vytváří endorfiny, látky navozující požadovaný dobrý psychický stav.

⁵Nešpor Karel: *Jak překonat hazard - Prevence, krátká intervence a léčba*, Praha: Portál, září 2011, str. 33, 44, 50

I přes veškerou snahu může abstinenta potkat situace, při které bude pociťovat nutkání vrátit se k hazardní hře. Pro takový stav existují dvě pravidla.

První pravidlo se nazývá semafor. Toto pravidlo funguje na jednoduchém principu o třech barvách. První barva je červená, abstinent pozná situaci, která vede jedince k hazardní hře a dokáže jí zabránit. Druhá barva je oranžová, abstinent těžko odolává situaci vedoucí k hazardu, nutkání je příliš vysoké a musí požádat o pomoc své blízké, aby se posílila jeho motivace. Poslední barva je zelená, abstinent nedokáže odolat hazardu, prohraje určitou sumu a později přemýšlí, zda to bylo správné.

Druhé pravidlo se nazývá třístupňová obrana. První hradba abstinenta chrání před subjekty, které vedou jeho myšlenky k hazardnímu hraní, tyto subjekty se snaží ze svého života odstranit. Druhá hradba funguje na principu náhlé myšlenky vedoucí k hazardu (cestou do práce jde kolem kasina). Abstinent si musí uvědomit, kolik peněz prohrál a myšlenku k hazardu zamítnout.

Třetí hradba je ta, při níž se abstinent dopustí gamblerství, prohraje malou částku, poté prohraje ještě větší částku v domnění, že už výhra musí přijít. Následně může dojít znovu k velkému zadlužení. Musí vyhledat pomoc a podstoupit intenzivní doléčování.⁶

2.5 Rizikové skupiny patologických hráčů

Hazard představuje určité riziko pro všechny věkové kategorie společnosti, aktivně mu mohou propadnout dospívající, ale i senioři. Jsou známy případy, při nichž hazardu propadnou i lidé v invalidním důchodu.

2.5.1 Dospívající

V České republice je hazard u dospívajících častým jevem. Mládež má k hazardu velice snadný přístup – například k výherním automatům na diskotékách. Mnohdy bývá mládeži umožněn i vstup do herny. Dospívající mají lehce ovlivnitelnou psychiku, propadnout patologickému hráčství mohou snadněji než dospělý jedinec.

⁶Nešpor Karel: *Jak překonat hazard - Prevence, krátká intervence a léčba*, Praha: Portál, září 2011, str.42

Největší problém mají dospívající z nekompletních či z dysfunkčních rodin, takoví jedinci často v hazardu hledají útěchu.

V případě výzkumně ověřované pohlavní specifikace u mladistvých pak takto metodologicky koncipované výzkumy přinášejí takové výsledky, že jsou chlapci v porovnání s dívkami do hracích aktivit zapojeni více. S tím zároveň souvisí i zjištění, že u nich můžeme nalézt vyšší hodnoty rozšíření problémového hraní. Prokazatelně tedy hraje více chlapců než dívek. Chlapci rovněž tráví hraním více času a utratí mnohem více peněz než dívky. Nelze vyloučit, že v budoucnu se výskyt závislých dívek bude blížit počtu závislých chlapců, jako tomu bylo u tabákových výrobků, alkoholu a dalších drog.

Výzkumy ve většině případů docházejí ke zjištění, že populace dospívajících je z pohledu patologického hráčství ve větším ohrožení, než je tomu v případě dospělých. Toto dokladují zjištění výzkumu, v nichž jsou hodnoty rozšíření patologického hraní vyšší mezi mladými než mezi dospělými.⁷

2.5.2 Senioři

S patologickým hráčstvím se potýkají i senioři. Jednou skupinou jsou ti, kteří už v dřívějším věku hazardu propadli a jsou náchylnější k recidivě.

Druhá skupina seniorů získá zkušenost s hazardem až ve stáří. Patologické hráčství u této skupiny může mít za příčinu například užívání léků, které zvyšují hladinu dopaminu.

Další příčinou může být porucha osobnosti nebo také pocitování malého životního naplnění kvůli odchodu do důchodu. Gamblerství mohou senioři brát jako zdroj zábavy.

Senioři jsou při patologickém hraní ohroženi hlubokými depresemi, které mohou skončit infarktem. Léčba takového patologického hráče je obtížnější než u mladšího jedince.

Dospělí nad 65 let jsou velkou a stále rostoucí demografickou skupinou a bezpochyby se stávají významnou cílovou skupinou pro hráčský průmysl. I když finanční problémy vzniklé hraním mohou být u starších dospělých vážnější, mívají jiný dopad v

⁷Pavel Prunner, Psychologie gamblerství aneb sázka na štěstí, Plzeň 2008, duben2014, str.138

oblasti osobních a společenských problémů. Důvodem je, že starší lidé v souvislosti se svým hraním nemohou například ztratit práci, jejich finanční problémy ohrozí menší počet osob a v neposlední řadě mají i menší okruh přátel, na které může mít jejich problematické hraní vliv.⁸

2.5.3 Lidé pracující v prostředí hazardu

Každý jedinec pracující v oblasti hazardu ví o jeho problematice dost. I přesto je časté, že pracovník v tomto oboru gamblerství podlehne.

Důvodů je několik, hlavním rizikem je pracovní prostředí, působící jako velké lákadlo k hazardní hře. Další důvod lákající zaměstnance je ten, že zná pravděpodobnost výhry na daném automatu a vsadí takzvaně na jistou výhru.

Patologický hráč pracující v hazardu neprohrává zpravidla velké finanční částky, ale jinak se u něj projevují všechny negativní příznaky patologického hráčství.

2.6 Možnosti prevence patologického hráčství

Společnost v České republice není zasvěcena do problematiky a prevence patologického hráčství. Prevence je například mnohem vyšší u alkoholismu nebo závislosti na tabáku. Následky hráčské závislosti jsou velice vážné, proto by se neměla prevence gamblerství podceňovat.

Stoupajícím množstvím lehce přístupných herních příležitostí (a v souvislosti s tím vzrůstající atraktivitou i pro mladistvé), je zřejmá stoupající poptávka po vědecky založených preventivních programech. Snahy o pochopení ekonomických, společenských a psychologických dopadů problémového hraní v posledních letech značně posílily. Zjištění, že mladiství jsou náchylní k problémovému hraní, ještě zesiluje nutnost efektivních preventivních činností zaměřených hlavně na mladistvé.

Upřednostňování mladistvých v žádném případě nesnižuje významnost prevence

⁸Pavel Prunner, Psychologie gamblerství aneb sázka na štěstí, Plzeň 2008, duben2014, str.114

*všech věkových skupin populace, a to jak u mužů, tak u žen. V naší republice by se tudíž v budoucnu nemělo rovněž zapomínat na kategorii seniorů a na ženy hráčky.*⁹

2.6.1 Prevence v rodině

Prevenčí v rodině se rozumí ochránit dítě před gamblerským. Aby to bylo možné, musí být rodiče dostatečně informovaní o špatných následcích gamblerského.

Aby bylo dítě dostatečně chráněno, musí mu rodiče naslouchat a věnovat velkou pozornost. Dítě, které se v životě nudí, bývá často náchylnější k jakékoliv formě závislosti, proto by mělo mít od raného dětství koníčky (fotbal, kickbox...).

Velice důležitým faktorem ovlivňujícím dětskou psychiku jsou jeho přátelé. Jestliže dítě tráví čas s jedinci, kteří propadli gamblerskému, je zde velké riziko, že začne hrát také. Rodiče by měli mít přehled o tom, s kým se dítě stýká a jak tráví volný čas a musí dítěti důsledně hazard zakazovat.

2.6.2 Prevence ve školách

Prevence gamblerského ve školách probíhá nejčastěji formou výuky (například v rodinné výchově). Bohužel ne všechny školy zařazují do svých osnov problematiku patologického hráčství. Mládež utvářející si negativní názor na gamblerskému je méně náchylná k tomu, aby s ním začala.

Tato prevence je vysoce důležitá, nespočet podniků provozujících hazardní hry se nachází v blízkosti školních zařízení.

2.6.3 Prevence v zaměstnání

Na pracovišti je gamblerskému vyloučené. Jestliže je mezi zaměstnanci patologický hráč, měli by kolegové na tento problém upozornit nadřízeného. Nadřízený by měl určit patologickému hráči ultimátum. Tedy ukončení gamblerského, nebo výpověď.

⁹Pavel Prunner, Psychologie gamblerského aneb sázka na štěstí, Plzeň 2008, duben2014, str.184-185

Tato forma účinné prevence funguje pro zaměstnance jako velký motivační faktor s gamblerským přestat. Zaměstnavatel by měl věnovat zvýšenou pozornost patologickému hráči – například jak tráví pracovní dobu. V žádném případě ho ale nesmí vystavovat nadměrnému stresu.

2.6.4 Prevence v mediích

Média mají na společnost značný vliv. Občas v denících články o riziku gamblerským vychází, bohužel je medií varujících před gamblerským velmi málo.

V dnešní době jsou média všeho druhu závislá na reklamě, nepůsobí preventivně a propagují ve svém obsahu obrovské reklamy vybízející ke gamblerským.

3 PRÁVNÍ ASPEKTY A REGULACE HAZARDNÍCH A SÁZKOVÝCH HER

Hazardní a sázkové hry se řídí v České republice zákonem nebo různými vyhláškami, které si určují obce. Dodržování pravidel se uplatňuje pomocí státní moci. Porušení některého bodu zákona nebo vyhlášky se trestá peněžní sankcí, nebo uzavřením podniku, který se porušení dopustil.

3.1 Zákon č. 202/1990 Sb. České národní rady ze dne 17. května 1990, o loteriích a jiných podobných hrách (Herní zákon)

Problematiku loterií a jiných podobných her řeší zákon č. 202/1990 Sb. České národní rady ze dne 17. května 1990, o loteriích a jiných podobných hrách (Herní zákon). Zákon však nepoužívá pojem „hazardní hry“, ale používá pojem „loterie a jiné podobné hry“.

Tento zákon osobám mladším 18 let účast na loteriích a jiných podobných hrách zakazuje. Poměrně rozsáhle je v § 17 zák. č.202/1990Sb komentován zákaz vstupu osob mladších 18 let do heren, tj. do místností určených k provozování výherních hracích přístrojů. V § 31 tohoto zákona je uvedeno, že kursových sázek se nesmí účastnit ten, kdo nedovršil 18 let věku.¹⁰

V § 36 tohoto zákona je uvedeno, že:

- návštěvníci jsou povinni při vstupu do kasina předložit doklad prokazující jejich totožnost,
- do kasina nesmí být vpuštěn ten, kdo nedovršil 18 let věku,
- do kasina nesmí být vpuštěn ten, kdo v souladu s návštěvním řádem nemá do kasina přístup,
- kasino vede denní jmennou evidenci návštěvníků,

¹⁰Zákon č. 202/1990 Sb., Zákon České národní rady o loteriích a jiných podobných hrách

- ☐ rozsah identifikačních údajů v evidenci a jejich uchovávání se řídí zákonem o některých opatřeních proti legalizaci výnosů z trestné činnosti a financování terorismu.

3.2 Zákon č. 128/2000 Sb., Zákon o obcích

Regulace hazardu podle zákona o obcích č. 128/2000 Sb. se provádí podle § 10, písm. a) zákona o obcích, v němž se hovoří o právu obce zajišťovat na svém území veřejný pořádek. Obec může obecně závaznou vyhláškou stanovit činnosti, jež by mohly narušit veřejný pořádek v obci nebo být v rozporu s dobrými mravy.

*Ochranu bezpečnosti, zdraví a majetku lze vykonávat pouze na místech a v časech určených obecně závaznou vyhláškou nebo stanovit, že na některých veřejných prostranstvích v obci jsou takové činnosti zakázány.*¹¹

3.3 Obecně závazné vyhlášky jednotlivých obcí

Jednotlivé obce mohou dle § 50, odst. 4 zákona č. 202/1990 Sb. stanovit obecně závaznou vyhláškou, že sázkové hry podle § 2, písm. e), g), i), l), m) a n) zákona č. 202/1990 Sb. a loterie a jiné podobné hry podle § 2, písm. j) a § 50, odst. 3 zákona č. 202/1990 Sb. mohou být provozovány pouze na místech a v čase určených vyhláškou nebo stanovit, na kterých místech a v jakém čase je v obci provozování uvedených loterií a jiných podobných her zakázáno, popřípadě úplně zakázat provozování uvedených loterií a jiných podobných her na celém území obce.

Provozování loterií a jiných podobných her podle zákona č. 202/1990 Sb. nesmí být, s výjimkou loterií a tombol podle § 6 odst. 1 písm. a), tohoto zákona, povoleno ve školách, školských zařízeních, zařízeních sociální a zdravotní péče a v budovách, v nichž je vykonávána činnost státních orgánů, orgánů veřejné správy nebo činnost registrovaných církví či náboženských společností.

Provozováním se rozumí vlastní provoz heren a kasin, výherních hracích přístrojů, interaktivních video loterních terminálů, lokálních loterních systémů a dalších zařízení obsluhovaných sázejícími, včetně přijímání vkladů, výplat výher a dalších úkonů směřujících k uzavírání smluvních vztahů mezi provozovatelem a sázejícím.

¹¹Zákon č.128/2000 Sb., Zákon o obcích (obecní zřízení)

Za provozování se nepovažuje řídicí provozní činnost provozovatele, provoz centrálních serverů, uzavírání smluvních vztahů provozovatele a jeho smluvních partnerů, vyřizování reklamací a ostatní administrativní činnost související s provozem loterií a jiných podobných her.

Obec má povinnost o přijetí vyhlášky informovat Ministerstvo financí ČR, a to do 15 dnů od jejího schválení zastupitelstvem.

Některé obce sázkové hry, provozované podle tohoto a některých dalších ustanovení zák. č. 202/1990 Sb. zakázaly. Např. Zastupitelstvo statutárního města České Budějovice tak učinilo na svém zasedání konaném dne 15. prosince 2011, kdy se usneslo vydat na základě § 50 odst. 4 zákona č. 202/1990 Sb., o loteriích a jiných podobných hrách, ve znění pozdějších předpisů (dále jen „zákon o loteriích“), a v souladu s ustanovením § 84 odst. 2 písm. h), zákona č. 128/2000 Sb., o obcích ve znění pozdějších předpisů, obecně závaznou vyhláškou č. 4/2011 o zákazu provozování některých sázkových her, loterií a jiných podobných her.

Přechodná ustanovení zákona č. 300/2011 Sb. pak stanoví, že: „Na povolení, která byla vydána podle § 2 písm. i), j) a podle § 50 odst. 3 zákona o loteriích a jiných podobných hrách, ve znění účinném před 1. lednem 2012, se zmocnění obce vydávat obecně závaznou vyhláškou nevztahuje do 31. prosince 2014; totéž platí pro ustanovení § 50 odst. 5 zákona o loteriích a jiných podobných hrách, ve znění účinném od 1. ledna 2012. Dobu platnosti těchto povolení omezí Ministerstvo financí tak, aby jejich platnost skončila nejpozději dnem 31. prosince 2014, budou-li tyto loterie a jiné podobné hry provozovány v rozporu s obecně závaznou vyhláškou obce, může být jejich provozování pozastaveno.“¹²

Nález ústavního soudu ze dne 11. dubna 2013 zrušil přechodné ustanovení zákona č. 300/2011 Sb., které zamezovalo obcím regulovat hazard do 31. prosince 2014. Ústavní soud vyhlásil nález sp. zn. Pl. ÚS 6/13, kterým vyhověl návrhu města Klatovy na zrušení přechodného ustanovení zákona č. 300/2011 Sb., jímž zákonodárce odložil v rozporu s ústavně garantovaným právem obcí na samosprávu pravomoc obcí regulovat umístování tzv. interaktivní video loterijních terminálů na svém území, a to až do konce roku 2014.

¹²Ve znění poslední úpravy vyhlášené zákonem č. 300/2011 Sb. ze dne 6. září 2011, kterým se mění zákon č. 202/1990 Sb., o loteriích a jiných podobných hrách, ve znění pozdějších předpisů.

Ústavní soud již v minulosti potvrdil tuto pravomoc obcí v několika nálezech, v nichž posuzoval návrhy ministerstva vnitra na zrušení obecně závazných vyhlášek obcí, které zakazovaly či omezovaly umístování hracích přístrojů na území obce (nálezy sp. zn. Pl. ÚS 29/10, Pl. ÚS 56/10 a Pl. ÚS 22/11). Již v těchto nálezech Ústavní soud vyzval ministerstvo financí, které dle loterijního zákona vydává povolení k provozování těchto přístrojů, aby tato povolení přezkoumalo a respektovalo přitom právě ustanovení obecně závazných vyhlášek obcí. Ústavní soud rovněž již v těchto nálezech konstatoval, že vydaná povolení zřejmě nemohla zakládat legitimní očekávání provozovatelů herních zařízení, neboť ti museli počítat v podstatě kdykoliv s revizí povolení, což deklarovalo ustanovení § 43 zákona č. 202/1990 Sb., o loteriích a jiných podobných hrách, ve znění pozdějších předpisů. Zákodárce však v podstatě ve stejnou dobu, kdy došlo k vydání těchto nálezů, přijal nyní zrušenou právní úpravu, kterou odložil účinky obecně závazných vyhlášek obcí, a to do konce roku 2014.

Ústavní soud označil napadenou právní úpravu za rozpornou s právem obcí na samosprávu, přičemž účely, které tato právní úprava sledovala (údajné řešení intertemporálního problému a ochrana legitimního očekávání provozovatelů herních zařízení, kteří by mohli zahájit vůči státu arbitrážní řízení pro porušení závazku ČR ochránit investice), charakterizoval jako nelegitimní. Ústavní soud konstatoval, že žádný intertemporální problém, který by bylo třeba řešit danou úpravou, neshledal. Obce totiž měly pravomoc k regulaci již podstatně dříve, což potvrdily i předchozí nálezy Ústavního soudu, které tuto pravomoc zpětně pouze deklarovaly. Pokud jde o ochranu investic a hrozbu arbitráží, vyšel Ústavní soud z přesvědčení, že § 4 odst. 4 loterijního zákona zřejmě vylučuje, aby se provozovatelem herních zařízení stal subjekt se sídlem mimo území ČR nebo s majetkovou účastí jiného zahraničního subjektu.

Pro úplnost je třeba dodat, že po vyhlášení tohoto plenárního nálezu bude Ústavní soud pokračovat v řízeních o komunálních ústavních stížnostech města Klatovy, ale též obdobných stížnostech měst Židlochovice a Frýdlant nad Ostravicí, které směřují proti nečinnosti ministerstva financí, pokud jde o zahájení řízení, v němž by ministerstvo posoudilo soulad již vydaných povolení s obecně závaznými vyhláškami obcí.¹³

¹³www.concourt.cz: Ústavní soud dnes vyhlásil nález, jímž potvrdil pravomoc obcí regulovat provozování hazardu na svém území [online]. [cit. 15. dubna 2013]. Dostupná na: <http://www.concourt.cz/clanek/7946>

3.4 Zákon č. 40/2009 Sb., Trestní zákoník

Problematikou hazardních her a sázek se zabývá též zákon č. 40/2009 Sb., trestní zákoník.

V § 201 trestního zákoníku je mj. stanoveno, že trestnou činnost spáchá ten, kdo umožní, byť i z nedbalosti, dítěti hru na hazardním hracím přístroji, který je vybaven technickým zařízením, které ovlivňuje výsledek hry a které poskytuje možnost peněžité výhry,

§ 213 trestního zákoníku řeší trestnost provozování nepoctivých her a sázek. Trestnou činnost, řešenou v tomto ustanovení trestního zákoníku, spáchá ten, kdo provozuje peněžní nebo jinou podobnou hru nebo sázku, jejíž pravidla nezaručují rovné možnosti výhry všem účastníkům.

§ 252 trestního zákoníku řeší trestnost neoprávněného provozování loterie a podobné sázkové hry.

Podle § 48, odst. 4, písm. g, trestního zákoníku může být při podmíněném upuštění od potrestání s dohledem pachatele uloženo zdržet se hazardních her, hraní na hracích přístrojích a sázek.¹⁴

3.5 Zelená kniha o on-line hazardních hrách na vnitřním trhu

Zelené knihy Evropská komise publikuje pravidelně od roku 1985. V první části popisují stávající stav určité problematiky a dále navrhuji řešení, jak situaci řešit. Zelené knihy mají za úkol nastartovat veřejné diskuze o konkrétních tématech a záměrech Evropské komise ještě předtím, než přistoupí k jejich zpracování do podoby zákona či směrnice. Do těchto diskuzí může vstupovat formou připomínek prakticky kdokoliv.¹⁵

V zájmu přípravy regulace on-line hazardních her Evropská komise přijala dne 24. 3. 2011 zelenou knihu „O on-line hazardních hrách na vnitřním trhu“. Účelem této zelené knihy bylo zahájit rozsáhlou veřejnou konzultaci o všech souvisejících úkolech

¹⁴ Zákon č. 40/2009 Sb., Trestní zákoník

¹⁵ Euroskop.cz: Zelená kniha [on-line]. [cit. 11. ledna 2013]. Dostupné na : <https://www.euroskop.cz/8913/sekce/zelene-knihy/>

veřejné politiky a možných problémech na vnitřním trhu vyplývajících z rychlého rozvoje jak zákonem povolených, tak nepovolených on-line hazardních her určených pro občany žijící na území EU.

Ministerstvo financí ČR přijímalo komentáře či náměty vztahující se k danému konzultačnímu materiálu do 15. června 2011. V říjnu 2011 pak bylo na základě diskuze k této zelené knize přijato „Stanovisko Evropského hospodářského a sociálního výboru k zelené knize o on-line hazardních hrách na vnitřním trhu.“¹⁶

3.5.1 Stanoviska k Zelené knize

Stanovisko Evropského hospodářského a sociálního výboru (EHSV) k zelené knize o on-line hazardních hrách na vnitřním trhu bylo publikováno dne 28. 1. 2012 v Úředním věstníku Evropské unie, pod č.2012/C 24/20.

Evropský hospodářský a sociální výbor mj. konstatoval, že pro všechny členské státy existuje řada společných cílů, a to:

- boj proti nelegální činnosti hazardních her,
 - ochrana spotřebitelů,
 - udržení veřejného pořádku,
 - financování činnosti veřejného zájmu (prospěšné činnosti);
- Příležitosti k hazardním hrám mohou vést k hráčské závislosti, která způsobuje společenské problémy.
 - Je nutné přísně regulovat reklamu na hazardní hry, je potřeba chránit zranitelné skupiny, jako jsou nezletilí a osoby bez způsobilosti k právním úkonům.
 - Hazardní hra vyvolává ve společnosti negativní asociace, která nesmí být podporována s tím, že slouží dobré věci. Jedná se především o online sportovní sázení.
 - Toto odvětví (tj. on-line hazardní hry) se v současnosti vyznačuje nepovoleným poskytováním služeb hazardních her jak ze strany provozovatelů bez licence (definovaných v zelené knize jako černý, nelegální trh), tak ze strany provozovatelů s licenci v jednom členském státě, kteří poskytují služby spotřebitelům v jiném

16 mfr.cz: Veřejné diskuze - téma: loterie, sázkové a hazardní hry [on-line]. [cit. 12. Ledna 2013]. Dostupné na :http://www.mfcr.cz/cps/rde/xchg/mfcr/xsl/loterie_verejne_diskuze.html

členském státě bez požadovaného povolení (definovaní v zelené knize jako „šedý“ trh);

- ☐ Jedním z hlavních problémů, jimž toto odvětví (tj. on-line hazardní hry) čelí, je skutečnost, že provozovatelé s licenci v jednom členském státě mohou poskytovat služby spotřebitelům v jiném členském státě bez povolení.

Boj proti podvodům v on-line hrách vyžaduje rozsáhlejší spolupráci mezi členskými státy na úrovni EU, každý členský stát by měl zpřístupnit seznam provozovatelů s licenci v dané zemi.

Evropský hospodářský a sociální výbor doporučil, aby se část příjmů vybraných na daních věnovala na prevenci a léčbu hráčské závislosti.¹⁷

3.6 Nevládní neziskové organizace

Jednají v zájmu regulace hazardu nebo v zájmu nápravy patologických hráčů.

Pro veřejnost připravují velké informačně preventivní akce. Aktivně navrhuji vládě změny zákonů, tak aby docházelo k regulaci hazardu.

3.6.1 Občanské sdružení Občané proti hazardu

Občanské sdružení Občané proti hazardu je vedeno v evidenci Ministerstva vnitra ČR.

Sdružení si klade za cíl aktivní a nekompromisní působení na změnu současného, velice neutěšeného a dlouhodobě neúnosného stavu hazardu v České republice.

Dalšími cíli sdružení je zvýšení informovanosti obyvatelstva o nebezpečném fenoménu gamblerství včetně vyvolání rozsáhlé veřejné diskuse na dané téma, působení v oblasti prevence této ničující závislosti, zmapování sociálních dopadů hráčství a skutečného, uměle nezakreslovaného problému jménem hazard.¹⁸

¹⁷ eur-lex.europa.eu Úřední věstník Evropské unie [online]. [cit. 12. Ledna 2013]. Dostupné na: <http://eur-lex.europa.eu/LexUriServ/LexUriServ.do?uri=OJ:C:2011:218:FULL:CS:PDF>

3.6.2 Občanské sdružení Stop závislosti

Občanské sdružení Stop závislosti je vedeno v evidenci Ministerstva vnitra ČR. Členové občanského sdružení Stop závislosti jsou převážně lidé s osobní zkušeností, kteří sami prošli problémem závislosti na hazardních hrách a procesem uzdravení. Nestojí tedy pouze na teoretických základech.

Je prokázáno, že osobní příklad dává patologickým hráčům pozitivní motivaci ke změnám. Tímto je občanské sdružení Stop závislosti odlišné od podobných aktivit v rámci pomoci patologickým hráčům.

Využití osobních zkušeností je silným nástrojem k pomoci osobám závislým na hazardních hrách a také působí v oblasti prevence na poli informovanosti.

Občanské sdružení Stop závislosti si uvědomuje nepříznivý stav této problematiky v České republice a váží si aktivit směřujících k vytvoření spravedlivějšího systému v oblasti zákonných úprav. Stop závislosti však nehodlá ztrácet čas a energii v legislativní oblasti boje proti hazardu. Jeho prioritním cílem je využití osobních zkušeností a přímá pomoc postiženým závislostí na hazardních hrách a sázkách, pomoc jejich blízkým a působení v oblasti prevence vzniku závislostí ve všech formách hazardních her a sázek.

Také v jiných oblastech závislostí, například konzumaci alkoholu, v němž Česko zaujímá (stejně jako u hazardu) jedno z předních míst na světovém žebříčku, nelze vyřešit problém zákazem vnějších vlivů.

Pokud chtějí patologičtí hráči trvale abstinovat, jsou nuceni zvítězit sami nad sebou. Většina z nich může i se závislostí na hazardních hrách žít bez recidiv i přes nepříznivou vnější situaci za předpokladu, že chce svůj stav změnit a dostane-li se jim vhodná pomoc. Občanské sdružení Stop závislosti je zaměřeno na pomoc v oblasti řešení nevyhnutelných změn u osob závislých, není zaměřeno na vnější nepříznivé vlivy.¹⁹

¹⁸Občané proti hazardu.cz, Občané proti hazardu dostupné [online]. [cit. 12. Ledna 2013]. Dostupné na: <http://www.obcaneproti hazardu.cz>

¹⁹Stop závislosti.cz, Občanské sdružení Stop závislost [online]. [cit. 12. Ledna 2013]. Dostupné na : <http://stopzavislosti.cz>

3.7 Vyúčtování prostředků odvedených provozovateli heren

Hodnocení vyúčtování prostředků odvedených provozovateli loterií a jiných podobných her, povolovaných podle zákona č. 202/1990 Sb., na veřejně prospěšné účely za rok 2011, je uvedeno na webových stránkách Ministerstva financí ČR.

„Z výtěžku za rok 2011 odvedli provozovatelé loterií a jiných podobných her povolovaných podle zákona č. 202/1990 Sb., o loteriích a jiných podobných hrách, ve znění pozdějších předpisů, na veřejně prospěšné účely částku 3,46 mld. Kč. Oproti roku 2010 došlo k poklesu o 0,23 mld. Kč, tj. o přibližně 6%. Ve srovnání s rokem 2009 jde o nárůst o přibližně 3%. Za hry povolené ministerstvem financí odvedli provozovatelé 3,25 mld. Kč.

Stejně jako v předchozích letech byl i v roce 2011 největší podíl prostředků použit na sportovní účely, a to 2,07 mld. Kč. Oproti roku 2010 jde o pokles o 7%.

Obce obdržely od provozovatelů celkem 0,42 mld. Kč., o 21 % méně než v roce 2010. Za tímto poklesem stojí především pokles zájmu provozovatelů o provozování výherních hracích přístrojů povolovaných obcemi, z nichž jsou ze zákona povinni odvádět prostředky na veřejně prospěšné účely přímo obcím. Podíl obcí na celkové částce byl 12,2%, tedy o 2,4 procentních bodů méně než v roce 2010.

Nadacím a na charitativní účely odvedli provozovatelé celkem 0,42 mld. Kč. V této oblasti došlo k poklesu oproti roku 2010 o 12%. Podíl na celkové částce se oproti roku 2010 snížil o 0,8 procentního bodu.

O 16% prostředků vydaných na veřejně prospěšné účely se podělili příjemci z oblasti ekologie (13 mil. Kč), kultury (251 mil. Kč), školství (46 mil. Kč), zdravotnictví (59 mil. Kč) a oblasti sociální (185 mil. Kč). K těmto částkám je však nutné připočítat také prostředky přerozdělené do těchto oblastí nadacemi a obcemi.²⁰

²⁰mfcz.cz, Hodnocení vyúčtování prostředků odvedených provozovateli loterií a jiných podobných her [online]. [cit. 12. Listopadu 2012]. Dostupné na: http://www.mfcz.cz/cps/rde/xchg/mfcr/xsl/ver_prosp_projekty_72067.html

4. PRÁCE S HAZARDNÍMI HRÁČI

Dotazy a průzkum hazardních hráčů jsem prováděla formou dotazníků a s možnými patologickými hráči jsem provedla rozhovor. Pro průzkum hazardních hráčů jsem si vybrala 3 českobudějovické provozovny hazardních her, v těchto provozovnách se vyskytovaly převážně výherní hrací přístroje a v jedné z těchto provozoven se nacházela i automatická ruleta a místo, kde lze vsadit na sportovní zápas.

4.1 Dotazník na patologické hráčství

Tab. 2.: Dotazník na patologické hráčství

Ztrácel jste často kvůli hazardu čas?
Učinil hazard váš život doma nešťastným?
Poškodil hazard vaši pověst?
Cítil jste po hazardní hře výčitky svědomí?
Hrál jste někdy proto, abyste získal peníze, jimiž byste zaplatil dluhy nebo vyřešil finanční těžkosti?
Zmenšil hazard vaši ctižádost a výkonnost?
Když jste prohrál, měl jste pocit, že se musíte co nejdříve vrátit a vyhrát, co jste prohrál?
Když jste vyhrál, měl jste silnou touhu se ke hře vrátit a vyhrát ještě víc?
Hrál jste často tak dlouho, dokud jste neprohrál poslední peníze?
Půjčil jste si někdy proto, abyste financoval hazard?
Prodal jste někdy něco, abyste financoval hazard?
Chtělo se vám používat peníze z hazardu pro normální účely?
Způsobil hazard to, že jste se nestaral o prospěch rodiny?
Hrál jste někdy déle, než jste měl původně v úmyslu?
Hrál jste někdy, abyste unikl trápení a s starostem?
Spáchal jste někdy nebo jste někdy uvažoval o spáchání nezákonného činu, abyste financoval hazard?
Vedly hádky nespokojenost nebo zklamání k tomu, že se u vás objevila touha po hazardu?
Když se na vás usmálo štěstí cítil jste touhu to oslavit hazardem?
Uvažoval jste kvůli hazardu o sebezničení.
Působí vám hazard problémy se spaním?

Pramen: Nešpor Karel: *Jak překonat hazard - Prevence, krátká intervence a léčba*, Praha: Portál, září 2011, str.141

Dotazník na patologické hráčství jsem použila z celosvětové organizace Anonymní hráči. Dle tohoto dotazníku lze zjistit, zda dotazovaný je patologickým

hráčem. Pokud hazardní hráč odpoví v dotazníku na 7 a více odpovědí kladně, jedná se o patologického hráče.

Dotazník vyplnilo 20 respondentů, z odpovědí vyplynulo, že z 20 respondentů je 16 patologických hráčů.

Nejčastější kladná odpověď byla na otázku:

„Když jste vyhrál, měl jste silnou touhu se ke hře vrátit a vyhrát ještě víc?“

Z toho vyplývá, že výhra způsobuje silnou euforii, patologický hráč proto většinou vyhrané peníze znovu vloží do hazardu.

Druhá nejčastější kladná odpověď byla:

„Hrál jste tak dlouho, dokud jste neprohrál poslední peníze?“

Z toho vyplývá, že patologický hráč většinou při návštěvě hazardního podniku prohraje veškeré peníze. Zpravidla to je tím, že si gambler stále myslí, že už výhra musí přijít.

Další nejčastější kladné odpovědi byly na otázky:

„Když jste prohrál, měl jste pocit, že se musíte co nejdříve vrátit a vyhrát, co jste prohrál?“

„Cítil jste po hazardní hře výčitky svědomí?“

„Způsobil hazard to, že jste se nestaral o prospěch rodiny?“

„Hrál jste někdy déle, než jste měl původně v úmyslu?“

„Půjčil jste si někdy proto, abyste financoval hazard?“

Gambleři si uvědomují, že se každou hazardní hrou propadají do stále větších problémů, ale ani přesto nedokážou vzdorovat pokušení.

Otázka, na kterou neodpověděl kladně žádný respondent, byla:

„Uvažoval jste kvůli hazardu o sebezničení?“

Může se stát, že respondenti na tuto otázku odpověděli záměrně záporně. Přemýšlení o sebezničení si jedinci většinou nechávají jen pro sebe. O sebezničení přemýšlí jen patologičtí hráči, kteří trpí silnými úzkostmi nebo depresemi ve své tíživé životní situaci nevidí žádné jiné východisko.

Bohužel se mi potvrdilo, že patologické hráčství může přispět ke kriminalitě. Na otázku „*Spáchal jste někdy nebo jste někdy uvažoval o spáchání nezákonného činu, abyste financoval hazard?*“ Kladně odpověděli čtyři respondenti.

4.2 Důvody k překonání patologického hráčství

Pomocí dotazníku jsem zjistila hlavní motivační faktory, proč přestat být gamblerem.

Dotazník vypracovalo šestnáct patologických hráčů.

Z oblasti vztahů je největší motivací udržet si rodinu a přátele, popřípadě najít si nové přátele. Patologický hráč stráví mnoho času hazardem, postupem času může přijít i o své dobré kamarády, nebo dokonce o rodinu.

Z hmotného a sociálního hlediska má patologický hráč obavy o budoucnost, chtěl by plnit závazky vůči rodině a nemít z hazardu dluhy. Ale na druhou stranu patologický hráč příliš nedává důraz na zlepšení komunikace v rodině a mezi přáteli. Myslím, že tento faktor je nejdůležitější pro to, aby jedinec mohl s daným problémem přestat.

Nadále patologičtí hráči příliš neřeší svoji pověst a prestiž. Pouze jeden z 16 dotazovaných patologických hráčů uvedl, že pověst a prestiž je pro něj důležitá.

Z psychického hlediska trpí často patologický hráč nervozitou a podrážděností, což ho velmi trápí a tento problém by rád překonal.

Pro patologického hráče je velmi dobrou motivací předejít nespolehlivosti a zachovat se zodpovědně vůči své rodině a práci.

Je zajímavé také to, že pro patologického hráče je hraní určitým stereotypem, a proto by rád žil zajímavější život. Jeden z respondentů se svěřil, že zajímavější život by pro něj byl, kdyby si našel přítelkyni. Věří, že by ho tato nová životní situace velmi motivovala.

Jako nejméně motivační důvod proč s gamblerstvím přestat jsou ohrožené zdraví, nedostatek pohybu, duchovní hodnoty a vyčerpanost.

4.3 Kazuistika

Výpovědi patologických hráčů jsem sepsala chronologicky, od počátku závislosti až po současnost.

Radek

Radkovi je 35 let a žil spořádaný život, pracoval jako manažer ve stavební firmě a každý den po práci šel domů, kde na něj čekala žena a dvě děti. Rád hrál tenis a s manželkou ve volném čase provozoval cyklistiku. Žil v domě v satelitním městečku kousek od Českých Budějovic.

Jeho nejlepší kamarád pracoval v nonstop baru, kam za ním Radek chodil na kávu. Radka nikdy nenapadlo investovat do hazardu ani korunu a především tuto zábavu odsuzoval, až do osudného dne. V nonstop baru blikal jackpot dvacet tisíc korun. Kamarád na něj naléhal, že jackpot padne, ať hodí do automatu tisíc korun. Radek dlouho váhal, ale nakonec se nechal přemluvit. Do automatu vložil tisícikorunu. Tisícikorunu prohrál a řekl si, že to musí zkusit znova. Prohranou částku v automatu nechtěl nechat. Na Radka se usmálo štěstí a jackpot vyhrál.

Jenže vidina vysokého zisku jej velmi lákala a do nonstop baru měl potřebu jít znova. Chtěl opět zkusit štěstí na výherním automatu. To však příliš nepřicházelo. Sice přišel o pár tisíc korun, ale přesto měl peněz stále dost a euforie z občasné výhry a adrenalin při samotné hře mu přinášely duševní uspokojení.

Dlouho nad tím přemýšlel a uvědomil si, že by měl hrát s rozumem, přeci jenom měl rodinu, která na něm byla finančně závislá. Jenže touha po adrenalinu ze hry byla silnější. Samozřejmě se ze začátku dalo vše tajit, mohl se vymluvit doma na dlouhé přesčasy v práci. Ale problém nastal, když nezbyvalo příliš peněz pro samotné žití rodiny. Došlo to tak daleko, že byl schopen prohrát celou výplatu v jeden den. Aby utajil tuto skutečnost před rodinou, bylo třeba si půjčit od přátel. Časem už ani přátelé nechtěli Radkovi půjčit, a proto zašel do banky. Banka samozřejmě Radkovi peníze půjčila.

Chvíli se takto dalo žít, jenže dluhy rostly, nikdo je nesplácel. U Radka se začaly objevovat deprese. Do práce chodil pozdě a unavený, zhoršovala se jeho pracovní výkonnost. Svou práci nezvládal a bohužel o ni přišel. Tím přišel i o pravidelný měsíční příjem a problémy v rodině se mnohem zhoršily. Postupně o rodinu přišel. Manželka

nebyla schopna mu pomoci. Nechtěla ho vyslechnout. Zajímalo ji pouze její životní postavení, o které postupně přišla. Nebyla pro něj oporou, jen slýchával výčitky. Netrvalo dlouho a s Radkem se rozvedla.

Dnes bydlí Radek na ubytovně, úroky z dluhů každý měsíc narůstají. Peníze od rodičů, které měly sloužit na pomoc, prohrál. Občas si přivydělává na brigádách. Jenže co vydělá, vloží do automatu. Doufá, že vyhraje vše, co kdy prohrál a možná ještě víc. Tolik, aby mohl zaplatit všechny dluhy.

Z tohoto příběhu je zřetelně vidět že gamblerství je vysoce návykové, jedinci z méně odolnou psychikou mohou ke gamblerství získat sympatie velice brzy. Patologickému hráčství může propadnout i zdravý a materiálně zajištěný jedinec.

Adam

Adamovi je 25 let, je vášnivým divákem české fotbalové ligy. Zaujala ho reklama na internetové sázení. Zaregistroval se a začal sázet na sportovní zápasy.

Z počátku sázel nízké částky, ty se mu většinou dobře zúročily. Řekl si, že by mohl vyhrát ještě více a občasný kurz 1:5 byl velmi lákavý. Štěstí se střídalo s neštěstím a závislost na internetovém sázení se u něj prohlubovala.

Adam bydlí u rodičů a každý den tráví dlouhé hodiny na internetu a věnuje se sázení. Dluhy prý nemá, ale tato závislost ho izoluje od okolního světa. Razantně se zhoršil vztah s jeho rodiči. Peníze, jež vyhraje, obratem opět prohraje. Trpí poruchou spánku, mnohdy nespí téměř dva dny, sleduje stále zápasy a čeká na lepší kurz na výhru. Se svým problémem začal alespoň navštěvovat psychiatra.

Z tohoto příběhu je patrné, že online hazard je velice nebezpečný, sázet se může z pohodlí domova a jedinec má neustále potřebu a možnost si vsadit.

Karel

Karel měl velmi bohaté rodiče, kteří neměli příliš čas a věnovali se pouze své práci, nicméně o finance nouzi neměl. Rodiče svou nepřítomnost a nezájem nahrazovali financemi.

V sedmnácti letech se začal Karel stýkat s problémovou skupinou lidí. Tuto skupinu měl velmi rád a často jejím členům půjčoval peníze. Proč také ne, sám je

utrácet nechtěl a ani mu to nevadilo. Členem skupiny byl i dospělý kamarád pracující v herně. Skupina se tedy snadno dostala k popíjení alkoholu a k cigaretám.

Za nějaký čas skupinu alkohol příliš neuspokojoval a vidina automatů a Karlův pocit, že peněz má dost, ho vedla k tomu, že na automatech začal hrát. Se skupinou začal prohrávat veškeré kapesné. Karlovi rodiče neměli žádné podezření, když chtěl více peněz, dali mu je. Až po dlouhé době si však uvědomili, že něco není v pořádku. To, že Karel vše propije a prokouří, se jim zdálo divné a o začínajícím patologickém hráčství neměli tušení. Až když Karel nechodil příliš často domů, byl nevyspalý a podrážděný, rodiče zjistili, že nechodí do školy. Protože měl skládat maturitní zkoušku, přestali rodiče dávat Karlovi peníze a očekávali, že se něco změní.

Karel však nechtěl vypadat před kamarády špatně a nechtěl přijít o své tzv. „postavení v partě“, a tudíž začal rozprodávat své věci. A především byla jeho touha po hazardu silnější než budoucnost. Touha hrát automaty byla veliká, v době kdy mu bylo 19 let, začal žít život kriminálního delikventa. Nakonec si peníze na hru opatřoval vykrádáním trafik, společně se skupinou svých přátel. Při vykrádání jedné trafiky ho chytila policejní hlídka. Karla usvědčili z krádeže několika tisíc korun.

Tři roky si pobyl ve vězení. Dostal se na svobodu, dostudoval a začal žít bezproblémový život. Velmi mu pomohli rodiče, kteří se o něj začali konečně zajímat, a naučili se svého syna vnímat.

Hlavním důvodem patologického hráčství byl nezájem rodičů o Karlův volný čas a malá prevence proti hazardu v rodině.

Daniel

Daniel ukončil hotelovou střední školu. Na poslední prázdniny jel do Řecka, kde pracoval v hotelu. Hotel byl propojen s kasinem. Jeho kolegové sice na automatech hráli, ale Daniela to nikdy nezaujalo a silně tuto zábavu odsuzoval.

Po čtyřech měsících se vrátil domů. Nastoupil do nové práce jako číšník. Práci měl v Českých Budějovicích a domů se vracel do 40 kilometrů vzdáleného města.

V Kardašově Řečici však příliš zábavy ve svém volnu nenašel, ač to byl jeho rodný domov. Raději zašel do místní hospody a zároveň nonstop baru. Zde poprvé zkusil štěstí. Jen tak a z nudy. Poprvé však vyhrál. Danielovi se tento druh zábavy

zalíbil a zároveň vyplnil svůj volný čas. Přítelkyni neměl a stále bydlel střídavě u rodičů a střídavě u svého bratra v Českých Budějovicích.

Jenže výhry z automatů nepřicházely a Daniel prohrál velkou částku peněz. Rodiče ze začátku Danielovi půjčovali, poté následovaly půjčky od přátel. Nic nestačil splácet. Zkusil tedy štěstí v bance, kde mu však nepůjčili. Do práce začal jezdit se zpožděním a často se stalo, že ani nedorazil. Předběžně si bral zálohy na výplatu, protože chtěl rodičům vrátit dluh. To se mu moc nedařilo, danou zálohu prohrál na automatech.

Hrát nepřestával, chtěl vyhrát všechny prohrané peníze zpět a zaplatit dluhy. Danielův pracovní výkon se zhoršoval, jeho změny nálad, podrážděnost, nespolehlivost a velmi nepříjemné chování ke kolegům a k hostům začaly být nepříjemné. Došlo to tak daleko, že zaměstnavateli odcizil peněžitou tržbu. Zaměstnavatel musel velmi omezit Danielovy pravomoc v práci a dostal ultimátum.

Rodičům se svěřil a ti mu velmi pomohli. Sám si uvědomil, že má problém a snažil se vyléčit svépomocí. Zamyslel se nad svým životem a nad svými životními potřebami. Nonstop barům se vyhýbá velkým obloukem, aby se vyhnul touze po hraní.

Josef

Josefovi je 68 let, v padesáti letech Josefa potkal těžký úraz, od té doby je v invalidním důchodu z důvodu omezené hybnosti. Žena mu před několika lety zemřela na rakovinu a jeho děti mají už své rodiny. Žije sám na předměstí v panelovém domě. Jeho život ho přestal naplňovat a tak hledal novou zábavu.

Nedaleko jeho bytu je multikino, ve kterém se nachází i kasino, kam začal chodit na pivo. Když mu stoupla hladina alkoholu v krvi, začal hrát automaty. Z počátku hrál sporadicky, ale postupné hraní jen pro zábavu se začalo rozvíjet v patologické hráčství. Nejčastěji hraje automatickou ruletu, u které dokáže prosedět skoro celý den. Peníze z invalidního důchodu prohraje za pár dní. Poté je odkázán na pomoc svých dětí, které mu platí výdaje za bydlení a kupují mu potraviny. Peníze mu do ruky nedávají, neboť by je prohrál. Jakmile nemá peníze na hazard, začíná se u něj projevovat silná agresivita a deprese. Léčit se na patologické hráčství nehodlá z toho důvodu, že alespoň těch pár dní, kdy má finance na hazard, neprožívá nudu.

Mirek

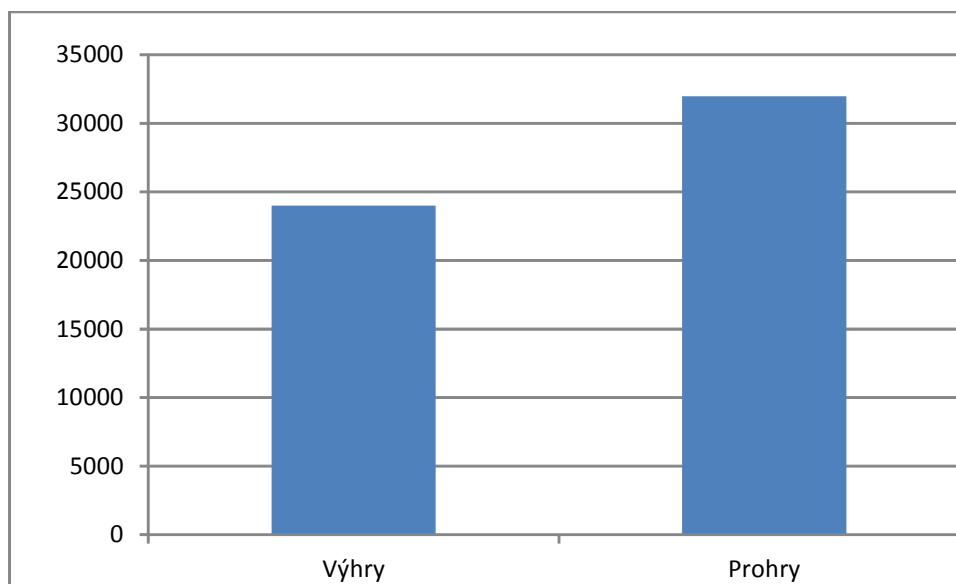
Mirek provozoval v Českých Budějovicích tři noční kluby, po finanční stránce si vedl velice dobře. Měl dobré rodinné zázemí a jeho život překypoval luxusem. Život si ve velké míře, byl obklopen movitými přáteli a svůj volný čas zasvětil nepředstavitelnému utrácení peněz v kasinech.

Nedostatek peněz Mirka zatím neohrožoval. K posílení dobré nálady začal užívat pervitin, který mu dodával majitel nejmenovaného kasina. Po dlouhodobém užívání pervitinu začal žít mimo realitu. Jeho zálibou bylo sázení stovek tisíc korun na ruletu. Na hazardu se stal závislým, ačkoliv ho to neohrožovalo po finanční stránce. Hazard a drogy mu podlomily duševní zdraví, začal trpět halucinacemi a schizofrenií.

Po ozbrojené potyčce s policií skončil na dlouhou dobu ve vězení. Přišel o rodinu a o všechny své přátele. Dodnes se věnuje hazardu, jeho psychické zdraví je podlomené.

4.4 Poměr finančních výher a proher patologického hráče

Graf 1.: Poměr finančních výher a proher patologického hráče v CZK



Patologický hráč si často spojuje peníze s hazardem, jiné možné využití pro něho není. Většinou převažují prohry nad výhrami.

Čím vyšší finanční částky, tím větší vzniká u jedince bažení. Tento graf znázorňuje vyhrané a prohrané peníze za týden, podle slov gamblera to je úspěch.

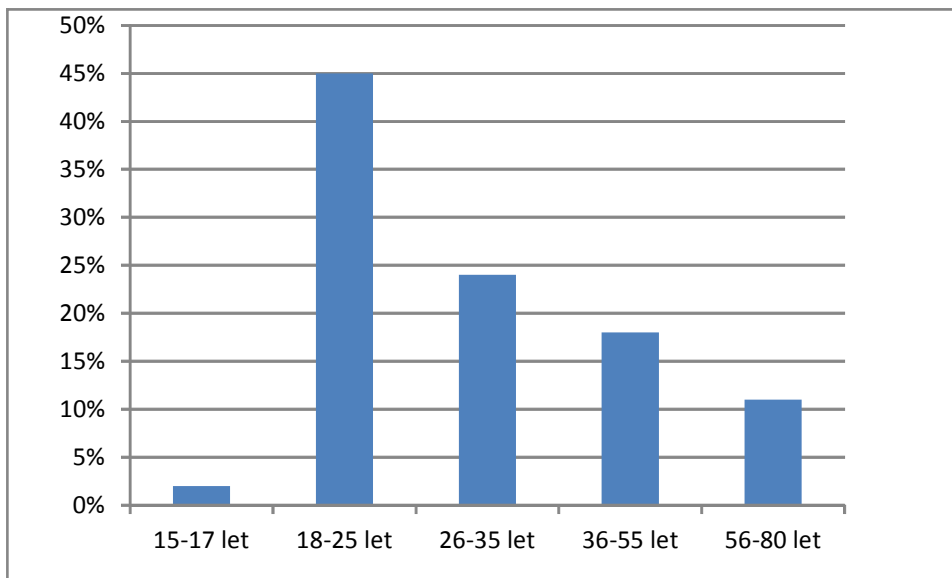
4.5 Průzkum ostatních typů závislostí u patologických hráčů

V průzkumu jsem zjistila u všech patologických hráčů závislost na nikotinu, jinou závislost jsem neshledala. Závislost na nikotinu lze přisuzovat nadměrnému stresu a dlouhým vysedáváním u automatu. Gambleři většinou spotřebují čtyřicet cigaret za jeden den.

4.6 Průzkum věku a pohlaví návštěvníku hazardních podniků

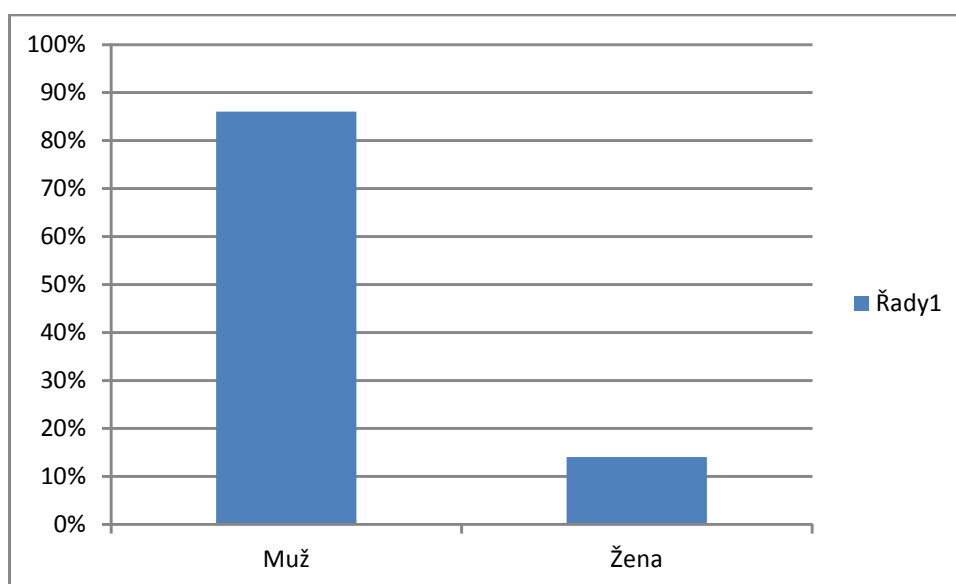
Průzkum jsem provedla na základě dotazu.

Graf 2.: Věková skupina hazardních hráčů



Nejčastějšími návštěvníky vybrané herny jsou hazardní hráči ve věku 18-25 let. Zpravidla to bývá způsobeno tím, že jedinec dovrší plnoletosti a ze zvědavosti objevuje nový druh zábavy.

Graf 3.: Pohlaví hazardních hráčů

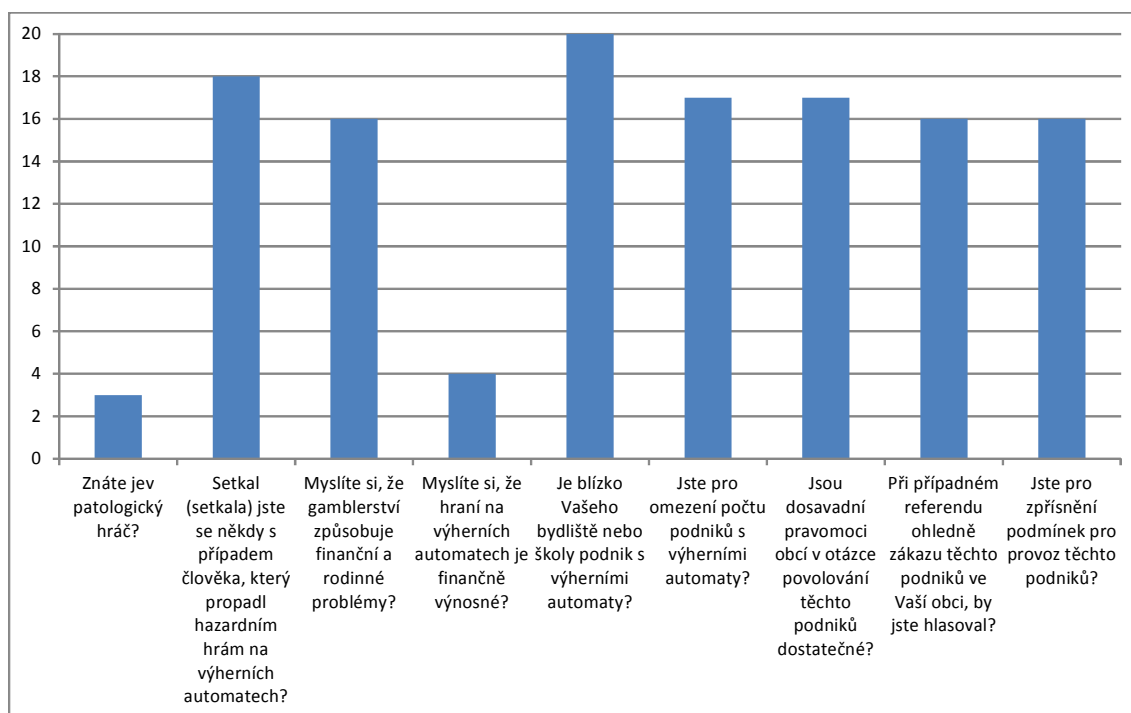


V herně převažoval mnohem větší počet mužů než žen, z toho plyne, že muži jsou k hazardu mnohem náchylnější než ženy.

4.7 Průzkum veřejného mínění

Tento dotazník jsem podala dvaceti ne hazardujícím jedincům ve svém okolí. Respondenti na otázky odpovídali slovy: „Ano“, „Ne“. V grafu jsou znázorněny kladné odpovědi.

Graf 4.: Průzkum veřejného mínění



Převážná část respondentů nezná jev patologický hráč. Přesto se ale setkali s jedincem, který na výherních automatech hraje a souhlasí s tím, že gamblerství způsobuje finanční a rodinné problémy. Většina z nich si myslí, že automaty finančně výnosné nejsou. Respondenti dále uvedli, že v blízkosti jejich bydliště nebo školy se nachází podnik s výherními automaty a souhlasili s omezením počtu těchto podniků. Převážná část respondentů uvedla, že pravomoci obcí ohledně omezení těchto podniků nejsou dostatečné a rozhodně by hlasovali v referendu pro zákaz a zpřísnění podmínek pro provoz.

ZÁVĚR

V České republice je patologické hráčství velmi rozšířené. Jak jsem zjistila, vypěstovat závislost na hazardní hry netrvá dlouhou dobu, obvykle je to v řádu několika měsíců. Gamblerství dle mého průzkumu postihuje všechny věkové kategorie.

Patologické hráčství s sebou nese nespočet rizik, která ovlivňují život gamblera a společnosti kolem něj. Většinou si patologičtí hráči rizika uvědomují, ale nemají dostatek sil s touto závislostí přestat. Málokterý gambler požádá o pomoc psychiatra nebo jiný subjekt pomáhající od této závislosti. Často není gambler schopen se svěřit vlastní rodině. Je schopen tento problém tajit do poslední chvíle, někdy může životní situace dovést jedince až k sebevraždě. Na našem území existuje několik center pro patologické hráče, úspěšně pomáhajících při léčbě patologického hráčství. K léčení se využívá řada léčebných metod více či méně úspěšných. Nejúspěšnější léčba je ústavní, naopak nejméně účinná je léčba svépomocí. U této léčby je především důležité svěřit se rodině, přátelům či zaměstnavateli. Je třeba jedince velmi podporovat a pomoci mu najít jiný smysl života, popřípadě stanovit určité hranice, které nesmí překročit.

V České republice je prevence proti patologickému hráčství nedostatečná. Důvodem je malá informovanost společnosti o této problematice. Ve školách by se tato závislost měla zařadit mezi ostatní běžné závislosti. Mládež často žije v domněnách, že hazard je velice výnosný, což si mohou myslet i dospělí. Rodiče by měli dětem věnovat větší pozornost a zajímat se o jejich záliby a přátele.

Na velký problém jsem narazila u prevence v médiích. Médii lidé důvěřují, ale místo toho, aby média lobovala proti hazardu, velice často k němu nabádají prostřednictvím reklam, jako jsou sportovní online sázení nebo reklamy přímo na konkrétní sázkové kanceláře.

Problematika s regulací hazardu je velice složitá. Na jedné straně je stát, který by měl mít zájem o to, aby v naší společnosti nebyl hazard příliš rozšířen, ale na druhé straně přináší hazard státu velké peníze. Proto bohužel nedochází k regulaci hazardu na úrovni zákonů. Města a obce mohou prostřednictvím vyhlášek hazard regulovat nebo dokonce zakázat, a to nově od dubna roku 2013. Bohužel může docházet k velkým úplatkům ze strany provozovatelů hazardních podniků. Tyto úplatky mohou vést k tomu, že město nebo obec nevydají vyhlášku k regulaci hazardních her.

Herny se nacházejí v přílišné blízkosti školských zařízení a upravit vzhled provozovny tak, aby nebylo vidět, co se děje uvnitř, nepovažují za regulaci. Stát mnohdy dává směšné sankce za porušení některého z paragrafů zákona. Sankce by měly být tak vysoké, aby provozovatelé hazardních podniků tvrdě zamezovali například přístupu mladistvým do provozovny. Proti hazardu bojuje úspěšně řada nevládních organizací, které se angažují na poli informovanosti společnosti a také se snaží dělat vše proto, aby se změnily zákony pro provozovatele hazardu.

Z mého zjištění jsou kasina a herny přeplněny hráči různého věku. Zajímavé bylo, že do heren se opravdu chodí za zábavou. Bohužel většina hráčů v herně byli převážně závislí patologičtí hráči. Závislost postihla většinu z nich. Jejich dluhy jsou neúnosné a často si půjčují od lichvářů, tím se dostávají do stále větších problémů. Původně jsem si myslela, že velké procento patologických hráčů trpí i jinou vážnou závislostí, ale kromě závislosti na nikotinu jsem jinou neshledala. Také díky vstřícnosti nejmenovaných patologických hráčů jsem zjistila, kolik jsou schopni investovat peněz do hazardu. Z mého průzkumu vyplývá, že nejčastějšími návštěvníky herny jsou muži.

Ironií je, že automatům, které ničí občanům život se dle zákona říká výherní hrací přístroj. Což často v praxi bývá naopak.

Je zajímavé, že v blízkosti podniků s hracími automaty se nacházejí zastavárny. Jedná se o lukrativní obchodně strategickou polohu. Gambleři zde mohou prodávat svůj i cizí majetek a velmi rychle získané finance mohou prohrát v nejbližším hazardním podniku.

Pokud by stát provozování hazardu v obydlých zónách a provozování hazardu on-line zakázal, pokles kriminality by byl markantní a razantně by ubylo patologických hráčů. Ale bohužel finance jsou pro stát důležitější než zdraví a život občanů. Například v Norsku zakázali elektronické hazardní přístroje již v roce 2007, nezaznamenali nárůst ostatního hazardu a zároveň markantně poklesl počet patologických hráčů.

Mohu jen doufat, že v následujících letech se situace ohledně hazardu a patologického hráčství obrátí ve prospěch společnosti.

SEZNAM POUŽITÝCH ZDROJŮ

Literární zdroje

1. Antl Miroslav: *Doslov ke knize „Já hráč, zpověď opravdového gamblera“*, Praha, DARANUS, s.r.o., 2011, ISBN: 978-8087426-19-6
2. Filosofický slovník, Praha, Euromedia Group, k. s. – Knižní klub, 2009, ISBN 978-80-242-2582-1
3. HARTL, P. *Psychologický slovník*. Praha: Portál, 2000. 774 s. ISBN 80-7178-303-X
4. Kasl David: *Pohádka o boji proti hazardu aneb gambling mezi paragrafy, dodatek ke knize „Já hráč, zpověď opravdového gamblera“*, Praha, DARANUS, s.r.o., 2011, ISBN: 978-8087426-19-6
5. Nechanská Blanka: *Péče o pacienty s diagnózou F63.0 - patologické hráčství v ambulancích a lůžkových zařízeních ČR v letech 2005–2011*, Aktuální informace Ústavu zdravotnických informací a statistiky České republiky 54/2012
6. Nešpor Karel, Csémy Ladislav, Pernicová Hana: *Prevence problémů působených návykovými látkami*, Praha: BESIP MV, rok vydání a ISBN neuvedeny
7. Nešpor Karel: *Jak překonat hazard -- Prevence, krátká intervence a léčba*, Praha: Portál, září 2011, ISBN 978-80-262-0009-3
8. Nešpor Karel: *Návykové chování a závislost*, Praha: Portál, 2011, ISBN: 978-80-7367-908-8
9. Nešpor Karel: *Doslov ke knize „Jsem hazardní hráč aneb Zpověď gamblera“*: Praha, Grada Publishing, 2000, ISBN: 80-7169-958-6
10. Prunner Pavel: *Psychologie gamblerství aneb Sázka na štěstí*, Plzeň: Aleš Čeněk, 2008, ISBN: 978-80-7380-074-1

11. The British medical association: *Rodinná encyklopedie zdraví*, Praha: Gemini, spol. s r. o., 1993, ISBN 90-7161-057-7
12. Martin S.: *Já hráč, zpověď opravdového gamblera*, Praha, DARANUS, s.r.o., 2011, ISBN: 978-8087426-19-6
13. Petr Kohout: *Jsem hazardní hráč aneb Zpověď gamblera*: Praha, Grada Publishing, 2000, ISBN: 80-7169-958-6

Elektronické zdroje

1. mfr.cz: Veřejné diskuze - téma: loterie, sázkové a hazardní hry (on-line). (cit. 12. Ledna 2013). Dostupné z www:
[:http://www.mfcr.cz/cps/rde/xchg/mfcr/xsl/loterie_verejne_diskuze.html](http://www.mfcr.cz/cps/rde/xchg/mfcr/xsl/loterie_verejne_diskuze.html)
2. eur-lex.europa.eu Úřední věstník Evropské unie (online). (cit. 12. Ledna 2013). Dostupné z www:
<http://eur-lex.europa.eu/LexUriServ/LexUriServ.do?uri=OJ:C:2011:218:FULL:CS:PDF>
3. Občané proti hazardu.cz, Občané proti hazardu dostupné (online). (cit. 12. Ledna 2013). Dostupné z www:
<http://www.obcaneproti hazardu.cz>
4. Stop závislosti.cz, Občanské sdružení Stop závislost (online). (cit. 12. Ledna 2013). Dostupné z www:
<http://stopzavislosti.cz>

Legislativní dokumenty

1. Zákon č. 202/1990 Sb., Zákon České národní rady o loteriích a jiných podobných hrách
2. Zákon č.128/2000 Sb., Zákon o obcích (obecní zřízení)
3. Zákon č. 40/2009 Sb., Trestní zákoník

4. Obecně závazná vyhláška č. 4/2011 o zákazu provozování některých sázkových her, loterií a jiných podobných her, Statutární město České Budějovice
5. Zákon č. 183/2006 Sb., o územním plánování a stavebním řádu (stavební zákon
6. Zákon č. 300/2011 Sb. ze dne 6. září 2011, kterým se mění zákon č. 202/1990 Sb., o loteriích a jiných podobných hrách, ve znění pozdějších předpisů

SEZNAM TABULEK A GRAFŮ

Seznam tabulek

Tab. 1.: Porovnání závislosti na psychoaktivních látkách a patologického hráčství podle MKN-10.....	11
Tab. 2.: Dotazník na patologické hráčství.....	29

Seznam grafů

Graf 1.: Poměr finančních výher a proher patologického hráče v CZK.....	35
Graf 2.: Věková skupina hazardních hráčů.....	36
Graf 3.: Pohlaví hazardních hráčů.....	36
Graf 4.: Průzkum veřejného mínění.....	37

