

**VYSOKÁ ŠKOLA EVROPSKÝCH A REGIONÁLNÍCH
STUDIÍ, O.P.S., ČESKÉ BUDĚJOVICE**

BAKALÁŘSKÁ PRÁCE

**PROBLEMATIKA PÁTRÁNÍ PO OSOBÁCH Z HLEDISKA
POLICIE ČESKÉ REPUBLIKY V REGIONU
JIŽNÍ ČECHY**

Autor práce: Miroslav Lenc

Studijní obor: Bezpečnostně právní činnost ve veřejné správě

Forma studia: Kombinovaná

Vedoucí práce: Mgr. Jaroslav Hovorka

Katedra: Katedra právních oborů a bezpečnostních studií

2013

Prohlašuji, že jsem bakalářskou práci vypracoval samostatně, na základě vlastních zjištění a s použitím odborné literatury a materiálů uvedených v této práci.

Souhlasím, aby práce byla uložena v knihovně Vysoké školy evropských a regionálních studií v Českých Budějovicích a zpřístupněna v souladu s § 47b zákona č. 111/1998 Sb., v platném znění.

.....

Děkuji vedoucímu bakalářské práce Mgr. Jaroslavu Hovorkovi za cenné rady, připomínky a metodické vedení práce.

ABSTRAKT

LENC, M. *Problematika pátrání po osobách z hlediska Policie České republiky v regionu Jižní Čechy : bakalářská práce*. České Budějovice : Vysoká škola evropských a regionálních studií, o. p. s., 2013. 75 s. Vedoucí bakalářské práce : Mgr. Jaroslav Hovorka.

Klíčová slova: pátrání po osobách, formy pátrání, pátrací akce, informační systémy, pohřešovaná osoba

Bakalářská práce se zabývá problematikou pátrání po osobách z hlediska Policie České republiky v regionu Jižní Čechy. Práce ve své úvodní části pojednává o historii pátrání po osobách, seznamuje čtenáře se současnou právní úpravou, vymezuje základní pojmy, formy a prostředky pátrání. Ve své následující části se práce zaměřuje na seznámení s praktickým výkonem pátrání a vysvětluje jednotlivé postupy policie při pátrání po osobách. Současně jsou zde přiblíženy některé případy z policejní praxe, které byly řešeny policisty v Jihočeském kraji.

Na základě shromážděných dat a provedené analýzy, je v závěru práce provedeno vyhodnocení teoretických a praktických poznatků z oblasti pátrání. Je formulováno vlastní stanovisko k současnému stavu pátrání a jsou navržena opatření pro zkvalitnění policejní praxe. Celá práce tak vytváří ucelený obraz taktiky pátrání po osobách v rámci pravomoci Policie České republiky.

ABSTRACT

LENC, M. *Problems in searching for persons pointed at the work of police in the region of South Bohemia : Bachelor thesis*. České Budějovice : The College of European and Regional Studies, o. p. s., 2013. 75 p. Supervisor : Mgr. Jaroslav Hovorka.

Key words: detective search for people, forms of search, search operation, information systems, missing person

This bachelor thesis deals with search for people with respect to Police of the Czech Republic in the region of South Bohemia. In the introductory part there is history of search for people, current legislation, key words, forms and means of search. The second part of the thesis is focused on practical execution of search and individual procedures of the police in the search for people. There are also some cases from police practice, dealt with by the police in the South Bohemia.

Based on generated data and the following analysis, the final part contains assessment of theoretical and practical knowledge in the field of search. The viewpoint towards the current state of search is clearly defined and some measures for more quality work of police are suggested. The whole work presents a coherent picture of tactic in search for people in scope of authority of the police of the Czech Republic.

OBSAH

ÚVOD	7
1 CÍL A METODIKA	8
2 HISTORICKÝ EXKURZ DO POLICEJNÍHO PÁTRÁNÍ	10
2.1 OBDOBÍ ČESKOSLOVENSKÉHO ČETNICTVA	11
3 PRÁVNÍ ÚPRAVA A VÝKLAD ZÁKLADNÍCH POJMŮ	15
3.1 SOUČASNÁ PRÁVNÍ ÚPRAVA	15
3.2 VÝKLAD ZÁKLADNÍCH POJMŮ	16
3.2.1 Pojem pátrání	17
3.2.2 Objekty pátrání	17
3.2.3 Zásady pátrání	21
3.2.4 Formy pátrání	24
3.2.5 Prostředky pátrání	27
4 POLICEJNÍ INFORMAČNÍ SYSTÉMY	31
4.1 INFORMAČNÍ SYSTÉMY PROVOZOVANÉ PRO ÚČELY PÁTRÁNÍ	31
4.2 INFORMAČNÍ SYSTÉMY, VE KTERÝCH JSOU ZPRACOVÁNY INFORMACE VÝZNAMNÉ PRO PÁTRÁNÍ	34
5 VÝKON PÁTRÁNÍ	36
5.1 PRAKTICKÝ VÝKON PÁTRÁNÍ	37
5.2 VÝKON PÁTRÁNÍ PO POHŘEŠOVANÉ OSOBĚ	41
5.3 ZVLÁŠTNÍ DRUHY PÁTRÁNÍ	43
6 KVANTITATIVNÍ UKAZATELE OSOB V PÁTRÁNÍ V JIHOČESKÉM KRAJI	52
7 KAZUISTIKA	57
7.1 PÁTRÁNÍ PO TOTOŽNOSTI NEZNÁMÉ MRTVOLY	57
7.2 PÁTRÁNÍ PO POHŘEŠOVANÉM DÍTĚTI	59
7.3 POROVNÁNÍ RYCHLOSTI PÁTRACÍCH ÚKONŮ DNES A DŘÍVE	60
ZÁVĚR	62
SEZNAM POUŽITÝCH ZDROJŮ	65
SEZNAM ZKRATEK	67
SEZNAM OBRÁZKŮ, TABULEK A GRAFŮ	68
PŘÍLOHY	69

ÚVOD

Policie České republiky je zákonem zřízena jako jednotný ozbrojený bezpečnostní sbor. Již v úvodních ustanoveních zákona č. 273/2008 Sb. o Policii České republiky je uvedeno, že policie slouží veřejnosti. Mezi její hlavní úkoly patří chránit bezpečnost osob, chránit bezpečnost majetku, veřejný pořádek, předcházet trestné činnosti a mnohé další. Aktuálním heslem policie je „pomáhat a chránit“. Do širokého spektra jejích úkolů patří i pátrání po osobách a věcech.

Vzhledem k tomu, že sám pracuji jako policista na obvodním oddělení Policie České republiky, zvolil jsem si jako téma této práce právě jeden z jejích úkolů, kterým je pátrání po osobách. Při svém každodenním zaměstnání se při plnění policejních úkolů setkávám s občany, kteří se na nás – policisty obracejí s žádostmi o pomoc při pohřešování svých blízkých, jindy jsou to ústavy nebo dětské domovy, které nám oznamují útěky svých svěřenců, justiční orgány požadující zajištění přítomnosti osob na řízení jimi vedenými a v neposlední řadě pátráme po pachatelích trestných činů.

Ve své práci bych rád seznámil čtenáře právě s touto problematikou, s jejími úskalími a postupy, aby tak vznikl ucelený obraz o metodách pátrání, prostředcích, případných mimořádných formách pátrání a o technickém vybavení, které má policie k dispozici. Čtenáři se pokusím na vybraných skutečných případech přiblížit použití jednotlivých postupů a metod v praxi. Aby si čtenář mohl představit, jak velký podíl má problematika pátrání mezi jednotlivými úkoly policie, budou mu také prezentovány údaje z policejních statistik.

1 CÍL A METODIKA

Hlavním cílem mé práce je přiblížení jedné z metod kriminalistiky a to metody policejního pátrání. Tato metoda je v policejní praxi uplatňována při hledání osob, věcí a zvířat, které někdo postrádá, a dokonce při hledání důkazních prostředků. Tato metoda je využívána policisty každodenně a to proto, že Policie České republiky pátrá po stovkách až tisících osob každý den a co se týká věcí, jedná se o desítky tisíc. Její uplatnění bude prezentováno na konkrétních případech.

V první kapitole práce je představen cíl a metodika využitá při jejím zpracování.

Druhá kapitola je věnována náhledu do historie metody pátrání v policejních sborech Rakouska – Uherska, následně Československa a České republiky. Jsou zde popsány složky, které se jako specialisté policejním pátráním převážně zabývaly. Jsou zde také popsány úkoly těchto speciálních složek, jejich dislokace a používané technické prostředky.

Třetí kapitola je zaměřena na problematiku současné právní úpravy v oblasti policejního pátrání, jsou zde vyjmenovány základní právní normy upravující úkoly policistů na úseku pátrání po osobách a věcech. V následující části kapitoly jsou vysvětleny základní pojmy, jsou zde přiblíženy základní zásady pátrání a představeny základní technické a jiné prostředky, které policisté mohou při pátrání využít.

Čtvrtá kapitola představuje informační systémy využívané policií pro účely pátrání po osobách a to jak na území České republiky, tak i na území jiných států. Jsou zde dále popsány informační systémy, ve kterých jsou zpracovávány informace významné pro pátrání a současně systémy, které spolupracují na úseku pátrání s veřejností.

Pátá kapitola představuje odborné veřejnosti praktický výkon pátrání v policejní praxi a vysvětluje postup od vyhlášení pátrání po jeho ukončení. Je zde popsán postup policejního pátrání ve výkonu služby, které realizují jednak specialisté vyčlenění na

pátrání, tak i policisté základních útvarů policie. Jsou zde uvedeny i povinnosti policie po vypátrání osob a úkony, které je doprovázejí.

Šestá kapitola se věnuje analýze dat získaných z policejních statistik. Shromážděná data byla vyhodnocena a jsou prezentována formou tabulek a grafů.

Sedmá kapitola se věnuje kazuistice, jsou v ní popsány skutečné případy policejního pátrání z praxe, konkrétně přibližuje postupy pátrání na obvodním oddělení policie od oznámení pohřešování dítěte až po jeho vypátrání. Je zde prezentován i případ nálezů mrtvol neznámé totožnosti a proces jejího ztotožnění včetně pátrání v zahraničí.

K dosažení výše uvedeného cíle budou využity metody studia, shromažďování a analýzy dat, dále budou využity metody syntézy a dedukce a také metody matematické a grafické. Závěr práce bude obsahovat zhodnocení dosažených cílů a navrhovaná opatření ke zvýšení účinnosti této metody.

2 HISTORICKÝ EXKURZ DO POLICEJNÍHO PÁTRÁNÍ

Na základě historických pramenů je možné konstatovat, že kořeny lidské činnosti, která je označována jako pátrání, sahají daleko před náš letopočet. První zatykače byly vydávány na uprchlé otroky, nevolníky nebo lapky. Proto můžeme počátky pátrání po osobách vysledovat už ve starém Egyptě. Tehdejší úředníci uváděli přesné popisy hledaných osob včetně markantů, na jejichž základě se zužoval počet podezřelých osob, po kterých se pátralo. Recidivisté byli označováni různými cejchy kvůli identifikaci pro případné další hledání konkrétní osoby. Pátrání po osobách bylo prováděno vždy bezpečnostními složkami (nebo v každém režimu pracovali „lovci lidí“, což byly soukromé osoby hnané vidinou zisku), které pátraly po zájmových osobách, přičemž ve většině případů se jednalo o pachatele trestných činů podle tehdejšího platného práva.

Nedílnou součástí našich národních dějin je i tvorba bezpečnostních složek takového státního aparátu, který v dané době na našem území působil. Počátky vzniku bezpečnostního aparátu u nás sahají do středověku a úzce souvisejí i s problematikou pátrání, protože pátrání bylo vždy jedním z úkolů těchto složek.

Pokud jde o novodobou historii našeho státu a bezpečnostního aparátu, zejména o historii spjatou s naším samostatným Československým státem, je třeba v souvislosti s pátráním po osobách vysvětlit a popsat orgán bezpečnostních složek, který na našem území působil v oblasti pátrání po osobách a věcech. V polovině 19. století se v bezpečnostním systému tehdejšího Rakouského císařství objevuje všeobecně nový prvek bezpečnostních složek – ČETNICTVO. První četníci byli do bezpečnostního systému císařství začleněni již po ukončení napoleonských válek. Na území českých zemí ovšem tehdy ještě nebyli dislokováni. Četníci byli do rakouských ozbrojených a bezpečnostních složek začleněni z italské armády, zřízené Napoleonem I., v jím vytvořeném Italském království. Četnický pluk, který byl dislokován v Lombardsku, se tak dostal do armády rakouského císaře Františka I. a vytvářel v ní zcela specifickou složku, určenou k výkonu bezpečnostní služby v tomto regionu. V letech 1815 – 1849 bylo četnictvo pouze v Lombardsku a až v roce 1849 nařídil mladý císař František Josef I. rozšířit tento vojensky organizovaný sbor na celé území své říše. Četníci tak byli

dislokování do Čech, na Moravu a do Slezska. Četnictvo pak vykonávalo systematickou bezpečnostní službu v terénu, tj. ve všech místech, kde nebyla bezpečnost zajišťována policií, ať již státní či městskou.¹

2.1 Období československého četnictva

Po vzniku Československé republiky byl zákonem č. 11/1918 Sb., tzv. recepční normou, převzat policejní aparát rakousko - uherského systému, který na území nového státu již existoval. Nadále tedy na území českých a moravských zemí fungovala i jistá trojkolejnost policejní správy, neboť policejní správu prováděla na území Československé republiky policie státní, policie komunální a četnictvo. Státní a komunální policie prováděly bezpečnostní službu ve městech a obcích. Četnictvo pak vykonávalo bezpečnostní službu v terénu a v obcích, ve kterých nebyl zřízen státní policejní úřad, ani zde nefungovala policie komunální.²

Četnictvo bylo vojensky organizovaný strážní sbor podléhající vojenským trestním zákonům a soudům, byl určený k tomu, aby na území Československé republiky udržoval veřejný pořádek a bezpečnost. Přitom četnictvo spadalo do působnosti Ministerstva vnitra.³ Je třeba uvést, že organizační struktura československého četnictva vycházela z rakouského systému. Definitivní podoby organizační struktura nabyla po vydání zákona č. 299/1920 Sb. a. n. o četnictvu.

Ústřední četnické pátrací oddělení a jeho úkoly

Snahy četnictva o získání samostatnosti v oblasti kriminalistiky, podporované potřebou o zkvalitnění pátrací služby, vedly v roce 1922 ke zřízení Četnického oddělení u poznávacího úřadu policejního ředitelství v Praze. Toto oddělení bylo podřízeno přímo Ministerstvu vnitra a jeho úkolem bylo zřízení daktyloskopické služby v četnictvu, podávání znaleckých posudků, a jednotné řízení četnické pátrací služby. Veškerá činnost měla vést zejména ke zkvalitnění pátrání po hledaných osobách. První

¹ MACEK, P., UHLÍŘ, L. *Dějiny obecních policií I.* 1. vyd. Praha, 2004, s. 27.

² MACEK, P., FILÁK, A. *Základy teorie policejně bezpečnostní činnosti.* 1. vyd. Praha, 2004, s. 45.

³ Československo. Zákon č. 299/1920 Sb. a. n. o četnictvu. In *Sbírka zákonů, Československá republika.* 1920, částka 56, s. 687.

odbornou prací oddělení bylo v roce 1922 vydání „Pokynu pro službu pátrací a daktyloskopickou bezpečnostních orgánů“. Tato příručka byla schválena jako učební pomůcka pro četnictvo, která obsahovala instrukce a doporučení umožňující řádný výkon pátrání po hledaných a pohřešovaných osobách. Četnické oddělení u poznávacího úřadu policejního ředitelství v Praze bylo tvořeno velitelem a osmi příslušníky různých specializací. K osamostatnění oddělení a změně jeho názvu na Ústřední četnické pátrací oddělení došlo v roce 1928. Reorganizované oddělení zůstalo v podřízenosti Ministerstva vnitra. Vlivem nárůstu agendy došlo k rozšíření jeho systemizovaného stavu, který se zvýšil z počtu 23 v roce 1928 na 40 příslušníků v roce 1937 a působilo na celém území Československé republiky.

Ústřední četnické pátrací oddělení plnilo na celém území Československa následující úkoly:

- organizovalo a jednotně řídilo pátrací a daktyloskopickou službu
- řídilo pátrání po mezinárodních pachatelích
- poskytovalo četnickým pátracím stanicím a bezpečnostním úřadům znalecké posudky a potřebné rady pro další postup při pátrání po pachatelích a za spolupráce s vědeckými ústavami a různými institucemi
- soustřeďovalo zprávy o pachatelích z povolání, kteří páchali trestné činy na území přesahujícím obvod četnické pátrací stanice a o pachatelích, jejichž trestná činnost byla mezinárodního významu, nebo působila zvláště vysokou škodu
- vedlo evidenci potulných cikánů pro celou oblast státu
- studovalo nové metody a zkušenosti při potírání trestné činnosti
- stanovilo rozsah a provádění teoretického a praktického výcviku v pátrací službě četnictva
- řídilo bezpečnostní rozhlas, který sloužil k vysílání bezpečnostních zpráv a pokynů pro četnické pátrací stanice
- seznamovalo četníky se zákonitostmi daktyloskopie a jejím využitím pro evidenční systémy a jako důkazní materiál⁴

⁴ MACEK, P., UHLÍŘ, L. *Dějiny policie a četnictva II*. 1. vyd. Praha, 1999, s. 58.

Četnické pátrací stanice a jejich úkoly

Četnické pátrací stanice byly zřízeny ke dni 1. 1. 1928 původně u některých okresních četnických velitelství, což byl řídicí orgán četnictva. Tyto stanice byly zřízeny zejména v sídlech krajských soudů jako jejich součást. Jejich přesné označení znělo: „Pátrací stanice u okresního četnického velitelství v...“

Základní stav pátracích stanic původně tvořili: 1 vrchní strážmistr jako síla vedoucí, 1 strážmistr jako pomocná síla, 1 strážmistr jako stálý řidič motocyklu a jako další pomocná síla. Kromě toho jim vypomáhal v případě potřeby při pracích četnické pátrací stanice vůdce služebního psa, zařazený ve stavu na stanici v místě od roku 1929. Četnické pátrací stanice byly vybaveny motocyklem zn. Breitfeld - Daněk, obecně nazývaným „Bedar“ s přívěsným vozíkem, později osobním automobilem zn. Praga. Od 1. 1. 1933 fungovaly četnické pátrací stanice jako samostatné útvary, podřízené ve věcech bezpečnostní služby příslušnému četnickému oddělení a ve věcech kriminální služby podléhaly ústřednímu četnickému pátracímu oddělení v Praze. Četnické pátrací stanice byly zřízeny v obvodě krajských soudů a měly působnost v obvodě několika okresních četnických velitelství. Současně byl doplněn i stav příslušníků četnictva.

K úkolům pátracích stanic náleželo zejména:

- vést pro svůj obvod soustředěnou evidenci pátrací služby
- spolupůsobit při vypátrání a zjištění pachatele a odcizeného majetku a k zajištění důkazů u každého většího trestného činu, spáchaného v jejich obvodu
- konat v přikázaném obvodu objížděky motorovým kolem z preventivních důvodů, zvláště ke kontrole zachování silničního řádu a pořádku na veřejných komunikacích a místech
- výjimečně vypomáhat při neodkladných a naléhavých výkonech bezpečnostní služby v obvodu místní stanice, jestliže místní četnictvo nebylo k dispozici, nebo když na případ nestačil⁵

⁵ MACEK, P., UHLÍŘ, L. *Dějiny policie a četnictva II*. 1. vyd. Praha, 1999, s. 59-61.

Četnické pátrací stanice měly i své evidence. V soustředěné evidenci byli evidováni známí i neznámí pachatelé, po kterých se pátralo. Podle povahy spáchaného činu byli pachatelé zapisováni do zvláštních záznamů. Neznámí pachatelé byli evidováni vždy. Známí pachatelé se evidovali pouze tehdy, bylo-li možné předpokládat, že jsou pachateli ještě jiných dosud nevypátraných trestných činů. Stejně byly evidovány nalezené mrtvoly neznámé totožnosti, pohřešované osoby, věci zabavené jako podezřelé a trestné činy spáchané cikány. Pachatelé trestných činů, jejichž činnost bylo nutno dále sledovat, byli tříděni kartotékovým způsobem podle skutečných a podle předstíraných jmen, podle skutečného a podle předstíraného povolání, podle povahy trestného činu a podle zvláštních znamení. Evidence podle zvláštních znamení byla dále tříděna podle trvalých a nápadných znamení a takových znamení, která lze pozorovat na oblečeném člověku.

V místech dislokace četnické pátrací stanice a dále tam, kde bylo možné počítat se zvýšeným ohrožením bezpečnostních poměrů, byly zakládány četnické stanice se služebními psy. Zpravidla nebyla v okrese více než jedna taková stanice. U případů, kdy bylo prováděno pátrání po pachatelích v širokém územním okruhu, např. pátrání po lupičských bandách, jejich pronásledování apod., bylo určeno, že se ho mají účastnit rovněž vůdci služebních psů se svými psy ze stanic, které byly vzhledem k okruhu pátrání rychle dosažitelné.⁶

Lze konstatovat, že založením četnického sboru a působením jeho výkonných článků na území tehdejšího Československého státu, byly položeny základy pro odvětví pátrání po osobách. Byť v pozdějších letech doznala organizace četnictva podstatných změn, základy této četnické práce přetrvaly a díky pokroku a modernímu vývoji byly a jsou stále zdokonalovány.

⁶ MACEK, P., UHLÍŘ, L. *Dějiny policie a četnictva II*. 1. vyd. Praha, 1999, s. 64.

3 PRÁVNÍ ÚPRAVA A VÝKLAD ZÁKLADNÍCH POJMŮ

Současná právní úprava v oblasti pátrání po osobách je upravována jednak zákonnými normami a jednak interními akty řízení. Výklad jednotlivých pojmů lze pak nalézt zejména v interním aktu řízení označeném jako Závazný pokyn policejního prezidenta č. 135/2010 o pátrání. Právě tato kapitola přiblíží odborné veřejnosti zákonné normy, které policejní pátrání upravují a základní pojmy, které se v oblasti pátrání využívají.

3.1 Současná právní úprava

Policejní pátrání v současné době upravují následující právní předpisy:

a) **Zákon č. 273/2008 Sb., o Policii České republiky ve znění pozdějších předpisů**

b) **Závazný pokyn policejního prezidenta č. 135 ze dne 22. října 2010 o pátrání**

Zákon č. 273/2008 Sb. uvádí, že „Policie provádí jako součást plnění svých úkolů pátrání po osobách a věcech s cílem zjistit, kde se tyto osoby nebo věci nacházejí, nebo identifikovat osoby, mrtvoly, části lidského těla anebo kosterního nálezu neznámé totožnosti.“⁷

Tento zákon v podstatě určuje pátrání obecně jako jeden z úkolů Policie České republiky. K zabezpečení plnění tohoto úkolu jí zákon o Policii České republiky přiznává základní oprávnění ke zveřejnění údajů nezbytných k identifikaci hledaných osob, které mohou přispět ke zjištění místa pobytu hledané nebo pohřešované osoby. Dále je v tomto právním předpise specifikováno oprávnění provádět při pátrání prohlídky dopravních prostředků, vyžadovat prokázání totožnosti od osob, které odpovídají popisem hledané nebo pohřešované osobě. Lze zde také najít oprávnění požadovat potřebná vysvětlení od osob, jestliže tím mohou přispět k vypátrání hledaných nebo pohřešovaných osob nebo věcí.

⁷ Česko. Zákon č. 273/2008 Sb. o Policii České republiky. In *Sbírka zákonů, Česká republika*. 2008, částka 91, s. 4103.

Závazný pokyn policejního prezidenta č. 135 ze dne 22. října 2010 o pátrání uvádí, že „Pátrání po osobách a věcech plní organizační články policie, jimž tato činnost podle organizačních rádu přísluší. Organizační články spolupracují při plnění úkolů v rámci pátrání po osobách a věcech s obecní policií, dalšími bezpečnostními sbory, Báňskou záchrannou službou, Horskou službou a dalšími specializovanými složkami, součinnost může být vyžadována od Armády České republiky.“⁸

Tento vnitřní předpis byl vydán za účelem bližší a konkrétnější úpravy v oblasti pátrání s cílem ujednotit jeho výkon. Definiuje důležité pojmy v oblasti pátrání, stanovuje náležitosti zahájení a vyhlášení pátrání a jeho prostředky, postupy v průběhu pátrání i po vypátrání objektu a mimo jiné i okolnosti vedení pátracích evidencí. Rovněž jsou zde také určeny úkoly na úseku pátrání pro jednotlivé služby a útvary Policie České republiky.

3.2 Výklad základních pojmů

Základní pojmy a jejich výklad je důležitý pro práci policistů nasazených v terénu a realizujících pátrání po osobách a věcech. V této kapitole budou základní pojmy v oblasti pátrání přiblíženy i odborné veřejnosti a to z toho důvodu, aby si dokázala lépe představit problematiku policejního pátrání a lépe pochopit práci policistů na tomto úseku.

Mezi základní pojmy, které je potřeba objasnit se řadí:

- a) *pojem pátrání*
- b) *objekty pátrání*
- c) *zásady pátrání*
- d) *formy pátrání*
- e) *prostředky pátrání*

⁸ Závazný pokyn policejního prezidenta č. 135/2010 ze dne 22. října 2010 o pátrání.

3.2.1 Pojem pátrání

Jako ostatní důležité pojmy v této oblasti je i tento pojem rozpracován v Závazném pokynu policejního prezidenta č. 135/2010 o pátrání, kde se uvádí, že pátrání je organizovaná činnost Policie České republiky, která využívá kriminalistické metody a prostředky a cílem pátrání je:

a) zjistit, kde se osoby nebo věci nacházejí, tedy jejich pobyt, nebo umístění

b) identifikovat osoby neznámé totožnosti

c) identifikovat mrtvolý neznámé totožnosti, části lidského těla nebo kosterní nálezy

Obecně lze tedy říci, že pátrání je kriminalistická metoda, kterou policisté využívají k identifikaci živých i mrtvých osob, k identifikaci odcizených i nalezených věcí, ale také ke zjištění, kde se osoby nacházejí, zda jsou v pořádku, zda neexistují indicie, že by samy páchaly nějakou trestnou činnost nebo byla trestná činnost páchána na nich.

3.2.2 Objekty pátrání

Pojmem objekty pátrání označuje osoby hledané či pohřešované, totožnost neznámých osob nebo mrtvol, části lidského těla nebo kosterních nálezů. Do objektu také řadí pátrání po pobytu osob a pátrání po věcech. V policejní praxi útvary Policie ČR každodenně systematicky pátrají po těchto vyjmenovaných objektech pátrání, každý den řeší desítky případů týkajících se hledaných osob a denně zároveň přijímají nová oznámení o pohřešovaných dětech, mladistvých i dospělých. Policie pátrá také po osobách, které spáchaly nějakou trestnou činnost, ať je jejich totožnost známá nebo nikoli. Policie pátrá také po osobách na základě žádosti jiných státních orgánů. Bývají to osoby, u nichž je důvod k omezení svobody na základě příkazu soudu, státního zastupitelství, nebo na které byl vydán evropský zatýkací rozkaz, mezinárodní zatýkací rozkaz, nebo se jedná o odsouzeného, obviněného nebo obžalovaného, který uprchl ze zařízení pro výkon vazby nebo výkon trestu odnětí svobody.

Hledanou osobou rozumíme:

Pod pojmem hledaná osoba se rozumí fyzická osoba, u které byl dán některý ze zákonných důvodů omezení osobní svobody, místo jejího pobytu není známo a policií bylo po ní vyhlášeno pátrání.⁹

Mezi tyto osoby patří:

- a) osoba podezřelá z trestného činu, na kterou vydal státní zástupce předchozí souhlas k jejímu zadržení*
- b) osoba k vydání, na kterou vydal státní zástupce příkaz k zadržení*
- c) obviněný ze spáchání trestného činu, na kterého vydal soud příkaz k zatčení,*
- d) odsouzený, na kterého vydal soud příkaz k dodání do výkonu trestu odnětí svobody*
- e) osoba, na kterou byl vydán evropský zatýkací rozkaz a u které dožadující strana požádala o pátrání, její zatčení a předání*
- f) osoba, na kterou byl vydán mezinárodní zatýkací rozkaz a u které dožadující strana požádala o pátrání, její zatčení a vydání*
- g) odsouzený, obviněný nebo obžalovaný, který uprchl ze zařízení pro výkon trestu odnětí svobody nebo pro výkon vazby, nevrátil se z přerušení výkonu trestu odnětí svobody nebo z povoleného volného pohybu mimo věznici*
- h) voják v činné službě, který se svémocně vzdálil a vyhýbá se vojenské službě, plnění vojenského úkolu nebo vojenských povinností, anebo se nevrátil z povoleného volna k vycházce nebo dovolené*
- i) osoba, která uprchla ze zařízení pro výkon ochranného léčení, ochranné výchovy, nebo zabezpečovací detence, kam byla umístěna na základě rozhodnutí soudu*
- j) osoba s prokazatelně zjištěnou nakažlivou chorobou, která uprchla ze zdravotnického zařízení, nebo osoba, která se na výzvu lékaře odmítá podrobit léčbě prokazatelně zjištěné nakažlivé choroby, jestliže na tuto osobu nebyl prozatím vydán státním zástupcem předchozí souhlas k jejímu zadržení*
- k) osoba, která uprchla ze zařízení pro zajištění cizinců¹⁰*

⁹ Česko. Zákon č. 273/2008 Sb. o Policii České republiky. In *Sbírka zákonů, Česká republika*. 2008, částka 91, s. 4112.

Pohřešovanou osobou rozumíme:

Jedná se o fyzickou osobu, o níž se lze důvodně domnívat, že je ohrožen její život nebo zdraví, místo jejího pobytu není známo a policií po ní bylo vyhlášeno pátrání¹¹

Mezi tyto osoby zejména patří:

- a) osoba, u níž bylo učiněno oznámení o pohřešování, není známo místo jejího pobytu a není podezřelou*
- b) svěřenec školského zařízení pro výkon ústavní výchovy a preventivně výchovné péče, který má soudem nařízenou ústavní výchovu a školským zařízením bylo učiněno oznámení o jeho útěku*
- c) žadatel o udělení azylu, který v průběhu řízení o udělení azylu svévolně opustil azylové zařízení (uprchlík)¹²*

Osobou nezjištěné totožnosti rozumíme:

Osoba, která na výzvu policisty nemůže nebo nechce prokázat svojí totožnost. Jde o osoby, které byly nalezeny bez osobních dokladů, nebo u nich byly zjištěny doklady nepravé či pozměněné. Nebo se jedná o osoby, o kterých bylo učiněno oznámení, nebo které byly předvedeny na útvar policie za účelem zjištění totožnosti.

Tělesnými ostatky nezjištěné totožnosti rozumíme:

Nalezená mrtvola člověka, část lidského těla nebo kosterní nález, jejichž totožnost nebyla v průběhu ohledání a prvotních úkonů zjištěna.

¹⁰ Závazný pokyn policejního prezidenta č. 135/2010 ze dne 22. října 2010 o pátrání.

¹¹ Česko. Zákon č. 273/2008 Sb. o Policii České republiky. In *Sbírka zákonů, Česká republika*. 2008, částka 91, s. 4112.

¹² Závazný pokyn policejního prezidenta č. 135/2010 ze dne 22. října 2010 o pátrání.

Jak již bylo zmíněno na začátku kapitoly, policisté velkou část pátrání vedou také po **odcizených a ztracených věcech nebo věcech nalezených**, jejichž identita není známa.

U těchto objektů policisté postupují podle Závazného pokynu policejního prezidenta č. 135/2010 o pátrání, kde jsou uvedeny příklady, kdy se pátrá po věcech.

Jedná se o následující věci:

- které byly odcizeny, jsou neoprávněně drženy nebo užívány, pohřešovány nebo ztraceny
- jimiž jsou silniční vozidla, tabulky registračních značek, doklady sloužící k identifikaci osob a věcí, zbraně, předměty kulturní hodnoty a další věci
- které jsou hledány za účelem zajištění důkazu v trestním řízení
- s nimiž byla spáchána trestná činnost
- které jsou hledány v souvislosti s odhalováním trestných činů zjišťováním jejich pachatelů
- které byly nalezeny nebo zajištěny a jejich původ a majitel není znám
- které s přihlédnutím k jejich nebezpečnosti, významu obsahu z hlediska veřejného zájmu nebo hodnotě mohou být zneužity, popřípadě mohou způsobit závažný následek na zdraví osob či značnou škodu na majetku¹³

Policie taktéž vede **pátrání po pobytu osob**. Jedná se o osoby, jejichž účast na úkonech trestního řízení, občanskoprávního nebo správního řízení je nezbytná, nebo jde o osoby, jimiž jsou obvinění nebo svědci v trestním řízení nebo účastníci občanskoprávního nebo správního řízení, kteří se na výzvu bez dostatečné omluvy nedostavili nebo nedostavují a jejichž předvedení nebylo úspěšné.

¹³ Závazný pokyn policejního prezidenta č. 135/2010 ze dne 22. října 2010 o pátrání.

3.2.3 Zásady pátrání

Jako každá činnost člověka, tak i policejní pátrání se řídí praktickou činností ověřenými zásadami, které byly v průběhu vývoje bezpečnostního aparátu průběžně rozvíjeny a zdokonalovány. Tyto zásady můžeme rozdělit na zásady *obecné* a *specifické*.

Obecné zásady pátrání

Mezi obecné zásady pátrání řadíme zejména dodržování zákonnosti, cílevědomost, ostražitost. Tyto zásady jsou společné všem kriminalistickým metodám a jejich obsah je všeobecně známý. Tyto zásady vyplývají jednak z právního systému ČR a dále jsou odvozeny od etického kodexu policisty a vycházejí také z morálních norem soudobé české společnosti.

Specifické zásady pátrání

- reálnost pátrání
- koordinovanost pátrání
- operativnost pátrání
- součinnost s veřejností při pátrání

Reálnost pátrání

Zásada reálnosti pátrání má zabezpečit, aby nalezení hledaného objektu bylo skutečně možné, tedy aby nebylo již předem vyloučeno. Nalezení hledaného objektu je v podstatě předem vyloučeno a to tehdy, jestliže objekt, který by měl být pátráním nalezen, ve skutečnosti neexistuje. Takové neexistující objekty se objevují např. u pojišťovacích podvodů, kde poškozený s cílem obohatit se na úkor společnosti uvede k odcizeným věcem další, většinou cenné předměty, které však nikdy nevlastnil. Pátrání po věci ztěžuje i taková skutečnost, že není uveden „markant“ podle něhož lze rozlišit hledaný konkrétní objekt od jiných stejného druhu, jakými jsou výrobní čísla, VIN kódy apod.

Pátrání po jakémkoliv objektu může dosáhnout cíle jen tehdy, jsou-li k dispozici:

- a) *informace, z nichž vyplývá alespoň jistý stupeň pravděpodobnosti, že objekt, po kterém se má pátrat skutečně existuje*
- b) *informace o charakteristických znacích hledaného objektu (markantech), na základě nichž je možno tento konkrétní objekt zcela spolehlivě odlišit od jiných druhově shodných objektů (např. výr. číslo odcizené zbraně, určité poškození věci, úpravy apod.)*

V případě, kdy nejsou shora uvedené podmínky splněny, je již při zahájení pátrání nezbytně nutné, aby existoval alespoň reálný předpoklad, že takové informace budou získány v průběhu pátrání. Abychom získali výše uvedené informace, je nutno takovému případu věnovat zvýšenou pozornost.

Koordinovanost pátrání

Pátrání je charakteristické tím, že je vždy uskutečňováno celou řadou subjektů (policistů, popř. i dalších sil a prostředků). Tento fakt předpokládá:

- postup pátrání podle jednotného plánu
- usměrňování a sladování pátrání po celou dobu pátrání
- okamžitou reakci na měnící se situaci

Právě tyto požadavky vyjadřuje zásada koordinovanosti pátrání. Z ní mimo jiné vyplývá, že každý případ pátrání se musí analyzovat a na základě získaných skutečností vytvořit vlastní řídicí centrum, které musí také tuto koordinační činnost zajišťovat. Tímto koordinačním centrem je zásadně vždy ten pracovník Služby kriminální policie a vyšetřování, který pátrání zavedl do příslušného informačního systému a má i dostupné písemné podklady k případu. Sám pak za proces pátrání odpovídá. Ve většině případů se jedná o policistu služby kriminální policie a vyšetřování příslušného územního odboru tzv. - pátrače. Ten je také mimo jiné povinen soustřeďovat, vyhodnocovat, doplňovat, zpracovávat a musí být schopen využívat veškeré informace

k danému případu pátrání. Musí také zpracovávat, upřesňovat a operativně měnit plán postupu při pátrání, zajišťovat včasné informování ostatních subjektů pátrání a umět sladit jejich činnosti.

Operativnost pátrání

Vyplývá ze skutečnosti, že situace kolem hledaného objektu se poměrně rychle mění. Je tomu nejen proto, že pátrá-li policejní orgán po určité osobě, tato většinou mění místo svého momentálního pobytu vzhledem k jejím možnostem a schopnostem. U mnohých případů dochází také ke změně místa držitele objektu nebo jen místa, kde se hledaný objekt nachází. Je tomu i proto, že osoba, která má objekt momentálně v držení se snaží pátrání narušit či znemožnit. Proto je nezbytné, aby na základě zjištěných poznatků odpovědný policista systematicky pátrací proces koordinoval, přizpůsoboval nastalým změnám. Znamená to pátrat tam, kde se objekt pátrání momentálně nachází nebo alespoň vytipovat místa kde objekt bylo možno nalézt. Plán pátrání tedy nikdy nelze chápat jako dogma, ale jako „živý“ dokument reagující na veškeré změny situace.

S operativností pátrání je úzce spojena i rychlost pátrání. Vyžaduje okamžitou, bezodkladnou reakci na každý poznatek, na každou faktickou změnu tak, abychom každé takto zjištěné a ověřené změny mohli úspěšně využít.

Součinnost s veřejností při pátrání

Zásada součinnosti s veřejností při pátrání vychází z předpokladu, že zorný úhel široké veřejnosti je podstatně širší než zorný úhel omezeného počtu policistů. Právě proto využití veřejnosti má v jednotlivých případech velmi dobré výsledky. V každém konkrétním případě je však nutno zvažovat, co zveřejnit, jakému okruhu lidí a hlavně kdy. Je samozřejmé, že formy zveřejnění mají podstatně rozdílný účinek, podle způsobu přenosu vymezeným územím působnosti. Policisté při současném nápadu trestné činnosti a početním stavu skutečně nemohou být všude.

Tato zásada je založena na prakticky ověřeném poznatku, že osoba v pátrání musí komunikovat se svým okolím, musí uspokojovat své základní biologické potřeby, a často využívá hromadné dopravní prostředky nebo se pohybuje v konkrétním vlastním nebo jinak získaném dopravním prostředku. Z policejní praxe vyplývá, že nejlepších výsledků se dosahuje za využití televizních a tiskových médií. Je tomu proto, že veřejnost dostává jak obrazové, tak zvukové informace a u tisku ještě opakovaně mohou tyto informace sledovat.¹⁴

3.2.4 Formy pátrání

Policejní pátrání je kromě jiného činnost, kde velící policista musí zvládnout taktiku provedení pátrání, jeho způsoby a určit si cíle, kterých má být dosaženo. Toto mu umožňují právě formy pátrání, které mu dávají určitý návod, jakých prostředků v jakém počtu a na jakém území bude k dosažení cíle potřebovat. Interní akt řízení uvádí následující formy pátrání:

- a) *osobního pátrání*
- b) *kontroly osob nebo věcí*
- c) *domovních a osobních prohlídek*
- d) *pátrací akce*
- e) *cíleného pátrání*
- f) *přeshraničního pronásledování*
- g) *mezinárodního pátrání*¹⁵

Osobní pátrání

Touto formou se rozumí každodenní cílevědomá činnost policisty spočívající v aktualizaci pátracích pomůcek a využívání prostředků pátrání při plnění služebních povinností. Policista ve službě by měl věnovat zvýšenou pozornost informacím a objektům, se kterými přichází do styku, tyto získané informace by měl následně shromažďovat, vyhodnocovat a včas předávat dalším subjektům pátrání.

¹⁴ TIPLICA, M. *Kriminalistická taktika*. 1. vyd. Praha, 1997, s. 136-137.

¹⁵ Závazný pokyn policejního prezidenta č. 135/2010 ze dne 22. října 2010 o pátrání.

Kontrola osob nebo věcí

Je činnost policie, která využívá oprávnění vyzvat k prokázání totožnosti osobu odpovídající popisu hledané nebo pohřešované osoby, provést její kontrolu a pátrá-li policista po pachateli úmyslného trestného činu nebo osobách hledaných a pohřešovaných, též zastavit dopravní prostředek a provést jeho prohlídku.

Domovní a osobní prohlídka

Toto oprávnění je upraveno trestním řádem v § 82 a následujících. Lze provést, je-li důvodné podezření, že se v objektech nebo prostorech sloužících k bydlení nachází osoba nebo věc důležitá pro trestní řízení, anebo někdo má takovou věc u sebe. Samotný vnik do obydlí nebo osobní prohlídka jsou významné zásahy do Ústavou zaručených práv, proto je lze provést jen na příkaz soudu, v odůvodněných případech může být osobní prohlídka provedena i bez příkazu soudu.

Pátrací akce

Jde o jednorázové časově a prostorově omezené nasazení většího počtu sil a prostředků směřující k vypátrání objektu pátrání. Druhy pátracích akcí mohou být zaměřeny buď na osoby, nebo věci. U osob se může jednat o objekty pátrání, jimiž jsou ztracené osoby (děti, přestárlé osoby, duševně nemocní), osoby hledané pro trestnou činnost nebo možné oběti trestné činnosti, oběti mimořádné události jako např. povodně, havárie, apod.

Cílené pátrání

Jde o cílené, výkonné a intenzivní operativní pátrání po vybraných pohřešovaných osobách, dětech a pachatelích závažných trestných činů hledaných za účelem vypátrání, zadržení, zatčení, dodání do výkonu trestu odnětí svobody nebo do zařízení pro výkon ochranného opatření. S celostátní působností provádějí cílené pátrání pracovníci - specialisté Úřadu služby kriminální policie a vyšetřování. V rámci

jednotlivých krajských ředitelství policie jej provádějí pracovníci - specialisté služby kriminální policie a vyšetřování. Zpravidla jsou na tuto činnost vyčleněny dvě osoby.¹⁶

Přeshraniční pronásledování

Možnost pro policisty, kteří ve své zemi pronásledují osobu přistiženou při spáchání nebo při účasti na některém závažném, v trestním zákoníku vyjmenovaném trestném činu, aby pokračovali v pronásledování takové osoby na území druhé smluvní strany bez jejího předchozího svolení, pokud příslušné orgány této strany nemohly být z důvodu zvláštní naléhavosti předem informovány nebo se nemohly včas dostavit k převzetí pronásledování. Totéž platí i v případě osoby uprchlé z vazby, výkonu trestu odnětí svobody nebo ochranného léčení.

Mezinárodní pátrání

Je pátrání prováděné na území České republiky na žádost příslušného zahraničního orgánu nebo pátrání prováděné na území cizích států na žádost justičního orgánu nebo útvaru policie zaslanou do zahraničí národní ústřednou *Interpolu* nebo národní centrálou *Sirene*.¹⁷

Na základě požadavků příslušných orgánů v cizině vyhledávají mezinárodní pátrání odbory mezinárodní policejní spolupráce *Interpolu* nebo *Sirene*. Žádost o pátrání se zpracuje v odpovídajícím jazyce a zašle se příslušnému orgánu v cizině včetně překladu zatýkacího rozkazu nebo evropského zatýkacího rozkazu. Eskorty zatčených osob ze států, které nesousedí s Českou republikou, se provádějí zpravidla letecky. Eskortní skupina se skládá z policistů služby cizinecké policie, a pokud to situace vyžaduje i z policisty mezinárodních odborů úřadu, který je pak velitelem eskorty. Žádost o pátrání po pohřešované osobě, totožnosti neznámé mrtvoly nebo kosterního nálezu, zpracuje v příslušném jazyce odbor mezinárodní policejní spolupráce a zašle příslušnému orgánu v cizině. Při zadržení osoby hledané jiným státem se ihned vyrozumí odbor mezinárodní policejní spolupráce, který poskytne nezbytnou součinnost

¹⁶ Závazný pokyn policejního prezidenta č. 135/2010 ze dne 22. října 2010 o pátrání.

¹⁷ Závazný pokyn policejního prezidenta č. 135/2010 ze dne 22. října 2010 o pátrání.

útvaru policie, který osobu zadržel a informuje příslušný orgán v cizině. Krajský (městský) soud rozhoduje o vzetí osoby do předběžné vazby pro účely vydání z ciziny, tzv. extradice.¹⁸

Pátrání na základě evropského zatýkacího rozkazu

Upravuje Rámcové rozhodnutí Rady Evropské unie ze dne 13. června 2002 č. 2002/584/SVV o evropském zatýkacím rozkazu a postupech předávání mezi členskými státy. Jedná se o zatýkací rozkaz vydaný v souladu s předpisy Evropské unie. Může jej vydat justiční orgán vyžadujícího státu proti osobě, která se zdržuje v jiném členském státu. Podmínkou pro vydání osoby je stíhání pro trestný čin podle právních předpisů vyžadujícího státu, kdy horní hranice trestní sazby je nejméně 12 měsíců nebo byla osoba odsouzena k trestu odnětí svobody nebo ochranného opatření spojeného s omezením svobody v délce nejméně 4 měsíců.¹⁹

Pátrání na základě mezinárodního zatýkacího rozkazu

Zdržuje-li se obviněný v cizím státě, nebo je důvodné podezření, že se v něm zdržuje, a je potřeba ho vyžádat, vydá předseda senátu nebo soudce příslušného soudu mezinárodní zatýkací rozkaz. Zatýkací rozkaz se nevydává, jestliže se předpokládá uložení nepodmíněného trestu odnětí svobody kratšího než 4 měsíce. Oprávněným orgánem vyžádat obviněného z cizího státu je Ministerstvo spravedlnosti, které tak činí na základě soudu, který vydal mezinárodní zatýkací rozkaz.²⁰

3.2.5 Prostředky pátrání

Aby bylo možné vést efektivní pátrání vytyčeným směrem, provádět jej co nejrychleji a kvalitně, musí mít policisté k pátrání prostředky, které jim toto umožní. Tyto prostředky budou v této kapitole vyjmenovány a přiblíženy formou vysvětlení odborné veřejnosti.

¹⁸ Závazný pokyn policejního prezidenta č. 135/2010 ze dne 22. října 2010 o pátrání.

¹⁹ ŠÁMAL, P. *Trestní řád: komentář*. II. díl. 6. vyd. Praha, 2008, s. 2704.

²⁰ ŠÁMAL, P. *Trestní řád: komentář*. II. díl. 6. vyd. Praha, 2008, s. 2636.

Mezi takové prostředky se řadí zejména:

- a) *pátrací pomůcky*
- b) *podpůrné operativně pátrací prostředky*
- c) *informační systémy*
- d) *zveřejnění v hromadných sdělovacích prostředcích*
- e) *služební psi*
- f) *kriminalistickotechnické prostředky*
- g) *služební vrtulníky*

Pátrací pomůcky

Pátrací pomůckou, jejímž účelem je usnadnit plnění úkolů policie při pátrání po osobách a věcech, je manuálně či elektronicky vedený přehled objektů pátrání a přehled zájmových provozoven. V přehledu objektů pátrání vedou policisté zařazení v základních organizačních článcích aktuální informace o hledaných a pohřešovaných osobách s trvalým pobytem hlášeným v územním obvodu základního organizačního článku policie a o objektech pátrání, k nimž bylo vyhlášeno mimořádné pátrací opatření. Takové opatření je vyhlášeno k okamžitému plnění úkolů, zejména u osob, kterým hrozí nebezpečí ohrožení života nebo zdraví, a hledaných osob v případech, kdy to vyžaduje operativní situace. Ostatní policisté konající službu v terénu vedou informace o všech objektech pátrání, k nimž bylo vyhlášeno mimořádné pátrací opatření.²¹

Podpůrné operativně pátrací pomůcky

Jedná se o specifické pátrací pomůcky, které jsou upraveny zákonem o policii a dalšími interními akty řízení, které je charakterizují jako upravené nástroje operativně pátrací činnosti a lze je využívat policejními orgány k odhalování, objasňování a předcházení trestné činnosti. Ve všech právních předpisech jsou vymezeny taxativně. Zákon o policii mezi ně řadí krycí prostředky, zabezpečovací techniku, zvláštní finanční prostředky a využití informátora.²²

²¹ Závazný pokyn policejního prezidenta č. 135/2010 ze dne 22. října 2010 o pátrání.

²² Česko. Zákon č. 273/2008 Sb. o Policii České republiky. In *Sbírka zákonů, Česká republika*. 2008, částka 91, s. 4104.

Informační systémy

Informační systémy v oblasti pátrání zahrnují soubor elektronických systémů, které dle potřeby policie shromažďují předem stanovená data o osobách i věcech. Tyto systémy jsou navzájem propojeny a podle úrovně oprávnění jednotlivých policistů ke vstupu do daného systému umožňují získávat zde uložené důležité údaje, které mohou identifikovat osobu nebo věc. Je třeba také připomenout, že tyto systémy jsou propojeny i mezinárodně, lze tedy data o osobách nebo věcech ověřovat v policejních systémech Evropské unie, respektive celého světa. Podrobnější rozbor informačních systémů bude uveden v následující kapitole.

Zveřejnění v hromadných sdělovacích prostředcích

Tohoto prostředku se využívá v případech, kdy je to vhodné a účelné. Vždy se ovšem ve sdělovacích prostředcích vyhláší pátrání, jde-li o „dítě v ohrožení“ nebo je-li pohřešována osoba mladší 15-ti let, ke které bylo vyhlášeno mimořádné pátrací opatření. V regionálních sdělovacích prostředcích v rámci příslušného územního odboru policie zajišťuje zveřejnění údajů preventivně informační skupina, případně preventivně informační oddělení příslušného krajského ředitelství policie. V celostátních sdělovacích prostředcích pátrání zveřejňuje preventivně informační odbor Policejního prezidia ČR na základě žádosti odboru pátrání Úřadu služby kriminální policie a vyšetřování.

Služební psi

Služební psi jsou důležitým prostředkem nejen pro oblast pátrání po pohřešovaných nebo hledaných osobách, ale také policistům umožňují získat důležité důkazní materiály, zejména na odchodových trasách pachatelů z místa činu, a také porovnáním zajištěných pachových stop se srovnávacím materiálem k identifikaci konkrétní osoby. Oblast pátrání je vyčleněna v oblasti služební kynologie jako samostatný výcvikový obor, kde se jak policisté, tak psi připravují k vyhledání pachové stopy a pátrání po osobách, které tuto stopu zanechaly. Součástí výcviku je také zadržení nebezpečného pachatele.

Kriminalistickotechnické prostředky

Při uskutečňování kriminalistickotechnické činnosti využívají oprávněné subjekty různorodé kriminalistickotechnické prostředky, jimiž se rozumí různá technická zařízení, přístroje, materiály, nástroje, postupy, způsoby a pravidla jejich použití. Podle povahy jejich vzniku jsou to: obecně v technice používané (např. biologický mikroskop), upravené ke kriminalistickému využití (např. komparační mikroskop) a speciálně zhotovené ke kriminalistické činnosti (např. portrétní identifikátor Identikit).²³

Služební vrtulníky

Služební vrtulníky řadíme mezi moderní technické prostředky, které slouží k vyhledávání hledaných i pohřešovaných osob a také k vyhledávání těl zemřelých. Tento technický prostředek policie využívá také k záchranné činnosti nebo preventivní činnosti, ať už v oblasti dopravy nebo předcházení trestné činnosti. Výhodou tohoto prostředku je, že je velmi mobilní, může urazit poměrně značné vzdálenosti v krátkém časovém úseku a podle potřeb dané akce jej lze osadit vhodnými doplňky jako je termokamera, světlomety, dálkoměry, hasící vaky, apod.

²³ MACEK, P., FILÁK, A. *Základy teorie policejné bezpečnostní činnosti*. 1. vyd. Praha, 2004, s. 146.

4 POLICEJNÍ INFORMAČNÍ SYSTÉMY

Policie ČR ke své činnosti využívá množství informačních systémů. Jejich cílem je, aby na všech úrovních organizačních článků Policie ČR byly včasné, efektivně a koordinovaně plněny úkoly vyplývající z jejich každodenní činnosti. Přístup do informačních systémů má podle úrovně oprávnění každý policista. Tímto je mimo jiné zabezpečen průnik relevantních informací až na nejnižší organizační články policie. Zjednodušeně řečeno: „Každý policista ve službě má zajištěn přístup ke skutečnostem, které jsou v daném okamžiku potřebné a využitelné.“ Pro účely této práce je potřebné zmínit ty informační systémy, které jsou využívány pro potřeby pátrání po osobách. Podle závazného pokynu policejního prezidenta č. 135/2010 o pátrání rozdělujeme informační systémy týkající se pátrání po osobách na:

Informační systémy provozované pro účely pátrání:

- PATROS (pátrání po osobách)
- SIS (schengenský informační systém)
- ICIS (informační systém Interpolu - Interpol Criminal Information System)

Informační systémy, ve kterých jsou zpracovávány informace významné pro pátrání:

- FODAGEN (evidence identifikačních úkonů pachatelů tr. činnosti)
- C – AFIS (daktyloskopické sbírky)
- TELEFOTO (obrazové informace)

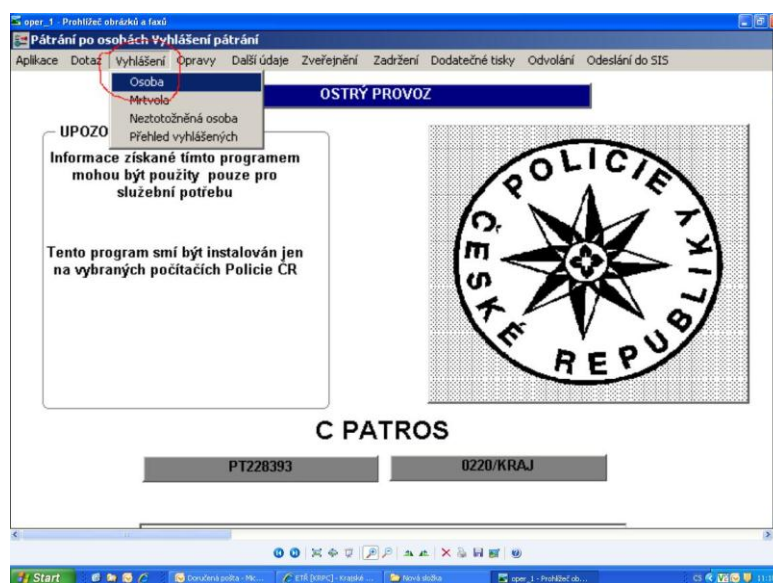
4.1 Informační systémy provozované pro účely pátrání

Tyto systémy policisté využívají zejména pro pátrání po osobách a věcech a pro ztotožnění mezi objektem hledaným a objektem vypátraným. Jedná se tedy o systémy, které se využívají ke kriminalistické identifikaci osob i věcí. Přístup do těchto systémů má zpravidla každý policista Policie České republiky.

PATROS

Je celostátně automatizovaný informační systém s centrální databází, provozovaný Policií ČR na základě právního předpisu jako základní nástroj využívaný k plnění úkolů policie při pátrání po osobách. Jedná se o elektronicky vedený systém evidence osob, po kterých bylo na území ČR vyhlášeno pátrání. Jsou zde zpracovávány údaje k osobám hledaným a pohřešovaným, osobám neznámé totožnosti, mrtvolám, částem lidského těla nebo kosterním nálezům neznámé totožnosti.²⁴ Ostrý provoz on-line začal fungovat v prosinci roku 1997. V průběhu dalších let došlo k jednotlivým úpravám, v roce 2007 byl systém propojen s informačním systémem SIS a došlo i k automatickému zveřejňování pátrání na webových stránkách Internetu. V roce 2009 se nabídka programu rozšířila o možnost automaticky zařadit záznamy s nadefinovanou specifikací do mezinárodního projektu „dítě v ohrožení“. Se změnou zákona o Policii České republiky program obsahuje dle uzavřených dohod automatické zjišťování údajů z databáze zdravotních pojišťoven, zdravotnických zařízení i peněžních ústavů. Údaje jsou do systému zaznamenávány prostřednictvím sítě Intranet MV organizačními články služby kriminální policie a vyšetřování, odborem mezinárodní policejní spolupráce Policejního prezidia ČR nebo operačními středisky policie na základě požadavku útvarů Policie ČR, jež pátrání zahájil.

Obr. 1: Informační systém PATROS²⁵



²⁴ Závazný pokyn policejního prezidenta č. 73/2007 o informačních systémech PATROS a PATRMV.

²⁵ Policie České republiky. *Operační prezentace pátrání 2013* [online]. 2013 [cit. 2013-01-12]. Dostupný z Intranetu PČR: <<http://spjc.pcr.cz/skpv/ook/patrani/default.aspx>>.

SIS

Je společný pátrací systém pro celý schengenský prostor, který zabezpečuje národní centrála *Sirene*, a je provozován členskými státy Schengenské smlouvy. V České republice byl systém spuštěn dne 1. 9. 2007. V rámci SIS se pátrá po hledaných osobách k vydání, pohřešovaných osobách, zjišťuje se pobyt osob pro justici a pátrá po věcech (vozidla, zbraně, doklady, registrační značky a bankovky). Česká republika přistoupila k Schengenské úmluvě dne 21. 12. 2007. Nezbytnou podmínkou pro plné zapojení do schengenské spolupráce a zrušení kontrol na vnitřních hranicích bylo právě zřízení přístupu k schengenskému informačnímu systému.

Do systému přispívají všechny členské státy, zásadně přímo, ze svých národních pátracích databází. Záznamy v SIS jsou téměř ihned po vložení členským státem dostupné příslušníkům bezpečnostních složek ostatních států. Záznamy jsou dostupné ve všech jazycích, tudíž srozumitelné pro všechny. Příslušníci bezpečnostních složek členských států mají povinnost neprodleně konat na základě záznamu v SIS. Přístup do informačního systému mají i orgány provádějící registraci motorových vozidel, orgány zabývající se pobytem cizinců a justiční orgány pro řízení v trestních věcech. Jednotlivé druhy pátrání jsou zakotveny v příslušných člácích Schengenské prováděcí úmluvy. Obecným cílem systému je přispívat k udržování veřejného pořádku a bezpečnosti na území smluvních stran.²⁶

ICIS

Je automatizovaný, manuálně aktualizovaný informační systém mezinárodní organizace kriminální policie Interpol, který je složen z databází tvořených záznamy členských států Interpolu a je zpřístupňován členským státům prostřednictvím komunikační datové sítě zvané I-24/7. Systém Interpolu je rozdělen do databází osob, dokladů, vozidel a památek. Účelem systému v souvislosti s pátráním po osobách, je vzájemné předávání údajů členských států o hledaných osobách, na které byl vydán mezinárodní zatýkací rozkaz, o pohřešovaných osobách a osobách, po jejichž místě pobytu se pátrá. Cílem je usnadnit předcházení trestné činnosti, prověřování skutečností

²⁶ Policie české republiky. *Schengenský informační systém* [online]. 2010 [cit. 2013-01-12]. Dostupný z WWW: <<http://www.policie.cz/clanek/schengensky-informacni-system.aspx>>.

nasvědčujících tomu, že byl spáchán trestný čin, odhalování a vyšetřování trestných činů, zajišťování veřejného pořádku a bezpečnosti.²⁷

4.2 Informační systémy, ve kterých jsou zpracovány informace významné pro pátrání

Tyto informační systémy jsou podpůrnými systémy nejen pro oblast pátrání, ale i pro každodenní činnost policistů, ať na základních útvarech nebo útvarech služby kriminální policie a vyšetřování.

FODAGEN

Název FODAGEN je vlastně složenina výrazů FOtografie - DAktyloskopie – GENetika. To jsou tři základní identifikační prostředky, u jejichž zrodu stojí kriminalističtí technici, kterým je projekt FODAGEN určen. Jedná se o informační systém evidující provedené identifikační úkony na osobách, které spáchaly trestnou činnost. Jde o popis, fotografování, daktyloskopování a odebírání biologického materiálu osoby. Základním cílem bylo vytvořit "počítačové pracoviště kriminalistického technika", které rozhodujícím způsobem zkvalitní práci v oblasti identifikace osob a poskytuje výstupy do dalších informačních systémů provozovaných Policií ČR.

C – AFIS

Informační systém, který je propojen s informačním systémem FODAGEN. Je to počítačově vedený systém evidence osob, které byly podrobeny sejmutí otisků prstů. Tento systém obsahuje identifikační údaje osob, údaje o čísle záznamu otisku v databázi informačního systému AFIS 2000, údaje o DEKA vzorci, kód útvaru, kde byl záznam pořízen, kód pořízené fotografie a globální důvod vedení této informace v systému. Data jsou rozdělena na data pořízená z důvodu páčání trestné činnosti a data pořízená útvary služby cizinecké a pohraniční policie pro pozdější identifikaci cizince. Systém umožňuje rychle získat informace ke konkrétní osobě, zda jí byly sejmuty otisky prstů,

²⁷ Závazný pokyn policejního prezidenta č 123/2010 ze dne 22. září 2010 o informačním systému Interpolu.

zda byla fotografována, kde, kdy a z jakého důvodu byla daktyloskopována. Systém je v provozu od roku 2002.

TELEFOTO

Je centrální informační systém, který je koncipován ke sdělení aktuálních obrazových informací určených pro pracovníky Policie ČR, kteří plní služební úkoly, zejména při pátrání po hledaných a pohřešovaných osobách, ke kterým jsou vyhlášena mimořádná opatření, po pachatelích trestné činnosti s vysokou společenskou nebezpečností, k identifikaci osob a nálezů mrtvol neznámé totožnosti a dále v odvětví pátrání po věcech. Systém umožňuje vkládání digitalizované obrazové informace spolu s doprovodnou textovou informací přímým přístupem z pracovních stanic do centrální databáze uložené na serveru v databázovém centru Policie ČR. Zveřejněné informace jsou v systému zobrazovány po dobu 14 dnů, následně jsou automaticky označeny jako archivní a je možné k nim přistupovat po dobu dalších 60 dnů. Po uplynutí této doby přestanou být informace v systému zobrazovány. Systém je v provozu od roku 1999.

Sdílení informací s veřejností o osobách v pátrání

Webové stránky Policie České republiky nabízejí databáze pátrání po hledaných a pohřešovaných osobách, motorových vozidlech, uměleckých předmětech, dokladech a mobilních telefonech, po kterých PČR vyhlásila pátrání. Internetové stránky dále obsahují aktuální informace o mimořádných pátracích opatřeních, o opatření „dítě v ohrožení“, je zde možnost vlastního vyhledání osoby v pátrání a seznamování se s nejnovějšími informacemi v této oblasti. Prostřednictvím internetového pátrání je zapojena veřejnost po celém světě.

Obr. 2: Struktura databáze pátrání webových stránek policie²⁸



²⁸ ZEMAN, J. *Informační audit: pátrání po pohřešovaných osobách*. [online]. 2010, [cit. 2013-02-08]. Dostupný z WWW: <<http://www.inflow.cz/informacni-audit-patrani-po-pohresovanych-osobach>>.

5 VÝKON PÁTRÁNÍ

Tak jako ostatní činnosti v rámci Policie ČR se řídí pravidly, má i problematika pátrání po osobách vymezenou ve vnitřní struktuře odpovědností. Na centrální úrovni je v rámci policejního prezidia zřízen úřad služby kriminální policie a vyšetřování. Ve struktuře tohoto útvaru je konstituován odbor pátrání, který odpovídá za celkový stav a úroveň pátrání. Sám provádí přímý výkon pátrání a co je důležité, metodicky řídí, kontroluje a koordinuje výkon pátrání. Svou metodickou činnost zaměřuje mimo jiné i na nižší organizační články v rámci Policie ČR, kterými jsou krajská ředitelství policie a územní odbory policie.

Na těchto organizačních článcích jsou taktéž zařazeni pracovníci – pátrači, kteří provádějí výkon pátrání ve své věcné a místní působnosti. Jen pro úplnost je potřeba uvést, že v rámci odboru pátrání úřadu služby kriminální policie a vyšetřování a jednotlivých krajských ředitelství jsou vyčleněni specialisté na cílené pátrání.

Struktura útvarů Policie České republiky v oblasti pátrání:

- Policejní prezidium České republiky – Úřad služby kriminální policie a vyšetřování
- 14 Krajských ředitelství Policie České republiky
- KŘP Jihočeského kraje 7 územních odborů
- Krajské ředitelství policie Jihočeského kraje 20 specialistů na pátrání z toho 2 specialisté na cílené pátrání

5.1 Praktický výkon pátrání

Praktický výkon pátrání ve výkonných člancích policie v sobě zahrnuje poměrně složitou rozhodovací a výkonnou činnost, kde policisté musí shromažďovat data a analyzovat je provádět jejich syntézu, přijímat rozhodující závěry směřovat výkon pátrání dle vytyčených verzí. Proto se tato činnost rozděluje zpravidla do následujících činností:

- a) *zahájení a vyhlášení pátrání*
- b) *průběh pátrání, výkon pátrání*
- c) *ukončení a odvolání pátrání*

Zahájení a vyhlášení pátrání, připojení k pátrání

Pátrání lze zahájit na základě žádosti fyzické nebo právnické osoby nebo z vlastního rozhodnutí policejního útvaru. *Zahájí* jej zahajující útvar započítáním úkonů některou z forem pátrání s využitím prostředků pátrání. *Vyhlášení* pátrání je zavedením informací o objektu pátrání do příslušného pátracího systému na základě písemného požadavku organizačního článku útvaru policie, který pátrání zahájil (žádost o vyhlášení pátrání viz příloha č. I). Je potřebné odlišit pojem **zahájení** a **vyhlášení** pátrání.

Pátrání po osobách, totožnosti neznámých osob a tělesných ostatků vyhledávají územní odbory, krajská ředitelství policie a odbor pátrání úřadu služby kriminální policie a vyšetřování. Pracovník SKPV – pátrač potřebuje pro vyhlášení pátrání velké množství údajů, které mu musí dodat ten útvar, který o vyhlášení pátrání žádá. Požadavky pro vyhlášení pátrání po hledané osobě, pohřešované osobě a tělesných ostatcích se liší:

Požadavky u hledané osoby

- identifikační údaje osoby
- důvod pátrání
- způsob spáchání trestné činnosti
- informace o osobách, s nimiž se hledaná osoba stýká

- příslušné ustanovení zákona, na jehož základě má být omezena osobní svoboda
- pokyn, jak má být s hledanou osobou po jejím vypátrání naloženo a kdo ji převezme
- výpis z informačního systému „Zájmové osoby policie“ obsahující informace o kriminální minulosti osoby
- výpisy z dalších informačních systémů dostupných prostřednictvím programu „Dotazy do informačních systémů“, v nichž jsou uvedeny údaje potřebné pro zahájení (vyhlášení) a realizaci pátrání
- informace o výsledku dotazu do evidence vězňů
- záznam o provedených šetřeních, úkonech a opatřeních, s výjimkou žádostí příslušných zahraničních orgánů
- informace o tom, zda je hledaná osoba ozbrojená nebo jinak nebezpečná (např. z důvodu nakažlivé nemoci), případně zjištěné informace taktického charakteru

Požadavky u pohřešované osoby

- vyplněný tiskopis „Oznámení o pohřešované osobě“ s protokolem o podání vysvětlení nebo tiskopis „Oznámení o útěku svěřence“ s kopií rozhodnutí soudu o nařízené ústavní výchově
- záznam o provedeném šetření, úkonech a opatřeních
- fotografie pohřešované osoby
- výpis z informačních systémů dostupných prostřednictvím programu „Dotazy do informačních systémů“, v nichž jsou uvedeny údaje potřebné pro zahájení (vyhlášení) a realizaci pátrání
- informaci o výsledku dotazu do evidence vězňů

Požadavky u pátrání po totožnosti tělesných ostatků

- vyplněný tiskopis „Zpráva o nálezů neznámé mrtvoly“
- protokol o ohledání místa nálezů
- fotodokumentaci

Má-li o vypátrání osoby zájem další útvar policie, požádá písemně o doplnění této informace do záznamu v informačním systému PATROS vyhledávací útvar.

Dožadující útvar po doplnění zašle vyhledávajícímu útvaru informace k osobě, po níž se pátrá. Útvary policie, které mají na vypátrání osoby zájem, se podílejí na zajištění součinnostních úkonů a opatření k vypátrání této osoby.²⁹

Průběh pátrání, výkon pátrání

Výkon pátrání na nejnižších článcích policie v sobě zahrnuje hned několik úkonů k prověřování míst výskytu osob nebo věci. Jedná se zejména o prověřování na jiných součástech PČR jako je dopravní služba, nemocnice, apod.

Výsledek těchto prověřovacích úkonů se eviduje a archivuje v tzv. pátracím svazku, který se zakládá na specializovaném pracovišti SKPV. Podklady pro pátrací svazek dodává v počáteční fázi základní útvar policie. Jako samostatný písemný materiál se pátrací svazek dále vede na specializovaném pracovišti SKPV a zde se shromažďují všechny materiály důležité pro pátrání po osobě nebo její identitě, po totožnosti neznámé mrtvoly nebo majiteli věci. K pátrání po pobytu osoby se pátrací svazek nezakládá. Pátrací svazek se eviduje v jednacím protokolu pod vlastním číslem jednacím a jednotlivé písemnosti se zapisují do seznamu uložených písemností.

Obsahem pátracího svazku je:

- a) podnět k vyhlášení pátrání nebo žádost o vyhlášení pátrání*
- b) výpisy z dotazů provedených do informačních systémů v průběhu pátrání*
- c) další dokumenty vzniklé v průběhu pátrání (např. záznamy o provedených šetřeních, prověrkách a opatřeních)*
- d) záznam o kontrole s uvedením uložených úkolů včetně termínu jejich splnění (s výjimkou odboru pátrání úřadu a mezinárodních odborů úřadu)*

²⁹ Závazný pokyn policejního prezidenta č. 135/2010 ze dne 22. října 2010 o pátrání.

e) po ukončení pátrání výpis záznamu o odvolání pátrání v informačním systému PATROS (neplatí pro mezinárodní odbory úřadu), v případě, že při pátrání proběhla součinnost s mezinárodními odbory úřadu, také dokument, kterým byly útvary policie informovány o skutečnostech vedoucích k ukončení pátrání

Pátrací svazek vedený mezinárodními odbory úřadu obsahuje veškerou korespondenci vedenou v souvislosti s mezinárodním pátráním po osobě v elektronické podobě. Pokud je pátrání po osobě ukončeno, pátrací svazek se vyhodnotí a uzavře, na pátrací svazek se vyznačí skartační znak „S“ a uschovací lhůta v délce 3 roky ode dne ukončení pátrání, nejsou-li dány důvody k prodloužení uschovací lhůty, pátrací svazek se skartuje.

Ukončení a odvolání pátrání po osobě

Jak již bylo uvedeno, cílem pátrání je nalezení hledaného objektu, což znamená konec pátrací činnosti. Kromě toho může pátrání skončit také bezpečným zjištěním, že hledaný objekt je nedostupný. Postup po nalezení objektu pátrání je odvislý od důvodu, ze kterého bylo pátrání vedeno.

Pátrání po osobě, totožnosti neznámé osoby či tělesných ostatků končí:

- a) vypátráním osoby*
- b) prokazatelným úmrtím osoby*
- c) pomine-li důvod pátrání (např. pohřešovaná osoba se sama přihlásí)*
- d) ztotožněním hledané nebo pohřešované osoby s nalezenými tělesnými ostatky*
- e) uplynutím 20 let od vyhlášení pátrání*

Vypátrání osoby se neprodleně sděluje útvaru policie, který pátrání vyžádal a také útvaru, který pátrání vyhlásil. Ten také musí pátrání odvolat, a to na základě zpracovaných písemných podkladů toho útvaru policie, který osobu vypátral. Na tomto místě je třeba také uvést, že je nutné rovněž uvědomit útvary, které se připojily k již vyhlášenému pátrání a které s hledanou osobou chtějí provést potřebné úkony. Pátrání

lze také přerušit a to v případě, je-li věrohodně zjištěno, že osoba, po níž je pátráno, zemřela a nebyla nalezena mrtvola, nebo v případech, kdy soud prohlásil osobu za mrtvou. Pátrání se rovněž přeruší, jestliže se osoba prokazatelně zdržuje v cizině a nelze dosáhnout jejího vydání do České republiky.

U hledané osoby nastává po jejím vypátrání zadržení případně zatčení, která jsou provedena podle obecně platných právních předpisů. V úvahu přichází také předvedení osoby k nejrůznějším úkonům nebo vyzvání k podání vysvětlení. U vypátraného svěřence zpracuje útvar policie, který osobu vypátral “Zprávu o vrácení vypátraného svěřence“ (viz příloha č. II).

Útvar policie, který osobu vypátral, neprodleně vyrozumí vyhledávací útvar a dále vyrozumí místně příslušný územní odbor, v mimopracovní době pak operační středisko útvaru policie, který osobu vypátral. Vyhledávací útvar pátrání po osobě neprodleně odvolá vložením potřebných údajů v informačním systému PATROS. Záznam s údaji o odvolání je automaticky převeden do archivní databáze informačního systému za účelem vedení historie pátrání osob s různou schovací lhůtou. U vypátraných osob, nebo kde pominuly důvody pátrání, je lhůta uschování 3 roky, poté je záznam zlikvidován.³⁰

5.2 Výkon pátrání po pohřešované osobě

Pro praktický výkon pátrání v této práci bude blíže představen případ výkonu pátrání po pohřešované osobě, který je také nejčastějším a prioritním objektem pátrání. Tento policejní úkon je založen buď na situaci oznámení o pohřešované osobě, ať už jinou fyzickou nebo právnickou osobou nebo osobou blízkou pohřešovanému, nebo toto podezření vyplyne z vlastního šetření policistů.

Nejčastější způsob, jak se policie dozví o pohřešování osoby je ten, když se na příslušný útvar policie dostaví rodinný nebo jiný blízký příslušník osobě pohřešované.

³⁰ Závazný pokyn policejního prezidenta č. 73/2007 ze dne 29. června 2007 o informačních systémech PATROS a PATRMV.

Ve většině případů je jejich návštěva poslední zoufalá možnost jak získat pomoc a dovědět se, zda jejich blízký je v pořádku. V následujících odstavcích bude čtenář blíže seznámen se všemi úkony, které policie provádí v případě, kdy je jí oznámeno pohřešování osoby.

Oznámení o pohřešované osobě

Oznámení o pohřešované osobě v sobě zahrnuje další úkony policistů ke zjištění důležitých informací k vypátrání a identifikaci konkrétní pohřešované osoby. Tyto údaje korespondují s kapitolou 5.1 – praktický výkon pátrání. Po příjmu oznámení zahájí policista neprodleně pátrání. Policista, který oznámení přijímá, sepiše s oznamovatelem protokol o podání vysvětlení a vyplní „Oznámení o pohřešované osobě“ nebo přijme „Oznámení o útěku svěřence“ (viz příloha č. III) a současně si vyžádá kopii rozhodnutí soudu o nařízené ústavní výchově. Policista dále zpracuje záznam o všech provedených úkonech a opatřeních, který obsahuje informace o tom, kdy, kde a kým byly provedeny a s jakým výsledkem. V případě, že se osobu nepodařilo vypátrat již v této fázi, pak veškeré dokumenty předá následně specialistovi služby kriminální policie vyšetřování příslušného územního odboru policie. Specialista služby kriminální policie a vyšetřování územního odboru policie neprodleně po obdržení dokumentů, ve kterých jsou všechny shromážděné podklady a potřebné informace, je vloží do informačního systému PATROS a tímto okamžikem je vyhlášeno pátrání po pohřešované osobě na celém území ČR.

Oznámení o pohřešovaných osobách jsou přijímána bez ohledu na denní či noční dobu. V případě, že je přijato oznámení o pohřešované osobě v mimopracovní době, pak vložení údajů do informačního systému PATROS zajišťuje integrované operační středisko příslušného územního odboru policie. Popsaný systém zabezpečuje, že k informaci o pohřešované osobě má s minimálním prodlením přístup každý policista na území ČR.

Místem pohřešování je poslední prokazatelně zjištěné místo fyzického výskytu pohřešované osoby v době předcházející oznámení označené výhradně oznamovatelem události, ostatní informace o výskytu pohřešované osoby získané zprostředkovaně z jakýchkoliv informačních zdrojů po zahájení pátrání se za poslední místo nepovažují.

Není-li místo pohřešování osoby shodné s územním obvodem vyhledávacího útvaru, předá se spisový materiál místně příslušnému územnímu odboru policie. Územní odbor, který pátrání převzal, ihned a bez průtahů pokračuje v pátrání a realizaci vlastních úkonů a opatření. Pokud není místo pohřešování známo, v pátrání pokračuje vyhledávací útvar.

Postup po vypátrání pohřešované osoby

Policista po vypátrání pohřešované osoby ji požádá o podání vysvětlení dle § 61 zákona č. 273/2008 Sb. o Policii České republiky k jejímu současnému pobytu a podle okolností případu i k dalším skutečnostem významným pro posouzení, zda se nedopouštěla protiprávního jednání, nebo zda se nestala obětí takového jednání. Jde-li o osobu starší osmnácti let a není-li známo, že by byla zbavena způsobilosti k právním úkonům, požádá ji policista o souhlas ke sdělení jejího současného pobytu oznamovateli pohřešování. Bez udělení souhlasu pohřešované osoby sdělí oznamovateli pouze to, že pátrání bylo ukončeno, avšak není možné mu sdělit, kde se pohřešovaná osoba nachází. Útvar policie, který pohřešovanou osobu vypátral, zajistí odvolání pátrání a tím vymazání této osoby z informačního systému PATROS, tak jak bylo popsáno v předchozí kapitole.

5.3 Zvláštní druhy pátrání

V každodenní činnosti policie dochází někdy k událostem, které vyžadují bezprostřední zásah či opatření. Jedná se zpravidla o případy, kdy může být ohrožen život a zdraví osob, případně došlo ke spáchání zvláště závažného zločinu. V takových případech je potřeba včasné, koordinované a efektivně plnit úkoly směřující, buď k záchraně života, nebo k vypátrání pachatele. Pro tyto případy lze využít následujících institutů:

- a) mimořádného pátracího opatření*
- b) mezinárodního projektu „dítě v ohrožení“*
- c) pátrací akce*

Mimořádné pátrací opatření

„Je opatření směřující k okamžitému plnění úkolů při pátrání po vybraných objektech pátrání na území České republiky trvající po dobu 30 dnů ode dne vyhlášení pátrání.“³¹

V případech hodných zvláštního zřetele, zejména u osob, **kterým hrozí nebezpečí ohrožení života nebo zdraví a hledaných osob**, a v případech, kdy to vyžaduje operativní situace, vyhlásí odbor úřadu pátrání mimořádné pátrací opatření, případně v mimopracovní době policistů stanovených útvarů policie, jej vyhlásí operační odbor Policejního prezidia ČR. Mimořádné pátrací opatření se vyhlásí na žádost odboru obecné kriminality nebo útvaru služby s celostátní působností či z vlastního rozhodnutí. Údaje o objektu, k němuž má být vyhlášeno mimořádné pátrací opatření, musí být zavedeny do příslušných pátracích systémů. O vyhlášení a odvolání mimořádného pátracího opatření k osobě se provede záznam v informačním systému PATROS.

Žádost o vyhlášení mimořádného pátracího opatření (viz příloha č. IV) zasílá odboru pátrání, případně operačnímu odboru útvar služby s celostátní působností nebo odbor obecné kriminality na návrh územního odboru, považuje-li jeho vyhlášení za nezbytné. V případě, že odbor pátrání úřadu, případně operační odbor po posouzení žádosti neshledá k vyhlášení mimořádného pátracího opatření důvod, vyrozumí o tom žadatele.³² Je-li pohřešovaná osoba mladší 15 let, u které je nebezpečí ohrožení života nebo zdraví je možné mimořádné pátrací opatření spojit do návaznosti na možné opatření „dítě v ohrožení“.

Dítě v ohrožení

Pohřešované děti jsou jednou ze skupin ohrožených dětí. Ve většině případů se jedná o děti, které samovolně utečou od rodiny nebo ze zařízení pro výkon ústavní či ochranné výchovy, nebo o děti, které jsou „uneseny“ jedním z rodičů. Se zvláštním zřetelem jsou především řešeny případy zmizení dětí, při kterých je bezprostředně ohroženo zdraví nebo život dítěte. V těchto situacích je velice důležitý rychlý přenos

³¹ Závazný pokyn policejního prezidenta č. 135/2010 ze dne 22. října 2010 o pátrání.

³² Závazný pokyn policejního prezidenta č. 135/2010 ze dne 22. října 2010 o pátrání.

informací, jak mezi jednotlivými subjekty pátrání, tak i směrem k veřejnosti, která může v době bezprostředně po zmizení dítěte poskytnout relevantní informace.

V zájmu zvýšení rychlosti a efektivity pátrání byl dne 25. května 2009 uveden do provozu Národní koordinační mechanismus pátrání po pohřešovaných dětech. Jde o společný projekt Ministerstva vnitra ČR a Policie ČR. Systém je založen na rychlém přenosu informací o pohřešovaném dítěti od policie k veřejnosti, zejména prostřednictvím médií. Počítá se zapojením široké veřejnosti do pátrání a se zajištěním psychologické podpory rodinám pohřešovaných dětí. Základem systému je pátrací činnost PČR, i zapojování ostatních základních složek integrovaného záchranného systému (IZS), mezi které dále patří Hasičský záchranný sbor ČR a Zdravotnická záchranná služba ČR, které koordinovaně spolupracují při přípravě na mimořádné události a při provádění záchranných a likvidačních prací.³³ Úzce je také realizována spolupráce s dalšími subjekty, veřejností, mediálními partnery, nestátními organizacemi apod. Rodinám pohřešovaných dětí je ze strany policejních psychologů poskytována profesionální psychologická pomoc, obrátit se mohou rovněž na linky důvěry a neziskové organizace poskytující pomoc v obtížných životních situacích.³⁴ Systém „dítě v ohrožení“ je spuštěn tehdy, když jsou splněna daná kritéria:

1. Jedná se o pohřešovanou osobu mladší 15 let, která se nachází v ohrožení života nebo zdraví, zejména proto, že:

- se vzhledem ke svému věku může stát obětí nešťastné nehody
- postrádá přístup k životu potřebným lékům
- je prokazatelně fyzicky či psychicky handicapovaná
- se stala obětí únosu, který buď vykazuje evidentní známky násilí, nebo pachatel trpí duševním onemocněním nebo je labilní s nepředvídatelným chováním, nebo existují předchozí výhrůžky či jiné indicie nasvědčující tomu, že dítěti hrozí poranění nebo smrt

³³ Česko. Zákon č. 239/2000 Sb. o integrovaném záchranném systému. In *Sbírka zákonů, Česká republika*. 2000, částka 73, s. 3461.

³⁴ Ministerstvo vnitra ČR. *Národní koordinační mechanismus pátrání po pohřešovaných dětech* [online]. 2010 [cit. 2013-02-10]. Dostupný z WWW: <<http://www.mvcr.cz/clanek/narodni-koordinacni-mechanismus-patrani-po-pohresovanych-detech.aspx>>.

2. Jedná se o dítě starší 15 a mladší 18 let v případech hodných zvláštního zřetele:

- například dítě je prokazatelně fyzicky či psychicky handicapované nebo postrádá přístup k životu potřebným lékům nebo je v ohrožení života

V ostatních případech sporů o dítě záleží dle individuálního posouzení závažnosti případu. Nejedná se však o dítě v ohrožení, pokud dítě uteklo z domova nebo z ústavního zařízení, nebo je hledáno policií v souvislosti s jeho trestnou činností. V případě závažného pohřešování dětí je pátračem při vkládání dat do systému PATROS označena již nastavená možnost „dítě v ohrožení“. Po tomto označení je vyhlášené pátrání cestou internetu zprostředkováno médiím, která upozorní širokou veřejnost na pátrání po pohřešovaném dítěti a současně ji požádají o spolupráci. Při odvolaném pátrání se tato informace dostane k médiím stejnou cestou.

Nezřídka je v rámci pátrání po dítěti, u kterého existuje podezření, že by mohlo být ohroženo na životě nebo zdraví využíváno pátracích akcí.

V následující tabulce jsou uvedeny počty dětí zavedených do projektu „dítě v ohrožení“ od doby spuštění systému. Tabulka znázorňuje počty dětí podle jednotlivých okresů v regionu Jižních Čech.

Tab. 1: Počty dětí vyhlášených do projektu „dítě v ohrožení“ v jižních Čechách dle okresů³⁵

	OKRESY			
Rok	Č. Budějovice	Jindřichův Hradec	Prachatice	Tábor
2009		1		
2010	2	1		
2011		2	2	1
2012			1	

³⁵ Vlastní sestava.

Pátrací akce

„Pátrací akcí se rozumí jednorázové časově a prostorově omezené nasazení většího počtu sil a prostředků směřující k vypátrání objektu pátrání.“³⁶

Zjednodušeně řečeno je to souhrn opatření a činností směřujících k nalezení osoby nebo věci. Druhy pátracích akcí mohou být zaměřeny buď na osoby, nebo věci. U osob se může jednat o následující objekty pátrání:

- a) ztracené osoby (děti, přestárlé osoby, duševně nemocní)*
- b) hledané pro trestnou činnost*
- c) možné oběti trestné činnosti*
- d) oběti mimořádné události (lavina, povodeň, havárie)*

Vyhlášení pátrací akce na záchranu osob zpravidla probíhá souběžně s postupy v rámci operativně pátrací činnosti, na které vlastní forma pátrací akce navazuje. Vše, co pátrací akci předchází nebo následuje už je jiná činnost, která se samotným pátráním sice souvisí a navazuje na něj, ale jedná se o jiné postupy. Vyhlášení policejní pátrací akce musí předcházet podrobné vyhodnocení konkrétní situace s návrhy na opatření, která jsou policejnímu služebnímu funkcionáři podkladem k vydání rozhodnutí. Na základě provedeného rozboru situace rozhodne služební funkcionář o konkrétním termínu termínu provedení pátrací akce, době jejího trvání, na jakém území se bude konat a jaké budou nasazeny síly a prostředky policie, případně rozhodne o vyžádání součinnosti s mimoresortními orgány a organizacemi.³⁷

Při přípravě na provedení pátrací akce na záchranu osob se vychází z údajů uvedených v „oznámení o pohřešované osobě“ a dalších poznatků získaných od oznamovatele. Získávání informací o objektu pátrání jsou faktor zásadně ovlivňující průběh pátrací akce a jde především o veškeré informace o dané osobě. Například u dětí je to věk, poměry a prospěch ve škole, rodinná anamnéza, kamarádi, se kterými se

³⁶ Závazný pokyn policejního prezidenta č. 135/2010 ze dne 22. října 2010 o pátrání.

³⁷ Závazný pokyn policejního prezidenta č. 145/2001 ze dne 6. prosince 2001, kterým se upravuje postup při provádění policejních akcí.

stýká, okruh jeho zájmů apod. Z toho také vyplývají i místa, která je nutné následně fyzicky prověřit. U dospělých osob to bývá zejména zdravotní stav, zda osoba bere pravidelně léky, poměry v rodině, na pracovišti. Informace policisté získávají od příbuzných osob a známých, prověřují nemocnice a zdravotnická zařízení, prověřují výpisy z policejních evidencí, zjišťují okolnosti zmizení, zvažují možnost lokalizace mobilního telefonu, apod.

Je nutné každou informaci, kterou lze k osobě zjistit brát v potaz, udělat z ní závěr a použít pro vytvoření předpokladu, kde by se osoba mohla nacházet. Vyhodnocování těchto vstupů probíhá většinou v časovém tlaku policistů, kteří rozjíždějí pátrací akci. Bývají prvními podklady pro zhodnocení, kde, jak a jestli vůbec pátrací akci zahájit. Nasvědčují-li zjištěné skutečnosti, že se pohřešovaná osoba může zdržovat na určitém území nebo v objektu, zejména je-li znám čas a prostor jejího pohybu, zahajuje se pátrací akce.

Pátrací akci na záchranu osob lze zahájit neprodleně, aniž by byly započaty nebo dokončeny operativně pátrací úkony, nebo aniž by byly naplněny obecné podmínky, zejména v následujících případech:

- a) dítě předškolního věku, které opustilo své rodiče nebo se tímto ztratilo*
- b) osob, které nejsou ze zdravotních důvodů svéprávné*
- c) kdy na základě ověřeného tísňového volání nebo svědectví přímého svědka je zjištěno, že pohřešovaná osoba se ztratila vlivem přírodních sil*

Jsou případy, kdy pro provedení pátrací akce postačí síly Policie ČR. Při pátrání po uvedených speciálních osobách je však nanejvýš vhodné do pátrání zahrnout i další složky IZS. Povolávání a nasazování složek IZS se provádí zásadně prostřednictvím operačního a informačního střediska integrovaného záchranného systému kraje.

Provádění pátrací akce

Způsob a směr postupu pátrací akce se volí s přihlédnutím k věku pohřešované osoby (dítě, mladistvý, dospělá osoba), dále k jejímu zdravotnímu stavu a fyzickým vlastnostem (např. osoba duševně chorá, hluchoněmá, tělesně postižená), ale také s přihlédnutím k tomu, zda jde o osobu, která je pohřešována poprvé nebo již opakovaně.

Při pátrací akci je nutné usilovat o co nejmenší rozlohu prostoru pátrání při nejpřesnějším zjištění času a místa, kde je předpoklad, že se pohřešovaná osoba nachází. Od toho se rozvíjí i množství sil a prostředků, které jsou pro pátrací akci k dispozici, charakter území, které je nutné propátrat, včetně vytvoření záloh pro střídání a odpočinek nasazovaných sil. Propátrávání terénu se provádí postupující řadou policistů v linii, tzv. rojnice v jednom směru, která zaujme nástup na stanoveném výchozím místě s potřebnými rozestupy tak, aby byla alespoň vizuálně pokryta veškerá místa a vzdálenosti mezi policisty, kde rojnice pátrá a postupuje.³⁸

Řídící štáb pátrací akce

Když pátrání přesáhne dobu prvotního prohledání míst nejpravděpodobnějšího výskytu osoby a je potřeba pátrání rozšířit na větší oblast nebo, když se do pátrací akce zapojí více složek IZS nebo jakékoli další součásti, je vhodné vytvořit řídicí štáb pátrací akce. Úkolem štábu je příprava a zpracování rozhodnutí pro plnění úkolů a jejich doručení k policistům v terénu. V průběhu pátrací akce štáb uskutečňuje sběr a vyhodnocování informací, na jejichž základě velitel řídí pátrací akci. Při přípravě na pátrací akci tento štáb zpracovává „Plán pátrací akce“, který má grafickou a písemnou formu.³⁹

³⁸ Doporučené postupy pro činnost příslušníků Policie České republiky při pátracích akcích. Praha, 2004. Č.j. PPR-22/RPP-2004.

³⁹ *Kriminalistický sborník*. Praha: Kriminalistický ústav Policie ČR, 2007, č. 5, s. 3.

Využití speciálních sil a prostředků

Vrtulník

Pro zvýšení efektu pátrací akce je možné v jejím průběhu nasadit vrtulník. Vrtulníky disponuje Letecká služba Policie ČR s celorepublikovou působností a také vrtulníkové letky Armády ČR. Nespornou výhodou je možnost propátrání obrovského prostoru v krátkém čase a také je zde zřejmý vliv na hledanou osobu, která při zjištění o nasazení vrtulníku na sebe může upozornit. Vrtulník je také velmi dobře vybaven moderními technickými prostředky jako kamerovými systémy, GPS navigací, termokamerou apod.

Obr. 3: Policejní vrtulník EC 135 T2⁴⁰



Služební psi

Dalším velmi důležitým prostředkem pátrání je využití služebních psů při pátrací akci. Služební pes je významnou složkou při pátrání zejména po přestárlých osobách a dětech. Využit lze služebních psů se služebními psy z výcvikových středisek odboru služební kynologie Policejního prezidia ČR. Jsou-li do akce začleněni i psi ostatních složek IZS nebo jiných organizací, je vhodné služební psy policie nasazovat

⁴⁰ Policie České republiky. *Letecká služba Policie ČR* [online]. 2008 [cit. 2013-02-10]. Dostupný z Intranetu PČR: <<http://weblsPCR.pcr.cz/web>>.

odděleně. Psovodi se služebními psy jsou zejména při malém počtu psů nasazováni jako záloha k operativnímu využití podle situace a potřeby velitele pátrací akce. V případech dostatečného počtu je jejich část zařazena do pátracích skupin před rojnici nebo v záloze za prováděnou rojnici.

Služební koně

Významnou složkou v pátrání po pohřešovaných osobách, zejména přestárlých osobách a dětech, je využití služebních koní, kteří jsou schopni ve velmi krátkém časovém období obsáhnout velkou část plánovaného území k propátrání. Jezdci se služebními koňmi jsou vzhledem k rychlejšímu postupu zařazováni do pátracích skupin před rojnici nebo v případě dostatečného počtu samostatně.

Specialisté podle povahy hledaného objektu

Jedná se např. o potápěčskou činnost, kterou provádějí příslušníci policie zejména za účelem pátrání po utonulých osobách, věcech pocházejících z trestné činnosti, při záchraně tonoucích osob apod. Výkon potápěčské činnosti je podrobně upraven řídicím aktem, kterým je Závazný pokyn policejního prezidenta č. 83/1999, který upravuje organizaci a výkon útvarů. Při pátracích akcích pro záchranu osob je rovněž možné využít potápěče složek IZS.

Ukončení pátrací akce

Pátrací akce nemůže končit nálezem konkrétní osoby nebo věci v propátrávaném sektoru. Ukončovat ji může jen velitel pátrací akce. Signály pro ukončení by měly minimálně dublované. Proběhne vyrozumění pomocí radiostanice a vzápětí je dán signál signální pistolí, např. červená světlice. Postupy pro pátrací akce po osobách hledaných pro spáchanou trestnou činnost činů a jejich dopadení v terénu jsou úplně odlišné a specifické. Pro vysokou rizikovost je zejména nasazení ostatních složek IZS v přímém propátrávání vyloučeno. Pátrání po nebezpečném pachateli vylučuje využití neozbrojených pátračů, je nutné povolát, speciální pořádkové jednotky a zásahové jednotky a vytvořit systém uzávěr a kontrol na komunikacích. V takových případech je také nutné zajistit blízkost zdravotnické pomoci.

6 KVANTITATIVNÍ UKAZATELE OSOB V PÁTRÁNÍ V JIHOČESKÉM KRAJI

Následující kapitola je zaměřená na předložení statistických údajů počtu osob vedených v pátrání, zejména v regionu Jižní Čechy. Data byla poskytnuta ze statistických evidencí Odborem pátrání Služby kriminální policie a vyšetřování Krajského ředitelství policie Jihočeského kraje v Českých Budějovicích. Poskytnuté údaje budou dále analyzovány, vzájemně porovnány a prezentovány formou grafů a tabulek, což poskytne datový základ pro objektivní výsledek této práce.

Obr. 4: Jihočeský kraj⁴¹



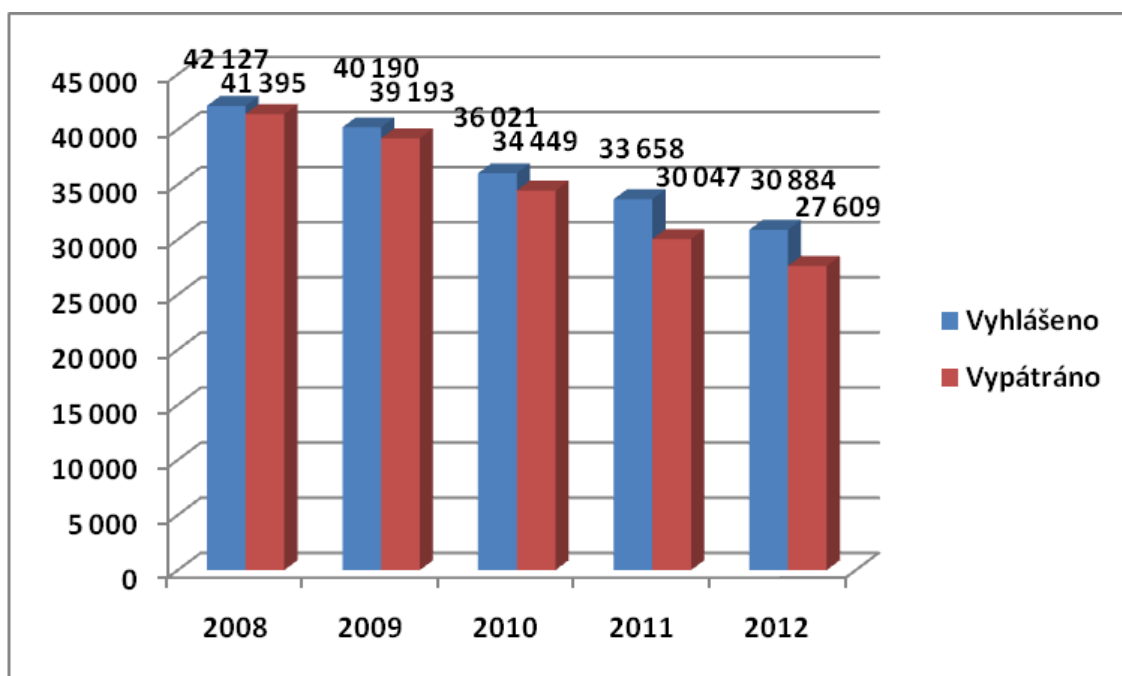
Region Jižní Čechy je tvořen sedmi samosprávnými okresy, kterými jsou Strakonice, Písek, Tábor, Prachatice, Jindřichův Hradec, České Budějovice a Český Krumlov. Rozloha tohoto území je 10 056 km² s počtem 52 měst a 569 obcí. Počet obyvatel na uvedeném území činí 633 264 obyvatel. Půdorysný tvar, rozložení měst a rozsah území vůči celé ČR je znázorněn na obr. č. 4.

⁴¹ Vlastní zdroj.

Ve všech předložených statistických údajích, kde se také vyskytují početní hodnoty vypátraných osob, je nutné brát v úvahu, že se jedná o počty osob vypátraných do současné doby. Není tedy vyloučeno, že osoba vyhlášená do pátrání v některém z předchozích let nemůže být vypátrána až v letech následujících. Tuto skutečnost lze předpokládat téměř jistě, a proto je možné říci, že počty vypátraných osob se budou s postupem času nadále měnit. Proto je také nutné zmínit, že uvedené statistiky byly aktualizovány a poskytnuty dne 11. 2. 2013.

Pro vytvoření ucelené představy o počtech osob vyhlášených do pátrání, je v grafu č. 1 nejprve znázorněn celkový počet osob všech kategorií, po kterých bylo vyhlášeno pátrání v celé ČR za období od roku 2008 do roku 2012. V grafu je rovněž vyobrazeno kolik osob z tohoto celkového počtu se podařilo vypátrat. Je také dobře viditelné, že za uplynulých 5 let počty osob v pátrání výrazně klesly.

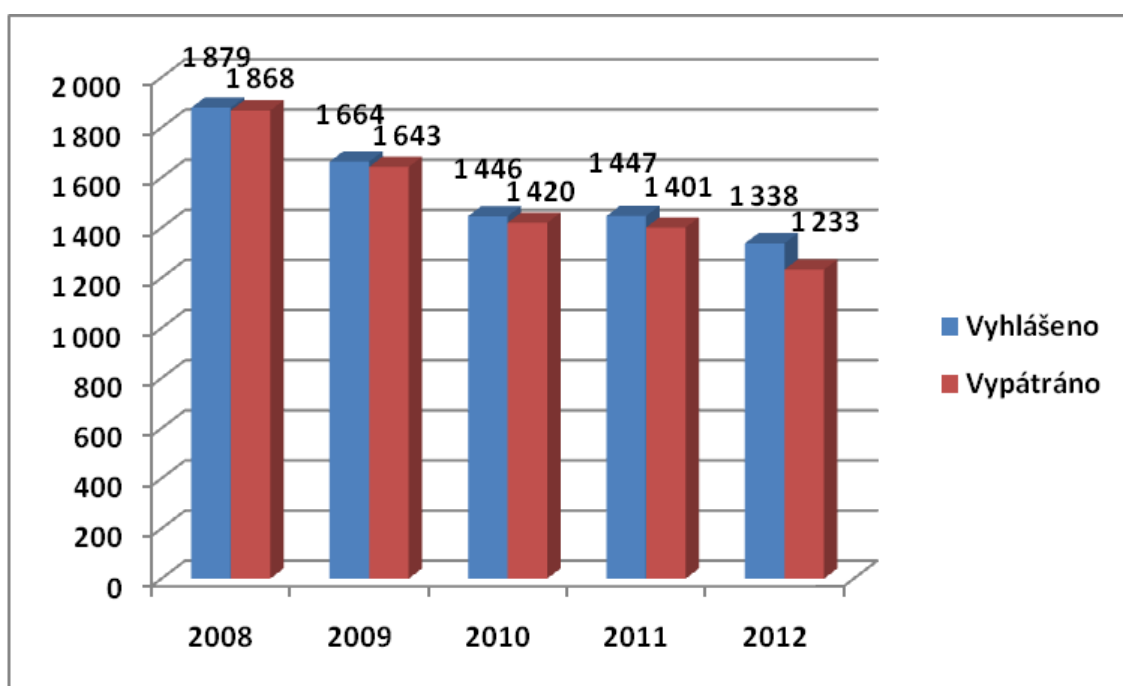
Graf 1: Celkový počet osob všech kategorií vyhlášených do pátrání v celé ČR⁴²



⁴² Vlastní sestava.

Následující graf je zaměřen konkrétně na region Jihočeského kraje, který je pro porovnání vyobrazen stejně jako graf znázorňující počty osob v pátrání po celé ČR. Je zřejmé, že jestliže od roku 2008 došlo k výraznému poklesu osob v pátrání po celé ČR, tak i v daném regionu můžeme očekávat pravděpodobný celkový pokles. Naznačená hypotéza je potvrzena údaji zobrazenými v grafu č. 2. Stejně jako v předchozím grafu je i zde taktéž zobrazen počet vypátraných osob.

Graf 2: Celkový počet osob všech kategorií vyhlášených do pátrání v Jihočeském kraji⁴³



Pro ještě podrobnější názornou představu jsou v následující tabulce zobrazeny počty osob, po kterých bylo vyhlášeno pátrání v Jihočeském kraji za období od roku 2008 do roku 2012. Tabulka obsahuje jednotlivé kategorie osob, po kterých bylo policií z různého právního titulu vyhlášeno pátrání. Z tabulky je také patrné, jaké množství osob v dané kategorii se do současné doby, resp. do 11. 2. 2013 podařilo vypátrat a současně je ve sloupci „Aktivní“ vyjádřen počet osob dosud nevypátraných.

⁴³ Vlastní sestava.

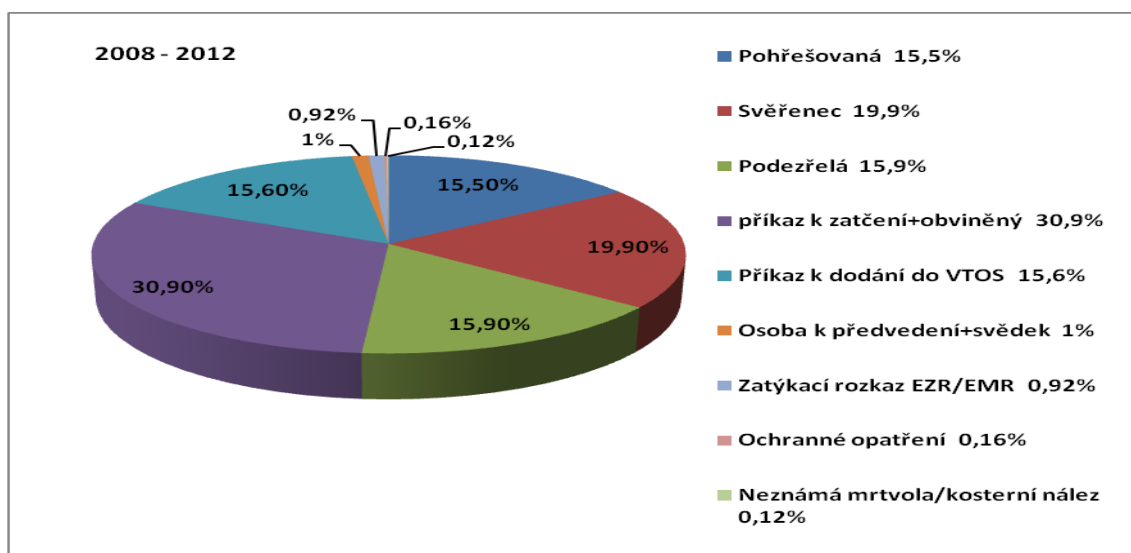
Tab. 2: Počty vyhlášených i vypátráných osob jednotlivých kategorií v Jihočeském kraji⁴⁴

Rok 2008	Vyhlášeno	Dosud vypátráno	Aktivní
Pohřešovaná	259	258	1
Svěřenec	366	366	0
Podezřelá	285	282	3
Příkaz k zatčení, obviněný	609	607	2
Příkaz k dodání do VTOS	307	306	1
Osoba k předvedení + svědek	27	27	0
Zatýkáci rozkaz EZR/MZR	17	13	4
Ochranné opatření	6	6	0
Neznámá mrtvola/kosterní nález	3	3	0
Celkem	1879	1868	11
Rok 2009	Vyhlášeno	Dosud vypátráno	Aktivní
Pohřešovaná	289	288	1
Svěřenec	302	302	0
Podezřelá	229	219	10
Příkaz k zatčení+obviněný	520	514	6
Příkaz k dodání do VTOS	288	287	1
Osoba k předvedení+svědek	15	15	0
Zatýkáci rozkaz EZR/MZR	19	17	2
Ochranné opatření	0	0	0
Neznámá mrtvola/kosterní nález	2	1	1
Celkem	1664	1643	21
Rok 2010	Vyhlášeno	Dosud vypátráno	Aktivní
Pohřešovaná	215	215	0
Svěřenec	285	285	0
Podezřelá	253	240	13
Příkaz k zatčení+obviněný	440	432	8
Příkaz k dodání do VTOS	229	226	3
Osoba k předvedení+svědek	8	8	0
Zatýkáci rozkaz EZR/MZR	11	9	2
Ochranné opatření	5	5	0
Neznámá mrtvola/kosterní nález	0	0	0
Celkem	1446	1420	26
Rok 2011	Vyhlášeno	Dosud vypátráno	Aktivní
Pohřešovaná	254	253	1
Svěřenec	304	303	1
Podezřelá	248	233	15
Příkaz k zatčení+obviněný	399	381	18
Příkaz k dodání do VTOS	205	202	3
Osoba k předvedení+svědek	15	15	0
Zatýkáci rozkaz EZR/MZR	18	11	7
Ochranné opatření	1	1	0
Neznámá mrtvola/kosterní nález	3	2	1
Celkem	1447	1401	46
Rok 2012	Vyhlášeno	Dosud vypátráno	Aktivní
Pohřešovaná	189	187	2
Svěřenec	287	282	5
Podezřelá	221	178	43
Příkaz k zatčení+obviněný	436	392	44
Příkaz k dodání do VTOS	180	172	8
Osoba k předvedení+svědek	16	16	0
Zatýkáci rozkaz EZR/MZR	7	5	2
Ochranné opatření	1	1	0
Neznámá mrtvola/kosterní nález	1	0	1
Celkem	1338	1233	105

⁴⁴ Vlastní sestava.

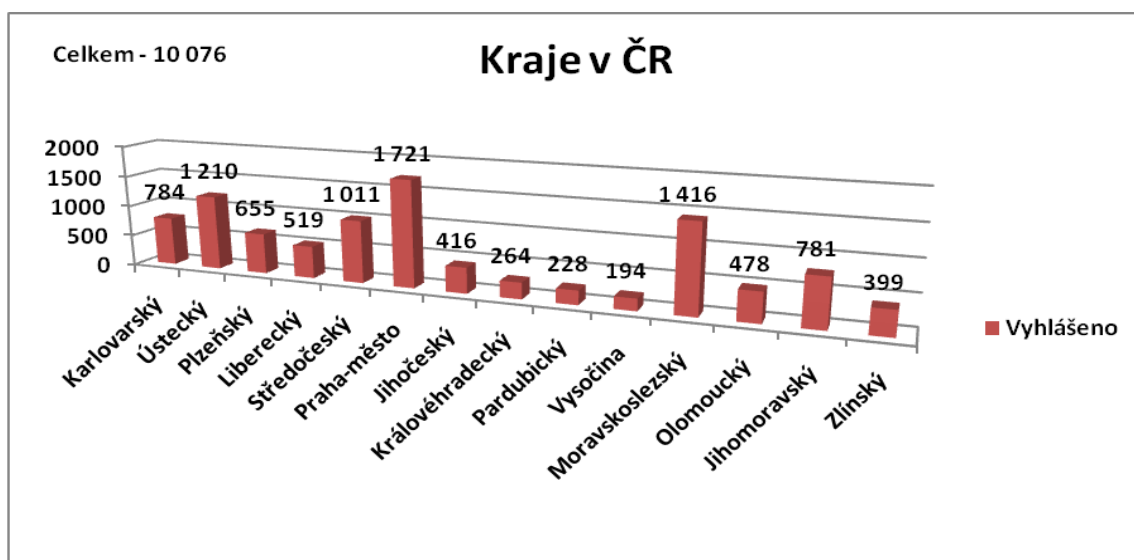
Provedeme-li celkový součet ze všech kategorií osob vyhlášených do pátrání v Jihočeském kraji za roky 2008 – 2012, zjistíme, že se jednalo celkem o 7 774 osob vyhlášených do pátrání. Níže zobrazený výšečový graf č. 3 znázorňuje kvantitativní poměr mezi jednotlivými kategoriemi osob vyhlášených do pátrání vyjádřený v procentech.

Graf 3: Poměr jednotlivých kategorií osob vyhlášených do pátrání za roky 2008 - 2012⁴⁵



Na následujícím grafu č. 4 jsou znázorněny počty osob vyhlášených do pátrání všech kategorií v jednotlivých krajích v České republice k datu 11. 2. 2013.

Graf 4: Počty osob vyhlášených do pátrání dle jednotlivých krajů v ČR⁴⁶



⁴⁵ Vlastní sestava.

⁴⁶ Vlastní sestava.

7 KAZUISTIKA

V následující kapitole budou stručně popsány skutečné případy pátrání, které se odehrály v Jihočeském kraji. Čtenář bude stručně seznámen s praktickým postupem prováděných pátracích úkonů od zahájení pátrání až do jeho ukončení. Představeny zde budou konkrétní případy pátrání po totožnosti neznámé mrtvoly a pátrání po pohřešovaném dítěti. Součástí kazuistiky bude i praktická ukázka rychlosti jednotlivých pátracích úkonů v průběhu let.

7.1 Pátrání po totožnosti neznámé mrtvoly

Dne 26. 11. 2011 byla v lesním masívu u obce Střelské Hoštice, okr. Strakonice, nalezena mrtvola neznámého muže ve značném stádiu rozkladu. Mrtvola byla přivázaná autolanem za krk a visela z větve stromu. Odhadovaná doba od úmrtí do doby nálezů byla 3 - 5 měsíců. Nalezená mrtvola u sebe neměla žádné doklady či jiné věci, ze kterých bylo možné zjistit její totožnost.

Na místě byly provedeny neodkladné úkony jako ohledání místa činu, pořízena fotodokumentace a provedeno prvotní šetření u obyvatel v okolí obce. Kvůli určení příčiny smrti a vyloučení cizího zavinění byla nařízena soudní pitva, která byla provedena na soudně lékařském oddělení v Českých Budějovicích. V rámci této pitvy bylo současně zažádáno o provedení lékařského popisu chrupu, zajištění vzorku biologického materiálu pro určení DNA profilu a také o oddělení hlavy mrtvého, aby tato mohla být převezena na Kriminologický ústav v Praze k dalšímu zkoumání.

Následující den 27. 11. 2011 byly všechny zatím dostupné informace vloženy do pátracího informačního systému PATROS a tím bylo vyhlášeno pátrání po totožnosti neznámé mrtvoly. O pomoc při pátrání byla požádána také široká veřejnost prostřednictvím hromadných sdělovacích prostředků jako např. Strakonický deník, Týdeník Strakonicka, Deník CZ, ale také prostřednictvím internetu. Dne 9. 12. 2011 byly ze soudně lékařského oddělení v Českých Budějovicích obdrženy výsledky pitvy, ze kterých vyplynulo, že ke smrti nedošlo v důsledku cizího zavinění a jako příčina

smrti bylo zjištěno udušení oběšením. Dále bylo zjištěno, že neznámá mrtvola měla na zádech v oblasti levé lopatky tetování, které připomínalo motiv „čínského ohně“. Tvar tetování byl přibližně překreslen a vyhotoven jeho obrazec, který byl vložen do informačního systému TELEFOTO. Při provádění soudní pitvě byla na základě požadavku oddělena hlava neznámé mrtvoly, která byla následně převezena na pracoviště Kriministického ústavu v Praze, kde byla hlava preparována, a byly provedeny expertízy chrupu, byl stanoven genetický profil DNA a byla provedena přibližná rekonstrukce jeho podoby. Zkoumáním bylo zjištěno, že se jedná o muže ve věku od 29 - 34 let.

Dne 7. 2. 2012 byly formou mezinárodní spolupráce rozeslány do všech okolních států žádosti, zda nepohřešují osobu dle popisu a všech dalších získaných informací (věk, tetování, popis oblečení, výška). Dne 21. 3. 2012 bylo prostřednictvím mezinárodní policejní spolupráce Interpol rozšířeno pátrání i do dalších států. Ze zjištěného DNA profilu bylo následně Odborem kriminalistické techniky a expertíz v Českých Budějovicích provedeno porovnání s jinými DNA profily za účelem možné příbuzenské návaznosti. Analýzou bylo vyhodnoceno 64 výsledků částečných shod s jinými osobami. Pátrání bylo dále zaměřeno na kontaktování a vytěžování těchto osob, které by mohly postrádat či pohřešovat někoho z příbuzenského okruhu.

Dne 3. 4. 2012 byli pátrači Služby kriminální policie a vyšetřování Strakonice kontaktováni odborem mezinárodní policejní spolupráce Interpol, že v Německu je pohřešována osoba odpovídající popisu neznámého muže. K pohřešované osobě zaslal Interpol její DNA profil zajištěný z místa bydliště společně s kartou profilu chrupu poskytnutou jeho zubním lékařem. Na základě nových informací bylo Kriministickým ústavem v Praze provedeno porovnání poskytnutých vzorků. Z výsledku zkoumání vyšla naprostá vzájemná shoda obou vzorků profilů DNA i profilu chrupu. Nalezeným mrtvým mužem byla osoba německé národnosti ve věku 31 let pocházející od města Regen.

7.2 Pátrání po pohřešovaném dítěti

Dne 27. 8. 2011 v 08:00 hodin bylo na policii oznámeno pohřešování nezletilé dívky, která byla naposledy viděna nevlastní matkou dne 26. 8. 2011 kolem 22:15 hodin, než šla spát, ve svém bydlišti v obci Soběslav. Následující den ráno našla nevlastní matka v pokoji dívky dopis, ve kterém píše, že nepatří do rodiny, nikdo ji nemá rád, protože jen krade a lže. Prohlídkou věci bylo zjištěno, že si nevzala žádné náhradní oblečení a pravděpodobně odešla v modré zástěře a hnědých botkách. Mobilní telefon nevlastní, peníze nemá. Dívka trpí duševní poruchou (citová deprivace), orientuje se pouze na místech, která jsou jí známá. V minulosti z domu odešla již třikrát, přičemž naposledy byla nalezena v obci Nedvědice, v seníku koňské ohrady. Při přijetí oznámení byly zjištěny všechny dostupné informace týkající se popisu dívky, zdánlivého stáří, popisu jejího oblečení a zvláštních znamení, kterým byl v daném případě mírně vmáčkнутý spodní ret.

Po dívce bylo urychleně zahájeno pátrání, veškeré potřebné informace byly zavedeny do informačního systému PATROS a bylo vyhlášeno mimořádné opatření „dítě v ohrožení“. Informování byli pátrači Služby kriminální policie a vyšetřování Tábor a další policejní funkcionáři. Informace o pohřešování dívky byla předána také sdělovacím prostředkům.

Dále bylo rozhodnuto, že bude provedena pátrací akce po pohřešované, do které se zapojily policejní hlídky OO PČR Veselí nad Lužnicí, Tábor, Sezimovo Ústí, Bechyně, dále policisté z dopravní policie a skupiny dopravních nehod Tábor a psodv Územního odboru Tábor se služebním psem. Do akce se také dobrovolně zapojili členové místních dobrovolných hasičů a dobrovolných hasičů z okolí. K pátrací akci byl také vyžádán a nasazen vrtulník Letecké služby Policie ČR. Celkem bylo do pátrací akce nasazeno 35 osob.

Téhož dne v 19:50 hodin oznámil řidič osobního automobilu na tísňovou linku Policie ČR, že za obcí Komárov ve směru na Týn nad Vltavou si všiml u pozemní komunikace mladé dívky, která popisem odpovídá pohřešované, o které dnes slyšel v rádiovém vysílání. Toto oznámení bylo ihned prověřeno policejní hlídkou Soběslav,

která po příjezdu na místo zjistila, že se jedná o pohřešovanou osobu. Dívka byla vypátrána na základě výzvy z hromadných sdělovacích prostředků, živá a zdravá a bez jakékoliv jiné újmy, a následně byla předána svým rodičům.

7.3 Porovnání rychlosti pátracích úkonů dnes a dříve

V této části bude provedena analýza časového vyhodnocení jednotlivých pátracích úkonů z dostupných pátracích svazků vedených v archivu Služby kriminální policie a vyšetřování, na Územním odboru Strakonice. Jde o vybrané pátrací svazky vedené na pohřešované osoby z let 1988 a 1993. Z časového snímku jsou patrné časové prodlevy mezi oznámením pohřešování a vyhlášením celostátního pátrání, dále zveřejněním pátrání a dalších prováděných úkonů.

Pohřešovaná osoba z roku 1988

- 12. 8. 1988 – přijato oznámení a zahájeno místní pátrání
- 21. 9. 1988 – žádost o vyhlášení vyššího stupně pátrání - krajské pátrání
- 10. 10. 1988 – vyhlášeno celostátní pátrání
- 15. 11. 1988 – zveřejněna fotografie v televizním vysílání „Federální kriminální ústředna pátrá“
- 20. 6. 1990 – do pátrání se zapojuje jasnovidce a léčitel, který označuje některá místa, kde se nachází tělo pohřešované, následně provedena pátrací akce s negativním výsledkem
- 14. 11. 1997 – pátrání v cizině přes INTERPOL
- 11. 10. 1999 – pátrání administrativně přerušeno, dílčí pátrací úkony se provádějí i nadále

Vyhodnocení – celostátní pátrání je vyhlášeno až po 59 dnech od oznámení o pohřešování. První zveřejnění pátrání v televizním vysílání je více než po třech měsících. Nutné je však říci, že v době, než bylo vyhlášeno celostátní pátrání, se v rámci místního a krajského pátrání prováděly obvyklé pátrací úkony a vyžadovala se spolupráce s okolními útvary.

Pohřešovaná osoba z roku 1993

- 18. 12. 1993 – přijato oznámení a zahájeno místní pátrání
- 27. 12. 1993 – nasazen vrtulník s termovizní
- 27. 12. 1993 – zveřejnění deníku Mladá Fronta
- 30. 12. 1993 – opakované nasazení vrtulníku s termovizní
- 31. 12. 1993 – vyhlášeno celostátní pátrání
- 6. 1. 1994 – zveřejnění v televizním vysílání
- 7. 1. 1994 – pátrání v cizině přes INTERPOL
- 1. 2. 1992 – pátrání administrativně přerušeno, dílčí pátrací úkony se provádějí i nadále

Vyhodnocení – celostátní pátrání je v tomto případě vyhlášeno již po 13 dnech od oznámení pohřešování. První zveřejnění v tisku je po 9 dnech a další opětovné zveřejnění v televizním vysílání je po 19 dnech. Po 9 dnech je nasazen k propátrání terénu vrtulník s termovizní. V tomto druhém případě je vidět moderní posun při využívání dostupných prostředků pátrání.

Pohřešovaná osoba v roce 2013

Vyhlášení celostátního pátrání po pohřešované osobě je možné provést téměř okamžitě zavedením informací o pohřešovaném objektu do pátracího informačního systému. Za použití moderních informačních systémů lze téměř okamžitě provést vyhlášení pátrání po osobě také v cizích státech. Současně s vyhlášením pátrání je v případě potřeby zajištěn tok informací k hromadným sdělovacím prostředkům, čímž je zajištěno informování široké veřejnosti. Aby bylo možné zajistit okamžité plnění úkolů při pátrání, je možné využít mimořádných pátracích opatření a v souvislosti s pohřešovanými dětmi vyhlásit opatření „dítě v ohrožení“. V případech, které vyžadují neprodleně konat úkony pátrání, mohou být využity moderní síly a speciální prostředky, kterými jsou vrtulníky Letecké služby Policie ČR, jezdci se služebními koňmi, jednotky IZS vybavené speciální technikou, příslušníci policie vyškolení pro práci ve výškách a nad otevřenou hloubkou, skupina lezců a potápěčů, psodiv se psy se specializací k vyhledávání při pátrání po utonulých osobách, skupina Báňské záchranné služby a další specializované jednotky.

ZÁVĚR

Tato práce přibližuje odborné veřejnosti metodu policejní praktické činnosti, kterou je pátrání po osobách od historického náhledu do minulosti této metody, bezpečnostních složek státu, které ji využívaly až po uplatnění této metody v současnosti. V práci jsou uvedeny právní normy, které současnou problematiku pátrání v Policii České republiky upravují, odborná veřejnost je seznámena s metodami a postupy při vyhledávání, průběhu i ukončení pátrání. Jsou zde přiblíženy technické a jiné prostředky, které lze v policejní praxi využít, včetně pátrání na teritoriích jiných států. Jsou zde také prezentovány informační systémy, které policisté mohou při realizaci pátrání využívat, nebo do kterých lze požadavek pátrání zavést a tím seznámit ostatní policisty s danou skutečností. Realizace metody pátrání je přiblížena v prezentaci konkrétních příkladů pátrání po pohřešovaném dítěti a po totožnosti neznámé mrtvoly. Je zde popsán postup policistů od přijetí oznámení věci až po její vyřešení.

V průběhu zpracování práce byly jako podklady pro zhodnocení úspěšnosti pátrání získány a vyhodnoceny údaje ze statistických přehledů zpracovávaných Policií České republiky. Primární důraz byl kladen na informace týkající se regionu Jižních Čech. Nicméně pro ucelený obraz byly vyhodnoceny i rámcové údaje z celé České republiky. Jihočeský kraj se se svými 416 osobami vyhlášenými do pátrání umísťuje ke dni 11. 2. 2013 na páté pozici ze všech krajů v České republice. S ohledem na své demografické ukazatele zaujímá první místo hlavní město Praha se 1721 osobami vyhlášenými do pátrání. Současně byla provedena analýza celkového počtu osob vyhlášených do pátrání v Jihočeském kraji v letech 2008 – 2012. Zde lze konstatovat, že došlo k výraznému poklesu osob vyhledávaných do pátrání a to z původního počtu 1879 osob v roce 2008 na 1338 osob v roce 2012. Ve sledovaném období tvořily převážnou většinu osob v pátrání, konkrétně 30,9% osoby, na které byl vydán příkaz k zatčení a obviněné osoby. S podílem 19,9% následovali pohřešovaní svěřenci s nařízenou ústavní výchovou a 15,5% představovaly osoby pohřešované. Minimální procentuelní podíl pak tvořily osoby, po kterých bylo pátráno na základě evropského nebo mezinárodního zatýkacího rozkazu, osoby s nařízeným ochranným opatřením a vůbec nejmenší podíl 0,12% představovalo pátrání po totožnosti neznámých mrtvol a kosterních nálezů.

Práci jihočeské policie na úseku pátrání po osobách hodnotím z osobního pohledu jako velice úspěšnou, protože podíl vypátraných osob oproti osobám vyhlášeným do pátrání, se ve sledovaném období pohybuje průměrně nad hranicí 97%.

Na podkladě citovaných výsledků dosažených při pátrání po osobách, mohu konstatovat, že problematika pátrání je ze systémového hlediska funkční, jde o dobře propracovaný systém s jasně vymezenými kompetencemi a úkoly pro jednotlivé složky. Nedílnou roli na úspěšnosti sehrává podle mého názoru i využití moderních technických prostředků a vybavení a v neposlední řadě také současné informační systémy, jako je PATROS a SIS, neboť díky propojení v rámci sítě Policie České republiky je zajištěno to, že o osobě vyhlášené do pátrání má ihned informace každý policista.

V této souvislosti pro představu uvádím, že například na konci 80. let minulého století trvalo vyhlášení celostátního pátrání po osobě řádově desítky dní. Vyhlášení osoby do celostátního pátrání předcházelo místní pátrání, poté byla osoba vyhledávána do vyšší úrovně pátrání, tehdy na krajské úrovni a teprve až po neúspěšném pátrání v rámci kraje, byla osoba vyhlášena v systému celostátního pátrání. Pokrok v rychlosti pátrání přichází na počátku 90. let minulého století, kdy zveřejnění do systému celostátního pátrání se zkrátilo řádově na dny. Jak bylo naznačeno v předchozím odstavci, v současné době je díky propracované datové síti a informačním systémům do celostátního pátrání osoba vyhlášena prakticky okamžitě.

Technologický vývoj na úseku datových komunikací a moderních médií, který je celosvětově patrný, přispívá k tomu, že i policejní systémy jsou schopny efektivně přenášet informace do celosvětové internetové sítě. Speciálně na úseku pátrání po osobách je možné tímto způsobem aktivně zapojit i širokou veřejnost, která má možnost osoby v pátrání vyhledat, ztotožnit a tím pomoci policii při jejich vypátrání případně dopadení, jedná-li se o pachatele trestných činů. V případech, kdy hrozí nebezpečí z prodlení, jako je například pátrání po pohřešovaných dětech, přestárlých osobách, případně osobách se závažným zdravotním stavem, je podle mého názoru prvořadým úkolem informovat veřejnost o takovém naléhavém případě, což je v současné době právě díky rozvinuté spolupráci hromadných sdělovacích prostředků s policejními systémy, možné.

I přes výše naznačenou úspěšnost a propracovanost systému, lze však vždy nalézt prostor pro zlepšení a zdokonalení. Ten je možné spatřovat například v prohloubení spolupráce služby kriminální policie a vyšetřování s nižšími organizačními články, tedy místními a obvodními odděleními policie. Jak vyplývá z textu práce, odpovědnost za pátrání má příslušný pracovník SKPV územního odboru policie. Jen díky včasné, úplné a efektivní výměně informací mezi těmito specialisty a nižšími organizačními články lze dosáhnout úspěchu na úseku pátrání. Je třeba podotknout, že výměna informací musí být vzájemná. Zde spatřuji prostor pro zlepšení, neboť se například v praxi někdy stává, že právě vlivem nedostatečné vzájemné komunikace, dochází k tomu, že informace zjištěné v průběhu pátracích úkonů nejsou někdy předány příslušnému pracovníkovi vůbec, případně jsou předány neúplné. Zlepšení této situace by podle mého názoru pomohla častější účast pátračů při pravidelných poradách a školeních policistů, kde by měl být vytvořeny podmínky pro vyřešení konkrétních nedostatků. Společným cílem by mělo být nalezení optimálního nastavení komunikace. Je potřeba zmínit také, že v důsledku generační obměny dochází k odchodu starších a zkušených policistů a na jejich místa nastupují noví policisté, kteří přirozeně nemají dostatečné zkušenosti a to nejen v oblasti pátrání. Právě zmiňovaná pravidelná školení a porady by pomohly k získání potřebných informací, aby se začínající policisté správně orientovali v problematice a osvojili si správné postupy a návyky. Je otázkou, zda by již při základní odborné přípravě nových policistů neměl být kladen větší důraz na úsek pátrání po osobách.

SEZNAM POUŽITÝCH ZDROJŮ

Literární zdroje

1. MACEK, P., UHLÍŘ, L. *Dějiny obecních policí I.* 1. vyd. Praha: Police History, 2004. 215 s. ISBN 80-86477-26-6.
2. MACEK, P., UHLÍŘ, L. *Dějiny policie a četnictva II.* 1. vyd. Praha: Police History, 1999. 230 s. ISBN 80-902670-0-9.
3. MACEK, P., UHLÍŘ, L. *Dějiny policie a četnictva III.* 1. vyd. Praha: Police History, 2001. 230 s. ISBN 80-86477-01-0.
4. MACEK, P., UHLÍŘ, L. *Dějiny policie a četnictva IV.* 1. vyd. Praha: Police History, 2011. 291 s. ISBN-978-80-86477-55-8.
5. MACEK, P., FILÁK, A. *Základy teorie policejné bezpečnostní činnosti.* 1. vyd. Praha: Police History, 2004. 269 s. ISBN 80-86477-21-5.
6. TIPLICA, M., a kol. *Kriminalistická taktika.* 1. vyd. Praha: Policejní akademie ČR, 1997. 162 s. ISBN 80-85981-51-3.
7. ŠÁMAL, P. *Trestní řád: komentář.* II. díl. 6. vyd. Praha: C. H. Beck, 2008. 3014 s. ISBN 978-80-7400-043-0.
8. *Kriminalistický sborník.* Praha: Kriminalistický ústav Policie ČR, 2007, č. 5.
9. *Rescue Report: časopis pro záchranáře, hasiče, policisty a krizové manažery.* Brno: Siviliana s. r. o., 2013, roč. 16, č. 1. ISSN 1212-0456.
10. *Rescue Report: časopis pro záchranáře, hasiče, policisty a krizové manažery.* Brno: Siviliana s. r. o., 2011, roč. 14, č. 5. ISSN 1212-0456.

Legislativní dokumenty

1. Česko. Zákon č. 273/2008 Sb. o Policii České republiky. In *Sbírka zákonů, Česká republika.* 2008, částka 91, s. 4086 – 4116.
2. Česko. Zákon č. 40/2009 Sb. trestní zákoník. In *Sbírka zákonů, Česká republika.* 2009, částka 11, s. 354-464.
3. Česko. Zákon č. 239/2000 Sb. o integrovaném záchranném systému. In *Sbírka zákonů, Česká republika.* 2000, částka 73, s. 3461-3474.
4. Československo. Zákon č. 299/1920 Sb. a n. o četnictvu. In *Sbírka zákonů, Československá republika.* 1920, částka 56, s. 687.

Elektronické zdroje

1. Ministerstvo vnitra ČR. *Národní koordinační mechanismus pátrání po pohřešovaných dětech* [online]. 2010 [cit. 2013-02-10]. Dostupný z WWW: <<http://www.mvcr.cz/clanek/narodni-koordinacni-mechanismus-patrani-po-pohresovanych-detech.aspx>>.
2. Policie České republiky. *Schengenský informační systém* [online]. 2010 [cit. 2013-01-12]. Dostupný z WWW: <<http://www.policie.cz/clanek/schengensky-informacni-system.aspx>>.
3. Policie České republiky. *Operační prezentace pátrání 2013* [online]. 2013 [cit. 2013-01-12]. Dostupný z Intranetu PČR: <<http://spjc.pcr.cz/skpv/ook/patrani/default.aspx>>.
4. Policie České republiky. *Letecká služba Policie ČR* [online]. 2008 [cit. 2013-02-10]. Dostupný z Intranetu PČR: <<http://weblspcr.pcr.cz/web>>.
5. ZEMAN, J. *Informační audit: pátrání po pohřešovaných osobách*. [online]. 2010, [cit. 2013-02-08]. Dostupný z WWW: <<http://www.inflow.cz/informacni-audit-patrani-po-pohresovanych-osobach>>.

Ostatní zdroje

1. Závazný pokyn policejního prezidenta č. 71/2010 ze dne 24. května 2010 o národní součásti Schengenského informačního systému.
2. Závazný pokyn policejního prezidenta č. 73/2007 ze dne 29. června 2007 o informačních systémech PATROS a PATRMV.
3. Závazný pokyn policejního prezidenta č. 123/2010 ze dne 22. září 2010 o informačním systému Interpolu.
4. Závazný pokyn policejního prezidenta č. 135/2010 ze dne 22. října 2010 o pátrání.
5. Závazný pokyn policejního prezidenta č. 145/2001 ze dne 6. prosince 2001, kterým se upravuje postup při provádění policejních akcí.
6. Doporučené postupy pro činnost příslušníků Policie České republiky při pátracích akcích. Praha, 2004. Č.j. PPR-22/RPP-2004.

SEZNAM ZKRATEK

KŘP – Krajské ředitelství policie

MPO – Mimořádné pátrací opatření

MV – Ministerstvo vnitra

SKPV – Služba kriminální policie a vyšetřování

ÚO – Územní odbor

ÚSKPV – Úřad služby kriminální policie a vyšetřování

SEZNAM OBRÁZKŮ, TABULEK A GRAFŮ

Obrázky

Obr. 1: Informační systém PATROS

Obr. 2: Struktura databáze pátrání webových stránek policie

Obr. 3: Policejní vrtulník EC 135 T2

Obr. 4: Jihočeský kraj

Tabulky

Tab. 1: Počty dětí vyhlášených do projektu „dítě v ohrožení“ v jižních Čechách

Tab. 2: Počty vyhlášených i vypátraných osob jednotlivých kategorií v Jihočeském kraji

Grafy

Graf 1: Celkový počet osob všech kategorií vyhlášených do pátrání v celé ČR

Graf 2: Celkový počet osob všech kategorií vyhlášených do pátrání v Jihočeském kraji

Graf 3: Poměr jednotlivých kategorií osob vyhlášených do pátrání za roky 2008 - 2012

Graf 4: Počty osob vyhlášených do pátrání dle jednotlivých krajů v ČR

PŘÍLOHY

I. Žádost o vyhlášení pátrání po osobě

II. Zpráva o vrácení vypátraného svěřence

III. Záznam o útěku svěřence

IV. Žádost o vyhlášení mimořádného pátracího opatření

PŘÍLOHA I.

POLICIE ČESKÉ REPUBLIKY
Krajské ředitelství policie Jihočeského kraje
Obvodní oddělení Volyně

387 01 VOLYNĚ

Č. j.

Volyně
Počet stran: 1

POLICIE ČESKÉ REPUBLIKY
Krajské ředitelství policie Jihočeského kraje
Územní odbor Strakonice
SKPV OOK
386 01 STRAKONICE

Žádost o vyhlášení pátrání po osobě

Jméno a příjmení:

nar.: místo: okres:
Pohlaví: Rodné číslo: Státní občanství: Stav:

Trvalé bydliště:

Předchozí bydliště:

Rodiče:

otec: jméno a příjmení: rozený:

trvale bytem:

matka: jméno a příjmení: rozená:

trvale bytem:

Naposledy spatřen:

Vyžadující útvar: Obvodní oddělení Volyně

Druh TČ:

Subjekt pátrání:

Hledá:

Popis osoby:

Zdánlivé stáří: od do **Výška:** od do

..... **Brýle:** neuvedeno

Postava: neuvedeno **Obličej:** tvar neuvedeno **Oči:** barva neuvedeno

Vlasy: délka neuvedeno; barva neuvedeno **Zuby:** neuvedeno

Vousy: tvar neuvedeno; délka neuvedeno **Ústa:** neuvedeno

Nos: tvar neuvedeno; velikost neuvedeno **Držení těla:** neuvedeno

Řeč: výslovnost neuvedeno; špatná výslovnost

Tetování: umístění motiv

Zvláštní znamení: druh umístění

Popis oblečení:

Stykové osoby:

Ostatní údaje:

OP – číslo: Platnost:

CP – číslo: Platnost:

ŘP – číslo: Platnost:

Vozidlo: SPZ (RZV) typ barva

Provedené lustrace:

Lustrace v evidenci vězňů:

Lustraci provedl:

Foto:

Provedené prověrky

PŘÍLOHA II.

POLICIE ČESKÉ REPUBLIKY
Krajské ředitelství policie Jihočeského kraje
Územní odbor Strakonice
Obvodní oddělení Volyně

387 01 VOLYNĚ

Č. j.

Volyně

Počet listů: 1

ZPRÁVA O VRÁCENÍ VYPÁTRANÉHO SVĚŘENCE

Policisté, kteří provedou vrácení:

Jméno a data vráceného svěřence:

Označení a adresa odpovědné osoby (ústavu), odkud svěřenec utekl:

Označení odpovědné osoby (ústavu), kam bude svěřenec dopraven:

Způsob přepravy svěřence:

Potvrzení o převzetí svěřence:

Dne v hod.

Razítko

Převzal:

.....
vedoucí prac. organizace

Vykázání nákladů, které byly vynaloženy v souvislosti s vrácením vypátraného svěřence

Rozpis nákladů:

Doklady se nepřikládají	stravné nezletilého ze dne	Kč
	jízdné nezletilého - taxi (podle faktury)	Kč
	- služebním vozidlem (typ vozidla počet ujetých km	Kč
	- hromadným dopravním prostředkem	Kč
	nocležné policistů	Kč
	jízdné policistů cestovné policistů } (podle cestovního účtu)	Kč Kč

Náklady bud' též fakturovány odpovědné osobě (ústavu), odkud svěřenec utekl

Razítko útvaru

.....
vedoucí pracovník
organizace

PŘÍLOHA III.

označení výchovného zařízení

Datum

Obvodní oddělení

Přílohy: 1 foto

Oznámení o útěku

Osobní data útěkáře:

jméno a příjmení _____ rozený(á) _____

datum a místo narození _____

jména rodičů a jejich bydliště _____

matka _____

otec _____

poslední bydliště chovance před umístěním _____

adresy příbuzných a jiných osob, kde by mohl(a) být _____

Popis osoby útěkáře:

výška v cm _____ postava _____ vlasy _____ obličej _____

ústa _____ oči _____ nos _____ zuby _____ vousy _____

zdánlivé stáří _____ znalost řeči _____

popis oblečení _____

zvláštní znamení _____

zdravotní stav _____

prostředky a věci, které má u sebe (jídlo, peníze, ap.) _____

2. strana „Oznámení o útěku“

Údaje k útěku:	
útěk zjištěn: datum	hodina
útěk oznámen telef. policii: datum	hodina
místo útěku (bližší označení)	
příčina útěku	
společníci na útěku	
předpokládaný směr (cíl) útěku	
minulé útěky	
počet	příčiny útěků
způsob pohybu na útěku	
trestná činnost na útěku	
zvláštní schopnosti útekáře (řízení motorových vozidel ap.)	
vlastní opatření výchovného zařízení	
další poznatky výchovného zařízení	
ochrannou výchovu mladistvého nařídil soud v	
pod č. j.	ze dne
čitelný podpis oznamovatele	

Útěk se hlásí ihned po zjištění na nejbližší oddělení policie.

OZNÁMENÍ O ÚTĚKU se doručuje bezprostředně na nejbližší oddělení policie.

OZNÁMENÍ O ÚTĚKU se vyplňuje na každého utečence zvlášť, i když jde o útěk opakovaný nebo skupinový.

Údaje policie o dopadení chovance:		
datum a místo dopadení		
předán		
stíhán pro tr. čin (přečin)	útvár	č. j.



Pomáhat a chránit

POLICIE ČESKÉ REPUBLIKY

KRAJSKÉ ŘEDITELSTVÍ POLICIE JIHOČESKÉHO KRAJE

ÚZEMNÍ ODBOR



Č. j.

České Budějovice

Počet listů:

Přílohy:

cestou Operačního střediska
Krajského ředitelství

POLICEJNÍ PREZÍDIUM ČR
Operační odbor PP
Operační středisko
P R A H A

Žádost o vyhlášení MIMOŘÁDNÉHO PÁTRACÍHO OPATŘENÍ

V souladu s čl. 17, čl. 22 odst. 5 Závazného pokynu policejního prezidenta č. 135/2010 o pátrání v platném znění

ž á d á m o vyhlášení "**MIMOŘÁDNÉHO PÁTRACÍHO OPATŘENÍ**" směřující k okamžitému plnění úkolů při pátrání po osobě :

PŘÍJMENÍ, JMÉNO: *nezl. NOVÁK Jan*

NAROZENÍ, BYDLIŠTĚ: *nar. , trv. bytem*

POPIS OSOBY: *zdánlivé stáří 13 let, výška 160 cm, postava hubená, vlasy delší po ramena*

POPIS OBLEČENÍ: *modrá tepláková souprava zn. Adidas, bílé sportovní botasky, červená pletená čepice*

ZVLÁŠTNÍ ZNAMENÍ: *větší mezera mezi předními zuby, netrpí žádnou duševní chorobou, nebere žádné léky*

FOTOGRAFIE: *přiložena jako soubor k zaslání e-mailem*

Tel: +420 974 XXXX
Fax: +420 974 XXXXXX
Email XXXXXXXX

OKOLNOSTI POHŘEŠOVÁNÍ:

Matka Jana Nováka oznámila pohřešování dne 13.2.2012 v 18:00 hodin na OOP České Budějovice. Jan Novák se nedostavil domů ze školy v Bechyni, odkud měl přijet autobusem v 17:30 hodin. Naposledy viděn v 17:35 spolužáky na autobusovém nádraží v Českých Budějovicích se starším mužem v bílém kabátě okolo 17:40 hodin. Pohřešovaný Novák u sebe nemá mobilní telefon, ani doklady totožnosti, pouze finanční hotovost ve výši 200,- Kč a stravenky na oběd platné v ZŠ Bechyně.

Po schválení žádosti s mimořádným pátracím opatřením seznamte všechny příslušníky kriminální, pořádkové, dopravní, cizinecké a železniční policie v rámci ČR.

Pozornost ať je věnována při kontrolách na silnicích a dálnicích, zaměřte se na prostředky a objekty hromadné přepravy osob, prověřte restaurační a ubytovací zařízení, prověřte dostupný kamerový systém, dále prověřte místa koncentrace mládeže, diskotéky, herny, zábavní a nákupní centra a vytězte krizové linky mládeže, linku bezpečí a podobně.

Dále proveďte prověrky zdravotnických zařízení, zda v některém z nich byla pohřešovaná osoba ošetřena nebo hospitalizována. Prověřte, zda se nestala účastníkem dopravní nehody nebo obětí násilného trestného činu.

Všechny poznatky a vypátrání osoby ať jsou zasilány na vyhlášující útvar PČR:

ADRESA ÚTVARU KONTAKTY:

Územní odbor České Budějovice, tel. pátrači 974 xxx xxx

Na vědomí zaslat KŘP Jihočeského kraje se sídlem v Českých Budějovicích - pátrání xxxxx.patrac@pcr.cz

Zpracoval: hodnost, titul, příjmení, jméno:

Schválil:

dosah za vedení ÚO