

**VYSOKÁ ŠKOLA EVROPSKÝCH A REGIONÁLNÍCH  
STUDIÍ, O. P. S., ČESKÉ BUDĚJOVICE**

**BAKALÁŘSKÁ PRÁCE**

**NÁSILNÁ KRIMINALITA A JEJÍ PŘÍČINY  
V OKRESE PŘÍBRAM**

**Autor práce: Miloslav Nosek**

**Studijní obor: Bezpečnostně právní činnost ve veřejné správě**

**Forma studia: kombinovaná**

**Vedoucí práce: Mgr. et Bc. Josef Kříha**

**Katedra: Katedra právních oborů a bezpečnostních studií**

**2013**

Prohlašuji, že jsem bakalářskou práci vypracoval samostatně, na základě vlastních zjištění a s použitím odborné literatury a materiálů uvedených v této práci.

Souhlasím, aby práce byla uložena v knihovně Vysoké školy evropských a regionálních studií v Českých Budějovicích a zpřístupněna v souladu s § 47b, zákona č. 111/1998 Sb. v platném znění.

.....

Děkuji vedoucímu bakalářské práce Mgr. et Bc. Josefu Kříhovi za cenné rady, připomínky a metodické vedení práce.

## ABSTRAKT

NOSEK, M., *Násilná kriminalita a její příčiny na okrese Příbram: bakalářská práce*. České Budějovice : Vysoká škola evropských a regionálních studií, o. p. s., 2013. 58 s. Vedoucí bakalářské práce: Mgr. et Bc. Josef Kříha.

**Klíčová slova:** agrese, násilí, násilná kriminalita, příčiny kriminality, pachatel, prevence kriminality.

Bakalářská práce se zabývá problematikou násilné kriminality, jejích příčin a zejména prevence. V úvodní části jsou vymezeny základní pojmosloví zkoumané problematiky jako agrese, násilí, násilná kriminalita, pachatel a jeho chování. Hlavní a stěžejní část je věnována příčinám násilné kriminality, která je popsána z několika úhlů pohledu a to biologického, sociologického a psychologického. Další důležitá část je věnována prevenci, konkrétně pojmu prevence, jejímu dělení, účinnosti, systému a prevenci na místní úrovni. Tato zde popisuje způsob, jak co nejefektivněji zabránit násilným trestným činům, a které subjekty se na tomto podílejí. V rámci užšího postihu problematiky je detailně analyzována prevence kriminality s ohledem ke specifčnosti daného teritoriálního území Města Příbram. V závěrečné části je detailně popsán stav, struktura a dynamika násilné kriminality s ohledem k teritoriálnímu území okresu Příbram za posledních deset let.

## ABSTRACT

NOSEK, M., *Violent crime and its causes in the distrikt of Příbram : Bachelor thesis.* České Budějovice : The College of European and Regional Studies, o. p. s., 2013. 58 s. Supervisor: Mgr. et Bc. Josef Kříha.

Key words: aggression, violence, violent criminality, criminality causes, offender, criminality precaution

The bachelor thesis deals with the issue of violent criminality, especially its causes and precaution. In the introductory part are defined basic terminology as aggression, violence, violent criminality, offender and his/her behaviour are defined here. The main and fundamental part is dedicated to the causes of violent criminality which is described from several points of view the biological, social and psychological. Other important part is dedicated to the precaution, specifically the concept of precaution, its division, efficiency, system and precaution on the local level. It is described here how to prevent violent criminal acts in the most effective way and which subjects are concerned. In a great detail, precaution on the local level, in particular in the city of Příbram, is described here. In the final part, the state, level or intensity, structure and dynamics of violent criminality in the Příbram Region in the past 10 years are described here.

## **OBSAH**

<b>ÚVOD .....</b>	<b>8</b>
<b>1 CÍL A METODIKA BAKALÁŘSKÉ PRÁCE .....</b>	<b>10</b>
<b>2 VYMEZENÍ ZÁKLADNÍCH POJMŮ NÁSILNÉ KRIMINALITY.....</b>	<b>11</b>
2.1 Pojem násilí (agrese).....	11
2.1.1 Kriminální agrese a její členění z kriminologického hlediska.....	13
2.2 Charakteristika násilné kriminality.....	14
2.2.1 Etiologie násilné kriminality.....	15
<b>3 PŘÍČINY NÁSILNÉ TRESTNÉ ČINNOSTI .....</b>	<b>17</b>
3.1 Příčiny násilné trestné činnosti z hlediska biologického.....	17
3.2 Příčiny násilné trestné činnosti z hlediska psychologického.....	18
3.3 Příčiny násilné trestné činnosti z hlediska sociologického.....	19
<b>4 SPECIFIKA NÁSILNÉ KRIMINALITY.....</b>	<b>22</b>
4.1 Pachatel.....	22
4.2 Typologie pachatele.....	23
4.3 Specifika pachatele násilné kriminality.....	25
4.4 Děti a mladiství jako pachatele násilné kriminality.....	26
<b>5 PREVENCE.....</b>	<b>29</b>
5.1 Pojem prevence kriminality.....	29
5.1.1 Sociální prevence.....	29
5.1.2 Situační prevence.....	30
5.1.3 Viktimologická prevence.....	32
5.1.4 Primární prevence.....	33
5.1.5 Sekundární prevence.....	34
5.1.6 Terciální prevence.....	35
5.1.7 Další kvalifikace prevence kriminality.....	35
5.2 Účinnost prevence.....	36
5.3 Systém prevence kriminality v České republice.....	36
5.3.1 Strategie prevence kriminality na období 2012 – 2015.....	38
5.4 Prevence kriminality měst a obcí.....	39

5.4.1	Prevence na místní úrovni – město Příbram.....	40
5.4.2	Městský program prevence kriminality města Příbram.....	44
5.5	Policejní prevence.....	45
<b>6</b>	<b>FENOMENOLOGIE NÁSILNÉ KRIMINALITY.....</b>	<b>47</b>
6.1	Stav násilné kriminality.....	48
6.2	Úroveň násilné kriminality.....	50
6.3	Struktura násilné kriminality.....	51
6.4	Dynamika násilné kriminality.....	53
	<b>ZÁVĚR .....</b>	<b>56</b>
	<b>SEZNAM POUŽITÝCH ZDROJŮ .....</b>	<b>57</b>

## ÚVOD

Násilná kriminalita potažmo násilí je fenoménem dnešní doby. Násilím se zabývá několik vědních oborů, kdy jako nejvýznamnější obor, který se této tématice věnuje, je kriminologie. Tato věda je tzv. multidisciplinární a pojednává o kriminalitě, pachatelích, obětech a prevenci.<sup>1</sup>

Násilná kriminalita je součástí kriminality obecné. Jedná se o nejzávažnější typ kriminality, neboť přímo ohrožuje lidský život a zdraví. Mezi ně se řadí trestné činy jako vražda, úmyslné ublížení na zdraví, loupeže, vydírání, omezení nebo zbavení osobní svobody. Tyto trestné činy z I. a II. hlavy zvláštní části zák. č. 40/2009 Sb., trestního zákoníku, ve znění pozdějších předpisů (dále jen „**trestní zákoník**“) mají potenciál vyvolat mezi lidmi největší strach a obavy. I přesto, že hlavním zájmem společnosti je ochrana života a zdraví jednotlivce jako nejdůležitější společenská hodnota, tak dle statistik<sup>2</sup> Policie České republiky jsou útoky stále častější a jsou páčány nejen dospělými pachateli, ale i pachateli mladistvými, nebo osobami, které se nacházejí ve věku blízkém věku mladistvého.

Pojem kriminologie lze odvodit od latinského *crimen* – zločin a řeckého *logos* – zde ve smyslu učení, tzn. učení o zločinu. Kriminologie lze definovat jako společenskovědní disciplína, která se zabývá jak jednotlivci (pachatel, oběť, orgánem trestní justice, apod.), tak společností jako celkem i sociálními skupinami, které ji tvoří (např. preventivní programy určené pro konkrétní sociální komunity, statistické analýzy zahrnující vybrané regiony nebo celé státní území).<sup>3</sup>

Kriminologie se věnuje problematice kriminálního násilí.<sup>4</sup> Kriminalitou a její prevencí se zabývají orgány státní správy a samosprávy, dále také různé nestátní neziskové organizace. Nejvýznamnější z těchto institucí, která se zabývá potíráním kriminality a nezapomíná ani na její prevenci, je Policie České republiky. V České republice však zpočátku oblast trestných činů proti jednotlivci nebyla v popředí zájmů, zdůrazňována byla pouze ochrana společnosti před kriminalitou jako celku. Systematika do určujícího období účinného zák. č. 140/1961 Sb., trestní zákon, ve znění pozdějších

---

<sup>1</sup> NOVOTNÝ, O., ZAPLETAL, J. a kol. *Kriminologie*. Praha, 2004. s. 15.

<sup>2</sup> POLICIE ČESKÉ REPUBLIKY. *Statistické přehledy kriminality za rok 2012*. [online], [cit. 31.ledna 2013]. Dostupné z: <http://www.policie.cz/clanek/statisticke-prehledy-kriminality-za-rok-2012.aspx>.

<sup>3</sup> KUČHTA, J., VÁLKOVÁ, H. a kol. *Základy kriminologie a trestní politiky*. Praha, 2005. s. 1.

<sup>4</sup> SVATOŠ, R. *Kriminologie*. Plzeň, 2012. s. 112.



předpisů (dále jen „**trestní zákon**“), kladla hlavní důraz na stíhání skutků, které byly namířeny proti podstatě a existenci komunistického režimu. Ve zvláštní části trestního zákona jsou proto na prvním místě trestné činy proti republice, cizímu státu nebo mezinárodní organizaci, trestné činy hospodářské a trestné činy proti pořádku ve věcech veřejných. Naproti tomu je systematika trestního zákoníku vymezena tak, že na prvním místě jsou trestné činy proti jednotlivci, pak trestné činy proti majetku, trestné činy hospodářské a trestné činy proti základům České republiky, cizího státu a mezinárodní organizace jsou až v IX. hlavě trestního zákoníku.

Násilná kriminalita je považována za ukazatele míry úspěšnosti úsilí státu a společnosti o kontrolu zločinnosti. V současnosti vyvolává vysoký výskyt násilné kriminality v občanech pocity nejistoty a strachu. Nelze opomenout významný vliv masmédií na pocity občanů,<sup>5</sup> kde se den co den dozvídáme jen samé negativní zprávy o tom, jak byl někdo zavražděn, přepaden, okraden, znásilněn apod. Média věnují pozornost především senzačním případům, mezi něž mohou patřit informace týkající se páchaní závažných násilných trestných činů. Média mohou přispívat k pocitu, že toho lidé vědí hodně o zločinu a metodách, jakými zločin objasnit. Občané často neznají skutečnou výši trestu, systém trestní justice se jim jeví jako příliš benevolentní. Ovšem jenom malá část se zamyslí nad problémem společnosti ze širšího úhlu pohledu. Společnost očekává od Policie České republiky okamžité vyšetření a jejich neprodlenou nápravu, ale většina zapomíná na svoji nečinnost. V tomto případě by měla být ze strany rodičů vyžadována větší společenská odpovědnost svých dětí za svá jednání a skutky.<sup>6</sup> Lidé jsou apatičtí a nevnímají vůči svému okolí, ignorují podezřelé osoby apod.

Tato bakalářská práce se snaží přiblížit veřejnosti základní pojmy v oblasti násilné kriminality jako agrese, násilí, násilná kriminalita. Snaží se objasnit, jaké jsou příčiny násilné kriminality a jak těmto příčinám předcházet zákonnými prostředky. Další důležitou kapitolou je prevence a to jak na celostátní tak i místní úrovni. V závěrečné části se práce zabývá stavem, úrovní, strukturou a dynamikou násilné kriminality.

---

<sup>5</sup> ZAPLETAL, J. A KOL. *Kriminologie, díl II, zvláštní část* (čtvrté nezměněné vydání – dotisk). Praha, 2004. s. 82.

<sup>6</sup> ZAPLETAL, J. A KOL. *Kriminologie, díl II, zvláštní část* (čtvrté nezměněné vydání – dotisk). Praha, 2004. s. 22.

# 1 CÍL A METODIKA BAKALÁŘSKÉ PRÁCE

Cílem bakalářské práce je zpracovat ucelené informace o problematice násilné kriminality. Zaměřuje se na objasnění některých základních pojmů násilné kriminality. Účelem je snaha objasnit kde, jak a proč vzniká násilí a jak zabránit zákonnými prostředky samotnému vzniku agrese v lidech – pachatelích.

V první kapitole se práce zaměřuje na vymezení základních pojmů. Jedná se zejména o definice pojmů jako agrese, kriminální agrese, násilí a násilná kriminality. V práci jsou tyto pojmy vymezeny z několika úhlů pohledu. V poslední podkapitole je rozepsána etiologie násilné kriminality. V druhé kapitole se práce zabývá příčinami násilné trestné činnosti. Zde je poukazováno na to, že násilná kriminalita může mít několik různých příčin, ať už se jedná o vliv prostředí, kde pachatel žije nebo osobnost pachatele. V této kapitole jsou jednotlivé příčiny rozděleny podle jednotlivých teorií a kriminologických škol. Další kapitola pojednává o pachateli násilné trestné činnosti. Vymezuje pojem pachatele. Je zde rozepsána typologie pachatele, kde se práce zabývá tím, co vlastně vede pachatele k tomu, že páchá násilné trestné činy. V neposlední řadě se práce zabývá násilnou trestnou činností, která já páchána dětmi a mladistvými.

Podstatná je kapitola, která je věnována otázce, jak lze předcházet násilné trestné činnosti v rámci prevence násilné kriminality. Dále je v této kapitole zmíněn program prevence kriminality města Příbrami. Poslední kapitola obsahuje údaje o stavu, úrovni, struktuře a dynamice násilné kriminality na území okresu Příbram.

Při zpracování této bakalářské práce bylo vycházeno ze syntézy a analýzy odborných publikací týkajících se kriminologie, psychologie, trestního práva apod. Na základě synchronní komparace statistických dat Policie České republiky a Krajského ředitelství policie Středočeského kraje, Územního odboru Příbram je v závěrečné části vyhodnocen stav, úroveň, struktura a dynamika násilné kriminality.

Informace k vypracování této bakalářské práce byly zpracovány z rešerše odborné literatury z oblasti kriminologie, psychologie, forenzní psychologie, domácího násilí, trestního práva, dále ze statistik Policie České republiky, trestního zákoníku a zák. č. 141/1961 Sb., ve znění pozdějších předpisů (dále jen „**trestní řád**“).

## 2 VYMEZENÍ ZÁKLADNÍCH POJMŮ NÁSILNÉ KRIMINALITY

### 2.1 Pojem násilí (agrese)

Pojem násilí se snaží definovat mnoho vědních oborů. Sociologie charakterizuje násilí jako sociální jev vyvolaný sociálními procesy. V psychologii je násilí definováno jako patologický způsob integrace jedince s okolím agresivním nebo manipulativním způsobem. Dalším vědním oborem, který se zabývá definicí násilí je kriminologie. Ta charakterizuje násilí jako agresi v užším pojetí. Poslední pohled na násilí je laický, který je nejrozšířenější.<sup>7</sup>

Obecně lze tedy definovat násilí jako zlé nakládání, tělesné útoky, pohružky obdobným násilím nebo jednáním, které působí újmu na fyzickém, sexuálním a psychickém zdraví. Jedná se o agresi jedné osoby proti druhé s cílem jí ublížit, poškodit, poranit nebo zabít.<sup>8</sup>

V českém právu není pojem násilí definován, pouze v ustanovení § 119 trestního zákoníku se uvádí, že trestný čin je spáchaný násilím i tehdy, je-li spáchaný na osobě, kterou pachatel uvedl do stavu bezbrannosti lstí nebo jiným způsobem. Dále je pojem násilí uváděn v zvláštní části trestního zákoníku, kdy se objevuje ve skutkových podstatách konkrétního trestného činu. Konkrétním případem je trestný čin Násilí proti úřední osobě dle ustanovení § 325 odst. 1, trestního zákoníku, kde se uvádí: „Kdo užije násilí v úmyslu působit na výkon nebo pro výkon pravomoci úřední osoby, bude potrestán odnětím svobody až na čtyři léta.“<sup>9</sup>

Pojem násilí je zde vyložen tímto způsobem: „Násilím se rozumí použití fyzické síly k působení na vůli člověka s cílem překonat kladený nebo očekávaný odpor anebo mu zamezit.“<sup>10</sup>

V souvislosti s násilím je třeba zmínit pojmy jako agrese a agresivita. V psychologii je pojem agrese vyjadřován jako souhrnné označení pro rozličné formy chování. Podle českého psychiatra V. Vondráčka se agrese rozlišuje ve dvojitým významu. V širším významu zahrnuje agrese činnost nebo její úmyslné odmítnutí,

<sup>7</sup> SVATOŠ, R. *Základy kriminologie a prevence kriminality*. České Budějovice, 2009, s. 51.

<sup>8</sup> VOŇKOVÁ, J., HUŇKOVÁ, M. *Domácí násilí v českém právu z pohledu žen*. Praha, 2004, s. 11.

<sup>9</sup> Česko. Zákon č. 40/2009 Sb, Trestní zákoník. In *Sbírka zákonů, Česká republika*. 2009, částka 11, s. 115.

<sup>10</sup> JELÍNEK, J. A KOL. *Trestní zákoník a trestní řád s poznámkami a judikaturou*. 3. vydání. Praha, 2012, s. 423.

směřující k poškození nebo snížení určité hodnoty. V tomto pojetí ilustrují agresi např. nadávky, sprostá mluva, anekdoty atd. V užším významu se kryje význam agrese s jejím všeobecným chápáním, tj. s fyzickým násilím a útokem.

Oproti tomu agresivita je chápána jako určitá vnitřní pohotovost k agresivnímu jednání. Agresivita je chápána jako vnitřní dispozice nebo osobní vlastnost. Může být také chápána jako trvalá nebo hůře měnitelná charakteristika osobnosti.<sup>11</sup> Agresivitou se rozumí způsobovat škody a ubližovat, tj. připravenost k agresi.<sup>12</sup>

Z kriminologického hlediska můžeme vyložit pojem agrese jako konkrétní činnosti jedince vycházející buď z agresivity, nebo hostility. Dále můžeme agresi formulovat jako konkrétní akt chování, zaměřený na zdolání překážky bránící jedinci v dosažení žádoucího cíle.<sup>13</sup>

Agresi můžeme dělit podle několika kritérií:<sup>14</sup>

**1) podle míry regulace chování:**

- a) *neprogramovaná* – pro níž je charakteristická okamžitá agresivní reakce na provokující podnět,
- b) *programovaná* – pro níž je charakteristická připravenost a účelnost

**2) podle cíle chování:**

- a) *instrumentální* – je prostředkem k dosažení jiného cíle,
- b) *odreagovaná* – kde je agrese cílem sama sobě,

**3) podle povahy interakce účastníků:**

- a) *ofenzivní* neboli útočnou,
- b) *defenzivní* neboli obrannou,

**4) podle chování oběti:**

- a) *vyprovokovanou*,
- b) *spontánní*,

**5) podle brutality agrese:**

- a) *přiměřená*,
- b) *in adekvátní* či *nadbytečná*,

---

<sup>11</sup> ČÍRTKOVÁ, L. *Policejní psychologie. 2. rozšířené vydání.* Praha, 2004, s. 165.

<sup>12</sup> NOVOTNÝ, O., ZAPLETAL, J. A KOL. *Kriminologie.* Praha, 2004. s. 283.

<sup>13</sup> KLICPEROVÁ, M., SRNEC, J. *Charakteristiky sociálního chování. In: K vybraným sociologickým a psychologickým aspektům sociální patologie (sborník).* Praha, 1984. s. 271-285

<sup>14</sup> NETÍK, K. *Kriminální agresor.* Praha, 1991. s. 21-22.

## 6) podle množství subjektů činnosti:

- a) *individuální*,
- b) *dyadickou*, tj. ve dvojici, a
- c) *skupinovou*, tj. o více než dvou pachatelích.

Je potřeba upozornit na skutečnost, že ne každé agresivní chování vykazuje znaky tzv. kriminální agrese, kterou postihuje trestní zákoník.

### 2.1.1 Kriminální agrese a její členění z kriminologického hlediska

Z celé šíře agresivních jevů patří pouze malá část do skupiny kriminální agrese. O kriminální agresi hovoříme tehdy, jestliže agrese svým obsahem a způsobem útočí na zájmy a hodnoty chráněné právním systémem. Podle této široké definice může kriminální agrese zahrnovat různé projevy, jako např. pohrůzkou násilím, zpravidla bývá spojována s fyzickým násilím či útokem.<sup>15</sup>

Kriminální agresi můžeme proto definovat jako chování subjektu, které ohrožuje nebo porušuje zájmy chráněné trestním právem, při němž subjekt užívá fyzické síly nebo hrozby fyzickou silou, tj. často s cílem poškodit nebo destruovat objekt činnosti.

Kriminální agresi lze rozdělit na tzv.:<sup>16</sup>

- ***chladnou nebo instrumentální***, tj. programovanou, cílevědomou agresi, pro niž jsou charakteristické tyto znaky:
  - neutrální postoj k oběti,
  - spontaneita,
  - chybí afektivní doprovod,
  - chybí nepřátelský postoj k oběti,
  - útok trvá krátkou dobu,
  - agrese je nižší intenzity
- ***afektivní nebo expresivní***, tj. neprogramovanou agresi, pro niž jsou charakteristické tyto znaky:
  - k útoku na oběť dochází po předchozím vzájemném konfliktu, často vyvolaném ze strany oběti,
  - nepřátelský postoj k oběti,

<sup>15</sup> ČÍRTKOVÁ, L. *Policejní psychologie*. 2. rozšířené vydání. Praha, 2004. s. 171-172.

<sup>16</sup> KUČHTA, J., VÁLKOVÁ, H. A KOL. *Základy kriminologie a trestní politiky*. Praha, 2005. s. 382.

- útok pod vlivem alkoholu,
- vysoká intenzita agrese.

Násilnou kriminalitu lze pak označit jako třídu kriminálně agresivních chování.

## 2.2 Charakteristika násilné kriminality

Pojem násilná trestná činnost je pojmem užívaným v právních a souvisejících disciplínách, zejména v kriminalistice a kriminologii. Pojem násilná kriminalita vychází ze způsobu provedení trestného činu a zahrnuje ty trestné činy, jejichž významnou charakteristikou je fyzické poškození, destrukce cílového objektu jednání, eventuálně přítomnosti záměru takový následek způsobit (pokus).<sup>17</sup>

Samotný výklad pojmu násilné kriminality je nejednotný. Rozdíly se projevují zejména v míře zahrnování násilí směřujícího nejen vůči osobě, ale i proti věci, a zda je předmětem násilné kriminality pouze násilí fyzické nebo také psychické. Širší veřejnost vnímá násilnou kriminalitu velmi široce, řadí sem např. i krádeže vloupáním. V trestním právu a kriminologii je však nejobvyklejší pojetí, které se omezuje na úmyslné užití fyzického násilí, resp. pohrůžky násilím, vůči osobě.<sup>18</sup>

### **Charakteristika násilné kriminality:**<sup>19</sup>

- je nejzávažnější trestnou činností a ukazatelem úspěšnosti státu v boji s kriminalitou,
- je součástí obecné kriminality,
- vysoký výskyt násilné trestné činnosti vyvolává u občanů pocit nejistoty,
- je součástí širšího jevu – násilí,
- je pojmem kriminologickým nikoli právním.

Trestní zákoník pojem násilí nedefinuje a rovněž ani neuvádí násilné trestné činy jako jednu ucelenou skupinu v trestním zákoníku. Objekty násilných trestných činů jsou chráněny v trestním zákoníku ve zvláštní části v hlavě I, trestné činy proti životu a zdraví, ve zvláštní části hlavy II trestního zákoníku, trestné činy proti svobodě a právům na ochranu osobnosti, soukromí a listovní tajemství, ve zvláštní části hlavy

<sup>17</sup> KUČHTA, J., VÁLKOVÁ, H. A KOL. *Základy kriminologie a trestní politiky*. Praha, 2005. s. 379-380.

<sup>18</sup> ZAPLETAL, J. A KOL. *Kriminologie, díl II, zvláštní část* (čtvrté nezměněné vydání – dotisk). Praha, 2004. s. 77.

<sup>19</sup> SVATOŠ, R. *Kriminologie*. Plzeň, 2012. s. 113.

VII trestního zákoníku, trestné činy obecně nebezpečné, ve zvláštní části hlavy IX trestního zákoníku, trestné činy proti České republice, cizímu státu a mezinárodní organizaci, ve zvláštní části hlavy X trestního zákoníku, trestné činy proti pořádku ve věcech veřejných, ve zvláštní části hlavy XII trestního zákoníku, trestné činy vojenské a jinde.

Dle policejních statistik členíme násilnou kriminalitu:<sup>20</sup>

- vražda, zabití, vražda novorozeného dítěte matkou (§ 140, 141, 142 TZk),
- úmyslné těžké ublížení na zdraví a ublížení na zdraví (§ 145, 146 TZk),
- loupež (§ 173 TZk),
- vydírání (§ 175 TZk),
- porušování domovní svobody (§178 TZk),
- násilí proti úřední osobě, vyhrožování s cílem působit na úřední osobu (§ 325, 326 TZk),
- nebezpečné vyhrožování (§ 363 TZk),
- ostatní.

Jak bylo již výše zmíněno, násilná kriminalita je jedním z druhů obecné kriminality, kdy mezi další druhy kriminality řadíme majetkovou, sexuální a jinou trestnou činnost. Mezi násilnou, majetkovou a sexuální kriminalitou je hlavním rozdílem to, že zatímco u majetkové a sexuální trestné činnosti jde hlavně o motivaci pachatele dosáhnout svého cíle, u násilné trestné činnosti jde o způsob provedení činu. Tak se stává, že např. znásilnění, sexuální vražda nebo loupež patří do obou kategorií.<sup>21</sup>

### **2.2.1 Etiologie násilné kriminality**

Příčiny násilí ve společnosti jsou mnohočetné. Násilí je podmíněno sociálně, kulturně, politicky, ekonomicky, psychologicky a fyziologicky. Škála kriminogenních faktorů je velmi pestrá. Z tohoto můžeme rozčlenit následující skupiny výchozích etiologických činitelů:<sup>22</sup>

- vliv rodiny, v níž dítě vyrůstá:

---

<sup>20</sup> SVATOŠ, R. *Kriminologie ve světle nového trestního zákoníku*. České Budějovice, 2010. s. 72-73.

<sup>21</sup> KUČHTA, J., VÁLKOVÁ, H. A KOL. *Základy kriminologie a trestní politiky*. Praha, 2005. s. 380.

<sup>22</sup> ZAPLETAL, J. A KOL. *Kriminologie, díl II, zvláštní část* (čtvrté nezměněné vydání – dotisk). Praha, 2004. s. 81.

- chování je především naučené, tj. vyplývá z napodobování
- násilné chování rodičů k dětem
- normy chování plané ve společnosti jako celku,
- ekonomická nerovnost,
- otázky spojené s kulturní desintegrací,
- postoje rasové nerovnosti,
- určité biologické a osobnostní faktory,
- abúzus návykových látek,
- některé formy duševních chorob,
- vliv masmédií,
- úloha, chování oběti.



## 3 PŘÍČINY NÁSILNÉ TRESTNÉ ČINNOSTI

### 3.1 Příčiny násilné trestné činnosti z hlediska biologického

Z hlediska biologicky orientovaných teorií a kriminologických škol mají na trestnou činnost podíl zejména dědičnost, biologické poruchy a anomálie nebo například poruchy žláz s vnitřní sekrecí. Prvním a nejvýznamnějším představitelem, jež se exaktní metody, založené na pečlivém pozorování, měření a vážení, pokusil uplatnit při zkoumání kriminálního chování, byl italský lékař a antropolog C. Lombroso. Tento čerpal poznatky z vlastní praxe, kdy pracoval jako vězeňský lékař. Díky tomu mohl vypracovat své dílo o rozeném zločinci. Podle ní delikventi představují jakousi zvláštní odrůdu lidského druhu. Jeho hypotéza vychází zejména ze znaků fyzických anomálií, kterými se zločinci liší od ostatních lidí. Za tyto znaky považoval například nadměrně velké dásně a lícni kosti, neobyčejně velké nebo malé uši, deformovaný nos, neobvykle dlouhé ruce apod. Za zmínku stojí, že v 19. století se Lombrosovou teorií inspirovala newyorská policie, kdy se rozhodli shromažďovat fotografie zadržených pachatelů a systematicky je třídili podle jednotlivých typů zločinu. Tato metoda policejního útvaru selhala, neboť neshledali shodné znaky a tím pádem možnost odhalit pachatele na první pohled se nenaplnila. Lombroso svoji teorii během života modifikoval a zapojil do ní další vlivy jako sociální, kulturní či ekonomické.<sup>23</sup>

Další školou, která se zabývala biologickými znaky, byla tzv. konstituční škola, která se zabývala vztahy mezi stavbou těla a charakterovými vlastnostmi, které jsou typické pro pachatele trestné činnosti. Hlavním představitelem konstituční školy byl německý profesor psychiatrie E. Kretschmer, který rozlišoval tři typy lidí. 1. pyknický (krátké a zavalité tělo), 2. astenický (vytáhlá a štíhlá postava), 3. atletický (široká ramena a bohaté svalstvo). Podle Lombrosovi studie byl pyknický typ charakteristický spíše pro příležitostné a polepšitelné zločince, mající sklony k trestnému činu podvodu, typ astenický byl předurčen pro pachatele majetkové trestné činnosti. Poslední jmenovaný atletický typ předurčoval pachatele k páčání násilných či sexuálně motivovaných trestných činů.

V současné kriminologii mají kriminologové k teorii rozeného zločince spíše pesimistický a nedůvěřivý vztah. Pozornost je upírána na otázku dědičnosti delikventního chování, kdy se v podstatě jedná o hledání důkazů potvrzujících existenci

---

<sup>23</sup> TOMÁŠEK, J. *Úvod do kriminologie jak studovat zločin*. Praha, 2010. s. 129-130.

specifických genů, které jsou schopny přenášet sklony ke kriminálnímu jednání s jedné generace na druhou. Nejvýznamnějšími metodami jsou:<sup>24</sup>

- studie kriminálních rodin,
- studie dvojčat,
- studie adopční.

Podíl dědičných faktorů, které mohou mít vliv na páchání trestné činnosti, není zanedbatelný, nelze tvrdit, že každý, v jehož rodině je pachatel trestné činnosti, je rovněž předurčen k páchání zločinu. Tyto dědičné faktory jsou ovlivňovány zejména sociální prostředím a dalšími vlivy, které na jedince působí.

### **3.2 Příčiny násilné trestné činnosti z hlediska psychologického**

Představitelé psychologie již od 19. století hovoří o příčinách kriminálního chování. Za klíčový faktor, schopný přimět jedince ke zločinnému jednání, považují jeho psychiku.

Významným představitelem psychologie je S. Freud, jehož psychoanalýza se stala jednou z nevlivnějších teorií. On sám se příliš otázkami kriminálního chování nezabýval, ale měl mnoho svých učenců a stoupenců, kteří psychoanalýzu a její strukturální členění na id, ego a superego aplikovali do pole kriminologického bádání. Jeden z prvních, který uplatnil tento model, byl A. Aichorn. Kladl důraz na význam procesu socializace a odůvodňoval to tím, že pod nároky sociálního života se z pudové bytosti, kterou je každý z nás v raném věku, stává bytost, respektující pravidla a normy společnosti. Bytost, u které si nerozvine dostatečně velká složka superega, je její kriminální chování nevyhnutelné. Podle Aichorna je rozhodující etapa lidského života, dětství. To je doba, kdy se formují jednotlivé složky osobnosti, respektive rovnováha mezi nimi. Obdobný názor sdílel J. Bowlby, autor teorie vazby. Podle této teorie je nutné, aby jedinec během prvních pár let života zakusil pocit emocionálního bezpečí, který vyplývá z důvěrného vztahu s matkou či jiným, matku nahrazujícím pečovatelem. Pokud takový vztah není, má osoba navždy narušenou schopnost navazovat citové vztahy s ostatními.

---

<sup>24</sup> TOMÁŠEK, J. *Úvod do kriminologie jak studovat zločin*. Praha, 2010. s. 131.

V sedmdesátých letech 20. století vznikla teorie učení, jejímž představitelem byl A. Bandura. Podle něj lidské chování vzniká přímým napodobováním ostatních, kteří slouží jako určité sociální modely. Lze od nich odkoukat, jak se k sobě chovají slušně, ale i lze prostřednictvím nápodoby či identifikace osvojit si chování společensky nevhodné. A. Bandura prováděl experimenty na skupinkách dětí, kdy vytvořil dvě skupinky. V první skupince děti sledovali, jak si herci hrají s panenkami, chovají se k nim hezky a slušně, pozorně a láskyplně. Děti toto chování napodobovali. Naproti tomu děti v druhé skupince byli svědky toho, jak se herci chovají k panenkám dosti nevybíravým způsobem. A. Bandura tímto experimentem potvrdil, že sledování agresivního jednání může vést k nápodobě. Bandurovi je vytýkána řada metodologických nedostatků, které důvěryhodnost celého pokusu povážlivě snižují i přesto, že se jedná o jeden z nejslavnějších v dějinách kriminologie.<sup>25</sup>

### **3.3 Příčiny násilné trestné činnosti z hlediska sociologického**

Sociologové nesouhlasí s tím, že ke zločinnému jednání vedou jak biologické, tak psychologické směry. Většina z nich nepopírá, že každý jedinec se rodí s určitými vlastnostmi a charakteristikami. Naopak uvádí, že rozvinutí je zcela závazné na společenském prostředí, v němž se pohybujeme. Podle sociologických teorií se zločincem nestane nikdo, koho patřičným směrem neovlivní jeho bezprostřední či širší sociální okolí.<sup>26</sup>

Podle Dianišky<sup>27</sup> si jedinec v procesu socializace (výchova a sociální učení) osvojuje svoje návyky, vědomosti, pravidla a znalosti potřebné pro jeho život ve společnosti. Pokud probíhá proces socializace bez vážnějších poruch a výkyvů, potom se jedinec stává sociálně způsobilým pro plnohodnotný život ve společnosti. Pokud tomu tak není, je jeho připravenost na život ve větší či menší míře snižena a může se projevit selháním některých sociálních funkcí až k vyústění k trestné činnosti.

Funkcemi sociálních norem se jako jeden z prvních věnoval E. Durkheim. Tento se domníval, že v určité míře je porušování zákonů jevem nejen normálním, ale také prospěšným, neboť díky narušitelům sociálního řádu a následné reakci na ně se tento řád v očích členů společnosti udržuje a obnovuje. Dále Durkheim zdůrazňoval, že kriminalita v tomto směru plní pozitivní funkci jen tehdy, je-li přiměřená. Durkheim

---

<sup>25</sup> TOMÁŠEK, J. *Úvod do kriminologie jak studovat zločin*. Praha, 2010. s. 135-136.

<sup>26</sup> TOMÁŠEK, J. *Úvod do kriminologie jak studovat zločin*. Praha, 2010. s. 139.

<sup>27</sup> DIANIŠKA, G., a kol. *Kriminológia*, 2. vydání. Plzeň, 2011. s. 82.

popisoval tento stav jako anomii. Tento stav znamená buď při nízké kriminalitě tendenci trestání i těch nejbanálnějších přestupků nebo naopak při ztrátě kontroly nad kriminalitou ztrátu účinnosti těchto norem. Durkheimovým stoupencem anomie byl R. Merton. Tento chápal anomii jako stav vyvolaný zřetelnou nerovnováhou mezi kulturní a sociální strukturou, který byl dle jeho názoru příznačný pro americkou společnost počátkem dvacátého století. Podle této teorie šlo o to, že úspěchu jako nejvyššího kulturního cíle, nemůže dosáhnout každý, a proto dochází ke kriminálnímu jednání.

Dle Tomáška<sup>28</sup> na toto navázal A. Cohen, významný představitel teorie subkultur. Zajímal se o gangy mladistvých z nižších sociálních vrstev. Členství v gangu je alternativou, jak získat uspokojivý sociální status a náležitý respekt druhých.

Představitelé Chicagské kriminologické školy se zabývali prostředím velkých měst. Tyto přirovnali k přírodnímu organismu. Je proto možné studovat zákonitosti jeho růstu a vývoje. Stoupencům této školy, jakými byli R. Park či E. Burgess, se podařilo zjistit, že některá místa ve velkoměstech jsou postižena kriminalitou více, než jiná. Burgess nazval tyto místa, která byla svou nestálostí, chudinskými čtvrtěmi nebo špatnými bytovými podmínkami či jinými sociálně patologickými jevy ohrožena kriminalitou nejvíce, nazval zónou přechodu.

Jedna z vůdčích postav americké i světové kriminologie E. Sutherland si všiml, že delikvence může v rámci určitých sociálních skupin předávat z generace na generaci. Svým dílem navázal na Chicagskou školu a její pokračovatele stejně jako teorie sociálního učení. Sutherland předpokládal, že kriminální vzorce chování si lze v průběhu života osvojit stejně jako kterékoli vzorce jiné. Přednostně se zajímal o vliv vrstevnických skupin mládeže. Dospěl k názoru, že pokud je určitý dospívající jedinec obklopen delikventními kamarády, je pravděpodobnost jeho asociálního chování velmi vysoká. Sutherland touto teorií, kterou nazval Teorie odlišného sdružování, zásadně odmítá názory, že by kriminální chování nebo sklony ke kriminalitě, byly vrozené.

Druhá polovina 20. století přinesla v kriminologii razantní nástup nových teoretických směrů. Typická je teorie konfliktu. Společnost je podle ní nevystihuje soulad a shodu, nýbrž rozpory, třenice a boj různých skupin o prosazení vlastních

---

<sup>28</sup> TOMÁŠEK, J. *Úvod do kriminologie jak studovat zločin*. Praha, 2010. s. 139.

ekonomických, politických a jiných zájmů. Příčinu kriminality v kapitalistické společnosti nacházejí marxisticky orientované teorie.<sup>29</sup>

Poslední významnou teorií je teorie nálepkování. Její představitelé E. Lemert či H. Becker. Podle nich se člověk stává deviantem až v okamžiku, kdy je takto označen společností.

V kriminologii v současnosti nedominují ani směry klasické či neoklasické, ani pozitivistické, a to ať již ve smyslu biologicky, psychologicky nebo sociologicky orientovaných. Jako nejvíce osvědčený přístup můžeme označit multifaktorový. Po shrnutí zjistíme, že ke kriminální kariéře mají nejsilněji nakročeno jedinci, u nichž můžeme v dětství a dospívání konstatovat následující jevy:<sup>30</sup>

- impulzivita a nedostatek sebekontroly,
- poruchy pozornosti,
- špatné studijní výsledky ve škole,
- slabý dohled rodičů,
- konflikty mezi rodiči, antisociální chování v rodině (rodičů či sourozenců),
- nízký věk matky,
- velký počet dětí v rodině,
- nízký příjem rodičů,
- rozvod rodičů.

---

<sup>29</sup> TOMÁŠEK, J. *Úvod do kriminologie jak studovat zločin*. Praha, 2010. s. 139-144.

<sup>30</sup> TOMÁŠEK, J. *Úvod do kriminologie jak studovat zločin*. Praha, 2010. s. 145-147.

## 4 SPECIFIKA NÁSILNÉ KRIMINALITY

### 4.1 Pachatel

V trestněprávní rovině je pachatel chápán jako fyzická osoba, která svým jednáním naplnila všechny znaky trestného činu a v době jeho spáchání dovršila patnáctý rok svého věku a byla příčetná. Pachatelem je v této souvislosti nejen ten, kdo naplnil všechny znaky trestného činu, tedy čin dokonal, ale i ten, jenž jeho jednání zůstalo ve fázi pokusu nebo přípravy. Dále i ten, který je v roli spolupachatele či účastníka.<sup>31</sup>

Kriminologie chápe pojem pachatele trochu více ze široka. Kdy podle kriminologie je pachatel ze základních prvků procesu kriminogeneze. Za pachatele je označována nejen osoba, která se dopustila činů označených zákonem jako trestné činy, ale také osoba, kterou orgány činné v trestním řízení trestně nestíhají. Věnuje pozornost i jedincům, který svým věkem (děti) nebo stavem vědomí (nepříčetnost) přesahují rámec vymezený trestním právem. Zabývá se i potenciálními pachateli trestných činů a o jedince vyznačující se sociálně patologickým chováním (narkomani, prostitutky, extremisty, chorobné hráče apod.).<sup>32</sup>

Holcr<sup>33</sup> říká, že v trestně právním pojetí je pachatelem ten, kdo se dopustil trestného činu a byl proto stíhaný. Pro kriminologii je pachatelem každý, kdo se dopustí trestního činu bez ohledu na to, zda za tento skutek je, anebo není stíhán, a stejně se zabývá osobami, které jsou potenciálními pachateli kriminality nebo se v jejich chování objevují znaky sociální patologie.

Pro shrnutí uvedeme, že z kriminologického pohledu jsou pachateli TČ: <sup>34</sup>

- osoby, které spáchaly trestný čin,
- osoby, které nejsou pro svůj věk a nepříčetnost trestně neodpovědné,
- potencionální pachatelé (např. recidivisté),
- osoby vyznačující se sociálně patologickým jednáním (narkomani, prostitutky, extremisté, gambleři apod.).

---

<sup>31</sup> NOVOTNÝ, O., VANDUCHOVÁ, M., ŠÁMAL, P. a kol. *Trestní právo hmotné. Obecná část*. 6. vydání, Praha, 2010. s. 181.

<sup>32</sup> NOVOTNÝ, O., ZAPLETAL, J. a kol. *Kriminologie*. Praha, 2004. s. 113.

<sup>33</sup> HOLCR, K. A KOL. *Kriminologie*. 1. vydání. Praha, 2009. s.64.

<sup>34</sup> SVATOŠ, R. *Kriminologie*. Plzeň, 2012. s. 39.

Základním pojmem je osobnost pachatele trestného činu.

## 4.2 Osobnost pachatele trestného činu

Osobnost pachatele je z kriminologického hlediska nejčastěji chápána jako organický celek duševního života člověka zahrnující biologický základ jedince, tak i základ jedince i společenské podmínky jeho života včetně společenských vztahů.<sup>35</sup>

Podle Holcra<sup>36</sup> je osobnost pachatele trestného činu chápána jako organizovaný, dynamický celek, který ho činí jedinečným ve vztahu k jiným pachatelům a kterého vybrané charakteristiky lze zároveň porovnat s charakteristikami osobností ostatních pachatelů.

Můžeme rozlišovat celkem pět základních typů osobnosti pachatele:

- socializovaný typ,
- neurotický typ,
- psychopatický typ,
- mentálně nedostačivý typ,
- psychotický typ.

### Socializovaný typ

Tento typ osobnosti můžeme označit jako normální. K této osobnosti se vztahují obecné poznatky o chování a prožívání. To znamená, že veškeré city a myšlenkové pochody jsou srozumitelné. Svědomí je utvořené a reakce na spáchaný trestný čin jsou podle běžných představ (lítost, smutek, otřesené sebevědomí apod.). Motivace spáchaného skutku je průhledná a lze ji pochopit. V praxi lze socializovaný typ celkem spolehlivě rozpoznat.<sup>37</sup>

### Neurotický typ

U tohoto typu osobnosti se vyskytují větší či menší neurotické poruchy (zvýšená úzkostnost, dráždivá slabost, neurovegetativní poruchy, depresivní ladění, hysterické reakce atd.). Neurotické prvky osobnosti vcházejí i do kriminálního jednání a promítají se do motivace i způsobu spáchání trestného činu. Typický neurotický pachatel je

---

<sup>35</sup> HYHLÍK, F., NAKONEČNÝ, M. *Malá encyklopedie současné psychologie*. Praha, 1973. s. 103.

<sup>36</sup> HOLCRA, K. A KOL. *Kriminologie*. 1. vydání. Praha, 2009. s. 77.

<sup>37</sup> ČÍRTKOVÁ, L. *Forenzní psychologie*. Plzeň, 2004. s. 68.

převážně mladistvého a mladého věku a pochází zpravidla ze středních sociálních vrstev. Neurotický typ je emočně narušený a nestabilní jedinec. Na způsobu spáchání trestného činu je podepsán rukopis neurotického pachatele (amatérské provedení, zanechání zřetelných stop, chaotický útěk z místa činu apod.). Kriminalita neurotických pachatelů je vysvětlována pomocí tzv. psychoanalytických tezí (podvědomí, potlačení, emocionální nálož nevyřešených konfliktů).

### **Psychopatický typ**

Psychopatickému typu je předpokládán značný podíl osobnosti na kriminálním jednání. Psychopatická osobnost se projevuje svéráznými, nápadnými a zvláštními způsoby chování a prožívání. Psychopata si povšimne i laik, protože dotyčný se vymyká běžnému standardu. Psychopatie se označuje jako relativně trvalá porucha osobnosti, u které chybí určité vlastnosti, které běžně u osobnosti nalézáme.

Lze předpokládat, že pravděpodobnost psychopatického založení osobnosti je u recidivujícího pachatele skutečně značná. Studie konstatují, že mezi recidivisty je velký počet psychopatů. V současné době se pojem psychopatie vyřazen z klasifikačních systémů duševních poruch a je nahrazen výrazem: poruchy osobnosti a chování.

### **Mentálně nedostačivý typ**

Osobnost mentálně nedostačivého typu se vyznačuje nízkou inteligencí. To znamená, že její rozumové schopnosti jsou menší než u normální osobnosti.

Trestná činnost mentálních pachatelů nebývá promyšlená a je pro ni typická jednoduchost a přímočarost. Nejčastěji se tito pachatelé dopuštění násilné trestné činnosti, sexuálně trestné činnosti zaměřené proti neadekvátním objektům jako děti nebo zvířata. Často bývá vykonavatelem nápadů a iniciativy ostatních. Tento typ pachatele je nepřehlédnutelný neboť jeho způsob vyjadřování je jiný než normální (používá omezenou slovní zásobu, jednoduché věty, není schopen pochopit motivaci druhých). Je snadno ovlivnitelný ve smyslu nekritického bezděčného přejímání názoru druhých.<sup>38</sup>

---

<sup>38</sup> ČÍRTKOVÁ, L. *Forezní psychologie*. Plzeň, 2004. s. 69.



## Psychotický typ

Mezi pachatele, kteří páchají povětšinou násilných trestných činů, lze zařadit pachatele psychotického typu. Tito se vyznačují tím, že v době spáchání trestného činu trpí některou z podob nejtěžšího duševního onemocnění, tj. psychózou.

Trestné činy spáchané psychotickým pachatelem jsou nápadné svojí bizarností, nesrozumitelností a brutalitou. Nijak se od tohoto neliší ani motivace, která je nečitelná, zvrácená nebo nepochopitelná normálními měřítky (např. psychotik zavraždí své vlastní děti, protože je vidí jako roboty).<sup>39</sup>

### 4.3 Typologie pachatele násilné kriminality

Pachatele násilné kriminality lze vymezit určitými specifickými rysy. Tito pachatelé jsou typičtí nízkým stupněm vzdělání a nízkým stupněm inteligence. U pachatelů násilné kriminality lze vysledovat jejich časté užívání alkoholických nápojů či jiných omamných látek. Je zde zastoupeno velké procento psychopatů s agresivními sklony, a dále pachatelé trpící vážnými duševními chorobami a poruchami. Všeobecně lze konstatovat, že pro pachatelé násilné kriminality je typická emocionální labilita, nevyhraněný nebo patologický hodnotový systém a menší zábrany. Lze rozlišit tři následující typy pachatelů násilné trestné činnosti:<sup>40</sup>

- **Afektivní pachatel** – pro tohoto pachatele je typická emocionálně vyhrocená situace. Tento typ nebývá většinou považován za nebezpečného, protože pravděpodobnost jeho recidivy je poměrně nízká.
- **Deviantní pachatel** – v tomto případě jde o pachatele, který nemá žádný osobní vztah k oběti. Pachatel není motivovaný vztahem k oběti a útočí na ní nevybíravým způsobem. U tohoto pachatele je předpoklad velké nebezpečnosti, neboť je zde velká pravděpodobnost recidivy.
- **Racionální pachatel** – pro tohoto pachatele je typické, že trestný čin si předem promyslí. Samotný trestný čin pak slouží jako prostředek k dosažení určitého cíle, např. získání nějakého užitku, ať už materiálního nebo jiného. Tento typ pachatele lze považovat za nebezpečný, neboť je zde vysoká pravděpodobnost recidivy.

---

<sup>39</sup> ČÍRTKOVÁ, L. *Forenzní psychologie*. Plzeň, 2004. s. 70-74.

<sup>40</sup> DIANIŠKA, G., A KOL. *Kriminologie*, 2.vydání. Plzeň, 2011. s 192-193.

Podle další typologie, kterou provedl John Conrad Spencer, lze rozlišit čtyři typy pachatelů.<sup>41</sup>

- **Kulturní násilný pachatel** (culturaly violent offender) – jedná se o skupinu pachatelů, kteří společně žijí v tzv. subkulturách, kde násilí je běžným nástrojem pro spáchání trestného činu. Tyto subkultury se většinou vyskytují v okrajových čtvrtích velkoměst.
- **Kriminální násilný pachatel** (criminally violent offender) – tento typ pachatele používá násilí jako prostředek k tomu, aby spáchal kriminální čin.
- **Patologický násilný pachatel** (pathologically violent offender) – jedná se o pachatele, kterého charakterizuje nějaká mentální nebo duševní choroba.
- **Situační násilný pachatel** (situationally violent offender) – pachatel tohoto typu páchá násilnou trestnou činnost jen velmi zřídka. Nejčastěji spáchá tento čin, když je k tomu vyprovokován. Jedná se většinou o hádky mezi příbuznými nebo známými. Tyto činy jsou popisovány jako zločiny z vášně a pachatel později lituje jejich spáchání.

#### 4.4 Děti a mladiství jako pachatele násilné kriminality

V současné době je problematika kriminality mládeže důležitou oblastí, kterou se zabývají kriminologové i celá společnost. Jsou dva úhly pohledu na kriminalitu páchanou mládeží. V prvním případě existuje jistá tolerance, a to z důvodu nezralosti dětských pachatelů. V druhém případě existují zvýšené obavy z kriminality mládeže.

Neumann<sup>42</sup> definuje delikvenci mládeže jako multidimenzionální, vysoce dynamický, sociálně patologický jev zahrnující činy (jednání) osob určitého věkového vymezení v daném čase i teritoriálním rámci, jež byly (zjevná delikvence) nebo mohly být (latentní delikvence) procedurálně posouzeny speciálními státními orgány jako delikventní, tj. neslučitelné s kodifikovanými normami trestního práva.

Dětský věk je vymezen obdobím od 0 do 15 let věku. V rámci vývoje osobnosti rozlišujeme následující vývojové etapy.

---

<sup>41</sup> DIANIŠKA, G., A KOL. *Kriminologie*, 2.vydání. Plzeň, 2011. s 192-193.

<sup>42</sup>NEUMANN, J. *K problematice osobnosti pubescentního delikventa*. In Aktuální problémy kriminologie II. sborník statí pracovníků Výzkumného ústavu kriminologického při GP ČSSR. Praha, 1981. s. 17-23.

### **Dítě předškolního věku (0-6 let)**

V tomto věku lze dítě nejvíce ovlivnit v rámci osobnostního vývoje a to jak v pozitivním tak v negativním smyslu. Rodiče v tomto věku hrají velice důležitou roli, kdy se stávají vzorem morálních hodnot dítěte.

### **Dítě mladšího školního věku (6-10 let)**

Dítě v tomto věku nastupuje do školy, kde se situace mění. Již není fixováno pouze na rodinné prostředí. Bude ovlivňováno nejen rodinou, ale také školním prostředím, hlavně učiteli, jako autoritativní složkou a spolužáky. Problémové chování se může projevit formou záškoláctví, drobných krádeží a násilnickými projevy ve škole nebo mimo ni. To může být zapříčiněno disharmonickým vývojem osobnosti a prostředím ve kterém žije. Dítě nemá žádnou motivaci zlepšovat své chování, neboť je tzv. zaškátlkováno u učitelů jako problémové a při každém třeba jen malém selhání mu to dají patřičně najevo. Ztrátu sebevědomí si pak kompenzuje např. tím, že napadá slabšího jedince a šikanuje ho.<sup>43</sup>

### **Dítě staršího věku (10-15 let)**

Největším momentem tohoto období je vstup do puberty, kde dítě prochází řadou psychických a fyzických změn. Pro jedince přestávají platit autority jako rodina a blízké dospělé osoby. Jeho novým vzorem jsou jeho vrstevníci. Jeho vůle je být členem nějaké party. V této partě ho její vůdce a další členy navádí k různým nerozvážným činům, aby si získal jejich obdiv. Jedná se např. o kouření, pití alkoholu, užívání drog či násilné jednání vůči jiným skupinám. Řídkým jevem není ani soutěžení takových skupin mezi sebou o to, kdo spáchá nebezpečnější a agresivnější skutek, kdy takovéto jednání si většinou nahrávají na mobilní telefony a poté zveřejňují na internetu a veřejných sítích. V tomto období je typické, že se zrychluje somatosexuální vývoj, a hlavně u chlapců tělesná vyspělost je pokročilejší než duševní.

### **Adolescence (15-18 let)**

V tomto období se často stává, že mladiství jsou často stíháni pro trestný čin pohlavního zneužití. To je zapříčiněno tím, že jeden z partnerů nedovršil věku patnácti let, který je v našem právu hranicí pro legální sexuální život. Mladí lidé jsou v tomto

---

<sup>43</sup> HOLCR, K. *Kriminologie*. Praha, 2009. s. 66.

věku již vnímavější a začínají přemýšlet nad společenskými problémy a snaží se je řešit. Není neobvyklé, když se začlení do nějaké radikální skupiny, která jim nabízí černobílou demagogii, a hledají falešné viníky, který je za tuto situaci zodpovědný a nutí je proti němu násilně zasahovat. Jedinec se v těchto skupinách cítí nehrožený a důležitý. Toto jednání je omlouváno z jejich strany tím, že vlastně dělají dobrou věc. Z tohoto můžeme vyvodit, že v tomto období je kriminalita mládeže páchána většinou ve skupinách.<sup>44</sup>

Mladiství v tomto období trpí pocity méněcennosti. Kompenzují si to např. vandalismem, šikanování slabších jedinců apod. Pachatelem těchto činů se většinou stává jedinec, se kterým bylo (nejčastěji v rodině) v minulosti zřejmě opakovaně, hrubě zacházeno, kdy on si připadal bezmocný a ponížený. U většiny mladistvých toto násilné chování během procesu zrání vymizí, ale nejdou se i jedinci, ve kterých to přetrvá až do dospělosti. U velkého počtu pachatelů násilné kriminality jsou násilí a agrese zakořeněny v rodinné anamnéze. Tito pachatelé pak začnou násilné chování tolerovat, i když před tím byli jeho oběťmi.<sup>45</sup>

Na závěr bych uvedl, že hlavním faktorem, který má na mladého jedince morální vliv je a stále zůstává jeho rodina.

---

<sup>44</sup> HOLCR, K. *Kriminologie*. Praha, 2009. s. 68.

<sup>45</sup> HOLCR, K. *Kriminologie*. Praha, 2009. s. 69.

## 5 PREVENCE

### 5.1 Pojem prevence kriminality

Prevenci kriminality chápeme jako souhrn aktivit směřujících k zamezení a odvrácení páchání trestných činů, k snižování jejich výskytu, resp. k neutralizaci příčin a podmínek jejich vzniku. Prevence je zaměřena jak na potencionální pachatele, tak na jejich oběti. Hlavním smyslem prevence, zvláště pak prevence násilné povahy je zajištění pocitu relativního bezpečí občanům, zbavení je pocitu strachu před zločinností.<sup>46</sup>

Podle Kaisera<sup>47</sup> rozumíme pod prevencí zločinnosti všechna opatření, která mají za účel snížit míru a váhu kriminality, ať už omezením příležitostí podněcujících zločin, podle potřeby přítomností schopného ochránce nebo sousedskou kontrolou, či působením na pachatele a veřejnost. Provedení zločinu má tedy být ztíženo ovlivňováním osoby, ale také sebe a své jmění chránily před viktimizací.

Kuchta a Válková<sup>48</sup> uvádí, že kontrola kriminality je realizována na základě dvou strategií a to represivních a preventivních. Preventivní se soustřeďuje na předcházení vzniku trestné činnosti. Kdy se opírá o ekonomická, kulturní, sociální, vzdělávací, výchovná, poradenská, léčebná aj. opatření integrující se do systému prevence kriminality.

Prevence lze dělit *podle obsahového zaměření* na sociální, situační a viktimologickou. *Podle okruhu adresátů preventivních aktivit* rozlišujeme prevenci primární, prevenci sekundární a prevenci terciální.

#### 5.1.1 Sociální prevence

Tato prevence je zaměřena v nejširším měřítku, neboť je zaměřena na sociální kriminogenní faktory a na jejich překonávání či jejich neutralizaci. Je především orientována na sociální kriminogenní jevy jako jsou prostituce, alkoholismu a jiné toxikomanie, nezaměstnanost, chudoba, záškoláctví, extremistické skupiny, kasina, bezdomovci aj., na deformace v oficiální politice, v právním řádu či v působení médií, které mohou mít kriminogenní účinky (např. vyzdvihování vraha) a na otázky

---

<sup>46</sup> OSMANČÍK, O. a kol. *Násilná kriminalita*. Praha, 1992. s.62.

<sup>47</sup> KAISER, G. *Kriminologie*. 1. vydání. Praha, 1994. s. 92

<sup>48</sup> KUČHTA, J., VÁLKOVÁ, H. a kol. *Základy kriminologie a trestní politiky*. Praha, 2005, s. 184.

kriminálně preventivního či socializačního působení rodiny, školy, sociálních služeb a jiných institucí.<sup>49</sup>

Někteří odborníci označují sociální prevenci jako prevenci vývojovou. Z tohoto pojmu je patrné, že jeho základním cílem je zasáhnout příznivě do průběhu jedincova života za účelem oslabit rizikové vlivy a posílit vlivy ochranné. Toto je však neefektivnější v raném období jedince, kdy se jeho osobnost formuje. A proto je nejvíce programů určeno dětem.<sup>50</sup>

Podle Holcra<sup>51</sup> je sociální prevence zaměřena na změnu nepříznivých společenských, ekonomických, kulturních a dalších podmínek, které se stávají kriminogenními faktory. Jde tedy o to, aby se člověk nestal pachatelem trestného činu, nebo v tomto činu nepokračoval. Aby byla sociální prevence účinná, musí se realizovat na základě důkladné komplexní analýzy sociální situace a musí se kombinovat s dalšími druhy prevence.

Jako příklady sociální prevence bychom mohli uvést:<sup>52</sup>

- snížení daní,
- prohibice,
- povinná školní docházka,
- určení minimální mzdy
- snížení míry nezaměstnanosti zvyšováním počtu pracovních míst.

### **5.1.2 Situační prevence**

Situační prevence je zaměřena na odstraňování kriminogenních situací, na omezování příležitostí ke spáchání trestných činů a na zvyšování rizika dopadení pachatele.<sup>53</sup>

Podle Dianišky<sup>54</sup> je situační prevence zaměřena na kriminalitu, ochranu veřejného pořádku, bezpečnost, zdraví a majetek. Díky její klasické, fyzické, technické

---

<sup>49</sup> NOVOTNÝ, O., ZAPLETAL, J. A KOL. *Kriminologie*. Praha, 2004. s. 173.

<sup>50</sup> TOMÁŠEK, J. *Úvod do kriminologie jak studovat zločin*. Praha, 2010. s. 187.

<sup>51</sup> HOLCR, K. *Kriminologie*. Praha, 2009. s. 173.

<sup>52</sup> SVATOŠ, R. *Kriminologie*. Plzeň, 2012. s. 88.

<sup>53</sup> NOVOTNÝ, O., ZAPLETAL, J. A KOL. *Kriminologie*. Praha, 2004. s. 180.

<sup>54</sup> DIANIŠKA, G., A KOL. *Kriminológia*, 2. vydání. Plzeň, 2011. s. 130.

a režimové ochraně stěžuje pachateli spáchat trestný čin a na straně druhé zvyšuje pravděpodobnost odhalení možného pachatele.

Výzkumem bylo zjištěno, že situační prevence vychází z poznatků, kdy podle těchto, určité druhy kriminality a jiných sociálně patologických jevů mají své časové a prostorové zákonitosti. Poznatky uvádí, že určitá místa, určitá doba a určité situace jsou pro některé kriminální aktivity obzvláště vhodné. Z tohoto může vyvodit, že častá kontrola a pozornost věnována těmto místům, dobám a situacím může míru kriminality značně ovlivnit.

Situační prevence může být účinná u pouliční kriminality a i u některých forem násilné kriminality. Opatření situační prevence snižují kriminalitu tak, že různými zabezpečovacími prostředky znemožní nebo znesnadní kriminální činnost a policii nebo dalším činitelům kontroly kriminality, umožní této aktivitě zabránit nebo ji alespoň pachateli prokázat.

Opatření prevence lze rozdělit do pěti kategorií:<sup>55</sup>

- **zvýšení ochrany objektů, osoba a věci** – v tomto případě se jedná o zajištění pomocí bezpečnostních zámků a bezpečnostních dveří, mřížemi, poplašné zařízení napojené na pult centralizované ochrany, najímání bezpečnostních služeb, u osob připadá v úvahu výcvik v sebeobraně, používání zbraní a ochranných pomůcek proti napadení aj.,
- **přemístění ohrožených věcí na bezpečnější místo** – tato kategorie spočívá v ukládání peněz v bankách, rozšiřování bezhotovostního placení, dále o ukládání klenotů, šperků a jiných drahocenných předmětů do bankovních trezorů, parkování osobních automobilů v garážích a na hlídaných parkovištích, odnášení autorádií a jiných cenných věcí ze zaparkovaných vozidel, u osob můžeme zmínit ochranu a přemísťování svědků aj.,
- ztížení přístupu k prostředkům vhodným pro spáchání trestného činu – jedná se o uplatňování zákonných předpisů o prodeji zbraní a o jejich držení, o právní režim výbušnin, jedů a drog aj.
- **zmenšení očekávaného prospěchu z trestného činu a zvýšení rizika pro pachatele** – do této skupiny můžeme zařadit různé způsoby označování věcí, které ztěžují spáchání trestné činnosti nebo její následný prodej překupníkům

---

<sup>55</sup> NOVOTNÝ, O., ZAPLETAL, J. A KOL. *Kriminologie*. Praha, 2004. s. 181-183.

a zvyšují riziko odhalení pachatele. Dalším příkladem je účel výrobců automobilů dát tzv. VIN čísla na neobvyklá místa, kdy tato čísla jdou špatně odstranit. Dále značkování a registrace jízdních kol, značkování a katalogizace uměleckých předmětů a starožitností a pořizování jejich fotodokumentace, označování bankovek, kódování platebních karet atd.,

- **zlepšení dohledu nad lokalitou** – situační prevence se v tomto případě uskutečňuje v mnoha formách. Jako hlavní můžeme zmínit činnost policie a to jako Policii České republiky tak policii obecní. Dále sem můžeme začlenit různé hlídače, bezpečnostní služby, vrátné, ale i běžný a přirozený dohled lidí, kteří v lokalitě bydlí nebo pracují. Důležitým faktorem jsou kamerové systémy ať už vnitřní, které jsou umístěny v prodejnách, na benzínových stanicích, v metru atd., ale i venkovní kamerové systémy zřizované většinou městem nebo policií. Tyto jsou dislokovány na kriminogenní zóny města, což potencionální pachatele odradí od spáchání trestného činu nebo přispěje ke zjištění a dopadení pachatele, který již trestný čin nebo jiných delikt spáchal. Tyto systémy jsou většinou umístěny na přehledné místo, kde jim nebrání nic ve výhledu. V zastavěných aglomeracích se umísťují na nejvyšší budovy.

### 5.1.3 Viktomologická prevence

Viktomologická prevence je druhem specificky orientované prevence kriminality, jejíž hlavním cílem je, aby se člověk nestal obětí trestného činu. Viktimizace je vnímána jako proces stávání se obětí. Na viktimizaci se podílí tři faktory:<sup>56</sup>

- *viktimita* – náchyllost, predispozice stát se obětí trestného činu,
- *interakce oběti a pachatele v situaci při vzájemném kontaktu*,
- *reakce sociálního okolí* – kdy toto může působit oběti ještě větší trápení než samotný trestný čin.

V této souvislosti mluvíme o tzv. sekundární viktimizaci. Viktomologická prevence by měla lidi připravit na osvojení si a uplatňování preventivních opatření, kterými by vyloučili rizika, že se stanou obětí trestného činu. Pro prevenci viktimizace je nejcharakterističtější aktivace lidí na ochranu svého života, zdraví a majetku. Tato

---

<sup>56</sup> HOLCR, K. *Kriminologie*. Praha, 2009. s. 174.



prevence se uskutečňuje všeobecně vůči všem lidem a to jejich vzděláváním a informováním o nebezpečnosti kriminality nebo poskytováním speciálního výcviku zaměřeného zejména na násilnou a majetkovou kriminalitu. Může být samozřejmě zaměřena i na konkrétního jedince v podobě jeho výcviku a nácviku situací v ohrožení apod. Na viktimologickou prevenci má návaznost pomoc obětem trestných činů, provozována státními nebo soukromými organizacemi.

#### 5.1.4 Primární prevence

Primární prevence je zaměřena na veškeré obyvatelstvo, kdy jejím hlavním cílem je vytváření co nejpříznivějších podmínek pro zdravý tělesný, psychický a sociální vývoj těchto obyvatel. Primární prevence působí na každého, aniž by brala v potaz stupeň jeho kriminálního ohrožení nebo rizikovitosti.<sup>57</sup>

Primární prevence působí na příčiny kriminality zejména hospodářskou politikou, sociální politikou, kulturní politikou, právní politikou aj. V těchto oblastech nelze posuzovat pouze z hledisek jejich kriminogenních účinků, jelikož primární prevence má charakter nepřímé strategie.<sup>58</sup>

Opatření primární prevence můžeme shrnout to tří úrovní:<sup>59</sup>

- *sociální* (výchova, vzdělání, zaměstnanost aj.),
- *situační* (nestavět velká sídliště, která jsou ideální pro páčání kriminality, zrušení vkladních knížek na doručitele aj.),
- *viktimologická* (informování veřejnosti nebo konkrétních skupin před určitým nebezpečím, např. nájezdy kapsářů, kde je sročení většího počtu obyvatel, nájezdy zlodějů věcí z vozidel při velkých motoristických akcí apod.).

#### 5.1.5 Sekundární prevence

Sekundární prevence se od té primární liší tím, že je orientována na rizikové skupiny a jednotlivce. Jedná se o potenciální pachatele, potenciální oběti a kriminogenní situace. Sekundární prevence se především týká kriminálně rizikovým skupinám jako děti bez dozoru nebo chodící za školu, alkoholici, narkomani, bezdomovci, prostitutky apod. Jako příklad sekundární sociální prevence můžeme

---

<sup>57</sup> OSMANČÍK, O. a kol. *Násilná kriminalita*. Praha, 1992. s. 63.

<sup>58</sup> NOVOTNÝ, O., ZAPLETAL, J. A KOL. *Kriminologie*. Praha, 2004. s. 189.

<sup>59</sup> SVATOŠ, R. *Kriminologie*. Plzeň, 2012. s 90

jmenovat terénní sociální pracovníky, kteří se pohybují v prostředí blízké mládeži jako např. kluby, diskotéky, herny, ale i ulice, různé hřiště apod. Tzv. negativní generální prevence má svůj význam v tom, že ukazuje potencionální pachatelům to, jak se nevyplácí páchat trestné činy, a tak je od této kriminální činnosti odrazuje.

Velmi důležitá je sekundární prevence zaměřená na překonání kriminogenních situací. Jedná se o riziková místa, kde se koncentrují kriminálně závadoví občané.<sup>60</sup>

Stejně jako u primární prevence bude zde uplatněno opatření sociální, situační a viktimologické prevence:<sup>61</sup>

- *sociální* (např. zaměstnanost v určitém regionu),
- *situační* (osvětlení určitého tmavého prostranství, zamřížování výlohy, instalace bezpečnostních kamer apod.),
- *viktimologická* (informování konkrétních věkových skupin o možném nebezpečí).

### 5.1.6 Terciární prevence

Tato prevence je zaměřena na předcházení recidivy kriminálního jednání narušených skupin a jednotlivců. Je zaměřena na resocializaci konkrétních skupin, které se již trestné činnosti dopustili a na osoby, které se již staly oběťmi trestné činnosti. Předpokládá se tedy, že již ke spáchání trestného činu došlo. Často bývá také označována jako prevence postdeliktů. V sociální oblasti se terciární prevence uplatňuje zejména formami poradenské, informační a organizační činnosti, tj. aby se oběť trestného činu nestala obětí opakovaně.<sup>62</sup>

### 5.1.7 Další kvalifikace prevence kriminality

Podle Svatoše<sup>63</sup> můžeme prevenci kriminality dělit následovně:

- podle strategie:
  - o *přímé* – čekání na pachatele na určitém místě v určitou dobu,
  - o *nepřímé* – preventivní hlídková služba policistů nebo strážníků v místech, kde je zvýšený nápad trestné činnosti.

<sup>60</sup> NOVOTNÝ, O., ZAPLETAL, J. A KOL. *Kriminologie*. Praha, 2004. s. 190.

<sup>61</sup> SVATOŠ, R. *Kriminologie*. Plzeň, 2012. s. 90.

<sup>62</sup> OSMANČÍK, O. a kol. *Násilná kriminalita*. Praha, 1992. s. 64.

<sup>63</sup> SVATOŠ, R. *Kriminologie*. Plzeň, 2012. s. 91.

- podle časového hlediska:
  - *predeliktní* – před spácháním trestného činu, její úkol je v zabránění trestného činu,
  - *postdelikttní* – po spáchání trestného činu, má zabránit ve spáchání dalšího trestného činu,
- podle použitých prostředků:
  - *právní* – čekání na pachatele a jeho zadržení policisty dle trestního řádu,
  - *mimoprávní* – např. občanské hlídky v místech, kde dochází ke zvýšenému výskytu vloupání do objektů,
- podle úrovně rozvíjení:
  - *místní* – např. čekání na pachatele nedaleko konkrétní prodejny, která by měla být napadena,
  - *regionální* – např. zákaz vstupu do lesních prostor v určitém kraji z důvodu sucha a možnosti vznícení,
  - *celostátní*.
- podle druhu preventivního opatření:
  - *organizační* – např. zřízení krizové centra pro ohrožené děti, kontroly fanoušků sportovních utkání, zda u sebe nemají nebezpečné věci,
  - *technická* – např. umístění zabezpečovacích zařízení do vozidel,
  - *personální* – např. prověřování bezúhonnosti osob, žádajících o určité zaměstnání,
  - výchovná – např. drogová osvěta,
  - *jiná*.

## 5.2 Účinnost prevence

Účinnost prevence závisí na celé řadě faktorů. Účinek každého programu lze hodnotit srovnáním výchozího stavu a dosažených výsledků po skončení programu. Nicméně působení prevence ve společnosti ať už na jedince nebo skupinu představuje otevřený systém, kde nelze zaručit jen působení kontrolovaných aktivit. Jestliže je cílem preventivních aktivit omezení výskytu trestných činů, pak by pokles kriminality mohl znamenat úspěch. Jenomže tomu nemusí být vůbec tak. Nám je přístupná především registrovaná kriminalita, kdy její zvýšení neznamena, že prevence nebyla úspěšná, ale může to být důsledek zlepšení kontroly ze strany policie nebo vyšším procentem trestních oznámení od občanů. Efektivita preventivních programů je účinná,

zaznamenáme-li zlepšení preventivního chování občanů, zvýšení pocitu jejich bezpečí a zlepšení jejich sociálního chování. V kriminální politice státu bude prevence kriminality nadále zaujímat prioritní místo, neboť v celosvětovém měřítku dochází ke stálému růstu kriminality a společnost je vystavována novým, obtížně odhalitelným typům a formám zločinnosti.<sup>64</sup>

### 5.3 Systém prevence kriminality v ČR

Systém prevence kriminality v ČR se skládá z resortních programů:<sup>65</sup>

- vycházející z působnosti ústředních orgánů státní správy (např. odbor prevence kriminality v rámci MV),
- preventivní programy měst a obcí,
- preventivní aktivity bezpečnostních složek – zejména systém Community policing.
- programy nevládních a charitativních organizací:
  - o *materiální pomoc* – např. Červený kříž, ADRA, Česká katolická charita,
  - o *sociální pomoc* – azylové domy, armáda spásy,
  - o *poradenská péče* – např. Domov matky Terezy, Exodus,
- preventivní aktivity podnikatelských subjektů – např. akce pojišťoven, bank.

Po listopadu 1989 byl v České republice zaznamenán velký nárůst kriminality, proto bylo zřejmé, že trestněprávní prostředky ke kontrole kriminality stačit nebudou. Bylo požadováno, aby byly vytvořeny Výbory prevence kriminality. Koncem roku 1993 vznikl Republikový výbor pro prevenci kriminality (RVPK) v jehož čele je ministr vnitra. Jeho členy jsou ministerstva vnitra, obrany, práce a sociálních věcí, spravedlnosti, školství, mládeže a tělovýchovy a zdravotnictví. Mezi jeho úlohy patří zejména:<sup>66</sup>

- koordinace mezi příslušnými ústředními orgány státní správy v oblasti prevence kriminality,
- spolupráce s občanskými iniciativami a hnutími, církvemi a hromadnými sdělovacími prostředky,

<sup>64</sup> ŠTÁBLOVÁ, R. *Kriminologie, studijní texty* [online]. [cit. 29. ledna 2013]. Dostupné z <http://www.vsrr.cz/kestazeni/predmety/kriminologie.pdf>.

<sup>65</sup> SVATOŠ, R. *Kriminologie*. Plzeň, 2012. s 92.

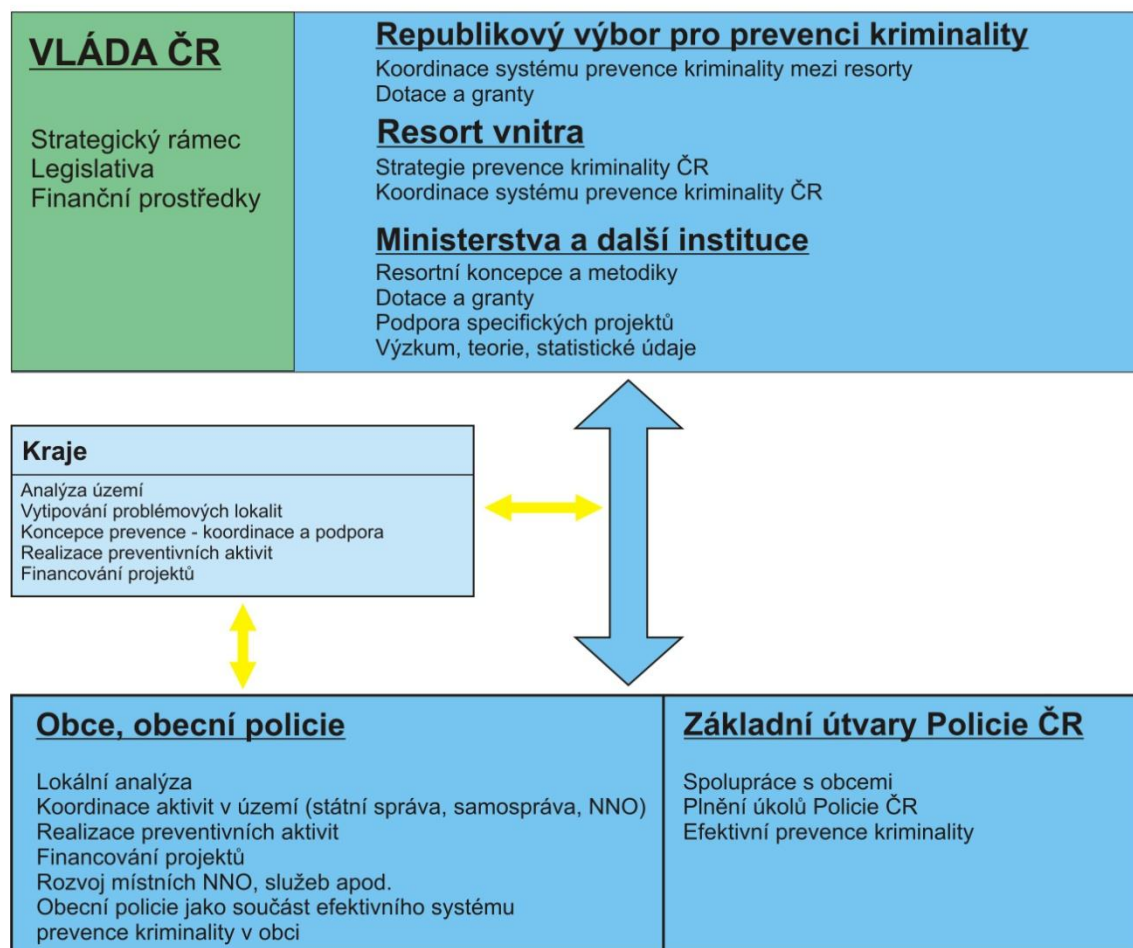
<sup>66</sup> NOVOTNÝ, O., ZAPLETAL, J. A KOL. *Kriminologie*. Praha, 2004. s. 191-192.

- iniciovat činnost v oblasti prevence kriminality a podporovat vznik místních komisí pro prevenci kriminality,
- vypracovávat a realizovat na základě meziresortní spolupráce projekty a programy prevence kriminality respektující místní podmínky,
- posuzování účinnosti preventivních orgánů,
- předkládat vládě České republiky zprávy o účinnosti prevence kriminality v ČR.

Základem systému prevence v České republice se staly tzv. programy prevence kriminality. Hlavní myšlenkou je, že problémy s kriminalitou musí být řešeny především v prostředí, kde vznikají.<sup>67</sup>

Obrázek č. 1 názorně ukazuje systém prevence kriminality v České republice.

## SYSTÉM PREVENCE KRIMINALITY V ČR



68

<sup>67</sup> NOVOTNÝ, O., ZAPLETAL, J. A KOL. *Kriminologie*. Praha, 2004. s. 191-192.

<sup>68</sup> *Strategie prevence kriminality v České republice na léta 2012 až 2015*. [online]. [cit. 29. ledna 2013]. Dostupné z: <http://www.mvcr.cz/clanek/strategie-prevence-kriminality-na-leta-2012-2015.aspx>

### 5.3.1 Strategie prevence kriminality na období 2012 – 2015

Strategie prevence kriminality na období 2012 až 2015 (dále jen Strategie) těží ze závěrů a výsledků předcházejících strategií prevence kriminality, z nabytých praktických zkušeností, mezinárodních poznatků a z výzkumů v oblasti prevence kriminality. Chce svými dopady postihnout především kriminalitu obecnou, která ohrožuje občany. Zahrnuje pouze aktivity resortů zastoupených v Republikovém výboru pro prevenci kriminality. Zabývá se nejen kriminalitou jako takovou, ale i jevy, které lze charakterizovat jako kriminogenní, které zvyšují riziko výskytu kriminálního chování.

#### Strategické cíle a priority

1. Snižování míry a závažnosti trestné činnosti a zvyšování bezpečí občanů.
2. Snížení výskytu delikventní činnosti u cílových skupin definovaných ve Strategii, nebo jejich ochrana.
3. Efektivní a koordinovaný systém prevence kriminality.
4. Komplexní přístup v komunitách postavený na spolupráci obce, Policie České republiky a dalších subjektů

**Priority** stanovené Strategií konkretizují strategické cíle a směřují k jejich lepšímu splnění:<sup>69</sup>

- **snížování riziky a výskytu protiprávní činnosti na úrovni obcí a regionů**, včetně oslabování rizikových faktorů, které přispívají k výskytu protiprávního jednání,
- **integrace efektivní prevence kriminality do výkonu práce v Policii České republiky**, zejména na základních útvarech,
- **podpora národních specifických projektů a programů**,
- **vytvoření efektivního a stálého systému sběru, analytického zpracování, předávání a poskytování informací** v oblasti prevence kriminality na a mezi všemi úrovněmi subjektů prevence kriminality.

Výsledky kvalitní realizace předkládané Strategie budou zejména snížení výskytu kriminálního chování a rizikových faktorů, zvýšení bezpečí na veřejných místech, stabilní finanční podpora efektivních aktivit a projektů prevence kriminality

<sup>69</sup> *Strategie prevence kriminality v České republice na léta 2012 až 2015*. [online]. [cit. 29. ledna 2013]. Dostupné z: <http://www.mvcr.cz/clanek/strategie-prevence-kriminality-na-leta-2012-2015.aspx>.

a stabilizovaný a efektivní systém prevence kriminality, který je obvyklý v rozvinutých demografiích. Takový stav je cílem, k němuž především dosavadní i budoucí snahy v prevenci kriminality směřují.<sup>70</sup>

#### 5.4 Prevence kriminality měst a obcí

Komunitní a lokální kriminální prevence musí být především záležitostí místních úřadů, místních institucí a místních občanů. Prevence vznikají na základě rozhodnutí městského zastupitelstva. Následuje výběr **manažera** preventivního programu. Tato osoba by se měla orientovat v celé řadě společenských disciplín. Měl by zachovávat nestrannost a objektivitu. Proto je výběr manažera velmi obtížný, neboť manažer sehrává prvořadou roli při vlastní přípravě preventivního programu a projektů.

**Komise pro prevenci kriminality** by měla být složena z představitelů státních i nestátních institucí, které participují na prevenci kriminality, i jednotlivých kvalifikovaných odborníků. Komise se zřizuje při městském úřadě.<sup>71</sup>

V dané lokalitě by měl být komplexní součinnostní program prevence kriminality na místní úrovni. Tento program je zaměřený na cílené aktivity sociálního a situačního charakteru vycházející z konkrétních lokálních podmínek obce. Hlavní ideou programu je partnerství a orientace na řešení bezpečnostních problémů komunity. Programu by se mělo podílet co největší množství institucí veřejné správy, policie, nestátních organizací, podnikatelských subjektů, ale i občanů samotných. Preventivní program se skládá ze čtyř částí:

- a) Analýza kriminality a jiných souvisejících sociálně patologických jevů v místě, jejich stavu a dynamiky. Jde o zjištění, kdy, kde a jak je trestná činnost páchána a kdo ji páchá.
- b) Výzkum veřejného mínění. Je zaměřený na názory občanů ohledně bezpečnostní situace v obci.
- c) Sociální a demografická charakteristika a analýza města. Tato analýza se týká zejména věkového složení obyvatelstva, jeho pohlaví, vzdělání apod.
- d) Přehled místních institucí, které se z represivního či preventivního hlediska kontrolou kriminality zabývají a které by mohly a byly ochotny participovat na

---

<sup>70</sup> *Strategie prevence kriminality v České republice na léta 2012 až 2015*. [online]. [cit. 29. ledna 2013]. Dostupné z: <http://www.mvcr.cz/clanek/strategie-prevence-kriminality-na-leta-2012-2015.aspx>.

<sup>71</sup> NOVOTNÝ, O., ZAPLETAL, J. A KOL. *Kriminologie*. Praha, 2004. s. 195.

preventivních aktivitách, v jaké tematické oblasti, jakým způsobem a v jakém rozsahu.

Shromážděné informace projdou důkladnou kvalitativní analýzou. Vyberou se nejdůležitější a klíčové problémy lokální kriminální situace, stanoví se cíle, a promyslet, zvolit a propracovat dílčí projekty, které budou cíle programu uskutečňovat.<sup>72</sup>

#### **5.4.1 Prevence na místní úrovni – město Příbram**

Město Příbram se prevenci kriminality systematicky věnuje od konce roku 2007, kdy se poprvé sešla pracovní skupina prevence kriminality pod vedením manažera prevence kriminality JUDr. Milana Fáry. Tato skupina slouží jako poradní orgán Rady města a každoročně zpracovává program prevence kriminality na příslušný rok. Od roku 2008 i Koncepti kriminality města na léta 2009 až 2011. Na tento strategický dokument navazuje Koncepte kriminality města na léta 2012 až 2015. Příbram byla v roce 2007 v žebříčku kriminality mezi městy s více než 25 tisíci obyvatel na prvním místě. Jak je vidět z Bezpečnostní analýzy, která je součástí analytické části Koncepte prevence kriminality města na léta 2012 – 2015, kriminalita v Příbrami za poslední čtyři roky výrazně poklesla, a to o 38 %. Určitě k tomu přispěla skutečnost, že město za tu dobu zrealizovalo více než dvě desítky preventivních projektů.

Ke snížení kriminality samozřejmě také přispěla velmi dobrá spolupráce města Příbram a Městské policie Příbram s Policií ČR, a to jak při zpracování jednotlivých projektů, tak při jejich samotné realizaci. V roce 2009 také město uzavřelo s Policií České republiky Koordinační dohodu o vzájemné spolupráci za účelem stanovení společného postupu při zabezpečování místních záležitostí veřejného pořádku. Město samozřejmě v oblasti prevence kriminality nespolupracuje jen s Policií České republiky, ale s řadou nestátních a neziskových organizací, které velmi aktivně spolupracují při realizaci jednotlivých projektů, které mají snížit počet trestných činů a negativních sociálních jevů ve městě a zároveň přispět ke zvýšení pocitu bezpečí občanů.<sup>73</sup>

#### **Priority v oblasti prevence kriminality na léta 2012 – 2015 ve městě Příbram:**

- snižování trestné činnosti,

---

<sup>72</sup> NOVOTNÝ, O., ZAPLETAL, J. A KOL. *Kriminologie*. Praha : ASPI Publishing, 2004. s. 195-196.

<sup>73</sup> *Město Příbram – koncepce kriminality města na léta 2012 až 2015*. [online]. [cit. 29. ledna 2013]. Dostupné z: <http://www.pribram-city.cz/document.php?obrid=17449>.



- zvyšování subjektivního pocitu bezpečí u občanů města,
- dlouhodobá a komplexní práce s dětmi a mladistvými, kteří jsou ohroženi rizikovými jevy nebo pochází ze sociálně znevýhodněného prostředí,
- spolupráce Policie České republiky s Městem Příbram (Městskou policií Příbram) na principech Community Policing při zajišťování bezpečnosti a veřejného pořádku ve městě,
- prostřednictvím preventivně – informačních činností aktivně zapojit veřejnost do ochrany svého majetku,
- poskytování základního poradenství osobám, které se ocitly v těžké životní situaci (oběti trestných činů a domácího násilí, zadlužené osoby, obyvatelé žijící v sociálně vyloučených lokalitách atd.).

K dosažení výše uvedených cílů by mělo přispět pokračování v realizaci těchto aktivit:

1. ***Vzájemně koordinovaná hlídková činnost městské policie a Policie ČR*** – spolupráce Města Příbram (Městské policie Příbram) a Policie České republiky bude nadále probíhat v souladu s uzavřenou Koordinační dohodou o vzájemné spolupráci výše zmiňovaných subjektů při zabezpečování veřejného pořádku ve městě.
2. ***Strážníci → okrskáři*** – okrsková služba v rámci fungování Městské Policie Příbram se velmi osvědčila, a bylo by vhodné tuto aktivitu zachovat i v následujícím období. Pokud by to okolnosti dovolily, vykonávali by okrskáři svoji činnost v podvečerních a večerních hodinách.
3. ***Provozování Městského kamerového dohlížecího systému (dále jen MKDS)*** – v současné době má MKDS 14 kamerových bodů. Více než polovina těchto bodů je starších 8 let a bylo by zapotřebí tyto vyměnit za nové.
4. ***Preventivně informační činnost*** – občané budou pravidelně informováni jak Policií České republiky, tak Městskou policií Příbram, prostřednictvím místního tisku, kabelové televize a internetových serverů, o bezpečnostní situaci ve městě a s tím souvisejících případných rizicích či ohroženích. Dále průběžně objevovat informace o způsobech předcházení trestné činnosti. Za tímto účelem se budou vydávat preventivně informační tiskoviny, dále budou realizovány besedy či semináře s občany na vybraná témata (např. jak předcházet přepadení a jak se tomuto chránit apod.).

5. ***Provozování Poradny Města Příbram*** – v následujícím období plánuje Město Příbram provozovat bezplatné poradenství v rámci registrované sociální služby Odborné sociální poradenství. Součástí poradenství je i pomoc obětem trestných činů a domácího násilí.
6. ***Osvětlování rizikových lokalit*** – v Příbrami byly vytipované rizikové lokality průběžně osvětlovány v letech 2009, 2010 a 2011. Pokud se dle statistik kriminality, poznatků strážníků či policistů, případně informací od občanů, objeví nová neosvětlená a z pohledu bezpečnosti riziková místa, bude do této lokality rozšířeno veřejné osvětlení.
7. ***Zpřístupnění školních hřišť veřejnosti*** – pro velký zájem veřejnosti a po zkušenostech z předcházejících let se budou za určitých podmínek zpřístupňovat vybraná školní hřiště v průběhu letních prázdnin, tak, aby měli žáci co nejširší možnosti trávení volného času.
8. ***Podpora nestátních neziskových organizací a občanských sdružení, které dlouhodobě pracují s dětmi a mládeží, které jsou ohroženy negativními sociálními jevy a osobami ohroženými závislostí na nelegálních návykových látkách*** – podpora bude dle aktuálních možností města probíhat ve dvou úrovních. Jedná se o poskytnutí pronájmu vhodných prostor k provozování činnosti, a to pouze v případě, že město těmito volnými vhodnými prostory disponuje. Druhá úroveň podpory by byla v oblasti poskytnutí určitých finančních prostředků na samotnou činnost s ohroženými či rizikovými skupinami osob.
9. ***Další vzdělávání pedagogů v oblasti prevence kriminality a negativních sociálních jevů*** – cílem dalšího vzdělávání pedagogů ve výše uvedené oblasti prostřednictvím akreditovaných kurzů či školení by mělo být ucelené předávání informací o určitých rizikových jevech tak, aby byla škola schopna sama bez využívání externích pracovníků s touto problematikou žáky seznámit.
10. ***Realizace letního sociálně rehabilitačního pobytu pro děti (klienty) Střediska výchovné péče*** – město již 3 roky pravidelně v době školních prázdnin realizuje letní sociálně rehabilitační pobyt pro děti – klienty Střediska výchovné péče.
11. ***Pomoc zprostředkovat či vytvořit ve spolupráci s úřadem práce vhodné pracovní příležitosti pro osoby dlouhodobě nezaměstnané a žijící v lokalitách ohrožených sociálním vyloučením formou veřejné služby a veřejně prospěšných prací.***

12. *Podpora organizací, které komplexně pracují s oběťmi trestných činů nebo domácího násilí* – v Příbrami vzniklo v roce 2011 intervenční centrum. Město je připraveno v rámci svých možností poskytnout organizaci, které centrum provozuje, pomoc za účelem dalšího poskytování této služby, především obětem domácího násilí.
13. *Spolupráce s občanskými sdruženími, neziskovými organizacemi apod. při realizaci projektu specifické primární prevence ve školách* – jedná se o pokračování již vyzkoušených úspěšných projektů, jako je „Fotbal proti zločinu“, „S volejbalem proti kouření“, „Zásady bezpečného chování“ a ukázky sebeobran, „Bezpečné chování v dopravě“ apod.

Výše uvedené aktivity budou konkretizovány dle aktuální situace v dané oblasti v každoročně zpracovávaném Městském programu prevence kriminality na základě projednání v pracovní skupině prevence kriminality, která jako poradní orgán Rady města je složena z odborníků na problematiku prevence kriminality a je řízena starostou města.<sup>74</sup>

#### **5.4.2 Městský program prevence kriminality města Příbram**

Manažer prevence kriminality ve spolupráci s členy pracovní skupiny prevence kriminality sestavili v roce 2012 Městský program prevence kriminality. Tento program je zpracován v souladu s Vládou České republiky schválenou Strategií prevence kriminality na léta 2012 až 2015 a Koncepcí prevence kriminality města na léta 2012 až 2015.

Městský program prevence kriminality na rok 2012 obsahuje 6 projektů, které navrhují komplexní přístup k řešení aktuálních bezpečnostních problémů, a zahrnuje projekty z oblasti situační a sociální prevence. Jednotlivé projekty jsou zaměřeny, na základě stanovených priorit v Koncepci prevence kriminality města na léta 2012 až 2015 a aktuální analýzy trestné činnosti, především na zvýšení subjektivního pocitu bezpečí občanů města, na dlouhodobou a cílenou práci s rodinami, u nichž je riziko výskytu kriminálního chování jejich členů. Součástí Městského programu prevence kriminality je i projekt zaměřený na dlouhodobé vzdělávání jedné z klíčových cílových skupin, a to jsou senioři.

---

<sup>74</sup> *Město Příbram – koncepce kriminality města na léta 2012 až 2015.* [online]. [cit. 29. ledna 2013]. Dostupné z: <http://www.pribram-city.cz/document.php?obrid=17449>.

V rámci projektu „Sdílení“ chce město pracovat s rodinami, u nichž je riziko výskytu kriminálního chování u jejich členů. Do projektu je zařazeno na základě přísného výběru 8 – 12 rodin, s kterými se bude dlouhodobě pracovat. Cílem je odstranění kriminálně rizikového chování jejich členů (především dětí), a to tím, že se podpoří rozvoj osobnosti rodičů současně s posilováním jejich rodičovských kompetencí, s čímž bude souviset změna jejich výchovného stylu vůči svým dětem. Toto bude prováděno v rámci rodičovských skupin. Současně bude prováděna skupinová i individuální práce s dětmi z těchto rodin tak, aby byly vytvářeny vhodné příležitosti pro rozvoj jejich osobnosti. Zároveň těmto dětem budou nabídnuty vhodné a dostupné volnočasové aktivity či doučování. Součástí projektu budou i vzdělávací semináře z oblasti prevence vzniku zadluženosti, prevence užívání návykových látek, zvládání výchovných problémů ve vývojových meznících dítěte apod.

Dále se chce městský program prevence kriminality zaměřit na rizika související s komunikací ve virtuálním světě. Jedná se například o kybernetickou šikanu, kybergrooming (jednání osoby která se snaží zmanipulovat vyhlédnutou oběť a donutit ji k osobní schůzce prostřednictvím chatu, SMS zpráv, ICQ a Skypu, za účelem např. sexuální obtěžování, mučení atd.), kyberstalking (zneužití internetu, mobilních telefonů či jiných informačních a komunikačních technologií k pronásledování, opakovanému stupňování obtěžování, které může mít různou podobu a intenzitu) apod. Město Příbram chce uspořádat celkem 6 seminářů na téma rizika virtuální komunikace, které budou především pro děti a mládež, které žijí v komunitách, kde hrozí sociální vyloučení, jsou ohroženy sociálně – patologickými jevy a mají poruchy chování, pocházejí zesociálně znevýhodněného prostředí atd.

Prioritou je práce se seniory. Těmto bylo instalováno 150 kusů bezpečnostních řetízků a byl pro ně zrealizovaný dlouhodobý kurz zaměřený na vzdělávání seniorů v oblasti prevence kriminality.<sup>75</sup>

## **5.5 Policejní prevence**

Specifickou roli má v tomto případě policie, která je při ochraně společnosti před kriminalitou nezastupitelná. Policejní prevence je u policejních sborů západních států na dobré úrovni, zatímco u nás ještě donedávna při ochraně před kriminalitou byla

---

<sup>75</sup> *Město Příbram – Městský program prevence kriminality na rok 2012.* [online]. [cit. 2. 2. 2013]. Dostupné z: <http://pribram-city.cz/index.php?vid=1798>.

využívána represe. Teprve v posledních letech začíná být u nás v policejní práci uplatňován koncept nazývaný **Community Policing**.

Jedná se o policejní práci orientovanou na komunitu:

- policejní činnost je podřízena potřebám komunity,
- jde o komunikaci mezi policií a společností,
- jde o partnerství mezi formálními a neformálními instancemi na úseku ochrany veřejného pořádku a bezpečnosti i na úseku prevence.

Smyslem je, aby policie nejednala pouze represivně, ale i preventivně a spolupracovala se samosprávou komunity a občanskými sdruženími. Cílem je odstranění nedůvěry občanů k policii a zvýšení pocitu bezpečnosti občanů.<sup>76</sup>

Konkrétní aktivity policie při plnění Community Policing:<sup>77</sup>

- zvýšená hlídková služba,
- zavedení okrskové služby (každý občan zná svého policistu),
- policisté jsou přítomni při jednání zastupitelstva měst, obcí, kde se seznamují s problémy lokality a odpovídají zastupitelům a občanům na dotazy,
- účast na přednáškách,
- konání dnů otevřených dveří – občané se mohou seznámit s prostředím na jednotlivých policejních služebnách,
- mít stále u sebe vizitku pro potřeby předání kontaktu,
- přijímat do služeb policie příslušníky národnostních menšin,
- výstavba recepcí na jednotlivých obvodních odděleních a obsazení těchto přijímacích míst civilními zaměstnanci – občan přichází většinou ve stresu a je nutné, aby první jednání probíhalo v důstojných podmínkách a nebyl stresován uniformou,
- a další.

Důležitou hrají preventivně informační skupiny zřizované na krajských ředitelstvích i územních odborech policie. Tyto skupiny poskytují informační a poradenskou činnost fyzickým a právnickým osobám, komunikují se sdělovacími prostředky, a tím se spolupodílejí na ovlivňování veřejného mínění, realizují primární

<sup>76</sup> NOVOTNÝ, O., ZAPLETAL, J. A KOL. *Kriminologie*. Praha, 2004. s. 198-199.

<sup>77</sup> SVATOŠ, R. *Kriminologie*. Plzeň, 2012. s. 95 - 96.

preventivní programy, které jsou zaměřovány na ohrožené skupiny osob a participují s obcemi a městy na Programu prevence kriminality a na místní úrovni v rámci programu Partnerství.

## 6 FENOMENOLOGIE NÁSILNÉ KRIMINALITY

Kriminální fenomenologie se zabývá popisem kriminality jako sociálně patologického jevu. Této problematice je v současnosti věnována značná pozornost. Její snaha je nejenom ve snaze poznat, jaká je kriminalita na určitém území, jak se vyvíjí během určitého časového období a jaká je její struktura, ale hlavně v tom, že tyto informace mohou pomoci objasnit příčiny kriminality, ověřování kriminologických teorií, dále k hledání vhodných forem trestní politiky a k hodnocení jejich efektivity.

Pro potřeby této bakalářské práce budeme využívat kritérií dle policejních statistik Krajského ředitelství policie Středočeského kraje, Územní odbor Příbram.

Jedním z ukazatelů je pro kriminologii *stav* kriminality – tímto se rozumí počet neboli kvantitativní charakteristiku trestných činů, případně činy jinak trestné, které byly spáchány na určitém území státu, kraje, obce za určité časové období, zpravidla za jeden rok.

Jako druhý ukazatel můžeme zmínit *úroveň neboli intenzitu* kriminality, kdy tato vyjadřuje stav kriminality přepočtený na určitý počet obyvatelstva na určitém území. Vyjadřuje se v indexech na 10 000 nebo 100 000 obyvatel. Intenzita kriminality vyjadřuje objektivněji zatížení obyvatelstva kriminalitou na určitém území.<sup>78</sup>

$$\text{Index kriminality} = \frac{\text{počet trestných činů}}{\text{počet obyvatel}} \times 10\,000 \text{ (100\,000)}$$

Dalším ukazatelem je *struktura* kriminality – tato vyjadřuje kvantitativní stránky kriminality. Struktura kriminality může být zkoumána z několika různých měřítek. Jako např. z geografického hlediska, podle druhu kriminality, věku a pohlaví pachatele apod. Údaje o struktuře kriminality umožňují lépe charakterizovat kriminalitu.

Posledním ukazatelem, kterým se zabývá fenomenologie, je *dynamika* kriminality – tato se zabývá změnami ve stavu a struktuře kriminality během delšího časového období. Ve spojitosti, zda došlo k poklesu či nárůstu kriminality, nebo nedošlo k žádné změně, uvádí, že kriminalita má sestupnou či vzestupnou tendenci nebo že

---

<sup>78</sup> SVATOŠ, R. *Kriminologie ve světle nového trestního zákoníku*. České Budějovice, 2010. s. 19-20.

stagnuje. Kriminologové se pak tyto trendy pokoušejí vysvětlit společenskými změnami ve společnosti.<sup>79</sup>

V dalších podkapitolách je zobrazen stav, úroveň, struktura a dynamika násilné kriminality na okrese Příbram.

## 6.1 Stav násilné kriminality

*Tabulka č. 1 ukazuje členění násilné kriminality podle policejních statistik, počet zjištěných a objasněných trestných činů na území okresu Příbram za roky 2011 a 2012.*

Stav násilné kriminality na okrese Příbram v roce 2011 a 2012							
	Zjištěno		Rozdíl	Objasněno		Objasněno v %	
	2011	2012		2011	2012	2011	2012
Vražda	0	0	0	0	0	0	0
Loupež	23	40	17	8	20	34,78	50,00
Násilí proti úřední osobě	7	7	0	6	6	85,71	85,71
Úmyslné ublížení na zdraví	54	49	-5	28	31	51,85	63,27
Nebezpečné vyhrožování	17	34	17	8	28	47,06	82,35
Nebezpečné pronásledování	4	2	-2	3	1	75,00	50,00
Vydírání	21	23	2	16	15	76,19	65,22
Omezení a zbavení os. svobody	2	2	0	1	2	50,00	100,00
Porušování domovní svobody	21	29	8	15	18	71,43	62,07
Týrání osoby žijící ve spol. obydlí	4	6	2	3	5	75,00	83,33
<b>Násilné činy celkem</b>	<b>158</b>	<b>193</b>	<b>35</b>	<b>91</b>	<b>126</b>	<b>57,59</b>	<b>65,28</b>

Největší počet násilných trestných činů tvoří úmyslné ublížení na zdraví a to v obou sledovaných letech. V roce 2012 došlo k mírnému poklesu tohoto trestného činu a to na počet 49. To je oproti roku 2011, kdy bylo zjištěno celkem 54 skutků, o 5 méně. V roce 2012 vstoupila objasněnost této trestné činnosti na hodnotu 63,27 procenta oproti roku 2011, kdy bylo objasněno 51,85 procent. Z tohoto vyplývá, že ve společnosti se mezilidské konflikty řeší stále násilím. Dalším početným trestným činem je loupež. Tato se řadí mezi trestné činy s vysokou společenskou nebezpečností. I když by se loupež dala zařadit mezi majtkové trestné činy, pořád je tu však použito k získání majtkového prospěchu násilí nebo pohrůžka násilím. Na okrese Příbram došlo v roce 2012 téměř k dvojnásobnému nárůstu loupežných přepadení. Stoupla ale také objasněnost těchto trestných činů, která v roce 2012 byla 50 %. Dalším závažným trestným činem je vydírání. Během roku 2011 a 2012 je počet zjištěných trestných činů vydírání skoro na stejné úrovni. Objasněnost byla vyšší v roce 2011 více než o 10 %

<sup>79</sup> KUČHTA, J., VÁLKOVÁ, H. A KOL. *Základy kriminologie a trestní politiky*. Praha, 2005. s. 81.



oproti roku 2012, kdy bylo objasněno 65 % trestných činů vydírání. V poslední době se stále ve větší míře vyskytuje trestný čin nebezpečné vyhrožování. Jeho stoupající tendence je znatelná i z výše uvedené statistiky, kdy nápad trestného činu nebezpečné vydírání se v roce 2012 zdvojnásobil oproti roku 2011. Procento objasněnosti je v tomto případě vysoké, neboť skoro ve všech případech je vyhrožováno konkrétním pachatelem, kterého poškozený znal.

Celkem bylo v roce 2012 registrováno 193 násilných trestných činů. Oproti roku 2011 je to nárůst o 35 případů. Objasněnost násilné kriminality na okrese Příbram se v posledních dvou letech pohybuje v rozmezí 57 % – 66 %. Což je velká hodnota v porovnání s objasněností celkové obecné kriminality, která se v posledních dvou letech pohybuje v rozmezí 19 % – 24 %. Na tomto výsledku má obrovský podíl aktivní přístup a vysoké nasazení policistů při objasňování násilné trestné činnosti.

*Tabulka č. 2 ukazuje registrované a objasněné trestné činy loupeže a skladbu pachatelů loupeží spáchaných v letech 2011 a 2012.*

<b>Loupeže v roce 2011 a 2012 na okrese Příbram</b>							
rok	Zjištěno	Objasněno	v %	Z toho alkohol	Recidivisté	Nezletilý 1-14 let	Mladiství 15-17 let
<b>2011</b>	23	8	34,78	0	5	0	2
<b>2012</b>	40	20	50,00	0	16	0	1

V roce 2011 bylo na okrese Příbram spácháno celkem 23 loupeží, z nichž bylo objasněno 8, což činí procento objasněnosti 34,78. Žádnou z loupeží nespáchal pachatel pod vlivem alkoholu. Recidivisté se na loupežích v roce 2011 podíleli v pěti případech. Celkem 2 loupeže (provinění) spáchali mladiství.

V roce 2012 bylo spácháno o 17 loupeží více než v roce 2011. Objasněno bylo celkem 20 loupeží, což je 50 %. V tomto roce nebyla spáchána loupež pachatelem, který by byl pod vlivem alkoholu. Ale počet loupeží, na nichž se podílejí recidivisté, rapidně stoupl. Jejich podíl na registrovaných loupežích je 40 %. Mladiství pachatelé spáchali „pouze“ jednu loupež.

Tabulka č. 3 ukazuje nápad, objasněnost a skladbu pachatelů trestného činu úmyslného ublížení na zdraví na území okresu Příbram v letech 2011 a 2012.

Úmyslné ublížení na zdraví v roce 2011 a 2012 na okrese Příbram							
Rok	Zjištěno	Objasněno	v %	Z toho alkohol	Recidivisté	Nezletilý 1-14 let	Mladiství 15-17 let
<b>2011</b>	54	28	51,85	1	2	0	1
<b>2012</b>	49	31	63,27	0	5	0	5

Trestný čin úmyslné ublížení na zdraví je nejpočetněji zastoupený trestný čin v okruhu násilných trestných činů. V roce 2011 bylo spácháno celkem 54 trestných činů úmyslného ublížení na zdraví. Z tohoto bylo celkem 28 skutků objasněno. Jeden skutek byl spáchán pachatelem, který byl pod vlivem alkoholu.

V roce 2012 byl celkový počet spáchaných trestných činů úmyslného ublížení na zdraví menší o pět případů oproti roku 2011, tedy 49 případů. Z tohoto počtu bylo objasněno celkem 31 trestných činů, což je 63,27 %. Recidivisté figurují celkem v pěti případech. Mladiství se této trestné činnosti dopouštějí skoro v každém desátém případě, což představuje necelých 10 %. Vyplývá to ze skutečnosti, že mladí lidé řeší konflikty násilnou formou.

## 6.2 Úroveň násilné kriminality

Podle Českého statistického úřadu žije na okrese Příbram celkem 113 662 obyvatel.<sup>80</sup> Tento údaj je potřebný pro výpočet indexu kriminality. Úroveň kriminality je v indexech na 10 000 nebo 100 000 obyvatel. V našem případě, tedy na území okresu Příbram, užitíme index na 100 000 obyvatel.

193

Index násilné kriminality v roce 2012 = ----- x 100 000 = **169,8**

113 662

<sup>80</sup> ČESKÝ STATISTICKÝ ÚŘAD, *Věkové složení obyvatelstva*. [online]. [cit. 12. února 2013]. Dostupné z: [http://www.czso.cz/xs/redakce.nsf/i/vekove\\_slozeni\\_obyvatelstva\\_stc\\_kraje](http://www.czso.cz/xs/redakce.nsf/i/vekove_slozeni_obyvatelstva_stc_kraje).

40

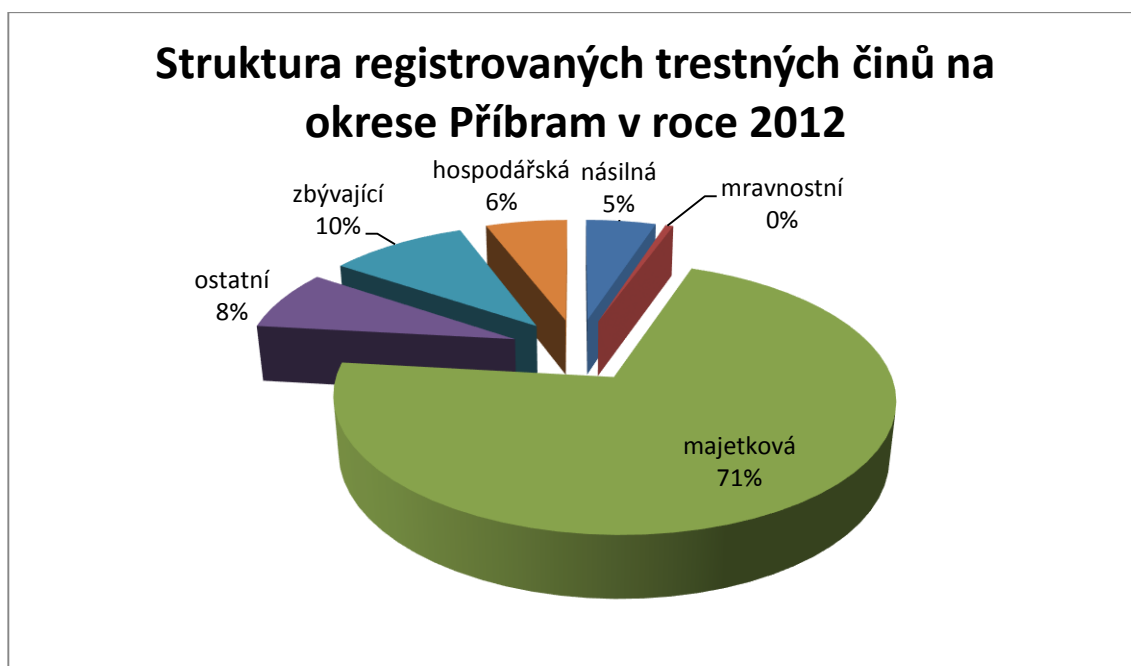
$$\text{Index spáchaných loupeží v roce 2012} = \frac{\text{-----}}{113\,662} \times 100\,000 = 35,2$$

49

$$\text{Index spáchaných úmyslných ublížení na zdraví v r. 2012} = \frac{\text{-----}}{113\,662} \times 100\,000 = 43,1$$

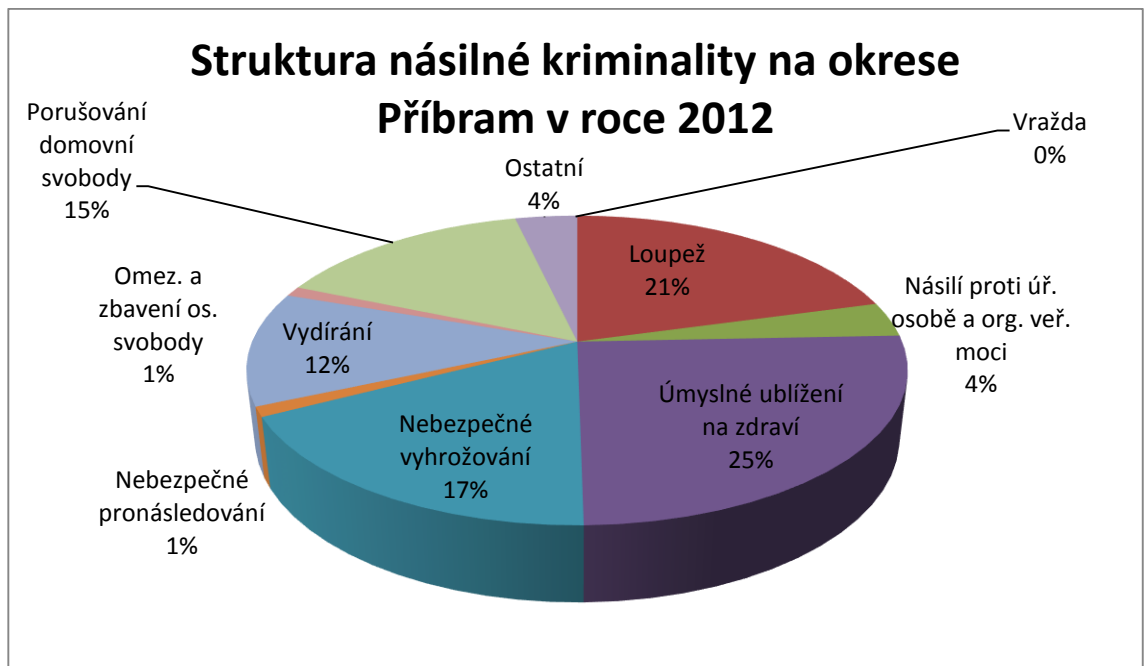
### 6.3 Struktura kriminality

*Graf č.1 znázorňuje strukturu veškeré registrované kriminality na okrese Příbram v roce 2012.*



Z grafu č. 1 je patrné, že téměř  $\frac{3}{4}$  kriminality tvoří kriminalita majetková. Násilná kriminalita je zastoupena 5 % z celkové kriminality a to konkrétně 193 zjištěných skutků násilné kriminality z celkových 3884 trestných činů spáchaných na okrese Příbram.

Graf č. 2 znázorňuje strukturu násilné kriminality na okrese Příbram v roce 2012.



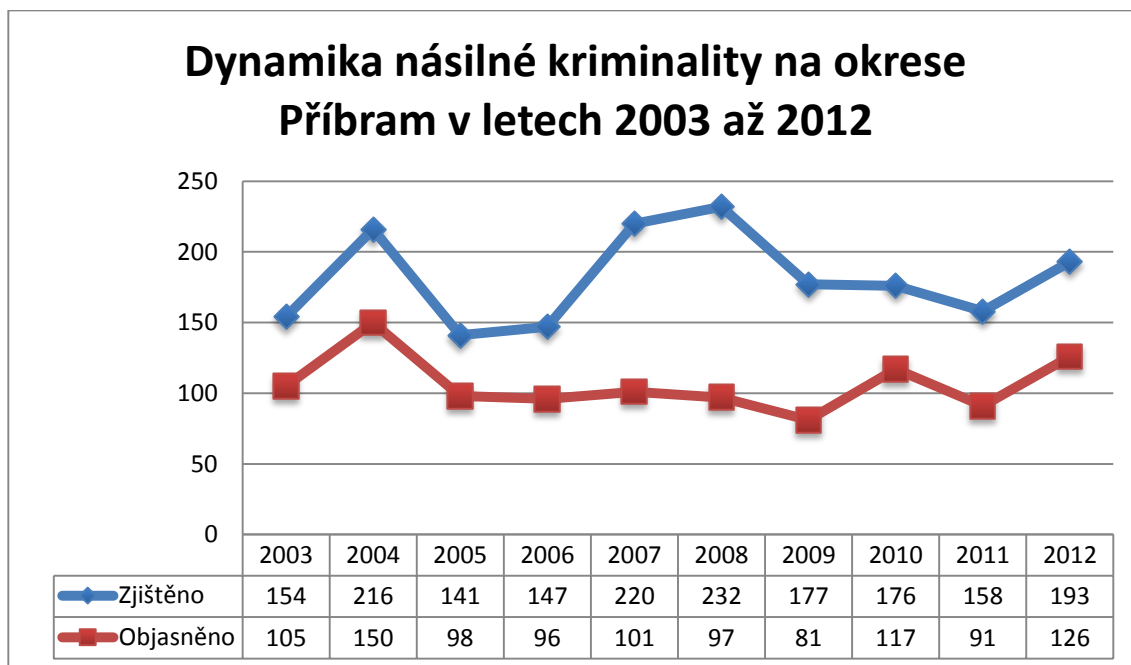
Nejvyšší procento zaujímá trestný čin úmyslné ublížení na zdraví a to přesnou čtvrtinu celkového nápadu násilné trestné činnosti. Druhým nejpočetnějším násilným trestným činem s 21 % je loupež. Tyto dva trestné činy se podílejí téměř polovinou na celkovém nápadu násilné trestné činnosti. Jedná se o nezávažnější trestné činy v rámci násilné trestné činnosti, vedle trestného činu vraždy, která ale nebyla v roce 2012 na okrese Příbram spáchána.

Třetím trestným činem, který se významně podílí na nápadu násilné trestné činnosti, je se sedmnácti procenty trestný čin nebezpečné vyhrožování. Tento čin se hlavně v posledním roce velmi rozrostl, oproti roku 2011 přesně o dvojnásobek. Trestné činy porušování domovní svobody a vydírání se podílejí na celkové násilné kriminalitě 15 % a 12 %.

Malý podíl zaujímá trestný čin násilí proti úřední osobě a orgánu veřejné moci a to 4 %. Mezi ostatní trestné činy patří trestné činy omezení a zbavení osobní svobody a týrání osoby žijící ve společném obydlí.

## 6.4 Dynamika násilné kriminality

Graf č.3 ukazuje vývoj registrované násilné kriminality a objasněné násilné kriminality na okrese Příbram od roku 2003 do roku 2012.



Z grafu č. 3 je patrné, že po roce 2003 došlo k velkému nárůstu násilné kriminality a to o celých 28,7 %. V roce 2005 došlo k poklesu na 141 spáchaných násilných trestných činů, kdy tento stav stagnoval do roku 2006. V roce 2007 došlo ke značnému nárůstu násilné kriminality a to o celých 73 násilných trestných činů. V roce 2008 byl ještě malý nárůst o 12 násilných trestných činů na celkový počet 232. To byl za posledních 10 let nejvyšší stav násilných trestných činů. V roce 2009 dochází ke značnému poklesu o 55 násilných trestných činů. V roce 2010 násilná kriminalita stagnovala a v roce 2011 došlo ještě k poklesu trestných činů na „pouhých“ 158. Bohužel v roce 2012 se násilná kriminalita vyšplhala skoro ke 200 skutkům. Dle Svatoše<sup>81</sup> lze usuzovat, že v celorepublikovém měřítku bude násilná kriminalita v lepším případě stagnovat, ale spíše mírně stoupat. Příčinou tohoto jistě bude snižování stavu policistů, kdy k prvnímu došlo v roce 2011 a do budoucna je avizováno další.

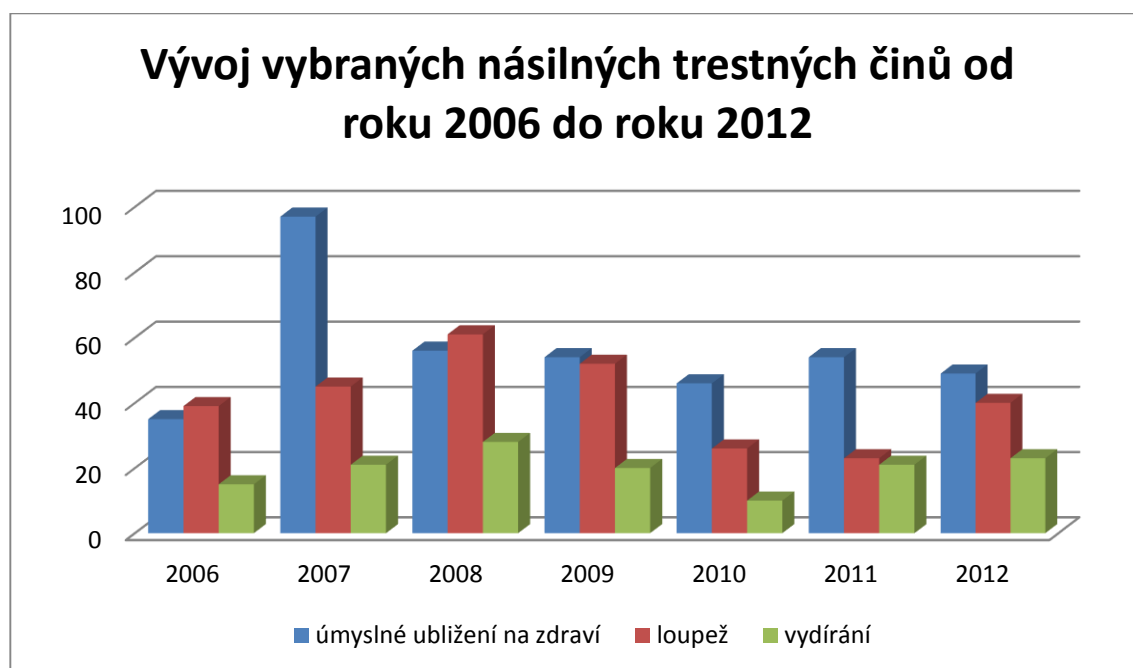
Pokud jde o vývoj objasněnosti násilných trestných činů, tak z grafu vyplývá, že v letech 2003 – 2005 křivka objasněnosti kopíruje křivku nápadu násilné trestné činnosti. V letech 2006 – 2008 stagnovala na hodnotě sta objasněných případů. V roce 2009 mírně klesla na 81 objasněných násilných trestných činů. Od roku 2010 do roku

<sup>81</sup> SVATOŠ, R. *Kriminologie*. Plzeň, 2012. s. 120.

2012 křivka objasněnosti opět kopíruje křivku nápadu trestné činnosti. Největší objasněnost byla v roce 2006, kdy dosáhla hodnoty přes 80 %. Naopak nejmenší objasněnost násilných trestných činů byl v roce 2008, kdy bylo objasněno méně než polovina nápadu násilných trestných činů. V posledních dvou letech objasněnost výrazně stoupla, což je zásluhou dobré práce policistů, kteří se podílejí na objasnění násilných trestných činů.

Vysoké procento objasněnosti násilné kriminality oproti jiným kriminalitám je také zapříčiněno tím, že poškození se s pachateli střetávají osobně a je zde daleko větší možnost pachatele popsat a později identifikovat za použití různých kriminalistických metod, například rekognice.<sup>82</sup>

*Graf č. 4 znázorňuje vývoj nápadu vybraných násilných trestných činů na okrese Příbram od roku 2006 do roku 2012.*



Graf č. 4 ukazuje vývoj vybraných násilných trestných činů, a to trestného činu úmyslné ublížení na zdraví, trestného činu loupež a trestného činu vydírání. Trestný čin vraždy zde není znázorněn a to z důvodu, že od roku 2006 bylo na území okresu Příbram spácháno celkem 9. V posledních dvou letech nebyla spáchána žádná vražda.

<sup>82</sup> SVATOŠ, R. *Kriminologie*. Plzeň, 2012. s. 121.

U trestného činu úmyslné ublížení na zdraví byl enormní nárůst v roce 2007, kdy bylo spácháno 97 těchto trestných činů. Od roku 2008 do roku 2012 stagnuje počet spáchaných trestných činů úmyslné ublížením zdraví mezi 46 – 56.

U trestného činu loupeže od 2006 do roku 2008 pravidelně stoupal počet spáchaných loupeží, kdy v roce 2008 stav kulminoval na hodnotě 61 spáchaných skutků. Do roku 2011 naopak nápad trestného činu loupeže klesal, kdy v roce 2011 byla vůbec nejnižší hodnota nápadu a to 23 loupeží. V roce 2012 byl zaznamenán opět nárůst. Do příštích let lze předpokládat zvýšený nárůst loupeží a do z důvodu nedávné prezidentské amnestie.

Křivka nápadu trestného činu vydírání je téměř totožná s trestným činem loupeže, ale vydírání má ve srovnání s loupeží menší hodnoty. Nejvyšší počet spáchaného trestného činu vydírání byl v roce 2008 stejně jako u loupeže, kdy bylo spácháno celkem 28 trestných činů vydírání. Naopak nejmenší nápad byl v roce 2010, kdy bylo spácháno 10 skutků.

## ZÁVĚR

Na závěr lze konstatovat, že násilná kriminalita se vyskytuje v každé společnosti kde je velmi rozšířená, a proto jí je potřeba věnovat značnou pozornost. Násilí je podmíněno sociálně, kulturně, ekonomicky, psychologicky a také fyziologicky. Můžeme říci, že násilí je fenomén doby. O násilí slyšíme každý den ze sdělovacích prostředků, kde tyto informují o děsivých násilných trestných činech, které se dějí kolem nás. Musíme si položit otázku, kde se bere tolik zloby a nenávisti uvnitř člověka? Cílem této bakalářské práce bylo objasnit kde, jak a proč vzniká násilí a jak zabránit zákonnými prostředky samotnému vzniku agrese v lidech. V úvodní části se bakalářská práce snaží uvést do problémů, kdy jsou zde vysvětleny základní pojmy a definice související s pojmem násilí.

Z bakalářské práce vyplývá, že násilnou kriminalitu je třeba trestat, pokud byla spáchána, ale hlavně této kriminalitě díky prevenci předcházet či jí zamezit. Důležité je, aby společnost působila na všechny jedince preventivně. Jako jedno z nejdůležitějších je preventivní působení, a to již od narození v rodině, následně ve škole, mezi vrstevníky, na pracovišti a také výchovné působení úřadů a státních orgánů či vliv společenského působení jako celku. Jako velice přínosné se ukázaly městské programy prevence, kdy v této práci je zmíněno konkrétně město Příbram. Bohužel ne ve všech městech na okrese Příbram, například v obci Milín a Rožmitál pod Třemšínem, jsou tyto programy realizovány. V posledním roce vstoupila křivka dynamiky nápadu násilných trestných činů. V roce 2012 došlo ke snížení stavů u Policie České republiky. Je toto snad příčina nárůstu nápadu násilných trestných činů?

Ve své práci jsem dospěl k závěru, že prevence kriminality je prováděna vcelku dobře a kvalitně, ale naproti tomu v posledním roce vzrostl na okrese Příbram nárůst nápadu násilných trestných činů o 22 %. Osobně bych se zaměřil na rodinu, na výchovu a sociální učení jedince již od jeho raného věku. V dětství má rodina na jednotlivce největší vliv. Cílem je vznik fungující rodiny s morálními a mravními zásadami.



## SEZNAM POUŽITÝCH ZDROJŮ

1. ČÍRTKOVÁ, L. *Policejní psychologie. 2. rozšířené vydání.* Praha : Portál, 2004. 272 s. ISBN 80-7178-931-3.
2. ČÍRTKOVÁ, L. *Forezní psychologie.* Plzeň : Aleš Čeněk, 2004. 431 s. ISBN 80- 86473- 86- 4.
3. DIANIŠKA, G., a kol. *Kriminológia, 2. vyd.* Plzeň : Aleš Čeněk, 2011. 351 s. ISBN 978-80-7380-344-5.
4. HYHLÍK, F., NAKONEČNÝ, M. *Malá encyklopedie současné psychologie.* Praha : SPN, 1973.
5. HOLCR, K. *Kriminologie.* Praha : Leges, 2009. 190 s. ISBN 978-80-87212-23-3.
6. JELÍNEK, J. a kol. *Trestní zákoník a trestní řád s poznámkami a judikaturou. 3. vydání.* Praha : Leges, 2012. 1280 s. ISBN 978-80-87576-29-8.
7. KAISER, G. *Kriminologie. 1. vydání.* Praha : C. H. Beck, 1994. 264 s. ISBN 80-7179-002-8.
8. KLICPEROVÁ, M., SRNEC, J. *Charakteristiky sociálního chování. In: K vybraným sociologickým a psychologickým aspektům sociální patologie (sborník).* Praha : ČSSS při ČSAV, 1984.
9. KUČHTA, J., VÁLKOVÁ, H. a kol. *Základy kriminologie a trestní politiky.* Praha : C. H. Beck, 2005. 544 s. ISBN 80-7179-813-4.
10. NEUMANN, J. *K problematice osobnosti pubescentního delikventa.* In Aktuální problémy kriminologie II. sborník statí pracovníků Výzkumného ústavu kriminologického při GP ČSSR. Praha : Výzkumný ústav kriminologický při GP ČSSR, 1981.
11. NETÍK, K. *Kriminální agresor.* Praha : Bull. Stud. a výzkum. odd. Ř SNV, 1991.
12. NOVOTNÝ, O., VANDUCHOVÁ, M., ŠÁMAL, P. a kol. *Trestní právo hmotné. Obecná část. 6. vydání,* Praha : Wolters Kluwer, a. s., 2010. 584 s. ISBN 978-80-7357-509-0.
13. NOVOTNÝ, O., ZAPLETAL, J. a kol. *Kriminologie.* Praha : ASPI Publishing, 2004. 451 s. ISBN 80-7357-026-2.
14. OSMANČÍK, O. a kol. *Násilná kriminalita.* Praha : Institut pro kriminologii a sociální prevence, 1992. 78 s.

15. SVATOŠ, R. *Kriminologie*. Plzeň : Aleš Čeněk, 2012. 290 s. ISBN 978-80-7380-389-6.
16. SVATOŠ, R. *Kriminologie ve světle nového trestního zákoníku*. České Budějovice : Vysoká škola evropských a regionálních studií, 2010. 174 s. ISBN 978-80-86708-21-8.
17. SVATOŠ, R. *Základy kriminologie a prevence kriminality*. České Budějovice : Vysoká škola Evropských a regionálních studií, 2009. 118 s. ISBN 978-80-86708-81-2.
18. TOMÁŠEK, J. *Úvod do kriminologie jak studovat zločin*. Praha : Grada Publishing, a. s., 2010. 216 s. ISBN 978-80-247-2982-4.
19. VOŇKOVÁ, J., HUŇKOVÁ, M. *Domácí násilí v českém právu z pohledu žen*. Praha : profem, o.p.s. 2004. 196 s. ISBN 80-239-2106-1.
20. ZAPLETAL, J. A KOL. *Kriminologie, díl II, zvláštní část* (čtvrté nezměněné vydání – dotisk). Praha : PA ČR, 2004. 172 s. ISBN 80-7251-095-9.

#### Internetové zdroje:

1. ŠTÁBLOVÁ, R. *Kriminologie, studijní texty* [online]. [cit. 29. ledna 2013]. Dostupné z <http://www.vsrr.cz/kestazeni/predmety/kriminologie.pdf>.
2. *Strategie prevence kriminality v České republice na léta 2012 až 2015*. [online]. [cit. 29. ledna 2013]. Dostupné z: <http://www.mvcr.cz/clanek/strategie-prevence-kriminality-na-leta-2012-2015.aspx>.
3. *Město Příbram – Městský program prevence kriminality na rok 2012*. [online]. [cit. 2. 2. 2013]. Dostupné z: <http://pribram-city.cz/index.php?vid=1798>.
4. *Město Příbram – koncepce kriminality města na léta 2012 až 2015*. [online]. [cit. 29. ledna 2013]. Dostupné z: <http://www.pribram-city.cz/document.php?obrid=17449>
5. ČESKÝ STATISTICKÝ ÚŘAD, *Věkové složení obyvatelstva*. [online]. [cit. 12. února 2013]. Dostupné z: [http://www.czso.cz/xs/redakce.nsf/i/vekove\\_slozeni\\_obyvatelstva\\_stc\\_kraje](http://www.czso.cz/xs/redakce.nsf/i/vekove_slozeni_obyvatelstva_stc_kraje).