

**VYSOKÁ ŠKOLA EVROPSKÝCH A REGIONÁLNÍCH STUDIÍ, O. P. S.,
ČESKÉ BUDĚJOVICE**

BAKALÁŘSKÁ PRÁCE

Návratnost investice do vysokoškolského vzdělání

Autor práce: Michal Blahna

Studijní obor: Regionální studia

Forma studia: Kombinované studium

Vedoucí práce: Ing. Petra Jílková, Ph.D.

Katedra: Katedra společenských věd

2013

Prohlašuji, že jsem bakalářskou práci vypracoval samostatně, na základě vlastních zjištění a s použitím odborné literatury a materiálů uvedených v této práci.

Souhlasím, aby moje práce byla uložena v knihovně Vysoké školy evropských a regionálních studií v Českých Budějovicích a zpřístupněna v souladu s § 47b zákona č. 111/1998 Sb. v platném znění.

.....

Děkuji vedoucí bakalářské práce Ing. Petře Jílkové, Ph.D. za cenné rady, připomínky a metodické vedení práce.

Abstrakt

BLAHNA, M. *Návratnost investice do vysokoškolského vzdělání: bakalářská práce*. České Budějovice: Vysoká škola evropských a regionálních studií, o. p. s., 2013. 59 s. Vedoucí bakalářské práce: Ing. Petra Jílková, Ph.D.

Klíčová slova: návratnost, lidský kapitál, terciární, vzdělání.

Tato bakalářská práce se zabývá tématem návratnosti investice do vysokoškolského vzdělání. Investice do lidského kapitálu je v posledních letech častěji diskutovaným pojmem. Práce představí zakladatele teorie o lidském kapitálu, dále je uveden podrobný systém vzdělání v České republice a také jsou představeny modely výpočtů návratnosti investice do vysokoškolského vzdělání. Hlavním cílem práce je analyzovat faktory ovlivňující účast jednotlivce na vysokoškolském vzdělání a zhodnotit soukromou míru návratnosti investice do terciárního vzdělání v podmínkách České republiky, konkrétně pro zaměstnance České spořitelny, a.s..

Abstract

BLAHNA, M. Return on investment in higher education: *Bachelor thesis*.
České Budějovice: The College of European and Regional Studies, 2013. 59 p.
Supervisor : Ing. Petra Jílková, Ph.D.

Key words: education, human capital, return.

This bachelor deals with the return investment in higher education. Investment to human capital is frequently discussed concept in recent years. This paper introduces the founder of the theory of human capital, it is also a detailed system of education in the Czech Republic and also presents models of computation and return on investment in higher education. The main objective of this work is to analyze the factors affecting individual participation in higher education and to assess the rate of return on private investment in tertiary education in the CR, specifically for employees of the Česká spořitelna, a.s..

Obsah

ÚVOD	7
1. CÍL A METODIKA BAKALÁŘSKÉ PRÁCE	8
2. TEORIE LIDSKÉHO KAPITÁLU	10
2.1 Kapitál	11
2.2 Představitelé teorie lidského kapitálu	11
2.1.1 Jackob Mincer – lidský kapitál	11
2.1.2 Gary Stanley Becker	13
3. SYSTÉM VZDĚLÁVÁNÍ V ČESKÉ REPUBLICE	14
3.1 Systém předškolního a školního vzdělávání	19
3.2 Terciární vzdělávání	26
3.2.1 SWOT analýza terciárního vzdělávání	27
3.2.2 Výhody a nevýhody studia na soukromé vysoké škole	28
3.3 Firemní vzdělávání a rozvoj pracovníků	29
3.4 Rozdíly v příjmech dle dosaženého vzdělání	32
4. SOUKROMÁ NÁVRATNOST INVESTICE	34
4.1 Investice dle ekonomické teorie	35
4.2 Návratnost investice do vzdělání a metody výpočtu návratnosti	36
4.2.1 Propracovaná metoda	36
4.2.2 Zkrácená metoda	36
4.2.3 Metoda funkce příjmů	37
5. ANALÝZA SOUKROMÉ NÁVRATNOSTI INVESTICE STUDENTA	38
5.1 Výdaje na terciární vzdělávání	38
5.1.1 Mezinárodní srovnání výdajů státu na vzdělávání jako procento HDP	39
5.1.3 Náklady studenta na terciární vzdělání	40
5.1.4 Příjmy absolventů – odhad reálných výdělků	41
5.1.5 Výpočet soukromé míry návratnosti investice	44
5.2 Vliv školného na celkové náklady studenta	45
6. DOTAZNÍKOVÉ ŠETŘENÍ	47
ZÁVĚR	53
SEZNAM POUŽITÝCH ZDROJŮ	55
SEZNAM POUŽITÝCH TABULEK, GRAFŮ A OBRAZŮ	58

Úvod

Vzdělání jako podpora a rozvoj lidského potenciálu je dlouhodobým a obecně podporovaným požadavkem moderní společnosti založené mimo jiné na stálém technickém a ekonomickém pokroku.

Vzdělávání jedinců je hodnotitelné pomocí různých metod a pohledů, jak ze strany vzdělávaného člověka, tak i ze strany společnosti, jako nositele vzdělávacích programů. Zjednodušeně lze říci, že ze strany studenta se vyšší dosažené vzdělání odrazí například na hodnotě příjmů nebo celospolečenském uznání. Při posuzování ze strany společnosti jsou kladné efekty vysokoškolského vzdělání zobrazovány v úspěšném vývoji a výzkumu, výrobě a prodeji sofistikovaných výrobků s vyšší přidanou hodnotou a vyšší mezinárodní reputací.

V dnešní době mnoho lidí investuje. Někteří lidé investují do zlata, diamantů, někdo obchoduje s akciemi, ale stále častěji se hovoří o investici do vlastního vzdělání. Stále více absolventů středních škol, ale i pracujících lidí investuje do svého dalšího vzdělávání z důvodu lepšího uplatnění na trhu práce v kontextu ekonomické krize.

Je zřejmé, že na vzdělání zaměstnanců by se měli podílet i samotné společnosti. Zvyšováním kvalifikace zaměstnanců si společnost udrží dobré zaměstnance, kteří budou po vyškolení pracovat pro společnost mnohem efektivněji. Navíc je možné získat dotaci na vzdělání zaměstnanců z Evropských strukturálních fondů, které i částečně pokrývají mzdové náklady na zaměstnance.

Přes různá rizika a problémy, které masové vzdělávání přináší, jako jsou například problémy s financováním vzdělání, udržení úrovně a kvality studentů, hodnocení studentů, dlouhodobá volba a podpora priorit studentských oborů, lze na dostatečném vzorku studentů v určitém časovém úseku ilustrovat výhodnost a ekonomickou návratnost investice do vzdělání.

1. Cíl a metodika bakalářské práce

Cílem této práce je analyzovat faktory ovlivňující účast jednotlivce na vysokoškolském vzdělání a zhodnotit soukromou míru návratnosti investice do terciárního vzdělání v podmínkách ČR, konkrétně pro zaměstnance České spořitelny, a.s. Bakalářská práce se zabývá analýzou nákladů a výnosů investice do vysokoškolského vzdělání a výzkumem očekávaných výdělků absolventů vysokoškolských škol.

Druhá kapitola bakalářské práce bude charakterizovat vývoj a současný stav teorie investice do lidského kapitálu. Na základě analýzy domácí a zahraniční literatury budou představeni nejvýznamnější autoři a na základě syntézy zjištěných poznatků bude představen současný stav teorie lidského kapitálu. Formování lidského kapitálu probíhá celý život. Nejprve formou klasického vzdělávání (základní škola, střední škola, vysoká škola), poté profesního vzdělávání v zaměstnání a v neposlední řadě v rámci celoživotního vzdělávání. Cílem této části bakalářské práce bude teoreticky ukotvit základní přístup k výpočtu soukromé návratnosti investice v České republice.

Třetí kapitola bakalářské práce bude věnována systému vzdělávání v České republice. Cílem této části bakalářské práce bude představit systém vzdělávání v České republice jako celek a na základě studia situace na trhu terciárního vzdělávání zhodnotit kvalitu terciárního vzdělávání v porovnání s vybranými zeměmi OECD. V kapitole bude poukázáno na slabé a silné stránky současného systému a budou představeny příležitosti a hrozby, kterým je nutné se do budoucna věnovat. Předmětem obsahové analýzy budou data ministerstva školství a statistiky OECD.

Ve čtvrté kapitole bakalářské práce bude analyzována soukromá návratnost investice. Obecně platí, že lidé se středním vzděláním si v průměru ročně vydělají méně peněz, než absolventi vysokých škol. Každý jednotlivec by se měl rozhodnout, zda se vyplatí studovat vysokou školu a porovnat náklady na vzdělání s výnosy. Cílem této části bakalářské práce bude definovat tři metody výpočtu návratnosti investice do terciárního vzdělání tak, jak vychází z teoretické části práce.

V páté kapitole bude analyzována a zhodnocena soukromá míra návratnosti investice do terciárního vzdělání v podmínkách ČR, konkrétně pro zaměstnance České spořitelny, a.s. Práce si klade za cíl na konkrétních datech potvrdit hypotézu, že

návratnost investice do vysokoškolského vzdělání se pohybuje v rozmezí 12 – 16% a i za předpokladu zavedení školného neklesne návratnost z takovéto investice pod 10%.

Poslední částí bakalářské práce je dotazníkové šetření, ve které bude vytvořen průzkum na téma „Návratnost investice do vysokoškolského vzdělání“. Tento průzkum bude proveden dotazníkovou formou v řadách zaměstnanců České spořitelny s vysokoškolským vzděláním. Okruhy otázek budou směřovat na subjektivní pocity dosaženého vzdělání jako např.: společenská prestiž nebo schopnost získat jiné zaměstnání a na exaktní hodnocení dosaženého vzdělání ve smyslu výše platu a jiných zaměstnaneckých benefitů. Cílem této části práce bude ověřit závěry, které byly učiněny v páté kapitole přímo na konkrétních vysokoškolsky vzdělaných zaměstnancích České spořitelny.

Uvažovaným závěrem této bakalářské práce bude shrnutí a komentář dosažených výsledků a doporučení využitelná pro praxi. Součástí bude statistické doložení teze, o ekonomické výhodnosti investice jedince do terciárního vzdělání obecně, případně o srovnatelném uplatnění absolventů státní a soukromé vzdělávací sféry.

2. Teorie lidského kapitálu

Česká republika stejně jako ostatní země světa plně podporují proces formování lidského kapitálu u svých obyvatel. V posledních desetiletích se objevilo mnoho empirických a teoretických prací, které se zabývají problematikou teorie lidského kapitálu.¹ „Všeobecně lze lidský kapitál definovat jako část lidských zdrojů, které je možno vyjádřit ekonomickými nástroji. Některé aspekty lidského kapitálu je obtížné ekonomicky kvantifikovat. Pojem lidského kapitálu není identický s pojmem sociálního kapitálu. Je to množství znalostí a dovedností jednotlivce spojené s jakoukoliv ekonomickou aktivitou.“²

Jeden z nejdůležitějších aspektů teorie lidského kapitálu je, jak měřit návratnost investice do lidského kapitálu. Investice do lidského kapitálu opakovaná nebo trvalá, má vliv na naše příjmy peněžní nebo citové. Investice do lidského kapitálu může být i jednorázová, její výsledek je v delším časovém úseku. Základním aspektem investice do lidského kapitálu je aktivita, která má dopad na naše příjmy, buď finanční, nebo citové.

3

„Investice do lidského kapitálu se od sebe liší ze tří hledisek:

1. Formami (jedná-li se například o výcvik na pracovišti nebo školní vzdělávání, o zdravotní péči, o migraci na pracovní příležitosti, nebo o zajišťování informací o cenách a příjmech.)
2. Účinky na výdělky na spotřebu
3. Investovanými objemy, mírami výnosu, intenzitou vnímání vazby mezi investicí a výnosem.“⁴

Kapitál pro každého z nás vyjadřuje něco jiného. Pro někoho to znamená, že má uložené peníze v bance ve formě bankovních produktů (bankovní účet, termínovaný účet, spořicí účet, akcie, dluhopisy), někteří jedinci mají svůj kapitál uložený v nemovitostech. Základním principem je, že kapitál by nám měl přinášet důchod neboli výnos. Lidský kapitál formuje vzdělání obecně, počínaje předškolním vzděláváním až po vysokoškolské vzdělání, ale také zahrnuje jazykové kurzy, firemní vzdělávání ve

¹ URBÁNEK, V. *Lidský kapitál a očekávaná návratnost investice do vysokoškolského vzdělání v České republice a zemích Evropského unie*. Liberec, 2005, s. 15.

² URBÁNEK, V. *Lidský kapitál a očekávaná návratnost investice do vysokoškolského vzdělání v České republice a zemích Evropského unie*. Liberec, 2005, s. 15.

³ KAMENÍČEK, J. *Lidský kapitál*. Praha, 2003, s. 15-16.

⁴ KAMENÍČEK, J. *Lidský kapitál*. Praha, 2003, s. 15-16.

formě kurzů nebo certifikací. Všechny výše napsané aktivity a jim podobné jsou investicemi do lidského kapitálu. Lidský kapitál, (neplatí u hmotného kapitálu) nelze v praxi zneužít.

2.1 Kapitál

„Kapitál je proti jiným výrobním faktorům považován za faktor již vyrobený. Kapitál se skládá z takových vyrobených statků dlouhodobé spotřeby, které jsou opět použity jako výrobní vstupy pro další výrobu. Základní vlastností kapitálu je tedy to, že je současně vstupem i výstupem.“⁵

„Teorie lidského kapitálu klade důraz na přidanou hodnotu, kterou lidé přispívají organizaci. Jak již bylo konstatováno, považuje lidi za jmění, bohatství, aktiva, konkurenční výhodu a zdůrazňuje, že investice organizací do lidí se bohatě vyplatí.

Uplatnění teorie lidského kapitálu v jiných celcích než jsou organizace (např. v regionech či státních útvarech) má pozitivní dopad na pozornost věnovanou vzdělávání a na investice do vzdělávání, a samozřejmě i pozitivní dopad na vyspělost a ekonomickou konkurenceschopnost těchto celků.“⁶

2.2 Představitelé teorie lidského kapitálu

V následující části bakalářské práce budou představeni dva nejvýznamnější představitelé teorie lidského kapitálu v zahraničí. První z nich Jacob Mincer, který jako první začlenil ekonomii práce do teorie lidského kapitálu, druhý z nich Gary Stanley Becker, kterému se přezdívá otec teorie lidského kapitálu. Největší pochvala se mu dostala za přínos v oblasti lidského kapitálu a investice do něj.

2.1.1 Jakob Mincer – lidský kapitál

Jakob Mincer, prožil většinu svého profesního života na univerzitě v Columbi, byl spjatý se školou v Chicagu, kde vedl výzkum a vědecké bádání. Jakob Mincer jako

⁵ *Kapitál* [online] 2012. [cit 2012-10-27]. Dostupný z WWW: <<http://www.miras.cz/mikroekonomie-n12-kapital.php>>.

⁶ *Kapitál* [online] 2012. [cit 2013-03-27]. Dostupný z WWW: <http://kdem.vse.cz/resources/relik09/Prispevky_PDF/Koubek.pdf>.

první uvedl teorii lidského kapitálu do ekonomie práce. Jeho průkopnický článek byl otisknut v roce 1958 v *The Journal of Political Economy* s názvem *Investment in Human Capital and Personal Income Distribution*, kde rozebíral čtyři hlavní témata:⁷

1. Vliv lidského kapitálu na rozdělení pracovních příjmů.
2. Vliv lidského kapitálu na růst mezd.
3. Vliv na fluktuaci pracovníků a nezaměstnanost.
4. Vliv technologických změn, na poptávku po lidském kapitálu.

Jackob Mincer je klíčovou postavou změn, které se odehrály ve druhé polovině dvacátého století v přesnosti teorie lidského kapitálu. On je pravděpodobně zodpovědný za to, co je systematický příspěvek ke vzniku teorií lidského kapitálu, doživotní příjem a mzdové vzory. V tomto rámci, v němž se vyvinula výnosová funkce, která se stala jedním z nejvíce používaných nástrojů v pracovní analýze. Od té doby ekonomové věnují mnohem větší pozornost ke studiu vzdělávání, ale také ke zvýšení aktivity, která by mohla zvýšit v budoucnu doživotní příjem.⁸

„Pokud jsou příjmy příjemci zařazeny do vzdělání, které je podle letých školní docházky, jak jsou definovány v sčítání lidu, očekávané zvýšení příjmů disperze s úrovní vzdělání.“⁹

Hodnoty pracovního výkonu na pracovišti jsou měřitelné, relativní hodnoty přenosných a specifických komponent jsou jen těžko poznatelné, proto školení v jednotlivé firmě vykazuje prvky specifčnosti, ale z velké části je tento typ vzdělávání přenosný do jiných firem. Z toho vyplývá, že čím více vzdělání v rámci firmy jedinec získá, tím strmější bude mzdový růst v rámci firmy a v neposlední řadě pevnější vazba k firmě. Vztah mezi růstem mezd a obměnou pracovních sil je nepřímý. Každá z těchto dvou veličin je ovlivněna investicí a lidským kapitálem. Rychlost růstu mezd je spojena s délkou pracovního poměru a zkušenostmi.¹⁰

⁷ MINCER, J. *Centrality of Human Capital for Contemporary Labour Economics* [online] 2006, [cit. 2012-11-04], Porto. Dostupný z WWW: <http://hisreco.org/assets/pdf/2007/5_Teixeira.pdf>.

⁸ *Jacob Mincer and the Centrality of Human Capital for Contemporary Labour Economics* [online] 2006, [cit. 2012-11-04], Porto. Dostupný z WWW: <http://hisreco.org/assets/pdf/2007/5_Teixeira.pdf>.

⁹ MINCER, J. *Studies in Human Capital: Collected Essays of Jacob Mincer*, Cheltenham, 1993. s. 16-17.

¹⁰ MINCER, J. *Studies in Human Capital: Collected Essays of Jacob Mincer*, Cheltenham, 1993. s. 16-17.

2.1.2 Gary Stanley Becker

„Budu se snažit, aby se zabránilo technické analýze a žargonu a soustředit se ukázat, jak analýza investic do lidského kapitálu pomáhá v pochopení velký a pestrý třídy chování nejen v západním světě, ale také v rozvojových zemích a zemích s velmi odlišnými kulturami. Moje diskuze sleduje moderní ekonomii a předpokládá, že tyto investice jsou obvykle racionální odpovědi na počtu očekávaných nákladů a přínosů.“¹¹

Tohoto autora mnozí přezdívali jako otce teorie lidského kapitálu, i on je zástupce Chickacké školy. Právě on dokázal definovat schopnosti a dovednosti, které lze uplatnit. Dále ve své knize *Human capital* uvádí, že jednotlivci kteří se rozhodnou investovat do svého lidského kapitálu porovnávají náklady a výnosy a to, že náklady jsou peněžní jednotky vynaložené na rozvoj lidského kapitálu nebo hodnota času, naopak výnosy jsou vyšší mzda, lepší společenské postavení v zaměstnání, lepší práce nebo zlepšení zdraví či kulturní vzdělanost. Becker dále definoval, že tvorba lidského kapitálu je nekončím procesem, který začíná již v raném věku dítěte a končí smrtí člověka. Právě rodiče utvářejí svým dětem základní představu o životě, ať už to jsou hodnoty nebo postoje k němu, který ovlivňuje rozvoj dítěte a vzdělání. V další fázi formování lidského kapitálu už nastupují vzdělávací instituce (předškolní vzdělávání, základní škola, střední škola, vysoká škola), které určitým směrem vytvářejí formu lidského kapitálu, podobně jako zaměstnání nebo školící systémy. Tato teorie Beckera předpokládá, že úroveň lidského kapitálu se plynoucím časem zvyšuje s věkem jedince, neboť dochází k jeho vývoji, ať čerpáním zkušeností nebo aktivním učením.¹²

¹¹ BECKER, S. *Human capital: a theoretical and empirical analysis*, Chicago: 1993. s. 17.

¹² BECKER, S. *Human capital: a theoretical and empirical analysis*, Chicago: 1993. s. 16–18.

3. Systém vzdělávání v České republice

Vzdělávací systém v České republice prošel dlouhým vývojem, který započal již v roce 1774, když Marie Terezie zavedla povinnou školní docházku. V dnešní době v České republice fungují čtyři základní oblasti školního vzdělání, které vycházejí ze školského zákona, který vymezuje postupné vzdělávání (klasifikace) ve všech čtyřech stupních školní soustavy. Nosnými pilíři systému jsou čtyři oblasti vzdělání:¹³

1. Předškolní (školky);
2. Primární (základní);
3. Sekundární (střední);
4. Terciární (vysoké školy, VOŠ).

Další samostatnou skupinu tvoří celoživotní vzdělávání, pro které platí definice ze skupiny OECD z roku 2000, kde je celoživotní vzdělávání charakterizováno takto: „Jedná se o systémový přístup: zaměřuje se na standardy vědomostí a dovedností, které platí pro všechny děti od nejútlejšího věku k učení po celý život a koordinovat snahy o zajištění příslušných možností pro všechny dospělé, bez ohledu na zaměstnané usilující o postoupení na vyšší kvalifikační stupeň či nezaměstnané, kteří se potřebují requalifikovat.“¹⁴ Za jednu z podstatných částí celoživotního vzdělávání lze považovat i firemní vzdělávání, které nabývá v poslední době na velké důležitosti ve strategii firmy. Jedná se o investici firmy do zaměstnance, kterému prohlubuje vzdělání a znalosti, jež jsou zacíleny na konkrétní obor a dovednosti úzce spjaté s praxí.

Systém terciárního vzdělávání v ČR navazuje na systém středních škol. Cílem této části bakalářské práce bude na základě studia situace na trhu terciárního vzdělávání zhodnotit kvalitu terciárního vzdělávání v České republice v porovnání s vybranými zeměmi OECD a poukázat na slabé a silné stránky současného systému a definovat příležitosti, které by bylo dobré využít, či hrozby, které by mohly hrozit.

Vysoké školy jsou nejvyšším prvkem soustavy vzdělání v České republice. Hlavní činností vysoké školy je výuka, která je doplněna o výzkum. Vysoké školy jsou jediné instituce, které mají právo udělovat akademický titul. Stejně jako střední školy, tak i vysoké školy jsou rozděleny podle oborů (technická, pedagogická, ekonomická). Vysoké školy lze dále rozdělit na státní a soukromé. Univerzity mohou poskytovat

¹³ ČÁPOVÁ, I, OA Příbram, český jazyk, 2010.

¹⁴ *Definice celoživotního vzdělávání* [online]. 2012 [cit. 2013-02-13]. Dostupného z WWW: <http://www.msmt.cz/uploads/Strategie_CZU_schvaleno_vladou.pdf>.

bakalářské, magisterské, doktorské studium a zázemí pro výzkum nebo badatelskou činnost. Neuniverzitní typ vysokých škol naopak nevyžaduje vlastní tvůrčí činnost. Neuniverzitní vysoké školy se dále rozdělují na veřejné vysoké školy a soukromé vysoké školy. Student může studovat vybraný obor v prezenční nebo kombinované formě vysokoškolského studia:

1. Prezenční studium - klasický typ studia, kdy student dochází na přednášky každý den.
2. Kombinované studium - typ studia, které kombinuje prezenční a distanční studium. Studenti docházejí na školu několikrát za semestr na přednášky, konzultace a studují samostatně.

Struktura vysokých škol, jak ji známe, dnes se začala formovat v roce 1999, kdy vznikl platný zákon č. 111/1998 Sb., o vysokých školách. V současné době lze rozlišit tři typy vysokých studijních programů:¹⁵

1. bakalářské studijní programy (Bc.)
2. magisterské studijní programy (Mgr., Ing.)
3. doktorské studijní programy (MUDr., MVDr Ph.D., Th.D.)

Bakalářské studium je zakončené vypracováním bakalářské práce a státní zkouškou. Magisterské studium navazuje na bakalářské studium a jeho délka je obvykle dva až tři roky. Studium je zakončeno diplomovou prací a závěrečnou státní zkouškou. Po magisterském studiu lze ještě navázat na doktorské formě studia, kde student zpracovává výzkum na daný vědecký úkol, který je zpracováván pod vedením školitele. Studium je ukončeno úspěšným zpracováním a obhájením disertační práce a složením státní doktorské zkoušky.

Z následující tabulky je patrný trend akreditace oborů systému 3 + 2, tedy bakalářské studium a navazující magisterské oproti magisterskému. Celkově se dá konstatovat, že v posledních letech stoupá obliba terciárního studia, což je dáno i větší dostupností především díky rozvoji soukromých škol. Počet studentů stoupá, od roku 2006 do roku 2010 o 20%, jak zobrazuje níže uvedená tabulka.

¹⁵ *Vzdělávací soustava* [online] 2011 [cit. 2012-10-26]. Dostupný z WWW: <<http://www.msmt.cz/vzdelavani/vzdelavaci-soustava>>.

Tab. č. 1 Počty studentů vysokých škol v prezenčním studiu: ¹⁶

	2006	2007	2008	2009	2010
Bakalářské studium	180 085	206 007	226 844	241 195	246 140
Magisterské studium	113 230	114 416	117 116	122 672	124 569
Doktorské studium	22 986	23 642	24 147	25 125	25 598

V zemích OECD, stejně jako v České republice, je bakalářský program nejčastější programový blok. „V roce 2010 absolvovalo tyto programy v průměru 44 % všech absolventů terciárního vzdělávání. V Estonsku, Finsku, na Islandu, v Nizozemsku, Norsku, Portugalsku a Saudské Arábii absolvuje tyto programy více než 60 % všech absolventů terciárního vzdělávání.

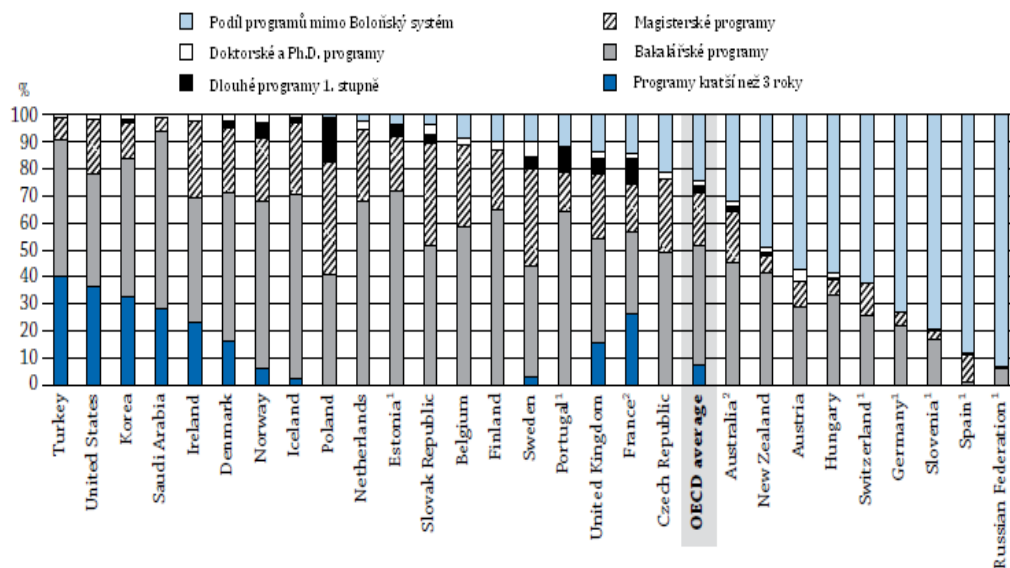
Magisterské programy v roce 2010 absolvovalo v průměru 19 % všech absolventů terciárního vzdělávání v zemích OECD; v Belgii, Polsku, na Slovensku a ve Švédsku se jednalo o alespoň 30 % všech absolventů v terciárním vzdělávání.

V roce 2010 absolvovala v průměru v těchto programech 2 % všech absolventů programů terciárního vzdělávání.“ ¹⁷

¹⁶ *Statistika studentů na vysokých školách* [online]. 2011. [cit. 2013-01-05] Dostupný z WWW: <[http://www.czso.cz/csu/redakce.nsf/i/studenti_a_absolventi_vysokych_skol_v_cr_v_datech/\\$File/vs_stud_abs_2001_2010.xls](http://www.czso.cz/csu/redakce.nsf/i/studenti_a_absolventi_vysokych_skol_v_cr_v_datech/$File/vs_stud_abs_2001_2010.xls)>.

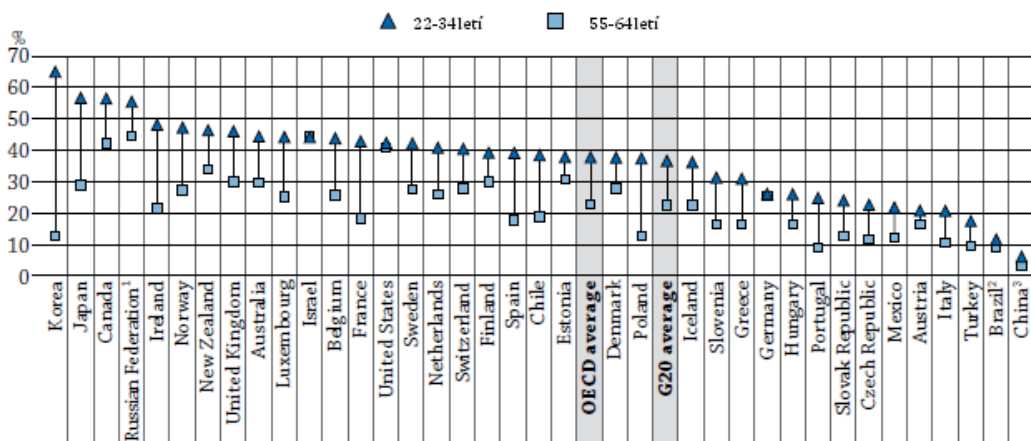
¹⁷ *Struktura terciárního vzdělání* [online] 2012 [cit. 2013-02-22]. Dostupný z WWW: <<http://www.msmt.cz/file/24198>>.

Graf č. 1 Struktura terciárního vzdělávání v ČR a v zemích OECD¹⁸



Z následujícího grafu je patrné, že: „v zemích OECD má v průměru 38 % mladých lidí ve věku 25–34 terciární vzdělání, zatímco ve věkové skupině 55 – 64 let se jedná pouze o 23 % lidí s terciárním vzděláním.“¹⁹ V České republice 49 % lidí studujících bakalářský program, 28 % studujících magisterský program.

Graf č. 2 Podíl obyvatel s terciárním vzděláním²⁰



¹⁸ *Struktura terciárního vzdělání* [online] 2012 [cit. 2013-02-22]. Dostupný z WWW:

<<http://www.msmt.cz/file/24198>>.

¹⁹ *Podíl obyvatel s terciárním vzděláním* [online] 2012 [cit. 2013-03-09]. Dostupný z WWW:

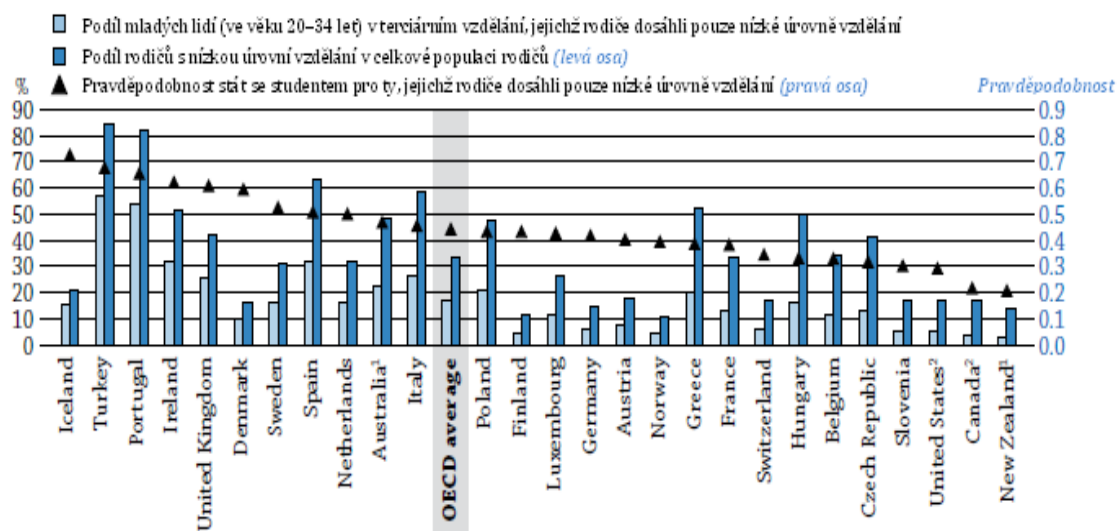
<<http://www.msmt.cz/file/24198>>.

²⁰ *Podíl obyvatel s terciárním vzděláním* [online] 2012 [cit. 2013-03-09]. Dostupný z WWW:

<<http://www.msmt.cz/file/24198>>.

Zajímavým faktem, který stojí za povšimnutí je i vzdělání rodičů, kteří své děti dávají vysokou školu vystudovat. Celosvětové srovnání ukazuje nárůst dětí, kteří v budoucnu budou studovat vysokou školu.

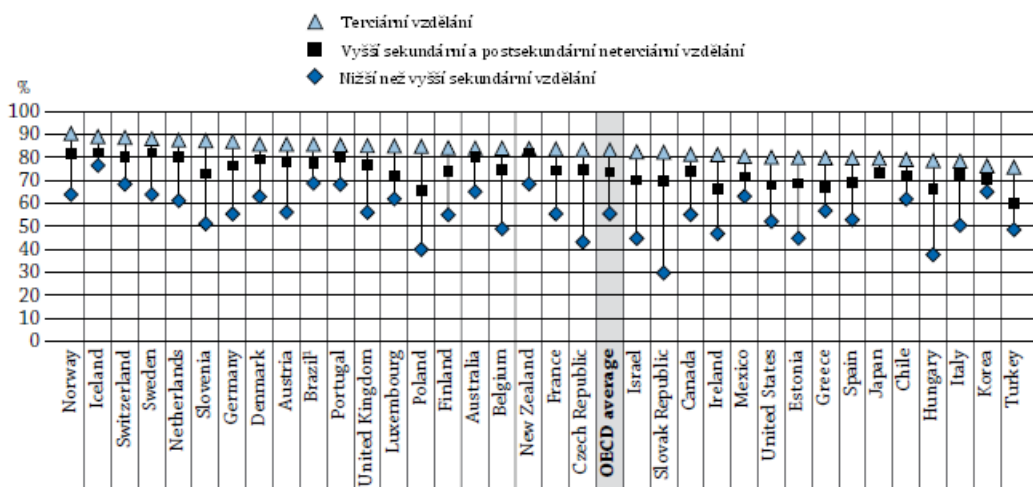
Graf č. 3 Účast v terciárním vzdělávání – studenti, jejichž rodiče dosáhli pouze nízké úrovně vzdělání²¹



Z grafu č. 3 je jasně vidět současný trend ve většině evropských zemí, kde si mladí lidé uvědomují důležitost vzdělání, a čím dál častěji se setkáváme se situací, kdy studenti po dokončení svého studia získají vyšší úroveň vzdělání než jejich rodiče. Z toho vyplývá, že čím dál více mladých lidí vnímá studium jako příležitost k lepšímu zaměstnání a jako investici do lidského kapitálu, nezávisle na zkušenostech svého okolí nebo rodiny.

²¹ Účast v terciárním vzdělávání[online] 2012 [cit. 2013-02-26]. Dostupný z WWW: <<http://www.msmt.cz/file/24198>>.

Graf. č. 4 Podíl zaměstnaných ve věku 25–64 let podle úrovně dosaženého vzdělání²²



Následující citace zcela potvrzuje důležitost investice do lidského kapitálu. „Vyšší vzdělání je celkově dobrou pojistkou proti nezaměstnanosti a pomáhá udržet si zaměstnání v době ekonomických nesnází. V posledních 13 letech v průměru zemí OECD byly míry zaměstnanosti terciárně vzdělaných mužů a žen vyšší než míra zaměstnanosti lidí bez terciárního vzdělání.“²³

Z následujících grafů je patrné, že Česká republika ve srovnání se zeměmi OECD dopadla dobře a terciární vzdělávání je na vzestupu.

3.1 Systém předškolního a školního vzdělávání

Současný systém vzdělávání v České republice začíná již v předškolním věku, kdy na vzdělávání dítěte v rodině navazují další vzdělávací instituce (jesle, mateřská škola, výchovná centra). Tyto zajišťují přípravu dítěte na základní školu. Z předškolního vzdělávání přechází jedinec do dalšího studně vzdělání, základní školy. Zde si na prvním stupni osvojuje všeobecné základní znalosti (číst, psát, počítat). Na druhém stupni žák zdokonaluje znalosti ve všech všeobecných oborech včetně dovedností

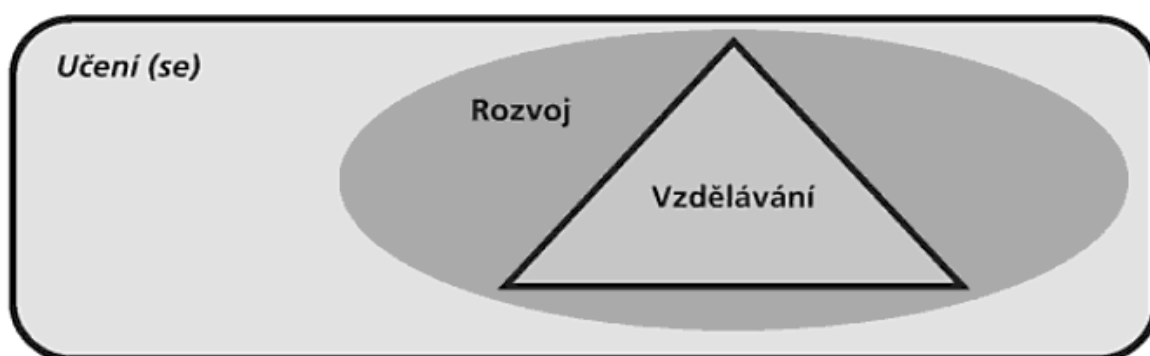
²² Podíl zaměstnaných ve věku 25–64 let [online] 2012 [cit. 2013-02-26]. Dostupný z WWW: <<http://www.msmt.cz/file/24198>>.

²³ Podíl zaměstnaných ve věku 25–64 let [online] 2012 [cit. 2013-02-26]. Dostupný z WWW: <<http://www.msmt.cz/file/24198>>.

v cizích jazycích. Před ukončením povinné školní docházky se žák rozhoduje o své budoucí profesi, volí si dle svých dovedností a schopností učiliště, střední školu nebo gymnázium. Po absolvování učiliště se absolvent zapojuje do pracovního procesu podle zvoleného oboru, střední školu a gymnázium ukončí maturitní zkouškou a rozhoduje se o svém dalším vzdělávání nebo nástupu do zaměstnání či podnikání. I po nástupu do zaměstnání se zaměstnanec zúčastňuje dalšího vzdělávání, které je důležité k jeho dalšímu rozvoji a konkurenceschopnosti (školení, jazykové kurzy, vzdělávací kurzy).

Školní vzdělání má jasně stanoveny vzdělávací cíle, kterých má jedinec dosáhnout. Je to část vzdělání, které společně s působením rodiny a dalších vlivů tvoří celek učení se. Učení se je proces změny, který zahrnuje nové vědomosti a nové schopnosti, učit se můžeme spontánně nebo organizovaně a nemusíme o tom ani vědět. K učení se patří ještě rozvoj a vzdělávání. K rozvoji dochází záměrně pomocí žádoucích změn pomocí učení se. K rozvoji dochází od narození až po smrt. Na rozvoj má vliv celoživotní vzdělávání. Vzdělávání se je další způsob učení se, vzdělávání je proces organizovaný a systematický. V průběhu vzdělávání jedinec získá určitou kvalifikaci, která tvoří jeho lidský kapitál. Vzdělání je organizováno samostatnou organizací, která jasně určuje vzdělávací cíle, které chce dosáhnout. Vzdělávání rozdělujeme na formální (jedinec má sestavenou učební osnovu) a neformální (vzdělávání mimo rámec formálního vzdělání, jedinec studuje samostatně).²⁴

Obr. č. 1 Vztah učení, rozvoje a vzdělání²⁵

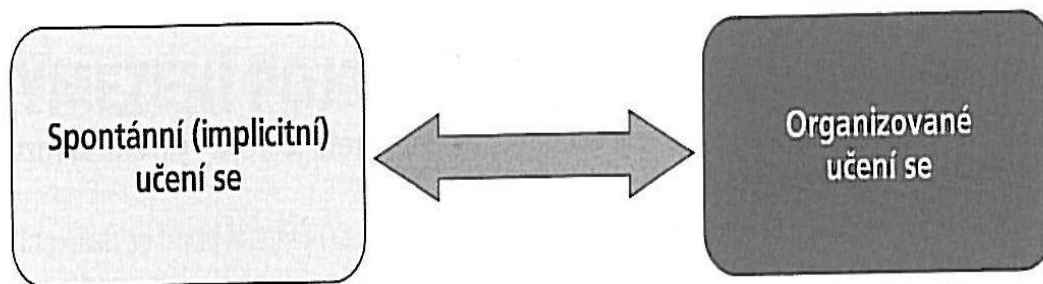


Můžeme definovat základní dva druhy učení, záměrné (organizované) a spontánní. Podle Františka Hroníka: „lze však konstatovat, že pozornost je soustředěna především na organizované učení se, které je reprezentováno vzděláním.“²⁶

²⁴ HRONÍK, F., *Rozvoj vzdělání pracovníků*, Jihlava, 2007. s. 31.

²⁵ HRONÍK, F., *Rozvoj vzdělání pracovníků*, Jihlava, 2007. s. 31.

Obr. č. 2 Dva základní druhy učení ²⁷



Tab. č. 2 Zásady učení v některých metodách vzdělání ²⁸

	Zapojení	Posloupnost	Opakování	Vztáhnutí k práci	Zpětná vazba
Přednáška	Nízké	Očekávaná	Schází	Slabé	Ne
Modelová situace	Vysoké	Slabá	Ojedinelé	Střední	Ano
Hraní rolí	Vysoké	Ano	Ano	Silné	Ano
E-learning	Střední	Ano	Možné	Střední	Někdy
Výukový film	Nízké	Ano	Ne	Střední	Ne

Podle výše uvedeného textu a tabulky závisí efektivita učení na zapojení učícího se jedince, na koncentrovanosti, opakování učení se, vztahu k učící se látce a zpětné vazbě k učivu. Všechny tyto zásady jsou uplatňovány více či méně v různých vývojových obdobích vzdělávacího systému.

3.1.1. Předškolní vzdělávání

Předškolní vzdělání, většinou pro děti ve věku od tří do šesti let. Nejčastěji rodiny využívají především jako doplněk výchovy. K doplnění výchovy předškolních dětí slouží jesle nebo častěji mateřské školy. Tyto dvě instituce by měly předškolní děti naučit základním lidským návykům, ať už v samotném životě – komunikace mezi dětmi, základním lidským potřebám nebo návykům k učení. Vychovatelé učí děti ve spolupráci s rodiči rozvíjet paměť a fantazii. Tyto dvě základní hodnoty slouží k rozvoji

²⁶ HRONÍK, F. *Rozvoj vzdělání pracovníků*, Jihlava, 2007. s. 31.

²⁷ HRONÍK, F. *Rozvoj vzdělání pracovníků*, Jihlava, 2007. s. 32.

²⁸ HRONÍK, F. *Rozvoj vzdělání pracovníků*, Jihlava, 2007. s. 54 – 55.

úrovně dítěte. Čas dítěte strávený v mateřské škole, či jeslích je příjemnou zkušeností a radostí ať už do života nebo do začátku rozvoje lidského kapitálu. Instituce pro předškolní vzdělání umožňují dětem hladší vstup do základních škol.²⁹

Počet zařízení pro děti do tří let je v současné době kolem 50 a mateřských škol 3098. Z mnoha zdrojů je zřejmé, že Česká republika podporuje, co nejrychlejší návrat maminek do zaměstnání. Kde ale mají být děti? Toto je jedna z nejrozšířenějších otázek, na kterou se maminky ptají. V posledních dvaceti letech došlo k výraznému snížení těchto institucí. V současné době jesle ani mateřské školy nepokrývají poptávku.³⁰

3.1.2. Základní vzdělávání

První základní školy byly zřizovány církví již v 9. století. V počátku základních škol na našem území se rozlišovaly dva typy. Nejdříve farní školy, které byly následně nahrazeny městskými školami. Průlom nastal v roce 1774, kdy Marie Terezie z rodu Habsburků uzákonila povinnou školní docházku pro děti od šesti do dvanácti let, pouze s výjimkou letního období, kdy děti nejčastěji pomáhaly svým rodinám na poli či v domácnosti. Během 19. století vznikly školy triviální, pro více dětí ve třídě, které pokračovaly až do počátku 20. století. Ve městech vznikaly školy hlavní, se třemi až čtyřmi třídami, a v městských centrech vznikly školy normální se čtyřmi třídami. V roce 1869 na základě zákona Hausnera byla povinná školní docházka stanovena na osm let jak v Rakousku, tak v Čechách. Vznikají školy národní, skládající se z pětileté školy obecné a tříleté školy měšťanské. Ti, co nechtěli navštěvovat školu měšťanskou, mohli navštěvovat gymnázia, reálku, reálné gymnázium nebo jinou odbornou školu.³¹

„Po roce 1989 došlo v českém školství k řadě změn v zásadních otázkách vzdělávací politiky – v oblasti řízení, financování, vzdělávací nabídky, subjektů poskytujících tuto nabídku, kurikula,... Byl uvolněn dosavadní centralizovaný systém ve prospěch nižších článků, tj. krajů, obcí a jednotlivých škol (centrální model řízení byl nicméně zachován). Školy získaly právní subjektivitu, tedy jistou samostatnost v rozhodování o personálních, organizačních, finančních a kurikulárních otázkách – pochopitelně v rámci platných centrálních předpisů. Na financování škol se vedle státu, který i nadále nese nejvyšší tíži nákladů, podílejí i obce, rodiče, do jisté míry

²⁹KOLEKTIV AUTORŮ. *Bílá kniha*. Praha, 2001, s. 45-46.

³⁰ *Volná místa v jeslích a mateřských školách* [online]. 2012 Dostupný z WWW: <<http://www.seznamskol.eu/typ/matrska-skola/>>.

³¹ ČÁPOVÁ, I, OA Příbram, český jazyk, 2010.

zaměstnavatelé a zřizovatelé nestátních škol. Vznikly nové druhy škol, které jednak navazují na domácí tradici (víceletá gymnázia), jednak respektují trh práce (nové druhy odborných škol, nové studijní obory), ale i trendy v zahraničí (vyšší odborné školy, integrované střední odborné školy, strukturování vysokoškolského studia na bakalářské a navazující magisterské atd.), nové vzdělávací programy na úrovni základního vzdělávání (obecná, národní a základní škola, waldorfské, daltonské, montessoriovské atd.). K dosavadním výhradně státním školám přibyl nestátní sektor – školy zřizované soukromými osobami, společnostmi nebo církvemi. V oblasti kurikula byla posílena možnost autonomie škol, co se týče úprav učebních plánů, osnov, volby učebnic, možnosti vytvářet vlastní vzdělávací programy, byl položen důraz na cizí jazyky. K zásadní změně školského systému však nedošlo.“³²

Žáci jsou na základní školy přijati na základě přijímacího řízení neboli zápisu. „V § 178 odst. 1 školského zákona je obci uložena povinnost zajistit podmínky pro plnění povinné školní docházky dětí s místem trvalého pobytu na jejím území a děti umístěných na jejím území ve školských zařízeních pro výkon ústavní nebo ochranné výchovy, které se v souladu se zvláštním právním předpisem nevzdělávají ve školách zřízených při těchto školských zařízeních. Obec stanoví podle § 178 odst. 2 školského zákona školské obvody spádové školy. Do spádové školy jsou přednostně přijímáni žáci s místem trvalého pobytu v příslušném školském obvodu a žáci umístění v tomto obvodu ve školském zařízení pro výkon ústavní výchovy, ochranné výchovy nebo ve školském zařízení pro preventivně výchovnou péči, a to do výše povoleného počtu žáků uvedeného ve školském rejstříku.“³³

Pokud žák není připraven vstoupit na základní školu, tímto je myšlena mentální vyspělost jedince, dochází k odkladu povinné školní docházky o jeden rok. O odklad vždy žádá zákonný zástupce dítěte ředitele školy. K žádosti o odklad musí zákonný zástupce předložit lékařskou zprávu od dětského lékaře a posudek z pedagogicko-psychologické poradny, ve které by měl být odklad doporučen.³⁴

Hodnocení na základní škole je formou číselných jednotek od jedné (výborná) do pěti (nedostatečná). Učitelé hodnotí žáky průběžně během pololetí jednotlivými

³² VALIŠOVÁ, A. KASÍKOVÁ, H. a kol. *Pedagogika pro učitele*. Praha, 2007, s. 71.

³³ *Soubor pedagogicko organizačních informací* [online]. 2008 [cit. 2012-10-15]. Dostupný z WWW: <<http://www.msmt.cz/vzdelavani/soubor-pedagogicko-organizacnich-informaci-2010-2011>>.

³⁴ *Odklady povinné školní docházky* [online]. [cit. 2012-10-15]. Dostupný z WWW: <http://clanky.rvp.cz/wpcontent/upload/prilohy/9883/odklady_povinne_skolni_dochazky___clanek_ke_stazeni.pdf>.

známkami a na konci pololetí (vždy posledního dne v lednu) obdrží žáci základní školy vysvědčení s výsledky v jednotlivých předmětech za celé pololetí. Školní rok na základní škole trvá vždy deset měsíců do září do června příštího roku.

3.1.3. Středoškolské vzdělání

Historie středoškolského vzdělání je provázána s katolickou církví. Revoluční etapa je spojována s reformací škol Jednoty Českých bratří (od poloviny patnáctého století do roku 1620). Vznik gymnázií souvisí především s příchodem jezuitského řádu v roce 1556. V roce 1849 vznikla osmiletá gymnázia a sedmileté reálky, které měly studenty připravit pro budoucí praxi v životě a na další studium technických oborů. K dalšímu rozdělení středních škol dochází na přelomu devatenáctého a dvacátého století, kdy vznikají dívčí školy, šestiletá dívčí lycea a ve snaze modernizovat tuto formu lidského kapitálu vznikají reálná gymnázia, která se stala nejoblíbenějším typem střední školy.³⁵

„Schopnost najít si zaměstnání v průběhu celého života závisí nejenom na tom, zda člověk získá odpovídající kvalifikaci, ale především na tom, zda je vybaven dostatečně širokým všeobecným a obecně odborným základem vzdělání a klíčovými kompetencemi, které jsou nezbytné pro pracovní uplatnění.“³⁶

Typy středních škol podle jejich zaměření a dalšího uplatněním v životě, praxi nebo studiem na vysoké škole:

1. Gymnázium

V roce 1989 vstoupila gymnázia do vzdělávacího systému v České republice v návaznosti na tradici školství v době minulé. Na gymnázia je nahlíženo jako na střední školy, které vychovávají studenty, kteří studují následně vysokou školu nebo jsou brány jako elita vzdělanosti v České republice.³⁷ Gymnázium lze studovat už po absolvování páté třídy základní školy. Poté studenti nastupují na osmileté gymnázium nebo žáci, kteří absolvují sedmý ročník základní školy, mají možnost nastoupit na šestileté

³⁵ ČÁPOVÁ, I, OA Příbram, český jazyk, 2010.

³⁶ KOLEKTIV AUTORŮ. *Bílá kniha*. Praha, 2001, s. 45-46.

³⁷ MATĚJŮ, P. STRAKOVÁ, J. *Vyšší vzdělání jen pro elitu?* Praha, 2003, s. 69.

gymnázium. Přijímací řízení na gymnázia je ve většině případů formou zkoušky z českého jazyka, matematiky a obecně studijních předpokladů a v neposlední řadě pedagogové gymnázií porovnávají u žadatelů předchozí studijní výsledky na základních školách.

2. Střední odborná škola

Střední odborná škola je dalším typem středoškolského vzdělání v České republice. Přijímací řízení je obdobné jako u gymnázia, tedy zkouška z českého jazyka a matematiky plus výsledky studia na základní škole. Délka studia jsou čtyři roky. Tento druh střední školy je vždy zaměřen na určitý obor, který absolvent po ukončení střední školy vykonává v praxi, zaměstnání. Střední odborná škola je ukončena maturitní zkouškou. Absolventi mají možnost dále studovat na vysoké škole nebo vykonávat danou profesi, podle typu školy. Absolventi se především seberealizují v oborech pedagogických, zdravotnických, ekonomických a technických.

3. Střední odborné učiliště

Učni, jak se nazývají uchazeči o tento typ studia, jsou přijati na základě pohovoru s příslušným pedagogem učiliště a předchozích výsledků na základní škole. Délka studia na učilišti jsou tři roky, které jsou zakončeny učňovskou zkouškou. Po úspěšném ukončení středního odborného učiliště mají učni možnost v pokračování dvouleté nástavby studia, které je zakončené maturitní zkouškou. V opačném případě absolventi učiliště vykonávají kvalifikovanou dělnickou či jinou profesi.

Typy středních škol:

1. Střední průmyslová škola
2. Střední zemědělská škola
3. Střední zahradnická škola
4. Střední vinařská škola
5. Střední lesnická škola
6. Střední rybářská škola
7. Střední zdravotnická škola
8. Hotelová škola

9. Střední pedagogická škola
10. Střední umělecká škola
11. Střední uměleckoprůmyslová škola
12. Obchodní akademie
13. Odborné učiliště
14. Praktická škola

3.2 Terciární vzdělávání

Vysokoškolské – terciární vzdělání následuje po ukončení plnohodnotného středoškolského studia zakončeného státní maturitní zkouškou. Druhy vysokých škol v ČR jsou státní, soukromé a veřejné a udělují se zde tituly Bc., Mgr., Ing další tituly viz tabulka č. 3. Dále je možno získat profesní tituly MBA.

Tab. č. 3 V této tabulce jsou uvedeny vysokoškolské tituly udávané v ČR ³⁸

Bc.	bakalář
BcA.	bakalář umění
ICDr.	doktor kanonického práva
Ing.	inženýr
Ing. arch.	inženýr architekt
JUC.	kandidát obojího práva
JUDr.	doktor obojího práva
MDDr.	doktor zubní medicíny
MgA.	magistr umění
Mgr.	magistr
MSDr.	doktor zubní medicíny
MUc.	kandidát všeobecné medicíny
MUDr.	doktor všeobecné medicíny
MVc.	kandidát veterinární medicíny
MVDr.	doktor veterinární medicíny
PaedDr.	doktor pedagogiky
PharmDr.	doktor farmacie
PhDr.	doktor filozofie
PhMr.	magistr farmacie
RCDr.	doktor obchodních věd
RNDr.	doktor přírodních věd
RSDr.	doktor sociálních věd
ThDr.	doktor teologie
ThLic.	licenciát teologie, bohosloví
ThMgr.	magistr teologie, bohosloví

³⁸Vysokoškolské tituly [online] 2012 [cit. 2013-02-22]. Dostupný z WWW: <http://www.institutpraha.cz/obj/obsah_fck/file/sociodem.pdf>.

„K rozvoji lidských zdrojů dochází již řadu let a k expanzi šancí na vysokoškolské vzdělání také. Je tomu tak nejen v důsledku růstu podílu mladých lidí získávajících klasické vysokoškolské vzdělání (bakalářská studia). Otevírání terciárního sektoru vzdělávání se mimo jiné projevuje i v příznivém vývoji vzestupné vzdělanostní mobility, to znamená, že podíl lidí, kteří dosahují vyššího vzdělání než jejich rodiče, stoupá.“³⁹

3.2.1 SWOT analýza terciárního vzdělávání⁴⁰

V rámci analytické činnosti této práce terciárního vzdělávání je vyhotovena SWOT analýza českého terciárního vzdělání, ze které po vyhodnocení silných, slabých, příležitostí a hrozeb plynou následující: viz. tabulka č. 4.

Cílem této SWOT analýzy je zpracování komplexního pohledu na tuto problematiku. Poslouží zejména k seznámení s touto problematikou.

Tab. č. 4 SWOT analýza terciárního vzdělání⁴¹

Silné stránky	Slabé stránky
<ul style="list-style-type: none"> • Ekonomická návratnost vysokoškolského vzdělání. • Společenská prestiž akademických pracovníků. • Význam vysokoškolského vzdělání pro životní úspěch. • Propojení vzdělávací a výzkumné činnosti. • Přehledný systém financování. 	<ul style="list-style-type: none"> • Neukončení studia. • Nízký podíl dospělé populace s vysokoškolským vzděláním. • Nesoulad mezi trhem práce a výběrem uchazeče o studium. • Špatná provázanost mezi jednotlivými stupni vysokoškolského vzdělání. • Podfinancování.

³⁹ MATĚJŮ, P. STRAKOVÁ, J. *Vyšší vzdělání jen pro elitu?* Praha, 2003, s. 9.

⁴⁰ *Bílá kniha* [online] 2012 [cit. 2013-02-22]. Dostupný z WWW: <http://www.msmt.cz/uploads/bila_kniha/BK_k_diskusi_tisk.pdf>.

⁴¹ *Bílá kniha* [online] 2012 [cit. 2013-02-22]. Dostupný z WWW: <http://www.msmt.cz/uploads/bila_kniha/BK_k_diskusi_tisk.pdf>.

Příležitosti	Hrozby
<ul style="list-style-type: none"> • Zvýšení počtu mezinárodních studentů a učitelů. • Větší počet studentů s vyšším věkem. • Příliv soukromých zdrojů. 	<ul style="list-style-type: none"> • Ztráta konkurenceschopnosti absolventů. • Ztráta výjimečný studentů. • Nerovnost v získání vysokoškolského vzdělání.

Z této SWOT analýzy vyplývá, že v rámci konceptu terciárního vzdělávání je nutné zapracovat zejména na těchto slabých stránkách vyplývající z analýzy, podfinancování a nesoulad mezi trhem práce a výběrem uchazeče o studium, které jsou dlouhodobým problémem českého vzdělávání. Mezi hlavní hrozby patří ztráta konkurenceschopnosti.

Ze silných stránek, na kterých je možno v budoucnu stavět jsou nejdůležitějšími společenská prestiž akademických pracovníků a význam vysokoškolského vzdělání pro životní úspěch. Je plně důležité využít potenciál zjištěných příležitostí a to jsou zvýšení počtu mezinárodních studentů a učitelů a příliv soukromých zdrojů.

3.2.2 Výhody a nevýhody studia na soukromé vysoké škole

Velký zlom v nárůstu soukromých vysokých škol nastal mezi roky 1999 až 2004, kdy byl vydán vysokoškolský zákon, který umožnil vzniku vysokých škol.⁴² Soukromých vysokých škol je dle statistik k 25. 1. 2013 v České republice 45, veřejných 28 a státních 2.⁴³

⁴² *Zákon o vysokých školách* [online] 2006. [cit. 2012-10-26] Dostupný z WWW: <http://aplikace.msmt.cz/vysokeskoly/legislativa/Zakon111_uplne_zneni_552.htm>.

⁴³ *Přehled vysokých škol* [online] 2012 [cit. 2013-02-28]. Dostupný z WWW: <<http://www.msmt.cz/vzdelavani/prehled-vysokych-skol>>.

Výhody soukromých vysokých škol: ⁴⁴

- Osobní přístup ke studentům
- Bez nutnosti přijímacího řízení
- Prestižní studium University of New York in Prague, Anglo-americká univerzita
- Benevolentnější kombinované studium
- Kvalitní vybavení učeben
- Atraktivnější studijní obory

Nevýhody soukromých vysokých škol:

- Školné v řádech desetitisíců
- Nedůvěra zaměstnavatele v absolventy

Soukromá vysoká škola při studiu budoucího absolventa nabízí spíše výhody vysokoškolského života, avšak ve srovnání s veřejnou vysokou školou je kvalita výuky srovnatelná. Kdo je schopen kvalitu výuky porovnat? Vše záleží na jednotlivém studentu, jaký typ vysoké školy si vybere, co je právě jemu nejbližší, s čím se nejvíce ztotožňuje. Trh vysokých škol se nachází ve fázi vysokého rozvoje a s postupujícím časem dochází k jeho výraznému naplnění.

3.3 Firemní vzdělávání a rozvoj pracovníků

Firemní vzdělávání je jedna z částí celoživotního vzdělávání, které v současné době nabývá na důležitosti. Firmy zde stále častěji investují nemalé finanční částky. V dnešní době již školní příprava na povolání nestačí, naopak během posledních pár let došlo k nárůstu používání informačních technologií nebo multimediální komunikace, které nemusí ovládat jen manažeři ve firmách, ale také zaměstnanci na nižších pozicích. Na tom, jestli je daný zaměstnanec řádně vzděláván nebo není, stojí a padá konkurenceschopnost firmy. Znalosti výše zmíněných termínů samozřejmě nebere

⁴⁴ Výhody soukromých škol [online] 2012. [cit. 2012-10-26] Dostupný z WWW: <<http://www.studenta.cz/studium-na-soukrome-vysoke-skole-titul-za-penize-nebo-kvalitnejsi-vyuka/magazin/article/833>>.

ohledy na věk zaměstnanců. Tyto schopnosti musí plně ovládat i jedinec ve středním věku.

„Definici firemního vzdělávání lze definovat jako rozvoj, který vede k přetrvávající a efektivní změně v duševní činnosti a konání. Vzdělávání tedy zahrnuje nejen vědění, ale i konání. Všichni máme stálou potřebu lépe se orientovat ve světě, lépe se v něm pohybovat. Vzdělávání zabezpečuje interakci mezi člověkem a jeho permanentně se proměňujícím prostředím. Vzdělání se je změna, která má dvě různé kvality – přizpůsobení se a přizpůsobení sobě.“⁴⁵

„Požadavky, znalosti a dovednosti člověka v moderní společnosti se neustále mění a člověk, aby mohl fungovat jako pracovní síla, byl zaměstnaný, musí své znalosti a dovednosti neustále prohlubovat a rozšiřovat.“⁴⁶

Oblasti vzdělání a rozvoje pracovníků rozdělujeme:⁴⁷

1. Adaptace nových pracovníků (nastává ve chvíli, kdy do firmy přijde nový pracovník, nebo pokud je již stávající zaměstnanec převelen na jiný úsek nebo divizi. Adaptace znamená přizpůsobení se na nové podmínky ve firmě).
2. Doškolení (adaptace na nové systémy v oblasti informačních technologií, zvyšování kvalifikace).
3. Rekvalifikace (rozšíření stávající kvalifikace nebo získání nové kvalifikace).
4. Rozšiřování kvalifikace (vlastní rozšíření kvalifikace zaměstnance nad požadované dovednosti a znalosti ve firmě, za účelem kariérního růstu).
5. Coaching (představuje dlouhodobější školení zaměstnance, v podstatě jde o vysvětlování, sdělování připomínek, důsledná kontrola zaměstnance manažerem, důležité je prvkem coachingu je definovat cíle k výkonu práce).
6. Mentoring (obdoba coachingu, nicméně u této formy vzdělání více odpovědnosti leží na samotném vzdělávaném zaměstnanci, který si sám vybere svého mentora, ten mu pak radí a pomáhá mu v jeho kariéře).
7. Counselling (jedná se o jednu z nejnovějších metod k formulaci pracovních schopností zaměstnance. V této metodě zaměstnanec

⁴⁵ HRONÍK, F. *Rozvoj vzdělání pracovníků*, Jihlava, 2007. s. 30.

⁴⁶ KOUBEK, J. *Řízení lidských zdrojů*, Praha, 2008. s. 252.

⁴⁷ KOUBEK, J. *Řízení lidských zdrojů*, Praha, 2008, s. 252-282.

konzultuje jednotlivé úkoly se vzdělavatelem. Counselling by měl probíhat příjemnou formou vzdělávání mezi školitelem a vzdělávaným zaměstnancem.

8. Asistování (často používaná metoda k formování pracovních schopností zaměstnance. Vzdělávaný zaměstnanec je přidělen zkušenějšímu zaměstnanci, kterému pomáhá plnit jeho úkoly a učí se od něj.

„Obecně lze konstatovat, že firemní vzdělávání pracovníků je v poslední době v moderně řízených podnicích zřejmě nejvýznamnější personální činností.“⁴⁸

Pokud společnost, firma nemá personální útvar nebo příslušného personálního pracovníka, je potřeba aby tuto velmi důležitou činnost zajistila z vnějších zdrojů – často nazýváno jako outsourcing. S tímto termínem jsou asi nejvíce spojovány problémy informačních technologií (webové stránky, tvorba prezentací, obnova hardwaru), ale nemusí se jednat jen o informační technologie. Outsourcing lze použít také v oblastech, jako jsou úklidové služby, úklid komunikací, stravování, ostraha objektu, marketing, účetnictví, mzdy a mnoho dalšího.

Úspěšnost firemního vzdělávání představili ve své knize Bláha J., Mateiciuc A., Kaňáková Z.:⁴⁹

1. Majitel firmy, TOP manažer nese hlavní odpovědnost za firemní vzdělávání ve firmě.
2. Oblasti, ve kterých se musí zaškolovat, nebo zdokonalit se mají na starosti linioví manažeři.
3. Manažer pro vzdělávání, který je zodpovědný za přípravu a uskutečnění firemního vzdělání.
4. Trenér či lektor realizuje a plánuje školení a dovednosti pracovníka, definuje a kontroluje stanovené cíle.
5. Konečný uživatel má za úkol nově nabyté znalosti či dovednosti využít v praxi.

Důležitým faktorem pro firemní vzdělávání je, určit si jasně definované cíle. Aby bylo každému pracovníkovi firmy zcela zřetelné, kam daná firma směřuje a čeho chce

⁴⁸ KOUBEK, J. *Řízení lidských zdrojů*, Praha, 2003, s. 139.

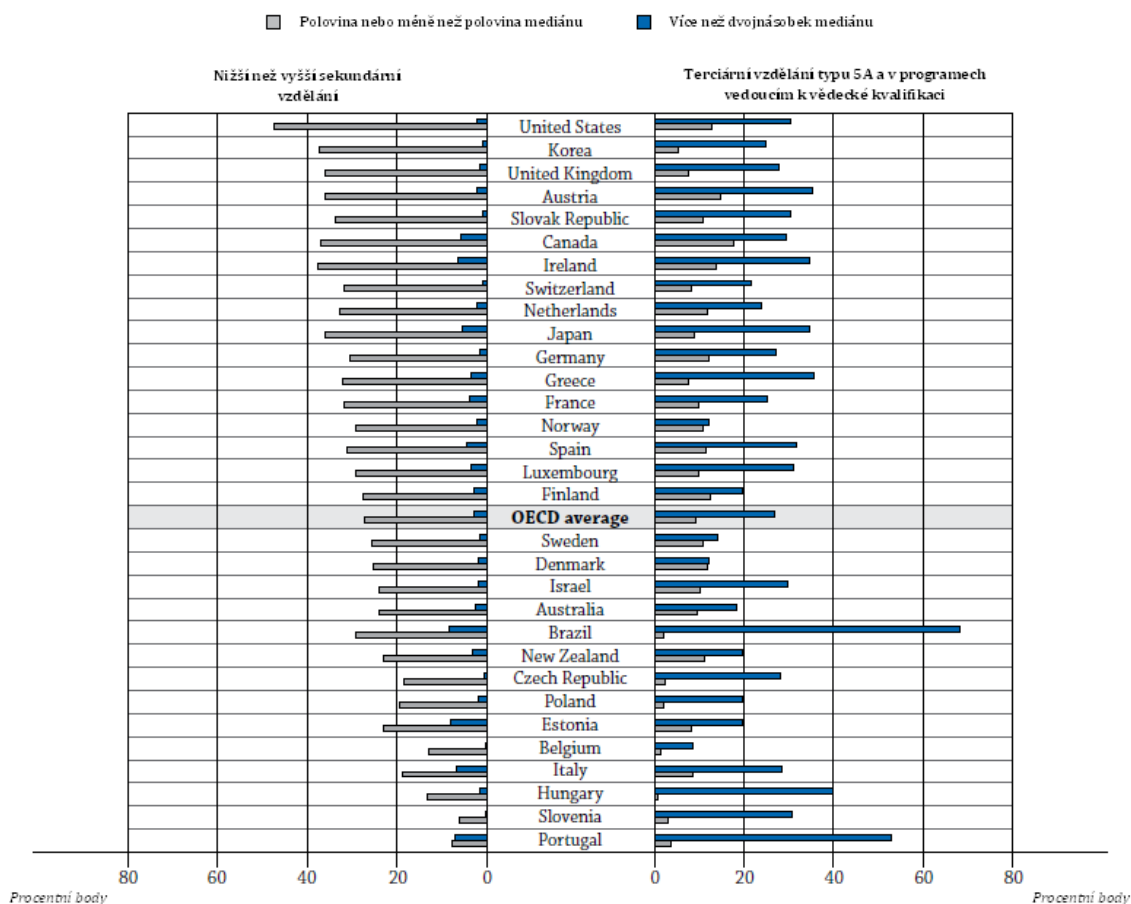
⁴⁹BLÁHA J. A KOLEKTIV, *Personalistika pro malé a střední firmy*, Praha, 2005, s. 186.

dosáhnout. Hlavním cílem pracovníka personálního oddělení je permanentní péče o lidské zdroje.

3.4 Rozdíly v příjmech dle dosaženého vzdělání

„Údaje o trendech relativních příjmů naznačují, že poptávka po terciárně vzdělaných jedincích udržuje krok s rostoucí nabídkou institucí vyššího vzdělávání ve většině zemí OECD. I přes zvýšení podílu terciárně vzdělaných lidí ve věku 25–64 let z 21 % v roce 2000 na 30 % v roce 2010 se příjmové benefity terciárně vzdělaných se ve sledovaném i přes ekonomickou krizi udržely na stejné úrovni.“⁵⁰

Graf č. 5 Rozdíly v příjmech podle dosaženého vzdělání v ČR a v zemích OECD⁵¹



⁵⁰ Rozdíly v příjmech podle dosaženého vzdělání [online] 2012 [cit. 2013-02-26]. Dostupný z WWW: <<http://www.msmt.cz/file/24198>>.

⁵¹ Rozdíly v příjmech podle dosaženého vzdělání [online] 2012 [cit. 2013-02-26]. Dostupný z WWW: <<http://www.msmt.cz/file/24198>>.

„V České republice mohou lidé s terciárním vzděláním očekávat, že vydělají o 82 % více než lidé s vyšším sekundárním a postsekundárním, neterciárním vzděláním. Příjmové zvýhodnění plynoucí z dosažení terciárního vzdělání se i v České republice zvyšuje s věkem. Lidé ve věku 25–34 s terciárním vzděláním vydělávají o 53 % více než lidé s vyšším sekundárním vzděláním, u lidí ve věku 55–64 se jedná o 97 %.“⁵²

V následující tabulce jsou zobrazeny data průměrné mzdy (konkrétní hodnoty) absolventů střední školy s maturitou a vysokoškolského studia.

Tab. č. 5 Průměrné mzdy absolventů dle dosaženého vzdělání a věku v pětiletých intervalech tak, jak je uvádí Český statistický úřad⁵³

Data roku 2012	Střední s maturitou	Vysokoškolské
do 19 let	16 302 Kč	
od 20 do 24 let	22 040 Kč	
od 25 do 29 let	27 213 Kč	34 873 Kč
od 30 do 34 let	31 347 Kč	50 741 Kč
od 35 do 39 let	31 638 Kč	61 318 Kč
od 40 do 44 let	30 180 Kč	60 403 Kč
od 45 do 49 let	29 725 Kč	55 655 Kč
od 50 do 54 let	29 805 Kč	53 377 Kč
od 55 do 59 let	30 537 Kč	52 220 Kč

Z následující tabulky vyplývá, že po absolvování vysoké školy příjmy absolventů jsou vyšší i o 50% v rozmezí věků 40 až 44 let. Výpočet soukromé míry návratnosti investice do terciárních vzdělání bude propočten v kapitole 5.1.4.

⁵² *Rozdíly v příjmech podle dosaženého vzdělání* [online] 2012 [cit. 2013-02-26]. Dostupný z WWW: <<http://www.msmt.cz/file/24198>>.

⁵³ *Český statistický úřad* [online] 2013 [cit. 2013-03-20]. Dostupný z WWW: <<http://www.czso.cz/csu/redakce.nsf/i/statistiky>>.

4. Soukromá návratnost investice

Vzdělání a výcvik představují nejdůležitější formy investic do lidského kapitálu. Jelikož jedna z mnoha definic ekonomie říká, že ekonomie je věda o volbě, je právě investice do vzdělávání každého z nás příkladem takovéto ekonomické volby. Jednotlivec stojí před otázkou, zda věnovat čas, úsilí a peněžní prostředky studiu a dalšímu vzdělávání (kurzy, školení) či vstoupit přímo do pracovního procesu bez dosažení vyššího vzdělání. Hodnotí při tom nejen ekonomické vstupy a výstupy, ale též případný psychický přínos do budoucna. „Termín příjem můžeme chápat doslovně jako sumu peněz, jako prostředek k uspokojování našich potřeb, nebo jako prostředek ke zvětšování našeho blahobytu. Příjmem však může být i psychický přínos z určité aktivity, který rovněž ovlivňuje náš blahobyt, naše pocity spokojenosti, naši životní sílu. Příjmem může být libovolná forma toho, co v souhrnu vnímáme jako náš prospěch.“⁵⁴

Každý máme od života různá očekávání a vyznáváme vlastní žebříček hodnot. Stejně, jako samotná investice do vzdělávání není jednorázová a samotný proces vzdělávání trvá několik let, dle formy (například 3 roky v bakalářském studijním programu), tak také případný větší výnos na základě vyšší míry vzdělání je dosažen dlouhodobě. Člověk, který například po střední škole začne vydělávat průměrný plat a již dále do svého vzdělávání neinvestuje, tak oproti studentovi, který po maturitě pokračuje v pětiletém magisterském studiu (např. právní či ekonomické obory) má jistý náskok ve výnosech, za daných pět let, kdy vysokoškolák stále jen investuje, tak pracující středoškolsky vzdělaný (jinak srovnatelný) jedinec vydělá statisíce korun, v dané kalkulaci více než milion. Pracující člověk podstupuje také v určitém ohledu menší riziko, jelikož člověk, který do vzdělání dále investuje, tak musí určitý stupeň vzdělání plně dokončit. To znamená, že nestačí například dva roky bakalářského studia. Je tady tedy riziko, že cíleného stupně vzdělání (a tudíž vyšších budoucích výnosů) nebude dosaženo. Na druhou stranu, absence vyššího vzdělání často brání jednotlivci v kariérním postupu a obecně lze konstatovat, že právě vyšší vzdělání může být rozhodujícím faktorem, když se jinak dva srovnatelní kandidáti ucházejí o pracovní příležitost. Z toho vyplývá, že rozhodnutím, zda investovat či neinvestovat do svého vzdělání a zhodnocovat svůj osobní lidský kapitál, není jen rozhodnutím ekonomickým, praktickým, ale každý může být veden jinými motivy a místo vzdělání dát přednost

⁵⁴ KAMENÍČEK, J. *Lidský kapitál*. Praha, 2003, s. 19.

například rodině. I přesto, že průměrná vzdělanost v ČR roste, logicky lze vyvozovat, že v případě, kdy například bakalářské vzdělání by mělo deset z deseti uchazečů o práci, musely-by nutně při výběru rozhodovat jiné faktory. V této kapitole bude řečeno, že ve společnosti by měli být přiměřeně zastoupeny nejen vysokoškolsky vzdělaní jedinci, ale potřeba je též určité množství osob vyučených či středoškolsky vzdělaných, jelikož v hospodářském procesu je potřeba osob s různou specializací a různým typem a stupněm vzděláním na různé pozice. Při hodnocení investic do lidského kapitálu musíme rozlišovat mezi investicemi soukromými, tedy investicemi jednotlivce a investicemi veřejnými, tedy státními.

4.1 Investice dle ekonomické teorie

V následující kapitole budou představeny investice z pohledu makroekonomie a mikroekonomie.

Investicí do ekonomické teorie můžeme rozumět takto: „kapitálová aktiva sestávající ze statků, které nejsou určeny pro bezprostřední spotřebu (nazýváme je investiční statky nebo kapitálové statky nebo výrobní statky), ale nejsou určeny pro užití ve výrobě spotřebních statků nebo dalších kapitálových statků“⁵⁵

Z pohledu makroekonomie rozdělujeme investice na hrubé investice a čisté investice. Celkově hrubé investice tvoří částka nových investičních statků, to jsou hmotné zásoby, stroje, budovy, výrobní a jiné zařízení. Dalším produktem společnosti jsou spotřební a investiční statky. Spotřební statky zejména slouží k okamžité spotřebě, investiční statky slouží k následné výrobě. Čisté investice tvoří zejména čistý nárůst zásob investičních statků v ekonomice v určitém období. V podstatě můžeme o čistých investicích mluvit jako o hrubých investicích, snížených o opotřebovaný majetek (odpisy). Čisté investice by měly zápornou hodnotu v té chvíli, kdyby opotřebovaný majetek měl vyšší hodnotu než nový majetek.⁵⁶ Z pohledu mikroekonomie to jsou investice krátkodobé. Obvykle jsou přeměněny výdaje na příjmy do jednoho roku (reklamní kampaň, nábor a školení nových pracovníků, akvizice). Další kritérium pro investice je metoda pořízení, ty jsou ve formě: leasingu, darování, výrobou ve vlastní režii nebo nákupem.⁵⁷

⁵⁵ SYNEK, M. *Manažerská ekonomika*. Praha, 2007, s. 272.

⁵⁶ SYNEK, M. *Manažerská ekonomika*. Praha, 2007, s. 272.

⁵⁷ VALACH, J. *Investiční rozhodování a dlouhodobé financování*. Praha, 2005, s. 27.

4.2 Návrstnost investice do vzdělání a metody výpočtu návratnosti

Pro výpočet soukromé míry návratnosti investic do vzdělání existují tři základní typy výpočtů, které uvádí G. Psacharopoulos⁵⁸, metody se od sebe liší růzností vložených dat (podle dostupnosti) a přesnosti, které je dosaženo.

4.2.1 Propracovaná metoda

„Propracovaná metoda vyplývá z definice míry výnosnosti investice do vzdělání, kterou je diskontní míra vyrovnávající sumu diskontovaných nákladů spojených s investicí s diskontovanými výnosy, které investice vytváří. Ve vysokoškolském vzdělání takovou investicí jsou jednak přímé náklady a dále odřeknuté výdělky po dobu studia. Výnosy této investice jsou dány zvýšenými výdělky proti těm, kdo mají nižší vzdělání. Pro vysokoškolské vzdělání budou tedy porovnáním středoškolači.“⁵⁹

Lze vyjádřit vzorcem:
$$\sum_{t=-s}^0 \frac{(C_h + W_{h-1})t}{(1+r)^t} = \sum_{t=1}^n \frac{(W_h - W_{h-1})t}{(1+r)^t}$$

pravá strana rovnice jsou výdělky před a po vzdělání ($W_h - W_{h-1}$), ($s = 5$) doba vzdělání (pro výpočet jsou použity příjmy od nástupu do zaměstnání až k odchodu do důchodu). (C_h) jsou přímé roční náklady na školné a (W_{h-1}) ušlé výdělky.⁶⁰

4.2.2 Zkrácená metoda

„Zkrácenou metodou výpočtu návratnosti investice do vzdělání lze vyjádřit jak soukromou, tak společenskou míru návratnosti. Pro vyjádření soukromé a k výpočtu vnitřního výnosového procenta lze použít vztah:“⁶¹

⁵⁸ *The Profitability of Investment in Education: Concepts and Methods.* [online]. New York: World Bank, 1995. Dostupný z WWW: <<http://www.c3l.uni-oldenburg.de/cde/econ/readings/psacharo.pdf>>.

⁵⁹ URBÁNEK, V. *Návratnost investice do vysokoškolského vzdělání*, Liberec. 2010. s. 108-111.

⁶⁰ URBÁNEK, V. *Návratnost investice do vysokoškolského vzdělání*, Liberec. 2010. s. 108-111.

⁶¹ URBÁNEK, V. *Návratnost investice do vysokoškolského vzdělání*, Liberec. 2010. s. 108-111.

$$r_h = \frac{\overline{W}_h - \overline{W}_{h-1}}{S \left(C_h + \overline{W}_{h-1} \right)}$$

Lze vyjádřit vzorcem:

kde (\overline{W}_h , \overline{W}_{h-1}) jsou průměrné výdělky na h (vysokoškolák), $h-1$ (středoškolák) úrovni vzdělání, (S) je doba vzdělávání, (C_h) jsou přímé náklady na vzdělání a (\overline{W}_{h-1}) jsou nepřímé náklady v podobě odložených výdělku. Jestliže nastane moment, že vysokoškolák nehradí školné, poté lze použít vzorec uvedený níže: ⁶²

$$r_h = \frac{W_h - W_{h-1}}{S W_{h-1}}$$

4.2.3 Metoda funkce příjmů

„Tato metoda, někdy též nazývaná jako Mincerova funkce zahrnuje odhad regresivní rovnice, do níž lze dosadit příslušná data (vzdělání, pracovní zkušenost) a vypočítat regresní model koeficienty, z nich potom lze dále kalkulovat míru návratnosti do vzdělání. Odhad pomocí Mincerova výdělkového diferenciálu je vyjádřen vztahem:“
63

Lze vyjádřit vzorcem: $\ln Y = \alpha + \beta E + \delta EXP + \gamma EXP^2$

Oproti nákladům soukromým, náklady státní, veřejné, vyjadřují, celospolečenské náklady financované z daňového inkasa. Výnosem pro stát je pak například růst HDP či nižší míra nezaměstnanosti, a s tím související úspora na dávkách v nezaměstnanosti a zároveň výběr daní z příjmu, jakož i zdravotního a sociálního pojištění.

Pro výpočet návratnosti investice do vysokoškolského vzdělání bude použita zkrácená metoda, která je uvedena v kapitole 5.1.4

⁶² URBÁNEK, V. *Návratnost investice do vysokoškolského vzdělání*, Liberec. 2010. s. 108-111.

⁶³ URBÁNEK, V. *Návratnost investice do vysokoškolského vzdělání*, Liberec. 2010. s. 108-111.

5. Analýza soukromé návratnosti investice studenta

Na úvodu této kapitoly budou uvedena některá zajímavá statistická data, která byla analyzována v souvislosti s celkovou vzdělaností v České republice. Právě mezinárodní srovnání je objektivním ukazatelem. Hlavním cílem této kapitoly bude spočítat návratnost investice do vysokoškolského vzdělání v podmínkách České republiky a na konkrétních datech České spořitelny. Dle statistiky OECD ⁶⁴ je soukromá návratnost investice do terciárního vzdělání v České republice 12% a podle PSACHAROPOULOS, G., PATRINOS H. A ⁶⁵ je tato návratnost 18,8%.

Práce si klade za cíl na konkrétních datech potvrdit předpoklad, že návratnost investice do vysokoškolského vzdělání se pohybuje v rozmezí 12 – 16% a i za předpokladu zavedení školného neklesne návratnost z takovéto investice pod 10%

5.1 Výdaje na terciární vzdělávání

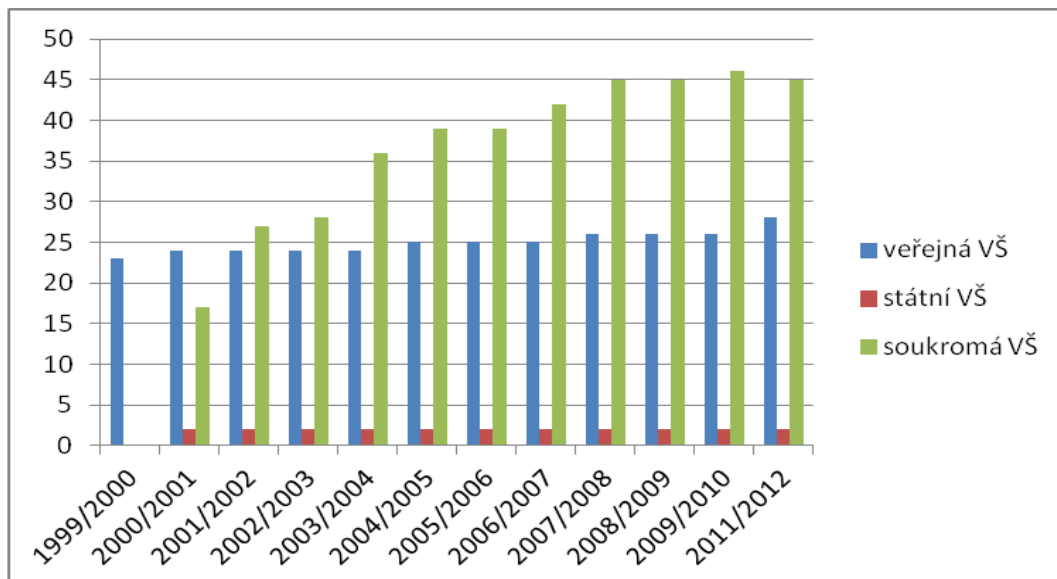
Ačkoliv u nás výdaje do školství v % HDP stále nedosahují takových hodnot jako ve vyspělých zemích a ani hodnoty doporučené OECD (což je 5% HDP), tak vzdělanost u nás roste. Svůj díl na tom má jistě vývoj v oblasti soukromého školství, jak zobrazuje následující tabulka. Soukromých vysokých škol je dle statistik k 25. 1. 2013 v České republice 45, veřejných 28 a státních 2. ⁶⁶

⁶⁴ *Návratnost investice do VŠ* [online] 2008 [cit. 2013-03-20]. Dostupný z WWW: <<http://www.oecd.org>>.

⁶⁵ *Návratnost investice do VŠ* [online] 2004 [cit. 2013-03-20]. Dostupný z WWW: <http://siteresources.worldbank.org/INTDEBTDEPT/Resources/468980-1170954447788/3430000-1273248341332/20100426_16.pdf>.

⁶⁶ *Přehled vysokých škol* [online] 2012 [cit. 2013-02-28]. Dostupný z WWW: <<http://www.msmt.cz/vzdelavani/prehled-vysokych-skol>>.

Graf. č. 6 Vývoj počtu VŠ v ČR (1999 - 2012) ⁶⁷

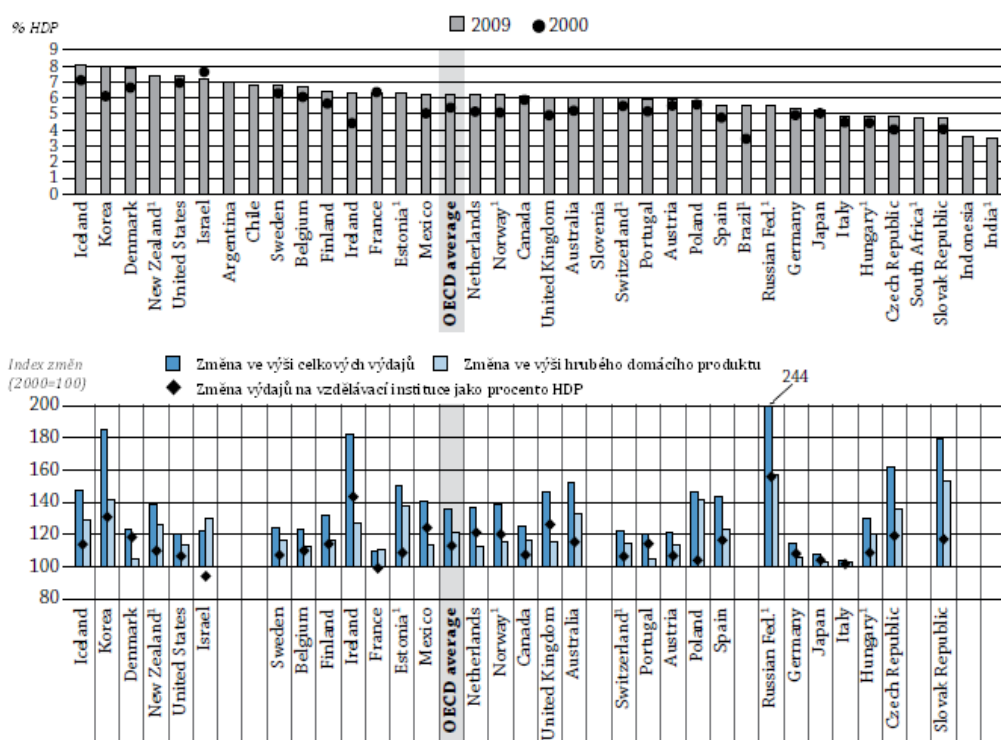


5.1.1. Mezinárodní srovnání výdajů státu na vzdělávání jako procento HDP

V následujícím grafu můžeme porovnat vliv výdajů na vzdělání HDP v rozmezí roku 2000 až 2009. Ač je patrný trend v navyšování těchto výdajů, ČR zatím stále zaostává oproti zemím OECD, což může být způsobeno výrazně nižšími cenami spojenými se službami vzdělávání.

⁶⁷ *Přehled veřejných a soukromých vysokých škol* [online] 2012 [cit. 2013-02-28]. Dostupný z WWW: <<http://www.msmt.cz/vzdelavani/prehled-verejnych-soukromych-skol>>.

Graf č. 7 Výdaje na vzdělávání jako procento HDP ⁶⁸



„Soukromé a veřejné výdaje na všechny vzdělávací úrovně celkem vzrostly v období 2000–2009 v průměru zemí OECD o 36 %.“ ⁶⁹

5.1.3 Náklady studenta na terciární vzdělání

V následující podkapitole budou definovány celkové náklady studenta na terciární vzdělávání.

- Studijní náklady – náklady přímo spojené se studiem (školné, kolejně, studijní materiály nebo doprava do školy)
- Životní náklady – životní potřeby studenta (strava, oblečení, zábava)

⁶⁸ Výdaje na vzdělávání jako procento HDP [online] 2012 [cit. 2013-02-26]. Dostupný z WWW: <<http://www.msmt.cz/file/24198>>.

⁶⁹ Výdaje na vzdělávání jako procento HDP [online] 2012 [cit. 2013-02-26]. Dostupný z WWW: <<http://www.msmt.cz/file/24198>>.

V níže uvedené tabulce jsou vyčísleny náklady na dvou rozdílných studentech, v obou případech studují VŠ v Praze pouze s rozdílným typem VŠ (veřejná, soukromá). Obě situace vychází z reálného modelu. Pro upřesnění uvádím následující předpoklady:

- Akademický rok 10 měsíců.
- Výdaje se během studia nebudou měnit.
- Délka studia 5 let.
- Školné na soukromé VŠ je v průměru 52 000,-

Tab. č. 6 Životní a studijní náklady studenta ⁷⁰

Náklady studenta	Veřejná VŠ	Soukromá VŠ
Studijní náklady (měsíc)	3 200 Kč	2 400 Kč
Školné (měsíc)	0 Kč	5 200 Kč
Životní náklady (měsíc)	6 400 Kč	6 500 Kč
Celkem (měsíc)	9 600 Kč	14 100 Kč
Celkem (rok)	96 000 Kč	141 000 Kč
Celé studium	480 000 Kč	705 000 Kč

Z tabulky vyplývá, že náklady studenta studujícího VŠ jsou 96 000,- ročně (studijní náklady 3 200,- životní náklady 6 400,-). Naopak náklady studenta soukromé VŠ jsou ročně 141 000,- (studijní náklady 2 400,-, školné 5 200,- a životní náklady 6 500,-). V celkovém součtu je tedy hlavním nákladovým rozdílem školné, které je hrazeno na soukromé VŠ.

5.1.4 Příjmy absolventů – odhad reálných výdělků

V následující podkapitole budou představeny průměrné příjmy v jednotlivých letech u absolventů středních škol a vysokých škol, kteří pracují nebo pracovali v České spořitelně, a.s., uvedená data jsou pouze informativního charakteru.

⁷⁰ Vlastní zpracování.

Tab. č. 7 Příjmy absolventů ⁷¹

věk	střední s maturitou	vysokoškolské
20	20 741 Kč	x
21	21 517 Kč	x
22	22 265 Kč	x
23	22 986 Kč	x
24	23 680 Kč	x
25	24 347 Kč	34 579 Kč
26	24 987 Kč	36 595 Kč
27	25 598 Kč	38 525 Kč
28	26 184 Kč	40 372 Kč
29	26 742 Kč	42 133 Kč
30	27 273 Kč	43 809 Kč
31	27 776 Kč	45 401 Kč
32	28 252 Kč	46 907 Kč
33	28 701 Kč	48 329 Kč
34	29 123 Kč	49 666 Kč
35	29 517 Kč	50 918 Kč
36	29 885 Kč	52 086 Kč
37	30 225 Kč	53 168 Kč
38	30 538 Kč	54 165 Kč
39	30 823 Kč	55 079 Kč
40	31 082 Kč	55 907 Kč
41	31 313 Kč	56 649 Kč
42	31 517 Kč	57 308 Kč
43	31 693 Kč	57 880 Kč
44	31 842 Kč	58 369 Kč
45	31 965 Kč	58 774 Kč
46	32 060 Kč	59 092 Kč
47	32 128 Kč	59 326 Kč
48	32 169 Kč	59 476 Kč
49	32 182 Kč	59 540 Kč
50	32 169 Kč	59 519 Kč
51	32 127 Kč	59 414 Kč
52	32 059 Kč	59 224 Kč
53	31 964 Kč	58 949 Kč
54	31 841 Kč	58 588 Kč
55	31 691 Kč	58 144 Kč
56	31 514 Kč	57 614 Kč
57	31 310 Kč	56 999 Kč
58	31 079 Kč	56 300 Kč
59	30 819 Kč	55 516 Kč
60	30 533 Kč	54 647 Kč

⁷¹ Interní zdroj ČS, a.s.

V níže uvedené tabulce jsou uvedena data k výpočtu reálné návratnosti investice do vysokoškolského vzdělání. Hlavním cílem bude zjistit, v kolikátém věku jedince budou vyrovnány nebo navýšeny kumulované příjmy. Budou porovnány kumulované příjmy středoškoláka, studenta/absolventa veřejné VŠ a studenta/absolventa soukromé VŠ. Je počítáno s životními a studijními náklady vysokoškoláka, viz. tabulka č. 6.

Tab. č. 8 Porovnání kumulovaných čistých příjmů dle typu studia ⁷²

věk	SŠ	VŠ	SVŠ (školné)
20	248 897 Kč	-96 000 Kč	-141 000 Kč
21	507 102 Kč	-192 000 Kč	-282 000 Kč
22	774 283 Kč	-288 000 Kč	-423 000 Kč
23	1 050 120 Kč	-384 000 Kč	-564 000 Kč
24	1 334 279 Kč	-480 000 Kč	-705 000 Kč
25	1 626 441 Kč	-65 048 Kč	-290 048 Kč
26	1 926 285 Kč	374 091 Kč	149 091 Kč
27	2 233 466 Kč	836 392 Kč	611 392 Kč
28	2 547 676 Kč	1 320 857 Kč	1 116 984 Kč
29	2 868 583 Kč	1 826 449 Kč	1 622 575 Kč
30	3 195 853 Kč	2 352 155 Kč	2 148 282 Kč
31	3 529 167 Kč	2 896 965 Kč	2 693 092 Kč
32	3 868 191 Kč	3 459 855 Kč	3 255 981 Kč
33	4 212 606 Kč	4 039 799 Kč	3 835 926 Kč
34	4 562 078 Kč	4 635 787 Kč	4 431 914 Kč
35	4 916 288 Kč	5 246 807 Kč	5 042 933 Kč
36	5 274 902 Kč	5 871 834 Kč	5 667 961 Kč
37	5 637 601 Kč	6 509 844 Kč	6 305 971 Kč
38	6 004 052 Kč	7 159 827 Kč	6 955 953 Kč
39	6 373 934 Kč	7 820 769 Kč	7 616 896 Kč
40	6 746 914 Kč	8 491 648 Kč	8 287 774 Kč
41	7 122 673 Kč	9 171 438 Kč	8 967 564 Kč
42	7 500 878 Kč	9 859 128 Kč	9 655 254 Kč
43	7 881 195 Kč	10 553 693 Kč	10 349 820 Kč
44	8 263 305 Kč	11 254 123 Kč	11 050 250 Kč
45	8 646 887 Kč	11 959 406 Kč	11 755 533 Kč
46	9 031 609 Kč	12 668 504 Kč	12 464 631 Kč
47	9 417 150 Kč	13 380 420 Kč	13 176 546 Kč
48	9 803 178 Kč	14 094 127 Kč	13 890 254 Kč
49	10 189 359 Kč	14 808 603 Kč	14 604 730 Kč

⁷² Vlastní zpracování.

50	10 575 387 Kč	15 522 836 Kč	15 318 963 Kč
51	10 960 915 Kč	16 235 801 Kč	16 031 928 Kč
52	11 345 624 Kč	16 946 487 Kč	16 742 614 Kč
53	11 729 194 Kč	17 653 870 Kč	17 449 996 Kč
54	12 111 291 Kč	18 356 925 Kč	18 153 051 Kč
55	12 491 582 Kč	19 054 653 Kč	18 850 780 Kč
56	12 869 749 Kč	19 746 018 Kč	19 542 144 Kč
57	13 245 469 Kč	20 430 008 Kč	20 226 134 Kč
58	13 618 411 Kč	21 105 611 Kč	20 901 737 Kč
59	13 988 242 Kč	21 771 803 Kč	21 567 929 Kč
60	14 354 641 Kč	22 427 572 Kč	22 223 699 Kč

Z následující tabulky vyplývá, že středoškolák si za prvních pět let vydělá zhruba 1,6 milionu, a v tom okamžiku vstupuje vysokoškolák na trh práce. U vysokoškoláka, který studuje veřejnou VŠ přesáhnou kumulované příjmy (včetně úhrady všech nákladů, školné nehrazeno) již za devět let, v 34. letech absolventa. Naopak u absolventa soukromé VŠ přesáhnou kumulované příjmy (úhrada všech nákladů včetně školného) za deset let, v 35. letech. Z následující tabulky můžeme vyvodit, že návratnost investice do terciárního vzdělání je reálně návratná do deseti let. Co se týká celkových kumulovaných příjmů u absolventů, tak jedinci, kteří mají ukončené terciární vzdělání v 60. letech dosahují zhruba o 8 milionu vyšší kumulovaný příjem než absolvent střední školy.

5.1.5 Výpočet soukromé míry návratnosti investice

Metody pro výpočet soukromé návratnosti jsou uvedeny v kapitole 4.2, v této podkapitole bude vybrána zkrácená metoda. Soukromá míra návratnosti investice do terciárního vzdělávání bude vypočtena dle následujícího vztahu:

$$r_h = \frac{\overline{W}_h - \overline{W}_{h-1}}{S \left(C_h + \overline{W}_{h-1} \right)}$$

Pro upřesnění výpočtu, bude uveden postup výpočtu. (\overline{W}_h) jsou průměrné příjmy vysokoškoláka za celé období pracovního procesu *12, (\overline{W}_{h-1}) jsou průměrné

příjmy středoškoláka za celé období pracovního procesu *12. Ve jmenovateli je (S) doba studia vysokoškoláka, (Ch) jsou náklady na vysokoškoláka za 1 rok, (Wh-1) je průměrný příjem středoškoláka za prvních pět let pracovního procesu.

Vypočtené výsledky pro definované modelové situace jsou v reálných hodnotách:

- Student veřejné VŠ – **15,7%**;
- Student soukromé VŠ, který hradí školné – **13,7%**.

Provedené výpočty v podstatě odpovídají. Návratnost soukromé investice studenta, který studuje veřejnou VŠ je 15,7% a pro studenta studujícího soukromou VŠ (platicího školné) je 13,7%. Lze konstatovat, že tímto byl splněn cíl této kapitoly a výpočtem potvrzena hypotéza: „*Návratnost investice do vysokoškolského vzdělání se pohybuje v rozmezí 12 – 16% a i za předpokladu zavedení školného neklesne návratnost z takovéto investice pod 10%.*“ Je velmi důležité, že výpočet je v souladu i s mezinárodními pracemi, které se soukromou návratností investice do terciárního vzdělávání zabývají, tj. je potvrzeno tvrzení statistiky OECD⁷³ (12%) včetně práce PSACHAROPOULOS, G., PATRINOS H. A⁷⁴ (18%).

5.2 Vliv školného na celkové náklady studenta

Školné/zápisné na veřejných vysokých školách v České republice zatím není stanoveno. Předpokládaná výše školeného/zápisného bude s největší pravděpodobností reflektovat poslední návrh Ministerstva školství, mládeže a tělovýchovy, bude činit 10 000 Kč za semestr. V současné chvíli však diskuse stále probíhají a tak není ani jasné, kdy bude platba zavedena. Studenti budou mít dle posledního znění návrhu ministerstva na výběr, jestli školné uhradí ihned, tedy na začátku školního roku nebo na začátku semestru. Další varianta úhrady školného bude po absolvování školy, tedy studenti

⁷³ *Návratnost investice do VŠ* [online] 2008 [cit. 2013-03-20]. Dostupný z WWW:<<http://www.oecd.org>>.

⁷⁴ *Návratnost investice do VŠ* [online] 2004 [cit. 2013-03-20]. Dostupný z WWW:<http://siteresources.worldbank.org/INTDEBTDEPT/Resources/468980-1170954447788/3430000-1273248341332/20100426_16.pdf>.

v průběhu studia nic neplatí, začnou splácet až po dosažení určité výše příjmu.⁷⁵

Proběhne reforma vysokého školství? Na tuto otázku si musíme ještě nějaký čas počkat, nicméně jednání ve vládě jsou v plném proudu. Vláda může hledat inspiraci v řadě zemí v Evropě, kde reforma školství již proběhla.

⁷⁵ *Způsob financování školného* [online] 2010. [cit 2012-10-27]. Dostupný z WWW: <http://zpravy.idnes.cz/skolne-bude-do-10-tisic-za-semestr-shodli-se-vyjednavaci-o-vlade-p6v-domaci.aspx?c=A100608_142904_domaci_klu>.

6. Dotazníkové šetření

Výpočet soukromé návratnosti investice do terciárního vzdělání bude v této části práce doplněn a rozšířen o dotazníkové šetření, které proběhlo mezi zaměstnanci České spořitelny. Toto šetření bude na téma: „Návratnost investice do vysokoškolského vzdělání“. Hlavním porovnávacím aspektem bude rozdělení absolventů podle typu školy: veřejná vysoká škola nebo soukromá vysoká škola. Cílem tohoto dotazníkového řešení bude ověřit u absolventů celkové náklady na studium včetně školného na soukromých školách, zda vysokoškolské vzdělání obohatilo jejich pracovní život z hlediska vyšší mzdy, společenské prestiže nebo možnosti získání atraktivnějšího pracovního postupu. Dále bude položena otázka o návratnosti investice do vysokoškolského vzdělání, aby došlo k propojení s výpočty v kapitole 5.1.4.

Dotazníkové šetření bylo provedeno u zaměstnanců finanční skupiny České spořitelny, a.s., kteří mají ukončené vysokoškolské vzdělání, formou osobního dotazování.

Bylo rozdáno 150 dotazníků, a protože byly rozeslány pomocí e-mailové schránky kolegům v České spořitelně, a.s., jejich návratnost bylo 100%. Dotazníkové šetření bylo vytvořeno za pomoci společnosti Survio.⁷⁶

Výsledky dotazníkového šetření jsou zpracovány do grafů a tabulek.

⁷⁶ *Návratnost investice do vysokoškolského vzdělání* [online] 2013. Dostupný z WWW: <<http://www.survio.com/cs/>>.

Otázka č. 1 – Jste muž nebo žena?

Z celkového počtu dotazovaných osob bylo zjištěno, že ženy byly v tomto průzkumu zastoupeny v 68 % případů a muži v 32 % případů.

Otázka č. 2 – V kolika letech jste začali s terciárním vzděláním?

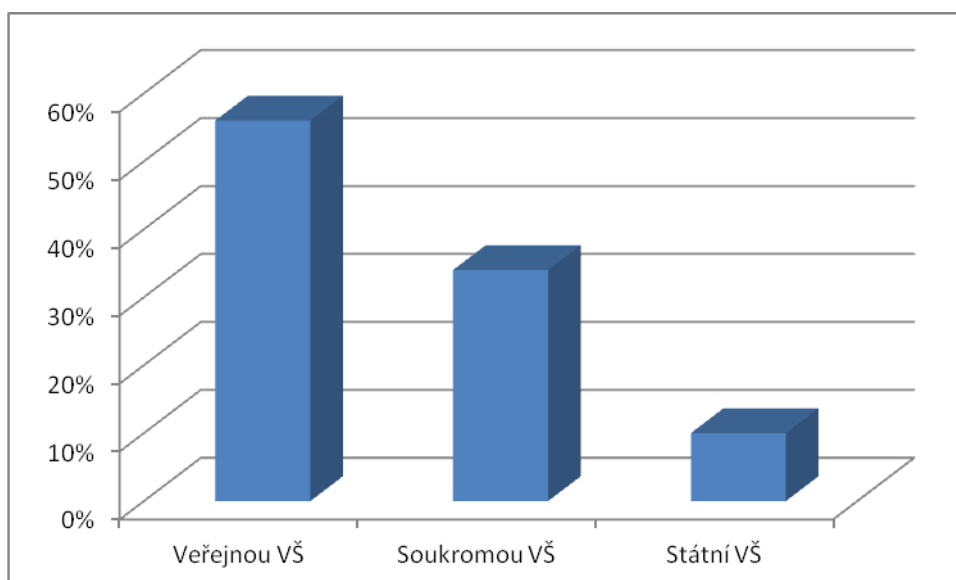
Tab. č. 9

věk	19-30	31-40	41 - více
podíl v %	86 %	6 %	8 %

Z tabulky vyplývá, že většina odpovídajících začala s terciárním vzděláním ve věku mezi 19 až 30ti lety, jen malá část odpovídajících studovala ve věku od 31 let výše.

Otázka č. 3 – Jaký typ vysoké školy jste studoval?

Graf č. 8

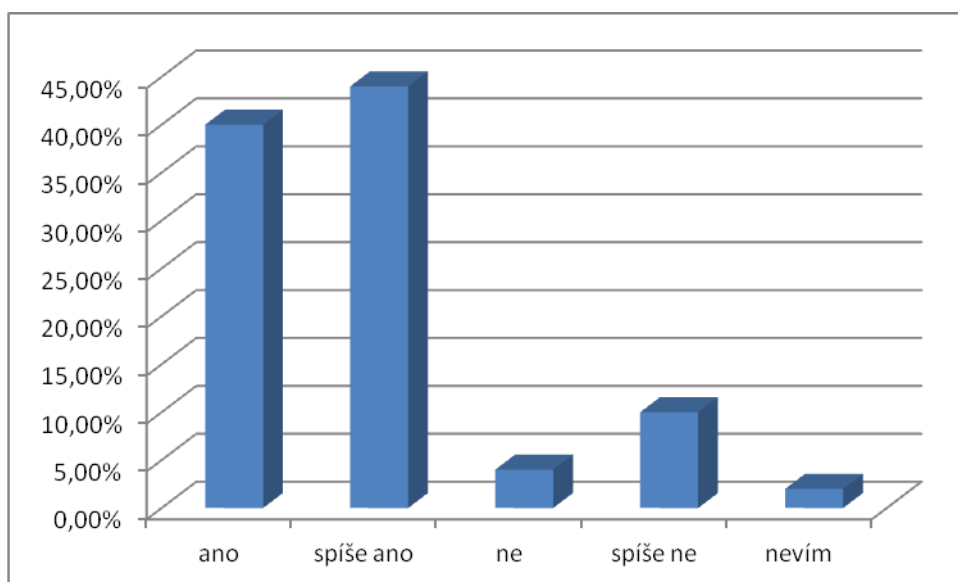


Více jak polovina dotázaných odpověděla, že ke studiu vysokého školy si vybrali veřejnou VŠ, ale trend posledních 10 let ukazuje na oblíbenost nástupu

soukromých VŠ, kdy hlavním důvodem může být, že tyto soukromé VŠ vznikají i v menších městech a studujícím těchto škol odpadají náklady na dojíždění a ubytování ve větších městech, kam by za studiem museli dojíždět. Jen malé procento respondentů navštěvovalo státní VŠ (policejní akademie, univerzita obrany).

Otázka č. 4 – Plynou z Vašeho vzdělání reálné užítky (vyšší mzda, kariérní postup, společenská prestiž)?

Graf č. 9



Z odpovědí na tuto otázku bylo zjištěno, že více jak 80 % dotázaných má ze svého vysokoškolského vzdělání reálné užítky, ať už v případě vyšší mzdy, kariérního postupu nebo společenské prestiže.

Otázka č. 5 – Má pro Vás vysokoškolské studium přínos v praxi?

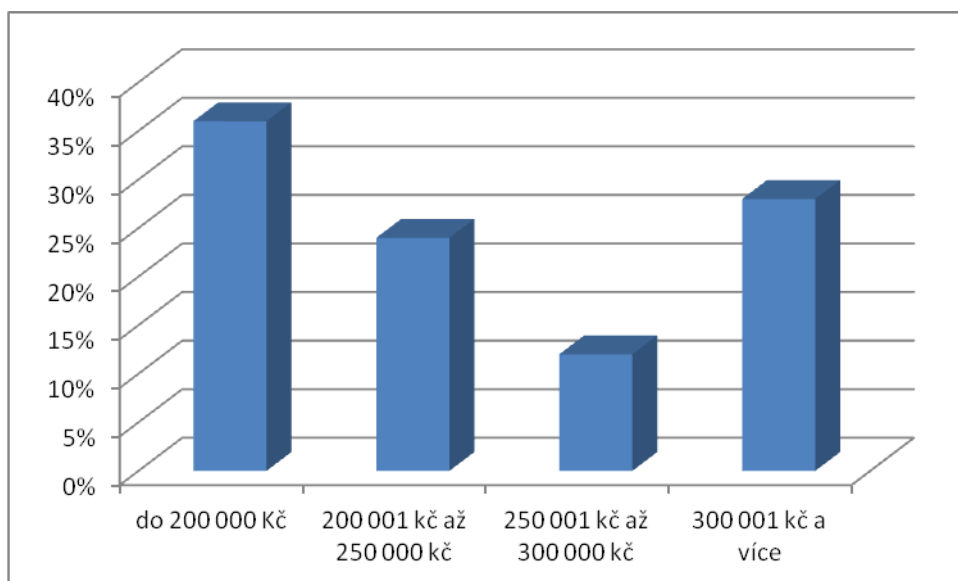
Tab. č. 10

ano	spíše ano	ne	spíše ne	nevím
40 %	38 %	8 %	8 %	6 %

Pro většinu odpovídajících je vysokoškolské vzdělání přínosem, ať již v zaměstnání nebo v soukromém životě, jen malá část odpovídajících nevěděla, jestli přínos v praxi je adekvátní, a téměř stejný počet respondentů odpovědělo negativně.

Otázka č. 6 – Celkové náklady na vysokoškolské studium (školné, ubytování, cestovné, stravování):

Graf č. 10



Z odpovědí na uvedenou otázku je patrné, že necelá polovina dotázaných vyčíslila své náklady na vysokoškolské studium do částky 200 000 Kč. Další respondenti zvolili variantu mezi 200 000 Kč a 300 000 Kč nákladů. Zbylá část dotázaných vyčíslila své náklady na vysokoškolské vzdělání ve výši 300 000 Kč a více. Z vygenerovaných odpovědí lze usoudit, že většina dotázaných studovala veřejnou VŠ, kde nebylo zavedeno školné.

Otázka č. 7 – Jste spokojeni se svojí současnou mzdou?

Tab. č. 11

ano	spíše ano	ne	spíše ne	nevím
32 %	34 %	20 %	12 %	2 %

Na tuto otázku pozitivně odpovědělo (ano, spíše ano) 66% respondentů, zbylých 32% odpovídajících odpovědělo záporně nebo se konkrétně nevyjádřilo. Z tohoto grafu jasně vyplývá, že vysokoškolsky vzdělání jedinci jsou spokojeni se svojí současnou mzdou.

Otázka č. 8 – Myslíte si, že Váš příjem je vyšší než u absolventa střední školy?

Tab. č. 12

ano	spíše ano	ne	spíše ne	nevím
56 %	24 %	14 %	4 %	2 %

Z výsledných odpovědí jasně vyplývá, že absolventi terciárního vzdělání jsou přesvědčeni, že jejich současná mzda je vyšší než u absolventů střední školy.

Otázka č. 9 – Cítíte větší prestiž ve společenském životě po dosažení vysokoškolského titulu?

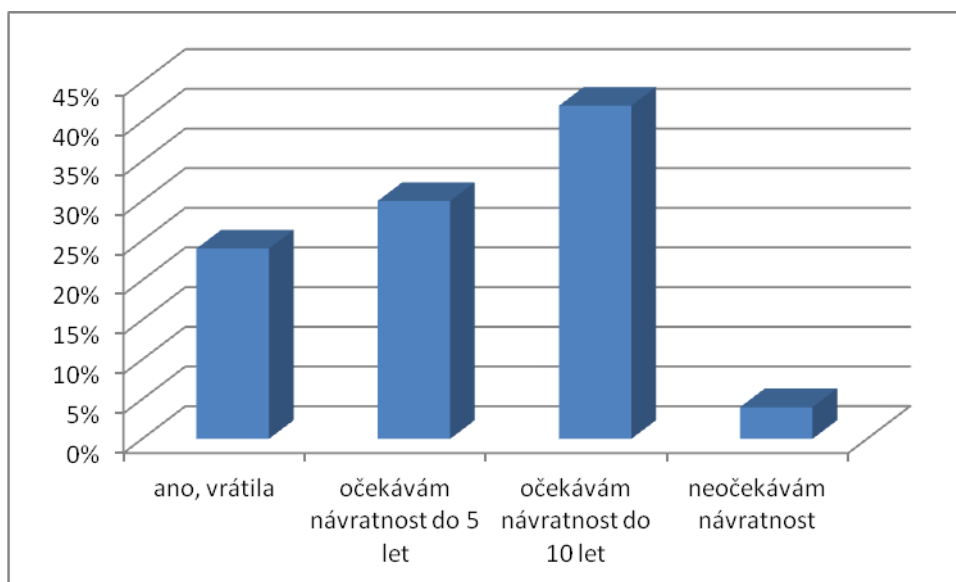
Tab. č. 13

ano	spíše ano	ne	spíše ne	nevím
42 %	44 %	14 %	0 %	0 %

Téměř všichni dotazovaní respondenti, a to v 93 % případů cítí po dosažení vysokoškolského titulu větší společenskou prestiž v životě.

Otázka č. 10 – Vrátila se Vám již vaše investice do vysokoškolského vzdělání? Kdy očekáváte návratnost?

Graf č. 11



Z těchto odpovědí můžeme usoudit, že většina oslovených respondentů očekává návratnost svých vložených finančních prostředků do vysokoškolského vzdělání v nejbližších 10 letech. Tímto se potvrdil výpočet, který byl proveden v podkapitole 5.1.4. Jen malé procento dotázaných neočekává žádnou návratnost. Z tohoto grafu můžeme vyvodit závěr, že investice do terciárního vzdělání je jedna z dobrých variant investice.

Z výsledku tohoto dotazníku, jednoznačně vyplynulo, že návratnost finančních prostředků vložených do vysokoškolského studia se pohybuje v horizontu 10-ti let, což bylo potvrzeno i výpočty a porovnáním kumulovaných příjmů absolventů středních a vysokých škol, uvedených v tabulce č. 8. Dále z dotazníku vyplynulo, že převážná většina dotázaných je celkově spokojena se svým terciárním vzděláním, kdy díky tomuto, cítí větší společenskou prestiž, větší možnost kariérního růstu spojenou s vyšší mzdou oproti absolventům středních škol. Toto dotazníkové šetření dává jednoznačně kladnou odpověď na otázku, zda investovat do svého vzdělání jakožto investice do lidského kapitálu.

Závěr

Cílem této bakalářské práce bylo především zhodnotit vývoj a současný stav teorie lidského kapitálu, popsání systému terciárního vzdělávání či zhodnocení faktorů, které ovlivňují jednotlivce při volbě, zda se dále vzdělávat či nikoliv. Hlavním tématem byla soukromá návratnost investice do terciárního vzdělávání, včetně vzorových výpočtů a také vliv zavedení školného (zápisného) ve vztahu k navýšení nákladů spojených se studiem na VŠ na tuto návratnost.

Metody, které byly zvoleny, spočívaly především v analýze odborné literatury, jak české, tak zahraniční. Dále v analýze zpráv OECD (zejména tam, kde je potřeba srovnání ČR s jinými státy), či materiálů Ministerstva školství, mládeže a tělovýchovy. Praktická část obsahovala výpočet konkrétní návratnosti investice do terciárního vzdělávání, která plyne z dat České spořitelny, a.s.. Tento výpočet je poté podpořen výzkumem mezi zaměstnanci České spořitelny s vysokoškolským vzděláním s cílem validovat definované předpoklady.

Ukázalo se, že teorie lidského kapitálu je relativně dobře propracovaná a jedná se o aktuální, (možná i trochu módní) téma. Vzhledem ke složité ekonomické situaci u nás i jinde ve světě je také pro mnoho lidí důležité udržet životní náklady na určité úrovni, a tak častěji zvažují, kam investovat a kam nikoliv. To se logicky týká i soukromých investic do vzdělávání.

Hlavním cílem této bakalářské práce bylo analyzovat a zhodnotit soukromou míru návratnosti investice do terciárního vzdělání v podmínkách ČR, konkrétně pro zaměstnance České spořitelny, a.s. a na konkrétních datech potvrdit předpoklad, že návratnost investice do vysokoškolského vzdělání se pohybuje v rozmezí 12 – 16%, a za předpokladu zavedení školného, neklesne návratnost z takovéto investice pod 10 %. Provedenými výpočty v této bakalářské práci bylo zjištěno, že návratnost investice je u studenta veřejné VŠ 15,7% a u studenta soukromé VŠ je návratnost investice 13,7% .

Dílčím cílem bylo vypočítat, kolik let bude trvat, než se investované prostředky vrátí zpět absolventu vysoké školy. Dále také to, že částka investovaná do studia bude navracena do 10 let. Tento cíl byl splněn, při porovnání čistých kumulovaných příjmů středoškoláka a vysokoškoláka očištěných o náklady na vysokoškolské vzdělání. Toto bylo potvrzeno i v dotazníkovém šetření.

Lze konstatovat, že se většinu cílů práce podařilo naplnit, snažil jsem se o optimální poměr mezi teoretickou a praktickou částí a o logické členění kapitol. Téma

mě zaujalo také ve vztahu k mojí současné životní situaci, kdy jsem já sám součástí terciárního vzdělávání, a i pro mě je otázka návratnosti investic do vzdělávání aktuální.

Seznam použitých zdrojů

Literární zdroje:

BECKER, G. *Human capital: a theoretical and empirical analysis*. Chicago: The University of Chicago, 1993. 318 s. ISBN 0-226-04120-4.

BLÁHA, J. A KOLEKTIV. *Personalistika pro malé a střední firmy*. Praha: Computer press, 2005. 284 s. ISBN 80-251-0374-9.

HRONÍK, F. *Rozvoj vzdělání pracovníků*. Jihlava: Grada publishing, a.s. 2007. 240 s. ISBN 978-80-247-1457-8.

KAMENÍČEK, J. *Lidský kapitál*. Praha: Karolinum, 2003, 230 s. ISBN 80-246-0449-3.

KOLEKTIV AUTORŮ. *Bílá kniha*. Praha: Tauris, 2001. 90 s. ISBN 80-211-0372-8.

KOUBEK, J. *Řízení lidských zdrojů*. Praha: Management Press, s.r.o., 2008. 399 s. ISBN 978-80-7261-168-3.

MATĚJŮ, P. STRAKOVÁ, J. *Vyšší vzdělání jen pro elitu?* Praha: Tiskap, 2003. 104 s. ISBN 80-903316-1-0.

MINCER, J. *Studies in Human Capital: Collected Essays of Jacob Mincer*. Cheltenham: Edward Elgar Publishing Company, 1993. 490 s. ISBN 1-85278-579-9.

URBÁNEK, V. *Návratnost investice do vysokoškolského vzdělání: komparace očekávaných a reálných výdělků*. Liberec: Monografie, 2010. 150 s. ISBN 978-80-7372-697-3.

URBÁNEK, V. *Lidský kapitál a očekávaná návratnost investice do vysokoškolského vzdělání v České republice a zemích Evropského unie*. Liberec: Oeconomia, 2005. 210 s. ISBN 80-7372-024-8.

URBÁNEK, V. *Financování vysokého školství*. Praha: Oeconomica, 2007. 163 s. ISBN 978-80-245-1313-3.

SYNEK, M. *Manažerská ekonomika*. Praha: Grada Publishing a.s., 2007. 452 s. ISBN 978-80-247-1992-4.

VALACH, J. *Investiční rozhodování a dlouhodobé financování*. 2. přepracované vydání, Praha: Ekopress, 2005. 465 s. ISBN 80-86929-01-9.

VALIŠOVÁ, A. KASÍKOVÁ, H. a kol. *Pedagogika pro učitele*. Praha: Grada, 2007. 402 s. ISBN 978-80-247-1734-0.

Elektronické zdroje:

Bílá kniha [online] 2012. [cit. 2013-02-22]. Dostupný z WWW: <http://www.msmt.cz/uploads/bila_kniha/BK_k_diskusi_tisk.pdf>.

Český statistický úřad [online] 2013 [cit. 2013-03-20]. Dostupný z WWW: <<http://www.czso.cz/csu/redakce.nsf/i/statistiky>>.

Definice celoživotního vzdělávání [online] 2012. [cit. 2013-02-13]. Dostupného z WWW: <http://www.msmt.cz/uploads/Strategie_CZU_schvaleno_vladou.pdf>.

Kapitál [online] 2012. [cit. 2013-03-27]. Dostupný z WWW: <http://kdem.vse.cz/resources/relik09/Prispevky_PDF/Koubek.pdf>.

Kapitál [online] 2012. [cit. 2012-10-27]. Dostupný z WWW: <<http://www.miras.cz/mikroekonomie-n12-kapital.php>>.

MINCER, J. *Centrality of Human Capital for Contemporary Labour Economics* [online] 2006. [cit. 2012-11-04]. Dostupný z WWW: <http://hisreco.org/assets/pdf/2007/5_Teixeira.pdf>.

Návratnost investice do vysokoškolského vzdělání [online] 2013. Dostupný z WWW: <<http://www.survio.com/cs/>>.

Návratnost investice do VŠ [online] 2008 [cit. 2013-03-20]. Dostupný z WWW: <<http://www.oecd.org>>.

Návratnost investice do VŠ [online] 2004 [cit. 2013-03-20]. Dostupný z WWW: <http://siteresources.worldbank.org/INTDEBTDEPT/Resources/468980-1170954447788/3430000-1273248341332/20100426_16.pdf>.

Odklady povinné školní docházky [online] 2012. [cit. 2012-10-15]. Dostupný z WWW: <http://clanky.rvp.cz/wpcontent/upload/prilohy/9883/odklady_povinne_skolni_dochazky___clanek_ke_stazeni.pdf>.

Podíl obyvatel s terciárním vzděláním [online] 2012 [cit. 2013-02-26]. Dostupný z WWW: <<http://www.msmt.cz/file/24198>>.

Přehled veřejných a soukromých vysokých škol [online] 2012. [cit. 2013-02-28]. Dostupný z WWW: <<http://www.msmt.cz/vzdelavani/prehled-verejnych-soukromych-skol>>.

Přehled vysokých škol [online] 2012 [cit. 2013-02-28]. Dostupný z WWW: <<http://www.msmt.cz/vzdelavani/prehled-vysokych-skol>>.

Rozdíly v příjmech podle dosaženého vzdělání [online] 2012 [cit. 2013-02-26]. Dostupný z WWW: <<http://www.msmt.cz/file/24198>>.

Soubor pedagogicko organizačních informací [online] 2008. [cit. 2012-10-15]. Dostupný z WWW: <<http://www.msmt.cz/vzdelavani/soubor-pedagogicko-organizacnich-informaci-2010-2011>>.

Statistika studentů na vysokých školách [online]. 2011. [cit. 2013-01-05] Dostupný z WWW: <[http://www.czso.cz/csu/redakce.nsf/i/studenti_a_absolventi_vysokych_skol_v_cr_v_datech/\\$File/vs_stud_abs_2001_2010.xls](http://www.czso.cz/csu/redakce.nsf/i/studenti_a_absolventi_vysokych_skol_v_cr_v_datech/$File/vs_stud_abs_2001_2010.xls)>.

The Profitability of Investment in Education: Concepts and Methods. [online]. 1995. Dostupný z WWW: <<http://www.c3l.uni-oldenburg.de/cde/econ/readings/psacharo.pdf>>.

Účast v terciárním vzdělávání [online] 2012 [cit. 2013-02-26]. Dostupný z WWW: <<http://www.msmt.cz/file/24198>>.

Volná místa v jeslích a mateřských školách [online]. 2012 Dostupný z WWW: <<http://www.seznamskol.eu/typ/materska-skola/>>.

Výdaje na vzdělávání jako procento HDP [online] 2012 [cit. 2013-02-26]. Dostupný z WWW: <<http://www.msmt.cz/file/24198>>.

Výhody soukromých škol [online] 2012. [cit. 2012-10-26] Dostupný z WWW: <<http://www.studenta.cz/studium-na-soukrome-vysoke-skole-titul-za-penize-nebo-kvalitnejši-vyuka/magazin/article/833>>.

Vysokoškolské tituly [online] 2012 [cit. 2013-02-22]. Dostupný z WWW: <http://www.institutpraha.cz/obj/obsah_fck/file/sociodem.pdf>.

Vzdělávací soustava [online] 2011. [cit. 2012-10-26]. Dostupný z WWW: <<http://www.msmt.cz/vzdelavani/vzdelavaci-soustava>>.

Zákon o vysokých školách [online] 2006. [cit. 2012-10-27]. Dostupný z WWW: <<http://www.msmt.cz/vzdelvani/uplne-zneni-zakona-c-111-1998-sb-o-vysokych-skolach-text-se-zpracovanymi-novelami>>.

Způsob financování školného [online] 2010. [cit. 2012-10-26]. Dostupný z WWW: <http://zpravy.idnes.cz/skolne-bude-do-10-tisic-za-semestr-shodli-se-vyjednavaci-o-vlade-p6v-/domaci.aspx?c=A100608_142904_domaci_klu>.

Ostatní:

ČÁPOVÁ, I, OA Příbram, český jazyk, 2010.

Interní zdroj ČS, a.s.

Seznam použitých tabulek, grafů a obrazů

Tab. č. 1: Počty studentů vysokých škol v prezenčním studiu.

Tab. č. 2: Zásada učení v některých metodách vzdělání.

Tab. č. 3: V této tabulce jsou uvedeny tituly udávané v ČR.

Tab. č. 4: SWOT analýza terciárního vzdělání.

Tab. č. 5: Průměrné mzdy absolventu dle dosaženého vzdělání a věku v pětiletých intervalech.

Tab. č. 6: Životní a studijní náklady studenta.

Tab. č. 7: Příjmy absolventů.

Tab. č. 8: Porovnání kumulovaných příjmů.

Tab. č. 9: V kolika letech jste začali se terciárním vzděláním?

Tab. č. 10: Má pro Vás vysokoškolské studium přínos v praxi?

Tab. č. 11: Jste spokojeni se svojí současnou mzdou?

Tab. č. 12: Myslíte si, že Váš příjem je vyšší než u absolventa střední školy?

Tab. č. 13: Cítíte větší prestiž ve společenském životě po dosažení vysokoškolského titulu?

Graf č. 1: Struktura terciárního vzdělávání v ČR a v zemích OECD.

Graf č. 2: Podíl obyvatel s terciárním vzděláním.

Graf č. 3: Účast v terciárním vzdělávání – studenti, jejichž rodiče dosáhli pouze nízké úrovně vzdělání.

Graf č. 4: Podíl zaměstnaných ve věku 25–64 let podle úrovně dosaženého vzdělání.

Graf č. 5: Rozdíly v příjmech podle dosaženého vzdělání v ČR a v zemích OECD.

Graf č. 6: Vývoj počtu VŠ v ČR (1999 - 2012).

Graf č. 7: Výdaje na vzdělávání jako procento HDP.

Graf č. 8: Jaký typ vysoké školy jste studoval?

Graf č. 9: Plynou z Vašeho vzdělání reálné užitky (vyšší mzda, kariérní postup, společenská prestiž)?

Graf č. 10: Celkové náklady na vysokoškolské studium (školné, ubytování, cestovné, stravování).

Graf č. 11: – Vrátila se Vám již vaše investice do vysokoškolského vzdělání? Kdy očekáváte návratnost?

Obr. č. 1: Vztah učení, rozvoje a vzdělání.

Obr. č. 2: Dva základní druhy učení.