

**VYSOKÁ ŠKOLA EVROPSKÝCH A REGIONÁLNÍCH
STUDIÍ, O. P. S., ČESKÉ BUDĚJOVICE**

BAKALÁŘSKÁ PRÁCE

REGIONÁLNÍ ROZVOJ MĚSTA VOLARY

Autor práce: Martina Pospíšilová

Studijní obor: Regionální studia

Forma studia: kombinovaná

Vedoucí práce: prof. PaedDr. Gabriel Švejda, CSc., dr.h.c.

Katedra: Katedra společenských věd

2013

Prohlašuji, že jsem bakalářskou práci vypracovala samostatně, na základě vlastních zjištění a s použitím odborné literatury a materiálů uvedených v této práci.

Souhlasím, aby práce byla uložena v knihovně Vysoké školy evropských a regionálních studií v Českých Budějovicích a zpřístupněna v souladu s § 47b zákona č. 111/1998 Sb. v platném znění.

.....

Ráda bych tímto poděkovala prof. PaedDr. Gabrielu Švejdovi, CSc., dr.h.c. za obětavou pomoc, cenné rady, připomínky, shovívavost, čas věnovaný konzultacím a metodické vedení práce. Dále bych chtěla vřele poděkovat všem respondentům za poskytnutou zpětnou vazbu při osobním šetření dané problematiky.

Abstrakt

Pospíšilová, M. *Regionální rozvoj města Volary: bakalářská práce*. České Budějovice: Vysoká škola evropských a regionálních studií, o. p. s., 2013, 88 s. Vedoucí bakalářské práce: prof. PaedDr. Gabriel Švejda, CSc., dr.h.c.

Klíčová slova: město, komunální politika, regionální rozvoj, analýza,

Cílem bakalářské práce, která je rozdělena na teoretickou a praktickou část, bylo nalezení a zhodnocení faktorů, které jsou příčinou rozvoje města Volary. Provedenou analýzou faktorů bylo zjištěno, že Volary jsou městem, jehož aktéři poznali a uvědomili si, co je důležité a podstatné pro rozvoj města. Hlavní potenciál představuje zejména cestovní ruch.

Svým cílevědomým jednáním, vědomostmi a zkušenostmi aktéři města dosahují vysoké účinnosti a efektivnosti při využití nástrojů a technik municipálního rozvoje pro potřeby dosažení svého cíle, kterým je trvalá prosperita tohoto regionu založená na rozvoji celoročního cestovního ruchu, z toho plynoucí vyšší atraktivita města pro obyvatelstvo, zvýšení pracovních příležitostí, přilákání nových investic a zlepšení životního prostředí. Jako starostka města Volary ve druhém funkčním období považuji smysluplný rozvoj města za hlavní osobní úkol i prestiž. Proto je celá bakalářská práce, včetně všech dokladací, zaměřena k tomuto cíli. Domnívám se, že přispěje k lepší informovanosti a prosperitě tohoto regionu i ke snaze o zajištění rozvoje města Volary.

Abstract

Pospíšilová, M. *Regional development of Volary: Bachelor thesis*. České Budějovice: The College of European and Regional Studies, 2013, 88 p. Supervisor: prof. PaedDr. Gabriel Švejda, CSc., dr.h.c.

Keywords: city, municipal politics, regional development, analysis

The aim of this bachelor's essay, which is divided into theoretical and practical part, is to find and evaluate the factors that have caused development of the town of Volary. By making analysis of these factors it has been found out, that Volary is the town whose authorities have learnt and realized what is important and essential for its development. The town's main potential is represented particularly by tourism.

With their purposive performance, knowledge and experience the town authorities can reach high effectiveness by applying all devices and techniques of municipal development to meet their target. This is the constant prosperity of this region, based on the development of the year-round tourism, leading to high attractivity of the town for its inhabitants, increasing number of jobs, attracting new investments and improving the environment.

As Mayor of the city of Volary in the second term, I consider that meaningful development of the town as a major personal challenge and prestige. Therefore, the entire thesis, including all the interpretations, directed towards that goal. I believe that it will contribute to a better awareness and prosperity to this region and to attempt to ensure the development of the town of Volary.

Obsah

ÚVOD.....	9
1 CÍLE A METODIKA BAKALÁŘSKÉ PRÁCE.....	11
1.1 CÍL BAKALÁŘSKÉ PRÁCE.....	11
1.2 METODIKA BAKALÁŘSKÉ PRÁCE.....	11
2 ZÁKLADNÍ POJMY	12
3 ZÁKLADNÍ CHARAKTERISTIKA MĚSTA	14
3.1 POLOHA MĚSTA	15
3.2 HISTORIE MĚSTA	16
3.3 ČLENĚNÍ MĚSTA	17
3.4 PODÍL ZEMĚDĚLSKÉ A NEZEMĚDĚLSKÉ PŮDY	18
3.5 SPOLUPRÁCE MĚSTA	18
4 OBYVATELSTVO.....	19
4.1 POČET OBYVATEL	19
4.1.1 <i>Historický vývoj obyvatel</i>	19
4.1.2 <i>Vývoj počtu obyvatel v letech 2001 - 2011</i>	20
4.2 OBYVATELSTVO PODLE NÁRODNOSTÍ.....	21
4.2.1 <i>Vzdělanostní struktura obyvatel</i>	22
4.2.2 <i>Náboženské vyznání obyvatelstva</i>	23
5 HOSPODÁŘSKÝ ROZVOJ ÚZEMÍ.....	25
5.1 STRUKTURA EKONOMICKÉ ZÁKLADNY MĚSTA	25
6 TRH PRÁCE A ZAMĚSTNANOST	26
6.1 NEZAMĚSTNANOST	26
6.2 ZAMĚSTNANOST.....	26
6.2.1 <i>Zaměstnanost podle odvětví</i>	27
7 ŠKOLSTVÍ.....	28
7.1 ŠKOLSKÝ SYSTÉM VE VOLARECH	28
7.2 VYJÍŽDKA ZA STUDIEM MIMO MĚSTO.....	28
8 DOPRAVA	29
8.1 SILNIČNÍ DOPRAVA.....	29
8.2 ŽELEZNIČNÍ DOPRAVA.....	30
8.3 AUTOBUSOVÁ DOPRAVA	30
9 ŽIVOTNÍ PROSTŘEDÍ	31

9.1	OCHRANA PŘÍRODY A KRAJINY	31
9.2	KVALITA ŽIVOTNÍHO PROSTŘEDÍ VE MĚSTĚ	32
10	SOCIÁLNÍ OBLAST, ZDRAVOTNICTVÍ	33
10.1	SOCIÁLNÍ ZAŘÍZENÍ	33
10.2	ZDRAVOTNICTVÍ.....	33
11	KULTURA, SPORT, SPOLKOVÝ ŽIVOT A VOLNÝ ČAS.....	34
11.1	KULTURNÍ ZAŘÍZENÍ VE MĚSTĚ	34
11.2	SPORTOVNÍ ZAŘÍZENÍ VE MĚSTĚ.....	36
11.3	SPOLKOVÝ ŽIVOT	37
12	CESTOVNÍ RUCH A PAMÁTKOVÁ PÉČE	37
12.1	ZAJÍMAVOSTI MĚSTA A OKOLÍ	37
12.2	ZÁKLADNÍ INFRASTRUKTURA CESTOVNÍHO RUCHU	38
12.3	DOPLŇKOVÁ INFRASTRUKTURA CESTOVNÍHO RUCHU	38
13	KOMUNÁLNÍ POLITIKA	39
13.1	POSTAVENÍ OBCE - MĚSTA.....	39
13.2	ORGÁNY MĚSTA	39
13.3	STAROSTA MĚSTA A JEHO ROLE V MÍSTNÍM ROZVOJI	40
14	ANALÝZA FAKTORŮ ROZVOJE MĚSTA.....	41
14.1	START ROZVOJE MĚSTA	41
14.1.1	<i>Rozvoj města v letech 2007 - 2013</i>	<i>42</i>
14.2	HOSPODAŘENÍ S MAJETKEM MĚSTA	43
14.2.1	<i>Navrácení historického majetku</i>	<i>43</i>
15	PODNIKÁNÍ MĚSTA	44
15.1	FINANČNÍ ZDROJE MĚSTA	44
15.1.1	<i>Strukturální fondy.....</i>	<i>45</i>
16	ZHODNOCENÍ SOUČASNÉ SITUACE MĚSTA	47
16.1	ZHODNOCENÍ FINANČNÍ SITUACE REGIONU VOLARY	47
16.2	SWOT ANALÝZA	48
17	PRIORITY REGIONÁLNÍHO ROZVOJE MĚSTA VOLARY	53
17.1	INTERPRETACE DOTAZNÍKOVÉ ŠETŘENÍ	53
17.2	CHARAKTERISTIKA RESPONDENTŮ.....	53
17.3	VÝSLEDKY PRŮZKUMU SPOKOJENOSTI RESPONDENTŮ	54

ZÁVĚR	68
SEZNAM POUŽITÝCH ZDROJŮ.....	71
SEZNAM TABULEK.....	74
SEZNAM GRAFŮ	74
SEZNAM PŘÍLOH.....	75
PŘÍLOHY	76

„Nejvznešenějším úkolem vedoucích osob země i státu je probudit a uvolnit životní síly obyvatelstva a řídit tyto síly tak, aby pomáhaly sobě i státu k blahobytu. Jediným prostředkem k tomuto cíli je nechat žít tyto samosprávné svazky z vlastních prostředků. Ze závodění a silného života, který takto vyrostе, vybudují si silné a schopné svazky znamenitou existenci. Avšak i ty nejslabší obce a země docílí mnohem lepší existence, nežli mají nyní, kdy všichni, silní i slabí, jsou odkázáni na almužnu a kdy mají proto nedostatek všichni.“¹

Úvod

Téma „Regionální rozvoj města Volary“ jsem si vybrala z důvodu zájmu o zjištění pohledu obyvatel na spokojenost či potřebnost dalšího rozvoje našeho regionu. Ve Volarech více jak čtyřicet let bydlím, a od roku 2006 jsem starostkou města. Proto je rozvoj a úroveň města Volary předmětem mého nemalého zájmu.

Volary, častokrát nazývané vstupní bránou do jižní části Šumavy, získaly za poslední léta základní směr rozvoje území. Tento směr byl dán nejen ze znalosti místní situace, ale i z pochopení regionálních, celoevropských i celosvětových trendů a potřeb.

Volary jsou stále se rozvíjejícím šumavským městem s bohatou historií a zdravým životním prostředím, které při respektování regionálních přírodních a kulturních specifik tvoří zázemí pro rozvoj cestovního ruchu, podnikání a růst kvality života všech věkových a národnostních skupin místních obyvatel.

Tento potenciál se navíc násobí možnostmi rozvoje stále hlubší spolupráce s partnerskými městy v Rakousku a Spolkové republice Německo. Realizací společných projektů a přeshraničních aktivit se neustále zvyšuje image, návštěvnost a prosperita regionu.

¹ Baťa, Tomáš: Úvahy a projevy. Zlín: Univerzita Tomáše Bati: Krajský úřad, 2002, ISBN 80-7318-103-7 (brož.)

Cílem bakalářské práce, která se věnuje tématu „Regionální rozvoj města Volary“ je zjistit další potřeby města a jeho okolí a najít vhodnou aktivitu pro zviditelnění města nejen na území naší republiky, ale i v zahraničí.

Tato práce je rozdělena do dvou hlavních částí – teoretické a praktické, tedy výzkumné. V teoretické části byla popsána základní charakteristika města, komunální politika města, hospodářský rozvoj území, školství, doprava, životní prostředí, zdravotnictví, kultura a spolkový život, cestovní ruch a památková péče.

Praktická (výzkumná) část, při jejímž zpracování byl proveden výzkum formou osobních rozhovorů s jednotlivými respondenty, představuje stanovení hlavních problémů a cílů, které vychází ze specifických potřeb správního území města a jeho bezprostředního okolí. Z vypracovaných jednotlivých SWOT analýz vychází podklad pro stanovení priorit pro regionální rozvoj města. Tyto poznatky, získané na základě předchozích analýz, jsou v práci představeny jako hlavní cíl, který je zpracován do jednotlivých grafů a doplněn slovním komentářem.

Rozvoj každého území je řízeným procesem, který vychází z jasně definovaných pravidel. Jsou stanoveny cíle, priority, strategie a opatření pro realizaci rozvoje daných území. Cílem současné politiky v regionech je hledání a využívání všech vlastních zdrojů každého regionu včetně jeho obyvatel, s cílem snižovat meziregionální rozdíly.

Možná bude tato bakalářská práce podkladem pro případnou tvorbu vlastních grantových či jiných podpůrných programů určených pro rozvoj města a v obecné rovině bude sloužit jako podpůrný pracovní materiál pro současné i budoucí zastupitele města, kterým tuto práci věnuji.

1 Cíle a metodika bakalářské práce

1.1 Cíl bakalářské práce

Hlavním cílem bakalářské práce „Regionální rozvoj města Volary“ je analyzovat, ze získaných informací od vybraných respondentů, specifické potřeby správního území města a jeho bezprostředního okolí. Definovat hlavní problémy v dílčích oblastech, které jsou popisovány v praktické části bakalářské práce, a to pomocí SWOT analýzy. Výsledky získané z osobního šetření a z rozhovorů s jednotlivými respondenty jsou zpracovány do jednotlivých grafů, ze kterých vychází podklad pro stanovení priorit pro regionální rozvoj města.

1.2 Metodika bakalářské práce

Bakalářská práce je rozdělena do dvou základních částí. Teoretická část je zaměřena na představení daného území, ve které je pojednáváno o městě samotném, regionálním rozvoji v letech 2007 – 2013 a komunální politice města Volary. Analyzuje dostupná statistická data vztahující se k městu a jeho okolí.

Druhá, praktická část, bakalářské práce představuje sběr informací formou osobního šetření, tedy formou osobního dotazování a rozhovorů s jednotlivými respondenty. Vlastní šetření proběhlo v měsících červen - srpen 2012, kdy byl s vytipovanými respondenty, dle pohlaví a věku, prováděn osobní rozhovor potřebný pro výzkum. Přičemž bylo využito znalostí, zkušeností a informací získaných od aktérů působících přímo v daném území. Městský úřad, Odbor výstavby, územního plánování a životního prostředí, zastupitelé obce, Městský úřad, odbor správní – matrika. Na regionální úrovni byly informace potřebné pro výzkum dále čerpány od Mikroregionu Horní Vltava – Boubínsko a Regionální rozvojové agentury Stachy.

Pro získání cílů bakalářské práce byly zpracovány SWOT analýzy jednotlivých oblastí pro určení nejobektivnější charakteristiky správního obvodu města Volary.

Samotný výzkum, kdy vybranému počtu respondentů byly položeny jak otevřené tak uzavřené otázky, z celkového počtu 55 respondentů, bylo provedeno statistické vyhodnocení a výsledky byly zpracovány do grafů a doplněny slovním komentářem. Zpracováním SWOT analýzy, grafů a vypracováním výstupů z provedeného výzkumu přináší tato práce nejdůležitější potřeby města a jeho okolí. Tyto poznatky, získané na základě předchozích analýz, jsou v závěru práce představeny jako hlavní cíl rozvoje města Volary.

Z odborných publikací v tištěné podobě bylo pro tuto práci především vycházeno: Jedinečnost obce v regionu, Česká regionální politika po vstupu do EU, Regionální politika a její nástroje, Strategický plán mikroregionu. K představení města, nejen jeho současnosti, ale i jeho historii, byla použita literatura: Volarsko, Volary 1871–2001: 130 let městem, Volary – město v srdci šumavských hvozdů, Přes Volary přešla smrt – pochod smrti očima pamětníků, Volary – městečko na Šumavě.

2 Základní pojmy

Obec, je základní článek územní samosprávy, je veřejnoprávní korporací, tedy právnickou osobou, která je základní jednotkou veřejné správy, V tomto smyslu je projevem samosprávy i, v různé míře podle typu obce (obce I., II. a III. typu), státní správy. K obnově územní samosprávy došlo v roce 1990 přijetím Ústavy ČR a zákona o obcích. Tímto bylo potvrzeno právo občanů na územní samosprávu. Obce se staly základním územním samosprávním celkem. Postavení obce ve veřejné správě je stále významnější, což je výsledkem dlouhodobě probíhající decentralizace kompetencí a odpovědnosti za zabezpečování stále více druhů veřejných statků pro obyvatelstvo ze státu na územní samosprávu. Obec plní vlastní samosprávnou funkci, tzv. samosprávnou působnost v záležitostech, o kterých může samostatně rozhodovat, má určité zákonem upravené pravomoci. Obec, jako územní společenství občanů má právo na samosprávu a právo rozhodovat v mnoha oblastech

veřejné správy. Obec vystupuje v právních vztazích svým jménem a z těchto vztahů vyplývajících nese odpovědnost.²

Komunální politika bezprostředně ovlivňuje životy občanů. Patří do pravomoci obcí a působí na malém územním celku. S tím je spojena možnost přímé komunikace politik – občan. "Hlavním cílem je v českém prostředí poprvé souhrnně v jednom celku představit a analyzovat všechny tři dimenze komunální politiky - institucionální, vztahovou i obsahovou." ³

Region (z latinského regio) je území vymezené na základě společných znaků (rysů či kritérií).⁴ Regiony mohou být stanoveny buď politicky jako administrativní jednotka, ty jsou vymezovány pro potřeby výkonu státní správy a územní samosprávy, nebo mohou vzniknout přirozeně, jako kulturní, či národnostní nebo náboženský celek. To jsou účelové regiony vymezené pro řešení určitých problémů, jako řešení ekonomické zaostalosti, problémů životního prostředí či ochrany přírody. Anglické slovo region, znamená oblast v obecném smyslu, proto je i v češtině slovo region často použito v obecném smyslu oblast, bez ohledu na to, o jakou oblast čeho jde.

Regionální rozvoj neboli územní rozvoj je dle Slovníku územního plánování „proces v území, při němž dochází k jeho zhodnocení, a to změnou jeho funkčního využití nebo zásadní změnou intenzity jeho využití“.⁵ Stavební zákon potom definuje udržitelný rozvoj území jako „vyvážený vztah podmínek pro příznivé životní prostředí, pro hospodářský rozvoj a pro soudržnost společenství obyvatel území a který uspokojuje potřeby současné generace, aniž by ohrožoval podmínky života generací budoucích“.⁶ Půček a Ochrana formulují rozvoj území jako „soubor a synergií činností, aktivit a investic vykonávaných v daném území všemi aktéry (tedy veřejnou správou, podnikatelským sektorem, neziskovým sektorem), přičemž je

² Zákon č. 128/2000 Sb. Zákon o obcích (obecní zřízení)

³ BALÍK, Stanislav, Komunální politika – Obce, aktéři a místní politiky, Grada Publishing a. s., 2009, 256 s. ISBN 978-80-247-2908-4

⁴ SKOKAN, Ladislav. Úvod do teorie geografie II. Ústí nad Labem : Univerzita J. E. Purkyně, 1999. s. 234-244. ISBN 80-7044-229-8

⁵ Ústav územního rozvoje, 2011

⁶ Zákon č. 183/2006 Sb., o územním plánování a stavebním řádu (stavební zákon), § 18

usilováno o vyvážený vztah podmínek pro příznivé životní prostředí, pro hospodářský rozvoj a pro soudržnost společenství obyvatel území“.⁷

Graf neboli diagram je strukturované grafické znázornění pojmů, myšlenek, vztahů, číselných, matematických nebo statistických údajů. Slouží názornému objasnění nebo jako pomůcka v myšlenkových postupech.

SWOT analýza je klasifikační metoda umožňující přehledné uspořádání stávajících základních poznatků ze situační analýzy. SWOT je zkratkou anglických slov Strengths (silné stránky), Weaknesses (slabé stránky), Opportunities (příležitosti) Threats (hrozby). Silné a slabé stránky hodnotí vnitřní parametry, podmínky či znaky analýzy, které jsou změnitelné nebo ovlivnitelné aktivitou subjektů v daném území. Silné stránky jsou komparativní a konkurenční výhody pro rozvojové aktivity, slabé stránky jsou pak veškeré faktory, které limitují nebo ohrožují tyto aktivity. Tato část SWOT analýzy se také nazývá „vnitřní analýza“ „Vnější analýzou“ se označuje druhá polovina SWOT analýzy, která se zabývá příležitostmi a hrozbami vztahujícími se k vnějšímu prostředí V té se vyhodnocují faktory, procesy a okolnosti, které nejsou v převážné míře přímo ovlivnitelné subjekty z řešeného území.

3 Základní charakteristika města

Volary (německy Wallern) jsou město nacházející se na jihu Čech, v jihozápadní části Jihočeského kraje, 18 km jihozápadně od Prachatic – nejbližšího města s rozšířenou působností. Volary též leží na území CHKO Šumava a na hranici NP Šumava Městská zástavba je situována do kotliny Teplé Vltavy severně od řeky, okolo Volarského potoka. Jméno města je německého původu a je patrně odvozeno od lesů, které město obklopují. Ale město není lesy jen obklopeno, je také vlastníkem téměř 3,5 tisíce ha lesů, z nichž je jedna třetina v NP Šumava a zbytek v CHKO Šumava.

⁷ OCHRANA, František - PŮČEK, Milan - ROCHE, Marcela - HARTMANN, Igor. Chytrá veřejná správa : kohezní politika. 1. vyd. Praha: Ministerstvo pro místní rozvoj České republiky, 2009. 200 s. ISBN 978-80-86616-27-4.

Založení města souvisí s kolonizací Šumavy ve 13. a 14. století a jeho rozvoj byl po staletí ovlivňován a podporován přítomností prachatické větve Zlaté stezky. Volary byly značně ovlivněny událostmi druhé světové války. V květnu 1945 městem prošel Pochod smrti z koncentračního tábora Helmbrechts, při kterém zemřely stovky žen. Do dnešní doby je uctívána památka obětem tohoto hrůzného pochodu na místním hřbitově obětí Pochodu smrti, kde je pochováno 95 žen. Na základě Benešových dekretů došlo v roce 1946 k vysídlení Němců a do Volar se začali stěhovat obyvatelé z různých koutů země. Tím také ve městě začínala „nová historie“. Postupně nastal rozvoj Volar, kde byly dva velké podniky, které zaměstnávaly více než tisíc obyvatel. Jihočeské dřevařské závody a Státní statky Šumava. Dalším velkým zaměstnavatelem byla Jitona, ve které bylo zaměstnáno více jak sto pracovníků. Po roce 1990 se však postupně začaly tyto státní podniky zavírat a zaměstnanci propouštět. Tím se některé rodiny dostaly do situace, že najednou přišli o zaměstnání všichni rodinní příslušníci.

Nyní jsou Volary městem s několika menšími podniky, bez průmyslové výroby, ale díky Schengenskému prostoru střediskem turistického ruchu, k čemuž přispívá i to, že Volary jsou největším horským městem Šumavy, jejichž část je chráněnou památkovou zónou a Staré město s roubenou architekturou je dokonce městskou památkovou rezervací.

3.1 Poloha města

Město Volary se rozkládá na 107,63 km² v kotlině Teplé Vltavy na jihovýchodním okraji Boubínského masivu, v nadmořské výšce 760 m n. m. Město leží na území Chráněné krajinné oblasti Šumava při hranici s Národním parkem Šumava a je jedním z center jihočeské části tohoto pohoří. Od Českých Budějovic, krajského města Jihočeského kraje, je vzdáleno 60 km, od okresního města Prachatice 18 km a od Vimperka 28 km. Hranice s Bavorskem leží přibližně 15 km od města. Poloha města v blízkosti hranice se Spolkovou republikou Německo, konkrétně hraničního přechodu Strážný, byla v minulosti chápána spíše jako jeden z marginalizačních neboli omezujících faktorů. V současné době s sebou však přináší mnohé vlivy vedoucí k rozvoji území, mezi které patří například stimuly k podnikatelským aktivitám.

3.2 Historie města

První písemná zmínka o Volarech pochází z roku 1359, kdy byl mezi členy městské rady v Prachaticích uveden jistý Ondřej z Volar. Založení města souviselo s celkovou kolonizací Šumavy ve 13. a 14. století, obyvateli vzniklých sídel byli tehdy převážně Němci z Bavorska. Do období husitských válek patřily Volary vyšehradské kapitule, od roku 1503 se majiteli města stali Rožmberkové, které v roce 1600 vystřídal císař Rudolf II. Po roce 1719 se ujali správy města Schwarzenberkové.

Hlavním zdrojem příjmů byl až do začátku 18. století obchodní ruch na Zlaté stezce. Volary byly největší soumarské sídliště na české části prachatické větve Zlaté stezky a prožívaly tehdy velký rozmach. Sloužily jako místo odpočinku a přenocování soumarů, kteří dováželi po významné středověké dopravní cestě z Pasova do Prachatic sůl a jiné zboží. Trase stezky se přizpůsobil i ulicovitý tvar náměstí. Vrcholné období zažívalo město v 16. století. V té době ve městě působilo 13 hostinských, 4 kováři a sídlila zde řada soumarských rodin. Na přelomu 16. a 17. století využívali Volarští listiny Petra Voka, podle níž směli odebrat koně a vozy s nákladem kupcům, kteří se odchýlili z předepsaného směru stezky a vyhnuli se Volarům.

V době pohusitských válek se ve městě usadilo i několik českých rodin. V okolí Volar se bojovalo hlavně v letech 1618 – 1620, kdy bylo město cílem útoků stavovských i císařských vojsk. Tvrdý boj o opevnění, které chránilo důležité spojení Čech s německým Pasovem, byl sveden u Soumarského mostu. Válečné útrapy skončily teprve vestfálským mírem. Nezávislost na šlechtických pánech přinesl Volarům revoluční rok 1848.

Dobytkáři ze Štýrska a Tyrol, kteří se zde usadili v 16. století, zde zavedli intenzivní metody chovu po alpském vzoru. Význam pastvinářství dokládá údaj z Volarska a přilehlého vltavského údolí, kde koncem 19. století na jeden díl polí připadaly 4 díly luk. Citát F. Valenty je více než výstižný „*Seno je tu zlatem a krávy zlatým prasetem. Jim a dřevu se tu podřizuje všechno.*“⁸

⁸ Historie a současnost podnikání na Prachaticku a Vimpersku, Knihy ediční řady, MK s. r. o., Žehušice 2003, s. 85, ISBN 80-86699-11-0

Dlouho se udrželi jako rázovitý živel, který se od ostatních obyvatel Šumavy výrazně lišil, a to především zvyky, odíváním a typem domů. Tito hospodáři si ve Volarech a blízkém okolí stavěli roubené usedlosti, pro něž bylo charakteristické soustředění celého hospodářství (obytných místností, chlévů, stodoly i dvorku) do jediného celku pod společnou střechu. Volary byly po staletí typické svými roubenými nebo poloroubenými domy. Jednalo se o širokou rozsáhlou stavbu poschodového rázu s celokamenným či částečně kamenným přízemím a podkrovní světnicí. V průčelí takových domů byly nejméně tři okenní osy, pavlač, často s vyřezávaným zábradlím, sloužící ke skládání sena, a roubené patro v předsazeném vyřezávaném štítě kryté nízkou a velmi širokou sedlovou střechou. S tím však souvisela i četnost požárů, při kterých např. v roce 1863 shořelo 59 domů, škola i kostel.⁹ Do současnosti se těchto unikátních staveb dochovalo jen několik a Volary jsou jedinou lokalitou, kde jsou podobné stavební klenoty vidět. (viz Příloha 3)

Volarům, povýšeným na město rozhodnutím císaře Františka Josefa 30. dubna 1871, byl ponechán jeho starý znak, který má na stříbrném štítě čtyři vzrostlé jedle v přirozených barvách na zelené kamenité půdě na důkaz svého starého práva volně v lesích pásťi dobytek a kácet stromy.

S historií Volar jsou zcela neodmyslitelně spjaty také poslední dny 2. světové války. Na zvláštním hřbitově je Památník obětí pochodu smrti z roku 1945. Při nekonečně dlouhé cestě z koncentračního tábora v Ravensbrücku a Helmbrechtsu zde 4. května zahynulo celkem 95 židovských žen z Polska, Maďarska, Ruska, Německa a Čech.

3.3 Členění města

K městu Volary náleží dvě místní části – Chlum a Mlynářovice. Město spravuje 7 katastrálních území o rozloze 10 763 ha. Jsou jimi Volary, Cudrovice, Chlum u Volar, Krejčovice, Milešice, Mlynářovice u Volar a Horní Sněžná.

Institucionálně spadají Volary do obce s rozšířenou působností (ORP) Prachatice a jsou obcí s pověřeným obecním úřadem (POU), obecní úřad tedy

⁹ Zdroj: Státní okresní archiv Prachatice

z tohoto titulu spravuje obce Křišťanov, Lenora, Nová Pec, Stožec, Volary, Zbytiny a Želnavá. Hustota obyvatel je 36,6 obyvatel/km²¹⁰

3.4 Podíl zemědělské a nezemědělské půdy

Správní území města Volary se rozkládá na ploše 10 763 ha, z toho je 2 501 ha využíváno k zemědělským účelům. Do této kategorie je zahrnuta orná půda, zahrady, ovocné sady a trvalé travní porosty. Nezemědělská půda je ve Volarech zastoupena zejména lesními plochami, které zaujímají 6 797 ha, tj. 63,2 % katastrálního území. Mezi nezemědělskou půdu jsou dále zahrnuty vodní plochy (130 ha), zastavěné plochy a nádvoří (59 ha) a ostatní plochy (1 276 ha).

V čase se rozdělení katastrální plochy příliš nemění, jedinou výraznější změnou je úbytek orné půdy, který byl zaznamenán v 90. letech 20. století (mezi roky 1991 a 2000 o cca 500 ha, tedy 4,7 %). Orná půda byla nahrazena zejména trvalými travními porosty (nárůst také o 4,7 %).¹¹

3.5 Spolupráce města

V rámci lepší dosažitelnosti dotací se obce hromadně začaly seskupovat do různých svazků a sdružení. Vidina těchto peněz bohužel často předčila skutečný smysl těchto spolků. Ten tkví zejména v podněcování společné politiky rozvoje obcí DSO (Dobrovolný svazek obcí) a zájmové aktivity mikroregionů.

V současné době by tak každý dobrovolný svazek obcí či mikroregion měl mít vypracovaný společný plán rozvoje oblasti a měl by usnadňovat hlavně menším obcím financování řešených projektů, na které svou povahou mohou jen těžko rozpočtově dosáhnout. Smysl těchto vztahů je rovněž ve vyměňování si zkušeností a společný postoj a postup za lobování oblasti a jeho kulturní dění na venkově. Cílem DSO a mikroregionů je tedy integrace území a vytváření lepších podmínek pro získávání financí.¹²

¹⁰ Územně identifikační registr ČR

¹¹ Český statistický úřad

¹² REKTOŘÍK, J., ŠELEŠOVSKÝ, J. a kol., Územní samospráva v ČR, SR a Rakousku – Příručka pro zastupitele měst a obcí. Brno: Masarykova univerzita, 1999, 77 s.

Volary jsou aktivním členem Mikroregionu Horní Vltava – Boubínsko, společně s obcemi Borová Lada, Buk, Horní Vltavice, Kubova Huť, Kvilda, Lenora, Nová Pec, Stožec, Strážný, Vimperk, Zbytiny, Želnavá. Záměrem tohoto mikroregionu je sladit zájmy a aktivity jednotlivých obcí tak, aby mohly plně využít možnosti čerpání dotačních finančních prostředků ze strukturálních fondů Evropské unie. Partnerskými městy Volar jsou Waldkirchen, Grainet a Perlesreut ze Spolkové republiky Německo, Wallern an der Trattnach a Wallern im Burgenland z Rakouska a Prachatice z České republiky.

4 Obyvatelstvo

4.1 Počet obyvatel

K 1. lednu 2012 bylo ve Volarech přihlášeno k trvalému pobytu celkem 3 880 obyvatel z toho 1962 mužů a 1918 žen. Samotné město Volary se s 3 880 obyvateli podílí na celkovém počtu obyvatel 98,3 %, na část obce Mlynářovice připadá 1,16 % obyvatel, podíl části obce Chlum je 0,54 %. Hustota obyvatelstva ve správním území města Volary je 36,6 obyvatel na km².

Průměrný věk obyvatel Volar a jeho místních částí je 39,2 let, z toho je věkový průměr mužů 38,2 let a věkový průměr žen 40,2 let. Obyvatelstvo do 14 let tvoří necelou pětinu (19,47 %) obyvatel regionu. Obyvatel v produktivním věku je 71,41 %, tedy ve věku 15 – 64 let, a v důchodovém věku, tedy 65 a více let, žije ve městě 9,12 % obyvatel.¹³

4.1.1 Historický vývoj obyvatel

Volary, jak již bylo v kap. 3.2 uvedeno, jsou poprvé písemně zmiňovány v roce 1359. Město ležící na Zlaté stezce bylo v těch dobách osídleno především Němci z Bavorska. Populace města rostla od druhé poloviny 19. století a svého vrcholu dosáhla podle dostupných statistik ve 30. letech minulého století. V roce 1930 měly Volary a místní části dohromady 5 865 obyvatel. Tehdy existovalo na současném správním obvodu obce Volary pět obcí (Cudrovice, Horní Sněžná,

¹³ Městský úřad, odbor správní - matrika

Chlum, Milešice a Volary) s 11 osadami. Samotné Volary v roce 1930 měly 3 905 obyvatel.

Na začátku roku 1946 bylo ve městě evidováno asi 4 000 trvale žijících obyvatel německé národnosti, většina z nich však byla odsunuta v březnu 1946. V okolí města po tomto odsunu několik obcí zcela zaniklo. Město se tak zařadilo mezi typické vysídlené oblasti. V roce 1950 mělo město včetně místních částí 2 703 obyvatel. Počtu 4 000 obyvatel Volary spolu s Mlynářovicemi a Chlumem opět dosáhly až v roce 1992. Zatímco ve městě Volary počet obyvatel od 50. let trvale rostl, v místních částech byl tento trend spíše opačný.

Podle posledního Sčítání lidu, domů a bytů z roku 2001 (sčítání z roku 2011 ještě není úplně dokončeno) zde žilo 4 068 obyvatel, z toho bylo 1 972 žen a 2 096 mužů.

Tab. 1: Dlouhodobý vývoj počtu obyvatel obce Volary¹⁴

Rok	Chlum	Mlynářovice	Volary	Správní území města celkem
1869	868	1 031	2 712	4 611
1880	1 086	1 216	3 114	5 416
1890	1 088	1 195	3 233	5 516
1900	938	1 138	3 215	5 291
1910	942	1 034	3 573	5 549
1921	1 009	1 002	3 546	5 557
1930	978	982	3 905	5 865
1950	193	127	2 383	2 703
1961	210	96	2 869	3 175
1970	144	100	3 100	3 344
1980	58	52	3 478	3 588
1991	38	40	3 839	3 917
2001	22	47	3 999	4 068
2012	19	30	3 937	3 986

4.1.2 Vývoj počtu obyvatel v letech 2001 - 2011

Od roku 2001 se počet obyvatel města Volary vyvíjí nepravidelně. V některých letech dochází k jeho mírnému přírůstku, v jiných se jedná o nepatrný

¹⁴ Český statistický úřad

úbytek. Během prvních let 21. století dosáhlo město Volary nejvyššího počtu obyvatel v roce 2004, kdy ve městě žilo 4 083 obyvatel. Rok 2004 byl v tomto období také jediným rokem, kdy byl zaznamenán kladný přírůstek obyvatel způsobený přistěhováním. V roce 2006 došlo k největšímu úbytku počtu obyvatel, a to přes fakt, že se v tomto roce zvýšil počet narozených dětí. Úbytek počtu obyvatel byl způsoben velkým počtem vystěhování, neboť z města během roku 2006 odešlo 53 obyvatel. V roce 2009 bylo ve Volarech 4 014 trvale žijících občanů a v roce 2012 bylo nejvíce zaznamenáno 3 986 obyvatel. Rok 2012 byl prvním rokem, kdy více občanů během roku zemřelo (36 obyvatel) než se narodilo (35 občánků).

4.2 Obyvatelstvo podle národností

Ve Volarech se střetává několik národnostních skupin obyvatel. Majoritou je přirozeně skupina česká. Českou národnost má téměř 88 % obyvatel (údaj k 1. 3. 2001). Druhou nejpočetnější národnostní skupinou jsou obyvatelé, kteří při Sčítání lidu, domů a bytů (SLDB) uvedli národnost slovenskou. Tato skupina si udržuje své přední pořadí navzdory faktu, že počet lidí uvádějících slovenskou národnost od roku 1991 poklesl o 199 osob, tedy o více než 5 % z celkového počtu obyvatel. Tento dramatický pokles, stejně jako pokles počtu obyvatel ostatních národností, může být způsoben výrazným nárůstem počtu obyvatel náležících do skupiny osob, které svou národnost odmítli uvést. Například romská národnost vykazuje ve statistických údajích od roku 1991 do roku 2001 značný pokles. Ale skutečnost je taková, že tato menšina ve městě zastupuje téměř 9% z celkového počtu obyvatel uváděných k 1. 3. 2001 dle SDLB.

Ve městě je dále zastoupena německá menšina, jejíž podíl na celkovém počtu obyvatel však postupem času klesá. Další pokles se týká národnosti moravské a polské. Naopak nárůst počtu obyvatel mezi roky 1991 a 2001 byl zaznamenán u národnosti vietnamské a ukrajinské.

Tab. 2: Obyvatelstvo města Volary podle národnosti – srovnání mezi roky 1991 a 2001¹⁵

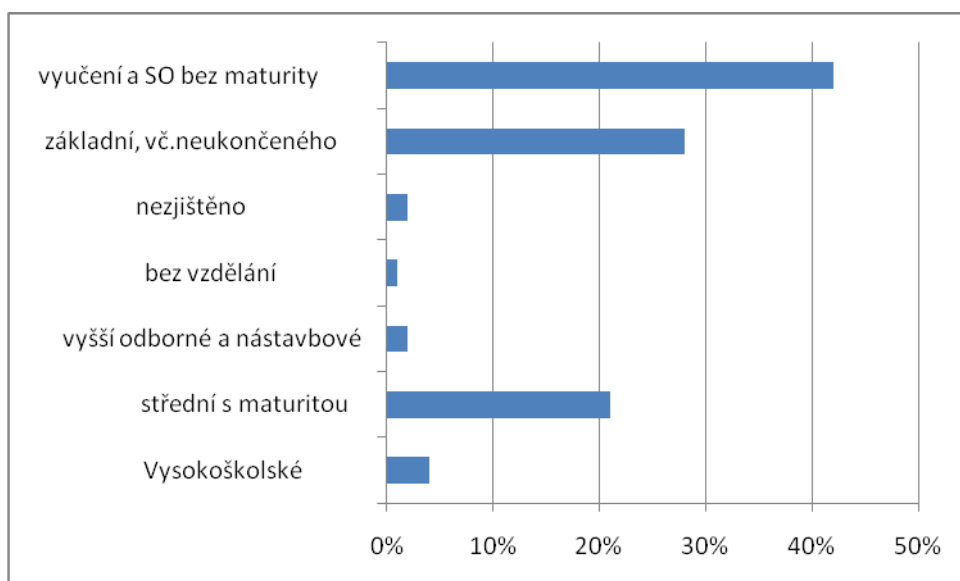
Obyvatelstvo celkem	počet obyvatel k 1.3.1991	počet obyvatel v %	Počet obyvatel k 1.3.2001	počet obyvatel v %
	3 917	100,0	4 068	100,0
podle národnosti				
Česká	3 380	86,3	3 577	87,9
Moravská	32	0,8	5	0,1
slovenská	384	9,8	185	4,5
Romská	54	1,4	12	0,3
Polská	10	0,3	9	0,2
Německá	37	0,9	26	0,6
Ruská	2	0,1	2	0
ukrajinská	2	0,1	9	0,2
vietnamská	0	0	23	0,6
neuveдено	16	0,4	220	5,4

4.2.1 Vzdělanostní struktura obyvatel

Při Sčítání lidu, domů a bytů v roce 2001 bylo zjištěno (úplné dokončení SLDB v roce 2011 ještě není k dispozici), že ve Volarech je nejvíce zastoupena skupina obyvatel se středoškolským vzděláním bez maturity. V této skupině je zařazeno 1 380 osob (42 % celkové populace). Další výrazný podíl tvoří obyvatelé se základním vzděláním. Do této skupiny patří i lidé, kteří základní vzdělání absolvovali, ale neukončili. Skupinu se základním vzděláním tvořilo ve sledovaném roce 917 osob. Střední vzdělání s maturitou uvedlo 679 osob, 81 osob mělo vzdělání vyšší odborné nebo nástavbové a 128 osob vzdělání vysokoškolské. Žádného vzdělání nedosáhlo 34 obyvatel. Srovnáme-li údaje zjištěné v roce 2001 s údaji z roku 1991, během těchto 10 let došlo k výraznému poklesu obyvatel se základním vzděláním (přibližně o 10 %). Tento pokles sebou nese nárůst počtu obyvatel v ostatních vzdělanostních skupinách, zejména pak ve skupině se středoškolským vzděláním bez maturity (o 3,4 %), středoškolským s maturitou (o 2,1 %), vyšším odborným a nástavbovým (o 2,3 %) a vysokoškolským (o 0,5 %). Počet obyvatel bez vzdělání vzrostl během těchto let o 0,3 %.

¹⁵ Český statistický úřad

Graf 1: Vzdelanostní struktura obyvatel města Volary (k 1. 3. 2001)¹⁶

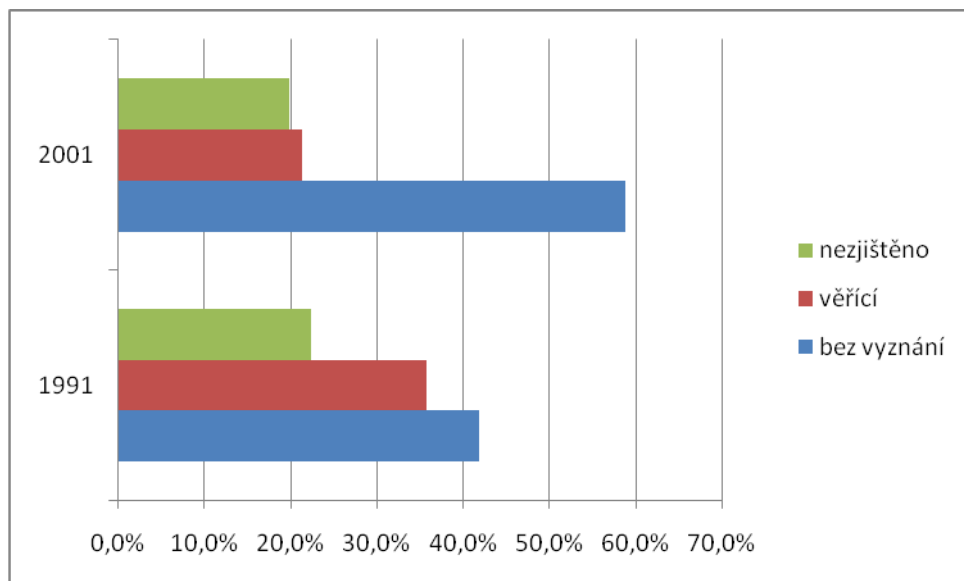


4.2.2 Náboženské vyznání obyvatelstva

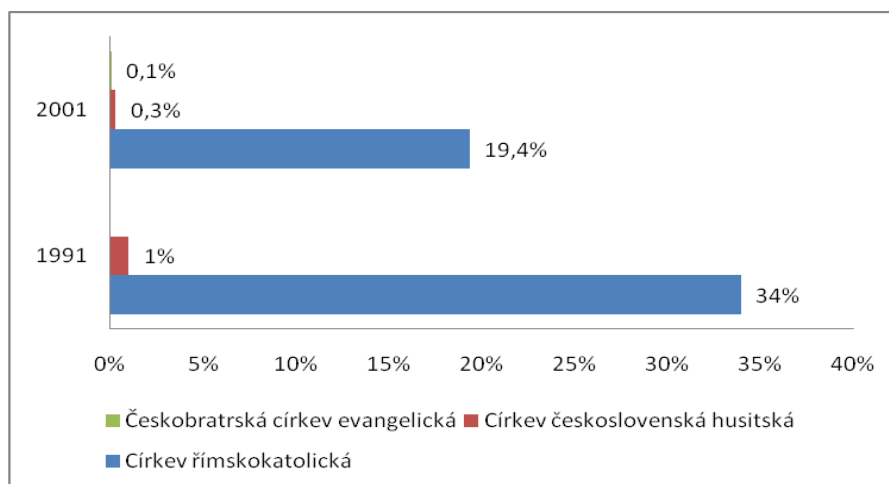
Náboženská struktura obyvatel města Volary doznává v čase různých změn. Během Sčítání lidu, domů a bytů v roce 1991, tedy krátce po pádu totalitního režimu, se k jednomu z uvedených náboženských vyznání přihlásilo 1 404 osob, tedy 35,8 % obyvatel. O 10 let později, tedy v roce 2001, už se mezi věřící řadilo pouze 870 obyvatel, tedy o 4,4 % méně. Největší počet věřících se v roce 1991 hlásil k římskokatolické církvi (1 334 osob), jejich počet však během následujících 10 let klesl na 790 osob. Církev česko-bratrská husitská ztratila mezi rokem 1991 a 2001 jedenáct věřících, k církvi česko-bratrské evangelické se nově přihlásilo 5 věřících.

¹⁶ Český statistický úřad

Graf 2: Náboženské vyznání obyvatelstva¹⁷



Graf 3: Příslušnost věřících k jednotlivým náboženským vyznáním (k 1. 3. 2001)¹⁸



¹⁷ Český statistický úřad

¹⁸ Český statistický úřad

5 Hospodářský rozvoj území

5.1 Struktura ekonomické základny města

Základní hospodářská struktura města Volary vychází z jeho historického vývoje a z jeho polohy v regionu (existence chráněného území, poloha v blízkosti hranic se Spolkovou republikou Německo). Ve městě je v současné době evidováno více jak 900 ekonomických subjektů. Statistiky zvedají zejména fyzické osoby podnikající na základě živnostenského oprávnění, které tvoří 74 % veškerých evidovaných ekonomických subjektů.

Ve Volarech dominuje počet podniků bez zaměstnanců, což opět způsobuje převaha fyzických osob podnikajících na základě živnostenského oprávnění. Další výraznou skupinou jsou subjekty s jedním až pěti zaměstnanci. Od 10 ti do 50 ti zaměstnanců subjektů zaměstnává 20 subjektů. Pět subjektů zaměstnává více jak 50 zaměstnanců. Mezi těmito subjekty je i Město Volary. Ovšem samo Město Volary jako největší problém vidí tu skutečnost, že některé firmy působící v k.ú. Volary mají sídlo v jiném městě, tam pak plynou výnosy z rozpočtového určení daní.¹⁹

¹⁹ Český statistický úřad

6 Trh práce a zaměstnanost

6.1 Nezaměstnanost

Volarsko patří k regionům s nejvyšší nezaměstnaností uvnitř prachatického okresu. Nezaměstnanost se v posledních letech pohybuje v rozmezí 5 – 8%. Tyto výkyvy jsou z důvodu sezónních prací (stavebnictví, lesnictví...)

Na druhou stranu však bylo prostřednictvím Úřadu práce ve Volarech nabízeno téměř osm desítek volných míst. Toto číslo pokrývá více jak z poloviny počet nezaměstnaných obyvatel. Nezaměstnané si proto rozebereme podrobněji. Téměř jednu polovinu tvoří dlouhodobě nezaměstnaní, tedy osoby, které jsou v evidenci Úřadu práce déle než 12 měsíců. 18 % uchazečů tvoří osoby se zdravotním postižením a 6 % uchazečů je pro Úřad práce nedosažitelných. Nízký zájem o nabízená pracovní místa u evidovaných nezaměstnaných lze vysvětlit nedostatečnou nabídkou kvalifikovaných pracovních míst, nedostatečným vzděláním uchazečů o zaměstnání, nedostatečným oceněním vykonávané práce nebo nezájmem o zapojení se do pracovního procesu.²⁰

6.2 Zaměstnanost

Obyvatelé Volar jsou nejčastěji zaměstnání v lehkém průmyslovém odvětví, vycházíme-li z posledních dostupných údajů zjištěných k 1. 3. 2001. Z celkového počtu 2 112 zaměstnaných obyvatel pracuje v lehkém průmyslu 699 osob. Další výraznou skupinou zaměstnanců jsou lidé pracující v organizacích zabývajících se dopravou, poštovními a telekomunikačními službami. V tomto odvětví je zaměstnáno 212 osob. 188 osob pracuje v obchodech a opravách, 184 osob se zabývá zemědělstvím, lesnictvím nebo rybolovem. V porovnání s údaji zjištěnými v roce 1991 došlo k výraznějšímu úbytku zaměstnanců v zemědělství, lesnictví a rybářství, naopak nárůst zaměstnanců zaznamenala maloobchodní síť a pohostinské a ubytovací služby.²¹

²⁰ Úřad práce Prachatice

²¹ Český statistický úřad

6.2.1 Zaměstnanost podle odvětví

Současným největším zaměstnavatelem je Město Volary, které má čtyři organizační složky – Městskou knihovnu, Městské muzeum, Jednotku sboru dobrovolných hasičů (JPO II) a místní kino, šest příspěvkových organizací – základní školu, mateřskou školu a základní uměleckou školu, Technické služby města Volary, Správu domů a bytů a Správu sportovních zařízení a dále tři obchodní společnosti, společnosti s ručením omezeným, kde je město 100% vlastníkem, Městské lesy s. r. o., Energetické služby města Volary s. r. o. a Sesazovnu dých Volary s. r. o.

Dalším největším zaměstnavatelem ve Volarech je společnost ELIM spol. s r. o. Dalšími významnými zaměstnavateli jsou REKON INSTA spol. s r. o., Vishay Draloric Elektronik Přeštice, Oto elektro s. r. o., SD Jednota Vimperk a České dráhy.

Vyjíždka za prací mimo region je ve Volarech poměrně častým jevem. Na základě posledních statistických údajů cestuje za prací 736 obyvatel z celkového počtu 2 112 ekonomicky aktivních. Nejvíce občanů za prací dojíždí do Prachatic, přibližně 12% obyvatel pracuje ve Spolkové republice Německo. Většina vyjíždějících cestuje pouze v oblasti Prachaticka a Vimperska. Výjimku tvoří občané dojíždějící za prací do Českých Budějovic (6 %) a do Prahy (6 %). Ve stejném období přijíždí za prací do Volar 261 lidí, všichni z relativně blízkého okolí, nejčastěji z Lenory (26,96%), Prachatic (24,51%), Nové Pece (12,25%), Vimperku (10,78%) a Stožce (8,33%).²²

²² Český statistický úřad

7 Školství

7.1 Školský systém ve Volarech

Ve Volarech je plně fungující školský systém odpovídající velikosti obce a struktúře obyvatel. Pro děti předškolního věku je k dispozici mateřská škola (MŠ) s kapacitou cca 130 dětí, kterou v současné době navštěvuje 110 dětí ve věku 3 – 7 let. V minulých letech byly rodičům s malými dětmi k dispozici 2 mateřské školy, které působily ve 3 školních budovách, avšak vzhledem ke klesajícímu počtu dětí v předškolním věku musel být jejich počet v roce 2005 zredukován. Otevřena zůstala 1 mateřská škola, která má k dispozici 2 školní budovy. Základní škola (ZŠ) ve Volarech zajišťuje výuku 400 žáků, kteří jsou rozděleni do 18 tříd 1. a 2. stupně základního vzdělávání. Z důvodu každoročního snižování počtu žáků bylo základní vzdělávání sestěhováno do jedné budovy, kde žáci navštěvují 1. až 9. ročník základního vzdělávání.

Základní umělecká škola (ZUŠ) ve Volarech nepůsobí jen ve městě, ale také v Lenoře, prostřednictvím svého detašovaného pracoviště. Na výuku do ZUŠ dochází 230 dětí, které jsou vzdělávány v oboru hudebním a výtvarném. Z uvedeného počtu navštěvuje 30 dětí pracoviště v Lenoře. Kapacita ZUŠ je v současné době plně obsazena. Na podporu, udržitelnost, ale i rozvoj předškolního, školního i mimoškolního vzdělávání, které do Volar neodmyslitelně patří, město vynakládá ročně ze svého rozpočtu téměř osm milionů korun. S přihlédnutím na potřebnost udržitelnosti fungujícího školství ve městě jsou tyto finanční prostředky velice důležitou kapitolou výdajové části rozpočtu města.

7.2 Vyjíždka za studiem mimo město

Dojíždky a vyjíždky se netýkají jen zaměstnanců, ať už s místem práce ve městě nebo mimo něj, ale také studentů. Nejvíce jich jezdí do Prachatic, ale také do Českých Budějovic, Vimperku a dalších měst.

Také do Volar přijíždějí žáci z okolních obcí. Jedná se zejména o děti z Lenory a Stožce, ale i dalších míst v regionu, kde mají základní vzdělávání pouze pro I. stupeň.²³

8 Doprava

8.1 Silniční doprava

Město Volary je významným dopravním uzlem, neboť sem z jedné strany vede silnice II. třídy č. 141 z Prachatic směrem na hraniční přechod se Spolkovou republikou Německo Strážný /Philippsreuth. Z druhé strany se na tuto komunikaci napojuje silnice I. třídy č. 39 propojující Volary s oblastí Lipenska. Na tyto stěžejní dopravní koridory navazuje síť místních komunikací. Existující silniční síť je svým rozsahem vyhovující, v mnoha místech však nevyhovuje její technický stav, zejména kvalita povrchu těchto komunikací. Volary jsou charakteristické poměrně značnou intenzitou dopravy, která souvisí s turistickou atraktivitou území a blízkostí státní hranice se Spolkovou republikou Německo. Silniční doprava na hlavních dopravních tazích je navíc vedena přímo centrem města.

Intenzita silniční dopravy zjištěná během Celostátního sčítání dopravy v roce 2005 (počet vozidel / 24 hodin) přináší nepřívětivá čísla. Celoroční průměrná intenzita těžkých vozidel je 619 vozidel, osobních vozidel je 4 560 a motocyklů 88. Celoroční průměrná intenzita všech vozidel na komunikacích v centru města a v úseku městské zástavby je 6 267 vozidel za den. Intenzivní automobilová doprava s sebou přináší zhoršující se technický stav zatížených komunikací, snížení bezpečnosti účastníků silničního provozu ve městě a negativní vlivy na životní prostředí. Nákladní automobilová doprava ovlivňuje tyto oblasti ve srovnání s osobní automobilovou dopravou v poměrně větší míře. S intenzivní silniční dopravou souvisí nedostatek parkovacích míst ve městě, a to především v částech mimo centrální zónu města. Nedostatky vykazuje také infrastruktura pro pěší účastníky silničního provozu, tedy pro chodce.

²³ Základní škola Volary

Existující síť chodníků víceméně vyhovuje svým rozsahem, výrazné zlepšení by však vyžadoval jejich technický stav. Stávající síť by měla být doplněna o bezpečnostní opatření pro chodce, jako jsou přechody a bezbariérové cesty.²⁴

8.2 Železniční doprava

Železniční stanice ve Volarech, jejímž provozovatelem jsou České dráhy a. s., vybavuje z volarského nádraží vlaky do Českých Budějovic (trať č. 194 procházející oblastí Lipenska), Strakonice (trať č. 198), Číčenic (trať č. 197) a do Nového Údolí / Heidmühle (trať č. 194, odbočka na Nové Údolí). Kromě základní osobní a nákladní vlakové přepravy jsou jejím uživatelům nabízeny doprovodné služby, mezi které patří např. půjčovna kol, úschovna zavazadel a další.

8.3 Autobusová doprava

Autobusovou dopravu ve Volarech a okolních obcích zajišťuje především společnost ČSAD AUTOBUSY České Budějovice a. s., která působí v celém okrese Prachatice, ale dalších 2 okresech Jihočeského kraje (Český Krumlov, Písek). Tato společnost se zaměřuje na pravidelnou linkovou, ale i nepravidelnou dálkovou dopravu. Dalším regionálním autobusovým dopravcem je ČSAD JIHOTRANS a. s. Pravidelné linkové autobusy směřují zejména do nejbližšího města Prachatice, ale také do vzdálenějších Českých Budějovic a Prahy. Zlepšení autobusové návaznosti by uvítali obyvatelé Volar na oblast Vimperska a Stožecka. Existující také soukromé autobusové spoje, které jsou přizpůsobeny pracovní době největších zaměstnavatelů, době vyučování dojíždějících žáků a ostatním potřebám obyvatel. Frekvence autobusové dopravy odpovídá potřebám a počtu osob, které ji využívají.

²⁴ Ředitelství silnic a dálnic ČR

9 Životní prostředí

Stav životního prostředí ve městě a jeho okolí vychází z historického vývoje regionu. V letech 1945 – 1989 ležely Volary na území střeženého hraničního pásma, jejich rozvoj byl tedy do značné míry omezen. Tato omezení však zásadní měrou přispěla k zachování unikátního stavu přírody a krajiny ve městě a jeho okolí.

9.1 Ochrana přírody a krajiny

Celé správní území města Volary je pokryto velkoplošnými chráněnými územími. Menší část pokrývá území s nejvyšším stupněm ochrany přírody daným legislativou ČR. Je jím Národní park Šumava, který byl v roce 1991 vyhlášen z důvodu ochrany nejcennějších částí tohoto pohoří. Národní park Šumava chrání typické ekosystémy středoevropské horské krajiny, zejména lesy, ledovcová jezera, rašeliniště a horské louky, včetně všech jejich vývojových stádií. Zajišťuje ochranu přirozených přírodních procesů v souladu s celosvětovým posláním národních parků, a zároveň poskytuje dostatek prostoru pro aktivní ochranu druhové a genetické rozmanitosti.

Převážná část katastrálního území města je již více než 40 let (od roku 1963) chráněna pod známkou Chráněná krajinná oblast Šumava. Toto území zahrnuje řadu přírodních, krajinných a kulturních prvků zasluhujících zvýšený stupeň ochrany. Z tohoto důvodu jsou jednotlivé části Chráněné krajinné oblasti chráněny komplexně, ale také formou menších národních přírodních rezervací nebo přírodních rezervací, případně národních přírodních památek nebo přírodních památek.

Funkci ochranného pásma pro Národní park Šumava plní CHKO Šumava. Na území Spolkové republiky Německo navazuje Národní park Šumava na Národní park Bavorský les. Tato tři území (NP Šumava, CHKO Šumava a NP Bavorský les) tvoří jednotný, v Evropě jedinečný přírodní celek, který UNESCO vyhlásilo v roce 1990 biosférickou rezervací, tedy místem souladu mezi ochranou přírody a běžným životem člověka.

Dalšími velkoplošnými celky, význačnými z hlediska ochrany přírody v evropském kontextu, jsou Ptačí oblasti Šumava a Boletice a Evropsky významné

lokality Šumava a Boletice. Tyto lokality byly navrženy v rámci soustavy Natura 2000, tedy soustavy lokalit chránících nejvíce ohrožené druhy rostlin, živočichů a přírodní stanoviště (rašeliniště, horské louky, smrčiny apod.) na území Evropské unie.

Ve správním obvodu města Volary se nacházejí také další chráněné prvky přírodního a krajinného bohatství, které jsou však již chráněny maloplošně. Jsou jimi Národní přírodní rezervace Velká Niva, Přírodní rezervace Milešický prales, Přírodní park Vltavský luh a Přírodní park Malá niva.

9.2 Kvalita životního prostředí ve městě

Intenzivní silniční doprava vedená centrem města a motocyklový sport provozovaný v jeho přilehlých částech soustavně zhoršují kvalitu ovzduší v místě a jeho okolí. Dalším nežádoucím dopadem motorové dopravy a sportu je zvyšování hladiny hluku ve městě. Tyto vlivy zhoršují podmínky pro bydlení a volnočasové aktivity místních obyvatel, ale i návštěvníků města. Závažnost negativních vlivů na životní prostředí je ještě znásobena polohou města ve výjimečně přírodně cenné lokalitě. Částečné zlepšení životního prostředí ve městě může přinést navrhovaný obchvat, který však nepřinese výrazné zlepšení okolním lokalitám, ve kterých doprava vznikem obchvatu neustane. Vzhledem k omezenému rozvoji území (historie, ochrana přírody) nedochází k znečišťování životního prostředí z průmyslových zdrojů. Malými zdroji znečištění mohou být domácnosti používající k topení pevná paliva. Jejich podíl se však během posledních let zásadně zmenšil, toto znečištění není tedy nijak výrazné.

Nakládání s odpady je ve Volarech organizováno dle Plánu odpadového hospodářství města. Za plnění, sledování a vyhodnocování tohoto plánu zodpovídá Městský úřad, Odbor výstavby, územního plánování a životního prostředí.

10 Sociální oblast, zdravotnictví

10.1 Sociální zařízení

Ve městě byla na základě nového zákona 108/2006 Sb. o sociálních službách, který vešel v účinnost 1. 1. 2007, zrušena pečovatelská služba provozovaná městem. V současné době veškeré druhy pečovatelské služby ve Volarech zajišťuje Oblastní charita Vimperk. Své služby neposkytuje jen obyvatelům města Volary, ale také lidem žijícím v okolních obcích. Podmínky, za kterých jsou služby potřebným občanům poskytovány, jsou ošetřeny ve smlouvě sepsané mezi Oblastní charitou Vimperk a městem Volary. Oblastní charita je v současné době také provozovatelem Domu s pečovatelskou službou ve Volarech, který slouží k trvalému ubytování občanů s omezenou soběstačností, jehož zřizovatelem je město Volary. Standard tohoto bydlení však neodpovídá současným trendům a potřebám, z tohoto důvodu je město otevřeno investorům, kteří budou ochotni vybudovat a provozovat nový objekt sloužící k bydlení seniorů.

10.2 Zdravotnictví

Dostupnost zdravotnické péče ve Volarech odpovídá počtu obyvatel ve městě. Základní zdravotnická služba je dostupná přímo v místě, ať už prostřednictvím stálých ordinací praktických lékařů, nebo díky zřízeným detašovaným pracovištím (např. středisko zdravotnické služby a rychlé zdravotní pomoci). Speciální zdravotnické služby jsou v místě spíše výjimečné, veškeré tyto služby jsou však dobře dostupné v blízkých Prachaticích.

Ve Volarech jsou dvě samostatné ordinace praktického lékaře pro dospělé, dvě ordinace praktického lékaře stomatologa, ordinace praktického lékaře pro děti a dorost, ordinace praktického lékaře gynekologa, detašované pracoviště samostatné ordinace lékaře specialisty a detašované pracoviště střediska zdravotnické služby a rychlé zdravotní pomoci. Ve městě je také jedna lékárna.

Jednu výjimečnost však město pro pacienty zařídilo. Pro gynekologickou ordinaci, po dohodě s lékařem provozujícím ve městě gynekologickou praxi,

zakoupilo ultrazvukový přístroj a tak zajistilo nastávajícím maminkám, ale i všem pacientkám možnosti ultrazvukového vyšetření přímo ve volarské ordinaci.

11 Kultura, sport, spolkový život a volný čas

11.1 Kulturní zařízení ve městě

Ve městě je v provozu několik kulturních zařízení, které oslovují skupiny místních obyvatel nabídkou rozličných kulturních akcí. Mezi tato zařízení patří kulturní sál s kinosálem, ve kterém jsou pořádána divadelní představení, koncerty, přednášky, semináře, schůze, konference a další společenské akce. Dalším kulturním zařízením města je Volarské muzeum, které mohou obyvatelé a návštěvníci Volar navštívit v jednom z původních volarských roubených domů. Muzeum je především místem pro expozice regionálního a jiného zaměření. Mezi stálé výstavní expozice patří „Pochod smrti“, „Staré Volary ve fotografii“ a „Zlatá stezka“. Ke stálým výstavním expozicím jsou každou muzejní sezonu připravovány minimálně dvě další přístupné výstavní expozice, které se každoročně obměňují. V pokladně muzea si mohou návštěvníci zakoupit propagační materiál Volar a jejich okolí a získat základní turistické informace.

Obyvatelé města Volary a jeho návštěvníci mohou dále využít služeb Městské knihovny Volary se sídlem přímo na náměstí. Kromě výpůjčky knižních a novinových titulů pro všechny věkové skupiny čtenářů umožňuje knihovna také veřejný přístup k internetu, pořádá výstavy, přednášky, besedy a tvoří zázemí pro skupiny dětí ze základní a mateřské školy. Nemałym přínosem pro kulturní život je radniční sál a kinosál, ve kterých lze pořádat nejrůznější kulturní a společenské akce.

Volarské slavnosti dřeva jsou největší kulturně společenskou akcí ve městě, které jsou pořádány pravidelně předposlední srpnový víkend. Slavnosti dřeva už mají i v povědomí široké veřejnosti svou neodmyslitelnou tradici. Tato dvoudenní kulturní akce, pořádaná na volarském náměstí, za účasti minimálně 20 ti hostů ze zahraničí a 20 ti hostů z naší republiky má jako hlavní cíl prohlubování a upevňování spolupráce v kulturní, společenské a sportovní oblasti, prohlubování a upevňování přeshraničních mezilidských vztahů a odbourávání jazykové bariéry.

Volarskými slavnostmi dřeva se všem návštěvníkům, kteří se do Volar sjíždějí z celé republiky, z Německa i z Rakouska, připomíná dávná historie města a to je práce se dřevem. Každoročně zde předvádí téměř čtyři desítky řemeslníků stará, některá již téměř zapomenutá, řemesla a celé město vždy nádherně provoní čerstvě opracovávaným dřevem. Že je o tuto akci čím dál větší zájem, dokazuje stále se navyšující počet návštěvníků, kterých bývají minimálně tři tisíce. Důkazem toho je jistě rekord v počtu účastníků slavností v dřevěné obuvi, o který se město poprvé pokusilo v roce 1998, v tomto roce pelhřimovská agentura Dobrý den potvrdila rekord se 111 účastníky. V roce 2003 jich do průvodu přišlo 242 a dokonce i jeden pes. V roce 2010 město opět překonalo rekord. To byli v průvodu 263 účastníci. Tímto rekordem se Volary také zapsaly do české knihy Guinnessových rekordů, kterou vydává pelhřimovská agentura Dobrý den.

Další částí programu je mezinárodní zábavná sportovní soutěž o putovní metrový dřevák. V pěti disciplínách soutěží s volarským sportovním družstvem čtyřčlenná družstva z partnerských měst z Rakouska a Německa. Tato mezinárodní soutěž, Šumavský bál pod širým nebem, pokus o překonání již vytvořeného rekordu, lidový trh a předvádění starých řemesel jsou pravidelnou součástí programu. Ale každý rok jsou slavnosti dřeva i přínosem společenským. Například vysvěcení a zavěšení tří nových zvonů do věže kostela sv. Kateřiny, přijetí praporu města, insignií města, otevření nového dětského hřiště, či předání partnerským městům a váženým hostům klíče „od brány“ Volar. Klíč - z dílny Mgr. Svatopluka Vokurky – vysoustružený z ořechu a ozdobený stříbrem, který byl symbolem opravdového partnerství a přátelství, nechává naše město otevřené nejen pro široké společenské, kulturní a sportovní dění.

Dalším překvapením slavností byl „Zlatý déšť“, při kterém z oblaků „napršelo“ 2003 čokoládových dukátů. To byl projev díky našim volarským sportovcům - mistrům Evropy Barboře Míkové a Robertu Pročkovi, v rybolovné technice. V roce následujícím na zlatou příčku dosáhli opět. V roce 2005 byli tito sportovci vyhlášení čestnými občany města za zlaté medaile z mistrovství světa. V roce 2007 bylo pokřtěno volarské pivo, křtu se zúčastnili významní hosté, ministr spravedlnosti JUDr. Jiří Pospíšil, který se stal zároveň i kmotrem tohoto výtečného moku a starosta města Prachatice Ing. Jan Bauer.

V roce 2008 byl již jubilejní 15. ročník Volarských slavností dřeva. V tomto roce byly rovnou křty dva. Jako první byla pokřtěna Volarská zlatá - hořká lihovina s velmi příjemnou chutí a zároveň první originální výrobek Města Volary. Druhý křest patřil knize nesoucí název Volary - vlídná tvář Šumavy. V roce 2009 byla u příležitosti 650 let od první písemné zmínky o Ondřeji z Volar pokřtěna kniha Volarské letokruhy, která byla vydána v 650 výtiscích. V roce 2010 byla u příležitosti slavností pokřtěna nová insignie Města Volary – městské pečeti. (viz Příloha 8) V roce 2011 byl program Volarských slavností dřeva obohacen o mezinárodní dřevorubeckou soutěž Eurojack, a město Volary získalo svou nezaměnitelnou znělku Volarské maestoso“, kterou pro město složil pedagog volarské základní umělecké školy Jan Šíp. V roce 2012 byly řezbářem a sochařem Ivanem Šmídem dosochány dřevěné sochy do volarského betléma. Svatá trojice, anděl, tři králové a dvě ovečky vysochané v životní velikosti tento rok poprvé zdobily volarské náměstí po celý adventní a vánoční čas.

11.2 Sportovní zařízení ve městě

Největším sportovním zařízením ve městě, do kterého má přístup široká veřejnost, je plavecký bazén. Jeho provozovatelem je město Volary. Bazén je určen pro turistické využití, ale také pro aktivní trávení volného času obyvatel města. Návštěvníkům je k dispozici denně, spolu s návštěvou bazénu mohou využít také saunu, tenisové kurty a dětské hřiště s nejrozličnějšími herními prvky. Provoz bazénu je v současné době finančně velmi náročný, jeho neuspokojivý technický stav každoročně vyžaduje vysoké náklady na údržbu. Zůstane-li v následujících letech objekt nadále v provozu, je jeho rekonstrukce nevyhnutelnou potřebou. Vzhledem k faktu, že ostatní sportovní zařízení ve městě jsou soukromého charakteru, tedy přístupná pouze pro členy sportovních klubů, spolu s řešením rekonstrukce bazénu uvažuje město o vybudování multifunkčního sportovního centra v budově plaveckého stadionu a na k němu přilehlých plochách. (viz Příloha 4)

Ve městě se nachází také další sportovní zázemí: fotbalový stadion TJ Tatra, malé fitness centrum, tělocvična a další drobné herny. Pro sportovní volnočasové aktivity obyvatel a návštěvníků města je možné využít cyklistické a turistické stezky v okolí města. Pro zimní sporty mají zájemci k dispozici množství běžeckých tras navazujících na Bílou stopu na Šumavě, v zimních měsících je v provozu také

lyžařské centrum pro sjezdové lyžování, které je v nedalekých Českých Žlebech. Také v oblasti sjezdového lyžování vidí město potenciál pro další rozvoj, uvažuje tedy o vybudování nového sjezdového centra v jeho blízkosti.

11.3 Spolkový život

Obyvatelé města Volary žijí aktivním spolkovým životem. Ve Volarech působí okolo dvaceti místních sdružení, spolků a organizací, které se kromě své vnitřní činnosti také podílejí na kulturním a sportovním životě obyvatel města. Mezi aktivní spolky v současné době patří Český svaz žen, Český rybářský svaz, Český svaz včelařů, Český zahrádkářský svaz, Ekocentrum Volary, Myslivecký spolek „Vltava“, Sbor dobrovolných hasičů, Sdružení sportovních aktivit Šumava ZO AMK, Sdružení zdravotně postižených, SKI Klub Volary, DDM Prachatice - pracoviště Volary, TJ Tatran Volary, Základní kynologická organizace a další.

12 Cestovní ruch a památková péče

Vzhledem k poloze města v Chráněné krajinné oblasti Šumava, v těsné blízkosti Národního parku Šumava a dobré dostupnosti oblasti Lipenska jsou Volary často navštěvovanou turistickou destinací v zimní i letní turistické sezóně. Většina návštěvníků však městem převážně projíždí, ubytování a volnočasové aktivity hledá v místech, která nabízejí větší množství doprovodných turistických služeb. Z tohoto důvodu je vhodné zaměřit aktivity v oblasti cestovního ruchu na prodloužení doby pobytu návštěvníků města, na růst kvality a různorodosti základních i doplňkových služeb cestovního ruchu.

12.1 Zajímavosti města a okolí

Ve Volarech je možné shlédnout několik významných historických památek, mezi které patří zejména Staré město poskládané z původních roubených domů, Židovský hřbitov z konce 2. světové války, Křížová cesta (viz Příloha 9), Kostel Svate Kateřiny, původní seníky a další historické objekty. Zajímavé jsou i místní vycházkové okruhy. Výlety do okolí pak umožňují navštívit šumavské vesnice, jako jsou České Žleby, Dobrá, Křišťanovice, Lenora, Nová Pec, Stožec, Zbytiny a samotné krásy Šumavy. Mezi historické památky v okolí patří Hrad Hus

a Schwarzenberský plavební kanál, přílehlými přírodními zajímavostmi jsou například Medvědí stezka, Mrtvý Luh, Boubínský prales, centrální část Národního parku Šumava. Nahlédnout do sousedícího Bavorska je možné skrz hraniční přechody Strážný a Nové Údolí.

Vzhledem ke své horské poloze Volary přísluší v rámci podnebné regionalizace Česka do chladné podnebné oblasti. Ta je charakterizována např. jen deseti až třiceti letními dny v roce a naopak sto čtyřiceti až sto šedesáti mrazovými dny. Od roku 2007 je ve Volarech v provozu meteorologická stanice, která od roku 2008 používá vybavení Davis Vantage Pro2.²⁵

V roce 2012 byly na této stanici naměřeny průměrná roční teplota 6,5 °C, roční srážky 853,6 mm, 34 letní dny, 157 mrazových dnů a dokonce 179 dní s přízemním mrazem.²⁶

12.2 Základní infrastruktura cestovního ruchu

Mezi zařízení základní infrastruktury cestovního ruchu patří zejména ubytovací a stravovací zařízení. V tomto směru mají Volary co dohánět. V současné době je v provozu jeden hotel, pět penzionů s větší kapacitou lůžek a drobní soukromní ubytovatelé. Návštěvníci mohou využít i ubytování v kempu na Soumarském Mostě, kde je možné i splouvání Vltavy.

12.3 Doplnková infrastruktura cestovního ruchu

Mezi doplňkovou infrastrukturu cestovního ruchu patří zejména turistické a cyklistické trasy, které z okolí města navazují na oblast centrální Šumavy. V zimním období jsou v okolí města v návaznosti na Bílou stopu na Šumavě udržovány běžecké stopy.

V provozu je také sportovní sjezdové středisko města v Českých Žlebech. V průběhu celého roku je z hlediska cestovního ruchu využitelný plavecký bazén ve městě. Vyjmenovaná doplňková turistická infrastruktura však v současné době nedokáže dostatečně prodloužit pobyt přijíždějících návštěvníků. Někdy se jedná o nedostatečnou propagaci turistických atraktivit a doprovodných služeb, většina

²⁵ Meteostanice Volary [online]. pocasi-volary.cz

²⁶ Meteostanice Volary www.pocasi-volary.cz/volary/summary.php?year=2012

návštěvníků však doprovodné aktivity vyhledá, ale existující nabídka je pro ně nedostatečná. Významným počinem v oblasti turistického ruchu by bylo také zřízení informačního centra, které ve městě dosud chybí a jehož činnost je v současné době v omezených hodinách suplována městským úřadem a Volarským muzeem.

13 Komunální politika

13.1 Postavení obce - města

Obec je veřejnoprávní korporací, tedy právnickou osobou, která je základní jednotkou veřejné správy. V tomto smyslu je projevem samosprávy i, v různé míře podle typu obce, státní správy. Zatímco zákon z roku 1990 definoval obec jako územní celek, zákon z roku 2000, zákon č. 128/2000 Sb. Zákon o obcích, jako územní samosprávné společenství občanů, tvořící územní celek. Obec v rámci své samostatné působnosti spravuje sama záležitosti, které jsou v jejím zájmu a v zájmu jejích občanů, pokud je nespravuje kraj. Obecní úřad zároveň v rámci přenesené působnosti vykonává státní správu v rozsahu vyplývajícím ze zákonů, přičemž některé obce mají některé působnosti přenesené působnosti nejen pro vlastní území, ale i pro území širšího správního obvodu.

13.2 Orgány města

Orgánem obce je zastupitelstvo obce a rada obce. Navenek obec reprezentuje starosta, který stojí v čele obecního úřadu. U měst se orgány nazývají zastupitelstvo města, rada města, starosta a městský úřad. Orgán obce je i Obecní či Městská policie.

V oblasti samosprávy je zastupitelstvo obce hlavním samosprávným orgánem, rozhoduje usnesením a v rámci svých pravomocí.²⁷

Rada obce je výkonným orgánem obce v oblasti samostatné působnosti obce. Při výkonu samostatné působnosti se odpovídá obecnímu zastupitelstvu. Obecní rada je složena ze starosty, jeho zástupce či zástupců dalších radních, kteří jsou voleni obecním zastupitelstvem z řad jeho členů. V obcích, kde obecní zastupitelstvo má

²⁷ Zák. č 128/2000 Zákon o obecním zřízení, Díl 2 Pravomoc zastupitelstva obce, §§ 84, 85

méně než 15 členů se obecní rada nevolí a úkoly, které by jinak plnila, zabezpečuje starosta. Zasedání obecní rady jsou na rozdíl od zasedání obecního zastupitelstva neveřejná. Obecní rada se schází podle potřeby, usnází se většinou hlasů svých členů.²⁸

Obecní úřad plní úkoly, které mu uloží obecní rada nebo zastupitelstvo a pomáhá jednotlivým komisím a výborům obecního zastupitelstva v jejich činnosti. V obcích s rozšířenou působností a obcích s pověřeným obecním úřadem musí a v ostatních obcích může být jmenován tajemník obecního úřadu, který je zaměstnancem obce a jehož jmenování i odvolání podléhá souhlasu ředitele krajského úřadu. Tajemník podle zákona fakticky řídí obecní úřad a je přímo podřízený starostovi, který stojí v čele úřadu.²⁹

13.3 Starosta města a jeho role v místním rozvoji

Starosta je představitelem města, zastupuje město navenek. Ze své činnosti je odpovědný zastupitelstvu města. Uznává se za statutární orgán města. Schopný starosta je významným nástrojem místního rozvoje obce. Pro efektivnost své funkce by jako každý úředník ve veřejné správě měl být dobrým manažerem, být vzdělaný s všeobecným kulturním přehledem, mít zájem na průběžném dlouhodobém zdokonalování v jeho profesi, být vybaven potřebnou mírou právního vědomí, potřebnými organizačními schopnostmi, být schopen aktivně přistupovat k řešení pracovních problémů a komunikovat s občany.³⁰

²⁸ Zák. č 128/2000 Zákon o obecním zřízení, Díl 3 Rada obce, §§ 99 - 102

²⁹ Zák. č 128/2000 Zákon o obecním zřízení, § 110 odst. 1

³⁰ PEKOVÁ, J., PILNÝ, J., JETMAR, M., Veřejná správa a finance veřejného sektoru. Praha: ASPI, a.s., 2005, 556 s. ISBN 80-7357-052-1

14 Analýza faktorů rozvoje města

V rámci řízení sociálně ekonomického rozvoje měst a rozvoje obcí jsou všichni aktéři, kteří se podílejí na realizaci programů rozvoje nuceni využívat relativně omezené zdroje. Pomocí nejrůznějších nástrojů a technik případně jejich kombinací lze dosahovat vyšší účinnosti a efektivnosti využití zdrojů pro potřeby dosažení cílů stanovených v programu rozvoje. Ve skutečnosti lze pozorovat různorodé chápání základních pojmů, které vede k neracionálnostem v řízení rozvoje. Proto je třeba definovat vybrané základní pojmy, jako jsou cíle rozvoje, zdroje, nástroje, techniky a metody.³¹

Cíl rozvoje je, jak bylo citováno ze Stavebního zákona (2. kapitola) „*vyvážený vztah podmínek pro příznivé životní prostředí, pro hospodářský rozvoj a pro soudržnost společenství obyvatel území a který uspokojuje potřeby současné generace, aniž by ohrožoval podmínky života generací budoucích*“.

14.1 Start rozvoje města

Už v samotném počátku, kdy se po „Sametové revoluci“ zrušily hranice se sousedním Německem a Rakouskem, město postupně získávalo novou tvář a nové aktivity. Postupně se začal rozvíjet cestovní ruch, zahraniční pracovní příležitosti, podnikatelské aktivity živnostníků v nejrůznějších oblastech a zájem o poznávání dosud nepoznaného. Ale ještě několik let po té stále nemělo město daný určitý směr - cíl - svého rozvoje. Takový cíl, který by uspokojoval jak občany, hlavně v pracovních příležitostech, tak také návštěvníky daného regionu v nabídkách služeb v oblasti cestovního ruchu.

Po bezplatném převodu nemovitého majetku Pohraniční strážě od ministerstva vnitra do vlastnictví města se v části bývalých kasáren značně rozšířilo soukromé podnikání a tím vznikala i nová pracovní místa. Štábní budovy, které byly přestavěny na byty, umožnily více než padesáti rodinám získat vlastní bydlení.

³¹ LOUDA, T. - GROSPÍČ, J. - VOŠTRÁ, L. (eds.): Modernizace veřejné správy v Evropě a v České republice. Plzeň: Aleš Čeněk 2006. 351 s. ISBN 80-7380-001-2

Město začalo být také podnikatelem a postupně zakládalo obchodní společnosti. Společnosti s ručením omezeným, které za pronajatý majetek, na kterém vytváří zisk, odvádí nájemné do městského rozpočtu.

14.1.1 Rozvoj města v letech 2007 - 2013

Největšího rozvoje se Volary dočkaly v letech 2008 – 2012, kdy město využívalo dotace ze strukturálních fondů, z jednotlivých ministerstev, ale také z krajských dotačních titulů. Díky dotačním financím se městu povedlo zřídit bezbariérový přístup a vestavět výtah do zdravotního střediska, opravit drobné sakrální stavby, získat nové vybavení pro hasiče. V areálu plaveckého bazénu postavit tenisový kurt a dětské hřiště. Před základní uměleckou školou, po demolici vybydleného vícebytového objektu, upravit veřejné prostranství s možností posezení (viz. Příloha 6). Pro základní školu vybudovat víceúčelové sportovní hřiště, vybavit třídy základní školy novým nábytkem, vestavět nové šatny a celou budovu základní školy zateplit a vyměnit okna (viz Příloha 5). Opravit pět místních komunikací včetně chodníků a veřejného osvětlení, v mateřské škole opravit sociální zařízení a vybavit odpočívárny (lehárny) novým nábytkem. Revitalizovat Chlumský rybník, zrekonstruovat a zmodernizovat sběrný dvůr a opravit věž hasičské zbrojnice (viz Příloha 7). Pro rozvoj místního regionu získalo město během šesti let necelých 62 milionů korun, což jsou příjmy téměř totožné s jedním ročním rozpočtem. (viz Příloha 2: Získané dotace 2007 – 2012)

Evropská unie si stanovuje nesmírně tvrdé podmínky pro čerpání svých zdrojů a tyto podmínky jsou také předmětem stejně tvrdé kritiky zejména z hlediska politických stran a z hlediska územní veřejné správy, ze strany předkladatelů jednotlivých projektů. Vážným problémem je dofinancování evropských projektů z národních zdrojů, zejména požadavek dofinancování v rozsahu. Znamená to, že každý nositel projektu, ať je jím soukromý nebo veřejnoprávní subjekt bude muset přispět k realizaci vlastního záměru. Dále je to systém nesmírně tvrdých kontrol. V případě současného zadlužení obcí, vyžadujícího, aby stát automaticky přispíval obcím a nositelům projektů na dofinancování, znamená čerpání evropských

*prostředků jeden z největších, nejvýznamnějších a nejrozsáhlejších projektů v české historii.*³²

14.2 Hospodaření s majetkem města

Vlastnictví majetku je jedním z nejdůležitějších předpokladů existence územní samosprávy. O způsobu využívání majetku rozhodují především volené orgány. Za svá rozhodnutí o hospodaření s majetkem odpovídají svým občanům – voličům. Vlastnictví majetku je předpokladem rozvoje lokálního a regionálního veřejného sektoru, občanské vybavenosti apod., existence a rozvoje vlastní podnikatelské činnosti územní samosprávy a možnosti získat úvěr.³³

Město má právo majetek držet, užívat a nakládat s ním, v čemž je omezováno toliko zákonem. Využívá majetek buďto k uspokojování potřeb obyvatel (poskytuje veřejné statky) nebo nepřímo, kdy majetek je držen jakožto jeden ze zdrojů příjmů samosprávy. Užívání a nakládání s majetkem musí být spojeno především se strategií jeho ochrany, údržby, zvelebování a rozmnožování.³⁴

14.2.1 Navrácení historického majetku

Zákon o obcích také hovoří o nakládání s majetkem³⁵, a proto město přistoupilo k soudním sporům s Lesy ČR a s Úřadem pro zastupování státu ve věcech majetkových pro navrácení historického majetku, o kterém město bylo přesvědčeno, že tento majetek právem náleží obci.

V roce 2007 (LČR) a 2009 (ÚZSVM) podalo na výše zmiňované státní instituce žalobu a domáhalo se navrácení tohoto majetku. Rozsudkem ze dne 21. 9. 2010 č. 5 C 112/2009-153 Okresní soud v Prachaticích, který nabyl právní moci 9. 11. 2010, město získalo do svého vlastnictví 460 760m² (46,076 ha) lesních pozemků a rozsudkem č. 8 c 3/2010-148 Okresní soud v Prachaticích, ze dne 31. 8. 2011, jenž nabyl právní moci 19. 11. 2011, bylo vysouzeno na parcele

³² LOUDA, T., GROSPÍČ, J., VOSTRÁ, L., (eds.), Modernizace veřejné správy. Plzeň: Aleš Čeněk, 2006

³³ PEKOVÁ, J., PILNÝ, J., JETMAR, M., Veřejná správa a finance veřejného sektoru. Praha: ASPI, a.s., 2005

³⁴ LOUDA, T., GROSPÍČ, J., VOSTRÁ, L., (eds.), Modernizace veřejné správy. Plzeň: Aleš Čeněk, 2006

³⁵ Zák. č 128/2000 Zákon o obecním zřízení, § 38, ods. (1), (2) a (6)

č. 4111/3 60 416 m² a parcele č. 4115/2 34 209m², tedy téměř dalších 10 ha pozemků.³⁶

15 Podnikání města

Jak již bylo v předchozích kapitolách uvedeno, že město Volary je jedním z největších podnikatelů a největším zaměstnavatelem v daném území, je tedy předpoklad, že i nadále bude tím prioritním subjektem pro regionální rozvoj Volar.

Obec, jakožto veřejnoprávní korporace má právo zakládat obchodní společnosti a účastnit se na činnosti již existujících. Mohou proto majetkově vstupovat i do firem, které založila soukromá společnost, případně spolu se soukromými subjekty společnost založit. Jejich účast na činnosti je regulována především obchodním zákoníkem; *veřejná správa se účastí na podnikání stává společníkem. Vytvořením společného podniku si příslušný orgán veřejné správy ponechává vedle kontroly i právo přímo zasahovat nebo se podílet na řízení společnosti. Veřejný sektor tak může účinným způsobem ovlivnit vlastní výrobu veřejného statku, tj. může okamžitě zasáhnout v případě nespokojenosti s kvalitou či objemem statků, případně při zjištění dalších nežádoucích jevů.*³⁷

15.1 Finanční zdroje města

Město Volary využívá k realizaci rozvoje svého území finanční zdroje nejen ze svého rozpočtu (rozpočet města), ale také, jak již bylo uvedeno v kapitole 14.1.1, z rozpočtu kraje, státních rozpočtů, soukromých zdrojů a finančních prostředků Evropské unie.

Rozpočet je nástrojem prosazování cílů obecní politiky a regionální politiky, jejímž subjektem je volený orgán obce – zastupitelstvo obce a zastupitelstvo kraje. Je nástrojem realizace koncepce územní samosprávy, nástrojem prosazování lokálních a regionálních zájmů a preferencí obyvatelstva, které žije na daném území, nástroj

³⁶ Městský úřad, odbor investic a správy majetku

³⁷ LOUDA, T., GROSPÍČ, J., VOŠTRÁ, L., (eds.), Modernizace veřejné správy. Plzeň: Aleš Čeněk, 2006

*zabezpečení a financování úkolů územní samosprávy, nástrojem dlouhodobého sociálně ekonomického rozvoje na daném území.*³⁸

15.1.1 Strukturální fondy

V období 2007 – 2013 se politika soudružnosti zaměřuje na tři hlavní cíle:

- Cíl Konvergence
- Cíl Regionální konkurenceschopnost a zaměstnanost
- Cíl Evropská územní spolupráce.

Strukturální fondy jsou důležitým momentem a potřebným nástrojem pro získávání finančních prostředků na rozvoj a modernizaci regionů. Česká republika využívá z těchto fondů 26 operačních programů.

Cíl Regionální konkurenceschopnost a zaměstnanost je určen pro Prahu, která nemá právo čerpat finanční prostředky z cíle Konvergence.

Cíl Evropská územní spolupráce usiluje o podporu přeshraniční, meziregionální a nadnárodní spolupráce regionů. V České republice pod něj spadají všechny regiony a prostředky lze čerpat z devíti operačních programů.

Konvergence je určena na podporu hospodářského a sociálního rozvoje méně vyspělých regionů a členských států. V České republice pod něj spadají všechny regiony soudružnosti s výjimkou našeho hlavního města a je realizovaný prostřednictvím osmi tematických operačních programů a sedmi regionálních operačních programů. Město Volary patří do programu ROP NUTS II Jihozápad. Regionální operační program NUTS II Jihozápad je určen pro region soudružnosti Jihozápad sestávající z Jihočeského a Plzeňského kraje. Hlavním cílem programu ROP Jihozápad je zvýšení konkurenceschopnosti a atraktivity regionu v zájmu zvyšování kvality života jeho obyvatel. Zaměřuje se na zlepšení dopravní dostupnosti a propojení regionu vč. modernizace prostředků veřejné dopravy, podporu rozvoje infrastruktury i služeb cestovního ruchu, přípravu menších podnikatelských ploch a zlepšování podmínek k životu v obcích a na venkově především prostřednictvím zkvalitnění vzdělávací, sociální a zdravotnické infrastruktury.

³⁸ PEKOVÁ, J., PILNÝ, J., JETMAR, M., Veřejná správa a finance veřejného sektoru. Praha: ASPI, a.s., 2005

Strukturální fondy jsou nástrojem k dosahování ekonomické a sociální soudržnosti (koheze) Evropské unie. Prostředky těchto fondů jsou určeny na pomoc méně rozvinutým regionům, regionům potýkajícím se strukturálními problémy a na podporu adaptace a modernizace politik a systémů vzdělávání, odborné přípravy zaměstnanosti. Cílem hospodářské a sociální politiky Evropské unie je podpora rozvoje těch regionů, jejichž úroveň nedosahuje v daných kritériích na určitý evropský standard.³⁹

Myšlenka co nejužší spolupráce obcí je prostředkem pro získávání a účelné využití finančních prostředků. Město Volary se aktivně zapojilo do této spolupráce a s pomocí tohoto sdružení obcí využívá dotační prostředky a napomáhá tím rozvoji i menších obcí ve svém okolí.

Různé typy podpůrných programů orientovaných na rozvoj obcí a měst, začaly vytvářet podporu dobrovolným svazkům obcí tím, že výčet možných žadatelů o podporu zahrnuje vedle obcí, krajů, případně dalších subjektů také svazky obcí. Důležitým faktem je, že projekty bývají podpořené jenom z určité části, zbytek nákladů zajišťuje žadatel. A konečně, např. v rámci Spojeného regionálního operačního programu mají naději na podporu projekty, které budou „dost velké“. Znamená to buď spojovat projekty jednotlivých obcí, nebo už od počátku vytvářet projekty pro větší společenství, např. pro svazky obcí.⁴⁰

³⁹ HRDÝ, M.: Hodnocení ekonomické efektivnosti investičních projektů EU. 1. vydání. Praha: ASPI Wolters Kluwer, 2006. 204 s. ISBN 80-7357-137-4.

⁴⁰ LOUDA, T., GROSPIČ, J., VOSTRÁ, L., (eds.), Modernizace veřejné správy. Plzeň: Aleš Čeněk, 2006

16 Zhodnocení současné situace města

V kapitole 14.1.1 Rozvoj města v letech 2007 – 2013 jsou popsány investiční akce, které byly prováděny s různým dotačním spolufinancováním. Ale do města byly v průběhu těchto let vkládány i vlastní finance obce.

Více jak 20 milionů korun je ročně investováno do příspěvkových organizací – školství, bytové hospodářství, údržba zeleně a úklid města. Radniční společenský sál je po opravách příjemným kulturním prostředím pro nejrůznější kulturní a společenské akce. Nyní má sál novou podlahu, pódium, bar a ozvučení. V panelovém sídlišti bylo obnoveno dětské hřiště, opraveno sportovní hřiště. V areálu plaveckého bazénu bylo zřízeno nové dětské hřiště s atraktivními herními prvky a vybudována mini dráha pro malé sportovce, kteří rádi jezdí na kolečkových bruslích či koloběžkách. Ve třech částech města bylo nově zavedeno veřejné osvětlení. Nemalé investice byly také vloženy do opravy a rekonstrukce vodovodních a kanalizačních sítí. Městské parky, u vlakového nádraží a na Starém městě, byly osazeny novými lavičkami a zkrášleny úpravou a prořezáním již přerostlých stromů. U zdravotního střediska bylo vybudováno nové parkoviště pro pacienty. Další parkovací místa přibyla v panelovém sídlišti.

Postupně se opravuje bytový i nebytový fond nejen ve vlastnictví města. A každoročně se zvyšuje počet nových kulturních a společenských akcí. Tou poslední bylo slavnostní zahájení adventu s rozsvícením vánočního stromu a při této příležitosti poprvé zahrála zvonkohra z věže kostela sv. Kateřiny. (viz Příloha 10) Za samozřejmost už občané považují bezplatnou distribuci městského měsíčníku do schránek jednotlivých rodin a bezplatnou informovanost o dění ve městě pomocí SMS (*Short message service* = *krátká textová zpráva*) zpráv.

16.1 Zhodnocení finanční situace regionu Volary

Finanční analýza města Volary prokazuje dobré finanční zdraví. Město hospodaří s vyrovnaným rozpočtem na straně příjmů a výdajů a jeho zadluženost je minimální.

Město je schopno zatížit svůj rozpočet další půjčkou nebo úvěrem, aniž by ohrozilo budoucí provoz a hospodaření obce. Vzhledem k tomu, že úspěšně splatilo půjčku od Státního fondu rozvoje bydlení a na konci roku 2013 doplatí leasing na plynofikaci města, je pravděpodobné v závislosti na plánovaných příjmech a dotacích, že bude schopno pokračovat v regionálním rozvoji svého území.

16.2 SWOT analýza

Na základě zjištění vyplývajících ze zpracované situační analýzy území, výsledků ze šetření osobními pohovory s jednotlivými respondenty a osobních pohovorů s představiteli veřejného života byly stanoveny čtyři oblasti, které je možné považovat z hlediska dlouhodobějšího rozvoje zájmového území za klíčové. Na tyto oblasti by tedy měl být kladen největší důraz a měly by být prioritně podporovány (institucionálně, finančně).

Jako klíčové oblasti pro SWOT analýzy (analýza silných a slabých stránek, příležitostí a hrozeb) byly určeny:

- A. Cestovní ruch
- B. Dopravní a technická infrastruktura
- C. Práce a podnikání
- D. Kvalita života
- E. Analýza faktorů napříč tématy

A. Cestovní ruch

SILNÉ STRÁNKY	SLABÉ STRÁNKY
<ul style="list-style-type: none"> - dobrá dopravní dostupnost území, - typický šumavský krajinný ráz, - existence chráněných přírodních lokalit, - existence ochrany přírody Národní park, - existence základní infrastruktury cestovního ruchu (ubytování, stravování) - velmi dobré podmínky pro provozování zimních i letních sportů, - přírodní podmínky pro rozvoj cestovního ruchu a agroturistiky, - přírodní a technické památky 	<ul style="list-style-type: none"> - neatraktivní vzhled části centra města - není provozováno informační centrum - nevyhovující kvalita stravovacích a ubytovacích zařízení - chybí doprovodná turistická infrastruktura prodlužující délku pobytu návštěvníků - přetrvávající sezónnost cestovního ruchu, - omezené investiční zdroje, - nedostatečná síť cyklotras a cyklostezek
PŘÍLEŽITOSTI	HROZBY
<ul style="list-style-type: none"> - udržování krajinného rázu, - poloha v regionu (Lipensko, blízkost hranice) - zachovalé historické dědictví města - turistické využití bazénu a sportoviště - systém informačních služeb pro návštěvníky - zvyšování kvality a úrovně ubytovacích a stravovacích zařízení a dalších služeb, - budování sítě turistických tras 	<ul style="list-style-type: none"> - ztráta konkurenceschopnosti v cestovním ruchu vlivem nedostatečné a nekvalitní nabídky služeb, - obchvat města - zpřísnění podmínek ochrany přírody a krajiny - omezení pohybu v chráněných územích

B. Dopravní a technická infrastruktura

SILNÉ STRÁNKY	SLABÉ STRÁNKY
<ul style="list-style-type: none"> - dobrá silniční dostupnost na SRN, Prachatice a Lipensko (důležité dopravní tahy) - dostatek parkovacích míst v centru města - železniční doprava (dopravní uzel) - dobré autobusové spojení do Prachatic a Č. Budějovic - územním plánem daný průběh obchvatu - vybavenost technickou infrastrukturou (vodovod, kanalizace, plynofikace, ČOV), 	<ul style="list-style-type: none"> - špatný stav místních komunikací - nedostatek parkovacích ploch mimo centrální zónu města - hlavní dopravní tah vedený centrem města (hluk, malá bezpečnost) - špatná dopravní dostupnost některých lokalit (Vimperk, Stožec...) - absence obchvatu města - špatný stav existující technické infrastruktury (vodovod, kanalizace) - nevyhovující stav veřejného osvětlení
PŘÍLEŽITOSTI	HROZBY
<ul style="list-style-type: none"> - realizace plánovaných etap modernizace místních komunikací v obci, - snížení energetické náročnosti a zefektivnění provozu výroby a rozvodu tepla 	<ul style="list-style-type: none"> - vysoké zatížení nákladní dopravou - nekázeň účastníků silničního provozu - rostoucí energetické náklady domácností i podnikatelských subjektů

C. Práce a podnikání

SILNÉ STRÁNKY	SLABÉ STRÁNKY
<ul style="list-style-type: none"> - nabídka volných pracovních míst - dobrá dostupnost okresního a krajského města, - možnost práce v SRN - možnost využití území pro podnikání (územním plánem určená průmyslová zóna, občanská vybavenost) 	<ul style="list-style-type: none"> - nedostatečné ohodnocení práce - nezájem o volná pracovní místa - sezónní vliv nezaměstnanosti - v minulosti úzká specializace na dvě odvětví (lesnictví + dřevařství, zemědělství) - nedostatečná síť cyklotras a cyklostezek
PŘÍLEŽITOSTI	HROZBY
<ul style="list-style-type: none"> - pracovní příležitosti plynoucí z podmínek pro rozvoj cestovního ruchu - podmínky pro rozvoj cestovního ruchu - zdroje pro dřevozpracovatelský průmysl 	<ul style="list-style-type: none"> - omezení možností rozvoje v oblasti NP a CHKO Šumava - omezené možnosti hospodaření v lesích způsobené ochranou přírody - obchvat města – nedostatek zákazníků pro maloobchod a služby

D. Kvalita života

SILNÉ STRÁNKY	SLABÉ STRÁNKY
<ul style="list-style-type: none"> - ve městě jsou vymezeny pozemky určené k nové bytové zástavbě - dostatečná kapacita v zařízeních předškolního i školního vzdělávání - existence zařízení pro volnočasové aktivity dětí - dostupná zdravotní péče - údržba lyžařských běžeckých tras – nástup na šumavskou Bílou stopu - v okolí města jsou střediska pro sjezdové lyžování - profesionální zajištění úklidu a pořádku ve městě 	<ul style="list-style-type: none"> - nutná revitalizace sídliště - nedokončená privatizace bytového fondu - ve městě neexistuje střední školství - nevyhovující stav a kvalita Domu s pečovatelskou službou - malý počet dětských hřišť - absence sportoviště pro seniory - plavecký bazén v havarijním stavu - nedostatek odpočinkových zón (parků) - kriminalita, výtržnictví, vandalismus
PŘÍLEŽITOSTI	HROZBY
<ul style="list-style-type: none"> - výstavba rodinných domů - dojíždění nových dětí do školského zařízení - výstavba nového objektu pro seniory - vybudování „kulturního centra“ ZUŠ - prohlubování spolupráce, kulturní výměny (celá ČR, zahraničí) - přestavba areálu plaveckého bazénu na multifunkční sportovní centrum - podpora drobného podnikání 	<ul style="list-style-type: none"> - snižování počtu žáků (nízký přirozený přírůstek ve městě) - nedostatečná návštěvnost kulturních zařízení ve městě obchvat města - porušování obecně závazných vyhlášek o udržování pořádku

E. Analýza faktorů napříč tématy

SILNÉ STRÁNKY	SLABÉ STRÁNKY
<ul style="list-style-type: none"> - členství v Mikroregionu Horní Vltava Boubínsko a dalších dobrovolných svazkách - uzavřená partnerství s obcemi v Rakousku a Německu - zachovalé přírodní bohatství díky omezení v rozvoji území v minulém režimu 	<ul style="list-style-type: none"> - problém s nepřizpůsobivými skupinami obyvatel - dopravní zatížení a hlučný silniční provoz - velmi omezený rozvoj území během minulého režimu (hraniční pásmo)
PŘÍLEŽITOSTI	HROZBY
<ul style="list-style-type: none"> - zachovalé přírodní bohatství díky vysídlení v minulých letech - využití možnosti financování rozvojových záměrů ze strukturálních fondů EU 2007 – 2013 (následně 2014 – 2020) - příprava partnerství s Moravou a Slovenskem 	<ul style="list-style-type: none"> - všeobecné omezení v rozvoji plynoucí z existence ochrany přírody – zejména území NP, CHKO, NATURA 2000

SWOT analýzy, které řeší klíčové oblasti daného regionu, vyjadřují rámcové představy budoucího stavu území popisovaného v této bakalářské práci. Formulují základní směr rozvoje území a popisují stav, kterého by mělo být dosaženo. Hlavním smyslem bylo určit zásadní orientaci regionu. Při analyzování jsem vycházela nejen ze znalosti místní situace, ale i z pochopení regionálních a celoevropských trendů a potřeb.

Výše uvedeného stavu bude dosaženo pomocí naplnění cílů definovaných prioritních os, které jsou následně rozpracovány do dílčích opatření.

Prioritní osa	Navrhované opatření
Cestovní ruch	Ochrana přírodního a kulturního dědictví
	Investice do základní a doprovodné turistické infrastruktury
	Propagace cestovního ruchu, infocentrum
Infrastruktura	Optimalizace silniční dopravy ve městě
	Zlepšení technického stavu vodovodních a kanalizačních sítí
	Odpovídající infrastruktura v místních částech
Práce a podnikání	Podpora zaměstnanosti – růst příležitostí uplatnění na trhu práce
	Růst podnikatelských aktivit – diverzifikace ekonomické základny, využívání regionálních zdrojů a specifík
Kvalita života	Kvalita bydlení ve městě – rekonstrukce přilehlých ploch domů
	Občanská vybavenost města – rozvoj základních a doprovodných služeb pro obyvatele města

17 Priority regionálního rozvoje města Volary

Významným rozvojovým faktorem města Volary je bezesporu rozvoj cestovního ruchu a s ním spojených služeb. Důležitou roli v tomto případě hraje nejen relativní blízkost Bavorska, ale také existence Národního parku a Chráněné krajinné oblasti Šumava a dalších rezervací v okolí města. Rozvoj území s sebou však nese také dopady negativní. K těm zásadním patří zvýšené procento dopravy (především nákladní) a s tím související negativní vliv na stav dopravní infrastruktury a stav životního prostředí.

1. Interpretace dotazníkové šetření
2. Charakteristika respondentů
3. Výsledky průzkumu spokojenosti respondentů

17.1 Interpretace dotazníkové šetření

Dotazníkové šetření proběhlo v období od června do srpna roku 2012. Šetření mělo za cíl zjistit, jak hodnotí život ve Volarech obyvatelé města, která z uváděných témat by měla být prioritně řešena, jaké jsou potřeby obyvatel. Podněty zjištěné šetřením byly zapracovány do SWOT analýzy, která je uvedena v kapitole 16 této bakalářské práce.

Dotazníkové šetření probíhalo osobními pohovory s předem vytipovanými respondenty, občany Volar. O výsledcích dotazníkového šetření (viz. Příloha 1) provedeného mezi obyvateli města Volary a jeho místních částí vypovídají následující informace.

17.2 Charakteristika respondentů

Šetření bylo provedeno v období červen – srpen 2012 u 55 ti respondentů formou osobního pohovoru dle předem stanovených dotazů, které byly podkladem pro vypracování bakalářské práce „Regionální rozvoj města Volary“. U některých dotazů byly připraveny možnosti odpovědi, jiné dotazy (otázky) byly otevřené. Takto prováděné šetření bylo rozhodně nejvhodnějším způsobem k neoptimálnějšímu zhodnocení největších potřeb města z pohledu jeho občanů.

V počtu respondentů převažovaly ženy (30) nad muži (25), kdy věkové zastoupení respondentů bylo v rozmezí od 25 ti do 65 ti let. Důležitým kritériem pro výběr vhodných respondentů byla i skutečnost, v jaké části města jednotliví respondenti bydlí. Z vnější části města jsem šetření zpracovávala s 25 ti respondenty, z panelového sídliště s 20 ti, ze Starého města s osmi, a v místních částech Chlum a Mlynářovice se třemi respondenty.

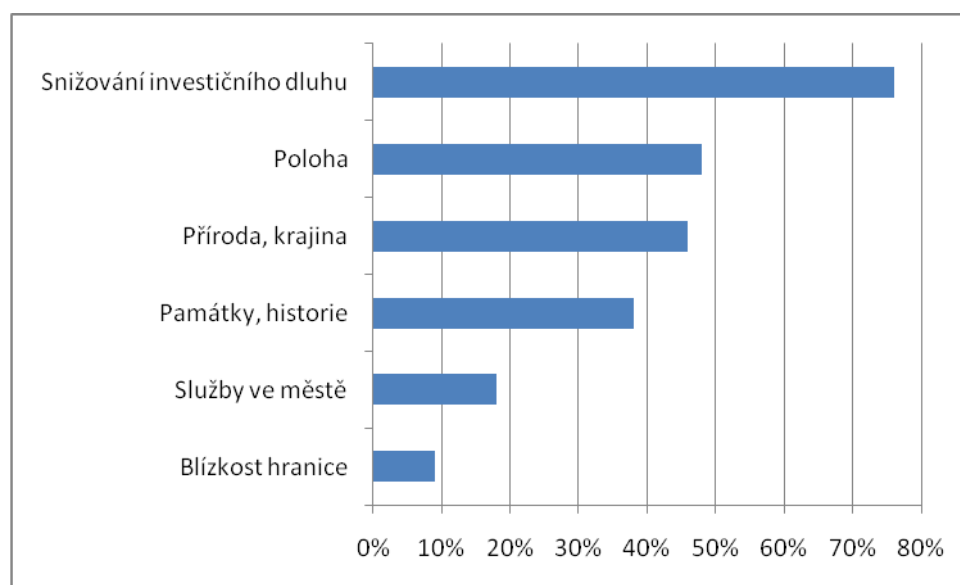
Důležitým ukazatelem pro mě byla i skutečnost, zda respondenti pracují ve svém městě nebo za prací dojíždějí. Denně za prací dojíždí 18 respondentů, šest respondentů je v důchodovém věku a ostatní (31 respondentů) pracují ve městě.

17.3 Výsledky průzkumu spokojenosti respondentů

Otázka č. 1: Přednosti a nedostatky města Volary

Za největší přednost města považují respondenti jeho polohu a nejvíce si cení přírody a krajiny ve městě a okolí. Památky a historii vybralo jako přednost města 38 % respondentů. Díky kvalitě poskytovaných služeb je spokojeno 18 %. Zajímavé je, že stejné procento tazatelů hodnotí nespokojenost s poskytovanými službami. Někteří respondenti upřednostňují blízkost hranice. Téměř všichni respondenti uváděli poděkování zastupitelům za zlepšení vzhledu města za posledních pět let (vzhled města, oprava komunikací, oprava kulturních památek, výstavba sportoviště, zateplení domů...).

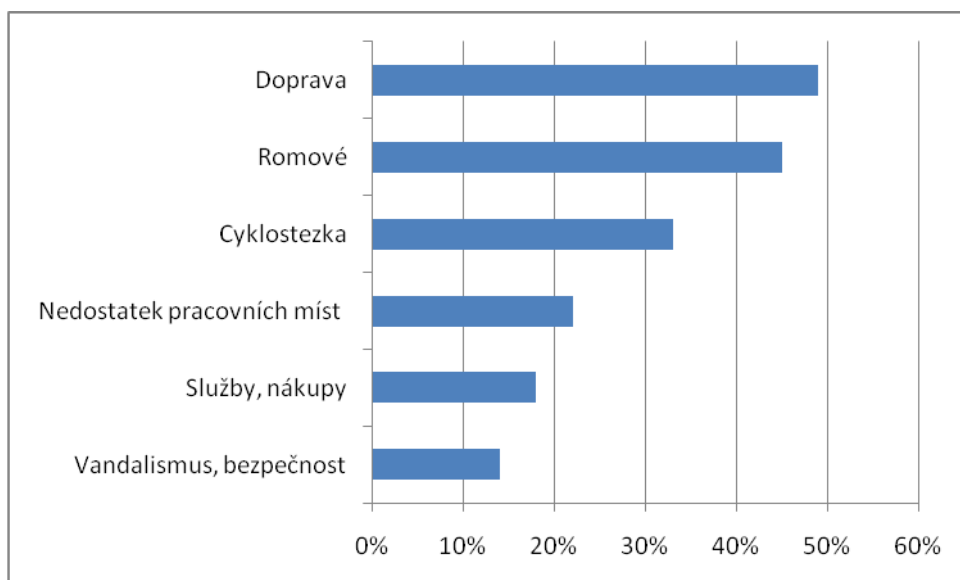
Graf 4: Otázka č. 1



Jako největší nedostatek města Volary se z pohledu obyvatel jeví doprava – je uváděna téměř polovinou respondentů. Nejčastější výtky směřovaly na hustotu provozu, nedostatek míst k parkování v panelové zástavbě a absenci obchvatu města. Jako další problém je uváděno soužití s romskou komunitou, tato připomínka se objevuje u 45 % dotazovaných.

Dále respondenti uvádí nespokojenost s nedostatkem pracovních míst. Chybějící služby a supermarket hodnotí jako nedostatek 18% respondentů. Dále respondenti uvádí absenci cyklostezek, popřípadě jejich chybějící propojení se šumavskými cyklotrasami, vandalismus a nedostatečnou bezpečnost ve městě

Graf 5: Otázka č. 1

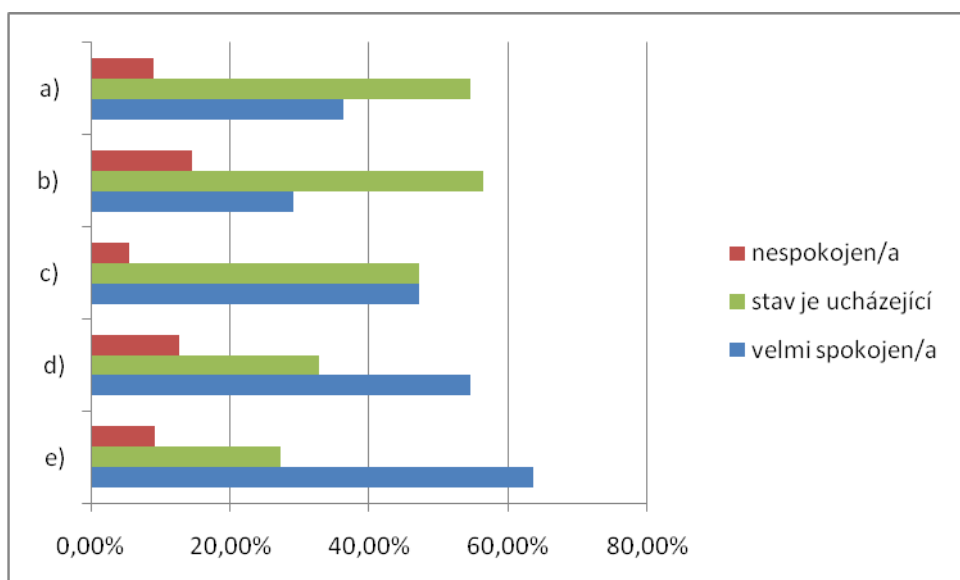


Otázka č. 2: Celkový dojem ze života ve Volarech

Z níže uvedeného grafu je patrné, že většina respondentů hodnotí svou spokojenost s místem bydliště jako ucházející a více jak třetina je velmi spokojena.

Čistota města je hodnocena nejlépe. Shodně 47,27 % respondentů uvádí, že jsou s údržbou pořádku ve městě velmi spokojeni nebo ji hodnotí jako ucházející. Pouze tři respondenti uvedli, že považují čistotu města za nedostatečnou.

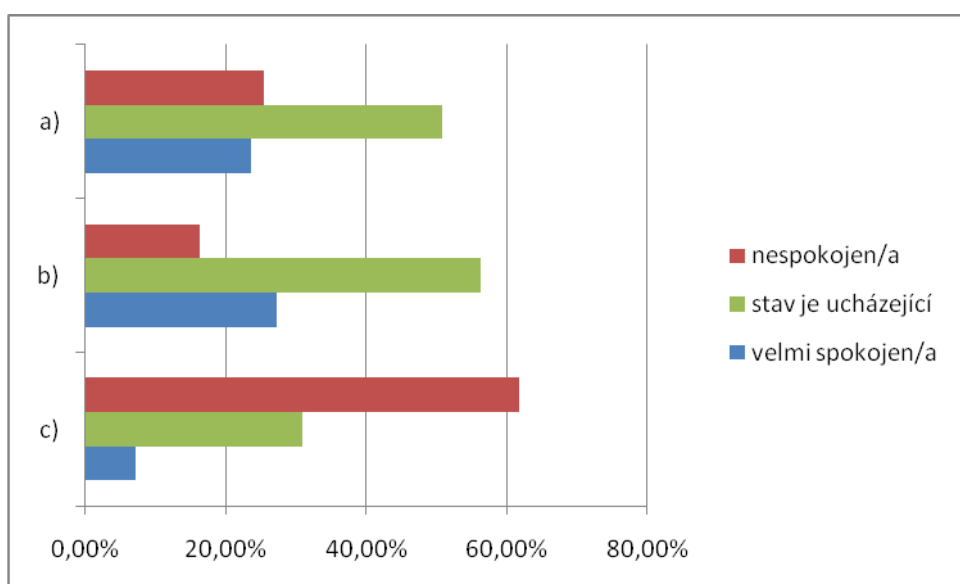
Graf 6: Otázka č. 2



Otázka č. 3: Stav životního prostředí ve městě

Likvidace a třídění odpadů jsou většinou hodnoceny jako ucházející, i když některým respondentům současný stav nevyhovuje. Také kvalita ovzduší je nejčastěji hodnocena jako ucházející. Za největší problém v této oblasti je jednoznačně považován hluk, který je ve více jak ve třech pětinách případů shledáván jako nadměrný. Z komentářů k této otázce vyplynulo, že tématem k řešení by mělo být také odklizení psích exkrementů.

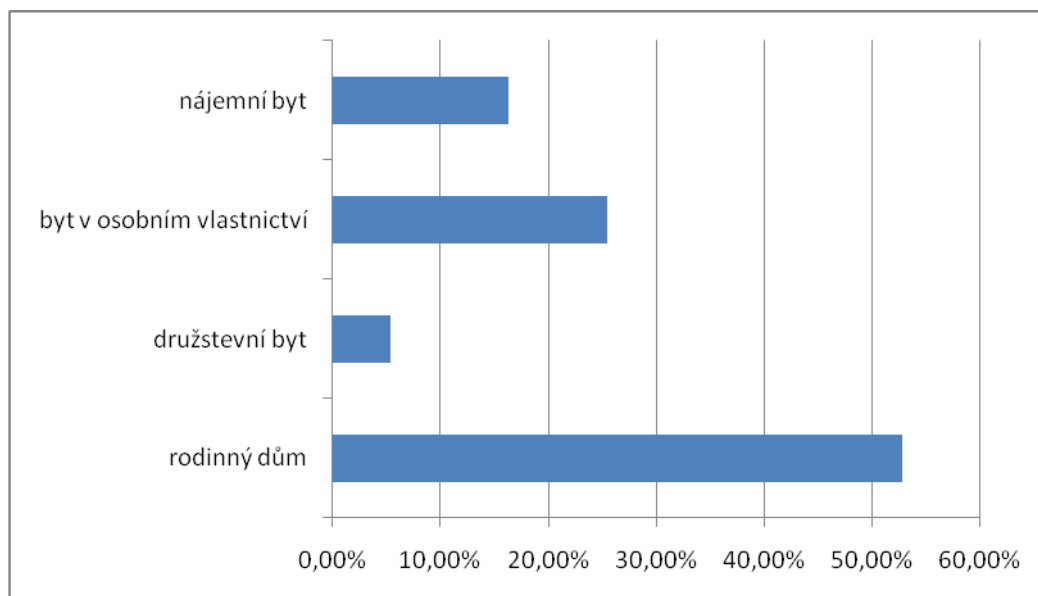
Graf 7: Otázka č. 3



Otázka č. 4: Jaký preferujete druh bydlení

Nejvíce respondentů by upřednostnila bydlení v rodinném domku. V případě nájemního bytu by preferovali byt ve vlastnictví města z důvodu únosné výše nájemného.

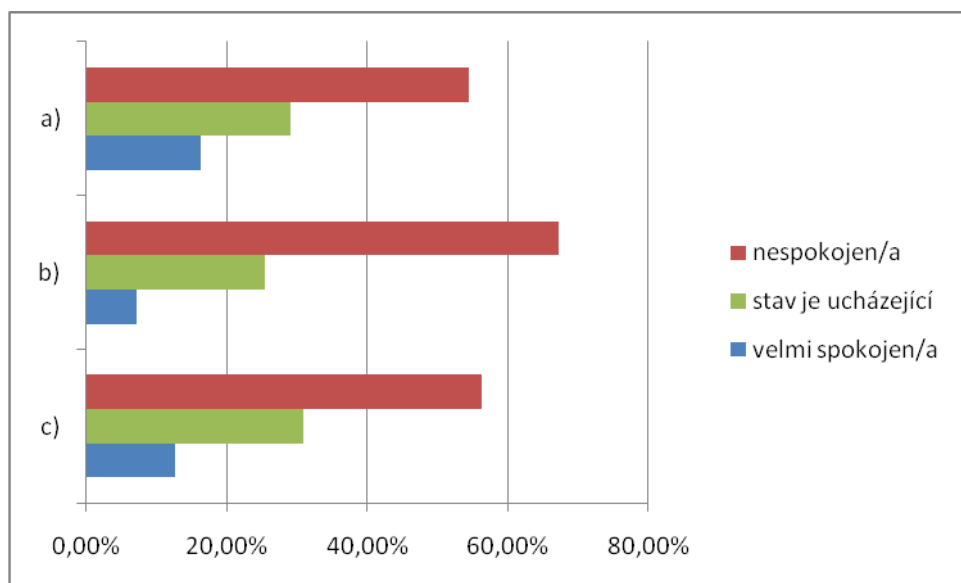
Graf 8: Otázka č. 4



Otázka č. 5: Bezpečnost ve městě

Bezpečnost ve městě bylo při prováděném šetření s jednotlivými respondenty velmi ožehavé téma. Práci policie hodnotí kladně pouze čtyři respondenti, 16 respondentů ji považuje za ucházející a poměrně vysoké procento dotazovaných je s prací policie nespokojeno. Celková bezpečnost ve městě je hodnocena jako nevyhovující a v komentářích na toto téma se nejčastěji objevovaly výtky týkající se absence městské policie.

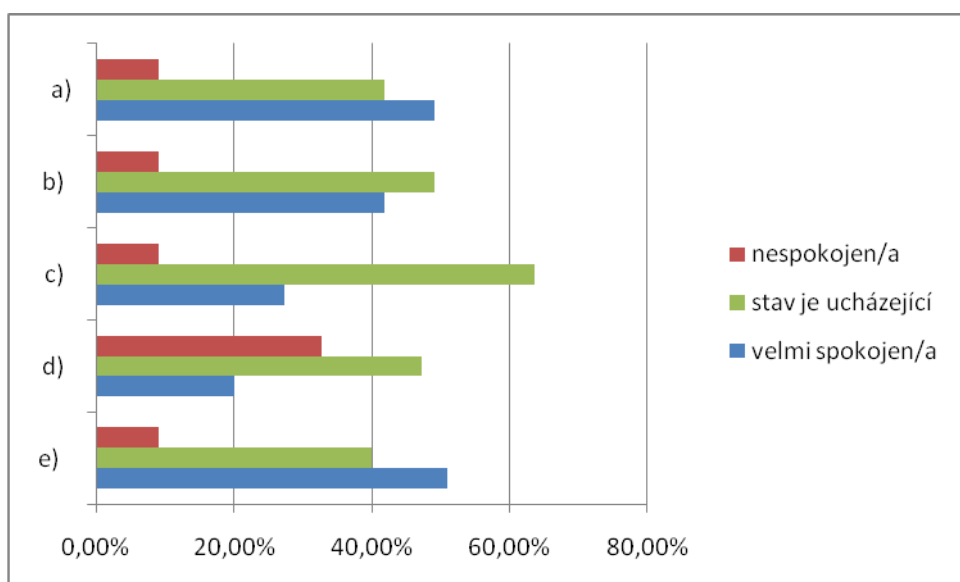
Graf 9: Otázka č. 5



Otázka č. 6: Kvalita dopravní infrastruktury ve městě

Kvalita komunikací ve městě je hodnocena pozitivně v téměř polovině případů (49,06 %), dvě pětiny (41,85 %) hodnotí stav komunikací jako ucházející a 9,09 % dotázaných je nespokojeno. Nespokojenost se týká hlavně nedostatku parkovacích míst v panelové zástavbě. Četnost autobusových a vlakových spojů je nejčastěji považována za ucházející. Pouze čtyři respondenti uvádí, že jim frekvence a kvalita spojů v současné podobě nevyhovují. Podmínky pro cyklistiku jsou hodnoceny jako nejhorší. Plnou spokojenost uvádí pouze 11 respondentů. Podmínky pro chodce jsou hodnoceny spíše kladně, kdy respondenti uvádějí spokojenost, že v posledních letech došlo ke značné opravě chodníků ve velké části města

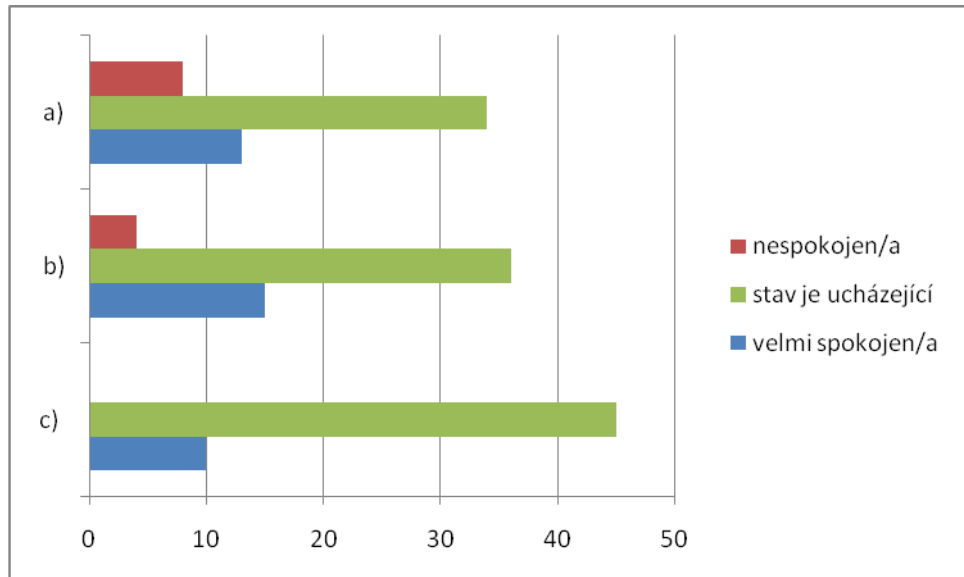
Graf 10: Otázka č. 6



Otázka č. 7: Spokojenost s dostupností veřejných služeb

Respondenti hodnotili školství, zdravotní péči a dostupnost sociálních služeb. Při diskutování o spokojenosti veřejných služeb se často objevovalo téma chybějící střední školy.

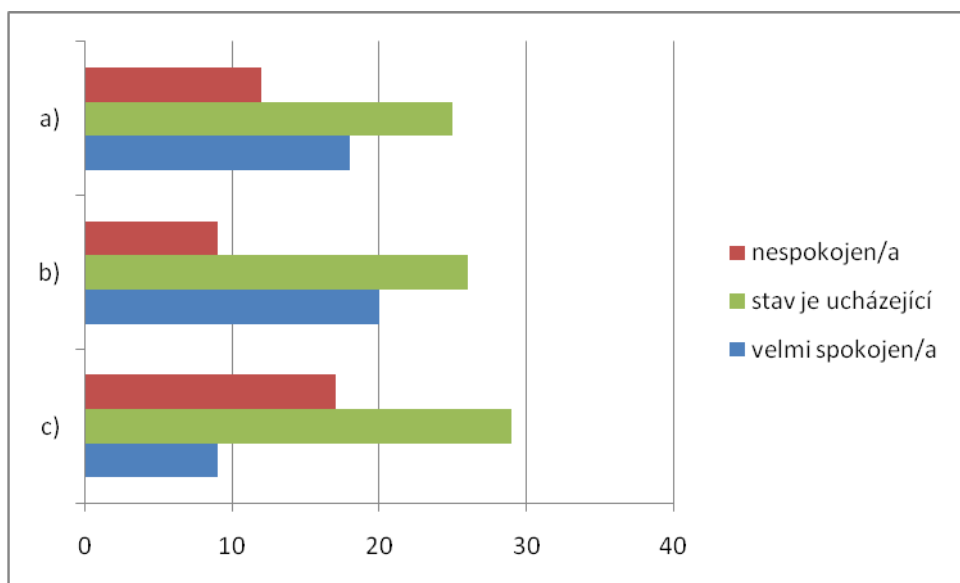
Graf 11: Otázka č. 7



Otázka č. 8: Dostupnost dalších služeb a obchodů ve městě

S rozsahem služeb pro občany a domácnosti byla šetřením zjištěna celkem spokojenost, i když 12 respondentů uvedlo, že není spokojeno se stávající nabídkou služeb ve městě. Rozsah a dostupnost veřejného stravování hodnotí kladně více než třetina dotázaných, ale 17 respondentů vyjádřilo nespokojenost s možnostmi a úrovní stravování ve městě. Z dotazování bylo zjištěno, že by bylo vhodné ve městě zajistit služby ve formě odpočinkových a léčivých aktivit. Solné jeskyně, wellness apod.

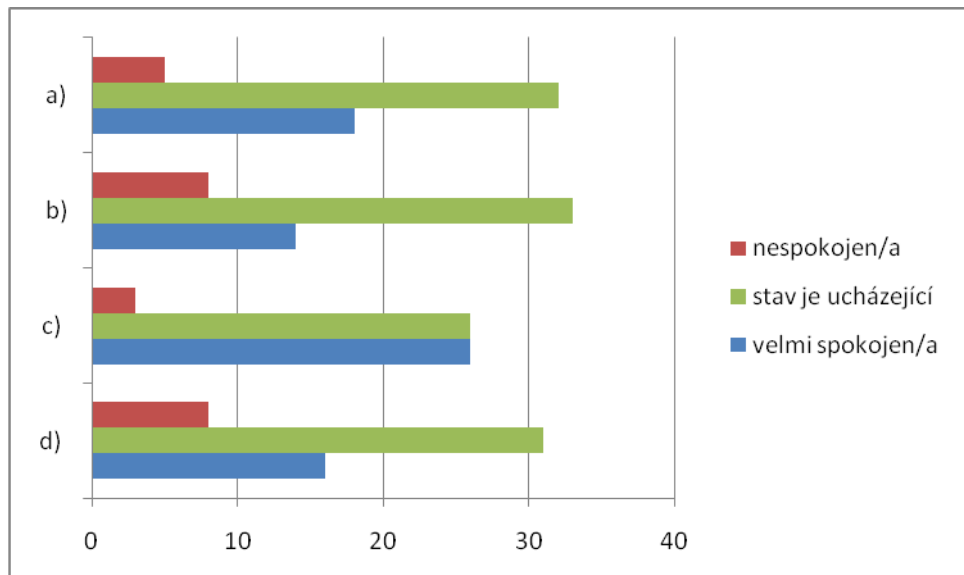
Graf 12: Otázka č. 8



Otázka č. 9: Možnosti trávení volného času

Na nabídku kulturních akcí a aktivního trávení volného času respondenti chtěli mít možnost odpovídat NEVÍM. Ale tato možnost v šetření nebyla dána nikomu a při žádném dotazu. Po seznámení respondentů s kulturním životem ve městě většinou odpovídali, že tento stav je asi dostačující. Velmi podobnou strukturu vykazují názory respondentů na možnosti volnočasových aktivit pro dospělé. Velmi spokojeno je 16 dotázaných, ale nespokojeno 8 respondentů. Největší nedostatky v možnostech trávení volného času vidí obyvatelé Volar v nedostatečném množství sportovišť a určitě by uvítali venkovní sportoviště s rehabilitačními prvky pro seniory. Úroveň volnočasových aktivit pro mládež je 30 ti respondenty hodnocena jako ucházející a 20 ti respondenty jako velmi dobrá.

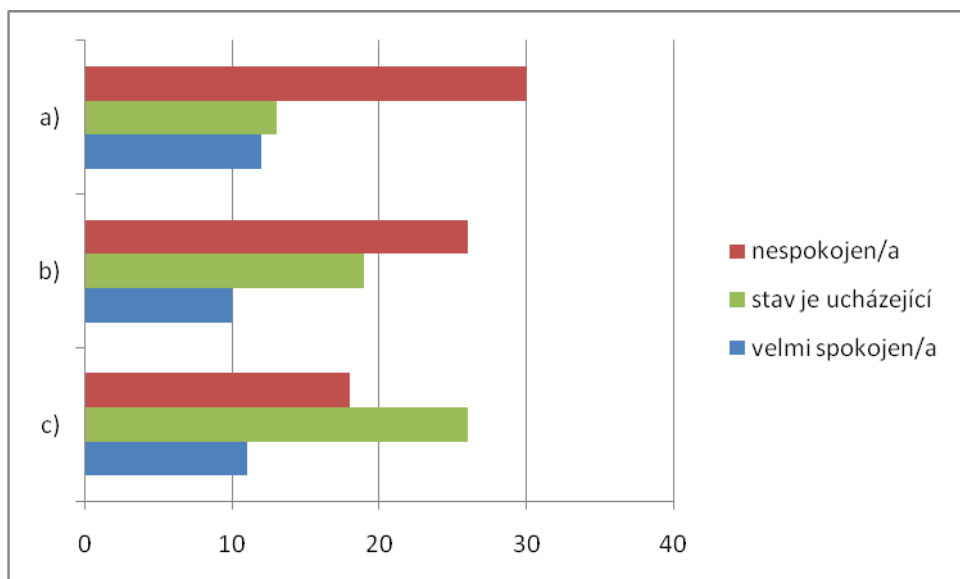
Graf 13: Otázka č. 9



Otázka č. 10: Možnosti pracovního uplatnění a podmínky pro podnikání

Vzhledem k vysokému počtu odpovědí „nespokojen“ se problematika možností pracovního uplatnění a podmínek podnikání jeví jako nejhůře vnímané téma celého dotazníkového šetření. Jednotliví respondenti uváděli, že ve městě není pracovní uplatnění pro nejrozličnější obory vzdělání. Hlavně pro vysokoškoláky a zdravotní pracovníky.

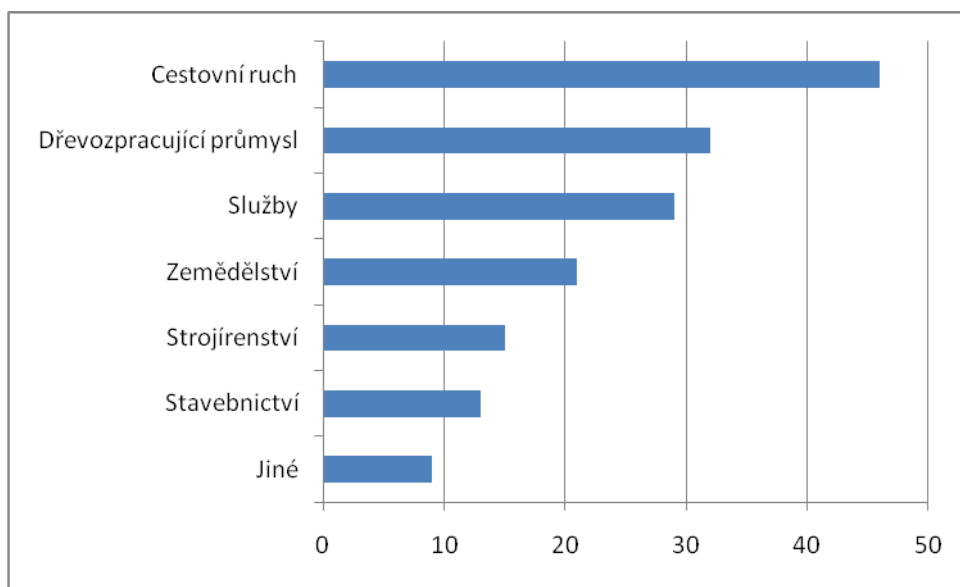
Graf 14: Otázka č. 10



Otázka č. 11: Perspektivní obory podnikání

V rozhodování o perspektivách podnikání v regionu Volarska hrají dominantní roli dvě odvětví - cestovní ruch a dřevozpracující průmysl. Obě uvedená odvětví vycházejí jednak z dlouhodobé tradice v regionu, ale také do značné míry z jeho výhodné polohy v blízkosti Šumavy, v případě cestovního ruchu navíc i Lipna.

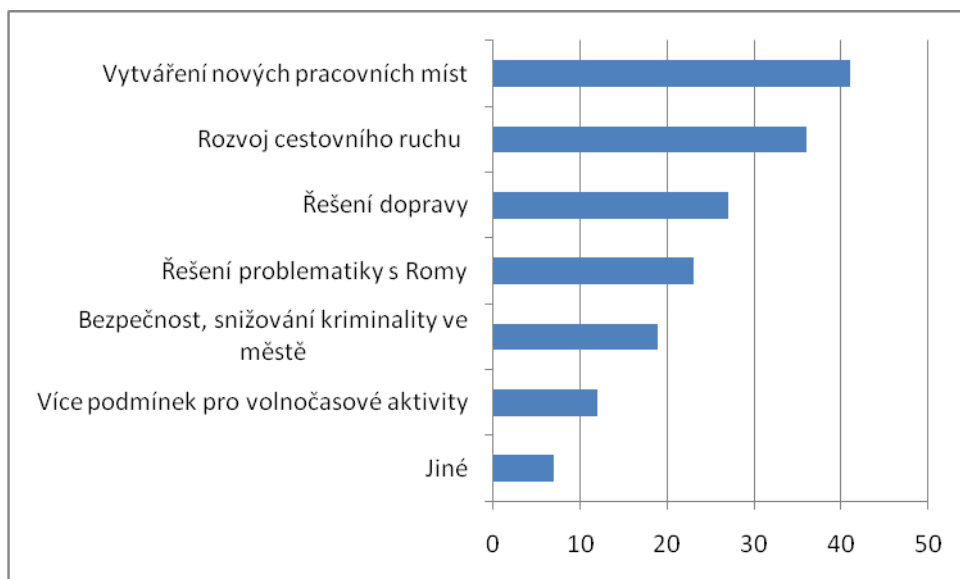
Graf 15: Otázka č. 11



Otázka č. 12: Klíčové oblasti pro další rozvoj města

Podle názoru respondentů by se největší prioritou rozvoje města měla stát podpora vytváření nových pracovních míst. Další klíčovou oblastí rozvoje města je řešení neutěšené dopravní situace. Dalšími klíčovými oblastmi jsou cestovní ruch, zvyšování bezpečnosti a snižování kriminality ve městě. Jako důležitou oblast respondenti uvádějí řešení problematiky etnických menšin.

Graf 16: Otázka č. 12



Otázka č. 13: Nejdůležitější investice ve městě

Nejvíce naléhavými investicemi jsou podle respondentů investice do dopravy. Nejčastěji je uváděn obchvat Volar, řešení dopravní situace ve městě a parkování v městské zástavbě. Druhým nejfrekventovanějším tématem možných investic ve městě jsou investice do vybavení pro volnočasové aktivity. Jedná se o budování hřišť a sportovišť, cyklostezek, opravu bazénu, výstavbu volnočasových zařízení a zřízení odpočinkových zón. Nejčastěji uváděné jsou investice do úprav náměstí a hlavně otevření Hotelu Bobík, který Město Volary v lednu roku 2012 vydražilo.

Další relativně silně zastoupenou skupinou jsou investice do sociální sféry. Téměř ve všech případech se jedná o výstavbu domova se sociálním určením pro bydlení seniorů. Dále by respondenti viděli potřebné investice do politiky zaměstnanosti ve městě a do podnikání. Nebyly opomenuty ani investice do rozvoje cestovního ruchu a investice do zřízení městské policie. Respondenti by také uvítali výstavbu obchodního domu.

Graf 17: Otázka č. 13



Závěr

Volary jsou významné město a přirozená brána do jižní Šumavy. Marketingové aktivity a nabídka služeb a zajímavostí návštěvníkům zatím příliš neodpovídají významu města a mají značný potenciál k rozvoji. Podpora a komunikace USP (Unique Selling Proposition - unikátní prodejní nabídka) Volar, podnikatelský přístup k realizaci nových projektů, vytvoření plnohodnotného informačního centra a zabudování značky Šumava do komunikace nepochybně uspíší přeměnu Volar z průjezdního města na turistické centrum, ve kterém návštěvníci stráví více dní a vygenerují příjem pro místní podnikatele a implicitně pak i příjem pro městský rozpočet. Volary mají velký potenciál pro realizaci výše uvedených aktivit. Pro Volary je klíčové jejich začlenění a participace na společné strategii Šumavy, neboť to pro město bude mít značně kladné efekty, kdy vynikne nová image města jako důležitého centra a brány jižní Šumavy.

Významným rozvojovým faktorem města Volary je bezesporu rozvoj cestovního ruchu a s ním spojených služeb. Důležitou roli v tomto případě hraje nejen relativní blízkost Bavorska, ale také existence Národního parku a Chráněné krajinné oblasti Šumava a dalších rezervací v okolí města. Rozvoj území s sebou však nese také dopady negativní. K těm zásadním patří zvýšené procento dopravy (především nákladní) a s tím související negativní vliv na stav dopravní infrastruktury a stav životního prostředí. Z osobního šetření také vyplývá, že je potřebné investovat do dopravní infrastruktury. Stávajícímu bytovému fondu města Volary, který již několik let prochází postupnou rekonstrukcí, zásadně chybí revitalizace k němu přilehlých ploch.

V rámci podpory rozvoje občanské vybavenosti je nutné podpořit zejména investice přispívající k rozšíření kulturní, společenské, sportovní a další nabídky volnočasových aktivit, které by mohli obyvatelé i návštěvníci celoročně využívat. Potřebné je také věnovat pozornost k zajištění bezpečnosti a pořádku ve městě. Nejčastější překážkou realizace jednotlivých kroků a aktivit každého rozvoje je zajištění zdrojů jejich financování. K dosažení stanovených cílů rozvoje je tedy nezbytné odhadnout objem potenciálních zdrojů financování, které jsou k dispozici

přímo uvnitř území, a najít efektivní a koncepční způsob, jakým je doplnit zdroji vnějšími (regionálními, státními, evropskými).

Při začleňování osob na trh práce hraje významnou roli aktivní politika zaměstnanosti a její nástroje. Jejím prostřednictvím je třeba i nadále zajišťovat pomoc dlouhodobě nezaměstnaným uchazečům o zaměstnání, a to zejména formou účasti v poradenských aktivitách, ve školeních a v rekvalifikacích, v odborné praxi, zařazením na krátkodobé pracovní příležitosti a dalšími opatřeními na podporu zaměstnatelnosti. I nadále by mělo být podporováno vytváření nových pracovních míst nebo míst vyhrazených pro skupiny osob znevýhodněných na trhu práce.

Ale ještě jednou k cestovnímu ruchu. Všechna potřebná opatření by měla napomáhat architektonickému a urbanistickému rozvoji města a jeho okolí v souladu s požadavky na zachování a posílení jeho charakteristického vzhledu a zachování místních specifik, tradic a hodnot. V souvislosti s tím je nutné zvyšovat povědomí obyvatel o nezbytnosti ochrany životního prostředí, přírodních a kulturních hodnot a způsobech, jak tuto ochranu společnými silami zajistit. Veškeré tyto aktivity pomohou k zachování cenného urbanizovaného území umístěného ve výjimečné přírodní lokalitě, které tak bude posilovat svou pozici atraktivního cíle v oblasti cestovního ruchu.

Pro další rozvoj cestovního ruchu je nezbytné vybudovat odpovídající infrastrukturní základny cestovního ruchu pro zvýšení konkurenceschopnosti území a další rozvoj tohoto dlouhodobě dynamicky se rozvíjejícího odvětví, které poskytuje mnoho pracovních příležitostí pro kvalifikované i nekvalifikované pracovní síly a zvyšuje odbyt maloobchodu a služeb, zejména v oblasti místních specialit a řemesel.

Podporováno by bezesporu také mělo být zpřístupnění a propojení jednotlivých turistických atraktivit, zkvalitnění nabídky stávajících ubytovacích a stravovacích kapacit, posílení vybavení území sportovně rekreačními zařízeními, zvýšení kulturní nabídky regionu a vybavení zařízeními zaměřenými na poznávací cestovní ruch. Opomenout nelze budování turistických cyklistických tras a stezek v návaznosti na systém zavedený v Národním parku a Chráněné krajinné oblasti Šumava. Opatření by mělo být zaměřeno na zlepšení informovanosti o nabídce

cestovního ruchu regionu a zlepšení její dostupnosti s důrazem na využití informačních a komunikačních technologií, širší územní spolupráci na bázi partnerství soukromého a veřejného sektoru, včetně partnerství se zahraničními subjekty.

Významnou roli při tvorbě nových produktů hraje kulturní nabídka regionu, která má přímou vazbu na cestovní ruch, tj. bude součástí produktů cestovního ruchu. Proto je jednou z nejdůležitějších priorit všech potřebných investičních akcí revitalizace centra města, volarského náměstí. A to nejen proto, že hotel nacházející se právě na volarském náměstí, prochází nejen stavebními úpravami, ale bude nabízet i nové služby. Hotel, který bude otevřen v srpnu letošního roku, bude mít novou interiérovou tvář. Návštěvníci, hosté, turisté, ale i občané Volar budou moci, krom gastronomie, která bude postavena na regionálních výrobcích, vychutnávat pivo z vlastního minipivovaru, který nejen vrátí myšlenku do dávné historie, kdy byly Volary vlastním pivovarem proslaveny, ale také bude zdobit restaurační část hotelu. Dále budou moci hosté využívat nově nabízených služeb, které nejsou v současnosti nabízené v žádném hotelu v naší republice. Městský hotel Bobík bude nabízet lázeňské služby, které budou postaveny na léčbě klientů konopnými výrobky.

Na výstavbu konopných lázní přivedla město myšlenka nejen výjimečné atraktivnosti regionu, ale také skutečnost minimálně dvouletého dohadování se nejvyšších politiků o legalizaci této léčivé látky, která je neprávem považována pouze za látku návykovou. Jistě toto nové zařízení bude mít pro Volary značně kladné efekty, kdy vynikne nové image města jako důležitého centra a brány jižní Šumavy.

Přála bych si, aby poznatky uvedené v této bakalářské práci přispěly nejen k lepšímu poznání tohoto krásného regionu, ale i jeho rozvoji v daných možnostech současnosti. Zaslouží si to samotné město, občané, hosté, turisté i všichni návštěvníci.

Seznam použitých zdrojů

Literární zdroje

1. BALÍK, Stanislav, Komunální politika – Obce, aktéři a místní politiky, Grada Publishing a. s., 2009, 256 s. ISBN 978-80-247-2908-4
2. Baťa, Tomáš: Úvahy a projevy. Zlín: Univerzita Tomáše Bati: Krajský úřad, 2002, ISBN 80-7318-103-7 (brož.)
3. BIČÍK, I., Strategický plán mikroregionu, Metodická příručka pro zájemce o strategické plánování ve venkovských mikroregionech a obcích. Praha: červen 2006
4. HRDÝ, M.: Hodnocení ekonomické efektivnosti investičních projektů EU. 1. vydání. Praha: ASPI Wolters Kluwer, 2006. 204 s. ISBN 80-7357-137-4.
5. JÁČ, I., a kol., Jedinečnost obce v regionu, 1. vyd. Příbram: Tisk 2010, 206 s. ISBN 978-80-7431-038-6.
6. JEŘÁBEK, Vladimír. Volary – město v srdci šumavských hvozdů. Volary : Městský národní výbor Volary, 1959. 24 s.
7. KOZÁK, Roman. Volarsko. Praha; Litomyšl : Paseka, 2006. 70 s. (Zmizelé Čechy.) ISBN 80-7185-748-3
8. KOZÁK, Roman. Volary 1871–2001: 130 let městem. Volary : Město Volary, 2001. 60 s. ISBN 80-239-1899-0
9. KREJSOVÁ, Jaroslava. Přes Volary přešla smrt – pochod smrti očima pamětníků, 2. vyd. J. Karmáček České Budějovice, 2008. 195 s.
10. LOUDA, T. - GROSPÍČ, J. - VOSTRÁ, L. (eds.): Modernizace veřejné správy v Evropě a v České republice. Plzeň: Aleš Čeněk 2006. 351 s. ISBN 80-7380-001-2
11. LOUDA, T., GROSPÍČ, J., VOSTRÁ, L., (eds.), Modernizace veřejné správy. Plzeň: Aleš Čeněk, 2006
12. OCHRANA, František - PŮČEK, Milan - ROCHE, Marcela - HARTMANN, Igor. Chytrá veřejná správa : kohezní politika. 1. vyd. Praha: Ministerstvo pro místní rozvoj České republiky, 2009. 200 s. ISBN 978-80-86616-27-4.

13. PEKOVÁ, J., PILNÝ, J., JETMAR, M., Veřejná správa a finance veřejného sektoru. Praha: ASPI, a.s., 2005
14. REKTOŘÍK, J., ŠELEŠOVSKÝ, J. a kol., Územní samospráva v ČR, SR a Rakousku – Příručka pro zastupitele měst a obcí. Brno: Masarykova univerzita, 1999, 77 s.
15. SKOKAN, Ladislav. Úvod do teorie geografie II. Ústí nad Labem : Univerzita J. E. Purkyně, 1999. s. 234-244. ISBN 80-7044-229-8
16. STARÝ, Václav; ŠMAUS, Zdeněk. Volary – městečko na Šumavě. Volary : Městský národní výbor Volary, 1971. 28 s.
17. STEJSKAL, J., KOVÁRNÍK, J. Regionální politika a její nástroje, 1. vyd. Praha: 2009. 216 s. ISBN 978-80-7367-588-2.
18. WOKOUN, R., Česká regionální politika po vstupu do EU. Vysoká škola ekonomická v Praze. Nakladatelství Oeconomica pro studium na VŠE Praha 2003, 328 s. ISBN 80-245-0517-7.
19. Historie a současnost podnikání na Prachaticku a Vimpersku, Knihy ediční řady, MK s. r. o., Žehušice 2003, s. 85, ISBN 80-86699-11-0

Elektronické zdroje

1. Meteostanice Volary [online]. [cit. 2013-01-12] dostupný z WWW: <<http://www.pocasi-volary.cz/>>
2. Meteostanice Volary [online]. [cit. 2013-01-12] dostupný z WWW: <www.pocasi-volary.cz/volary/summary.php?year=2012>

Ostatní zdroje

1. Česká regionální politika po vstupu do EU
2. Jedinečnost obce v regionu
3. Regionální politika a její nástroje
4. Strategický plán mikroregionu
5. Český statistický úřad
6. Městský úřad Volary, odbor investic a správy majetku

7. Městský úřad Volary, odbor správní - matrika
8. Městský úřad Volary, odbor Výstavby, územního plánování a životního prostředí
9. Státní okresní archiv Prachatice
10. Ředitelství silnic a dálnic ČR
11. Úřad práce Prachatice
12. Ústav územního rozvoje, 2011
13. Územně identifikační registr ČR
14. Základní škola Volary
15. Zákon č. 128/2000 Sb. Zákon o obcích (obecní zřízení)
16. Zákon č. 128/2000 Zákon o obecním zřízení, § 38, ods. (1), (2) a (6)
17. Zákon č. 128/2000 Zákon o obecním zřízení, Díl 2 Pravomoc zastupitelstva obce, §§ 84, 85
18. Zákon č. 128/2000 Zákon o obecním zřízení, Díl 3 Rada obce, §§ 99 - 102
19. Zákon č. 128/2000 Zákon o obecním zřízení, § 110 odst.
20. Zákon č. 183/2006 Sb., o územním plánování a stavebním řádu (stavební zákon), § 18

Seznam tabulek

Tab. 1: Dlouhodobý vývoj počtu obyvatel obce Volary.....	20
Tab. 2: Obyvatelstvo města Volary podle národností – srovnání mezi roky 1991 – 2001.....	21

Seznam grafů

Graf 1: Vzdělanostní struktura obyvatel města Volary (k 1. 3. 2001).....	22
Graf 2: Náboženské vyznání obyvatelstva.....	23
Graf 3: Příslušnost věřících k jednotlivým náboženským vyznáním (k 1. 3. 2001).....	24

Dotazníkové šetření

Graf 4: Otázka č. 1.....	55
Graf 5: Otázka č. 1.....	56
Graf 6: Otázka č. 2.....	57
Graf 7: Otázka č. 3.....	58
Graf 8: Otázka č. 4.....	59
Graf 9: Otázka č. 5.....	60
Graf 10: Otázka č. 6.....	61
Graf 11: Otázka č. 7.....	62
Graf 12: Otázka č. 8.....	63
Graf 13: Otázka č. 9.....	64
Graf 14: Otázka č. 10.....	65
Graf 15: Otázka č. 11.....	66
Graf 16: Otázka č. 12.....	67
Graf 17: Otázka č. 13.....	68

Seznam příloh

Příloha 1: Dotazník.....	75
Příloha 2: Přijaté dotace 2007 – 2012.....	79
Příloha 3: Domy alpského typu.....	81
Příloha 4: Dětské hřiště a tenisový kurt.....	82
Příloha 5: Renovace ZŠ.....	83
Příloha 6: Revitalizace prostranství před ZUŠ.....	84
Příloha 7: Oprava komunikace a požární zbrojnice.....	85
Příloha 8: Insignie města.....	86
Příloha 9: Renovace a znovuvysvěcení Křížové cesty.....	87
Příloha 10: Kostel sv. Kateřiny.....	88

Přílohy

Příloha 1: Dotazník

Dotazník – formulář pro osobní pohovor s respondenty

možnosti odpovědí A = velmi spokojen/a B = stav je ucházející C = nespokojen/a

1. Přednosti a nedostatky města Volary

Prosím, řekněte mi alespoň pět předností a nedostatků (v pořadí od největšího do nejmenšího)

- Co osobně považujete za největší přednost města, co se Vám na něm líbí?

- 1.
- 2.
- 3.
- 4.
- 5.

- Co osobně považujete za největší nedostatek města, co se Vám na něm nelíbí?

- 1.
- 2.
- 3.
- 4.
- 5.

2. Celkový dojem ze života ve Volarech

- | | | | |
|---|---|---|---|
| a) Jak jste spokojen(a) s místem Vašeho bydliště | A | B | C |
| b) Jak jste spokojen(a) se stavem a rozsahem veřejné zeleně | A | B | C |
| c) Jak jste spokojen(a) s čistotou města, úklidem veřejných ploch | A | B | C |
| d) Jak jste spokojen(a) se vzhledem a péčí o památkové stavby | A | B | C |
| e) Jak jste spokojen(a) se současným rozvojem města | A | B | C |

3. Stav životního prostředí ve městě

- | | | | |
|---|---|---|---|
| a) Jak jste spokojen/a se zajištěním likvidace a třídění odpadů | A | B | C |
| b) Jak jste spokojen/a s kvalitou ovzduší ve městě | A | B | C |
| c) Jak jste spokojen/a s hladinou hluku ve městě | A | B | C |

4. Jaký preferujete druh bydlení

- a) nájemní byt
- b) byt v osobním vlastnictví
- c) družstevní byt
- d) rodinný dům

5. Bezpečnost ve městě

- | | | | |
|--|---|---|---|
| a) Jak jste spokojen/a s bezpečností ve městě | A | B | C |
| b) Jak jste spokojen(a) s prací Policie | A | B | C |
| c) Jak jste spokojen(a) s celkovou bezpečností města (kriminalita, výtržnictví, vandalismus apod.) | A | B | C |

6. Kvalita dopravní infrastruktury ve městě

- | | | | |
|---|---|---|---|
| a) Jak jste spokojen(a) s kvalitou komunikací | A | B | C |
| b) Jak jste spokojen(a) s množstvím parkovacích ploch ve městě | A | B | C |
| c) Jak jste spokojen(a) s četností autobusových a vlakových spojů | A | B | C |
| d) Jak jste spokojen(a) s podmínkami pro dopravu na kole | A | B | C |
| e) Jak jste spokojen(a) s podmínkami pro chodce | A | B | C |

7. Spokojenost s dostupností veřejných služeb

- | | | | |
|---|---|---|---|
| a) Jak jste spokojen(a) s mateřskou a základních školou | A | B | C |
| b) Jak jste spokojen(a) s dostupností základní zdravotní péče | A | B | C |
| c) Jak jste spokojen(a) s dostupností sociálních služeb | A | B | C |

8. Dostupnost dalších služeb a obchodů ve městě

- | | | | |
|---|---|---|---|
| a) Jak jste spokojen(a) s rozsahem a dostupností služeb pro občany (kadeřnictví, pedikúra, masérské služby apod.) | A | B | C |
| b) Jak jste spokojen(a) s rozsahem a dostupností služeb pro domácnosti (čistírna, opravný, prádelna apod.) | A | B | C |
| c) Jak jste spokojen(a) s rozsahem a dostupností veřejného stravování (jídlny, restaurace, hostince apod.) | A | B | C |

9. Možnosti trávení volného času

- | | | | |
|--|---|---|---|
| a) Jak jste spokojen(a) s nabídkou kulturních akcí (kino, divadlo, přednášky, koncerty, diskotéky, plesy apod.) | A | B | C |
| b) Jak jste spokojen(a) s nabídkou sportovního vyžití (hřiště, stadiony, plavecký bazén, bowling, apod.) | A | B | C |
| c) Jak jste spokojen(a) s nabídkou volnočasových aktivit pro mládež (zájmové útvary a kluby, hřiště a jiné plochy pro děti a mládež) | A | B | C |
| d) jak jste spokojen(a) s nabídkou volnočasových aktivit pro dospělé | A | B | C |

10. Možnosti pracovního uplatnění a podmínky pro podnikání

- | | | | |
|--|---|---|---|
| a) Jak jste spokojen(a) s nabídkou pracovních míst ve městě | A | B | C |
| b) Jak jste spokojen(a) s podmínkami pro rozvoj podnikání ve městě | A | B | C |
| c) Jak jste spokojen(a) s nabídkou ploch pro podnikání ve městě | A | B | C |

11. Perspektivní obory podnikání

Prosím, řekněte mi alespoň tři hlavní obory podnikání jaké považujete Vy osobně za perspektivní pro město

- 1.
- 2.
- 3.

12. Klíčové oblasti pro další rozvoj města

Prosím řekněte mi alespoň tři oblasti, které vidíte jako klíčové, pro další rozvoj našeho města

- 1.
- 2.
- 3.

13. Nejdůležitější investice ve městě

Prosím, řekněte mi, co považujete za nejdůležitější investice ve městě

- 1.
- 2.
- 3.

Respondent

Jméno, příjmení

Bydliště

Věk

Příloha 2: Přijaté dotace 2007 - 2012

Přijaté dotace Města Volary v letech 2007 – 2012 ⁴¹

Rok	Účel	Kč	Poskytovatel	Poznámka
2012	komunikace	345 629,00	SZIF	Prachárenská
	komunikace	1 036 885,00	EU	Prachárenská
	JSDH - JPO II	1 000 000,00	MV	Auto - cisterna
	JSDH - JPO II	433 325,00	JčKÚ	Věž, vybavení
	rekonstrukce SD	453 832,00	SFŽP	sběrný dvůr
	rekonstrukce SD	7 715 143,00	EU	sběrný dvůr
	zateplení ZŠ	570 555,00	SFŽP	
	zateplení ZŠ	9 699 428,00	EU	
	revitalizace rybníku	119 017,00	SFŽP	Chlumský rybník
	revitalizace rybníku	2 023 290,75	EU	Chlumský rybník
	PAP účetnictví	70 000,00	MF	
	VSD	20 000,00	JčKÚ	mezinárodní akce
	knihovna	13 000,00	MK	
	ZŠ	745 810,00	EU	vzdělávání
	2012 celkem	24 245 914,00		
2011	VSD	29 004,00	JčKÚ	mezinárodní akce
	JSDH - JPO II	209 318,00	JčKÚ	vybavení
	oprava a vybavení MŠ	239 809,00	JčKÚ	
	kaple sv. Floriana	250 000,00	JčKÚ	oprava II. etapa
	ZŠ - vybavení	1 118 715,00	EU	školní nábytek
	komunikace	5 345 067,00	MMR	Finské domky
	Úřad práce	81 140,00	MPSV	VPS
	2011 celkem	7 273 053,00		
2010	Kaple sv. Floriana	225 000,00	JčKÚ	oprava I. etapa
	komunikace	1 900 000,00	MMR	K. V. Raise
	komunikace	4 095 000,00	MMR	Krejčovice
	komunikace	9 750 241,00	ROP	Česká
	JSDH – JPO II	110 688,00	JčKÚ	vybavení
	VSD	20 000,00	JčKÚ	mezinárodní akce
	Úřad práce	367 500,00	MPSV	VPP
	2010 celkem	16 468 429,00		
2009	víceúčelové sportoviště ZŠ	6 256 596,00	ROP	
	veřejné prostranství u	1 900 000,00	MF	Náměstíčko

⁴¹ Městský úřad, ekonomický odbor

	ZUŠ			
	VSD	46 656,00	JčKÚ	mezinárodní akce
	koncert duchovní hudby	40 000,00	JčKÚ	
	knihovna	12 000,00	MK	
	oprava kapličky	15 000,00	JčKÚ	sakrální stavby
	Czech point	49 758,00	MF	
	JSDH – JPO II	199 112,00	JčKÚ	vybavení
	Úřad práce	453 349,00	MPSV	VPP
	2009 celkem	8 972 471,00		
2008	JSDH – JPO II	231 100,00	JčKÚ	vybavení
	koncert duchovní hudby	50 000,00	JčKÚ	
	knihovna	66 000,00	MK	výpůjční systém
	oprava kapličky	90 000,00	JčKÚ	sakrální stavby
	Úřad práce	51 596,00	MPSV	VPP
	Územní plán	130 900,00	JčKÚ	
	tenisový kurt	1 100 000,00	MF	
	2008 celkem	1 719 596,00		
2007	JSDH – JPO II	115 600,00	JčKÚ	vybavení
	koncert duchovní hudby	50 000,00	JčKÚ	
	oprava kapličky	30 000,00	JčKÚ	
	VSD	5 000,00	JčKÚ	mezinárodní akce
	Úřad práce	247 547,00	MPSV	VPP
	Czech point	50 000,00	MF	
	zdravotní středisko	2 000 000,00	MF	výtah, parkoviště
	2007 celkem	2 498 147,00		
	Celkem 2007 - 2012	61 177 610,00		

Zkratky použité v tabulce

EU	Evropská unie
JčKÚ	Jihočeský krajský úřad
JSDH - JPO II	Jednotka sboru dobrovolných hasičů – Jednotka požární ochrany II
MF	Ministerstvo financí
MK	Ministerstvo kultury
MMR	Ministerstvo pro místní rozvoj
MPSV	Ministerstvo práce a sociálních věcí
MŠ	Mateřská škola
MV	Ministerstvo vnitra
PAP	pomocný analytický přehled
ROP	Regionální operační program
SFŽP	Státní fond životního prostředí
SZIF	Státní zemědělský investiční fond
VPP	veřejně prospěšné práce
ZŠ	Základní škola
ZUŠ	Základní umělecká škola

Příloha 3: Domy alpského typu



Příloha 4: Dětské hřiště a tenisový kurt



Příloha 5: Renovace ZŠ



Příloha 6: Revitalizace prostranství před ZUŠ



Příloha 7: Oprava komunikace a požární zbrojnice



Příloha 8: Insignie města



Příloha 9: Renovace a znovuvysvěcení Křížové cesty



Příloha 10: Kostel sv. Kateřiny

