

Jméno a příjmení autora: Voců Jaroslava

Název bakalářské práce: ANALÝZA MÍSTNÍCH AKČNÍCH SKUPIN V JIHOČESKÉM KRAJI
ANALYSIS OF LOCAL ACTION GROUPS IN SOUTH COUNTRY

Studijní obor: Regionální studia

Vedoucí bakalářské práce: Mgr. Vladimíra Nechvátalová, Ph.D

Rok obhajoby: 2013

Abstrakt

Cílem předložené práce je zhodnotit vliv místních akčních skupin v Jihočeském kraji, provést jejich porovnání z hlediska úspěšnosti jejich činnosti a uvést jejich základní charakteristiky. V úvodní části jsou nejprve uvedeny a definovány základní pojmy, vztahující se k tématu práce. Následně pak i představena kohezní politika EU a její vztah k místním akčním skupinám, metoda LEADER a detailně jsou popsány MAS, stejně jako legislativa, podle které se MAS realizuje. Poté se práce věnuje MAS v Jižních Čechách, stejně jako poukazuje na tzv. bílá místa na mapě pokrytí Jihočeského kraje MAS.

Resumé

The aim of this study was to evaluate the influence of local action groups in the South Bohemian Region, made a comparison of the success of their business and provide their basic characteristics. In the introductory part of the first listed and defined basic concepts related to the topic of the thesis. Subsequently, also introduced EU cohesion policy and its relationship to local action groups, LEADER method and are described in detail MAS, as well as legislation, according to which the MAS implements. Then, the paper deals with MAS in South Bohemia, as well as notes on the white space on the map coverage of South Bohemia MAS.

Klíčová slova: financování MAS, kohezní politika, Jihočeský kraj, Leader, místní akční skupina, strategický plán.

Keywords: financing MAS, cohesion policy, South Bohemia, Leader Local Action Group, a strategic plan.

Obsah

ÚVOD	3
1. KOHEZNÍ POLITIKA EU A MAS	4
1.1 Regionální rozvoj	4
1.1.1 <i>Region</i>	5
1.1.2 <i>Mezoregion a makroregion</i>	5
1.1.3 <i>Neziskový sektor</i>	5
1.2 Hnutí LEADER	6
1.2.1 <i>Metody Leader a její přínosy venkovskému regionu</i>	7
1.2.2 <i>Základní principy metody LEADER</i>	8
1.2.3 <i>MAS a její význam z hlediska LEADER</i>	8
1.2.4 <i>Osa IV LEADER</i>	9
1.2.5 <i>Tvorba strategického plánu LEADER</i>	9
1.3 Budoucí podoba kohezní politiky	10
1.3.1 <i>Národní rozvojové priority</i>	12
2. MÍSTNÍ AKČNÍ SKUPINY	13
2.1 MAS – popis a základní funkce	13
2.2 Právní forma MAS	14
2.3 Základní orgány MAS	16
2.4 Tvorba Programového rámce	17
2.5 Tvorba Fiche	19
2.5.1 <i>Režim podpory</i>	19
2.5.2 <i>Definice příjemce dotace</i>	19
2.5.3 <i>Kritéria přijatelnosti a další podmínky</i>	20
2.6 Financování MAS v letech 2014 – 2020	21
3. MAS V JIHOČESKÉM KRAJI	23
3.1 Analýza a priority	23
3.2 SWOT analýza Jihočeského kraje	24
3.2.1 <i>Silné stránky</i>	24
3.2.2 <i>Slabé stránky</i>	25
3.2.3 <i>Příležitosti</i>	27
3.2.4 <i>Ohrožení</i>	30
3.3 Přehled a charakteristika MAS v Jižních Čechách	32
3.3.1 <i>Porovnání jednotlivých MAS v Jižních Čechách</i>	40
3.3.2 <i>Bílá místa v pokrytí MAS ve venkovských oblastech</i>	41
4. ZÁVĚR	455
5. POUŽITÉ ZDROJE	466
6. SEZNAM ZKRATEK	488
7. PŘÍLOHY	49
8. PŘÍLOHA č. I	50

ÚVOD

Tématem této práce je analýza místních akčních skupin v Jihočeském kraji. Cílem práce je podat pokud možno co nejpodrobnější popis a charakteristiku MAS v JČ a provést porovnání úspěšnosti v jejich činnosti. Bude-li to možné, zjistit, zda všechny uváděné MAS v JČ jsou živé a do jaké míry jsou se svým programem úspěšné. Práce sama se dělí do tří kapitol. První se zabývá implementací komunitně vedeného rozvoje a uvádí do souvislostí kohezní politiku EU a MAS, zároveň jsou zmíněny jak školy obnovy, tak hnutí LEADER. Ve druhé kapitole jsou MAS definovány, předně z hlediska jejich základní funkce, následně i jejich právní formy; zmíněna je příprava Programového rámce MAS a jejich financování. Ve třetí kapitole je nejprve uvedena SWOT analýza Jihočeského kraje, následně pak i stručná interpretace a priority, které lze u Jihočeského kraje očekávat. Následuje výčet MAS v Jihočeském kraji, jejich charakteristika a základní body programu a především porovnání úspěšnosti místních akčních skupin v jejich fungování a schopnosti v implementaci jednotlivých programů. Výsledek je patrný z přehledné tabulky a mapy, kde jsou MAS rozděleny do 4 základních skupin dle úspěšnosti v jejich činnosti (schopnost čerpání finančních prostředků, aktivity MAS, prosazování jejich zájmů apod.). Tuto část uzavírá shrnutí a pohled do bílých míst na mapě Jihočeského kraje, tedy tam, kde MAS nebyla ustanovena, přičemž ukáže-li se, že taková místa existují a svými parametry by nebránila založení MAS, pak právě toto založení doporučit a stručně zdůvodnit, proč by to bylo pro danou oblast vhodné.

1. KOHEZNÍ POLITIKA EU A MAS

Obecným cílem kohezní politiky je, podle článku 158 Smlouvy o založení Evropského Společenství, snižování rozdílů mezi úrovní rozvoje různých regionů, snížení zaostalosti nejvíce znevýhodněných regionů a posilování hospodářské, sociální (a územní) soudržnosti za účelem harmonického vývoje EU. Z tohoto pohledu je kohezní politika z hlediska výdajů a s podílem 35,7 % na celkovém rozpočtu EU - 347,410 mld. € nejvýznamnější politikou EU. Co se týká rozpočtu, předčí ji jen po Společná zemědělská politika).¹ Podstatu této obecné kohezní politiky tvoří místně orientovaný model regionálního rozvoje, který se realizuje, mimo jiné prostřednictvím místních akčních skupin, jež se řídí metodou LEADER. V následující části budou jednotlivé pojmy definovány podrobněji.²

1.1 Regionální rozvoj

Pojem regionální rozvoj je velmi široký, tímto pojmem se obvykle rozumí celkový růst socioekonomického potenciálu a úrovně regionů, aktivace využití místního rozvojového potenciálu, zvyšování konkurenceschopnosti apod. Z pohledu regionální politiky lze tvrdit, že se jedná o zavedený pojem označující strategicky zaměřenou a koordinovanou snahu místních aktérů orientovanou na zlepšení místní socioekonomické úrovně a celkové kvality života místních obyvatel. Lze tedy říci, že regionální rozvoj definuje:

A) Územní specifikace rozvoje – je kladen důraz na prostorovou dimenzi socioekonomického rozvoje. B) Komplexní charakter rozvoje – nejedná se pouze o hospodářský růst, ale spíše o integrální proces rozvoje směřující ke zvyšování kvality života v daném regionu. C) Významná úloha veřejného sektoru.³

¹ Rámcová pozice ČR k budoucnosti kohezní politiky EU. Online Na: <http://www.mmr.cz/getmedia/80d58ce0-7dab-4279-962a-e443623805ae/Ramcova-pozice-CR-k-budoucnosti-kohezni-politiky.pdf>, s. 3.

² KUTSCHERAUER, A. a kol. Regionální disparity v územním rozvoji České republiky – jejich vznik, identifikace a eliminace. Ostrava: VŠB 2010, s. 10.

³ Regionální hospodářská konkurenceschopnost – příručka pro představitele veřejné správy. Online na: <http://www.czechinvest.org/data/files/prirucka-verejna-sprava-208.pdf>

1.1.1 Region

Region je definován jako vztahově uzavřený územní celek, kde dochází k územní dělbě funkcí mezi jádrem a zázemím. Základními funkčními vztahy v území (mezi jádrem a zázemím) jsou dojížděka za prací, do škol a za službami. Jako nejvýznamnější funkční vztah v území se však uvádí dojížděka do zaměstnání, což je dáno především kvůli jejímu každodennímu charakteru a rozsahu jevu. Dojížděka do zaměstnání je proto pouze funkčním vztahem integrujícím poměrně malé regiony. V realitě se však vyskytují i odlišné funkce integrující společnost v určitém území. V tomto kontextu lze pak hovořit o mikroregionu, v případě regionů vymezených na základě pracovní dojížděky jako funkčního vztahu. Zjednodušeně se v České republice za mikroregionální úroveň považuje úroveň okresů.⁴

1.1.2 Mezoregion a makroregion

Mezoregion je, na rozdíl od regionu, definován funkčními vztahy, jako jsou dojížděka do škol vyššího stupně, dojížděka za službami nadstandardního charakteru nebo veřejnými službami vyšší hierarchické úrovně (např. vysoká škola, divadla, vysoce specializované obchody a služby apod.), popř. dodavatelsko-odběratelské vztahy. V ČR této úrovni odpovídají zhruba VÚSC. Makroregionem se obecně rozumí region velkého rozsahu, například celý stát. Naproti tomu **přirozené regiony** jsou definovány relativní uzavřeností funkčních vztahů a je třeba odlišovat od **administrativních regionů**, které jsou vymezovány za účelem výkonu veřejné správy, což vyžaduje jejich podobnou velikost. Jelikož se však jedná o **regiony umělé**, mnohdy neodpovídající skutečným procesům a vztahům probíhajícím v území. Okresy, kraje, regiony soudržnosti – na všech těchto úrovních se jedná o administrativní a statisticky účelové členění s různou mírou odlišnosti od přirozených regionů.⁵

1.1.3 Neziskový sektor

Podstatnou část společnosti tvoří neziskový sektor. Jedná se o různé spolky, občanská sdružení, církevní organizace, charita apod. Dobře pracující neziskové organizace jsou významnou podporou samosprávy v obci. Jsou hlavní základnou pro rozvoj

⁴ Regionální hospodářská konkurenceschopnost – příručka pro představitele veřejné správy. Online na: <http://www.czechinvest.org/data/files/prirucka-verejna-sprava-208.pdf>

⁵ Regionální hospodářská konkurenceschopnost – příručka pro představitele veřejné správy. Online na: <http://www.czechinvest.org/data/files/prirucka-verejna-sprava-208.pdf>

komunitního života v obcích. Neziskové organizace pomáhají zajišťovat příležitosti ke kulturnímu a sportovnímu vyžití obyvatel a udržují tak společenský život v obcích. Mimo své základní aktivity vykonávají často i další prospěšné činnosti, například pomáhají s výsadbou a udržováním zeleně, likvidací odpadu, úklidem a okrašlováním veřejných prostranství.⁶

1.2 Hnutí LEADER

Původ názvu je ve zkratce francouzského názvu „*Liaison entre les actions de développement d'économie rurale*“, což znamená „*propojení rozvojových aktivit a venkovské ekonomiky*“ (nikoli z angl. slova leader = vůdce (vedoucí osoba). Tato iniciativa EU vznikla v roce 1991 s cílem přispět k rozvoji venkovských oblastí zapojením místních subjektů. V rámci politiky rozvoje venkova EU je LEADER inovačním principem, který poskytuje venkovským společenstvím v EU nástroje, které jim umožňují sehrát aktivní roli při utváření jejich budoucnosti, zároveň zvyšuje aktivitu venkovského obyvatelstva na daném území. Od roku 2000 jsou principy LEADER postupně uplatňovány i u nás. Díky metodě LEADER se přesouvá rozhodování o finančních prostředcích z centra do regionů, kde lidé svůj venkov znají a kde umí připravit vlastní programy a vybrat nejlepší projekty.⁷ Leader lze tedy chápat jako hnutí na podporu venkovských regionů, které má dvě podoby. Jsou jimi LEADER+, což je jedním z neinvestičních opatření operačního programu Rozvoj venkova a multifunkční zemědělství, za který odpovídá Ministerstvo zemědělství a LEADER ČR je každoročním tuzemským programem ministerstva pro malé investice ve venkovském území. Programy jsou určeny k financování projektů místních subjektů (neziskových organizací, podnikatelů, malých podniků, obcí) ve venkovských oblastech, účelem je oživit aktivity v regionu, podpořit místní ekonomiku, služby, kulturní a společenský život atd. společným postupem.⁸

Programy typu LEADER se uplatňují na území s 10 - 100 tis. obyvatel, které má svoji tematicky integrovanou strategii rozvoje. Žadatelem o úhrnný příspěvek je tzv. místní akční skupina (MAS), nikoliv obec nebo sdružení obcí. Jednotlivé projekty v rámci

⁶ OSA IV LEADER v Jihočeském kraji. Online na:
http://eagri.cz/public/web/file/182092/brozura_KS_JcK_final.pdf, s. 34.

⁷ OSA IV LEADER v Jihočeském kraji. Online na:
http://eagri.cz/public/web/file/182092/brozura_KS_JcK_final.pdf, s. 4.

⁸ OSA IV LEADER v Jihočeském kraji. Online na:
http://eagri.cz/public/web/file/182092/brozura_KS_JcK_final.pdf, s. 4.

schválené strategie vybírá a realizaci strategie přímo řídí MAS, nikoliv obecní zastupitelstvo, krajský úřad, státní agentura apod. Silný regulační a kontrolní vliv však mají státní instituce, především Zemědělské agentury a pozemkové úřady v krajích a Státní zemědělský intervenční fond, který plní i funkci platební agentury.

Místní akční skupiny (dále též MAS) jsou společenství občanů, neziskových organizací, soukromé podnikatelské sféry a veřejné správy (obcí, svazků obcí a institucí veřejné moci), které spolupracují na rozvoji venkovských oblastí, které jsou definovány, jako části území, kde lze vykonávat metodu LEADER dle podmínek Programu rozvoje venkova, tj. obce a města do 25 000 obyvatel. Získáváním finanční podpory z EU a z národních programů na realizaci předem dojednané strategie (SPL) rozvíjí svůj region metodou LEADER.⁹ Od roku 2007 je LEADER součástí Programu rozvoje venkova ČR (dále také PRV) na období 2007–2013, konkrétně tvoří samostatnou průřezovou osu IV. LEADER. „Účelem OSY IV. Leader je především zlepšení kvality života ve venkovských oblastech, posílení ekonomického potenciálu a zhodnocení přírodního a kulturního dědictví venkova, spolu s posílením řídicích a administrativních schopností na venkově. Principy Leaderu jsou pro rozvoj venkova zvláště dobrou metodou, neboť vedou k pozitivním efektům, plynoucím ze spojení různých subjektů, které ve venkovském prostoru působí.“ MAS, využívající principu Leaderu, nejsou protikladem k místní samosprávě, ale doplňují v úsilí o obnovu a rozvoj obcí a přispívají k rozvoji zemědělství a péči o přírodu a krajinu.¹⁰

1.2.1 *Metody Leader a její přínosy venkovskému regionu*

Již bylo řečeno výše, že LEADER představuje zejména zlepšení spolupráce aktivních subjektů v obcích, překonávání izolovanosti, integrovaný rozvoj venkova. Kromě toho lze za přínos LEADERU považovat předně posilování místní demokracie; větší zapojení soukromého kapitálu do rozvoje obcí; decentralizaci ve využití finančních prostředků, o kterém více rozhodují sami místní obyvatelé, což jsou v MAS sdružení zástupci obcí, neziskových organizací a podnikatelů. Dále pak LEADER přináší lepší využití konkrétních specifík venkovských regionů, oslabení centralizovaného,

⁹ Analýza bílých míst pokrytí místními akčními skupinami ve venkovských oblastech. Online na: http://eagri.cz/public/web/file/150213/Analyza_bilych_mist_v2.pdf, s. 3.

¹⁰ Analýza bílých míst pokrytí místními akčními skupinami ve venkovských oblastech. Online na: http://eagri.cz/public/web/file/150213/Analyza_bilych_mist_v2.pdf, s. 3.

administrativního a paušálního přístupu k regionu. Analýzy však ukazují, že rychlý rozvoj MAS vede v některých případech k negativním jevům. MAS se například někdy stává fakticky uzavřenou skupinkou několika dobře informovaných jedinců, především pak starostů i podnikatelů a nepracuje dostatečně otevřeně, aby vzbudila pozornost a důvěru místní komunity, nýbrž chápe se jen jako nástroj k získání peněz, nikoliv jako prostředek ke sdružení zájmů a sil aktivních subjektů v regionu. Přesto jsou MAS jako celek a jejich působení velkým posunem vpřed ke spolupráci a partnerství na venkově, k oživení venkovských regionů a k posílení jejich soběstačnosti. Tak se potvrzují i zkušenosti, kterou má s metodou Leader Evropská unie.¹¹

1.2.2 Základní principy metody LEADER

1. **Místní partnerství**, tj. mezisektorové partnerství soukromého a veřejného sektoru organizované v podobě Místní akční skupiny (MAS)
2. **Společná strategie rozvoje**, která vychází z potřeb a rozvojových příležitostí daného regionu
3. **Postup „zdola nahoru“**, v němž iniciativa vychází přímo od regionu a jeho obyvatel
4. **Inovativnost v řešení**, důraz na akce, které jsou v daném území nové a rozvojové
5. **Spolupráce**, a to uvnitř Místní akční skupiny, mezi Místními akčními skupinami jedné země i z různých zemí Evropy (nejen EU)
6. **Účast a práce v sítích**, tj. volné sdružování MAS do asociací a sítí, v nichž si MAS plně ponechávají svoji samostatnost, avšak mají užitek ze společného postupu a ze sdílení zkušeností, informací a kontaktů.
7. **Integrovaný postup** – účast různých sektorů, plánování a využívání veřejných a soukromých zdrojů

1.2.3 MAS a její význam z hlediska LEADER

MAS, o kterých bude řeč v další kapitole, je nutno chápat jako základní funkční jednotku metody LEADER, která je založena na partnerství významných zástupců veřejného a soukromého sektoru, přičemž obce, či svazky obcí mohou představovat

¹¹ LEADER v Česku. Online na: <http://leader.tima-liberec.cz/leader--mas/leader-v-cesku---uvodni-informace.aspx>

maximálně 50%) a podnikatelé, či NNO minimálně 50%; má vlastní právní subjektivitu – viz níže. Základním požadavkem je, aby na území její působnosti žilo 10 000 – 100 000 obyvatel. Finanční prostředky získané z Evropského zemědělského fondu rozvoje venkova (EAFRD) pak MAS rozděluje na svém území na základě přijímání projektů, které pomáhají naplňovat opatření a cíle, které si každá MAS nadefinovala ve svém Strategickém plánu LEADER na období šesti let (2007/2013).

1.2.4 *Osa IV LEADER*

Osa IV LEADER plní vůči MAS trojí funkci. Předně to je podpora vlastní funkce MAS a procesů potřebných k realizaci SPL; dále pak podpora realizace Strategických plánů LEADER, čili podpora realizace projektů konečných žadatelů, kteří naplňují v daném území cíle SPL) a podpora realizace projektů spolupráce Projekty typu LEADER.

Pro období 2007–2013 bylo na osu IV LEADER, to znamená na všechna tři uvedená opatření, alokováno pouze 5 % z celkového objemu finančních prostředků PRV, přesto je podíl MAS na zkvalitňování života na venkově nezanedbatelný.

Alokování prostředků probíhá tak, že MAS v rámci realizace svého SPL vyhláší Výzvy na podávání projektů, následně je hodnotí a přijímají rozhodnutí o jejich podpoře. Případné platby jsou pak uskutečňovány platební agenturou (SZIF), která potvrzuje výběr projektů uskutečněný MAS a zajišťuje kontrolu zrealizovaných projektů, což je předpokladem platby úspěšným žadatelům provádí. Jak vyplývá již z podmínek členství v MAS, jsou mezi žadateli o podporu projektů jak subjekty jak z veřejného, tak z neziskového a podnikatelského, přičemž není rozhodující, zda se jedná o zemědělský nebo nezemědělský sektor. Přístup k dotacím z PRV tak dostávají žadatelé z obcí větších než 500 obyvatel. Tak jako je PRV jediným zdrojem pro rozvoj obcí do 500 obyvatel, tak se osa IV LEADER stala jediným zdrojem pro rozvoj obcí o velikosti 500–2000 obyvatel.¹²

1.2.5 *Tvorba strategického plánu LEADER*

Strategický plán LEADER představuje strategický dokument, který zachycuje strategii rozvoje daného území na období sedmi let, což se shoduje s novým programovacím obdobím EU. U strategického plánu se předpokládá, že má vycházet ze skutečných

¹² OSA IV LEADER v Jihočeském kraji. Online na:
http://eagri.cz/public/web/file/182092/brozura_KS_JcK_final.pdf, s. 4.

potřeb a rozvojových příležitostí daného území a respektovat jeho jedinečnost.¹³ Proto je nezbytné, aby se na jeho formulaci podíleli místní lidé, zástupci obcí, podnikatelů i neziskových organizací. Platí tedy požadavek, že by měl vzniknout a být zpracován komunitně. Komunitou se rozumí společenství lidí žijících na stejném území, sdílejících podobné problémy a majících podobné potřeby. Tak potom může vzniknout živý dokument, byť se může jednat o práci časově velmi náročnou – v pokynech se udává, že pro zpracování Strategického plánu je nutné si vyčlenit odpovídající časovou rezervu v délce minimálně půl roku.¹⁴

1.3 Budoucí podoba kohezní politiky

Budoucí podobu kohezní politiky, respektive svou představu o struktuře a principech budoucí kohezní politiky EU po roce 2013 Evropská komise představila v tzv. Páté kohezní zprávě dne 10. listopadu 2010. Závěry Zprávy obsahují konkrétní návrhy v oblastech zvýšení přínosu kohezní politiky pro Evropu, posílené správy, účinnějšího a jednoduššího modelu implementace a architektury budoucí kohezní politiky. Zpráva také zdůrazňuje, že budoucí investice kohezní politiky musí být těsně spjaty s naplňováním cílů Strategie Evropa 2020. Zpráva také navrhuje zavést mnohem přísnější podmínky pro vyplácení prostředků spolu s pobídkami tak, aby bylo zajištěno efektivní využívání finančních prostředků věnovaných na kohezní politiku a silnější zaměření na konkrétní a měřitelné výsledky. Mezi hlavní závěry zprávy patří:

- obecná podpora silnějších vazeb kohezní politiky a Strategie Evropa 2020, při současném zachování flexibility politiky soudržnosti,
- posílení partnerství a přístupu „zdola nahoru“ při definování cílů a priorit,
- podpora koordinace a vazeb dalších fondů EU do politiky soudržnosti (zahrnutí Evropského zemědělského fondu pro rozvoj venkova a Evropského rybářského fondu do Společného strategického rámce) a větší koordinace mezi nimi a dalšími politikami EU; některé státy navrhují i rozšíření Společného strategického rámce o další nástroje např. v oblasti dopravy, energetiky nebo výzkumu a vývoje,

¹³ GALVASOVÁ, I. a kol. *Spolupráce obcí jako faktor rozvoje*. Brno: Georgetown, 2007, s. 70.

¹⁴ MAS – krok za krokem. Praktické rady z jednotlivých etap zakládání a činnosti místních akčních skupin. Online na: http://sov-libesice.wms.cz/metodicke_texty.html, s. 13 a 56.

- podpora tematické koncentrace na omezený počet priorit pro dosažení cílů Strategie Evropa 2020; avšak tato koncentrace by neměla být definována pouze na úrovni EU (nesouhlas s povinnými prioritami definovanými na úrovni EU),
- podpora zavedení pobídek navázaných na úspěšnou implementaci politiky soudržnosti, částečně také pro pobídky a sankce navázané na definici předpokladů přímo vázaných na kohezní politiku; různorodé názory panují na aplikaci makroekonomické kondicionality (vazba na Pakt stability a růstu) v kohezní politice a současně na využití výkonnostní prémie na úrovni EU,
- posílení městské agendy a vazby město-venkov, podpora regionů s geografickými a demografickými handicapami, rozvoj makro-regionálních strategií,
- další posilování partnerství na všech úrovních,
- podpora zlepšení monitorovacího a evaluačního systému, zavedení relevantních kvantitativních a kvalitativních indikátorů; podpora silnějšího a lepšího využití ex-ante hodnocení a hodnocení dopadů se zapojením externí pomoci, využití „single auditu“ s cílem zjednodušení postupů v oblasti řízení, auditu i kontrol,
- zachování stávajícího charakteru ESF a posílení jeho koordinace s Evropským fondem regionálního rozvoje – „ERDF“, včetně zachování stejné rozpočtové kapitoly pro ERDF a ESF,
- podpora jednotných pravidel pro strukturální fondy v oblasti způsobilosti výdajů, auditu, finančního řízení nebo využívání standardních jednotkových nákladů – současně však je nutné zachovat flexibilitu odpovídající různým cílům jednotlivých fondů/regionů,
- podpora využití pravidla n+2 s výjimkou prvního roku implementace; některé země požadují pravidlo n+3 po celé programové období,
- podpora kohezní politiky pro všechny regiony EU; některé státy požadují vytvoření nové přechodné kategorie regionů.¹⁵

¹⁵ Souhrnný návrh zaměření budoucí kohezní politiky EU po roce 2013 v podmínkách České republiky, obsahující i návrh rozvojových priorit pro čerpání fondů EU po roce 2013. Online na: <http://www.mmr.cz/getmedia/7e4d838c-1926-4557-90ad-027da46020cb/Souhrnny-material-priority-kohezni-politiky-po-2.pdf>, s. 6.

1.3.1 Národní rozvojové priority

Tato podkapitola představuje zdůvodnění, cíle a popis národních rozvojových priorit.

Níže je předložen návrh národních rozvojových priorit pro budoucí kohezní politiku po roce 2013.

Za národní rozvojové priority jsou považovány zejména:

- Zvýšení konkurenceschopnosti ekonomiky.
- Rozvoj páteřní infrastruktury.
- Zvyšování kvality a efektivity veřejné správy.
- Podpora sociálního začleňování, boje s chudobou a systému péče o zdraví.
- Integrovaný rozvoj území.

Výše uvedené Národní rozvojové priority se zaměřuje na regionální dopady návrhů tematických oblastí této priority. Z tohoto důvodu je nezbytná koordinace jednotlivých opatření na národní, regionální, mikroregionální a místní úrovni. Společným cílem těchto priorit je usměrnit přípravný proces pro období po roce 2013 do oblastí, které v ČR vytvoří podmínky pro vznik kvalitního podnikatelského prostředí a posílí atraktivitu ČR pro domácí a zahraniční investory, stejně jako pomůže společnosti vytvářet podmínky pro plnohodnotné uplatnění všech skupin obyvatelstva, zvýšit zaměstnanost vyloučených skupin a vytvářet atraktivní podmínky pro život.¹⁶

¹⁶ Souhrnný návrh zaměření budoucí kohezní politiky EU po roce 2013 v podmínkách České republiky, obsahující i návrh rozvojových priorit pro čerpání fondů EU po roce 2013. Online na: <http://www.mmr.cz/getmedia/7e4d838c-1926-4557-90ad-027da46020cb/Souhrnny-material-priority-kohezni-politiky-po-2.pdf>, s. 26.

2. MÍSTNÍ AKČNÍ SKUPINY

2.1 MAS – popis a základní funkce

MAS je nezisková organizace založená na principu spolupráce veřejného, neziskového a podnikatelského sektoru, přičemž se stávají rozhodujícím faktorem při určování jak směru, tak obsahu strategie místního rozvoje venkova. Již nyní je však třeba zdůraznit, že se MAS se v žádném případě nestávají alternativou k místní samosprávě, naopak mohou jí poskytovat pomoc prostřednictvím aktivizace obyvatel a doplňují svojí činností snahu o obnovu a rozvoj obcí. Na základě kvalitních strategických plánů LEADER získávají MAS přístup k podpoře svých záměrů z osy IV Programu rozvoje venkova - PRV. Publikace OSA IV LEADER UVÁDÍ, že se jedná o program, který je nástrojem pro čerpání dotací z Evropské ho zemědělského fondu pro rozvoj venkova. Program pro rozvoj venkova má čtyři osy, přičemž pro MAS je určena osa IV. Tato osa se nazývá LEADER a je osou metodickou, k vlastní realizaci projektů pak využívá cílů os I, II a III za podmínek daných pro osu LEADER. Více je o vztahu mezi MAS a LEADER IV řečeno výše.¹⁷

Místní akční skupiny jsou zpravidla neziskové organizace, přičemž prameny udávají, že 80 % jsou občanská sdružení, téměř 20 % obecně prospěšné společnosti a zbytek pak zájmová sdružení právnických osob. Na rozdíl od jiných zemí, kde se uznává rovněž neformální partnerství, které si teprve samo vytváří svoji servisní organizaci, MAS V ČR musí mít právní subjektivitu. Členy MAS jsou starostové obcí, podnikatelé, manažeři firem; proto MAS mívají i několik desítek členů. Podle dostupných údajů byly první MAS v ČR zakládány po roce 2001, většina však v letech 2004-6 pod vlivem rostoucí příležitosti finančních příspěvků pro venkovské území pomocí programů typu LEADER. MAS však nepodporují pouze vládní iniciativy, ale také mimovládní, jako například Národní observatoř venkova, o.p.s., a Spolek pro obnovu venkova ČR.

¹⁷ OSA IV LEADER v Jihočeském kraji. Online na:
http://eagri.cz/public/web/file/182092/brozura_KS_JcK_final.pdf, s. 4.

Obecně se udává, že za klíčovou úlohu MAS se považuje mobilizace rozvojového potenciálu území, na němž MAS působí. Z tohoto důvodu je „MAS koncipováno jako místní mezisektorové partnerství zástupců veřejné správy, neziskového sektoru a podnikatelského sektoru, příp. i dalších subjektů (školy, banky, rozvojové agentury, úřady práce, správy CHKO aj.), které mohou přispět ke zvýšení lidských, finančních, informačních a dalších zdrojů pro práci MAS a tedy pro rozvoj území.“¹⁸

2.2 Právní forma MAS

Při rozhodování, která forma právní subjektivity Místních akčních skupin v České republice je nejvhodnější, je třeba zvážit možnosti různých právních forem, stejně jako faktické zkušenosti z fungování jednotlivých stávajících forem MAS.¹⁹

Prameny práva jsou dvojí. Předně je to právo EU, tedy NAŘÍZENÍ RADY (ES) Č 1698/2005 ze dne 20. září 2005 o podpoře pro rozvoj venkova z Evropského zemědělského fondu pro rozvoj venkova (EZFRV) a „Návrh nařízení Evropského parlamentu a rady o obecných ustanoveních ohledně Evropského fondu pro regionální rozvoj, Evropského sociálního fondu a Fondu soudržnosti a o zrušení nařízení (ES-2011) – čl. 28 -31“; a právo ČR, konkrétně pak zákon č. 248/1995 Sb. ze dne 28. září 1995 o obecně prospěšných společnostech (dále jen „ZOPS“); Zákon č. 83/1990 Sb., o sdružování občanů (= občanské sdružení, o.s.); zákon č. 40/1964 Sb., občanský zákoník (§§ 20f - § 20j) (= zájmové sdružení právnických osob, z.s.p.o.). Zdroje dále uvádějí, že primární určení fungování metody LEADER a věcná náplň činnosti Místní akční skupiny a její právní zakotvení pojmů obsahuje NAŘÍZENÍ RADY (ES) Č 1698/2005 ze dne 20. září 2005 o podpoře pro rozvoj venkova z Evropského zemědělského fondu pro rozvoj venkova (EZFRV) ve svém článku 61 a 62 (o metodě LEADER viz výše).²⁰

Místní akční skupiny jsou podle článku 62 definovány následovně:

¹⁸ Metodika dobré praxe MAS. Online na: www.cpkp.cz/index.php/publikace/MAS.pdf/stahnout

¹⁹ GALVASOVÁ, I. a kol. *Spolupráce obcí jako faktor rozvoje*. Brno: Georgetown, 2007, s. 25.

²⁰ Příprava období 2013-2020. Online na: <http://nmascr.cz/podklady-pro-op/>

1. Místní akční skupiny uplatňují při místním rozvoji partnerský přístup a musí splňovat tyto podmínky:
 - a. navrhnou ucelenou strategii místního rozvoje, jejíž základ tvoří alespoň prvky stanovené v čl. 61 písm. a) až d) a g), a odpovídají za její provádění;
 - b. tvoří je buď skupina, na kterou se již vztahují iniciativy Leader II nebo Leader+, nebo skupina podle přístupu Leader, nebo musí být novou skupinou zastupující partnery z jednotlivých společensko-ekonomických odvětví působících místně na dotyčném území. Podíl hospodářských a sociálních partnerů a jiných zástupců občanské společnosti, například zemědělců, žen a mladých lidí z venkova a jejich sdružení, musí v místním partnerství na úrovni rozhodování činit alespoň 50 %; c) prokážou schopnost definovat a provádět strategii rozvoje pro danou oblast.
2. Řídící orgán zajistí, že místní akční skupiny si buď zvolí správního a finančního vedoucího, schopného spravovat veřejné prostředky a zajišťovat uspokojivou činnost partnerství, nebo se spojí v rámci zákonně vytvořené společné struktury, jejíž uspořádání zaručuje uspokojivou činnost partnerství a schopnost spravovat veřejné prostředky.
3. Oblast, na niž se daná strategie vztahuje, musí být ucelená a nabízet dostatečné kritické množství lidských, finančních a hospodářských zdrojů na podporu udržitelné strategie rozvoje.
4. Místní akční skupiny vybírají projekty, které musí být v rámci této strategie financovány. Mohou také vybírat projekty spolupráce.²¹

V rámci pravomocí ŘO PRV (MZe ČR) bylo vydáno rozhodnutí, že místní akční skupina musí mít formu a právní znaky NNO. Forma MAS pak musí vycházet z možností českého právního řádu. Z toho pak vyplývá, že vhodnou formou právní subjektivity v současnosti jsou obecně prospěšná společnost, občanské sdružení (zák. o

²¹ Analýza bílých míst pokrytí místními akčními skupinami ve venkovských oblastech. Online na: http://eagri.cz/public/web/file/150213/Analýza_bilych_mist_v2.pdf, s. 35-36.

sdužování občanů) a zájmové sdružení právnických osob. Naopak pro MAS jsou nevyhovující jak právní forma obchodní společnost, tak svazek obcí.²²

Občanským sdružením se rozumí sdružení určené ke „sdužování“ občanů – tedy fyzických osob, kdežto zájmové sdružení právnických osob slouží ke sdužování právnických osob. V minulosti ji zvolily ty MAS, kdy se při jejich vzniku transformovaly do této formy dobrovolné svazky obcí a obce doplněné o několik domluvených právnických osob podnikatelského typu a případně občanská sdružení.

Vzhledem k povinnému zastoupení právnických a fyzických osob při realizaci metody Leader je pro právní formu MAS optimální ta forma, kde lze zakládacím dokumentem stabilně ukotvit toto specifikum fungování metody Leader v MAS.²³

2.3 Základní orgány MAS

Každá MAS má vytvořenu vlastní organizační strukturu, ve které jsou jednoznačně specifikovány hlavní úkoly všech orgánů. Názvy jednotlivých orgánů se často liší, podstatné je však zabezpečení pěti základních funkcí - řídicí, kontrolní, výběrové, monitorovací a výkonné. Nejvyšším orgánem je shromáždění všech členů, resp. partnerů. Tento nejvyšší orgán se může jmenovat různě; může to být valná hromada, valné shromáždění členů, členská schůze, plénum apod. Řídicím orgánem je zpravidla tzv. „výbor“, nebo také programový výbor, výbor partnerství, rada sdružení, někdy také valná hromada apod.. Výbor schvaluje integrovanou strategii území a rozhoduje o způsobu výběru projektů apod. Na jeho činnost dohlíží kontrolní orgán, jinak také kontrolní komise, revizní komise, dozorčí rada, inspektor apod. Tento se pak zaměřuje na každoroční kontrolu hospodaření, respektive vnitřní audit a dodržování různých zásad.

Pro otázky programu MAS je podstatná role výběrové komise, která hodnotí předložené projekty dle předem stanovených kritérií a sestavuje jejich pořadí dle kvality a potřebnosti, a také monitorovací komise, která sleduje jak naplňování strategie jako celku, tak i průběh realizace jednotlivých projektů, naplňování monitorovacích

²² GALVASOVÁ, I. a kol. *Spolupráce obcí jako faktor rozvoje*. Brno: Georgetown, 2007, s. 26.

²³ Analýza bílých míst pokrytí místními akčními skupinami ve venkovských oblastech. Online na: http://eagri.cz/public/web/file/150213/Analyza_bilych_mist_v2.pdf, s. 39.

indikátorů a udržitelnost výstupů projektů. Tyto orgány působí zpravidla bezplatně, případně je členům poskytována symbolická kompenzace jejich nákladů na tuto činnost. Stejně jako i v jiných organizacích i zde platí pravidlo, že řídicí a kontrolní funkce musí být odděleny, v ostatních případech zákaz duplicitního členství většinou neplatí.²⁴ Výkonnou pozici má tzv. sekretariát, který je řízený manažerem MAS, který má případně k dispozici další spolupracovníky. Provozní (režijní) výdaje na přímo související činnost sekretariátu jsou hrazeny z jednotlivých programů nebo z vlastních zdrojů MAS.

Sekretariát administruje veškeré realizované programy a projekty a je zodpovědný za dodržování všech podmínek a pravidel. Předpokládá se, že základní administrativní postupy budou v rámci podmínek jednotlivých programů standardizovány a každá MAS toto povinné minimum zapracuje do svých interních směrnic. Kromě výše uvedených orgánů zřizuje většina MAS také různé pracovní skupiny, zaměřené zpravidla na různorodé oblasti - např. mládež, ženy, památky, školství, životní prostředí, cestovní ruch apod.²⁵

2.4 Tvorba Programového rámce

Dle závazné osnovy Integrované strategie území (viz návrh v kapitole ISRÚ) stanovené Národní koordinační jednotkou pro LEADER a s ohledem na kritéria pro její posuzování jednotlivé MAS zpracovávají své strategie, které na základě veřejně vyhlášené výzvy předkládají k posouzení Hodnotící komisi ustanovené Národní koordinační jednotkou pro LEADER. Posuzování ISRÚ a z nich vyplývajících Programových rámců je dvoukolové, přičemž v případě neúspěchu hodnotící komise příslušné MAS písemně odůvodní její největší slabiny, tato pak má možnost dokumentaci stáhnout a předložit do 6 měsíců znovu. V prvním kole Hodnotící komise posuzuje, zda předložené strategie splňují předem stanovená kritéria, tedy především pak, zda MAS splňuje podmínku partnerství mezi veřejným a soukromým sektorem; dále pak zda má dostatečným způsobem zmapován potenciál svého území a zda návrhy

²⁴ Komunitně vedený místní rozvoj v praxi České republiky. Online na: http://www.maskazk.cz/e_download.php?file=data/editor/45cs_2.pdf&original=nsmascr_1331578342.pdf, s. 8.

²⁵ Komunitně vedený místní rozvoj v praxi České republiky. Online na: http://www.maskazk.cz/e_download.php?file=data/editor/45cs_2.pdf&original=nsmascr_1331578342.pdf, s. 9.

odpovídají reálným cílům (včetně kvantifikovaných výstupních indikátorů). První kolo hodnocení se pak zaměřuje především na implementační část ISRÚ, přičemž se především posuzuje, zda je MAS po organizační stránce schopna předloženou strategii realizovat, přičemž je zejména nutné, aby byla zajištěna transparentnost procesů a rovný přístup ke všem subjektům. Součástí procesu hodnocení může být i některá z metod využívající přímý kontakt mezi hodnotiteli a MAS – např. veřejná. V případě, že MAS a její ISRÚ projde tímto posouzením s kladným výsledkem, je jí udělen souhlas s pokračováním v přípravě ISRÚ ve formě výzvy, aby předložila Programové rámce, tedy postoupí do druhého kola. Tento souhlas znamená schválení obsahových priorit, postupů atd. Další posuzování se pak týká již výhradně financování a jeho výše.²⁶

V průběhu druhého kola MAS předkládají jednotlivé Programové rámce, vč. konkrétních požadavků na finanční alokaci. Výzvy k předkládání Programových rámců se vyhlašují samostatně pro každý fond, resp. operační program v závislosti na jeho spuštění, a to vždy na celou dobu trvání víceletého finančního rámce. Pro MAS, jejichž ISRÚ prošly prvním kolem schvalovací procedury až v některé z dalších vln, se období financování Programového rámce včetně jeho alokace úměrně zkracuje. Posuzování provádějí více sektorově zaměřené sub-komise v rámci každého fondu samostatně a nezávisle na sobě.²⁷ Jejich úkolem je především ověřit realizovatelnost navržených opatření a jejich soulad s podmínkami daného fondu. V případě, že předkládající MAS i její Programový rámec splňuje všechny stanovené podmínky, pak se ze strany příslušného řídicího orgánu s MAS uzavírá smluvní vztah o spolupráci při implementaci, v rámci kterého se pevně stanovuje také finanční alokace přidělená MAS na celé období, jejíž část je pak závislá na průběžném hodnocení míry dosažení stanovených cílů, což lze chápat jako ekvivalent výkonnostní rezervy, a zároveň na dodržování stanovených postupů. Na základě tohoto smluvního vztahu MAS začne vyhlašovat otevřené výzvy k předkládání žádostí o dotace a prostřednictvím vybraných projektů postupně realizovat ISRÚ.²⁸

²⁶ PERLÍN, R., KUBEŠ, J. *Územní plánování pro geografii*. Karolinum, Praha, 1998, s. 17.

²⁷ PERLÍN, R., KUBEŠ, J. *Územní plánování pro geografii*. Karolinum, Praha, 1998, s. 24.

²⁸ Komunitně vedený místní rozvoj v praxi České republiky. Online na: http://www.maskazk.cz/e_download.php?file=data/editor/45cs_2.pdf&original=nsmascr_1331578342.pdf, s. 17.

2.5 Tvorba Fiche

Fiche opatření je stručný popis navržených opatření stanovených MAS v souladu se SPL. Fiche vymezuje oblast podpory pro konečné žadatele v rámci opatření Realizace místní rozvojové strategie. Vymezení Fiche uvádí cíle, příp. dopady, které mají naplňovat realizované projekty dané Fiche, přičemž tyto cíle musí odpovídat cílům vymezeným v rámci SPL a naplňovat účel opatření, popřípadě pod opatření, uvedený v popisu opatření. Přiřazení Fiche k opatření PRV musí obsahovat číslo a název s v rámci jedné Fiche lze kombinovat maximálně tři opatření za účelem efektivnějšího naplňování priorit nebo cílů SPL. V případě, že je opatření v rámci Programu rozvoje venkova členěno na pod opatření, kombinují se pod opatření. Jedno opatření MAS se pak určí jako hlavní a z tohoto opatření se musí realizovat nejméně 50 % výdajů. Z toho vyplývá, že hlavní opatření určuje využití dané Fiche, přičemž lze zvolit až dvě vedlejší opatření, za účelem efektivnějšího naplňování priorit nebo cílů SPL.

2.5.1 Režim podpory

V metodice pro tvorbu Fichí se dále uvádí, že po výběru hlavního, nebo vedlejšího opatření je třeba se rozhodnout, pod jakými režimy podpory a s jakou maximální mírou podpory v rámci daného opatření bude dotace poskytnuta, přičemž MAS se může rozhodnout, že si vybere jen některé režimy podpory, případně nižší maximální míru dotace, pro užší zaměření dané Fiche. Následný režim a míra podpory se řídí vždy příslušným opatřením. Zároveň však platí, že v jednom projektu nelze kombinovat režim „nezakládající veřejnou podporu s režimem zakládajícím veřejnou podporu“. Tedy například v případě, kdy je u hlavního opatření vybrán režim „nezakládá veřejnou podporu“, není možné vybrat u vedlejších opatření pouze režim „bloková výjimka“. V takovém případě by nebylo možné čerpat výdaje na vedlejší opatření.²⁹

2.5.2 Definice příjemce dotace

Definice příjemce dotace je v metodice stanovena na základě hlavního opatření a platí pro celou Fichí, tzn. jak pro hlavní opatření tak i pro případná obě vedlejší opatření. Proto je možné uvést pouze ty typy příjemců dotace, které obsahuje hlavní opatření. V případě, že vedlejší opatření/pod opatření stanovuje jiné příjemce, nemohou tito být do Fiche zahrnuti. Na druhou stranu je možno vybrat jen některé příjemce dotace, pro užší zaměření dané Fiche.

²⁹ Metodika pro tvorbu Fichí a specifické podmínky opatření. Online na: <http://www.szif.cz/irj/portal/>

2.5.3 Kritéria přijatelnosti a další podmínky

Do kritérií přijatelnosti je MAS povinna zahrnout všechna kritéria přijatelnosti uvedená k příslušnému opatření v metodice pro tvorbu Fichí. Žadatel musí vždy dodržet jen kritéria hlavního opatření a případně toho vedlejšího opatření, ze kterého se rozhodne čerpat způsobilé výdaje. MAS může navíc stanovit ještě další nebo přísnější kritéria přijatelnosti.

Další podmínky Fiche jsou definovány na základě příslušných opatření vybraných do Fiche. Žadatel musí vždy dodržet jen další podmínky hlavního opatření, ze kterého se rozhodne čerpat způsobilé výdaje, přičemž MAS může navíc stanovit vlastní další podmínky, což se může týkat například výše maximálních výdajů ve Fichi, Minimální výše způsobilých výdajů, ze kterých je stanovena dotace se obvykle nestanovuje, avšak MAS může ve Fichi částku minimálních výdajů zvýšit. Maximální výše způsobilých výdajů, ze kterých je stanovena dotace, činí 2 000 000 Kč na jeden projekt, přičemž MAS může ve Fichi částku maximálních výdajů snížit.³⁰

Z metodiky dále vyplývá, že projekty nesmí zakládat veřejnou podporu dle článku 107 Smlouvy o fungování EU. Za podporu neslučitelnou se společným trhem se považuje následující

1. podpora je poskytnutá z veřejných prostředků – do těchto prostředků spadají i prostředky evropských fondů, proto při poskytování podpory z tohoto programu je tento bod splněn vždy.
2. udělení podpory narušuje nebo hrozí narušením hospodářské soutěže – pokud podpora zvýhodňuje nebo potenciálně zvýhodní jakoukoliv ekonomickou činnost, tedy nabídku zboží nebo služeb na trhu, pak je naplněn i tento bod.
3. podpora je selektivní, zvýhodňuje určité podniky nebo odvětví výroby – pokud podpora zvýhodňuje konkrétní podnik nebo skupinu podniků a nejedná se o obecné opatření přinášející výhodu všem.
4. podpora ovlivní obchod mezi členskými státy – pokud se jedná o podporu ekonomické činnosti, vždy existuje možnost, že bude ovlivněn podnikatel z jiného členského státu. Pokud není alespoň jeden z výše uvedených znaků naplněn, nejedná se o veřejnou podporu.

³⁰ Metodika pro tvorbu Fichí a specifické podmínky opatření. Online: <http://www.szif.cz/irj/portal/>, s. 5.

Za „podnik“ je považována jakákoliv entita, která vyvíjí ekonomickou aktivitu ve smyslu definovaném níže bez ohledu na právní formu či neziskový charakter daného subjektu. Pod pojem „ekonomická aktivita“ lze zahrnout jakoukoliv činnost spočívající v nabízení zboží a/nebo služeb na trhu a to bez ohledu na právní formu, vlastnickou strukturu, způsob financování a neziskový charakter daného projektu.³¹

2.6 Financování MAS v letech 2014 – 2020

Roční alokace na místní akční skupinu se skládá z pevného základu a bonusu. Základ je tvořen částkou, která je pro každou MAS v dané výběrové skupině stejná a je vypočtena jako poměr poloviny alokace k počtu MAS. Bonus představuje druhou polovinu celkové roční alokace na danou skupinu MAS. Skládá se z počtu obyvatel dané MAS a počtu bodů udělených Hodnotitelskou komisí v rámci hodnocení činnosti MAS předcházejícího roku. Tento postup výpočtu alokací byl schválen Monitorovacím výborem PRV a prodiskutován s Národní sítí Místních akčních skupin ČR.

Od počátku byla Monitorovacím výborem PRV schválena zásada oddělených rozpočtů jednotlivých skupin MAS v poměru 60 % alokace pro 48 MAS a 40 % alokace pro 32 MAS. Financování MAS 32+ bylo zajištěno přesunem finančních prostředků z opatření I.1.4 Pozemkové úpravy ve výši 5 205 236 EUR na rok. Dne 4. 4. 2011 odsouhlasil Monitorovací výbor PRV přesun dalších finančních prostředků ve prospěch MAS 32+, a to z opatření III.3.1. Vzdělávání a informace v celkové výši 3 830 021 EUR. Na rok 2012 bude pro MAS 32+ alokována polovina z této částky, druhá polovina bude použita pro alokaci v roce 2013. Všechny částky se odvíjí od finančního plánu pro opatření IV.1.1 Místní akční skupina a IV.1.2 Realizace místní rozvojové strategie, který je stanoven v programovém dokumentu.

Koordinační role místních akčních skupin při realizaci intervencí ve prospěch rozvoje venkova vychází ze znalosti místních podmínek a široké spolupráce s místními aktéry. Spolupráce mezi jednotlivými MAS navzájem pak přispívá k přenosu zkušeností a příkladů dobré praxe a vytváření projektů s širokým dopadem. V období 2004-2013 vznikla síť MAS pokrývající téměř celé území ČR.

³¹ Metodika pro tvorbu Fichí a specifické podmínky opatření. Online: <http://www.szif.cz/irj/portal/>, s. 6.

V letech 2004 – 2008 fungoval národní program LEADER ČR a v rámci Operačního programu Rozvoj venkova a multifunkční zemědělství bylo podpořeno prvních 10 strategií MAS a dalších 70 žádostí získalo podporu v opatření Osvojování. Většina MAS má tedy zkušenosti s přípravou a prováděním MRS a administrací většího množství menších projektů v rámci programového období 2007 – 2013.³² Z veřejných prostředků však nebyl podporován vznik jiných MAS, než jaké umožňují založit a podpořit stávající pravidla PRV. Integrované komunitně vedené strategie místního rozvoje realizované MAS mohou kromě jiného napomoci také řešení problémů obyvatel lokalit ohrožených sociálním vyloučením, avšak primárně by se mělo jednat o strategie rozvojové, jak vyplývá z jejich názvu.³³ Řídící a koordinační úlohu v procesu administrativního zajištění bude mít MMR v úzké spolupráci s MZe. Na základě zkušeností nabytých v programovém období 2007-2013 bude hledána optimální role pro MAS případně NS MAS v oblasti vytváření sítí národní a mezinárodní spolupráce v rámci využívání metody LEADER. MZe bude, na základě kritérií zohledňující kvalitu organizace a řízení procesů samotných MAS, vybírat okruh MAS, které splní základní kritéria přijatelnosti pro další postup a možnost zpracování komunitně vedené integrované místní rozvojové strategie. MAS budou zpracovávat integrovanou strategii širšího zaměření, a mohou ji realizovat z jiných prostředků než pouze z evropských fondů. Vzhledem k výše popsaným opatřením pro kvalitní nastavení systému fungování metody LEADER v rámci stávajícího programového období však **ČR neuvažuje o využití možnosti podpořit vznik a tvorbu integrovaných strategií nových MAS.**³⁴ Z tohoto důvodu ani nelze očekávat, že by nové MAS vznikaly. Zároveň z jednání stávajících MAS vyplývá, že se (alespoň některé z nich) začínají uzavírat i vůči případným dalším zájemcům o členství a nabízejí jim pouze statut pozorovatele.

³² WOKOUN, R. a kol. (2008a): *Regionální rozvoj: východiska regionálního rozvoje, regionální politika, teorie, strategie a programování*. Praha: Linde 2008, s. 415.

³³ DOČKAL, V., *Regionální politika EU a naplňování principu partnerství*, Mezinárodní politický ústav Masarykovy univerzity 2006 ISBN 9788021040120.

³⁴ Návrh dohody o partnerství pro programové období 2014-2020. Online na: <http://www.mmr.cz/getmedia/59733fe0-5541-4da5-8444-11bbd027a321/navhr-Dohody-o-partnerstvi-pro-programove-obdobi-2014-2020.pdf>, s. 110, 111

3. MAS V JIHOČESKÉM KRAJI

3.1 *Analýza a priority*

Na nejobecnější úrovni je možné v rámci zahájené debaty vedené na úrovni EU rozčlenit možné priority budoucí Kohezní politiky EU na dvě zásadní skupiny: konvergenční, či dotahovací (odpovídající spíše našemu stále pod rozvinutému stupni socio-ekonomického rozvoje) a rozvojové (založené na vyšších kvalitativních nárocích, opírajících se o intenzivnější využívání inovací a využití poznatků výzkumu a vývoje v hospodářském rozvoji).³⁵ Komplementárně s oběma pak můžeme formulovat třetí skupinu priorit, sledující v širší míře sociální akcent. Vycházíme-li z předpokladu, že primárním smyslem kohezní politiky je vyrovnávání rozdílů v míře socioekonomického rozvoje mezi evropskými regiony, je zřejmé, že prioritní akcent v rámci této logiky musí být zaměřen na priority konvergenční, dotahovací.³⁶ Soulad mezi konvergenčními a rozvojovými prioritami i konkrétní poměr mezi nimi vychází z konkrétních a mnohdy neopakovatelných charakteristik platných pro socioekonomické ukazatele příslušného regionu.³⁷ SWOT analýza v dané oblasti může odhalit, na jaké skupiny se zaměřit, respektive zda programově formulované stanoviska MAS sleduje jen lokální zájmy, anebo zda se setkávají s potřebami vyššího celku, v našem případě Jihočeského kraje. Z tohoto důvodu následuje nejprve SWOT analýza celého kraje a teprve následně popis MAS v kraji. Vzhledem k tomu, že analýza již byla provedena a byla i publikována, jsou zde předloženy body analýzy volnou citací údajů zveřejněných na webu Jihočeského kraje.³⁸

³⁵ KUTSCHERAUER, A. a kol. Regionální disparity v územním rozvoji České republiky – jejich vznik, identifikace a eliminace. Ostrava: VŠB 2010, s.47.

³⁶ KUTSCHERAUER, A. a kol. Regionální disparity v územním rozvoji České republiky – jejich vznik, identifikace a eliminace. Ostrava: VŠB 2010, s. 10.

³⁷ Rozvojové priority regionů České republiky a analýza potenciálu jejich absorpční schopnosti v rámci Kohezní politiky EU po roce 2013 Online na http://www.businessinfo.cz/files/archiv/dokumenty/nerv_rozvojove_priority_regionu_cr.pdf, s. 6.

³⁸ www.kraj-jihocesky.cz/file.php?par%5Bid_r%5D=35271...0

3.2 SWOT analýza Jihočeského kraje

3.2.1 Silné stránky

- Výhodná geografická poloha v centru Evropy a na hranici s Německem a Rakouskem, včetně tradičních vazeb na sousední regiony;
- Vysoký podíl území se zachovalou a rozmanitou krajinou;
- Dlouhodobě stabilní ekonomický růst;
- Rozvíjející se malé a střední podnikání;
- Dlouhodobě nízká míra nezaměstnanosti na většině území kraje;
- Nízká úroveň kriminality v rámci ČR;
- Přítomnost Jihočeské univerzity, Vysoké školy technické a ekonomické, Fakulty managementu VŠE a soukromých vysokých škol;
- Tradice, odbornost a vysoký potenciál Jihočeské univerzity a ústavů AV ČR v oblasti ekologie, biologických a biomedicínských oborů, trvale udržitelného rozvoje a zemědělství;
- Potenciál biomasy jako obnovitelné suroviny;
- Vedoucí pozice jihočeského rybníkářství v rámci republiky;
- Dlouhodobě aktivní přírůstek obyvatelstva migrací (převaha přistěhovaných nad vystěhovanými) na úrovni kraje;
- Vyvážené rozmístění přirozených center - měst střední velikosti;
- Zvyšující se intenzita bytové výstavby, především v obcích v okolí velkých měst;
- Vysoký rozvojový potenciál cestovního ruchu; zachovalá, ekologicky hodnotná a turisticky atraktivní příroda a kulturní krajina, s velkou koncentrací historických památek;
- Tradice lázeňství a atraktivita regionu a vhodné podmínky pro rozvoj cyklistické dopravy, rekreační plavby a hippoturistiky;

- Hustá silniční a železniční síť tvořící základní předpoklad pro dobrou obslužnost a dostupnost;
- Postupně se zlepšující technický stav dopravních cest, zejména silnic nižších tříd;
- Existence krajského systému zásobování pitnou vodou s výraznou bilanční rezervou a s vysokou kvalitou;
- Rozvíjející se proces transformace sítě zdravotnických zařízení – nemocnic;
- Proces tvorby registru poskytovatelů sociálních služeb, kteří jsou oprávněni tyto služby poskytovat;
- Rozvíjející se síť neziskových organizací;
- Existence dílčích územních plánů (Českobudějovická sídelní regionální aglomerace, Tábořsko, Českokrumlovsko) a kvalitní příprava zásad územního rozvoje JK dle nového stavebního zákona;
- Zkušenosti s čerpáním finančních prostředků z evropských zdrojů.

3.2.2 *Slabé stránky*

- Socioekonomické disparity mezi jednotlivými částmi kraje;
- Neexistující kapacitní dopravní napojení na TEN-T - dálnice D3 a nedobudované rychlostní silnice R3 a R4;
- Pomalý postup modernizace IV. tranzitního železničního koridoru v úseku Praha – České Budějovice a nedořešení kvalitativních parametrů úseku trať České Budějovice – Linz;
- Chybějící obchvaty sídel především na silnicích I. a II. třídy;
- Velký podíl ekonomicky slabých obcí s malým počtem obyvatel;
- Nedostatečná investiční vybavenost nemocnic a zařízení sociálních služeb;
- V současnosti netransformovaná síť sociálních služeb z hlediska místní, časové a ekonomické dostupnosti;
- Nevyhovující struktura a kapacita sociálních služeb a zařízení;
- Zastaralý stavebně-technický stav některých pobytových zařízení sociálních služeb;

- Nedostatečná kompatibilita informačního systému ve zdravotnictví;
- Nedostatečná podpora přílivu investic a omezená disponibilita pracovní síly pro investice většího rozsahu;
- Malý zájem o studium technických oborů;
- Nedostatečná nabídka technického vysokoškolského vzdělávání;
- Nízký podíl technicky vzdělaných absolventů vysokých škol a chybějící pracovní síly pro technické profese;
- Nízká nabídka programů dalšího vzdělávání, absence uceleného systému celoživotního učení;
- Nedostatečná podpora výzkumu a vývoje a inovací (VaVaI), nedostatečné rozvinutí regionálního systému podpory VaVaI;
- Nízký podíl progresivních odvětví na tvorbě HDP a zaměstnanosti;
- Nízké využití obnovitelných zdrojů energie, především travní a dřevní biomasy, včetně nedostatečné aplikace poznatků o využití biomasy v praxi;
- Nedostatek nových technologických zařízení pro přednostní materiálové a energetické využívání či odstraňování komunálních odpadů;
- Nevhodná druhová skladba lesních porostů v některých mikroregionech vůči působení vlivu biotických a abiotických činitelů;
- Nevhodné využití zemědělské půdy (např. vysoká míra zornění) a kulturní krajiny v některých oblastech kraje;
- Nevyhovující technický stav některých regionálních železničních tratí;
- Nedostatečná infrastruktura pro volnočasové aktivity;
- Špatný stav některých technických a kulturně-historických památek;
- Sezónně nevyvážená nabídka cestovního ruchu;
- Špatný stav okolí hlavních přístupových komunikací (např. absence vybavených odpočívadel, opuštěná tržiště, prostituce);
- Nedostatečně rozvinutý marketing zemědělských a potravinářských produktů;

- Pomalý postup sanací starých ekologických zátěží;
- Pomalý proces tvorby komplexních pozemkových úprav;
- Existující bariéry migrace ryb.

3.2.3 Příležitosti

- Rozvoj technologicky náročnějších výrobních a diverzifikace ekonomických činností;
- Vytvoření funkčních systémových vazeb veřejných vzdělávacích a výzkumných institucí a podnikatelského sektoru pro využití výsledků výzkumu a vývoje v podnikatelské praxi;
- Vznik mezinárodně konkurenceschopných výzkumných center (center excellence) na území kraje jako základu pro další rozvoj výzkumu a inovací v regionu;
- Rozvoj podnikatelských služeb zejména specializovaných³⁹;
- Regionální a místní možnosti využití existence celostátně významného energetického zdroje;
- Podpora a další rozvoj socioekonomických, kulturních a dalších aktivit s Rakouskem a Německem s důrazem na nové možnosti přeshraniční spolupráce v rámci nové kohezní politiky EU v letech 2007 – 2013;
- Trvale udržitelné využití přírodních atraktivit a kulturního dědictví pro rozvoj cestovního ruchu, včetně lázeňství;
- Rozvoj služeb spojených s cestovním ruchem a lázeňstvím;
- Budování cyklostezek a rozvoj sítě cyklotras v regionu;
- Dokončení Vltavské vodní cesty a její využití pro rekreační plavbu;
- Tvorba nových a inovace stávajících produktů cestovního ruchu;
- Posilování úrovně koordinace a řízení cestovního ruchu na úrovni regionů a kraje;

³⁹ Informační služby o nových technologiích a postupech, o nových podnikatelských příležitostech, služby v oblasti podpory zavádění inovačních postupů v podnicích, služby v oblasti ochrany průmyslového vlastnictví apod.

- Jednotný marketing Jihočeského kraje jako významné turistické destinace;
- Podpora rozvoje bytové výstavby a modernizace stávající zástavby, která by přispěla ke stabilizaci sídelní struktury Jihočeského kraje;
- Optimalizace vzdělávací soustavy v souladu se současnými i budoucími požadavky trhu práce;
- Využívání struktury škol a školských zařízení jako polyfunkčních vzdělávacích center v systému celoživotního učení;
- Podpora a posilování reflexe a přizpůsobivosti studijních programů SŠ a VŠ na poptávku podnikatelského sektoru;
- Další rozvoj volnočasových aktivit jako prevence sociálních problémů;
- Postupná transformace sítě sociálních služeb z hlediska místní, časové a ekonomické dostupnosti;
- Implementace střednědobého plánu rozvoje sociálních služeb;
- Zvyšování kvality v poskytování sociálních služeb pomocí standardů kvality;;
- Vytvoření podmínek pro prohlubování a zvyšování odbornosti pracovníků v sociálních službách;
- Efektivnější poskytování kvalitní zdravotní péče;
- Rozvoj a aplikace výzkumu a vývoje ve zdravotnictví a v sociální oblasti;
- Vybudování dálnice D3, rychlostní komunikace R3 a dokončení modernizace IV. tranzitního železničního koridoru v ose Eurokoridoru sever-jih, včetně výstavby nové tratě České Budějovice – Linz;
- Dostavba rychlostní komunikace R4 od hranic kraje ke křížení se silnicí I/20 a modernizace silnice I/4 až na státní hranici s Německem;
- Vybudování logistického centra v lokalitě České Budějovice – Nemanice s napojením na D3, silnice I/20, I/34 a IV. TŽK;
- Rozvoj letiště České Budějovice a jeho využití pro veřejný mezinárodní provoz;

- Rozšíření stávajících a budování nových přeshraničních dopravních komunikací a technických sítí;
- Vyvážený rozvoj chráněných území a dalších ekologicky nezatížených a přírodně cenných oblastí při zachování přírodního bohatství a udržitelného rozvoje;
- Revitalizace části vojenského výcvikového újezdu Boletice;
- Využití dalších vhodných bývalých vojenských objektů (brownfields);
- Využití splavnosti řeky Vltavy pro rekreační a příležitostnou vodní dopravu;
- Zvýšení podílu ekologického zemědělství, rozvoj mimoprodukčních funkcí zemědělství a tvorba krajiny;
- Produkce a zpracování obnovitelných zdrojů energie v souladu se závazkem EU;
- Zlepšení kvality života v městských a venkovských sídlech prostřednictvím synergických efektů strukturálních fondů EU a nově koncipované politiky rozvoje venkova EU;
- Další rozvoj spolupráce a partnerství mezi veřejnou správou a neziskovým a podnikatelským sektorem;
- Zlepšování dostupnosti a kvality veřejných služeb;
- Modernizace a zefektivnění činnosti veřejné správy, zavedení e-governmentu;
- Další rozvoj systému péče o profesní a osobnostní rozvoj pracovníků ve veřejné správě;

Efektivní čerpání prostředků ze strukturálních fondů a Fondu soudržnosti EU.⁴⁰

⁴⁰ SWOT pdf_mas

3.2.4 *Ohrožení*

- Nepříznivá struktura a vývoj populace v řadě lokalit kraje;
- Nepříznivý vývoj zdravotního stavu obyvatelstva v souvislosti s pokračujícím stárnutím populace a nezdravým životním stylem, spojený s rostoucími náklady na zdravotní a sociální služby;
- Nízká participace zdravotních pojišťoven na úhradě zdravotní ošetrovatelské péče v pobytových zařízeních sociálních služeb;
- Nedostatečná kapacita odborných i praktických lékařů při zajištění ambulantně poskytované zdravotní péče;
- Nevyhovující systém financování sociálních služeb a nedostatečné využívání vícezdrojového financování;
- Negativní ekonomické dopady globalizačních procesů;
- Pokles počtu žáků a studentů z důvodu nepříznivého demografického vývoje zejména 90. let 20. století;
- Zpomalení výstavby a nedokončení dálnice D3, rychlostní silnice R3 a odklad dokončení komunikace R4 a modernizace I/4 ve směru Praha – Strakonice – Strážný – Pasov;
- Pomalá výstavba IV. tranzitního železničního koridoru v důsledku nedostatku finančních prostředků;
- Prohloubení socioekonomických disparit uvnitř kraje a zhoršování dostupnosti služeb, pracovních příležitostí a dopravní dostupnosti ve venkovském prostoru;
- Problémy veřejných rozpočtů s negativními dopady na rozvoj kraje a obcí;
- Zastaralost bytového fondu, vysoké náklady na rekonstrukci bytů zejména v panelové výstavbě;
- Nedostatečně atraktivní podnikatelské prostředí ovlivněné komplikovanou a nepřehlednou legislativou;
- Ztráta komparativní výhody nižších mzdových nákladů bez dostatečného zlepšování jiných faktorů konkurenceschopnosti;

- Utlumení místního zpracovatelského průmyslu a pokračování výroby s nízkou přidanou hodnotou;
- Chátrání kulturních movitých a nemovitých památek z důvodů nedostatku zejména centrálních finančních zdrojů;
- Nedostatečná spolupráce mezi veřejným a soukromým sektorem v cestovním ruchu;
- Pomalé zavádění managementu CR a přetrvávající nejasnosti v rozdělení kompetencí v oblasti CR;
- Prosazování jiných forem dopravy (zejména individuální automobilové) na úkor veřejné dopravy;
- Nesoulad mezi rozvojovými záměry a zájmy ochrany přírody;
- Růst dopravního zatížení silnic a další zhoršování jejich technického stavu;
- Negativní vliv emisí a hluku z automobilové dopravy na zdraví lidí a životní prostředí;
- Problematické splnění směrnic EU o čištění odpadních vod (v aglomeracích 2000 - 9999 EO) do roku 2010;
- Pokračující způsob hospodaření s odpady převážně skládkováním;
- Existence ekologických zátěží včetně nedokončení rekultivace úložiště rud MAPE Mydlovary;
- Nedostatečná péče o tvorbu a obnovu krajiny a o zvyšování její ekologické stability;
- Urbanizace volné krajiny (mimo území určená k zástavbě ÚPD);
- Neexistence volného tržního prostředí v zemědělství – zvyšující se závislost konkurenceschopnosti zemědělství na dotační politice státu a EU;

Další zvyšování fragmentace krajiny vedoucí k omezení volné migrace druhů.⁴¹

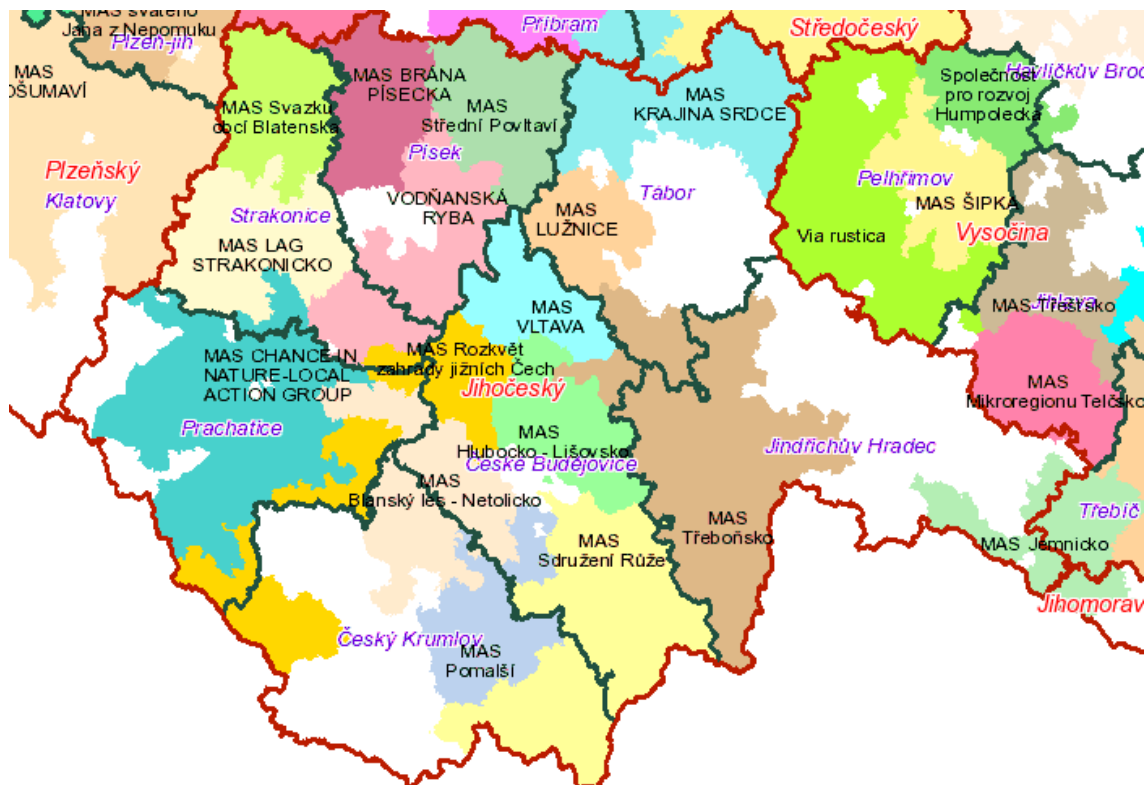
V návaznosti na předloženou analýzu uvádím přehled a charakteristiku MAS v Jižních Čechách a tam, kde to je možné zároveň uvádím, zaměření MAS.

⁴¹ www.kraj-jihocesky.cz/file.php?par%5Bid_r%5D=35271...0

3.3 Přehled a charakteristika MAS v Jižních Čechách

Následující mapa přehledně ukazuje rozložení MAS v Jižních Čechách, stejně jako jejich názvy a jejich umístění v regionu.

Mapa 1: Místní akční skupiny v Jižních Čechách⁴²



MAS Blanský les – Netolicko, právní forma o.p.s., zahrnuje 23 obcí, 495 km², 22 808 obyvatel, byla založena prosinci roku 2004. MAS působí ve třech jihočeských svazcích obcí, a to Blanský les - podhůří (okres České Budějovice - celkem 20 obcí), Netolicko (okres Prachatice - celkem 9 obcí) a Podkletí (okres Český Krumlov - 10 obcí), samostatná obec Chlumecká a Litvínovice.

Druhy obecně prospěšných služeb: Vytvoření a aktualizace rozvojové strategie - oblast působení MAS Blanský les – Netolicko; podpora rozvojových projektů zvláště z následujících oblastí: péče o kulturní a hospodářský rozvoj oblasti, spoluúčast na projektech evropské spolupráce, péče o životní prostředí a rozvoj ochrany životního prostředí, meziregionální a mezinárodní spolupráce, podpora malého a středního podnikání a vzniku a provozu regionálních podnikatelských sítí, péče o rozvoj

⁴² Místní akční skupiny v Jižních Čechách. Online na: <http://nsmas.cz/content/uploads>

cestovního ruchu; vypisování výzev pro předkládání projektů; výběr projektů pro přiznání dotace dle pravidel programu Leader a podobných iniciativ a dotačních programů; vyhledávání možných finančních zdrojů pro financování rozvojových projektů oblasti působení Blanský les – Netolicko.⁴³

MAS Lužnice, právní forma o.s. , zahrnuje 17 obcí, 240 km², 11 112 obyvatel. Dosud realizované programy a projekty byly zaměřeny zejména na obce. Na základě jejich realizace byla stanovena strategie společného rozvoje, obce v území byly vybaveny základní výpočetní technikou a byl zajištěn odborný růst členů MAS.

Podpořené projekty se týkaly zvýšení konkurenceschopnosti zemědělců s možným příspěvkem ke zvyšování společenské hodnoty lesů; podpory zakládání podniků a jejich rozvoje; podpory cestovního ruchu; obnovy a rozvoje vesnic a občanské vybavenosti a kulturního dědictví.⁴⁴

MAS Třeboňsko, právní forma o.p.s., zahrnuje 55 obcí, 930 km², 40 895 obyvatel. Oblast Místní akční skupiny Třeboňsko se skládá z katastrálních území pěti svazků obcí a to Svazku obcí regionu Třeboňska, Vitorazska, Veselska, Řečicka a Jindřichohradecka-západ. MAS Třeboňsko se v červnu r. 2007 spojila s MAS Veselsko. MAS Třeboňsko, kromě jiného, podporuje rozvojových projektů zvláště z následujících oblastí: obnova zdevastované části krajiny, obnova hrází a čištění vodních ploch, budování kanalizací a čistíren odpadních vod, obnova a udržování kulturních památek nebo charakteristických stavebních prvků sídel a krajiny, pořizování nových strojů a technologie pro obnovu přírodního nebo kulturního dědictví, obnova a budování nových vhodných ploch a prostorů pro podnikání v CR (obchody, restaurace, kuchyně, ubytování), stavební, technologické a strojové vybavení k pěstování a využívání obnovitelných zdrojů energie, budovy a vybavení vydavatelství a výzkumných organizací zaměřených na výše uvedené téma, meziregionální a mezinárodní spolupráce na výše uvedené téma, obnova a údržba budov a jejich využití jako společenských a informačních center, pořizování informačních systémů, podpora vzniku a provozu regionálních a podnikatelských sítí. Dále pak provádí inventarizaci drobných sakrálních staveb na území MAS Třeboňsko a navrhuje jejich revitalizaci. Místní akční skupina o.p.s. se stala hlavním organizátorem a realizátorem "Rybářských slavností v Třeboni" v

⁴³ MAS Blanský les –Netolicko. Online na: <www.mas-netolice.cz>.

⁴⁴ MAS Lužnice. Online na: <www.masluznice.bechynsko.cz>.

letech 2006, 2007 a 2008. Kromě toho byla v rámci iniciativy INTERREG IIIA MAS Třeboňsko žadatelem a zároveň spoluorganizátorem 2 - denní „Mezinárodní rybářské konference „ v lázních Aurora, která se konala v březnu 2006. Konference se zúčastnili zástupci odborné veřejnosti, organizací zabývajících se problematikou životního prostředí, rybářských spolků a dalších příbuzných oborů.⁴⁵

MAS Vltava, právní forma o.s., zahrnuje 14 obcí, 262 km², 13 883 obyvatel.

Vltavotýnsko je přirozená spádová oblast s centrálním městem Týn nad Vltavou. Rozkládá se v severní části okresu České Budějovice, sousedící s okresy Písek a Tábor. Mikroregion tvoří celkem 14 obcí, k nimž náleží 58 místních částí. Hlavní cíle sdružení jsou ochrana nejvýznamnějších hodnot na území mikroregionu Vltavotýnsko, kterými jsou zejména zchovalá příroda, estetická krajina, kulturní bohatství a zdravé životní prostředí, zemědělství; podpora rozvoje občanských iniciativ na místní a regionální úrovni; a zvýšení ekonomické prosperity a kvality života v tomto území, včetně podpory malého a středního podnikání, zemědělství, bydlení, školství, využití volného času, rozvoje veřejné dopravy, turistického ruchu, péče o památky, informatiky, a.j. Mezi realizované projekty patří například projekt Ehomer.cz, což je on-line webový kalkulátor pro hodnocení mikroregionů a místních akčních skupin.⁴⁶ MAS Vltava, o.s. se také významně angažuje v sociální oblasti. V roce 2010 uspěla s žádostí do operačního programu Lidské zdroje a zaměstnanost na realizaci projektu Komunitní plánování sociálních služeb na Vltavotýnsku. Projekt běžel zhruba od června roku 2011 a jeho realizace úspěšně skončila v květnu roku 2012.⁴⁷ V roce 2008 MAS Vltava, o.s. se svou žádostí do Programu rozvoje venkova uspěla a následovala samotná realizace SPL. Díky této úspěšné žádosti se na Vltavotýnsko na období 2007 – 2013 podařilo získat více než 35 milionů Kč.

MAS Hlubocko-Lišovsko, právní forma o.p.s., zahrnuje 19 obcí, 324 km², 21 185 obyvatel. Online na: <www.mashl.cz>. MAS Hlubocko - Lišovsko sdružuje 20 obcí dvou mikroregionů - Mikroregionu Budějovicko - sever a mikroregionu Lišovsko. Byla založena roku 2004. Jejím cílem je podpora rozvoje venkova v rámci jednotné strategie, a to například v oblastech péče o kulturní a hospodářský rozvoj, cestovního ruchu,

⁴⁵ MAS Třeboňsko. Online na: <www.mas-trebonsko.cz>.

⁴⁶ MAS Vltava. Online na: <www.vltavotynsko.cz>.

⁴⁷ Výroční zpráva za rok 2011. Online na: <www.vltavotynsko.cz>.

ochrany životního prostředí, meziregionální a mezinárodní spolupráce, rozvoje multifunkčního zemědělství a podpory malého a středního podnikání. Sdružení se zaměřuje zejména na podporu cestovního ruchu. Mezi realizované projekty patří například parkurové závody, Jihočeské slavnosti vína, pořádání konference cestovního ruchu, zpracování marketingové strategie rozvoje cestovního ruchu apod.⁴⁸

Hlubocko – Lišovsko má schválený rozpočet 4 638 180,-Kč, přičemž přidělený grant činí 4 035 216,- Kč. V popisu svého projektu se zaměřuje na podporu cestovního ruchu mimo hlavní turistickou sezonu, tedy především v jarních, podzimních a zimních měsících, na území působnosti MAS H-L, a to realizací a propagací řady aktivit, které do daného regionu přilákají turisty. Projekt má tak za cíl přispět k posílení konkurenceschopnosti zimní sezony cestovního ruchu a zvýšení konkurenceschopnosti nabídky cestovního ruchu v jarních a podzimních měsících v regionu Hlubocko - Lišovska.⁴⁹

MAS LAG STRAKONICKO, právní forma o.s., zahrnuje 57 obcí, 458 km², 40 709 obyvatel. Ve svém zaměření preferuje především oblast vzdělávání. V místě sídla kanceláře MAS byla otevřena v srpnu 2008 AKADEMIE ROZVOJE VENKOVA. MAS ji vybavila ze svých prostředků získaných vlastní činností a zároveň dala k dispozici vybavenou učebnu a zázemí pro tvorbu a tisk vzdělávacích materiálů. ARV tak slouží jako vzdělávací centrum pro potřeby MAS a začleněných obcí, NNO, podnikatelské sféry a pro práci s mládeží.⁵⁰

MAS Pomalší, právní forma o.p.s., zahrnuje 27 obcí, 334 km², 22 272 obyvatel. Obecně prospěšná společnost Místní akční skupina Pomalší (MAS Pomalší) od r. 2005 působí na území Svazku obcí Pomalší a Svazku obcí Poluška. MAS Pomalší byla založena s cílem pomoci v rozvoji aktivit obyvatel, obcí, neziskových organizací a podnikatelských subjektů na svém území, které je tvořeno 26 obcemi (s rozlohou více než 262 km² a počtem obyvatel přesahujícím 19 800). Na počátku roku 2006 MAS Pomalší v rámci realizace projektu „Vypracování pilotní strategie MAS Pomalší v intencích programu Leader,“ dokončila Pilotní strategii území na období 2007-2013. Strategie je zaměřena především na podporu záměrů a aktivit, které příznivě ovlivňují a v budoucnu ovlivní zachování regionu atraktivního pro bydlení, odpočinek, poznání a to

⁴⁸ MAS Hlubocko-Lišovsko. Online na: <www.mashl.cz>.

⁴⁹ MAS Hlubocko-Lišovsko. Online na: <http://www.mashl.cz/podpora-cestovniho-ruchu-na-hlubocko-lisovsku>

⁵⁰ MAS LAG STRAKONICKO. Online na: <www.strakonicko.cz>.

prostřednictvím podpory veřejných služeb a infrastruktury, podpory turistického ruchu s ohledem na zachování kvalitního životního prostředí a historických hodnot regionu, podpory vzdělávání a aktivit obyvatel. Svou podstatu má dále i efektivní využití předností území, rozvojového potenciálu v oblasti zachovalého technického, přírodního a historického dědictví.⁵¹

MAS Sdružení Růže, právní forma o.s., zahrnuje 23 obcí, 792 km², 27 086 obyvatel. MAS Sdružení Růže vznikla v lednu 2004, v současnosti má 32 členů a působí na území 23 obcí s více než 26 tisíci obyvatel. Území působnosti MAS se rozkládá jihovýchodně od Českých Budějovic až po hranici s Rakouskem. Podstatnou část území tvoří Novohradské Hory a jejich podhůří. Cílem sdružení je podporovat harmonický rozvoj regionu. Za tímto účelem sdružení vytvořilo vlastní strategii s názvem "Růže rozkvétá kooperací". Mezi hlavní projekty MAS Sdružení Růže patří Rodina a zaměstnání – inovace pro venkov; Venkovská tradice v krajině (projekt se realizuje za spolupráce pěti místních akčních skupin: MAS Sdružení Růže, MAS Pomalší, MAS Krajina srdce, MAS Nad orlicí a MAS Strážnicko.); Venkovská tržnice, Venkovské komunitní školy, Kovářství včera a dnes a „Kapličky“.⁵²

MAS Svazku obcí Blatenska, právní forma o.p.s., zahrnuje 32 obcí, 342 km², 15 871 obyvatel. Místní akční skupina byla založena v roce 2004. Několikrát se pokoušela úspěšně i neúspěšně žádat o rozličné dotační prostředky na svou činnost i další aktivity. Pravidelně se prezentuje na veletrhu cestovního ruchu REGION TOUR v Brně. Na přelomu roku 2007 a 2008 prošla místní akční skupina zásadní reorganizací, díky které se podařilo vzkřísit tuto organizaci a MAS SOB v říjnu loňského roku požádala o dotaci na realizaci svého Strategického plánu. Tato žádost byla úspěšná. To znamená, že s největší pravděpodobností bude MAS od letošního roku až do roku 2013 ve spolupráci se Státním zemědělským intervenčním fondem administrovat a přerozdělovat prostředky ve výši cca. Tři až pět milionů ročně. Žadatelé o podporu mohou být veškeré subjekty: podnikatelé, neziskové organizace a obce z regionu Svazku obcí Blatenska⁵³.

⁵¹ MAS Pomalší. Online na: <www.maspomalsi.cz>.

⁵² MAS Sdružení Růže. Online na: <<http://mas.sduzeniruze.cz>>.

⁵³ MAS Svazku obcí Blatenska. Online na: <www.blatensko.cz/mas>.

Rozkvět zahrady jižních Čech – MAS, právní forma o.s., zahrnuje 17 obcí, 279 km², 12 846 obyvatel. MAS Rozkvět zahrady jižních Čech tvoří v současnosti celkem 28 obcí v okresech České Budějovice, Strakonice, Prachatice a Český Krumlov. MAS rozkvět připravila Strategický plán LEADER „Květy, plody a lidé zahrady Jižních Čech“, který je prioritně zaměřen na rozvoj lidských zdrojů regionu MAS a zaměstnanost v místě. Mezi Specifické cíle SPL lze počítat zlepšení kvality života ve venkovských oblastech regionu MAS; zlepšení infrastruktury základních služeb a rozvoj investic pro zajištění vyšší atraktivity venkovského regionu MAS pro jeho obyvatele i návštěvníky; diverzifikace ekonomických aktivit, různorodost zemědělských aktivit a rozvoj nezemědělské produkce; podpora zaměstnanosti v místě, sebezaměstnávání se, rozvoj služeb; zvýšení konkurenceschopnosti místních firem a zlepšení ekonomické výkonnosti podniků prostřednictvím lepšího využití produkčních faktorů a inovací.⁵⁴

CHANCE IN NATURE, - LAG právní forma o.s., zahrnuje 40 obcí, 539 km², 34 627 obyvatel. Místní akční skupina působí v Jihočeském kraji – na území Prachaticka, Vlachovobřezska, Čkyňska Vacovska a Vimperska od roku 2004. Cílem sdružení je maximální využití potenciálu území a zajištění trvale udržitelného rozvoje s ohledem na ekologické principy. Mimo jiné se tato MAS zaměřuje na vzdělávání, což prokázala úspěšnou realizací projektu Šance pro venkovské školy, což je projekt, který řeší problematiku kvality v primárním vzdělávání. Cílem projektu je formou partnerství tří základních škol a neziskové organizace vytvořit takové podmínky, aby mohly být uplatněny moderní formy výuky především v oblasti environmentální problematiky, udržitelného rozvoje a rozvoje využití interaktivních informačních technologií. Projekt řeší nevyhovující stávající stav nejen z hlediska vybavenosti, ale i samotné výuky, proto je mimo vybavení kladen důraz na aktivity směřující k rozvoji znalostí, schopností a dovedností cílových skupin - žáků a učitelů. Náplní třicetišesti měsíčního projektu jsou čtyři klíčové aktivity, které na sebe navazují a jejichž realizaci bude mít v kompetenci osmičlenný realizační tým projektu. Výsledkem by měla být výuka plně v souladu s platnými školními vzdělávacími programy a dostatečně kvalitní výuka pro další rozvoj žáků.⁵⁵

⁵⁴ Rozkvět zahrady jižních Čech – MAS, Online na: <www.masrozkvet.cz>.

⁵⁵ CHANCE IN NATURE – LAG, Online na: <www.chanceinnature.cz>.

MAS KRAJINA SRDCE, právní forma o.s., zahrnuje 46 obcí, 623,75 km², 20 843 obyvatel. MAS Krajina srdce uspěla v národních programech LEADER ČR 2004 a 2005, kdy celkem realizovala osm investičních projektů. Jednalo se o Vytvoření trhu s biomasou, Vybudování referenčního pracoviště s výrobou palivového lihu a bioplynovou stanicí, Sestavení a repase drtící a třídící linky, Elektronická venkovská tržnice, Zapojení zahraničního partnera do realizace projektu e-Venkovská tržnice, Zvýšení příjmů farmy Ing. Hladíka z údržby pozemků na Dolnohořicku, Zlepšení podmínek pro zajištění sběru a třídění odpadních plastových obalů, Výroba lnů v ZD Dolní Hořice.⁵⁶

MAS Brána Písecka - Iniciátorem vzniku MAS byl **Dobrovolný svazek obcí severního Písecka**, který se otevřel spolupráci s podnikatelskými subjekty a neziskovými organizacemi regionu. Rozloha území na kterém MAS působí, je totožná s územím DSO severního Písecka. Zaujímá katastrální území 2 měst, 24 obcí a 3 místních částí města Písek o celkové rozloze 370,37 km². Mikroregion, na kterém MAS působí, je podle kritérií EU čistě venkovským s velmi nízkou hustotou osídlení. Nízká hustota zalidnění je způsobena vysokým podílem malých obcí. Všechny obce mají svoji historii, ale i bohatou současnost. Jedná se o velmi zachovalou, turisticky hojně navštěvovanou oblast, která má návštěvníkům co nabídnout, Lázně Vráž, zámek Orlická přehrada s možností ubytování a sportovního vyžití, velké množství rybníků a velmi zachovalé lesy s řadou chráněných krajinných oblastí. V regionu jsou zachovalé statky s prvky selského baroka. Je zde rozvinuta síť cyklostezek. Vesnice Čížová, v níž má MAS BP sídlo, získala v roce 2010 titul JIHOČESKÁ VESNICE ROKU.⁵⁷

MAS Střední Povltaví, právní forma o.s., zahrnuje 25 obcí, 352 km², 18 148 obyvatel.⁵⁸ Vznik MAS Střední Povltaví je vyústěním snahy obyvatel regionu řešit společné problémy a posílit rozvoj venkova v mikroregionu Milevsko. Činnost MAS navázala na práci Svazku obcí Milevska, který sdružuje 30 obcí a disponuje od června roku 2000 vlastním Programem sociálního a ekonomického rozvoje.

V roce 2004 vznikla neformální místní akční skupina, kterou tvořilo několik aktérů – zástupců Svazku obcí Milevsko, drobných podnikatelů a soukromých zemědělců. Cílem

⁵⁶ MAS KRAJINA SRDCE. Online na: <www.maskrajinasrdce.cz>.

⁵⁷ MAS Brána Písecka, Online na: <www.masbranapisecka.cz>.

⁵⁸ MAS Střední Povltaví. Online na: <www.masstrednipovltavi.cz>.

skupiny bylo vytvořit v regionu partnerství, které by sdružovalo zástupce veřejné správy, podnikatele, neziskové organizace a všechny aktivní obyvatele a které by pomohlo zlepšit a udržet kvalitní životní podmínky ve venkovských oblastech mikroregionu. Neformální MAS se scházela na pravidelných jednáních a postupně se jí podařilo oslovit všechny obce, neziskové organizace a většinu podnikatelských subjektů. Pomocí informační kampaně byla ke spolupráci přizvána i široká veřejnost a tak se do činnosti přípravné skupiny mohl zapojit každý z obyvatel regionu. MAS Střední Povltaví se zaměřuje na podporu alternativních příjmů zemědělců zejména v oblasti zlepšování životního prostředí (rozvoj podnikání a vznik nových pracovních míst).⁵⁹

Vodňanská ryba, právní forma o.s., zahrnuje 35 obcí, 470 km², 21 574 obyvatel.⁶⁰ MAS Vodňanská ryba je občanským sdružením, které vzniklo v roce 2004 s cílem vytvářet a realizovat partnerské projekty, které jsou prospěšné celému regionu MAS, a podporovat společné aktivity na regionální úrovni. Území MAS se nachází na území dvou sousedních jihočeských okresů (Strakonice, Písek), které pomyslně objímá od severu až po jihozápad město Písek, až na hranice okresů České Budějovice a Prachatice. Centry oblasti jsou města Vodňany a Protivín.. Původní působnost MAS byla především na území Blanicko - Otavskému regionu, během první poloviny roku 2007 bylo území MAS rozšířeno o území svazku obcí mezi Vltavou a Otavou. Region disponuje množstvím značených turistických, cyklistických tras a hippostezek, je zde vysoká koncentrace jezdeckých stájí a rančů nabízejících služby v agroturistice. V regionu se daří obnovovat tradiční výroby.

⁵⁹ MAS Střední Povltaví. Online na: <http://www.masstrednipovltavi.cz/dokumenty-ke-stazeni/ds-1003/p1=1018>.

⁶⁰ Vodňanská ryba. Online na: www.vodnanskaryba.eu.

3.3.1 Porovnání jednotlivých MAS

V následujících tabulkách jsou zobrazeny MAS v Jižních Čechách ukazující základní údaje o jednotlivých MAS.

Tab. 1: Přehled MAS v Jižních Čechách dle právní normy⁶¹

Název	Právní forma	registrace	Člen NS MAS	Podpora PRV	Rozv. str. schválena
MAS BRÁNA PÍSECKA	sdružení	16.11.2006	ne	ne	
MAS LUŽNICE, o.s.	o.s.	26.10.2004	ne	ano	17.12.2007
MAS VLTAVA, o.s.	o.s.	22.4.2004	ne	ano	12.6.2006
MAS Blanský les - Netolicko o.p.s.	o.p.s.	7.12.2004	ano	ano	1.12.2004
MAS Hlubocko - Lišovsko o.p.s.	o.p.s.	13.12.2004	ano	ano	
MAS LAG STRAKONICKO, o.s.	o.s.	26.3.2004	ano	ano	
MAS Pomalší o.p.s.	o.p.s.	13.12.2005	ano	ano	23.1.2007
MAS Sdružení Růže	sdružení	23.3.2004	ano	ano	
MAS Střední Povltaví	sdružení	24.5.2005	ano	ne	
MAS Svazku obcí Blatenska, o.p.s.	o.p.s.	8.11.2004	ano	ano	
MAS Třeboňsko o.p.s.	o.p.s.	neuveдено	ano	ano	
"CHANCE IN NATURE-LOCAL ACTION GROUP"	sdružení	21.4.2004	ano	ano	13.12.2007
"Občanské sdružení MAS KRAJINA SRDCE"	o.s.	23.4.2004	ano	ano	10.12.2007
Rozkvět zahrady jižních Čech - MAS	o.s.	26.3.2004	ano	ano	27.6.2007
VODŇANSKÁ RYBA	sdružení	21.5.2004	ne	ne	26.6.2007

Z výše uvedených údajů je zřejmé, že z 15 MAS v Jižních Čechách jich 5 zvolilo právní formu o.p.s. a ostatních 10 občanské sdružení.

Tab. 2: Porovnání úspěšnosti jednotlivých MAS v Jižních Čechách⁶²
mapa k tabulce v příloze č. I

MAS	body	kategorie 2010	kategorie 2011
MAS			
Občanské sdružení MAS Krajina srdce	177	A	A
MAS LAG Strakonicko, o.s.	177	A	A
Občanské sdružení Rozkvět zahrady Jižních Čech	174	B	A
MAS Sdružení růže	171	A	A
Občanské sdružení CHANCE IN NATUR – LOCAL ACTION GROUP	169	A	A
MAS Třeboňsko, o.p.s.	153	B	B
MAS Vltava o.s.	147	C	B
MAS Svazku obcí Blatenska, o.p.s.	133	B	B
MAS Lužnice, o.s.	129	B	C
MAS Blanský les – Netolicko, o.p.s.	126	B	C
MAS Hlubocko – Lišovsko, o.p.s.	117	D	D
MAS Pomalší, o.p.s.	116	C	D

Kategorie A – nejlépe fungující MAS, vysoce transparentní a důvěryhodná

Kategorie B – dobře fungující MAS, mají jasnou strategii a umí přerozdělovat peníze

Kategorie C – průměrně fungující MAS, splňují formální požadavky pro existenci

Kategorie D - splňují pouze formální pravidla, svůj přístup by měly přehodnotit

Z výše uvedeného vyplývá, že 7 MAS v Jižních Čechách se drží na stejné úrovni, u 2 došlo k mírnému zlepšení a u 3 MAS došlo k mírnému zhoršení v jejich činnosti.

⁶¹Zpracováno podle údajů na <http://eagri.cz/public/app/eagriapp/mas/Prehled/>
a na <http://www.nsmas.cz>

3.3.2 Bílá místa v pokrytí MAS ve venkovských oblastech

Na území kraje je plánován vznik nové MAS Jindřichohradecko – Dačicko, která pokryje bílé místo na východě tohoto kraje. Zbytek území je kontinuálně pokryt MAS či obcemi, které chtějí přistoupit k MAS, až na výjimky v okolí Tábora, Českých Budějovic, Českého Krumlova a západní části kraje.

Okolí Českých Budějovic – tyto obce nejsou zapojeny v žádném mikroregionu ani svazku obcí. Současně neprojevily zájem se zapojit do MAS, které v oblasti působí.

Okolí Českého Krumlova - v této oblasti působí Regionální svazek obcí Vltava a DSO Vyšebrodsko. Část obcí z těchto svazků jsou z území MAS Pomalší a MAS Sdružení Růže, nebo plánuje připojení. V ostatních obcích jsou vedena informační jednání.

Obce v západní části – celkem se jedná o sedm obcí, které z většiny nepatří ani do žádného mikroregionu a zastupitelstva nemají zájem se prozatím připojit k MAS Chance In Nature, který v oblasti působí.⁶²

Ojedinelou obcí, která se prozatím nezapojila do činnosti okolní MAS Jemnicko, jsou Županovice. Vesnička Županovice patří územně do okresu Jindřichův Hradec a náleží pod Jihočeský kraj. Příslušnou obcí s rozšířenou působností je město Dačice. Obec Županovice se rozkládá asi 46 km od Jindřichova Hradce. Stálý počet občanů této vesničky je 64 obyvatel, průměrný věk činí 34 let.⁶³

Strážný je další nezapojenou obcí. Rozloha je 50 ha a má 462 obyvatel. Nejsou doklady o tom, že by probíhala jednání o založení MAS, anebo o přidružení se k některé ze stávajících.

Malšín leží administrativně v okrese Český Krumlov a náleží pod Jihočeský kraj. Příslušnou obcí s rozšířenou působností je rovněž okresní město Český Krumlov. Obec Malšín se rozkládá asi šestnáct kilometrů jižně od Českého Krumlova. Trvalý pobyt na území této malé vesničky má úředně hlášeno kolem 150 obyvatel.

Obec Bohdalovice tvoří šest vesnic. Jsou to Kaliště se šesti obyvateli, Slubice s pěti obyvateli, Svěráz, která má sedm obyvatel Slavkov (57) a Suš (51). Je zřejmé, že v této

⁶² Analýza bílých míst pokrytí místními akčními skupinami ve venkovských oblastech. Online na: http://eagri.cz/public/web/file/150213/Analýza_bilych_mist_v2.pdf, s. 25.

⁶³ Obec Županovice. Online na: <http://www.obec-zupanovice.cz/>

obci založení MAS nepatří mezi priority, neboť vzhledem k demografickému rozložení obyvatelstva, se takové iniciativy patrně nemá kdo ujmout.

O obci Větrní není příliš mnoho informací, kromě toho, že je tvořena osmi vesnicemi – Větrní, Dobrné, Hašlovice, Lužná, Nahořany, Němče, Zátoň a Zátoňské Dvory. Obec Světlík patří mezi zavedené vesnice s 262 obyvateli, jejichž průměrný věk je 37 let a rozléhá se na 26964 hektarech.

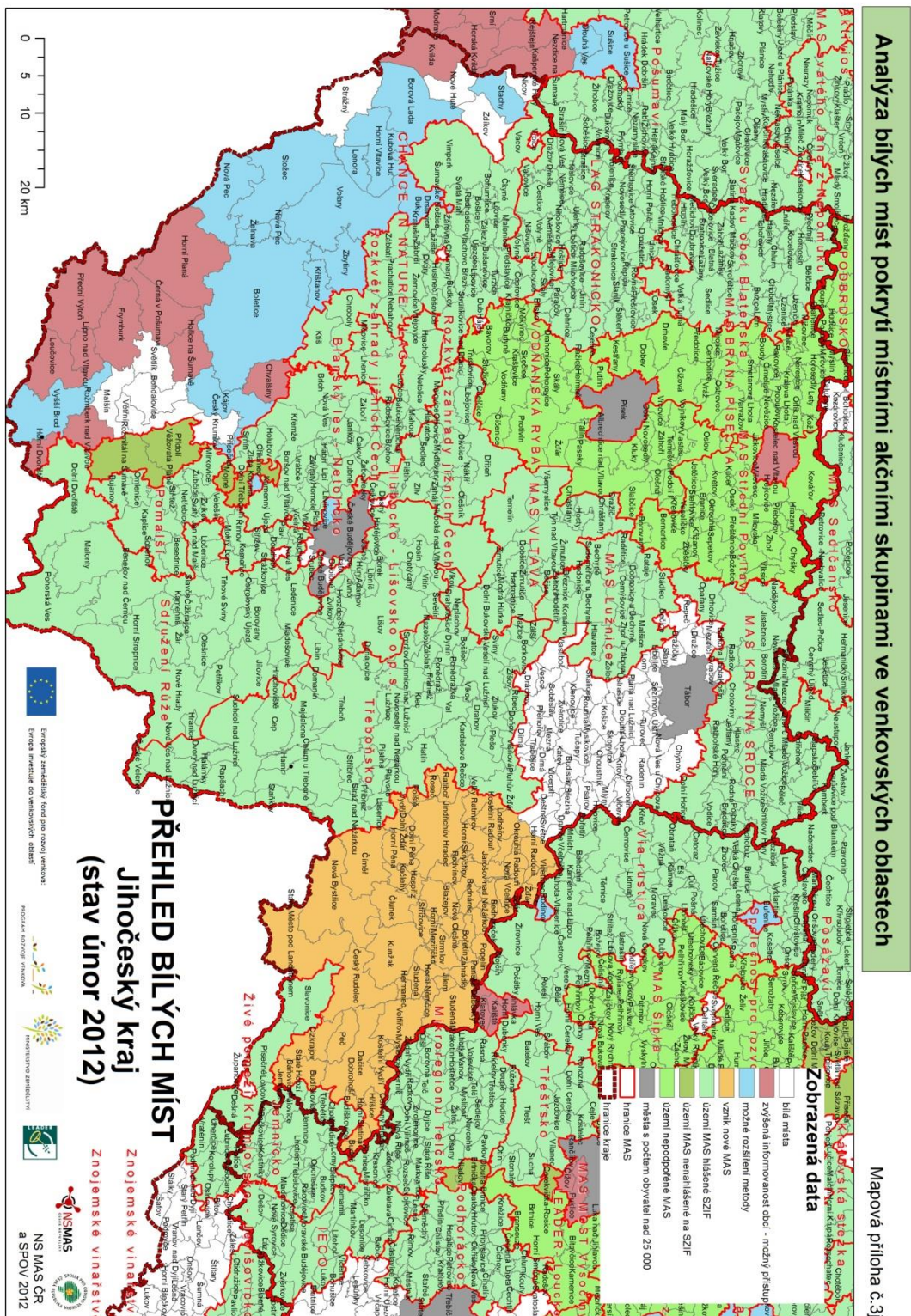
Rožmitál na Šumavě má 415 obyvatel a rozléhá se na 4288 hektarech. Obec žije kulturním životem a nejen že má, ale taky realizuje řadu záměrů, které úzce souvisí s rozvojem venkova a jako taková se jeví jako nejnadějnější kandidát pro zapojení se do MAS. V tomto případě se jako logické jeví přidružené členství k MAS Pomalší. Kromě těchto uvedených „bílých „ obcí se v Jižních Čechách nachází ještě několik menších, jako je Vráto, Dubičné, Staré Hodějovice, Heřmaň, Pečnov a ovšem vojenský újezd Boletice. Tyto obce zatím nejsou členy MAS a není známo, že by se k takovému členství chystaly.

Okolí Tábora – souvislé území zahrnující 44 obcí, jejichž výčet následuje, kde převážná část obcí patří do Svazku obcí mikroregionu Tábořsko a DSO Pod horou. Tato oblast je vhodná pro založení nové MAS a obce již byly seznámeny s touto možností.

Balkova Lhota, Řepeč, Dražice Dražičky, Svrabov, Mziříčci, Slapy, Libějice, Lom, Sezimovo Ústí, Chýnov, Nová Ves u Chýnova, Turovec, Radenín, Planá nad Lužnicí, Ustrašice, Dlouhá Lhota, Krtov, Vlčeves, Skopytce, Košice, Choustník, Mlýny, Skalice, Roudná, Myslkovice, Psárov, Klenovice, Budislav, Březina, Vlastiboř, Zvěrotice, Katov, Drunče, Soběslav, Mezná, Vícemil, Vesce, Přehořov, Dímá, Deštná, Světce, Drávhov, Třebějice. Platí zde ovšem to, co bylo řečeno již výše, není známo, zda se vznik nové MAS chystá.

Následující mapa ukazuje, jak jsou místa bez MAS na území Jihočeského kraje rozloženy a s jakými MAS sousedí, což je informace důležitá pro případná jednání o přidružení se k sousedské MAS.

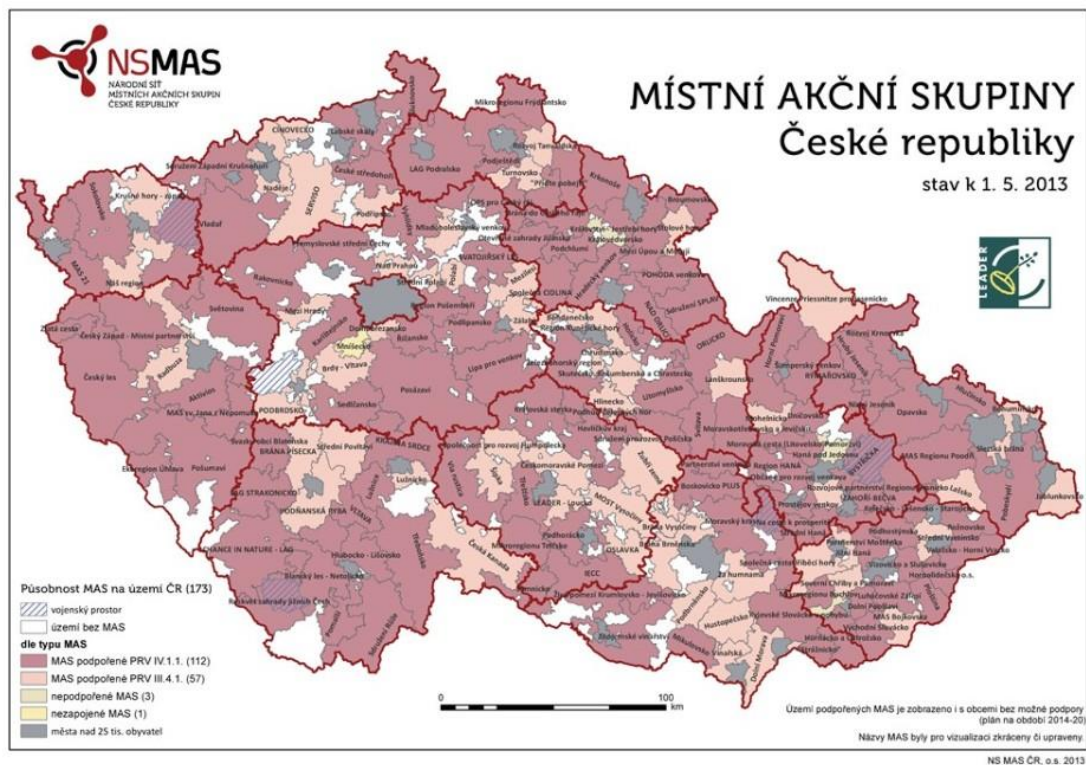
Mapa 2: Analýza bílých míst pokrytí místními akčními skupinami ve venkovských oblastech Jihočeského kraje⁶⁴



⁶⁴ Analýza bílých míst pokrytí místními akčními skupinami ve venkovských oblastech Jihočeského kraje: On line na http://eagri.cz/public/web/file/149988/m_pr_3j_Jihocesky_kraj_1_.jpg.

Pro srovnání se zbytkem ČR je uvedena také následující mapa, ze které je zřejmé jak pokrytí republiky skupinami MAS, tak i bílá místa a jejich rozložení.

Mapa 3: Místní akční skupiny České republiky⁶⁵



⁶⁵ Místní akční skupiny České republiky. Online na: <http://eagri.cz/public/app/eagriapp/MAS/Maps/MASVyber.aspx?stamp=1376033622772>

4. ZÁVĚR

Tématem této práce je analýza místních akčních skupin v Jihočeském kraji, přičemž cílem práce je podat popis a charakteristiku MAS v JČ a porovnání úspěšnosti v jejich činnosti. V tomto se práce orientuje na živé MAS v JČ, míru jejich životnosti lze snadno doložit na tom, jaký program jednotlivé MAS ve svém regionu vyvíjejí a jak jsou úspěšné při realizaci svých plánů a projektů. Jejich podrobné zprávy jsou pak dokladem toho, že jsou funkční jednotkou metody LEADER. Z těchto důvodů je tato metoda byla v práci popsána rovněž, spolu s výkladem základních pojmů a s popisem toho, jak probíhá implementace kohezní politiky EU na lokální úrovni a jak čímž se naplňuje její obecný, kterým je, podle článku 158 Smlouvy o založení Evropského Společenství. Zmíněna je zde rovněž příprava Programového rámce MAS a jejich financování. Po této části následuje charakteristika Jihočeského kraje a výčet MAS v Jihočeském kraji, spolu s jejich charakteristikou a základními body programu. Vedle tohoto přehledu je zde představen také stručný seznam tzv. bílých míst na mapě Jihočeského kraje. Tím se myslí místa, kde MAS nebyla ustanovena. Rovněž zde je představena stručná charakteristika těchto obcí, především pak s důrazem na počet obyvatel v obci a na jejich rozlohu. V jednom případě se ukázalo, že obec má dostatečné parametry a je tudíž vhodným kandidátem na členství v MAS. Jedná se o Rožmitál na Šumavě, která zde ještě může využít již zavedené a funkční MAS Pomalší, k níž se případně může přidružit. Jako poněkud překvapující se ukazuje zjištění, které vyplývá z Návrhu dohody o partnerství pro programové období 2014 – 2020, kde je řečeno, že ČR neuvažuje o využití možnosti podpořit vznik a tvorbu integrovaných strategií nových MAS.⁶⁶ V takovém případě však nelze nikomu doporučovat, aby MAS zakládal, anebo se přidružoval.

⁶⁶ Návrh dohody o partnerství pro programové období 2014-2020. Online na: <http://www.mmr.cz/getmedia/59733fe0-5541-4da5-8444-11bbd027a321/navhr-Dohody-o-partnerstvi-pro-programove-obdobi-2014-2020.pdf>, s. 110, 111

⁶⁷ MAJEROVÁ, KOSTELECKÝ, SÝKORA a kol. *Sociální kapitál a rozvoj regionu*, Praha 2011 ISBN 978-80-247-4093-5.

5. POUŽITÉ ZDROJE

Literární zdroje:

1. GALVASOVÁ, I. a kol. *Spolupráce obcí jako faktor rozvoje*. Brno: Georgetown, 2007 ISBN 80-251-20-9.
2. KUTSCHERAUER, A. a kol. *Regionální disparity v územním rozvoji České republiky – jejich vznik, identifikace a eliminace*. Ostrava: VŠB 2010
3. PERLÍN, R., KUBEŠ, J. *Územní plánování pro geografy*. Karolinum, Praha, 1998. ISBN 80-7184-512-4.
4. WOKOUN, R. a kol. (2008a): *Regionální rozvoj: východiska regionálního rozvoje, regionální politika, teorie, strategie a programování*. Praha: Linde 2008. ISBN 978-80-7201-699-0.
5. MAJEROVÁ, KOSTELECKÝ, SÝKORA a kol. *Sociální kapitál a rozvoj regionu*, Praha 2011 ISBN 978-80-247-4093-5.
6. DOČKAL, V., *Regionální politika EU a naplňování principu partnerství*, Mezinárodní politický ústav Masarykovy univerzity 2006 ISBN 9788021040120.

Elektronické zdroje:

7. LEADER v Česku. Online na: <http://leader.tima-liberec.cz/leader--mas/leader-v-cesku---uvodni-informace.aspx>
8. MAS Blanský les –Netolicko. Online na: www.mas-netolice.cz.
9. MAS Lužnice. Online na: www.masluznice.bechynsko.cz.
10. MAS Třeboňsko. Online na: www.mas-trebonsko.cz.
11. MAS Vltava. Online na: www.vltavotynsko.cz.
12. MAS Hlubocko-Lišovsko. Online na: www.mashl.cz.
13. MAS LAG STRAKONICKO. Online na: www.strakonicko.cz.
14. MAS Pomalší. Online na: www.maspomalsi.cz.
15. MAS Sdružení Růže. Online na: <http://mas.sdruzeniruze.cz>.
16. MAS Svazku obcí Blatenska. Online na: www.blatensko.cz/mas.
17. Rozkvět zahrady jižních Čech – MAS, Online na: www.masrozkvet.cz.
18. CHANCE IN NATURE – LAG. Online na: www.chanceinnature.cz.

19. MAS KRAJINA SRDCE. Online na: <www.maskrajinasrdce.cz>.
20. MAS Brána Písecka, Online na: <www.masbranapisecka.cz>.
21. MAS Střední Povltaví. Online na: <www.masstrednipovltavi.cz>.
22. Metodika dobré praxe MAS. Online na: www.cpkp.cz/index.php/publikace/MAS.pdf/stahnout
23. Metodika pro tvorbu Fichí a specifické podmínky opatření. Online: <http://www.szif.cz/irj/portal/>.
24. Návrh dohody o partnerství pro programové období 2014-2020. Online na: <http://www.mmr.cz/getmedia/59733fe0-5541-4da5-8444-11bbd027a321/navhr-Dohody-o-partnerstvi-pro-programove-obdobi-2014-2020.pdf>,
25. OSA IV LEADER v Jihočeském kraji. Online na: http://eagri.cz/public/web/file/182092/brozura_KS_JcK_final.pdf
26. Příprava období 2013-2020. Online na: <http://nsmascr.cz/podklady-pro-op/>
27. Rámcová pozice ČR k budoucnosti kohezní politiky EU. Online Na: <http://www.mmr.cz/getmedia/80d58ce0-7dab-4279-962a-e443623805ae/Ramcova-pozice-CR-k-budoucnosti-kohezni-politiky.pdf>
28. Regionální hospodářská konkurenceschopnost – příručka pro představitele veřejné správy. Online na: <http://www.czechinvest.org/data/files/prirucka-verejna-sprava-208.pdf>
29. Rozvojové priority regionů České republiky a analýza potenciálu jejich absorpční schopnosti v rámci Kohezní politiky EU po roce 2013 Online na: http://www.businessinfo.cz/files/archiv/dokumenty/nerv_rozvojove_priority_regionu_cr.pdf.
30. Souhrnný návrh zaměření budoucí kohezní politiky EU po roce 2013 v podmínkách České republiky, obsahující i návrh rozvojových priorit pro čerpání fondů EU po roce 2013. Online na: <http://www.mmr.cz/getmedia/7e4d838c-1926-4557-90ad-027da46020cb/Souhrnny-material-priority-kohezni-politiky-po-2.pdf>
31. Vodňanská ryba. Online na: <www.vodnanskaryba.eu>.
32. Analýza bílých míst pokrytí místními akčními skupinami ve venkovských oblastech. Online na: http://eagri.cz/public/web/file/150213/Analyza_bilych_mist_v2.pdf, s. 25.
33. Závěrečná zpráva – Průběžné hodnocení Programu rozvoje venkova ČR na období 2007-2013. Online na: http://ec.europa.eu/agriculture/rurdev/countries/cs/mte-rep-cz_cs.pdf

6. SEZNAM ZKRATEK

ČSÚ Český statistický úřad

EAFRD Evropský zemědělský fond pro rozvoj venkova

EAGGF Evropský zemědělský orientační a záruční fond pro zemědělství

EAGRD Evropský zemědělský záruční fond

ECI European Common Indicators (Společné evropské indikátory)

ESI Index environmentální udržitelnosti

EUROSTAT Evropský statistický úřad

LAU Local administrative unit (místní správní jednotka)

MAS Místní akční skupina

MMR Ministerstvo pro místní rozvoj

MZe Ministerstvo zemědělství

MŽP Ministerstvo životního prostředí

NSPRV Národní strategická plán rozvoje venkova

POV Program obnovy venkova

PRV Program rozvoje venkova

ROP Regionální operační program

SPOV Spolek pro obnovu venkova

SZP Společná zemědělská politika

TIMUR Týmová iniciativa pro místní rozvoj

7. PŘÍLOHY

- I. Porovnání MAS – hodnocení úspěšnosti MAS v jejich činnosti v roce 2011-
mapa, ke ztažení na: <http://www.nsmascr.cz>

Příloha č. I

Porovnání MAS – hodnocení úspěšnosti MAS v jejich činnosti v roce 2011
online na: [http:// www.nsmas.cz](http://www.nsmas.cz)

HODNOCENÍ MAS V ROCE 2011

