

**VYSOKÁ ŠKOLA EVROPSKÝCH A REGIONÁLNÍCH
STUDIÍ, O. P. S., ČESKÉ BUDĚJOVICE**

BAKALÁŘSKÁ PRÁCE

**VOJENSKÝ ÚJEZD BRDY – VLIV NA ŽIVOT
OBYVATEL A DŮSLEDKY JEHO EXISTENCE
PRO PŘILEHLÉ REGIONY**

Autor práce: Vladimíra Zajíčková
Studijní obor: Regionální studia
Forma studia: Kombinovaná
Vedoucí práce: PaedDr. Vladimír Kříž
Katedra: Katedra společenských věd

2013

Prohlašuji, že jsem bakalářskou práci vypracovala samostatně, na základě vlastních zjištění a s použitím odborné literatury a materiálů uvedených v této práci.

Souhlasím, aby práce byla uložena v knihovně Vysoké školy evropských a regionálních studií v Českých Budějovicích a zpřístupněna v souladu s § 47b zákona č. 111/1998 Sb. v platném znění.

.....

Děkuji vedoucímu bakalářské práce PaedDr. Vladimíru Křížovi za cenné rady, připomínky a metodické vedení práce a rovněž děkuji předsedovi občanského sdružení BRDY – Res publica, o. s. JUDr. Pavlu Čámskému za poskytnutí rozhovoru a zajímavých informací.

ABSTRAKT

ZAJÍČKOVÁ, V. *Vojenský újezd Brdy – vliv na život obyvatel a důsledky jeho existence pro přilehlé regiony : bakalářská práce*. České Budějovice : Vysoká škola evropských a regionálních studií, o. p. s., 2013. 62 s. Vedoucí bakalářské práce : PaedDr. Vladimír Kříž.

Klíčová slova: Střední Brdy, vojenská střelnice v Brdech, Vojenský újezd Brdy, zaniklé obce, zrušení vojenského újezdu

Práce se zabývá existencí Vojenského újezdu Brdy respektive vojenské střelnice v Brdech z pohledu vlivu na život obyvatel na jeho území i v okolí. Práce dokumentuje celou historii tohoto armádou využívaného území ve Středních Brdech od jeho vzniku, přes jednotlivé etapy rozšiřování až po jeho plánovaný zánik. Soustředí především na události, které se významným způsobem dotkly života obyvatel regionu. Významná část je věnována zaniklým obcím na území Vojenského újezdu Brdy a jejich vysídlování. Dále jsou v práci zmíněny okolnosti jednání o výstavbě americké radarové základny a podrobněji se práce zabývá i současnou situací kolem plánovaného zrušení Vojenského újezdu Brdy.

ABSTRACT

ZAJÍČKOVÁ, V. *Brdy Military Region – its influence on people's lives and consequences of its existence for neighbouring regions : Bachelor thesis*. České Budějovice : The College of European and Regional Studies, 2013. 62 p. Supervisor : PaedDr. Vladimír Kříž.

Key words: Central Brdy, military shooting range in Brdy, Brdy Military Region, extinct villages, abolishment of the Brdy Military Region.

The thesis deals with the existence of the Brdy Military Region or more precisely of the military shooting range in Brdy from the point of view of influence on the lives of people living in the area and the surroundings. The thesis documents the whole history of this military area in Central Brdy since its establishment, particular periods of spreading till its planned abolishment. It concentrates especially on events which significantly touched the lives of the people in the region. An important part is dedicated to the extinct villages at the area of the Brdy Military Region and its evacuation. Further, circumstances of negotiation over American Radar Base construction are mentioned and the thesis also deals with the current situation regarding planned Brdy Military Region abolishment in a detailed way.

Obsah

	Úvod	8
1	Cíl a metodika bakalářské práce	10
2	Vymezení území	12
3	Historie a vznik vojenského újezdu	14
3.1	Historické osídlení Středních Brd	14
3.1.1	Padrt'	15
3.1.2	Záběhlá	18
3.1.3	Kolvín	20
3.1.4	Hrachoviště a Velcí	24
3.2	Vznik vojenské střelnice	25
3.3	Vojenský výcvikový prostor v období německé okupace	31
3.4	Poválečné období	35
3.5	Období let 1951 – 1953	35
3.5.1	Přípravy na rozšíření vojenského prostoru	35
3.5.2	Vysídlování vesnic	38
3.6	Vojenský prostor v období socialismu	41
3.7	Období po listopadu 1989	43
3.7.1	Společenské změny	43
3.7.2	Jednání o plánovaném umístění amerického radaru	45
4	Vojenský újezd Brdy – současná situace	48
4.1	Struktura a využití vojenského újezdu	48
4.2	Plánované zrušení vojenského újezdu	49
4.2.1	Redukce vojenských újezdů	49
4.2.2	Způsob ochrany přírody v Brdech	50
4.2.3	BRDY – Res publica, o. s.	51
4.2.4	Rozdělení území vojenského újezdu	52

4.2.5	Vojenská posádka v Jincích.....	54
	Závěr.....	54
	Seznam použitých zdrojů.....	57
	Seznam příloh.....	62

Úvod

Pohoří Brdy je nejrozsáhlejší souvislý vnitrozemský pás lesů v Čechách, jediný, který může konkurovat rozsáhlým zalesněným komplexům hraničních hor. Hluboké lesy, nadmořská výška a výhodná poloha blízko hlavního města Prahy byly pravděpodobně nejvýznamnějšími faktory, které ovlivnily skutečnost, že si v roce 1924 armáda nově vzniklé Československé republiky vyhlédla Brdy jako nejvhodnější místo pro zřízení dělostřelecké střelnice. Zde se začíná psát historie přítomnosti armád v Brdech, která téměř po 90 let ovlivňovala život obyvatel měst a vesnic ležících v okolí vojenského území. Vojenský prostor se zvláštním přísným režimem, zvláště v době komunistického totalitního režimu, znamenal logicky pro obyvatele okolních obcí často nepříjemná omezení.

V současné problematice ekonomické situaci, která se dotýká mnoha zemí v Evropě i ve světě, Českou republiku nevyjímaje, je vláda nucena přijímat různá optimalizační a úsporná opatření, která by přispěla ke snížení státních výdajů. Jedním z těchto opatření je materiál Ministerstva obrany „Optimalizace vojenských újezdů“. Vojenské újezdy jsou zvláště vyčleněná území pro potřeby obrany státu. Byly zřízeny na základě zákona č. 169/1949 Sb. V současné době existuje v České republice 5 vojenských újezdů, jejichž počet a plochu má v úmyslu armáda v rámci optimalizace redukovat z důvodů vojenských, ekonomických i společenských. U tří vojenských újezdů dojde k omezení jejich plochy, vojenský újezd Brdy pak bude zrušen úplně.

Impulsem pro vznik bakalářské práce byla aktuálně vzniklá situace kolem plánovaného zrušení vojenského újezdu. V současné době probíhají jednání na politické úrovni a zároveň i rozsáhlé veřejné diskuse vedené prostřednictvím médií, především tisku. Zásadním problémem, který je nutno vyřešit dříve než armáda Brdy definitivně opustí, je rozdělení daného území mezi jednotlivé územně správní celky, tedy obce a kraje. Dalším velmi diskutovaným problémem je způsob ochrany přírody, která je zde naprosto unikátní a zachovalá díky letitému znemožnění přístupu veřejnosti.

Pokud bychom zaměření bakalářské práce zcela zobecnili, dá se říci, že hodnotí dopad rozhodnutí centrální instituce na konkrétní region. Konkrétním případem je zřízení nepřístupného vojenského prostoru v obydlené oblasti. V bakalářské práci je

zmapována historie tohoto vojenského výcvikového prostoru, která začíná jeho vznikem v období první republiky. Další etapou je jeho rozšíření a využívání německou armádou v době okupace České republiky. V této době došlo k nucenému vysídlení některých vesnic. Třetí období tvoří čtyřicetiletá doba komunistického režimu, kdy došlo k dalšímu rozšíření vojenského prostoru, vysídlení dalších vesnic a k jejich úplné fyzické likvidaci. Do čtvrté etapy je zahrnuto období od listopadu 1989 do současnosti, jehož nejvýraznějším prvkem byly plány na výstavbu radarové základny americké protiraketové obrany v okrajové části vojenského prostoru. Všechny tyto události pochopitelně ovlivnily život obyvatel obcí, které se nacházely uvnitř vojenského prostoru, ale i obcí k prostoru přiléhajícím. Právě zhodnocení a posouzení tohoto vlivu je hlavním cílem bakalářské práce. A dalo by se říci, že v současné době se situace po téměř 90 letech v podstatě opakuje. Ministerstvo obrany rozhodlo o zrušení vojenského výcvikového prostoru, Ministerstvo životního prostředí rozhoduje o způsobu ochrany přírody a tato rozhodnutí se opět významným způsobem dotknou života obyvatel regionu.

Zřízení vojenského prostoru v Brdech mělo zjevně velmi významný dopad na život zdejších obyvatel. I jeho následná bezmála devadesátiletá existence ovlivňovala život okolních regionů a, jak se zdá, především záporně. Ale přinesla přítomnost armády na tomto území zdejším lidem skutečně jen samá negativa? Také v současnosti plánované zrušení vojenského újezdu bude mít nepochybně svůj vliv na přilehlé regiony, je ovšem otázkou, jak významný tento vliv bude a zda bude pro regiony skutečně přínosem, jakkoliv se to tak na první pohled jeví.

1 Cíl a metodika bakalářské práce

Hlavním cílem bakalářské práce je zhodnotit, jaký vliv mělo zřízení vojenského prostoru v centrální části Brd na obyvatele obcí ležících v samotném, armádou zabíraném, prostoru a rovněž na obyvatele obcí, které k tomuto vojenskému prostoru přiléhají.

Dále má pak práce několik dílčích cílů: zmapovat počet obyvatel, kterých se přímo dotklo vysídlování dané oblasti, jejich nemovitý majetek, který zde museli zanechat, a pokusit se analyzovat dopad rozhodnutí centrální instituce na region; zhodnotit vliv, omezení i přínosy existence vojenského prostoru pro obce a regiony přiléhající k hranici tohoto vojenského prostoru; analyzovat současnou aktuální situaci související s plánovaným zrušením vojenského újezdu a zhodnotit možné scénáře využití území po odchodu armády, přínosy i negativní dopady pro okolní obce.

Vzhledem k tomu, že se jedná o práci převážně historického charakteru, je převážná část informací čerpána z odborné literatury a z dostupných historických dat. V práci je využito především metody analýzy odborné literatury, sběru a analýzy historických dat a řízený rozhovor.

První kapitola obsahuje úvod do celé práce, v druhé kapitole jsou uvedeny cíle práce a metody používané při jejím vypracování.

V další kapitole je konkrétně vymezeno území, kterým se práce zabývá. Vojenský prostor nezabírá celé území pohoří Brdy, ale pouze jeho centrální část nazývanou Střední Brdy.

Následující kapitola se zabývá historickým vývojem vojenského újezdu a jeho vlivem na okolní obce a jejich obyvatele. V první řadě samotným vznikem vojenského prostoru jakožto dělostřelecké střelnice v době první republiky s ne ještě tak přísným režimem. Dalšími etapami pak jsou využívání a rozšiřování prostoru okupační armádou nacistického Německa, čtyřicetileté období komunismu, kdy se uplatňoval striktní zákaz vstupu do prostoru a následně období postupného uvolňování poměrů a částečného zpřístupňování území po roce 1989.

V poslední kapitole je analyzována současná situace, aktuální stav politických jednání, postoje veřejnosti a názory představitelů obcí, kterých se zrušení vojenského újezdu bezprostředně dotýká. Dále jsou v této kapitole zmiňovány možné způsoby ochrany přírody, jejich klady i zápory.

2 Vymezení území

Pohoří Brdy se nachází na území Středočeského a Plzeňského kraje. Jedná se o nejrozsáhlejší vnitrozemský pás zalesněného území, který se táhne v délce přibližně sedmdesáti kilometrů nitrem české kotliny ve směru jihozápad - severovýchod. Hřebeny tohoto horského pásma patří k vrcholům s nejvyššími nadmořskými výškami v českém vnitrozemí. Území celého pohoří je přibližně ohraničeno městy Zbraslav, Dobříš, Příbram, Rožmitál pod Třemšínem, Spálené Poříčí, Rokycany, Hořovice, Dobřichovice.¹

Zájmovým územím pro tuto práci je oblast Středních Brd, kterou lze vymezit zhruba obcemi Jince, Příbram, Nepomuk, Skořice, Mirošov, Zaječov. Historicky bylo toto území původně v majetku českých králů, ale postupně se rozdělovalo mezi jednotlivé šlechtice nebo města. Vzhledem k rozsáhlým lesům bez výraznějších orientačních bodů a nepřehlednosti terénu byla o rozdělení území vedena v 17. a 18. století řada soudních sporů mezi jednotlivými panstvími.² Střední Brdy můžeme označit jako jádro celého pohoří, které vytváří ovál o přibližné délce 25 km a šířce asi 14 km. Jedná se o horské plošky v nejvyšších nadmořských výškách pohoří, které jsou obklopeny v podstatě jednolitým lesem. Nachází se zde také nejvyšší vrchol Brd, kterým je Tok s nadmořskou výškou 857 m. Název Brdy nebo také ve starší době Brda pochází pravděpodobně ze staroslovanského výrazu brdo, který označoval vrchy s kratšími hřbety. Právě vrchy tohoto tvaru jsou význačným prvkem celého pohoří, takže název Brdy vlastně v sobě obsahuje základní charakteristiku tohoto horského pásma.³

Osídlení oblasti skýtá poměrně jednotný obraz. Jsou to vesnice, vesničky a samoty, rozložené kolem lesních hvozdů, které nikdy neměly výrazně zemědělský ráz. Půdu museli jejich obyvatelé doslova vyrvat lesu a ta zůstala přes veškeré snažení kamenitá a málo úrodná. Zemědělství zde tedy jen doplňovalo hlavní činnosti, což bylo hornictví, hutnictví a další zpracování kovů a také sklářství a uhlířství.⁴

¹ SMOLOVÁ, V. *Brdy a Hřebeny*. Praha, 2005, s. 10 – 11.

² ČÁKA, J. *Střední Brdy – krajina neznámá*. Praha, 1998, s. 13 – 18.

³ CÍLEK, V. a kol. *Střední Brdy*. [Praha] Příbram, 2005, s. 9 - 11

⁴ ČÁKA, J. Střední Brdy, etnografie a krajina dnes. In: *Příroda Brd perspektivy její ochrany*. Příbram, 1998, s. 18 - 19

Celé toto území o rozloze 260,09 km² v současné době patří do vojenského újezdu Brdy. Hranice újezdu v jeho současné podobě byly stanoveny zákonem č. 222/1999 Sb. Ovšem v průběhu existence vojenského prostoru a působení armád v Brdech od vzniku první dělostřelecké střelnice v roce 1927 se hranice armádního území rovněž měnily a byly předmětem mnohých sporů a protestů, jak bude následně zmíněno v dalších kapitolách.

Nynější Vojenský újezd Brdy tedy leží ve Středočeském kraji, konkrétně v jeho jihozápadní části, v okrese Příbram. Jeho hranice zčásti kopíruje hranici kraje Středočeského s krajem Plzeňským. Vojenský újezd zahrnuje pět katastrálních území: Baština, Hrachoviště, Kolvín, Těně a Záběhlá.⁵

⁵ *Stručně o České republice, armádě a výcvikových zařízeních vojenského újezdu: Brdy.* Praha, 2006. s. 81

3 Historie a vznik vojenského újezdu

3.1 Historické osídlení Středních Brd

K osidlování brdské krajiny začíná docházet již v nejstarších dobách. Mezi nejstarší doklady kolonizace oblasti Brd řadíme pozůstatky opevněného hradiště na vrchu Plešivec v severní části Brd pocházejícího z období kultury knovízské a milavecké. Toto období je datováno od 13. do 8. století př. n. l. V průběhu dalších období pak postupně dochází k osidlování dalších části brdské krajiny.⁶

Významnější osidlování oblasti nastává v průběhu 10. až 11. století v době hradištní, kdy se na území usazují Slované. První a nejstarší osadou, doloženou nálezy keramiky, byl Starý Rožmitál v jižní části Brd. Od 13. století jsou již dochovány písemné zprávy o kolonizaci brdských hor. V roce 1263 se objevují zmínky o pevném hradu Valdek a vsi Kvaň, v roce 1262 byl podle dochovaných dokladů Oldřichem Zajícem z Valdeka založen klášter ve Svaté Dobrotivé. V roce 1325 máme pak doloženy první zmínky o vsích Dobřív a Kuškov. Rovněž ve 14. století je zmiňován hrad Dršťka a hrad Homberk a založení benediktinského kláštera a proboštvství v lese nedaleko osady Teslíny. Poslední zmínky o vzniku nových osad v oblasti Brd pocházejí z let 1733 a 1793, kdy je datován vznik obcí Záběhlá a Zalány.⁷

Od roku 1275 byla oblast jedním ze správních celků Království Českého, a to jako tzv. Kraj Podbrdský. Následně se pak postupně vytvořily menší správní celky, panství Hořovické, Jinecké, Hlubošské, Dobříšské, Rožmitálské, Mirošovské a Zbirožské.⁸

Je zřejmé, že i přes nehostinnost krajiny v oblasti Středních Brd, rozsáhlé a vlhké lesy a nepřehledný terén, probíhalo zde osidlování již od nejstarších dob a v období středověku se zde vytvořila relativně hustá síť sídel. Pro tuto práci mají však zásadní význam obce, které se nacházely přímo v oblasti nynějšího vojenského újezdu a jejichž obyvatel se jeho zřízení dotklo nejcitelněji. Jedná se obce Padrt', Přední Záběhlá, Zadní Záběhlá, Kolvín a osadu Hrachoviště.

⁶ ŠEFL, J. *Povídaní o Brdech*. Rokycany, 2004, s. 16.

⁷ ŠEFL, J. *Povídaní o Brdech*. Rokycany, 2004, s. 18 – 21.

⁸ *Střední Brdy II* [videozáznam na DVD]. Česko, 2007.

3.1.1 Padrt'

Vznik této obce spadá přibližně do druhé poloviny 16. století a je svázán se založením Padrt'ských rybníků. Tyto rybníky jsou největšími nejen v Brdech, ale i v široké okolní krajině na rozhraní středních a západních Čech. Založil je majitel mirošovského a rožmitálského panství Florian Gryspek z Gryspachu a první zmínka o nich se objevuje v roce 1565. Ve druhé polovině 16. století začíná pod hrází Dolejšího Padrt'ského rybníka vznikat vesnice Padrt', která snad navázala na osadu budovatelů tohoto vodního díla. K rozvoji obce dochází však až v následujícím století, v období železářské konjunktury, kdy Podbrdsko představuje hlavní železářskou oblast v Čechách a Padrt' se stává železářským střediskem. V roce 1753 se v Padrti nachází vysoká pec a níže na Padrt'ském potoce pět hamrů. Na počátku 19. století však byla vysoká pec zrušena a po ní postupně i všechny hamry, poslední v roce 1867. O něco později zanikla i továrnička na výrobu šindelů a na počátku 20. století skončila ve vsi i cvočkařina, tedy výroba cvočků a hřebíků. Z prosperující Padrtě se stala chudá ves a z někdejších pěti set obyvatel jich zbyly přibližně dvě stovky. Živobytí si zdejší lidé obstarávali především jako chalupníci, lesní dělníci a povozníci. Po vzniku první republiky začal stoupat zájem o Padrt', jako o rekreační oblast díky kouzelným Padrt'ským rybníkům. Mnoho lidí z měst, především z Plzně a Prahy si zde najímalo letní byty a Padrt' se stala oblíbeným místem pro mnohé významné osobnosti, jako např. pro spisovatelku Růženu Jesenskou, filologa Jana Gebauera nebo básníky Karla Tomana a Vladimíra Holana.⁹

„Kronika“ obce Padrt' zpracovaná podle publikace Padrt' pamětní kniha obce v Brdech v Čechách, jejímž autorem je potomek jednoho z rodů z padrt'ských chalup Miroslav Jan Žán, uvádí k založení Padrt'ských rybníků a následně i vesnice dva letopočty, jednak již zmiňovaný rok 1565, ale podle jiných zdrojů by to mohl být již rok 1531, nicméně na souvislosti vzniku obce se založením rybníků se prameny shodují. Rozvoj obce začíná rokem 1670, kdy pravděpodobně vznikla na Padrti železná huť a čtyři tyčové hamry. V roce 1804 byla v Padrti zřízena jednotřídka pro děti z Padrtě a Záběhlé, které už tak nemusely docházet do školy ve Skořicích. V roce 1838 historické prameny uvádějí v Padrti existenci pěti hamrů, jedné školy, jednoho hostince, jednoho mlýna, jedné hájovny, 45 domů a 425 obyvatel, kteří se po úpadku železářství

⁹ ČÁKA, J. *Střední Brdy – krajina neznámá*. Praha, 1998, s. 70 – 76.

živí jako lesní dělníci, povozníci, rolníci a horníci. První zmínky o rozvoji turistického ruchu v obci se objevují v roce 1889, kdy je zmiňováno, že někteří padrtští obyvatelé mají slušné příjmy z rostoucího počtu turistů a letních hostů. Vznikla první turistická stezka vedoucí na vrch Kočka a na Palcíř. Klubu českých turistů byla bezplatně zapůjčena lovecká chata V Kočkách s dvanácti lůžky a také noclehárna v hostinci pana Vlčka. Přestože turistika v Brdech se začíná rozvíjet a v roce 1890 v obci stále pracuje „šindelka“, továrna na výrobu šindelů, i výroba cvočků, počet obyvatel začíná postupně klesat. Důkazem rostoucího zájmu o brdskou přírodu je i fakt, že roku 1916 předložila skupina poslanců ve sněmovně návrh na zřízení národního parku v Brdech. Tento návrh byl však odložen. Počet obyvatel v obci i nadále klesá a podle sčítání v roce 1921 je v Padrti 313 obyvatel. Roku 1923 je již Padrt zcela „objevena“ pro účely rekreace, což dokládá zmínka o luřácích, jak místní říkají přespolním návštěvníkům. Ti hojně využívají menší pláž zvanou Rožmitálka při východní straně Dolejšího Padrtského rybníka.¹⁰

Roku 1924 se ze strany vojenské správy objevuje první návrh na zřízení dělostřelecké střelnice v Brdech a padrtští spolu s dalšími dotčenými obcemi ihned reagují a sepisují důvody proti jejímu zřízení, mimo jiné například přerušení hojně využívaného spojení silnicí do Strašic, kam místní obyvatelé dojíždějí za lékařem a také za nutnými nákupy hospodářských součástek. Přesto je 19. února 1926 vládou schválen projekt dělostřelecké střelnice. Začíná vykupování pozemků vojenskou správou, které je dokončeno k 15. lednu 1928 a dochází také ke sporu mezi obcemi Padrtí a Kolvínem, když Padrt náhradou za své zalesněné pozemky postoupené dělostřelecké střelnici žádá přidělení části lesa z katastru obce Kolvín. Tento spor rozhodl v roce 1930 Zemský úřad v Praze ve prospěch padrtských. V této době již na cílové plochy v Brdech dopadají dělostřelecké granáty, ovšem absolutní zákaz vstupu byl vydán pouze pro cílové plochy, a pokud neprobíhaly střelby, byly okolní lesy volně přístupné. K 1. prosinci 1930 také proběhlo předběžné sčítání lidí, domů a bytů, podle nějž měla Padrt k tomuto datu 258 obyvatel, 68 domů, 4 hostince, 2 smíšené obchody, 1 řeznictví, 1 pekárnu chleba a rohlíků, 2 mlýny, 1 pilu s vlastní elektrárnou, šindelárnu mimo provoz, dvoutřídní školu, střediskovou vojenskou lesní správu, kapličku, obecní mostní váhu a obecní

¹⁰ *Brdy.info* [online]. 2002 – 2012 [cit. 2012-08-18]. Dostupné z WWW: <<http://www.brdy.info/kapitoly/padrt.php>>.

stříkačku. Přestože počet obyvatel v obci je poloviční oproti dobám jejího rozvoje za časů rozmachu železářského průmyslu, je zřejmé, že obec nadále funguje a zřízení střelnice v její bezprostřední blízkosti na ni nemělo žádný devastující účinek.¹¹

Pak ale přišel rok 1939 a českou armádu v Brdech vystřídala okupační armáda německá, která se v roce 1940 rozhodla území stávající střelnice rozšířit i o zastavěná území, mezi nimi i obec Padrt'. Všichni obyvatelé obce byli nuceni se vystěhovat, výjimku dostali pouze lesní zaměstnanci a povozníci, kteří mohli v Padrti zůstat. Tento stav trval až do osvobození Československa v roce 1945, ale již v květnu tohoto roku se do svých, často zdevastovaných, domovů vraceli padrtští obyvatelé a do celé brdské dělostřelecké střelnice se vrátil její předválečný režim. Únorový převrat roku 1948 jistě ovlivnil i život zdejších obyvatel, ale podle záznamů v kronice mu padrtští nepřikládali nijak veliký význam, ovšem významné změny pro horskou vesničku se již začínaly připravovat. Již v následujícím roce 1949 byl vydán zákon č. 169 o vojenských újezdech a území brdské střelnice bylo od té doby nazýváno Vojenským újezdem Brdy. Obce Padrt' a Kolvín byly vyčleněny z okresu Rokycany staly se součástí vojenského území okresu Hořovice. To byl ale jen začátek. Přišel rok 1952 a s ním rozšíření vojenského újezdu, k němuž došlo i přes protesty zdejších obyvatel. O postoji kompetentních úřadů vůči postiženým lidem vypovídá příběh obyvatelky Padrtě Zdeňky Třeškové. Ta se vydala v šestičlenné delegaci žen z Kolvína, Záběhlé a Padrtě k prezidentu Gottwaldovi, aby mu tlumočily protest obyvatel proti vystěhování. K prezidentovi se tyto ženy vůbec nedostaly a paní Třeštíková, která měla v té době manžela na vojně, přišla o vyživovací příspěvek na děti a z Padrtě byla vystěhována jako první. Je tedy evidentní, že jakýkoliv odpor či protest obyvatel byl nejen naprosto zbytečný, ale mohl mít i velmi nepříjemné důsledky. Dne 13. března 1953 byla zastavena autobusová doprava do obce a buldozery začaly srovnávat se zemí 65 padrt'ských domů.¹²

¹¹ *Brdy.info* [online]. 2002 – 2012 [cit. 2012-08-18]. Dostupné z WWW: <<http://www.brdy.info/kapitoly/padrt.php>>.

¹² *Brdy.info* [online]. 2002 – 2012 [cit. 2012-08-18]. Dostupné z WWW: <<http://www.brdy.info/kapitoly/padrt.php>>.

3.1.2 Záběhlá

Vznik této obce je datován do roku 1730, kdy na brdskou louku zvanou Záběhlá dorazila skupina osadníků složená z dvanácti rodin. Z důvodu nedostatku pracovních sil v oblasti jim správa arcibiskupského panství nabídla zadarmo tři a půl hektaru půdy a na dvanáct let osvobození od roboty. I přes drsné podmínky, ve kterých obyvatelé svou ves budovali, se Záběhlá rozrůstala a na konci 18. století zde již stálo dvacet čtyři chalup, jejichž počet se ve století následujícím dále zvyšoval. Malá ves se rozrostla na tři oddělené celky – Přední a Zadní Záběhlou a osadu V Budách a v roce 1890 se zde nacházelo již 76 usedlostí s 565 obyvateli.¹³

Podle dochovaných záznamů byla v roce 1879 v Přední Záběhlé zřízena četnická stanice obsazená dvěma četníky, vrchním strážmistrem a strážmistrem. Stanice fungovala v Záběhlé až do roku 1926, kdy byla přemístěna do Věšína. Řízení občanských záležitostí v obci obstarával obecní úřad v čele se starostou a dále sedmičlenné obecní zastupitelstvo. Sídlo obecního úřadu bylo vždy v soukromém domku stávajícího starosty a zde se také konaly všechny úřední úkony včetně zasedání obecního zastupitelstva. Veškerý inventář obecního úřadu totiž obsahoval jednu dvoudvéřovou skříň, ve které měl starosta uloženy všechny úřední dokumenty, a úřední obecní razítko. Pokud bylo potřeba zveřejnit úřední správy okresního úřadu, četnické stanice a orgánů na úrovni okresu, bylo tak činěno prostřednictvím k tomu určené vývěsní skříňky, která byla zavěšena na zdi tzv. kůlny uprostřed návsi. Tato kůlna měla ještě další účely. Jedna její polovina sloužila jako hasičská zbrojnice a druhá polovina pak byla vyhrazena pro obecní zvonici.¹⁴

Obec Záběhlá dlouhou dobu usilovala o zřízení vlastní školy. Zdejší děti docházely do školy v Padrti, ale počet dětí ze Záběhlé značně převyšoval počet místních padrtských dětí. Z výkazu o počtu žactva vyplývá, že ve školním roce 1918 – 1919 chodilo do školy 108 žáků ze Záběhlé a 63 žáků z Padrtě, ve školním roce 1919 – 1920 115 žáků ze Záběhlé a 62 žáků z Padrtě a ve školním roce 1920 – 1921 to bylo 121 žáků ze Záběhlé a 64 žáků z Padrtě. Přesto Padrt' vehementně usilovala o zachování zdejší školy. Nicméně nakonec byla stavba školy v Záběhlé schválena, pozemek pro školu

¹³ ČÁKA, J. *Střední Brdy – krajina neznámá*. Praha, 1998, s. 66 – 69.

¹⁴ PODZIMEK, V. a kol. Záběhlá. Pohledy do minulosti zlikvidované vesnice. In: *Minulost Berounska 7*. Beroun, 2004, s. 191 – 201.

poskytli bezplatně místní občané a obec se zavázala hradit veškeré náklady spojené se zřízením a vydržováním zdejší obecné školy. Dne 25. srpna byla stavba slavnostně zkolaudována a 1. září 1923 začalo ve škole vyučování.¹⁵

Velmi těžké období pro obyvatele obce představovala 1. světová válka. Všichni muži do 40 let povinně narukovali na frontu, celkem jich ze Záběhlé odešlo 48 z toho 14 se jich z války nevrátilo. Veškerá tíha zajištění obživy pro rodiny tak spočinula výhradně na ženách. Připočteme-li k tomu zabavování domácího zvířectva c.k. vojskem pro potřeby armády, je zřejmé, že zdejší obyvatelé si prožili období velké bídy a hladu.¹⁶

Další rána pro vesnici pak přišla v průběhu 2. světové války na konci roku 1940, kdy se okupační německá armáda rozhodla rozšířit území stávající dělostřelecké střelnice zřízené v letech 1926 – 1927. Do nově rozšířeného vojenského území byla zahrnuta spolu s dalšími obcemi i Záběhlá. Pro postižené obce to znamenalo urychlené vystěhování všeho obyvatelstva, výjimku tvořili pouze lesáci, lesní dělníci a povozníci v Záběhlé a Padrti. Ostatní občané museli ihned opustit svá obydlí a to bez ohledu na to, zda mají zajištěno náhradní ubytování. Pozemky a domky byly sice německou armádou vykoupeny, ale za velmi nepříznivých finančních podmínek. V první etapě bylo násilně vystěhováno 31 domů, jejichž obyvatelé se sice po skončení války do svých domovů vrátili, ale nemovitosti museli zpět odkupovat od Osidlovacího úřadu a Fondu národní obnovy. V této době bylo také přerušeno vyučování ve škole v Záběhlé a děti obyvatel, kteří nebyli donuceni svá obydlí opustit, chodily opět do školy v Padrti. V uvolněné školní budově se v roce 1941 ubytovalo 34 mužů vládního vojska a od roku 1942 pak zde v šestiměsíčních intervalech vždy 250 vojáků Wehrmachtu prodělávalo základní výcvik před odchodem na východní frontu. Počátkem roku 1945 byl západně od Přední Záběhlé na louce Studánka vybudován tábor pro výcvik Hitlerjugend. Vzhledem k chování této „říšské elity“ bylo soužití s Hitlerjugend pro místní obyvatele utrpením, které ale naštěstí netrvalo příliš dlouho. Po osvobození v květnu 1945 skončil pobyt

¹⁵ PODZIMEK, V. a kol. Záběhlá. Pohledy do minulosti zlikvidované vesnice. In: *Minulostí Berounska 7*. Beroun, 2004, s. 201 - 209.

¹⁶ PODZIMEK, V. a kol. Záběhlá. Pohledy do minulosti zlikvidované vesnice. In: *Minulostí Berounska 7*. Beroun, 2004, s. 209 - 214.

okupantské armády v katastru vesnice Záběhlá a život obyvatel se pomalu vrátil do starých kolejí. Že to nebude na dlouho, nikdo v té době neměl tušení.¹⁷

Obyvatelé Záběhlé dodržovali zvyky a obyčeje, které byly běžné na českém venkově jako například masopustní průvod a veselice. Velký význam měly velikonoční zvyky, z nichž můžeme zmínit tzv. rachtání, které pořádala mládež, a začínalo vždy na Zelený čtvrtek a končilo o Bílé sobotě. Zúčastňovali se ho školou povinní chlapci a rachtalo se v poledne ve 12 hodin a v 18 hodin večer. Na Velký pátek ráno bylo povinností každého z rachtáčů umýt se v padrťském potoce v části obce zvané V Budách. Zajímavou vžitou každoroční tradicí bylo symbolické zapálení hranice vždy 6. července večer na počest upálení mistra Jana Husa, které vždy doprovázel kulturní program vztahující se k tomuto výročí. Druhou nepříliš známou tradicí byly vojenské odvody tzv. asenty mužů ve věku 20 – 22 let, kterým se říkalo rekruti. Odvodní středisko bylo v Březnici, a tak mladí muži museli pěšky do Rožmitálu a odtud vlakem do Březnice. Rekruty vždy vedl starosta obce a doprovázel je harmonikář a později místní kapela. Po návratu do obce se u pomníku padlých z 1. světové války uctila jejich památka a večer se pak konala improvizovaná taneční zábava.¹⁸

Na počátku roku 1952 se začíná psát poslední smutná kapitola brdské obce Záběhlá. Dne 7. ledna 1952 se na Okresním národním výboru v Hořovicích konala schůze, kde byl vynesena definitivní ortel nad vesnicí. Přestože se obyvatelé s tímto rozhodnutím odmítali smířit, bránili se, nakonec jim nezbylo, než své domovy pod velkým tlakem opustit a obec Záběhlá byla srovnána se zemí.¹⁹

3.1.3 Kolvín

Přesné údaje o tom, kdy tato vesnice vznikla, sice nejsou k dispozici, ovšem soudí se, že to bylo pravděpodobně někdy ve 14. století a že její vznik zřejmě souvisí se založením nedalekého hrádku Dršťka. S jedním z pánů z Dršťky také souvisí první písemná zmínka o Kolvínu, která pochází z roku 1381. Podle soupisu majitelů jednotlivých usedlostí z roku 1565 má v tomto roce Kolvín patnáct usedlostí. V roce

¹⁷ PODZIMEK, V. a kol. Záběhlá. Pohledy do minulosti zlikvidované vesnice. In: *Minulost Berounska 7*. Beroun, 2004, s. 211 – 214.

¹⁸ PODZIMEK, V. a kol. Záběhlá. Pohledy do minulosti zlikvidované vesnice. In: *Minulost Berounska 7*. Beroun, 2004, s. 215 – 218.

¹⁹ PODZIMEK, V. a kol. Záběhlá. Pohledy do minulosti zlikvidované vesnice. In: *Minulost Berounska 7*. Beroun, 2004, s. 227 – 231.

1894 se Kolvín dočkal úspěchu v podobě vlastní školy, do té doby museli děti docházet do nedalekých Skořic, kam Kolvín patřil farností. V této době žilo ve vsi 576 obyvatel. Na počátku 20. století počet obyvatel začal postupně klesat, neboť obživa ve vsi byla velmi těžká a problematická, takže lidé odcházeli do měst, a před začátkem druhé světové války žily v obci asi čtyři stovky lidí.²⁰

Tab. 1: Vývoj počtu obyvatel podle obecní kroniky²¹

1895	576 obyvatel (72 domů)
1910	441 obyvatel (74 domů)
1921	393 obyvatel (76 domů)
1931	374 obyvatel (77 domů)
1939	382 obyvatel (80 domů)
1941	380 obyvatel (80 domů)

Jednou z nejzásadnějších událostí v Kolvíně v meziválečném období, byla jeho elektrifikace v roce 1932 a podle toho také byla této události věnována velká pozornost při zápiscích do kroniky obce. Zavedení elektřiny nepřineslo obyvatelům totiž jen elektrické osvětlení, ale znamenalo také možnost používání elektrických motorů v hospodářství, což mělo pro zdejší obyvatele rovněž dosti podstatný význam.²²

Stejně jako Padrť a Záběhlou postihl i Kolvín v roce 1941 smutný osud v podobě nuceného vystěhování z důvodu rozšíření brdské dělostřelecké střelnice, kterou převzala nacistická okupační armáda. Ale přesto nezůstal Kolvín zcela opuštěný. Na západním okraji vesnice vyrostl rozsáhlý tábor původně určený pro zajaté Poláky, ovšem nakonec využívaný jako pracovní tábor pro totálně nasazené. Mladí lidé, kteří sem byli svezení z různých částí Čech i Moravy zde likvidovali následky velké lesní kalamity z 15. listopadu 1941. Ta postihla hlavně západní část Brd a jejím důsledkem byly nejen obrovské hospodářské škody, ale také značná hrozba invaze dřevokazného hmyzu.²³

²⁰ ČÁKA, J. *Střední Brdy – krajina neznámá*. Praha, 1998, s. 82 – 84.

²¹ *Brdy – stránky milovníků brdských hvozdů* [online]. 2012 [cit. 2012-08-25]. Dostupné z WWW: <<http://www.brdy.org/content/view/214/72/>>.

²² *Brdy – stránky milovníků brdských hvozdů - Kolvín* [online]. 2012 [cit. 2012-08-25]. Dostupné z WWW: <<http://www.brdy.org/content/view/214/72/>>.

²³ ČÁKA, J. *Střední Brdy – krajina neznámá*. Praha, 1998, s. 84 – 86.

Rok 1941 patřil k nejsmutnějším, jaké kdy Kolvín prožil. Německá armáda začala s realizací svého rozhodnutí na rozšíření vojenského prostoru a vystěhování vesnic, které se ocitly v jeho vnitřním pásmu. V první polovině roku probíhaly horečné úřední přípravy. Dokončovaly se odhady majetku, které se začaly připravovat již v předešlém roce, na jaře pak začala postupná evakuace obyvatel. Její klidný a bezproblémový průběh mělo na starost četnictvo, které přišlo do obce asistovat. V místní kempeličce se sestavovaly a psaly trhové smlouvy, peníze za zabraný majetek vyplácela Spořitelna města Rokycan. Probíhaly také soupisy lesního dělnictva a povožníků z vystěhovávaných obcí, kteří zůstávali pod ochranou lesní správy pracovat v brdských lesích. Místní lesní správa v Padrti, jediná v Brdech, zůstala v českých rukou s českým vedením, a tak se personál a především přednosta úřadu Jan Jelen snažil pomoci každému a všude, kde to bylo možné. Kdo dříve v lese byt' sebemeně pomáhal, byl zapsán do seznamu a lesní správa se postarala o jeho přistěhování a náhradní ubytování. Ještě horší starosti nastaly pak obyvatelům ve druhé polovině roku, kdy obcházeli své příbuzné a známé, s nimiž se radili a s jejichž pomocí se snažili sehnat náhradní majetky, do kterých by mohli své rodiny přestěhovat. Přestože měli všichni v rukou potvrzení o tom, že jsou vystěhovalci a má se jim všude vyjít vstříc a upřednostnit je při koupi domků nebo usedlostí, bylo jen málo těch, kterým se povedlo nemovitosti koupit, a byli s koupí spokojeni. Naopak bylo mnoho vesničanů, kterým se nepodařilo sehnat nové domovy pro své rodiny a byli nuceni se alespoň prozatímně uchýlit ke svým příbuzným. Dá se ale říci, že co do hledání náhradních zemědělských usedlostí byli nejúspěšnější právě kolvíňští rolníci. Z celkového počtu 22 si jich 12 koupilo vlastní hospodářství.²⁴

O pocitech zoufalství, beznaděje a o starostech, které obyvatelé Kolvína prožívali, hovoří velice autenticky i zápisy v místní kronice. Rok 1941 je zde nadepsán jako nejsmutnější v pamětech obce. Na dalších řádcích je pak popisována úporná snaha místních najít a koupit nové nemovitosti, s nimiž by mohli být spokojeni, což se ovšem povedlo jen několika málo místním hospodářům, kterým pomohla náhoda a štěstěna. Jsou zde vylíčeny pocity nešťastných hospodyň nucených opustit své domácnosti, pocity zoufalých otců snažících se zajistit rodinám nové domovy i pocity nic

²⁴ TOPINKA, J. Vysídlení obcí z vojenského prostoru Brdy 1940 – 1953. In: *Minulostí Berounska 7*. Beroun, 2004, s. 3 – 9.

nechápaných dětí. Nejvíce působivý je samotný závěr tohoto zápisu: „S Bohem vy moje milovaná políčka, která jste odměňovala moji práci chlebem! S Bohem vy lesy i krajino tolik krásná i Ty má rodná hroudo! S Bohem... a na shledanou!“²⁵

Na okraji Kolvína vyrostl koncentrační tábor, ale ještě než byl zcela dostavěn, došlo v okolních lesích ke kalamitě. V noci ze 14. na 15. listopadu 1941 se zde prohnala ohromná větrná smršť a v západních Brdech v průběhu několika málo hodin popadalo 1,5 milionů kubíků dřeva. Bylo urychleně potřeba dřevo svézt, zpracovat a také znovu zalesnit rozsáhlé planiny. Koncentrační tábor byl tedy účelově přeměněn na tábor pracovní, kam bylo umístěno mnoho totálně nasazených mladých lidí z celých Čech i Moravy. Tábor zabíral plochu 4 ha, byly zde dřevěné baráky ve čtyřech řadách, v každém tři světnice s 16 postelemi v patrových palandách. V Kolvíně bylo rovněž ustájeno 50 párů koní využívaných při přibližování dřeva, byly zde pásové traktory na dobývání pařezů, opravářské dílny, skladiště, kuchyně, jídelna a depo úzkokolejky.²⁶

Tábor koncipovaný původně jako zajatecký, čemuž odpovídal i způsob jeho stavby, se skládal z montovaných dřevěných baráků stavěných poměrně primitivním způsobem a byl obehnan dvojítm ostnatým drátem. Přestože se jednalo o pracovní tábor, nikoliv trestný, byly zdejší životní podmínky velmi těžké a zdaleka neodpovídaly normálnímu zaměstnání. Dokládají to i vzpomínky vězňů sepsané v knize, která vyšla krátce po válce: „Po apelu ihned nastoupili na dvoře šťastlivci, kteří chodili na práci. Jedna skupina na pilu, druhá na blízký velkostatek. Viděli jsme v duchu krásné krajíce chleba, které jim zase, jako každý den, civilní spolupracovníci podstrčí a z nichž nám ostatním zase kousek dají, až se vrátí. Možná donesou nějakou bramboru, kterou si upečeme na dřavých kamínkách. Jen nebudou-li u brány zase ti šarfíři, kterým bude musit každý vracející se z práce vyklopit všechn obsah kapes. To by bylo večer smutno.“²⁷ Počet totálně nasazených obyvatel tábora v průběhu času kolísal a přesná čísla nejsou k dispozici, ale pamětníci se shodují, že kulminoval přibližně okolo 3000 lidí. Některé zdroje uvádějí dokonce maximum 6000 až 7000 lidí, ale to se zdá být

²⁵ Státní okresní archiv Příbram. Archiv obce Kolvín, inv. č. 1, č. knihy 1, Pamětní kniha.

²⁶ *Brdy – stránky milovníků brdských hvozdů - Kolvínka* [online]. 2012 [cit. 2012-08-25]. Dostupné z WWW: <<http://www.brdy.org/content/view/53/30/>>.

²⁷ ČÍŽEK, P., DAVÍDEK, V. *Vyprávění z podbrdská*. Spálené Poříčí, 2006. s. 494

vzhledem ke kapacitě tábora dosti nepravděpodobné. Nejintenzivnější činnost zde probíhala v letech 1942 a 1943.²⁸

Úzkokolejná lesní železnice zvaná Kolvínka spojovala obec Mirošov, kde se nacházely pily, s vesnicemi Padrť a Kolvín, odkud se do Mirošova dřevo vozilo. Přípravné práce na stavbě Kolvínky začaly koncem zimy a s počátkem jara roku 1942. Stavbu a údržbu železnice zajišťovaly tzv. hospodářské čety ubytované na Kolvíně a odtud patrně název úzkokolejky. Trasa železnice se skládala ze dvou základních kmenů, severního a jižního, které se dále větvyly. Celá trasa maximálně vystihovala kalamitou nejvíce postižené a jinak špatně přístupné lokality a byla velmi důmyslně vedena tak, aby se co nejvíce využilo zdejšího převýšení k samostatným jízdám naložených souprav bez lokomotiv. Svoz dřeva Kolvínkou probíhal až do léta roku 1944, kdy byl ukončen a následně byl pak i opuštěn tábor na Kolvíně. Části železnice jako pražce, kolejnice, lokomotivy a provizorní podvozky byly většinou odvezeny do Německa a zde znovu zužitkovány.²⁹

3.1.4 Hrachoviště a Velcí

Malá vesnička Hrachoviště ležela v brdských lesích na severním svahu vrchu Beranec, jihovýchodně od obce Podluhy v severovýchodní části Středních Brd. První zmínky o Hrachovišti pocházejí z roku 1331, obec patřila k majetku pánů z hradu Valdeka. Jednalo se o velmi malou osadu, podle údajů z roku 1648 zde hospodařilo jen šest chalupníků. V 18. a 19. století se v souvislosti s těžbou rud v nedaleké Jedové hoře zvýšil počet obyvatel i význam obce, ale po ukončení těžby opět poklesl.³⁰

Že se jednalo o malou a málo významnou osadu dokládá i skutečnost, že v 17. století je Hrachoviště zmiňováno jako zboží náležející k hradu Valdeku. Z pohledu současnosti se vesnička, nebo spíše to, co z ní zbylo, jeví přece jen o něco zajímavější. Dochovala se zde vcelku zajímavá historická památka na období těžby rud, pozůstatky

²⁸ *Brdské listy - Kolvín* [online]. 2010 [cit. 2012-09-06]. Dostupné z WWW: <<http://www.brdskelisty.cz/historie-a-mistopis/kolvin.html>>.

²⁹ *Brdy – stránky milovníků brdských hvozdů- Kolvínka* [online]. 2012 [cit. 2012-08-25]. Dostupné z WWW: <<http://www.brdy.org/content/view/53/30/>>.

³⁰ ČÁKA, J. *Střední Brdy – krajina neznámá*. Praha, 1998, s. 19.

tzv. vápenice, což byla pec sloužící k přípravě vápence jako nezbytné přísady k vázání kyselých součástí zdejších rud.³¹

První vysídlování vojenského prostoru v období německé okupace se Hrachovišti vyhnulo. Osudným se vesnici stalo až rozšiřování vojenských prostorů na počátku 50. let. Začátkem roku 1952 vláda schválila vysídlení obcí nacházejících se na území nově přináleživším k Vojenskému újezdu Brdy a na jaře roku 1953 byla ves Hrachoviště kompletně vystěhována. V té době měla obec 15 čísel popisných, ve kterých žilo 17 rodin, celkem 51 obyvatel. Katastrálně k obci ještě patřila hájovna Krejčovka a hájovna Na Hlíně, které v té době již ovšem byly spravovány Vojenskými lesy a statky. Stejně jako obyvatelé ostatních postižených brdských obcí i obyvatelé Hrachoviště s vystěhováním nesouhlasili a snažili se proti němu bránit, ale marně a nakonec byli pod nátlakem nuceni své domovy opustit. Vojenské buldozery pak vesnici téměř kompletně srovnaly se zemí, jediné, co se zachovalo, byly jen chlěvy a stodola patřící k č. p. 4. Tyto stavby využívaly Vojenské lesy a statky při hospodaření na těchto pozemcích, a tak je stodola dnes jedinou připomínkou zaniklé vesnice.³²

Obec Velcí se až do roku 1923 nazývala Veliká či Velká. Před rokem 1952, kdy došlo k zániku obce, měla vesnice 65 obytných stavení. Jako jediná ze všech vysídlených obcí zůstala Velcí z části zachována a sloužila k ubytování lesního personálu. Ovšem to, co se dochovalo, je jen pouhým torzem původní obce.³³

3.2 Vznik vojenské střelnice

Osud Středních Brd, do této chvíle dá se říci bohem zapomenutého kraje, se začal měnit a drammatizovat po konci 1. světové války a se vznikem samostatného československého státu. V roce 1920 byl sice ve sněmovně předložen návrh na zřízení národního parku v Brdech, ale v nově vzniklé republice bylo třeba řešit naléhavější záležitosti, takže byl návrh odložen. Na nové projednání návrhu pak již nikdy nedošlo. Naopak počátkem roku 1924 se místo ochránců přírody ozvala armáda s požadavkem na prostory pro dělostřeleckou střelnici, jejíž ideální umístění viděla v Brdech. Hlavním argumentem byla skutečnost, že na území Čech neexistovalo cvičiště pro střelbu na

³¹ *Střední Brdy II* [videozáznam na DVD]. Česko, 2007.

³² Vojenské historické sdružení Brdy – Zapomenutá obec Hrachoviště [online]. 2007 [cit. 2012-09-02]. Dostupné z WWW: <<http://www.vhsb.cz/clanky/zapomenuta-obec-hrachoviste.xhtml>>.

³³ *Střední Brdy II* [videozáznam na DVD]. Česko, 2007.

větší vzdálenosti. Jediné takové cvičiště, které měla nově vzniklá československá armáda k dispozici, bylo na Slovensku u města Malacky.³⁴

Pro nutnost zřízení střelnice hovoří i statistické údaje a technické parametry dělostřelecké výzbroje. Porovnáme-li početní stav dělostřeleckého vojska před 1. světovou válkou se stavem na přelomu 20. a 30. let, zjistíme, že stav dělostřelectva se dvojnásobně zvýšil, v Čechách to představovalo 80 baterií. Změnila se i výzbroj armády, přibýlo těžké dělostřelectvo s ráží větší než 15 cm. Zvýšil se i dostřel zbraní, oproti 6 km před válkou nyní činil 20 km, což představovalo značný rozdíl. Žádné z cvičišť na území Čech již nebylo schopno tyto parametry splnit.³⁵

Brdy se jevily skutečně jako nejlepší řešení, protože pozemky zde nebyly rozdrobeny na malé části mezi mnoho majitelů, ale byly z větší části po velkých celcích rozděleny mezi několik panství, takže nehrozila zdlouhavá a složitá jednání při jejich vykupování. Druhou neopomenutelnou a velkou výhodou byla jejich poloha blízko Prahy. Původní projekt střelnice předpokládal vykácení 23 km dlouhého a půl kilometru širokého pruhu napříč centrálními Brdami a tři cílové dopadové plochy. Přestože armáda od této podoby střelnice nakonec ustoupila, reakce v okolních vesnicích byly velmi negativní.³⁶

Odborné posudky, které si vyžádalo Ministerstvo národní obrany od uznávaných odborníků v potřebných oblastech, vyzněly ale ve prospěch zřízení střelnice. Profesor Antonín Klír, znalec brdské krajiny, se vyjádřil k projektu kladně za předpokladu, že budou dodržena navrhovaná ochranná opatření. Profesor české vysoké technické školy v Brně J. Zavadil ve svém posudku k otázce přirozeného režimu a hospodářství v Brdech uvádí, že úprava cílových ploch nebude mít za následek zjištělé změny. Dr. Jaroslav J. Jahn profesor mineralogie a geologie na české vysoké škole technické v Brně vypracoval posudek z hlediska geologicko-hydrologického, kde uvádí, že v tomto vojenském projektu nespátřuje žádné nebezpečí pro Brdy a při zachování

³⁴ ČÁKA, J. *Střední Brdy – krajina neznámá*. Praha, 1998, s. 19.

³⁵ CÍLEK, V. a kol. *Střední Brdy*. [Praha] Příbram, 2005, s. 248.

³⁶ ČÁKA, J. *Střední Brdy – krajina neznámá*. Praha, 1998, s. 19.

navrhovaných opatření technického rázu pokládá volbu z hlediska geologického i z hlediska rozsahu ploch za vhodnou.³⁷

Zajímavým z pohledu přiblížení hospodářských poměrů v tehdejší brdském kraji je posudek Obchodní a živnostenské komory v Plzni, vypracovaný na základě výsledků porady o projektu střelnice ze dne 20. 2. 1925, které se zúčastnili jak odpůrci, tak i zastánci projektu. Hovoří se zde o velmi špatných hospodářských a výtěžkových poměrech v kraji, k jejichž zlepšení by mohlo zřízení střelnice přispět. Přímo je v posudku uvedeno: „Brdy jsou chudým nehostinným krajem bez komunikací a v místech, kde má být střelnice, bez osídlení. Je to kraj, v nějž vlítí trvalejší hospodářský a kulturní život nepodařilo se ani odvážnému podnikateli Strousbergovi. Již jen názvy u osad připomínají, kde bývaly sklenné hutě a vlastivědná historie zapisuje, kde bývali šindeláři a kde prospíval jiný podomácký dřevařský průmysl s provaznictvím. Turisti, procházející lesy, narazí nebo naráželi občas na kouřící milíře, na pily a na zaniklé výroby chemické. O kolejích dráhy Strousbergovy vědí již jen domácí lidé. Válečná konjunktura v drobnovězeňářském průmyslu pominula rychleji než válečná konjunktura mlynářství a rolnictví. Pokusy zvelebit drobnovězeňářský průmysl technicky a obchodně neměly výsledku. Turistický ruch živoří pro nedostatek komunikací a osídlení a projekty nových komunikací nemají pro chudobu kraje finanční base. Lid volá po každé příležitosti, jež mu umožní získat suchou skývu chleba.“³⁸ Na základě tohoto prohlášení je možné si poměrně dobře představit, jak těžce se asi žilo lidem v tehdejších brdských vsích, přesto se z převážné většiny stavěli proti projektu střelnice a snažili se bránit svůj kraj v jeho původní podobě. I postoj občanů k problematice je v posudku plzeňské obchodní komory řešen a v této souvislosti jsou v něm zmiňovány podobné problémy v zahraničí. Jako příklad je uváděno rozšiřování polygonu v Bourges, které se rovněž potýkalo s velkým odporem ze strany veřejnosti, protože při něm došlo k zabránění orné půdy, zničení obydlí a dokonce i zámku.³⁹

O tom, že lidem osud jejich kraje rozhodně nebyl lhostejný, nacházíme i autentické záznamy v zápisech z jednání schůzí obecní rady a obecního zastupitelstva v Kolvíně. Dne 7. 11. 1924 obecní rada projednávala memorandum o protestu proti

³⁷ ŠEFL, J. *Povídání o Brdech*. Rokycany, 2004, s. 112 – 114.

³⁸ CÍLEK, V. a kol. *Střední Brdy*. [Praha] Příbram, 2005, s. 249 – 250.

³⁹ CÍLEK, V. a kol. *Střední Brdy*. [Praha] Příbram, 2005, s. 249 – 250.

dělostřelecké střelnici a usnesla se zaslat v tomto směru intervenci městu Rokycany.⁴⁰ Další záznam je v zápise ze schůze obecního zastupitelstva ze dne 15. 2. 1925, kde jsou uváděny podmínky, které si obec při zřizování střelnice klade. Šlo především o zajištění možnosti využití stavebního materiálu z lesů pro občany obce (písek, kámen, dřevo), dále o nezměnění výměry katastru, zajištění náhrad při škodách vzniklých obci při vojenských cvičeních a také o budoucí informování obce o záležitostech souvisejících s vojenskou střelnicí.⁴¹

Po všech ne právě jednoduchých jednáních byl dne 19. 2. 1926 projekt střelnice ministerskou radou nakonec schválen (intimát ministerské rady č. 1137/622/S z 22. 2. 1926). Je však zároveň také nutno zdůraznit, že prvorepubliková vláda nechala provést pečlivý a rozmanitý výzkum, aby byl posouzen a zhodnocen možný vliv projektu na krajinu i život místního obyvatelstva, a teprve na základě různých odborných posudků padlo definitivní rozhodnutí. Pozemky případně vojenské střelnici tvořili jeden zalesněný celek, ten byl až na několik budov pro lesníky zcela neobydlený. Pozemky spadaly pod čtyři politické okresy – Hořovice, Blatná, Příbram, Rokycany. Největší podélná vzdálenost hraničních bodů (Mirošov – Dominikální Paseky) činila 23,6 km, největší šířka (od kóty 529 jižně od obce Těně k Vranovské myslivně) pak byla 12,8 km. Hranice vojenského území byla vymezena obcemi Strašice, Těně, Sv. Dobrotivá, Kvaň, Malá Víska, Jince, Sádek, Drahlín, Obecnice, Březové Hory, Láz, Nepomuk, Padrt' a Skořice. Zákonem č. 125 Sb. zákonů a nařízení ze dne 14. 7. 1927, o organizaci politické správy, byla založena Dělostřelecká střelnice v Brdech. Během tohoto roku také Vojenský zeměpisný ústav provedl přesné vyměření zabraných lesních pozemků a byly zřízeny tři cílové plochy – Jordán, Brda a Tok. Od této doby začaly probíhat práce na vybudování střelnice a jako první začalo vojsko užívat cílovou plochu Jordán, když na ni 19. 5. 1930 dopadly první dělostřelecké granáty. Zároveň také probíhala jednání zástupců místních správních orgánů a zástupců vojenské správy. Bylo totiž potřeba vytvořit účinný systém bezpečnostních opatření, což se neobešlo bez sporů a námitek. Z těchto jednání vzešly dva dokumenty, které upravovaly poměry tak, aby mohlo vniknout bezproblémové soužití armády a místních obyvatel. Jednak to bylo

⁴⁰ Státní okresní archiv Příbram. Archiv obce Kolvín, inv. č. 3, č. knihy 3. Jednací protokoly Obecního výboru v Kolvíně 1908 – 1925.

⁴¹ Státní okresní archiv Příbram. Archiv obce Kolvín, inv. č. 4, č. knihy 4. Kniha obecních protokolů a protokolů obecní rady 1925 – 1930.

Uživací povolení k užívání brdské střelnice (č. 32975 ze dne 12. 7. 1930) vydané okresním úřadem v Hořovicích pro zemské velitelství v Praze a druhým významným dokumentem byla Vyhláška okresního úřadu v Hořovicích č. 22223 ze dne 9. 5. 1930, kterou bylo obyvatelstvo v okolí střelnice informováno o přijatých bezpečnostních opatřeních při střelbách. Tato vyhláška civilnímu obyvatelstvu sdělovala např., že doba konání střelby bude oznámena okolním obcím 8 dní před jejím konáním a případné změny budou ohlášeny 24 hodin předem. Střelby budou probíhat dopoledne do 12 hodin nebo v noci od 20 hodin, po dobu konání střelby budou silnice a cesty ke střelnici uzavřeny závorou. Na okrajích střelnice jsou vztyčeny stožáry s výstražnými červenými prapory nebo červenobílými koši, dokud tyto prapory vlají nebo jsou koše vytaženy ke špičce stožáru, je vstup do prostoru zakázán. Je zakázáno dotýkat se munice a její nález je nutno oznámit velitelství dělostřelecké střelnice v Jincích nebo nejbližšímu útvaru, porušení tohoto zákazu může být jako přestupek řešeno pokutou. Pro zabezpečení prostoru před vstupem nepovolaných osob byl vytvořen návěštní oddíl. Mezi jeho úkoly patřilo uzavírání závor na přístupových cestách střelnice, hlídkování v určených úsecích, vyvěšování strážních košů, praporů a tabulek a kontrola vyklizení objektů ohrožených střelbou. Vzhledem k tomu, že střelby znamenaly pro nepovolané osoby, které by se pohybovaly ve vojenském prostoru, velké nebezpečí a snadno mohlo dojít ke ztrátám na životech, byl na vykonávání povinností návěštní služby kladen velký důraz a systém zabezpečení území byl důsledně propracován. Vojáci a také hajní ve službě byli vyzbrojeni střelnými zbraněmi. Hodinu před začátkem střelby musely být uzavřeny závory, vytaženy výstražné prapory nebo koše a obsazena hlídková stanoviště. O splnění všech těchto opatření se podávalo osobní nebo telefonické hlášení 30 minut před střelbou. Důkladně byl také předpisy řešen postup hlídek návěštního oddílu při styku s civilním obyvatelstvem, s vojenskými osobami, povinnosti a práva jednotlivých členů oddílu. Také byl přesně určen seznam objektů, které bylo před uzavíráním střelnice nutné vyklidit.⁴²

Bylo také nutné vyřešit hospodaření a odbornou péči o lesní porosty. Při zřizování střelnice byly od velkostatků Dobříš, Zbiroh, Hořovice, Hluboš a Rožmitál vykoupeny pozemky o výměře 20 387 ha, z toho na ploše 20 192 ha se nacházely lesní porosty. Tyto lesy byly rozděleny pod hospodářskou správu šesti hospodářských celků.

⁴² CÍLEK, V. a kol. *Střední Brdy*. [Praha] Příbram, 2005, s. 250 – 252.

Jednalo se o lesní správy Jince, Obecnice, Nepomuk, Padrt', Dobřív a Strašice. Vrchní vojenská lesní správa měla od roku 1927 sídlo v Jincích, kde byly ale pro její činnost nevyhovující prostory, proto 24. 11. 1928 přesídlila do státem zakoupeného Starého zámku v Hořovicích. Při vzniku střelnice musely být také z důvodu ohrožení střelbou vysídleny některé myslivny. Jednalo se o myslivnu Zámeček na Jinecké Baštině, myslivnu na Jinecké Baštině a myslivnu Bor. Zvláštností je myslivna Carvanka z jižního úbočí hory Tok, která byla nejvýše položenou stavbou v Brdech. Toto stavení bylo odprodáno nadlesnímu Emanuelu Horákovi, který je rozebral a znovu postavil na pozemku odkoupeném od knížecí správy v blízkosti Lesní správy ve Strašicích. Nadlesní Horák vedl v období vzniku nových poměrů strašickou lesní správu a s ním přešla pod vojenskou lesní správu také většina zaměstnanců a lesního personálu colredo-mansfeldského panství. Po jeho smrti v roce 1934 byla po něm na jeho počest pojmenována lovecká chata na okraji cílové plochy Jordán, která bohužel v šedesátých letech 20. století vyhořela, ovšem přestěhovaná hájovna Carvanka stojí ve Strašicích dodnes.⁴³

Do doby vzniku brdské střelnice prováděl hospodaření na zalesněných územích patřících armádě Vojenský dřevařský podnik ve Velkých Levárech, zřízený na základě Vládního nařízení č. 206 ze dne 25. září 1924, kterým se provádí zákon o úpravě hospodaření ve státních závodech, ústavech a zařízeních. Tento podnik byl však pouze lokální záležitostí a s přibýváním vojenských lesních pozemků bylo nutné řešit hospodaření komplexně. Malou legislativní změnou ve výše uvedeném vládním nařízení byl Vojenský dřevařský podnik přeměněn na Vojenské lesní podniky, které hospodářsky zajišťovaly všechny přibývajících vojenské prostory. Po určitých organizačních změnách pod názvem Vojenské lesy a statky ČR, s. p. zajišťuje tato organizace hospodaření ve vojenských lesích do dnešní doby.⁴⁴

Pokud jde o vztah místního civilního obyvatelstva a armády, je nutno říci, že přes počáteční vzdory a nesouhlas místních se zřízením střelnice, zde vzniklo vcelku bezproblémové soužití, přestože si lidé na detonace granátů a světla reflektoru těžce zvykali. Velký podíl na tom měla skutečnost, že vojenská správa na území brdské

⁴³ ŠEFL, J. *Povídání o Brdech*. Rokycany, 2004, s. 114 – 120.

⁴⁴ *Vojenské lesy a statky ČR, s.p., Historie podniku* [online]. 2011 [cit. 2012-09-01]. Dostupný z WWW: <<http://www.vls.cz/o-podniku/hist>>.

střelnice se v období první republiky chovala velmi tolerantně ke zdejším obyvatelům i k návštěvníkům Brd. Zřízení střelnice rozhodně neznamenovalo naprosté uzavření prostoru, ale lesy zůstaly i nadále, s výjimkou období, kdy probíhala střelba, pro širokou veřejnost přístupné, což ocenili především houbaři a turisté. Za velmi ohleduplné lze považovat také to, že střelby nikdy neprobíhaly o sobotách, nedělích, svátcích a ani o letních prázdninách. Dokladem je turistická mapa příbramského okresu z roku 1933, na níž je mnoho značených cest vedoucích centrálními Brdy včetně jejich nejvyšší hory Toku.⁴⁵

V souvislosti s prvorepublikovou brdskou vojenskou střelnicí je třeba zmínit jeden její zvláštní význam. V předválečném období, kdy byly již zcela zjevné expanzivní agresivní plány nacistického Německa, se staly střední Brdy pokusným územím pro plánovanou obrannou pevnostní opevnění Československa. V roce 1935 bylo rozhodnuto, že na cílové ploše Jordán bude vybudován tzv. pěchotní srub jednak pro zkoušky odolnosti materiálu a jednak pro vlastní výcvik důstojníků pevnostních jednotek. Označení srub se vztahovalo k masivnímu betonovému objektu 2. třídy odolnosti, který dostal kódové označení „CE“. Přípravné práce začaly na jaře roku 1936 a 11. listopadu 1936 si tehdejší československý prezident dr. Edvard Beneš přišel prohlédnout kompletně vybavenou pevnost. Koncem června 1937 byly uskutečněny zkoušky odolnosti srubu, a protože výsledky byly úspěšné, začala výstavba stejných a podobných pevností na hranicích Československa s Německem.⁴⁶

3.3 Vojenský výcvikový prostor v období německé okupace

K okupaci území České republiky německou armádou došlo 15. března 1939 a krátce nato německá armáda obsadila dělostřelecký výcvikový prostor Brdy. Prostor využívala armáda pro výcvik vojáků wehrmachtu, ale také zde byl vybudován radarový systém na ochranu Prahy. Je pravděpodobné, že obsazení a následné rozšíření vojenského prostoru v Brdech bylo součástí mnohem rozsáhlejší akce, a to kolonizace českých zemí německým obyvatelstvem. Kromě vojenského výcvikového prostoru v Brdech byla rozšířena i cvičiště v Milovicích a u Vyškova, přičemž rozšiřování cvičiště u Vyškova se vůbec nedotklo tamního německého jazykového ostrůvku.

⁴⁵ ČÁKA, J. *Střední Brdy – krajina neznámá*. Praha, 1998, s. 21 – 23.

⁴⁶ ČÁKA, J. *Střední Brdy – krajina neznámá*. Praha, 1998, s. 23.

Největší vysídlování pak proběhlo na Benešovsku mezi Vltavou a Sázavou, kde postihlo 59 českých obcí a dalších 12 pak bylo vysídleno částečně. V porovnání s ostatními se vysídlovací akce v Brdech jevila jako nejmenší, ale i tak bylo postiženo několik tisíc obyvatel. Tato akce byla zahájena na základě výnosu říšského protektora z 11. 4. 1940, který nařizoval vysídlení obcí ve vojenských prostorech. Téměř okamžitě po vydání výnosu začaly probíhat odhady majetku a sepisování smluv s postiženými občany. V Rokycanech byla zřízena Přesídlovací kancelář, která vyřizovala záležitosti spojené s přestěhováním. Především se snažila vyhledávat náhradní ubytování, což byl velký problém. Volné byty nebyly téměř žádné a volných zemědělských usedlostí bylo k dispozici ještě méně. Přestože se vystěhovaní obyvatelé nespolehali jen na Přesídlovací kancelář, ale sami se usilovně snažili najít nové domovy, bylo jen málo těch, kterým se podařilo najít adekvátní náhradu za nuceně prodaný majetek. Velmi často se rolníci setkávali s tím, že majitelé nemovitostí odmítali usedlosti prodat, přestože je nevyužívali, nebo záměrně nepřiměřeně zvyšovali ceny. Se stejnou nevstřícností a nechutí se vysídlení setkávali i u lidí, kteří měli volné ubytovací kapacity a mohli je ubytovat. Tyto situace řešila Přesídlovací kancelář vydáváním ubytovacích příkazů majitelům, kteří měli volné ubytovací kapacity. Celkem bylo z brdských obcí vysídleno 203 zemědělců, pouhých 59 z nich si koupilo novou usedlost a 31 si ji pronajalo. Někteří vysídlení se nechali najmout jako lesní dělníci, těch bylo 71 a zbytek hospodařil u svých příbuzných.⁴⁷

Velké potíže měly postižené rodiny i s vyplácením náhrad. Ty byly nízké, jejich výše vycházela z tzv. obecných cen z roku 1939, a nepostačovaly na koupi usedlosti za tržní cenu. Bodenamt (pozemkový úřad) sice po mnohých stížnostech a intervenci ministra vnitra u říšského protektora ceny o něco zvýšil, ale ani to problémy vysídlených nevyřešilo. Mnoho jich muselo splácet ze svých domů hypoteční dluhy, což mělo za následek, že jim 20% z vyplacené částky bylo zadržováno na úhradu hypotéky. Navíc se výplaty odškodného zpožďovaly, přestože lidé své domy museli urychleně opustit. Z informací pro ministra vnitra vyplývá, že v lednu 1941 nikdo z vysídlených neobdržel finanční náhradu, přestože již na jaře tohoto roku se museli ze svých domů vystěhovat. Teprve po opuštění nemovitostí se rozběhlo vyplácení náhrad, ale přesto ještě v únoru

⁴⁷ TOPINKA, J. Vysídlení obcí z vojenského prostoru Brdy 1940 – 1953. In: *Minulostí Berounska 7*. Beroun, 2004, s. 162 – 166.

1942 bylo 36 rodin, které od státu doposud žádné peníze nedostaly. Jediným vstřícným krokem bylo rozhodnutí vlády o bezúročných zápůjčkách pro vysídlence v celém protektorátu, ale i tak byla jejich situace více než složitá. Mnoho lidí bylo nuceno se zadlužit, většina úvěrů byla u rokycanské záložny. Také náklady na stěhování, které lidé museli zaplatit, byly velké. Drobnou úlevou byl příspěvek na splácení úroků z půjček, který jim poskytl Ústav pro přestěhovalce, přesto přesídlování lidí finančně vyčerpávalo tak, že nebyli již schopni ani zaplatit státu dávky z převodu. Další problém vyvstal pro ty, kteří koupili dům ve špatném stavu. Z důvodu platnosti vládního nařízení č. 166/1941 Sb. o zákazu staveb nebylo možné nemovitosti dočasně ani opravovat.⁴⁸

Vysídlování vojenského prostoru v období německé okupace probíhalo ve třech fázích. První začala již na podzim roku 1940. V této fázi se vysídlení týkalo 65 rodin z obce Záběhlá a částečně obce Padrt', kde mělo být vyklizeno přibližně 20 domů. Z převážné části se jednalo o rodiny lesních dělníků, dále to pak byli zemědělci, několik živnostníků a zaměstnanci dojíždějící za prací do okolních obcí. Již koncem roku 1940 bylo vystěhováno 24 rodin ze Záběhlé a 12 rodin z Padrtě. Již během této první fáze v březnu 1941 oznámilo ministerstvo vnitra rozšíření vysídlovaného prostoru o malé území na Hořovicku. Do 15. 10. 1941 měla být vyklizena obec Velcí a části katastrů obcí Ohrazenice a Jince, které byly jen řídké osídlené. Počet rodin nucených opustit své domovy se tak zvýšil na 520, což představovalo 2780 osob.⁴⁹

Druhá fáze vyklízení vojenského prostoru byla ukončena na jaře roku 1940. K 1. 4. 1941 se vystěhovali zbylí obyvatelé obcí Padrt' a Záběhlá a k 1. 7. 1941 tyto obce oficiálně zanikly. Bohužel ani druhá etapa vysídlování středních Brd, nebyla definitivním koncem.⁵⁰

V říjnu 1941 ministerstvo vnitra oznámilo další rozšíření počtu obcí, jichž se týkalo nucené vystěhování. Jednalo se o obce Skořice, Kolvín, Trokavec, Vísky, Štítov, Příkosice, osadu Hořice a několik domů obce Mirošov. Tím se počet postižených rodin zvýšil na 850. Z tohoto celkového počtu bylo přibližně 200 rodin, které dostaly od

⁴⁸ TOPINKA, J. Vysídlení obcí z vojenského prostoru Brdy 1940 – 1953. In: *Minulostí Berounska 7*. Beroun, 2004, s. 166 – 167.

⁴⁹ TOPINKA, J. Vysídlení obcí z vojenského prostoru Brdy 1940 – 1953. In: *Minulostí Berounska 7*. Beroun, 2004, s. 167 – 168.

⁵⁰ TOPINKA, J. Vysídlení obcí z vojenského prostoru Brdy 1940 – 1953. In: *Minulostí Berounska 7*. Beroun, 2004, s. 168 – 169.

vojenské správy povolení v Brdech zůstat. Jednalo se o lesní dělníky a povozníky, kteří nadále pracovali při udržování místních lesů. Tito lidé byli přestěhováni do obcí Vísky a Trokavec, zde pro ně začala fungovat i škola, a menší část odešla do již vystěhované Padrtě. Na jaře roku 1942 bylo vyklízení vojenského prostoru z větší části dokončeno. Přestože území v Brdech zabrané německou armádou patřilo k řidčeji osídleným, i tak se jeho vyklízení dotklo celkem 2429 obyvatel, z toho bylo 251 zemědělců, kteří byli nuceni opustit 3200 ha obdělávané půdy.⁵¹

Lidé z vesnic a osad v oblasti středních Brd byli donuceni svá obydlí opustit, ale brdské lesy dostaly nové, i když neoficiální, obyvatele. Přestože se jednalo z části o vojenský prostor, byly Brdy stále oblastí hlubokých, rozsáhlých, nepřehledných lesů, které poskytovaly dobrý úkryt lidem prchajícím z nacistických zajateckých táborů, věznic, koncentráků a táborů pracovního nasazení. V okolí brdského cvičiště tak působilo poměrně silné partyzánské hnutí. Jedním z jeho významných organizátorů byl Jaroslav Neliba z Malé Visky, jehož skupina měla úkryt v padrt'ských lesích za obcí Kvaň. Tato skupina vyvíjela významnou protinacistickou činnost až do ledna 1944, kdy se na Nelibovu stopu dostalo gestapo a skupinu zlikvidovalo.⁵² Důležitou oblastí partyzánského hnutí a odboje bylo Rožmitálsko, kde pracovala odbojová skupina vedená lesním inženýrem Františkem Lízlem, která stavěla podzemní úkryty pro zbraně a obytné bunkry a prováděla také zásobovací činnost. Další významnou osobností odbojové hnutí na Rožmitálsku byl hajný z podtřemšínské hájovny „Na dědku“ Königsmark a jeho syn, kteří ukrývali partyzány a budovali podzemní úkryty. Když je na podzim roku 1944 vypátralo gestapo a hájovnu přepadlo, zvolili raději sebevraždu. Když 5. 5. 1945 vypuklo Pražské povstání, skupina mužů ze Záběhlé se vydala na vrch Praha, aby tamní osádku přesvědčila ke složení zbraní. Vojáci však vyjednávače zajali a jednoho z mužů zastřelili. Později ale, ještě před příchodem Rudé armády, Němci své stanoviště opustili a uprchli směrem na západ.⁵³

⁵¹ TOPINKA, J. Vysídlení obcí z vojenského prostoru Brdy 1940 – 1953. In: *Minulostí Berounska 7*. Beroun, 2004, s. 169.

⁵² ŠEFL, J. *Povídání o Brdech*. Rokycany, 2004, s. 134 – 135.

⁵³ CÍLEK, V. a kol. *Střední Brdy*. [Praha] Příbram, 2005, s. 255 – 256.

3.4 Poválečné období

Když v květnu 1945 skončila druhá světová válka, německá armáda opustila Brdy a hranice vojenského prostoru se vrátily do své původní podoby. Zdálo by se, že se obyvatelé s úlevou budou moci vrátit do svých domovů, ale bohužel jejich návrat nebyl vůbec bezproblémový. Brdské obce sice druhou světovou válku přečkaly, ale škody byly veliké, šplhaly se do milionových částek. Například Kolvín vyčíslil škody na šest milionů, Padrt' bezmála na tři a půl milionu. V Padrti zůstalo po odchodu okupační armády 13 zničených, rozbořených domů, v Záběhlé bylo takových domů 17. Tyto domy se již obnovy nedočkaly. Většina původních obyvatel se do obcí vrátila, ale jejich situace byla nelehká. Usedlosti byly z velké části poničené a zdevastované, ale na jejich opravu lidé obvykle neměli finanční prostředky. Dostali sice náhrady za válečné škody, ale ty byly po měnové reformě v roce 1945 blokovány na tzv. vázaných vkladech a nebylo možné je vybrat. Významnější pomoc navrátilcům poskytla mezinárodní organizace pro hospodářskou obnovu UNRRA, kde největší část prostředků pocházela ze Spojených států. Tato pomoc směřovala podle usnesení vlády do oblastí, které byly postiženy výstavbou vojenských cvičišť. Maximální částka, na kterou měli obyvatelé nárok, byla 20 000 Kč. Finanční situace válečných vystěhovalců byla tedy velmi složitá a své nemovitosti často nacházeli ve velmi špatném stavu, ale i tak se jich převážná část rozhodla pro návrat do svých původních domovů. Rekonstrukce zdevastovaných domů byla náročná a zdlouhavá a mnozí z obyvatel ji ani nestihli dokončit. Na počátku padesátých let na ně opět dopadl zásah státní moci.⁵⁴

3.5 Období let 1951 – 1953

3.5.1 Přípravy na rozšíření vojenského prostoru

Již v roce 1945, kdy se po obnovení československé armády začala střelnice v Brdech využívat jako před válkou, došlo k rozšíření její plochy. Prezident Beneš vydal v tomto roce dekret o konfiskaci majetku nepřátel a zrádců národa (č. 12/45 Sb. ze dne 21. 6. 1945) a na základě tohoto dekretu přešel do vlastnictví státu velkostatek Hořovice. Z pozemků hořovického velkostatku pak byly přičleněny ke střelnici lesy v katastrech Hořovice, Jince, Ohrazenice, Hrachoviště, Křešín, Chaloupky, Hvozdec,

⁵⁴ TOPINKA, J. Vysídlení obcí z vojenského prostoru Brdy 1940 – 1953. In: *Minulostí Berounska 7*. Beroun, 2004, s. 170 – 173.

Malá a Velká Víška, celkem se jednalo o plochu 1570 ha. V rámci tohoto rozšíření se stala součástí vojenského prostoru zřícenina hradu Valdek. Zatím se jednalo jen o přiřazení zkonfiskovaných lesů a toto rozšiřování se tedy obyvatel brdských vesnic nedotklo. Zdejšími lidmi zasáhly do života až změny, které se započaly odvíjet v roce 1950, kdy byl na základě zákona č. 169/1949 Sb., o vojenských újezdech, na území brdské střelnice zřízen Vojenský újezd Brdy, a to ke dni 1. 6. 1950.⁵⁵

Přípravy na rozšíření vojenského prostoru začaly ještě před jeho oficiálním vznikem záhy po schválení zákona o vojenských újezdech. V této době byla již předběžně vytipována území, která by přicházela v úvahu pro rozšíření stávajících vojenských cvičišť a bylo tomu tak i v případě brdské střelnice. Na tomto území se nacházelo několik obcí, které patřily pod správu různých okresů. Aby se situace zjednodušila a v budoucnu spravoval celé území vojenského újezdu pouze jeden okresní úřad, navrhlo již v září 1949 ministerstvo národní obrany úpravu hranic těchto okresů. Opatření se týkalo obcí Kolvín, Padrť a Záběhlá, které byly tímto přiřčleněny k okresu Hořovice a kraji Praha, a to i přes nesouhlas zdejších obyvatel. Kolvín a Padrť spadaly dříve do okresu Rokycany, Záběhlá do okresu Blatná a s Hořovicemi měly obce velmi špatné spojení. V této době si místní obyvatelé ještě nepřipouštěli, že by měl opět přijít den, kdy budou nuceni znovu opouštět své domovy. Předpokládali, že pro obce v brdském prostoru bude vytvořen určitý regulovaný režim, podobně jako za první republiky, ale jejich obyvatelé v nich budou moci i nadále žít. Ovšem zákon o vojenských újezdech nepřipouštěl existenci obcí ve vojenském prostoru a tato možnost nepřicházela v úvahu. Pravdou je, že původní návrh ministerstva národní obrany počítal pouze s vysídlením obce Hrachoviště, ale na poradě ministerstva národní obrany 27.9.1949 velitel dělostřelectva už požadoval rozšíření vojenského újezdu o další obce. Kromě Hrachoviště se jednalo ještě o Kolvín, Padrť, Záběhlou a Velcí. Náčelník generálního štábu předal požadavek politickému sekretariátu UV KSČ, ten jej schválil a uložil vládě připravit návrh příslušného usnesení. Přestože následovala ještě formální jednání a administrativní úkony, v podstatě bylo o osudu těchto brdských obcí v tomto okamžiku již rozhodnuto.⁵⁶

⁵⁵ CÍLEK, V. a kol. *Střední Brdy*. [Praha] Příbram, 2005, s. 256 – 257.

⁵⁶ TOPINKA, J. Vysídlení obcí z vojenského prostoru Brdy 1940 – 1953. In: *Minulostí Berounska 7*. Beroun, 2004, s. 174 – 175.

Definitivní tečku za nadějemi obyvatel brdských vesnic na zachování jejich obcí udělala zřejmě schůze ve věci vysídlení obcí Padrt', Kolvín, Záběhlá, Velcí a Hrachoviště konaná na Okresním národním výboru v Hořovicích dne 7. 1. 1952. Schůze se zúčastnili zástupci armády, ministerstva obrany, okresního a krajského národního výboru, okresního výboru Komunistické strany Československa a zástupci dotčených obcí. Účelem této schůze nebylo jednání se zástupci postižených obyvatel obcí a vyslyšení jejich názorů, ale již pouze zajištění co nejhladšího průběhu vystěhování vesnic. Jako zásadní a skutečný důvod uvádějí představitelé tehdejší státní moci západní imperialisty a jejich stoupající zbrojení a přípravu agrese vůči táboru demokracie vedenému Sovětským svazem, což byl pokus zbavit se před lidmi odpovědnosti za nepopulární rozhodnutí, ale také pokus vyvolat v lidech pocit, že jejich odpor by mohl být brán jako čin protimírový a protistátní. Že bylo o osudu brdských obcí rozhodnuto již dávno před tím, než se uskutečnila jednání s obyvateli je zjevné i z postojů zástupců státní moci a armády zachycených v zápise z této schůze, v němž se uvádí: „s. Leibl /Kolvín/ se táže, co se stane, jestliže všechno obyvatelstvo postižených obcí se postaví proti vystěhování. s. plk. Kodeš odpovídá, že snahou přesvědčovacími akcí za pomoci strany a funkcionářů lidové správy, bude docíleno nakonec souhlasu občanů. Funkcionáři musí bojovat a pomáhat, nebát se. Ve stejném smyslu byl zodpovězen i podobný dotaz s. Fábery /Kolvín/ který poukazoval na bouřlivý průběh schůze konané dne 27. 12. 1951 a na strach před lidmi.“⁵⁷

Státní funkcionáři a vojáci tedy zjevně neměli v úmyslu s lidmi diskutovat a vyslyšet jejich názory, ale dotlačit je k „dobrovolnému“ vystěhování. Ministerstvo národní obrany si již v průběhu roku 1951 nechalo provést podrobný sociální průzkum ve všech vesnicích a z jeho výsledků bylo zjevné, že při vysídlování by mohly vznikat těžkosti. Problémy tedy byly ze strany institucí očekávány, ovšem jak se později ukázalo, byly závěry výzkumu dosti optimistické a problémy podstatně větší, než se předpokládalo. Pro obyvatele brdských obcí byla tento problém poněkud citlivější než pro obyvatele dalších podobně postižených obcí na území dalších vznikajících vojenských újezdů. Brdské vesnice byly již v období okupace jednou vystěhovány, jejich obyvatelé si již jednou prožili traumatické loučení se svými domovy a znali

⁵⁷ Státní okresní archiv Příbram. Archiv obce Kolvín, inv. č. 102, č. knihy 59, Svaz vyhnanců z Brd – korespondence 1995. Záznam o schůzi konané dne 7.1.1952 na ONV /Okresní národní výbor/ Hořovice ve věci vysídlení obcí Padrt', Kolvín, Záběhlou, Velcí a Hrachoviště.

zoufalé pocity vysídlenců, měli za sebou i pocity radosti z poválečného návratu do rodných vsí smíšené s pocity beznaděje ze zdevastovaného majetku a tvrdou práci na jeho obnově. Není tedy divu, že jim zprávy o novém vystěhování připadaly jako špatný vtip a odmítali se s nimi smířit.⁵⁸

3.5.2 Vysídlování vesnic

Celkem se vysídlování brdského vojenského prostoru dotklo 271 rodin, což představovalo přibližně 700 lidí. Z hlediska sociálního složení se v největší míře jednalo o rodiny lesních dělníků (80), důchodců (62), strojírenských dělníků (36) a soukromých rolníků (29), dále to byly rodiny dělníků v železárnách (23), dělníků v lehkém průmyslu (14), rodiny družstevníků a zaměstnanců státních statků (14), zaměstnanců komunálních podniků (6), státních zaměstnanců (5) a dělníků v potravinářském průmyslu (2). Z počátku se objevila určitá naděje pro obyvatele Kolvína. Kolvíňští lesní dělníci podali proti vysídlení protest a navrhovali s ohledem na svou profesi, že by ve vojenském prostoru zůstali stejně jako za okupace a vykonávali zde lesní práce. Tento návrh podpořil náměstek ministra obrany pro rozšíření vojenských prostorů a na základě toho byl i dne 6.2.1952 podepsán ministrem A. Čepičkou. Nicméně pravděpodobně na nátlak generálního štábu a po nesouhlasném stanovisku sekretariátu ÚV KSČ hned v březnu ministr celou záležitost revidoval a souhlas odvolal. Zástupci armády se obávali silného odporu vysídlovaných obyvatel a takovéto rozhodnutí by vytvořilo nebezpečný precedent, který by mohl situaci značně zkomplikovat. I tak byl průběh vysídlovací akce v Brdech velmi složitý a podepisování dohod o náhradách s místními obyvateli se značně protahovalo. Podle zprávy přesídlovací komise bylo např. v obci Velcí za období 1. až 15. dubna 1952 podepsáno pouze 19 dohod a v Kolvíně se nepodařilo podepsat dohodu žádnou. Tuto situaci armáda řešila přes tajemníka OV KSČ v Hořovicích, který následně vyvíjel značný nátlak na představitele místních organizací KSČ a předsedy místních národních výborů v Kolvíně, Padrti a Záběhlé, aby zajistili urychlení průběhu celé akce. Přesto se podepisování dohod neustále protahovalo a část jich byla podepsána až na konci roku 1952. Lidé sice poznali, že vystěhování se již neubrání, ale snažili se dosáhnout alespoň dobrých podmínek při finančním odškodnění nebo přidělení náhradního ubytování. Bohužel při směrnicích, které používala armáda,

⁵⁸ TOPINKA, J. Vysídlení obcí z vojenského prostoru Brdy 1940 – 1953. In: *Minulostí Berounska 7*. Beroun, 2004, s. 176 – 177.

bylo toto prakticky nemožné, protože vycházely z obecných cen platných v roce 1939. Další problémy způsobovalo to, že hodnota nemovitostí nebyla jediným kritériem pro stanovení výše odškodnění. Komise brala sice za základ odhad znalců, ale také přihlížela k třídním rozdílům, sociálním poměrům a postojům ke státu, které se dle komise nejlépe projevovaly při jednáních o dohodách o přesídlení, což vyvolávalo mezi lidmi závist a problémy. Mnoho lidí si stěžovalo také na výhrůžky a nátlak, který na ně byl ze strany komise činěn.⁵⁹

Další problémy vznikaly při zajišťování náhradního ubytování. V obcích panovala proti vysídlelcům zaujatost ze strany obyvatel i funkcionářů národních výborů a komise byla často nucena tyto situace sama řešit. Stát a armáda se zavázaly v některých lokalitách pro vysídlelce postavit nové domy, ovšem stavby se dostávaly do skluzů, neboť státní plánovací byrokracie nebyla schopna v termínech zajišťovat potřebný materiál. Celá akce se tedy oproti původním plánům neustále protahovala a urychlit se jí podařilo až na podzim roku 1952. Poslední vysídlelci opouštěli své domovy na počátku roku 1953.⁶⁰

Výše uvedené postupy přesídlovací komise velmi názorně dokládá Záznam posudkové komise ze dne 8. ledna 1953 z jednání o náhradě za zestátněný majetek manželů Josefa a Marie Frühaufových, majitelů usedlosti č.p. 10 v Kolvíně. „Komise nabídla jmenovaným náhradu ve výši 450tisíc s kterouto náhradou jmenovaní nesouhlasili /pokud se týká jejich výše/. Jmenovaní jsou soukromně hospodařící na usedlosti čp. 10 v Kolvíně kde hospodaří na 19 ha 18 arů 75 m². V hospodářském roce měli zaseto žito 2,70 ha, pšenici 1,40 ha, ječmen 0,80 ha, brambory 0,30 ha, jetel na 95 arech. Potřeba hnojiva dle jejich prohlášení činila 6q. Jmenovaní se stavěli po celou dobu přesvědčovací akce proti a zvláště spolupracovnice pí Frühaufová svými řečmi a příspěvky projevovala skrytou nenávist proti lidovědemokratickému zřízení a byla také podle názoru komise jednou z podněcovatelek proti vysídlovací akci a projevovala již od počátku svůj houževnatý odpor i při jednání na ONV v Hořovicích vystupovala velmi popudivě a nedala se přesvědčit. Pokud jde o způsob prací v hospodářství trvala

⁵⁹ TOPINKA, J. Vysídlení obcí z vojenského prostoru Brdy 1940 – 1953. In: *Minulostí Berounska 7*. Beroun, 2004, s.179 – 182.

⁶⁰ TOPINKA, J. Vysídlení obcí z vojenského prostoru Brdy 1940 – 1953. In: *Minulostí Berounska 7*. Beroun, 2004, s.182 – 184.

na poměrech soukromého hospodaření. To pochopitelně vyplývalo z jejího hospodaření v Kolvíni, kde byly poměrně malé státní dodávky a tyto vesničtí boháči měli na své straně i drobné zemědělce, kterým za obdělání kouska pole nutili, aby jim ve špičkových pracích pomáhali. Komise tudíž navrhuje, aby při zkoumání náhrady bylo přihlédnuto k těmto okolnostem, zejména i k výroku p. Frühaufa, aby byl vyrovnán dluh nesoucí na jeho nemovitosti u St. spořitelny v Rokycanech u čísla 120 tisíc s nároky a že zbytek náhrady furiantsky odmítá. Technický odhad činil částku Kčs 667.736,-- nepočítaje v tom úrodu, která by činila částku Kčs 33.000,--.⁶¹ Že obyvatelé vesnic kladli marný odpor do poslední chvíle dokládá i dopis Krajského národního výboru v Praze pro manžele Václava a Barboru Hodkovy ze dne 28. 2. 1953, v němž jsou upozorňováni, že uplynula lhůta pro jejich vystěhování, možnost náhradního ubytování mají v hájovně v Hořicích nebo na sídlišti v Nepomuku a nejzazší termín pro jejich vystěhování je stanoven na 5. 3. 1953. Tento den budou přistaveny stěhovací vozy a vojenská správa případně věci přestěhuje, kam uzná za vhodné.⁶²

Ani definitivní opuštění obcí náležejících nyní do vojenského výcvikového prostoru neznamenalo pro jejich obyvatele konec problémů. Vyplácení státních náhrad za zabavený majetek se dlouhé měsíce zdržovalo a lidé neměli za co si pořídit nové nemovitosti. Další rána pak přišla v polovině roku 1953 v podobě měnové reformy. Lidé, kterým dosud nebyly náhrady vyplaceny, ale i lidé, kterým náhrady vyplaceny byly, ale nestihli si novou nemovitost pořídit, přišli o značnou část původní hodnoty svých peněz. Za částky, které jim zůstaly, nebylo možné nemovitosti pořídit. Na základě mnohých stížností směřovaných ke státním, stranickým a vojenským orgánům došlo počátkem roku 1954 v případech přesídlenců k přepočítání částek. Přesto však lidé obdrželi pouze pětinu z původní hodnoty peněz a s ohledem na ceny po reformě se jednalo o stále o částky malé.⁶³

Historie již vylidněných vesnic byla definitivně dopsána v roce 1953, kdy armáda pomocí výbušnin a buldozerů srovnala se zemí domky i usedlosti Kolvína,

⁶¹ Státní okresní archiv Příbram. Archiv obce Kolvín, inv. č. 102, č. knihy 59, Svaz vyhnanců z Brd – korespondence 1995. Záznam posudkové komise.

⁶² Státní okresní archiv Příbram. Archiv obce Kolvín, inv. č. 102, č. knihy 59, Svaz vyhnanců z Brd – korespondence 1995.

⁶³ TOPINKA, J. Vysídlení obcí z vojenského prostoru Brdy 1940 – 1953. In: *Minulostí Berounska 7*. Beroun, 2004, s.184 – 185.

Padrtě, Přední i Zadní Záběhlé a její součásti osady v Budách a to včetně krásné záběhelské kaple a památníku obětem první a druhé světové války.⁶⁴

3.6 vojenský prostor v období socialismu

V roce 1953 bylo tedy definitivně ukončeno vysídlení oblasti brdského vojenského prostoru v rozmezí hranic určených rozhodnutím vlády ze dne 5. 11. 1952 na základě zákona č. 169/1949 Sb. a předání oblasti pod správu armády. Území vojenského újezdu, které činilo 26 101 ha, bylo zahrnuto pod okres Hořovice, později, po zrušení malých okresů v roce 1960, přešlo pod okres Příbram. V roce 1954 byla v Jincích dokončena výstavba nových kasáren a v roce 1956 bylo z hotelu převzatého od civilního sektoru vybudováno tábořiště Valdek, kde vznikla možnost ubytování pro 800 vojáků, v roce 1958 bylo vybudováno tábořiště Obecnice. K tomuto roku měl vojenský újezd 540 obyvatel, k čemuž došlo tím, že v okrajových částech újezdu došlo k výstavbě nových sídlišť – Kvaň, Nepomuk, Dobřív, Jince a Teslíny. Po vyčlenění těchto okrajových částí z vojenského prostoru se počet jeho obyvatel snížil na 150 a snížila se i jeho výměra (26 038 ha).⁶⁵

V letech 1962 – 1965 došlo k rozsáhlejším úpravám rybníku Octárna ležícího na okraji území vojenského prostoru nedaleko obce Obecnice. Bylo rozhodnuto, že rybník bude přestavěn na větší vodní nádrž a voda z Octárny posílí příbramský vodovod. Octárna se tak přiřadila k dalším dvěma brdským rybníkům, Lázkému a Pílskému, které byly rovněž zásobárnou pitné vody pro Příbram. Tyto rybníky původně vznikly jako vodní rezervoáry pro činnost příbramských dolů, ovšem modernizací důlních provozů došlo k tomu, že voda pro doly již nebyla potřeba v takové míře, ale potřebovalo ji rozrůstající se město. Všechny tři tyto nádrže se nacházely nyní na území vojenského prostoru, což bylo z hlediska zajištění jejich ochrany jako zdrojů pitné vody nesporné pozitivum.⁶⁶

V březnu roku 1966 provedla armáda komplexní prověrku a rozbor využití vojenského výcvikového prostoru v Brdech. Z jejích závěrů vyplynulo, že se jedná o vojenský újezd s relativně nízkým počtem obyvatelstva, celoročním využitím

⁶⁴ ČÁKA, J. *Střední Brdy – krajina neznámá*. Praha, 1998, s. 69, 76, 87.

⁶⁵ CÍLEK, V. a kol. *Střední Brdy*. [Praha] Příbram, 2005, s. 257.

⁶⁶ ČÁKA, J. *Střední Brdy – krajina neznámá*. Praha, 1998, s. 43 – 50.

střelbami, omezením hospodářského využití prakticky jen na lesní hospodářství a ztíženými podmínkami při zajišťování bezpečnosti prostoru před vnikáním nepovolaných osob zvláště v období výskytu lesních plodin. Nedodržování všeobecného zákazu vstupu do vojenského prostoru byla v materiálu věnována velká pozornost. Je zjevné, že místní obyvatelé se odmítali jen tak smířit se zákazem vstupu do okolních lesů, kam byli po generace zvyklí chodit sbírat všechny lesní plody, a působili tím armádním velitelům nemalé starosti.⁶⁷

Svou roli sehrál vojenský výcvikový prostor i v roce 1968, kdy invaze vojsk pěti států Varšavské smlouvy ukončila veškeré společenské reformní snahy v tehdejším Československu. Příbramsko se spolu s dalšími průmyslovými a vojensky významnými místy dostalo do popředí zájmu sovětského velení jednak díky těžbě uranových rud a také díky blízkosti vojenského prostoru a sídlu velitelství Západního vojenského okruhu v Příbrami. Podle dostupných pramenů na Příbramsko směřovaly sovětské jednotky 6. tankové armády gen. Kožanova o síle tří tankových divizí s dalšími doprovodnými útvary. Během května a června probíhalo v Brdech cvičení spojeneckých vojsk s názvem Šumava, po jehož skončení zde Sověti nechali hlavní spojenecké uzly štábů a některé speciální jednotky, aniž by k tomu v té době existoval jakýkoliv důvod. Tato skutečnost pak velmi usnadnila přesun dalších vojsk a je pravděpodobné, že byla součástí přípravy na invazi dlouho před srpnem 1968. Velitelství a štáb 6. tankové armády se usídlily přibližně 10 km severozápadně od Příbrami v okolí malého vojenského letiště v Brdech a další jednotky sovětské armády zamířily do okolí Padrtě. Jednalo se o 4. tankovou divizi, která zde urychleně obsadila objekty předsunutých skladů jaderných hlavic u Míšova, které zde vznikly v období let 1960 – 1964 jako součást „internacionální spolupráce a obrany socialismu“. Zde pak zůstala sovětská vojenská posádka až do roku 1990, kdy došlo k odsunu sovětských vojsk z území československého státu.⁶⁸

V období 70. a 80. let bylo území brdského vojenského újezdu charakterizováno a využíváno podle zákona č. 169/1949 Sb., o vojenských újezdech, který uvádí že „Vláda může z území dosavadních obcí, po případě jejich částí, pokud je takových

⁶⁷ CÍLEK, V. a kol. *Střední Brdy*. [Praha] Příbram, 2005, s. 257.

⁶⁸ VELFL, J. *Příbram v průběhu staletí*. 1. vydání. Příbram, 1998, s. 132 – 133.

území třeba pro úkoly obrany státu, zřizovat vojenské újezdy.⁶⁹ V této době byl brdský výcvikový prostor vojskovým výcvikovým prostorem I. kategorie, což bylo určeno podle rozlohy, počtu a obsahu plněných úkolů polní přípravy vojsk a s přihlédnutím ke stanoveným úkolům bojové a mobilizační pohotovosti vojenského výcvikového prostoru. Byl určen jako raketová a dělostřelecká střelnice raketového vojska a dělostřelectva okruhu a jeho velitelství sídlilo v Jincích. V prostoru cvičila raketová vojska, dělostřelectvo, vojska protivzdušné obrany a letectvo. Byl využíván i jednotkami Lidových milicí, školními jednotkami vojenských škol, vojsk federálního ministerstva vnitra a také ostatními jednotkami podle každoročně sestavovaného plánu využití výcvikového prostoru. Dalším využitím vojenského prostoru bylo hospodaření v lesích a těžba dřeva, ale také poskytování rekreace pro příslušníky armády a jejich rodinné příslušníky např. organizováním pionýrských táborů, sportovních akcí, myslivectví a podobně.⁷⁰

3.7 Období po listopadu 1989

3.7.1 Společenské změny

Změny, které nastaly ve společnosti po sametové revoluci v roce 1989 a znovunastolení demokracie v Československu se pochopitelně dotkly vojenského výcvikového prostoru v Brdech. Armáda v této době měla devět výcvikových prostorů a jejich počet bylo potřeba zredukovat. Začaly se poprvé ozývat hlasy volající po zrušení vojenského újezdu v Brdech, ovšem nakonec byly zrušeny tři jiné újezdy a brdský zůstal zachován. Spolu s profesionalizací armády došlo i ke snížení početních stavů vojáků a otázka rušení dalších vojenských výcvikových prostorů se dostala opět na přetřes, ovšem po vstupu České republiky do NATO se objevila možnost pronajímat prostory za finančně výhodných podmínek k výcviku zahraničních armád, takže výcvikové prostory zůstaly všechny zachovány.⁷¹

Ve vojenském výcvikovém prostoru v Brdech se začala každoročně pořádat akce známá pod názvem BAHNA. Jedná se o ukázky z armádního výcviku, historické

⁶⁹ ČESKO. Zákon č. 169/1949 Sb., o vojenských újezdech. In: *Sbírka zákonů, Česká republika* [online]. 1949, částka 49, s. 524 – 529. [cit. 2012-12-30]. Dostupné z WWW: <<http://aplikace.mvcr.cz/sbirka-zakonu/SearchResult.aspx?q=1949&typeLaw=zakon&what=Rok&stranka=5>>.

⁷⁰ CÍLEK, V. a kol. *Střední Brdy*. [Praha] Příbram, 2005, s. 258.

⁷¹ *Střední Brdy sklonku století* [online]. 2011 [cit. 2012-12-31]. Dostupné z WWW: <http://brdy.net/pages/history_00.php>.

rekonstrukce bojů, ukázky bojové techniky, vozidel, uniforem a dalších, kterou pořádá Velitel společných sil a Nadace pozemního vojska AČR v lokalitě Bahna u Strašic v okrese Rokycany. Akce se začala pořádat již v roce 1989, ale v tomto roce proběhla pouze skromná ukázka z boje o opevnění na cílové ploše Jordán. V 90. letech začala akce nabírat podstatně větších rozměrů a např. jubilejního ročníku v roce 1999 se zúčastnilo na třicet tisíc lidí.⁷²

Na počátku 90. let vzniklo občanské sdružení Svaz vyhnanců z Brd. U ministerstva vnitra bylo zaregistrováno 4. 5. 1992 a náplní jeho činnosti je hájit zájmy bývalých obyvatel násilně vysídlených a zaniklých obcí Padrt, Záběhlá a Kolvín. Prostřednictvím tohoto občanského sdružení a především jeho předsedy pana Jaromíra Poura se bývalí obyvatelé pokoušeli domoci vyrovnání od státu za křivdy, které na nich byly napáchány. Velmi brzy po založení občanského sdružení, již 11. 12. 1992, se konalo jednání na úřadu vlády, kterého se zúčastnili zástupci občanského sdružení Svaz vyhnanců z Brd, předseda vlády, zástupci úřadu vlády, náměstek ministra obrany a poslanec České národní rady. Na tomto jednání bylo konstatováno, že restituce majetku obyvatel zaniklých vesnic je možná na základě zákona č. 229/1991 Sb., o úpravě vlastnických vztahů k půdě a jinému zemědělskému majetku a že skutečnost, že se nemovitosti nacházejí ve vojenském újezdě, nezbavuje bývalé vlastníky možnosti uplatnit právo na vydání nemovitostí. V dopisech ministra obrany ČR z prosince 1993 a náčelníka generálního štábu armády ČR z ledna 1994 se uvádí, že v průběhu roku 1994 bude zpracován komplexní materiál, který bude vycházet z potřeb armády po roce 1995 a bude řešit možné úpravy hranic vojenských výcvikových prostorů a případné předání jejich částí do civilní správy, kde by případně byly zohledněny i požadavky Svazu vyhnanců z Brd.⁷³ Své restituční nároky vznášeli nejprve původní obyvatelé u příslušných úřadů, po jejich zamítnutí pak u příbramského okresního soudu a Krajského soudu v Praze jako soudu odvolacího. Když neuspěli ani zde, podalo občanské sdružení v roce 2006 ústavní stížnost proti rozhodování Okresního soudu v Příbrami v restitučních věcech členů občanského sdružení, ale i tato stížnost byla

⁷² CÍLEK, V. a kol. *Střední Brdy*. [Praha] Příbram, 2005, s. 258.

⁷³ Státní okresní archiv Příbram. Archiv obce Kolvín, inv. č. 102, č. knihy 59, Svaz vyhnanců z Brd – korespondence 1995.

usnesením Ústavního soudu ze dne 19. 6. 2007 odmítnuta.⁷⁴ Brdští vyhnanci se ani po letech žádného odškodnění nedomohli. Občanské sdružení stále existuje a veřejně se angažovalo také v období jednání o umístění amerického radaru v Brdech, nicméně od roku 2009, kdy zemřel jeho předseda Jaromír Pour, prakticky nevyvíjí žádnou činnost.

3.7.2 Jednání o plánovaném umístění amerického radaru

Velmi výrazně se do paměti obyvatel obcí v okolí vojenského prostoru zapsalo také období, kdy probíhala jednání o umístění základny americké protiraketové obrany v Brdech. První návrh na vybudování základny v České republice se objevil již v roce 2002, kdy Česká republika projevila ochotu zapojit se do systému protiraketové obrany, ale informace o tomto plánu se v této době ještě na veřejnost příliš nedostaly. Otevřeně se o radaru začalo mluvit až po volbách v roce 2006. V této době ještě nebylo zcela jasné, kde by měl být radar umístěn, protože v úvahu připadaly dvě možnosti, Vojenský újezd Brdy a Vojenský újezd Libavá.⁷⁵

O lokalitě bylo rozhodnuto až později, ovšem protesty proti budování radarové základny začaly v podstatě ihned. Vznikla iniciativa Ne základnám, podporovaná mnoha významnými osobnostmi a organizacemi, a také Liga starostů proti radaru, založená v létě 2007 z podnětu trokaveckého a příbramského starosty, jejímiž členy bylo v roce 2009 celkem 57 starostů a stovka starostů jí vyslovila svou podporu.⁷⁶ Zástupci Ligy starostů proti radaru spolu se zástupci dalších hnutí se dokonce v únoru 2009 vypravili do Bruselu, kde starosta Trokavce Jan Neoral a europoslanec MUDr. Jiří Maštálka vystoupili k tématu radar v Evropském parlamentu.⁷⁷ Protesty proti radaru byly velmi hlasité a vyvolávaly značný zájem nejen tuzemských, ale i zahraničních médií.

Oficiální žádost USA o zahájení jednání o umístění radarové základny systému protiraketové obrany v Česku dorazila do Prahy 20.1.2007. Již 27. ledna se objevila v tisku zpráva, že radar má být umístěn v Brdech na kopci Trokavec poblíž

⁷⁴ *Svaz vyhnanců z brd* [online]. 2012 [cit. 2013-01-15]. Dostupné z WWW: <<http://www.brdy.info/svaz/>>.

⁷⁵ *Česko a radar* [online]. 2007 [cit. 2013-01-29]. Dostupné z WWW: <<http://special.novinky.cz/radar/cesko-a-radar.html>>.

⁷⁶ *Česko a radar* [online]. 2007 [cit. 2013-01-29]. Dostupné z WWW: <<http://special.novinky.cz/radar/cesko-a-radar.html>>.

⁷⁷ MAŠTÁLKA, J., NEORAL, J., CIRONIS, P. *Boj o kótu 718: kronika protestu občanů ČR proti výstavbě amerického radaru v Brdech 2007-2009*. Trokavec, 2012, s. 181 – 187.

stejnomené obce v rokycanském okrese. Ministerstvo obrany informaci nepotvrdilo, ale ani nevyvrátilo. Na 29.1.2007 svolala občanská iniciativa Ne základnám první výraznou demonstraci na Václavském náměstí v Praze, které se zúčastnilo několik tisíc lidí. Další protesty a demonstrace pak probíhaly po celou dobu jednání o umístění radaru v Brdech, nejvýrazněji pochopitelně v regionech přiléhajících k vojenskému prostoru v Brdech. Dne 17.3.2007 uspořádala obec Trokavec referendum k otázce stavby radarové základny na území Vojenského újezdu Brdy, a to za velké pozornosti médií, mezi přibližně 15 televizními štáby a množstvím novinářů byli například i Číňané, Švýcaři a Američané. Občané v referendu dali jednoznačně mandát svým zastupitelům, aby učinili vše proti vybudování radaru. Následovala další referenda a ankety v obcích v okresech Rokycany, Příbram, Beroun a Plzeň-jih se stejnými výsledky.⁷⁸

Vláda zatím dále vedla jednání s americkou stranou o výstavbě radarové základny a zároveň se snažila přesvědčit občany, že radar pro Českou republiku ani pro regiony s radarem bezprostředně sousedící nepředstavuje žádnou hrozbu z hlediska vojenského ani z hlediska vlivu na zdraví občanů. Starostům obcí přislíbil premiér více než miliardu korun na výstavbu zanedbané infrastruktury s tím, že tyto peníze nejsou nijak vázány na jejich souhlas s výstavbou radaru. V říjnu 2007 odmítla poslanecká sněmovna návrh zákona o speciálním referendu k umístění americké radarové základny v ČR. Do protestů proti výstavbě radaru se významně zapojilo i hnutí Greenpeace, jehož členové v počtu asi 20 lidí obsadili 28. 4. 2008 kótu 718 v Brdech, kde měl radar stát. Za značné podpory místních obyvatel zde aktivisté vydrželi až do 9. 6. 2008, kdy vojenská policie kótu vyklidila. V období od července 2008 do října 2008 bylo schváleno a podepsáno několik smluv o radaru a podmínkách spolupráce mezi ČR a USA při jeho výstavbě a provozu. K jejich ratifikaci parlamentem už ovšem nedošlo. Vláda je 17. 3. 2009 stáhla ze sněmovny, neboť k jejich ratifikaci neměla potřebnou většinu a další pokračování ratifikačního procesu již na řadu nepřišlo.⁷⁹

⁷⁸ MAŠTÁLKA, J., NEORAL, J., CIRONIS, P. *Boj o kótu 718: kronika protestu občanů ČR proti výstavbě amerického radaru v Brdech 2007-2009*. Trokavec, 2012, s. 15 – 86.

⁷⁹ MAŠTÁLKA, J., NEORAL, J., CIRONIS, P. *Boj o kótu 718: kronika protestu občanů ČR proti výstavbě amerického radaru v Brdech 2007-2009*. Trokavec, 2012, s. 87 - 189.

V lednu 2009 vystřídal v americkém prezidentském úřadu George Bushe nově zvolený Barack Obama, který 17. 9. 2009 sdělil českému premiérovi, že Spojené státy upouštějí od stavby radu v ČR, neboť se po analýze rozhodly pro nový, efektivnější způsob protiraketové obrany. Ať už byly Obamovy skutečné politické či ekonomické důvody jakékoliv, jisté je, že převážná část obyvatel Podbrdsku si po této zprávě oddechla. Jedinou vadou tak zůstal jen fakt, že peníze, které obcím vláda přislíbila na rozvoj regionu a které neměly být nijak vázány na výstavbu radaru, sem už nikdy nedorazily, přestože řada obcí začala již na projektech ke zlepšení infrastruktury pracovat.⁸⁰

V období, kdy probíhala rušná jednání kolem výstavby radaru, se však objevila i událost, která potěšila okolní obce i návštěvníky Brd. Ministerstvo obrany ve dvou etapách zpřístupnilo některé okrajové části vojenského prostoru. První část byla veřejnosti otevřena na jaře roku 2007, druhá v květnu 2008. Byly zřízeny cyklotrasy i turistické trasy např. v okolí obcí Zaječov, Mirošov, Strašice, Nepomuk, vrchu Třemošná nebo Padrťských rybníků.⁸¹ Přestože se otevření části újezdu časově kryje s obdobím vyjednávání kolem umístění amerického radaru, prohlásila tehdejší ministryně obrany Vlasta Parkanová, že zpřístupnění části újezdu pro veřejnost nemá s plánovanou výstavbou radaru žádnou souvislost a stezky zůstanou otevřené, ať už radar bude, nebo ne.⁸² Režim vstupu zůstal poměrně omezený, oblasti jsou přístupné pouze o víkendech a svátcích, ale i tak bylo možné tento ústupek armády považovat za úspěch. Je však nutné podotknout, že se v podstatě jednalo o úřední potvrzení již fungujícího stavu, protože ve volných dnech nebyl zákaz vstupu do prostoru příliš dodržován ani ze strany místních ani ze strany turistů.

⁸⁰ MAŠTÁLKA, J., NEORAL, J., CIRONIS, P. *Boj o kótu 718: kronika protestu občanů ČR proti výstavbě amerického radaru v Brdech 2007-2009*. Trokavec, 2012, s. 189 – 204.

⁸¹ *Turistické informační centrum města Příbram* [online]. 2011 – 2013 [cit. 2013-02-07]. Dostupné z WWW: <<http://infocentrum.pribram.eu/cz/cyklotrasy/>>.

⁸² *Brdy opět lákají turisty* [online]. 2007 [cit. 2013-02-07]. Dostupné z WWW: <http://pribramsky.denik.cz/zpravy_region/brdy_vojensky_ujezd_prostor_ot.html>.

4 Vojský újezd Brdy – současná situace

4.1 Struktura a využití vojenského újezdu

Vojský újezd je podle zákona č. 222/1999 Sb., o zajišťování obrany České republiky, část území státu určená k zajišťování obrany státu, které tvoří územní správní jednotku. Majetek na jeho území smí být pouze ve vlastnictví státu. Státní správu na tomto území vykonává újezdní úřad v čele s přednostou, kterým je voják z povolání. Rozsah úkolů, které plní újezdní úřad, je stanoven tímto zákonem nebo zvláštními právními předpisy.⁸³ Vojské újezdy tedy nejsou samosprávné jednotky. V současné době je v ČR 5 vojenských újezdů, na jejichž území žije asi 2300 obyvatel.⁸⁴

Vojský újezd Brdy se nachází ve Středočeském kraji, v jeho jihozápadní části v okrese Příbram. Celková rozloha újezdu činí 26 009 ha. Újezdní úřad sídlí na katastru vojenského újezdu v sousedství obce Jince, která ovšem leží již mimo území újezdu. Podle stavu k 5. 9. 2006 bylo na území újezdu přihlášeno k trvalému pobytu 41 občanů, obydleny jsou osady Velcí a Kolvín a samoty (hájovny) Na Hlíně, Valdek, Okrouhlík a Octárna. Většina osob s trvalým pobytem na území újezdu je zaměstnána u státního podniku Vojské lesy a statky České republiky – divize Hořovice.⁸⁵

V době plného využívání vojenského újezdu byla pro cvičení armády využívána následující výcviková zařízení: dělostřelecké střelnice Brda, Jordán a Tok, střelnice bojových vozidel Bahna, protitanková střelnice Kolvín a Padrť, pěchotní střelnice Bahna a Velcí, letecká zkušební střelnice Jordán, házeliště ručních granátů a trhačí jáma Brda, cvičiště řízení bojových vozidel Zadní Bahna, výcvikové zařízení Valdek. Vojský prostor byl využíván k výcviku jednotek dělostřelectva včetně ostrých střelb, výcviku střelby z ručních zbraní, výcviku jednotek pasivních sledovacích systémů a elektronického boje, plnění úkolů výzkumné a zkušební činnosti, výcviku aktivních

⁸³ ČESKO. Zákon č. 222/1999 Sb., o zajišťování obrany České republiky. In: *Sbírka zákonů, Česká republika* [online]. Dostupné z WWW: <http://aplikace.mvcr.cz/sbirka-zakonu/SearchResult.aspx?q=222/1999&typeLaw=zakon&what=Cislo_zakona_smlouvy>.

⁸⁴ BANDŽAK, Jozef. *Správní právo – obecná část*. Vyd. 1. Praha, 2011, s. 88.

⁸⁵ *Vojské újezdy Armády České republiky*. Praha, 2006, s. 68 - 69.

záloh, výcviku složek integrovaného záchranného systému a ke komerčnímu využití zahraničními jednotkami.⁸⁶

Na území vojenského újezdu se také nachází meteorologický radar, který je sice nevojenskou, ale velmi významnou součástí vojenského prostoru v Brdech. Byl postaven na vrcholu Praha v letech 1999 – 2000 v rámci společného projektu ministerstev obrany, životního prostředí a dopravy a spojů České republiky. Radar je umístěn na 47 m vysoké věži a slouží pro sledování meteorologických jevů do 256 km od stanice. Výška zařízení antény činí 916,2 m. Získané údaje přispívají ke zkvalitnění předpovědi počasí Českého hydrometeorologického ústavu a také pro získání přesnějších informací pro řízení letového provozu armády ČR. V České republice jsou takovéto radary pouze dva, ve Skalkách na střední Moravě a v Brdech. Dalšími zajímavostmi, které se nacházejí na území vojenského újezdu, jsou například lovecký zámek Tři Trubky, zřícenina hradu Vladek, stopy po zaniklém hrádku Dršťka, základy zaniklého kláštera u osady Teslíny a také pevnost Jordán, zkušební železobetonový pěchotní srub, který si „zahrál“ v několika filmech a v roce 2012 byl prohlášen za národní technickou památku.⁸⁷

4.2 Plánované zrušení vojenského újezdu

4.2.1 Redukce vojenských újezdů

Návrhy na zredukování plochy vojenských újezdů se začaly na ministerstvu obrany objevovat již od roku 2002. Postupně byly zpracovány podrobné analýzy, jejichž hlavním ukazatelem bylo vojenské využití prostorů pro výcvik, a na jejich základě v roce 2011 ministerstvo zveřejnilo konkrétní plány těchto úsporných opatření. Plochy čtyř vojenských újezdů se zmenší a Vojenský újezd Brdy bude pro potřeby armády úplně zrušen. Důvodem, proč byl vybrán právě Vojenský újezd Brdy, byla skutečnost, že je zde nejmenší rozloha dopadových ploch a prostor byl v posledních letech využíván především k výcviku dělostřelců a částečně letectva, ale ne dalšími druhy vojsk, takže

⁸⁶ *Stručně o České republice, armádě a výcvikových zařízeních vojenského újezdu: Brdy.* Praha, 2006. s. 88 - 91

⁸⁷ *Vojenské újezdy Armády České republiky.* Praha, 2006, s. 92 – 97.

jeho využití nebylo komplexní.⁸⁸ Materiál ministerstva obrany „Optimalizace vojenských újezdů“ schválila vláda 4. 1. 2012. Zároveň byl nastíněn časový plán celého procesu, podle kterého by v polovině roku 2013 měl resort obrany předložit vládě a parlamentu nové znění příslušných zákonů. Jejich schválení se pak předpokládá do poloviny roku 2014 a v roce 2015 by měl být celý proces ukončen.⁸⁹

Poté, co vláda schválila záměr ministerstva obrany zrušit Vojenský újezd Brdy, se v regionu rozpoutala na toto téma velmi živá diskuse, do níž se zapojili představitelé obcí i různé občanské iniciativy. V prvopočátku se řešilo převážně to, proč byl ke zrušení vybrán právě vojenský prostor v Brdech. Objevovaly se spekulace o tom, že za volbou nebyly důvody efektivnosti a využitelnosti tak, jak je uvádí ministerstvo, ale jakési další zájmy. V těchto spekulacích byl možná původ negativního postoje některých obcí ke zrušení újezdu a jejich představitelé se spolu s některými občanskými iniciativami snažili prosazovat názor, že by armáda v Brdech měla zůstat a odůvodňovali ho tím, že přítomnost armády je nejlepším způsobem ochrany brdské přírody. Ministerstvo obrany logicky oponovalo tím, že ochrana přírody není úkolem armády. Ovšem v momentě, kdy byl již návrh schválen vládou a ministerstvo obrany mělo strategii pro optimalizaci újezdů již jasnou, se tato debata ukázala jako zcela bezpředmětná.

4.2.2 Způsob ochrany přírody v Brdech

Dalším předmětem diskusí se stal způsob ochrany přírody v Brdech po odchodu vojáků. Ministerstvo životního prostředí se přiklánělo k variantě zřídit v Brdech chráněnou krajinnou oblast (CHKO), ale v regionu se objevily i názory prosazující zřízení přírodního parku. Tuto variantu prosazovali hlavně starostové obcí sdružených ve Svazku obcí Podbrdského regionu, který sdružuje 16 podbrdských obcí. Jak uváděli ve svém stanovisku, navrhují a požadují vyhlášení přírodního parku a také: „Současné nesouhlasí s vyhlášením CHKO, které nepovažují za vhodnou cestu k ochraně tohoto území a jeho následnému rozvoji, neboť nedokáže zabránit devastaci charakteru tohoto

⁸⁸ *Armáda má využívat jen to, co doopravdy potřebuje* [online]. 2011 [cit. 2013-02-01]. Dostupné z WWW: <<http://www.mocr.army.cz/informacni-servis/zpravodajstvi/armada-ma-vyuzivat-jen-to-co-opravdu-potrebuje--plati-to-i-pro-vojenske-ujezdy--54057/>>.

⁸⁹ *Vláda schválila redukci vojenských újezdů* [online]. 2012 [cit. 2013-02-01]. Dostupné z WWW: <<http://www.mocr.army.cz/informacni-servis/zpravodajstvi/vlada-schvalila-zmenseni-vojenskyh-ujezdu-64000/>>.

území a udržení celistvosti a nezastavenosti oblasti Středních Brd.⁹⁰ Těžko říci, co vedlo starosty k tomuto prohlášení, ovšem pokud jde o intenzitu ochrany přírody, je situace přesně opačná.

Problematiku upravuje zákon č. 114/1992 Sb., o ochraně přírody a krajiny. Podle tohoto zákona je cílem ochrany u přírodního parku pouze zachování krajinných hodnot a nemá stanoveny žádné bližší ochranné podmínky. Přírodní park zřizuje Rada kraje nařízením a v tomto nařízení může pouze omezit stavební činnost, která je v rozporu s požadavky ochrany krajinného rázu. U CHKO je cílem ochrany zlepšování jeho přírodního stavu, zachování a vytváření optimálních ekologických funkcí. Základní ochranné podmínky jsou definovány zákonem a bližší ochranné podmínky, tedy činnosti vázané na souhlas orgánu ochrany přírody, je ještě možno stanovit ve zřizovacím přepise, což je nařízení Vlády ČR. Po mnoha jednáních s představiteli obcí a debatách s občany se ale nakonec obce přiklonily k návrhu zřízení CHKO, takže ministerstvo životního prostředí v současné době pracuje na jeho realizaci. Podle harmonogramu by nařízení vlády k vyhlášení CHKO Brdy mělo být vydáno do 30. 6. 2014.⁹¹

4.2.3 BRDY – Res publica, o. s.

V souvislosti s vyhlášením CHKO v Brdech se velmi výrazně angažovalo občanské sdružení BRDY - res publica, o. s.. Toto sdružení bylo založeno již v roce 2006 a jeho prvotními cíli bylo zpřístupnění Brd, pomoc ekonomickému rozvoji sousedících regionů a zřízení velkoplošného chráněného území v Brdech. Zpočátku byl program tohoto sdružení s názvem Projekt Brdy zaměřen na „odvojenštění“ Brd a způsob ochrany brdské přírody, přičemž sdružení uvažovalo o možnosti zřízení národního parku. Pozdější verze Projektu Brdy se zaměřovala na vyhlášení CHKO v Brdech, a to i za předpokladu, že vojenský újezd by zde i nadále zůstal. Sdružení se také aktivně zapojilo do akcí proti výstavbě americké radarové základny v Brdech

⁹⁰ *Stanovisko starostů obcí ve Svazku obcí Podbrdského regionu k ochraně Brd* [online]. 2012 [cit. 2013-02-02]. Dostupné z WWW: <http://pribramsky.denik.cz/nazory_region/brdyobce20120113.html>.

⁹¹ *Agentura ochrany přírody a krajiny České republiky – Středisko Praha a Střední Čechy* [online]. 2012 [cit. 2013-02-02]. Dostupné z WWW: <http://webportal.nature.cz/wps/portal/cs/praha-a-stredni-cechy/o-stredisku!/ut/p/c5/DcpJkoIwAADAAt_CAqZCpEOUYRGQbQwQUcrFigSxhEREYfL1WXxtw8NWJuSrEq-o70YAEcHylPtM1S0PqQY-J6nj6Hp9CE6LDBriAF01_-85LkI4bc_wr9iQJUO9cBpuGIEBhlcZrqiDdHaeuRrDKMOX6lo1cZrEtl_U3mbtE5pRGnvZfxdCV87GU0jR8dl7XqD2Z4pQtmIbRUjbyWIIflMpluFuSwOF1QwUSFh3dx110BQvUZA0nFfv82eTXWocebuup3sE2Y9V7FvfeCN9b-0kUBTxxkqngAgpCI_A!/?sentByLeftNavigation=true>.

v letech 2007 – 2009. V momentě, kdy armáda zveřejnila záměr vojenský prostor v Brdech opustit, upřelo sdružení své úsilí k tomu, aby zde byla zřízena CHKO.⁹²

Členové sdružení se od počátku nejen zajímali o veškeré dění kolem plánovaného zrušení vojenského újezdu, ale také se ho aktivně zúčastňovali a snažili se vysvětlovat veřejnosti všechny okolnosti a důvody, proč právě vyhlášení CHKO je pro ochranu přírody v Brdech nejlepší, a to na svých webových stránkách a v tisku, ale i účastí na různých besedách a pořádáním přednášek k danému tématu. Předseda sdružení JUDr. Pavel Čámský v rozhovoru, který je přílohou této práce, zdůraznil i další výhodu zřízení CHKO v oblasti a to z pohledu turistického ruchu. Příroda se zvláštní ochranou dává potencionálním návštěvníkům záruku určité výjimečnosti a atraktivity, takže přiláká určitě více návštěvníků než příroda „běžná“. Tato skutečnost by tedy mohla mít velký význam pro rozvoj regionu, zvláště pak pro oblast ležící u jižního okraje Brd, která nemá velkou perspektivu ani v oblasti průmyslu ani v oblasti zemědělství.⁹³

4.2.4 Rozdělení území vojenského újezdu

Na způsobu ochrany přírody se obcím nakonec podařilo shodnout, ale v průběhu jednání vyvstal další problém, a to spor o rozdělení území vojenského újezdu mezi kraj Středočeský a Plzeňský. V současné době je celé území pod správou újezdního úřadu, který zde zajišťuje státní správu, administrativně je pak začleněno do Středočeského kraje. Velmi brzy po oznámení záměru armády uvolnit Vojenský újezd Brdy předložil Plzeňský kraj návrh, aby část území byla přičleněna k tomuto kraji, přesněji řečeno ke katastrům obcí, které leží na území tohoto kraje. Po zrušení vojenského újezdu skončí i činnost újezdního úřadu a území, které je nyní pod státní správou, je třeba rozdělit a přiřadit k jednotlivým obcím, které je budou spravovat. Plzeňský kraj prosazuje variantu, aby se hranice katastrů vrátily do stavu před rokem 1949, kdy byl vojenský újezd zřízen a kdy došlo k úpravám hranic okresů. Zástupci Plzeňského kraje a jeho obcí argumentují tím, že ve vojenském prostoru mají vodní zdroje a také by zde rádi provedli protipovodňová opatření. Proti tomu Středočeský kraj trvá na tom, aby se

⁹² BRDY – Res publica, občanské sdružení – Projekt Brdy v otázkách a odpovědích – seriál [online]. 2009 [cit. 2013-02-04]. Dostupné z WWW: <<http://www.brdy-respublica.estranky.cz/clanky/projekt-brdy-v-otazkach-a-odpovedich---serial/>>.

⁹³ Rozhovor s JUDr. Pavlem Čámským, předsedou sdružení BRDY – Res publica, o. s., ze dne 18.1.2013

hranice krajů ani okresů neměnily a území patřilo nadále ke kraji Středočeskému, ovšem kromě toho, že nechce území dělit, žádné zásadní důvody ke svému stanovisku neuvádí.⁹⁴

Postoj představitelů obcí

Přestože proběhlo několik jednání mezi hejtmany, k dohodě nedošlo. Rozhodnutí tak zůstane na vládě a parlamentu, návrhy na rozdělení katastrů mezi jednotlivé obce jsou již známy. Celkem by se změny měly týkat 27 obcí z okresů Příbram, Beroun, Rokycany a Plzeň jih. 17 obcí je z kraje Středočeského, 10 obcí z kraje Plzeňského. Nejvíce by se měla rozrůst Obecnice (okr. Příbram) o 45,5 km², po ní Strašice (okr. Rokycany) o 26,7 km² a Věšín (okr. Příbram) o 25,3 km². Vzhledem k tomu, že pozemky ale nadále zůstanou v majetku státu, zástupci obcí v rozšíření katastrů žádné velké výhody nevidí.⁹⁵

Přestože se zdá, že se velká část obyvatel obcí staví ke zrušení Vojenského újezdu prozatím poněkud rezervovaně, začaly se již objevovat aktivity, které by měly do regionu přivést návštěvníky a oživit tak turistický ruch a tím i ekonomiku. V červnu 2013 by měly být pro veřejnost zpřístupněn vojenský objekt mezi Borovnem a Míšovem, který v 70. a 80. letech minulého století využívala výhradně sovětská armáda a Češi do něj neměli přístup. Je zde malé vojenské městečko po léta obývané sovětskými vojáky a jejich rodinami a dále v lesích velké podzemní bunkry. K čemu přesně obrovské haly sloužily, dodnes zřejmě neví ani armáda, ale hovoří se o tom, že byly využívány jako sklad jaderných hlavic pro sovětské rakety. Nasvědčuje tomu i fakt, že ve své době patřilo toto místo mezi nejstřeženější v zemi. Přímé důkazy pro toto tvrzení ovšem neexistují. Nyní si objekt od armády zapůjčila Nadace Železná opona a přeměňuje ho na Muzeum atomových zbraní. Jeho tvůrci se snaží jako exponát získat dokonce skutečnou znehodnocenou hlavici z Ukrajiny. Samotný objekt je

⁹⁴ *Kraje se dohadují na členění Brd, z újezdu mizí vojenské stavby* [online]. 2012 [cit. 2013-02-03]. Dostupné z WWW: <http://pribramsky.denik.cz/zpravy_region/kraje-se-dohaduji-na-cleneni-brd-z-ujezdu-mizi-vojenske-stavby-20121126.html>

⁹⁵ *Největšího rozšíření se po odchodu vojáků z Brd dočká Obecnice* [online]. 2012 [cit. 2013-02-03]. Dostupné z WWW: <http://www.ceskenoviny.cz/regiony/zpravy/nejvetsiho-rozsireni-se-po-odchodu-vojaku-z-brd-docka-obecnice/874529&id_seznam=>.

technický unikát dodnes obestřený tajemstvím a v kombinaci s atraktivní expozicí bude jistě zajímavým turistickým cílem.⁹⁶

4.2.5 Vojská posádka v Jincích

Poněkud výjimečné postavení má v této problematice městys Jince, jehož historie je s armádou spjata již téměř celé století. Vojská posádka zde vznikla zároveň se zřízením dělostřelecké střelnice v roce 1926. Přítomnost armády znamenala pro Jince příliv obyvatel, ale také rozvoj obce a její rozšíření. V současné době sídlí v Jincích 13. dělostřelecká brigáda, která zde byla vytvořena 1. 12. 2003 a navázala na tradici zdejší dělostřelecké posádky, Výcvikového střediska dělostřelectva a 11. dělostřeleckého pluku.⁹⁷ Ministerstvo obrany prohlašuje, že vojská posádka v Jincích zůstane zachována i po zrušení vojenského újezdu a za tím účelem si armáda ponechá malou část původního újezdu, která bude využívána jako posádkové cvičiště. Starosta Jince se ovšem obává, že toto bude pouze dočasný stav a v budoucnu dojde i ke zrušení zdejší vojenské posádky. To by ovšem pro obec bylo velmi nepříjemné. Armáda má v Jincích přibližně 900 lidí a další místní pracují u posádky jako civilní zaměstnanci. Obec má na tuto velkou posádku nastavenou infrastrukturu a připravenou bytovou výstavbu. Momentálně je připravena lokalita pro výstavbu asi padesáti rodinných domů a dvou domů bytových, kterou ovšem v současné nejisté situaci vojáci z pochopitelných důvodů nevyužívají. Pokud by vojáci Jince skutečně opustili, musela by se obec potýkat s ekonomickými problémy i zvýšenou nezaměstnaností, nelze se tedy zdejšími obyvatelům divit, že zrušení vojenského újezdu přijímají především s obavami.⁹⁸

Závěr

Prostor Středních Brd byl vojákům vyčleněn před téměř devadesáti lety, tehdy začalo, dá se říci vynucené, soužití místního civilního obyvatelstva a armády. Úkolem práce bylo zhodnotit toto soužití, zaměřit se na události související s existencí vojenského prostoru v Brdech, které nejvýznamnějším způsobem ovlivnily život

⁹⁶ POLÍVKA, M. *Naše atomovka*. Mladá fronta Dnes. 2013, č. 41, s. A4

⁹⁷ 13. dělostřelecká brigáda [online]. 2007 – 2012 [cit. 2013-02-05]. Dostupné z WWW: <http://www.13db.army.cz/html/historie.html>.

⁹⁸ ROKOSOVÁ, A. *Obce se rozšíří do Brd. Ale o vojáky přijít nechtějí*. Mladá fronta Dnes. 2012, č. 294, s. B1 – B3

civilních obyvatel v jeho okolí, a pokusit se posoudit, do jaké míry byl tento vliv negativní či pozitivní.

Vůbec prvním zásahem do života obyvatel bylo zřízení dělostřelecké střelnice v období první republiky. Přestože tato událost byla první, která rozčeřila atmosféru tehdejšího poklidného Podbrdsko, a obyvatelé proti ní zpočátku protestovali, její dopad na život lidí byl v podstatě nejmenší. Osídlených obcí se zábor území nijak nedotkl a také přístup do lesů zůstal lidem do velké míry zachován.

Další události v období německé okupace se již života obyvatel dotkly podstatně citelněji. Vysídlování obcí postihlo téměř 2 a půl tisíce lidí a znamenalo velmi traumatický zásah do jejich životů. V menší míře se tyto události dotkly i okolních obcí, neboť vysídlenci se zde snažili najít nové domovy, což bylo z velké části u místních usedlíků přijímáno s nevolí.

Nejvýznamnější zásah přišel v padesátých letech, kdy byl zřízen Vojenský újezd Brdy a oblast Středních Brd se pro veřejnost zcela uzavřela. Lidé, kteří se po válce vrátili do svých domovů, byli z obcí opět nuceně vystěhováni a jejich bývalé domovy byly navíc zbořeny a srovnány se zemí. Tyto události se zaryly do duší lidí jako obrovská křivda, která již nebyla nikdy napravena. V okolních obcích se pak v podstatě opakovala situace z období 2. světové války, kdy zde vystěhovalci z brdských vsí nebyli nijak vítáni.

Také v období po listopadu 1989 se přítomnost vojenského prostoru obyvatelům regionu připomněla dosti významně, a to když se česká vláda rozhodla umístit do Brd americkou radarovou základnu systému protiraketové obrany. Toto rozhodnutí vyvolalo v místních velké obavy z vlivu takovéto stavby a následně i vlnu protestů, stejně jako rozhodnutí o zřízení dělostřelecké střelnice a vojenského újezdu.

Toto jsou nejvýznamnější události, které bezprostředně souvisely s existencí vojenského prostoru a které nejvýrazněji poznamenaly život regionu. Všechny je bohužel nutno vyhodnotit jako negativní zásah do životů obyvatel.

Ovšem v rámci objektivit je třeba zmínit i další skutečnosti. Dlouholetá nepřístupnost uzavřeného vojenského prostoru ve Středních Brdech byla neoddiskutovatelným přínosem pro zdejší přírodu. V první řadě byla nepřekonatelnou

překážkou pro jakoukoliv výstavbu v tomto prostoru, takže Střední Brdy jsou dnes zcela neosídlenou krajinou s nádechem tajemnosti. Významná byla také skutečnost, že oblast byla dlouhá léta uzavřena pro širokou veřejnost a byl tak minimální prostor k poničení přírody, která se díky tomu dočkala současnosti v unikátně zachovalém stavu.

V této souvislosti nelze také opomenout městys Jince. Obec má mezi ostatními poněkud výjimečné postavení díky přítomnosti vojenské posádky. Ovšem v tomto případě byla přítomnost armády obrovským přínosem pro rozvoj obce a je nutné tuto skutečnost zmínit.

Co přinese obyvatelům regionu současné plánované zrušení Vojenského újezdu Brdy je prozatím spíše otázkou. Pro některé představuje chystaný odchod armády hrozbu v podobě nevhodné výstavby v oblasti a zničení přírody, jiní stávající situaci berou jako příležitost pro regiony, které se často potýkají s nízkou životní úrovní a vysokou nezaměstnaností. Pokud dojde ke zřízení Chráněné krajinné oblasti Brdy, což je v současné době již velmi pravděpodobné, dá se očekávat, že se unikátní zajímavou přírodu podaří zachovat a přeměna vojenského prostoru v turistickou oblast přinese obcím a jejich obyvatelům užitek v podobě rozvoje cestovního ruchu a s ním spojených služeb.

Pokusíme-li se tedy shrnout celkový vliv Vojenského újezdu Brdy respektive vojenského prostoru v Brdech na život obyvatel v minulosti, musíme připustit, že jeho vznik a existence jej poznamenaly více v negativním smyslu, přesto při podrobnějším pohledu na věc zjistíme, že v některých ohledech byla přítomnost armády na tomto území přínosem. Jaký bude mít do budoucna vliv na život zdejších lidí opuštění tohoto prostoru armádou, zůstává prozatím otázkou. Ale doufejme, že všechny útrapy i křivdy, které se v minulosti tolik dotkly zdejších obyvatel, budou v budoucnosti vyváženy rozvojem přilehlých regionů.

Seznam použitých zdrojů

Literární zdroje

1. BANDŽAK, Jozef. *Správní právo – obecná část*. Vyd. 1. Praha : Univerzita Jana Amose Komenského, 2011. 288 s. ISBN 978-80-7452-021-1.
2. CÍLEK, V. a kol. *Střední Brdy*. [Praha] Příbram : Ministerstvo zemědělství ČR, Ministerstvo životního prostředí ČR, ČSOP Příbram a Kancelář pro otázky ochrany přírody a krajiny Příbram, 2005, 376 s. ISBN 80-7084-266-0 (Ministerstvo zemědělství ČR), ISBN 80-7212-254-1 (Ministerstvo životního prostředí ČR).
3. ČÁKA, J. Střední Brdy, etnografie a krajina dnes. In: *Příroda Brd a perspektivy její ochrany*. Příbram : Okresní úřad, 1998, editor Jan Němec, 129 s.
4. ČÁKA, J. *Střední Brdy – krajina neznámá*. Praha : Mladá fronta, 1998, 160 s. ISBN 80-204-0752-9.
5. ČÍŽEK, P., DAVÍDEK, V. *Vyprávění z Podbrdsku*. Vyd. 1. Spálené Poříčí : Město Spálené Poříčí, 2006. 523 s. ISBN 80-239-8525-6.
6. MAŠTÁLKA, J., NEORAL, J., CIRONIS, P. *Boj o kótu 718: kronika protestu občanů ČR proti výstavbě amerického radaru v Brdech 2007-2009*. Trokavec : Obec Trokavec, 2012. 247 s. ISBN 978-80-260-3584-8.
7. PODZIMEK, V. a kol. Záběhlá. Pohledy do minulosti zlikvidované vesnice. In: *Minulostí Berounska 7*. Beroun : Státní okresní archiv Beroun, 2004, s. 191 – 231. ISBN 80-239-3288-8, ISSN 1211-9512.
8. POLÍVKA, M. Naše atomovka. *Mladá fronta Dnes*. 2013, roč. 24, č. 41, s. A4. ISSN 1210-1168
9. ROKOSOVÁ, A. Obce se rozšíří do Brd. Ale o vojáky přijít nechtějí. *Mladá fronta Dnes*. 2012, roč. 23, č. 294, s. B1 – B3. ISSN 1210-1168.
10. SMOLOVÁ, V. *Brdy a Hřebeny*. Praha : freytag & berndt, 2005, 160 s. ISBN 80-7316-156-7.

11. *Stručně o České republice, armádě a výcvikových zařízeních vojenského újezdu: Brdy*. Praha : Ministerstvo obrany České republiky – Agentura vojenských informací a služeb, 2006. 111 s. ISBN 80-7278-316-5.
12. ŠEFL, J. *Povídání o Brdech*. Rokycany : Muzeum Dr. Bohuslava Horáka v Rokycanech, 2004, 121 s. (Sborník Muzea B. Horáka Rokycany; 3/2004).
13. TOPINKA, J. Vysídlení obcí z vojenského prostoru Brdy 1940 – 1953. In: *Minulostí Berounska 7*. Beroun : Státní okresní archiv Beroun, 2004, s. 160 – 188. ISBN 80-239-3288-8, ISSN 1211-9512.
14. VELFL, J. *Příbram v průběhu staletí*. 1. vydání. Příbram : Městský úřad Příbram, 1998, 158 s. ISBN 80-239-1174-0.
15. *Vojenské újezdy Armády České republiky*. Praha : Ministerstvo obrany České republiky – AVIS, c2006. 285 s. ISBN 80-7278-345-9.

Elektronické zdroje

1. *Armáda má využívat jen to, co doopravdy potřebuje* [online]. 2011 [cit. 2013-02-01]. Dostupné z WWW: <http://www.mocr.army.cz/informacni-servis/zpravodajstvi/armada-ma-vyuzivat-jen-to--co-opravdu-potrebuje--plati-to-i-pro-vojenske-ujezdy--54057/>.
2. *Brdy opět lákají turisty* [online]. 2007 [cit. 2013-02-07]. Dostupné z WWW: http://pribramsky.denik.cz/zpravy_region/brdy_vojensky_ujezd_prostor_ot.html.
3. *BRDY – Res publica, občanské sdružení – Projekt Brdy v otázkách a odpovědích – seriál* [online]. 2009 [cit. 2013-02-04]. Dostupné z WWW: <http://www.brdy-respublica.estranky.cz/clanky/projekt-brdy-v-otazkach-a-odpovedich---serial/>.
4. *Česko a radar* [online]. 2007 [cit. 2013-01-29]. Dostupné z WWW: <http://special.novinky.cz/radar/cesko-a-radar.html>.

5. *Kraje se dohadují na členění Brd, z újezdu mizí vojenské stavby* [online]. 2012 [cit. 2013-02-03]. Dostupné z WWW: <http://pribramsky.denik.cz/zpravy_region/kraje-se-dohaduji-na-cleneni-brd-z-ujezdu-mizi-vojenske-stavby-20121126.html>.
6. *Největšího rozšíření se po odchodu vojáků z Brd dočká Obecnice* [online]. 2012 [cit. 2013-02-03]. Dostupné z WWW: <http://www.ceskenoviny.cz/regiony/zpravy/nejvetsiho-rozsireni-se-po-odchodu-vojaku-z-brd-docka-obecnice/874529&id_seznam=>>.
7. POUSTKA, R. Kolvínka. In *Brdy – stránky milovníků brdských hvozdů* [online]. 2010 [cit. 2012-08-25]. Dostupné z WWW: <<http://www.brdy.org/content/view/53/30/>>.
8. *Stanovisko starostů obcí ve Svazku obcí Podbrdského regionu k ochraně Brd* [online]. 2012 [cit. 2013-02-02]. Dostupné z WWW: <http://pribramsky.denik.cz/nazory_region/brdyobce20120113.html>.
9. *Střední Brdy sklonku století* [online]. 2011 [cit. 2012-12-31]. Dostupné z WWW: <http://brdy.net/pages/history_00.php>.
10. *Turistické informační centrum města Příbram* [online]. 2011 – 2013 [cit. 2013-02-07]. Dostupné z WWW: <http://infocentrum.pribram.eu/cz/cyklotrasy/>.
11. *Vláda schválila redukci vojenských újezdů* [online]. 2012 [cit. 2013-02-01]. Dostupné z WWW: <<http://www.mocr.army.cz/informacni-servis/zpravodajstvi/vlada-schvalila-zmenseni-vojenskych-ujezdu-64000/>>.
12. *Vojenské historické sdružení Brdy – Zapomenutá obec Hrachoviště* [online]. 2007 [cit. 2012-09-02]. Dostupné z WWW: <<http://www.vhsb.cz/clanky/zapomenuta-obec-hrachoviste.xhtml>>.
13. *Vojenské lesy a statky ČR, s.p., Historie podniku* [online]. 2011 [cit. 2012-09-01]. Dostupné z http WWW: <<http://www.vls.cz/o-podniku/hist>>.
14. WÜNSCH, P. Kolvín. In *Brdské listy* [online]. 2010 [cit. 2012-09-06]. Dostupné z WWW: <<http://www.brdskelisty.cz/historie-a-mistopis/kolvin.html>>.

15. WUNCH, P. Kolvín. In *Brdy – stránky milovníků brdských hvozdů* [online]. 2010 [cit. 2012-08-25]. Dostupné z WWW: <<http://www.brdy.org/content/view/214/72/>>.
16. *13. dělostřelecká brigáda* [online]. 2007 – 2012 [cit. 2013-02-05]. Dostupné z WWW: <<http://www.13db.army.cz/html/historie.html>>.

Legislativní dokumenty

1. ČESKO. Zákon č. 169/1949 Sb., o vojenských újezdech. In: *Sbírka zákonů, Česká republika* [online]. 1949, částka 49, s. 524 – 529. [cit. 2012-12-30]. Dostupné z WWW: <<http://aplikace.mvcr.cz/sbirka-zakonu/SearchResult.aspx?q=1949&typeLaw=zakon&what=Rok&stranka=5>>.
2. ČESKO. Zákon č. 222/1999 Sb., o zajišťování obrany České republiky. In: *Sbírka zákonů, Česká republika* [online]. Dostupné z WWW: <http://aplikace.mvcr.cz/sbirka-zakonu/SearchResult.aspx?q=222/1999&typeLaw=zakon&what=Cislo_zakona_sml_ouvy>.

Ostatní zdroje

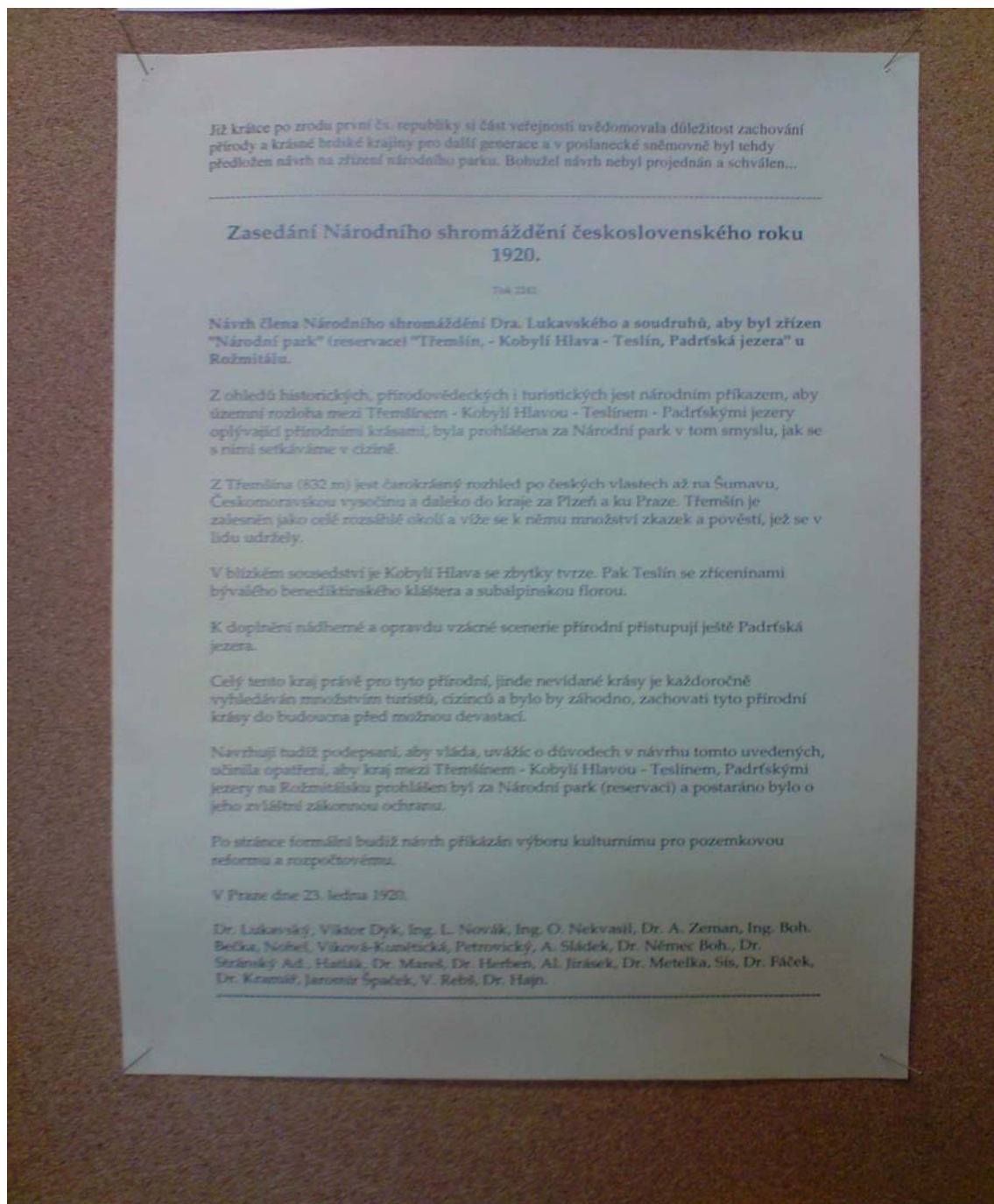
1. *Střední Brdy II* [videozáznam na DVD]. Česko : BMVideo, 2007. (82 minut).
2. Rozhovor s JUDr. Pavlem Čámským, předsedou sdružení BRDY – Res publica, o. s., ze dne 18. 1. 2013.
3. Státní okresní archiv Příbram. Archiv obce Kolvín, inv. č. 1, č. knihy 1, Pamětní kniha.
4. Státní okresní archiv Příbram. Archiv obce Kolvín, inv. č. 3, č. knihy 3. Jednací protokoly Obecního výboru v Kolvíně 1908 – 1925.
5. Státní okresní archiv Příbram. Archiv obce Kolvín, inv. č. 4, č. knihy 4. Kniha obecních protokolů a protokolů obecní rady 1925 – 1930.

6. Státní okresní archiv Příbram. Archiv obce Kolvín, inv. č. 102, č. knihy 59, Svaz vyhnanců z Brd – korespondence 1995.

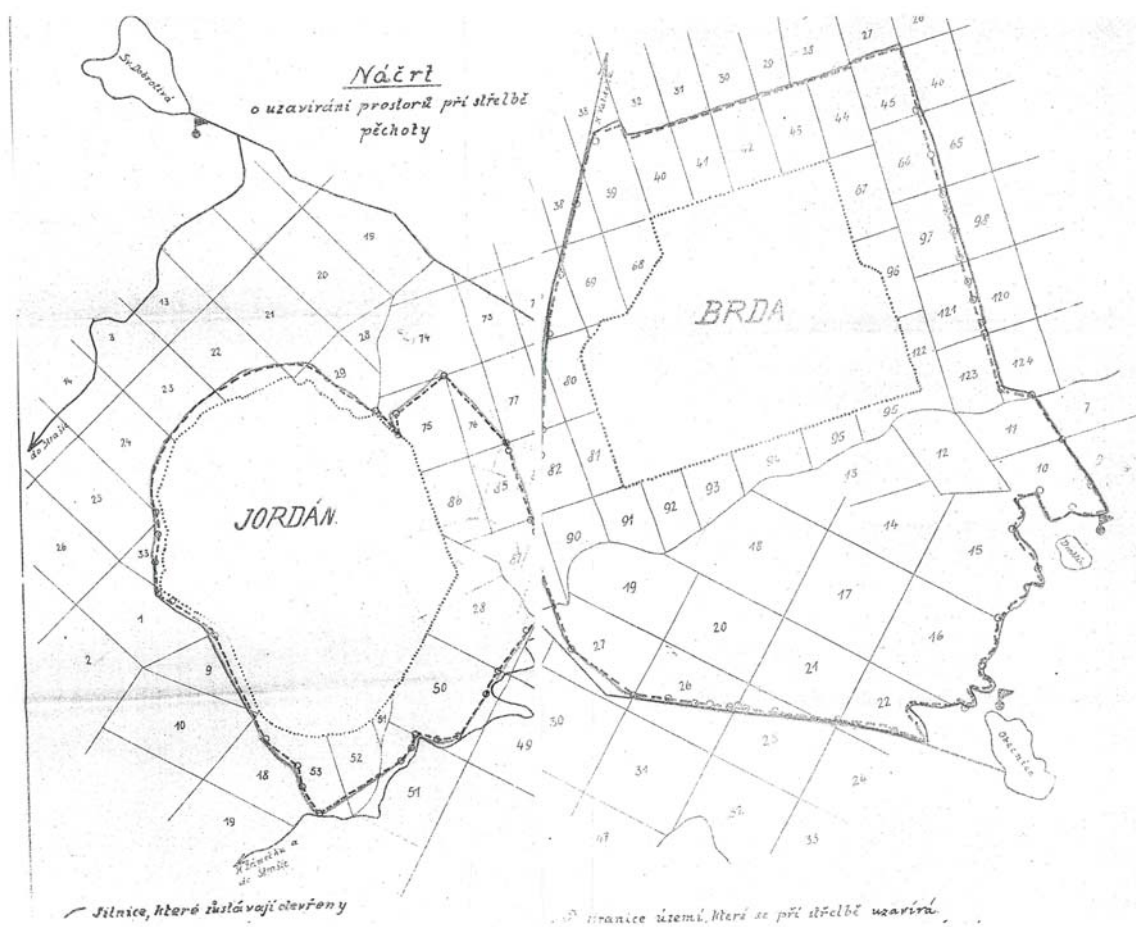
Seznam příloh

1. Příloha I: Návrh na zřízení národního parku v Brdech z roku 1920 (Muzeum Středních Brd – Areál zážitkové a poznávací turistiky Střední Podbrdsko Strašice)
2. Příloha II: Náčrt uzavírání prostorů při střelbě 1924 – 1938
3. Příloha III: Fotografie zaniklých obcí
4. Příloha IV: Rozhovor s JUDr. Pavlem Čámským, předsedou sdružení BRDY – Res publica, o. s. ze dne 18. 1. 2013
5. Příloha V: Návrh Chráněné krajinné oblasti Brdy - mapa

NÁVRH NA ZŘÍZENÍ NÁRODNÍHO PARKU V BRDECH Z ROKU 1920
(MUZEUM STŘEDNÍCH BRD – AREÁL ZÁŽITKOVÉ A POZNÁVACÍ
TURISTIKY STŘEDNÍ PODBRDSKO STRAŠICE)⁹⁹



⁹⁹ Zdroj: vlastní

NÁČRT UZAVÍRÁNÍ PROSTORŮ PŘI STŘELBĚ 1924 - 1938¹⁰⁰

¹⁰⁰ Státní okresní archiv Příbram. Archiv obce Kolvín, vojenské záležitosti, inv. č. 49.

FOTOGRAFIE ZE ZANIKLÝCH OBCÍ¹⁰¹



Poničený památník zrušení roboty z roku 1848 - Kolvín



Jediné zachovalé stavení v zaniklé obci Hrachoviště

¹⁰¹ CHVÁL, V. *Levobřežní Příbramsko* [DVD - ROM]. Loděnice : GZ Digital Media, 2011.

FOTOGRAFIE ZE ZANIKLÝCH OBCÍ¹⁰²



Zbytky padrt'ského mlýna

¹⁰² CHVÁL, V. *Levobřežní Příbramsko* [DVD - ROM]. Loděnice : GZ Digital Media, 2011.

ROZHOVOR S JUDR. PAVLEM ČÁMSKÝM, PŘEDSEDOU SDRUŽENÍ BRDY – RES PUBLICA, O. S. ZE DNE 18. 1. 2013

1. Většina představitelů obcí, kterých se zrušení vojenského újezdu přímo dotkne, má k odchodu armády z Brd negativní postoj a netají se tím, že byli raději, kdyby vojenský újezd zůstal zachován. V porovnání s tím, jak se původní obyvatelé stavěli nejprve proti vzniku vojenské střelnice a později bránili proti rozšíření a vysídlení vojenského prostoru, působí postoje zástupců obcí zvláště. Myslíte si, že rozšíření katastrů může skutečně obcím přinést problémy, nebo jde spíše o obavy z nových poměrů a nechuť ke změnám?

Obcí s negativním postojem ke zrušení vojenského újezdu je sice dost, ale rozhodně jich není většina. Obraz všeobecného nesouhlasu s odchodem armády z Brd je spíše uměle vytvořen médii, která o situaci informují a zveřejňují více hlasy odpůrců zrušení vojenského újezdu. Je hodně obcí, které k problematice zaujímají neutrální postoj nebo jsou pro. Například obce západní strany Brd, Rokycanska a Berounska se zrušením vojenského újezdu souhlasí a vnímají ho spíše jako přínos. Negativní postoj některých obcí pak pramení spíše z nedostatku informací. Obce se dlouhou dobu o oblast středních Brd nemusely a ani nemohly starat, vše řešila armáda a zpřístupnění prostoru a svěření pozemků do správy obcí je tak trochu krokem do neznáma. Výjimkou je městys Jince, kde obec dlouhou dobu profitovala z přítomnosti vojenské posádky a odchodu vojáků se oprávněně obává. Jinak ovšem obce na rozšíření svých katastrů mohou spíše vydělat, minimálně tím, že z většího území získají větší daně a tím více peněz do rozpočtů.

2. Přestože se CHKO jeví jako nejefektivnější a nejspolehlivější způsob ochrany brdské přírody, preferuje část obcí zřízení přírodního parku, který nemůže zajistit dostatečnou ochranu přírody. Co je podle Vás příčinou tohoto postoje?

Zákon o ochraně přírody dělí ochranu přírody na obecnou a zvláštní. Do kategorie obecné ochrany přírody patří významné krajinné prvky a přírodní parky. Ochrana přírody je zde v podstatě stejná jako všude jinde, pouze u velkých staveb, které by mohly zásadně ovlivnit ráz krajiny, se vyžaduje vyjádření odboru životního prostředí

příslušného obecního úřadu obce s rozšířenou působností. Tento způsob ochrany dokáže zabránit pouze těm nejextrémnějším zásahům do přírody, nemůže o přírodu aktivně pečovat, zlepšovat prostředí, ale má prostředky pouze na základní ochranu stávajícího stavu. Naproti tomu chráněná krajinná oblast patří do kategorie zvláštní ochrany přírody. Možnosti ochrany přírody jsou v CHKO daleko větší a účinnější. Zřizuje se správa CHKO, která vytváří závazné plány ochrany přírody a přírodu a životní prostředí nejen chrání, ale i zlepšuje. Pokud jde o plánovanou CHKO Brdy, většina obcí již v současné době s jejím zřízením souhlasí. Hranice CHKO byly po dosavadních jednáních upraveny tak, aby nezasahovaly do obcí, které si to nepřály, takže na území CHKO bude ležet pouze obec Míšov a osada Teslíny (část obce Věšín). Tyto obce budou ležet ve IV., tedy nejméně chráněné zóně CHKO a vnímají tuto skutečnost jako přínos. Prosazování přírodního parku na území středních Brd bylo pouze aktivitou skupiny lidí, která nebyla nakloněna rozvoji turistiky v Brdech a sledovala jen své osobní zájmy. Tato alternativa je již v současné době naštěstí neaktuální, protože právě rozvoj turistiky představuje významnou příležitost pro oblast Podbrdská. Rozvoj průmyslu zde nemá perspektivu z mnoha důvodů, rozvoj zemědělství z důvodu nevhodného podloží a neúrodné půdy také nepřichází v úvahu, takže významná možnost pro rozvoj regionu je právě ve službách v cestovním ruchu.

3. V současné době se řeší problém, zda bude území vojenského újezdu ponecháno celé v kraji Středočeském, nebo zda bude obnoveno členění před rokem 1949 a území bude rozděleno mezi kraj Středočeský a Plzeňský. Která z variant je podle Vás lepší? Může rozložení CHKO na území dvou krajů přinášet nějaké problémy?

Plzeňský kraj si nárokuje přibližně 100 km² z vojenského prostoru, což je asi polovina vojenského újezdu, tedy poměrně velká část. První návrhy na rozdělení území ze strany obcí Plzeňského kraje vznikly již v roce 2011. Počáteční iniciativa vzešla ze Strašic, které jednaly i s krajským zastupitelstvem a to si vzalo návrh za svůj. Plzeňský kraj začal být v tomto směru mnohem dříve a před krajem Středočeským získal velký náskok. Ovšem argumenty o historickém členění ani o přirozených hranicích po rozvodí nejsou přesné. Před rokem 1949 kraje neexistovaly, vznikly až v tomto roce a zároveň s nimi ale vznikly i vojenské újezdy. Území tedy nemohlo k žádnému kraji přináležet, pouze patřilo do správy obcí, které nyní leží v Plzeňském kraji. Hranice území nešly po

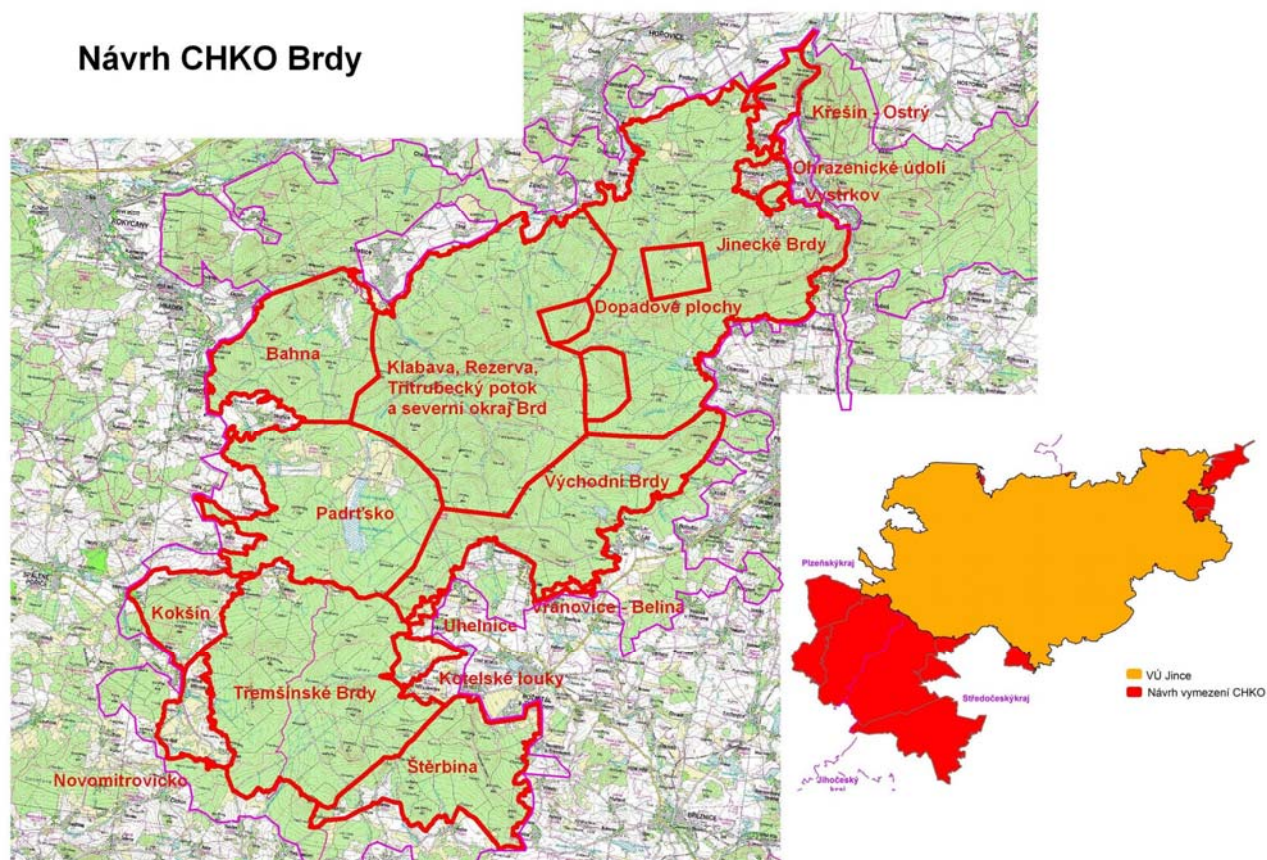
rozvodích, ale šly po hranicích bývalých panství. Argumentace zástupců Plzeňského kraje je tedy minimálně nepřesná. Na druhou stranu je pravda, že Středočeský kraj ani jeho obce nepodaly žádný návrh a ministerstvo pracovalo pouze s návrhem kraje Plzeňského. Středočeský kraj do dnešního dne žádný písemný návrh nevypracoval a nepředložil žádné argumenty pro to, aby území celého vojenského újezdu zůstalo na jeho území. V současné době je už vypracován definitivní návrh a je již pravděpodobně pozdě cokoliv řešit.

4. Co je podle Vašeho názoru na Středních Brdech nejpřitažlivější? A co by mohlo působit jako pomyslný magnet pro budoucí turisty?

Nejpřitažlivější a nejzajímavější na Brdech je asi to, že jsou celé neobydlené. Divoká příroda bez přítomnosti lidských obydlí působí rozhodně tajemně a zajímavě. A tím, co by mohlo nejvíce přitahovat turisty, je určitě zřízení CHKO. Jestliže si člověk vybírá nějaký cíl, kam se vypraví na výlet nebo dovolenou, hledá místa, která jsou hezká, nějak zajímavá. Skutečnost, že je v oblasti zřízena CHKO, dává určitou záruku, že se jedná o netuctovou, zajímavou a ochraňovanou přírodu, což magnetem pro turisty určitě je.

5. Jaké má do budoucna plány Vaše občanské sdružení? Máte v úmyslu po vyhlášení CHKO svou činnost spíše utlumit, nebo plánujete vyvíjet další aktivity?

Cílem našeho sdružení bylo dosáhnout zřízení CHKO v Brdech, což se doufejme již podařilo. Ale sdružení bude každopádně fungovat dál. Svoji aktivitu můžeme zaměřit například na spolupráci se správou CHKO Brdy v oblasti ochrany přírody.

NÁVRH CHRÁNĚNÉ KRAJINNÉ OBLASTI BRDY - MAPA¹⁰³

¹⁰³ BRDY – Res publica, občanské sdružení - Mapy. Dostupné z WWW: <<http://www.brdy-respublica.estranky.cz/fotoalbum/mapy/mapa-brdy---navrh-chko/>>.