

VYSOKÁ ŠKOLA EVROPSKÝCH A REGIONÁLNÍCH
STUDIÍ, O. P. S., ČESKÉ BUDĚJOVICE

BAKALÁŘSKÁ PRÁCE

**INTEGRACE MENŠIN V JIHOČESKÉM
KRAJI A SOUVISEJÍCÍ KRIMINALITA**

Autor práce: Hospodářská Tereza

Studijní obor: Bezpečnostně právní činnost ve veřejné správě

Forma studia: Prezenční

Vedoucí práce: Mgr. Bc. Veselý Milan

Katedra: Katedra právních oborů a bezpečnostních studií

2013

Prohlašuji, že jsem bakalářskou práci vypracovala samostatně, na základě vlastních zjištění a s použitím odborné literatury a materiálů uvedených v této práci.
Souhlasím, aby práce byla uložena v knihovně Vysoké školy evropských a regionálních studií v Českých Budějovicích a zpřístupněna v souladu s § 47b zákona č. 111/1998 Sb. v platném znění.

.....

Děkuji vedoucímu bakalářské práce Mgr. Bc. Veselý Milan za cenné rady, připomínky a metodické vedení práce.

ABSTRAKT

Hospodářská Tereza: *Integrace menšin v Jihočeském kraji a související kriminalita – bakalářská práce.*

České Budějovice: *Vysoká škola evropských a regionálních studií, o. p. s.*, rok 2013. 93 stran. Vedoucí bakalářské práce: Mgr. Bc. Milan Veselý.,

Klíčová slova: národ, národnostní menšina, začleňování menšin, sociální vyloučení, ghetto, majorita, diskriminace Romů, kriminalita cizinců,

Bakalářská práce se zaměřuje na soužití České většinové společnosti s národnostními menšinami a migranty. Práce popisuje nejen současný stav v přijímání cizinců a migrantů, ale také ukazuje průběh jejich nárůstu po roce 1989. Seznamuje nejen se strukturou cizinců v Jihočeském kraji, ale zabývá se také jejich kriminalitou. Předkládá i nejčastěji páchanou trestnou činnost, tří nejpočetnějších národností, které jsou u nás zastoupeny.

Dále je zaměřena na romskou komunitu, na její historii, na romskou kulturu a životní postoje. Současně mapuje i neúspěšné pokusy „likvidace cikánského problému“ v Československu i České republice v druhé polovině 20. století. Prostřednictvím dotazníkového šetření je zjišťován názor a pohled na soužití Romů a většinové společnosti v Českých Budějovicích a blízkém okolí.

ABSTRAKT

Hospodářská Tereza: The Integration of Minorities and Related Crime in The South Region - Bachelor thesis.

České Budějovice: The College of European and Regional Studies, o. p. s., 2013. 96 p.
Supervisor: Mgr. Bc. Milan Veselý.,

Key words: nation, minority group, minority inclusion, social exclusion, ghetto, majority, discrimination against Roma, criminality of foreigners,

This bachelor thesis focuses on the coexistence Czech majority society with ethnic minorities and migrants. The work not only describes the current state of welcoming foreigners and migrants, but also shows the progress of their growth after 1989. Acquainted not only with the structure of foreigners in South Bohemia, but also deals with the crime. And presents most often committed crimes, the three most numerous nationalities that are represented here.

It is also focused on the Roma community, its history, the Roma culture and attitudes. At the same maps and unsuccessful attempts "liquidation Gypsy problem" in Czechoslovakia and the Czech Republic in the second half of the 20th century. Through a questionnaire survey investigated the opinion and view of the coexistence of the Roma and the majority population in České Budějovice and the surrounding area.

Obsah

Úvod.....	8
1 CÍL A METODIKA BAKALÁŘSKÉ PRÁCE.....	10
2 ZÁKLADNÍ TERMINOLOGIE.....	12
2.1 Národnostní menšina.....	12
2.2 Národnost.....	12
2.3 Národ.....	12
2.4 Etnikum.....	13
2.5 Etnicita.....	13
2.6 Asimilace.....	13
2.7 Integrace.....	13
2.8 Cizinec.....	13
2.9 Diskriminace.....	14
2.10 xenofobie.....	14
2.11 Ghetto.....	14
2.12 Multikulturní společnost.....	15
2.13 Interkulturní společnost.....	15
3 ČESKÁ NÁRODNÍ IDENTITA.....	16
3.1 Národ.....	16
3.3 Národní identita.....	17
4 STRUKTURA OBYVATEL ČESKÉ REPUBLICE.....	18
4.1 Informace ze sčítání lidu, domů a bytů 2011.....	18
4.2 Lidé v České republice podle příslušnosti k národnosti.....	19
5 KRIMINALITA ETNICKÝCH MENŠIN A CIZINCŮ.....	21
5.1 Trestná činnost cizinců.....	21
5.2 Trestná činnost vybraných skupin cizinců.....	24
5.2.1 Občané Ukrajiny.....	24
5.2.2 Občané Slovenska.....	24
5.2.3 Občané Vietnamu.....	25
6 LEGISLATIVA VZTAHUJÍCÍ SE K MENŠINÁM.....	27
6.1 Mezinárodní legislativa.....	27
6.2 Legislativa České republiky.....	28
7 VEŘEJNÉ MÍNĚNÍ A SOUŽITÍ MEZI RÓMY A NEROMSKOU POPULACÍ V ČR.....	31
7.1 Negativní pohled společnosti.....	31
7.2 Diskriminace Romů.....	32
7.3 historie Romů.....	34

7.4 Romská společnost	37
8 PŘIJÍMÁNÍ UPRCHLÍKŮ A AZYLANTŮ ČESKOU SPOLEČNOSTÍ.....	45
8.2 Správa uprchlických zařízení Ministerstva vnitra České republiky	45
8.2.1 Azylová zařízení.....	46
8.3 Cizinci v České republice	46
8.4 Největší skupiny cizinců v ČR	48
8.4.1 Ukrajinci	48
8.4.2 Slováci	49
8.4.3 Vietnamci	50
9 POSTOJE ČESKÉ SPOLEČNOSTI K MULTIKULTURNÍMU SOUŽITÍ A PŘIZPŮSOBENÍ CIZINCŮ A MENŠIN	54
9.1 Postoje české společnosti k imigrantům.....	54
9.1.1 Názory na zaměstnávání cizinců	55
9.1.2 Přizpůsobení se cizinců našim životním podmínkám.....	56
9.2 Romové a soužití s nimi pohledem české veřejnosti	57
9.2.1 Hodnocení vzájemných vztahů mezi Romy a ostatními v ČR.....	57
10.1 Rezidenční segregace.....	60
10.2 Sociální rozdíly a rezidenční diference	60
10.3 Sociální vyloučení.....	61
11 AKTIVITY POLICIE ČESKÉ REPUBLIKY A VEŘEJNÉ SPRÁVY V OBLASTI SOCIÁLNÍ EXKLUZE	63
11.1 Aktivity policie a jejich vzdělání v problematice sociálního vyloučení.....	63
11.2 Aktivity státu a veřejné správy.....	63
11.3 Podpora dětí ve vzdělávání a příprava předškolních dětí.....	64
11.5 Přístup obyvatel sociálně vyloučených lokalit na trhu práce.....	65
12 NÁVRHY NA OPATŘENÍ KE ZLEPŠENÍ STAVU	66
13. Dotazníkové šetření	68
ZÁVĚR.....	84
SEZNAM POUŽITÝCH ZDROJŮ	86
Seznam literárních zdrojů	86
INTERNETOVÉ ZDROJE:	88
Seznam graf.....	92
PŘÍLOHY:	94

Úvod

Již odmalička patřím mezi lidi, kteří mohou žít v prostředí, kde se prolínají různé kultury a národnosti. Tento fakt hodnotím jako svou velkou výhodu. Domnívám se totiž, že setkávání s jedinci z jiných kulturních prostředí přináší pozitivní změny pro obě strany. To byl i jeden z důvodů proč jsem si vybrala téma, které se zabývá soužitím různých národností, pro svou bakalářskou práci.

Příslušníci různých kultur se setkávali od nepaměti, navzájem od sebe přejímali slovní zásoby, zvyky, zkušenosti, pracovní postupy, znalosti, ale také správní systémy. Obchodovali spolu, někdy se spojovali, jindy zase spolu bojovali. Z historie také víme, že setkávání jedinců různých kultur přinášelo velké změny těchto kultur, včetně jejich úplného zániku.

Dnes žijeme v době velkého globálního rozvoje, který zásadním způsobem ovlivňuje i migraci. Většina států v Evropě se potýká s problémy, které souvisí se začleňováním tradičních menšin i nových migrantů. Přestože v České republice, na rozdíl od většiny západních zemí, je daleko méně příslušníků minoritních skupin,

i u nás se vedou diskuze o tom, zda je dobré či špatné přijímat jedince i skupiny členů jiných kultur. Klademe si, ale i otázky vztahující se k „naším tradičním menšinám“, kam řadíme hlavně Romy. Příkladem může být diskuze, zda zakládat a provozovat speciální třídy pro romské děti.

Česká republika vzhledem ke své poloze je a bude vždy konfrontována s děním v Evropě. Nevyhýbá se nám tak ani problematika soužití různých kultur a národností. Otázkou tedy není, zda přijímat migranty, do jaké míry respektovat menšiny, ale jak se vyvarovat chyb a jak zajistit bezkonfliktní soužití menšin s většinovou společností. Zásadním je také zjištění, zda jsou menšiny schopny se přizpůsobit.

Já sama mám jedno doporučení. Vždy, když si budeme klást otázku – zda je dobré, aby v jedné zemi žili příslušníci různých kultur, pamatujme, že i my sami se můžeme stát někdy cizincem. Na začátku budeme vždy pouze hostem a budeme velmi rádi, když místní budou dobrými hostiteli. Lidé, kteří procestovali různé země, poznali různé kultury, kteří dlouhodobě pracují mimo Českou republiku, kteří pravidelně jednají s příslušníky jiných národů a kteří uzavřeli interkulturní sňatek, na vlastní kůži pocítují jak důležité je otevřené přijetí v cizí zemi. Většina z nich je pak nositeli názoru, že určitá míra různorodosti je nutná k přežití.

Snahou této bakalářské práce je shromáždit základní informace a fakta o národnostních a etnických menšinách v České republice.

1 CÍL A METODIKA BAKALÁŘSKÉ PRÁCE

Motto:

„Vědomí, že někam patřím, poskytuje pocit zakotvenosti, zvyšuje čitelnost světa, motivuje, mobilizuje, ale též spoutává a odděluje. Pocit příslušnosti (náboženské, národní, etnické, politické ...) utváří kolektivní identitu. Jejím tmelem je přesvědčení o výlučnosti „naší věci“. Ve jménu kolektivní identity se prolilo mnoho krve. Často se při tom mávalo prapory třídních a národních zájmů a sociální spravedlnosti.“ (Fedor Gál: O Jinakosti)

Hlavním cílem bakalářské práce je utřídit informace o začleňování menšin a migrantů do společnosti v České republice. Otázky soužití většinové společnosti s národnostními menšinami a migranty jsou v České republice stále aktuálnější. Tato problematika ovlivňuje nejen politické dění na všech úrovních státní správy, ale také slouží k negativní profilaci pravicových extremistů a radikálů.

Cílem této bakalářské práce je zjistit současný stav v rámci České republiky a ten porovnat se stavem v Jihočeském kraji. Součástí je také zjistit, jak jsou vnímáni příslušníci menšin ve městě České Budějovice a přilehlém okolí, a to hlavně se zaměřením na romskou minoritu.

Druhá kapitola bakalářské práce bude věnována základní terminologii vztahující se k dané problematice a k popisu základních vztahů.

Třetí kapitola je věnována české národní identitě, vzniku a vytváření státu a problematice příslušnosti k národu a historii vzniku národního povědomí.

Následující čtvrtá kapitola se bude zaměřovat na strukturu obyvatelstva v České republice, věnovat se budu především Jihočeskému kraji a městu České Budějovice.

V páté kapitole bude řešena otázka kriminality v multikulturním prostředí. Bude porovnána trestná činnost cizinců s českou populací a podrobně hodnocena trestná činnost vybraných skupin cizinců, kteří tvoří tři nejpočetnější skupiny v České republice.

Šestá kapitola se bude zabývat legislativou vztahující se k menšinám a cizincům. Bude zde rozdělena na mezinárodní a českou legislativu. V mezinárodní jsou vyjmenovány nejdůležitější a nejznámější charty, zákony

a úmluvy. Česká legislativa řeší problematiku menšin a cizinců v Ústavě, Trestním zákoníku a v zákonu O právech příslušníků národnostních menšin.

Sedmá kapitola je věnována popisu základních problémů romské minority, počínaje historií Romů, osudem českých Romů za druhé světové války. A asimilací Romů do většinové společnosti po roce 1945. Dále tato kapitola popisuje romskou komunitu její zvyky a tradice.

Osmá kapitola je zaměřena na přijímání uprchlíků a azylantů českou společností. Ukazuje změny, kterými prochází civilizace na přelomu 20. a 21. století a které v mnoha případech evokují přemísťování jednotlivců i skupin. Kvantifikuje a popisuje cizince, kteří žijí v České republice.

Devátá kapitola do určité míry nastavuje zrcadlo české společnosti v pohledu na soužití s cizinci a menšinami na našem území. Interpretuje a zabývá se výzkumy veřejného mínění, které souvisí se soužitím majoritní společnosti s minoritami.

V desáté kapitole je rozebírán jeden z negativních jevů, s kterým se potýkají všechny rozvinuté společnosti. Jedná se o problematiku sociálně vyloučených lokalit a důsledků rezidenční segregace.

Jedenáctá kapitola popisuje aktivity Policie České republiky a veřejné správy v oblasti sociální exkluze. Současně, ale některé postupy konfrontuje s názory většinové společnosti.

Poslední dvanáctá kapitola do určité míry hodnotí stávající přístup k multikulturalismu a nastiňuje další postup. Ale také vyjadřuje skepsi k hledání „zázračný léků a řešení“ v oblasti soužití dosti odlišných menšin.

2 ZÁKLADNÍ TERMINOLOGIE

2.1 Národnostní menšina

Tento pojem je definován zákonem č. 273/2001 o právech příslušníků národnostních menšin jako společenství občanů České republiky, kteří žijí na území současné České republiky a odlišují se od ostatních občanů zpravidla společenským a etnickým původem, tradicemi, kulturou a jazykem. Tvoří početní menšinu obyvatelstva a zároveň projevují vůli, aby byli považováni za národnostní menšinu za účelem společného úsilí o zachování a rozvoj kultury, jazyka, vlastní svébytnosti a posledním velmi důležitým důvodem je ochrana zájmů jejich společenství, které se historicky utvořilo. Podle zákona č. 273/2001 o právech příslušníků národnostních menšin je příslušníkem národnostní menšiny občan České republiky, který se hlásí k jiné než české národnosti a zároveň projevuje přání být považován za příslušníka národnostní menšiny spolu i s dalšími, kteří se hlásí ke stejné národnosti.¹

2.2 Národnost

V České republice tento pojem používáme k označení příslušnosti k národu, myšleno ve smyslu etnickém nikoliv politickém. Informace, které vypovídají o rasovém původu a národnosti jsou zákonem považovány za citlivé informace a nakládat s nimi lze pouze na základě povolení.²

2.3 Národ

Chápání národa se v různých kulturních oblastech liší. V západní Evropě především ve Francii a Velké Británii je pojem národ chápán jako společenství lidí, které navzájem spojuje příslušnost k jednomu státnímu útvaru. Kupříkladu Francouzem se člověk může stát přijetím státního občanství. Ve střední Evropě především v Německu převládá etnické pojetí národa. Myšleno jako společná krev, kultura a jazyk. Němci národnost chápou tak, že člověk se „jako Němec již musí narodit“. V právním řádu České republiky nalezneme čistě subjektivní pojetí = každý má právo být považován za člena etnické nebo národnostní skupiny, kterou si sám vybere. Můžeme tedy říci, že národ je zvláštní vědomé kulturní a politické společenství lidí, na nějž mají velký vliv společné dějiny a společné území.³

¹ PRŮCHA, Jan. Interkulturní psychologie. 2. Rouš. Vydání. Praha: Portál, 2007. 220 s. ISBN 80-85963-43-4

² URBAN, Karel, Policie v multikulturní společnosti, Policista. 2006, 12, 4, s. 1-24. ISSN 1211-7943

³ URBAN, Karel, Policie v multikulturní společnosti, Policista. 2006, 12, 4, s. 1-24. ISSN 1211-7943

2.4 Etnikum

Můžeme definovat jako společenství lidí, které spojuje společný rasový původ, sdílí společnou kulturu a obvykle mají společný jazyk. Dá se tedy říci, že etnikum se vyznačuje vlastní etnicitou.⁴

2.5 Etnicita

Tento pojem označuje příslušnost k určitému národu, kultuře nebo rase. Definice etnicity je velice komplikovaná v rámci různých kritérií. V praxi platí nebo by mělo platit, že pokud se určitá skupina považuje za etnicky odlišnou, měla by být tolerantní majoritní společností jako takovou přijata.⁵

2.6 Asimilace

Označení postupného včleňování jednoho etnika a jeho kultury do jiné kultury. Znak menšinové kultury se rozplývají v kultuře většinové. V tomto procesu dochází k přizpůsobení se většině a jejím tradicím a zvyklostem. Tento proces vede k úplné ztrátě vlastní etnické nebo národnostní identity.⁶

2.7 Integrace

Integrace je soužití jednotlivců ze dvou a více skupin, kteří mají různé pravidla chování, kulturu a stupnici hodnot. Toto soužití se od asimilace odlišuje tím, že každý si může ponechat svá specifika a současně zaručuje rovnoprávné postavení ve společnosti, kde nedochází k diskriminaci členů některé skupiny.⁷

2.8 Cizinec

Podle zákona č. 326/1999 Sb. o pohybu cizinců na území České republiky, ve znění pozdějších předpisů, je za cizince označena fyzická osoba, která není státním občanem České republiky, včetně občana Evropské unie. Cizincům tento zákon nepřiznává některá práva, například nemůžou být voleni, ani sami volit, stát se členem politické strany a vykonávat funkce. V majetkovém právu mají stejná práva jako občan České republiky s výjimkou nabytí nemovitostí. V ostatních oblastech práva mají stejné postavení jako občan České republiky.⁸

⁴ PRŮCHA, Jan. Interkulturní psychologie. 2. Rouš. Vydání. Praha: Portál, 2007. 223 s. ISBN 80-85963-43-4

⁵ BERAN, Zdeněk, et al. Ilustrovaná encyklopedie lidské vzdělanosti. 1. Vydání. Praha : Reader's Digest Výběr, 2001. 606 s. ISBN 80-86196-29-1.

⁶ URBAN, Karel, Policie v multikulturní společnosti, Policista. 2006, 12, 4, s. 1-24. ISSN 1211-7943

⁷ URBAN, Karel, Policie v multikulturní společnosti, Policista. 2006, 12, 4, s. 1-24. ISSN 1211-7943

⁸ URBAN, Karel, Policie v multikulturní společnosti, Policista. 2006, 12, 4, s. 1-24. ISSN 1211-7943

2.9 Diskriminace

Diskriminace je jednání, při kterém dochází ke zvýhodnění určité osoby nebo skupiny oproti jiným, kterým se ve stejné situaci takového zvýhodněného chování nedostalo. Diskriminace má mnoho podob, nejčastěji jsou lidé diskriminováni kvůli vzhledu, věku, vzdělání, národnosti, náboženství a pohlaví. Diskriminaci dělíme na přímou a nepřímou a dále na pozitivní a negativní. Cílem pozitivní diskriminace je vyrovnat nerovnosti, které se vyskytují ve společnosti na základě příslušnosti k marginalizované skupině na základě rasy, pohlaví a regionu. Rozsah pozitivní diskriminace se pohybuje od politiky zaměstnanosti po vzdělání až k zdravotnickým programům.⁹

2.10 xenofobie

Tento pojem označuje strach, nedůvěru a někdy přeroste až v nenávisť ke všemu cizímu (neznámému). Tyto pocity se mohou projevat instinktivně při setkání s člověkem jiné barvy pleti, mluví jiným jazykem nebo má jiný pohled na svět.¹⁰

2.11 Ghetto

Ghetto je část města (čtvrť), kde žili, nebo žijí lidé stejného náboženského, národnostního či rasového původu, a to buď dobrovolně, nebo nedobrovolně. Ghettem jsou i oblasti se sociálně vyloučenými obyvateli, a to bez ohledu na jejich náboženský, národnostní a rasový původ. Ghettem se označuje ta část města nebo obce, ve které žije významná část těchto obyvatel. Toto množství obyvatel se může v průběhu doby zásadně měnit.

První ghetta, která vznikala v 16. století, byla převážně náboženská. Ghetta označovala části měst, kde museli žít Židé, například Josefov v Praze. Postupem času některá ghetta mizela a jiná se opět objevovala. Nová ghetta zřizovali také Němci, těsně před a v období druhé světové války nejen pro židovské obyvatelstvo, ale také cikány (cikánské sběrné tábory – Lety u Písku). Byly to většinou přestupní stanice do koncentračních táborů, nacházely se například ve Varšavě, Lodži či Terezíně.

Další ghetta vznikala ve 20. století nejen v Evropě, ale také v Severní a Jižní Americe. Do předměstských čtvrtí velkých měst se přistěhovali a i nadále stěhují obyvatelé rozvojových zemí, převážně z Afriky a Asie. U nás pak existují čtvrti s převážně romským obyvatelstvem, například Mostecké sídliště Chánov. Protože většina

⁹ ŠIŠKOVÁ, Tatjana, Menšiny a migranti v České republice. 1. Vydání. Praha : Portál, 2001. 34-35, s. ISBN 80-7178-648-9

¹⁰ ŠTĚCHOVÁ, Markéta. Interetnické konflikty jako důsledek rasové nevráživosti. Praha : Institut pro kriminologii a sociální prevenci, 2001. 63 s. ISBN 80-86008-94-0

obyvatel těchto částí měst se z různých důvodů nezačlenila do majoritní společnosti, jsou tato místa centry nepokojů a kriminality. Existence takových ghet v Evropě je dnes považována za selhání dlouho podporované politiky multikulturalismu.¹¹

2.12 Multikulturní společnost

Tato společnost je tvořena přítomností různých náboženských, etnických a sociálních skupin. Menšiny v tomto prostředí jsou většinou pasivně tolerovány než ceněny a rovnoprávně akceptovány. Místo toho, abychom si předávali vzájemné zkušenosti, hovoříme o integraci a asimilaci podle měřítek majoritních skupin.¹²

2.13 Interkulturní společnost

Základním prvkem je respektování odlišností, vzájemná tolerance, konstruktivní řešení konfliktů, rovné příležitosti a aktivní úsilí vyvarovat se negativním stereotypům a předsudkům.¹³

¹¹ REJMAN, Ladislav. Slovník cizích slov. 3. Vydání. Praha : Státní pedagogické nakladatelství, 1971. 414 s.

¹² ŠÍŠKOVÁ, T. Výchova k toleranci a proti rasismu. 1. Vyd. Praha: Portál: 2002. 19 s. ISBN 80-7178-285-8

¹³ ŠÍŠKOVÁ, T. Výchova k toleranci a proti rasismu. 1. Vyd. Praha: Portál: 2002. 20 s. ISBN 80-7178-285-8

3 ČESKÁ NÁRODNÍ IDENTITA

3.1 Národ

Definovat pojem národ není tak jednoduché, jak by se mohlo zdát. Nejčastěji tento pojem nalezneme ve spojitosti s formou společenství, které se utvářelo v Evropě v 18. a 19. století. Pojem národ ve smyslu v jakém ho používáme dnes, lidé v minulosti neznali. Můžeme ale říci, že lidé se hlásili k příslušnosti k nějaké skupině od počátku dějin.¹⁴

U archaistických skupin byla příslušnost lidí ke skupině o hodně silnější než v moderních národech. Tito lidé se hlásili ke stejné víře, sdíleli mýty, rituály a měli jednotný způsob života.

Pokud se přesuneme do antických městských států, zjistíme, že zde má velkou sílu vlastenectví. Lidé, kteří zde žili, si vytvářeli společenství mravů, náboženství a obyčejů. Stále však mluvíme o lidu nikoliv o národu.

Nyní by bylo vhodné říci si základní rozdíl mezi moderním národem a lidem. Národ se snaží sjednotit velkou skupinu lidí, kteří se liší vzděláním, bohatstvím a životním stylem. Přitom tyto rozdíly nenarušují jednotu či identitu národa. Naopak lidé se sjednocují prostřednictvím vzděláním, jazyka a národních dějin.¹⁵

3.2 Stát

Stát není pouhé lidské společenství, vytvoření státu je cíleným dílem konkrétního lidského společenství. Každý stát pro svůj vznik i budoucnost potřebuje ideje a vize, které jeho příslušníky integrují a motivují. Do nich lze zařadit ideály národní a sociální spravedlnosti, individuální odpovědnosti, solidarity a spravedlnosti. Tyto ideály a vize se mohou měnit na základě vnějších a vnitřních podmínek a vždy také korespondují s časovým obdobím. Bez idejí a vizí nelze pozitivně ovlivnit ani vědomí příslušnosti k vlastnímu národu. Identita se státem se vytváří jednak z historického povědomí, jednak z projektování budoucnosti.¹⁶

¹⁴ Vlastní myšlenka

¹⁵ VÁCLAVÍK, David. Etnické a kulturní minority ve střední Evropě. 1. Vydání. Technická univerzita v Liberci, 2001. 16 s. ISBN 80-7083-4457-9

¹⁶ PROFANT, M. Slovník vybraných pojmů k občanství. Praha: SPHV, o. s., 2008. 224 s. ISBN 978-80-904187-6-9.

Všechny moderní státy jsou státy založené na národnostním principu. To znamená, že vláda má suverenitu nad určitým územím a převážnou část populace tvoří lidé, kteří se považují za příslušníky jednoho národa.

3.3 Národní identita

Národní identitu lze definovat několika základními faktory: společným jazykem, shodnou historií, společným územím a sebeuvědoměním.

Výsledky výzkumu veřejného mínění, který provedl „Centrum pro výzkum Sociologického ústavu AV ČR“ ukazují, že mimo území ČR žije velmi málo Čechů. Češi jsou tedy historicky svázáni úzce s Českou republikou a jejím územím. Převážná většina obyvatel České Republiky (97 %) uvádí jako svůj rodný jazyk češtinu, jenom malé množství Čechů nehovoří doma se svými blízkými česky.¹⁷

Většina Čechů má i shodný nebo podobný náhled na dějiny a nejvýznamnější osobnosti českých dějin, jako jsou Karel IV., Jan Hus, Jan Žižka, Jan Amos Komenský, Tomáš Garrigue Masaryk, Jan Palach atd.

Vědomí národní identity se probouzí často v ohrožení, v kritických dějinných chvílích a Češi jej zažili například také při „sametové“ revoluci v roce 1989. Intenzivní pocit hrdosti zažíváme také při významném úspěchu českých sportovců. Jsme hrdi na české umění, na výsledky českých vědců. Naopak se stydíme při jednání některých našich politiků v zahraničí, při hádkách na domácí politické scéně a také kvůli chování některých Čechů v zahraničí.¹⁸

¹⁷ HROCH, M. Na prahu národní existence: touha a skutečnost. Praha: Mladá fronta, 1999b. 9-14 s. ISBN 80-204-0809-6.

¹⁸ VÝROST, J.; SLAMĚNÍK, I. Sociální psychologie. Praha: Grada, 2008. 404 s. ISBN 978-80-247-1428-8.

4 STRUKTURA OBYVATEL ČESKÉ REPUBLICE

Každých deset let probíhá Sčítání lidu, domů a bytů v rámci České republiky. Součástí sčítání lidu je zjišťování národnosti. Způsoby zjišťování se desetiletím mění a také význam zjištěných údajů měl pokaždé jinou váhu. První samostatné sčítání proběhlo v roce 1921. V tomto roce výsledné informace považovali za významné pro vznik samostatné Československé republiky.¹⁹

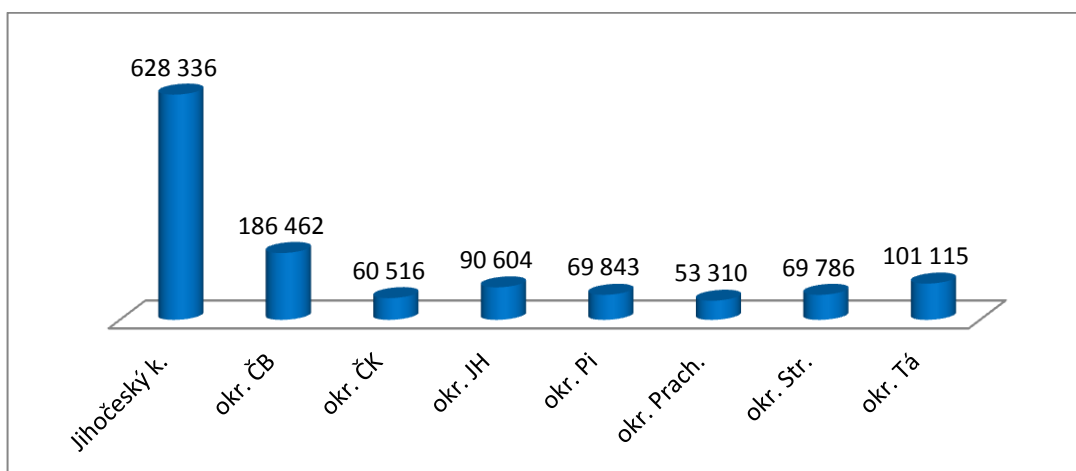
4.1 Informace ze sčítání lidu, domů a bytů 2011

Na jaře roku 2011 žilo v České republice 10 562 214 obyvatel, to je o 332 154 lidí více než při sčítání v roce 2001. Za tímto nárůstem není jen zvýšená porodnost v posledních letech, ale především imigrace cizinců. V Česku žije cizinců o 260.5% více než před deseti lety. Přibližný odhad je okolo půl milionu cizinců, žijících na území České republiky.

Nejsilnější skupinou cizinců, žijících na území České republiky jsou Ukrajinci v zastoupení 117 810 cizinců. Na druhém místě jsou Slováci s počtem 84 380 cizinců. Následující třetí místo patří Vietnamcům s počtem 53 110 cizinců. Na dalších místech jsou Rusové 36 055, Němci 20 780 a Poláci 17 856. Podle těchto výsledků s porovnáním s výsledky z roku 2001 je patrné, že u Němců došlo k rozrostu skupiny o 504,4%.

Cizinci se nejvíce zdržují ve velkých městech, tudíž největší podíl tvoří cizinci v Praze, ve Středočeském, Karlovarském a Plzeňském kraji.

Graf č. 1 - Počet obyvatel Jihočeského kraje včetně okresů ke dni 26.3.2011²⁰



¹⁹ Vlastní myšlenka

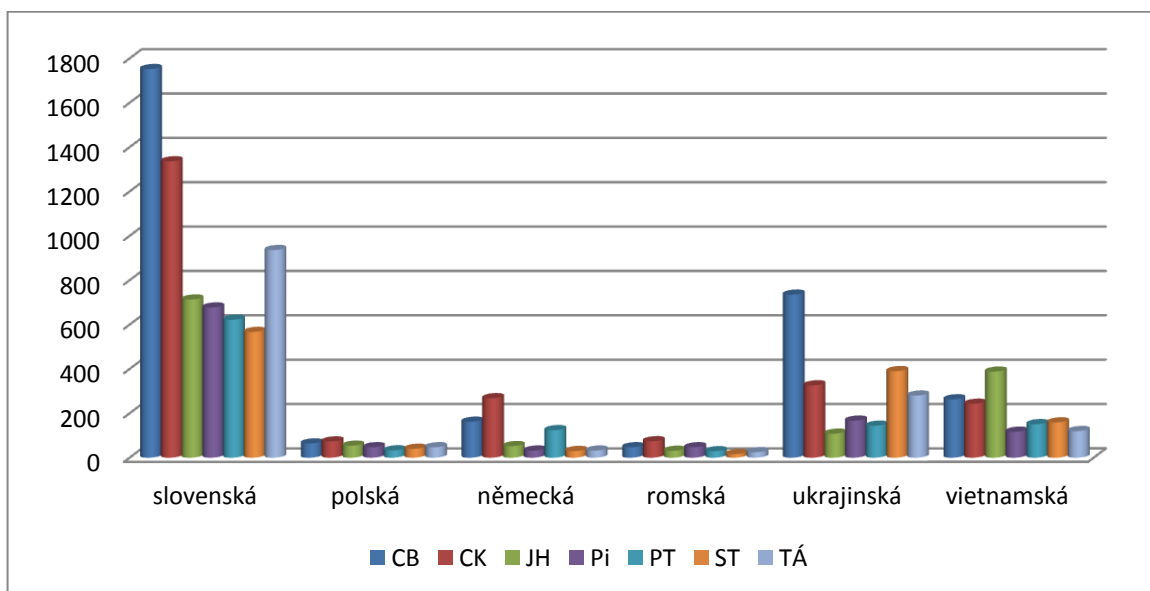
²⁰ Základní informace o vybraných územních celcích podle SLDB2011 - ČR, kraje okresy, správní obvody ORP a obce. [online]. 2013 [cit. 2013-04-01], graf vlastní.

4.2 Lidé v České republice podle příslušnosti k národnosti

Otázka národnosti se liší od státní příslušnosti. Člověk se hlásí k národnosti podle svého pocitového přesvědčení. Udivující rozdíl je v otázce národnosti, při které v roce 2001 neodpovědělo pouze 173 tisíc lidí, v roce 2011 možnost neodpovědět využilo neuvěřitelných 2,74 milionu obyvatel.

Největší počet se přihlásil k české národnosti a to celých 6 732 104 lidí, na druhém místě se dostala moravská národnost s počtem 520 474 lidí a na třetím místě se objevila národnost slovenská již s menším počtem 149 140 lidí. Největší nárůst byl u moravské národnosti. Nejvíce lidí tuto národnost zaškrtnli v Jihomoravském kraji, zde šlo téměř o čtvrt milionu obyvatel.

Graf č. 2 - Počet obyvatel Jihočeského kraje podle národností k 26.3.2011 ²¹



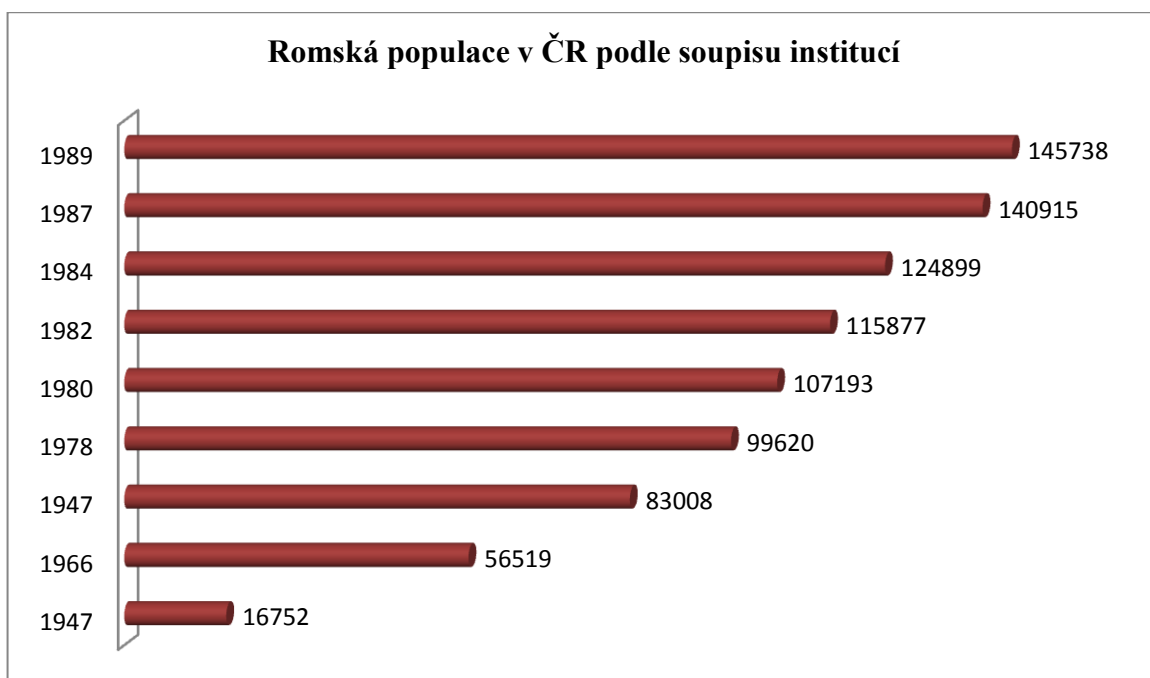
Specifická situace je v evidenci Romů. Dlouhodobě je zjišťován rozdíl v počtu obyvatel, kteří se hlásí k romské národnosti a evidencemi, které vedly různé instituce včetně bývalých Národních výborů. Například oproti většinové společnosti je nutné konstatovat, že centrální evidence Romů z demografického hlediska na území České republiky prakticky neexistuje.

Změna politického systému v roce 1989 přinesla mimo jiné svobodnou volbu jednotlivce, a tak někteří lidé přestali být označováni za Romy, ale dostali možnost se k romské národnosti přihlásit svobodně. To se také odrazilo, při sčítání obyvatel již

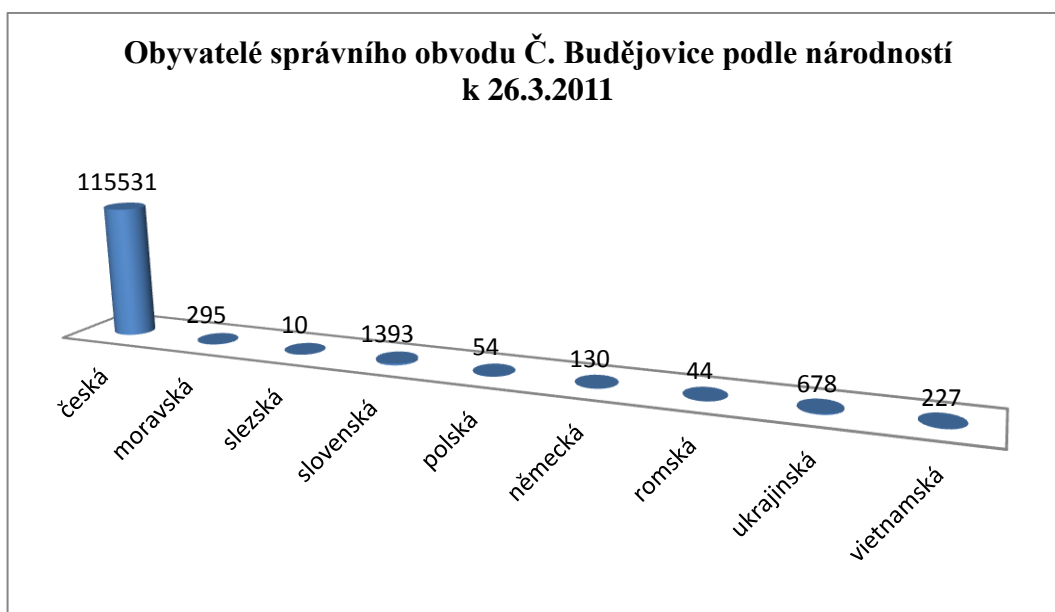
²¹ Základní informace o vybraných územních celcích podle SLDB2011 - ČR, kraje okresy, správní obvody ORP a obce. [online]. 2013 [cit. 2013-04-01], graf vlastní.

v roce 1991 v nízkém výsledném počtu Romů – 32 903 osob. Tento počet se ještě snížil v roce 2001 na pouhých 11 746 osob. Na proti tomu v roce 2011 se k této národnosti přihlásilo 13 150 obyvatel. Z toho část Romů uvedla romskou národnost v kombinaci s jinou národností a to buďto českou nebo moravskou.

Graf č. 3 - Romská populace v ČR podle soupisu institucí ²²



Graf č. 4 - Obyvatelé správního obvodu Č. Budějovice podle národností k 26.3.2011 ²³



²² Evidence mezi lety 1947 - 1989. [online]. 2009 [cit. 2013-04-01], graf vlastní.

²³ Základní informace o vybraných územních celcích podle SLDB2011 - ČR, kraje okresy, správní obvody ORP a obce. [online]. 2013 [cit. 2013-04-01], graf vlastní.

5 KRIMINALITA ETNICKÝCH MENŠIN A CIZINCŮ

5.1 Trestná činnost cizinců

Kriminalitu v České republice nepáchají pouze její občané, ale také cizinci. Obecně platí určitá souvislost mezi počtem osob a počtem trestné činnosti, z toho lze také odvodit, že počet cizinců souvisí i s počtem trestných činů jimi spáchaných. Platí také, že případná kriminalita etnických menšin a některých skupin cizinců je většinovou společností vnímána výrazněji než vlastních členů. Kriminalitu minorit také může a pravděpodobně i ovlivňuje skutečnost, že jsou pod větším dohledem veřejnosti (majority) a státních orgánů včetně policie. To na jedné straně může snižovat latentnost jejich kriminálního chování a na druhé straně naopak může zvyšovat počty registrovaných skutků.²⁴

Dojem vyšší míry kriminality, zvláště u některých etnických skupin, nemusí vycházet pouze z přísnějšího náhledu majority. Ze zkušeností většiny zemí vyplývá, že některé minority skutečně často mívají vyšší míru kriminality. Uvádí se například, že v Evropě bývá kriminalita minorit (bez přesného označení) v průměru 2 – 4 x větší než u většinové společnosti. Pro černé obyvatele USA se uváděla hodnota až 7 x větší. Je běžné, že různé generace jedné menšiny mohou v jednom státě vykazovat různou míru kriminálního chování. Členové generace, která přišla do země jako první, mívají menší míru kriminality. Ta často bývá dokonce menší, než je kriminalita majority. Ke změně, ale často dochází u členů druhé případně třetí generace tohoto etnika. U těch je již kriminalita obvykle větší, nejen než u majority, ale také než u první generace.²⁵

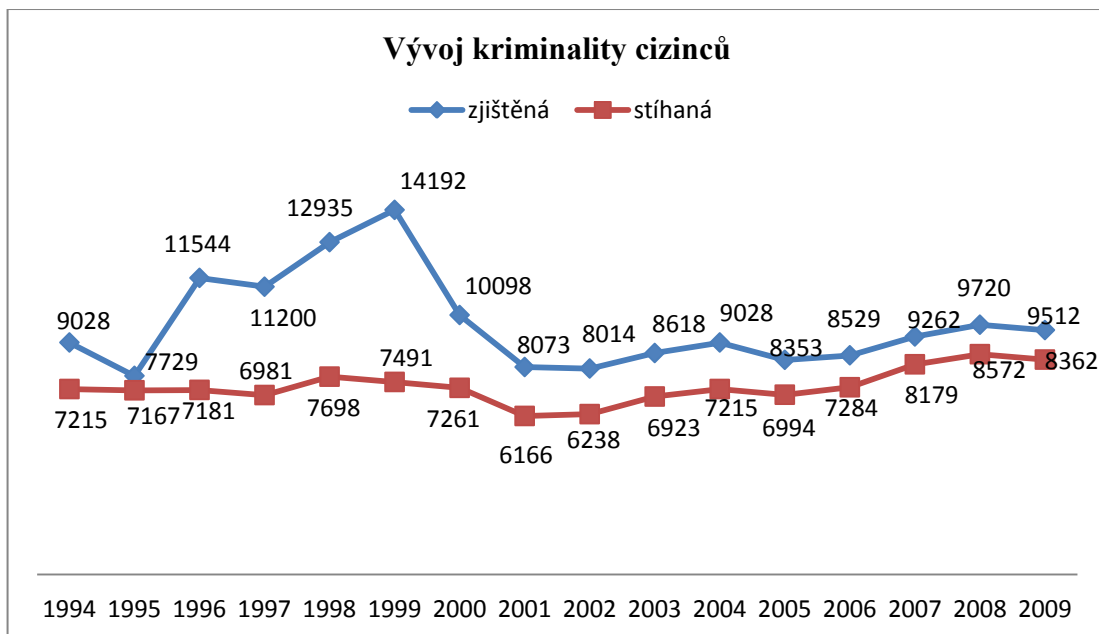
Při hodnocení míry kriminality minorit je také nutné rozlišovat v rámci konkrétního etnika také jeho subetnika. Jednotlivá subetnika mohou vyznávat odlišné hodnoty, které se promítají i do jejich chování, včetně kriminálního. V České republice se například jedná o Romy, které většinová společnost bere jako jednotné etnikum, přitom se jedná o několik subetnik, které mají některé odlišné přístupy k životu.²⁶

²⁴ Vlastní myšlenka

²⁵ MOULISOVÁ, Marcela, *Kriminalita etnických menšin a cizinců*. Policejní akademie České republiky v Praze, 2010. 19-38 s. ISBN 978-80-7251-335-2

²⁶ MOULISOVÁ, Marcela, *Kriminalita etnických menšin a cizinců*. Policejní akademie České republiky v Praze, 2010. 19-38 s. ISBN 978-80-7251-335-2

Graf č. 5 - Vývoj kriminality cizinců²⁷



Z oficiálních dat policejní statistiky vyplývá, že v období let 1994 až 2009 byl vývoj kriminality cizinců z pohledu zjištěných skutků a stíhání nerovnoměrný. V druhé polovině devadesátých let zjištěná trestní činnost značně stoupala, přičemž počet evidovaných cizinců byl mnohem nižší než koncem prvního desetiletí 21. století. Od začátku třetího tisíciletí má kriminalita cizinců trvale lehce stoupající trend v absolutní hodnotě v posledních třech letech, ale stagnuje, případně klesá.²⁸

Obecně platí, že ve srovnání s Českými občany mají cizinci složitější postavení zvláště na počátku jejich pobytu. Mají zejména - horší zajištění základních životních podmínek, neznalost jazyka, kulturní odlišnost, neznalost zákonů a pravidel, neznalost a nepochopení místních zvyklostí atd. Jejich začlenění do okolní společnosti může být ovlivněno diskriminací ze strany skupin občanů, zaměstnavatelů a také orgánů státu. Cizinci s legálním a zvláště nelegálním pobytem jsou také velmi často zneužíváni zločineckými organizacemi. Tyto skutečnosti se mohou stát půdou pro jejich kriminalitu i kriminalitu na nich páchanou.²⁹

Základním atributem pro možnou kriminalitu cizinců je již samotná migrace a její důvod. Jednotlivci i celé skupiny mohou být k migraci donuceni válečnými konflikty, přírodními katastrofami, politickým pronásledováním a obavami o život.

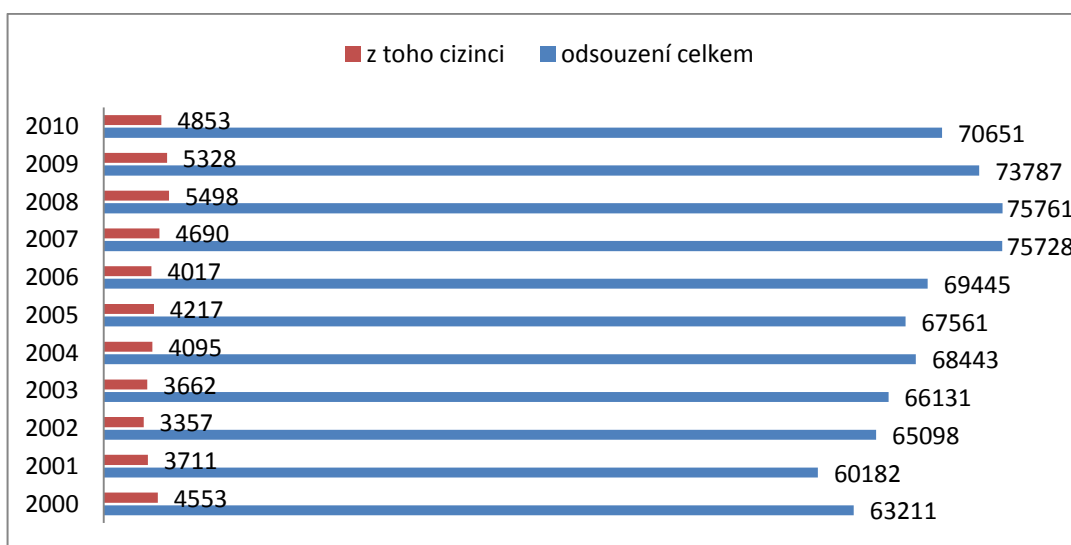
²⁷ Český statistický úřad: Cizinci: Základní informace o vybraných územních celcích podle SLDB2011 - ČR, kraje okresy, správní obvody ORP a obce. [online]. 2013 [cit. 2013-04-01], graf vlastní.

²⁸ Vlastní myšlenka

²⁹ MOULISOVÁ, Marcela, Kriminalita etnických menšin a cizinců. Policejní akademie České republiky v Praze, 2010. 19-38 s. ISBN 978-80-7251-335-2

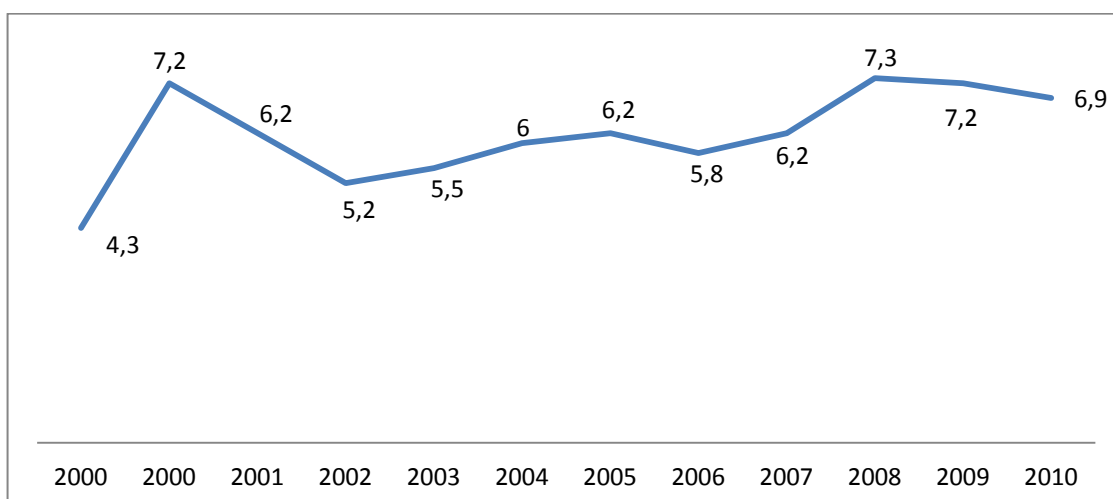
Důvodem pro migraci může být také útěk před spravedlivostí či přímo úmysl páchat v cizím státě trestnou činnost. Dnes nejčastějším důvodem je však migrace ekonomická. Aby ekonomická migrace splnila svůj účel, je nezbytné, aby cizinci měli zdroj příjmu – z legálně povoleného zaměstnání nebo podnikání. Situace, kdy ztratí zaměstnání, kdy se jim nedaří v podnikání, kdy jim skončí povolený pobyt, mohou rovněž vést ve svých důsledcích k jejich trestné činnosti.³⁰

Graf č. 6 - Odsouzené osoby v ČR včetně cizinců v letech 2000 až 2010³¹



Zdroj: Generální ředitelství Vězeňské služby ČR

Graf č. 7 - Počet odsouzených cizinců z celkového počtu odsouzených v ČR v letech 2000 - 2010 v procentech³²



³⁰ MOULISOVÁ, Marcela, Kriminalita etnických menšin a cizinců. Policejní akademie České republiky v Praze, 2010. 19-38 s. ISBN 978-80-7251-335-2

³¹ BAUER, Jaroslav. Statistická ročenka Vězeňské služby České republiky. [online]. 2012 [cit. 2013-04-02], graf vlastní

³² BAUER, Jaroslav. Statistická ročenka Vězeňské služby České republiky. [online]. 2012 [cit. 2013-04-02], graf vlastní

5.2 Trestná činnost vybraných skupin cizinců

Ze statistických údajů vyplývá, že v České republice žije nejvíce osob státní příslušnosti ukrajinské, slovenské a vietnamské. Tyto údaje také potvrzují trvalý nárůst jejich počtu a to zejména v posledních letech. Tento růst počtu cizinců souvisí i se vstupem České republiky do Evropské unie v roce 2004.

Vzhledem k velkému počtu občanů Ukrajiny, Slovenska a Vietnamu je přirozené, že i jejich kriminalita je početně značná. V novodobé české populaci se traduje značně negativní pohled na Ukrajince právě z pohledu jejich kriminality. Nicméně z pohledu absolutních čísel zauímají Ukrajinci až druhé místo, a sice za občany Slovenska, kterých je u nás evidováno početně méně, než Ukrajinců.³³

5.2.1 Občané Ukrajiny

Občané Ukrajiny jsou v posledních letech zdaleka největší skupinou cizinců pobývajících na území ČR.

Z pohledu trestního stíhání ukazuje kriminalita občanů Ukrajiny velký nárůst, poté má sinusoidní charakter, který však ve vztahu růstu počtu osob má stagnující trend. Na nižším počtu stíhání v letech 2001 – 2002 mělo vliv i zavedení vízové povinnosti.

Nejčastěji stíhaná trestná činnost občanů Ukrajiny³⁴

- maření výkonu rozhodnutí 35,5 %
- krádeže prosté 10,5 %
- loupeže 7,1 %
- ohrožení návykovou látkou 5,5 %
- krádeže vloupáním 5,3 %
- padělání listiny 5,0 %
- silniční nehody nedbalostní 4,4 %
- vydírání 3,1 %
- znásilnění 1,0 %

5.2.2 Občané Slovenska

Občané Slovenské republiky tvoří druhou nejpočetnější skupinu cizinců v České republice. Současně je řadíme mezi cizince, kteří jsou občany zemí Evropské unie.

³³ MOULISOVÁ, Marcela, Kriminalita etnických menšin a cizinců. Policejní akademie České republiky v Praze, 2010. 38 s. ISBN 978-80-7251-335-2

³⁴ MOULISOVÁ, Marcela, Kriminalita etnických menšin a cizinců. Policejní akademie České republiky v Praze, 2010. 39-42 s. ISBN 978-80-7251-335-2

Jedná se o specifickou skupinu cizinců, protože Slováci ještě v nedávné době byli občany společného státu s Čechy. Historické, kulturní, jazykové a další zkušenosti a znalosti mají jen malé odlišnosti. Také kriminalita byla podobná a v mnoha druzích zcela shodná. Po rozdělení Československa se vnímání Slováků jako cizinců realizovalo postupně. Trestní stíhání občanů Slovenska je v průměru proporcionálně mnohem častější, než je tomu u dalších dvou nejpočetnějších skupin cizinců.

Nejčastěji stíhaná trestná činnost občanů Slovenska³⁵

• krádeže prosté	23,5 %
• krádeže vloupáním	12,8 %
• zanedbání povinné výživy	8,0 %
• maření výkonu rozhodnutí	6,9 %
• silniční nehody nedbalostní	4,1 %
• hospodářský podvod	4,1 %
• ublížení na zdraví	4,0 %
• loupež	3,6 %
• ohrožení návykovou látkou	3,1 %
• majetkový podvod	2,6 %
• výtržnictví	2,6 %

5.2.3 Občané Vietnamu

Občané Vietnamu patří ke třetí největší skupině cizinců s povoleným pobytem u nás a jejich počet v podstatě trvale mírně narůstá.

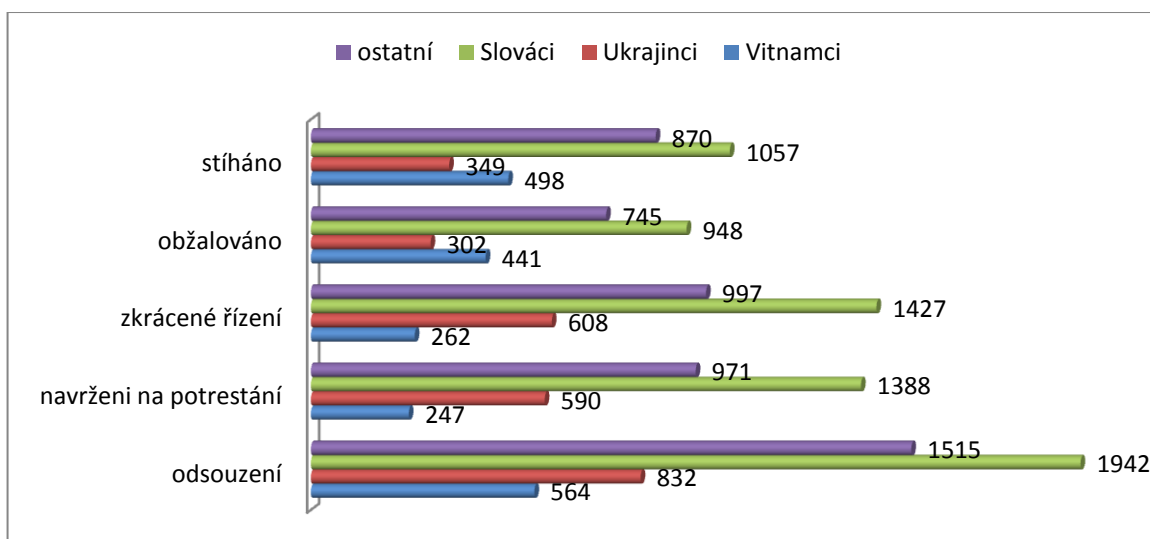
Nejčastěji stíhaná trestná činnost občanů Vietnamu³⁶

• porušování práv k ochranné známce	27,2 %
• maření výkonu rozhodnutí	9,1 %
• nekalá soutěž	9,1 %
• porušení autorského práva	5,7 %
• krádeže prosté	4,8 %
• silniční nehody nedbalostní	4,2 %
• výroba drog	3,7 %
• ublížení na zdraví	3,6 %
• porušení předpisů o nálepkách	3,2 %

³⁵ MOULISOVÁ, Marcela, Kriminalita etnických menšin a cizinců. Policejní akademie České republiky v Praze, 2010. 42-45 s. ISBN 978-80-7251-335-2

³⁶ MOULISOVÁ, Marcela, Kriminalita etnických menšin a cizinců. Policejní akademie České republiky v Praze, 2010. 45-48 s. ISBN 978-80-7251-335-2

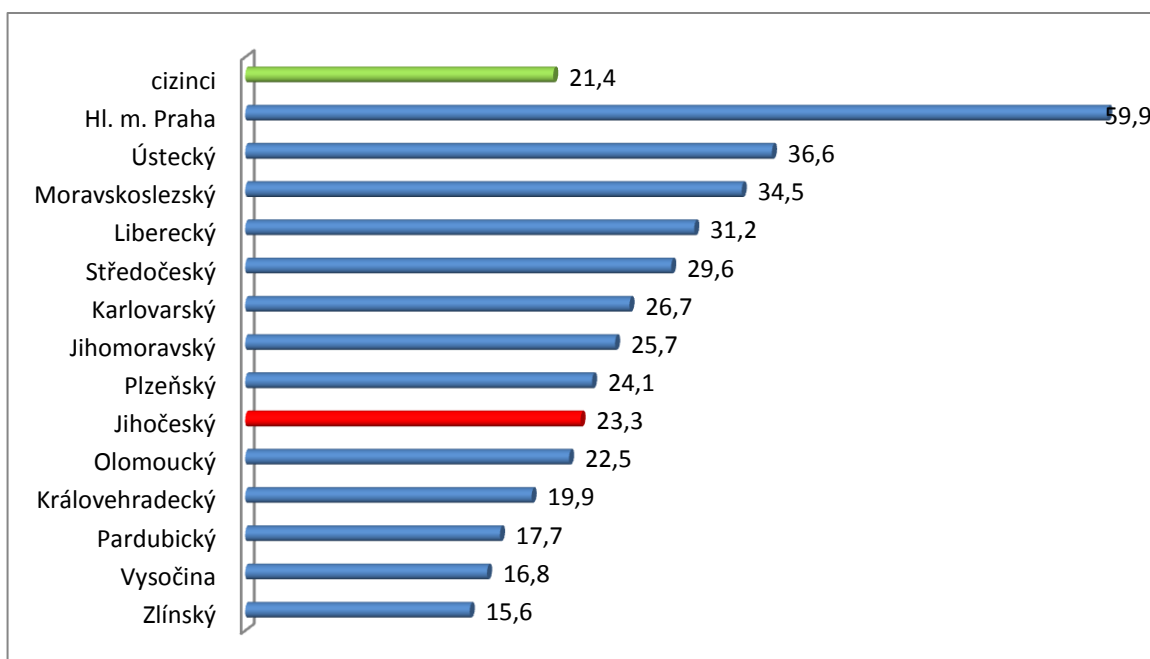
Graf č. 8 - Kriminalita nejpočetnějších skupin cizinců žijících v ČR v roce 2010³⁷



Ze shrnutí trestné činnosti cizinců vyplývá několik závěrů:¹

- Cizinci žijící v ČR jako celek měli v letech 1994 až 2009 mírně větší míru kriminality, než občané ČR. V současné době je, ale nižší než u občanů ČR.
- Kriminalita cizinců v ČR jako celek postupně klesá.
- Mimo běžného druhu trestné činnosti páchají cizinci ve zvýšené míře také trestnou činnost, která má návaznost na jejich postavení cizince.

Graf č. 9 - Trestné činy v roce 2011 na 1 000 obyvatel v krajích ČR + cizinci celkem³⁸



³⁷ Český statistický úřad: Cizinci: počet cizinců. [online]. 2012 [cit. 2013-04-02], graf vlastní.

³⁸ Policie ČR: Statistické přehledy kriminality za rok 2011. [online]. 2012 [cit. 2013-04-02], graf vlastní.

6 LEGISLATIVA VZTAHUJÍCÍ SE K MENŠINÁM

Ochrana národnostních menšin a jejich zájmů je zakotvena v Ústavě České republiky a zákonem č. 273/2008 Sb. o Policii České republiky je upravena role a činnost Policie České republiky ve společnosti.³⁹

6.1 Mezinárodní legislativa

Na mezinárodní úrovni se právy menšin zabývá několik významných mezinárodních dokumentů:

- Deklarace o právech osob příslušejících k národnostním, náboženským a jazykovým menšinám (OSN 1992)
- Evropská úmluva o ochraně lidských práv a základních svobod (Rada Evropy 1950)
 - především zakazuje otroctví, mučení, nucené práce a naopak zaručuje právo na život, osobní svobodu, svobodu myšlení, náboženské vyznání a svobodu svědomí.
- Evropská charta menšinových a regionálních jazyků (Rada Evropy, 1992)
 - jsou zde opatření, která podporují používání těchto jazyků ve veřejném životě, justice, médií, v oblasti vzdělání, kulturních činností, sociálním a ekonomickém životě
- Mezinárodní úmluva o odstranění všech forem rasové diskriminace (OSN, 1995)
 - v tomto dokumentu se smluvní státy dohodly na postoji, který odsuzuje rasovou diskriminaci. Dále se zavázaly provádět bez prodlení a všemi dostupnými prostředky politiku, která bude směřovat k odstranění rasové diskriminace ve všech formách. To vše by mělo směřovat k rozvoji porozumění mezi všemi rasami.
- Směrnice Rady Evropské unie č. 2000/43/EC (Rada Evropské unie, 2000)
 - kterou se provádí zásada rovného zacházení s osobami bez ohledu na etnický či rasový původ
- Rámcová úmluva o ochraně menšin (Rada Evropy, 1995)
 - stanovuje ochranu národnostních menšin a práv a svobod jejich příslušníků jako nedílnou součást mezinárodní ochrany lidských práv a spadá do rámce mezinárodní spolupráce⁴⁰

³⁹ Vlastní myšlenka

6.2 Legislativa České republiky

- **Listina základních práv a svobod (Ústavní zákon č.2/1993 sb.)**
 - tato listina zaručuje zachování základních lidských práv a svobod bez ohledu na pohlaví, barvu pleti, rasy, jazyk, politického či jiného smýšlení, víry a náboženství, národního nebo sociálního původu, příslušnosti k národnostní nebo etnické menšině, majetku, rodu nebo jiného postavení⁴¹
 - Listina základních lidských práv a svobod dále stanovuje:
 - Nikomu nesmí být způsobena ujma na právech pro uplatnění jeho základních práv a svobod
 - Tím, je zakázána diskriminace z rasových, národnostních, etnických a jiných důvodů
 - Každý má právo svobodně rozhodovat o své národnosti a příslušnosti k národnostní nebo etnické menšině, rozhodnutí nesmí být nikomu na újmu
 - Občanům, kteří tvoří národnostní nebo etnické menšiny se zaručuje všestranný rozvoj, zejména rozvíjet vlastní kulturu, právo přijímat informace v jejich mateřském jazyce a sdružovat se v národních sdruženích
 - Tato práva náleží pouze občanům České republiky, nikoliv cizincům

- **Zákon č.40/2009 Sb. Trestní zákoník**

Trestní zákoník chrání práva, která souvisejí s národností nebo příslušnosti k určité rase.⁴²

 - **§352** – násilí proti skupině obyvatelů a proti jednotlivcům - kdo užije násilí proti skupině obyvatelů nebo jednotlivci nebo jim vyhrožuje usmrcením, ublížením na zdraví nebo způsobením škody velkého rozsahu pro jejich skutečnou nebo domnělou rasu, příslušnost k etnické skupině, národnost, politické přesvědčení, vyznání nebo proto, že jsou skutečně nebo domněle bez vyznání

⁴⁰ BUDILOVÁ, L., HIRT, T. Policista v multikulturním prostředí. 1. Vyd. Praha: b.n., 2005.49 s. ISBN: 80-903510-1-8

⁴¹ BUDILOVÁ, L., HIRT, T. Policista v multikulturním prostředí. 1. Vyd. Praha: b.n., 2005.15 s. ISBN: 80-903510-1-8

⁴² BUDILOVÁ, L., HIRT, T. Policista v multikulturním prostředí. 1. Vyd. Praha: b.n., 2005.15 s. ISBN: 80-903510-1-8

- **§355** – hanobení národa, rasy, etnické nebo jiné skupiny osob – pro naplnění znaku tohoto trestného činu musí pachatel veřejně hanobit některý národ, jeho jazyk, některou rasu nebo etnickou skupinu, nebo skupinu osob pro jejich skutečnou nebo domnělou rasu, příslušnost k etnické skupině, vyznání nebo proto, že jsou skutečně nebo domněle bez vyznání
- **§356** – podněcování k nenávisti vůči skupině osob nebo k omezování jejich práv a svobod – podněcování k nenávisti k některému národu, rase etnické skupině, náboženství, třídě nebo jiné skupině osob nebo k omezování práv a svobod jejich příslušníků
- **§400** – genocidium – spáchá ten, kdo v úmyslu zničit úplně nebo částečně některou rasovou, etnickou, národnostní, náboženskou, třídní nebo jinou podobnou skupinu lidí, uvede příslušníky takové skupiny do takových životních podmínek, které mají přivodit jejich úplné nebo částečné fyzické zničení, nebo násilně převádí děti z jedné takové skupiny do druhé nebo způsobí příslušníkům takové skupiny těžkou újmu na zdraví nebo smrt
- **§401** – útok proti lidskosti – jedná se o postih takového jednání pachatele, který se v rámci rozsáhlého nebo systematického útoku zaměřeného proti civilnímu obyvatelstvu dopustí vyhlazení lidí, zotročení, deportace nebo násilného přesunu skupiny obyvatelstva, znásilnění, sexuálního otroctví, vynucené prostituce nebo jiné obdobné formy sexuálního násilí, perzekuce skupiny obyvatelstva na politickém, rasovém, národnostním, etnickém, kulturním nebo náboženským základě, z důvodu pohlaví nebo z jiného podobného důvodu, apartheidu nebo jiné podobné segregace nebo diskriminace, zbavení osobní svobody, zavlčení na neznámé místo nebo jakéhokoli jiného omezení osobní svobody s následným nedobrovolným zmizením osoby, mučení, vraždy, nebo jiného nelidského činu obdobné povahy
- **§402** – apartheid a diskriminace skupiny lidí – tento paragraf bude uplatněn na osobu, která uplatňuje apartheid nebo rasovou, etnickou, národnostní, náboženskou nebo třídní segregaci nebo jinou podobnou diskriminaci skupiny lidí

- **§403** – založení, podpora a propagace hnutí směřující k potlačení práv a svobod člověka – podle tohoto paragrafu bude posuzováno chování pachatele, který založí, podporuje nebo propaguje hnutí, které prokazatelně směřuje k potlačení práv a svobod člověka, nebo hlásá rasovou, etnickou, národnostní, náboženskou či třídní zášť nebo zášť vůči jiné skupině obyvatel
 - **§404** – projev sympatií k hnutí směřujícímu k potlačení práv a svobod člověka
 - **§405** – popírání, zpochybňování, schvalování a ospravedlňování genocidia – pachatelem tohoto trestného činu je ten, kdo veřejně popírá, zpochybňuje, schvaluje nebo se snaží ospravedlnit nacistické, komunistické nebo jiné genocidium nebo jiné zločiny nacistů a komunistů vůči lidskosti⁴³
- **Zákon č. 273/2001 Sb. O právech příslušníků národnostních menšin**
Tento zákon velice podrobně upravuje dodržování práv zaručujících Listinou základních práv a svobod⁴⁴
 - Právo účasti při řešení záležitostí týkajících se menšin
 - Právo sdružovat se
 - Právo používání jazyka menšin
 - Právo na používání jména a příjmení v jazyce menšiny
 - Právo na vzdělání v jazyce národnostních menšin
 - Právo na používání jazyka menšin na úřadech a soudech
 - Právo na vícejazyčné názvy

⁴³ Zákon č. 40/2009 Sb., Trestní zákoník. In: Trestní předpisy. ISBN 978-80-7208-843-0

⁴⁴ BUDILOVÁ, L., HIRT, T. Policista v multikulturním prostředí. 1. Vyd. Praha: b.n., 2005.16 s. ISBN: 80-903510-1-8

7 VEŘEJNÉ MÍNĚNÍ A SOUŽITÍ MEZI RÓMY A NEROMSKOU POPULACÍ V ČR

7.1 Negativní pohled společnosti

K Romům se v Československu, ale i v České republice přistupovalo a i nadále přistupuje jako k sociálně zaostalé části společnosti, kterou je třeba co nejvíce přiblížit většinovému obrazu. Jejich problémy jsou dlouhodobě řešeny převážně „zvláštní péčí“, dnes například plošně vyplácenými sociálními podporami. To však naučilo, k nelibosti majoritní společnosti, většinu Romů se spoléhat jenom na stát.

Dnešní negativní pohled většinové společnosti na romskou komunitu je mimo jiné způsoben i evokací hluboko vžitých historických předsudků. Předlistopadový režim problémy v soužití s Romy potlačoval, proto ty nebyly většinovou společností tolik vnímány.⁴⁵

Současný nedobrá stav je zapříčiněn neřešením skutečných problémů romské populace a nefunkčností dosavadních koncepcí, které vždy měly účinně přispívat k pozitivnímu přístupu Romů ke vzdělání, bydlení a zaměstnanosti. Instituce se mylně domnívaly, že zlepšení materiálních podmínek zajistí změnu mentality Romů a jejich život se přizpůsobí životu majority. Ve skutečnosti však došlo k rychlé devastaci tradičních romských rodin a s tím související hierarchie, váženosti a respektu. To spolu s negativními dopady z přechodu České republiky k tržní ekonomice, kdy se většinou nekvalifikovaní Romové dostávají ještě více na okraj společnosti, způsobuje zneužívání sociálních dávek, krádeže, nepořádek a alkoholismus u části Romů. Výsledkem je pak trvalé napětí a stále se prohlubující rozvrat ve vztazích většinové společnosti a romské komunity. Je nutné podotknout, že tento stav trvá již několik desítek let. Paradoxně dnes slyšíme ze všech politických stran názory, kterými se vyjadřují o problémech Romů většinou opět obecně.⁴⁶

K celkové situaci nepřispívají pozitivně ani media. Velice často vytahují „romské kauzy“, které komentují na místo informování. Naopak obdobné „kauzy majority“ ponechávají bez povšimnutí. Příkladem může být několikaletý spor o zed' v Matiční ulici.⁴⁷

⁴⁵ ŠIŠKOVÁ, Tatjana, Menšiny a migranti v České republice. 1. Vydání. Praha : Portál, 2001. 123, s. ISBN 80-7178-648-9

⁴⁶ BARŠOVÁ, Andrea et. al. Romové ve městě. 1. Vydání. Praha: Sociopress, 2002. 143 s. ISBN 80-86484-01-7.

⁴⁷ Vlastní myšlenka

V roce 2010 navštívil Českou republiku Komisař Rady Evropy pro lidská práva, který ve své zprávě vyzývá české úřady, aby přijaly opatření, kterými budou účinně eliminovat a řešit rasistické diskuse, které jsou mířené proti Romům v politické sféře a médiích.

V České republice v roce 2011 proběhlo Sčítání lidu, při kterém se k romské národnosti přihlásilo pouze 5199 lidí. Pokud tento stav srovnáme s rokem 2001, jedná se více než o poloviční propad a pokud srovnání provedeme s rokem 1991, zjistíme, že se jedná o počet šestkrát nižší. Podle českých právních předpisů orgány veřejné správy nemají pravomoc vést evidenci příslušníků národnostních menšin, proto skutečný počet Romů žijících na území České republiky můžeme pouze odhadovat. Podle kvalifikovaných odhadů se jedná o počet mezi 150 – 200 tisíci obyvatel.⁴⁸

Důvody, proč se k romské národnosti hlásí minimum Romů, spočívá ve strachu z protiromských postojů společnosti, nebo proto, že sami Romové se cítí spíše Čechy. Řada „našich“ Romů dnes postrádá vědomí sounáležitosti, společných dějin a společného původu s původním etnikem. To je důsledek radikálních kroků při jejich asimilaci. Kdy jejich původní hodnoty a normy byly zničeny, aniž by byly nahrazeny jinými. Ke zlepšení situace nepřispívá ani školství. Osnovy, učebnice ani učitelé o historii a kultuře Romů mnoho nevědí. Romské děti se o své komunitě nic nedozví a většinou se učí o věcech, které jsou jim vzdáleny a kterým nerozumí.⁴⁹

7.2 Diskriminace Romů

V rámci přetrvávající snahy státu na „odstranění cikánského problému“ došlo v sedmdesátých a osmdesátých letech minulého století k další etapě segregace Romů. Romové byli hromadně sestěhováni do určených oblastí bez ohledu na rozdíly mezi jednotlivými rodinami, bez ohledu na jejich zvyky a hlavně proti jejich vůli. Většina romských dětí byla na základě různých testů přeřazena do zvláštních škol. To v podstatě znamenalo, že tyto děti nemohli pokračovat v dalším studiu.

V šedesátých a následných létech stát zasahoval do života romských rodin ještě drsněji. Úřady ve velkém odnímají děti z rodin a umísťují je do státních zařízení náhradní rodinné péče. Zdůvodňují to tím, že původní rodiny nejsou schopny zabezpečit řádnou výchovu dětí. Zcela nepřijatelné a dokonce protizákonné byly v té době také Vyhlášky ministerstva zdravotnictví, které umožňovaly sterilizaci romských

⁴⁸ http://www.czso.cz/sldb2011/redakce.nsf/i/predbezne_vysledky_scitani_lidu_domu_a_bytu_2011

⁴⁹ Vlastní myšlenka

žen. Je nezodpovězenou otázkou, zda k tomu docházelo bez jejich vědomí, nebo z donucení.

I dnes jsou Romové terčem projevů diskriminace a rasismu ve mnoha oblastech, jako příklad uvedu vzdělání, zaměstnání nebo bydlení. Nejzávažnější problém je stále pokračující segregace romských dětí v systému základního vzdělání, to se pak odráží na následné možnosti získat zaměstnání. Ze strany národních i mezinárodních orgánů přichází velká kritika vysokého počtu romských dětí v praktických školách. Komisař Rady Evropy pro lidská práva, vyzval státní orgány, aby posílily opatření, kterými zajistí vyšší účast romských dětí v systému předškolního vzdělávání a účast pedagogických asistentů všude tam, kde jsou zapotřebí. V roce 2007 označil Evropský soud pro lidská práva zařazování romských dětí do praktických škol za nepřímou diskriminaci.

Dalším neméně závažným problémem je bydlení Romů. Podle údajů z roku 2006 je na území České republiky přes 300 sociálně vyloučených lokalit, z nichž je 30 – 40 považováno za ghetta. V sociálně vyloučených lokalitách žije přes 80 tisíc obyvatel, z nichž jsou tři čtvrtiny Romové. Za zejména nebezpečné lokality, které jsou v důsledku vysoké míry nezaměstnanosti vyznačovány sociálně patologickými jevy, kterými jsou zejména lichva, chudoba, slabá školní docházka nebo vysoká kriminalita.

Problém představují také ubytovny. Ty ubytovny, které nabízejí pokoje bez vlastní kuchyně a sociálního zařízení mají platbu stanovenou podle počtu ubytovaných osob. Do těchto ubytoven se stěhují Romové, kteří kvůli diskriminaci na trhu nesehnali vlastní byt nebo podnájem. Vlastníci ubytoven, které jsou často v dezolátním stavu, si účtují nepřiměřené částky za služby, které poskytují.

Diskriminace Romů, kteří se ucházejí o pronájem, či koupi bytu přetrvává a roste. Romové jsou vyloučení z řad žadatelů, kvůli své národnosti. Odmítnutí nejčastěji přichází od samotného vlastníka bytu nebo od ostatních obyvatel domu. Tyto osoby jsou nuceni přijmout nevyhovující prostředí k bydlení a to často způsobuje odebrání dětí do ústavní péče.

Romské menšiny se týká otázka nezaměstnanosti, ta je většinou dlouhodobá a často se opakuje. Je to důsledkem nedostatečné kvalifikace uchazeče o práci. Děti, které navštěvovaly praktickou školu, mají velmi nízkou šanci, že získají potřebnou kvalifikaci vzděláním. Nejzávažnější situace je u vyloučených lokalit, kde se nezaměstnanost pohybuje mezi 70 – 100%.

Je však nutné uvést, že diskriminace v České republice není součástí oficiální státní politiky. Diskriminační jsou, ale aktivity některých podnikatelů, regionálních politiků a také nacionalistických skupin a jednotlivců.

7.3 historie Romů

Romové jsou již několik generací občany naší republiky, nikoliv cizinci, pouze pro svou jinakost – tmavší barva pleti, jazyk, priority, kterým nerozumíme, bývají vyčleňováni na okraj společnosti. Když před 800 lety přišli na naše území, chápali je naši předkové jako cizorodé živly. Osady Slovanů byly již zkonsolidované a Romy chápaly jako ty, kteří je ohrožují. Na rozdíl od Hunů, Avarů a Mongolů z Asie však Romové v Evropě zůstali.

Romové jsou kočovný národ, který má kořeny na indickém subkontinentu. Měli svá řemesla jako je kovářství, kotlářství, řetězářství, korytářství, košíkářství, řeznictví, zvěrolékařství, hudba. Z Indie odešli v 10. století a od 13. století jsou přítomni na evropském kontinentu.

Jejich cestování z Indie do Evropy trvalo staletí, což se dá zjistit slovními výpůjčkami jazyků. Písemné záznamy o Romské historii nacházíme v archivech a kronikách středověkých evropských měst a klášterů. Romové svou historii nikdy nezapisovali, tradovali vše ústně a mnohé bylo spíše mytologií.

V některých částech Evropy byli Romové vítáni, od králů a vladařů získávali průvodní i doporučující listy, protože informovali o vzdálených zemích, hudbě a technologické úpravě kovů. Byli vyhlášenými zvěrolékaři i léčiteli a romským ženám se přisuzovalo umění předvídat budoucnost. Z počátku byli také považováni za kajícíníky, kteří odčínají hříchy předků. Přístup k Romům (Cikánům) však nebyl ve všech částech Evropy vždy stejný, například v 15. století v dobách pronásledování v západní Evropě, nacházeli Romové v Čechách útočiště. Období pronásledování Romů a období jejich tolerance se v evropské historii objevovaly a střídaly již od dob jejich příchodu. Důvody netolerance a štvanic na Romy se vždy našly. Brzy začalo pronásledování Romů ze strany církve za nevěrectví a čarodějnictví, ze strany světské moci za špionáže, sabotáže, loupežnictví nebo za nekalou konkurenci řemeslnickým cechům.⁵⁰

Koncem 17. století se Romové začali usazovat v různých částech Evropy. V jihovýchodní Evropě se Romové do značné míry asimilovali, ale v západní Evropě

⁵⁰ Historie Romů na území České republiky. [online]. 2002 [cit. 2013-04-01].

byli stále pod pohružkou trestu smrti vyhánění, nebo i beztrestně zabijeni. Z velké části normálnímu soužití a usazování Romů na území západní a střední Evropy bránily předsudky pocházející již ze středověku. Proto zde dodnes žijí Romové kočovně nebo polokočovně. V 18 a 19. století se střídala politika vyhánění s politikou méně násilné asimilace a postupně vymizely brutální a drastické přístupy k Romům. To vše se ale opět změnilo nástupem fašismu v Německu. Romové byli nejen v Říši, ale i v dalších státech Evropy včetně Protektorátu Čechy a Morava hromadně vězněni a deportováni do sběrných a koncentračních táborů. Ovšem již před plánem nacistů („Evropa bez Cikánů“) byly zaznamenány pokusy státu o vyhlazení Romů (například postup německého císaře Karla VI. z roku 1721).⁵¹ Existence Protektorátu Čechy a Morava, který byl ustanoven 16. března 1939 a skončil 5. května 1945, představovala pro České Romy zásadní a tragický zlom. V době Protektorátu byli Čeští Romové, včetně všech osob žijících „cikánským životem“, postaveni na roveň Židů. Jejich osud byl od této chvíle de facto zpečetěn. Romové tak jako Židé se stali lidmi, pro které nebylo v plánech Němců místo. Malý rozdíl však tady byl – Židé i u nás byli od samého počátku pod přímou kontrolou Němců, zatímco Romové patřili až do doby transportů pod dozor orgánů protektorátního ministerstva vnitra. Pro Romy byl 2. srpna 1942 v Letech u Písku otevřen sběrný romský tábor. Ten navazoval na původní kárný pracovní tábor z roku 1940, který byl původně určen pro cca 200 osob. Prvních 66 Romů přišlo do tábora 2. srpna 1942, kdy tam stav vykazoval pouhých 16 vězňů. Ale již po týdnu zde bylo přes 1 000 Romů. Při nástupu do tábora museli Romové odevzdat veškerý movitý majetek včetně vkladních knížek. Kočovné vozy jim byly zabaveny a tažný dobytek rozprodán ve veřejných dražbách. Celkem prošlo táborem v Letech 1 309 Romských vězňů. Kruté podmínky a chování dozorců ve sběrném romském táboře Lety nepřežilo 326 Romů. Drtivou většinou to byli děti – 241. Životy těch, kteří nepodlehli nemocem a krutému zacházení, ve většině případů vyhasly v koncentračních táborech.⁵²

Podobné podmínky jako v táboře Lety u Písku panovaly i ve sběrném táboře u Hodonína. Táborem prošlo celkem 1 935 vězňů, z toho jich 207 zemřelo přímo v táboře, 262 jich bylo propuštěno, 67 uprchlo a 863 bylo ve třech transportech posláno do koncentračního tábora Osvětim.

⁵¹ LEHOČKA, L. Marginal and marginalization social experience of Roma People. Situation of Roma Minority in Czech, Hungary, Poland and Slovakia. edit by Balvin, J., Kwadrans, L. WROCLAW, 2010,191-195. ISBN 978-83-928354-6-2

⁵² Historie Romů na území České republiky. [online]. 2002 [cit. 2013-04-01].

Původní populace českých Romů čítala 6 500 až 7 000 osob. Konce Protektorátu Čechy a Morava se dožilo pouze 883 Romů, tj. 13,5 %, to bylo téměř třikrát méně než u českých Židů.

Krátce po II. Světové válce se počty Romů na území Čech a Moravy (dnešní ČR) odhadovaly mezi 600 až 1 000 osobami. První poválečný soupis Romů, který provedlo ministerstvo vnitra v druhé polovině roku 1947, vykazuje, že na území tehdejšího Československa žilo 101 190 osob romské národnosti. Z toho jich 16 752 žilo v Čechách a na Moravě a 84 438 na Slovensku.

Do Čech a na Moravu se Romové ze Slovenska dostávali postupně v letech 1945 až 1993. První vlna přišla krátce po skončení války. Izolace a chudoba romských osad na Slovensku a hlavně žádná perspektiva do budoucnosti, způsobila stěhování Romů do Čech. Tento trend podporovala i Československá vláda, která osídlování pohraničí a nové pracovní síly vítala. Mladí muži si našli místo na život a práci, přivedli své rodiny a celé osady ze Slovenska do Čech, většinou do pohraničí, odkud bylo vysídleno německé obyvatelstvo.

Druhá vlna přistěhovalců spadá do 50 a 60. let 20. století. Jednalo se o náborů na stavby a do těžebního a těžkého průmyslu. Zájem byl po celém Slovensku pouze o mladé, silné a zdravé muže. Měli si v Čechách a na Moravě vydělat peníze a poté se vrátit.

Třetí vlna byla po roce 1965, když nátlakem bylo uplatňováno usnesení vlády č. 502 z října 1965 o likvidaci cikánských osad, čtvrtí a ulic.

Z první vlny přistěhovalců si celé rodiny zachovali své tradice i jazyk. V místech, kde se usadili, jsou dodnes považováni za starousedlíky, s ostatními se sžili a nemají vážné problémy. To se, ale mění, když se přistěhují do jiného města či obce, kde s Romy nejsou sžiti.

Přistěhovalci z druhé vlny se z pravidla nevrátili na Slovensko, tak jak se původně uvažovalo, ale přivezli si postupně odsud i nevěsty a založili si v Čechách a na Moravě rodiny. Protože byli mladí, neměli vžitou svou kulturu ani jazyk, žili mimo své původní rodiny a navíc se jednalo o jednotlivce nebo malé skupiny z různých osad, snažili se asimilovat s většinovou společností. Ta však přijala jen některé, ostatní mají trvalé problémy, které neumějí řešit.

Třetí vlna stěhování byla pod nátlakem. Romové, kterým před očima zbořili domy, se z radikální změny kterou prodělali, se změnou prostředí, bydlení, kulturou a naprostou absencí perspektivy nikdy nevyrovnali. Byli přestěhováni do obcí, kde

žádní Romové nebyli. Původní velké romské rodiny i obyvatelé osad byly rozptýlovány co nejdále od sebe do různých míst. Proto se snažili o sestěhování, ale nikdy se jim to nepodařilo, i proto z velké části ztratili a dále ztrácejí své tradice a jazyk. Právě tito Romové mají v České republice nejvíce problémů, českou společnost vnímají jako nepřátelskou a také jejich sousedé je odmítají akceptovat.

Ani po roce 1945 se osud Romů příliš nezměnil, stali se objektem nedobrovolné asimilační politiky a manipulace státu a většinové společnosti. Po dlouhá staletí si romské komunity uchovávaly svou vlastní identitu, kulturu, jazyk a chovaly se jako autonomní samosprávné celky s vlastním voleným vedením. To vše se změnilo s příchodem moderní doby. Společenské změny s nástupem průmyslové výroby na úkor řemeslné výroby na jedné straně a nárůst byrokratického řízení a kontrol státu na druhé straně, výrazným způsobem zasáhly do romských komunit. Romové přišli o možnosti legální obživy zánikem jejich tradičních řemesel a navíc byli nuceni k přijetí standardních vzorů chování majoritní společnosti.

K určitým změnám dochází až v 90. letech 20. století, Romové byli uznáni jako národnostní menšina. Zásadní změny v jejich životě však nenastaly. Jejich kolektivní práva zakotvená v mezinárodních dokumentech a v nově přijaté Listině základních práv, jako je například vzdělání v jejich jazyce a řešení věcí, které se týkají celé národnostní menšiny, nebyly zatím naplněny.

Od roku 1990 se mnozí Romové pokoušejí získat azyl nebo se usadit v některých západních zemích a také v Kanadě. Ze začátku tyto země některým Romům umožnily úspěšnou asimilaci. Po příchodu dalších velkých skupin, které mimo jiné začaly neúměrně zatěžovat místní sociální systémy, se tyto státy začaly dalšímu přílivu Romů bránit.

Ale také do České republiky, jednotlivě nebo po skupinách, přicházejí Romové. Většina je jich z Rumunska, ze zemí bývalého Sovětského svazu, z bývalé Jugoslávie a také v nemalé míře ze Slovenska. Někteří se snaží přes naši zemi dostat na západ, jiní se snaží získat azyl zde. Slovenští Romové sem přicházejí hlavně za prací na stavbách.

7.4 Romská společnost

Pro Romy je nejvyšší hodnotou život. Vše, co ohrožuje život je vnímáno negativně. Předkové se zasloužili o základy postavení Roma v romské společnosti. Podle toho, ze které rodiny je, se mu dostane postavení, ocenění, vážnost slova, projev úcty. Proto Romové uctívají své starší předky, svou sebedůvěru odvozují více od své

rodiny, rodu, než od své profese, vzdělání, postavení v majoritní společnosti či majetku. Pokračování rodu je v dětech, protože pro Romy je láska k dětem příslovečná. Jejich děti jsou až nekriticky hýčkány. Zvláštní hodnotou Romů je romství. Patří sem charakteristický vzhled, znalost jazyka, zvyků, a hlavně slušné vychování. Ale pro všechny Romy je součástí úcta ke starším, zdvořilost, pohostinnost a solidarita. Peníze jsou v současnosti důležité, proto je potřebovali k zachování života, uctívání starých a k projevování lásky k dětem. Romské vnímání hodnot charakterizuje přísloví: „Lepší vajíčko dnes, než slepice zítra“. Vztah k budoucnosti vyjadřují „Jím, piju, žiju, umřu – nač hospodařit“. Jelikož Romové měli život dlouhodobě nezajištěn, nehraje budoucnost žádnou roli, důležitá je pro ně přítomnost a hlavně minulost, která je jistá. Proto si necení vzdělávání, které je vidět až po letech.

Vzájemná úcta, zdvořilost a pohostinnost patří k romským tradicím. Romové dodržovali kastovní odstup od jedinců z jiných rodů, zdvořilost, uctivost a pohostinnost se vztahovala i na ně i na příslušníky jiných etnik.

Mnoho tradic se týkaly jídla, například za nečisté potraviny, byly považovány potraviny znovu ohřívané, spadlé na zem, či spad-li na ně vlas. Každá rodina měla svou tradici technologie a přísně se dbalo na její dodržování. Kroje – ženy středního věku upřednostňují pestřejší oblečení a muži tmavší obleky, mládež se obléká podle módy. Nesmělo se odhalovat tělo a to ani v domácnosti se členové rodiny před sebou nesvlékali, nechodili ani ve spodním prádle. Cudnost patřila a patří k tradičním hodnotám. Romská žena se nesměla svléknout ani v místnosti se svatým obrázkem. Dodržování tradic sledovala celá velkorodina, prohřešky trestala okamžitě a to pohrdáním. Správné chování odměňovala projevem úcty. Velký pozor dávala na ostudu, jelikož ta padala na celou rodinu.

Rodina a zvyky slovenských Romů usazených v ČR

Těhotenství a narození dítěte je pro Romy významné. V období prenatalního vývoje dítěte jsou kladeny velké nároky na chování těhotné ženy. Žena musí dodržovat systém zákazů a opatření zajišťující zdraví matky a řádný vývoj plodu, což znamená porod bez komplikací. Zjistí-li žena, že je těhotná, musí projevit určitý ostych při přiznání svého stavu, především před osobami staršími nebo před druhým pohlavím. Tento postoj vychází z představy, že dolní polovina těla (převážně genitálie) je rituálně nečistá.

Těhotná žena se nesmí podívat na žádného „odpudivého tvora“ – žábu, hada, slimáka, atd., ale také na exotická zvířata, postižené lidi či zesnulé. Romové věří, že by novorozenec dostal jejich podobu. Zdraví vývoj dítěte by mohla ohrozit návštěva hřbitova, zvláště v době pohřbu, nebo na křtinách, dítě by mohlo zemřít. Pokud bude matka v průběhu těhotenství v kontaktu se zvířaty porostlými srstí, mají Romové obavu, že dítě bude porostlé srstí. Stravování těhotné ženy nesmí být omezováno. Žena by měla dostat vše na co má chuť, včetně alkoholu.

Přijde-li těhotná žena na návštěvu, hostitelé jsou povinni ji něco nabídnout, ona pak musí jídlo přijmout. Pokud by žena jídlo odmítla nebo ho nedostala, začalo by se jí jídlo ukazovat před očima a nemohla by spát, dostala by horečky, její stav by se zhoršoval a pokud by nesnědla jídlo, mohlo by přijít až na potrat.

U některých Romských skupin se objevují i určitá strukturovaná omezení, nesmějí jíst příliš často kyselé, aby dítě nebylo zlé, omezit by měly i maso a mléko, aby dítě nebylo nemocné. Žena by se neměla leknout, došlo by k předčasnému porodu nebo potratu. Pokud se lekne, neměla by se dotknout žádné části těla, dítě by pak na tom samém místě mělo červenou skvrnu. Znaménko by se mohlo objevit i při nechtěném uhození se. Po dobu těhotenství nesmí žena nosit pásek ani náhrdelník, aby dítě nemělo omotanou pupeční šňůru kolem krku.

Žena si přeje, aby první dítě byl chlapec, kvůli dominantnímu postavení mužů v rodině. Pohlaví dítěte předpovídají. Pokud má žena kulaté břicho, chuť na sladké a nečistou pleť narodí se jí holčička, naopak má-li břicho špičaté, chuť na ostré, pleť krásnou bude to chlapeček. Podle Romů se pohlaví dítěte dá ovlivnit. Bolí-li ženu zub a její muž by chtěl syna, musí si sám zub vytrhnout. Postavení těhotné ženy se neliší od ostatních, šetřila-li se, měla by těžký porod.

Mezi Romy byly i praktiky vyvolávající potrat. Ženy měly zvedat těžká břemena, koupat se v horké vaně se solí nebo si položit těžký kámen na břicho. Vypít mohly i odvar z koření a bylin, který se musel dát na 14 dnů do země.

Když žena rodila, položily ji starší ženy na zem, zbavily ji všech kovových předmětů a ozdob, rozpustili jí vlasy, to vše zajišťovalo bezproblémový porod. Porodní báby byly vážené, ale věci, kterých se dotkly, byly zakopány do země, po které nikdo nechodí. Při porodu rodiče ženě omývaly tvář svčcenou vodou a dávaly jí pít čaj nebo alkohol proti bolestem. Dle pověr dítě narozené se zoubkem bude věštec, ale matka to nesměla nikomu říct, dítě narozené s placentou na hlavě „čepice“ bude moudré a v životě šťastné. Nešťastný den narození je pondělí a pátek, nebo den kdy někdo zemřel, jako nešťastnou hodinu brali půlnoc. Smůlu bude mít i ten, kdo se narodil na dušičky. Štěstí má ten, kdo se narodí ráno, anebo se narodil v období Vánoc. Pokud matka při porodu zemřela, o dítě se postarali příbuzní. Pokud zemřela matka i dítě, byli pochováni do společné rakve tak, aby dítě leželo matce mezi nohama. Dítě musí být co nejdříve pokřtěné. Zemřelo-li dítě nepokřtěné, bylo pochováno na okraji hřbitova jako pohan.

Dokud dítě není pokřtěno, hrozí mu nebezpečí v podobě zlé vižbavy, která ho vymění za zlé stejně podobné dítě, aby se to nestalo, skládá se pod polštář kovový předmět. Pokud matka zjistí, že její dítě bylo vyměněno tzv. sladkou mámou, musí dítě odnést na hnůj a tam ho bít, tak dlouho, než to sladká máma uslyší a vrátí ho. Hrozí zde nebezpečí, pokud si sladká máma s dítětem hrála, dítě bude mít poškozené končetiny nebo bude slepé.

Další ochrana je druhé jméno a to proti nemocem. Nemoc čeká na vyslovení jména, potom na člověka s tímto jménem skočí. Vybírá si děti, protože jsou slabé a bezmocné. Nemoc se může projevit až časem.

Romské jméno dostane dítě až později, čeká se na to pravé. Do této doby se mu říká *Čhavoro* (děťátko), nebo *Cinkoro* (maličký) nebo podle vnějších znaků *Thulo* (tlust'och), *Kalo* (černý), *Papin* (Husa), *Bugošis* (Basista).

Kromě výměny hrozí uhranutí. Uhranuté dítě zívá, brečí a není k utišení. Uhranout může člověk se zlým pohledem, nebo mnoho osob v blízkosti spícího dítěte. Aby se uhranutí předešlo, přivazují děťátko na zápěstí černou niť nebo stužku. K léčbě se používaly uhlíky. Podle pověr se vhazovaly do hrnečku s vodou, obráceným koncem nože, při každém se bylo nutné požehnat. Kolik jich kleslo, tolikrát bylo dítě uhranuté. Jiný výklad rozlišuje sudý a lichý počet. Byl-li sudý počet, bylo dítě

uhranuté mužem, pokud vyšel lichý počet, jednalo se o uhranutí ženou. Vodou se pak dítě omylo, anebo se mu dalo najíst. Při zaříkávání se pak zbytkem polily dveře do tvaru kříže, tak aby byly mokré i panty a kouty místnosti. Pokud to nepomohlo, matka vložila děťátku do úst trochu vlastní moči se slovy „čím jsem tě porodila, tím tě léčím“. Horečka dítěte se léčila močí a mateřským mlékem. Nebo koupelí z odvaru z bylin. Při první koupeli dítěte se vhodily mince do vaničky s vodou, pro šťastný a bohatý život. Voda se nesměla vylít, aby nepřerušila spánek dítěte. Po koupání se dítě namazalo mastičkou a celé namasírovalo.

Vlasaté okaté dítě se světlou pletí bylo považováno za nejkrásnější. Romové se mezi sebou kastují na černé a bílé (*kalemardo* = potrestaný černotou, *Papin* = Husa, pro dívku je to vyjádření obdivu pro světlou barvu pleti). Do jednoho roku se dítěti nestříhají vlasy a nehty, aby dítě neonemocnělo, nesmí se dívat do zrcadla a hrát si s panenkou. Dnes matka kojí do 12 měsíců, dříve až do 3 a více let.

Křtiny

Do půlky těhotenství by se měli rodiče rozhodnout, koho chtějí za kmotra a oficiálně ho požádat. Před křtem kmotra podvázala dítěti košilku šňůrkou, aby vznikl prostor, kam se vysypala trocha soli, do peřin dala peníz, děvčátku řetízek nebo náušničky, chlapečkovi hodinky. Kmotr měl za povinnost obstarat pohoštění. Protože většina Romů věří na pověry, své děti dodnes nechávají pokřtít.

Námluvy

Dříve rodiče dceři našli ženicha. Vybírali ho podle majetku, řemesla a pověsti jeho rodiny. Nejžádanější byl hudebník. U nevěsty se vybíralo dle barvy pleti a nejžádanější byla světlá dívka z hudebnické rodiny. Z děvčátka (*čhajori*) se stala dívka (*čhaj*), začalo se uvažovat o ženichovi, bylo to s první menstruací. Dívka nesměla sama z domu, všude jí někdo doprovázel. Věk nevěsty byl okolo 15 let. Ženich byl starší. Pokud chtěla dívka chlapce sama získat, podle pověry vzala kousek košile a pak ji pálila nad ohněm se slovy „Ať tvé srdce pro mě hoří jako tenhle hadr“. Zrušit zamilovaný vztah lze sesbíráním hlíny z devíti hrobů a vhodit je mezi pár.

Tradičním způsobem byl obřad *mangavipen* či *bijav* při němž si mladí partneri přísahali věrnost před *vajdou* jako představitelem romské komunity. Tento sňatek je v romské společnosti vnímán jako legální. Církevní nebo občanský sňatek je pouze formalitou. Mladí lidé oznámí nejprve svým rodičům svůj záměr, pokud ti proti tomu

nic nemají, může přijít ženich s rodiči a svědky k nevěstě na návštěvu a požádat její rodiče o ruku. Návštěva se domlouvá vždy na sobotu. Musí být svátečně oblečeni, nevěstina matka má na starost pohoštění. Jeden ze svědků se zeptá jménem ženicha rodičů dívky, zda by mu jí nedali za nevěstu a též se přimluví i ženichův otec a poděkuje za její výchovu. Souhlasí-li rodiče se sňatkem, následuje *bijav* (romská svatba). Jde o obřad, při kterém svatební starosta sváže ruce nevěstě a ženichovi červeným šátkem a do dlaní jim nalije kořalku, kterou si pak musí z dlaní vzájemně pít. Někdy se dává i cukr, aby měli sladký život.

Svatba

V současnosti se část zvyků přesunula do obřadní síně pro civilní či církevní sňatek. V minulosti se obřad konal v kostele, protože potom bylo snadnější nechat pokřtít dítě. Což má velký význam pro Romy. Svatebním dnem je pátek nebo sobota, nejlépe po výplatě. Svatba bývá velkolepá, někdy se na ni čeká roky. O financování a povinnosti se svatbou se dělí obě rodiny stejným dílem. V den svatby se sejdou všichni v domě nevěsty, zde má důležitou roli dědeček. Požádá rodiče snoubenců o ně samé a jejich jménem za odpuštění. Před úředním obřadem se stará o pohoštění a na hostině pronese přípitek. Dříve tuto funkci zastával romský starosta. Bezdětnost byla důvodem ke zrušení manželství, stejně jako nevěra z manželčiny strany. Pokud muž podezíral ženu z nevěry, postavil ji nahou před svatý kříž, kde musela přiznat nevěru. Jelikož ženy jsou hodně věřící, ani je nenapadlo lhát, protože věřily, že křivá výpověď bude mít strašlivé následky. Prokázání nevěry je potrestáno bitím, ostříháním vlasů nebo vyhnáním.

Úmrtí

Ke smrti a úmrtí se váže spousta tradic, víra v duchy (*mule*) mrtvých je dodnes velice silná. Celý rituál je zaměřen na udržení dobrého vztahu s mrtvými. *Mulové* mohou být jak dobří, tak zlí, ale není za dobře se s nimi stýkat. *Mulo* nikdy neukazuje obličej.

Romové věří, že okolo lůžka umírajícího se shromažďují duchové zemřelých příbuzných. *Mulo poslancos* přichází, aby umírajícího odvedl na onen svět. Kromě umírajícího tyto duchy nikdo nevidí, všichni ostatní vidí pouze malého černého ptáčka „vlaštovku“.

Aby ulehčili Romové odchod svého blízkého, odeberou mu polštář i peřinu. Ženě rozpustí vlasy a sundají ozdoby, protože pak duše snadněji opouští tělo.

S posledním vydechnutím se musejí zrcadla svěřit, otočit, zakrýt. Tak se ochrání živí před světem duchů. Dokud není mrtvý řádně pochován, nesmí se v místnosti vařit ani větrat. Jídlo se připravuje u příbuzných. Projev soustrasti se pozůstalým projevuje objetím, políbením nebo jen podáním ruky. Smrt provázejí ženy usedavým pláčem.

Romové si své zemřelé upravují sami na poslední cestu, ženu většinou upravují ženy, muže povětšinou muži. Podle tradic vodu po umytí vylévají tam, kde nikdo nechodí, aby na ně nepřešlo onemocnění z člověka, který zemřel. Oči se mrtvému zamačkávají mincemi, aby si sebou nikoho nevzal. Otevřená ústa Romové podvazují šátkem. Nebožtík je ve svátečním oblečení uložen do rakve umístěné uprostřed místnosti na dvou židlích. Šaty ve kterých nebožtík zemřel, se spálí, zakopou nebo se vloží do rakve, košile pod hlavu, kalhoty pod nohy. Prsteny, hodinky, náušnice, brýle a další osobní věci se mrtvému ponechají. Do rakve se přidává i placatka alkoholu, cigareta nebo fajfka. Peníze se vkládají do kapsy či dlaně, protože je nebožtík bude na onom světě potřebovat. Na nohách se nechávají buď jenom ponožky, nebo se nazují bačkory. Pokud bude mít nebožtík boty, tak jen bez tkaniček, aby se mu druhý svět nezavřel.

Zesnulé malé děti jsou obloženy květinami a svatými obrázky, někdy se přidává pomeranč či jablko, výjimečně hračky. Větší děvčata a chlapce oblékají jako družičky a mládence.

Zemře-li těhotná žena, do rakve jí vloží část dětské výbavičky, aby mělo dítě na onom světě co na sebe.

U otevřené rakve Romové drží tři dny stráž. Do deseti hodin večerní se střídají muži i ženy, večer se střídají pouze muži. Sedí buď přímo v místnosti, nebo ve vedlejší místnosti, aby viděli na rakev. Vzpomínají, vyprávějí si o mrtvém, hrají karty nebo si dávají hádanky. Zpěv a tanec je zakázaný. Může se pít alkohol, ale v míře, aby se nikdo neopil. Z první sklenky každý nalije trochu na podlahu a pronese -„*leskeri vodi mi odpočinel! Váš leskri vodi! pre leskri lozi phuv!*“ (nechť jeho duše odpočívá! Za jeho duši! Nech mu je země lehká!). Nepřítukává se, protože se nepije na zdraví. Z každé nově otevřené láhve se jeden pohár vylévá na podlahu a opět se pronáší tyto věty.

V den pohřbu se smuteční hosté shromáždí u rakve, každý mrtvého poprosí za odpuštění a sám mu také odpouští. Potom farář vykropí místnost svěcenou vodou a smuteční průvod s rakví vpředu, opouští dům směrem ke hřbitovu. S rakví třikrát poklepou o práh domu čímž má duše mrtvého odejít, neměl by se již vrátit. Při cestě se

Romové soustředí na faráře, aby se třikrát neotočil, to by znamenalo, že někdo brzy zemře. Vše doprovází romská hudba, rakev se spustí do hrobu, kam přítomní vhazují hlínu, květiny a věnce.

Smuteční hostinu připravují některé ženy v době, kdy se ostatní účastní pohřbu. Podávají se párky s chlebem a hořčicí, salám nebo guláš. Přichystává se talíř i pro mrtvého spolu se sklenkou tvrdého alkoholu. Až po pohřební hostině se opět rozvěsí zrcadla a natáhnou hodiny. Vše, co patřilo mrtvému, se spálí. Po třech dnech od pohřbu se mrtvý zjeví ve snu nebo nějakým jiným znamením a dá vědět, jak se mu líbil či nelíbil průběh pohřbu. Smutek se drží přibližně jeden rok. Blízcí příbuzní se po jeden rok od úmrtí neúčastní oslav, svateb a zábav a také nesmějí zpívat. Ženy chodí v černém, muži nosí alespoň černou pásku na oděvu. Pozůstalí hrob navštěvují převážně na svátky a při výročí smrti. Na hrob se nosí květiny, svíčky i alkohol. Láhev zasypou do země, nebo alespoň vylijí její obsah na hrob. Někde je zvykem láhev otevřít, panáka vylít na hrob a zbytek vypít. Někde se nosí na hrob i jídlo.

Strava

U jídla platí: „Kde ti nabídnou jídlo, nikdy neodmítej.“. Příprava jídla je pro Romy rituálem, který má mnoho pravidel. Romové se kastují podle druhu konzumované masa na čisté a nečisté maso. V jídle je spjata celé postavení romské rodiny v celé komunitě. Potraviny se připravují v nádobách, které jsou k tomu určeny. Romové nespotebované jídlo vyhazují, protože ve zbytkách se podle nich skrývá nemoc. Hospodyně by měla mít při vaření dobrou náladu, romské dívky se neučí vařit, protože jim pomůže, po svatbě až tchýně.

Rodina

Rodina je základní jednotkou romské společnosti. Tradiční rodina se od současné liší tím, že v ní bylo soužití několika generací pohromadě. Postavení člena rodiny určují dva faktory a to pohlaví a věk. S rodinou se Rom identifikuje, stává se součástí její složité struktury, přijímá její složitá pravidla, kulturní a etické normy.

Postavení otce

Platí, že muž je muž a žena je jen žena. Muž má v romské domácnosti dominantní postavení. Pokud je v domácnosti více mužů, vše padá na hlavu nejstaršího. Muži musí pro rodinu zajistit ekonomické zázemí, vydělané prostředky odevzdávají ženě, která se stará o jídlo, ošacení atd. Pokud muž nemůže zajistit příjem, převádí se vše na ženu, ale její postavení se nemění. V romské hierarchii stále zůstává ženou.

8 PŘIJÍMÁNÍ UPRCHLÍKŮ A AZYLANTŮ ČESKOU SPOLEČNOSTÍ

8.1 Jednotná světová civilizace

Poslední desetiletí 20. století přineslo nový fenomén – globalizaci. To platí nejen pro šíření řady výrobků, technologií, ale i pro změny mnoha společenských a kulturních norem a hodnot ve většině zemí všech kontinentů. Celosvětová integrace a globalizace se, ale dotýká také většiny lidských společenství – osudů jednotlivců i celých národů. Obecně se nejedná o zcela nový jev – jeho kořeny sahají hluboko do lidské historie. Míra a důsledky těchto procesů však v druhé polovině 20. století významně zesílily a měly dopady i do názorů na význam národa a státu. V souvislosti s oslabením role hranic, a to nejenom státních a národních, ale i ekonomických, informačních a komunikačních, význam státní a národní příslušnosti do značné míry zeslábl.⁵³

Sametová revoluce v roce 1989 započala otevírání i české společnosti světu. Od této doby je cítit silnější příliv cizinců. Můžeme bez obav říci, že jejich počet po Sametové revoluci vzrostl více než desetkrát. Díky tomuto nárůstu vzniká potřeba regulovat počet cizinců, kteří pobývají na našem území.

8.2 Správa uprchlických zařízení Ministerstva vnitra České republiky

Zvláštní skupinu cizinců tvoří uprchlíci. Uprchlík je každý, kdo je ve své zemi pronásledován z náboženských, politických nebo etnických důvodů. Opouští svou vlast, protože je zde ohrožena jeho osoba a hledá azyl v jiné zemi. Pokud zem, kterou si vybere, vyhoví jeho žádosti o udělení azylu, stane se z něj azylant a může uplatňovat téměř stejná práva jako cizinec s trvalým pobytem.

Pro postupné zapojení cizinců do společnosti je v České republice zřízena Správa uprchlických zařízení Ministerstva vnitra ČR (SUZ), která mimo jiné spolupracuje s vládními a mezinárodními institucemi, samosprávou a nevládními organizacemi. Některé z jejích činností jsou spolufinancovány z prostředků Evropského uprchlického fondu. Od roku 2009 jsou čerpány prostředky také z Evropského návratového fondu a Evropského fondu pro integraci státních příslušníků třetích zemí. <http://www.suz.cz/pages/6.html>

⁵³ ŠATAVA LEOŠ. *Jazyk a identita národnostních menšin*. Praha: Sociologické nakladatelství, 2009. ISBN 978-80-86429-83-0.

8.2.1 Azylová zařízení

Azylová zařízení Správy uprchlických zařízení jsou: přijímací, pobytová a integrační střediska.

1. Přijímací středisko slouží k ubytování nově příchozích žadatelů o mezinárodní ochranu do doby ukončení základních vstupních procedur
 - identifikace totožnosti
 - zahájení řízení
 - vstupní pohovor a sociální šetření
 - předepsaná vstupní zdravotní prohlídka

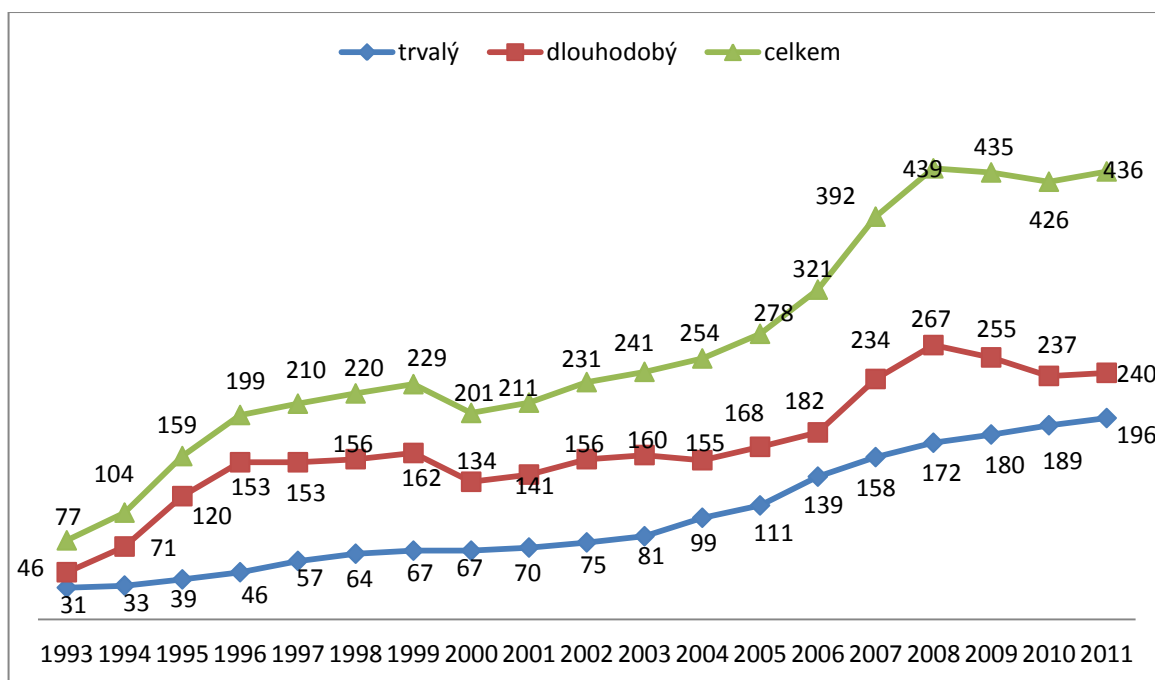
Přijímací středisko nemohou žadatelé opouštět. Je jim zde poskytováno ubytování, strava, základní hygienické potřeby a lékařská péče.
2. Pobytové středisko slouží k ubytování žadatelů, kteří prošli předepsanými vstupními procedurami. Jsou zde umístěni po dobu průběhu řízení ve věci jejich žádosti o mezinárodní ochranu. Žadatelé mohou středisko opouštět a mohou také využívat pobytu v soukromí. Poskytované služby jsou obdobné jako v přijímacím středisku.
3. Integrační středisko slouží osobám, kterým byla přiznána mezinárodní ochrana a které se staly účastníky Státního integračního programu a požádaly o přechodné ubytování v integračním středisku.

Čas pobytu je především určen k osvojení českého jazyka a získání samotného bydlení a zaměstnání. Doba strávená v integračním středisku může být maximálně 18 měsíců a je zpoplatněna. <http://www.suz.cz/pages/6.html>

8.3 Cizinci v České republice

Na území České republiky žijí jednak tradiční etnické menšiny například Romové, jejichž členové mají historicky státní občanství České republiky, ale také menšiny nebo jednotlivci, kteří v našem státě pobývají přechodně. U nich není rozhodující, jak dlouhou dobu zde pobývají, ale podstatné je, že nemají naše státní občanství a z právního hlediska se jedná o cizince. Kromě cizinců legálně pobývajících na území našeho státu jsou zde i takoví, kteří se zde zdržují neoprávněně, ti jsou pak v běžných statistikách nezaevidováni.

Graf č. 10 - Počet cizinců s pobyty trvalými a dlouhodobými v ČR 1993 až 2011⁵⁴



Zdroj: Český statistický úřad

Z evidovaných oficiálních dat Českého statistického úřadu vyplývá, že počet cizinců v České republice od počátku devadesátých let trvale stoupá. Na základě těchto údajů a vzhledem k počtu obyvatel v ČR lze podíl cizinců odhadovat v průběhu sledovaného období na zhruba jedno až pět procent.

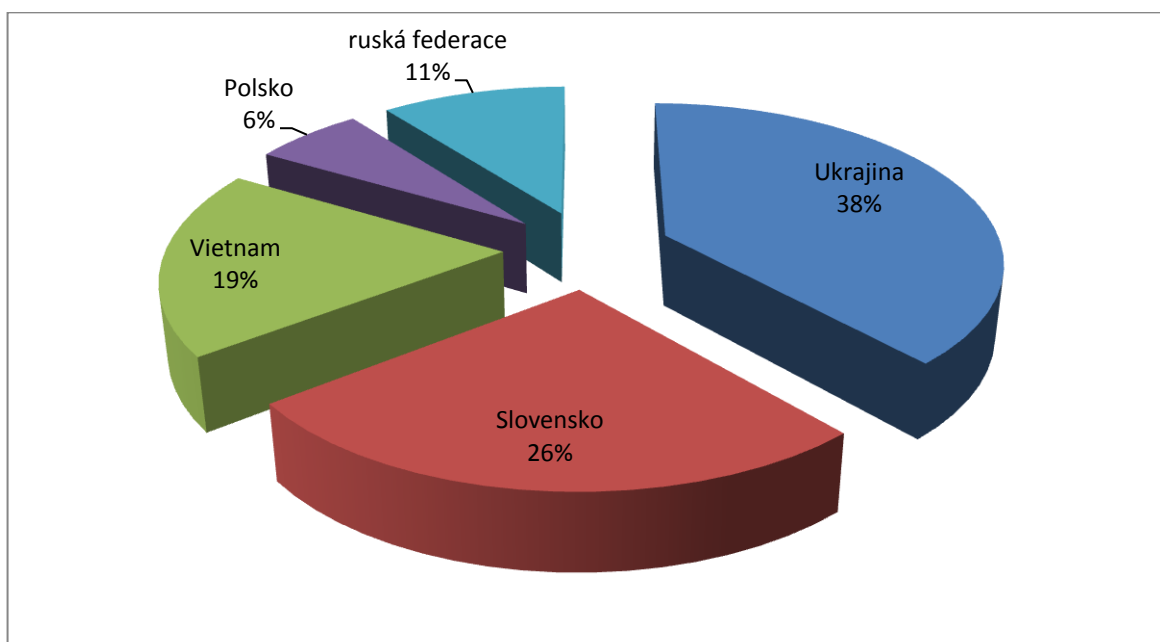
K 31. 12. 2011 bylo v České republice evidováno 434.153 cizinců, z toho v Jihočeském kraji 14.894.

Tabulka č. 1 – Počet cizinců v jednotlivých krajích

Česká republika	Cizinci celkem	Ukrajina	Slovensko	Vietnam	Polsko	Ruská federace
	434 153	118 932	81 253	58 205	19 058	32 377
Jihočeský kraj	14 894	4 288	2 747	2 521	315	537
Č. Budějovice	4 855	1 517	949	552	43	302
Č. Krumlov	2 734	630	348	477	69	113
Jindř. Hradec	1 667	257	288	537	54	33
Písek	1 099	283	234	179	39	18
Prachatice	1 093	225	148	380	22	31
Strakonice	1 860	820	368	240	46	12
Tábor	1 586	556	412	156	42	28

⁵⁴ Český statistický úřad: Cizinci: počet cizinců. [online]. 2012 [cit. 2013-04-02], graf vlastní.

Graf č. 11 – Počet cizinců podle národnosti v procentech⁵⁵



8.4 Největší skupiny cizinců v ČR

8.4.1 Ukrajinci

V roce 1991 se stala Ukrajina nezávislou a v souvislosti s velkou ekonomickou krizí a snižováním životní úrovně, se rozpoutala vlna ekonomické migrace do České republiky, ta je pro Ukrajince lákavá zejména grafickou a jazykovou blízkostí.

V posledních letech jsou největší skupinou cizinců pobývajících na území České republiky občané Ukrajiny (118.932 osob). Jejich počet od roku 1993 s drobnými výkyvy trvale roste. V posledních šesti letech se však jedná o velmi prudký nárůst. Důvodem pobytu většiny z nich u nás jsou tíživé ekonomické podmínky v jejich zemi. Většina Ukrajinců nemá zájem se v ČR usadit trvale.⁵⁶

Z uvedeného počtu více než 80% Ukrajinců pochází ze západní části Ukrajiny a Podkarpatské Rusi, v těchto oblastech je vysoká nezaměstnanost a špatná hospodářská situace. Pracovní migrace Ukrajinců je tak vysoká, protože se jí zabývají takzvaní zprostředkovatelé práce, kteří zajišťují Ukrajincům pracovní víza, ubytování

⁵⁵ Český statistický úřad: Cizinci: nabývání státního občanství ČR - statistické údaje. [online]. 2012 [cit. 2013-04-02], graf vlastní.

⁵⁶ BUDILOVÁ, L., HIRT, T. Policista v multikulturním prostředí. 1. Vyd. Praha: b.n., 2005.61 s. ISBN: 80-903510-1-8

a pracovní místa. Tito zprostředkovatelé si za svou práci nechávají určité procento z výdělku svých klientů, kterým i často odebírají pracovní doklady.⁵⁷

Ukrajinci se zdržují především ve velkých městech, kde je dostatek pracovních příležitostí. Ukrajínští pracovníci jsou povětšinou vysoce vzdělaní, až 70% z nich má ukončené středoškolské nebo vysokoškolské vzdělání, ale úroveň jejich vzdělání se nijak neodráží na vykonávané profese. Nejčastěji vykonávají pomocné práce na stavbách nebo v úklidových službách.⁵⁸

Kulturní specifika

V kulturních hodnotách se Ukrajinci od Čechů nijak zásadně neliší, můžeme říci, že u Ukrajinců cítíme větší národní hrdost.

Na Ukrajině je převažujícím náboženstvím pravoslaví, na západu země má silnou pozici řeckokatolická církev katolická.

Tradiční rodina na Ukrajině zachovává dodnes mnoho charakteristických rysů. Muž je stále považován za hlavu rodiny a má zde rozhodující slovo., zároveň na něj připadá materiálně zabezpečit svou rodinu. Žena má na starosti každodenní fungování domácnosti a často i finanční záležitosti. Ve většině domácností i žena chodí do zaměstnání. Děti mají povinnost postarat se ve stáří o své rodiče a celý život jim prokazovat úctu. Jedním z rozhodujících důvodů, proč ukrajínští muži odjíždějí do zahraničí pracovat, je snaha zabezpečit rodinu.

Jazyk

Ukrajínština je velmi podobná ruštině a běloruštině. Ukrajinsky se nemluví na celém území, ale především na západě země. V ostatních částech se často používá ruština.⁵⁹

8.4.2 Slováci

Vzhledem ke společné historii mají Slováci žijící v ČR speciální postavení. Po rozdělení společného československého státu mohli občané Slovenské republiky trvale žijící na území České republiky požádat o České státní občanství. První legislativa však neumožňovala dvojí občanství pro občany Slovenska. K nadstandardním vztahům po rozdělení Československa přispěly také legislativní podmínky, které umožňovaly

⁵⁷ ŠIŠKOVÁ, Tatjana, Menšiny a migranti v České republice. 1. Vydání. Praha : Portál, 2001. 89, s. ISBN 80-7178-648-9

⁵⁸ BUDILOVÁ, L., HIRT, T. Policista v multikulturním prostředí. 1. Vyd. Praha: b.n., 2005.61 s. ISBN: 80-903510-1-8

⁵⁹ BUDILOVÁ, L., HIRT, T. Policista v multikulturním prostředí. 1. Vyd. Praha: b.n., 2005.62 s. ISBN: 80-903510-1-8

zjednodušený proces získání povolení k pobytu a k práci a také možnost přechodu hranic na občanské průkazy. Po vstupu do EU zmíněný režim pozbyl významu.⁶⁰

V současné době tvoří Slováci druhou největší skupinu cizinců žijících na území ČR (81.253 osob).

V poválečném období převládali mezi slovenskými migranty do Čech a na Moravu nekvalifikovaní dělníci, v současnosti převažuje migrace kvalifikovaných pracovníků a inteligence. Zcela zvláštní situace byla v první polovině 90. let, kdy ze Slovenska převládala migrace vysokoškolsky vzdělaných lidí, politiků, umělců a novinářů.⁶¹

Slováci žijící v České republice vytvářejí kvalitativně velmi dobré vztahy s českou majoritou. To je dáno nejen česko-slovenskou historií, ale také kulturní, jazykovou a geografickou blízkostí. Kladné postoje ke Slováckům potvrzují také výzkumy veřejného mínění. Podle nich jsou Slováci tradičně na prvním místě v řebříčku sympatií.

Zvláštní skupinu Slovácků pobývajících na území ČR jsou studenti. Pro slovenské studenty byl významný rok 1999, od kdy byly slovenským studentům uděleny stejné podmínky jako českým, to znamená studium bez školného a s možností používat slovenský jazyk. Podle údajů Českého statistického úřadu, v akademickém roce 1998/1999 počet slovenských studentů dosahoval 1.150 osob. V akademickém roce 2002/2003 to bylo již 6.600 osob.⁶²

8.4.3 Vietnamci

Vietnamci přicházejí do současné České republiky od roku 1956 v rámci vzájemné spolupráce obou zemí. Vietnamci přicházeli jako stážisté, učni a pracovníci. Z důvodů rušení mnoha závodů a ekonomické transformace v letech 1990 až 1991 dostávali Vietnamští pracovníci odstupné a řada z nich využila možnost živnostenského listu, začali podnikat a v zemi zůstali. V 90. letech do České republiky začali přijíždět bývalí vietnamští pracovníci z Polska, Slovenska a Maďarska a NDR. Většina vietnamských pracovníků vykonávala výdělečnou činnost stánkovým prodejem spotřebního zboží a v posledních letech se přesunuli do kamenných obchodů, kde prodávají především oblečení a zaměstnávají české prodavače. Můžeme říci, že

⁶⁰ LUKŠÍKOVÁ, Petra. Slováci v ČR. [online]. 2005 [cit. 2013-04-01].

⁶¹ Socioweb: Postoje Čechů k jiným národnostem a zemím.

⁶² LUKŠÍKOVÁ, Petra. Slováci v ČR. [online]. 2005 [cit. 2013-04-01].

jsou to jediní imigranti, kteří nás neohrožují na trhu práce, ale naopak nabízejí nové pracovní příležitosti.⁶³

Ke dni 31. 12. 2004 žilo v České republice 20689 Vietnamců na základě povolení k trvalému pobytu. V roce 2001 mělo v České republice 20403 Vietnamců živnostenské oprávnění. Občané Vietnamu patří ke třetí největší skupině cizinců s povoleným pobytem u nás. Jejich počet k 31. 12. 2011 byl 58.205 osob a v podstatě stále plynule roste.⁶⁴

Jazyk

Vietnamština se skládá ze tří základních dialektů. Od roku 1910 se pro její přepis používá latinka. Původní vietnamská slova se vyznačují jednoslabičností, ale 60% slovní zásoby jsou přejímky z čínštiny. Vietnamci považují jako nezdvořilost nesouhlasit s názorem někoho jiného, proto ve vietnamštině takřka není zápor, ale naopak možnosti, jak vyhlásit souhlas je hned několik.⁶⁵

Neverbální komunikace

Vietnamská kultura je velmi bohatá neverbální komunikací, jejím projevům jsou však přiřazovány odlišné významy. Například úsměvem Vietnamci vyjadřují omluvu, rozpaky, podráždění v nepříjemné situaci. Přímým pohledem do očí je vyjádřena neúcta až domýšlivost. Za neslušné je považováno, když někdo smrká do kapesníku. Podle pravidel slušného chování, by člověk neměl obtěžovat ostatní svým stěžováním a problémy. Člověk, který křičí, vzteká se nebo jiným způsobem dává najevo své emoce, ztrácí před ostatními autoritu a respekt.⁶⁶

Stravování a oblečení

Pravidla slušného chování zahrnují především pohostinnost, která zahrnuje slušnost nabídnout pohoštění každému. Naše strava se od vietnamské hodně liší. Zvyknout si na vietnamskou stravu trvá hodně dlouho a někdy i celý život. Největší problém z naší stravy jim dělá mléko a mléčné výrobky.

⁶³ BUDILOVÁ, L., HIRT, T. Policista v multikulturním prostředí. 1. Vyd. Praha: b.n., 2005.56 s. ISBN: 80-903510-1-8

⁶⁴ ŠIŠKOVÁ, Tatjana, Menšiny a migranti v České republice. 1. Vydání. Praha : Portál, 2001. 100, s. ISBN 80-7178-648-9

⁶⁵ ŠIŠKOVÁ, Tatjana, Menšiny a migranti v České republice. 1. Vydání. Praha : Portál, 2001. 100, s. ISBN 80-7178-648-9

⁶⁶ BUDILOVÁ, L., HIRT, T. Policista v multikulturním prostředí. 1. Vyd. Praha: b.n., 2005.58 s. ISBN: 80-903510-1-8

Jako neadekvátní oblečení berou krátké kalhoty na dospělém člověku. Ženy téměř nenosí sukně. Sváteční kroj ženy je dlouhá přiléhavá tunika a dlouhé hedvábné kalhoty.⁶⁷

Hodnoty a normy

Na veřejnosti jsou nepřipustné intimní projevy náklonnosti u mileneckých párů, ale dotyky a blízký kontakt mezi přáteli jsou běžné a velmi časté. Vietnamci se velmi často navštěvují i bez předchozího ohlášení, protože mají silnou potřebu společenského kontaktu. Ve vietnamské kultuře má klíčové postavení rodina, zde se udržuje silná rodinná pouta i mezi vzdálenými příbuznými.⁶⁸

Kulturní specifika

Velmi významným rysem vietnamské kultury je uctívání předků. V každé domácnosti i v rodinách, které žijí v České republice, najdeme kult předků. To je oltář s tradiční výzdobou, jako je ovoce, vonné tyčinky, fotografie předků a fotografie blízkých členů rodiny.

Nejvýznamnější tradiční svátky ve Vietnamu

- Tet Nguyen Dan je lunární Nový rok a Vánoce v jednom. Tento svátek je pohyblivý, slaví se mezi posledními dny v lednu až polovinou února. Slaví se celý týden a je to největší rodinná oslava, na kterou se vrací domů i mnoho Vietnamců žijících v dalekých koutech světa. Každá rodina má doma stromeček, který je ozdobený mandarinkami. Na jihu Vietnamu může být nahrazen malými stromky rozkvetlých meruněk či na severu Vietnamu broskvemi. Jako tradiční jídlo je podáván slaný koláč, který je z lepkavé rýže, plněn fazolemi, tučným masem a to vše je zabaleno do velkých zelených listů, které se obalí bambusovými třískami kolem koláče. Jako další novoroční jídla můžeme uvést maso v rosolu, kandované ovoce nebo vařené kuře.
- Svátek mrtvých spadá na pátý den v třetím měsíci. Vietnamci vzpomínají na zemřelé příbuzné a známé a zároveň navštěvují jejich hroby.

⁶⁷ Vlastní myšlenka

⁶⁸ BUDILOVÁ, L., HIRT, T. Policista v multikulturním prostředí. 1. Vyd. Praha: b.n., 2005. 56 s. ISBN: 80-903510-1-8

- Den bloudících duší patří mezi nejvýznamnější vietnamské svátky a slaví se patnáctý den sedmého měsíce. Má připomínat smrt, bloudícím duším se obětuje jídlo a různé další dary, aby zapomněly na smrt a došly klidu.⁶⁹

⁶⁹ Svátky a festivaly. [online]. 2011 [cit. 2013-04-01].

9 POSTOJE ČESKÉ SPOLEČNOSTI K MULTIKULTURNÍMU SOUŽITÍ A PŘÍZPŮSOBENÍ CIZINCŮ A MENŠIN

9.1 Postoje české společnosti k imigrantům

Pokud jako základní měřítko vezmeme „názor ulice“ budeme muset konstatovat, že česká společnost je deficitně tolerantní, správněji řečeno netolerantní. Protože většina občanů, kterých se zeptáte na názor na menšiny žijící v České republice, odpoví: Romové – zloději, jsou líní, kradou, neplatí nájem, žijí z našich daní atd.; Ukrajinci – nádeníci a zločinci spojení s vydíráním, organizovaným zločinem a loupežemi.; Rumuni – žebráci, kapsáři a podvodníci.; Vietnamci – zbohatlíci díky nelegálnímu dovozu, výrobě a prodeji, a také drogám.⁷⁰

Je možné brát tyto názory, jako skutečné hodnocení vztahů a opravdový postoj k menšinám? A co říkají studie a oficiální výzkumy?

Interpretace výsledků výzkumů realizovaných prostřednictvím dotazníkových šetření je možné zařadit do několika základních postojů:

1. Češi nejsou velkými příznivci multikulturního soužití. Spíše vyžadují, aby se cizinci žijící v České republice přizpůsobili jejich zvyklostem. Nevidí velký přínos v rozmanitosti kulturní a náboženské jinakosti menšin. Příliš nesouhlasí se státní podporou kulturních a náboženských odlišností menšin a migrantů. Cizinci nejsou příliš vítáni ani na pracovním trhu v České republice. Zvláště v poslední době je hodnoceno zaměstnávání cizinců, jako ohrožující pro pracovní místa občanů ČR. Většina dotazovaných je pro omezení zaměstnávání cizinců.
2. Z analýzy postojů k různým národům a národnostem vyplývá, že Češi se vyjadřují příznivěji k národnostem „blízkým“ (např. Slováci) a „podobným“, a to jak z pohledu geografického, tak kulturního a historického. Příznivěji se také vyjadřují k osobám podobným fyziologicky.⁷¹
Podstatně horší pohled mají Češi na zcela odlišné národy a národnosti. Odlišná kultura, náboženství i vzhled evokuje řadu sociálních pohledů a interpretací.

⁷⁰ POTŮČEK, Jan. Masmédia a rasismus. [online]. 2004 [cit. 2013-04-01].

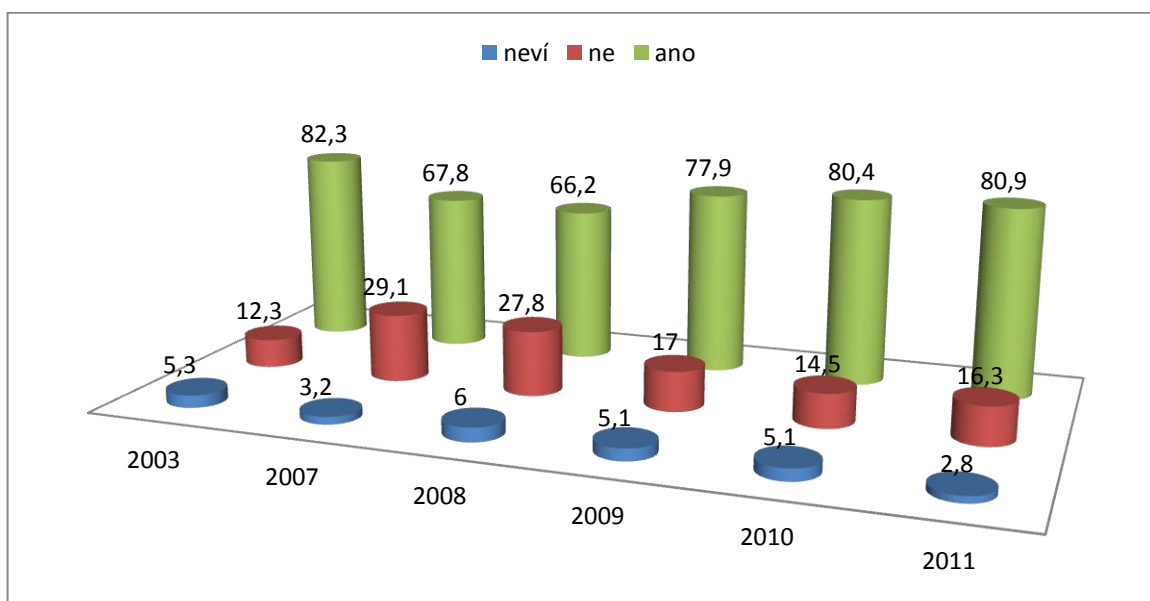
⁷¹ Deník veřejné správy: Rezidenční segregace. [online]. 2007 [cit. 2013-03-28]

Kritický pohled často pramení z negativních zkušeností a v neposlední řadě také z předsudků a stereotypů.

3. Přestože Česká republika již řadu let patří ke státům s velmi intenzivním nárůstem zahraniční populace, je migrace českou veřejností stále vnímána spíše jako zátěž s negativními vlivy. Skutečnost, že zatím nedošlo k vystupňování etnického napětí a k otevřenému prosazování anti-migračních nálad, svědčí o tom, že Česká většinová společnost není xenofobní.⁷²
4. Pozitivnější vztah k cizincům a menšinám mají mladší a vzdělanější lidé. Negativní až zcela odmítavý postoj naopak prezentují starší lidé a také ti, kteří svojí životní úroveň považují za spíše nižší nebo nízkou.⁷³

9.1.1 Názory na zaměstnávání cizinců

Graf č.- 12 - Levná cizí pracovní síla ohrožuje zaměstnávání českých občanů (%)⁷⁴

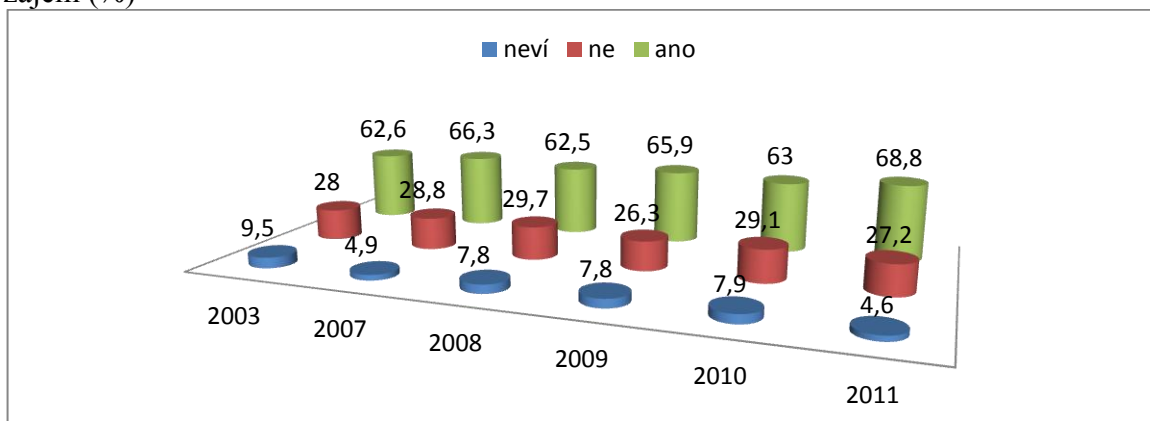


⁷² BUDILOVÁ, L., HIRT, T. Policista v multikulturním prostředí. 1. Vyd. Praha: b.n., 2005.10 s. ISBN: 80-903510-1-8

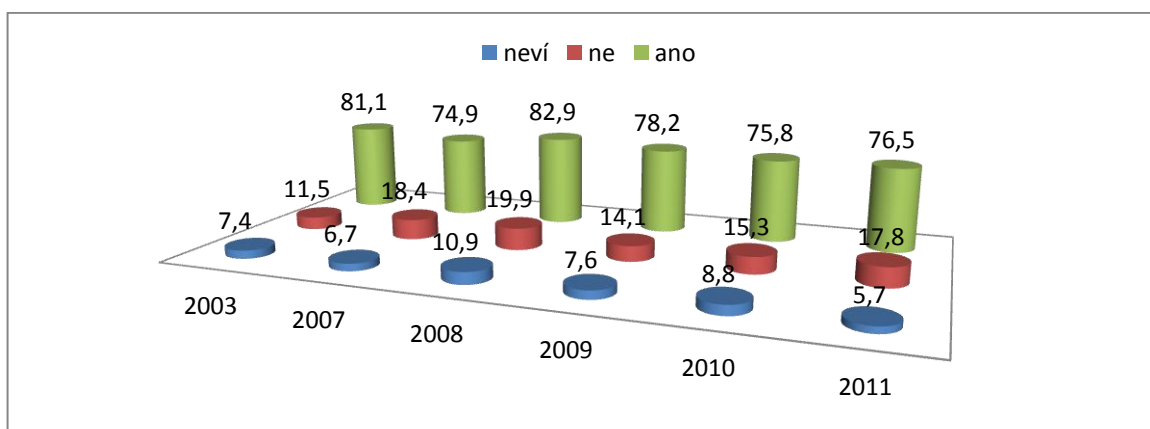
⁷³ Občanská společnost v regionech České republiky. [online]. 2002 [cit. 2013-04-01].

⁷⁴ ČERVENKA, Jan. Postoje české veřejnosti k cizincům– březen 2012. [online]. 2012 [cit. 2013-04-01], graf vlastní.

Graf č. 13 - Cizinci by se měli zaměstnávat je v profesích, o něž občané ČR nemají zájem (%)⁷⁵

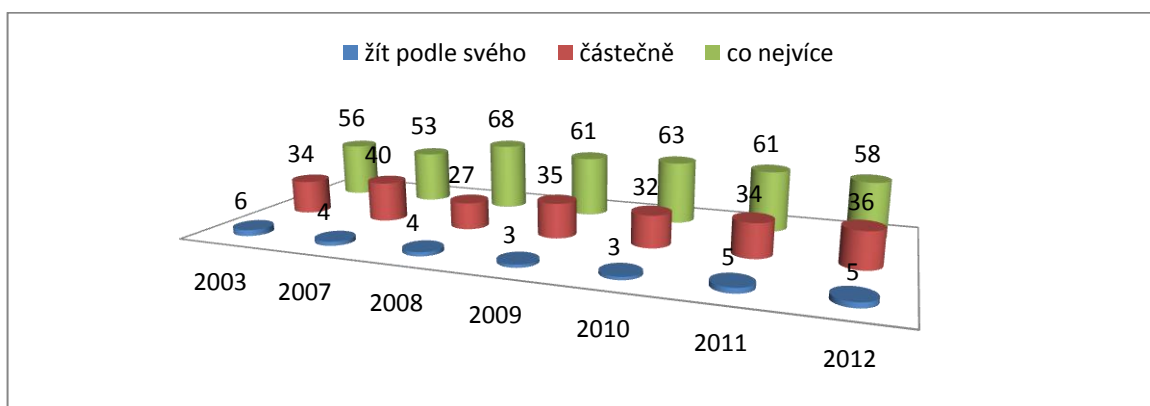


Graf č. 14 – Zaměstnávání cizinců by se mělo omezit v oblastech s vysokou nezaměstnaností (%)⁷⁶



9.1.2 Přizpůsobení se cizinců našim životním podmínkám

Graf č. 15 - Přizpůsobení se cizinců našim zvyklostem (%)⁷⁷



⁷⁵ ČERVENKA, Jan. Postoje české veřejnosti k cizincům– březen 2012. [online]. 2012 [cit. 2013-04-01], graf vlastní.

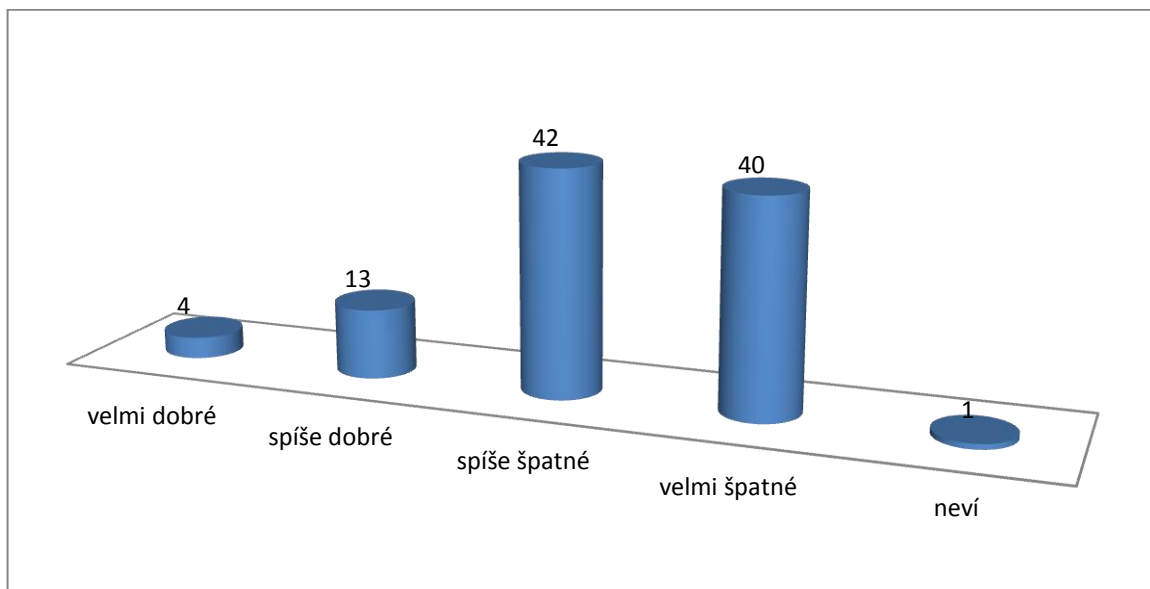
⁷⁶ ČERVENKA, Jan. Postoje české veřejnosti k cizincům– březen 2012. [online]. 2012 [cit. 2013-04-01], graf vlastní.

⁷⁷ ČERVENKA, Jan. Postoje české veřejnosti k cizincům– březen 2012. [online]. 2012 [cit. 2013-04-01], graf vlastní.

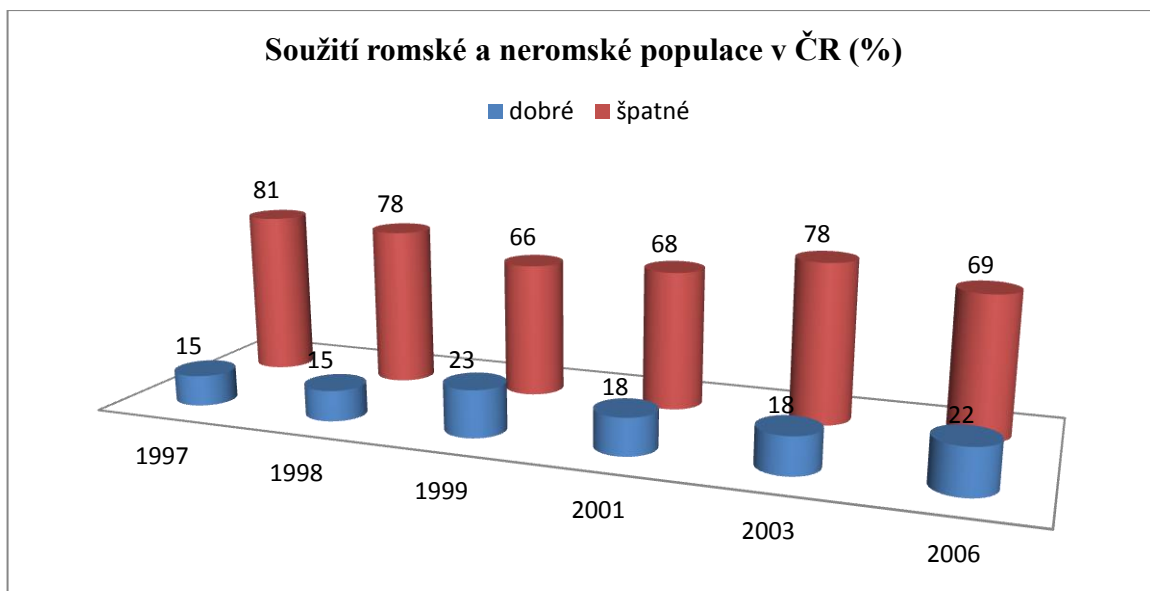
9.2 Romové a soužití s nimi pohledem české veřejnosti

9.2.1 Hodnocení vzájemných vztahů mezi Romy a ostatními v ČR

Graf č. 16 – Hodnocení vzájemných vztahů mezi Romy a ostatními v ČR⁷⁸



Graf č. 17 - Soužití romské a neromské populace v ČR (%)⁷⁹



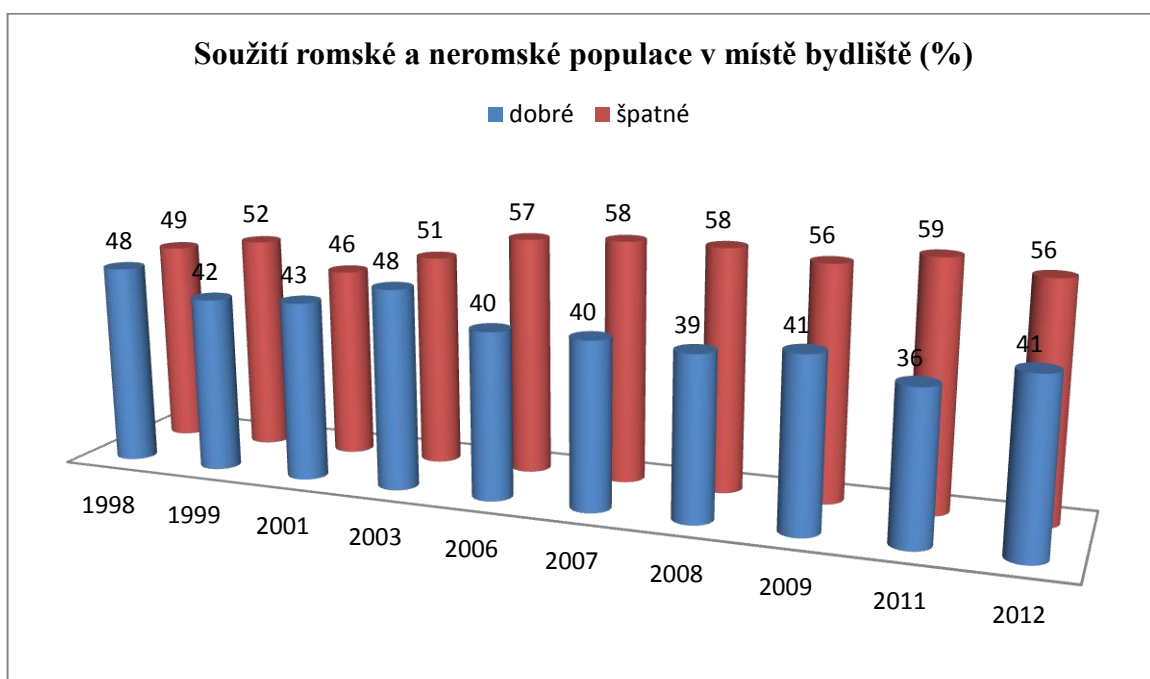
Pokud se pokusíme zhodnotit tento výzkum, zjistíme, že dotazovaní hodnotí soužití romské populace s ostatními obyvateli v rámci České republiky 82% jako špatné až velmi špatné. V grafu, který tento výzkum obsahuje, je patrné, že celkový

⁷⁸ ČERVENKA, Jan. Romové a soužití s nimi očima české veřejnosti – duben 2012. [online]. 2012 [cit. 2013-04-01], graf vlastní.

⁷⁹ ČERVENKA, Jan. Romové a soužití s nimi očima české veřejnosti – duben 2012. [online]. 2012 [cit. 2013-04-01], graf vlastní.

podíl příznivého a nepříznivého hodnocení soužití Romů a neromské většiny v České republice se téměř shoduje s minulým rokem. Nejmarkantnější rozdíl od minulého roku nalezneme v přechodu z hodnocení spíše špatné na hodnocení velmi špatné v otázce soužití. Mezi lidmi, kteří hodnotí soužití jako kladné, jsou povětšinou lidé, kteří sami mají mezi Romy přátele či známé. V dalším grafu nalezneme hodnocení dotazovaných, kteří uvedli, že v blízkosti jejich bydliště žijí Romové. Tudíž otázka, z které tento graf vyplývá je „Hodnocení vzájemných vztahů mezi Romy a ostatními v místě bydliště“. V tomto grafu je hodnocení dotazovaných příznivější, než celkové soužití v České republice. Přesto negativní hodnocení převažuje v 56%. V dalších otázkách se dotazník zabývá názorem respondentů na porovnání možností Romů s většinovou neromskou populací v některých oblastech života.⁸⁰

Graf č. 18 - Soužití romské a neromské populace v místě bydliště (%)⁸¹



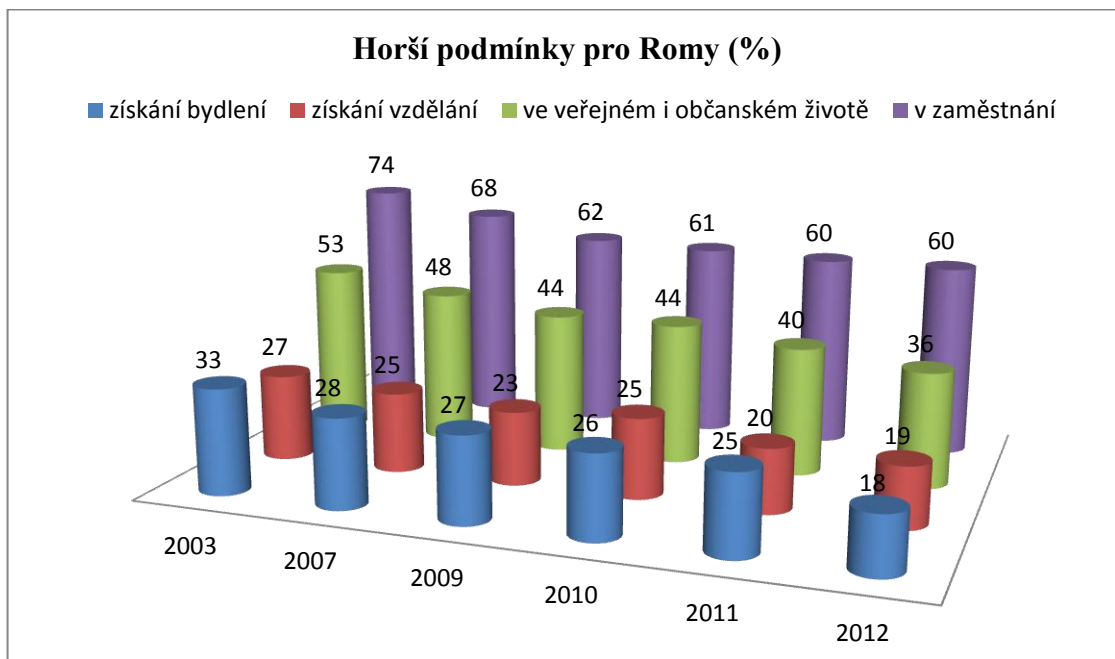
Následné grafy ukazují, že 60% dotazovaných zastává názor, horší možnosti Romů při zaměstnání. Pokud budu pozorovat i další oblasti života, na které se tento výzkum zaměřuje, nenaleznu další takto rapidní rozdíl, v ostatních oblastech jsou možnosti Romů srovnatelné s možnostmi většinové neromské populace. V posledním

⁸⁰ ČERVENKA, Jan. Postoje Čechů k jiným národnostem a zemím. [online]. 2011 [cit. 2013-04-01], graf vlastní.

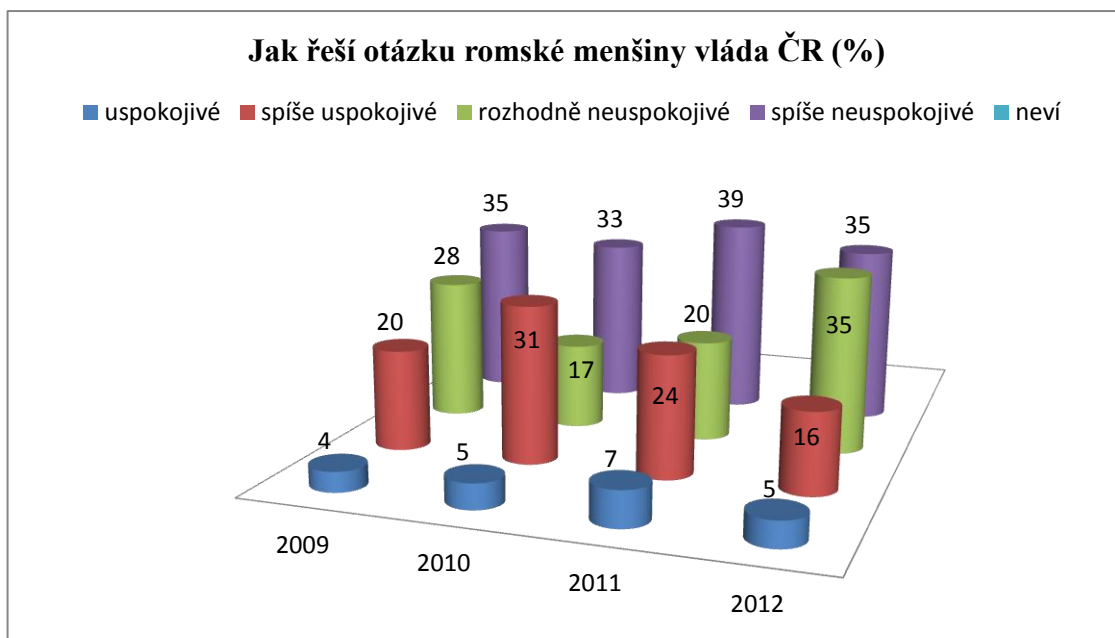
⁸¹ ČERVENKA, Jan. Romové a soužití s nimi očima české veřejnosti – duben 2012. [online]. 2012 [cit. 2013-04-01], graf vlastní.

grafu nalezneme v 70% názor, na řešení romské problematiky ze strany vlády jako neuspokojivé. V tomto hodnocení došlo v porovnání s loňským rokem k výraznému zhoršení. Ve variantě „rozhodně neuspokojivé“ došlo k 15 % navýšení.⁸²

Graf č. 19 - Horší podmínky pro Romy (%)⁸³



Graf č. 20 - Jak řeší otázku romské menšiny vláda ČR (%)⁸⁴



⁸² Vlastní myšlenka

⁸³ ČERVENKA, Jan. Romové a soužití s nimi očima české veřejnosti – duben 2012. [online]. 2012 [cit. 2013-04-01], graf vlastní.

⁸⁴ ČERVENKA, Jan. Romové a soužití s nimi očima české veřejnosti – duben 2012. [online]. 2012 [cit. 2013-04-01], graf vlastní.

10 PROBLÉMOVÉ JEVY A SOCIÁLNĚ VYLOUČENÉ LOKALITY

10.1 Rezidenční segregace

Zvláště v posledních patnácti letech dochází v České republice v důsledku sociální diferenciacce obyvatel, různosti nabídky bydlení a dalších společenských faktorů k rezidenční segregaci.

Rezidenční segregace je sociálně – prostorové oddělení bydlišť sociálních skupin, které nemají ve společnosti rovné postavení. Utváří a ovlivňuje místní charakter společenství, v kterém vyrůstají nové generace lidí. Segregaci se nevyhne žádné lidské společenství. V různých formách a míře provází lidstvo od samého počátku. Jde do značné míry o přirozený projev rezidenčních preferencí vnitřně rozrůzněného obyvatelstva.

10.2 Sociální rozdíly a rezidenční diferenciacce

Některé skupiny obyvatel hledají pro své domovy takové lokality, které budou odpovídat jejich ekonomickým možnostem, sociálním vazbám, způsobu života, rodinnému stavu, národnosti či věku. V sociálně a kulturně homogenních lokalitách je jednodušší koordinace společných zájmů obyvatel a vzájemná komunikace. Vyskytuje se zde i nižší riziko výskytu konfliktů díky podobným životním hodnotám a způsobu života.

Města představují rozmanitost rezidenčních čtvrtí. Stejná čtvrť působí pro jednoho jako životní sen a pro druhého jako noční můra. Zde mluvíme o rezidenční diferencii měst a regionů a ta se projevuje rozdíly mezi lidmi, jejich profesemi a možnostmi. V jednom regionu najdeme mnoho typů osídlení.

Rezidenční diferenciacce má více příčin, je výsledkem celého komplexu působících faktorů. Mezi základní patří – sociální, ekonomické, kulturní i politické faktory, které ovlivňují rozhodování a chování jednotlivců i celých sociálních skupin.

85

Sociální rozdíly vyplývají z rozdělení moci a bohatství ve společnosti. V zaměstnání je nerovné rozdělení odměn považováno za motivační faktor. Sociální

⁸⁵ LUDĚK SÝKORA. *Rezidenční segregace*. Praha: Univerzita Karlova v Praze, 2010. ISBN 987-80-87147-25-2.

nerovnosti jsou také závislé na životních šancích. Tyto šance ovlivňuje například generová a etnická příslušnost, věk nebo počet vychovávaných a vyživovaných dětí.

Některé tyto nerovnosti vnímáme jako nespravedlivé. Dobře fungující společnost se snaží tuto nespravedlnost omezit a zajistit, aby tyto nerovnosti zůstaly v měřítku, které většina obyvatel akceptuje.

Segregace znamená nerovnoměrné prostorové rozmístění skupiny obyvatel, která vyplývá z jejich nerovného postavení oproti jiné sociální skupině nebo zbytku společnosti a projevuje se koncentrací do určitých (vybraných) území, které jsou obývané segregovanou skupinou. Segregaci charakterizuje koncentrace sociální skupiny v prostoru izolovaného od jiných sociálních skupin. Segregace vyplývající z takto umístěných bydlíšť je významná tím, že dlouhodobě ovlivňuje a vytváří charakter místní sociální skupiny, z které vyrůstají nové generace se zde získanými životními postoji, návyky, vzděláním a sociálním postavením.

„Rezidenční diferenciaci je přirozená, funkční a nevyhnutelná. Vyšší míra rezidenční segregace však narušuje sociální soudržnost a v důsledku toho i celkovou udržitelnost rozvoje společnosti. Některé formy segregace, zejména nedobrovolná segregace vytvořená koncentrací sociálně vyloučených, pak vyžadují specifickou pozornost věnovanou právě těmto typům segregace.⁸⁶

10.3 Sociální vyloučení

V posledních několika letech se v České republice začal v souvislosti hlavně s romskou populací používat pojem sociální vyloučení. Sociálním vyloučením označujeme proces, kdy jsou jednotlivci či celé skupiny vytěsňovány na okraj společnosti a je jim omezen nebo zcela zamezen přístup k základním zdrojům, které jsou dostupné ostatním. Mezi tyto zdroje řadíme především práci, bydlení, vzdělání a zdravotní péči.⁸⁷

Za posledních patnáct let vyrostly sociálně vyloučené lokality v obvodech mnoha českých měst a obcí. Nejvíce je jich v chudých regionech. V současné době neexistuje v Česku kraj, kterému by se tento stav vyhnul. Nejvíce je jich však v severočeském a severomoravském kraji.

⁸⁶ LUDĚK SÝKORA. *Rezidenční segregace*. Praha: Univerzita Karlova v Praze, 2010. 12 s. ISBN 987-80-87147-25-2.

⁸⁷ Programy sociálního vyloučení: Co jsou sociálně vyloučené lokality. [online]. [cit. 2013-03-28].

Sociálně vyloučené společenství může obsahovat pouze několik rodin, které žijí v jednom domě nebo také celou městskou čtvrť či ulici, kde žijí i stovky lidí. Sociálně vyloučená lokalita může být kdekoliv ve středu města, na okraji města nebo mimo obec. Takové lokality vznikají spontánně nebo nuceně. Nuceně je myšleno v důsledku politiky státu i samosprávy, která vyčlení lokalitu pro „problémové obyvatele“. Obvykle se jedná o obyvatele, kteří měli problémy s placením nájemného a souvisejících služeb.⁸⁸

V takových lokalitách na malém prostoru, v přelidněných bytech nejnižší kategorie, obvykle ve velmi špatném technickém stavu, často bez sociálního zařízení žijí rodiny a jednotlivci závislí na sociálních dávkách, převážně dlouhodobě nezaměstnaní.⁸⁹

Tyto sociálně vyloučené lokality znamenají pro samosprávu, ale i stát velký zdroj problémů. Nejedná se pouze o ekonomické (neplacení nájemného, elektřiny, vody, atd.) a hygienické, ale také sociální napětí. Na ulicích se povalují odpadky, v bytech bydlí nadměrný počet osob, tím vzniká přeplněnost bytů, které se brzy zničí. Lidé, kteří žijí v těchto lokalitách, většinou nepracují, jejich děti chodí do zvláštních škol a mají špatnou školní docházku. Mládež se schází ve velkých partách, ve kterých tráví téměř všechnen čas a provozují aktivity, které se pohybují na hraně zákona a velice často i za ní. Často se v těchto lokalitách tvoří jádro prostituce, alkoholismu či propagace drog nebo jejich užívání. Protože v těchto lokalitách vidí občan majoritní společnosti nejčastěji Romy, dochází k závěru, že Romové mají pro tento způsob života kulturou i výchovou dané předpoklady.⁹⁰

Místní samosprávy většinou nejsou schopny řešit stále se stupňující sociální napětí mezi obyvateli těchto vyloučených lokalit a majoritní společností. To následně vede k nárůstu extrémistických aktivit, z kterých pak vznikají i pouliční nepokoje a další násilí.

Závažným problémem je také skutečnost, že se chudoba stává v české republice „byznysem“. Právě obyvatelé těchto vyloučených lokalit se stávají „váženými zákazníky“ různých podnikatelů. Ti jsou si vědomi, že pokud jejich „klient“ nebude splácet půjčku či jinou povinnost, dostanou díky exekuci sociálních dávek, své peníze i s velkým ziskem zpět.

⁸⁸ Deník veřejné správy: Rezidenční segregace. [online]. 2007 [cit. 2013-03-28].

⁸⁹ Vlastní myšlenka

⁹⁰ Programy sociálního vyloučení: Co jsou sociálně vyloučené lokality. [online]. [cit. 2013-03-28].

11 AKTIVITY POLICIE ČESKÉ REPUBLIKY A VEŘEJNÉ SPRÁVY V OBLASTI SOCIÁLNÍ EXKLUZE

11.1 Aktivity policie a jejich vzdělání v problematice sociálního vyloučení

Problematikou sociálního vyloučení se zabývá Strategie pro práci Policie České republiky ve vztahu k menšinám. Je to vládní dokument, který je od roku 2003 průběžně aktualizován a jeho cílem je úspěšně napomoci adaptaci Policie České republiky na podmínky zvyšující se společenské diverzity. V praxi jsou cíle této strategie realizovány na několika úrovních policejní organizace s různou silou a různými výsledky. Nejčastější příčiny nerovnoměrného a někdy i problematické implementace strategie je označena nízká motivovanost policistů k dlouhodobé a efektivní práci s lidmi, kteří žijí v oblastech sociálního vyloučení.⁹¹

Cíl vzdělávacích kurzů pro policisty

Hlavním úkolem těchto kurzů je vzdělávat a seznamovat policisty s problematikou vyloučených lokalit, aby měli potřebné znalosti a dovednosti pro efektivní práci v těchto lokalitách. V kurzech jsou jim předávány informace, pomocí nichž mohou svou prací přispět k snížení rizika sociálního vyloučení. Důležitým cílem je také snaha, aby policisté pochopili, jak jejich práce ovlivňuje rozsah sociálního vyloučení. Ovlivnění může být jak pozitivní tak i negativní. Podmínkou, aby kurz byl úspěšný, je, aby policisté pochopili, jaké následky na jejich práci může mít stav, když se nepodaří rostoucí sociální vyloučení omezit.⁹²

11.2 Aktivity státu a veřejné správy

Romové v České republice jako národností menšina používají ochranu a podporu ze strany státu stejně jako ostatní národností menšiny. Při uskutečňování státní politiky vůči Romům plní hlavní roli dva poradní orgány vláda – Rada vlády ČR pro záležitosti romské komunity a Rada vlády pro národnostní menšiny. Tyto dva

⁹¹ Preventivní aktivity Policie ČR v kontextu problematiky sociální exkluze. Ministerstvo vnitra České republiky [online]. 2010 [cit. 2013-04-02].

⁹² POSPÍŠILOVÁ Kateřina a kolektiv. *Sociální vyloučení a úloha Policie ČR*. [online]. © 2008 [cit. 2013-04-01]

orgány navrhuji a vytváří koncepci pro řešení romské problematiky. Současně pak zajišťují meziresortní součinnost ministerstev práce a sociálních věcí, školství, mládeže a tělovýchovy, vnitra, kultury a ministerstva pro místní rozvoj.

Účinnost zásahů státu ve prospěch romských komunit je v oblasti zaměstnanosti, bydlení a zdravotnictví značně omezená z důvodu rovnosti občanů a otevřené veřejné soutěže. Proto je důraz kladen na budování sítě terénních sociálních pracovníků. Větší možnosti má stát i veřejná správa v oblasti školství.

Pro zvýšení zaměstnanosti Romů pracuje na Ministerstvu práce a sociálních věcí speciální komise, která řeší problematiku obtížně umístitelných občanů na trhu práce se zaměřením na romskou komunitu.

Jako nový nástroj politiky vůči Romům je na úrovni samosprávy vytvářen institut krajských koordinátorů pro romské záležitosti.

11.3 Podpora dětí ve vzdělávání a příprava předškolních dětí

Nízká úroveň vzdělání a přístupu k němu, je jednou z klíčových oblastí vyloučení části Romů. Převážná část obyvatel sociálně vyloučených lokalit dosáhla pouze základního vzdělání. Školství v České republice významně přispívá k růstu sociálních a vzdělanostních nerovností. Romské děti velmi často pokračují v neúspěšné vzdělávací dráze, stejně jako jejich rodiče. Nevhodný školský systém je také považován za mechanismus, kterým se posiluje sociální vyloučení. V oblasti integrační politiky veřejnost nejlépe přijímá oblast vzdělání a služeb pro děti. Tomu odpovídá vysoká podpora navýšení počtu romských pedagogických asistentů. Veřejnost totiž zastává názor, že spíše se dá ovlivnit způsob života u dětí než u dospělých a že neúspěch u romských dětí ve školách má kořeny právě v rodinách. Velkou podporu má názor zapojovat rodiče do výuky dětí a podporovat spolupráci rodičů se školou. Pozitivní je i návrh zapojovat romské děti do předškolní přípravy. Většina romských dětí však mateřskou školu nenavštěvuje. Již na základní škole by se děti z majoritní společnosti měli seznámit s historií a tradicemi Romů.

Silný nesouhlas veřejnosti je, ale vidět v momentě, když stát chce zvýhodněnou formou podporovat romské děti při přijímacích zkouškách. Rozporuplně je přijímána podpora romských žáků středních a vysokých škol. Kde od roku 2000 jsou středním školám pro jejich romské žáky poskytovány zvláštní dotace na úhradu některých nákladů spojených se studiem.

Velkou otázkou je, kde by se děti z vyloučených lokalit měli vzdělávat, aby dosáhli co nejvyššího vzdělání. Zda je pro ně vhodnější vzdělávat se s dětmi

z majoritní společnosti nebo ve třídách, kde budou převažovat právě děti z vyloučených lokalit a výuka jim bude připravována přímo na tělo. V současné době jsou odhady romských dětí, které přestoupí na speciální školu či třídy okolo 30 až 75 procenty. Jedním z nástrojů k zajištění podpory Romů je zřizování tzv. kognitivních škol s většinovým zastoupením žáků z prostředí romských komunit.

11.4 Podpora bydlení a rekonstrukce nevyhovujícího bydlení v lokalitách

Veřejnost tuto oblast nejméně podporuje z oblastí integrační politiky, je ochotna investovat veřejné kvality bydlení obyvatel sociálně vyloučených lokalit pouze tehdy, když sami Romové se budou finančně podílet, nebo se budou účastnit na stavebních pracích. Největší vstřícnost byla sledována u obyvatel malých měst a obcí, naopak nejméně ochoty projeví lidé, kteří žijí ve velkých městech.

11.5 Přístup obyvatel sociálně vyloučených lokalit na trhu práce

Do konce osmdesátých let naprostá většina Romů pracovala. Zaměstnání jim zajišťoval socialistický stát. K velké změně došlo v první polovině devadesátých let, kdy proběhla ekonomická transformace.

Veřejnost se domnívá, že Romové pracovat nechtějí a pouze se podílejí na zneužívání sociálního systému. Proto jsou také nejvíce podporovány názory na změnění výplat sociálních dávek a to z důvodu, aby se více vyplatilo pracovat než pobírat podporu. Důsledně zařazovat příjemce sociálních dávek do veřejně prospěšných prací a přísně postihovat práci načerno. Pozitivně je vnímáno zřizování tréninkových pracovišť pro Romy a zlepšení nabídky rekvalifikačních kurzů. Rozporuplnou myšlenkou je mimořádná podpora romských podnikatelů a zaměstnavatelů, kteří zaměstnají Romy.

12 NÁVRHY NA OPATŘENÍ KE ZLEPŠENÍ STAVU V INTEGRACI MENŠIN A MAJORITY V ČR

Soužití odlišných kultur a národů v jednom geografickém prostoru je vždy komplikovanou záležitostí. Konkrétní podoba problémů je ovlivněna řadou faktorů, vždy je rozhodující historie vzniku soužití, je ale také dána podobou a rozlohou místa, kde spolu odlišné etnické a národnostní skupiny žijí. A v neposlední řadě je velmi důležitá i míra jejich odlišnosti.⁹³

Největším současným problémem v soužití české populace s minoritami je vyřešení vztahu k romské menšině. I tato problematika má svojí historii. Řešení konfliktů v soužití české společnosti s romskou komunitou musí vycházet z pravdivého hodnocení historie a musí být postaveno na třech základních faktorech: maximálně možné míře tolerance, na rovnosti všech občanů nejen před zákonem, ale i ve vztahu k daným pravidlům a na uznání nároku oprávněnosti většinového mínění.

Příslušníci majority se musí naučit tolerovat individuální i skupinovou odlišnost, a to nejen k Romům, ale také k ostatním minoritám. Majorita musí potlačit pouze „svůj úhel pohledu“ a smířit se s realitou různých životních stylů. Každá tolerance musí, ale končit tam kde jsou ohrožena práva a svobody druhých.

Také Romové musí pochopit a respektovat, že svým chováním a jednáním nemohou ničit podmínky životního stylu většiny spoluobčanů. To je, ale oblast, kterou musí a mohou řešit pouze sami Romové.⁹⁴

Dosavadní zkušenosti nejsou příliš pozitivní a to jak u nás, tak i ve světě. Ukazují, že idealizovaný obraz pokojného soužití všech kultur a náboženství zatím nikde neexistuje a z části i zpochybňují ideologii multikulturalismu. Žhářský útok na romskou rodinu z Vítkova, útok Romů v Krupce na Patrika, ale také útok masového vraha Anderse Breivika v Norsku i útoky muslimských teroristů v západní Evropě odhalují smutnou realitu a také skutečnost, že neznáme smysluplné návrhy na řešení menšinové problematiky.⁹⁵

Zkušenosti také ukazují, že problémy v soužití různých kultur a národností nelze úplně vytěsnit z žádné společnosti, ale že je lze minimalizovat - převést do přijatelné míry.

⁹³ Vlastní myšlenka

⁹⁴ Vlastní myšlenka

⁹⁵ Vlastní myšlenka

Základní podmínkou je „řádné fungování“ majoritní společnosti, která bude dodržovat nejen zákony, ale také uznávat „dobré mravy“. To znamená – nekrást, nelhat, nepodvádět, neubližovat, poslouchat rodiče, pomáhat starším, respektovat a ctít stáří, být slušný a pracovitý a podobně. Tyto základní postuláty spolu s pravidly řádné hygieny pak musí být nepřekročitelnými mantinely pro celou společnost, která je jako takové musí přijmout.

Nedodržování a ignorování „dobrých mravů“ je pak nutné hodnotit jako negativní jev, bez ohledu na to, kdo se provinil. Toto provinění není ještě porušením zákona, ale společnost ho musí hodnotit jako potenciální kriminální jednání, které navíc narušuje soužití ve společnosti. Jakékoliv řešení vztahů mezi majoritní společností a menšinami musí důsledně vycházet z principu rovnosti před zákonem v povinnostech i právech.

Zcela musí být opuštěna idea, která vychází z představ, že „úlitbou“ a nerovným přístupem dojde alespoň k částečnému vyrovnání sociálních rozdílů mezi romskou komunitou a většinovým obyvatelstvem.

13. Dotazníkové šetření

Cílem dotazníkového šetření bylo zjistit názor veřejnosti na problematiku romské minority a jejího začlenění do společnosti. Dotazníky byly předloženy k vyplnění především občanům Českých Budějovic a přilehlého okolí, kde je velká pravděpodobnost setkání se s romskou minoritou. Dotazníky byly předloženy k vyplnění během druhé poloviny února 2013.

Stanovené hypotézy:

H1 - Očekávání většinového negativního postoje vůči romské minoritě.

H2 - Romská minorita obecně dosahuje nízkého vzdělání.

H3 - Většina respondentů zažila vlastní negativní zkušenost s romskou minoritou.

H4 - Většina respondentů se bude domnívat, že nejvíce konfliktní jednotkou bude skupina Romů.

H5 - Většině respondentů na Romské minoritě nejvíce vadí hlučnost, vyvolávání konfliktů a vysoká kriminalita.

Dotazník se skládá z 14 otázek uzavřeného typu a z jedné otázky otevřeného typu, kde mohli respondenti plně vyjádřit svůj názor na danou problematiku a případně navrhnout řešení, které by aplikovali, kdyby se nacházeli v pozici státu, vlády atd.

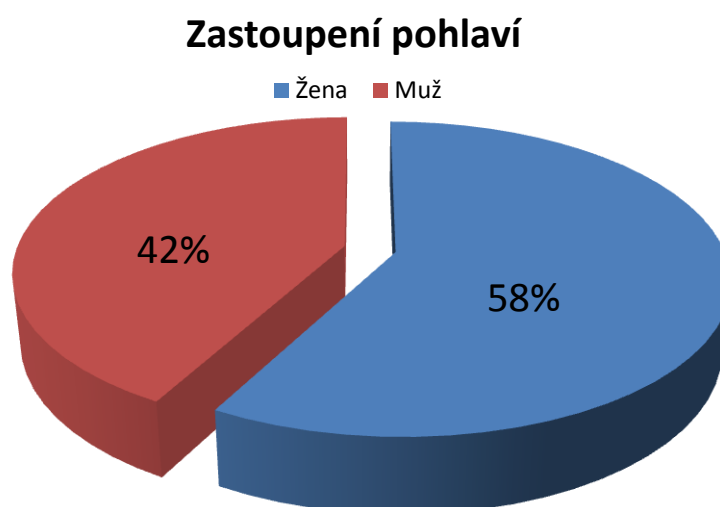
Vyhodnocení dotazníku

- **Statistické údaje**

První statistický údaj – pohlaví

Více než polovina ze 100 dotazovaných respondentů byly ženy (58%), zbytek byli muži (42%).

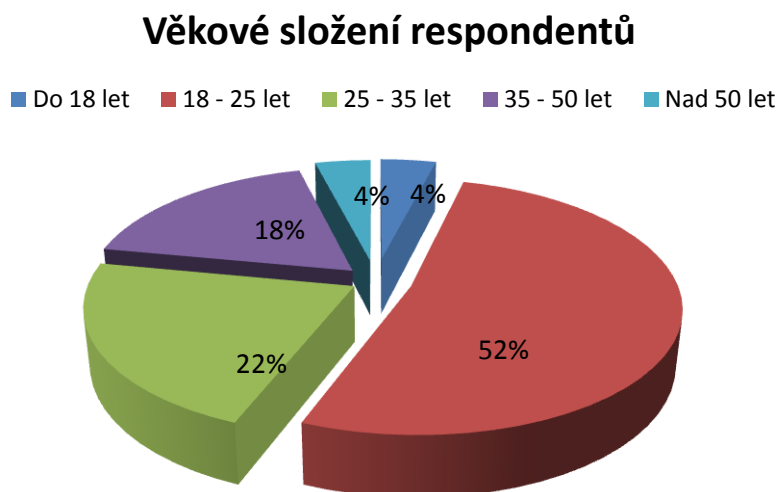
Graf č. 21 – Dotazníkové šetření – Zastoupení pohlaví



Druhý statistický údaj – věk

Věková hranice nebyla omezena, tudíž se mohl stát respondentem kdokoliv bez ohledu na věk. Nejčastější věk respondentů se pohyboval mezi 18 až 25 lety a to v celých 52%.

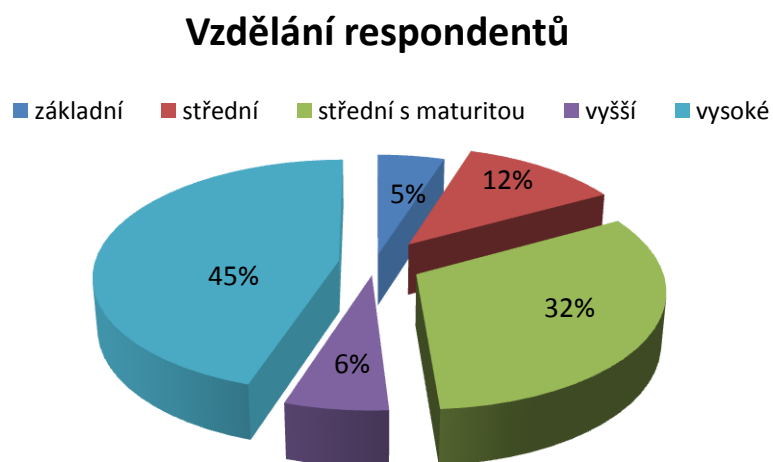
Graf č. 22 – dotazníkové šetření – Věkové složení respondentů



Třetí statistický údaj – vzdělání respondenta

Většina respondentů (45%) dosáhla vysokoškolského vzdělání, oproti tomu základního vzdělání dosáhlo jen 5% respondentů.

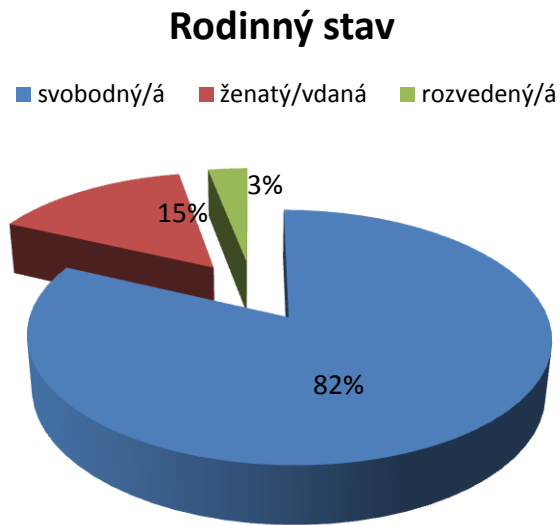
Graf č. 23 – dotazníkové šetření – Vzdělání respondentů



Čtvrtý statistický údaj – rodinný stav

Naprostá většina respondentů je svobodných, což souvisí s nejčastější věkovou skupinou dotazovaných.

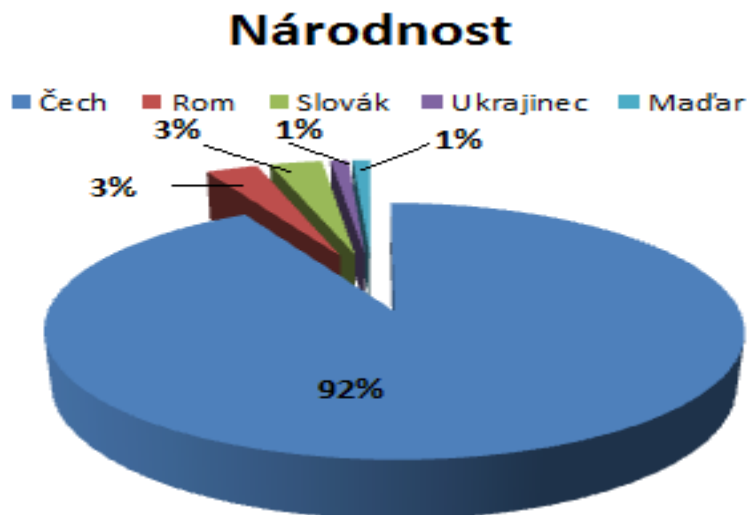
Graf č. 24 – dotazníkové šetření – Rodinný stav



Pátý statistický údaj – vzdělání respondenta

Mezi respondenty patřili především lidé české národnosti. Podařilo se sehnat velmi málo příslušníků národnostních menšin, kteří hovořili v českém jazyce.

Graf č. 25 – dotazníkové šetření - Národnost

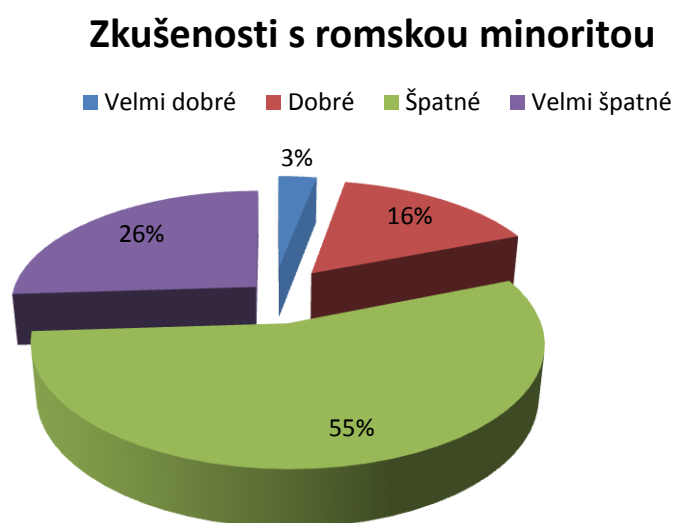


Z celkového vyhodnocení dotazníkového šetření se H1, tedy předpoklad většinového negativního postoje vůči romské minoritě, potvrdila.

1. Otázka: Jaké jsou Vaše zkušenosti s romskou minoritou?

Většina respondentů potvrdila špatnou zkušenost s romskou minoritou. Celých 55% svou zkušenost klasifikovalo jako špatnou, a 26% respondentů dokonce jako velmi špatnou. Jen 16% dotazovaných uvedlo, že má s romskou minoritou dobrou zkušenost a pouhá 3% respondentů velmi dobrou zkušenost.

Graf č. 26. – dotazníkové šetření – Zkušenosti s romskou minoritou



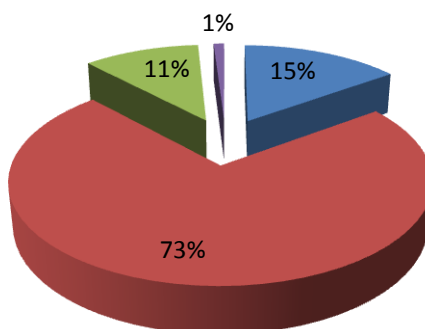
2. Otázka: Jaké jsou Vaše zkušenosti s českou majoritou?

Naprostá většina respondentů (73%) uvedla, že má dobré zkušenosti s českou majoritou, 15% klasifikovalo své zkušenosti jako velmi dobré. Pouze 11% respondentů uvedlo špatnou zkušenost s českou majoritou a jen 1% velmi špatnou zkušenost.

Graf č. 27 – dotazníkové šetření – Zkušenosti s českou majoritou

Zkušenosti s českou majoritou

■ Velmi dobré ■ Dobré ■ Špatné ■ Velmi špatné



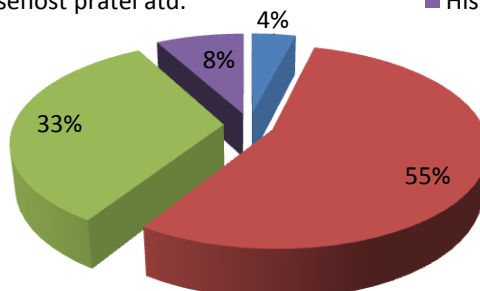
3. Otázka: Čím si myslíte, že jsou negativní pohledy na romskou minoritu způsobené?

Naprostá většina respondentů v této otázce uvedla, že negativní pohled na romskou minoritu je způsoben špatnou zkušeností. 55% respondentů uvedlo možnost špatnou vlastní zkušeností, 33% uvedlo špatnou zkušenost přátel, kolegů atd. 8% respondentů uvedlo jako důvod negativního pohledu na romskou minoritu historicky vžitě předsudky a 4% mediální kampaň.

Graf č. 28 – dotazníkové šetření - Čím je způsoben negativní pohled na romskou minoritu

Čím je způsoben negativní pohled na romskou minoritu

■ Mediální kampaň ■ Špatná vlastní zkušenost
■ Špatná zkušenost přátel atd. ■ Historicky vžitě předsudky

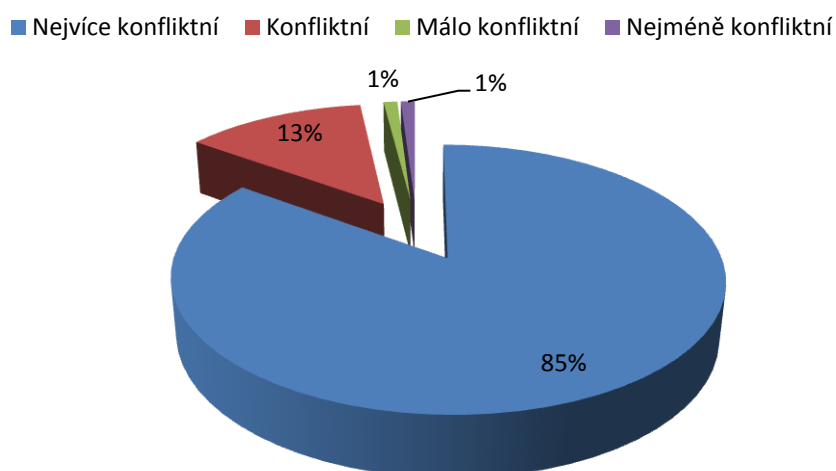


4. Seřad'te postupně, kdo podle Vašeho názoru vyvolává nejčastěji konflikty:

Celých 85% respondentů označilo skupinu romské národnosti jako nejvíce konfliktní, 13% jako konfliktní. Jako málo a nejméně konfliktní označilo skupinu romské národnosti vždy jen po 1% respondentů.

graf č. 29 – dotazníkové šetření – Skupina romské národnosti

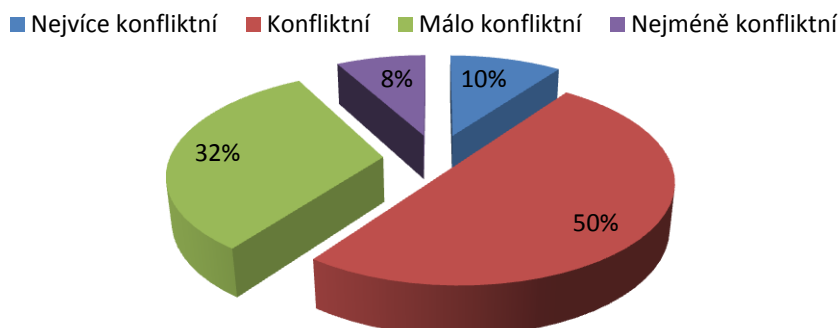
Skupina romské národnosti



50% respondentů označilo jednotlivce romské národnosti jako konfliktní jednotku, 10% se pak vyjádřilo pro označení nejvíce konfliktní. Za málo konfliktní označilo jednotlivce romské národnosti 10% respondentů a 8% za nejméně konfliktní.

graf č. 30 – dotazníkové šetření – Jednotlivec romské národnosti

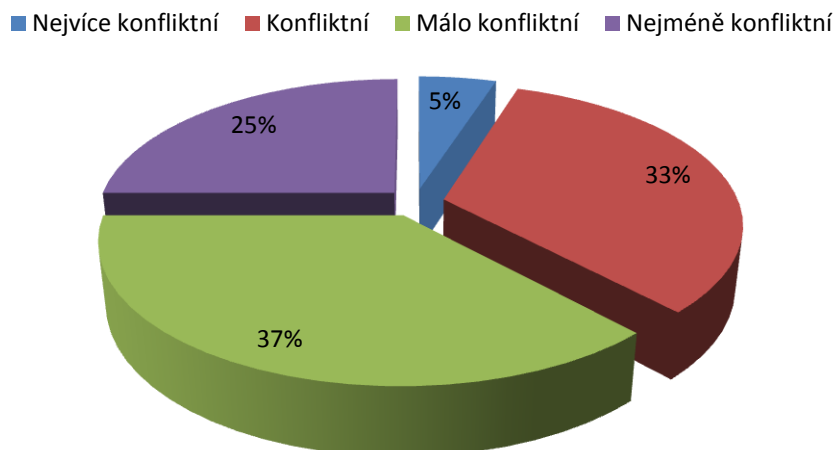
Jednotlivec romské národnosti



Skupinu české národnosti označilo za konfliktní 33% respondentů, za nejvíce konfliktní 5% respondentů. 37% dotazovaných pak označilo skupinu české národnosti za málo konfliktní a 25% za nejméně konfliktní.

graf č. 31 – dotazníkové šetření – Skupina české národnosti

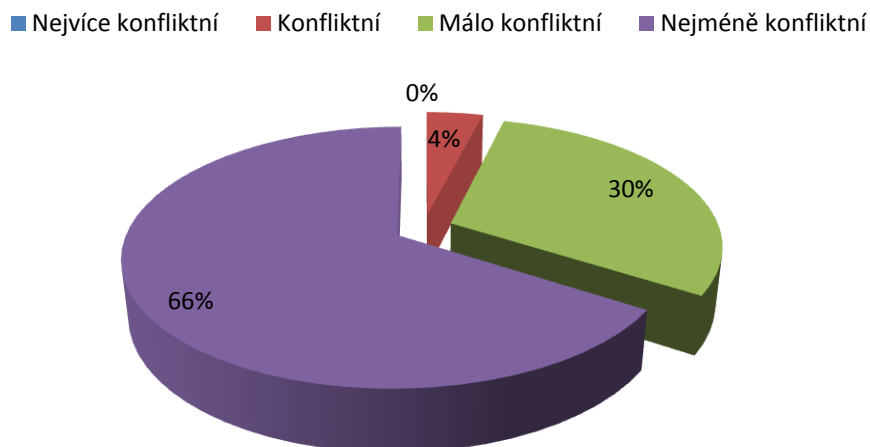
Skupina české národnosti



Více než polovina respondentů (66%) označilo jednotlivce české národnosti za nejméně konfliktní, 30% dotazovaných pak jako málo konfliktní. Pouhá 4% respondentů byla toho názoru, že jednatelce české národnosti je konfliktní. Hodnocení jako nejvíce konfliktní pak nezvolil nikdo z dotazovaných.

graf č. 32 – dotazníkové šetření – Jednotlivec české národnosti

Jednotlivec české národnosti

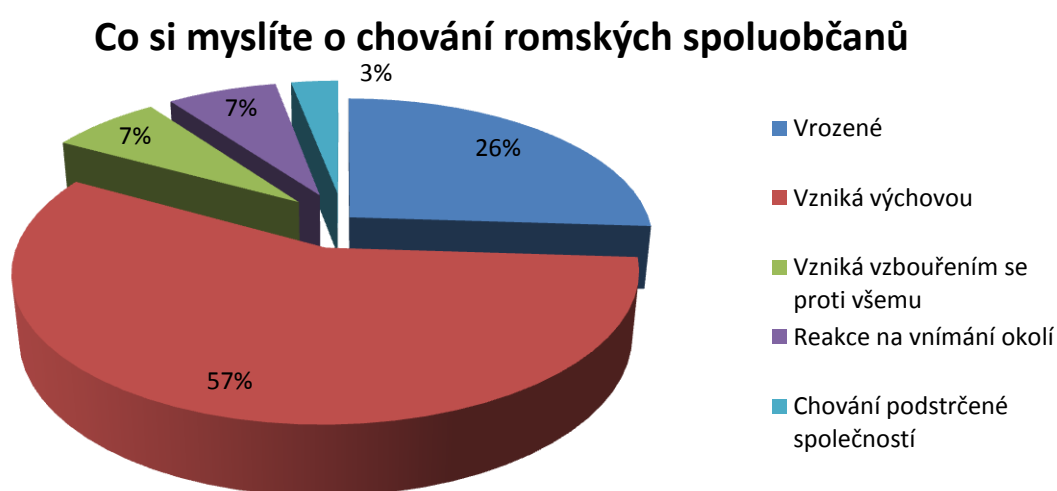


Důvody, proč vznikají konflikty mezi romskou minoritou a českou majoritou:

5. Co si myslíte o chování romských spoluobčanů?

Nadpoloviční většina (57%) všech respondentů se domnívá, že chování romské minority vzniká přímo výchovou. 26% dotazovaných uvedlo, že toto chování je vrozené. Možnost, že chování romských spoluobčanů vzniká vzbouřením se proti všemu, zvolilo 7% respondentů. Stejně procento dotazovaných zvolilo možnost, že takové chování je reakcí na vnímání okolí. Pouze 3% respondentů uvedlo, že toto chování je podstrčené společností.

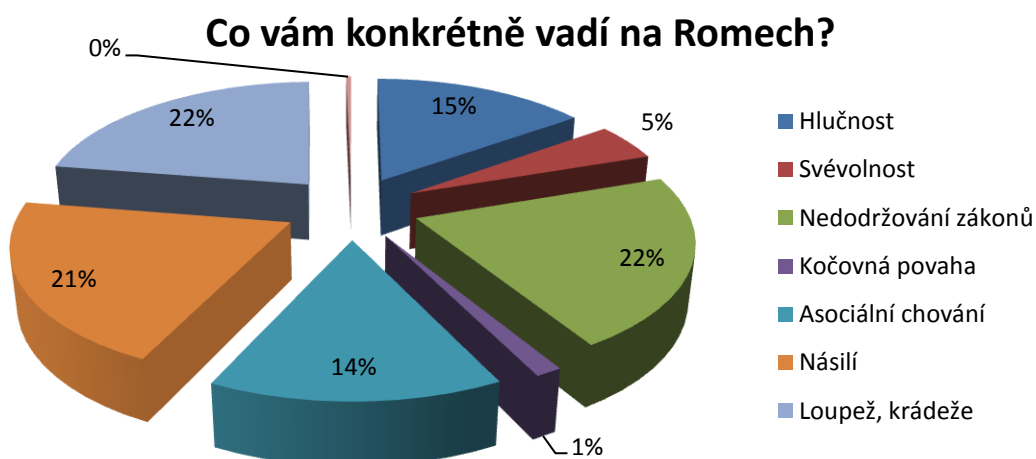
graf č. 33 – dotazníkové šetření – Co si myslíte o chování romských spoluobčanů



6. Co vám konkrétně vadí na Romech?

22% respondentů uvedlo, že nejvíce jim na Romech vadí loupeže, krádeže. Druhou nejčastěji volenou možností bylo nedodržování zákonů (21% respondentů), a třetí nejčastěji vybranou odpovědí bylo násilí (20%). Hlučnost uvedlo 15% respondentů, asociální chování pak 14% respondentů. Jen 5% respondentů pak zvolilo svévolnost a jen 4% kočovnou povahu. Jeden respondent tuto otázku vůbec nezodpověděl.

graf č.34 – dotazníkové šetření – Co vám konkrétně vadí na Romech?



7. Jak velká je pravděpodobnost, že romská mládež má blíže k drogám než česká?

Většina respondentů (56%) uvedla, že romská mládež má stejnou pravděpodobnost propadnout drogám jako česká mládež. 24% respondentů uvedlo, že romská mládež má velkou pravděpodobnost dostat se k drogám, 19% uvedlo dostatečně velkou pravděpodobnost. Podle 1% respondentů nemá romská mládež žádnou pravděpodobnost, že má blíže k drogám. Možnost nízké pravděpodobnosti ne zvolil nikdo z respondentů.

graf č. 35 – dotazníkové šetření – Jak velká je pravděpodobnost, že romská mládež má blíže k drogám než česká?

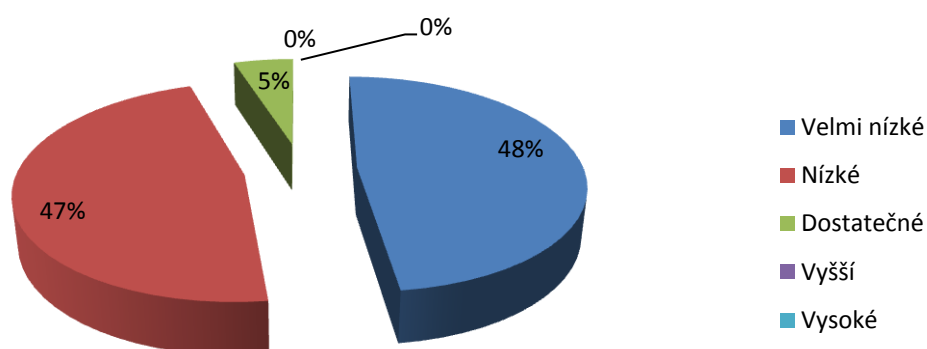


8. Jak velké je podle vás vzdělání u většiny romských dětí a mládeže?

Podle většiny respondentů je vzdělání romských dětí a mládeže velmi nízké (48%) nebo nízké (47%). Jen 5% respondentů hodnotí vzdělání romských dětí a mládeže jako dostatečné. Nikdo z respondentů nezvolil možnost vyššího či vysokého vzdělání.

graf č. 36 – dotazníkové šetření – Jak velké je vzdělání u většiny romských dětí a mládeže?

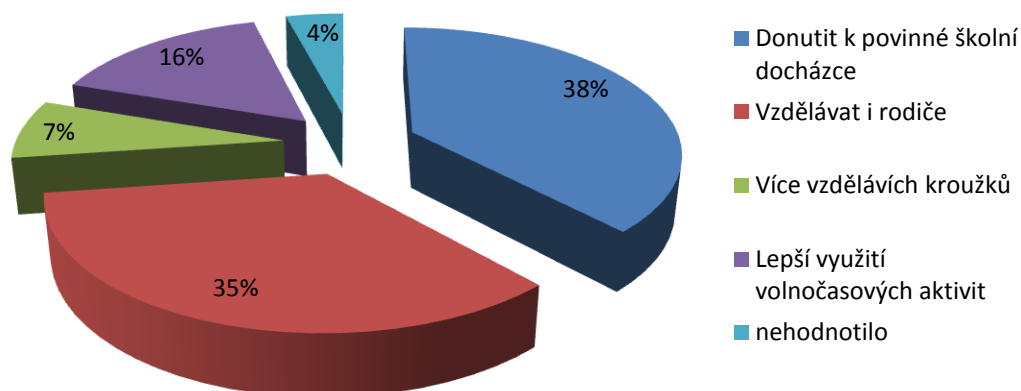
Jak velké je vzdělání u většiny romských dětí a mládeže?



9. Jak by se problematika v předchozí otázce dala řešit?

38% respondentů se domnívá, že by pomohlo donutit Romy k povinné školní docházce. 35% si myslí, že by pomohlo vzdělávat i rodiče. 7% respondentů zvolilo založení více vzdělávacích kroužků, 16% by se pokusilo lépe využít volnočasové aktivity dětí a mládeže. 4% respondentů tuto otázku nehodnotilo.

Jak by se dala problematika z předchozí otázky řešit?

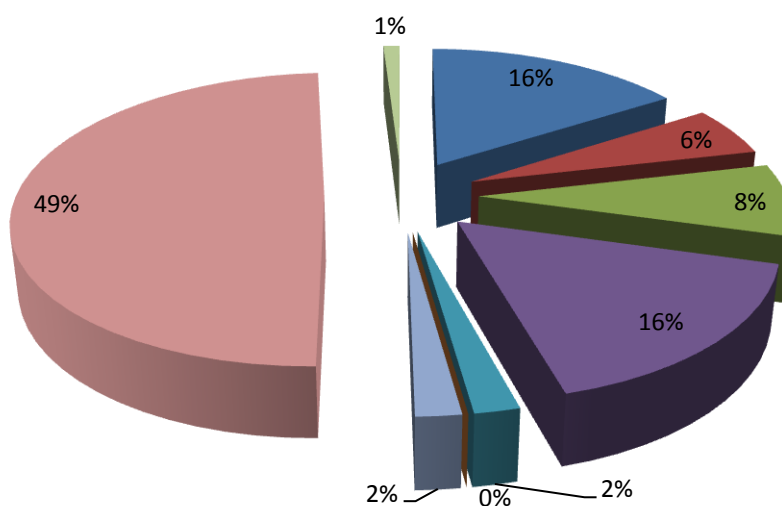


10. Jak by se měl zachovat stát?

Většina respondentů (49%) je toho názoru, že by se neměly vyplácet sociální dávky Romům, kteří nepracují, a kteří nepošílají děti do školy. 16% respondentů si myslí, že by se mělo dávat české občanství pouze těm Romům, kteří mají zajištěnou práci. Možnost vystěhování problémových Romů do určených lokalit zvolilo 16% respondentů. 8% dotazovaných by vyhostilo Romy bez českého občanství ze země. Možnost nedovolení přistěhování Romů bez vzdělání z jiných států zvolilo 5% dotazovaných, 2% by zakládaly školy zaměřené na Romy s výukou v romštině a 1% respondentů by připustilo politiku „pozitivní diskriminace“. Nikdo z respondentů si nevybral možnost vyučování romštiny na českých školách. 2% respondentů tuto otázku nehodnotilo.

Jak by se měl zachovat stát?

- Vystěhovat problémové Romy do určených lokalit
- Nedovolit přestěhování Romů bez vzdělání z jiných států
- Vyhostit ze země Romy bez českého občanství
- České občanství dávat pouze těm, kteří mají zajištěnou práci
- Zakládat školy zaměřené na Romy s výukou v romštině
- Vyučovat romštinu i na českých školách
- Nehodnotilo
- Nevypláčet sociální dávky Romům, kteří nepracují a kteří nepošílají děti do školy
- Připustit politiku "pozitivní diskriminace"



Shrnutí dotazníkového šetření

- **Výsledky hypotéz:**

H1 - Očekávání většinového negativního postoje vůči romské minoritě.

- H1 se v tomto případě potvrdila. Respondenti, kteří bydlí v oblasti s romskou minoritou, zastávají negativní postoj, který je zapříčiněn jejich chováním a bezohledností.

H2 - Romská minorita obecně dosahuje nízkého vzdělání.

- H2 se v tomto případě potvrdila. V dalším grafu je zřetelný názor respondentů, aby se zavedla přísnější školní docházka a vzdělávání se účastnili i rodiče. (graf č. 36)

H3 - Většina respondentů zažila vlastní negativní zkušenost s romskou minoritou.

- H3 se v tomto případě potvrdila, většina respondentů má špatné zkušenosti s romskou minoritou. (graf č. 26)

H4 - Většina respondentů se bude domnívat, že nejvíce konfliktní jednotkou bude skupina Romů.

- H4 se v tomto případě potvrdila, většina respondentů považuje skupinu romské národnosti za nejvíce konfliktní. (graf č. 29)

H5 - Většině respondentů na Romské minoritě nejvíce vadí hlučnost, vyvolávání konfliktů a vysoká kriminalita.

- H5 se v tomto případě potvrdila. (graf č. 34)

Dotazníkové šetření ukázalo, že veřejnost v Českých Budějovicích a okolí otázku romské minority pocítuje, především lidé žijící na sídlišti Máj a v centru města. Celých 55 % respondentů uvedlo špatnou zkušenost s romskou minoritou, což pravděpodobně souvisí také s lokalitou, kde byla většina respondentů oslovena, tedy na sídlišti Máj a v jeho blízkém okolí a také v centru města a jeho okolí. Zároveň naprostá většina respondentů disponovala špatnou vlastní zkušeností s romskou minoritou nebo jejich příbuzní, přátelé a známí. Na chování romské minority jim nejvíce vadí jejich hlučnost, nedodržování zákonů, asociální chování, jejich vysoká kriminalita a násilná povaha. Celých 85 procent respondentů označilo skupinu romské národnosti jako nejvíce konfliktní. U otázky: Co si myslíte o chování Romů? odpovědělo 57 procent respondentů, že jejich chování vzniká výchovou.

Většina respondentů si také myslí, že vzdělání romské menšiny je nízké (48% respondentů), dokonce celých 47% respondentů označilo vzdělání Romů jako velmi nízké. Podle některých dotazovaných je právě toto jedním z hlavních problémů u romské menšiny, od kterého se následně odvíjí problémové chování jedinců i skupiny. Nicméně jak vyřešit otázku nízkého vzdělání u většiny Romů? Během psaní této práce jsem se setkala s mnoha názory, ale převládal pesimistický názor – většina oslovených mi položila spíše otázku, jak se dá donutit k povinné školní docházce? I přesto, že je povinná, mnoho příslušníků romské menšiny ji nedodrží. Mnoho respondentů mi v následné diskusi navrhovalo například odebrání dávek rodinám, jejichž děti mají problémy s povinnou školní docházkou a tím je donutit, aby více dbali o své děti a jejich vzdělání. Ovšem zda by to vyřešilo alespoň částečně problémy s Romy a jejich začleněním do společnosti, to je otázka.

V otázce 15 se mohl každý vyjádřit k této problematice vlastními slovy, respondenti zde mohli napsat, jak by tuto problematiku řešili v pozici státu, nebo zde mohli popsat své zkušenosti s romskou menšinou. Tuto otázku využilo necelých 35 procent dotazovaných. Převážná část těchto respondentů, napsalo svůj vlastní příběh s Romskou minoritou, zbytek respondentů napsal způsob řešení, který jim v dotaznících chyběl nebo ho zde rozepsal. Nejvíce respondentů se shodlo v názoru, že by stačilo odebrat sociální dávky lidem, kteří nepracují a ani se nepokoušejí si nějakou práci hledat, kteří žijí takzvaně na úkor státu. Další často zmiňovaný názor byl ten, že lepší vzdělání a využití volnočasových aktivit mládeže by mohlo danou situaci zlepšit. Ovšem podle mnohých respondentů je otázkou, zda by romská mládež

projevila dostatečný zájem. V této otázce se objevilo i mnoho radikálních názorů. Například podle jednoho respondenta pomůže jen „naložit všechny Romy na parník a odvézt je doprostřed oceánu, poté vypustit zbytek paliva, ...“ Takovýchto podobných „řešení“ navrhovali respondenti celou řadu.

Z osobních zkušeností mě nejvíce zaujal příběh ženy, která dlouhá léta pracovala jako dobrovolnice v centru pro romskou mládež. S Romy vycházela velice dobře a měla k nim kladný vztah, věřila, že s dobrým přístupem se dá hodně změnit. Jednoho dne večer šla domů a před vchodem do panelového domu byla přepadena. Jaké bylo její překvapení, když v útočnickovi poznala jednoho ze svých svěřenců z volnočasového centra. Od té doby bohužel přišla o svůj optimismus a kladný přístup k romské menšině. Ovšem objevily se i respondenti, kteří zapsali kladnou zkušenost s romskou minoritou, například jeden respondent uvedl, že mu Romové pomohli s vyložením nábytku z auta a s jeho dopravením do příslušného bytu a nic za to nepožadovali. Zde nejspíše zafungovala elementární lidská slušnost.

ZÁVĚR

Hlavním cílem této bakalářské práce bylo utřídit část dostupných informací o problematice multikulturalismu v České republice. Dalším cílem bylo také ukázat postoje majoritní společnosti k národnostním a etnickým menšinám. Dále pak připomenout, že přestože je Jihočeský kraj v této oblasti převážně hodnocen jako bezproblémový, nejsou obecné otázky související se začleňováním menšin a přílivu migrantů ani zde dostatečně vyřešeny a odpovězeny. Nelze tedy zatím nikde vyloučit možný konflikt v soužití národnostních menšin a migrantů s většinovou společností. Příkladem může být i doposud nepříliš řešený problém v severozápadní části Českých Budějovic. Do části sídliště Máj byli v 90. letech minulého století sestěhováni, magistrátem města a realitními kanceláři, sociálně slabší obyvatelé včetně Romů. Problém je zejména v hlučném chování Romů, kteří se shromažďují na některých místech. Hlavně z tohoto důvodu je sídliště Máj obyvateli Českých Budějovic považováno za horší lokalitu, v noci dokonce nebezpečnou. V současné době se zde, ale nejedná o lokalitu s vybydlenými a neopravenými byty či domy.

Multikulturalismus je velmi obsáhlé, závažné a z určitého pohledu i nebezpečné téma, které v nejhorsích případech může mít za následek i smrt. Je na něj možné hledět z optimistického a praktického názoru na dnešní svět. A upřednostňovat možnosti jako je cestování, stěhování ze země do země, zakládat smíšené rodiny, realizovat studium v zahraničí, uplatnit se u nadnárodních koncernů, získat zajímavou práci v zahraničí a tak dále. S tím pak související nutnost a ochota – hledat způsoby, jak společně žít. Druhým pohledem je naopak upřednostnění negativ. Hlavně v oblasti zatížení trhu práce, kriminality a narušení vlastní kultury a soužití.

V České republice existuje velké množství studií, výzkumů a analýz, které mapují postoje a chování české veřejnosti vůči cizincům a menšinám. Výsledky, včetně mých zjištění uvádí, že postoje velké části české společnosti k migrantům a menšinám jsou negativní, a také, že česká populace spíše odmítá koncept multikulturalismu a požaduje asimilaci cizinců a menšin. Zajímavým zjištěním je také skutečnost, že mnozí zástupci majority, kteří popírají ovlivňování médií a dalšími informacemi, přestože sdílí negativní postoj k Romům, s nimi osobní špatnou zkušenost nemají. To ukazuje, že v české společnosti jsou zakotveny značné stereotypy a předsudky.

Současný svět podléhá rychlým proměnám a nic v něm není trvalé a jednou provždy definitivní. Platí to také na problematiku začleňování menšin a migrantů. Změny ekonomických podmínek, změny na trhu práce a také jiné podnikatelské prostředí, zásadním způsobem ovlivňují soužití a to nejen v samotné majoritní společnosti, ale hlavně s menšinami. Zde, jako příklad lze použít město Český Krumlov, který byl ještě v 90. letech 20. století považován za vzor bezproblémového soužití Romů s majoritní společností v celé České republice. Po dvaceti letech se stav změnil a v dosud klidném soužití nastávají problémy. U zdejší romské komunity došlo nejen k významným změnám životních podmínek, ale došlo i k zásadním změnám samotné komunity. Odchody Romů do zahraničí a jejich opětný návrat, přistěhování Romů ze Slovenska, změny v chování mladých Romů, závislost na drogách a hracích automatech, dopady ekonomických problémů a vytváření romských lokalit vyvolávají dnes značné konflikty.

Všechny získané informace a zjištění ukazují, že úspěšné a kvalitní soužití různých kultur a národností může být pouze za předpokladu, že majoritní společnost je ochotna stávající i nové minority přijmout, a že ty se sami chtějí stát členy společnosti a jsou ochotni sdílet základní společné normy a hodnoty.

Všech stanovených cílů bylo v bakalářské práci dosaženo.

SEZNAM POUŽITÝCH ZDROJŮ

Seznam literárních zdrojů

1. PRŮCHA, Jan. *Interkulturní psychologie*. 2. Rouš. Vydání. Praha: Portál, 2007. 220 s. ISBN 80-85963-43-4
2. URBAN, Karel, *Policie v multikulturní společnosti*, *Policista*. 2006, 12, 4, s. 1-24. ISSN 1211-7943
3. BERAN, Zdeněk, et al. *Ilustrovaná encyklopedie lidské vzdělanosti*. 1. Vydání. Praha : Reader's Digest Výběr, 2001. 606 s. ISBN 80-86196-29-1.
4. ŠIŠKOVÁ, Tatjana, *Menšiny a migranti v České republice*. 1. Vydání. Praha : Portál, 2001. 34-35, s. ISBN 80-7178-648-9
5. ŠTĚCHOVÁ, Markéta. *Interetnické konflikty jako důsledek rasové nevraživosti*. Praha : Institut pro kriminologii a sociální prevenci, 2001. 63 s. ISBN 80-86008-94-0
6. REJMAN, Ladislav. *Slovník cizích slov*. 3. Vydání. Praha : Státní pedagogické nakladatelství, 1971. 414 s
7. ŠIŠKOVÁ, T. *Výchova k toleranci a proti rasismu*. 1. Vyd. Praha: Portál: 2002. 19 s. ISBN 80-7178-285-8
8. VÁCLAVÍK, David. *Etnické a kulturní minority ve střední Evropě*. 1. Vydání. Technická univerzita v Liberci, 2001. 16 s. ISBN 80-7083-4457-9
9. PROFANT, M. *Slovník vybraných pojmů k občanství*. Praha: SPHV, o. s., 2008. 224 s. ISBN 978-80-904187-6-9.
10. HROCH, M. *Na prahu národní existence: touha a skutečnost*. Praha: Mladá fronta, 1999b. 9-14 s. ISBN 80-204-0809-6.
11. VÝROST, J.; SLAMĚNÍK, I. *Sociální psychologie*. Praha: Grada, 2008. 404 s. ISBN 978-80-247-1428-8.
12. MOULISOVÁ, Marcela, *Kriminalita etnických menšin a cizinců*. Policejní akademie České republiky v Praze, 2010. 19-38 s. ISBN 978-80-7251-335-2
13. BUDILOVÁ, L., HIRT, T. *Policista v multikulturním prostředí*. 1. Vyd. Praha: b.n., 2005.15 s. ISBN: 80-903510-1-8

14. BARŠOVÁ, Andrea et. al. *Romové ve městě*. 1. Vydání. Praha: Sociopress, 2002. 143 s. ISBN 80-86484-01-7.
15. LEHOCZKA, L. *Marginal and marginalization social experience of Roma People. Situation of Roma Minority in Czech, Hungary, Poland and Slovakia*. edit by Balvin, J., Kwadrans, L. WROCLAW, 2010,191-195. ISBN 978-83-928354-6-2.
16. LUDĚK SÝKORA. *Rezidenční segregace*. Praha: Univerzita Karlova v Praze, 2010. ISBN 987-80-87147-25-2.
17. ŠATAVA LEOŠ. *Jazyk a identita národnostních menšin*. Praha: Sociologické nakladatelství, 2009.105-107 s. ISBN 978-80-86429-83-0.

INTERNETOVÉ ZDROJE:

1. *Programy sociálního vyloučení: Co jsou sociálně vyloučené lokality.* [online]. © 2011 [cit. 2013-03-28].
Dostupné z:
http://www.integracniprogramy.cz/index.php?option=com_content&view=article&id=669&Itemid=297
2. *Český statistický úřad: Cizinci: Kriminalita.* [online]. © 2012 [cit. 2013-03-28].
Dostupné z:
http://www.scitani.cz/csu/cizinci.nsf/kapitola/ciz_kriminalita
3. *Deník veřejné správy: Rezidenční segregace.* [online]. © 2007 [cit. 2013-03-28]. Dostupné z:
<http://www.denik.obce.cz/clanek.asp?id=6262228>
4. *Socioweb: Postoje Čechů k jiným národnostem a zemím.* [online]. 2011 [cit. 2013-03-28].
Dostupné z:
<http://www.socioweb.cz/index.php?disp=teorie&shw=463&lst=107>
5. *Sociologický ústav AV ČR: Postoje k imigrantům.* [online]. © 2002 [cit. 2013-03-28].
Dostupné z:
<http://www.socioweb.cz/index.php?disp=teorie&shw=463&lst=107>
6. *Správa uprchlických zařízení: Struktura, charakteristika a základní pojmy.* [online]. © 2011 [cit. 2013-03-28].
Dostupné z:
<http://www.suz.cz/pages/6.html>
7. *Občanská společnost v regionech České republiky.* [online]. © 2002 [cit. 2013-04-01].
Dostupné z: [http:
publikace.soc.cas.cz/index.php3](http://publikace.soc.cas.cz/index.php3)

8. *LUKŠÍKOVÁ, Petra. Slováci v ČR.* [online]. © 2005 [cit. 2013-04-01].
Dostupné z:
<http://www.socioweb.cz/index.php?disp=temata&shw=197&lst=117>
9. *Svátky a festivaly.* [online]. © 2011 [cit. 2013-04-01].
Dostupné z:
<http://vietnam.orbion.cz/stat/pruvodce/svatky-a-festivaly-2556/>
10. *POTŮČEK, Jan. Masmédia a rasismus.* [online]. © 2004 [cit. 2013-04-01].
Dostupné z:
<http://policy.euweb.cz/print.php?id=25>
11. *Historie Romů na území České republiky.* [online]. © 2002 [cit. 2013-04-01].
Dostupné z:
<http://romove.radio.cz/cz/tisknout/18785>
12. *ČERVENKA, Jan. Postoje Čechů k jiným národnostem a zemím.* [online]. © 2011 [cit. 2013-04-01].
Dostupné z:
<http://www.socioweb.cz/index.php?disp=teorie&shw=463&lst=107>
13. *ČERVENKA, Jan. Postoje české veřejnosti k cizincům – březen 2012.* [online]. © 2012 [cit. 2013-04-01], graf vlastní.
Dostupné z:
http://cvvm.soc.cas.cz/media/com_form2content/documents/c1/a6809/f3/ov120416.pdf
14. *ČERVENKA, Jan. Romové a soužití s nimi očima české veřejnosti – duben 2012.* [online]. © 2012 [cit. 2013-04-01].
Dostupné z:
http://cvvm.soc.cas.cz/media/com_form2content/documents/c1/a6826/f3/ov120514.pdf

15. *Evidence mezi lety 1947 - 1989*. [online]. © 2009 [cit. 2013-04-01].

Dostupné z:

http://www.demografie.info/?cz_demromuevi47

16. *Základní informace o vybraných územních celcích podle SLDB2011 - ČR, kraje okresy, správní obvody ORP a obce*. [online]. © 2013 [cit. 2013-04-01].

Dostupné z:

<http://www.czso.cz/csu/2013edicniplan.nsf/p/12000-13>

17. *Cizinci: Základní informace o vybraných územních celcích podle SLDB2011 - ČR, kraje okresy, správní obvody ORP a obce*. Český statistický úřad [online]. © 2013 [cit. 2013-04-01].

Dostupné z:

<http://www.czso.cz/csu/2013edicniplan.nsf/p/12000-13>

18. *BAUER, Jaroslav. Statistická ročenka Vězeňské služby České republiky*. [online]. © 2012 [cit. 2013-04-02].

Dostupné z:

http://www.vscr.cz/client_data/1/user_files/19/file/spr%C3%A1vn%C3%AD/statistiky/Statistick%C3%A9%20ro%C4%8Denky/Rocenka_2011.pdf

19. *Cizinci: počet cizinců*. Český statistický úřad [online]. © 2012 [cit. 2013-04-02]. Dostupné z:

http://www.czso.cz/csu/cizinci.nsf/kapitola/ciz_pocet_cizincu

20. *Statistické přehledy kriminality za rok 2011*. Policie ČR [online]. © 2012 [cit. 2013-04-02].

Dostupné z:

<http://www.policie.cz/clanek/statisticke-prehledy-kriminality-za-rok-2011.aspx>

21. *Preventivní aktivity Policie ČR v kontextu problematiky sociální exkluze.*

Ministerstvo vnitra České republiky [online]. © 2010 [cit. 2013-04-02].

Dostupné z:

<http://www.mvcr.cz/clanek/preventivni-aktivity-policie-cr-v-kontextu-problematiky-socialni-exkluze.aspx?q=Y2hudW09Mg%3D%3D>

22. *POSPÍŠILOVÁ Kateřina a kolektiv. Sociální vyloučení a úloha Policie ČR.*

[online]. © 2008 [cit. 2013-04-01]

Seznam graf

• TEORETICKÁ ČÁST

1. Počet obyvatel Jihočeského kraje včetně okresů ke dni 26.3.2011	16
2. Počet obyvatel Jihočeského kraje podle národností k 26.3.2011	17
3. Romská populace v ČR podle soupisů instituci	18
4. Obyvatele správního obvodu ČB podle národností k 26.3.2011	18
5. Vývoj kriminality cizinců	20
6. Odsouzené osoby v ČR včetně cizinců v letech 2000 až 2010	21
7. Počet odsouzených cizinců z celkového počtu odsouzených v ČR v letech 2000 -2010 v procentech	21
8. Kriminalita nejpočetnějších skupin cizinců žijících v ČR v roce 2010	24
9. Trestné činy v roce 2011 na 1000 obyvatel v krajích ČR + cizinci	24
10. Počet cizinců s pobyty trvalými a dlouhodobými v ČR 1993 až 2011	45
11. Počet cizinců podle národnosti v procentech	46
12. Levná cizí pracovní síla ohrožuje zaměstnávání českých občanů v %	53
13. Cizinci by se měli zaměstnávat v profesích, o něž občané ČR nemají zájem v %	54
14. Zaměstnávání cizinců by se mělo omezit v oblastech s vysokou nezaměstnaností v %	54
15. Přizpůsobení se cizincům našim zvyklostem v %	54
16. Hodnocení vzájemných vztahů mezi Romy a ostatními v ČR	55
17. Soužití romské a neromské populace v ČR v %	55
18. Soužití romské a neromské populace v místě bydliště v %	56
19. Horší podmínky pro Romy v %	57
20. Jak řeší otázku romské menšiny vláda ČR v %	57

• **PRAKTICKÁ ČÁST**

21. Zastoupení pohlaví	69
22. Věkové složení respondentů	70
23. Vzdělání respondentů	70
24. Rodinný stav	71
25. Národnost	71
26. Zkušenosti s romskou minoritou	72
27. Zkušenosti s českou majoritou	73
28. Čím je způsoben negativní pohled na romskou minoritu	73
29. Skupina romské národnosti	74
30. Jednotlivec romské národnosti	74
31. Skupina české národnosti	75
32. Jednotlivec české národnosti	75
33. Co si myslíte o chování romských spoluobčanů	76
34. Co vám konkrétně vadí na Romech?	77
35. Jak velké je vzdělání u většiny romských dětí a mládeže?	77
36. Jak velké je vzdělání u většiny romských dětí a mládeže?	78
37. Jak by se dala problematika z předchozí otázky řešit?	79
38. Jak by se měl zachovat stát?	80

PŘÍLOHY:

Vážená paní, vážený pane.

Jmenuji se Tereza Hospodářská a jsem studentkou 3. ročníku VŠERS o.p.s. v Českých Budějovicích. Chtěla bych Vás poprosit o pár minut Vašeho času, pro vyplnění tohoto dotazníku, který bude sloužit pouze ke zpracování mé bakalářské práce na téma: „*Integrace menšin v Jihočeském kraji a související kriminalita.*“ Podotýkám, že dotazník je anonymní. Vaši vybranou odpověď prosím označte křížkem.

Děkuji za Váš čas a ochotu.

Tereza Hospodářská

Statistické otázky:

- Pohlaví: muž žena
- Věk: 18-25 18-25 26-35 36-50 50+
- Vzdělání: základní střední stř. s mat. VOŠ VŠ
- Stav: svobodný/á ženatý/vdaná rozvedený/á vdovec/vdova
- Národnost: Čech Němec Vietnamec Polák
 Ukrajinec Rom Rus jiné
.....
- Bydlíte v místě, kde se vyskytuje romská minorita? Ano Ne
- Pokud jste v předchozí otázce odpověděli ano, je to v rámci: ČR Kraje Města/obce Městské části
- Pokud jste v předchozí otázce odpověděli v městské části/obci, jedná se o: Sousedské soužití s převažující majoritou a s nízkým počtem romských rodin (případně jednotlivců)

Část města se silnou nebo převažující romskou komunitou

Datum vyplnění dotazníku:.....

DOTAZNÍK

1. Jaké jsou Vaše zkušenosti s romskou minoritou?

Velmi dobré Dobré Špatné Velmi špatné

2. Jaké jsou Vaše zkušenosti s českou majoritou?

Velmi dobré Dobré Špatné Velmi špatné

3. Čím si myslíte, že jsou negativní pohledy na romskou minoritu způsobené:

Mediální kampaní Vlastní špatnou zkušeností
 Špatnou zkušeností přátel, kolegů, příbuzných Historicky vžitých
předsudků

4. Seřad'te postupně (1 je nejvíce konfliktní, 4 nejméně), kdo podle Vašeho názoru vyvolává nejčastěji konflikty:

- Jednotlivec romské národnosti
- Jednotlivec české národnosti,
- Skupina romské národnosti,
- Skupina české národnosti,

5. Důvody proč vznikají konflikty mezi majoritou a romskou minoritou? Seřad'te podle svého názoru: (1 je nejvíce konfliktní, 4 nejméně)

- Velké a mladé romské rodiny s absencí smyslu pro budoucnost a povinnost
- Nižší práh vzdělání a nezájem o vzdělání
- Nezačlenění do většinové společnosti a sociální znevýhodnění
- Nedostatečné využití volnočasových aktivit mládeže

6. Co si myslíte o chování romských spoluobčanů?

- Je vrozené
- Vzniká výchovou
- Vzniká vzbouřením se proti všemu
- Je to reakce na vnímání okolí

Je to chování podstrčené společností

7. Vaše vnímání Romů?

Vnímáte je jako skupinu, kterou „házete“ do jednoho pytle“

Ano

Ne

Nebo si myslíte, že jsou i jedinci, kteří vybočují ze skupiny

8. Co Vám konkrétně vadí na Romech? (můžete zaškrtnout až 3 odpovědi)

Hlučnost

Svévolnost

Nedodržování zákonů

Kočovná povaha a opovrhování usedlým životem

Asociální chování (nechť pracovat, pobírání sociální dávek, apod.)

Násilí

Loupež, krádeže

9. Jak velká pravděpodobnost je, že romská mládež má blíže k drogám než česká?

Velmi velká

Velká

Stejná

Nízká

Žádná

10. Vyhýbáte se kontaktu s romskou menšinou?

Ano

Ne

11. Pokud jste v otázce č. 10 odpověděli NE, jsou spíše:

Kamarádi

Známi

Přátelé

12. Jak velké je podle Vás vzdělání u většiny romských dětí a mládeže?

Velmi nízké Nízké

Dostatečné

Vyšší

V

13. Jak by se problematika v otázce 12. dala řešit? Vyberte: (můžete zaškrtnout až 3 odpovědi)

- Donutit k povinné školní docházce
- Vzdělávat v kurzech i rodiče
- Více vzdělávacích kroužků pro mládež
- Lepší využití volnočasových aktivit
- Zřídít internátní školy pro romské děti a tam je vzdělávat, vychovávat a učit soužití s majoritou

14. Jak by se měl zachovat stát? (můžete zaškrtnout až 4 odpovědi)

- Vystěhovat problémové Romy do určených lokalit
- Nedovolit přestěhování Romů bez vzdělání z jiných států
- Vyhostit ze země Romy bez českého občanství
- České občanství dávat pouze těm, kteří v ČR mají zajištěnou práci
- Zakládat školy zaměřené na Romy s výukou v romštině
- Vyučovat romštinu i na českých školách
- Nevyplácet sociální dávky Romům, kteří nepracují, a kteří neposílají děti do školy
- Připustit politiku „pozitivní diskriminace“, kdy budou stanoveny kvóty Romů, ve vztahu k zastoupení oproti občanům představujících majoritní společnost

15. Tato poslední otázka je pro Vás, zde mi napište Váš nejzajímavější zážitek s romskou menšinou. Nebo se můžete vyjádřit, jak byste problematiku romské menšiny řešili vy.

.....
.....

.....
.....

