

**VYSOKÁ ŠKOLA EVROPSKÝCH A REGIONÁLNÍCH  
STUDIÍ, O. P. S., ČESKÉ BUDĚJOVICE**

**BAKALÁŘSKÁ PRÁCE**

**ÚLOHA HOSPODÁŘSKÉHO A SOCIÁLNÍHO VÝBORU  
V EVROPSKÉ UNII**

**Autor práce:** Jitka Kymlová  
**Studijní obor:** Regionální studia  
**Forma studia:** Prezenční  
**Vedoucí práce:** Ing. Jiří Dušek, Ph.D.  
**Katedra:** Katedra společenských věd

**2013**

Prohlašuji, že jsem bakalářskou práci vypracovala samostatně, na základě vlastních zjištění a s použitím odborné literatury a materiálů uvedených v této práci.

Souhlasím, aby práce byla uložena v knihovně Vysoké školy evropských a regionálních studií v Českých Budějovicích a zpřístupněna v souladu s § 47b zákona č. 111/1998 Sb. v platném znění.

.....

Děkuji vedoucímu bakalářské práce panu Ing. Jiřímu Duškovi, Ph.D. za cenné rady, připomínky a metodické vedení práce.

## ABSTRAKT

KYMLOVÁ, J. *Úloha hospodářského a sociálního výboru v Evropské unii : bakalářská práce*. České Budějovice : Vysoká škola evropských a regionálních studií, 2013. 70 s. Vedoucí bakalářské práce : Ing. Jiří Dušek, Ph.D.

**Klíčová slova:** Evropská unie, Evropský hospodářský a sociální výbor, instituce Evropské unie, poradní orgány, Výbor regionů

Práce se věnuje úloze Evropského hospodářského a sociálního výboru v Evropské unii. Cílem bakalářské práce je celková analýza poradního orgánu Hospodářského a sociálního výboru Evropské unie, včetně jeho činnosti a postavení v institucionální struktuře Evropské unie.

Bakalářská práce je členěna na pět kapitol. V první kapitole je charakterizován cíl a metodický postup práce. Druhá kapitola se věnuje historii vzniku Evropské unie a jejím orgánům. Třetí kapitola se obecně zabývá poradními orgány – Výborem regionů a Evropským hospodářským a sociálním výborem a jejich zapojením do rozhodovacího procesu EU. Další kapitola práce se podrobně věnuje charakteristice Evropského hospodářského a sociálního výboru, na který navazuje praktická část, v rámci které bylo realizováno dotazníkové šetření mezi členy EHSV zastupujícími Českou republiku.

## ABSTRACT

KYMLOVÁ, J. *The role of the Economic and Social Committee in the European Union : Bachelor thesis*. České Budějovice : The College of European and Regional Studies, 2013. 70 p. Supervisor : Ing. Jiří Dušek, Ph.D.

**Key words:** Committee of the Regions, European Economic and Social Committee, European Union, governing bodies, institutions of the European Union

The present bachelor's thesis addresses the role of the European Economic and Social Committee within the European Union. The goal of the study is to present an overall analysis of the governing body of the Economic and Social Committee, including its activities and position within the institutional structures of the European Union.

The thesis has been divided into five chapters. In the first chapter, a characterisation is given of the goal and the methodological approach of the work. The second chapter addresses the history of the creation of the European Union and its governing bodies. A general survey of these governing bodies – the Committee of the Regions and the Economic and Social Committee and their connection to EU decision-making processes is offered in the third chapter. In the succeeding chapter, detailed attention is focused on characterisation of the European Economic and Social Committee, which is then followed by the practical section, concerning the questionnaire survey realised among the members of the EESC representing the Czech Republic.

# OBSAH

|                                                                                                                 |           |
|-----------------------------------------------------------------------------------------------------------------|-----------|
| ÚVOD.....                                                                                                       | 8         |
| <b>1 CÍL A METODIKA BAKALÁŘSKÉ PRÁCE .....</b>                                                                  | <b>10</b> |
| <b>2 VÝVOJ INSTITUCIONÁLNÍ STRUKTURY EU .....</b>                                                               | <b>12</b> |
| 2.1 Evropská rada.....                                                                                          | 12        |
| 2.2 Evropská komise .....                                                                                       | 13        |
| 2.3 Evropský parlament.....                                                                                     | 17        |
| 2.3.1 Evropský parlament a jeho funkce .....                                                                    | 19        |
| 2.3.2 Složení Evropského parlamentu.....                                                                        | 19        |
| 2.3.3 Evropská komise a Evropský parlament – komparace z hlediska jejich<br>pozice, činností a kompetencí ..... | 20        |
| 2.4 Rada Evropské unie.....                                                                                     | 21        |
| 2.5 Evropský soudní dvůr.....                                                                                   | 22        |
| 2.6 Ostatní instituce a orgány .....                                                                            | 23        |
| 2.6.1 Finanční orgány.....                                                                                      | 23        |
| 2.6.2 Poradní orgány a další instituce .....                                                                    | 24        |
| 2.6.3 Decentralizované orgány.....                                                                              | 25        |
| <b>3 PORADNÍ ORGÁNY EU A JEJICH ZAPOJENÍ DO ROZHODOVACÍHO<br/>PROCESU.....</b>                                  | <b>26</b> |
| 3.1 Výbor regionů.....                                                                                          | 26        |
| 3.1.1 Předchůdci Výboru regionů.....                                                                            | 27        |
| 3.2 Výbor regionů ve Smlouvách o ES a EU .....                                                                  | 28        |
| 3.3 Složení a vnitřní struktura Výboru regionů.....                                                             | 28        |
| 3.3.1 Členové Výboru regionů .....                                                                              | 28        |
| 3.3.2 Předsednictvo Výboru regionů.....                                                                         | 29        |
| 3.3.3 Národní delegace.....                                                                                     | 29        |
| 3.3.4 Politické skupiny .....                                                                                   | 29        |
| 3.3.5 Tematické komise .....                                                                                    | 30        |
| 3.4 Hospodářský a sociální výbor .....                                                                          | 31        |
| <b>4 EVROPSKÝ HOSPODÁŘSKÝ A SOCIÁLNÍ VÝBOR .....</b>                                                            | <b>32</b> |
| 4.1 Složení výboru.....                                                                                         | 33        |
| 4.1.1 Rozpočet Hospodářského a sociálního výboru .....                                                          | 35        |
| 4.2 Rozhodovací orgány.....                                                                                     | 38        |
| 4.3 Plenární shromáždění .....                                                                                  | 38        |

|                                                                                                                |           |
|----------------------------------------------------------------------------------------------------------------|-----------|
| 4.4 Skupiny Hospodářského a sociálního výboru .....                                                            | 39        |
| 4.5 Pracovní orgány - Specializované sekce .....                                                               | 40        |
| 4.6 Správa Hospodářského a sociálního výboru .....                                                             | 42        |
| 4.7 Současné vedení .....                                                                                      | 44        |
| 4.8 Stanoviska EHSV .....                                                                                      | 44        |
| 4.9 Poslání EHSV .....                                                                                         | 45        |
| <b>5 VÝZKUM V OBLASTI POSTAVENÍ HOSPODÁŘSKÉHO A SOCIÁLNÍHO<br/>VÝBORU V INSTITUCIONÁLNÍ STRUKTUŘE EU .....</b> | <b>47</b> |
| <b>ZÁVĚR.....</b>                                                                                              | <b>51</b> |
| <b>SEZNAM POUŽITÝCH ZDROJŮ .....</b>                                                                           | <b>54</b> |
| <b>SEZNAM OBRÁZKŮ A GRAFŮ .....</b>                                                                            | <b>58</b> |
| <b>SEZNAM ZKRATEK.....</b>                                                                                     | <b>59</b> |
| <b>SEZNAM PŘÍLOH.....</b>                                                                                      | <b>61</b> |
| <b>PŘÍLOHY .....</b>                                                                                           | <b>62</b> |

# ÚVOD

Evropská unie vznikla po 2. světové válce. Nejprve byla seskupením šesti států Evropy, mezi které patřila Francie, Německo, Itálie, Belgie, Nizozemsko a Lucembursko. Od té doby se postupně více a více rozšiřuje o další země tohoto kontinentu, ale také díky tomu se rozšířila o více orgánů.

Jedním z cílů Evropské unie je podporovat spolupráci mezi národy Evropy, posilovat jednotu při zachování jejich rozmanitosti. Nejdůležitějším cílem Evropské unie je zabránit, aby se země a lidé Evropy mezi sebou zneprátelili a aby probíhaly války a ekonomické spory.

Základním principem fungování Evropské unie je naplňování pravomocí, které měly dříve v kompetenci jednotlivé členské státy. Za tímto účelem vznikly společné instituce. Základní smlouvy Unie stanovují pravomoci a úkoly institucí Evropské unie, podobně jako pravidla a postupy, kterými se musí řídit. V rozdělení zodpovědností ve věci unijního práva platí, že instituce zpravidla kumulují více funkcí.

V institucionální struktuře Evropské unie hraje hlavní roli trojúhelník Evropská komise, Rada EU a Evropský parlament, který doplňuje Evropský soudní dvůr. Někdy se proto používá pojem institucionální čtyřúhelník. Tuto strukturu doplnila v roce 1974 Evropská rada, která je vrcholným politickým orgánem určujícím strategii dalšího vývoje Unie a orgánem vymezujícím politické priority, zároveň je i neformálním arbitrem případných institucionálních sporů. Institucionálnímu trojúhelníku jsou nápomocny poradní instituce – Výbor regionů a Hospodářský a sociální výbor, který je pro tuto bakalářskou práci předmětný.

Hospodářský a sociální výbor vznikl Římskými smlouvami v roce 1957 za účelem konzultativní činnosti pro orgány s rozhodovacími pravomocemi. Je to samostatný poradenský orgán, ve kterém jsou zastoupeny tři hlavní segmenty trhu - zaměstnavatelé, zaměstnanci a zájmové skupiny. Výbor poskytuje odborné znalosti při tvorbě evropské legislativy a napomáhá zprostředkování vztahů mezi institucemi EU a občanskými společnostmi. Jako problém se však může jevit skutečnost, že instituce EU nemusí využít rady Výboru, ale v určitých oblastech jsou povinny návrhy „jen“ konzultovat.

Toto téma bylo vybráno proto, že se o tomto orgánu Evropské unie nemáme možnost běžně dozvědět, a touto bakalářskou prací by autorka chtěla všem alespoň



nastínit, k jakému účelu tento poradní orgán slouží, a dále by autorka chtěla zjistit, zda je z jejího pohledu nepostradatelnou částí Evropské unie. Pro mnohé je to orgán zbytečný a nedůležitý, ale pro Evropskou unii spolu s dalším poradním orgánem – Výborem regionů jsou to nezávislé orgány, které vyjadřují své názory, hájí zájmy mnoha subjektů, a přispívají tak k úspěchu evropské integrace.

# 1 CÍL A METODIKA BAKALÁŘSKÉ PRÁCE

Hlavním cílem bakalářské práce je celková analýza poradního orgánu Hospodářského a sociálního výboru Evropské unie, včetně jeho činnosti a postavení v institucionální struktuře Evropské unie. Dílčím cílem bakalářské práce je pomocí dotazníkového šetření zhodnotit roli členů zastupujících ČR v Hospodářském a sociálním výboru.

Bakalářská práce je členěna na pět hlavních kapitol. První kapitola se zabývá metodikou a cíli bakalářské práce. Zde jsou formulovány hlavní cíle, struktura a obsah bakalářské práce, včetně dotazníkového šetření sloužícího ke zhodnocení poradního orgánu pomocí členů zastupujících ČR.

Druhá kapitola je věnována historii Evropské unie a změnám, kterými prošla za 50 let, a jejich důležitosti pro vývoj institucionálních orgánů Evropské unie, kde hlavní roli hraje trojúhelník tvořený Evropskou komisí, Radou EU a Evropským parlamentem. Hlavní částí této kapitoly je vznik a význam Evropské unie pro evropskou společnost a státy. Dále jsou zde uvedeny „nepostradatelné“ orgány, díky kterým Evropská unie funguje.

Třetí kapitola se obecně zaměřuje na poradní orgány Evropské unie - Hospodářský a sociální výbor a Výbor regionů. Každý orgán totiž vznikl za jiným účelem, a to za účelem závazných a nezávazných konzultací a hlídání principu subsidiarity. Tato kapitola pojednává o postavení těchto orgánů v institucionální struktuře, jejich „důležitosti“ v nápomoci Evropské unii a o zásadních rozdílech těchto orgánů a jejich zapojení do rozhodovacího procesu.

Ve čtvrté kapitole je podrobně rozebráno hlavní téma bakalářské práce, tedy poradní orgán Hospodářský a sociální výbor. Tento evropský orgán neslouží jen jako poradní orgán Evropské unie ve věcech vnitřního trhu, vzdělání, ochrany spotřebitele, regionálního rozvoje atd., ale také komunikuje i se zeměmi mimo Evropskou unii. Zde je analyzována tato organizace, její působnost, zastoupení členských států a jejich členů, kteří se dělí do různých skupin.

Pátá kapitola je zaměřena na výzkum v oblasti postavení Hospodářského a sociálního výboru v institucionální struktuře. Výzkum je realizován pomocí dotazníkového šetření se dvanácti členy zastupujícími Českou republiku. Dotazník

sleduje několik hledisek, např. priority zástupců za ČR, správné fungování tohoto orgánu, individuální názor na samotný orgán a jeho činnost, popřípadě negativní a pozitivní vlivy v prosazování zájmů. Šetření je sestaveno z pěti otázek, kde členové vyjadřují své názory na tento orgán a případné změny, které by sami učinili (blíže viz kapitola 5). Dotazníkové šetření bylo zasláno elektronickou formou všem dvanácti zástupcům za Českou republiku (EHSV) v únoru roku 2013. Vyplněný dotazník se navrátil od pěti dotazovaných zástupců (tj. návratnost 41,6 % z celkového počtu respondentů).

Práce je rozdělena na část teoretickou a praktickou. Teoretická část je zpracována metodou popisnou a výkladovou. Přibližuje pohled na Evropskou unii a její důležité instituce, ale hlavně na nepříliš známý Evropský hospodářský a sociální výbor, který slouží jako poradní orgán spolu s Výborem regionů (blíže viz kapitola 3). Je použita i metoda komparativní, která se věnuje srovnání výše uvedených poradních orgánů Evropské unie.

V praktické části práce je rozebíráno dotazníkové šetření, které přibližuje pohled na tento orgán z pohledu zástupců za Českou republiku. Tato část přináší závěry, jak ve skutečnosti tento orgán funguje a zda je pro Evropskou unii opravdu významný.

## 2 VÝVOJ INSTITUCIONÁLNÍ STRUKTURY EU

Existence institucí Evropské unie je zakotvena přímo ve Smlouvě o Evropské unii (článek 14), resp. ve smlouvě, která byla revidovaná Lisabonskou smlouvou. Podrobněji upravují činnosti těchto institucí jednotlivá ustanovení Smlouvy o fungování Evropské unie.

Můžeme říci, že mezi počátkem evropského integračního projektu v první polovině 50. let 20. století a jeho současnou podobou došlo k významnému pokroku, který nespočíval jen v postupném rozšiřování Evropských společenství o další země, ale také ve stále spletitějším institucionálním vývoji. Za výsledek tohoto vývoje můžeme považovat současnou podobu institucí Evropské unie a její legislativy.

V rámci institucionální struktury Evropské unie hrají hlavní roli instituce tzv. institucionálního trojúhelníku, který je tvořen Evropskou komisí, Radou Evropské unie a Evropským parlamentem. Pokud k těmto institucím přidáme ještě Evropský soudní dvůr, můžeme použít označení institucionální čtyřúhelník.

Právě tyto instituce mají ve Společenství klíčovou roli, neboť Evropská komise navrhuje různá opatření, Evropský parlament v těchto opatřeních spolurozhoduje, doporučuje a kontroluje. Rada Evropské unie rozhoduje a Soudní dvůr EU řeší případné spory. Kromě těchto hlavních institucí vznikla v roce 1974 Evropská rada, která určuje, jakožto vrcholný politický orgán Evropské unie, strategii dalšího vývoje Společenství a v souvislosti s tímto vymezuje jednotlivé politické priority. Evropská rada také zastává roli určitého neformálního arbitra případných institucionálních sporů.

Výše uvedenému institucionálnímu trojúhelníku pomáhají v jejich činnosti poradní instituce, ke kterým patří Hospodářský a sociální výbor a Výbor regionů.

### 2.1 Evropská rada

Evropská rada, jakožto jedna z institucí Evropských společenství, byla zřízena již v roce 1974.<sup>1</sup> Z počátku ovšem představovala spíše jakési neformální fórum, které bylo určené primárně jako diskusní platforma pro jednotlivé hlavy států a předsedy vlád členských zemí Evropského společenství.

Evropská rada se však již brzy začala vyvíjet směrem k jedné z nejvýznamnějších centrálních institucí. Z neformálního diskusního fóra se Evropská

---

<sup>1</sup> VEBER, V. *Dějiny sjednocené Evropy od antických počátků do současnosti*. Praha, 2004, s. 127.

rada stala institucí, která začala stanovovat základní cíle Evropských společenství v podstatě ve všech oblastech její činnosti, přičemž také spoluurčovala, jakým způsobem jich lze dosáhnout. Oficiální status byl Evropské radě však přiznán až na základě Maastrichtské smlouvy, která byla podepsaná v roce 1992.<sup>2</sup> Maastrichtská smlouva stanovila, že Evropská rada dává Evropské unii velmi důležité podněty pro její další rozvoj a vymezuje také obecné politické směry takového rozvoje.<sup>3</sup>

Od 1. prosince 2009 se pak Evropská rada stala na základě Lisabonské smlouvy jedním ze sedmi orgánů Evropské unie (blíže viz Lisabonská smlouva).<sup>4</sup>

Hlavním úkolem Evropské rady, pro který byla vlastně tato instituce založena, je vymezování obecných politických směrů a priorit vývoje Evropské unie. Evropská rada je tvořena hlavami členských států nebo předsedy vlád, společně s předsedou Evropské rady a Evropské komise. Zasedání Evropské rady se konají dvakrát během období šesti měsíců. Zasedání jsou svolávána předsedou Evropské rady. Kromě toho může předseda svolat mimořádné zasedání rady, pokud to situace vyžaduje (blíže viz článek 9b Lisabonské smlouvy).<sup>5</sup> Evropská rada zasedá obvykle přímo v Bruselu v paláci Justus Lipsius. Od 1. prosince 2009 doposud je předsedou Evropské rady belgický politik Herman van Rompuy.<sup>6</sup>

## 2.2 Evropská komise

Zdrojem politické iniciativy v Evropské unii je Evropská komise. Je jí možné považovat i za jakýsi „motor“ Evropské unie. Evropská komise je politicky nezávislou institucí. Jejím hlavním úkolem je chránění zájmů Evropské unie. Proto nepřijímá žádné jiné pokyny jiných vlád členských států. Evropská komise se snaží o zajištění uplatňování legislativy, která je přijata Radou EU nebo Evropským parlamentem.<sup>7</sup>

Evropská komise vznikla v 50. letech 20. století. Podnětem ke vzniku této instituce byla ustanovení uvedená v zakládajících smlouvách Evropské unie. Komise je

---

<sup>2</sup> KOVÁŘ, M., HOŘČIČKA, V. *Dějiny evropské integrace*. Praha, 2005, s. 51.

<sup>3</sup> PELTRÁM, A., et al. *Evropská integrace a Česká republika*. Praha, 2009, s. 92.

<sup>4</sup> *Úřední věstník Evropské unie* [online]. Brusel : Evropská unie, 2013 [cit. 2013-02-13]. Dostupné z WWW: <<http://eur-lex.europa.eu/JOHtml.do?uri=OJ:C:2007:306:SOM:CS:HTML>>.

<sup>5</sup> *Lisabonská smlouva pozměňující Smlouvu o Evropské unii a Smlouvu o založení Evropské unie* [online]. Praha : Vláda České republiky, 2007 [cit. 2013-02-13]. Dostupné z WWW: <[http://www.euroskop.cz/gallery/2/738-lisabonska\\_smlouva.pdf](http://www.euroskop.cz/gallery/2/738-lisabonska_smlouva.pdf)>.

<sup>6</sup> *Evropská rada - Oficiální orgán EU* [online]. Brusel : Evropská rada, 2013 [cit. 2013-02-13]. Dostupné z WWW: <<http://www.european-council.europa.eu/the-institution?lang=cs>>.

<sup>7</sup> KÖNIG, P., LACINA, L., PŘENOSIL, J. *Učebnice evropské integrace*. 2. aktualizované vydání. Brno, 2007, s. 137.

výkonným orgánem Evropské unie. Zároveň je také jakýmsi symbolem nadnárodního rozměru celé evropské integrace.

Evropská komise sídlí v Bruselu. Kanceláře má také v Lucemburku a reprezentace Komise jsou ve všech členských zemích Evropské unie. Delegace Komise je možné najít v mnoha hlavních městech světa.

Evropská komise je volena na období pěti let. Od roku 2010 je zvolena nová Komise. V čele Evropské komise je předseda. Komise má 27 komisařů, kteří jsou jmenováni členskými státy. Každá nově zvolená Komise musí vzniknout do 6 měsíců od voleb do Evropského parlamentu. Komise má množství pomocných úřadů a různých agentur, které je možné najít ve všech zemích Evropské unie.<sup>8</sup>

Komise je stálým orgánem a obvykle se schází jednou týdně, většinou ve středu. Fungování Komise je upraveno jednacím řádem. Rozhodnutí Komise jsou schvalována prostou většinou. V praxi dochází spíše k použití zásady konsensu.<sup>9</sup>

Evropská komise je politicky odpovědná Parlamentu. Evropský parlament má pravomoc Komisi odvolat, a to formou přijetí návrhu na odvolání. Mezi povinnosti Komise patří mimo jiné skutečnost, že se účastní všech zasedání Parlamentu. Zde vysvětluje a obhájí své politiky. Také je povinna odpovídat na interpelace předkládané poslanci Evropského parlamentu.<sup>10</sup>

Činnost Komise vykonávají úředníci, různí odborníci, překladatelé a sekretáři/sekretářky. Jde o zhruba 25 000 evropských úředníků z různých zemí EU. Úředníci Komise, stejně jako personál ostatních orgánů Evropské unie, jsou vybíráni Evropským úřadem pro výběr personálu.<sup>11</sup>

„Komise je členěna do jednotlivých generálních ředitelství a služebních útvarů dle jednotlivých politik (Regionální politika, Zemědělství a rozvoj venkova a další) a doplňkových služeb (Eurostat, Úřad pro úřední tisky atp.). Každé generální ředitelství spravuje určitou oblast a návrhy nových právních norem vlastně vycházejí z těchto ředitelství.“<sup>12</sup>

Struktura Komise je poznamenána širokým rozsahem činností a důsledností monitorování plnění závazků členských států.

---

<sup>8</sup> JANKŮ, M. *Základy práva ES a EU*. 1. vydání. Ostrava, 2006, s. 49.

<sup>9</sup> BLAHUŠIAK, I. *Evropská komise* [online]. Praha : Vláda České republiky, 2013 [cit. 2013-02-13]. Dostupné z WWW: <<https://www.euroskop.cz/109/sekce/evropska-komise/>>.

<sup>10</sup> JANKŮ, M. *Základy práva ES a EU*. 1. vydání. Ostrava, 2006, s. 49.

<sup>11</sup> JANKŮ, M. *Základy práva ES a EU*. 1. vydání. Ostrava, 2006, s. 49-50.

<sup>12</sup> KÖNIG, P., LACINA, L., PŘENOSIL, J. *Učebnice evropské integrace*. 2. aktualizované vydání. Brno, 2007, s. 138.

## Funkce Evropské komise a její úkoly

Hlavními úkoly Evropské komise jsou:<sup>13</sup>

- předkládání návrhů právních předpisů Evropskému parlamentu a Radě EU,
- řízení a realizace politiky Evropské unie, plnění rozpočtu EU,
- vymáhání zákonů EU, prosazování komunitárního práva (ve spolupráci se Soudním dvorem), mezinárodní reprezentace Evropské unie a další.

Mezi další úkoly a funkce Evropské komise patří zajistit volný pohyb zboží, služeb, kapitálu a osob v rámci celého území EU. Dále se jedná o dohled nad uplatňováním práva EU - v případě neplnění práva Unie může Komise podat u Evropského soudního dvora žalobu na toho, kdo neplní své povinnosti. Touto žalobou pak dojde k donucení toho, kdo neplnil své povinnosti, aby začal jednat v souladu s právními předpisy.<sup>14</sup> Dále je zde třeba zařadit odpovědnost Komise za návrh rozpočtu celé Evropské unie a hospodaření s unijními rozpočtovými prostředky. „Komise je díky svému vlivu na rozpočet schopna prostřednictvím svých finančních návrhů ovlivňovat chod Společenství a ve vybraných oblastech, jako jsou například strukturální fondy, také provádět konkrétní politiku.“<sup>15</sup> V rámci činností souvisejících se správou unijního rozpočtu je Komise povinna předkládat Evropskému parlamentu výroční zprávu.

Dále je třeba říci, že Evropská komise má tři základní pravomoci. Jedná se o výkonnou pravomoc, zákonodárnou a kontrolní pravomoc:<sup>16</sup>

1. **Výkonná pravomoc** - jedná se o zabezpečení provádění primárních smluv (např. Římské smlouvy, Smlouvy o Evropské unii) a aktů, které jsou na základě těchto smluv vydané. Jedná se především o oblast vnějších vztahů, ve které Evropská komise podává návrhy smluv a tyto smlouvy dále s dalšími státy dojednává. Některé smlouvy Komise také sama uzavírá. Co se týče vnějších vztahů, tak zde Komise reprezentuje EU a jedná jejím jménem na mezinárodním poli. Výkonná moc je Komisí realizována prostřednictvím individuálních rozhodnutí. A to především pokud se jedná o oblast hospodářské soutěže a obchodu. Většina rozhodnutí Komise musí

<sup>13</sup> JANKŮ, M. *Základy práva ES a EU*. 1. vydání. Ostrava, 2006, s. 50.

<sup>14</sup> KÖNIG, P., LACINA, L., PŘENOSIL, J. *Učebnice evropské integrace*. 2. aktualizované vydání. Brno, 2007, s. 138.

<sup>15</sup> FIALA, P., PITROVÁ, M. *Evropská unie*. 1. vydání. Praha, 2009, s. 306.

<sup>16</sup> BLAHUŠIAK, I. *Evropská komise* [online]. Praha : Vláda České republiky, 2013 [cit. 2013-02-13]. Dostupné z WWW: <<https://www.euroskop.cz/109/sekce/evropska-komise/>>.

projít schválení Rady Evropské unie nebo schválením Evropského parlamentu. Dále je třeba říci, že Komise může na základě zmocnění vydávat některá druhotná nařízení nebo směrnice k evropskému zákonodárství, které bylo již dříve přijato.

2. **Zákonodárská pravomoc** - spočívá ve výsadním právu Komise k předkládání návrhů právních aktů Unie. Tyto nové normy musí schválit Evropský parlament a Rada Evropské unie. Komise má vlastní rozhodovací pravomoc pouze v určených společných politikách nebo v případě mezinárodně-obchodních vztahů. Mezi zákonodárskou pravomoc Komise je možné zařadit také navrhování a spravování společného rozpočtu, možnost vydávat administrativní normy, možnost dočasného vyhlášení preventivních opatření v rámci ochrany dumpingových dovozů ze třetích zemí, zastupování Evropské unie při jednáních o dohodách v rámci obchodní a hospodářské spolupráce se třetími zeměmi a další.
3. **Kontrolní pravomoc** - patří sem povinnost Komise v případě, kdy dojde k porušení práva Evropské unie, podat žalobu na konkrétní členský stát pro nedodržení nebo nezavedení práva Unie. Komise podává každý rok zprávu o činnostech EU.

### **Organizace činnosti Evropské komise**

V čele Komise je předseda, který musí být schválen Evropským parlamentem a Radou EU. Při práci pomáhá předsedovi 8 místopředsedů. Dále tvoří Komisi jednotliví komisaři, které vždy jmenuje daný členský stát. Jedná se především o významné politiky dané země, kteří již někdy zastávali určité posty v národních vládách, parlamentu aj.<sup>17</sup>

Předseda Komise určuje, který komisař bude odpovědný za určitou politiku. Předseda také rozhoduje o případném přerozdělení jím stanovených odpovědností v průběhu funkčního období Evropské komise.

Evropská komise je schvalována Evropským parlamentem. Každému členovi Evropské komise je k dispozici tzv. úřednický kabinet, který slouží k udržení spojení daného člena s ostatními členy Komise a jejími služebnami. Dále připravuje pro komisaře pracovní podklady aj.

---

<sup>17</sup> BLAHUŠIAK, I. *Evropské komise* [online]. Praha : Vláda České republiky, 2013 [cit. 2013-02-13]. Dostupné z WWW: <<https://www.euroskop.cz/109/sekce/evropska-komise/>>.



Komisaři se scházejí jednou týdně v Bruselu. Komisaři, kteří odpovídají za danou oblast politiky, předkládají jednotlivé body, které jsou pak na těchto jednáních projednávány. O těchto bodech rozhoduje kolektivně tzv. Kolegium. Navržená legislativa je poté projednávána se všemi příslušnými odděleními Evropské komise. Poté dochází ke kontrole právní službou a kabinety jednotlivých komisařů. V případě, že je návrh daného zákona již připraven, je zařazen generálním tajemníkem na pořad jednání, kde komisař zodpovědný za daný návrh musí ostatním komisařům vysvětlit, proč je tento legislativní návrh předkládán. Následně dojde k projednání návrhu a jeho schválení či neschválení. V případě, že se mezi komisaři vyskytnou neshody ohledně takového zákona, vyzve předseda Komise jednotlivé komisaře k hlasování o tomto návrhu. V případě, že je návrh odhlasován většinou z komisařů, dojde k jeho přijetí.<sup>18</sup>

Následuje další fáze, která je završena hlasováním Evropské rady a také Evropského parlamentu. „Ačkoliv Komise již v tomto případě splnila svoji hlavní funkci iniciátora legislativy, předložený návrh ani nadále „neopouští“, ale provází ho až do závěrečného hlasování, a věnuje se mu dokonce i poté, co je schválen, protože sleduje také proces implementace legislativního opatření.“<sup>19</sup> Evropská komise nyní přejímá roli určitého vyjednavče mezi institucemi Unie, které se podílejí na schvalování legislativy. Jde především o Evropský parlament, Radu EU, Hospodářský a sociální výbor a Výbor regionů.<sup>20</sup>

## 2.3 Evropský parlament

Evropský parlament je jediným přímo voleným orgánem v Evropské unii. Mimo jiné zastupuje občany Evropské unie. Důležitý je také jeho podíl na unijním legislativním procesu.

Členové Evropského parlamentu jsou voleni v přímých volbách. Tyto volby se konají každých 5 let.

Zasedání Evropského parlamentu probíhá ve Štrasburku, kde se nachází sídlo Evropského parlamentu. Zasedání bývají také v Bruselu.

Evropský parlament má 17 výborů. Tyto výbory se zabývají především přípravou plenárních zasedání Parlamentu. Kromě toho připravují politické skupiny,

---

<sup>18</sup> JANKŮ, M. *Základy práva ES a EU*. 1. vydání. Ostrava, 2006, s. 52.

<sup>19</sup> FIALA, P., PITROVÁ, M. *Evropská unie*. 1. vydání. Praha, 2009, s. 300.

<sup>20</sup> FIALA, P., PITROVÁ, M. *Evropská unie*. 1. vydání. Praha, 2009, s. 301.

kteře se scházejí především v Bruselu. Sídlo generálního sekretariátu Evropského parlamentu je v Bruselu.<sup>21</sup>

Je možné říci, že Evropský parlament je velmi důležitou a v podstatě klíčovou institucí EU. „Je to hlavní jednací komora EU, místo, kde se setkávají a mísí politická a národní hlediska všech členských států.“<sup>22</sup> Evropský parlament je také orgánem, jehož úkolem je výkon demokratické kontroly nad celou Unií.

Poslanci Evropského parlamentu jsou sdruženi v politických frakcích. Tady jsou zastoupeni poslanci různých členských zemí. Evropský parlament má aktuálně 7 frakcí a kromě toho tzv. nezařazené poslance. Mezi největší frakce Parlamentu patří např. skupina Evropské lidové strany Křesťanských demokratů a Evropských demokratů (EPP-ED) nebo skupina Strany evropských socialistů (PES).<sup>23</sup>

Parlamentní shromáždění v podstatě existuje již od počátku evropské integrace. Jeho počátky spadají do 50. let 20. století a do období vzniku zakládajících smluv Společenství.<sup>24</sup> Růst významu Evropského parlamentu je možné zaznamenat až v roce 1979, kdy proběhly první přímé volby. Přímá volba totiž vedla k posílení legitimacy Evropského parlamentu a k zvyšování vlivu tohoto původně poradního orgánu.

Evropský parlament a jeho postavení v institucionální struktuře Evropské unie je charakteristické především neustálou proměnlivostí celé soustavy, a to především pokud se jedná o závislost na rozhodnutích členských zemí. Evropský parlament se stal v průběhu svého vývoje orgánem, který je přímo volený. Tím získal postupně oprávnění k spolurozhodování společně s Radou ministrů.<sup>25</sup>

V 90. letech 20. století došlo k přeměně Evropského parlamentu na zákonodárný orgán. Stalo se tak na základě Maastrichtské a Amsterdamské smlouvy. Taková instituce, jakou je Evropský parlament, pak na úrovni Společenství vykonává pravomoci, které jsou příznačné pro národní parlamenty.<sup>26</sup>

---

<sup>21</sup> KÓNIG, P., LACINA, L., PŘENOSIL, J. *Učebnice evropské integrace*. 2. aktualizované vydání. Brno, 2007, s. 138.

<sup>22</sup> KÓNIG, P., LACINA, L., PŘENOSIL, J. *Učebnice evropské integrace*. 2. aktualizované vydání. Brno, 2007, s. 139 - 140.

<sup>23</sup> JANKŮ, M. *Základy práva ES a EU*. 1. vydání. Ostrava, 2006, s. 42.

<sup>24</sup> JANKŮ, M. *Základy práva ES a EU*. 1. vydání. Ostrava, 2006, s. 42.

<sup>25</sup> FIALA, P., PITROVÁ, M. *Evropská unie*. 1. vydání. Praha, 2009, s. 307.

<sup>26</sup> BLAHUŠIAK, I. *Evropská komise* [online]. Praha : Vláda České republiky, 2013 [cit. 2013-02-13]. Dostupné z WWW: <<https://www.euroskop.cz/92/sekce/evropsky-parlament/>>.

### 2.3.1 Evropský parlament a jeho funkce

Funkce Parlamentu jsou široké a ucelené. „Evropský parlament má za úkol provádět kontrolu, účastnit se legislativního procesu, podílet se na rozpočtovém řízení, přijímat mezinárodní závazky Společenství, sledovat porušování základních hodnot a volit čelní představitele EU.“<sup>27</sup>

Mezi hlavní funkce Evropské parlamentu patří:<sup>28</sup>

1. Schvalování zákonů a zaručování demokratické legitimacy práva Společenství (společně s Radou EU).
2. Výkon demokratického dohledu nad institucemi EU – především nad Evropskou komisí. Dohled je vykonáván např. prostřednictvím kontrolních zpráv, které jsou Parlamentu Komisi předkládány. Zároveň mohou poslanci Evropského parlamentu klást komisi písemné a ústní otázky, na které je Komise povinna odpovídat.

Mimo tyto činnosti sleduje Evropský parlament práci Rady EU. Parlament totiž v určitých oblastech těsně spolupracuje s Radou EU – např. společná zahraniční a bezpečnostní politika, soudní spolupráce, azylová a přistěhovalecká politika, boj proti drogám, podvodům a mezinárodnímu zločinu.<sup>29</sup>

### 2.3.2 Složení Evropského parlamentu

Aktuálně je Evropský parlament složen ze 754 členů ze všech 27 členských států Unie (stav k 30. 6. 2013). Členové parlamentu zasedají v rámci 7 politických frakcí. Dohromady zastupují všichni poslanci a frakce v podstatě všechny názory ohledně evropské integrace.

Evropský parlament je složen z jednotlivých poslanců a předsedy Parlamentu, Předseda formálně reprezentuje Sněmovnu. Ten také dále jménem Parlamentu podepisuje již schválený rozpočet a odsouhlasené legislativní předpisy. Předsedovi je nápomocno 14 místopředsedů a kvestoři, kteří sice nemají hlasovací právo, ale jsou spíše poradním orgánem. Předsednictvo spolu s kolegiem kvestorů je nazýváno výrazem bureau.<sup>30</sup>

Činnost Evropského parlamentu probíhá v rámci výborů. Členství v těchto výborech je určeno na 2,5 roku. Jednotlivé výbory jsou skládány prostřednictvím

<sup>27</sup> FIALA, P., PITROVÁ, M. *Evropská unie*. 1. vydání. Praha, 2009, s. 345.

<sup>28</sup> JANKŮ, M. *Základy práva ES a EU*. 1. vydání. Ostrava, 2006, s. 43-44.

<sup>29</sup> JANKŮ, M. *Základy práva ES a EU*. 1. vydání. Ostrava, 2006, s. 43-44.

<sup>30</sup> FIALA, P., PITROVÁ, M. *Evropská unie*. 1. vydání. Praha, 2009, s. 341.

politických frakcí. Výbory by měly odrážet poměr politických sil v Evropském parlamentu. Hlavní funkcí těchto výborů je prvotní projednávání legislativních návrhů, a to než se dostanou před Evropský parlament. V jednotlivých výborech má klíčovou roli předseda výboru a zpravodaj, který je zvolený pro konkrétní legislativní otázku. Výbory Evropského parlamentu se rozdělují na stálé a dočasné. Stálými výbory jsou např. Rozpočet, Rozvoj, Zahraniční věci, Mezinárodní obchod, Doprava a cestovní ruch, Regionální rozvoj, Právní záležitosti, Petice, Práva žen a rovnost pohlaví, Zemědělství a rozvoj venkova, Lidská práva aj.<sup>31</sup>

Kromě výborů můžeme v Evropském parlamentu nalézt politické frakce. Těch je opět 7. Význam frakcí je pro rozhodování v Evropském parlamentu klíčový. Politické frakce vznikají v Parlamentu napříč jednotlivými národními reprezentacemi. Frakce mají vysokou míru vnitřní spolupráce a vzájemné spolupráce. Mezi tyto politické frakce patří: Frakce Evropské lidové strany a Evropských demokratů (EPP-ED), Frakce Aliance liberálů a demokratů pro Evropu (ALDE), Frakce sociálních demokratů v Evropském parlamentu (PES), Frakce Aliance liberálů a demokratů pro Evropu (ALDE), Frakce Unie pro Evropu národů (UEN), Frakce Konfederace Evropské sjednocené levice a Severské zelené levice (GUE/NGL), Frakce Aliance liberálů a demokratů pro Evropu (ALDE), Frakce Nezávislost/Demokracie (ID).<sup>32</sup>

### **2.3.3 Evropská komise a Evropský parlament – komparace z hlediska jejich pozice, činností a kompetencí**

Úkolem Evropského parlamentu je spolu s Evropskou komisí hájit nadnárodní zájmy. Obě tyto instituce jsou proto nadnárodními institucemi a v mnohých oblastech se odlišují od běžných organizací tohoto typu, především pokud hovoříme o Evropském parlamentu.

Evropská komise je odpovědná Evropskému parlamentu. Jak již bylo řečeno, ten může Komisi odvolat přijetím návrhu na odvolání. Může jí také vyslovit nedůvěru. Na druhou stranu se Evropská komise účastní všech parlamentních zasedání, na kterých je povinna vysvětlit a obhájit své politiky. Také musí odpovídat na písemné a ústní dotazy, tzv. interpelace, které dostává od poslanců Evropského parlamentu.

Evropská komise provádí začátek legislativního procesu. Jednotliví komisaři předkládají a schvalují návrhy zákonů. Legislativní proces však není zakončen

<sup>31</sup> FIALA, P., PITROVÁ, M. *Evropská unie*. 1. vydání. Praha, 2009, s. 345.

<sup>32</sup> BLAHUŠIAK, I. *Evropský parlament* [online]. Praha : Vláda České republiky, 2013 [cit. 2013-02-14]. Dostupné z WWW: <<https://www.euroskop.cz/92/sekce/evropsky-parlament/>>.

schválením dané legislativy v Komisi. Dál proces pokračuje v Evropském parlamentu. Zde se hlasuje o již schválených návrzích zákonů. Je tedy možné říci, že mezi oběma institucemi je určitá vazba v rámci legislativního procesu.

Stanovisko Evropské komise je také důležité při procedurách, ke kterým dochází v rámci jednání Evropského parlamentu s Evropskou radou. Komise musí sledovat legislativní proces po celou dobu jeho vývoje, a to dokonce v případě, že je tento proces teprve ve schvalovacím řízení v rámci Evropského parlamentu. „Komise reaguje na schvalovací proces vždy v závislosti na konkrétní projednávané otázce a také s ohledem na časový harmonogram.“<sup>33</sup>

Komise musí každý rok Evropskému parlamentu předložit výroční zprávu. Tu je nutné předložit především v souvislosti se správou unijního rozpočtu, což je také záležitostí Evropské komise.

Evropský parlament vykonává kontrolu nad Komisí. Je to jedna z jeho hlavních funkcí. Kontrola je prováděna zejména prostřednictvím pravidelných kontrolních zpráv, které mu jsou Komisí předkládány. Poslanci Evropskému parlamentu také kladou Komisi ústní a písemné dotazy, na které je Komise povinna odpovídat. Členové Komise naopak navštěvují zasedání Evropského parlamentu, případně jednotlivé schůze parlamentních výborů, čímž dochází k udržování nepřetržitého dialogu mezi těmito institucemi.<sup>34</sup> Kontrola Evropské komise Evropským parlamentem je základním úkolem Parlamentu již od roku 1952, kdy vznikl. Pod kontrolou není možné spatřovat však pouze dohled nad činností Evropské komise, ale také schválení Komise nebo možnost vyslovit jí nedůvěru.<sup>35</sup> Na druhou stranu je možné konstatovat, že Evropská komise je nositelkou největších pravomocí mezi všemi institucemi Unie – předkládá v podstatě veškerou legislativu Evropské unie, nese odpovědnost za hospodaření EU, podílí se na sestavování evropského rozpočtu (spolu s Evropským parlamentem) a další.

## 2.4 Rada Evropské unie

V Radě Evropské unie se setkávají ministři členských států EU a přijímají právní předpisy. Zároveň tak koordinují chod jednotlivých politik členských zemí.

Úkolem Rady EU je schvalování zákonů Unie, koordinace hlavních směrů hospodářských politik členských států Unie, podepisování dohody mezi EU a dalšími

<sup>33</sup> FIALA, P., PITROVÁ, M. *Evropská unie*. 1. vydání. Praha, 2009, s. 302.

<sup>34</sup> JANKŮ, M. *Základy práva ES a EU*. 1. vydání. Ostrava, 2006, s. 43.

<sup>35</sup> FIALA, P., PITROVÁ, M. *Evropská unie*. 1. vydání. Praha, 2009, s. 346 - 347.

zeměmi, schvalování ročního rozpočtu Unie, rozvíjení zahraniční a obranné politiky, koordinace spolupráce mezi soudními orgány a policejními složkami členských států, aj.

Rada Evropské unie má spolu s Evropským parlamentem poslední slovo při schvalování právních předpisů Evropské unie, které jsou navrhovány Evropskou komisí.

Rada podepisuje jménem Unie dohody, které se týkají např. životního prostředí, obchodu, rozvoje, průmyslu, vědy, techniky, dopravy aj.

Spolu s Evropským parlamentem rozhoduje o objemu peněžních prostředků, které může Evropská unie v konkrétním roce vyčerpat.<sup>36</sup>

Rada Evropské unie nemá žádné stálé členy. Na každé zasedání Rady posílá členský stát vždy toho ministra, který je odpovědný za tu politickou oblast, která bude na Radě EU projednávána. Tzn. např. ministra dopravy, vysílá členská země, pokud se projednává problematika spojená s dopravou, apod. Rada v podstatě nemá také svého stálého předsedu. Radě EU předsedá vždy ministr z dané oblasti, která se v Radě EU aktuálně projednává. Jedná se o ministra z té země, která je aktuálně pověřena předsednictvím v EU. Jen Rada pro zahraniční věci má svého stálého předsedu.<sup>37</sup>

## 2.5 Evropský soudní dvůr

K založení Evropské soudního dvora došlo roku 1952, a to na základě Smlouvy o založení Evropského společenství uhlí a oceli. Úkolem takto koncipované instituce bylo zajištění, aby docházelo k výkladu komunitárního práva a jeho aplikace stejným způsobem v každé členské zemi.<sup>38</sup>

Roku 2009 vstoupila v platnost tzv. Lisabonská smlouva, která rozšiřuje oblast působnosti soudního dvora, a to především pokud se jedná o policejní a justiční spolupráci v trestních věcech. Zároveň také přináší řadu procesních změn.<sup>39</sup>

Úkolem Evropského soudního dvora je vytváření soudcovského práva v komunitárním právním řádu. Kromě toho je oprávněn interpretovat a posuzovat platnost norem a práva, které vyplývá ze zřizovatelských smluv Společenství. Evropský soudní dvůr formuloval také některé nové zásady, např. zásadu bezprostředního účinku

<sup>36</sup> *Rada Evropské unie* [online]. Brusel : Oddělení komunikace Evropské komise, 2013 [cit. 2013-02-13]. Dostupné z WWW: <[http://europa.eu/about-eu/institutions-bodies/council-eu/index\\_cs.htm](http://europa.eu/about-eu/institutions-bodies/council-eu/index_cs.htm)>.

<sup>37</sup> *Rada Evropské unie* [online]. Brusel : Oddělení komunikace Evropské komise, 2013 [cit. 2013-02-13]. Dostupné z WWW: <[http://europa.eu/about-eu/institutions-bodies/council-eu/index\\_cs.htm](http://europa.eu/about-eu/institutions-bodies/council-eu/index_cs.htm)>.

<sup>38</sup> JANKŮ, M. *Základy práva ES a EU*. 1. vydání. Ostrava, 2006, s. 53-54.

<sup>39</sup> PITROVÁ, L. *Když se řekne Lisabonská smlouva... Perspektiva fungování Evropské unie podle nového smluvního rámce*. Praha, 2008, s. 13.

nebo zásadu, která hovoří o přednosti komunitárního práva před vnitrostátním právem členských zemí.<sup>40</sup>

Na rozdíl od jiných mezinárodních soudů je Evropský soudní dvůr skutečným soudním dvorem, který má stejnou povahu jako národní soudy v jednotlivých členských státech. Stejně tak je i závazný.<sup>41</sup>

Evropský soudní dvůr je složen z 27 soudců, tedy za každý členský stát je přítomen 1 soudce. Je to dáno tím, aby byly v této instituci zastoupeny všechny právní systémy členských států Unie.<sup>42</sup>

Evropský soudní dvůr je významným soudním orgánem. Rozhoduje jako ústavní soud při sporech mezi institucemi Společenství a při kontrole zákonitosti legislativy Společenství. Dále rozhoduje jako správní soud, např. při přezkoumávání správních aktů, které vydala Evropská komise. Vystupuje také jako soud pro otázky pracovního práva a sociálních věcí v oblasti volného pohybu a sociálních jistot pracovních sil. Je finančním soudem v otázkách, které se týkají platnosti a výkladu ustanovení směrnic daňového a celního práva. Evropský soudní dvůr rozhoduje jako trestní soud, např. při kontrole placení pokut uvalených komisí, jako občanský soud při žalobách o náhradu škody, o žalobách na nesplnění povinností, při žalobách na neplatnost a žalobách na nečinnost atd.<sup>43</sup>

## 2.6 Ostatní instituce a orgány

### 2.6.1 Finanční orgány

**Evropská centrální banka:** Evropská centrální banka byla založena 1. července 1998 za účelem přípravy přechodu na jednotnou měnu euro.<sup>44</sup>

**Evropská investiční banka:** Evropská investiční banka vznikla na základě Římských smluv v roce 1958 za účelem střednědobého a dlouhodobého spolufinancování kapitálových investic, které napomáhají vyváženému rozvoji Evropských společenství.<sup>45</sup>

---

<sup>40</sup> OUTLÁ, V., PEZL, T., et al. *Úvod do studia práva EU*. 1. vydání. Plzeň, 2002, s. 49.

<sup>41</sup> KAŇA, R. *Evropská unie*. Ostrava, 2010, s. 93.

<sup>42</sup> JANKŮ, M. *Základy práva ES a EU*. 1. vydání. Ostrava, 2006, s. 54.

<sup>43</sup> FIALA, P., PITROVÁ, M. *Evropská unie*. 1. vydání. Praha, 2009, s. 401 – 409.

<sup>44</sup> DUŠEK, J. *Historie a organizace Evropské unie*. 2. vydání. České Budějovice, 2011, s. 139.

<sup>45</sup> DUŠEK, J. *Historie a organizace Evropské unie*. 2. vydání. České Budějovice, 2011, s. 142.

**Evropský investiční fond:** Evropský investiční fond vznikl v roce 1994, jeho cílem je poskytovat pomoc malým podnikům v členských státech Evropské unie.<sup>46</sup>

## 2.6.2 Poradní orgány a další instituce

**Hospodářský a sociální výbor:** Slouží jako konzultativní orgán pro ostatní instituce Evropské unie vybavené rozhodovacími pravomocemi. Hospodářský a sociální výbor bude blíže specifikován ve čtvrté kapitole.

**Výbor regionů:** je nejmladší institucí Evropské unie. Založen byl v roce 1992 Smlouvou o Evropské unii jako reprezentant regionů EU.<sup>47</sup>

**Úřad pro úřední tisky Evropských společenství:** tento orgán slouží jako vydavatelství Evropské unie. Vydává Úřední věstník, řadu tištěných a elektronických publikací. Také poskytuje různé služby, např. on-line službu, kde tímto umožňuje přístup k informacím o právu EU.<sup>48</sup>

**Úřad pro výběr personálu Evropských společenství:** jeho činnost byla zahájena v roce 2003 s cíli připravovat výběrová řízení pro výběr pracovníků pro všechny orgány EU.<sup>49</sup>

**Evropská správní škola:** Evropská správní škola byla založena 10. února 2005 za účelem zajistit zaměstnancům EU vzdělání v některých konkrétních oblastech.<sup>50</sup>

**Evropský statistický úřad:** zkráceně Eurostat. Tento orgán slouží k přípravě statistických dat pro potřeby EU a harmonizuje statistickou metodiku ve všech členských státech.<sup>51</sup>

**Evropská služba pro vnější činnost:** od prosince roku 2010 nově funguje diplomatická Evropská služba pro vnější činnost pod vedením Catherine Asthon.<sup>52</sup>

---

<sup>46</sup> DUŠEK, J. *Historie a organizace Evropské unie*. 2. vydání. České Budějovice, 2011, s. 144.

<sup>47</sup> DUŠEK, J. *Historie a organizace Evropské unie*. 2. vydání. České Budějovice, 2011, s. 146.

<sup>48</sup> DUŠEK, J. *Historie a organizace Evropské unie*. 2. vydání. České Budějovice, 2011, s. 149.

<sup>49</sup> DUŠEK, J. *Historie a organizace Evropské unie*. 2. vydání. České Budějovice, 2011, s. 149.

<sup>50</sup> DUŠEK, J. *Historie a organizace Evropské unie*. 2. vydání. České Budějovice, 2011, s. 149.

<sup>51</sup> DUŠEK, J. *Historie a organizace Evropské unie*. 2. vydání. České Budějovice, 2011, s. 149.

<sup>52</sup> DUŠEK, J. *Historie a organizace Evropské unie*. 2. vydání. České Budějovice, 2011, s. 149.



### 2.6.3 Decentralizované orgány

Občanům EU a členským státům slouží řada specializovaných a decentralizovaných agentur, které řeší právníkové, technické nebo vědecké úkoly.

Rozdělení do následujících skupin:<sup>53</sup>

- Agentura Společenství,
- Agentury společné bezpečnostní a obranné politiky,
- Agentury pro spolupráci policejních a soudních orgánů v trestních věcech,
- Výkonné agentury,
- Agentury a orgány EUROATOM,
- Evropský inovační a technologický institut (EIT).

---

<sup>53</sup> DUŠEK, J. *Historie a organizace Evropské unie*. 2. vydání. České Budějovice, 2011, s. 150.

## 3 PORADNÍ ORGÁNY EU A JEJICH ZAPOJENÍ DO ROZHODOVACÍHO PROCESU

V rámci této kapitoly bakalářské práce bude specifikováno postavení Výboru regionů a Hospodářského a sociálního výboru, jakožto významných poradních orgánů EU.

Výbor regionů je složen ze zástupců jednotlivých regionů EU, reprezentuje regionální a místní samosprávné celky v Evropské unii. Stanoviska výboru nejsou závazná, mají pouze charakter doporučení.<sup>54</sup>

Evropský hospodářský a sociální výbor se skládá ze zástupců různých hospodářských a sociálních složek organizované občanské společnosti, jeho úkolem je plnit roli poradce tří velkých institucí – Evropského parlamentu, Rady Evropské unie a Evropské komise.

### 3.1 Výbor regionů

Výbor regionů je nejmladším orgánem Společenství. Byl zřízen v roce 1992 a jeho sídlo je v Bruselu. Svou činnost zahájil v březnu roku 1994. Je to poradní orgán, jehož úkolem je prezentace regionů na půdě institucí zejména zabránění skutečnosti, aby nadnárodní orgány neúměrně nezasahovaly do záležitostí nižších jednotek, tedy regionů.<sup>55</sup>

Oficiální název tohoto poradního orgánu je Committee of the Regions. Výbor regionů byl vytvořen teprve až Smlouvou o EU. Působí v něm zástupci místních a oblastních samosprávných orgánů jednotlivých členských států a plní poradní funkci pro ostatní výkonné nebo rozhodovací orgány Společenství. Smyslem vytvoření Výboru regionů bylo pomoci zástupcům lokální a regionální samosprávy k vyjádření jejich názoru na taková opatření Společenství, která se jich bezprostředně týkají. Existence Výboru regionů by měla také napomoci co nejlepšímu využití principu subsidiarity. Při svém vzniku musel být tento poradní orgán povinně konzultován v oblastech, ke kterým patří vzdělání a mládež, veřejné zdraví, kultura, ekonomická a sociální koheze, energie a telekomunikace a transevropské sítě v oblasti dopravy.

Hlavní část práce Výboru regionů spočívá v účasti na legislativním procesu, což

---

<sup>54</sup> KEŘKOVSKÝ, M., KEŘKOVSKÁ, A. *Evropská unie: historie, instituce, ekonomika a politiky*. Praha, 1999, s. 33.

<sup>55</sup> FIALA, P., PITROVÁ, M. *Evropská unie*. 1. vydání. Praha, 2009, s. 339.

ovšem není jedinou činností tohoto orgánu.

Výbor regionů měl řadu pravomocí, např. vydávat svá stanoviska a své názory přijímané legislativě a povinně je konzultovat v otázkách, které jsou mu uloženy dle Smlouvy o ES. Kromě toho může být konzultován na základě přání institucí Evropské unie. Má také právo na základě vlastní iniciativy vydávat svá stanoviska. Může se rovněž vyjadřovat k takovým aktivitám Společenství, které se týkají regionálních nebo místních úřadů. Ve Výboru regionů jsou reprezentanti regionálních a místních orgánů, které se snaží na evropské úrovni prosadit své zájmy přes tuto instituci.

### 3.1.1 Předchůdci Výboru regionů

Nejstarším předchůdcem současného Výboru regionů bylo Shromáždění regionů Evropy, jehož hlavním cílem byla především prezentace regionů na půdě jednotlivých evropských institucí a také sledování dodržování principu subsidiarity, tedy neúměrného zasahování centrální úrovně do záležitostí regionální úrovně. Dalším cílem bylo vytvoření instituce určené pro prezentaci názorů místních a regionálních subjektů. Výboru regionů nebylo dle Smluv o Evropském společenství a Evropské unii přiznáno kontrolovat zásadu subsidiarity, toto právo měla pouze Evropská komise.

Předchůdci Výboru regionu jednali od počátku svého vzniku vždy v souladu s principem subsidiarity. Význam subsidiarity byl v průběhu mezivládní konference 1990 zdůrazňován zejména tzv. Shromážděním regionů Evropy.

Hlavní sídlo Shromáždění regionů Evropy je Štrasburku, ale předsedají také v Bruselu. Toto shromáždění bylo založeno v roce 1985. Navazovalo na úsilí o decentralizaci a snažilo se o posílení regionálních prvků, jež byly realizovány v některých členských zemích Společenství. Sdružuje více než 250 regionů z 35 zemí spolu s 16 meziregionálními organizacemi. Cílem tohoto shromáždění je dosažení větší reprezentace regionů na půdě evropských organizací, a to nejen pouze prostřednictvím různých neformálních informačních kanceláří. Výbory Shromáždění jsou pragmatické, non-byrokratické struktury, které se neustále vyvíjejí a reagují na různorodé potřeby členů AER.

Výchozím požadavkem Shromáždění regionů je institucionalizace principu subsidiarity, který má vést k odstranění neúměrného zasahování nadnárodních orgánů do záležitostí týkajících se nižších správních jednotek.<sup>56</sup>

---

<sup>56</sup> KOLEKTIV AUTORŮ. *Shromáždění EU regionálních a místních zástupců - Bílá kniha Výboru regionů o víceúrovňové správě věcí veřejných*. Brusel, 2009, s. 3.

## 3.2 Výbor regionů ve Smlouvách o ES a EU

Ve Smlouvě o ES byla včleněna definice subsidiarity. Hovoří se zde o tom, že v oblastech, které nespádají do výlučných pravomocí Společenství, vyvíjí Společenství v souladu se zásadou subsidiarity činnost jenom tehdy a do té míry, pokud sledovaných cílů nemůže být dosaženo uspokojivě na úrovni členských států, a proto z důvodu jejich rozsahu či účinků jich může být lépe dosaženo na úrovni Společenství. V kapitole IV Smlouvy o EU byl definován Výkon regionů jako nový orgán, který slouží k reprezentaci regionálních a lokálních zájmů.<sup>57</sup> Bohužel se zde neprosadilo, aby Výbor regionů sledoval dodržování principu subsidiarity, členské země se tedy rozhodly pověřit kontrolou subsidiarity Evropskou komisí.<sup>58</sup>

## 3.3 Složení a vnitřní struktura Výboru regionů

Výbor regionů má 344 členů (stav k 30.6.2013), kteří zastupují místní a regionální orgány. Každý člen má svého náhradníka, jenž ho zastupuje v případě, že se nemůže dostavit na plenární zasedání.

Výbor regionů se dále člení na 27 národních delegací, 4 politické skupiny a 6 tematických komisí.

Administrativní zázemí Výboru regionů se shoduje se zázemím dalšího poradního orgánu, tedy Hospodářského a sociálního výboru. Je tomu tak z toho důvodu, že až do Amsterodamské smlouvy spolu toto zázemí sdílely oba orgány společně.<sup>59</sup>

### 3.3.1 Členové Výboru regionů

„Členové jsou na základě nominací členských států jmenováni jednomyslně Radou EU na čtyřleté funkční období s možností znovuzvolení. Způsob výběru kandidátů je ponechán na členských státech, u všech kandidátů platí, že jsou vybíráni z řad volených představitelů místních a oblastních samospráv jednotlivých zemí, musí mít tedy mandát na regionální nebo místní úrovni. Celkové obsazení Výboru musí přitom reflektovat politickou, geografickou a regionální rovnováhu v členských státech.“<sup>60</sup>

<sup>57</sup> PANFIL, T. *Evropská unie: vše, co bychom měli vědět*. Havlíčkův Brod, 2003, s. 23.

<sup>58</sup> BLAHUŠIAK, I. *Výbor regionů* [online]. Praha : Vláda České republiky, 2013 [cit. 2013-02-28]. Dostupné z WWW: <<https://www.euroskop.cz/86/sekce/vybor-regionu>>.

<sup>59</sup> *Úřední věstník Evropské unie* [online]. Brusel : Evropská komise, 2013 [cit. 2013-02-13]. Dostupné z WWW: <<http://eur-lex.europa.eu/JOHtml.do?uri=OJ:C:2007:306:SOM:CS:HTML>>.

<sup>60</sup> BLAHUŠIAK, I. *Výbor regionů* [online]. Praha : Vláda České republiky, 2013 [cit. 2013-02-28]. Dostupné z WWW: <<https://www.euroskop.cz/86/sekce/vybor-regionu>>.

### 3.3.2 Předsednictvo Výboru regionů

Předsednictvo Výboru regionů se volí jeho členy na dvouleté funkční období. Předsednictvo tvoří 60 členů. Zasedání výboru řídí a svolává předseda, který také reprezentuje Výbor regionů navenek.

Kromě předsedy je součástí předsednictva první místopředseda a dalších 27 místopředsedů (vždy jeden z každé členské země). Dále je v předsednictvu dalších 27 členů a předsedové politických frakcí, které jsou ve Výboru regionů zastoupeny.

Úkolem předsednictva je řídit program jednání plenárního zasedání, sestavování politického programu Výboru regionů, přidělování stanovisek komisím a rozhodování o vypracování stanovisek.<sup>61</sup>

### 3.3.3 Národní delegace

Národní delegaci tvoří členové Výboru regionů a jejich náhradníci. Každá členská země má svou delegaci, jež přijímá svá vlastní vnitřní pravidla a volí také svého předsedu. Takto zvolený předseda je pak oficiálně oznámen předsedovi Výboru regionů.<sup>62</sup>

### 3.3.4 Politické skupiny

Členy Výboru regionů jsou formovány politické skupiny. Ve Výboru regionů působí čtyři politické frakce, přičemž každá skupina má svůj vlastní sekretariát.<sup>63</sup> Jedná se o tyto politické skupiny: Evropská lidová strana (EPP), Strana evropských socialistů (PES), Reformní strana a Evropská Aliance (UEN-EA) a Evropští liberální demokraté (ALDE).

Evropská lidová strana (EPP) byla vytvořena v roce 1994 jakožto největší politické uskupení ve Výboru regionů. Tato strana se snaží o posílení vlivu a rolí Výboru regionů v politickém systému Evropské unie. Směřuje zejména k tomu, aby přispívala k vlivnější a efektivnější práci Výkonu regionů s výhledem stát se politickým orgánem, který reprezentuje co nejlepším možným způsobem zájmy občanů v jednotlivých regionech a městech. EPP se snaží o to, aby byly regionální a místní úřady více zahrnuty ve formování jednotlivých evropských politik.

Strana evropských socialistů (PES) je druhým nejsilnějším blokem ve Výboru regionů. Její prioritu je zahrnout Výbor regionů do pokračující debaty o budoucnosti

<sup>61</sup> BLAHUŠIAK, I. *Výbor regionů* [online]. Praha : Vláda České republiky, 2013 [cit. 2013-02-28]. Dostupné z WWW: <<https://www.euroskop.cz/86/sekce/vybor-regionu>>.

<sup>62</sup> FIALA, P., PITROVÁ, M. *Evropská unie*. 1. vydání. Praha, 2009, s. 372.

<sup>63</sup> KAŇA, R. *Evropská unie*. Ostrava, 2010, s. 72.

Společenství. Tato skupina vidí jako prioritní zejména posílení institucí Evropské unie a zvýšení podílu Výkonu regionů na procesu vytváření rozhodnutí v rámci Unie.

Třetím největším politickým uskupením ve Výboru regionů je Skupina liberálů a demokratů pro Evropu. Tato skupina přináší liberální a demokratické politiky, které reprezentují odlišné místní a regionální úřady skrze Evropskou unii.

Politická seskupení Unie pro Evropu národů - Evropská aliance sdílí společnou platformu v klíčových oblastech. Kromě toho klade důraz na uznávání identity národů a regionů jednotlivých členských zemí. Klade důraz zejména na politiku konsensů, ve které může dojít k reprezentaci zájmů jednotlivců. Unie pro Evropu národů mimo jiné zdůrazňuje, že efektivnost Výboru regionů může být zvýšena pouze otevřeností Evropy vůči jednotlivým národům a regionům a že Evropa regionů a národů musí skutečně plně překonat jazykové a kulturní odlišnosti.

Tyto politické skupiny se setkávají vždy před Plenárním zasedáním. Mohou se každý rok účastnit také dvou výjimečných setkání, která se konají mimo Brusel.

### 3.3.5 Tematické komise

Členové výboru jsou dále rozděleni do šesti odborných komisí a jednoho výboru, který se specializuje na zcela konkrétní politickou oblast. Tyto Komise pak zkoumají návrh, který je jim podán ke konzultaci ostatními institucemi. Sestavují dále návrh stanoviska, v němž zdůrazňují jak případnou shodu s původním návrhem, tak také změny, které je na daném návrhu před jeho schválením zapotřebí udělat. Toto stanovisko je pak konzultováno na plenárních zasedáních. V případě, že je většinou členů odsouhlaseno, dojde k přijetí oficiálního stanoviska Výboru regionů a to je poté posláno Evropské komisi, Evropskému parlamentu a Radě.

K tematickým komisím patří:<sup>64</sup>

- DEVE - Komise pro udržitelný rozvoj,
- COTER - Komise pro teritoriální politiku soudržnosti,
- EDUC - Komise pro kulturu a vzdělání,
- ECOS - Komise pro hospodářskou a sociální politiku,
- CONST - Komise pro ústavní záležitosti a evropskou správu (a vládu v Evropě),

---

<sup>64</sup> *Přístup k právu Evropské unie* [online]. Brusel : Výbor regionů, 2013 [cit. 2013-03-02]. Dostupné z WWW: <<http://eur-lex.europa.eu/LexUriServ/LexUriServ.do?uri=CELEX:32010Q0109%2801%29:CS:NOT>>.

- RELEX - Komise pro vnější vztahy,
- CAFA - Výbor pro administrativní a finanční záležitosti.

V čele každé komise je prezident a viceprezident. Každá komise volí na svém prvním setkání svého prezidenta a prvního viceprezidenta, maximálně dva viceprezidenty ze svých členů, jež společně formují Úřad komisí.

Předseda každé takové komise svolává spolu s prvním viceprezidentem komisi a její agendu.

### **3.4 Hospodářský a sociální výbor**

Oficiální název tohoto poradního orgánu je European Economic and Social Committee (v češtině Hospodářský a sociální výbor). Sídlo tohoto poradního orgánu je v Bruselu.

Hospodářský a sociální výbor je rovněž poradním orgánem. Je to evropský konzultativní orgán, který zastupuje různé ekonomické a sociální aktivity. Poskytuje jim určité fórum pro debatu a úvahu, jak na evropské úrovni, tak v jednotlivých členských zemích. Výbor informuje občanskou společnost o dění v hlavních institucích Evropské unie a snaží se občanské společnosti umožnit, aby měla určitý vliv na konečné rozhodování v institucích Evropské unie.<sup>65</sup>

Evropský hospodářský a sociální výbor bude blíže specifikován dále ve čtvrté kapitole.

---

<sup>65</sup> KAŇA, R. *Evropská unie*. Ostrava, 2010, s. 84.

## 4 EVROPSKÝ HOSPODÁŘSKÝ A SOCIÁLNÍ VÝBOR

Evropský hospodářský a sociální výbor vznikl v roce 1957 jako poradní orgán pro tehdejší evropské instituce. Dnes je jeho hlavní činností poradenství Evropské unii, Evropské komisi a Evropskému parlamentu. Výbor dává těmto orgánům svá stanoviska nejen jako reakci například na návrhy zákony, ale také jako svou vlastní iniciativu, pokud dospěje k závěru, že je tato iniciativa nutná.<sup>66</sup>

Oficiální dokumenty uvádějí tato tři základní povinnosti:<sup>67</sup>

- *radit Evropskému parlamentu, Evropské komisi,*
- *stát mezi Evropskou unií a občanskou společností,*
- *zvýšit roli občanské společnosti v nečlenských zemích,*
- *dále se stará o strukturovaný dialog s reprezentanty těchto zemí,*
- *podporuje založení podobných orgánů v Turecku a mezi africko-karibsko tichomořskými státy apod.*

Tento výbor se na svých internetových stránkách sám nazývá jakýmsi mostem mezi institucemi EU a občanskou společností.<sup>68</sup> Má za úkol šířit informace o činnosti EU mezi veřejností a opačně umožnit občanům podílet se na rozhodnutích EU.<sup>69</sup>

Výbor dle svých možností přispívá k tomu, aby evropské politiky a právní předpisy lépe odpovídaly ekonomické, sociální a občanské realitě. Činí tak díky zkušenostem svých členů a jejich reprezentativnosti. Při své činnosti využívá dialog a hledání konsensu, přičemž dává přednost obecnému zájmu.<sup>70</sup>

EHSV vydá v průměru 170 poradních dokumentů a stanovisek ročně. Všechna stanoviska jsou předávána příslušným orgánům EU a poté zveřejňována v Úředním věstníku EU.<sup>71</sup>

---

<sup>66</sup> SCHRÖTTER, H. J. *Aktuální slovník Evropské unie*. Praha, 2003, s. 224.

<sup>67</sup> *Publikace a tiskoviny Evropské unie* [online]. Brusel : Evropský hospodářský a sociální výbor, 2013 [cit. 2013-03-01]. Dostupné z WWW: <<http://eur-lex.europa.eu/JOIndex.do?ihmlang=cs>>.

<sup>68</sup> *Evropský hospodářský a sociální výbor (EHSV)* [online]. Brusel : Evropský hospodářský a sociální výbor, 2013 [cit. 2013-03-17]. Dostupné z WWW: <<http://www.eesc.europa.eu/?i=portal.cs.home>>.

<sup>69</sup> KAŇA, R. *Evropská unie*. Ostrava, 2010, s. 84.

<sup>70</sup> *Evropský hospodářský a sociální výbor* [online]. Brusel : Evropský hospodářský a sociální výbor, 2013 [cit. 2013-03-17]. Dostupné z WWW: <[http://www.eesc.europa.eu/resources/docs/A\\_F\\_CES8261-2010\\_WEB\\_cs.doc](http://www.eesc.europa.eu/resources/docs/A_F_CES8261-2010_WEB_cs.doc)>.

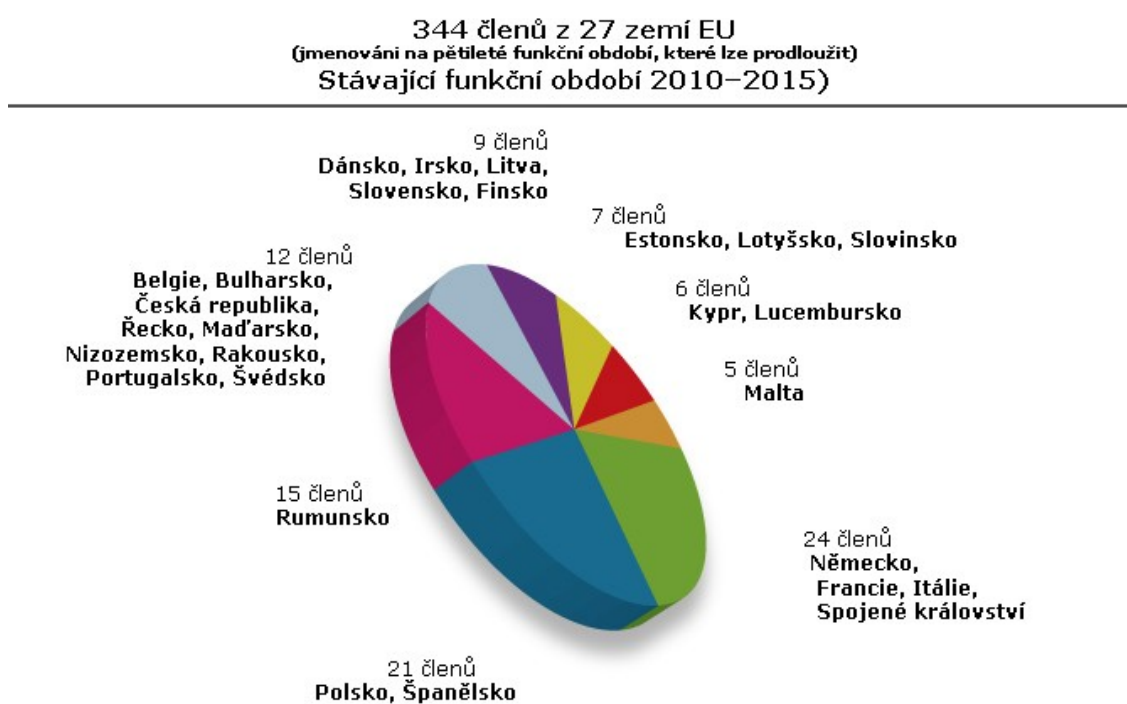
<sup>71</sup> *Evropský hospodářský a sociální výbor* [online]. Brusel : Evropská unie, 2013 [cit. 2013-03-17]. Dostupné z WWW: <[http://europa.eu/about-eu/institutions-bodies/ecosoc/index\\_cs.htm](http://europa.eu/about-eu/institutions-bodies/ecosoc/index_cs.htm)>.



## 4.1 Složení výboru

V současnosti má Hospodářský a sociální výbor podobu Shromáždění, které se skládá z 344 členů z 27 členských států Evropské unie (stav k 30.6.2013). Jednotliví členové jsou jmenováni do funkce na čtyřleté období. Členové nesmějí od nikoho přijímat příkazy a svou funkci vykonávají nezávisle v zájmu Společenství. Každé dva roky volí členové Hospodářského a sociálního výboru ze svého středu třicetičlenný úřad, předsedu a dva místopředsedy. Za činnost této instituce odpovídá její předseda.<sup>72</sup>

**Graf č. 1: Rozložení členstva jednotlivých zemí v Hospodářském a sociálním výboru<sup>73</sup>**



**Českou republiku zastupuje těchto 12 členů:<sup>74</sup>**

- Čornejová Helena - vedoucí sociálně - ekonomického oddělení Českomoravské konfederace odborových svazů,

<sup>72</sup> *Evropský hospodářský a sociální výbor (EHSV)* [online]. Brusel : Evropský hospodářský a sociální výbor, 2013 [cit. 2013-03-01]. Dostupné z WWW: <<http://www.eesc.europa.eu/?i=portal.cs.home>>.

<sup>73</sup> *Evropský hospodářský a sociální výbor (EHSV)* [online]. Brusel : Evropský hospodářský a sociální výbor, 2013 [cit. 2013-03-17]. Dostupné z WWW: <<http://www.eesc.europa.eu/?i=portal.cs.home>>.

<sup>74</sup> *Search by Country – Czech Republic : 12 Results* [online]. Brusel : Evropský hospodářský a sociální výbor, 2013 [cit. 2013-03-17]. Dostupné z WWW: <<http://memberspage.eesc.europa.eu/Result.aspx?f=2&s=0&o1=0&o2=0&o3=0&co=CZ>>.

- Drbalová, Vladimíra - ředitelka sekce pro mezinárodní organizace a evropské záležitosti Svazu průmyslu a dopravy ČR (SPČR),
- Haken, Roman - ředitel Centra pro komunitní práci střední Morava – člen Rady vlády ČR pro nestátní neziskové organizace (CpKP),
- Jírovec, Ludvík - rolník, Poradenství Jírovec - Předseda dozorčí rady Okresní agrární komory - Předseda dozorčí rady Okresní hospodářské komory - Člen specializované skupiny obiloviny, olejnin a proteiny při COPA-COGECA Brusel,
- Málek, Zdeněk - poradce Českomoravské konfederace odborových svazů (ČMKOS),
- Němec, Jaroslav - ředitel Arcidiecézní charity Praha,
- Štechová, Dana - vedoucí Oddělení pro evropské a mezinárodní vztahy, Českomoravská konfederace odborových svazů (ČMKOS),
- Studničná, Lucie - mezinárodní tajemnice OS KOVO,
- Trantina, Pavel - zástupce České rady dětí a mládeže (ČRDM),
- Voleš, Ivan - poradce prezidenta Hospodářské komory České republiky pro zahraniční vztahy (HKČR),
- Zbořil, Josef - člen představenstva, Svaz průmyslu a dopravy ČR; konsultant: management, papírenský průmysl, životní prostředí (SPČR),
- Zvolská, Marie - právní poradkyně a expertka v oblasti pracovního práva a sociálních věcí, Svaz českých a moravských výrobních družstev (SČMVD).

Složení EHSV představuje zástupce organizované občanské společnosti, a to především zemědělce a výrobce, dopravce, obchodníky a řemeslníky, zaměstnance, příslušníky svobodných povolání, spotřebitele a veřejnost. Je to dobře vidět na výběru českého členstva, kdy se až na výjimky jedná o zástupce profesních a odborových organizací.

Členy navrhuje vlády jednotlivých členských států a jmenuje je Rada Evropské unie na období pěti let s možností opětovného jmenování. Členové EHSV nejsou za svou činnost placeni, ale jsou jim propláceny náklady na cestu a ubytování během zasedání výboru.<sup>75</sup>

<sup>75</sup> *Evropský hospodářský a sociální výbor* [online]. Brusel : Evropská unie, 2013 [cit. 2013-03-17]. Dostupné z WWW: <[http://europa.eu/about-eu/institutions-bodies/ecosoc/index\\_cs.htm](http://europa.eu/about-eu/institutions-bodies/ecosoc/index_cs.htm)>.

#### 4.1.1 Rozpočet Hospodářského a sociálního výboru

Na rozpočet Evropského hospodářského a sociálního výboru není možné pohlížet jakožto na samostatný rozpočet EU, protože tento rozpočet tvoří součást rozpočtu celé Evropské unie. Konkrétně je této instituci věnován oddíl VI. Jako v každém jiném rozpočtu se také u této instituce sledují příjmy a výdaje.

Finanční prostředky Evropského hospodářského a sociálního výboru jsou určeny především na odměny zaměstnanců, komunikační, informační a publikační činnost, organizační náklady činnosti výboru, na schůze, konference a semináře, na běžné správní výdaje apod. Pro srovnání je možné uvést, že prostředky rozpočtu EU jsou určeny především na odbornou přípravu a podněcování podniků k inovacím a k tvorbě nových pracovních míst, na ochranu životního prostředí, na rozvoj venkova, na podporu kulturní rozmanitosti a výměny studentů, na poskytování pomoci při mimořádných událostech a živelných pohromách a na výstavbu materiální struktury (např. silnice, mosty, železnice apod.). Podle údajů z roku 2011 jsou oblastmi, kam směřuje nejvíce prostředků z Evropské unie tyto:<sup>76</sup>

1. 45 % rozpočtu je určeno na podporu konkurenceschopnosti EU a rozvoje v chudších zemích/regionech Unie (tzv. „soudržnost“).
2. 31 % představují dotace zemědělcům v EU. Tyto dotace již však nemají kompenzovat nadměrnou produkci, ale jejich cílem je spíše podpora zajišťování dodávek nezávadných a kvalitních potravin za přiměřené ceny s tím, že zároveň dochází k zaručení odpovídajících příjmů zemědělců. Jejich povinností je pak na oplátku dodržovat požadavky týkající se ochrany životního prostředí.
3. 11 % výdajů směřuje na rozvoj venkova.

Celkově se jednalo o 141,9 mld. eur.

Každoroční rozpočet musí respektovat limity dohodnuté v příslušném finančním rámci. První takový rámec byl vytvořen na období 1988-1992. V současnosti se jedná o víceleté finanční rámce 2007-2013 a 2014-2020. Finanční perspektiva je přijímána ve formě meziinstitucionální dohody, tj. dohody mezi Evropskou komisí, Evropským parlamentem a Radou EU.<sup>77</sup>

<sup>76</sup> *Rozpočet on-line* [online]. Brusel : Evropská komise, 2013 [cit. 2013-06-01]. Dostupné z WWW: <<http://eur-lex.europa.eu/budget/data/LBL2013/CS/SEC06.pdf>>.

<sup>77</sup> ŠÍMOVÁ, K. *Rozpočet EU* [online]. Praha : Vláda České republiky, 2013 [cit. 2013-06-01]. Dostupné z WWW: <<https://www.euroskop.cz/8877/sekce/rozpocet-eu/>>.

## Zásady tvorby rozpočtu EHSV

Při přijímání rozpočtu musí Evropský hospodářský a sociální výbor dodržovat tyto zásady, které platí pro rozpočet EU jako celku:<sup>78</sup>

- zásada jednotnosti a správnosti rozpočtu,
- zásada ročního rozpočtu - rozpočet se schvaluje na období jednoho roku, tj. od 1. 1. do 31. 12,
- zásada vyrovnanosti - příjmy a výdaje rozpočtu musí být vždy vyrovnané,
- zásada zúčtovací jednotky - rozpočet se sestavuje, plní i vyúčtovává v eurech,
- zásada obecnosti - celkové příjmy musí pokrývat celkové položky na platby,
- zásada specifikace - výdaje rozpočtu jsou přiřazeny do jednotlivých hlav a kapitol – pro ESHV je určena hlava 1, 2 a 10,
- zásada řádného řízení - použití položek rozpočtu musí být v souladu se zásadou řádného finančního řízení, tj. se zásadami hospodárnosti, účinnosti a efektivity,
- zásada transparentnosti - rozpočet a opravné rozpočty musí být zveřejněny v Úředním věstníku Evropských společenství, a to do dvou měsíců od jejich schválení s konečnou platností.

Pokud pohlédneme na jednotlivé položky rozpočtu EHSV, tak příjmy EHSV jsou rozděleny do hlav 4, 5 a 9. Jedná se o příjmy od osob pracujících v orgánech a jiných institucích Unie (hlava 4).

---

<sup>78</sup> ŠÍMOVÁ, K. *Rozpočet EU* [online]. Praha : Vláda České republiky, 2013 [cit. 2013-06-01]. Dostupné z WWW: <<https://www.euroskop.cz/8877/sekce/rozpocet-eu/>>.

**Tabulka č. 1: Příjmy EHSV<sup>79</sup>**

| Hlava | Název                                                      | Rozpočet 2013 | Rozpočet 2012 | Plnění 2011  |
|-------|------------------------------------------------------------|---------------|---------------|--------------|
| 4     | Příjmy od osob pracujících v orgánech a jiných institucích | 10 862 036 €  | 11 604 408 €  | 12 050 106 € |
| 5     | Příjmy ze správní činnosti orgánu                          | 40 000 €      | 40 000 €      | 3 722 428 €  |
| 9     | Různé příjmy                                               | p.m.          | p.m.          | 42 571 €     |
|       | Celkem                                                     | 10 902 036 €  | 11 644 408 €  | 15 815 105 € |

Jak vyplývá z výše uvedené tabulky, tak příjmy EHSV byly pro rok 2013 stanoveny na 10 862 036 eur. V roce 2012 tyto příjmy činily 11 604 408 eur a v roce 2011 12 050 106 eur. Příjmy ze správní činnosti orgánu činí pro rok 2012 a 2013 40 000 eur. V roce 2011 se jednalo o podstatně vyšší částku, a to 3 722 428 eur. Různé příjmy nejsou zatím zhodnoceny, v roce 2011 to byla částka 42 571 eur.

**Tabulka č. 2: Výdaje EHSV<sup>80</sup>**

| Hlava | Název                            | Rozpočet 2013 | Položky 2012  | Plnění 2011   |
|-------|----------------------------------|---------------|---------------|---------------|
| 1     | Osoby pracující v orgánu         | 92 248 357 €  | 91 869 168 €  | 86 324 838 €  |
| 2     | Budovy, nábytek, provozní výdaje | 37 856 043 €  | 36 947 420 €  | 36 321 996 €  |
| 10    | Ostatní výdaje                   | p.m.          | p.m.          | p.m.          |
|       | Celkem                           | 130 104 400 € | 128 816 588 € | 122 646 834 € |

<sup>79</sup> *Rozpočet on-line* [online]. Brusel : Evropská komise, 2013 [cit. 2013-06-01]. Dostupné z WWW: <<http://eur-lex.europa.eu/budget/data/LBL2013/CS/SEC06.pdf>>.

<sup>80</sup> *Rozpočet on-line* [online]. Brusel : Evropská komise, 2013 [cit. 2013-06-01]. Dostupné z WWW: <<http://eur-lex.europa.eu/budget/data/LBL2013/CS/SEC06.pdf>>.

Jak vyplývá z tabulky, největší částku ve výdajích zaujímají odměny a mzdy pro osoby pracující v orgánu - 70,9 %. Pro rok 2013 je toto stanoveno na 92 248 357 eur. V roce 2011 se jednalo o částku 86 324 838 eur. Výdaje za budovy, nábytek a provozní výdaje činí v letech 2011-2013 obdobně pro každý rok cca 37-38 mil. eur. Mezi léty 2011-2013 došlo k 6,08 % nárůstu výdajů, zároveň došlo k 31,1 % poklesu příjmů.

## 4.2 Rozhodovací orgány EHSV

### Předsednictvo

Předsednictvo je složeno z 39 členů a zaručuje tak zastoupení každé členské země, ČR zastupuje jeden člen Josef Zbořil.

Předsednictvo se skládá:<sup>81</sup>

- z předsedy, dvou místopředsedů a členů přímo volených plenárním shromážděním,
- ze tří předsedů skupin zaměstnavatelů, zaměstnanců a různých zájmů,
- ze šesti předsedů odborných sekcí.

Předseda je vždy vybírán střídavým způsobem ze členů těchto tří skupin. Volba jednotlivých členů předsednictva probíhá tak, aby každá členská země měla své zastoupení. Přitom musí být respektována rovnováha mezi skupinami.

Pro lepší rozhodování se ustavuje užší předsednictvo, které se skládá z předsedy a dvou místopředsedů.<sup>82</sup>

## 4.3 Plenární shromáždění

Výbor jedná na plenárním shromáždění. To je složeno ze tří skupin. Jedna z nich zastupuje zaměstnance, druhá zaměstnavatele a třetí různé zájmové svazy a organizace.<sup>83</sup> Rozdělení je vidět v levém horním rohu schématu (viz obrázek č. 1).

Z tohoto schématu je dále jasně vidět rozdělení plenárního zasedání do jednotlivých sekcí. Je jich celkem sedm. Podrobněji budou zmíněny v samostatné podkapitole.

---

<sup>81</sup> *Bureau (2010-2013)* [online]. Brusel : Evropský hospodářský a sociální výbor, 2013 [cit. 2013-03-01]. Dostupné z WWW: <<http://www.eesc.europa.eu/?i=portal.en.bureau>>.

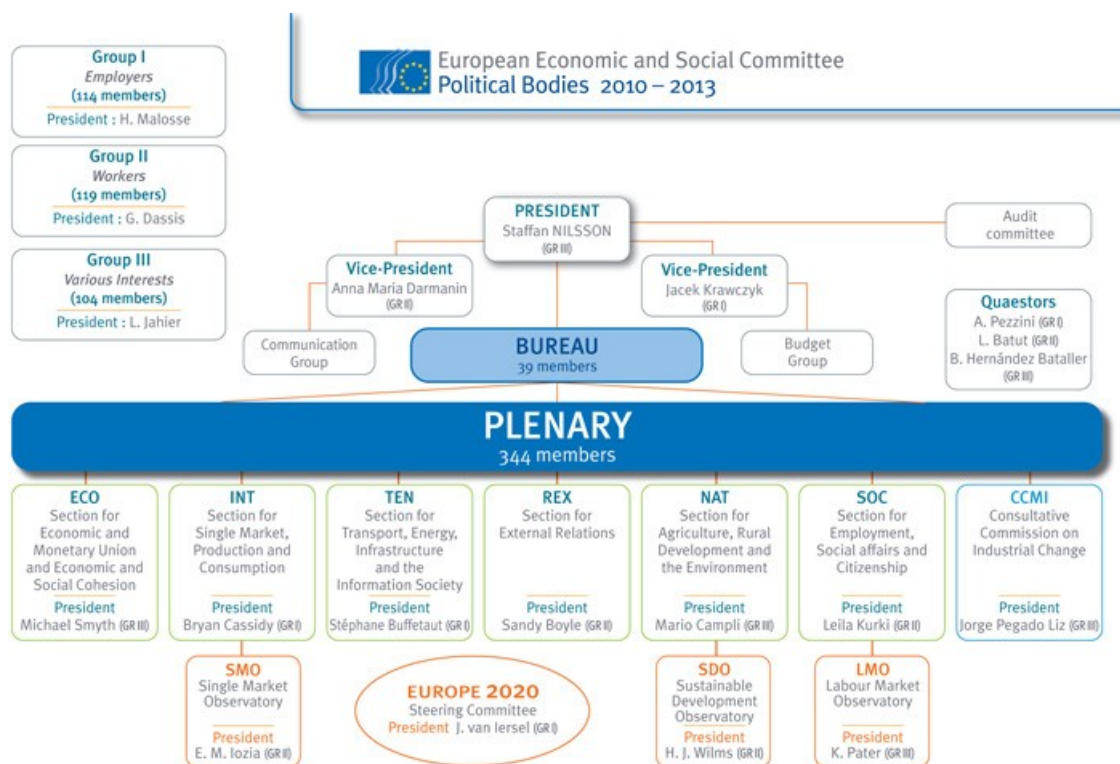
<sup>82</sup> *Přístup k právu Evropské unie* [online]. Brusel : Evropský hospodářský a sociální výbor, 2013 [cit. 2013-03-01]. Dostupné z WWW:

<[http://eurlex.europa.eu/LexUriServ/LexUriServ.do?uri=CELEX:32010Q1209\(01\):CS:NOT](http://eurlex.europa.eu/LexUriServ/LexUriServ.do?uri=CELEX:32010Q1209(01):CS:NOT)>.

<sup>83</sup> *Přístup k právu Evropské unie* [online]. Brusel : Evropský hospodářský a sociální výbor, 2013 [cit. 2013-03-01]. Dostupné z WWW:

<[http://eur-lex.europa.eu/LexUriServ/LexUriServ.do?uri=CELEX:32010Q1209\(01\):CS:NOT](http://eur-lex.europa.eu/LexUriServ/LexUriServ.do?uri=CELEX:32010Q1209(01):CS:NOT)>.

**Obrázek č. 1: Plenární shromáždění Hospodářského a sociálního výboru**<sup>84</sup>



#### 4.4 Skupiny Hospodářského a sociálního výboru

Nyní je nutno podrobněji rozebrať rozdělení do skupin.

První skupinu tvoří zástupce zaměstnavatelů. Má 114 členů. Zaměstnavatelská skupina má své členy především ze soukromých a veřejných sektorů, z průmyslu apod. Za svůj cíl si klade podporovat evropskou integraci jako záruku dalšího úspěšného rozvoje, který se samozřejmě příznivě projeví i na prosperitě evropských firem. V současnosti chce také přispět k překonání hospodářské krize a napomáhat vytváření nových pracovních míst.

Druhou skupinu tvoří zástupci zaměstnanců. Má 119 členů. Většinou jsou to představitelé odborových svazů, těchto svazů je zde zastoupeno 80. Ostatní skupiny jsou členové Organizace manažerského a výkonného personálu.<sup>85</sup> V zaměstnanecké skupině zasedají organizované zájmy ETUC, EUROCADRES a CEC. Tato skupina disponuje svým vlastním personálem.

<sup>84</sup> *Members – Mandate 2010-2013* [online]. Brusel : Evropský hospodářský a sociální výbor, 2013 [cit. 2013-03-17]. Dostupné z WWW: <<http://www.eesc.europa.eu/?i=portal.en.organisational-charts-political>>.

<sup>85</sup> *Evropský hospodářský a sociální výbor (EHSV)* [online]. Brusel : Evropský hospodářský a sociální výbor, 2013 [cit. 2013-03-01]. Dostupné z WWW: <<http://www.eesc.europa.eu/?i=portal.cs.home>>.

Má také významnou roli při vytváření politiky, mimo jiné diskutuje názory agend plenárních zasedání Výboru za účelem, aby byly plněny zájmy zaměstnanců a veřejnosti Unie.

Složení Hospodářského a sociálního výboru odráží měnící se tvář celé evropské společnosti. Přítomnost třetí skupiny - skupiny rozmanitých zájmů, vedle zaměstnavatelské a zaměstnanecké zabezpečuje skutečnost, aby byl tento Výbor schopen dát plný hlas záležitostem rozmanitých ekonomických, sociálních, zaměstnaneckých a kulturních organizací, které se podílejí na vytváření občanské společnosti. Tato skupina má 104 členy. Jejím hlavní cílem je, aby občané mohli participovat na rozhodnutí EU.

Jedinečným rysem, jenž vede k vytvoření identity této skupiny, je široký rozsah kategorií, které jsou reprezentovány jejich členy, kteří jsou koncipováni z farmářských organizací, sektoru řemesel, drobného podnikání, profesí, družstev a neziskových asociací, jež reprezentují zájmy rodiny, žen lidí s invaliditou, vědeckého a akademického společenství apod. V této skupině zasedají např. organizované zájmy, jako jsou CEFIC, COPA-COGECA, UEAPME-EUROPMI, CAN, T&E, EEB, BEUC a COFAGE

Složení těchto tří skupin má zajistit skutečně široké spektrum nejrůznějších názorů, zkušeností a zájmů, které jsou pak využity při rozhodovacím procesu. Cílem práce výboru je pak tyto postoje zformulovat do vhodného doporučení pro evropské instituce.

## **4.5. Pracovní orgány EHSV**

### **Specializované sekce**

Hospodářský a sociální výbor je složen ze sedmi specializovaných sekcí. Počet členů specializované sekce je stanoven na návrh předsednictva. Členy těchto specializovaných sekcí jmenuje Hospodářský a sociální výbor na období dvou let. Nahrazení člena specializované sekce se pak provádí dle stejných podmínek, které platí pro jeho jmenování.

Předsednictvo každé specializované sekce je složeno z dvanácti členů, mezi kterými je jeden předseda a tři místopředsedové, tzn. vždy jeden pro každou skupinu. K



úkolům specializovaných sekcí patří vypracování stanovisek či informačních zpráv, které se týkají problémů, jež jsou předmětem žádosti o stanovisko.<sup>86</sup>

Tématem první sekce je Hospodářská a měnová unie, dále pak hospodářská a sociální soudržnost. Sekce zahrnuje koordinaci hospodářské a měnové politiky, Pakt stability a růstu, rozšíření eurozóny a další otázky týkající se ekonomických záležitostí. Úkolem sekce je dále napomáhat při řešení finančních perspektiv, vlastních zdrojů a rozpočtu Evropské unie a zabývat se i statistickými otázkami.

V oblasti daní jsou to především problémy spojené s daňovou harmonizací a sbližování právních předpisů.

Sekce se zabývá otázkami týkajícími se finančních trhů a integrace těchto trhů. Je zodpovědná i za územní plánování a městskou politiku.

Druhá sekce má název Jednotný trh, výroba a spotřeba. Klíčovou oblastí sekce je hladké fungování jednotného trhu.

#### **Jednotlivé sekce výboru:<sup>87</sup>**

1. Hospodářské, finanční a měnové otázky,
2. Jednotný trh, výroba a spotřeba,
3. Doprava, energetika, infrastruktura a informační společnost,
4. Zaměstnanost, sociální věci a občanství,
5. Zemědělství a rozvoj venkova,
6. Vnější vztahy,
7. Konzultativní Komise průmyslové změny.

U obzvláště důležitých otázek sekce pořádá veřejné slyšení s cílem konzultovat nejširší škálu organizací občanské společnosti. Také organizuje každoroční Evropský den spotřebitele.<sup>88</sup>

Třetí sekce má na starosti dopravu, energetiku, infrastrukturu a informační společnost. Pokrývá celou řadu otázek týkajících se různých druhů dopravy, různých

---

<sup>86</sup> JANÍČEK, L., DRDLA, M., RAIS, K. *Evropská unie: instituce, ekonomická, bezpečnostní a sociální politika*. Praha, 2002, s. 55-56.

<sup>87</sup> JANÍČEK, L., DRDLA, M., RAIS, K. *Evropská unie : instituce, ekonomická, bezpečnostní a sociální politika*. Praha, 2002, s.56.

<sup>88</sup> KUNČÍKOVÁ, R. Historický vývoj ochrany spotřebitele na pozadí vývoje EU. In *Eduardu Vlčkovi k 70. narozeninám*. Olomouc, 2010, s. 237.

forem výroby energie, velkých infrastrukturních sítí, rozvoje informační společnosti a služby obecného zájmu.

Čtvrtá sekce se zabývá zaměstnaností, sociální oblastí a občanskou společností. Řeší široké spektrum problémů, včetně zaměstnání, pracovních podmínek, ochranu zdraví při práci, sociální ochranu, sociální zabezpečení, sociální začlenění, rovnost žen a mužů, boje proti diskriminaci, zlepšení volného pohybu, otázky přistěhovalectví, integrace a azylu, vzdělávání a odbornou přípravu, práva občanů a v neposlední řadě také rozvoj participativní demokracie v EU.

Obsahem činnosti páté sekce je zemědělství, rozvoj venkova a životního prostředí. To zahrnuje reformu společné zemědělské politiky, strategii udržitelného rozvoje a politiku v oblasti změny klimatu.

Jako šestá bude zmíněna sekce pro vnější vztahy. Hlavní činností je monitorování vztahů mezi Evropskou unií a dalšími zeměmi světa. Jedná se nejen o vládní úroveň, ale také o kontakty s občanskými organizacemi z těchto zemí a regionů. Za tím účelem přijímá různá prohlášení určená politickým orgánům v těchto zemích. Pozornost soustřeďuje zejména na kandidátské země, země západního Balkánu, Afriky, Karibiku a Tichomoří, Latinské Ameriky, Čínu, Rusko, Japonsko a Indii. Zabývá se i sledováním dodržování demokracie a lidských práv.<sup>89</sup>

Poslední sedmou sekcí je Poradní komise pro průmyslové změny. Těží z více než 50 let zkušeností s poradním dialogem získaných z nejrůznějších evropských struktur. Průmyslovými změnami se obírá napříč širokým spektrem odvětví. Zejména pro nové členské státy je zdrojem cenných zkušeností. Důraz je kladen na předvídání a analýzu problémů, aby byly zajištěny kladné společné přístupy k řízení průmyslových změn z ekonomického, sociálního, územního a environmentálního hlediska. Sekce také zajišťuje rovnováhu mezi potřebou sociálně přijatelných změn a udržení konkurenční výhody pro průmysl EU.

## **4.6 Správa Hospodářského a sociálního výboru**

Pro úspěšné jednání musí mít Evropský hospodářský a sociální výbor samozřejmě vytvořeny také patřičné podmínky. Proto má svou vlastní výkonnou administrativu. Její složení je vidět na následujícím schématu. V čele sekretariátu stojí generální tajemník, jenž při výkonu svých funkcí plně odpovídá předsedovi jakožto zástupci předsednictva. Generální tajemník se také účastní zasedání předsednictva, na

---

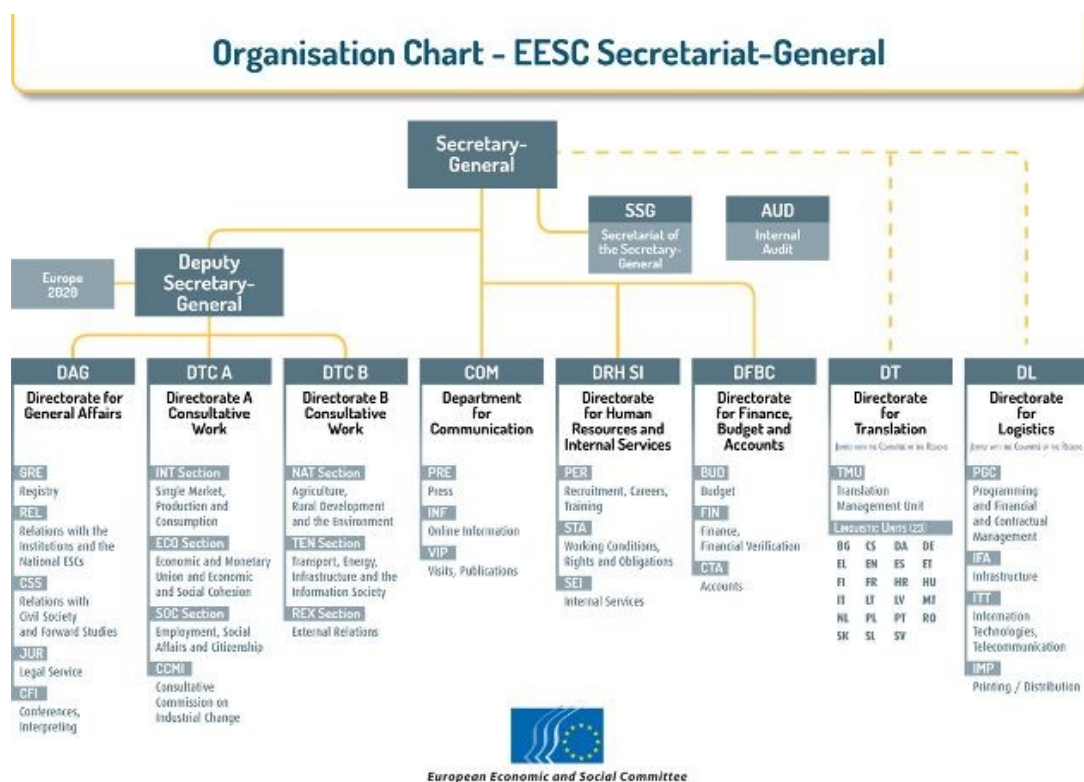
<sup>89</sup> *Evropský hospodářský a sociální výbor* [online]. Brusel : Poradní komise pro průmyslové změny, 2013 [cit. 2013-03-17]. Dostupné z WWW: <<http://www.eesc.europa.eu/?i=portal.en.ccmi>>.

kterém má poradní hlas. Pořizuje zde také zápis z jednání a zajišťuje uskutečnění všech rozhodnutí, která jsou přijata shromážděním, předsednictvem a předsedou v souladu s jednacím řádem. V období každých tří měsíců předkládá předsedovi písemnou zprávu o uplatňovaných či zamýšlených kritériích a prováděcích pravidlech, a to v souvislosti s administrativními či organizačními problémy a záležitostmi, jež se týkají jednotlivých pracovníků Hospodářského a sociálního výboru.<sup>90</sup>

Ostatní orgány **Hospodářského a sociálního výboru tvoří:**<sup>91</sup>

- podvýbory a generální zpravodaj,
- střediska pro sledování, slyšení, experti,
- poradní komise.

**Obrázek č. 2: Sekretariát Hospodářského a sociálního výboru**<sup>92</sup>



Podpůrná administrativa EHSV zahrnuje stovky úředníků, z nichž je ovšem část sdílena s Výborem regionů.

<sup>90</sup> *Přístup k právu Evropské unie* [online]. Brusel : Evropský hospodářský a sociální výbor, 2013 [cit. 2013-03-01]. Dostupné z WWW: <[http://eur-lex.europa.eu/LexUriServ/LexUriServ.do?uri=CELEX:32010Q1209\(01\):CS:NOT](http://eur-lex.europa.eu/LexUriServ/LexUriServ.do?uri=CELEX:32010Q1209(01):CS:NOT)>.

<sup>91</sup> FIALA, P., PITROVÁ, M. *Evropská unie*. 1. vydání. Praha, 2009, s. 379.

<sup>92</sup> *Organisation Chart – Secretariat General – 2013* [online]. Brusel : Evropský hospodářský a sociální výbor, 2013 [cit. 2013-03-17]. Dostupné z WWW: <<http://www.eesc.europa.eu/?i=portal.en.organisational-charts-secretariat-general>>.

## 4.7 Současné vedení EHSV

Předsedou Evropského hospodářského a sociálního výboru je v současném období 2010-2013 švédský představitel Staffan Nilsson. Narodil se v roce 1946. Přestože vystudoval nordistiku, měl po studiích vlastní zemědělskou farmu. Členem výboru je od roku 1995, prošel již řadou funkcí až k té nejvyšší.<sup>93</sup>

Jako svou prioritu si dal prosazení tří oblastí:<sup>94</sup>

- dialog a účast,
- udržitelnost a růst,
- solidarita a rozvoj.

Jeho záměry jsou osvětleny v dvanáctistránkovém programu, kde prochází jednotlivé oblasti fungování EU a doplňuje je vždy závěrem, jak se k dané problematice bude stavět Evropský hospodářský a sociální výbor. Vyzdvihl Lisabonskou smlouvu, která tomuto výboru otevřela nové možnosti.<sup>95</sup> Ve svém programu nezapomněl ani na návrhy, jak zlepšit samotnou činnost výboru. Především se chce snažit o zefektivnění práce a navázání fungující spolupráce s Evropským parlamentem. Speciálně pak zdůraznil dohled nad vyplácením cestovních náhrad.

## 4.8 Stanoviska EHSV

Není bez zajímavosti podívat se na některá stanoviska, která v poslední době Evropský hospodářský a sociální výbor vydal.

Patří sem například stanovisko ke kvalitě služeb v železniční přepravě, kdy výbor doporučil Evropské komisi posílit práva cestujících na náhradu škody při zpoždění.

Velmi obsáhlé bylo stanovisko k námořnímu pirátství, kdy výbor dal četná doporučení k prevenci tohoto jevu a ke zvýšení bezpečnosti obchodních lodí.

---

<sup>93</sup> Staffan Nilson (*Presidency 2010-2013*) [online]. Brusel : Evropský hospodářský a sociální výbor, 2013 [cit. 2013-03-17]. Dostupné z WWW: <<http://www.eesc.europa.eu/?i=portal.en.former-eesc-presidents-staffan-nilsson>>.

<sup>94</sup> NILSON, S. *Pracovní program a priority předsedy na období 2010-2013* [online]. Brusel : Evropská komise, 2013 [cit. 2013-03-17]. Dostupné z WWW: <[http://www.eesc.europa.eu/resources/docs/cese\\_programme-nilsson\\_cz.pdf](http://www.eesc.europa.eu/resources/docs/cese_programme-nilsson_cz.pdf)>.

<sup>95</sup> ŠIŠKOVÁ, N. *Lisabonská smlouva a její dopady na evropské, mezinárodní a vnitrostátní právo členských zemí*. Praha, 2012, s. 284.

Četné kritické připomínky měl výbor k návrhu Evropského parlamentu zavést evropskou sociální značku, která má být udělována podnikům, která dbají na vhodné chování k zaměstnancům.

Mezi stanoviska probíraná na posledním plenárním zasedání v lednu 2013 patřilo i stanoviska k podpoře nadaných dětí. Je zajímavé, že i když výbor má 344 členů, ke schválení tohoto stanoviska stačilo 131 hlasů, nikdo nebyl proti a 13 členů se zdrželo hlasování.<sup>96</sup> Zřejmě i tato instituce ne vždy vyniká dochvilností svých členů.

#### 4.9 Poslání EHSV

Přes zjištění ze závěru předcházející podkapitoly nelze Evropský hospodářský a sociální výbor paušálně odsuzovat. Naopak je nutno zdůraznit, že dává možnost organizacím občanské společnosti členských států sdělit svoje stanovisko na evropské úrovni, účastní se na budování Evropy a podporuje posílení demokratické legitimacy a efektivnosti Evropské unie. Do institucí Evropské unie tak proudí řada užitečných informací, které vyvažují případný úzce zájmový lobbying.

Pro další rozvoj Evropské unie má tedy výbor velmi důležité poslání:<sup>97</sup>

- účastnit se procesu přípravy evropského zákonodárství tak, aby evropské politiky a právní předpisy byly ve větší shodě s ekonomickou, sociální a občanskou realitou. Díky zkušenostem a reprezentativnosti svých členů pomáhá prostřednictvím dialogu a hledáním konsensu Evropskému parlamentu, Radě a Evropské komisi, upřednostňuje přitom obecný zájem;
- napomáhá takovému vývoji Evropské unie, která bude pro své občany bližší a participativnější a zároveň utvoří institucionální prostor pro reprezentaci, informování a projevoování názorů občanské společnosti a pro dialog s ní;
- propaguje hodnoty, jež tvoří základ integrace Evropy a nejen v ní, ale na celém světě rozvíjí demokracii, participativní demokracii a funkci organizované občanské společnosti.

---

<sup>96</sup> Úřední věstník Evropské unie [online]. Brusel : Evropský hospodářský a sociální výbor, 2013 [cit. 2013-03-17]. Dostupné z WWW: <<http://eur-lex.europa.eu/LexUriServ/LexUriServ.do?uri=OJ:C:2013:076:0001:0007:CS:PDF>>.

<sup>97</sup> Konsolidované znění Smlouvy o Evropské unii. Brusel, 2010, s. 403.

Lze tedy říci, že přes šíři probíraných témat a vlastní poměrně komplikovanou strukturu je dnes Evropský hospodářský a sociální výbor neodmyslitelnou součástí evropských struktur a jeho role se v posledních letech stále posiluje.<sup>98</sup>

---

<sup>98</sup> HORA, K. *Evropská unie I*. Zlín, 2010, s. 68.

## **5 VÝZKUM V OBLASTI POSTAVENÍ HOSPODÁŘSKÉHO A SOCIÁLNÍHO VÝBORU V INSTITUCIONÁLNÍ STRUKTUŘE EU**

Dotazníkové šetření, bylo zasláno členům zastupující za Českou republiku v Hospodářském a sociálním výboru. Dotazník byl cílen za účelem zjištění několika hledisek, např. priority zástupců, správné fungování tohoto orgánu, individuální názor na samotný orgán a jeho činnost, popřípadě negativní a pozitivní vlivy v prosazování zájmů.

Dotazník obdrželi v únoru roku 2013 (blíže viz kapitola 1 – Cíl a metodika bakalářské práce) následující členové: Čornejová Helena (SOC, ECO), Drbalová Vladimíra (REX, SOC), Haken Roman (NAT, REX), Jírovec Ludvík (CCMI, NAT, TEN), Málek Zdeněk (REX, ECO), Němec Jaroslav (REX, SOC), Studničná Lucie (CCMI, INT, REX), Štěchová Dana (SOC, REX), Trantina Pavel (SOC, REX), Voleš Ivan (INT, REX), Zbořil Josef (CCMI, NAT, TEN), Zvolská Marie (ECO, SOC).

Z celkového počtu 12 obeslaných respondentů odpovědělo na dotazník následujících 5 respondentů (návratnost 41,6 %): Málek Zdeněk (REX, ECO), Štěchová Dana (SOC, REX), Trantina Pavel (SOC, REX), Voleš Ivan (INT, REX), Zbořil Josef (CCMI, NAT, TEN).

### **Dotazník obsahoval následujících šest otázek:**

1. Jaké byly Vaše hlavní priority, které jste chtěl(a) prosadit v období 2010 –2015?  
A podařilo se Vám některé z nich prosadit?
2. Domníváte se, že je nutné do budoucna HaSV reformovat? Pokud ano, v čem?
3. Je pro prosazování Vašich zájmů, ať je to z pohledu České republiky nebo organizace kterou zastupujete, dostatek prostoru k projednávání?
4. Jaký má dle Vašeho uvážení členství v HaSV přínos pro ČR?
5. Je ČR v tomto poradním orgánu brána jako rovnocenný partner? Nebo pocítujete převahu ekonomicky vyspělejších států?

První otázka dotazníku sledovala priority, které chtěli respondenti v období 2010 – 2015 ve výboru prosadit. Mezi hlavní zájmy a priority patří: zlepšení a fungování jednotného trhu, odstranění zbytečné a nadměrné administrativní zátěže, řešení problémů u malých a středních podniků, zajištění financování aktivit mládeže v rámci nového víceletého finančního rámce, podpora opatření ve prospěch sociální soudržnosti, proti xenofobii, rasismu a dalším negativním jevům. Vytyčené priority se odráží od působení zástupců v sekcích, za které byli vysláni. Většina priorit, které chtěli zástupci prosadit, se dle jejich názoru podařila, ovšem každý, jak již bylo zmíněno, měl jiné priority, a proto prosazení jedné či dvou individuálních priorit je považováno za úspěch. Autorka práce se však domnívá, že i když se ledasco podařilo ve stanoviscích EHSV v určitém směru vyvážit, tak by to nepřikládala jen individuálním zástupcům, ale působení celé skupiny. Jednou z důležitých priorit, kterou by chtěl výbor do budoucna prosadit, je tvorba nového programu Erasmus for ALL/YES Europe. Autorka práce by se spíše zaměřila na sekci zemědělství. Chtěla by, aby výbor vytvořil takové stanovisko, kdy by EU méně regulovala pěstování a export některých vybraných komodit. Dále v sekci zaměstnání by prosadila směrnici sjednocující legislativu pracovně-právních vztahů v celé EU, což by mohlo vést k větší flexibilitě pracovních trhů a mobilitě pracovních sil.

Druhá otázka sledovala názor respondentů na to, zda by bylo nutné EHSV do budoucna reformovat. A pokud ano, tak v čem. Také zde se názory respondentů různily. Více jak polovina z pěti dotazovaných respondentů se domnívá, že reforma není nutná. Jediné čeho by se reforma měla týkat podle Pavla Trantiny je v oblasti vnitřního fungování - pracovních metod, kde je komunikace mnohem rychlejší než doposud. Za zmínku také stojí vyjádření pí. Štěchové, která by sice nereformovala, ale očekává, že v polovině mandátu, kdy dochází k obměně většiny funkcí EHSV, což se také týká předsedy a místopředsedů, kdy byl švédský předseda EHSV v dubnu nahrazen, přijde s řadou nových námětů, jak dále činnost EHSV učinit více efektivní. Pokud by mělo někdy v budoucnu dojít k reformě EHSV, tak autorka navrhuje zaměřit se zejména na pracovní metody, které jsou stále stejné jako před lety, což dnes neodpovídá potřebám rychlé reakce na vývoj legislativy nebo situace v EU. Pracovní program vzniká předložením každého nově zvoleného předsedy výboru na dobu svého funkčního období. Dle názoru autorky by měl nově zvolený předseda celý program obnovit, jelikož si myslí, že noví předsedové se řídí podobným programem jako předešní předsedové jen s potřebnými úpravami.



V otázce číslo tři bylo zjišťováno, zda je pro prosazování zájmů respondentů dostatek prostoru k projednávání. V podstatě všichni respondenti se vyjádřili v tom smyslu, že prostoru pro prosazování zájmů je dost a odpovídá práci jednotlivých členů a výboru jako celku.

Ve čtvrté otázce byli respondenti dotazováni, zda má dle jejich uvážení členství v EHSV nějaký přínos pro Českou republiku. V odpovědi na tuto otázku panovala jednoznačná shoda, že ano. Pan Zdeněk Málek je v současnosti Contact person za dvanáct zástupců České republiky, kdy se za jeho působení tomuto orgánu např. podařilo uskutečnit jednání jak se současným, tak i předchozím českým místopředsedou EP, s bývalým českým komisařem, s předsedou Senátu PČR i Výborem pro evropské záležitosti, s Českou národní bankou atd. Velký přínos je to nejen pro Českou republiku, ale také i pro organizace, za které jsou respondenti vysíláni, kde to těmto organizacím přináší obrovský a bezprostřední zdroj informací o připravované legislativě a možnost její tvorbu částečně ovlivnit prostřednictvím vyslaného zástupce, a jelikož je obecně komunikace s občanskou společností v České republice slabá, je velmi pozitivní, že existuje tento „most“ na úrovni EU.

Pátá otázka sledovala, zda je Česká republika v tomto poradním orgánu brána jako rovnocenný partner, či zda respondenti určitým způsobem pociťují převahu ekonomicky vyspělejších států. Všichni dotazovaní respondenti se cítí jako rovnocenní partneři, avšak největší shoda spočívá v tom, že spíše záleží na individuální angažovanosti člena, než na tom, ze které členské země daný člen je. Samozřejmě závisí i na schopnostech komunikace s těmi dalšími a vyvážit zájmy zástupců každé země a najít kompromis se všemi třemi skupinami, byť jejich priority můžou být z počátku odlišné, ale jako výsledný celek to může být pro naši republiku velkým přínosem. Důležité je také zmínit aktivitu českých členů, kteří jsou uznávanými experty a tedy i zpravodaji stanovisek EHSV, kteří dopomohli také k tomu, že jsme byli zpravodaji tří ze sedmi stanovisek k Flagship iniciativám v rámci Strategie Evropa 2020. Jediné místo, kde je pociťována převaha ekonomicky vyspělých států, se projevuje snad jediné zatím v obsazování nejvyšších funkcí, kde se zatím novější členské státy příliš neprosadily.

Při realizaci výzkumu se autorka setkala i s absolutním nezájmem některých zástupců informovat společnost o činnostech a aktivitě tohoto Výboru. Více jak polovina z dotazovaných zástupců neodpověděla na dotazníkové šetření, ani nijak nereagovala na položené dotazy. Jako nejzajímavější a nejpřekvapivější odpověď

hodnotí autorka odpověď paní Štěchové, kde mezi konkrétní prioritou ČMKOS patří i požadavek, aby ČR byla udělena tzv. Klausova výjimka z Listiny základních práv EU.

## ZÁVĚR

Cílem této bakalářské práce bylo zanalyzovat úlohu Hospodářského a sociálního výboru v EU. Kromě samotného Hospodářského a sociálního výboru práce sledovala i charakteristiku Evropské unie jako integračního celku, který se v krátkém časovém úseku dynamicky měnil, jelikož vývoj a vznik samostatné EU souvisel také s realizací orgánů a institucí, které hrají velmi důležitou roli v její institucionální struktuře a mnohé i někdy v důležitých rozhodnutích.

Předchůdci dnešního HSV existovali ještě před Smlouvou o EHS. Jednalo se o tzv. Poradní výbor (článek 18 Smlouvy o založení ESUO), jehož úkolem bylo poskytovat odborné informační zázemí v integrovaných oblastech „uhlí a oceli“. Tento poradní výbor byl zřízen při Vysokém úřadu ESUO. Tvořilo ho nejméně 84 a nejvíce 108 členů, a to rovným dílem mezi zástupci výrobců a pracujících, obchodníků a spotřebitelů (článek 18 Smlouvy o založení ESUO). V současné době je Evropský hospodářský a sociální výbor poradním orgánem Evropské unie. Vznikl v roce 1957 jako poradní orgán pro tehdejší evropské instituce. Jeho hlavní činností je poradenství Evropské komisi, Radě EU a Evropskému parlamentu. Výbor podává těmto orgánům svá stanoviska nejen jako reakci například na návrhy zákonů, ale také jako svou vlastní iniciativu, pokud dospěje k závěru, že je tato iniciativa nutná.

Po vstupu Chorvatska do EU v roce 2013 má nyní tento výbor 358 členů z 28 členských států Evropské unie. Členové výboru vykonávají svoji funkci 5 let, ale po polovině mandátu dochází k obměně většiny funkcí. To se týká i místopředsedů a švédského předsedy, který byl v dubnu 2013 nahrazen. Při rotaci předsedy se pak očekává, že nový předseda přijde s řadou nových námětů, jak zefektivnit činnost a aktivitu Hospodářského a sociálního výboru. Za každý členský stát je to jiný počet zastupujících, které zastupují široké spektrum hospodářských, sociálních a kulturních zájmů ve svých domovských zemích. Zastoupení České republiky tvoří 12 zástupců. Členy navrhují vlády jednotlivých členských států a jsou jmenováni Radou Evropské unie. Evropský hospodářský a sociální výbor má tři skupiny zaměstnavatele, zaměstnance a různé zájmy, kde jsou rozděleni zástupci prosazující své zájmy různých občanských organizací svého státu.

Dle názoru autorky by členové měli být voleni občany, které by nejdříve nominovala vláda, jak je tomu doposud. Nominovaní zástupci by si vytvořili kampaň s cíli, které mají. Poté by následovalo první kolo celorepublikových voleb, kde by si lidé

zvolili své jednotlivce. Po ukončení prvního kola, pokud by zástupci měli dostatečný počet hlasů, by byli rozděleni do příslušných skupin Výboru. Pokud ne, následovalo by kolo druhé, které je rozhodující. Takto zvolení zástupci lidmi by ve výboru mohli zastupovat zájmy jak organizace, která je vyšle, tak společnosti, která dotyčného zvolila. Neboť by se takto mohlo zamezit dosazování „úplatných lidí či lobbistů“, kteří často prosazují své individuální zájmy před zájmy celého poradního orgánu. Přímé zvolení členové by tak mohli mít větší pozitivní přínos pro prosazování zaměstnaneckých a zaměstnavatelských zájmů a usilovat o sjednocení a propojení trhu práce po celém světě. Nicméně vzniká zde riziko malé informovanosti českých občanů, což může postavit celý výbor do jiné situace, než za jakým účelem byl návrh míněn.

Co se týče rozpočtu tohoto výboru, není brán jako samostatný rozpočet EU, protože tvoří součást rozpočtu celé EU. Zde nemají členové výplaty, ale finanční prostředky, které směřují na odměny zaměstnanců, komunikační, informační a publikační činnost, organizační náklady činnosti výboru, na schůze, semináře apod. Nejvíce peněz směřuje pro osoby přímo pracující v orgánu, což činí zhruba 70 %. Největší podíl z celkového počtu těchto osob tvoří úředníci a dočasní zaměstnanci, a to 72 %. 98,1 % z rozpočtu roku 2013 pro úředníky a dočasné zaměstnance činí jejich odměny a příspěvky. Další položkou rozpočtu s největšími výdaji pro rok 2013 jsou budovy, nábytek, zařízení a různé provozní výdaje, kde jejich náklady činí 29,1 % z celkového rozpočtu. Nejvyšší částku z celkového rozpočtu výdajů pro rok 2013 na budovy, nábytek, zařízení a různé provozní výdaje činí náklady s nimi spojené. Procento těchto nákladů je 52,1 %. Z těchto nákladů tvoří nejvyšší částku roční splátky dlouhodobého pronájmu a podobné výdaje. Tento procentuální podíl je 58,2 %. Z pohledu autorky je to velmi racionálně postaveno, jelikož toto nastavení umožňuje prosazovat zájmy té organizace, kterou dotyčný zastupuje a není ovlivněn finančními prostředky a lobbingem, přičemž může efektivně reprezentovat i svou zemi.

V rámci rozpočtu Evropského hospodářského a sociálního výboru je stanoven finanční limit, který je tvořen rámcově za určitá období. První rámeček byl vytvořen v roce 1988-1992, nyní je na každých sedm let. Příjmy a výdaje se musí vždy rovnat. Jak vyplývá z výše uvedených tabulek, v textu největší příjmy činily v roce 2011 - 12 050 106 eur od osob pracujících v orgánech a jiných institucí a největší výdaje byly pro rok 2013, a to 92 248 357 eur, zaslány osobám pracujícím v orgánech (odměny, mzdy), což činí zhruba 70 % rozpočtu.

Dle názoru autorky jsou práce a výstupy z činnosti Evropského hospodářského a sociálního výboru (v době ekonomické krize) nezbytné pro správné fungování EU jako celku, sice jen v podávání konzultací, ale současná celosvětová krize nijak neovlivňuje funkci a činnost výboru samotného.

Ve státech EU má tento poradní orgán jistě svůj důležitý význam, byť dle názoru odborníků mnohdy vyplývá, že role Hospodářského a sociálního výboru je nedoceněna. Oproti ostatním institucím Evropské unie spíše nabývá podřadného postavení, jelikož se informace s ním spojené většinou k obyčejným jednotlivcům někdy ani nedostanou, ale dle názoru autorky se posouvá správným směrem, kterým Evropský hospodářský a sociální výbor a EU směřují k posílení úlohy občanské společnosti v zemích, které nejsou členy EU, a pomáhá zakládat poradní struktury, které jsou v době celosvětové globalizace nezbytné.

Dle vlastní úvahy se autorka domnívá, že by se o výboru mělo více hovořit. Ukázat společnosti, čeho jsou naši čeští zástupci schopni docílit, byť za to nejsou finančně ohodnoceni. Jelikož česká společnost si neuvědomuje, že to přispívá k posunu České republiky blíže do středu dění.

Součástí této bakalářské práce je dotazníkové šetření s českými zástupci v Evropském hospodářském a sociálním výboru. Ze získaných odpovědí od respondentů lze usuzovat, že respondenti mají velké ambice pro prosazování priorit nejen pro svou zemi, ale i pro organizaci, kterou zastupují. Jednou z hlavních otázek byly priority, které zástupci prosazují nebo by chtěli prosadit. Z autorčina mínění vyplývá, že každý respondent má stanovené své individuální priority a některé z nich se jim podařilo prosadit, např. navázání spolupráce s tamějšími partnery a podporovat jejich úsilí o zvýšení úlohy občanské společnosti jejich zemí, postoupit v identifikaci klíčových opatření na oživení jednotného trhu, ale nejvíce záleží na aktivitě každého jednotlivce. Další, co autorka považovala v dotazníku za podstatnou otázku, byla diskriminace, kdy se všichni odpovídající respondenti shodli, že něco podobného v minulosti opravdu nenastalo a všechny členské země dle jejich pohledu mají rovné postavení, i když nejsou tak ekonomicky vyspělé v porovnání s ostatními. Jak již autorka v textu zmínila, vždy záleží na aktivitě jednotlivých členů, pokud ve výboru bude neaktivní člen, je zde možnost, že mu k řešení určité situace neboli problému nebude z jeho pohledu poskytnut prostor, členství se tak stává v podstatě zbytečným.

Svůj význam tento Výbor jistě má a lze tedy očekávat, že v budoucnu se o tom ještě více přesvědčíme.

## SEZNAM POUŽITÝCH ZDROJŮ

### Literární zdroje:

1. DUŠEK, J. *Historie a organizace Evropské unie*. 2. vydání. České Budějovice : Vysoká škola evropských a regionálních studií, 2011. 284 s. ISBN 978-80-86708-5-9.
2. FIALA, P., PITROVÁ, M. *Evropská unie*. 1. vydání. Praha : Centrum pro studium demokracie a kultury, 2009. 805 s. ISBN 978-80-7325-180-2.
3. HORA, K. *Evropská unie I*. Zlín : UTB, 2010. 96 s. ISBN 978-88-073-8228-0.
4. JANKŮ, M. *Základy práva ES a EU*. 1. vydání. Ostrava : Key Publishing s.r.o., 2006. 209 s. ISBN 80-87071-01-8.
5. JANÍČEK, L., DRDLA, M., RAIS, K. *Evropská unie: instituce, ekonomická, bezpečnostní a sociální politika*. Praha : Computer Press, 2002. 294 s. ISBN 80-722 6-819-8.
6. KAŇA, R. *Evropská unie*. Ostrava : VŠB-TU, 2010. 162 s. ISBN 978-80-248-220 2-0.
7. KEŘKOVSKÝ, M., KEŘKOVSKÁ, A. *Evropská unie: historie, instituce, ekonomika a politiky*. Praha : Computer Press, 1999. 142 s. ISBN 80-7226-196-7.
8. KOLEKTIV AUTORŮ. *Shromáždění EU regionálních a místních zástupců. Bílá kniha Výboru regionů o víceúrovňové správě věcí veřejných*. Brusel : Výbor regionů, 2009. 39. s.
9. KÖNIG, P., LACINA, L., PŘENOSIL, J. *Učebnice evropské integrace*. 2. aktualizované vydání. Brno : Barrister & Principal, 2007. 472 s. ISBN 978-80-7364-044-6.
10. *Konsolidované znění Smlouvy o Evropské unii*. Brusel : Evropská unie, 2010. 403 s. ISBN 978-92-824-2572-5.
11. KOVÁŘ, M., HOŘČIČKA, V. *Dějiny evropské integrace*. Praha : Triton, 2005. 160 s. ISBN 80-7254-731-3.
12. KUNČÍKOVÁ, R. Historický vývoj ochrany spotřebitele na pozadí vývoje EU. In *Eduardovi Vlčkovi k 70. narozeninám*. Olomouc : Univerzita Palackého, 2010. 488 s. ISBN 978-80-244-2491-0.
13. OUTLÁ, V., PEZL, T., et al. *Úvod do studia práva EU*. 1. vydání. Plzeň : Západočeská univerzita v Plzni, 2002. 233 s. ISBN 80-7082-882-X.

14. PANFIL, T. *Evropská unie: vše, co bychom měli vědět*. Havlíčkův Brod : Fragment, 2003. 48 s. ISBN 80-7200-805-6.
15. PITROVÁ, L. *Když se řekne Lisabonská smlouva... Perspektiva fungování Evropské unie podle nového smluvního rámce*. Praha : Úřad vlády ČR, Odbor informování o evropských záležitostech, 2008. 128 s. ISBN 978-80-87041-48-2.
16. PELTRÁM, A., et al. *Evropská integrace a Česká republika*. Praha : Grada, 2009. 144 s. ISBN 978-80-247-2849-0.
17. ŘÍCHOVÁ, B. *Přehled moderních politologických teorií*. Praha : Portál, 2006. 306 s. ISBN 80-7367-177-8.
18. SCHRÖTTER, H. J. *Aktuální slovník Evropské unie*. Praha : Brána, 2003. 214 s. ISBN 80-7243-167-6.
19. ŠÍŠKOVÁ, N., et al. *Lisabonská smlouva a její dopady na evropské, mezinárodní a vnitrostátní právo členských zemí*. Praha : Leges, 2012. 288 s. ISBN 978-80-87576-17-5.
20. VEBER, V. *Dějiny sjednocené Evropy od antických počátků do současnosti*. Praha : Nakladatelství Lidové noviny, 2004. 812 s. ISBN 80-7106-663-X.

#### **Elektronické zdroje:**

1. BLAHUŠIAK, I. *Evropská komise* [online]. Praha : Vláda České republiky, 2013 [cit. 2013-02-13]. Dostupné z WWW: <<https://www.euroskop.cz/109/sekce/evropska-komise/>>.
2. BLAHUŠIAK, I. *Evropský parlament* [online]. Praha : Vláda České republiky, 2013 [cit. 2013-02-14]. Dostupné z WWW: <<https://www.euroskop.cz/92/sekce/evropsky-parlament/>>.
3. BLAHUŠIAK, I. *Výbor regionů* [online]. Praha : Vláda České republiky, 2013 [cit. 2013-02-28]. Dostupné z WWW: <<https://www.euroskop.cz/86/sekce/vybor-regionu>>.
4. *Bureau (2010-2013)* [online]. Brusel : Evropský hospodářský a sociální výbor, 2013 [cit. 2013-03-01]. Dostupné z WWW: <<http://www.eesc.europa.eu/?i=portal.en.bureau>>.
5. *Evropská rada - Oficiální orgán EU* [online]. Brusel : Evropská rada, 2013 [cit. 2013-02-13]. Dostupné z WWW: <<http://www.european-council.europa.eu/the-institution?lang=cs>>.

6. *Evropský hospodářský a sociální výbor (EHSV)* [online]. Brusel : Evropský hospodářský a sociální výbor, 2013 [cit. 2013-03-17]. Dostupné z WWW: <<http://www.eesc.europa.eu/?i=portal.cs.home>>.
7. *Evropský hospodářský a sociální výbor* [online]. Brusel : Evropská unie, 2013 [cit. 2013-03-17]. Dostupné z WWW: <[http://europa.eu/about-eu/institutions-bodies/ecosoc/index\\_cs.htm](http://europa.eu/about-eu/institutions-bodies/ecosoc/index_cs.htm)>.
8. *Evropský hospodářský a sociální výbor* [online]. Brusel : Evropský hospodářský a sociální výbor, 2013 [cit. 2013-03-17]. Dostupné z WWW: <[http://www.eesc.europa.eu/resources/docs/A\\_F\\_CES8261-2010\\_WEB\\_cs.doc](http://www.eesc.europa.eu/resources/docs/A_F_CES8261-2010_WEB_cs.doc)>.
9. *Evropský hospodářský a sociální výbor* [online]. Brusel : Poradní komise pro průmyslové změny, 2013 [cit. 2013-03-17]. Dostupné z WWW: <<http://www.eesc.europa.eu/?i=portal.en.ccmi>>.
10. *Lisabonská smlouva pozměňující Smlouvu o Evropské unii a Smlouvu o založení Evropské unie* [online]. Praha : Vláda České republiky, 2007 [cit. 2013-02-13]. Dostupné z WWW: <[http://www.euroskop.cz/gallery/2/738-lisabonska\\_smlouva.pdf](http://www.euroskop.cz/gallery/2/738-lisabonska_smlouva.pdf)>.
11. *Members – Mandate 2010-2013* [online]. Brusel : Evropský hospodářský a sociální výbor, 2013 [cit. 2013-03-17]. Dostupné z WWW: <<http://www.eesc.europa.eu/?i=portal.en.organisational-charts-political>>.
12. NILSON, S. *Pracovní program a priority předsedy na období 2010-2013* [online]. Brusel : Evropská komise, 2013 [cit. 2013-03-17]. Dostupné z WWW: <[http://www.eesc.europa.eu/resources/docs/cese\\_programme-nilsson\\_cz.pdf](http://www.eesc.europa.eu/resources/docs/cese_programme-nilsson_cz.pdf)>.
13. *Organisation Chart – Secretariat General – 2013* [online]. Brusel : Evropský hospodářský a sociální výbor, 2013 [cit. 2013-03-17]. Dostupné z WWW: <<http://www.eesc.europa.eu/?i=portal.en.organisational-charts-secretariat-general>>.
14. *Přístup k právu Evropské unie* [online]. Brusel : Evropský hospodářský a sociální výbor, 2013 [cit. 2013-03-01]. Dostupné z WWW: <[http://eurlex.europa.eu/LexUriServ/LexUriServ.do?uri=CELEX:32010Q1209\(01\):CS:NOT](http://eurlex.europa.eu/LexUriServ/LexUriServ.do?uri=CELEX:32010Q1209(01):CS:NOT)>.
15. *Přístup k právu Evropské unie* [online]. Brusel : Výbor regionů, 2013 [cit. 2013-03-02]. Dostupné z WWW: <<http://eur-lex.europa.eu/LexUriServ/LexUriServ.do?uri=CELEX:32010Q0109%2801%29:CS:NOT>>.
16. *Publikace a tiskoviny Evropské unie* [online]. Brusel : Evropský hospodářský a sociální výbor, 2013 [cit. 2013-03-01]. Dostupné z WWW: <<http://eur-lex.europa.eu/JOIndex.do?ihmlang=cs>>.



17. *Rada Evropské unie* [online]. Brusel : Oddělení komunikace Evropské komise, 2013 [cit. 2013-02-13]. Dostupné z WWW: <[http://europa.eu/about-eu/institutions-bodies/council-eu/index\\_cs.htm](http://europa.eu/about-eu/institutions-bodies/council-eu/index_cs.htm)>.
18. *Rozpočet on-line* [online]. Brusel : Evropská komise, 2013 [cit. 2013-06-01]. Dostupné z WWW: <<http://eur-lex.europa.eu/budget/data/LBL2013/CS/SEC06.pdf>>.
19. *Search by Country – Czech Republic : 12 Results* [online]. Brusel : Evropský hospodářský a sociální výbor, 2013 [cit. 2013-03-17]. Dostupné z WWW: <<http://memberspage.eesc.europa.eu/Result.aspx?f=2&s=0&o1=0&o2=0&o3=0&co=CZ>>.
20. *Staffan Nilson (Presidency 2010-2013)* [online]. Brusel : Evropský hospodářský a sociální výbor, 2013 [cit. 2013-03-17]. Dostupné z WWW: <<http://www.eesc.europa.eu/?i=portal.en.former-eesc-presidents-staffan-nilsson>>.
21. ŠÍMOVÁ, K. *Rozpočet EU* [online]. Praha : Vláda České republiky, 2013 [cit. 2013-06-01]. Dostupné z WWW: <<https://www.euroskop.cz/8877/sekce/rozpocet-eu/>>.
22. *Úřední věstník Evropské unie* [online]. Brusel : Evropská komise, 2013 [cit. 2013-02-13]. Dostupné z WWW: <<http://eur-lex.europa.eu/JOHtml.do?uri=OJ:C:2007:306:SOM:CS:HTML>>.
23. *Úřední věstník Evropské unie* [online]. Brusel : Evropský hospodářský a sociální výbor, 2013 [cit. 2013-03-17]. Dostupné z WWW: <<http://eur-lex.europa.eu/LexUriServ/LexUriServ.do?uri=OJ:C:2013:076:0001:0007:CS:PDF>>.

## SEZNAM OBRÁZKŮ A GRAFŮ

### *Seznam grafů*

Graf č. 1: Rozložení členstva jednotlivých zemí v Hospodářském a sociálním výboru .33

### *Seznam tabulek*

Tabulka č. 1: Příjmy EHSV .....37

Tabulka č. 2: Výdaje EHSV .....37

### *Seznam obrázků*

Obrázek č. 1: Plenární shromáždění Hospodářského a sociálního výboru .....38

Obrázek č. 2: Sekretariát Hospodářského a sociálního výboru.....43

## **SEZNAM ZKRATEK**

- AED – Shromáždění evropských regionů
- ALDE – Evropští liberální demokraté
- BEUC – Evropské spotřebitelské organizace
- CAFA – Výbor pro administrativní a finanční záležitosti
- CAN – Počítače a informační technologie
- CCMI – Poradní komise pro průmyslové změny
- CEC – Certifikace Evropského občana
- CEFIC – Evropská rada chemického průmyslu
- COFACE – Konfederace organizací na podporu rodiny v Evropské unii
- CONST – Komise pro ústavní záležitosti a evropskou zprávu
- COPA – COGECA – Evropský zemědělci/Evropská zemědělská družstva
- COTER – Komise pro teritoriální politiku soudržnosti
- CpKP – Centrum pro komunitní práci
- ČMKOS – Českomoravská konfederace odborových svazů
- ČR – Česká republika
- ČRDM – Česká rada dětí a mládeže
- DEVE – Komise pro udržitelný rozvoj
- EA – Evropská aliance
- ECO – Hospodářská a měnová unie, hospodářská a sociální soudržnost
- ECOS – Komise pro hospodářskou a sociální politiku
- ED – Strana Evropských demokratů
- EDUC - Komise pro kulturu a vzdělání
- EEB – Evropské environmentální předsednictvo
- EHSV – Evropský hospodářský a sociální výbor
- EIT – Evropský inovační a technologický institut
- EP – Evropský parlament
- EPP – Evropská lidová strana
- ES – Evropské společenství
- ETUC – Evropská odborová konfederace
- EU – Evropská unie
- EUROATOM – Evropské společenství pro atomovou energii
- EUROCADRES – Rada Evropských řídicích pracovníků
- EUROSTAT – Evropský statistický úřad

GUE – Konfederace Evropské sjednocené levice  
HČR – Hospodářská komora České republiky  
ID – Nezávislost/Demokracie  
INT – Jednotný trh, výroba, spotřeba  
NAT – Zemědělství, rozvoj venkova, životní prostředí  
NGL – Severské zelená levice  
OSKOVO – Odborový svaz KOVO  
PČR – Policie České republiky  
PES – Strana Evropských socialistů  
RELEX – Komise pro vnější vztahy  
REX – Vnější vztahy  
SČMVD – Svaz českých a moravských výrobních družstev  
SOC – Zaměstnanost, sociální věc, občanství  
SPČR – Svaz průmyslu a dopravy České republiky  
T&E – Evropská federace pro dopravu a životní prostředí  
TEN – Doprava, energetika, infrastruktura a informační společnost  
UEAPME – EUROPE-Organizace zaměstnavatelů  
UEN – Unie pro Evropu národů

## **SEZNAM PŘÍLOH**

Příloha č. 1: Dotazníkové šetření

Příloha č. 2: Odpověď na otázky – Málek Zdeněk

Příloha č. 3: Odpověď na otázky - Štěchová Dana

Příloha č. 4: Odpověď na otázky – Trantina Pavel

Příloha č. 5: Odpověď na otázky – Voleš Ivan

Příloha č. 6: Odpověď na otázky – Zbořil Josef

## PŘÍLOHY

### Příloha č. 1: Formulář dotazníkového šetření



Dobrý den,

jménem Vysoké školy evropských a regionálních studií, o.p.s. bychom si Vás dovolili požádat o pár minut Vašeho času a stručné zodpovězení níže uvedených otázek, které lze zjistit jen touto explorační metodou. Šetření navazuje na dlouhodobý výzkum, v rámci kterého již byli v loňském roce dotazováni zástupci Výboru regionů.

Děkujeme za Váš čas.

Ing. Jiří Dušek, Ph.D.

prorektor pro vědu, výzkum a rozvoj

Jitka Kymlová

**Skupina (zaměstnavatelé, zaměstnanci, různé zájmové skupiny):**

**Sekce:**

**Vysílající organizace:**

1. Jaké byly Vaše hlavní priority, které jste chtěl(a) prosadit v období 2010 - 2015?  
A podařilo se Vám některé z nich prosadit?
2. Domníváte se, že je nutné do budoucna HaSV reformovat? Pokud ano v čem?
3. Je pro prosazování Vašich zájmů, ať je to z pohledu České republiky nebo organizace kterou zastupujete, dostatek prostoru k projednávání?
4. Jaký má dle Vašeho uvážení členství v HaSV přínos pro ČR?
5. Je ČR v tomto poradním orgánu brána jako rovnocenný partner? Nebo pociťujete převahu ekonomicky vyspělejších států?

## **Příloha č. 2: Odpověď na otázky – Málek Zdeněk**

*1. Jaké byly Vaše hlavní priority, které jste chtěl(a) prosadit v období 2010 - 2015? A podařilo se Vám některé z nich prosadit?*

Na rozdíl od některých mých kolegů a kolegyn jsem v EHSV jen 2.5 roku. (Náš mandát je, jak jistě víte, pětiletý). Jako ČMKOS jsme členy Evropské odborové konfederace. Uznáváme její názor, že demokracie musí být vyvážená, a to jak v politické, tak i v ekonomické a sociální oblasti. To ovšem nyní není současná situace v EU. Moje priorita, s níž jsem vstupoval do EHSV, je Vám proto nyní již zřejmá. (Měla by zde být ekonomika pro člověka nebo člověk jen pro ekonomiku - odpověď zvažte sama). Ano, ledasco se podařilo ve stanoviscích EHSV v uvedeném směru vyvážit. To však nepřikládám sobě, ale působení celé naší zaměstnanecké skupiny. Podle statistiky je na cca 70% doporučení ve stanoviscích EHSV v různé formě akceptováno Evropskou komisí. Jinou věcí je, jak na to pak reagují členské státy EU.

*2. Domníváte se, že je nutné do budoucna HaSV reformovat? Pokud ano v čem?*

EHSV je dostatečně flexibilní, stále se adaptuje na nové podmínky, ať již jde o krizi či rozšiřování EU. To vše se projevuje v jeho vnitřních dokumentech i výstupech. Pro Vaši informaci - v polovině mandátu dochází k obměně ve většině funkcí EHSV, to se týká i jeho předsedy, místopředsedů apod. V dubnu v rámci rotace nahradí současného švédského předsedu EHSV ze skupiny III zástupce skupiny zaměstnavatelů z Francie. Lze očekávat, že přijde s řadou nových námětů, jak dále činnost EHSV učinit více efektivní. (Nevím, jak se svou prací spěcháte, ale jistě brzy zveřejní svůj program do roku 2015. Máte-li zájem, můžeme ho Vám pak přeposlat). Než to bude v češtině, jakými jazyky hovoříte?

*3. Je pro prosazování Vašich zájmů, ať je to z pohledu České republiky nebo organizace kterou zastupujete, dostatek prostoru k projednávání?*

Ano, prostor je dán tím, že každý člen/členka EHSV jsou podle stanov ve svých stanoviscích zcela nezávislí. Zbytek závisí na věcné argumentaci a získání si podpory od ostatních.

#### *4. Jaký má dle Vašeho uvážení členství v HaSV přínos pro ČR?*

V současné době jsem Contact person za naši "12". Podařilo se mi/nám uskutečnit jednání "našich" se Stálým zastoupení ČR při EU, s předchozím i současným českým místopředsedou EP, s bývalým českým komisařem, s předsedou Senátu PČR i s jejich Výborem pro evropské záležitosti, s Českou národní bankou, několik našich slyšení na Zastoupení EK v Praze a zajistit naši účast na jejich různých akcích v krajských městech. Tak bych mohl pokračovat. Někteří z našich byli zpravodaji stanovisek EHSV k různým tématům (brali přitom ohled i na situaci u nás doma) a prezentovali je v EP a dále. Nechci však tuto pasáž zbytečně prodlužovat. Jistě chápete, že všude, kde jsme byli, informovali jsme o poslání a činnosti EHSV. K Vašemu dotazu k přínosu - v ČR obdobná instituce jako je EHSV, neexistuje. Naše občanská společnost je příliš fragmentovaná a navzájem k sobě jen složitě hledá věcný dialog. Myšlenka, že kromě sociálního dialogu musí existovat i konstruktivní občanský dialog, a že oba se musí vhodně doplňovat, ještě nezakořenila. Snažíme se tomu napomoci. Tento rok je navíc rokem evropského občanství, a to s tím také souvisí.

#### *5. Je ČR v tomto poradním orgánu brána jako rovnocenný partner? Nebo pociťujete převahu ekonomicky vyspělejších států?*

Myslím si, že právě v EHSV, možná na rozdíl od jiných evropských orgánů, jsou zástupci ze všech zemí EU rovnocennými partnery. Rozhoduje se především na základě konsensu, a proto je snaha věnovat pozornost každému názoru, je-li věcně a jasně prezentován. Kromě toho vše závisí i na schopnostech komunikace s těmi dalšími. Snahou je vyvážit zájmy zástupců každé země a najít kompromis mezi všemi 3 skupinami, byť jejich priority mohou být ze začátku odlišné.



### **Příloha č. 3: Odpověď na otázky - Štěchová Dana**

*1. Jaké byly Vaše hlavní priority, které jste chtě l(a) prosadit v období 2010 - 2015?*

Prosazovat názory a zájmy odborů, resp. zaměstnanců: soustředit se na rozvoj sociální dimenze EU = rozvoj (nyní spíš obranu) evropského sociálního modelu, včetně rozvoje sociálního a občanského dialogu; hlubší integrace EU ve smyslu sociálně tržní ekonomiky; prosazování růstu a zaměstnanosti (proti drastickým úsporným opatřením a škrtům); prosazování rovných příležitostí žen a mužů; podpora opatření ve prospěch sociální soudržnosti, proti xenofobii, rasismu a dalším negativním jevům...

*A podařilo se Vám některé z nich prosadit?*

Jsou to dlouhodobé úkoly, na nichž je třeba kontinuálně pracovat, je to proces s dílčími úspěchy. EHSV má poradní funkci, pracuje na principu konsensu. Za současné finanční, hospodářské a sociální krize, kdy přístupy k řešení mezi Skupinami bývají více odlišné, je to složitější.

Mezi konkrétní priority ČMKOS patří i požadavek, aby ČR nebyla udělena tzv. Klausova výjimka z Listiny základních práv EU. Ve stanovisku EHSV SOC/401 "Strategie pro Listinu základních práv" (byla jsem členkou pracovní skupiny, při práci na stanovisku) je mj. zařazen požadavek, aby ČR odstoupila od protokolu, který umožňuje výjimku z Listiny. Nyní bude záležet na dalším procesu, aby se podařilo, že výjimku ČR nezíská.

*2. Domníváte se, že je nutné do budoucna HaSV reformovat? Pokud ano v čem?*

Nedomnívám

*3. Je pro prosazování Vašich zájmů, ať je to z pohledu České republiky nebo organizace, kterou zastupujete, dostatek prostoru k projednávání?*

Ano.

*4. Jaký má dle Vašeho uvážení členství v HaSV přínos pro ČR?*

Je to způsob, zajištěný SMLOUVOU, jak přenášet názory zástupců občanské společnosti evropským institucím, resp. politikům; kromě toho dochází k řadě setkání s politiky a činiteli jak v ČR, tak v EU; obráceně platí, že předáváme členům svých organizací informace a využíváme poznatky z EU ve své práci v ČR. Jelikož je obecně komunikace s občanskou společností v ČR slabá, je velmi cenné, že existuje tento "most" na úrovni EU.

*5. Je ČR v tomto poradním orgánu brána jako rovnocenný partner? Nebo pociťujete převahu ekonomicky vyspělejších států?*

V EHSV má každá země určitý počet členů podle Lisabonské smlouvy. Každý člen má své rovnocenné možnosti, hlavně prostřednictvím své Skupiny, kde se přednostně sladují zájmy, záleží i na osobnosti a možnostech každého. Myslím si, že čeští členové patří k aktivním a dobře zapojeným členům EHSV.

#### **Příloha č. 4: Odpověď na otázky – Trantina Pavel**

*1. Jaké byly Vaše hlavní priority, které jste chtěl (a) prosadit v období 2010 - 2015?*

Evropský rok dobrovolnictví, zlepšení uznávání neformálního vzdělávání, zajištění financování aktivit mládeže v rámci nového Víceletého finančního rámce

*A podařilo se Vám některé z nich prosadit?*

Troufám si tvrdit, že do značné míry ano. Za mého předsedání uspořádala Koordinační skupiny pro Evropský rok dobrovolnictví řadu aktivit, jež byly oceňovány zástupci organizací občanské společnosti. Profil neformálního vzdělávání se ve stanovisech EHSV neustále zlepšuje. EHSV má jasná stanoviska k aktuální tvorbě nového programu Erasmus for ALL / YES Europe, nacházející podporu především v EP.

*2. Domníváte se, že je nutné do budoucna HaSV reformovat? Pokud ano v čem?*

Nikoliv co do složení, ale v oblasti vnitřního fungování - pracovních metod - nepochybně ano. Musíme odpovídat mnohem rychleji, než doposud.

*3. Je pro prosazování Vašich zájmů, ať je to z pohledu České republiky nebo organizace kterou zastupujete, dostatek prostoru k projednávání?*

Vždy si jej dokážu nalézt, Záleží na aktivitě členů.

*4. Jaký má dle Vašeho uvážení členství v HaSV přínos pro ČR?*

Domnívám se neskromně, že přínos má, a to zejména z důvodu kvalitní reprezentace (nejen mé, ale i dalších kolegů). Jsme uznáváni jako odborníci v oblastech, kde přispíváme k činnosti.

*5. Je ČR v tomto poradním orgánu brána jako rovnocenný partner? Nebo pociťujete převahu ekonomicky vyspělejších států?*

Jednoznačně jako rovnocenný partner. Především díky aktivitě českých členů, kteří jsou uznávanými experty a tedy i zpravodaji stanovisek EHSV. Není náhodou, že jsme byli zpravodaji 3 ze 7 stanovisek k Flagship iniciativám v rámci Strategie Evropa 2020.

## **Příloha č. 5: Odpověď na otázky – Voleš Ivan**

*1. Jaké byly Vaše hlavní priority, které jste chtěl (a) prosadit v období 2010 - 2015? A podařilo se Vám některé z nich prosadit?*

Zlepšení a posílení fungování jednotného trhu, odstranění zbytečné a nadměrné administrativní zátěže, řešení problémů, s nimiž se potýkají malé a střední podniky, V oblasti zahraničních vztahů to bylo upevnění spolupráce se zeměmi Východního partnerství a posílení tamější občanské společnosti v širokém pojetí odpovídajícím evropským kritériím tedy zahrnující zaměstnavatele, odbory a nevládní organizace.

Podařilo se postoupit v identifikaci klíčových opatření na oživení jednotného trhu přijetím SMA I a SMA II, k nimž jsme ve výboru přijali řadu doporučení, která byla většinou zohledněna. V oblasti MSP to bylo přijetí SBA a opatření k řešení největších problémů jako je přístup k financím (Akční plán), odstraňování administrativní zátěže – SME test v rámci hodnocení dopadu, zjednodušení některých směrnic. Podpora internacionalizace MSP, kde jsme uplatnili řadu doporučení. Ve Východním partnerství se podařilo navázat spolupráci s tamějšími partnery a podporovat jejich úsilí o zvýšení úlohy občanské společnosti v jejich zemích.

*2. Domníváte se, že je nutné do budoucna HaSV reformovat? Pokud ano v čem?*

Reforma EHSV je nutná, pracovní metody jsou stále stejné jako před mnoha lety, což již neodpovídá jak potřebám rychlé reakce na vývoj legislativy nebo situace v EU. Nejsou dostatečně využívány moderní technologie. Je třeba přejít od reaktivity k proaktivnímu chování výboru, k cílenějšímu výběru stanovisek z vlastní iniciativy. Trvalým úkolem je zviditelnit práci EHSV, prohloubit kontakty s organizacemi občanské společnosti na evropské i národní úrovni.

*3. Je pro prosazování Vašich zájmů, ať je to z pohledu České republiky nebo organizace kterou zastupujete, dostatek prostoru k projednávání?*

Prostoru je poměrně dost, i když ne vždy se podaří dostat nominaci na práci v pracovní skupině pro přípravu stanoviska, v níž bych chtěl uplatnit svoje zkušenosti, názory, doporučení. Záběr výboru je natolik široký, že je třeba si vybírat ty problémy, které znám nebo k nimž mám blízko a jsem schopen je ovlivnit.

#### *4. Jaký má dle Vašeho uvážení členství v HaSV přínos pro ČR?*

Členství v EHSV je užitečné z řady důvodů. Na jednáních prezentujeme názory a postoje organizací občanské společnosti ČR, což v případech, kdy oficiální vládní politika zastává euroskeptické postoje, pomáhá zlepšit pohled na ČR jako zemi, která chce být v evropské integraci pozitivně aktivní. Je to též příspěvek k prosazování participativní demokracie jako doplňku zastupitelské demokracie evropské integrace.

Členství má bezesporu přínos pro organizaci, která mne na člena nominovala – přináší jí to obrovský a bezprostřední zdroj informací o připravované legislativě a možnost její tvorbu částečně ovlivnit prostřednictvím tohoto členství. Umožňuje to seznámit se s názory a stanovisky širokého spektra občanské společnosti na nejrůznější evropské otázky.

#### *5. Je ČR v tomto poradním orgánu brána jako rovnocenný partner? Nebo pociťujete převahu ekonomicky vyspělejších států?*

V EHSV panuje demokratická a věcná atmosféra. Stanoviska vypracovávají odborníci z nejrůznějších členských států bez ohledu na jejich skutečnou ekonomickou váhu. Mezi nejaktivnější členy patří například Malťané, kteří v počtu 5 jsou vidět všude. Záleží proto na individuální angažovanosti člena spíše než na tom, že které členské země je. Převaha ekonomicky vyspělých států se projevuje snad jedině zatím v obsahování nejvyšších funkcí, kde se zatím novější členské státy příliš neprosadily.

## **Příloha č. 6: Odpověď na otázky – Zbořil Josef**

1. *Jaké byly Vaše hlavní priority, které jste chtěl (a) prosadit v období 2010 - 2015? A podařilo se Vám některé z nich prosadit?*

Více reality v evropském rozhodování a regulačních procesech - krátký čas, nicméně někdy se daří dobře, jindy méně.

2. *Domníváte se, že je nutné do budoucna EHSV reformovat? Pokud ano v čem?*

Nemyslím, spíš bude nutno dále zkvalitňovat procesy a posilovat expertizu členů!

3. *Je pro prosazování Vašich zájmů, ať je to z pohledu České republiky nebo organizace kterou zastupujete, dostatek prostoru k projednávání?*

Prosazování zájmů ČR je inherentní v kvalitní práci členů a výboru jako celku.

4. *Jaký má dle Vašeho uvážení členství v EHSV přínos pro ČR?*

Jednoznačně je, jestliže bude dařit narovnávat procesy a posilovat realitu přístupu k problémům. EU instituce trpí v této oblasti velkým deficitem, spíše se uchylují do virtuální reality: pravda je to, co vyhlásí média.

5. *Je ČR v tomto poradním orgánu brána jako rovnocenný partner? Nebo pociťujete převahu ekonomicky vyspělejších států?*

Cítím se rovnocenným partnerem! Jsme vyspělí docela dost.